

REVISTA

DEL CENTRO DE ARQUITECTOS, CONSTRUCTORES DE OBRAS Y ANEXOS

ORGANO OFICIAL

Dirección y Administración:
ALSINA 631 - U. T. 33 - Avenida 3715

PUBLICACIÓN MENSUAL

AÑO IV

BUENOS AIRES, MARZO DE 1931

Nº. 46

LA EXPOSICION BRITANICA

LA Exposición de Artes e Industrias Británicas que recién se inaugura en Buenos Aires con asistencia de Sus Altezas Reales los Príncipes Eduardo y Jorge, de las más altas autoridades argentinas y de Su Excelencia el Embajador de Gran Bretaña tiene, aparte de su trascendencia como alarde magnífico de progreso cultural y de potencialidad económica, un significado evidente de vinculación espiritual y de aproximación afectiva con nuestro país, que todos apreciamos y compartimos.

Los estrechos lazos que desde el alborar mismo de nuestra independencia nos unen con el poderoso Imperio; los nombres de claro abolengo británico que iluminan con su prestigio más de una página heroica de nuestra historia; la sangre inglesa que fusionada con la autóctona, en milagro de amor, ha dado a la Patria tantos ilustres hijos argentinos, son nexos de cordialidad tan arraigados entre nosotros, que no necesitan de acicates ni estímulos para hacerse patentes. La Exposición que hoy nos es dado admirar y que en muchos de sus aspectos constituye una revelación hasta para los que se tenían por mejor informados acerca del enorme desarrollo logrado por las Ciencias, las Artes y las Industrias británicas, particularmente en la última década, resulta, no obstante, oportunísima, en esta época de reajuste mundial, no siendo arriesgado afirmar que el conocimiento de esos progresos abrirá nuevos horizontes a nuestra producción, vastas perspectivas a nuestro intercambio y amplias posibilidades a nuestro propio desarrollo.

No entra en nuestros propósitos ni cuadra a la índole de esta REVISTA, extendernos en pormenores sobre las ventajas recíprocas que tanto al Imperio como a la Argentina ha de reportar en el futuro el magno certamen que se inaugura bajo tan favorables auspicios. Nos limitaremos, pues, dentro de la órbita de nuestras actividades, a anotar en estas breves líneas las características principales de la Exposición, en el aspecto de ella que más de cerca nos atañe, o sea el arquitectónico.

* * *

La gran cantidad de expositores que se apresuraron a solicitar "stands" apenas se hizo público el anuncio oficial del certamen, y la naturaleza en extremo voluminosa de muchos de los artículos a exhibirse — automóviles, aeroplanos, locomotoras, maquinaria industrial, etc. — plantearon a los organizadores el problema nada fácil de encontrar

un terreno suficientemente extenso para la ubicación de varios pabellones de dimensiones considerables, y que, por su equidistancia con las diversas zonas de la metrópoli, resultase de cómodo acceso.

Con la servicialidad y el desprendimiento que la caracterizaron en tantas ocasiones, la Sociedad Rural Argentina puso a contribución, también en esta, su valioso concurso, cediendo al Comité organizador del certamen, por todo el tiempo que este dure, la totalidad de los terrenos, edificios e instalaciones que posee en Palermo.

Solucionada satisfactoriamente así la cuestión del emplazamiento, y no bastando los espaciosos edificios de la Rural para satisfacer las innumerables demandas formuladas por los expositores, decidióse utilizar también los galpones habitualmente dedicados a la exhibición de ganado y productos agrícolas, acondicionándolos interiormente con revestimientos decorativos apropiados, parquet, cielo-rasos, etc. y ocultando sus deficientes exteriores bajo artísticas fachadas de yeso, de preparación y consistencia especial, prolijamente trabajado sobre armazones de madera, y cuya duración aproximada se ha calculado en veinte años.

Mediante este procedimiento, se han adaptado o construído totalmente, los pabellones siguientes:

PALACIO DE SAN DIEGO. — Reproducción del famoso edificio situado en los alrededores de Londres, que fué residencia de los reyes de Inglaterra en el siglo XVI. Las vigas exteriores, puertas, escudos, ménsulas, en una palabra, cuantos elementos dan carácter al edificio, han sido logrados mediante moldes de gelatina obtenidos sobre el original, lo que, unido al escrupuloso cuidado con que se han imitado los desperfectos determinados por la acción del tiempo, — falta de tejas, caídas de techos, vidrios rotos, etc. — produce una sensación tan completa de verismo, que hasta las personas más familiarizadas con el auténtico Palacio, se muestran maravilladas del extraordinario parecido que ofrece la copia.

PABELLONES DE INGENIERIA. — Se han aplicado a ellos distintos estilos arquitectónicos tales como el Tudor, Reina Ana y Jacobino, formando en conjunto, una calle típica de una ciudad antigua del condado de Cheshire. Interiormente, tanto estos pabellones como el antes descripto, se hallan decorados con motivos de los siglos XIV al XVI, habiendo sido destinados a la Sección de Ingeniería y Maquinaria Industrial. Digamos, de pasada, que algunas de las instalaciones expuestas en esta Sección han requerido, por su peso excepcional, la construcción de basamentos de hormigón armado de hasta seis metros de profundidad.

PABELLON DEL CANADA. — Construcción de estilo modernísimo, cuyas fachadas, constituidas por superficies lisas, de tonalidad clara, limitadas por grandes líneas verticales, recuerdan en cierto modo, por su simplicidad, los temas griegos.

Ocupa una superficie de cuarenta mil pies cuadrados, y en su decoración interna, en armonía con el aspecto exterior, se destacan artísticos "vitraux" iluminados, que producen escenas rurales, árticas y pesqueras del Canadá.

Exhíbense en él maquinarias y artículos naturales y manufacturados de la infinita variedad que produce el Dominio.

PABELLONES DE FERROCARRILES. — El ubicado en el recinto de la Exposición, ofrece exteriormente la apariencia fidelísima de una casa solariega correspondiente a la época de la Reina Isabel.

Una serie de lienzos de Rodolfo Franco, — el admirado escenógrafo del Teatro Colón — en que se refleja la historia de los transportes argentinos, desde la caballería pri-

mitiva hasta el aeroplano contemporáneo, pasando por la tradicional carreta de nuestros abuelos, cubre casi totalmente el muro Oeste del pabellón. En la pared opuesta, alíneanse los artísticos "affiches" de propaganda presentados al concurso abierto con motivo de la Exposición, en forma mancomunada, por las distintas empresas ferrocarrileras del país, así como numerosos gráficos demostrativos de los progresos logrados por las mismas en el transcurso de cada década.

En el suelo del local, se ha acondicionado un mapa luminoso que abarca la totalidad de las líneas férreas de la República, y una "maquette" de grandes proporciones que muestra a la perfección, con todos sus accidentes naturales, las importantes obras de irrigación efectuadas en Río Negro y en Mendoza. El resto del espacio, es ocupado por una playa de maniobras en miniatura, una serie de los sistemas de señales usados en nuestros caminos de hierro, una pantalla cinematográfica que permite proyectar con la sala iluminada diversas películas relativas a los transportes modernos, y numerosos útiles e implementos relacionados con los mismos.

Dada la imposibilidad material de hacer figurar en este "stand" las locomotoras, vagones, etc. de distintas épocas y tipos, que señalan la formidable evolución ferrocarrilera operada en la República desde el primer recorrido efectuado por "La Porteña", se ha habilitado en la calle Juncal un local anexo, próximo al perímetro de la Exposición y unido por rieles a la red general, cuyas características pueden apreciarse en los planos y fotografías que del mismo reproducimos.

PABELLONES GEMELOS XII y XIV. — Responden en su aspecto exterior al estilo tradicional inglés de los siglos XV y XVI, estando dedicados a las industrias marina y automotriz, respectivamente.

En el primero de ellos, figuran poderosas turbinas, hélices, guinches, y gran variedad de máquinas e instrumentos náuticos, que constituyen la última palabra del progreso naval; en el segundo, se exhiben motocicletas, camiones y coches de carrera y paseo en número aproximado de cien, hallándose representadas veinte marcas distintas.

STAND DE CONCIERTOS. — Las imperiosas exigencias del espacio, obligaron a reducir al palco central el proyecto primitivo de esta construcción, que como puede verse en los planos correspondientes que publicamos, comprendía dos extensos cuerpos laterales.

Pese a su carácter temporario y a los materiales en extremo livianos que se han utilizado, la disposición convexa adoptada para este pabellón, lo convierte en una especie de bocina acústica, que favorece la sonoridad de modo extraordinario.

El estilo modernísimo en que se ha efectuado y los tonos calientes que priman en su decoración, le dan un aspecto agradable, a la vez que gracioso y original.

Desde su tablado, la famosa banda militar de los "Cameron Highlanders" reputada como una de las mejores del mundo, hará oír a la población de Buenos Aires frecuentes y seleccionados conciertos.

Además de los que dejamos descriptos, se han levantado tres pabellones de menor importancia, de proporciones reducidas, en uno de los cuales se exhibe una hilandería y telar mecánico de último modelo, junto a una rueca y telar primitivo, de lanzadera; los otros dos pabellones han sido utilizados por empresas particulares para exponer maquinaria agrícola y sub-productos del petróleo.

* * *

En los edificios de mampostería ya existentes, propiedad de la Sociedad Rural, en que, por razones fáciles de comprender, no era posible efectuar una transformación

fundamental, las tareas del Departamento Constructivo se han reducido a pequeñas reparaciones: blanqueo de fachadas, enlucido de interiores, arreglo de pisos, etc.

En el antiguo pabellón de la Provincia de Buenos Aires, reservado para el Gobierno de S. M. Británica, es dado admirar una extensa colección de libros raros, cuadros antiguos y reproducciones artísticas de incalculable valor. Véanse también interesantes diagramas demostrativos de los progresos realizados por la Nación en todos los órdenes del saber humano, así como un enorme mapa del mundo, iluminado, en que se destacan los diversos países y regiones del Imperio, con sus producciones respectivas, vías de comunicación, etc.

Varios aeroplanos comerciales y de combate, así como reproducciones de los distintos tipos construídos en Inglaterra, desde el primitivo biplano con fuselaje de madera, hasta el más reciente modelo, totalmente metálico, constituyen uno de los aspectos más interesantes de este pabellón.

En el amplio edificio del Museo Agrícola, ha sido instalada una nutrida pinacoteca contemporánea, con cuadros de los más famosos artistas de Inglaterra y sus dominios; en el mismo local, y convenientemente distribuídas por mamparas divisorias lujosamente decoradas, se hallan las secciones de orfebrería, platería, cristalería y mobiliario, ricas en valiosos ejemplares antiguos, siendo de mencionarse un dormitorio del siglo XIV que figura en la última de las nombradas secciones, y que ha sido avaluado en la suma de dos millones de pesos.

Los pabellones números 8 y 9 que son, asimismo, dependencias modernas de la Sociedad Rural, han sido habilitados para la exhibición de artículos de uso frecuente, tales como tejidos, calzados, perfumería, comestibles, etc.

Como complemento de la somera información que antecede, agregaremos que todas las instalaciones de agua, luz, fuerza y teléfonos, incluso los grandes cables de alto voltaje incidentes en la Sub-usina creada en el propio recinto de la Exposición, han sido efectuadas por cañerías subterráneas especiales.

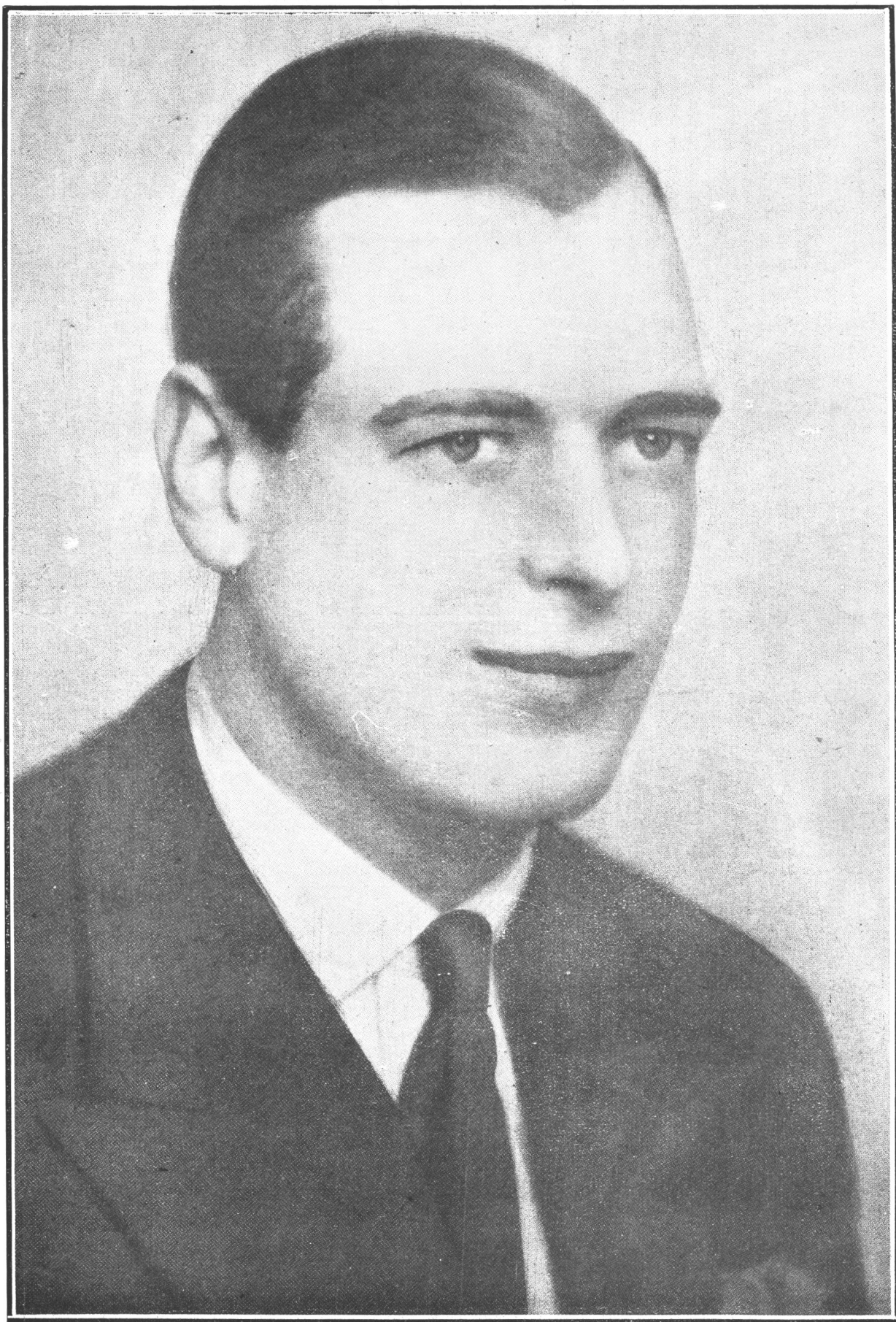
Los visitantes pueden comunicarse con cualquier parte del mundo, sin abandonar el lugar del certamen, por vía postal, telefónica o telegráfica, por medio de las sucursales que han instalado, muy acertadamente, la Dirección General de Correos, la Compañía Unión Telefónica y la Western Telegraph Co.

Las obras, que dieron principio el 2 de Noviembre de 1930, y en las que se han ocupado diariamente unos dos mil obreros, han estado a cargo de la importante empresa Piggott y Cía. de Londres, según planos preparados por el Arquitecto Sr. A. L. Abbot, habiendo ascendido su costo a la suma de 500.000 libras esterlinas, o sean, aproximadamente, unos siete millones de pesos moneda nacional.

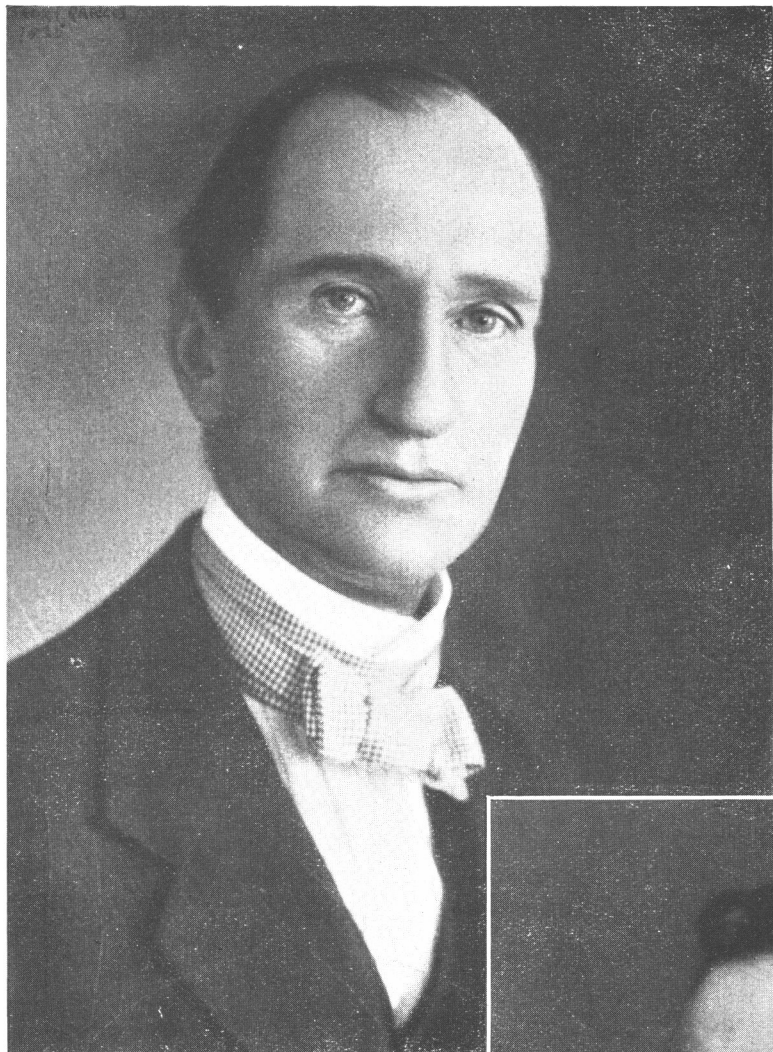




Su Alteza Real, el Príncipe de Gales



Su Alteza Real, el Príncipe Jorge



Sir Herbert Gibson, K. B. E.
Presidente de la Cámara de Comercio Británica y del Comité de la Exposición



Sr. W. C. Chirgwing, O. B. E.

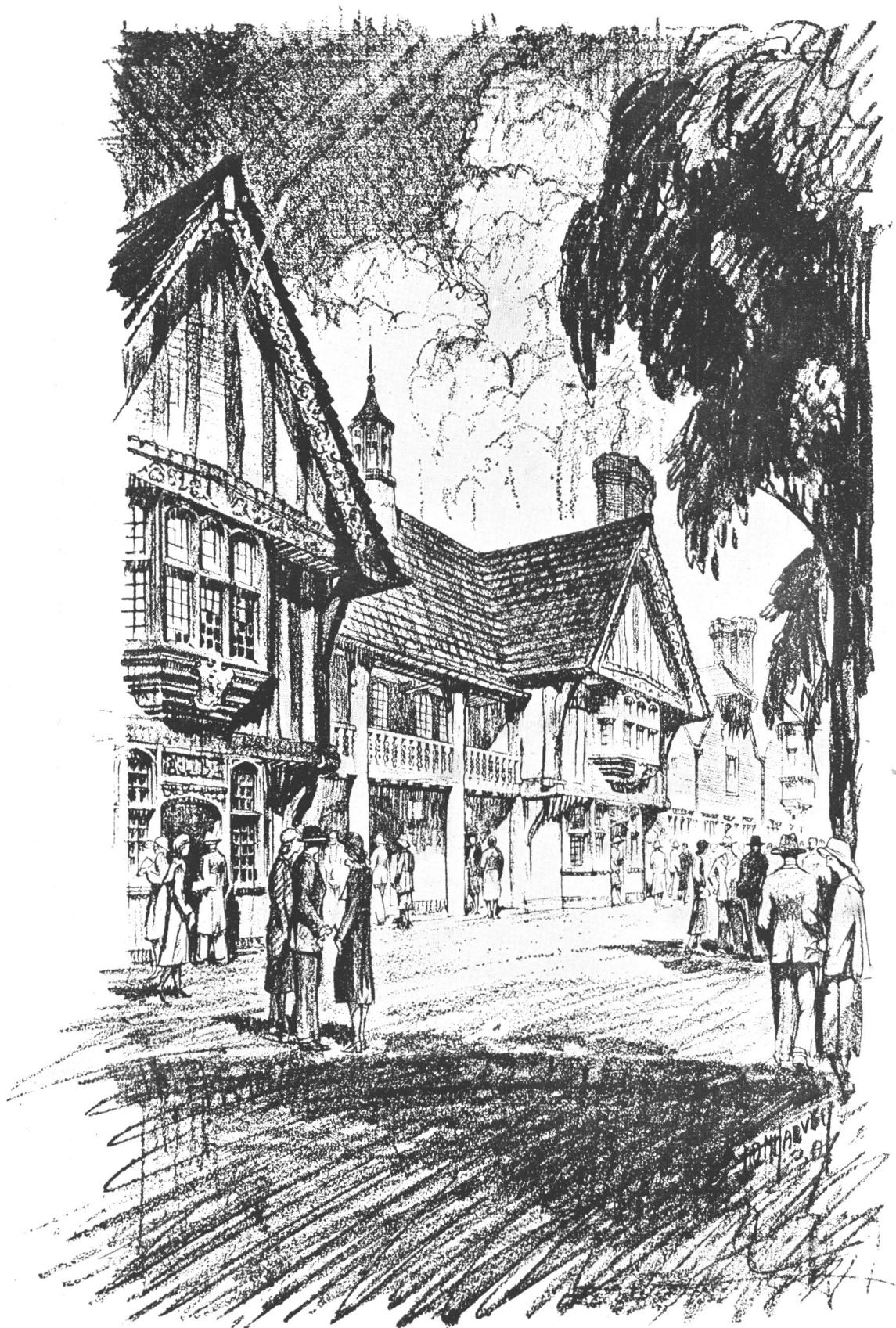
*Secretario del Comité Ejecutivo
de la Exposición*



Sr. Bryan M. Bellasis
Gerente General de la Exposición

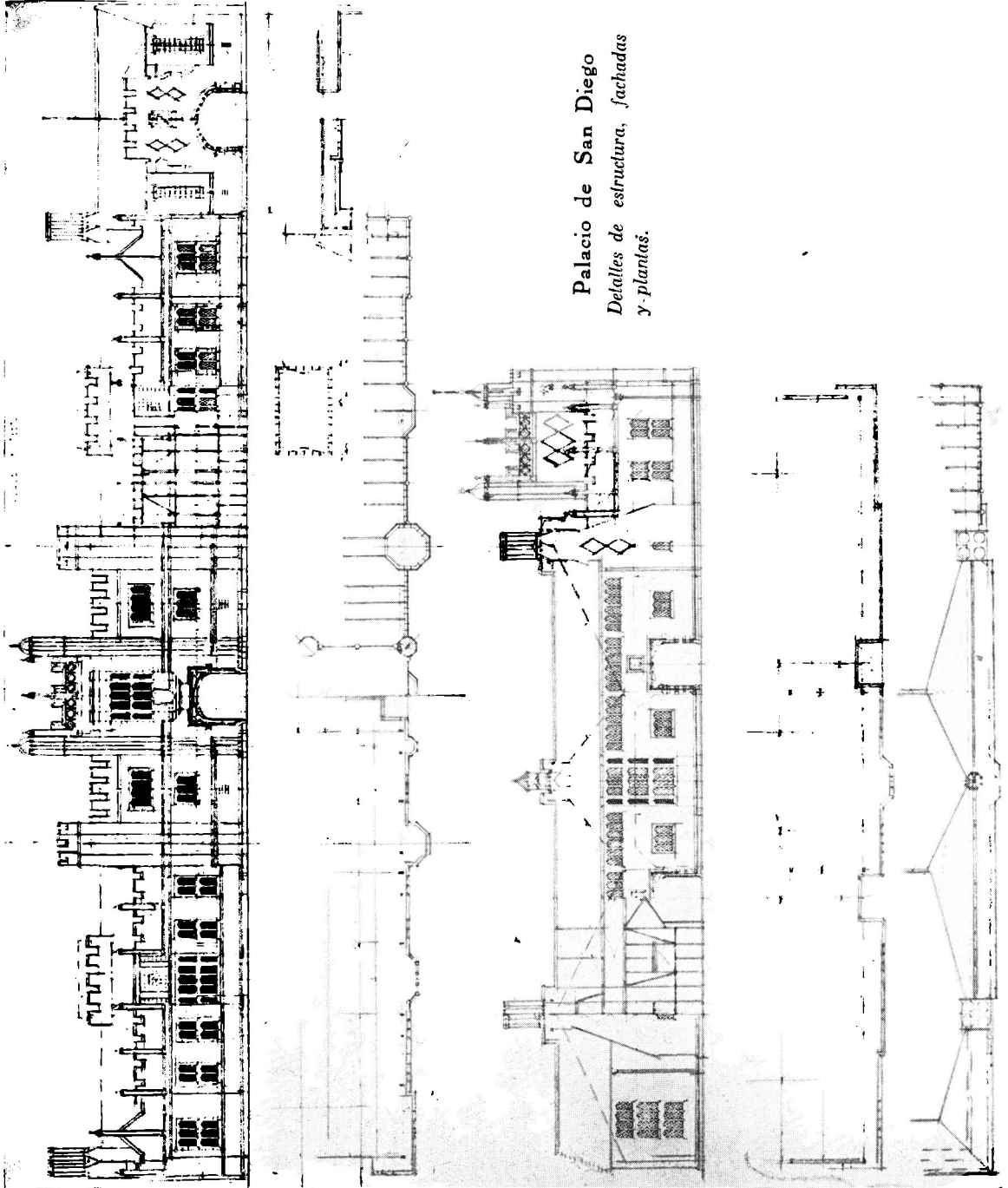


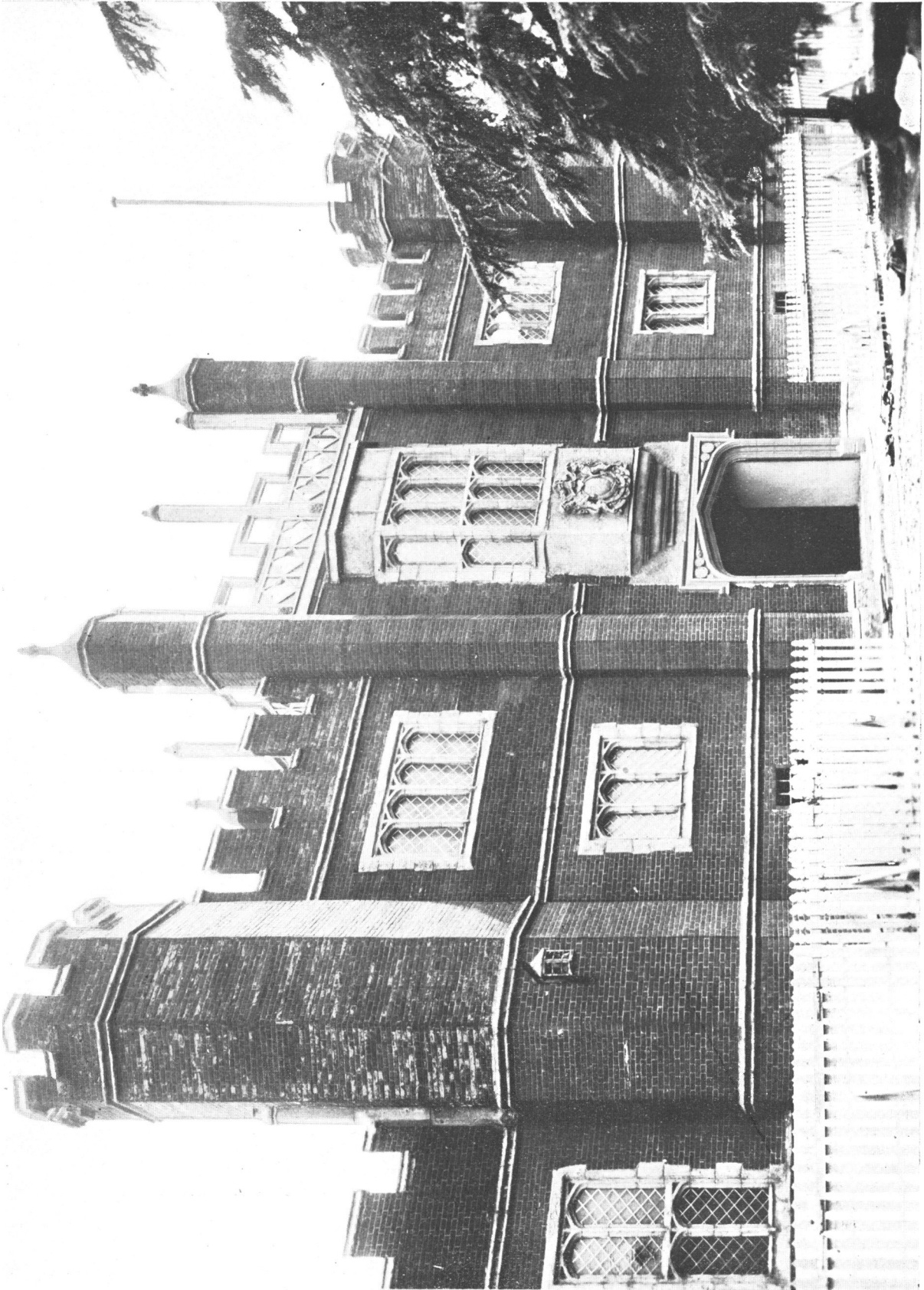
Sr. Federico I. Woodgate
Secretario de la Gerencia



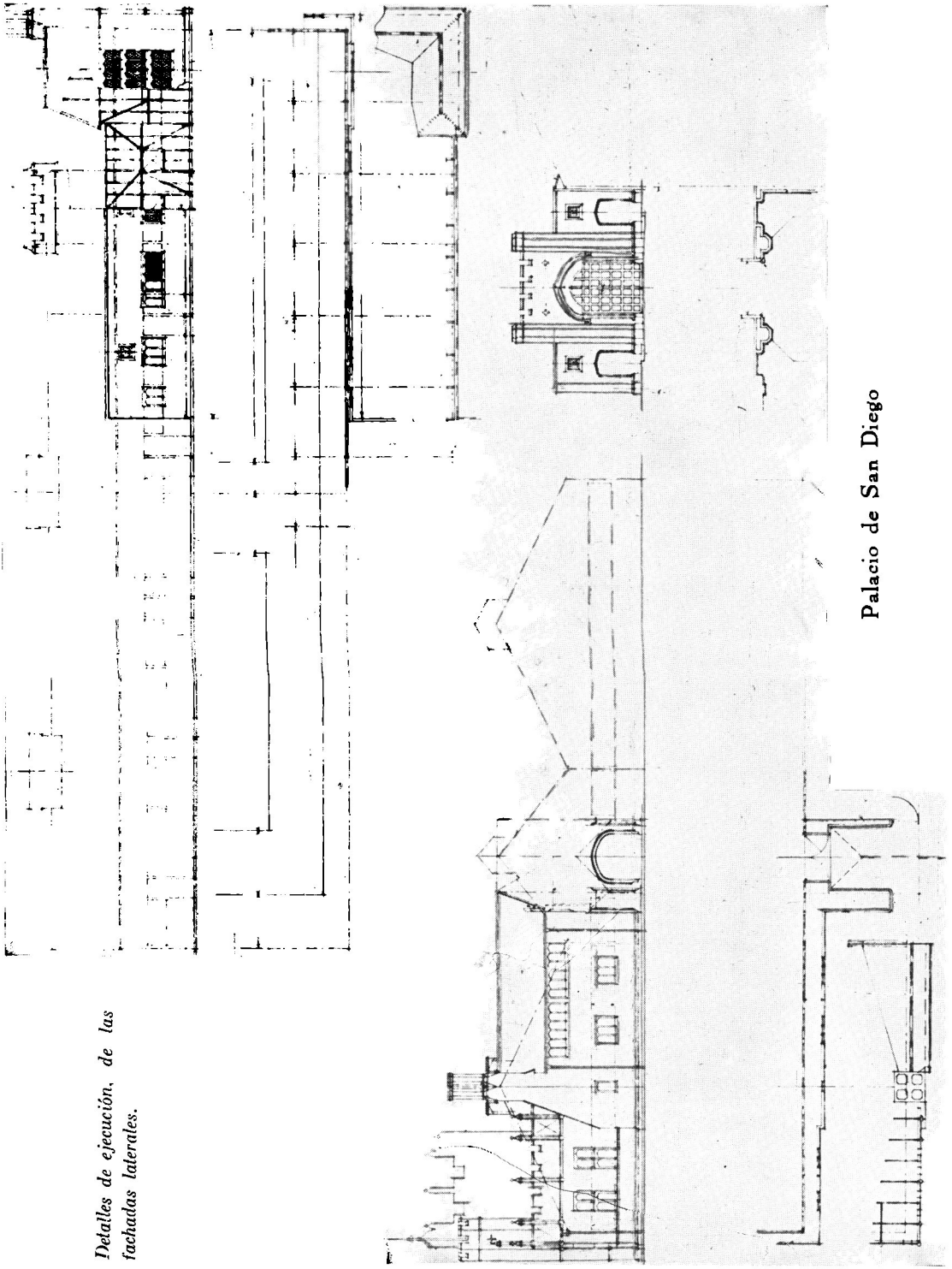
Calle del Condado de Cheshire, reproducida en la Exposición
Apunte al lápiz, de R. T. Marvez

Palacio de San Diego
*Detalles de estructura, fachadas
y plantas.*



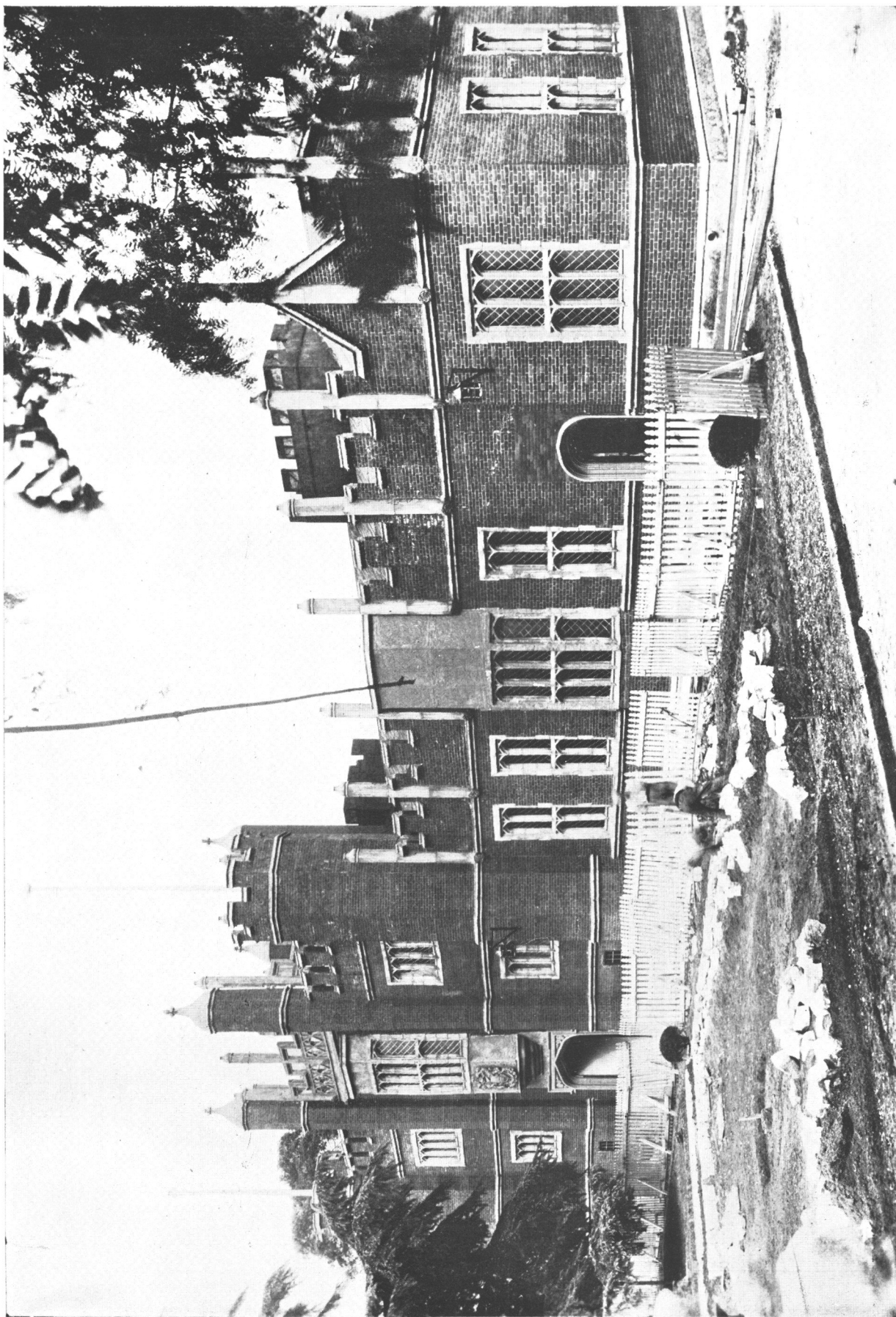


Palacio de San Diego
Fachada principal

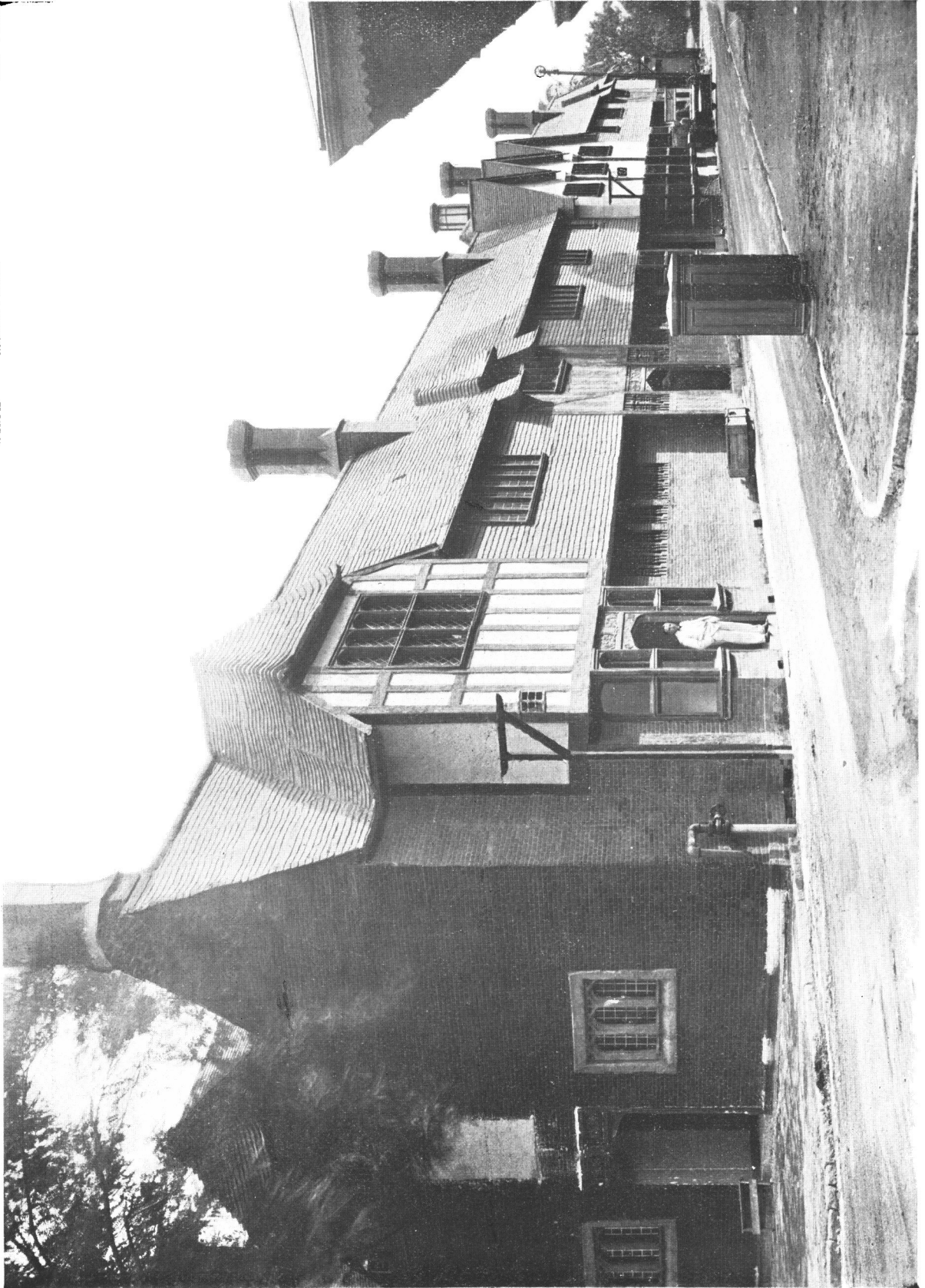


*Detalles de ejecución, de las
fachadas laterales.*

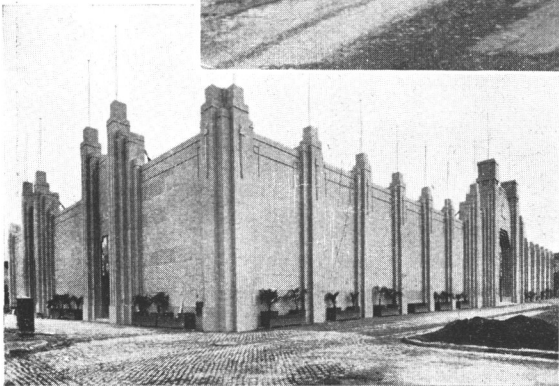
Palacio de San Diego



Palacio de San Diego
Perspectiva



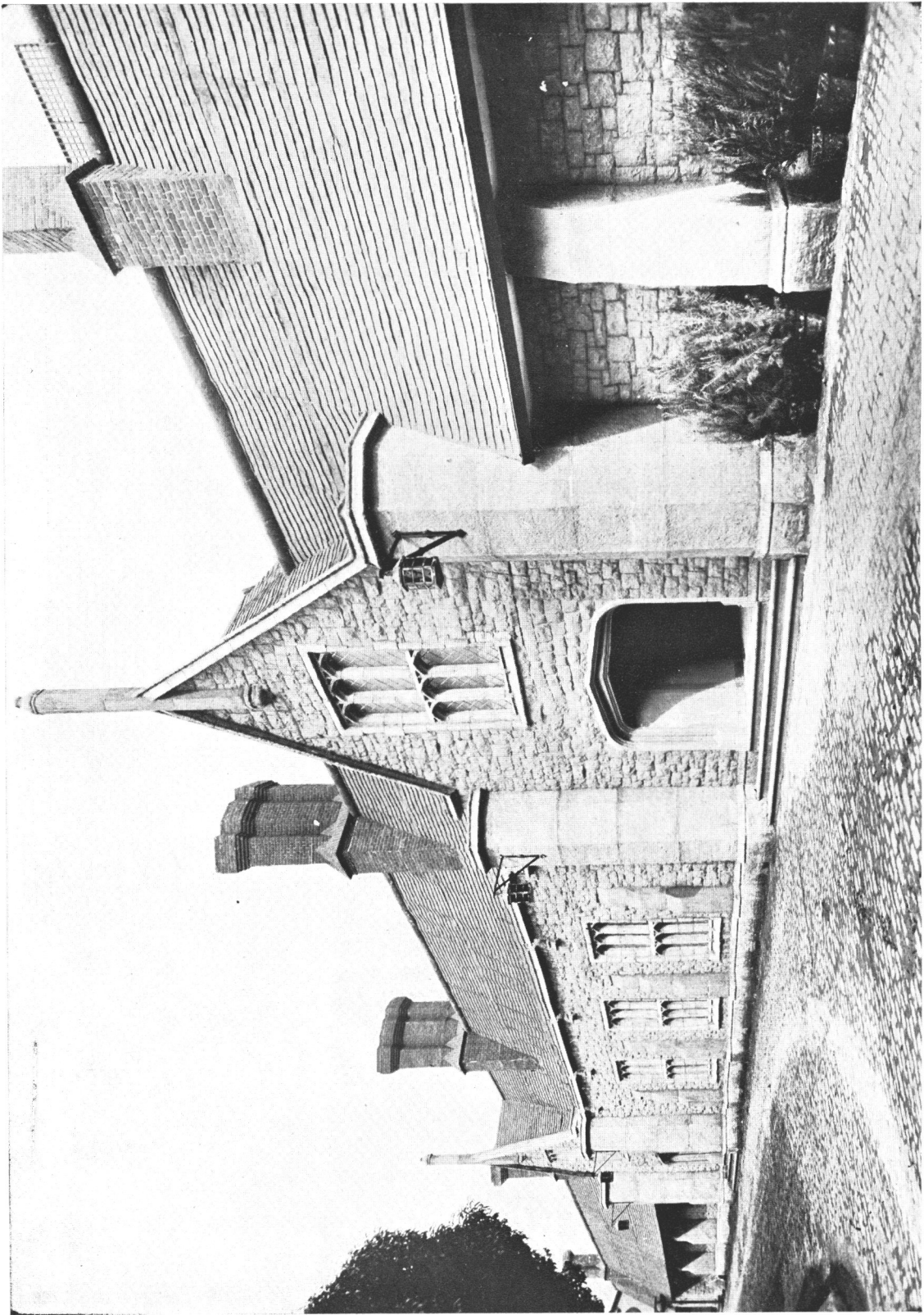
Pabellones de Ingeniería



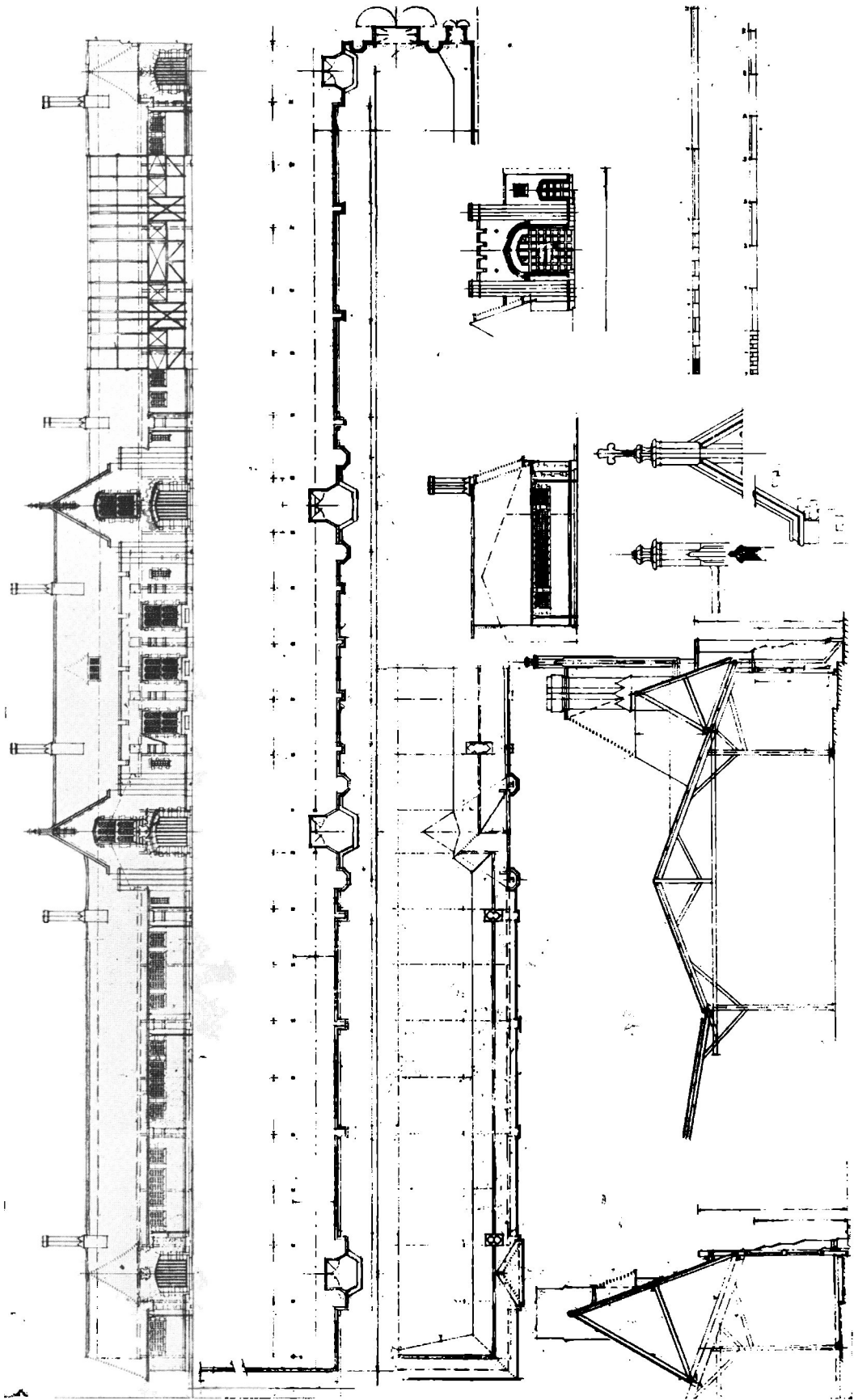
Pabellón del Canadá



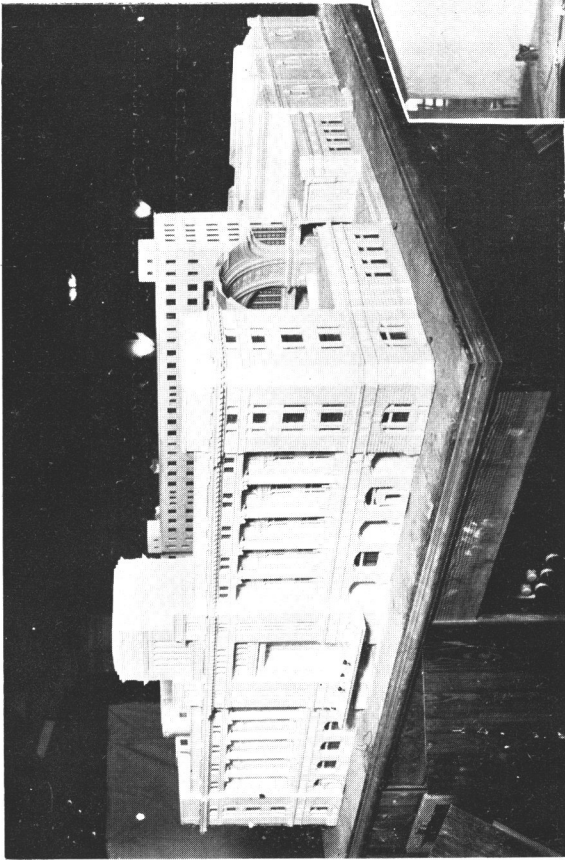
Pabellón del Canadá
Nave principal y detalle de una de las salas



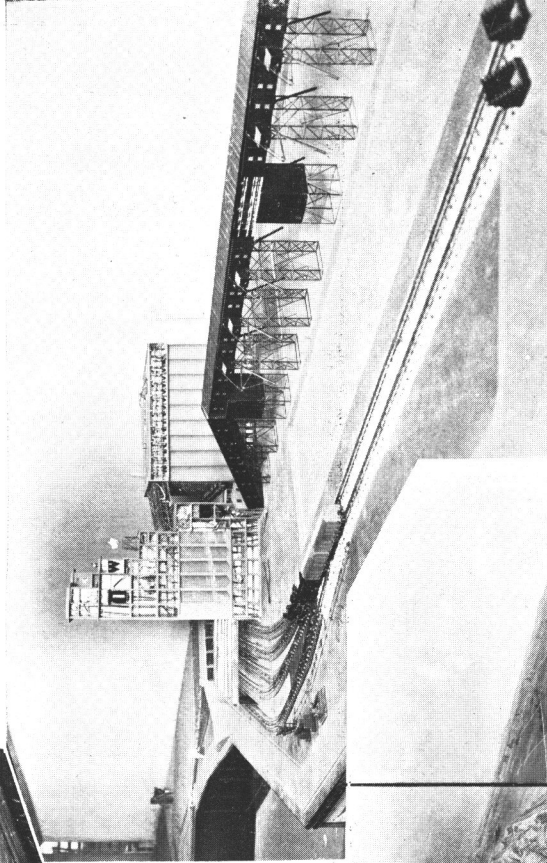
Pabellón de Ferrocarriles



Pabellón de Ferrocarriles
Proyecto de la fachada, plantas, secciones y detalles de ejecución

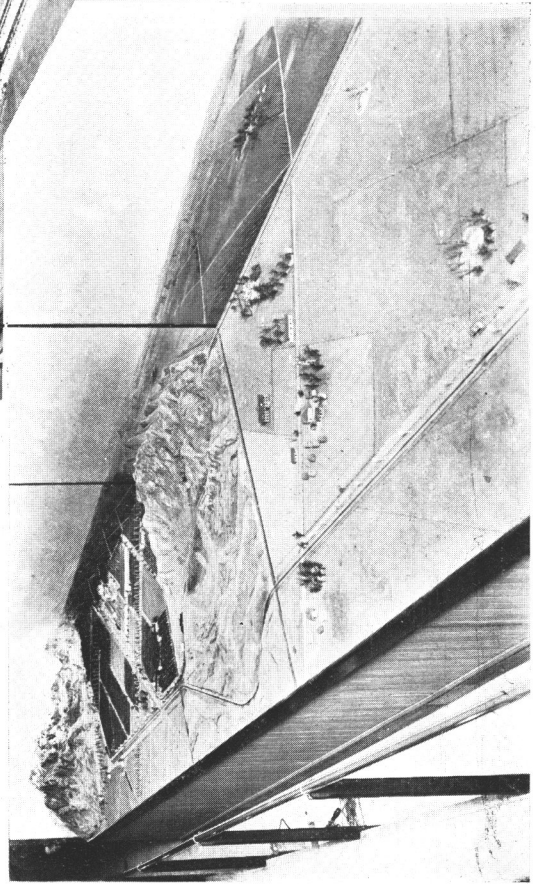


Elevador de cereales, del más moderno tipo.

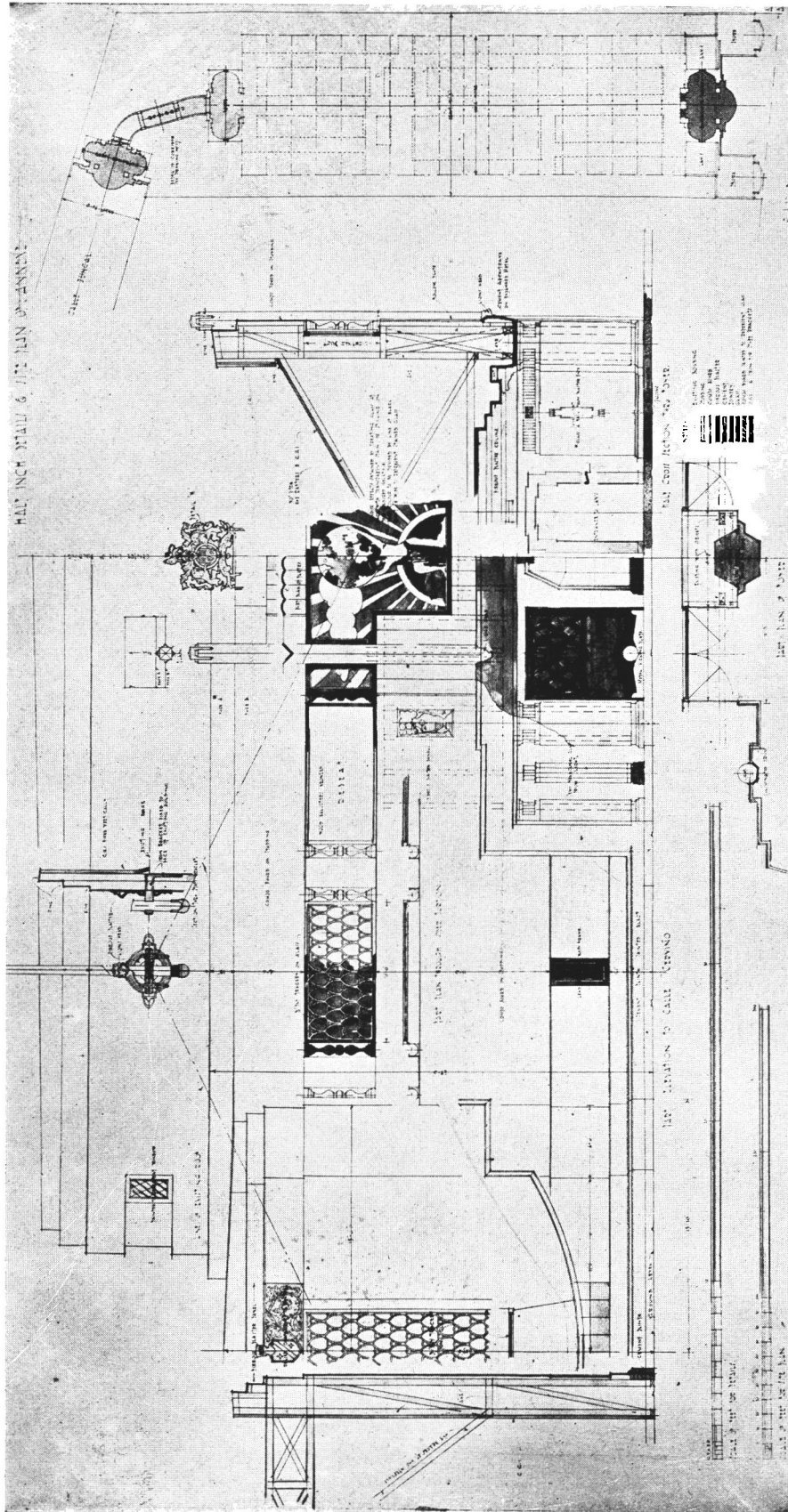


Diferentes zonas de cultivos, de la República.

Estación del F. C. S. en construcción

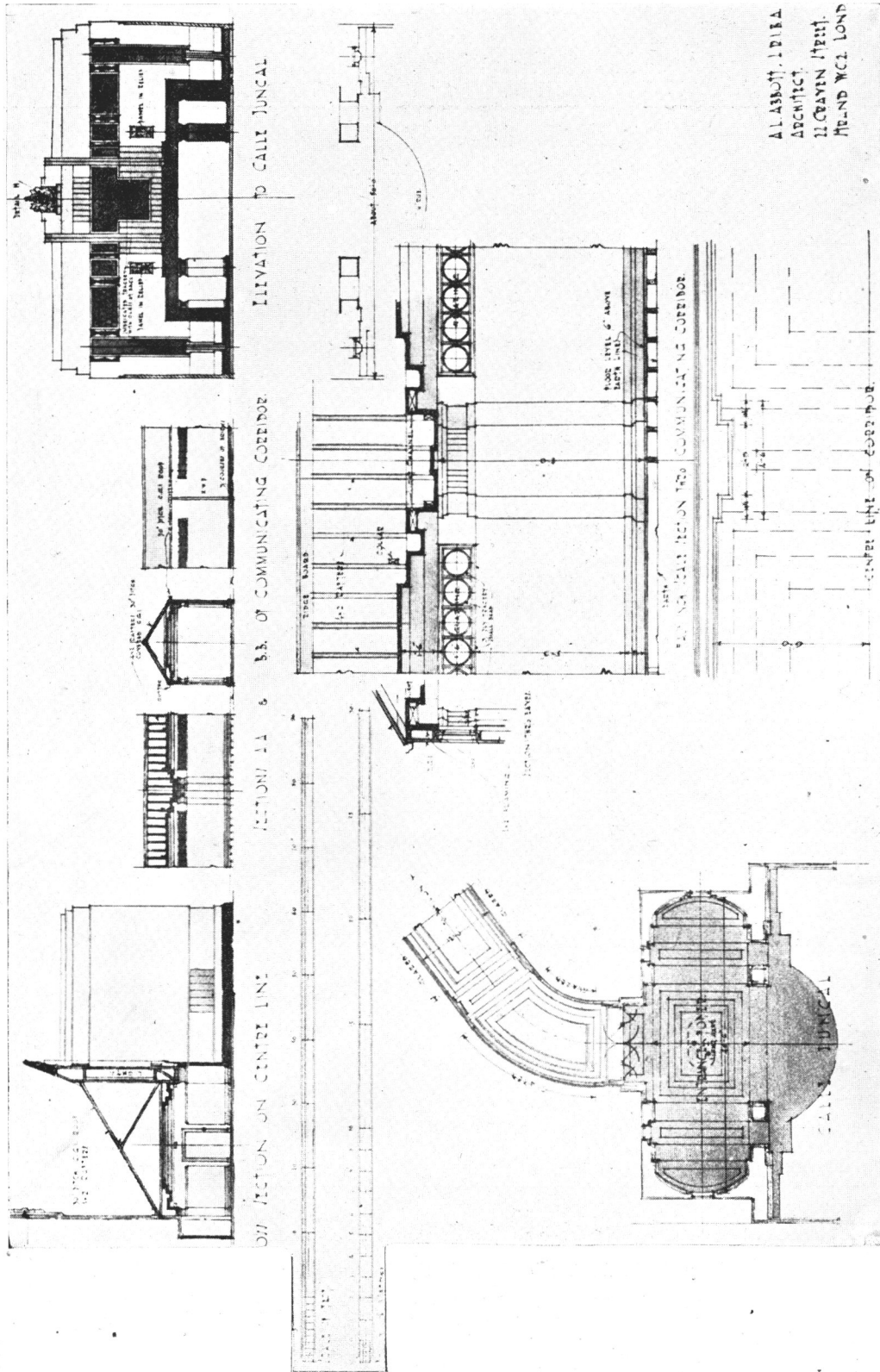


Pabellón de Ferrocarriles — Maquettes



Pabellón Anexo de Ferrocarriles

Plano de situación, detalles de la estructura y decoración del frente principal

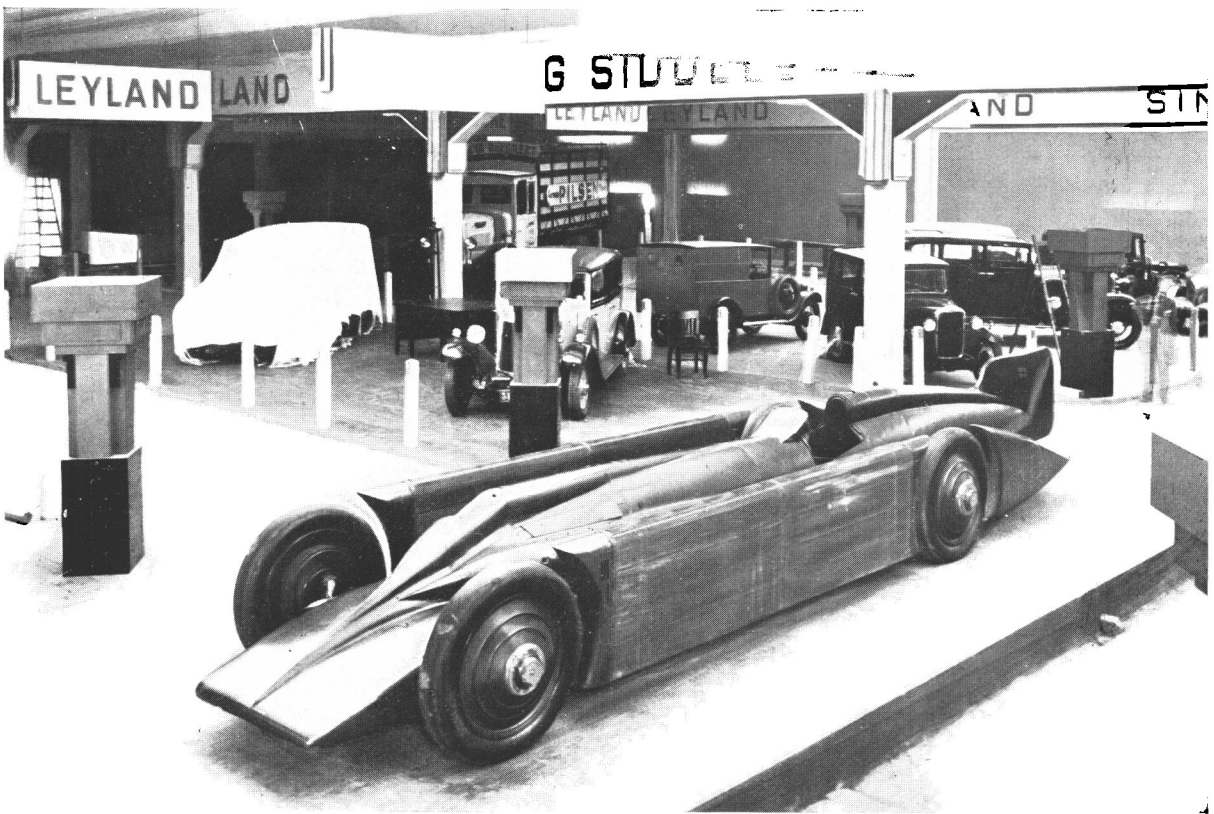


Pabellón Anexo de Ferrocarriles

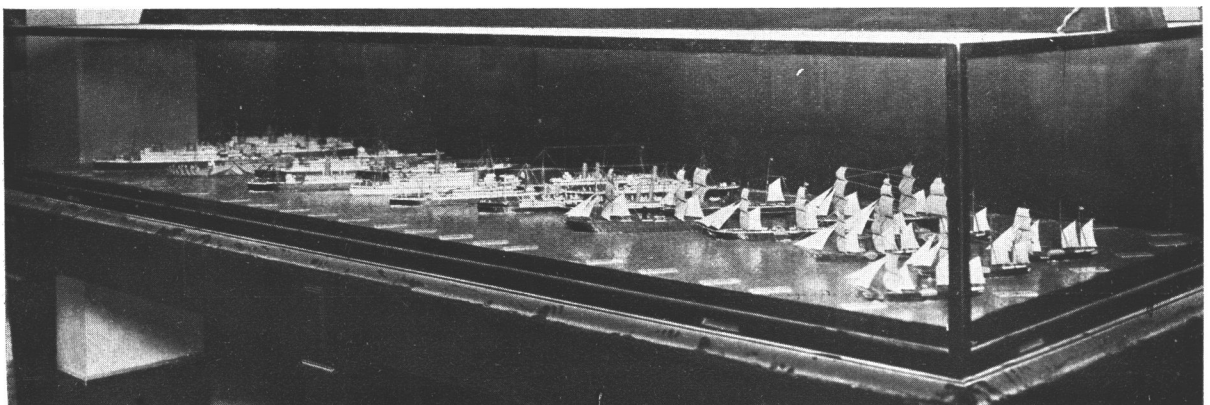
Secciones, frente sobre la calle Juncal, detalles del corredor de comunicación y planta



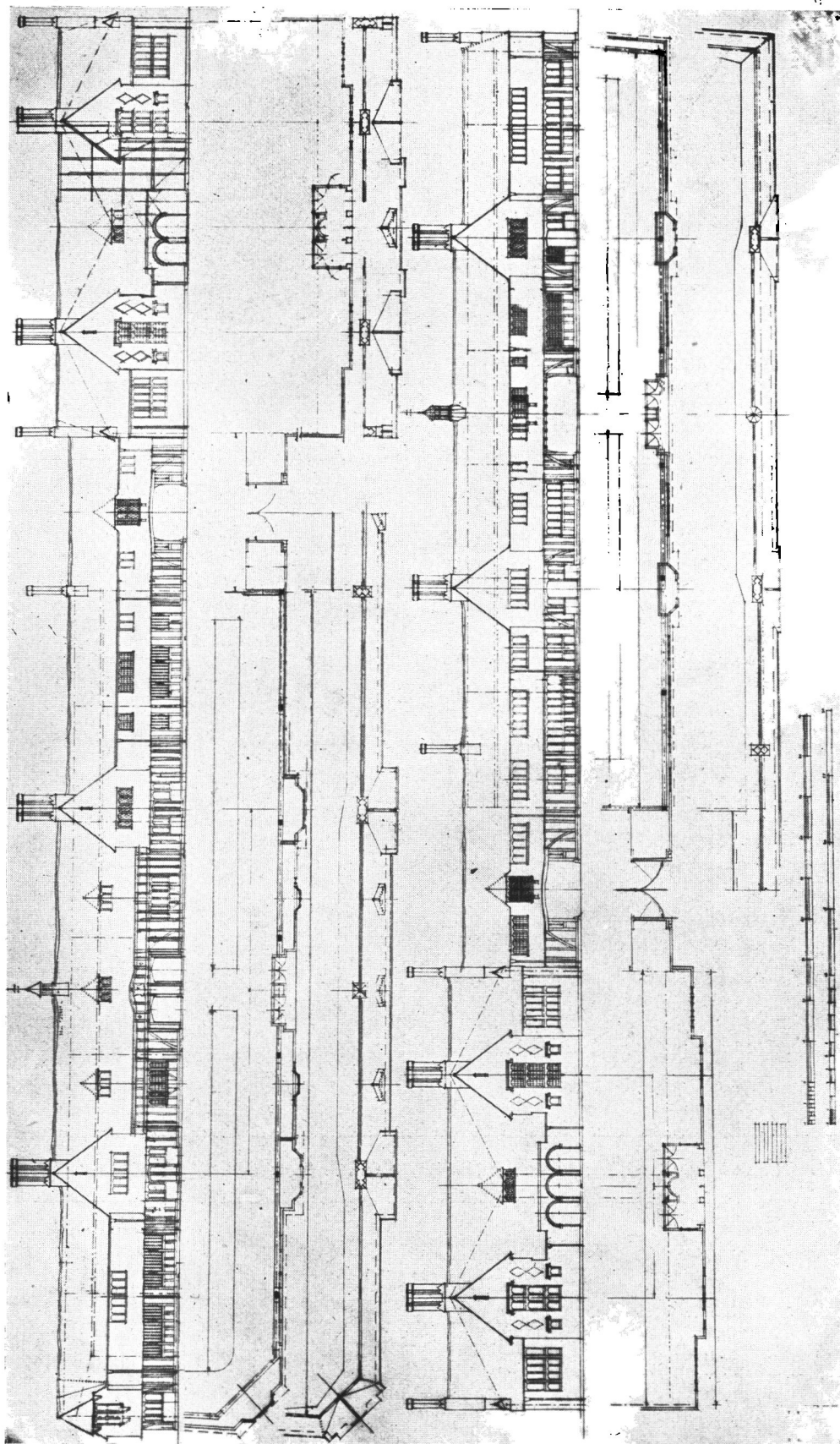
Pabellones gemelos 12 y 14



Un aspecto del stand de automóviles: en primer término, el famoso "roadster" "Flecha de oro"

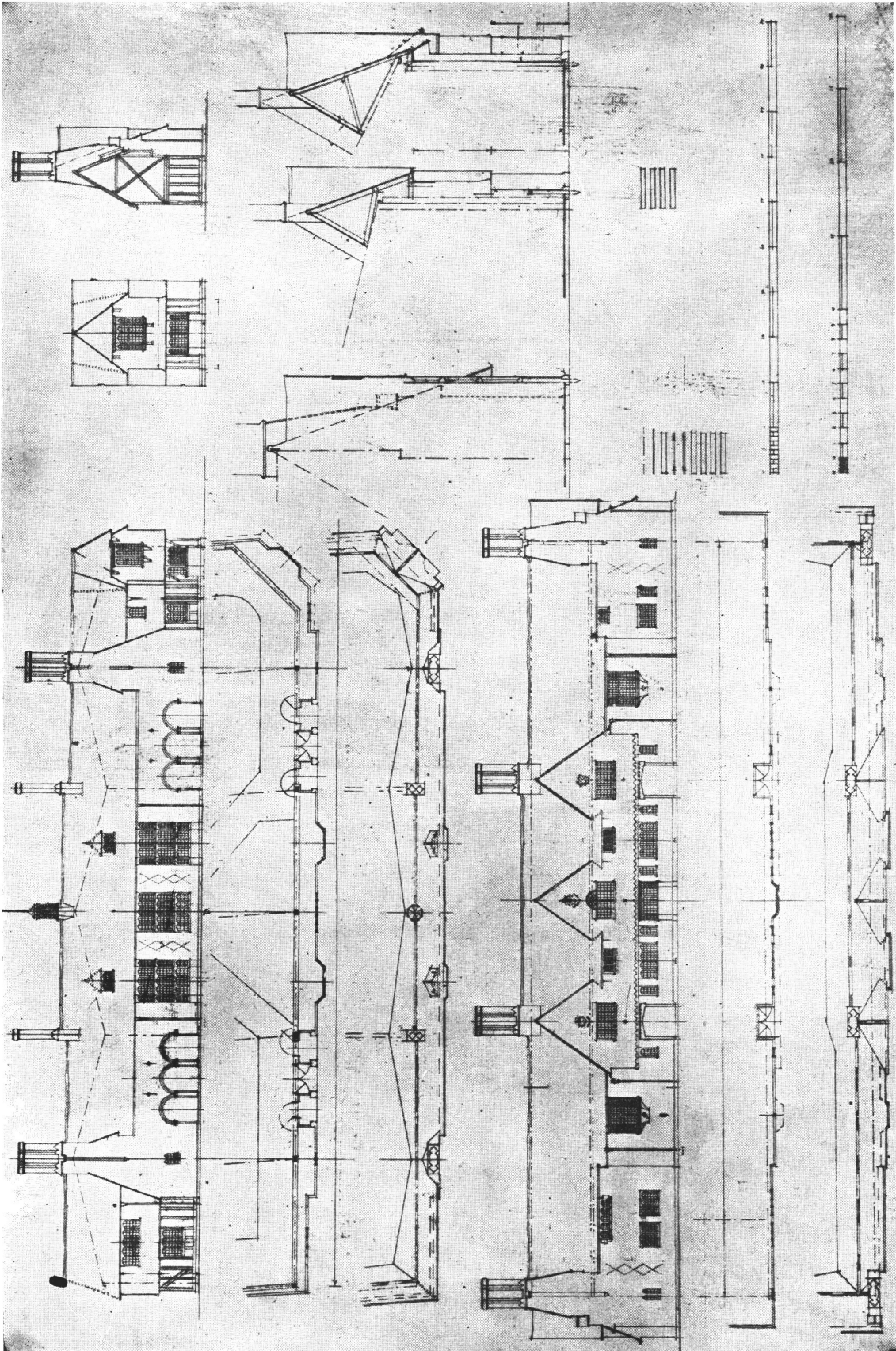


Evolución de la marina mercante británica, desde el primitivo velero hasta el más moderno paquebot

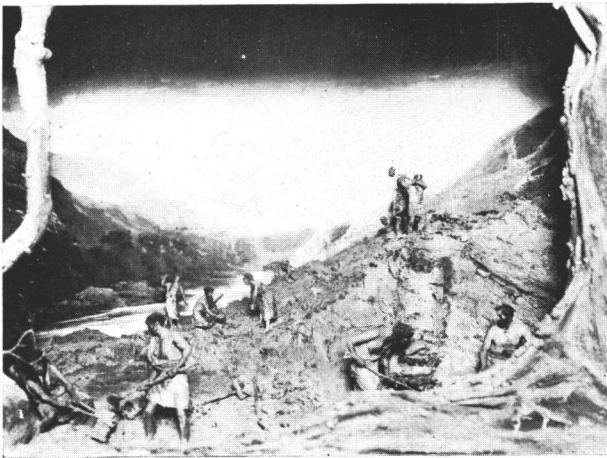
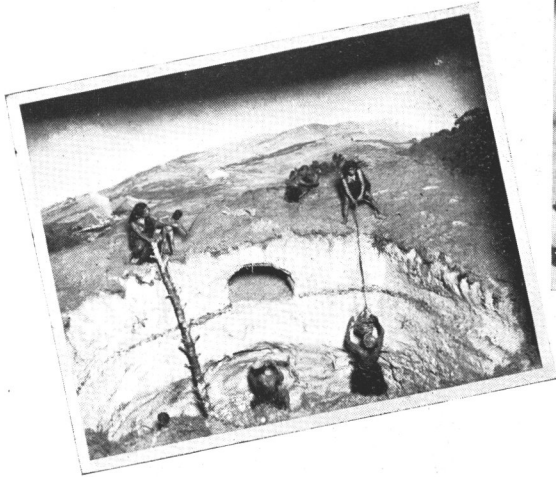


Pabellones gemelos XII y XIV

Fachadas E y U, detalles de ejecución y plantas



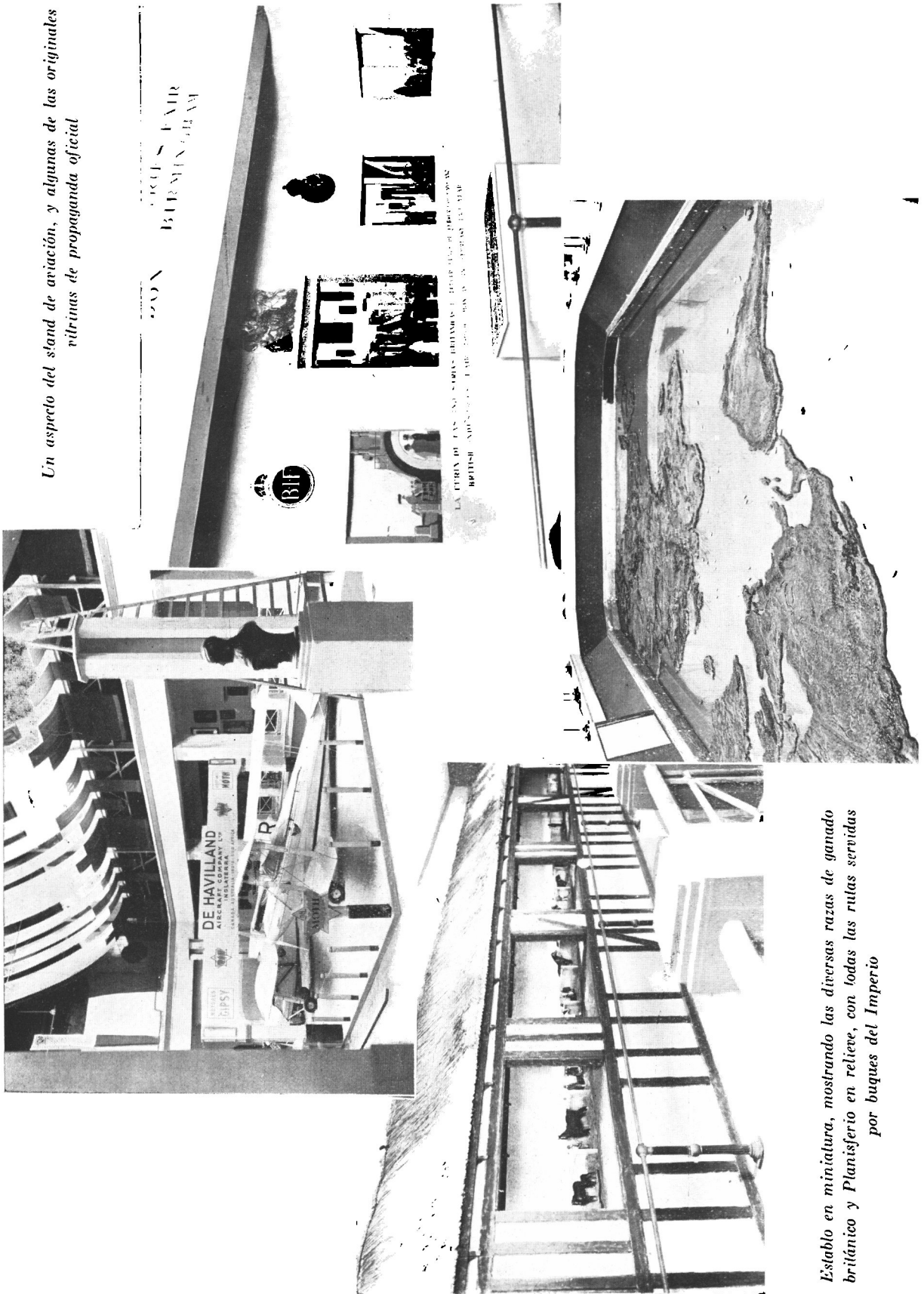
Pabellones gemelos XII y XIV
Fachadas N y S, plantas y detalles de ejecución



Orígenes de la raza británica

Primorosas miniaturas representando el arribo de los primeros pobladores celtas y las sucesivas invasiones de romanos, germánicos y escandinavos.

Un aspecto del stand de aviación, y algunas de las originales vitrinas de propaganda oficial

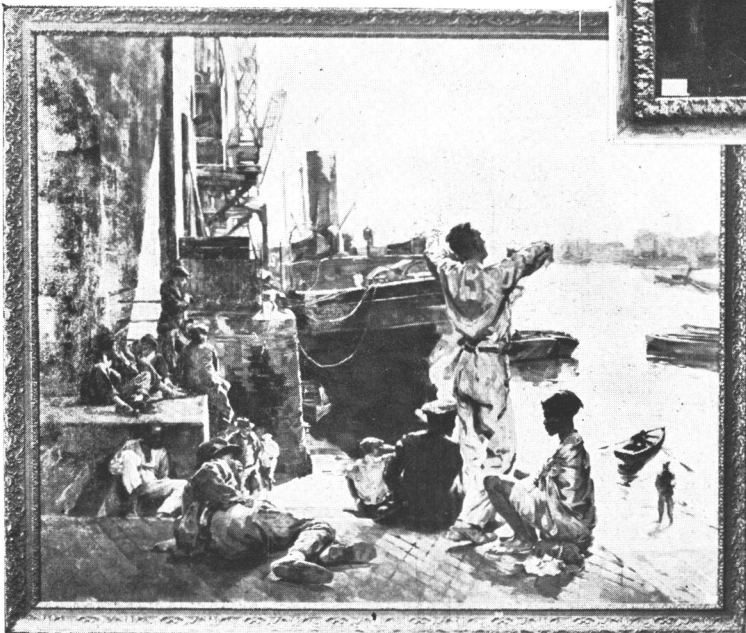


Establo en miniatura, mostrando las diversas razas de ganado británico y Planisferio en relieve, con todas las rutas servidas por buques del Imperio

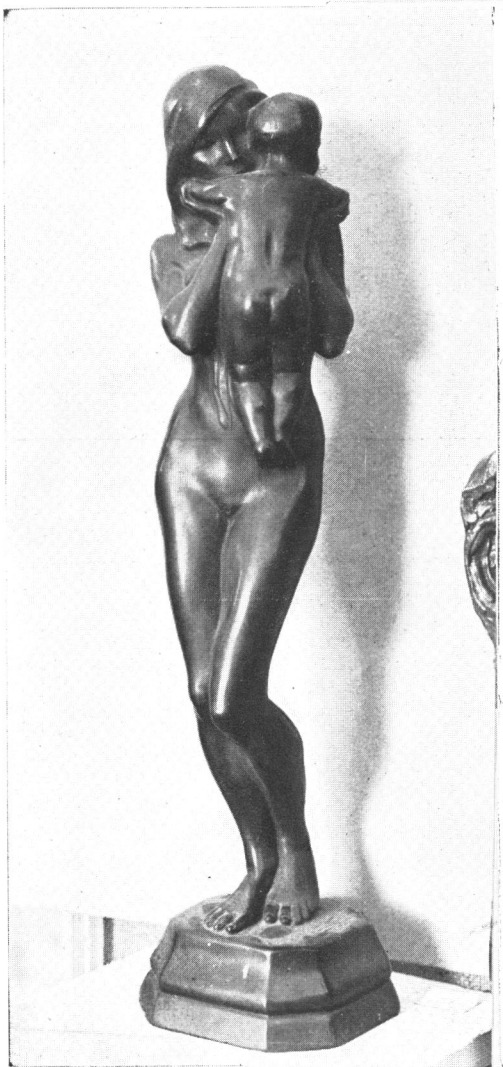
Pabellón del Gobierno Británico



Tres de los más bellos cuadros al óleo

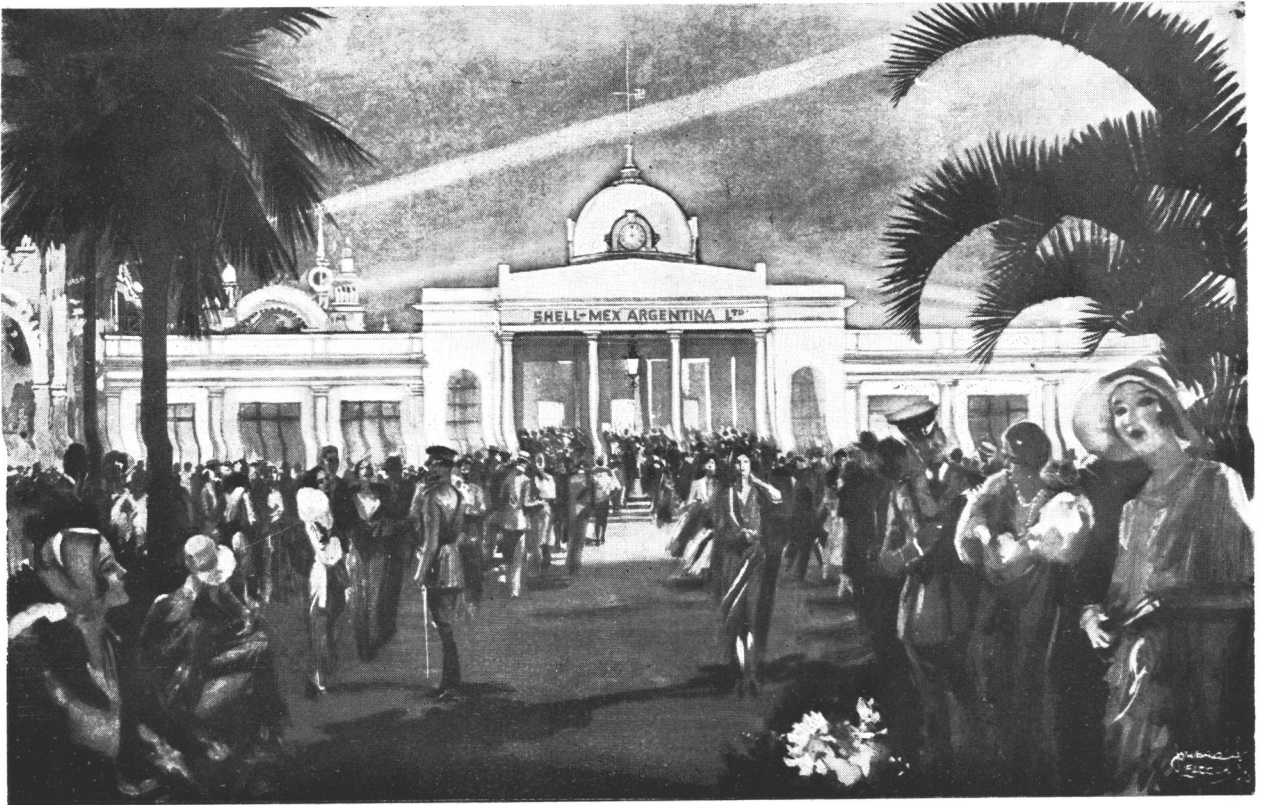


Sección de Bellas Artes



Sección de Bellas Artes
Admirables esculturas en bronce





Proyecto

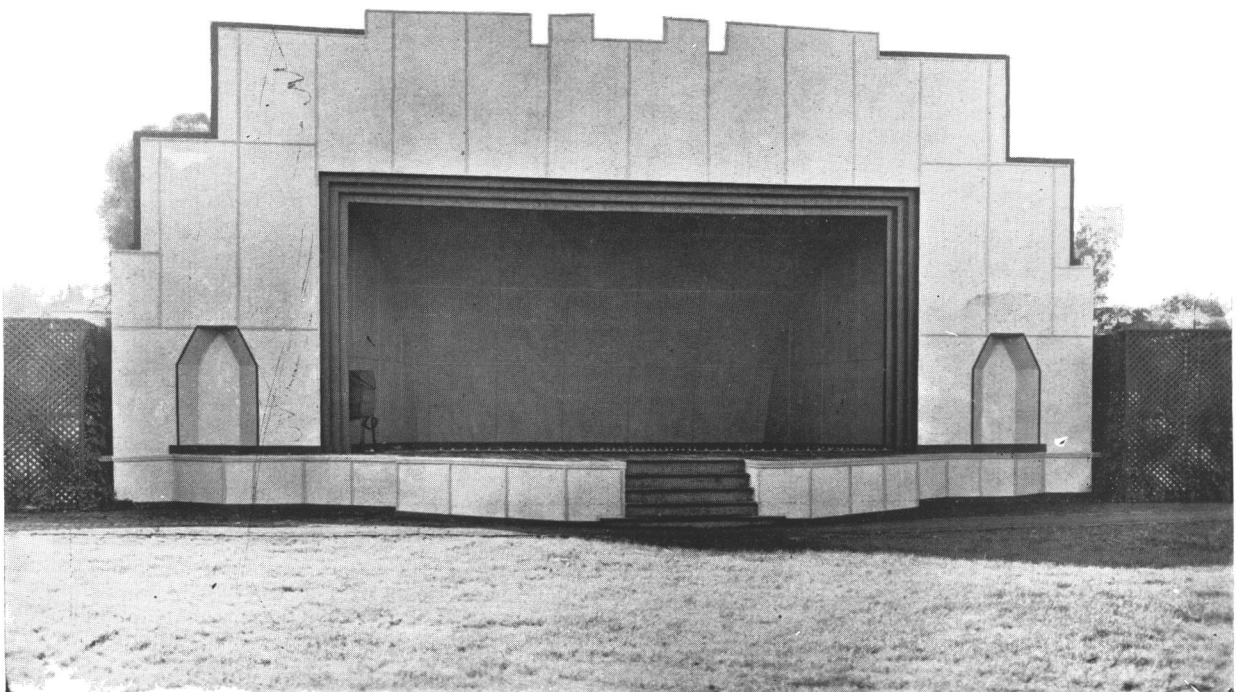


Frente principal

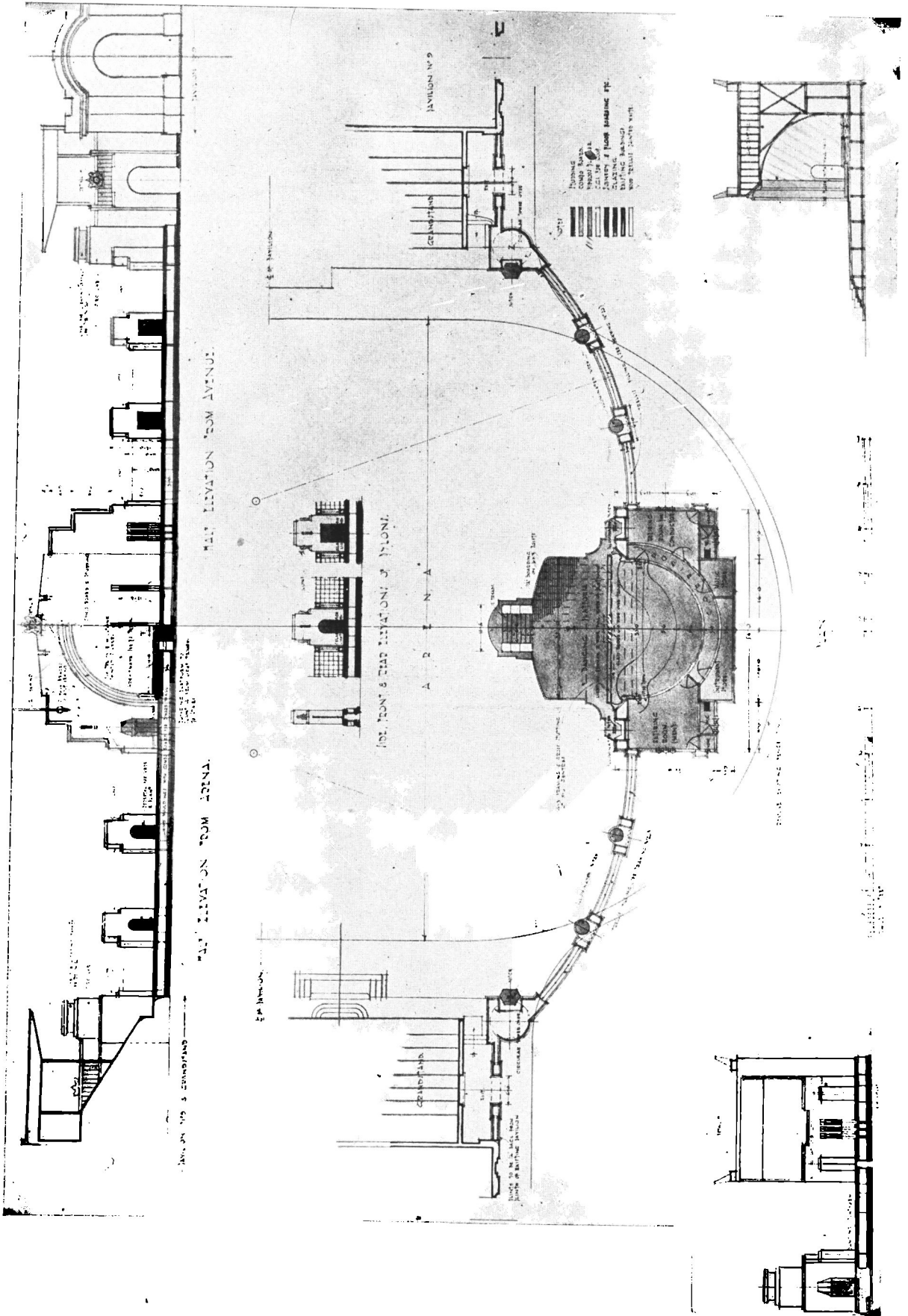
Pabellón de la Cía. Shell-Mex Arg. Ltd.



Reproducción del histórico Puente de Londres de 1456



Stand de conciertos



Stand de Concertos
 Planta, secciones y detalles de la estructura