



NUESTRA ARQUIT

340

NUESTRA ARQUITECTURA

Marzo 58 - Año 28 - N° 340
Reg. de la Propiedad Intelectual N° 574.165

03/58

Revista mensual editada por:
EDITORIAL CONTEMPORA S. R. L.

Capital \$ 102.000.-

Sarmiento 643 - Buenos Aires
Teléfonos: 45 - 1793 y 2575

director: Raúl Julián Birabén

TARIFAS:

en la Argentina:

Ejemplar suelto \$ 18.-

Suscripción anual \$ 150.-

en el Extranjero:

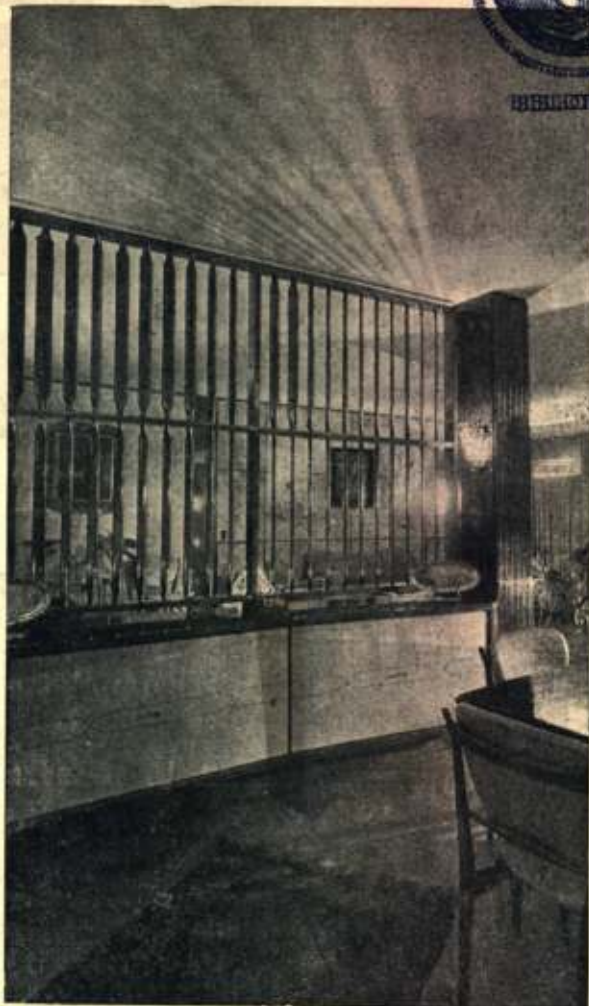
Ejemplar suelto \$ 25.-

Suscripción anual \$ 250.-

distribución en el interior y en el exterior, a cargo de "Distribuidora Triunfo", Lavalle 4024, Ba. Aires.

I N D I C E

| | |
|---|--------|
| Noticias | Pág. 7 |
| Exposición Internacional de Bruselas - 1958 .. | 19 |
| Exposición Bodas de Oro de Y. P. F. | 29 |
| Ramos y Alvarez Forn, arqs.: Casa en Mar- tínez | 36 |
| Short y Murrell, arqs.: Privacidad y econo- mía en un pequeño lote esquinero | 40 |
| Mar del Plata y su plan regulador | 44 |
| PLASTICA: Agustín Riganelli, por Félix M. Pelayo | 48 |
| La vocación de Neutra por las Escuelas | 54 |
| A. C. Odell, arq.: Centro Cívico para Char- lotte, EE. UU. | 60 |
| DECORACION: Escritorio para director de radio y televisión | 62 |



arquitectura
decoración

FOTOS GOMEZ

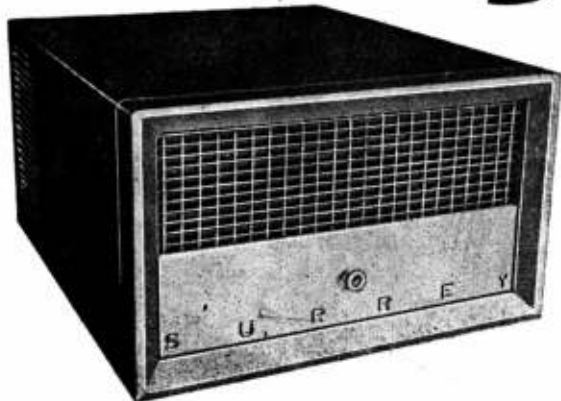
Olazabal 4779 - T. E. 51-3378

| | |
|------------|-------------|
| ENTRADA | 3012/68 |
| EXPED. | |
| PEDIDO | |
| ORDEN | Donación |
| ORIGEN | H. A. Odell |
| DESIGNO | del V. B. |
| SOLICITA | - |
| N° ASIENTO | 10-150 |
| VALOR US. | Julián |
| REGISTR. | - |

La dirección de N. A. no se responsabiliza por los
datos en los artículos firmados que se publican en

AHORA EL NUEVO MODELO DE ACONDICIONADOR DE AIRE

Surrey



está acondicionando
200 dormitorios del

HOTEL CONTINENTAL

Refrigera el ambiente en verano! Lo llena en invierno de un calorcito confortador! Absorbe el aire, lo filtra y lo expide refrigerado, calentado o a temperatura normal, siempre exento de humedad. Tiene equipo blindado de super rendimiento; 40 m², 55 m² y mayores. Repuestos y servicio permanente.

Fraser

JUNIN 151
T. E. 47-9870 y 48-9390
Buenos Aires

**INSTALACIONES DE NEGOCIOS
METALES PARA LA ARQUITECTURA**

MOLDURAS "SAGE"
para los frentes de negocios.

PUERTAS fabricadas con PERFILES "SAGE" expulsados en el país.

COLUMNAS para mamparas sobre mostradores.

CREMALLERAS Y MENSULAS para vitrinas

RIELES Y COLIZAS para puertas corredizas de cristal.

MANIJONES para puertas de entrada de negocios.

CHAPAS PROTECTORAS (zócalos) para puertas, mostradores, etc.

CAJAS Y REJAS para bancos y oficinas.

VITRINAS para exposición y/o venta de mercaderías.

SAGE

Plac (m.r.)

Placa cribada para exhibidores, revestimiento de columnas y fondos de vidrieras.

REFLECTORES "SPOTLIGHT" para iluminación, con aros de metal "ANODAL", en colores. (m.r.)

OBJETOS DE ARTE PARA REGALOS

"ANODAL" (m.r.)

INDUSTRIA ARGENTINA

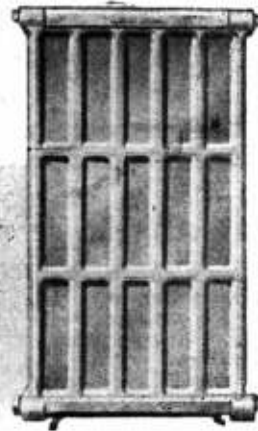
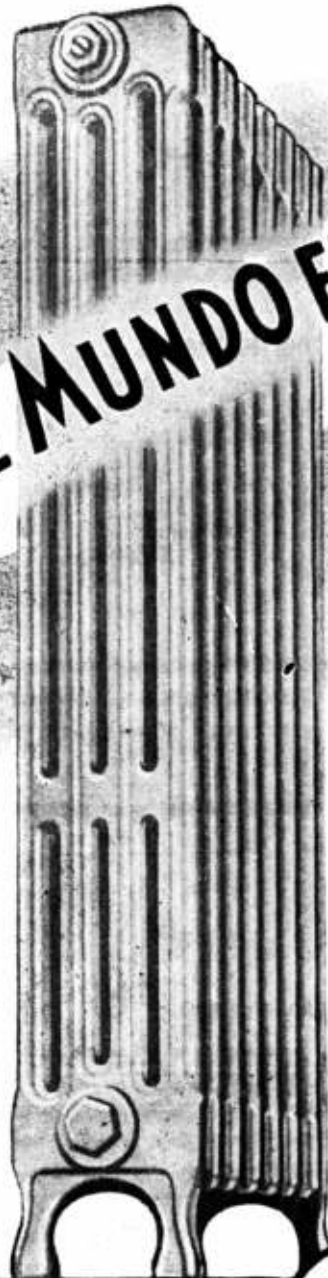
NUESTROS TRABAJOS SE REALIZAN EN METALES BLANCOS "ANODAL" e "INOXAL" (m.r.) (m.r.)

ACERO INOXIDABLE, BRONCE Y COBRE

Solicite catálogos y folletos

SARMIENTO 1236 Tel. 35 - 3057
BUENOS AIRES

EN EL MUNDO ENTERO




Los

RADIADORES DE FUNDICION DE HIERRO

se mantienen a la vanguardia en materia de calefacción, por las numerosas ventajas comprobadas en su uso, tales como:

1. La inigualada resistencia a la oxidación que unido a una estructura rígida y sin puntos débiles, les confiere una vida prácticamente ilimitada sin gastos de mantenimiento.
2. El servicio regular, uniforme y silencioso.
3. Las adecuadas características térmicas que permiten proporcionar una temperatura suave y agradable, facilitando en forma notable el funcionamiento del quemador automático, de la caldera y del resto del equipo, todo lo cual aumenta el rendimiento de la instalación.
4. Las óptimas condiciones de limpieza e higiene que se mantienen fácilmente ya sea se coloquen a la vista o embutidos.

Radiadores 
TAMET

En nuestro país, los radiadores  fabricados por "TAMET" con materias primas seleccionadas, mediante procesos modernos y controlados, hacen honor al lema que distingue su marca: PRODUCTOS DE FUNDICION Y ACERO DE LA MAS ALTA CALIDAD



El sello de confianza para sus especificaciones

Artefactos sanitarios
Cocinas y Calefones
Muebles metálicos
Lavarropas industriales y familiares
Refrigeración centralizada e industrial
Heladeras eléctricas y de kerosene "Empire", familiares y comerciales

Calderas y Radiadores
TermoZócalo "Empire"
Quemadores de petróleo
Bombas "Worthington" centrifugas y de pozo profundo
Bombeadores de todos los tipos
Acondicionamiento de aire "York"

Techado asfáltico "Agartech"
Materiales aislantes
Ladrillos refractarios
Ferretería y Herramientas
Caños y Accesorios galvanizados
Artículos para el hogar, etc., etc.

AGAR CROSS & Co. Ltd.

BUENOS AIRES

ROSARIO

BAHIA BLANCA - TUCUMAN - MENDOZA

AGREGADOS AL HORMIGON



DENSIFICADOR
Aumento de resistencias



ESPECIAL
DISPERSOR
Desencofrado rápido



INCORPORADOR DE AIRE
Aumento de resistencias



INCORPORADOR DE AIRE



Productos de fama mundial fabricados en el país con fórmulas originales de Suiza.

Consulte nuestro Departamento Técnico

FABRICACION - VENTA - DISTRIBUCION
SIKA ARGENTINA S. A. I. C.



AVDA. BELGRANO 427 - T. E. 34-8196 y 30-7362 - Bs. AIRES

MOSAICOS E. ALFREDO QUADRI

Fundada en el año 1874

Av. Angel Gallardo 160 - T. E. 88-0301-2564

(antes Chubut)

(Indicando con el Parque Centenario)



CASA FUNDADA
EN EL AÑO 1897

★ CORTINAS

★ PERSIANAS

V. LABANDEIRA (H) & Cía

S. R. L. - CAP. \$ 350.000

Administración y Fábrica: SANTO DOMINGO 3019/25 - T. E. 21 - 3413



**i millones de burbujas
en el agua
que Ud. usa!**



**oxigenador
cortachorro**

VERTIENTE

**PLASTIFICA su agua
oxigena el agua
no salpica
ablanda agua duras
PIDALA A SU PROVEDOR HABITUAL**

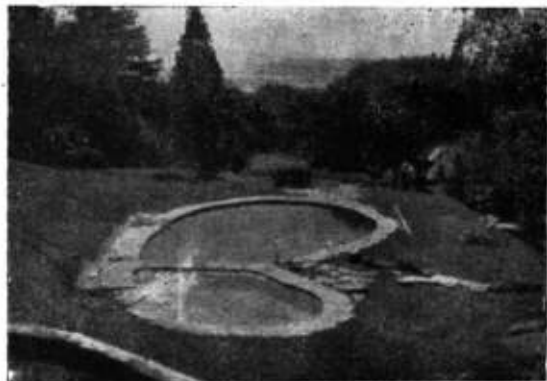


Figura N° 1115
Se suministra con todas
las combinaciones
para cocinas.



**TALLERES METALURGICOS
LA UNION
CARLOS F. ANGELERI**

¡ marcando rumbos en la industria metalúrgica !



piletas de natación

LANDINI

MARCA REGISTRADA

Construcción Especializada

Pida presupuesto a:

T. E. 792 - 6161 - 4182

Domingo Repetto 901 Martínez



ESTRUCTURAS TUBULARES
T.A.E.M.
T.A.E.M. Talleres Argentinos Electro-Mecánicos
S.A.L. Capital \$ 1.000.000

JUJUY 136 - Bs. Aires

T. E. 93 - 4941/2/3

GOTERAS ?

GRAFISOL es la solución ideal para reparar toda clase de goteras y filtraciones en cualquier techo, ya sea en chapa canaleta o baldosas. Se emplea como masilla para reparar claraboyas, bebederos, tanques, baldes, caños, etc. Se fabrica en tres tipos: EN PASTA - SEMI-LIQUIDO - LIQUIDO. Es sumamente elástico, no es atacado por álcalis ni ácidos. No daña el agua.



FRANCISCO J. COPPINI

Chacabuco 82 - Buenos Aires - T. E. 33 - 9676

Para
la
Industria
el
Comercio
y el
Hogar



Un técnico a su
disposición resuelve su
problema de ventilación

Talleres electromecánicos "NELSON" S. R. L.
CAPITAL \$ 700.000.-

BOLIVAR 825 - 39

T. E. { 30 - 5953
33 - 0132



Tarugos de Fibra y Bulones de Expansión para
sujetar Maquinarias, Motores, Transmisiones, etc.

van Wermeskerken, Thomas & Cia.
SOC. RESP. LTDA - Cap.: \$ 200.000.00

CHACABUCO 682 T. E. 33-3827
BUENOS AIRES



MODERNO

Suntuoso

Distinguido

PRIMER PISO MONOLITICO DECORATIVO DEL PAIS
(Con juntas de bronce)



BALDOR BIBI

M. R.

PATENTE NACIONAL N° 90.532

Permite realizar cualquier
diseño, ya sea simple
o decorativo, en colores
inalterables como la propia
piedra con que es ejecutado;
...y con juntas de bronce.



PROVEE Y APLICA

ART aplic

S. R. L. Cap. \$ 650.000

Oficinas: BOLIVAR 218 - 3° Ofic. 5 / 4° Of. 24 - T. E. 33-9401-1809

Depósitos: GRANADEROS 449 - T. E. 63-5018

NOTICIAS

LOS EDIFICIOS PUBLICOS Y LOS ARQUITECTOS

Es común observar que, cuando se inaugura un edificio público, hay discursos. En esos discursos —generalmente malos— se nombra y se elogia al que donó el terreno, al director general y al ministro que firmaron los cheques, al funcionario que "empujó" la obra, pero no se habla del arquitecto. Parece que en Francia ocurría lo mismo y ya no pasará más. El gobierno emitió una circular por la que obliga a que en todo discurso de inauguración se dé crédito al arquitecto. Para lograrlo, hubo que luchar. La cosa empezó en 1955 cuando Marcel Génernont, presidente de la Asociación Provincial de Arquitectos, elevó su primera protesta y terminó cuando el director de "L'Architecture Française" escribió una carta pública en tono indignado. La indignación convenció al gobierno y así salió la circular.

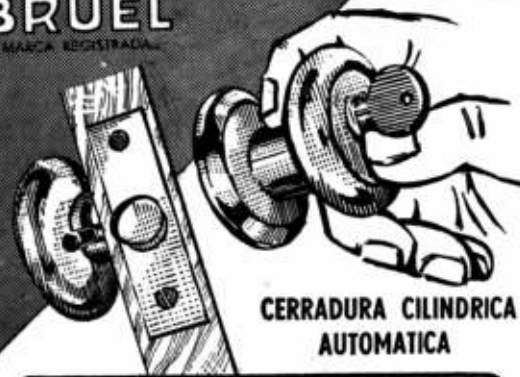
En nuestro país se espera que de un momento a otro surja el tono indignado, y no sólo por los discursos inaugurales sino también por aquellos que dan las noticias de las inauguraciones a los diarios sin decir quién fué el arquitecto.

EDIFICIO PARA DOS USOS DIFERENTES EN HOLANDA

En Amsterdam se constituyó un organismo que propone erigir un edificio de once pisos destinado a albergue estudiantil durante el término en que se dan clases en la ciudad y a hotel para turistas durante las vacaciones. En el piso más alto funcionará un restaurante y se piensa que gran parte del servicio de atención al público podrán hacerlo los mismos estudiantes.

INVOLABLE!

BRÜEL
MACA REGISTRADA



CERRADURA CILINDRICA AUTOMATICA

FACIL Y RAPIDA COLOCACION — APLICABLE A PUERTAS DESDE 28 MM HASTA CUALQUIER ESPESOR — MECANISMO INTERIOR DE BRONCE A PRUEBA DE OXIDACION — PICAPORTE, BOCALLAVE y SEGURO, EN UN SOLO POMO FUNCIONAL — ADAPTABLE A CUALQUIER AMBIENTE — AMPLIA GARANTIA DE FUNCIONAMIENTO.

DISTRIBUIDORES DE CAPITAL FEDERAL Y GRAN BUENOS AIRES

HERZFELD, MILNE Y CIA. S. R. L.

BDO. DE IRIGOYEN 546

BS. AIRES

T. E. 38-1182

PRODUCTOS DURABEL

Hijos de PABLO CONCARO
 SOCIEDAD DE RESPONSABILIDAD LIMITADA - CAPITAL \$ 1.000.000

Av. LOS QUILMES Y LINIERS
 (R. Mac. N° 2 - Km. 17.355)
 T. E. 202 (Bernal) 0149
 QUILMES - F. C. N. ROCA

CORRESPONDENCIA
 Casilla de Correo N° 20
 BERNAL - F. C. N. ROCA

MOSAICOS

REVESTIMIENTOS Y ESCALERAS

V. MOLTRASIO e Hijos

S. R. L. CAPITAL \$ 560.000

Exposición y venta: **FEDERICO LACROZE 3835**
 T. E. 54, Darwin 1868 Buenos Aires

LA LIBRERIA MAS IMPORTANTE DEL MUNDO

La famosa librería Foyle tiene renombre internacional por su excepcional stock de más de 3 millones de libros de todos los temas y todas las lenguas. Envíe Ud. a Foyle su requerimiento, cualquiera sea la especialidad que busca, y será complacido.

★

W. & G. FOYLE Ltd.

119 - 125, CHARING CROSS ROAD,
 LONDON, W. C. 2 ENGLAND

FABRICA DE CORTINAS METALICAS



TOMIETTO

IMPORTACION - EXPORTACION

A MALLAS, TABILLAS INDIVIDUALES Y CHAPA ONDULADA

CORTINAS METALICAS

y Puertas de Escape Enrollables

"TOMIETTO"

PATENTE INTERNACIONAL

ARGENTINA N° 57.057 - ESPAÑA N° 179.334
 E.E.U.U. de NORTEAMERICA, A. N° 761.121
 ITALIA N° 431.030 - URUGUAY N° 3.821

PATENTE N° 57.057

Puerta de escape enrollable

PATENTE N° 59.312

Máquina de alta producción

PATENTE N° 67.186

Levantamiento y descenso automático

PATENTE N° 69.665

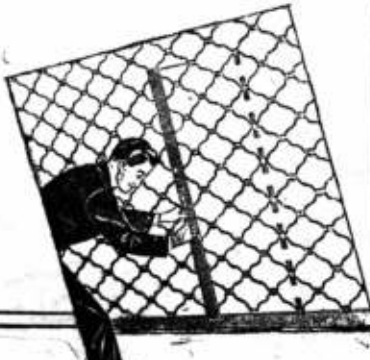
Nuevo tipo de lev. y Des. automático

PATENTE N° 69.781

Cierre automático

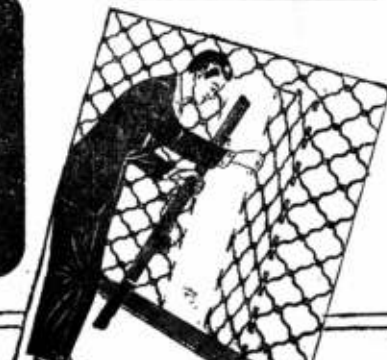
PATENTE N° 71.761

Levantamiento y descenso hidráulico



MAS SEGURA

El sistema de cierre de la puerta de escape enrollable "TOMIETTO" Patente 57.057 es sumamente segura, por su sistema que une la malla de la puerta con la malla de la cortina, uniéndola en esta forma ambas en una sola pieza.



MAS COMODA

Un niño puede cerrar y abrir la puerta de escape enrollable "TOMIETTO" Patente 57.057 por que solo debe manipular una planchuela que sirve como cierre de la puerta, con un peso solamente de 4 libras.

TALLERES Y ADMINISTRACION

SANABRIA 2262 al 78

BUENOS AIRES

T. E. 67 - 4851
 67 - 8555

Sucursales en Córdoba: Tucumán 352 — Mendoza: A. J. V. Zapala 413

Y representantes en todo el país

Un Problema Resuelto!!

PLACARDS Company

(PLACARD MODULAR)

SUS MULTIPLES VENTAJAS:

PARA EL ARQUITECTO

- ★ Utiliza módulos de 5 cms.
- ★ Evita el diseño previo.
- ★ Más de 400 piezas pre-fabricadas.
- ★ Cuatro profundidades distintas.



PARA EL DIRECTOR DE OBRA

- ★ No requiere ayuda de otros gremios.
- ★ No se necesita amurar previamente los marcos.
- ★ Puede modificar los modelos a su voluntad.
- ★ Colocación supervisada por personal especializado.



PARA LA EMPRESA CONSTRUCTORA

- ★ Puede hacer acopio de los **PLACARDS Company** evitando las licitaciones.
- ★ Dispone de las piezas pre-fabricadas en cualquier punto del país.
- ★ Las piezas no empleadas por cambio de modelo pueden ser devueltas.



PARA LA ORGANIZACION VENDEDORA

- ★ Gana al cliente con un **PLACARDS Company** que es modular, regulable y transformable.
- ★ Brinda Placards a elección del cliente
- ★ Cuenta con un gran argumento vendedor



PARA EL USUARIO

- ★ Elige un Placard de acuerdo a las necesidades de su familia.
- ★ Puede modificarlos en cualquier momento.
- ★ Obtiene mas confort y comodidad.



UN EDIFICIO ES MAS MODERNO
SI ESTA PROVISTO CON

PLACARDS Company

SIEMPRE A LA VANGUARDIA EN LA INDUSTRIA DEL PLACARD

Infórmese en nuestra oficina técnica y solicite una carpeta con listas de precios, planos, tablas de medidas y diversos detalles técnicos.

Visite el stand "Placards Company" que se halla en exhibición en nuestra Sucursal Bmé. Mitre 1573.

Bmé. MITRE 1573
T. E. 45-0476 y 0678
BUENOS AIRES



2 JOYAS

DE LA INDUSTRIA ARGENTINA
AL SERVICIO DEL

GAS
ARGENTINO

Confort en el baño

COCINAS Y CALEFONES



Confort en la cocina



Gas manufacturado
Gas envasado
Gas natural

11 años al servicio del gas en todo el país

EXPOSICION Y VENTAS • CASA CENTRAL • GALLO 350
SUCURSALES : LIBERTAD 120 • CABILDO 1501 • BS. AIRES



LATEX



DE SECADO
ULTRA RAPIDO



Para
paredes,
cielorrasos,
madera,
papel,
etc.

LATEX SATINADO APELES

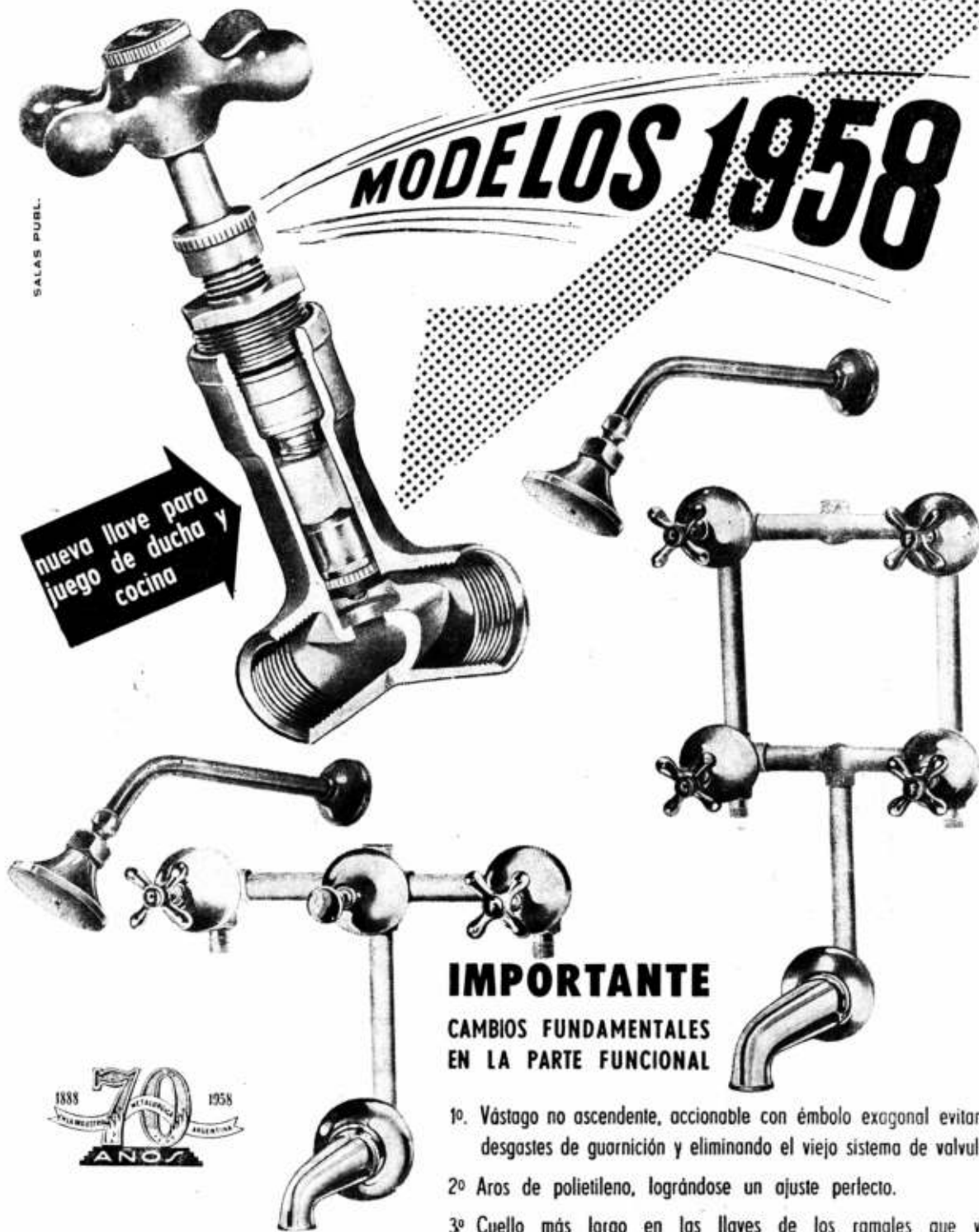
Cálida pintura
de interiores

- Lavable con agua y jabón.
- No forma hongos.
- Se aplica fácilmente a pincel, rodillo o soplete.
- Acabado mate aterciopelado inalterable.
- Cubre con una sola mano.
- No deja olores.
- Supera a todo lo conocido.
- Ofrece absoluta seguridad en el color elegido.
- Se entrega listo para usar en los más finos y modernos tonos.

SALAS PUBL.

MODELOS 1958

nueva llave para
juego de ducha y
cocina



IMPORTANTE CAMBIOS FUNDAMENTALES EN LA PARTE FUNCIONAL

- 1º Vástago no ascendente, accionable con émbolo exagonal evitando desgastes de guarnición y eliminando el viejo sistema de valvula.
- 2º Aros de polietileno, lográndose un ajuste perfecto.
- 3º Cuello más largo en las llaves de los ramales que van embutidos, evitando problema de filtración en las paredes. Tuercas y medias uniones semiesféricas que permiten la perfecta colocación.

presentados por

ESTABLECIMIENTOS METALÚRGICOS

PIAZZA Hnos. S.A.

INDUSTRIAL Y COMERCIAL

EXPOSICION

BELGRAND 502 - T. E. 33 - 2724

TALLERES

ARRICOLA 154/58 - I. E. 91 - 4324

ADMINISTRACION Y VENTAS

ZVALETA 190 - T. E. 91 - 3312 y 3389

COMPRAS

ZVALETA 190 - T. E. 91 - 0269

SYNCR FLAME

el mejor

quemador



a gas oil y diesel oil

automático

Cada quemador "SYNCR-FLAME" se suministra con todos los controles necesarios para garantizar el funcionamiento más seguro, automático y eficiente. Gracias al "CONTRALOR DE LA LLAMA", patente exclusiva de "SYNCR-FLAME", puede ajustarse el quemador de manera que se llene la cámara de combustión con una llama flotante, homogénea, de gran superficie radiante y de alta eficiencia.

"SYNCR-FLAME", puede ser instalado en cualquier tipo de caldera.

Sociedad **CAREN**

ANTONIO MACHADO 628/36 - T. E. 60-1068 - BS.AS.

Fábrica en JOSE LEON SUAREZ F. C. G. B. M.

BAJOCO



hierro forjado

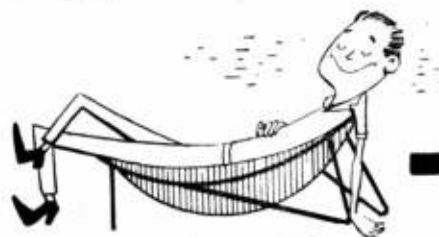
Exposic.: CORDOBA 8843 - T. E. 86-9991-9994

LIBERTAD 1154 T. E. 41-2371

Talleres: ANDALGALA 1085-8

SIN

calor
frío
ruidos
molestos



Vermiculita "PAMPA"

El gran aislante termo-acústico
le brindará el perfecto confort.

P.A.M.P.As. S.R.L.
LAVALLE 1523 - T. E. 40-2002
Buenos Aires



Sucesión de:

FRANCISCO CTIBOR

FABRICA DE LADRILLOS

Ringuet - F. C. N. G. ROCA - T. E. 890 - La Plata

ESCRITORIO

Av. de Mayo 878 - T. E. 34 Defensa 8580

LADRILLOS MACIZOS F. C.

Aprobados por la Dir. de las O. S. de la Nación

HUECOS PATENTADOS

para entrepisos, azoteas, chimeneas, bebederos, etc.

COPIAS DE PLANOS



Papeles

Y TELAS TRANSPARENTES
MATERIAL PARA DIBUJO
FOTOGRAFIA TECNICA

A. & M. CASASCO Y CIA

SOC. ANONIMA S.R.L. CAPITAL \$ 1.500.000.-

Suc. RIVADAVIA 589 - LIMA 461 - B. A. Casa Central: CORDOBA 1836

• Sucursal ROSARIO: RIOJA 867 •

FABRICA DE CORTINAS
ENROLLABLES DE MADERA

Cortinas Ideal S.R.L.

CAPITAL \$ 243.000 m/n. (f)

PERSIANAS PLEGADIZAS
CELOSIAS MIXTAS

DOLORES 432

T. E. 69-0933

COLOSANT S. C.

DISTRIBUIDOR
PARQUETS

"SAN MARTIN"

PROVISION - COLOCACION - PULIDOS
PLASTIFICACION

SAN MARTIN 492
Piso 1º - Ofic. 3

Tel. 31 - 7155
31 - 8131

NATATORIOS "ADAM"

para Clubes - Estancias y Residencias



CARACAS 3520 - BUENOS AIRES - T. E. 51-8670



BIBLIOTECA

aproveche Ud. el
doble rendimiento
del
nuevo

PLASTO CRETE

REVOCA y PINTA AL MISMO TIEMPO

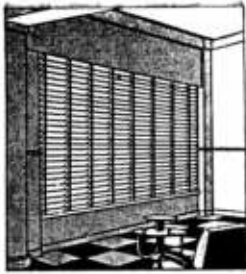
Ud. habilitará
más rápido
las obras con
interiores de
belleza duradera

MAS VISTOSOS
Y CON
GRATO COLORIDO

Folleto a su disposición;
solicítelos a nuestros
distribuidores o a



Defensa 1220 - T. E. 34 - 5531 - Bs. As.
Avenida General Paz 282 - Córdoba



"VENTILUX"

Persianas plegadizas de aluminio y madera

GAONA 1422/32/36

Suc. JUAN B. CATTANEO S. R. L.

CAPITAL \$ 1.800.000.-

T. E. 59-1655 y 7622

CORTINAS DE ENROLLAR

Proyección a la veneciana, sistema automático

"8 en 1"



acaba de aparecer

LA CUARTA SERIE DE

LA DECORACION DE INTERIORES

Interesante libro de 124 pág. de form. 20 x 26,5. Cuidadosamente impreso en papel ilustración con 167 fotografías y dibujos mostrando selectos ejemplos de decoración de interiores.

EL EJEMPLAR \$ 60.-

SOLICITELO EN LAS BUENAS LIBRERIAS DEL RAMO

PARQUETS



- PARQUETS MOSAICO
- PARQUETS DE ROBLE ESLAVONIA

JOSE SIGNORELLI e Hijos S.R.L.

FABRICANTE

CAPITAL \$ 300.000.-

11 de SETIEMBRE 1619/61 • 70-6392 y 4735

SOCIEDAD CEMENTOS ARMADOS CENTRIFUGADOS

SCAC



POSTES para líneas de alta y baja tensión, cabinas de transformación, líneas de trolleybús y tranvías, líneas telegráficas y telefónicas.

COLUMNAS ornamentales para iluminación, columnas para construcciones civiles e industriales, tinglados, galpones y tanques elevados para provisión de agua.

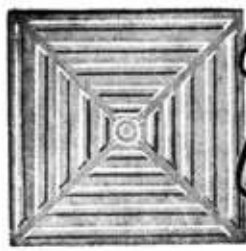
TORRES - faro.

PILOTES para fundaciones civiles e industriales, puentes, muelles y atracaderos.

ELEMENTOS pre-moldados para construcciones civiles e industriales.

VIAMONTE 965

TEL.: 32 - 4891
32 - 4892



ANTES DE DECIDIRSE COMPRUEBE!

Es muy importante que al seleccionar los materiales con que Ud. construye su nueva casa, no lo haga al azar: de su decisión resultará un mejor vivir, sin preocupaciones. Tejas y baldosas ALBERDI le asegurarán, buen techo, mejor piso y calidad por los cuatro costados! Recuerde que FABRICA CERAMICA ALBERDI S. A. ha afianzado la calidad de sus productos, con 50 años de labor responsable.

antes de decidirse **COMPRUEBE**

que sus **TEJAS y BALDOSAS** *sean*

Alberdi

FABRICA CERAMICA ALBERDI S. A.

ANTA FE 882 - T. E. 22936 - ROSARIO

UD. CONSTRUYE ?

VALORIZARA su obra empleando materiales de calidad en FIELTROS Y TECHADOS asfálticos exija

KREG-O-FALT

KREGLINGER desde hace más de medio siglo suministra e instala fieltros y techados asfálticos, teniendo la preferencia de la gran mayoría de los profesionales y propietarios del país, debido a su calidad y excelentes resultados. Lo evidencian centenares de millones de metros cuadrados colocados en las principales fábricas, cuarteles, hangares, casas de renta, edificios residenciales, sótanos, silos subterráneos, etc.

El éxito obtenido se debe principalmente a la calidad de los fieltros y techados asfálticos

KREG-O-FALT

para cuya fabricación se cuenta con los elementos más modernos y se emplean las mejores materias primas. Solicite nuestro asesoramiento técnico y le aconsejaremos lo más adecuado en cada caso.



KREGLINGER LTDA.

Cia. Sudamericana S. A.

Chacabuco 151 - Bs. As. - T.E. 33-2001

La línea que distingue los grandes proyectos

En la línea DUPEROL usted encontrará la calidad y los tonos necesarios para dar a su obra un acabado de gran categoría, realce y belleza. Muy fácil de aplicar, estéril a los hongos, sin olor, seca casi en el acto y es lavable.

Proyectos de construcción: Otorga mayor distinción, valorizando la propiedad. No necesita mano de base. Puede aplicarse sobre superficies sin revocar.

Renovación de pinturas: Para dar nueva vida a los interiores. Cubre muy bien la pintura vieja, y es de excelente adhesión.

Decoración de interiores: Su rica gama, compuesta de modernos tonos, permite lograr las más armoniosas y finas combinaciones.



PINTURA PLASTICA **DUPEROL**

a base de
LATEX VINILICO

Si pinta con



pinta con calidad

...Y para pintar puertas, ventanas, placards,
estantes, verjas, etc.

Esmalte Sintético

PINCELUX

Pinta todo... ¡y pinta bien!

Anticipo de la construcción futura!



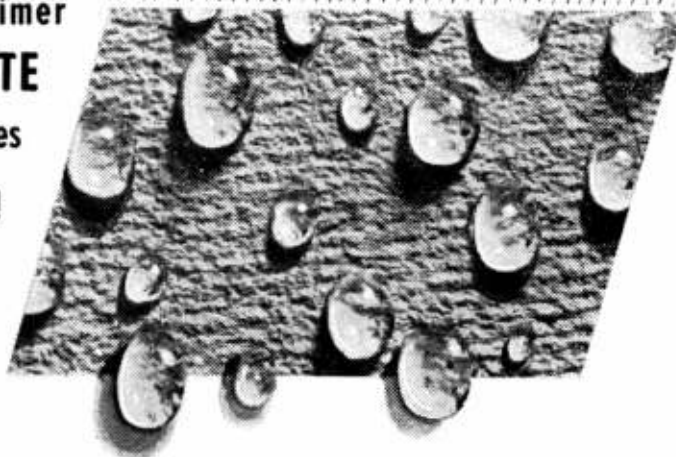
Silistón

Primer

IMPERMEABILIZANTE

a base de silicones

**¡RECHAZA LA LLUVIA!
¡NO TAPA LOS POROS!**



SILISTON es un líquido incoloro a base de silicones. Impermeabiliza las superficies sin taponar los poros.

SILISTON impide que las gotas de agua penetren en la pared y como no obstruye sus poros, le permite "respirar", librándola así de su humedad interior.

SILISTON es punto final para la actividad destructora de la lluvia en paredes, revoques, techos.

SILISTON es actualmente el **único** impermeabilizante que puede aplicarse sobre superficies humedecidas por la lluvia.

SILISTON no se descascara. No altera el aspecto del material. Dura hasta 7 años, según tipo de superficie.

SILISTON se vende, listo para usar, en botellas de 1 litro y en damajuanas de 5 y 10 litros. Se aplica con brocha, pincel o pulverizador.

Apto para:

- REVOQUES
- HORMIGON
- FIBROCEMENTO
- LADRILLOS
- TEJAS
- BLOQUES DE HORMIGON
- BLANQUEOS A LA CAL
- YESO
- MATERIAL PARA FRENTES
- PINTURAS A LA CAL Y DE CEMENTO

A los señores
**ARQUITECTOS,
INGENIEROS,
CONSTRUCTORES,**
El departamento
Técnico de
IGGAM S. A.
agradecerá sus
consultas y pedidos
de información
técnica.

UN PRODUCTO
CERESITA
en su
CINCUENTENARIO

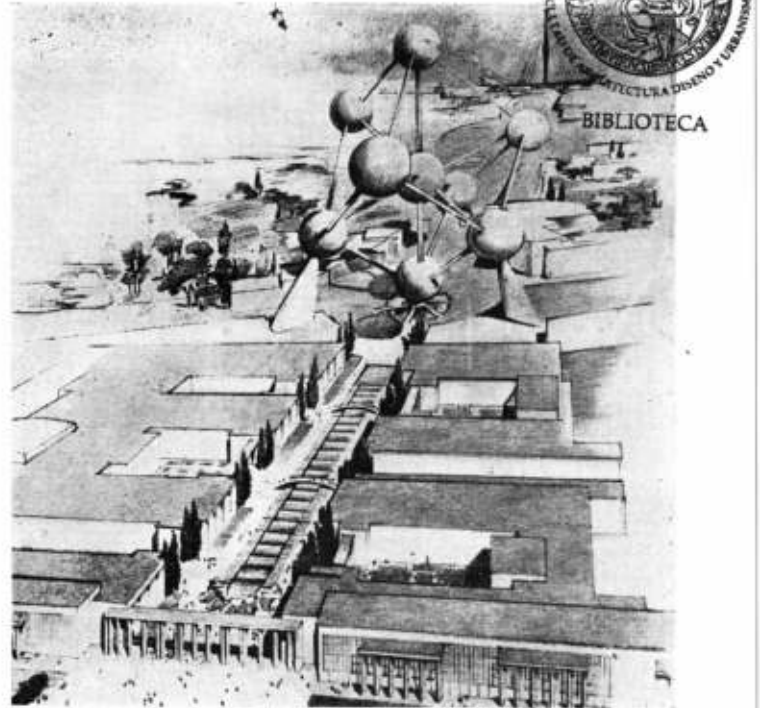
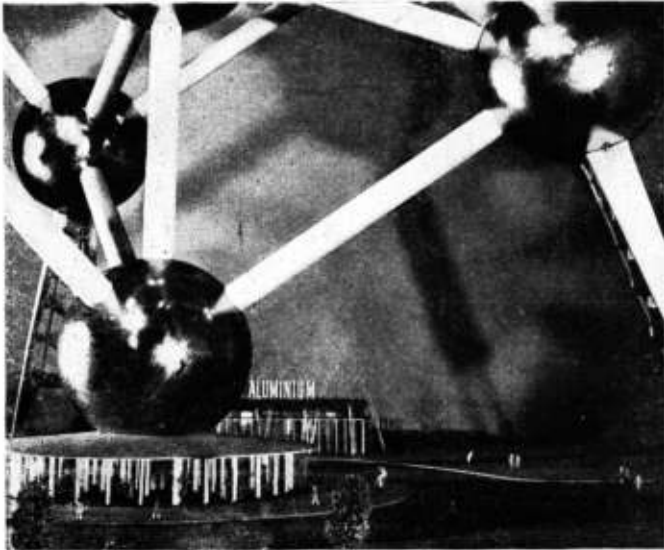
IGGAM

IGGAM S. A. - DEFENSA 1220 - Tel. 34-5531 Bs. As.
Sucursales y Representantes en todo el País

DISTRIBUIDOR POR

muestra internacional de Bruselas - 1958

— de abril a octubre —



A veinte años de la última feria internacional, que fué la de Nueva York, en abril abre sus puertas la Exposición de Bruselas para mostrar al mundo lo que se logró en materia técnica durante la guerra y durante la paz posterior. La ciencia y las artes tendrán también su lugar. El fin que persigue la muestra es hacer "un balance de un mundo para lograr un mundo más humano".

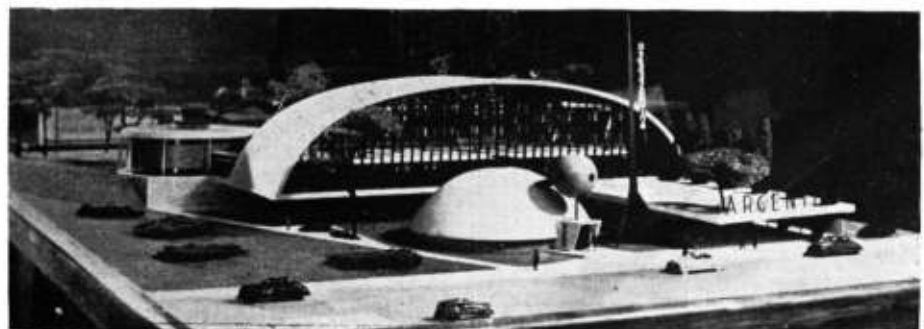
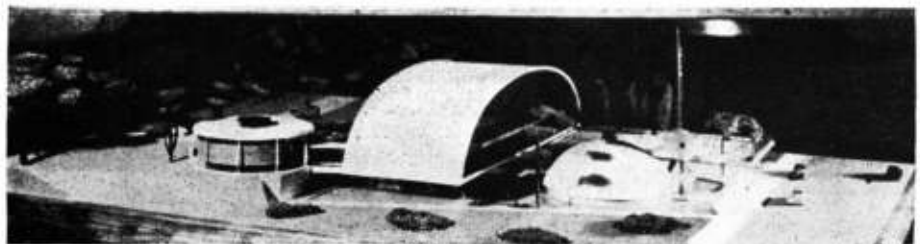
Participarán 47 naciones y 7 organizaciones internacionales. Es la primera vez que las Naciones Unidas, el Consejo de Europa, la comunidad del carbón y del acero, el Benelux, el Consejo de Cooperación Aduanera y la Cruz Roja Internacional estarán presentes en una muestra de tal magnitud. Todos ellos —con excepción de la Cruz Roja— no existían cuando la muestra de Nueva York.

Entre los pabellones generales descollará el de las ciencias que encierra como secciones a "Atomo", "Molécula", "Cristal" y "Célula Viva". El símbolo de este pabellón dominará a la muestra como la torre Eiffel dominó a la de París. Para aquel entonces el hombre había dominado a los elementos y mostraba la estructura de acero con orgullo. Hoy, el hombre a dominado ya la esencia física de la materia y a muestra con orgullo con el enorme "atomium". Toda la exposición, situada al noreste de Bruselas, ocupa 200 hectáreas en la planicie de Heysel, en el parque Forestier, en el parque de Laeken y en el dominio del Belvédère.

En el "Palacio Internacional de Arte" habrá colecciones valiosas en dos etapas: "cincuentenario del arte moderno" y "el hombre y el arte".

Arriba: la puerta de la sección belga; en el centro de la muestra está el "atomium" con nueve esferas de acero unidas por tres tubos de 3 metros de diámetro y con sus 110 metros de alto; representa un cristal de un metal aumentado 150.000 millones de veces; pesa 2.500 toneladas, de las que

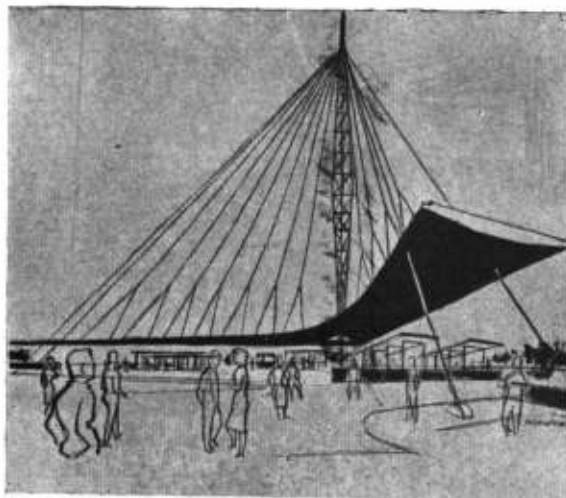
2.000 son de acero; los tubos entre esferas son transitables y el central tiene ascensor. Abajo: pabellón argentino vecino a los de Estados Unidos, Rusia, Finlandia y Francia. Lo diseñó el arquitecto Roberto Quiroz, director principal de estudios y proyectos del M.O.P.; cubre 2.500 m².





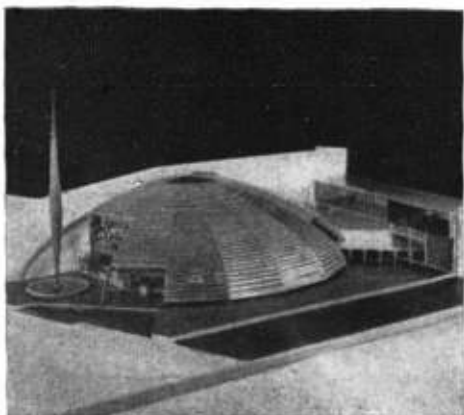
Izquierda: el "rond-point" central de la exposición con acceso a dos niveles.

Derecha: la puerta de acceso al terreno del Benelux; es una gran cubierta con forma de ala que se suspende desde un elevado mástil.



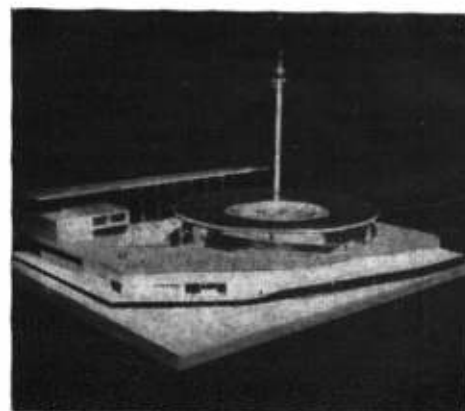
Izquierda: el pabellón suizo sobre 10.800 metros cuadrados, que desde el aire aparentará un trozo de colmena; arquitecto Werner Gantenbein.

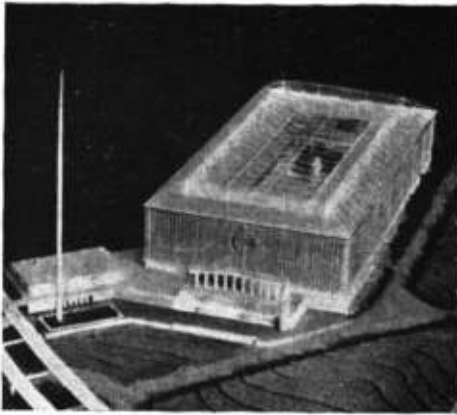
Abajo: el pabellón del Benelux, diseñado por el arquitecto F. Bonaert.



Izquierda: kiosco de la industria de la madera, en el sector belga; arquitecto de T'Serclaes.

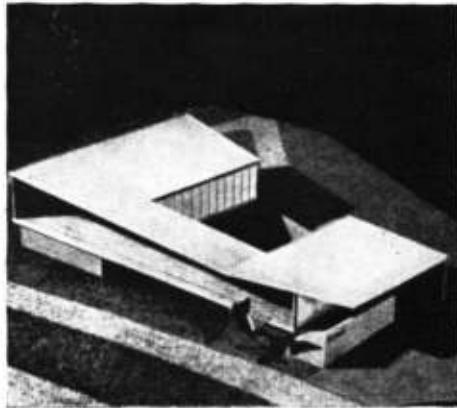
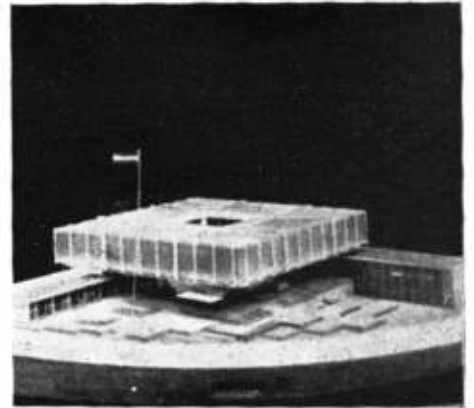
Derecha: pabellón de correos y telecomunicaciones en el sector belga; arquitectos Schmidt y Fourmanoit.



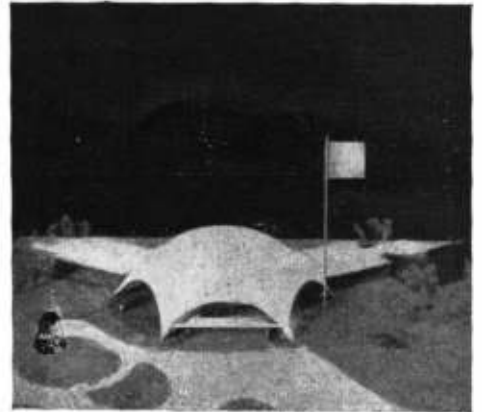


Izquierda: el pabellón ruso, sobre 25.000 metros cuadrados, diseñado por los arquitectos A. Boretski, U. Abramov, V. A. Doubov y A. Polanski (ver en esta misma edición la similitud estructural con el construido para la muestra de Y.P.F.).

Derecha: pabellón austriaco; las salas de exposición están en la planta superior, suspendida; arquitecto Karl Schwanzer.

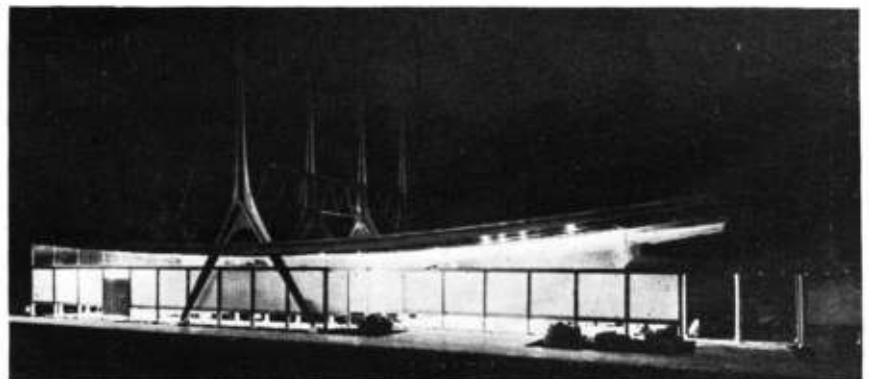


Izquierda: pabellón de Israel, que ocupa 3.000 metros cuadrados; diseñado por los arquitectos El-Hanani y Sharon, de Tel Aviv. Derecha: pabellón de las Naciones Unidas, que ocupa 2.200 metros cuadrados; construido por el arquitecto Hugo van Kuyck, de Antwerpen.



El aporte de la exposición de Bruselas a la arquitectura se descuenta como cosa notoria. Las maquetas que reproducimos muestran el ritmo ágil de las construcciones y una evidente audacia que dejará mareas. De los antiguos "grandes pabellones" puede muy poco —el ruso— y la tendencia es a descentralizar elementos en distintos kioscos repartidos por el terreno abierto y arbolado. El aspecto liviano de la estructura se remarca con el gran uso del vidrio y también con las construcciones suspendidas o apoyadas en vértices.

Arriba: pabellón alemán, compuesto por ocho kioscos de distintos tamaños unidos entre sí por corredores abiertos toda la estructura está elevada; construyeron los arquitectos Egon Eiermann y Sep Ruf. Derecha: pabellón japonés —3.700 metros cuadrados— construido en madera, papel y bambú para conservar la tradición y en metal para la estructura apoyada en cuatro bipodes centrales; arquitecto Kunio Mayekawa.



CAÑOS Y ACCESORIOS
 APROBADOS POR OBRAS SANITARIAS

HIDRO-BRONZ **H-B**

INDUSTRIA ARGENTINA

FABRICADOS POR

GUILLERMO DECKER S.A.

Belgrano 836

1908 Bodas de Oro 1958

34 - 8861



El pabellón holandés ocupa, con sus 25.000 metros cuadrados, uno de los terrenos mayores junto con Francia, Estados Unidos y Rusia. El tema elegido como guía del diseño fué el agua, por razones obvias. La inclinación del terreno facilitó el juego y el movimiento. El conjunto no es un muestrario de corte tradicional. Sólo se expondrá "el buen producto holandés" en todos sus aspectos.

La parte baja del pabellón evoca la zona de los pólderes y muestra al país agrícola; para ello, hay un dique, como elemento fundamental, canales y lagos. A sus lados se desarrollan pabellones de exposición.

La parte elevada del terreno se reservó para mostrar a la Holanda industrial.

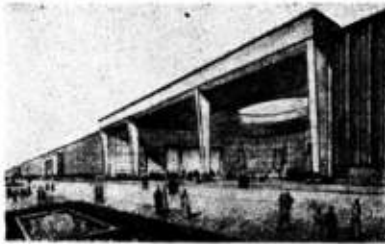
Los arquitectos fueron Bakema, Boks, van den Broek, Peutz, Reitveld, Middelhoek y van der Jagt.

GOMA PARA
 Pisos
 Mesas
 Mostradores

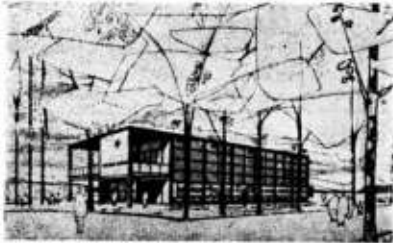
Linoleum
 Falcaplast
 Felpudos

MATAFUEGOS ABO
 TODO MATERIAL CONTRA INCENDIO

LANGER Y CIA. S. R. L.
 PARAGUAY 643. 32 - 5562 - 2631 - 5735



Pabellón de la Cruz Roja Internacional, sobre 600 metros cuadrados. Arquitecto Jacques Goossens-Bara, de Bruselas.



El décimo primer palacio de los grandes pabellones del centenario.

LA ARQUITECTURA Y LA MUESTRA 1958

En general se acuerda que la exposición internacional de Bruselas mareará una tónica nueva en la arquitectura moderna, no sólo en exposición, sino también general.

En un principio, algunos arquitectos expresaron su temor de que el deseo general de aplicar nuevas técnicas más o menos repetidas llevase a una uniformidad cansadora, pero, ya adelantados los trabajos, se observa que no ocurrirá así; la variación jugará su papel. La tendencia que hay es a utilizar techos y estructuras suspendidas, acero, plásticos, hormigón precomprimido y mucho vidrio.

Otro elemento novedoso que se podrá observar será el producto de la tendencia a no centralizar los motivos en un solo bloque; se procuró que, en los terrenos de que dispone cada unidad, hubiese diversos pabellones y kioscos independientes en cuanto a ubicación espacial pero armonizados en cuanto a concepción arquitectónica. El pabellón argentino también responde a esa modalidad.

UN MENSAJE PARA LOS RESPONSABLES

Uno de los cientos de folletos, que en todos los idiomas se han impreso para explicar y difundir lo referente a la muestra de Bruselas, alude a los comisarios generales, presidentes de grupos, arquitectos, decoradores y demás, y les dice lo siguiente:

“Queremos evocar para todos el imperativo humanitario que encierra el tema de la exposición. Privada de este hondo sentido, de este testimonio de fe en el porvenir del hombre, la exposición de 1958, no sería más que un conjunto, sin alma, de edificaciones, de demostraciones industriales y comerciales. Aún es tiempo, en el momento en que se concretan los planes, en el momento en que los arquitectos presentan sus obras, en el momento en que los decoradores expresan el pensamiento de cada grupo, de manifestar claramente el aporte de cada uno en beneficio de la humanidad. Cualquiera que sea la materia tratada por los responsables, el aspecto humano de sus problemas, la contribución de su técnica al progreso de la humanidad contenida en sus investigaciones, deben ser la preocupación primordial, el tema esencial de sus realizaciones.”

un stand original

SIAM Di Tella erigió en esta Exposición un gran stand, cuyo proyecto fué elegido por concurso público. Moderno y original en su concepción, el Stand SIAM ha suscitado los comentarios más elogiosos aún en los expertos familiarizados con las más afamadas exposiciones del exterior.





TOYOTA MOTOR SALES
TOKIO-JAPON

y **JAIME V. SALAZAR** S. A. (e. f.)
LEANDRO N. ALEM 30 - Bs. As.

se complacen en presentar, para la República Argentina, en su 20o. aniversario en la industria automotriz, su línea de automóviles, chasis para camiones y colectivos, pick-up y vehículos de usos tácticos, con motores a diesel y nafta.

Visite nuestro stand en la Exp. Y. P. F.



TOYOTA
D. B. - DIESEL
F. B. - NAFTA



TOYOTA
F. A. 60 - NAFTA
D. B. 70 - DIESEL

ZONAS DISPONIBLES

distribución
y service:

“AUTOMOTRIZ PLAZA MAYO”

Leandro N. Alem
y Rivadavia

dichoso aquel que tiene
"SU PISO A FLOTE"



SIL-LAN

FIELTROS MINERALES AISLANTES PARA SUS PISOS FLOTANTES

Permiten a los Sres. Profesionales concretar sus aspiraciones de aislar eficaz y económicamente los edificios contra el paso del ruido.

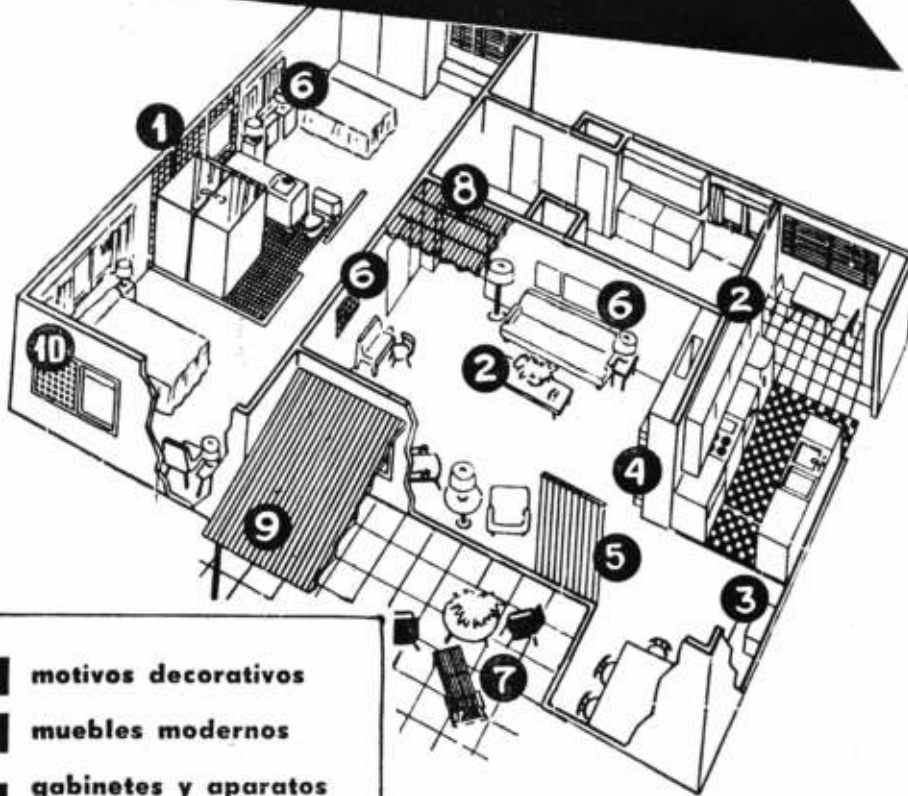
Ahora Ud. podrá vivir tranquilo y confortablemente aislado.

Sírvase consultarnos.



ISOLAN S.A.

un diseño para cada aplicación



- 1** motivos decorativos
- 2** muebles modernos
- 3** gabinetes y aparatos diversos
- 4** radiadores - calefacción
- 5** paneles - tabiques
- 6** plafones - apliques
arañas - lámparas
- 7** muebles de jardín
- 8** refrigeración - ventila-
ción
- 9** aleros - pérgolas
- 10** protección de ventanas

...la importante variedad de modelos que entran en nuestra línea de fabricación, nos permite suministrar a nuestros clientes el dibujo que mejor satisfaga su gusto. A pedido, se confeccionan en materiales diversos:

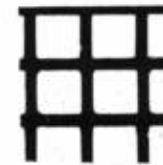
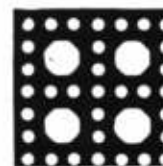
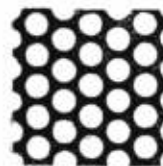
**hierro - bronce
fibrocemento - harboard
plásticos, etc.**

y en las medidas que se requieran. Solicite nuestro catálogo, que ilustra sobre la variedad de perforaciones.

TALLERES METALURGICOS
Y FABRICA DE ZARANDAS
"LA PERFORAMETAL"
S. A. I. C.

Shulman hnos.

Adm. y ventas: BELGRANO 949 - T. E 38 - 1467 y 9970
Fábrica en Florida: Hipólito Yrigoyen 4235 - F. C. N. G. B.



¡AGUA CALIENTE CENTRAL A GAS A 78° C. PARA TODA LA CASA!



INDUSTRIA ARGENTINA

Un artefacto práctico, sólido, de gran calidad, elegante y sobrio, con un nombre que, por sí mismo, es una garantía: **TERMO-TANQUE DOME C**. Sus 110 litros de capacidad y su extensión le permiten dar agua caliente a la cocina y los baños, en cantidad suficiente y temperatura adecuadas para dar esta comodidad a su hogar.

Controlado con THERMOSTATO ROBERTSHAW

- Fija y controla la temperatura del agua.
- Enciende y apaga automáticamente.
- Válvula de seguridad 100 % segura!
- Vd. lo enciende y se olvida del problema del agua caliente.

TERMO TANQUE DOME C

da jerarquía a la vivienda moderna

Características:

- Modelo G-T-3-T.S.
- Capacidad 110 litros
- Altura total: 132 cms.
- Frente: 49 cms.
- Formato: cilíndrico
- Temperatura máxima: 80°c.
- Totalmente aislado con lana mineral

Conexiones:

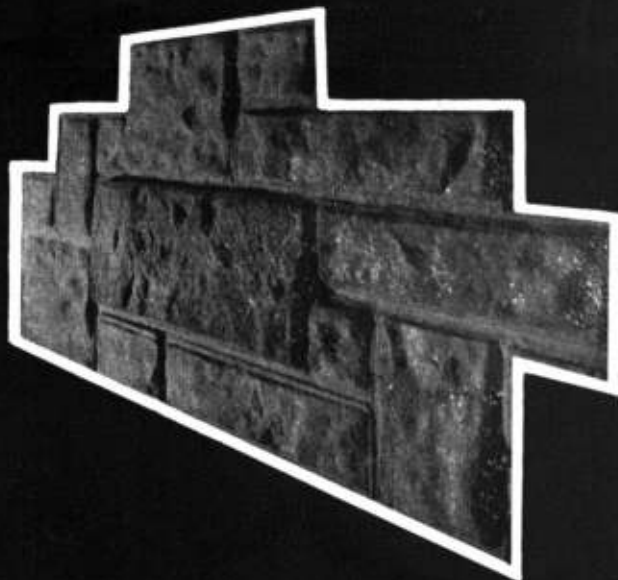
Gas: 21 mm. (1/2")
Agua fría: 27 mm. (3/4")
Agua caliente: 27 mm. (3/4")

DOME C ESMERALDA Y VIAMONTE



LA LLAMA ANUNCIA SU FAMA

REUTERS



revestimiento

Queraltic

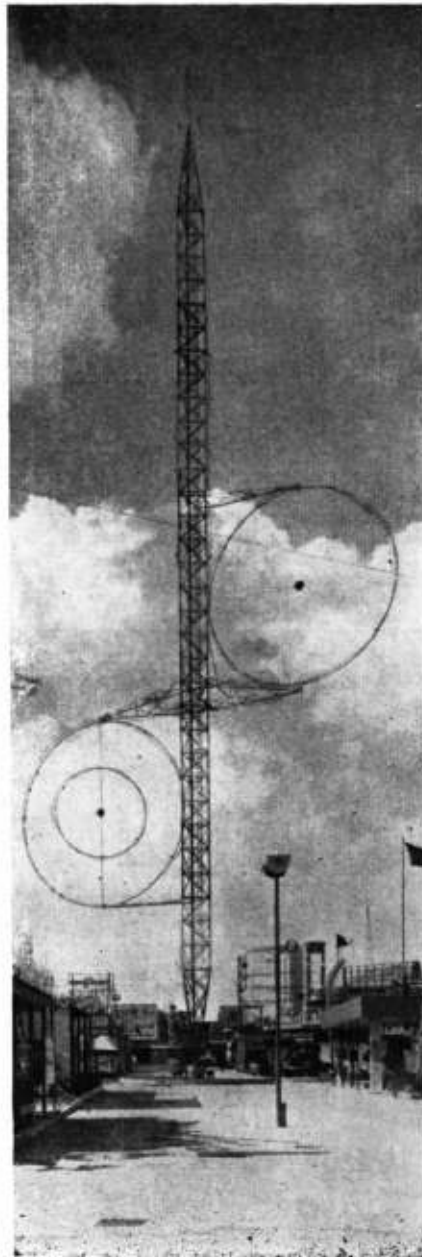
QUERALTIC S.A.C.I. - CONSTITUCION 1758 - 26-6462

EXPOSICION bodas de oro de Y. P. F.



Argentina descubrió su petróleo en 1907. Y desde principios de siglo dimos mucho que hablar en el exterior, pero por otras cosas. Fuimos uno de los principales productores de trigo y el principal de lino. Fuimos el "granero del mundo" y nuestras carnes alimentaron a Europa. Se nos conoce como a estancieros y se nos piensa como abocados en el campo. Paralelamente, desde 1907, y sin que el resto del mundo supiera que produciáramos petróleo, hemos logrado producir una mínima parte. Hoy, sólo un 40 por ciento de lo que consumimos. Todo lo demás lo importamos. El mundo ignora que somos productores porque 14 países producen más que nosotros y algunos, como Estados Unidos, producen 100 veces más que nosotros. Pero aquí, en Argentina, el tema que más apasiona es el del petróleo. Y el petróleo es tan determinante de nuestra vida política que el último tirano cayó cuando quiso traicionar a Yacimientos Petrolíferos Fiscales. Es tan importante que fué el nudo de la campaña electoral del partido político que triunfó y de otro partido que quiso "copar la plaza" de ideas. Todo gira aquí en torno a Y.P.F., aunque el mundo nos crea pensando en campos abiertos. Así lo exigen las nuevas ideas económicas. Cuando el producto agrario se paga poco, vale más ahorrar que vender.

Y el problema seguirá en el tapete. El futuro presidente de la Nación dijo que "el petróleo será argentino" y el mismo día, el ministro de Comercio e Industria del gobierno provisional subrayaba: "o bajamos el nivel de vida o nos tragamos las ideologías y aceptamos el capital extranjero". Mientras tanto, nuestro pueblo puede elegir. Creemos que los pueblos de Arabia Saudita (57 millones de metros cúbicos por año) y de Kuwait (63 millones) no pueden elegir.



Muy poca experiencia tiene nuestro país en realización de grandes exposiciones de tipo industrial. Además, parece que han sido pocos los esfuerzos hechos para aprender. Nuestra primera gran exposición fué la del Centenario. Por entonces, Plaza Italia no tenía nada más que la estatua de Garibaldi y un enorme descampado sin servicios sanitarios. Cuando se levantaron los pabellones de la gran muestra, el barrio de Palermo ya tenía fisonomía propia. La otra gran exposición fué la de la industria británica, en 1931, que nos trajo lo mejor que producía el país más industrial del momento y la inconfundible y simpática figura del príncipe de Gales. Lo demás fueron exposiciones ganaderas, año tras año. En eso sí hay experiencia.

Como recuerdo de aquella primera y fastuosa muestra del Centenario queda un edificio que provoca las nostalgias de muchos abuelos. Está ahora en los terrenos del regimiento dos de infantería y sus figuras alegóricas que sostienen al mundo se ven aún desde la estación Hipódromo. El recuerdo de la vieja exposición tiene singular significado en estas bodas de oro de Yacimientos Petrolíferos Fiscales. Fué en el mismo terreno de la actual muestra de Y.P.F. que la División Minas, Geología e Hidrología del Ministerio de Agricultura mostró al país los frutos del hallazgo de 1907. Tan al borde del descubrimiento se realizaba la exposición que fué con un pedido especial que el petróleo se incorporó a la muestra. Casi llega tarde. Pero llegó y fué su presentación en público. Movié máquinas fijas, un automóvil, una locomotora y un horno de pan.

Como nuestra experiencia en grandes exposiciones es poca, tenemos que tolerar que la organización de la muestra actual sea mala. La desorientación es lo primero que se aprecia.

Presentamos en estas páginas algunos de los kioscos con que cuenta la Exposición Bodas de Oro de Y. P. F. En total son más de 380 y varios de ellos pertenecen a firmas o países extranjeros, tales como el de "Petrobras" y el de la U.R.S.S. Hay varias firmas norteamericanas y también de Alemania.

En general, apreciamos un bajo nivel arquitectónico, y, aunque las exigencias periodísticas nos obligan a dejar cosas buenas fuera de esta publicación, la elección de lo bueno no resultó tarea difícil.

1. Shell.



En buena ubicación, cerca de la entrada a la muestra, se destaca, en una unidad muy bien delimitada, el kiosco de "Shell Argentina", donde el nombre de la tradicional firma británica es el foco de atracción principal. Un juego de bolos luminosos en un extremo destruye con elegancia la

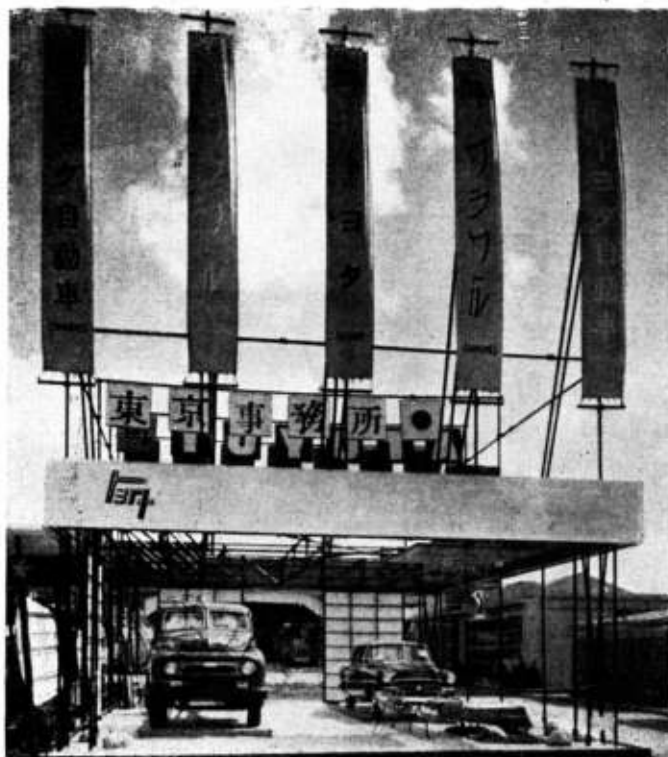
solemnidad del edificio. La construcción es de vigas de acero, madera y prensados. En las entradas hay motivos artísticos modernos y, en un extremo, un panel en colores y relieve que simboliza los trabajos químico-físicos. El interior está dedicado fundamental-

mente a las grandes contribuciones de la empresa en materia de combustibles y en química agraria.

El modelo fué traído de Gran Bretaña, consignado a la agencia de publicidad Berg y Cia., que tuvo a su cargo la adaptación a nuestro medio.



*Las fotos son de
Foto Gómez,
Foto Sandor,
Forero y Cia.,
Foto J. Callino.*



2. Toyota.

El kiosco de la firma japonesa "Toyota" fué diseñado por los arquitectos Conrado Pando y Natalio D. Firszt para exponer automotores.

El lote tiene 10 metros por 8 y se adoptó como idea rectora la de atraer al público por el diseño externo. Esto se logró con la ayuda de la luz y del color.

El color predomina en las banderolas verticales colocadas sobre el techo con textos alusivos en japonés. Para que la atención del visitante se dirija luego al objeto en exposición, se evitó el uso de paneles, fotos o leyendas dentro del local.

El carácter de la composición se solucionó dentro del criterio de liviandad de las estructuras japonesas. La estructura tubular fué arriostrada para combatir los efectos del viento. El zócalo y la cenefa

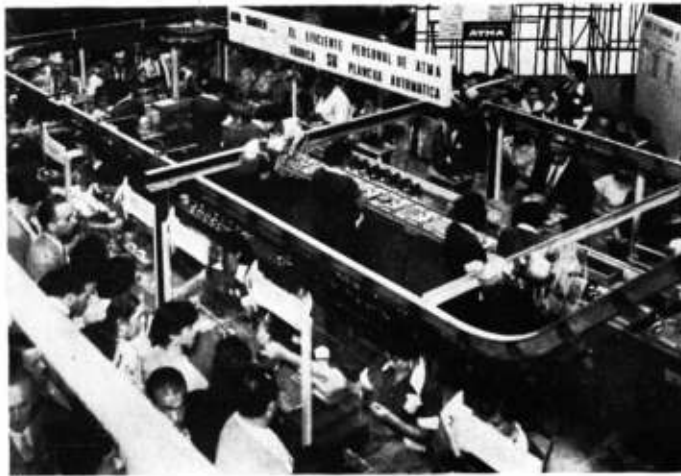
son de madera; el suelo, de granza blanca; los paneles son de tela plástica en marcada por bastidores de madera; hay un rincón con mesa y sillas, con plantatípicas y con piedras. El color contrasta con el negro y con el blanco utilizado en la parte constructiva.

Si bien el stand fué diseñado con frente y costados y parte posterior bien diferenciados, su aspecto es atractivo desde todos sus lados.



3. Siam y Siat.

El techo ondulante de "Siam" y "Siat" es el elemento principal del kiosco diseñado por el estudiante Roberto Quiroga, ganador de un concurso realizado por la firma metalúrgica. La construcción es de hierro y de tela impermeabilizada.



4. Atma.

El estudiante Helvio Campini tuvo a su cargo el diseño del kiosco de "Atma". Contribuye eficazmente a que la muestra de Y.P.F. cumpla con su misión cultural con la idea, aplicada hábilmente, de que todo el kiosco "trabaje". Las planchas hogareñas se construyen allí efectivamente y a los ojos del público, con herramientas verdaderas. Un ejemplo de dinamismo.

5. Queraltic.

En lote mínimo, "Queraltic" logró que nadie dejara de ver su producto. Con superficie triangular y con piso y techo de madera machimbrada. El techo, lustroso y muy iluminado, apoya en el ángulo agudo sobre la piedra de revestimiento —que es el producto a exhibir—. Pocos kioscos de la exposición aprovecharon tan bien el espacio.

6. U. R. S. S.



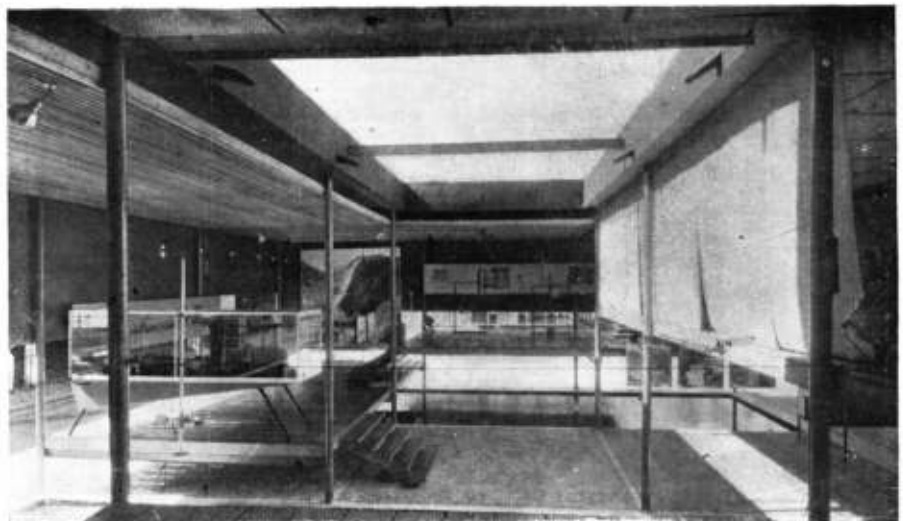
La U.R.S.S. se presentó en la exposición de Y.P.F. con un gran despliegue de sus productos industriales, ocupando el mayor espacio. Se le ofreció uno de los viejos edificios del terreno pero optó por construir su propio pabellón. Para eso vino a Buenos Aires el arquitecto ruso Vilensky que realizó un trabajo muy similar a los realizados por Rusia en otras exposiciones, entre ellas, la de Bruselas, de este año. Sin duda, los cánones estéticos arquitectónicos moscovitas difieren de los nuestros en la misma relación en que difieren los hábitos de vida. El interior es bueno.



7. Agua y Energía Eléctrica.

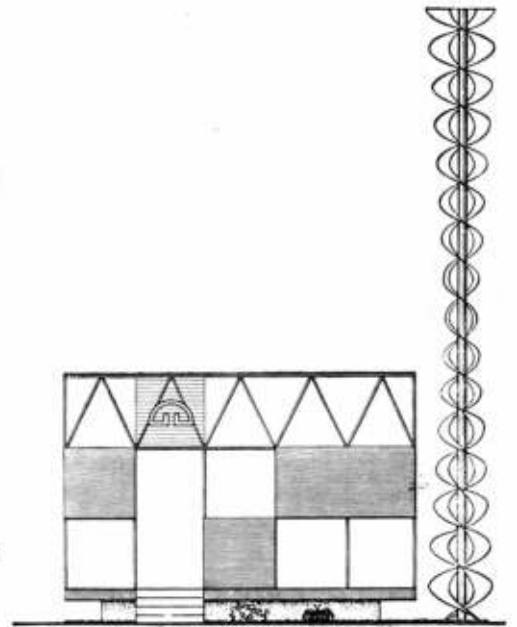
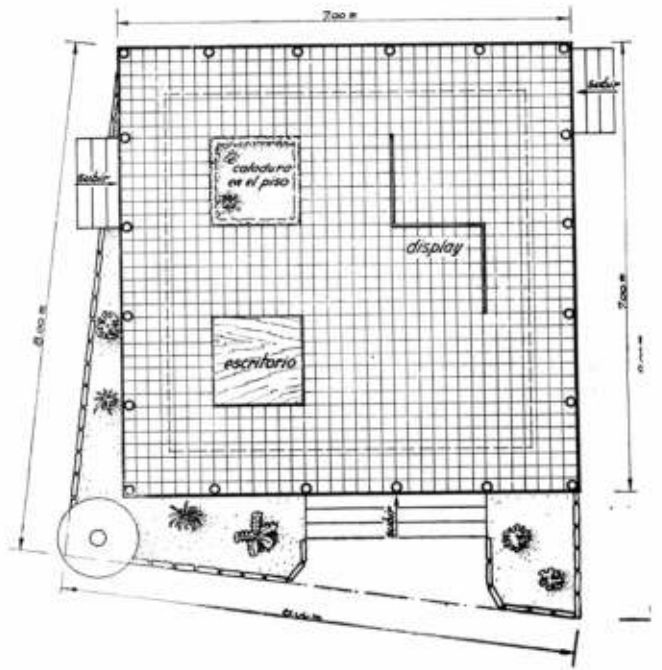


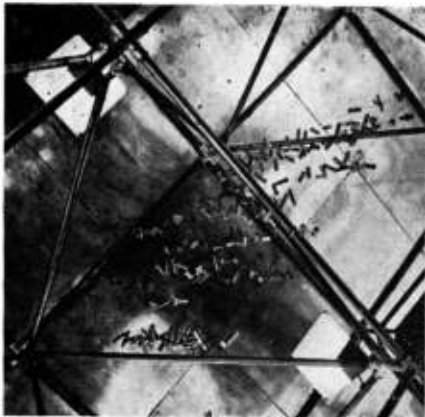
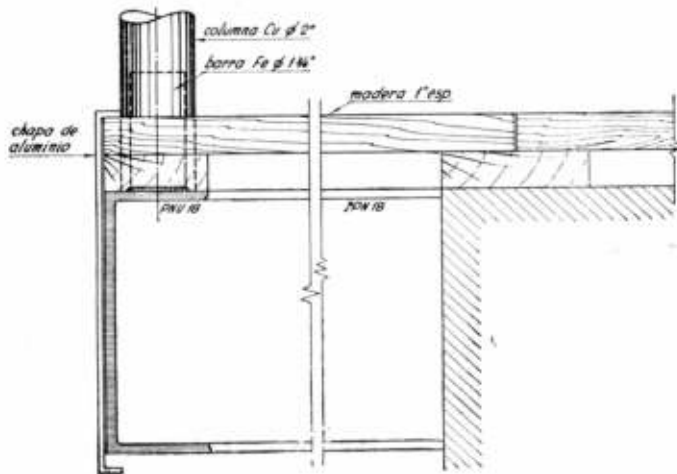
El kiosco de Agua y Energía Eléctrica fue proyectado y realizado por el equipo de profesionales del organismo, encabezado por el arquitecto Juan Carlos Andersen. Son R. R. Núñez, C. A. Teruggi, V. E. Lynch, C. H. Echenique y R. Ochoa Coello. Con los distintos niveles y con una pantalla de cierre perimetral, totalmente despegada de aquéllos, se procuró desarrollar la muestra con circulación definida. La modulación y los desniveles con diferente terminación en cielos rasos y pisos crean intimidad y contacto con lo expuesto. Los espejos de agua reflejan en el interior. Cortinas de juno cortan el sol. La estructura es totalmente metálica de caños y perfiles de acero y desarmable. El cerramiento exterior es de material aislante termo acústico totalmente despegado de los planos horizontales.





8. Guillermo Decker.



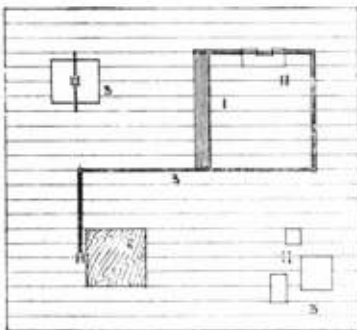


El kiosco de la firma "Guillermo Decker S.A." fué proyectado y dirigido por los alumnos del taller "La Mancha", de la Facultad de Arquitectura y Urbanismo de la Universidad Nacional de Buenos Aires. Fué realizado por la misma firma anunciadora. El proyecto fué elegido por concurso interno en el taller; se formaron, para ello, equipos con alumnos de diversos cursos que se ocuparon de aspectos parciales del proyecto. La firma produce materiales no elaborados de aluminio, cobre y latón, en forma de caños, chapas, perfiles, alambres y demás. También fabrica uniones de "hidro-bronce". El kiosco se realizó exclusivamente con esos materiales y el problema serio se suscitó cuando hubo que exhibir algo: todo estaba expuesto; hubo que recurrir a otras firmas elaboradoras de los productos de "Decker". Hasta un adorno que cuelga del techo está hecho con canutos de lapiceras y lápiz-labial.

9. Ministerio de Comunicaciones.

El kiosco del Ministerio de Comunicaciones fué realizado por la Dirección General de Arquitectura de esa secretaría. Sus autores fueron los arquitectos José María Spencer y Esteban Insausti y fué ejecutado por los talleres del ministerio. Se montó en sólo cinco días.

El lote es de 6 por 5,50 metros —muy reducido— y en su interior había que colocar, sin que se hiciera un conglomerado antiestético, un mostrador para atención postal del público, venta de sellos conmemorativos de la muestra y exposición de fotografías. Se usó madera, hierro y mimbre.

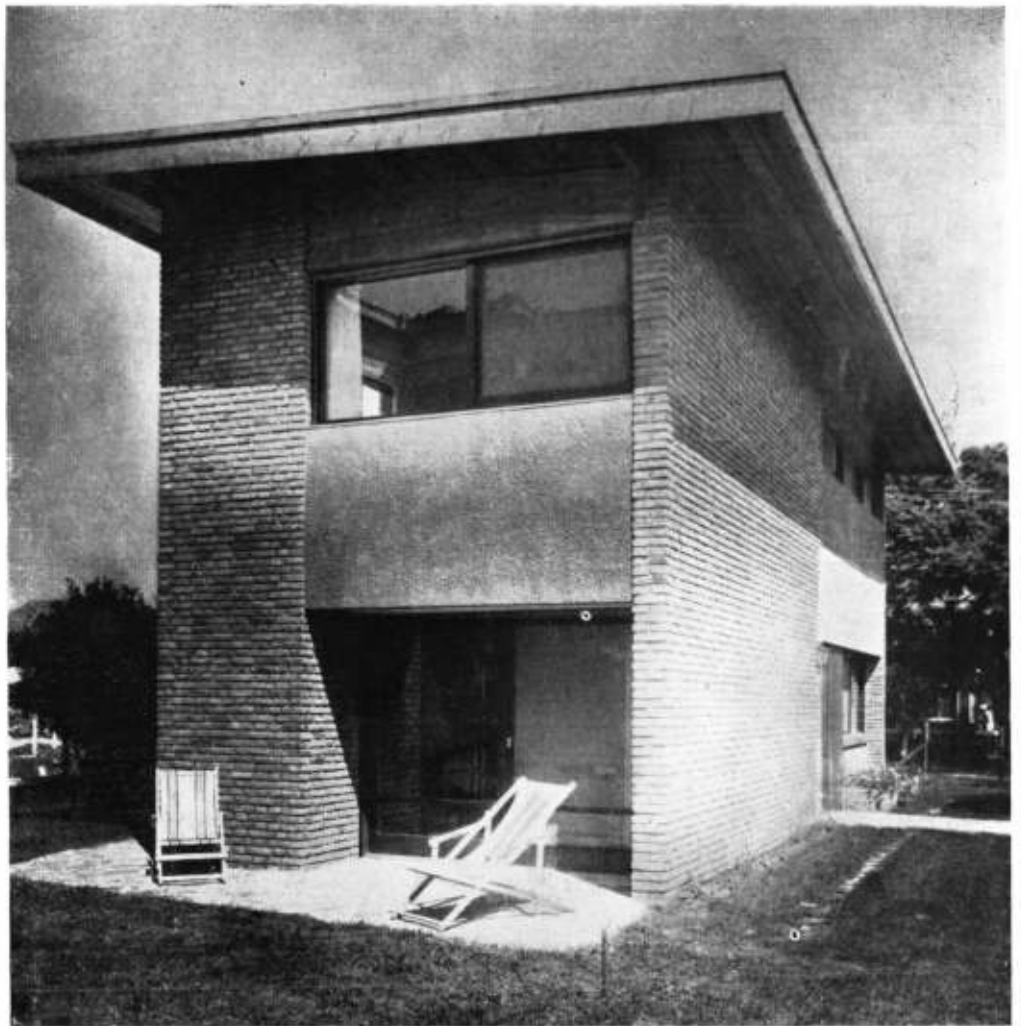


1. Mostrador para atender.
2. Máquina obliteradora.
3. Muestra de fotografías.



CASA EN MARTINEZ

Ramos y
Alvarez Forn,
arquitectos



Terreno: esquina de 13,80 por 31,80 metros; calles al sudeste y al sudoeste; obligatorio el retiro de la fachada a 3 metros de la línea municipal.

Programa: una casa de dos dormitorios; ampliable a tres con living y comedor separados y con departamento de servicio; dos plantas y posibilidad de futuro cobertizo de automóvil.

El terreno y las disposiciones municipales de Martínez, obligaron a buscar una solución longitudinal. Hubo que procurar que la mayor cantidad de jardín quedara al norte, y para ello hubo que desarrollar la casa en la dimensión mayor del terreno.

El cuerpo principal, con living y comedor, se distribuyó en la planta baja. Los dos ambientes se separaron por una escalera semi-libre de escalones en voladizo, empotrados en un muro central de mampostería.

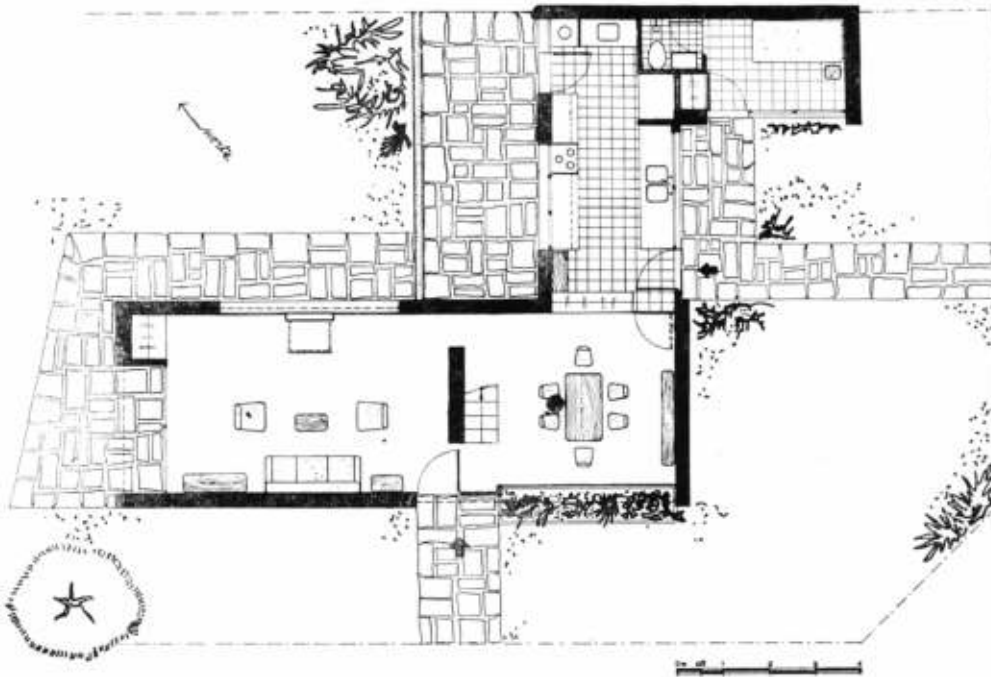
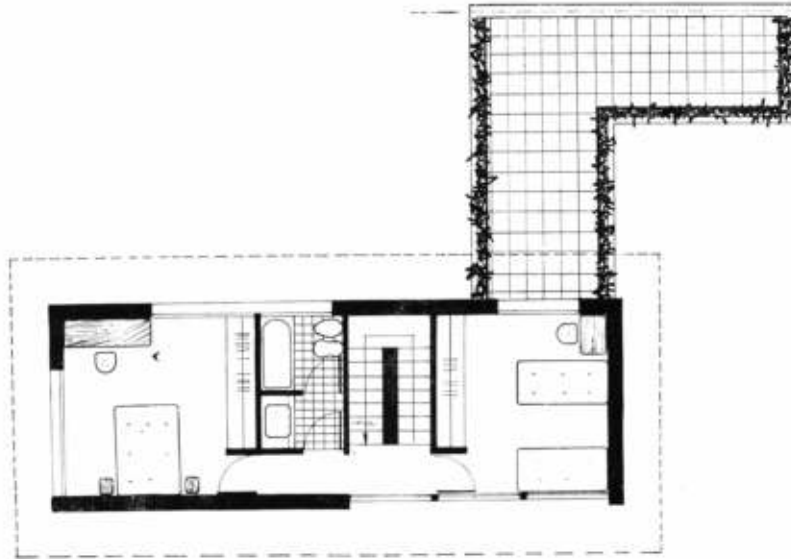
La planta alta presenta una distribución lógica: escalera y baño —dividido para facilitar su uso— en el centro, y los dormitorios en los extremos. Se ha previsto una ampliación futura que podrá hacerse añadiendo un tercer dormitorio en la planta alta, al que se llegará por una circulación creada dentro del segundo. El tercer dormitorio no ocuparía la terraza, sino que asentaría sobre un cobertizo para automóvil colocado frente a la cocina. Este cobertizo estaría sostenido por columnas de hierro.



La zona cocina y servicio forma una L con el cubo principal, y es de una sola planta techada con azulejo cable.

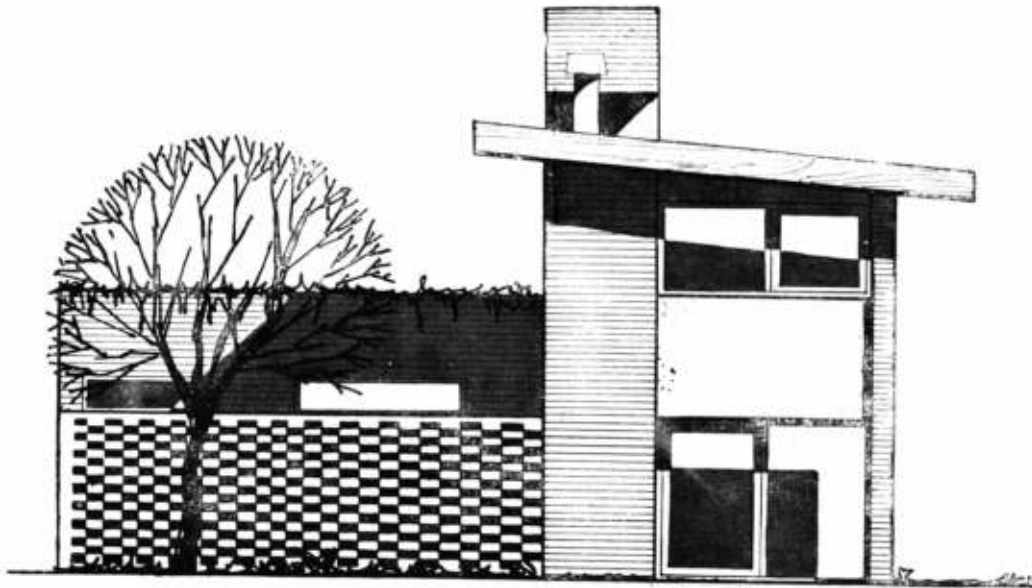
El conjunto fué tratado con masas principales de mampostería a la vista y las partes correspondientes a aberturas unificadas con salpicados de cemento natural. El techo es de madera de doble forro, con entablonado a la vista en el cielo raso de la planta alta. El tanque se apoya sobre el muro central de la escalera. La carpintería es de madera, corrediza en su mayor parte y de abrir a montante en el resto, con abundancia de partes fijas. Los pisos son de madera en la recepción y de baldosas plásticas en el resto de la casa. Los colores exteriores son naturales.

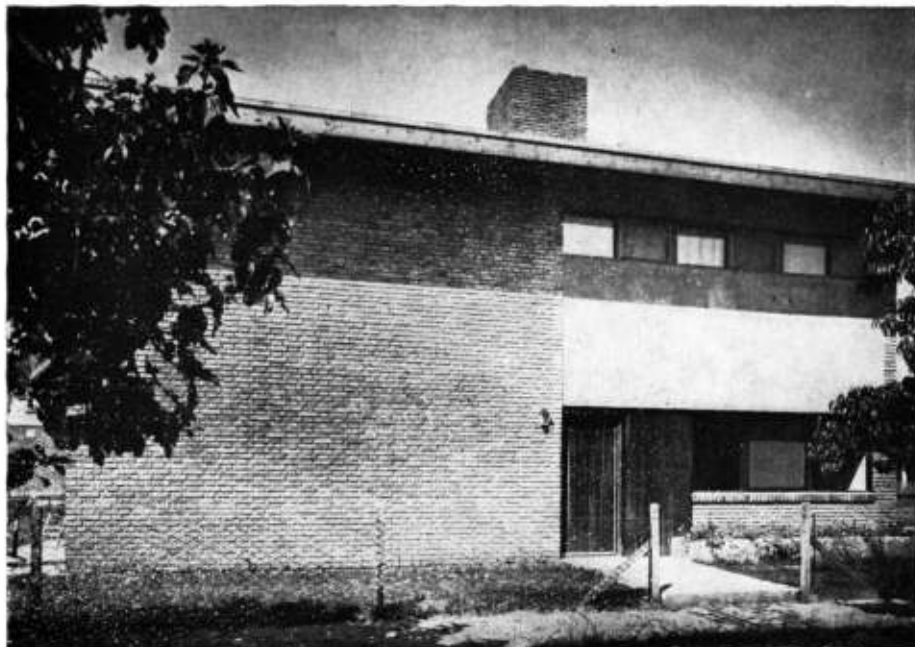
En la cocina hay aberturas a dos niveles con muebles interpuestos.



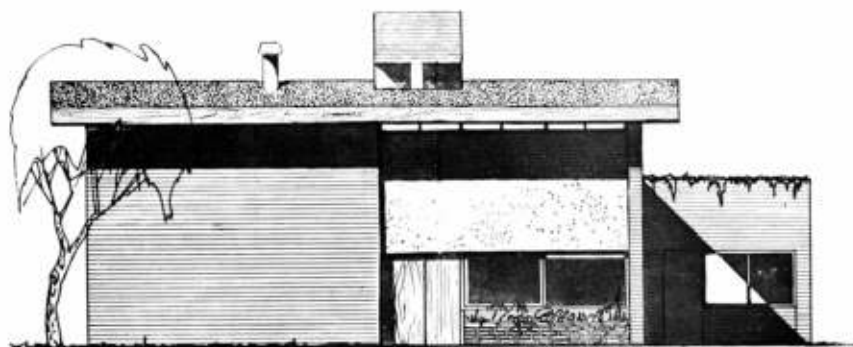


La fachada noroeste.





La fachada sudoeste.



La escalera semi-fija en voladizo.



Ramos y Alvarez Forn, arquitectos



La fachada sur-oeste, con el guardacoches y la entrada a la casa.

PRIVACIDAD Y ECONOMIA EN UN PEQUEÑO LOTE ESQUINERO

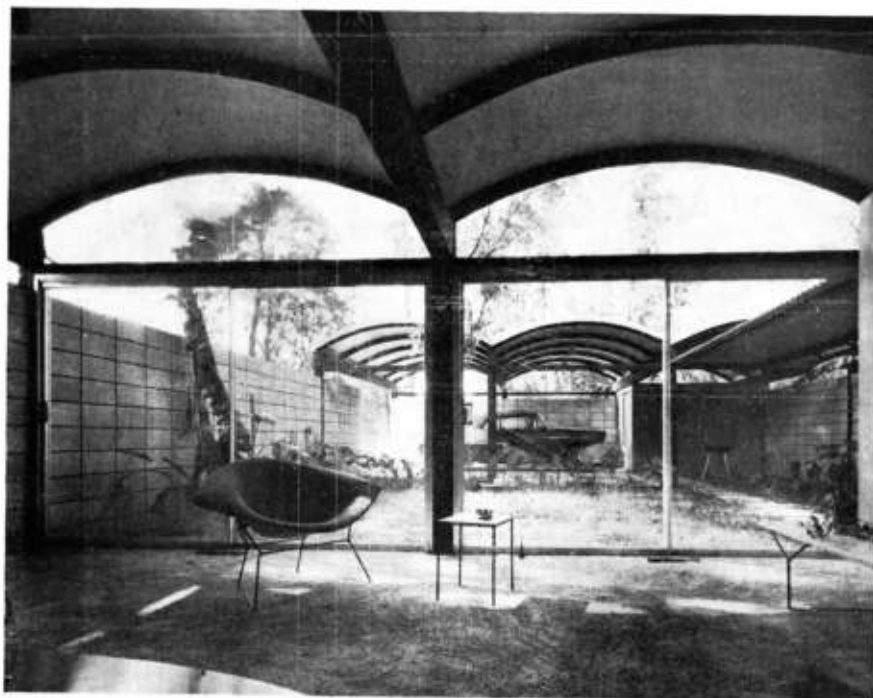
arquitectos Short y Murrell



La casa vista desde el ángulo sur. La privacidad es completa.

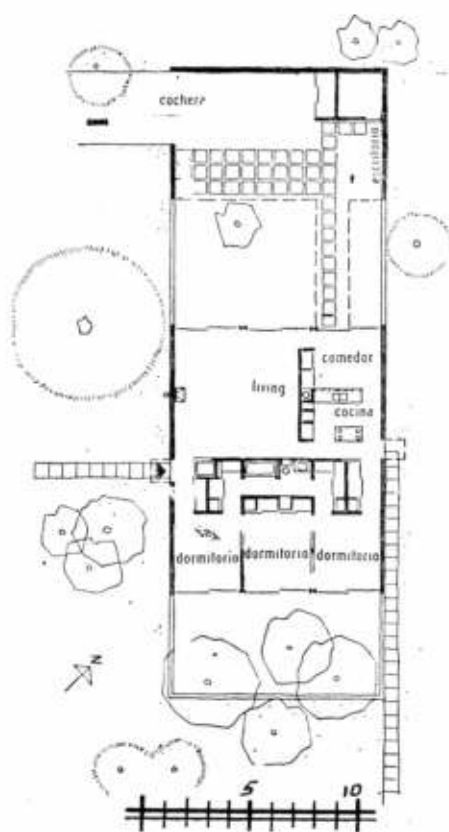


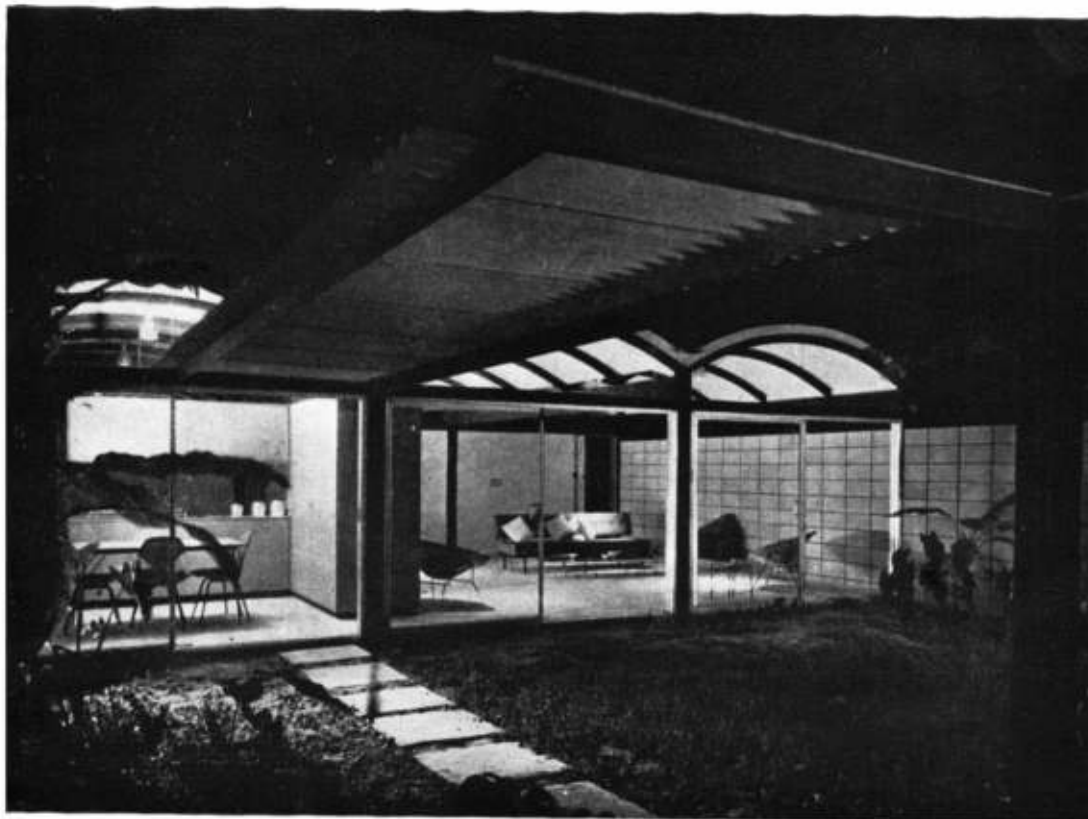
Desde el guardacoches, la zona de estar se ve así, a través del jardín.



Y el jardín y el guardacoches se ven así desde el living. El estudio está conectado con la casa por un alero.

Vista de los tres dormitorios desde el jardín, que está en la esquina del lote. Las tres bóvedas se destacan bien de noche por efectos de iluminación.





Al estudio se va desde el comedor a través de un sendero cubierto con fibrocelemento ondulado.

Foto nocturna tomada desde el guardacoches.



El comedor visto desde el jardín.



La solución fué una idea original para resolver una exigencia de privacidad en un lote esquinero en una ciudad del sur de los Estados Unidos.

El lote —pequeño en la zona— tiene 15 por 36 metros y fué utilizado un rectángulo de 10 por 30 bordeado por muros. Las aberturas de la casa dan todas sobre el espacio libre interior.

La característica distintiva son los techos a tres bóvedas bien visibles desde afuera.

La casa se planeó para una familia de tres personas y para un huésped ocasional. El propietario —que es el mismo arquitecto Sam B. Short— no imponía como exigencia previa otra cosa que un lugar para entretenimientos y juegos al aire libre, y un estudio. Pero el presupuesto estaba limitado a 20.000 dólares, incluyendo el aire acondicionado.

El cielo raso en triple arco brinda a la casa gran espaciosidad, lo mismo que las paredes de vidrio que vinculan el interior con el jardín o patio.

El bajo costo se mantuvo por el plano rectilíneo y por la cuidadosa selección de los materiales, pero la calidad de la construcción no se sacrificó ante nada.

Los interiores fueron diseñados con elegancia y sencillez. Una alfombra común los vincula a todos. El living y el comedor-cocina están separados por un tabique.

Datos técnicos.

Las columnas fueron colocadas sobre bases y losas de hormigón armado; encima de la losa se colocó un piso de baldosa plástica y luego una alfombra completa de algodón.

Los tabiques son unidades de mampostería premoldeadas de piedra caliza. Las puertas de vidrio son corredizas. Hay tabiques de madera terciada con superficies enceradas, sobre parantes de 2" por 4".

Los armarios son en madera terciada, encerada. La estructura se basa en columnas de acero en perfil "H" de 4" por 6", espaciadas de 10,5 pies o de 20 pies de centro a centro. Las vigas son de 4" por 10" de acero en "C", soldadas y con luz de 10,5 ó 20 pies de centro a centro. Las viguetas curvas o costillas son de acero también con espacios de 4 pies de centro a centro.

La cubierta y el cielo raso es de chapas de madera terciada de abeto curvada de 4 por 12 pies por 1/4" de espesor, clavadas en las costillas. El techo tiene aislación rígida de lana de vidrio de 2". Por encima, fieltro alféltico terminado con trocitos de mármol.

El aire acondicionado se colocó en las losas del piso y los artefactos de refrigeración están empotrados en las paredes.



MAR DEL PLATA Y SU PLAN REGULADOR

La municipalidad de Gral. Pueyrredón, por decreto refrendado por el Gobierno Provisional con fecha 4 de diciembre de 1957, convocó para el 24 de ese mismo mes a un concurso para arquitectos e ingenieros de entre los cuales el jurado seleccionaría a los que la municipalidad contrataría la ejecución del esquema de planeamiento (o plan piloto) del partido de General Pueyrredón y de la ciudad de Mar del Plata, para luego, una vez aprobado, contratar la ejecución del plan regulador correspondiente.

Ante gestiones de la Sociedad Central de Arquitectos y del Centro de Arquitectos e Ingenieros de Mar del Plata, se prorrogó el concurso hasta el 10 de enero de 1958, lo que aseguró la presentación de varios concursantes que de no haber sido así, no hubieran tenido tiempo de concurrir.

RECEPCION DE PRESENTACIONES

El 10 de enero de 1958, a las 11 horas, con la presencia del secretario Municipal Rubén Nereo Rocatti, del subsecretario de Obras Públicas y Urbanismo ingeniero José U. Sieghart, del director de Planeamiento Urbano y Rural arquitecto Manuel Salgado, del presidente del Centro de Arquitectos e Ingenieros de Mar del Plata ingeniero Teodoro Bronzini, por una parte, y por otra los concurrentes arquitectos Simón Ungar y José M. F. Pastor, se abre el acto de recepción de antecedentes, comprobándose la existencia de siete sobres correspondientes a los siguientes nombres por orden de apertura:

Nº 1, arquitecto Antonio Bonet; Nº 2, arquitecta Itala Fulvia Villa; Nº 3, arquitecto Simón Ungar; Nº 4, arquitectos F. García Vásquez, Odilia Suárez, Clorindo Testa, Eduardo Sarrailh, Manuel Paz (integrantes del grupo "UR") conjuntamente con el grupo formado por los arquitectos Fernández Pico, Arancibia y Duprat; Nº 5, arquitecto Miguel Roca conjuntamente con el arquitecto Anatole Solow; Nº 6, arquitecto Ernesto Fortunato Riganti, y Nº 7, arquitecto José M. F. Pastor e ingeniero José Bonilla, integrantes de "Estudios Asociados para planeamiento regional y urbano".

A la hora 12 se labró un acta cerrando la recepción de antecedentes y, por pedido del secretario municipal, de común acuerdo los presentes, dieron conformidad para esperar hasta las 13 la llegada de alguna presentación por correo. A esa hora el correo entregó un sobre que, abierto, añadió la presentación Nº 8 a nombre del Instituto de Urbanismo de la Universidad del Litoral firmada por su director, el arquitecto Jorge Ferrari Hardoy; esta forma de presentación fue observada por los concursantes presentes y con ello se dió por cerrado el acto.

El día 11 se integró el jurado con el arquitecto Federico Ruiz Guiñazú (designado representante por la Sociedad Central de Arquitectos) y procedió a recibir los antecedentes ya clasificados. El día 16 se incorporó al jurado el arquitecto Luis Morea, designado representante de los concurrentes. El día 18 el jurado citó sucesivamente a los representantes del grupo "UR": Fernández Pico-Arancibia-Duprat, de la organización "Estudios Asociados", del grupo encabezado por el arquitecto Ferrari Hardoy, y a la arquitecta Villa, y a los arquitectos Bonet y Ungar.

Integración del Jurado

FALLO DEL JURADO

El día 19 el jurado realizó la selección final, quedando la adjudicación indecisa entre la organización "Estudios Asociados" del arquitecto Pastor e ingeniero Bonilla, y el conjunto del grupo "UR" con el grupo Fernández Pico, Arancibia, Duprat.

No habiendo unanimidad, se propuso encarar la posibilidad de encomendar a ambos conjuntos el Plan Regulador, pero, puesta a votación la decisión, los arquitectos Ruiz Guiñazú y Morea dieron su fallo a favor de "dicha propuesta", mientras que el Comisionado Municipal, el subsecretario de Obras Públicas y Urbanismo, el director de Planeamiento Urbano y Rural y el presidente del Centro de Arquitectos e Ingenieros de Mar del Plata otorgaron el suyo al conjunto grupo "UR" Fernández Pico-Arancibia-Duprat que resultó así adjudicatario, debiendo iniciar sus labores dentro de los diez días subsiguientes al fallo para entregar el ordenamiento (o plan piloto) del partido de General Pueyrredón y de la ciudad de Mar del Plata, dentro de los noventa días subsiguientes.

DECRETO DE CONVOCATORIA PARA EL CONCURSO

DECRETO DE CONVOCATORIA AL CONCURSO dado en Mar del Plata, el 4 de diciembre de 1957

El comisionado municipal tuvo en cuenta la necesidad de encarar un plan regulador para lo cual se debía llamar a concurso por oposición de antecedentes para la realización de un anteproyecto de ordenamiento. También consideró que en el presupuesto de gastos para 1958 de la comuna se incluía un crédito de 1.000 pesos para la ejecución del plan regulador de la ciudad.

El decreto establece que se llama a concurso a ingenieros y/o arquitectos pudiendo presentarse hasta el 10 de enero a las 11, y que los títulos universitarios, antecedentes, estudios realizados, publicaciones efectuadas y todo otro elemento que justifique el grado de competencia, deberá ser entregado en sobre cerrado en el despacho de la Dirección de Planeamiento y Urbanismo de la municipalidad. Por anteproyecto de ordenamiento se entiende las tareas enunciadas en el arancel de honorarios para las profesiones de agrimensura, arquitectura e ingeniería. Se transcribe en el decreto la parte del arancel del 30 de diciembre de 1955 donde explica qué es informe analítico y qué es esquema de ordenamiento. Lo transcribo es lo siguiente:

I. — INFORME ANALITICO

Consiste en:

- a) análisis de la situación (informe con antecedentes y estadísticas existentes y obtenibles);
- b) estudio del desarrollo de la ciudad y región (informe sobre las deducciones hechas en el análisis anterior y en curso de las gestiones, entrevistas y consultas realizadas por el profesional).

II. — ESQUEMA DE ORDENAMIENTO

Consiste en:

- a) el mapa o plano esquemático a escala conveniente, que dé una idea clara y concreta de los lineamientos en base a los cuales habrá de elaborarse el plan regulador;
- b) el programa de desarrollo del plan en el cual se fijan las disposiciones legales y administrativas inmediatas y mediatas a adoptar;

- e) el esquema de legislación y planeamiento que fije las bases, conceptos y directivas que han de servir al legislador y al administrador público para redactar orgánicamente las leyes correspondientes, ordenanza-decretos, resoluciones, disposiciones y reglamentos tendientes a poner en marcha efectiva las previsiones del anteproyecto de ordenamiento.

Establece luego el decreto la integración del jurado cuyo fallo será inapelable y pronunciado dentro de los 7 días posteriores a la fecha de recepción de sobres.

Fallado el concurso se encargará al ganador la realización de un anteproyecto de ordenamiento de la ciudad de Mar del Plata y del partido General Pueyrredón, debiendo comenzar los trabajos dentro de los 10 días del fallo. Se le proveerá una foto-aérea de la ciudad, planos de subdivisiones y todo otro dato. Se establece un plazo de 90 días para la realización del anteproyecto a partir de la fecha de su iniciación. Aprobado el anteproyecto de ordenamiento, la municipalidad se obliga a contratar con el ganador, dentro del plazo de 20 días —y el ganador se obliga a efectuarlo en un plazo de 7 meses— el plan regulador sobre la base del anteproyecto. Si el ganador ha tenido que realizar varios proyectos por no haber contado con la aprobación municipal, sólo se abonará el que se realice.

El decreto establece también todas las tareas que comprende el arancel de honorarios para agrimensura, arquitectura e ingeniería y las específicas agrupadas en los rubros "expediente urbano y regional", "plan regulador" e "informe final".

En su parte final, el decreto establece que los honorarios se determinarán de acuerdo con el artículo 12 del capítulo "Planeamiento Urbano y Rural" del citado arancel tomándose como base una población de 400.000 habitantes. También establece como formas de pago las previstas en el arancel, entendiéndose por gastos especiales y no incluidos en honorarios a pagar por la municipalidad los de traslado y estada de profesionales, ayudantes auxiliares y los de planteo y tramitaciones ante autoridades competentes. Para estos gastos se reconocerá la suma de hasta 80.000 pesos. Planos, maquetas y modelos pedidos por la municipalidad correrán por cuenta de ella.

DICTAMEN DEL JURADO

arquitecto
Riganti,

En su primer selección, el Jurado, por unanimidad, resuelve eliminar al arquitecto Riganti, por considerar que la casi totalidad de sus antecedentes son de arquitectura y no de planeamiento.

arquitectos
Miguel Roca y
Anatole Solow,

Se analiza posteriormente los antecedentes de los arquitectos Miguel C. Roca y Anatole Solow, dándose lectura a una carta remitida por un representante de los mismos, que se adjunta a estas actuaciones, en la cual manifiesta que ambos arquitectos se hallan actualmente en EE. U.U. Contesta en ella una consulta hecha por el Jurado, con respecto a las posibilidades que tendrá el arquitecto Solow de concurrir y permanecer en la ciudad de Mar del Plata durante la preparación de los trabajos del concurso. En tal sentido la respuesta es favorable a una posible estada en ese lapso.

El Jurado estudia detenidamente los antecedentes del arquitecto Solow y sin dejar de reconocer los indudables méritos que significa el elevado cargo que ocupa en la Unión Panamericana y los trabajos de planificación realizados, considera que dada la premura con que deberá realizarlos no será fácil para un planificador extranjero empaparse del medio ambiente local. Por lo demás, los trabajos de planificación realizados por los miembros de este equipo no son superiores a los de otros concursantes, por lo que resuelve eliminarlo.

arquitecto
Itala F. Villa,

Acto seguido se analizan los antecedentes del equipo representado por la arquitecto Itala Fulvia Villa. Luego de haber revisado los valores de este conjunto y haber escuchado la ampliación de datos y metodología del trabajo a ejecutar expuesto por la citada profesional, considera que este grupo tiene indudables condiciones de experiencia en tareas de planeamiento urbano. No obstante, al establecer un nivel comparativo, considera más homogéneos y con mayores antecedentes otros grupos que se mencionan más adelante.

Copia del acta que contiene el fallo

PRIMERA SELECCION

SEGUNDA SELECCION

El arquitecto Ungar que se presenta como cabeza de equipo es un profesional cuyos estudios y trabajos son de real interés, sobre todo el planeamiento urbano de la ciudad Posadas realizado recientemente como miembros del grupo Urbis. La metodología empleada en esa oportunidad revela dedicación y conciencia en su preparación. El hecho de presentarse aisladamente resta, a juicio del Jurado, posibilidades a este concurrente. Prefiere confiar las tareas a equipos que se hallan entrenados en el trabajo de conjunto a través de diferentes obras ya realizadas. También, aquí, se considera que otros grupos tienen mayores antecedentes.

*Ungar,
arquitecto*

TERCERA SELECCION

El Jurado se concentró luego en el análisis de los cuatro equipos restantes cada uno de ellos con características particulares.

Los antecedentes del arquitecto Bonet y del equipo encabezado por el arquitecto Ferrari Harday son conocidos a través de su actuación en el medio urbanístico. En la exposición realizada por el arquitecto Bonet al Jurado le fué dado apreciar la claridad y la universalidad de su pensamiento, la originalidad de sus enfoques y el vigor de su personalidad como planificador.

*arquitecto
Bonet,
arquitecto
Ferrari Harday.*

El arquitecto Ferrari Harday tiene puntos de vista similares. En forma neta y precisa expresó su metodología y adelantó numerosas ideas sobre la ciudad y su región revelando un buen conocimiento del medio.

El arquitecto Pastor tiene abundantes antecedentes científicos y el innegable mérito de haber difundido en nuestro país como ningún otro profesional los principios básicos del urbanismo y la planificación. Gracias a este esfuerzo —que merece el más amplio reconocimiento del Jurado—, se ha logrado en nuestros medios profesionales y oficiales, conocer las posibilidades que ofrecen estas disciplinas. El arquitecto Pastor y el ingeniero Bonilla tras muchos años de estudios y paciente investigación han logrado tener una cabal y acabada interiorización de los problemas nacionales. La presentación de antecedentes es amplia y sin reticencias mostrando la totalidad de los trabajos realizados y publicaciones efectuadas, da oportunidad al Jurado de tener una visión exacta de sus personalidades.

*arquitecto
Pastor e
ingeniero
Bonilla
(Estudios
Asociados).*

Por último el grupo UR que se presentó conjuntamente con los arquitectos Fernández Pico, Duprat y Arancibia, ha tenido, a pesar de la juventud de sus componentes, una destacada trayectoria en la cual merece señalarse los trabajos referentes al análisis del expediente urbano de la ciudad de Buenos Aires y su región. Ello se ve complementado por una serie de brillantes trabajos de arquitectura. Si bien este concurso se refiere a la planificación urbana y regional, esos trabajos de arquitectura revelan su espíritu creador que complementa sus dotes de investigadores. El grupo asociado de UR en esta oportunidad, tiene también antecedentes de indudable mérito.

*arquitectos
Vásquez, Suárez,
Testa, Sarrañh,
Pas (grupo UR),
arquitectos F. Pico,
Arancibia y Duprat.*

CUARTA SELECCION

El Jurado consideró largamente las condiciones y características de estos cuatro equipos.

Dejó por fin en última instancia la decisión del premio entre los grupos: A) del arquitecto Pastor e ingeniero Bonilla y B) "UR" y los tres profesionales asociados a éste.

El Jurado prefirió el enfoque de estos dos equipos respecto a la forma de llevar adelante el plan en lo concerniente a la intervención que se dará a la población.

Consideró de vital importancia los medios y sistemas que se emplearán para lograrlos, en forma que tan importante obra, esté permanentemente respaldada por la opinión pública. Estima que es éste uno de los factores fundamentales de su viabilidad.

PROPUESTA Y FALLO FINAL

Los arquitectos Morea y Ruiz Guñazú representantes de los participantes y de la Sociedad Central de Arquitectos, respectivamente, consideraron a ambos equipos en condiciones complementarias, siendo uno superior en ciertos aspectos al otro y viceversa.

Propusieron que se les fusionara para que realizaran el trabajo en forma conjunta.

Los demás miembros del Jurado estimaron que tal proposición podría dificultar la urgente iniciación y realización de los trabajos, lo cual los decidió a inclinarse por el grupo UR y los arquitectos Arancibia, Duprat y Fernández Pico. Estos obtuvieron, pues, la adjudicación por mayoría de votos.

Doctor Celso M. Aldao: Comisionado Municipal.

Ingeniero José U. Sieghart: Subsecretario de Obras Públicas y Urbanismo.

Arquitecto Manuel Salgado: Director de Planeamiento y Urbanismo.

Ingeniero Teodoro J. Bronzini(h.): Presidente del Centro de Arquitectos e Ingenieros de Mar del Plata.

Arquitecto Federico Ruiz Guñazú: Representante de la Sociedad Central de Arquitectos.

Arquitecto Luis Morea: Representantes de los Concursantes.

REFLEXIONES ACERCA DEL CONCURSO DEL PLAN REGULADOR CONVOCADO POR LA MUNICIPALIDAD DE GENERAL PUEYRREDON

Ocho conjuntos de técnicos sumando en total más de veinte arquitectos y un solo ingeniero civil, que se presentaron al concurso invocando su condición de especialistas en planeamiento regional urbano, fueron juzgados por un jurado de seis miembros de los cuales sólo dos poseen conocimiento específico de la materia.

Uno de los ocho conjuntos se presentó bajo el rótulo oficial de un instituto universitario de urbanismo, siendo impugnada tal forma de presentación, no obstante lo cual el jurado, previa consulta con el asesor jurídico de la Municipalidad, si bien desestimó la presentación del referido instituto consideró al conjunto en su aspecto de profesionales libres, incluyéndolos como si se hubieran presentado en ese carácter.

Con esta decisión se ubica a la Universidad y a sus organismos especializados en su específica función docente y de asesoramiento, que de ningún modo debe ser confundida con el ejercicio liberal de la profesión en competencia con profesionales libres que la misma Universidad ha formado.

La indeterminación de las normas de presentación de antecedentes para acreditar la capacidad profesional de los concursantes hizo que el jurado sólo tuviera una serie de listas enumerativas de los méritos que cada uno de éstos creyó conveniente resaltar, salvo uno o dos casos en que los concursantes sometieron, además, documentos, publicaciones y fotografías de trabajos de planeamiento ejecutados. Ante esa heterogeneidad y precariedad de elementos objetivos de cotejo, el jurado —ante la premura con que debía expedirse— apeló al procedimiento de completarlos con una impresión subjetiva, citando en Mar del Plata a un representante de cada conjunto para que los miembros del jurado profanos en la materia pudieran conocer visualmente a ese representante y oír de sus labios lo que piensa el grupo que representa acerca del plan regulador.

Ese método de elección podrá ser decisivo en un concurso de belleza pero en una competencia en que se cotejan los antecedentes profesionales de expertos en la materia, le quita seriedad.

A pesar de que el concurso se refiere concreta y explícitamente a selección, según antecedentes, de capacidad en la materia, y de que ésta es la confección de un *plan regulador* y no de un *plan de urbanización* —conceptos bien definidos en el arancel profesional que el propio decreto incorpora en las bases del concurso—, no obstante, en la votación final, se consideró decisivo el antecedente de proyectos y obras de arquitectura realizadas por algunos concursantes en su calidad de arquitectos. Quiere decir que mañana otro jurado puede hacer pesar el antecedente de obras de saneamiento, o de desarrollo energético o de otra especialidad según sea la profesión o afición dominante en los miembros del jurado.

Además, el exiguo plazo de 90 días que se inició el 31 de enero y termina el 30 de abril —vispera del cambio de autoridades municipales— que no son muchos en el país y todos los cuales en mayor o menor proporción vienen bregando hace años por crear una conciencia cívica de planeamiento— puedan presentarse dichos profesionales a los concursos de antecedentes con la seguridad de ser juzgados *por sus pares, en base a méritos bien probados objetivamente*, libres de toda decisión subjetiva que puede crear suspicacias y restar ecuanimidad a las decisiones de cualquier jurado.

En tal sentido salta a la vista la urgente necesidad de una reglamentación de concursos para seleccionar especialistas en planeamiento, así como ya se aplican reglamentaciones precisas en numerosos concursos para proyectos de arquitectura y de urbanización.

Reglamentar los concursos de planeamiento: tal es la primer tarea a que debería abocarse una *asociación de expertos en planeamiento urbano y regional*, cuya constitución es aún más urgente todavía, para que esta nueva disciplina profesional del planeamiento adquiera autonomía y jerarquía, ya que hasta ahora la vemos actuar en nuestro país como un simple apéndice de asociaciones de arquitectos e ingenieros.

AGUSTIN RIGANELLI

Escribe: Félix M. Pelayo



El país entero está en deuda con el escultor Agustín Riganelli. Le debe, por lo menos, una exposición a corto plazo de la obra que realizara durante su joven vida, demostrativa del grado de esplendor que puede alcanzar un talento iluminado de lleno por la vocación irrenunciable y por el fervor místico inigualado puesto al servicio de esa vocación. Su obra extraordinaria no ha cobrado la difusión que se merece ni se ha ofrecido como ejemplo de lo que puede una voluntad puesta al servicio de un gran decoro espiritual. Es urgente esa muestra.

Mucho más debía hacer la patria del escultor fallecido en esta hora de recuperaciones morales y de reconocimientos implícitos de valores que constituyen el acervo espiritual de la nacionalidad. Debiera declarar monumento nacional a toda su obra, adquirirla con destino a un museo y poner sobre el pórtico del mismo el nombre que le corresponde: Agustín Riganelli. Pero indudablemente, nosotros, los argentinos esperamos escépticamente a que una voluntad extranjera reclame los valores esenciales creados para nuestra dignidad artística reconociendo todo su mérito. Y cuando ellos no nos pertenezcan ya, nos lamentaremos incansablemente, con esterilidad.

En la perspectiva del tiempo que serena todas las pasiones y clarifica el juicio, la obra de Agustín Riganelli se alza

Nació el 19 de mayo de 1890 en la ciudad de Buenos Aires y falleció en la misma el 4 de noviembre de 1949.

Es un autodidacta por excelencia y la vocación aparece en su vida como una revelación a la cual su sentido místico de los acontecimientos, no le hubiera permitido substraerse en manera alguna. Por otra parte, una vez elegido el camino que había de ir señalándose por la conquista insoportable de su yo, que estaba ligado en forma indisoluble con el ideal al cual se ha consagrado, lo ha de seguir hasta la muerte, sobreponiéndose a todo sacrificio, llevando una vida arduamente hermética, trabajando con incesante afán de inspirado creador, porque sabe que el arte es una comunicación con el mundo. El lenguaje de las formas alcanza suma elocuencia entre sus manos de artífice.

El ascenso en la ardua escala de la fama lo alcanzó aún a través de las dificultades propias de su carácter retraído y orgulloso, que eludía deliberadamente las facilidades que le brindaba la cómoda sensualidad del medio, siempre, naturalmente, que hiciera concesiones en sus principios austeros. Prefería, en cambio, la soledad que amplificaba su ardida inspiración y le permitía la concentración en su trabajo constante y delicado. De todas maneras la rica veta de su talento creador, se fué imponiendo por propia gravitación. Así le alcanzaron repetidos galardones oficiales y el auspicio sin reticencias de la crítica que vió en su labor y en su calidad las señas distintivas de los elegidos. Sus muestras individuales, su concurrencia a los salones oficiales, lo señalaron desde el primer momento como uno de los más originales creadores de nuestro medio. Comenzó así la adquisición de sus obras por los entendidos y coleccionistas. Algunas de ellas figuran en los principales museos del país y del extranjero. Hay que señalar el hecho doloroso de que en el incendio y saqueo del Jockey Club de Buenos Aires, se perdió, al parecer de manera irremediable, su hermosa madera, denominada "Mujer Doliente", que fuera adquirida por esa institución para enriquecer su notable pinacoteca. Todavía en vida de Riganelli se produjo el magnífico homenaje que le prodigaron espíritus llenos de admiración por la obra desarrollada por el artista. Fué de éste la publicación de la maravillosa obra que lleva su nombre y está dedicada a exaltar su obra escultórica. La dirigió y diagramó Ghino Fogli, aquel magnífico artífice de las artes gráficas, ya fallecido, cuyo nombre quedará unido al del gran escultor argentino. Su Riganelli fué impreso en 1943 y su tirada, de mil ejemplares numerados, es una de esas raras joyas bibliográficas que señalan con justeza la grandeza alcanzada en el orden cultural por una nación, pese a otras ingratas constancias.

como un hito señalador de una etapa espléndida en la plástica argentina, que corresponde a un momento de fervorosa creación en todos los órdenes de la cultura. Porque correlativamente en el teatro, en la música, en la literatura, en la poesía, en la pintura, parecía producirse un renacimiento, una floración cuyos frutos se abrían con esplendor pero que, lamentablemente, alcanzaron una actuación fugaz. Sólo que habrán acuñado una simiente para perdurar en el prodigio de sus vivencias póstumas, renaciendo en la continuidad del arte.

Eran corrientes vivas que afloraban señalando el rumbo de una estética de precoces apetencias que dignasen lo nacional vigente, con inquietos afanes de logros originales.

En un momento así es cuando en el niño proletario se produce la revelación: la impulsión vocacional hacia la práctica del arte que ha de ocupar toda su vida y absorber todos sus afanes. Va a entrar en un clima a cuya tónica prestará el valor de la obra realizada, surgida de sí mismo, por haberse constituido él en su propio maestro.

La revelación, ahora, está llena de intuiciones demostrativas de que el artista está hecho desde el primer instante. Sólo necesita madurar y crecer dentro de sí mismo. Es flor que lleva implícito el fruto en la propia corola cuya finalidad sustantiva no es lo meramente decorativo sino, sustancial-



El niño observador. Un trabajo en madera que integra la serie de sus retratos.



El niño de la calle. Una madera.



La heroica. Un bronce monumental.

mente, la posibilidad de frutecer con espléndidez. Su contacto artesanal con la ebanistería buscado deliberadamente en el momento en que se ha producido el deslumbramiento que le señala su vocación plástica es el hito inicial para la formulación de su gran predicamento estético, su inducción artística, su culminación razonada en el mundo de las formas.

Es así como descubre el artista su absorbente vocación: un día, ante un taller donde los artesanos maravillosos trabajan con sus gubias la madera, comprende —en un deslumbramiento por lo imprevisto revelador— que está ante el gran misterio de su vida. Misterio que sólo él con toda su voluntad a prueba puede develar. Así, humildemente, apasionadamente, da la espalda a su vida anterior, que ha cumplido definitivamente una etapa. Se somete al trabajo reticente y a la enseñanza objetiva de aquellos maestros sin teorías pero con extraordinarias posibilidades de realización. Comienza así a comprender el milagro implícito en la materia, la alegría del tallado, la perseverancia en el trabajo, la concepción ante cada elemento nuevo que resplandece frente sus ojos esa inspiración que, ante el instrumental, devela las incógnitas de las posibilidades que encierra.

Su vida fervorosa de artista ha comenzado así, artesanalmente, en medio de las dificultades de una joven existencia sin formación cultural, sin medios económicos, sabiendo tan solo de por sí y ante sí, que es un plástico porque ha comprendido que esa es su vocación. Solo que los demás tendrán que advertirlo recién cuando su obra esté realizada: cuando él mismo haya logrado formarse un instrumento creador para que su inspiración se vuelque por las canalizaciones de la técnica.

Para el verdadero artista la dificultad debe estar nada más que en comprender íntimamente cuál es su vocación. Habiéndola descubierto todo lo demás es simplemente el camino a seguir, con sus dificultades, sus dolores y sus aciertos, si los llega a haber.

Los altibajos del camino no cuentan para el arte: sólo cuenta el logro. En ese sentido Agustín Riganelli se realiza de una manera plena. Su espíritu, sostenido intuitivamente por una sensibilidad hiperestesiada, quema las etapas. Su mentalidad, ávida y despierta, va completando una cultura que sólo existe en sus anhelos. Así llega a su madurez con la cabal plenitud de los maestros, que es la seguridad en los medios expresivos que necesita para darse en su lenguaje plástico.

Bueno es señalar que esta madurez la alcanza ya a los veintitrés años, en que comienza a modelar con febril apresuramiento, como si tuviera miedo de que el tiempo fuera corto para todo lo que tiene soñado realizar. Sus primeros trabajos se remontan, pues, al año 1914, y sus últimos revelan con patética elocuencia las luchas íntimas del que quiere surgir por en medio de las llamaradas en que va quemando su experiencia dolorosa y la tenacidad de sus impulsiones. "Esfuerzo mental" se denomina su primer obra clasificada, como si quisiera evidenciar su propio drama interior: la búsqueda del lenguaje adecuado. "La blasfemia" es el otro yeso que quizá tenga la secreta urdimbre de los diminutos sucesos en que tiene que debatirse para liberarse de un medio que le es hostil por incompreensión: que es hostigatorio por severidad ambiental.

Pero la vocación auténtica no reconoce sino el camino y la meta: lo demás es accesorio y soportable siempre que se realice la obra. Por eso llegan a continuación sus retratos inimitables, que forman una galería curiosa y de incomparables méritos psicológicos a la par que plásticos.

Ha comenzado la gran creación: ahí mismo el artista traza los senderos varios por los que ha de avanzar su concepción plástica y la diversidad de los procedimientos con que ha de alcanzar sus fines representativos.

Frente a la materia transformable, por lo conceptual del postulado estético y por la pericia del instrumento modelador, para el artista se ofrece la multiplicidad de los enfrentamientos que dan la enorme variedad de su labor.

Tiene todos los registros para instrumentar su inspiración, como una extensa sinfonia que puede ser considerada en totalidad, reconociendo la unidad esencial que la anima y la fragmentaria parcialidad de cada uno de sus contenidos.

Agustín Riganelli parece haber dividido su labor en vastas series significativas: los retratos, los niños, las madres, los humildes, etc. Se lanza por una veta de una manera metódica hasta dejar culminado un proceso que representa para él una larga conquista en el mundo formal en que habita. Nada le es ajeno en este universo formal: lo decorativo, lo colorístico —con los problemas que entraña—, lo monumental, lo alegórico.

Siguen las series, se multiplican los procedimientos, se abren en abanico deslumbrante las concepciones plásticas inherentes a cada problema planteado, se dilata la perspectiva de esta honda sinfonia en que no se sabe que admirar más: si la fantasía en la invención o la maestría ceñida y ardua en lo formal y compositivo. Porque este artista, por ejemplo, en lo decorativo, imagina con una facundia desbordada y compone con un equilibrio incomparable. Inventa arabescos, cromatismos que planean sus nuevas exigencias y delimitaciones sobre la plástica modalidad de la materia formal.

Su intuición del color le hace ver nuevos efectos, otros acordes, gamas imprevisibles en la materia plástica que labora como un cuadro, cuando compone sus bajos relieves proletarios o sus sensibles figuras decorativas. Tal "Adolescencia", bronce; "mujeres de arrabal", madera; "mujeres de pueblo con caserío", piedra; "el cantor popular", piedra reconstituída. Cuadros sin color, podría afirmarse de esta parte de su obra, pero no sin cromatismos, ya que los efectos buscados son los de la composición pictórica, lo que les acuerda una original perspectiva. Por el modelado da la gama del color.

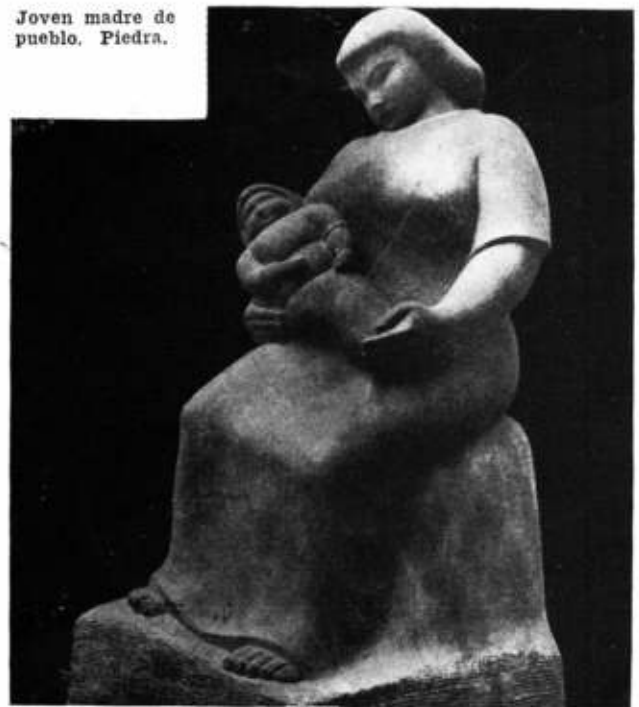
Lo que sucede es que el artista maneja su instrumento técnico de una manera cabal y sutiliza en la medida en que marca la exigencia compositiva de su proposición plástica. Su vigor rudo y áspero cuando enfrenta las figuras proletarias de gran envergadura —hombres, mujeres, viejos, madres— ha quedado depuesto cuando necesita dar la medida de la delicadeza, la contención del recato, la sensitiva ternura de la infancia, la suave y penetrante gracia de la adolescencia. Tiene la facultad esencial de modificar sus procedimientos, de adecuar sus técnicas a las exigencias del motivo. Posee, por otra parte, una abundante riqueza emotiva y una cantidad inospechada de recursos comunicativos en su lenguaje formal.

El autodidacta ha encontrado dentro de sí mismo, casi desde el primer momento, el registro completo de los acentos que ignoraba y la ciencia de una técnica que requiere años de experiencia. Ha comprendido, posiblemente, que tiene que quemar sus etapas para suplir la falta de formación inicial y colocarse en el instante de producir con riqueza expresiva.



El nietecito.
Madera.

Joven madre de
pueblo, Piedra.





El retrato de Stella Morra de Cárcano. Madera.

Jacqueline. Madera.



Adolescencia.
Bajorrelieve en bronce.



Donde está en la cabal medida de su talento es en sus series de retratos. Allí alcanza todos los matices psicológicos, simplemente por la penetración intuitiva del carácter del modelo. A ellos pertenecen también sus niños, de una finura y de una aristocracia sorprendentes; de una pureza de modelado pocas veces alcanzada entre nosotros. Con ellos ha creado una galería iconográfica de valores positivos y de extensión, que admira por la justeza en que todo está valorizado: lo psicológico, lo expresionista, lo puramente plástico que jerarquiza la labor del retratista. Se advierte con claridad que ha sabido recoger la lección de lo gótico, de lo renacentista, de lo moderno e intransferible del arte. Cabezas auyas hay que no desdican la comparación con los grandes maestros universales. Hay en ellas un ritmo interior que les da ese empuje lírico que las individualiza, vitalizando los rasgos psicológicos.

Riganelli tiene la originalidad de su singularismo de creador. No innova en lo formal; pide además a las grandes concepciones que han dado al arte plástico su gran impulsión, síntesis informadoras que son el secreto resorte de su gran acierto intuitivo. Por ejemplo, de lo gótico ha extraído la actitud hierática exacta para el símbolo al que le da permanencia, inmutabilidad. Lo aplica a la serie de sus madres que adquieren ese sentido intransferible de la dignidad; de la humilde soberbia de su gran destino genitor. Pero también cuadra a otras búsquedas expresivas. Veámoslo en Jacqueline, ese retrato imponderable, en madera, de una concepción tan feliz como su hondura; en la efigie de Stella Morra de Cárcano, figura florentina por la delicadeza conceptual del modelado; "El niño de la calle", "El niño observador", "El niño varonil", serie incomparable donde la gracia severa de un Donatello parece velar sobre la personalidad inconfundible del creador americano.

Sólo que cuando vuelca su atención sobre las masas proletarias que lo interesan en sus motivaciones plásticas, como símbolos, y en su inquietud social como una aspiración de redenciones, esa delicadeza poética, esa aristocrática gracia del aliento que emerge como una llama del ritmo interior de sus retratos infantiles o como un hábito lírico de su galería de retratos en que documenta aún sin proponérselo una época de nuestro desenvolvimiento cultural y social, desaparecen, se sustituyen por las grandes síntesis en que ordena una arquitectura espacial en sus profundos enlaces de planos y volumen; surge su potencia constructiva y se acentúan los ritmos para establecer el amplio propósito del símbolo estatuario. Es el arco tenso de la sinfonía de que hablábamos: el estilo es uno, pero se ha producido la transfiguración. El artista acusa su sumisión al tema al extraerle los previos acentos expresivos. El contenido simbólico de la obra es uno, intransferible: hay que evidenciarlo con una vigencia personal, inconfundible. Ahí está el estilo, el artista, la transfiguración. El creador no repite moldes que estancarían el vuelo del espíritu. Infunde ese espíritu a las formas que moldea para proyectarlas como encarnaciones simbólicas. De ahí nace su fuerza constructiva, su lenguaje impar, su técnica que se individualiza con el concepto estético que anima toda su creación. No hay saltos ni desviaciones en su labor constante: hay transfiguración, continuidad, parábola y distribución. La individualidad de las formas que se animan bajo su buril o su gubia, es la vida propia del arte, que se alimenta de la creación, la concepción, el avance.

En este despliegue la técnica acentúa sus recursos; el concepto aclara sus funciones, aplicables a cada caso. El retrato,

el modelado, el pulido decoro de las formas expresivas, ceden el lugar a los bajo relieves, a las series estatuarias, a la concepción tumbal.

Desaparecen los matices psicológicos, las finuras del modelado expresivo, la técnica pulida y suave, para dar lugar a las simplificaciones que exige el volumen, la geometrización de planos, los ritmos masivos.

Aún en la pequeña escala en que ha sido realizado se advierte la monumentalidad planeada de esa estatuaria. Así, ese canto al trabajo que es "el hombre del rascacielo", en palorosa, reclamando espacio y altura para su ubicación plena de concepto y de forma. O "joven madre del pueblo" donde el volumen simplifica con gravedad de acento toda la problemática encerrada en la piedra; o ese bronce que se sustenta en su propia fuerza expresiva, titulado "La Heroica". O "madre sobre el mundo", o "la pobre madre", que llevan las simbolizaciones de su propia grandeza monumental, en la simplificación de las masas y el hieratismo de las formas. Está también la serie de sus bocetos en bronce: "Madre", "Triunfo", "El profeta", "La espera", formas diversas de una misma cadencia que compone el inmenso friso de su obra ingente.

Están también sus monumentos exornando la ciudad con sus geometrificaciones y su estilizada esquematización anatómica; sus maquetas para otros monumentos que no se realizaron, tal como la del monumento a Juan Bautista Alberdi, que hoy más que nunca, reclama ser alzado frente a la ciudad, ante el país, para que todos recuerden su obra precursora y su disposición integrativa de la nacionalidad.

Otro gran olvidado para quien la clepsidra no agotará jamás sus arenas ni detendrá su fluir constante porque perdurará como el tiempo mismo en sus ejecutorias nacionales. Hay también un Riganelli colorista que se ha complacido en anotar sobre la superficie plana su rápida emoción observadora o el tema floral que le complace, o el desnudo que luego ha de quedar fijado en volúmenes de mayor enjundia conceptiva o la figura drapeada con que ha de componer una temática de modalidades sobrias y estatuarias.

Pero lo interesante de este hacer es la comprobación de cómo, de una manera sutil y acabada, el artista sabe diferenciar la manera de *ver* pictórica con el hondo *sentir* plástico que informa la totalidad de su vocación creadora. Es, este de ahora, un entretenimiento, un ejercicio, quizás complementario, quizás reposante, para tomar nuevas impulsiones, pero que lo revelan seriamente conceptual y categóricamente fiado en la proyección plástica de su hacer. No hay dudas ni vacilaciones para él. También una obra menor de aspiración decorativa que le insume larga horas de labor, posiblemente en los momentos en que está buscando el camino seguro. Son jarrones, platos, bajorrelieves, tallas en madera natinadas o policromadas, de un orientalismo refinado y barroco que muestra que nada de lo que atañe al arte plástico le puede ser ajeno o indiferente. Es producto, quizá, de su práctica inicial de ebanista, pero es también una invención de precursor en un medio que no había realizado jamás tales labores.

Por eso es singular en su manera de introducirse, con acento nuevo, en un medio cultural al que ha contribuido a enriquecer de una manera especial y originalísima. Por eso es también necesario, sino urgente, que su obra, admirada por los elegidos, llegue a la masa como demostración palpable de sus realizaciones, como valor demostrativo de lo que vale el esfuerzo personal, el tesón y el talento cuando están sólidamente unidos.



Figura funeral, en piedra. Colocada en la bóveda de la familia Elizalde, en Recoleta.



Madre. Boceto en bronce.

La espera. Yeso. Su último trabajo.



Uno de los temas arquitectónicos que más ha preocupado a Richard Neutra es el de los edificios escolares. Desde 1923 —en que dió sus primeros frutos esa preocupación— hasta nuestros días, la evolución del arquitecto quedó documentada en algunas obras ejemplares. "Nuestra Arquitectura" ofrece aquí una síntesis de los principales trabajos escolares de Neutra.

Hace más de un cuarto de siglo, Neutra ya tenía algunas ideas bastante atrevidas en materia de edificios escolares. Por entonces, el Museo de Arte Moderno era una institución pionera de primera línea y tenía en su haber un modelo de edificio escolar que había sido especialmente construido por Neutra. Fué exhibido en los centros principales del país para que las nuevas ideas se difundiesen.

Por entonces Neutra ya pensaba que los edificios escolares no debían ser diseñados individualmente por hombres aislados y ante cada circunstancia concreta, sino que debían ser el fruto de un planeamiento surgido de estudios avanzados realizados por educadores, arquitectos, ingenieros y urbanistas en una escala nacional. Lo particular se adaptaría después. Para eso, hacía falta un bagaje grande de experiencia. El Museo de Arte Moderno quería abrir la discusión. Fué entonces cuando Neutra fijó los lineamientos generales que debían regir los planes de construcción escolar. Son los siguientes:

- 1) Independencia de orientación para lograr un tipo adecuado para condiciones variables.
- 2) Asiento móvil para los niños, de manera que puedan agruparse libremente; la maestra debe ser uno más del grupo y no ponerse en contraposición dictando clases magistrales; esto se complementa con afluencia de luz desde arriba.
- 3) En otro lugar, pero al alcance de todos, debe estar el material de clase, la biblioteca, los baños y demás; así se obtiene en cada clase una atmósfera adaptada al tema de estudio y no alterada por elementos foráneos.
- 4) Cada clase debe tener su propio lugar al aire libre conectado con el salón sin más discontinuidad que el muro eliminable a voluntad; la parte al aire libre tiene forma de patio cercado y aislado del mundo; esto de las puertas corredizas y plegables fué estudiado por Neutra en relación con estructuras prefabricadas de metal, cosa que en aquellos tiempos parecía casi fantástico; él procuraba utilizar los mejores materiales disponibles.
- 5) las escuelas deben colocarse en la franja verde exterior del desarrollo urbano y el traslado de los niños se hará con ómnibus que circularán por caminos poco transitados; los terrenos en estos lugares cuestan menos que en los centros comerciales y las escuelas pueden complementarse con parcelas para cultivar, jardines botánicos y zoológicos en miniatura, auditoriums apropiados y demás.

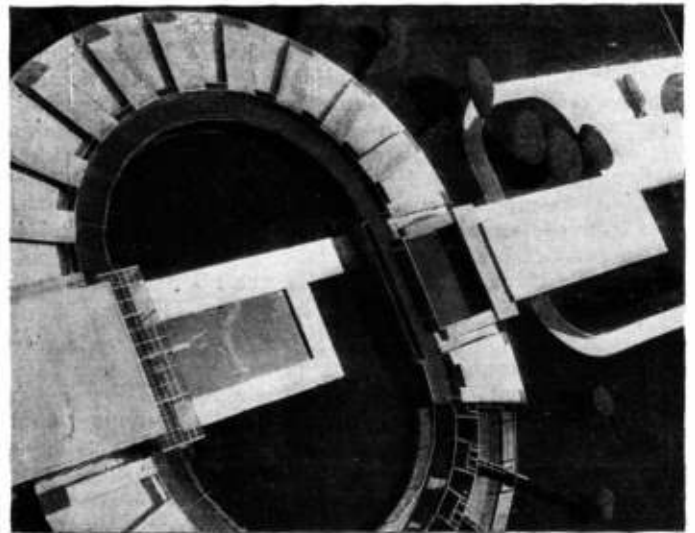
La utopía del planeamiento de escuelas en forma circular fué utilizada por Neutra en su búsqueda de diseños para escuelas públicas.

Gran parte de las primitivas ideas de Neutra tiene vigencia actual y muchas encontraron aplicación en trabajos posteriores.

1927



Ringplan School —1927— Modelo construido para el museo de arte moderno.



Ringplan School - Museo Arte Moderno
 Escuela Bell - Túnel de ensayo
 En la avenida Kester - Los Angeles
 Un proyecto para Puerto Rico
 Dos proyectos para Isla Guam
 Escuela en Guam - con Alexander

1935



Clase típica de Neutra. Esta es del colegio Bell. La iluminación llega por los dos lados, pero las aberturas grandes están sólo hacia la buena orientación. Los asientos son libres y los chicos pasan normalmente al patio contiguo para estudiar. La maestra se coloca donde quiere. Esta misma escuela motivó el comentario de "News-Week" que reproducimos abajo.

EDUCATION

TREND: A New Schoolhouse That Looks Like a Penthouse on Mars

American boards of education are finally catching up with European conceptions of 20th century school architecture.

Last week members of the Los Angeles board journeyed to Bell, a suburb, to inspect the month-old \$38,500 Corona Avenue Elementary School. Educators describe it as a test tube. Citizens say it looks like a combination "drive-in market," airplane hangar, and penthouse on Mars.

The one-story L-shaped steel and white-stucco structure, 260 by 70 feet, contains six classrooms and four wash-rooms. In the corridorless and stairless building, eight teachers instruct 250 children in classes ranging from kindergarten through the second-grade.

Walls are blue-green, ceilings are tinted an oyster shade. One entire wall of each classroom consists of ceiling-height windows of plate glass. At the touch of a teacher's finger, this wall of glass rolls back: pupils pick up their movable table and chairs and go into the yard for outdoor study.

Richard J. Neutra, Austrian-born Americanized architect now living in Los Angeles, designed the test tube. He explained: "The old time listening school where the Three R's were taught in an academic way could well get along with fixed sitting arrangements and with desks screwed to the floor. The teacher then faced the pupils and poured instruction into them.

"Now the teacher has become a member of an active group that freely works around in the classroom, constructs, sews, dyes, handles all the material and tools with the children. . . The whole thing is interesting and stimulating and holds the active interest of the children so that the problem of discipline becomes very much reduced."



California's Bell School: Pupils Study Inside and Out

El famoso semanario "News-Week" dió todo su apoyo a Neutra por el año 1935. Fué cuando el arquitecto habia construido la escuela en la avenida Corona, de Bell, California.

El artículo apareció en la sección educación, el 2 de noviembre de 1935, es el que hemos traducido aquí.

Las juntas americanas de educación se han puesto al día con los conceptos europeos del siglo XX acerca de la arquitectura para escuelas.

La semana pasada los miembros de la Junta de Los Angeles fueron al suburbio de Bell para inspeccionar la escuela elemental de la avenida Corona que costó en total 38,500 dólares. Los educadores la describieron como un túnel de ensayo. Los pobladores dicen que es una combinación de mercado al aire libre, de hangar para aviones y de eorbertizo marciano.

La planta única de acero y estuco blanco tiene forma de L, de 260 por 70 pies y contiene seis clases y cuatro baños. En el edificio —que no tiene corredores ni escaleras— ocho maestras instruyen a 250 chicos en clases que van desde el jardín de infantes hasta el segundo grado.

Las paredes son azul-verdoso; los cielo rasos están pintados con matiz ostra. Una pared entera de cada clase está constituida por ventanas que llegan hasta el cielo raso, con vidrio en planchas. Al tocarla una maestra con el dedo, esta pared de vidrio se abre, rodando hacia adentro; los niños levantan sus mesas y sillas móviles y van al patio de estudio, que es abierto.

Richard Neutra, un arquitecto austriaco americanizado que vive actualmente en Los Angeles, diseñó este túnel de ensayos. El explicó: "La escuela de los viejos tiempos en la que las nociones fundamentales eran enseñadas de un modo académico, no pueden continuar, y por lo tanto no pueden continuar los asientos fijos y los escritorios clavados en el suelo. Antes, la maestra se ponía en el frente de la clase y derramaba sus conocimientos ante los niños. Ahora, el maestro se convirtió en miembro de un grupo que trabaja activamente en la clase, que construye, que cose, que colorea y que maneja todos los materiales y útiles junto con los chicos. El conjunto de esto es interesante y estimulante y capta el interés activo de los chicos, tanto que el problema de la disciplina se ve reducido considerablemente".

La escuela de la calle Kester 1950

Cuando se construye una escuela metropolitana se debe respetar una buena cantidad de directivas preestablecidas. En algunos lugares, hasta los colores están previstos en la legislación.

Fué dentro del margen de esas restricciones que Neutra creó un tipo de escuelas que se ha difundido fuera del país, desde Copenhague hasta Montevideo.

La escuela elemental sobre la avenida Kester tenía por fin aliviar la alta densidad del valle de San Fernando, en Los Angeles. El valle está limitado por cuatro calles, de las cuales Kester es la arteria principal. La entrada a la escuela y la playa de estacionamiento se colocaron en una calle transversal. Los árboles se conservaron.

La escuela comprende un edificio administrativo, dos salones para jardín de infantes, ocho clases para grados superiores y 13 para grados primarios, un patio cubierto para marendar y un salón de actos al aire libre. Se dejó espacio para una cafetería y para un auditorium futuros. Los pisos son de concreto cubierto con baldosas asfálticas en distintos tonos. Las paredes son de montantes de madera cubiertos en algunas partes con mezcla y en otras con madera terciada. El cielo raso está terminado con losas acústicas.

Los ocho edificios separados se conectan unos con otros por una serie de rampas, caminos y cobertizos, cuidadosamente conectados y eslabonados en el piso y a la altura de los techos, sostenidos por columnas de acero, pintadas de coral brillante, como contraste con el cielo azul, el césped verde y el gris del hormigón.

Se puso especial cuidado en los edificios que incluyen clases, pues aquél es el sector más caluroso de California. Están orientados de norte a sur con ventanas altas en el norte y con paneles completos en el sur. El enmarque de esos paneles es de madera. El techo sobresale algo y louvers horizontales cortan el agua y el sol.

Todos los edificios tienen un mismo techo inclinado y saliente con el punto más elevado en la parte sur.

Cada clase —típico en Neutra— se abre a una extensión al aire libre hacia el norte. A las clases se entra por el sur. Los elementos habituales de una clase, tales como pizarrones y demás, están alineados produciendo una serena impresión visual. Cada clase tiene un lavatorio a baja altura y un amplio espacio para colgar abrigos y canastos con comida. Los salones son calentados de dos en dos por un sistema individual de calderas colocadas afuera.

Neutra dispuso aquí —una vez más— que los asientos fueran móviles y, normalmente, se los lleva afuera.

El edificio del jardín de infantes está orientado con las grandes aberturas hacia el este.

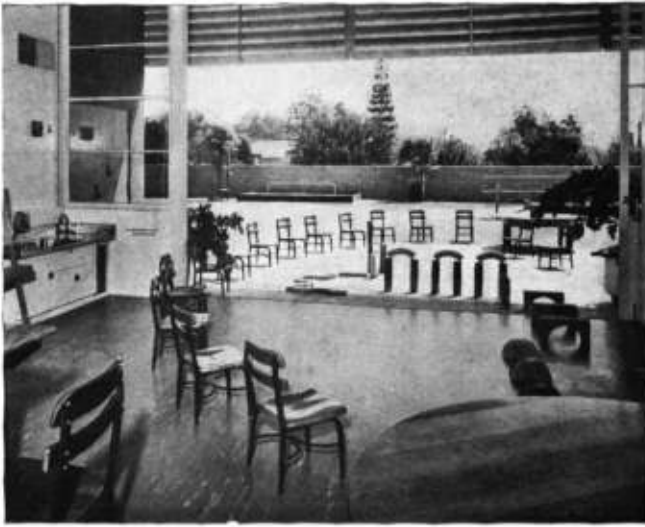
El edificio de la administración incluye las oficinas comunes, la sección sanidad, la biblioteca y demás. La entrada de este edificio administrativo hace que sea más solemne que los demás y así se lo distingue. Hay un espacio de ladrillos y maderas que contiene exuberantes arbustos y flores. El clima californiano permitió que el comedor se colocase al aire libre. Allí fué donde se aprovecharon los viejos nogales.



Los muros de ladrillo protegen los patios contiguos a las clases del jardín de infantes.

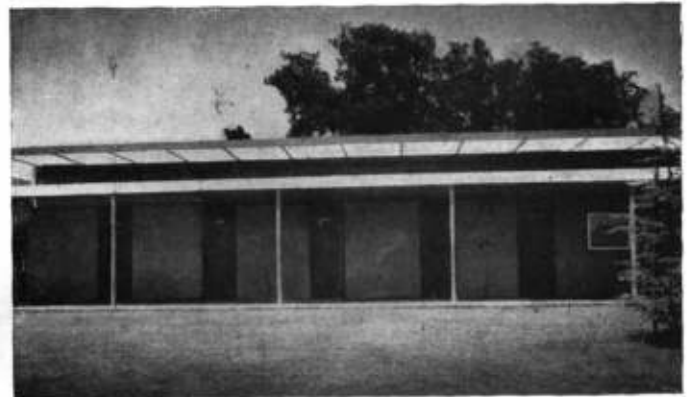
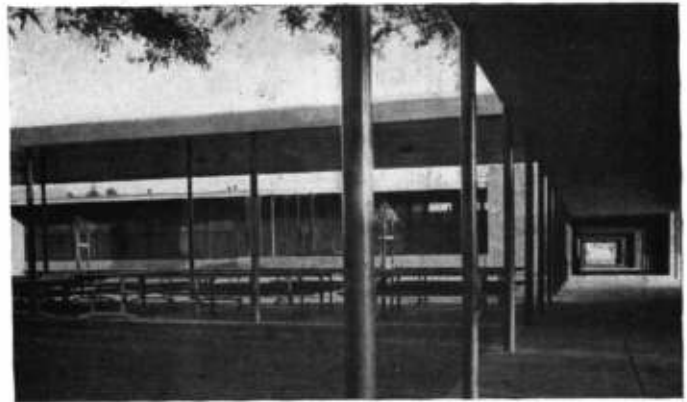
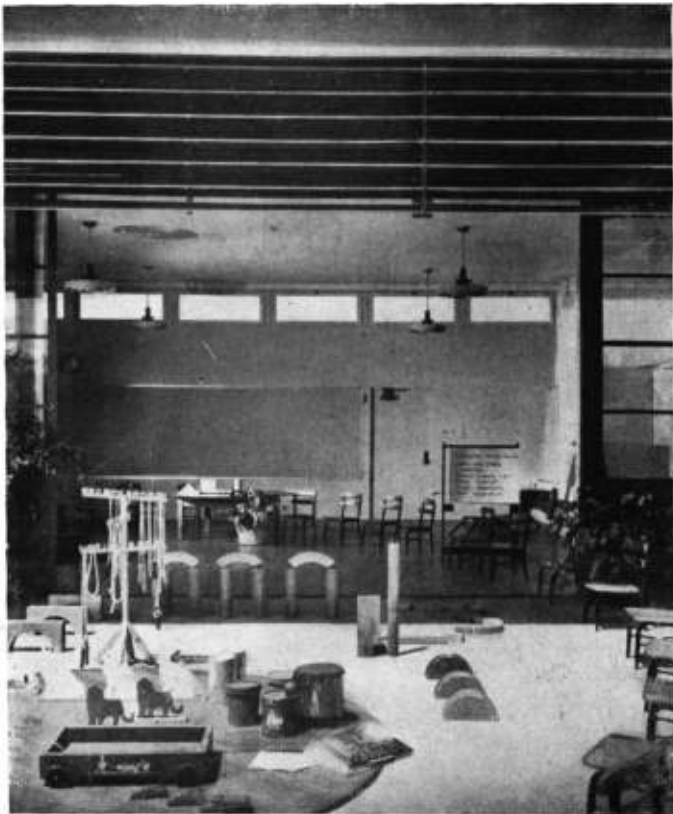


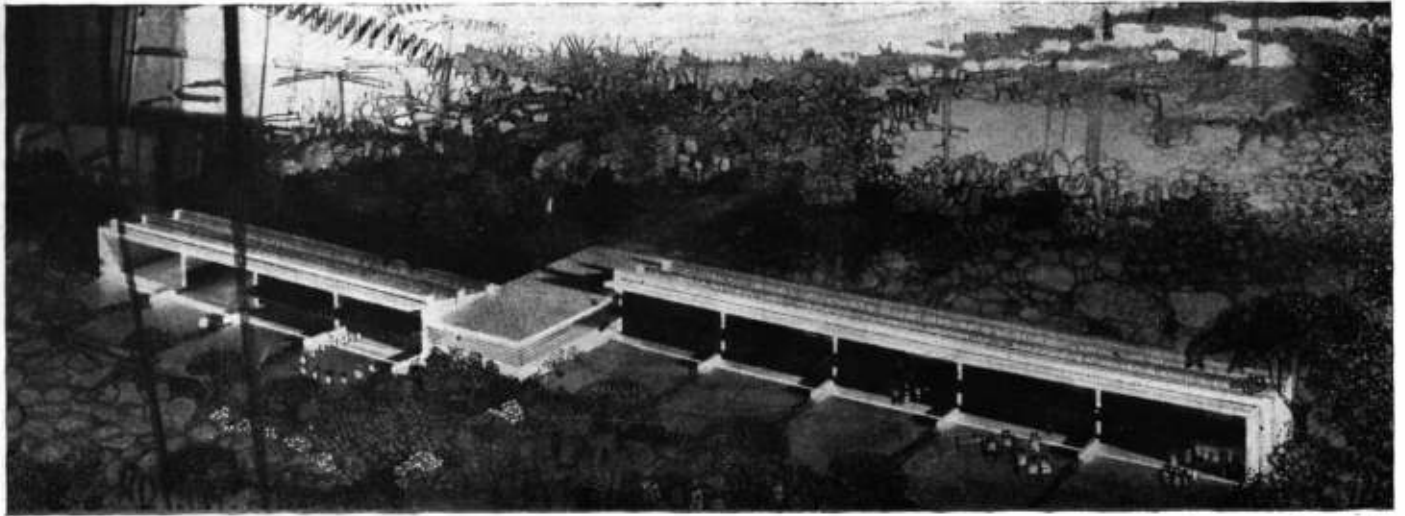
El edificio de administración tiene este cobertizo con vegetación tropical que lo distingue del resto de las construcciones.



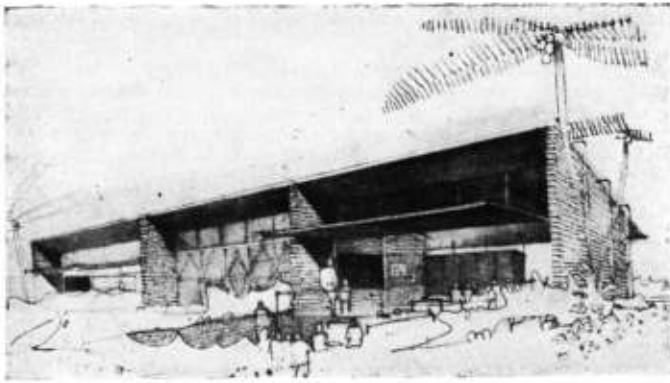
Las aulas del jardín de infantes tienen una directa vinculación con el patio exterior. Los asientos de los chicos están sueltos para dar flexibilidad a la disposición de la clase y para evitar que la maestra tenga que "dictar cátedra". Hacia la mala orientación —lado sur— las clases sólo tienen ventanas altas por aberturas. El sentido estético se crea en el chico desde pequeño buscando en los ambientes formas sencillas y buenas combinaciones volumétricas y de color. El pizarrón no desentona con el conjunto de los muros.

Este es el lugar de merendar. El clima de California permite que esté al aire libre. Todo el conjunto está unido entre sí por galerías, de manera que los chicos no tengan porque mojarse en ningún caso. Abajo, puertas de entrada a distintos servicios escolares tales como gabinete médico, depósitos y demás. Se observa el detalle del doble alero: como está en el lado sur —con exceso de sol— las ventanas se colocaron altas; el alero inferior es para detener la lluvia y el superior es para "cortar" el sol.





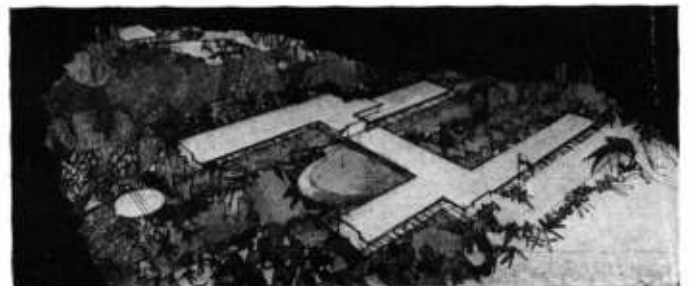
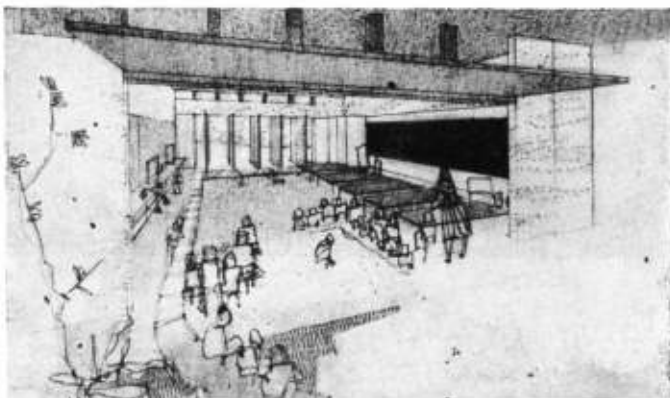
Una escuela rural en Puerto Rico 1944



El proyecto de escuela rural para Puerto Rico, que es de 1944, preveía este tipo de construcción con un bloque central con todos los servicios y ambientes de administración y con dos alas de clases perfectamente conectadas con el aire libre. La ventilación, siempre cruzada, y la luz por los dos lados. En este proyecto, la pared que separa al patio de la clase se levanta íntegra y sirve de parasol.

Dos proyectos en Guam - con Alexander 1950-52

En la isla de Guam, se eligió una península, vinculada estrechamente con la zona poblada, para colocar una escuela. En otro proyecto elaborado para Guam, junto con Alexander, Neutra repitió su sistema escolar: gran cantidad de luz para que los bancos pudieran colocarse en cualquier forma. El muro se abre como en el proyecto de Puerto Rico.

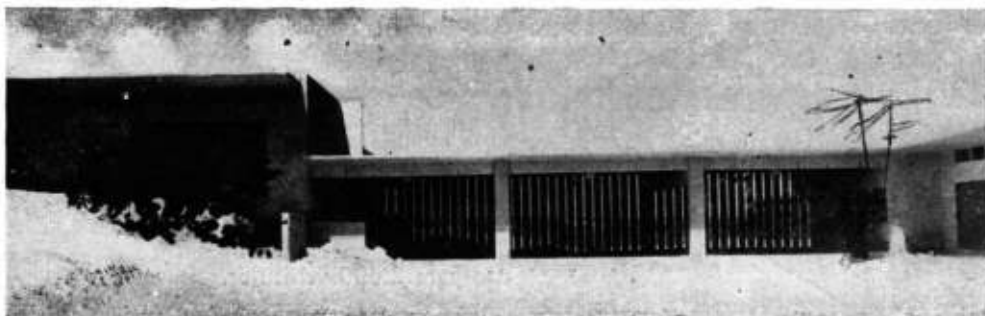
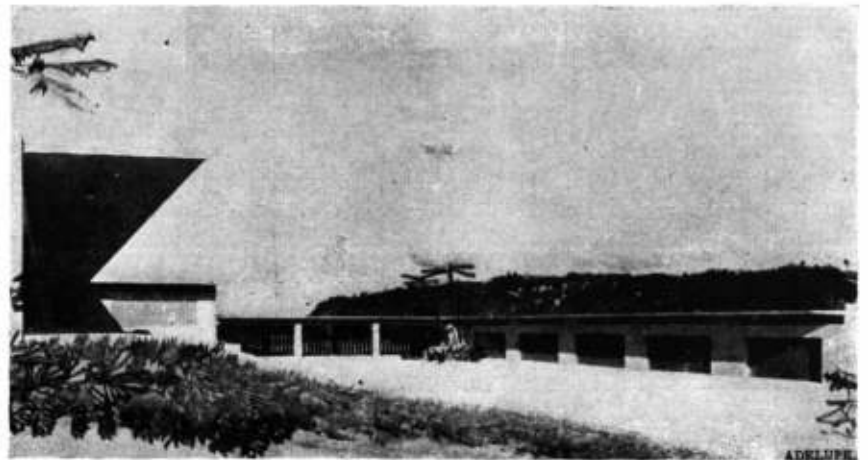
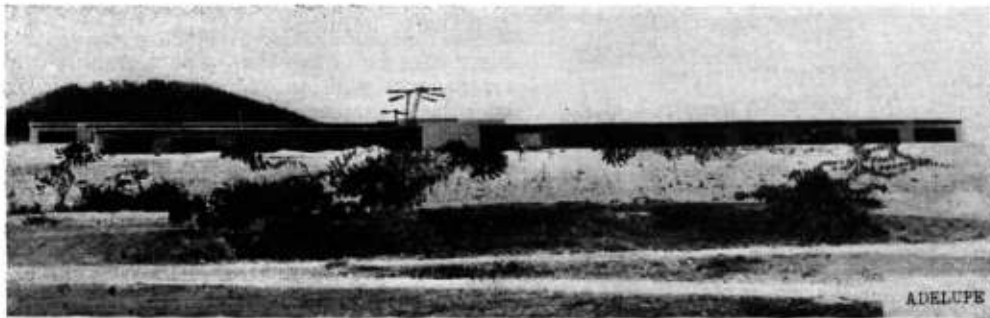


Escuela para Isla Guam - con Alexander 1956

Esta escuela es la última que ha construido Richard Neutra —esta vez en colaboración con Robert E. Alexander— y se terminó de construir hace muy poco tiempo.

Pronto estará rodeada de vegetación tropical y por un pintoresco paisaje.

Las autoridades de la isla de Guam tomaron mucho interés en que la escuela fuera lo mejor posible.



arquitecto A. C. Odell



Charlotte es un centro cívico construido en los Estados Unidos cuyo auditorium y cuyo coliseo se lo encomendaron al arquitecto A. G. Odell (h.) y sus asociados.

El coliseo circular es uno de los más grandes de América, con 10.000 asientos fijos y 3.500 móviles, y con posibilidad de ser evacuado en sólo cuatro minutos.

Sirve para deportes varios y para grandes concentraciones políticas. Su pista es rectangular. Bajo las graderías se colocaron vestuarios, baños y depósitos.

La cúpula es de acero con luz de 110 metros y la estructura, de vigas radiales soldadas. Está asegurado a un anillo de tensión sostenido por 48 columnas de concreto, inclinadas hacia afuera 2,10 metros. Está cubierta por paneles premoldeados de viruta de madera impregnada de cemento, material de poco peso y no combustible. Es, además, un buen aislante térmico y acústico. Por encima se colocaron láminas de aluminio.

Durante la construcción se armaron en el terreno las secciones de arco de 59 metros cada una y de 14 toneladas. Se ataron los extremos y se elevaron con grúas hasta su sitio.

El armazón para la platea interior, así como todas las escaleras, pisos y miembros de sostén debajo de la línea de la cúpula, son de concreto reforzado. Todas las divisiones y tabiques se construyeron con ladrillos estructurales de arcilla.

El conjunto del centro cívico se completa con el auditorium, que fué planeado para todo tipo de representación escénica. Permite buen lugar a 2.500 personas.

El escenario fué proyectado de 33 metros de largo por 17, y el proscenio tiene 20 metros de frente. Los camarines están detrás del escenario y hay muchas áreas libres para usos eventuales.

La entrada principal es un vestíbulo todo de vidrio con gran iluminación. La acústica y la visibilidad fueron detalladamente estudiadas para no tener localidades en condiciones de inferioridad con respecto a otras.

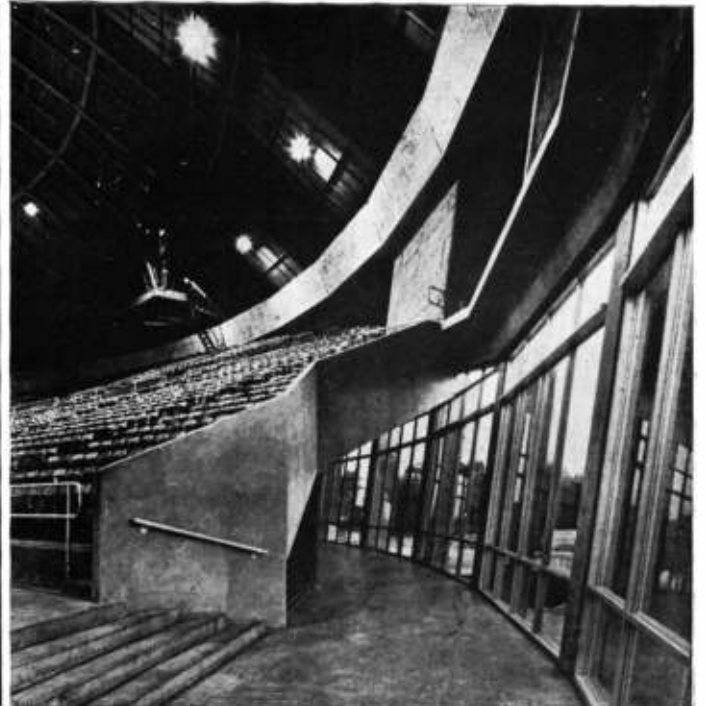
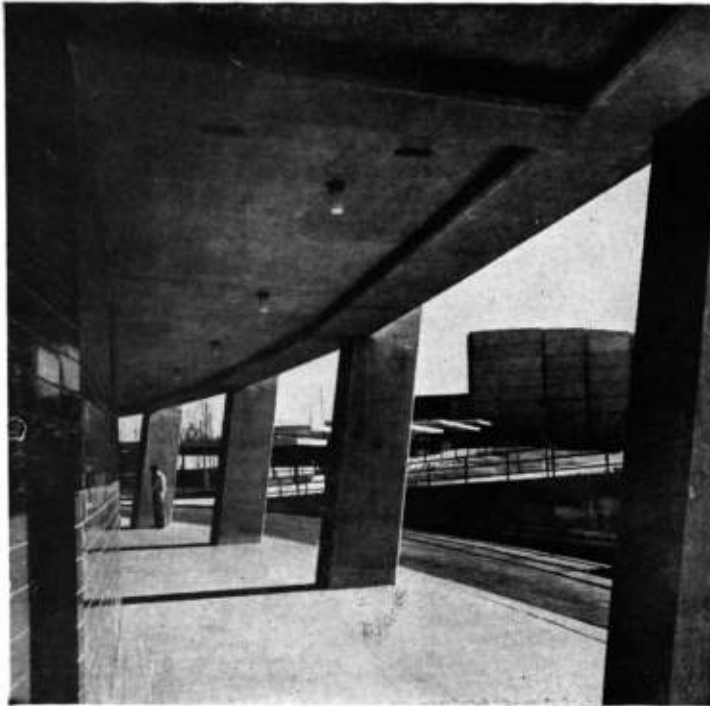
Para servir al coliseo y al auditorium se diseñó una playa de estacionamiento con capacidad para 2.000 vehículos.



Centro Cívico para Charlotte, E. E. U. U.

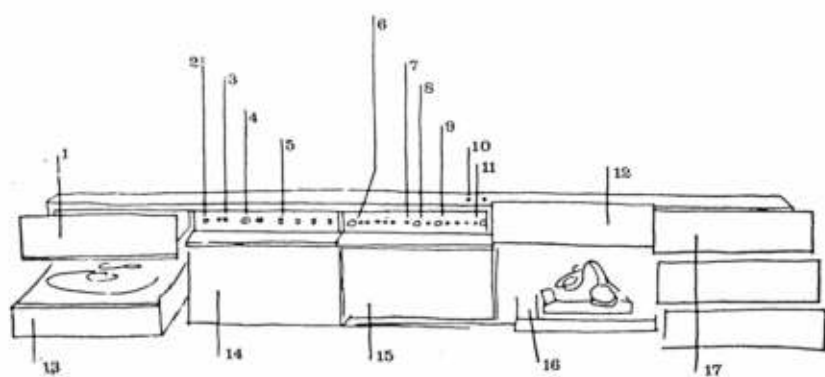
En el número de julio de 1955 de "nuestra arquitectura" publicamos ya estas dos obras cuando estaban en la etapa constructiva. Las fotografías que ofrecemos ahora fueron tomadas cuando la obra había entrado en su pleno funcionamiento.

Se puede ver en ellas el aspecto que presenta la masa del coliseo desde la escalinata del auditorium; el conjunto que forman los dos edificios desde una de las entradas principales al terreno, armonizando lo rectangular con lo curvo y sinuoso; una vista a vuelo de pájaro con la playa de estacionamiento colocada detrás; un interior del estadio adaptado para juego de basquetbol con los asientos colocados en forma de platea; una foto interior y otra exterior de la circunsferencia del coliseo.



Escritorio para director de Radio y Televisión

Un trabajo de Florence Knoll para la Columbia Broadcasting System, en Nueva York.



1: Lugar para guardar. 2: Control luminoso de receptor. 3: Puesta en marcha del reloj cronómetro. 4: Control sobre el teléfono interno. 5: Controles internos para regular la luz en todo el ambiente. 6: Control de un aparato de T.V. 7: Control del fonógrafo. 8: Control del teléfono del conmutador. 9: Control

de altoparlantes directos con la transmisión. 10: Timbres para secretarios. 11: Control del otro aparato de T.V. 12: Para guardar papeles y útiles. 13: Tocabiscos. 14: Acceso a los cables eléctricos. 15: Termos, bebidas, vasos. 16: Teléfono. 17: Depósito de cualquier cosa.

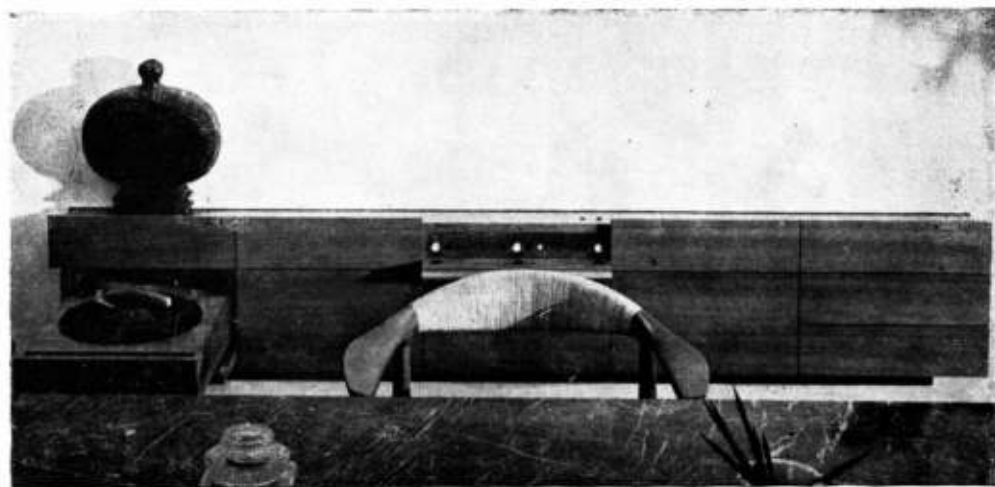
El despacho de un director de una red radial y de un sistema de t.v. necesita muchos artefactos. El director quería, además, otros artefactos no imprescindibles. Hubo que incluir t.v. en color y en negro, tocadiscos, radio, dictáfono, teléfono, timbres para llamar a subalternos, aire acondicionado y sus controles, reloj, y demás.

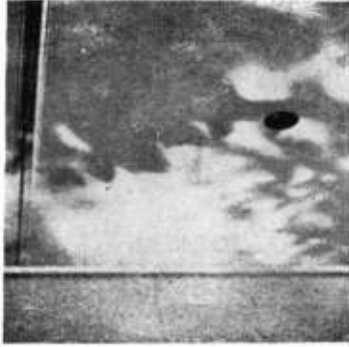
Entre lo adicional, el director, que es el doctor Frank S. Stanton, pidió lugar para tener termos, bebidas y vasos. Todo esto permite dejar el escritorio del director completamente libre.

El panel que reúne todo fué el resultado de muchos meses de estudios en contacto con el doctor Stanton, pues se hicieron muchos modelos experimentales previos. Cada botón de control o de llamar está en el lugar en que lo exigió la mano del director. Los decoradores tuvieron a su cargo el problema eléctrico que se creó con tantos cables.

Todos los muebles se integran con el área ambiental creada con variantes en el cielo raso, en el piso y en las paredes. Aire acondicionado e iluminación también integran esa fórmula estético-funcional.

El cliente pidió calidad sin pretensiones. Esto se obtuvo haciendo resaltar la belleza de cada elemento. La madera del panel y del placard es teca al natural suavizada con una terminación encerada. La tapicería es tela tejida a mano de lana gris y hay cuero oscuro natural en otros asientos. Las persianas son de bambú natural y hay una gran cortina de seda enfrentada al placard. La base del escritorio es de acero inoxidable y la tapa es de mármol blanco y gris. Los herrajes fueron reducidos al mínimo. La iluminación y el aire acondicionado surgen de superficies planas. En el piso hay una alfombra enteriza gris oscura. Las dos paredes libres y el cielo raso son blancos. La puerta de entrada está pintada de negro. Todas las luces se controlan desde el escritorio o desde la puerta de entrada.





Arriba: un foco de luz dirigida colocado en el cielo raso a nivel de la superficie; está sobre el escritorio que se libera así de lámpara. A la derecha y abajo: los dos televisores tras una puerta de placard igual a otras puertas de placard que encierran biblioteca, discoteca, archivo y depósitos de diversas cosas; todo es teca con una capa de cera.





GUILARDO

AISLACION EFICAZ

| | |
|-------------|----------|
| HEMEROTECA | |
| F. A. D. U. | |
| ENTRADA | 09/11/12 |
| ORIGEN | Bouac |

Tanto en lo que se refiere a la aislación térmica como a la acústica, **Telgopor** -nuevo y revolucionario material sintético de multi-aplicación elaborado a base de Poliestireno- aporta a la construcción moderna sensacionales ventajas ya que supera en muchos aspectos a los materiales empleados hasta ahora.

Telgopor

- Para aislación térmica de edificios
- Para aislaciones acústicas
- Para amortiguación de vibraciones en pisos de hormigón
- Para eliminación del "goteo" de techos de zinc, hormigón, etc.

Solicite folleto ilustrado, informes y asesoramiento técnico a Sección

Telgopor

HULYTEGO S.A.

Avda. Vélez Sársfield 5700 - Munro Bs. As.
T. E. 740-9081



CIELORRASOS



PISOS FLOTANTES



TABIQUES



Es un producto

