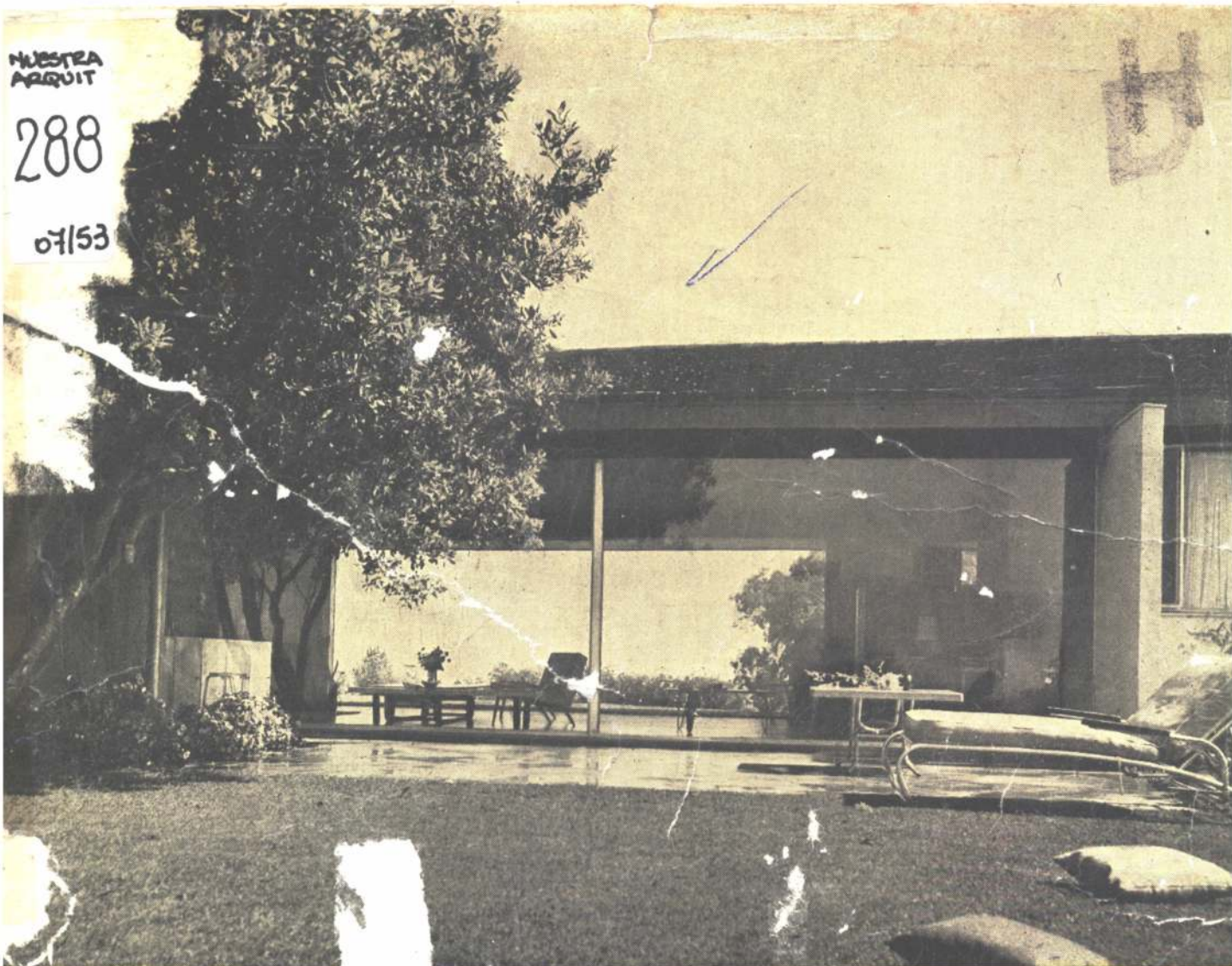


NUESTRA
ARQUIT

288

07/53



Nº 288 1953

7

BS. AIRES, JULIO 1953

NUESTRA ARQUITECTURA

Correo
Argentino
no Centra

FRANQUEO PA
CONCESION Nº

TARIF

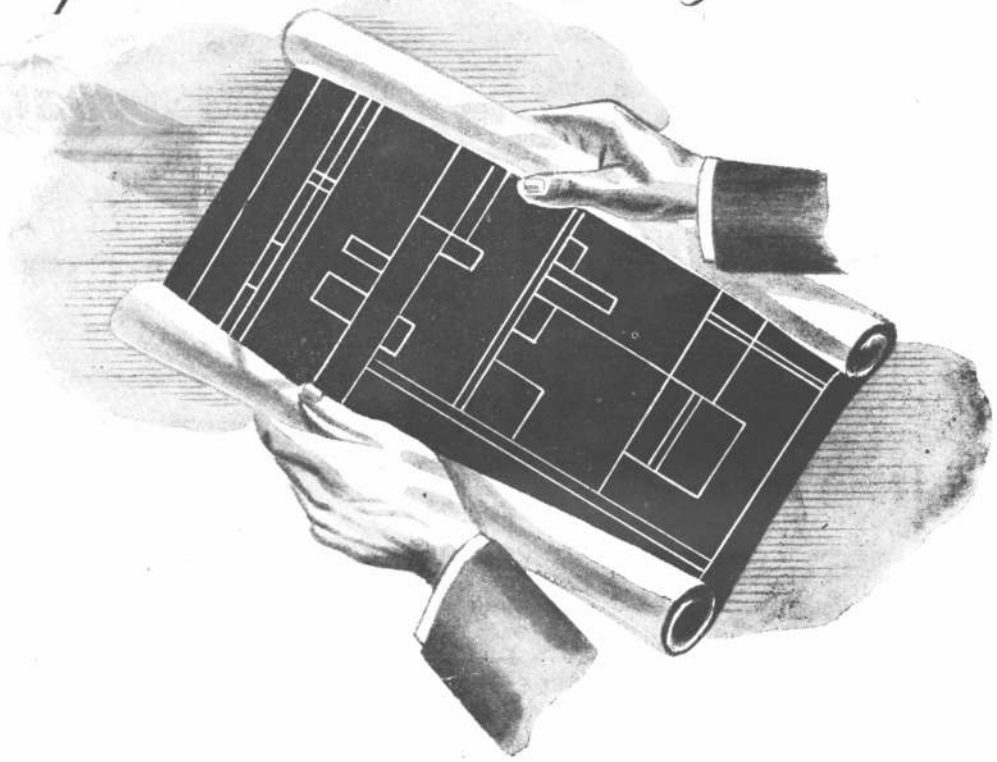
1953
Nº 287

SALAS PUBL.

Al presentar sus proyectos...



BIBLIOTECA



RECUERDE QUE DESDE 1922
ESTAMOS AL SERVICIO DE LA CONSTRUCCION *

MATERIALES PARA LA CONSTRUCCION
DE ALTA CALIDAD

CASA JUAN RICO
Soc. de Resp. Ltda. Cap. m\$n. 4.000.000.-

GRAL. ARTIGAS 2152 - Bs. As. - T. E. 59-0041

— NUESTRA
ARQUITECTURA |

GRAN FÁBRICA DE BALDOSAS TIPO MARSELLA - TEJAS Y LADRILLOS PRENSADOS Y HUECOS



FÁBRICA CERÁMICA
Alberdi S.A.

ESCRITORIO Y ADMINISTRACIÓN
SANTA FE 882 - ROSARIO
C.A. 22936

EMPLEE EN SUS OBRAS
TEJAS Y BALDOSAS
ALBERDI

ORGULLO DE LA INDUSTRIA ARGENTINA

PRECIOS, MUESTRAS E INFORMES:

Administración: SANTA FE 882 - T. A. 22936 - ROSARIO
o al Representante en Buenos Aires:

O. GUGLIELMONI

AYDA. DE MAYO 634 - (Piso 1º) - T. A. 34 - 2792 - 2793

EN VENTA EN TODAS LAS CASAS DEL RAMO

Premiadas con el Primer Gran Premio en la
Exposición de la Industria Argentina 1935 - 36

FABRICA DE CORTINAS METALICAS



TOMIETTO

IMPORTACION - EXPORTACION

A MALLAS, TABLILLAS INDIVIDUALES Y CHAPA ONDULADA

PATENTE N° 57.057
Puerta de escape enrollable
PATENTE N° 59.312
Máquina de alta producción
PATENTE N° 67.186
Levantamiento y descenso automático
PATENTE N° 69.665
Nuevo tipo de lev. y Des. automático
PATENTE N° 69.781
Cierre automático
PATENTE N° 71.761
Levantamiento y descenso hidráulico

CORTINAS METALICAS

y Puertas de Escape Enrollables

"TOMIETTO"

PATENTE INTERNACIONAL

ARGENTINA N° 57.057 - ESPAÑA N° 179.336
E.E.U.U. de NORTEAMERICA. A. N° 761.121
ITALIA N° 431.630 - URUGUAY N° 3.821



MAS SEGURA

El sistema de cierre de la puerta de escape enrollable "TOMIETTO" Patente 57.057 es sumamente segura, por su sistema que une la malla de la puerta con la malla de la cortina, uniéndose en esta forma ambas en una sola pieza.



MAS COMODA

Un niño puede cerrar y abrir la puerta de escape enrollable "TOMIETTO" Patente 57.057 por que solo debe manipular una planchuela que sirve como cierre de la puerta, con un peso solamente de 4 kgs.

TALLERES Y
ADMINISTRACION

SANABRIA 2262 al 78

BUENOS AIRES

T. E. 69 - 4851
67 - 8555

Sucursales en Córdoba: Tucumán 352 — Mendoza: A. J. V. Zapata 413

Y representantes en todo el país

|| NUESTRA —
ARQUITECTURA

SEÑOR ARQUITECTO

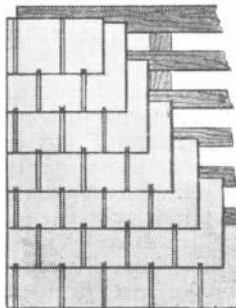
PARA EL
Suntuoso Hotel

PARA EL
Elegante Chalet
Suburbano



proyecte con

TEJAS *Fortalit*



- Fuertemente prensadas, son muy resistentes y no se rajan ni desprenden como otras tejas.
- Se fabrican en diversos colores y permiten realizaciones sumamente estéticas.
- Resisten a todos los agentes atmosféricos, granizo, etc.
- Son buenos aisladores térmicos.
- Son incombustibles, inalterables y no necesitan conservación.
- Son livianas y requieren estructuras mínimas.
- Son económicas.

SOLICITE:

- Folletos explicativos
- Datos y referencias

Administración y Venta:
25 de Mayo 267, piso 1º

T. E. 33 (Avenida) 4501-3
Buenos Aires

Dir. Telegráf.: FORTALIT

PRODUCTOS DE FIBROCEMENTO

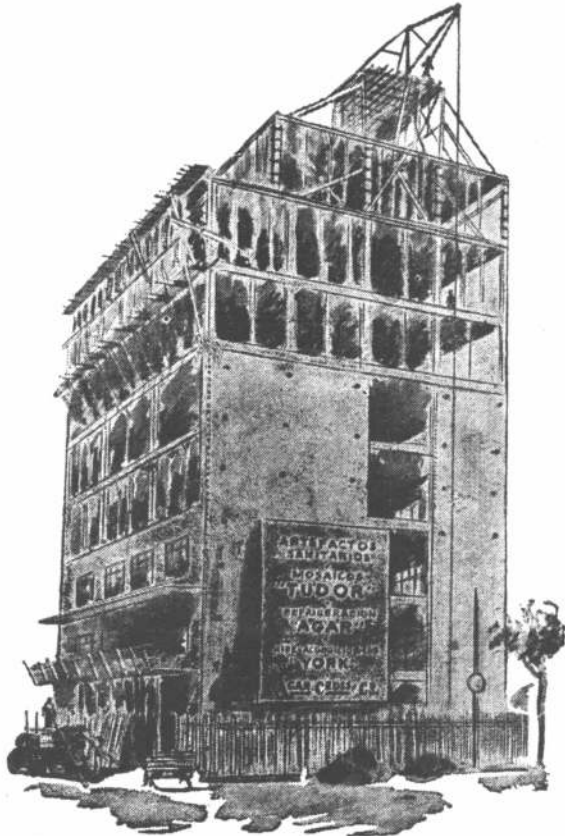
Fortalit

Sociedad Anónima Industrial y Comercial

Fábrica:
Antártida Argentina y
Santa Catalina
T. E. 243 (Lomas) 0364
LLAVALLÓL (P.N.G.R.)

Para Construcciones

de calidad...



**Materiales,
Equipos e
Instalaciones**

de calidad.

AGAR, CROSS & Co. LTD.



BUENOS AIRES • ROSARIO • BAHIA BLANCA • TUCUMAN • MENDOZA

IV MUESTRA —
ARQUITECTURA

NOTICIAS

PLANEANDO MEJORES VIVIENDAS

Gran cantidad de las viviendas colectivas que se construyen actualmente en los Estados Unidos, muestran muchas de las mejoras que recomiendan los estudios realizados, tanto en Europa como en América, sobre las necesidades de la vida diaria en familia.

Durante los últimos quince años en Estados Unidos, se han estudiado los problemas de la vivienda contemporánea. Diferentes recursos se han utilizado para las investigaciones, tales como: observación de la vida en familia y del uso que dan a las habitaciones, entrevistas a inquilinos, cuestionarios, y construcciones de casas de departamentos y viviendas experimentales. No sólo arquitectos, sociedades arquitectónicas, empresas privadas u oficiales han contribuido a esta investigación, pues organizaciones de ciudadanos, sociedades de sanidad y universidades colaboraron también en dicha investigación. Algunos investigadores, quienes creían que las comodidades modernas (heladeras, lavarropas, batidoras, etc.) eran lo más deseado por las amas de casa, quedaron sorprendidos. Las investigaciones demostraron que lo más deseado era el espacio, amplias habitaciones, mayores espacios de almacenaje, lugar donde poder recibir visitas y la posibilidad de un lugar apartado e independiente del resto del departamento o casa. Las viejas normas, basadas simplemente en el número de habitaciones por persona, resultan inadecuadas; ellas establecían la construcción de una a una y media habitación por persona; el resultado fué un sinnúmero de pequeñas habitaciones abarrotadas de muebles.

La opinión de los inquilinos y los datos coincidentes de estudios profesionales han ayudado a asegurar un mejor standard en cuanto respecta a espacios en la vivienda. Las habitaciones, en las viviendas financiadas actualmente por el gobierno para grupos de personas de menores entradas, lo mismo que en las construídas por empresas particulares con la ayuda de préstamos gubernamentales, deben estar comprendidas dentro de las normas generales de espacio de piso, prescriptas oficialmente. Estas normas varían según el número de personas que forman la familia que habitara la casa o departamento en proyecto, pero en este caso cada unidad deberá poseer espacios separados para vivir, cocinar y dormir. Según dichas normas, el living debe tener de 13,5 a 17,5 metros cuadrados de superficie útil; el dormitorio principal, 11,5 metros cuadrados; los demás dormitorios (para una o dos personas), de 8,5 a 10 metros cuadrados. El espacio para comer será de dimensiones suficientes como para contener la mesa y el número de sillas necesarias para la familia, sea que se ubique en la cocina, en el living, o en otra habitación. El pasillo, baño, cocina y armarios deben agregarse a dichas áreas. Las reglamentaciones oficiales establecen también que las habitaciones no podrán ser deformes o muy alargadas.

(Sigue en la pág. XII)

**déle
una
mano...**



de seguridad a su trabajo!



Conquiste la confianza de sus clientes empleando en sus trabajos o vendiendo en su comercio, las afamadas pinturas SHERWIN-WILLIAMS, cuya calidad, siempre inalterable, constituye una seguridad de belleza, protección y economía.

PINTURAS
SHERWIN-WILLIAMS

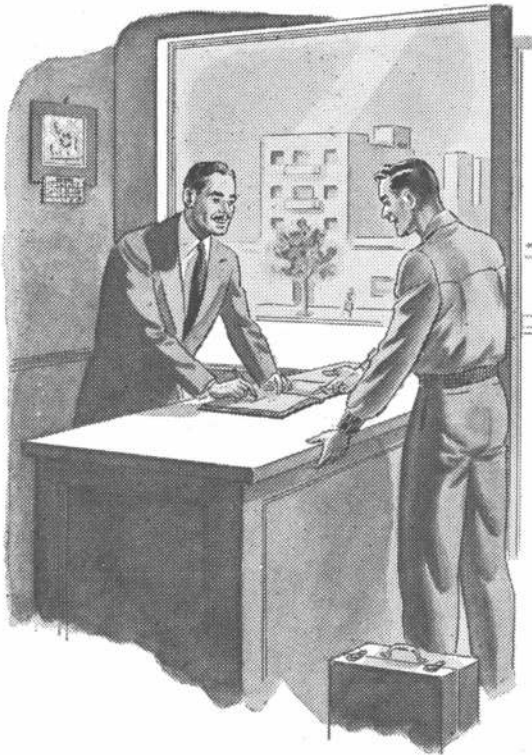
SHERWIN WILLIAMS ARGENTINA S.A.

ALSINA 1360 - T. E. 38-0061 - BUENOS AIRES

PINTURAS - ESMALTES - LACAS - BARNICES

— NUESTRA **V**
ARQUITECTURA

CONSÚLTENOS
antes de proyectar



UNA NUEVA INSTALACIÓN ELÉCTRICA

Ello le permitirá informarse de cuáles son las posibilidades para el suministro de corriente eléctrica de nuestras redes en el lugar en que usted la necesite.



VI NUESTRA —
ARQUITECTURA

HERRAJES

para obras

D.C

MARCA REGISTRADA



HIERROS
ACEROS
CHAPAS
ALAMBRES
CAÑOS
MAQUINAS

ESTABLECIMIENTO
DESCOURS & CABAUD

S. A. INDUSTRIAL Y COMERCIAL

SUCURSAL BUENOS AIRES: BOIVAR 438/50 T. F. 30-0461

OTRAS SUCURSALES EN:

ROSARIO - CORDOBA - BAHIA BLANCA - SANTA FE - TUCUMAN - MENDOZA - SALTA
SGO. DEL ESTERO - RAFAELA - RESISTENCIA

PISOS DE GOMA

EN VARIOS COLORES

Langer y Cía.

Fábrica de Felpudos
y Caminos de Goma

PARAGUAY 643

32 - 5562

Absoluta

orientación y categoría es lo que ha logrado ampliamente

Queraltic

en los múltiples problemas de la construcción. La Piedra Rústica **QUERALTIC** constituye el mejor auxiliar de todo profesional de la construcción, imprimiendo, en materia de revestimiento de frentes o interiores, un sello de verdadera distinción y belleza.



Leiva 4083 - CAPITAL



Corrientes y Pueyrredón - RAMOS MEJIA

La Piedra Rústica **QUERALTIC** se fabrica en placas o bloques de 40 x 40 y 4 cms. de espesor, en 4 colores inalterables: Blanco - Amarillo - Rosado y Gris. Están subdivididas en diversos tamaños lo que permite lograr cualquier combinación ya que pueden cortarse con un simple golpe merced a las hendiduras de dichas subdivisiones. Son sus complementos: Esquineros en 90° u Ochavas, Dinteles, Tapamuros, Antepechos, etc.

Sumamente **ECONOMICA** por su bajo precio y fácil colocación. Analizada por el M. O. P. de la Nación, el L. E. M. I. T. de la Prov. de Buenos Aires y aceptada por el Banco Hipotecario Nacional.

Nuestra oficina técnica prestará la colaboración que Usted desee para lograr los mejores resultados.
VISITENOS
Solicite prospectos

EXPOSICION Y VENTA
CONSTITUCION 1752-58

Queraltic

S. R. L. CAPITAL \$ 500,000,00

T. E. 26 - 6373 - 6462
BUENOS AIRES

Desde 1919
al servicio de
la Construcción



COMPANÍA ARGENTINA DE CEMENTO PORTLAND

RECONQUISTA 46 BUENOS AIRES • SARMIENTO 991 • ROSARIO

*Modernice su instalación produciendo
más vapor a menos costo
con*

CALDERAS SYNCRO - FLAME

LOS DISEÑOS MAS MODERNOS
EN TODAS LAS CAPACIDADES

Construidas en la Argentina totalmente de acuerdo a las normas de **A. S. M. E.**
(AMERICAN SOCIETY OF MECHANICAL ENGINEERS)

Entregas rápidas o inmediatas

LA LINEA MAS COMPLETA EN CALDERAS HUMO - TUBULARES

Consúltenos sin compromiso

GUAVIYU 2859
Teléfono 27635
MONTEVIDEO R.O.U.

Sociedad C. A. R. E. N.

ANTONIO MACHADO 628/36
T. E. 60 - 1608/9 y 10 internos
BUENOS AIRES - R. A.



LONGVIE

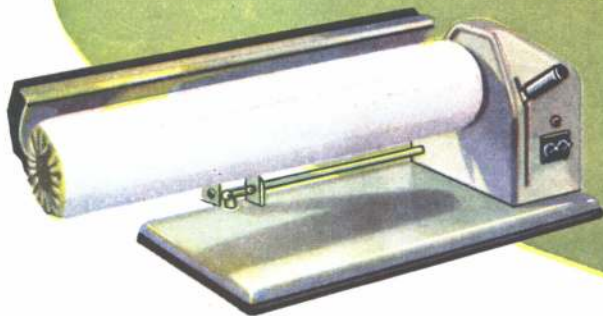


DE LARGA VIDA

COCINAS CALEFONES Y PLANCHADORAS

**...una
predicción
que se
cumple**

*Por la solidez de sus
materiales, y la perfección técnica
de su construcción, los artefactos
domésticos LONGVIE, desde hace más de
tres décadas, hacen honor a su
nombre y a su fama, y son,
por ello, de larga vida.*



LONGVIE



TITO CARDOS

EL TECHO DE ASFALTO ACONDICIONADO

erolita

Una sola capa:
impermeabiliza azoteas,
cimientos, subsuelos,
anegadizos, piletas
de natación, etc

No olvide. Una sola capa
y Ud tiene un techo definitivo.

Menor costo en mano de obra
2 obreros sin experiencia
fijan 10 metros en
20 minutos. Se aplica
en forma sencilla con
un soplete común.

PATENTE ARGENTINA
N.º 88.090

GARANTIDO POR 10 AÑOS

TEJIDO DE
ASFALTO IMPERMEABILIZANTE
DE ACCION
DURADERA

erolita s. r. l.

CAPITAL \$ 500.000.- m/n.

Adm. y Ventas: Av. JULIO A. ROCA 672 - Bs. As.
T. E. 30 - 6050 al 59

Fábrica: Pte. SARMIENTO 1642 - Avellaneda
T. E. 22 - 2830

superficie dejada a propó-
sito ondulada y áspera
para facilitar la unión con
el hormigón del colado



BIBLIOTECA
— trenza de acero
— mortero supervibrado
— trenza de acero
— cerámico



Listones precomprimidos

en material cerámico,
hormigón y acero
armónico pretensado

AcerBetón

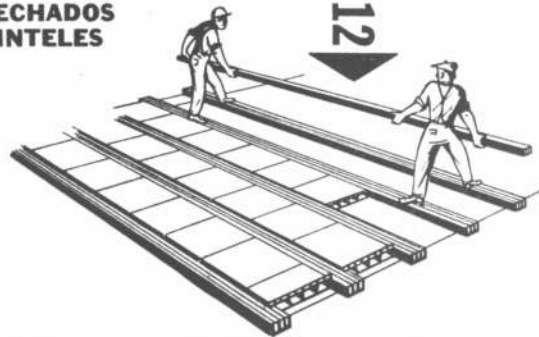
ITALART



PESO POR
METRO
LINEAL
KG. 12

para armar
sin encofrar:

LOSAS
CIELOS RASOS
TECHADOS
DINTELES



totalmente cerámicos

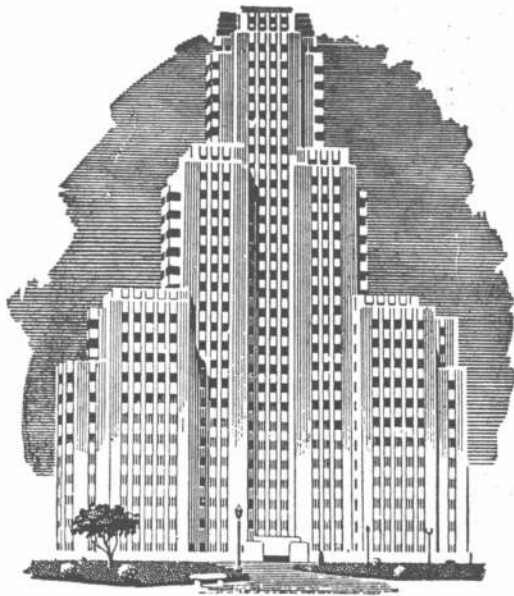


- reemplazan el hierro;
- de transporte, manejo y colocación sumamente fácil, cómoda y rápida

AcerBetón

S. R. L. CAPITAL M\$N. 1.500.000.00
CORDOBA 320 T. E. 32-6041 BUENOS AIRES

— NUESTRA ARQUITECTURA IX



LA CALIDAD QUE DESTACA!

Cuando un edificio, un barco o un avión, ha sido pintado con Pinturas APELES, se destaca de sus similares por su distinguida apariencia. APELES protege, destaca y embellece. Recuerde que hay un tipo de Pinturas APELES, para RENDIR MAS en cualquier especialidad requerida.

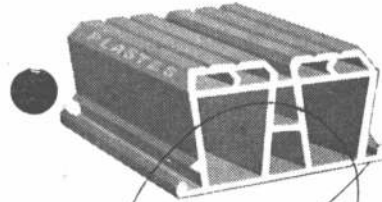


PINTURA VIVA
A PRUEBA DE TIEMPO

**LA PROTECCION MAXIMA
EN MATERIA DE PINTURA**

X NUESTRA —
ARQUITECTURA

PLASTES



CERÁMICO ARMADO

PLASTES

*Lleva la marca
claramente estampada
en cada ladrillo*

...y ello, precisamente, para que no se pueda confundir con otros, porque "PLASTES" es el único ladrillo cerámico que permite un ahorro del 25 al 40% en mano de obra.

Visítenos y compruébela

AMERIPLASTES S. R. L

Cap. m.ñ. 500.000.-

CORDOBA 340 BS. AS.

TECHADOS ASFALTICOS



KREG-O-FALT

Techados y fieltros asfálticos en todos los tipos, importados y de Industria Argentina.

Personal especializado para colocación en residencias particulares, edificios comerciales y fábricas.

KREGLINGER LTDA.

COMPAÑIA SUDAMERICANA S. A.

CHACABUCO 151 BUENOS AIRES T.E.33 Av.2001-8

— NUESTRA ARQUITECTURA XI

SEGURIDAD

**categórica
en obras de categoría**

**CAJAS FUERTES DE EMPOTRAR
"BORGES"**



CON CERRADURA A CLAVE NUMERICA

Las Cajas Fuertes de Empotrar **BORGES** son triplemente seguras:

- 1** No son transportables.
- 2** Su coraza, de acero macizo al temple diamante, es invulnerable, y a prueba de violaciones e incendios.
- 3** Poseen una clave numérica en el cierre, con más de un millón de combinaciones, a voluntad.

Señor propietario:
Señor arquitecto:

Instalen en todas sus obras Cajas Fuertes de Empotrar **BORGES**. Agregarán así a las mismas un detalle más, esencial, de seguridad, comodidad y confort.

CAJAS Y TESOROS
"BORGES" ENTREGAS INMEDIATAS

MAIPU 86 - Bs. As. - T. E. 33-2693
CANGALLO 374 - Bs. As. - T. E. 34-8517

FABRICAS: **Baúrcos** 2335/45 - Buenos Aires
B. Rivadavia 1160/64 - Avellaneda

Desde hace más de medio siglo fabricando seguridad

PLANEANDO...

(Viene de la pág. IV)

Para controlar el cumplimiento de todas estas reglamentaciones el gobierno ha establecido agencias oficiales de control; todo proyecto deberá ser aprobado por dichas agencias, las cuales comprueban si se cumplen los requisitos anteriormente expuestos, exigiendo también que las habitaciones posean la cantidad necesaria de muebles sin llegar a ser excesiva, es decir que no entorpezcan la circulación normal de personas o que se hallen colocados delante de un radiador o de alguna ventana.

Sin embargo, a pesar que las viviendas construidas actualmente por el gobierno presentan grandes adelantos con respecto a los viejos inquilinatos y las casas en línea, no satisfacen plenamente los estudios realizados sobre el espacio en el planeamiento de viviendas.

La Asociación Americana de Sanidad, asociación no-oficial en pro del bienestar público, luego de profundos estudios sobre el espacio de piso necesario en toda vivienda, ha dado a conocer como resultado los siguientes datos: El mínimo de espacio de piso recomendable para una persona es de 37 metros cuadrados; para una familia de dos personas, 74 metros cuadrados; para tres personas (un matrimonio y un chico), 93 metros cuadrados; para cuatro personas, 110 metros cuadrados; para cinco personas, 135 metros cuadrados; para seis personas, 144 metros cuadrados; estas superficies de piso se refieren al total de la superficie útil del departamento o casa que habitarán cierto número de personas.

Estudios realizados en Europa (particularmente en Gran Bretaña y Suecia, quienes fueron los primeros en realizar estudios sobre la construcción en masa de casas y departamentos) comprobaron, mediante encuestas entre numerosas familias, que la necesidad primordial, de todas estas familias, era: mayor espacio en las viviendas.

Un estudio sobre viviendas construidas por el gobierno para personas de menores entradas, que realizó un arquitecto americano, dió a conocer que los inquilinos de dichas viviendas usaban las habitaciones de diferente manera que para lo que habían sido concebidas por los arquitectos que las proyectaron. El uso teórico del espacio no concuerda con la manera actual de vivir en familia, a pesar que los arquitectos habían usado para sus proyectos la mejor información aprovechable en ese tiempo. El estudio realizado por dicho arquitecto demostró que, durante el día, las familias hacían un excesivo uso de las cocinas y livings, no así de los dormitorios y baños. Las cocinas, en especial, eran un lugar de confusión, pues no sólo se usaban para cocinar y servir comidas, sino como lavadero, cuarto de juegos para los niños, y cuando la familia recibía visitas en el living era usada por los chicos para hacer las tareas escolares.

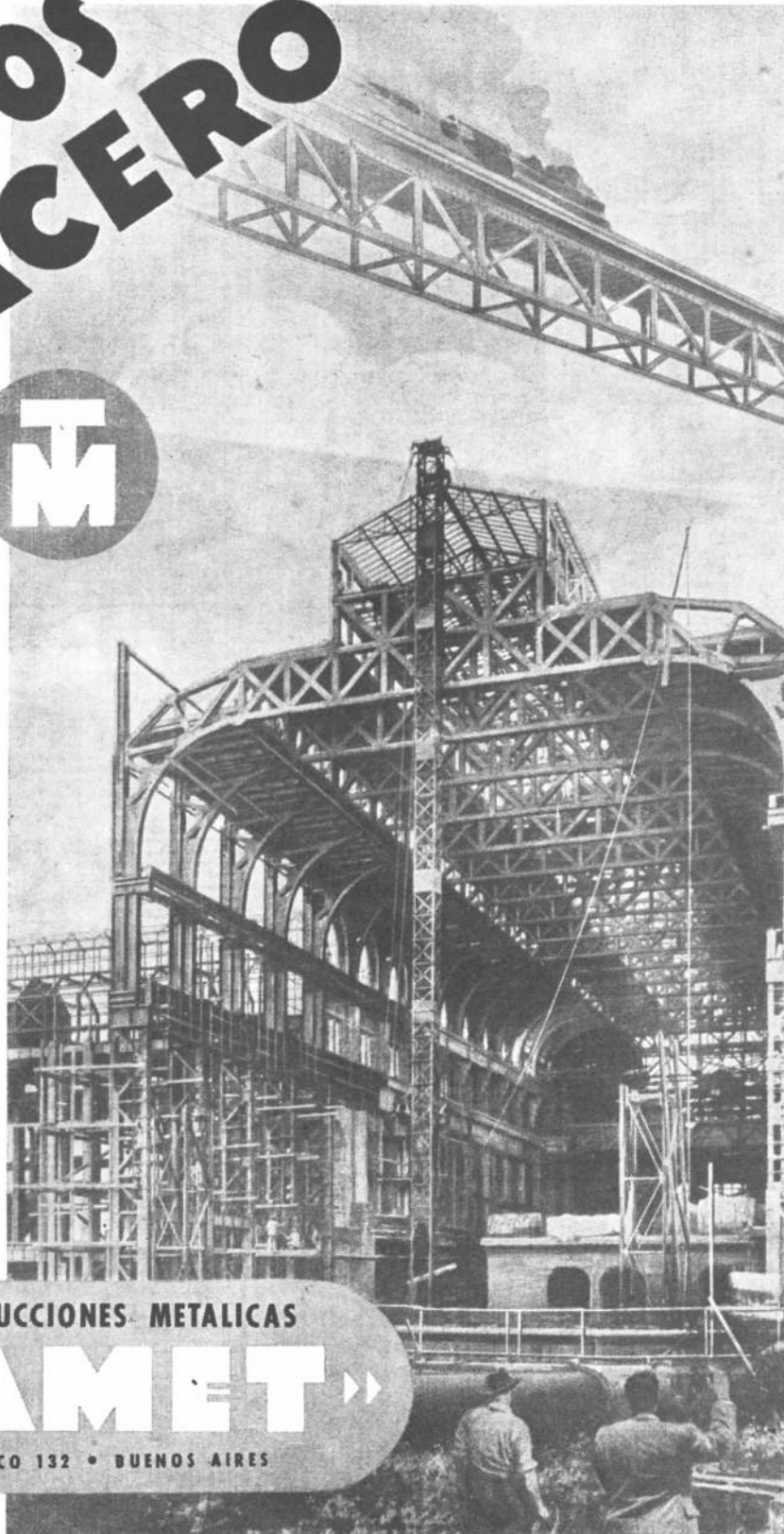
(Sigue en la pág. XVIII)

COLOSOS DE ACERO



Una de las especialidades de "TAMET" es la realización de estructuras de acero de todo tipo, habiendo proyectado y erigido hasta el presente, la mayoría de las grandes construcciones metálicas argentinas.

En los puentes ferroviarios y carreteros; en la edificación; en el montaje de naves para las industrias y en cualquier otra manifestación constructiva donde se requiera la seguridad que brinda el acero estructural, "TAMET", hoy como ayer ocupa el lugar de privilegio obtenido mediante una constante labor de superación.



CONSTRUCCIONES METÁLICAS

TAMET

CHACABUCO 132 • BUENOS AIRES



2 JOYAS

DE LA INDUSTRIA ARGENTINA
AL SERVICIO DEL

GAS
ARGENTINO

Confort en el baño

COCINAS Y CALEFONES



Confort en la cocina



Gas manufacturado
Gas envasado
Gas natural

44 años al servicio del gas en todo el país

EXPOSICION Y VENTAS • CASA CENTRAL • GALLO 350
SUCURSALES : LIBERTAD 120 • CABILDO 1501 • BS. AIRES

JENSEN

HERRAJES PARA LA CONSTRUCCION



EXPOSICION Y VENTAS:
MONTEVIDEO 843 - T.E. 42 - 2000 - BS. AIRES

CASA ROSSI

FABRICANTES S. R. L. • Capital \$ 300.000.- m/n.

HUMBERTO I° 1625
T. E 23-2858 - BUENOS AIRES

ROBINETERIA

**GAS
SUPERGAS**

APROBADAS POR
GAS DEL ESTADO

GRIFOS

LLAVE
DE PASO





FABRICA ARGENTINA OTIS
Av. PRESIDENTE FIGUEROA ALCORTA 3415/23
BUENOS AIRES

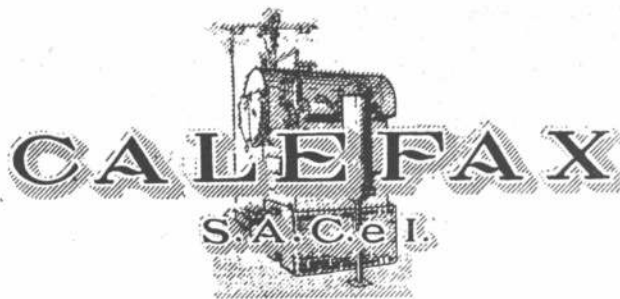
FABRICACION ARGENTINA DE MAQUINAS,
MOTORES, CONTROLES, CABINAS, PUERTAS
Y DEMAS ACCESORIOS

OTIS

ELEVATOR COMPANY

CON ORGANIZACIONES EN **457** CIUDADES DE **53** NACIONES

— NUESTRA **XV**
ARQUITECTURA



45 años de experiencia

Emblema de calidad en:

INSTALACIONES MODERNAS DE:

CALEFACCION CENTRAL A VAPOR, AGUA, AIRE Y GAS - SERVICIOS DE AGUA CALIENTE CENTRAL - QUEMADORES DE PETROLEO, SECADORES PARA TODA CLASE DE PRODUCTOS.

EN NUESTRO ESTABLECIMIENTO INDUSTRIAL FABRICAMOS:

CALDERAS - RADIADORES INVISIBLES DE LA AFAMADA MARCA "CALEFAX" BOMBAS CENTRIFUGAS "APE" - APARATOS INDUSTRIALES

SALGUERO 1244-46

T. E. 86 - 6868

SUCURSAL MENDOZA: Av. COLON 266

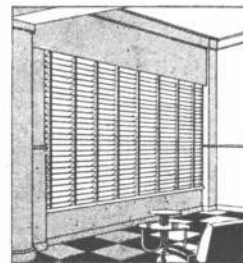
Suc. JUAN B. CATTANEO S.R.L.

CAPITAL \$ 1.200.000.-

CORTINAS DE ENROLLAR

Proyección a la Veneciana
Sistema Automático

"8 en 1"



**PERSIANAS PLEGADIZAS
DE
ALUMINIO Y MADERA
"VENTILUX"**

EXPOSICION Y VENTAS

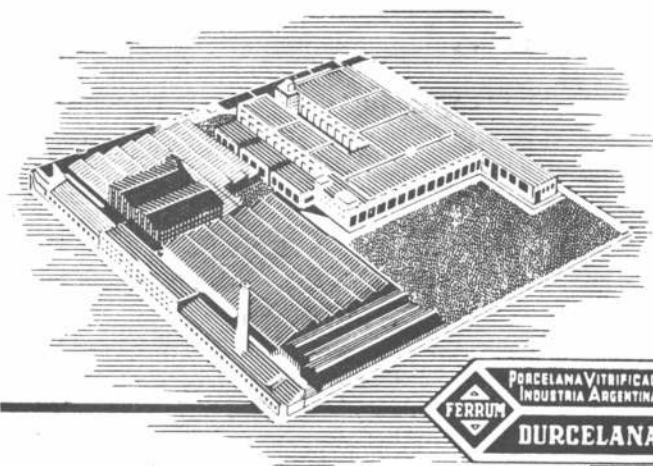
GAONA 1422/32/36



Buenos Aires



T. E. 59-1655 y 7622



FERRUM

Sociedad Anónima
de
Cerámica y Metalurgia



ALTA CALIDAD

en artefactos sanitarios

Especializados durante más de medio siglo en la industria del artefacto sanitario, hemos ido formando técnicos y obreros artesanos e incorporado fórmulas inobjetables para su preparación y elaboración, cuyos magníficos resultados sintetizan la mejor recompensa

a nuestros esfuerzos. Hoy, en la inmensa mayoría de los hogares argentinos, oficinas, hospitales, policlínicos, casas de comercio y edificios en general, los Artefactos Sanitarios DURCELANA, exponen su ALTA CALIDAD brindando un servicio higiénico perfecto.

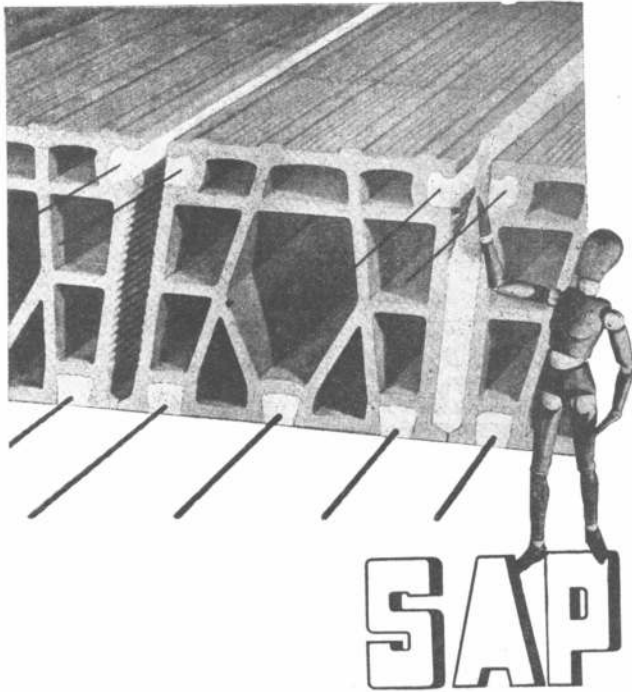
HERMOSOS DISEÑOS

A la par de su inigualada calidad, va el diseño sobrio y elegante de los artefactos sanitarios DURCELANA - porcelana vitrificada - resultado de múltiples ensayos de expertos proyectistas.

DURCELANA

ADMINISTRACION Y FABRICA. ESPAÑA 402-600, AVELLANEDA - EXPOSICION: CHACABUCO ESQUINA ALSINA, BUENOS AIRES

4-53



LATERAMERICANA

S. R. L. - CAP. \$ 1.000.000,00

FABRICANTES DEL

SAP

MARCA REGISTRADA N° 285464

**LOSA CERAMICA PARA
PISOS - BOVEDAS - TECHOS**

AHORRO DE CEMENTO HIERRO MADERA

*Aprobación Municipal de la Ciudad
de Buenos Aires-Decreto N° 12540/51
y Bineo Hip. Nac. N° 1297/52*

Anuncia que vende **ahora directamente**
sus productos anteriormente distribuidos por
AEDESNOVA ARGENTINA S. R. L.

A Pedido Proveemos las Viguetas Armadas

Fábrica: OTAMENDI - F. C. N. G. B. M.
Adm. y Ventas: **AYACUCHO 490 - Bs As.**
T. E. 48 - 2773

NOTICIAS

PLANEANDO...

(Viene de la pág. XII)

Alexander Klein, arquitecto alemán, fué el primero en realizar este tipo de investigaciones sobre el uso de los espacios en la vivienda; estas investigaciones datan del año 1920. Su sistema de clasificación, algo nuevo en el diseño de viviendas, da gran importancia a los problemas de circulación dentro de la casa, la luz natural, espacio de paredes y la distribución del mobiliario. Este método fué ampliado en 1930 por el doctor Svend Riemer, sociólogo sueco que estudió la manera de vivir de más de 200 familias que habitaban en departamentos construidos por cooperativas. Una de sus técnicas era obtener de una familia el detalle cronológico de sus actividades en el hogar durante toda una semana.

Similares investigaciones fueron realizadas en los Estados Unidos por la Fundación Pierce, organización particular fundada en 1924 con el fin de realizar investigaciones privadas sobre la vivienda. Los primeros estudios de la Fundación fueron de carácter técnico, con vistas a reducir los costos en la construcción de viviendas. Después de señalar el sistema para llegar a construir mejores y más económicas casas, la Fundación encausó sus estudios hacia la vida en familia, con el propósito de lograr infor-

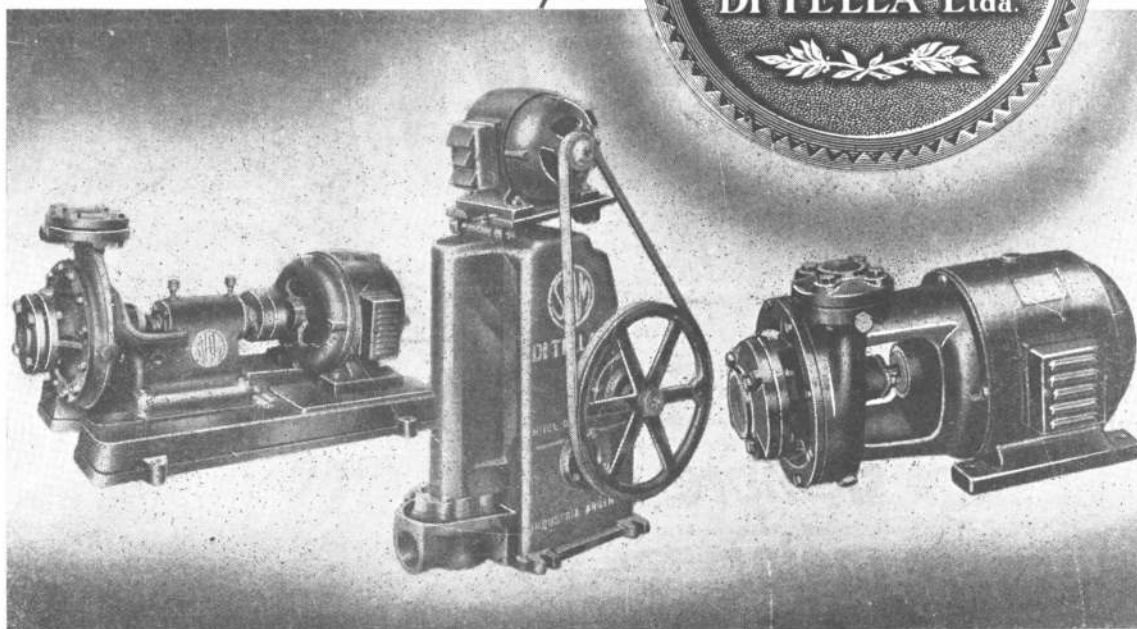
maciones útiles para los diseñadores y constructores de viviendas.

La Fundación investigó en dos grupos de familias (uno que habitaba en departamentos y el otro en casas independientes, pagando alquileres reducidos) cómo usaban los dormitorios y baños y que consideraciones hacían sobre el arreglo del mobiliario y el uso de los equipos. Se hizo que los inquilinos redactaran informes escritos, por ejemplo, con qué frecuencia y durante qué horas se bañaban, y si los chicos eran vestidos y desvestidos en los baños o en los dormitorios. Se comprobó que las camas eran ubicadas contra las paredes para economía de espacio, a pesar que las amas de casas preferían que estuvieran separadas de las paredes para poder tenderlas con facilidad. La acumulación de numerosos hechos como éstos, al parecer de poca importancia, es de gran valor al planear nuevos diseños y equipos.

Explicando las bases de este enfoque sobre el estudio de la vivienda, el Dr. Riemer comentó: "Con frecuencia el proyectista considera la vivienda en su aspecto estático solamente, como si se tratara de algo que comprende tanto espacio con tal o cual mobiliario, descuidando el hecho que es el marco para muchas y diversificadas actividades de la familia y del individuo que se suceden en forma continua y a veces en conflicto de espacio y tiempo." La mayoría de los arquitectos de los Estados Unidos, están hoy de acuerdo con esa definición de sus tareas: sus revistas y publicaciones, discutiendo

(Sigue en la pág. XXII)

*El prestigio
de esta marca*

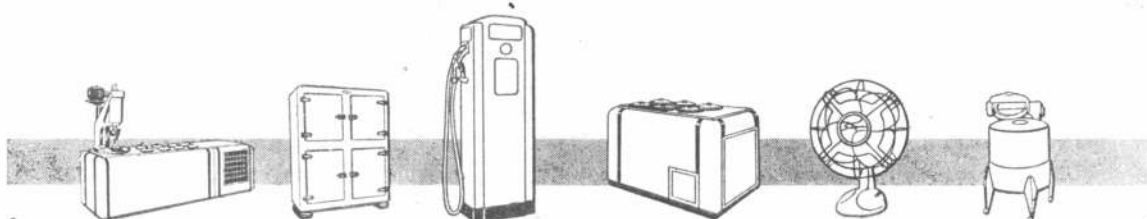


ampara su compra

Cada producto de SIAM Di Tella es magnífico exponente de una calidad rotundamente superior. Una calidad que es la máxima garantía para su compra; una calidad demostrada en cada detalle y comprobada a través del tiempo en un funcionamiento perfecto y un rendimiento seguro, eficiente.

Tal es el caso de los productos de su Sección Hidráulica.

CUATRO DECADAS SIRVIENDO A LA INDUSTRIA Y AL PUBLICO



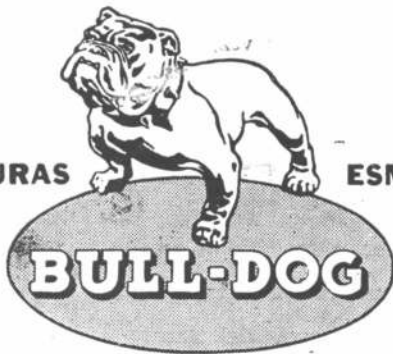
CUIDADO CON LA PINTURA

*Use siempre
lo mejor*



PINTURAS

ESMALTES



BARNICES



BACIGALUPO CIA. LTDA. Sociedad Anónima de Barnices y Anexos
Administración: 25 DE MAYO 460 - T. E. 31-3001 • Fábrica: PEDRO ECHAGUE 3072, T. E. 91-9231



700



BIBLIOTECA

NUESTRA ARQUITECTURA

ENTRADA	30 12 68
Director	WALTER HYLTON SCOTT
EXPED.	
PEDIDO	
ORDEN	W. H. Scott
ORIGEN	Donacion
DECL. INO.	EM
SOL. T. T.	
Nº ASIENTO	10-150
VALOR UN.	
REGISTR.	Sallew

7

Julio 1953
AÑO 24 - NUMERO 288

EDITORIAL

Nuestra Arquitectura aparece desde Agosto de 1929, es decir desde hace veinticuatro años. No podemos decir que estamos excesivamente orgullosos de nuestra obra, pero tampoco podríamos afirmar que estamos descontentos.

La verdad es que a través de todos esos años, aparte de las dificultades comunes a cualquier empresa, hemos pasado por la honda crisis del año 30, por la guerra global del 39-45 y por algunas otras contingencias menores, y si bien es cierto que, por esto o por aquello, no pudimos hacer todo lo que nos proponíamos, algo se hizo de todos modos.

Pero lo que nos preocupa es, sobre todo, el futuro. Poco afectos a lamentarnos sobre la leche derramada, estamos siempre pensando en lo que podemos hacer mañana. Y la verdad es que lo que se puede hacer es mucho. Veamos. Nos gustaría, en primer lugar, poder volver a usar los papeles finos que utilizábamos hace diez años, para mejorar sustancialmente la presentación de las obras. Nos agradecería presentar números monográficos, para lo que necesitaríamos poder conseguir material de muchos países.

Es una vieja aspiración nuestra hacer una revista que sea, a la vez, expresión de una clara doctrina y herramienta para resolver los problemas profesionales. En una palabra, que sin perder como lectores a los arquitectos activos en su profesión, conquiste a la vez a los estudiosos de los temas generales. Y, finalmente, nos gustaría poder hacer una Nuestra Arquitectura que, con criterio y enfoque universales, tuviera acento argentino y continental.

Hemos sido permanentes defensores de la arquitectura moderna, porque hemos comprendido hace mucho que la arquitectura no podía vivir de la imitación de estilos caducos. Hemos sido defensores decididos del urbanismo moderno, porque estamos convencidos que es el único camino para salir del caos a que nos ha llevado el crecimiento sin control de las ciudades. Pero ya superada la etapa polémica y cuando cientos de arquitectos y urbanistas están empeñados en la obra concreta, deseamos que Nuestra Arquitectura sea un nuevo auxiliar en el esfuerzo en que están empeñados por forjar un medio físico más armonioso, más humano y más bello.

S U M A R I O

- R I C H A R D N E U T R A
- ARQUITECTURA RESTRINGIDA.
- RESIDENCIA Nº 1, del Sr. Charles G. Chase. Santa Bárbara, California.
- RESIDENCIA Nº 2, del Sr. Clarence S. Coe. Rolling Hills, California.
- RESIDENCIA Nº 3, del Sr. Richard A. Matlock. Long Beach, California.
- RESIDENCIA Nº 4, del Sr. Alexander H. Marshall. Rancho Santa Fe, California.
- RESIDENCIA Nº 5, del Sr. F. B. Van Sicklen. Rancho Santa Fe, California.

Noticias.

Registro Nacional de la Propiedad Intelectual Nº 408.277

TARIFAS

Suscripción Anual:

- En la Argentina: \$ 65.—
- En el extranjero: „ 100.—

Ejemplares sueltos:

- En la Argentina: \$ 6.—
- Número atrasado: „ 7.—
- En el extranjero: „ 9.—

EDITORIAL CONTEMPORA S. R. L.

Capital: \$ 51.000.00

SARMIENTO 643, BUENOS AIRES

TELEF.: 31, RETIRO 2574 y 1893

ARQUITECTURA RESTRINGIDA

Por RICHARD NEUTRA

Durante veinticinco años, este gran arquitecto (Richard Neutra) ha diseñado casas de apariencia y conceptos avanzados; en los casos que ahora presentamos ha hecho un gran esfuerzo para conformarse a restricciones reaccionarias que le fueron impuestas. Es sorprendente que los propietarios, que aman sus casas se vean sujetos a pleitos por daños y perjuicios ocasionados al paisaje y al vecindario, con los que tales viviendas están tan armoniosamente fundidos. No fué suficiente que los propietarios y el arquitecto se avinieran a un techo de tejas y a pintar la mayor parte de la casa de blanco. Todo debe ser blanco en Rolling Hills y los gabletes deben ser "cuadrados", no "triangulares", y la gente de la región se siente perjudicada en sumas hasta de 5.000 dólares. El abogado de los "acusados" que quería conservar tales como eran las casas cuidadosamente proyectadas, calificó las exigencias de cambios como caprichosas y perjudiciales para los intereses de sus clientes. — (N. de R.)

Cuando la gente no construía en "estilos", sino que seguía naturalmente la mejor práctica de su época y de su localidad, la armonía prevalecía casi automáticamente. Una aldea en Kwantung en el sur de la China, u otra en Wallis, en el sur de Suiza, podían ser muy diferentes una de la otra, pero eran altamente consistentes dentro de sí mismas. La mayor parte de los establecimientos humanos primitivos, tenían en común, alrededor del globo, esa consistencia.

Un material de techos, la teja de un tamaño y de lustrosos colores en Kwantung, tejamanías de cedro, que era un standard en Wallis, gobernaban la pendiente del techo y los hacían idénticos — simplemente porque todos usarían la pendiente óptima para que se escurriera el agua de lluvias. Prácticamente todas las casas en cada una de las dos aldeas estarían orientadas paralelamente para disfrutar de la misma manera las brisas reinantes y la radiación del sol durante las horas del día y las estaciones del año, que los nativos habían aprendido a conocer aparentemente tan bien como los enhiestos pinares de las pendientes del valle, más allá de la aldea. Las ventanas y las puertas eran normalizadas para todos los propietarios por la rutina del único carpintero, que las hacía todas, durante toda su vida, para la entera pequeña comunidad.

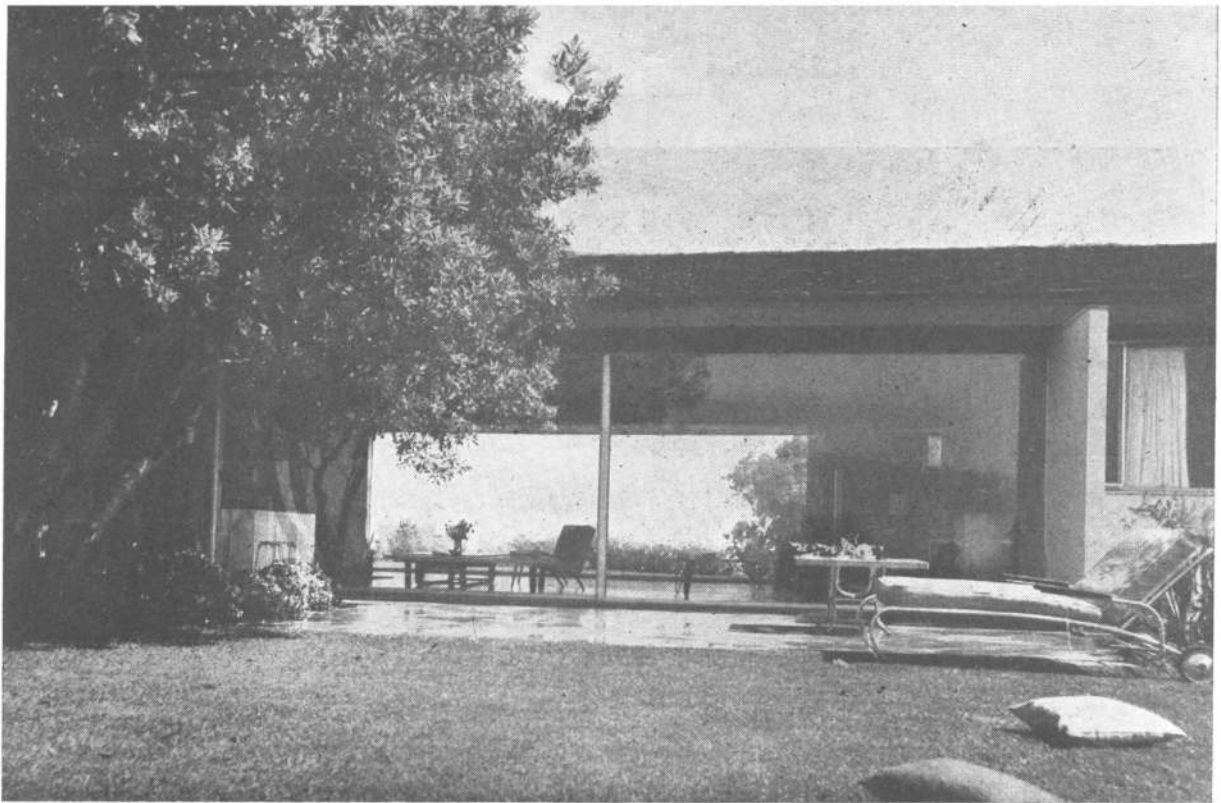
¿Pueden los controles arquitectónicos negativos, pueden las restricciones de zonas, ayudar hoy a alcanzar aquella consistencia y armonía? Tal vez, pero deben ser proyectadas con la más grande y sensible comprensión de lo que pueden ser las tendencias de la práctica y el diseño contemporáneo. El girar al revés las agujas del reloj, el rebajar la base común del diseño a niveles artificialmente históricos o introducir standards forzados de otros escenarios geográficos y sociales, puede únicamente ser intentado por hábiles escenógrafos, que son versátiles artistas en lo superficialmente atractivo para la vista. Sin desdeñar sus producciones, es claro que una real estructura doméstica, con un período de amortización de veinte años, debe ser más segura y duradera que cualquier decisión arbitraria que posiblemente puede estar fuera de contacto con las corrientes que llevan hacia el futuro. El interponer caprichos o regimentación contra todas las fuerzas de un desenvolvimiento normal libre, perjudicará a la zona, al vecindario y al propietario.

Pero lo peor, tal vez, es que tales restricciones amenazan alejar de ese vecindario calificados y consagrados proyectistas que quieren dedicarse a un verdadero estudio individualizado del sitio y agotar sus misterios y realidades. El constructor especulativo o el proyectista rutinario con mentalidad comercial, corrientemente no dudará un momento en respetar todas las restricciones que se le opongan. Asimismo construirá con más éxito y más profusamente para esta especie de complacencia, que un arquitecto que busca afanosamente que sus servicios sean aplicados al beneficio de la comunidad y del que le ha confiado su proyecto.

Hace años, yo nunca recibía la visita de propietarios en zonas con restricciones sobre techos de tejamanías o de tejas. Los pocos clientes resueltos que me buscaban, nunca pensaron siquiera comprar terrenos en zonas así limitadas. Hoy la arquitectura contemporánea, defendida solamente por esta revista, ha ganado el amplio apoyo de tantos editores y capturado la imaginación de tantos propietarios potenciales, que más y más propietarios de zonas arquitectónicamente restringidas parecen rebelarse y "suceda lo que suceda" solicitan nuestros servicios.

Ahora tenemos, con demasiada frecuencia, que resolver el problema de hacer lo mejor que podamos con techos en pendiente laboriosamente cubiertos con pequeños tejamanías sobrepuestos o tejas, en lugar de techados unitarios y sellados contra la intemperie, en toda la superficie. Tenemos que diseñar plantas que puedan, sin complicadas y torturadas intersecciones de techo o vierteaguas difíciles de conservar, estar en acuerdo con techos históricos y más costosos. Ello demanda juiciosas y a veces costosas y discutibles concesiones, como ocurre con toda condición extraña impuesta al diseño. De todos modos nos esforzamos, como deben hacerlo siempre los que brindan sus servicios profesionales, a satisfacer a todos los intereses en juego.

Yo quiero sentirme feliz con mis proyectos, pero no dejo de comprender a los miembros concientes de un jurado de arte regional. Ellos tienen frecuentemente que administrar una fastidiosa restricción que va envejeciendo, a la vez que aprecian el sincero esfuerzo de un arquitecto, cuya devota concentración de muchos cientos de horas al proyecto, pueden difícilmente igualar en una corta reunión de comisión, ocupada en juzgar numerosos proyectos.



Montada sobre la cima de una colina la casa tiene una magnífica vista a ambos lados: sobre el mar y la montaña.

RESIDENCIA N.º 1, del Sr. Charles G. Chase Santa Barbara, California

RICHARD J. NEUTRA, ARQ.

Esta vivienda está ubicada en una colina con magníficas vistas en dos direcciones, hacia el mar y la montaña. Hope Ranch era en un tiempo una gran propiedad que ha sido dividida en lotes residenciales. Las reglamentaciones constructivas del lugar exigen techos en pendiente cubiertos de tejas o tejamaníes. El arquitecto trató de hacer frente a esos requerimientos y producir, a pesar de ellos, una casa contemporánea. A fin de sacar ventaja de las magníficas vistas y de un añoso laurel californiano (*Umbellularia californica*), la casa fué situada de tal manera que el árbol viene a ser una parte de la zona de vivir y perfila su silueta en el patio contra las altas montañas hacia el norte. Se accede a la vivienda por un camino sinuoso más bien empinado, con espacio de estacionamiento para huéspedes, escondido por matas para no dañar la vista que tiene desde el living room. Los huéspedes, después de estacionar sus coches, ascienden por un corto sendero y unos peldaños hasta la puerta de entrada. Una pared en espolón protege el living room de este acceso. Los propietarios guían sus coches hasta el garage, y pueden entrar a la casa por el cuarto de trabajo si así lo desean.

A fin de sacar provecho del extraordinario terreno, el living room, con una sólida pared de piedra y una gran chimenea hacia el este, tiene dos frentes de puertas corredizas de vidrio, que abren sobre dos terrazas soladas, sombreadas por un ancho voladizo. El lado sud permite una vista sobre un mar de verdes copas, por encima del cual se disfruta del amplio horizonte oceánico. Hacia el norte, la zona pavimentada se transforma en una carpeta de césped, con matas floríferas al borde de la pendiente. Esta vista domina el amplio valle, un pequeño lago y la gran cadena de montañas con sus cambiantes colores.

La cocina está muy bien equipada y tiene una puerta hacia el patio para convertir en placer las comidas al aire libre. El dormitorio principal con su cuarto de vestir separado y su baño, forma una unidad, con una venta que domina una bahía del mar y está sombreada por un emparrado, mientras una alcoba con escritorio fijo mira hacia el valle norteño y puede ser usada también como cuarto de huéspedes. El baño cerca de la entrada puede ser utilizado por visitantes accidentales o por huéspedes que queden a pasar la noche.

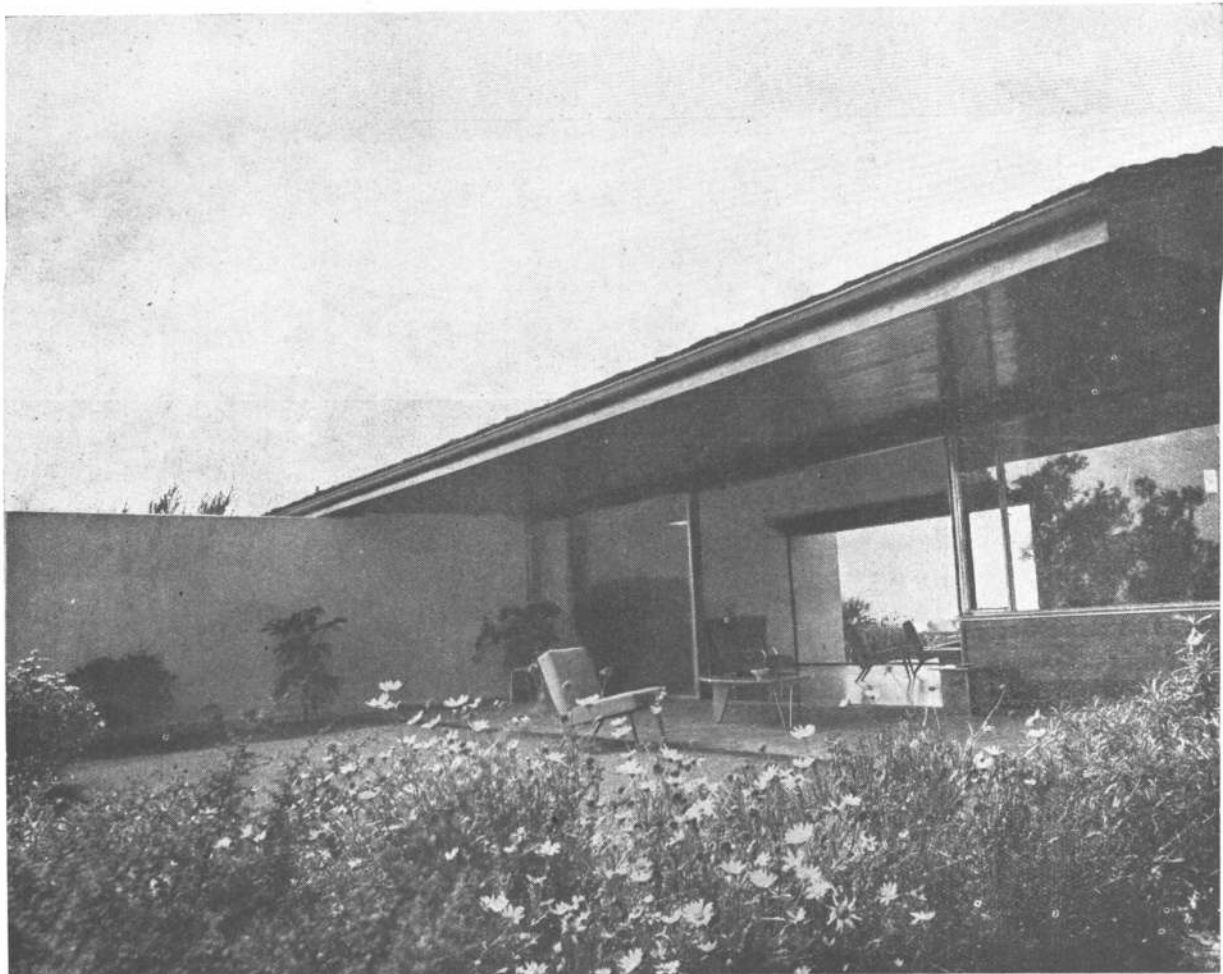
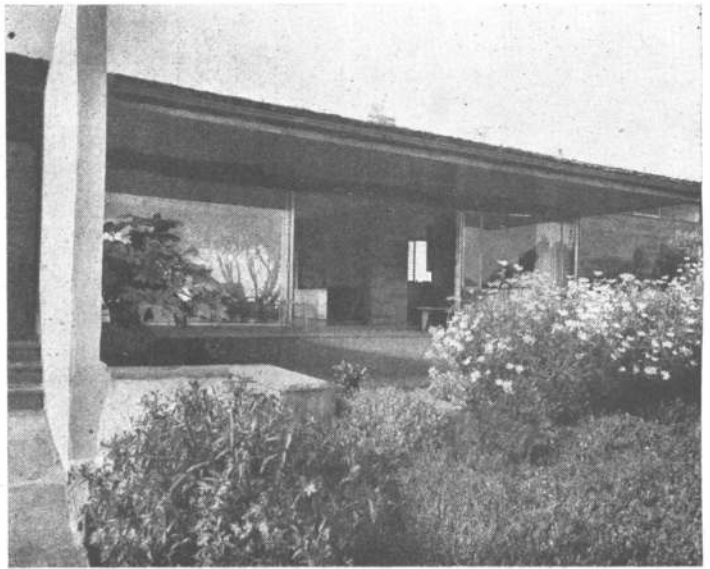


La casa fué situada de tal manera que este añoso laurel californiano viene a formar parte de la zona de vivir.



Planta de la casa.

A fin de aprovechar las magnificas vistas del lugar: hacia el norte las altas montañas y hacia el sur el amplio horizonte oceánico, el living posee dos puertas corredizas de vidrio en sus frentes norte y sur.

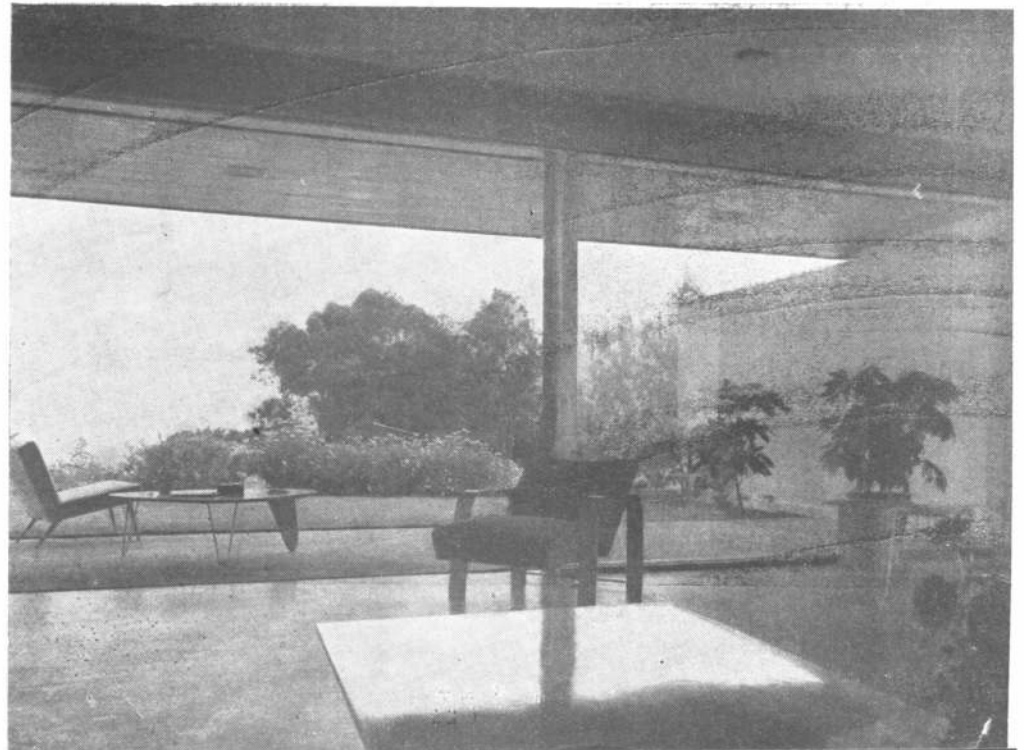




Al lado de la chimenea ha sido ubicado un armario de acero inoxidable que sirve de guarda-leños; hacia la derecha de la chimenea se ve parte del comedor, podemos observar que éste se halla separado del living tan sólo por la pared de piedra que forma la chimenea.

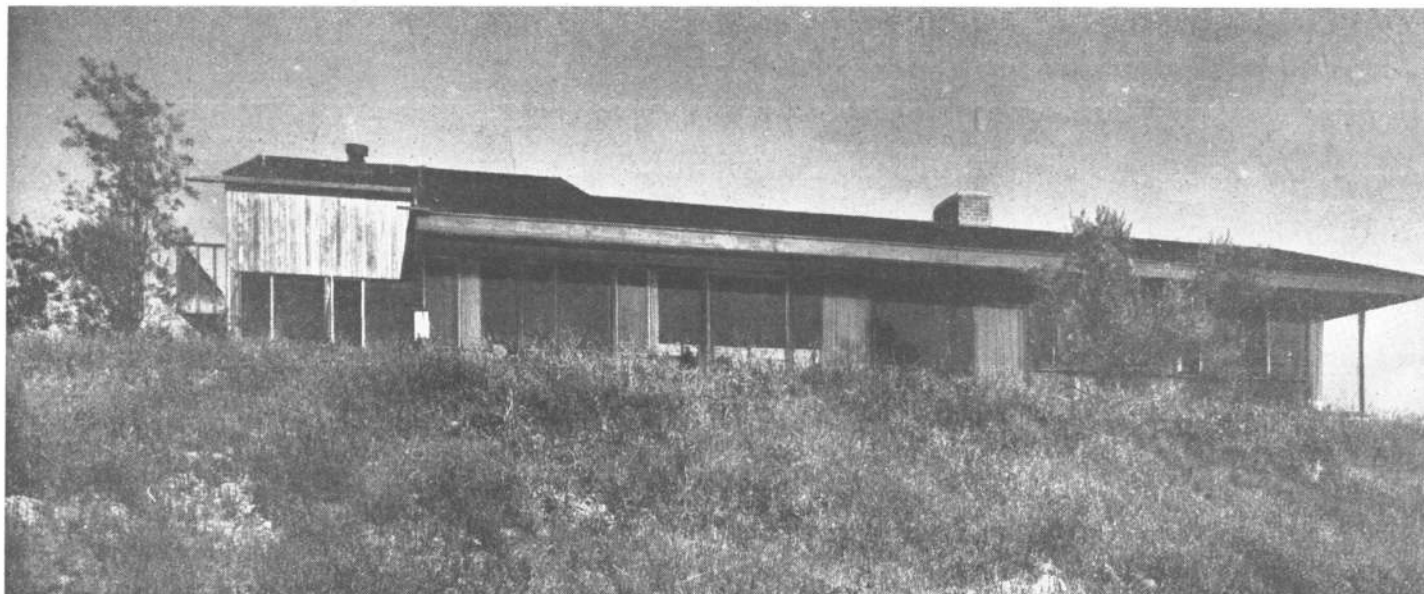
Fotos: Ann Rosener.

En los días de niebla el océano no es visible, pero las copas de los árboles y el jardín florido lo mismo proporcionan una agradable vista exterior a quien se halla sentado cerca de la chimenea.



RESIDENCIA N.º 2, del Sr. Clarence S. Coe
Rolling Hills, California

RICHARD J. NEUTRA, ARQ.



Frente sudoeste, hacia el océano

Planta de la casa.

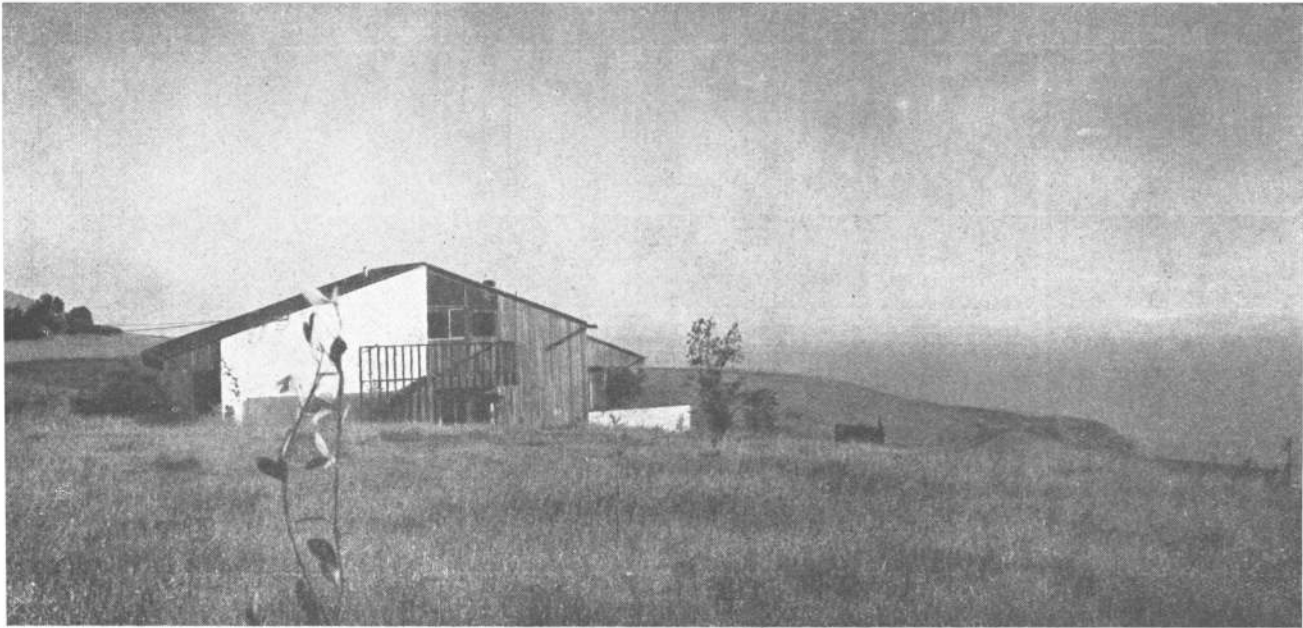


La casa está ubicada sobre una colina, cuya ladera en pendiente desciende hacia el mar. Dada la feliz circunstancia de que las más hermosas vistas están del lado de la mejor orientación, se han ubicado a ese rumbo (sudeste) los ambientes principales de la vivienda, distribuyendo los ambientes secundarios (garage, baños) hacia el noreste.

La casa es pequeña y compacta, y como es habitual en todos los proyectos de Neutra, se funde con el paisaje.

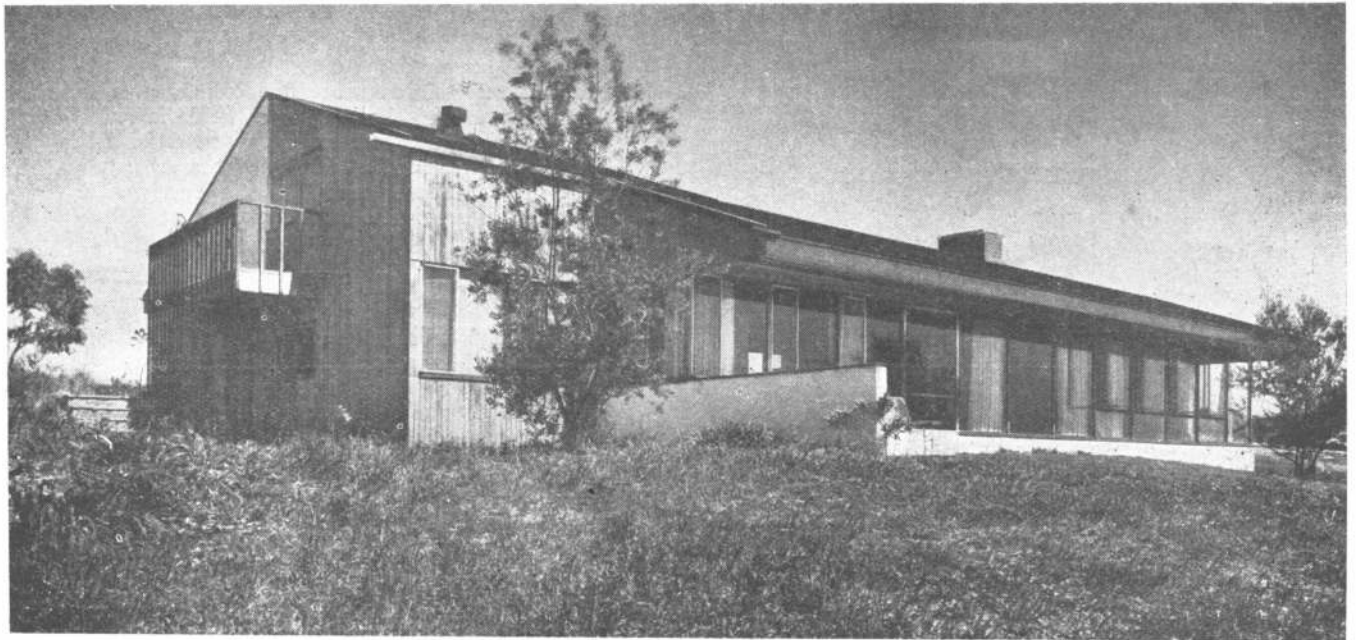
Sobre el lado del mar, el living room tiene amplias vistas a través de una pared casi íntegramente formada por puertas corredizas de vidrio; sobre el otro lado paneles corredizos de vidrio lo comunican con un pequeño y tranquilo patio jardín, al que se puede acceder directamente desde la vereda de entrada. Este patio está rodeado de muros, levantados como protección contra los vientos reinantes de ese rumbo.

Como todas las otras casas del mismo arquitecto que publicamos en este número, ésta estaba sujeta, por las reglamentaciones del lugar, a utilizar techo en pendiente de tejas o tejamanías.



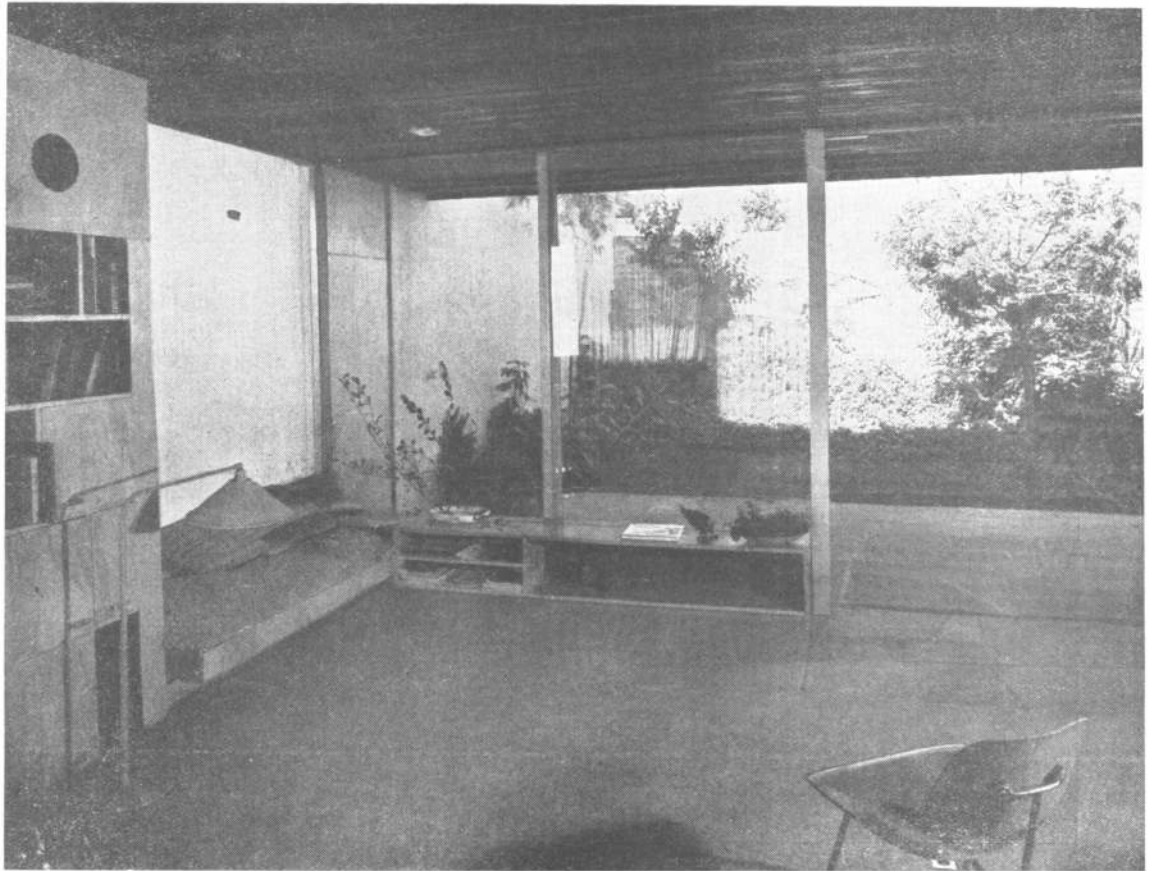
En esta fotografía se puede observar la magnífica ubicación de la casa. El Jurado de Arte de la región objeto el que Neutra hiciera el gablete de vidrio y madera.

Vista de la entrada, se observa la parte del gablete que fué hecha de madera y vidrio.





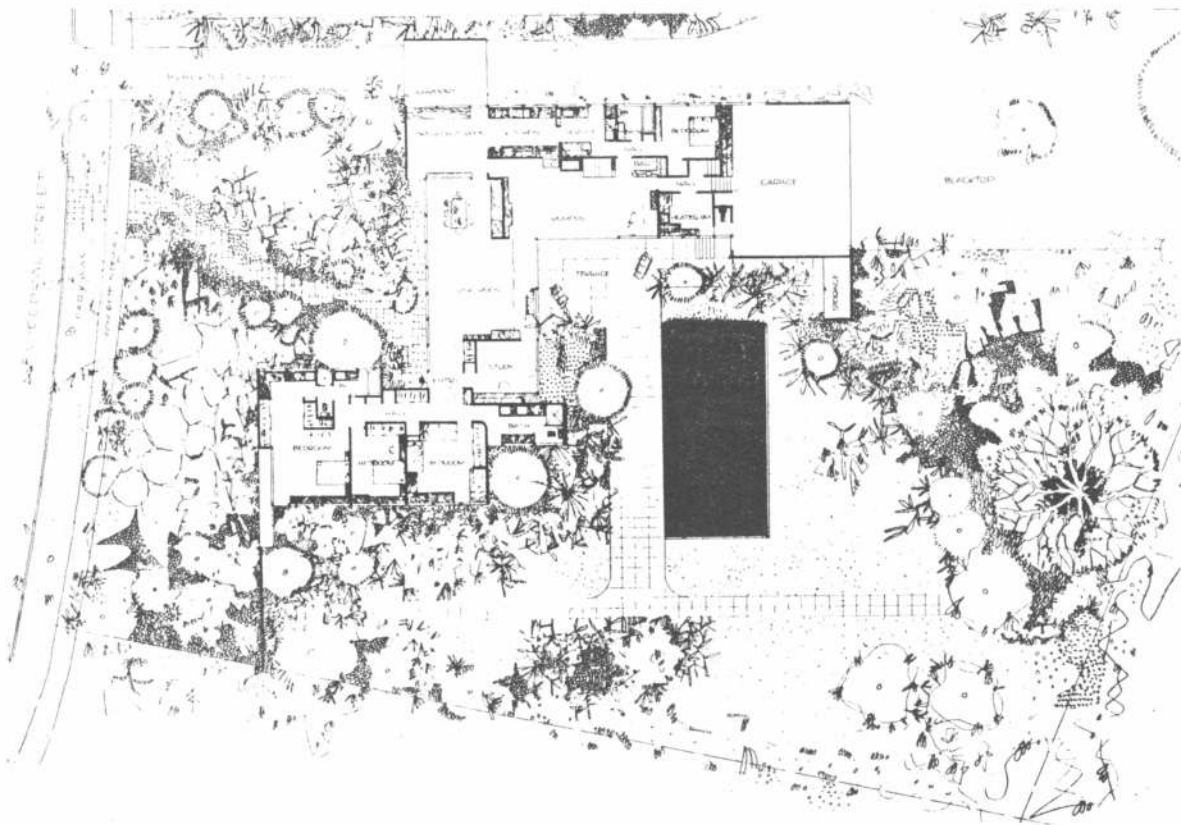
Todos los dormitorios de la casa y en especial el living room poseen amplios ventanales y puertas corredizas de vidrio hacia el lado del océano (sudeste).



En esta fotografía y en la de la página del frente podemos observar cómo se ha logrado fundir el living room con la galería exterior con sólo prolongar el cielo raso y el piso hacia la misma; de esta manera, el arquitecto Neutra, logró darle al living room sensación de espacio y libertad.



Fotos: Julius Schulman.



Planta de la residencia.

RESIDENCIA N.º 3, del Sr. Richard A. Matlock

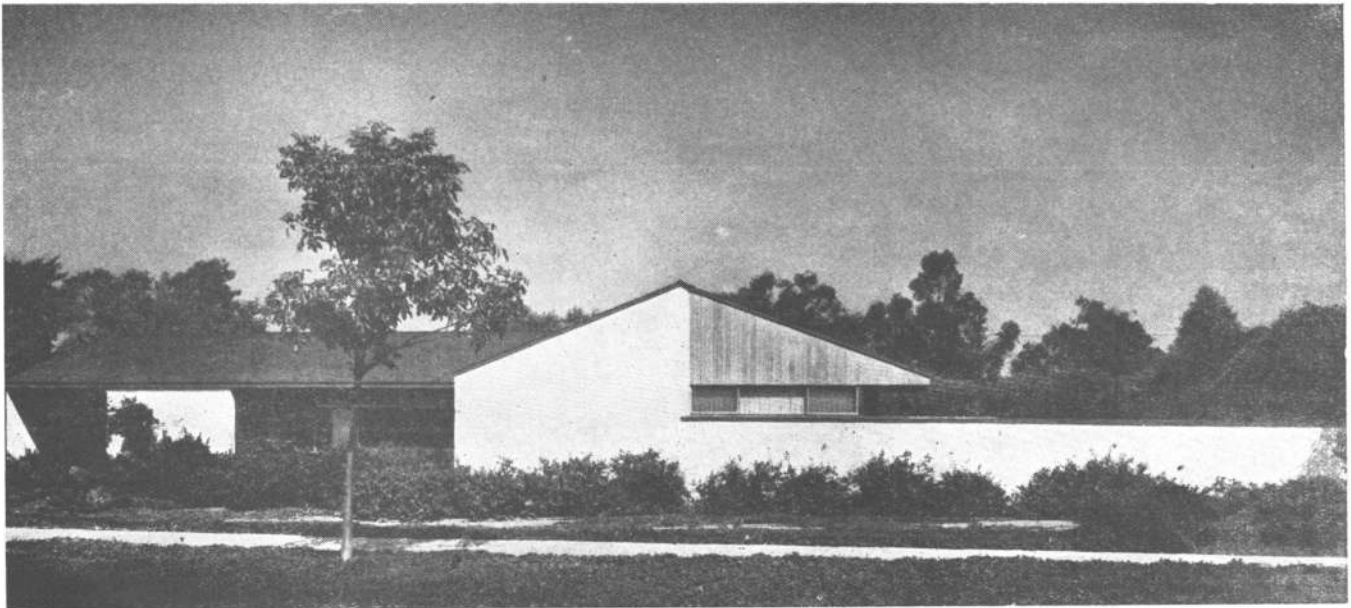
Long Beach, California

RICHARD J. NEUTRA ARQ.

- Propietarios:** Un médico que se especializa en anestesia, su mujer, tres hijos pequeños y una hija.
- Terreno:** La propiedad está ubicada en una nueva subdivisión residencial para la clase media, con la exigencia de que cada casa tenga techo de tejamaníes o tejas. Cuando los propietarios le encargaron el trabajo al arquitecto, apenas si había construcciones en los alrededores; pero a pesar de ello pensó que en el futuro la vivienda estaría rodeada de casas, y por eso la diseñó de manera que disfrutara de completa privacidad.
- Exigencias:** Proyectar una casa compacta y a la vez espaciosa, fácil para manejar, con un cuarto de juego para los chicos, desde él que pudieran llegar a sus dormitorios sin cruzar la parte de recepción.
- Construcción:** Un esqueleto de madera con piso de losa de hormigón, cubierta parcialmente con mosaico veneciano (terrazzo) y parte cubierta de alfombras. Techo de tejamaníes requerido por la reglamentación del lugar y aprobado por un jurado de arte.
- Materiales:** Exteriores de revoque coloreado en tono suave contrastando con superficies de madera de pino rojo (*redwood* o *sequoia sempervirens*) al natural.

Características: A fin de conseguir alejar la casa del acceso de la calle, el arquitecto propuso una plantación de colorido variado, en base a perennes floríferas, a través de la cual el sendero de entrada lleva al visitante hasta la puerta de entrada. Cuando entra tiene una visión íntima a través de las amplias ventanas de vidrio sobre el jardín y la piscina de natación instalada después. Para ocultar la poco atractiva apariencia de una cancha de tenis, el arquitecto propuso usar la tierra de la excavación, para producir una fuente, que forma borde a una elevación artificial que está ahora hermosamente plantada con árboles y matas que dan un delicioso fondo a la piscina. A la derecha unos pocos peldaños llevan a las habitaciones privadas. Los tres chicos duermen juntos en una gran habitación y tienen su propio baño privado, que es también usado por la familia y los huéspedes después de un chapuzón en la piscina. La hija única tiene su dormitorio y usa el baño de los padres.

El dormitorio de los padres tiene muchos muebles fijos y un compacto y muy bien estudiado cuarto de vestir adyacente al baño.



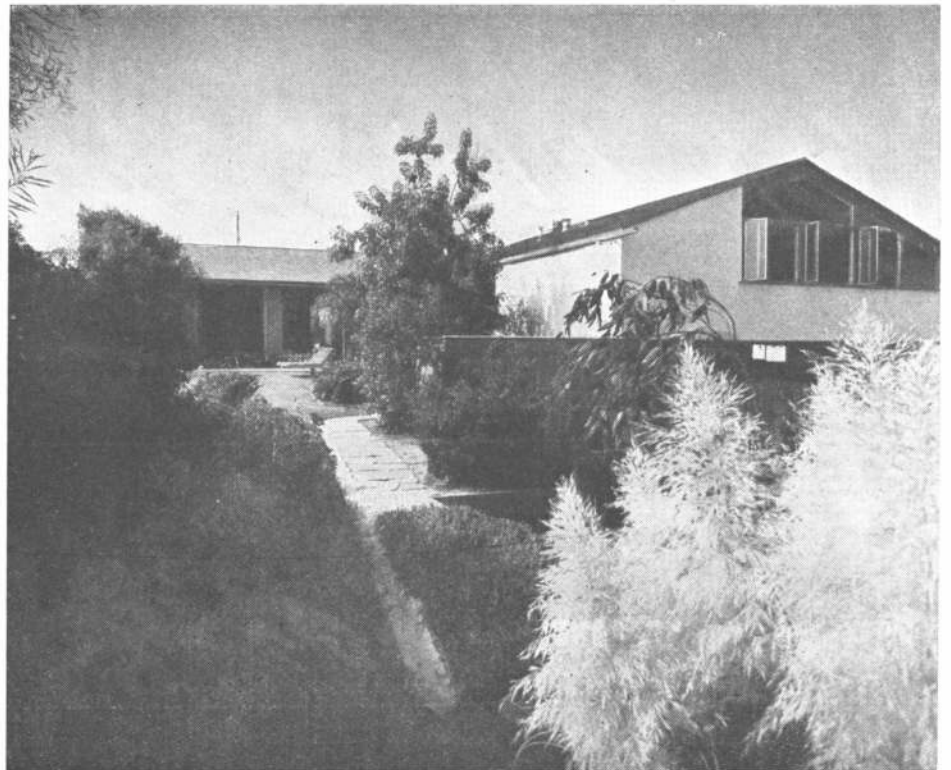
Vista desde la calle. La pared revocada de la derecha da privacidad al ala de dormitorios.

La recepción consiste en un estudio accesible desde la entrada, pero también comunicado con el living room. Sus grandes ventanales, que dominan la piscina y el jardín, lo mismo que el escritorio fijo y la biblioteca, hacen del sitio un lugar agradable y tranquilo para los dueños de casa, cuando están solos. El living room está dividido en tres distintas zonas. Una, alfombrada, que incluye el comedor, tiene un rincón chimenea y una puerta corredera que comunica con el jardín. Un gran espejo colocado sobre el aparador del comedor, da sensación de espacio a este ambiente de tamaño modesto. La tercera zona, cubierta con mosaico veneciano que se continúa por debajo de las puertas correderas hasta la terraza exterior y el lugar de juegos, es usada con su asador, conectada mediante una abertura con la cocina, cuando los propietarios realizan una de sus numerosas y frecuentes reuniones.

La cocina es espaciosa aunque compacta y tiene una habitación para servicio con baño, que es también usada por los chicos, cuyo cuarto de juegos está sobre el garage.



Vereda de entrada. Cuando la cortina del rincón comedor está cerrada permite una hojeada al jardín que está detrás del living room

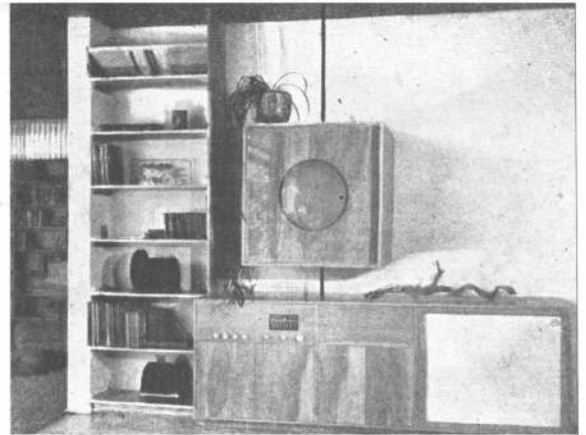


Vista desde el jardín posterior hacia el cuarto de juego de los chicos, sobre el garage a la derecha. Al fondo, a la izquierda, las ventanas del estudio privado, adyacente al living room.



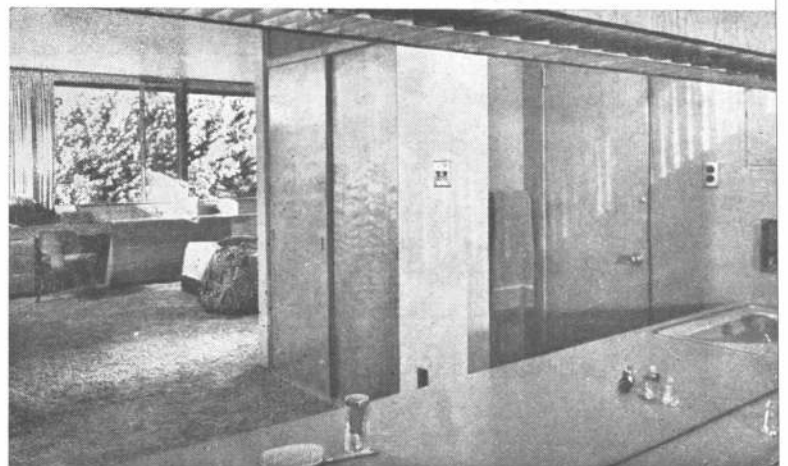
Vista del jardín. Ala de dormitorios a la izquierda. La chimenea y el fogón para asados vistos a través de la puerta corrediza de vidrio.

La televisión y radio.

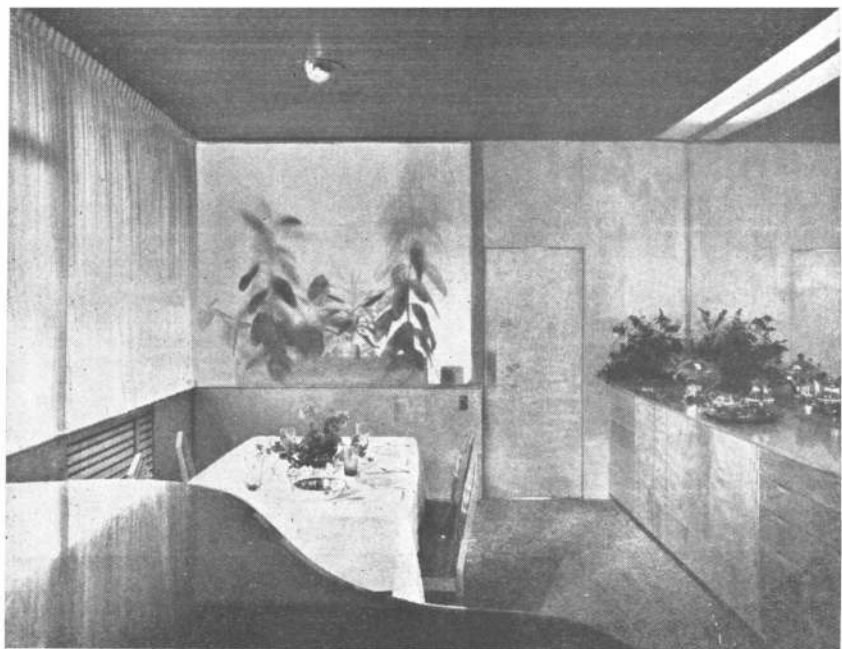


Vista desde el rincón chimenea y asador a través de dos puertas corredizas hacia el living room y el rincón chimenea a la izquierda. Aparato de televisión especialmente diseñado, suspendido del cielo raso por un delgado tubo.

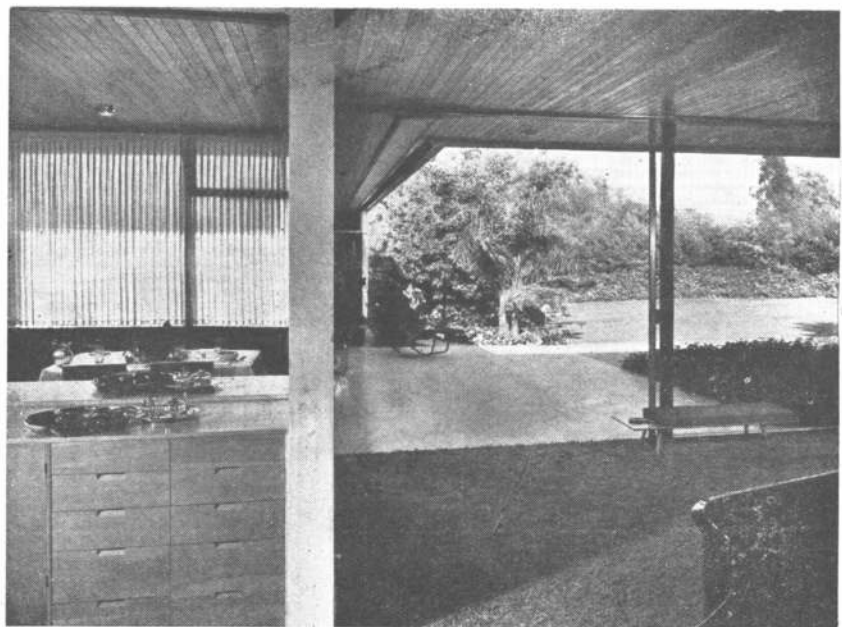
El dormitorio principal reflejado en el espejo de la mesa de toilette fija.



Rincón comedor visto por encima del gran piano. La pared de vidrio traslúcido lo separa del rincón para deayunos, que está detrás. Paneles de abedul, cielo raso de pino rojo y una gruesa alfombra verde pálido proporciona la armonía de colores.

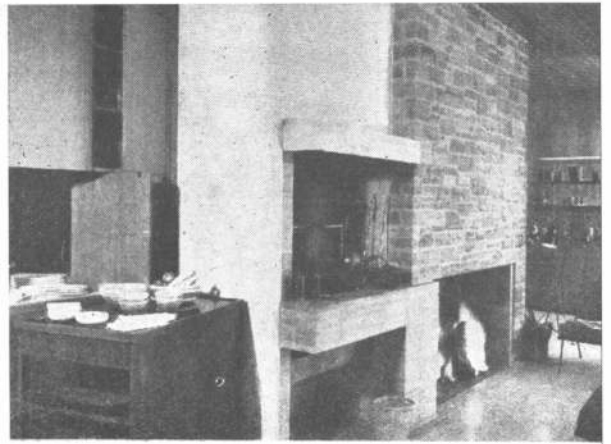


Mirando desde el comedor hacia el jardín, se puede ver la mesa de comer reflejada en el espejo, que está sobre el aparador. Un montículo hermosamente plantado esconde la cancha de tenis, que está detrás de él.



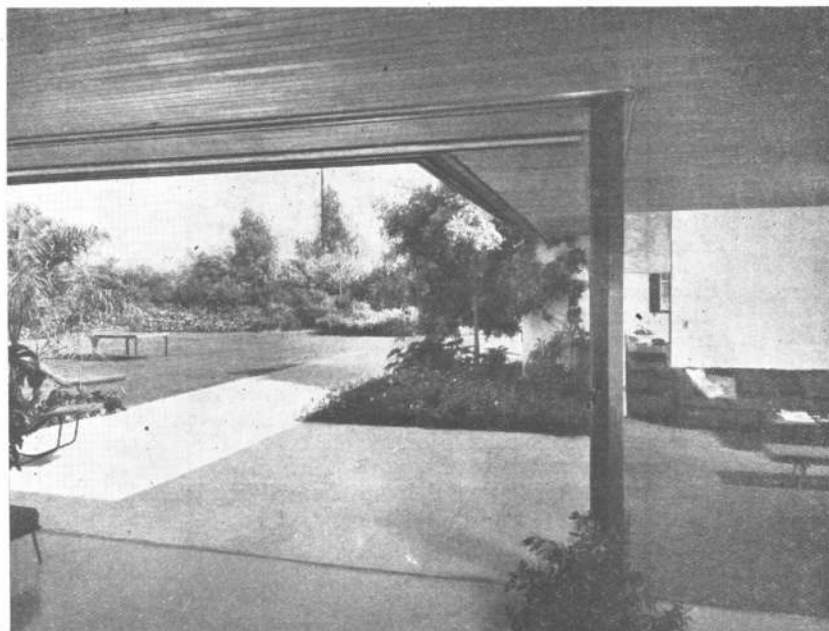
El rincón privado, fuera del living room, pero con la misma hermosa vista hacia el jardín, tiene un escritorio fijo y una biblioteca de medicina para que el dueño de casa pueda concentrarse en sus estudios.

Fotografía de detalle del horno para asados y la chimenea con la ventanilla que la comunica con la cocina a la izquierda.



El jardín y la galería exterior vistos desde el living room. Rodeado por casas de todos lados, el arquitecto pudo proporcionar una completa privacidad y aberturas generosas sobre el jardín, desde la recepción y los dormitorios.

Fotos: Julius Shulman.



El cielo raso de madera que continua en el voladizo más allá de las puertas de vidrio corredizas, da una sensación de libertad y espacio, a lo que contribuye también el piso de mosaico veneciano que corre hacia el jardín.



RESIDENCIA N.º 4, del Sr. Alexander H. Marshall
 Rancho Santa Fe, California

RICHARD J. NEUTRA, ARQ.

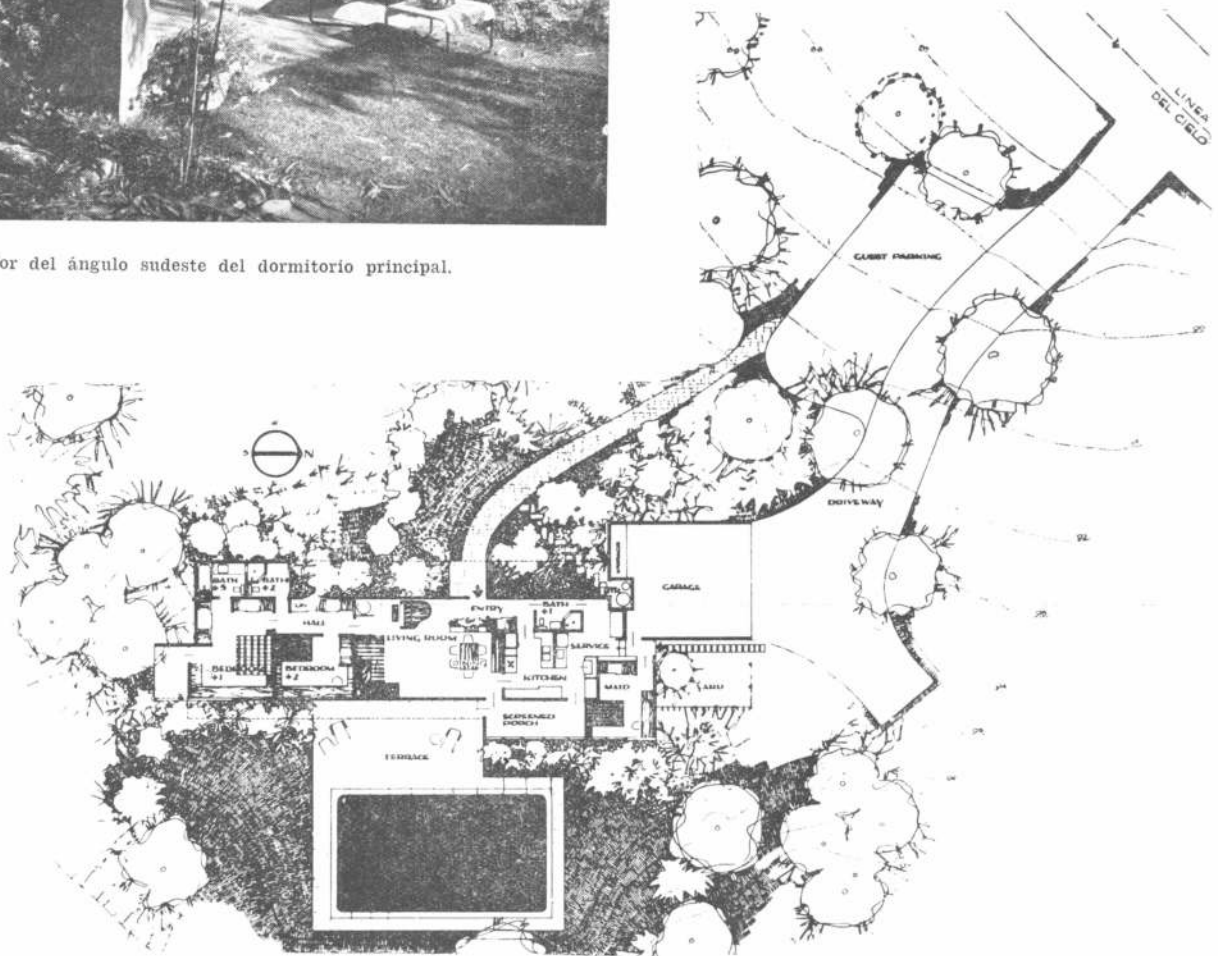
El pórtico con tejido de alambre y todos los otros ambientes de esta pequeña casa, dominan la piscina de natación y un paisaje magnífico más allá de ella.

- Propietario:** Un abogado ya retirado del ejercicio profesional y muy interesado en libros y lecturas.
- Exigencias:** Tener una casa pequeña y compacta, con una piscina de natación, que es usada por muchos huéspedes y amigos.
- Construcción:** Un esqueleto de madera con una losa de concreto como piso, cubierta con baldosa asfáltica. Espirales de calefacción radiante en los pisos. Las restricciones del lugar insistieron en un techo de tejamanís.
- Materiales:** Yeso blanco con algunas partes de cedro rojo.
- Características:** El camino desde la calle lleva al visitante a la zona de estacionamiento para huéspedes, y desde allí, por un sendero sinuoso, a través de densa plantación, hasta la puerta de entrada. El living room es pequeño y tiene una puerta que lo comunica con el porch, protegido por tejido de alambre. Hay dos dormitorios, cada uno con su baño. Los muebles fijos son de madera de abedul. Los muy necesarios estantes para libros en esta casa, se extienden también sobre el frente de la chimenea.



Detalle exterior del ángulo sudeste del dormitorio principal.

Planta de la residencia.

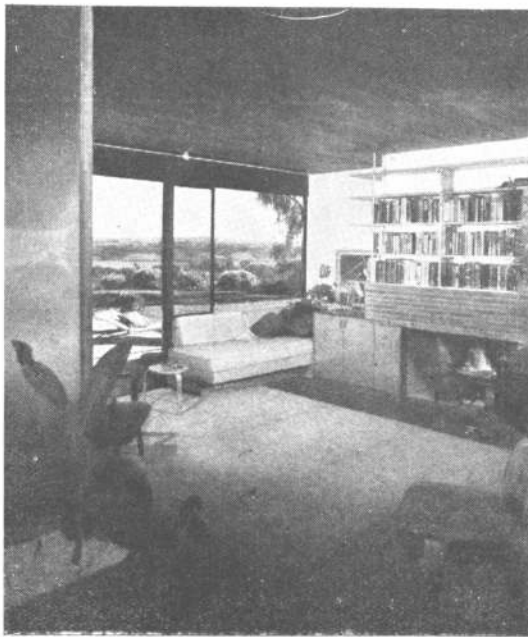




El dormitorio principal abre sobre un pequeño jardín privado. Un amplio voladizo da protección a la abertura vidriada que corre a lo largo de todo el frente.



Dormitorio principal con un rincón ininterrumpido de vidrio, que hace posible disfrutar libremente la totalidad del paisaje panorámico. Una hermosa plantación de perennes en el primer plano, subrayan la importancia del campo ondulado y las montañas que se ven a la distancia.

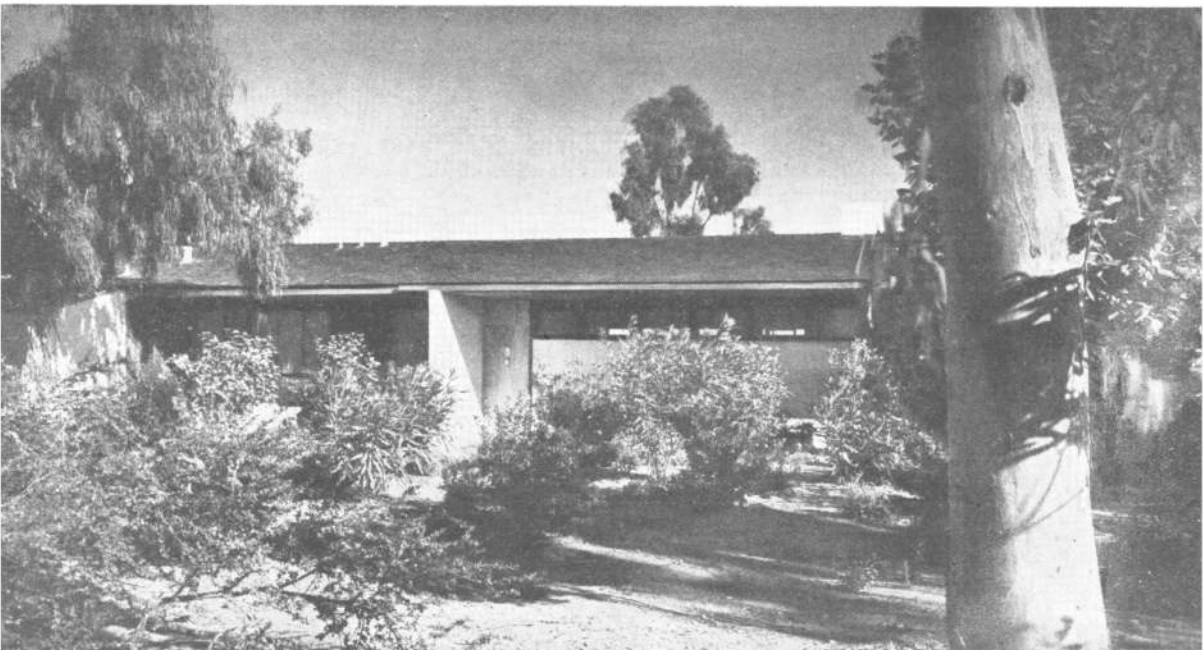


El living room visto desde la puerta de entrada.

Vereda de entrada. Altas ventanas a la derecha proporcionan ventilación cruzada para los ambientes de vivir, que abren liberalmente sobre el lado opuesto, o sea sobre el jardín.

Fotos: Julius Shulman.

Vista hacia la puerta de entrada con la pared protectora que forma un lugar abrigado para recibir huéspedes.



RESIDENCIA N.º 5, del Sr. F. B. Van Sicklen

Rancho Santa Fe, California

RICHARD J. NEUTRA, ARQ.

Propietarios:

Un hombre de negocios que deja su casa en la mañana temprano y vuelve ya entrada la noche. Su mujer es una excelente administradora con muchos intereses sociales e intelectuales, que hacían necesario diseñar la vivienda para poderla manejar fácilmente. Una hija adolescente, interesada en tocar el piano y andar a caballo.

Terreno:

Un hermoso solar, adyacente a un campo de golf en un ambiente rural y ubicado en una división hermosamente proyectada, con servicios subterráneos, que es una rara circunstancia en California. Las reglamentaciones exigían un techo de tejamaníes o teja y un lavadero escondido.

Construcción:

Un esqueleto de madera sobre una losa de hormigón como piso, cubierta con baldosa asfáltica o alfombras. Techo de tejamaníes, según la reglamentación. Calefacción radiante en el piso en toda la casa.

Materiales:

Costaneras y tablas de pino rojo, combinadas con vidrio.

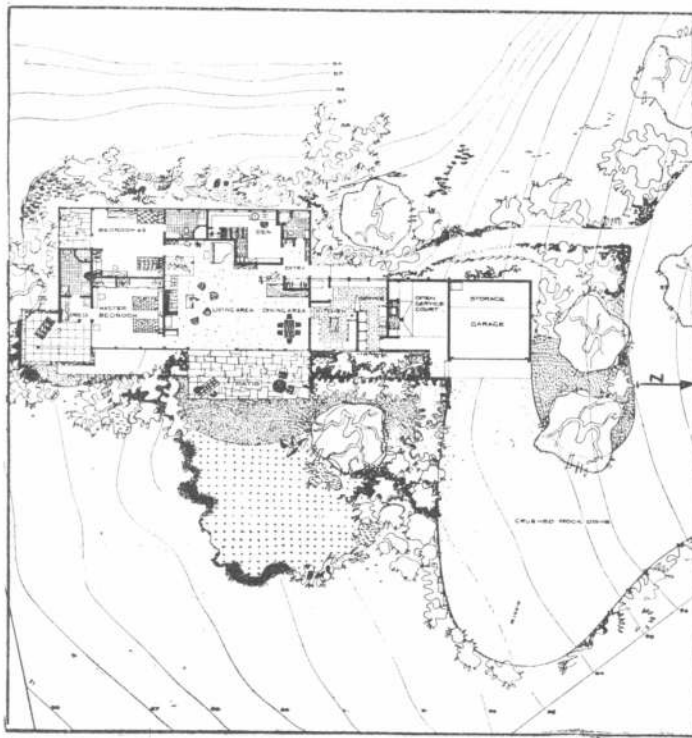
Características:

A fin de esconder el secadero, se encontró una interesante solución. Las altas ventanas de la cocina, son conectadas junto a la viga del techo con la sólida pared de madera del garage, con el secadero que queda entre medio. Este patio frontal de conexión, aparece como una pérgola abierta. Cuando se entra a la casa, una pared de vidrio translúcido, construida sobre un armario de cajones fijos, separa el rincón comedor que está detrás del visitante que entra. A la derecha hay un baño para huéspedes y un cuarto de huéspedes; hacia adelante, el muy espacioso living room, cuyo cielo raso de madera continúa sobre las divisiones de vidrio hasta por debajo de los aleros, creando una sensación de expansión visual y espacio ininterrumpido.

El gran piano está en cierta manera escondido de la vista en un nicho que le está destinado. Detrás del sofá fijo de la chimenea, está la habitación de la hija con su propio baño y patio-jardín.

El dormitorio principal tiene una confortable alcoba cuarto de vestir conectada con su baño y un encantador jardín rodeado de muros de piedra para baños de sol y descanso. La vista desde el rincón chimenea a través del césped, que abarca la cancha de golf y las montañas, es encantadora y siempre cambiante. La cocina y su equipamiento se hicieron en estrecha colaboración con la dueña de casa, que tenía muy claras ideas sobre cómo disponer las cosas. Las altas ventanas, sombreadas por cortinas de bambú cuando el sol da sobre ellas, prestan a esta cocina, que la propietaria considera como "un laboratorio de cocinado", o un estudio para cocinar, una apariencia muy poco corriente, acentuada por las estanterías de pino rojo, la pintura gris oscura de las paredes y la bakelita de las superficies de trabajo.

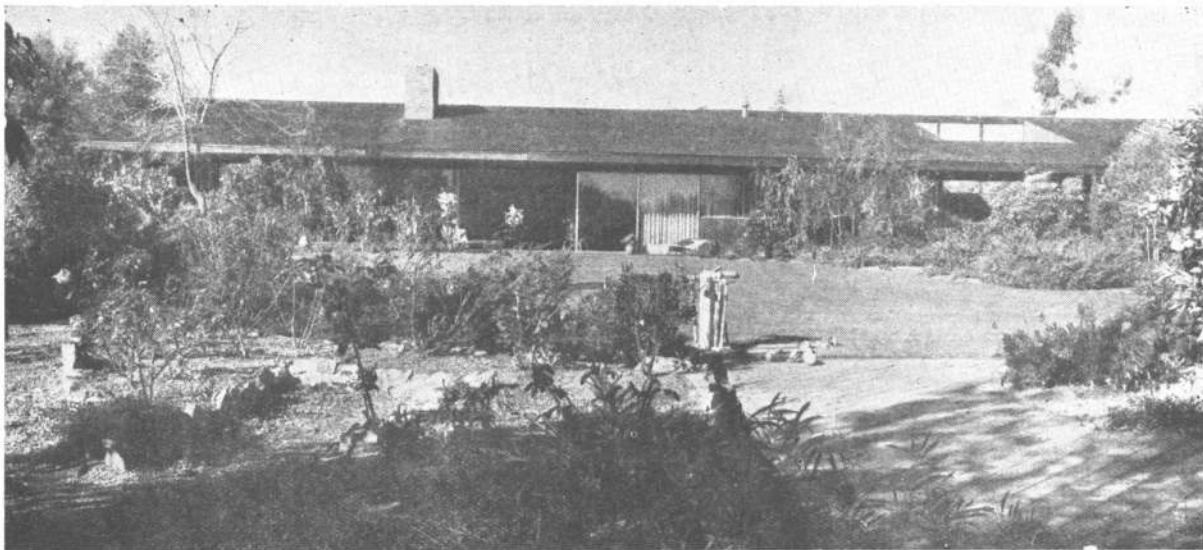
Esta es una casa que, como la dueña de casa lo testifica, es fácil de manejar. Debe hacerse una especial mención del jardín. El propietario es un admirador de la naturaleza y en muy poco tiempo todas las plantas que rodean la casa y que integran el jardín habían crecido y dado flores abundantes, creando así una completa privacidad en un ambiente idílico.



Planta de la residencia.

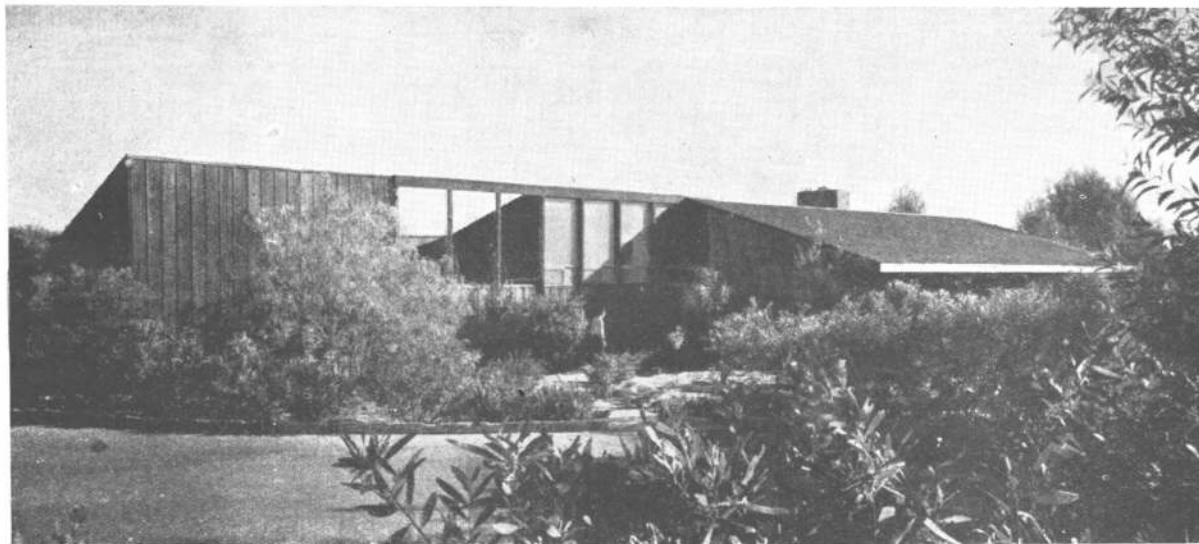


Mirando desde el jardín hacia la chimenea y el ala de dormitorios a la izquierda.

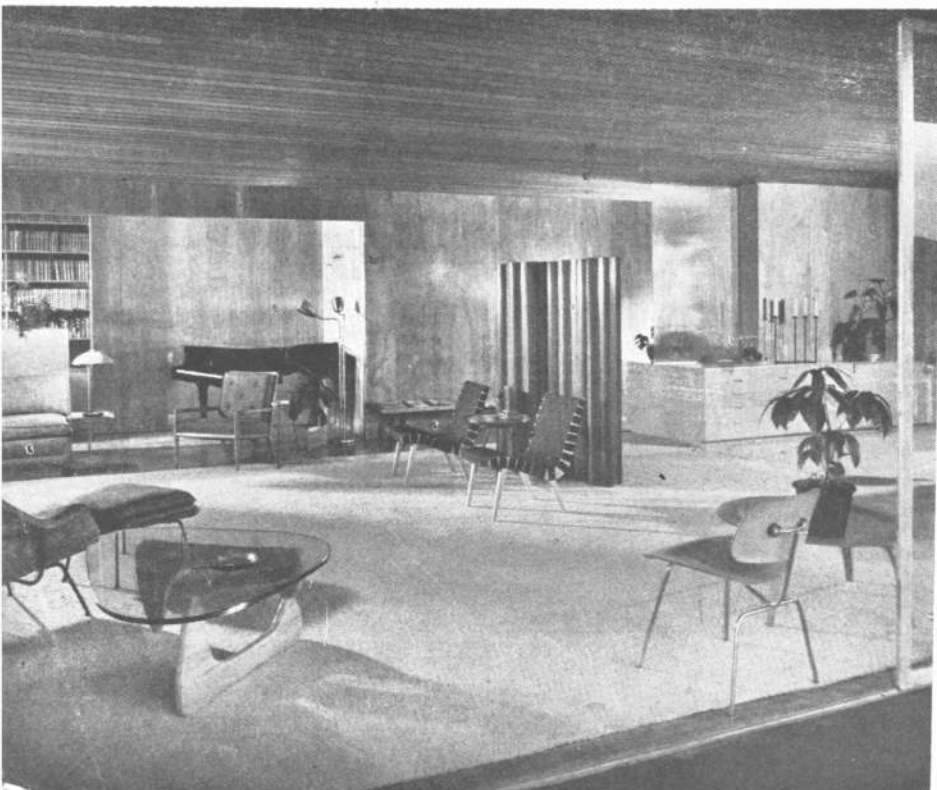


La simple línea de esta casa se integra agradablemente en el fresco paisaje. El patio lavadero a la derecha; el living room con puertas corredizas abre sobre una amplia carpeta de césped y tiene una hermosa vista sobre el campo de golf y las montañas distantes.

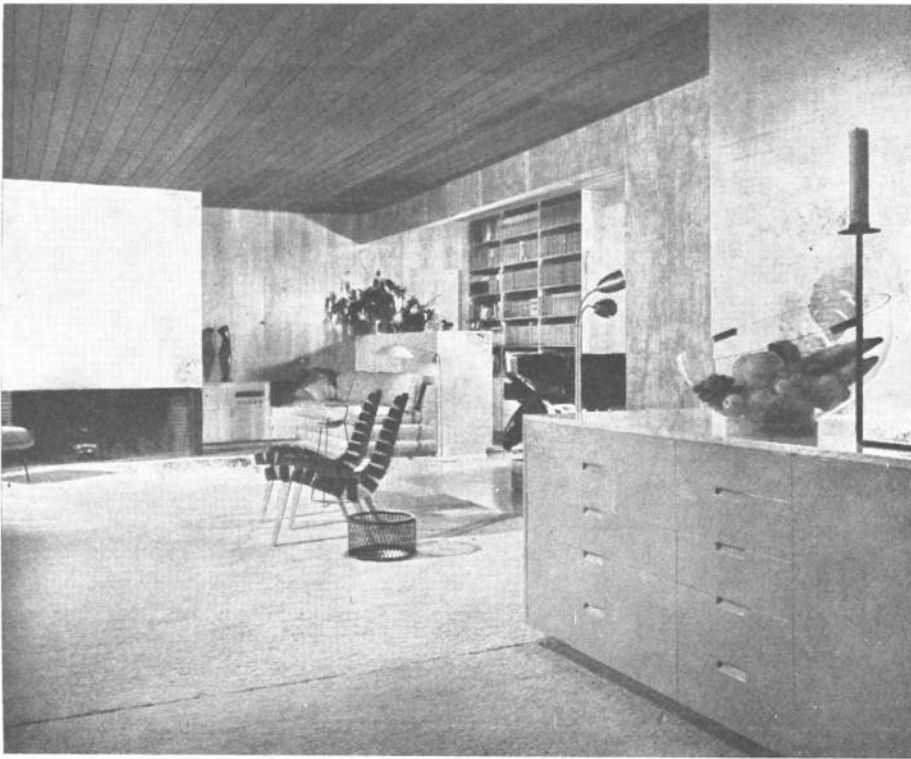
Las reglamentaciones locales obligan a poner un techo de tejamaníes y a esconder el patio lavadero. Esta vista muestra la entrada a la casa con las altas ventanas de la cocina, la viga que corre sobre el patio lavadero y la pared de madera del garage.



Vista nocturna mostrando el rincón chimenea con una couch fija y un equipo combinado de radio-fonógrafo. La faja de iluminación en el amplio voladizo, extiende su brillo sobre las matas y flores cercanas.

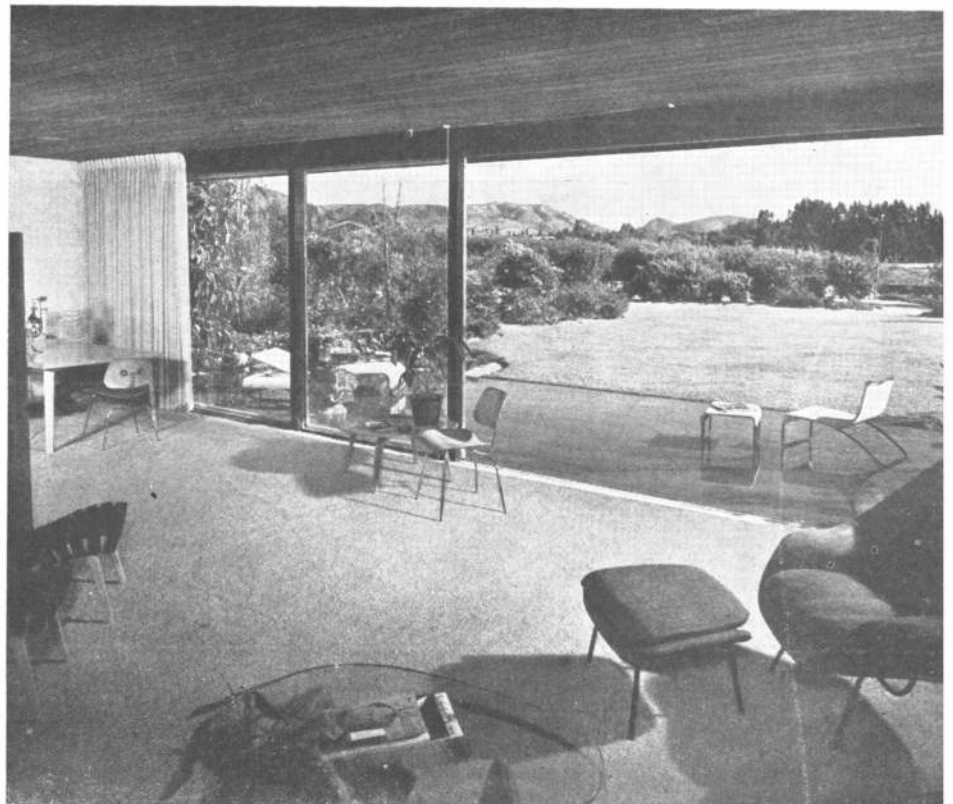


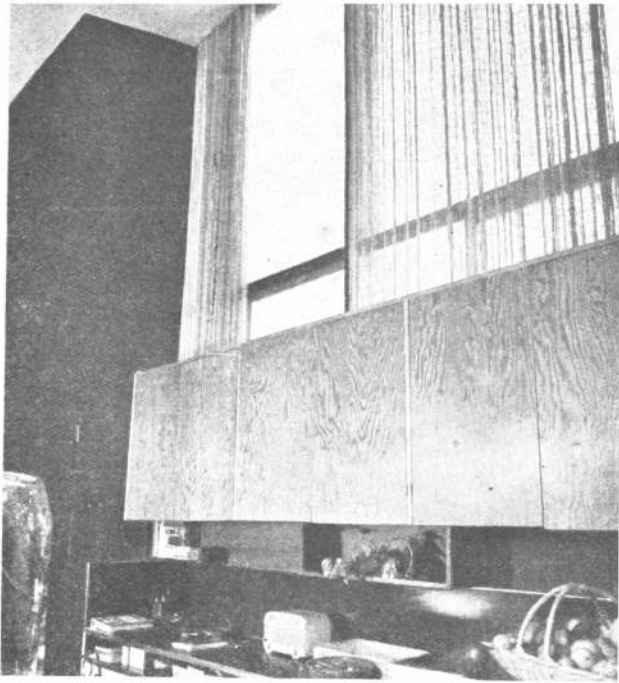
Vista del living room desde el jardín. El rincón comedor a la derecha; el piano está ubicado en un nicho, con el rincón chimenea a la izquierda.



La chimenea más allá del armario a cajones fijo y la pared de vidrio traslúcido, que cubre la entrada. Las paredes son de abedul, el cielo raso de pino rojo.

Vista desde el rincón de la chimenea sobre el paisaje idílico.

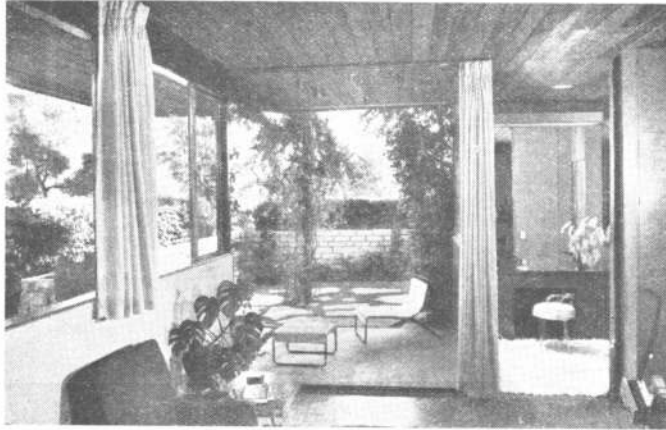




Las altas ventanas con vidrios traslúcidos y una cortina de bambú distribuyen una agradable luz en la cocina. Los armarios son de pino, las paredes de color verde oscuro; el mostrador fijo tiene tapa de Formica verde.



Esta cocina fué cuidadosamente diseñada en colaboración con la dueña de casa, que afortunadamente tenía muy claras ideas sobre su distribución y equipamiento.



Dormitorio principal, con un patio cerrado para baños de sol.

Fotos: Julius Shulman.



Rincón dormitorio. La niña tiene su escritorio fijo y acceso fácil a su propio pequeño patio jardín.

HOTELES DE CATEGORIA

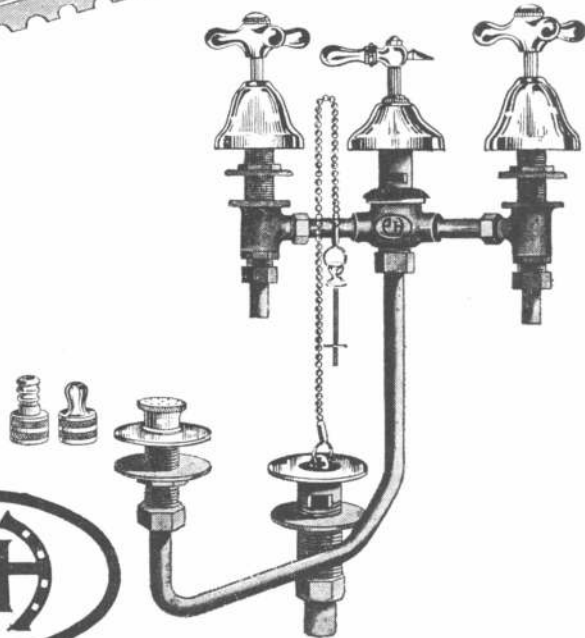
SAAAS PUBL.



En la construcción de edificios para hoteles de categoría, donde los detalles de elegancia, duración y buen funcionamiento merecen especial atención, se han impuesto los accesorios cromados o niquelados para cuartos de baño, que se producen en nuestros establecimientos.

SON ARTICULOS NOBLES
INDUSTRIA ARGENTINA

VENTA EN TODA
CASA DEL RAMO



ESTABLECIMIENTOS
METALURGICOS

PIAZZA HNOS.

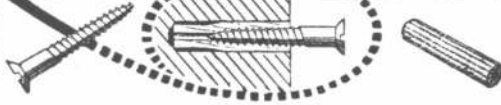
INDUSTRIAL, COMERCIAL
FINANCIERA E INMOBILIARIA

Sociedad de Responsabilidad Limitada - Capital M\$N 5.000.000.-

ADMINISTRACION Y VENTAS: ZAVALETA 190 * T. E. 61 Corr. 3389 y 3312
TALLERES Y COMPRAS: ARRIOLA 154/58 * T. E. 61 Corr. 0269 y 4324
EXPOSICION: BELGRANO 502 * T. E. 33 Av. 2724 * BUENOS AIRES

— NUESTRA **XXI**
ARQUITECTURA

RAWL PLUGS

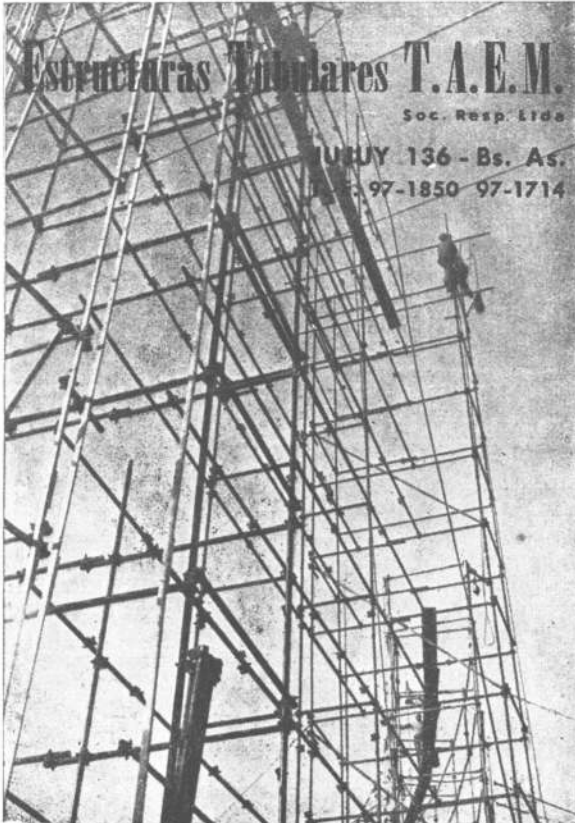


TARUGOS DE FIBRA Y BULONES DE EXPANSION PARA SUJETAR MAQUINARIAS, MOTORES, TRANSMISIONES, Etc.

van Wermeskerken, Thomas y Cía.

SOC. RESP. LTDA
CAP. \$ 200.000.-

CHACABUCO 682 - T. E. 33 - 3827
BUENOS AIRES



Estructuras Tubulares T.A.E.M.

Soc. Resp. Ltda

URUGUAY 136 - Bs. As.
T. E. 97-1850 97-1714

PLANEANDO...

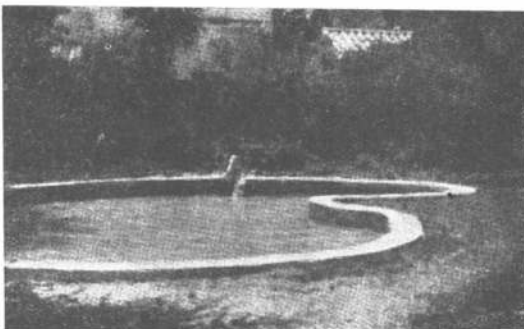
(Viene de la pág. XVIII)

y valorando una casa, nunca la presentan como un "objeto", sino más bien como un marco de actividades.

Las recomendaciones de la Conferencia de la Vivienda para las Necesidades de la Familia, grupo de estudios patrocinado por un club de mujeres, ilustra este enfoque. La Conferencia recomienda que el diseño de departamentos proporcione espacio de juegos para los pequeños cerca de la cocina, donde las amas de casa realizan gran parte de su trabajo. Esta disposición economiza movimientos a la madre y mantiene a los chicos y sus juguetes fuera de los lugares de trabajo y de circulación. Asimismo señala que el living room no debe servir como corredor entre la entrada y la cocina y el baño, o entre centros importantes dentro del departamento, porque, si se lo usa como lugar de pasaje, no es sólo difícil mantenerlo limpio, sino también que pierde mucho de su valor como lugar agradable y tranquilo de conversación, lectura y entretenimiento.

Las casas construidas en masa, por el Estado o particulares, que se están levantando hoy en los Estados Unidos, muestran la influencia de tales estudios, producidos por amas de casa y técnicos que trabajan en equipo. Porque ellos como los arquitectos, los sociólogos y los inquilinos, están convencidos que la casa no es sólo "un lugar para estar". Es el ambiente que debe ayudar a enriquecer la vida.

(Reproducido de "América" por cortesía del Departamento de Estados de los Estados Unidos.)



VALORICE
SU PROPIEDAD

PILETAS DE NATACION



- Construcción rápida y garantida por CONTRATO
 - Cualquier forma y medida
 - Precios sin competencia

NUESTRAS PILETAS **NO** SON PREFABRICADAS

Raniero LANDINI Mediano

Consúltenos por teléfono
T. E. 743-4142

O. Andrade 463
A CASSUSO

AVISOS CLASIFICADOS

PINTURERIA y PAPELERIA DEL NORTE

Variado surtido
de papeles pin-
tados. Las últi-
mas novedades

en **TEKKO y
SALUBRA**

Vicente Biagini y Hnos.

PARAGUAY 1126
T. A. 41 - 2425
Buenos Aires



PROTEJA
SU TECHO
PINTANDOLO
CON

GRAFISOL

PRESERVA Y EMBELLECE

Solicite folletos con colores
Fco. J. COPPINI

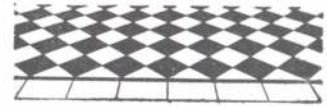
CHACABUCO 82 - T. A. 33, Av. 9676

MOSAICOS

E. ALFREDO QUADRI

Fundada en el año 1874

Avenida Angel Gallardo 160
(antes Chubut)
(Lindando con el P. Centenario)
T. E. 83, Gascon 0301-2564



CASA FUNDADA
EN EL AÑO 1897

★ **CORTINAS
PERSIANAS**

V. LABANDEIRA (H) & Cía.

S.R.L. - CAP. \$ 350.000

ESCRITORIO:
SAN JUAN 1225 - T. E. 23-7000

FABRICA:
SANTO DOMINGO 3019/25 - T. F. 21-3413

A. G. A.

PARQUETS

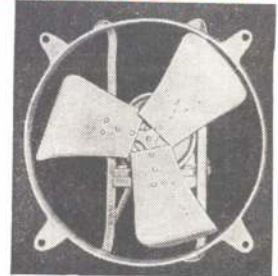


CONCEPCION ARENAL 1748

T. E. 76 - 3134

EXTRACTORES DE AIRE "NELSON"

Aplicables
a cualquier
ambiente
y en todo
diámetro



Fabricantes

TALLERES ELECTROMECANICOS "NELSON"
SOC. RESP. LTDA - CAP. \$ 120.000
BOLIVAR 825 39 33 - 0132



**TODO PARA SU
CHIMENEA**

**EN HIERRO FORJADO
ARTISTICAMENTE A MANO**

JOSÉ THENÉE

AV. BELGRANO 774

**35000 ARTEFACTOS EN
EXPOSICION PERMANENTE**



**N
A
T
A
T
O
R
I
O
S**

Constrúyalos Ud. mismo

con nuestros elementos premol-
deados de hormigón armado.



Fabricantes:

AMATO & Cía. S. R. Ltda.
San Martin 201 * 34 - 9055

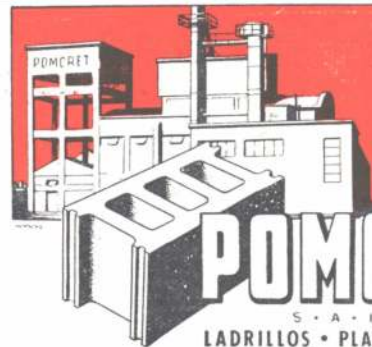
"LA CASA DE LAS COCINAS"

•
A GAS
Y SUPERGAS
A CARBON
Y LEÑA
•



FABRICANTES
ESPECIALISTAS

CAVEDO, GONZALEZ & Cía.
Pte. LUIS S. PEÑA 1285/87 - T. A. 23 - 5198



FABRICA
HEREDIA 626
AVELLANEDA
T E 22 3564

Oficina:

Reconquista 165
Piso 3º - Ofic. 324
T. E. 34 - 8451
Buenos Aires

POMCRET

S. A. I. C.
LADRILLOS • PLACAS • BLOQUES
VIBRADOS Y CURADOS A VAPOR

AVISOS CLASIFICADOS



CALEFACCION

por Aire acondicionado
(central o individual)

ESTUDIO Y EJECUCION ESMERADA

*

GROB, NOBEL & Cía., S.R.L.

MORENO 376 T. E. 33-5608

Cocinas

favorita



Dario J. Pascucci

CUCHA CUCHA 1567 59-9436

CALEFACCION

Solicitar Presupuesto

TECAF

CHARCAS 1513 - Bs. AIRES
T. E. 41.7984

Estudios rápidos y esmerados
Ejecución perfecta

IRL
CONDICIONADO

CAPE

INSTALACIONES de

Calefacción

Industriales

G A S

Contra Incendio

SUPERGAS

Petróleo

CHARCAS 1927 44-5600

MOSAICOS

REVESTIMIENTOS Y ESCALERAS

V. MOLTRASIO e HIJOS

S. R. L. Capital \$ 260 000

Exp. y venta: **Fed. Lacroze 3335**

T. E. 54, Darwin 1868 - Buenos Aires

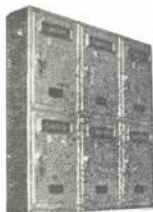
BAJOCO

hierro forjado

EXPOSICIÓN: CORDOBA 3843
TALLERES: ANDALGALA 1085-87
T. E. 86-9991 - 9994

BUZONES PARA DEPARTAMENTOS "DE LUXE"

Reglamentarios y Casillas de Correos



Para exteriores y empotrar en pared. Tabieros de Puertas, Pilares, Tranqueas, Cortinas. Se preparan en un solo block.

Sobre formas y dibujos. Cerraduras "TIPO YALE", Tarjeteros y Vidrios. SERVICIOS DE ARREGLOS Y REPUESTOS

Solicite Catálogo

Tall. Met. C. V. **CARDARELLI**
Jorge Newbery 4814-16 - T. E. 54-2592

PRIMIGAS



LEONARDO & Cía.

Compañía de instalaciones de cañerías de gas y supergas y cañerías de incendio

SANTA FE 5384

T. E. 72-8537

CAÑOS PARA CONDUCTOS DE HUMO Y VENTILACION



Refractarios
Aprobados por D. G. I. (M. de Guerra) y en Cemento Comprimido a alta Presión

Hollineros y Tanques
Aprobados por la I. Municipal y O. S. N.

OSTI & CIA.

FRANKLIN 1151 - 59-0918



PARQUETS

- PARQUET- MOSAICO
- PARQUETS DE ROBLE ESLAVONIA

JOSE SIGNORELLI e Hijos S.R.L.

FABRICANTE

CAPITAL \$ 500.000.-

11 de SETIEMBRE 4619/61 ● 70-6392 y 4735

SUCESION DE

FRANCISCO CTIBOR

FABRICA DE LADRILLOS

Ringuelet - F.C.N.G. Roca

T. E. 890, La Plata

Escritorio: Avda. de Mayo 878

T. E. 34, Defensa 8580

LADRILLOS MACIZOS F. C. aprobados por la Dir. de las O. S. de la Nación.

HUECOS PATENTADOS para entresijos, azoteas, chimeneas, bebederos, etc.

AVISOS CLASIFICADOS



Ing. Tchira
Brown y Belgrano - Morón

REVESTIMIENTOS *Fulget*

CAPOFERRI Hnos. & Cía. S. R. L.

CAPITAL m\$.n. 300.000.-

★

Fábrica: Zepiola esq. Los Quilmes - BERNAL F. C. N. G. R.

Oficina Técnica y Adm.: TUCUMAN 644 - P. 3º C

T. E. 32 - 9436/37/38

REPRESENTANTE EXCLUSIVO EN LA CAPITAL FEDERAL

LUDOVICO PEANI - Corrientes 378 - T. E. 32-1161

ITA S. R. L.
I. M. Moreno 431 -
Tel. 241-0637 y 1767
LANUS

Ingeniero ITALO BIANCHI
Bd. E. Perón 346
OLAVARRIA

SONCINI & FERRARI
Corrientes 1725, 4º piso
Tel. 30043
MAR DEL PLATA

Ingeniero MARIO COSCI
Gen. Acha 392 - Tel. 3325
SAN JUAN

LAROCEBA, Soc. Com.
Paseo 464
CORDOBA

E. A. MERELLI
Bd. Oroño 1062
ROSARIO

FABRICA DE CORTINAS
ENROLLABLES DE MADERA

Cortinas Ideal S. R. L.

CAPITAL \$ 240.000.- m.n. c.l.

PERSIANAS PLEGADIZAS
CELOSIAS MIXTAS

★

DOLORES 432 T. E. 69-0933

MATAFUEGOS

"DRAGO"

AYACUCHO 1045

T. E. 42-5829 Bs. A s.

PARQUETS

ROBLE ESLAVONIA
ALGARROBO BLANCO
CALDEN

NICOLAS CAP

Soc. Resp. Ltda. - Cap. m\$.n. 30.000.-

ORO 2270/72 - Bs. As. - T. E. 71-4258

NOTICIAS

NUEVAS IDEAS EN DECORACION DE NEGOCIOS

Cualquiera que dé un largo paseo por la famosa Quinta Avenida de Nueva York, indefectiblemente llegará a convertirse en un admirador incondicional de José A. Fernández y su arte. Y al paseante no le será difícil hallar alguna muestra de su talento, ya que este notable arquitecto y diseñador portorriqueño ha construido muchas de las originales y modernas tiendas de esa ciudad y de otros centros comerciales de los Estados Unidos.

José A. Fernández nació hace cincuenta años en Puerto Rico. Hijo y sobrino de arquitectos, desde su niñez el joven Fernández vivió en un ambiente de diseños y colores. Siguiendo el impulso familiar, ingresó en la Universidad de Columbia, en Nueva York, donde se recibió de arquitecto en 1924. Desde 1925 a 1934 fué profesor de ese centro de estudios, trabajando durante ese período como dibujante en algunas de las principales firmas neoyorquinas de arquitectos.

En 1936 colaboró en el diseño del edificio de la

Texas Centennial, y un par de años más tarde se inició en el diseño de casas de comercio, campo hasta la sazón poco explotado.

"Los frentes de las casas de comercio —dice Fernández— tienen que ser como los vendedores. Deben vestir bien y ser amables con los clientes". Añade que la misión que tienen esas fachadas es impresionar bien al transeúnte, encauzar la atención a las mercaderías que se exponen y, además, invitarle silenciosamente pero persuasivamente a que pene-

(Sigue en la pág. XXVII)



*Copias de
Planos*

Cestafe y Andrili Hnos.
Carabelas 231 - T. E. 35-2944

MATERIALES DE DIBUJO
TELAS Y PAPELES DE CALCAR

PRODUCTOS
DURABEL

Hijos de **PABLO CONCARO**

SOCIEDAD DE RESPONSABILIDAD LIMITADA - CAPITAL \$ 1.000.000

CORRESPONDENCIA
CASILLA DE CORREO N° 20
BERNAL
F. C. S.

AVDA. LOS QUILMES Y LINIERS
(RUTA NACIONAL N° 2 - KILOMETRO 17385)
QUILMES
F. C. S.

U. T. 202 (BERNAL) 0149

Herrajes y Cerraduras

IMPORTACION



EXPORTACION

MARCA REGISTRADA

ALTA CALIDAD GARANTIDA

ESTABLECIMIENTO INDUSTRIAL METALURGICO

FRANCISCO AURELIO

SOC. DE RESP. LTDA. - CAPITAL \$ 3.000.000 -

PAVON 4068-84 - T. E. 61-9172-7437-4543 y 2052 - BUENOS AIRES



SU PILETA DE NATACION

¡Renovada y Valorizada!...

Colocándole GARGANTAS premoldeadas "ADAM" veredas y paredes 'guarda-sapos' de nuestro sistema patentado.

A. VICTOR ADAM y Cía.

CARACAS 3520 - T. E. 51-8670 - BUENOS AIRES

Véales en: Perú 269 - Córdoba 362 - Corrientes 1740

COPIAS DE PLANOS



Papeles

Y TELAS TRANSPARENTES
MATERIAL PARA DIBUJO
FOTOGRAFIA TECNICA

A. M. CASASCO y CIA

SOC. DE RESP. LTDA. CAPITAL \$ 1.500.000 -

Suc. RIVADAVIA 569 - LIMA 461 - B. A.

Casa Central:
CORDOBA 1836

• Sucursal ROSARIO - RIOJA 667 •

NOTICIAS

NUEVAS IDEAS...

(Viene de la pág. XXV)

tre en el negocio. Además deben tener lo que Fernández llama "valor recordatorio", a fin de que la gente recuerde el negocio y su aspecto.

Esta teoría ha sido lograda con éxito en la Joyería "Las Rebajas", donde se venden objetos de plata y alhajas latino americanas. El negocio, diseñado por Fernández, es uno de los más originales de la Quinta Avenida. Su fachada está cubierta por una gran vidriera curvada a la que se tiene acceso directamente desde el interior y de la que pueden retirarse con gran facilidad los objetos que hubieran visto los clientes. El resto del frente de este negocio es de mármol gris con aplicaciones de bronce. El piso es negro, también con motivos en bronce. En el interior el comprador se encuentra ante un gran mostrador blanco en forma de S, que pende del techo por varillas niqueladas. Sobre este mostrador descansa una gran vitrina de cristal de caprichosa forma curvilínea.

Si el transeúnte sigue caminando por la Quinta Avenida encontrará la Tienda "Vassar", una de las primeras en los Estados Unidos cuyo diseño fue encarado funcionalmente. En esta casa de comercio Fernández ha dispuesto el alumbrado en tal forma que la mercadería queda totalmente iluminada.

Si sigue andando el paseante llegará a "Paris Decorators" y "Windsor Decorators", para mencionar solamente dos más de las numerosas casas decoradas por Fernández. En estas, el arquitecto ha revelado una interesante manera para utilizar elementos tales como caoba para paneles, mármol, metales y otros. En el año 1950 Fernández publicó un libro —"La Casa de Comercio Especial"— que tiende a ayudar y aconsejar tanto al comerciante como al arquitecto que debe encarar una de esas obras.

"Uno de los aspectos más importantes que debe existir al proyectar o diseñarse una casa de comercio" —dice Fernández en su libro— es la más completa comprensión, armonía entre el arquitecto y su cliente. El comerciante debe revelar al arquitecto todos los hechos materiales sobre el edificio, su contrato de locación, su presupuesto, planes comerciales y ambiciones".

Agrega Fernández que el arquitecto tiene tanto interés como su cliente en que la obra sea un éxito, ya que en ello va su reputación profesional. Y, al referirse a uno de los tantos problemas a que debe hacerse frente, escribe:

"En la actualidad, el problema más modesto del comerciante minorista es la falta de distribución que tienen muchas de sus mercaderías. El remedio más efectivo para esto es la creación de un negocio hermoso y distinguido..."

Y el comerciante ahora sabe que puede recurrir a arquitectos-decoradores, como Fernández, cuya misión consiste en embellecer los escaparates y "hacer entrar la mercadería por los ojos".

(Cortesía de "Informaciones".)



BIBLIOTECA

Aconseja EL ARQUITECTO



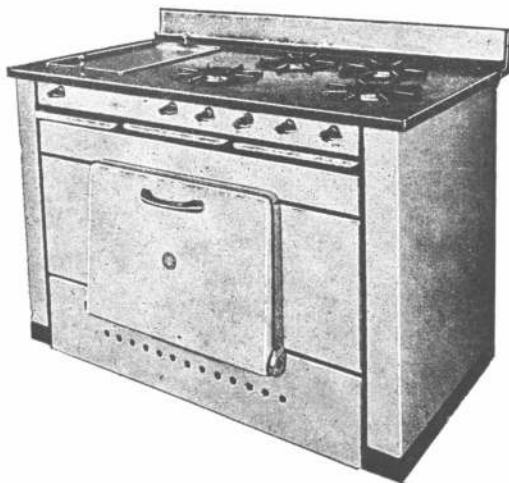
**Hágalo
CON FIBROCEMENTO
PERO EXIJA
Eternit
LA MARCA MUNDIAL**

CHAPAS
CAÑOS Y
TANQUES
APROBADOS
POR O. S. N.
MOLDEADOS

PUBLICITARIA ARGENTINA

HEMEROTECA F. A. D. U.	
ENTRADA	30/10/12
ORIGEN	Souac.

CASA
MALUGANI Hnos.



COCINA DE CALIDAD DE
GAS Y A SUPER-GAS
PARA ENTREGA INMEDIATA

HUMBERTO 1° 1086

23-0574

NOTICIAS

**TEMARIO DEL CONGRESO
INTERNACIONAL DE ARQUITECTOS**

En el Congreso organizado por la Unión Internacional de Arquitectos, a realizarse en Lisboa entre el 20 y el 27 de septiembre, se trabajará de acuerdo a un temario preparado de astemano y que comprende los siguientes puntos:

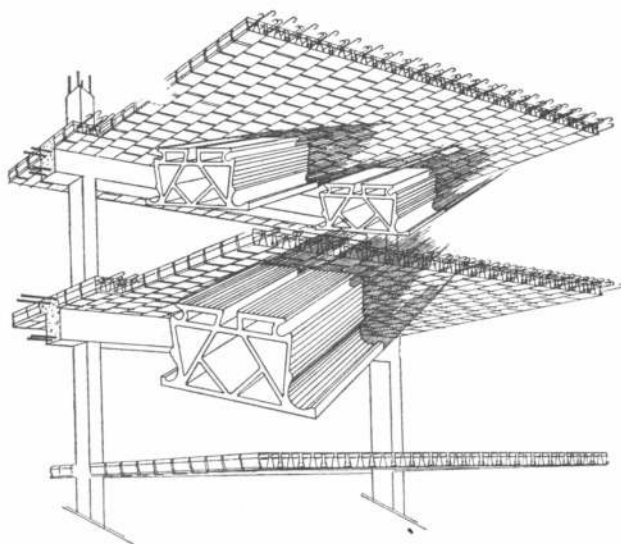
Temas de discusión: "La arquitectura en el Cruce de los Caminos", conferencia por Sir Patrick Abercrombie.

Grupos de Trabajo:

- Nº 1. Formación del Arquitecto.
- Nº 2. Posición Social del Arquitecto.
- Nº 3. Las relaciones entre Arquitectos e Ingenieros.
- Nº 4. La Síntesis de las Artes Plásticas.
- Nº 5. Urbanismo.
- Nº 6. "Habitat".
- Nº 7. Construcciones escolares.
- Nº 8. Industrialización de la construcción.

Para cualquier consulta, dirigirse a la Secretaría del Congreso, Rua de San Bernardo, 14, Lisboa, Portugal.

El cerámico armado



MATAS

**Al servicio de la
Arquitectura Moderna**

Depósitos de materiales:

ZONA NORTE:
Calle Mateo Alvarez No. 1547
OLIVOS, F. N. G. B. M.

ZONA OESTE:
Playa estación: CASTELAR, F.N.D.F.S.
" " MORENO, F.N.D.F.S.
" " SAN JUSTO, F.N.D.F.S.

ZONA SUR:
Playa est. FLORENCIO VARELA, F.N.G.R.
EVA PERON: Calle 72 - No. 1048

CERAMICA MATAS S.R.L.

Capital \$ 2.000.000.—

Bolivar 332 - 3° piso

- BUENOS AIRES -

T. E. 30 - 8460