

NUESTRA
ARQUIT

285

04/53



Uº 285 1953

4

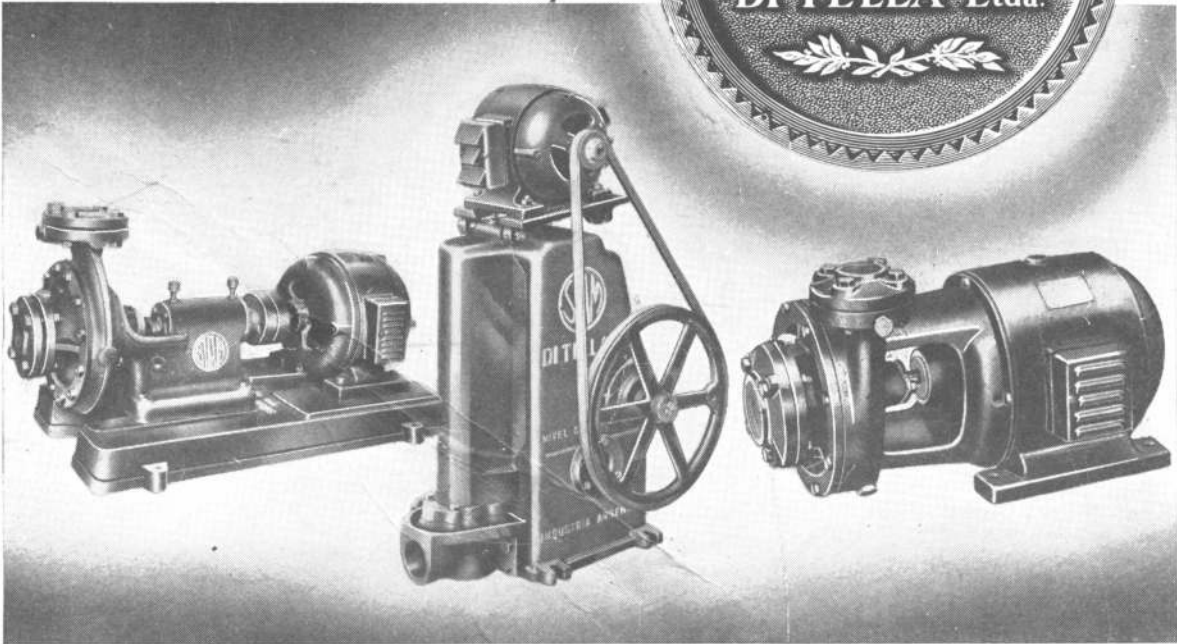
BS. AIRES. ABRIL 1953

NUESTRA ARQUITECTURA

Ca no
Argentino
Casa Central

FRANQUEO PAGADO
CONCESION N° 291
TARIFA REDUCIDA
CONCESION N° 1089

*El prestigio
de esta marca*

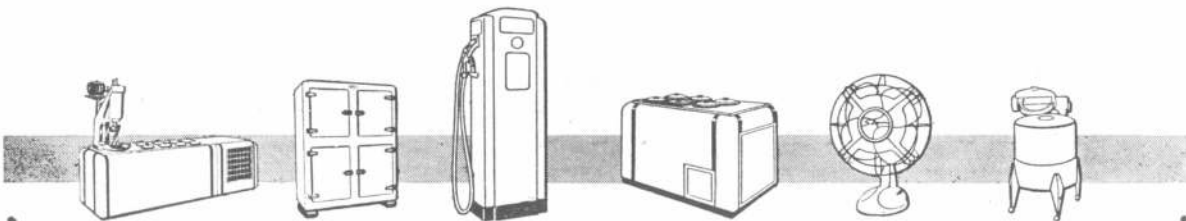


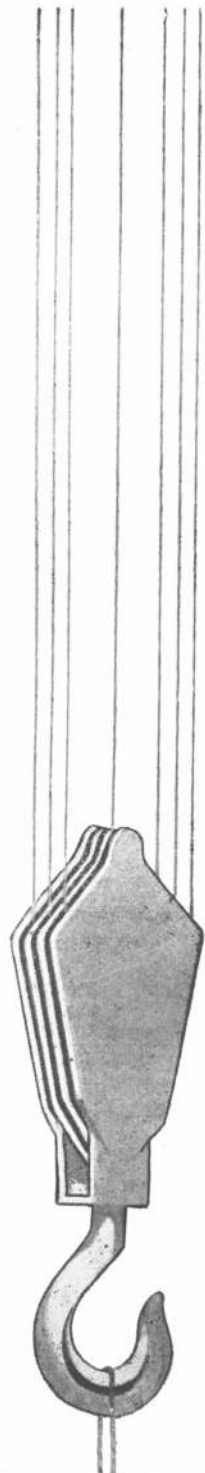
ampara su compra

Cada producto de SIAM Di Tella es magnífico exponente de una calidad rotundamente superior. Una calidad que es la máxima garantía para su compra; una calidad demostrada en cada detalle y comprobada a través del tiempo en un funcionamiento perfecto y un rendimiento seguro, eficiente.

Tal es el caso de los productos de su Sección Hidráulica.

CUATRO DECADAS SIRVIENDO A LA INDUSTRIA Y AL PUBLICO





EN LO MAS ALTO

de la calidad ...

SE ENCUENTRAN
LOS MATERIALES PARA
LA CONSTRUCCION QUE
OFRECEMOS A LOS SEÑORES
PROFESIONALES

CASA JUAN RICO
Soc. de Resp. Ltda. Cap. m\$n. 4.000.000.-
GRAL. ARTIGAS 2152 - Bs. As. - T. E. 59-0041

RECUERDE QUE DESDE 1922 ★
ESTAMOS AL SERVICIO DE LA CONSTRUCCION

GRAN FÁBRICA de BALDOSAS TIPO MARSELLA - TEJAS y LADRILLOS PRENSADOS y HUECOS



FÁBRICA CERÁMICA
Alberdi S.A.

ESCRITORIO y ADMINISTRACIÓN
SANTA FE 882 - ROSARIO
U. T. 22936

Premiadas con el Primer Gran Premio en la
Exposición de la Industria Argentina 1933 - 34

EMPLEE EN SUS OBRAS
TEJAS Y BALDOSAS
ALBERDI

ORGULLO DE LA INDUSTRIA ARGENTINA

PRECIOS, MUESTRAS E INFORMES:

Administración: SANTA FE 882 - T. A. 22936 - ROSARIO
o al Representante en Buenos Aires:

O. GUGLIELMONI

AVDA. DE MAYO 634 - (Piso 1º) - T. A. 34 - 2792 - 2793

EN VENTA EN TODAS LAS CASAS DEL RAMO

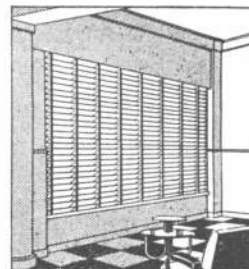
Suc. JUAN B. CATTANEO S.R.L.

CAPITAL \$ 1.200.000.-

CORTINAS DE ENROLLAR

Proyección a la Veneciana
Sistema Automático

"8 en 1"



PERSIANAS PLEGADIZAS
DE
ALUMINIO Y MADERA
"VENTILUX"

EXPOSICION Y VENTAS

GAONA 1422/32/36



Buenos Aires



T. E. 59 1655 y 7622

TECHADOS ASFALTICOS



KREG-O-FALT

Techados y fieltros asfálticos en todos los tipos, importados y de Industria Argentina.

Personal especializado para colocación en residencias particulares, edificios comerciales y fábricas.

KREGLINGER LTDA.

COMPAÑIA SUDAMERICANA S. A.

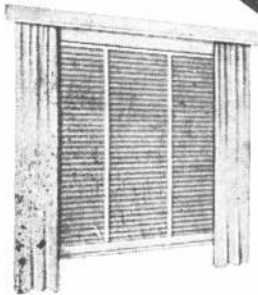
CHACABUCO 151 BUENOS AIRES T.E. 33 Av. 2001-8

— NUESTRA III
ARQUITECTURA

SALAS PUBL.



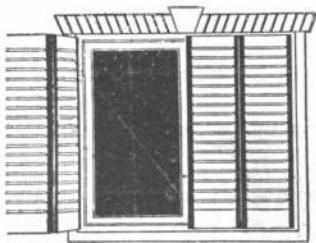
PERSIANAS



Persianas americanas **AIRFLO** de madera y de acero.



Persianas de enrollar regulables **BARRIOS** y cortinas de enrollar de madera.



Celosías mixtas y de madera dura **BURDIN ZUR**

IRIARTE HNOS. & CIA.

Av. Montes de Oca 1461 - Bs. As. - T. E. 21-0251

NOTICIAS

ALGUNOS DATOS MAS ACERCA DEL DESARROLLO DEL VALLE DEL DELAWARE

Uno de los acontecimientos demográficos más sorprendentes de los últimos tiempos, es el desarrollo inusitado que está alcanzando el valle del río Delaware, región próxima a la ciudad norteamericana de Filadelfia.

En un artículo especial que publicamos en nuestra edición de julio del año pasado — "Nuevas Ciudades" — hicimos saber cómo una región hasta entonces apacible y poco valiosa, poblada por granjas y algunas casas de veraneo, se vió de pronto arrollada, a fines de 1950, por la fiebre de la especulación surgida del anuncio que hizo la fábrica de aceros U. S. Steel de levantar allí una usina de 400 millones de dólares.

Fueron muchas las empresas que se volcaron sobre esas tierras para levantar sus industrias, contándose entre ellas dos fábricas más de aceros, varias elaboradoras de productos que aquellas debían consumir, tales como ladrillos refractarios y demás, y otras que sólo buscaban ser las primeras en ocupar las mejores tierras de la nueva zona industrial.

La construcción de la U. S. Steel, que se halla ya en funcionamiento solo tres años después de haberse comenzado las excavaciones, demandó los servicios de 4.000 contratistas y subcontratistas. Durante el período de trabajo más intenso, 10.000 hombres trabajaban en la obra. Dos altos hornos producen 12 millones de toneladas de lingotes de hierro al año. Una serie de nueve hornos Siemens-Martin producirán próximamente 18 millones de toneladas de acero anual. Una vez terminados los trabajos de construcción, lo cual demandará un tiempo más aún, la nueva fábrica podrá producir también 235.000 toneladas de planchas cilindradas en caliente, 289.000 toneladas de planchas cilindradas en frío, 170.000 toneladas de hojalata, 285.000 toneladas de barras y 280.000 toneladas de tubos de pequeño diámetro.

La Fairless, que ese es el nombre dado a la fábrica en homenaje al señor Benjamín F. Fairless, presidente de la Junta Directiva de la U. S. Steel, es la más moderna fábrica de aceros del mundo por el sistema de equipos de trabajo automáticos y otros tantos adelantos. Si bien no es la más grande de las empresas similares existentes, lo es en la medida en que ha sido levantada de una vez, pues todas las que son mayores que ella en tamaño y capacidad de trabajo han ido creciendo en el transcurso de los años.

Como habíamos informado a nuestros lectores en el artículo citado anteriormente, el nuevo centro industrial requirió la construcción de miles de casas para alojar a una población que, según los cálculos más conservadores, no bajaría de los 100.000 habitantes. Noticias recientes hacen saber que la fir-

(Sigue en la pág. VIII)



ETERNOS!...

AMERICA

como la *Ciudad de los Césares...* son los frentes **SUPER-IGGAM**



SUPER-IGGAM, es el revestimiento perfecto, que confiere solidez, eternidad y una terminación impecable a los frentes.

Sus características de impermeabilidad, rápido fragüe, elasticidad y plasticidad, hacen de **SUPER-IGGAM** un material insustituible, no sólo para revestimientos de frentes, sino también de interiores. Esto explica claramente, porqué en el 90% de las obras construídas en el país, se emplea **SUPER-IGGAM**.

SUPER-IGGAM *viste y reviste* de eternidad a la propiedad!

IGGAM S. A. INDUSTRIAL

Defensa 1220 - T. E. 34-5531 - BUENOS AIRES

Av. Gral. Paz 282 - T. E. 87049 - CORDOBA

ROSARIO - SANTA FE - MENDOZA - TUCUMAN - SAN JUAN
SALTA - RIO CUARTO - RESISTENCIA - SAN RAFAEL



— NUESTRA **V**
ARQUITECTURA

*Modernice su instalación produciendo
más vapor a menos costo*

con

CALDERAS SYNCRO - FLAME

**LOS DISEÑOS MAS MODERNOS
EN TODAS LAS CAPACIDADES**

Construídas en la Argentina totalmente de acuerdo a las normas de **A. S. M. E.**
(AMERICAN SOCIETY OF MECHANICAL ENGINEERS)

Entregas rápidas o inmediatas

LA LINEA MAS COMPLETA EN CALDERAS HUMO - TUBULARES

Consúltenos sin compromiso

GUAVIYU 2859
Teléfono 27635
MONTEVIDEO R.O.U.

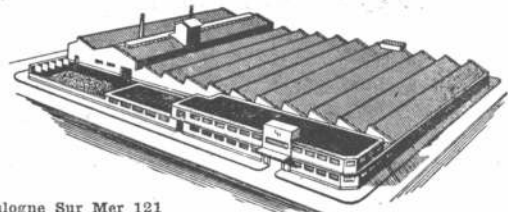
Sociedad C. A. R. E. N.

ANTONIO MACHADO 628/36
T. E. 60 -1608/9 y 10 internos
BUENOS AIRES - R. A.



**A TRAVES DE CASI MEDIO SIGLO, LA MARCA
"L. U." REPRESENTA CALIDAD Y PROGRESO EN
ACCESORIOS PARA INSTALACIONES SANITARIAS**

Los señores arquitectos e ingenieros pueden emplear en sus obras,
con toda confianza, estos magníficos accesorios modernos. Están
diseñados por técnicos especializados y fabricados con materiales
de insuperable calidad. Perfectos hasta el último detalle, su hermoso
aspecto armoniza en todo ambiente.



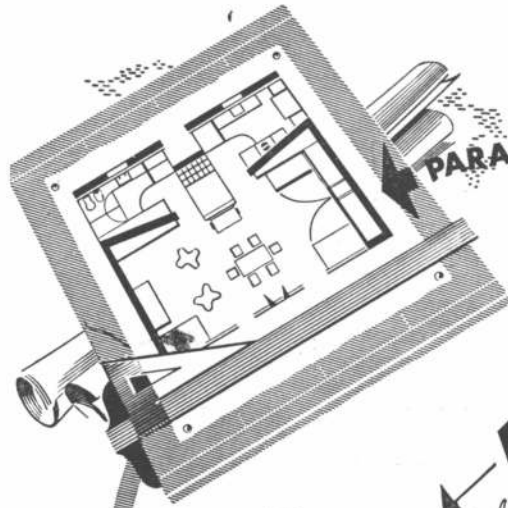
Soc. Anón. Fundición y Talleres

LA UNION

Industria Argentina de Calidad

Boulogne Sur Mer 121
San Martín - Provincia
de Buenos Aires

VEALOS EN CUALQUIER CASA IMPORTANTE DEL RAMO



PARA UN AMBIENTE MODERNO - CALEFON

EL-NUEVO

LONGVIE
DE LARGA VIDA

Para todo tipo de gas.

Tras cuidadosas experiencias los fabricantes de las famosas cocinas y calefones Longvie de larga vida han creado otro producto perfecto:

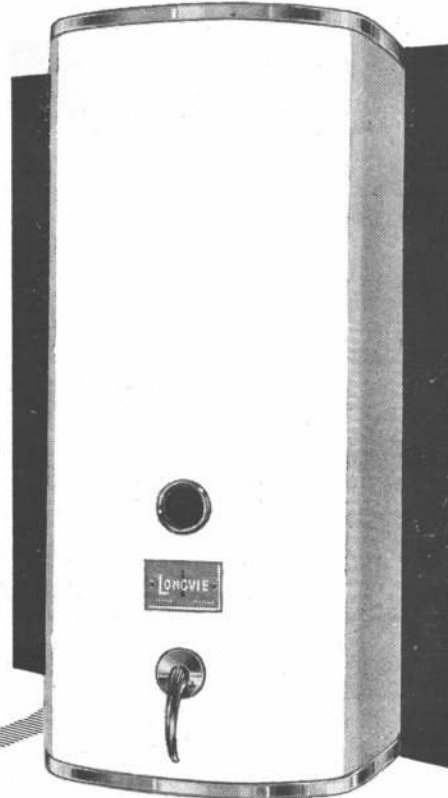
¡El nuevo calefón automático **LONGVIE!**
Cobertura total de acero esmaltado a fuego, de color blanco inalterable.



¡Ha revolucionado antiguos diseños!

logrando una línea elegante, distinguida, de óptima presentación.

LONGVIE
DE LARGA VIDA



Además brinda:

- Mayor volumen de agua
- Temperatura regulable a voluntad.
- Sencillo manejo.
- Gran rendimiento.
- Quemadores de diseño especial.
- Seguridad absoluta; la llama se extingue al cerrar la canilla.

LIBERTAD 731 - T. E. 42-0014 - BUENOS AIRES - 420 AGENTES EN TODA LA REPUBLICA

— NUESTRA ARQUITECTURA VII

ALGUNOS DATOS...

(Viene de la pág. VI)

ma constructora Levitt & Sons ya ha completado una gran parte de uno de los proyectos urbanos más grandes de la historia de la edificación, con la habilitación de 4.000 casas durante el año pasado. La misma firma proyecta construir 12.000 casas más para fines de 1954. Otra gran empresa constructora que está cubriendo de casas prefabricadas una extensa zona contigua, es la de John Galbreth. El programa de este constructor es de 4.000 casas del tipo Gunnison.

Es de imaginarse que este inusitado desarrollo, en el término de tan pocos años, trae aparejada una serie de problemas cuya solución urge. El de la energía eléctrica, por ejemplo, está en vías de solución. La Philadelphia Electric Co. ha gastado en este último tiempo un millón de dólares semanales —y piensa seguirlos gastando durante muchos años— para aumentar la capacidad productiva de sus usinas. En el área del valle de Delaware, que es la zona en que se produce este fenómeno de los tiempos modernos, la empresa citada terminará durante 1953 un generador de 125.000 kilovatios y en el año próximo empezará a funcionar otro en la misma planta que producirá igual cantidad, al que habrá que sumar un tercero de 150.000 colocado en otra planta. Durante 1955 la compañía completará un generador de 200.000 kilovatios, siempre para servir la misma zona.

El problema de los transportes también ha sido encarado por los mismos que explotan los servicios. La Pennsylvania Railroad contribuye a la solución con una inversión de 42.000.000 de dólares en varios proyectos.

Están construyendo un patio de clasificación de camiones cerca de la vieja ciudad de Trenton —que es quizá la que está más asombrada de ver las cosas que están pasando a su lado— y gastarán allí 8.000.000 para tener ochenta vías con capacidad para estacionar 4.700 camiones. Unos 22.000.000 se están invirtiendo en ampliar y preparar un terminal de carga y pasajeros en Filadelfia.

Otras inversiones de varios millones se aplican a la construcción de un muelle nuevo de descarga de mineral y patio de ferrocarril en un lugar próximo al río, en una estación de despacho de carga en North Philadelphia, en un puente de una vía sobre el río Delaware, y en dos nuevas estaciones, una de las cuales estará en la misma ciudad que construyen Levitt & Sons.

Además de todos los problemas naturales que se crean cuando de la noche a la mañana aparece en un lugar tranquilo una docena de fábricas, varios miles de casas con sus "shopping centers", escuelas, cañerías, alambres telefónicos, decenas de miles de obreros, proyectistas, ingenieros, financistas, especuladores, policías..., se tropieza con el grave inconveniente

(Sigue en la pág. XII)

PUBLICIDAD C.V.



Como Ud. sabe, nuestro combustible más abundante y barato es el gas. Por ello, hemos concebido una nueva estufa a gas que representa la calefacción más práctica y, por lejos, la más económica. Ante todo

**nunca le faltará
COMBUSTIBLE**

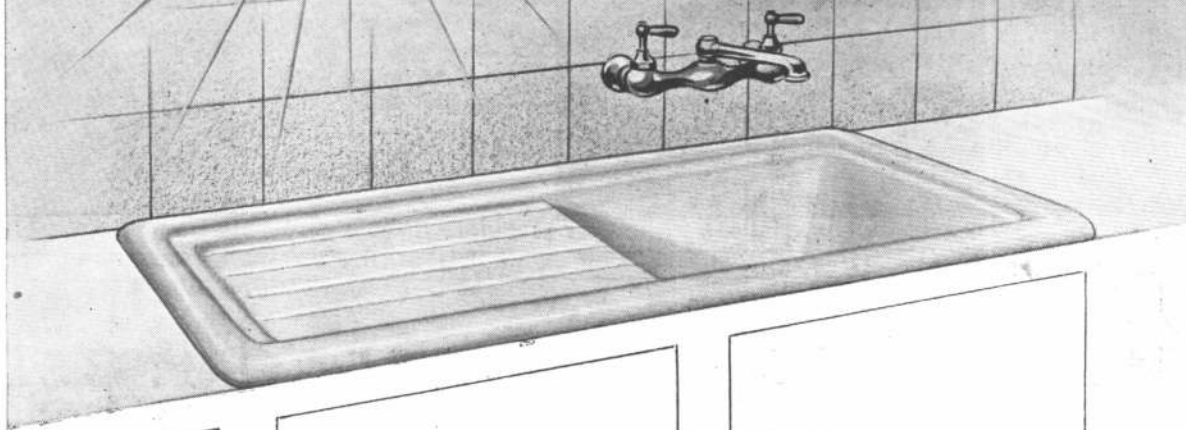
Instalando en sus obras estas modernas estufas a gas, de proverbial calidad ORBIS, usted habrá resuelto el problema de la calefacción ¡de una vez por todas! Venga a verla funcionando en la Agencia Orbis de su zona o en nuestra Casa Central, Callao 53.

MODELO 53/100. A GAS. 680.-
CON 8 RADIANTES m\$n



ORBIS - Roberto Mertig. S.R.L. CAPITAL m\$n 4.500.000 - BUENOS AIRES - T. E. 38-2024

**COMO
UN
BRILLANTE
EN SU
ENGARCE...**



...lucirá en la cocina moderna la

NUEVA PILETA 

Es un artefacto que une a sus condiciones prácticas, la elegancia del diseño cuidado en el más mínimo detalle.

El amplio escurridor puede ser instalado tanto a la derecha como a la izquierda.



TAMET

Chacabuco 132 • Buenos Aires

**PRODUCTOS DE FUNDICION Y ACERO
DE LA MAS ALTA CALIDAD**



F O T O S
G O M E Z

Olazabel 4779

T. E. 51 - 3378

Herrajes y Cerraduras

IMPORTACION



EXPORTACION

MARCA REGISTRADA

ALTA CALIDAD GARANTIDA

ESTABLECIMIENTO INDUSTRIAL METALURGICO

FRANCISCO AURELIO

SOC. DE RESP. LTDA. - CAPITAL \$ 3.000.000 -

PAVON 4068-84 - T. E. 61-9172-7437-4543 y 2052 - BUENOS AIRES

X NUESTRA —
ARQUITECTURA

P A R A A R Q U I T E C T O S
PARA ESTUDIANTES DE ARQUITECTURA
PARA EMPRESAS CONSTRUCTORAS
PARA TALLERES DE CARPINTERIA

Recomendamos la compra de...

LA MADERA AL SERVICIO DEL ARQUITECTO

por **SEVERINO PITA**

Volumen de 268 páginas en formato 0,34 x 0,26, encuadernado. Contiene 130 planos constructivos, con todos los detalles referentes a carpintería blanca. Las ventanas guillotina y corredizas, las de abrir al exterior y al interior, las que llevan celosía a mosquitero, o ambas cosas a la vez; las puertas plegadizas, a vaivén o giratorias; las puertas de cercos y los cercos mismos; los armarios de cocina o de baño y los «placards» de dormitorios u otros ambientes; todos esos elementos han sido tratados en este volumen por su autor, un experimentado industrial con larga práctica.

Cada plano, dibujado a escala, indica claramente cómo construir correctamente cualquier abertura, con los ensambles más indicados en cada caso y los perfiles necesarios. Cada lámina está acompañada de una prolija explicación, donde se da fundamento a los procedimientos constructivos adoptados; se indican las maderas más aptas para cada trabajo, se previene contra los errores más comunes y se indican los herrajes adecuados. Numerosas fotografías de trabajos terminados ilustran el volumen.

Es un libro íntegramente argentino, escrito por un argentino, donde se describen trabajos que son usuales en nuestro medio, en que se emplean maderas del país o importadas que se consiguen corrientemente en nuestros mercados y procedimientos industriales que son los comunes en nuestros talleres. Con el mismo principio se han elegido los herrajes que en el volumen se recomiendan.

PRECIO: \$ 105.-

Pedirlo en las buenas librerías de toda la República

— NUESTRA **XI**
ARQUITECTURA

ELIMINE
el encofrado

AHORRE
mano de obra

ECONOMICICE
hierro y cemento



Construya
sus losas,
entrepisos
y techos
con ladrillos para

**CERAMICO
ARMADO**

PLASTES

Material aprobado por la
Municipalidad de la Ciudad
de Buenos Aires, Municipali-
dades del Interior y Banco
Hipotecario Nacional.

Productores: **L. O. S. A. Ind. y Com.** Cap \$7.000.000

REPRESENTANTES GENERALES:

AMERIPLASTES
S. R. L. CAPITAL \$ 500.000.00

CORDOBA 320 - T. E. 32-6051-6041

BUENOS AIRES

NOTICIAS

ALGUNOS DATOS...
(Viene de la pág. VIII)

niente de que el terreno en que ocurre ese terremoto no pertenece a un solo estado sino a dos: Pennsylvania y New Jersey, con una línea divisoria de legislaciones y reglamentaciones edilicias, financieras, etcétera. Felizmente el nuevo problema parece estar en vías de solución. En diciembre último se constituyó oficialmente la "Autoridad del Puerto del Río Delaware", con la cual se reemplaza a la anterior Comisión Conjunta del Río Delaware.

El nuevo organismo biestatal está integrado por ocho miembros por Estado, y se creó por leyes promulgadas por los cuerpos legislativos de New Jersey y Pennsylvania, aprobadas por el congreso federal y por el presidente de la Unión.

Al referirse a la nueva "Autoridad", el gobernador de New Jersey dijo lo siguiente: "Hacia tiempo que se sentía la necesidad de este organismo interestatal, y ahora abrigamos muy buenas esperanzas de que hará lo necesario para seguir fomentando la totalidad de nuestra área del Puerto. Como organismo biestatal salvará el obstáculo de la línea limítrofe que en forma de río divide una gran área metropolitana. Nosotros escogimos este organismo interestatal porque creemos que debemos mantener nuestro gobierno cerca de casa y bajo el escrutinio del electorado de toda el área. La Autoridad del Puerto es un organismo de servicio que se ha proyectado para hacer lo que los cuidados particulares no puedan realizar y no debe competir con la empresa privada en los campos en el que éste pueda funcionar eficientemente. El capital privado debe recibir de la Autoridad del Puerto todo el estímulo que la misma le pueda ofrecer, y la Autoridad debe servir a la empresa privada de la misma manera que sirva al pueblo. Si la Autoridad adopta como divisa el criterio de servir en vez de dominar, disfrutaremos de muchos años productivos en el porvenir".

Lo paradójico es que toda esta alteración y febrilidad vino a realizarse en un lugar que solía ser frecuentado por escritores y artistas que buscaban reposo en sus temporadas veraniegas.

SUCURSAL EN MAR DEL PLATA DE UNA EMPRESA DE LA CONSTRUCCION

En los últimos días del mes de marzo se inauguró en Mar del Plata una agencia de "Iggam", S.A.I., empresa vinculada con la construcción por los productos que elabora. El nuevo local, que está en Belgrano 2519, tiene salón de ventas y exposición oficinas. El gerente es el señor Domingo Gugliemetti.

(Sigue en la pág. XVI)

PRODUCTOS NOBLES PARA UN MEJOR VIVIR

Tanto en la ciudad como en el campo, el progreso tiende a mejorar las condiciones de vida de la comunidad. Para lograrlo, es necesario, además del esfuerzo de los hombres, contar con materiales que reúnan excelentes condiciones de calidad, seguridad y uniformidad.

Es por ello que los productos de fibrocemento "MONOLIT", son los preferidos por los profesionales que conocen sus múltiples ventajas por propia experiencia.



Solicite **MONOLIT**
a su proveedor. Es
el material de fibro-
cemento que rinde
"un poco más".

COMPAÑIA FIBROCEMENTO
MONOLIT

S. A. INDUSTRIAL Y COMERCIAL
FABRICA EN SAN JUSTO, PROVINCIA DE BUENOS AIRES

DISTRIBUIDORES EXCLUSIVOS:

CHACABUCO 132

TAMET

BUENOS AIRES

SEGURIDAD

categorica
en obras de categoría

CAJAS FUERTES DE EMPOTRAR

"BORGES"



CON CERRADURA A CLAVE NUMERICA

Los Cajas Fuertes de Empotrar **BORGES** son triplemente seguras:

- 1 No son transportables.
- 2 Su coraza, de acero macizo al temple diamante, es invulnerable, y a prueba de violaciones e incendios.
- 3 Poseen una clave numérica en el cierre, con más de un millón de combinaciones, a voluntad.

Señor propietario:
Señor arquitecto:

Instalen en todas sus obras Cajas Fuertes de Empotrar **BORGES**. Agregarán así a las mismas un detalle más, esencial, de seguridad, comodidad y confort.

CAJAS Y TESOROS

"BORGES"

ENTREGAS
INMEDIATAS

MAIPU 86 - Bs. As. - T. E. 33-2693
CANGALLO 374 - Bs. As. - T. E. 34-8517

FABRICAS: Bazurco 2335/45 - Buenos Aires
B. Rivadavia 1160/64 - Avellaneda



Desde hace más de medio siglo fabricando seguridad

OTIS

EMBLEMA SUPREMO EN ASCENSORES

FUNDICION Y BRONCERIA



PIGNI & Cía.

SOC. RESP. LTDA. - Cap. \$ 240.000.-

ESCRITORIOS

Av. FOREST 783

T. E. 54-4834

★
TALLERES

PALPA 3824/28

BUENOS AIRES

**Cuando
decimos
al público...**



...sabemos que esa "mano de alegría" también se la brindamos a los señores profesionales y comerciantes, porque usando o vendiendo las afamadas pinturas SHERWIN-WILLIAMS ellos tienen la satisfacción de quedar siempre bien con sus clientes.

Pinturas **SHERWIN-WILLIAMS**

SHERWIN WILLIAMS ARGENTINA S.A.

ALSINA 1360 — BUENOS AIRES



PINTURAS - ESMALTES - LACAS - BARNICES

— NUESTRA **XV**
ARQUITECTURA

Si su
**PROYECTO
ELECTRICO**
necesita corriente
de nuestras redes

le conviene informarse
previamente acerca de
nuestras posibilidades
para el suministro de
electricidad en el lugar
en que ella se requiera.

CONSULTE

con nuestras Oficinas de
Informes y Contratación

**-toda nueva
instalación**



**COMPAÑIA ARGENTINA
DE ELECTRICIDAD S. A.**

Av. R. S. Peña 832 y sucursales

NOTICIAS

LA INDUSTRIA DE LA CONSTRUCCION EN EL BRASIL

Según informaciones de la Oficina Comercial del Gobierno del Brasil, en 1952 progresó notablemente la actividad en el ramo de la construcción en ese país.

Hasta el mes de septiembre fueron autorizadas más de 48.000 obras en las capitales de los diversos estados, correspondiendo su superficie a 6.900.000 metros cuadrados, con un aumento sobre el mismo período de 1951 de 14 y 13 por ciento, respectivamente. No obstante, en los estados del norte se constató un retroceso en la actividad constructiva. Un 73 por ciento de todos los permisos de construcción concedidos correspondió a la región central del país, que comprende el Distrito Federal, San Pablo, Bello Horizonte, Niteroi, Victoria, Cuiabá y Goiania.

En cambio, correspondió a la zona sur, Curitiba, Florianópolis y Porto Alegre, la mayor superficie de construcción, con un promedio por obra de 151 metros cuadrados.

Con respecto a la producción y demanda de cemento en ese país, se informa que el consumo ha aumentado paralelamente con el aumento de la construcción, pero que la industria nacional cubrió sólo el 24 por ciento, debiendo ser importado el resto. La producción fué superior a las anteriores, con 1.125.400 toneladas hasta septiembre, contra 1.082.500 en igual período de 1951. No obstante, en el último período se debió importar un 62 por ciento más que en el de 1951.

Se observa que es un grave inconveniente para la distribución del producto el hecho de que la mayoría de las fábricas de cemento estén en San Pablo y Río de Janeiro. Podrá hallarse un alivio cuando comiencen a producir fábricas que actualmente están en construcción en los estados de Bahía, Paraná y Santa Catarina. Se ha puesto en ejecución ya un plan de ampliación de fábricas existentes y cuatro nuevas usinas que se construyen podrán producir 380.000 toneladas y comenzarán a funcionar a fines de este año.

La misma fuente informativa hace saber que se ha experimentado un aumento en el costo de la construcción, debido en gran parte a que el cemento importado se encareció en un 66,1 por ciento y el nacional en un 5,4 por ciento con relación a 1951. Así, el aumento del costo de la construcción civil hasta noviembre del año anterior fué de 7,9 por ciento superior al de 1951, pudiendo ser considerado como un aumento módico.

Los índices del costo de la construcción en Brasil, tomando como base el número 100 para 1946, son los siguientes: 1947, 115; 1948, 121; 1949, 129; 1950, 136; 1951, 150; 1952, 162.

Fábrica de casas prefabricadas

La Oficina Comercial del Gobierno del Brasil co-

(Sigue en la pág. XX)



BIBLIOTECA

Absoluta

orientación y categoría es lo que ha logrado ampliamente

Queraltic

en los múltiples problemas de la construcción. La Piedra Rústica **QUERALTIC** constituye el mejor auxiliar de todo profesional de la construcción, imprimiendo, en materia de revestimiento de frentes o interiores, un sello de verdadera distinción y belleza.



Leiva 4083 - CAPITAL



Corrientes y Pueyrredón - RAMOS MEJIA

La Piedra Rústica **QUERALTIC** se fabrica en placas o bloques de 40 x 40 y 4 cms. de espesor, en 4 colores inalterables: Blanco - Amarillo - Rosado y Gris. Están subdivididas en diversos tamaños lo que permite lograr cualquier combinación ya que pueden cortarse con un simple golpe merced a las hendiduras de dichas subdivisiones. Son sus complementos: Esquineros en 90° u Ochavas, Dinteles, Tapamuros, Antepechos, etc.

Sumamente **ECONOMICA** por su bajo precio y fácil colocación. Analizada por el M. O. P. de la Nación, el L. E. M. I. T. de la Prov. de Buenos Aires y aceptada por el Banco Hipotecario Nacional.

Nuestra oficina técnica prestará la colaboración que Usted desee para lograr los mejores resultados.
VISITENOS
Solicite prospectos

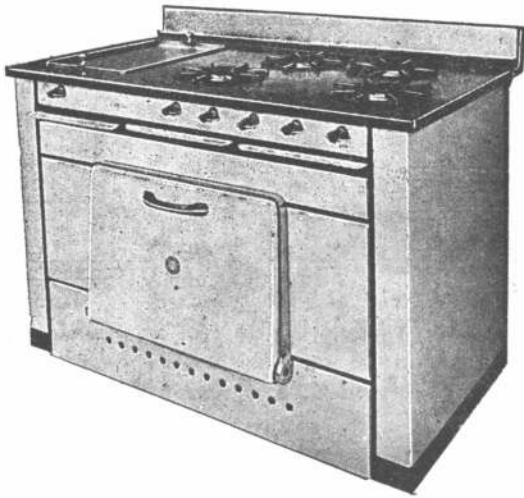
EXPOSICION Y VENTA
CONSTITUCION 1752-58

Queraltic

S. R. L. CAPITAL \$ 500,000,00

T. E. 26 - 6373 - 6462
BUENOS AIRES

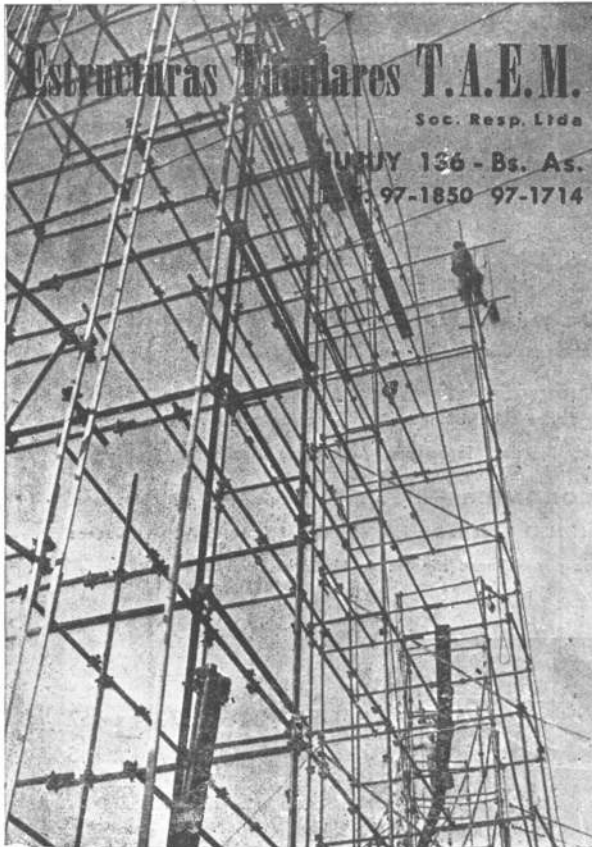
CASA
MALUGANI Hnos.



COCINA DE CALIDAD DE
GAS Y A SUPER-GAS
PARA ENTREGA INMEDIATA

HUMBERTO 1° 1086

23-0574



Estructuras Metálicas T.A.E.M.
Soc. Resp. Ltda

JULIO 136 - Bs. As.
97-1850 97-1714

TITO CÁRDOS

**EL TECHO DE
ASFALTO ACONDICIONADO**

erolita

Una sola capa:
impermeabiliza azoteas,
cimientos, subsuelos
anegadizos, piletas
de natación, etc

No olvide: Una sola capa
y Ud tiene un techo definitivo.

Menor costo en mano de obra
2 obreros sin experiencia
fijan 10 metros en
20 minutos. Se aplica
en forma sencilla con
un soplete común.

PATENTE ARGENTINA
N.º 88.090

**GARANTIDO
POR 10 AÑOS**

TEJIDO DE
ASFALTO IMPERMEABILIZANTE
DE ACCION
DURADERA

erolita s.r.l.
CAPITAL \$ 500.000.- m/n.

Adm. y Ventas: Av. JULIO A. ROCA 672 - Bs. As.
T. E. 30 - 6050 al 59

Fábrica: Pte. SARMIENTO 1642 - Avellaneda
T. E. 22 - 2830

CUIDADO CON LA PINTURA

*Use siempre
lo mejor*



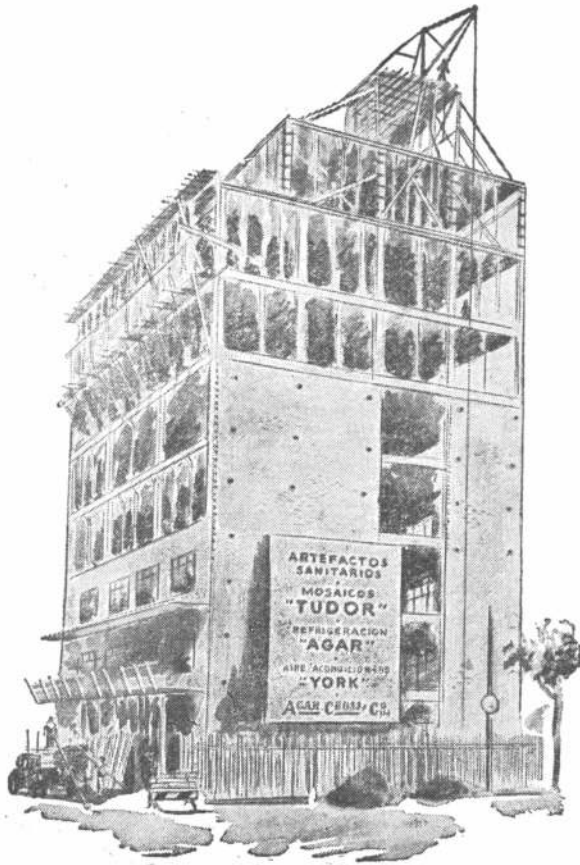
BARNICES



BACIGALUPO CIA. LTDA. Sociedad Anónima de Barnices y Anexos
Administración: 25 DE MAYO 460 - T. E. 31-3001 • Fábrica: PEDRO ECHAGUE 3072, T. E. 91-9231

Para Construcciones

de calidad...



**Materiales,
Equipos e
Instalaciones**

de calidad

AGAR, CROSS & Co. LTD.



BUENOS AIRES • ROSARIO • BAHIA BLANCA • TUCUMAN • MENDOZA

XX NUESTRA —
ARQUITECTURA

NOTICIAS

LA INDUSTRIA DE LA...

(Viene de la pág. XVI)

municó que próximamente se radicará en ese país la firma Uni-Seco do Brasil S. A., con un capital de 10 millones de cruzeiros, en el cual participará con un 20 por ciento la firma similar inglesa, que actuará en la construcción de casas pre-fabricadas. La mayoría de las obras serán escuelas y hospitales de uno y dos pisos.

UNA NUEVA CIUDAD EN LA U.R.S.S.

Por noticias periodísticas se ha sabido que en las márgenes del Volga el gobierno soviético está construyendo una ciudad en un descampado próximo a una gran usina hidroeléctrica. Se anuncia que, en los tres años que van desde la iniciación de los trabajos, se han construido ya muchos edificios, de líneas modernas.

CONSTRUIRIASE UN TUNEL SUBMARINO ENTRE RIO DE JANEIRO Y NITEROI

Belgrano 2519, tiene salón de ventas y exposición y adjudicación para la construcción y la explotación de un túnel submarino que uniría las ciudades de Río de Janeiro y Niteroi. Se calcula que el túnel tendría de uno a cinco kilómetros de largo, según donde se lo construyese, siempre por debajo de la bahía de Guanabara.

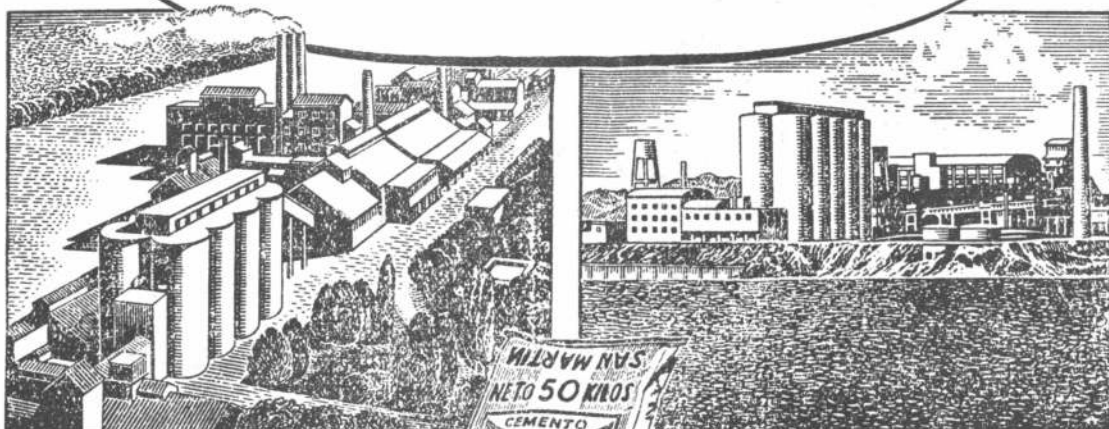
Los barcos que unen actualmente esas dos ciudades, trasportan por día unas 200.000 personas.

SOBRE LA CONSTRUCCION DE EDIFICIOS CON ELEMENTOS UNIFORMES

Un plazo de seis semanas es mucho tiempo para algunas construcciones, pero para levantar un edificio industrial permanente resulta un plazo increíblemente corto. No obstante, ese es el tiempo que se empleó para la construcción, no de uno, sino de dos edificios destinados a almacenamiento en el Aeropuerto Internacional de Nueva York (antes denominado Aeropuerto Idlewild) a principios de 1952. Seis semanas después de ser recibida la orden de construcción en las oficinas de la Corporación Luria de Ingeniería, los dos edificios estaban completamente terminados y habilitados para su uso. Para completar esta asombrosa tarea no fué necesario emplear la magia, a no ser que la moderna pro-

(Sigue en la pág. XXVI)

Desde 1919 al servicio
de la Construcción

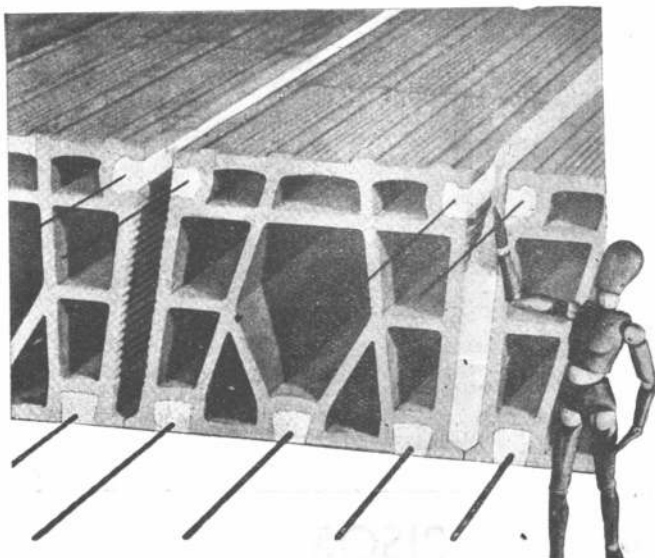


FABRICA EN SIERRAS BAYAS

FABRICA EN PARANA



COMPANIA ARGENTINA DE CEMENTO PORTLAND
RECONQUISTA 46 - BUENOS AIRES ★ SARMIENTO 901 - ROSARIO



SAP

SAP

MARCA REGISTRADA N° 285464

LOSA CERAMICA PARA
PISOS - BOVEDAS - TECHOS
AHORRO DE CEMENTO HIERRO MADERA

*Aprobación Municipal de la Ciudad
de Buenos Aires-Decreto N° 12549/51*

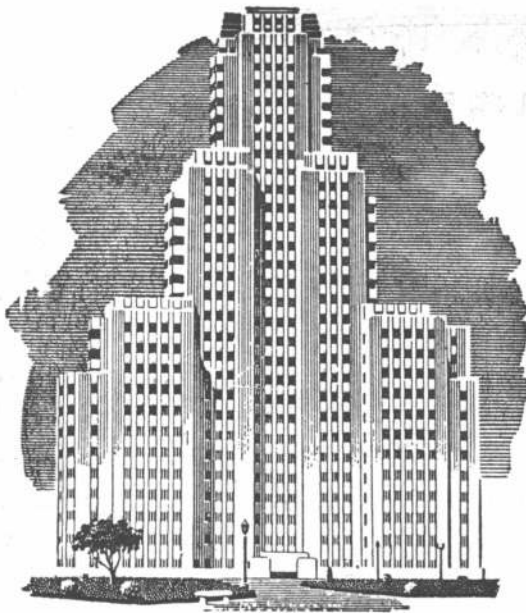
AHORA ENTREGAMOS TAMBIEN
LAS
VIGUETAS ARMADAS

AEDESNOVA ARGENTINA S. R. L.

CAPITAL: \$ 100.000.—

AYACUCHO 490 ★ T. E. 48 - 2773

BUENOS AIRES



LA CALIDAD QUE DESTACA!

Cuando un edificio, un barco o un avión, ha sido pintado con Pinturas APELES, se destaca de sus similares por su distinguida apariencia. APELES protege, destaca y embellece. Recuerde que hay un tipo de Pinturas APELES, para RENDIR MAS en cualquier especialidad requerida.



PINTURA VIVA
A PRUEBA DE TIEMPO
LA PROTECCION MAXIMA
EN MATERIA DE PINTURA

XXII NUESTRA —
ARQUITECTURA

" LLAMARADA "

UN ORGULLO DE LA INDUSTRIA NACIONAL



Seguras - Económicas - Rendidoras
A GAS y GAS ENVASADO

FABRICANTE:
PEDRO FUNDUKLIAN
OLAYA 1042 BUENOS AIRES



PISOS DE LINOLEUM

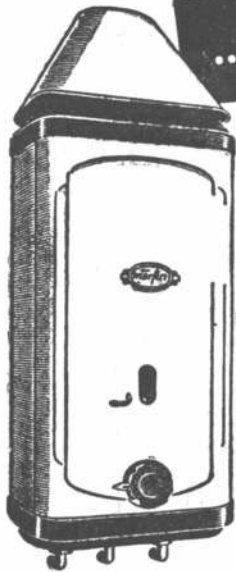
Casa Carmelo Capasso

SOC. DE RESP. LTDA. - Capital \$ 150.000 m/n.

ALBERTI 2063

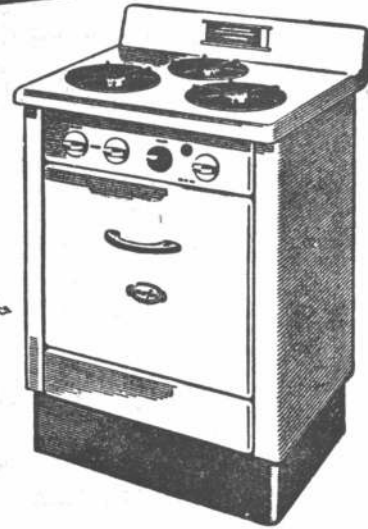
61 - 0896-8173

...LLEVE CONFORT A SU HOGAR



• Novísima línea de calefones e radiador, equipados con los últimos adelantos técnicos

• La más moderna expresión en cocinas de los más variados tipos, construidas para satisfacer las mayores exigencias de las amas de casa



ESTABLECIMIENTO FUNDADO EN 1902 • ADMINISTRACION: GALLO 350 • BS. AIRES

CASA CENTRAL: GALLO 350 • T. E. 86 GOMEZ 1503 - 1861 - 2815 - 2816

EXPOSICION Y VENTAS: LIBERTAD 120 • T. E. 35 LIB. 2476 • CABILDO 1501 • T. E. 76 BELG. 0382

CALEFONES Y COCINAS A GAS MANUFACTURADO • GAS ENVASADO • GAS NATURAL

FABRICA DE CORTINAS METALICAS



TOMIETTO

IMPORTACION - EXPORTACION

A MALLAS, TABLILLAS INDIVIDUALES Y CHAPA ONDULADA

CORTINAS METALICAS

y Puertas de Escape Enrollables

"TOMIETTO"

PATENTE INTERNACIONAL

ARGENTINA N° 57.057 - ESPAÑA N° 179.336
E. E. U. U. de NORTEAMERICA. A. N° 761.121
ITALIA N° 431.630 - URUGUAY N° 3.821



MAS SEGURA

El sistema de cierre de la puerta de escape enrollable "TOMIETTO" Patente 57.057 es sumamente segura, por su sistema que une la malla de la puerta con la malla de la cortina, uniendo en esta forma ambas en una sola pieza.



MAS COMODA

Un niño puede cerrar y abrir la puerta de escape enrollable "TOMIETTO" Patente 57.057 por que solo debe manipular una planchuela que sirve como cierre de la puerta, con un peso solamente de 4 kgs.

PATENTE N° 57.057

Puerta de escape enrollable

PATENTE N° 59.312

Máquina de alta producción

PATENTE N° 67.186

Levantamiento y descenso automático

PATENTE N° 69.665

Nuevo tipo de lev. y Des. automático

PATENTE N° 69.781

Cierre automático

PATENTE N° 71.761

Levantamiento y descenso hidraulico

TALLERES Y ADMINISTRACION

SANABRIA 2262 al 78

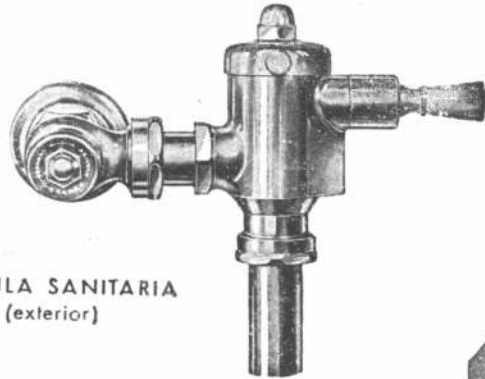
BUENOS AIRES

T. E. 69 - 4851
67 - 8555

Sucursales en Córdoba: Tucumán 352 — Mendoza: A. J. V. Zapala 413

Y representantes en todo el país

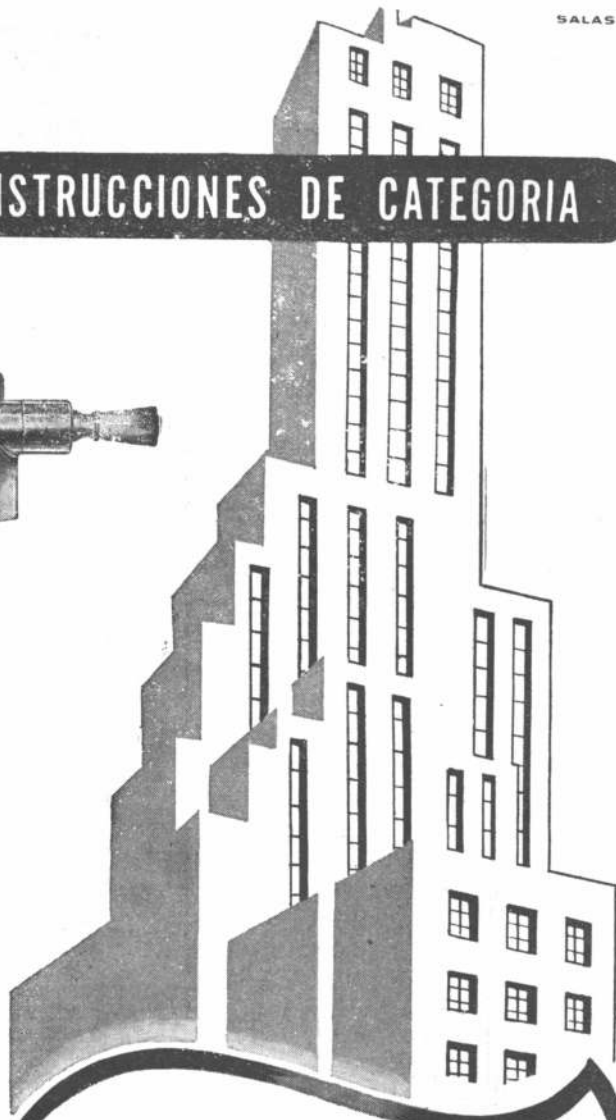
EN TODAS LAS CONSTRUCCIONES DE CATEGORIA



VALVULA SANITARIA
(exterior)



VALVULA SANITARIA
(de embutir)



Válvulas sanitarias "DIOGENES",
garantidas por 60 años de expe-
riencia en industria metalúrgica.

Silenciosas!



SON ARTICULOS NOBLES
INDUSTRIA ARGENTINA

VENTA EN TODAS LAS
CASAS DEL RAMO

ESTABLECIMIENTOS METALURGICOS **PIAZZA HNOS.** INDUSTRIAL, COMERCIAL FINANCIERA E INMOBILIARIA
Sociedad de Responsabilidad Limitada - Capital M\$N. 5.000.000.-
ADMINISTRACION Y VENTAS: ZAVALETA 190 * T. E. 61 Corr. 3389 y 3312
TALLERES Y COMPRAS: ARRIOLA 154/58 * T. E. 61 Corr. 0269 y 4324
EXPOSICION: BELGRANO 502 * T. E. 33 Av. 2724 * BUENOS AIRES

NUESTRA ARQUITECTURA

Director: WALTER HYLTON SCOTT



4

Abril 1953

AÑO 24 - NUMERO 285

S U M A R I O

HENRY HILL, ARQ. —

"The Cosmas House".

"House in Carmel".

EDGAR A. TAFEL, ARQ. — Modificación de una casa antigua.

G. F. KECK & W. KECK, ARQS. — Nueva unidad vecinal en la ciudad de Chicago.

PETROFF & CLARKSON, ARQS. — Una casa de campo.

Nuestro Urbanismo.

Noticias.

Registro Nacional de la Propiedad Intelectual N° 408.277

TARIFAS

Suscripción Anual:

En la Argentina:	\$ 65.—
En el extranjero:	„ 100.—

Ejemplares sueltos:

En la Argentina:	\$ 6.—
Número atrasado:	„ 7.—
En el extranjero:	„ 9.—

PERSPECTIVAS

No cabe duda que la actividad constructiva ha declinado visiblemente en los últimos tiempos. Y tampoco ha de discutirse que interesa al país mantener una edificación activa por mil razones: porque hacen falta muchas casas; porque miles de obreros encuentran en la construcción su medio de vida; porque otros muchos miles se ocupan en la producción de los materiales necesarios; porque millares de empresas y constructores particulares viven de ella; y porque la construcción emplea una parte importante del transporte, especialmente del automotor. Por algo ya es verdad aceptada que "cuando la construcción anda bien, todo anda bien".

Descontados los factores secundarios, puede esquematizarse la cuestión señalando los tres principales que determinan tal estado de cosas: el primero es la inseguridad sobre la renta; el segundo la escasez de dinero y su elevado interés; el tercero el alto costo de la edificación.

En este comentario sólo glosaremos algunos aspectos de este último. Según la opinión de numerosas personas con experiencia en la materia, el encarecimiento de los costos de la construcción ofrece un fenómeno particular: que en ellos gravita hoy, en una proporción mucho mayor, la intervención de la mano de obra. Resultaría que, mientras hace algunos años en un edificio corriente la mano de obra representaba un 40 por ciento del total, hoy llega hasta el 50 por ciento del total. Sea que ello obedezca a que los salarios han aumentado más rápidamente que los materiales o a la menor producción "per capita", lo que interesa para nuestros fines es puntualizar el hecho para aclarar la situación.

Si el hecho que apuntamos es real, ¿cuál sería la solución? Descartada la reducción de salarios, que aparece imposible ante el alto costo de la vida, quedarían dos soluciones: una, la mayor producción por hombre; la otra, la racionalización de los métodos constructivos, para economizar mano de obra. Ninguna de ellas aparece como cosa fácil. Verdad es que se ha observado en todos los países el fenómeno de que la ocupación total reduce la producción por individuo, que no tiene el acicate del temor de perder su empleo. Pero en todo caso se trata de un fenómeno de evolución problemática. Y por otra parte la evolución de los métodos constructivos es cosa lenta y no puede cifrarse en ello una esperanza muy próxima.

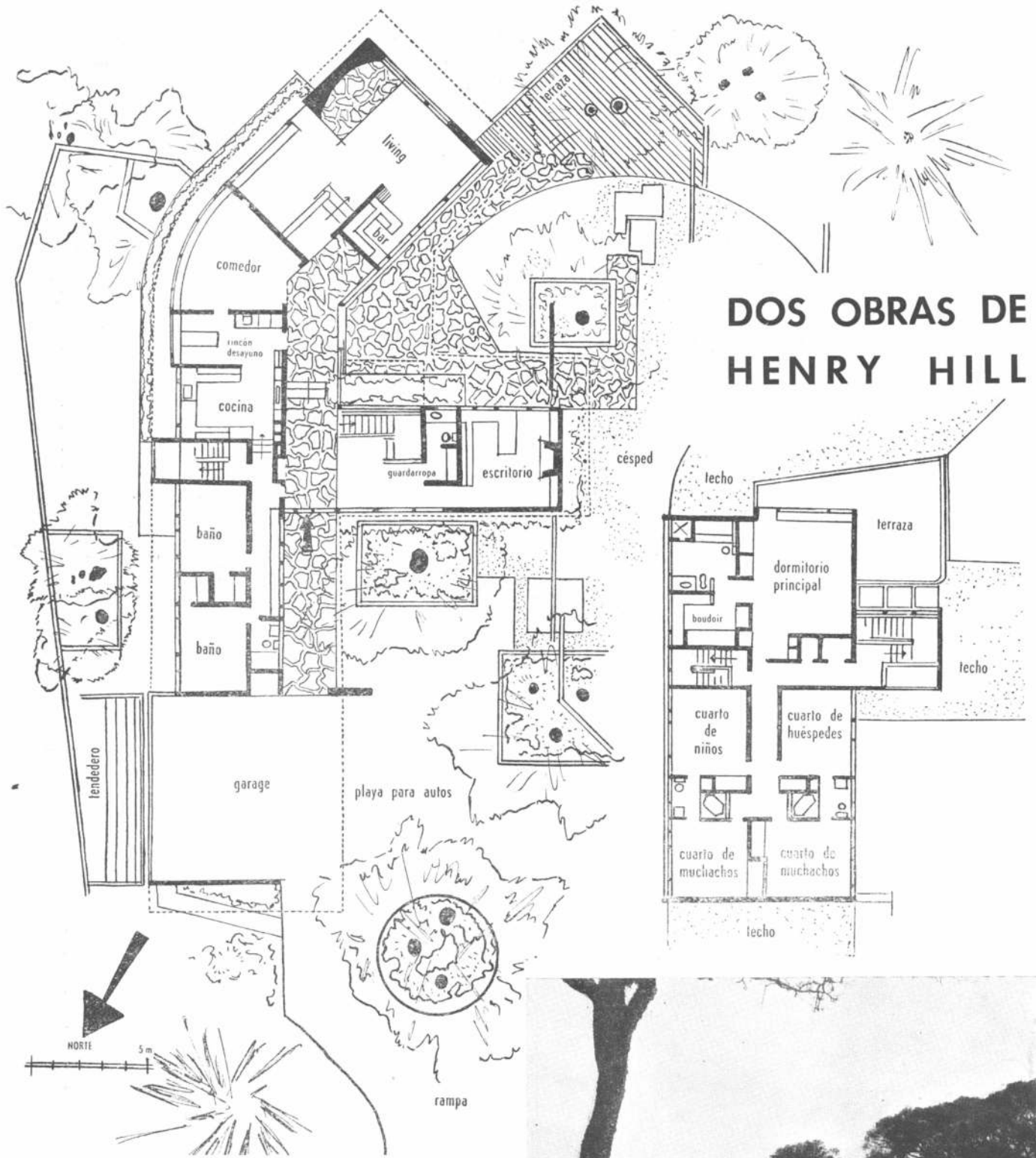
Desearíamos equivocarnos. Pero tal como están planteadas las cosas, no podemos ser muy optimistas sobre el futuro inmediato de la construcción.

EDITORIAL CONTEMPORA S. R. L.

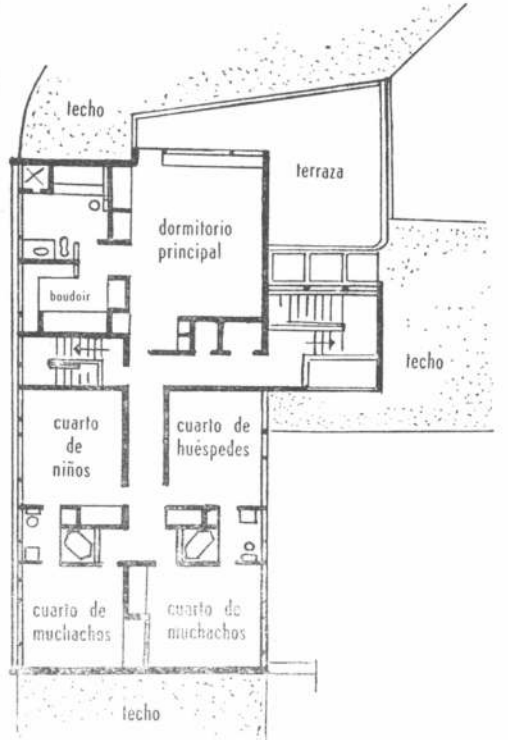
Capital: \$ 51.000.00

SARMIENTO 643, BUENOS AIRES

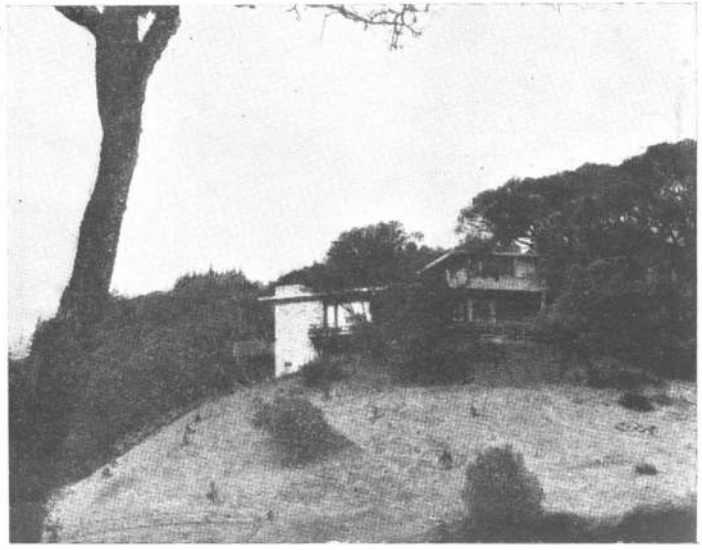
TELEF.: 31, RETIRO 2574 y 1893

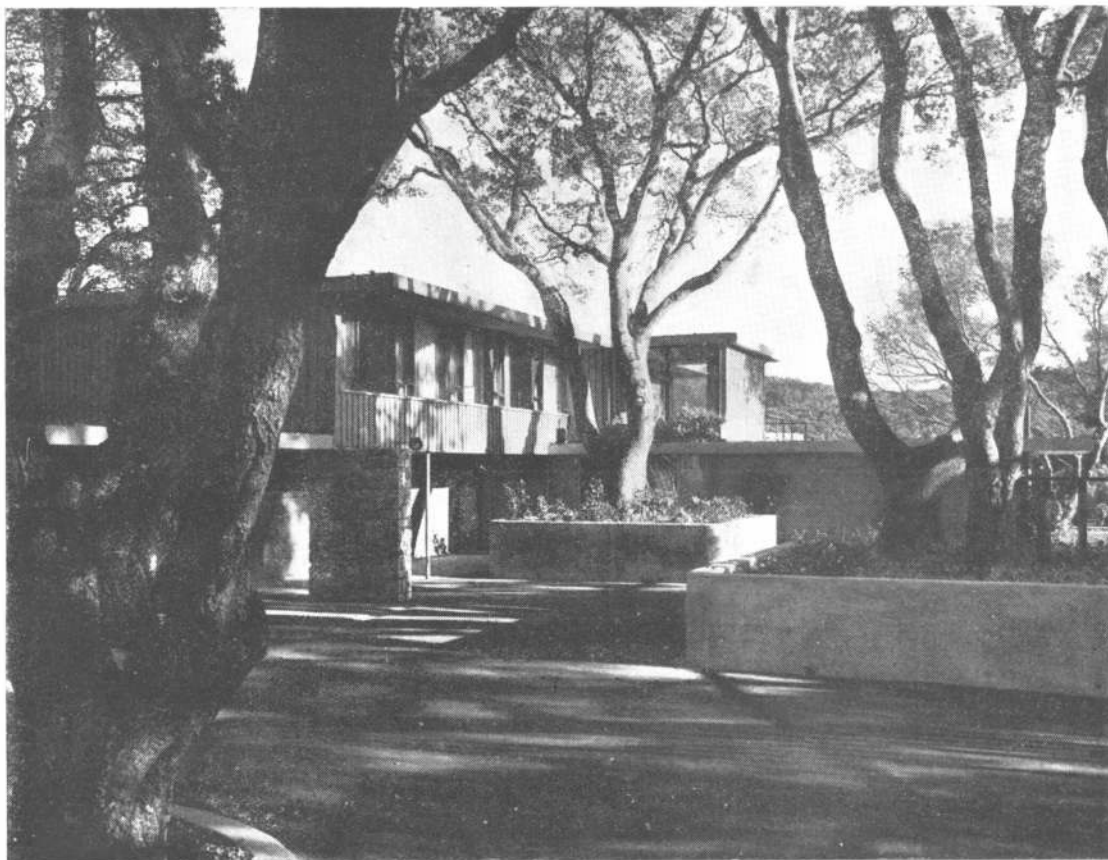


DOS OBRAS DE HENRY HILL



1. - "The Cosmas House"





Una vista desde el nor-
este mostrando la playa
de autos y el largo porche
que conduce al hall de en-
trada. Los grandes robles
han sido respetados. Las
ventanas encima del por-
che corresponden a los
dormitorios, y el ala de
la derecha al escritorio y
caja de la escalera prin-
cipal.

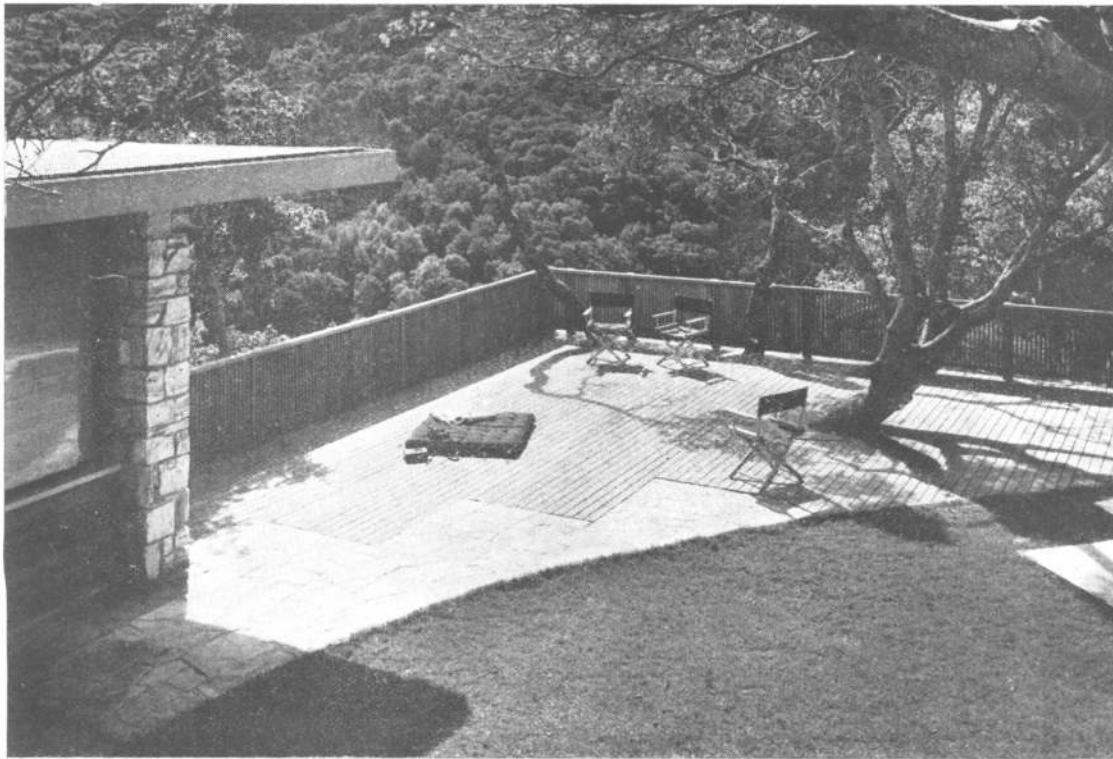
La terraza contigua al living. Arriba puede verse
la terraza que bordea al dormitorio principal. A la
izquierda, el jardín queda cortado por el escritorio.

Esta casa se ha diseñado para ser enmarcada por un paisaje montañoso "de increíble belleza" —según palabras del mismo arquitecto— ubicado en Kentfield, California. No ha sido colocada en la misma cima, sino en la parte más próxima posible a las laderas sud y este que tienen unos 45 grados de inclinación. El acceso se realiza por la pendiente del norte, bastante más suave.

El jardín, diseñado por los señores Edkbo, Royston y Williams, forma, en cierto modo, parte integrante de la arquitectura de la casa, ya que sus canchales, la conservación de los robles que había en el terreno, y los distintos pavimentos, están en perfecta armonía con las terrazas y desniveles de la construcción.

Se entra a la casa por un largo porche colocado en el norte, contiguo a una playa para autos y al garage, y descendiendo dos escalones se accede a un hall y a una galería con paredes de vidrio que lleva al living. Hacia el norte está el ala de servicios, y hacia el oeste se destaca un ala destinada a contener la caja de la escalera y un escritorio.





La terraza contigua al living y que es continuación a nivel del jardín, tiene parte de su pavimento de entablado de madera suspendido sobre el declive del terreno, de manera que determina un gran balcón. Algunas ramas de árboles atraviesan el piso por orificios a propósito.



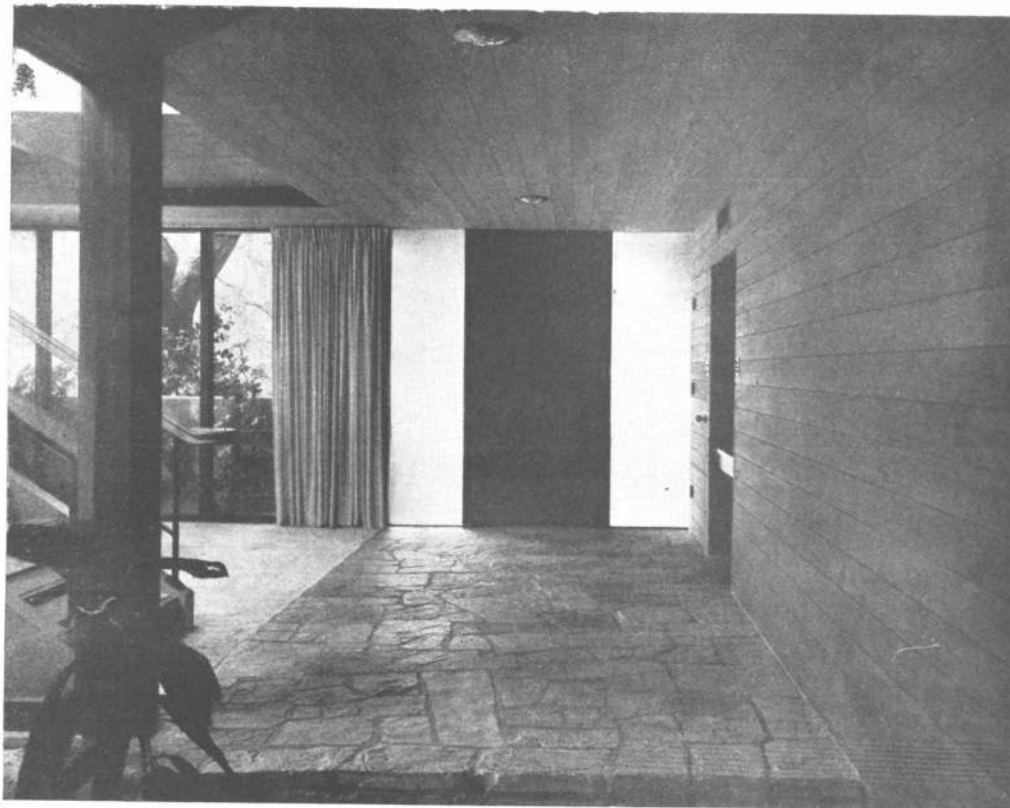
La escalera principal está bordeada por paredes de cristal.

Un primer piso contiene los dormitorios: uno principal, dos para chicos, uno para la nurse y uno para huéspedes. El dormitorio principal tiene una amplia terraza cuyo piso cubre parte de la explanada contigua al living.

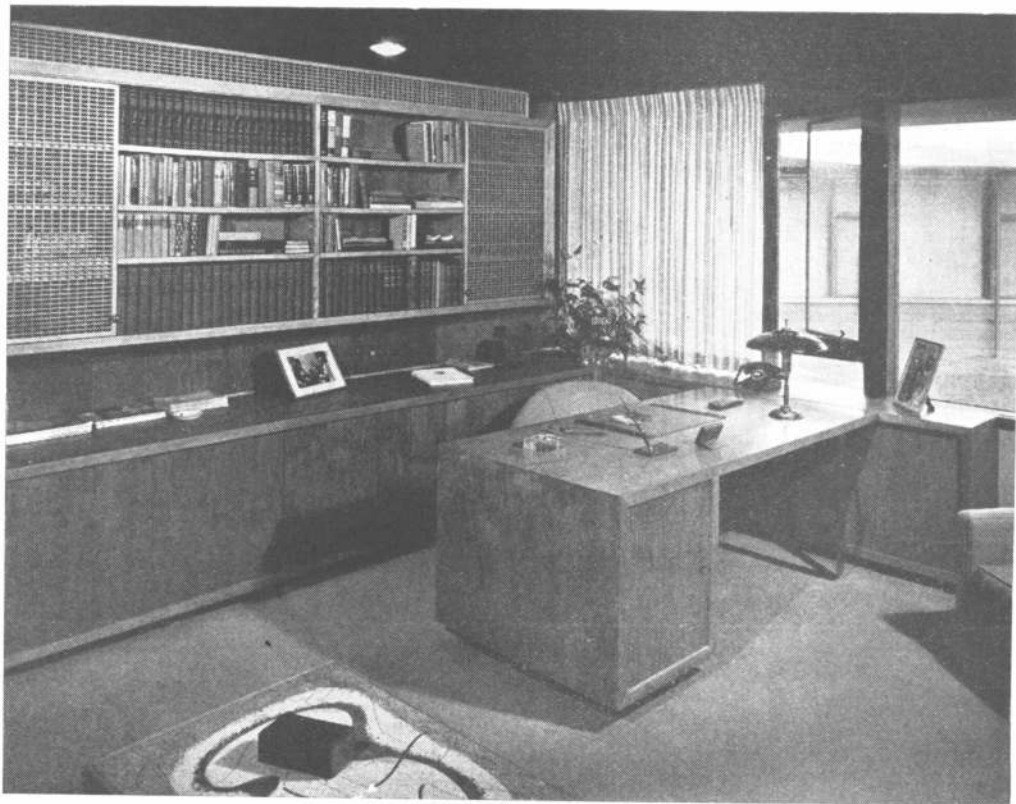
En planta baja, junto al living, hay una terraza en comunicación directa con el jardín, que es, probablemente, el lugar desde donde mejor puede disfrutarse de la vida al aire libre y de las vistas del lugar. Parte de ella tiene piso de listones de madera y está suspendida sobre la pendiente, muy pronunciada en ese sector.

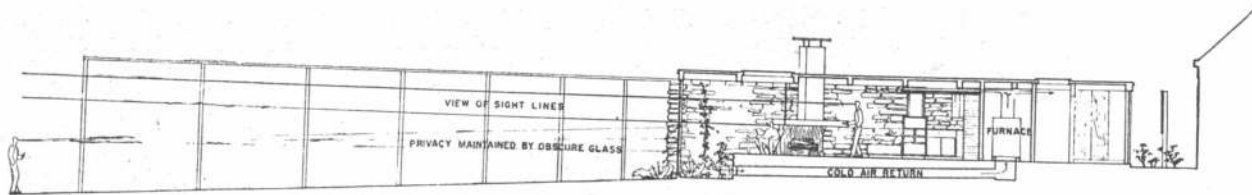
Debajo de la cocina hay un subsuelo que cuenta con lavadero, depósitos, la caldera y un pequeño baño. Las paredes exteriores están en gran parte revestidas en pino gigante de California, o son de piedra o revocadas. Los marcos de las ventanas de abrir son de acero.

El hall, con la puerta de entrada al fondo y la caja de la escalera a la izquierda. La pared y el cielo raso están revestidos en madera y el piso es de lajas de piedra. Por la izquierda se llega a un perchero y al escritorio. Las paredes exteriores son aquí enteramente de vidrio.



El escritorio, fotografiado desde la derecha de la chimenea. Tiene alfombra entera y se ha usado primordialmente la madera en la construcción de los muebles, que son fijos.





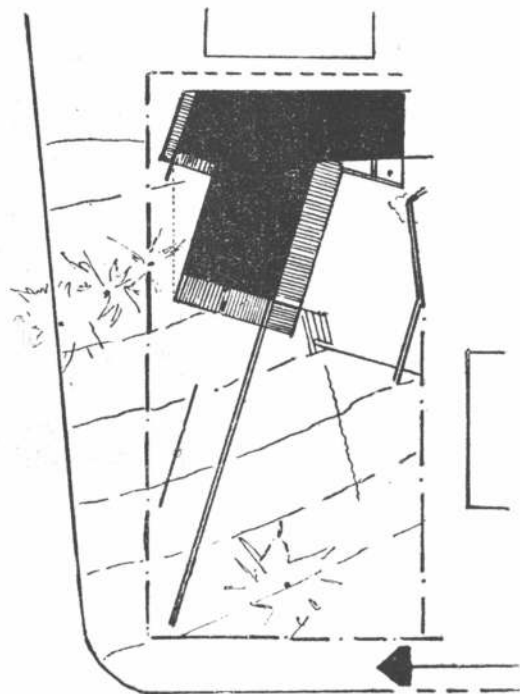
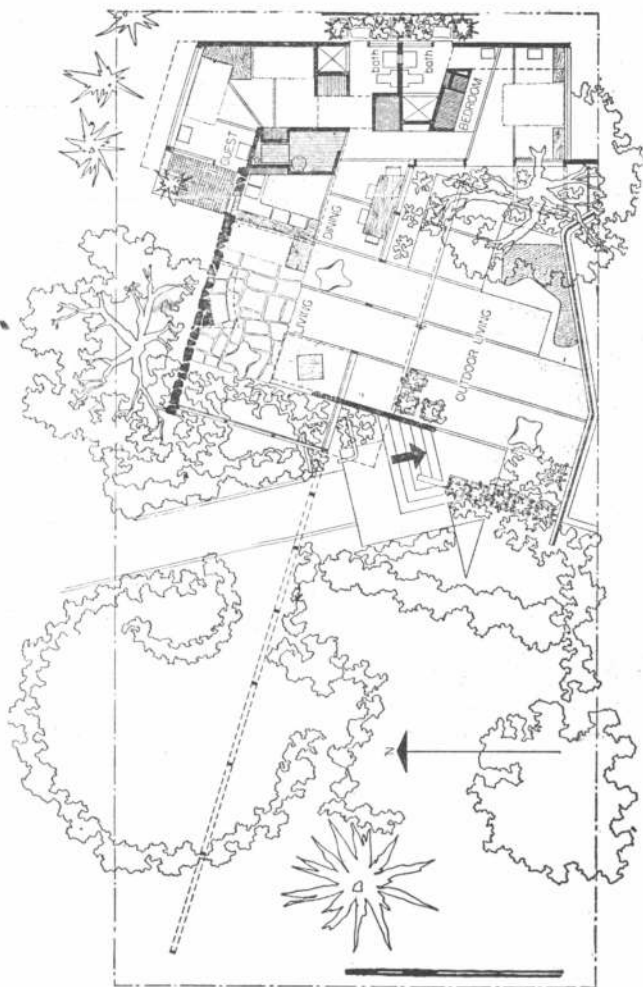
2. - Casa en Carmel

Mr. Hill tenía un lote en la pintoresca villa balnearia de Carmel, a unas dos horas y media de automóvil de la ciudad de San Francisco. El lote era reducido —15 por 30 metros aproximadamente— y en esquina, con edificación al sud y al este. Tanto las vistas como las brisas frescas dominantes provenían desde el oeste. Por tal razón, la casa se edificó sobre el extremo oriental y un poco elevada con relación al jardín. Como la zona era muy poblada, con lotes pequeños en general, el arquitecto procuró disponer de un jardín que brindara por sí mismo toda la belleza posible y que sirviera de grato marco a la lejana vista de la playa. Contó para ello con la colaboración de los arquitectos de jardines Eckbo, Royston y Williams.

La casa es muy pequeña: un dormitorio principal, dos baños y cocina, y un dormitorio de huéspedes con dos camas, además de la zona de estar, cuya explicación literal resultaría imposible por lo poco convencional de su disposición.

El cuarto de huéspedes tiene entrada independiente desde el exterior.

Como rasgo fundamental de la obra es preciso destacar que todo el esfuerzo arquitectónico fué tendiente a integrar el



Fotos Roger Sturtevant.



jardín con la casa, sin que, en realidad, pueda decirse claramente dónde termina uno para comenzar el otro. Piedra, madera y cristal en las paredes, listones de madera en los cielos rasos, con vigas estructurales, y cemento color castaño chocolate en los pisos, a veces con alfombras rústicas, contrastan con el profuso colorido de las flores.

Una vista nocturna tomada desde el noroeste, mostrando en primer plano la escalera de acceso al living abierto. Dentro de la casa, a la derecha, puede verse la mesa de comer detrás de la gran pared de cristales corredizos. A la izquierda de la mampara de madera puede verse otro sector del living, próximo a la chimenea.



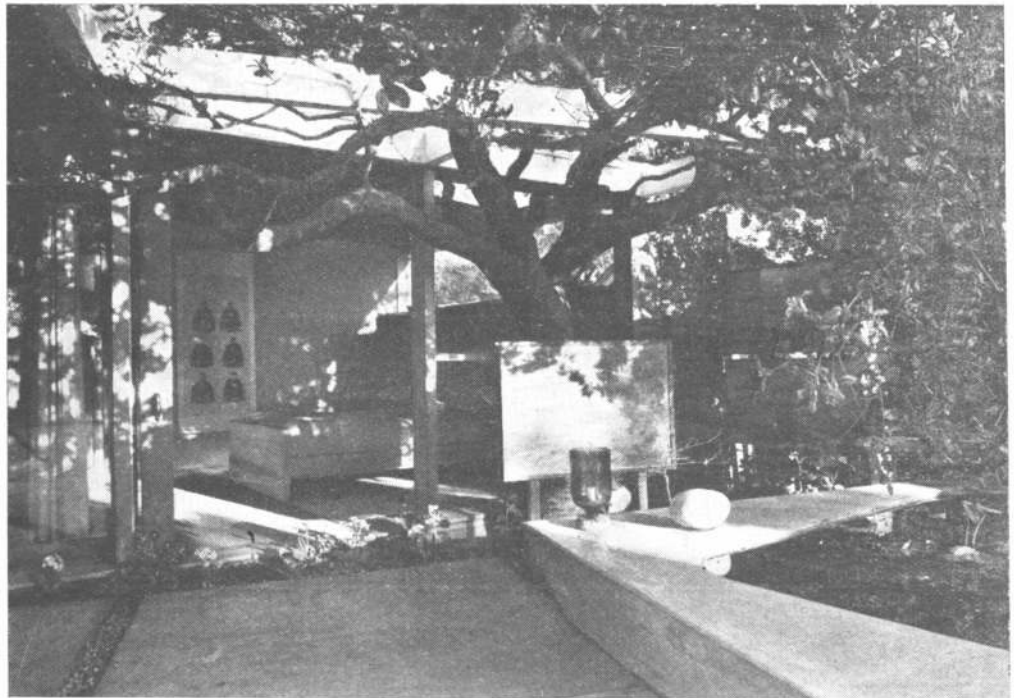
Un interior fotografiado desde el oeste. El manto de la chimenea y el tabique que separa a la cocina, están revestidos en forma original, con un material con apariencia de metal arrugado. Las dos puertas del fondo comunican con los dos dormitorios y con los baños. A la derecha, puede verse la mesa de comer.



Una vista tomada desde el este, que muestra el living abierto. A través del living interior, a la derecha, puede verse la calle. La integración del interior con el exterior se obtiene, en parte, por la prolongación igual del pavimento y del cielo raso.



El living visto desde el comedor. Parte del piso está cubierto por una alfombra rústica a cuadros. A la derecha puede verse el ventanal que provee las vistas de la costa; la parte inferior del mismo es de vidrios opacos, de manera que desde la calle no pueda verse el interior.



El dormitorio principal es la parte de la casa que está más en contacto con el jardín. La mitad de su pared de vidrio es deslizante y, además, una rama del árbol más próximo "perfora" el cristal de la parte de pared fija penetrando de este modo en el interior. Un estanque de forma irregular ha sido colocado junto al dormitorio.



MODIFICACION DE UNA CASA ANTIGUA

EDGAR A. TAFEL, ARQ.

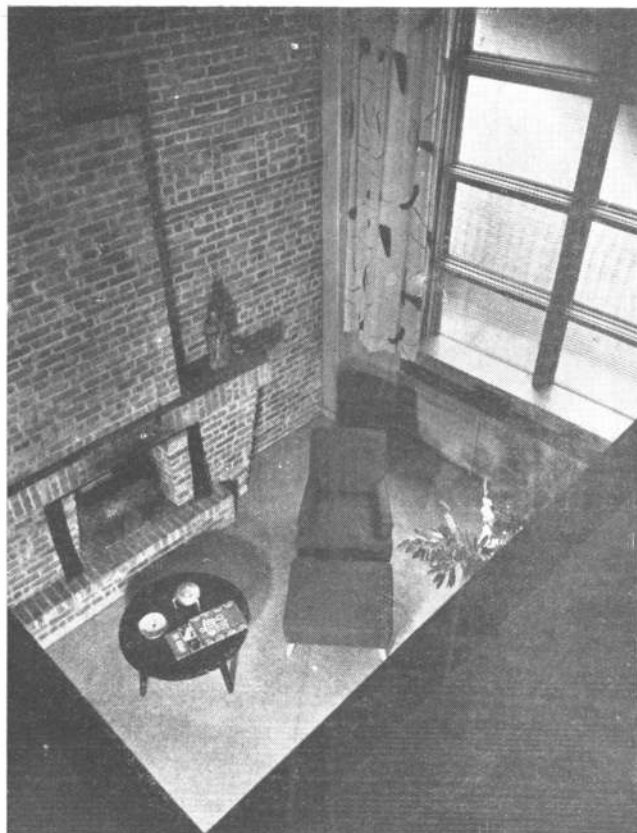
El arquitecto Edgar A. Tafel nació en 1912 y cursó estudios en la universidad de New York. Desde su juventud sintió inclinación por seguir las líneas trazadas por Frank Lloyd Wright, de quien fué discípulo y con quien trabajó largo tiempo. Su labor propia data de después de la guerra última, y actualmente cuenta con unas cuarenta obras realizadas, entre las que hay que incluir un centro comercial, un centro comunal, algunas casas de gran tamaño y varias remodelaciones de viviendas antiguas, una de las cuales ilustramos en estas páginas.

La pared medianera hacia el oeste ha sido liberada de todo revoque. Una de las dos estufas que tenía la morada ha quedado en el lugar destinado a living. Obsérvese el gran ventanal que da hacia la fachada, al norte.



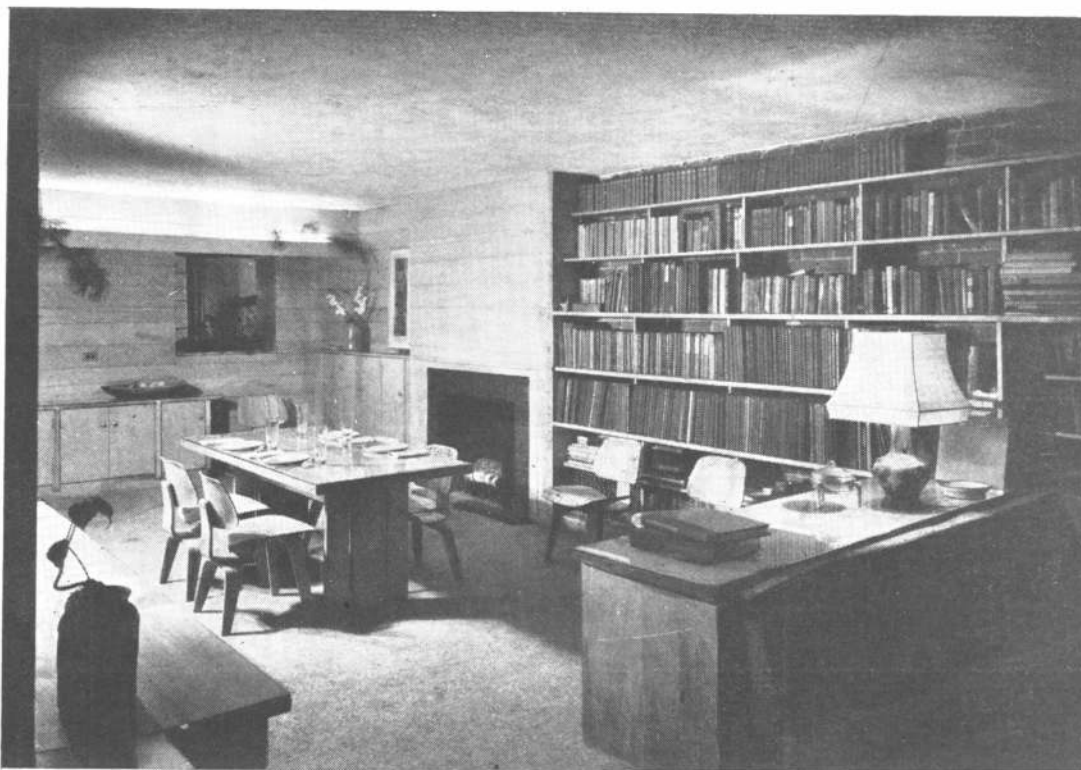
El problema que se planteó al arquitecto fué el de reformar dos pisos de los cinco que tiene una vieja casa neoyorquina de construcción anterior a la Guerra Civil. Como la vivienda daba sobre una calle muy transitada y ruidosa, a la vez que ocupaba el subsuelo y el primer piso de una casa con jardín al fondo, se resolvió no hacer abertura hacia la fachada, sino un alto ventanal de vidrios translúcidos fijos, que se cierra por dentro con una gran cortina de diseño moderno. Este gran ventanal fué factible porque se suprimió parte del techo del subsuelo logrando así un amplio ambiente en la zona destinada a estar, quedando arriba el dormitorio principal con un balcón interior sobre el living. Se obtuvo de esta manera, en la parte anterior de la vivienda, una serie de desniveles en los cielos rasos a lo que hay que sumar el revestimiento dado al del piso superior, que simula un techo a dos aguas.

La pared medianera del oeste fué removida hasta dejarle el ladrillo al natural, cuyas juntas fueron recubiertas en las partes en que la operación fué necesaria. Los revestimientos son de cedro.

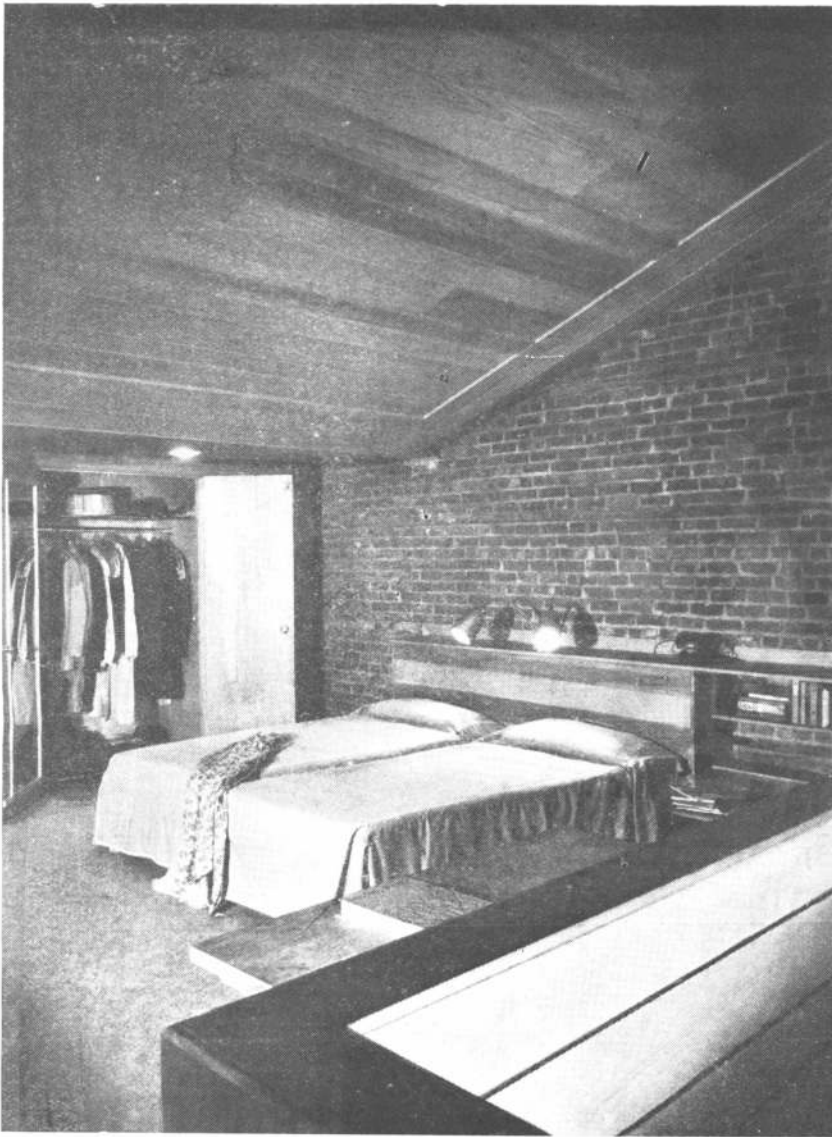


Un aspecto del rincón del living que contiene la chimenea, visto desde el balcón del dormitorio principal. El piso tiene alfombra entera, y una cortina de dibujos modernos cubre todo el ventanal.

Fotos Gottscho-Schleisner.



El comedor, en planta baja, se diferencia del living por la altura del techo y por una mesa fija que lo separa de aquél. La pared medianera ha sido aquí cubierta con estanterías. El revestimiento del manto de la chimenea y demás paredes es de cedro.



Un aspecto del dormitorio principal. Al revestimiento del cielo raso, que es de madera de cedro, se le ha dado inclinación simulando un techo a dos aguas. Las camas han sido colocadas sobre la pared medianera que, igual que en la planta baja, ha sido dejada con los ladrillos al natural.

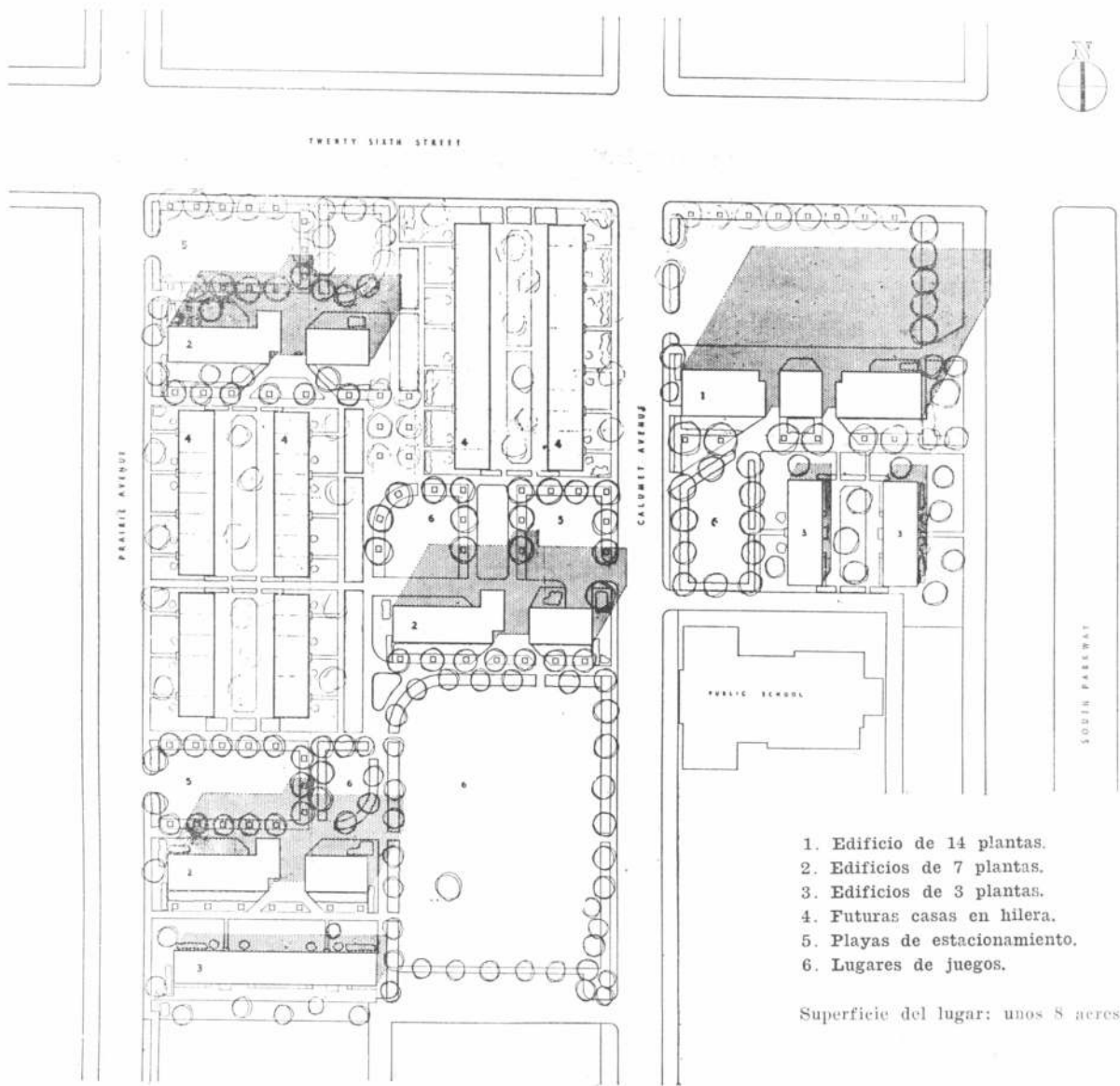
El rincón del living en que se ha colocado el piano. La gran cortina del ventanal del frente aparece corrida mostrando sus diseños modernos. Los distintos desniveles de los cielos rasos, así como los revestimientos y los ladrillos al natural de la pared opuesta, dan un aspecto de cálida intimidad al lugar.

Los espacios de estar y comer fueron tratados como un solo ambiente, aunque se individualizan por los distintos niveles de los cielos rasos y por un mueble fijo que los separa. Se completa la planta baja con un cuarto de juego, cocina y un baño. En la planta alta, además del dormitorio principal colocado en forma de "balcón" interior sobre el living, hay dos dormitorios para los hijos, un cuarto de estudio, un cuarto de vestir y dos baños.

Como puede apreciarse en el plano, la entrada directa desde la calle que tenía el primer piso fué eliminada, quedando allí solamente el acceso directo a los pisos superiores. La entrada al nuevo departamento duplex se realiza por el subsuelo, aprovechando la antigua entrada con escalera descendente.

El departamento consta además de un segundo subsuelo para caldera, depósito, etc.





1. Edificio de 14 plantas.
2. Edificios de 7 plantas.
3. Edificios de 3 plantas.
4. Futuras casas en hilera.
5. Playas de estacionamiento.
6. Lugares de juegos.

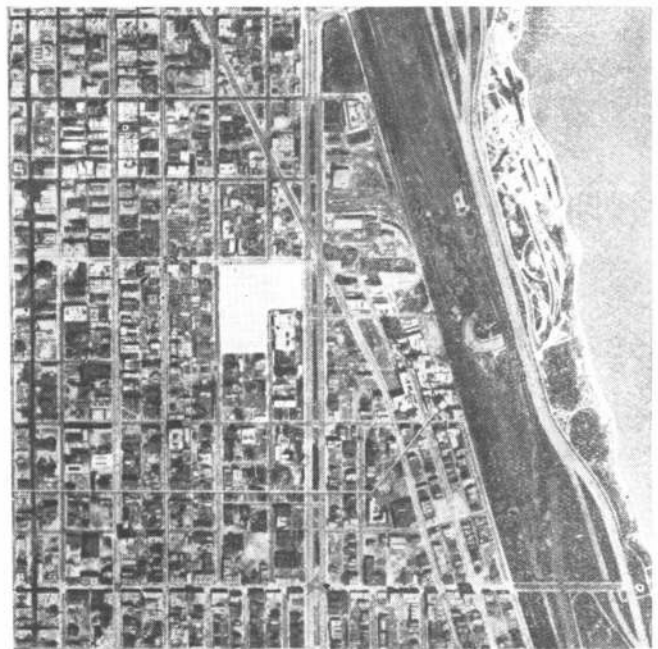
Superficie del lugar: unos 8 acres.

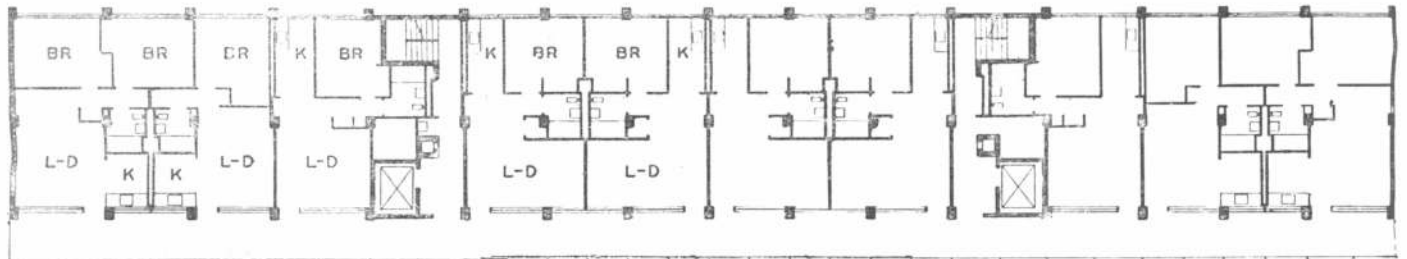
Nueva unidad vecinal en la ciudad de Chicago

GEORGE FRED KECK Y WILLIAM KECK, ARQS.

La Chicago Housing Authority ha tomado a su cargo la construcción de un nuevo grupo de unidades de viviendas económicas utilizando para ello una extensión de unos 30.000 metros cuadrados colocada dentro de una zona densamente poblada de esta ciudad.

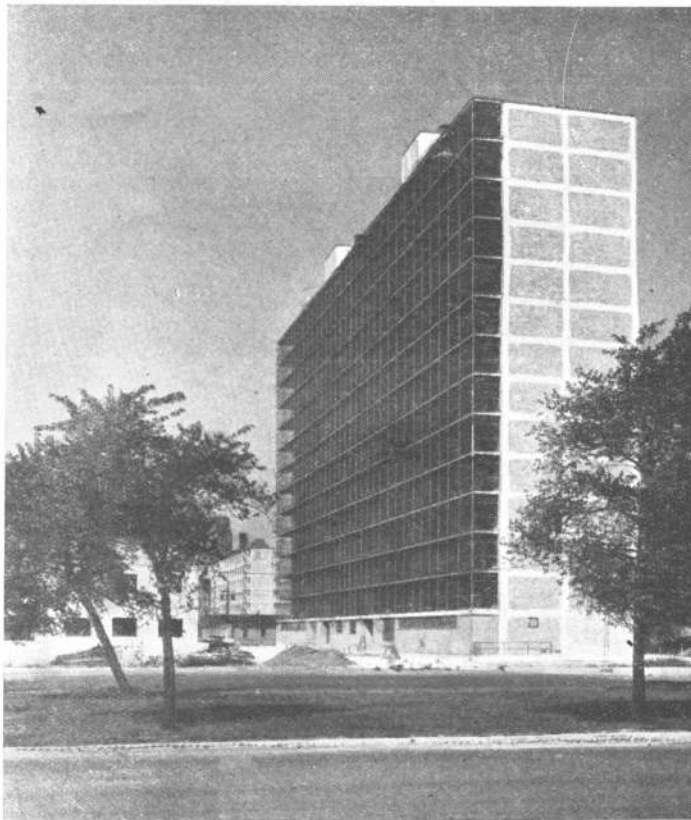
El proyecto y ejecución de la obra fué encomendado a los arquitectos George Fred Keck y William Keck, quienes se vieron limitados en su tarea por varias exigencias. Por ejemplo, los terrenos, unas dos manzanas y media, no estaban baldíos en su totalidad, sino habitados. De allí surgió la necesidad de realizar la obra total en tres etapas, para ir dando alojamiento a quienes debían ser luego desalojados de sus viejas moradas. Hubo serias limitaciones de orden económico que obligaron a rehacer los planos originales para adaptarlos a las





BR: dormitorio; L-D: living-comedor; K: cocina.

PLANTA BAJA Y PLANTA TIPO DEL EDIFICIO DE 14 PISOS



El edificio de 14 plantas visto desde el sudeste. A la izquierda puede verse uno de los edificios de departamentos de dos pisos, en construcción.

posibilidades de los fondos del estado de Illinois, que era la autoridad financiera. En cuanto al trazado de los planos, fué preciso respetar a la Calumet Avenue, que atraviesa longitudinalmente los terrenos.

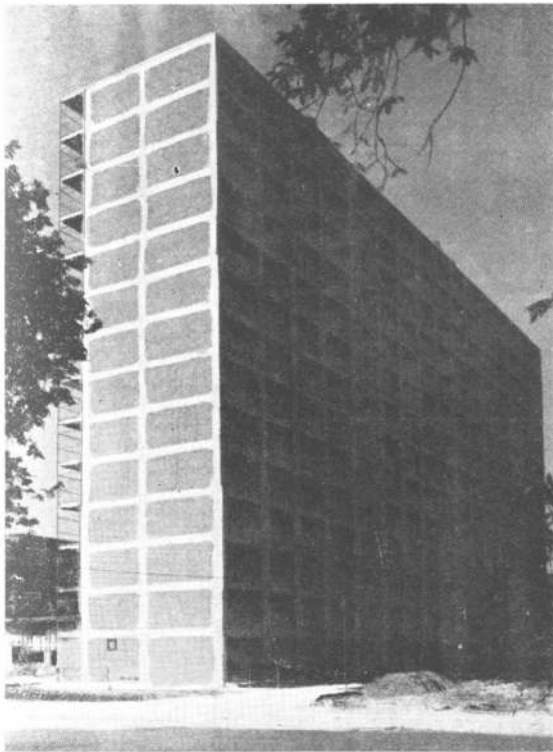
El nuevo barrio, una vez terminado, constará de los siguientes edificios y unidades de vivienda:

- 1 edificio de 15 pisos con 104 departamentos de 1 dormitorio y 26 de 2 dormitorios;
- 3 edificios de 7 pisos con 108 departamentos de 1 dormitorio y 36 de 2 dormitorios;
- 3 edificios de 2 pisos con 16 departamentos de 4 dormitorios;
- 4 hileras de casas de 2 plantas con 3 dormitorios cada una.

Se han planeado en total 342 unidades de habitación distribuidas, según el número de dormitorios, de la siguiente manera:

de 1 dormitorio	212
de 2 dormitorios	62
de 3 dormitorios	52
de 4 dormitorios	16

Total 342



Una vista desde el nordeste, mostrando las ventanas de los dormitorios y de las cocinas. Abajo, un aspecto desde el sudoeste.



En esta vista parcial puede apreciarse la disposición de los pasillos que vinculan entre sí y con los ascensores a los distintos departamentos. Una de las casas de departamentos de dos plantas puede verse abajo, en construcción.

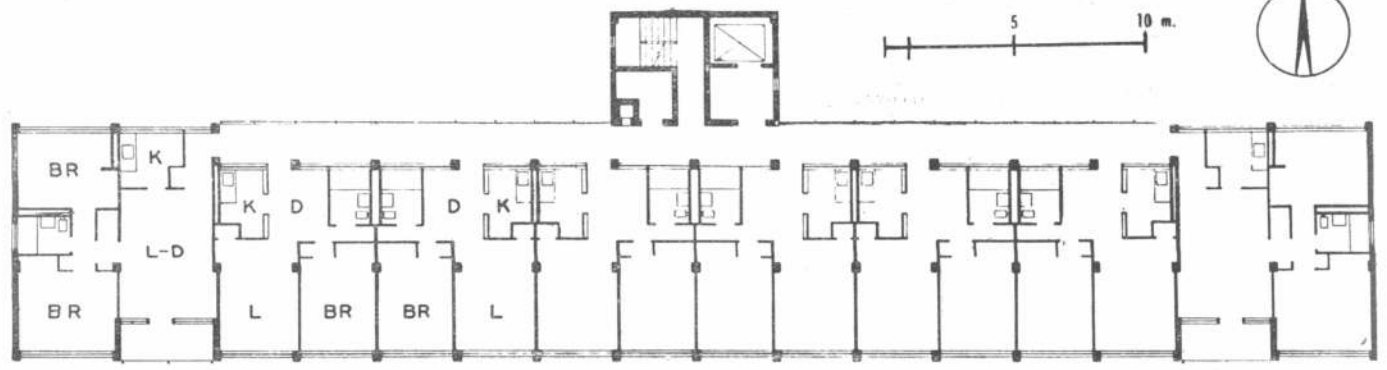


La construcción se realiza en tres etapas:

1. — 4 edificios altos (ya concluidos).
2. — 3 edificios de dos pisos (en construcción).
3. — Casas en hilera (en proyecto).

Puede apreciarse que a medida que baja la altura de las casas disminuye el número de departamentos de pocos dormitorios y aumenta el de aquellos para familias grandes. El motivo de esto ha sido el deseo de que las familias con varios hijos que, lógicamente, han de ocupar las viviendas grandes, ocupen edificios sin ascensor para evitar el uso de éste por los chicos. Además, en esa forma se procura que este tipo de familia pueda gozar de una independencia mayor y esté menos sujeta a la uniformidad, situación que es más beneficiosa para el desenvolvimiento de la mente infantil.

El edificio de 14 pisos tiene, hacia el sud, una galería abierta en toda la extensión del frente y en



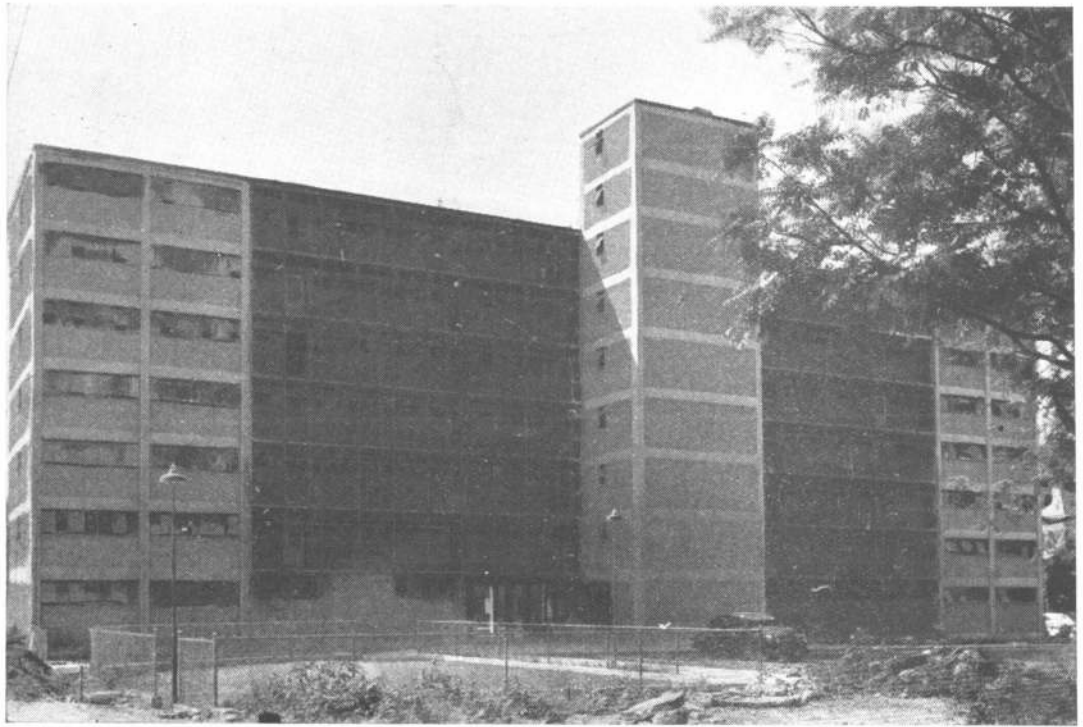
BR: dormitorio; L-D: living-comedor; L: living; K: cocina.

PLANTA BAJA Y PLANTA TIPO DE LOS EDIFICIOS DE 7 PISOS



Detalle de la entrada a uno de los edificios de 7 plantas, vista desde el lado norte.

Vista desde el norte de uno de los edificios de 7 pisos, los pasillos de comunicación con los ascensores están de este lado, pero no dan hacia ellos las habitaciones principales por la mala orientación. La torre central es para los ascensores, y en los extremos hay departamentos de dos dormitorios.



Vista de la cara sud de un edificio de 7 pisos con las ventanas de los dormitorios y livings.

todas las 13 plantas de habitaciones, que sirve de pasaje y comunicación con los ascensores. Hacia esa galería están orientadas las piezas de estar, cuyas paredes exteriores tienen grandes vidrios para recibir el sol en el interior. Los dormitorios están orientados hacia el norte.

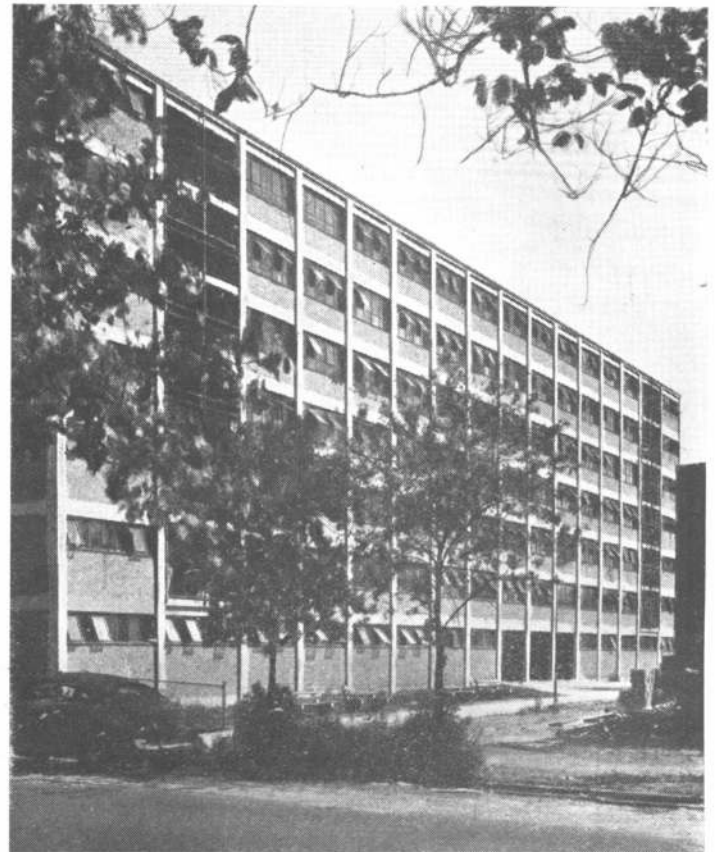
Los tres edificios de 7 pisos tienen una distribución general similar, pero los corredores abiertos dan hacia la fachada norte; por lo tanto, el living y el dormitorio de los departamentos se han colocado hacia el sud, con grandes ventanales, mientras que sobre la galería se dispuso un pequeño rincón comedor que hace las veces de entrada.

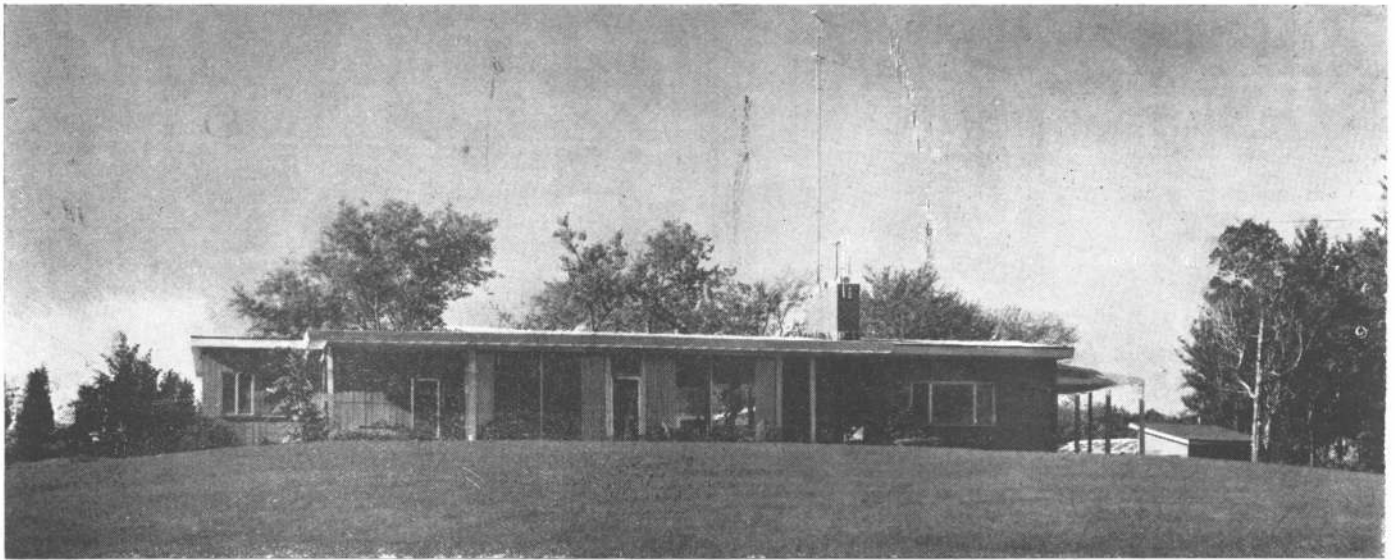
Los arquitectos han realizado un cuidadoso estudio de orientación, de manera que en ningún momento del año un edificio proyecte su sombra sobre otro. Esto se logró dejando grandes espacios libres al norte de los bloques altos y colocando hacia el sud de los mismos las construcciones bajas.

Completan el nuevo barrio lugares de esparcimiento y deportes al aire libre, así como juegos para niños y amplios lugares para estacionamiento de automóviles. En los lugares disponibles se han colocado hileras de árboles que, sumados a los pocos existentes, disimularán en parte la frialdad de las altas paredes lisas.

El cuadrado que ocupan las nuevas construcciones queda completado con una vieja escuela pública y su área de juegos.

La construcción de los edificios altos se hizo sobre la base de hormigón armado con ladrillos huecos de revestimiento. Las casas en hilera, por su parte, tendrán muros portantes de cemento y ladrillos huecos.





UNA CASA DE CAMPO

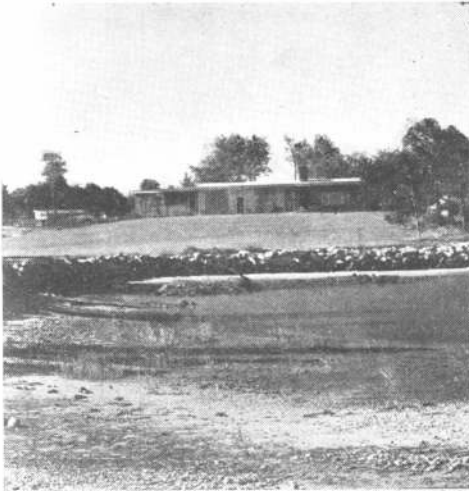
SERGE P. PETROFF Y HARVEY P. CLARKSON, ARQS.

Se trataba de diseñar una casa de campo, no para ser ocupada en los fines de semana, sino para vivienda permanente de los propietarios de una buena extensión de tierra en Long Island, no lejos de New York. La residencia se ubicó sobre una loma, de manera de que hacia el norte disfrutara de la hermosa vista del mar, no interrumpida por ninguna vegetación. Sobre esa orientación se colocaron las habitaciones principales.

Si bien la casa, en general, está desarrollada en una sola planta, ésta consta, aprovechando el declive del terreno, de un extenso subsuelo donde se han colocado dependencias de servicio, depósitos, garage y demás. Este subsuelo está colo-



Fotos Joseph W. Molitor.

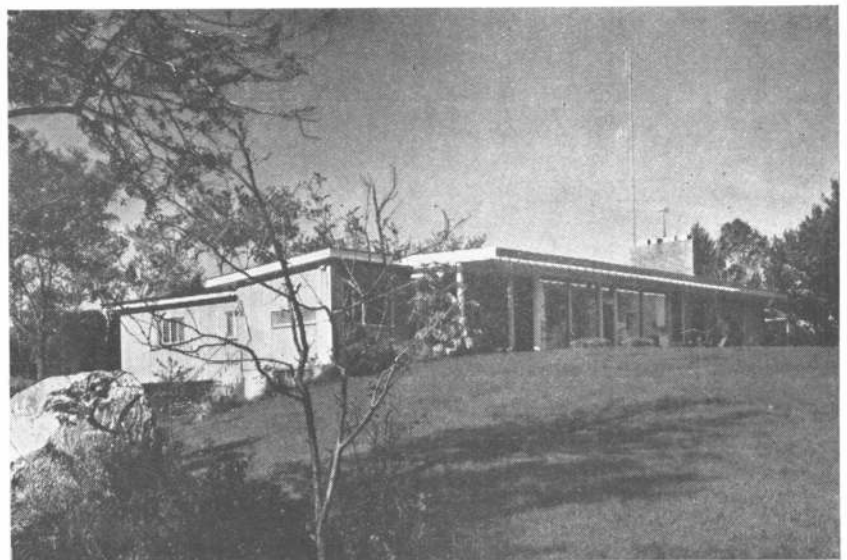


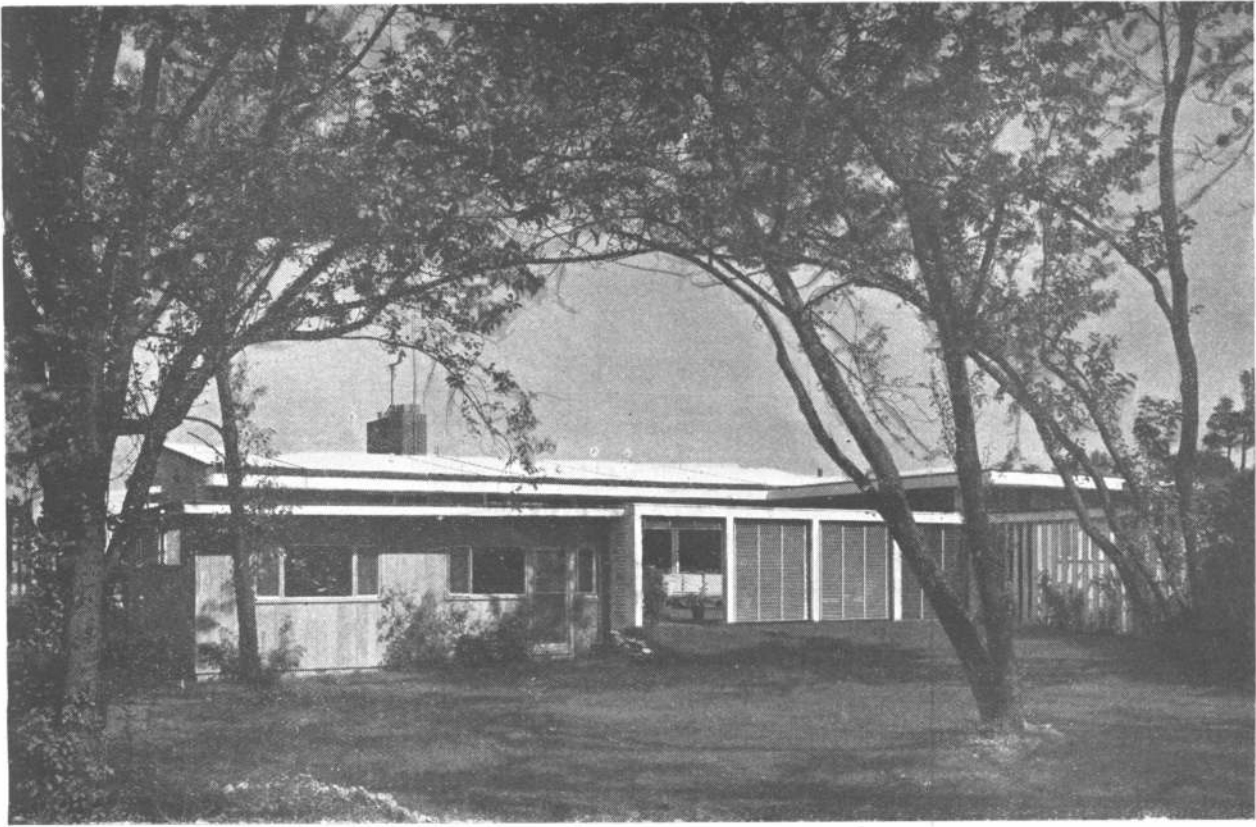
La vista de la costa no está interrumpida por vegetación.

Hacia el sudeste la casa consta de dos plantas, por el desnivel del terreno. Abajo está el garage, dependencias de servicio, etcétera.

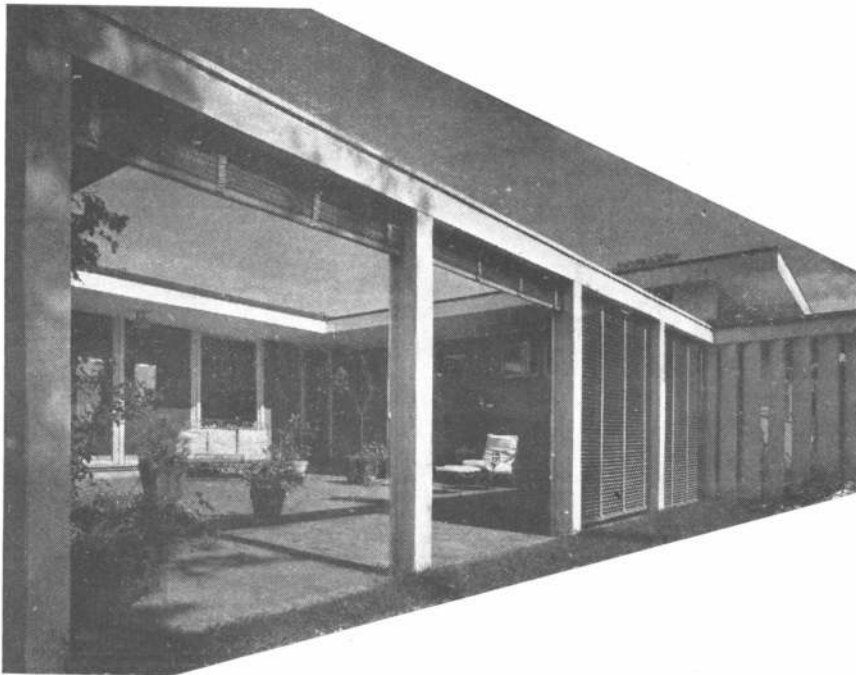


Desde el este se ve la terraza con los grandes ventanales del living y el cuerpo saliente de la cocina.





El patio central tiene una serie de cuatro arcadas de madera con cortinas venecianas para interrumpir los rayos solares y el viento. La entrada atraviesa el patio bajo el alero de la derecha, y desde la calle hasta la puerta hay un porche cubierto con louvers verticales que resguardan la privacidad del sector izquierdo de la casa. En una de estas fotografías puede verse la puerta exterior del escritorio.

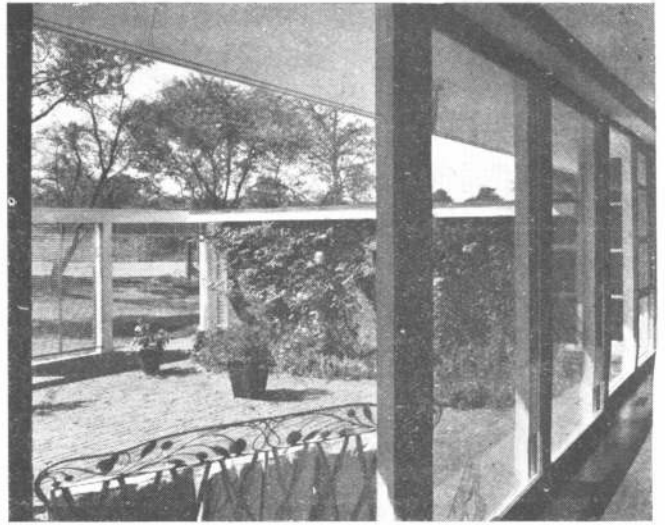


cado debajo del ala de la casa correspondiente a la cocina, cuarto de trabajos, etc.

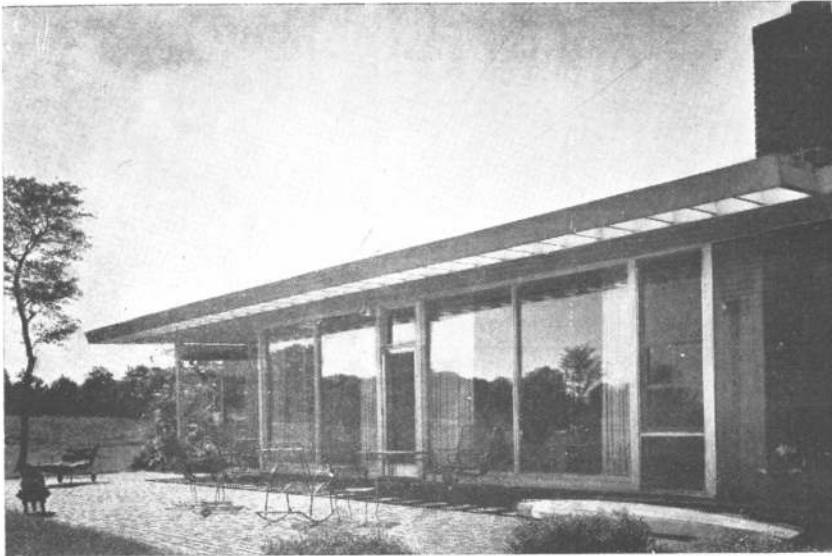
En cuanto a la orientación, se ha procurado que las habitaciones principales disfruten de la vista de la costa, y, además, que haya la mayor independencia posible entre los cuartos de los distintos moradores.

Son dos los espacios dispuestos para hacer vida al aire libre: una terraza sobre el living y el comedor, vinculada también con la cocina para servir fácilmente comidas al aire libre, y un patio en el lado opuesto que tiene una mampara de arcadas de madera con cortinas venecianas para regular la entrada de rayos de sol y, en parte, del viento: el living está también en relación directa con este patio.

Los cuartos de dormir son: el dormitorio principal para la pareja propietaria, un cuarto para los hijos varones, otro para las mujeres y una pieza de huéspedes. Todos tienen su baño, pero



Grandes puertas corredizas de cristal vinculan al patio con el living.

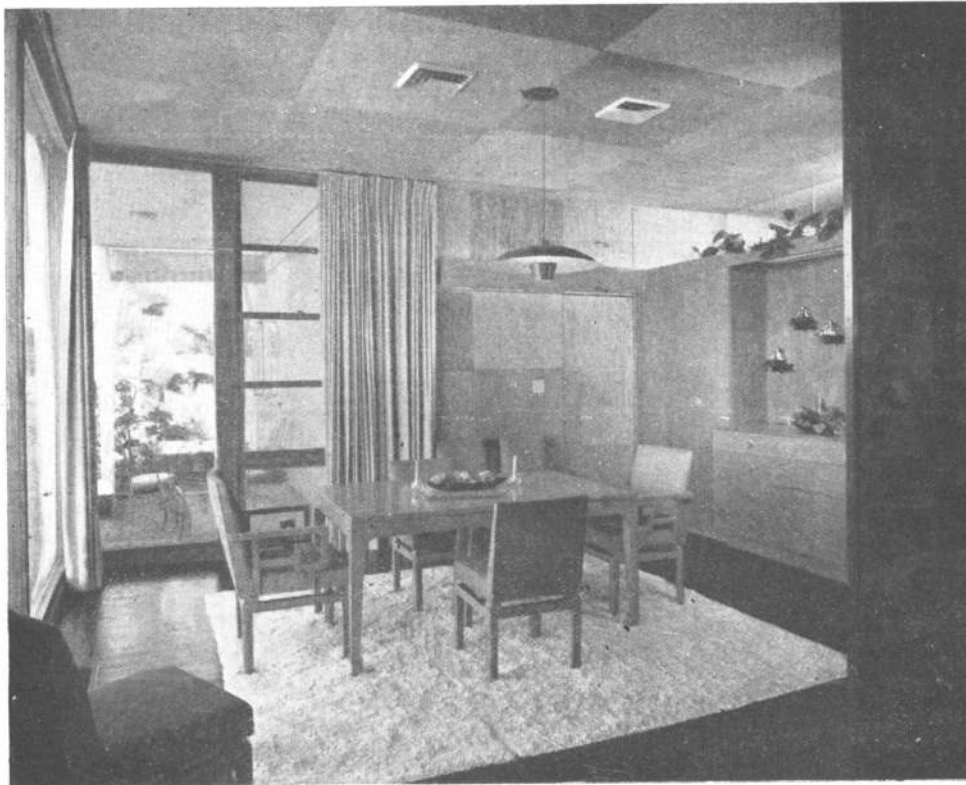
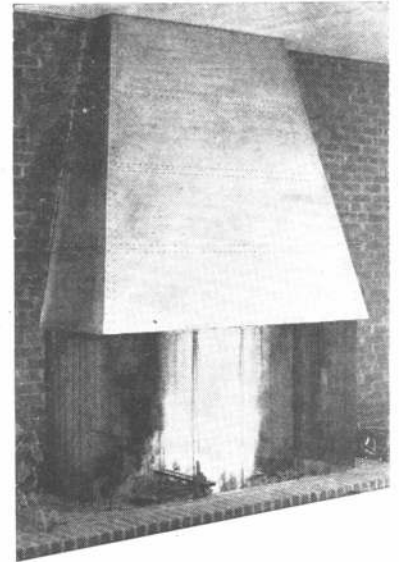


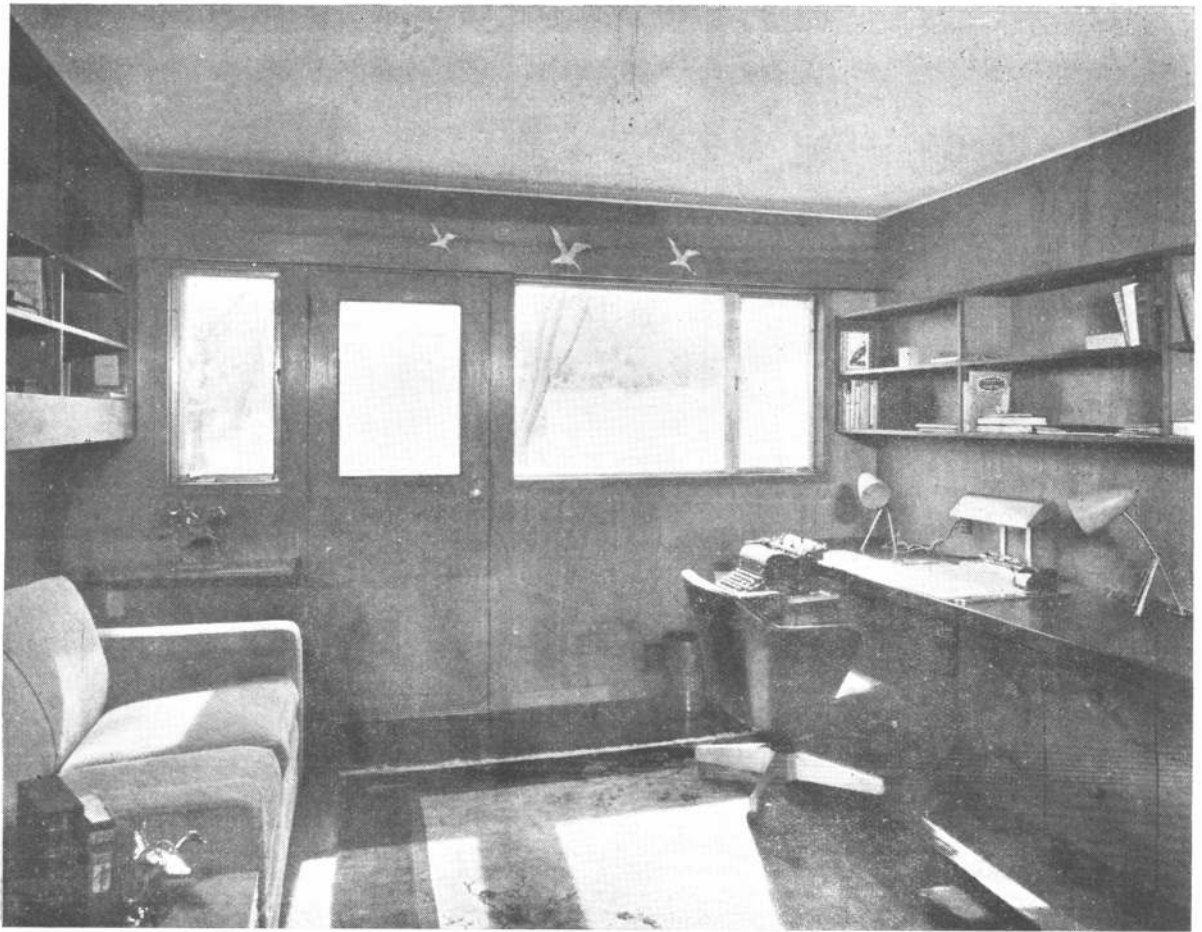
La terraza con vistas hacia la playa, separada del living y del comedor por grandes ventanales, es un buen lugar para comer al aire libre por su proximidad con la cocina. Louvers horizontales interfieren los rayos del sol.





El living room es de grandes dimensiones y tiene asegurada luz natural por grandes ventanales hacia dos lados. El principal detalle decorativo lo constituye el manto de la chimenea, enteramente metálico y abulonado, que resalta sobre la pared de ladrillo a la vista. Los muebles fijos del comedor han sido colocados de manera que determinen un tabique divisorio de la entrada. Tiene vinculación directa con la cocina y con la terraza. El revestimiento de estos cielos rasos es de paneles de madera.

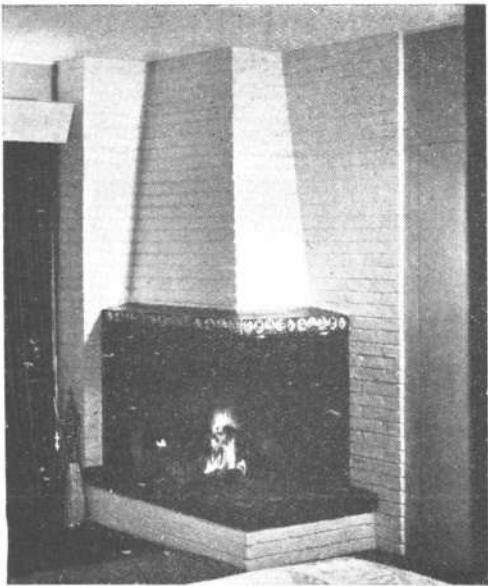




El escritorio y biblioteca, para atender la administración de la propiedad, ha sido concebido con la mayor sencillez, como un verdadero lugar de trabajo. La madera que reviste las paredes y la sobria mesa escritorio, metálica, son de un acogedor estilo moderno.

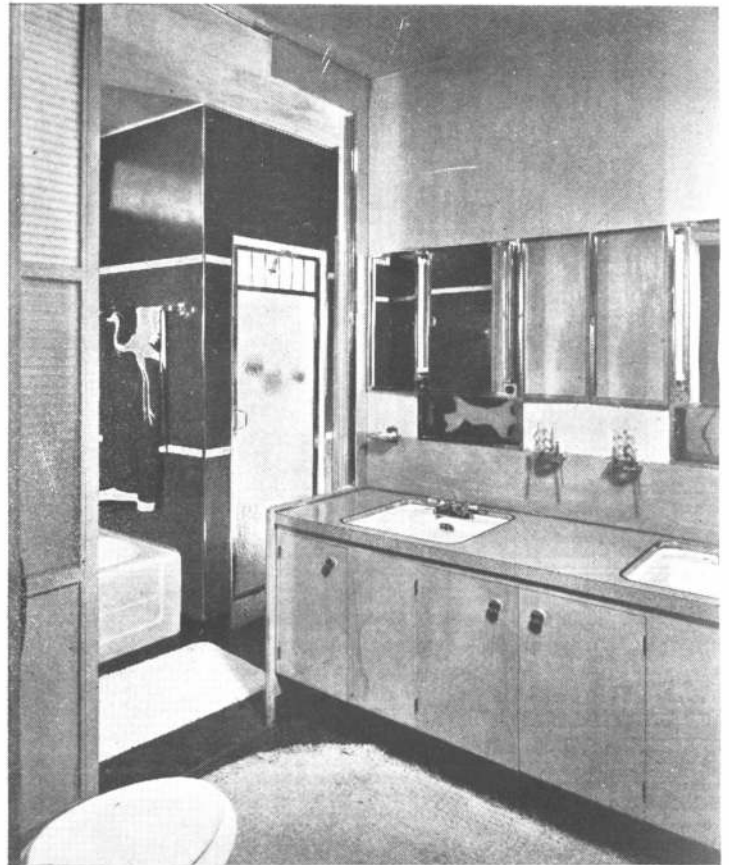
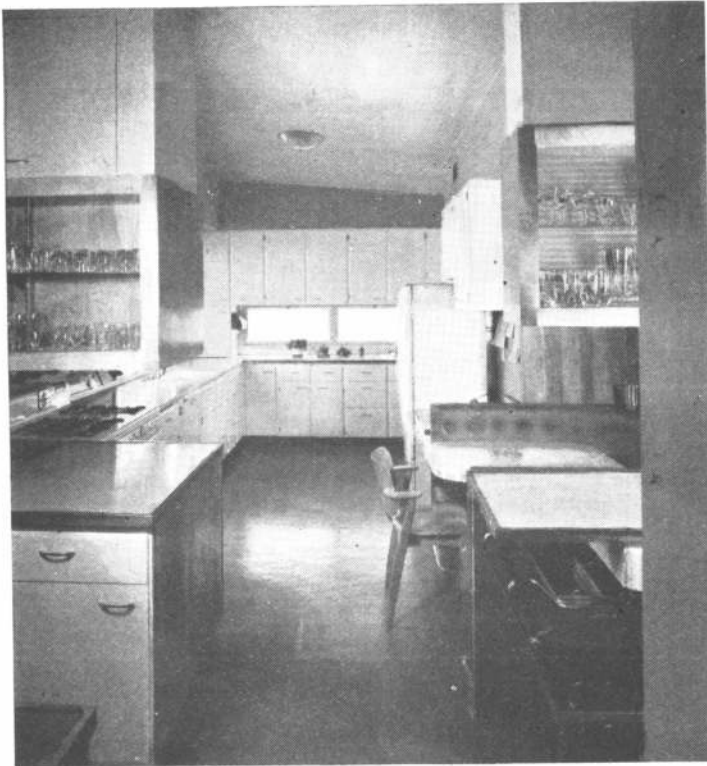


También el dormitorio de los muchachos es de líneas simples y amueblado muy prácticamente. Tiene dos mesas de trabajo y las telas de cubrecamas, alfombra y cortinas son lavables y de colores apropiados para una casa de campo.



La chimenea del dormitorio principal, originalmente colocada en un ángulo de paredes, toda en ladrillos a la cal.

La cocina es de grandes dimensiones y el rincón desayuno presta muy buenos servicios para comidas rápidas. La foto ha sido tomada desde la repostería, contigua al comedor.



El baño del dormitorio principal puede dividirse en dos. En la parte contigua al cuarto de vestir hay ducha, bañera y water closet, y en la parte que es accesible desde el living hay lavabos, espejos y otro water closet.

el contiguo al dormitorio principal está dividido en dos, con entradas independientes, de manera que una parte tiene acceso desde el living. La administración de la propiedad exigía un escritorio, y el arquitecto logró ubicar una biblioteca y oficina, con entrada desde el exterior, que brinda todas las comodidades y no interfiere en absoluto la privacidad de la vida hogareña.

La entrada a la casa se practica a través del patio central.

En la cocina hay un rincón desayuno, desarrollado en semicírculo, que presta muy buenos servicios en una casa de tan grandes dimensiones. El aspecto exterior de la construcción resulta agradable, pues se han dejado las maderas al natural con los detalles sobresalientes pintados en blanco.

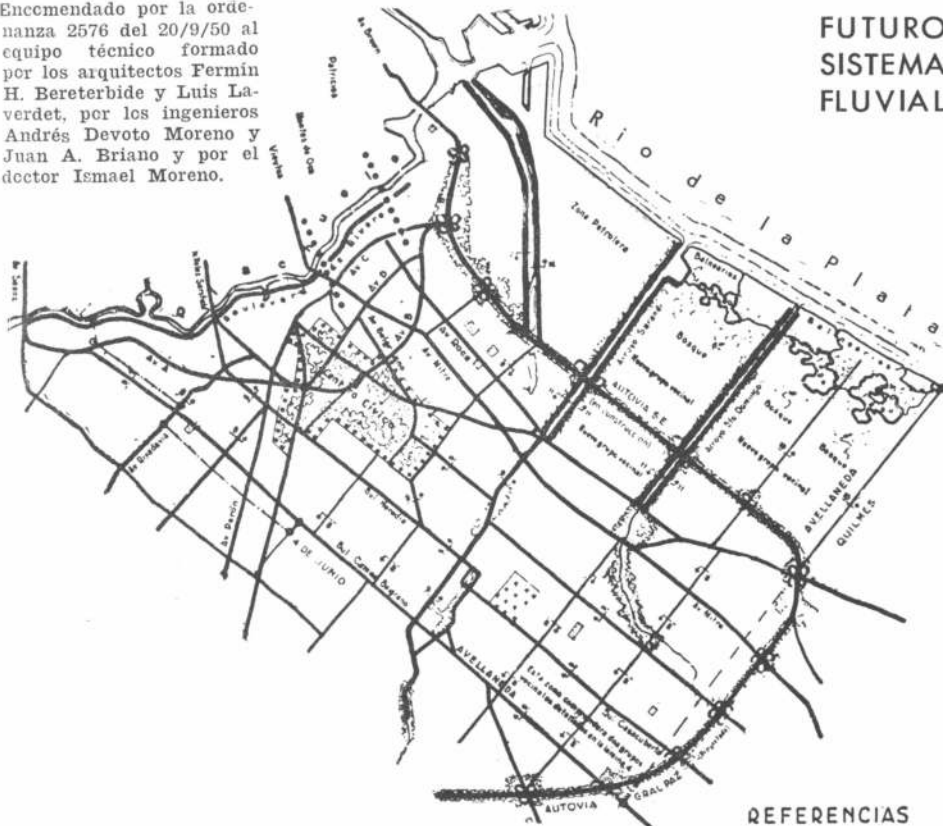
Se ha construido también una casa para el cuidador o capataz, y dependencias como granero, establo, etc.

 * La ciudad, como el árbol, no *
 * puede desligarse de la tierra *
 * que la sustenta. *
 * CARLOS MARIA DELLA PAOLERA *
 * (Manifiesto del Simbolo del Urbanismo, 1934) *

Nuestro Urbanismo

PROYECTO DEL PLAN REGULADOR DE AVELLANEDA

Encomendado por la ordenanza 2576 del 20/9/50 al equipo técnico formado por los arquitectos Fermín H. Bereterbide y Luis Lavardet, por los ingenieros Andrés Devoto Moreno y Juan A. Briano y por el doctor Ismael Moreno.



FUTURO SISTEMA FLUVIAL

REFERENCIAS

-  AUTOVIA
-  BOULEVARES DE 45 m
-  BOULEVARES DE 35 m
-  TUNÉLES PARA VEHÍCULOS
-  PARQUES
-  RIBERAS Y ARROYOS
-  CENTRO CÍVICO
-  CEMENTERIO

En respuesta a las recomendaciones expresadas en las conferencias de intendentes celebradas en la capital de la provincia en 1948 y en Lomas de Zamora en 1949, organizadas por la Comisión Asesora del Gran Buenos Aires, siendo intendente de Avellaneda el Ing. José D. Aphalo y secretario de Obras Públicas el ingeniero Abelardo Fraga, se dictó la ordenanza del Plan Regulador, el cual ya ha sido elaborado y expuesto a la consideración pública.

Planos y datos tomados del folleto que editó la Municipalidad del partido para divulgación del plan.

Continúa en las páginas siguientes.

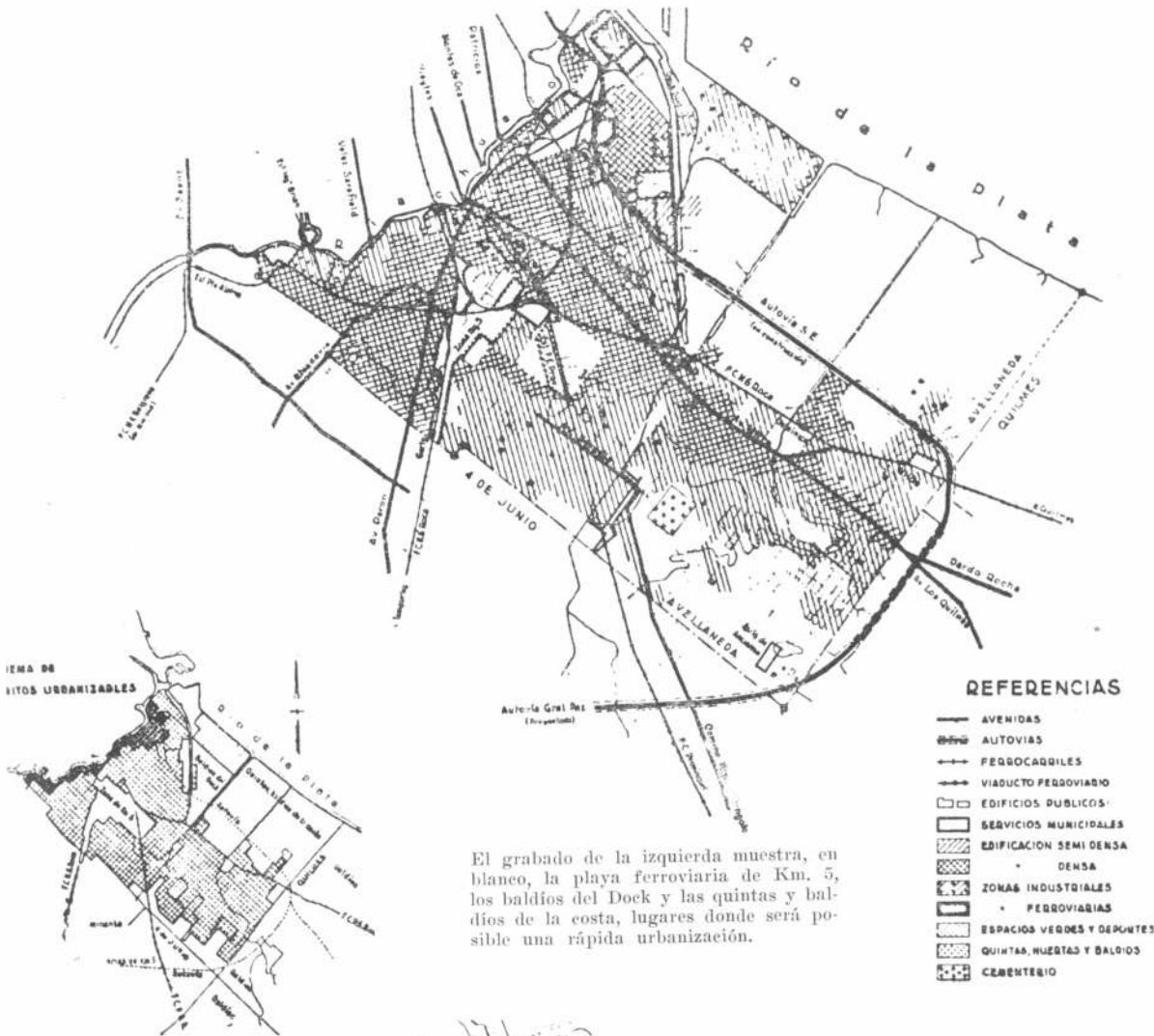
* Las sociedades de amigos de la calle Florida y de la avenida Santa Fe son dos activas muestras de lo que puede la unión, aunque sea de unos pocos pero decididos vecinos que se preocupan no ya sólo de SU casa o de SU negocio, sino también del marco urbanístico y del ambiente social de que están formando parte.

* Las sociedades de amigos del barrio tal o cual constituyen el otro paso decisivo hacia una mayor comprensión y dedicación de los vecinos por el distrito entero, y no ya sólo por tal o cual calle. Ya en Buenos Aires, precedidas en la tradición por las meritorias asociaciones de fomento, esas sociedades vecinales comienzan a surgir con el mismo vigor y capacidad financiera y de realización que los amigos de la calle Florida o de la avenida Santa Fe.

* La reunión orgánica de esas sociedades con las de fomento vecinal, aunaría el entusiasmo edilicio las más de las veces "platónico" de estas últimas con las posibilidades económicas "plutónicas" de aquéllas y, federadas por barrios o por distritos urbanos, se constituirían en activísimos agentes de remodelación y planeamiento urbano.

* La Municipalidad no debería pasar por alto este movimiento vecinal que se muestra impaciente por colocar a la ciudad a la altura de las urgentes exigencias de la presión demográfica y la presión cultural. Hasta ahora ese movimiento ha sido latente, pero ya se manifiesta con un vigor que, bien encauzado, puede conducir a una participación de la actividad privada en la transformación no ya de calles, sino de zonas enteras de la ciudad.

* El Plan regulador de la metrópoli gran bonaerense se hace por ello perentorio y ningún momento más propicio que el actual para que él fuera no solamente acogido, sino activamente apoyado por la opinión y entusiasmo públicos, manifestados a través de estas novísimas asociaciones de amigos, que se crean para velar por el mejor ordenamiento y estética de nuestra ciudad.



El grabado de la izquierda muestra, en blanco, la playa ferroviaria de Km. 5, los baldíos del Dock y las quintas y baldíos de la costa, lugares donde será posible una rápida urbanización.

ACCESOS Y RED VIA LOCAL



La superficie total de Avellaneda es de 5.248 hectáreas, y los baldíos, playas ferroviarias, etcétera, insumen 2.099 de ellas. Gran parte de la vivienda de Avellaneda está ejecutada en material precario. El porcentaje de edificación de calidad es escaso y se reduce a las grandes avenidas Mitre y Perón, mientras que la cifra de lo que se construye no sigue el aumento de población ni el decaimiento natural de la vivienda. Los "laterios" ocupan buenas extensiones.

Según el actual código de edificación, se podrían radicar en esa ciudad hasta 3.747.000 habitantes, mientras que la población admisible, con un moderno concepto urbanístico, no debería sobrepasar de un millón trescientas mil almas.

En el censo escolar de 1944 se han computado, a veces, 10 o más personas durmiendo en una misma habitación, y no es raro, según estadísticas, el caso de veinte familias por casa.

Avellaneda crece y se desarrolla mediante el módulo medioeval: la manzana creada quinientos años atrás. Tal módulo de crecimiento urbano no puede satisfacer las necesidades de nuestra época y deforma la plástica de la ciudad, en detrimento de los intereses de sus habitantes.

La subdivisión de la tierra en manzanas y de éstas en lotes estrechos y largos hace que al hacinamiento de casas siga el hacinamiento de sus habitantes, suprimiendo gradualmente los elementos vitales para su existencia: verde, aire y sol.

El módulo único de la manzana pretende igualar funciones completamente distintas, como ser las fabriles, de barracas, etcétera, a las de la vivienda, produciendo un desorden urbano que no mejora por su repetición monótona.

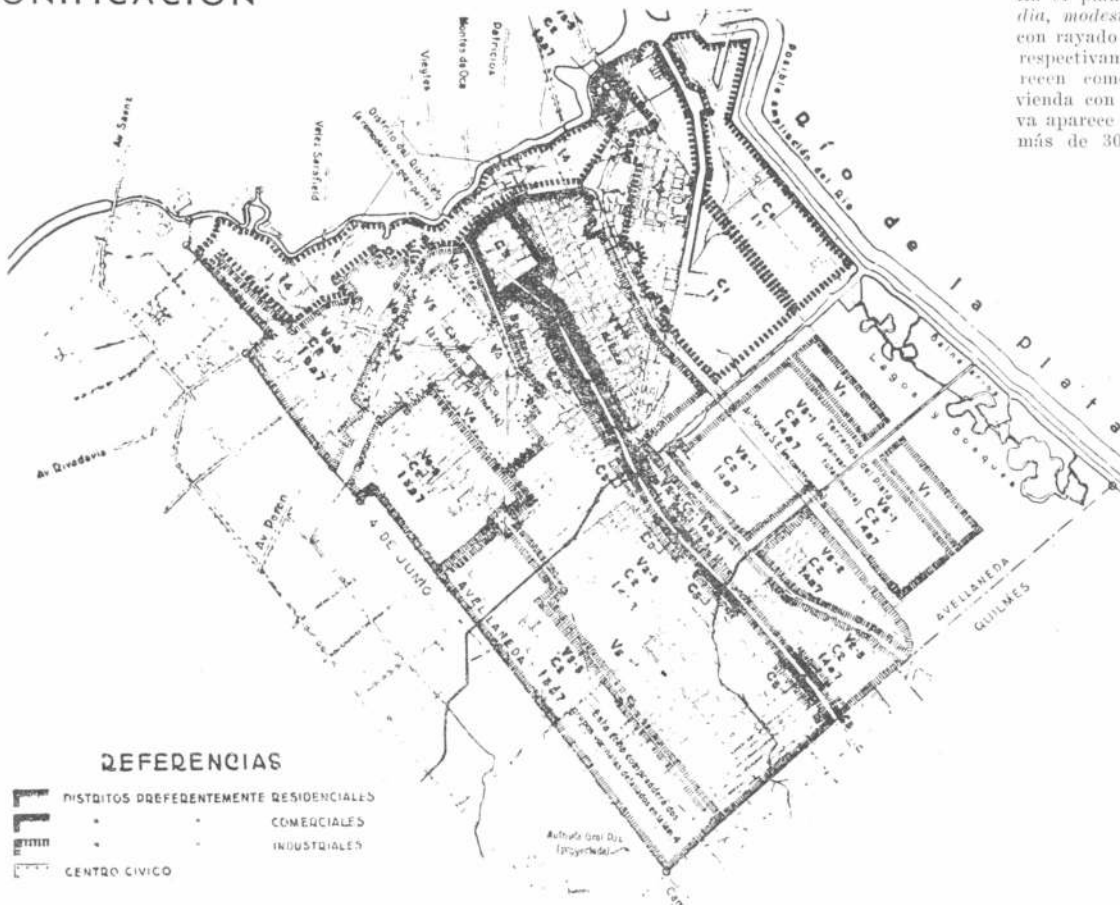
La calle colonial servía con eficacia e indistintamente a la carreta, al jinete o al peatón. Los cruces que se producían a cada 100 metros no afectaban la seguridad ni el movimiento de sus habitantes.

Pero hoy, en la era del transporte, las funciones han cambiado y exigen nuevas formas, nuevos módulos de la ciudad para el tránsito de larga distancia, de alta velocidad, de carga, de vehículos de tracción a sangre y para el peatón que debe encontrar nuevamente los caminos y paseos alejados del movimiento de vehículos.



ZONIFICACION

En el plano de arriba, la vivienda *media, modesta y precaria* se ha indicado con rayado vertical medio, grueso y fino, respectivamente. Los "laterios" aparecen como zonas punteadas. La vivienda con promedio de edificación nueva aparece en negro y la edificación con más de 30 años en rayado horizontal.



CODIGO DE EDIFICACION DE MADRID

Previa reforma de la "Comisaría General de Ordenación Urbana de Madrid y Alrededores", y previa sanción legislativa del Ayuntamiento (Consejo Deliberante), desde el 29 de noviembre de 1950 rigen en Madrid las "Ordenanzas municipales de edificación", en su carácter de normas edilicias y urbanísticas del plan regulador (o plan de ordenación urbana como en España se denomina). La "Comisión de Urbanismo de Madrid y sus Alrededores", ha aportado también dichas normas para todos los municipios que integran lo que podría denominarse el "Gran Madrid". Constan las "Ordenanzas" de dos "libros", el primero de los cuales trata de las definiciones, tramitaciones de permisos de construcción, responsabilidad de los técnicos privados directores de obra, zonificación y normas constructivas. El segundo libro trata de normas especiales para cada zona.

* LA ZONIFICACIÓN, divide a Madrid en 29 zonas residenciales, comerciales, industriales, ciudad-jardín, verdes, de transición, de protección de accesos viales, de uso agropecuario, de artesanía, sanitarias, etc., determinando para cada una de ellas las condiciones a) de volumen edificatorio permisible, b) de salubridad, c) de uso de la tierra y de los edificios, y d) estéticas.

* LAS NORMAS URBANÍSTICAS se condensan en las definiciones de "solar edificable", "reparcelación obligatoria", "alineación" y "calles particulares".

La reparcelación obligatoria se rige por la Ley del 15 de mayo de 1945 y su reglamentación del 23 de mayo de 1947, que amortizan la expropiación forzada si los propietarios de los lotes a reparcelar no llegan a un acuerdo; la expropiación puede extenderse "también a aquellos solares edificables que total o parcialmente sea necesario ocupar para conseguir la reparcelación más conveniente para hacer edificables alguna o algunas parcelas que no lo sean o simplemente para mejorar sus condiciones de edificación".

Las alineaciones comprenden no sólo los retiros de fachadas, la rectificación de líneas antiguas, y la fijación de nuevas líneas en calles nuevas, sino también la alineación interior o de patio de manzana que fije la municipalidad.

Las calles particulares pueden tener sus dos extremos abiertos hacia vías públicas o uno solo ("cul-de-sac") y para su apertura es preciso tener la autorización de la Comisión de Urbanismo de la Comisaría General para la ordenación urbana de Madrid. En todo caso esa repartición "podrá vedar el tránsito rodado en una calle particular cuando las circunstancias que reúna el tráfico de vehículos en el lugar de que se trate aconseje suprimir toda interferencia de tránsito particular rodado en beneficio del general de la ciudad", ordenando el cierre de las bocacalles con verjas u otro medio, de modo que sólo sean utilizables por peatones.

* LAS NORMAS SOBRE VOLUMEN EDIFICABLE señalan alturas y espacios libres no edificables, en función del ancho de las calles y de los patios interiores de manzana.

* LAS NORMAS ESPECIALES para iluminación, ventilación, obras sanitarias, e instalaciones mecánicas se condensan en sendos apéndices, y de ellos se ha despojado toda la maraña de minuciosidades que caracterizan a otros códigos edificatorios.

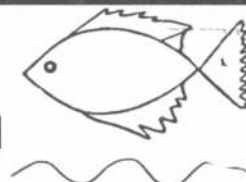


En general el Código Edificatorio de Madrid, *complemento de su Plan Regulador*, puede servir de guía para los de otras ciudades similares, siendo recomendable su concisión característica que, como se vió en el comentario del código de Nueva York, en nuestro número anterior, tiende a ser nuevamente puesta en vigor en materia de regularizaciones urbanísticas y edilicias, por contraposición a la profusa y arquitectónica acumulación de normas especificadas que agobian a proyectistas y directores de obra y producen un tipo de ciudad antihumano.



VALORICE
SU PROPIEDAD

PILETAS DE NATACION



- Construcción rápida y garantida por CONTRATO
 - Cualquier forma y medida
 - Precios sin competencia

NUESTRAS PILETAS **NO** SON PREFABRICADAS

Raniero **LANDINI** Mediano

Consúltenos por teléfono
T. E. 743-4142

O. Andrade 463
A CASSUSO

CALEFAX

S. A. C. E. I.

Presenta:

BOMBAS



CENTRIFUGAS

Para:

Agua - Riego - Calderas - Cloacales
Productos Químicos - Autoaspirantes
Pozos profundos

*

Dida informes:

SALGUERO 1244

T. E. 86-6868

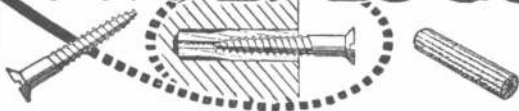
JENSEN
HERRAJES PARA LA CONSTRUCCION



EXPOSICION Y VENTAS:

MONTEVIDEO 843 - T.E. 42-2000 - BS. AIRES

RAWLPLUGS



TARUGOS DE FIBRA Y BULONES
DE EXPANSION PARA SUJETAR
MAQUINARIAS, MOTORES,
, TRANSMISIONES, Etc.

van Wermeskerken, Thomas y Cia.

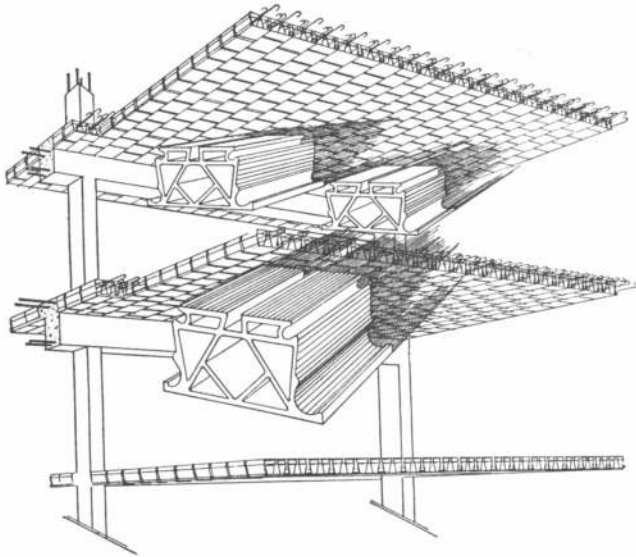
SOC. RESP. LTDA

CHACABUCO 682 - T. E. 33 - 3827

BUENOS AIRES



El cerámico armado



MATAS

**Al servicio de la
Arquitectura Moderna**

Depósitos de materiales:

ZONA NORTE:

Calle Mateo Alvarez No. 1547
OLIVOS, F. N. G. B. M.

ZONA OESTE:

Playa estación: CASTELAR, F.N.D.F.S.
" " MORENO, F.N.D.F.S.
" " SAN JUSTO, F.N.D.F.S.

ZONA SUR:

Playa est. FLORENCIO VARELA, F.N.G.R
EVA PERON: Calle 72 - No. 1048

CERAMICA MATAS S.R.L.

Capital \$ 2.000.000.—

Bolivar 332 - 3° piso

- BUENOS AIRES -

T. E. 30 - 8460

NOTICIAS

SOBRE LA CONSTRUCCION...

(Viene de la pág. XX)

ducción en masa y la uniformación puedan merecer ese calificativo. La empresa Luria ha adaptado esas dos técnicas a la construcción de edificios industriales con estructuras de acero, a fin de que tanto el costo de construcción como el tiempo empleado en la misma sean mantenidos en su nivel mínimo. Todos los trabajos de soldadura de las piezas de acero que forman la estructura son realizadas antes que las mismas salgan de la planta de la empresa en Bethlehem, estado oriental de Pennsylvania. Además, esas partes son cortadas a serrucho mecánico hasta darles su tamaño exacto; se perforan en ellas los agujeros para los bulones y se las pinta, antes de ser enviadas al lugar donde habrá de levantarse el edificio. Ya en él, las cuadrillas de construcción sólo necesitan una grúa, ciertas herramientas y una serie de instrucciones, para completar en un tiempo increíblemente corto la erección de uno de esos edificios uniformes.

Pero hasta dentro de los límites de esas estructuras uniformes, los proyectistas pueden variar las instalaciones y aspecto de los edificios, a fin de que se adapten a las necesidades de la mayor parte de las firmas industriales. En casi todas las partes de la estructura pueden colocarse puertas y ventanas. Pue-

den emplearse diversos materiales para cubrir los costados y techo de la estructura de acero. Un frente especial puede modificar el aspecto de un edificio. Las unidades uniformes pueden ser colocadas una al lado de otra para una construcción ancha, o una sobre otra para un edificio alto. En la Argentina, Luria ha proporcionado marcos de aluminio para los techos de 125 construcciones, con un total de 125.000 pies cuadrados. En Allentown, estado de Pennsylvania, la organización construyó el edificio para una fábrica con una superficie total de 130.000 pies cuadrados.

Para uniformar esas operaciones de construcción, la empresa efectúa la mayor cantidad posible de trabajos en su planta de Bethlehem. Allí se preparan los planos de cada proyecto. Cuando el diseño del edificio a construir se ajusta a uno de los tres modelos uniformes, esos planos pueden ser impresos rápidamente, ya que sólo es necesario agregarles las indicaciones sobre puertas, ventanas y algunas características especiales.

En la fábrica de la empresa se están construyendo, incesantemente, las partes estructurales de esas unidades uniformes, las cuales son almacenadas. En esa etapa, los métodos de producción en masa que se emplean ahorran más tiempo y dinero. Pesadas grúas mueven constantemente las grandes vigas de acero que deben ser marcadas, cortadas, agujereadas, soldadas y pintadas. A excepción de las marcas de tiza a mano, para identificar las piezas conforme

(Sigue en la pág. XXX)

AVISOS CLASIFICADOS

**PINTURERIA y
PAPELERIA DEL NORTE**

Variado surtido
de papeles pin-
tados. Las últi-
mas novedades

en **TEKKO y
SALUBRA**

Vicente Biagini y Hnos.

PARAGUAY 1126
T. A. 41 - 2425
Buenos Aires



PROTEJA
SU TECHO
PINTANDOLO
CON

GRAFISOL

PRESERVA Y EMBELLECE

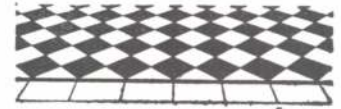
Solicite folletos con colores
Fco. J. COPPINI

CHACABUCO 82 - T. A. 33, Av. 9676

MOSAICOS

E. ALFREDO QUADRI
Fundada en el año 1874

Avenida Angel Gallardo 160
(antes Chubut)
(Lindando con el P. Centenario)
T. E. 88, Gascon 0301-2564



CASA FUNDADA
EN EL AÑO 1897

★ **CORTINAS**
★ **PERSIANAS**

V. LABANDEIRA (H) & Cía.

S.R.L. - CAP. \$ 350.000

ESCRITORIO:
SAN JUAN 1225 - T. E. 23-7000

FABRICA:
SANTO DOMINGO 3019/25 - T. E. 21-3413

A. G. A.

PARQUETS

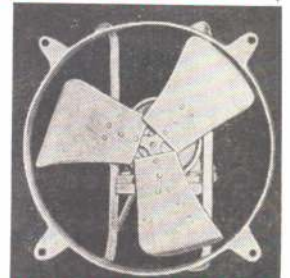


CONCEPCION ARENAL 1748

T. E. 76 - 3134

EXTRACTORES DE AIRE "NELSON"

Aplicables
a cualquier
ambiente
y en todo
diámetro



Fabricantes

TALLERES ELECTROMECANICOS "NELSON"
SOC. RESP. LTDA - CAP. \$ 120.000
BOLIVAR 825 39 33 - 0132

CANILLAS

APROBADA POR
A. N. D. A.

DIQUE

NO GOTEA · HIGIENICA · PRACTICA · ECONOMICA · MODERNA

Constrúyalos Ud. mismo
con nuestros elementos premol-
deados de hormigón armado.



Fabricantes:

AMATO & Cía. S. R. Ltda.
San Martín 201 * 34 - 9055

"LA CASA DE LAS COCINAS"

•
A GAS
Y SUPERGAS
A CARBON
Y LEÑA



•
FABRICANTES
ESPECIALISTAS

CAVEDO, GONZALEZ & Cía.
Pte. LUIS S. PERA 1285/87 - T. A. 23-5198



FABRICA
HEREDIA 626
AVELLANEDA
T. E. 22 3564

Oficina:

Reconquista 165
Piso 3º - Ofic. 324
T. E. 34 - 8451
Buenos Aires

POMCRET

S. A. I. C.

LADRILLOS · PLACAS · BLOQUES
VIBRADOS Y CURADOS A VAPOR

AVISOS CLASIFICADOS

AZULEJOS DE OPALINA SELECCION "ERMAGAN"

835 - Alv. THOMAS - 839
T. E. 54-1049-1516 • Bs. As.

Cocinas
favorita



Dario J. Pascucci
CUCHA CUCHA 1567 59-9436

CALLFACCION
Solicitar Presupuesto
TECAF
CHARCAS 1513 - Bs. AIRES
T. E. 41.7984
Estudios rápidos y esmerados
Ejecución perfecta

IRE
CONDICIONADO

CAPE

INSTALACIONES de

Calefacción
Industriales
Contra Incendio
Petróleo

G A S
SUPERGAS

CHARCAS 1927 44-5600

MOSAICOS
REVESTIMIENTOS Y ESCALERAS

V. MOLTRASIO e HIJOS

S. R. L. - Capital \$ 260.000

Exp. y venta: **Fed. Lacroze 3335**
T. E. 54, Darwin 1868 - Buenos Aires

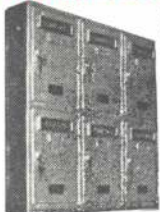
BAJOCCO

hierro forjado

EXPOSICIÓN: CORDOBA 3843
TALLERES: ANDALGALA 1085-87
T. E. 86-9991 - 9994

BUZONES PARA DEPARTAMENTOS "DE LUXE"

Reglamentarios y Casillas de Correos



Para exteriores y empotrar en pared. Tableros de Puertas, Pilares, Tranqueas, Cortinas.
Se preparan en un solo block.

Sobre formas y dibujos. Cerraduras "TIPO YALE", Tarjeteros y Vidrios. SERVICIOS DE ARREGLOS Y REPUESTOS

Solicite Catálogo

Tall. Met. C. V. CARDARELLI
Jorge Newbery 4814-16 - T. E. 54-2592

PRIMIGAS



LEONARDO & Cía.

Compañía de instalaciones de cañerías de gas y supergas y cañerías de incendio
SANTA FE 5384 T. E. 72-8537

CAÑOS PARA CONDUCTOS DE HUMO Y VENTILACION

Refractarios
Aprobados por D. G. I. (M. de Guerra) y en Cemento Comprimido a alta Presión



Hollineros y Tanques
Aprobados por la I. Municipal y O. S. N

OSTI & CIA.
FRANKLIN 1151 - 59-0916

PARQUETS

- PARQUET MOSAICO
- PARQUETS DE ROBLE ESLAVONIA

JOSE SIGNORELLI e Hijos S.R.L.

FABRICANTE

CAPITAL \$ 500.000.-

11 de SETIEMBRE 4619/61 • 70-6392 y 4735

SUCESION DE

FRANCISCO CTIBOR

FABRICA DE LADRILLOS

Ringuelet - F.C.N.G. Roca

T. E. 890, La Plata

Eseritorio: Avda. de Mayo 878

T. E. 34, Defensa 8580

LADRILLOS MACIZOS F. C. aprobados por la Dir. de las O. S. de la Nación.

HUECOS PATENTADOS para entrepisos, azoteas, chimeneas, bebederos, etc.

AVISOS CLASIFICADOS



Arq. R. Cardini
24 de Noviembre esq. Humberto 1º

REVESTIMIENTOS *Fulget*

CAPOFERRI Hnos. & Cía. S. R. L.

CAPITAL m\$.n. 300.000.-

Fábrica: Zapiola esq. Los Quilmes - BERNAL F. C. N. G. R.

Oficina Técnica y Adm.: TUCUMAN 644 - P. 3º C

T. E. 32 - 9436/37/38

REPRESENTANTE EXCLUSIVO EN LA CAPITAL FEDERAL

LUDOVICO PEANI - Corrientes 378 - T. E. 32-1161

OTROS REPRESENTANTES

RODOLFO J. LA ROCCA
Salto 995, esq. Paso
CORDOBA

★

Ingeniero MARIO COSCI
Gral. Acha 392 - Tel. 3329
SAN JUAN

★

SONCINI & FERRARI
Corrientes 1725, 4º piso
Tel. 36043 MAR DEL PLATA

★

Ingeniero ITALO BIANCHI
Bvard. Eva Perón 346
OLAVARRIA

FABRICA DE CORTINAS
ENROLLABLES DE MADERA

Cortinas Ideal S. R. L.

CAPITAL \$ 240.000.- m/n. c/l.

PERSIANAS PLEGADIZAS
CELOSIAS MIXTAS

★

DOLORES 432 T. E. 69-0933

MATAFUEGOS

"DRAGO"

AYACUCHO 1045

T. E. 42-5829 Bs. As.

PARQUETS

ROBLE ESLAVONIA
ALGARROBO BLANCO
CALDEN

NICOLAS CAP

Soc. Resp. Ltda. - Cap. m\$.n. 30.000.-

ORO 2270/72 - Bs. As. - T. E. 71-4258

B. BAYON

EMPRESA DE PINTURA

Para trabajos de Calidad

Escritorio y Depósito:

Estados Unidos 324/6

T. E. 34 - 2083

LA MADERA AL SERVICIO DEL ARQUITECTO

por Severino Pita

Toda la carpintería blanca; puertas de entrada, guillotina y corre-
dizas, ventanas de abrir al exterior, al interior, corredizas y de
guillotina; con láminas constructivas a escala, fotografías
numerosas y explicaciones detalladas, 268 páginas con ex-
celente impresión y sólidamente encuadernado \$ **105.-**

Hojéelo en cualquier librería



*Copias de
Planos*

*Cestafe y Andrili Hnos.
Carabelas 231 - T. E. 35-2944*

MATERIALES DE DIBUJO
TELAS Y PAPELES DE CALCAR



SU PILETA DE NATACION

¡Renovada y Valorizada!...

Colocándole GARGANTAS premoldeadas "ADAM" veredas y
paredes guarda-sapos de nuestro sistema patentado.

A. VICTOR ADAM y Cía.

CARACAS 3520 - T. E. 51-8670 - BUENOS AIRES

Véelas en: Perú 269 - Córdoba 362 - Corrientes 1740

CASA ROSSI

FABRICANTES S. R. L. • Capital \$ 300.000.- m/n.

HUMBERTO 1° 1625
T. E 23-2858 - BUENOS AIRES

ROBINETERIA

GAS
SUPERGAS

APROBADAS POR
GAS DEL ESTADO

GRIFOS

LLAVE
DE PASO

LA COCINA

Recientemente aparecido es un libro profusamente ilustrado que es indispensable para todo quien necesite planear una nueva cocina, reformar una antigua o desee agregar mejoras que contribuyan a que esa dependencia de la casa resulte un lugar de trabajo ordenado, bien ventilado, cómodo y agradable.

Sus distintos capítulos comprenden: Bases para una buena disposición de la cocina — Puertas — Ventanas — Ventilación — Comunicación con las habitaciones — Centros de trabajo — Ordenamiento de los centros de trabajo — Almacenamiento — El mostrador bar — El lugar de comer — Mesas reducibles y levadizas — El lavadero anexo a la cocina — Iluminación — Cocinas compactas — Bloques sanitarios — La cocina del mañana — Materiales y colorido — Distintos ejemplos de cocinas.

82 páginas de texto, 155 fotografías y dibujos

Precio: \$ 20.-

ADQUIERALO EN LAS BUENAS LIBRERIAS

NOTICIAS

SOBRE LA CONSTRUCCION...

(Viene de la pág. XXVI)

van pasando a las diversas secciones de la planta, todas las demás etapas de la producción están a cargo de maquinarias. Las planchas para los ángulos de la estructura son cortadas y soldadas en los talleres, reduciendo así la cantidad de trabajo necesaria en el lugar de construcción del edificio.

Esas partes son almacenadas luego en los depósitos de la empresa. Cuando se recibe la orden de construcción de uno de los edificios uniformes, las piezas, completas ya con todos sus accesorios, incluso bulones, tornillos y tuercas, pueden ser enviadas de inmediato. Ese enorme "stock" de partes estructurales ha permitido a la Luria entregar suficientes materiales para que la construcción de los edificios del Aeropuerto Internacional de Nueva York pudiera ser comenzado sólo una semana después de haberse recibido la orden. En otro proyecto, la rapidez fué similarmente impresionante. Una fábrica en el vecino estado de Nueva Jersey fué destruída por una explosión, y se ordenó la construcción de un edificio completo de acero. Los materiales para la nueva estructura llegaron al lugar de construcción antes que los piquetes de demolición tuvieran tiempo de limpiar el terreno de los escombros del edificio viejo.

Con frecuencia, los cimientos de concreto o soportes de los muros son las únicas preparaciones estructurales necesarias antes de comenzar la construcción de esos edificios permanentes de acero. Bulones "anclas", introducidos en los soportes, permiten que las columnas del edificio sean alineadas debidamente. Luego, la grúa, o cualquier otra maquinaria destinada al efecto, levanta y coloca en su lugar las unidades de la estructura y los obreros las juntan por medio de bulones introducidos en los agujeros que ya han sido abiertos en el acero. Una detallada serie de instrucciones de erección acompaña a cada envío de los materiales para un edificio. Mientras se está completando el marco de la estructura, pueden colocarse las losas de concreto para los pisos.

El material para el techo y los costados es provisto también por la fábrica en el único envío de todos los que integran el edificio. También en lo que se refiere a esos materiales, el cliente cuenta con un amplio surtido: acero acanalado, aluminio, cemento-amianto, ladrillo, concreto y otros. Otras partes uniformes del volumen de materiales son los marcos para puertas y ventanas, que también cuentan con numerosos estilos.

Sin embargo, esta velocidad y economía de la construcción no significa en modo alguno que los edificios que levanta la mencionada empresa sean temporales. Una de las tres estructuras uniformes que forman la base de la empresa está diseñada para plantas industriales pesadas que necesitan grúas capaces de levantar hasta diez toneladas. Ese tipo de edificio tiene rieles uniformes para la grúa, ubicados a niveles de 4,50 y 7,50 metros, pero la estructura

es adaptada para que puedan ser colocados rieles también a otros niveles.

Otro diseño uniforme en los edificios construídos por Luria tiene columnas centrales que ayudan a soportar el techo. Ese tipo de estructura hace frente a las necesidades de un edificio en el cual no se necesitan grandes espacios libres de columnas.

El tercer tipo es el rígido diseño "A" de estructura con espacios libres que oscilan entre 9,60 y 30 metros. Este estilo de edificio encierra el máximo de espacio de piso sin obstrucciones, y resulta suficientemente espacioso para grandes unidades industriales o para amplios espacios de almacenamiento.

La orden recibida del Aeropuerto Internacional de Nueva York pedía dos de esas estructuras "A", de 12 por 150 metros cada una y con espacio interior de 20.000 pies cuadrados. Unos días antes de colocarse el pedido, había sido cerrado otro aeropuerto cercano a Nueva York, y mucho de su tráfico aéreo había sido trasladado al Internacional. Eso significaba que era necesario proveer mayor espacio rápidamente, para las cargas aéreas, y los dirigentes del aeropuerto enviaron el pedido telefónicamente, el 15 de febrero. Toda vez que los planos para los cimientos estaban disponibles, un contratista local comenzó a colocar las planchas de cemento, sin esperar los planos detallados de los ingenieros. A la semana siguiente, Luria había enviado ya todo lo necesario para la estructura, de su "stock" permanente. El 22 de febrero —siete días después del pedido telefónico— comenzó la construcción de los dos edificios, y a fines de marzo estaban terminados y habilitados para su uso.

Los edificios que construye Luria para aeropuertos no se limitan a los de Estados Unidos. En la Argentina, Gran Bretaña, Turquía, Venezuela, Bolivia, Colombia, Arabia Saudita y otros países, los gobiernos o empresas particulares de aviación han comprobado que esos edificios uniformes hacen frente con todo éxito a sus necesidades de hangares, talleres o depósitos. Pero no son solamente los aeródromos los que los utilizan, ya que en esos países y otros dieciséis, los edificios han sido adaptados como estructuras comerciales o industriales. Por

● FIBOT ● HERRAJES ● FIBOT ● HERRAJES ● FIBOT ●

● HERRAJES ● FIBOT ● HERRAJES ● FIBOT ● HERRAJES ●



IND Y COM S R L - CAPITAL \$ 125.000.-

● FABRICACION ●
● IMPORTACION ●
● DISTRIBUCION ●

Av. BELGRAND 1426
T. E. 37 - 7996

● HERRAJES ● FIBOT ● HERRAJES ● FIBOT ● HERRAJES ●

● FIBOT ● HERRAJES ● FIBOT ● HERRAJES ● FIBOT ●



ejemplo, en la República de Filipinas, hay seis depósitos Luria, y en el Perú una fábrica de papel ha sido construída sobre la base de esos diseños uniformes. También en Pakistán, Honduras, Colombia y otros países se han construído diversos edificios Luria, de los tres tipos uniformes. En El Salvador se levantaron tres grandes fábricas de tejidos.

Es así que, en muchas partes del mundo, los métodos aerodinámicos de construcción empleados por la empresa han producido edificios rápida y económicamente. Y ello se debe a que esas partes de estructura, uniformes y producidas en serie, están diseñadas para edificios fuertes y permanentes, adaptados para hacer frente a las necesidades particulares del industrial que los ha de utilizar.

(Tomado de "Comercial América" por gentileza del Servicio Informativo de los EE. UU.)



PRODUCTOS DURABEL

Hijos de PABLO CONCARO

SOCIEDAD DE RESPONSABILIDAD LIMITADA - CAPITAL \$ 1.000.000

CORRESPONDENCIA
CASILLA DE CORREO N° 20
BERNAL
F. C. S.

AVDA. LOS QUILMES Y LINIERS
(RUTA NACIONAL N° 2 - KILOMETRO 17355)
QUILMES
F. C. S.

U. T. 202 (BERNAL) 0149

LA CHIMENEA



El libro imprescindible para quien desee construir chimeneas a leña, que tiren bien y que no ahumen las habitaciones.

En un tratado completo se ha compilado nutrido material, en el que se incluyen, además de numerosos ejemplos de chimeneas, los planos y reglas para construirlas en forma perfecta o corregir las defectuosas.

Sus 19 artículos tratan de manera clara y comprensible para el profesional o aficionado los temas siguientes:

Chimeneas con campana a la vista. Chimeneas con hogar a ras del muro. Chimeneas con hogar en saliente. Chimeneas centrales aisladas. Cañones de humo. Planos y detalles de construcción. El hogar o cámara de combustión. Garganta y estante de hollín. Registro. Cañón de humo. Tabla para calcular la medida del cañón de humo. Chimeneas en dos o tres pisos. (Plano de su disposición). Plano de chimenea central. Defectos de construcción. Chimeneas al aire libre. Fogones para asados. Accesorios de chimeneas. Chimeneas con cámara calefactora de aire.

Estos capítulos están ilustrados con 44 dibujos y 120 nítidas fotografías en las que se muestran todos los estilos de chimeneas a leña.

Precio: \$ 20.-

ADQUIERALO EN LAS BUENAS LIBRERIAS

LA VIVIENDA DEL MAÑANA

(Tomorrow's House)

Por

George Nelson y Henry Wright

Una guía completa para el que construye su casa

☆

Este libro le dice:

- Cómo planear la nueva casa.
- Cómo modernizar su casa actual.
- Cómo hacer uso de los últimos materiales, equipos y artefactos.

☆

El más brillante estudio sobre arquitectura residencial, escrito en forma amena e interesante. 214 páginas en formato 21 x 29 con 232 hermosas fotografías de interiores y exteriores de casas unifamiliares.

☆

El ejemplar lujosamente presentado \$ **65.-**

Adquiéralo en las buenas librerías

HEMEROTECA	
F. A. D. U.	
ENTRADA	301012
ORIGEN	Seuce

Muebles

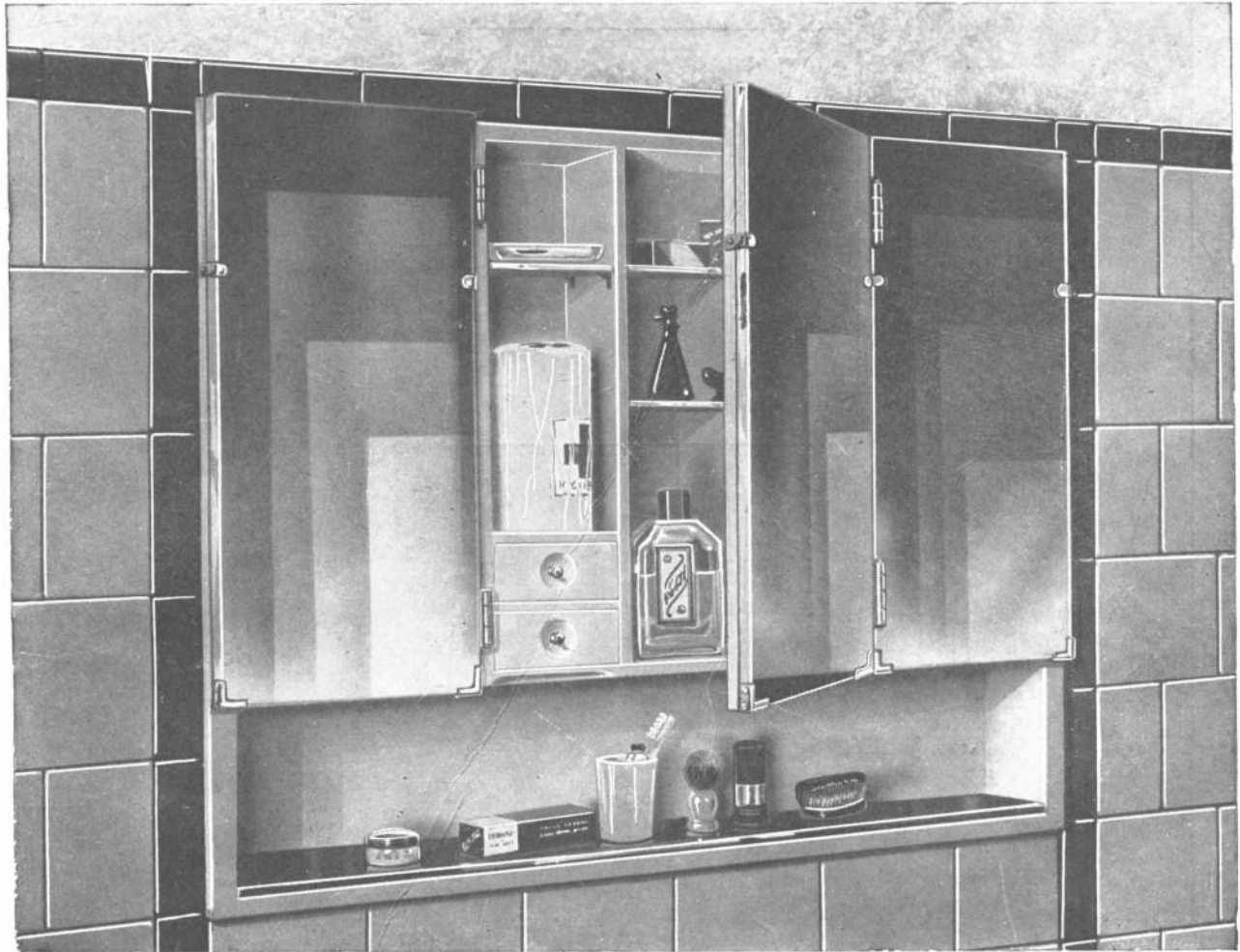
PARA CUARTOS DE BAÑO

MEDALLA DE ORO EN LA EXPOSICION DE LA INDUSTRIA ARGENTINA 1933-34

MODELOS REGISTRADOS

Hecho el depósito que marca la Ley

PROVEEDORES DE MAYORISTAS



Materiales aprobados por:

- DIRECCION GENERAL DE INGENIEROS
- MINISTERIO DE MARINA
- DIRECCION DE ARQUITECTURA
- MINISTERIO DE OBRAS PUBLICAS

ANSELMI
CAPITAL M\$N. 400.000.00

y Cia.

SOCIEDAD DE RESPONSABILIDAD LIMITADA

NICASIO OROÑO 651 ☆ T. E. 63 - 2885

Estética

A través de una línea basada en los principios clásicos de la armonía estética, la forma simple y moderna de la nueva chapa ATMA "Mignon" agrega en cualquier ambiente una nota de sobrio buen gusto.



ATMA
CALIDAD EN ELECTRICIDAD

4401-3