

REVISTA DE
ARQUITECTURA

AGOSTO 1942

SOCIEDAD CENTRAL DE ARQUITECTOS
CENTRO ESTUDIANTES DE ARQUITECTURA

Ud. crea la obra...



R. DE LUCA - PUBL. TAN

**NOSOTROS
PODEMOS
ASESORARLE
EN NUESTRA
ESPECIALIDAD**

Esa bella unidad arquitectónica implica - bien lo sabemos - importantes problemas que requieren su atención, Sr. Profesional, y miles de detalles que es preciso prever y considerar.

Para lo tocante a iluminación, sugerimos a Ud. valerse del asesoramiento gratuito de nuestra Oficina Luminotécnica, cuyo personal especializado le propondrá soluciones eficaces.



COMPAÑÍA ARGENTINA DE ELECTRICIDAD S. A.

Av. PTE. R. SAENZ PEÑA 812 - Oficina 112

U. T. 34, DEFENSA 6001 - Interno 5

FERRUM

Industria Argentina de Metales S. A.

Consecuentes con el propósito de brindar nuevas oportunidades a nuestra clientela, nos complacemos en ofrecer ahora un surtido completo de artefactos sanitarios de porcelana vitrificada.



La marca que se impone

Lavatorio a pedestal "Constitución"
Lavatorio a pedestal "Retiro"
Inodoro "Limay"
Inodoro "Atuel"
Bidet "Jachal"
Lavatorio "Caballito"
Lavatorio "Ciudadela"
Lavatorio "Colegiales"
Mingitorio "Tria"
Accesorios de embutir

ADMINISTRACION y FABRICA:
ESPAÑA 402 - 600
AVELLANEDA

EXPOSICION:
701 - ALSINA - 701
BUENOS AIRES

FÁBRICA DE BALDOSAS TIPO MARSELLA-TEJAS Y LADRILLOS PENSADOS Y HUECOS

PREMIADA CON MEDALLA DE ORO EN LA EXPOSICIÓN INTERNACIONAL DEL CENTENARIO 1910



FÁBRICA CERÁMICA
Alberdi S.A.

ESCRITORIO Y ADMINISTRACIÓN
SANTA FE 882 - ROSARIO
U. T. 22936

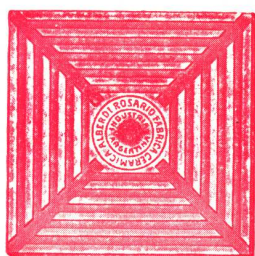
Grandes Fábricas: { ROSARIO (Alberdi)
JOSE C. PAZ F. C. P. (Pv. Bs. Aires)

EMPLEE EN SUS OBRAS

TEJAS Y BALDOSAS

"ALBERDI"

ORGULLO DE LA INDUSTRIA ARGENTINA



Baldosas
Piso y Azotea - 20 x 20

PRECIOS, MUESTRAS E INFORMES:

ADMINISTRACION: SANTA FE 882 — U. T. 22936 — ROSARIO

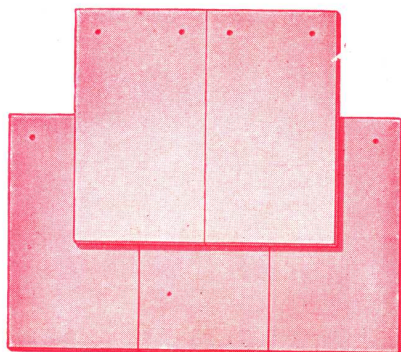
REPRESENTANTE EN BUENOS AIRES: O. GUGLIELMONI

Av. DE MAYO 634 — U. T. 34 - 2792-2793



Ladrillo 15 x 15
para vereda

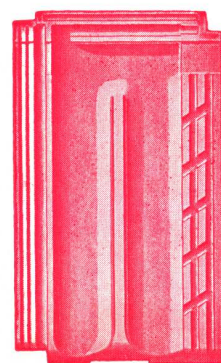
EN VENTA EN TODAS LAS CASAS DEL RAMO



Tejas
Normandas



Teja
Colonial



Teja
Tipo Francesa



Con una tonelada de CAL MALAGUEÑO se preparan $2,^{mts.3}800$ de pasta. Esta proporción, muy superior a la de todas las otras cales conocidas, hace de la CAL MALAGUEÑO, la más económica a pesar de su mayor precio.

CAL MALAGUEÑO

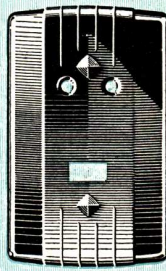
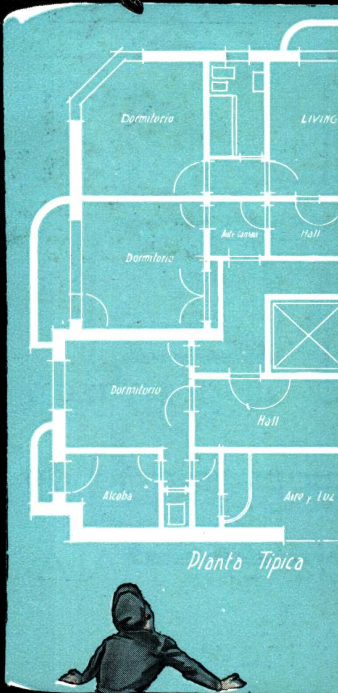
LA DE MAYOR PRECIO POR TONELADA, PERO LA MAS BARATA POR SU RENDIMIENTO

SUCESORES DEL Dr. MARTIN FERREYRA - MALAGUEÑO F.C.C.A.

(Unicos propietarios de las Canteras de Malagueño)

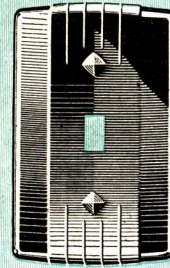
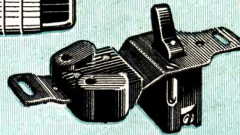
DEPOSITO EN AVELLANEDA: COMANDANTE LUCENA 50 - U. T. 22 - 4131 • ESCRITORIOS EN BUENOS AIRES: 25 DE MAYO No. 11 - U. T. 33 - 7860

Coloque accesorios eléctricos Atma en todos los ambientes

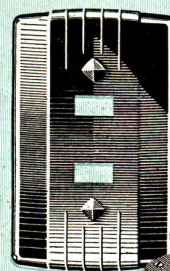


LLAVE Y TOMA-CORRIENTE DE EMBUTIR

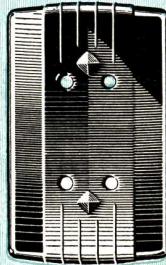
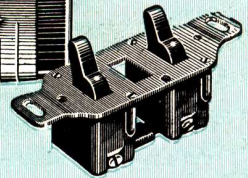
Pueden trabajar en serie o separadamente.



LLAVE DE 1 PUNTO o combinación. Montada sobre goma. (Semi-silenciosa)

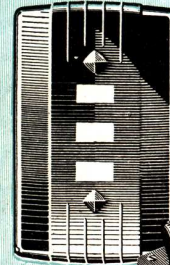
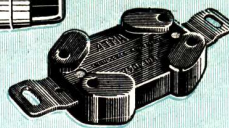


LLAVE DE 2 PUNTOS ó 1 punto y combinación, o 2 llaves de combinación. Completamente desarmable.

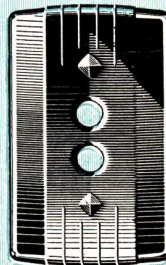
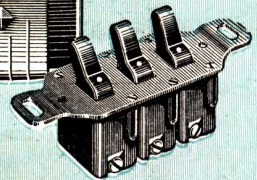


DOBLE TOMA-CORRIENTE DE EMBUTIR

Permite el uso simultáneo de 2 fichas.



LLAVE DE 3 PUNTOS ó 2 puntos y combinación. Interruptores monoblock.



TOMACORRIENTE DE EMBUTIR

Facilita la entrada de la ficha. Contactos elásticos.



CHAPAS ATMA - Por la sobriedad de su diseño y la delicadeza de su colorido, son las que mejor se adaptan a los ambientes modernos. En 7 colores: blanco, marfil, crema, beige, jaspeado, marrón y negro.

También fabricamos chapa ciega y con agujero central, para automático, pulsador, etc., y con agujero chico para salida de cordón.

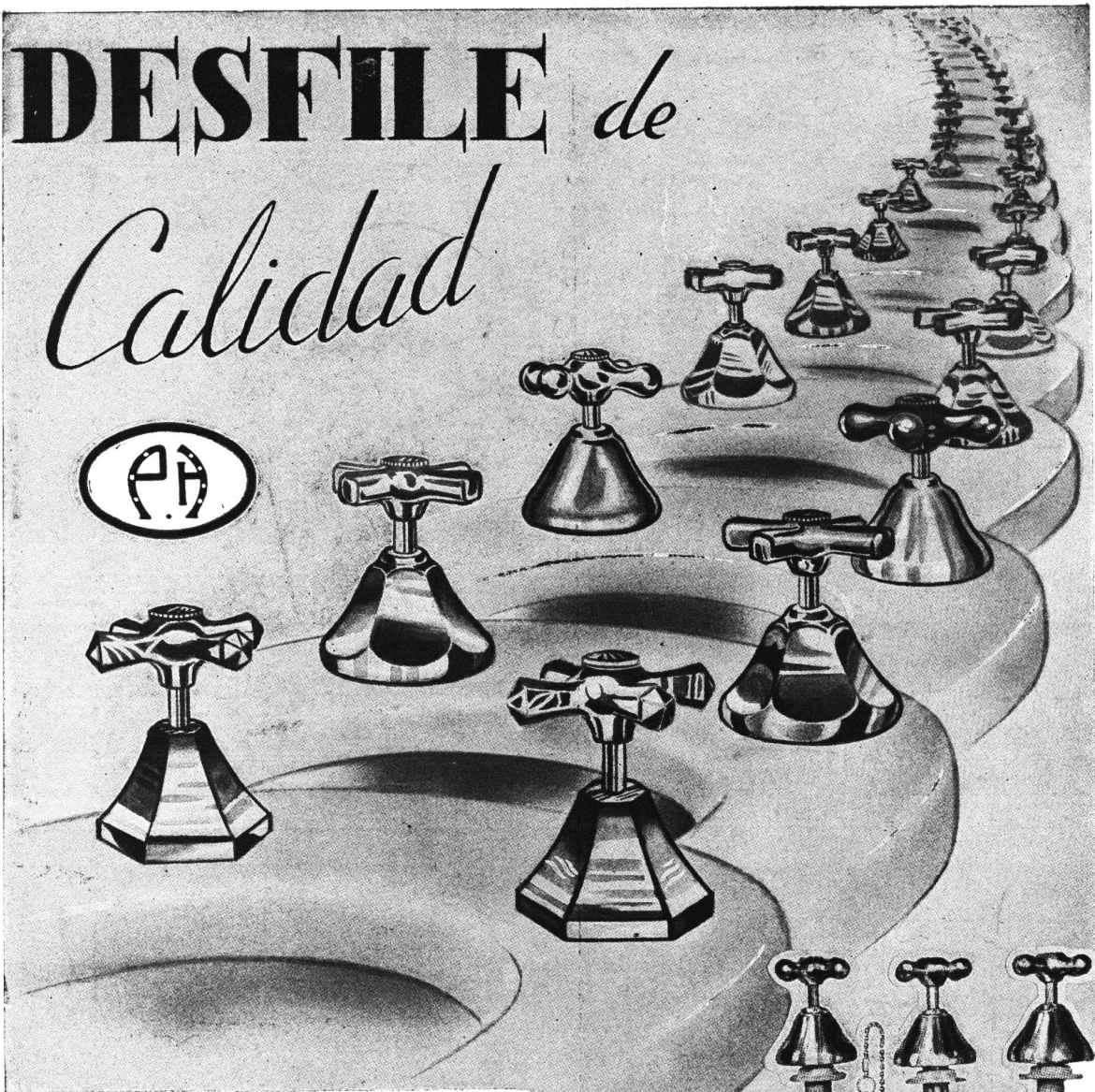
TODO LO NECESARIO PARA UNA INSTALACION MODERNA



productos

ATMA

DESFILE *de* *Calidad*



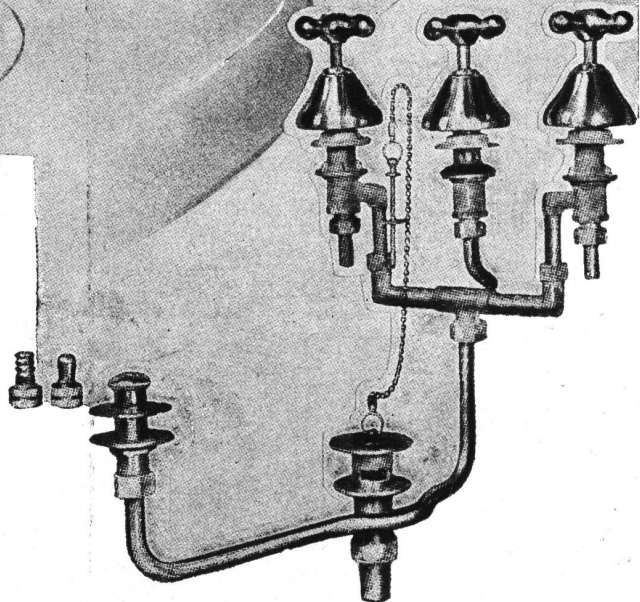
Con la adquisición de nuestros accesorios de bronce cromado para cuartos de baño, los señores Ingenieros, Arquitectos y Constructores, obtienen un verdadero desfile de:

CALIDAD

RENDIMIENTO

DISEÑOS MODERNOS

SOMOS PROVEEDORES DE LAS
PRINCIPALES CASAS DEL RAMO

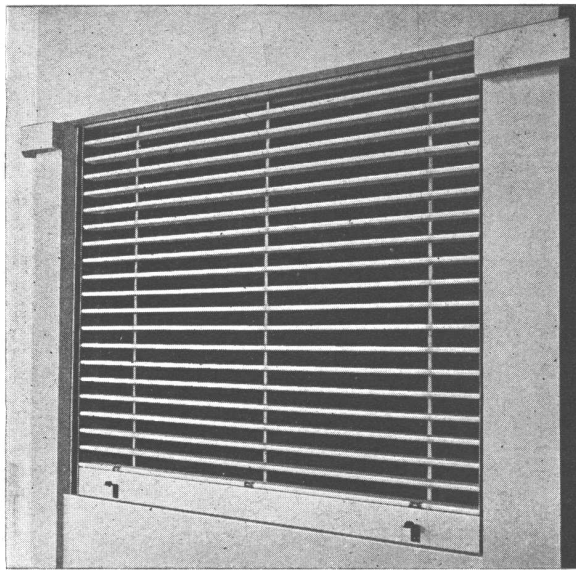


Establecimientos Metalúrgicos
PIAZZA HNOS
SOCIEDAD DE RESPONSABILIDAD LIMITADA

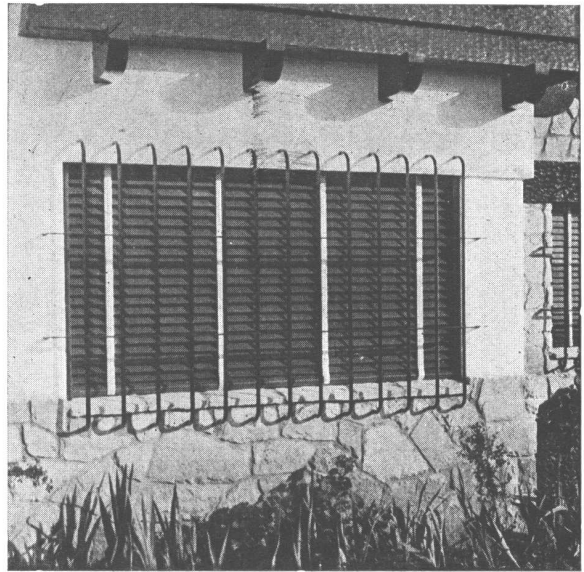
ADMINISTRACION
ARRIOLA 158

EXP. Y VENTA
BELGRANO 502

TALLERES
ARRIOLA 154



PERSIANAS DE ENROLLAR GRADUABLES BARRIOS



PERSIANAS METALICAS Y DE MADERA AIRFLO

M. A. IRIARTE
MONTES DE OCA 1461

CARPINTERIA DE OBRA
CELOSIAS BURDIN ZUR

PARQUET
SEVILLA

EL MEJOR PISO DE
MADERA COLOCADO
SOBRE MEZCLA
FABRICA Y VENTA
SEVILLA S. R. L.
Av. SAN MARTIN 3060
FLORIDA
TELEFONOS (741) FLORIDA 117-3788

OTIS

EL ASCENSOR DE PRESTIGIO

POR SU

• CALIDAD
RENDIMIENTO •
• SERVICIO

OTIS ELEVATOR COMPANY

BUENOS AIRES

CORDOBA

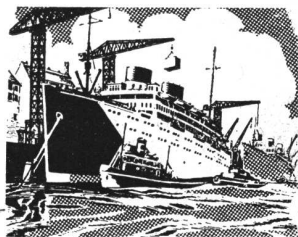
ROSARIO

TUCUMAN

MONTEVIDEO (R. O. del U.)

LA MAS CALIFICADA SELECCION de especialidades para la construcción

*En defensa de sus intereses
consúltenos antes de preparar
los presupuestos o decidir sus
adquisiciones.*



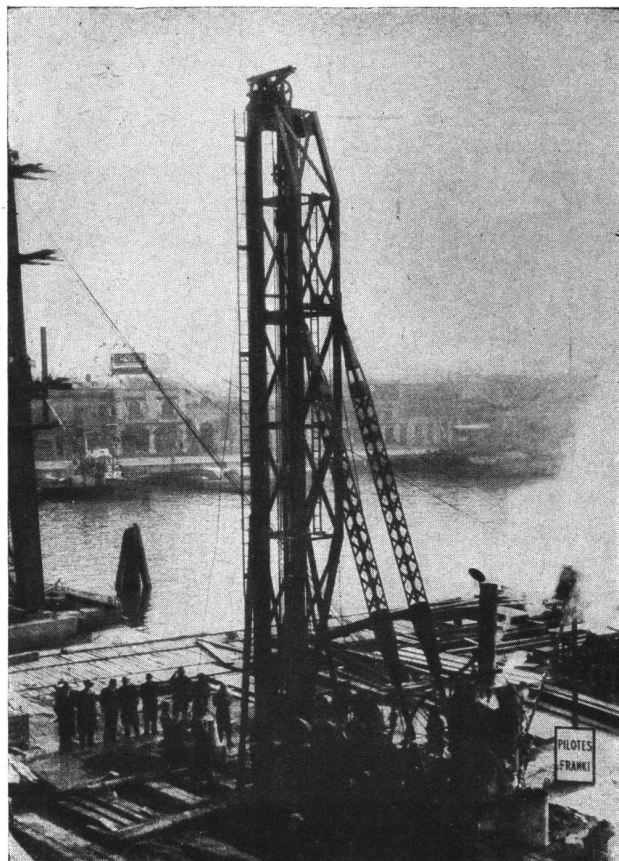
LO MEJOR
que se importa y
se produce en el
país lo hallará en:

AGAR. CROSS & CO Ltd
BUENOS AIRES - ROSARIO - B. BLANCA - TUCUMAN - MENDOZA



AGAR, CROSS & Co. Ltd.
le ofrece en incomparables
condiciones de precio y calidad:

Mosaicos "Tudor" - Azulejos y
Mayólicas ingleses - Bombas de
todas clases - Artefactos sanitarios
- Ascensores eléctricos - Materia-
les "Eternit" de asbesto cemento -
Techados "Agartech" - Materiales
aislantes "Treetex" - Acondiciona-
miento de aire "York" - Refrige-
ración comercial "York" a Freón -
Maquinaria frigorífica - Pistas de
patinaje sobre hielo - Calefacción
central "Ideal" - Máquinas "Em-
pire" para lavado mecánico de
ropa, motores eléctricos, etc., etc.



PUENTE NICOLAS AVELLANEDA FUNDADO SOBRE 1.200 PILOTES FRANKI

DIRECCION NACIONAL DE VIALIDAD

EMPRESA CONSTRUCTORA
ARIENTI Y MAISTERRA

PILOTES FRANKI ARGENTINA
Soc. de Resp. Limitada

Av. Pte. R. Sáenz Peña 788 - U. T. 34, Defensa 4811
BUENOS AIRES



Otra vez se ha impuesto ARMCO "PAINTGRIP"

Con el fin de comprobar la adherencia de la pintura aplicada sobre chapas de hierro puro ARMCO galvanizadas "PAINTGRIP" en comparación con chapas galvanizadas comunes, un fabricante colocó una chapa de ambas calidades sobre el piso de un pasillo. Los empleados de la fábrica que usaban botines con clavos caminaban sobre ellas cuatro veces diarias. ¡Clavos y todo!

Después de cuatro meses, la pintura de la chapa "PAINTGRIP" se había gastado uniformemente, pero no se había saltado. La pintura en la chapa galvanizada común se había descascarado a causa de la fragilidad de la pintura y la falta de adherencia. ¡Una verdadera y decisiva prueba! Sin embargo la adherencia

de la pintura es solo una de las razones porque las chapas de hierro puro ARMCO galvanizadas "PAINTGRIP" pueden ayudarlo a ahorrar y hacer dinero. Las chapas de hierro puro ARMCO galvanizadas "PAINTGRIP" no requieren ningún pre-tratamiento ni desgaste. Su terminación especial toma la pintura y ayuda a preservarla. En su superficie no hay óxidos de zinc que secan la pintura y la privan de su elasticidad.

¿Por qué no hacer la prueba y fabricar sus productos con chapas de hierro puro ARMCO galvanizadas "PAINTGRIP"? y entonces tendrá una buena idea sobre los ahorros y aumento en la duración de sus productos que pueden producir estas chapas.



ROSARIO
Córdoba 2956
U. T. 99789 Rosario

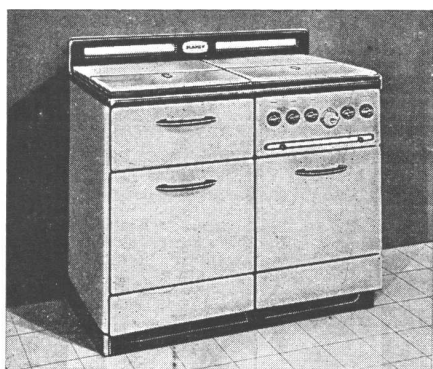
CORDOBA
Santa Rosa 167
U. T. 99568 Córdoba

TUCUMAN
Córdoba 521
U. T. 5543 Tucumán

ARMCO ARGENTINA S. A.

INDUSTRIAL Y COMERCIAL

CORRIENTES 330 — BUENOS AIRES



FLAMEX

LA COCINA MODERNA

GAS, SUPERGAS, ELECTRICA

INDUSTRIA ARGENTINA

FABRICANTES

FLAMEX, Soc. Anón.

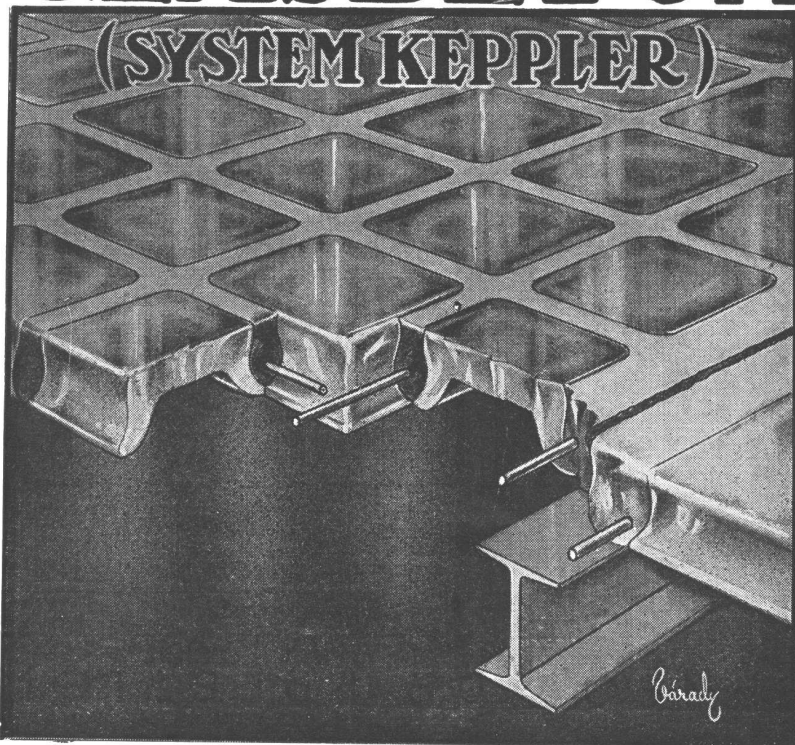
INDUSTRIAL Y COMERCIAL

PARAGUAY 423-31

U. T. 31, Retiro 4774-76

GLASBETON

(SYSTEM KEPLER)



PISOS DE VIDRIO
TABIQUES Y MUROS
DE CRISTAL

“LUXFER”

VENTANALES
DE HORMIGON VIDRIADO

“NOVOLITA”

AISLACIONES TERMICAS
Y ACUSTICAS PARA
AZOTEAS Y CONTRA
PISOS

SEDDON & SASTRE

Exposición y Venta:

564 - SAN MARTIN - 564

U. T. Ret. 31-4214

“ ” 31-0889

“ Dárs. 32-0474

Depósito: MONROE 2158

U. T. 52, 0672

BUENOS AIRES

ESTABLECIMIENTOS



F. VASQUEZ ITALIA

CARPINTERIA METALICA • MARCOS Y HERRERIA ARTISTICA

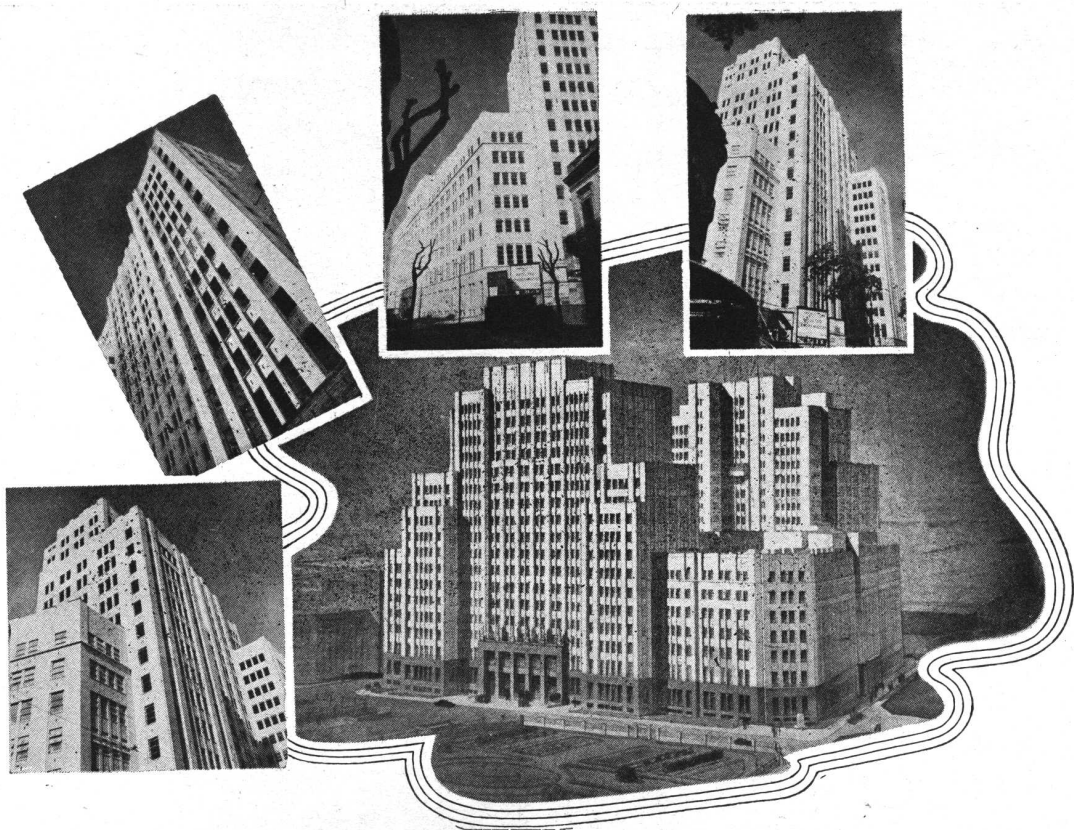
MUEBLES DE ACERO PARA OFICINAS — MUEBLES DE ACERO PARA COCINAS

CAJAS FUERTES PARA VALORES Y TESORITOS PARA AMURAR

DIRECTORIO 5311-15

U. T. 68, N. Chicago 1109

BUENOS AIRES



materiales IGGAM
en la monumental
FACULTAD DE MEDICINA

Comisión Ley 11.330, Art. 6.º

Arq. Director: Rafael A. Sammartino

Arq. Asesor: Francisco Squirru

Emp. Constructoras: Siemens-Bauunion y Geopé

Revoques exteriores e interiores
 con material preparado por

I G G A M

El mejor material para frentes

Empresarios frentistas: A. ZACCARA y Cia. y J. M. REIS

Enduidos de cielo-rasos y paredes
 con YESO

TUYANGO

El yeso del buen yesero

Empresarios yeseros: QUINTA Hnos.

I G G A M S. A. I N D.

ALSINA 1115 (Esq. Lima) • U. T. 37, Rivadavia 5051 • BUENOS AIRES

REVISTA DE ARQUITECTURA — AGOSTO 1942 — 225
 Organo de la Sociedad Central de Arquitectos y Centro Estudiantes de Arquitectura

CONTRA
HUMEDAD

ZONDA

PINTURA
IMPERMEABLE

INDEPENDENCIA 2531
U. T. 45 (Loria), 6122
BUENOS AIRES

CATTANEO

CORTINAS DE MADERA

Proyección
a la Veneciana

SISTEMA
AUTOMATICO

"8 en 1"



PERSIANAS
PLEGADIZAS

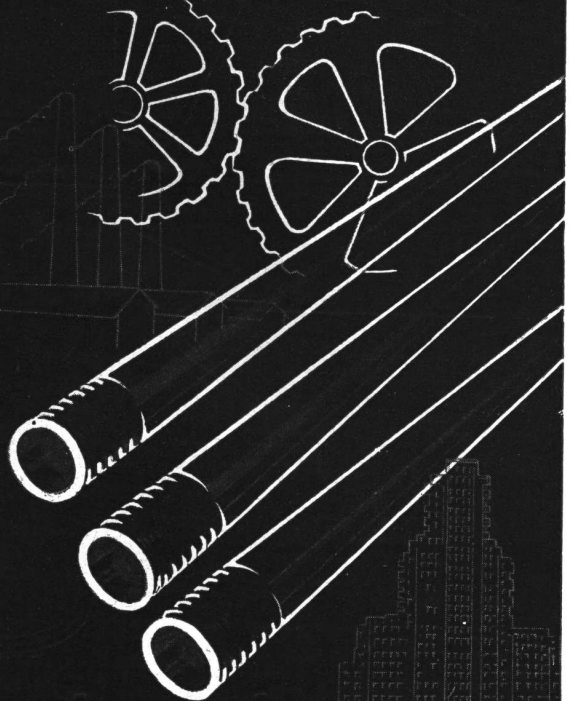
AMERICANA
"VENTILUX"

EXPOSICION Y VENTAS:

GAONA 1422

U. T. 59 - 1655

Fabricación y
ensayos prolijos..



...son garantía de primera cali-
dad de nuestros productos y del
éxito en el uso de los mismos!

En la gran mayoría de los edificios de
importancia las instalaciones de aguas
corrientes se efectuaron con:

CAÑOS DE BRONCE

SEMA-85

INDUSTRIA ARGENTINA

con juntas a rosca

FRENTESCO

SUPERPINTURA PAJARITO PARA FRENTES



Una alegría nueva debe despertar en el sombrío panorama de la vida actual. La ciudad de hoy, ávida de luz, de color, buscará nuevos matices de belleza:

Segura, alegremente, la ciudad de mañana abrazará el color.

Por qué no comenzar hoy mismo?



PAJARITO

PINTURAS

ESMALTES

BARNICES

VER AL DORSO MUY UTILES INDICACIONES

FRENTESCO

SUPERPINTURA PAJARITO PARA FRENTES

FRENTESCO es una Pintura Decorativa ultramoderna PAJARITO restauradora y protectora de frentes, paredes y superficies de concreto, cemento, estuco y revoques. Brinda acabado semi-piedra, tonos frescos y mates de excepcional buen gusto y **BELLEZA EN COLOR.**

FRENTESCO se unifica en un solo cuerpo con el revoque, cemento, concreto o estuco. Su película es de contextura impermeable y elástica, no obstante su dureza.

¿QUE HACE FRENTESCO?

IMPERMEABILIZA las superficies de modo que la humedad no puede penetrar, y las protege contra el castigo del viento, sol y lluvia.

RENOVACION DE FRENTES VIEJOS Y PAREDES

FRENTESCO transforma las construcciones tristes y vetustas en bellas y optimistas, realizando inmediatamente el valor de la propiedad.

MODERNIZACION ECONOMICA

Con poco dinero, los edificios viejos desalquilados cobran enseguida aspecto moderno y atractivo, aplicar FRENTESCO es darles nueva vida y rentabilidad.

PARA CEMENTO ARMADO

FRENTESCO es la solución decorativa ideal; es más económico que el revoque y de eficacia, durabilidad y belleza, incomparables.

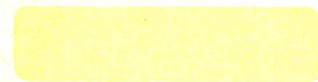
INSTRUCCIONES PARA SU APLICACION CORRECTA

El modo de aplicar FRENTESCO depende desde luego de la clase de superficie a pintarse. Si la superficie hubiera sido pintada antes, es necesario que toda la pintura suelta sea removida mediante un raspaje; las partes así afectadas deben recibir después una mano de aceite cocido o una mano de nuestra Imprimación al Aceite 9502 o una mano de nuestro SELLAPORO. Después esas mismas partes deben ser alisadas mediante una masilla de buena clase, conteniendo preferiblemente 10% de Albayalde de plomo y una vez que esos remiendos se encuentren completamente secos toda la superficie está en condiciones para recibir dos manos de FRENTESCO.

En el caso de que toda la pintura vieja pero firme fuera porosa: entonces será aconsejable aplicar la mano de Imprimación a toda la superficie.

Cuando se trate de pintar revoque o cemento nuevo, es siempre aconsejable aplicar primeramente una solución de ácido sulfúrico o una solución de sulfato de zinc para neutralizar el efecto de la cal o el cemento fresco. Una vez que haya secado completamente se aplicará la mano de Imprimación en la forma ya indicada, seguida de dos manos de FRENTESCO.

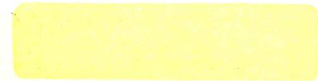
BELLEZA EN COLOR



No. 601 MARFIL



No. 602 CREMA



No. 603 PIEDRA



No. 604 BEIGE



No. 605 ROSA PALIDO



No. 606 GRIS FRANCES



No. 607 GRIS AZULADO



No. 608 GRIS



No. 609 VERDE AGUA



No. 610 TERRACOTA

No. 600

BLANCO



PAJARITO

PINTURAS

ESMALTES

BARNICES

ESTABLECIMIENTOS INDUSTRIALES

FISCHBACH, ENQUIN y SIDLER

Ingenieros



Industriales

Administración y Oficina Técnica: MORENO 574 • BUENOS AIRES

TELEFONO: AVENIDA 8391 (Con 7 líneas) • TELEGRAMAS: FISCHBACH, BUENOS AIRES



UNA ORGANIZACION TECNICA AL SERVICIO DE LA INDUSTRIA

Construcción de Aparatos y Máquinas.

Calefacción Central, por sistema "CRITTALL" y por radiadores.

Especializados en SOLDADURA ELECTRICA.

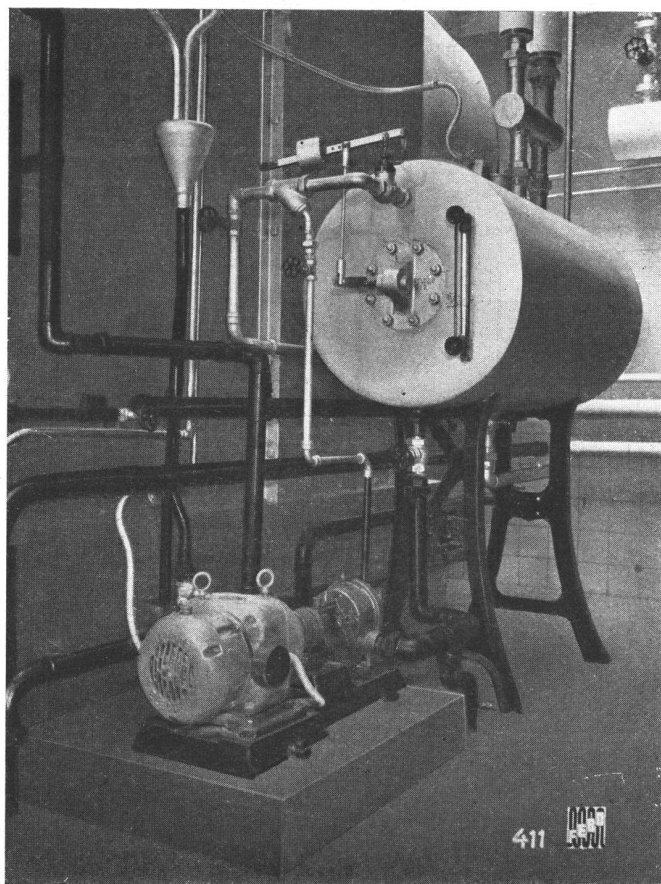
EQUIPO AUTOMATICO



(MARCA REGISTRADA)

PARA ALIMENTACION
de AGUA *en* CALDERAS

Equipo "AUTOCONDEX"
instalado para la alimentación
de una caldera "TITUSVILLE"
tipo XL: de 50 m² de
superficie de calefacción,
5 k/cm² de presión.



I N D U S T R I A A R G E N T I N A

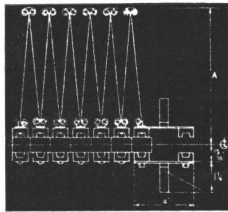
REVISTA DE ARQUITECTURA — AGOSTO 1942 — 229
Órgano de la Sociedad Central de Arquitectos y Centro Estudiantes de Arquitectura



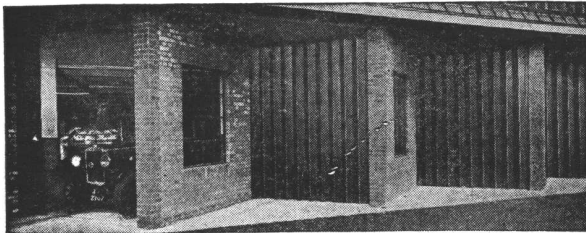
EFICIENCIA

que dura

Las puertas plegadizas BOLTON son un rasgo de arquitectura en cualquier edificio y sus severas líneas verticales se prestan admirablemente a las necesidades modernas. En cuestión de ingeniería jamás se han producido puertas tan eficientes. Designadas para durar tanto tiempo como el edificio mismo, altas pero fuertes, son resistentes al fuego y requieren poco costo.



Fabricamos toda clase de puertas plegadizas de metal incluso un nuevo diseño de varillas planas que es ideal para ascensores, pues son de una apariencia muy sencilla. Nuestro catálogo dá completa información y detalles de dimensiones de puertas para todas necesidades y se enviará sin compromiso.



Zonas disponibles para agentes bien relacionados

BOLTON GATES

Siempre un cierre perfecto

BOLTON GATE Co. Ltda. - Bolton Inglaterra
Cables "Gates" Bolton - England

75 DEPARTAMENTOS significan por lo menos 75 TELEFONOS

La U. T. proyectará gratuitamente para Ud., señor arquitecto, toda la instalación de sus nuevas construcciones o refecciones, asesorándole con el mayor gusto por medio de sus técnicos especialistas. La experiencia de sus proyectistas resolverá cualquier dificultad con que Ud. tropiece previendo las posibles del futuro.

Diríjase a nuestro Departamento Comercial — U. T. 37-9111 - interno 283 — donde hallará siempre la mejor disposición para servirle y colaborar plenamente.

UNION TELEFONICA

El sistema moderno de calefacción

CALOVENTILADORES Radiavent

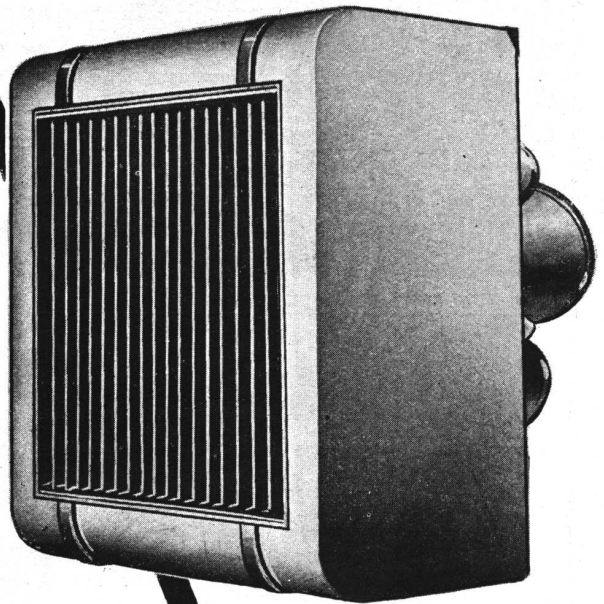
En construcciones modernas, destinadas a teatros, cinematógrafos, restaurantes, confiterías, fábricas, oficinas públicas, donde se desea instalar un perfecto sistema de calefacción, de costo reducido y de consumo ínfimo los calovehntiladores "RADIARENT" se van imponiendo.

Fáciles de instalar, permiten "dirigir" el calor hacia el lugar donde más se necesite!

No requieren ser puestos en marcha con muchas horas de anticipación!

Solicite detalles y precios.

G.E.C.



THE ANGLO ARGENTINE GENERAL ELECTRIC LTD. Co.

Representando a THE GENERAL ELECTRIC Co. Ltd. - INGLATERRA
MAQUINARIAS Y MATERIALES DE ELECTRICIDAD EN GENERAL

ADMINISTRACION:
PASEO COLON 669
BUENOS AIRES

VENTAS Y DEPOSITOS: CHILE 263

G.E.C.

U. T. 34, DEFENSA 3071
(15 LINEAS Y 66 INTERNOS)
CASILLA CORREO 300

**INSTALACIONES COMPLETAS
PARA ESTABLECIMIENTOS
INDUSTRIALES**

ORBIS

Roberto Mertig
Buenos Aires
Callao 53-61
38 - Mayo
2024-26



OLLAS



COCINAS GRANDES



CENTRIFUGAS



MAQUINAS PARA LAVAR



Conserve su automóvil

Use su coche con un criterio restrictivo, reemplazándolo por otro medio de movilidad siempre que las circunstancias se lo aconsejen. Dele el sentido de utilidad que, en realidad, debe tener hoy ese vehículo. A la escasez de neumáticos y la falta de repuestos, únese el hecho de que el combustible y los lubricantes no abundan. Y si por aquellas razones el empleo excesivo de su automóvil puede causar un perjuicio personal, por esta última el daño tiene un alcance mayor afectará al país entero

VACIAMENTOS PETROLIFEROS FISCALES • MINISTERIO DE AGRICULTURA DE LA NACION

ECONOMICICE COMBUSTIBLES

NORMAS PROVISIONALES "IRAM"

El Instituto Argentino de Racionalización de Materiales "IRAM" informa a las reparticiones oficiales, entidades privadas, establecimientos técnico-educacionales y público en general, que ya se hallan impresas las siguientes

Normas Provisionales "IRAM" autorizadas por la

Comisión Nacional de Uniformación de Materiales

IRAM 2 - N. P. para **Unidades más usuales y sus símbolos**

IRAM 101 - N. P. para **Generalidades sobre entrega y ensayos mecánicos de materiales metálicos**

IRAM 2002 - N. P. para **Cobro destinado a conductores eléctricos**

Pedidos a:

INSTITUTO ARGENTINO DE RACIONALIZACION DE MATERIALES, "IRAM"

Avda. de Mayo 760 - 1º Piso

U. T. 34-Defensa 2740

"Las Normas Provisionales autorizadas por la Comisión Nacional llevarán la indicación de: "Norma Provisional autorizada por la Comisión Nacional de Uniformación de Materiales" con indicación de la fecha y la característica IRAM y mientras estén en vigencia tendrán el valor de una Norma Oficial". (Art. 24º Decreto 13801 - Octubre 7 de 1938).



JOSÉ THENÉE

**HIERROS FORJADOS
TRABAJOS ARTISTICOS
DE CALIDAD
BELGRANO 774**

GEOPÉ
COMPAÑÍA GENERAL DE OBRAS PÚBLICAS
(SOCIEDAD ANÓNIMA)

Administración:

Bernardo de Irigoyen 330

BUENOS AIRES

U. T. 37, Rivadavia 2011

Direc. Electr.: «GEOPE»

Contratista de: Casas de renta - Fábricas - Silos - Molinos - Pilotes - Puentes - Puertos - Canalizaciones - Dragados - Endicamientos - Ferrocarriles - Usinas - Subterráneos, etc.

UN SINNUMERO DE PIEZAS MOLDEADAS SE FABRICAN CON Eternit

Debido a los frecuentes cambios en las condiciones atmosféricas con alternativas de sol, lluvia, frío, calor, humedad, etc., los caños, canaletas y demás piezas metálicas expuestas a la intemperie se corroen rápidamente y, a pesar de conservarlas con pinturas, etc., su duración es muy limitada. Por el contrario, los materiales ETERNIT no se corroen, resisten al aire salino y a los humos, son inatacables por electrólisis, no requieren gastos de conservación y son prácticamente eternos.

PERFECCIONE SU OBRA UTILIZANDO:

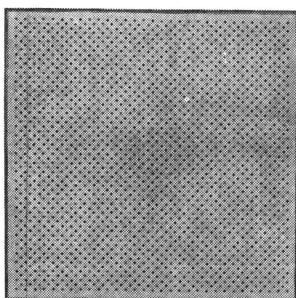
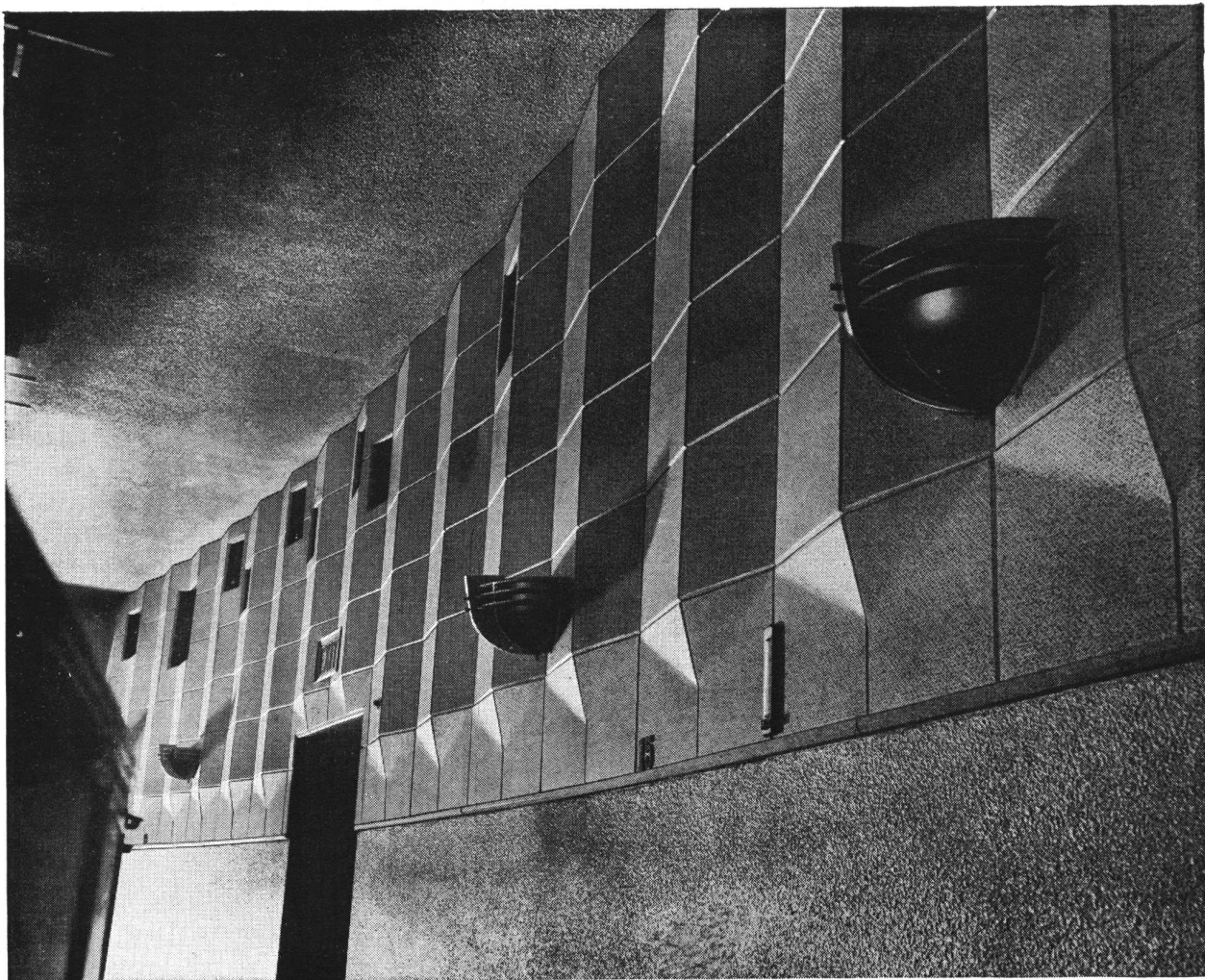
- Conductos
- Canaletas
- Embudos
- Tanques
- Casquetes de ventilación
- Sombreros de chimeneas
- etc.

de
Eternit

Solicite informes a los Distribuidores:

Cía. Sud Americana
Kreglinger Ltda. (S.A.)
Belgrano 836,

AGAR.CROSS & CO. Ltd
Paseo Colón esq. Venezuela
Buenos Aires



NEWALLS
BRAND
PRODUCTS

Paxtiles

absorben el ruido y corrigen la acústica de este cine.

Nunca mejor que hoy se reconoce la importancia de proteger al ser humano contra el exceso de ruidos innecesarios. Permítanos Vd. también que equipemos su edificio con aquello que le es esencial para su confort y para su salud, ya que el proteger está solucionando el problema del ruido, aumentará su eficiencia en el trabajo y su tranquilidad en el descanso. PAXTILES se fabrica con fibra de amianto pura, por lo cual es a prueba de insectos y resistente al fuego. Pueden ser rápidamente colocadas sobre paredes y techos siendo extensivamente usadas en oficinas, bancos, teatros, cines, iglesias, salones públicos, clubs, etc.

Solicite catálogo a

ARNOTT & Co. Ltda.
Paseo Colón 476.— Buenos Aires

Consultor: J. B. ERTOLA
Bmé. Mitre 544.— Buenos Aires

Agentes de:

NEWALLS INSULATION COMPANY

Sucursal de Turner & Newall, Ltda.

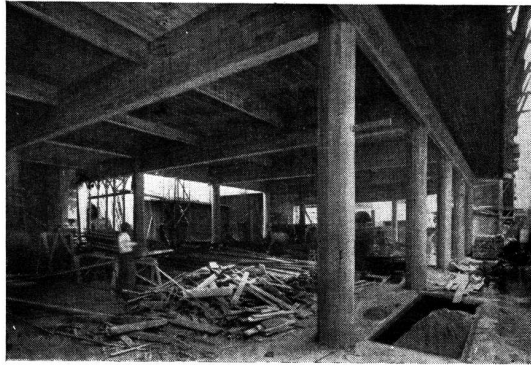
WASHINGTON STATION, Co. Durham, INGLATERRA



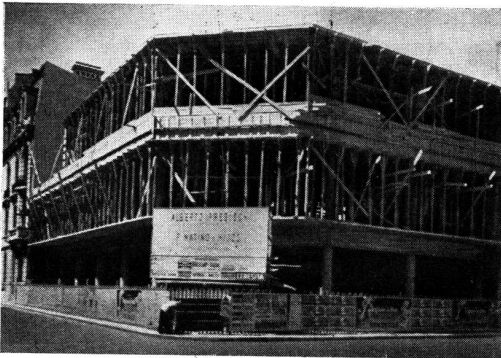
Edificio para negocio, Viamonte y Florida. - Arq. Sr. Alberto Prebisch. - Const.: Sres. F. Natino e Hijos. - Hormigón: Sres. Hulskamp y Baldas

ESTA OBRA DE HORMIGON FUE HABILITADA CON EXTRAORDINARIA RAPIDEZ.

EN SU CONSTRUCCION SE EMPLEO 'INCOR'



Un detalle de la estructura de hormigón del edificio construido con «INCOR» cuyos moldes, en algunas partes de la obra, fueron retirados a las pocas horas, con el consiguiente ahorro de gastos en los encofrados.



Otro aspecto de la estructura de hormigón del edificio construido exclusivamente con «INCOR» en el cual se ha comprobado una vez más las ventajas de este cemento de alta resistencia inicial, para construir obras que requieren una terminación urgente.

EL factor tiempo adquiere una importancia fundamental cuando en los trabajos de construcción existen circunstancias que obligan a terminar la obra con extraordinaria rapidez. En estos casos el empleo del "INCOR" — el cemento argentino de endurecimiento rápido — soluciona el problema. Un ejemplo de las ventajas que ofrece el "INCOR" lo constituye la importante obra de hormigón que ilustra esta página. Gracias al empleo del "INCOR" fué construída en un tiempo considerablemente menor del que se hubiese requerido con un cemento normal, permitiendo de este modo terminar el edificio mucho antes de lo previsto, con el consiguiente beneficio para el propietario. Por sus especiales características el "INCOR" brinda seguridad, alta resistencia y rapidez constructiva, y rinde en definitiva, un positivo beneficio por el considerable tiempo que ahorra en la construcción.

'INCOR'

El cemento argentino de endurecimiento rápido



**COMPANIA ARGENTINA
DE CEMENTO PORTLAND**

RECONQUISTA 44 BUENOS AIRES • SARMIENTO 911 ROSARIO

10-38

Alta Resistencia... Rapidez Constructiva... Mayor Seguridad... Se obtiene con "INCOR"

SOCIEDAD CENTRAL DE ARQUITECTOS

JUNCAL 1120 * U. T. 44, 3986 * BUENOS AIRES
Fundada el 18 de Marzo de 1886 (Con Personalidad Jurídica)

COMISION DIRECTIVA (1941 - 43)

Presidente
BARTOLOME M. REPETTO

Vice-Presidente 1º ALFREDO WILLIAMS Vice-Presidente 2º RAUL LISSARRAGUE

Secretario General
ANTONIO J. R. VARELA

Pro-Secretario FERNANDO TISCORNIA Tesorero ENRIQUE GARCIA MIRAMON

Pro-Tesorero
LUIS M. BIANCHI

Vocal 1º, ABELARDO J. FALOMIR — Vocal 2º, CARLOS VIDAL CARREGA — Vocal 3º, JORGE DE LA MARIA PRINS — Vocal 4º, ROBERTO J. LEIVA — Vocal, CARLOS GALCERAN ESPINOSA — Vocal Suplente, JUAN S. MAUTALEN—Vocal Aspirante Titular, SERGIO AUGUSTO PIERES—Vocal Aspirante Suplente, MIGUEL A. DEVOTO

Delegado de la División Provincia de Córdoba:
SALVADOR A. GODOY

Delegado de la División Provincia de Santa Fe:
JOSE A. MICHELETTI

Director de la Oficina de Asistencia Jurídica:
Doctor ARTURO S. FASSIO

Bibliotecario
FEDERICO RUIZ GUIÑAZÚ

DIVISION PROVINCIA DE CORDOBA

Av. Gral. Paz 134 Córdoba

Presidente
SALVADOR A. GODOY

Vice-Presidente EVARISTO VELO DE IPOLA Secretario ERNESTO ARNOLETTI

Tesorero
NEREO T. CIMA

Vocal 1º RODOLFO AVILA GUEVARA Vocal 2º RAFAEL R. BRIZUELA

Vocal Suplente 1º SALVADOR J. A. GODOY Vocal Suplente 2º HORACIO MOYANO NAVARRO

DIVISION PROVINCIA DE SANTA FE

Córdoba 961 U. T. 6388 Rosario

Presidente
JOSE A. MICHELETTI

Vice-Presidente JORGE A. TAVERNIER Secretario ELIO M. SINICH Tesorero EMILIO M. BESSONE

Vocal 1º ANTONIO J. PASCUALE Vocal 2º ELIAS L. MARTINATTO

Vocal Suplente CARLOS SPIRANDELLI Vocal Aspirante T. EDUARDO SCARABINO

Vocal Aspirante Suplente
MARIO SOLARI VIGLIENO

CENTRO ESTUDIANTES DE ARQUITECTURA

PERU 294, 2.º Piso * U. T. 33, 2439 * BUENOS AIRES

COMISION DIRECTIVA (1942 - 43)

Presidente
JORGE ORTIZ

Secretario VIRGILIO MENDEZ Tesorero CARLOS A. JAUREGUIBER

VOCALES:

Por 6º Año: JORGE P. ZARAGOZA — Por 5º Año: ELIO VALDI — Por 4º Año: PEDRO D. PONTIGLIA — Por 3º Año: CARLOS M. MIGUENS — Por 2º Año: ROBERTO H. SOSSO y Por 1º Año: AGUSTIN P. BIANCHI.

REVISTA DE ARQUITECTURA

ORGANO DE LA SOCIEDAD CENTRAL DE ARQUITECTOS Y CENTRO ESTUDIANTES DE ARQUITECTURA

DIRECCION Y REDACCION: JUNCAL 1120

U. T. 44, JUNCAL 3986

AÑO XXVII

AGOSTO de 1942

No. 260

S U M A R I O

COMITE DE REVISTA

Director
Eduardo J. R. Ferrovia

Secretarios:
Evaristo de la Portilla
y Adolfo Justo Estrada

Vocales:
Roberto A. Champion
Jorge J. de Mattos
Alejandro Maveroff
Mauricio J. Repossini y
Alfredo Villalonga

Delegado de la División
Provincia de Córdoba
Ernesto Arnoletto

Delegado de la División
Provincia de Santa Fe
Emilio Marcogliese

Delegados
del Centro Estudiantes
de Arquitectura
Jorge Ortíz
Bernardo Frumkin

Editor:
Alberto E. Terrot
Suscripciones y Avisos

Administración:
LAVALLE 310
U. T. 31, Retiro 2199
Buenos Aires

Publicación mensual
Suscripciones (Rep. Arg.)
por año, \$ 12.-; por semestre,
\$ 6.-; Exterior \$ 15

● EN LA SELVA NEGRA — ALEMANIA
Foto del Arq. Roberto J. Leiva

● MAS SOBRE LA VIVIENDA POPULAR
Editorial

● DE MANUEL B. COSSIO — EL GRECO

● INAUGURACION DEL CICLO ANUAL DE CONFERENCIAS EN
LA SOCIEDAD CENTRAL DE ARQUITECTOS
"CONCEPTOS FILOSOFICOS QUE DEFINEN Y ENALTECEN
LA PRODUCCION ARQUITECTONICA"
Conferencia del Arquitecto José A. Micheletti

● GRAFICO SOLAR UNIVERSAL POR NOMOGRAMA
Por el Arq. Adolfo Chamorro en colaboración con Emilio Fogeler

● PROPIEDAD DE RENTA
Por el Arq. Arturo J. Dubourg

● PROPIEDAD DE RENTA
Por los Arqs. Vargas y Aranda

● LOCAL DE NEGOCIO
Por el Arq. Arturo J. Dubourg

● RESIDENCIA EN MAR DEL PLATA
Por el Arq. José V. Coll

● ESTANCIA "LA CAUTIVA"
Por los Arqs. Eliçagaray y Méndez

● FICHERO DE LA SOCIEDAD CENTRAL DE ARQUITECTOS

● PAGINA DEL CENTRO ESTUDIANTES DE ARQUITECTURA

● NUEVOS ARQUITECTOS EGRESADOS DE LA ESCUELA DE
ARQUITECTURA DE LA FACULTAD DE CIENCIAS E. F. y N.

● TRABAJOS DE LOS ALUMNOS DE ARQUITECTURA DE LA
FACULTAD DE CIENCIAS EXACTAS, FISICAS Y NATURALES
Concursos Anuales de Arquitectura y Composición Decorativa—Año 1941

La Dirección no se responsabiliza por las opiniones emitidas en los artículos firmados
Queda hecho el depósito de acuerdo ley 11.723, decreto 71.321 sobre propiedad
científica, literaria y artística bajo el N° 025774



EN LA SELVA NEGRA - ALEMANIA

Foto del arquitecto Roberto J. Leiva

Del Salón "LOS ARQUITECTOS EN LA FOTOGRAFIA ARTISTICA"

M A S S O B R E VIVIENDA POPULAR

Si las realizaciones prácticas de lo referente a vivienda popular respondiesen en proporción directa a todo lo hablado y escrito sobre el tema, seguramente seríamos el país de la tierra que mejor solucionado tuviera ese problema, pero lo real es, si no exactamente lo contrario, bastante distante. Cuando por necesidades del oficio debemos visitar algunos viejos edificios del propio centro de la ciudad tenemos la sensación exacta de todo lo que falta hacer en la materia.

No nos refiramos al tristemente clásico "conventillo" que en vano ha pretendido glorificar la dudosa letra de la canción popular. Vemos como edificios que fueron señoriales hasta ayer, por el número de sus habitaciones y su vetustez que hace difícil su arrendamiento sin previa modificación y seria refección, se convierten de la noche a la mañana en "conventillos" sin más diferencia con los construídos "exprofeso" así, que tener el origen noble que se acusa en la ornamentación de sus descoloridos cielorrascos, o la decadente talla de sus puertas, y revestimientos de madera.

El mismo hacinamiento, la misma suciedad, la misma carencia de primarios elementos de higiene ya que lo que cumplía su misión en una casa particular no resulta tal para una improvisada casa colectiva. El mismo foco de miseria y de desorden.

Convenimos, en que sería imposible extirparlos de un día para otro pues las gentes que allí viven, lo harán a gusto o disgusto según su sensibilidad, pero es preciso admitir, en que de un modo u otro lo hacen por necesidad y por que aún queriéndolo no tendrían la forma como vivir de otra manera, pudiendo pagar lo que allí se paga. Al problema técnico corresponde siempre el social.

No cabe esperar mucho del propietario particular, en ese sentido. Con un espíritu ajeno a sentimentalismos, diríamos que no cabe esperar nada. Alguna excepción que exista no hará más que confirmar la regla. El particular no mira en general estas cosas, más que a través de su conveniencia personal, de si ha de rendirle tanto o cuanto por ciento la casona vieja e inservible que ha heredado, o que ha adquirido, precisamente para especular. ¿Por qué ha de ser el propietario, por otra parte, un filántropo, en un mundo donde ya nadie lo es?

El Estado—llámese Gobierno Nacional, Provincial o Municipal—es el llamado a resolver el problema de la vivienda popular, para el obrero, para el empleado, para el asalariado en general.

No negaremos que algo se hace, ni diremos que sean supérfluos los congresos, las conferencias y las publicaciones, pero es un grave error creer que las teorizaciones sirvan de mucho, si no están coronadas por la puesta en acción de alguna parte de todo lo escrito y hablado.

Y reza la tradición:

... "Habíase empleado el siervo de Dios en obras santas, por lo que vino a morir santamente. Fué llevado su cuerpo a sepultura a la iglesia de Santo Tomé, fabricada por él y estando en medio de ella puesto, acompañándole todos los nobles de la ciudad, y habiendo ya la clerecía dicho el oficio de difuntos, y queriendo llevar el cuerpo a la sepultura, vieron visible y patentemente descender de lo alto a los gloriosos santos San Esteban Protomartir y San Agustín, con figura y traje, que todos los conocieron, y llegando donde estaba el cuerpo, lleváronle a la sepultura, donde en presencia de todos le pusieron, diciendo: *Tal galardón recibe, quien a Dios y a sus santos sirve*; y luego desaparecieron, quedando la iglesia llena de fragancia y olor celestial ..."

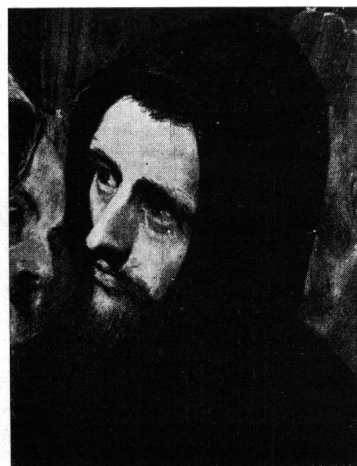


“... A su temperamento ideal, convenía una leyenda poética; a su honda y recogida intensidad nerviosa, un milagro, más místico que heroico, de los pacíficos y humildes, próximo a la familia del amoroso ciclo franciscano; a su naturalismo español, una escena puramente nacional, ocurrida en Toledo; a su melancólico y humano dramatismo, un entierro; a su independencia artística, un hecho oculto, casi desconocido de las gentes; a su tendencia simplificadora en la composición, a la sobriedad de su fría paleta, y como freno benéfico a sus alarmantes ensayos de nuevas luces y colores, el obscuro interior de un templo...”



“ . . . obra feliz, amplia y claramente expresiva, de aquellas pocas en que un artista, sin pretenderlo, ni aun sospecharlo siquiera, acierta a condensar el tipo característico de un pueblo y el ambiente espiritual del mismo, en determinada época de su vida.

El *Entierro del Conde de Orgaz* es, en efecto, una de las páginas más verídicas de la historia de España, y tengo por muy difícil poder imaginarse de otra suerte que como en el aparece, ni con más auténtico realismo, el alma y el cuerpo de la sociedad castellana, en los últimos años del reinado de Felipe II°. Un castizo milagro español; un lúgubre oficio de difuntos, y un austero coro de enlutados caballeros neuróticos, entre clérigos, de una parte y frailes de otra; todos retratos fieles, que no simples modelos; figuras arrancadas de la realidad, y más vivas que cuando respiraban, son acerados instrumentos, que graban profundamente en el espíritu, la melancólica impresión de aquellos postreros, miserables días españoles del siglo XVI, en que el monarca más genuino representante de su pueblo, independiente Holanda, deshecha la Invincible, muerto Alejandro Farnesio, descomponiase lentamente en su estrecha y lóbrega estancia del Escorial, debajo de su propio mausoléo, cubierto el cuerpo de úlceras y de reliquias, y maniáticamente obsesionado el cerebro, con la intangible pureza del dogma y los aterradores misterios de ultratumba.



DE MANUEL B. COSSIO

“EL GRECO”



El Arq. Micheletti al iniciar su disertación

INAUGURACION DEL CICLO ANUAL DE CONFERENCIAS

EN LA

SOCIEDAD CENTRAL DE ARQUITECTOS

Con un lucido acto, que contó con el auspicio de una numerosa y calificada concurrencia, se inauguró el 22 del mes de mayo pasado el ciclo anual de conferencias, organizado por la Comisión de Cultura de nuestra entidad. Ocupó en esa ocasión la tribuna el Arquitecto José A. Micheletti, Vicedecano de la Facultad de Ciencias Físicas y Matemáticas de la Universidad del Litoral, cuya autorizada palabra, que fué seguida con interés por el auditorio, fué saludada con merecidos aplausos al pronunciar las últimas de la disertación. El arquitecto Lissarrague, Vicepresidente de la Sociedad Central de Arquitectos, presentó al orador con las palabras que damos más abajo.

Por la noche sirvióse en homenaje al conferenciante una cena en el Club Universitario con que colegas y amigos querían testimoniar al Arquitecto Micheletti, la estima y la consideración a que es merecedor.

Palabras de presentación del Arq. Lissarrague

Señoras y señores:

En nombre de la Comisión Directiva cumplo con la honrosa y gratísima misión de inaugurar el ciclo anual de conferencias presentando al Arquitecto José A. Micheletti, quien trae a esta tribuna el prestigio de su alta jerarquía docente y el mensaje cordial de nuestros colegas santafecinos muy dignamente representados por él.

El Arq. Micheletti es un magnífico ejemplo de universitario integral, entregado al amor de su profesión y afecto igualmente a las más sutiles especulaciones del espíritu. Ahora mismo lo escucharemos en una charla sobre un tema en el cual se funden su cultura filosófica y su especialización profesional. Su conferencia encuadrará en las normas que este año regirán en las disertaciones de nuestro ciclo cultural: temas siempre vinculados a la Arquitectura, cualquiera sea la proyección de su contenido.

Su presencia aquí, inaugurando este ciclo de conferencias, dice eloquentemente de cómo están hermanadas la División que preside, con esta Central, que acoge siempre complacida, toda nueva ocasión que le permita expresar su cordial afecto por los arquitectos de Santa Fe.

Nuestro disertante de hoy nos brindará una muestra elocuente de su talento. Fuí compañero suyo de promoción y conozco los quilates de su espíritu. Admiré siempre en él la vocación que lo ha llevado a la cátedra y a las más honrosas dignidades universitarias, una de las cuales, la de Vicedecano de la Facultad de Ciencias Matemáticas de la Universidad Nacional del Litoral, ejerce en la actualidad.

Agradezco en nombre de la C. D. la valiosa colaboración del Arq. Micheletti a nuestra labor cultural y saludo en su persona las más brillantes calidades de nuestra profesión y a los colegas del interior de la República con quienes tan solidarios nos sentimos en esta casa.

El arquitecto Micheletti contestó en los siguientes términos:

Señor Presidente; Señores Profesores;
Señoras; estimados colegas:

Al ocupar esta tribuna, levantada por feliz iniciativa de los destacados colegas que hoy dirigen nuestra Sociedad y cimentada en la acción perseverante y fecunda de quienes les precedieron, experimento una de las grandes satisfacciones de mi vida de arquitecto.

Ha inspirado a los miembros de la H. Comisión Directiva Central un noble sentimiento de solidaridad profesional, al formular el gentil ofrecimiento de inaugurar este ciclo anual de conferencias, a un colega del interior. Es un gesto que en verdad nos honra, pero que también les honra. Nos honra por reconocer que es ésta, la más prestigiosa y encumbrada tribuna del país para exponer y considerar todos los asuntos relacionados con la arquitectura. Les honra, en cuanto revela un fino sentido de la responsabilidad en esa delicada tarea de promover el acercamiento profesional y espiritual de todos los arquitectos del país y extranjero.

En nombre de los colegas del interior, en nombre de las instituciones que represento, debo expresar a las autoridades de nuestra Sociedad el reconocimiento más sincero.

Particularmente, debo significar a todos mi profunda gratitud, pues con su presencia han querido brindarme la ofrenda de un estímulo generoso de incalculable valor y profundo significado para mí.

A mi gran amigo
y condiscípulo

Algunos de los concurrentes a la cena en el Club Universitario.

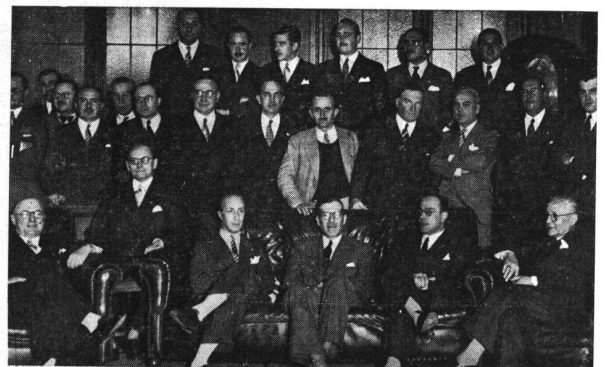
Arq. Lissarrague le reitero mi honda simpatía y sincera estima. Prueba de la reciprocidad de sentimientos amistosos, son sus elogiosas aunque inmerecidas palabras de presentación.

Antes de llegarme hasta aquí, me he preguntado si podría cumplir con acierto este compromiso, y he dudado, lo confieso. El tema elegido, con absoluta libertad de mi parte, presentaba sin embargo obstáculos difíciles de salvar. No trillado, pero árido, debía tratar de exponerlo en forma clara y amena. Era además necesario condensar en una breve exposición todo su inmenso contenido.

Pero anidaba latente en el fondo de mi espíritu, Cubierto por un conjunto: temores, prejuicios e inquietudes, no osaba asomar a la luz. Le ha bastado un estímulo externo para presentarse, aunque pobremente vestido, a vuestra benévola consideración.

Cumplo además, con eso, mi voluntad de servir los intereses de nuestra profesión y de responder a los llamados de nuestra entidad central que nos incita a trabajar, en la unidad del esfuerzo, por nuestro propio levantamiento y por la valorización de nuestras actividades ante la sociedad en general.

Esto explica mi presencia aquí y el tema elegido.



CONCEPTOS FILOSOFICOS QUE DEFINEN Y ENALTECEN LA PRODUCCION ARQUITECTONICA

(Conferencia pronunciada en la S. C. de A. por el Arquitecto José A. Micheletti)

LOS CONCEPTOS FILOSOFICOS y SU VIVENCIA

Me he propuesto exponer algunos conceptos filosóficos que, a mi entender, definen y enaltecen el producto de nuestra facultad creadora: la obra arquitectónica.

El exponer conceptos supone un proceso de ideación previo. En ese complejo proceso la abstracción juega un importante rol. He debido emplear el método analítico, para llegar a abstraer, de la producción arquitectónica, aquellos aspectos que se refieren a su causa eficiente: el arquitecto. Desde las cimas de las abstracciones se hace más nítido el panorama, pero, como todas las cumbres, provocan vértigos. Entonces he sentido la necesidad, vosotros también la sentiréis, de apoyarme en ese trabajo subconsciente realizado por nuestro espíritu, que obrando como al margen del proceso de ideación, lo sostiene y con frecuencia lo salva de caer en el error.

Pero yo he afirmado que me propongo exponer conceptos, lo cual implica establecer un distinguo entre ese proceso mental y la enunciación de los mismos. Quizás todos los destacados colegas aquí presentes tengan ya concepto formado sobre las características de sus actividades específicas—y quizás esos mismos conceptos sean coincidentes con los que he de exponer.

Mi posición es, pues, en estos momentos, de privilegio; se me brinda la tribuna y se me concede prioridad para la enunciación verbal de **nuestros** conceptos.

Y he llamado a éstos, filosóficos, para expresar mejor su objeto y contenido pues se refieren a la causa de las causas de ese proceso maravilloso aplicado a la producción arquitectónica.

Hace aproximadamente seis años, al presentar al ilustre Profesor brasileño Arq. Adolfo Morales de los Rios en la Cátedra de Teoría de la Arquitectura a mi cargo, dije a mis alumnos: "Os hablará también el Profesor Morales de los Rios sobre los fundamentos filosóficos de la Arquitectura, esto es, sobre sus más altas causas. Develar el secreto de la esencia misma de la Arquitectura, equivale a descubrir lo que en ella hay de inmutable y permanente. Explicar la arquitectura por sus últimas razones, las mismas que alentaron su vida milenaria, es penetrar su esencia. El contenido esencial de la producción arquitectónica es distinto a lo que llamamos su expresión formal.

La filosofía de la arquitectura nos enseña que para descubrir ese contenido esencial debemos remontarnos a sus fuentes naturales: el alma del artista, sus sentimientos y potencias, y el complejo vital externo, cuyas características aquél, capta para brindarle luego continente ajustado".

Después de seis años de haber expuesto estas ideas, siento con mayor vehemencia el imperativo de un mejor conocimiento de nuestra propia actividad y de una mayor divulgación de los conceptos que la definen.

Sería un desatino afirmar que los conceptos filosóficos constituyen la base de la producción arquitectónica. No, la base, los fundamentos, la razón de nuestra actividad son condiciones y preparación adecuadas, es decir aptitudes y formación que conducen a la plenitud de nuestra capacidad profesional, de nuestra eficiencia profesional. Pero mis razones, y las vuestras, para comentar hoy algunos conceptos tendientes a explicar y definir el fruto de nuestras facultades, son otras.

Pretendemos algo más que observar, estudiar y discurrir sobre esos conceptos. Pretendemos traerlos al momento actual e injertarlos en nuestra vida actual, esto es, vivirlos. Las imágenes, percepciones, ideas y sentimientos que involucren estos conceptos volcados en nuestro complejo psíquico, vividos en estos momentos y en cada momento intensamente por nuestro yo, constituirá la plena vivencia de los mismos.

Y en ese fenómeno que los filósofos modernos llaman **vivencia** se encierra el secreto y la virtud que, para nuestra vida profesional, pueden ofrecer estos conceptos.

De su vivencia depende que aquéllos fecunden gérmenes de actividad, fijen responsabilidades, fomenten la superación. De su vivencia resultará un mayor placer, un mayor rendimiento y una más justa valoración de nuestra propia actividad. Porque, entre hacer arquitectura y hacerla, bien y saber en qué consiste este hacer, porqué y cuándo la hacemos bien, existe una enorme diferencia.

En el saber cómo la hacemos, qué factores subconscientes, afectivos e intelectuales intervienen en nuestras creaciones reside, precisamente, la definición de esa actividad del espíritu humano, aplicada a la objetivación de la síntesis suprema que llamamos arquitectura.

Los arquitectos, intérpretes y traductores de todo régimen, de toda manifestación de vida humana ¿pueden desinteresarse del carácter esencial de sus propias vidas en una actitud que les es predilecta?

Además, si no fijamos cuáles son los valores esenciales y absolutos de nuestra actividad espiritual y establecemos que esos valores no deben ser considerados relativos, no podremos aspirar a que, en la categoría ontológica del valor llamada jerarquía de valores, se coloque a nuestra actividad en el plano de su dignificación.

Para destacar más la importancia de este empeño en conocernos y hacernos conocer bastará referirse a las causas generadoras de la obra arquitectónica: la causa material, la formal, la eficiente y la final.

Si sólo se la estudia por su causa material (características y naturaleza de los materiales que la componen o acertada disposición de los mismos) o por su causa formal (efectos plásticos, proporciones, equilibrio, etc.) nuestra personalidad creadora se confunde o desaparece tras esa materia y esa forma que se vé y admira sin distinguir el soplo vital que los animara.

Si se la examina, tan solo, en relación a su causa final (cumplir una función, expresar un sentimiento, recordar un hecho) también nuestra personalidad psíquica pasa inadvertida o se la confunde.

Si en cambio se adentra en el examen y se profundiza hasta la esencia en procura de su causa eficiente, en ella se nos encontrará como centro vital, como núcleo de atracción y de irradiación de todos los factores y de todos los elementos que concurren a su realización.

La obra arquitectónica tiene su causa material, su causa formal, su causa final, pero tiene también su causa eficiente, el instrumento de realización, (para algunos el albañil, la cuchara, el montacargas, el pico o la pala) para nosotros nuestras facultades, noble y complicado instrumento, que obra en determinada manera y en determinadas condiciones.

Y bien, este retenerse frente al fruto de nuestra actividad creadora y constatar no sólo sus causas objetivas y final sino también ahondar en el secreto de la causa eficiente es hacer filosofía de la arquitectura, en uno de sus aspectos, desde luego.

¿Y se dirá ahora que la filosofía de la arquitectura no tiene objetivo práctico? ¿Es prudente afirmar que los conceptos filosóficos no pueden modificar el ritmo o el valor de nuestras producciones?

Si en el orden material el dominio de un instrumento de trabajo, de una máquina, el perfecto conocimiento de sus mecanismos y de sus

movimientos, la posesión del secreto que le diera origen, permite a quien la maneja el máximo rendimiento con el mínimo esfuerzo, originando además una identificación tan estrecha, tan armónica como si un mismo principio vital animara a ambos ¿qué no sucederá en el orden psíquico y superior?

Puedo afirmar que un conocimiento íntimo de nuestra actividad ha de ser provechoso. Conocer nuestra propia máquina, conocer el complejo mecanismo que elevara la síntesis final, continente sensible de todas las manifestaciones de vida que nos rodea es tener conciencia plena de nuestro hacer y de nuestro dar.

Conocer nuestra propia máquina, conocer los más secretos engranajes que la impulsan, es identificarnos con ella, es exaltarnos en el amor de nuestra propia obra, es contribuir a nuestra propia superación.

Son estas mis razones y las vuestras, estimados colegas, para comentar hoy los conceptos que definen nuestra actividad, íntimamente convencidos de su utilidad para nuestra propia labor y para la valoración y estima que ella debe merecer.

VISION PRIMARIA DEL CAMPO DE LA OBJETIVIDAD

Precede a todo intento de producción arquitectónica un primer período informativo que interesa analizar.

El arquitecto, su yo, su mundo interior, su complejo humano frente al campo de la objetividad.

Una primaria y rápida visión de este inmenso campo, le comprueba la existencia de un conjunto de entes: auténticos, absolutos unos, relativos o dependientes otros. Y en ese conjunto de entes, los hay obrando, haciendo y practicando o sea **viviendo**, y los hay dispuestos, ordenados, dependientes de los otros pero como asociados al vivir de los demás.

La condición natural de la coexistencia, obliga al arquitecto a proyectarse a la vida exterior, escrutar el contorno vivo, o pasear su mirada por el círculo viviente que le rodea, dentro del cuál se mueve y del que forma parte.

Entonces descubre que, en ese inmenso campo de la objetividad, hay entes organizados para un determinado régimen de vida, como respondiendo a una ley, no inhibitoria sino ordenadora mediante la cual el o los entes con vida propia (el hombre, la bestia, los vegetales) parecen armonizar con los entes derivados (la calle, los materiales, el mueble, los instrumentos, etc., las cosas).

Vosotros escuchando, yo exponiendo, esta mesa, estas sillas, la luz que nos ilumina, las puer-

tas de acceso a esta sala, la calle por donde circulamos y que nos permitió llegar hasta aquí, todo lo que percibimos con nuestros sentidos externos y nuestras facultades anímicas constituyen un conjunto de entes de esencias fundamentalmente distintas, considerados ontológicamente, pero en concurrencia vital, es decir en colaboración vital. Nuestra presencia en una sala de espectáculos responde a un fin determinado: educativo, recreativo o social, pero ese fin se malogra apenas se interpone entre nosotros y el espectáculo otro espectador, o un objeto cualquiera, o apenas notamos incómoda la postura de nuestro cuerpo en la butaca o la luz resulta defectuosa o pésimas las condiciones acústicas de la sala.

Bastaría que a todos los presentes nos quitaran la silla para detener bruscamente este intercambio de ideas.

Esa primera visión del campo de la objetividad nos acusa, pues, la existencia de entes esencialmente distintos pero vinculados en tal forma que las actividades vitales de unos, pueden modificarse o alterarse según la presencia o disposición de los otros. Este concepto primario o elemental precisa, no obstante, el punto de partida para la interpretación de toda manifestación de vida—debe ella abarcar no sólo las características propias de la vida: obrar, hacer, practicar, sino también todo lo que participa en ese obrar, en ese hacer, en ese practicar. En el estudio de un ambiente destinado a descanso participa no sólo la persona o personas y el lugar apropiado a tal fin, sino también todos los entes complementarios, la luz, los muebles, la disposición de aberturas, el color de los muros, el material, los tapizados. Concepto que en apariencia subalterniza la personalidad humana es sin embargo la piedra angular sobre la que descansa el auténtico estudio de todo lo que cuenta y participa en la organización funcional de la arquitectura.

EL ARQUITECTO ANTE EL MUNDO EXTERIOR Y SUS ESTRATOS ONTOLOGICOS

Limitemos ahora la amplitud visual para concentrar más nuestra atención y pronto constataremos que en el campo de la objetividad hay como regiones, como estratos y que cada una de estas regiones, de estos estratos tiene su característica, su estructura propia.

Como para nosotros reviste capital importancia descubrir todas las manifestaciones del ser, campo de nuestra objetividad y origen, razón y fin de nuestra labor profesional, nos conviene hacer una brevísima incursión por cada región del ser y descubrir (si nos es posible), las modalidades de cada una de ellas.

Luego estableceremos las derivaciones que

esas modalidades imprimen a nuestra actividad creadora.

Constatamos en primer término la existencia de seres o cosas de presencia real o sea un conjunto de cosas que, no sólo existen sino además, están frente a nosotros, con individualidad de presencia. Constituyen así nuestro mundo real. Vivimos frente a esas cosas en relación vital sin preocuparnos porqué existen, ni como existen.

Pero en este mundo de los objetos reales podemos distinguir perfectamente una diferencia y establecer por lo tanto una clasificación: los objetos físicos y los objetos psíquicos.

Tan existe para mí esta mesa, como la atención que vosotros generosamente me prestáis (a la mesa le llamamos objeto o cosa de presencia real a vuestra atención un hecho de presencia real en el campo de nuestro psiquismo).

Una diferencia fundamental entre ellos, hace sin embargo necesario clasificar los objetos reales en objetos físicos y objetos psíquicos: los unos, los objetos físicos son espaciales; captados por nuestros sentidos externos, por nuestra intuición sensible, tienen localización en el espacio y ocupan determinada porción del espacio que se puede medir y fijar, (tienen también forma y color determinados). En cambio los objetos psíquicos, reales también, con individualidad de presencia en el campo de nuestra conciencia, de nuestro psiquismo superior, son inespaciales.

Vayamos anotando desde ya esta diferencia entre los objetos del mundo real y su emplazamiento en el espacio continente que habremos de destinarles. Los unos tienen dimensiones, forma, color precisos y necesitan determinado espacio para contenerlos.

Los otros, los objetos psíquicos, son inespaciales pero requieren también determinado espacio para contenerlos. No obstante ser inespaciales exigen volumen, como lo exige un sentimiento colectivo de gratitud, en el volumen del monumento conmemorativo, como lo exige un sentimiento religioso en el espacio de un templo. Sentimiento de gratitud, sentimiento religioso, inespaciales, deben no obstante espacializarse en la producción arquitectónica.

Continuemos ahondando en el campo de la objetividad. Habíamos separado un primer estrato, el de los objetos reales.

Vuestra presencia, mi presencia aquí, la forma y color de esta sala, la luz que nos permite ver y distinguimos, las sillas y esta mesa, vuestra atención y mi preocupación, vuestro disgusto o interés por lo expuesto hasta ahora, constituyen un conjunto de objetos reales. Seres auténticos o derivados — Objetos reales físicos o psíquicos. Podríamos enumerarlos sin omitir ninguno. Pero, ¿es esto tan solo lo que nos interesa? Aún olvidán-

donos por breves momentos que somos arquitectos, como hombres, todo este conjunto de seres, de objetos ¿nos interesan tan solo en cuanto son y porque los tenemos a mano? No sentimos acaso, mayor interés **por lo que son?**

¿Por qué estáis vosotros escuchándome? ¿Por qué estoy yo aquí? ¿Por qué se han dispuesto estas sillas así y no en otra forma?; y estos **por qué** dan cuenta, dan fe, de otro mundo con existencia como el de los objetos reales y tan o más interesante que éste. **El mundo de los problemas**, el mundo **de los porqué** tiene particular interés para el arquitecto pues, cuanto más se adentre en él, cuanto más profundice, interrogándose e interrogando, mayores posibilidades de interpretar, de medir, de adaptar, cada ambiente, cada conjunto de ambientes, cada unidad arquitectónica a esos problemas, a esas exigencias de los seres **por lo que son**, por lo que **quieren ser**. Y cuando nos sorprendemos gratamente del ajuste, del equilibrio y del orden concretado con decisión en el estudio de una obra, es porque su autor ha sabido lanzarse resueltamente en ese mundo de los problemas, interpretar con interés todas sus incógnitas y resolver con acierto todas sus exigencias.

Investigamos ahora hasta tocar fondo, allí donde se asoma el mundo de las esencias, un estrato más del campo de la objetividad, al que se lanza nuestra intuición y el raciocinio, en procura de la **idealidad**, carácter de la esencia de los seres.

Si vuestra presencia aquí, interesara tan sólo como un conjunto de objetos reales, poco favor se os haría y pocas consecuencias se podrían deducir. Apenas nos preguntamos porqué estáis aquí, ya cambia el panorama de la visión objetiva—estamos en el mundo de los porqué y se puede establecer del **porqué estáis aquí**, algunas normas interesantes sobre el acondicionamiento de todos los objetos aquí presentes respecto a vosotros como oyentes y a mi como expositor. Se puede fijar criterio sobre la conveniente disposición de sillas, de luz, de visual, de acústica, para que vuestro acomodamiento anatómico-fisiológico y espiritual no perturbe, ni malogre vuestra buena voluntad o mi capacidad expositiva. De todas estas normas o como consecuencia de ellas, resultará una forma, una proporción, iluminación, colorido, disposición de sillas, de los accesos, de sus elementos complementarios, adaptados **al porqué** de vuestra presencia en ella.

Pero lleguémosnos al mundo de las esencias; hay que ahondar más para llegar a él; ya no basta preguntarnos porqué estáis aquí, tendremos que preguntarnos, qué sois, qué fuerza oculta os mueve a reuniros frente a mí, en qué

consiste vuestra atención y mi esfuerzo, qué razones nos impulsan a ahondar un aspecto de nuestra actividad, tan íntimo, tan profundo.

Ah! entonces señores, se toca el fondo mismo de la idealidad, que es el sello característico de la esencia de los seres y de las cosas. Entonces, para ese mundo, no basta resolver el **funcionalismo** que planteara el mundo de los porqué.

Aquí es necesario brindar **continente adecuado**; esta sala resulta entonces pequeña para contener la esencia nobilísima de tantos seres humanos, de tantos sentimientos humanos, de tantas voluntades humanas; es necesario brindar volumen a esas idealidades que no son cosas reales, ni objetos reales, ni problemas, son idealidades inespaciales que exigen espacio. Son idealidades intemporales, pero en la obra arquitectónica buscan fijarse en el tiempo.

De los tres grupos de objetos ideales dos son los que nos preocupan en estos momentos: el de las relaciones (relaciones entre las cosas) y el de las esencias. El de las relaciones (igualdad o desigualdad, semejanza o desemejanza) nos interesan en cuanto permiten modos de visión más profundos que los del psiquismo inferior. Y el de las esencias para imprimir jerarquía conceptual a nuestras composiciones.

Si quisiéramos profundizar más en el campo de la objetividad llegamos a un estrato que para nosotros reviste particularísima importancia,— es la región ontológica de los valores, que no tienen existencia real, pero tienen objetividad, cualidad, polaridad y jerarquía.

En esta categoría ontológica nosotros ponemos todo nuestro ser. Para que nuestras producciones tengan valor, algo que no es, que no tiene existencia real pero está en el campo de la objetividad, nos desvivimos, nos inquietamos, aumamos todas las fuerzas de nuestras facultades humanas, llegando al sacrificio, al esfuerzo agotador y hasta doloroso que comporta el acto creador.

Nos interesan los valores del mundo de las cosas o de los objetos reales en medio del cual vivimos, del mundo de los problemas y de las esencias cuyo contenido procuramos captar y traducir y nos interesan también los valores de lo que vamos a producir

Formamos nuestro **juicio de valor** respecto al mundo exterior y nos preocupa el **juicio de valor** respecto a nuestras producciones.

La esencia del valor es el **valor**. El valor es pues algo que **no es** en si mismo, es por consiguiente **cualidad** de los objetos. El valor es la **no-indiferencia** de las cosas, o sea la cualidad de las cosas u objetos de despertar interés. Ese interés puede ser positivo o negativo, un objeto real físico o psíquico, puede ser útil o inútil, bueno o

malo, bello o feo), o sea desde la indiferencia como valor cero hacia la derecha no-indiferencia positiva **bello**—hacia la izquierda no-indiferencia negativa **feo**—polaridad de valores es pues una categoría del valor.

Ahora bien, entre los valores hay relaciones mutuas, mayor o menor no-indiferencia o sea hay **jerarquía de valores**. A ésta debemos referirnos en particular los arquitectos cuando dirigimos nuestros sentidos al mundo exterior, al mundo de los objetos, de los problemas y de las esencias.

Debemos clasificar valores si queremos jerarquizar los elementos de nuestras producciones.

Los ejemplos de polaridad de valores citados anteriormente, nos permiten fijar la atención sobre tres categorías de valores de cuya percepción clara e interpretación adecuada, depende gran parte del éxito profesional: me refiero a los valores vitales, a los valores estéticos y a los valores éticos.

Hagamos un breve examen retrospectivo de algunas de las obras realizadas e indagemos si en ellas fueron igualmente cuidadas la interpretación de esos tres valores.

Quizás, debamos reconocer fueron los estéticos a veces, o los vitales (llámeseles funcionales) los únicos resueltos satisfactoriamente. Y bien, debemos tratar por todos los medios a nuestro alcance de fijar en nuestras producciones esas tres categorías de valores para que el continente de vida creado por nuestras facultades sea como la materialización del ideal de vida humana y el imperio de todos los valores que la dignifican.

FACTORES SUBCONCIENTES, AFECTIVOS E INTELECTUALES QUE MUEVEN LA VIDA DE LOS HOMBRES Y DEL ARQUITECTO

Habremos notado en la brevísima incursión realizada por los distintos estratos del mundo de las cosas y de los valores cómo el hombre o los hombres constituyen el núcleo vital de los distintos aspectos de actividad exterior a nuestro propio yo y del que, nuestro yo, no es indiferente.

Podemos también notar que mueven a los hombres apetitos de orden sensible y apetitos de orden superior. Aquellos son necesarios para la conservación del individuo y de la especie y estos para el pleno desarrollo de su condición humana y de sus fines superiores. Y en los distintos aspectos biológicos, económicos y sociales, morales y espirituales de esa compleja vida de los hombres, los apetitos motores se entremezclan y confunden en una competencia desordenada y a veces caótica.

Nuestra primera preocupación debe ser por lo tanto clasificar actividades tratando en lo posible

de esclarecer cuáles corresponden a la categoría de funciones materiales, cuáles a la de funciones inmateriales y cuáles a la de funciones concurrentes.

Así nos será más fácil compenetrarnos del programa integral que ha de contener nuestra creación. En un taller, en una fábrica, parece primar el programa material, pero si nos olvidamos que en esa organización del trabajo, con un objetivo determinado, el hombre y la máquina conviven (permítaseme la expresión) pero aquél es algo distinto y superior a ésta, no podremos jerarquizar valores vitales ni propender a un mayor rendimiento del trabajo: el hombre, menoscabado en su dignidad, atentarán, voluntaria o involuntariamente, contra ese rendimiento. El **ambiente digno** es pues la materialización de un valor ético y este valor **cuenta** en el programa integral, como el emplazamiento de una máquina o el recorrido de la materia prima.

En esta clasificación primaria de apetitos humanos, de actividades humanas, que como dijimos, se entremezclan y confunden con frecuencia, nos es dado observar y reconocer la importancia de ciertos factores surgidos de las facultades anímicas y cuya participación en los hechos y en la vida del hombre, considerado aislada o colectivamente, es a veces tan decisivo, que conviene analizarlos.

Si observamos un aspecto cualquiera de vida superior, pronto notaremos la influencia de factores subconcientes, de factores afectivos y de factores intelectuales. Todos ellos constituyen contenidos de conciencia individuales o colectivos que influyen en las características fenomenológicas de la vida exterior.

Los factores afectivos e intelectuales nos serán más fáciles de traducir, los subconcientes requieren en cambio mayor penetración, ya que están como fuera de foco, como en la periferia de los actos de conciencia, cuyas manifestaciones anhelamos interpretar.

Bien, el arquitecto, en actitud contemplativa y activa, frente a esas manifestaciones de vida, percibe, proyectándose en ella, que esas manifestaciones responden a esos tres grupos de factores y cómo esos mismos factores le proporcionan imágenes o panoramas de características distintas no obstante corresponder a un mismo momento vital.

En esta misma sala yo percibo esos tres factores: quizás algunos de los presentes fué traído aquí por una fuerza indefinida, por un deseo inexplicable. El simple enunciado del tema quizás reavivara un trabajo subconciente que ha tiempo pujaba por asomar en el campo de la conciencia para explicarse con claridad ciertos fenómenos de la elaboración espacial a que ha

sometido su facultad creadora, o su natural curiosidad. Llegado aquí, esa fuerza indefinida se tradujo en sentimiento generoso, el factor afectivo lo mueve ahora a asociarse al sentimiento de solidaridad profesional que nos congrega. Apenas iniciado este intercambio de ideas un interés intelectual entra en juego: oír, reflexionar, sacar algunas conclusiones sobre nuestro modo de hacer y nuestros medios para hacer. Pero estos tres factores o móviles de actividad los constatamos, no sólo en nuestro mundo interior sino también en el fruto de esa actividad interior. Quién refecionó esta sala (y perdóneme el autor) optó por este recubrimiento de paredes movido por factores intelectuales (razones acústicas, técnicas, económicas) y porque había de proporcionarnos un ambiente amable, acogedor (factores afectivos) y con este colorido (y aquí puede haberlo decidido todo un factor subconciente), optó por este colorido (quizás sea una sospecha infundada) porque le era simpático; pudo adoptar otro, con seguridades técnicas de lograr buenos resultados, pero una razón inexplicable (subconciente) lo decidió a adoptar éste.

Los psicoanalistas inspirados en Freud, asignan tal importancia a las actividades subconcientes, hasta el extremo de considerar a éstas como las determinantes de la psiquis del hombre. Sin extremar esa importancia, debemos no obstante, reconocer en ese mundo que está bajo el umbral de nuestra conciencia, una acción notable en las manifestaciones psíquicas del hombre.

Los fenómenos subconcientes relativos a la percepción, a los sentimientos y a los juicios, obran desde fuera del campo de la conciencia pero ejerciendo presión sobre éste, hasta que logra irrumpir bruscamente en él, con brillo inusitado.

Pero hay algo más interesante aún respecto a esos panoramas o imágenes del mundo exterior.

Siendo a su vez factores preponderantes de nuestra imaginación creadora los subconcientes, los afectivos y los intelectuales, cada uno de ellos es movido o excitado por cada uno de los factores de actividad externa; esto equivale a establecer que los factores subconcientes externos afectan los subconcientes, los afectivos y los intelectuales internos; los factores afectivos externos interesan los subconcientes los afectivos y los intelectuales internos y los factores intelectuales externos mueven los subconcientes, los afectivos y los intelectuales internos. Esto nos daría pues, no ya tres imágenes del mundo exterior, sino nueve imágenes, nueve visiones de esos mundos donde palpita la vida en cambiantes múltiples, ya que su esencia es la ocupación presente por la preocupación futura, desplazamiento constante, no

indiferencia constante, empujando y alentando todos los aspectos de su acción.

Yo podría ejemplificar la formación de esas nueve imágenes tomando un solo aspecto de vida (una sala de estar, un estudio, un aula). Con un poco de penetración podemos llegar a fijarlas, pero en homenaje a la brevedad ya que la descripción de las mismas nos llevaría bastante tiempo, prefiero plantearlo a la intuición de mis colegas. En alguna de sus actividades actuales pueden tratar de interpretarlas.

¡Qué complejo es todo esto! Por un lado imágenes no siempre nítidas, muchas veces indescifrables, por otra la vida, en constantes mutaciones para llegar a ser lo que busca ser y para más la falta de penetración intuitiva, la inestabilidad de los contenidos de conciencia, en nosotros, o el retraimiento subconciente o voluntario en otros hacen difícil la interpretación de esas imágenes del mundo exterior.

¡Qué complejo mecanismo! Para hacerlo marchar a la perfección no alcanza la vida de un arquitecto en constante actividad. Cuando proyectamos, difícilmente podemos clasificar y precisar todas las imágenes que nuestras facultades creadoras nos proporcionan de ese aspecto de vida contenido en el programa.

Sin embargo, no podemos negar la existencia de un proceso complicadísimo, en la gestación del espacio continente brindado por nuestra actividad profesional a esa manifestación de vida contenida en la obra arquitectónica.

Ese proceso existe. Ese proceso explica también la ligereza con que el observador juzga nuestra obra. Está muy lejos, tiene una visión unilateral y parcial de nuestra obra y no puede comprender los factores que originaron determinada forma, proporción, jerarquía de ambientes y colorido, materializados en la misma.

EL RACIOCINIO Y LA INTUICION COMO RUTAS DE INTERCOMUNICACION

¿De qué medios nos valemos para descubrir, aclarar y fijar esas nueve imágenes del mundo exterior?; dicho en otros términos: ¿qué vías nos ponen en comunicación con el mundo exterior además de los sentidos externos? ¿Por qué conductos se vuelca después a nuestro mundo interior ese exterior de tan múltiples y complejas manifestaciones?

Dos grandes rutas nos conducen a todo ese intrincado conjunto de aspectos y de actividades externas: el raciocinio y la intuición.

Mediante el raciocinio, camino bastante largo, muchas veces pesado, otras oscuro, nuestro espíritu se pone en comunicación con el complejo de vida exterior, lo analiza, lo contempla, lo rodea, enfoca una parte y luego otra para examinarlo mejor, hasta que consigue abrazarlo todo, explicarlo todo, abarcarlo todo en un concepto, si es posible. Mediante el raciocinio el espíritu obra activamente pero en actos sucesivos, en varios actos, para llegar del conocimiento de la cosa al concepto, a la esencia.

La intuición en cambio es acto único, un salto directo del espíritu al objeto, una visión instantánea, una contemplación inmediata.

Imagino al hombre en plena actividad de raciocinio, como el niño reconstruyendo la imagen de su rompecabezas: examina primero pieza por pieza, concreta luego las razones que le obligan a juntar dos o más o a separarlas; las da vuelta, al principio desorientado, se entusiasma apenas ascma una fracción de imagen, exaltándose por último cuando la ve completa, después del esfuerzo fatigoso, anhelante.

Si en esos momentos llega el padre y contempla la imagen reconstruida por el esfuerzo del hijo, tiene una visión directa instantánea de aquella imagen reconstruida por el análisis y el raciocinio. La visión del padre fué una intuición, aunque intuición en este caso de orden sensible.

Al arquitecto le es necesario disponer del raciocinio y emplearlo activamente. Le es también indispensable valerse de la intuición sensible para captar de inmediato los objetos reales y cómo son esos objetos reales.

Pero el espíritu humano dispone de otras intuiciones de orden superior de más kilates para el arquitecto que los puramente sensibles. (Téngase en cuenta que la perfección de la inteligencia trae consigo la extensión y claridad de sus intuiciones).

Me he referido en otra oportunidad (quizás algunos de los colegas aquí presentes conocen ya mi opinión) a las facultades (llamémosle aptitudes) que tipifican al arquitecto y constituyen las características esenciales de su actividad creadora: son ellas, la de intuir valores estéticos y la de intuir el espacio funcional. Me he referido en aquella ocasión a la facultad de intuir valores estéticos no en el sentido puramente sensible. Diría ahora que esa facultad (de intuir valores estéticos) es como un complejo de intuiciones: de orden sensible, de orden espiritual, emotivo (sobre todo ésta) volitivo e intelectual

porque para descubrir valores estéticos es necesario descubrir todos los elementos constitutivos del mismo: forma y contenido, características formales (intuición sensible y emotiva) contenido ideal (intuición emotiva, volitiva e intelectual).

También el espacio funcional se intuye con intuición sensible (a veces) siempre con intuición espiritual, con intuiciones emotivas, volitivas e intelectuales.

El espacio funcional es intuido intelectualmente por lo que la función **es**; es intuido emotivamente por lo que la función **vale**, es intuido volitivamente por lo que la función **está** (imperativo vital de la función) y **debe estar** contenida en ese espacio.

Viene al caso advertir como el materialismo de la época ha cegado esa visión intuitiva múltiple al punto de dejar un solo resquicio, el de la intuición intelectual de los valores espaciales, con el consiguiente imperio del funcionalismo y del maquinismo acusando, entonces, el fruto de nuestras facultades creadoras, la pobreza o la negación de valores espaciales de orden emotivo, volitivo y espiritual.

LA IMAGINACION CREADORA Y SUS FACTORES. LA PRODUCCION ARQUITECTONICA. SINTESIS SUPREMA

Explicadas someramente las dos principales vías de comunicación (término poco apropiado, pero gráfico) por las que nuestro yo se pone en contacto con el mundo exterior y por la que éste se vuelca en nuestro interior, nos restaría aclarar el rol que desempeñan esos nueve panoramas o imágenes de la vida exterior en la elaboración espacial del continente sensible causado por el arquitecto.

La imaginación creadora es nuestro principal instrumento de trabajo. A ella llegan esas nueve imágenes de la vida que nos rodea. En ella se entremezclan, se perfeccionan, se aclaran, se iluminan o desaparecen. En ella adquieren individualidad, personería y carácter.

Iluminadas por la razón, pulidas por el sentimiento, empujadas por la inspiración se combinan, se asocian, se funden esas imágenes según relaciones naturales, respondiendo a leyes naturales, pero como reguladas por el carácter personal de cada facultad creadora que las hace renacer a la vida con objetividad particular, con sello propio.

En la facultad creadora encontramos también los tres resortes motores de la vida exterior; en ella percibimos ese fondo subconciente donde late misteriosamente el genio pronto a saltar a la luz; en ella palpita la emoción alentando todo impulso creador, en ella constatamos el acervo intelectual puesto a su servicio.

De la imaginación creadora, crisol humano donde se funden todas las sugerencias del medio, surge la forma sensible, el continente sensible de todos los aspectos físicos y psíquicos de esa vida exterior enfrentada al arquitecto.

Y frente a ese inmenso campo de la objetividad, acuciado por el afán de comprenderlo todo y conocerlo todo, se proyecta el arquitecto en las profundidades del ser, examina sus caracteres más íntimos, clasifica valores, establece consecuencias, organiza funciones, investiga fenómenos o sea penetra, por el análisis, el raciocinio y la intuición en todos y cada uno de los aspectos de la vida, de lo que ella **es** y de lo que procura **ser**, de lo que se sirve y para lo que sirve, de lo que lo rodea y de lo que le es propio. Y así con ese conjunto de hechos, seres e ideas, construye el arquitecto la **síntesis suprema** y surge la materialización, donde el todo y la parte, la forma y el contenido atestiguan la más noble y más compleja actividad del espíritu humano.

Resumiendo: un mundo exterior frente a nosotros, entremezclando lo físico espacial con lo psíquico inespacial, el mundo problemático, el mundo de las esencias o sea el mundo ideal, todo esto volcado a nuestro mundo interior por tres grandes vías: los sentidos externos, el raciocinio y la intuición y elaborado en el crisol de nuestras facultades creadoras por factores subconcientes, por factores afectivos, por factores intelectuales, y el todo lo físico y psíquico, lo espacial y lo inespacial, el problema y la esencia, el espíritu y la materia fundidos en una íntima amalgama, síntesis suprema, objetivada en la forma que la contiene y traduce.

Admirable, complicado mecanismo, el de la producción arquitectónica. Esa máquina portentosa de infinitos engranajes, engendra una forma y esa forma contiene la vida con todos sus caracteres esenciales y existenciales, porque esa for-

ma la proclama y renueva en el espacio y en el tiempo.

Ahí Señores, ¡qué noble y difícil misión la del arquitecto! ¡Qué satisfacción nos proporciona el conocimiento íntimo de todos los resortes y aspectos de nuestra actividad creadora, pero también ¡qué enorme responsabilidad comporta ese conocimiento!

Platón decía a sus discípulos: "la primera virtud del filósofo es admirarse". Podríamos emplear las mismas palabras para establecer la virtud básica del arquitecto: la primera virtud del arquitecto es admirarse, pero con admiración ingenua, con curiosidad incansable, con admiración de niño, para quién todo aspecto es nuevo, toda cuestión problema, toda profundidad misterio.

De esa admiración se alienta nuestro ideal. Esa admiración es fermento de nuestra actividad profesional, multiplica el esfuerzo y estimula nuestras facultades.

Ante un probable llamado a la realidad, prefiero voluntariamente descender de ese mundo de ensueños por donde viajáramos hasta este momento y preguntarme si no he reparado en el cúmulo de dificultades, sorpresas y contratiempos que nos depara la vida práctica, el ejercicio activo y efectivo de nuestra profesión.

Empiezo por reconocer que, en nuestras realizaciones, colaboran con la imaginación creadora, la experiencia, el estudio y la técnica. No soy un teórico, ni un soñador. He vivido enfrentado con la realidad y creo conocer alguno de sus escollos y su dureza natural.

Pero esta misma experiencia de la vida me ha enseñado que para tener una visión amplia y clara de todos los aspectos de nuestra actividad, es necesario elevarse por encima de los obstáculos, por encima de las cosas adheridas al suelo. Encaramados en la altura, nada limitará nuestro campo visual, ni oscurecerá el hermoso panorama.

Si aspiramos a más, elevémonos sobre los escollos de la vida práctica; así gustaremos el inmenso placer de producir arquitectura y mejor arquitectura.

GRAFICO SOLAR UNIVERSAL POR NOMOGRAMA

Por el Arquitecto: Adolfo Chamorro en colaboración con Emilio Fogeler — Estudiante de la F. de C. E. F. y Naturales

PROYECCION SOBRE EL PLANO MERIDIANO

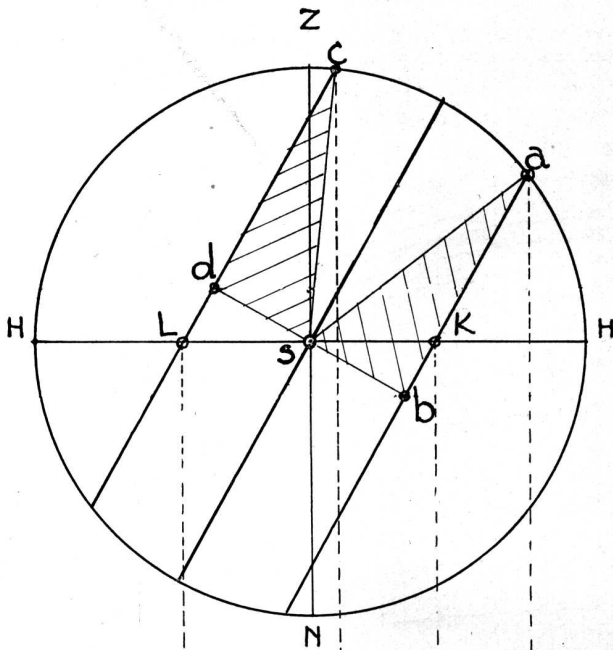
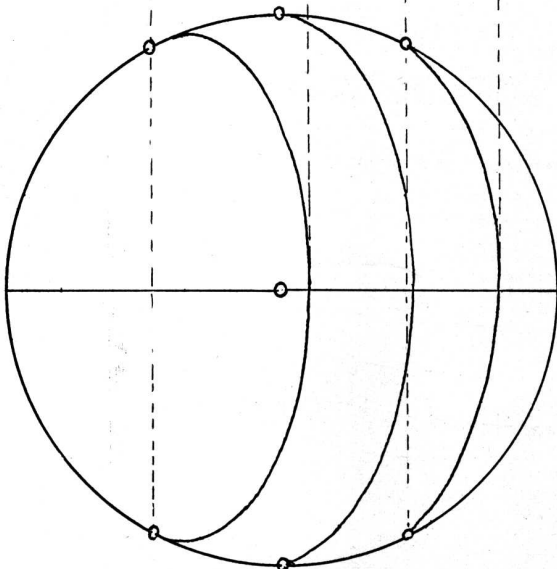


Fig. 1



PROYECCION SOBRE EL PLANO DEL HORIZONTE

PROYECCION SOBRE EL PLANO MERIDIANO

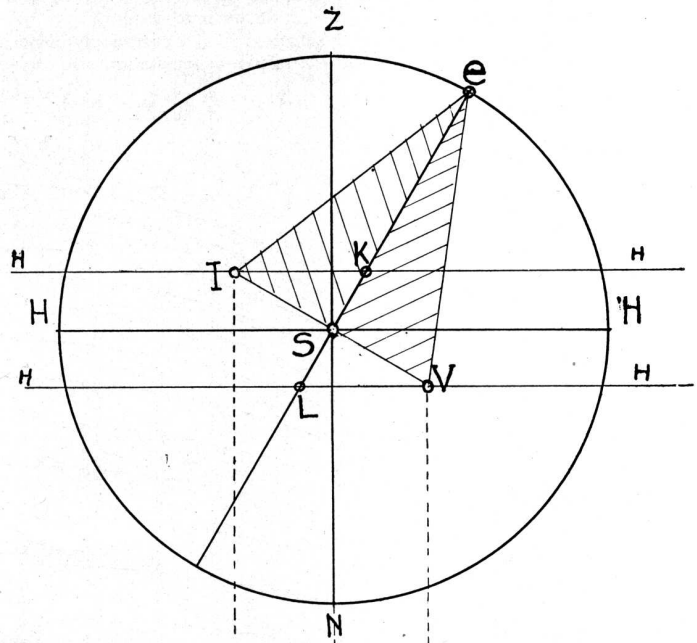
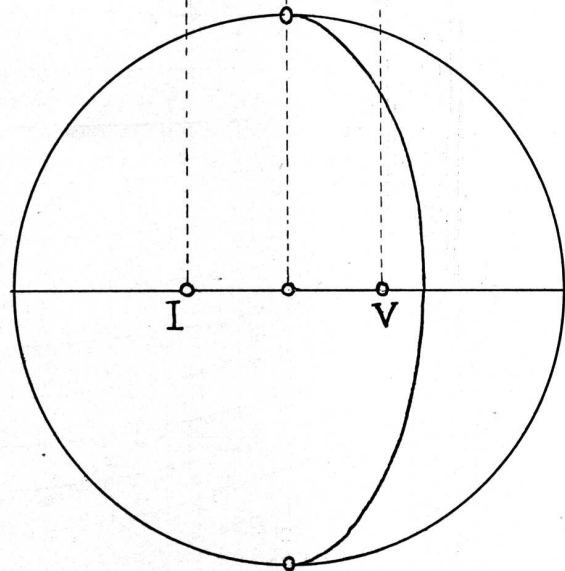


Fig. 2



PROYECCION SOBRE EL PLANO DEL HORIZONTE

En la figura 1 vemos, proyectado sobre el plano meridiano y sobre el plano del horizonte, el recorrido solar para las cuatro estaciones para un punto de latitud 30° , representado sobre el plano del horizonte por elipses cuyos ejes varían para cada fecha.

Si queremos conocer gráficamente las posiciones del sol, deberemos construir estas elipses con los inconvenientes conocidos.

En la figura 2 se indica como reducir ese trabajo a la construcción de una sola y la determinación de la posición del observador para cada fecha. Estas posiciones relativas a las elipses serán, tales que se observen las siguientes relaciones de semejanza:

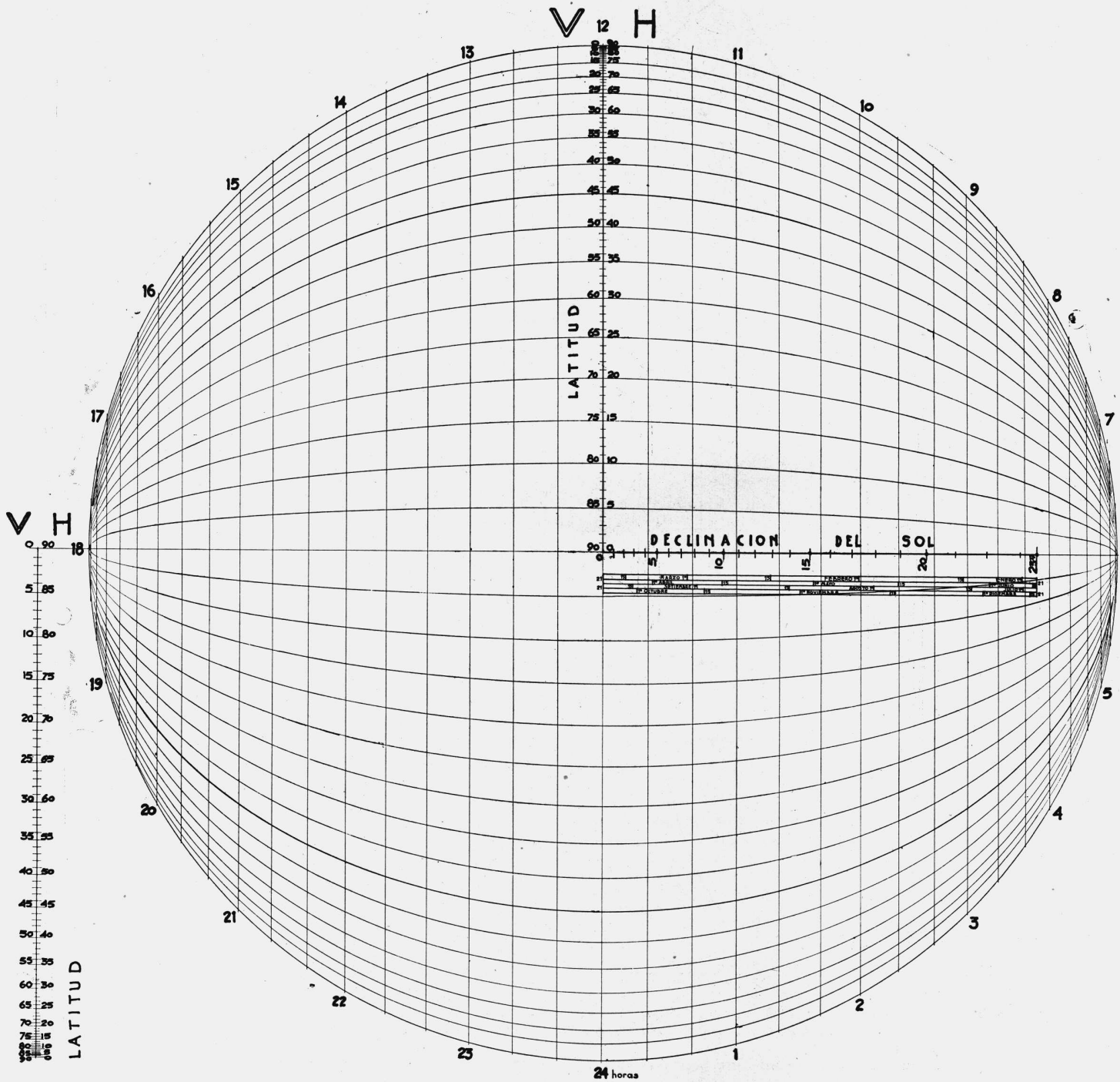
El triángulo *sab* de la fig. 1, semejante al *ies* de la fig. 2, de tamaño mayor éste último por ser *es* radio de un círculo mayor y *ab*, radio de un círculo menor; y el triángulo *scd* de la figura 1 semejante al *ves* de la fig. 2.

Como en los equinoccios el plano del recorrido solar pasa por el observador, la posición de éste es la misma para las figuras 1 y 2.

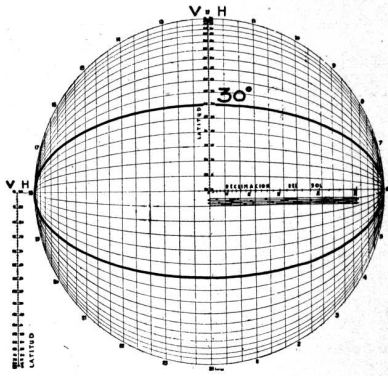
La elipse de los equinoccios es pues aquella de la cual nos valemos para representar los recorridos solares de todas las fechas y para una latitud dada.

El hecho de haber reducido a uno el número de las elipses necesarias para cada latitud, nos permite llegar al gráfico universal, en el cual las elipses se construyen para cada 5° de latitud, y las posiciones del observador, que varían con la fecha, se determinan con la ayuda de un nomograma.

El plano del horizonte se desplaza con el observador, como se ve en la figura 2, determinando los puntos K y L, que representan cada uno, los puntos de salida y puesta que se proyectan confundidas.



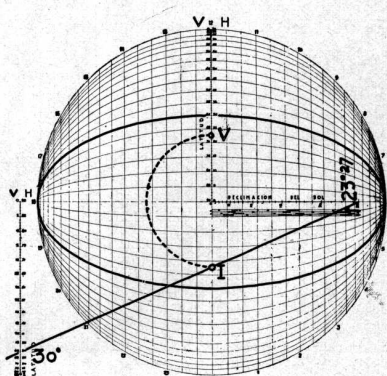
PROCEDIMIENTO A SEGUIR PARA VERANO EN LATITUD 30° SUR



1

1 Proyección horizontal del recorrido solar

Corresponde la elipse que pasa por la latitud 30° en la escala vertical central, lado derecho (letra H).

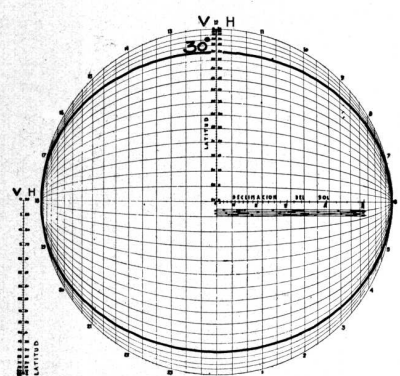


2

2 Posición del observador

Se une con una recta el punto que corresponde a la latitud 30° en la escala vertical lateral, lado derecho (letra H), con la fecha en la escala horizontal, que está dada en función de la declinación (verano 23°27').

La intersección de esa recta con el diámetro vertical, da la posición del observador para el semestre que va de marzo a septiembre. Para los meses que van de septiembre a marzo deberá trasladarse este punto a la parte superior usando el centro del círculo, como se ve en la figura.



3

3 Proyección vertical del recorrido solar

Corresponde la elipse que pasa por la latitud 30° en la escala vertical central, lado izquierdo (letra V).

4 Posición del Horizonte

Se une con una recta el punto que corresponde a la latitud 30° en la escala vertical lateral, lado izquierdo (letra V) con la fecha en la escala horizontal; por la intersección de esta recta con el diámetro vertical se traza una recta horizontal que representa el plano del horizonte sobre el cual se apreciarán las alturas del Sol en su verdadera magnitud. Para los meses que van de marzo a septiembre este punto será llevado a la parte superior.

5 Puntos de salida y puesta

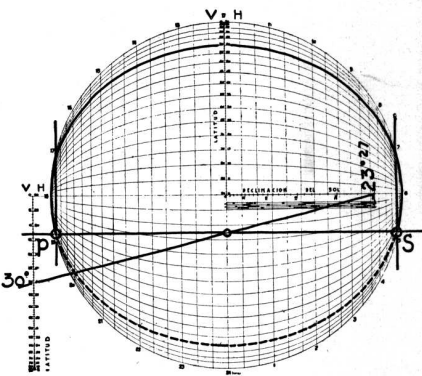
La intersección del plano del horizonte con la elipse, en la figura 4, da los puntos de salida y puesta en proyección vertical, que en la figura 5 han sido trasladados a la proyección horizontal por verticales de referencia.

6 Altura del Sol

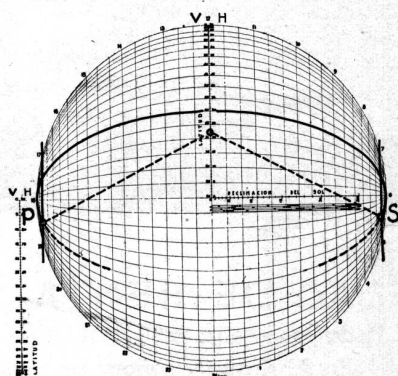
El segmento *ab* que corresponde a la proyección vertical es la altura en su verdadera magnitud.

En proyección horizontal se proyecta como un punto en *c*. El segmento *cd* es el rebatimiento sobre el plano horizontal de dicha altura.

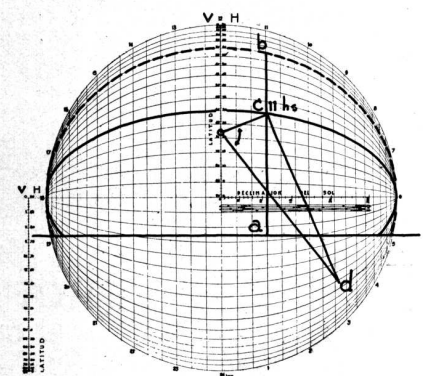
Uniendo el punto *d* con el observador se obtiene el ángulo buscado (marcado con una flecha).



4



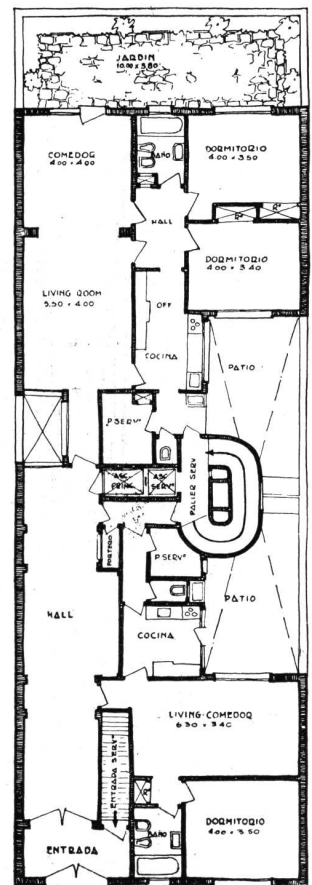
5



6



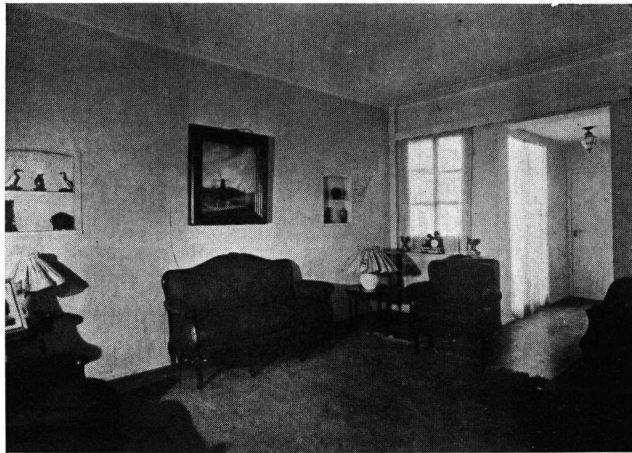
FRENTE



PLANTA BAJA

PROPIEDAD DE RENTA

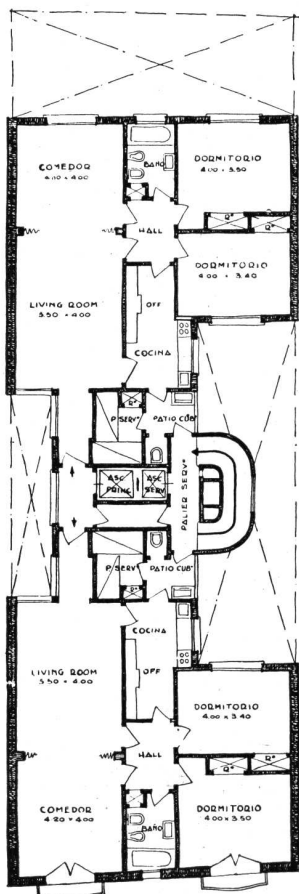
Calle Rodríguez Peña 1260
 Del señor Julio A. Kraus y señora
 Arquitecto: ARTURO J. DUBOURG



LIVING - ROOM — DEPARTAMENTO 5º PISO

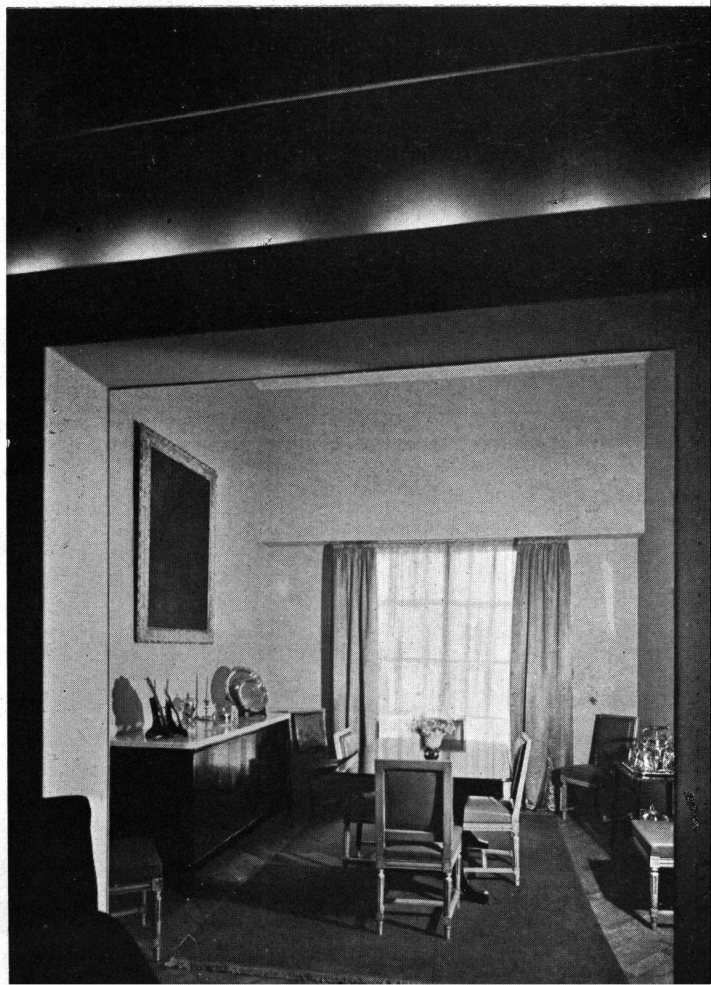


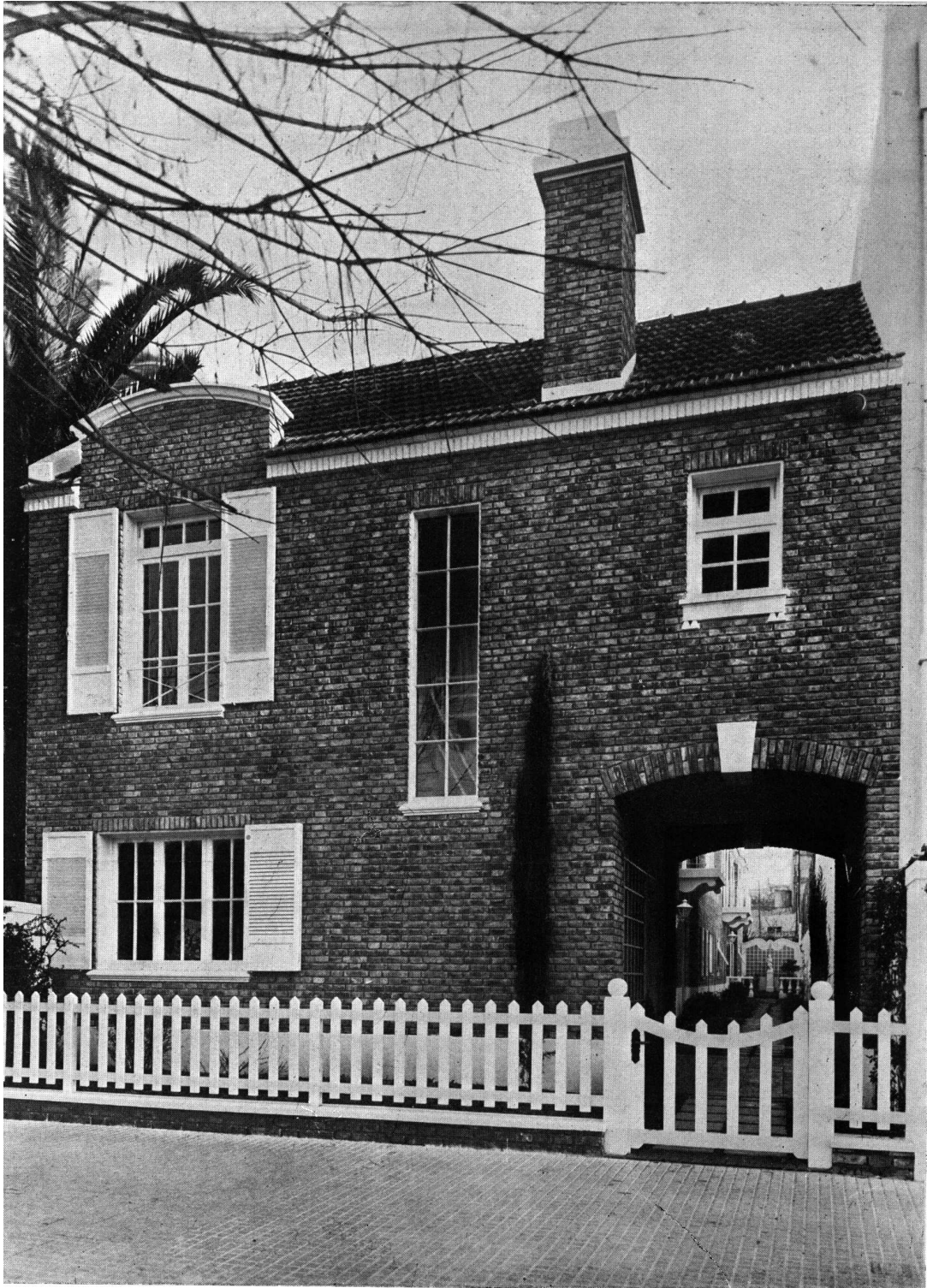
HALL DE
ENTRADA



PLANTA TIPICA
DE 1º AL 5º PISO

COMEDOR DEL DEPARTAMENTO INTERNO DE LA PLANTA BAJA DEL ARQ. ERNESTO DIECKMANN BUSTILLO Y SEÑORA.





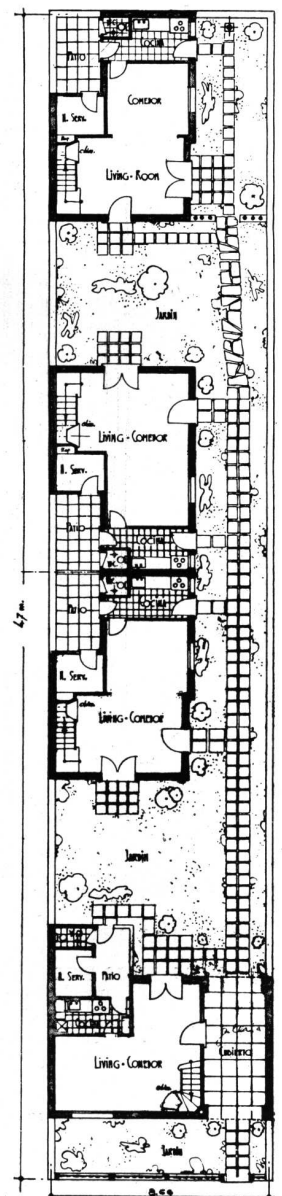
FACHADA

PROPIEDAD DE RENTA

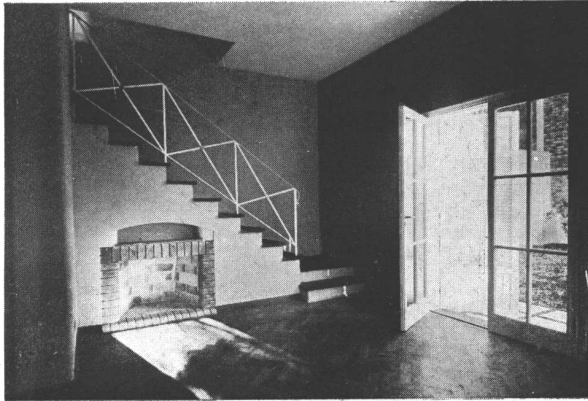
Calle Olazábal Nº 4787

Arquitectos: VARGAS y ARANDA

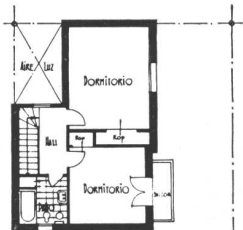
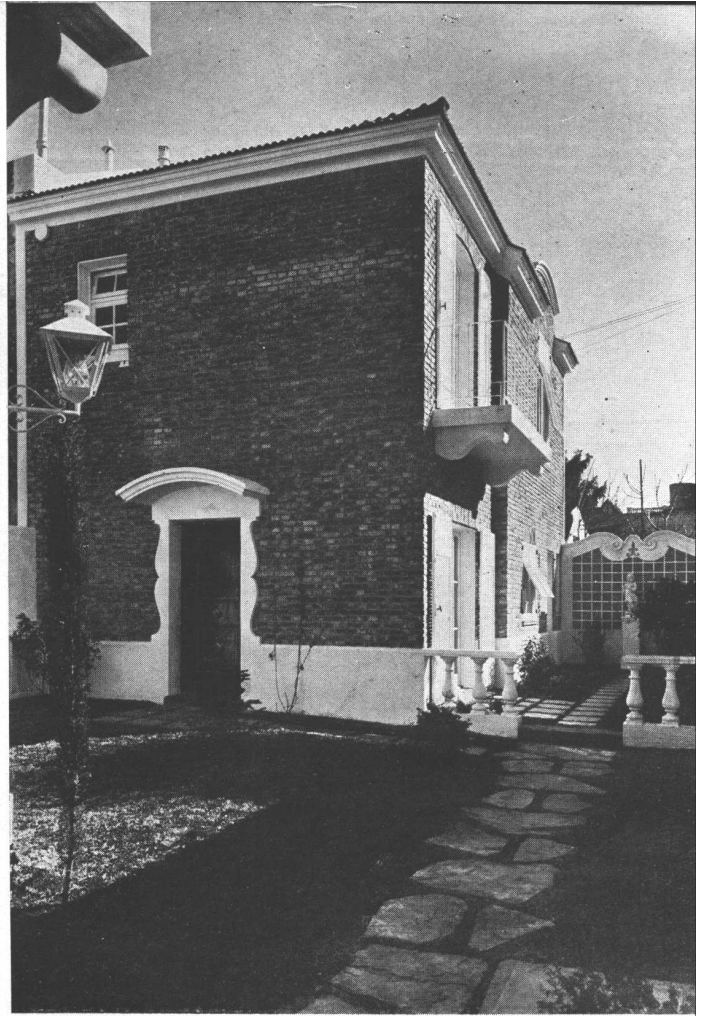
PLANTA BAJA



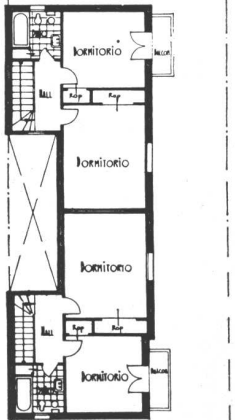
P. DALL.



LIVING - COMEDOR



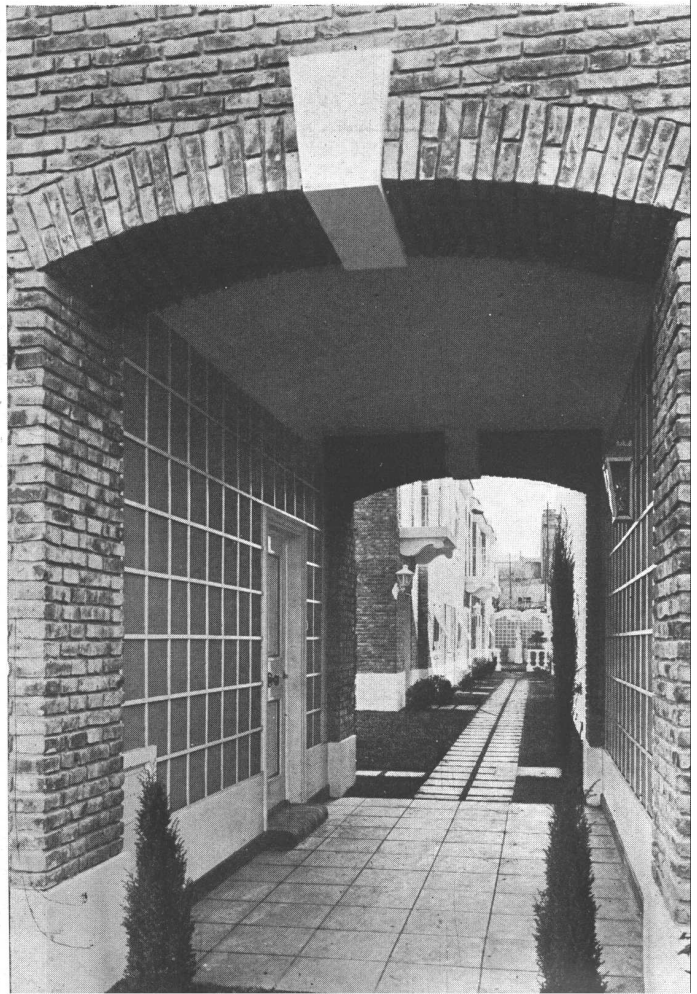
DETALLE DE UNO
DE LOS
DEPARTAMENTOS

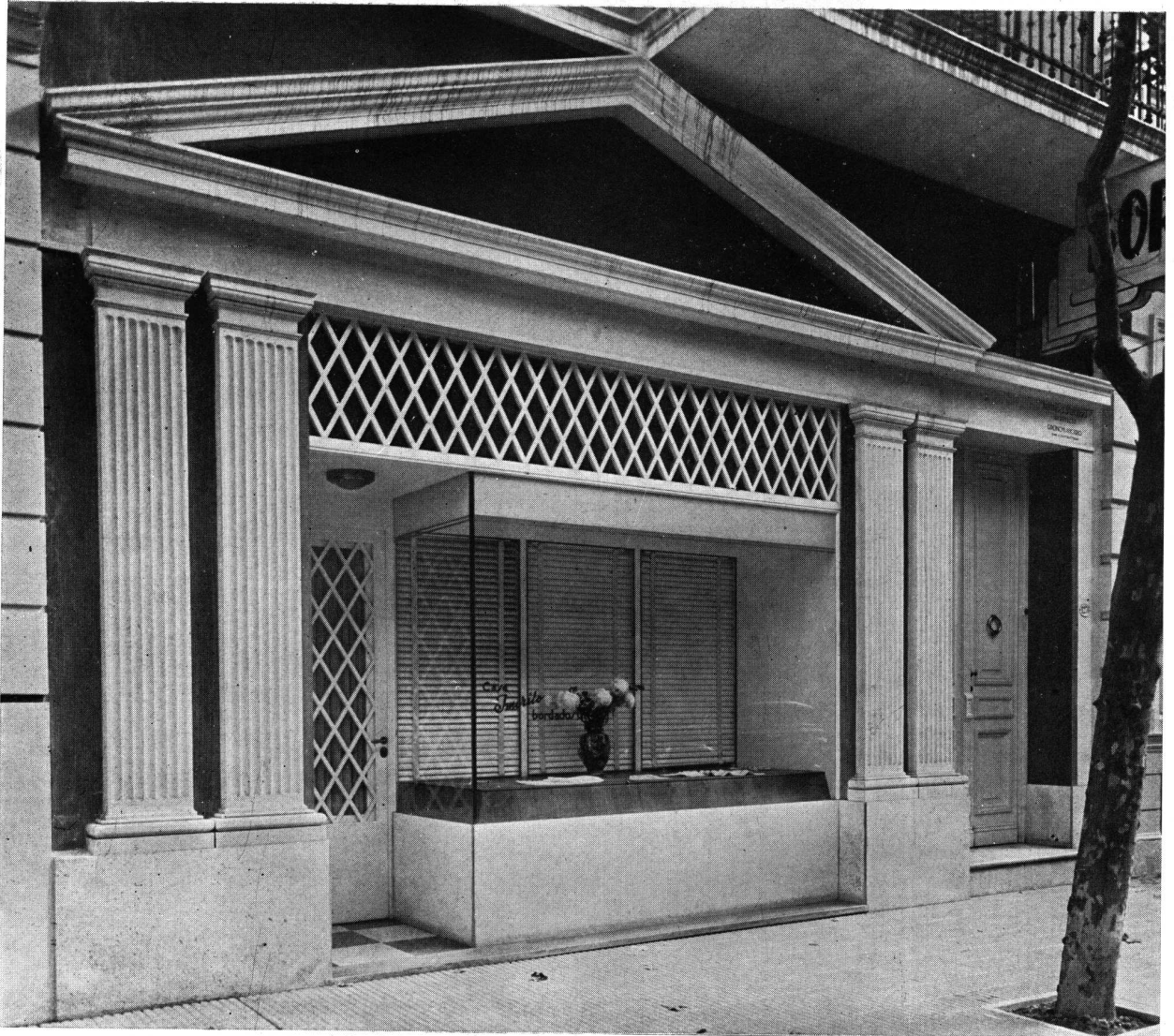


P. ALTA

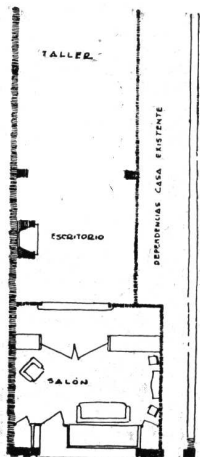
PLANTA ALTA

ENTRADA
DEL
PATIO
CUBIERTO





FRENTE



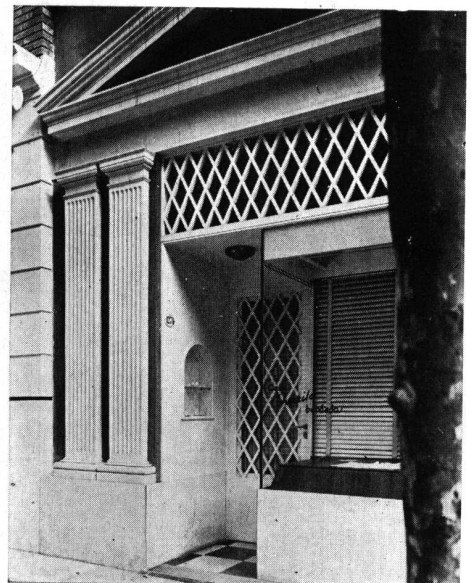
PLANTA

LOCAL DE NEGOCIO

Calle Rodríguez Peña 1276

Propiedad del señor Santiago Imerito

Arquitecto: ARTURO J. DUBOURG



DETALLE DE
ENTRADA



RESIDENCIA EN MAR DEL PLATA

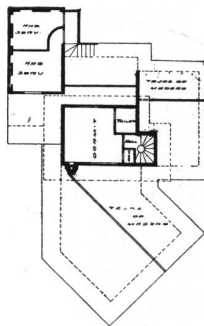
"LAS PALMAS"

Propiedad de la Sra. Susana Capusso de Bruzzone

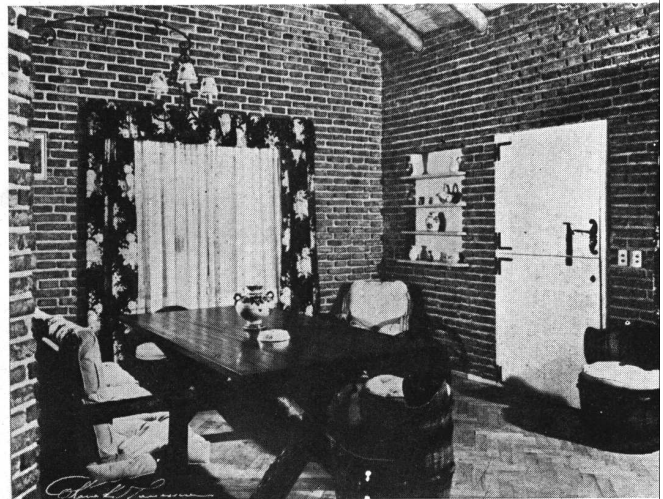
Calle Rodríguez Peña 435

Arquitecto: JOSE V. COLL

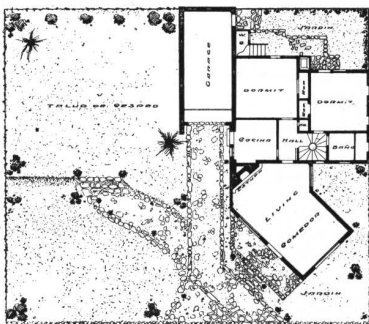
PLANTA ALTA



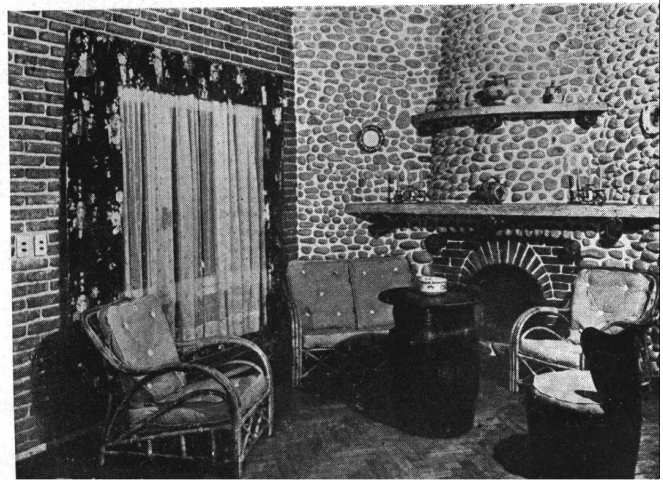
COMEDOR

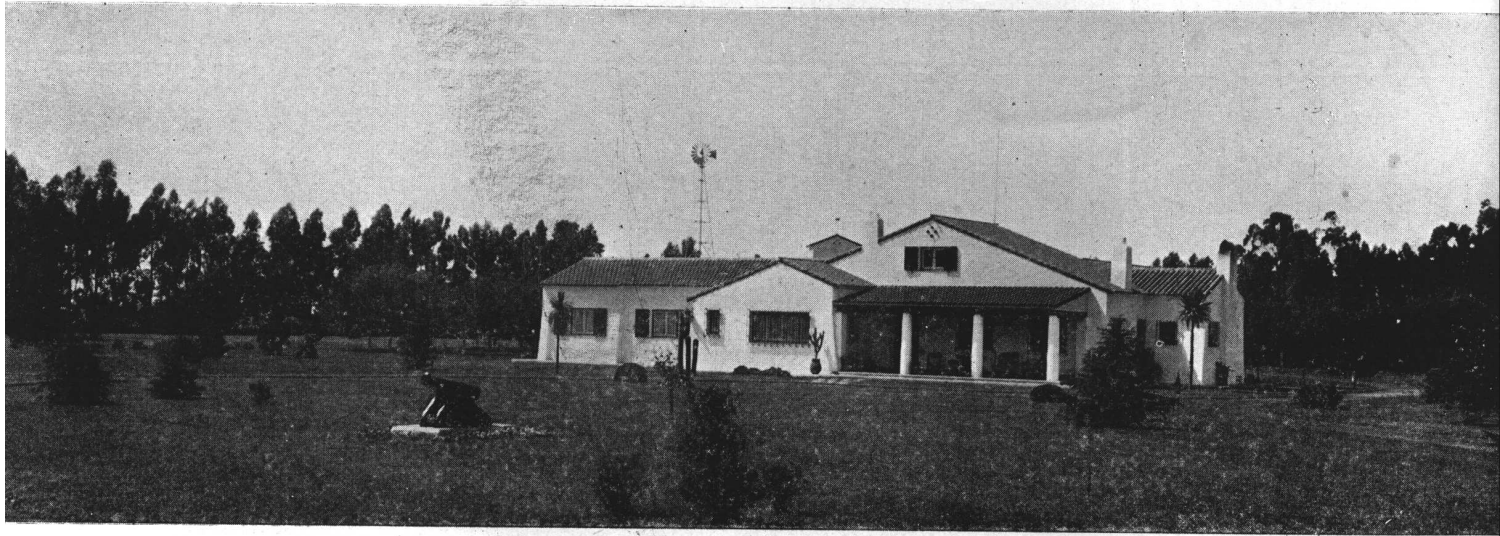


PLANTA BAJA

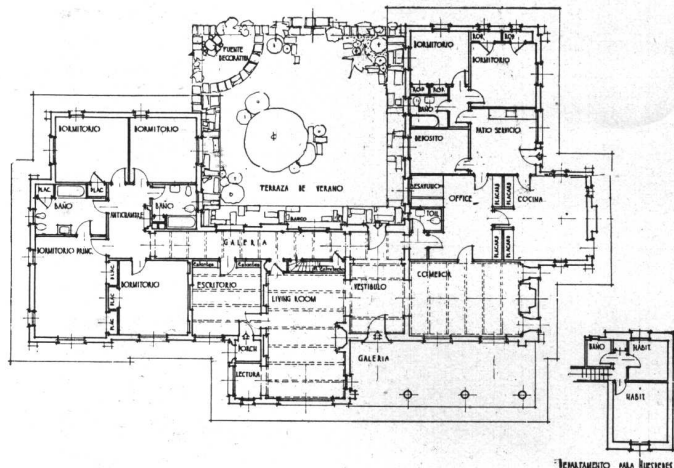


LIVING - ROOM





VISTA GENERAL



PLANTA

ESTANCIA "LA CAUTIVA"

Estación Energía (F. C. S.)

Propiedad del señor Raúl A. Elicagaray

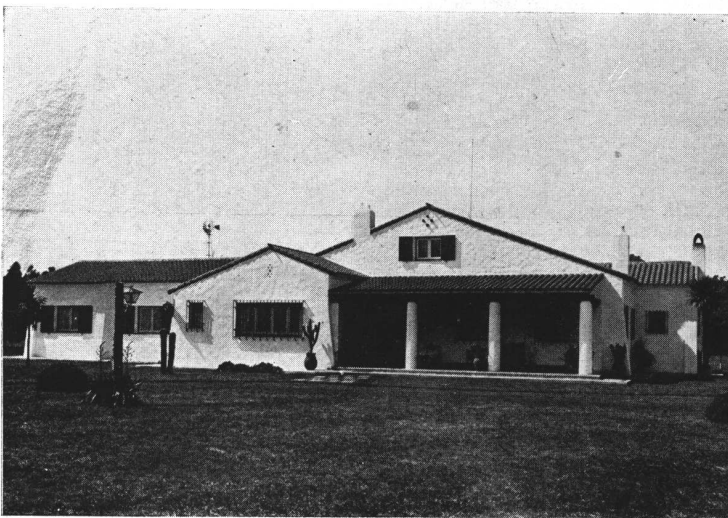
Arquitectos: ELICAGARAY y MENDEZ

El proyecto que publicamos corresponde a una casa de estancia criolla ubicada en el partido de Necochea, en las inmediaciones de la estación Energía.

Su distribución ha sido planeada de acuerdo al programa requerido para el alojamiento de una familia compuesta por un matrimonio joven con varios hijos, previendo además las necesidades propias de nuestras tradicionales casas de campo, el escritorio administrativo y las habitaciones para huéspedes.

Su arquitectura se halla definida por la simplicidad de líneas apaisadas, el tejado colonial y los muros blanqueados, concordantes con la topografía del lugar. La amplia galería frontal, dada su ubicación con respecto al acceso principal del establecimiento, desempeña las funciones de la clásica "recepción abierta" de nuestras viejas estancias.

El partido general se ha desarrollado en forma de asegurar al edificio las condiciones higiénicas más favorables, obteniendo desde sus ambientes principales las mejores vistas hacia el hermoso parque, en cuyo centro se encuentra.



FACHADA PRINCIPAL



CHIMENEA DEL
LIVING - ROOM



RINCON DEL
LIVING-ROOM



COMEDOR
PRINCIPAL

ABLANDADORES DE AGUA

LOCKWOOD & CIA.

ACCESORIOS PARA CALDERAS.

FEBO. ESTABLECIMIENTOS INDUSTRIALES.

ACCESORIOS PARA CALFACCION

COMPANIA SUDAMERICANA DE CALEFACCION Y REFRIGERACION

ACCESORIOS PARA CAMERIAS

JUAN B. ISTILART Ltda.

PIAZZA HROB. S. R. L.

ACCESORIOS PARA REFRIGERACION

COMPANIA SUDAMERICANA DE CALEFACCION Y REFRIGERACION

ACCESORIOS PARA REFRIGERACION

SIDO

ACCESORIOS PARA REFRIGERACION

F
FICHERO DE MATERIALES
de la SOCIEDAD CENTRAL DE ARQUITECTOS

Juncal 1120 - U.T. 42-2375

Buenos Aires

ACCESORIOS PARA REFRIGERACION

BATERIAS

ADHESIVOS

COLIBRES

DELLAZOS

AERODROMOS

LOCKWOOD & CIA.

AERODROMOS (Iluminación de)

COMPANIA STANDARD ELECTRIC ARGENTINA

AIRE ACONDICIONADO.

Agar, Cross Co

BERNASCONI & CIA. A.

BROMBERG & CIA.

FEBO. ESTABLECIMIENTOS INDUSTRIALES.

AISLACIONES ACUSTICAS

VIDRIERIA ARGENTINA S. A. "V.A.S.A."

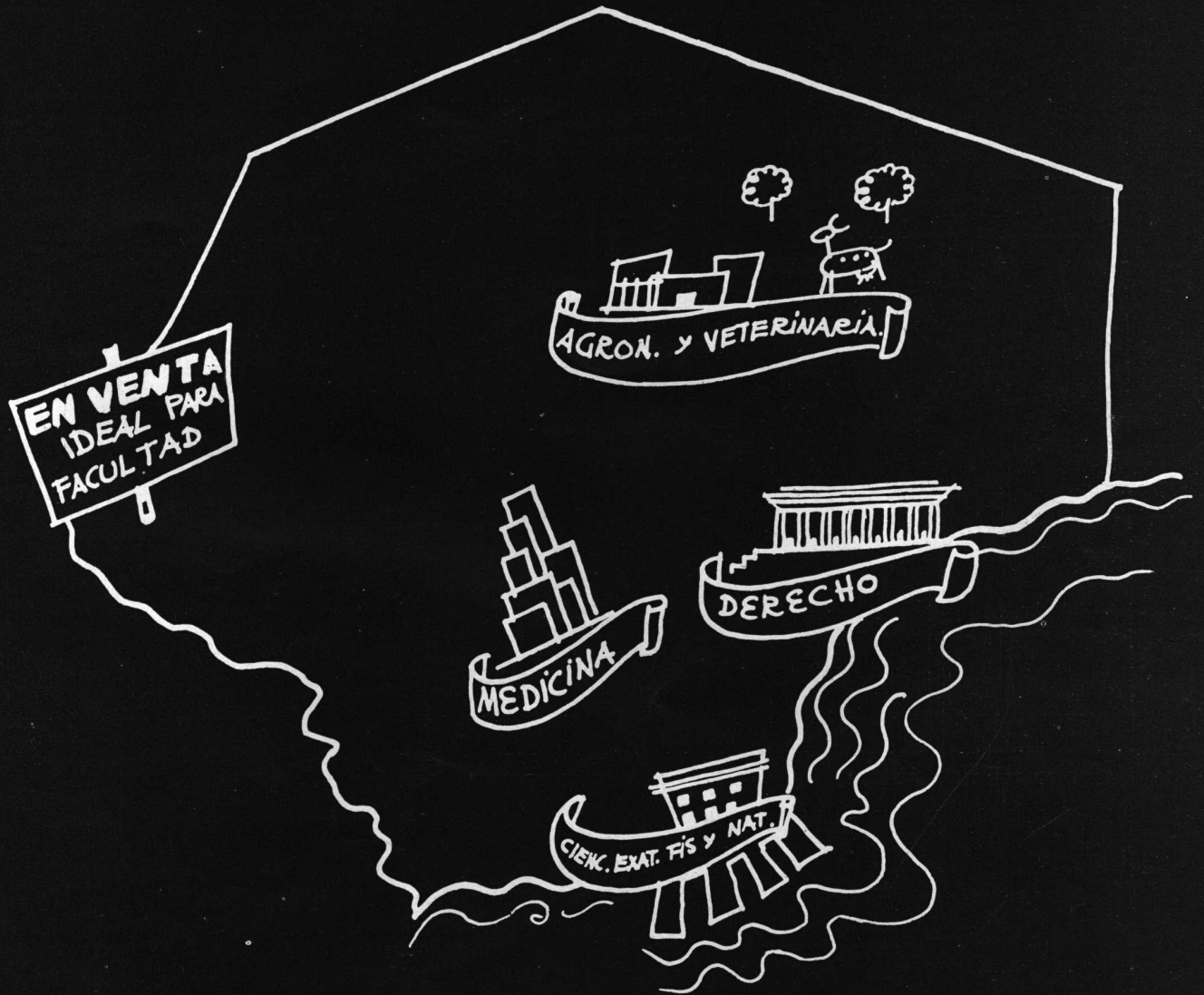
AISLACIONES HIDROFUGAS.

JOHNS - MANVILLE BOLEY. LTDA.

AISLACIONES SONORAS.

IGGAM S. A. "Acousti Celotex"

Con la Facultad de Derecho
continúa la Dispersión de Facultades...



No será que están persiguiendo el fin,
de conservar la cultura, en caso de
bombardeos?

NUEVOS ARQUITECTOS EGRESADOS DE LA ESCUELA
DE ARQUITECTURA
DE LA FACULTAD DE
CIENCIAS E. F. Y N.



Arquitecta:
ANITA M. L. BERDUCQ



Arquitecta:
GRACIELA VIRGINIA LAMARQUE

UNIVERSIDAD NACIONAL
DE BUENOS AIRES



Arquitecto:
AMERICO MARIANO CERVINI



Arquitecto:
OSCAR ELVIO FERRARI



Arquitecto:
OSCAR A. GARGAGLIONE



Arquitecto:
ALBERTO LANUSSE



Arquitecto:
JULIO CESAR LEMME



Arquitecto:
JOSE MARIA NICOLELLO

TRABAJOS DE LOS ALUMNOS DE ARQUITECTURA DE LA FACULTAD DE CIENCIAS EXACTAS, FISICAS Y NATURALES

CONCURSOS ANUALES DE ARQUITECTURA Y COMPOSICION DECORATIVA

AÑO 1941

Profesores: Arquitectos: RENE KARMAN, ALFREDO VILLALONGA, RAUL J. ALVAREZ, HUGO GARBARINI y CARLOS PIBERNAT

ARQUITECTURA SEGUNDO CURSO

Tema: "UN REFUGIO"

Primer Premio: Julio C. Volante; Segundo Premio: José E. Ibarra García; y Tercer Premio: Félix E. Seidel. Menciones: Juan A. A. Casasco, Ib M. Fahnoe, Eduardo J. Sarrailh y Leandro H. Manzo

El techo se levantará en medio de un parque público para defender a los visitantes del sol y de la lluvia, y, además constituirá un elemento decorativo del lugar.

El refugio será abierto a lo sumo por tres lados, se limitará a la construcción de un techo, sostenido por pilares de mampostería, unidos por dinteles o arcos y partes de bancos de

piedra formando parapeto. La superficie cubierta será de unos 250 m².

Teniendo en cuenta una pendiente suave del terreno, la plataforma o piso del refugio podrá ampliarse exteriormente con pequeñas escalinatas.

Se harán: a la escala de 1/100, la planta, la fachada y el corte perpendicular.

ARQUITECTURA TERCER CURSO

Tema: "CASA ESTUDIO DE UN ARTISTA"

Primer Premio: Colette C. R. Boccara; Segundo Premio: Esther E. Funes; y Tercer Premio: Juan Vigilante. Menciones: Raúl O. Grego y Antonio Ruggiero

La casa, destinada para un escultor, responderá al siguiente programa:

Entrada y pequeño vestíbulo, salita de espera, taller de unos 100 m², cuarto de vestir para modelo vivo, toilette, w. c. y depósito de útiles, barro, etc. (El taller tendrá puerta directa al exterior); la habitación privada del artista comprenderá: living, comedor, dos dormitorios y baño, escalera (en

el caso de dos plantas), office, cocina, entrada, habitación y baño de servicio.

La casa se levantará en medio de un jardín, y su composición se desarrollará en una superficie máxima de 300,—m².

Se harán: a la escala de 1/200, la planta con arreglos inmediatos de jardín con exhibición de unas obras del artista, la fachada principal y el corte perpendicular. Vista perspectiva.

ARQUITECTURA CUARTO CURSO

Tema: "DESCANSO PARA PEREGRINOS"

Primer Premio: Carlos A. Jaureguiber; Segundo Premio: Antonio C. Chiacchio y Tercer Premio: Ernesto Lopardo. Menciones: Mario S. Bertellotti, Roberto Sánchez, Jorge G. Heinzmann, Bernardo Frumkin, José Carracedo y Enrique F. Etchart

El conjunto, objeto del esquiúo, se proyectará al lado de una iglesia de peregrinación para comodidad y descanso de los peregrinos, quedará ligado por una galería pórtico con la iglesia, y responderá al siguiente programa:

Entrada: galería cubierta y abierta en frente principal; patio-jardín interior, rodeado por la galería y pórticos; salas para comedores, con mesas y bancos (una de 350 m² y otra de 200 m²); sala para conferencias de acción católica (de 150 m²); amplios conjuntos de toillettes y w. c. para ambos

sexos; locales de venta para bebidas, pan, fiambres, etc., santería, puesto de auxilio médico o de cruz roja; depósito de útiles, etc.

El conjunto edificado, sin incluir la galería de unión con la iglesia, tendrá 70,00 metros en su mayor dimensión y se acompañará exteriormente por partes arboladas destinadas para el esparcimiento de los peregrinos.

Se harán: a la escala de 1/250, la planta, la fachada principal y el corte perpendicular; vista perspectiva del conjunto.

ARQUITECTURA QUINTO CURSO

Tema: "UN HOTEL DE MONTAÑA"

Primer Premio: Mario B. Milman Barón; **Segundo Premio:** Eduardo A. Martín; y **Tercer Premio:** Roberto Ruch. **Menciones:** Alberto Rariz, David D. Patane y Jorge F. J. Ranza

El hotel se proyectará, en montaña de la región andina, para una clientela aficionada a los deportes de invierno y al andinismo.

El edificio, de carácter sencillo y rústico, tendrá capacidad y "confort" para 40 personas, repartidas en unas 25 habitaciones de una o de dos camas y la mayoría con sus respectivos baños, ducha y w. c.; su composición responderá al siguiente programa:

Piso de basamento o subsuelo: aprovechándose de la pendiente del terreno, tendrá entrada directa para deportistas, con local para depósito de los esquís, secadero de los equipos mojados, toilettes w. c.; entrada de servicio, dependencias de servicio, lavadero, frigorífico, calderas, etc.; escalera de los deportistas y escalera de servicio.

Piso bajo: Entrada, con mostrador de portero; hall con escalera y ascensor, guardarropa y toilettes; salón comedor

(para 50 personas), living-room, bar y salita de correspondencia, terraza exterior en comunicación con la recepción; gerencia, office, cocina y anexo de servicio.

Primer y segundo pisos altos: habitaciones de los huéspedes baños y w. c., cuartos de mucamas, reperia, offices, etc.

Anexos: Las demás dependencias de servicio: viviendas del personal, garages, producción de corriente, alimentación de agua, etc., se suponen en anexos separados.

Considerándose la variada belleza de la vista por distintos lados los frentes para la recepción y las habitaciones podrán desarrollarse en orientaciones Este, Norte y N. Oeste.

La mayor dimensión del edificio será de 35,— metros.

Se harán: a la escala de 1/200 plantas del piso bajo y de un piso alto, fachada principal y corte, vista perspectiva del conjunto, con la terraza y expresión del terreno.

ARQUITECTURA SEXTO CURSO

Tema: "UNA ESTACION DE FERROCARRIL"

Primer Premio: Rodolfo E. Moller; **Segundo Premio:** Hirsz Rotzait; y **Tercer Premio:** Angel J. Perazzo. **Menciones:** Américo M. Cervini y Graciela V. Lamarque

La composición, objeto del esquiso, se desarrollará sobre una superficie libre de 150,— por 300,— metros destinándose para las vías y los andenes, situados a bajo nivel, una trinchera de 70,— metros de ancho entre dos calles paralelas de 30,— metros de ancho c/u. La mitad de estas calles se reservará para el estacionamiento de coches en fila.

El edificio de la estación será del tipo terminal, y se levantará en sentido perpendicular con las vías, con frente principal sobre una avenida y plaza, su composición responderá al siguiente programa:

Subsuelo: al nivel de los andenes, llegadas de las escaleras de acceso, locales de servicio, etc.

Piso principal: gran pasaje cubierto o vereda abrigada por una marquesina para llegada y bajada de los coches; vestíbulo de las boleterías, con acceso directo a la confitería y al servicio de equipajes de los pasajeros; gran hall interno de movimiento general de los pasajeros y acceso a todas las dependencias útiles, salas de espera, informes, abonos, jefe de estación, toilettes y w. c. para ambos sexos; oficina de correo, telégrafo y teléfonos, kioscos de venta de

cigarrería, librería, frutas, fiambres, etc.; escaleras de acceso a los andenes; escaleras de servicio y montacargas; depósito consigna de equipajes; salidas a las calles laterales.

Pisos altos o de entre suelo, en partes solamente del edificio, para dependencias de servicio administrativo y de recepción local.

Vías y Andenes: las vías, en número de 8, formarán tres grupos de vías dobles (de 7,50 m. c/u.), dos vías simples (6,75 m. c/u.) separados entre sí por andenes de 8,50 m. de ancho y de 180,— metros de largo, (a partir del edificio) cubiertos totalmente o parcialmente por marquesinas; andenes y vías serán cruzados en su extremo por un puente-calle de unión para las dos calles laterales (para facilitar el tráfico giratorio alrededor de la estación), las vías se prolongarán por debajo el edificio de la estación, la avenida y la plaza, para maniobras de servicio, garage de trenes.

Se harán: a la escala de 1/100, planta del conjunto urbanístico de vías, avenida, plaza y calles; a la escala de 1/400, planta, fachada principal y corte perpendicular del edificio.

COMPOSICION DECORATIVA

PRIMER CURSO

Tema: "UN FONDO DE GALERIA"

Primer Premio: Mario S. Bertellotti; **Segundo Premio:** Antonio C. Chiacchio; **Tercer Premio:** Julio C. Volante. **Menciones:** Bernardo Frumkin; Jorge G. Heinzmann y Enrique F. Etchart

Se supone una galería en un museo de Bellas Artes cuya luz libre entre muros sea de 4,00 m. y altura proporcionada, siendo el motivo de la decoración el testero o fondo de la misma, en el que irá un nicho donde se colocará una obra de arte, (jarrón decorativo, estátua, etc.).

La composición se completará con elementos de arquitectura simples, columnas pilastras, entablamento, revestimiento de mármol, etc.

Se ejecutará el conjunto en geometral acareado a la escala de 1:20 y una planta a escala menor (1:50).

COMPOSICION DECORATIVA

SEGUNDO CURSO

Tema: "AFFICHE PARA UN SALON ANUAL DE ARQUITECTURA"

Primer Premio: Roberto J. Fabián; **Segundo Premio:** Colette C. R. Boccara; **Tercer Premio:** Esther B. Schuster, **Mención:** José E. Ibarra García

Se considerará un affiche para anunciar una exposición de Arquitectura. Siendo la dimensión del cartel de 0,76x1,10 m. Se proyectará un boceto del mismo en esa proporción considerando la base de 0,40 m. formando parte de la composi-

ción los símbolos o elementos de Arquitectura que se consideren necesarios y la leyenda alusiva que será la siguiente: "SALON ANUAL DE ARQUITECTURA".

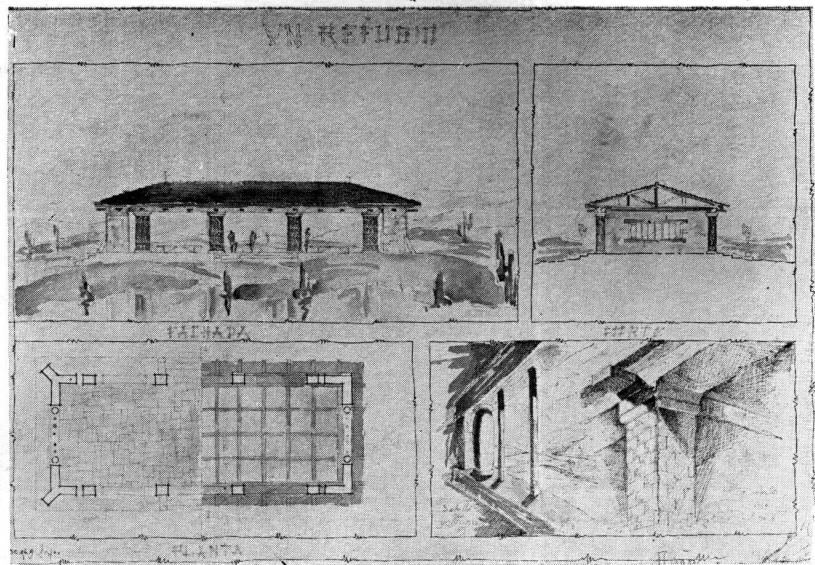
Procedimiento de ejecución libre, en colores simples, teniendo en cuenta la facilidad de reproducción.

ARQUITECTURA SEGUNDO CURSO

Tema: "UN REFUGIO"

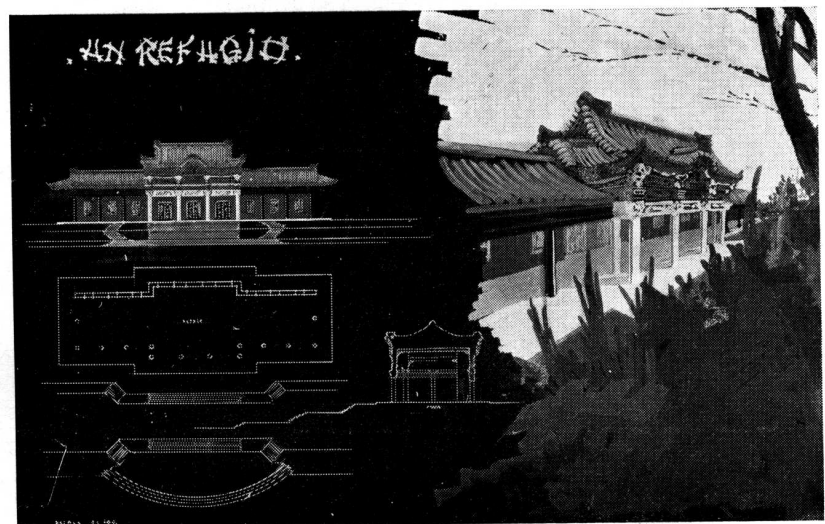
PRIMER PREMIO

Por el Alumno: Julio C. Volante

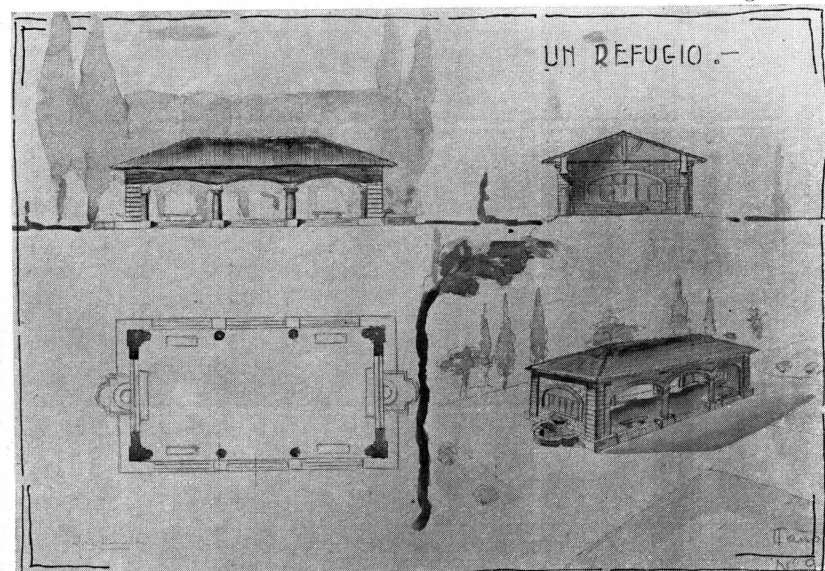


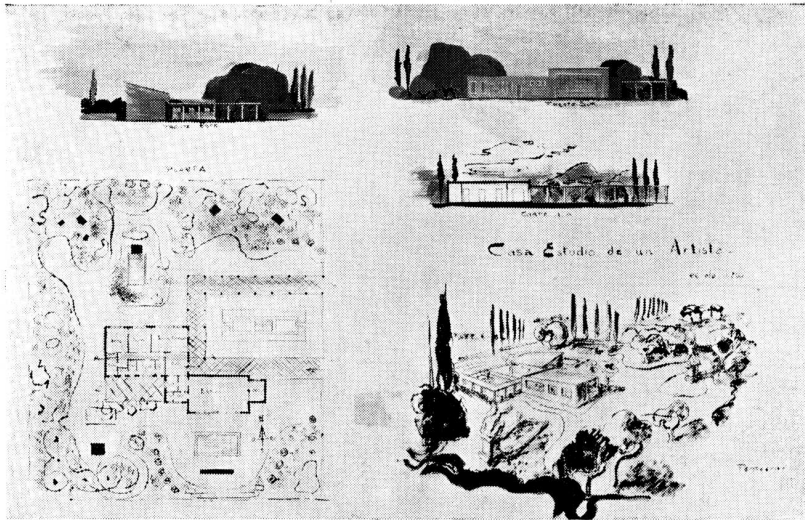
SEGUNDO PREMIO

Por el Alumno:
José E. Ibarra García



TERCER PREMIO
Por el Alumno: Félix E. Seidel





ARQUITECTURA TERCER CURSO

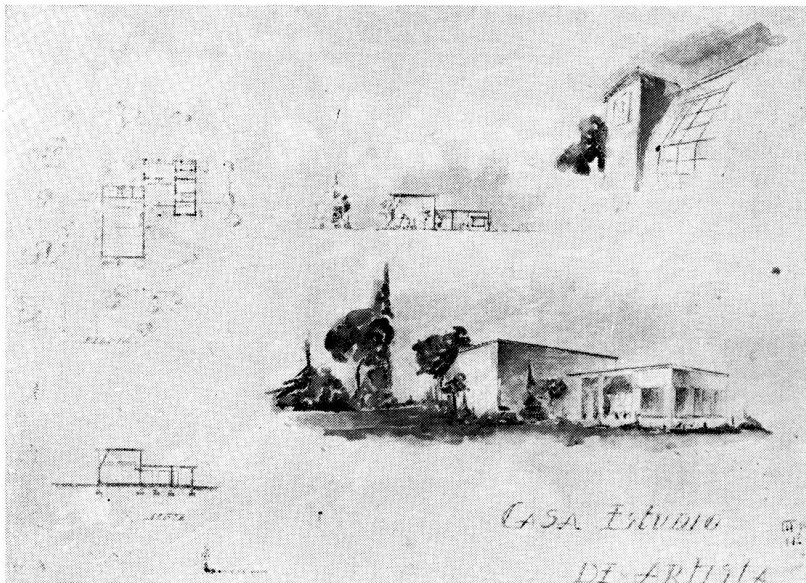
Tema:

"CASA ESTUDIO DE UN ARTISTA"

PRIMER PREMIO

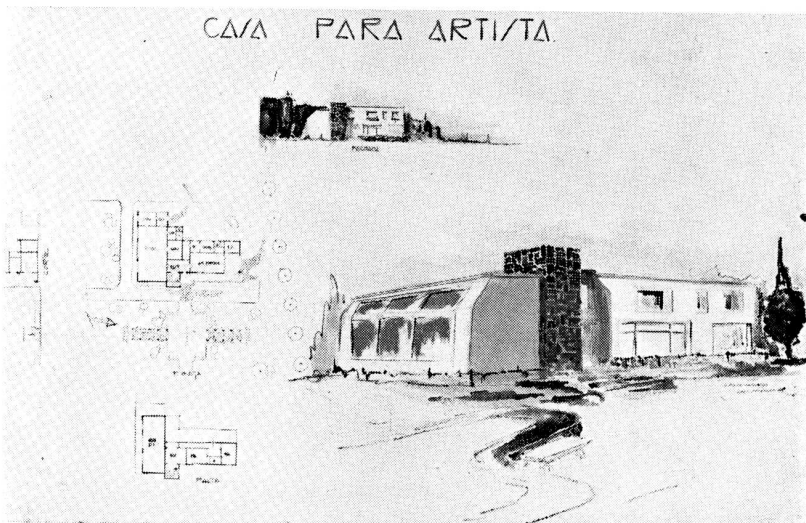
Por la Alumna:

Colette C. R. Boccara



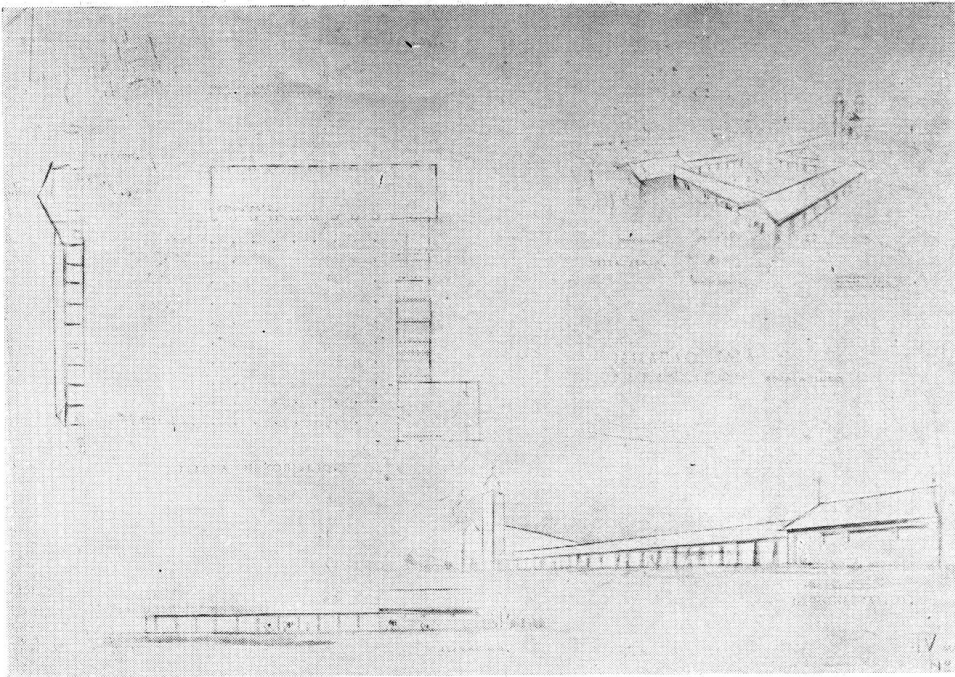
SEGUNDO PREMIO

Por la Alumna: Esther E. Funes



TERCER PREMIO

Por el Alumno: Juan Vigilante



PRIMER PREMIO

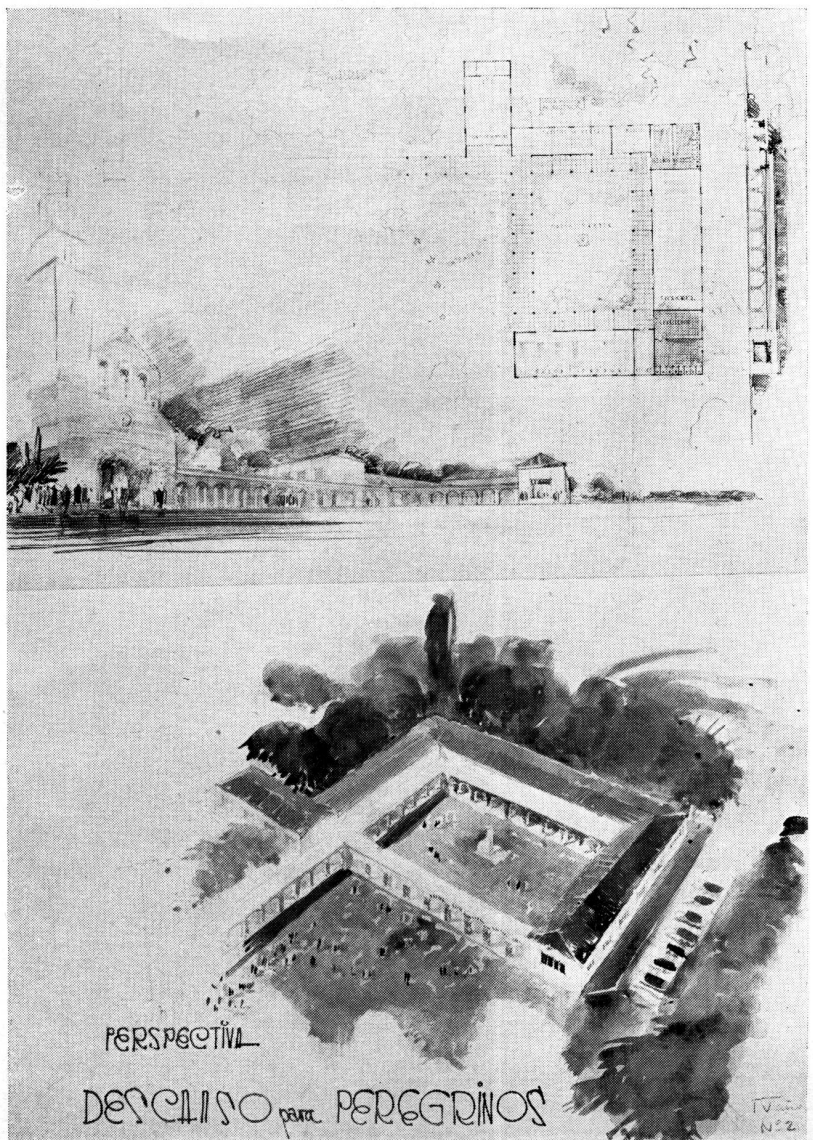
Por el Alumno:

Carlos A. Jaureguiber

ARQUITECTURA CUARTO CURSO

Tema:

"DESCANSO PARA PEREGRINOS"



SEGUNDO PREMIO

Por el Alumno:

Antonio C. Chiacchio

PERSPECTIVA

DESCANSO PARA PEREGRINOS

Antonio C. Chiacchio
Nº 2

ARQUITECTURA QUINTO CURSO

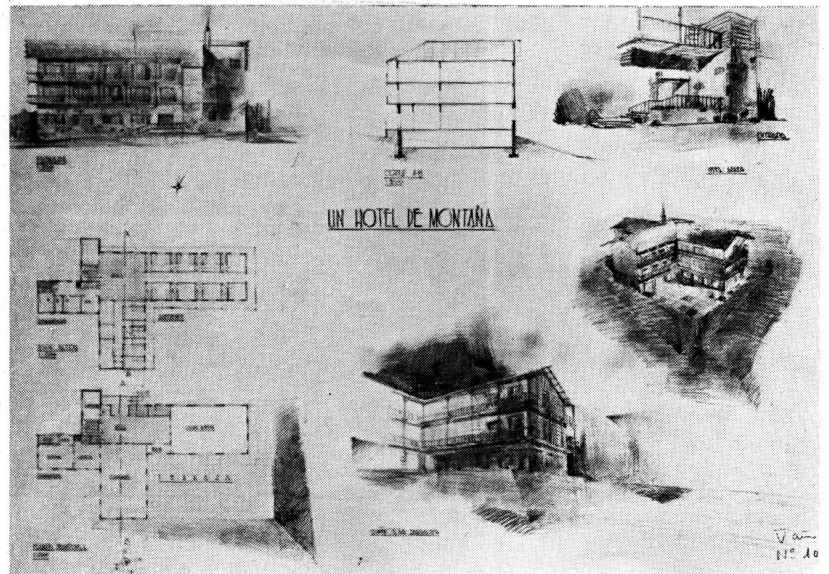
Tema:

"UN HOTEL DE MONTAÑA"

PRIMER PREMIO

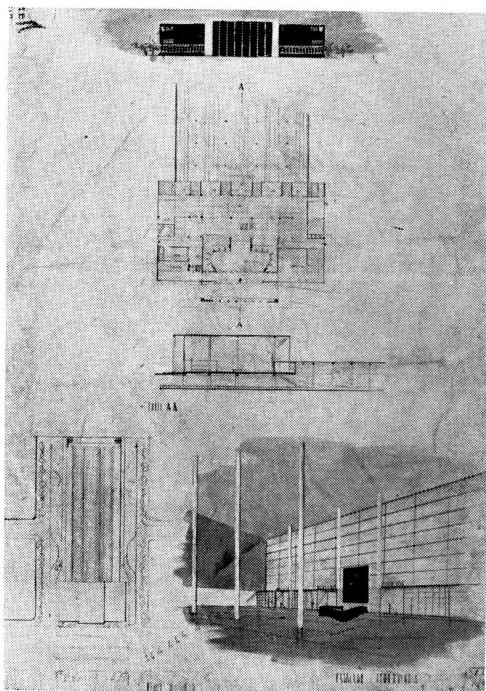
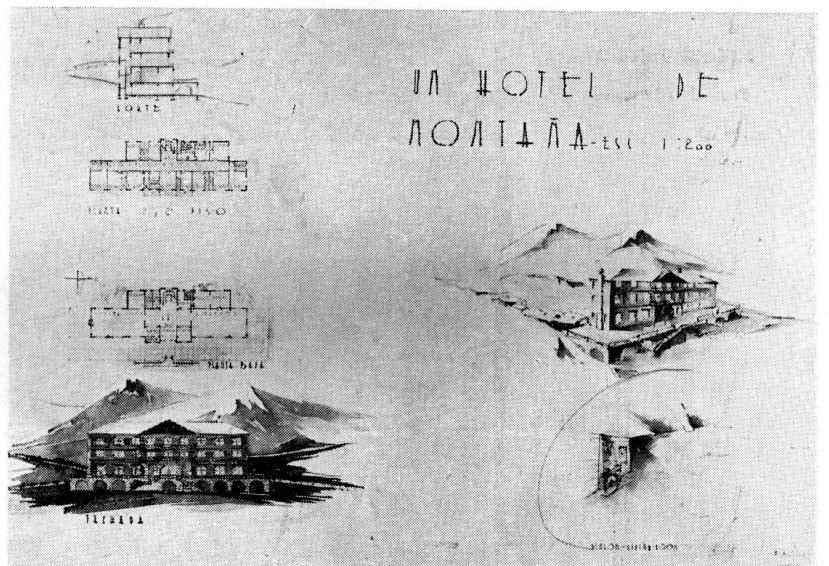
Por el Alumno:

Mario A. Milman Barón



SEGUNDO PREMIO

Por el Alumno: Eduardo A. Martín



ARQUITECTURA SEXTO CURSO

Tema:

"UNA ESTACION DE FERROCARRIL"

SEGUNDO PREMIO

Por el Alumno: Hirsz Rotzait

COMPOSICION DECORATIVA

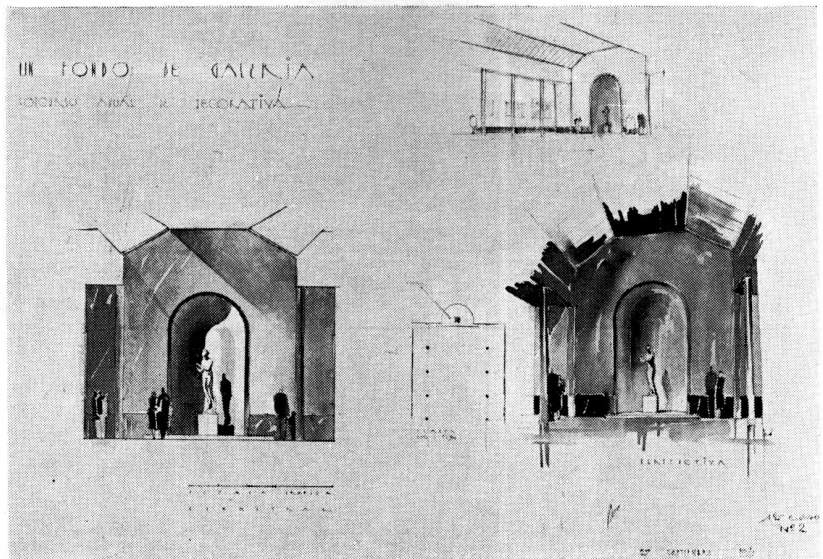
PRIMER CURSO

Tema:

"UN FONDO DE GALERIA"

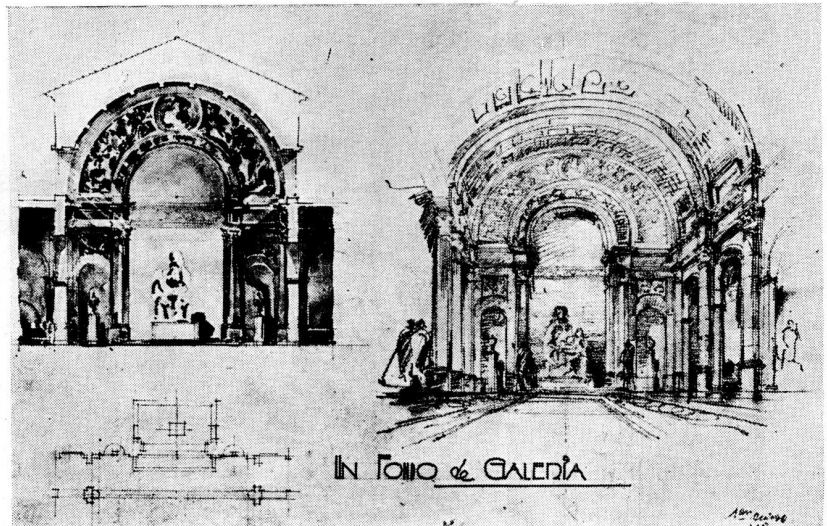
PRIMER PREMIO

Por el Alumno:
Mario S. Bertellotti



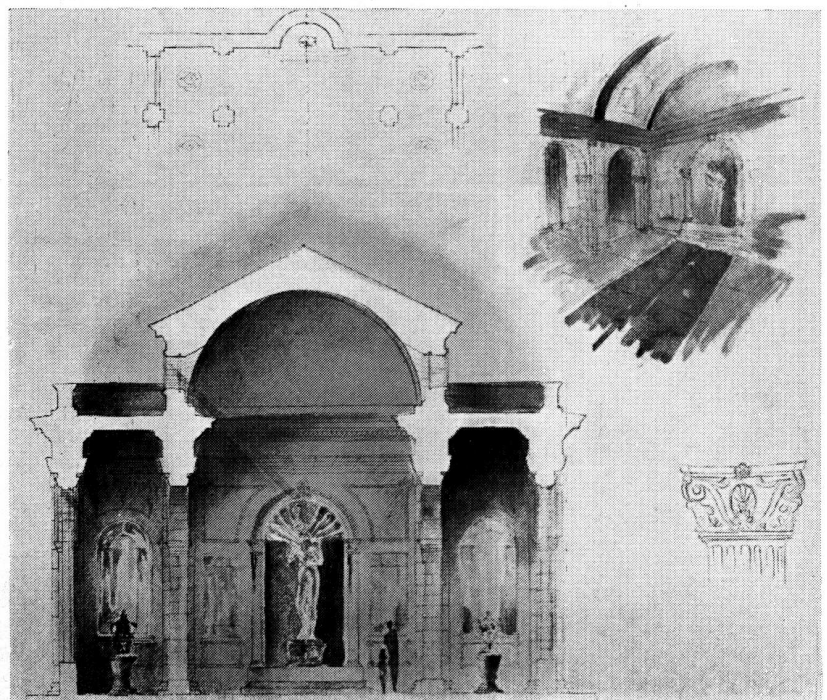
SEGUNDO PREMIO

Por el Alumno:
Antonio C. Chiacchio



TERCER PREMIO

Por el Alumno: Julio C. Volante





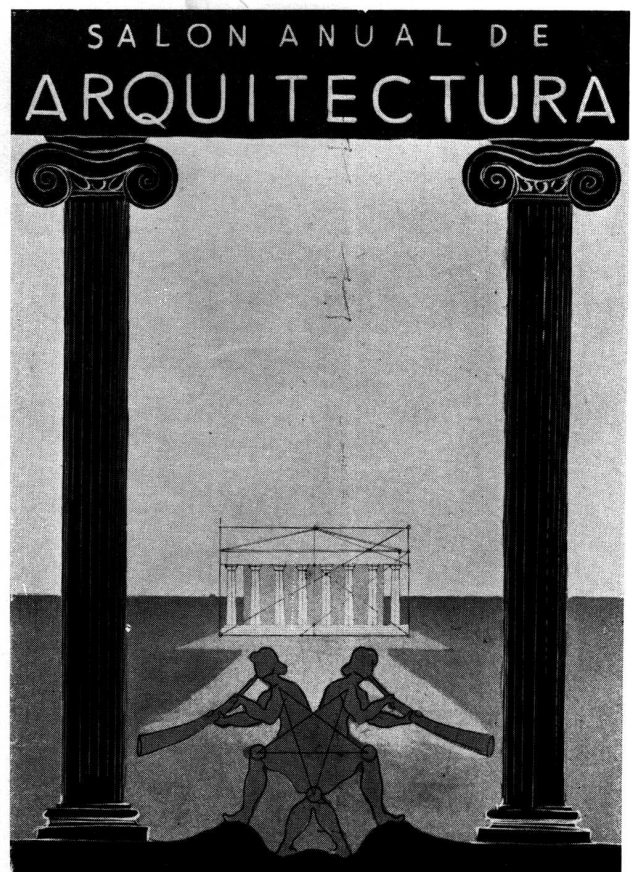
COMPOSICION DECORATIVA

SEGUNDO CURSO

Tema: "AFFICHE PARA UN SALON ANUAL
DE ARQUITECTURA"

PRIMER PREMIO

Por el Alumno:
Roberto J. Fabián

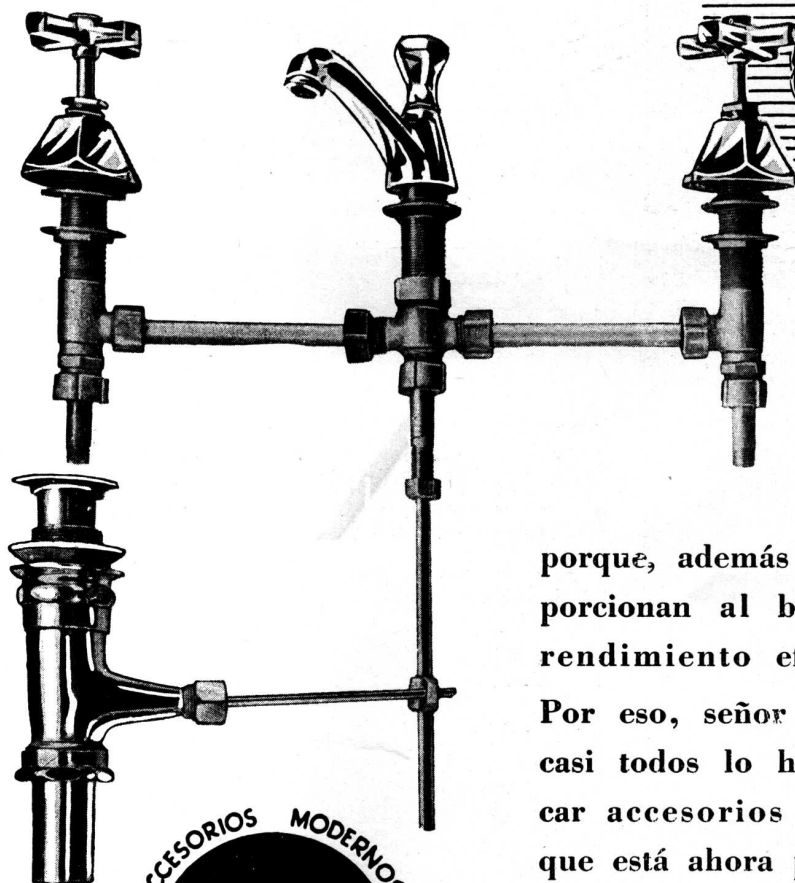


SEGUNDO PREMIO

Por la Alumna:
Colette C. R. Boccara

Amplia SATISFACCION

*rinden los accesorios "L. U.",
cromados, de brillo inalterable,
que no se empaña nunca.*



Las señoras están encantadas cuando los accesorios que prestan servicios en su casa son de la marca "L. U.",

porque, además de la belleza que proporcionan al baño, son garantía de rendimiento eficiente en todo sentido.

Por eso, señor arquitecto, usted, como casi todos lo hacen hoy, debe especificar accesorios "L. U." para el edificio que está ahora proyectando. Entonces, se asegurará un propietario agradecido.

**ESTAN EN VENTA EN LAS
MEJORES CASAS DEL RAMO**

INDUSTRIA ARGENTINA DE CALIDAD

Sociedad Anónima Fundición y Talleres LA UNION, Buenos Aires



- Cemento Portland "LOMA NEGRA"
- Cemento Blanco "ACONCAGUA"
- Cal Hidratada Molida "CACIQUE"
- Agregados Graníticos

LOMA NEGRA S. A.

Moreno 1231 Buenos Aires

INDUSTRIA GRANDE NACION PROSPERA

DESCOURS & CABAUD

PRODUCTOS METALURGICOS
(S. A.)

TIRANTES P. N.

HIERRO REDONDO

en Rollos y Barras Largas para Cemento Armado

METAL DESPLEGADO

PERFILES para CARPINTERIA METALICA

HERRAJES para puertas, ventanas y celosías

TABLILLAS ARTICULADAS

MAQUINAS y HERRAMIENTAS para

HERREROS, MECANICOS y CONTRATISTAS

CANGALLO 1935

BUENOS AIRES

Sucursales en:

Depósitos en:

ROSARIO
CORDOBA
BAHIA BLANCA
SANTA FE

MENDOZA
TUCUMAN
RAFAELA
Sgo. DEL ESTERO
SALTA

E. G. Gibelli y Cía.

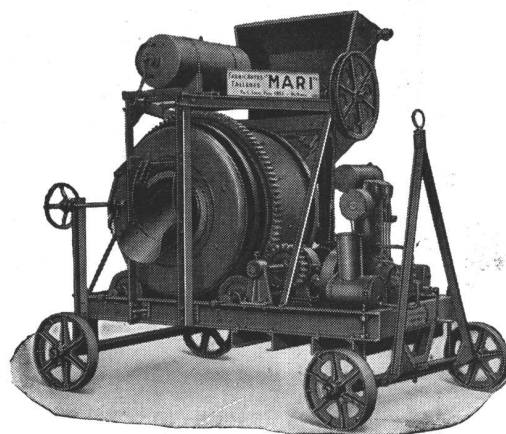
*
Proteger la
Industria Nacional
es aumentar la riqueza
colectiva, proporcionar trabajo
a nuestra población y
abaratarse el costo de
producción.
*

MEXICO 3241

U. T. 45, Loria 0309
BUENOS AIRES

Hormigoneras "MARI"

MODELO 1941



Toda Máquina para la Construcción

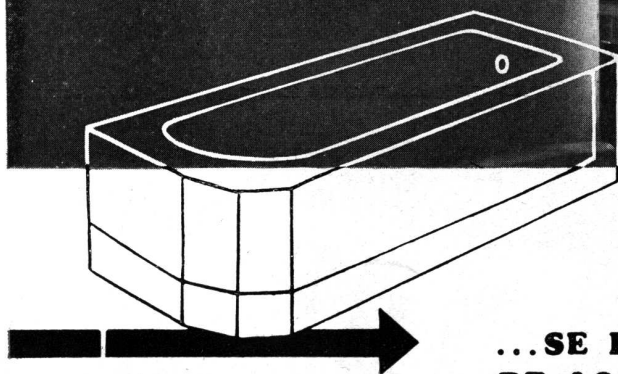
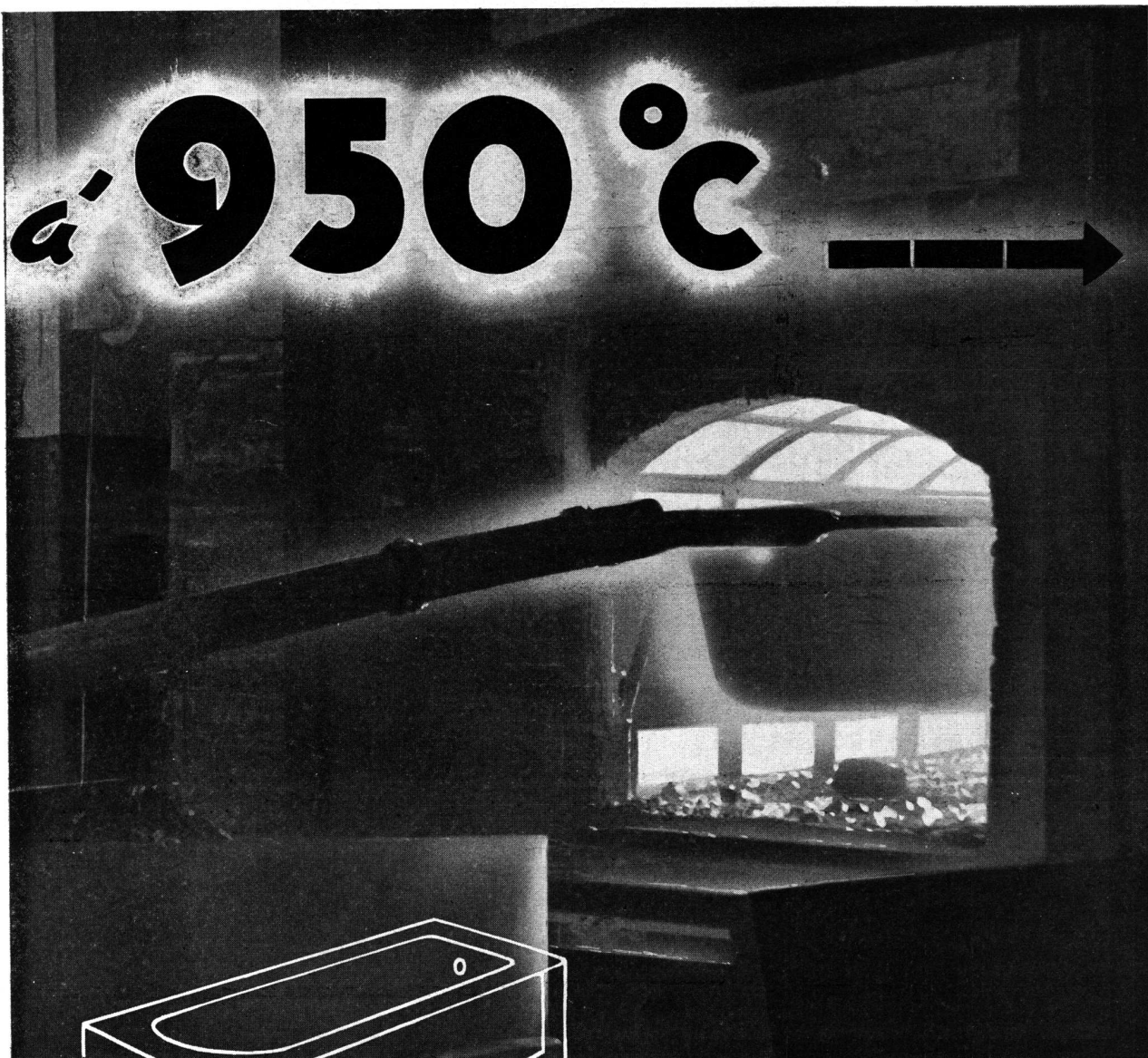


TALLERES
MARI
Soc. de Resp. Ltda.

Pte. LUIS SAENZ PEÑA 1835


BUENOS AIRES

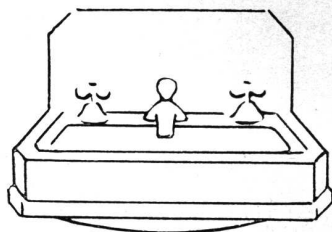
a' 950 °C



...SE EFECTUA LA ESMALTACION DE LOS ARTICULOS SANITARIOS

Este proceso de fabricación a tan alta temperatura hace que el esmalte, cuyas propiedades físicas son análogas a las de la porcelana, forme con el hierro una masa compacta, dura e impermeable que no se cuartea, pues no existen diferencias de contracción entre el hierro y el esmalte.

Exija Artículos Sanitarios de Fundición Esmaltada marca 



Chacabuco 132

TAMET

Buenos Aires

SUCURSALES Y REPRESENTANTES EN TODO EL PAIS



FABRICA
DE
ORNAMENTOS
ESTAMPADOS

Ricardo Tisi & H^{no}

Casa Fundada en 1866

Construcciones de Techos

DE

PIZARRAS, ZINC, PLOMO, COBRE
TEJAS, FIBRO-CEMENTO, ETC.

PIDAN PRESUPUESTOS

Casa Central:

4057 — DIAZ VELEZ — 4061

U. T. 79 - Gómez - 4047, 4048 y 4049 BUENOS AIRES

Matías García

CONSTRUCTOR

Gral. Urquiza 2150

U. T. 741 - Florida 3848

FLORIDA - F. C. C. A.

UN SIMBOLO
DE CALIDAD

CONTRA HUMEDAD
CERESITA

EL ÚNICO HIDRÓFUGO

RESISTENTE AL SALITRE DE LOS MUROS

CASA CERESITA, Soc. Resp. Ltda.

AZOPARDO 920
BUENOS AIRES

U T 33-5303 AV
U T 33-6707 AV

AHORA ES UNA DISTRACCIÓN

CON SÓLO MOVER LA PALANCA

LA MÁQUINA ELÉCTRICA PARA LAVAR ROPA

REALIZA ESTA TAREA QUE
ANTES ERA SINÓNIMO DE
FATIGA Y FASTIDIO; Y LUEGO
QUE CÓMODAMENTE EL

SECADOR ELÉCTRICO DE ROPA

EVITA EL SECADO A LA INTEM-
PERIE Y LAS SUCIEDADES DEL
HOLLÍN Y LA TIERRA.



TRABAJAN CON UN CONSUMO
MÍNIMO DE ENERGÍA ELÉCTRICA

SAN JOSÉ 180
U. T. 35 - 5451

CIA. ITALO ARGENTINA DE ELECTRICIDAD

**CURSO COMPLETO DE
DIBUJO ARQUITECTONICO**

Por el Arquitecto José Luis Moia
Director del Instituto Tecnológico
Central

Un manual para el aprendizaje del dibujo arquitectónico por la explicación breve, y clara de las reglas y conocimientos prácticos cuyo ejercicio metódico por el principiante lo llevará indefectiblemente a la maestría.

Un volumen de 244 páginas profusamente ilustradas. \$ 12.— m/n.

GEOLOGIA Y MINERALOGIA

Aplicadas al Arte del Ingeniero.
Curso explicado en la Escuela Nacional de Puentes y Caminos de París, por el Ing. L. De Launay

Documenta en forma clara distintas teorías con las cuales, su autor aplica la geología y la mineralogía al difícil arte del Ingeniero.

Esta obra forma un tomo en cuarto mayor de 412 páginas ilustradas con 288 grabados.

Precio de venta..... \$ 19.— m/n.

**MANUAL DE LA MEDIANERIA
URBANA Y DE LAS LUCES Y
VISTAS EN ARGENTINA**

Por el Arq. Jorge Víctor Rivarola

Va dedicado a toda persona que, por cualquier razón, deba enfrentarse con una cuestión de medianería, ofreciéndole el conocimiento inmediato de la posición en que se halla, el planteamiento de su problema y su solución.

De inapreciable valor para arquitectos, abogados, estudiantes, constructores y propietarios.

Precio \$ 5.00

**HIDRAULICA General y Aplicada
Por el Dr. en Ciencias e Ingeniero
de Puentes y Calzadas Dionisio
Eydoux**

Resume admirablemente las nociones de conjunto teórico y las diversas aplicaciones a las tuberías, compuertas, tubos adicionales y canales de conducción. En cada caso el autor ha distinguido los movimientos uniformes y variados en los que los fenómenos son constantes, y por otra parte el movimiento variable y transitorio caracterizado.

Precio de la obra.. \$ 24.— m/n.

"SANATORIOS DE ALTITUD"

Obra del Arq. Raúl E. Fitte,
Profesor de la Facultad

Para los Arquitectos, Ingenieros, Médicos y Estudiantes. 400 páginas de texto, formato 23x30 cms. con reproducciones de planos y vistas de 25 Sanatorios de Francia, Suiza, Italia y España, visitados por el autor.

Precio \$ 30.— m/n.

TEATROS, AUDITORIUMS, CINES

Por el Arquitecto Ermete De Lorenzi
Profesor de la Universidad Nacional de Buenos Aires

Un estudio medular, coherente, orgánico sobre la arquitectura de salas de espectáculos.

Su autor desarrolla ampliamente con abundancia de elementos técnicos uno de los motivos menos tratados por nuestra literatura arquitectónica.

Precio: \$ 20.— m/n.

**"TECNICA GRAFICA DEL
DIBUJO GEOMETRICO"**

Por Vicente Nadal Mora

Al alcance de arquitectos, ingenieros, dibujantes y decoradores. Un elemento de indiscutible valor para el trazado de figuras, con los procedimientos adecuados para obtenerlos y reproducirlos. Con una sección dedicada a explicar las ilusiones ópticas en los trazados de ciertas figuras planas.

Precio en rústico \$ 9.50

Encuadernado 11.50

"PERSPECTIVA"

Método de la cuadrícula y de los
perspectores

Por el Arq. V. Raúl Christensen

Profesor de la Universidad de
Buenos Aires

Un estudio sintético y práctico para la fácil y correcta proyección volumétrica de figuras planas.

Precio: \$ 1.50 m/n.

**TASACION DE INMUEBLES
URBANOS**

Por el Arq. Jorge Víctor Rivarola
Profesor de "Dirección de Obras
y Legislación" en la Facultad de
Ciencias Exactas, Físicas y Naturales de la Universidad Nacional de Buenos Aires

Libro de gran provecho para los profesionales de la tasación y para quienes necesiten asimilar en forma rápida y eficaz los criterios racionales que informan la apreciación justa de los valores inmuebles. Precio \$ 3.— m/n.

**LESIONES DE LOS EDIFICIOS
(Síntomas, Causas, Efectos
Remedios)**

Por Cristóbal Russo

El presente trabajo tiene por objeto el estudio de las perturbaciones estáticas, sea cual fuere su naturaleza, que pueden tener lugar en las obras de fábrica construidas con arreglo a un sistema cualquiera.

Un tomo en cuarto mayor de 300 páginas, ilustrado con 158 grabados en el texto. \$ 20.— m/n.

"REVISTA DE ARQUITECTURA"

Números atrasados y colecciones
anuales.

REVISTAS EXTRANJERAS

de Arquitectura y

Decoración

EN VENTA

TERROT
LAVALLE 310
U. TELEFONICA
31, RETIRO 2199
BUENOS AIRES
R. ARGENTINA

Gas

**EL COMBUSTIBLE MAS
CONVENIENTE PARA
TODA CLASE DE
EDIFICIOS**

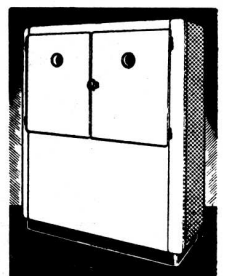
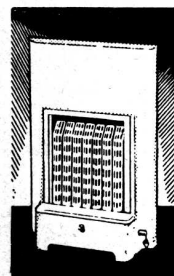


Sr. Propietario: Si quiere inquilinos satisfechos *INSTALE ARTEFACTOS A GAS.*

El GAS es conveniente porque asegura rapidez y facilidad de operación, está disponible a cualquier hora y el control sencillo y eficiente de la llama impide la producción de humo, hollín y residuos, lo que mantiene una limpieza perfecta.

El GAS asegura confort porque suprime todos aquellos esfuerzos, afanes, fatigas y molestias que trae aparejado el uso de cualquier otro combustible.

Teniendo en cuenta las conveniencias que reporta, el confort que asegura y la perfección técnica de los artefactos utilizados, el gas es económico y está al alcance de todos los bolsillos.



COCINA · REFRIGERACION · AGUA CALIENTE · CALEFACCION · SECADOR DE ROPA

COMPANIA PRIMITIVA DE GAS DE BUENOS AIRES LTDA.

ALSINA 1169

U. T. RIV. 2091



OBRAS SANITARIAS DE LA NACION

GARAGE Y ALMACENES - Av. Centenario

GUERRICO, HARILAOS Y FREHNER

EMPRESA CONSTRUCTORA



EDIFICIO EQUIPADO CON

RoFlex

DE FAMA MUNDIAL

TANQUES SANITARIOS PARA INODOROS