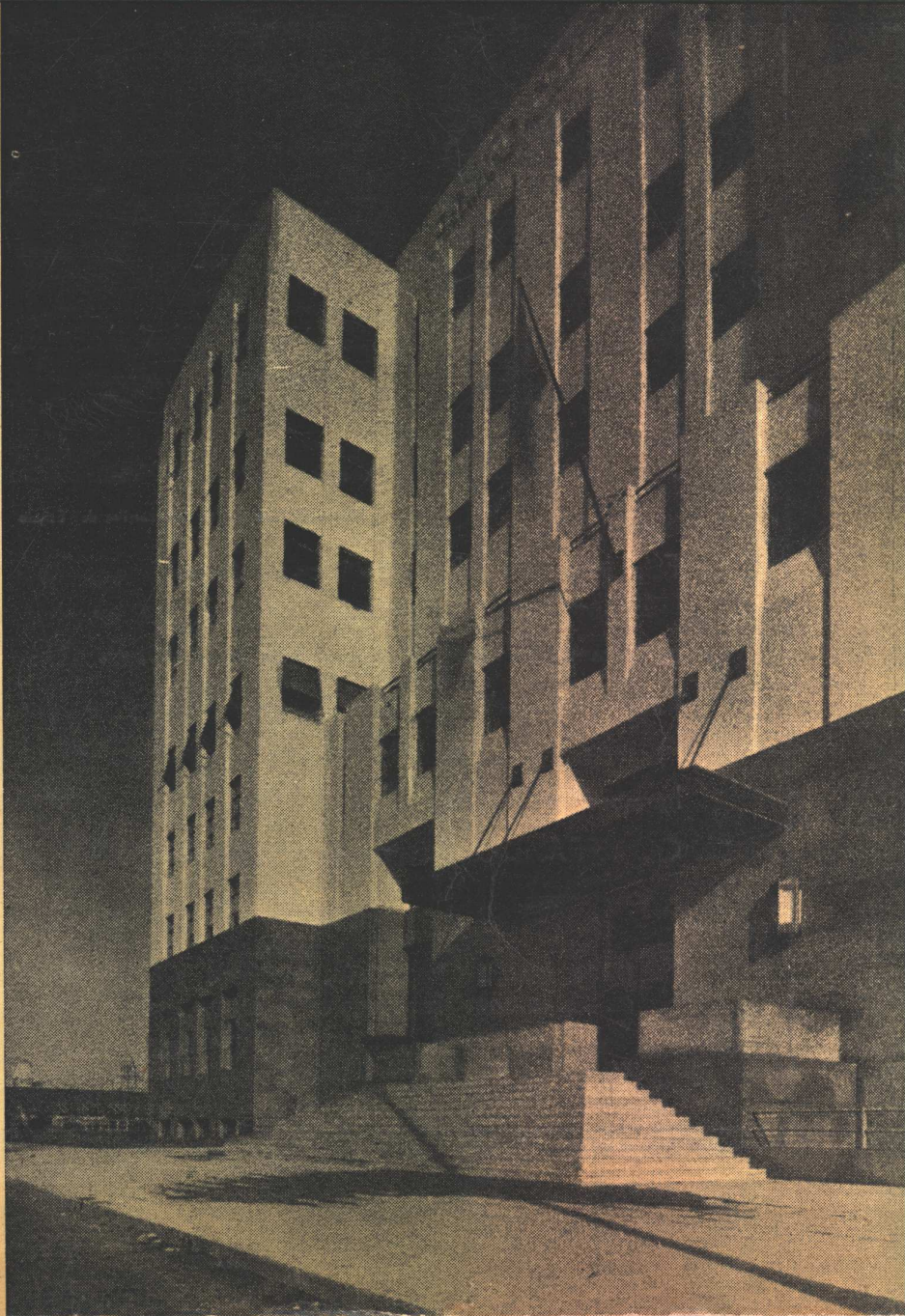


NUESTRA  
ARQUIT  
94  
05/37

# nuestra arquitectura

5

mayo de 1937



# "Standard"

ARTEFACTOS SANITARIOS

LO MEJOR  
QUE SE FABRICA



Nuevo Edificio de los Ferrocarriles del Estado

Este magnífico edificio está completamente equipado con artefactos Sanitarios "Standard" de duración ilimitada, que no se rajan ni se manchan, son prácticamente irrompibles y nunca se cuartean.

Exija para edificios de departamentos y residencias, artefactos sanitarios "Standard" de COLOR. "Standard" fabrica artefactos en 10 hermosos colores.

COMPRANDO **Standard** SE COMPRA PARA TODA LA VIDA

Exija que su lavatorio, inodoro y bidet sean de Loza Vitrificada de doble cocción, pues es el único material realmente satisfactorio.

**S. V. RADIATOREN**  
HANDELMY

EXPOSICION PERMANENTE

{ CORDOBA 817 - U. T. 31 - 7284 - BUENOS AIRES  
CERRITO 310 - Teléfono 83871 - MONTEVIDEO

# Elegancia y Confort

## A POCO COSTO



Con quizás menos de \$ 150.- de **CELOTEX** es posible revestir totalmente el cielo-raso y las paredes de una vieja habitación (o el cielo-raso solamente con unos \$ 30.-) convirtiéndola en una moderna y atractiva.

**CELOTEX** debido a su gran poder aislante del frío y del calor, hace más abrigadas las habitaciones en invierno y más frescas en verano. Protege de la humedad y de los ruidos. En una palabra, proporciona ambientes higiénicos y confortables que, aún cuando aparentemente lujosos, son muy económicos.

**CELOTEX** es fácil y rápido de aplicar. Viene en planchas grandes que se clavan y asieran como la madera. No ocasiona las molestias, polvo y suciedad de las reparaciones que se efectúan con revoques, yeso, etc. El hermoso color natural de las chapas es de por sí tan decorativo que hace innecesario el uso de pinturas.

Solicítenos nuestro folleto "4 Paredes o Un Hogar". No envuelve ningún compromiso para Vd. Llene el cupón

EXCLUSIVOS DISTRIBUIDORES:

CIA SUD AMERICANA **KREGLINGER** LIMITADA (S.A.)  
CANGALLO 380 DEPARTAMENTO MATERIALES BUENOS AIRES  
14 Y 33, AVENIDA 20018

SIRVASE ENVIARME EL FOLLETO  
"4 PAREDES O UN HOGAR"

Nombre \_\_\_\_\_

Dirección \_\_\_\_\_

N.A.I.





  
**SIEMENS**



La instalación eléctrica de luz y fuerza motriz en el nuevo edificio de los F. F. C. C. del Estado fué ejecutada totalmente por la casa "SIEMENS"

## **SIEMENS - SCHUCKERT**

Instalación de Luz y Fuerza Motriz.

Cañería para Teléfonos y Telégrafo internos y externos como también para la Antena.

Tableros principales para Luz y Fuerza de 32 Paneles con sus automáticos y aparatos de medición.

Dispositivo de seguro contra rayos.

12 Bombas eléctricas para agua.

## **SIEMENS & HALSKE**

Central Telefónica Interna para 300 Aparatos.

Instalación de Reloj-Patrón central con sus 65 Relojes anexos.

2 Indicadores a distancia del nivel del agua.

Instalación-Control de serenos con 90 puestos contralores.

Instalación especial de Señales Luminosas.

COMPAÑIA PLATENSE DE ELECTRICIDAD

# **SIEMENS - SCHUCKERT, S. A.**

**Av. de Mayo 869**



**U. T. 38 - 8001-25**

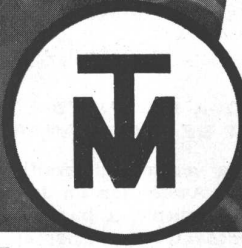
**Buenos Aires**

Córdoba - Mendoza - Paraná - Resistencia - Rosario - San Juan - Santa Fé - Tucumán

# UNIFORMIDAD



**L**os caños  de hierro fundido son siempre iguales en espesor y resistencia debido a su fabricación por el sistema centrífugo y al riguroso control que a diario efectúan los Laboratorios de «TAMET», de la materia prima empleada en la misma y del producto elaborado. Corrobora este aserto el hecho de que las Obras Sanitarias de la Nación adquieren anualmente miles de caños  de hierro fundido centrifugado, para todas sus construcciones.



**S.A. TALLERES METALURGICOS SAN MARTIN**

CHACABUCO 132 • **TAMET** • BUENOS AIRES

SUCURSALES Y REPRESENTANTES EN SANTA FE - ROSARIO - LA PLATA - BAHIA BLANCA

GRAN FÁBRICA DE BALDOSAS TIPO MARSELLA-TEJAS Y LADRILLOS PRENSADOS Y HUECOS



FÁBRICA CERÁMICA  
**Alberdi S.A.**

ESCRITORIO Y ADMINISTRACIÓN  
SANTA FE 882 - ROSARIO  
U. T. 22956

Premiadas con el Primer Gran Premio en la  
Exposición de la Industria Argentina 1933-34

Distribuidores:

HIERROMAT S. A. - Alsina 659  
JOSE M. DIANTI - Rivadavia 10244  
JUAN PREDÁ - Garmendia 4805  
THEA y Cia. - Sarmiento 3060  
LA BELGA S. A. - Rivadavia 3014  
TRUSCON STEEL COMPANY - Corrientes 222

EMPLEE EN SUS OBRAS  
**TEJAS Y BALDOSAS**  
ALBERDI

ORGULLO DE LA INDUSTRIA ARGENTINA

Por precios, muestras e informes recurrir a nuestros  
únicos representantes:

**RICARDO TISI Y HNO.**  
DIAZ VELEZ 4057-61 - U. T. 62, Mitre 8818-2390

## NOTICIAS ARGENTINAS

### FREDK SAGE Y CO. LTD. SE MUDA

Esta prestigiosa firma de plaza, ha cambiado sus escritorios y exposición, de la calle Corrientes 526, donde estuviera establecida muchos años, a la calle Sarmiento 1236.



Una vista del cocktail en la nueva sede de Fredk Sage & Co. Ltd. Se ve a los directores de la casa rodeados por los numerosos concurrentes.

No sorprende, en verdad, la evolución progresiva de Sage en Buenos Aires. Desde la época un poco lejana en que se estableciera entre nosotros, allá por 1912, para hacer las instalaciones de la entonces nueva casa Harrods, Sage ha seguido paso a paso el progreso del país y en cierta medida lo ha anticipado; es así que los profundos cambios experimentados en los últimos años en la arquitectura, encuentran a Sage, que fuera un precursor de la modernización de los locales comerciales, como una organización experimentada para realizar cualquier trabajo de esa clase; a la vez que han sido también propulsores del advenimiento de los materiales nuevos en la construcción, ya que actualmente representan entre otros, a productores de acero inoxidable y anticorrosivo, como también distribuyen las acreditadas piletas de acero "Savestane".

En su nuevo local, Sage podrá atender con más eficiencia y comodidad a sus muchos clientes. La inauguración fué festejada con un cocktail ofrecido por los directores de la casa, quienes agasajaron a los numerosos amigos concurrentes con la más cordial y simpática hospitalidad.

### SE HA CAMBIADO A UN NUEVO LOCAL LA ASOCIACION DE JEFES DE PROPAGANDA.

Las actividades cada vez más diversificadas y complejas que desarrolla la Asociación de Jefes de Propaganda, ha obligado a la misma a buscar un nuevo local adecuado a sus necesidades crecientes. Es por esas razones que, desde principios de mes, ella funciona en su nueva sede de la calle Rivadavia 656.

Entre los propósitos que la Asociación tiene entre manos en este momento, figuran la Exposición de Medios y Métodos de Propaganda, de carácter permanente, la

*Frederick.* SAGE & COMPANY (S.A.)  
LIMITED  
SARMIENTO 1236  
U. T. 35, Lib. 3057 Buenos Aires



SHELL-MEX ARG. Ltd. Arq. Calvo, Jacobs & Gimenez

Agradeceremos una visita a nuestras nuevas Oficinas y Salón de Exposición, Calle Sarmiento 1236, donde se puede apreciar muestras y detalles de nuestras especialidades.

Entre los muchos trabajos llevados a cabo por nosotros en esta obra, se destacan: La puerta de entrada en la ochava, puertas giratorias, marcos de los frentes, etc., ejecutados en Bronce. Instalación completa de oficinas, planta baja. Tabiques e instalación completa en muchos de los otros pisos altos



**Para sus trabajos de: Ebanistería, Bronce, Acero Inoxidable y Metal Blanco Anticorrosivo, Consúltenos en Nuestras Nuevas Oficinas,**

SARMIENTO 1236

U. T. 35, LIBERTAD 3057

# TODO ALQUILADO...

antes de terminar los pintores



*Señor Arquitecto:*

**P**ermítanos hacerle una sugerión. Proponga a sus clientes facilitarles la locación de sus casas de renta, modernizando los departamentos mediante **COCINAS, HELADERAS y TANQUES ELECTRICOS.** Las nuevas instalaciones se pagarán solas con los alquileres más elevados y la mayor estabilidad de los inquilinos y... usted se beneficiará con otro cliente agradecido.



**COMPAÑIA ARGENTINA DE ELECTRICIDAD S. A.**

Sucesora de la **COMPAÑIA HISPANO AMERICANA DE ELECTRICIDAD**

Avd. Pte. Roque Sáenz Peña 812 - U. T. 35, Libertad 3001





## TODOS ALQUILADOS!....

Era de esperar!... El arquitecto realizó su idea de una vivienda moderna, provista de todos los adelantos de la técnica. Se entiende que no faltaban los Refrigeradores WESTINGHOUSE. Y este detalle facilitó mucho la tarea de alquilar pronto la casa, pues el público aprecia y busca la comodidad... y la paga!...

# Westinghouse



AVENIDA DE MAYO 1035 • BUENOS AIRES



## PLANOS PERFECTOS

¿pero lo serán también

## LOS INQUILINOS?

Ya han sido estudiados los planos de su futura casa de renta, para que el edificio sea perfecto.

Pero, serán los inquilinos como Vd. los desea: solventes, bien garantizados, elegidos?

Nuestra "Administración de Propiedades" puede tomar a su cargo la elección de locatarios, de garantías, cobro de alquileres, cuidado del inmueble, etc., reduciendo todos estos detalles a uno solo para Vd.: al cobro de la renta que se le acreditará o enviará mensualmente.

Invitamos a Vd. a consultarnos; consultar no cuesta nada pero puede serle beneficioso.

ADMINISTRACION DE PROPIEDADES

**THE FIRST NATIONAL  
BANK OF BOSTON**

FLORIDA 99

CONFIANZA - CORTESIA - SEGURIDAD - RAPIDEZ

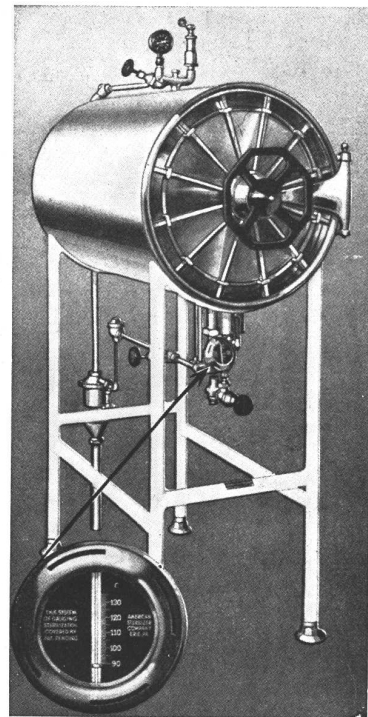
realización de un Curso sobre propaganda y también la organización de un ciclo de conferencias en el amplio salón de que dispone actualmente para tal fin.

## N O T A S I N D U S T R I A L E S

### NUEVOS STANDARDS DE ESTERILIZACION EN LOS HOSPITALES

Merced a los progresos de todo orden que se realizan en la técnica puesta al servicio de los fines hospitalicios, se ha llegado a establecer que los procedimientos que se utilizaban generalmente (y que se utilizan todavía en muchísimas partes) para la esterilización de instrumentos, gasas, ropa, etc., no eran absolutamente seguros.

La posibilidad de error se encuentra en que, en las autoclaves de esterilización, se acostumbra apreciar el proceso por la presión indicada en el manómetro colocado al efecto: pero el factor destructor de microbios



Modelo de esterilizador de la American Sterilizer Co. con flecha indicando la ubicación del termómetro que permite un control perfecto del proceso de esterilización

no es la presión sino la temperatura y ésta depende directamente de la eliminación del aire de la cámara. Vale decir que a determinada presión, la temperatura será mayor o menor según que la expulsión del aire sea también mayor o menor.

Este proceso de expulsión del aire es perfectamente controlado en nuevos aparatos que fabrica la American Sterilizer Co.; el aire y el vapor condensado son expulsados por gravedad y la temperatura en el interior

Por su Valor Constructivo en los Edificios Modernos se emplea



Vista exterior de un edificio público de los Estados Unidos, en cuyas principales puertas de entrada, rejas, ventanales, marquesinas posteriores, puertas interiores, decoraciones de escritorios, letreros internos y tragaluces se ha empleado aluminio como principal elemento de ornamentación.

**E**L Aluminio imparte un efecto estético sumamente vistoso a las construcciones. En forma de secciones salientes, las aleaciones de Aluminio son muy empleadas para marcos de puertas y ventanas, barandas y montantes; para frentes de negocios y otras partes que requieren solidez. El Aluminio ofrece una hermosa combinación de armonía y utilidad, siendo al mismo tiempo resistente y liviano, y de una gran permanencia, sin decoloración del material que lo rodea.

Tendremos sumo placer en suministrar a quien lo desee todos los datos relacionados con el aluminio y sus variadas aplicaciones.

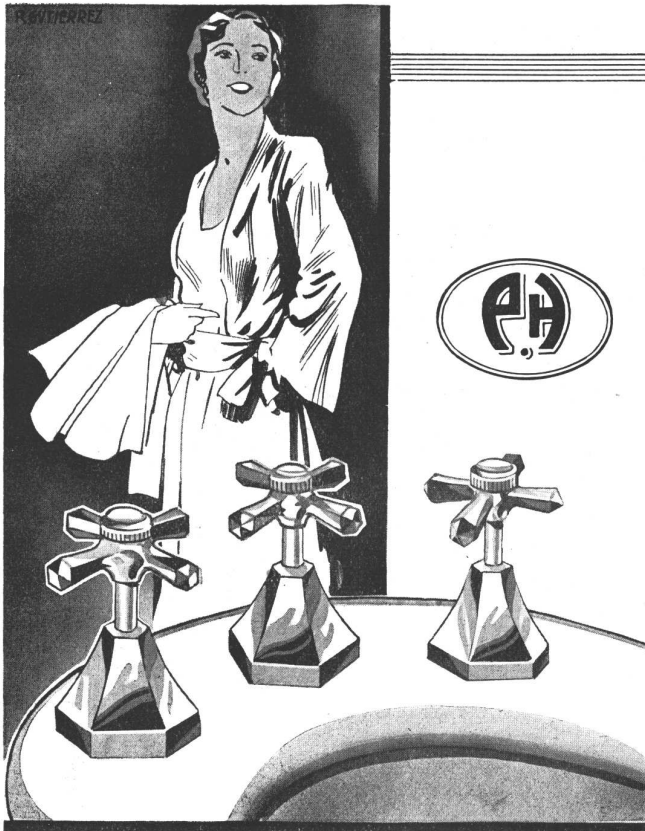
**ALUMINIUM UNION LIMITED**

Av. Ing. Luis A. Huergo 1279

U. T. 33, Avenida 4098

Buenos Aires

A  
L  
U  
M  
I  
N  
I  
O



## NO INSTALE EN SU CUARTO DE BAÑO CUALQUIER ACCESORIO

El baño ha dejado de ser aquella habitación humilde de una época; Hoy es una importante dependencia.

Es por eso, que, cuando de accesorios de cuarto de baño se trate, debe exigir siempre, la marca,



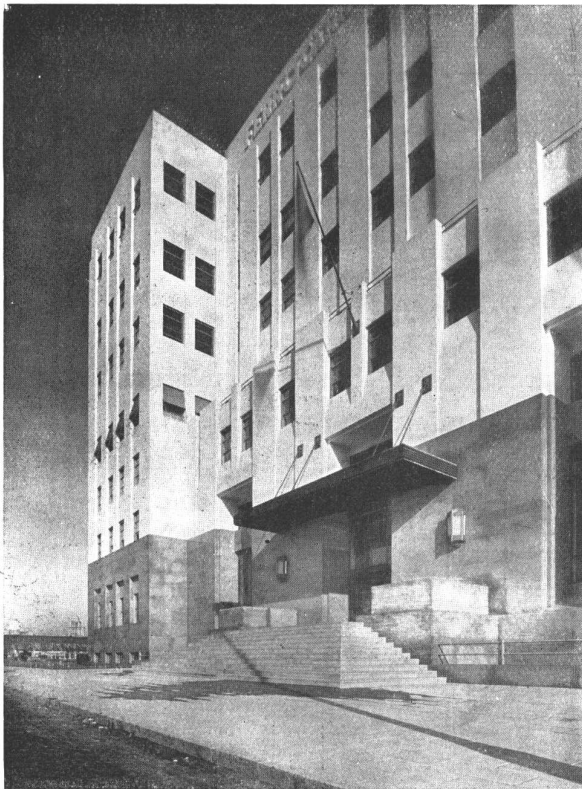
Los accesorios para cuartos de baño, aguas corrientes etc. respaldados por esta marca, además de llevar la garantía de sus fabricantes, son el fruto de una técnica perfecta.

Ninguno de estos accesorios es lanzado al mercado sin antes haber sido sometidos a una severísima inspección.

Complementa su acabado, un finísimo cromado de brillantez inalterable, cuya duración es indefinida.

# PIAZZA H<sup>NOS</sup>

SOCIEDAD DE RESPONSABILIDAD LIMITADA  
ARRIOLA 154 BS. AIRES



En el edificio de los F.F. C.C. del Estado hemos tenido a nuestro cargo **las rejas y barandas de bronce en patina oliva.**

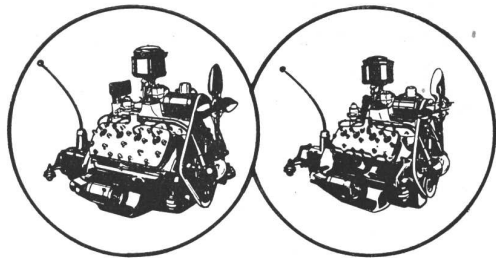
# joselevich

hnos. y cia.

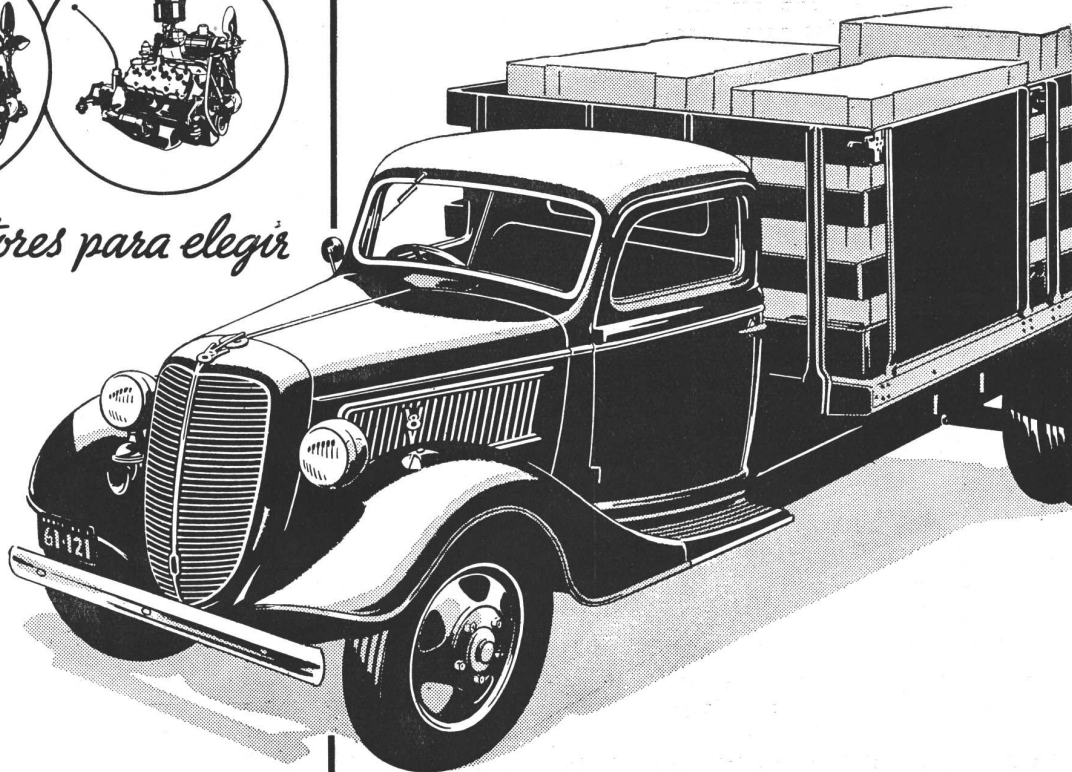
**sarmiento 835**

talleres:  
campichuelo 1231-33

# LOS NUEVOS CAMIONES FORD V-8 1937



*con 2 motores para elegir*



## CARACTERISTICAS DE LOS NUEVOS CAMIONES FORD V-8 1937

**2 tamaños de motores V-8** - de 85 HP para toda suerte de servicio pesado y de 60 HP para transportes livianos en Unidades Comerciales y Camiones de 131 pulgadas.

**Block del motor** - Fundido en semi-acero. Ambos grupos de cilindros y el cárter fundidos en una sola pieza. Camisas de agua que abarcan todo el largo de los cilindros y llegan hasta el cárter. Cilindros con doble pulido a espejo.

**Cigüeñal** - De aleación de acero fundido Ford. Enteramente equilibrado con contrapesos integrantes.

**Bielas** - Forjadas de acero manganeso. Montadas, lado a lado, en pares, con cojinetes flotantes. Bujes para el perno de bronce.

**Válvulas** - Todas las de admisión y de escape son de aleación de acero y cromo-níquel de alta resistencia al calor. Los extremos de los vástagos son más grandes. Livianos botadores de válvula, monopieza, fundidos en hueco.

**Sistema del combustible** - Carburador dual, de tiro descendente, con filtro y silenciador del aire. Múltiple duplex de admisión. Bomba mecánica del combustible.

**Lubricación del motor** - Por presión directa, a todos los cojinetes de bancada, los del árbol de levas y los de biela y también a los engranajes de la distribución.

**Sistema de enfriamiento** - Dos bombas de agua, tipo centrífugo. El equipo de enfriamiento difiere en los dos motores de camión. Lleva ventilador de 4 aletas con correas gemelas y las bombas de agua, de nuevo trazado, tienen cojinetes prelubricados.

## AHORRAN MUCHOS GASTOS Y DEJAN VERDADERAS GANANCIAS

Los nuevos camiones y unidades comerciales Ford V-8 1937 ofrecen las ventajas del **Transporte Especializado** que permite elegir la fuerza que se necesita en cada trabajo de acarreo. Con el perfeccionado motor V-8 de 85 HP se obtiene un funcionamiento eficiente y continuado, para los servicios pesados que requieren el máximo de potencia y rendimiento... y con el nuevo motor V-8 de 60 HP, se logra la rapidez necesaria en el reparto de mercaderías con un consumo insignificante de combustible. Todos los camiones Ford V-8 1937 poseen, además, características exclusivas que hacen de ellos en la actualidad los camiones de más aplicación y mejores resultados en toda clase de transporte. Pruébelos en su trabajo y apreciará sus ventajas.

## CONCESIONARIOS FORD

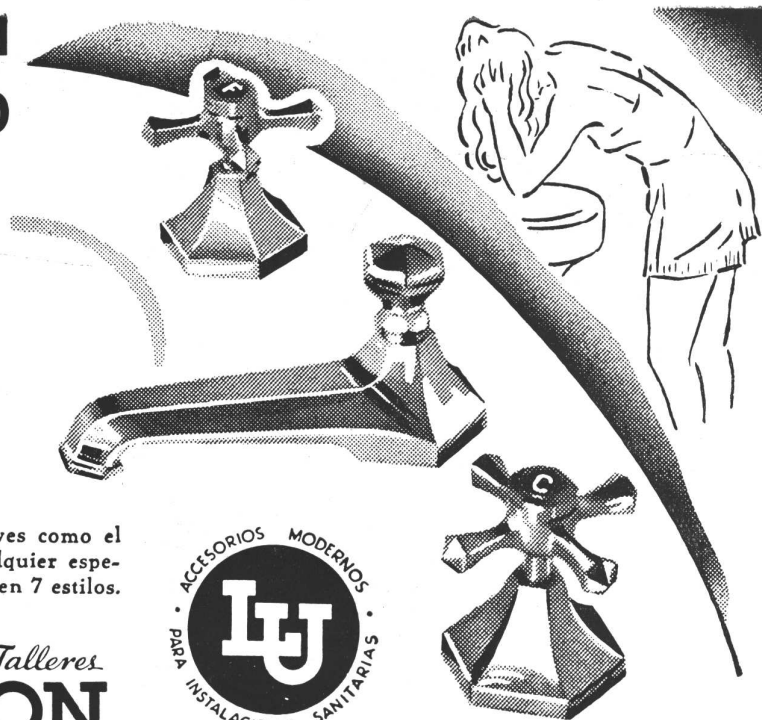
Audiciones Concesionarios Ford: martes y viernes, 21.30 hs., LRS Radio Excelsior. Miércoles, jueves y sábados, 21 hs., LSP La Voz del Aire.

# Modernice su Cuarto de Baño

LOS modernos accesorios "L. U." son especialmente diseñados para armonizar con instalaciones modernas.

## Los Juegos para Lavatorios "L. U."

presentan, entre otras ventajas, las siguientes: asiento renovable, tornillo reforzado con rosca cuadrada, fibra de cierre integral con el tornillo y de fácil cambio. Tanto las llaves como el pico central son ajustables a cualquier espesor de lavatorio. Pico mezclador en 7 estilos.



Soc. Anón. Fundición y Talleres  
**LA UNION**

**INDUSTRIA ARGENTINA DE CALIDAD**

Quando usted necesite accesorios para artículos sanitarios, exija siempre la marca "L. U."

del esterilizador perfectamente establecida por medio de un termómetro colocado en la parte de menor temperatura de la cámara.

La American Sterilizer Co., la firma más importante en su ramo de los Estados Unidos, preconiza además una serie de procedimientos de instalación y funcionamiento de las salas de esterilización, materia de la que ha hecho una verdadera especialidad. Su representante entre nosotros es el Sr. N. J. Wiener, Cangallo 1894.

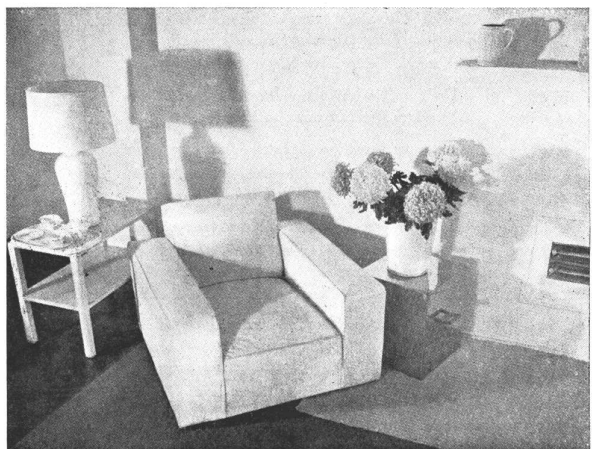
la iluminación, cuya técnica ha puesto en manos de los decoradores de esta época un recurso de valor incalculable. Hace notar asimismo algunas rectificaciones o reacciones de las tendencias contemporáneas, como ser la vuelta al color en contraste con los interiores en todo-blanco o en combinaciones monótonas de color; la menor boga de los muebles cuadrados o de líneas excesivamente geométricas y la vuelta a la tendencia clásica de utilizar tejidos con dibujos en colores, en lugar de confiar todo el efecto decorativo a la textura del tejido (que se conserva parcialmente).

## L I B R O S N U E V O S

MODERN FURNISHING AND DECORATION  
por Derek Patmore

Editado por The Studio Limited, Londres. 40 páginas, 48 láminas de las cuales 16 en color. Precio 10/6 encuadernado.

Este libro del renombrado decorador y crítico Derek Patmore ya conocía una primera edición que ha sido en ésta completada y mejorada. Comienza con un estudio sobre lo que entiende por decoración, cuya directiva, según el autor, debe ser usar la experiencia del pasado utilizando los recursos del presente. Señala el uso creciente de los materiales modernos, tales como el vidrio flexible, los tejidos de celofán y los metales compuestos y destaca la importancia cada vez mayor de



Grupo de muebles de Arundell Clark, de Londres (del libro "Modern Furnishing and Decoration" de Derek Patmore)

# INSTALACION CONTRA INCENDIO

SISTEMA EL

**GRINNELL**  
"SPRINKLER"-APAGADOR Y  
AVISADOR AUTOMATICO DE INCENDIO



*El bombero  
siempre de guardia*

● El Gobierno aprovecha nuestra  
larga experiencia en todo lo refe-  
rente a protección contra incendio

## Mather & Platt, LTD

Manchester

INGENIEROS

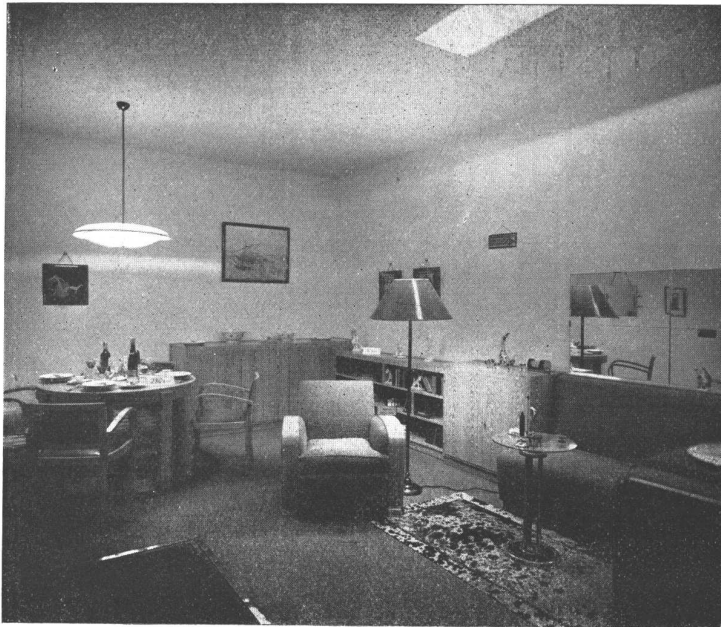
Londres

REPRESENTANTES

J. F. MACADAM y Cía. S. A.  
Av. 33 - 4551

BALCARCE 326  
Buenos Aires

# UNA HABITACION MODERNA



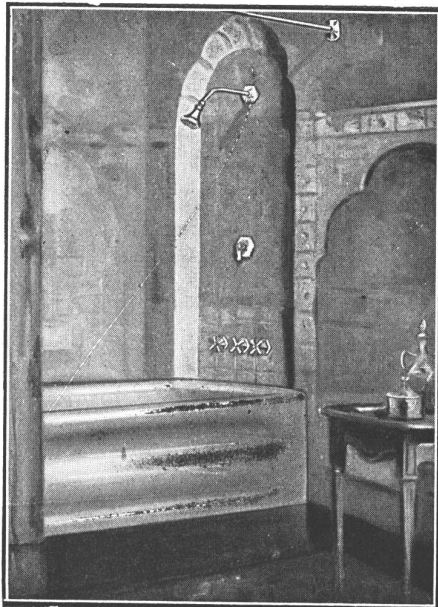
Moderno living-comedor combinado de la Exposición de Luminicultura. (I. A. de E. A.)

## EN LA EXPOSICION DE LUMINICULTURA

Una vez más el Instituto Argentino de Electricidad Aplicada ha confiado a MUEBLES DIAZ el planeo y ejecución del amueblamiento de los ambientes para la Exposición de Luminicultura que se realiza actualmente.

Es una nueva demostración de que MUEBLES DIAZ sabe interpretar fielmente los deseos y gustos del cliente.

Muebles  
**DIAZ**  
Sarmiento 1117



## ARTEFACTOS SANITARIOS

■ Surtido completo en CUARTOS DE BAÑO BLANCOS y en COLORES

Heladeras Eléctricas G. E.

**ASENCLEVER & Cía.**

IMPORTADORES

Soliciten Catálogos y Presupuestos

**BELGRANO 673**

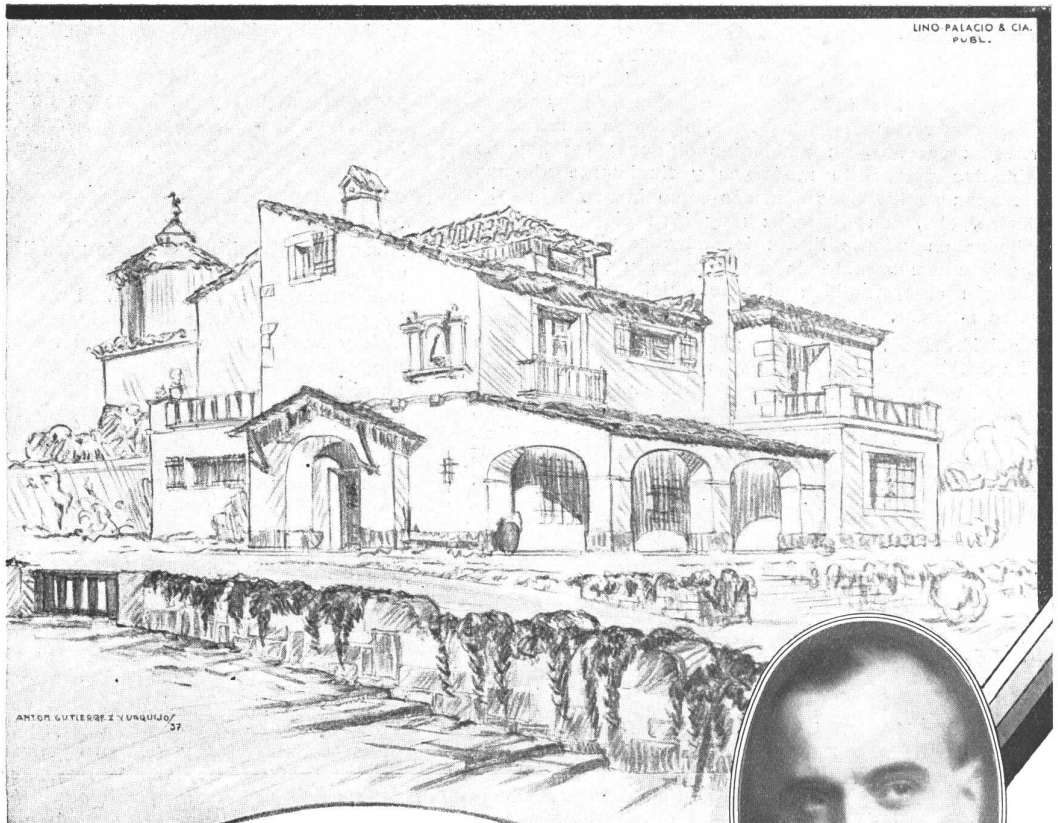
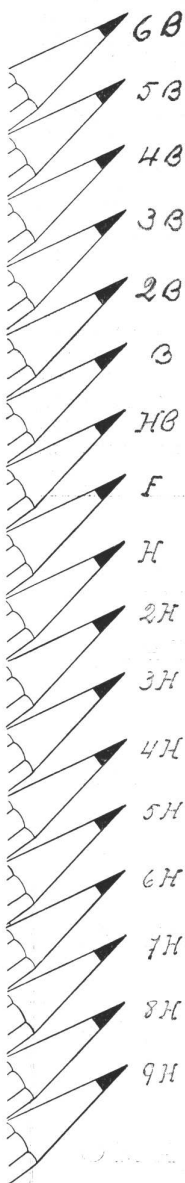
U. T. 33, Av. 1055 al 1059 - Bs. AIRES



# 17

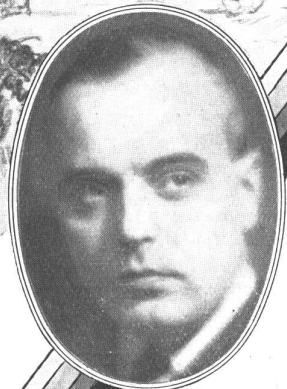
GRADOS  
DIFERENTES

KOH-I-NOOR se fabrica en una delicada graduación que comprende 17 grados diferentes, que jamás varían, y que le permiten satisfacer todo lo que de un lápiz se puede exigir



LINO PALACIO & CIA.  
PUBL.

*El Arquitecto*  
**Antón Gutierrez y Urquijo**  
*prefiere para sus croquis*  
**el lápiz KOH-I-NOOR**



Arquitecto Antón Gutierrez y Urquijo, Profesor titular de la Universidad de Bs. As., es además un pintor y un escultor de nota. Su preferencia por el lápiz KOH-I-NOOR consagra, pues, la eficiencia del mismo.

Pasó la época heroica de aquellos caballeros que confiaban al temple y a la FIDELIDAD de su espada la ambición de la fortuna y de la gloria, la honra de su dama y de su estirpe...

El hombre de nuestro tiempo también libra combates en la perenne lucha por la vida, pero su mano ya no esgrime el pulido acero centelleante; ahora su mano oprime entre los dedos el lápiz que traza sobre el papel el cálculo aritmético, el croquis genial, el hallazgo atortunado de una idea...

Si el lápiz es el arma de nuestro siglo ¿por qué no elegir como el caballero de capa y espada, el arma que sea FIEL a la mano que la esgrima? Qué cuando vierta al papel la imagen de su pensamiento, la vea reproducirse sin traicionar sus esperanzas, con el rasgo nítido y profundo que proporciona un placer a la mano que lo traza y al ojo que lo contempla.

"KOH-I-NOOR" es el lápiz al que puede Ud. confiar sus esperanzas seguro de que no habrá de frustrarlas, pues es el producto noble de más de 200 años de experiencia.

La extraordinaria suavidad de su mina de grafito de Bohemia y la calidad de la madera empleada (Cedro rojo) que ofrece una estructura homogénea, lisa y fácil de cortar, hacen de KOH-I-NOOR el lápiz inimitable. Su excelente calidad la demuestra el hecho de que a poco de su aparición, había alcanzado la mayor popularidad en todo el mundo, y también porque hoy, después de 140 años, es el lápiz por el que se juzga la calidad de los otros.

# KOH-I-NOOR

"Es fiel a la mano que lo esgrime"

Las láminas, especialmente las 16 de color presentadas en forma excelente, constituyen sin duda lo más valioso de este libro. Algunas tratan de mostrar sobre todo buenos ejemplos de armonías de colores; en otras se ensaya el efecto de pinturas de autores modernos, en ambientes clásicos; las hay de ambientes netamente modernos y finalmente algunas se ocupan de los artes menores como la mesa, la cristalerías, etc., con ejemplos muy bien elegidos. Estos grabados en colores llevan leyendas ampliamente explicativas con nombre de proyectistas y fabricantes y en algún caso, también el precio del amueblamiento que se muestra.

Si quisiéramos resumir en un juicio de estilo lapidario la impresión que nos merece este interesante libro, usaríamos las propias palabras del autor cuando dice: "cualquier nuevo libro de decoración moderna debe, necesariamente, ser más bien una guía que un libro de texto, porque en la era presente el estilo contemporáneo está en formación y cambia continuamente".

●

N O T A S  
V A R I A S

EL PROGRAMA DE LA INDUSTRIA PARA ALOJAR  
AL PUEBLO DE LOS ESTADOS UNIDOS

Por Allie S. Freed

No hace mucho que una casa para la familia de mediana condición era poco más que una concha. A pesar

de la declinación del valor adquisitivo del dólar, probablemente podrían construirse hoy casas semejantes a un costo ligeramente superior. Pero es que cuatro paredes, un piso y un techo ya no bastan. El advenimiento de las cañerías, la calefacción, la electricidad, han más que duplicado las cosas esenciales de cualquier vivienda y muchas de las cosas indispensables de hoy eran lujos ayer. La vida en la casa moderna no es satisfactoria sino se las incluye.

Aún para la familia que puede permitirse el construir su propia casa de acuerdo con estos standards, hay problemas que quedan sin solución. El nuevo modo de vivir ha impuesto condiciones sobre el asoleamiento y la aireación y ha impuesto también el reconocimiento de que ninguna casa puede ser apropiadamente considerada en sí misma. La casa de un hombre es su castillo, pero su seguridad, su salud, dependen de lo que la rodea. La solución del problema de la habitación debe buscarse, no sólo en la construcción de las casas, sino en la creación de comunidades protegidas.

La cesación virtual de la construcción durante la crisis, ha justificado la creencia que la recuperación económica, traería con ella una seria escasez de viviendas y, finalmente, una crisis de la renta. Es por ello sumamente deseable que los Estados Unidos al tomar medidas para resolver este grave problema, se inspiren en el futuro, más que en las razones usuales de un mercado afiebrado y especulador que siempre favorece la construcción inferior.

La América de los primeros tiempos tiene tradiciones de buena construcción y buena organización de comunidades. Y hoy, por ironía, sólo aquellas comunidades que no han sido alcanzadas por la expansión de la economía, situadas principalmente en la costa este, sugieren la idea de que en ellas se desarrolla una agradable vida vecinal.

## *Las Válvulas Automáticas "SLOAN"*

*(ROYAL, NAVAL, CROWN Y STAR)*

le ahorran a Vd. de 25 a 50 por ciento de agua en cada descarga.

Al fin de mes su cuenta de corriente eléctrica es tanto menos.

El desgaste de sus bombas en elevar al agua hasta la azotea está en la misma proporción.

A la larga las válvulas SLOAN salen más baratas que cualquier otra.

DE VENTA EN LAS CASAS DEL RAMO

**SLOAN VALVE COMPANY**

**CHICAGO, EE. UU.**



## de Acondicionamiento de Aire y Calefacción

● El equipo de Aire Acondicionado para invierno, instalado en el local de imprenta y encuadernación del grandioso edificio de los Ferrocarriles del Estado que ilustra esta página, como también las maquinarias de calefacción de baja presión por vacío en todo el edificio; las cinco calderas seccionales de hierro fundido de fabricación norteamericana para la combustión de petróleo; las trampas termostáticas para radiadores y los calo-ventiladores "Venturafín" además de otros accesorios indispensables para la obtención de una temperatura ideal en todas las oficinas de esta monumental construcción, han sido proporcionados por General Electric.

**GENERAL**  **ELECTRIC**  
SOCIEDAD ANONIMA

BUENOS AIRES  
Av. R. S. Peña 636

ROSARIO  
San Lorenzo 1057



*Comedor de la residencia del Sr. A. Corna y Sra. Lia Badaracco  
Proyecto de Daniel Duggan.*

Ejecución de  
**FENDRIK Hnos.**  
Sucesores de J. Fendrik e Hijos

**TAPICERIA**  
MUEBLES MODERNOS  
CONFORTABLES

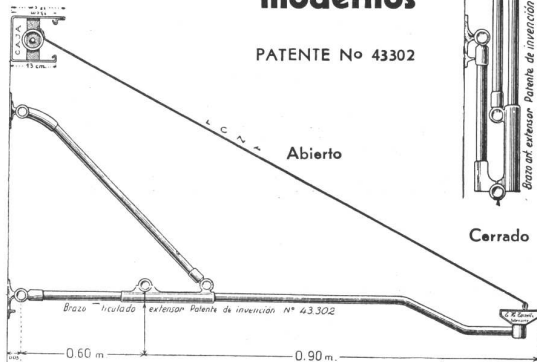
UNICAMENTE  
**Av. ALVEAR 1550**  
U. T. 41, Plaza 3366 y 1369

## TOLDOS AUTOMATICOS

de todos los sistemas

**Nuevo Brazo Articulado  
extensor sin rozamiento,  
especial para frentes  
modernos**

PATENTE N° 43302

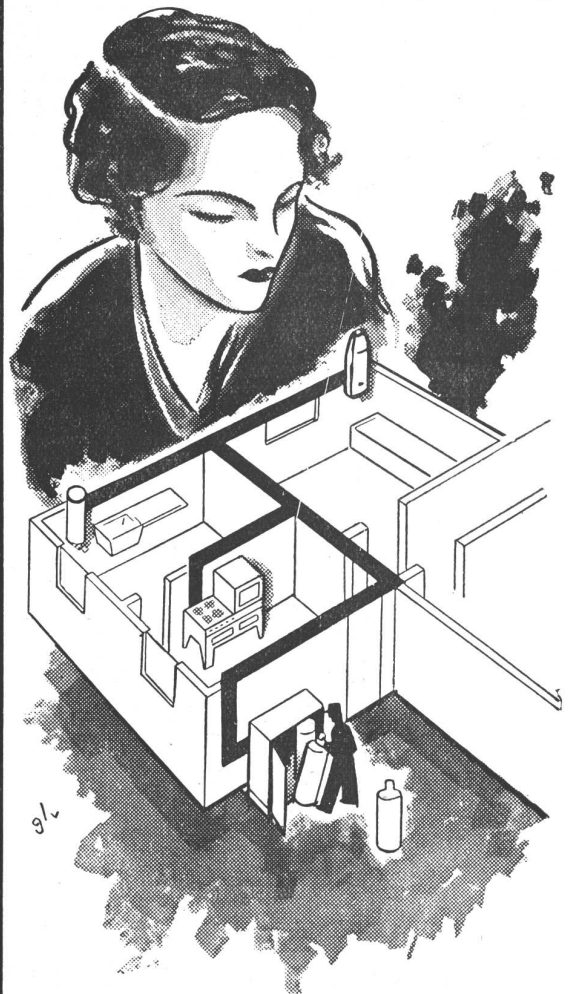


FABRICANTE EXCLUSIVO

**EDMUNDO H. TASSELLI**

Sarmiento 1443 - U. T. 38, Mayo 1381 - Buenos Aires

## LA CASA QUE USTED DESEA



Ese hogar ansiado por Vd. y los suyos, cómodo, confortable, con todo lo que puede hacer más agradable la vida diaria, está a su alcance. Puede ser su misma casa. YPF hará el milagro. Con el SUPERGAS tendrá Vd. un perfecto servicio de gas, que es, Vd. lo sabe, una síntesis magnífica de comodidad.

## SUPERGAS YPF

100 % ARGENTINO



EN  
ESTE  
MONUMENTAL EDIFICIO

*hemos suministrado:*

- MOSAICOS - AZULEJOS  
MAYOLICAS "VILLEROY & BOCH"
- ARTEFACTOS SANITARIOS
- RADIADORES "IDEAL Neo-Classic"
- INSTALACION Completa "YORK"  
para enfriamiento de agua de beber

*Proveedores de materiales y maquinarias  
para construcción en las obras más impor-  
tantes del país: MIN. DE O. PUBLICAS ●  
KAVANAGH ● COMEGA ● SAFICO ●  
MERCADO de ABASTO ● SHELL MEX, etc.*

PASEO COLON Y VENEZUELA  
BUENOS AIRES

**AGAR, CROSS & CO** Ltd

ROSARIO - B. ELANCA  
TUCUMAN-MENDOZA

Al escribir a los anunciantes sírvase mencionar Nuestra Arquitectura

■ NUESTRA  
ARQUITECTURA 121

Al mismo tiempo nuestras ciudades más nuevas están envejecidas y descompuestas hasta el alma mucho antes de alcanzar su pleno desarrollo económico.

El escenario americano ha soportado numerosos cambios relámpagos. A las viejas ciudades se injertaron nuevos modelos que no combinaban bien, que eran inadecuados para las necesidades futuras y que tampoco eran de suficiente magnitud para controlar su propio destino. Estos nuevos patrones eran, por lo general, la resultante de viejos y nuevos conceptos ineficaces.

A medida que las casas se iban volviendo inservibles, descendían en la escala económica y eran utilizadas por los trabajadores con menores salarios, tanto blancos como negros. Este vasto mercado nunca fué servido por construcciones nuevas. Las casas nuevas eran proyectadas y construidas ya con los gérmenes de una vejez prematura.

El negocio de producir casas llegó a ser una especie de juego por dinero, a corto plazo; la tierra era rara vez utilizada de otra manera que a través de la especulación. Como las industrias se desarrollaban en sitios donde no habían existido antes, a veces las casas surgían del suelo como por milagro; el aumento de la población trajo la congestión; el valor de la tierra, aumentó en proporciones ridículas. Ayudados por los impuestos municipales falsamente establecidos, estos valores imaginarios fueron estabilizados a un nivel que no tenía ninguna relación con su uso económico y eficiente.

Fuó cada vez más difícil para el término medio de los trabajadores, el proveer a su familia con una casa decente. Ellos tuvieron que pagar por el alojamiento, ya fuera como propietarios o inquilinos, un precio que les delvolvía menos, por dólar, que el producto de cualquier otra industria americana. La actividad constructiva se

desarrolló bajo el signo de un colosal desperdicio, y de codicias y abusos sin nombre. Y de golpe se paralizó por cinco o seis años. El aumento de la población continuó y aparecieron nuevas familias, aunque la unidad familiar gradualmente disminuía. Se creó una gran demanda potencial; el paisaje americano, milla tras milla era feo y aparecía echado a perder. Pero se construían muy pocas casas a la manera antigua y la nación no ha encontrado todavía un nuevo sistema que dé resultados. La gran demanda potencial se ha convertido ahora en demanda efectiva.

Muchos informes se han redactado por individuos y organizaciones diversas, como solución del problema de proveer casas adecuadas para la familia. La evidente debilidad de muchos de ellos era la tendencia de "simplificar el problema" y presentar así una solución esquematizada que ignoraba los factores fundamentales reales. El descuido de cualquiera de estos factores o de varios de ellos, trastornan la solución.

El hecho es que no hay solución simple para los problemas implicados en proveer "mejores casas para millones de personas, a un costo razonable". Hay tantos factores involucrados en el cumplimiento de tal servicio que solamente dándole a cada uno su propio valor y asegurando una efectiva corrección en relación a cada uno de los otros y al conjunto, se podrá progresar hacia una solución que nos dará el resultado buscado. Mejorar un factor e ignorar los restantes puede ayudar como una contribución, pero no puede dar la solución buscada.

Las viejas ineficiencias de las industrias constructivas, sugirieron a las personas inclinadas e las especulaciones sociales, el abogar por un sistema de subsidios de los poderes públicos para la vivienda del pueblo, como la gran solución. Aterrados por la acumulación de indecen-

## SEÑOR ARQUITECTO

INCLUYA EN SUS PROYECTOS, LA FAMOSA COCINA

**ESSE**

Lo más moderno que existe para la economía y el confort del hogar  
Funcionan a carbón antracita y por acumulación del calor

- ECONOMIZAN UN 80% DE COMBUSTIBLE
- NO IRRADIAN CALOR
- SON ABSOLUTAMENTE HIGIENICAS
- ALTAMENTE EFICIENTES
- Y DE HERMOSA PRESENCIA

Una maravilla de la industria inglesa.  
Vea nuestra exposición de modelos en  
Sarmiento 345, donde un técnico se hallará a su disposición.

### WILSON, SONS & Co. Ltd.

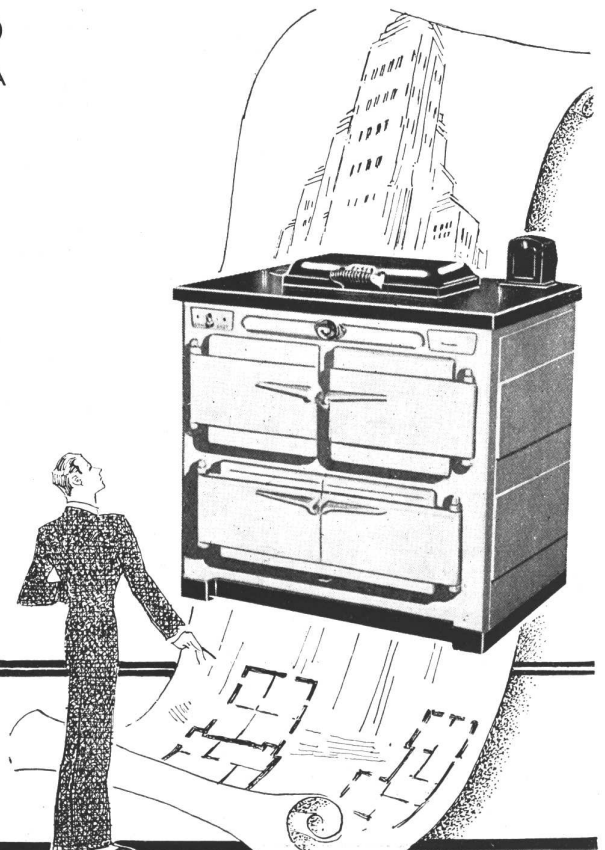
Sarmiento 345 Buenos Aires  
Rosario - Bahía Blanca - Santa Fé - Mar del Plata

Stock permanente de carbón para todo uso



Haga sus pedidos  
por teléfono  
a 31 Retiro 3071.

Cubrimos la capital y los pueblos suburbanos con un servicio inigualado de entrega inmediata.





**70 por 120**

Cuando haya terminado de leer esta noticia informativa, Ud. querrá números: aquí están — 70 por 120.

Y ahora nos agradaría llevarle a una pequeña excursión por su ante-cocina. Mientras nos detenemos delante de lo que fué su orgullo en 1928 o 1930 o 1932 le contaremos lo que ha acontecido en 1937.

Hemos construido un refrigerador "Sello de Oro" Super de Luxe especialmente designado para aquellos que fueron "pioneers" en la compra de refrigeradores eléctricos, y una vez que Ud. haya tenido oportunidad de verlo, estamos convencidos que Ud. querrá ser pioner una vez más.

Para comenzar le diremos que el gabinete fué diseñado por el renombrado Conde Alexis de Sakhnoffsky y es de líneas tan perfectas que hace que los viejos gabinetes hoy, no sean otra cosa que motivo de risa.

Si nos adentramos en el interior del gabinete, lo cual Ud. seguramente no querrá hacer, encontraremos gavetas, fuentes y bandejas deslizantes que pueden contener todo lo que Ud quisiera mantener frío, sin que haya un centímetro de espacio desperdiciado.

El aire en el interior del gabinete está ligeramente humedecido ("aire acondicionado"). — Se mantiene en circulación constante. — Es purificado y desodorizado.

La manteca y la cebolla pueden estar juntas sin que nadie pueda notar que la primera haya sufrido perjuicios. — Y la temperatura es siempre uniforme, de 6 grados, verificada por el termómetro incrustado.

Detrás de las puertas automáticas de aluminio está la sección de congelación donde 280 grandes cubos de hielo están esperando en bandejas "flexocube", listos para saltar afuera sin esfuerzo ni retardo.

Y aquí están también los compartimentos de almacenamiento para comestibles congelados, carnes, aves, caza y postres.

Esto es solo una ojeada al "Sello de Oro" de Luxe, — al lado de sus ventajas y sus revolucionarias innovaciones, sobresale bajo muchos aspectos.

Su certificado de bajo consumo le ahorrará dinero, y su garantía de 3 años le asegurará el buen funcionamiento.

Ahora con respecto a los números: 70 por 120 cms. es el espacio de piso que ocupará en su ante-cocina, y ya que estamos, convendría que Ud. averigüe si cabe bien en ella, pues de lo contrario tenemos otros modelos más pequeños de refrigeradores "Sello de Oro", algunos que pueden adquirirse con facilidades de pago desde solo pocos centavos por día.

**S. I. A. M. SELLO DE ORO "De Luxe", para concedores de refrigeración.**  
**AVENIDA DE MAYO 1302 - Bs. AIRES**



cias en la cuestión del alojamiento y temiendo con razón que la industria privada nunca resolvería el problema, un excelente conjunto de ciudadanos sinceros concentraron sus esfuerzos para obtener fondos públicos para la construcción de casas baratas, olvidando entretanto los factores fundamentales, económicos y políticos, implicados en esta simplificación.

Del lado de la industria privada, los que propiciaban la casa prefabricada estaban acostumbrados a pensar: "Con esta casa el problema está resuelto". Y ello ha ocurrido a pesar del hecho de que a veces el remedio propuesto no tenía ventajas de calidad o precio. Para ellos "la casa fabricada" iba a corregir todos los males del uso antieconómico de la tierra, de las finanzas inadecuadas y costosas, de la labor manual, de las leyes inservibles de impuestos y sobre juicios hipotecarios, y muchas de nuestras debilidades gubernamentales.

No abrigo aquí el propósito de entrar en una discusión técnica sobre los procedimientos de prefabricación aplicados a la casa. Progresivamente estamos desarrollando la prefabricación de materiales y yo espero que se continuará por ese camino. El sueño de una casa fabricada tal como los automóviles, es de tal naturaleza que, aunque se realizara, plantearía muchos otros problemas industriales, financieros y gubernamentales que podrían postergar indefinidamente los resultados deseados.

Mientras tanto la gente necesita casas. El Comité para el Progreso Social y Económico cree que es lógico que se haya comenzado, tratando de que la experiencia y capacidad de la industria, la finanza y el trabajo se apliquen a la tarea de hacer un uso más eficiente del hombre, del dinero y de los materiales existentes. Esto significa nada más que lo que la industria llama "integración", por la satisfacción definida de las exigencias fundamentales y elementales de unidades modernas para un

buen alojamiento y la organización de los medios de producción.

Hay cuatro premisas básicas que han de sustentar todos los esfuerzos de integración de los procesos de la construcción para servir el mercado potencial. Ellas son:

- (1) El desarrollo de un plan analítico técnico.
- (2) La organización de grandes compañías constructoras, que emplearían esta técnica más bien sobre una base industrial que profesional.
- (3) El proyecto de comunidad como unidad del plan.
- (4) La creación en cada una de estas comunidades de un gran centro de casas para alquilar bajo un solo propietario y administración, además de las casas para vender a propietarios individuales.

La aceptación de estas condiciones básicas dan un fundamento firme para la iniciación de un amplio programa de construcción de viviendas. Ellas son el resultado analítico de las recomendaciones de hombres de negocios y profesionales, contenidas en los 12 puntos del programa del Comité para el Progreso Social y Económico, y constituyen la base para que la industria pueda encarar la creación de una industria de la construcción de la casa. Sobre ellas es que se fundó la primera compañía que encara industrialmente el problema: la Paramount Communities, Inc.

Esta compañía comenzó su existencia bajo la inspiración y guía de Henry Wright quien, años atrás, se ocupó de modelos vivientes de comunidades planeadas. Con el patrocinio de hombres de negocios, la organización se hizo incluyendo personal capaz de manejar la técnica del

*Continúa en la pág. 178*

# PHILINEA

**Philínea es el nombre de las lámparas tubulares fabricadas por Philips.**

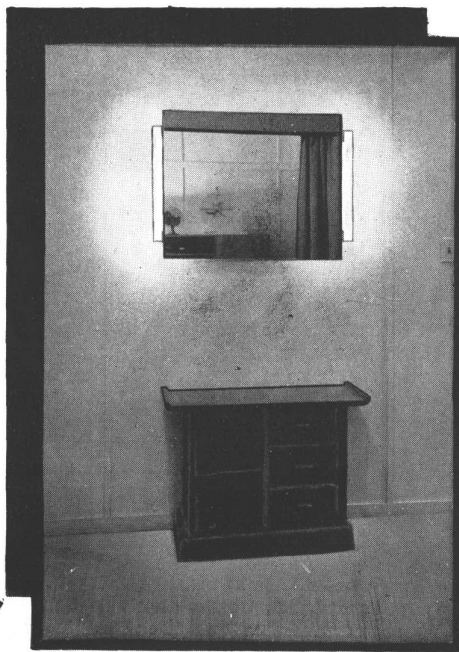
**Lámparas Philínea embellecen con su forma sencilla y elegante cualquier ambiente moderno.**

**Su colocación es sumamente fácil y no requiere artefactos.**

# PHILIPS

Distribuidores:

AGAR, CROSS & Co. Ltd., P. Colón esq. Venezuela - Bs. As. • DELLAZOPPA S. A. C. Chacabuco 175 - Buenos Aires  
HEINLEIN & Cía., Garay 2428 - Buenos Aires • E. LIX KLETT & Co. S. A. Florida 229 - Buenos Aires  
ANGEL MUZZIO e Hijos Lda., San Juan 1061 - Rosario • PHILIPS ARGENTINA S. A. Herrera 527 - Buenos Aires



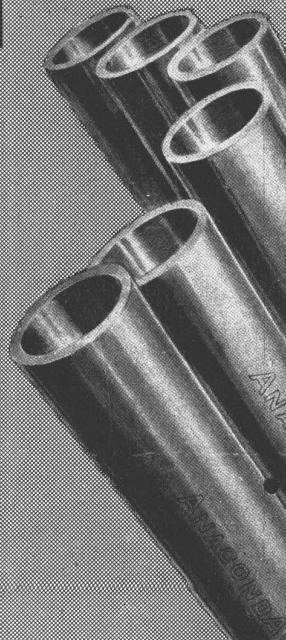
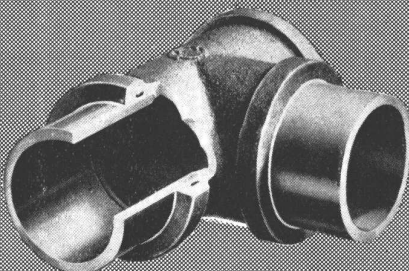
Dos Philínea de 0.50 mts (40 Watt) colocadas al lado de un espejo en el hall.



CAÑOS  
**ANA CON DA**  
CON  
UNIONES WALSEAL

Todos los inconvenientes de otras Cañerías se pueden salvar ahora . . . .

. . . . por el moderno invento científico: ANA CON DA - WALSEAL. Perfectamente experimentado ofrece la garantía de su sistema sin roscas que evita futuras pérdidas o filtraciones y le suministrará el mismo flujo constante de agua.



NOS SERA GRATO DARLE DETALLES

Distribuidores

**ANGELERI JACCUZZI & Cía.**

*OTRO GRAN EDIFICIO OFICIAL EN EL QUE SE HAN EMPLEADO NUESTROS PRODUCTOS*



EDIFICIO DE LOS F. F. C. C. DEL ESTADO

Pinturas      Barnices  
**Apeles**  
Esmaltes      Especialidades

FABRICANTES:  
**APELES S. A.**

CRESPO 2759      BUENOS AIRES  
U. T. 61, Corrales 0071 - 0072 - 0073  
Con 6 aparatos internos

Al escribir a los anunciantes sírvase mencionar Nuestra Arquitectura

La  
cocina  
moderna



Para GAS - SUPERGAS y ELECTRICAS

Surtido completo en  
modelos - colores y tamaños

Podemos satisfacer am-  
pliamente las necesida-  
des de cualquier obra.



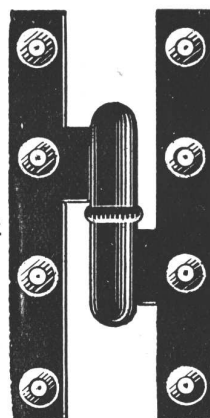
INDUSTRIA ARGENTINA

FABRICANTES:

**ENNIS y WILLIAMSON Soc. Resp. Ltda.**

Paraguay 423/31

U. T. 31 - 8863 y 8864



**POMELA**

**ELECTRICA**

SU EMPLEO EN LOS BUENOS EDIFICIOS

La Pomela Eléctrica es el herraje que prefieren los pro-  
fesionales y propietarios, porque asegura el perfecto fun-  
cionamiento de las aberturas, sin que su costo resulte mas  
elevado que las pomelas comunes. De aspecto decorativo  
todos sus numerosos modelos son de líneas atractivas.

R. CHEMINADE  
Representante

Paumellerie Electrique S.A.  
La Riviere - de - Mansac  
(Correze) Francia

San Martín 201  
U. T. 33, Avda. 3782  
Buenos Aires

# ARIENTI & MAISTERRA

CONSTRUCCIONES

ESPECIALIDAD EN HORMIGON ARMADO  
CAÑOS PARA ALCANTARILLAS

tuvieron a su cargo  
la construcción del  
edificio de los  
● FF. CC. del Estado

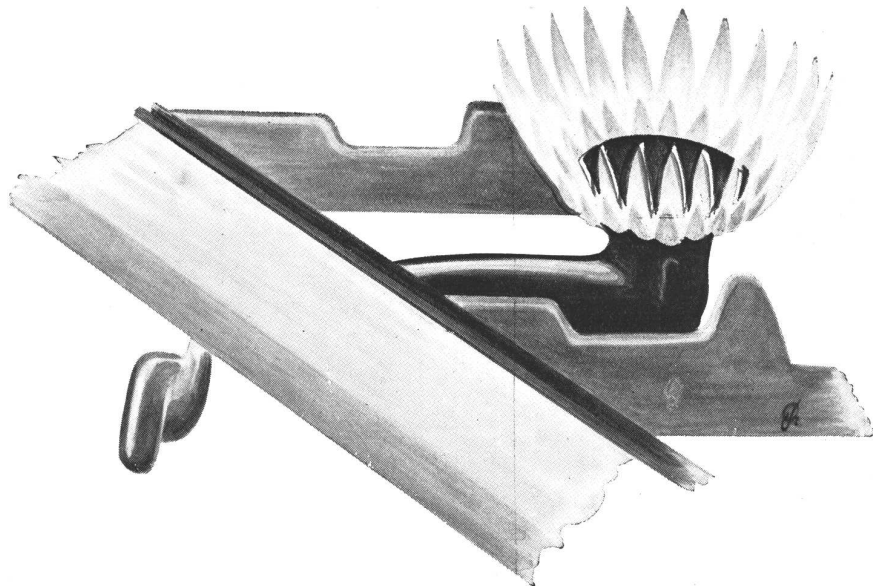
AVENIDA VELEZ SARFIELD 1851  
U. T. 21, Barracas 0316 y 3499  
BUENOS AIRES

**¿POR**

**QUE aconsejamos  
el uso de  
nuestras  
Cocinas  
a Gas ?**



*Porque están  
equipadas con que-  
madores cuya efi-  
ciencia asegura un  
servicio perfecto.*



**CIA PRIMITIVA DE GAS DE Bs. Aires DA**  
**Alsina 1169 U.T. 37 Riv. 4760**

**EL MAXIMO DE LUMINOSIDAD  
Y SEGURIDAD OBTENDRA UD.  
EMPLEANDO BALDOSAS  
de VIDRIO PARA PISOS**

**"CRISTALRIGO"**

Marca Registrada

**CALIDAD SUPERIOR**

Fabricadas por las CRISTALERIAS RIGOLLEAU, S. A.

Elaboración controlada por nuestros laboratorios

Medidas en centímetros					
Para aplicar con hormigón armado			Para aplicar con armazón de hierro		
12 x 12	15 x 15	17 <sup>5</sup> x 17 <sup>5</sup>	20 x 20	24 x 24	30 x 30
Redondas, de 10 y 13 centímetros de diámetro. Para tabiques de 20 x 20					

Para informes dirigirse a:

**CRISTALERIAS RIGOLLEAU, S. A.**

**PASEO COLON 800**

U. T. 33, Avenida 1076/7/8/9

C. T. 2257, Central

BUENOS AIRES

SECCION VENTAS MATERIALES DE CONSTRUCCION

**MOSAICOS**



han merecido la preferencia en el edificio de los FF. CC. del Estado

Hemos suministrado:

**8000 M<sup>2</sup>** de revestimientos de mármol reconstituído

**14000 M<sup>2</sup>** de pisos de mármol reconstituído

**CATTANEO & CIA.**

MAIPU 662 - U. T. 31, Retiro 5368 - Bs Aires

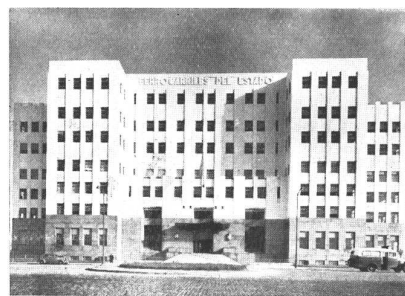


**CAJAS FUERTES Y MUEBLES DE ACERO**

Proveedores de los muebles de acero de las oficinas de los FF. CC. del Estado.

VICTORIA 1026 - U. T. 38, Mayo 5640

BUENOS AIRES



EN EL EDIFICIO DE LOS FERROCARRILES DEL ESTADO

ejecutamos todos los revestimientos interiores y escaleras de mármol.

ESTABLECIMIENTO DE CANTERIA

**GERMAN BIANCO**

SOC. DE RESP. LIMITADA

EN EL EDIFICIO DE LOS  
FF. C. C. DEL ESTADO

OTIS

INSTALO

10 ASCENSORES DE PASAJEROS

OTIS

DOS DE LOS CUALES ESTAN EQUIPADOS CON EL SISTEMA **MICRO DRIVE**  
DE NIVELACION AUTOMATICA. SEIS ASCENSORES POSEEN PUERTAS CO-  
RREDIZAS DE BARROTES, Y DE CARPINTERIA METALICA EN LOS PISOS.  
TAMBIEN DISPONEN DE ANUNCIADORES LUMINOSOS EN LOS COCHES  
Y EN LOS PISOS.

2 ASCENSORES DE CARGA

OTIS

2 MONTAPLATOS

OTIS

—  
OTIS

**ELEVATOR COMPANY**

# Los primeros pavimentos de **HORMIGÓN**



Otra prueba de la duración del pavimento de hormigón, lo ofrecen varias calles de Edimburgo, Escocia. Fueron pavimentadas con hormigón en el año 1872, y hoy, a los 65 años de construídas, están aún soportando toda clase de tránsito. El pavimento de hormigón bien construído es resistente, durable y económico



el  
hormigón  
dura  
mas

CEMENTO  
**SAN MARTIN**  
PORTLAND  
INDUSTRIA ARGENTINA  
RECONQUISTA 46

**COMPANIA ARGENTINA DE CEMENTO PORTLAND**

CEMENTO PORTLAND  
**"INCOR"**  
INDUSTRIA ARGENTINA  
BUENOS AIRES



# nuestra arquitectura

DIRECTOR: W. HYLTON SCOTT - SARMIENTO 643 - BUENOS AIRES

TARIFAS: Suscripción anual, en la Argentina \$ 12.—; en el exterior \$ 15.— Números sueltos, en la Argentina \$ 1,20; en el extranjero \$ 1,50. — Números atrasados, \$ 2.—

## SUMARIO:

Registro Nacional de la Propiedad Intelectual No. 027827

# 5

Nuevo Edificio Para la Administración de los  
FF. CC. del Estado.

Apendice de Notas Técnicas

Decoración de un Departamento - Arq. Alfredo  
Joselevich.

Exposición de Luminicultura del Instituto Argen-  
tino de Electricidad aplicada

Revista de Revistas

Notas varias

DIRECCIÓN DE LOS COLABORADORES DE ESTE NÚMERO

Arq. Alfredo Joselevich - Corrientes 222

Mayo de 1937





Vista nocturna sobre el ángulo Este.

## E D I F I C I O P A R A L O S

Publicamos en este número el nuevo edificio para la Administración de los Ferrocarriles del Estado que se levanta en los terrenos adyacentes a Puerto Nuevo, el que ha sido recientemente habilitado. El proyecto y dirección del mismo han estado a cargo de la oficina técnica de la citada Administración.

El vasto plan de obras públicas en que se encuentra empeñado el actual gobierno de la Nación y la importancia del edificio que publicamos hoy, nos animan a aprovechar la circunstancia para hacer algunas reflexiones de carácter general y a la vez presentar en la forma más completa posible la obra de que se trata, por las experiencias que surgen de su construcción.

### LAS OFICINAS PUBLICAS DEBEN TENER LOCALES PROPIOS

El creciente y cada vez más complicado mecanismo administrativo del gobierno nacional y de los gobiernos provinciales y municipales, y la falta de un desarrollo paralelo de la construcción de edificios propios adecuados donde pudieran funcionar sus oficinas, había conducido en nuestro país a una situación paradójica: que mientras el hombre como habitante individual

MAYO 1937

**NUESTRA ARQUITECTURA**

**144**





Vista diurna sobre el ángulo Este.

## FF. C C. D E L E S T A D O

mejoraba su casa de acuerdo al progreso técnico; mientras el industrial y el comerciante amoldaban sus construcciones de acuerdo a las necesidades cambiantes y específicas de sus actividades, los funcionarios del gobierno, los empleados, los maestros, debían albergar sus actividades importantes y delicadas en edificios improvisados, que no sólo carecían de distribución racional, sino también, en la mayoría de los casos, de las más elementales garantías higiénicas. Y las pocas excepciones de edificios públicos comenzados hace algunos lustros, estaban en construcción perpetua, condenados a no terminarse nunca.

Esta desidia era tanto más inexplicable, por cuanto la construcción de un edificio propio para oficinas públicas implica las siguientes ventajas: 1º una economía cierta, porque es sabido que las dependencias del estado pagaron siempre alquileres exorbitantes por los locales que arrendaban; 2º la centralización de los servicios de las grandes dependencias, dispersas necesariamente en muchos edificios, por no haber disponibles, salvo rarísimas excepciones, construcciones de la magnitud que hacían falta; y 3º una mayor eficiencia del personal que trabaja, además, en condiciones higiénicas perfectas. A estas ven-



EDIFICIO PARA LA ADMINISTRACION DE LOS FF. CC. DEL ESTADO. Vista nocturna tomada a la distancia.

tajas principales, verdaderas en cualquier tiempo, se agrega otra más: la creación de trabajo en épocas como la actual en que anda escaso, lo que contribuye a resolver el problema gravísimo de la desocupación obrera. Por otra parte ese trabajo se realiza en condiciones económicamente favorables por dos razones: porque se emplea en obras que se financian por sí solas (self liquidating, como dicen los americanos) y porque se beneficia de la baratura de los materiales y de la mano de obra, comunes a los períodos de depresión.

Naturalmente que la validez de estos razonamientos está supeditada a una condición esencial; que los proyectistas tengan la capacidad técnica necesaria para que las obras valgan, en el servicio, por lo menos lo que cuestan. Y en este terreno debemos decir, con sentimiento, que casi siempre las reparticiones técnicas oficiales están por debajo, no sólo de sus responsabilidades sino también del nivel común de eficiencia de los profesionales que trabajan para clientes particulares.

Lejos de nosotros le idea de que el arquitecto o el ingeniero que son empleados públicos sean los menos preparados; pero los nombramientos hechos por causas ajenas a la capacidad de cada uno; las promociones que reconocen el mismo origen; la supeditación de hombres capaces a la autoridad de otros que no lo son o que se han cristalizado; la intervención exagerada de algunas dependencias técnicas especializadas en la elaboración de ciertos proyectos; la desorganización que sustrae al control



EDIFICIO PARA LA ADMINISTRACION DE LOS FF. CC. DEL ESTADO. La fachada principal.

de las oficinas de arquitectura muchos factores importantes; en una palabra una serie de circunstancias limitan o enervan las mejores capacidades y terminan por esterilizarlas. Por eso es que, si bien la eficiencia de una oficina técnica depende de las personas que la componen, es también una consecuencia de la capacidad de la administración a que pertenece.

#### EL ADMINISTRADOR ACTUAL DE LOS FF. CC. DEL ESTADO:

Queremos decir, ahora, algunas palabras sobre el Ing. Pablo Nogués, actual Administrador de los FF. CC. del Estado. Nosotros no hemos sido nunca, nuestros lectores lo saben, muy generosos en el elogio y más de una vez, más bien, nos han encontrado excesivamente severos en la crítica; porque siempre hemos entendido que el privilegio de decir en papel escrito lo que se piensa, obliga a la responsabilidad consiguiente, de decir la verdad aunque duela. Pero faltaríamos ahora a una obligación moral, si al encontrar un hombre recto y un funcionario de calidad excepcional, no le dedicáramos unas palabras de homenaje y de reconocimiento. Y el Ing. Nogués las merece sobradamente.

Resuelta la erección de este edificio por un decreto del P. E. que mencionamos más adelante, el Ing. Nogués decidió que se construyera de inmediato; para ello hizo acelerar los estudios necesarios para la continuación de la obra que se había comenzado hacía años y cuya construcción se paralizó; infundió a sus subordinados el mismo entusiasmo endiablado por el trabajo que



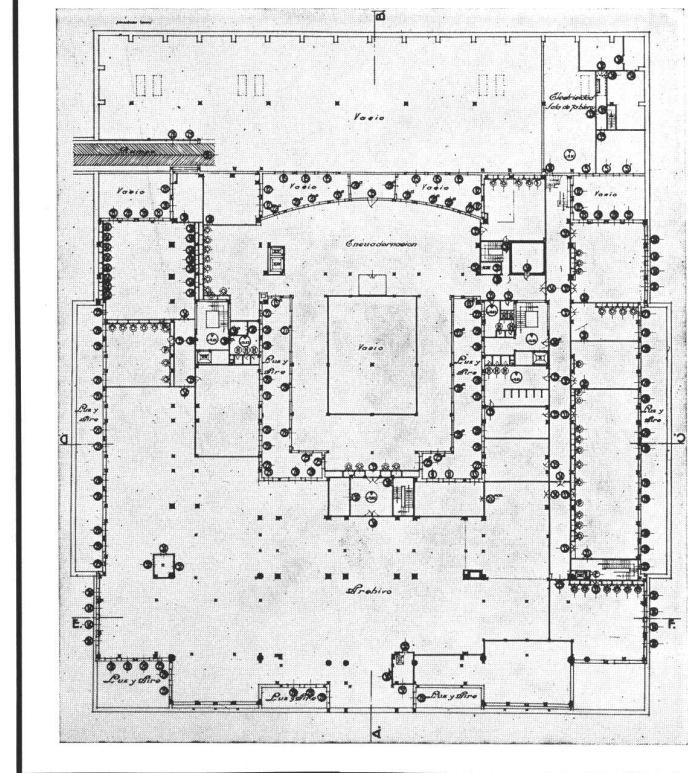
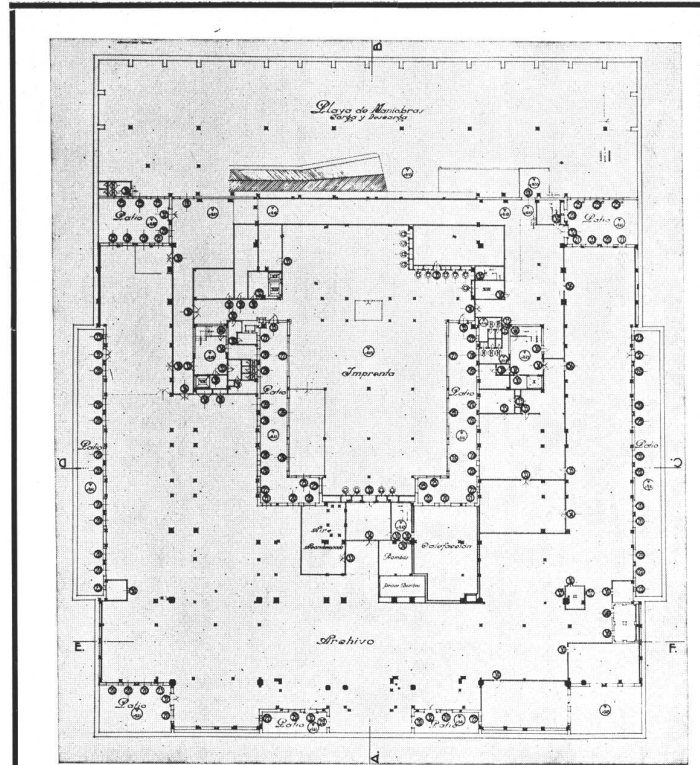
lo poseía; visitó la obra hasta dos y tres veces diarias; allí discutía con el Ingeniero o con el arquitecto, conversaba con el capataz y se interesaba por la familia del peón. Y sobre todo no andaba con blanduras porque tiene para ello una autoridad que nadie le niega: la de ser un funcionario que puede ser extremadamente severo porque es justo y la de ser respetado por todos, porque es probo y digno. Es así que se da el caso raro, de un hombre que no tiene condescendencias con nadie, ni con los de arriba ni con los de abajo, y de quien hablan cariñosamente todos los que trabajan con él.

Bajo la autoridad de este funcionario excepcional, la oficina técnica compuesta en su plana mayor por el Ing. Ricardo E. Sánchez y los arquitectos Antonio Nin Mitchell y Roberto Daurat, ha podido trabajar con eficiencia y a gusto. El resultado de todo ello es que este gran edificio es una obra pública excepcionalmente valiosa, desde el punto de vista técnico, realizada con una rapidez sorprendente y dentro de una economía severa, como se verá a continuación por la abundante documentación gráfica y la memoria que la completa.

#### LA HISTORIA DEL EDIFICIO:

Por decreto del 17 de Agosto de 1929, el P. E., de la Nación dispuso la entrega sin cargo, a los FF. CC. del Estado, de una fracción de terreno ubicada en Puerto Nuevo a fin de que construyera en él un edificio propio que armonizara con su organización

**EDIFICIO PARA LA ADMINISTRACION DE LOS FF. CC. DEL ESTADO.**  
Arriba, Planta del sótano. Abajo, Planta del subsuelo.





EDIFICIO PARA LA ADMINISTRACION DE LOS FF. CC. DEL ESTADO. Fachada posterior

y la amplitud requerida por su constante y progresivo desarrollo, evitando el hacinamiento, la falta de aereación y de luz natural; inconvenientes que tenía el edificio arrendado en aquel entonces para sus oficinas.

Además, por el mismo decreto, se aprobó el proyecto y demás antecedentes para la construcción del nuevo edificio, asignando la suma de \$ 7.602.230,50 m/n. para tal fin.

Los trabajos de excavación y estructura de hormigón armado del nuevo edificio fueron iniciados a principios del año 1930 y terminados en junio de 1931.

Por Decreto del P. E. de fecha 1º de Octubre de 1930, pasó a cargo de la Dirección General de Arquitectura la dirección de los trabajos, quedando paralizados desde mediados de 1931 hasta fines de 1934.

Mediante otro decreto de fecha 30 de Mayo de 1934, el P. E. dispuso que se hiciera cargo nuevamente de la dirección de los trabajos, la Administración General de los FF. CC. del Estado.

Con tal motivo, y contemplando las necesidades nuevas de la Administración, debieron introducirse cambios en el primitivo proyecto. Para ello fué necesario modificar el esqueleto de hormigón armado existente, adaptándolo al nuevo proyecto que, en su parte arquitectónica, puede apreciarse en las fotografías que acompañan este artículo.

Dichos trabajos de modificación se iniciaron en Noviembre de 1934 efectuándose la demolición de 4.210,20 mts<sup>2</sup> de losas de





EDIFICIO PARA LA ADMINISTRACION DE LOS FF. CC. DEL ESTADO. Hall principal de la planta baja. Vista nocturna con iluminación propia.

terraza balcon en el piso principal a nivel del 3er. piso y la limitación de planos que forman los patios ingleses, además de los bajo-fondos de los paños que llevan ventanas, dan movimiento al conjunto que, asentado en medio de una superficie de 10.000 mts<sup>2</sup> de jardines, bordeados de amplios veredones de lajas de hormigón armado y surcada de caminos completan la perspectiva monumental del edificio, de líneas modernas y elegantes.

En el frente principal sobre la Avda. Maipú, una escalina de granito y la marquesina, ambas de dimensiones que armonizan con el todo, indican la entrada principal, habiéndose establecido para el personal de la Administración dos amplias entradas en el frente posterior.

Interior. — Un gran hall en la planta baja en correspondencia con la entrada principal, revestido con piedra Lenz, hasta 2,50 de altura y con revoque de piedra París y cemento Indiano a partir del revestimiento y hasta el cielo raso, armado, con enduido de yeso y garganta de forma especial para proyectar luz difusa; dos grandes paneles decorativos desarrollando temas atinentes con las comunicaciones ferroviarias; vidriales, pisos de mosaicos graníticos lustrados a plomo, grandes ventanales e instalaciones de confort dan la primer impresión de la importancia del edificio.

Un patio central de 25 metros por 30 en la misma planta con pisos de mosaicos y claraboyas de glasbeton, permite la aero-

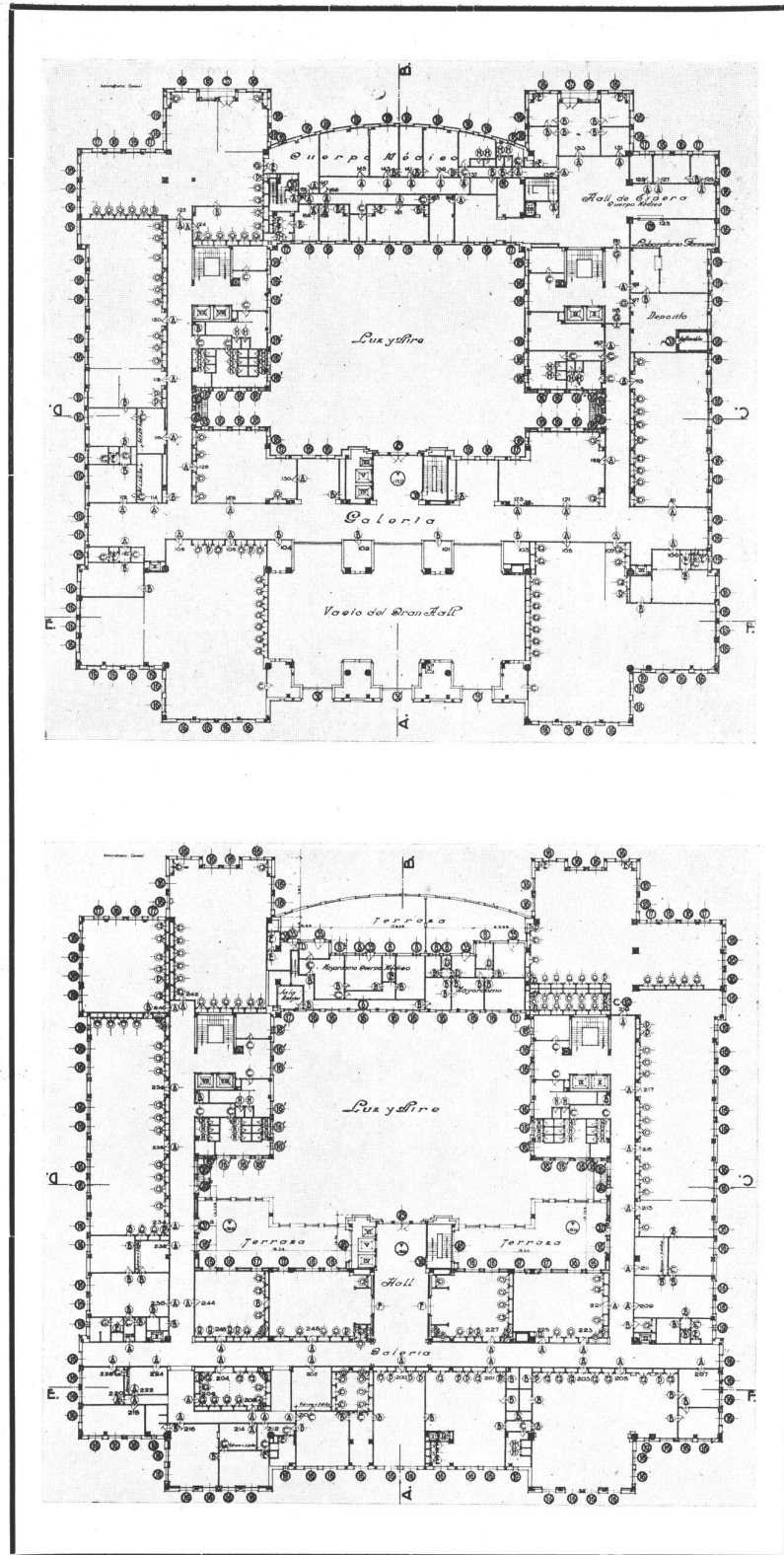
ventilación de los locales internos y admite la salida de emergencia del personal, por sus dos escaleras de escape.

Las galerías principales y pasajes de todos los pisos llevan piso de revestimiento de mosaicos lustrados a plomo, cielo rasos y enduidos de pared en yeso; lo mismo que los halls, a excepción de los pisos 3º y 5º., cuyas características son similares a las del hall principal de planta baja.

El piso 3º concentra, además de la Administración, los despachos de los Jefes de Departamento, teniendo estos locales características especiales, pues los pisos son de parquet Versailles y llevan un friso enchapado en caoba. En los demás, el piso es de pinotea, zócalo de cedro y las paredes con enduido de yeso, friso a la cal fina pintado con pintura a base de caseína, lavable, al agua, de fabricación nacional. La altura del friso varía según las dimensiones del local, siendo para las grandes oficinas de dos metros de altura, separado del enduido por medio de un tapajunta de cedro y en las oficinas de dimensiones reducidas de un metro de altura, con guardasillas.

En todos los ángulos salientes de paredes del edificio se han colocado guardacantos de hierro hasta una altura de 1.80 sobre el nivel del piso. Cabe agregar, como un detalle de innegable utilidad, los 730 "placards" contruídos y que llevan casi todas las oficinas en número variable, conforme a las necesidades de cada una. Estos roperos llevan en su interior estanterías de pino Paraná con cremallera y estantes móviles. Sus dimensiones responden a cuatro tipos

**EDIFICIO PARA LA ADMINISTRACION DE LOS FF. CC. DEL ESTADO.**  
Arriba, primer piso. Abajo, segundo piso







EDIFICIO PARA LA ADMINISTRACION DE LOS FF. CC. DEL ESTADO. Otra vista del hall principal de planta baja con las decoraciones murales de Rodolfo Franco.

diferentes, de una y dos hojas y alturas de 2.20 y 3 metros, éstos últimos con una losa divisoria de hormigón, siendo en todos la profundidad uniforme de 0.50.

#### ASCENSORES

El servicio general y características de la instalación de ascensores, de la marca Otis, son las siguientes:

En el Hall Central un grupo de 3 ascensores para el público de las siguientes características: 2 iguales con cabina de 1.80 x 2.00 metros, capacidad de carga 1.400 kg., velocidad 90 m|minuto con micro-drive nivelador, recorrido 31 metros y 7 paradas. El restante de 1.20 x 1.20 metros., con capacidad de 500 kg., velocidad 60 m|minuto, recorrido 31 metros y 7 paradas. También con micro-drive.

En cada ala del edificio, parte posterior, hay instalados 4 ascensores en batería de 2 cada una, destinados al servicio del personal; uno de cada batería hace el servicio del subsuelo y sótano que son los que tienen 10 paradas. Cabina de 2.00 x 1.60 m., capacidad 1400 kg., velocidad 70 m|minuto, recorridos 32 y 41 metros con 8 y 10 paradas respectivamente.

Para el servicio médico hay 1 de las siguientes características: cabina de 1.45 x 1.05 m., capacidad 550 kg., velocidad 45 m|minuto, recorrido 8 metros y dos paradas.

Para uso exclusivo del Administrador se ha instalado un ascensor que vá directamente a su despacho con cabina de 0.97

x 0.90 m., capacidad 450 kg., velocidad 45 m./minuto, recorrido 18 metros, 2 paradas.

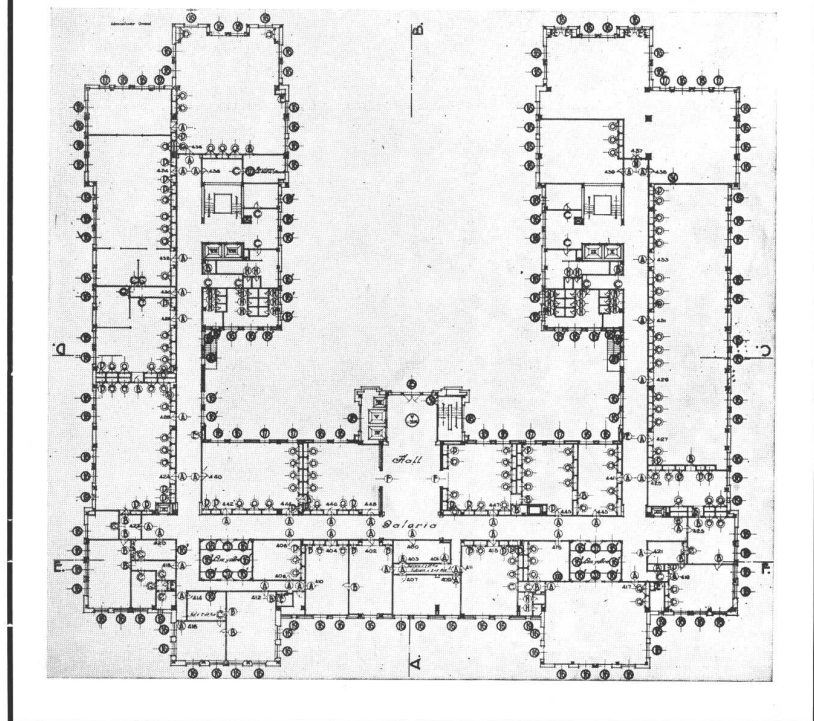
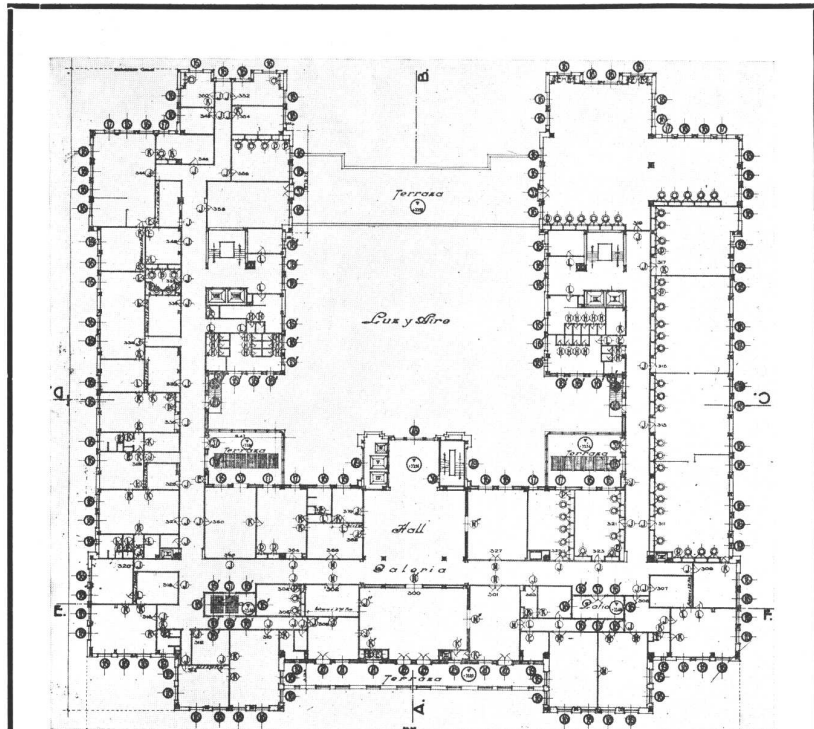
En las dos alas del frente se ha instalado uno en cada una de ellas, destinados a los Jefes, con cabina de 1.05 x 1.35 m., capacidad 500 kg., velocidad 60 m./minuto, recorrido 31 metros, 8 paradas.

En la entrada posterior (playa de expedición) dos montacargas semiautomáticas, uno con cabina de 1.90 x 2.05 m., capacidad 2.000 kg., velocidad 15 m./minuto, recorrido 8 metros, 3 paradas. El otro de iguales características pero con cabina de 1.10 x 2.05 m. y 1.000 kg., de capacidad. Para el servicio de los offices se han instalado dos montaplatos con cabina de 0.55 x 0.60 m., capacidad 100 kg., velocidad 30 metros minuto, recorrido 32 metros, 8 paradas, con botones de comando único.

Todos los ascensores, montacargas y montaplatos han sido pintados al Duco.

Escaleras. — Aparte del servicio de ascensores, utilizado preferentemente por el personal y público en general, el acceso desde la planta baja a los pisos altos y sótanos del edificio puede hacerse por las escaleras que se detallan: una escalera central principal y dos laterales desde el sótano hasta el 6º piso, prolongándose la primera hasta la azotea. Llevan éstas escaleras revestimiento industrial entre sótano y planta baja; de granito entre planta baja y 1er. piso y a continuación, en todo su desarrollo, el revestimiento de escalones y el zócalo rampante es de mármol blanco "Quilpo" de Cruz del Eje; una escalera para servicio médico entre plan-

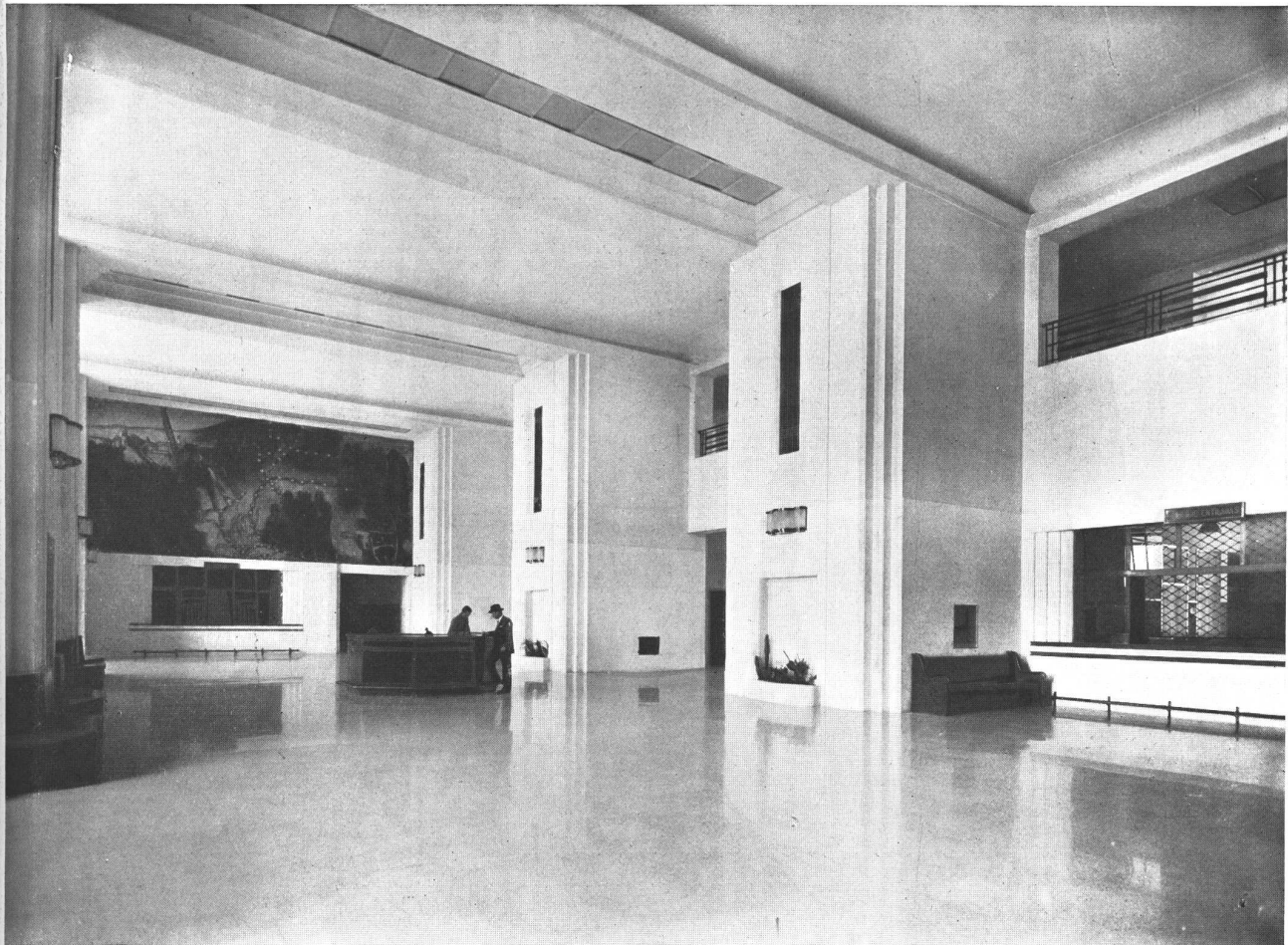
**EDIFICIO PARA LA ADMINISTRACION DE LOS FF. CC. DEL ESTADO.**  
Arriba, tercer piso. Abajo, cuarto piso.



MAYO 1937

**NUESTRA ARQUITECTURA**

**154**



EDIFICIO PARA LA ADMINISTRACION DE LOS FF. CC. DEL ESTADO. Hall de planta baja.

ta baja y 1er. piso, revestida de mármol blanco "Quilpo"; una escalera Dto. Comercial, comunica dependencias del mismo y conserva idénticas características que las anteriores; una escalera servicio mayordomo entre planta baja y 2º piso, revestida de mármol "Quilpo". A excepción de esta última, las demás escaleras, en todo su desarrollo, llevan baranda de mampostería revocada con piedra París y pasamanos de roble.

Las cajas de todas las escaleras está bien iluminadas por medio de ventanales. Amplios paliers en todos los pisos y descansos entre tramos cortos, hacen cómodo y fácil el traslado vertical del personal.

#### EL EDIFICIO EN NUMEROS

Superficie cubierta .....	m <sup>2</sup>	45.000
Volumen total del Edificio .....	,,	223.900

#### Electricidad:

Longitud total de cañería en la instalación eléctrica para luz y fuerza .....	m1	118.500
Longitud total de cable de sección variable entre 1mm <sup>2</sup> y 95mm <sup>2</sup> .....	,,	160.300

#### Sanitarias y calefacción:

Longitud total de cañerías de distribución de agua, desagües y vapor .....	,,	40.000
--	----	--------

**Revoques:**

Exterior, de frentes .....	m <sup>2</sup>	21.900	
Interior, con enduído de yeso .....	„	29.000	
Interior, cal fina pintado .....	„	19.000	m <sup>2</sup> 71.000

**Pisos:**

Madera Pino tea .....	m <sup>2</sup>	12.200	
Madera Parquet .....	„	4.100	„ 16.300
Mosaicos .....			„ 11.400
Industrial .....			„ 11.800

**Cielo rasos:**

Armados .....	m <sup>2</sup>	15.600	
Enduído de yeso sobre losas, vigas, etc. ....	„	16.800	
Pintado sobre hormigón .....	„	7.000	„ 39.400

**Revestimientos:**

Exterior de granito lustrado .....	m <sup>2</sup>	4.200	
Interior de mosaicos (galerías, pasaj.) .....	„	6.400	
Interior de piedra Lenz (hall, entrad.) .....	„	800	
Interior de azulejos (baños, etc.) .....	„	4.000	
Interior de raíz de nogal (salón, desp.) .....	„	200	
Interior de frisos de caoba (despach.) .....	„	480	16.080
Patios y terrazas .....			„ 3.000
Jardines .....			„ 10.500
Veredas .....			„ 3.000
Azotea .....			„ 4.000
Cortes de losas .....			„ 4.210
Demolición, vigas y columnas .....	m <sup>3</sup>		276

**CONSTRUCCION DEL EDIFICIO:**

Para terminar la construcción del Edificio de la Administración General de los Ferrocarriles del Estado se encomendó la ejecución de los trabajos de mampostería perimetral a la Empresa Arienti y Maisterra, resolución que se estimó conveniente por tratarse de la misma firma que había construido el esqueleto de hormigón armado. Esta conveniencia era más notable, en éste caso, donde la construcción del esqueleto, aparte de las condiciones muy especiales de estabilidad, resistencia e impermeabilidad que debía llenar, había sido sometida a modificaciones posteriores efectuadas por los mismos contratistas, y por consiguiente se requería mantener una continuidad en la responsabilidad, tanto como garantía de buena ejecución, como para evitar en el caso eventual de lesiones o deficiencias, discusiones sobre cual de los contratistas debía recaer la correspondiente obligación.

Se pensó, en principio, adoptar para los trabajos de mampostería perimetral un contrato mediante el sistema de administración controlada o sea "Cost-plus", que era el más adecuado para éste caso, por cuanto al mismo tiempo que se controlaban las ganancias, se obtenía una mayor elasticidad en la ejecución de los mismos. Pero este sistema, presentaba un punto débil, que era el de que parecería inclinar al contratista a aumentar el costo de la obra, para obtener más ganancias.

A fin de salvar este inconveniente, manteniendo las ventajas propias de ese sistema, se adoptó otro que podría llamarse de "Cost-plus limitado" por el que se prefijaba un monto razonable para toda la obra, pasado el cual no se reconocería suma alguna al contratista.



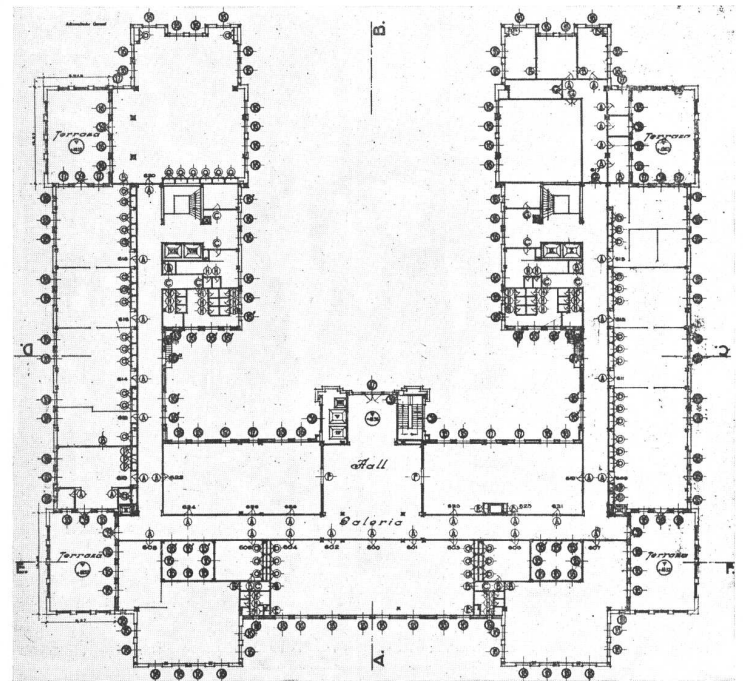
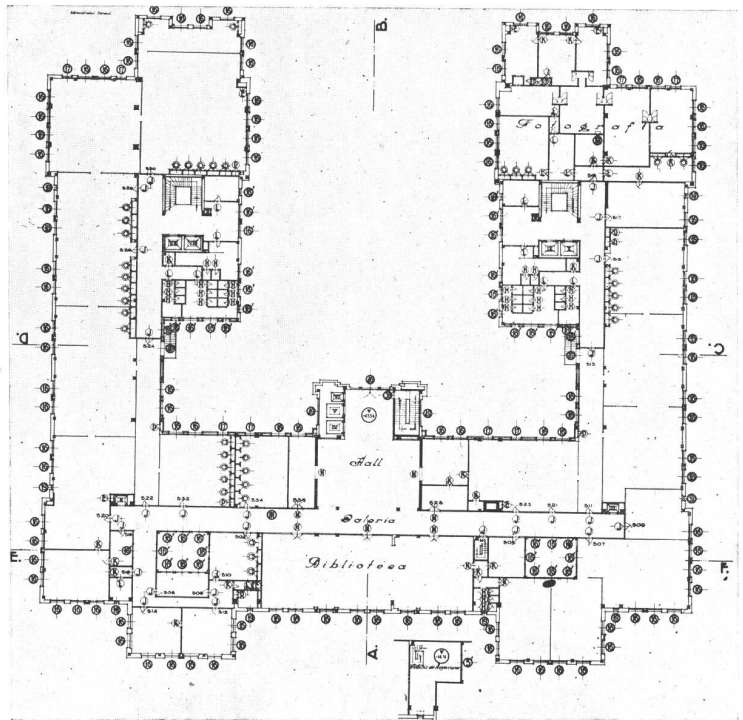
EDIFICIO PARA LA ADMINISTRACION DE LOS FF. CC. DEL ESTADO. Vista interior tomada desde el 3r. piso.

MAYO 1937

**NUESTRA ARQUITECTURA**

**157**

Este monto razonable, se obtendría mediante la aplicación de precios unitarios de máxima a las cantidades de obra que ejecutara el contratista, habiéndose realizado con tal motivo un cuidadoso análisis de esos precios unitarios, que eran comparables a los de mínima obtenidos en licitaciones públicas para otras reparticiones (Ministerio de Obras Públicas - Ministerio de Guerra), con lo cual queda evidenciada la bondad del sistema adoptado.



EDIFICIO PARA LA ADMINISTRACION DE LOS FF. CC. DEL ESTADO  
Arriba, planta del 5º piso. Abajo, el 6º piso.



EDIFICIO PARA LA ADMINISTRACION DE LOS FF. CC. DEL ESTADO. Vista del patio central.

MAYO 1937

**NUESTRA ARQUITECTURA**

**159**



EDIFICIO PARA LA ADMINISTRACION DE LOS FF. CC. DEL ESTADO. En esta página se ve el hall del 3er piso y arriba el vidrial del famoso artista Francés Max Ingrand, colocado con posterioridad a la toma de la vista, en el ventanal que se ve en la foto de abajo, al fondo.

MAYO 1937

**NUESTRA ARQUITECTURA**

**160**





EDIFICIO PARA LA ADMINISTRACION DE LOS FF. CC. DEL ESTADO. Arriba, despacho del Administrador general. Abajo salón del Administrador general.

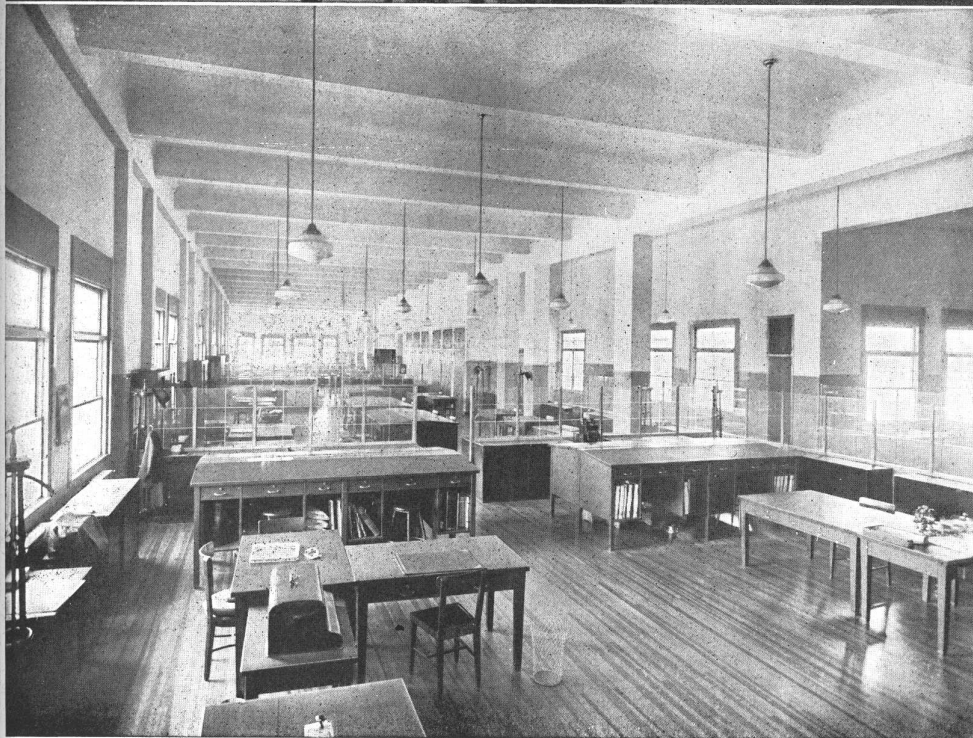
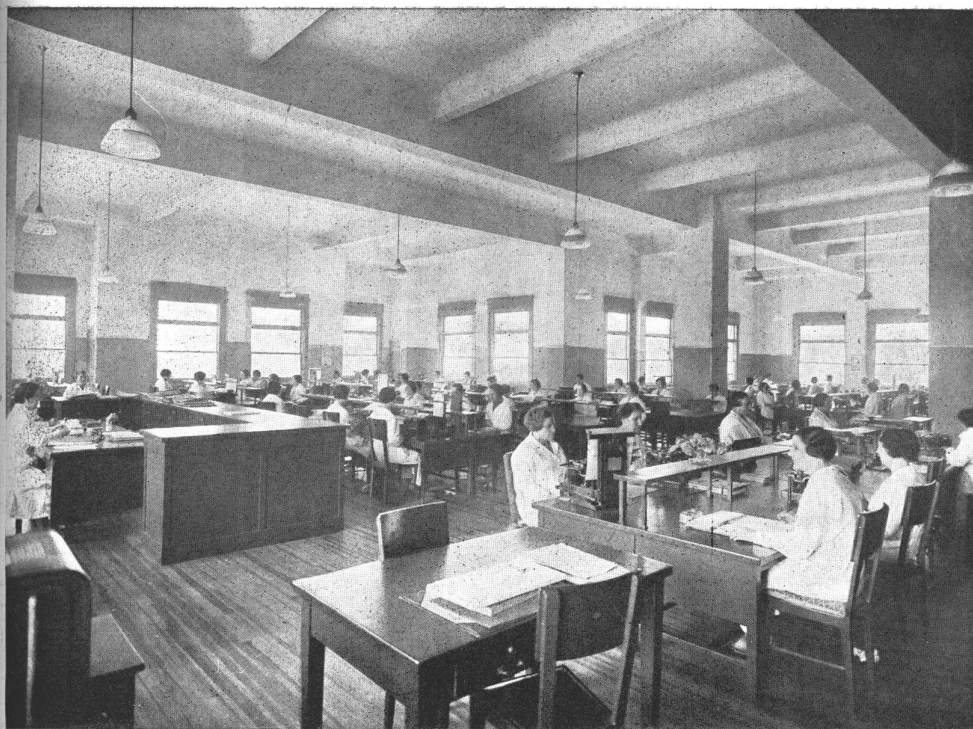


NUEVO EDIFICIO PARA LA ADMINISTRACION DE LOS FF. CC. DEL ESTADO. Arriba, Salón del Administrador general; al fondo el despacho, ambos ubicados en el 3r piso. Abajo, Salón del Consejo de administración en el 3r piso.

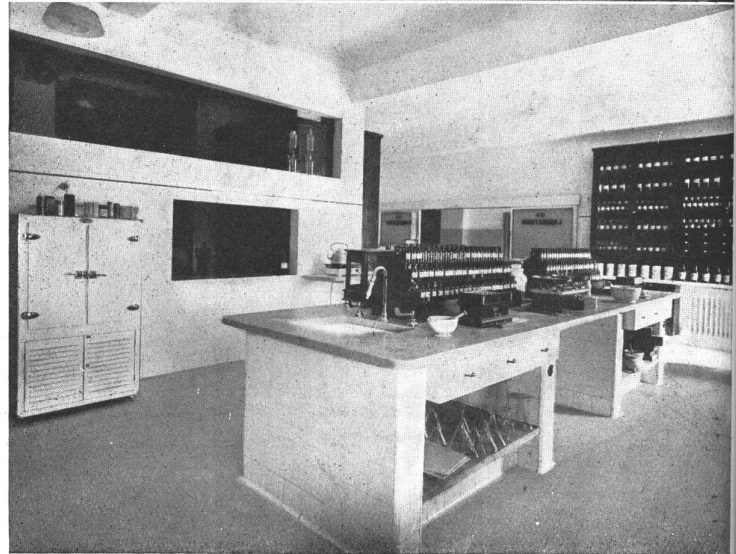
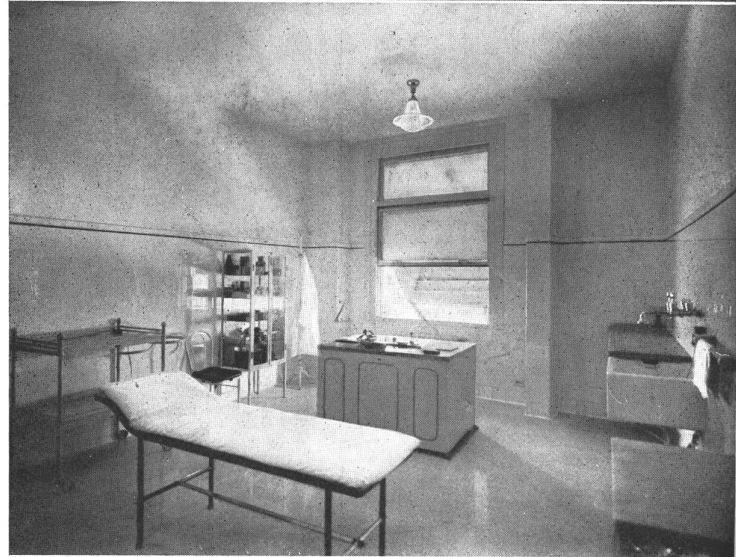
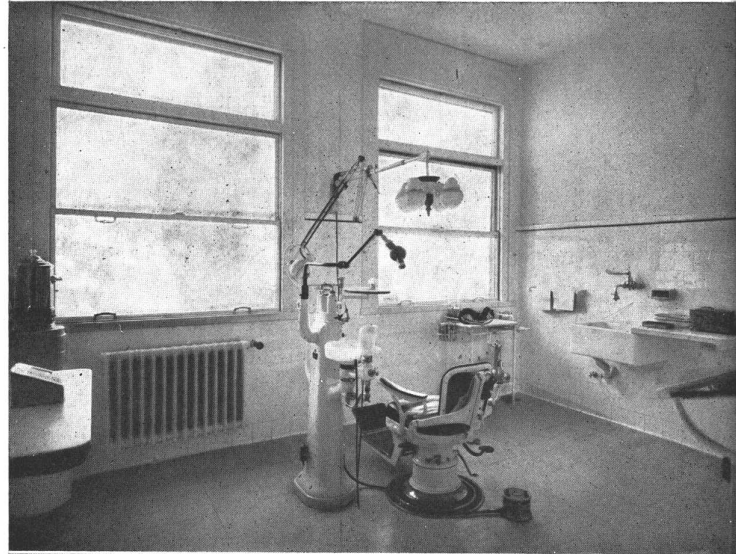
MAYO 1937

**NUESTRA ARQUITECTURA**

**162**



NUEVO EDIFICIO PARA LA ADMINISTRACION DE LOS FF. CC. DEL ESTADO. Arriba, el salón de dactilógrafas en el 3r piso. ABAJO, la sección contabilidad de la Contaduría General en el 5º piso



NUEVO EDIFICIO PARA LA ADMINISTRACION DE LOS FF. CC. DEL ESTADO. Arriba, la Sala de Odontología. Al medio, un consultorio médico en el 1r piso. Abajo, el laboratorio de farmacia en el 1r piso

MAYO 1937

**NUESTRA ARQUITECTURA**

# NOTAS TECNICAS SOBRE EL NUEVO EDIFICIO PARA LA ADMINISTRACION DE LOS FF. CC. DEL ESTADO

## DETALLES CONSTRUCTIVOS

Revestimiento. — Todos los paramentos de frentes están revestidos hasta la altura del 1er. piso, o sea hasta nueve metros sobre el nivel de la vereda, con granito rosado, lustrado, de la provincia de San Luis. El espesor mínimo de este revestimiento es de 0,04, colocado al tope con juntas no mayores de 0,003 perfectamente a plomo y a nivel, y engrampado a los hierros amurados a la mampostería.

En los patios ingleses el revestimiento se prolonga hasta el nivel del sótano y su altura total es de 10.32.

Desde el revestimiento de granito y hasta el coronamiento del parapeto terminal, el revoque exterior está terminado con Super-Iggam. Fué ejecutado en tres fases: 1a. capa, espesor 0,005 con 1 parte de cemento y 3 de arena oriental. A esta mezcla en seco se le ha agregado hidrófugo diluído en agua, en la proporción de 1 kilo de hidrófugo por cada 10 litros de agua; 2a. capa, espesor 0,015 compuesta de 1 parte de cemento, 1 de cal hidráulica y 5 de arena oriental; 3a. capa, espesor 0,005, compuesta de Super-Iggam.

CARPINTERIA METALICA.—La carpintería metálica del edificio, en cantidad de 1700 unidades dispuestas en los muros perimetrales, permiten la aereación e iluminación

Local de la Imprenta y Encuadernación que ocupan el subsuelo y el sótano.

perfecta de los ambientes en todos los pisos, aún en los locales del subsuelo y del sótano.

Casi todas las ventanas colocadas son del tipo guillotina, al que se ha introducido una variante: la banderola. Esta innovación en el tipo común de ventana guillotina hace innecesaria la aplicación de flectores, pues en los días de fuerte viento, cuando haya necesidad de ventilar los ambientes, se establecen corrientes de aire a través de las banderolas, sin las molestias propias de corrientes de aire a nivel de las mesas de trabajo.

Teniendo en cuenta el defecto muy común en ventanas de este tipo y de luces semejantes a las empleadas en este edificio, es que mediante el refuerzo de las secciones de bastidores se ha buscado asegurar la suficiente rigidez para evitar los efectos de la presión del viento sobre la considerable superficie de vidrio expuesta y por consiguiente un cierre más perfecto.

El factor económico se ha tenido también en cuenta al adoptar este tipo de ventanas. Si bien con respecto a las ventanas de hojas batientes, su costo puede considerarse superior en un 40 %, estudiado el asunto desde el punto de

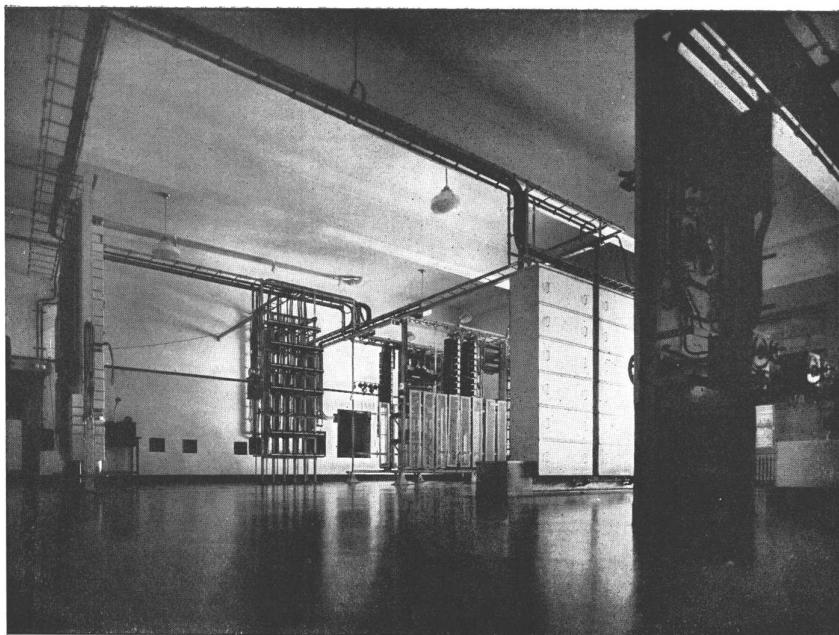


**Central de teléfonos internos, a larga distancia, públicos y telégrafos (6° piso)**

vista del mejor aprovechamiento del espacio de locales, sobre todo tratándose del lugar ideal para oficinas por su iluminación natural, este encarecimiento aparente de la carpintería metálica se transforma en una apreciable economía real, pues fácilmente puede estimarse entre uno y otro tipo de ventana, una diferencia de 1 mt2. de superficie cubierta aprovechable a favor del tipo guillotina.

**CARPINTERIA DE MADERA.**—La carpintería de madera colocada en el edificio en cantidad de 1700 unidades, puede clasificarse en tres grupos, a saber: Grupo A, comprende las puertas con superficie aparente de roble, y constituidas por un armazón formado por travesaños de cedro con montantes de pino spruce y enchapado con roble de Eslavonia; perimetralmente llevan guardacantos de roble. Estas puertas, distribuidas en la planta baja y todos los pisos altos (excepción del 3o.) establecen las comunicaciones entre galerías y oficinas, oficinas entre sí, de acceso a toilettes, w. closets, depósitos, etc. Grupo B., están constituidas por un esqueleto idéntico a las del grupo anterior, llevan enchapado de nogal de Italia, y cubrecantos de petiribi. Se han colocado sólo en el 3er. piso (Administración) y su destino es el mismo que el especificado para las anteriores; Grupo C., también en este grupo la constitución anatómica es semejante, siendo enchapadas con chapa maciza de roble las puertas correspondientes a placards y con terciado de aliso natural las puertas de W. C., que están terminadas al esmalte. Todos los marcos de la carpintería de madera son metálicos.

**INSTALACION CONTRA INCENDIO.** — Se han hecho 2 instalaciones, una que protege el gran garage del sótano, el local de calde-



ras, la planta baja y los pisos altos, y la otra que protege todo el sótano, menos el gran garage y todo el subsuelo. La primera de estas instalaciones alimenta 111 bocas de incendio, todas las cuales se han ubicado en corredores o en lugares fácilmente accesibles y distribuidas como sigue: 13 en 6o. piso, 13 en 5o. piso, 16 en 4o. piso, 13 en 3er. piso, 19 en 2o. piso, 14 en 1o. piso, 5 en entresijos y 14 en planta baja. De las 14 bocas de planta baja, 8 son alimentadas por 2 cañerías de 0,076 m. de diámetro, que parten del caño de 0,152 m. que entra al edificio para alimentar los sprinklers. Dichas 2 cañerías tienen sus llaves de paso debajo de la escalinata principal.

Para alimentar las otras 103 bocas de esta instalación se dispone de los 50.000 litros de agua de un tanque situado a 8,50 m. sobre el nivel de la boca de incendio más alta. Desde este tanque parten 2 cañerías de distribución horizontal, colocadas sobre pilares en la azotea. Cada una de estas cañerías alimenta 8 columnas de bajada cuyo diámetro es de 0,102 m. hasta llegar al 3er. piso y de 0,076 m. después.

Un empalme entre las canalizaciones de incendio y la canalización de agua de consumo, permite, con sólo abrir una llave de paso, disponer una vez vaciado el tanque de incendio, del agua contenida en los 2 tanques que normalmente proveen el agua de consumo del edificio. La llave de paso citada está ubicada en la azotea próxima a la puerta de acceso.

**Regaderas automáticas "Sprinklers "Grinnell".** — Además se han instalado en todo el sótano y subsuelo regaderas automáticas "Sprinklers". Esta instalación está compuesta de toda la cañería necesaria de hierro dulce con roscas cónicas, roscadas a mano, con sus diámetros correspondientes; 1460 rociadores de bronce y cuarzo; válvulas de hierro y bronce; 2 válvulas de alarma, hidráulicas, con sus campanas correspondientes y dos válvulas también de alarma, eléctricas, con control doble, uno desde la sala de vigilancia nocturna y la otra desde

MAYO 1937

**NUESTRA ARQUITECTURA**

la sala de tableros generales. Los rociadores entran en funcionamiento cuando la temperatura en cualquier lugar llega a los 68° de calor, cubriendo una superficie de 9 metros cuadrados aproximadamente cada rociador.

**INSTALACION DE CLOACAS Y AGUAS SERVIDAS.** — La instalación de cloacas y aguas servidas es en su casi totalidad del sistema americano, habiéndose adoptado el sistema inglés solamente en el cuerpo médico y en el laboratorio fotográfico. Los artefactos ubicados en los dos sótanos se desaguan por bombeo. En cuanto a los de planta baja y pisos altos se descargan por gravitación a dos cañerías horizontales de 0,152 m. de diámetro instaladas en los jardines, que se empalman antes de entrar a la colectora.

El laboratorio fotográfico ubicado en el 5o. piso, cuenta con piletas especiales y demás instalaciones para la ejecución de los más modernos trabajos de fotografía y películas. El cuerpo médico cuenta con un laboratorio completo, ubicado en el 1er piso.

**AGUA CORRIENTE.** — El agua corriente que entra al edificio por las conexiones de Obras Sanitarias se recibe en un tanque hermético de 20.000 litros de capacidad instalado en el sótano y es elevada por dos bombas de capacidad de 13.000 litros horarios, cada uno con su caño de impulsión de 0,064 m. hasta el tanque de incendio, desde el cual por desborde pasa el agua a llenar dos tanques herméticos de reserva de 50.000 cada uno. Estos dos tanques han sido empalmados con cañerías de 0,152 m. y cada uno de ellos puede ser dejado fuera de servicio para su limpieza.

Las cañerías sobre azotea y las columnas de bajada son de hierro galvanizado, y las de alimentación de artefactos son de bronce.

Otra vista de la sala de Imprenta. Se ve la instalación de aire acondicionado con la distribución de conductos.

**INSTALACION DE AGUA ENFRIADA.** — El agua para beber es previamente filtrada y almacenada en un tanque ubicado en el sótano, desde donde se la bombea al tanque de enfriamiento, que así como el equipo refrigerador y la bomba de recirculación están ubicados en un local exclusivo sobre la azotea.

La canalización empleada es en su totalidad de bronce estañado y revestida en gran parte de su recorrido, con corcho.

Se han colocado en lugares accesibles tanto para el público como para los empleados, 50 fuentes. En verano el agua es enfriada a una temperatura de 8 a 10° C.

**DESAGÜES DE LLUVIA.** — El desagüe de agua de lluvia de la azotea, terrazas y patios altos del edificio se hace por 28 bajadas de 0,102 m. de diámetro que reciben 20 embudos de 0,152 m., 36 embudos de 0,102 m., 6 embudos de 0,064 m. y 4 rejillas de piso.

Los patios cuyo nivel es inferior al de la calzada se desaguan a 2 depósitos de 20.000 litros de capacidad útil cada uno. El agua es elevada desde dichos depósitos hasta el nivel de calzada por 2 bombas de funcionamiento automático.

Para el desagüe de los caminos de los jardines se han colocado 144 bocas de desagües con rejilla.

**INSTALACION DE CALEFACCION.** — Se han hecho dos instalaciones completamente independientes: una destinada a calentar los locales ubicados desde la planta baja hasta el 6o. piso y la otra para los locales del sótano y subsuelo. La instalación que calienta la planta baja y pisos altos es a vapor a baja presión, sistema al vacío y alimenta: 4 grandes caloventiladores ubicados en el gran hall de planta baja y 847 radiadores provistos cada uno de su llave a doble reglaje y de su trampa termostática.

Una bomba de calefacción para el funcionamiento del sistema por vacío tiene por objeto producir en toda la cañería de retorno una depresión que al eliminar el aire de los radiadores, hace que llegue a ellos el vapor. Una vez



### Sala de tableros principales en el Subsuelo

lleno el radiador con vapor, su trampa termostática cierra su comunicación con la canalización de retorno y no la vuelve a establecer hasta que el agua de condensación del radiador la llena, volviéndose a cerrar la trampa una vez vuelto a llenar de vapor el radiador. Gracias a la bomba al vacío, la puesta en régimen de la instalación requiere poco tiempo. La instalación y la canalización han sido calculadas para funcionamiento natural o con bomba al vacío indistintamente.

El vapor que alimenta a esta instalación es provisto por 4 calderas de tipo seccional de hierro fundido especiales para quemar petróleo; cada una de estas calderas produce 520,000 calorías por hora, con un consumo garantizado de 70 kgs. de combustible. Los alimentadores son completamente automáticos y los quemadores del tipo semi-automático.

El petróleo antes de llegar a los quemadores es entibiado por un precalentador a agua caliente, pasa luego por la bomba de petróleo que impulsa a través de un calentador a vapor el petróleo que ha de quemarse, volviendo al tanque por la cañería de retorno, el que no es requerido por los quemadores.

La segunda instalación, destinada a calentar los locales del sótano y subsuelo, es a vapor a baja presión y alimenta 55 radiadores, 2 caloventiladores, 2 tubos de aletas y provee el vapor requerido por el equipo acondicionador de aire de la imprenta y encuadernación.

El vapor para esta instalación es provisto por una caldera seccional de hierro fundido con alimentador automático y quemador semiautomático con bomba propia. La caldera produce 334,200 calorías por hora con un consumo de 45 kgs. de combustible por ho-



ra. Al iniciarse el encendido, el petróleo es previamente calentado por un calentador eléctrico y luego desconectado dicho calentador, entra en funcionamiento el calentador a agua caliente. La instalación de calefacción fué ejecutada bajo la dirección técnica del Departamento de Construcción de los FF. CC. del Estado, por la General Electric, quien proveyó además los materiales, EQUIPO ACONDICIONADOR DE AIRE. — Este equipo está instalado en el sótano, contiguo al local de la imprenta. Desde el mismo, parte un sistema de conductos de alimentación de hierro galvanizado, que sirve para inyectar a través de rejillas regulables el aire acondicionado dentro del gran local de imprenta y encuadernación. Un sistema de conductos de retorno va desde dicho local hasta la cámara de mezcla a la que también llega, a través de una persiana automáticamente regulable, el aire tomado del exterior. La mezcla de aire, así obtenida, es luego filtrada y llevada a las condiciones de humedad y temperatura convenientes.

INSTALACION ELECTRICA. — Esta instalación fué ejecutada con caños galvanizados en caliente, del tipo pesado; las cajas, tuercas y boquillas también son galvanizadas. Debido a las roturas que fué necesario efectuar para obtener la actual distribución de las diferentes oficinas destinadas a la Administración de los Ferrocarriles del Estado, quedó un sinnúmero de cañerías cortadas que era menester unir con las existentes y también con los agregados para las nuevas distribuciones requeridas, dado que también se hicieron cambios fundamentales en la instalación eléctrica, quedando sin modificación las columnas montantes.

Se llegó así a colocar 118,476 m. l. de cañería de diferentes diámetros y \$60,298 m. l. de cables también de diferentes secciones. Como consecuencia de ésto se colocaron 1,936 centros, 110 brazos, 870 tomas de corriente 1100 llaves de 1 a 3 efectos. Se ejecutó la instalación especial para la luz difusa del gran hall

MAYO 1937

**NUESTRA ARQUITECTURA**

**168**



central, los diferentes tipos de fajas luminosas y centros de luz difusa especial instalados en todos los pisos. Además, ha quedado instalada la cañería necesaria para iluminación de jardines. En el 5o. piso se efectuó una instalación especial para cinematografía con doble comando y la instalación correspondiente de alto parlantes para conferencias o cine sonoro.

Los tableros de luz constan de 17 paneles ejecutados en placa mármol blanco lustrado de 4 centímetros de espesor con una altura de 1,60 m. con zócalo de chapa de hierro de 0,60 m. de altura, el todo en un armazón de hierro perfilado. Todas las conexiones principales, ejecutadas con barras de cobre remachadas y estañadas con todos sus puntos de empalme. Cada juego de llaves es alimentado independientemente, provisto cada uno de su correspondiente interruptor tripolar para 1000 amperes, colocado en el lado posterior y comandado por palancas forma estribo desde el frente del panel con sus interruptores automáticos de máxima intensidad, con contacto de aire de suficiente capacidad para la corriente normal de trabajo. En los paneles centrales se colocó un transformador de intensidad en cada fase de los distintos ramales con lo que es posible, mediante el conmutador colocado en el tablero de luz, verificar la corriente que pasa por cada fase. Los tableros destinados para fuerza motriz e instalaciones especiales, como diatermia, rayos X, electroventiladores y electrobombas en general, son análogos a los anteriores pero su número es de 13 paneles.

La corriente llega al edificio con una tensión de 13,000 v. y pasa por transformadores instalados en una cámara especial donde se reduce a 380 volts que pasa a los tableros ya descriptos, y de éstos es repartida

Sala de calderas de los FF. CC. del Estado.  
Instalación de calefacción con radiadores y acondicionamiento de aire

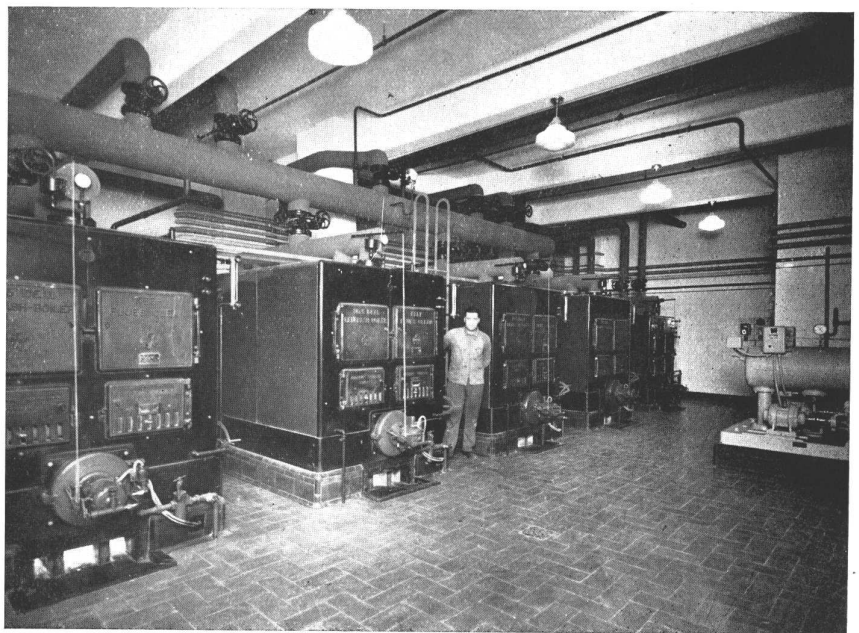
a los diferentes tableros de distribución instalados en número suficiente en todos los pisos, de donde sale con 220 ó 300 v. según las necesidades. Todas las partes metálicas de estos aparatos están conectados a tierra para mayor seguridad. Los tableros de distribución tienen fusibles automáticos de máxima, unipolares, ahorrándose así tiempo y dinero y obteniéndose una mayor seguridad que con los fusibles a cartucho, pues con ese sistema se suprimen los puentes.

En todos los corredores, pasillos, escaleras y ascensores hay una instalación de luz vigía independiente.

Se han instalado en total 250 aparatos telefónicos automáticos para el servicio interno, con una central con capacidad para 300 apartos que es del tipo llamado de preselectores que permite un servicio ininterrumpido y un tráfico interno de comunicaciones disponiendo de un 10 % de selectores de grupo y conectores. Además se ejecutó la instalación completa para la línea destinada al teléfono público, que tiene entrada subterránea o aérea, habiéndose preferido para este servicio la última que va a una caja de distribución instalada en el 6o. piso de donde parten los ramales para todas las oficinas que lo requieran. Tiene la cañería completa y entrada para la posible colocación de antena de radio. Se instaló asimismo una cañería completa para la línea telegráfica, con entrada subterránea, destinada a los servicios de estos ferrocarriles.

Hay un servicio completo de señales luminosas con llamadas especiales desde los jefes, con sus respectivos botones de anulación en cada oficina o en los cuadros indicadores colocados en los distintos offices. Existe otra instalación completa luminosa de Presencia de jefes que va directamente a una lámpara de pie colocada en el despacho del Sr. Administrador General.

Se instalaron relojes eléctricos en número de 73; son del tipo de mando por medio de un reloj patrón del tipo polarizado con su central correspondiente. El



MAYO 1937

**NUESTRA ARQUITECTURA**

**169**



A m u e b l a m i e n t o y d e c o r a c i ó n d e l d e p a r t a m e n t o  
d e l S r . D a n i e l N a i s b e r g

EN ESTA PAGINA: Vista del hall y del living-room. Muebles de maple y peral, tapizados con géneros de lana, seda y lino.  
Alfombras Beluchistan y Mosul. EN LA PAGINA DE ENFRENTA: Otra vista parcial del living-room

MAYO 1937

**NUESTRA ARQUITECTURA**

**170**

DE UN DEPARTAMENTO



MAYO 1937

**NUESTRA ARQUITECTURA**

**171**



MAYO 1937

**NUESTRA ARQUITECTURA**

**172**



ARQ. ALFREDO JOSELEVICH. Amueblamiento y decoración del departamento del Sr. Daniel Naisberg.

EN LA PAGINA DE ENFRETE: Arriba, vista del living-room y del comedor. Muebles de abedul, asientos de esterilla y cuero. Vitrina de bronce, bordados persas. Abajo, Dormitorio principal con muebles de guindo y redgum. EN ESTA PAGINA, Dormitorio de niña. Muebles de pino California y bambú. Pochoirs de tempera sobre oleo, del taller ADBP.

# EXPOSICION DE LUMINICULTURA

Organizada por el Instituto Argentino de Electricidad Aplicada

Se está realizando, en el local de la Sociedad Rural Argentina, Florida 460, una Exposición de Luminicultura, organizada con el fin de difundir entre le público los principios de la buena iluminación, principalmente aplicados en el hogar y también en algunas industrias, en la escuela, etc. Dicha exposición se ha realizado por iniciativa del Instituto Argentino de Electricidad Aplicada, presidida por el Sr. G. Makower y cuyo secretario es el Ing. E. Vogl.

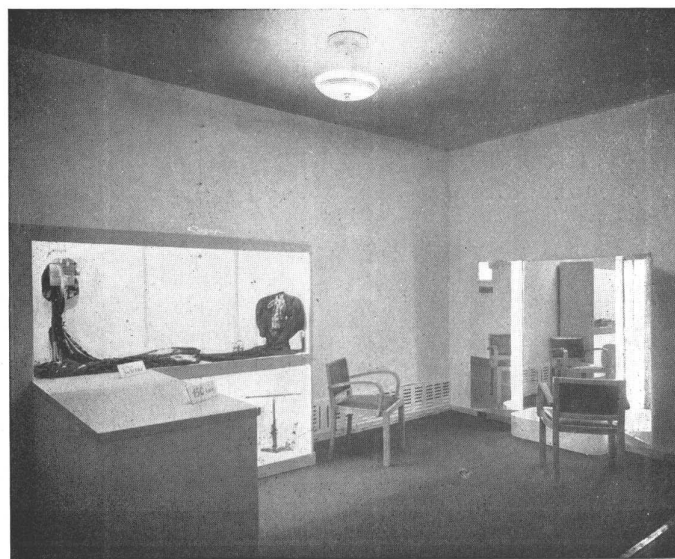
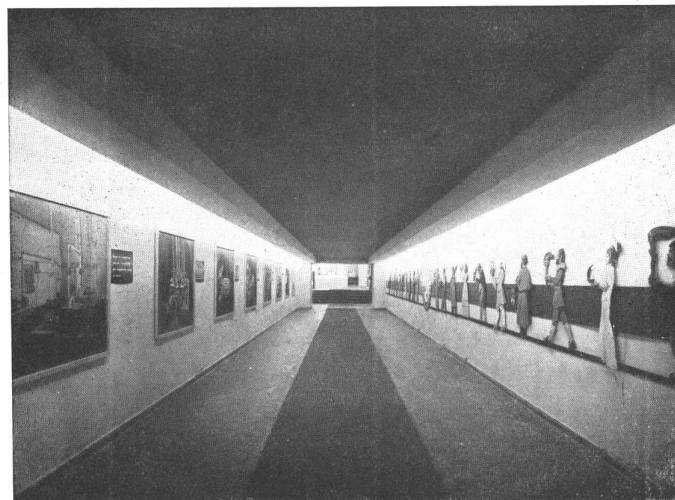
El largo corredor que da acceso a la exposición se ha aprovechado para disponer una serie de cuadros y gráficos; los de un lado representan, en forma simbólica, la evolución de la luz artificial a través de las edades; las del otro muestran los procesos de la fabricación de una lámpara de calidad, tal como se realiza actualmente en el país. Ambas series de figuras son muy adecuadas para preparar al visitante a la idea del rápido y enorme progreso técnico que se ha realizado a través de las edades y especialmente en los últimos años, para permitirle apreciar mejor el esfuerzo requerido para alcanzar la eficiencia de la moderna iluminación, tal como se ve materializada en los interiores de la exposición.

En una serie de interiores convenientemente separados, se ha preparado lo necesario para mostrar la buena iluminación en distintos ambientes, conforme al siguiente detalle.

**CASA DE MODAS.** — Aquí se llama la atención, en primer término, sobre el aprovechamiento de la superficie grande de una vitrina antigua, sub-dividida en dos partes; una de las mismas está destinada a la exhibición de la mercadería y la otra a la publicidad mediante un letrero luminoso.

En el interior de la "Casa de Modas" se ha prestado una atención especial a la iluminación general que al mismo tiempo de ser eficiente entona con los colores del ambiente en general. Las vitrinas para la mejor presentación de la mercadería re-

**ARRIBA,** el pasaje de entradas. **AL MEDIO Y ABAJO,** el frente y el interior de la casa de modas.



quieren una iluminación adicional de lámparas tubulares en forma escondida. El armario también está provisto de luces interiores que facilitan el retiro de la mercadería. Estas luces se encienden por medio de un interruptor colocado en la puerta en tal forma que al abrir ésta se produce el contacto.

Especial cuidado también se ha prestado a la iluminación del espejo. Para dar suficiente iluminación, al mismo tiempo que para evitar el encandilamiento de la persona que se para delante del mismo para probarse vestidos, etc., se han iluminado dos franjas del cristal que en vez de ser azogadas fueran esmeriladas. Las lámparas están escondidas detrás del espejo. Llama la atención la iluminación suave que produce este sistema.

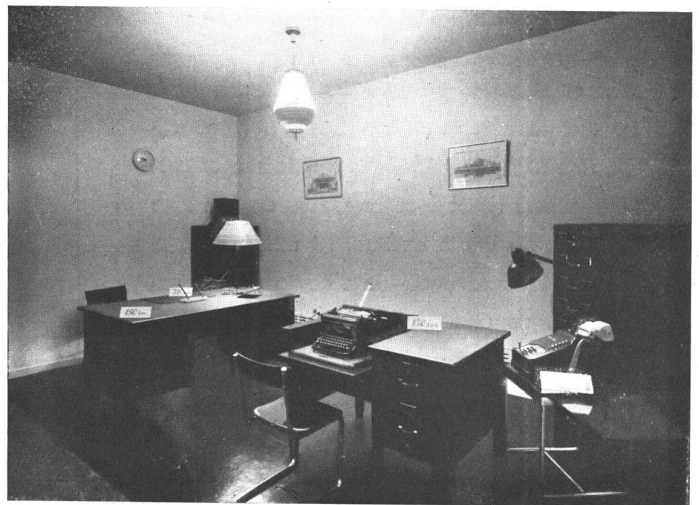
**LIVING-ROOM-COMEDOR.** — Se ha provisto una iluminación general por medio de una garganta que en su orientación general acompaña al rincón del sofá, lugar de mayor atracción dentro de un ambiente.

Sobre la mesa del comedor se ha colocado un artefacto moderno de líneas sencillas, cuya función esencial consiste en iluminar la mesa sin que se requiera en este lugar una luz indirecta hacia el cielo raso. Encuéntrase también en este ambiente un artefacto "Salvavista" para ser usado individualmente en el caso de desearse una iluminación funcional para leer o hacer labores.

**LA OFICINA** — Aquí se ha colocado una luz indirecta, la más adecuada para un ambiente de esta índole.

Para la máquina de escribir se ha colocado un reflector cónico provisto de una lámpara que en esta forma queda escondida a la vista de la persona que escriba evitando el encandilamiento. Se ha colocado en tal forma que no produce ningún encandilamiento por reflejo en el papel.

**ESCUELA.** — En este ambiente se trate de un nuevo tipo de iluminación poco o nada utilizada hasta la fecha en nuestro país. Se ha desistido por completo del artefacto central para colocar de acuerdo con los cálculos exactos que deben buscar la proporción en las medidas del ambiente, varias lámpa-



**ARRIBA, Y AL MEDIO,** dos vistas del living-room, amueblado por muebles Diaz; **ABAJO,** la oficina.

ras de 150 W., detrás de un tabique. Delante de cada lámpara hay un cristal de "Hollphane" que por su construcción especial distribuye los rayos de luz en todas las direcciones sin producir manchas de luz o zonas que tengan un mayor alumbrado que otras. Arriba del pizarrón se ha colocado este sistema en una dirección distinta para construir un máximo de luz en esta parte. Nótese en este ambiente que prácticamente no existen sombras y que en todos los pupitres hay una luz que llega a más de 200 Lux.

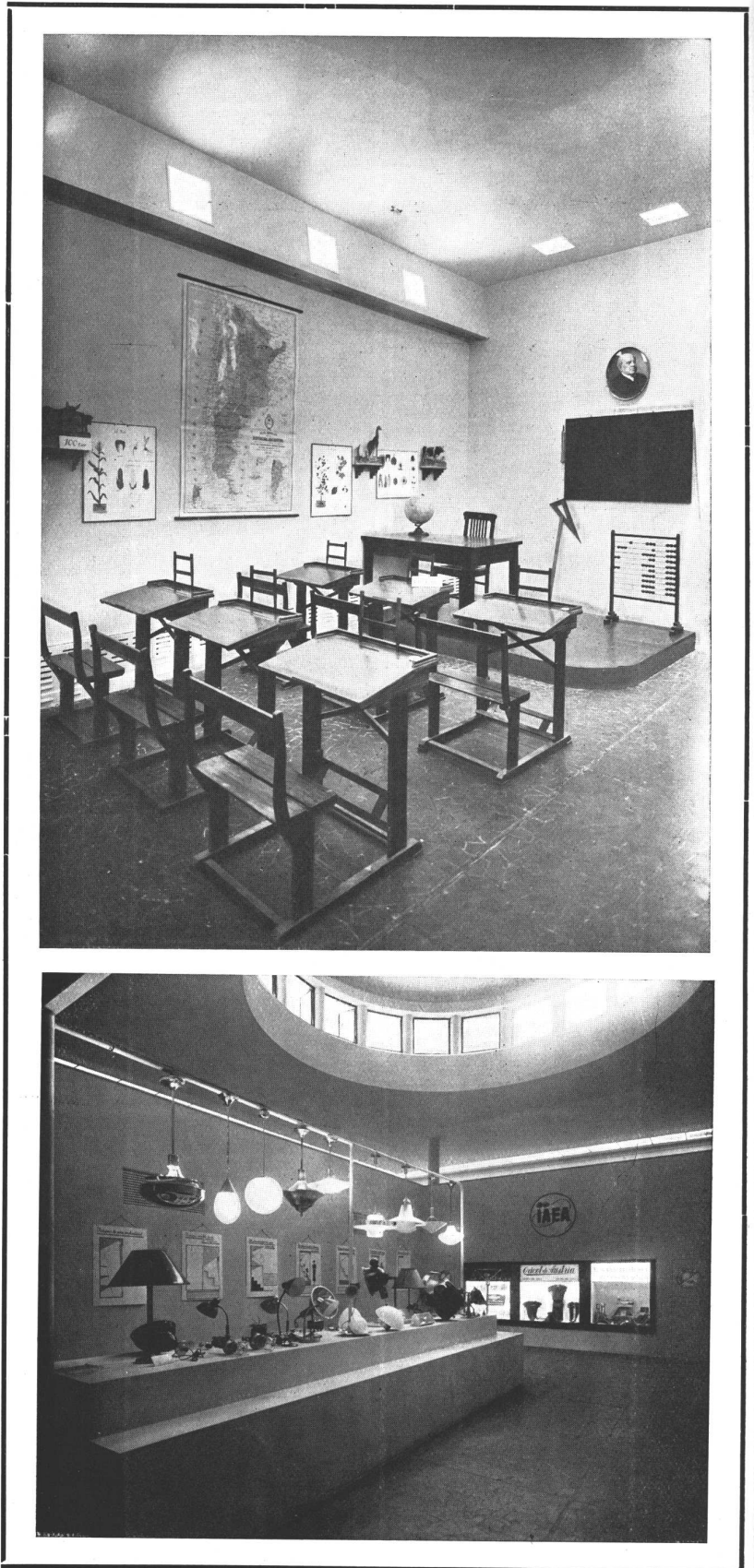
**COCINA.** — Existen dos cocinas para demostrar en forma drástica, la diferencia que no solamente existe entre dos tipos de iluminación sino también cuán importante es el factor de pintura para dar a este ambiente un aspecto limpio y agradable y facilitar los trabajos inherentes a una cocina.

Es de notar que en una cocina bien iluminada, además del artefacto central instalado en forma correcta dentro de su globo opalino a prueba de vapor de agua, halláse sobre la pared por encima de la mesa de trabajo una luz adicional que impide que la persona dedicada a la preparación de la comida esté trabajando en su propia sombra. En cambio vemos en la cocina mal iluminada un solo artefacto con todos los detalles no recomendables, a saber: 1 lámpara de poca potencia de vidrio claro, 1 pantalla que impide a los rayos de luz llegar hacia el cielo raso para reflejarse luego desde allí y esclarecer todo el ambiente, factor malogrado por otra parte por la pintura oscura tan habitual en tantas cocinas.

**ALMACEN.** — Se ha destacado a lo lejos un letrero luminoso, elemento siempre indispensable para anunciar las mercaderías. La vitrina, a mano derecha, da una idea de como debe iluminarse correctamente mediante reflectores colocados en una caja por encima de un vidrio opalino. Al mismo tiempo se ha aprovechado la parte baja de la vitrina para exhibición de una mayor cantidad de mercadería.

Entrando en el almacén notaremos en una parte

**ARRIBA,** el aula de la escuela con iluminación modelo.  
**ABAJO,** la exposición de artefactos de iluminación.

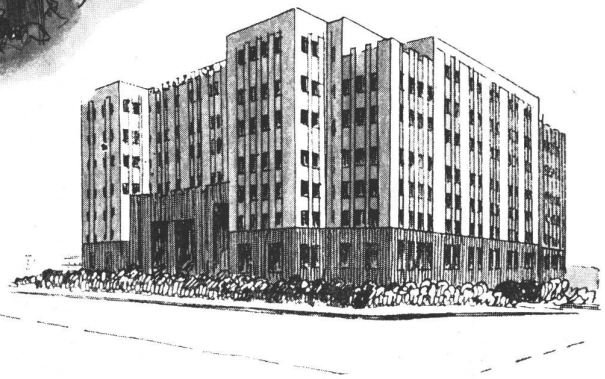






## El castillo alemán "Neuschwanstein"

era, y aun es, una bella obra arquitectónica, pero le faltaba un importantísimo detalle reservado a los igualmente bellos edificios de nuestros días: instalaciones de caños de bronce para aguas corrientes.



En el imponente Edificio de los F.F. C.C. del Estado se instalaron, como también en otras 400 importantes obras,

CAÑOS DE BRONCE

**"SEMA-85"**

INDUSTRIA ARGENTINA

TIPO PESADO CON UNIONES A ROSCA

*Viene de la pág. 169*

## NOTAS TECNICAS SOBRE EL NUEVO EDIFICIO DE LOS FF. CC. DEL ESTADO.

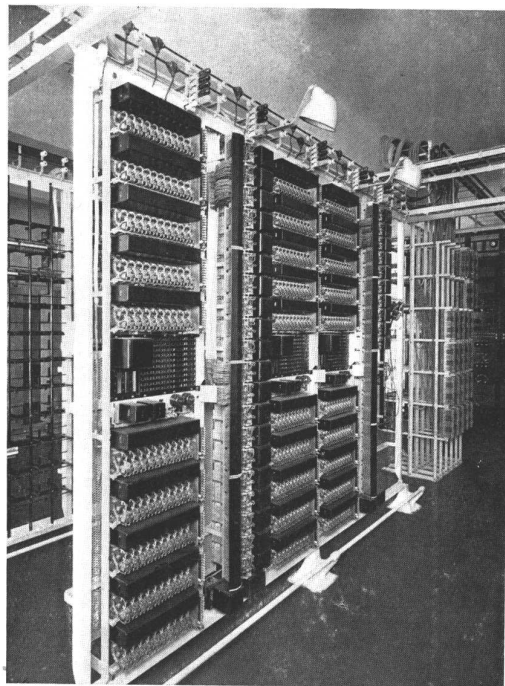
péndulo del reloj principal es de acero níquel de primera clase, sistema Rietfler, que bate el segundo y cuya exactitud en la medición del tiempo es de 0,1-0,2" por día.

En combinación con esos relojes se instalaron 4 campanas indicadoras de tiempo destinadas a la entrada y salida del personal; con control en la Sala de Vigilancia y en la de Tableros.

Además se ha instalado toda la cañería correspondiente para proceder, cuando se desee, a la colocación de aparatos intercomunicantes con uno central en el despacho del Sr. Administrador.

En el 6º piso hay un grupo generador destinado a la carga de acumuladores para la línea telegráfica y telefónica a larga distancia.

En todo el edificio hay instalado un sistema especial e independiente destinado al control de serenos con 72 aparatos y con 3 registros especiales ubicados en la Sala de Vigilancia del 2º piso. Estos relojes se pueden regular desde un minuto a media hora para la recorrida del sereno; si dentro de este plazo el sereno no llega al siguiente reloj suena la campana de alarma también instalada en el 2º piso.



Central telefónica automática interna, vista por delante (a la derecha, al fondo, máquina de señales)

Hay asimismo una instalación completa de campanas indicadoras del nivel de agua en todos los tanques con doble control.

Para la protección contra rayos y descargas atmosféricas hay tres pararrayos unidos entre sí por medio de una caja de Faraday con dos bajadas internas y dos externas que llegan hasta el agua.

Completando esta instalación hay: electroventiladores en los locales destinados a Fotografía y Desinfección, acumuladores eléctricos de agua para 80 litros de agua caliente, electrobombas para petróleo para agua filtrada y refrigerada, para aguas pluviales, para residuos cloacales a bajo nivel y para elevación de agua destinada al consumo.

*Viene de la pág. 176*

## EXPOSICION DE LUMINICULTURA . . .

la luz general emitida por un globo opalino que distribuye perfectamente la luz indirecta proyecta una iluminación perfecta sobre las mercaderías allí expuestas, evitando que la vista del espectador sea molestada por sus rayos o por sus reflejos.

APARATOS DEMOSTRATIVOS. — Una maqueta representa un trozo de una calle alternando negocios antiguos y modernos con su respectiva iluminación. Basta apretar los botones para hacer ver la diferencia.

Dos visiómetros colocados en este ambiente pueden ser consultados por el público para conocer la cantidad de Lux que necesitan para ver sin cansar los ojos.

Otro aparato enseña el factor de reflexión de distintos colores, demostrando que mediante una pintura clara el aprovechamiento de la luz con lámparas de una misma potencia es casi tres veces mayor que en un ambiente de paredes oscuras.

Finalmente colocamos un aparato para demostrar que las lámparas satinadas que se recomiendan por su menor brillo y por ende el menor encandilamiento, tienen la misma luminosidad que las lámparas claras que ya no deberían usarse en artefactos de luz difusa.

*Viene de la pág. 124*

planeo tal como se ha definido más arriba. Completamente organizada y con el capital necesario, comenzó a funcionar a fin de proyectar el más económico desarrollo posible para obtener el resultado buscado: mejores casas para más gente a precio más bajo.

No se trata de una organización filantrópica. Está basada en el deseo de un beneficio legítimo que resulta de un eficiente proceso industrial. Es obvio que el éxito del criterio integral en la industria de construir casas depende de la consecución del capital, y el capital exige un interés adecuado. Esta compañía no solamente debe establecer un producto mejor sino que debe asegurar una técnica financiera que permita entregar el producto al consumidor.

El reconocimiento de este último hecho es talvez el paso más importante que se haya dado en el sentido de resolver los problemas de la construcción de viviendas. El abre un campo completamente nuevo en el planeo de comunidades; abre un nuevo campo para la técnica, en materia de arquitectura y construcción y esto a la vez ensancha el horizonte sobre la financiación de las hipotecas, sobre una base que parece encerrar la promesa de hacer posible esa "liquidez de las hipotecas" de la que tanto se ha hablado en años recientes.

Se ve, pues, la importancia de correlacionar antes que una pala toque la tierra, el progreso hecho en cualquier aspecto de la construcción de casas, con los otros facto-

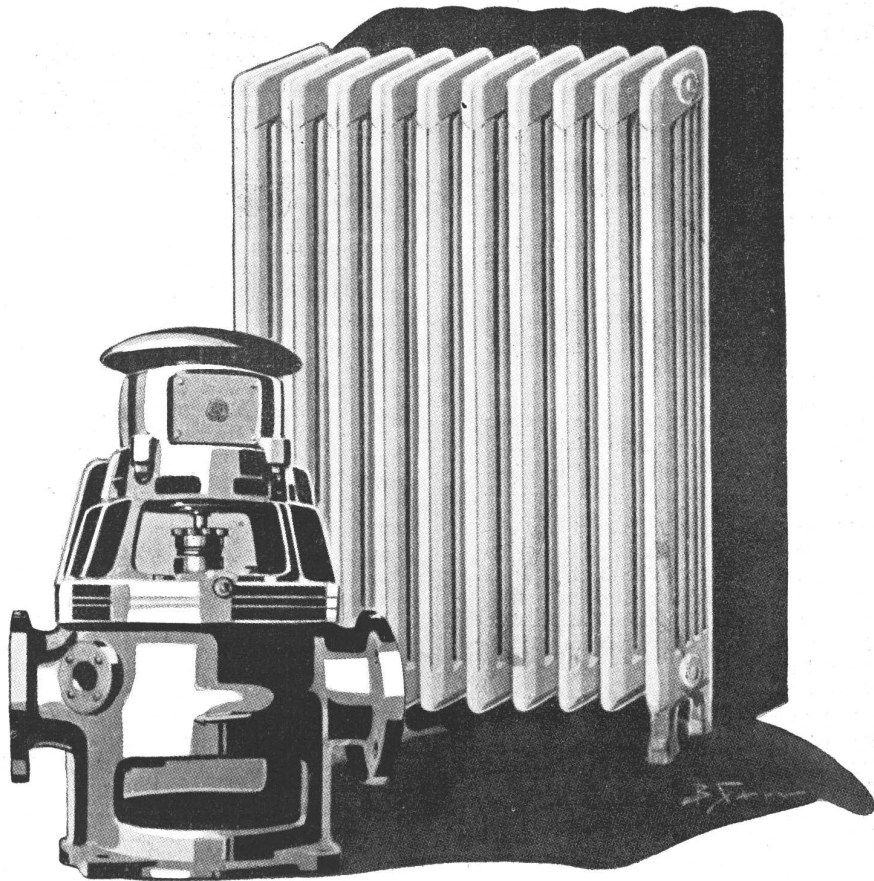
*Continúa en la pág. 131*

MAYO 1937

**NUESTRA ARQUITECTURA**

**178**

# Bombas Marelli para termosifones



**“MOTORES MARELLI” Soc. An. - Callao 353**

U. T. 35, Lib. 4600 - 4601

Suc. ROSARIO: Calle Rioja 1342

CORDOBA: Calle Santa Rosa 65

res involucrados, y con el conjunto. El problema técnico de producir casas en comunidades proyectadas, ya sean para alquiler o vender, a precios que el mercado potencial pueda absorber, requiere que se lleve un ataque sobre todas las fases del costo de la vivienda. El primer paso para empezar a concretar en realidades las teorías desarrolladas por los técnicos, fué la adquisición de terrenos adecuados para el fin que se perseguía y en distritos donde hubiera una real demanda de casas.

La Paramount Communities Inc. consiguió dos sitios adecuados: uno en Clarendon, Virginia, al otro lado del Potomac y frente a Washington; el otro en el centro de la pequeña ciudad de Tenafly, New Jersey, muy cerca de la ciudad de Nueva York. Se empezó por analizar las posibilidades del mercado, la demanda fué investigada y se determinaron así los tipos de vivienda que hacían fal-

ta. Partiendo de esa base, el plan fué adecuado a la topografía y entonces los arquitectos armonizaron la demanda con el plan. Se estudiaron los materiales y los equipos, sólo y combinados. Usando las necesidades conocidas como medida de las unidades familiares, éstas fueron agrupadas en las secciones para alquilar, a fin de que produjeran las unidades estructurales más económicas. Como esto se hizo sobre las mesas de dibujo, los ingenieros e investigadores se dedicaron a escudriñar sobre los cálculos de costo.

Trabajando sobre la base de inversiones a largo término, la compañía se empeñó en levantar casas todo lo libres que fuera posible de los factores que aceleran la depreciación. Los últimos progresos en electrificación, refrigeración, instalaciones sanitarias y calefacción fueron estudiados; y entonces se sujetó su uso a severos análisis de costo.

Al escribir a los anunciantes sírvase mencionar Nuestra Arquitectura

Siempre se tuvo en cuenta el precio final para el inquilino. El criterio fué dar a éste todo lo que se pudiera, siempre que ello sirviera también para proteger a la propiedad contra la depreciación. Es un placer señalar que, como los fabricantes, productores de materias primas, contratistas y comerciantes se dieron cuenta de lo que se estaba ensayando, hicieron todo lo posible por cooperar.

La Paramount Communities Inc. es un laboratorio del cual se espera con confianza que vendrán unidades demostrativas que probarán la necesidad y eficacia de la integración industrial en el negocio de la construcción. La Compañía ha llegado a las conclusiones de que la creación de un producto satisfactorio, para alquilar o para renta, por una corporación industrial operando en gran escala, realiza lo siguiente:

- (1) Produce mejores casas a precios más bajos.
- (2) Provee protección contra la intervención de factores adversos que tienden a la depreciación y deterioro.
- (3) Mejora el plan comunal y con ello el sistema de impuestos, sin aumentar las cargas a los consumidores.
- (4) Asegura la estabilidad de la inversión.
- (5) Estimula la aplicación de ahorros a largos plazos a la construcción de casas.
- (6) Mediante la explotación de la parte destinada a alquilar se desarrolla un nuevo tipo de bono hipotecario garantizado por la Administración Federal del Alojamiento, que asegurará una mayor liquidez en las inversiones hipotecarias.

La Construcción ha sido ya comenzada en Clarendon, Virginia, en una comunidad que llevará el nombre de Buckingham. Está a 10 minutos de Washington y ha sido estudiada para las necesidades de los empleados del gobierno y sectores afines de la población. Marlborough en Tenafly, Nueva Jersey, será probablemente comenzada en el curso del año.

Estas dos comunidades, que serán todo lo completas que puedan resultar de la integración industrial y de la habilidad técnica, están a las puertas de centros de población a los que llegan personas de los cuatro puntos del horizonte. Buckingham y Marlborough serán dignas de que otros las visiten y de ellas sacarán algún provecho. Si la experiencia las consagra como ensayos acertados y sirven para que otros los acepten, el ensayo no habrá sido en balde.

Sin embargo, no sea que se diga que nuestra confianza en estos planes ha dejado desbordar nuestro entusiasmo, conviene puntualizar que comprendemos perfectamente que la posibilidad de demostrar los valores económicos y sociales de tales actividades, está supeditada a la de realizar operaciones continuas en gran escala. Estos dos proyectos pueden servir solamente para demostrar las posibilidades que ofrece el sistema, posibilidades que sólo podrán ser alcanzadas si son adecuada y firmemente repetidas. Desde que la inversión de capitales es notoriamente reacio a enderezar hacia los campos de la construcción por los errores del pasado, aquellos que creen como nosotros, estarán obligados a pensar y hablar durante algún tiempo en operaciones de alcance nacional en gran escala, mientras su trabajo estará sujeto a muchas de las limitaciones de las operaciones en pequeña escala.

Pero tenemos confianza en que, aún los resultados limitados que podamos asegurar, convencerán a otros de que el progreso social y económico será más pronto estimulado por la aplicación de la integración industrial a la tarea de "construir casas mejores, para más personas, a mas bajo costo."

## Construcción de Alojamientos en Dinamarca, Suecia y Noruega

Por M. F. C. Boldsen, Director de la Sociedad General de la Habitación de Copenhague

La guerra mundial ha acarreado las mismas consecuencias en casi todos los países: crisis del alojamiento, leyes de alquileres, subvenciones y préstamos a la construcción por los poderes públicos. El alza de los precios ha hecho que los capitalistas se desinteresen de la construcción de habitaciones y han sido reemplazados por sociedades. Estas eran frecuentemente, sobre todo al comienzo, asociaciones comerciales, aunque veladas, que buscaban solamente su interés y no el del público. Por todas estas razones, los poderes públicos han tratado de hacer una selección entre las sociedades para atraerse a las mejores.

Otra característica internacional que se encuentra generalmente, es la intervención económica y política creciente, principalmente bajo las tendencias autárquicas, de la administración sobre toda la vida nacional e incidentalmente sobre la construcción de alojamientos; y ello tanto en los países de vida parlamentaria como en los otros. Dinamarca ha instituido un control de los cambios que regula las importaciones, de manera que es necesaria una autorización del estado para construir una casa.

Hay que decir, ante todo, que en las tres capitales nórdicas, después de la guerra, el aumento de los alojamientos ha sido más importante que el de la población. Las razones son numerosas: proporción más importante de las personas de edad, búsqueda de alojamientos mejores, numerosos alojamientos ocupados por personas solas y aumento de la renta real.

La construcción de alojamiento debería ser, como antes de la guerra, únicamente del resorte de los particulares ahora que, en los tres países, la legislación sobre los alquileres está prácticamente suprimida (subsisten, en realidad, en Dinamarca y Noruega algunas garantías contra las exageraciones) y puesto que el índice del costo de construcción está, como se verá más adelante, en relación con el índice del costo de la vida. Hay que agregar que en Escandinavia, en materia de habitación, el interés general es preferido al particular, dorme en estos países la conciencia social nunca se ha dormido y se piensa que la construcción no debería ser floreciente solo cuando es un buen negocio. No se puede dar en

### 170.000 ladrillos huecos

han sido empleados en el edificio de los FF. CC. del Estado, provenientes de nuestra fábrica en **Ringuelet - F. C. S.**

### Sucesión de FRANCISCO CTIBOR

**Escritorio: Av. de Mayo 1035 - 8.º piso**  
U. T. 38 Mayo 4602 - Buenos Aires

este corto estudio ningún detalle sobre los costos de construcción. Mostraré solamente la relación de los índices de los costos de construcción y del costo de la vida en los tres países (base 1914=100).

Indice de los costos de construcción

Dinamarca, alrededor de .....	175
Noruega, alrededor de .....	187
Suecia, alrededor de .....	190

Indice del costo de la vida

Dinamarca, alrededor de .....	173
Noruega, alrededor de .....	170
Suecia, alrededor de .....	158

Es interesante comparar a esto los gastos de construcción por m2 de superficie habitada, comprendidos los gastos accesorios de toda clase; se descomponen de la manera siguiente en los tres países:

Gastos de construcción, etc., por m2 de superficie habitada, (bruto incluido los muros y las escaleras)

Copenhague, alrededor de .....	125 coronas
Oslo, alrededor de .....	158 „
Estocolmo, alrededor de .....	195 „

Los salarios y la capacidad de trabajo de los albañiles son las siguientes:

Salarios horarios (media)

Copenhague, de .....	2,5 a 3 coronas
Oslo, de .....	2,5 a 3 coronas
Estocolmo, de .....	2,5 a 3 coronas

Trabajo horario (media)

Copenhague, alrededor de .....	100 a 125 ladrillos
Oslo, alrededor de .....	125 a 150 ladrillos
Estocolmo, alrededor de .....	100 a 125 ladrillos

Para dar una idea de la importancia de la ayuda acordada por los poderes públicos a la construcción, diré que en Copenhague, un habitante sobre cinco y uno sobre dos en las casas nuevas, debe a la acción de los poderes públicos el no pagar más que un alquiler moderado. En Estocolmo un alojamiento sobre cinco, en Oslo uno sobre siete y desde 1912 las dos terceras partes de todos los alojamientos nuevos, han sido construídos con la ayuda municipal. La proporción bajo control social o público es:

En Copenhague alrededor del .....	20 %
En Oslo alrededor del .....	17 %
En Estocolmo alrededor del .....	20 %

Copenhague (alrededor de 660.000 habitantes)
Oslo .. (alrededor de 265.000 habitantes)
Estocolmo .. (alrededor de 525.000 habitantes)

Consideraciones de índole financiera impiden a los poderes públicos de proveer la totalidad de las construcciones para las clases menos afortunadas. Se quiere dejar un margen suficiente a la iniciativa individual que se exterioriza en las inversiones en general y, por consiguiente, en la construcción de alojamientos. Alrededor del 85 al 90 % de todos los alojamientos han sido construídos estos últimos años en Dinamarca por los capitales privados, sin ayuda pública; en Suecia son del 75 al 80 % y en Oslo alrededor del 53 %. Es imposible descartar completamente la construcción privada a causa de su importancia determinante para numero-



VENTANAS  
Y  
MUEBLES  
DE  
ACERO

KLÖCKNER S. A.

BELGRANO 931

BUENOS AIRES

**ADMINISTRACION:**

Moreno 970 - Bs. Aires  
U.Tel. 38, Mayo 3085 al 3089



**CEMENTO PORTLAND**  
**"LOMA NEGRA"**  
(A P R O B A D O)

**LOMA NEGRA, S.A.**

**COMPANIA INDUSTRIAL ARGENTINA**

- PEDREGULLOS - ARENAS
- GRANZAS GRANITICAS
- ADOQUINES - CORDON GRANITICO
- CALES VIVAS HIDRAULICAS
- CAL HIDRATADA MOLIDA "CACIQUE"

**FABRICAS:**

Loma Negra (Olavarría)  
Teléfono: 203 F. C. S.



**CAL HIDRATADA**  
**"CACIQUE"**  
DE CALIDAD SUPERIOR

ADOPTAR LOS PRODUCTOS  
LOMA NEGRA Y CACIQUE  
Significa: CALIDAD y ECONOMIA

sas industrias y la actividad económica en general. No se ha ensayado jamás prácticamente de establecer el límite entre las personas o clases sociales que deban aprovechar de la ayuda pública y las otras. Sólo Suecia ha hecho algunos ensayos en tal sentido. Se dan hipotecas de segundo grado a tasas muy bajas sólo para construcciones para familias necesitadas y cargadas de hijos. La ventaja que deriva de esta franquicia no sobrepasa el 10 % del monto del alquiler porque no hay una correlativa reducción de los impuestos. En Dinamarca este efecto útil es de alrededor del 20 % por que a las ventajas acordadas se agrega una reducción de los intereses de la hipoteca y de los impuestos. Noruega reduce en este caso los impuestos sobre la propiedad construida y no construida y la reducción del alquiler puede ser evaluada en 20 % aproximadamente.

Alquileres por m2 de superficie habitada en los establecimientos con finalidad social.

Copenhague, alrededor de . . . . .	12 coronas
Oslo, alrededor de . . . . .	14 coronas
Estocolmo, alrededor de . . . . .	17 coronas

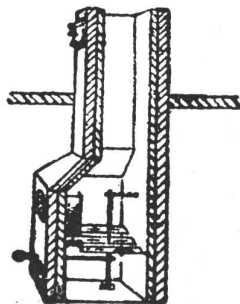
**En las sociedades privadas**

Conpehague, alrededor de . . . . .	15 coronas
Oslo, alrededor de . . . . .	17,5 coronas
Estocolmo, alrededor de . . . . .	20 coronas

Así, no se tienen en cuenta, ni en Dinamarca ni en Noruega, las situaciones individuales cuando se atribuyen ventajas sociales. Un obrero que habita en una casa cons-

truida sin subvención paga por los impuestos, comprendidos en su alquiler, la ayuda social para el alojamiento de que beneficia otro obrero por el simple hecho que éste está instalado en una casa construida con la ayuda de los poderes públicos. Sería verdaderamente deseable establecer ciertas reglas para la atribución de ventajas sociales por el alojamiento. En principio, no deberían darse "alojamientos sociales" más que a las familias numerosas o que tienen pequeños salarios. Esta expresión quiere decir en Escandinavia, las familias que tienen tres hijos o más. Estos alojamientos deben entonces responder, por su instalación y su tamaño, a las necesidades de estas familias, y el alquiler debería, a mi entender, ser graduado según el número de hijos, como ya se hace en Suecia. Una acción similar de las autoridades debería realizarse para el saneamiento de las viviendas insalubres especialmente en Copenhague y en una cierta medida en Oslo. Esto requerirá expropiaciones y la puesta de nuevos alojamientos a disposición de los desalojados que carecen, en general, de recursos. Salvo para las familias en esta situación, los poderes públicos no tendrían necesidad de pagar una parte de los alquileres de obreros o miembros de las clases medias que tienen rentas suficientes, como sucede actualmente en Escandinavia.

Los alojamientos sociales pueden, frecuentemente, ser construidos sobre terrenos adquiridos a los poderes públicos, generalmente a las municipalidades. Al vender terrenos a sociedades de construcción de interés público, la ciudad de Copenhague ha establecido a veces la condición de que después de 70-90 años, para el caso en que las necesidades de circulación lo exijan, terre-



**LA TECNICA INDUSTRIAL**

Ing. JUAN BOHOSLAVSKY

**INSTALACIONES DE CALEFACCION CENTRAL  
A VAPOR Y AGUA CALIENTE**

**Incinerador de Basuras "ROSTA" Patente No. 32741**

INSTALACIONES DE SERVICIOS DE INCENDIO

Escritorio: BOLIVAR 368

U. T. Avda. (33) 5266

**FOTO  
LUZ**

**COPIAS DE PLANOS**

**TALLER MODERNO**  
Todo trabajo es entregado en el día

**IGNACIO ROTGER**  
MAIPÚ 273 U. T. 35, 7821

DE  
**ASFALTO  
FIELTROS ASFALTICOS  
TECHADOS**

**PERSONAL ESPECIALIZADO  
USINAS PROPIAS**

**SEGISMUNDO P. FRANCO**  
PERU 375 33-3737-3485

**lecho**



**PROTEJA  
SU TECHO  
PINTÁNDOLO  
CON**

**GRAFISOL**

**PRESERVA Y EMBELLECE**  
Solicite folletos con colores  
**Fco. J. COPPINI**  
CHACABUCO 82 - U. T. 33, Av. 9676

**MOSAICOS**

**MARTIN E. QUADRI**  
Fundada en el año 1874

Chubut 160 Altura Corrientes 4700  
(Lindando con el P. Centenario)  
U. T. 60, Caballito 0301 - 2564  
Coop. Tel. 988, Oeste



**INSTALACIONES**  
DE AGUA CALIENTE SISTEMA PATENTADO



**L. STERMAN**  
OBRAS SANITARIAS

PERÚ 84  
BUENOS AIRES

**CORTINAS DE  
ENROLLAR**

**J. B. Cattaneo**

PERSIANAS INTERIORES  
PISOS PARQUETS

**GAONA 1422**  
U. T. 59, Paternal 1655

FABRICAMOS  
Arañas, Faroles  
Aplicques, Morrillos  
Herrajes, Rejas etc.

Se efectuan trabajos sobre cualquier dibujo.



**HERRERIA ARTISTICA FORJADA**

**LUIS PEDROLI**  
SINCLAIR 3151 U. T. 71 - 1783

Premiada en varias Exposiciones


**CORREOS  
NEUMÁTICOS**



**Felix Simon y Cia**

PERÚ 375 - U. T. 33 Av. 5962

**COPIAS  
DE  
PLANOS**



IMPORTACION DE  
PAPELES Y TELAS

S. CASAGRANDE  
B. de Irigoyen 270  
U. T. 37 - Riv. 4331

Ferro Prusiato -  
Galato y Sepia.


**PINTURERIA Y  
PAPELERIA  
DEL NORTE**

Variado surtido de papeles pintados. Las últimas novedades en

**TEKKO Y SALUBRA**

**Vicente Biagini y Hnos.**  
Paraguay 1126 - Buenos Aires  
U. T. 41, Plaza 2425

El agua caliente más barata se la proporciona el calentador para baño



**CELESTIAL**  
*Dante Martini*

Fábrica: GALLO 350  
Exposición: LIBERTAD 120



HERRERIA ARTISTICA  
CARPINTERIA METALICA  
BRONCERIA ARTISTICA

Establecimientos Metalúrgicos  
**LUIS A. QUESTA**  
POTOSI 3736/44 - U. T. 62, Mitre 2852

# GUIA PROFESIONAL

CONSTRUCTORES		MATERIALES DE CONSTRUCCION	
<p><b>Luis V. Migone</b> Ing. Civil Empresa Constructora Tucumán 1393 U.T. 38-2991</p>	<p><b>Gaston Parent</b> Especialista en decoraciones, tapicería, estores, cortinas, cortinados, caminos, tapizados de muebles y toldos Tucumán 1150 U.T. 35-2593</p>	<p>Sucesión de <b>Francisco Ctibor</b> FABRICA DE LADRILLOS en Ringuelet (F. C. S.) U. T. 890, La Plata Escr. Av. de Mayo 1035 - Bs.As.</p>	<p><b>José Espi</b> Mármol 493 U. T. 60 - 0231</p>
ESCULTORES		OBRAS SANITARIAS	
<p><b>José Oettel e Hijos</b> Empresa de Construcciones Sarmiento 4470 U. T. 54, Darwin 5318</p>	<p><b>Alejandro Paladini</b> Estufas, Esculturas y Frentes Canalejas 846 U.T. 60-9315</p>	<p><b>Juan A. Amicone</b> A. Thomas 1091 U. T. 54-1239</p>	<p><b>Juan Wachtel y Cia.</b> Cramer 1140 U. T. 73 - 2183</p>
FRENTISTAS		PINTORES	VITRAUX
<p><b>Ings. E. y E. Maurette</b> Empresa Constructora C. Pellegrini 1263 U.T. 44-1001</p>	<p><b>Pablo Baumel</b> Contratista Frentes, Ysería y Estuco Aviles 2969 U. T. 73, 2518</p>	<p><b>Segundo Gauna</b> Empresa de Pintura y Decoración Barrientos 1580 U.T. 44-0445</p>	<p><b>Miguel Casanova e hijos</b> Vitraux D'Art En todos los estilos Rivadavia 2260 U. T. 47 - 2475</p>
JARDINERIA			
<p><b>Arqto. Juan F. Lazzati</b> Empresa Constructora Carpintería Mecánica Famatina 3389 U. T. 61-0763 Adrogué F. C. S. U. T. 107</p>	<p>Oficina Técnica del <b>Ing. Benito J. Carrasco</b> Jardines, Parques. 25 de Mayo No 11 U. T. 35 Av. 0371</p>	<p><b>Lamberto Grazia</b> Pintor Decorador Empresa de Pintura Alvarez 2848 U.T. 71 - 5628</p>	<p><b>Muschietti Hnos.</b> Vitraux d'Art Creaciones artísticas F. Lacroce 3254 U.T. 73-1090</p>
DECORADORES	LIBROS DE ARQUITECTURA		
<p>Decoración de interiores arquitectura <b>Angel di Baja</b> Bustamante 884 U. T. 62, Mitre 6070</p>	<p><b>Arquitectura</b> (antigua y moderna). <b>Decoración</b> (antigua y moderna). Para catálogos de libros sobre estas cuestiones, rogamos dirigirse a <b>JOHN TIRANTI &amp; Co.,</b> 13 Maple Street. Londres W. I., Inglaterra</p>	<p><b>Roberto Soriano</b> Empresa de Pintura y Decoraciones E. Rios 177 U. T. 38, 5920</p>	



## A. MILANO

**MUEBLES de ACERO**  
para cocinas, offices  
y cuartos de baño.

En casi todas las obras en construcción colocamos nuestros muebles de acero, que se prefieren por sus ventajas de fabricación y esmerada terminación

PICHINCHA 1731-47  
U.T. 23-B. Orden 0758

**LA ECONOMIA COMERCIAL**  
COMPAÑIA DE SEGUROS GENERALES

**CORRIENTES 550**  
BUENOS AIRES



nos y construcciones volverían a su poder mediante el pago del sólo costo de la tierra. Esta condición dista mucho de tener un efecto favorable sobre la solidez de las construcciones y sobre el buen cuidado en los últimos años. Aún en una ocasión, en oportunidad de una venta a una sociedad de interés público, el período de rescate se fijó en 25 años. La ciudad de Estocolmo se ha esforzado en crear un mercado de terrenos para construir suficiente, procediendo ella misma a compras considerables—8300 hectáreas por 24,2 millones de coronas desde 1904.—En los suburbios, los terrenos son generalmente alquilados por 60 años y, al contrario, en el centro de la ciudad son vendidos. Oslo carece de buenos terrenos de construcción porque el territorio municipal está encerrado por las municipalidades limítrofes. Los precios de los terrenos en las tres capitales son muy diferentes por diversas razones, como se verá en la tabla siguiente:

Precio del terreno y gastos accesorios por m2 de superficie habitada.

**Alojamientos obreros**

Copenhague, alrededor de . . . . . 18 coronas  
Oslo, alrededor de . . . . . 15 coronas  
Estocolmo, alrededor de . . . . . 60 coronas

**Departamentos para la clase media**

Copenhague, alrededor de . . . . . 25 coronas  
Oslo, alrededor de . . . . . 30 coronas  
Estocolmo, alrededor de . . . . . 80 coronas

Ayuda social para los alojamientos en los tres países escandinavos:

Algunas breves explicaciones serán suficientes para caracterizar el estado actual de la cuestión.

En Dinamarca, hasta el 1º de Abril de 1936, el Estado ha dado a las sociedades de construcción de interés público, hipotecas de segundo grado hasta el 95 % de los costos totales (terreno, construcción y accesorios) a interés de 4,5 %. Este interés es de alrededor de 1 % más bajo que el corriente del mercado. A los inquilinos se les calcula el 5 %. Estas hipotecas son de 36 años. Esta ley ya ha caducado; pero si el estado no da más dinero, las comunas tienen la costumbre de hacerlo en la medida que es necesario. Hay que agregar que el estado ha dado también créditos a la construcción privada (hasta el 70 %) a la misma tasa reducida de 4,5 %.

En Suecia, se incluyen anualmente sumas en el presupuesto para la construcción de viviendas y las municipalidades hacen lo mismo. Los poderes públicos no dan más, desde hace tiempo, subvenciones directas, sino préstamos a un interés equivalente al pagado por el estado o las comunas para obtener el dinero (más los gastos). El límite de los préstamos ha variado de 75 a 90 % de la totalidad de los costos y las tasas son diferentes. Para las clases pobres y las familias numerosas, las municipalidades dan gratuitamente el terreno de construcción, el préstamo alcanza entonces al 90 % y aún al 100 % y la tasa es de 3,5 %. Recordemos que los poderes públicos no dan subvenciones por razón de familia más que a los que tienen 3 hijos o más. Para las familias numerosas y pobres, el estado da, por intermedio de las municipalidades, préstamos entre 55 % y 95 % de los costos de construcción. Les acuerda también para sus alquileres, contribuciones que alcanzan al 30 % para tres hijos, 40 % para 4 y 50 % para 5 hijos. Las municipalidades ponen gratuitamente los alojamientos vacantes a disposición de estas familias. Al 1º de Octubre de 1936, muchas empresas de interés público habían construido 1450 de estos alojamientos. La Asociación H. S. B. (Asociación Cooperativa de

Al escribir a los anunciantes sírvase mencionar Nuestra Arquitectura

**INTERCEPTORES DE HOLLIN**

NUEVO SISTEMA



MARCA REGISTRADA

Tanques, piletas y conductos de humo (de cemento armado)

Para el edificio de los FF. CC. del Estado hemos fabricado especialmente todos los interceptores de hollín colocados.

Vicino y Cía.

Exposición y Ventas: **SAN JUAN 2872**  
U. T. 45, Loria 0438

**ASBESTOCEL EN TUBOS**



Para aislar instalaciones de calefacción y agua caliente

Con el ahorro de combustible en poco tiempo, se paga una aislación que asegura un

**SERVICIO PERFECTO Y ECONOMICO**

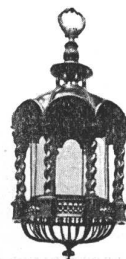
Solicitenos precios, muestras y mayores referencias.



**JOHNS - MANVILLE BOLEY LTDA.**  
ALSINA 743 U. T. 38, Mayo 9001 Buenos Aires

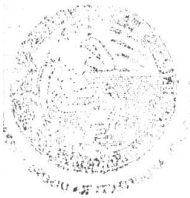
**Etienne, Mejean Hnos. & Bini**

ARTEFACTOS ELECTRICOS  
MUEBLES MODERNOS



han provisto e instalado todos los artefactos eléctricos y bronce de arte del edificio de los FF. CC. del Estado.

DEFENSA 346  
U. T. 33, 7917 - Bs. Aires



ESTOLIA

Construcción) ha construido 1200 por su cuenta. En cuanto a los locatarios que pertenecen a una clase social un poco más elevada, el interés es llevado a 4,5 % para un fondo de reserva y, si el riesgo no se produce, el 1 % puede ser reembolsado. El estado y las municipalidades han dado importantes préstamos y garantías. En estos últimos años se ha querido mejorar la situación en el mercado del trabajo y el estado y las municipalidades han dado en conjunto 350 millones de coronas de subvenciones de toda clase, de las que 150 solamente para la ciudad de Estocolmo.

En Noruega el estado no ha dado prácticamente ninguna subvención y ha dejado este cuidado a las municipalidades; Oslo da segundas hipotecas hasta el 90 % de un valor llamado "normal" lo que hace en realidad un 80 %. Hay que decir sin embargo que una asociación para la construcción de alojamientos, sobre la cual la ciudad ejerce una influencia directa, ha recibido adelantos más considerables. Además de estas ventajas, la ciudad renuncia por 15 años a los impuestos municipales inmobiliarios.

Subvenciones y adelantos municipales y del estado, para la construcción, en relación a la población, en 1916-1935

Sumas	
Dinamarca, alrededor de ..	600 millones de coronas
Noruega, alrededor de .. ..	140 millones de coronas
Suecia, alrededor de .. . . .	350 millones de coronas
Poblaciones	
Dinamarca, alrededor de .. . . . .	3,3 millones
Noruega, alrededor de .. . . . .	2,9 millones
Suecia, alrededor de .. . . . .	6,2 millones

### FONDOS DE ALOJAMIENTOS

La sociedad que yo dirijo (Sociedad General de la Habitación de Copenhague) ha establecido, desde 1921, el principio que los capitales eventualmente tomados por hipotecas en 30 o 50 años, después que las casas se hayan librado de sus cargas hipotecarias, sean vertidos a un "fondo de alojamiento" y empleados bajo el control de los poderes públicos, en otras construcciones de interés social. Estos capitales serán enormes en relación al capital inicial. En 1933, el estado y las municipalidades han subordinado la concesión de nuevas subvenciones a la inscripción de esta regla en el estatuto de las sociedades. Así serán automáticamente resueltas en algunas décadas, las dificultades de financiación que encuentran actualmente los poderes públicos. En Suecia los alquileres son reducidos con los progresos de la amortización. Este país no conoce institución semejante a los fondos daneses de alojamientos.

En Ostó, la sociedad de que he hablado, constituye un fondo sobre el cual los poderes públicos tienen una cierta influencia por sus representantes.

En compensación de sus subvenciones, las tres capitales nórdicas se aseguran el control de las sociedades de construcción. La Municipalidad de Oslo está representada en los Consejos de Administración y en Copenhague, un funcionario municipal toma parte en los consejos de dirección de ciertas sociedades.

TECNICA. — Las formas modernas han conquistado el Norte, tanto en el exterior como en el interior de las casas. Los techos planos y los balcones está de moda, sobretodo en Suecia, más artista. Hay que alegrarse aquí como en otras partes, del enriquecimiento de las formas que las subvenciones públicas han permitido a la arquitectura. Yo no quiero hablar aquí de gusto. Sobre que el techo plano es estéticamente mejor que el en pen-

TALLER DE FOTOGRAFADOS  
**LUIS HEBER**  
CLISÉS -- TRICROMIAS -- DIBUJOS



DIRECCIÓN:  
**ALSINA 1166-68**  
U. Telef. 38, Mayo 5934



BIBLIOTECA

diente, es una cuestión de gusto. El valor práctico de las dos formas aún no está bastante estudiado. Antes de la guerra, las construcciones en Escandinavia reflejaban el mosaico de los gustos individuales; hoy las sociedades construyen en series y en masas. Muchas mejoras estéticas y técnicas se deben a estos procedimientos.

No será ninguna novedad para cualquier arquitecto, oír decir que los países escandinavos, como tantos otros hoy, construyen dando al aire y a la luz la entrada más libre en las casas y prefieren las construcciones en fila.

Las mejoras técnicas tales como: ascensor, calefacción central, agua caliente central, balcón, cuarto de baño, quemador de basuras, instalación climática, cocina racional, heladera eléctrica, antena central de radio, teléfono con la portería, son corrientes; algunos barrios reciben de centrales públicas, el calor de la calefacción central y el agua caliente.

El alojamiento obrero tipo es de dos piezas en Copenhague; solamente el 3 % de todas las familias tienen alojamientos de una sola pieza, con cocina. Este tipo socialmente inferior está más extendido en Oslo y Estocolmo; respectivamente 28 y 32 %.

La profundidad de las casas es en general, en Dinamarca y en Noruega, de 11 y 12 metros. En Suecia se ha construido durante mucho tiempo sobre 12 metros, pero hoy sobre 8 y 11 solamente para mejorar el asoleamiento y la iluminación.

Las cuestiones importantes de aislación y ventilación están todavía en el período de estudio; se toma frecuentemente el hormigón como material de base, pero hasta el presente no se ha llegado a ninguna solución.

La casa para una familia era en otro tiempo el tipo nacional, sobre todo en los pueblos pequeños y medianos. Estos están formados de casas de un piso, en filas, con jardines atrás. El industrialismo ha encontrado expresión en la casa construida en altura. El nos ha legado por todas partes barrios poco satisfactorios que, con el tiempo y la mejora general de los alojamientos, caerán al rango de casas insalubres como los que se ven actualmente en Copenhague. Estas han sido en otro tiempo, hace 200 años, la casa de grandes burgueses, dando a calles que tenían nombres brillantes: calle Real, del Príncipe, etc.

La construcción subvencionada ha producido, sobre todo, casa de 3 a 5 pisos; esto por razones debidas, aparentemente, al azar, pero en realidad probablemente porque es la mejor fórmula para construir en masas. El estado danés da así segundas hipotecas sobre casas para una familia que cuestan de 10.000 a 18.000 coronas. El anticipo es de 80 a 85 % y alcanza al 90 % en caso de garantía de parte de la Municipalidad por el suplemento. Se ha ensayado en Dinamarca como en Alemania de favorecer la creación de colonias semi-rurales rodeando las ciudades, pero las costumbres de vida de la población no han hecho posible el desarrollo de esta buena manera de habitar.

Estocolmo ha presentado una evolución particularmente interesante. La ciudad ha loteado grandes terrenos de manera de constituir pequeños pueblos de casas individuales. Estas casas son hipotecadas a 90 % de su valor determinado por la ciudad, pero en realidad de tal manera el préstamo corresponde, a lo más, al 70 % del precio de venta eventual. Estos datos son los de la Oficina Municipal de Estadística. El 25 % suplementario es aportado por el propietario, bajo forma de trabajo o bajo forma monetaria. Ese trabajo consiste en las excavaciones y preparación del terreno y, lo que es mucho más interesante, en el montaje de elementos de madera, parecidos a los juegos de construcción para niños, que son numerados y pueden ser colocados en su sitio sin conocimientos especiales. 2300 casas han sido construidas de esta

manera, en estos últimos años, en Estocolmo, en las lindas ciudades jardines de Appleviken y Bromma.

Parece que la construcción individual está demasiado abandonada a sí misma, sobre todo en Dinamarca y en Noruega. Yo puedo sin embargo indicar felices excepciones en Copenhague y en Oslo.

Se discute actualmente sobre la casa colectiva. El arquitecto Markelius de Estocolmo ha construido la primera que incluye una maternidad, una escuela maternal y un restaurant; por lo demás es una casa para las clases medias. La casa colectiva debería comportar la posibilidad de tomar por hora, para las necesidades de la familia, los servicios de un personal contratado en permanencia por la casa. Este punto es de un gran interés, porque en Copenhague, por ejemplo, la cuarta parte de las mujeres tienen a la vez un interior que cuidar y las obligaciones de una profesión u oficio; gracias al "doméstico colectivo", ellas no estarían obligadas a fatigarse en hacer el trabajo de la casa a la vuelta del escritorio o del taller, mientras su marido fuma tranquilamente su pipa. Las condiciones económicas y sociales para los matrimonios y las personas solas cargadas de hijos han cambiado tan profundamente y el temor de las consecuencias de la disminución de la natalidad se ha desarrollado talmente en Escandinavia, gracia a la propaganda del profesor Myrdhal, que la casa colectiva debe ser realizada.

En lo que concierne al plan de extensión de ciudades, el primer rango pertenece a Suecia. Ella tiene en sus leyes, desde 1874, medios sólidos y elásticos para proteger a los poderes públicos contra las exigencias de indemnizaciones exageradas. Lo mismo ocurre en Noruega desde 1924. Una ley danesa de 1925 sobre la edilidad ha abortado, porque no prevee los medios de evitar las indemnizaciones elevadas reclamadas por los propietarios. Sólo después se ha descubierto que se hubieran podido asegurar los resultados buscados, por la modificación del Reglamento de Construcciones. Estos reglamentan, en efecto, los loteos y el número de pisos sin preveer indemnizaciones para los propietarios.

#### IMPORTANCIA Y ORGANIZACION DE LAS SOCIEDADES DE HABITACION:

Desde el comienzo de la guerra y mucho tiempo después, estas sociedades han efectuado la más gran parte de las construcciones. Bien que su esfuerzo sea hoy cuantitativamente reducido, su influencia técnica, administrativa y social es tan importante que vale la pena ocuparse de ellas.

Yo no podría sino describirlas a grandes rasgos.

En Dinamarca el movimiento ha comenzado cuando, por causa del nivel de precios demasiado elevados después de la guerra, los poderes públicos han debido servirse de las sociedades de habitación. Ellas estaban dispuestas, mediante subvenciones e hipotecas baratas, a colaborar a fin de reducir la crisis del alojamiento.

Las sociedades de habitación en Copenhague, administran actualmente en conjunto, alrededor de 15.000 alojamientos. Dos de entre ellas están en relación estrecha con el movimiento obrero, y una de ellas funciona como cooperativa y nombra sus administradores por elecciones de segundo grado, la otra es una sociedad por acciones, cuyos títulos están en posesión de organizaciones obreras.

La "Sociedad General de Habitación" de Copenhague domina toda una serie de filiales sin lazos entre ellas. Las once primeras están administradas por los locatarios, bajo un cierto control de la sociedad madre, según el sistema electivo. Otras doce están administradas directamente por la sociedad madre, no teniendo voz los locatarios aunque participan en el capital. Otra sociedad

"Construcción de Alojamientos Sociales" funciona en principio según el mismo sistema pero presenta la particularidad que todas sus casas pueden ser adquiridas por la ciudad después de 25 años.

Es característico que la "Sociedad General de Habitación" de Copenhague busca de construir continuamente, con independencia de los capitales públicos disponibles. Ella ha creado con este objeto una sociedad especial "Dominia" que se ocupa de construir por su cuenta y por cuenta de terceros. Como las acciones están, sin excepción, en las manos de la sociedad de control, sus beneficios aprovechan al interés general.

La "Dominia" posee una oficina técnica de arquitectos e ingenieros y un servicio de reparaciones (sobre todo para las pinturas). Hay que notar que el grupo no pone el entretenimiento de las casas en mano de los locatarios. Lo hace por sí mismo y las casas están realmente bien cuidadas. Hay inspectores que visitan los 7500 alojamientos. Se ha llegado hasta crear un centro de investigaciones sobre la construcción en el que colaboran los arquitectos y empresarios privados y públicos, los inspectores, los gerentes y los que preparan las estadísticas. Nuestros arquitectos, y otros agenos a la organización, que hacen actualmente en realidad la mitad del trabajo total de proyectos, pueden comunicarse sus ideas.

Es interesante notar a este respecto, que una de las comunas autónomas de la aglomeración de Copenhague, la ciudad de Fredriksberg, ha dado en propiedad a una de las filiales alrededor de 1700 alojamientos con cargo de administrarlos según principios sociales.

Las sociedades danesas son poco apoyadas por el ahorro porque la población no está dispuesta a economizar para su vivienda más que cuando piensa tenerla en un porvenir inmediato.

En Suecia la "Cooperativa de Habitación" tiene una importancia predominante. Ella tiene su sede en Estocolmo y filiales independientes en las principales ciudades de provincia. Estas filiales no tienen vínculos entre ellas. La administración está determinada por medio de elecciones. La Asociación posee muchas fábricas y talleres, y toda una serie de servicios sociales útiles para sus miembros. Ella es al mismo tiempo caja de ahorros y dispone de más de 4 y 1/2 millones de coronas de depósitos, colocados a corto plazo. Administra 9200 alojamientos, de los cuales 7000 en Estocolmo. Todas las cooperativas de habitación forman una confederación nacional que tiene su asiento en Estocolmo y que sirve de banquero. El número total de sus alojamientos es de 12,000 de los que 9,000 están en Estocolmo.

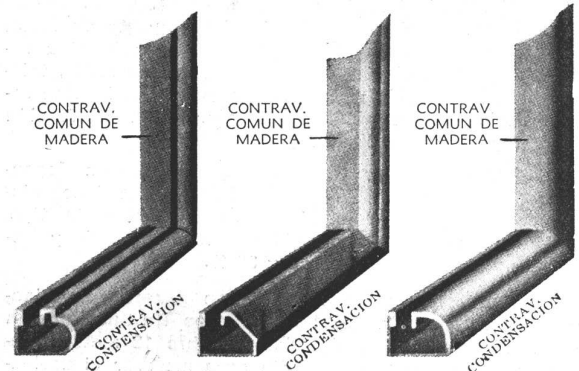
En Noruega la Cooperativa de Habitación es la principal de las sociedades de construcción. Ella controla una serie de filiales, eligiendo sus administradores por elección y conservando la mayoría en los consejos. La municipalidad está representada en el consejo de la sociedad-madre.

En las tres capitales, el movimiento obrero ha fundado cooperativas de producción que tienen por objeto la construcción de alojamientos y cajas de ahorro para la construcción, para financiar las empresas de la primera clase.

## NOTAS TÉCNICAS

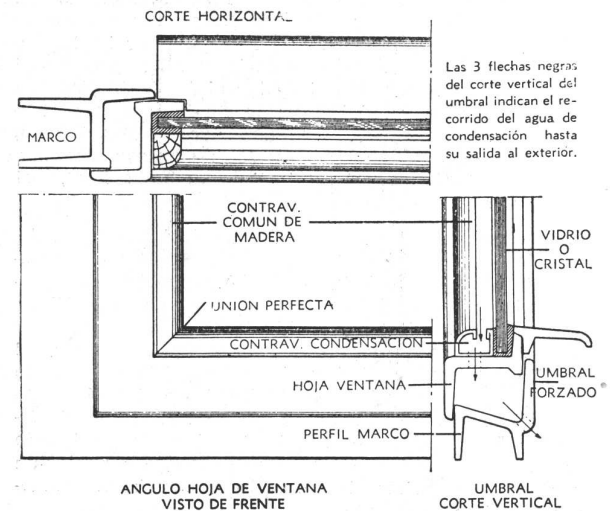
La firma Schmisser Stella y Cía., ha patentado un dispositivo para mejorar la carpintería metálica. Este dispositivo, que los fabricantes llaman "contravidrio de condensación", consiste en que la moldura de contravidrio horizontal de la parte baja de cada vidrio o cristal de hojas de ventanas, puertas, etc., en vez de ser la

común de madera que llevan en las laterales y parte superior, sea igual o similar a algunos de lo tipos que se ilustran, de bronce trafilado de 1 m/m. de espesor, para pintar, de forma casi tubular, la que por su ranura superior recoge toda el agua que se condensa sobre la cara interior de dichos vidrios o cristales, en aberturas que dan al exterior. Esta agua es enviada al umbral o eliminada por simple evaporación (en casos especiales) evitando las manchas y deterioros que se producen por tal motivo en visillos, cortinas, muebles, antepechos, etc.



Tres de los tipos usuales del contravidrio de condensación

Se sostiene que las ventajas que reporta el sistema son las siguientes: unión perfecta en los anguletes por llevar igual moldurado exterior que el contravidrio de madera; pequeñez de la ranura de admisión de agua que la hace casi invisible; invisibilidad de la parte interior



Un corte del dispositivo

donde se recoge el agua, de los tornillos de fijación y de los agujeros de desagüe; máxima capacidad de contenido de agua; imposibilidad de que el agua recogida en su interior sea despedida al exterior por sacudidas de las hojas al abrir las aberturas; trafilado perfecto en bronce para mayor duración y con pestañas de refuerzo en los bordes de las ranuras.

La única recomendación que debe hacerse al colocar el dispositivo que describimos, es que durante la construcción de la obra deberá recomendarse la conveniente protección del contravidrio de condensación para evitar su rotura y la entrada de mezcla y de suciedad en su interior.

HEMEROTECA  
F. A. D. U.  
ENTRADA 22 04 13  
ORIGEN  
descubierto

# EL 1937

*año triunfal para la*

## COCINA ELECTRICA



- INSTALADA Y FUNCIONANDO.
- EN MILLARES DE HOGARES
- HA DEMOSTRADO QUE ES

**HIGIENICA**  
**• PRACTICA**  
**• SEGURA**

- Y SOBRE TODO QUE SU USO
- RESULTA SIEMPRE

**MAS BARATO**

- QUE CUALQUIER OTRO SISTEMA.

**Compañía Italo Argentina de Electricidad**

SAN JOSÉ 180 ESQUINA ALSINA

U. T. LIBERTAD 35-5451



CONTRA HUMEDAD

**CERESITA**

CERESITA

U. T. 33, Av. 5303