

NUESTRA
ARQUIT

91

02/37

nuestra arquitectura

2

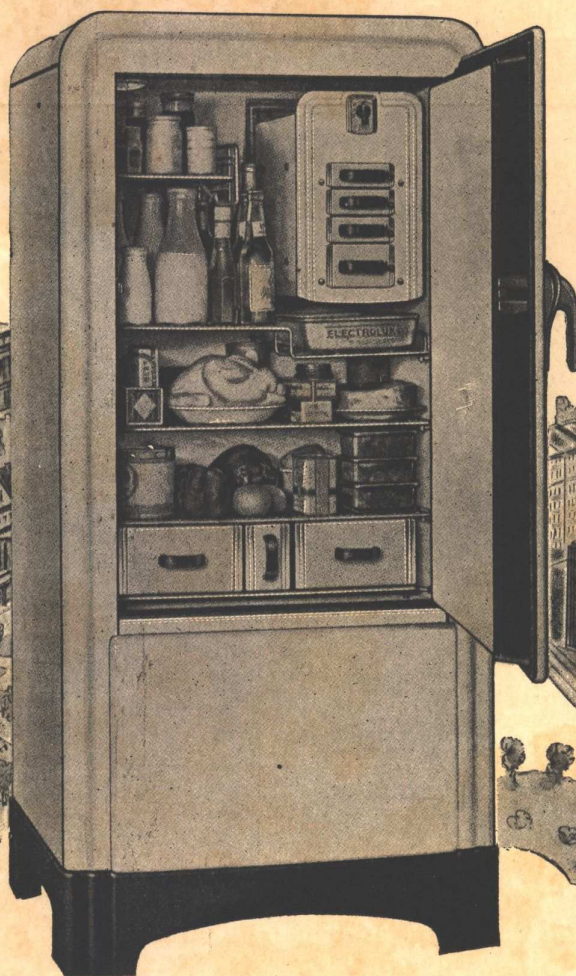
febrero de 1937



Los Técnicos en materia de Refrigeración aconsejan el
REFRIGERADOR
A
GAS

SILENCIOSO

FUNCIONA CON UNA
PEQUEÑA LLAMITA DE
GAS



NO TIENE PIEZAS MOVI-
BLES QUE SE DESGASTEN

SUMAMENTE
ECONOMICO

Compañía Primitiva de Gas de Bs. Aires Ltda.

ALSINA 1169

U. T. 37, Riv. 4760



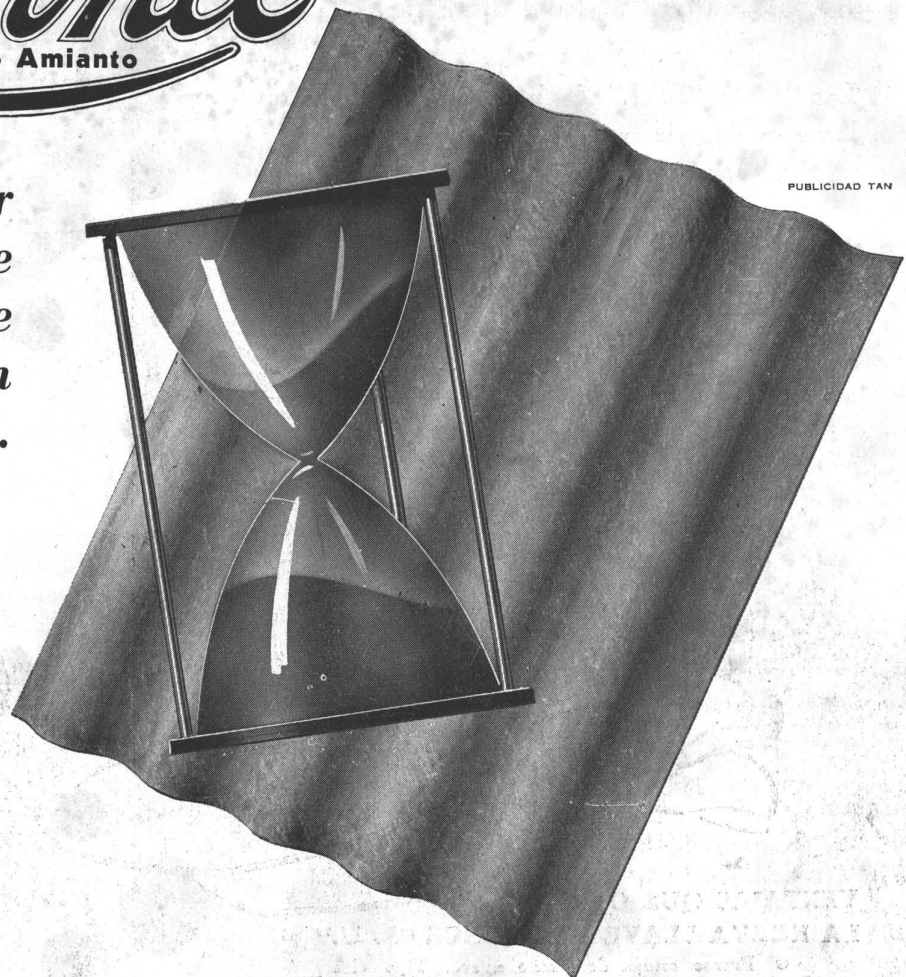
BIBLIOTECA

La chapa acanalada de FIBRO CEMENTO

Eternit

Cemento - Amianto

es el mejor material de su clase que se encuentra en el mercado.



PUBLICIDAD TAN

El ETERNIT cuesta menos por año de servicio, pues el primer costo es el único y último desembolso. El ETERNIT es invulnerable al fuego y al tiempo; puede sobrevivir al propio edificio que ampara y estará listo para servir en otra construcción. Una vez colocado nunca ocasionará gastos de pintura o reparaciones, haciendo olvidar pronto el mayor desembolso que ocasionó su compra. El ETERNIT es la solución más lógica para conseguir un buen techo.

SOLICITENOS INFORMES

CIA SUD AMERICANA **KREGLINGER** LIMITADA (S.A.)
CANGALLO 380 DEPARTAMENTO MATERIALES BUENOS AIRES
U. T. 33, AVENIDA 2001/6

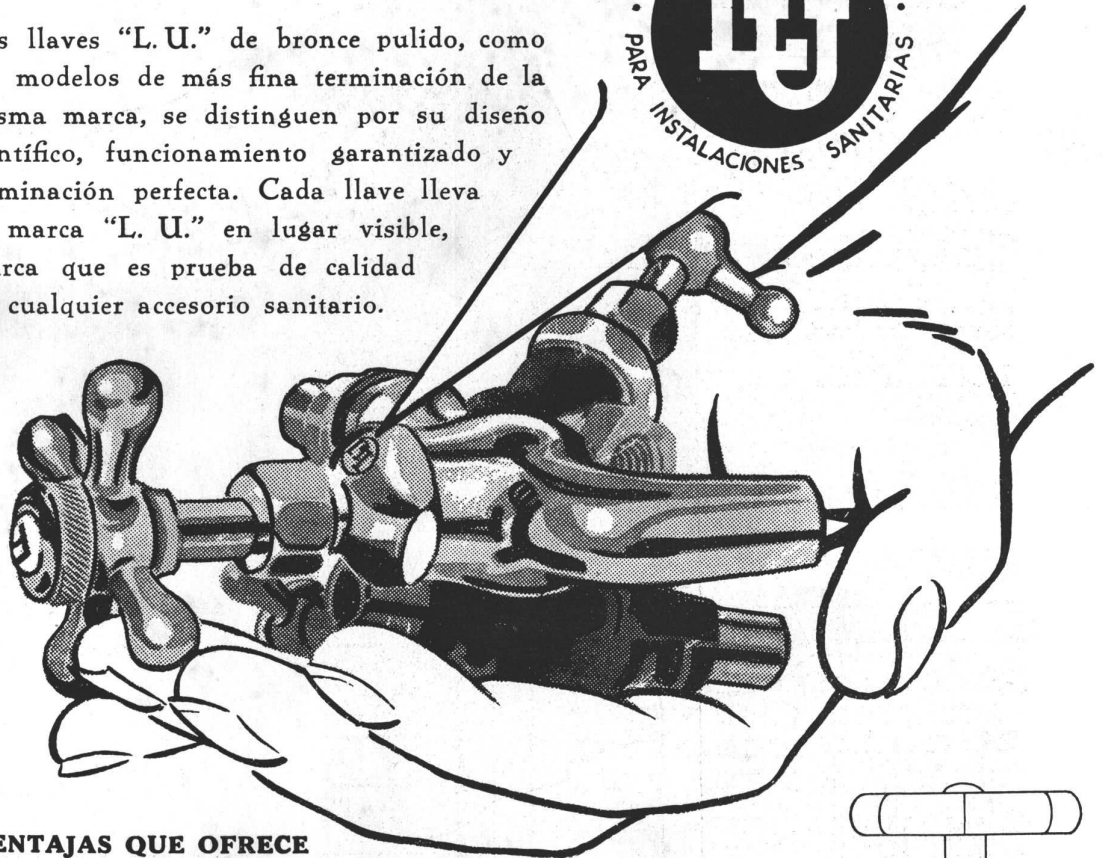
COLOQUE ETERNIT, Y OLVIDESE PARA SIEMPRE DE SU TECHO



BIBLIOTECA

UNA LLAVE QUE PRUEBA SU CALIDAD

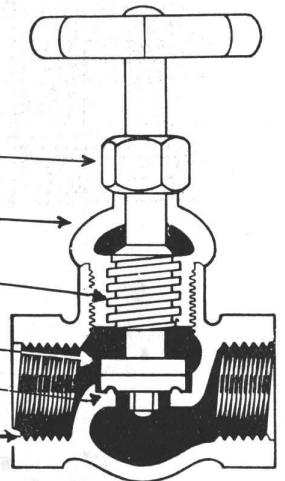
Las llaves "L. U." de bronce pulido, como los modelos de más fina terminación de la misma marca, se distinguen por su diseño científico, funcionamiento garantizado y terminación perfecta. Cada llave lleva la marca "L. U." en lugar visible, marca que es prueba de calidad en cualquier accesorio sanitario.



VENTAJAS QUE OFRECE LA NUEVA LLAVE DE BRONCE "L. U."

- Prensa estopa de diseño nuevo. Tipo alta presión.
- Marca "L.U.", prueba de calidad.
- Rosca cuadrada que permite una operación suave y exacta y larga duración.
- Paso de diámetro mayor: permite el paso del volumen total de agua.
- Asiento redondo.
- Cuerpo de diseño nuevo que mejora el aspecto general.
- Rosca de largo "standard" que permite obtener una junta segura y perfecta.
- De cualquier graduación de apertura de la llave el chorro de agua sale suavemente sin salpicar.

Juegos de accesorios para baño, lavatorio y bidet. Cuando los necesite, exija siempre la marca "L. U."

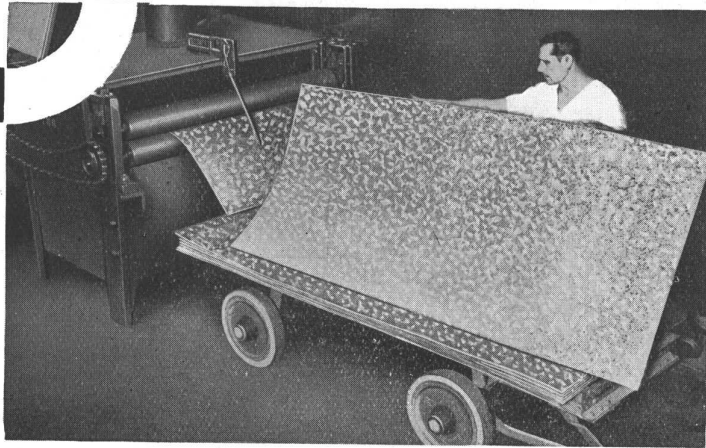


Soc. Anón. Fundición y Talleres
LA UNION

INDUSTRIA ARGENTINA DE CALIDAD

VEALOS EN CUALQUIER CASA IMPORTANTE DEL RAMO

3 CONTROLES



1er. CONTROL

Una vez galvanizadas las chapas «BULL-DOG» son revisadas una por una.

2o. CONTROL

Después de acanalarlas, vuelven a ser rigurosamente controladas.



3er. CONTROL

Por último antes de ser despachadas, son sometidas a otra cuidadosa inspección.

AL adquirir chapas canaleta galvanizadas marca «BULL-DOG» tendrá la seguridad de que compra un producto de primera calidad, de gran resistencia y galvanizado perfecto.

EN VENTA EN TODAS LAS
BUENAS CASAS DEL RAMO.



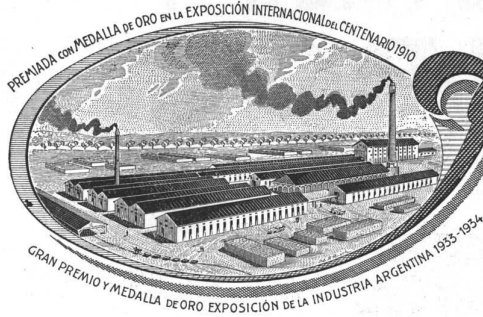
S.A. TALLERES METALURGICOS SAN MARTIN

CHACABUCO 132 • **TAMET** • BUENOS AIRES

SUCURSALES Y REPRESENTANTES EN SANTA FE-ROSARIO-LA PLATA-BAHIA BLANCA

ABARCA TODOS LOS RAMOS DE LA INDUSTRIA DEL HIERRO Y DEL ACERO

GRAN FÁBRICA DE BALDOSAS TIPO MARSELLA-TEJAS y LADRILLOS PRENSADOS y HUECOS



FÁBRICA CERÁMICA
Alberdi S.A.

ESCRITORIO y ADMINISTRACIÓN
SANTA FE 882 - ROSARIO
U. T. 22956

Premiadas con el Primer Gran Premio en la
Exposición de la Industria Argentina 1933-34

Distribuidores:

HIERROMAT S. A. - Alsina 659
JOSE M. DIANTI - Rivadavia 10244
JUAN PREDÁ - Garmendia 4805
THEA y Cía. - Sarmiento 3060
LA BELGA S. A. - Rivadavia 3014
TRUSCON STEEL COMPANY - Corrientes 222

EMPLEE EN SUS OBRAS
TEJAS Y BALDOSAS
ALBERDI

ORGULLO DE LA INDUSTRIA ARGENTINA

Por precios, muestras e informes recurrir a nuestros
únicos representantes:

RICARDO TISI Y HNO.
DIAZ VELEZ 4057-61 - U. T. 62, Mitre 8818-2390

La
cocina
moderna



Para GAS - SUPERGAS y ELECTRICAS

Surtido completo en
modelos - colores y tamaños

Podemos satisfacer am-
pliamente las necesida-
des de cualquier obra.



INDUSTRIA ARGENTINA

FABRICANTES:

ENNIS y WILLIAMSON Soc. Resp. Ltda.
Sarmiento 1067 U. T. 35, Lib. 1692

**EL MAXIMO DE LUMINOSIDAD
Y SEGURIDAD OBTENDRA UD.
EMPLEANDO BALDOSAS
de VIDRIO PARA PISOS**

"CRISTALRIGO"

Marca Registrada

CALIDAD SUPERIOR

Fabricadas por las CRISTALERIAS RIGOLLEAU, S. A.

Elaboración controlada por nuestros laboratorios

Medidas en centímetros					
Para aplicar con hormigón armado			Para aplicar con armazón de hierro		
12 x 12	15 x 15	17 ⁵ x 17 ⁵	20 x 20	24 x 24	30 x 30
Redondas, de 10 y 13 centímetros de diámetro.					
Para tabiques de 20 x 20					

Para informes dirigirse a:

CRISTALERIAS RIGOLLEAU, S. A.

PASEO COLON 800

U. T. 33, Avenida 1076/7/8/9

C. T. 2257, Central

BUENOS AIRES

SECCION VENTAS MATERIALES DE CONSTRUCCION



Edificio Superí 1550, al que se adjudicó el primer premio destinado a la mejor casa colectiva. Arquitectos: A. B. Dodds y E. S. Koch.



S.I.A.M. se complace en felicitar a los Arquitectos Señores Dodds y Koch...

...así como también al propietario del edificio Superí 1550, Sr. Arnot J. Hall, por la distinción recientemente acordada. Y cabe también a S.I.A.M. la satisfacción de que en "la mejor casa colectiva" se hallen instalados: 7 refrigeradores eléctricos S.I.A.M., 2 quemadores automáticos "Petroelectric", 2 bombas centrífugas S.I.A.M., 1 filtro ablandador de agua "Permozeolita", y 8 extinguidores de incendio "Geiser" y "Nevada".

En los círculos afines a la Arquitectura, la Ingeniería y la Construcción, S.I.A.M. es hoy un nombre que inspira confianza absoluta, por su capacidad y responsabilidad; los Señores Profesionales lo saben, y así, nos honran con sus gratas órdenes.

S. I. A. M.

Di Zella Ltda.

Avda. DE MAYO 1302 - U. T. 35, LIBERTAD 4041

"MAS DE UN CUARTO DE SIGLO DE PROGRESO MECANICO EN EL PAIS"





Decoracion

La Casa "Harrods"

Las importantes reformas que se han efectuado recientemente en la casa Harrods han sido ejecutadas por SAGE.

Ponemos a su disposición nuestra organización y experiencia

Frederk.
SAGE
E COMPANY (S.A.) LIMITED

CORRIENTES 526 BUENOS AIRES
U. T. 31, RETIRO 5291 - 2 - 3

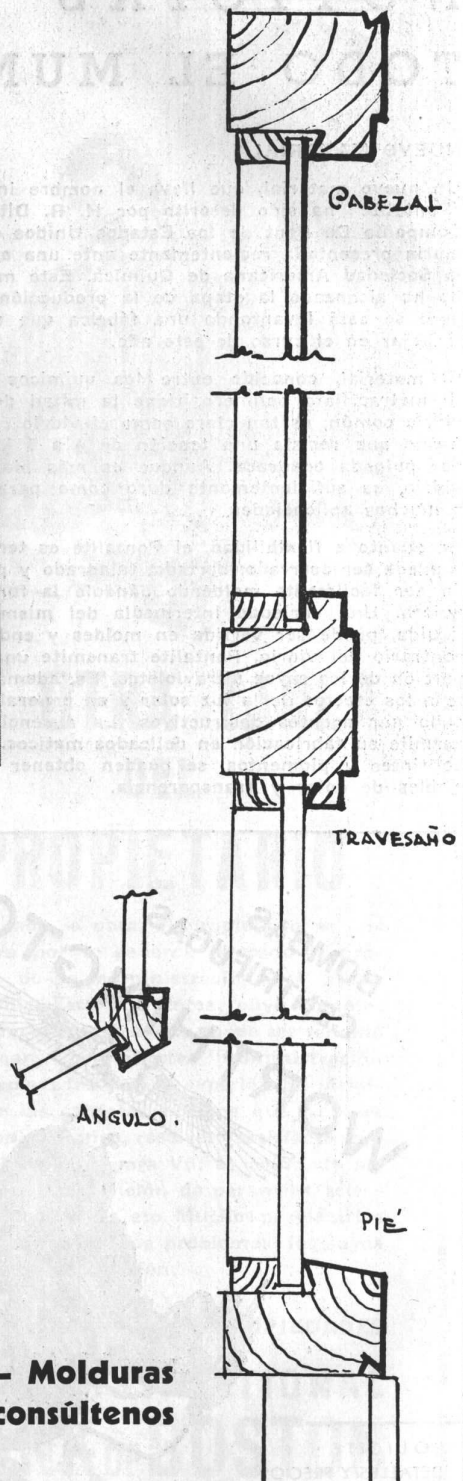
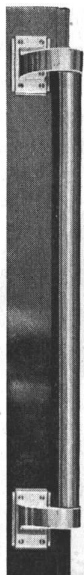
MOLDURAS SAGE

DE
ACERO SUPER INOXIDABLE
METAL BLANCO ANTICORODAL
BRONCE Y COBRE



ALGUNAS DE LAS OBRAS DONDE SE HAN EMPLEADO LAS MOLDURAS "SAGE"

Shell-Mex Arg. Ltd., Edificio Shell-Mex
Arqs. Calvo, Jacobs y Gimenez
S. A. F. I. C. O. - Calle Corrientes 456
Arq. Ing. A. U. Vilar
A. Grimoldi - Suc. Calle Florida, Suipacha, Cabildo etc.
Arqs. A. y J. Olivari
Gath & Chaves - Tandil etc.
Arqs. Follett y Farmer
Edificio Thompson - Calle Florida 833
Arq. Luis Fourcade
Mayon Ltda. - Calle Viamonte 1155
Arq. A. Virasoro
Radio "El Mundo" - Maipú 555
Arq. A. Spandri
Grattarola Hnos. - Maipú esq. Sarmiento
Ing. Civil Leonidas Grattarola
Edificio Pini - Suipacha esq. Sarmiento
Ing. Alejandro J. Varangot
La Germano Argentina de Seguros - Maipú 262
Arq. Juan Zaigler



**Para Pasamanos - Manijones - Molduras
Revestimientos - Puertas etc. consúltenos**

FREDK SAGE & Co. (S. A.) LTD.

Corrientes 526 - Buenos Aires

LONDRES

BRUSELAS

PARIS

JOHANNESBURG

NOTICIAS DE TODO EL MUNDO

NUEVO MATERIAL

Un nuevo material, que lleva el nombre industrial de "Pontalite" ha sido descrito por H. R. Dittmar de la Compañía Du Pont de los Estados Unidos en una memoria presentada recientemente ante una asamblea de la Sociedad Americana de Química. Este material aún no ha alcanzado la etapa de la producción comercial, pero se está levantando una fábrica que empezará a trabajar en el curso de este año.

El material, conocido entre los químicos como metil metacrilato polímero, tiene la mitad del peso del vidrio común, es tan claro como el vidrio óptico y tan fuerte que resiste una tensión de 4 a 5 1/2 toneladas por pulgada cuadrada. Aunque es más blando que el vidrio, es suficientemente duro como para prestarse a muchas aplicaciones.

En cuanto a flexibilidad, el Pontalite es termo-plástico y puede ser aserrado, cortado, taladrado y pulido; puede ser fácilmente moldeado dándole la forma que se quiera. Una variedad intermedia del mismo material, líquida, puede ser vertida en moldes y endurecida. Al contrario del vidrio, Pontalite transmite una gran proporción de los rayos ultravioletas. Es, además, resistente a los efectos de la luz solar y en general no es atacado por agentes destructivos. La ausencia de color permite su fabricación en delicados matices. Combinando tintes y pigmentos, se pueden obtener grados variables de color y transparencia.

Respecto a las aplicaciones de este nuevo material tanto en su forma líquida intermediaria como en la de solución, ha sido usado con éxito para impregnar madera, género, papel, piedra y aparatos eléctricos. Los materiales tratados de esta manera son mucho más resistentes al agua, a los aceites y productos químicos. Por ejemplo, cuando se trata a la madera con Pontalite, se aumenta su fuerza, lo mismo que su resistencia a la absorción del agua, a la torsión y a la absorción de los productos químicos. Aunque el Pontalite puede ser quemado, no es inflamable en el sentido ordinario del vocablo; es, sin duda, un material "contra incendio".


LA NUEVA ARQUITECTURA

California, el distrito más fértil de los Estados Unidos en nuevos cultos e "ismos", ha demostrado serlo de nuevo, cuando se anunció recientemente la formación de una sociedad que tiene por objeto la aprobación de leyes que exijan la previsión de abrigos contra las bombas y los gases tóxicos en toda nueva construcción. El grupo, compuesto de personas que tomaron parte en la última guerra y que se están preparando para la próxima, declaró: "Con la aviación, tal como es hoy día, todo nuestro país es vulnerable a los ataques de cualquier dirección. Esperamos que las comunidades a través de todo el país, constituirán corporaciones para el objeto que nos ha unido. Debemos hacerlo antes de que llegue la guerra".

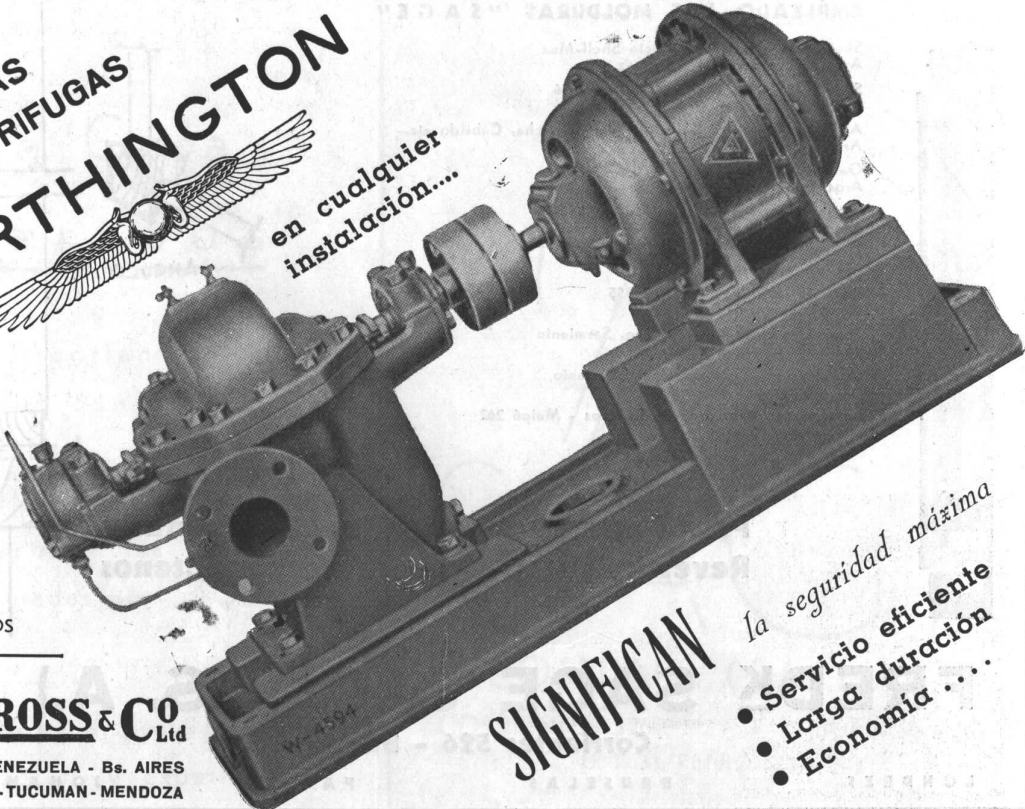
Los peligros principales que se trata de conjurar son los siguientes: las bombas incendiarias, que pesan de 2 a 60 libras y que es casi imposible extinguir; bombas con altos explosivos que pesan entre 25 y 3000 libras (para defenderse de las de tipo de ordinario que

Continúa en la pág. 34

**BOMBAS
CENTRIFUGAS
WORTHINGTON**



*en cualquier
instalación....*



SOLICITE
DETALLES Y PRECIOS

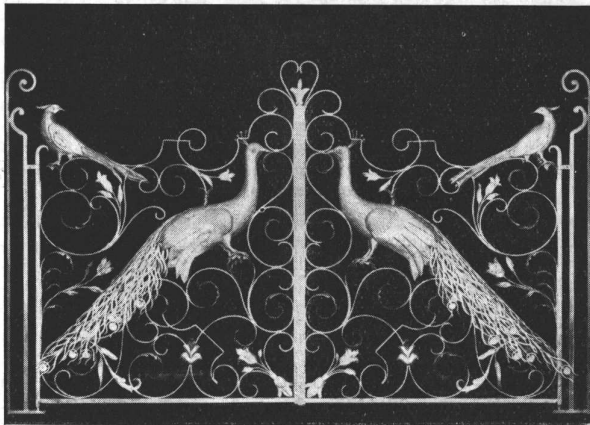
AGAR CROSS & CO Ltd
PASEO COLON Y VENEZUELA - Bs. AIRES
ROSARIO - B. BLANCA - TUCUMAN - MENDOZA

SIGNIFICAN *la seguridad máxima*

- Servicio eficiente
- Larga duración
- Economía

ALUMINIO

para motivos ornamentales

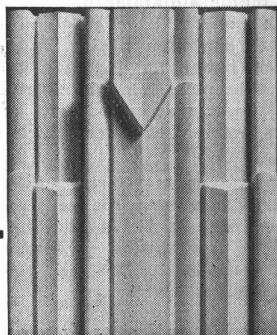


El aluminio ofrece grandes posibilidades al dibujante que busca materiales prácticos para expresar sus ideas. Es plástico para sus actividades creadoras no obstante ser sumamente práctico desde el punto de vista constructivo. Es liviano, maleable y se ajusta con facilidad a los numerosos métodos de moldeado ornamental.

El aluminio es utilizable en una amplia variedad de aleaciones. Debe cuidarse en cada caso seleccionar la aleación más adecuada. Nuestra organización existe para ayudarle en la realización de sus proyectos.

Aluminio - preserva el detalle

ALUMINIUM UNION LIMITED



Av. Ing. Luis A.
Huergo 1279

BUENOS AIRES



LA OTRA TAREA DEL PROPIETARIO

Terminada la obra, el propietario se encuentra por lo general, abocado al problema de la administración del nuevo inmueble. Esta otra tarea, cuya complejidad no escapará a Vd., puede ser tomada a su cargo por nuestra "Administración de Propiedades", cuya experiencia, dirigida por las estrictas normas que siempre guiaron al Banco, resolverá satisfactoria y lucrativamente para Vd. el cobro de alquileres, la obtención de garantías, selección de inquilinos, etc. Muchos propietarios han resuelto así sus problemas: los suyos pueden serlo también.

ADMINISTRACION DE PROPIEDADES

THE FIRST NATIONAL BANK OF BOSTON

FLORIDA 99

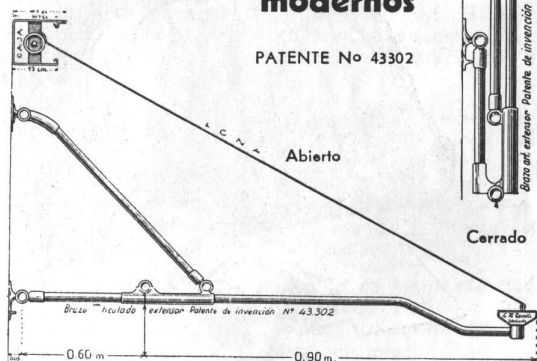
CONFIANZA - CORTESIA - SEGURIDAD - RAPIDEZ

TOLDOS AUTOMATICOS

de todos los sistemas

Nuevo Brazo Articulado extensor sin rozamiento, especial para frentes modernos

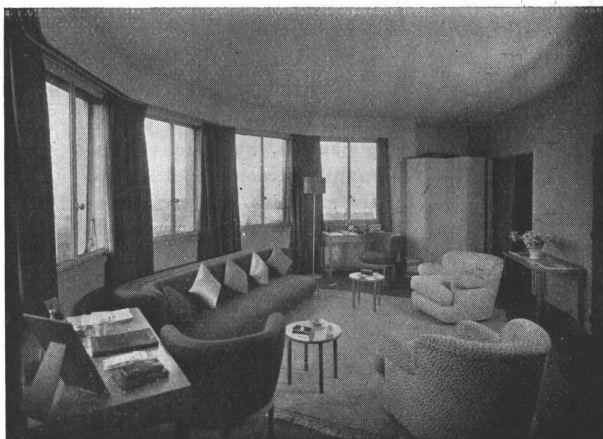
PATENTE N° 43302



FABRICANTE EXCLUSIVO

EDMUNDO H. TASSELLI

Sarmiento 1443 - U. T. 38, Mayo 1381 - Buenos Aires



Tapicería

cuya ejecución
fué confiada por el
arq. **Daniel Duggan**

a **Fendrik Hnos.**

Sucesores de J. Fendrik e Hijos
U N I C A M E N T E
Avenida Alvear 1550
U. T. 41, Plaza 3366 y 1369

pesan 500 libras, se recomienda un techo de hormigón armado de 4.50); bombas de gas conteniendo cloropirina, Lewisita, gas lacrimógeno, gas de mostaza y una serie de preparaciones que desparraman el tifus, el cólera, la fiebra de Malta, el anthrax y otras enfermedades.

Según las noticias mundiales, ya hay muchos países que han tomado sus precauciones para el caso de una guerra; en Inglaterra se ha formado el año anterior un Departamento de Precaución para los Raids Aéreos. Este reparte folletos diversos entre los cuales uno que se titula "Como hacer las casas y nurseries, seguras contra los gases". Ya se han construido una nueva casa de oficinas y otra lujosa casa de departamentos con habitaciones a prueba de bombas y gases y se está estudiando un hospital en las mismas condiciones.

En Francia los subterráneos están siendo dotados de puertas que puedan cerrarse herméticamente. Lo mismo que en Inglaterra, un bureau distribuye folletos recomendando la necesidad de tener alimentos conservados, equipos para primeros auxilios, etc.

En Alemania, la Liga Alemana de Protección Aérea tiene más de 11.000.000 de miembros. Las mejores revistas de arquitectura traen páginas enteras de avisos sobre puertas etc. a prueba de gases. Martha Beurger que inventó un abrigo que desafía a los ataques aéreos ha sido banqueteadada, festejada. Su invención y otras similares, han sido los más grandes atractivos de la última Feria de Leipzig.

LA FERIA MUNDIAL DE NUEVA YORK DE 1939.

El anuncio de la realización de una feria en los Estados Unidos, está inevitablemente acompañado de cifras fabulosas; pero la impresionante serie de dígitos puesta en circulación, junto con los planos de la Feria Mundial de Nueva York de 1939, sobrepasa de lejos las predicciones más optimistas de todos los palpitadores. El costo e inversión total será de \$ 125.000.000. Se espera que la feria será visitada por 50.000.000 de personas. Las facilidades de transporte asegurarán la circulación de 100.000 personas por hora. Habrá estacionamiento para 30.000 automóviles. Se ha calculado que la concurrencia diaria alcanzará un término medio de 250.000 personas con un máximo de 900.000. El número de bancos a disposición de los visitantes será de 50.000 (la mayoría en la sombra). 10.000 árboles proporcionarán la sombra necesaria.

Más significativos que su tamaño serán, tal vez, otros rasgos de la feria. Su programa suprimirá muchos de los clisés y de la ampulosidad de recientes exposiciones americanas. Se realizará un vigoroso esfuerzo para organizar exhibiciones en beneficio de los visitantes y no se dejará que firmas privadas coloquen sus stands en lugares que no tengan relación con las exhibiciones principales. El tema es de largo alcance "Construyendo el mundo de mañana" y se dará gran importancia al significado y posibilidades de los progresos técnicos en las cuestiones de mejor alojamiento, mejor salud y una mejor existencia general para el común de los hombres. Para presentar esa idea básica, la feria será dividida en 10 sectores, cada una dedicada a distintas fases de la actividad humana. En el centro habrá una "Torre del Tema" en que se presentará como síntesis la alianza de los factores que contribuyen a un mundo potencialmente mejor.

Una consecuencia del programa de la "Feria del Futuro", escrito el último invierno por un grupo de jóvenes arquitectos y proyectistas, es que la Feria Mundial de Nueva York violará todos los precedentes, ya que será

Continúa en la pág. 35

3 PRODUCTOS INDISPENSABLES



SIKA impermeabiliza incondicionalmente aún durante fuerte presión de agua. **PROTEGE** contra humedad y filtraciones de agua. **INMUNIZA** el concreto contra aguas saladas, aceite, petróleo o mazut. **EVITA** o **CORTA** el sudor y los crecimientos fungosos. **AUMENTA** la adhesión y la resistencia a la tracción y a la compresión. Frague normal, rápido y ultra-rápido

IGOL. Enduidos protectores para revoques, hierros, concreto, piedras naturales y artificiales. **NEGRO:** enduido especial, por su gran adhesividad y elasticidad. **INCOLORO** o **BLANCO:** (este último para mezclar con colores minerales) especial para impermeabilizar paredes. **VERDE:** para impermeabilizar piscinas.

IGAS. Masas elásticas para la perfecta impermeabilización de juntas de dilatación y de grietas y para revestimientos de terrazas.

UNICOS CONCESIONARIOS PARA LAS REPUBLICAS ARGENTINA, URUGUAY Y PARAGUAY

DELLAZOPPA

CHACABUCO 175

S. A. C.

BUENOS AIRES

Viene de la pág. 34

el resultado de los estudios de la Oficina de Proyectos, más que la fórmula entregada ya hecha al arquitecto, por el Comité Ejecutivo; esto constituye un notable progreso en la técnica de crear una feria.

En otro aspecto, se ha hecho también un avance de consecuencia: a insistencia de los arquitectos de la Oficina de Proyectos, se ha agregado un arquitecto paisajista, un ingeniero y un ingeniero industrial al comité ejecutivo, colaboración que ha resultado plenamente satisfactoria.

El plan, aunque comprende más de 3 1/2 millas cuadradas (alrededor de 900 hectáreas) concentrará sus construcciones principales en una superficie de más ó menos 1 milla cuadrada (alrededor de 260 hectáreas), partido que se ha adoptado por la ubicación de las entradas importantes y el carácter físico del sitio. En este espacio se ha proyectado un plan simétrico, con avenidas radiales que conectan los centros importantes. Finalmente se puede señalar que un factor que ha condicionado en buena parte el proyecto, es la necesidad de poder convertir ulteriormente el lugar de la feria en un parque, con un mínimo de cambios y de gastos

AUMENTO DE LA CONSTRUCCION EN ESTADOS UNIDOS EN 1936.

El mejoramiento en las industrias constructivas durante 1936 en los Estados Unidos ha sido sustancial. Todos los tipos de construcción han participado para hacer el total de los 10 primeros meses de ese año, alrededor de 70 % más grande que las cifras correspondientes del año 1935. El restablecimiento ha sido debido tanto a

los progresos de la construcción privada como al aumento de actividad de las entidades públicas. Finalmente, 1936 marca el tercer año de la recuperación de las industrias constructivas; y por causa de la naturaleza rítmica de ellas, el hecho está lleno de promesas para el futuro.

UNA ORDEN RECORD

La Compañía Westinghouse de los Estados Unidos ha recibido la orden más grande de su clase jamás colocada, consistente en un pedido de 16.697 refrigeradores eléctricos, por un valor superior a 1.000.000 de dólares, hecho por el Administrador General de PWA (Public Works Administration) Harold L. Ickes. Los refrigeradores pedidos están previstos en 34 proyectos preparados por esa repartición para levantar casas económicas en 26 ciudades de los Estados Unidos, en reemplazo de viviendas insalubres.

ANIVERSARIO DEL AIRE ACONDICIONADO

El 8 de Diciembre de 1936 se ha cumplido el 25 aniversario de la fundación de la industria del aire acondicionado tal como la conocemos hoy. En esa fecha, en 1911, Willis H. Carrier presentó su racional fórmula psicrométrica ante la Sociedad Americana de Ingenieros Mecánicos. Aunque el aire acondicionado fué oficialmente reconocido como una verdadera ciencia en 1911, ya 10 años antes se habían hecho instalaciones que estaban funcionando.

Continúa en la pág. 40

Al escribir a los anunciantes sírvase mencionar Nuestra Arquitectura



MOTORES MARELLI S. A.

BUENOS AIRES CALLAO 353, TEL. 35-4600 y 4801
 SUCURSAL EN ROSARIO, RIOJA 1342, TEL. 29188
 CORDOBA, SANTA ROSA 65



NO INSTALE EN SU CUARTO DE BAÑO CUALQUIER ACCESORIO

El baño ha dejado de ser aquella habitación humilde de una época; Hoy es una importante dependencia.

Es por eso, que, cuando de accesorios de cuarto de baño se trate, debe exigir siempre, la marca,



Los accesorios para cuartos de baño, aguas corrientes etc. respaldados por esta marca, además de llevar la garantía de sus fabricantes, son el fruto de una técnica perfecta.

Ninguno de estos accesorios es lanzado al mercado sin antes haber sido sometidos a una severísima inspección.

Complementa su acabado, un finísimo cromado de brillantez inalterable, cuya duración es indefinida.

PIAZZA H^{NOS}

SOCIEDAD DE RESPONSABILIDAD LIMITADA
 ARRIOLA 154 BS. AIRES

LA MARCA CONSAGRADA

OTIS

PARA EL TRANSPORTE VERTICAL

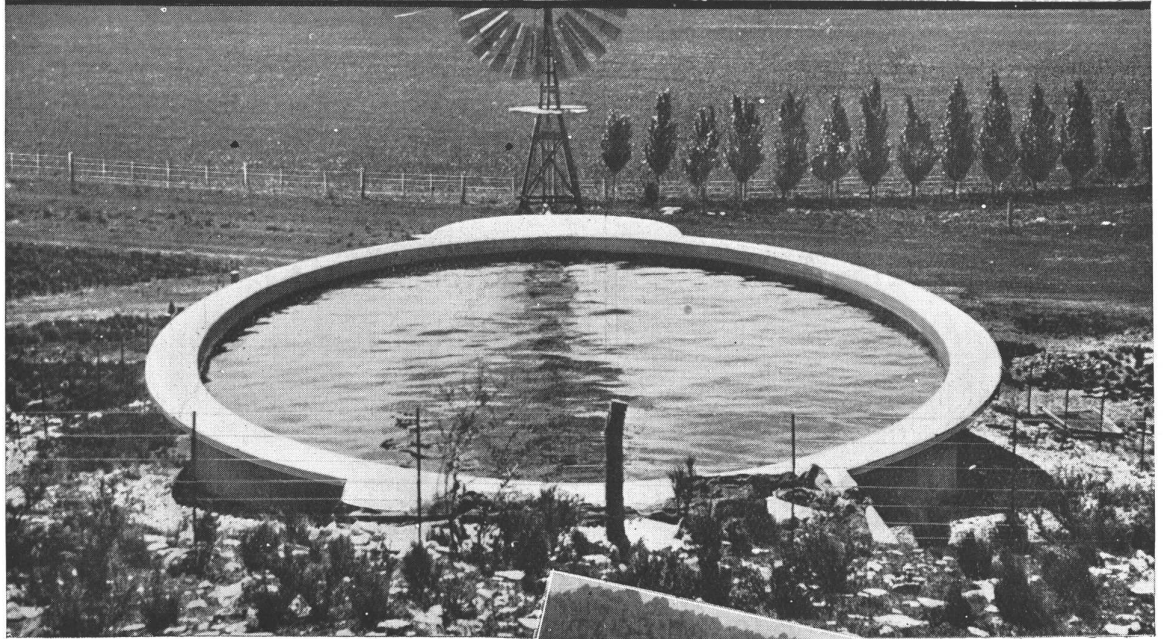
- El valor locativo de todo edificio de renta está en relación con las facilidades del transporte vertical en el mismo.
- La vida moderna hace que los inquilinos exijan un medio rápido y seguro para llegar a los diferentes pisos, sin esperas molestas.
- Los ascensores OTIS con la maniobra automático-colectiva en sentido descendente, aseguran un servicio ideal, ofreciendo ventajas tanto para los inquilinos como para los propietarios.

EDIFICIO SUD AMERICA, URUGUAY 1247
Arqs. Sanchez, Lagos y de la Torre

2 ASCENSORES OTIS

OTIS ELEVATOR
COMPANY

Las obras del Cemento SAN MARTIN



Natatorio elíptico, de hormigón armado, construido sobre el nivel del terreno, cuyo diámetro menor es de 10 metros y el mayor de 20 metros. Su profundidad es de 0.80 a 3.20 metros.

En la estancia "San Mario"
Estación Dufaur, F. C. S.

PRESENTAMOS un interesante natatorio de hormigón armado y casa de campo, construidos con cemento "SAN MARTIN", en la estancia "San Mario", Dufaur F. C. S. propiedad de los señores A. A. Donadille e Hijos y del señor Carlos Donadille, respectivamente. La adopción del hormigón en los establecimientos rurales, se generaliza cada vez con mayor amplitud, porque permite realizar construcciones modernas, sólidas y prácticas, que representan una positiva mejora para la propiedad.

Proyecto y Dirección:
F. Marseillan y Cia.
Ing. G. L. Martín

Empresa Constructora:
Zacconi y Roboni



Un detalle de la casa de campo próxima al natatorio propiedad del señor Carlos Donadille Estancia "San Mario"

CEMENTO
SAN MARTIN
PORTLAND
INDUSTRIA ARGENTINA
RECONQUISTA 46

COMPANIA ARGENTINA DE CEMENTO PORTLAND

CEMENTO PORTLAND
"INCOR"
INDUSTRIA ARGENTINA
BUENOS AIRES

nuestra arquitectura

DIRECTOR: W. HYLTON SCOTT - SARMIENTO 643 - BUENOS AIRES

TARIFAS: Suscripción anual, en la Argentina \$ 12.—; en el exterior \$ 15.— Números sueltos, en la Argentina \$ 1,20; en el extranjero \$ 1,50. — Números atrasados, \$ 2.—

SUMARIO:

Registro Nacional de la Propiedad Intelectual No. 027827

2

Casa de Departamentos — Arq. Sanchez, Lagos y de la Torre

Urbanismo y Arquitectura de Nuestro Tiempo
W. M. Dudok

Dos páginas de Decoración - Arq. Daniel Duggan

Modernización y Redistribución en algunos Departamentos de Venta de la Casa Harrods (Bs. Aires) Proyecto y realización de Fredk Sage y Cía.

Decoraciones — J. R. Davidson, California

Casa Eléctrica en California — Arq. Richard J. Neutra

Casa de renta — Ing. León N. Weissmann

Revista de Revistas

DIRECCIÓN DE LOS COLABORADORES DE ESTE NÚMERO

Arqs. Sanchez, Lagos y de la Torre - Córdoba 744

Arq. Daniel M. Duggan - Sarmiento 559

Ing. León N. Weissmann - Sarmiento 559

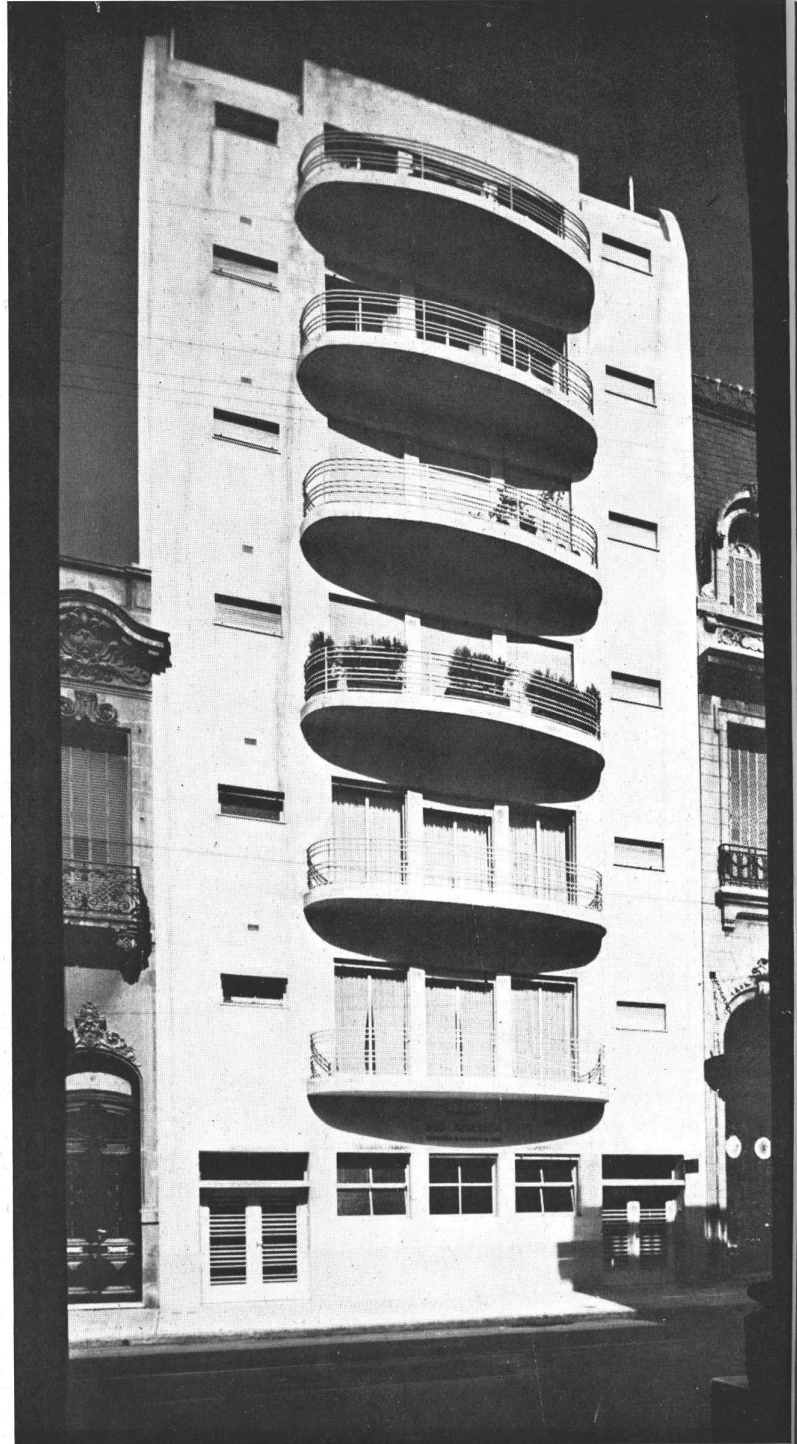
Febrero de 1937

El solar en que se ha levantado este edificio es de forma irregular; se va enangostando desde la calle hacia adentro; a cierta altura se ensancha bruscamente formando un amplio martillo en el fondo. Como sobre ese terreno se levantaba un viejo edificio de departamentos, se resolvió demoler toda la parte de adelante para edificar en el sitio una casa moderna de renta; en cuanto a la parte posterior, que viene a estar ubicada sobre el terreno donde comienza el martillo, ha sido modernizada mediante diversos cambios y agregados. Nosotros en estas páginas sólo damos fotografías y plantas del edificio nuevo; el lector apreciará a primera vista las dificultades en que se han encontrado los arquitectos para proyectar con eficiencia sobre un terreno de forma tan desventajosa.

También damos algunas fotografías de los interiores de uno de los departamentos, cuyo mérito principal estriba, a nuestro juicio, en la acertada combinación de muebles antiguos y modernos, armonizados por las líneas sencillas del fondo arquitectónico.

Las notas gráficas son suficientemente claras como para eximirnos de mayores comentarios.

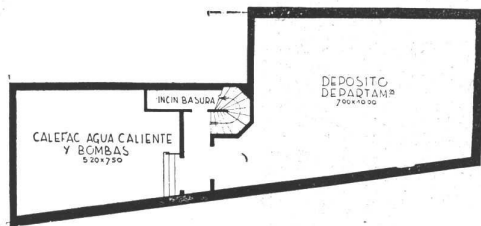
Propiedad de la Cía. de Seguros Sud América, situada en la calle Uruguay N° 1247. La fachada.



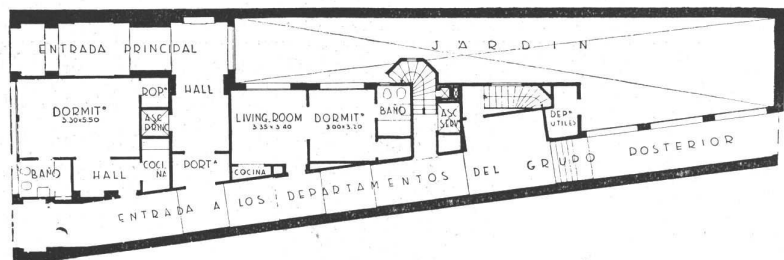
DEPARTAMENTOS



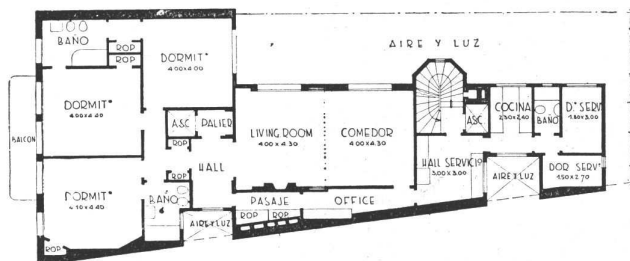
ARRIBA, una fotografía de la entrada. ABAJO, el comedor en el departamento del Sr. José Eyzaguirre.



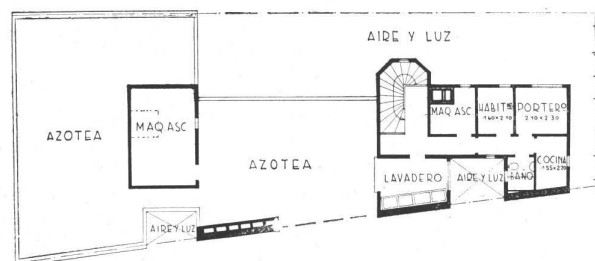
PLANTA SOTANO



PLANTA BAJA



PLANTA DE LOS PISOS 1º AL 6º



PLANTA AZOTEA



ARQS. SANCHEZ, LAGOS Y DE LA TORRE. Casa de departamentos, propiedad de la Cia. de Seguros Sud América. Interior del departamento del Sr. José Eyzaguirre. Vista desde el living-room hacia el comedor.



ARQS. SANCHEZ, LAGOS Y DE LA TORRE. Casa de departamentos, propiedad de la Cía. de Seguros Sud América. Interiores del departamento del Sr. José Eyzaguirre. ARRIBA, una vista desde el living hacia el hall. ABAJO, parte del escritorio



ARQS. SANCHEZ, LAGOS Y DE LA TORRE. Casa de departamentos. Dos fotografías de un dormitorio, en el departamento del Sr. José Eyzaguirre.

FEBRERO 1937

NUESTRA ARQUITECTURA

42

Urbanismo y Arquitectura de Nuestro Tiempo

por W. M. DUDOK

(Parte de una conferencia leída en el 15º Congreso Nacional de Arquitectos Belgas)

Lo esencial en urbanismo, es crear el orden basado en una concentración lógica, lo que no es posible sin la coordinación perfecta de los barrios de residencia, de industria, de reposo y de circulación. Quienquiera considere un problema de extensión, discierne el doble punto de vista: por una parte el terreno para lotear y construir; por otra, el cuadro, el medio, el terreno al cual no se tocará. Sería un error ceder a la tendencia natural que incita a concentrar los esfuerzos sobre la primera parte: terreno a lotear. Las dos funciones,—cambiar y conservar—deben responder, de parecida manera, a exigencias estrictas. En la hora actual, el acrecentamiento inquietante de la población que, a pesar de leyes excelentes y llenas de promesas, se halla todavía esparcida caóticamente en el país, no permite abandonarse al azar. Sólo el orden lógico sirve a la sociedad y no puede discutirse la necesidad de proteger el segundo dominio (el del cuadro) contra la extensión sin método del primer dominio, el de la construcción. Está por lo tanto en el interés de la población, de conservar a los sitios su carácter. La población no podrá estar, en general, satisfecha, más que por una distribución ordenada, una concentración razonada de la construcción, sin pensar en el acrecentamiento ilimitado de las ciudades y villas existentes. Por el contrario, el ingenuo orgullo de poder acusar las cifras de una población siempre creciente, cederá el paso a otra noción, a saber que el bienestar del hombre no está de acuerdo con una extensión anormal de los centros habitados. Las comunicaciones más rápidas, no solamente en el sentido material (auto), sino también y sobre todo en el orden intelectual (teléfonos, telégrafos, radio, cine) han aflojado los lazos que vinculan la civilización a las grandes concentraciones de hombres. La circulación no se ha modificado solamente en cuanto a la velocidad, ella también ha cambiado de aspecto. Si la rigidez del sistema ferroviario, entraña la centralización de las muchedumbres en puntos de su recorrido, la facilidad de los desplazamientos automóviles tiende en cambio a la descentralización.

De cualquier manera que sea, la intensidad tan fuertemente acrecida de la circulación, aumenta la tensión intelectual de la vida y es talvez nuestra necesidad de conservación de equilibrio intelectual que nos hace establecer condiciones más fuertes para nuestra vivienda, casa y ciudad, y que suscita en nosotros el deseo más

vivo de un contacto bienhechor con la tierra. Preveamos por lo tanto en los planos de extensión de las grandes ciudades, avanzadas de la naturaleza. Sepamos concentrar de tal manera los espacios habitables de las ciudades cosmopolitas, que haya lugar para numerosos parques.

Es más fácil prevenir que curar: por eso no debemos soñar solamente con la extensión de las ciudades, sino también con su acabamiento.

Las ventajas de la concentración tienen límites en todos los respectos. No sucede lo mismo con el urbanismo? Reconociendo que la formación de los centros habitados no es un hecho del azar, sino que debe su causa a factores de orden diverso: económicos, militares, etc., no podemos dejar de constatar que estos factores iniciales no entran habitualmente en cuenta en el desarrollo de las ciudades. Frecuentemente aún ni siquiera son reemplazados por otros. Hay una especie de fenómeno de inercia, de movimiento adquirido.

Si yo hablo de extensión urbana, es por lo mismo que considero en primer lugar una limitación del espacio asignado a las construcciones. Por lo demás, una ciudad o una villa no están nunca terminadas. La vida es el movimiento, una ciudad viviente evoluciona siempre. Los antiguos barrios caen en desfavor. Los nuevos ejercen una atracción cada vez más fuerte y ofrecen soluciones cada vez más adecuadas a las necesidades crecientes. Ellos pierden el carácter de barrios de residencia; se adaptan al pequeño comercio, y aún a esa pequeña industria que no necesita de construcciones especialmente adaptadas. Este caso es mucho más frecuente que lo que podría creerse a primera vista, como lo demuestra un estudio interesante de la ciudad de Amsterdam. En una comuna "terminada", la autoridad puede continuar guiando este cambio natural y orientarlo según el plan de urbanización general, a fin de hacer beneficiar a la colectividad. Pero no hay, se puede decir, una sola comuna de extensión rápida en que la autoridad pueda librarse enteramente a esta tarea, porque la extensión acapara ella sola toda su atención. En la práctica, yo estoy persuadido que, en muchos casos, habría que limitar sin rodeos la extensión.

FEBRERO 1937

NUESTRA ARQUITECTURA

Nuestro tiempo!! Qué obligaciones no nos impone, qué deseos tiene escondidos? Adónde nos conduce este tiempo fugitivo? Nosotros, arquitectos, que trabajamos nuestros proyectos con esa gran paciencia que exige toda obra creadora, tenemos necesidad de plantear una idea fundamental, base intelectual de nuestra actividad. Algunos de entre nosotros lo afirman por sus escritos. Todos la discuten en su fuero íntimo. Yo atribuyo más importancia a esta meditación profunda, cuyos resultados se exteriorizan en nuestras obras, que a una literatura a propósito de nuestra arquitectura. Y yo hubiera preferido callarme, sino hubiera mediado el deseo expresado por varios de oírme exponer mi opinión en arquitectura. Que me sea pues permitido de terminar esta conversación por una síntesis que podría llamar también una justificación.

Cualesquiera que sean los cambios que se produzcan en nuestra época, la arquitectura será y permanecerá el arte de delimitar espacios: espacios que respondan a las exigencias de nuestra vida, la cual se modifica sin cesar. La construcción lógica e integral de estos espacios no es más que un medio de los más expresivos, pero que no puede ser tomado como un fin. La buena construcción no conduce por sí misma a la belleza arquitectónica y yo no veo absolutamente porqué sería necesario darse siempre cuenta exteriormente de la estructura técnica. Las construcciones de la naturaleza no se acusan tampoco todas, ni en el reino vegetal, ni el reino animal. El esqueleto no es jamás aparente en los cuerpos de los animales; nosotros lo adivinamos, pero no lo vemos. Existen por lo demás buen número de materiales que poseen excelentes cualidades constructivas y que, sin embargo, no ofrecen su pleno valor sino cuando son sustraídos a los agentes atmosféricos—por lo tanto también a la vista—por otros materiales, o cuando son puestos al abrigo del fuego o de los incendios, como debe ser el caso para el acero.

Así, yo me permito sin escrúpulos de recubrir de ladrillos un dintel en hormigón armado, y de sustraerlo así a la vista cuando yo estimo que el aspecto del muro en ladrillos es más agradable que el efecto de color obtenido interrumpiéndolo por una banda de hormigón. La construcción deja de ser visible, pero se la puede adivinar. Bien entendido, yo no pretendo defender acá un sistema de construcción ficticio, inútil y complicado, pero la construcción debe estar a nuestro servicio y no dominarnos. Por consecuencia es necesario que cada detalle encuentre siempre su carácter dominante. Eso podría ser asimismo un obstáculo a la impresión estética. Lógicamente, nosotros utilizamos para nuestras construcciones todos los materiales convenientes. Y es natural que el artista emplee de preferencia los materiales más modernos, puesto que su espíritu inventivo de-

berá aplicarse a renovar las formas. Nosotros no vemos ningún inconveniente si los nuevos materiales son tan buenos como los antiguos. A propósito de nuevos materiales yo pienso en primer lugar en el acero, en el hormigón armado, en el vidrio y en los techos bituminosos y, en tanto se trate de construcciones elevadas, en los materiales aislantes que reducen al mínimo el peso de los muros. Estos muros no sirven más que para proteger del ruido y de la intemperie los espacios limitados por un esqueleto de metal o de hormigón armado.

Muchos de estos materiales nos han conducido en efecto a formas completamente nuevas: el hormigón armado permite extender el tiro de la línea horizontal en piedra, a distancias que la arquitectura clásica ignoraba. El asfalto nos dá un techo sin juntas y por lo tanto la posibilidad de recubrir nuestras construcciones de superficies horizontales rigurosamente planas. La terraza nos deja más libertad en la composición del plan: el fin es alcanzado más fácilmente. El esqueleto nos permite delimitar el espacio por materiales delegados sin peso aparente: la arquitectura se desprende del suelo. Asimismo las matemáticas aplicadas hacen al hombre dueño de los materiales: las posibilidades técnicas son prácticamente ilimitadas. Agréguese a estas causas materiales de cambio de las formas, la influencia de las concepciones higiénicas modernas. Ellas nos han mostrado la influencia del sol en la higiene: por ello nosotros agrandamos nuestras ventanas y más que nunca, tratamos de colocarlas en vista del mejor asoleamiento.

Los planos de nuestras casas son actualmente problemas de economía interior, en que la facilidad del servicio es estudiado científicamente. Por causa de los cambios que poco a poco se operan en la vida familiar y de la nacionalización creciente de lo que en otros tiempos estaba únicamente confiado a los cuidados de la familia (ciudadano de los niños, de los enfermos, de los viejos, enseñanza preparatoria, etc.) nosotros constatamos que las dimensiones de la habitación se han restringido, mientras en la mayoría de los casos las instalaciones de confort se generalizan.

Como veis la técnica domina, la fría razón gobierna y las posibilidades técnicas son tan sorprendentes que debemos guardarnos de no perder la cabeza. Es sorprendente que vivamos en una época de fórmulas: "Futurismo, cubismo, funcionalismo, etc.?" Yo no creo que haya que considerarlas como una debilidad en el sentido de Goethe que decía irónicamente "Wo die Gedanken fehlen trifft, zu rechter Zeit, immer ein Schlagworth ein". (Donde falta un pensamiento, aparece una buena palabra). Lo que, por lo demás, menos falta a nuestro

tiempo, son las ideas. En todas partes se nota una tendencia a profundizar los problemas urbanísticos a fin de asegurar a los futuros habitantes una vida agradable en una ciudad feliz. En todas partes se busca de restringir las habitaciones al mínimo: tendencia a la racionalización, a la unidad, a la concisión en la construcción de las ciudades y las villas, en que se tienda de realizar con un mínimo de materia, un máximo de espacio habitable.

Pero ciertas divisas son también peligrosas. Ellas son sugestivas, sin duda, pero también parciales. Si ellas tienen la fuerza, entrañan un desarrollo unilateral de la estética arquitectónica. Cuando el funcionalismo de las nuevas construcciones proclama que las formas exteriores deben ser tomadas de la función, yo me pliego gustoso, bien que ello no resuelva toda la cuestión y yo dudo que se haya expresado la principal. Porque, el organismo extremadamente complicado de un navío de guerra moderno se halla, en su complejidad, mejor definido por la complejidad de sus fines y será en consecuencia mucho más limitado en sus posibilidades formales que una simple casa obrera de tres o cuatro piezas. Nadie discutirá que aquel que quiere determinar la forma por la función dispone de un número creciente de posibilidades materiales, entre las cuales tendrá que elegir. Sólo será dado al artista, y eso en sus buenos momentos, de hacer la buena elección. De donde, cualquiera que sea nuestra preferencia por el funcionalismo, sólo la obra del artista tendrá su significación artística. Yo no me siento inclinado a las divisas ruidosas: ellas inspiran a algunos, pero hacen superficial el trabajo de otros. Si nosotros recorremos las numerosas revistas relativas a nuestra profesión constatamos, cada vez más, una unidad aparente en las formas superficiales, lo que atestigua una aceptación a priori de formas determinadas, lo que nos parece tan poco razonable como la copia servil de las formas de los estilos antiguos. El plagio y la exageración son igualmente nocivos al desarrollo de nuestro arte. No conviene hablar de exageración cuando se ve edificar por todas partes casas de vidrio? Según mi entender, es un error profundo considerar el exterior y el interior como formando un todo separado por un tabique en vidrios. Nosotros no tenemos solamente necesidad de un buen ambiente para nuestros pulmones, lo queremos también para nuestro espíritu. Y desde el punto de vista psíquico, deseamos estar en nuestra casa, al abrigo del mundo exterior: exigimos de la vivienda una intimidad tranquila y segura.

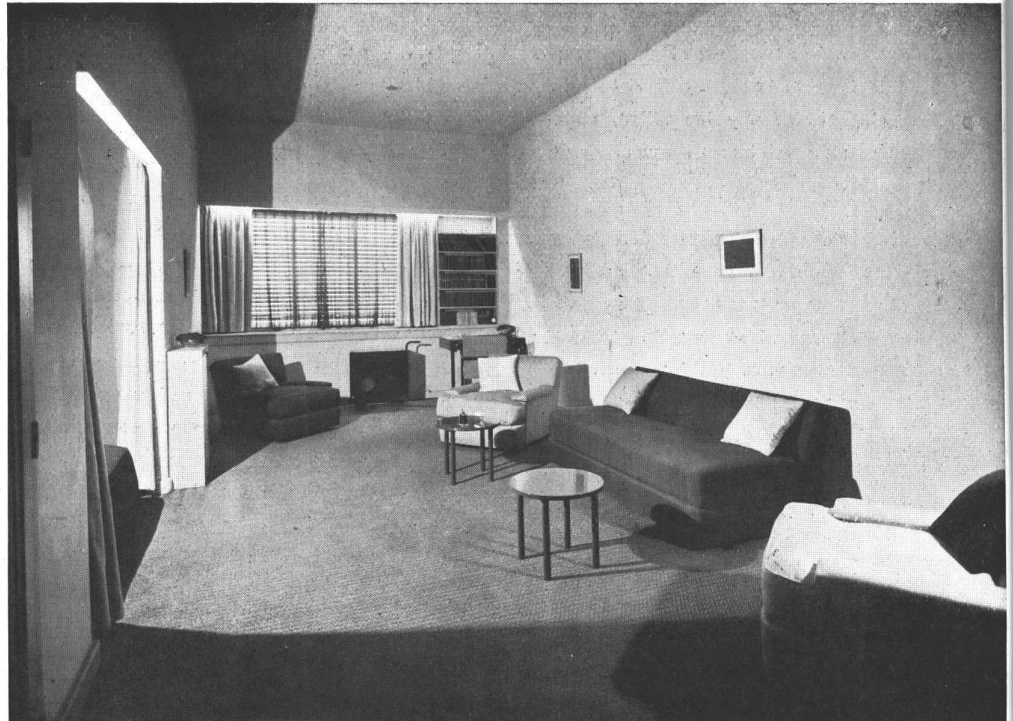
No es acaso bajo el signo de un plagio insensato que se realizan bolsas que podrían servir lo mismo para fá-

bricas y que nada diferencia un complejo de habitaciones múltiples de una escuela o de un depósito?

No es pues suficiente de alargar ventanas en serie interminable en cubos desnudos y sin techo. Esto no tiene nada que ver con la arquitectura aún cuando la repartición en planta responda bien a las exigencias. Porque no se crea arquitectura, más que exteriorizando de una manera característica el espíritu de la construcción. Si se trata de una iglesia, que sea la manifestación del espíritu religioso; si es una escuela, que abra ampliamente los brazos para recibir a los niños y que un palacio de las naciones traduzca la idea grandiosa de la unidad mundial. No hay en arquitectura más que un medio de decirlo todo: es la proporción. Proporción en la masa y en el color. Así como en la música, la arquitectura no puede conducir a la belleza más que por este sólo medio: proporciones características. Este medio hará evitar la monotonía de que hablaba más arriba, difiriendo el problema arquitectónico en cada caso. El objeto, el medio, los materiales, las relaciones económicas consideradas funcionalmente llevarán a la diferenciación y no a la similitud de las formas.

Yo creo haber siempre buscado de expresar, en mi obra, esas proporciones características y es por lo que no he querido ligarme a ninguna fórmula. No es una falta de convicción. Yo sé bien que esta disposición no tiende a la expresión arquitectónica de una idea determinada; creo que es difícil ponerle una etiqueta. Hablar de opinión romántica no dice, después de todo, nada; ello no me inquieta, por lo demás, si con ello se quiere reconocer en mi obra la parte del sentimiento. Cuando hayáis considerado todos los puntos de vista presentados veréis que busco de más en más la simplificación de las formas. El arte depende a veces de poca cosa y es curioso constatar que una vida humana es apenas suficiente para alcanzar este poco. El efecto definitivo y durable es obtenido más por la sobriedad que por la abundancia de los medios. Yo sé que, bajo este respecto, yo no he ido todavía bastante lejos y que yo no he alcanzado a comprender del todo hasta que espléndida belleza podrían llevar el orden y la simple repetición. Es por lo que yo deploro de no poder observar con mis propios ojos la realización de proyectos en que había tendido a esa finalidad de una manera más directa.

Y cuando miro las obras cumplidas hasta el presente, estas obras a las cuales yo me consagraba con alegría, no excitan en mí más que una crítica melancólica, una crítica que se convertiría en obsesión, si no tuviera la esperanza que la experiencia personal me permitirá realizar mejores cosas en el porvenir.

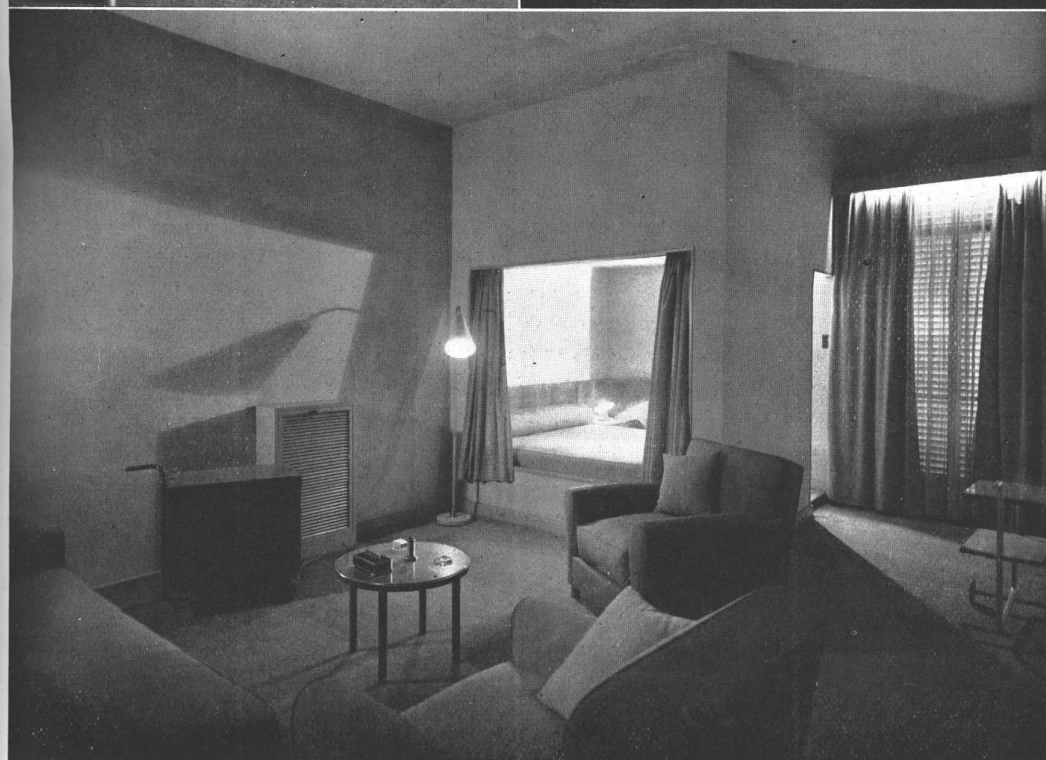


DEPARTAMENTO A — ARRIBA, Living-room; paredes color beige blanco, cortinados del mismo color. Piso alfombrado con estera. 1 sillón y el sofá en marrón oscuro, otros sillón en beige blanco y un tercero en color coral. La silla del escritorio, color coral, cojines en beige blanco, marrón y coral. Mesitas, escritorio y aparato radio-fonógrafo, pintados al duco marrón. ABAJO, rincón del living-room y nicho dormitorio. Cama en reps marrón oscuro. Cabecera y costado, con luz de lectura, en madera pintada al duco marrón.

FEBRERO 1937

NUESTRA ARQUITECTURA

N A S D E D E C O R A C I O N E S



ARRIBA A LA IZQUIERDA, rincón comedor del departamento A. Mesa y patas de sillas en roble claro. Sillas tapizadas en reps coral. Tapa del radiador, estante de libros y paredes en beige blanco. ARRIBA A LA DERECHA, vista parcial del living-room y rincón comedor del Departamento B. Sofá y sillones tapizados en reps verde. Cojines en reps verde claro. Mesita pintada al duco verde. Mesa comedor de roble claro, sillas tapizadas en beige. Muros pintados beige, alfombras con estera. ABAJO, otro aspecto del living-room del Departamento B. al fondo del cual se ve la alcoba. Cortinados y cubre cama en reps verde. Cabecera de la cama y mesa de luz en roble claro. Piso alfombrado con estera. Entre la mesita y el radiador, aparato de radio y fonógrafo sobre ruedas.

Modernización y Redistribución en Algunos Departamentos de Venta de la Casa Harrods (Buenos Aires)

La exposición y venta de mercaderías al detalle ha sufrido, sobre todo en estos últimos años, una verdadera revolución. Ya estamos lejos de la época en que algunas vidrieras malamente iluminadas, con un montón de artículos heterogéneos echados al azar y distribuidos al acaso en dispositivos improvisados, eran toda la atracción para el cliente que llegaba al interior y encontraba el mismo desorden y la misma ineficacia.

El cambio no se ha producido de golpe y ha sido el producto de muchas experiencias, de mucha observación y de estudios cada vez más especializados. Han intervenido en él: el psicólogo que debió desentrañar las modalidades y reacciones del hombre de la calle; el arquitecto que había de dar forma a las exigencias de las otras técnicas; el especialista en luminicultura; el vidrierista; la casa especializada que creara los equipos necesarios, y los combinara científicamente, etc., etc.

El primer problema de todo comerciante es atraer la atención de los posibles compradores y transmitirles impresiones favorables. Leyendas legibles, buena selección de colores, una inteligente exhibición de vidrieras y una buena iluminación, son todos motivos de atracción para el exterior. En cuanto al interior, el confort basado en la facilidad de la circulación, la claridad del plan; la accesibilidad de la mercadería; el pronto servicio que resulta de la adecuada distribución del stock la iluminación efectiva y la buena acústica son otros tantos factores que determinan al cliente a volver una y otra vez.

No es, pues, de sorprender que las más grandes casas, aún aquellas que ocupan edificios concebidos desde el principio para los fines que sirven, modifiquen periódicamente parte de sus instalaciones, para ponerlas de acuerdo con los conceptos más modernos, cambio tanto más necesario cuanto más exigente es la clientela que tienen.

La casa Harrods, siguiendo este criterio, resolvió recientemente introducir modificaciones en algunos de sus departamentos de venta, encomendando la misión a Fredk Sage y Cía. Ltda. conocidos especialistas que también habían hecho las instalaciones primitivas cuando la firma se instaló entre nosotros.

La modernización abarca parte de los departamentos del 1º y 2º piso y consisten en lo siguiente:

En planta baja: el primer objeto fué constituir un camino principal, lo más ancho que fuera posible que, arrancando de las entradas de la calle Florida, llegara al centro del salón; este camino principal estaría cruzado por caminos auxiliares que dieran acceso a los diversos departamentos.

Se aprovecharon las columnas existentes para formar plataformas iluminadas para exposición, lo que también se hizo en las cabeceras de las salas. La finalidad de esta distribución es llamar la atención de las personas que penetran en el salón, sobre una gran variedad de artículos expuestos, pues está probado que la venta de muchos de estos artículos depende de su presentación ante la vista del público.

Esta distribución nueva que se ha dado a los distintos departamentos ha permitido, por otra parte, una mayor comodidad para el público y un mejor desempeño de las funciones del empleado.

Primer piso.—El replanteo y distribución de los diversos departamentos del 1er. piso presentó un problema distinto al de la planta baja. A la salida de los ascensores, se ha formado con plataformas un gran vestíbulo de exposición del cual salen amplios caminos a cada departamento; cada uno de estos, decorado y pintado convenientemente y de acuerdo a su carácter, presenta un ambiente propio.

En varios departamentos fué necesario ubicar depósitos para stock contiguos a los lugares de exposición y venta; ello consulta la necesaria rapidez que implica mayor comodidad para el comprador.

En este piso se destaca el nuevo salón de modelos, alegre y moderno, en el que la mujer elegante se encontrará en su ambiente.

El gran salón de modelos ha sido totalmente reconstruido. Tanto el cielorraso de yeso, la iluminación, y los revestimientos fueron ejecutados conforme a las reglas del arte moderno.

La observación de los planos y las numerosas fotografías que ilustran este artículo permitirán apreciar a nuestros lectores todos los detalles del trabajo comentado.

FEBRERO 1937

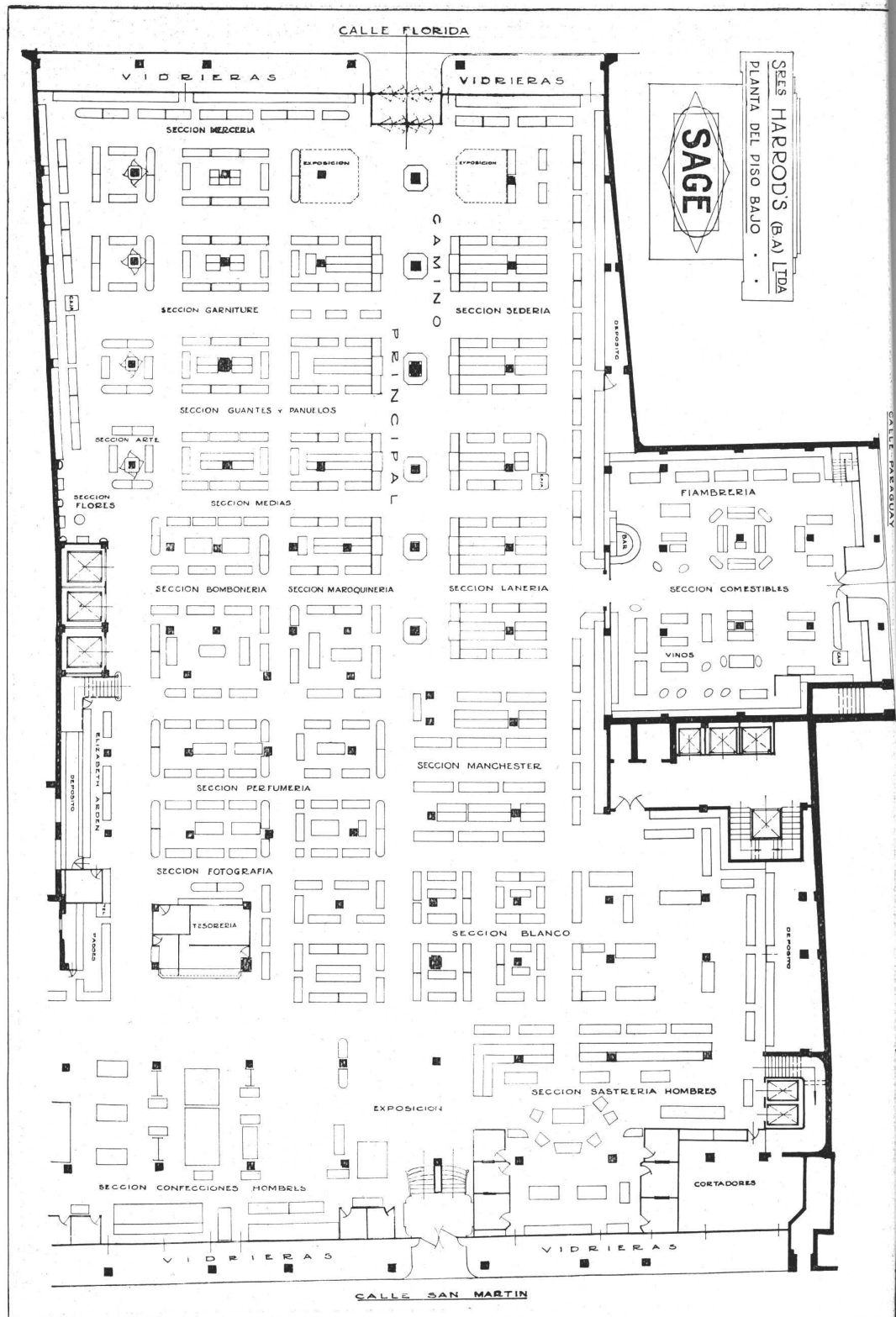
NUESTRA ARQUITECTURA



Modernización en la casa Harrods. ARRIBA, Vista de un lado del camino principal que da a la calle Florida, con las plataformas iluminadas para exposición. ABAJO, otra vista parcial de las plataformas en el camino principal. Pueden observarse las plataformas y respaldos terminales de las islas de los departamentos. Proyecto y realización de Fredk Sage y Cía.

FEBRERO 1937

NUESTRA ARQUITECTURA



Modernización en la Casa Harrods. La planta baja con los distintos departamentos que la ocupan y que han sido objeto de modificaciones.

FEBRERO 1937

NUESTRA ARQUITECTURA



BIBLIOTECA

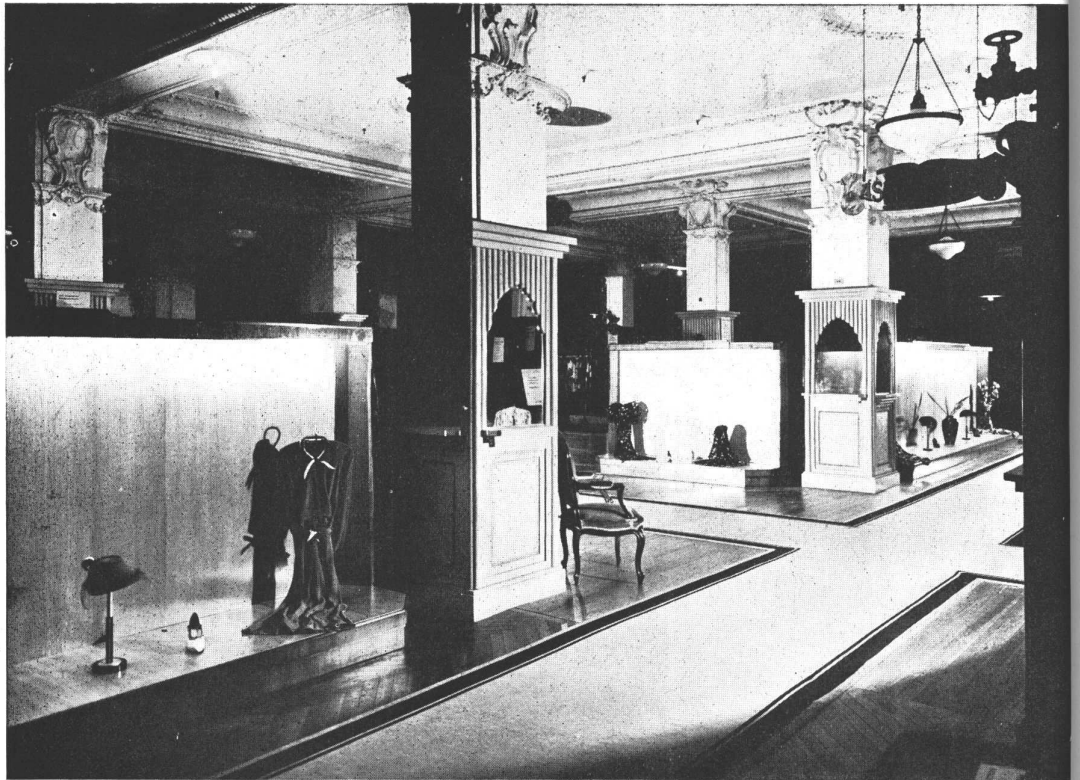


Modernización en la Casa Harrods. ARRIBA, Departamento de flores naturales. Este rincón se ha aprovechado para instalar la venta de flores naturales. El revestimiento y las columnas simuladas están pintados de color verde nilo taponado y con luz difusa que forma un marco agradable para hacer resaltar la belleza de las flores. ABAJO, Departamento de Mercería y Garniture; se ha buscado en este camino largo no solamente el acondicionamiento práctico de la mercadería sino también disponer de exposiciones iluminadas que dan mayor realce a lo que se expone. Proyecto y realización de Fredk Sage y Cia.



us

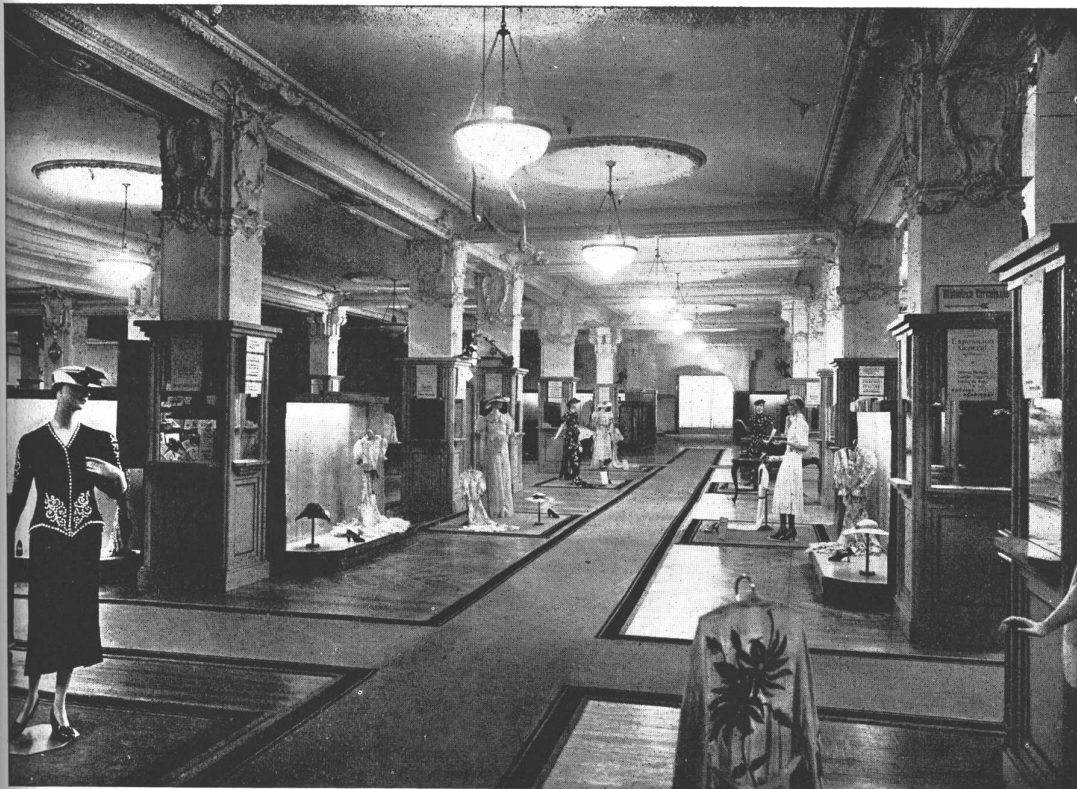
Modernización en la casa Harrods. Departamento Comestibles; ARRIBA, vista del pequeño sandwich-bar ejecutado en madera pintada y patinada con aplicaciones de metal anticorrosivo, instalado para ofrecer más comodidad al cliente durante su estada en la casa. ABAJO, pueden apreciarse en esta foto las vitrinas heladeras, las estanterías de mármol y las de madera pintada con aplicaciones de metal anticorrosivo. Proyectado y ejecutado por Fredk Sage y Cia.



Modernización en la Casa Harrods. ARRIBA, salida de los ascensores en el primer piso donde puede apreciarse las plataformas de exposición iluminadas. ABAJO, Hall de ascensores en el primer piso con plataformas de exposición en el fondo.

FEBRERO 1937

NUESTRA ARQUITECTURA



den
con

Modernización en la Casa Harrods. ARRIBA, vista tomada desde el hall de los ascensores en el primer piso hacia la calle Paraguay. ABAJO, Departamento Confección Señoras; vista de la entrada al salón de modelos desde el Departamento Confección Señoras. En ambos lados plataformas de exposición iluminadas. Proyectado y ejecutado por Fredk Sage y Cia.

FEBRERO 1937

NUESTRA ARQUITECTURA

55



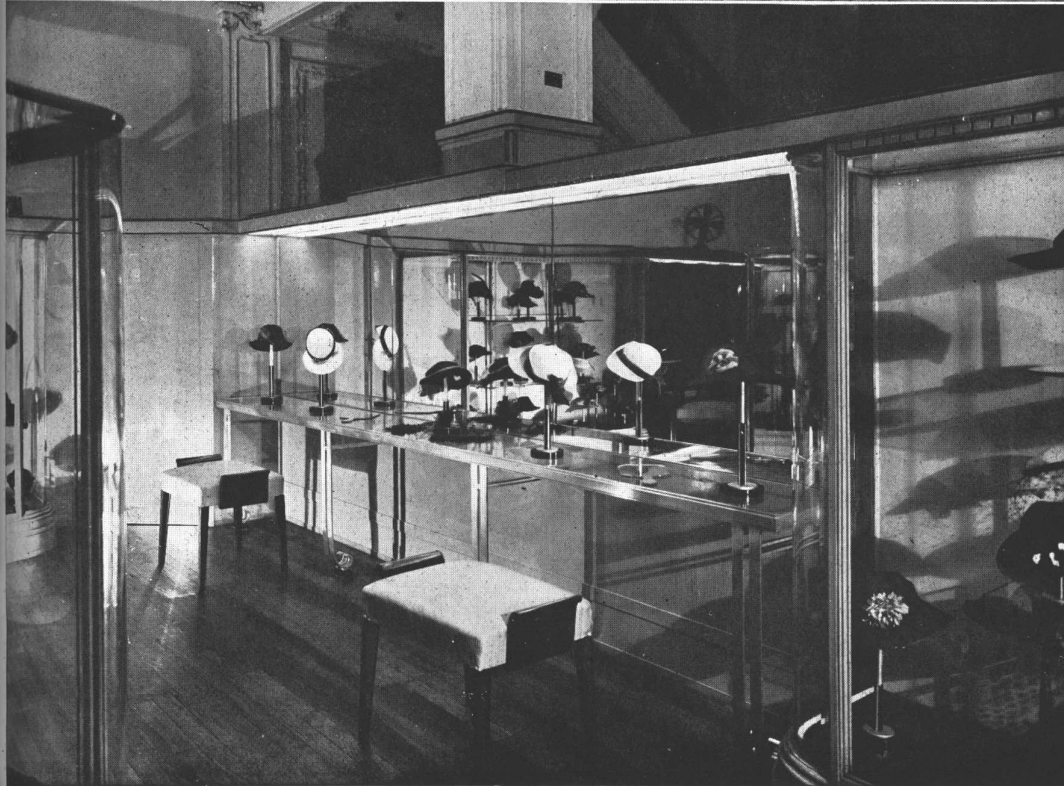
Modernización en la Casa Harrods. ARRIBA, una vista parcial del Salón de modelos. Los revestimientos de columnas y paredes son de madera enchapada con maple adamascado y las bases y plataformas de exposición en sicomoro blanco lustrado natural. ABAJO, otra vista del Salón de modelos mostrando los grandes ventanales que dan sobre la calle Paraguay.

FEBRERO 1937

NUESTRA ARQUITECTURA

56

Mo
rop
mo
ilu



Modernización en la Casa Harrods. ARRIBA, vista del Salón de Modelos; los revestimientos formando roperos con sus puertas new way, que al ser abiertas se esconden en el mismo mueble. ABAJO, Sección modas; puede apreciarse en detalle el probador de sombreros, el respaldo totalmente de espejos, techo iluminado, mesa de cristal con patas de anticorodal. Proyecto y ejecución de Fredk Sage y Cia.

FEBRERO 1937

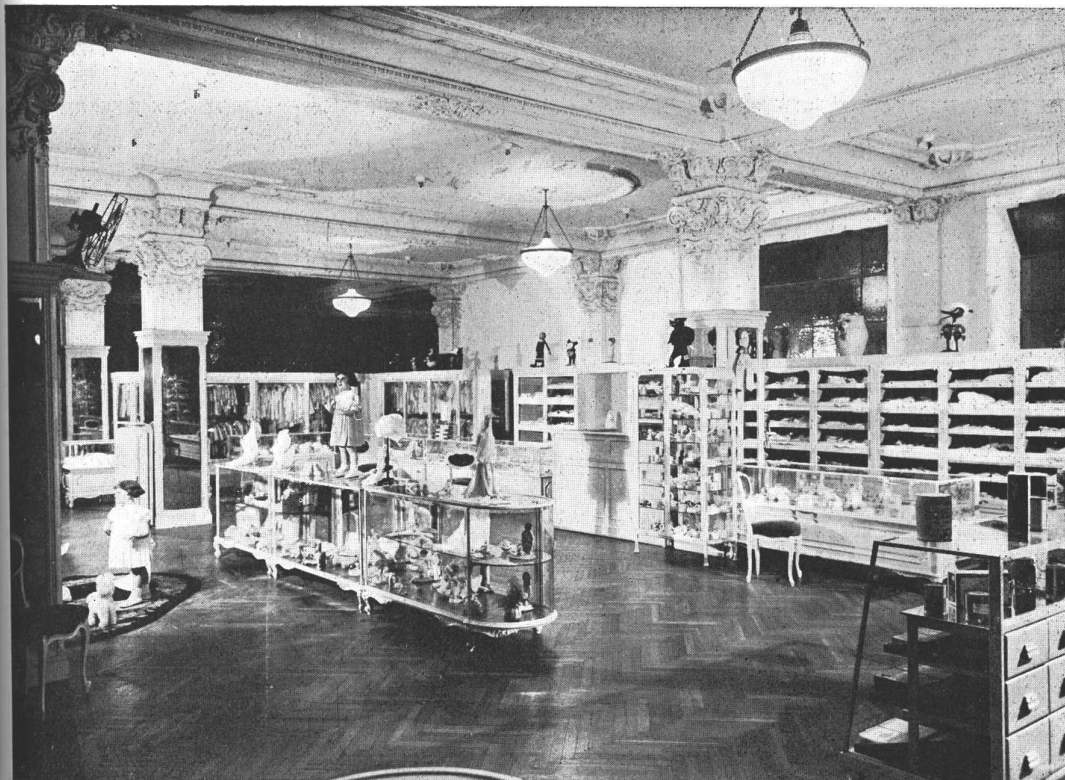
NUESTRA ARQUITECTURA



Modernización en la Casa Harrods. ARRIBA, una vista parcial de la Sección modas. ABAJO, Dep. corsés. La innovación en este caso es la de presentar sobre muebles iluminados la exposición de la mercadería, guardándose el stock en las bases y depósitos en la parte posterior.

FEBRERO 1937

NUESTRA ARQUITECTURA



és:
ria.

Modernización en la Casa Harrods. ARRIBA, vista parcial del Departamento bebés en el segundo piso, decorado y pintado en azul. ABAJO, rincón del Departamento bebés indicando la Sección Dietética. Proyecto y ejecución de Frek Sage y Cia.

DECORACIONES DE J. R.



Las dos páginas que damos, reproducen interiores del Bar del Shoreland Hotel de Chicago. La descripción de los mismos es la siguiente: Piso: alfombra aterciopelada en tres tonos de marrón, excepto la zona contigua al mostrador que es de linóleo. Paredes revestidas de madera. Paredes detrás del mostrador: abajo, en acero inoxidable cromado y grabado, vidrio y madera laqueada; la parte de arriba en amarillo pálido. Cielo raso, en amarillo pálido. Mostrador: frente azul, parte superior de caoba ebonizada en negro, parte de atrás en acero inoxidable. Sobre el mostrador, galería suspendida en colgantes de metal cromado, pintado a la laca azul y que sirve para esconder las luces. Detrás del mostrador, una luz azul ilumina un panel compuesto de tres vidrios grabados. Taburetes tapizados en fabrikoid color llama.

FEBRERO 1937

NUESTRA ARQUITECTURA

60

DAVIDSON, CALIFORNIA



Fotos de Hedrick Blessing Studio

FEBRERO 1937

NUESTRA ARQUITECTURA

ARQ. RICHARD J. NEUTRA

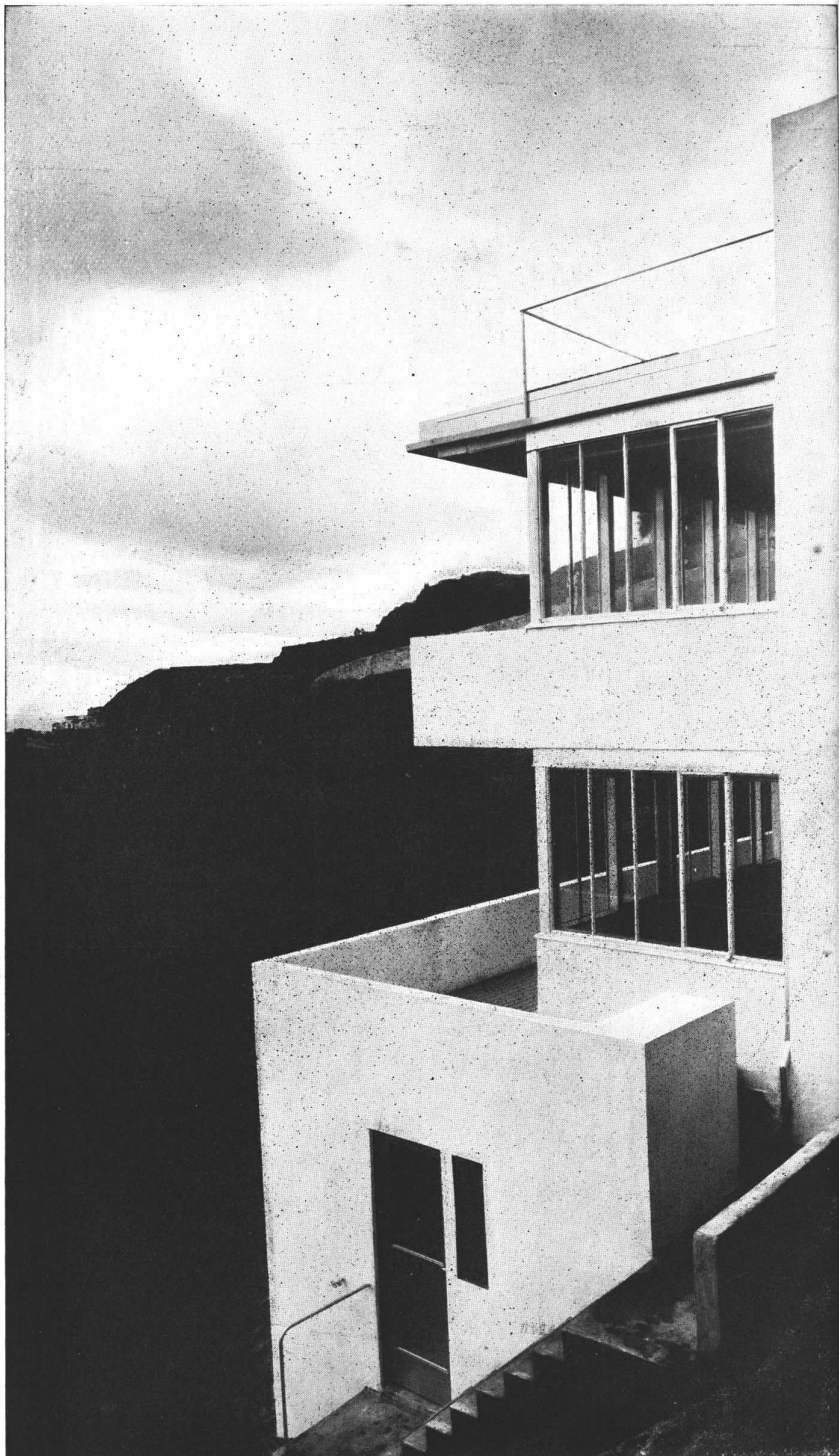
C A S A E L E C

El propietario de esta casa adquirió hace años un lote de tierra con mucha inclinación en la falda de una colina, con frente al sud y vista hacia el océano, pero sólo recientemente cristalizó su intención de construir una vivienda generosamente abierta, aereada y luminosa, con balcones y jardín en la azotea que dominaran el paisaje californiano.

En esta casa, llamada eléctrica, el cocinado, el lavado, el calentamiento del agua y de los ambientes, está todo hecho por la electricidad y controlado automáticamente por termostatos. Luz indirecta, instalada en los sófitos de las salientes de las ventanas, iluminan a través del ancho frente de vidrio el interior de las piezas habitables de una manera muy parecida a cómo la luz del día penetra a través de las ventanas.

La inclinación de la colina hace que la casa resulte de varios pisos. Un hall de entrada con una vista sobre el jardín de azotea como magnífico espacio de recepción y garage para dos coches, constituyen el

Casa eléctrica en Hollywood, California, propiedad de Josef y Gertrudis Kun. Vista hacia el océano.



FEBRERO 1937

NUESTRA ARQUITECTURA

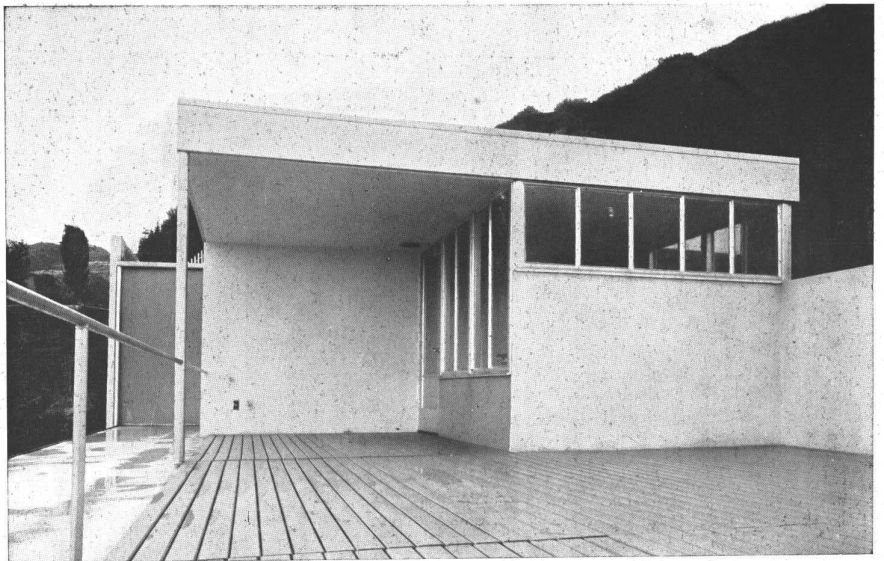
T R I C A - E N C A L I F O R N I A



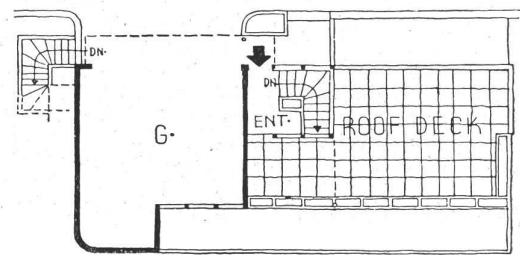
Vista de la casa eléctrica desde abajo.

piso más alto. Un corto recorrido de escaleras hacia abajo, y uno se encuentra en el lado opuesto a una abertura con puertas corredizas de metal y cristal que abre en un largo balcón que enfrente el living-room a la izquierda y el comedor a la derecha. La cocina y un pórtico de servicio completan el piso. Como ya hemos dicho, el amplio frente de vidrio de las habitaciones principales de este piso incluye una ancha puerta corrediza de metal y cristal, que abre sobre el balcón de 12 metros de largo y está sombreada a la vez por una saliente del techo y una larga persiana revestida de una delgada hoja de aluminio para una más perfecta reflexión del calor en verano.

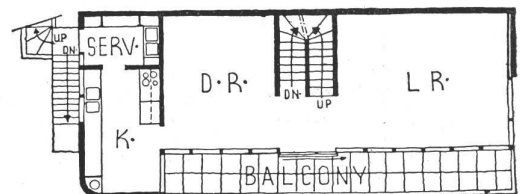
La cocina compacta, en tonos desde gris plata suave hasta el casi blanco, llama la atención con su piso de linóleo, el vidrio



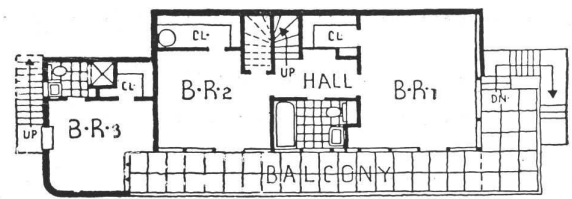
Casa eléctrica en Hollywood. Cubierta en la azotea y garage



PISO SUPERIOR



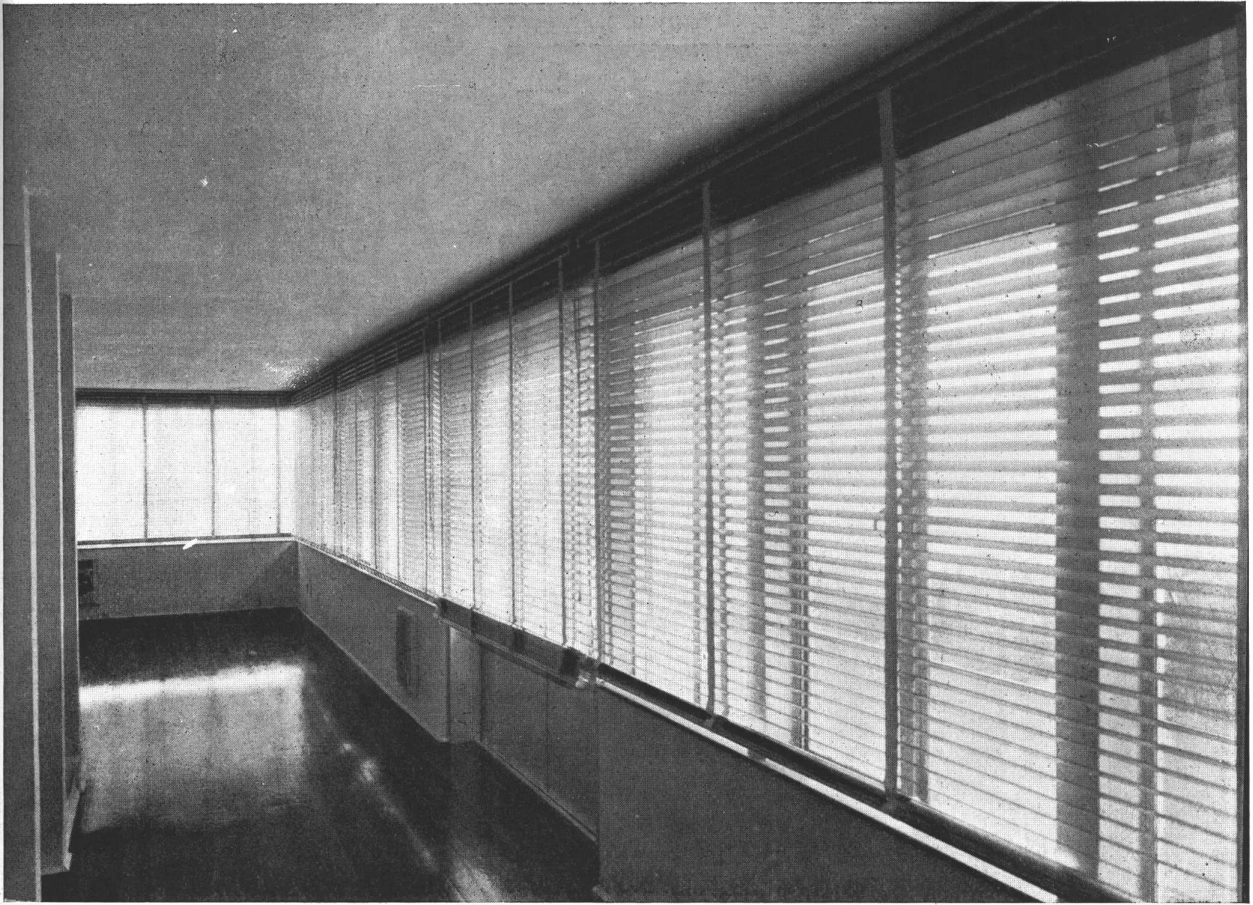
SEGUNDO PISO



0' 5' 10' 15'

PRIMER PISO

PLANTA. La principal característica la constituyen las grandes áreas de espacio abierto para vivir. El piso principal acoge el comedor y living-room y una cocina de buenas dimensiones que incluye un rincón de desayuno y un porch de servicio. El primer piso tiene dos dormitorios principales y un tercero con baño para huéspedes, el que sólo tiene comunicación con la casa a través del balcón. La planta más baja, construida en su mayor parte sobre la superficie del terreno, contiene local para almacenar, una pequeña pileta excavada para baños en verano y un pórch cubierto que abre sobre la colina que enfrenta.



ARQ. RICHARD J. NEUTRA. Casa eléctrica en Hollywood, California, propiedad de Josef y Gertrudis Kun. Vista de las ventanas desde las que se domina la ciudad y el oceano.

estructural de la pileta y la superficie de la mesa, y está muy vivificada por el rojo chino de los interiores de los armarios, gabinetes, etc. y el compartimiento del refrigerador. Todas las puertas son del tipo enchapado, fácilmente lavable, pues tienen el mínimo posible de herrajes a la vista. La cocina es completamente eléctrica.

El piso que sigue hacia abajo contiene, además de espaciosos roperos empotrados, dos dormitorios con un baño revestido de espejos entre ellos,—artefactos, paredes y pisos crema. Cielo-raso rojo almagre y un gran espacio de balcón frente a ellos. Hay además otro dormitorio con una entrada separada del lado oeste y un baño con bañera y lluvia.

El piso más bajo, en su mayor parte tiene una pequeña pileta en excavación para baños en verano, un sitio para depósito y un pórtico cubierto abriendo en la pendiente, dispuesta en terrazas.

La construcción es muy semejante a la de la casa experimental V. D. L. publicada en Nuestra Arquitectura del mes de Abril de 1935.

ING. LEON N. WEISSMANN

C A S A



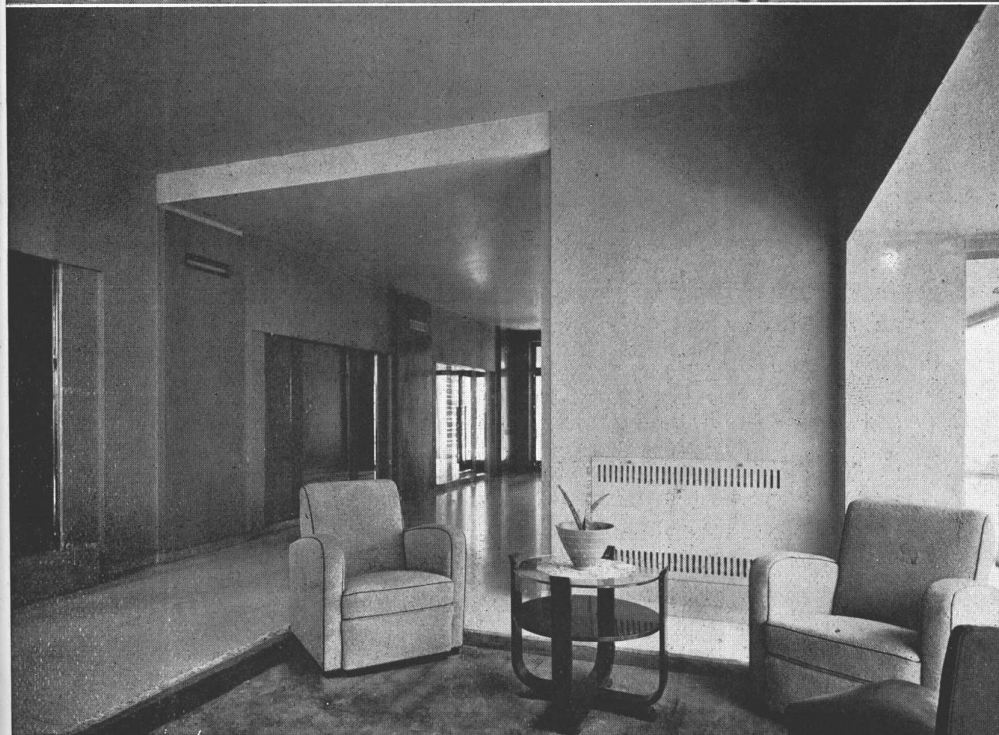
Vista de la fachada de la casa de renta situada en la calle Juncal 970

FEBRERO 1937

NUESTRA ARQUITECTURA

66

D E R R E N T A

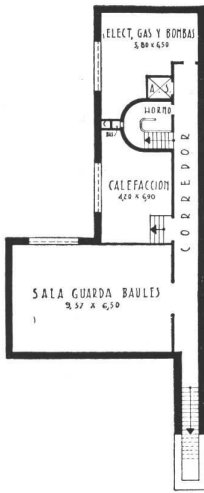


ARRIBA, entrada principal y gran vestíbulo al fondo; paredes, piso y cielo raso de mármol botticino; escalera de entrada al servicio con baranda cromada. ABAJO, Recepción y hall de entrada; pilares pintados al duco, paredes a espátula pintadas al oleo color gris verdoso viejo, espejos cortados con iluminación difusa

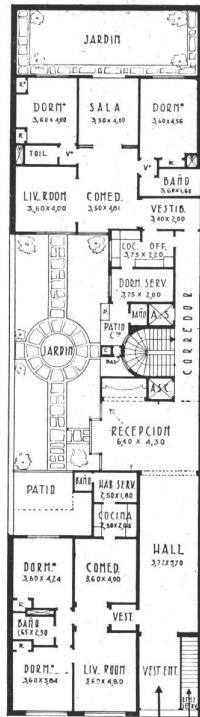
FEBRERO 1937

NUESTRA ARQUITECTURA

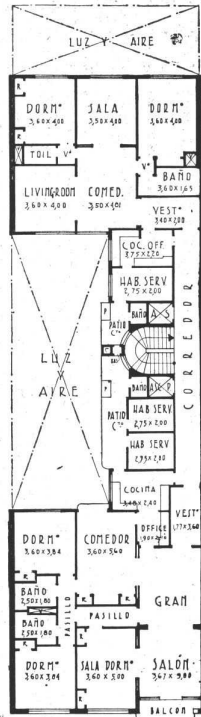
67



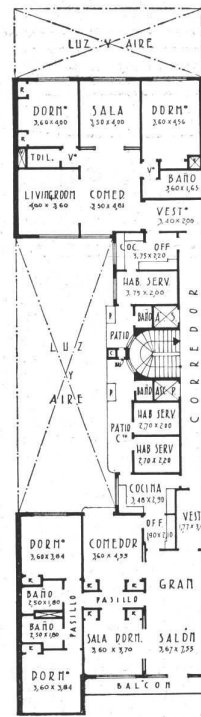
PLANTA DEL SOTANO



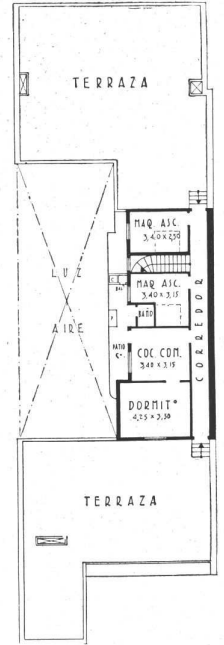
PLANTA DEL PISO BAJO



PLANTA TIPICA DE LOS PISOS 1º al 6º



PLANTA DEL PISO 7º



PLANTA AZOTEA



ING. LEON N. WEISSMANN. Casa de renta. La sala de recepción de la planta baja.

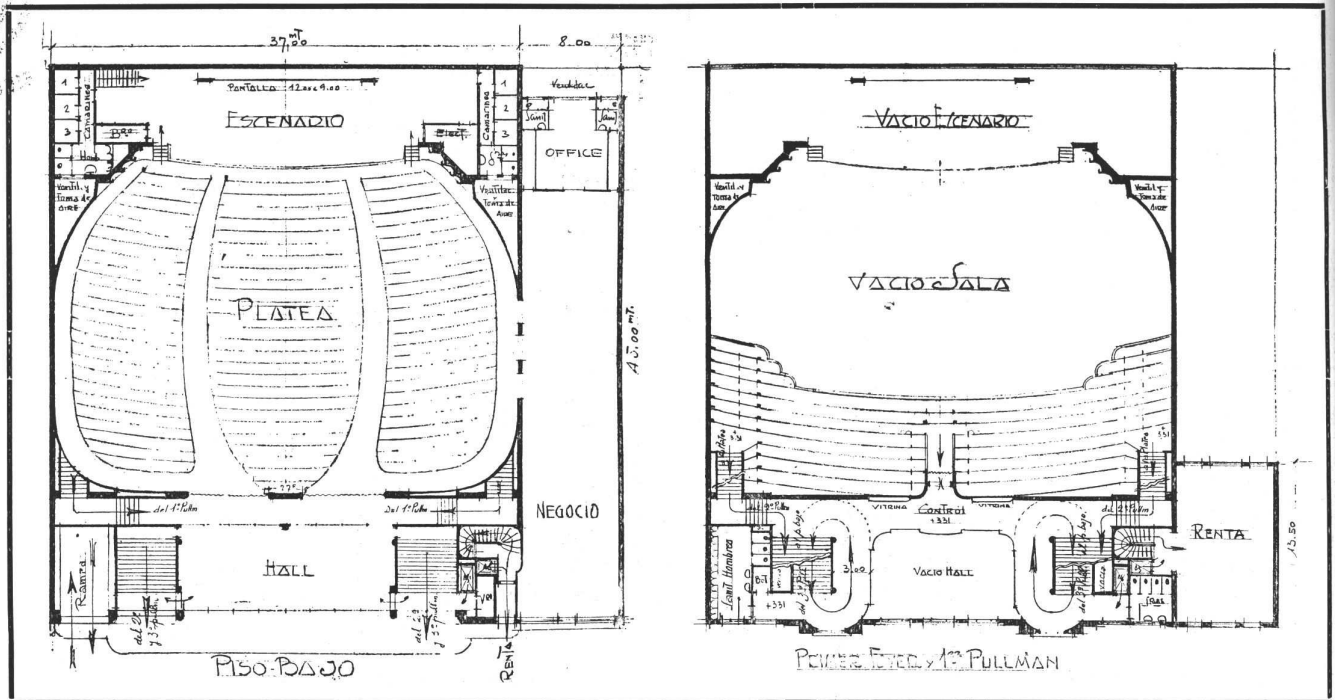


ING. LEON N. WEISSMANN. Casa de renta. ARRIBA, Salón de recepción en planta baja con vistas al jardín lateral, nicho al costado forrado con aluminio patinado, paredes a espátula pintadas óleo color gris verdoso viejo, muebles de palisandro, alfombra beige. ABAJO, vista del comedor de un departamento, paredes beige, alfombra persa, muebles cromados y palisandro,

FEBRERO 1937

NUESTRA ARQUITECTURA

69



ARQ. RAFAEL A. SAMMARTINO

CINE TEATRO CON

A un concurso limitado, realizado recientemente en la Capital Federal, se presentó entre otros el Arq. Sarmartino, con este proyecto que publicamos, acompañado de algunos comentarios entresacados de la memoria correspondiente.

El terreno, que mide 45 x 45 metros, ha sido fraccionado en dos partes: la primera tiene 37 metros de frente por 45 metros de fondo destinada para la sala del Cine-Teatro y renta y la segunda de 8 metros de ancho x 45 metros de fondo (9 metros al frente) destinada para negocio y renta. El edificio comprende:

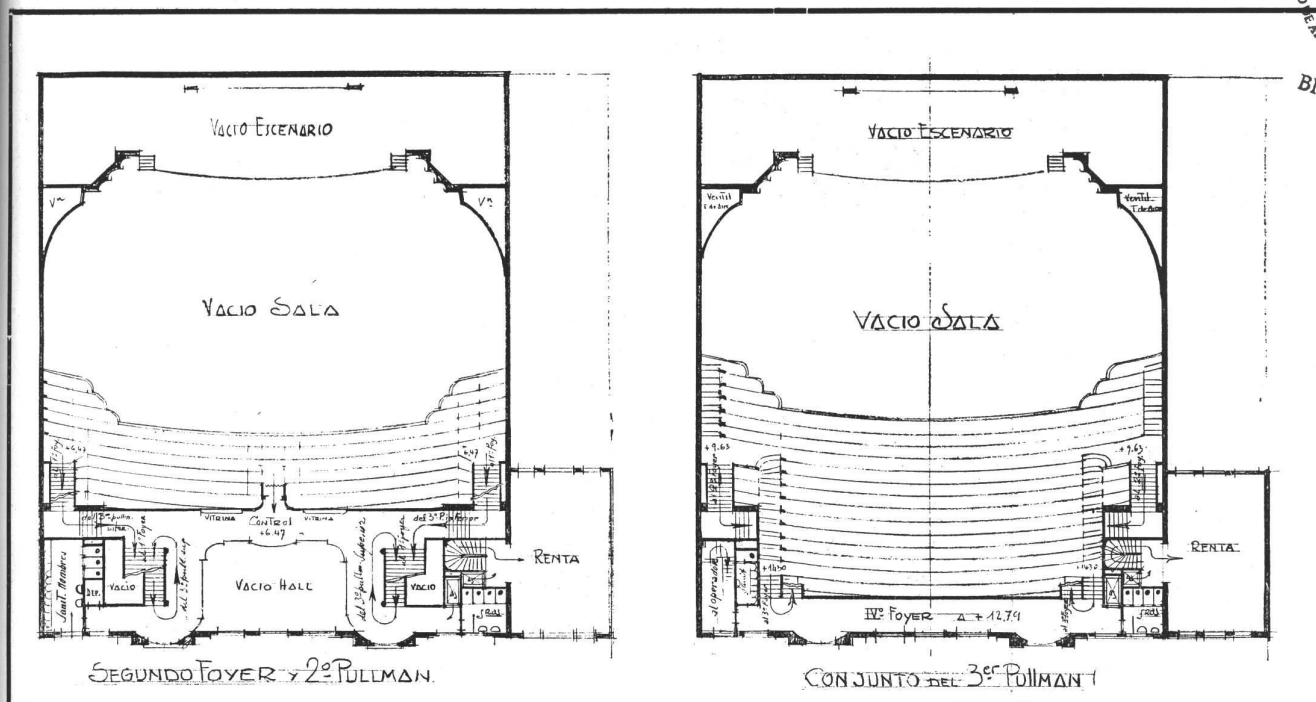
- 1º Un gran cine teatro, construido sobre una superficie total de 5,334 metros cuadrados y que queda distribuido de la manera siguiente: recepción cine en varios pisos con una superficie de 1,209 metros cuadrados; sala-cine-teatro formada por el escenario, platea y 3 planos inclinados para tertulias pullman con una superficie de 3,533 metros cuadrados y sótano para máquinas de la sala cine-teatro con 592 m².
- 2º Un negocio con dos subsuelos con una superficie total de 1,376 m².
- 3º Dos subsuelos para dancing o playa de estacionamiento con una superficie total de 2,620 m².
- 4º Locales para renta en los pisos altos con una superficie total de 2,577 m².

El total de superficie cubierta del edificio es de 11,907 m². La sala cine-teatro comprende una platea y tres planos inclinados para tertulias pullman. La platea tiene capacidad para 1,400 personas. El primer plano inclinado una capacidad para 550 personas, el segundo para 400 y el tercero para 810; lo que hace un total de 3,100 a 3,200 personas.

Como dato ilustrativo se hace notar que la sala del Radio City de New York, considerada como una de las mejores salas con

FEBRERO 1937

NUESTRA ARQUITECTURA



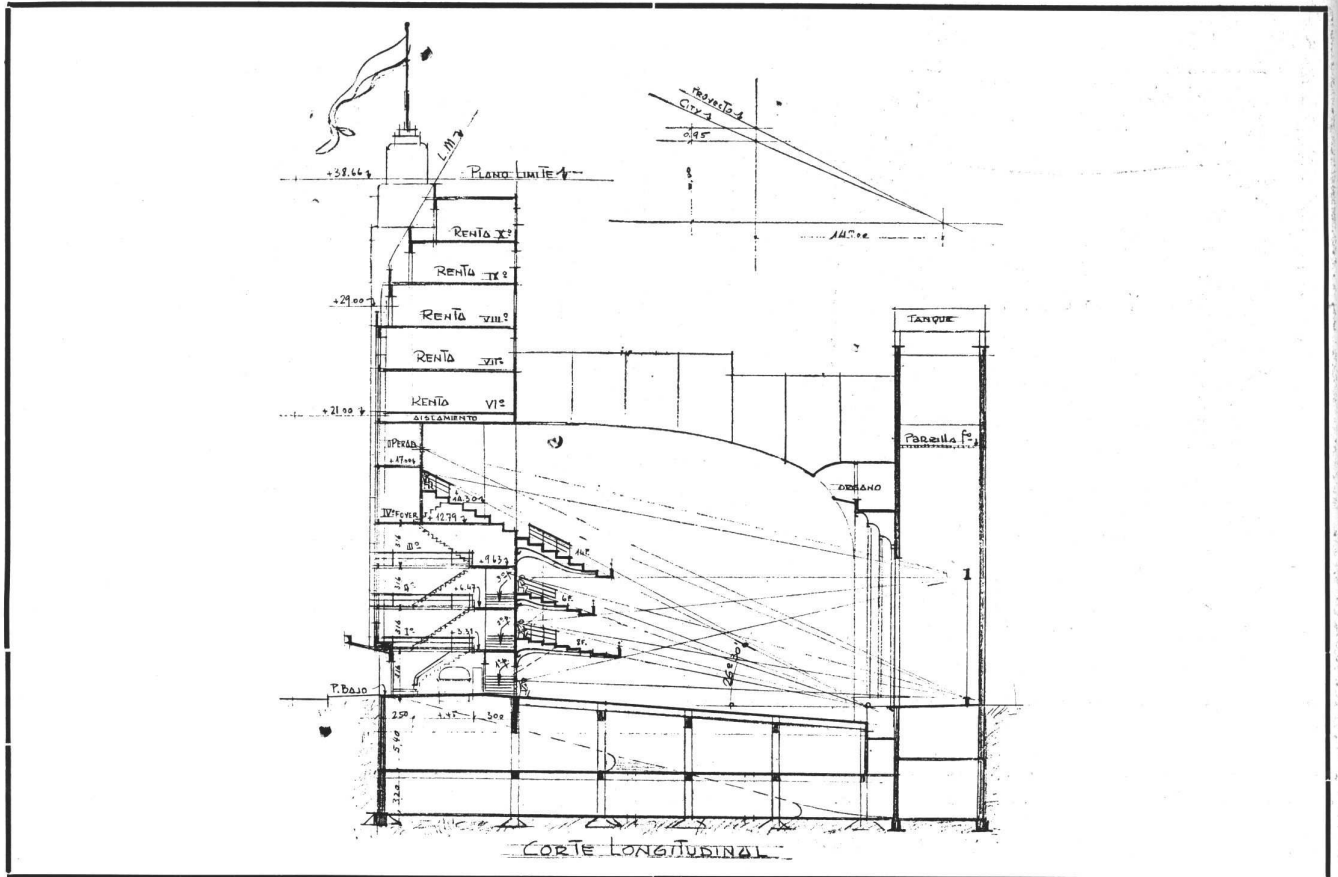
TRES TERTULIAS PULLMAN

tres planos inclinados para tertulias pullman que se haya construido hasta la fecha, tiene las siguientes características: la platea mide 53 m. x 43 m. con una superficie libre de 2.060 m². y una capacidad de 3,450 personas, lo que hace una superficie unitaria por butaca de 0.60 m². La platea del proyecto que se ofrece mide 36.50 x 26.50 m. con una superficie libre de 940 m²., lo que hace una superficie unitaria por butaca de 0.68 m². por persona. El tercer piso de pullman del Radio City tiene una inclinación de 23 grados y medio y el correspondiente pullman del proyecto que se propone tiene 26 grados y medio. La diferencia de 3 grados que existe entre ambas pendientes, si se tiene en cuenta el extremo superior de los mismos o sea sobre 14 metros de longitud, se traduce en 0.95 de diferencia de nivel.

El total de localidades ha sido calculado en base a un ancho de 0.50 m. de eje a eje por butaca y una separación de un metro entre respaldo y respaldo de butaca.

La memoria subraya la importancia sobre los puntos siguientes:

- a) Que no obstante las dimensiones de la sala, luces y cargas que se tiene que soportar, la posibilidad de construcción de los pisos de renta sobre el frente y los voladizos destinados a los pullman es relativamente fácil.
- b) Que la condición de que todo espectador pueda ver íntegramente la pantalla desde cualquier punto de los pullman, así como el extremo saliente del escenario, es lo que ha determinado la pendiente de cada piso de los pullman, como lo demuestra el corte que se adjunta.
- c) Si se deseara aumentar el número de filas en los pullman sería necesario aumentar sucesivamente la inclinación



de todos los voladizos de los pullman, lo cual sería posible, pero en ese caso habría que recurrir a la colocación de barandas de defensa en el tercer pullman, cosa que, por otra parte, no es aconsejable.

- d) Que se puede dar una capacidad mayor a la sala, si se aumenta su anchura, se angosta la de las butacas o el espacio entre las filas, o bien si se aumenta el grado de inclinación de los voladizos de los pullman como ya se ha dicho.
- c) Se hace notar que si se tiene en cuenta las exigencias municipales, las dimensiones de la sala, las medidas fijadas más arriba para las butacas, así como la visibilidad del espectador indicada en el párrafo 2, se hace imposible obtener mayor número de butacas a menos de modificar las medidas impuestas.
- f) Diferencia de nivel en la visual entre fila y fila de cada planta:
- | | |
|----------------------|------------------------|
| Platea | — m. 0.075 (% declive) |
| 1er plano de pullman | — m. 0.06 |
| 2do. " " " | — m. 0.082 |
| 3er. " " " | — m. 0.105 |
- g) El lote destinado para negocio y renta puede independizarse del resto del edificio, y puede ser dotado de entrada independiente, escalera y ascensor para los pisos de renta.

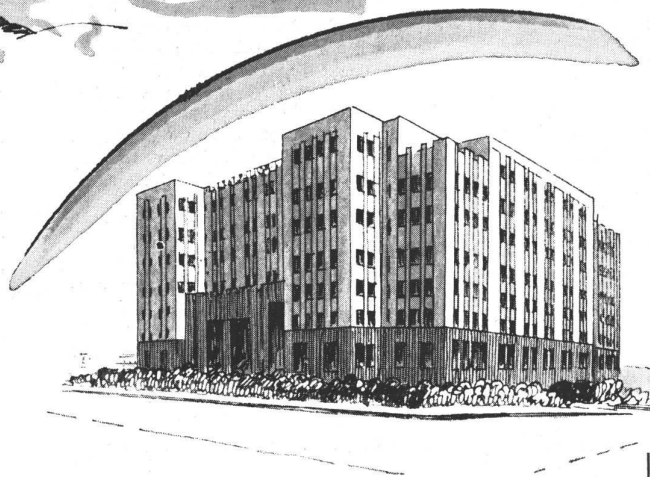
FEBRERO 1937

NUESTRA ARQUITECTURA



El Parthenon...

era, y aun en ruinas es, una bella obra arquitectónica, pero le faltaba un importantísimo detalle reservado a los igualmente bellos edificios de nuestros días: instalaciones de caños de bronce para aguas corrientes.



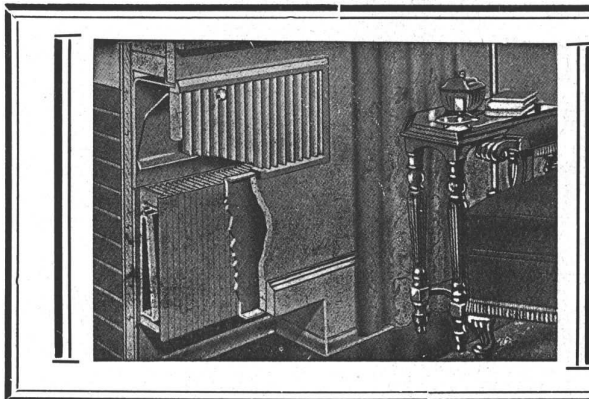
En el imponente Edificio de los F.F. C.C. del Estado se instalaron, como también en otras 400 importantes obras,

CAÑOS de BRONCE

INDUSTRIA ARGENTINA

“SEMA-85”

TIPO PESADO CON UNIONES A ROSCA



LA TECNICA INDUSTRIAL

Ing. J. Bohoslavsky

Unico representante de la HERMAN NELSON CORPORATION

Radiadores de aluminio INVISIBLES, para instalaciones de Calefacción Central - Livianos - De espesor de 9 cm., embutibles en tabiques - No ocupa espacio en las habitaciones - Cada radiador viene provisto con su correspondiente tapa.

Bolivar 368

U. T. 33, Av. 5266

Viene de la pág. 35

LA FERIA DE NUEVA YORK

La expectativa que había despertado el concurso para la construcción del edificio principal de la Feria de Nueva York de 1939 ha terminado con el anuncio hecho por la Comisión Directiva de la misma, de que había confiado el mismo, cuyo costo alcanza a 1.200.000 dólares, a los arquitectos Wallace K. Harrison y J. André Fouilloux. La noticia no puede causar sorpresa ya que los arquitectos premiados cuentan entre los más famosos del gran país del norte y son los proyectistas, entre otros grandes edificios, del Rockefeller Center.

UN NUEVO PISO PARA BAILE

Héctor Roland Hamilton, arquitecto que ejerció su profesión durante algún tiempo en los Estados Unidos y luego pasó a Inglaterra es, como recordarán nuestros lectores, el ganador del concurso para el Palacio de los Soviets, que está aún por construirse.

Ultimamente Hamilton, encargado de una modernización del Restaurant Quaglino de Londres ha instalado en éste un nuevo piso en la pista de baile, hecho de láminas de cobre y montado sobre goma esponjosa (la gomapiuma de los italianos). El metal fué estirado sobre hojas de madera terciada y ajustado con presión hidráulica. El cobre ha probado ser una excelente superficie para la danza. (Nuestros lectores recordarán el Silberbar del Hotel Krefeld, Arq. Lompe, publicado en Nuestra Arquitectura de Mayo de 1936 que también llevaba un piso semejante).

LAS GANANCIAS DE LAS COMPAÑÍAS QUE TRABAJAN EN EL CAMPO DE LAS INDUSTRIAS CONSTRUCTIVAS.

Como un nuevo índice de la reacción notable que se viene operando este último tiempo en el campo de la economía de los Estados Unidos, damos a continuación las cifras de ganancias para 9 meses del año 1936, de diversas compañías que trabajan en el campo de las industrias constructivas. Estas las hemos sacado del número de diciembre de The Architectural Forum, y corresponden a 9 meses que terminan el 30 Sept.

	1936	1935
Acmé Steel	\$ 1.444.474	1.319.817
Air Reduction	" 5.272.461	3.895.788
American Radiator and Standard Sanitary	" 5.476.389	4.375.118
Barber Asphalt	" 218.605	172.474
Bridgeport Brass	" 658.806	480.692
Dupont de Nemours	" 62.767.019	40.154.667
Electrolux	" 2.191.332	1.989.611
Eureka Vacuum Cleaner	" 165.766	131.891
Flintkote	" 944.881	1.094.488
General Electric	" 26.533.667	17.205.332
Johns Manville	" 3.093.560	1.573.040
Kalamazoo Stove	" 577.451	240.038
Libbey-Owens-Ford	" 7.369.960	5.595.473
Maytag	" 2.184.099	1.928.000
Midland Steel Products	" 1.299.657	743.311
Minneapolis Honeywell	" 1.750.160	1.057.826
National Gypsum	" 799.317	398.535
Otis Elevator	" 799.317	398.535

Sigue en la pág. 42

ADMINISTRACION:

Moreno 970 - Bs. Aires
U. Tel. 38, Mayo 3085 al 3089



CEMENTO PORTLAND
"LOMA NEGRA"
(A P R O B A D O)

LOMA NEGRA, S.A.

COMPANIA INDUSTRIAL ARGENTINA

- PEDREGULLOS - ARENAS
- GRANZAS GRANITICAS
- ADOQUINES - CORDON GRANITICO
- CALES VIVAS HIDRAULICAS
- CAL HIDRATADA MOLIDA "CACIQUE"

ADOPTAR LOS PRODUCTOS
LOMA NEGRA Y CACIQUE
Significa: CALIDAD y ECONOMIA

FABRICAS:

Loma Negra (Olavarría)
Teléfono: 203 F. C. S.



CAL HIDRATADA
"CACIQUE"
DE CALIDAD SUPERIOR



Quando usted tenga que presentar algún proyecto de iluminación, refrigeración, acondicionamiento de aire o solucionar cualquier otro problema de electricidad aplicada, solicite la colaboración de nuestra oficina técnica.

Ponemos a su disposición nuestros Ingenieros, nuestro instrumental y nuestra experiencia. Consúltenos!



COMPañIA ARGENTINA DE ELECTRICIDAD S. A.

Sucesora de la COMPañIA HISPANO AMERICANA DE ELECTRICIDAD

Avd. Pte. Roque Sáenz Peña 812 - U. T. 35, Libertad 3001 - Int.: 41

Viene de la pág. 40

Owens Illinois Glass	9.641.996	7.893.976
Reynolds Metals	1.557.773	738.491
Ruberold	607.862	508.383
U. S. Gypsum	4.189.401	2.888.936
Walworth	254.566	303.649 D
Westinghouse Electric	11.123.706	8.822.640
Wheeling Steel	2.068.859	2.251.468
Yale & Towne	675.454	169.163
American Rolling Mill	5.669.548	3.011.140
Briggs Manufacturing	8.867.248	7.384.246
Brunswick - Balke Collender	533.789	63.635 4
Holland Furnace	695.809	266.939
Jones & Laughlin Steel	2.053.320	516.463 D
Republic Steel	6.333.649	3.624.295
Truscon Steel	632.257	214.565 D

D Pérdida neta.

4 Ganancia sin deducir los impuestos federales.

LIBROS NUEVOS

PRACTICAL AIR CONDITIONING, por Harold L. Alt. Domestic Engineering Publications, Chicago, 259 páginas ilustradas, encuadrado, \$ 1 (dólar).

MODERN HEATING, por Harold L. Alt. Domestic Engineering Publications, Chicago, 219 páginas ilustradas, encuadrado \$ 1 (1 dólar).

Como lo hace notar el autor en el prefacio de su libro Practical Air Conditioning, su objeto es responder a la demanda de explicaciones simples y claras sobre lo que es el aire acondicionado, de tal manera que cualquier persona sin experiencia especial, pueda absorber los conocimientos elementales que en él se divulgan y aprovecharlos para su aplicación práctica. A ese fin se plantean una cantidad de problemas concretos y se dan las soluciones de cada uno, las que pueden ser aplicadas por cualquier persona que conozca las cuatro operaciones fundamentales.

Para dar una idea más concreta del contenido de este libro, mencionaremos algunos de los capítulos en que está dividido. El primero trata de "Cómo instalar el aire acondicionado en una oficina pequeña con un equipo local". Una vez dadas las definiciones más necesarias para entrar en la cuestión, plantea el caso con el dibujo de la oficina de que se trata y enseguida ofrece la solución, agregando algunos comentarios sobre las máquinas tipo compresión y sobre el suministro del agua para la máquina.

Los otros capítulos tratados de igual manera, hablan del aire acondicionado en un living-room, en las salas de hospitales, en los negocios al detalle, en los restaurantes, en los teatros, etc. Otros capítulos hablan de Confort y Humedad, Confort medido por la Temperatura, Conductos de Aire Acondicionado, Controles Automáticos y así sucesivamente.

Desde luego que no se podrá considerar a este volumen como un tratado técnico sobre la materia, de los que, por lo demás, ya se conocen muchos. En cambio prestará valiosos servicios a todos aquellos estudiosos que, necesitando conocer lo más esencial de la técnica del aire acondicionado, andan en busca de un manual práctico y no excesivamente complicado, que les permita entrar rápidamente en conocimiento de los puntos esenciales de esta nueva técnica.

Continúa en la pág. 46

42 **NUESTRA ARQUITECTURA**

LA ESPERANZA EUGENIO P. QUADRI & C^{IA}.



GRAN FABRICA DE
MOSAICOS

425 GASCON 483

FRENTE AL HOSPITAL ITALIANO

U.T. 62 MITRE 0450

U.T. 62 MITRE 2722

C.T. 10 - OESTE

BUENOS AIRES



TALLER DE FOTOGRAFADOS

LUIS HEBER

CLISÉS -- TRICROMIAS -- DIBUJOS

DIRECCIÓN:

ALSINA 1166-68

U. Telef. 38, Mayo 5934

CALEFACCION Y ANEXOS

PASAMECO

COLOMBO & CIA.

En la obra Juncal 970 y 74 han efectuado las instalaciones de **Calefacción central, Agua caliente central y Quemadores automáticos de petróleo.**

Santa Fé 3237

U. T. 71 - 8009

Al escribir a los anunciantes sírvase mencionar Nuestra Arquitectura

FOTO LUZ

COPIAS DE PLANOS

TALLER MODERNO
 Todo trabajo es entregado en el día
IGNACIO ROTGER
 CANGALLO 1050 U. T. 38, Mayo 1253

DE

ASFALTO
 FIELTROS ASFALTICOS
 TECHADOS

PERSONAL ESPECIALIZADO
 USINAS PROPIAS

SEGISMUNDO P. FRANCO
 PERU 375 33-3737-2485

Lechos



PROTEJA
 SU TECHO
 PINTANDOLO
 CON

GRAFISOL

PRESERVA Y EMBELLECE
 Solicite folletos con colores
Fco. J. COPPINI
 CHACABUCO 82 - U. T. 33, Av. 9676

MOSAICOS

MARTIN E. QUADRI
 Fundada en el año 1874

Chubut 160 Altura Corrientes 4700
 (Lindando con el P. Centenario)
 U. T. 60, Caballito 0301 - 2564
 Coop. Tel. 988, Oeste



INSTALACIONES
 DE AGUA CALIENTE SISTEMA PATENTADO



L. STERMAN
 OBRAS SANITARIAS

PERU 84
 BUENOS AIRES

CORTINAS DE ENROLLAR

J. B. Cattaneo

PERSIANAS INTERIORES
 PISOS PARQUETS

GAONA 1422
 U. T. 59, Paternal 1655



HERRERIA ARTISTICA FORJADA
LUIS PEDROLI
 SINCLAIR 3151 U.T. Palermo 1783

Premiada con primer premio, medalla de oro en la Exposición de Sevilla y gran premio de honor y medalla de oro en la Exposición comunal 1928 de artes industriales



PINTURAS AL AGUA
 LAVABLES
 PINTURAS - BARNICES
 ESMALTES - LACAS

Su fama reside en su calidad

COPIAS DE PLANOS



IMPORTACION DE PAPELES Y TELAS


S. CASAGRANDE B. de Irigoyen 270 U. T. 37 - Riv. 4331
 Ferro Prusiato - Galato y Sepia.

PINTURERIA Y PAPELERIA DEL NORTE

Variado surtido de papeles pintados. Las últimas novedades en
 TEKKO Y SALUBRA

Vicente Biagini y Hnos.
 Paraguay 1126 - Buenos Aires
 U. T. 41, Plaza 2425

El agua caliente más barata se la proporciona el calentador para baño



CELESTIAL
Dante Moreira

Fábrica: GALLO 350
 Exposición: LIBERTAD 120



HERRERIA ARTISTICA
 CARPINTERIA METALICA
 BRONCERIA ARTISTICA

Establecimientos Metalúrgicos
LUIS A. QUESTA
 POTOSI 3736/44 - U. T. 62, Mitre 2852

GUIA PROFESIONAL

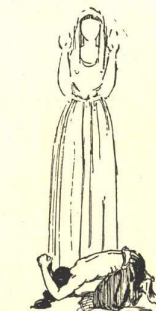
CONSTRUCTORES		MATERIALES DE CONSTRUCCION	
<p>Luis V. Migone Ing. Civil Empresa Constructora Tucumán 1393 U. T. 38-2991</p>	<p>Gaston Parent Especialista en decoraciones, tapicería, estores, cortinas, cortinados, caminos, tapizados de muebles y toldos Tucumán 1150 U.T. 35-2593</p>	<p>Sucesión de Francisco Ctibor FABRICA DE LADRILLOS en Ringuelet (F. C. S.) U. T. 890, La Plata Escr. Av. de Mayo 1035 -Bs.As.</p>	<p>José Espi Mármol 493 U. T. 60 - 0231</p>
ESCULTORES		OBRAS SANITARIAS	
<p>José Oettel e Hijos Empresa de Construcciones Sarmiento 4470 U. T. 54, Darwin 5318</p>	<p>Alejandro Paladini Estufas, Esculturas y Frentes Canalejas 846 U.T. 60-9315</p>	<p>Juan A. Amicone A. Thomas 1091 U. T. 54-1239</p>	<p>Juan Wachtel y Cía. Cramer 1140 U. T. 73 - 2183</p>
FRENTISTAS		PINTORES	VITRAUX
<p>Ings. E. y E. Maurette Empresa Constructora C. Pellegrini 1263 U.T. 44-1001</p>	<p>Pablo Baumel Contratista Frentes, Yesería y Estuco Aviles 2969 U. T. 73, 2518</p>	<p>Segundo Gauna Empresa de Pintura y Decoración Barrientos 1580 U.T. 44-0445</p>	<p>Miguel Casanova e hijos Vitreaux D'Art En todos los estilos Rivadavia 2260 U. T. 47 - 2475</p>
JARDINERIA			
<p>Arqto. Juan F. Lazzati Empresa Constructora Carpintería Mecánica Famatina 3389 U. T. 61-0763 Adrogue F. C. S. U. T. 107</p>	<p>Oficina Técnica del Ing. Benito J. Carrasco Jardines, Parques. 25 de Mayo No 11 U. T. 53 Av. 0571</p>	<p>Lamberto Grazia Pintor Decorador Empresa de Pintura Alvarez 2848 U.T. 71 - 5628</p>	<p>Muschietti Hnos. Vitreaux d'Art Creaciones artísticas F. Lacroce 3254 U.T. 73-1090</p>
DECORADORES	LIBROS DE ARQUITECTURA		
<p>Decoración de interiores arquitectura Angel di Baja Bustamante 884 U. T. 62, Mitre 6070</p>	<p>Arquitectura (antigua y moderna). Decoración (antigua y moderna). Para catálogos de libros sobre estas cuestiones, rogamos dirigirse a JOHN TIRANTI & Co., 13 Maple Street. Londres W. I., Inglaterra</p>	<p>Roberto Soriano Empresa de Pintura y Decoraciones E. Rios 177 U. T. 38, 5920</p>	



A. MILANO
MUEBLES de ACERO para cocinas, offices y cuartos de baño.

En casi todas las obras en construcción colocamos nuestros muebles de acero, que se prefieren por sus ventajas de fabricación y esmerada terminación

PICHINCHA 1731 - 47
U.T. 23 - B. Orden 0758



CORRIENTES
546 - 550 - 554
BUENOS AIRES

LA ECONOMIA COMERCIAL
LA ITALIA
LA AMERICANA

VIDA
INCENDIOS
MARITIMOS
GRANIZO
ACCIDENTES
CRISTALES
AUTOMOVILES

AVISO N^o 1

La Editorial Contemporanea
anuncia

La aparición de el Catálogo Rojo de 1937



Editorial Contemporanea

S A R M I E N T O 6 4 3

Teléf. 31 Retiro 2574 y 1893

■ Respaldados por el antecedente de cuatro ediciones sucesivas publicadas hasta la fecha, nos complacemos en anunciar que El Catálogo Rojo de 1937 aparecerá indefectiblemente el 30 de Setiembre de este año

■ Creemos que la eficacia de esta publicación depende, en primer lugar, de su aparición perfectamente regular. En este sentido hemos encontrado algunos inconvenientes, derivados en parte de la crisis que ha castigado de manera particularmente intensa a las industrias de la construcción y en parte de la opinión de algunos participantes de que la periodicidad de un año resultaba demasiado frecuente en relación a los cambios de modelos y la puesta en circulación de equipos nuevos

■ Teniendo en cuenta esas circunstancias, hemos resuelto que El Catálogo Rojo se publique cada 18 meses, en fechas perfectamente determinadas y conocidas de antemano, a fin de poner su aparición en un plano de absoluta certidumbre, ya que las postergaciones sucesivas, explicables por las dificultades de todo comienzo, sobre todo en épocas tan difíciles, deben desaparecer totalmente para dar a los señores participantes la seguridad a que tienen derecho

■ Anunciamos, pues, que El Catálogo Rojo se pondrá en circulación el 30 de Setiembre de 1937. Y confiamos en la buena voluntad de todos los que nos han acompañado hasta ahora y en los nuevos participantes que sin duda se sumarán a aquellos, a fin de que quieran entregarnos los originales con el tiempo suficiente para facilitar nuestro propósito

■ Por lo demás tenemos la absoluta confianza en que el resurgimiento económico que ya empieza a ser una realidad en la Argentina y la constancia que siempre hemos puesto en lo que hemos emprendido, contribuirán a que El Catálogo Rojo de 1937 sea, más aún que los anteriores, lo que tiene que ser: para los industriales un elemento utilísimo de propaganda inteligente; para los profesionales, un precioso instrumento de trabajo

DINERO RECUPERADO



Aislar una instalación
de calefacción o
agua caliente con

ASBESTOCEL EN TUBOS

es asegurar un servicio perfecto
y recuperar en muy poco tiempo,
con el ahorro de combustible, el
costo de la aislación

PRACTICO - SEGURO - EFICAZ

Soliciten precios,
muestras y mayores
referencias.

JOHNS - MANVILLE BOLEY LTDA.
ALSINA 743 U. T. 38, Mayo 9001 Buenos Aires

M. F. M.

En la obra
URUGUAY 1247

como en toda obra
de carpintería fina

los trabajos mas impor-
tantes se confiaron a

MONSEGUR FARINA MADERO

Ebanistería - Decoraciones

Seguro 481 U. T. 67 - 7720

Viene de la pág. 42

MODERN HEATING es una manual realizado de manera semejante al anterior y está dedicado, principalmente, a los últimos inventos y dispositivos en materia de calefacción, tales como el encendido automático en la calefacción por carbón, petróleo y gas, la válvula de aire al vacío, etc. Contiene numerosos datos prácticos y también un número de tablas de gran utilidad para controlar cálculos.

(Estos dos libros pueden ser consultados por los interesados en nuestros escritorios).

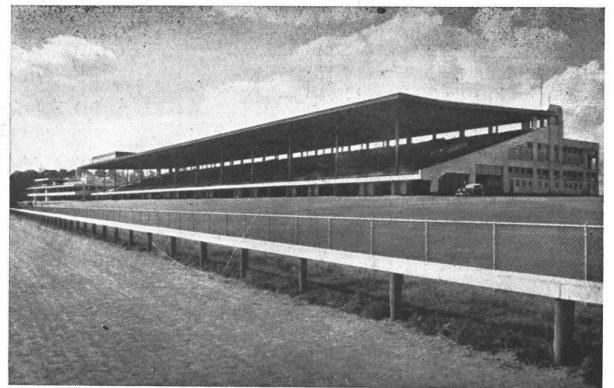
AIR CONDITIONING DESIGN AND CONSTRUCTION OF DUCTS, por Thomas J. Brett, American Technical Society, Chicago, 226 páginas ilustradas. Precio \$ 2.50. Es un libro que contiene toda clase de detalles para el ingeniero en ventilación y calefacción que cubre todas las etapas del planeo, construcción y funcionamiento de los conductos para aire. Tanto la parte teórica como la práctica agotan el tema, estando escrito en un estilo ágil y profusamente ilustrado. También hay una sección dedicada a registros.

REVISTA DE REVISTAS

ESTADOS UNIDOS

THE ARCHITECTURAL RECORD.

Nº 11, Noviembre 1936. Una nutrida nota sobre la restauración de la villa colonial de Williamsburg; como se sabe, se trata de una aldea del tiempo de la Independencia que había conservado varios edificios de la época; merced a la ayuda pecuniaria de Rockefeller, se ha em-



La pista de carreras de Suffolk Downs, Boston. Ing. Mark Lilenthal (De The Architectural Record, Diciembre 1936)

prendido la labor de restaurarla con exactitud, lo que viene haciéndose desde hace 9 años.

Varias construcciones diversas y notas varias.

Nº 12, Diciembre de 1936. Un artículo ilustrado sobre la forma en que debe proyectarse un museo. Construcciones para exposición: muestras del trabajo de Schumacher, Kocher y Frey, Gropius, Pica, etc. Pista de carreras y tribunas en Boston, Mark Lilenthal, Ing; concur-



so para el proyecto de edificios típicos en la Exposición de Nueva York de 1939. El Museo de Corinto, Arq. Stuart Thompson. Investigaciones y novedades técnicas (Televisión, Acústica, Estudios de Radio, Ventanas contra el sonido, etc.).



THE ARCHITECTURAL FORUM

Nº 1, Enero 1937. Las perspectivas de la construcción para 1937. Los Departamentos Rockefeller, proyecto de Harrison y Fouilloux, con una excelente distribución. El nuevo salón de los automóviles Chrysler, proyecto de Reinhard y Hofmeister. Una técnica para el planeo de



El segundo piso de la Exposición de los automóviles Chrysler en Nueva York Arqs. Reinhard y Hofmeister. (De The Architectural Forum, Enero 1937)

Hans G. LOGEMANN
LUCES Y
LAMPARAS

HANS G. LOGEMANN - Buenos Aires Estudio:
U. T. 47 - 0518 Fundición y Fábrica de Artefactos PASO 163

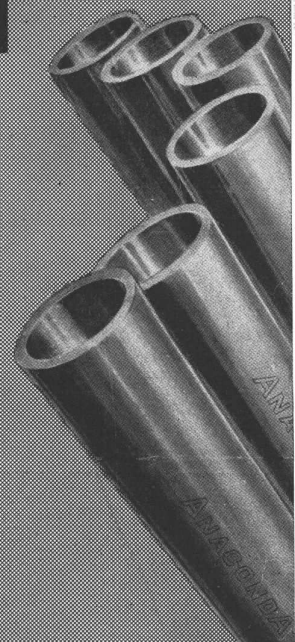
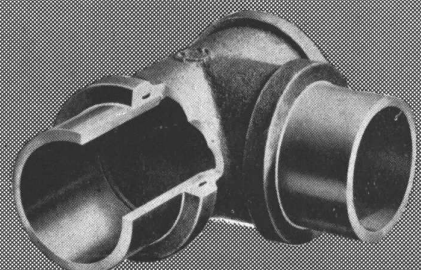
CAÑOS

ANACONDA

CON UNIONES WALSEAL

Todos los inconvenientes de otras Cañerías se pueden salvar ahora

. . . . por el moderno invento científico: ANACONDA-WALSEAL. Perfectamente experimentado ofrece la garantía de su sistema sin roscas que evita futuras pérdidas o filtraciones y le suministrará el mismo flujo constante de agua.



NOS SERA GRATO DARLE DETALLES

Distribuidores

ANGELERI JACCUZZI & Cía.

comunidades completas, artículo sobre urbanismo de Albert Mayer. Varias casas individuales y tres con valor histórico. Notas técnicas y varias.

I T A L I A

CASABELLA.

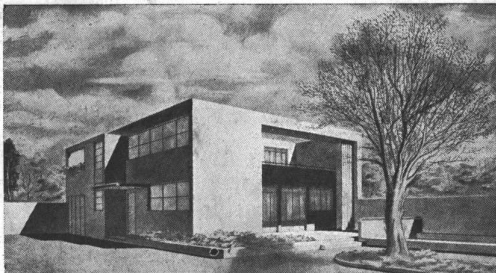
Nº 107, Noviembre 1936. La arquitectura rural y el funcionalismo. Una nota sobre el Ingeniero Mac-Adam que es a la vez una nota técnica sobre su trascendental sistema de pavimento para caminos. El plano regulador de Addis Abeba. Consideraciones sobre la vivienda individual con algunas ilustraciones del trabajo de los arqui-



Vivienda para el personal del Tuberculosis de Pestujhely. Arq. Farkas Molnar y Josef Fischer (De Casabella, Diciembre 1936)

tectos Checkley, Schindler, Fischer, Dow, y Chitty y el grupo Tecton. Revista de revistas y notas técnicas.

Nº 108, Diciembre 1936. Una amplia nota sobre la nueva arquitectura en Hungría, ilustrando el trabajo de Farkas Molnar, Josef Fischer, etc. Palacio de la moda en Turín: resultado del concurso realizado para ese objeto. Detalles constructivos de la torre de cristal que se veía en la entrada de la última Exposición Trienal de Milán. Revista de revistas. Notas técnicas sobre la aplicación de materiales nuevos.



Azulejos de Color "MAYOLIT"

INDUSTRIA ARGENTINA

Exposición y Ventas: VIAMONTE 784
U. T. 31, Retiro 1173

Fabricantes:

MAYOLIT SOC. COM. E IND. DE RESP. **LDA**

(antes: GUTHMANN y Cia. LIMITADA)

RASSEGNA DI ARCHITETTURA.

Noviembre de 1936. La sistematización del acceso a la Plaza San Pedro en Roma. Aspectos y problemas de la arquitectura colonial italiana. El nuevo palacio de la Provincia de Turín, Arq. Faravelli. Revista de revistas y notas varias.

DOMUS.

Nº 107, Noviembre 1936.—Villa en Nápoles. Algunos ambientes interiores. Ideas diversas para la casa. Muebles para un dormitorio. Un original observatorio náutico. Notas varias sobre arquitectura, decoración, literatura y arte. Revista de revistas y notas técnicas sobre nuevos materiales.

I N G L A T E R R A

JOURNAL OF THE INSTITUTE OF BRITISH ARCHITECTS.

21 de Noviembre 1936. Conferencia pronunciada por Elisabeth Denby en el local de la Institución sobre el problema de la vivienda insalubre con un debate libre ulterior sobre el tema. Una nota histórica sobre la ceremonia de las piedras fundamentales. Local de exposición de una compañía de gas. Revista de construcción y materiales. Revista de libros y revistas.

5 de Diciembre 1936. Construcciones a orillas del mar, conferencia por Wesley Dougill y debate ulterior. Vivienda insalubre y construcción de casas baratas; historia y política de la habitación en la ciudad de Nueva York. Revista de construcción y materiales. Revista de revistas y libros nuevos.

19 de Diciembre 1936. Unidades vecinales como nuevos elementos para el planeo de ciudades, conferencia de E. C. Kaufmann. Modernización de hoteles. Revista de construcción y materiales. Revista de libros y de revistas.

9 de Enero de 1937. Arquitectura y arte modernos. Jardinerías para ventanas y balcones: ubicación, construcción, etc. Notas varias.

VIVIENDA Y CIUDAD

Acaba de aparecer esta interesante obra de Arquitectura y urbanismo de la que es autor el Arq. Wladimiro Acosta.

De inmejorable presentación, ilustrada de la primera a la última página, constituye un estudio completo de los problemas de Arquitectura Contemporánea.

Precio del ejemplar \$ 30.00 m/n. — Enviar los pedidos a:

ACME AGENCY

DIAGONAL NORTE 567, Esc. 107 - BUENOS AIRES

HEMEROTECA	
F. A. D. U.	
ENTRADA	22 04 13
ORIGEN	Desconocido

TALLERES GRÁFICOS
G. TAUBER & Cía.
VIAMONTE 1460 - BS.-AS

LA COCINA ELECTRICA NO DEBE FALTAR EN NINGUN HOGAR
ECONOMICA - HIGIENICA - PRACTICA - SEGURA
COMPANIA ITALO ARGENTINA
de ELECTRICIDAD
 San José 180
 U. T. 35 - 5451

CERESITA

CERESITA

CERESITA

CONTRA HUMEDAD

CERESITA

WAFERS

CERESITA

CERESITA

U. T. 33, Av. 5303

CERESITA

CERESITA

CERESITA