

MOESTRA
ARQUIT

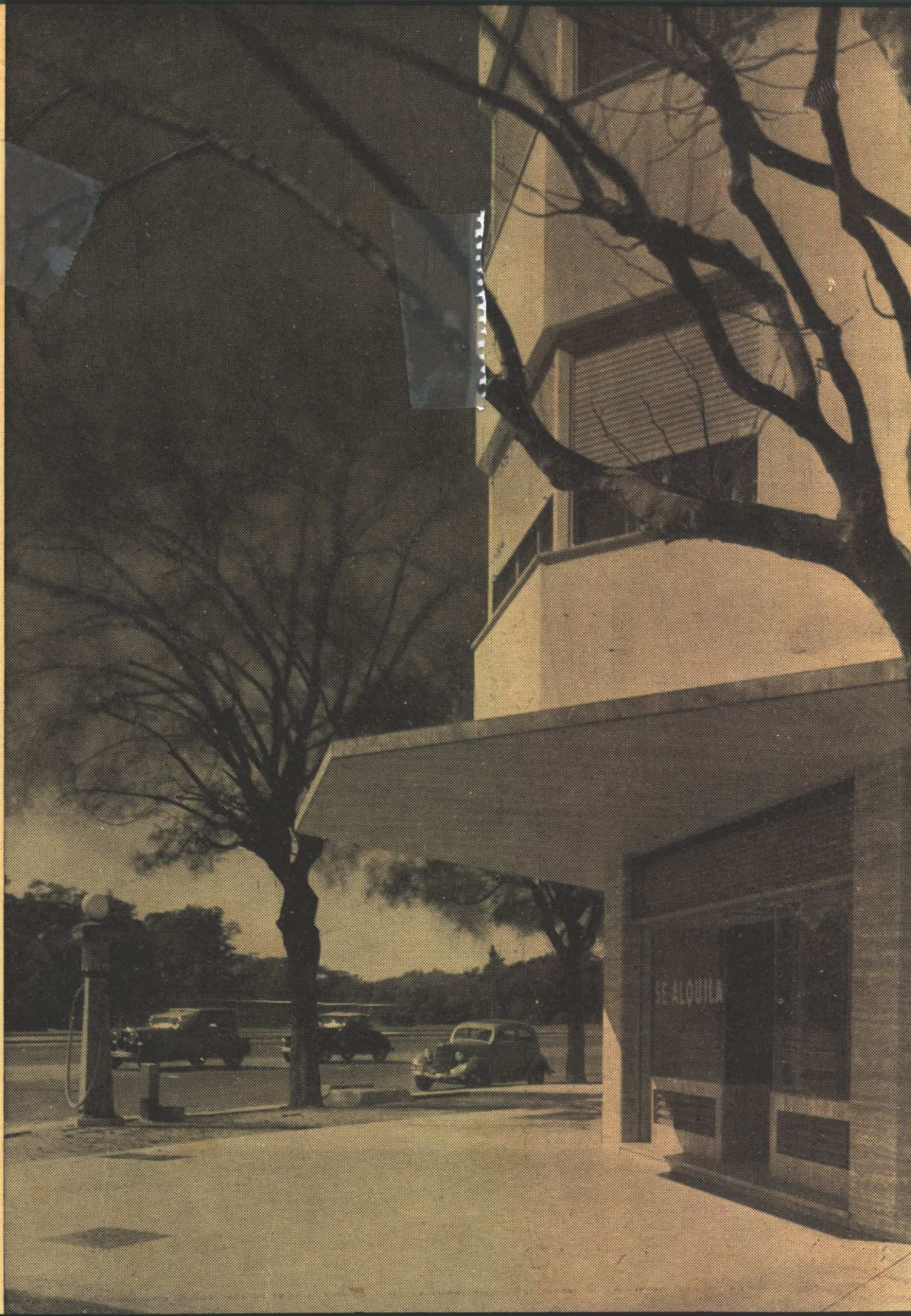
86

Ej. 2
09/36

nuestra arquitectura

9

septiembre de 1936



“Standard”

ARTEFACTOS SANITARIOS

LO MEJOR QUE SE FABRICA

En esta importante obra se han instalado artefactos sanitarios “Standard” de Loza Vitrificada de doble cocción

Pida artefactos “Standard” de color

Vea los nuevos colores Corallín y Moreno Persico.



Jamás se cuartea

No se raja

Nunca se mancha

Tan duro como una roca

Practicamente irrompible

Absolutamente impermeable

Edificio de Renta Av. ALVEAR y ORO
Ing. Arq. Antonio U. Vilar
Propietario: Sociedad S.A.F.I.C.O.

Para Edificios Públicos especifique “Artefactos Standard” Blancos
Para Edificios de Renta y Residencias Artefactos “Standard” de Color

Exija que su lavatorio, inodoro y bidet sean de loza Vitrificada de doble cocción, pues es el único material realmente satisfactorio.

N.V. RADIATOREN

EXPOSICION PERMANENTE

CORDOBA 817 - U. T. 31 - 7284 - BUENOS AIRES

CERRITO 310 - Teléfono 83871 - MONTEVIDEO



BIBLIOTECA



5 razones por las que conviene emplear

CHAPAS ACANALADAS

Eternit

CEMENTO-AMIANTO

- 1º Duración ilimitada.
- 2º Aislación de la electricidad, como también del frío y del calor.
- 3º No son afectadas por el humo, el aire salino, ni los gases.
- 4º No ocasionan gasto de pintura.
- 5º No es necesario perforarlas.

Fibras de amianto y cemento Portland de primera calidad, sometidas a una presión hidráulica enorme, son los constituyentes de la Chapa Acanalada ETERNIT.

Solicítenos catálogo ilustrado

Distribuidores

CIA SUD AMERICANA **KREGLINGER** LIMITADA (S.A.)

CANGALLO 380

DEPARTAMENTO MATERIALES
U. T. 33, AVENIDA 2001/8

BUENOS AIRES

CEMENTO PORTLAND BLANCO MAGDALENA, UN PRODUCTO NETAMENTE ARGENTINO

GRAN FÁBRICA DE BALDOSAS TIPO MARSELLA-TEJAS Y LADRILLOS PRENSADOS Y HUECOS



FÁBRICA CERÁMICA
Alberdi S.A.

ESCRITORIO Y ADMINISTRACIÓN
SANTA FE 882 - ROSARIO
U. T. 22956

Premiadas con el Primer Gran Premio en la
Exposición de la Industria Argentina 1933-34

Distribuidores:

- HIERROMAT S. A. - Alsina 659
- JOSE M. DIANTI - Rivadavia 10244
- JUAN PREDÁ - Garmendia 4805
- THEA y Cía. - Sarmiento 3060
- LA BELGA S. A. - Rivadavia 3014
- TRUSCON STEEL COMPANY - Corrientes 222

EMPLEE EN SUS OBRAS
**TEJAS Y BALDOSAS
ALBERDI**

ORGULLO DE LA INDUSTRIA ARGENTINA

Por precios, muestras e informes recurrir a nuestros
únicos representantes:

RICARDO TISI Y HNO.
DIAZ VELEZ 4057-61 - U. T. 62, Mitre 8818-2390

3
OBRAS MONUMENTALES
donde se ha empleado
MOSAICOS
y **REVESTIMIENTOS**
nacionales "TUDOR"
e importados

**TRADICIONAL
SUPREMACIA**

... y en éstos, como en
casi todos los edificios
hallará usted nuestros
insuperables artículos.

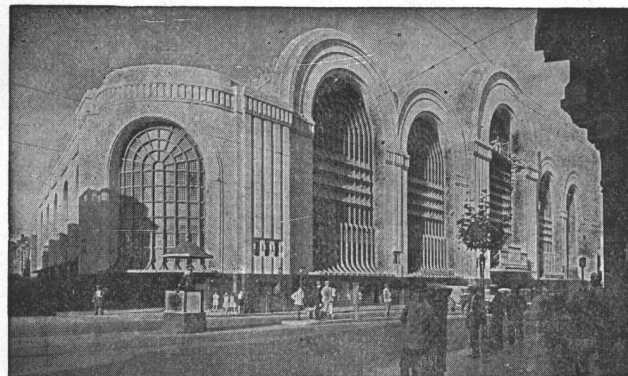
AGAR. CROSS & CO. Ltd

**AZULEJOS
MAYOLICAS**

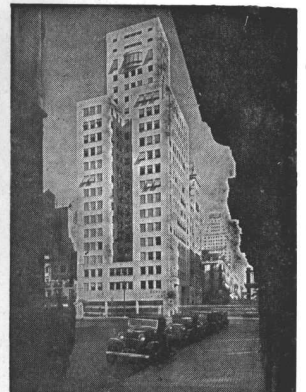
**MOSAICOS
CERAMICOS**

FÁBRICA
PROPIA DE:

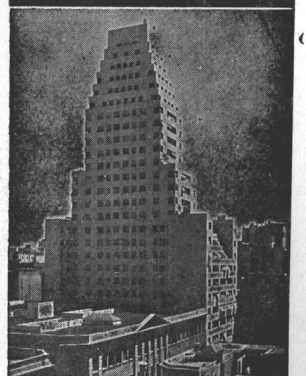
MOSAICOS Y
REVESTIMIENTOS
de mármol
reconstituido



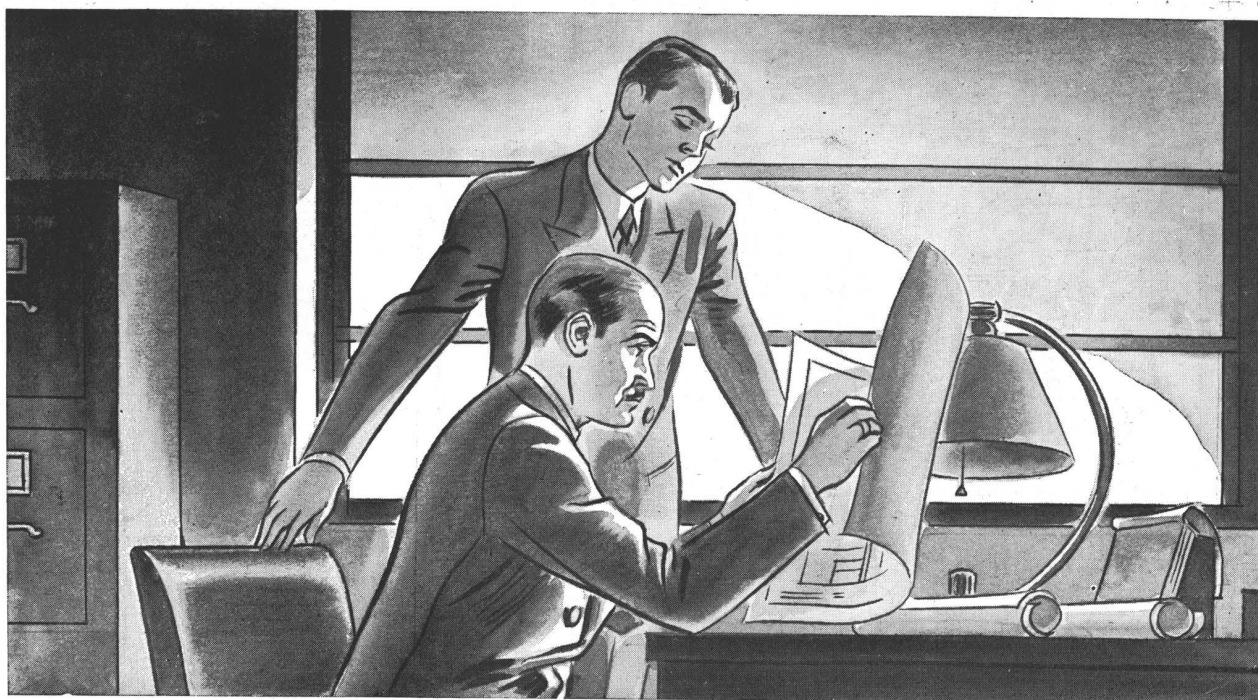
● Mercado de ABASTO PROVEEDOR
(Corrientes 3247)



● Edificio COMEGA
(L. N. Alem esq. Corrientes)



● Edificio SAFICO
(Corrientes 456)



Aun con los planos ya *hechos*

Aun cuando ya estén trazados los planos de su nueva casa de renta, Vd. puede proveerla de una instalación Frigidaire de refrigeración central. Este sistema, no sólo es de fácil y sencilla instalación, sino también muy económico y su resultado satisface al más exigente inquilino. Sus compresores son de gran capacidad en frigorías, con un consumo mínimo de electricidad, y de funcionamiento enteramente automático.

Si se tomase Vd. la molestia de comprobar el rendimiento de las instalaciones Frigidaire de refrigeración central realizadas en nuestro país, comprobaría que en todos los casos su resultado es eminentemente satisfactorio, tanto para los dueños como para los locatarios.

Nuestro Departamento Técnico está a su entera disposición. Consúltelo antes o después de proyectar su nueva construcción.



MARCA

REGDA.

PRODUCTO DE LA GENERAL MOTORS

FRIGIDAIRE LIMITADA (Sucursal Argentina)
Avenida Pte. Roque Sáenz Peña 929 - Buenos Aires



IMPORTANTE AUNQUE NO ESTE EN LOS PLANOS

Quando Vd. construye un edificio de renta, los planos mejor ideados no le darán la certeza absoluta de que su inversión de capital será todo lo lucrativa que espera. Y es un axioma el afirmar que, de la buena administración de inmuebles, dependen las ganancias del propietario.

Nuestra "Administración de Propiedades", organismo de especialistas, regido por normas bancarias, puede tomar a su cargo todos los detalles del manejo de sus casas, tornándolo provechoso, sin molestias para Vd. Creemos que le resultará beneficioso consultarnos.

ADMINISTRACION DE PROPIEDADES

THE FIRST NATIONAL
BANK OF BOSTON

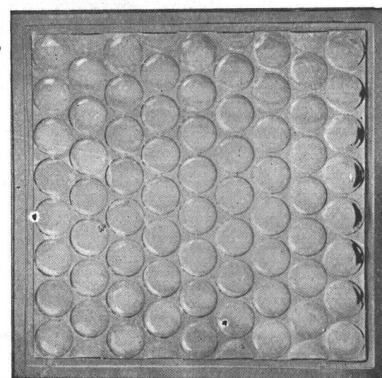
FLORIDA 99

CONFIANZA - CORTESIA - SEGURIDAD - RAPIDEZ

APLICACIONES DEL

VIDRIO

a la
Arquitectura
Presupuestos Proyectos
Cotizaciones Muestras



P. PICCARDO y CIA.
TUPUNGATO 2750 - U.T. 61 - 1651 - 3268
BUENOS AIRES



FENDRIK Hnos.

SUCESORES DE J. FENDRIK E HIJOS

T A P I C E R I A
MUEBLES MODERNOS
C O N F O R T A B L E S

UNICAMENTE

AVENIDA ALVEAR 1550

U. T. 41, Plaza 3366 y 1369


CAÑO X





INVESTIGACIONES METALOGRAFICAS

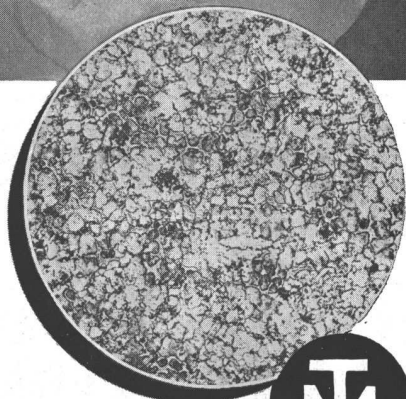


...están comprendidas en los diversos estudios científicos que los Laboratorios de "TAMET" efectúan continuamente para el control del estado estructural de los materiales que fabrica.

Las microfotografías que ilustran este aviso, muestran la estructura de un caño  de hierro fundido, fabricado por el sistema centrífugo y la de un caño "X" de otro sistema de fabricación.

La microfotografía del caño  presenta una estructura de grano muy cerrado, condición esta que, producida por el sistema centrífugo, le da al caño el doble de resistencia que la que ofrece cualquier otro procedimiento de fabricación.

Los caños  no tienen poros ni espiches, porque debido al sistema centrífugo, el hierro es colado bajo presión, produciéndose así caños de paredes completamente macizas y de una resistencia y duración que no poseen los de otro material.



CAÑO



S.A. TALLERES METALURGICOS SAN MARTIN

CHACABUCO 132 • TAMET • BUENOS AIRES

SUCURSALES Y REPRESENTANTES EN SANTA FE - ROSARIO - LA PLATA - BAHIA BLANCA

ABARCA TODOS LOS RAMOS DE LA INDUSTRIA DEL HIERRO Y DEL ACERO

Modernice su Cuarto de Baño

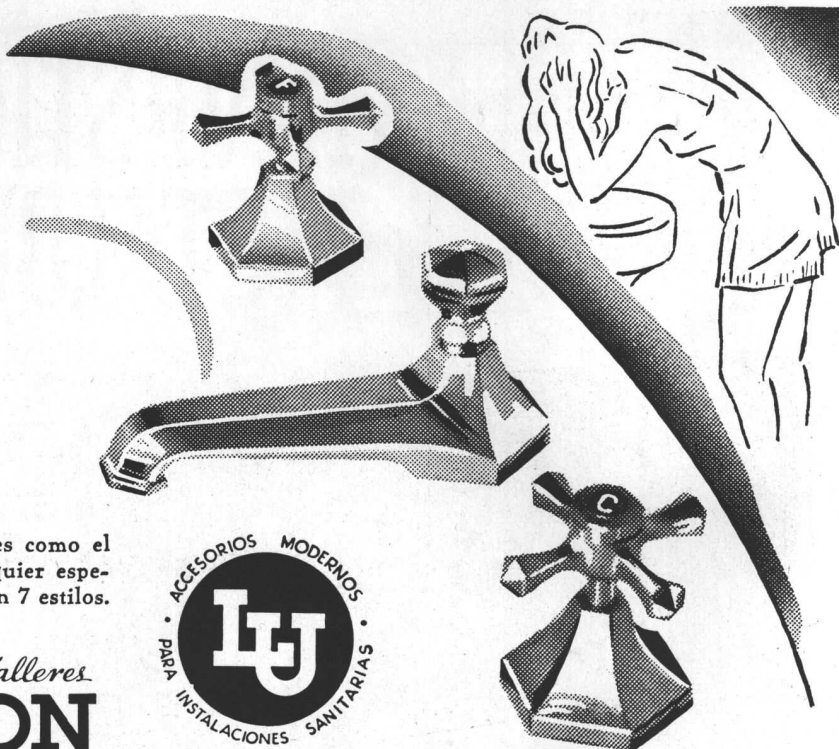
LOS modernos accesorios "L. U." son especialmente diseñados para armonizar con instalaciones modernas.

Los Juegos para Lavatorios "L. U."

presentan, entre otras ventajas, las siguientes: asiento renovable, tornillo reforzado con rosca cuadrada, fibra de cierre integral con el tornillo y de fácil cambio. Tanto las llaves como el pico central son ajustables a cualquier espesor de lavatorio. Pico mezclador en 7 estilos.

Soc. Anón. Fundición y Talleres
LA UNION

INDUSTRIA ARGENTINA DE CALIDAD



Quando usted necesite accesorios para artículos sanitarios, exija siempre la marca "L. U."

En el moderno edificio

PALERMO

Avenida Alvear y Oro

del que se publica en este número una nota completa, hemos ejecutado toda la

Carpintería de Obra y Muebles modernos

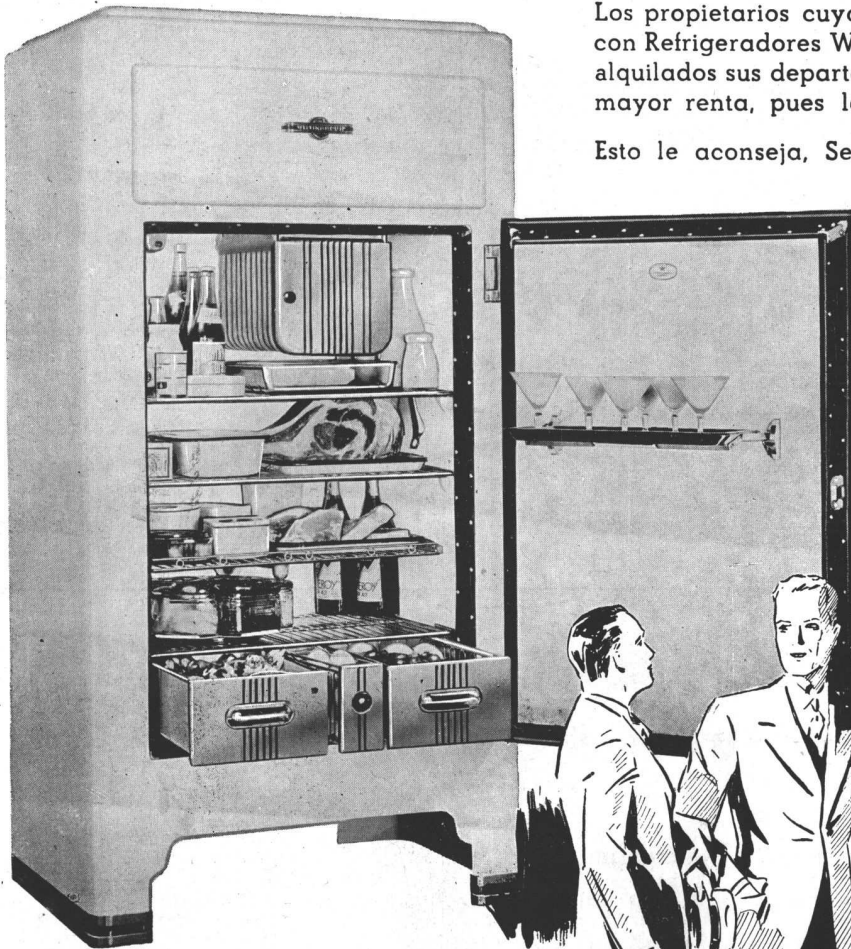
para varios de los departamentos principales

NORDISKA

FLORIDA 999

U. T. 31, Retiro 5391

*"...y todos los departamentos están equipados
con Refrigeradores WESTINGHOUSE"*



Los propietarios cuyos edificios están equipados con Refrigeradores Westinghouse, tienen siempre alquilados sus departamentos y obtienen de ellos mayor renta, pues los inquilinos los prefieren.

Esto le aconseja, Señor Arquitecto, especificar en los proyectos a su cargo los modernos Refrigeradores Westinghouse únicos en el mundo que son Dual - Automáticos - y que ofrecen, además de esta característica exclusiva, muchas otras ventajas que se traducen en una mayor eficiencia y economía.



Permitanos demostrarle prácticamente las ventajas de los Refrigeradores Westinghouse. Consúltenos antes de hacer sus presupuestos. Sus clientes se lo agradecerán.

Refrigeradores Dual-automáticos
Westinghouse

Av. DE MAYO 1035 - BUENOS AIRES

CUESTA UN POCO MAS, PERO... ES WESTINGHOUSE

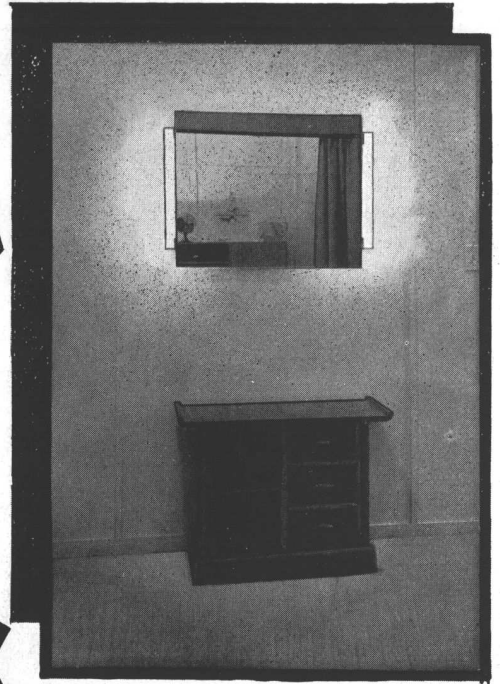
En las páginas 94, 95, 96, 97 y 98 de "El Catálogo Rojo" encontrará detalles sobre nuestros Refrigeradores

PHILINEA

Philínea es el nombre de las lámparas tubulares fabricadas por Philips.

Lámparas Philínea embellecen con su forma sencilla y elegante cualquier ambiente moderno.

Su colocación es sumamente fácil y no requiere artefactos.



Dos Philínea de 0.50 mts. (40 Watt) colocadas al lado de un espejo en el hall.

PHILIPS

AGAR, CROSS & Co. Ltd.
P. COLON y VENEZUELA Bs. AIRES
E. LIX KLETT & Cía. S. A.
FLORIDA 229 BUENOS AIRES

DISTRIBUIDORES

HEINLEIN & CIA.
GARAY 2428 BUENOS AIRES
ANGEL MUZZIO E HIJOS Ltda.
SAN JUAN 1061 ROSARIO

PHILIPS ARGENTINA S. A.
MORENO 970 BUENOS AIRES



Edificio "Shell-Mex"
Diagonal Norte y Esmeralda

Arquitectos
Calvo, Jacobs y Giménez

130 VALVULAS SLOAN "CROWN"

se colocaron en este edificio.

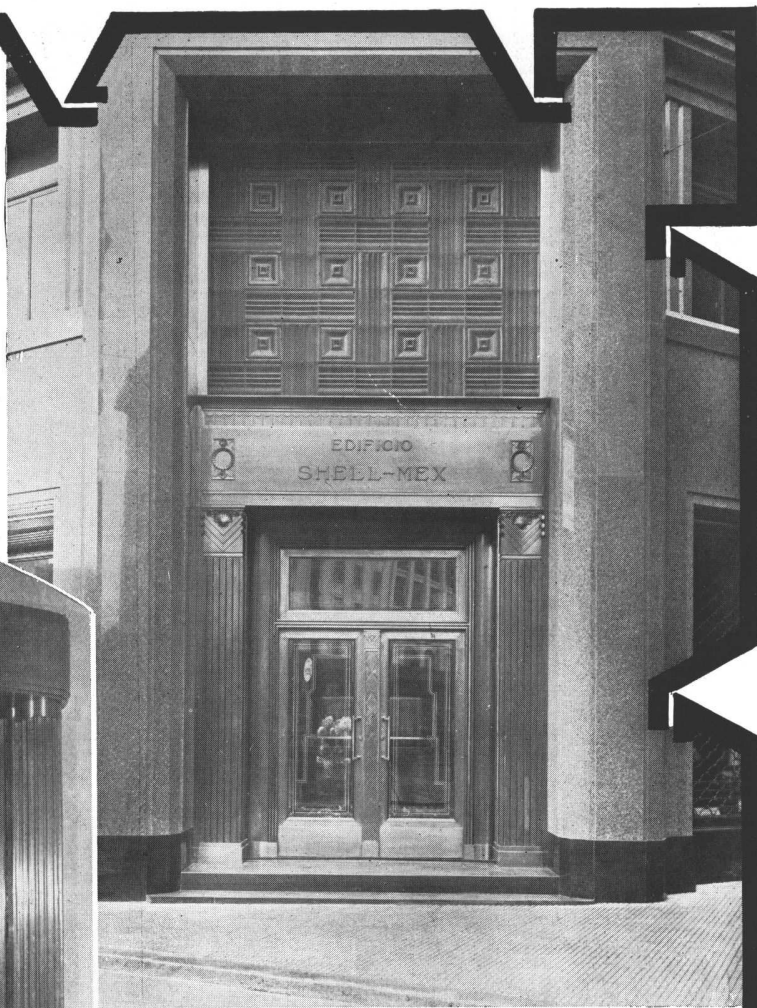
Son 139 máquinas de precisión, que no descargan ni más ni menos que una cantidad de agua predeterminada.

Hay varios edificios de la "SHELL - MEX" en diferentes partes del mundo, completamente equipados con SLOAN, la válvula adaptada por los que saben.

DE VENTA EN LAS CASAS DEL RAMO

SLOAN VALVE Co. Chicago, EE. UU.

Esta hermosa entrada, las puertas giratorias, frentes de negocios completos y muchos trabajos en bronce expulsado para todos los pisos han sido ejecutados por nosotros en nuestros modernos talleres. También la instalación completa del "Salón de Ventas" y muchos otros trabajos de ebanistería en todos los pisos, han sido ejecutados por nosotros.



Edificio Shell - Mex
Arquitectos: Calvo, Jacobs y Giménez

El margen de esta hoja muestra en tamaño natural el espesor y tipo de moldura de bronce expulsado empleado para obtener líneas nítidas y perfectas.

Nuestra organización está a sus órdenes

FREDK SAGE & Co. (S. A.) LTD. - Corrientes 526 - Buenos Aires
Londres Bruselas París Johannesburg



STESSER

ESTABLECIMIENTOS

Realizaron en este Edificio los trabajos de broncea cromada para los baños, entradas, etc. y 330 mts. de barandas de balcones con pasamano de acero inoxidable "STAYBRITE" suministrados y colocados por la firma FREDK-SAGE & Co (S. A.) Ltd.

Schmisser Stella & Co.

CARPINTERIA METALICA - HERRERIA

Yerbal 1606

U. T. 63 Volta 5069

BUENOS AIRES

Los 6 Ascensores de la moderna propiedad Av. Alvear y Oro han sido provistos de su Cierra Puertas

"SESAMO"

©AT. ARG. J. M. LEON

PARA CABINAS DE ESTILO, MODERNAS LUJOSAS Y PUERTAS DE TODAS CLASES



Suc. de J. AVANZI e HIJOS

Más de 1.200
heladeras
S.I.A.M.!



Sólo en la Capital Federal, hay más de 1.200 heladeras eléctricas S. I. A. M., instaladas en nuevos edificios, y centenares en curso de instalación, o a instalarse en breve... Más que todas las palabras, estos hechos concretos, positivos, demuestran que la Industria Argentina ha realizado formidables progresos en materia de refrigeración eléctrica. Porque antes de instalarse, esas 1.200 heladeras S. I. A. M. fueron objeto de rigurosísimas comparaciones; es lógico suponer, entonces, que en la elección primaron factores vitales a favor de S. I. A. M., como ser: "más mueble", más belleza, mejor acabado, y mejor presentación, pero más importante aún, menos precio.

Invitamos a Vd. a comprobar que no se construye hoy ninguna heladera mejor que la S. I. A. M. último modelo.

"VD., QUE ENTIENDE, VERA CUAN BUENAS SON"

S. I. A. M.

Di Zella Ltda.

Avda. DE MAYO 1302 - U. T. 35, LIBERTAD 4041

"MAS DE UN CUARTO DE SIGLO DE INDUSTRIA MECANICA EN EL PAIS"



Compañía Standard Electric Argentina

BUENOS AIRES

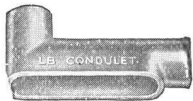
CANGALLO 1286

U. T. 38 - Mayo 8057

Caño Americano Extra Pesado Galvanizado

PARA INSTALACIONES ELECTRICAS

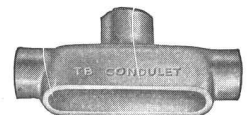
Existencia completa de todas las dimensiones de 1/2" hasta 2"



Condulet "Obround"
Forma L

Accesorios "Condulet"

Para uso con caños tipo extra pesado y semi-pesado



Condulet "Obround"
Forma T



SIEMENS

65 cocinas eléctricas SIEMENS - PROTOS

equipadas con discos

SIEMENS-DRAKODYN

fueron instaladas en el moderno edificio de la Av. Alvear esq. Oro,
demostrando el alto grado de aceptación que han alcanzado
éstas cocinas por sus excelentes cualidades.

SIEMENS-SCHUCKERT S. A.

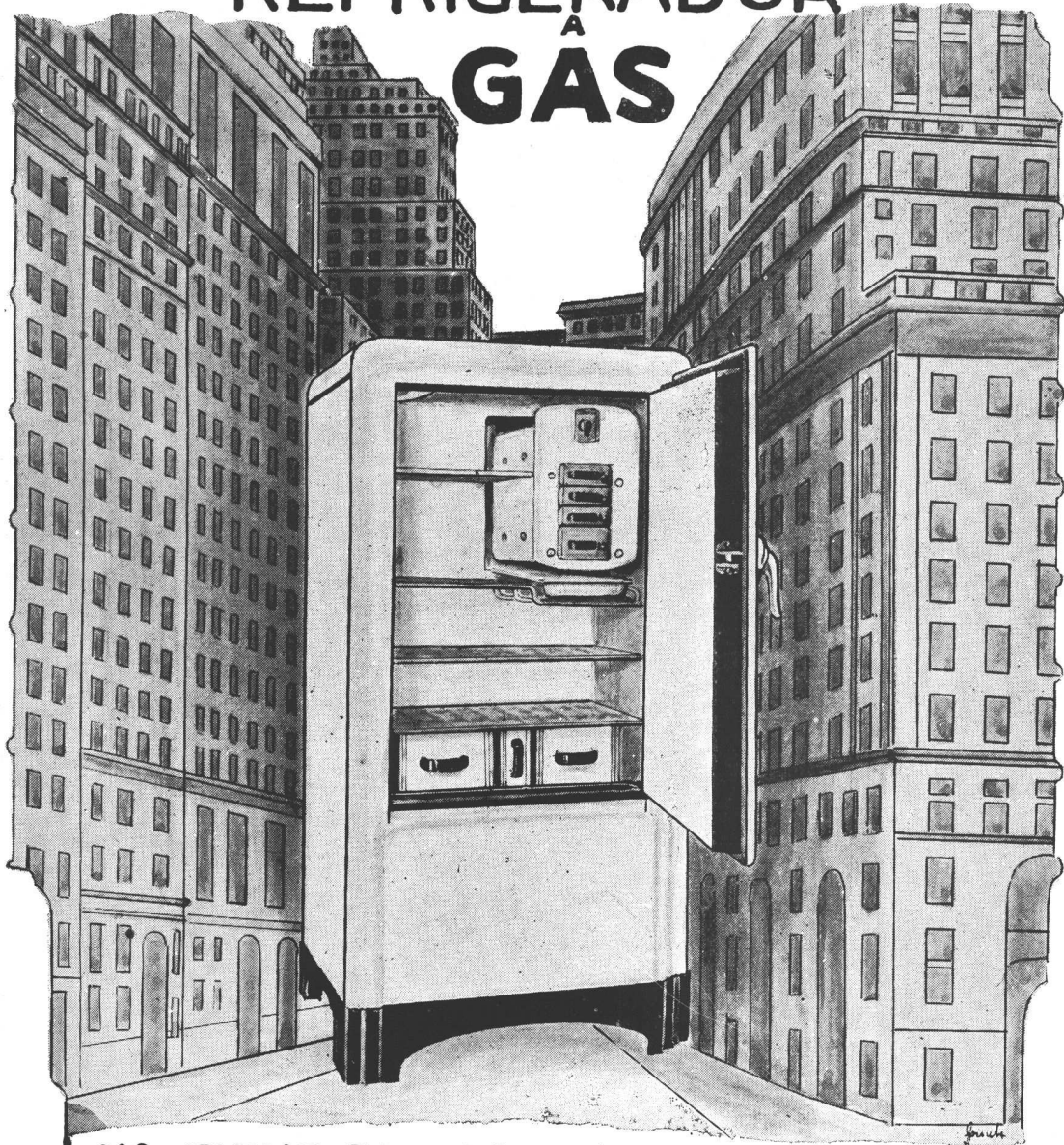
Av. de Mayo 869

U. T. 38 - 8001, 8011 y 8021

Buenos Aires

Córdoba - Resistencia - Mendoza - Paraná - Rosario - Santa Fé - Tucumán

LA REFRIGERACION QUE IMPERA EN LOS GRANDES
Y Suntuosos Edificios Modernos de las
Ciudades de Norte America es el
REFRIGERADOR
A
GAS



NO TIENE PIEZAS MOVIBLES QUE SE
DESGASTEN Y ES SUMAMENTE ECONOMICO

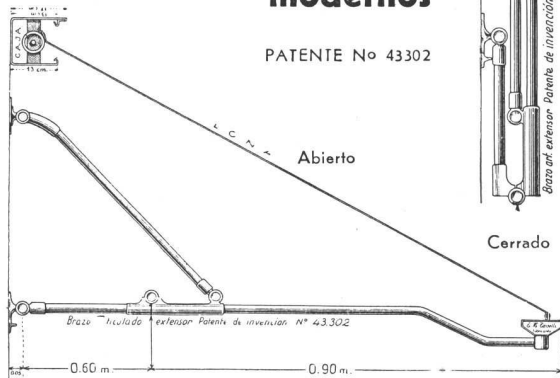
CIA PRIMITIVA DE GAS DE Bs. Aires SA
Alsina 1169 U.T. 37 Riv. 4760

TOLDOS AUTOMATICOS

de todos los sistemas

Nuevo Brazo Articulado extensor sin rozamiento, especial para frentes modernos

PATENTE N° 43302



FABRICANTE EXCLUSIVO
EDMUNDO H. TASSELLI

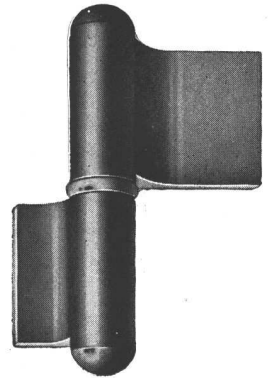
Sarmiento 1443 - U. T. 38, Mayo 1381 - Buenos Aires

Una nueva pomela para Carpintería metálica

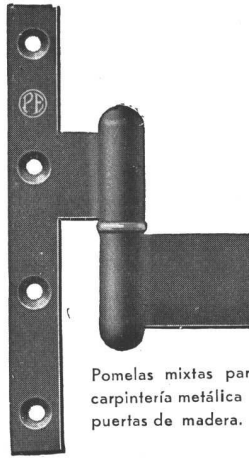


Presentamos este nuevo modelo de pomela eléctrica especialmente fabricada para su utilización en edificios con carpintería metálica.

El excelente resultado que su empleo ha dado en las grandes construcciones en Francia, es la mejor garantía de su alta calidad.



Nuevo modelo para carpintería metálica.



Pomelas mixtas para carpintería metálica y puertas de madera.

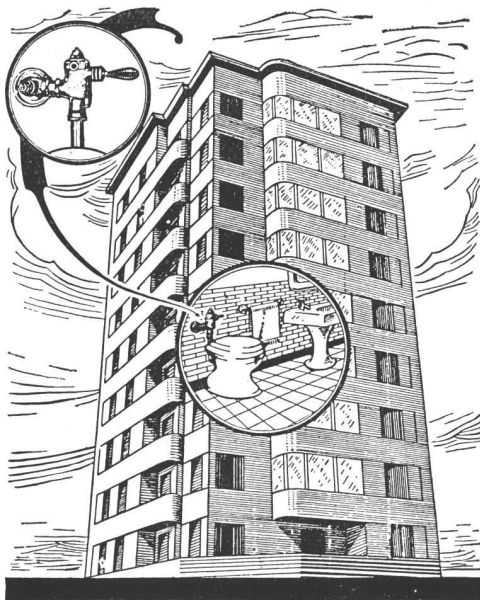
Paumellerie Electricque S.A.

La Riviere-de-Mansac (Correze) Francia

R. CHEMINADE - Representante

San Martín 201 - U. T. 33, Avda. 3782

Buenos Aires



Para estar a tono con las exigencias modernas y para su mayor tranquilidad, debe Vd. exigir a su proveedor una válvula sanitaria garantida y de primera calidad, como la "Diógenes"

PIAZZA HNOS
SOCIEDAD DE RESPONSABILIDAD LIMITADA

Escritorio
ARRIOLA 158
U. T. 61, Corrales 3389

Exposición y venta
BELGRANO 502
U. T. 33, Avenida 2724

Talleres
ARRIOLA 154
U. T. 61, Corrales 0269
" 61 " 4324

La
cocina
moderna



Para GAS - SUPERGAS y ELECTRICAS

Surtido completo en
modelos - colores y tamaños

Podemos satisfacer ampliamente las necesidades de cualquier obra.



INDUSTRIA ARGENTINA

FABRICANTES:

ENNIS y WILLIAMSON Soc. Resp. Ltda.

Sarmiento 1067

U. T. 35, Lib. 1692

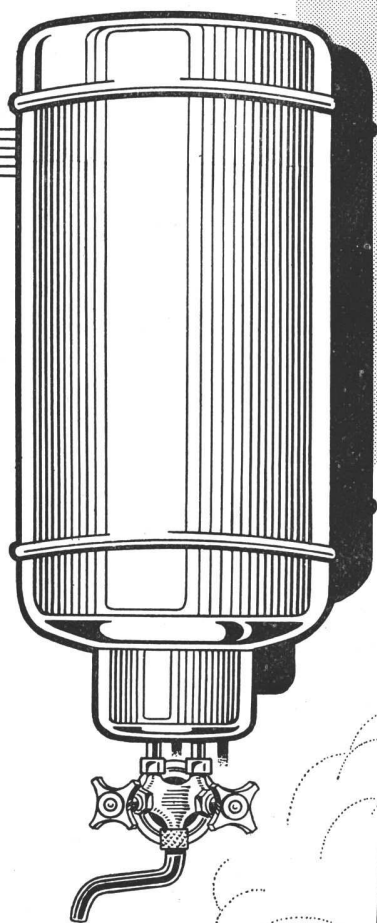
AGUA CALIENTE AL INSTANTE

En la cocina, en el baño, a cada momento se requiere agua caliente abundante. Tenerla a mano y en el mismo instante en que se necesita, no disponiéndose de una costosa instalación central, sólo es posible, económicamente, con el TANQUE ELECTRICO.

Puede adquirirlo en cuotas mensuales en nuestra Exposición Central o Sucursales.

Infórmese sobre nuestras tarifas especiales. La tarifa "nocturna" a 2,2 cts. o/s el kWh. le resultará muy conveniente.

Solicítenos el folleto explicativo.



VERONA

COMPANIA HISPANO-AMERICANA de ELECTRICIDAD

Avda. Pte. ROQUE SAENZ PENA 812



U. T. 35. LIBERTAD 3001



DIA DEL CAMINO

El 5 de Octubre, día del camino, señala una aspiración colectiva y una necesidad nacional. El monolito de la Plaza del Congreso, simboliza esa aspiración de tener caminos firmes y permanentes, que resistan toda clase de tránsito y sean aptos para cualquier zona del país. Cuando la Argentina posea los caminos de hormigón que hoy necesita, se habrá realizado la más grande obra de utilidad pública, uniendo pueblos y ciudades, provincias y territorios en un estrecho vínculo de progreso y bienestar.



COMPANIA ARGENTINA DE CEMENTO PORTLAND





nuestra arquitectura

DIRECTOR: W. HYLTON SCOTT - SARMIENTO 643 - BUENOS AIRES

TARIFAS: Suscripción anual, en la Argentina \$ 12—; en el exterior \$ 15.— Números sueltos, en la Argentina \$ 1,20; en el extranjero \$ 1,50. — Números atrasados, \$ 2.—

SUMARIO:

La Arquitectura Nueva y el Elementarismo Pictórico. — Por el Arq. Alberto Sartoris

El Edificio de Renta "Palermo". — Ing. Arq. Antonio U. Vilar

La VI Trienal de Milan. — Por el Arq. Bruno Moretti

Un estudio sobre la propiedad por pisos - Por el Dr. A. Von der Heyde-Garrigós.

Revista de Libros Nuevos

Revista de Revistas

9

DIRECCIÓN DE LOS COLABORADORES DE ESTE NÚMERO

Antonio U. Vilar. - L. N. Alem 2228

Septiembre de 1936

La Arquitectura Nueva y el Elementarismo Pictórico

Por ALBERTO SARTORIS

La transformación del orden económico y social, tal como el maquinismo lo ha impuesto, se expresa igualmente bien por el futurismo italiano, el cubismo francés, la poesía plástica de Michel Seuphor, las estructuras poéticas de Jean Cocteau, la pintura neoplástica de Piet Mondrian (desentendido de todo lazo con las formas de la naturaleza), los principios de urbanismo de Antonio Sant'Elia y de Le Corbusier y las pinturas metafísicas de Giorgio De Chirico, Carlo Carrá y del grupo "Valori Plastici". Es de esa misma manera que el elementarismo de Theo van Doesburg significa una actitud adaptada a los problemas verdaderamente nuevos, realmente inesperados, cuyo alcance exalta la arquitectura de una época.

Si hoy día la nueva arquitectura con el rótulo del racionalismo se ha afirmado en el mundo entero, ella lo debe a artistas maravillosamente dotados, a líricos, a constructores —y yo pienso en particular en Le Corbusier que se impone, con Amadeo Ozenfant, primero como pintor purista, después como uno de los precursores de la arquitectura racional— y no en general, a simples arquitectos. Ellos no fueron generalmente más que los profesionales de la construcción, los demarcadores asiduos de vanas fórmulas estéticas. Renunciando a forzar la retractación de los negadores de la potencia del arte, a veces imponderable, es bueno que se sepa que gracias a esta potencia creadora la arquitectura fué salvada.

Propulsora de todas las manifestaciones del arte, la emoción no puede nacer, en arquitectura, más que del entendimiento plástico entre las ideas, los factores y las necesidades de un orden

económico real. Las únicas condiciones exigidas son que el arquitecto acepte este principio: la arquitectura debe ser el sistema animador de los elementos líricos y constructivos y el standard, el regulador del esqueleto estático. Lo útil y lo bello no pueden contradecirse, así la arquitectura racional no será exclusivamente una gramática para edificar según los datos de la higiene y del confort; sino también una realidad alcanzada por una investigación de la dimensión. Ella introduce en la materia inerte el movimiento vital, el ritmo vibrante de la forma pura, de la forma plástica, teniendo en cuenta, ante todo, las condiciones biológicas y los nuevos medios técnicos.

Una verdadera forma del arte, arraiga siempre mejor en las profundidades inmediatas de la idea, de la razón, de la cultura. Ella no puede satisfacerse ni del simbolismo, ni del expresionismo. Al contrario, debe apartarlos a cualquier precio. El simbolismo y el expresionismo provocaron, en el hecho, la cristalización de la arquitectura, mientras que el elementalismo ofrece infinitas posibilidades de desarrollo lógico.

Oponiéndose a la morfoplástica, es decir a una plástica que se impregna ante todo de las formas naturales, el elementalismo es la expresión de la colectividad estética y constructiva que estabiliza los mecanismos de la vida cotidiana y los procedimientos del arte según el sistema ortogonal. Las funciones vitales: estar de pie, caminar, tenderse, estar sentado, cambiar de sitio, etc., se cumplen sobre la base del sistema ortogonal, modelándose sobre la horizontal y la vertical.

País sin grandes tradiciones arquitectónicas, Holanda solamente podía, entre todas las otras naciones, y en momento en que los arquitectos innovadores se preparaban a lanzar las teorías de la nueva arquitectura europea, asimilar sus tendencias, codificarlas rigurosamente y deducir las primeras experiencias prácticas. Es, en efecto, hacia fines del año 1916 que el arquitecto y pintor Theo van Doesburg funda la famosa asociación "De Anderen" (Los Otros) a la que siguió en 1917 la del grupo "De Stijl" (El Estilo) que redacta el repertorio de los principios del elementalismo y pone un sello tan característico a las artes de vanguardia.

Es bastante curioso e interesante de constatar que la arquitectura de la Holanda moderna, que influencia de una manera decisiva toda la arquitectura en el norte de Europa, especialmente, fué una consecuencia de la evolución de la pintura que había regenerado el neo-plasticismo. Por otra parte, es también lógico observar que en las grandes épocas de renovación, como la nuestra, las diversas artes se influyen y se controlan recíprocamente. Ya en 1906, los futuristas italianos y más tarde en 1910, los cubistas franceses, estudian atentamente la música y la arquitectura, para hallar en sus leyes propias una verificación matemática de las reglas de su pintura y de su literatura.

Theo van Doesburg, animador de la pintura constructivista, engendra a Theo van Doesburg, animador de la nueva arquitectura objetiva. En fin, cuando la pintura holandesa se hubo liberado de las cadenas del convencionalismo, por el intermediario de elementos puramente plásticos y pictóricos, los primeros arquitectos innovadores (de los cuales algunos no eran ni siquiera holandeses pero participaban del movimiento elementarista): J. J. P. Oud, Robert van't Hoff, V. Huszar (húngaro), Jan Wils, Huib Hoste (belga), van Leusden, Friederich

Eisler (austríaco), Ludwig Mies van der Rohe, Frederik Vordemberge-Gildewart (alemán), obedecieron ciegamente a la dictadura del neo-plasticismo y adoptaron los principios del elementarismo.

Más tarde, en París, en 1923, Theo van Doesburg y los arquitectos holandeses Carl van Eesteren y G. Rietveld, definieron en un orden luminoso los conceptos metafísicos de la nueva arquitectura europea. Yo creo que no hay nada tan conmovedor ni tan profundo, como constatar cómo la poesía, las leyes del espacio y del color y el genio de Theo van Doesburg, han podido descubrir, con serenidad, los signos en adelante ciertos de un desarrollo futuro de la arquitectura racionalista.

El elementarismo no dicta solamente una conciencia plástica conforme a la sensibilidad y al espíritu de nuestro tiempo, sino una conciencia plástica que ofrece por ahí mismo, la posibilidad de establecer la regla ascética del racionalismo contemporáneo. En su lapidaria concisión: las relaciones del espacio, del tiempo y del color crean una nueva dimensión.

Los contrastes de espacio, las distancias de espacio, los complementos de espacio, lo mismo que las relaciones entre los colores, espacio y tiempo, medida y proporción, materiales y técnicas, permiten contar, entre los preludios de una nueva civilización europea en vía de formación, la de la arquitectura pura, basada sin condiciones sobre la aplicación metódica de una serie de consideraciones espirituales, psicológicas, biológicas, económicas, técnicas y sociales.

A continuación de estos acontecimientos y en el orden de la arquitectura interior, lo que parecía legítimo en las primeras horas del movimiento renovador de la construcción no lo es más hoy día. La reacción contra el color, engendrado por los abusos decorativos del siglo 19 y que había servido para imponer las ideas nuevas de la arquitectura, no tiene más razón de ser en nuestros días. Actitud en otro tiempo muy útil pero superada hoy. Todo, en el dominio que toca al equipo interior de la habitación, debe ser modificado, para acompañar normalmente el desarrollo integral de la arquitectura racional.

Después de los descubrimientos efectuados en el campo del arte y de la óptica, y en los límites de éstos, por las tendencias futuristas, metafísica, cubista, abstracta y surrealista, estamos obligados a considerar el problema de una manera más profunda que antes. En su calidad de complemento vital de la arquitectura, el color es un elemento indispensable y lógico. Pero, como la arquitectura, se expresará de una manera también nueva.

Actualmente dos métodos se afrontan y se completan: el método dinámico y el método neo-plástico. Uno y otro tienen vínculos con las teorías del funcionalismo arquitectónico que ha renovado el arte edilicio de nuestro tiempo.

Ante todo, los colores que serán elegidos desde un punto de vista fisiológico, deben permitir crear el ambiente especial que resulta de cada local con destino bien determinado. Se sabe que existen colores que reflejan la luz, otros que la absorben, otros que son acústicos, otros que lo son menos, otros que no lo son

en absoluto, otros, —todavía— como los azules, se adaptan perfectamente a la cocina porque alejan las moscas y los insectos nocivos.

Los colores servirán también a definir perspectivas nuevas, a acusar ciertas partes del organismo estructural, a disponer lo más racionalmente posible las obras de pintura y de escultura destinadas a la decoración interior de la casa, a abrir una puerta renovada a la pintura mural y a la escultura monumental.

Según mis experiencias personales, un buen sistema consiste en tratar en blanco o en colores muy claros las paredes situadas a contra-luz, mientras que las que están en una penumbra menos acentuada o en plena luz lo son de una manera más o menos violenta. Pero cada color deberá siempre respetar el muro: su volumen y su destino. Este método dinámico nos conduce hacia la posibilidad de colocar en una misma pieza paredes de colores diferentes. Esta nueva plástica, cuyos resultados deben permanecer en el cuadro de la arquitectura pura y no en la de aquel de la decoración en si misma, ofrece un campo muy vasto a las nuevas aplicaciones del color según la sensibilidad de la óptica contemporánea.

El método neo-plástico procede de otra manera. El trata una misma pared en colores diferentes (siempre unidos entre ellos por grises, blancos y negros), conservando el carácter específico del destino del local y acentuándolo si el programa arquitectónico lo exige. En este caso, yo empleo de preferencia colores puros y fundamentales, tales como el amarillo, azul y rojo, mientras el método dinámico preconiza todas las gamas de colores conocidas.

Contrariamente a la regla del sastre a la moda, del tapicero a la moda, que buscan la armonía del vestido y del moblaje por una disposición de "tono sobre tono", las que yo utilizo siguen la teoría musical de la disonancia y del contraste propios a nuestra época. Y es a través de un desorden voluntario de colores que se llega a un conjunto conmovedor, a una unidad viviente, a una armonía muy cálida y a la vez muy descansada para los ojos. Estas teorías luchan sobre todo contra la monotonía de la arquitectura interior, la composición monocorde y sirven de lazo normal para armonizar aún un mobiliario sin relación. El arquitecto halla así la facultad de acordar un mobiliario muy diferente de madera, vidrio y metal a los diversos materiales de la construcción. Queda entendido que estos colores pueden ser obtenidos sea pintando directamente sobre el muro (al aceite, a la cola, al fresco o por otros procedimientos) sea sirviéndose de papeles pintados lisos, sea utilizando materias y enduídos diferentes reunidos sobre el muro y de los que ciertas partes podrán ser en relieve y completados por metales, vidrio o por todo lo que, en general, las técnicas modernas pueden proporcionar al arquitecto.

Según esta exposición, resulta que nosotros consideramos el color interior de la casa bajo un ángulo original que no ha sido desgraciadamente, puesto todavía en práctica racionalmente hasta hoy. Nosotros creemos que se hallará, de esta manera, el medio de luchar contra el aserto —frecuentemente justificado— que ciertos arquitectos modernos simplificando su visión (lo que es razonable dentro de un límite determinado) han abolido voluntariamente en un rigorismo excesivo y malhadado las bellezas plásticas y las ventajas fisiológicas que aporta el color en la habitación funcional.

ALBERTO SARTORIS.

Mi estimado amigo Scott.

Al publicar esta nueva obra, Vd. demuestra una vez más, o que me tiene alguna fe, lo que condice con su carácter aventurero, o que tiene Vd. para conmigo un sentimiento de amistad de los que pocas veces se ven. Pero al pedirme ahora unas "líneas firmadas" para acompañar las fotos, Vd. me embroma, desde el punto de vista de la valiosa propaganda que es "Nuestra Arquitectura", pues al escribir por mi cuenta no puedo cargarle la mano al elogio como podría hacerlo cualquier otro que tuviera ganas o buena paga; y ni siquiera puedo hacerme un elogio modestito como el que se ganaría una obra cualquiera, pues no sólo no me darían crédito (que mucho lo necesito) ni los sugeribles..., sino que de carambola me haría más antipático de lo que soy ahora y eso ya entraría en lo peligroso. Y con esto termino el exordio...

La ubicación del edificio Palermo es formidable. Creo que pocas ciudades en el mundo cuentan con una arteria como la Av. Alvear, sobre todo en ese tramo; a 10 minutos de Plaza de Mayo; permitiendo para los edificios la orientación perfecta; teniendo por delante la vista colosal de nuestro desaprovechado Río y el encantador follaje de Palermo. Todo bajo un cielo sereno y maravilloso (ya que de la obra no podré decir gran cosa déjeme meterle a ésto...). Es decir, el lugar ideal para vivir: contacto directo con la naturaleza y con la ciudad gozando del 100 % de sus beneficios sin pagar ni 1 % por los perjuicios, porque en cuanto a la ciudad ya sabemos que a estos últimos los brinda a manos llenas, pero con la naturaleza sucede

que ciertas ubicaciones tienen sus inconvenientes como en aquel cuento de un rematador que le quería encajar una casa quinta de suburbio a un inglés y al volver a la estación después de visitar la finca, le decía: "fíjese qué panorama soberbio", mostrándole la casa a la distancia; y el inglés le contestó: "demasiado panorama entre la Estación y la casa".

En cambio la Av. Alvear que es casi una Costanera, sin los cruces inexorables de toda gran arteria que atraviesa zonas densas, es la única de Buenos Aires que puede permitir un tráfico ligero y clasificable, con la condición, se entiende, de que no se edifique la acera N. E. En realidad y por de pronto las construcciones y propiedades existentes sobre esa acera debían expropiarse transformándola toda en parque y ya habrá tiempo para estudiar tranquilamente la forma de sacarle algún otro proyecto que dé buen balance.

Si la Municipalidad asimila el filón formidable que es la Av. Alvear, gracias a un cúmulo de condiciones providenciales que la favorecen como oportunidad ideal de urbanismo, es decir: utilidad, belleza, educación y buen negocio, podríamos tener en un futuro próximo algo extraordinariamente macanudo que bastaría para hacerla célebre a Buenos Aires y que nos aclararía obje-



Esta foto permite apreciar todo el ventanamiento y la composición de las fachadas.

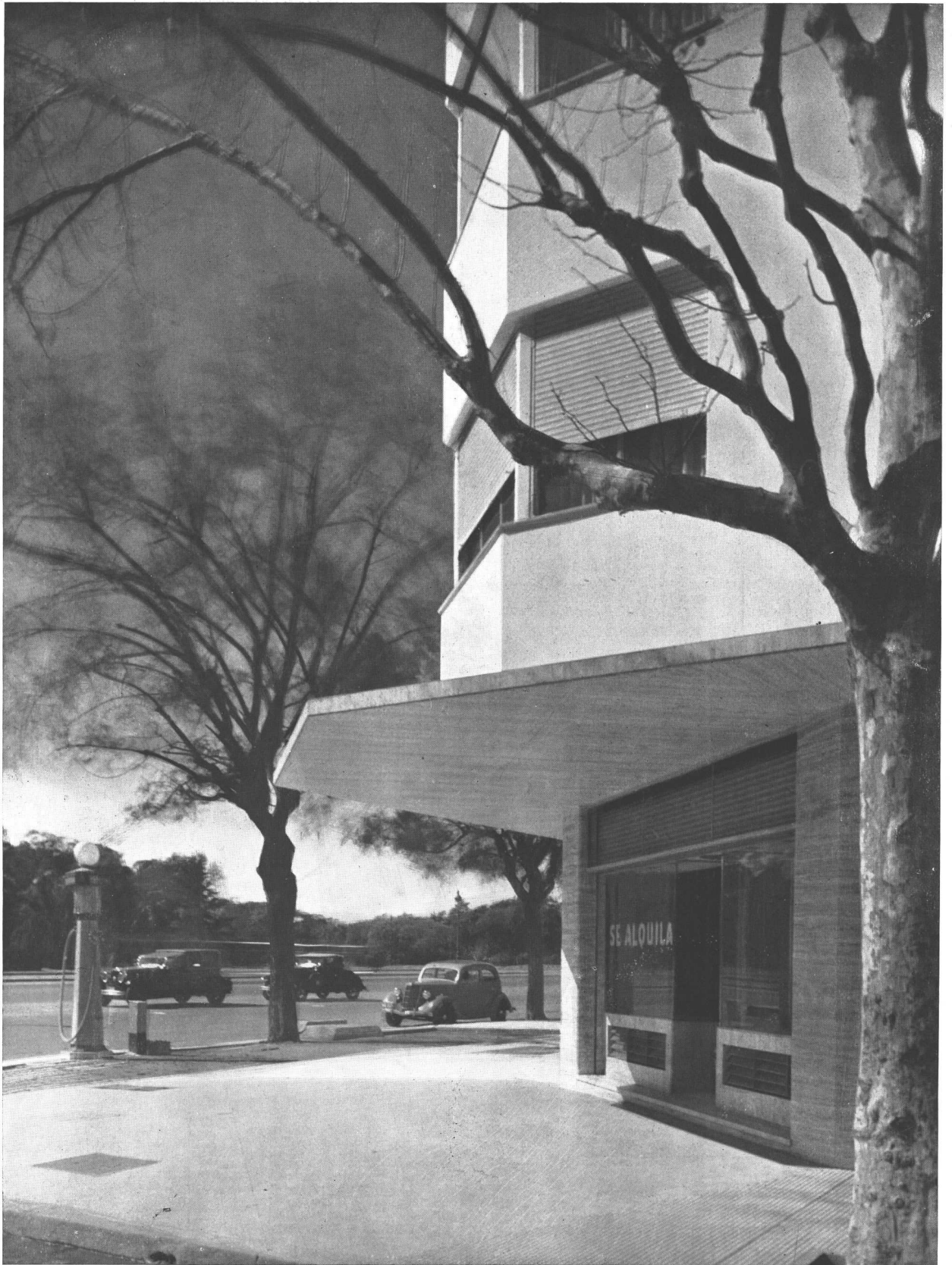
DE RENTA "PALERMO"



El edificio visto desde los jardines de Palermo.

tivamente una cantidad de conceptos vitales para el complejo problema que es la gran ciudad contemporánea; difíciles de apreciar todavía esos conceptos, porque no salen de lo literario.

La Av. Alvear en su acera S.O. debería ser una ordenada y magnífica sucesión de edificios de departamentos de una altura pareja de 8 a 10 pisos (las plantas bajas atraerían a los negocios más que Florida). Cinco pisos es muy poco pues la escala de 8 a 10 ya se ha impuesto y en cuanto a los demás argumentos, son literatura. Es lo mismo 5 que 8 o 10 con excepción de la capacidad de habitantes y en consecuencia del rendimiento; cosa fundamental en una ubicación tan ventajosa y limitada. Todos esos edificios, con sus fachadas tratadas por cuadra en una bien estudiada, sencilla y gran composición de conjunto. Evitando el gusto de cada cual para no caer en el cambalache que son hoy las grandes ciudades por obra y gracia de la locura del "clasicismo profanado" o sea el transplante anticlásico de todos los estilos o caprichos habidos, con la consigna de diferenciarse lo más posible del vecino, y sacrificando maravillosas conquistas de la época tras un encegucimiento de vanidad que habla de arquitectura y empieza por falsear la verdad constructiva.



ING. ARQ. ANTONIO U. VILAR. Edificio Palermo, propiedad de la Sociedad S.A.F.I.C.O. Detalle de la ochava con el alero que contornea toda la fachada. Puede apreciarse el interesante efecto del reducido espesor en la losa del alero, que además de producir una línea elegante por su finura tiene el doble valor de ser una verdad constructiva.



ING. ARQ. ANTONIO U. VILAR. Edificio Palermo, propiedad de la Sociedad S.A.F.I.C.O. A LA IZQUIERDA, la fachada sobre la Avda. Alvear. Las mamparas de vidrio semi opaco en los balcones que corresponden a 2 departamentos proporcionan la separación necesaria, sin producir el encajonamiento de los muros que suelen emplearse para este fin y dan un aspecto ágil, fino y luminoso al conjunto de la fachada, acusando una línea que desempeña un papel en la composición arquitectónica. A LA DERECHA, la fachada sobre la calle Oro. La exigencia reglamentaria en cuanto al gabarít sobre la altura máxima de la fachada obliga a soluciones como la de la esquina en los dos últimos pisos.

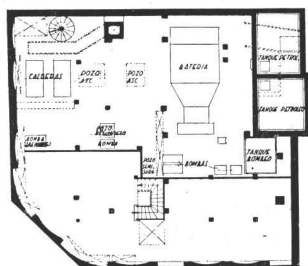
En cuanto al edificio Palermo, aunque las plantas que Vd. ha hecho copiar tan pacientemente resultan un poco lacónicas al no admitir los detalles de las 1:20 que nos exige la construcción actual; creo que alcanzan para apreciar la distribución.

En el 2º sótano se han ubicado las calderas, bombas, algunos tanques, el filtro central y un local para depósito de baúles. En el primer sótano, la mayor parte está ocupada por garage con rampa de acceso desde la calle; tanques de agua caliente, ablandador de agua, uno de los hornos incineradores y otro depósito general para baúles. En la planta baja hay 2 locales para negocio y la entrada principal que dan sobre Av. Alvear. Sobre la calle Oro se encuentra la entrada para servicio y la destinada al movimiento de baúles o bultos de los depósitos.. A continuación queda el garage principal con una serie de portadas de acceso directo y al fin la rampa. Están además en esta planta, la portería, dependencias de personal, locales de medidores y 2 hornos incineradores.

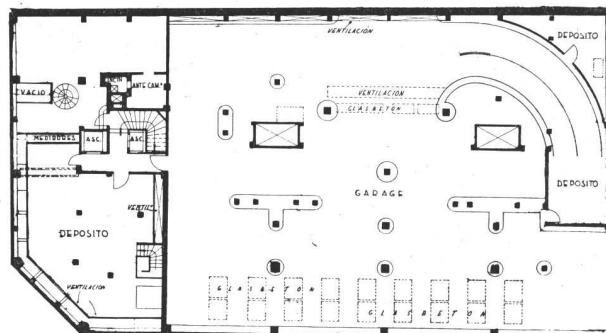
Los pisos 1º al 11º se destinan a los departamentos; 6 por planta con excepción del piso 11 donde sólo hay 3, pues uno se ha agrandado ocupando el lugar de 4.

En el piso 12 (azotea) se han instalado 10 lavaderos y una pileta de natación (techada) para uso de los inquilinos. Sobre estas construcciones están los tanques y máquinas de los ascensores.

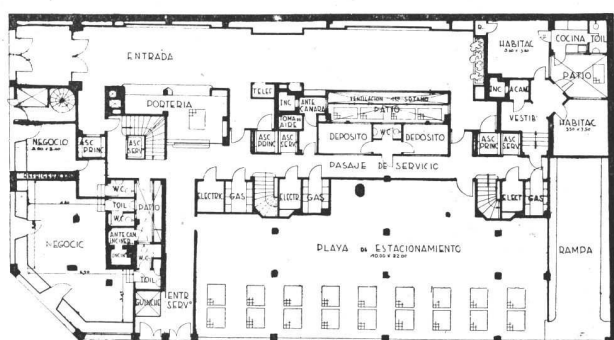
Los 6 departamentos de la planta típica están proyectados en 3 grupos independientes de a 2, servido cada uno por ascensor principal, escalera y ascensor de servicio. Creo que a pesar de ciertas ventajas aparentes que proporciona el hall central en ca-



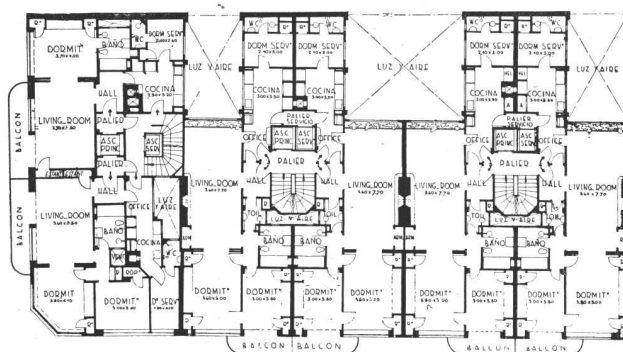
2o Sótano



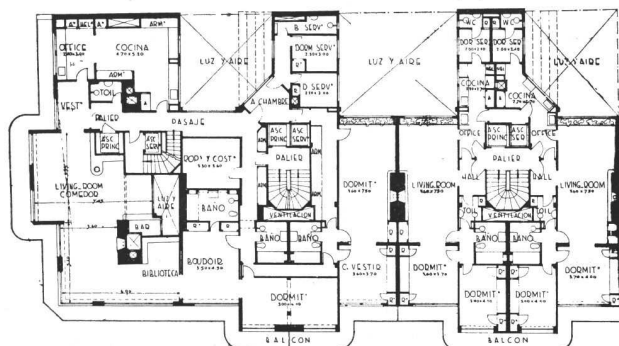
1er. Sótano



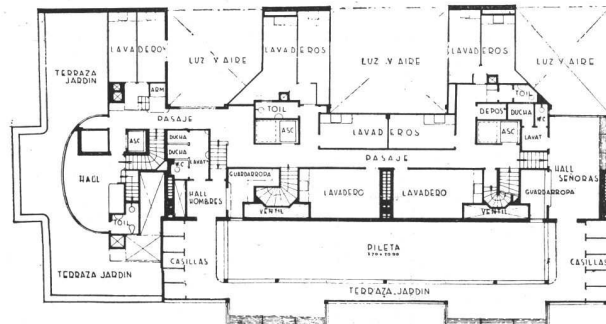
Planta baja



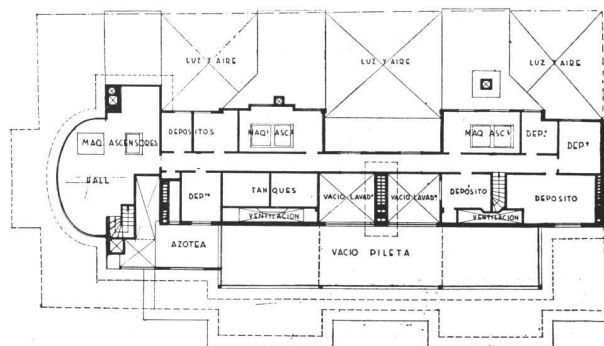
Planta típica de los pisos 1o al 10o



Piso 11o



Piso 12o



Piso 13o



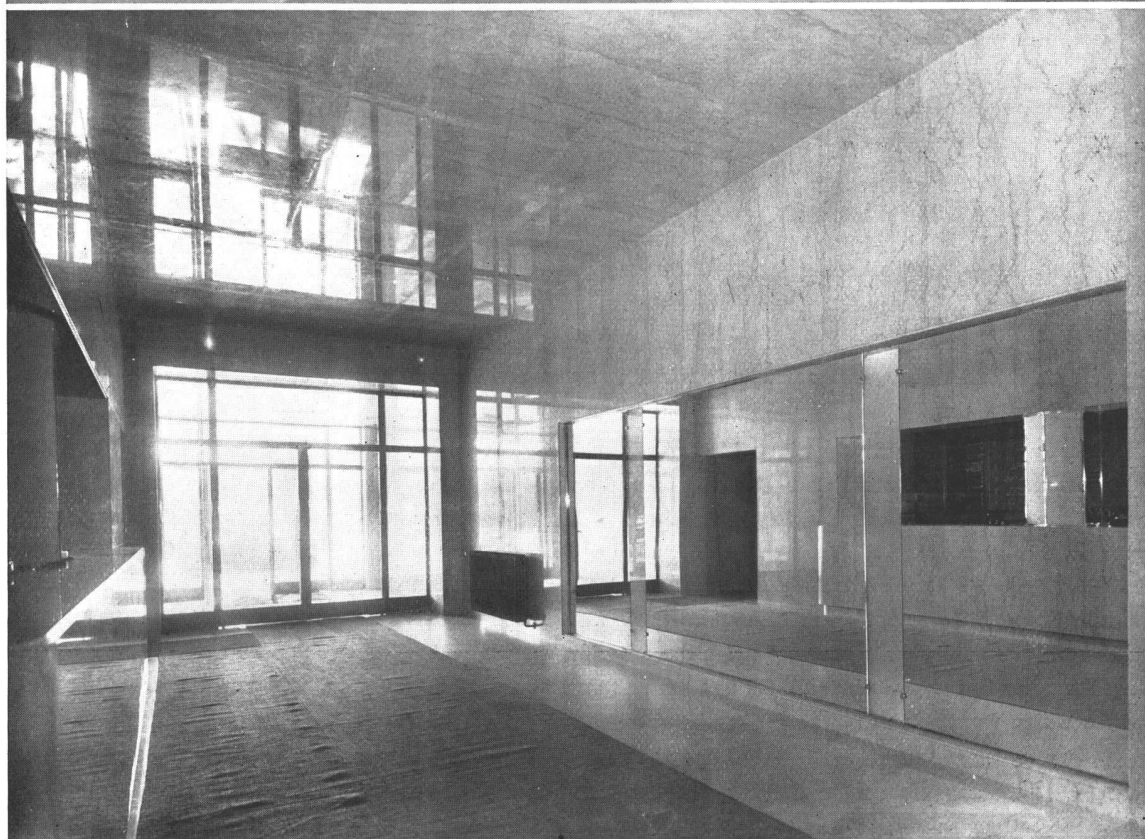
ING. ARQ. ANTONIO U. VILAR. Edificio Palermo, propiedad de la Sociedad S. A F I. C. O. Vista de la entrada principal; a la derecha el mostrador de la portería

da piso para el servicio de ascensores, esta solución de 3 blocks independientes es muy superior, pues se obtiene más "privacidad" al evitar el condominio de 6 departamentos desembocando en un solo hall; se consigue también una solución franca para entradas de servicio separadas en cada block y se ahorra planta. Sin contar con la posibilidad de fraccionar la propiedad, lo que puede ser un detalle muy importante en edificios que requieren gran inversión.

Los 2 departamentos que dan a Av. Alvear en cada piso son los de planta más reducida, pues he tratado de compensar esa ventaja de ubicación dando más comodidades a los 4 departamentos que dan sobre la calle Oro, a fin de obtener una categoría pareja en toda la casa.

La entrada principal está adosada a la medianera de la Av. Alvear. Tiene 4 m. de ancho por 29 m. de largo; totalmente revestida en mármol Boticino lustrado (incluso el cielorraso). Se ha tratado de que responda a una gran calidad constructiva y arquitectónica. Su dibujo ha previsto el empleo de chapas de mármol de igual tamaño (3 en altura) y se ha cuidado el acompañamiento de las vetas en toda la superficie, usando chapas de un mismo block para exhibir, sin trastornarla, la belleza del material. Grandes espejos y un tratamiento de unidad armoniosa traen de realzar la importancia de esta parte del edificio que desempeña un papel principal en la calidad de la obra. Las dos portadas de entrada (cristal, sin la innecesaria reja) llegan hasta el cielorraso, que está al mismo nivel del alero exterior, suprimiendo el dintel que en este caso no es un requerimiento constructivo y reduciría la luz y visibilidad. En el 2º tramo de la entrada una gran claraboya que respeta el carácter del revestimiento, proyecta una franca luz natural desde el patio central del edificio.

Como detalle interesante merece observarse la disposición y ubicación de la portería, semejante a la de un hotel moderno, que controla el movimiento de las 2 entradas (principal y de servicio) sin que haya contacto entre ambas. El interior de la portería está totalmente revestido en abedul lustrado con un color que armoniza con el Boticino.



ING. ARQ. ANTONIO U. VILAR. Edificio Palermo, propiedad de la Sociedad S.A.F.I.C.O. Dos vistas de la entrada principal íntegramente revestida en Boticino lustrado, el cual por su alto brillo se comporta como un espejo en el cielo raso. Esta entrada tiene 29 metros de largo.



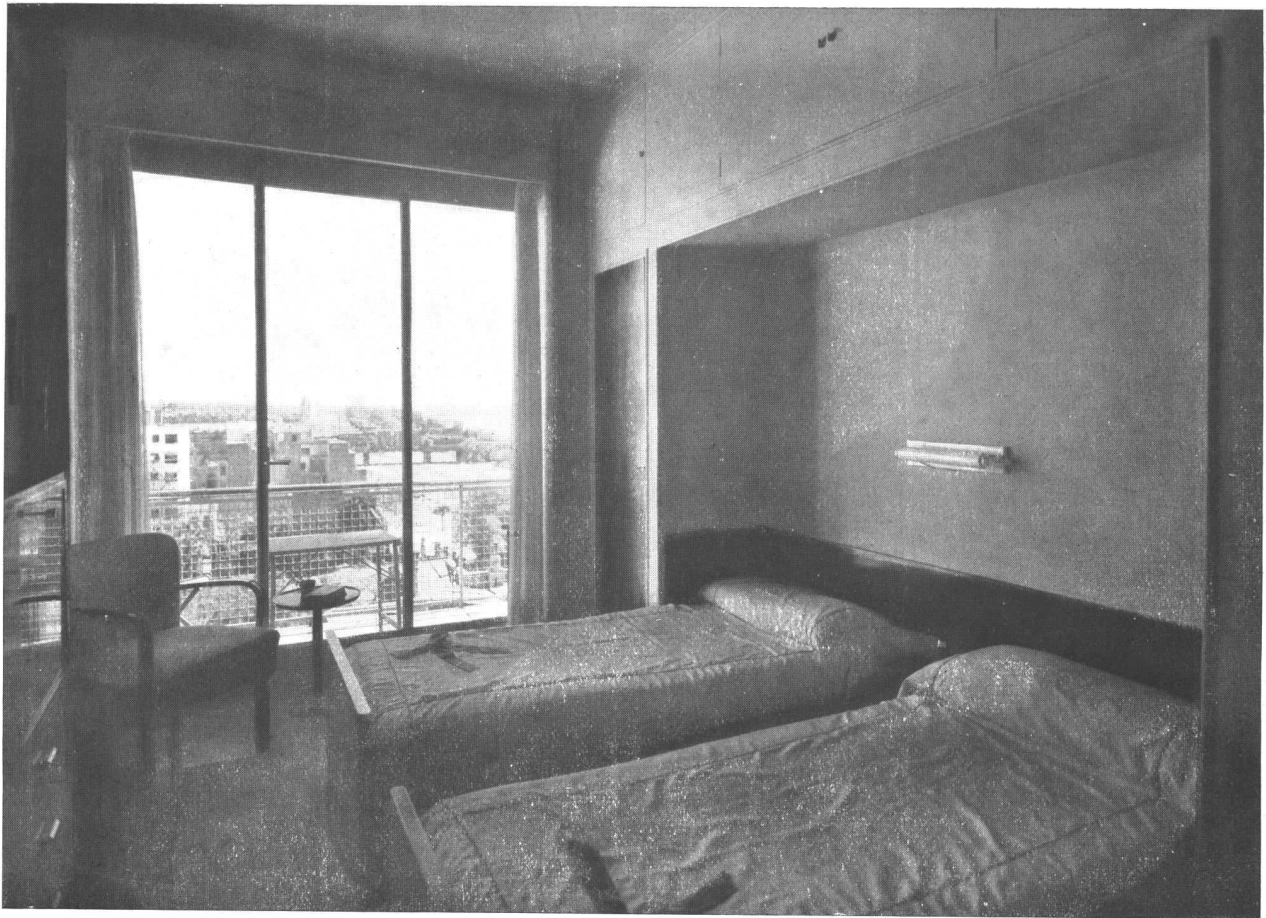
ING. ARQ. ANTONIO U. VILAR. Edificio Palermo, propiedad de la Sociedad S.A.F.I.C.O ARRIBA, Living-comedor de uno de los departamentos que miran a la calle Oro; paredes beige claro; sofá tapizado en marrón y vivos de cuero beige. Cortinados verde claro; store de voile. Sillas con cuero verde; sillón de género con vivos de cuero. Muebles de abedul lustrados claro color marrón rojizo. Chimenea de travertino ABAJO. Otra vista del living de los departamentos que dan a la calle Oro; abierta la puerta corrediza se ve la cama de levantar del dormitorio principal y la gran ventana sobre la calle. Amueblamientos de Nordiska.



ING. ARQ. ANTONIO U. VILAR. Edificio Palermo, propiedad de la Sociedad S.A.F.I.C.O. ARRIBA, Uno de los dormitorios de los departamentos que dan a la calle Oro, Detrás de la cortina se aloja la cama de levantar que permite aprovechar el local como recepción anexa al living. ABAJO, living-comedor de uno de los departamentos de la esquina. Paredes beige claro; muebles de abedul lustrado color marrón rojizo. Sofá en género beige oscuro con hilos rojos y amarillos. Sillón en género amarillo canario con vivos de cuero marrón. Sillas de cuero rojo con vivos marrón. Cortinas de voile. Amueblamientos de Nordiska



ING. ARQ. ANTONIO U. VILAR. Edificio Palermo, propiedad de la Sociedad S.A.F.I.C.O. Dos fotografías de uno de los departamentos situados sobre la calle Cro, ocupado por la familia Dickmann. ARRIBA, una vista del living-comedor; ABAJO, el escritorio que se convierte de noche en dormitorio, bajando la cama de plegar que se oculta detrás de la cortina. Amueblamiento de Nordiska.



ING. ARQ. ANTONIO U. VILAR. Edificio Palermo, propiedad de la Sociedad S.A.F.I.C.O. Dormitorio de un departamento ubicado sobre la calle Oro, ocupado por la familia Dickmann.

La entrada de servicio corre paralela a la principal y comunica con las escaleras y sus 3 ascensores que se encuentran espaciados. Esta entrada es amplia y frente a los ascensores se han ubicado 6 locales cerrados con vidrieras donde están los medidores de luz y electricidad agrupados para cada uno de los 3 blocks (22 departamentos). Próxima a la portería está la entrada interna al garage.

La pileta de natación ubicada en el 12 piso y destinada a los inquilinos mediante un bien estudiado reglamento, es sin duda un atractivo de gran importancia como complemento de los halagos que brinda la ubicación de este edificio. El panorama que se ve desde la pileta, contorneada por un ventanal corrido, es encantador. La pileta tiene 20 m de largo por 4 m de ancho y 1.40 de profundidad y está provista de todos los adelantos que pueden aprovecharse en una instalación de esta índole.

En cuanto a la fachada, espero que las fotos habrán de defenderla.

Lo relativo a la construcción tiene en algunos detalles de este edificio soluciones que han requerido por parte de la empresa constructora (GEOPE) esfuerzos de capacidad técnica y de realización, francamente elogiables. Debo hacer notar que el nivel de la napa freática queda a sólo 2 m de profundidad de modo que parte del primer sótano y el segundo quedan debajo del agua. Se ha requerido en todo el contorno y profundidad de ambos sótanos, construir una verdadera pileta de hormigón armado de estructuras complejas y espesores que varían entre 0.40 y 0.50, manteniendo un sistema de drenajes con bombeo continuo y automático para evitar los empujes de tierra y los de subpresión



ING. ARQ. ANTONIO U. VILAR. Edificio Palermo, propiedad de la Sociedad S.A.F.I.C.O. ARRIBA, vista de la pileta ubicada en el piso 12. ABAJO, parte del gimnasio anexo a la pileta del piso 12 con una vista de la ciudad a través del ventanal que mira hacia el S. E.

que sólo se preveían (estos últimos) contrarrestados con el peso de la obra terminada.

Dentro de esta costosa pileta se aplicaron las capas de aislación hidráulica (fieltros y betún) sobre superficies cuidadosamente secas y manteniendo el drenaje para evitar que el empuje de agua despegara los fieltros y se construyó luego, una nueva pileta o revestimiento interno calculado para resistir solamente la subpresión. Recién dentro de esta última estructura se hicieron las bases para las columnas interiores, algunas de las cuales son oblicuas a fin de distribuir dichas bases en forma racional y aprovechar el espacio de los sótanos.

Toda la fachada es monolítica de hormigón armado y los antepechos de las ventanas desempeñan el papel de vigas invertidas, pues debajo de las losas sólo existen dinteles delgados que sirven para formar el taparrollo, el cual en su parte interior está también cubierto con hormigón armado de acuerdo a un dispositivo que vengo empleando en todas mis obras y cuyos detalles ha publicado ya Nuestra Arquitectura.

En todos los entresijos existen capas o planchas de corcho para aislación de ruido, macizadas entre capas de betún.

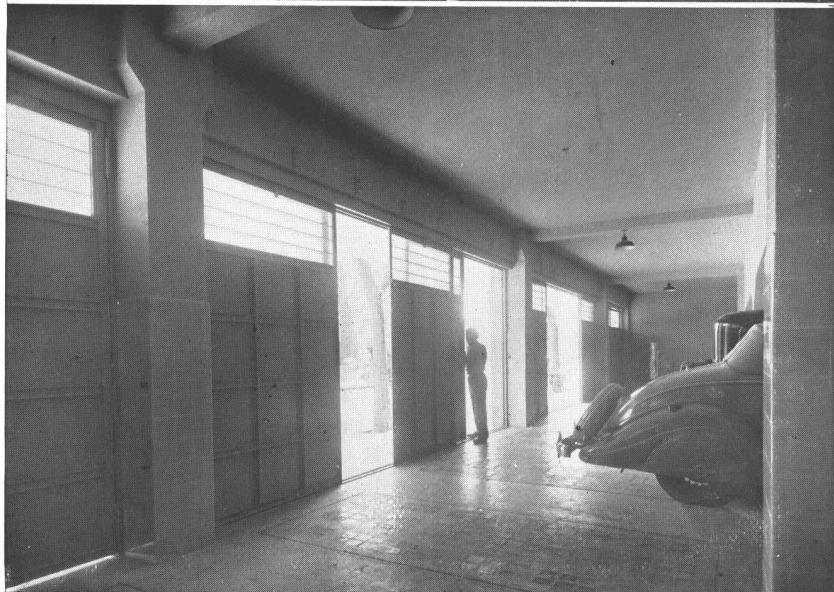
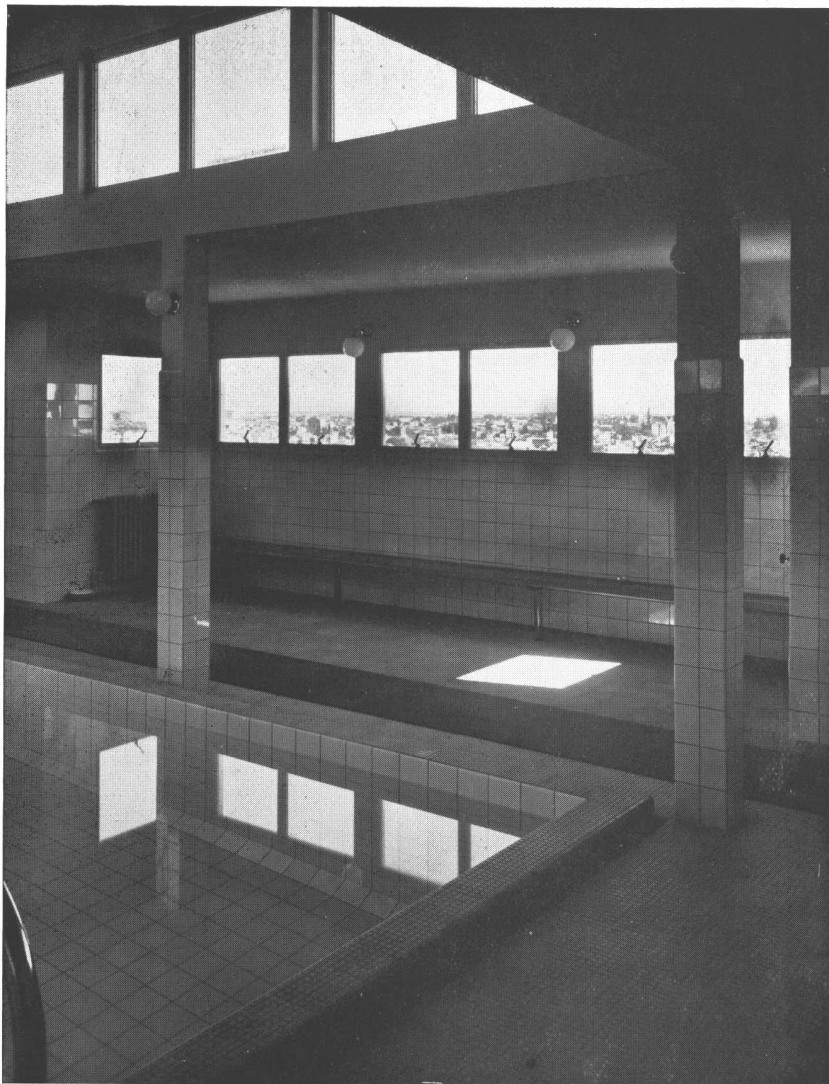
Todos los marcos interiores son metálicos de acuerdo al tipo que uso comúnmente, pero terminados al ras de los paramentos, que no se han acabado con yeso sino con revoque fino fratachado a fieltro. La unión del marco de hierro con el revoque no se nota ni se produce fisura alguna debido a la prolija y consciente construcción.

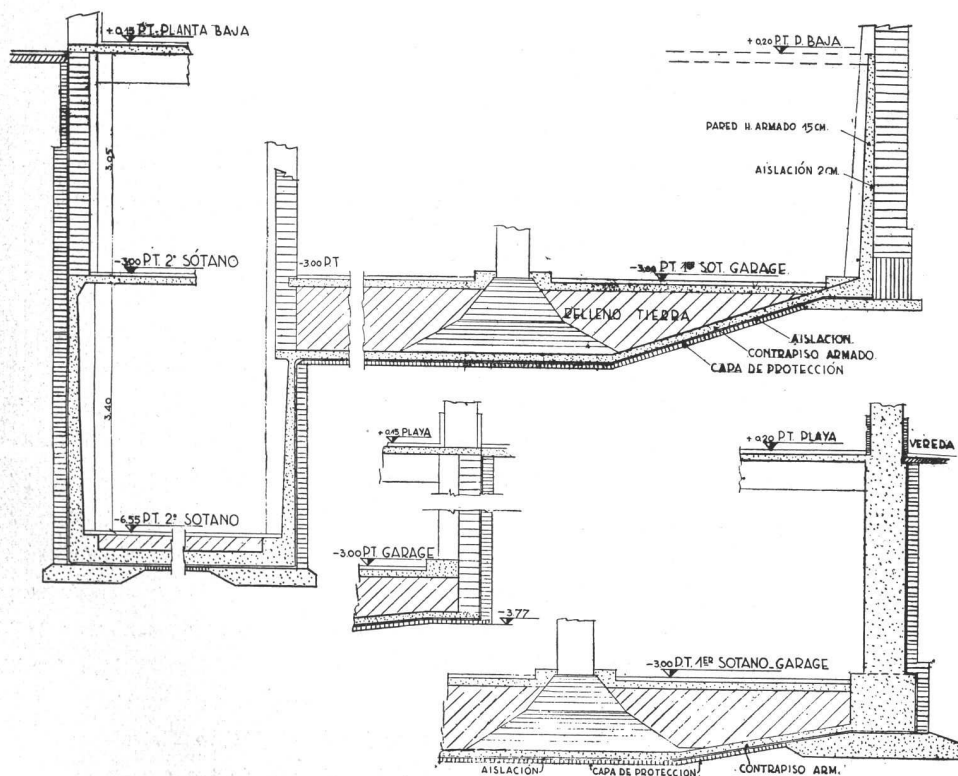
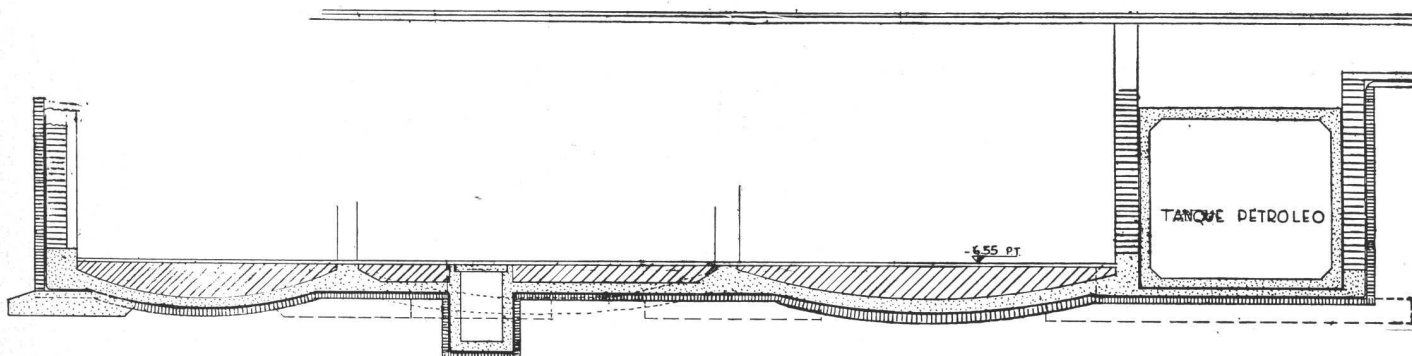
Espero que las fotos "condimentadas" con el arte brujo de Gómez me saquen del paso mejor que estas benditas "líneas". Me estoy acordando de un andaluz que era medio cicerone en el Escorial y acompañaba a un grupo de franceses y a un personaje español. El andaluz no conseguía hacerse entender porque no hablaba ni jota fuera de su idioma y en una de esas le dijo al personaje "a ver usted que zabe ma francés que yo... espríquele a ésta canalla lo que voy diciendo..."

Su amigo.

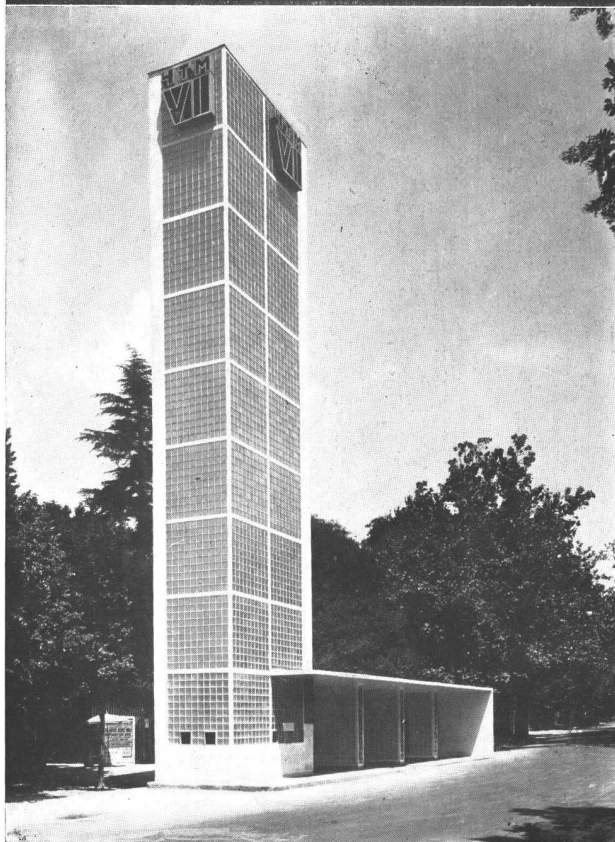
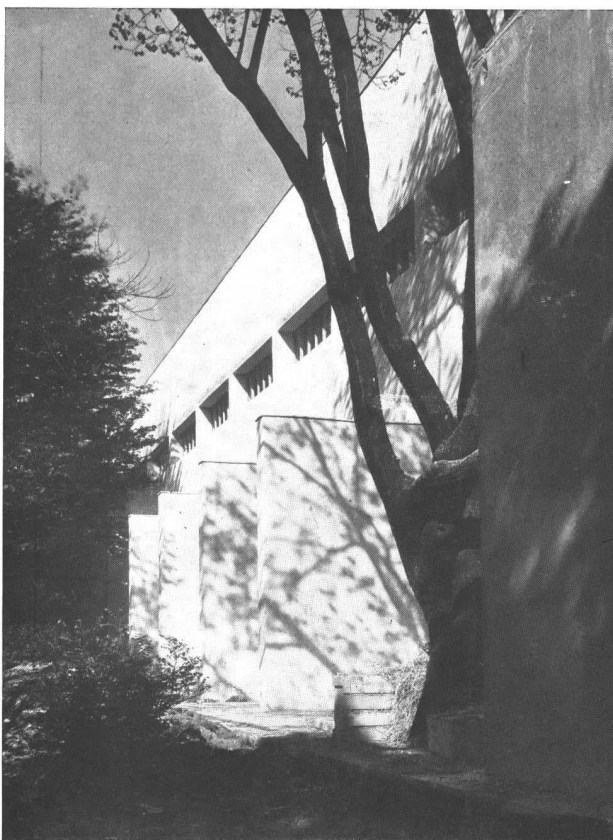
Antonio U. Vilar

ING. ARQ. ANTONIO U. VILAR. Edificio Palermo de la Sociedad S. A. F. I. C. O. ARRIBA, vista de la ciudad hacia el noroeste a través de las ventanas de la pileta ubicada en el piso 12. ABAJO, los portones del garage que dan a la calle Oro.





ING. ARQ. ANTONIO U. VILAR. Edificio Palermo de la Sociedad S. A. F. I. C. O. ARRIBA, fundación del 2º sótano. ABAJO, cortes mostrando las fundaciones.



ARQ. BRUNO MORETTI

LA VI

No es posible hacerse una idea exacta de la importancia de la VI Trienal de las Artes Decorativas de Milán sin tener en cuenta las otras cinco exposiciones que la precedieron y de las condiciones un poco especiales en que se halla Italia frente al movimiento internacional de las artes puras y aplicadas.

Las tres primeras Bienales (la exposición se convirtió de bienal a trienal en 1933) ordenadas en el majestuoso edificio de la Villa Reale de Monza estaban aún sólidamente ligadas a las tradiciones de arte regional y sentían aún los últimos influjos de una decoración rítmica inspirada preponderantemente por los modos y formas del moribundo tradicionalismo.

La IV Trienal, ordenada de nuevo en Monza, pero bajo la dirección de Gio Ponti, se alejó decididamente de las costumbres para poner a las artes decorativas al mismo nivel de la arquitectura; la cual, sin alejarse de la tradición clásica y neo clásica, tendía decididamente a renovarse. Ya a la exposición del 30 el grupo de los racionalistas italianos se presentaba con sus bien definidos caracteres pero entonces el público no se habría figurado por cierto que en un breve espacio de seis años, aquellos arquitectos cuyas obras chocaban contra las más arraigadas costumbres del gusto, acabarían por prevalecer.

En efecto, la exposición de 1933, siempre ordenada por Ponti, aún siendo en gran parte caracterizada por las mismas formas de la exposición del 30, denunciaba en las secciones de la arquitectura y el amueblamiento la actualización veloz de un proceso de evolución que tenía que desembocar en la exposición de este año, ordenada por el Arq. José Pagano, uno de los primeros defensores del racionalismo en Italia. El ha encargado la realización de ésta a arquitectos de vanguardia, lo que si de un lado la hace más interesante de otro la perjudica porque le quita aquel carácter de expresión total que se le exigía. Con todo hay que reconocer que esta Trienal tiene el mérito de proponer en términos claros e inconfundibles el problema del arte moderno lo que para la mayoría representa en Italia una novedad, porque jamás el público distraído fué impuesto con intención polémica del problema de las proporciones entre el arte y la vida vivida y del distinto valor y de la distinta jerarquía de los estilos del pasado, que se acostumbraba a aceptar en bloque y ponerlos en el mismo nivel, en fuerza de un fácil y perjudicial eclecticismo.

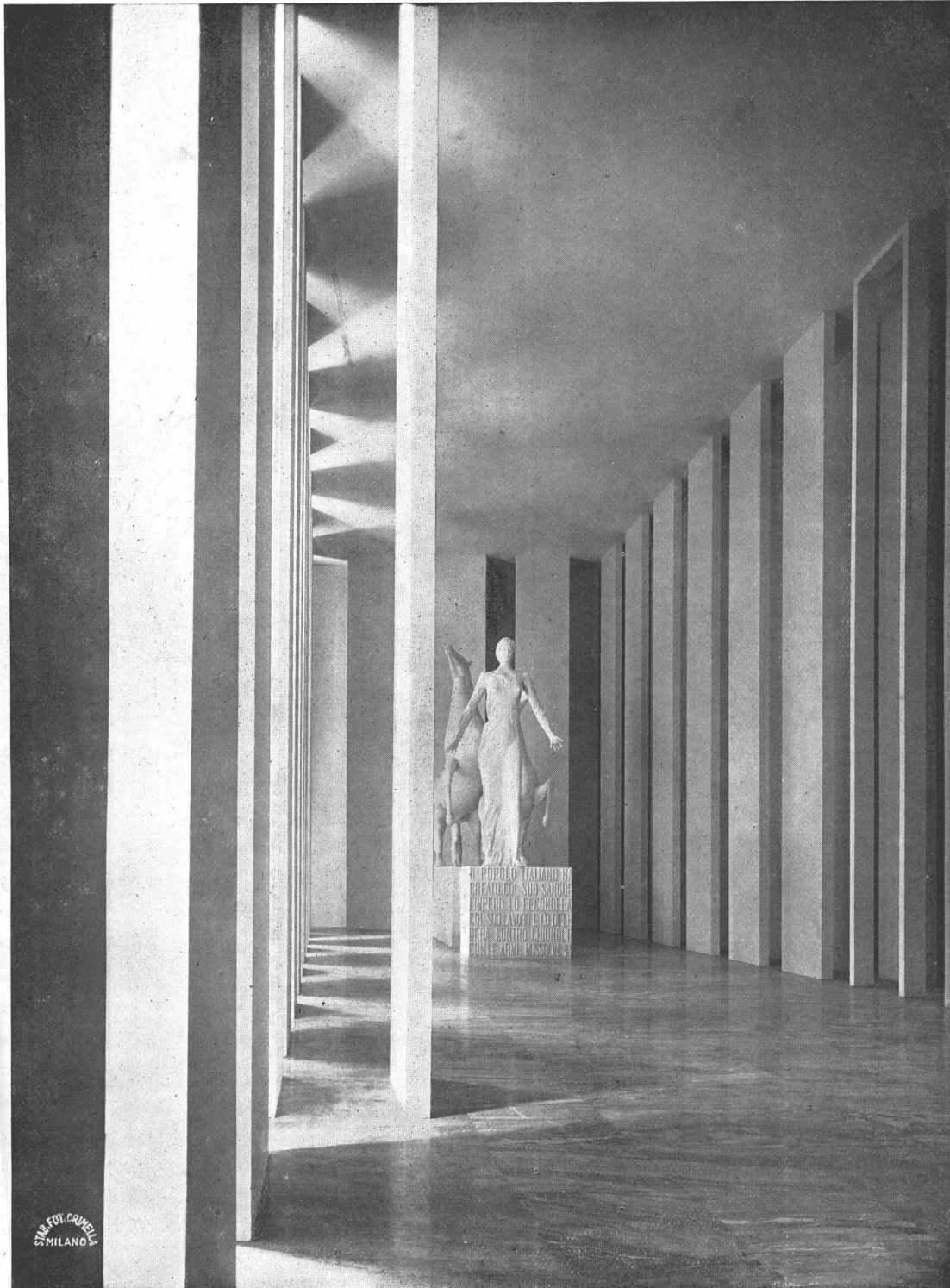
ARQ. JOSE PAGANO. Arriba, detalle del nuevo pabellón. Abajo, columna de vidrio y cemento.

SEPTIEMBRE 1936

NUESTRA ARQUITECTURA

342

TRIENAL DE MILAN

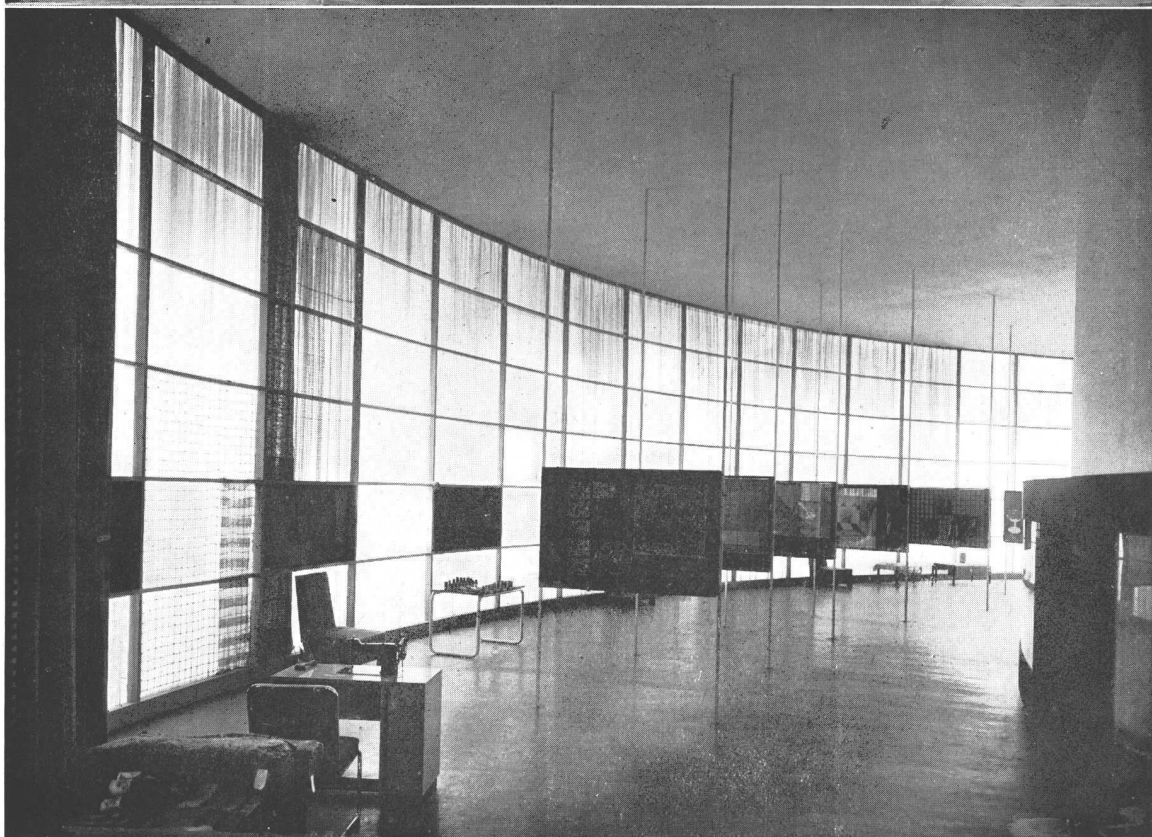


VI TRIENAL DE MILAN. — La sala de la victoria. ARQS. E. PERSICO, G. C. PALANTI Y M. NIZZOLI.
Escultura de L. FONTANA.

SEPTIEMBRE 1936

NUESTRA ARQUITECTURA

343

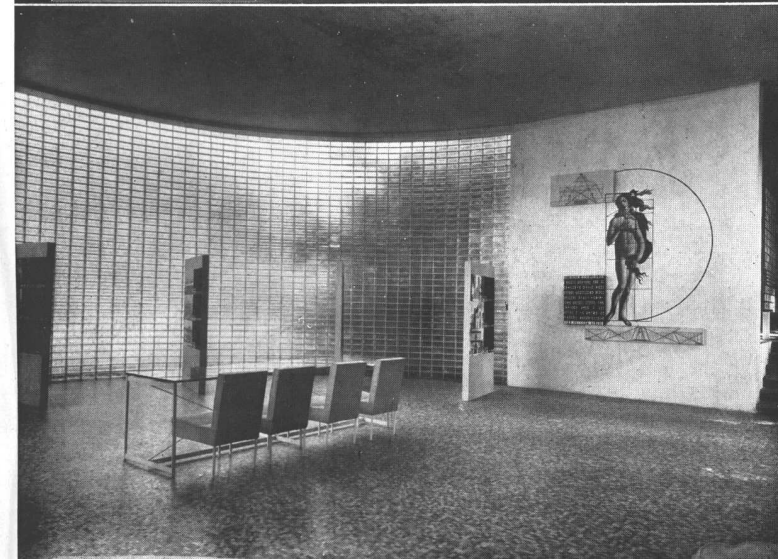
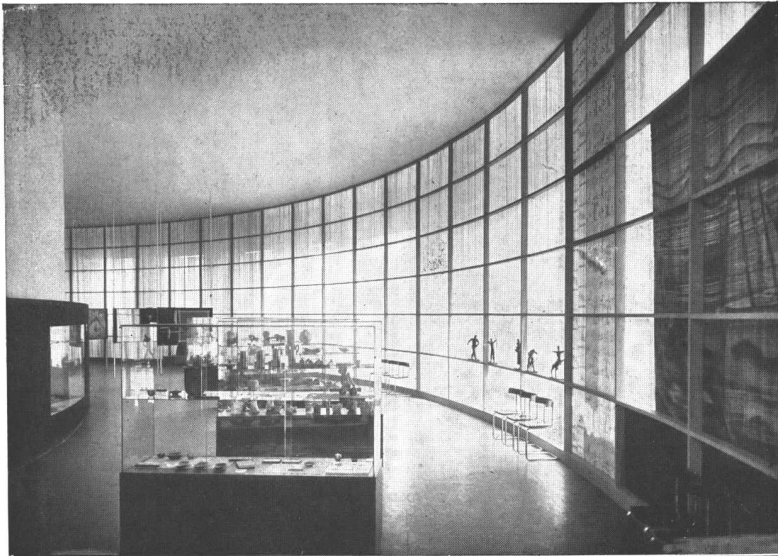


VI TRIENAL DE MILAN. Arriba, Galería de la Arquitectura Italiana, ARQ. AGNOLDOMENICO PICA.
Abajo, Sala de las Artes Industriales, ARQ. RENATO CAMUS.

SEPTIEMBRE 1936

NUESTRA ARQUITECTURA

344



VI TRIENAL DE MILAN. Arriba, Galería de las Artes Industriales, ARQ. R. CAMUS. Al medio, Sala Programa de la Habitación Moderna, ARQS. BIANCHETTI, PASCUALI Y PEA. Abajo, Sala de Confrontaciones, ARQ. LUDOVICO QUARONI.

Bajo este punto de vista se podría afirmar que la VI Trienal interesa sobre todo como exposición de la vida moderna y de las modernas concepciones estéticas.

Ahora veremos de qué manera reaccionará el público que al fin y al cabo es quien da verdaderamente vida a las artes y especialmente a las artes menores y decorativas y cuáles serán los ulteriores desarrollos de la actividad de estos jóvenes artistas a los que por fin se concedió, con inesperada y generosísima riqueza, de medios para dar forma a sus sueños.

PANORAMA DE LA EXPOSICION

Mientras que para la exposición de 1933, alrededor del palacio principal habían nacido varios pequeños edificios, este año fué levantado sólo un gran pabellón de giro expresamente irregular para no perjudicar a los árboles del parque en que surge y una torre de cristal puesta como decoración de la entrada principal. El pabellón y la torre han sido proyectados por el arquitecto Pagano.

En el nuevo pabellón están ordenadas:

- 1) Una muestra didáctica destinada a demostrar la coherencia que ha existido siempre, en los mejores momentos, entre la vida vivida y el estilo del arte y a denunciar la confusión estética en la que hoy vivimos.
- 2) Una sala de gráficos con la que se tiente de fijar una serie de cánones, deducidos de las dimensiones físicas del hombre, útiles a la producción de los muebles y de los varios elementos que forman la casa.
- 3) Una muestra de la moderna habitación en la que están expuestos muebles susceptibles de reproducción en serie y ambientes típicos de habitación para las tres mayores categorías sociales de la población de la ciudad: empleados, obreros, profesionales.
- 4) Una muestra de materiales para las obras edilicias.
- 5) Una muestra de urbanística.
- 6) Una muestra internacional de arquitectura.
- 7) Una muestra de arquitectura mediterránea.
- 8) Una sala de confrontaciones y paralelos entre las arquitecturas antiguas clásicas, las modernas y ciertos malos ejemplos del período intermedio.

A su vez en el viejo palacio se hallan: a) la muestra de escenotécnica, b) la muestra de las antiguas orfebrerías italianas, c) las secciones extranjeras, d) el



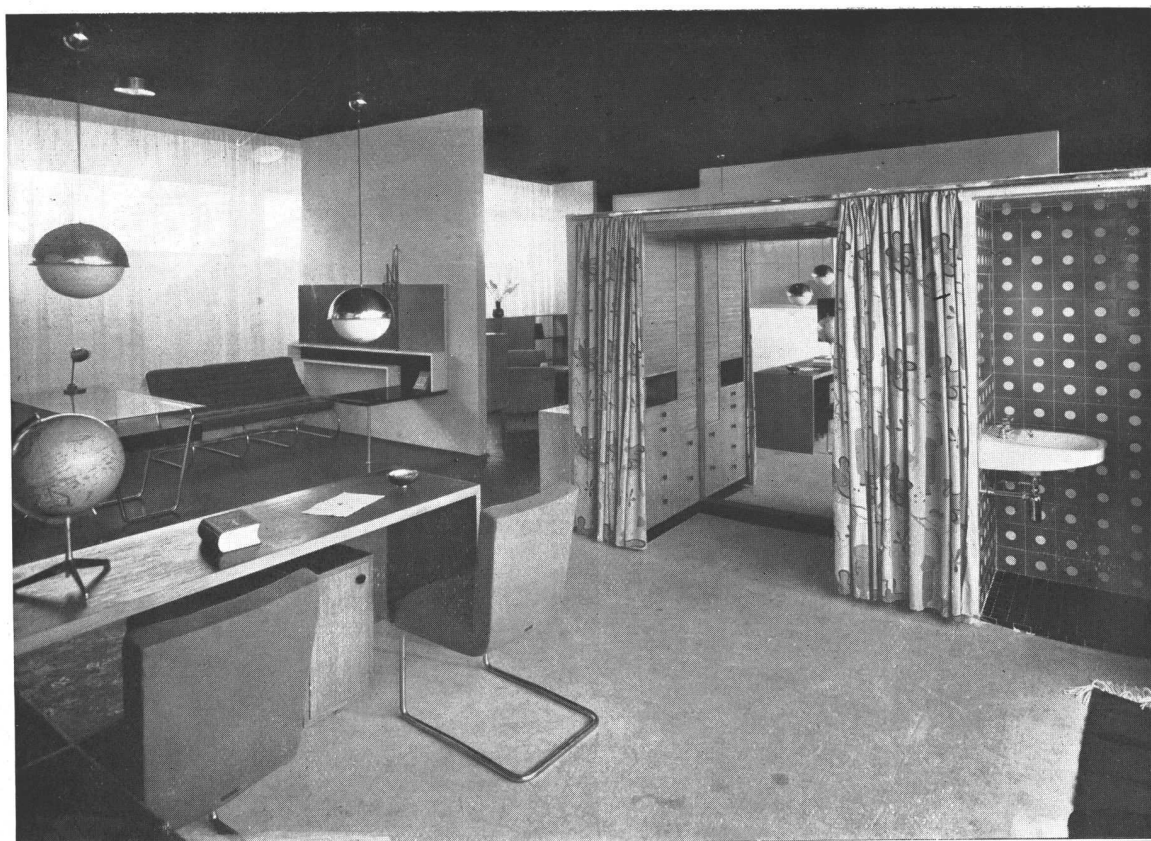
VI TRIENAL DE MILAN. Muestra de elementos 'típicos' para un alojamiento; comedor proyectado por el ARQ. P. N. BERARDI.

salón de honor, e) las artes del fuego, f) la muestra de las obras del artesano, g) la muestra de las academias de arte, h) la muestra del mobiliario. El único pabellón separado es el de la muestra de tejeduría.

LA ARQUITECTURA

La muestra de la arquitectura no ilustra adjetivamente todo lo que se hace en Italia y fuera de ella y ni siquiera lo que se hace de preferencia, sino que demuestra el desarrollo de cierta tendencia. Dejando de lado la arquitectura de los otros países y limitando el juicio a lo que se hace en Italia y sólo en el ámbito de las nuevas corrientes, ya se puede distinguir la popularización de la arquitectura alrededor de dos centros, uno septentrional más abierto al influjo extranjero y más inclinado a formas ágiles y nerviosas, otro meridional inclinado a formas más constructivas y a programas más amplios. Es interesante notar que, en líneas generales, esta división topográfica de la arquitectura italiana se encuentra también en otras épocas históricas.

Al lado de la muestra de la arquitectura moderna, una sala entera está dedicada a la arquitectura mediterránea. En ésta están expuestas magníficas fotografías inéditas de arquitecturas rurales, ordenadas para mostrar la constante adhesión a las formas constructivas y la constante subordinación de los elementos decorativos a las prácticas exigencias funcionales. Esta sección suministra elementos preciosos para la formación de una arquitectura italiana moderna con arraigo en las más sanas tradiciones



VI TRIENAL DE MILAN. Dos fotografías de una habitación para niños, concebida por el ARQ. VITO LATIS.

nacionales. Que esa unión espiritual, entendida no como repetición de motivos, sino como continuidad de estilos en su significado más alto, existe también en la intención de los jóvenes arquitectos, lo demuestra la serie de paralelos y confrontaciones que, como hemos dicho, han sido dispuestos en sala especial, entre los ejemplos de la arquitectura clásica y de la moderna, para demostrar la existencia de cierta continuidad.

LA PINTURA Y LA ESCULTURA DECORATIVAS

La pintura y la escultura están también este año representadas con cierta riqueza; ellas confirman sin embargo la impresión ya divulgada por anteriores experiencias, que estamos todavía lejos de aquella estabilidad de estilo y claridad de ideas e intenciones que son indispensables a un buen éxito.

Muchos de los frescos y mosaicos con que las salas están adornadas son más bien dignas de mirarse por la bondad de la factura y por la eficacia de algunos detalles que por el efecto decorativo del conjunto. De todos modos, está mejor, mucho mejor representada la escultura de obras de independientes y especialmente de los ensayos de academias toscanas que todavía sienten la influencia benéfica del arte de Libero Andreotti y sus secuaces.

LA SALA DE LA VICTORIA

De la presentación de la sala de honor que este año ha tomado el nombre de "Sala de la Victoria" ha sido encargado, después de un concurso, el grupo de artistas: Fontana, Nizzoli, Palanti y Pérsico.

Ella ha resultado de un notable efecto decorativo, pero acaso no con igual consistencia arquitectónica. Gusta a primera vista, pero luego da una sensación de fragilidad e improvisación.

Una serie de bastidores que rodea la sala crea un juego alterno de luces y sombras, de blanco y negro; la escultura central, fuertemente impresionista, no carece de gracia, especialmente en la figura de la Victoria.

EL MOBILIARIO

En el conjunto, la muestra del mobiliario, aún prescindiendo de los muchos y talvez demasiados ejemplos que tienen pretensiones didácticas, presenta cierto carácter de homogeneidad que no desagrada. Faltan sin embargo puntos salientes en que hacer centro para un examen crítico comparativo.

En efecto; si se quitan los aposentos amueblados por el arquitecto Gio Ponti con el concepto de que la casa debe plegarse a las mudables exigencias de la vida del hombre hasta ofrecer la posibilidad de cambiar cada momento el esquema y la disposición de los respectivos cuartos; si se quita el living ideado por el arquitecto Buffa siguiendo normas generalizadas al gusto común, todo lo demás tiene más interés si se considera en su conjunto que deteniéndonos particularmente en cada ejemplo. Y del conjunto se puede deducir la consideración de que nosotros nos hemos alejado del todo de la vieja concepción eminentemente decorativa para preferir criterios de sencillez y de prontitud que parecen corresponder mejor a los caracteres de la vida moderna.

LAS ARTES DECORATIVAS MENORES

Cristales, cerámicas, metales y tejidos constituyen, según nuestra opinión, el elemento saliente de la exposición, en cuanto demuestran que Italia puede competir con la mejor producción de todo el mundo, aún descuidando los elementos tradicionales y folklóricos con que, en el pasado, tanta celeridad había alcanzado.

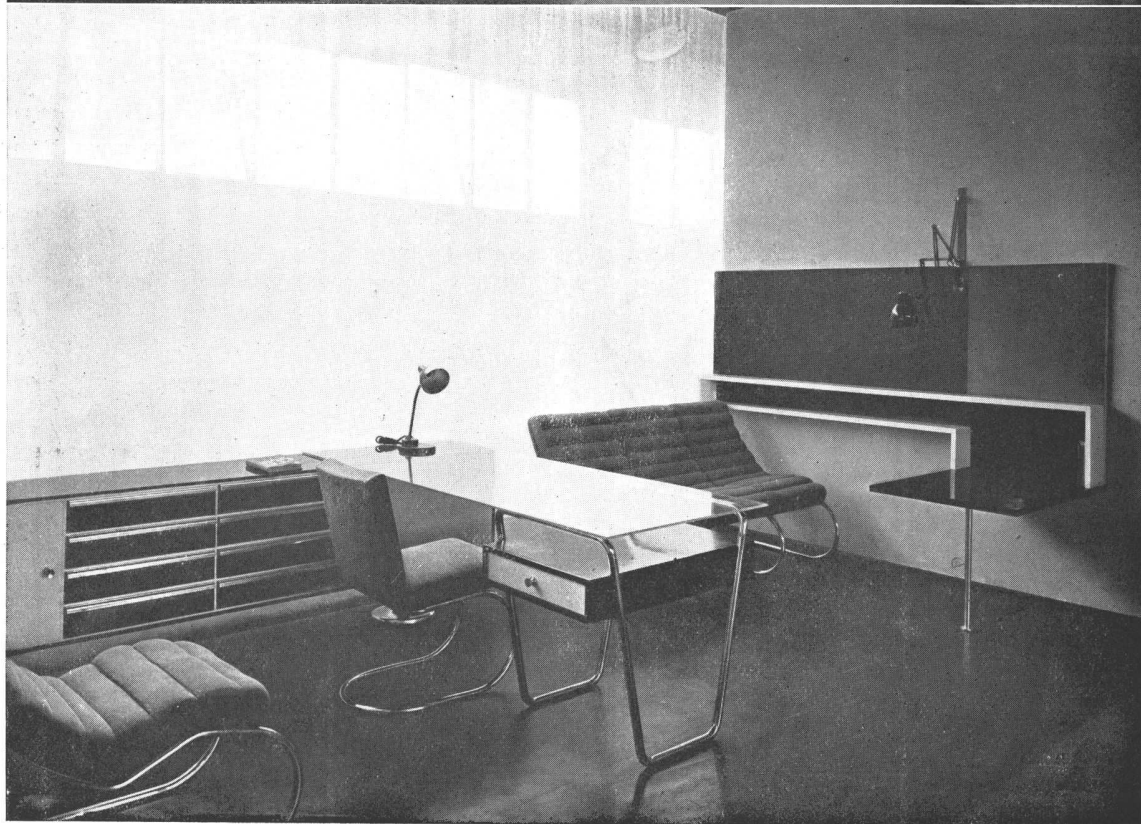
Las obras expuestas se deben, en efecto, exclusivamente a artistas y artífices de claro entendimiento moderno y no revisten carácter de excepción, sino reflejan verdaderamente el nivel de la producción normal.

Es interesante notar que el espíritu de modernismo ha penetrado en industrias antiquísimas y gloriosas, como las cristalerías de Murano, las tiendas de los ceramistas de Faenza, ligures, campanianos, las escuelas de encajeras, y todas, en fin, aquellas artes que desde hace mucho tiempo vivían atadas a costumbres muy arraigadas.

LOS EXTRANJEROS

En la Trienal de este año están presentes: Austria, Bélgica, Suecia, España, Francia, Hungría, Finlandia, Alemania, Checoslovaquia, Suiza.

De las muestras extranjeras sobresale la francesa, ordenada por Perret, por el gusto y la selección de las obras. La sección sueca, al lado de los bien conocidos cristales de Orrefors, expone objetos de la Lundgren; Alemania tiene pocos y bien ordenados



VI TRIENAL DE MILAN. Un escritorio, proyecto de los ARQS. BIANCHETTI Y PEA.

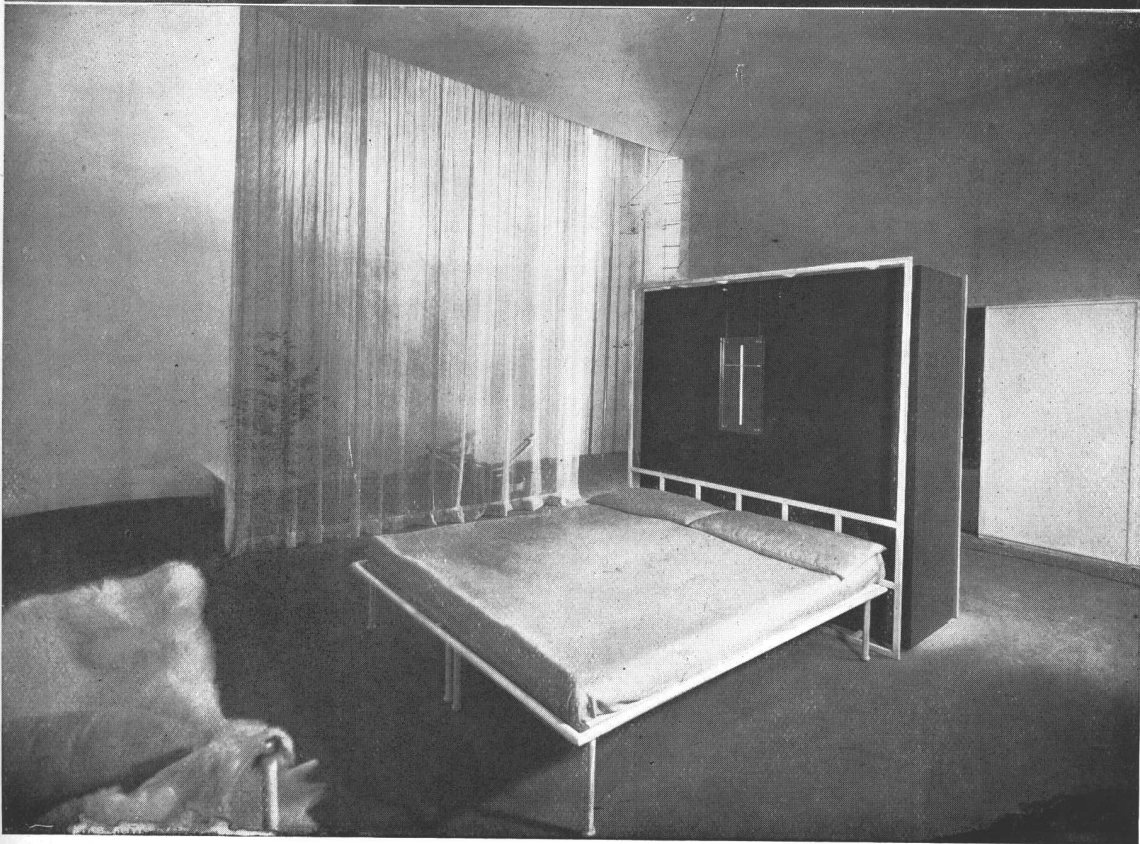
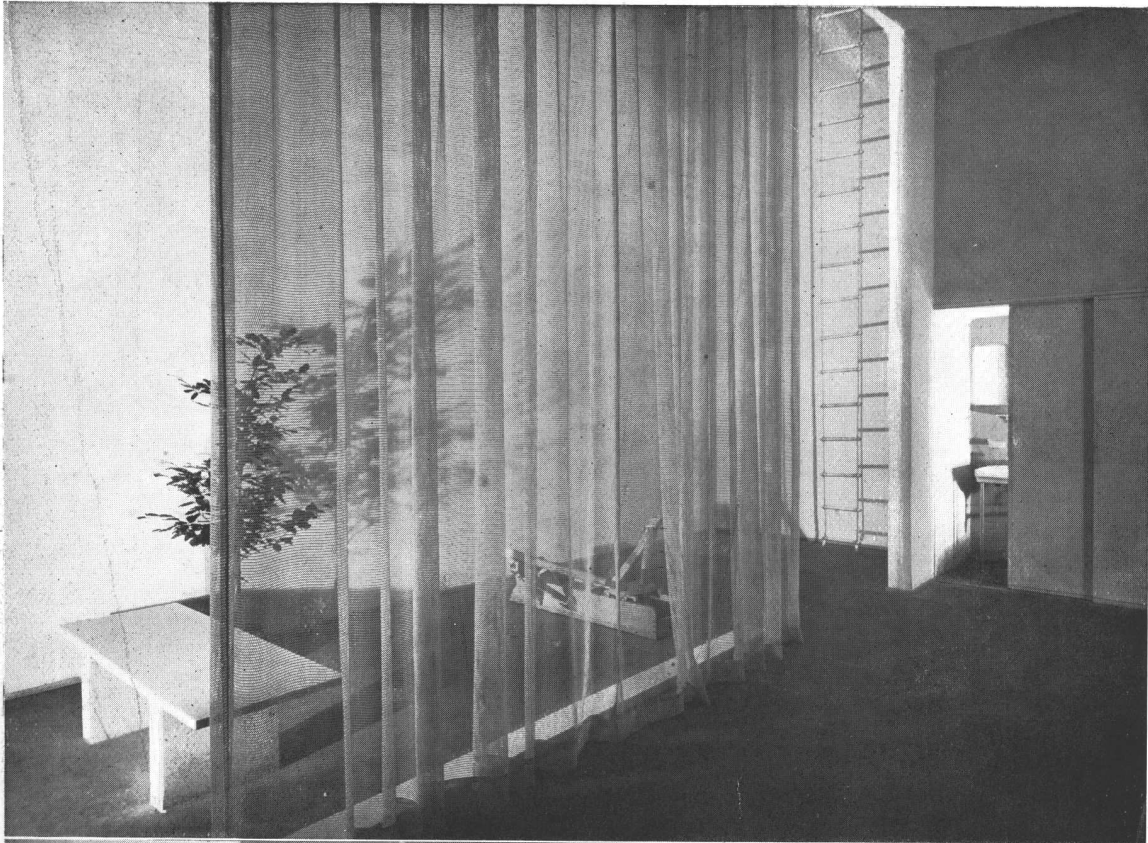


VI TRIENAL DE MILAN. Elementos de alojamiento para un profesional. ARQS. MAGNI, OPOCZYNSKY Y PASQUALI

SEPTIEMBRE 1936

NUESTRA ARQUITECTURA

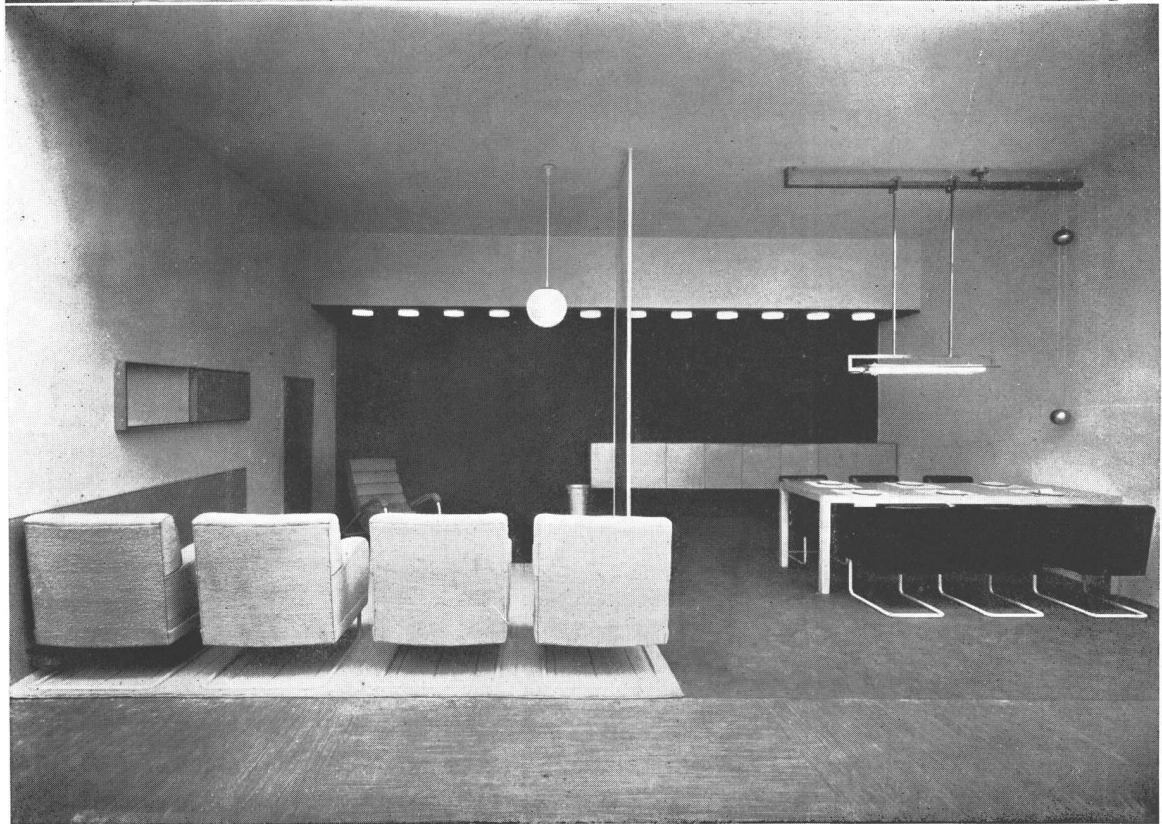
350



VI TRIENAL DE MILAN. Dos fotografías de un dormitorio. ARQS. BANFI, BELGIOIOSO, PERESUTTI, ROGERS.

SEPTIEMBRE 1936

NUESTRA ARQUITECTURA



VI TRIENAL DE MILAN. Living-comedor. ARQS. MAZZOLENI, MINOLETTI, G. C. PALANTI.

SEPTIEMBRE 1936

NUESTRA ARQUITECTURA

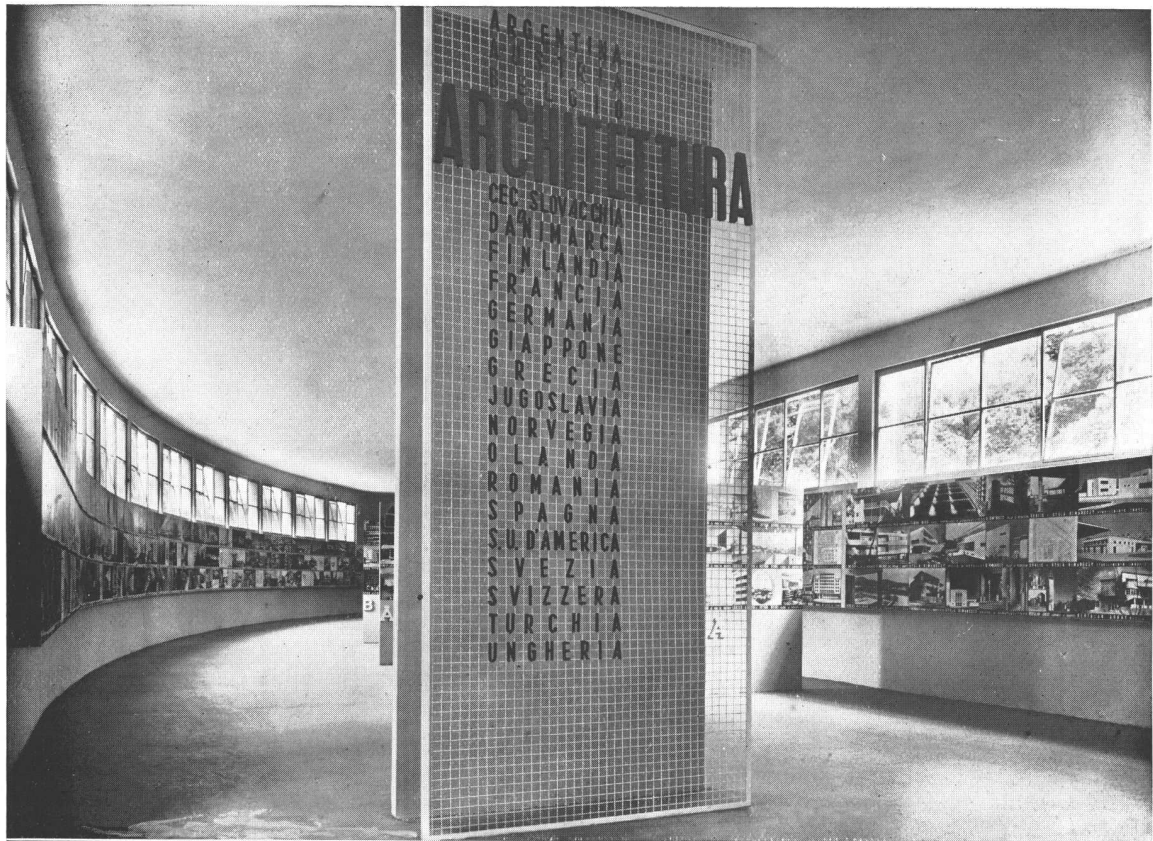
352



VI TRIENAL DE MILAN. Sala de espera en el estudio de un médico. ARQS. BOTTONI Y PUCCL.

amueblamientos y una excelente selección de objetos; también merece citación Austria, por los mismos motivos. La sección finlandesa se hace notar por las excelentes butacas y por los muebles típicos en madera; Checoslovaquia por los cristales cortados; Suiza por la vivacidad de la presentación. Menos significativas las secciones de España, Hungría y Bélgica.

Junto a la muestra de arte decorativa moderna, la comisión ha ordenado, como de costumbre, una bella exposición de las antiguas orfebrerías italianas, exposición que constituye un verdadero acontecimiento artístico, por cuanto por primera y talvez única vez se hallan reunidas juntas, piezas raras que de ordinario están dispersas en las varias colecciones del mundo.



VI TRIENAL DE MILAN. Galeria Internacional de la Arquitectura. ARQ. AGNOLDOMENICO PICA.

SEPTIEMBRE 1936

NUESTRA ARQUITECTURA

354



VI TRIENAL DE MILAN. Arriba, la sección francesa, ARQ. AUGUSTO PERRET. Abajo, sección finlandesa, ARQ. ALVAR AALTO.

Sólo muy en el centro comercial de la ciudad, suelen compensar estas inversiones, gracias a los alquileres desproporcionados que obtienen por su excepcional ubicación. Pero en términos generales no pueden considerarse estos inmuebles como inversiones aceptables de renta, máxime teniendo en cuenta que en el caso nada raro de estar la casa desalquilada, el factor llamado "Reserva de desocupación" significa una pérdida total de la entrada bruta y no una parcial, como en las casas de pisos.

La vivienda central individual no ofrece pues ventajas para el inquilino y perjudica al propietario. Por eso desaparece rápidamente de aquellas zonas donde el terreno alcanza determinado valor.

2 AB. La Casa suburbana o excéntrica.

La casa suburbana o excéntrica adolece en principio de los mismos defectos de la urbana o céntrica. Pero hay otros factores que modifican su situación, favoreciéndola unos, perjudicándola otras.

Esta solución al problema de la vivienda se impuso en cuanto la casa céntrica resultó muy cara para muchos. Podemos decir que el valor de la tierra disminuye en proporción geométrica inversa a la distancia que la separa del centro de la ciudad, exceptuándose ciertos parajes valiosos por algún motivo especial.

La reducción del alquiler por la distancia significa el sacrificio de muchas ventajas y comodidades propias del centro. Y pasando de ciertos límites, la economía buscada disminuye o desaparece, pues los gastos de traslación, la pérdida de tiempo útil, etc., muchas veces lo equilibran.

Hablamos en términos generales y comprendemos que a veces será conveniente la solución suburbana o excéntrica. Influirá en su adopción el gusto a la tranquilidad, la necesidad de tener espacio para criaturas, la falta de necesidad de concurrir al centro, etc., pero no creemos que esas excepciones invaliden la regla general.

3 B. El departamento o piso alquilado.

Hemos visto que a medida que la casa céntrica dejaba de llenar las necesidades de las nuevas formas de vivir, se ha buscado la solución del problema de la vivienda en dos formas, ambas reductoras del alquiler:

- a) yéndose a la periferia.
- b) yéndose a la altura.

De la periferia nos hemos ocupado, llamándola la "solución suburbana o excéntrica". De la altura también al tratar de la casa de pisos o departamentos.

El piso o departamento se ha impuesto en el centro por todas las razones que han hecho la casa urbana o céntrica antieconómica, pues:

- a) rebaja los impuestos.
- b) rebaja las tasas.
- c) rebaja los gastos generales.
- d) rebaja la conservación.
- e) rebaja la amortización.
- f) rebaja la reserva de desocupación.
- g) deja utilidad.

Esto se consigue gracias a la colaboración de una cantidad de inquilinos que contribuyen indirectamente a sostener la casa, pagar los impuestos y las tasas y reducir los otros factores que hemos visto, dejando además un margen de utilidad para el propietario.

La casa de departamentos es por eso la solución ideal en los actuales momentos y tanto más así:

- a) cuanto más grande sea (dentro de ciertos límites).
- b) cuanto mejor construida esté.
- c) cuanto mejor ubicada esté.
- d) cuanto más satisfaga las necesidades del inquilino.

3 A. El Departamento o piso "propio".

Hay un paso más que dar en la evolución de la vivienda urbana, hacer del inquilino un "propietario", aunque bien entendido, dentro de los límites que nos traza la ley.

Esto significaría:

- a) mejor construcción.
- b) menor alquiler.
- c) la utilidad íntegra para el inquilino.

SEGUNDA PARTE

I. — LA LEY 11.645.

Hemos demostrado la conveniencia de reemplazar el régimen de vivienda individual, por el de vivientes en colaboración. Pero ¿cómo alcanzar jurídicamente este fin?

La ley 11.645, al crear la "Sociedad de Responsabilidad Limitada", nos dá el instrumento preciso para el caso. Se desprende del siguiente ante-proyecto de contrato social para la construcción de sociedades de responsabilidad limitada entre inquilinos-propietarios.

Le hemos dado una gran claridad, dividiéndolo y titulándolo prolijamente, por tratarse de algo original y nuevo en nuestro ambiente. Acaso peque de redundante, formalista y casuístico. Su aplicación práctica y el consiguiente funcionamiento se encargarán de pulirlo y ajustarlo a las necesidades de cada caso.

Por este camino se alcanza sin esfuerzo el mismo fin que persigue la división horizontal de la propiedad raíz en Francia, Bélgica, Italia y otros países; pero salvando los inconvenientes de aquella figura jurídica, al no crear propietarios condóminos, imposible dentro de la economía de nuestro Código, sino meramente socios con deberes y obligaciones precisas que nacen del contrato social.

II. PROYECTO DE ESTATUTOS PARA UNA SOCIEDAD DE RESPONSABILIDAD LIMITADA DE INQUILINOS PROPIETARIOS.

I. Nombre de la Sociedad

Art. 1.—"..... Sociedad de Responsabilidad Limitada" será el nombre y a la vez la razón social de la sociedad.

II. Domicilio de la Sociedad

Art. 2.—El domicilio de la Sociedad estará en la ciudad de

III. Duración de la Sociedad

Art. 3.—La sociedad funcionará durante años, contados a partir del 1º de del año 19..... Los meses que hay entre la fecha de la constitución social y el 1º de se acumularán al primer ejercicio.

IV. Objeto de la Sociedad

Art. 4.—La sociedad tiene por objeto la construcción y explotación de una casa de departamentos ubicada en y compuesta de una planta baja; departamentos identificados por los números y departamentos identificados por las letras Los departamentos numerados están destinados a los contratantes de acuerdo con lo dispuesto más abajo. Los departamentos designados con letras, están destinados a ser alquilados por la sociedad a terceros.

V. El capital de la Sociedad

a) Composición del capital.

Art. 5.—El capital de la sociedad es de
..... compuesto por cuotas
..... iguales, suscriptas una por
cada uno de los contratantes y numeradas de
1 a

b) Integración del capital.

Art. 6.—En este acto integra cada uno de los contratantes el 50 % de su cuota, de acuerdo con lo que determina el art. 10 de la Ley 11.645, habiéndolo hecho cada uno en la forma siguiente:

- 1.
- 2.
- 3.
- 4.
- 5.
- 6.
- 7.

Por el saldo, o sea el 50 % restante, que asciende para cada uno de los contratantes a \$ hace cada uno entrega de pagarés, el primero por \$ con vencimiento al de de 19.....; el segundo por \$ con vencimiento al de de 19.....; y el tercero por \$ al de de 19..... Estas cantidades y los pagarés enumerados, han sido confiados a

c) Sanción para el caso de mora en la integración del capital.

Art. 7.—En caso de mora en la integración total de la cuota, protéstense o no los pagarés entregados a la sociedad, correrá el interés punitivo del 1 % mensual los primeros 3 meses y del 2 % mensual por todos los meses subsiguientes hasta la fecha del pago, además de las costas y cualquier otro perjuicio que origine la falta de integración. Los intereses punitivos no podrán condonarse bajo ningún concepto. Estos se aplicarán ante todo a pagar los intereses en que hubiese incurrido la sociedad, a causa de la mora y el saldo a la compra de títulos de estado cuya renta ingresará anualmente a la cuenta "Prorata".

d) Inversión del capital.

Art. 8.—El capital deberá aplicarse a las siguientes inversiones:

1. Gastos de constitución de la sociedad.
2. Adquisición del terreno
3. Construcción del edificio social sobre la base del proyecto de los arquitectos firmado por los contratantes.
4. Comisión de corretaje del terreno y de los departamentos a razón del %
5. Honorarios profesionales y retribución de la organización de la sociedad al Dr. a razón del %.

6. Gastos de gerencia de la sociedad durante la construcción del edificio social no más del %.
7. El saldo, si lo hubiese, se invertirá en títulos de estado cuya renta ingresará a la cuenta "Prorata".

VI. Derechos inherentes a cada cuota:

a) Correspondencia de un departamento en el edificio social.

Art. 9.—Los departamentos del edificio numerados de 1 a corresponden al contratante cuya numeración de cuota coincida con la del departamento.

b) Habitación del departamento.

Art. 10.—Cada contratante puede habitar en su departamento respetando los reglamentos internos de la sociedad.

c) Locación del departamento a terceros.

Art. 11.—Cada contratante puede locar su departamento a un tercero, previa autorización de la asamblea, la que sólo podrá negarla por justa causa.

d) Modificar el departamento.

Art. 12.—Cada contratante tiene el derecho de introducir en su departamento todas las modificaciones internas que quisiese, de decoración o movimiento de tabiques, respetando en todos los casos la solidez del edificio y su aspecto exterior. La Asamblea determinará la forma de hacer las obras para no molestar a los demás contratantes.

e) Conservación del departamento por la Sociedad.

Art. 13.—Cada contratante tiene derecho a que la Sociedad conserve en perfecto estado de uso las siguientes instalaciones correspondientes a su departamento:

1. agua corriente.
2. obras sanitarias.
3. calefacción.
4. carpintería.
5. instalación eléctrica.

f) Transferibilidad de la cuota entre vivos.

Art. 14.—Cada contratante tiene el derecho de ceder su cuota a extraños de la sociedad, contando con el voto favorable de la Asamblea. Pero el que desee vender su cuota deberá poner en conocimiento de la sociedad este hecho, y ésta podrá adquirir la cuota por su valor nominal y pago al contado durante treinta días. En caso de no interesarse la sociedad, sino alguno de los socios, tendrá éste la preferencia sobre cualquier extraño en igualdad de condiciones, debiendo certificarse la puja ante escribano público. En el caso de rechazo del pedido de autorización para vender sin causa justificada, podrá ocurrir el contratante al juez, quien podrá autorizarlo de acuerdo con el art. 12 de la Ley 11.645.

- g) Transferibilidad de la cuota "Mortis causa".

Art. 15.—Cuando la cuota se transmitiese a un heredero mortis causa, regirá lo que dispone el art. 12 de la ley 11.645. Habiendo más de uno, deberán designar los herederos a uno entre ellos, o a una tercera persona para que los represente en la sociedad con plenos poderes, voz y voto. Pero esta designación debe tener el previo visto bueno de la Asamblea, la que podrá por motivos fundados, exigir la sustitución del apoderado, sin que los herederos puedan impugnar esta resolución.

- h) Limitación de la Responsabilidad de cada contratante.

Art. 16.—La responsabilidad de cada contratante se reduce al monto de su cuota, salvo lo que dispone el art. 10, tercer párrafo, de la ley 11.645.

- i) Sanción por faltar la sociedad a sus obligaciones.

Art. 17.—La falta de cumplimiento por parte de la sociedad a las obligaciones que le impone los artículos precedentes, la hará pasible de las siguientes multas:

- 1º En el caso del inc. b) una indemnización equivalente al del valor nominal de la cuota por mes y que se doblará mensualmente.
- 2º En el caso del inc. c) una indemnización equivalente al mensual del valor nominal de la cuota, una vez vencido el plazo para pronunciarse, o estando mal denegada la autorización.
- 3º En el caso del inc. e) el sobre los gastos de arreglo hechos por el contratante, por cuenta de la sociedad.
- 4º En el caso del inc. f), y cuando la transferencia la autorice el juez, el % del valor nominal de su cuota, por mes, durante la demora.

VII. Obligaciones inherentes a cada cuota:

- a) Respeto debido a los demás contratantes.

Art. 18.—El edificio social está destinado a la habitación de los contratantes, sus familias o inquilinos. Se considerará por lo tanto, violatorio del contrato social, especifíquese a continuación o no, o haya sido previsto o no por una reglamentación de la Asamblea, toda manifestación, de cualquier género que fuese, que ofendiese el espíritu de moral, decencia o respeto social, religioso, político o racial de los demás contratantes, o turbe la tranquilidad y comodidad a la que cada contratante tiene derecho.

- b) Reglamento interno.

Art. 19.—Queda prohibido:

- 1º La habitación en la casa de hombres solteros o viudos, salvo en compañía de miembros femeninos de su familia.
- 2º La habitación de señoras solas.

- 3º El funcionamiento de consultorios o estudios en la casa o la colocación de chapas en la puerta de calle.

- 4º La sublocación de habitaciones sueltas en los departamentos.

- 5º El hacer ruido antes de las 11 y después de las 22 horas, de cualquier género que fuese, salvo fiestas ocasionales, pues las repetidas pueden considerarse ofensivas. La misma calificación merecerá el funcionamiento insistente de instrumentos de música, altoparlantes, etc.

La Asamblea por unanimidad puede modificar estas disposiciones reglamentarias.

- c) Sanción en caso de faltar el respeto a los demás contratantes, o de violar el reglamento.

Art. 20.—El contratante que infrinja el reglamento, será amonestado telegráficamente por el gerente. Al no dar esto resultado, someterá el gerente el caso a la Asamblea, la que por mayoría autorizará la aplicación de las siguientes multas, en las que el infractor habrá incurrido automáticamente:

Para los casos 1 y 2, \$ mensuales por mes completo o fracción, mientras dure la infracción.

Para los casos 3 y 4, \$ mensuales por mes completo o fracción, mientras dure la infracción.

Para el caso 5, \$ la primera infracción.

Las reuniones sociales molestas para los demás inquilinos y que se repitan con mayor frecuencia de una vez por mes, darán lugar a una multa de \$ para la primera infracción.

Estas multas se doblarán en los casos 1 a 4, mensualmente; en el caso 5 por cada infracción.

Se considerará la infracción interrumpida en los casos 1 a 4, cuando hubiesen transcurrido 3 meses sin infracción; y en el caso 5 cuando hubiese transcurrido un mes sin infracción. Estas multas no serán condonables en ningún caso.

Su importe se aplicará a la compra de títulos de estado cuya renta ingresará a la cuenta "Prorata".

- d) Responsabilidad en caso de locación a tercero.

Art. 21.—El contratante que subalquila su departamento a un tercero, se hace responsable del inquilino en todo lo que al reglamento interno se refiere, y debe ser avisado por la gerencia cuando el inquilino infrinja los mismos.

- e) Pago de la "Prorata".

Art. 22.—Los contratantes se comprometen formalmente a cubrir cada uno, una parte viril habiten o no en la casa, de la cantidad necesaria para pagar los gastos comunes, la que se llamará en adelante "Prorata". Estos gastos son:

1. Los gastos de la sociedad.
2. Los impuestos y gastos inherentes a la propiedad.

3. Los gastos de portería, limpieza, corriente eléctrica de las dependencias generales, calefacción, etc.
4. La cuota para el "Fondo de Conservación".
5. La cuota para el "Fondo de Amortización".

e') Como se fija la prorata.

Art. 23.—La prorata será calculada anualmente por el gerente y aprobada por la Asamblea de los contratantes reunidas a ese efecto en el mes de noviembre de cada año para entrar a regir en el año entrante.

e'') Cuando se satisface la prorata.

Art. 24.—La prorata se satisface en dos cuotas iguales y por adelantado: la primera del 1 al 5 de Enero, la segunda del 1 al 5 de Julio. Estas fechas podrán modificarse por la Asamblea.

e''') Sanción por falta de pago de la prorata.

Art. 25.—La mora producida por el simple vencimiento del plazo en el cumplimiento de esta obligación, hará correr el interés punitivo del 1 % mensual los primeros tres meses y del 2 % mensual todos los meses subsiguientes, el que no podrá ser condonado. El importe neto que resulte después de cancelados los intereses en que hubiese incurrido la sociedad por la mora, se aplicará a la compra de títulos de estado cuya renta ingresará a la cuenta "Prorata".

f) La cuota social garante las obligaciones sociales.

Art. 26.—La cuota social garante las obligaciones que nacen de este contrato y la sociedad no podrá autorizar en ningún caso la transferencia de la misma mientras el tenedor adeudase alguna cantidad a la sociedad.

VIII. Voluntad social.

a) Como se manifiesta.

Art. 27.—La voluntad social reside en la Asamblea de los contratantes debidamente convocada, la que resolverá por simple mayoría de votos, salvo los casos previstos en el presente estatuto en que se dispusiera algo distinto. El contratante que a la vez sea interesado, no podrá asistir a la reunión mientras se delibera sobre el asunto en que fuera parte. La Asamblea se convocará cada vez que el gerente de motu-propio o cualquiera de los contratantes lo solicitase. Los contratantes pueden exigir ser citados telegráficamente a las reuniones de la Asamblea, hasta con tres días de anticipación por lo menos y podrán votar sobre determinados puntos de la orden del día telegráficamente, concurriendo así a formar quórum para ese punto. Para sesionar válidamente se necesita un quórum de contratantes. El gerente llevará un libro de actas sellado en el cual se asentarán las resoluciones tomadas por la Asamblea y que deberán firmar los asisten-

tes a la reunión. En el caso de empatar designarán los presentes a uno de ellos para que desempate: No poniéndose de acuerdo, se designará por la suerte quien deba desempatar. Todo pedido de autorización hecho a la Asamblea, deberá resolverse dentro de los 30 días.

POR EL CAMPO DE LA INDUSTRIA

General Electric aboga por un nuevo sistema radial de instalación de conductores eléctricos.

Este nuevo sistema de instalación de conductores es preconizado como una excelente solución para disponer de conductores y tomas suficientes para todas las aplicaciones modernas de la electricidad en el hogar, sin aumentar mayormente el costo de aquélla.

Se hace notar que, primitivamente, la instalación eléctrica sólo alimentaba la iluminación hogareña; pero poco a poco las aplicaciones de la electricidad en ese terreno se fueron multiplicando: llegó así el ventilador, la plancha, el aspirador de polvo, los extractores de humo, el secador de cabellos y muchos otros aparatos y equipos que tendían a facilitar y simplificar ciertos trabajos o a hacer la vida más agradable.

A medida que estos nuevos motivos de consumo de corriente creaban la necesidad de disponer de mayor carga en los conductores, se fueron haciendo diversas tentativas para resolver el problema, entre otras la de agregar circuitos especiales aislados para alimentar los

En el edificio SAFICO

Avenida Alvear y Oro



Impermeabilización Hidrostática de los cimientos

Sistema Johns-Manville

Techados armados
Con fieltros de Johns-Manville

Andamios mecánicos de seguridad

JOHNS-MANVILLE BOLEY LTDA.

ALSINA 743

U. T. 37 - 8233/5

Buenos Aires

aparatos de mayor consumo. Esto en cierta medida resolvía el problema, pero el circuito general siempre resultaba insuficiente para servir las necesidades eventuales.

Si en el año 1928 una casa estaba suficientemente equipada con una instalación para una carga de 3 k.W.h. hoy la moderna casa eléctrica necesita 30 k.W.h. Por otra parte es evidente que no sería económicamente posible hacer una instalación 10 veces más fuerte. Resulta entonces que se hace indispensable recurrir a nuevos métodos, usados ya desde hace tiempo en el campo industrial y comercial y que ha sido posible trasplantar a la vivienda merced a la creación de nuevos accesorios, concebidos para servir como parte del sistema que nos ocupa.

Substancialmente se trata de una instalación eléctrica radial estandarizada para residencias y otras pequeñas construcciones. Provee control local para cada sección, por medio de interruptores de circuito invisibles colocados en puntos convenientes de cada piso del edificio. Usa conductores de diámetro adecuado para las cargas que son ahora usuales y reduce así las pérdidas de voltaje al mínimo posible. Permite también fáciles extensiones y modificaciones de la línea para hacer frente a condiciones nuevas que puedan presentarse.

Las ventajas de este nuevo tipo de la instalación que se preconiza serían las siguientes:

- 1) Eliminar las vacilaciones de las luces cuando se pone en función un aparato de mayor consumo: refrigerador, motor de aire acondicionado, cocina eléctrica.
- 2) Sobre cargas temporarias o corto circuitos en cualquier sección del sistema.
- 3) La facilidad de controlar el buen funcionamiento de las luces fijas desde interruptores instalados en el interior de la casa.
- 4) Reducción de las pérdidas de voltaje.

Como decíamos más arriba este nuevo sistema de instalación ha sido concebido como una unidad integral, poniéndose a puntos numerosos nuevos implementos y dispositivos que lo hacen posible, y cuya descripción detallada encontrarán los interesados en los catálogos que la General Electric pone a su disposición.

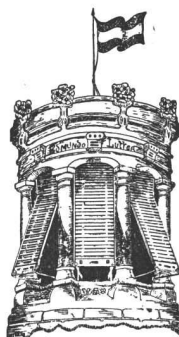
COMPANÍA PRIMITIVA DE GAS

Exposición de refrigeradores

Esta Compañía ha preparado para los días 13, 14, 15 y 16 de Octubre una exposición especial de refrigeradores a gas, la que se realizará en los salones de su sede social, calle Alsina 1169, entre las 9 y las 19 horas.

Empleados especialmente entendidos en la materia atenderán a los interesados, quedando desde ya invitados a la misma todos los profesionales de la construcción que deseen examinar los materiales expuestos.

FUNDADA EN 1901



CORTINAS

DE MADERA PARA ENROLLAR
PATENTADA

EDMUNDO LUTTER

Alej. Magariños Cervantes 1933-37
U. T. 59, Paternal 2304 - Buenos Aires

MARELLI

ELECTROBOMBAS

PARA USO DOMESTICO
AGRICOLA E
INDUSTRIAL

MOTORES MARELLI S.A.
CALLAO 353
BUENOS AIRES
SUCURSAL EN ROSARIO
RIOJA 1342

R E V I S T A D E R E V I S T A



A L E M A N I A

Innen Dekoration.

Agosto 1936. Nuevos trabajos de Fritz Gross (de Viena), con algunos ingeniosos dispositivos. Pequeños detalles del mobiliario (se destacan algunos novedosos artefactos).



Comedor del dirigible alemán Hindenburg. Arq. F. A. Breuhcus (De Innen Dekoration, Agosto 1936).

tos de iluminación). Fotografías de los interiores del dirigible Hindenburg que muestran interiores de una amplitud y de un confort insospechados. Un cuarto de huéspedes ideal. Mosaicos cerámicos y otras notas varias.

B R A S I L

Arquitectura e Urbanismo.

Nº 1, Mayo y Junio 1936. Esta es una nueva publicación que será el órgano oficial del Instituto de Arquitectos de Brasil. Contiene el Hospital Alemán de Río de Janeiro, precedido de un estudio sobre hospitales. Artículo sobre Asoleamiento en Río de Janeiro. Algunas residencias particulares y notas varias.

Nº 2, Julio y Agosto 1936. El Palace Hotel de Copacabana. Una propiedad particular, Arq. Roberto M. Prentice. Varias residencias particulares. Un comentario sobre alojamientos baratos. Otro sobre decoración y mobiliario. Notas varias.

E S T A D O S U N I D O S

The Architectural Forum.

Agosto 1936. El auge de la construcción en Inglaterra, interesante artículo en que se muestra cómo la ayuda



El comedor en "The Mercury" moderno convey ferroviario de la línea Detroit Cleveland. (De Architectural Forum, Agosto 1936).

del gobierno contribuyó a estimular a la industria constructiva. Edificios para dos diarios. Varias viviendas particulares. Nuevos vagones de ferrocarril para la línea Detroit Cleveland, con ingeniosos dispositivos totalmente nuevos. Construcciones americanas históricas. Numerosas notas técnicas y varias.

The Architectural Record.

Junio 1936. Número dedicado a arquitectura educacional. Un artículo sobre "las nuevas exigencias en el alojamiento de las escuelas". Un numeroso lote de escuelas nuevas: una en Santa Mónica, de una planta y con terrazas al aire libre que prolongan las aulas; una escuela-hogar en un barrio obrero de la ciudad de Méjico; la escuela Bell en Los Angeles de Richard J. Neutra, ya publicada en Nuestra Arquitectura. Un artículo de William Lescaze sobre el tema de la arquitectura de escuelas. Una amplia bibliografía sobre escuelas y notas técnicas y especiales sobre las mismas.

Julio 1936. Espacio libre necesario en edificios destinados a fines de recreo. Plano para un museo contemporáneo en Nueva York, estudio de los Arqs. Howe y Lescaze. Una nota técnica sobre nuevas construcciones experimentales.

Agosto 1936. Número dedicado a edificios comerciales de distinta naturaleza: edificio bancario, otro de oficinas y teatro combinado, fotografías de diversas oficinas de firmas bancarias y comerciales; casa comercial en Londres; una zapatería en Nueva York; frentes e interiores de negocios en diversas ciudades americanas; las cosas fundamentales en un negocio de artículos para hombres. Notas técnicas y diversas.

LIBRITOS DE CASAS CHICAS

Acabamos de recibir de Norte America los siguientes libritos de construcciones chicas, conteniendo cada uno un mínimo de 51 casas:

"DREAM HOMES"

"ENCHANTED HOMES"

"BETTER HOMES"

"ATTRACTIVE HOMES"

Precio de cada librito \$ 5.-- m/n. Por los cuatro libritos \$ 18.-- m/n. Envíenos su pedido sin demora, indicando el nombre del librito que desea.

DIAGONAL NORTE 567

ACME AGENCY

BUENOS AIRES

Al escribir a los anunciantes sírvase mencionar Nuestra Arquitectura

■ NUESTRA
ARQUITECTURA 217



Un negocio de zapatos en Washington, Arquitectos Pioso Perlesen y Cia. (De The Architectural Record, Agosto 1936).

F R A N C I A

L'Architecture d'Aujourd'Hui.

Nº 6, Junio 1936. Las ciudades universitarias: la de Roma, la Universidad de Montreal, el Nuevo Centro Universitario de Atenas, la Ciudad Universitaria de Madrid, la Ciudad Universitaria de Oslo, la Ciudad Universitaria de París. Algunos laboratorios y clínicas: Laboratorios Midy, Arq. Boileau; Laboratorios en Issy-les-Moulineaux, Arq. Delaire; laboratorio particular, Arq. Barot; laboratorio de productos farmacéuticos, Arq. Mouret; Clínica radiológica, Arq. Ducloux. Ensanche de una fábrica. El Rockefeller Centre de Nueva York. Salón de Artistas Decoradores de París. Algunas notas sobre urbanismo y varias.

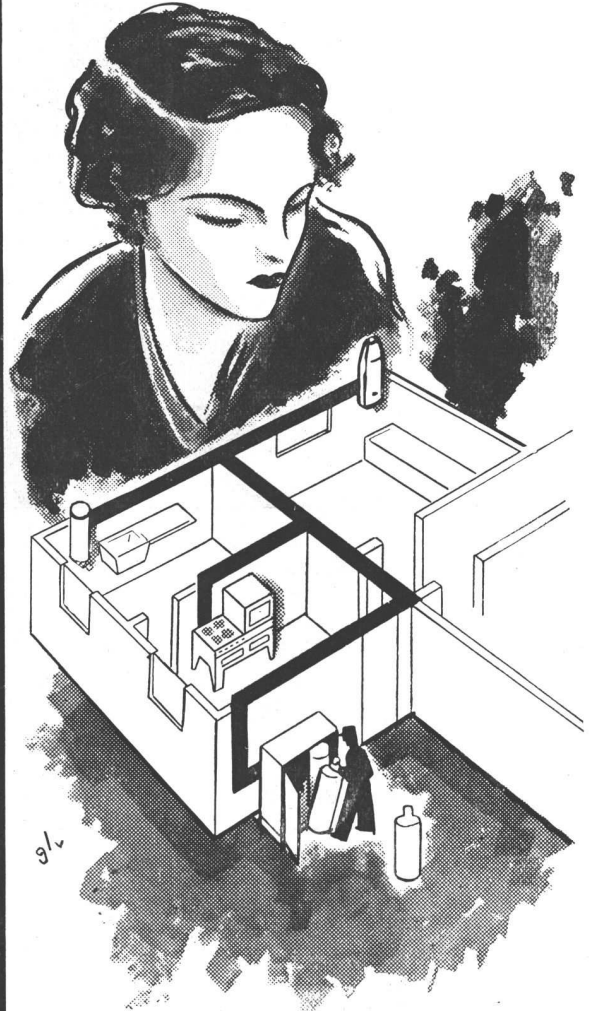
I T A L I A

Casabella.

Nº 101, Mayo 1936. Proyecto de ciudad de 15,000 habitantes, estudio completo sobre el tema de los Arqs. Pollini y Figini; una villa en Milán del Ing. Gardella; Dirección de la Explotación eléctrica, nuevo edificio en Praga de los Arqs. Benz y Kriz. Revista de revistas y notas varias.

Nº 102/103, Junio, Julio 1936. Artículo e ilustraciones sobre la VI Trienal de Milán: el pabellón nuevo del Arq. José Pagano y la sala de la victoria. "La ciudad de los zapatos", nutrida nota sobre Zlin, la ciudad checo-

LA CASA QUE USTED DESEA



Ese hogar ansiado por Vd. y los suyos, cómodo, confortable, con todo lo que puede hacer más agradable la vida diaria, está a su alcance. Puede ser su misma casa. YPF hará el milagro. Con el SUPERGAS tendrá Vd. un perfecto servicio de gas, que es, Vd. lo sabe, una síntesis magnífica de comodidad.

SUPERGAS YPF

100 % ARGENTINO

UN OBSEQUIO DE YPF. A todo nuevo consumidor de SUPERGAS, en la primera provisión, YPF le suelta gratuitamente el contenido de uno de los dos cilindros.

OFICINAS DE VENTA: Capital Federal: Av. Pte. J. A. Roca 531 (U. T. 33 - Av. 5865) - Olivos: Av. Maipú 2700 (U. T. 75 - Olivos 2355) 6 de Setiembre: Brandzen 871 (U. T. 659 - Morón - 305) - La Plata: Diag. 80 Nº 1009 (U. T. Rocha 5600) - Lomas de Zamora: Boedo esq. Alem (U. T. 20 - Lomas - 1868).

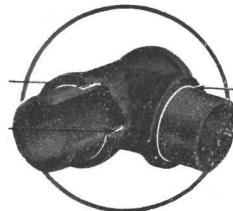
¿Que resultado espera Vd. de una cañería sanitaria?

Perfecto flujo de agua, sin filtraciones y con una vida ilimitada.

Los caños de bronce **ANACONDA** con uniones "WALSEAL" (con soldadura integral) son los únicos que le brindarán su ideal, porque con los caños **ANACONDA** y las uniones perfectas, como lo son las "WALSEAL" por su seguro sistema, logrará Vd. tener una cañería de una sola pieza en su largo total y del mismo metal.

Nótese como la soldadura "Walseal" une completa y enteramente toda la superficie.

El anillo de soldadura es parte de la conexión "Walseal".



La prueba ocular de una junta hermética: EL ANILLO BLANCO DE SOLDADURA "WALSEAL"

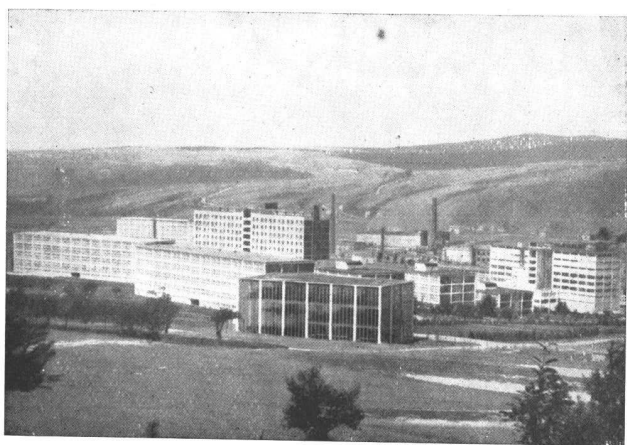


Unicos distribuidores

ANGELERI, JACCUZZI y Cía.
ROSARIO
BUENOS AIRES

Solicite informes descriptivos a sus

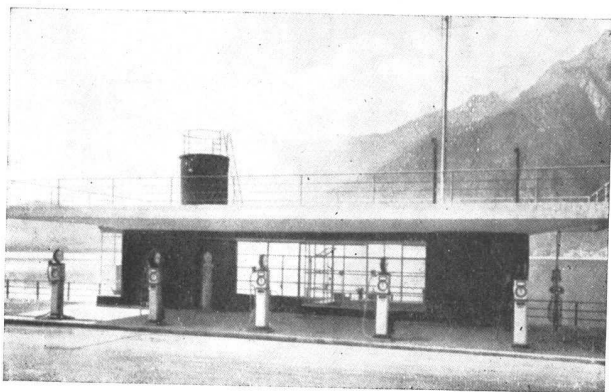
Una junta perfecta - tan fuerte como el caño mismo - Resistente a la corrosión y a prueba de vibraciones, que impide la separación de las piezas



Una vista de Zlin. En primer plano vista del monumento a Tomás Bata. Arq. F. L. Gahura (De Casabella, No 102/103).

eslovaca donde están los principales establecimientos del famoso industrial Bata; Revista de revistas y notas varias. Acero y cemento, artículo técnico. Un artículo sobre el acondicionamiento del aire. Notas sobre herrajes y sobre algunos materiales de construcción.

No 104, Agosto 1936. Una nota sobre la VI Trienal de Milán: la sección internacional y un comentario sobre la misma; la "Sala de la Coherencia", la del "Programa de la habitación moderna" y notas varias. Revista de revistas. Observaciones sobre los sistemas constructivos. Construcción de tragaluces.



Estación de servicio en Lecco, Arq. Cereghini (De Rassegna di Architettura, Junio 1936).

Al escribir a los anunciantes sírvase mencionar Nuestra Arquitectura

Domus.

No 102, Junio 1936. Una casa de departamentos en Milán, Arqs. Lingeri y Terragni: se compone de dos cuerpos unidos en el frente por un balcón corrido y tiene una gran azotea dispuesta en jardín. Varios amueblamientos. Tres casas del Arq. Breuhaus. Varias notas sobre las artes menores en la Trienal de Milán.

No 103, Julio 1936. La sala de la victoria, comentarios sobre este salón de la Trienal de Milán. Una habitación demostrativa, proyecto de Geo Ponti que vamos a publicar en uno de nuestros números próximos. Géneros impresos para amueblamiento. Notas diversas sobre las artes menores en la VI Trienal. Muebles modernos construídos en serie. Varias notas sobre utilización del vidrio, jardines, etc.

No 104, Agosto 1936. Un dormitorio de la VI Trienal de Milán. La sección francesa de la misma. Jardines de piedras sobre el techo. Tejidos para tapicería.

En el edificio Av. Alvear y Oro han sido empleados:

Pinturas «Apeles»

Barnices "

Esmaltes "

Pintura al agua «Apeles»

Pintura anticorrosiva «Minerva»



En su calidad
reside su fama



Tumba en el Cementerio de Milán. Arq. A. Minali. (De Rassegna di Architettura, Julio 1936).

Rassegna di Architettura.

Junio 1936. La ciudad universitaria de Roma. Ampliación de una villa en Liorna, Arq. G. Palanti. Una villa en un jardín en Milán, Arq. Belgioioso. Una villa en la Venecia Julia. Refugio de automóviles y estación de servicio a la orilla de un lago, Arqs. Cereghini y Griffini. Concurso para el plano regulador de Aprilia.

Julio 1936. Nota sobre la VI Trienal de Milán. La Escuela de Matemáticas en la Ciudad Universitaria de Roma. Los institutos de Química, Física y Botánica de la misma. El Instituto "Virgilio" en Milán. Un original monumento funerario en Milán, Arq. Minali. Una casa de departamentos en Milán, Arq. G. Palanti. Notas varias y revista de revistas.

LA ESPERANZA

EUGENIO P. QUADRI & C^{IA}.



GRAN FABRICA DE
MOSAICOS

425 GASCON 483
FRENTE AL HOSPITAL ITALIANO

U.T. 62 MITRE 0450
U.T. 62 MITRE 2722
C.T. 10 - OESTE

BUENOS AIRES



MOSAICOS



ESCALERAS
DE MARMOL
RECONSTITUIDO

SANITARIOS
AZULEJOS
MAYOLICAS
CERAMICAS

MAIPU 662
U. T. 31, 5368



En el edificio Palermo, propiedad de la Sociedad S. A. F. I. C. O., proyecto del Ing. Arq. Antonio U. Vilar que se publica en el presente número, ha sido suministrada por nosotros toda la

CARPINTERIA METALICA MODERNA



ESTABLECIMIENTOS
KLÖCKNER S. A.

BELGRANO 931 — U.T. 35, Lib. 5441
BUENOS AIRES

BIBLIOTECA	
F. A. D. U.	
ENTRADA	26/12/12
ORIGEN	Ej. 2
Descartado	

ADMINISTRACION:

Moreno 970 - Bs. Aires
U. Tel. 38, Mayo 3085 al 3089



CEMENTO PORTLAND
"LOMA NEGRA"
(A P R O B A D O)

LOMA NEGRA, S.A.

**COMPANIA
INDUSTRIAL
ARGENTINA**

- PEDREGULLOS - ARENAS
- GRANZAS GRANITICAS
- ADOQUINES - CORDON GRANITICO
- CALES VIVAS HIDRAULICAS
- CAL HIDRATADA MOLIDA "CACIQUE"

FABRICAS:

Loma Negra (Olavarría)
Teléfono: 203 F. C. S.



CAL HIDRATADA
"CACIQUE"
DE CALIDAD SUPERIOR

ADOPTAR LOS PRODUCTOS
LOMA NEGRA Y CACIQUE
Significa: CALIDAD y ECONOMIA



La construcción del edificio Av. Alvear y Oro ha estado a cargo de la

GEOPÉ

CIA. GRAL. DE OBRAS PUBLICAS S. A.
Empresa Constructora

Bdo. de Irigoyen 330 - Bs. Aires

TALLER DE FOTOGRAFADOS
LUIS HEBER

CLISÉS -- TRICROMIAS -- DIBUJOS

DIRECCIÓN:

ALSINA 1166-68

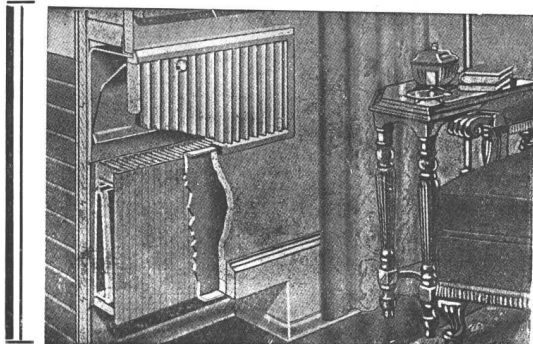
U. Telef. 38, Mayo 5934

Instituto Italo Argentino
DE SEGUROS GENERALES (S. A.)

Oficinas principales en su edificio propio

Av. Pte. R. S. Peña 890 U. T. 35-2011-15

BUENOS AIRES



LA TECNICA INDUSTRIAL

Ing. J. Bohoslavsky

Unico representante de la HERMAN NELSON CORPORATION

Radiadores de aluminio INVISIBLES, para instalaciones de Calefacción Central - Livianos - De espesor de 9 cm., embutibles en tabiques - No ocupa espacio en las habitaciones - Cada radiador viene provisto con su correspondiente tapa.

Bolívar 368

U. T. 33, Av. 5266

BOZZI HERMANOS

Materiales



Marca registr.

MOSAICOS

Escaleras y Revestimientos
en Mármol reconstituído

U. T. 71 Palermo 5827 - Avenida Centenario 3525

Herrajes "BOMORO"

FUERON COLOCADOS EN LA
OBRA SAFICO - PALERMO

OTTO MOTTE & Cía. Ltda. S. A.

Córdoba 1467

Buenos Aires

LA CASA ESPECIALISTA EN HERRAJES

AISLACIONES CONTRA SONIDOS

Linoleum



Techados

Suc. de

LLOYD & JACOBS

RECONQUISTA 491

U. T. 31, Retiro 0940

TALLERES GRAFICOS

G. Tauber & Cía.

VIAMONTE 1480

U. Tel. 38 - Mayo 2868

Esta revista se imprime
en nuestros talleres

LIBROS EN VENTA

Le Corbusier 1929-34

Precio \$ 35.-

Volúmen de 205 páginas, encuadernado en arpillera. Contiene los trabajos de Le Corbusier de los últimos 5 años. Con un prólogo de Giedion y dos artículos del autor que, como todas las leyendas del libro, han sido redactadas en tres idiomas (francés, inglés, alemán). El libro contiene un cuadro claro, comprensivo y extremadamente útil de la arquitectura contemporánea.

The Modern House

por el Arq. F. R. S. Yorke

Precio \$ 24.-

Este libro recientemente publicado en Inglaterra, es de gran valor para cualquier profesional interesado en los problemas de la arquitectura contemporánea. En el se registran las viviendas individuales más interesantes levantadas en el mundo entero en los últimos años, poniendo de manifiesto las necesidades que debe servir el nuevo tipo de vivienda y discutiendo todas las partes que la componen, como así también los materiales más adecuados para cada caso. El volúmen contiene más de 200 páginas con 500 fotografías, planos, detalles constructivos, etc.

La Ville Radieuse

Precio \$ 25.-

Volúmen de 344 páginas abundantemente ilustrado. Texto en francés. Toda la obra de Le Corbusier gira alrededor de la racionalización de la ciudad contemporánea. Dentro de una rigurosa lógica que juega hasta en sus últimas consecuencias, ha señalado la conveniencia de aprovechar las nuevas técnicas, para ponerlas al servicio de las necesidades nuevas; y comprendiendo la dificultad de hacerlo, llega al plano social y preconiza las transformaciones necesarias para suprimir todos los obstáculos. La Ville Radieuse es la culminación de toda su obra, algo así como su coronación, la materialización de toda su doctrina.

EDITORIAL CONTEMPORA

SARMIENTO 643

U. T. 31, Retiro 1893

Buenos Aires