

NOUESTRA
ARGENT

451

06/68

Brochard / el edificio Eliades / arquitectura de
os es Calchaquies / 3ª EMHA / Stilka Buró / etc...



NOUESTRA ARQUITECTURA

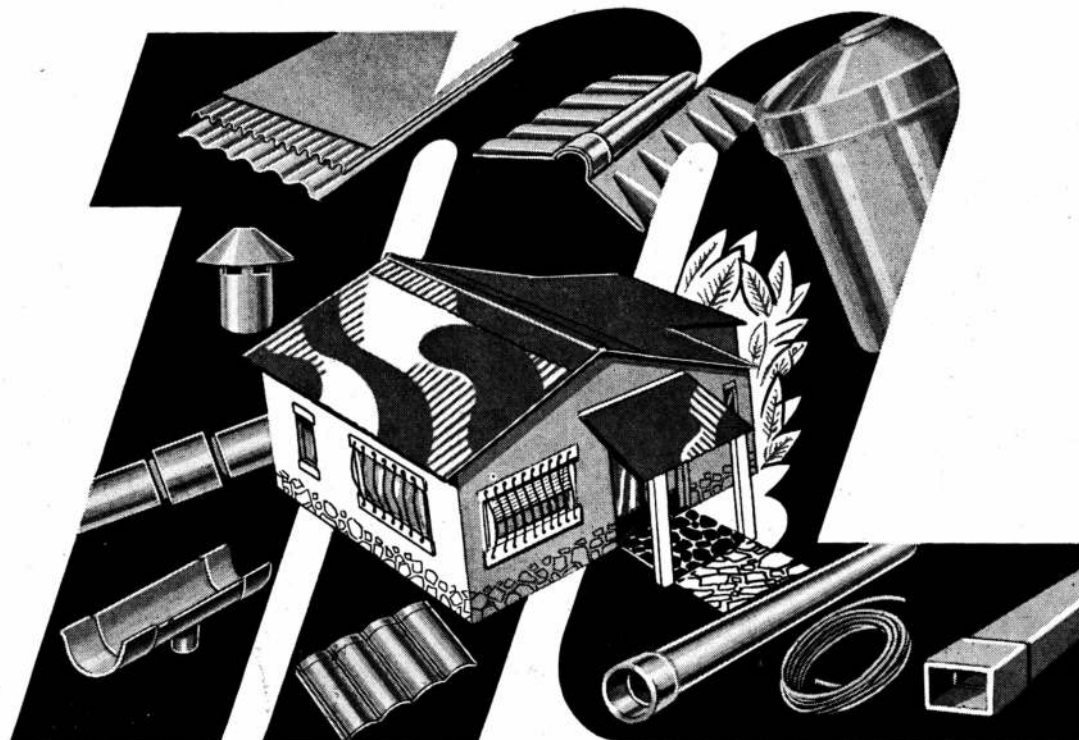
451

6/68



Monofort

en la vivienda



Concurre con sus productos de...

Asbesto cemento:

- **Chapas:** lisas prensadas y sin prensar, onduladas (onda grande y chica) chapas especiales - Pizarras - Placas acústicas.
- **Caños:** para presión - Colectoras externas - Instalaciones sanitarias domiciliarias y sus accesorios.
- **Moldeados:** teja múltiple y sus accesorios - Tanques para reserva de agua potable - Accesorios para techados (cumbreiras, cenefas y babetas) - Caños cuadrados y rectangulares - Fabricaciones especiales.

Plásticos: tubos de polietileno y caños de P. V. C. y sus accesorios.

en

Monofort

con oficinas en Buenos Aires
25 de Mayo 267 - Piso 5º
Teléfonos: 33 - 4501/2/3

S. A. I. C.

EN CASA DE ARQUITECTO CUCHILLO DE BLINDEX



Sociedad Central de Arquitectos, Montevideo 944

BLINDEX es tan bueno, que el refrán fracasa: el frente de la Sociedad Central de Arquitectos es BLINDEX. Y los frentes de 3.152 obras son BLINDEX. Y más de 35.350 m² son BLINDEX instalado. Y en un solo edificio -Mirafiori- hay 300 m² de BLINDEX. Y en otro, Scioli, 468 m². Y casi ningún profesional ha dejado de proyectar, aunque sea una vez, con BLINDEX. Si todo esto ocurre todos los días en una ciudad que se yergue en cristal templado... por algo será.

Distribuidores exclusivos:

BERNARDI Y CIA. S.R.L.

Talcahuano 1048 - Tel. 42-3839/0103

CASA BASSI S.R.L.

Cerviño 4641 - Tel. 71-5264

CASA SEGAT S.A.C.I.

Paraná 660 - Tel. 40-4225/49-5751

CRISTALPLANO S.A.

Galicia 1234 - Tel. 59-5518/0962

ER-PO S.R.L.

Paraná 881 - Tel. 41-3398/50-0312

JOSE DELBOSCO S.A.I.C.

Santa Fe 2939 - Tel. 82-7635/2950

PETRACCA E HIJOS S.A.I.C.F.I.

Rivadavia 9649 - Tel. 69-5091/5095

SACCOMANO FREZZIA S.A.I.C.I.

Treinta y Tres 2239 - Tel. 922-4640/1107

VIDRIOS Y ESPEJOS S.A.I.C.F.I.

J. G. Artigas 1560 - Tel. 59-0751/4902

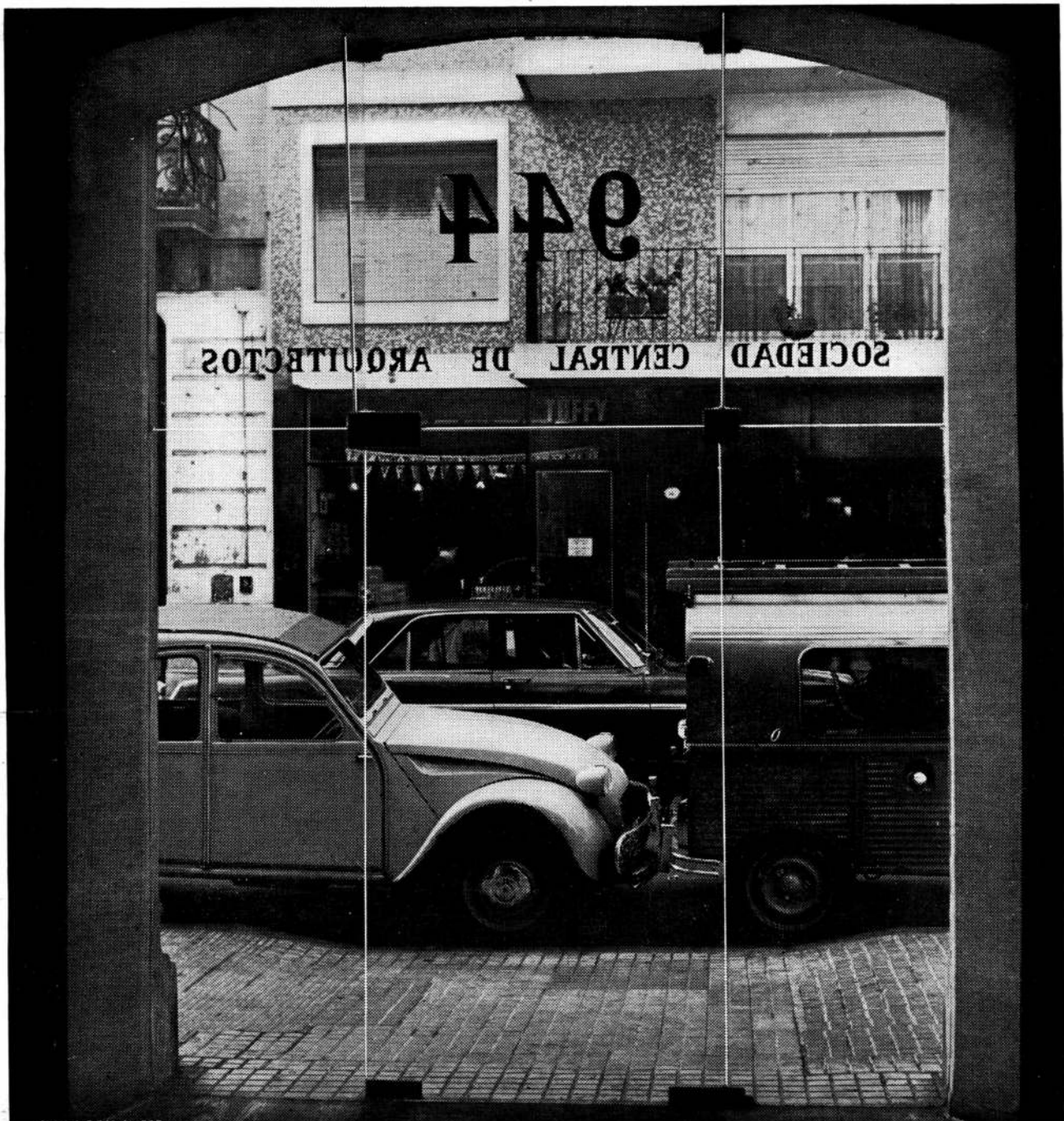
blindex®

cristal templado

Unico fabricante:

Santa Lucía Cristal S.A.C.I.F.

Seguro de reposición y service total garantizados por un año.



aceros
de
alto
límite
de
fluencia

acero sima
saic

defensa 113 t.e:33-2013 al 17
buenos aires



Nuestra Arquitectura es una publicación mensual de Editorial Contémpera S. R. L. —capital, 102.000 pesos— de Buenos Aires, República Argentina. El registro de propiedad intelectual lleva el número 918.898. Su primer número apareció en agosto de 1929 y la fundó Walter Hylton Scott, su primer director.

Director actual: Raúl Julián Birabén. Asesores de redacción: Walter Hylton Scott, Mauricio Repossini, Federico Ortiz, Rafael Iglesia y Miguel Asencio. Colaboradores: Hernán Alvarez Forn, Esteban Laruccia, Osvaldo Seiguerman. Rubén Bertotto y Horacio Ferrovia.

De nuestra arquitectura se editan diez números por año que se venden en todo el país a 200 pesos el ejemplar.

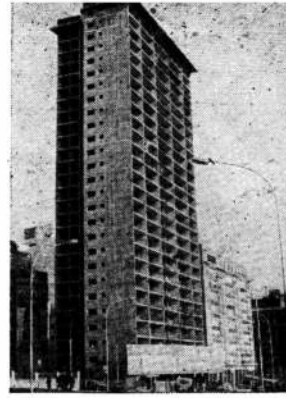
La suscripción anual (10 números) cuesta 1.800 pesos. En el exterior, los diez números a 20 dólares.

Dirección y administración en Sarmiento 643, Buenos Aires, teléfonos 45-1793 y 45-2575, Distribución en Buenos Aires, Arturo Apicella, Chile 527.

La dirección no se responsabiliza por los juicios emitidos en los artículos firmados que se publican en la presente revista.



700



Este número se terminó de imprimir el 28 de junio 1968.



BIBLIOTECA

451

ENTRADA	818 168
EXPED.	-
PEDIDO	-
ORDEN	Amacion
ORDEN	Contemp
ORDEN	BRV
Nº DE...	5-75
VALOR...	Faltas
REGISTR.	✓

en este número

En la sección diseño se hace un comentario sobre recientes trabajos de Stilka Buró y se habla de su moderna y eficientísima organización. (8) También se hace un repaso de los progresos que han ido realizando los diseñadores de las exposiciones llamadas "EMHA": Diseñadores Asociados. (10)

En diez años un profesional capaz y creador evoluciona notoriamente, pero conservando una constante: su genio arquitectónico. Miguel Asencio analiza el sentido positivo de ese cambio al presentar la "nueva casa Brochard", de Berretta, Boullón, Bustillo y Ellis, construida en Obispo Terrero y San José, en San Isidro, con un despliegue bien visible de experiencias aprovechadas. (15)

En la sección histórica se preesenta la segunda de las

notas de la serie dedicada a la arquitectura de los valles calchaquíes. La realizaron Graciela Viñuales, José A. Viñuales y Ramón Gutiérrez. Se habla en esta entrega de la conquista y fundación de los valles y, específicamente, de San Carlos del Valle Calchaquí. (23)

La nota técnica de esta edición se refiere al edificio Demetrio Eliades, en Mar del Plata, diseñado por el arquitecto Juan Antonio Dompé y construido por la empresa DELCO S. C., A. que ha venido elaborando un nuevo y eficiente sistema de construcción rápida usando paneles metálicos en muros y haciendo las losas con viguetas prefabricadas que luego se sueldan monolíticamente al conjunto estructural.

Finalmente, las ilustraciones de Víctor Hugo Sotto.

en el próximo

En el próximo número presentaremos las habituales notas y comentarios sobre arreglos de interiores, varios artículos sobre temas de actualidad y tres casas especialmente agrupadas porque informan sobre un espíritu especial que hoy se difunde entre varios de nuestros buenos arquitectos tendiente a gozar de las formas, brindando con ellas singular alegría a las viviendas realizadas.

Como nota técnica se muestra al detalle un prototipo de casa de aluminio realizado por la firma Kaiser para ser producido en serie.

las fotografías

De páginas 8 y 9, de Stilka Buró; de 10 a 11, de Diseñadores Asociados; de 15 a 20, de Lepley; de 24 a 31, de los autores de la nota; de 37 a 43, de Delco.

... y los arquitectos adoptaron Janitrol

Contemporáneos. Con el sólido respaldo de la técnica más pensada. Triunfantes. Con toda la ciencia que aplican los ingenieros más cautelosos.

En invierno o en verano, con o sin conductos, los equipos JANITROL crean el más respirable confort climático.

Equipos para acondicionamiento de aire JANITROL. No son caros. Se instalan económicamente y cuesta muy poco mantenerlos.

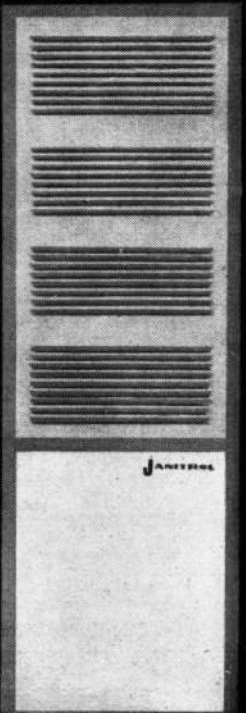
Realizados con licencia exclusiva y asistencia técnica de JANITROL DIVISION de MIDLAND-ROSS CORP. U.S.A.

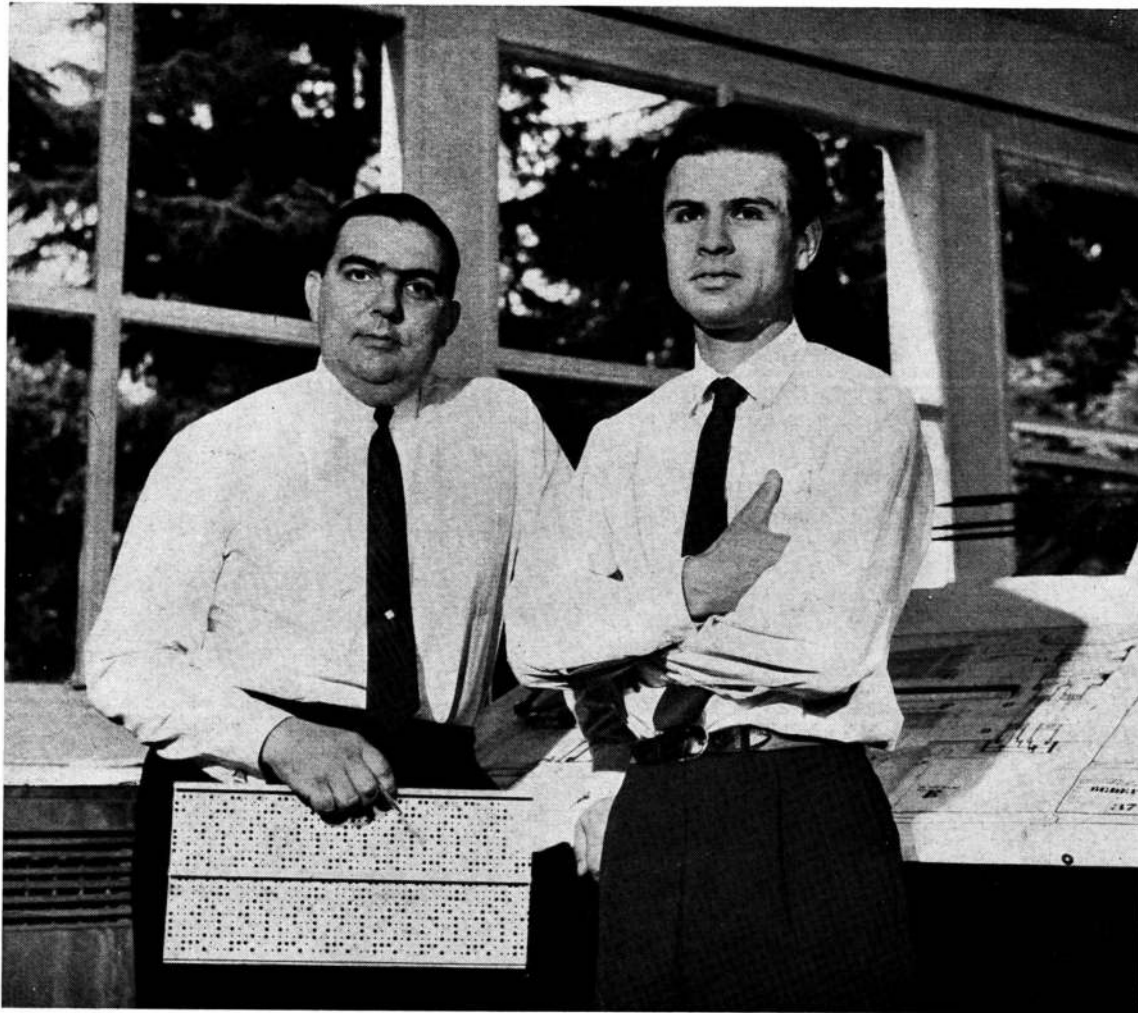
janitrol
argentina
s.a. 

Paraná 489 - 5º piso - 45-2794 y 49-7178 - Buenos Aires

En Rosario: CIM Ingeniería S.R.L. San Martín 642 Teléfono 63546

En Córdoba: A. Martínez e Hijos Humberto 1º 277 Teléfono 5227





CONOCE UD. A ESTOS DOS HOMBRES?

Renato Mazzarantani, experto en extrusiones de aluminio, cuenta con más de 10 años de intensa actividad en los EE. UU. y una variada serie de diseños, muchos de ellos realizados para los arquitectos del prestigio de Skidmore, Owings y Merrill.

Luis Gigli, arquitecto, hombre muy experimentado en el área del aluminio referente a la industria de la construcción.

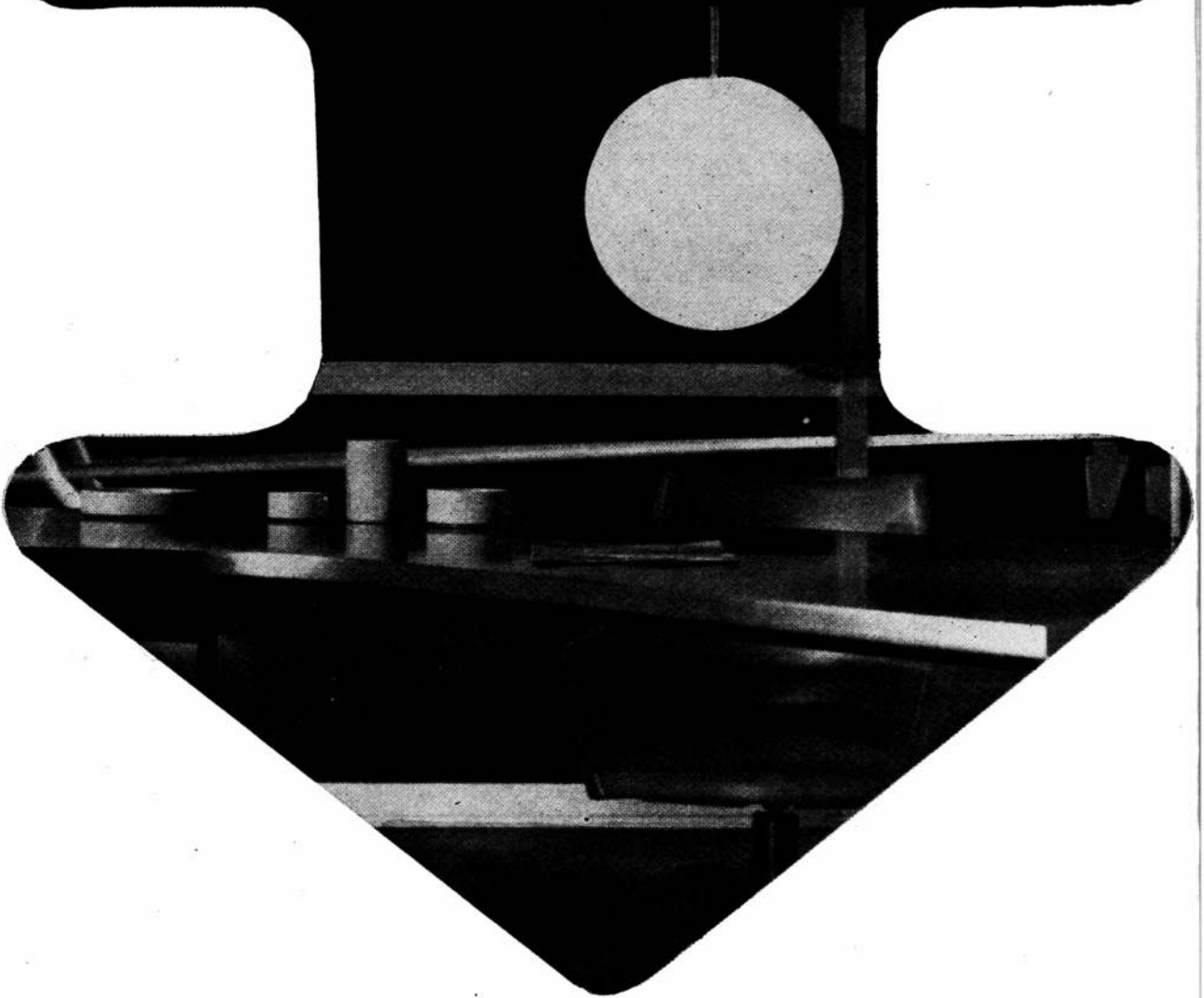
Son parte del equipo técnico de alto nivel integrado por especialistas en la materia y que Kaiser Aluminio

pone a su disposición para colaborar con Ud. en la búsqueda de adecuadas soluciones y nuevas aplicaciones del aluminio en la arquitectura.

KAISER
ALUMINIO

EN LA INDUSTRIA DE LA CONSTRUCCION
Tucumán 829 - Tel. 392-4778/4808/4878/4290/4240

30 años de labor acreditan nuestra capacidad empresarial dedicada a la realización de amueblamientos de locales de venta, oficinas, confiterías, etc. El personal altamente capacitado de nuestras oficinas técnicas respaldan nuestra atención preferencial al profesional, con la traducción a planos de taller del proyecto y el control estricto de su ejecución y posterior colocación en obra.



H. Laster

con oficinas exposición y talleres en Juan A Garcia 2570 y teléfono 59-7346

Detalles excepcionales del Edificio ELIADES

confort, categoría, calidad, carpen wall

320 departamentos. 39 pisos. El nuevo Edificio Eliades es un coloso de cemento que se eleva orgulloso en la ciudad de Mar del Plata. En él, se han volcado los últimos adelantos técnicos y las más recientes tendencias de la arquitectura moderna. Construido a todo lujo, para el revestimiento de los dormitorios, del living comedor y los pasillos de los departamentos, se optó por CARPEN WALL.

Porque CARPEN WALL es el revestimiento de bajo peso, fácil colocación, maravillosos diseños y excepcional durabilidad que realza y decora cualquier ambiente.



Bajo peso, fácil traslado.

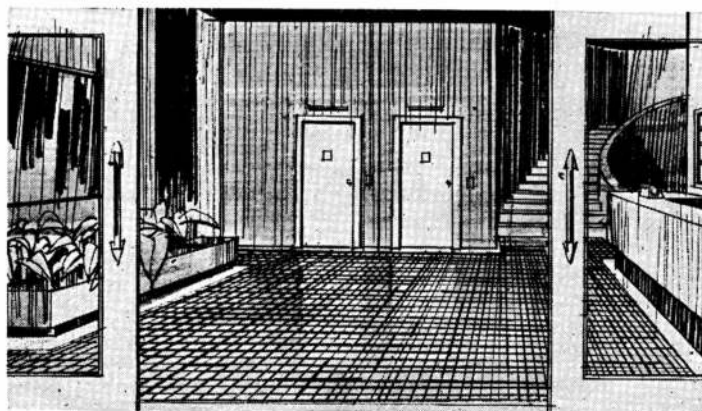


Colocación rápida y sencilla.



Amplia variedad de diseños.

confort, categoría, calidad,



Decora y valoriza toda obra.

**CARPEN** *Wall*

La última palabra en revestimientos

CONSULTE EN

CARPENTER

MORENO 1509 - T. E. 45-9452/9493 - CAPITAL



COORDINACION Y RESPONSABILIDAD CONJUNTAS

1 | 2
| 3

Desde hace algunos años, la tendencia imperante en los Estados Unidos de América, en cuanto a arquitectura interior y amoblamiento de edificios, es encargar a una sola firma todo lo que no sea estructura, mampostería fundamental e instalaciones complementarias como sanitarios, aguas corrientes y electricidad. Algunos arquitectos norteamericanos con cierto sentido del humor han denominado a esta nueva modalidad: "entregar" un esqueleto para que lo transformen en una criatura viviente, sonrosada y risueña".

Esta tendencia, que tiene como finalidad obtener de una sola empresa solvente tanto la coordinación y responsabilidad de los trabajos, como la garantía posterior, ha comenzado a difundirse también en nuestro país.

Stilka Buró, por ejemplo, ha realizado ya trabajos de este tipo en la Caja de Subsidios para el Personal de la Industria, bajo la dirección del arquitecto Isolabella; en Relojes Rolex, supervisando los trabajos el estudio de arquitectura de Pantoff y Fracchia; en el Banco Provincial de Santa Fe, en la instalación integral de la nueva sucursal del Banco Municipal de la Ciudad de Buenos Aires, en la esquina de las calles Corrientes y Uruguay y en la casa matriz de ese mismo banco, en Florida y Sarmiento. En el caso de Rolex, Stilka Buró tuvo a su cargo el amoblamiento, ejecutado sobre diseños especiales de los directores de obra.

Stilka Buró lleva a cabo esta clase de trabajos desde hace un año, mediante tres de sus departamentos: diseño, operaciones y operaciones especiales.

"Dados los tiempos cada vez más cortos que las empresas exigen para las modificaciones o nuevas instalaciones de sus oficinas", declaró el arquitecto Reinaldo J. Leiro, directivo de Stilka Buró, "este sistema es el único que permite programar y coordinar con toda eficiencia

la complejidad implicada en obras de esta índole".

Con este sistema, asimismo, el arquitecto director de obra, en un caso, o el comitente, en otro, tienen relación comercial solamente con un contratista.

Uno de los más recientes trabajos de Stilka Buró en este aspecto es la instalación y amoblamiento integrales de la compañía de seguros Himalaya Sociedad Anónima, en calle Maipú 535 de esta capital, con proyecto y dirección del arquitecto Arnoldo A. Gaité.

La solución consistió en ubicar al frente los despachos de presidencia, gerencia y directores y, en el contrafrente, la zona de productores, quedando la zona central como área de atención al público y administrativa.

El problema fundamental que presentaba el local, la existencia de vigas de grandes dimensiones, fue solucionado por medio de cielorrasos suspendidos con iluminación incluida. Los pisos fueron revestidos con goma color mostaza, y los despachos jerarquizados con alfombramiento integral color oro maíz. La solución para las mamparas consistió en aluminio pulido y peteriby brasileño. En algunos casos se empleó revestimiento de plástico sobre goma pluma.

Al mueble archivo, que abarca toda la longitud de la instalación, se le dio una terminación con pintura de elastómeros, revistiéndose el mostrador (foto 1) con fórmica negra mate, goma acanalada y peteriby macizo.

En el despacho de la presidencia (fotos 2 y 3), fue ubicado un fotomontaje en sepia; el mueble bajo del fondo tiene tapa de cuero patinado verde, lo mismo que la mesa de reuniones y el tapizado de los sillones. La tapicería y los cortinados son de color borravino.

En las oficinas generales se colocó piso de goma color mostaza, y los escritorios son de estructura cromada y tapa de fórmica blanca.



Luz y color en la exposición de máquinas-herramienta en Palermo: 3ª EMHA

Se entiende por máquina-herramienta aquella que realiza operaciones básicas, aplicables a diversos procesos de fabricación, y no está destinada a fabricar determinados objetos. Podría decirse que son aquellas herramientas que por su complejidad y capacidad "se transforman en máquinas" e incorporan en su seno el "motor" para utilizar su fuerza mecánica. Son máquinas-herramienta las fresadoras, las plegadoras, los tornos, las roscadoras, las prensadoras... y precisamente una enorme prensadora es la primera máquina-herramienta que vio el visitante de la última "3ª EMHA" que se realizó en el predio que tiene la Sociedad Rural Argentina en Palermo.

"3ª EMHA" es la sigla abreviada de Tercera Exposición de Máquinas-herramienta, Herramientas y Afines de la Industria Argentina. Fue, lo mismo que las dos "EMHA" anteriores, organizada por un comité organizador que integran representantes de la Cámara Argentina de Fabricantes de Máquinas-herramienta, Herramientas y Afines, y de la Cámara Argentina de Distribuidores de Máquinas-herramienta.

En esta oportunidad se encomendó la parte técnica de la exposición (desde los impresos hasta los uniformes de las recepcionistas pasando por supuesto por la arquitectura y la disposición) a los mismos autores de las dos exposiciones "EMHA" anteriores: el estudio de arquitectura Diseñadores Asociados, único especializado en la materia. Arturo Vázquez, es gerente de la exposición; el proyecto es de Gonzalo Arias; la dirección de obra es de Carlos E. Pujals y el proyecto del sistema estructural utilizado es de Silvio Grichener.

UNA EXPOSICION DE BUEN EXITO

La exposición "EMHA" se realiza cada dos años, lo que la convierte en la única exposición industrial temática que

se repite en nuestro país. En el cuadro se expresa el creciente interés que hay de participar en ella.

año	superficie	expositores	visitantes	Kv instalados
1964	3.500 m ²	104	120.000	500
1966	8.160 "	161	70.000	1.000
1968	11.200 "	210	?	1.500

Cuando el día 25 de setiembre del año anterior se abrió el período de inscripciones de expositores para la exposición actual, pudo observarse que había una larga fila de personas, funcionarios de empresas que se apresuraban para obtener su anotación y sus reservas. Algunas de esas personas aguardaban desde las cuatro de la mañana en la puerta de una oficina que se abría a las ocho. El primer día se otorgó el cincuenta por ciento de los espacios.

El buen éxito indica que se ha logrado brindar a las exposiciones industriales una nueva imagen basada en beneficios certeros para las tres partes interesadas; fabricantes, compradores potenciales y público.

Una de las bases del buen éxito está dada en el esfuerzo que se hace por lograr continuidad y periodicidad. Esto facilita a las empresas sus trabajos de preparación y muchas de ellas se esmeran por tener sus nuevos modelos prontos para ser lanzados al público en oportunidad de la exposición.

Otra de las bases es la rigidez reglamentaria que orienta la presentación hacia una descripción objetiva y sustancialmente útil para el visitante desplazando a la descripción publicitaria. Las empresas económicamente poderosas tienen iguales oportunidades de mostrar sus productos que las empresas de menores recursos.





LA VENTAJA DE UNA EXPOSICION TEMATICA

Finalmente, el éxito de esta exposición se asienta también en el hecho de que es temática destinada a un sector específico.

Las exposiciones temáticas se hacen para brindar una idea general de ese sector industrial al público, especialmente al público potencialmente comprador, a la vez que se brinda una imagen completa del sector a sus mismos componentes, generalmente sujetos a puntos de vista compartimentados o distorsionados.

Una exposición temática como las "EMHA" no requiere de diversiones ajenas al tema para que el público concurra. Es el tema el que atrae.

En otro aspecto, se logra concentrar en un solo lugar toda la oferta y (por medio de invitaciones especiales al interior del país y al extranjero) buena parte de la demanda por determinado rubro.

Hay en este momento en nuestro país una cierta presión por hacer exposiciones temáticas o específicas. En noviembre próximo se conocerá una de ellas. Será la Exposición Aeronáutica y Espacial que la Fuerza Aérea encomendó al mismo grupo de profesionales que viene produciendo las "EMHA".

LA ARQUITECTURA DE LA "3ª EMHA"

La muestra se desarrolló dentro del inmenso galpón que, cuando se hacen las exposiciones rurales, ocupan los porcinos, los Charolaise y los Aberdeen Angus, pero el trabajo de los diseñadores comenzó muy lejos de ese lugar: en la entrada por Plaza Italia, desde donde había que conducir al visitante por una calle que tenía, a la izquierda, el cada vez más derruido pabellón de avicultura y, a la derecha, el comienzo de la construcción los pabellones y kioscos en los lotes para la actual exposición rural.

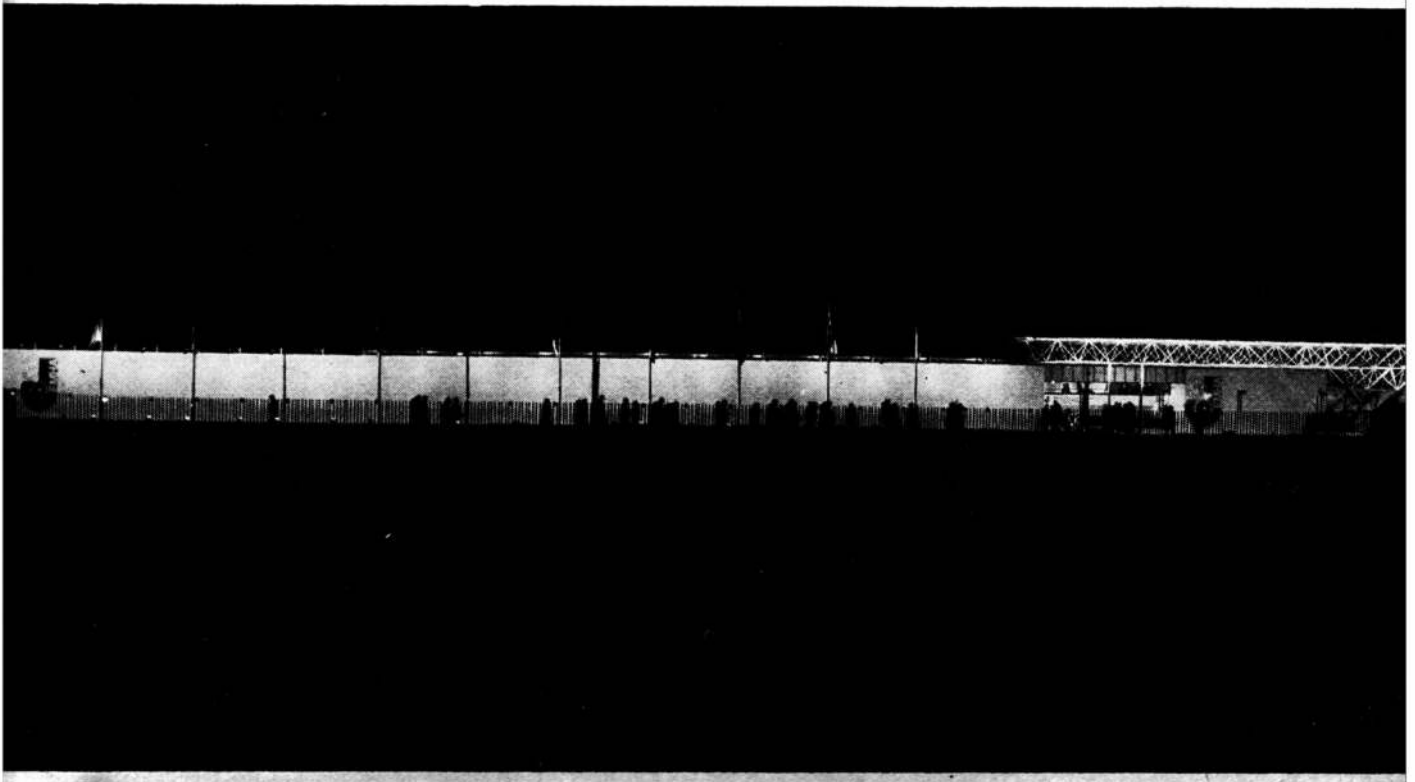
Se eligió a la luz (en invierno los días son cortos mayor parte de los visitantes acude de noche) como principal elemento arquitectónico. Una hilera de banderas nítidas iluminadas convierte en sombras el semiderruido pabellón y una especie de tablestacado de caños de hierro hasta un metro con cincuenta del suelo, colocado delante de los lotes obligó al caminante a no mirar al frente, donde lo deslumbraba la radiante luz del panel blanco que cubría al pabellón de la muestra industrial, sobre el cual se destacó la entrada al recinto con su porche en estructura de mallas tridimensionales de barras y nudos en un fuerte color naranja que parecía, a momentos, una brasa.

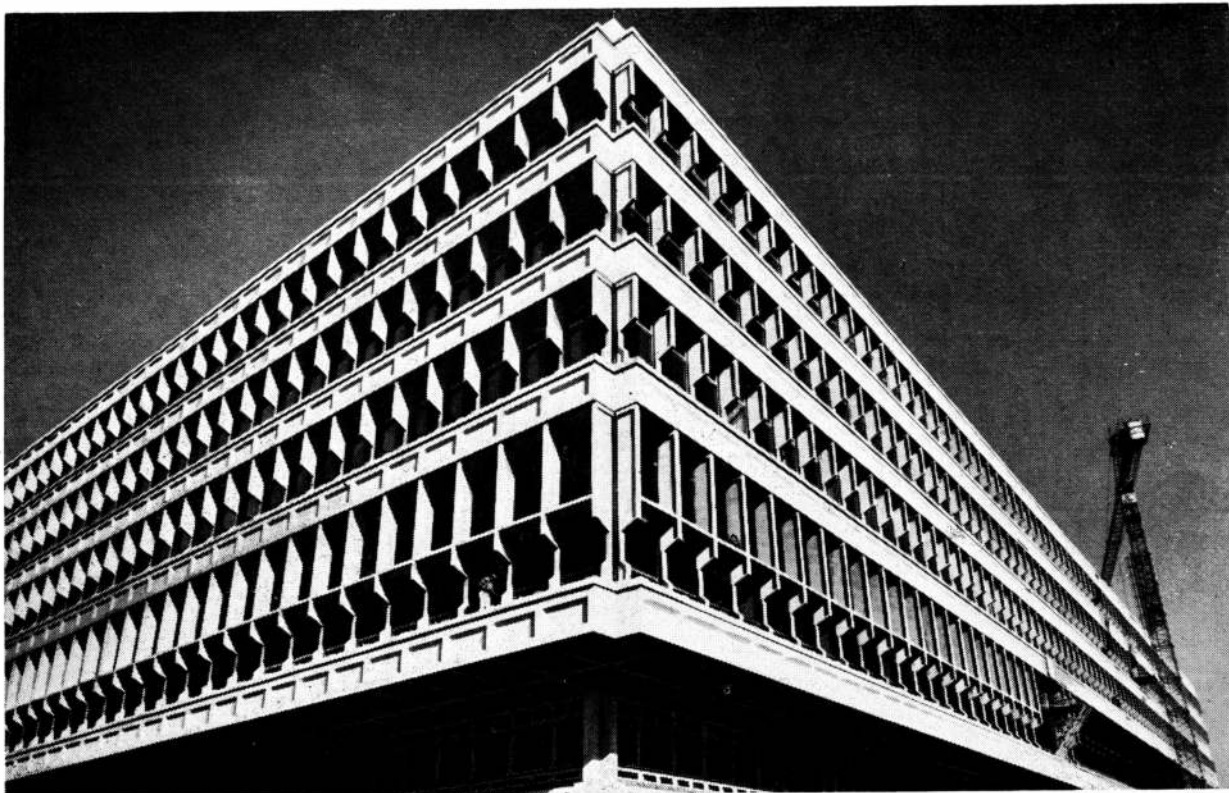
El color es elemento importante en el exterior, donde el gran cartel con el nombre de la muestra tenía letras violetas, en tonalidad similar a la de la luz que alumbró el cerco de caños del camino. Pero en el interior jugaba un papel aún mayor, especialmente al trasponerse la entrada y accederse al vestíbulo con confitería. Sus colores eran violeta, verde amarillento, amarillo cromo, blanco, todo en franjas horizontales. El color resultaba tan importante como la forma.

Con el uso del color se quiso romper la imagen de que la industria da ambientes opacos y grises.

En el resto de la exposición el color (como la luz) actuaba sólo como fondo sobre el cual se destacaban los objetos: paneles blancos y estructuras tubulares verde "tranquilo".

A un lado del vestíbulo se puso el sector "herramientas" y hacia el otro lado, los sectores "máquinas-herramienta" y "afines". Ambos sectores se vincularon por un puente que atravesaba el vestíbulo-confitería. Gracias a él los dos sectores lograron gran continuidad. Desde él, además, se lograron visiones integrales de las dos partes de la muestra. Apreciar el sector mayor desde la altura del puente solía provocar una fuerte impresión de potencial industrial.





Ciudad Universitaria - Pabellón de la Facultad de Ciencias Exactas y Naturales en que se emplearon perfiles de "CAMALSI AGS" especialmente fabricados por CAMEA S.A.I.C. para la firma SCULPONIA ARGENTINA S.A.

110 toneladas de aluminio Camea para construir futuro.

El aluminio, metal de nuestro siglo, se hace presente en la industria de la construcción, contribuyendo a levantar aulas universitarias para los científicos del mañana.

Aluminio es ya sinónimo de estructuras, cerramientos, tabiques, cielorrasos, marquesinas, carteles, escaleras, puentes, revestimientos, etc.

Y CAMEA es sinónimo de aluminio, a través de su amplia línea de productos:

- perfiles estructurales
- perfiles standard para carpintería
- perfiles exclusivos para carpintería
- barras y planchuelas
- chapas lisas, gofradas, acanaladas, etc.

TAMBIEN CALIDAD CAMEA

En laminados, extruidos, trafilados, cableados, de: aluminio y aleaciones, cobre y latones. Papel de aluminio puro y compuesto, envases de aluminio, pomos de plomo estaño



El metal de nuestro siglo para construir futuro

CAMEA S.A.I.C.
Belgrano 884 - Buenos Aires
Tel. 33-1091 - 34-8464

Distribuidores en Capital y Gran Bs. As:
Casa del Aluminio S.A. y Market Metal S.A.
Distribuidor en el Interior: La Oxigena S.A.

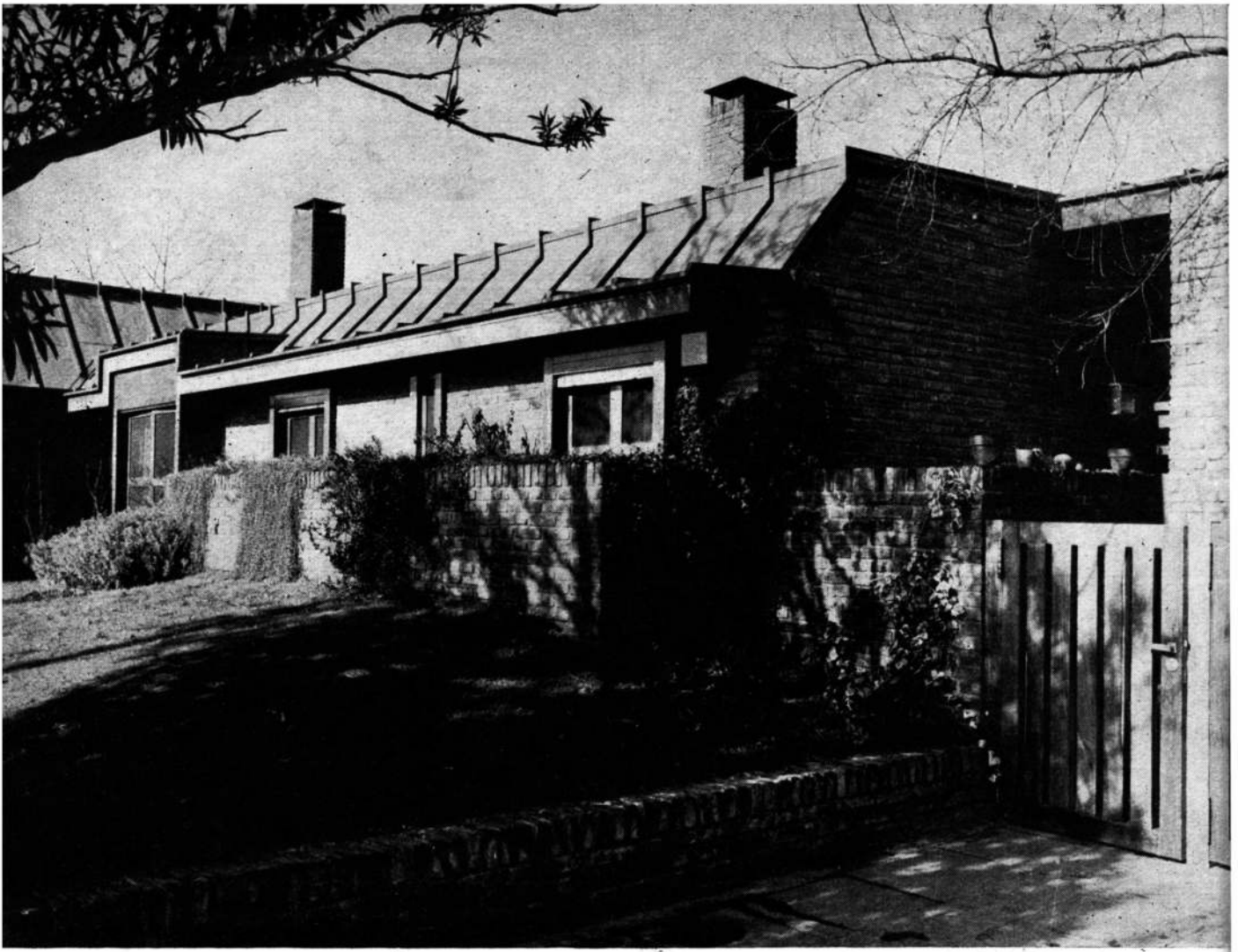
habitat y futuro

La evolución de las formas de vida y las necesidades del hombre de nuestro tiempo, determinan una evolución paralela en las concepciones arquitectónicas y urbanísticas. La Prensa refleja las tendencias actuales y las proyecciones futuras de la arquitectura en todos sus aspectos: teoría y práctica, investigación formal, búsqueda y utilización de nuevos materiales y nuevas formas de expresión.

Todos los lunes, notas del más alto nivel informativo y novedades locales y mundiales en la Sección Arquitectura y Construcción de

LA PRENSA





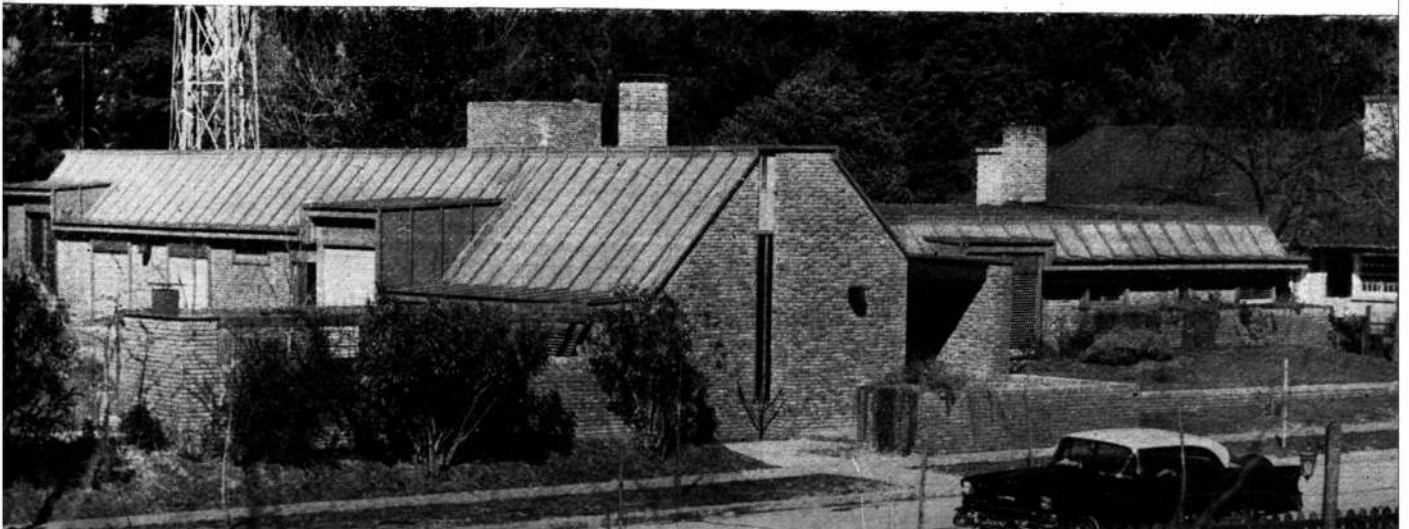
De una casa Brochard a otra casa Brochard: 10 años





Arquitectos: Berretta, Boullon, Bustillo y Ellis. Propietario: Enrique Jorge Brochard. Lugar: Obispo Terrero y San José, San Isidro, provincia de Buenos Aires. Superficie del Terreno: 1.630 metros cuadrados. Superficie cubierta: 395 metros cuadrados. Fecha de iniciación: mayo de 1964. Fecha de terminación: diciembre de 1965.

M



Al promediar la década 1950-60, una nueva generación de arquitectos argentinos comenzaba a mostrar síntomas de disconformidad frente a la actitud internacionalista que inspiró las dos primeras generaciones renovadoras de la arquitectura contemporánea del país. Estos mismos síntomas, con matices particulares, pudieron precisarse en distintas partes y, tanto en los Estados Unidos de América como en Europa, a partir de la última postguerra se cuestionaron los hasta entonces reconocidos principios de la llamada arquitectura racionalista.

En nuestro medio la casa Urtizberea, de Claudio Caveri, encarnó un presentado cambio, sorprendiendo en el momento la coherencia de su lenguaje formal. Junto con la obra subsiguiente realizada por Ellis, la iglesia de Nuestra Señora de Fátima, se constituyeron durante un lustro en los ejemplos más difundidos y seguidos de nuestra arquitectura.

Al lado de la paradigmática casa Urtizberea, en el lote vecino, se levantó la casa Brochard, obra de Horacio Berretta, proyectada y construida contemporáneamente con la de Caveri. Ambos arquitectos estaban unidos tanto por amistad y formación profesional como por una idea común de renovación de la arquitectura.

Mientras la casi monacal casa Urtizberea llevaba hasta sus últimas consecuencias un planteo de vida que luego se confirmó y amplió en la comunidad construida en las proximidades de San Miguel, en la casa Brochard, Berretta, igualmente consciente en crear un ámbito propicio y estimulante de la vida familiar, aspiraba a una mayor libertad, tanto en el planteo como en su lenguaje. Y si las formas empleadas fueron polémicas, igualmente rechazó el esquematismo del vocabulario "racionalista" y la interpretación analítica de las necesidades del continente.

Toda la disposición de la vivienda apoya la cohesión

del grupo familiar y se resuelve en un esquema compacto, cuidadoso tanto de su interioridad, como de las relaciones con el exterior. Dentro del lote, la casa no es un volumen inactivo; lo construido modela los espacios libres en zonas de transición y de vida exterior. Con una generosa implantación hacia la calle, el plano de fachada se transformó en una forma abierta y receptiva de la vereda: galería de entrada, cochera, maceteros y muros de cerramiento resuelven la dualidad de privacidad y apertura hacia el vecindario. Evitando el ascetismo extremo, las formas austeras de la casa Brocard I^o enriquecen su controlada concepción espacial con una presencia más rica y variada de los materiales empleados, combinando las superficies rugosas de las paredes caleadas con los revestimientos de madera, las columnas de palma y los muros de piedra y ladrillo. Un sentido pictórico no es ajeno a la obra y en ella convergen las experiencias de Berretta como pintor y arquitecto.

En la economía conceptual y formal de esta vivienda se encuentran sus mejores méritos, una solución que aspira a lograr un nuevo tipo de ámbito familiar que se aleja tanto de los prototipos pintoresquistas del chalet suburbano como de la entonces estereotipada imagen de casa moderna. Su actualidad surgió de la eliminación de lo superfluo, sin mutilar por ello una necesaria riqueza espacial y expresiva.

LA CASA BROCHARD II^o

Aquella primera casa Brochard tuvo su punto de partida en el típico programa de requerimiento correspondiente a un matrimonio joven. Arquitecto y comitente trabajaron en íntima relación y de la mutua comprensión de roles nació la justa acomodación de necesidades y soluciones. Diez años más tarde, arquitecto y comitente se reunirían otra vez para materializar una nueva casa. Para Be-

retta, el tiempo transcurrido significó una experiencia comprometida en una búsqueda arquitectónica reconocible en los numerosos trabajos realizados con Ellis, Bullon y Bustillo. Con este equipo se realiza la segunda casa Brochard.

Para la nueva obra debían tenerse en cuenta requisitos más complejos de vida familiar y social, contándose con un terreno más amplio y con mejores posibilidades económicas. El lote en esquina, ofreciendo sobre el perímetro de las dos calles, las mejores orientaciones, fue ocupado con un esquema abierto, no compacto, que parte de un núcleo de entrada y recepción y se prolonga en dos alas, una destinada a la parte privada de los dormitorios y cuarto de esparcimiento de los hijos y, otra, de servicio. Estas dos alas convergentes a 90° determinan en el espacio exterior zonas de expansión de las actividades internas.

El esquema toma cuerpo en una volumetría que aporta al entorno urbano distintas situaciones que se ofrecen en una secuencia variada y cambiante. Esta diversidad de situaciones es resultante de un modelado del espacio interior que se transmite hacia afuera en formas continuas. El juego de techos de dos aguas exterioriza los cambios internos. Los muros, como parte de la envoltura espacial, se prolongan en apéndices, y terrazas, maceteros, parapetos y taludes marcan las necesarias transiciones con el terreno, transformado en sus niveles por los requerimientos de la organización interna.

El conjunto es complejo e indivisible: rechaza las formas puras aisladas pero se apoya en una organización formal fuerte. En este sentido no es ajena una conexión con las llamadas "casas blancas". Igualmente los materiales empleados se manifiestan rotundamente, sea en las superficies metálicas de las cubiertas como en los muros de ladrillos; en todo esto persiste un gusto

por las superficies ricas en textura. De sus formas y de sus materiales emana un sentido de dualidad en una imagen asociable a una casa.

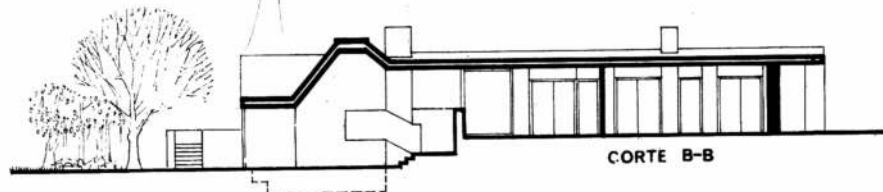
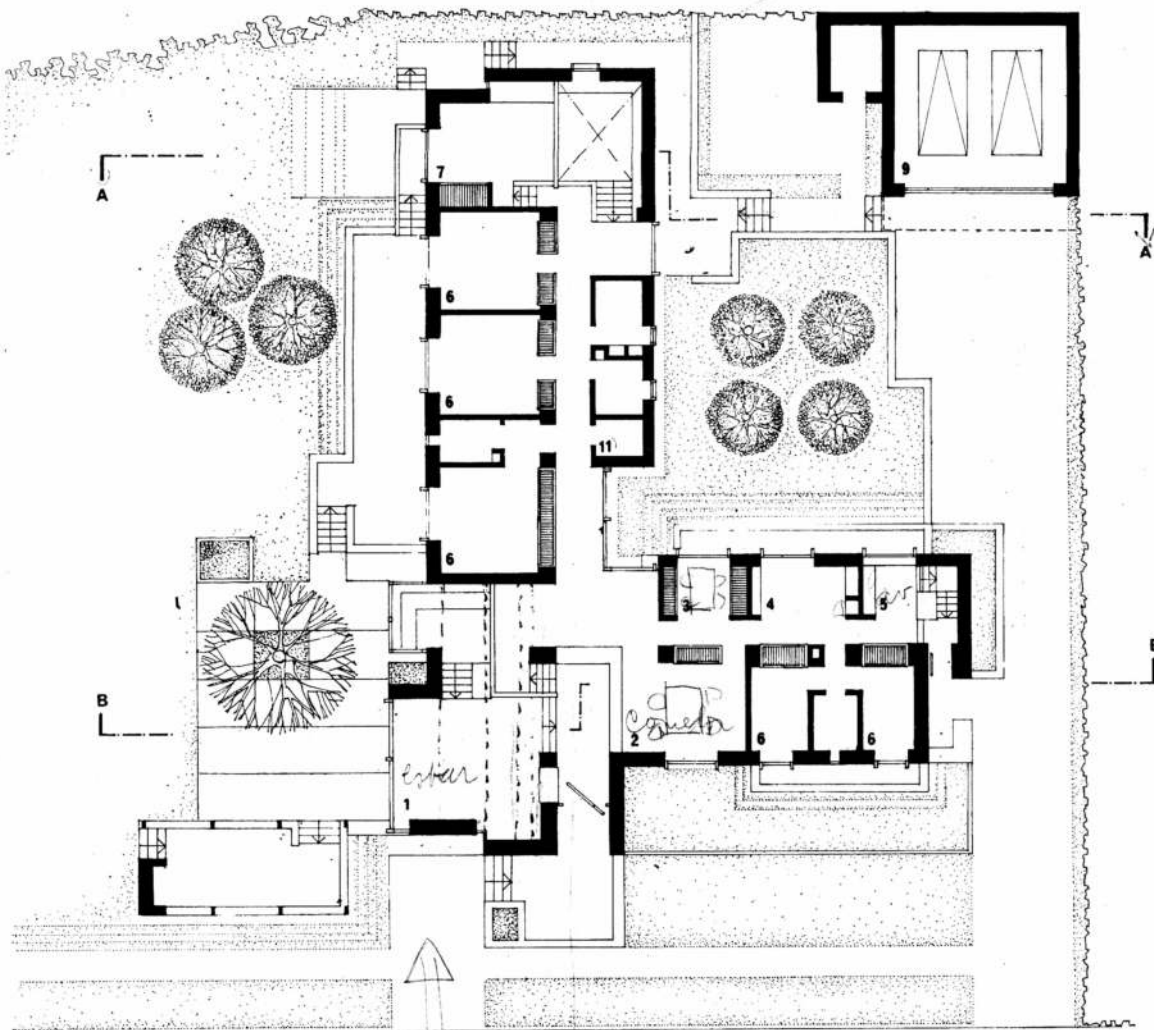
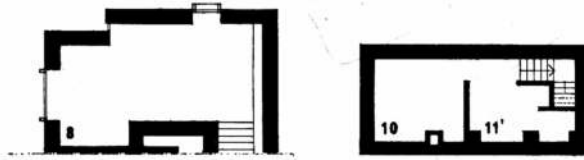
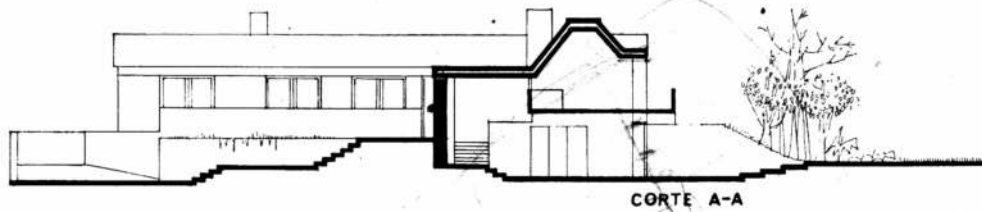
En el interior, el esquema de organización es claro y simple en planteo, pero esta estructura interna se transforma en un orden espacial cuya captación desdibuja una inmediata y obvia percepción esquemática.

La zona de estar de la vivienda no sólo está acondicionada por el uso cotidiano y familiar sino que también debe permitir el encuentro social de grupos numerosos. Esta conflictual condición de intimidad y amplitud se resolvió manejando una gran superficie que acomoda distintos lugares de encuentro y de estar dentro de un espacioso ámbito.

Cada lugar sugiere un remanso enmascarado con límites virtuales. Si el juego de niveles delimitó zonas remarcadas por el modelado del techo, se establece para cada parte una controlada relación visual con el resto. El total nunca es aferrable; siempre existe una continuidad y sensaciones de amplitud e intimidad se alternan, según los distintos requerimientos de uso, en un recorrido que se ofrece sin solución de continuidad.

Así como en el exterior predomina un juego complementario de la cubierta metálica contrastante con las superficies de ladrillo, en el interior los planos lisos y blancos de los muros recortan nítidamente el dinámico contorno de encuentro con el cielo raso maderero. En la elección de terminaciones y materiales se eliminó para el interior todo efecto de rusticidad, pero en el gusto del modelado de la forma por luz y en la persistencia de una espacialidad cambiante, se hermana con la búsqueda sostenida en otras obras de los mismos arquitectos, comprometido en clarificar una de las tendencias más significativas de nuestra arquitectura contemporánea. ●

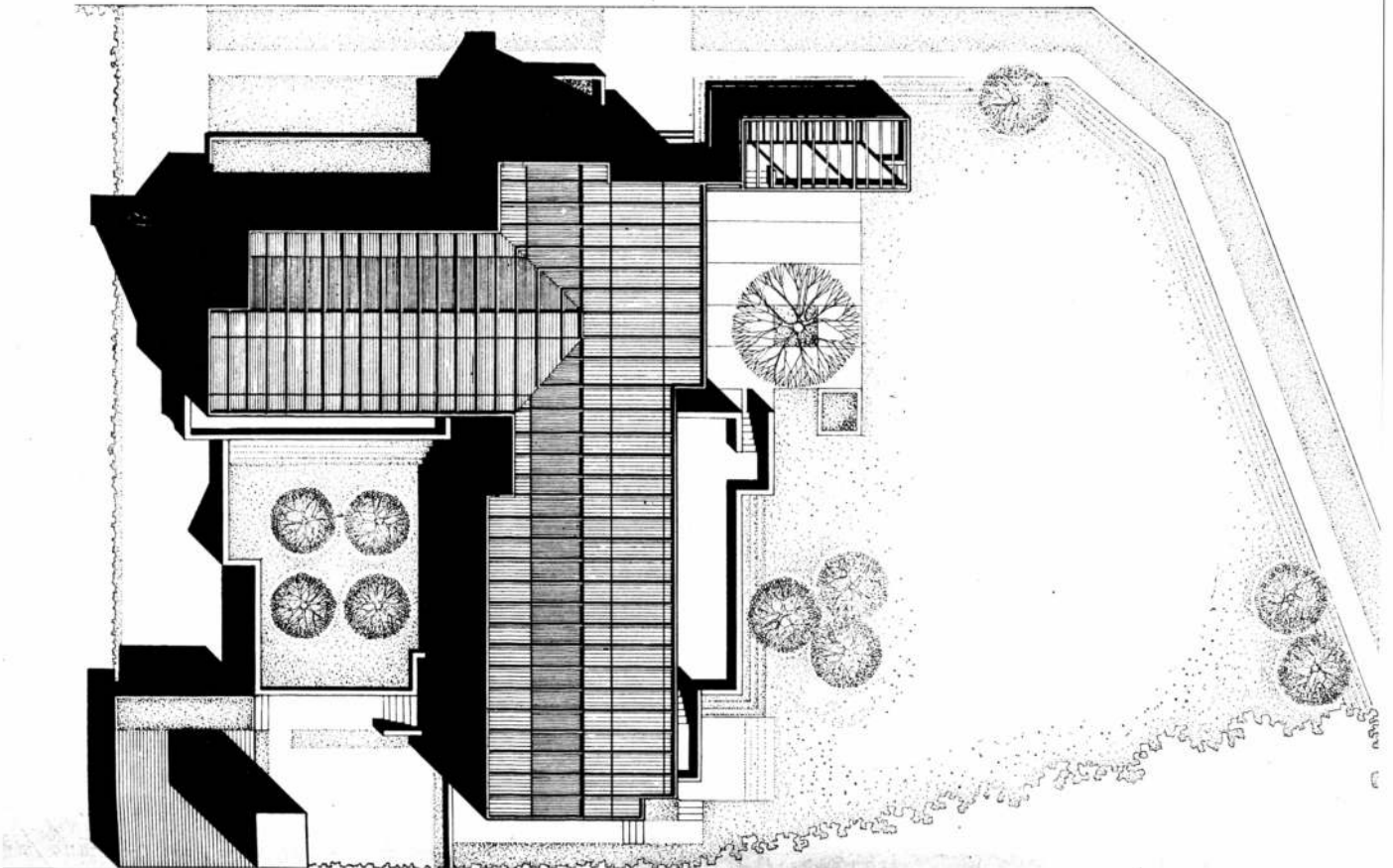
MIGUEL ASENSIO

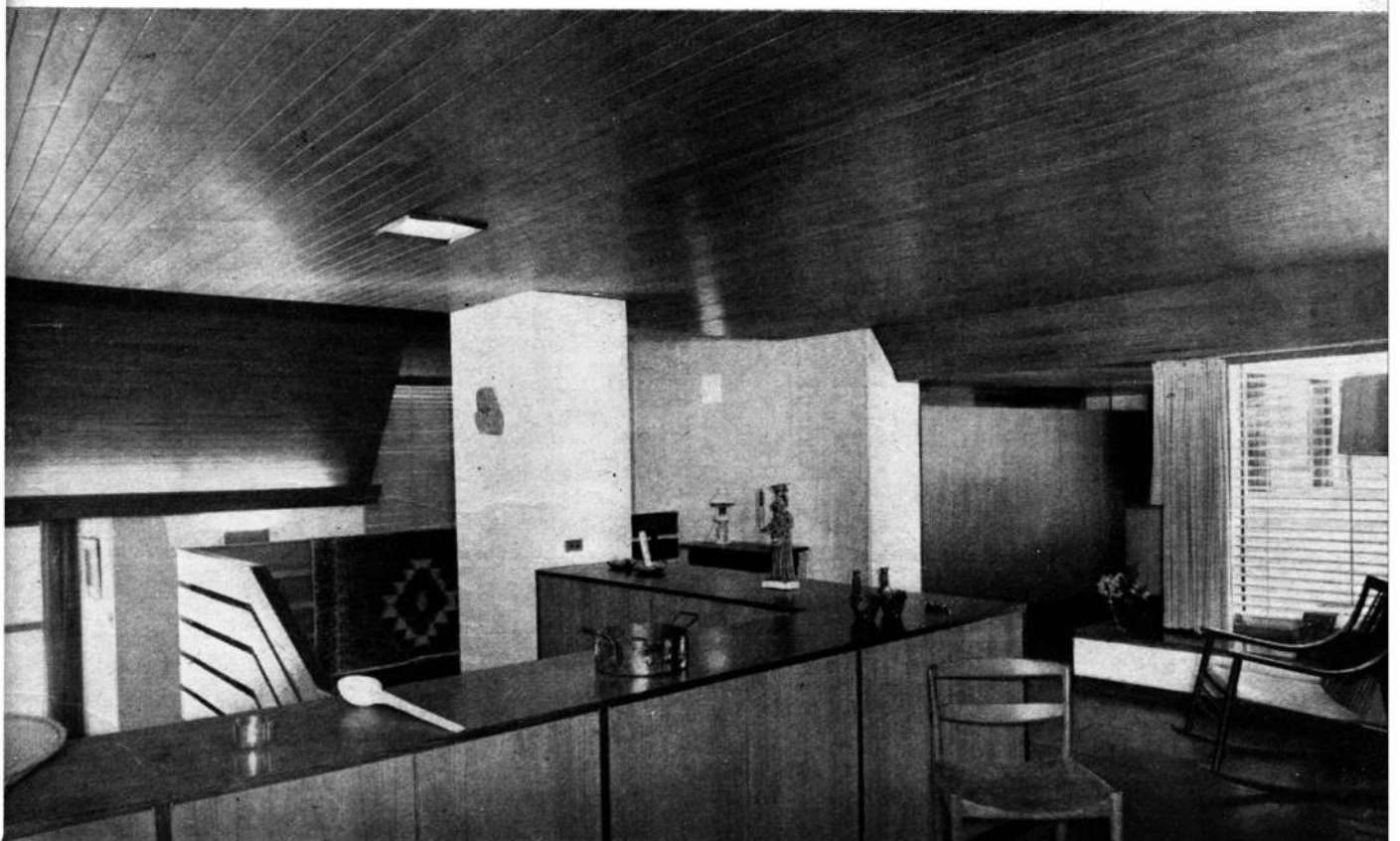


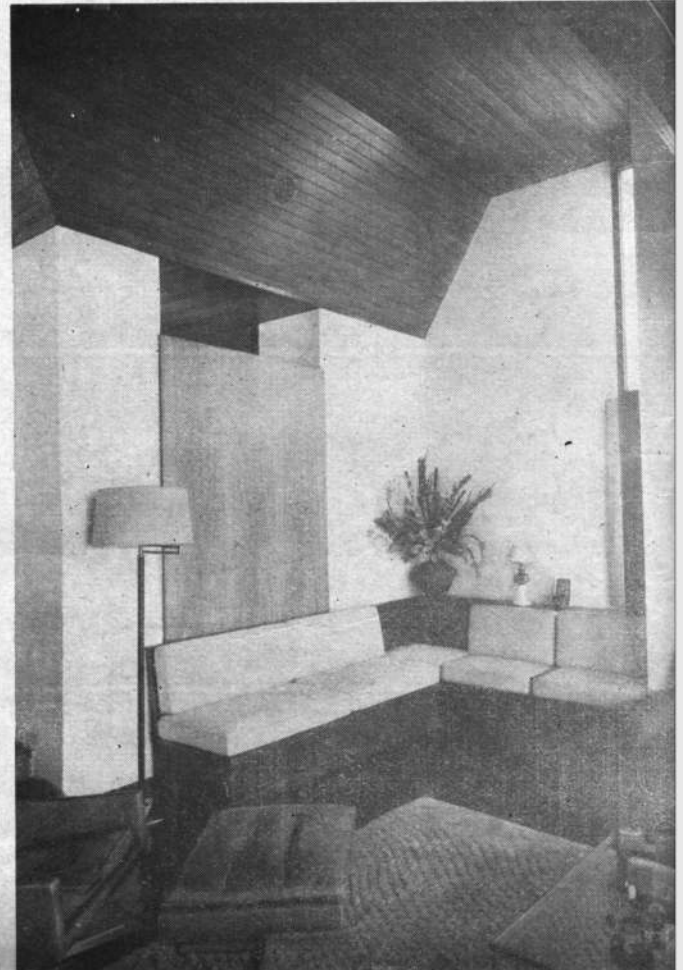
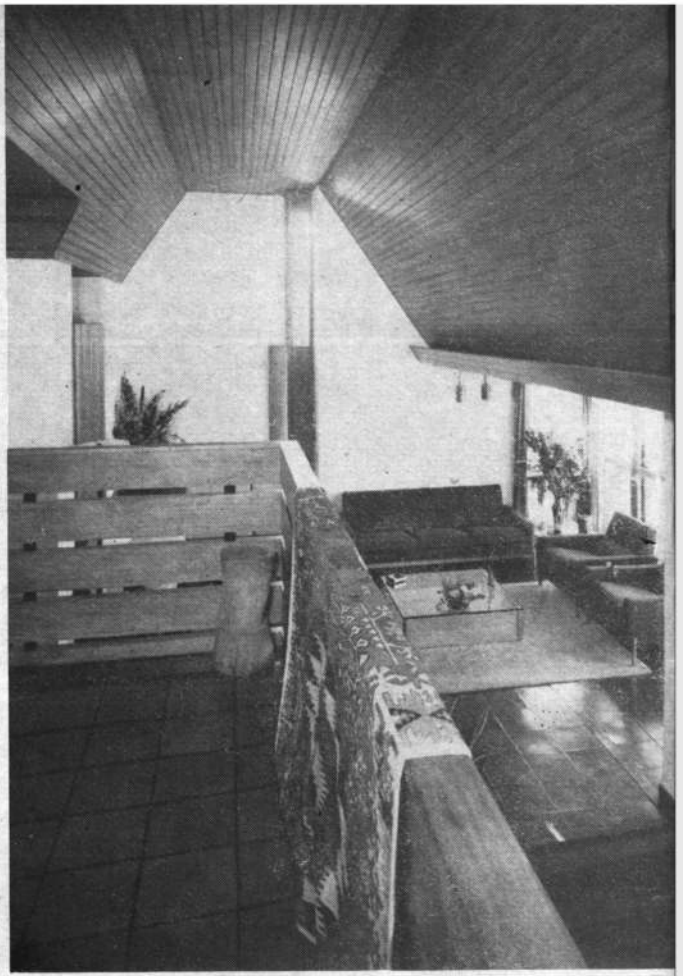
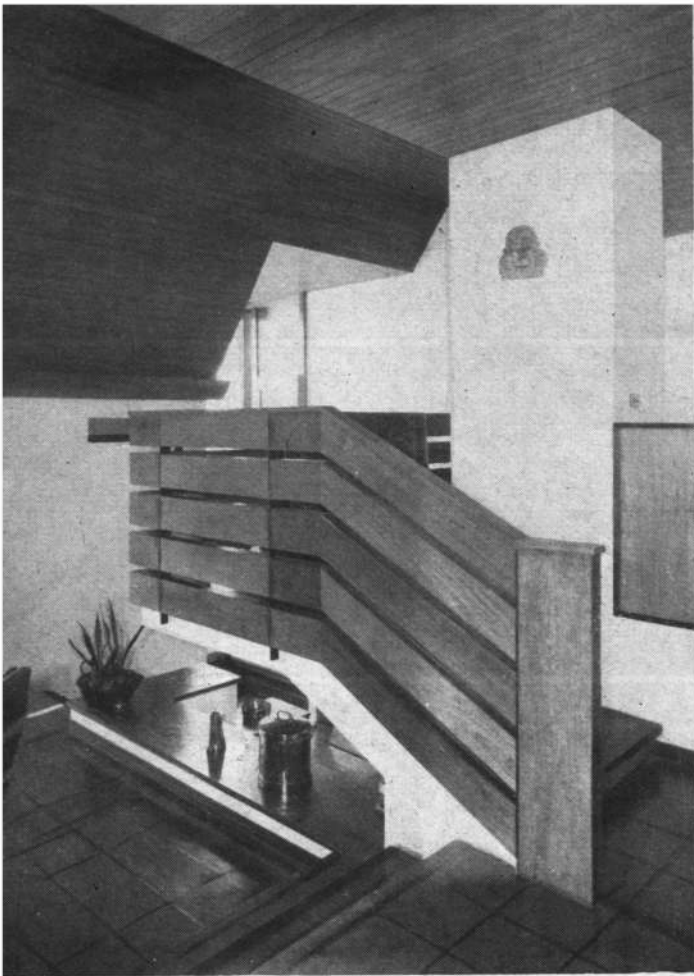
1, estar; 2, comedor; 3, comedor de diario; 4, cocina; 5, lavadero; 6, dormitorio con su baño; 7, dormitorio de los niños; 8, cuarto de juegos; 9, garaje; 10, caldera (abajo); 11, depósito; 11', depósito (abajo). Escala 1 : 250.

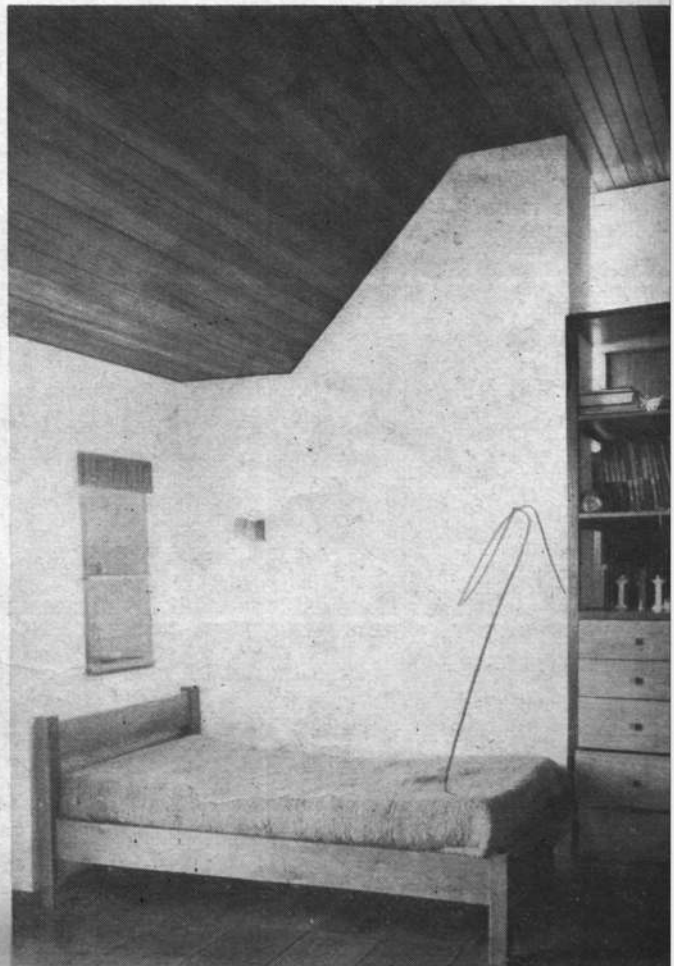
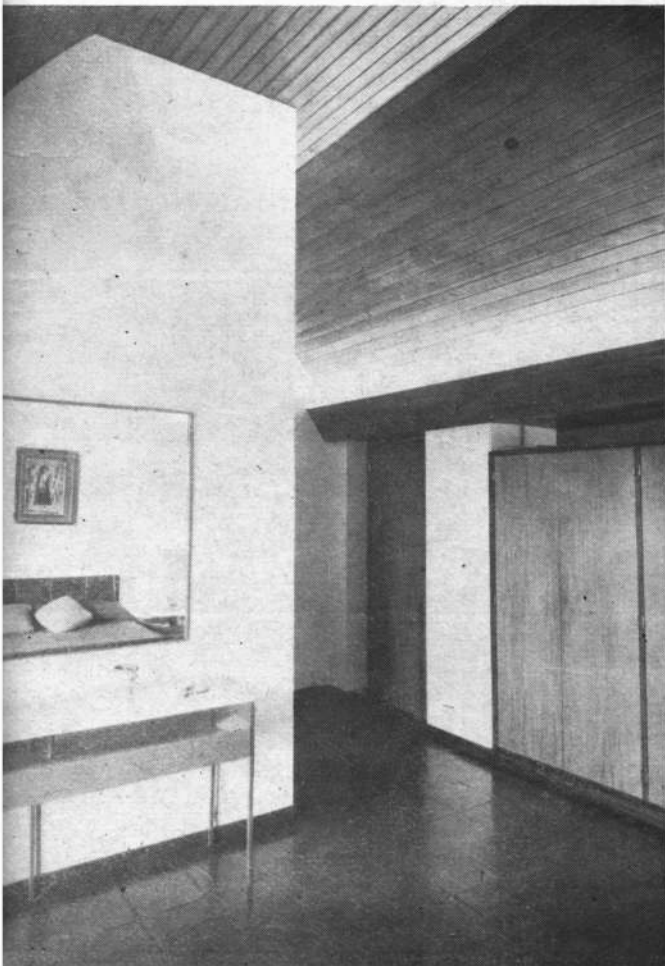
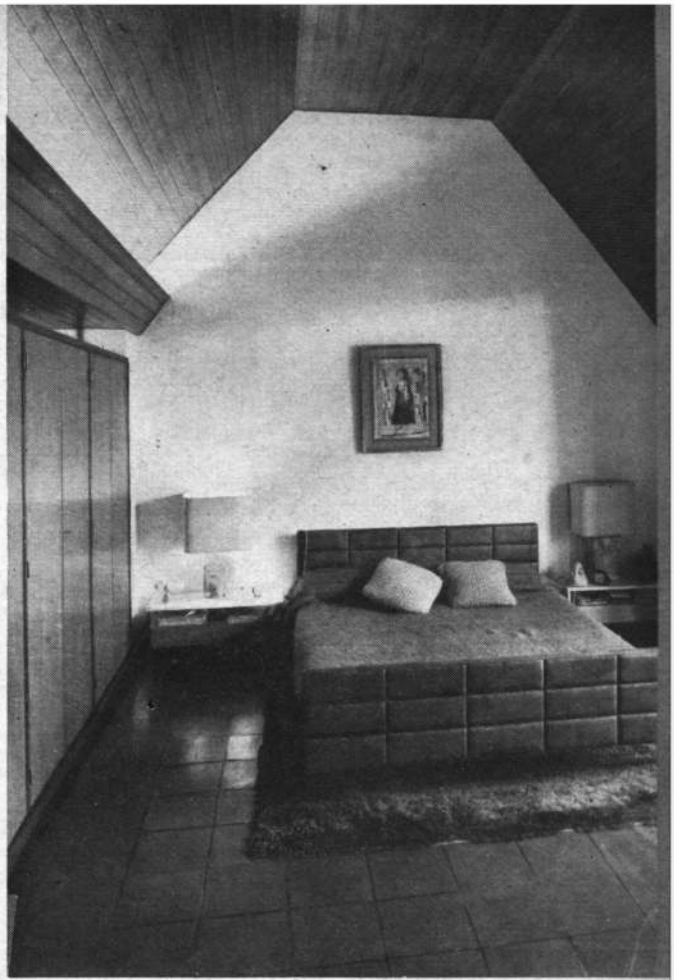
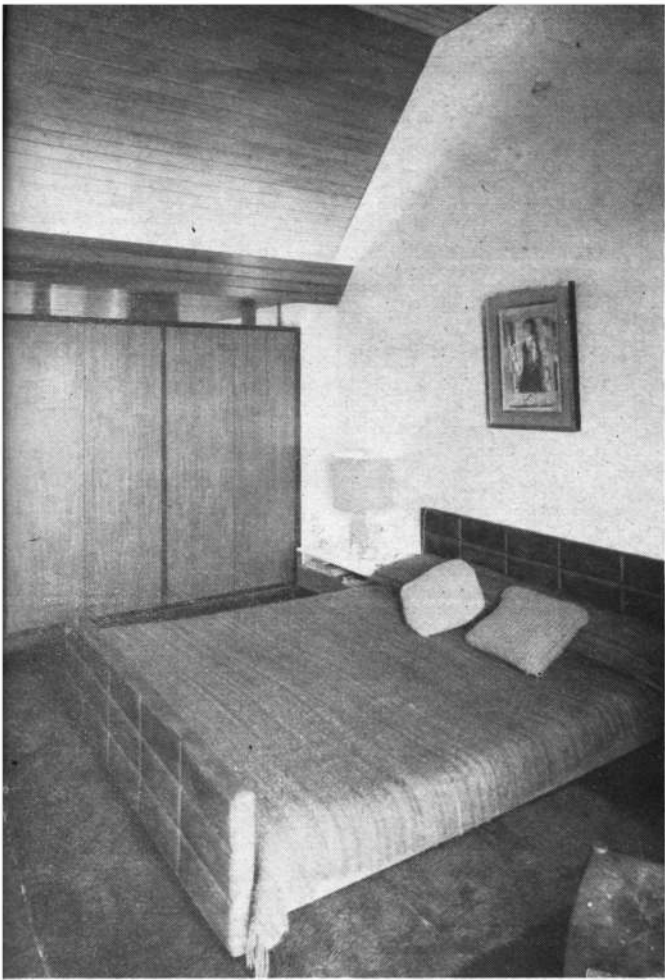


Esta es la primera casa Brochard, vecina de la casa Urtizbera, de C. C. Caveri.

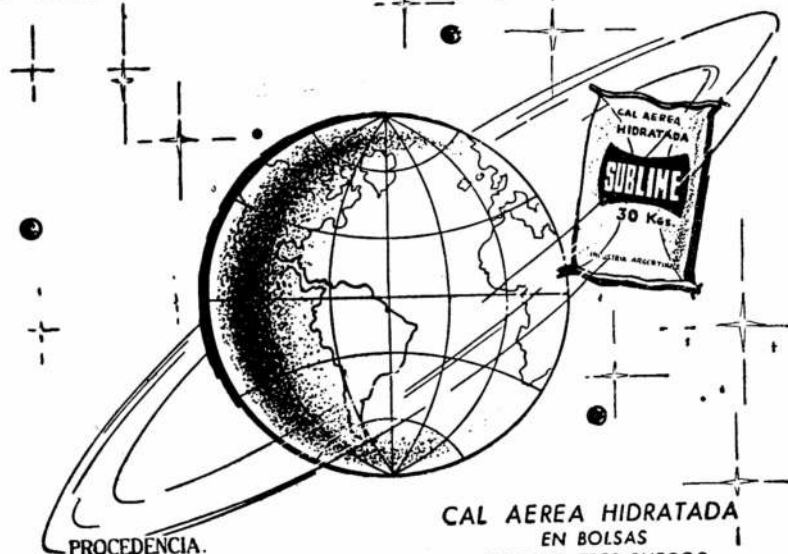








SUBLIME la cal que está en órbita!!



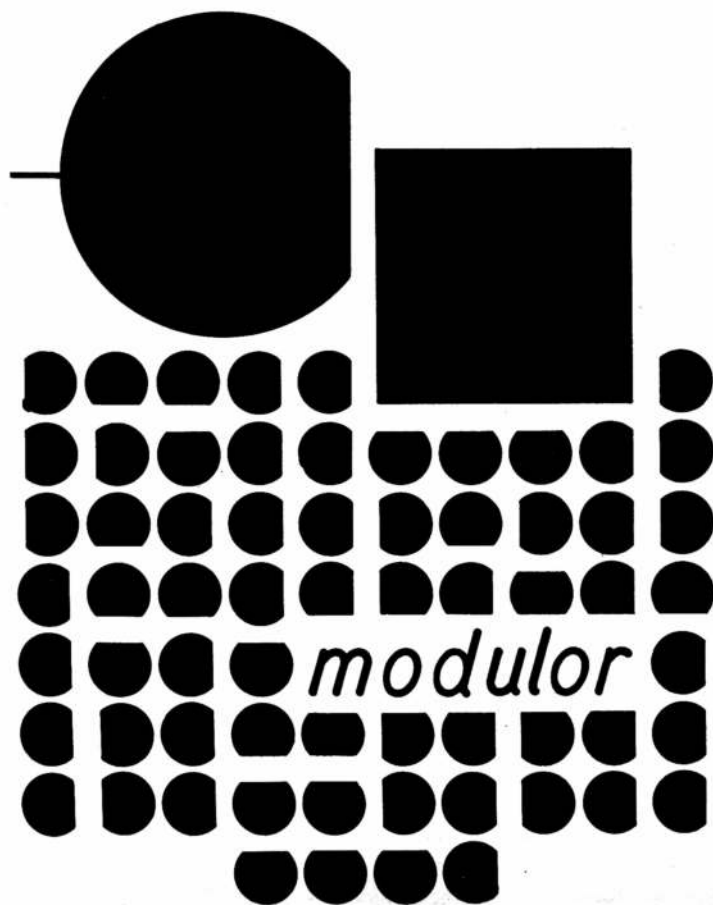
PROCEDENCIA.
CAPDEVILLE (Mendoza)

CAL AEREA HIDRATADA
EN BOLSAS
DE PAPEL TRES PLIEGOS
CON 30 Kgs.

CORPORACION CEMENTERA ARGENTINA S.A.

Av. de Mayo 633 - 3er. piso - Buenos Aires - T. E. 30-5581
C. Correo N° 9 CORDOBA - T. E. 36431 - 36434 - 36477
C. Correo N° 50 MENDOZA - T. E. 14338

Depósitos: PARRAL 198 (Est. Caballito)



asesoramiento -
proyecto - cálculo
y nivel de ilumina-
ción - distribu-
ción del brillo -
flujo luminoso -
posición de fun-
cionamiento - se-
lección de mode-
los en base a cur-
vas polares - diseño
de artefactos es-
peciales - fabrica-
ción - control de
calidad, verifica-
ción de acuerdo a
IRAM - colocación
y service, le ofre-
ce directamente
en su planta indus-
trial de elpidio
gonzález 4068/
70/84, buenos
aires - 67-8720/
9356/8678/3226
y 69-1940.

LA CONQUISTA Y EL PROCESO DE FUNDACION EN LOS VALLES CALCHAQUIES

Hemos visto en la primera parte de este trabajo (na 443) las características del medio físico y los lineamientos generales de la arquitectura prehispánica. Abordaremos ahora, cronológicamente, las acciones de la conquista y la secuencia de asentamientos que culmina con el primer ejemplo analizado: San Carlos del Valle Calchaquí.

LA CONQUISTA

En 1535, don Diego de Almagro, sale de Cuzco rumbo a Chile y toma el desvío del camino incaico, atravesando Jujuy y Salta por los valles para penetrar en Chile por Copiapó. El cronista Gonzalo Fernandez de Oviedo y Valdés relata (1): "Que después de la provincia de Xibixuy, pasó el adelantado Almagro a la Provincia de Chicoana. Esta Provincia de Chicoana está en sierras y tierras muy asperas, es gente de guerra, cogen mucho maíz y hay mucho ganado". La Provincia de Chicoana corresponde a los valles calchaquíes según han podido demostrar varios autores, ya que la ciudad homónima estaba cerca de la actual Molinos y no en el Valle de Salta donde hay actualmente una ciudad denominada Chicoana.

Diego de Almagro no deja ningún tipo de asentamiento, dado que en realidad atraviesa los valles solamente de paso a Chile.

La segunda expedición, realizada bajo la autorización de Vaca de Castro, sale de Cuzco organizada por Diego de Rojas, Nicolás Heredia y Felipe Gutiérrez. En 1543 y al mando del primero se encolumna por los valles con 200 hombres, esperando allí el refuerzo de Felipe Gutiérrez que viene a retaguardia. En la Información de Servicios Prestados de Pedro Gonzalez del Prado (compañero de Rojas) dice: "Yendo para dicha entrada y pasando por la Provincia de Chicoana que estan de quien los dichos indios y viendonos que eramos tan pocos, desde unos peñoles nos hacian daño y nos hirieron ciertos caballos y viendo nos que eramos tan pocos salieron un día al camino a nos matar y tomar fardaje" (2). En las sucesivas etapas de esta expedición que culmina en la desesperanza de encontrar las fortunas del Tucumán, tampoco se realizan asentamientos estables.

EL PROCESO DE FUNDACION

Como señala Razori "El asiento de ciudades villas o pueblos resulta finalidad primordial del orden jurídico de la colonización de los españoles, pues, importa la forma más acabada para afianzar la conquista, arraigar la población y mantener el dominio de los territorios." (3). Los primeros asentamientos son realizados por Juan Nuñez del Prado que sale de Potosí en 1549, mandado a esos efectos por el Gobernador del Perú Pedro de la Gasca. Nuñez del Prado funda la ciudad del Barco en 1550, ubicada fuera de los valles en un lugar que para Lozano (4) y del Techo (5) estaban a "orillas del río Escopa, cerca del actual San Miguel" y para otros autores estaba cerca de Santiago del Estero.

La ciudad debió ser trasladada por Nuñez del Prado a lugar "donde pueda tener comida e fuerza para poder sustentar con tan poca gente hasta tanto sea socorrido". El nuevo emplazamiento se encuentra en el Valle Calchaquí según opiniones muy fundadas y se realiza en 1551. Reyes Gajardo (6) consigna distintas versiones acerca del paraje donde estuvo ubicada la segunda Barco: Adán Quiroga señala Andalgala, Felipe Meno a Santa María, Hernán Mejía Miraval indica que a 50 leguas de Santiago del Estero y, finalmente, Atilio Cornejo define su ubicación cerca de la actual San Carlos, en el valle.

Esta segunda fundación tampoco es definitiva y Nuñez del Prado vuelve a trasladarla en 1552 a 50 leguas abajo de "los Juríes" (Santiago del Estero) donde se consolida.

En 1556 el oidor de Charcas Licenciado Juan de Matiezo

produce su interesante Relación, en la que describe su derrotero por los valles y da detalles sobre poblaciones indígenas (7).

En 1558 Julian Sedeño funda en el tramo catamarqueño del valle de Yocavil, al norte de Quilmes y según Quiroga (8) a orillas del río Santa María la ciudad de Córdoba del Calchaquí. Levillier (9), y Lafone Quevedo (10) ubican esta ciudad en los valles calchaquíes salteños cerca de la actual San Carlos, donde instalan según Lozano una precaria misión dos mercenarios contratados por un encomendero.

Córdoba del Calchaquí tiene una gran importancia estratégica, pues junto con Londres y Cañete integra un triptico de fortificaciones de protección a Santiago del Estero, que sin embargo es destruido por el cacique Juan Calchaquí en 1562.

Con la idea de mantener la organización vial de comunicación los asientos van siendo escalonados, abandonándose en el tramo entre Jujuy y Tucumán el camino de Caceres del Esteco, fundada en 1565 por Diego de Heredia a la margen izquierda del río Juramento, para utilizar como vía el Paso de los Valles.

En 1565 Diego de Villaroel funda la ciudad de San Miguel de Tucumán y completa así el cuadro inicial de los primeros poblados estables que ya incluía a San Juan (1562), Mendoza (1562) y Santiago del Estero (1563).

Partiendo de San Miguel con cien hombres, Gonzalo de Abreu emprende en 1577 la conquista del Valle Calchaquí, fundando la población de San Clemente de la Nueva Sevilla. Esta ciudad según Lozano, Zinny (11) y Cornejo (12) se encontraba en el Valle de Lerma, mientras que Albornoz y Levillier la ubican en los valles cerca de San Carlos. La primera San Clemente es destruida y Gonzalo de Abreu consigue salvarse gracias a la oportuna aparición de Hernán Mejía Miraval. La segunda San Clemente es trasladada al Valle de Lerma en la ubicación de la finca Peñaflor cerca de la desembocadura de la quebrada de Escoipe. Diego de Rivera despobló por segunda vez la ciudad, pero posteriormente (al mes) fue concretada la tercera San Clemente en el mismo lugar.

Los españoles que llegaron con Juan Nuñez del Prado son los primeros que se establecieron con encomiendas (13), donaciones que hacía el Gobernador en nombre del rey de porciones de tierra que el receptor tenía obligación de poblar en seis meses. (14).

En 1585 llegan a la ciudad de Salta, (fundada en 1582), los jesuitas, que comienzan sistemáticamente la cristianización del área.

La fundación de Salta por Hernando de Lerma tiene diversos antecedentes que culminan con la discusión acerca de su ubicación definitiva. El virrey Toledo había designado a Pedro de Arana para realizar la fundación, que ya había fracasado varias veces, pero Feipel II designó para tal misión a Hernando de Lerma. El Virrey en carta del 19-4-1579 le decía al rey: "En la provincia del tucuman se ha estado gonzalo de abreu que vuestra magestad proveyó hasta agora que me dizen viene proveido en su lugar en aquella gobernación el licenciado lerma todo el fin e intento destes es apartarse de la comarca y distrito de este reino buscando nuevas noticias y descubrimientos y no queriendo poblar en las partes que se les manda para mejor contrato y comercio antes se huelgan de que este cerrado el paso para tener ellos mayor libertad y poder seguir su voluntad como tantas veces tengo dicho la principal causa que me movía a imbiar a el capitán pedro de arana a aquella gobernación después de el ser hombre antiguo y de servicio y calidad y buen seso hera que hiciese la población del valle de salta calchaquí que tanto han huydo los gobernadores pasados de havello".

El Cabildo de Santiago del Estero decide que el lugar de fundación sea el valle de Salta y no el Calchaquí por 14 a 13 votos. Esta decisión signa históricamente el destino de los

valles calchaquíes que pierden totalmente la posibilidad de mantener la hegemonía del poder político del área.

Las razones manifestadas en favor de la instalación en el Valle Calchaquí constan en el acta correspondiente (15). La abundancia de indios más capacitados que en Salta, la existencia de minas de oro, plata, turquesas y alumbre, las buenas cosechas, la situación estratégica para sojuzgar la comarca, el provecho para los conquistadores de futuras encomiendas y la experiencia de 28 años de permanencia en el valle. En favor del valle de Salta se adujo que era un camino más cómodo entre Perú y Calchaquí, que había agua, leña, pescado y pasto en abundancia, que se haría economía en comida y gente armada por haber menos indios y que el lugar era más adecuado para la cría del ganado y la producción del maíz.

Según Manuel Solá (16), Hernando de Lerma mantuvo la hipótesis de que era conveniente el valle de Salta dado que "si bien poblada la ciudad en Calchaquí podría refrenar a los belicosos naturales de aquellos valles, fundándola aquí tendría a raya no sólo a los calchaquíes sino también a los naturales de Cochino, Humahuaca, Jibijibé, Chicoana, Pularés o demás circunvecinos que se hallaban en guerra".

Hernando de Lerma hizo reparto de encomiendas de todos los naturales en pie de guerra "y especialmente los indios deste valle de Salta y del Valle Calchaquí, Tafi, Chicon, Pularés, Cochino, Casavindo, Humahuaca y Jujuy".

En 1587 el Gobernador Ramírez de Velasco, acompañado por Alonso de Vera y Aragón, emprende desde Salta una campaña contra los indios calchaquíes, y ya en 1588 la Audiencia de Charcas informaba al Rey que se podía pasar de allí al Tucumán sin peligro.

Ramírez de Velasco organizó el servicio de los indios en aturunas, mitayos y yanaconas. Según Solá (17) se "llamaban aturunas los indios que no tenían reducción, cacique o curaca determinados; eran entregados ad vitam, con cargo de adoctrinarlos y vestirlos, quedando así ellos y sus descendientes en la esclavitud, a los que se les llamó también yanaconas. Los mitayos eran los indios repartidos por la justicia para la servidumbre de las personas, casas o chacras de los pobladores, servicio forzoso de semanas o meses, que era retribuido con escaso jornal".

En 1591 Ramírez de Velasco informaba al Rey de sus tareas de pacificación y de la existencia de 56 encomiendas. "Los infelices indios con sus faenas dejaban a los encomenderos pingües beneficios; trabajaban en tejidos de lana y algodón; cosechaban la cera y la miel de abeja; elaboraban el añil; cultivaban la grana o cochino; y criaban ganado mayor y menor; artefactos y productos que, transportados al Perú y a Chile se convertían en oro y plata para los señores encomenderos".

La guerra con los calchaquíes, fue, sin embargo, dura, prueba de ello dio el cacique Silpitocle al poner sitio durante 10 meses a la ciudad de Salta en 1589, y no termina prácticamente hasta 1666 con la derrota de Pedro Chamijo Bohorquez.

La cristianización alcanza impulso cuando el General de la Compañía de Jesús Claudio Aquaviva ordenó desde Roma que se realizase en Salta una reunión de jesuitas del Paraguay, Tucumán y Río de la Plata a fin de coordinar la evangelización de estas tierras (1603).

Siguiendo expresas disposiciones de la reunión se fundan en 1605 las misiones de San Carlos en el Valle Calchaquí y de Santa María (en la zona catamarqueña de los valles).

En 1631 el Gobernador Felipe de Albornoz funda Nuestra Señora de Guadalupe en el mismo emplazamiento en que había estado Córdoba de Calchaquí y la primera San Clemente de la Nueva Sevilla. A fines de 1632 Guadalupe debe ser abandonada dejando las viviendas, un molino, la Iglesia y los cultivos, al ser atacada por los indios, según documenta Larrouy (18): "y estando las cosas en este estado sucedió que los indios continuando sus antiguos delitos mataron a Jhoan Ortiz de Urbina uno de sus encomenderos y a toda su casa y familia que tenía en el dicho valle, con un fraile franciscano que venía de Chile... quemando la Iglesia que allí tenían y profanando sus imágenes y cosas sagradas".

Según Carrizo "del último tercio del siglo XVII o de principios del siglo XVIII" datan la mayor parte de los poblados del valle Calchaquí: Payogasta, Cachi, San José, Seclantás, Molinos, Angastaco, San Carlos, Cafayate y Tolombón.

Culmina así el proceso fundacional que abarca prácticamente 100 años, y que tardará aún un siglo más en alcanzar la paz definitiva tras el sometimiento indígena.

Analizados brevemente los pasos dados para el establecimiento de instalaciones urbanas definitivas en los valles, veremos ahora el proceso evolutivo de la primera población estable, la Villa de San Carlos del Valle Calchaquí.

SAN CARLOS DEL VALLE CALCHAQUI

Si bien existen indicios de que la misión fue fundada en 1605, Eric Boman (19), sostiene que la fecha correcta fue en 1617, y similar teoría acepta Vigil (20), que acota que los primeros misioneros fueron Cristóbal de la Torre, Horacio Morelli, Antonio Mazeró y Juan Bautista Sanzón.

Monseñor José Gregorio Romero en sus "Apuntes de Historia Eclesiástica Salteña" inéditos, pero mencionados por Reyes Gajardo indica que la misión fue establecida en 1640.

San Carlos estaba ubicada a 7 kilómetros de la desembocadura del río Angastaco, donde habitaba la población indígena homónima, cerca del sitio donde se habían fundado sucesivamente Barco, Córdoba del Calchaquí, San Clemente de la Nueva Sevilla y Guadalupe.

Vigil señala que el primer núcleo de pobladores españoles fue establecido en 1640, mientras atendía la misión fray Manuel González de Arias y Velazquez.

El primer documento que habla oficialmente de la misión es la carta del Obispo Melchor Maldonado de Saavedra, que explica sucesos del levantamiento del falso inca Bohorquez y está fechada el 13-9 de 1658: "Los religiosos del Valle se redujeron a dos reducciones, de San Carlos y Santa María cada una dos, el uno era el superior. Tenía a su modo de collegio con su clausura y en cada uno su Iglesia y sus campanas" (21).

Según Toscano (22), el padre Torreblanca va de Santa María a San Carlos pero debe levantar la misión ante el levantamiento indígena que quema finalmente la Iglesia y destruye la población en 1659.

A cargo de la represión Alonso Mercado y Villacorta "no quedó en Calchaquí ni un solo calchaquí" y termina la guerra en 1666, trayendo como capellanes a los residentes de San Carlos padres Torreblanca y Patricio.

Según el relato de Pedro Fernández de Chávez en 1662: "Se conservaban los pueblos llamados el uno de Bolombón y el otro de Animaná, correspondientes a la encomienda de Don Juan de Abreu y Figueroa" asentado en tierras de San Carlos.

La cartografía jesuita (23) registra en el plano Le Paraguay de 1733 la misión de San Carlos así también como otros posteriores: el del padre Jolis (1767), el de América Meridional (1760), el de Juan de la Cruz Cano y Almadilla (1775) y el de M. V. León de 1790 citado por Levillier.

En 1719 es construida una nueva capilla según Levene (24), en la Hacienda de San Carlos propiedad del maestro de Campo Don Fernando de Lisperguer y Aguirre. En este mismo año muere el maestro y su esposa Doña María Díaz de Loria realiza un inventario de la Hacienda de San Carlos, el Paraje de Animaná y el Potrero de Cafayate.

En 1810 la división geopolítica de Salta comprendía cinco departamentos, uno de los cuales era el de "los valles" cuya capital era la villa de San Carlos, fundo de Don Ignacio de Aramburú.

Dadas las características de vida tradicional y la dependencia de los pobladores del dueño de las haciendas y fincas, San Carlos se convierte en un bastión realista frente al gobierno nacional. Don Manuel F. de Aramburú levantó un escuadrón de caballería "San Carlos" para apoyar a Fernando VII, el cual se une posteriormente a las tropas del General Pezuela.

Los grupos patriotas, sin embargo, pudieron rehacerse y formaron un ejército "vallisto", al cual, según afirma Frías, el

mismo Güemes adiestró: "El Cnel. Don Diego Pueyrredón despachó al Capitán Güemes, que con la partida de observación hasta entonces había los puntos del territorio, a que fuera a organizar, adiestrar y dirigir el ejército vallisto que desde las regiones del poniente de Salta debía desembocar en la quebrada por el abra de Moreno".

En 1813 los tenientes de Tristán luego de la batalla de Tucumán queman y roban el pueblo de San Carlos para evitar que caiga en poder de los patriotas.

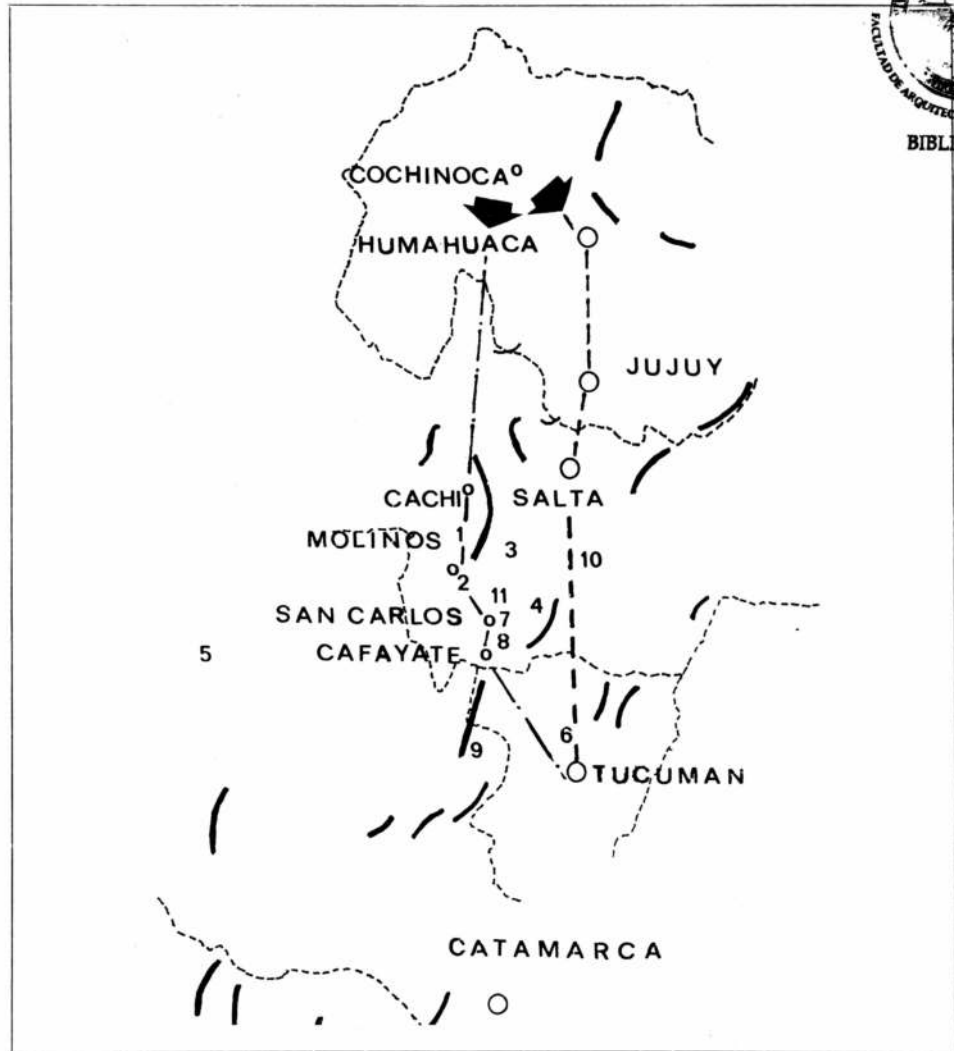
Las características de los pobladores pueden dilucidarse a través del Libro de Matrícula o Registro Catálogo de Familias de San Carlos y Molinos que se encuentra en el Archivo Parroquial de Molinos (Hoy en Cachi). Aquí San Carlos comprendía varios partidos entre ellos los de Chacras (San Felipe), Ambladillo (Amblayo), Animaná, Corralito, Cafayate y Tolombón, extendiéndose la jurisdicción del departamento hasta Tucumán.

"Prácticamente el poblado de San Carlos se circunscribe en su vida y movimiento de la Hacienda de los Aramburú y a las actividades de su Iglesia", que aún hoy presenta una jerarquía desmesurada proporcionalmente al volumen de Carlos no pudo romper la estructura de la población.

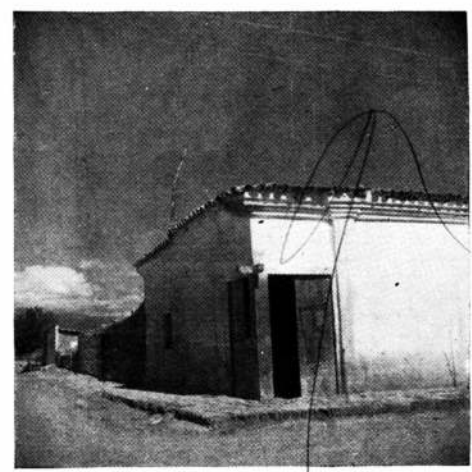
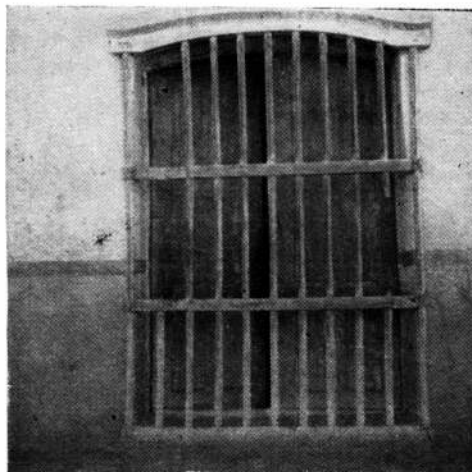
El diseño urbano de San Carlos del Valle Calchaquí, vertebrado alrededor de una calle-eje que fuerza un desarrollo preponderantemente lineal, roto parcialmente por la marginación de la plaza con la Municipalidad y la Iglesia.

La calle que debió ser bisectriz en la idea del trazado primitivo, quedó como espina dorsal única al constreñirse biológicamente la población cuyos índices actuales son menores a los señalados por Moussy en 1854.

Esta inversión de las tasas naturales de crecimiento demográfico, a través de la migración de los sectores más jóvenes, se acusa en el mantenimiento de valores tradicionales, cuya expresión es una arquitectura de fuertes rasgos telúricos en la cual la utilización de materiales de recolección y la aplicación de similares técnicas constructivas dan una marcada indefinición temporal.



Plano del preceso fundacional de la conquista por el Noroeste. Se han señalado las dos corrientes que se bifurcan en Cochinoaca: la una hacia Humahuaca y la otra hacia los valles Calchaquíes enhebrando Cachi, Molinos, San Carlos. Las numeraciones indican las localizaciones ecológicas de los primeros poblados: 1. La ciudad de Chicoana (según Eric Boman), 2. Chicoana (según Levillier), 3. Chicoana (según Jaimes Freyre), 4. Chicoana (según Lafone Quevedo), 5. Chicoana (según Atilio Cornejo), 6. La primera Barco (1550) según Lozano y Techo, 7. La segunda Barco (1551) según Cornejo en San Carlos, 8. Córdoba del Calchaquí (1558) según Levillier y Lafone Quevedo, 9. Córdoba del Calchaquí según Adan Quiroga, 10. San Clemente de la Nueva Sevilla (según Lozano, Zinny y Cornejo), coincide con la segunda San Clemente, 11. San Clemente de la Nueva Sevilla (según Alborno y Levillier), coincide con Nuestra Señora de Guadalupe fundada en 1631. Tucumán es fundada en 1565 y Salta en 1582.



San Carlos del Valle Calchaquí fundada en 1617 presenta una arquitectura de líneas simples, volúmenes definidos y planos netos. Una trama abierta y elementos expresivos de un desarrollo urbano incipiente y frustrado a la vez. La reja de madera, elemento que demuestra más una identificación formal que una seguridad real. La esquina del negocio, con sus puertas geminadas y las jambas en la esquina, el dintel se prolonga tomando el remate en ménsulas diversas formas. El enjalbegado alterna con la tapia de adobe presentando un curioso contraste en color y textura.

El constreñimiento no sólo es biológico, sino también físico, por el marco estático que las fincas de las haciendas principales establecen a las posibilidades de expansión.

La calle principal hoy se ha transformado en parte del camino nacional, y sobre el final del pueblo se abre perpendicularmente el camino del Angastaco.

Las casas principales están agrupadas al norte de la calle, donde se levanta la vieja Iglesia, mientras que la actual se encuentra en la plaza del comienzo del pueblo.

Frías hace una narración descriptiva de las características del pueblo: "formándose villas de noble vecindario, industriosas y comerciales, las casas amplias y fuertes, y con templos lujosos como Cachi y San Carlos, capital de toda la región donde se establecieron las grandes industrias de la vida. Las mansiones señoriales levantadas en todas las grandes fincas eran inmensas, pesadas, de altos y con frente de doble galería de arcadas y de la misma arquitectura que ostentaban los cabildos y las ciudades capitales".

En el pueblo de San Carlos parece haber existido una sola casa "de altos" que estaba ubicada en el cruce del segundo callejón a partir de la plaza y que se cree perteneció a Mariano de Isasmendi, señor feudal de Molinos o a Don Gregorio Pérez.

Reyes Gajardo en su relevamiento describe la existencia de una casa que ostenta la inscripción 1815 en el marco y que se cree era de Doña Micaela Bravo y Doña Josefa González. Al sur de esta se encuentra la casa que era de Juan Plaza dueño de Amblayo.

Subsisten aún tres casas con entradas esquineras y puertas de madera geminadas en ángulo recto divididas por una jamba vertical de madera dura, sobre la cual se cruzan los dinteles rematados en ménsulas cruzadas. Las puertas a tableros están fragmentadas al medio, de manera de poder abrirse parcialmente, sin franquear la entrada total.

La Municipalidad ubicada junto a la casa parroquial tenía antiguamente una recova, hoy demolida, subsiste aún en el lateral de la plaza otro trozo de recova correspondiente quizás a lo que llaman el "antiguo Cabildo". Esta recova es de muy irregular ejecución en las arcadas, estando uno de los pilares inclinado sensiblemente.

Según Reyes Gajardo, a tres leguas al Norte de San Carlos, en Rumiahuaquí, se encontraba la casa de Juan Gregorio Rivero, el marco de cuya puerta estaba fechado en 1762.

Se pueden aún encontrar en el pueblo algunas rejas coloniales de madera y hierro, caracterizadas por la simpleza absoluta del diseño.

Un hecho histórico de particular resonancia en las tradiciones del pueblo, lo marca la invasión de Felipe Varela. Luego de la derrota de Vicente Peñaloza por la "tropa nacional" de Sandes, Felipe Varela sale dispuesto a vengar al Chacho reuniendo una fuerza de aproximadamente 1400 hombres. En agosto de 1867 desbanda al ejército de Pedro José Frías en Amaicha y queda dueño del Departamento de Molinos. Una popular copla señala el temor de los salteños por el triunfo de Varela:

En las calles de Salta
se oyen los ayes
porque don Peque Frías
vendió los valles.

Felipe Varela se apoderó finalmente de Molinos, mientras San Carlos y Cafayate caen en poder de sus comandantes, Guayana, Cuello, Lezcano, Robles y Calderón. Posteriormente logran dominar Salta por dos horas y huyen, hasta ser derrotados en Pozo de Vargas y Pastos Grandes. Varela exilado en Chile fallece en julio de 1868.

A fin de siglo San Carlos es desplazado de su hegemonía de la zona sur del valle por Cafayate, que crece rápidamente a expensas de su estratégica situación en el cruce de vías de comunicación, con la zona de los valles de Santa María en Catamarca y el valle de Lerma.

Los habitantes de San Carlos adjudican este desplazamiento a una serie de leyendas, como la de la maldición del cura párroco al lugar donde estuviese escondido un cáliz desapare-

cido de la Iglesia, habiendo coplas que atestiguan la resignación popular ante la decadencia:

En San Carlos ya no hay viñas
todo el tiempo lo llevó
ya no queda ni el recuerdo
del San Carlos que pasó.

La actitud pasiva del poblador y la migración de los sectores juveniles, impiden en cierta manera el desarrollo potencial de San Carlos más allá de los límites de la subsistencia.

LA IGLESIA DE SAN CARLOS

La Iglesia es en cierta manera el pueblo, y así lo ha sido a través de toda su historia. La primitiva capilla, local de la misión jesuítica se encontraba en la zona denominada Piedra Pintada, al noroeste de San Carlos. Ambrosetti (26) señala que "sobre la punta de la meseta se hallan ruinas de una capilla de adobe, y dentro de ella consérvase aún en un extremo una antigua cruz de madera". Reyes Gajardo acota que "hoy en día [1937], la capilla es un corral de ovejas y la cruz se halla visible en el campo del contorno de la capilla y fue acomodada en el recinto que fue una galería de arcos de la misión". Esta capilla parece haber funcionado por lo menos hasta 1652, y según Toscano hubo una segunda, "como a la mitad de la larga calle de entrada que actualmente tiene", es decir ya en el mismo pueblo. A manera de conjetura puede entenderse que la primera fue destruida por Bohorquez en 1659, y que la segunda estaba en la llamada Hacienda de San Carlos y coincidiría con la mencionada en 1719.

El inventario de bienes de Lisperguer (1719) aporta una serie de datos sumamente importantes acerca de esta capilla:

"La capilla con diez y siete baras de largo y seis de ancho y tres de sobrado a la puerta, con seis tijeras y cinco costeras por los lados y embuesa todo de madera bien labrada y la sacristía con dos tirantes y el mismo enmaderado todo con tres puertas de tabla bien hechas y tres ventanas grandes, y su torre bien hecha con dos campanas."

El inventario de la capilla señala como pertenencias: "Siete cuadros de ados baras viejos y dos pequeños, una imagen de bulto de Nuestra Señora de la Cosepsion biexa, donada y su corona de plata; hun hornamento de brocato colorado con flores... todo con su adherente bien tratado; dos hornamentos viejos que no sirben; un calis y patena de plata; dos campanillas de metal; una lampara de plata sin base que tendrá diez marcos; dos misales que al uno le falta algunas fojas; un santo Cristo pequeño de bulto con su cruz, un caxon de madera dorado y a dentro un lienzo de nuestra Señora; un par de candeleros de cobre y unas arandelas de plata; un yerro de haser ostias." Finaliza diciendo que "La capilla con hornamentos, campanas y todo su recaó tasaron en mil doscientos pesos". (Véase folios 7 y 8 del Inventario, mencionados por Reyes Gajardo).

De 1740 a 1743 San Carlos aparece como anexo de la viceparroquia de Belén, y en 1799 es anexo de la "Doctrina de Molinos" (declarada matriz, que comprendía de Tolombón a Cachi, siendo designada "viceparroquia de San Carlos").

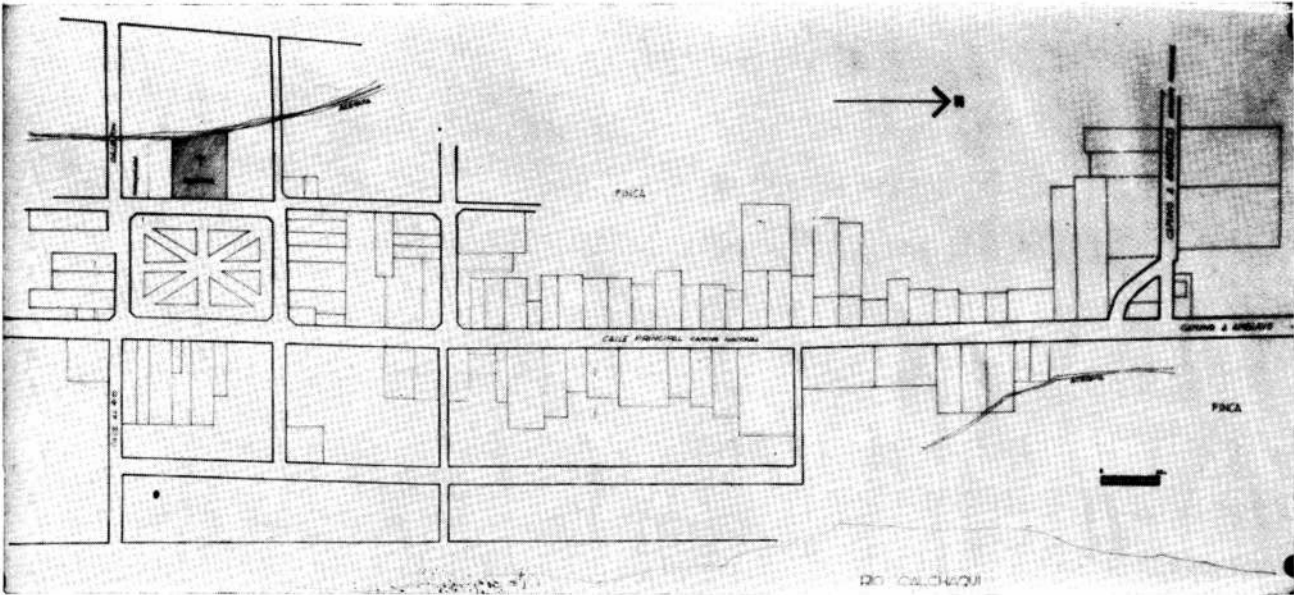
En 1801 es designado "Cura y Vicario propio de esta Doctrina de Calchaquí" el Presbítero Tomás Almonte, quien inicia la construcción de la Iglesia en su solar actual, al comienzo del pueblo frente a la plaza, en terrenos donados por Doña Josefa Frías.

En 1809 San Carlos es designado asiento parroquial por el obispo Videla del Pino, concurrentemente a la creación de la misión de Nuestra Señora de Cafayate.

El Presbítero Almonte entrega la parroquia en 1810, con la Iglesia casi terminada, y en 1815 según partidas del Archivo, Molinos pasa a depender de ésta como viceparroquia.

En la Iglesia de San Carlos fueron celebrados los oficios de Acción de Gracias por la victoria de Tucumán (1812) y de Salta (1813).

En 1826 el curato de San Carlos "comprendía de norte a sur, las 35 leguas que corren del curato de Santa María a Cachi, quedando por esta demarcación dos capillas en la comprensión del territorio de San Carlos, las de Cafayate y Amblayo".



Plano de San Carlos. Organizado sobre una vía principal que actúa como columna vital del trazado. La plaza marginada en la cabecera con la Iglesia y la Municipalidad es el centro de atracción. La identificación del eje con la carretera principal, motivó el desarrollo lineal del pueblo. Los lotes y parcelas son claros sobre el eje y complejos en los fondos de éstos.

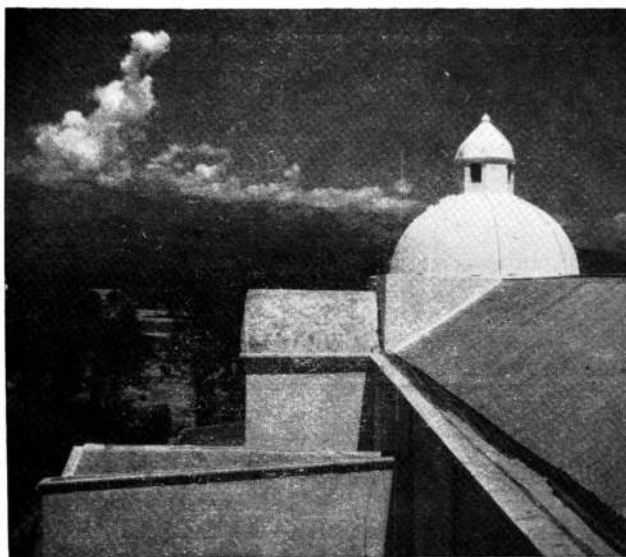
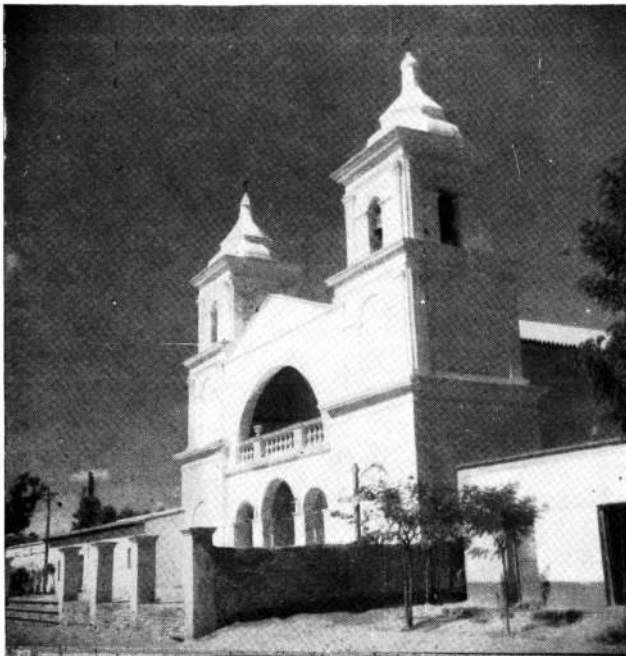
Ya en 1830 no se celebra más misa en la antigua capilla y en 1832 se habilita la sacristía mayor, obra del cura Gaspar de Ubierna.

En 1841 el dominico José Gutiérrez manda construir el baptisterio y en 1854 amplía la cabecera del crucero del altar mayor y hace realizar el púlpito bendiciendo oficialmente la Iglesia el 3 de noviembre.

Las campanas de la Iglesia fueron fundidas en 1855 por el chileno Cosme Acaranza, colocándose cuatro en la torre norte con leyendas (soi de la purissima cocecion, dedicada a

La perspectiva de la calle principal, define la fisonomía del pueblo. La unidad en la altura de la edificación y el retiro de la forestación hacia los patios interiores, agudiza el sentido perspectivo de las visuales. Una curiosa galería o "coladizo" muestra a las claras la expresividad de una arquitectura espontánea, carente de la racionalidad "a priori" de la arquitectura planificada. Una imagen formal concretada prescindiendo de las "reglas de la técnica"; con columnas torcidas y arquerías desparejas. Las vigas de madera cortadas a hacha y el encañado del techo atado con tiento, el piso de baldosones cerámicos y los muros blanqueados a la cal con un tizalo pintado constituyen todo el bagaje expresivo.





La Iglesia de San Carlos. La culminación arquitectónica del pueblo. Su envergadura no guarda escala con su entorno, más aún si la ubicamos en el tiempo. Esta Iglesia (la tercera de San Carlos) fue comenzada en 1801 y prácticamente terminada en 1854. Debido a sucesivos temblores fue re-
 feccionada varias veces, perdiendo la bóveda de cañón que la cubría y un cielorraso de cuero de vaca estirado, caso único en el país. La balconada exterior es uno de los elementos de mayor interés de la Iglesia.

San José por Juan Varela y soi del señor de la Salud) y dos más en la torre sur.

El retablo del altar mayor también fue terminado expresamente cuando la inauguración de la iglesia, constando una leyenda que dice "Este retablo es obsequio dedicado al culto divino. Donado en el año 1854 por José Eliodoro Villagra". En 1860 siendo cura Francisco Niño, se terminó la cúpula.

Las proporciones de la Iglesia imprimen una direccionalidad espacial muy fuerte, dada la estrechez de la nave (7,50 mts.) y la longitud (50,50 mts.), con una altura apreciable. Sobre el lado izquierdo se abre una capilla, y a ambos lados hay nichos con hornacinas y altares posibilitados por el notable grosor de los muros (1,50 mts.) en la misma pared del lado derecho se ha empotrado el baptisterio.

Al exterior en la cara izquierda se abre una galería con columnata que da al patio de la casa parroquial y cuyo remate está dado por el volumen de la capilla ya mencionada.

El acceso al coro se realiza a través de la balconada exterior, franqueando una curiosa puerta de doble dintel. En la parte superior del coro se lee una inscripción que dice: "Pintó esta Yglesia, Cecilio Avila año de 1852."

El crucero, cuyos brazos, relativamente cortos (5 mts.) se abren a dos sacristías, está separado del altar mayor por una reja de madera y metal.

Sobre la esquina izquierda del crucero se encuentra el púlpito de original diseño, montado sobre el ángulo y con acceso por escalera aparente. Este brazo izquierdo del crucero no remata en la cabecera con altar, sino que comunica con un recinto subdividido espacialmente, formando celdas, pudiendo aquí observarse la estructura primitiva de la cubierta de encañado y torteado.

En la sacristía derecha hay una portada de acceso al altar mayor, y sobre la pared de cerramiento se abre una estrechísima escalera que comunica al fondo del retablo principal.

La bóveda original de cañón corrido, con arcos de sostén sufrió deterioros en el terremoto de la Poma de 1930. Una comisión nombrada por el Gobierno, descubrió la nave principal y reemplazó la bóveda por un techo de zinc a dos aguas, con estructura aparente, eliminando uno de los elementos más interesantes de la Iglesia, el cielo raso, único en su tipo, de cuero de vaca estirado (27). Hoy la Iglesia se encuentra en un estado de abandono relativo, y varias de sus imágenes de valor han sido llevadas a Cafayate y al Museo de Salta.

Las modificaciones sucesivas y la falta de criterios lógicos para la restauración, sobre todo en la transformación del techo, le quitan espacialmente el carácter que el diseño original tenía, convirtiendo en superflua la masa muraria para el soporte de esfuerzos mínimos de esta cubierta.

La vinculación con el entorno se realiza a través de un patio elevado con plataforma que se abre a la plaza principal, hacia él se vuelca la balconada (continuación del coro) rematada en una gran arcada de tímpano.

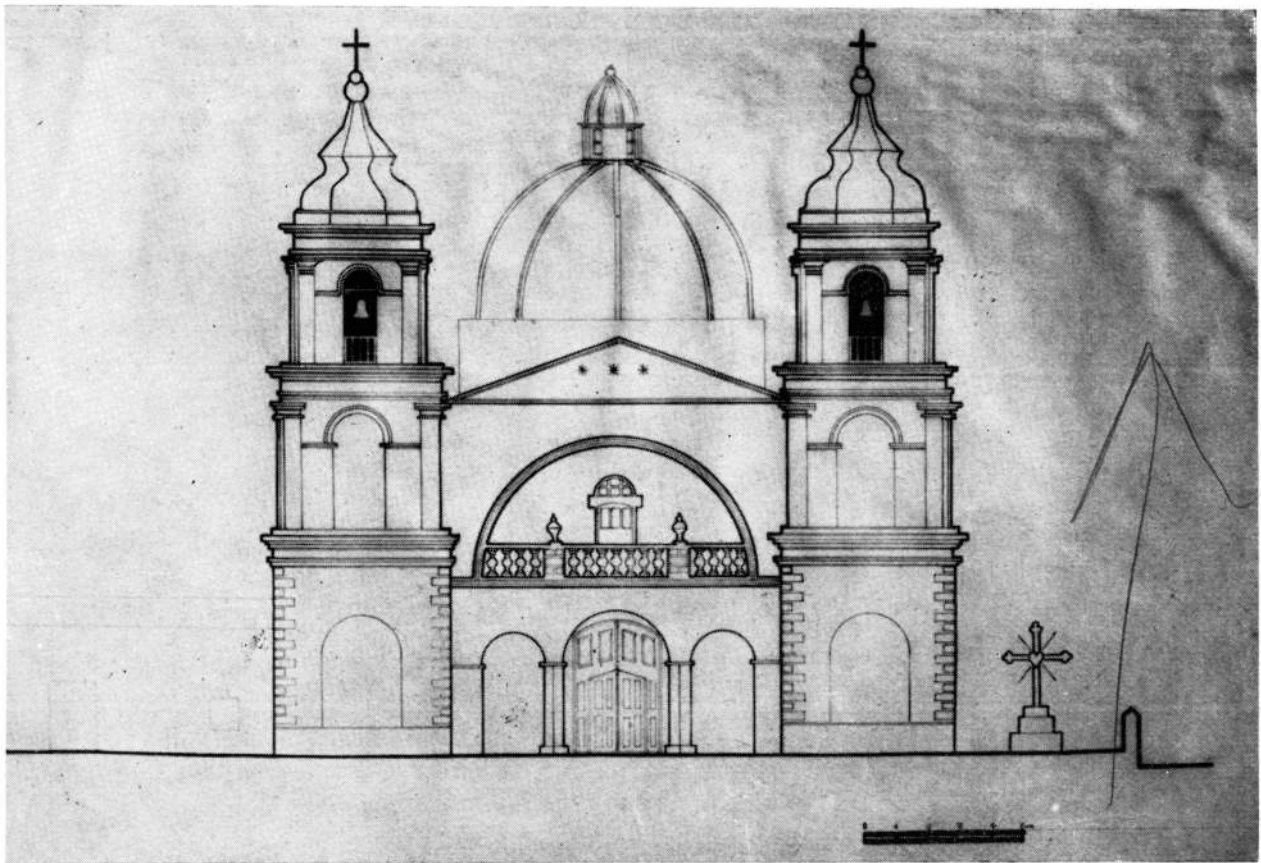
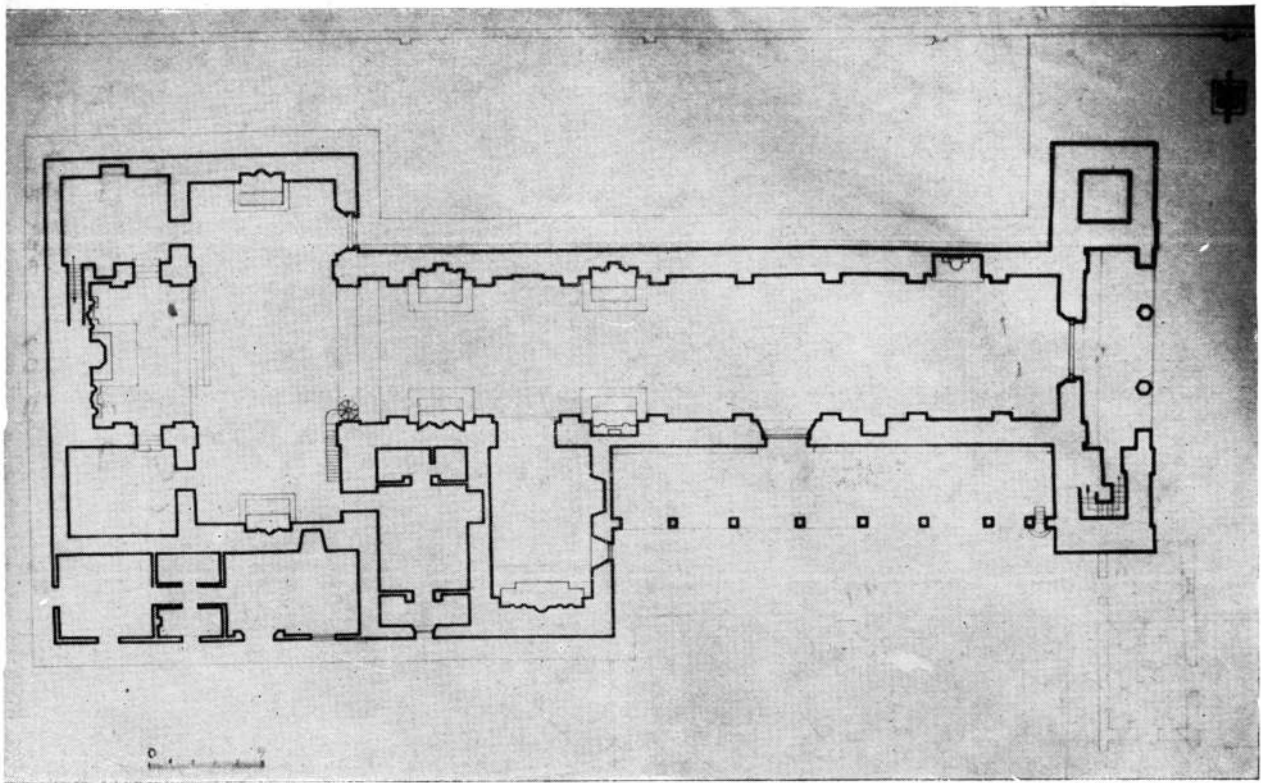
El atrio es sumamente simple con dos columnas polifacéticas y tres arcadas, estando cubierto por el piso de madera de la balconada con viguetas de soporte diferenciadas y canes simples. Las torres de tres secciones sólo están abiertas en el tramo del campanario, ingresándose a la izquierda desde el atrio y a la derecha desde la balconada del coro.

Dentro de la Iglesia hay varias lápidas entre ellas la del primer cura vicario don Francisco de Aramburú enterrado en 1792, y la de doña Josefa Frías (1831), también hay una placa referida al cura José Gutiérrez quien aceleró la terminación de la Iglesia.

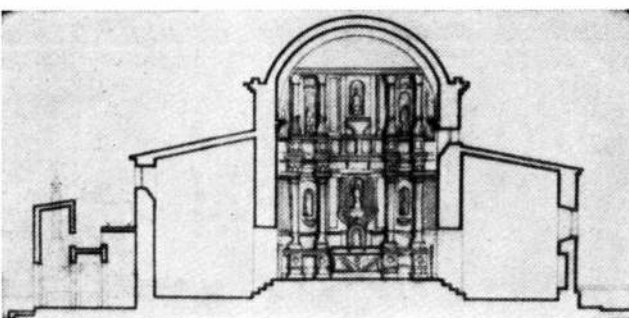
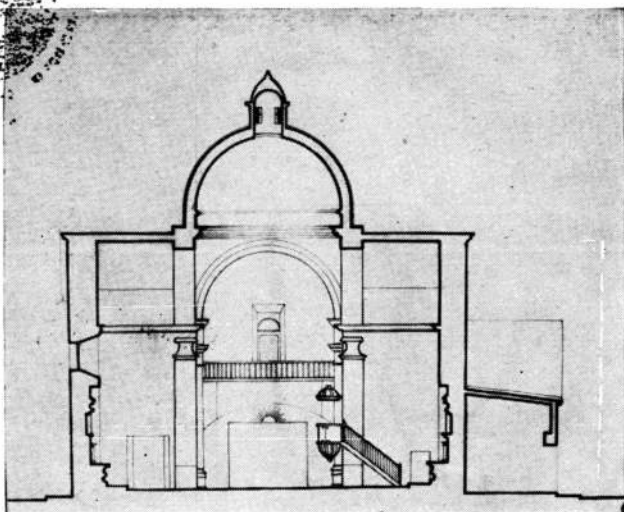
Desde 1863, en que se creó la Parroquia de Cafayate, comienza, como hemos dicho, el descenso de San Carlos, acentuándose esta declinación en 1891, donde se le retira el párroco permanente por varios años. Reyes Gajardo recoge las coplas de Don Anastasio Córdova que señalan el dolor de los pobladores por la situación de abandono de la diócesis:

Parece que nuestro pueblo
 fuese caverna del diablo
 que se hace sordo el obispo
 el consagrado Don Pablo.

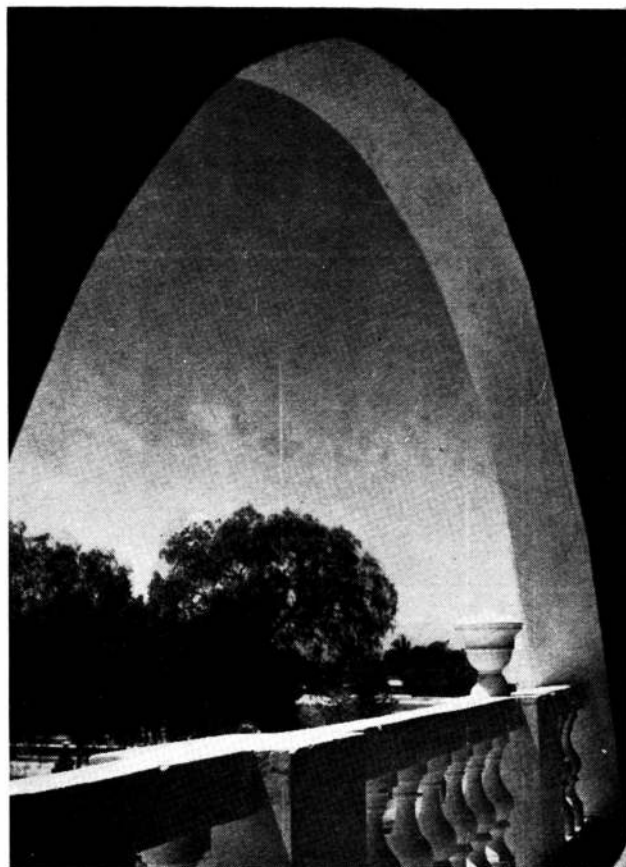
Voy a lamentarme un rato
 enlutado el corazón
 Se acabó la religión.
 de ver que para San Carlos



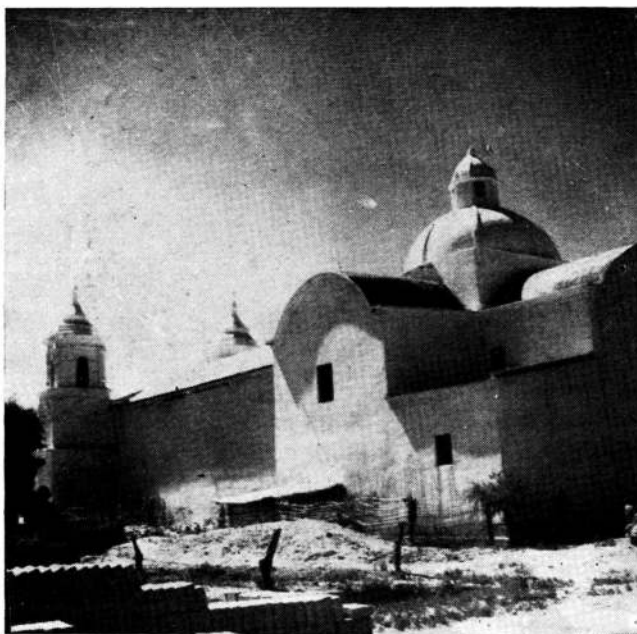
Los relevamientos fueron realizados por los autores del trabajo y cotejados con los efectuados por la Dirección de Arquitectura de la Nación. Los planos fueron dibujados por los señores Daniel Rodino, Alberto Landau, Oscar Casellas y Juan Bercetcho, al igual que las demás ilustraciones gráficas.



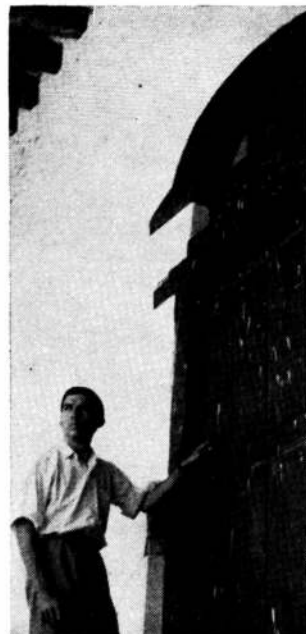
Cortes realizados sobre el relevamiento de la Dirección de Arquitectura de la Nación, donde se observa la Iglesia tal cual era primitivamente con su bóveda de cañón corrido, hoy reemplazada por cubierta a dos aguas de zinc.



El gran arco externo de la balconada con su balaustrada. Es de destacar la resolución funcional por la cual una de las torres permite el acceso y desde allí al coro, y la otra torre sólo es accesible desde este balcón.



El volumen de la Iglesia muestra nitidamente sus elementos componentes. El crucero y la cabecera se imbrican claramente para rematar el largo volumen de la nave. Las torres adicionadas a los lados de la nave se integran mucho más a la fachada y quedan en cierta manera carentes de unidad con el lateral de la nave, el tratamiento de la torre ayuda a ello.



En la puerta banderola ubicada en el balcón, que sirve como acceso al coro es de singular interés la resolución formal de doble dintel. A la derecha un detalle de la torre y del campanario.

Este trabajo es la segunda entrega de "La arquitectura de los Valles Calchaquíes"; fue realizado por los arquitectos Graciela Viñuales, José A. Viñuales y Ramón Gutiérrez, para la serie "Arquitectura en la Argentina durante la dominación hispánica" que dirigen Rafael Iglesia y Federico F. Ortiz. Las fotografías son de los autores.

De los elementos de la Iglesia, quedan una custodia, que fue dorada y adornada con topacios en 1801, figurando en un censo de 1833, en el que también consta la existencia de la imagen del Santo Patrono San Carlos Borromeo tallada en madera con enlucido de yeso y cuyas vestimentas datan de 1856.

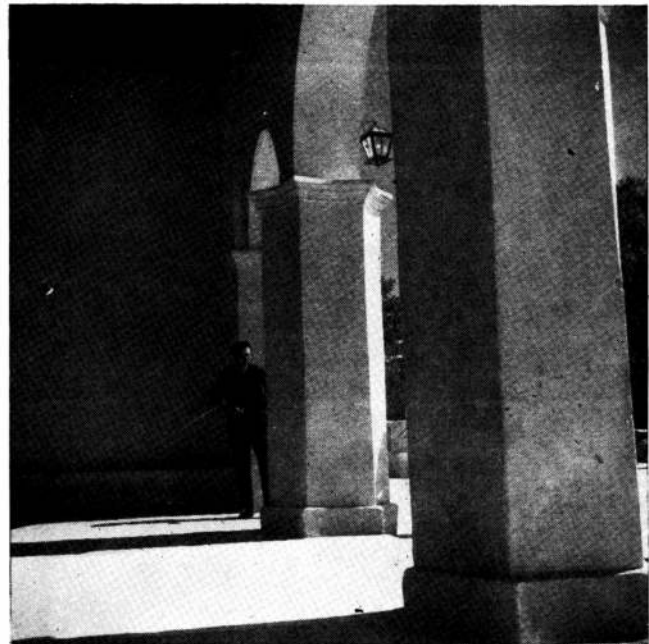
Hay una Dolorosa refaccionada en 1805, una imagen del Señor de la Salud de principios del siglo XIX, una imagen de San Isidro atribuida a Tomás Cabrera (1801-1810) y un Nazareno.

Como señala Fortuny: "El pueblo conserva una veneración especial hacia la imagen que representa al titular de la Iglesia"... "En el Valle ocurrieron serios disgustos... en San Carlos cuando se quitó el "santo viejo".

La Iglesia de San Carlos ha sido declarada Monumento Histórico Nacional por decreto N° 137.845 del 10 de diciembre de 1942.

NOTAS

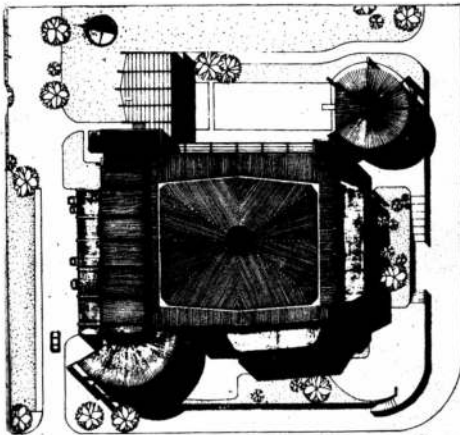
- (1) *Gonzalo Fernández de Oviedo y Valdez*: Historia General y natural de las Indias, islas y tierra firme del mar océano. Ed. de Madrid, 1855. Tomo 4.
- (2) *Levillier Roberto*: Probanzas de méritos y servicios de los conquistadores. Tomo I. Ver Pedro Gonzalo del Prado. Pregunta 7ª.
- (3) *Razori Amílcar*: Historia de la ciudad argentina. Buenos Aires. 1945.
- (4) *Lozano Pedro*: Historia de la Conquista del Paraguay, Río de la Plata y Tucumán. Ed. Lamas. Bs. As., 1873.
- (5) *Del Techo Nicolao*: Historia Provinciae Paraguariae Societatis Jesu. III Leodii ex Officina Typog. Joan Mathiae Hovii. 1673.
- (6) *Reyes Gajardo Carlos*: Apuntes Históricos sobre San Carlos del Valle Calchaquí. La Unión Salteña. Buenos Aires 1938. Este libro es el más completo y documentado acerca de San Carlos y sirvió de base para este trabajo.
- (7) *Jaimés Freyre Ricardo*: El Tucumán colonial. Universidad de Tucumán, 1915.
- (8) *Quiroga Adán*: Calchaquí. Tucumán. 1897.
- (9) *Levillier Roberto*: La nueva crónica de la Conquista del Tucumán. Madrid 1927. Tomo I.
- (10) *Lafone Quevedo Samuel*: Tesoros catamarqueñísimos.
- (11) *Zinny Antonio*: Historia de los Gobernadores de las Provincias Argentinas. Adelantados, Gobernadores, Virreyes,
- (12) *Cornejo Atilio*: Apuntes históricos sobre Salta. Ed. Fedescubridores, conquistadores, etc. Bs. As. 1920-21. rrari. Bs. As. 1937.
- (13) *Carrizo Juan Alfonso*: Cancionero Popular de Salta. Universidad Nacional de Tucumán. 1938.
- (14) *Frías Bernardo*: Historia de Güemes y de Salta. 1902.
- (15) *Reyes Gajardo*. Op. citado. Apéndice.
- (16) *Solá Manuel*: Ensayo histórico sobre la Provincia de Salta. Revista Nacional.
- (17) *Solá Miguel*: Arquitectura colonial de Salta. Peuser. 1926.
- (18) *Larrouy Antonio*: Historia de Nuestra Señora del Valle.
- (19) *Boman Eric*: Antiquites de la region andine de la Republique Argentine et du desert d'Atacama. 1908.
- (20) *Vigil Carlos*: Los monumentos y lugares históricos de la Argentina. Ed. Atlántida. 1945.
- (21) *Larrouy Antonio*: Documentos del Archivo de Indias para la Historia del Tucumán. 1923. Bs. As. Tomo I.
- (22) *Toscano Julián*: La región calchaquina. Bs. As. 1898.
- (23) *Furlong Guillermo*: Cartografía Jesuítica. Facultad de Filosofía y Letras. 1936.
- (24) *Levene Ricardo*: Los monumentos y lugares históricos de la Argentina. 1944.
- (25) Véase *Fortuny Pablo*: Supersticiones calchaquíes. Ed. Huemul. 1965.
- (26) *Ambrosetti Juan A.*: Las grutas pintadas y los petroglifos de la Provincia de Salta. Boletín del Instituto Geográfico Argentino. Tomo XVI. Bs. As. 1895.
- (27) *Buschiazzo Mario José*: Argentina, monumentos históricos y arqueológicos. 1959.



Arquerías de ingreso que simulan la existencia de naves laterales. Gran atrio rectangular. La arquería y la cubierta con el entablamento del balcón.

LA MADERA LAMINADA ENCOLADA EN LA ARQUITECTURA

El anteproyecto que aquí presentamos, inaugura una serie confiada por EUROBRA S.A. a diversos profesionales, destinada a difundir las múltiples aplicaciones de las estructuras de madera laminada encolada GLU-LAMS, en el campo de la arquitectura contemporánea.



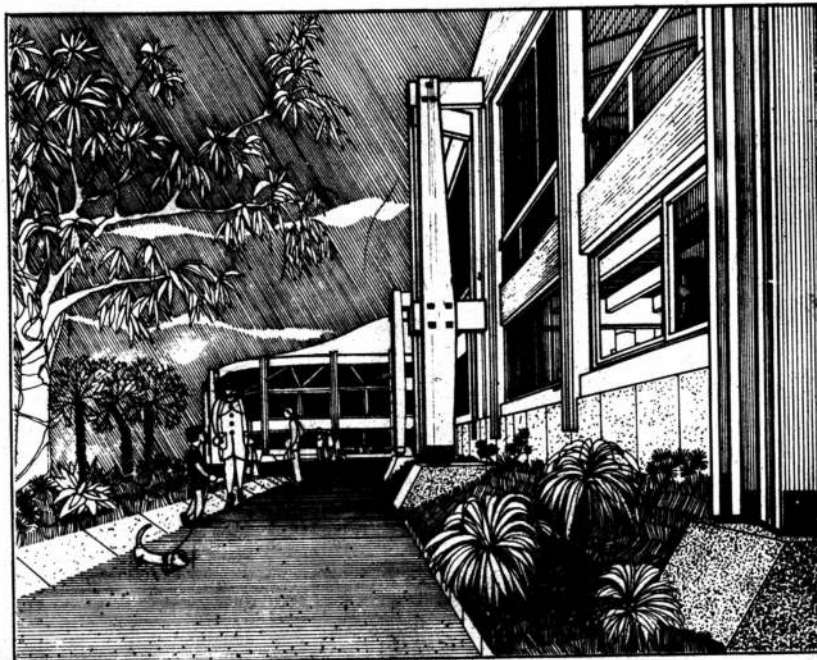
Primer tema: **ANTEPROYECTO "CLUB SOCIAL Y DEPORTIVO"**

El tema desarrollado responde a la creciente demanda de edificios deportivos en nuestro medio y está programado para cubrir las necesidades de uso, propias de un "conglomerado urbano tipo". El aporte fundamental del estudio realizado, se basa en las amplias posibilidades que ofrece el uso integral de elementos estructurales.

GLU-LAMS

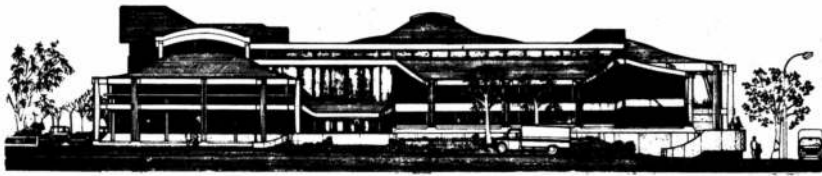
UBICACION

La sede social, así como los espacios destinados a deportes cubiertos o de salón se hallan agrupados y configuran un compacto edificio que ocupa una esquina de 60 metros aproximadamente de lado. El resto del equipamiento deportivo exterior se desarrolla hacia el corazón de la manzana. La orientación, a la vez que garantiza asoleamiento conveniente y permanente a los natatorios, posibilita un efecto de contrastes y contraluces apreciables sucesivamente, desde el acceso al interior del club; esto valoriza las distintas escalas interiores del mismo, así como el apreciable valor cromático de las estructuras GLU-LAMS, perfectamente identificadas con el tema programado.



PERSPECTIVA EXTERIOR

La estructura GLU-LAMS contrasta expresivamente con los elementos de fundación valorizando el paseo de acceso.

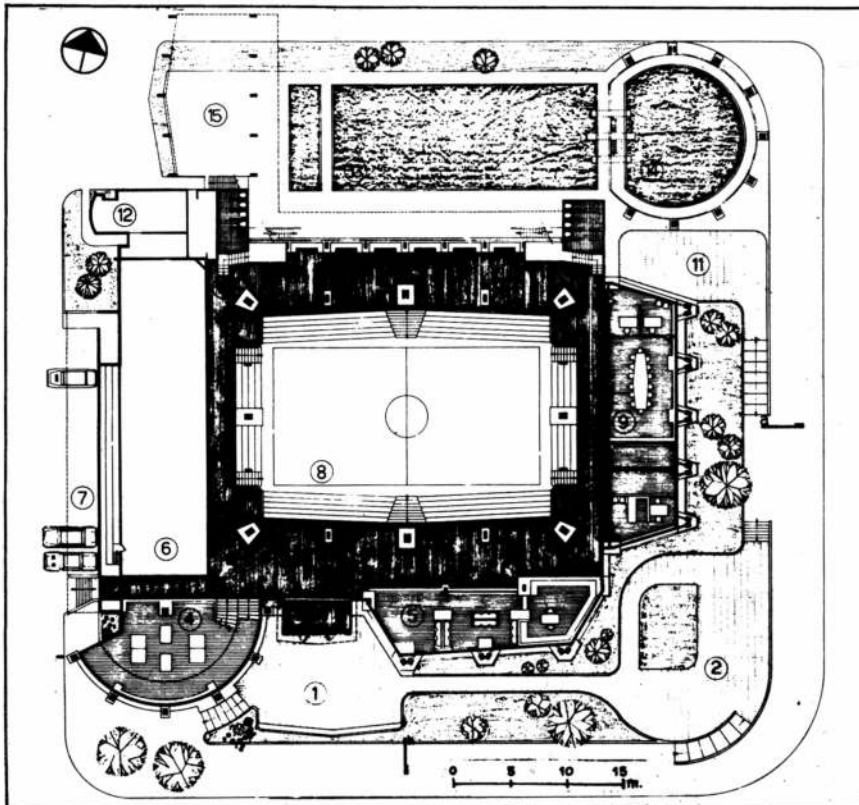
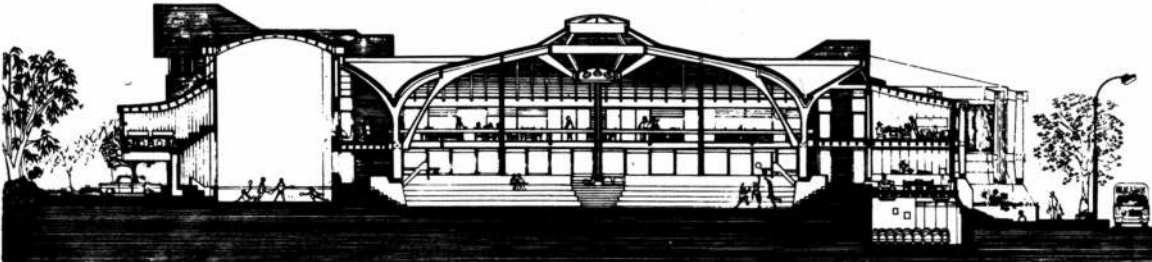


VISTA SUD

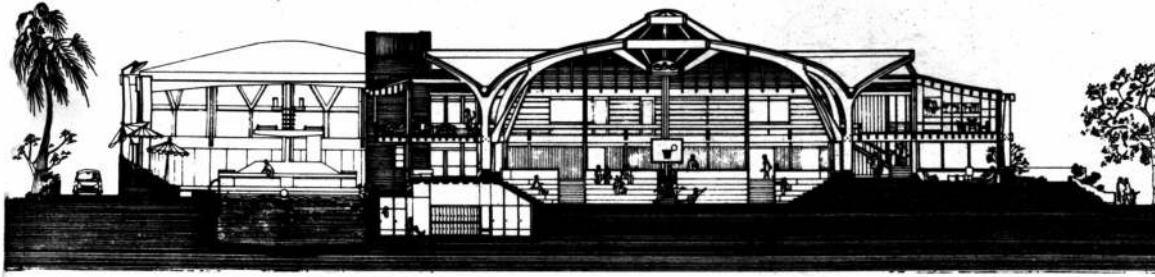
Sector juegos de salón —acceso principal y estar-biblioteca. Clara presencia de las estructuras GLU-LAMS sobre grandes superficies vidriadas.

SECCION A-A

Es destacable la rigidez estructural de la cúpula central lograda a través de la continuidad de las secciones de cada uno de sus elementos hasta los apoyos, y la presencia de bifurcaciones en sus tramos intermedios que aumenta su inercia. Esto a la vez que facilita el montaje en obra por ser cada elemento autoportante, produce una atrayente escala a la circulación del nivel superior.



1. Patio de acceso.
2. Patio de uso comunitari
3. Acceso principal.
4. Juegos de salón. Teni
mesa, etc.
5. Estar principal del club
6. Cancha de pelota
7. Estacionamiento
8. Espacio de uso múltiple
ketbol, voleibol, hockey,
tines, etc.) dancing, gim
sio
9. Administración. Contac
Presidencia. Comisiones
10. Acceso a salón de actos
munitarios



SECCION B-B

Al igual que en la sección AA se pueden apreciar las amplias posibilidades de piezas estructurales a lograr, hecho que aporta al proyectista variadas soluciones técnicas y formales.



VISTA OESTE

Sector cancha de pelota, bowling, estacionamiento. En plenos de mampostería y H²A², en interesante contraste con la fortaleza de los elementos GLULAMS.

Accesos a vestuarios

Mantenimiento, maquinarias
y depósito de material deportivo

Natatorio abierto

Natatorio cubierto de agua
caliente en invierno e integrable
en verano

Expansión del natatorio

Entrepiso y juegos de salón

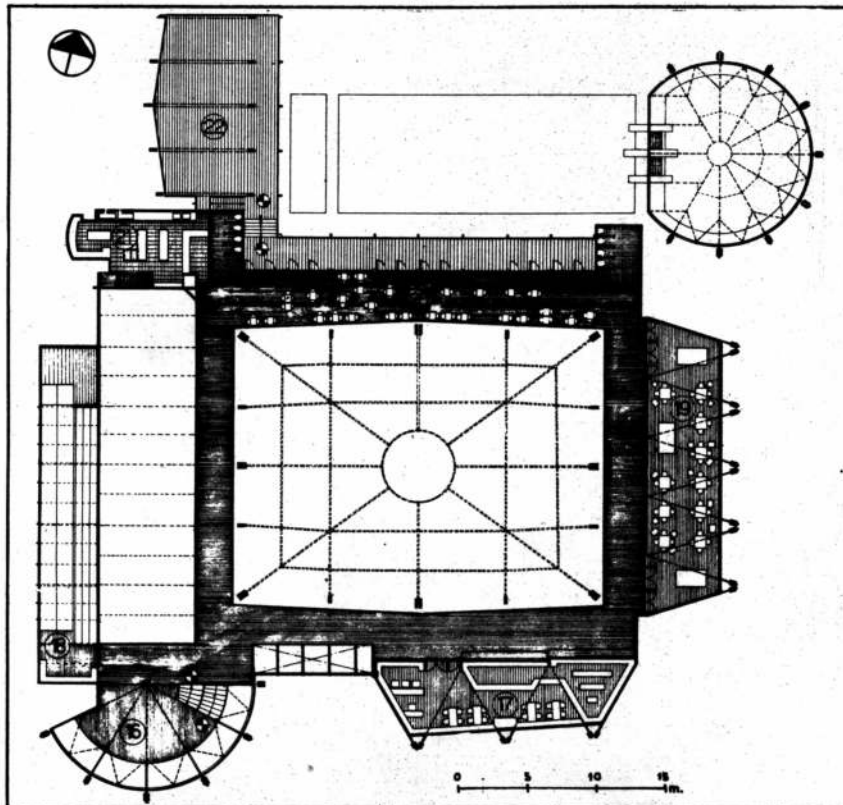
Biblioteca y sala de lectura

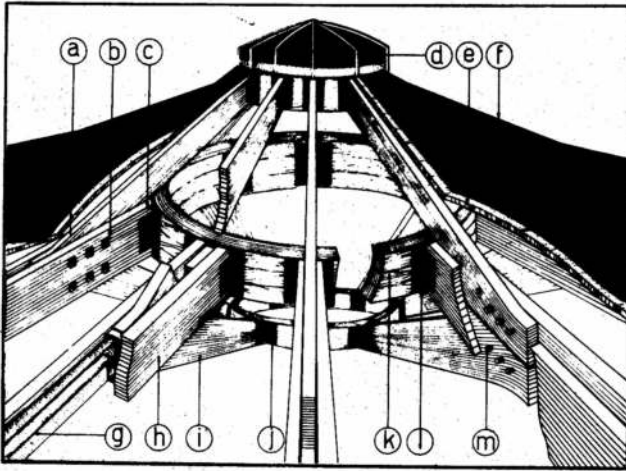
Bowling

Buffet. Restaurante

Cocina

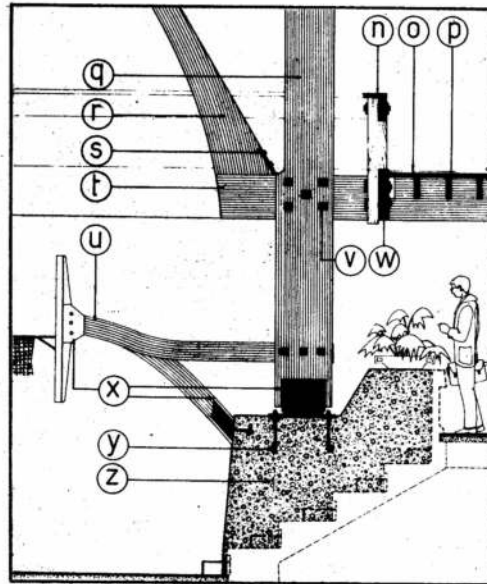
Expansión en terraza del buffet





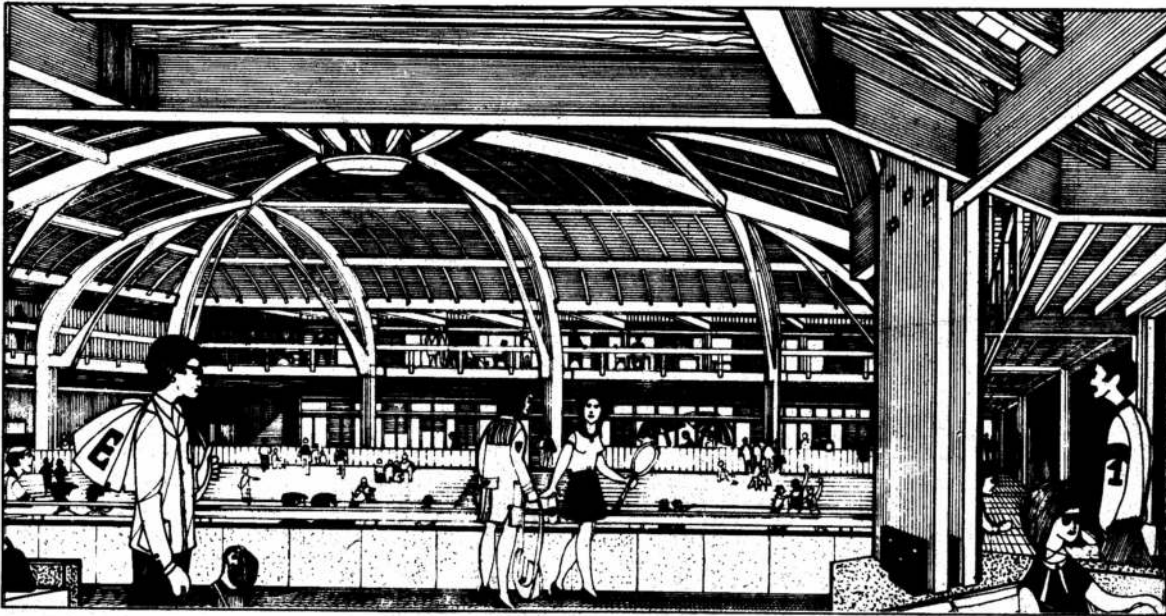
DESCRIPCION DEL PLANO B

A-I) Vigueta GLU-LAMS simple. B-M) Unión abulonada con arandela. C-H.) Viga principal doble. D.) Lucernario con cristales coloreados. E.) Cubierta de machimbre. F.) Cubierta completa optativa atermica. G.) Instalación luminosa dentro de las vigas dobles. K.) Anillo central de compresión en tres secciones. J-L.) Uniones metálicas de hierro con bulones.



DESCRIPCION DEL PLANO A

N.) Baranda de madera. O.) Piso de machimbre y solado de goma. P.) Correa de pino macizo. Q.) Tramo vertical del elemento GLU-LAMS. R.) Tramo oblicuo del elemento GLU-LAMS. S.) Unión metálica de hierro. T.) Viga GLU-LAMS. U.) Elementos complementarios GLU-LAMS. V.) Bulones con arandelas cuadradas. W.) Viga perimetral corrida GLU-LAMS. X.) Uniones metálicas de hierro. Y.) Platabanda



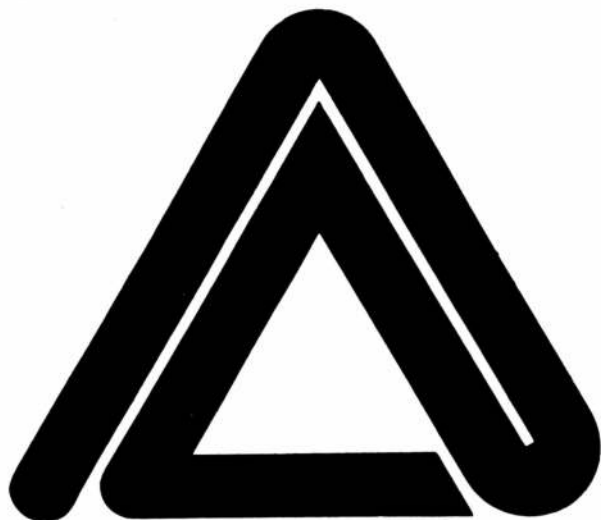
VISTA DEL ESPACIO DE USO MULTIPLE

Si bien la importancia de las luces salvadas por la estructura GLU-LAMS responde cabalmente a la función destinada, conserva el conjunto toda la expresiva escala propia de su carácter maderero.

ESTRUCTURAS DE MADERA LAMINADA ENCOLADA GLU-LAMS

EUROBRA S.A. Alsina 833 - piso 3º - Of. 1 - Tel.: 34-7241/7331 - Buenos Aires

Proyecto de: Arquitecto Enrique C. Fernández Propato



**MUCHO
DE
EXCLUSIVO
EN MUCHO
DE ALUMINIO**

Somos tan originales que utilizamos perfiles de diseño propio registrado y sistema exclusivo de armado extra rígido, sin tornillos ni remaches a la vista.

Y producimos todo lo que reclama la construcción moderna:

- gran diversidad de puertas y ventanas
- aireadores
- marcos
- divisiones
- cerramientos
- parasoles
- frentes integrales
- cenefas
- curtain walls
- cabinas
- mamparas, etc.

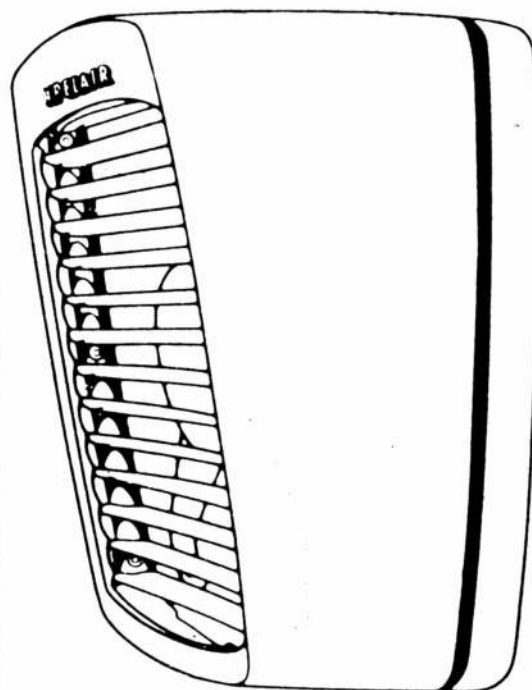


**ALUMINIO
ALMECO**

S. A. C. C. M. I.
Avda. Centenario 1091,
San Isidro, Tel. 743-9738

Dir. Publicidad Genalex

XPELAIR
exacta
**Sensación
de
bienestar**



Genalex

EXTRACTOR
DE AIRE

Extrae los vapores y olores, brinda más aire renovado, y más años sin molestias. La persiana exterior del "XPELAIR" -única- que no sobresale.

JERARQUIA EN CALIDAD

THE ANGLO ARGENTINE GENERAL ELECTRIC CO. LTD.
PASEO COLON 669 - Tel. 34-3071

El edificio Demetrio Eliades, en Mar del Plata, diseñado por el arquitecto Juan Antonio Dompé y construido por la empresa DELCO S.C.A.: un nuevo sistema para la construcción rápida



En el boulevard marítimo Peralta Ramos, en esquina con la calle Olavarría, en Mar del Plata, se construye actualmente, en un terreno de 1.458 metros cuadrados, un nuevo edificio en torre para departamentos con el atractivo especial de que todos tienen vista al mar. Es el edificio Demetrio Eliades. Su estructura es ya la más alta de esa zona balnearia, con sus treinta y nueve pisos y sus 125 metros de altura.

Esta obra contribuye a imponer una nueva conformación al paisaje urbano marplatense en el que ya resultan familiares los perfiles del edificio Cosmos (na 427) con sus treinta y cinco pisos y 119 metros sobre vereda, el Eden (na 427) y la galería Florida, ambos con veinticinco pisos y 88 mts. de altura. Todos ellos se deben al diseño del

arquitecto Juan Antonio Dompé y han sido construidos por la empresa DELCO SCA, que ha ido desarrollando un sistema constructivo que por primera vez se aplica integralmente en la obra que aquí se comenta.

Es un sistema que permite el crecimiento rápido de la estructura de tabiques portantes, resultantes de encofrados metálicos muy precisos y losas formadas por viguetas prefabricadas. Los pisos de la torre, todos iguales, se construyeron a un promedio de tres por mes, pero, al principio, la primera losa demandó un mes de tareas. La experiencia adquirida permitió que entre el 31 de marzo y el 30 de abril se realizaran cuatro losas. La excavación comenzó en agosto de 1966 y el edificio se entregará en diciembre de 1969.

EL EDIFICIO

El edificio Demetrio Eliades consta de dos subsuelos con maquinas; gran hall, dos locales para negocios en planta baja y treinta y nueve pisos de planta repetida para vivienda en la torre. Hay tres plantas de estacionamiento subterráneas con 76 cocheras, fuera de la torre, utilizando la parte posterior y jardinizada del terreno.

La superficie total es de 24.000 metros cuadrados.

Hay siete departamentos por piso, todos externos y todos con concina, baño y terraza. En cada piso hay uno de un ambiente, dos de dos ambientes, dos de dos ambientes más pieza de servicio y su baño y dos de tres ambientes, más pieza de servicio y su baño. Cada planta, incluyendo espacios comunes, resultó de 510 metros cuadrados. Los

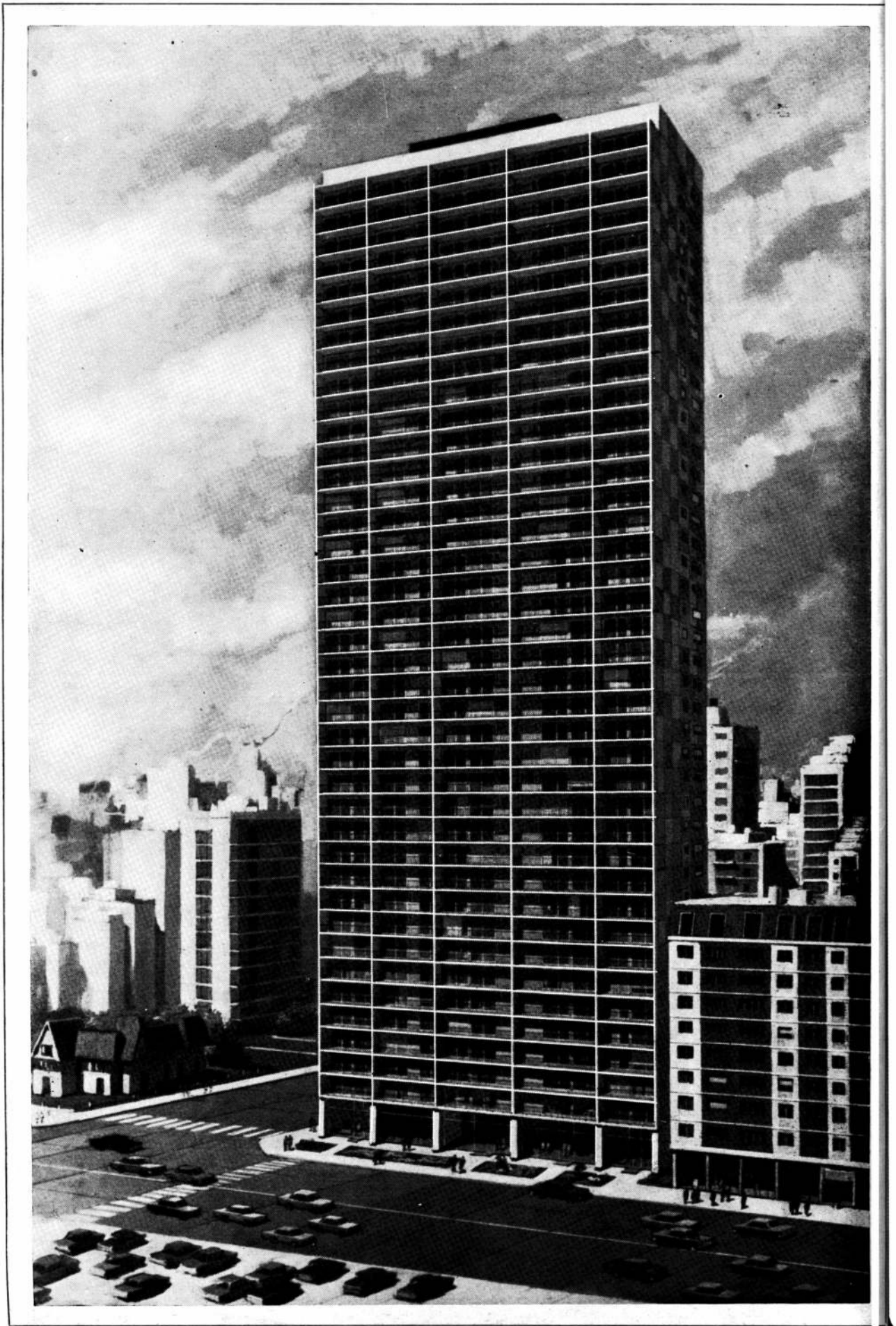
departamentos se orientaron hacia las mejores vistas panorámicas y hacia el mejor asoleamiento, dejando hacia el sur, de donde proceden los vientos dominantes fríos, los pasillos, ascensores, bauleras, incineradores y demás.

Cada unidad se prolongó hacia la vista al mar por medio de una terraza y se independizó de las linderas por tabiques estructurales de hormigón armado de veinte centímetros de espesor. Para evitar que se produzca sensación de vértigo, las barandas de las terrazas tienen un metro y diez centímetros.

La torre está servida por siete ascensores, dos hacia los pisos 1 al 14; dos hacia hacia pisos 15 al 28 y dos y hacia los pisos 29 al 39. El séptimo, de caja más amplia y mayor capacidad de carga y velocidad me-



En el perfil marplatense se va pronunciando la nueva silueta del edificio Eliades. La fotografía fue tomada cuando faltan quince plantas.



nor, puede parar en todas las plantas.

La provisión de agua se hace por medio de un tanque de bombeo de 170.000 litros, ubicado en el subsuelo. Alimenta a tres tanques de reserva: dos intermedios, colocados entre los pisos 14 y 15 y 17 y 28, con unos 23.000 litros cada uno, y un tercero en la azotea, con 35.000 litros, lo que disminuye presiones.

La carpintería de aluminio, creada especialmente por CAMEA S. A. y Alum Plast S.C.A., tiene periferia tubular de doble contacto con cierres herméticos que soportan ráfagas de 170 kilómetros por hora con 7,5 metros cuadrados de superficie. El marco lleva sellador precomprimido en su perímetro y está anclado al hormigón con tornillos especiales, aplicados sobre tacos plásticos, de gran poder de retención. Los marcos interiores son metálicos y llevan puertas de cedro, con herrajes de bronce pulido.

Los pisos son Sektalón de Iggam y las paredes tienen revestimiento de vinilo sobre base de celulosa (Carpen-Wall, de Carpenter). Los muebles de cocina están revestidos en laminado

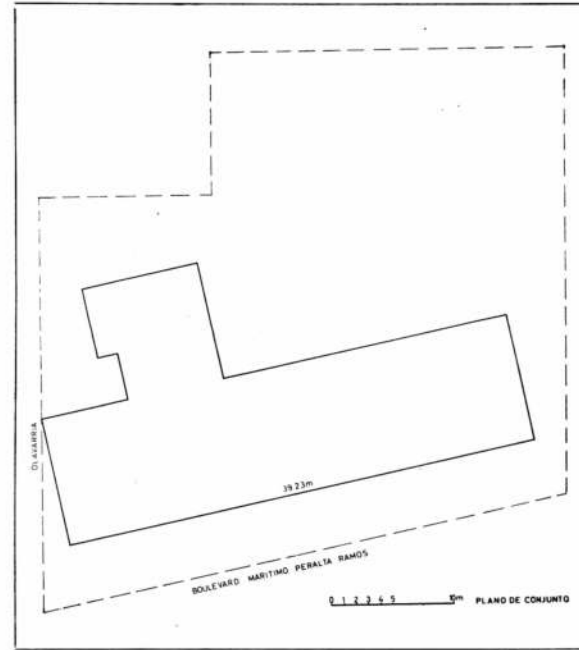
melamínico. Mesadas y pilas son de acero inoxidable. Los azulejos son de Cerámica San Lorenzo.

Cocinas y calefones, provistos por Orbis, son a gas. Los calefones son de tiro balanceado y encendido eléctrico automático. Proveen de agua caliente individual.

Para los desagües, ventilación de sanitarios y cloacas se usaron cañerías y accesorios de material plástico habiendo considerado los constructores que la elección produjo un ahorro de ochenta por ciento en tiempo-mano de obra en ciertos parciales de trabajo y de un treinta por ciento de ahorro en el trabajo total, en relación con lo que hubiera demandado el empleo de sistemas tradicionales.

ESTUDIO DE SUELOS

En el estudio geotécnico del terreno de fundación se efectuaron nueve sondeos de estudio y tres de reconocimiento, ajustados a las normas de la mecánica de suelos sistema Terzaghi. Se obtuvieron así las muestras y la compacidad relativa in situ de los diversos estratos, habiéndose llegado a cotas

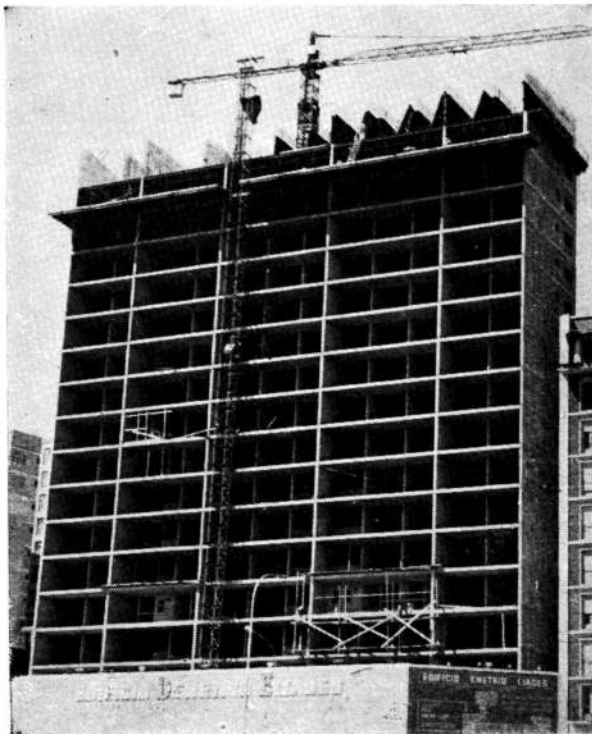


de veinticinco metros de profundidad.

Con los resultados obtenidos en el lugar y en laboratorio, se confeccionaron los perfiles. De su interpretación, adoptando un coeficiente de seguridad tres, resultó una tensión admisible del terreno de 2,5 kilogramos por centímetro cuadrado, para

una profundidad de 7,5 metros, con platea de fundación que absorbiese los probables asentamientos diferenciales y transmitiese tensiones soportables sin gran deformación por los estratos inferiores de menor compacidad.

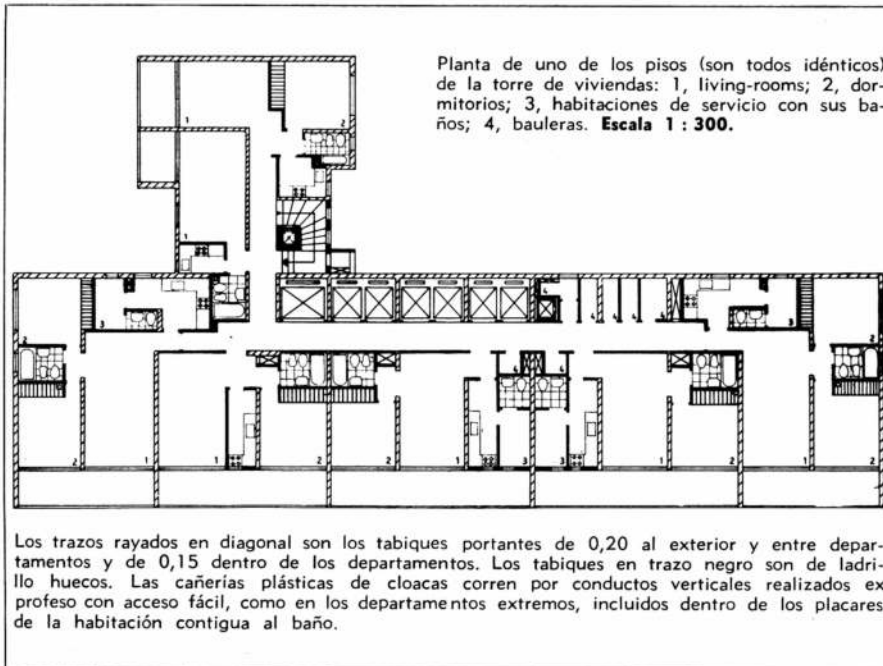
Debieron tomarse precauciones mayores que en los casos corrientes por



Vista del Eliades cuando apenas sobrepasaba el edificio lindero.



Foto reciente, tomada cuando se construía el piso veintisiete.



ser una estructura tan elevada y ubicada en una media ladera costa-mar.

La obra se construyó independiente de los edificios existentes y con juntas adecuadas.

FUNDACIONES

En la excavación se extrajeron, en total, 11.500 metros cúbicos de tierra.

Una imagen de la enver-

gadura de la estructura de fundación la dan las cifras siguientes: superficie de la platea, 1.056 metros cuadrados; espesor de la losa-platea, un metro, doble armada; las vigas de la platea tienen 0,90 por 2,10 metros de sección; se utilizaron 63 toneladas de acero de alta resistencia (de Acero Sima).

Trabajando doce horas diarias se llenó la platea en el término de doce días, con 1.366 metros cúbicos de hormigón preparado con acelerador de fragüe. La homigonera especial utilizada era de 1.500 litros de capacidad; se cargaba con guinches y se repartía el hormigón con canaletas móviles.

En la estructura de fundación se dejaron conductos para obras suplementarias.

La estructura de subsuelos y planta baja se realizó de manera convencional.

LA ESTRUCTURA

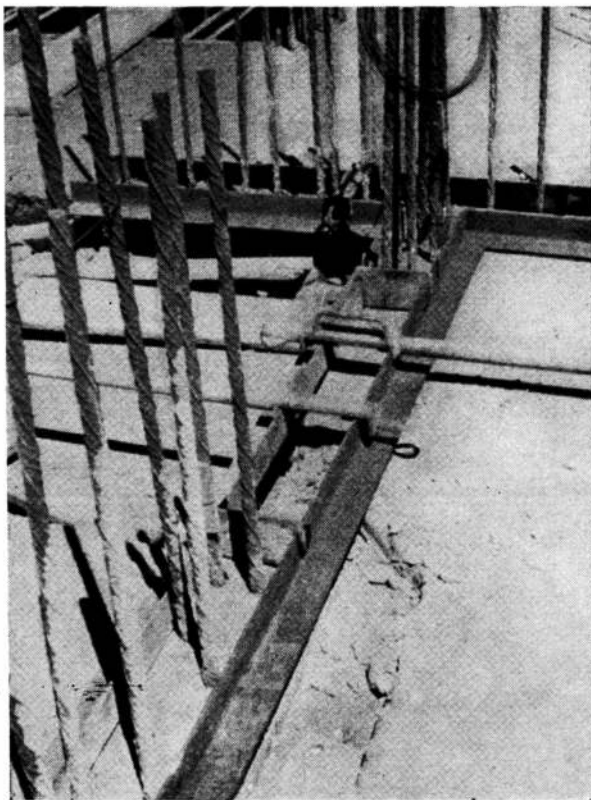
El sistema constructivo elaborado por DELCO SC A se aplicó a todos los pisos de la torre de vivienda, cuyas plantas son idénticas.

La estructura de la torre se resuelve con tabiques portantes de 0,20 metros en las partes principales (exteriores y muros separadores de departamentos) y de 0,15 en las divisiones interiores. Estos tabiques portantes quedan soldados en bloques mortolíticos con las losas.

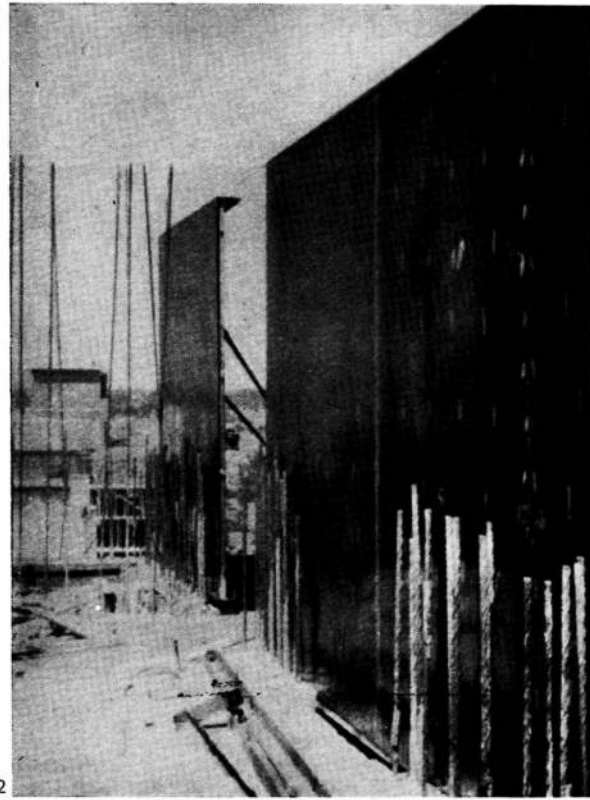
La estructura debió calcularse teniendo en cuenta que hay ráfagas de hasta 150 kilómetros por hora, de modo que los tabiques portantes interiores actúan como costillar-contravientos. Las divisiones interiores del edificio se completaron con tabiques convencionales de ladrillos huecos (trazos negro pleno en la planta que acompaña a esta nota).



La platea de fundación tiene más de 1.000 m. cuadrados y su espesor es de un metro, doble armada. Se usaron 63 T de acero Rippentor.



12



LA CONSTRUCCION

El sistema constructivo desarrollado por DELCO SCA utiliza encofrados metálicos para muros solamente. Las losas no se realizan con encofrados, sino con un sistema de viguetas especiales, que luego se unen con una colada de hormigón, haciendo al conjunto monolítico. Informan sus creadores que este sistema permite tener variaciones en las alturas de las losas, sin necesidad de recurrir a cielorrasos falsos, cuando se quiere o se debe dar menores alturas a los ambientes.

Comenzamos la explicación del sistema constructivo a partir de una losa cualquiera ya realizada de la cual emergen los hierros verticales. Son hierros especialmente realizados para el sistema, de unos 13 metros de largo, de modo que toman varios pisos. Tienen una alta resistencia de 3.600 kilogramos por centímetro cuadrado y en el edificio se usan unas 650 toneladas.

El siguiente paso consiste en colocar sobre la losa rieles (f 1) en forma de L que, siendo ajusta-

bles por un sistema de gatos, permiten hacer un replanteo exacto. Sobre ellos van las caras del encofrado metálico. Los rieles son retirados luego, antes de la colada.

Los paneles de encofrado de chapas de acero son de caras altamente lisas para dar apropiadas terminaciones (f 2). Esta terminación hace posible la posterior aplicación del revestimiento de papel vinílico mural sin necesidad del tradicional revoque. Los paneles de encofrado se ubican en el lugar preciso utilizando los rieles y se los mantiene fijos y verticales con flechas metálicas ancladas en la losa (f 3 y 4) para lo cual se han dejado ganchos que quedan en el lugar, por ser tarea vana quitarlos.

Los paneles del encofrado se ajustan entre sí formando superficies continuas.

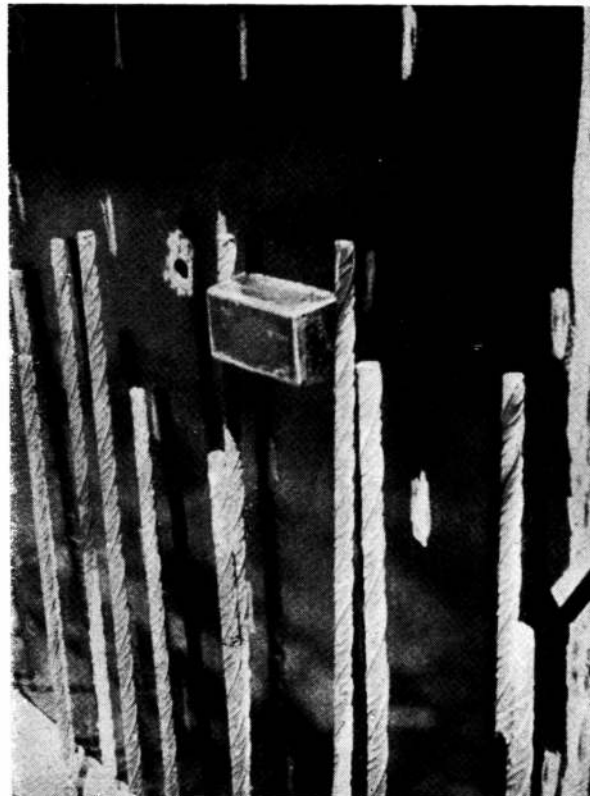
Se colocan entonces las cañerías de gas y de agua, que son de materiales tradicionales, y las eléctricas, incluyendo las cajas, que quedarán incorporadas al muro (f 5).

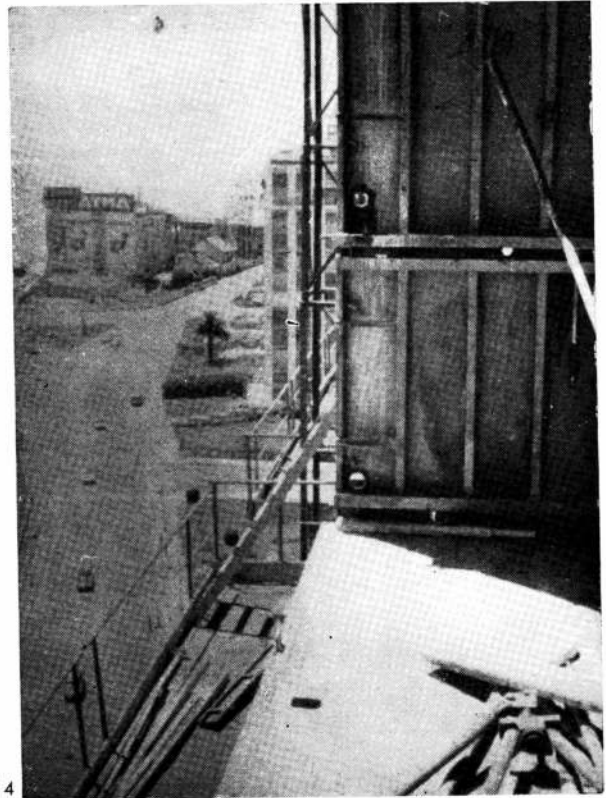
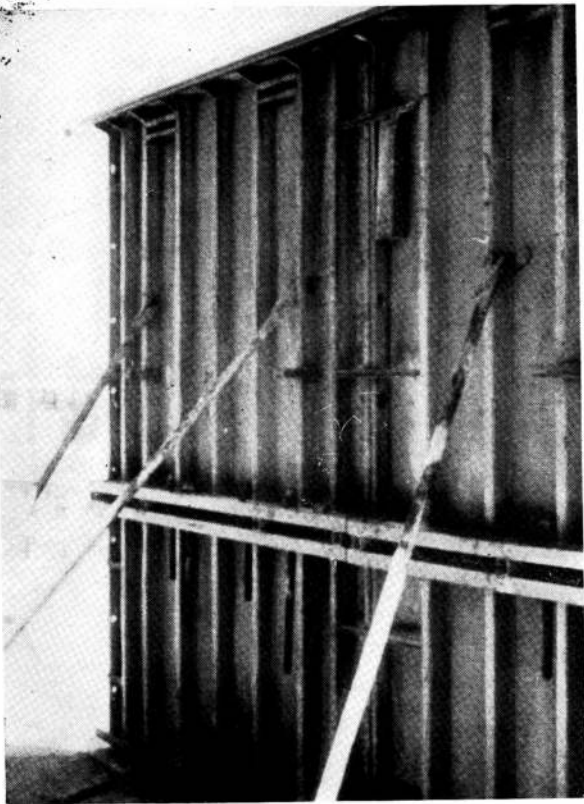
Los paneles de encofra-

do tienen, en su parte superior, una ménsula sobre la que apoyarán las viguetas de las losas. Las viguetas están construídas con ladrillos de hormigón vibrado alivianado

por la inclusión de arcilla expandida actuando como agregado grueso. Cada vigueta viene con la indicación de su posición, numerada por piso y por ambiente. Se las conduce a

5





3 | 4

su lugar utilizando una grúa "trepadora" que se eleva junto con la obra. Hay viguetas de distintos tamaños, según la distancia de los muros que deberán unir (f 6). La altura

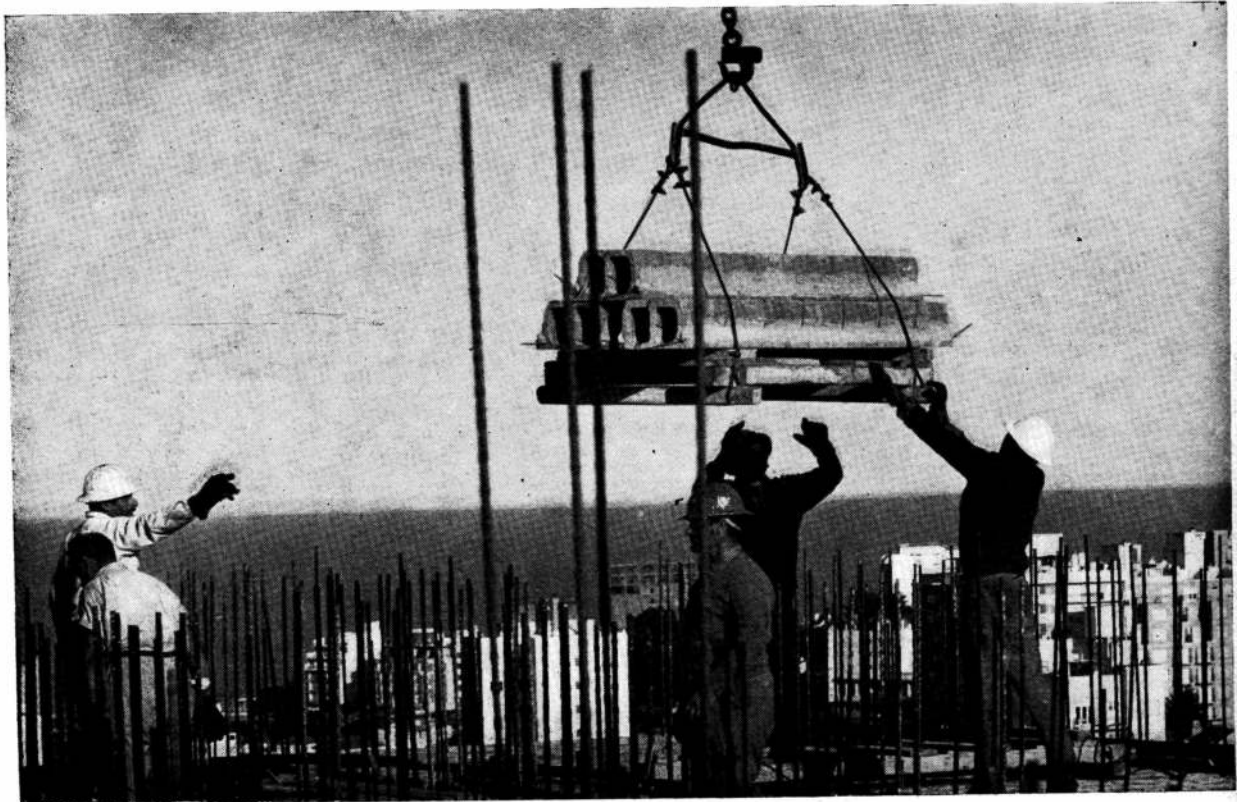
de las viguetas es 0,20 m. Una vez colocadas las viguetas formando la estructura de la losa (f 8), se realiza la colada general del conjunto muros-lo-sa. Se utiliza en la mezcla

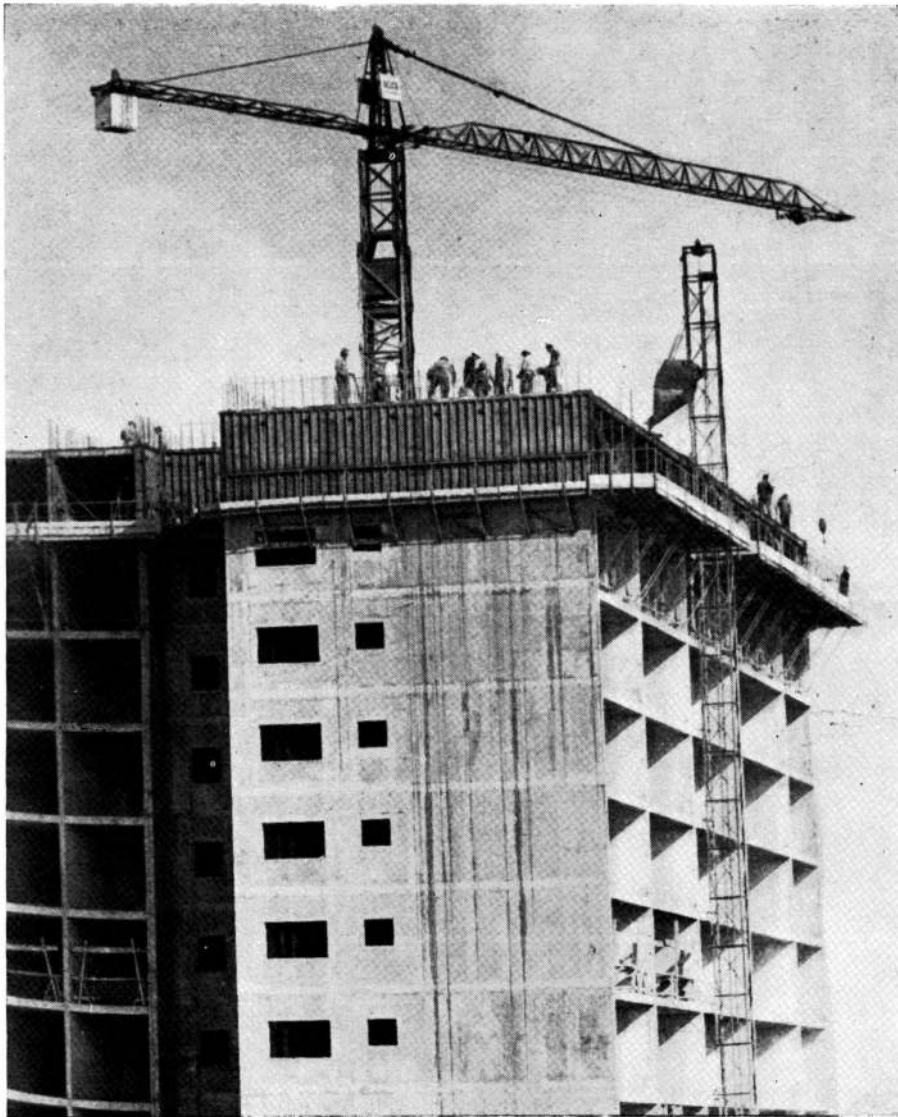
un agregado como acelerador de fragüe. El hormigón recién colado se vibra, lo que le da mayor compactación y resistencia (f 8). Se analizan tres probetas en cada piso para comprobar

resistencias, llegándose a valores de 320 kilogramos por centímetro cuadrado a los dos meses.

Hecho esto se desarmen los moldes metálicos y se los lleva al piso superior,

6





718



La cara exterior de muros exteriores recibe un tratamiento especial que es el siguiente:

Sobre el panel de encofrado exterior se colocan planchas de poliestireno expandido, de un centímetro y medio de espesor. Esas chapas, que son provistas por Rex-A-Co, miden un metro por dos metros y medio y vienen preparadas con unos chicotes de alambre que quedan sueltos hacia la cavidad que ha de recibir luego el hormigón. Tienen la cara que será externa doblemente arenada. El hormigón colado se adhiere firmemente al poliestireno expandido siendo los alambrecitos un buen apoyo para esa unión. Producido el desencofrado se termina exteriormente con protección de materiales con alto porcentaje de plástico que se adhieren bien a la cara doblemente arenada y sirven como revestimiento hidrófugo, eliminándose el revoque tradicional con gran economía. Estiman los constructores que este sistema ahorra hasta un 40 por ciento de mano de obra en relación con lo que habría insumido el método tradicional (f 7).

para lo cual se utiliza la plataforma de seguridad que sale como una ménsula en todo el perímetro del edificio (f 7), colocada en el nivel de la planta que está fraguando. Así comienza el ciclo.

Para no entorpecer la marcha de la obra, la carpintería exterior se instala con un premarco integral que, terminada la obra gruesa, recibe al resto de los elementos.

El personal cuenta, para llegar a los pisos altos, con el ascensor-montacargas colocado ya en su caja definitiva, que asciende con la estructura hasta tres, cuatro o, a veces, cinco pisos bajo el nivel de la obra en ese momento, lo que brinda beneficios en tiempo empleado y en comodidad.

Se estima que el ahorro de personal con respecto a una obra realizada con métodos tradicionales es de un cincuenta por ciento, aproximadamente. ●

**...y cuando
Delco
pensó en
cocinas
y
calefones
dijo:
Orbis**

Gracias!

273 departamentos. 273 cocinas Orbis. 273 calefones Orbis. Agradecemos a Delco la confianza depositada en nuestra marca. Una vez más estamos junto a los mejores.

ORBIS
Mertig S.A.

CALLAO 66 - BS. AS.

REPRESENTANTES EN MAR DEL PLATA

LUDWIG APEL Y CIA.

RIVADAVIA 2823 - MAR DEL PLATA - Tel. 2-0329

**AISLACION
REX-A-CO**

• realizó 10.000 m² de aislación térmica en el edificio "DEMETRIO ELIADES" - Mar del Plata.

- aislación térmica
- aislación hidráulica
- cerramientos
- revestimientos

 **REX-A-CO**
S. R. L.
PUMACAHUA 1552
T. E. 921-2201

Alum Pltas
S. C. A.

Carpintería de Aluminio

Bermúdez 2444/56

Tel. 50-2546

Capital Federal

Intervenimos en la provisión y colocación de los cerramientos exteriores en la obra: Edificio Torre Demetrio Elíades, de Mar del Plata, publicada en este número.

**sabemos que
hemos puesto
nuestro grano
de arena ayer
y hoy, para
el futuro de
la construcción
argentina**



PETRACCA E HIJOS S.A.

*Todo un complejo técnico industrial
y comercial, al servicio de los profesio-
nales de la construcción.*

Rivadavia 9649 - T.E.: 69 - 5091 / 5
67 - 8013 / 5 - 67 - 8041 / 3 - 67 - 8078 / 9
Buenos Aires.



R A B B I O N E

EMPRESA DE TRANSPORTES

BUENOS AIRES

MAR DEL PLATA

MIRAMAR

Servicio Diario de Domicilio a Domicilio

BUENOS AIRES
Rondeau 3151/7
T. E. 91-0133/7463/1875
y 91-4895/5266

MAR DEL PLATA
Rioja y Moreno
T. E. 2-3080/9503

MIRAMAR
Av. 9 de Julio 741
T. E. 201

**CORTINAS DE
ENROLLAR
"REGULABLES"**

**MADERA "PINO NOBLE"
IMPORTADA DE U. S. A.**

CORTINAS DE ENROLLAR

de maderas seleccionadas

PINO CLEAR NORTEAMERICANO
(secado a horno)

ALERCE CHILENO

PALO BLANCO del país (calidad especial)

"VENTILUX"

*Persianas plegadizas de
aluminio y madera*

Suc. JUAN B. CATTANEO S.R.L.

CAPITAL \$ 6.000.000.-

GAONA 1422/32/36 T. E. 59-1655 y 7622

er po **AQUI
BLINDEX
SE
PUSO
A TIRO**

NEW LOOK 1/801

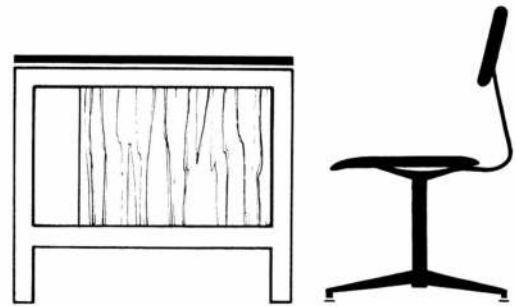
ER-PO vende mucho Blindex. Por eso Blindex está ahora al alcance de su presupuesto. Venga, conversemos sobre su oportunidad de cristalizar Blindex.

er po **EL CENTRO BLINDEX DE BUENOS AIRES.**

**Frentes, negocios, cerramientos de
bañeras, tabiques modulares, vidrios,
cristales, espejos, revestimientos.**

Paraná 881 - Tel. 41-3398 - 50-0312/8364

**equipamientos
funcionales para
oficinas**



**CAPORASO HNOS.
Y CIA. S.R.L.**

**BULNES 860
86-3465**

COGRIN S.A.

De la Cámara Argentina de la Construcción

IMPERMEABILIZACION DE TECHOS Y SUBSUELOS

**ALUMINIO - VELO DE VIDRIO - FIELTROS ASF.
MEMBRANA BUTILICA - NEOPRENO-HYPALON**

GALPONES - TINGLADOS ESTRUCTURAS METALICAS

**SUIPACHA 756 2º A
TEL. 392-2875/4061**

ALGUNOS TRABAJOS EFECTUADOS: CHRYSLER - FIAT - FORD - GRAL. MOTORS - PFIZER - PARKE DAVIS - LEDERLE - ODOL - COLGATE PALMOLIVE - FATE - CIMET - WOBRON BANCOS: CITY - LONDRES - PROVINCIA - DIARIOS: LA NACION - LA RAZON - ACA: ONCE - FLORES - CABALLITO ALPARGATAS - COPET PETROQ. - PRODUCTOS TERRABUSSI - AEROPUERTO EZEIZA - TEATROS: M. SAN MARTIN - NAC. CERVANTES - KARSDORF - MODELCO - AYUI S. A. - ARRUFAT - MARELLI - MERCADO DORREGO, ETC.

**suscríbase a:
nuestra arquitectura**



suscripción anual, 1.800 pesos.

en el exterior
20 dólares.

Envíe cheque o giro postal
a la orden de

**editorial contémpora
S. R. L.**

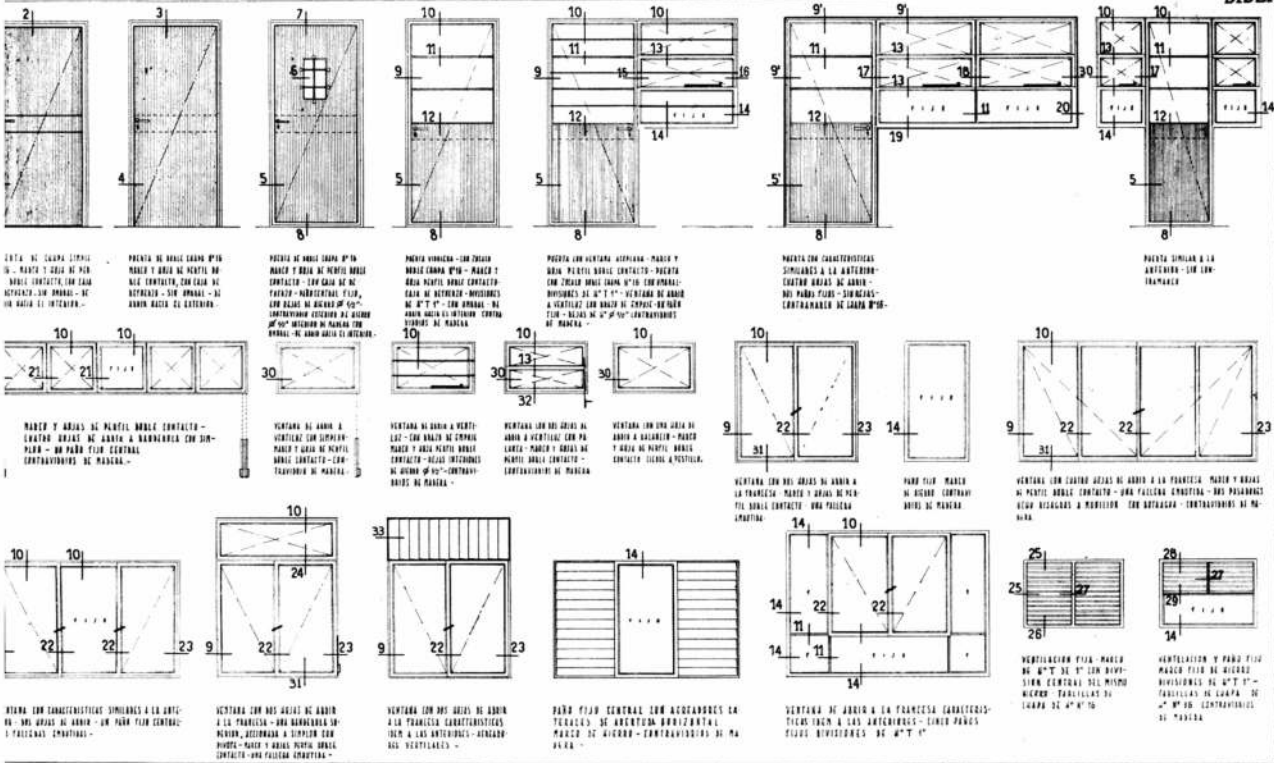
**Sarmiento 643, - 5º piso
oficina 522
45-1793 y 45-2575**

sobre puertas y sus detalles

por Victor Hugo Soto



BIBLIOTECA



Mikrowood®

(MICROMADERA)®
IMPORTADA DE ALEMANIA

Señores: Arquitectos, Ingenieros, Decoradores
Resuelva la decoración de paredes y techos con el
REVESTIMIENTO DE MADERA importado de Alemania.

Embellece y da categoría a los ambientes. Adecuado para oficinas, hoteles, viviendas, etcétera.
20 tonos distintos de madera, en rollos de 50 m de largo, en anchos de 50, 70 y 125 cm. Fácil aplicación con adhesivos sobre paredes de yeso o yeso reforzado.

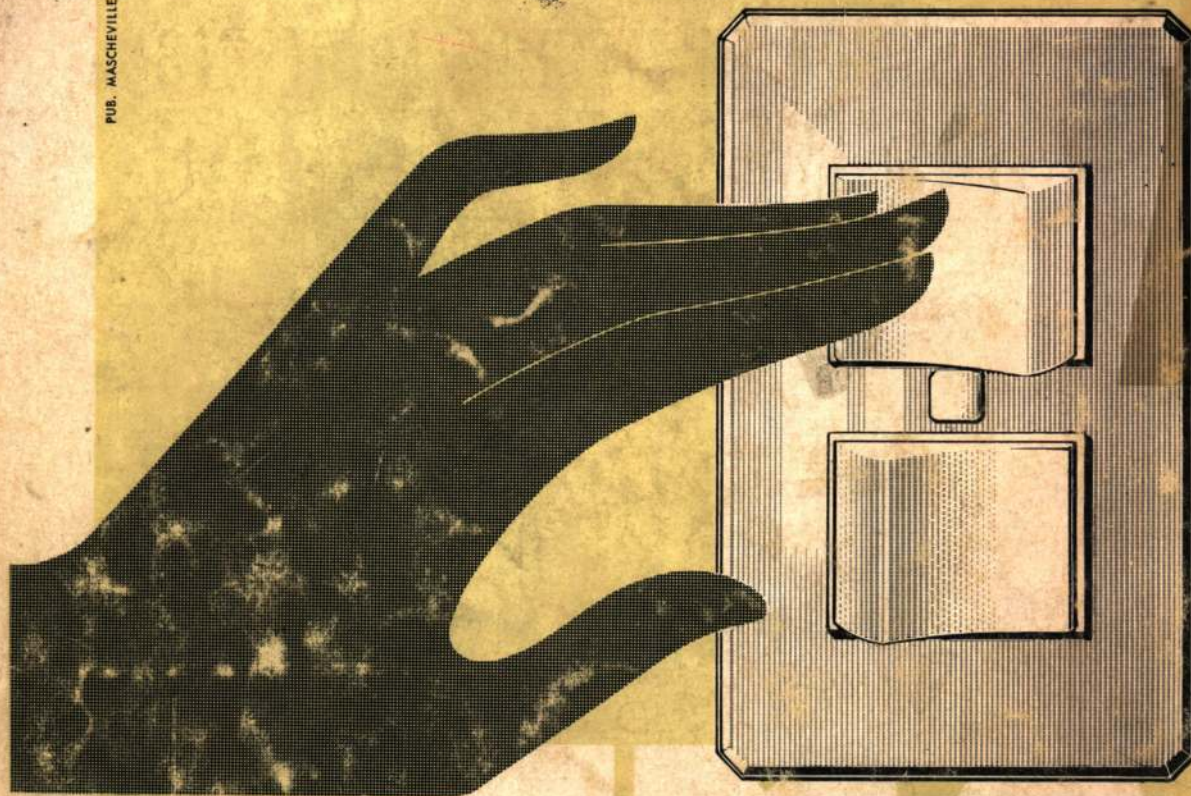
Muy económicos en su uso - Hay colocadores especializados
Se vende también fraccionado - **ENTREGA INMEDIATA**

solicite precios
y detalles a
su importador
exclusivo

LINO VESCO
S. C. A.
Porana 230 - 3º of 32 - Tel. 46-6049
Buenos Aires

LINEA DE PLATA

PUB. MASCHEVILLE



CALIDAD EN ELECTRICIDAD

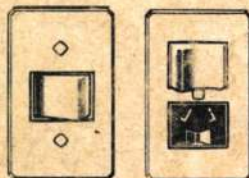
Un avanzado concepto en diseño, que logra un nuevo efecto estético y reemplaza las convencionales "palanquitas" por novedosas teclas rectangulares de amplia superficie y de cómodo accionamiento. La **LINEA DE PLATA** cubre todos los requerimientos usuales, utilizando solamente dos chapas, e incluye **tomacorrientes con conexión de descarga a tierra**, de uso reglamentario en la Capital Federal.

Características técnicas

Contactos de plata en las llaves, que admiten cargas superiores a 15 Ampere, asegurando alta eficiencia y una duración prácticamente ilimitada.

Descarga a tierra en los tomacorrientes (ahora de uso obligatorio en la Capital Federal), que agrega 100% de seguridad. Mecanismos robustos y simples, que no pueden trabarse.

Tornillos de conexión amplios y seguros. También incluye llaves Bipolares de 1 y 2 puntos. 220 V CA



LINEA COMPLETA:

Llaves de 1 y 2 puntos (15 A), simples, de combinación o bipolares.
Tomacorrientes con descarga a tierra (10 A), simples o combinados con llaves o pulsadores.
Pulsadores de 1 y 2 botones.
Combinaciones de estos artículos entre sí.

Francia, París, No. 10
Central