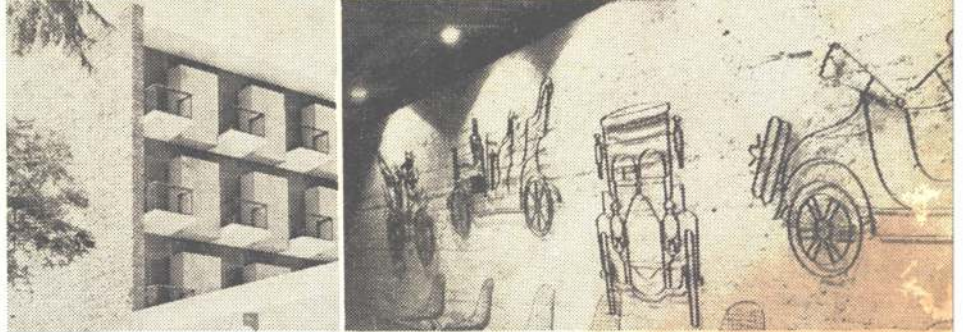
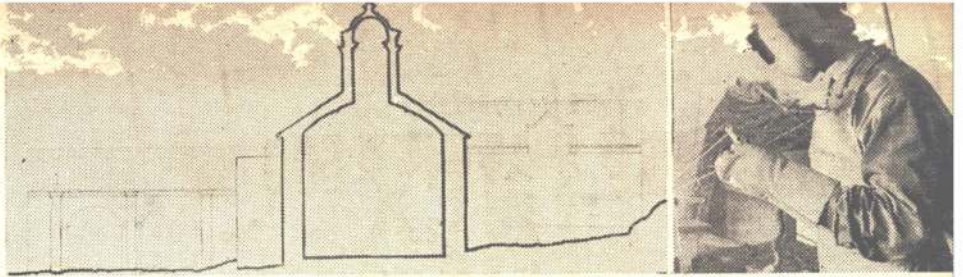


NUESTRA  
ARQUIT

402  
c.j.2  
05/63



# NUESTRA ARQUITECTURA

# 402

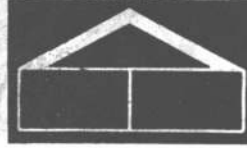
mayo 1963

**urbanismo** Primera parte de "teoría y práctica del plan de Londres", un artículo del arquitecto Patricio Randle.

**historia** Santa Gertrudiz en Candonga.

**obras** El hotel de turismo de la ciudad de Cruzú-Cuatiá realizado por los arquitectos Ludovico Koppmann y Sergio Lubavsky. Dos locales para venta de automóviles, de M. Levisman, G. Clusellas y C. Pujals y de Rojo y Borioli.

Techos de  
**LINEX** 600  
20 mm



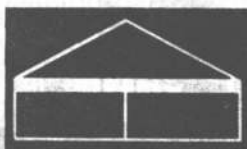
Tabiques de  
**LINEX** 600  
20 mm



**Material que se impone en la construcción**

... como se impuso en mueblería y en el montaje de exposiciones

Cielorrasos de  
**LINEX** 600  
12 mm



# LINEX

Contrapisos de  
**LINEX** 400  
20 mm



Panel rígido de 1,22 x 2,44 m  
imputrescible e inapolillable.

Puertas de  
**LINEX** 400  
35 mm



LINERA BONAERENSE S.A. - Jáuregui,  
F.C.N.D.F.S.  
La primera fábrica argentina de paneles  
aglomerados en producción desde 1958



Aislaciones de  
**LINEX** 300  
35 mm



A. Baltazar Rizzi, S.C.P.A., Estados Unidos 2863 - 93-4946 • Albín, Giallorenzi & Cia. S.A.C.I., H. Yrigoyen 3202 - 97-1020/8/9 • Arboria S.R.L., El Salvador 5467 - 771-5808 - 771-3932 • Comat S.R.L., Corrientes 3853 - 86-2818/3333 • José Kahan, Salguero 759, - 86-4734 Jaime Liebling S.A.C.I. e Inmobiliaria, Rivadavia 717 - 8º piso 33-9305/9490 - Depósito: Díaz Vélez 5224 - 89-9349 • Vicente Martini e Hijos S.A. Ind. & C., Humberto 1º 1402 - 26-5041 • Mundus Maderas S.A., San Blas 1739 - 59-1375 - 58-8498 • Rodolfo E. Ricart, Bolívar 218 - 33-1301 - 34-1935 • Román Sanmartino, Pueyrredón 908 - 86-4842.

la esquina del arquitecto

librería **Concentra**

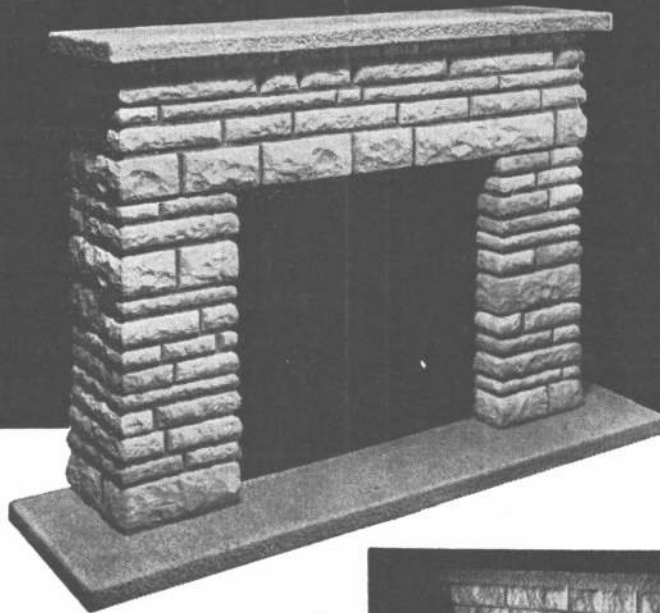
VIAMONTE 541  
T.E. 31-5765  
Buenos Aires

65



BIBLIOTECA

**ESTUFAS** imposibles para la naturaleza  
HECHAS REALIDAD CON  
revestimiento **LAJA** *Mag*



NIT publicitario

y  
**PIEDRAS  
RUSTICAS**



brillantes realizaciones  
integradas por 3 piezas prefabricadas

**MAGIA**  
EN LOS HOGARES



**BERTINI & CIA.**

AVDA. DIRECTORIO 233-35 - TEL. 90-6376 - BUENOS AIRES.

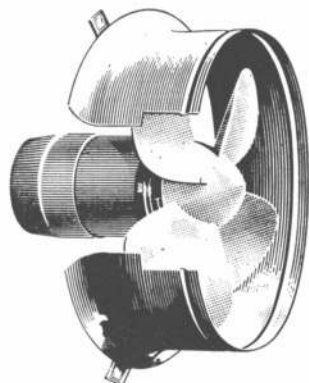
30 modelos en las medidas: grande, Baby, Super Baby y el modelo especial Baby Bombé.

# NUEVO *Marelli*

Electroventilador

aplicación civil e industrial

para cocinas  
baños  
oficinas, etc.



silencioso • bajo consumo • motor blindado  
construcción sólida

## MOTORES MARELLI S. A. C. I.

AV. LEANDRO N. ALEM 673 BUENOS AIRES  
T. E. 32-6551-52-53

CORDOBA ROSARIO MENDOZA  
Dean Funes 448 Rioja 1342 San Martín 500

y distribuidores autorizados

**PISOS** de goma brillante con Base de Corcho de baldosas de 30 X 30 cm. Agradables colores.

**PISOS** de goma con base de arpillera ancho de 0.90 cm. Gran gama de colores.

**PISOS** de Linoleum y Kork importado, ancho 200 cm. Varios colores.

**PISOS** de Linoleum STRAGULA importado en rollos de 200 cm de ancho. Modernos dibujos.

**REVESTIMIENTOS** para paredes LINCRUSTA, lo más moderno y revolucionario, importado de Alemania. Gustos modernos y colores de gran efecto.

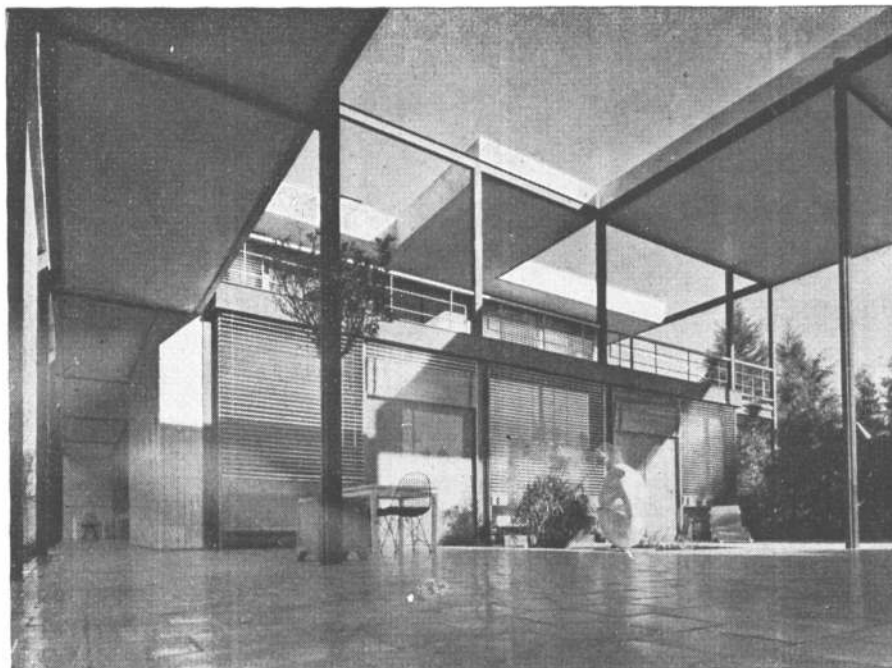
**FELPUDOS** de goma maciza, de goma y tela y coco de la India.

## LANGER Y CIA. S. R. L.

PARAGUAY 643 - 7º Piso. T. E. 32-5562 - 2631 - 5735

Y CONTRA INCENDIO

**MATAFUEGO ABO**



F O T O S  
**GOMEZ**

Olazábal 4779 - T. E. 51-3378



**asegura**

**AFUERA  
EL  
AGUA!**

**Para terminar  
con goteras  
y filtraciones:**

**IMPERTech**

Techado Caucho - Asfalto

- Se aplica en frío
- No se ampolla
- Flexible
- Se amolda al fondo

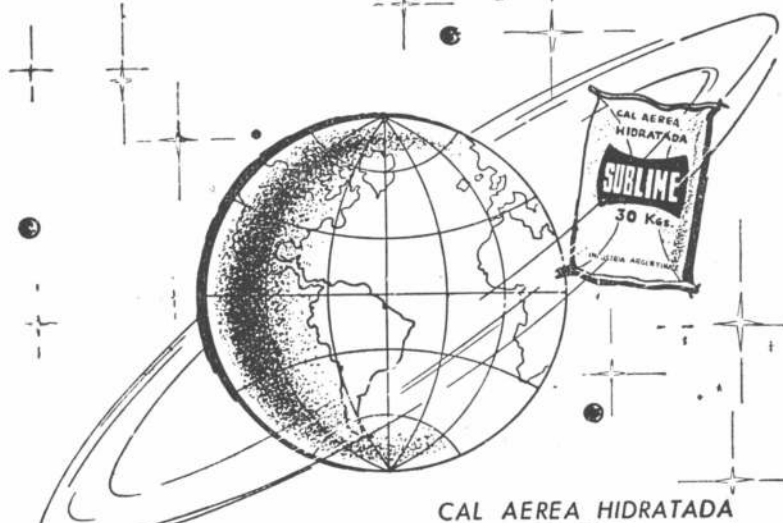
**Consulte a  
su techista**

**IGGAM**

Defensa 1220 34-5531 Buenos Aires  
Sucursales y Representantes en todo el país



# **SUBLIME** la cal que está en órbita!!



PROCEDENCIA.  
CAPDEVILLE (Mendoza)

CAL AEREA HIDRATADA  
EN BOLSAS  
DE PAPEL TRES PLIEGOS  
CON 30 Kgs.

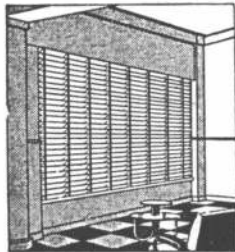
**CORPORACION CEMENTERA ARGENTINA S. A.**

AV. DE MAYO 633 - 3º Piso - Bs. As. - T. E. 30-5581

C. CORREO Nº 9 CORDOBA - T. E. 5051

C. CORREO Nº 50 MENDOZA - T. E. 14338

DEPOSITOS: PARRAL 198 (Est. CABALLITO) ZABALA y MOLDES (Est. COLEGIALES)



## "VENTILUX"

Persianas plegadizas de  
aluminio y madera

GAONA 1422/32/36

# Suc. JUAN B. CATTANEO S. R. L.

CAPITAL \$ 3.000.000.-

T. E. 59-1655 y 7622

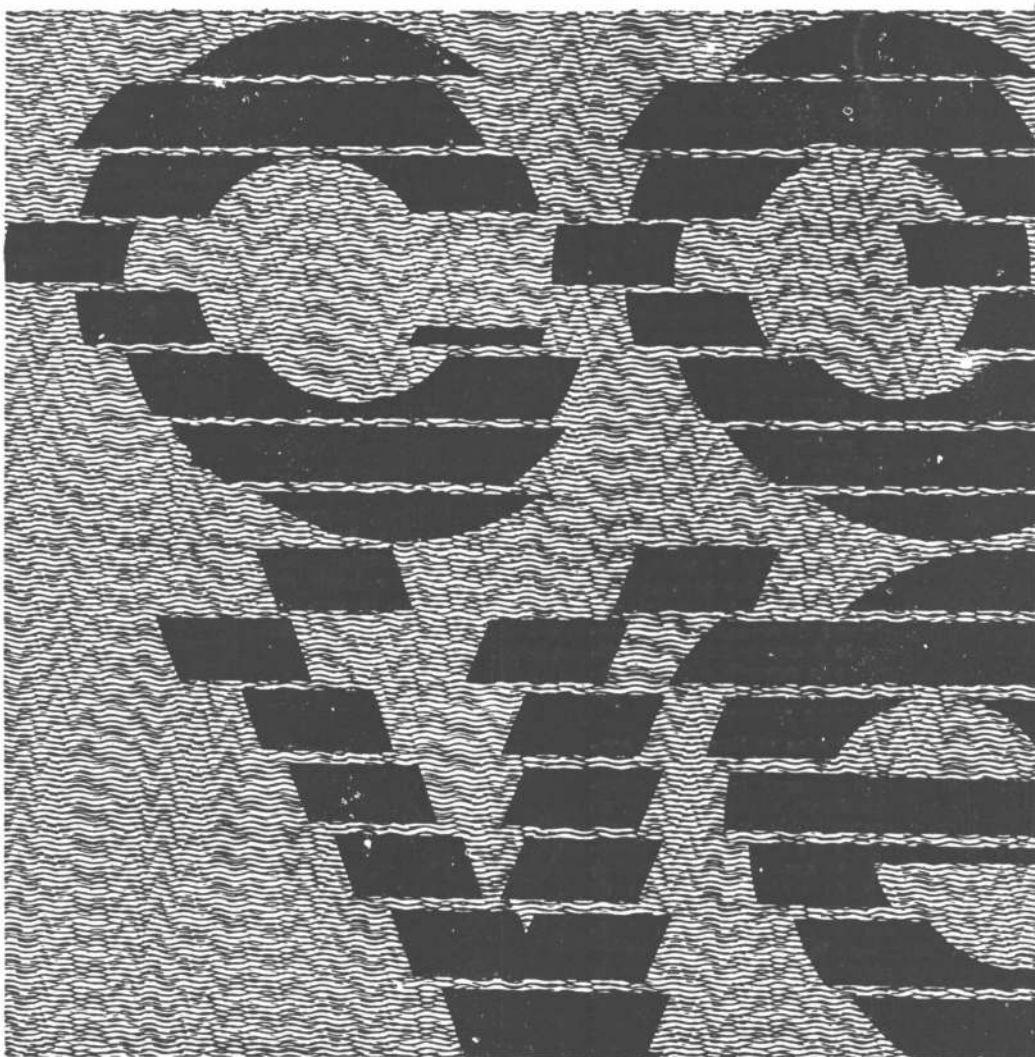
**CORTINAS DE ENROLLAR**

Proyección a la veneciana,  
sistema automático

"8 en 1"



## Sistema de ventilación "Co-Ve"



El rendimiento máximo del espacio, punto fundamental de conciliación de los aspectos de arquitectura y economía, requiere la aplicación de un sistema de ventilación eficaz. Por ello, CO-VE, sistema de ventilación de locales con un solo conducto colector, se ha impuesto definitivamente sustituyendo los anticuados y costosos sistemas de conductos múltiples independientes.

CO-VE (sistema patentado) ha sido aprobado por los municipios de las ciudades de Buenos Aires, Rosario, M. del Plata y B. Blanca, hallándose en trámite de aprobación en las principales ciudades del interior. Asesoramiento y pedidos a DUTECNICA S. R. L. - Av. Pte. R. S. Peña 852 - 6º Piso T. E. 45-0725 - 4696. Distribuidores: Mar del Plata: Pugliese S. A. - 12 de Octubre y Jara - Rosario: José B. Quintana y Cía. Com. Ind. Imp. S.R.L. - Entre Ríos 836.

# **DUTECNICA**

## nuevo tipo de pavimento

El sistema de pavimento articulado "Blokret" por la distribución de las fuerzas de carga de dos componentes, una vertical y una horizontal, hace que su incidencia sobre la sub-rasante sea menor, debiendo absorber la segunda fuerza los cordones. Conforme a los estudios realizados por el Instituto Brasileiro de Cemento Portland, esta transmisión de fuerza en sentido horizontal es del orden del 60 % y sólo el 40 % se trasmite a la sub-rasante.

Además, la articulación y trabazón de los "blokrets" interesa a las piezas circundantes de tal manera que la fuerza vertical proveniente de los ejes portantes es repartida en una mayor superficie de la base, es decir no solo la trasmite la carga al "blokret" que la recibe directamente, sino que lo hacen automáticamente a los "blokrets" circundantes, abarcando así una mayor área que ningún otro sistema de pavimento. Razón por la cual no es indispensable que el contrapiso sea rigurosamente uniforme, sino que admite una tolerancia no usual, por las razones expuestas: descomposición de las fuerzas de carga en dos fuerzas, una vertical y otra horizontal, por sistema de articulación y apoyo; la fuerza vertical repartida en la superficie del "blokret" interesado y en los inmediatos circundantes.

Las juntas se llenan con arena fina para que la transmisión de carga se efectúe a tierra de un vínculo elástico no comprimible, y el sellado superior de las juntas se ejecuta con aproximadamente 2 ½ cm de material asfáltico de alta penetración y puntos de fusión y cristalización óptimos, lo cual le da mayor plasticidad y como la masa de hormigón que los separa es de 30 cm hace que el movimiento de dilatación no influya sensiblemente sobre las mismas y su plasticidad las resguarda de las bajas temperaturas del invierno, evitando las fisuras, la vetrifificación, y por lo tanto, la penetración del agua a la base.

Estas ventajas se acrecientan en las zonas subtropicales, por su comportamiento en las diferentes temperaturas y adaptabilidad a las sub-rasantes de distintas clases de suelos. Por estos motivos es que en Brasil, primer país sudamericano que adoptó el sistema "blokret" encontró una excelente solución ideal para su pavimentación.

Este pavimento ha sido usado ya en la ciudad de Buenos Aires. La foto de la derecha muestra el sector aplicado junto a la placita donde se levanta la estatua a Juan de Garay, en Rivadavia y Leandro N. Alem.

## ¿Draw back?

Seguramente oyó usted hablar de esas dos palabras inglesas, cuya traducción es aquí reembolsar, y no sepa bien qué significan. Trataremos de explicárselo: Supóngase que usted fabrica heladeras. Para ello importa, entre otras cosas, chapas metálicas. Estas chapas pagan al entrar en el país el 40 % de su precio por derechos aduaneros. Con esas chapas usted fabrica las heladeras, vende algunas en la Argentina y exporta otras.

Desde luego, las heladeras que exporta estarán encarecidas artificialmente porque las chapas tributaron un recargo al fisco y no podrán competir en el exterior. Entonces el fisco le devuelve ese impuesto para permitirle competir con las heladeras de aquellas naciones que también aplican este sistema. Sin el draw back, se exportan precio más impuesto. Con él, sólo precio-precio. Esto es el draw back que resulta, como se ve, una forma de fomentar las exportaciones.

Esto tiene extraordinaria importancia porque si una nación no vende a las demás, tampoco puede comprarles los elementos que necesita. La Argentina, desde hace años, importa mucho más de lo que exporta.

Es decir: compra más de lo que vende, y nadie puede vivir así mucho tiempo. Necesitamos, pues, imperiosamente, exportar y para ello ya son muchos los productos favorecidos con el draw back: arados, abrochadoras, bolsitas de polietileno, cuchillos, tenedores, alambre, etcétera.

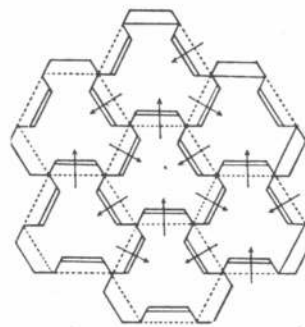
Pero, aunque parezca increíble, no hay todavía draw back para libros y revistas. Los libros y las revistas son una de las exportaciones argentinas que más cantidad de divisas producen: diez millones de dólares en 1962.

Con el draw back libros y revistas podrían competir mejor, recuperarían los millones de lectores latinoamericanos que han perdido, volverían a hacer de la Argentina el mayor centro editor de lengua española como lo fué hace dos décadas. Y algo importante para usted: al ganar por un menor precio más lectores en el exterior aumentarían las tiradas y cada ejemplar —éste mismo que tiene ahora en sus manos— resultaría más barato también para el lector argentino porque a mayor número de unidades es menor el costo por unidad.

Pero al Estado argentino esto parece no preocuparle. Bastó que los fabricantes locales de papel se opusieran al draw back aduciendo que los perjudicaba para que comenzara un interminable expediente. Y así mientras desde hace meses ya se beneficia con el draw back infinidad de artículos, el libro y la revista no.

Confiamos en que el draw back llegará también para las publicaciones argentinas porque finalmente el Estado advertirá que hay bastante diferencia entre un libro y una bolsita de polietileno.

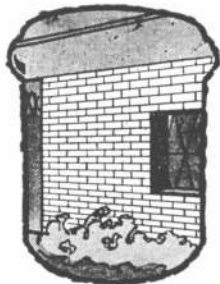
Es lástima que el tiempo se pierda entretanto irremediablemente mientras las ediciones extranjeras nos desplazan de todos los lados.



La carga aplicada a un Blokret se distribuye radialmente.







Frentes de ladrillo



Interiores



Juegos para niños



Juegos de Jardín



Muebles de metal o madera



Frentes de concreto



Escritorios



Puertas

# Multi COLOR

textura decorativa  
de *Multi*ples aplicaciones

Cubre con igual perfección todo tipo de superficie! Es la pintura de más aplicaciones en la construcción, industrias y el hogar! En una sola aplicación con soplete se obtiene una combinación de dos o más colores de contraste o armonía... ¡y dura una eternidad!



- Seca como una laca.
- Es de gran poder cubritivo.
- Permanece firme como una roca.



**20** maravillosas texturas decorativas, firmes al agua, ácidos, abrasivos y productos químicos.

*Cada color...  
¡una fiesta  
de colores!*

Para **COLORIN** un nuevo motivo de orgullo

## arquitectura

Pocos días después del bombardeo de Rotterdam, apenas disipadas las columnas de humo de la zona destruída, que abarcaba la tercera parte de la ciudad, su verdadero corazón, ya se comenzaron a trazar los planes de reconstrucción.

Esta obra comenzó exactamente el 18 de mayo de 1940, sobre el papel. Se estudiaron, modificaron y analizaron los planos, una y otra vez, para producir un proyecto que permitiera a Rotterdam renacer de sus cenizas, con una fisonomía diferente, pero tan digna de admiración como antes. Durante la guerra hubo que limitarse, naturalmente, a la limpieza de escombros y a la erección de edificios temporarios. La reconstrucción real comenzó después de silenciado el fragor de la guerra, cuando los hombres pudieron encontrar nuevamente cauces positivos para sus energías.

¿Qué parte se asignó a los artistas en la magna empresa? Ha de recordarse que la Rotterdam de preguerra era una ciudad agradable, pero bastante pobre en monumentos artísticos. De espíritu comercial, romántica a su modo, pero no particularmente notable desde el punto de vista cultural. ¿Cuál es la situación hoy, en el año 1963?

Quedan muy pocos lugares vacíos en el centro de la ciudad cuya conformación actual determinará su apariencia en los siglos venideros; por otra parte, los lí-



mites urbanos se han ido alejando en todas direcciones. Nuevos barrios se extienden cada vez más como manchas de aceite, fuera de Rotterdam, hasta encontrarse con otras municipalidades en más de un punto.

Es motivo de satisfacción que los artistas hayan desempeñado un papel tan importante en la reconstrucción de la ciudad. Se ha requerido su contribución en prácticamente todos los nuevos edificios, tanto los construídos por las autoridades municipales o gubernamentales como, y muy especialmente, por las empresas privadas.

La mayoría de los edificios ha sido decorada con esculturas, mosaicos, murales, y técnicas especiales. Es natural que no siempre se haya logrado igual calidad artística, y, en algunos casos, se pecó por exceso aplicándose motivos superfluos por el mero deseo de "embelle-



## LOS ARTISTAS PLÁSTICOS Y LA RECONSTRUCCIÓN DE ROTTERDAM

cer". Sin embargo, debemos tener en cuenta que siempre se cometen errores cuando se intenta algo nuevo.

La principal arteria de Rotterdam, Coolsingel, es un buen ejemplo del grado en que el arte está incorporado a la obra de reconstrucción. Al recorrerla, puede verse una obra de arte, al costado de cada edificio, decorando toda la estructura. La primera es una gran escultura abstracta de bronce en el edificio de un banco. Luego se encuentra el gran mosaico de Louis van Roode, en una de las paredes de la Casa Holbein; dos estatuas, un hombre y una mujer, en la última obra de Oud, la sede de la Compañía de Seguros de Utrecht y, por último, la composición de Gabo que se destaca, a frente a las tiendas Bijenkorf, complementando el edificio, pero separada del bloque que forma éste.

Algo semejante se repite prácticamente en toda la ciudad. Sería monótono mencionar las obras que los artistas plásticos han producido para el embellecimiento de la ciudad, las que ascienden a varios centenares. Algunos edificios podrían considerarse verdaderos museos vivientes de arte aplicado moderno, en especial

el de Correos, no lejos de la estación, diseñado por el grupo de arquitectos "Kraayvanger". Diez arquitectos de Rotterdam tuvieron la posibilidad de dar libre curso a su inspiración en la esfera del arte aplicado; sus obras abarcan desde una composición de vidrio en hormigón que domina toda la pared lateral, hasta mosaicos de dimensiones más modestas en los pasillos.

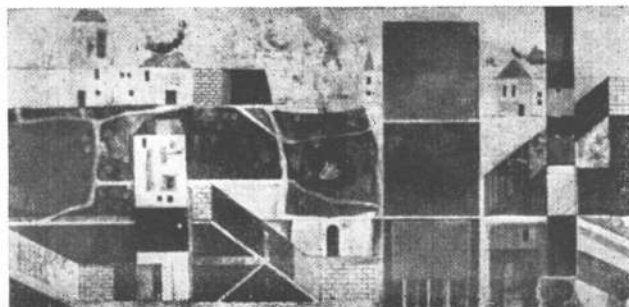
Los artistas plásticos han dedicado muchos esfuerzos y siguen contribuyendo a la obra de reconstrucción. En realidad, hay mucho para ver y admirar en este dominio en Rotterdam. Aparte de las manifestaciones de arte aplicado, numerosos monumentos embellecen el aspecto general de la ciudad. Hay varias figuras pequeñas, muy hermosas, pero las obras que atraen más poderosamente la atención son la famosa estatua de Zadkine, "Ciudad devastada", y el monumento "La Proa", de Carasso, en homenaje a los hombres de la marina mercante que perdieron sus vidas durante la guerra. La pequeña estatua llamada "Jacques" del profesor Wenkebach también merece mención especial. Fija su mirada orgullosamente en la ciudad, pero toda su figura recuerda a algo que ya pertenece al pasado. Jacques, holandés hasta la médula de sus huesos, mira a Rotterdam, ciudad europea.

Gracias al arte plástico, Rotterdam no será en definitiva sólo una ciudad comercial, dura en ciertas circunstancias, sino también un lugar donde resulte agradable vivir, que ofrezca aspectos culturales a quien se interese por ellos.

Edificio de correos con elementos decorativos creados por Louis Van Roode.

"Jacques", del profesor Wenkebach.

Mural de Henk de Vos, en una de las salas de niños del hospital municipal.



## El color en sus manos!

PUBLICIDAD CLAVE-1C11



BLANCO CARRARA  
BRECCIA  
BOTTICINO  
GRIS VETEADO  
NEGRO NUBLADO  
ROJO DRAGON  
ROJO LEVANTO  
TRAVERTINO  
VERDE ANTICO  
VERDE POLCEVERA

En sus manos está dar a su hogar ese colorido maravilloso que, unido a su pulida y brillante superficie, constituye el inimitable encanto de mosaicos y revestimientos **MARMORAL**. Para ambientes de suntuosa belleza, colorido y confort, el gusto moderno exige **MARMORAL**... sugestión de mármol... ¡y plenitud de color!

\* Nuevo revestimiento PLACA MARMORAL de espesor mínimo (8 mm.)

# MARMORAL

*Luce como el mármol  
y cuesta como el mosaico*

Exposición y Ventas en Capital: Maipú 217 - T. E. 46-7914

En Mar del Plata: Avda. Independencia 1814

En Córdoba: Alvear 635 - T. E. 24678

CON AGENTES EN TODO EL PAIS

Es una creación exclusiva de **FERROTECNICA S. A.**

1963

# 1a exposición internacional de diseño industrial

Mauricio Repossini

Organizada por el CIDI (Centro de Investigación del Diseño Industrial) y patrocinada por INTI (Instituto Nacional de Tecnología Industrial), se realiza la primera Exposición de Diseño Industrial, en el Teatro Municipal San Martín. Indudablemente, los fines que ha perseguido el CIDI con esta muestra, y el incuestionable apoyo que el público le ha prestado, nos hace llegar a la conclusión de que aquellos han sido plenamente logrados. En efecto, más que una muestra profesional, se ha deseado que aquella fuera destinada a *difundir* los propósitos del diseño industrial, como actividad creadora, y mostrar algunos de sus más altos y eficientes standards que ha logrado en los países más avanzados. Todo lo cual nos lleva a encarar al diseño industrial como un aporte incuestionable en el desarrollo de la sociedad contemporánea —haciendo posible que ésta alcance un más alto nivel de vida, y que llegue a ser el resultado de un determinado “nivel de cultura”.

Esto es tanto más apreciable cuando los resultados de tal actividad están plenamente demostrados en la producción de utensilios de uso doméstico. Y es en este aspecto, uno de los tantos que hay que considerar, donde se produce el más valedero de los impactos en el público asistente. El objeto en este caso, no es sólo el feliz resultado de una racionalización de la forma con el propósito de producirla en gran escala; es más que eso: es llevar un signo de cultura y de perfeccionamiento a las capas medias de la sociedad. Pensemos que los objetos exhibi-

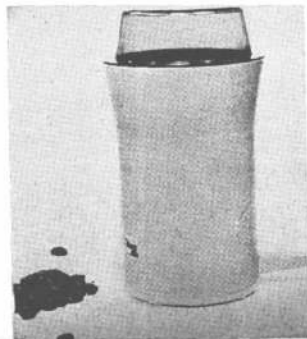
dos están al alcance de un público consumidor de recursos medios, en los países más adelantados del mundo (Suecia, Dinamarca, U.S.A., etc.). El diseño industrial tiene que ser considerado, pues, como una *función social*. La muestra del CIDI ha sido concebida sobre estos propósitos; el eco del público ha servido para confirmar este acerto. Con lo que se da cumplimiento a uno de los fines esenciales de este centro, cual es el de divulgar los propósitos y alcances de esta actividad creadora que, ya asentada en muchos países, hoy resurge con nuevos bríos en nuestro medio.

Hasta ahora, la labor de nuestros diseñadores ha sido una labor aislada, destinada las más de las veces, a una “élite”. El diseño no pasó en ciertos casos de ser simplemente el resultado de una buena artesanía. No iba más allá porque simplemente no podía encararse como un resultado destinado a minorías. Buenos diseños argentinos permanecieron ignorados para los mismos argentinos; algunos de ellos (por ejemplo el sillón BKF) tuvieron eco internacional. Hoy, el CIDI está en condiciones de estimular y divulgar este diseño argentino que recién encuentra su verdadero camino, no solamente para crear una fuente de trabajo, sino igualmente para proyectarse hacia un mejor standard de la vida argentina. Esto no podía llevarse a cabo con esfuerzos aislados, teniendo en cuenta que existe una relación íntima entre diseño e industria. Algunas industrias inteligentes comprenden perfectamente este sentido, y hoy constituyen un fuerte apoyo en la

labor del CIDI. La función permanente de éste será pues el promover el diseño industrial. Para ello, el CIDI ha organizado este tipo de exposiciones, promoverá concursos y competencias, abrirá una muestra permanente (un gran aporte a los profesionales), realizará seminarios de alto nivel (como lo de Misha Black y Tapiovaara, ya realizados), y sobre todo, procurará en todos los niveles, la difusión teórica y práctica de la importancia cultural, industrial y comercial del DI.

En este último aspecto, la muestra ha sido dedicada también a sus propios beneficiarios: los industriales. El DI no puede ser simplemente tomado como una actividad “aplicada” a la industria. Está —antes que nada— “implicado” en la actividad industrial, como bien lo dijera el ingeniero Basilio Uribe, al inaugurar la exposición. Gracias a los esfuerzos de éste, presidente de la muestra, y a los del arquitecto Rodolfo Moller, secretario de ella y delegado de la Facultad de Arquitectura y Urbanismo de Buenos Aires ante el CIDI, ha sido posible materializarla con el aporte valioso de institutos e industrias del Viejo y Nuevo Mundo. Todo ello ha significado un gran esfuerzo, en el sentido de realizar y organizar una muestra, que por ser la primera de este tipo dentro del país, tenía que cumplir ciertos propósitos esclarecedores. Y a fe que ello se ha conseguido, no solamente en el aspecto “internacional” sino igualmente en relación con la naciente y ya pujante industria nacional. Algunos de los objetos exhibidos —como las heladeras SIAM 400 y la

Molinillo de café “Nova 1”. Diseñador: Technes - París. Productor: Nova S. A. Diege. Procedencia: Bélgica. Precio de venta: U\$S 3.36.





Sillón 682 "Eames". Diseñador: Charles Eames. Productor: Herman Miller, Inc. Procedencia: U. S. A. Precio de venta: U\$S 220.



I. B. M. 7040, sistema de procesamiento de datos. Diseñador: Carl Graser, ASID, Industrial Design, Data System Division, Walter P. Kraus, ASID, W. S. Sheppley. Productor: International Business Machines. Procedencia: U. S. A.

Sillón de madera torneado con asiento de vaqueta tensada. Diseñador: Celina E. Castro y Reinaldo J. Leiro. Productor: Stilka S. R. L. Procedencia: Argentina. Precio de venta: \$ 5.900.



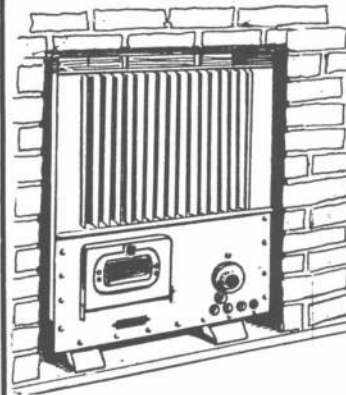
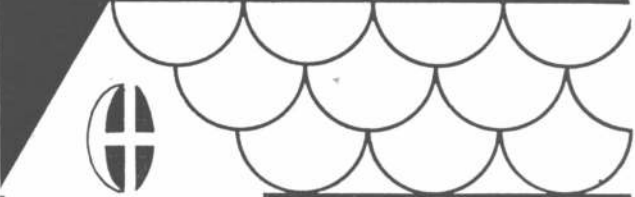
Cordex, muebles de Stilka y Serie, y algunos otros—, hablan bien a las claras que estamos ya en el camino, no sólo en el de contribuir a un mejoramiento de nuestros "standars" sino también en el de confrontarnos con los mejores ejemplos del mundo.

Los alcances de la exposición (público e industria), como un llamado de atención a la significación del DI en nuestro tiempo, han sido plenamente conseguidos. Valorar los mismos es significar —por otra parte— que era necesario una unidad de propósitos. Esa unidad no podía sino estar dada por un organismo que como el CIDI cuenta con el apoyo gubernamental, el de la propia industria privada, y de aquellos órganos que están, en la enseñanza o en la práctica, íntimamente ligados con la actividad.

Los aportes que en este caso ha recibido el CIDI para realizar la muestra, se han debido a: Gerardo Clusellas, quien tuvo a su cargo la difícil tarea de realizar la presentación de la muestra; a Carlos María Fraccia (de ONDA), que realizó un magnífico catálogo y *affiches*; y al arquitecto Rafael Iglesia que dirigió el espectáculo audio-visual. Este último ha constituido, indudablemente, un eficaz *corolario* de la muestra. En efecto, el espectáculo audio-visual —de fundamento similar a los ya exhibidos en nuestro Museo de Bellas Artes— ha servido para mostrar la relación diseño-industria desde sus orígenes y, en última instancia, hacer un llamado a los propios industriales. El ritmo de la presentación visual, el contenido de su *mensaje* y la relación poética de hechos y consecuencias, dentro de un bien llevado *guión*, ha hecho que esto fuera algo más que un simple espectáculo. En este mismo orden de cosas, el catálogo es de impecable factura, con un contenido que se valoriza con artículos del profesor Tedeschi, "qué es el diseño industrial" y "Cultura e Industria (la responsabilidad de los industriales)", de M. Basilio Uribe. Con todo, y dado el valor del mismo (\$ 150), y el objetivo primordial de la muestra (el público), habría que haber agregado, por separado (sin cargo) algún simple folleto que suscintamente planteara a ese público los fines y alcances del DI. Esto último lo consigue la muestra en sí. Y es por ello que hay que felicitar al CIDI, a sus patrocinadores y a los hombres que han hecho posible esta muestra que debe enorgullecernos.

# CALEFACCION CIENTIFICAMENTE PERFECTA NEOGRAF

Novedades 1963  
sistemas patentados



"T. B. - 64"  
CALEFACTOR A GAS  
PARA EMPOTRAR  
EN NICHOS

Blindado y de tiraje balanceado. Primero y Único en su tipo. (Aprob. Gas d/Estado) Para instalar en dormitorios y ambientes cerrados. Calefacción uniforme por convección, sin filtración de gases. Clima de sierra. Gran economía en costos de instalación y consumo.

"R.U.: 65" CALEFACTOR DUAL  
A RAYOS INFRARROJOS

Sin ventilación. Puede empotrarse. Como sistema radiante genera instantáneamente una amplia área de calor. Como convector: uniformidad térmica en toda la habitación. Ideal para calefaccionar pasillos, comedores, estudios, negocios, ambientes de estar, consultorios, etc. etc. APROBADO POR GAS DEL ESTADO



...Y COMO SIEMPRE LOS RADIADORES  
HIDROTERMICOS a ELECTRICIDAD "NEOGRAF"  
SE NECESITAN DISTRIBUIDORES  
EN TODO EL PAIS.

Establecimiento Industrial y Comercial.

**UBALDO F. J. ROCCO**

Ventas: Lima 441 - 37-1852 - Bs. As.  
Fábrica Norte América 180-658/2515 - Haedo



ya  
está  
**blindex**®

NERVA



cristal  
templado  
inastillable



ya

está

**BLINDEX**

en: 1 Bernar-

di y Cía. 2 Florida

Garden 3 Cine Para-

mount, 4 La Tour de Pa-

ris, 5 Barynie Automotores,

como así también en Ruca-Hué,

Hospital Francés, Viviendas Argenti-

nas, Banco de Londres y América del Sud,

etc. Todas ellas confiadas a las cualidades de

**BLINDEX**, que permiten armar grandes estructuras

autosoportadas utilizando pequeñas piezas metálicas en

las uniones entre los cristales templados, eliminando así todo

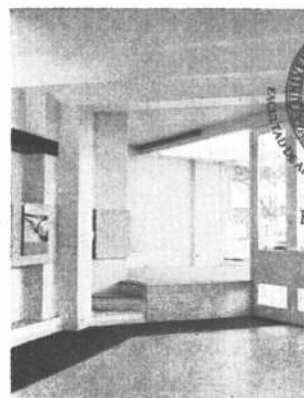
tipo de marcos metálicos o de madera. **SANTA LUCIA CRISTAL**

S. A. C. I. F. — BERNARDO ADER 3180 MUNRO — T. E.: 740-0078/79/70

**blindex**®

mayo 1963

402



## nuestra arquitectura

Nuestra arquitectura es una publicación mensual de Editorial Contémpora, s. r. l. — capital, 102.000 pesos—, de Buenos Aires, República Argentina. El registro de propiedad intelectual lleva el número 671.652. Su primer número apareció en agosto de 1929 y fue su fundador Walter Hylton Scott, su primer director.

Director: Raúl Julián Birabén. Asesores de redacción: Walter Hylton Scott, y Mauricio Repossini. Colaboradores permanentes: Juan Angel Casaco, Rafael Iglesia, Hernán Alvarez Forn y Federico Ortiz.

Precio de venta en Argentina: ejemplar suelto, 65 pesos; suscripción anual, 650 pesos. Precio de venta en América Latina y España: suscripción anual 8 dólares. En otros países: 14 dólares.

Dirección y administración en Sarmiento 643, Buenos Aires, teléfonos 45-1793 y 45-2575. Distribución en la ciudad de Buenos Aires, Arturo Apicella, Chile 527.

La dirección no se responsabiliza por los juicios emitidos en los artículos firmados que se publican en la revista.

<b>artículos</b>	Ludovico Koppmann. Un arquitecto porteño en la correntina Curuzú-Cuatiá .....	14
	Eduardo Schamesohn. Valores arquitectónicos y sociales en la escultura de Michel Lucotte .....	24
<b>visión</b>	M. Repossini. Muestra del C. I. D. I. ....	10
<b>urbanismo</b>	Patricio H. Randle. Teoría y práctica del plan de Londres, primera parte .....	29
<b>historia</b>	La capilla de Santa Gertrudis en Candonga, Córdoba, Argentina .....	33
<b>obras</b>	Koppmann y Lubavsky. Hotel de Turismo de Curuzú-Cuatiá .....	15
	Manuel Rosen Morrison. Departamentos de gran tamaño en Polanco, México D. F. ....	26
<b>interiores</b>	Pando y Firszt. Un piso en Belgrano .....	18
	Rojo y Borioli. Local para la venta de automotores .....	21
	M. Levisman, G. Clusellas y C. Pujals. Local para venta de automotores y oficinas .....	22
	<b>arquitecturama.</b> Un nuevo tipo de pavimento; ¿Draw back? (6); la reconstrucción de Rotterdam y los artistas plásticos (8).	

Presentaremos el proyecto ganador del concurso para levantar el edificio del Jockey Club en su terreno de Florida y Tucumán, en Buenos Aires, trabajo de Mario Roberto Alvarez y sus asociados.

en el próximo número

Una nueva sección: crítica particularizada sobre expresiones concurrentes en la nueva arquitectura argentina, a cargo de Rafael Iglesia.

Principia una serie de cuatro artículos sobre "teoría y práctica del plan de Londres", del arquitecto Patricio Randle, donde se analiza ese esfuerzo del pueblo británico cuando se cumplen 20 años de su puesta en marcha.

## ARQUITECTOS PORTEÑOS EN LA CORRENTINA CURUZU - CUATIA

Hemos llegado al otro mundo. Reloj de Buenos Aires en mano verificamos que la máquina ha llegado con un atraso de 11 minutos. Error: noción equivocada del tiempo; en el Norte se vive humanamente; biológicamente con calendario; no reloj. Un horno. Hay una casa con techo de tejas. Ya habíamos visto palmeras. Estábamos pues en el Trópico. Resistencia —Enero 1968— 40°C a la sombra.

Hermoso lugar. En la Agencia pensamos que no era el caso de jugar al turista, al pajuero. Fuimos a Barranqueras en ómnibus popular con todas las valijas y petates. Error: en el Norte se viaja liviano. Había un esqueleto en alguna parte frente a la hermosa y gran plaza: la Casa de Gobierno. En Barranqueras (indescribible "sabor local") embarcamos en vaporcito. Simpático. El río Paraná aparece de pronto como un mar pardo.

Allá lejos hay una costa. Al rato aparece un letrero que visto desde el río dice "no fondear, peligro, electr., etc., Usina". Es la llegada a Corrientes. Sobre el barranco, la ciudad.

No tanto como en Paraná. Colores verde, rojo, cielo, pardo. Luminosidad 1/300 con 16 de abertura a la sombra. Tomamos fotos. Anteojos oscuros. Estamos desubicados. Hablamos muy alto o demasiado bajo.

Ropa poco apropiada. Impaciencia poco apropiada. Desembarco, hotel, despacho Gerencia. 10 arquitectos, incluidos algunos "casi arquitectos", casi todos de aspecto infantil se presentan para la gestión y firma de los respectivos contratos para los hoteles en Corrientes, triunfadores de los respectivos concursos de anteproyectos organizados por la Sociedad Central de Arquitectos.

Después de una semana se firman los contratos, se fotografía el acta con la presidencia del interventor en la provincia de Corrientes, almirante Bianchi. Hay poco más de un mes de tiempo para entregar la documentación de licitación en 20 ejemplares.

Curuzú Cuatiá, enero 1958, 7.30 horas, 33 grados a la sombra. Hemos llegado en tren al Far West. Error: el aspecto antiguo alberga una armónica vida social y la cordialidad inteligente de las personas. Nos desayunamos en "La Pajarilla" y vamos a ver el terreno.

Terreno. En la esquina hay un nuevo edificio de Correos, una estación de servicio, una casa vieja y otra casa vieja vecina a lo "nuestro". Hemos visto muchas fachadas clasicoides alineadas, calles rojas y veredas de piedra roja. Algunos negocios "modernos". La ciudad progresa edilicia-

mente. Espiamos algunos hermosos patios con aljibes, plantas, rejas. Cerámicas. Eso parece ser lo que debe ser. Estamos en una ciudad ganadera. El trabajo está en el campo. Las rentas en el campo. La ciudad es las escuelas, iglesias, hospitales, clubes. Los comercios de remedios y equipos para las faenas pecuarias. Escritorios. No hay caballos en las calles. Los vehículos son de último modelo. Pero quedan reliquias como el taxi que nos llevó de la estación, Chevrolet 1926, en perfecto estado.

En la Municipalidad nos hablan por primera vez de la "arcilla expansiva" y de la "roca a cuatro o cinco metros" de profundidad. Se nos entrega también el "Reglamento de Construcciones" de Curuzú Cuatiá. Volvemos a Buenos Aires por avión desde Monte Caseros, a unos 60 km. de Curuzú Cuatiá. No hay en 1958 línea de vuelos regulares que opere en Curuzú Cuatiá. Entregamos la documentación en término. En Corrientes. Llamado a licitación. Percepción premios y honorarios. Se adjudica la obra.

1959. Marzo. Posesión del terreno a la empresa Ignacio Acquarone Consciones. A los 10 días empieza a llover bárbaramente. Inundación en Entre Ríos. Catástrofe nacional. Vemos la hacienda colgada de los alambrados y sobre los árboles. Viviendas y campos diezmados. Curuzú Cuatiá es más al Norte y en Corrientes. Pero llueve bárbaramente.

Hacer pozos de 4 ó 5 metros de profundidad y excavación sótano con lluvias y "arcilla expansiva" no constituye un espectáculo agradable. Hay gente paleando allá abajo.

El problema de las fundaciones exige una decisión. Tenemos prevista losa de fundación. Pero es aconsejable finalmente independizarse del suelo. Proyectamos una losa prefabricada sobre vigas maestras. El suelo puede así respirar. Nosotros también. El suelo de Curuzú Cuatiá se dilata de tal modo con la humedad que produce roturas de vigas y muros. Hay ejemplos en todas partes. Además estamos en un lugar que fue antiguo cauce de arroyo. El sótano es un barco navegando en la napa freática. Se construyen muros de hormigón. Siempre hay algo de agua en la sentina. Bombeo. Contratistas, subcontratistas, funcionarios, arquitectos, comentaristas de las gentes, lluvias, aviones aterrizando en campitos chapoteando agua como una chris-craft. (Ya había vuelos directos a Curuzú Cuatiá).

De alguna manera la obra crece. Hay un mundo de material y un mundo de gente. Los materiales que deben enviarse desde varios sitios del país llegan atrasados. Hay huelga de

ferrocarriles, o de Correos, o escasez de cemento, o huelga de Aerolíneas, elecciones, revoluciones. Un buen ambiente de trabajo en todo el país. Pero en el papel, los contratos, los certificados, las órdenes, las tramitaciones son normales. Los precios suben y las preocupaciones aumentan. Ley 12910. Siempre en estudio. Siempre actualizándose, siempre sujeta a controversia. Hay una Ley Provincial y una Ley Nacional y condiciones locales. Es menester balancear y considerar los datos pertinentes para adoptar criterio justo. Un metro cúbico de papel escrito a máquina. De 29 planos de la documentación básica, se llega a 86. Detalles, estudios previstos e imprevistos. ¿Adicionales? ¿O no? That is the question. Dirección, empresa, propietario, nihil novum sub sole.

El 12 de marzo de 1963 labróse el acta de recepción definitiva de la obra. El plazo había sido de 24 meses. Se terminó en 48. Nada para enorgullecerse especialmente; pero hubo, hemos señalado, muchas circunstancias atenuantes para considerar el plazo como razonable. En cifras, el contrato de 8.5 millones de 1958, con mayores costos pasó a unos 25 millones.

Hubo también concurso y licitación de muebles. Los planos en Buenos Aires, el presupuesto en Curuzú Cuatiá, la presentación en Corrientes. El contrato en Corrientes, materiales en Buenos Aires y otros sitios, ejecución en Curuzú Cuatiá y parte en Corrientes y parte en Santa Fe. Se viajan muchos kilómetros para realizar algo en el país.

Propiedad del Instituto de Ahorro y Previsión Social de la Provincia de Corrientes, que opera la Lotería Correntina, el edificio forma parte de la obra de bien social que realiza la institución. Es uno de los cuatro hoteles actualmente en ejecución en diversas ciudades correntinas.

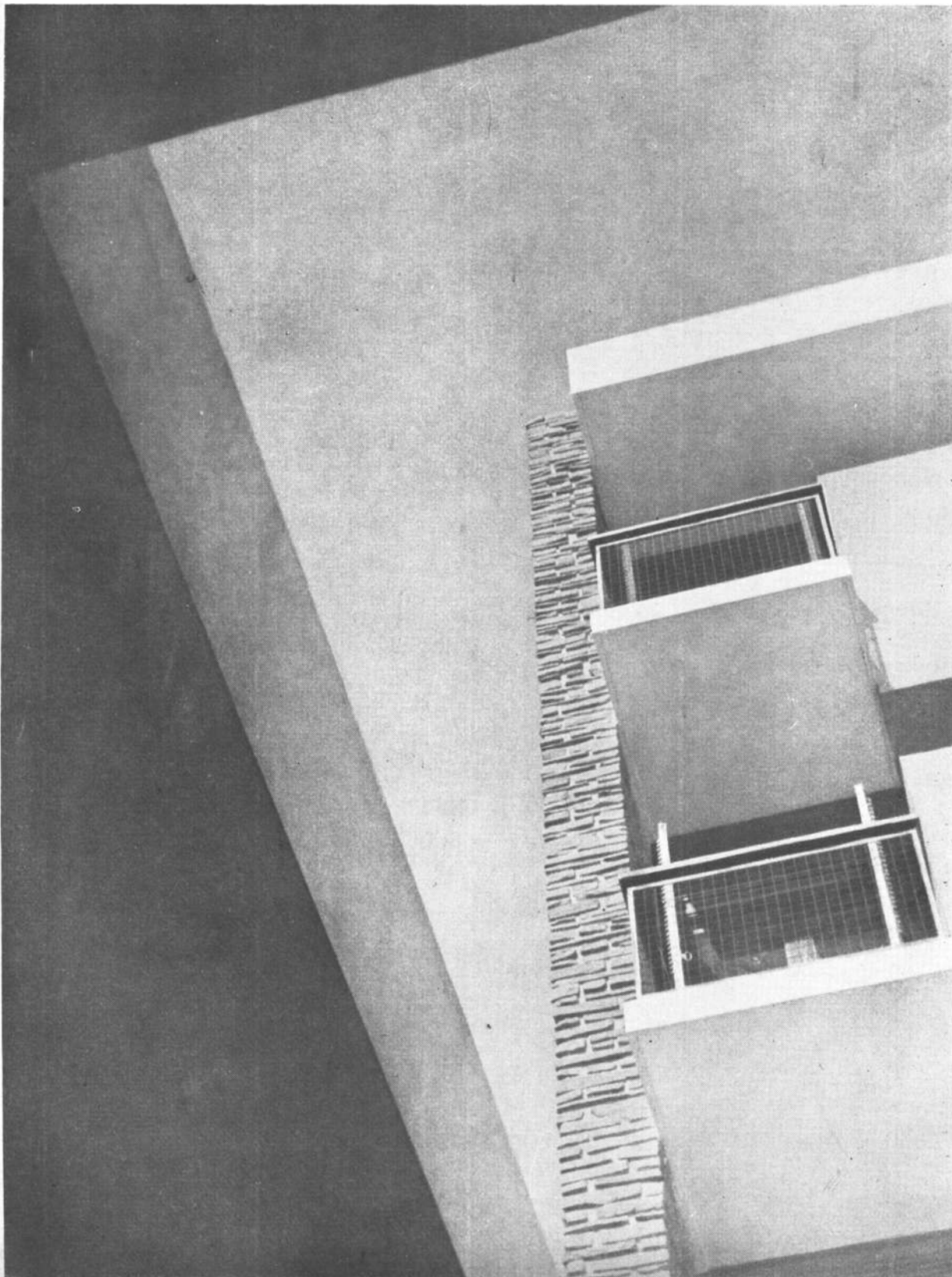
Para Curuzú Cuatiá es una obra importante. El Colegio Mamma Margarita por la arquitecta Negri y algunas obras modernas del arquitecto Cigliuti, del arquitecto Cáceres Monié, de la arquitecta Blanca Garín, del arquitecto Foutel, del arquitecto Maseras, son dignos antecedentes como realizaciones arquitectónicas de los últimos años.

Pero creemos que hemos podido aportar algo valioso culturalmente. El edificio cumple el propósito primero, expuesto en la memoria, de jugar adecuadamente frente al medio en cuanto se relaciona con el factor climático. La teoría se ha visto confirmada por la experiencia. Fuera hace calor y dentro del hotel hace frío; fuera hace frío y dentro del hotel hace calor. Sin aparatos.

(sigue en pág. 16)

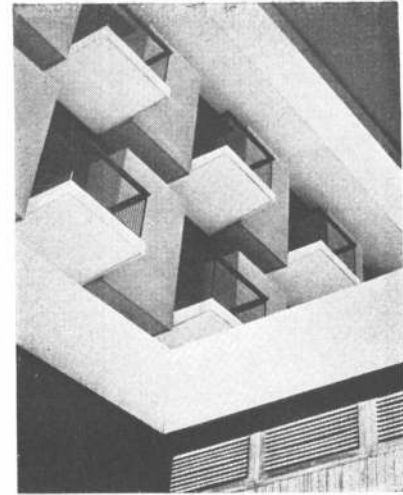
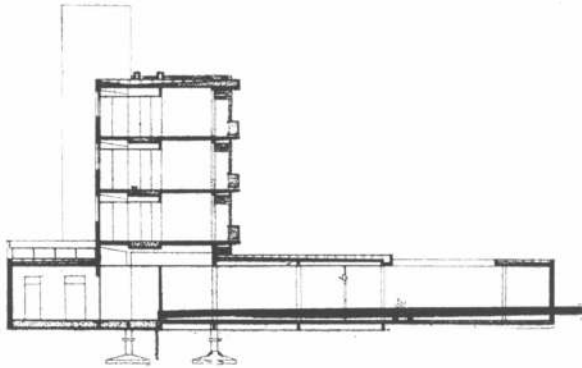


foto Reota, de Villaguay

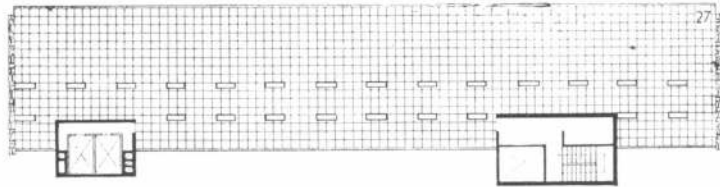


# Hotel de Turismo de Curuzú - Cuatiá

arquitectos Ludovico Koppmann y Sergio Lubavsky



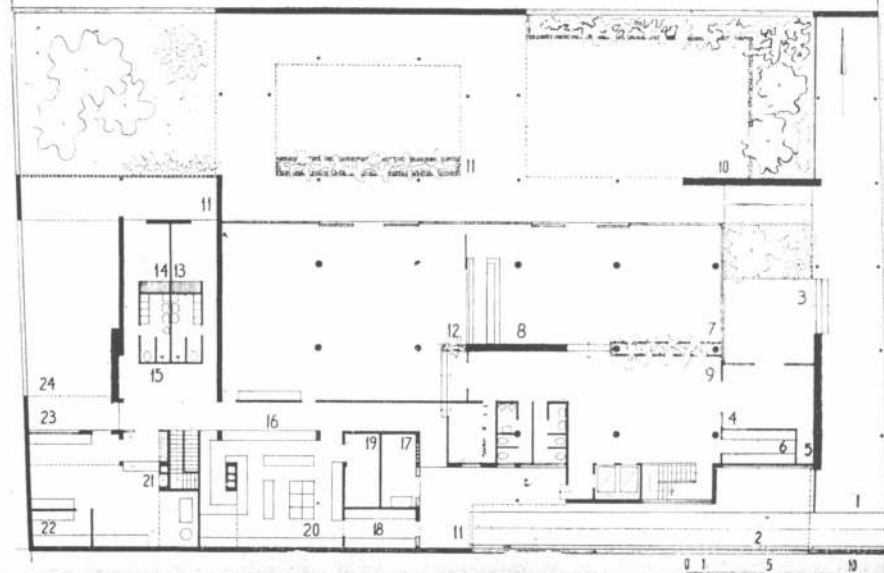
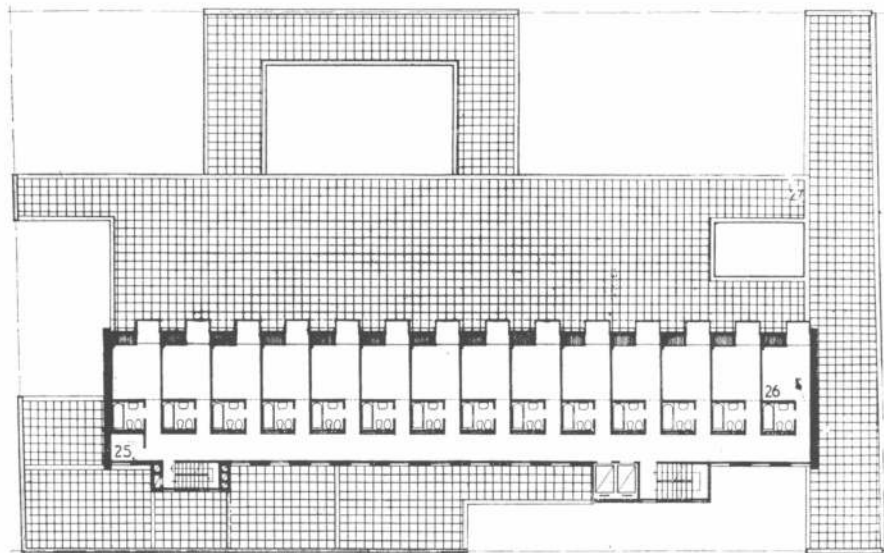
1, galería acceso; 2, entrada personal y vehículos; 3, entrada; 4, recepción; 5, teléfono; 6, portería; 7, sala de estar; 8, bar; 9, vestíbulo; 10, patio; 11, galería; 12, comedor; 13, dormitorios de mujeres; 14, dormitorios de hombres; 15, comedor de personal; 16, oficina; 17, leñera; 18, despensa; 19, heladera; 20, cocina; 21, lavado y planchado; 22, depósito de ropa; 23, galería; 24, patio tendero; 25, depósito; 26, habitaciones; 27, azotea. Hay un sótano con bodega, horno, equipos eléctricos, caldera, bomba y leñera.

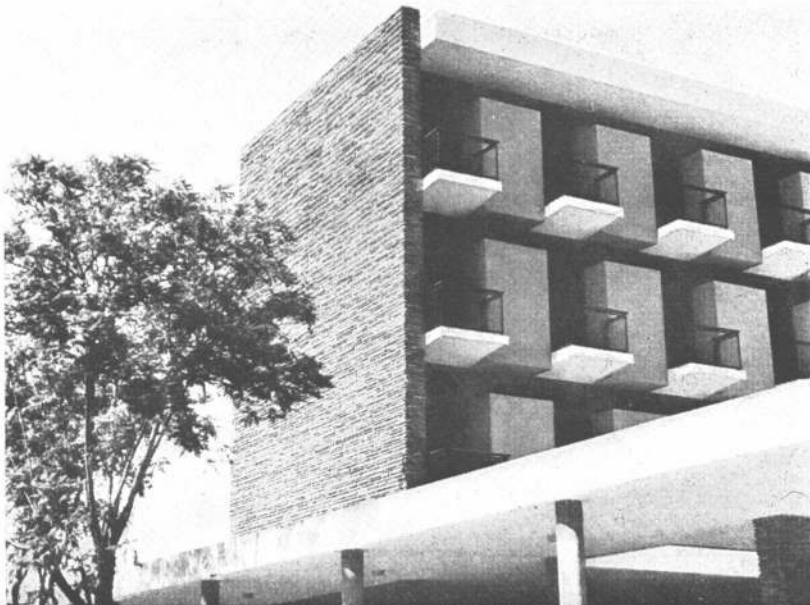
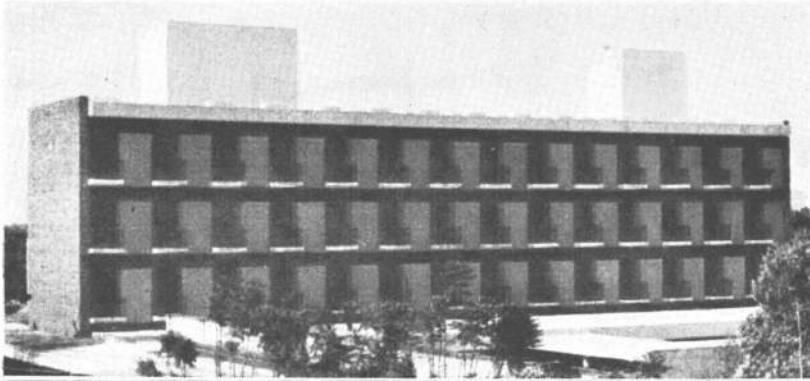
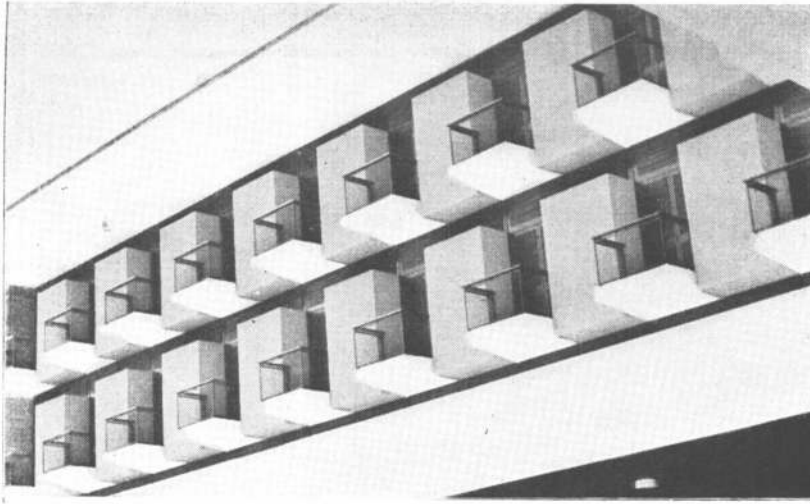


(viene de pág. 14).

Sin parasoles aplicados. La solución se ha basado en un estudio prolijo de la fachada norte, a la cual se abren todos los dormitorios, sin excepción. Se construyeron balcones y roperos en dicho frente, con puertas vidrieras postigones y banderolas. En el muro sud de cada dormitorio aparece una banderola. En el muro sud de un "plenum" sobre el ciclorraso de madera de la circulación, que a su vez se abre por ventilaciones permanentes a la fachada sud. Se produce así la ventilación cruzada indispensable. Los baños ventilan por 3 tubos de  $10 \times 30$  con remate en azotea. La solución ha surgido de considerar seriamente el asoleamiento y la ventilación cruzada. Cabe destacar que en los días más calurosos del verano, especialmente a mediodía, la fachada norte se encuentra enteramente en sombra. En invierno, el sol entra a las habitaciones todo el día produciendo calefacción natural.

El edificio consta de 3 plantas altas, planta baja y sótano. Es un cuerpo único sobre un basamento perforado por patios y con galerías. Las dos torres corresponden respectivamente a ascensores y escalera principal; y escalera de servicio, conductos y tanque de agua. Las galerías y patios de planta baja contribuyen a crear un espacio fluido, en la tradición de los patios señoriales. La galería sobre la calle equivale a la re-





cova colonial y a nuestro juicio es una solución obligatoria para esta zona semitropical, como protección de la edificación, como pantalla horizontal para cortar la ola calórica sobre fachadas (que sin galería y combinada con la irradiación de la calle misma produce una U radiante inhabitable), como protección del calor y de la lluvia para el peatón, y como solución formal.

La vida de relación en esta ciudad, como en muchas de importancia semejante (unos 30.000 habitantes) es intensa y se desarrolla en buena parte en las calles, en especial en la calle principal (main street) Berón de Astrada, y adyacentes. De ahí la también importancia de las galerías (mucho gente "toma el fresco" a la caída de la tarde sentada en la vereda frente a sus casas).

El hotel participa del sentido espacial tradicional de las viejas casonas. Además este efecto se ha acentuado con el uso de materiales de la zona como la piedra llamada asperón rojo de Mercedes, carpintería de madera, postigones, cortinas coloniales de madera, pisos cerámicos rojos, muros revocados, ladrillo común, jardineras de piedra y hierro negro.

Para completar la composición se han previsto plantas tropicales y parras para cubrir uno de los patios, y árboles para formar el bosquecillo del fondo, y flores para los canteros. Todos los rojos y colores cálidos del edificio se acentuarán y los verdes se destacarán. Cuestión de tiempo y dedicación.

En cuanto a obras plásticas existe el espacio para su ubicación. Quizá mural o murales interiores y esculturas exteriores. Posiblemente se llame a Concurso como ya se ha hecho con otros edificios construidos por el Instituto.

Hemos vivido la experiencia de una obra satisfactoriamente nacida para nosotros, arquitectos, de un concurso, y ubicada en un lugar de ricas tradiciones, de "clima y paisaje característicos" (al decir de la crítica del jurado) y donde los habitantes han encontrado una armonía social desconocida por el porteño medio. Ha sido una rica y memorable época de nuestras vidas. Además, ahí está la obra.

# Arreglo de un piso en Belgrano

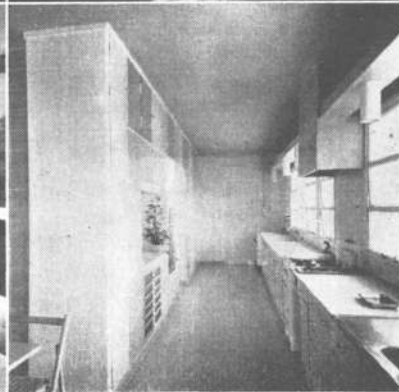
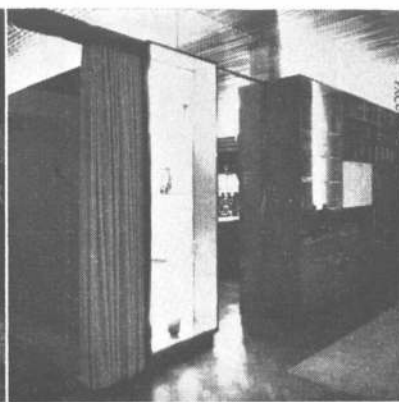


1, entrada; 2, recepción; 3, comedor; 4, estudio; 5, dormitorio principal; 6, dormitorios; 7, repostería, cocina, lavado y planchado; 8, hobby room; 9, dos cuartos de servicio con baño intermedio.

2	3
4	5

1 | 6





Un caso de arquitectura muy particular se planteó en la concepción y ejecución de esta vivienda.

El propietario disponía del último piso de un edificio en construcción y se planteó a los arquitectos la necesidad de solucionar el problema respetando todos los elementos que provenían de la planta tipo, incluyendo el núcleo de circulación vertical, los conductos de ventilación, las dimensiones ya definidas del patio y los retiros de fachada exigidos por la reglamentación municipal. Estas

dificultades bastante serias, obligaron a un exigente estudio de detalles constructivos, obteniéndose como resultado una planta claramente zonificada con un porcentaje mínimo de circulaciones.

El programa planteado implicaba la solución de una vivienda para un matrimonio y dos hijos de distinto sexo de 9 y 11 años de edad.

El primer paso consistió en un análisis muy detallado del tipo de vida de la familia, lo que condujo en forma muy

natural a un diseño en que predominaba la flexibilidad pero en el cual al mismo tiempo se contemplaba la neta separación de funciones. Se observa en la planta que desde el hall de recepción se accede en forma independiente a las zonas de recepción, de dormitorios y servicios.

La recepción fue concebida como un espacio total, integrado con la terraza en que por medio de volúmenes, muebles que no llegan al techo y diferencias de altura en los cielorrasos, se logró



diferenciar netamente las distintas actividades de sala de estar, estudio y comedor.

La chimenea fue ejecutada en piedra blanca de Mar del Plata, con un acortado juego de mesas; el techo fue revestido con madera de laurel, machihembrada y lustrada.

Los muebles de separación con cristales corredizos en su parte superior son de peteribí con interiores de guatambú. Se integran con vitrinas traslúcidas que destacan las formas de la cristalería nórdica, y partes opacas para un bar, guardadiscos, etc.

La zona íntima consta de tres dormitorios, de los cuales se destaca el principal con antecámara y baño propio; los ambientes sanitarios han sido compartimentados para permitir el uso simultáneo.

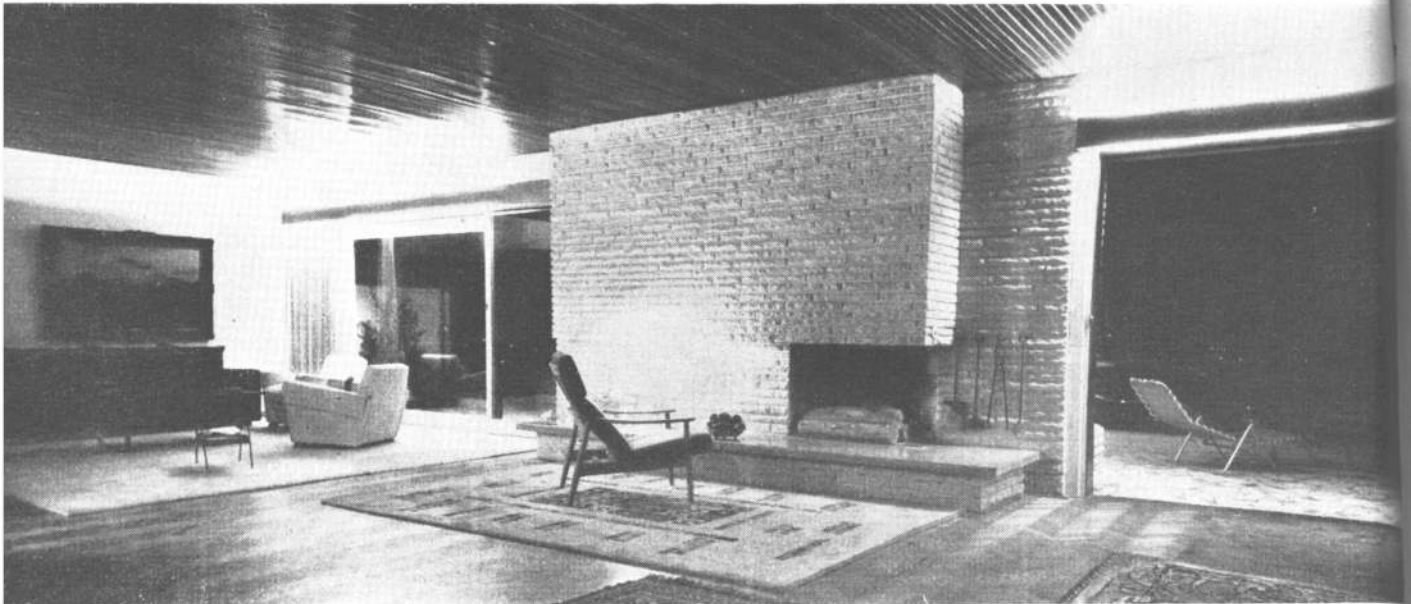
El office-cocina ha sido objeto de un estudio muy cuidadoso; los muebles

fueron pintados con la base de gamas cromáticas; se destaca el hobby-room con depósito de alimentos.

La terraza, muy amplia, fue decorada con canteros y un espejo de agua; las luces son de color, con lo que se obtuvo un efecto escenográfico.

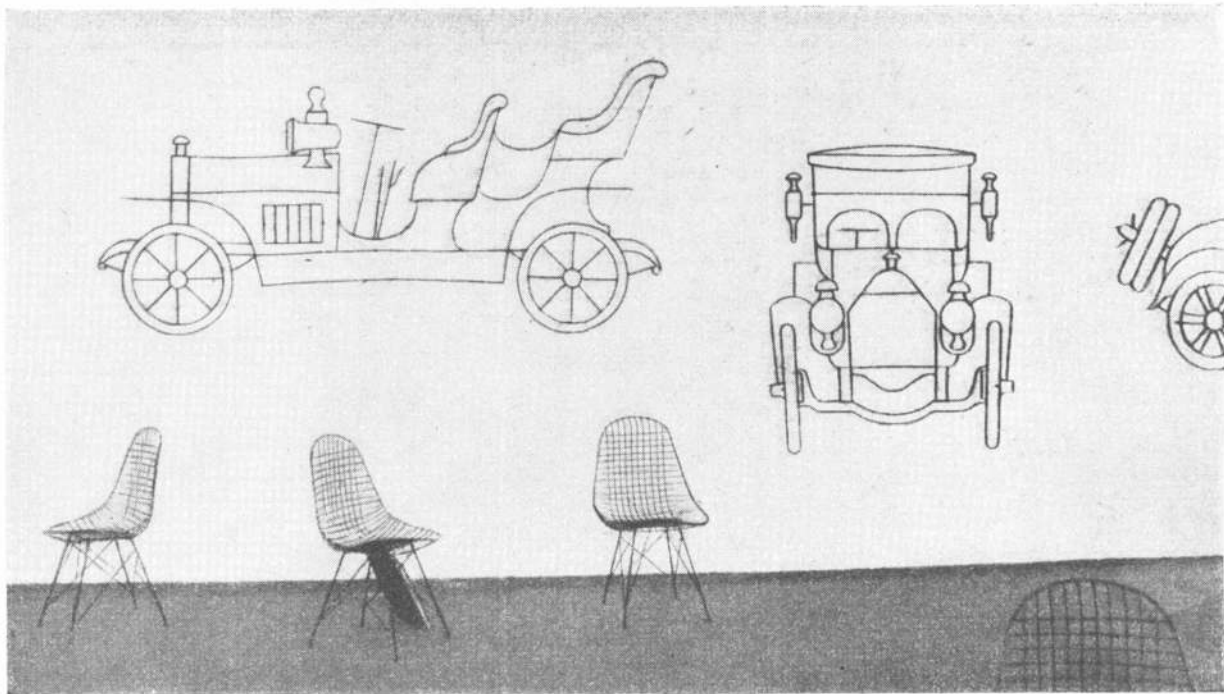
Los detalles constructivos más interesantes son: estructura de hormigón armado con vigas invertidas de grandes luces, calefacción radiante total, taparrollos de la recepción, efectuados en la parte exterior, aberturas corredizas en la totalidad de las partes principales y el cielorraso de madera de la recepción. Es de destacar que el buen resultado en el proyecto y la ejecución de esta vivienda tuvo como base un permanente intercambio de ideas entre cliente y arquitecto, lo que permitió el logro de una arquitectura viva en función de una psicología y de un concepto orgánico del espacio.

1. Gran ambiente de estar desde la recepción hacia el sector donde está el estudio.
2. Desde la terraza hacia el estudio.
3. La entrada al estudio, sobre el living.
4. El mismo rincón con el mueble separador con cristal encima.
5. El office, la cocina y el lavadero.
6. Vista hacia la entrada.
7. El gran ambiente de estar con la chimenea recubierta de piedras.
8. La vista contraria a la anterior: la terraza con el muro de piedra, correspondiente a la chimenea.

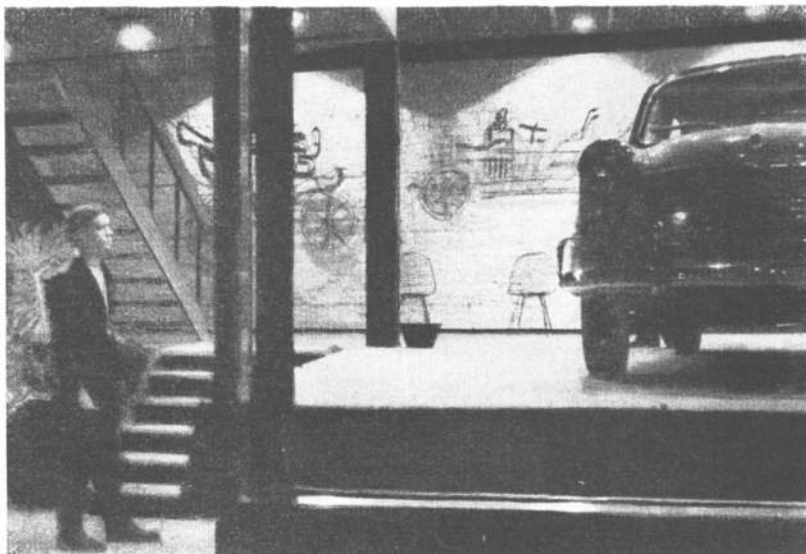


fotos j. m. lepley





en Córdoba



**L** arquitectos: Rojo y Borioli.  
lug.: Olmos y Wheelwright.

Esta agencia de venta de automóviles Fiat se hizo en un antiguo local ubicado en Olmos esquina Wheelwright, de Córdoba.

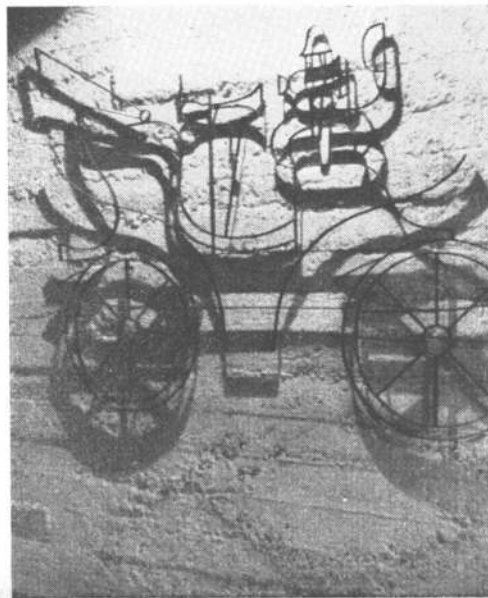
La planta baja de este edificio estaba a 1,40 sobre el nivel de la vereda; para aprovechar la estructura era necesario estudiar una rampa que, una vez utilizada, volviera a formar parte del piso del salón; así no se perdía superficie de exhibición.

Esta rampa se contrapesó con un sistema de aparejos, lo que permite un accionamiento manual.

Los arquitectos sostienen que la exhibición de los coches a 1,40 del piso no se hubiera planteado si no hubiera existido el piso a ese nivel, pero consideran ahora que fue un verdadero aporte a la presentación de los vehículos.

El pavimento del salón se alfombró en su totalidad y la pared del fondo se realizó a base de una pantalla de hormigón en blando con viejos modelos de automotores Fiat perfilados en hierro forjado.

Dos locales para la  
venta de automóviles



en Buenos Aires

2

arqs.: Martha Levisman,  
Gerardo Clusellas  
y Carlos Pujals.

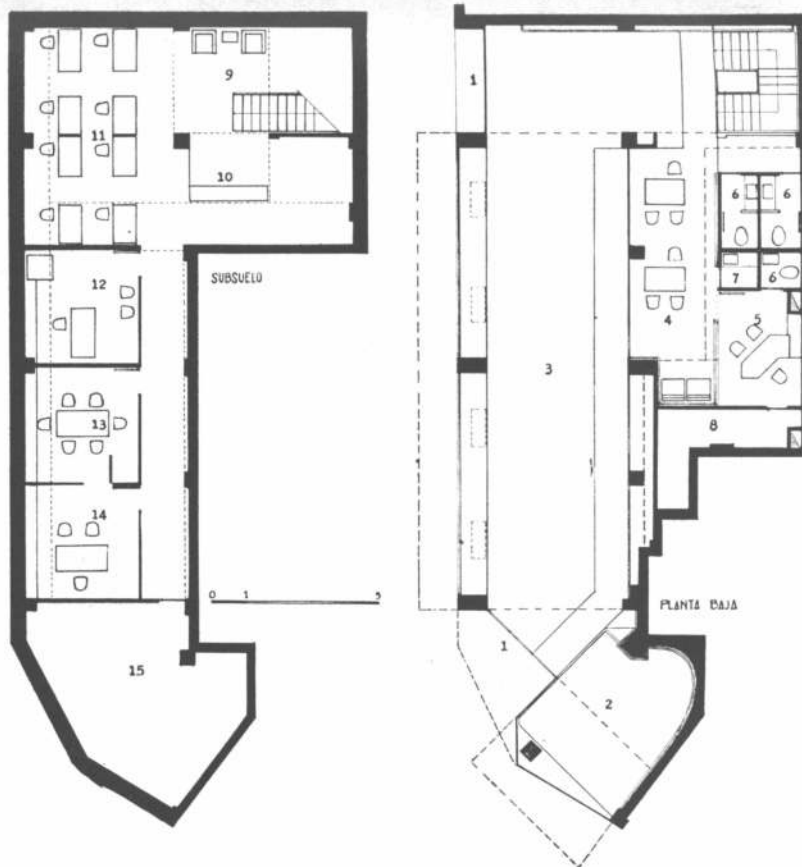
lugar: Lavalle y Libertad.

Al diseñar este local para venta de automóviles y repuestos con oficinas para la compañía vendedora, se trató de realizar un ambiente claro y transparente, buscando el "impacto publicitario" como contraposición con los lugares de espejos-madera-plásticos luminosos, etcétera. Como asesores publicitarios actuaron los señores Carlos Terrile y Alfredo Poli.

Aprovechando la calidad de la yesería en Buenos Aires se realizó una cielorraso en bovedillas que se continúa en la marquesina, buscando un efecto fuerte y que cortara la longitudinalidad del local.

La vidriera y una banda que recorre el fondo del local sirvieron de lugar apto para publicidad. En el subsuelo se ubicó la venta de repuestos y las oficinas de contaduría, gerencia y directorio.

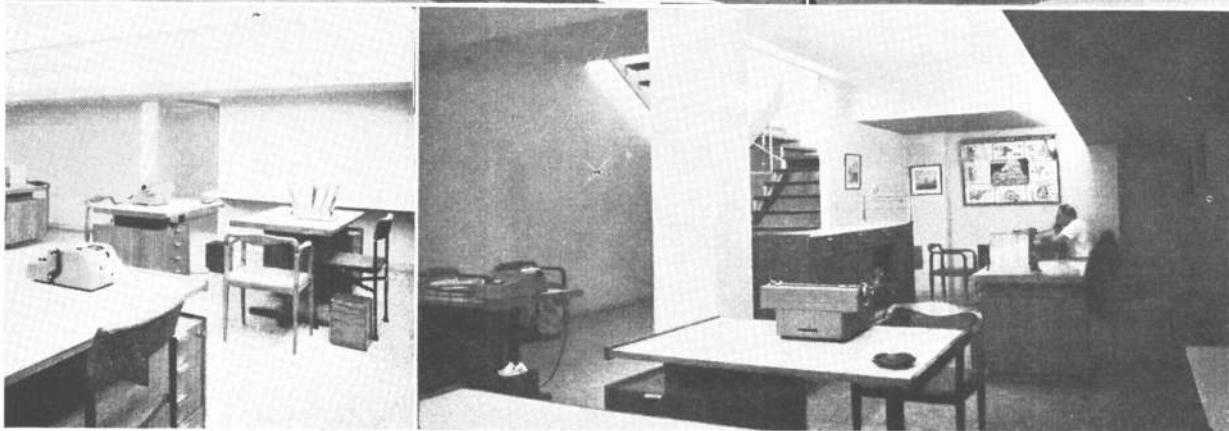
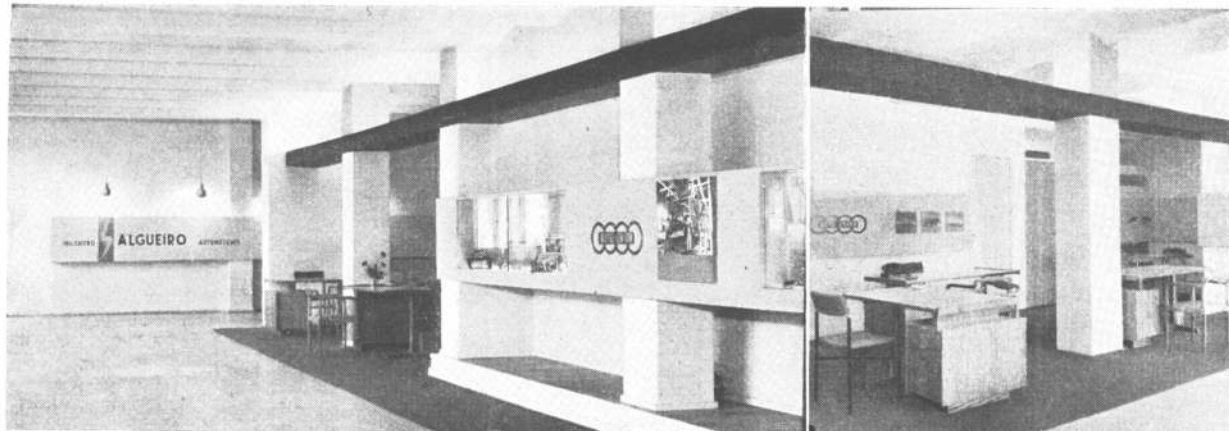
El proyecto se realizó en el año 1961.



1, entradas; 2, tarima vidriera; 3, exposición; 4, venta; 5, oficina; 6, baños; 7, office; 8, depósito; 9, espera y exposición; 10, venta de repuestos; 11, oficina general; 12, contaduría; 13, reuniones; 14, oficina; 15, depósito.

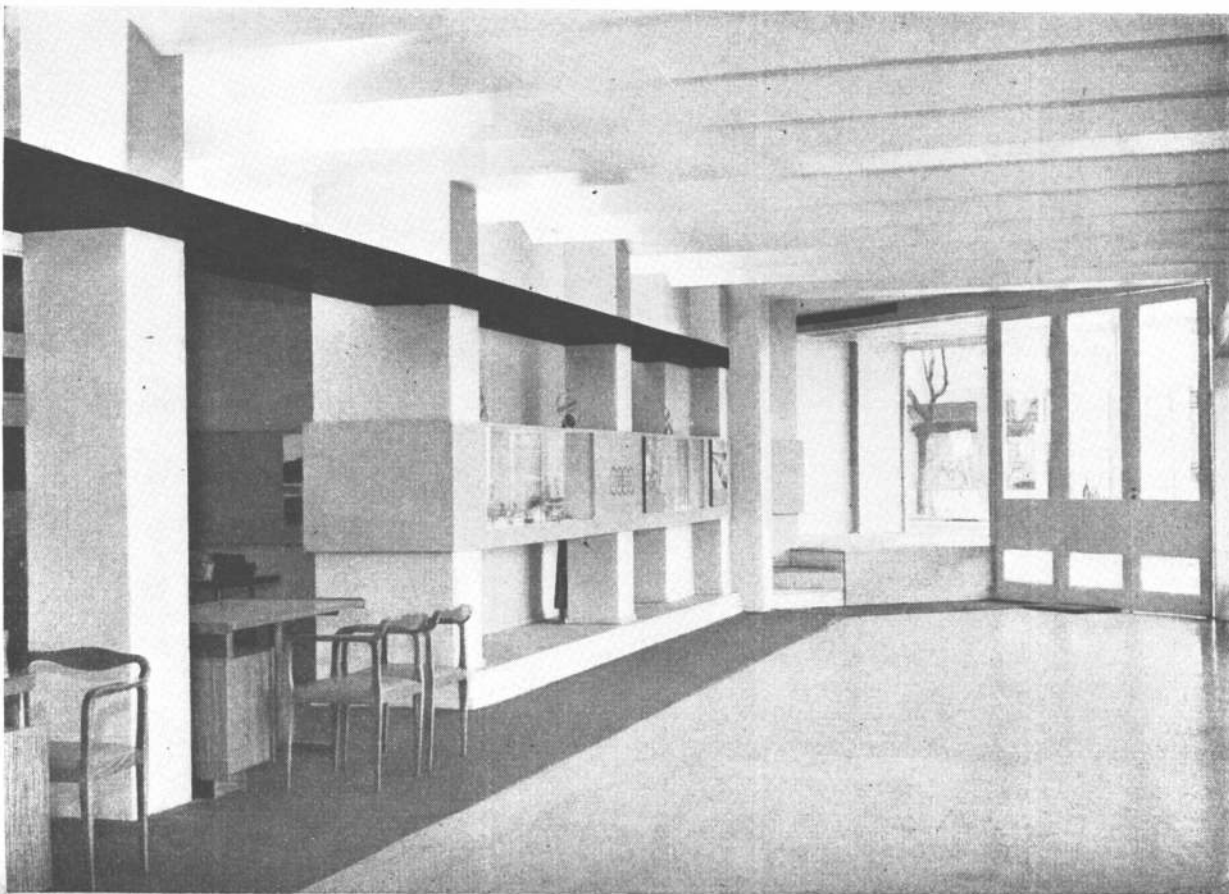






En la página anterior: dos vistas del frente en la esquina de Libertad y Lavalle. En esta página: 3, vista desde la entrada hacia el fondo; 4, oficina de ventas; 5, la oficina general; 6, venta de repuestos; 7, hacia la puerta principal.

3	4
5	6
7	



En todas las épocas históricas, en arquitectura, escultura y pintura, existieron comunes denominadores determinantes de la experiencia estética de la sociedad. Según haya sido el momento histórico vivido, cada una de las artes fue reafirmando sus propios valores, precisando su propia evolución. Solo recientemente la interrelación de éstas, insinuada en el neoplasticismo y establecida implícitamente en el cubismo, se hace realidad.

En el momento histórico presente ésta síntesis de las artes se va encauzando, además, dentro de un cuadro de estrecha integración con todos los fenómenos sociales, convirtiéndose, a mi juicio, en una necesidad moral. Hoy, más que nunca, es responsabilidad de los arquitectos lograr que la evolución de la arquitectura en este sentido, tienda a realizarse.

Yo creo en la racionalización y mecanicismo como medio para hacer posible lo casi imposible: lograr que cada hombre posea su habitación, una habitación sana donde pueda realizarse íntegramente, donde su vida espiritual no se vea limitada, destruida, sino por el contrario, que le abra todas las posibilidades necesarias a su desarrollo.

La arquitectura debe proyectar la vida misma y esto implica un profundo conocimiento de la estructura del hombre. Pero esto solo no es suficiente; es necesario, además, si se quiere evitar caer en soluciones superficiales opresivas de la naturaleza humana, enfocar nuestra tarea desde un punto de vista más amplio, evitando los estrechos límites de la especialización y elevándonos en busca de matices biológicos, espirituales, poéticos, sin los cuales la obra arquitectónica sucumbiría.

Pero no somos nosotros solos los que estamos empeñados en encontrar el camino que nos acerque a soluciones ideales donde se amalgamen armónicamente los complejos elementos que la constituyen. Otros hombres, tal vez por razones originadas en sus propias experiencias, se ven compulsados a unirse a éste esfuerzo continuo que, muchas veces, representa el sentido mismo de una vida.

He conocido recientemente a uno de estos hombres y me ha dejado profundamente impresionado por su personalidad, exquisitas cualidades de artista, honestidad y modestia y, especialmente, por el valor intrínseco de su obra, apenas comenzada. Es por esto que considero positivo presentar al hombre y su obra.

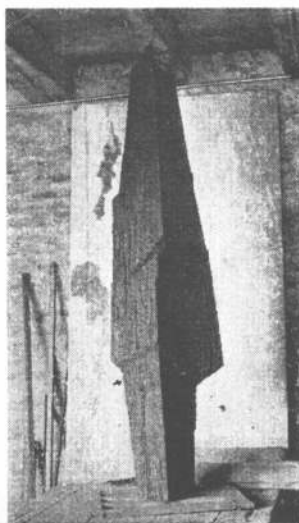
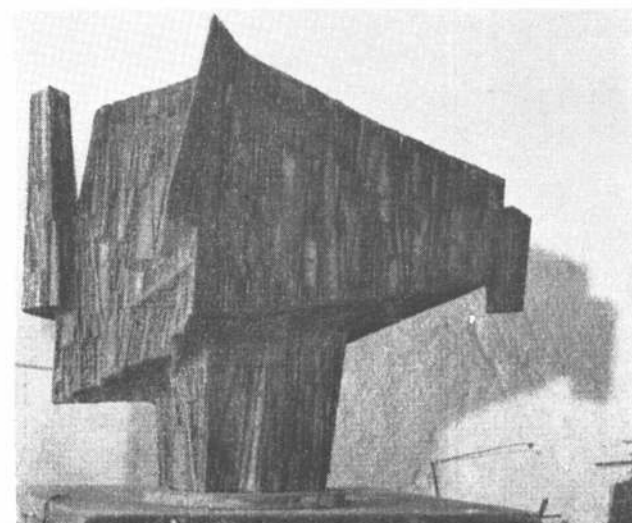
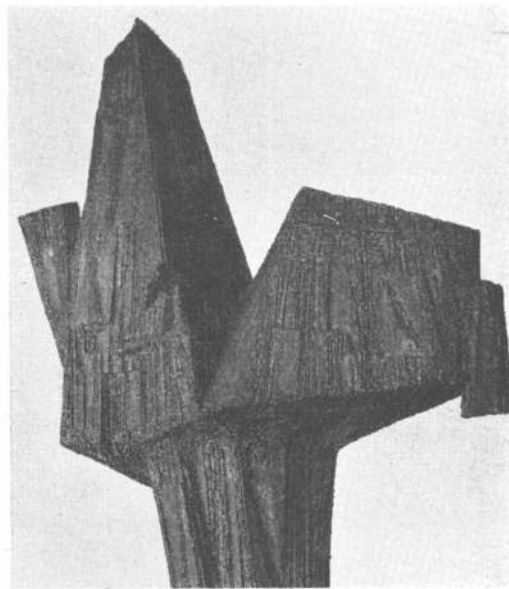
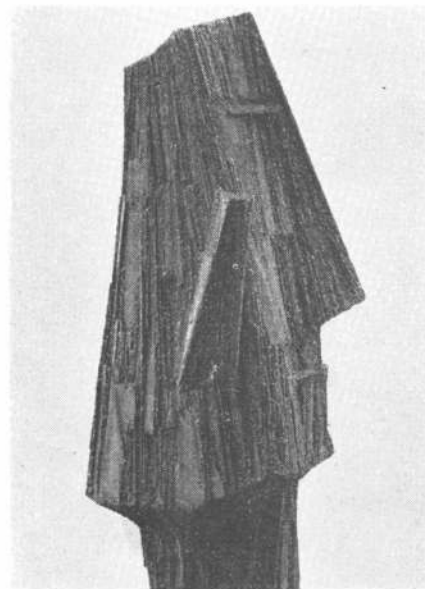
Tal vez ésta despertará críticas y suscitará discusiones. Entonces Michel Lucotte aprovechará de ellas, su soledad será menos dura y se irán limando las aristas de

## VALORES ARQUITECTONICOS y SOCIALES EN LA ESCULTURA DE MICHEL LUCOTTE

Eduardo Schamesohn

Ginebra, marzo 1963

1	2	3
4	5	
6	7	



Michel Lucotte (1) diseñó en noviembre de 1960 esta escultura en hierro oxidado (2) de 120 cm, dentro de la corriente figurativa en que se movía. En abril de 1961 terminó otro estudio (3) de 105 centímetros. Está dentro de lo figurativo, pero hay ya una metamorfosis hacia lo abstracto; utiliza la cabeza como tema por comodidad, como base para sus estudios (como Giorgio Morandi y sus botellas); las orejas se irán enriqueciendo con valores propios a medida que se va desvalorizando el objeto y concentrando la atención del autor en volúmenes y espacios. En la siguiente escultura (4-5) en hierro oxidado de 110 centímetros, realizada en julio de 1961, se prescinde de la limitación naturalista y el autor puede expresarse más libremente en el tema que le interesa; el todo se va descomponiendo en volúmenes en busca del equilibrio intrínseco de la naturaleza; esta cabeza es la interpretación simbólica de la dualidad existente en el hombre (principio masculino-femenino destacado por Otto Weinger). En la siguiente cabeza en hierro oxidado (6), de 110 centímetros de alto por 125 de largo, en octubre de 1961, se va perfilando una libertad positiva en la escala; el "volumen oreja" izquierdo se va equilibrando, elevándose; el derecho, por el contrario, va siendo asimilado por la masa central en la que puede sentirse aún la "nariz" como elemento dominante; podría decirse que esta composición conserva todavía una cierta expresión figurativa. Tras un año de trabajo Lucotte sintió la necesidad de realizar una síntesis y en el siguiente hierro oxidado relleno de hormigón (7), de 180 centímetros de altura, realizado en julio de 1962, vemos una mano llena de firmeza donde no hay planteos tímidos; la textura del material aporta su agresividad, controlada, sin embargo, por su creador. Nariz, cabeza y orejas se elevan juntas, como prolongación del cuello, que es la base; sólo la depresión inclinada, recuerda la boca, que parece una herida.

Si bien esta obra no representa el humanismo con que Lucotte quiere dotar a los monobloques de habitación, cosa que vendrá a través de evoluciones sucesivas, puede muy bien resistir la comparación con la torre Velazca de Milán en cuanto a valores plásticos se refiere. Frente a esta obra y a través del ritmo del material que se presenta como estrias raras, Lucotte siente por primera vez la imposibilidad de la escala; para verse satisfecho, los 180 centímetros que mide deberían ser 180 metros o, quizá 1.800 (Wright proyectó ya a tales alturas).

Ha dicho Lucotte: "El escultor no puede ser hoy un fabricante de objetos a guardarse en museos. Estamos al comienzo de un nuevo Renacimiento. Así como en el siglo XV Europa descubrió una nueva proporción, hoy debemos aprender los nuevos valores que el descubrimiento del cosmos nos impone. El escultor hará las veces del físico teórico y el arquitecto, con su tecnología, las del físico experimental."

Lovecraft, escritor norteamericano, llama Arkham a una ciudad

su camino. Su obra, desarrollándose sobre una directriz más definida, se proyectará sobre planos menos utópicos y las dudas, sus más terribles enemigas, dejarán paulatinamente paso a la certidumbre. Con la participación del testimonio de los demás hombres, para los cuales trabaja, su dirección convergerá más rápidamente hacia la nuestra y logrará, tal vez, que ésta a su vez se acerque a la suya, enriqueciéndose.

Si erramos por los caminos que serpentean la Borgogne, bordeando el Saône con sus poblados dispersos a lo largo de sus aguas que los reflejan en sus tonos amarillo-naranja, llegamos a Beaune, dejando atrás viejas mansiones y sugestivas iglesias románicas. Desde el alba resuenan en sus estrechas calles adoquinadas el martillar de los toneleros, que se dan prisa para proveer de recipientes a esta famosa región vinícola. Si continuamos por la Côte d'Or, hacia Echevronne, encontramos la casa y el taller de Lucotte, construidos por él mismo, perdidos entre las moradas de los campesinos. Y también en el mismo sol de sus viñedos. Y también desde el alba, su martillo de escultor suena al ritmo del martillo de los toneleros.

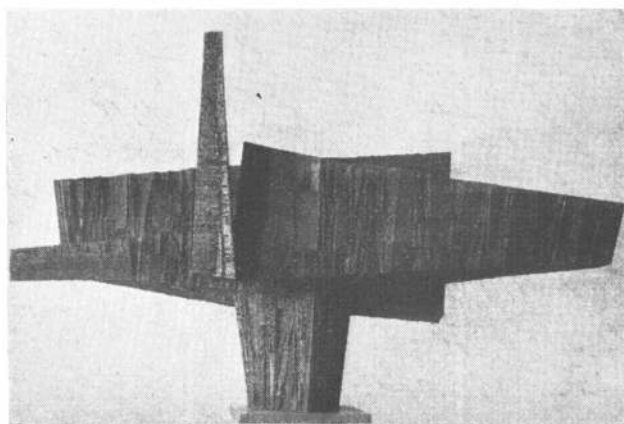
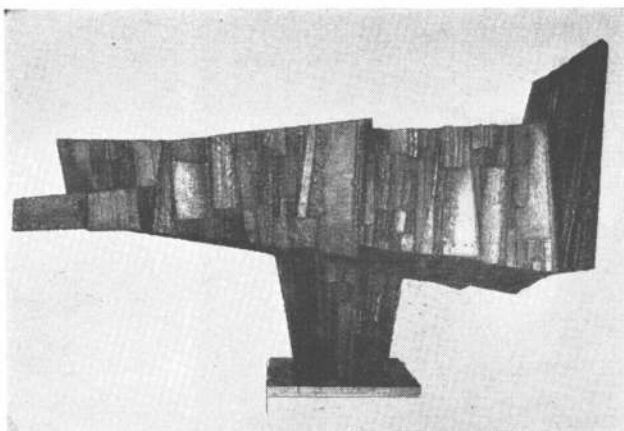
"Hoy, escribe Lucotte, yo tengo, como los discípulos de Zen, sed de vacío, pues el vacío puede contener todo. Luego de haber acariciado las formas del jarrón y

"haber pensado que ésta presenta toda su realidad, yo considero que sólo su espacio interior, que puede contener los líquidos, crea su verdadera razón de existir. Las creaciones artísticas me hacen pensar en esos magníficos globos dirigibles inflados de gas raro, refulgentes en el cielo, borrachos de sol y sólo sostenidos por las aclamaciones, que un día se encuentran en toda su sordida realidad, insignificantes, destrozados, por una montaña cualquiera. No es posible permanecer sobre la cima de la montaña más alta, aunque ella no sea más que una ilusión. Un día habrá que descender, reencontrar el nivel del mar con sus latas vacías de conserva y demás residuos rechazados por las olas. Sé, además, que es necesario, a veces, bajar a lo más profundo del océano, allá donde la luz no llega nunca, para encontrar el origen de la vida. Se que la primavera llegará. Como la noche es el reverso del día y su doble, estoy dentro de una noche que es el reverso de mis esfuerzos".

Así me escribe Lucotte y agrega: "Las esculturas, en el delirio de mi entusiasmo, las he querido montañas de granito. ¡He puesto en ellas tantas de mis ideas que he creído fuertes, tanto amor! ¡Tanto canté trabajando el hierro y tanto lloré sobre mis manos rotas y mis uñas arrancadas, que ahora me siento como un vencido o

"como un vencedor frustrado de su victoria, frente a esos bloques negros que son el reflejo de mi propia debilidad y la confirmación de mi soledad. Son pequeños fierros sombríos abandonados en mi camino. Espero que mañana podré retomar mi martillo: como dicen con justicia los paisanos del lugar, el vino del año próximo es siempre mejor!"

Michel Lucotte siente sus esculturas como montañas de hierro, encastradas dentro del paisaje de la tierra, asimiladas a ella, entre las viñas, o mas lejos, sobre las dulces colinas de la Borgogne. Sus esculturas son solo maquetas de lo que deben ser: ciudades, pueblos o barrios simplemente. Sus volúmenes compuestos, equilibrados, con su textura agresiva de matices exquisitos, están llenos de poesía para acoger a aquellos que quieran refugiarse en ellos. Esta es la visión de Lucotte para la habitación del hombre. Llegar a suplantarse esos monobloques que surgen irreverentes, ajenos a la tierra, totalmente divorciados del ambiente en el cual han sido erigidos. Los pueblos han de esculpirse poéticamente, para transmitir a sus habitantes el canto de amor con que fueron concebidos. Los pueblos deben ser esculturas abrazadas a la tierra, formando la síntesis entre los elementos del mundo tecnológico que hemos creado y los valores estéticos, logrando así, la plena integración artística.



8  
9

imaginaria donde "se forma el futuro" y Lucotte llamó **Yunke de Arkham** a dos de sus obras, "maquetas para una construcción a gran escala en el espacio". Ya en la primera (8), noviembre de 1962 —75 por 150 centímetros—, el equilibrio volumétrico y el juego espacial están plenamente logrados. Esta obra proviene de las anteriores lo mismo que la segunda "maqueta" (9), también de hierro ennegrecido, —120 por 180 centímetros— donde el abstractismo le permite proyectar las "orejas", una horizontal y otra verticalmente, quedando la "nariz" como elemento director. El volumen masa está articulado, proyectándose en audaces voladizos hacia el horizonte; en uno se ubicarán las viviendas para obreros; en el otro, el de la base, las fábricas con su poderosa chimenea. Escuelas, hospitales, centros culturales y deportivos, encontrarán, aquí o allá, sus lugares; todo, en esta gigantesca escultura de varios cientos de metros, kilómetros quizá. Si entrecerramos los ojos y dejamos que nuestra imaginación coloque los policromos materiales de las "fachadas", que ventanas y balcones las completan, con el pasto extendiéndose libremente bajo ella, entenderemos lo que Michel Lucotte quiere expresarnos. Aceptarlo o no ya es polémico.

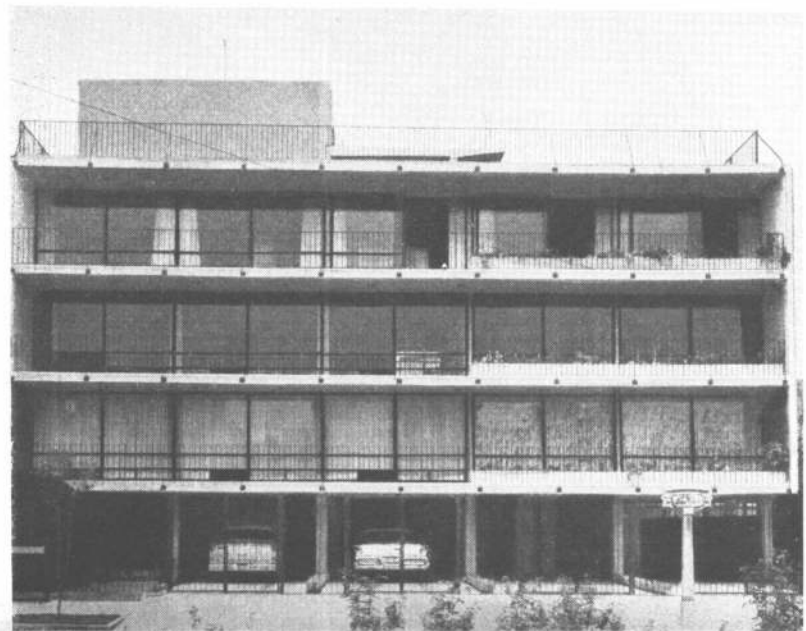
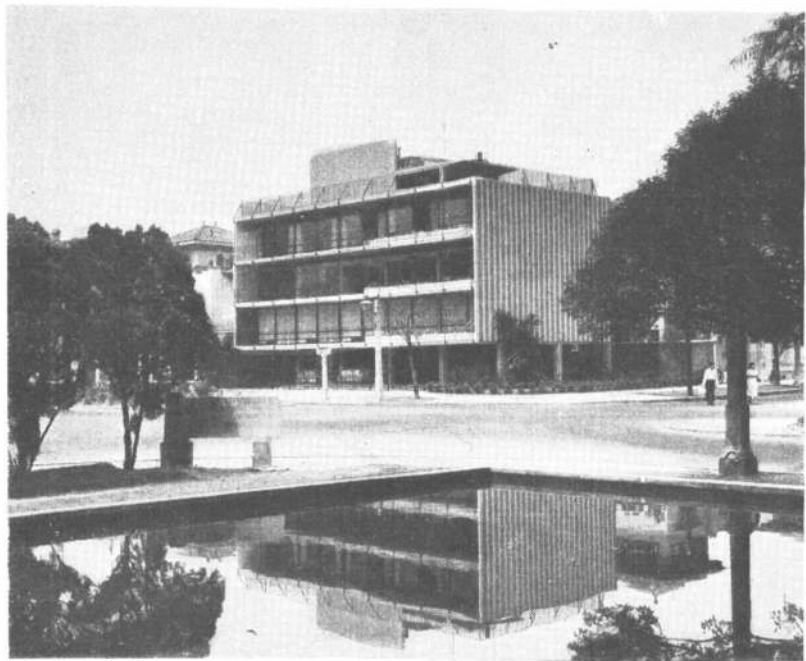
Cómo se construye  
en América Latina

México

Departamentos de Lujo  
de Manuel Rosen Morrison



1, acceso; 2, garage; 3, jardín; 4, vestíbulo; 5, control; 6, cuarto de máquinas.



El arquitecto mexicano Manuel Rosen Morrison, bien conocido por nosotros, ha diseñado este edificio de departamentos de lujo en la esquina de las calles Julio Verne y Luis Urbina, en Polanco, ciudad de México. Su propietario es el señor Jaime Kletzel. El autor ha procurado que el volumen exterior no contraste con el ambiente del barrio residencial en que debió ser emplazado, y lo ha logrado con formas sencillas y un prudente retiro de la línea. La planta muestra precisión y buen gusto.



PARANA 489, 5º PISO T. E. 45-2794 49-7178  
BUENOS AIRES (REPUBLICA ARGENTINA)



BIBLIOTECA  
ESPECIFICACION JAN-05  
OCTUBRE 1962  
APROBADA POR GAS DEL ESTADO  
EXPEDIENTE 60395/62

Evacuación de los productos de la combustión  
para los equipos a gas JANITROL en edificios  
de más de una planta.

### A. - ESPECIFICACIONES A CONSULTAR

A-1 "DISPOSICIONES Y NORMAS PARA LA EJECUCION DE INSTALACIONES DOMICILIARIAS DE GAS" (Edición 1961), editada por Gas del Estado - República Argentina.

A-2 "REGOLE DI BUONA TECNICA POR L'INSTALLAZIONE DEGLI IMPIANTI ED APPARECCHI DI UTILIZZAZIONE DEL GAS NELL'INTERNO DEGLI APPARTAMENTI" y "IL GAS NELLA CASA MODERNA" editado por la "ASSOCIAZIONE NAZIONALE INDUSTRIALI GAS Y LA FEDERAZIONE NAZIONALE AZIENDE MUNICIPALIZZATE GAS, ACQUA E VARIE" Roma 1959 - ITALIA.

A-3 American Standard: "INSTALLATION OF GAS APPLIANCES AND GAS PIPING" (Edición 1959), editado por la AMERICAN GAS ASSOCIATION, INC. U.S.A. A.S.A. Z 21.30 - 1959.

### B. - ALCANCE DE ESTA ESPECIFICACION

D-1 Esta especificación se refiere a un sistema adecuado para asegurar la evacuación al exterior de los productos de la combustión para los equipos a gas JANITROL en construcciones de más de una planta en condiciones que impidan los peligros derivados de retrocesos de humo y/o gases no quemados.

B-2 La aplicabilidad de esta especificación se refiere exclusivamente a los artefactos JANITROL del tipo descrito en las especificaciones JANITROL y todos los de la misma marca que funcionen con idéntico principio.

### C. - CONDICIONES GENERALES

C-1 Los artefactos podrán evacuar al exterior por conductos o chimeneas individuales (una para cada artefacto) o colectivos (una para más de un artefacto).

C-2 Todos los artefactos deberán tener sistema de seguridad de cierre completo del gas (100%), en caso de falla o desaparición de la llama piloto y estar dotados de interceptor de aire en el propio artefacto o en el conducto de evacuación de humos.

C-3 Las chimeneas o conductos colectivos deberán estar conectados al exterior con sombreretes del tipo antiviento. (Fig. 1-2-3-4-5-6), cumpliendo los requisitos establecidos en E-1.

### D. - REQUISITOS ESPECIALES

D-1 Dimensionamiento de conductos de humo o chimeneas.

D-1.1) Las dimensiones interiores serán determinadas teniendo en cuenta su altura, en base a la suma de los consumos máximos de los artefactos conectados: en ningún caso deberán ser inferiores a aquellos indicados para cada caso en la tabla siguiente:

Consumo máximo de gas Keal/h. (h- altura de la chimenea en m.)								
h menor de 10 m.		h comprendida entre 10 y 20 m.		h superior a 20 m.		Chimeneas rectangulares o cuadradas		
						Secc. interior necesaria en cms.²		
						Diám. int. en cms. / Secc. int. en cms.²		
Hasta	15.000	Hasta	15.000	Hasta	15.000	8,5	57	63
"	25.000	"	25.000	"	25.000	10,0	79	87
"	30.000	"	30.000	"	40.000	11,0	95	105
"	40.000	"	40.000	"	60.000	12,5	123	135
"	50.000	"	60.000	"	80.000	14,0	154	169
"	60.000	"	80.000	"	105.000	15,5	189	208
"	70.000	"	105.000	"	125.000	17,0	226	249
"	80.000	"	125.000	"	155.000	18,0	255	280
"	100.000	"	155.000	"	180.000	20,0	314	345
"	120.000	"	180.000	"	213.000	22,0	380	418
"	140.000	"	209.000	"	259.000	24,0	452	497
"	163.000	"	241.000	"	300.000	26,0	531	584

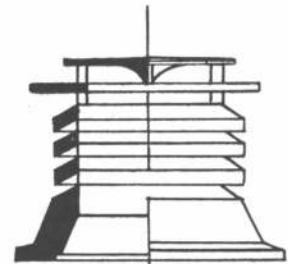


FIG. 1

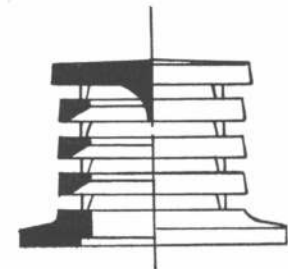


FIG. 2



FIG. 3



FIG. 4



FIG. 5

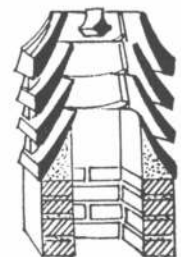
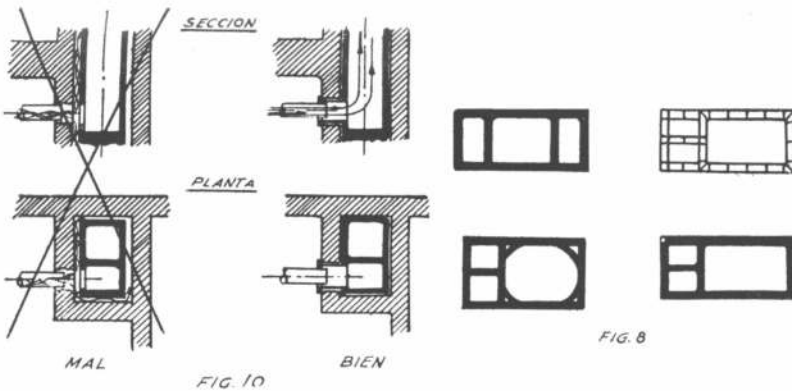


FIG. 6

Señor profesional o usuario de calefacción: Archive esta hoja y las que le seguirán posteriormente. Le ayudarán a seleccionar el calefactor ideal para su confort.



D-1.2) Para consumos mayores se deberá aumentar la sección en:

3,5 cm<sup>2</sup> cada 1.000 Kcal/h. para h menor de 10 m.  
 2,5 cm<sup>2</sup> .. 1.000 Kcal/h. .. h entre 10 y 20 m.  
 2,0 cm<sup>2</sup> .. 1.000 Kcal/h. .. h mayor de 20 m.

D-1.3) La sección de una chimenea de sección rectangular o cuadrada debe ser por lo menos igual a la de la cilíndrica correspondiente al mismo consumo de gas, aumentada en 10 %.

D-1.4) En el caso de sección rectangular la relación entre el lado interno mayor y el lado interno menor no debe ser superior a 2.

## D-2 CHIMENEAS CON CONDUCTOS SECUNDARIOS

D-2.1) Los conductos o chimeneas colectivos pueden ser utilizados para evacuar los humos de más de un artefacto situados en plantas diferentes, pero se recomienda que cada artefacto sea conectado a un conducto secundario, contenido dentro de la chimenea, de una altura igual a un piso, entrando en la chimenea colectiva con un ángulo muy abierto superior a 145° tal como se indica en las figuras 7-8 y 10.

## D-3 CHIMENEAS SIN CONDUCTOS SECUNDARIOS

D-3.1) Cuando se conecten más de un artefacto directamente sin conducto secundario a una chimenea, la sección de pasaje de humos deberá ser no menor de la sección del más grande de los conectores más el 50 % de la suma de las secciones de los conductos conectados a la misma. (Párrafo 5.3.4. Size of gas vent and Chimney - A.S.A. Z21.30-1959 "INSTALLATION OF GAS APPLIANCES AND GAS PIPING"). Podrá determinarse por medio de la figura 9.

## E. - REQUISITOS GENERALES

E-1 Las chimeneas o conductos deberán ser de material impermeable, resistentes a la temperatura y a las condensaciones de productos de la combustión, de suficiente resistencia mecánica y de débil conductividad térmica. Si se disponen sobre paredes exteriores, deberán ser colocadas dentro de otro tubo de material análogo o de cemento; el espacio libre resultante entre el conducto de humos y dicho tubo no deberá estar en comunicación con el aire exterior a fin de evitar el enfriamiento de la chimenea.

E-2 La chimenea deberá ser vertical y su parte superior deberá disponerse de modo de garantizar una segura y constante evacuación de los productos de la combustión, instalando dispositivos especiales, como por ejemplo: aspiradores estáticos (Ver fig. 1-2-3, 4-5 y 8).

E-3 Queda prohibido en las conexiones entre artefactos a gas y chimeneas y sobre la chimenea misma, insertar dispositivos de regulación; si tales dispositivos estuvieran ya instalados deberán ser eliminados.

E-4 La chimenea deberá ser construida e instalada de modo de asegurar una facilidad de limpieza periódica, debiendo tener para ello bocas de inspección tanto en su base como en altura. La conexión con los artefactos deberá insertarse a una distancia mayor de 50 cm de la base de la chimenea.

E-5 La chimenea colectiva del tipo descrito en D-2.1 sólo podrá servir a 8 pisos más el último cuyo conducto secundario sale directamente al aspirador estático. Cuando hubiere más de 9 pisos, la evacuación de los primeros 8 se hará por una chimenea que seguirá hasta su coronamiento sin recibir los humos de los artefactos instalados en los pisos superiores, éstos serán servidos por otra chimenea colectiva que nacerá en el 9º piso y que, sirviendo hasta el 17º piso, desemboca en su propio aspirador estático. Se procederá en forma similar para edificios de mayor número de pisos.

### NOTA IMPORTANTE

Presentación a Gas del Estado.

Las empresas constructoras o instaladoras interesadas deberán presentar para su aprobación, memoria descriptiva de los trabajos a ejecutar, indicando tipo de material, detalle de cada una de las piezas, conexiones, etc.; detalle de los artefactos indicando los consumos, ubicación, forma y cantidad de conexiones por piso, dejando expresa constancia de que dichos artefactos llevarán interceptor y automáticos para cierre del paso de gas por falta de llama en el piloto.

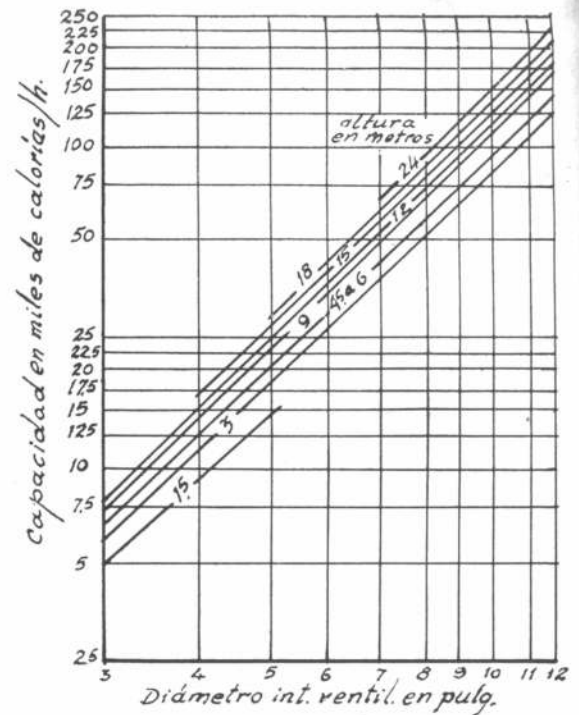


FIG. 9

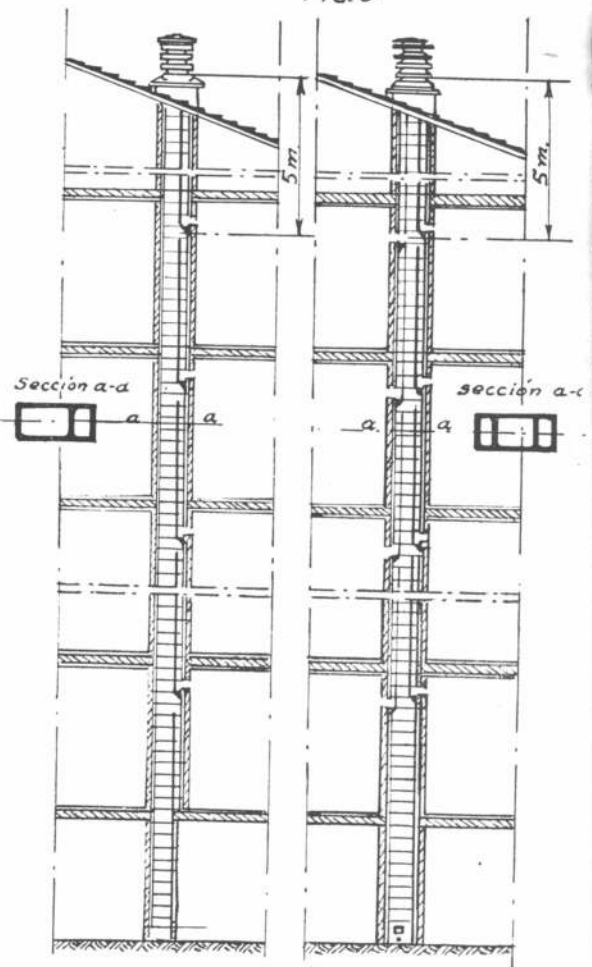


FIG. 7

REPRESENTANTES Y LICENCIADOS EXCLUSIVOS PARA LA REPUBLICA ARGENTINA

**THERMAIRE S.A.**

PARANA 489 - 5º PISO

T. E. 45-2794 49-7178

# TEORIA Y PRACTICA DEL PLAN DE LONDRES

— Patricio H. Randle —

El arquitecto Patricio H. Randle ha estudiado durante largo tiempo, y sobre el terreno, el "plan de Londres. En una serie de cuatro artículos, el primero de los cuales se presenta hoy, analizará la historia reciente del plan a partir de 1943 en que comenzó la formidable revolución que supone adaptar a los principios del planeamiento urbano y rural la mentalidad de un gran país; la forma en que se instrumentó el plan hasta quedar definido; las realidades palpables a la fecha y el alcance regional de la gran obra, con sus críticas y sus perspectivas futuras.

## Historia y experiencia reciente

Una de las preguntas que los profanos en la materia prefieren hacer a los urbanistas es esta: ¿cuál es el país más adelantado en planeamiento urbano? Y aunque no siempre es fácil responder con juicios absolutos a preguntas absolutas, en este caso puede contestarse que es Gran Bretaña la nación con mayor experiencia recogida como consecuencia de decisiones tomadas hace ya más de veinte años y de teorías esbozadas hace casi un siglo.

No es nuestro propósito declarar aquí las excelencias del planeamiento inglés, ya que existen otras experiencias no menos válidas —aunque todavía no tan desarrolladas— sino ilustrar al lector y al especialista, acerca de las alternativas que siguieron al período inicial del planeamiento de posguerra en Gran Bretaña. Dicho lapso gozó de una publicidad y difusión extraordinaria que hizo que estuviese al alcance de todos la información correspondiente; la etapa subsiguiente, empero, no gozó de tanto predicamento ni en Inglaterra misma y, por consecuencia, tampoco en el exterior. Las razones para que esto sucediese las analizaremos en la serie de artículos que queda iniciada.

Sabido es que el planeamiento urbano

en Gran Bretaña tiene una raíz mucho más lejana que el fulgor que irradió en plena época de guerra con los dos famosos planes de Abercrombie; se remonta a fines del siglo pasado y cuenta con figuras próceres como Howard y Geddes y sociedades que institucionalizaron ya la práctica de los primeros ensayos en urbanismo. Aún más, es justo decir que ya ha quedado superado aquel romanticismo que rodeaba la tarea de los *planners* que, en medio del fragor de la batalla de Londres, soñaban con la reconstrucción y el reordenamiento de posguerra. En palabras de T. W. Freeman: "desde la guerra 1939-45 el planeamiento ha pasado de una fase que podríamos llamar de un *nuevo mundo feliz* —a *brave new world*, según la obra de A. Huxley— a una etapa menos seductora pero más práctica" (1).

Esta última fase ya lleva unos veinte años, de los cuales quince corresponden a una experiencia efectiva, ya que a partir de la promulgación del Acta de Planeamiento en 1947 se comienzan a registrar resultados tangibles que son fruto de una legislación definida y específica, como no la había habido antes. Al respecto, nunca será demasiado insistir acerca de la importancia capital que tiene la experiencia en planeamiento ya que, la bondad o defecto de un enfo-

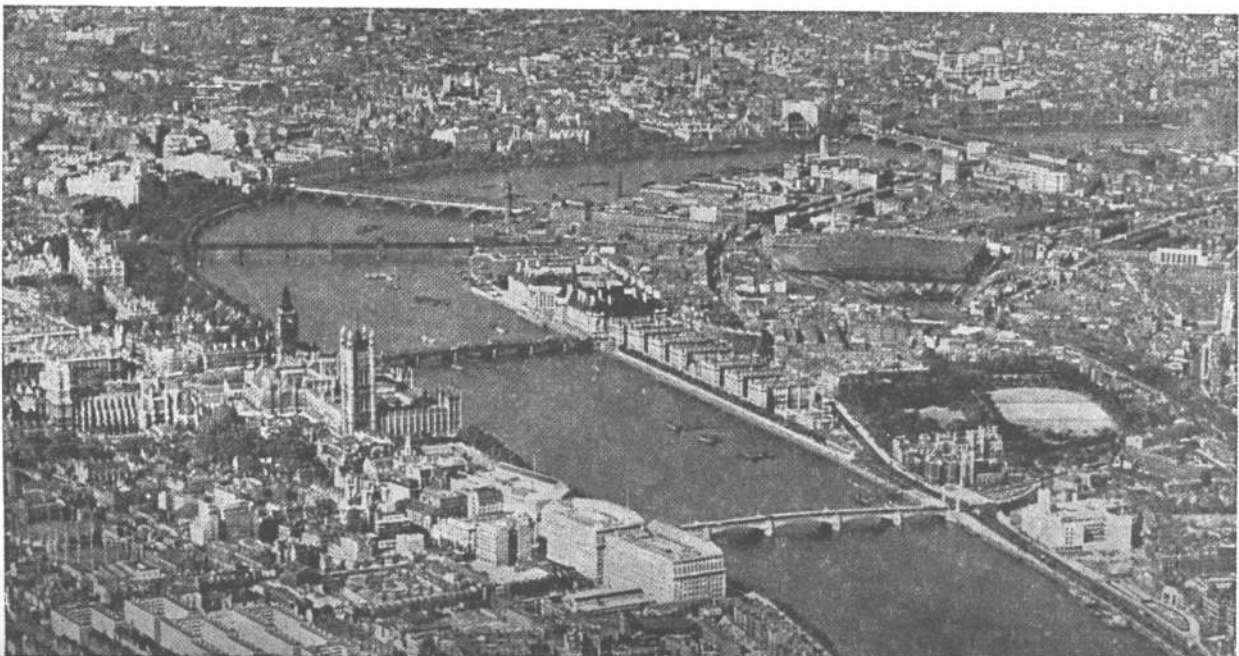
que u otro en esta materia, puede ser discutida con argumentos científicos cuando sólo se trata de teoría, pero no admite demasiadas interpretaciones cuando ya ha pasado por el tamiz de los años, a través del cual debe demostrar su validez por sí misma.

Mientras en países como el nuestro, todavía debemos intentar acertar —bien que unidos cada vez más de mejores medios técnico-científicos— casi sin poder basarnos en experiencias propias, adviértase la ventaja extraordinaria de que goza un *planner* británico quien, a su disposición, tiene una larga serie de experimentos ya concluidos, en plena función y ofreciendo sus propias conclusiones empíricas.

## Precisiones previas

Para comprender en todo su alcance esta experiencia británica en general y de Londres en particular, menester es decir que no puede ignorarse la gravitación especialísima que tiene la estructura general del país, las peculiaridades sociológicas de la población y sobre todo la concepción del derecho que es connatural con el inglés. Estos tres factores merecen, por lo menos, una breve reseña antes de entrar de lleno en el tema.

Con respecto a lo primero, la estructura



general del país, hay que retener que Gran Bretaña es el país más urbanizado del mundo con un 85 % de su población viviendo en ciudades o núcleos urbanos. De esa cantidad, 1/5 vive en Londres, y otro quinto en las cinco grandes conurbaciones (2). Por lo demás, es necesario decir que en las islas Británicas hay 30 aglomeraciones con más de 100.000 habitantes cada una. Con relación a las peculiaridades de la vida social debe destacarse, por lo menos, la diferente gama de hábitos que la caracteriza, muchos de los cuales no sólo no nos son familiares, sino que son completamente opuestos a nuestra propia modalidad. De allí que, al juzgar la solución dada a un cierto aspecto del problema de la vivienda, o el partido tomado al resolver una zona de esparcimiento, debamos ajustar nuestro criterio a las características especiales del sujeto. Y finalmente, en relación con las fórmulas legales adoptadas, bien que en su aspecto técnico-específico, siempre nos resultan interesantes y de una validez a veces aplicable a nuestro medio; no debe olvidarse que funcionan dentro de una construcción institucional absolutamente diversa de la nuestra.

Mientras entre nosotros la herencia jacobina y la obsesión codificadora ha arrollado todo, entre los anglosajones se ha mantenido el derecho consuetudinario, el valor de la jurisprudencia y la autoridad del magistrado por encima de la interpretación literal de un articulado (3). Y la diferencia no es poca en lo relativo a urbanismo pues supone —con gran acierto— que así como las ciudades son cuerpos vivos que crecen y cambian, así también la serie de normas a que debe ajustarse un plan regulador no puede quedar congelada en una fórmula escrita inmutable sino que, dados ciertos principios básicos y generales, los casos particulares tendrán —en mayor o menor medida— el privilegio de poder exigir un tratamiento especial. Huelga decir, entre otras cosas, que la base del éxito de este sistema radica en que lleva siglos en ejercicio y que cuenta con un grado de honestidad administrativa que entre nosotros definitivamente no existe.

Así como para hablar de planeamiento en Gran Bretaña hay que tener una noción básica de lo que es el país y sus habitantes, para referirse al plan de Londres es menester hacer algunas referencias orientadoras acerca de esta gran capital en sí misma y en relación con otras grandes ciudades. Por de pronto, téngase presente que Londres es la segunda ciudad del mundo en cantidad de habitantes, después de Tokio, a la cual supera, en cambio, en área urbanizada. Naturalmente nos referimos a lo que se llama el Gran Londres y no al área administrativa del condado con cerca de 8½ millones de habitantes distribuidos en unas 185.000 hectáreas, o sea una superficie diez veces mayor que los 185 km<sup>2</sup> que tiene nuestra Capital Federal. Y para darnos aún otra idea de su impor-

tancia, más allá de su tamaño, veamos pues que el valor de tasación estimado es superior a los 60 millones de libras, o sea alrededor de 24.000 millones de pesos, lo que da un valor de tres millones de pesos argentinos per capita, cifra que consignamos por si agrega ilustración acerca de la potencialidad económica de una ciudad.

#### Una ciudad verdaderamente polinuclear

Londres, ciudad única bajo muchos aspectos —como la califica Rasmussen (4)— es, sin embargo, una ciudad múltiple, por lo que este mismo autor se ve obligado a llamarla también *the scattered city*, o sea la ciudad desparramada.

Erno Göldfinger, el conocido crítico y arquitecto, ha dicho con acierto que Londres no es una, sino dos ciudades; refiriéndose a la *City* y a *Westminster*, como los dos núcleos generadores del complejo urbano actual. Pero, naturalmente, esta gran ciudad es algo más que esas dos *protourbes* (con perdón de la palabra), pues está compuesta también por barrios completos en sí mismos como *Bloomsbury*, el distrito ocupado principalmente por la Universidad de Londres y otros centros culturales y habitado principalmente por estudiantes, o *Soho* reputado por sus amenidades, especial composición humana y absolutamente diverso horario de actividades del resto de la metrópolis, o *Chelsea*, *Pimlico*, etc., cada uno con una serie de características netas y diferenciales, a veces con límites entre sí que pueden ser demarcados con toda precisión.

Y Londres, también incluye antiguas aldeas que, lógicamente, han sido fagocitadas por la hipertrofia urbana pero cuya individualidad aún se adivina a través de ciertos rasgos. Tal es el caso de *Islington*, *Kensington*, *Blackheath* —hasta hace pocos años intacta— o *Hampstead* que es, acaso, la que mejor retiene su personalidad aldeana con su calle mayor, sus pequeños distritos residenciales, sus históricas tabernas y la proximidad del campo, representado simbólicamente por *the Heath* o parque natural de varias hectáreas y apariencia absolutamente silvestre.

No pueden excluirse, como partes integrantes de la ciudad, los famosos barrios jardín del Siglo XIX como *Hampstead Garden Suburb* o *Kensal* entre otros, así como el típico *East End* obrero y portuario, distritos de infinitos pero marcados caracteres, que con mayor o menor gravitación van formando el mapa de Londres, al cual últimamente hay que agregarle zonas íntegras de renovación urbana, como las conocidas por *Stepney-Poplar* o *Roehampton* cuyos desarrollos ocupan superficies considerables y determinan células completas dentro del organismo urbano.

#### Factores de apoyo

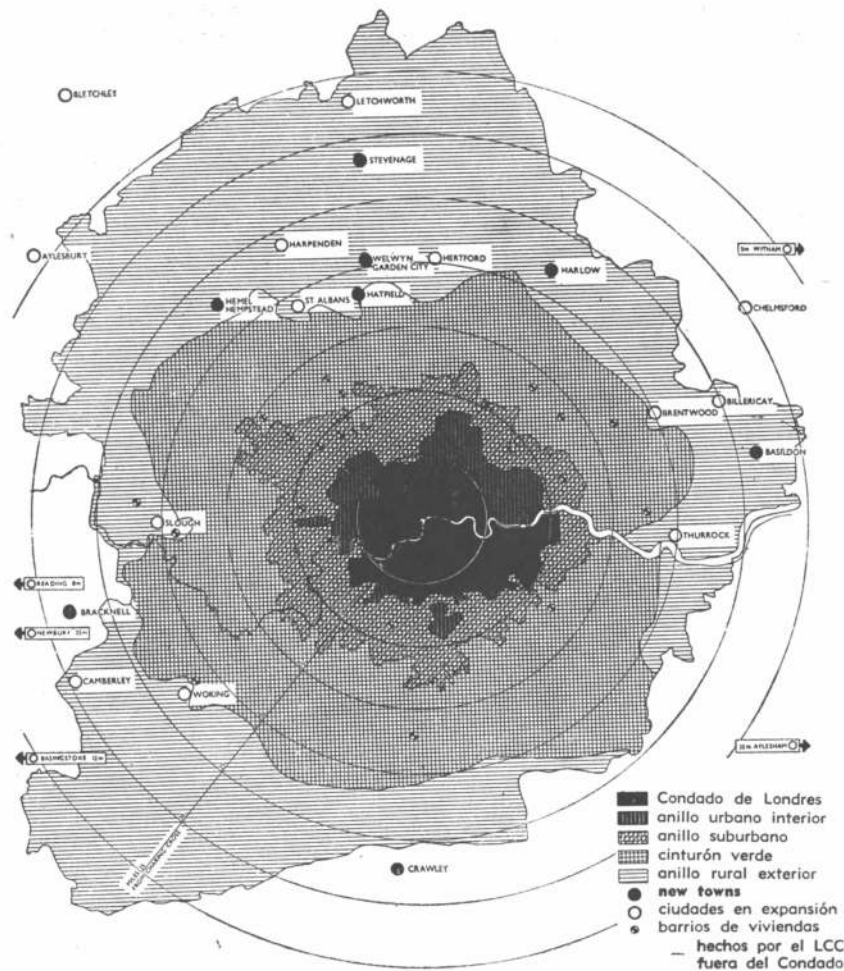
Esto, más o menos, es Londres. Y sobre esta ciudad se ha hecho el experimento más completo de urbanismo. La

necesaria brevedad de este resumen podría inducir a pensar que simplemente del encuentro de un grupo de expertos con una ciudad surgió el plan de Londres. Nada de esto es cierto. Las bases sobre las que reposa el adelanto en materia de planeamiento en Inglaterra son muy anchas y profundas y comprenden elementos tales como, por ejemplo, una cartografía sumamente desarrollada y completa que cubre todo el país en diversas escalas desde la de uno en un millón, de convención internacional, hasta la de 1:1.250 —ampliación de la principal a 1:2.500— que cubre prácticamente toda la nación, a excepción de eriales y tierras altas de montaña. Esta precisión de detalle no debe creerse que es la extrema; en muchas ciudades, de las cuales Londres lo mantiene estrictamente al día, se tienen planchetas a escala 1:500, con una gama de detalle que las hace más que doblemente ilustrativas que las 1:1.000 de Buenos Aires.

Otro pilar sobre el cual ha sido posible la rápida maduración de las técnicas y recursos administrativos y legales del urbanismo, ha sido la larga historia de la preocupación por aspectos esenciales al planeamiento como ciertas actas de salubridad sancionadas ya en el siglo XVII y, más concretamente, la primer Acta de Planeamiento que no es, como pudiera creerse, la de 1947 sino que data de cuarenta años atrás. Finalmente, por reciente, es más sabido el rol de tres *reports* —o informes— elaborados por comisiones *ad hoc* que agotaron cada una su misión específica, es decir los conocidos por los nombres de sus presidentes *Barlow*, *Scott* y *Utwatt* (5); concluyeron por convencer a los gobernantes que la oportunidad para que ciertas medidas de gobierno fuesen tomadas, estaba ya bien madura; no ofrecían dudas ni temores y, por el contrario, era urgente encararlas de frente.

La investigación científica conexas con planeamiento es, como puede suponerse, vastísima; de tal modo, todo adelanto verificado en ese campo ha tenido también importantes consecuencias en la maduración de las soluciones. Piénsese que los exhaustivos estudios iniciados y dirigidos por el gran geógrafo que es *L. D. Stamp*, tales como el relevamiento completo de la utilización de la tierra en Gran Bretaña (6) no solo hace varios lustros que fue terminado sino que, como resultado de la guerra última se ha producido un cambio considerable en dichos usos y ello ha inducido a la realización de un segundo relevamiento —más detallado aún— con la experiencia e incluso la posibilidad de hacer comparaciones en un lapso aproximado de 30 años entre uno y otro (7). No menos extraordinario es el desarrollo alcanzado en materia de censos, estadísticas y encuestas sociológicas así como los progresos hechos últimamente en cuestiones de aerofotografía, circulación, contaminación atmosférica y cualquier otro tema que interese al *planner*. La riqueza de archivos, el culto de la





historia local, la prolijidad con que se han ido llevando los registros, todo esto hace posible el conocimiento de las regiones y ciudades *no solo como son, sino como se han desarrollado dinámicamente*. En suma que, merced a todos estos elementos es posible buscar soluciones inmediatas sin perderse en la búsqueda de antecedentes que, entre nosotros, por ejemplo, a veces concluyen con las energías de los responsables, sin arribar a nada práctico.

Específicamente, el planeamiento urbano en Gran Bretaña cuenta con instituciones cuya edad podría sorprender a quien creyese que por su vigencia no son antiguas. El *Town Planning Institute*, por ejemplo, fue fundado a principios de siglo; la *Town & Country Planning Association*, más precisamente, data de 1899 (8). Aparte de estas dos, hay un sinnúmero de otras asociaciones cuya labor, accesoria al planeamiento físico en todas sus formas, no puede ser omitida, especialmente en lo que atañe a la formación de una conciencia urbanística nacional, meta que ya casi puede darse por alcanzada. Cada una de estas instituciones tiene un órgano de información y sus opiniones son registradas frecuentemente por la prensa escrita, radial y televisada. Hoy por hoy, es difícil pasar un día en Inglaterra sin que algún

testimonio de dicha conciencia no nos sea evidenciado.

Pero, más importante que todo esto aún, es el nivel y desarrollo alcanzado por la enseñanza específica de Planeamiento Urbano a nivel universitario en ocho instituciones dispersas en todo el país, dos de las cuales dictan cursos de cinco años, mientras las restantes lo hacen para postgraduados (9).

#### Cinco años decisivos

En un panorama tan complejo y abigarrado de antecedentes y factores coadyuvantes, no pueden sorprender los progresos hechos durante estos últimos años por el planeamiento en general y por el plan de Londres en particular. Más acá de los planes proyectados para Londres en los siglos XVII y XVIII (después del famoso incendio de 1666), del movimiento de las *Garden Cities*, los reformadores sociales del siglo XIX, y los primeros planes reguladores formulados para diferentes ciudades —acaso sin la necesaria fundamentación científica, pero con el empeño de hacerlo lo mejor posible— llegamos al quinquenio decisivo de 1943-47. Durante este período acaecen hechos definidos y coherentes que van a culminar con la promulgación del Acta de Planeamiento de 1947.

1943: se termina el Plan de Forshaw & Abercrombie.

1944: se publica y se difunde.






1945: El London County Council lo adopta en líneas generales.

1946: Abercrombie da fin al Plan del Gran Londres.

La adopción del Plan por parte del London County Council (10) se concentra en cuatro objetivos principales: a) descongestionar el tránsito; b) dar mejores condiciones de habitación; c) deslindar gradualmente vivienda de industria, y d) aumentar los espacios libres. Consecuentemente, las medidas tomadas se traducen en los siguientes y respectivos ítems: a) se da cumplimiento a un programa breve de *primeras prioridades* en trabajos viales; b) comienza la reconstrucción orgánica de la zona de *Stepney-Poplar* devastada por los bombardeos; c) comienza el nuevo desarrollo de la margen Sud del Támesis (en donde se realizara la Feria de Gran Bretaña en 1951, y d) se adquieren y reservan tierras hasta llegar al mínimo de 2½ acres, o sea una hectárea exactamente, por cada mil habitantes (11).

La nota principal del plan de Abercrombie consistió, principalmente, en la clasificación de áreas urbanas según su personalidad social y su función, y en ese sentido sin duda alguna logró plenamente su objetivo. Las críticas que de él se hicieron fueron tales como la de que era



-  comunidades centrales en torno al west end
-  comunidades con muchas propiedades obsoletas.
-  comunidades suburbanas.
-  industrias principales, barracas y playas ferroviarias
-  espacios abiertos. en negro: vías navegables

un plan demasiado simple y por tanto muy caro, o bien de que pudo tener aún una mayor investigación previa. Cualquiera sea en definitiva la verdad, no puede negarse que las condiciones que prevalecieron durante los años inmediatos a la terminación de la guerra fueron bien distintas, en muchos rubros, de lo que Abercrombie — y la mayoría de los ingleses — pudiera prever durante el desarrollo del conflicto, cuando Londres estaba sometida al más desmoralizador bombardeo.

En cuanto a las notas dominantes del Plan del Gran Londres deben recordarse los famosos cuatro anillos: rural exterior, cinturón verde (aun en plena vigencia), suburbano y urbano interior; la creación de ciudades satélites — a no menos de 35 km de Londres mismo —, fundamentalmente destinadas a absorber el *overspill* — o población desbordante de Londres — como consecuencia del propio plan de Abercrombie para el área administrativa de la capital.

### Un nuevo punto de partida

Con estos precedentes concretos llegamos a 1947 en que se aprueba la ley específica sobre planeamiento más trascendente que todas las anteriores (12) y la cual va a requerir la formulación de un plan regulador a todas las autoridades locales de Gran Bretaña; concretamente da un plazo perentorio para la realización de los relevamientos previos y exige la presentación, ante el nuevo Ministerio de Planeamiento Urbano y Rural, de un anteproyecto de Plan, dentro de los siguientes tres años.

Las consecuencias de dicha Acta sobre Londres son obvias. La propia capital no podría sino dar el ejemplo; en 1948 se inicia el análisis o investigación exhaustiva necesaria para hacer los ajustes precisos al Plan de Abercrombie que seguirá siendo el modelo vigente; en

1951 se concluye esta etapa y se dan a conocer los resultados mediante la publicación de un informe completo, se agregan una memoria o resumen de la situación existente y se formulan los documentos básicos del plan, tales como el *Programme Map* o Plano Director, el *Town Map* o Plano regulador de crecimiento y cambio espontáneo, los planos de desarrollos parciales y un cuarto plano de expropiaciones con especial detalle acerca del desplazamiento de personas hacia el área exterior — o *overspill* —. Por motivos largos de explicar aquí — a los que no son extraños los cambios operados en la conducción política del gobierno — todo esto no queda definitivamente aprobado hasta 1955, y ello con modificaciones de cierta importancia.

Una de las condiciones impuestas por el Acta de 1947 era la obligación de practicar, cada cinco años, la respectiva revisión de cada plan. Londres la realiza en 1960, puntualmente, produciendo como resultado visible de tal tarea dos gruesos volúmenes que resumen 10 años de experiencias y cambios anotados con la mayor precisión y que constituyen acaso el mejor documento específico. En 1961 se realiza el período de emiendas — al cual tienen acceso desde simples vecinos hasta las instituciones más reputadas y competentes — y en 1962, finalmente, realizadas las últimas apelaciones posibles, el Ministerio dio aprobación de todas las actualizaciones introducidas. el plan de Abercrombie a la realidad del hoy vigente, media no poca diferencia; el espíritu empero es el mismo; la forma se ha ido adecuando sabiamente a la realidad cambiante de los hechos, conforme lo ha indicado la experiencia y aunque a veces ha sido preciso ceder ante presiones demasiado poderosas, el estandarte del planeamiento urbano en Londres sigue estando relativamente en un sitio más alto que en cualquiera otra metrópolis del mundo.

1. T. W. Freeman: *Geography and Planning*, London, Hutchinson University Library, 1958, p172.
2. Las cinco grandes conurbaciones son, aparte de la de Londres, las de: Merseyside (Liverpool), la de Tyneside (Newcastle upon-Tyne), la del S. E. de Lancashire (Manchester), la del O. de Yorkshire (Leeds), y los West Midlands (Birmingham).
3. Acaso las características básicas de la política administrativa británica sean las siguientes: 1) resistencia a reglamentar a priori cuestiones de detalle; 2) importancia del precedente en las decisiones difíciles; 3) descentralización a ultranza; 4) defensa de los derechos individuales, aun dentro de las leyes más socializantes; y 5) libertad de rótulos.
4. Steen Eiler Rasmussen: *London: The Unique City*, 1ª edición 1934. Edición abreviada: Pelican Books, 1960.
5. El informe Barlow trata de la distribución geográfica de la población industrial; el Uthwatt, del valor de la tierra en relación al planeamiento territorial y el Scott, de la utilización de la tierra en áreas rurales.
6. L. Dudley Stamp: *The land of Britain: the report of the land utilisation survey of Britain* (en 92 partes), London, 1936-46.
7. Bajo la dirección de la profesora Alice Coleman, de la Universidad de Londres.
8. Fundada con el nombre de "Garden Cities Association" se fusionó luego con la "Town Planning Association" dando lugar a la denominación actual.
9. Las Universidades de Manchester y Durham dictan cursos completos para pregraduados, mientras que para postgraduados lo hacen las Universidades de Liverpool y Londres, los "Colleges of Art" de Edimburgo, Leeds y Nottingham y finalmente el Politécnico de Londres.
10. Conocido vulgarmente por sus famosas iniciales: L. C. C.
11. Según el Expediente Urbano realizado en 1945 por el Departamento de Urbanización de la Municipalidad, Buenos Aires tenía 4.384 habitantes por cada Ha. de espacio verde.
12. La primera data de 1907 y le siguen, entre las más importantes, las de 1925, 1932, 1943 y 1944. Probablemente durante el año en curso se dicte una nueva Acta concerniente a cuestiones regionales.

## LA CAPILLA DE SANTA GERTRUDIS EN CANDONGA, CORDOBA, ARGENTINA



BIBLIOTECA

La Capilla de Santa Gertrudis, de principios del siglo XVIII (la tradición y algunos autores la datan de 1730), se levanta al costado de la vieja ruta que unía a Córdoba con Lima.

Hoy el lugar es más conocido que frecuentado y, para el turista medio, su situación es desconocida ante la cercanía de otros centros de mayor atracción: La Cumbre al NO, Ascochinga al NE, Salsipuedes y Río Ceballos al Sur. Resto de una antigua y desaparecida estancia jesuítica, la capilla se levanta en el medio rural sin más compañía que una pequeña hostería que la enfrenta a través del camino (ver mapa).

**Ubicación histórica.** De todo el período colonial, el siglo XVIII es el de vida más intensa en el territorio argentino. Superados los descubrimientos y la conquista, con excepción de unas pocas acciones de exploración y sometimiento, todo el esfuerzo, ya criollo-español, se concentraba en el desarrollo cultural de la nueva sociedad hispano-americana.

Esta sociedad, que a fines del siglo contaba en el territorio argentino con más o menos 400.000 hectáreas (1) estaba compuesta en gran proporción por mestizos (50 %), proporción que, comparada con la de otras regiones americanas, resulta elevada. Una minoría blanca (28 %), española y criolla, dirigía el conjunto social y comenzaba a gestar, con iniciativa blanca y mano de obra, ya indígena, ya africana, una cultura particular de raigambre europea, occidental y católica y de desarrollo propio, americano. Los criollos hijos de españoles pesaban en la Colonia por su número (95 % de la población blanca), y por su empuje. Menos proyectados sobre una metrópoli para ellos desconocida, más aptos y más entendedores del medio americano, continuaban con energía aquella otra acción física, corajuda y brutal, que sus padres habían ejercitado en el descubrimiento y la conquista.

El comercio luchaba por ocupar un lugar en aquella economía extractiva que, por un supuesto beneficio para España, protegía las Leyes de Indias. Poco a poco, la Colonia comienza a pensar y a elaborar, sobre un modelo español que, desde los Reyes Católicos se había plasmado sobre bases medievales, una imagen propia del Universo. Ya

hay pensadores, políticos y educadores americanos ocupados en esta tarea.

Creada después del descubrimiento de América, la Compañía de Jesús llega a América más tarde que otras órdenes religiosas, pero su eficaz organización y su empuje la colocaron rápidamente en primer plano dentro de la nueva sociedad. Misioneros, y por sobre todo misioneros-educadores, no solo las tierras inexploradas eran de misión para ellos, sino los territorios habitados por cristianos cuya división durante la Reforma transformó a Europa misma en tierra de misión católica.

En América ellos llegaron adonde nadie había llegado en extensión territorial y en profundidad de acción cultural.

Misioneros de los límites en sus reducciones o orillas del mundo conocido, son también estudiosos y maestros enclavados en el medio de la Colonia en Córdoba, a donde llegaron en 1586, su universidad, sus seminarios, y sus colegios, demuestran la eficacia de su sistemática organización racional. Poderosa territorialmente por adquisición y legados, la Compañía trabajó las tierras que poseyó y obtuvo de ellas recursos cada vez más abundantes. En el camino entre Lima y Buenos Aires, fue Córdoba de la Nueva Andalucía el centro cultural más destacado de nuestro territorio, y es allí, donde para asegurar el mantenimiento de sus instituciones educadoras y consecuente con su política de no dejar baldías sus tierras, la Compañía organizó y administró sus mayores estancias.

Esta palabra, de cuño americano, designa a la hacienda española, establecimiento de campo de cría y cultivos. Un rosario de ellos rodeó a Córdoba: 1618, Caroya y Jesús María; 1622, Santa Catalina f2; 1644, Cadonga, Santa Ana y La Calera; 1646, Alta Gracia; 1678, La Candelaria. La Capilla de Santa Gertrudis pertenecía a la estancia de Candonga y se levantó en tierras adquiridas por la Compañía a Juana Rodríguez Navarro de Quevedo en 1695 (2).

**La Capilla de Santa Gertrudis.** La capilla f3 se asienta en la ladera de la Sierra Chica cuando la pendiente comienza a empinarse y en la cota + 900 m sobre el nivel del mar. La capilla ve correr a sus pies, junto al camino, al arroyo Agua de Oro o San Vicente, según otros.





Entre las rocas cuya base el agua oscurece al lamerla, y en aquellos lugares de remanso, crece el berro. Sobre las laderas crecen, a su vez, el espinillo y el algarrobo; más cercanos al agua, los álamos f4.

El edificio, pequeño, se recuesta sobre la ladera y se engarza en la sierra. En su parte posterior y por el exterior f6, al embutirse en la tierra la capilla, se puede tocar con las manos el techo de la sacristía. Al frente f5, el atrio es sólo una explanada asoleada rodeada de pircas que, llegado el caso y a medida que la altura de la falda aumenta, se convierten en muros de contención. Asomada sobre el camino, la capilla es una pequeña bestia blanca descansando.

**Los constructores.** En Córdoba de la Nueva Andalucía, los jesuitas levantaron, directa o indirectamente, como proyectistas o constructores y como ambas cosas a la vez, la mayor parte de las obras arquitectónicas de valor.

Los principales hermanos constructores fueron europeos y trajeron con ellos su experiencia y sus manuales. Con ellos, y contando con materiales escasos, con obreros improvisados y con comitentes pobres, hubieron de hacer arquitectura. Sin duda que esta arquitectura es pobre, pero de su pobreza resultaron sus virtudes principales: la sencillez, la limpieza de recursos, el juego simple y rico de sus relaciones espaciales.

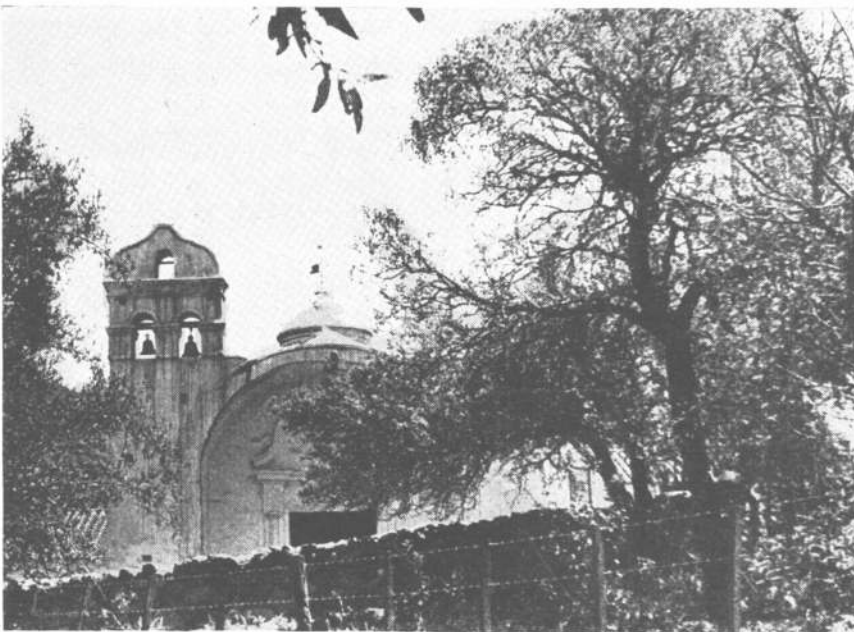
**Las formas.** Cargado con una estética de efecto, el mundo barroco trasladó sus formas a América donde proliferaron en aquellos países donde la riqueza permitió su realización: México, Perú, Brasil. Este impulso barroco, que valoraba al mundo por su misterio, su exhuberancia y su emoción, no pudo repetirse totalmente en nuestro país. Pero sus recursos, simplificados y limitados por una austeridad impuesta, estuvieron presentes en las obras argentinas.

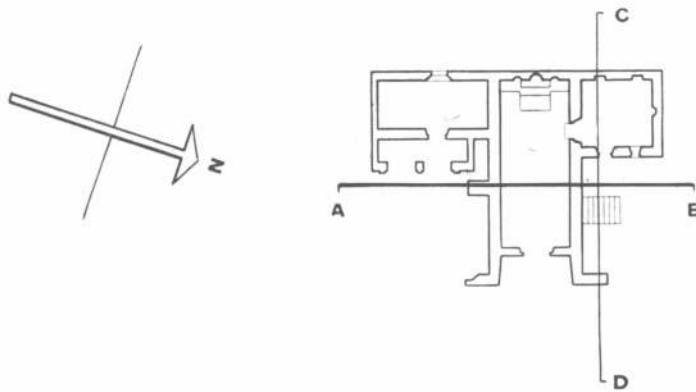
La capilla parece una pequeña bestia blanca descansando. Muy pequeña, por cierto (ver planimetría). Sus medidas son mínimas fs 7 y 8. Sus características más valiosas son sus proporciones y su candorosa composición. Enjalbegada, bajo el sol, los volúmenes cruzados de su sacristía y de su nave única determinan, junto con las pircas de contención y la ladera que cae hacia el camino, un lugar exterior, el que con tan pocas definiciones se diferencia del espacio natural de la sierra y con su forma continente, abrazante, simboliza la reunión de los fieles ausentes f5.

La capilla no tiene torre; tiene, en cambio, una espadaña f9 que recoge justo a tiempo la línea de la curva del arco del soportal de la entrada que es evidencia de aquella línea resultante del trazado del intradós de la bóveda interior. La espadaña f1 recoge justo a tiempo la curva, y se levanta desde el suelo hasta las pequeñas arquerías que alojan a las campanas y hasta el suave cornisamento curvo superior.

A medida que sube la espadaña se aguza, se define y se adorna. En su base f10 el revoque oculta a duras penas la redondez de las piedras, y el encuentro entre la espadaña y la horizontal del terreno se suaviza por la oblicuidad de sus planos que, curvándose, se encuentran con el suelo como derramándose f5. Esta base extendida es tosca; más arriba la sección se afina y el revoque se alisa f9, y allí, en lo alto, donde se ubican las campanas, el trabajo es prolijo, las aristas son vivas y rectas, el pequeño cornisamento curvo final es suave y bien delineado y los adornos, cornisas y pilstras, son de cuidada factura.

El frente del cual la espadaña es parte, es plano, aunque no totalmente, ya que la base de la espadaña rompe la chatura absoluta

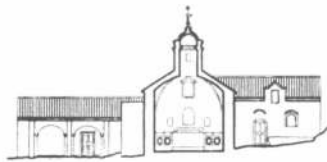




PLANTA



FACHADA ESTE

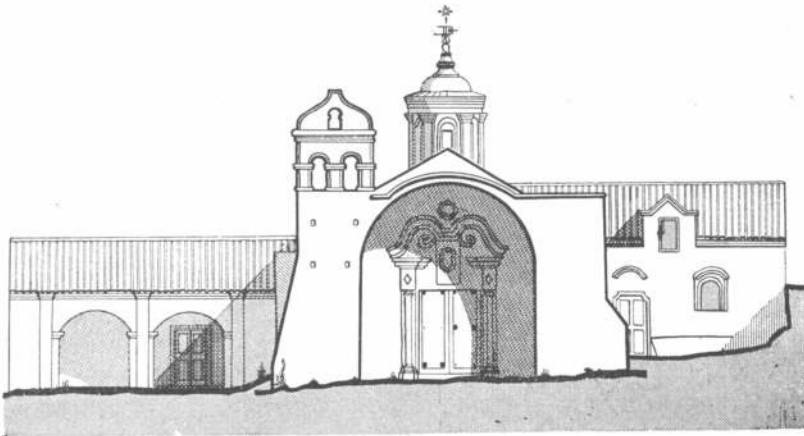


CORTE AB



CORTE CD

2. **CAPILLA DE SANTA GERTRUDIS EN CANDONGA**, PROV. DE CORDOBA, ARGENTINA. **UBICACION.** SOBRE CAMINO SALSIPUEDES-LA CUMBRE, 12 KMS. AL OESTE DE EL MANZANO, DPTO. DE COLON. **PLANTA, CORTES Y FACHADA, ESCALA 1:500. ARQUITECTO:** DESCONOCIDO. **COMITENTE:** LA COMPAÑIA DE JESUS. **AÑO:** C. 1730. **RELEVAMIENTO:** DIRECCION NACIONAL DE ARQUITECTURA, S. O. P. Y M. ASECIO, R. **IGLESIA, DIBUJO:** C. HERNAEZ, 1961: **DOCUMENTO:** ACADEMIA NACIONAL DE BELLAS ARTES, CUADERNO N° 9.



Arriba: Vista desde el nor-este, mostrando en primer término el muro de contención del cerro. A la izquierda: La fachada este en escala de 1:200. Abajo: Vista desde el nor-oeste mostrando la relación de los tres volúmenes, la parte posterior de la fachada y el acceso al techo y a la espadaña.

5  
6





Arriba, izquierda: Proporciones de una puerta del cuerpo de edificio sur. Arriba, derecha: Proporciones de los arcos del cuerpo de edificio sur. Abajo, izquierda: Vista posterior de la espadaña. Abajo, derecha: base de la espadaña.

7 | 8  
9 | 10





del todo. Pero resuelto, el frente hubiera tenido la rigidez endeble de las bambalinas teatrales. Pero su riqueza resulta del hueco sombreado del soportal, formado por la bóveda interior de la nave que se proyecta afuera de modo que su intradós, interior del muro piñón hacia adentro, es exterior sobre el soportal al que crea y avisera. Al fondo de este porche, sobre el muro y alrededor de la entrada, se modela un portal con columnas y cornisamento, casi barroco y fundido por la pintura de cal con el plano del muro f11.

A pesar de la dualidad entre su perfil curvo y aquel otro angular del techo a dos aguas que se oculta detrás de la curva y, a pesar también de que, por un lado la espadaña f5 y por el otro f12 el derecho, el remate del frente son planos que superan el ancho de la nave; finalmente el total se articula con el cuerpo que le sigue detrás, y forman juntos, a la derecha del espectador, un patiecito, apéndice del atrio, se asoma sobre el camino. Junto con la salera del atrio componen un ámbito, exterior y arquitectónico, claramente definido. Es el ámbito de la reunión y del encuentro previo. Al fondo del primer patio la fachada espontánea de la sacristía vuelve a indicarnos el candor de los constructores f13, y sus ventanas, distintas y desordenadas, son apenas algo más que huecos en el muro. Adentro, todo es sombra y fresco, en la pequeña sacristía y en la nave única de la capilla. En ésta, la luz penetra por la puerta principal y casi imperceptiblemente por la linterna cilíndrica que cabalga en la arista del techo. Un pobre altar, encima del cual nichos en la mampostería reemplazan a los ricos retablos, es todo el amueblamiento litúrgico; el necesario.

Afuera y arriba fs14y15 la linterna es la pieza más trabajada. Su prolijidad evoca a un constructor más aferrado a las soluciones europeas. Y aunque colocada blanca sobre las aguas rojas del tejado de tejas de canal, no se desliga, sino que se articula con el todo. Es el pequeño tamaño de las cosas, cuyo diseño aislado correspondería a tamaños mayores, el que preserva la armonía. La capilla es trepable por una escalera lateral de piedra y es, entonces, cuando recorremos por encima sus pequeñas dimensiones, o cuando tocamos con las manos el intradós de sus arcos fs7y8, que descubrimos esa escala humilde que valoriza aún más su calidad arquitectónica.

El visitante puede sentir a la superficie de cal como una piel que cubre una carne de piedra y barro. Piel continua de curvas de tradición barroca y manierista ligadas unas con otras por la imperfección y el analbegado y por la luz del sol.

**Tipología.** Santa Gertrudis es, por su tamaño, y su nave única, compañera de todas aquellas capillas rurales que se construyeron en nuestro

país desde fines del siglo XVII<sup>(3)</sup>. Aunque su carácter no es estrictamente el mismo —las capillas del norte eran núcleos de poblaciones rurales, y, por lo tanto, son hasta cierto punto, urbanas— Santa Gertrudis fue sólo la capilla de una estancia jesuítica. También se diferencia de aquellas porque su factura revela manos industriosas y su espontaneidad no parece ser totalmente iletrada. En su mayor parte las capillas del norte fueron realizadas por constructores ocasionales y no se encuentra en ellas indicios de una formación arquitectónica sistemática. En Santa Gertrudis, en cambio, la espadaña, los arcos de la contrasacristía y la linterna, denotan constructores para quienes el barroco y el manierismo eran conocidos aunque de segunda mano<sup>(4)</sup>.

En 1955, Le Corbusier rompía en Ronchamp los esquemas geométricos de la estética cubista con una continuidad idénticamente blanca. Ambas, Santa Gertrudis y Notre Dame du Haut, son pequeñas, asientan sobre colinas y la riqueza mayor de sus naves está en el espacio trabajado por la luz. Esta cita de Ronchamp no pretende unificar tipológicamente a nuestra capilla con la iglesia francesa, pero redescubre en Santa Gertrudis la calidad de sus valores formales que son precisamente los que la arquitectura contemporánea trata de conseguir.

Y, por otra parte, esta cita también quiere evidenciar la permanencia en Ronchamp y en Córdoba de la misma motivación, claramente expresada en la "Instrucción que han de guardar Los Hermanos Administradores de Haciendas de Campo", México, siglo XVIII:

Art. 1. Los Hermanos Administradores que viven por obediencia en las haciendas, allí más que en otra parte han de mostrar que son verdaderos religiosos en el fervor de espíritu y observancia. En un colegio donde hay tantas causas que obligan al más distraído a portarse exteriormente como buen religioso, no es mucho. Pero, ser observante y fervoroso en la soledad de una hacienda donde no hay superior que cele, ni campana que llame, ni visitador que registre, ni ojos que observen, ni censores que noten la vida de un religioso campista, esto sí que es señal de ser uno buen religioso, porque muestra que le nace de corazón la virtud y la observancia religiosa, y que hace sus obras por Dios, a quien tiene presente en todo lugar.

Art. 76. Finalmente se acuerden que la misa que se celebra en las haciendas del campo, y el Santísimo Sacramento que allí se consagra, es el mismo que se consagra en las ciudades populosas y se deposita en los sagrarios de las iglesias. Y así no ha de ser en las haciendas inferior la decencia y adorno de las cosas sagradas, por la falta de concurso florido, que esto no se hace por los hombres sino por Dios.

**Notas**

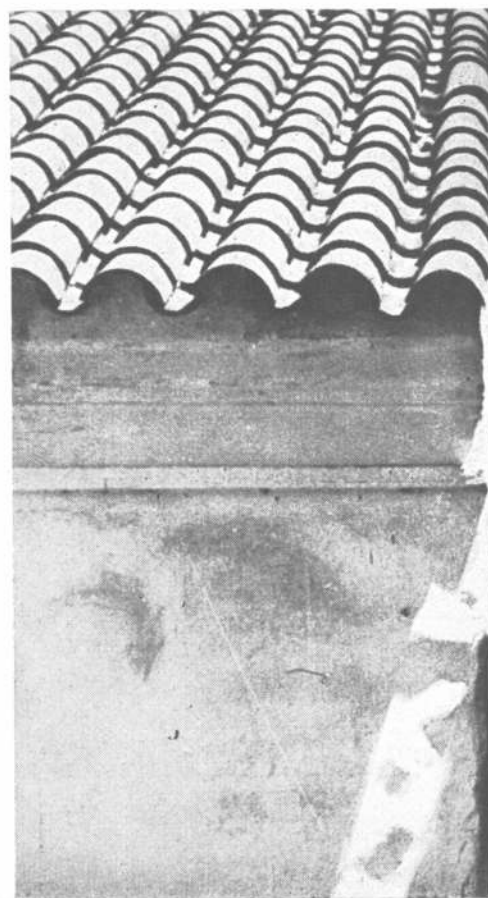
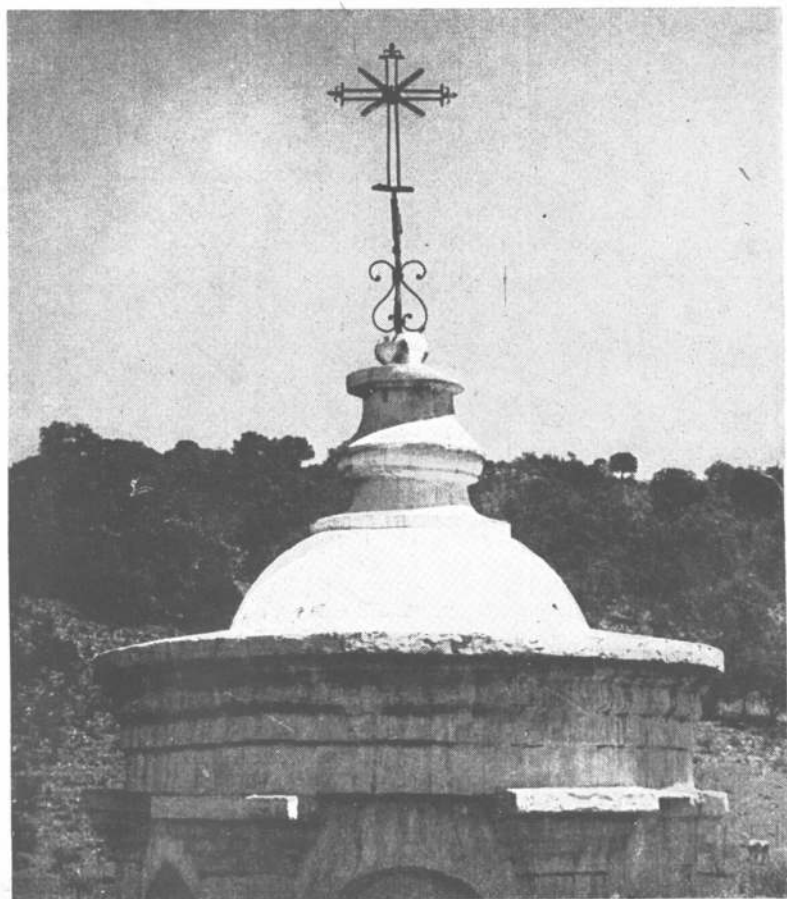
1. Mario Hernández Sánchez-Barba en "Historia Social y económica de España y América". Teide, Barcelona 1958.
2. Mario J. Buschiazzo: "Santa Catalina", Documentos de Arte Argentino N° IX, Buenos Aires 1940.
3. Vicente Nadal Mora la agrupa según la ubicación de la espadaña: capillas con espadaña lateral; Candonga, San Antonio, Las Palmas, San José de Tanti en Córdoba; San Ignacio, Tafi del Valle y Trancas en Tucumán; Dolores en Catamarca. V. N. Mora: "Estética de la arquitectura colonial y post-colonial Argentina". El Ateneo, Buenos Aires 1946.
4. Otro índice de agrupamiento puede ser el porche, cuyas formas ha rastreado el arquitecto Buschiazzo desde la Edad Media: Iglesia de la Oliva en Navarra, pasando por el barroco: Catedral de Granada y Santa Engracia de Zaragoza; hasta América: Puno, Pomata, Zepita

en Perú; San Lorenzo y Bethlemitas en Potosí; Santo Domingo, el Carmen, San Pedro y San Sebastián en la Paz; Ntra. Sra. del Rosario y de Carrera de los Agüero en Catamarca. M. J. Buschiazzo: "Arquitectura religiosa popular en la Argentina", Boletín N° 4 de la Comisión Nacional de Museos y Monumentos históricos, 1942.

**NOTA GENERAL**

Segunda entrega de una serie de publicaciones sobre edificios de interés histórico y artístico construidos en nuestro país, durante la dominación española, dirigida por Rafael E. J. Iglesia y Federico F. Ortiz.  
 Texto de esta entrega: Rafael E. J. Iglesia. Fotografías: Federico Ortiz (2) y Onda Arquitectura (1 y de 3 a 15). Coordinación y diagramación: Federico F. Ortiz.

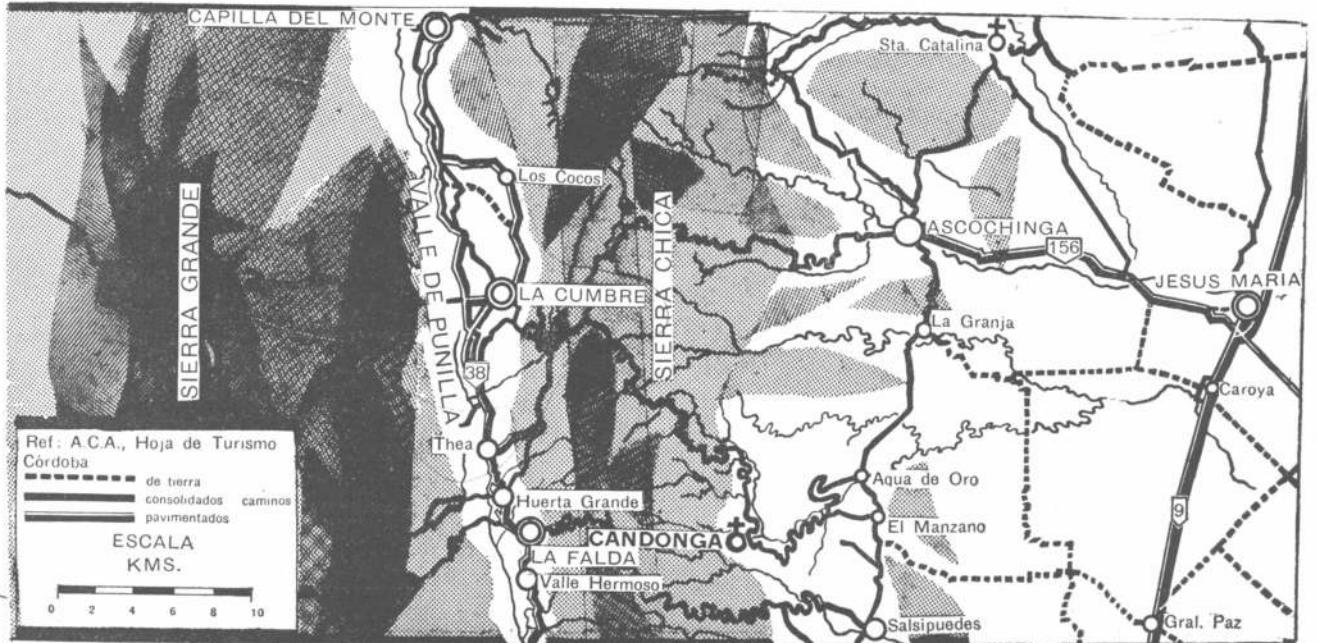


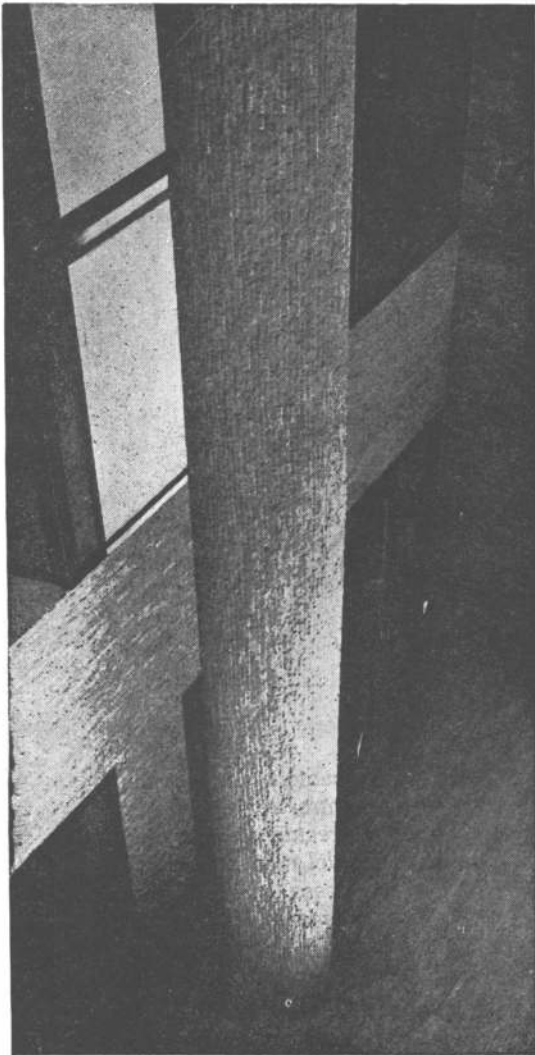


PUNILLO  
 F. A. B. U.  
 ENTRADA 16/11/12  
 ORIGEN E. Z.  
 Domic. E. Escaño



UBICACION GEOGRAFICA





MARMOL  
LABRADO  
RUSTICO



Royal Rock

RUSTICO  
ENCANTO...

NUEVA DIMENSION  
EN MATERIA DECORATIVA  
Y PATINA DE AUTENTICA BELLEZA  
PARA FRENTES E INTERIORES  
DE GRAN JERARQUIA

EN EL REVESTIMIENTO MAS FINO!

GRIS  
VERDE  
NEGRO  
NOGAL  
ROSADO  
BLANCO

EN CAPITAL: GALERIA LAFAYETTE  
SUIPACHA 554 - LOCAL 23 - T. E. 40-5081  
EN ROSARIO: CASA ESPACIO  
GALERIA LIBERTAD - LOCAL 10

EN UN PRODUCTO



8

El tubo como elemento funcional

# DONDE GIRE SU VISTA



*...y en cualquier lugar que se encuentre, le será dado apreciar las múltiples aplicaciones del tubo estructural de acero, que lo hacen elemento insustituible dentro de la dinámica funcional moderna.*

*Donde no lo vea, reestructure las formas, con tubos, y se encontrará ante un campo insospechado de posibilidades.*

**Tubos SILBERT**  
un prestigio para su industria

FABRICA ARGENTINA DE CAÑOS DE ACERO E INDUSTRIAS  
ELECTROMETALURGICAS

**MAURICIO SILBERT S.A.**

ESTABLECIMIENTO FABRIL FUNDADO EN 1909

3 DE FEBRERO 3802 - T. E. 70-2452 - 3619 - Bs. As.

Solicite folletos

Correo Argentino Central  
Franqueo Pagado  
Concesión Nº 291  
Tarifa Reducida  
Concesión Nº 1089