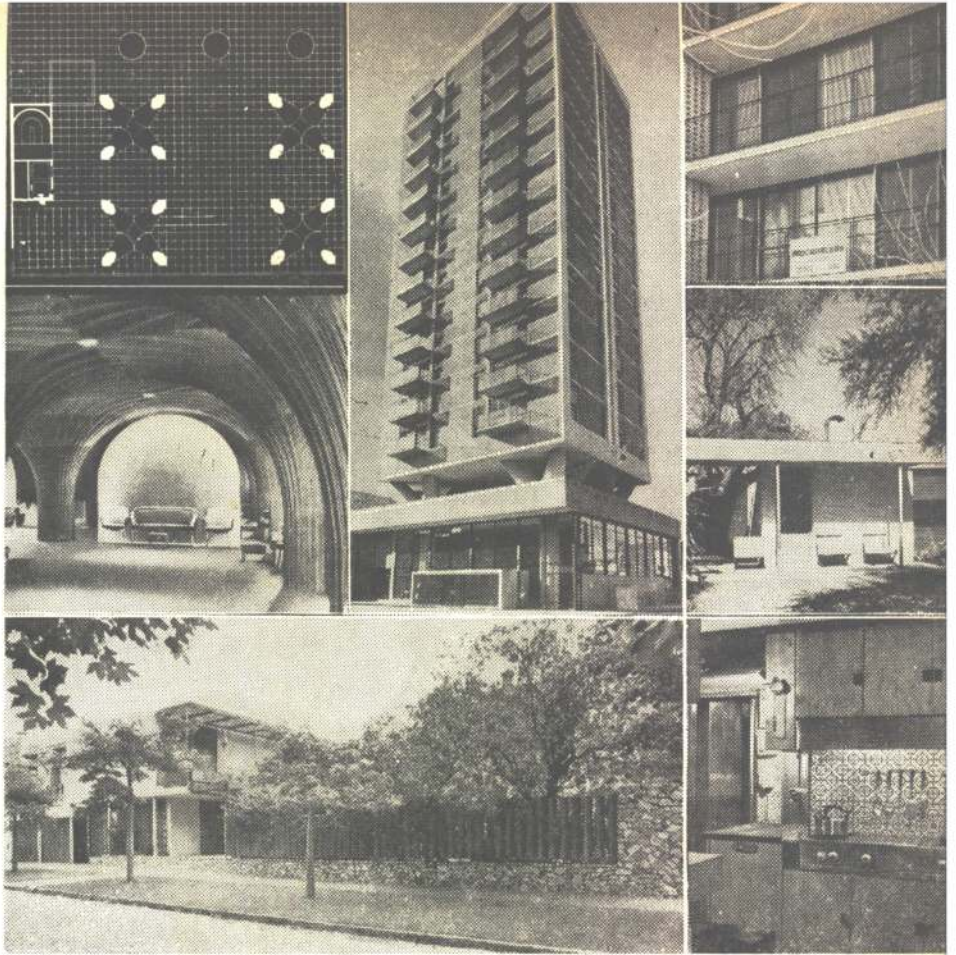


NUESTRA
ARQUIT

401

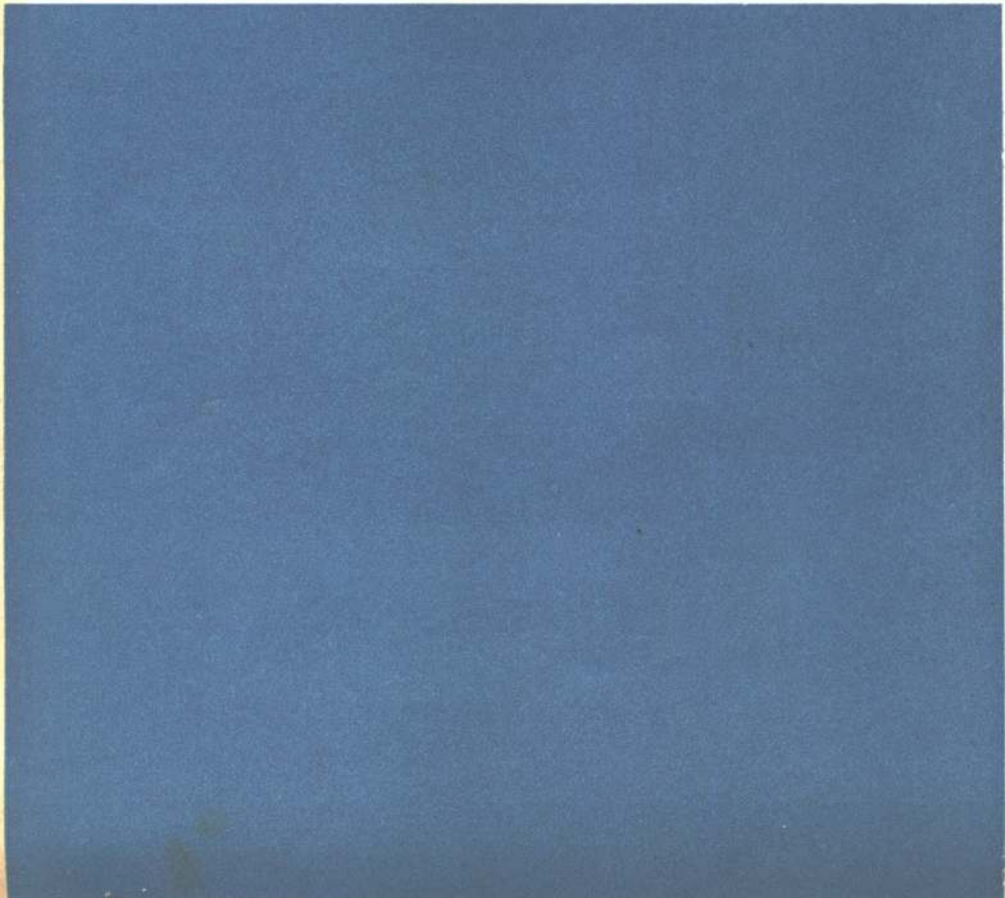
04/63



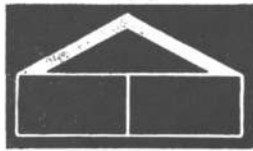
NUESTRA ARQUITECTURA

401

abril 1963



Techos de



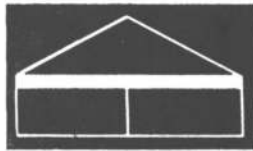
LINEX 600
20 mm

Tabiques de



LINEX 600
20 mm

Cielorrasos de



LINEX 600
12 mm

Contrapisos de



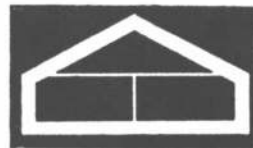
LINEX 400
20 mm

Puertas de



LINEX 400
35 mm

Aislaciones de



LINEX 300
35 mm

**Material que se impone
en la construcción**

... como se impuso en
mueblería y en el montaje
de exposiciones

LINEX

Panel rígido de 1,22 x 2,44 m
imputrescible e inapolillable.

LINERA BONAERENSE S. A. - Jáuregui,
F. C. N. D. F. S.
La primera fábrica argentina de paneles
aglomerados en producción desde 1958

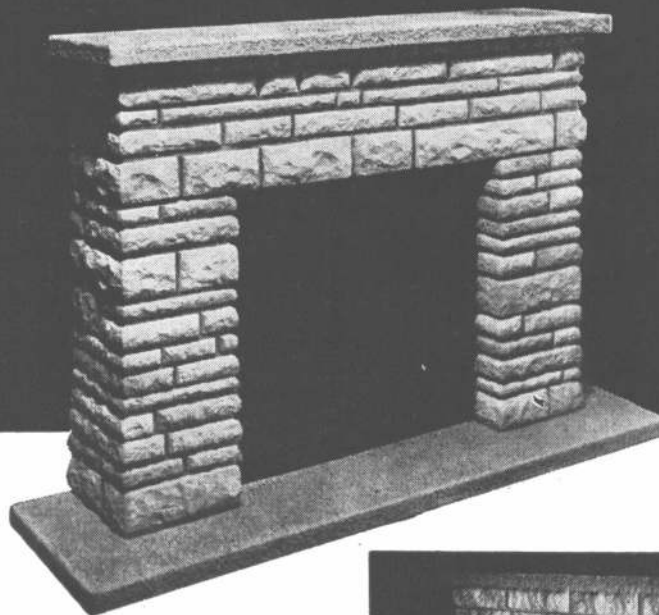


A. Baltazar Rizzi, S.C.P.A., Estados Unidos 2863 - 93-4946 • Albín,
Giallorenzi & Cia. S.A.C.I., H. Yrigoyen 3202 - 97-1020/8/9 • Arboria
S. R. L., El Salvador 5467 - 771-5808 - 771-3932 • Comat S. R. L.,
Corrientes 3853 - 86-2818/3333 • José Kahan, Salguero 759, - 86-4734
Jaime Liebling S. A. C. I. e Inmobiliaria, Rivadavia 717 - 8º piso
33-9305/9490 - Depósito: Díaz Vélez 5224 - 89-9349 • Vicente Martini
e Hijos S. A. Ind. & C., Humberto 1º 1402 - 26-5041 • Mundus
Maderas S. A., San Blas 1739 - 59-1375 - 58-8498 • Rodolfo E.
Ricart, Bolívar 218 - 33-1301 - 34-1935 • Román Sanmartino, Puey-
redón 908 - 86-4842.

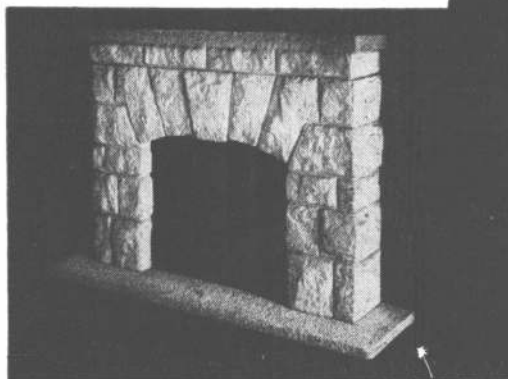


BIBLIOTECA

ESTUFAS imposibles para la naturaleza
 HECHAS REALIDAD CON
 revestimiento **LAJA** *Mat*



y
**PIEDRAS
 RUSTICAS**



brillantes realizaciones
 integradas por 3 piezas prefabricadas

BERTINI & CIA.

AVDA. DIRECTORIO 233-35 - TEL. 90-6376 - BUENOS AIRES.

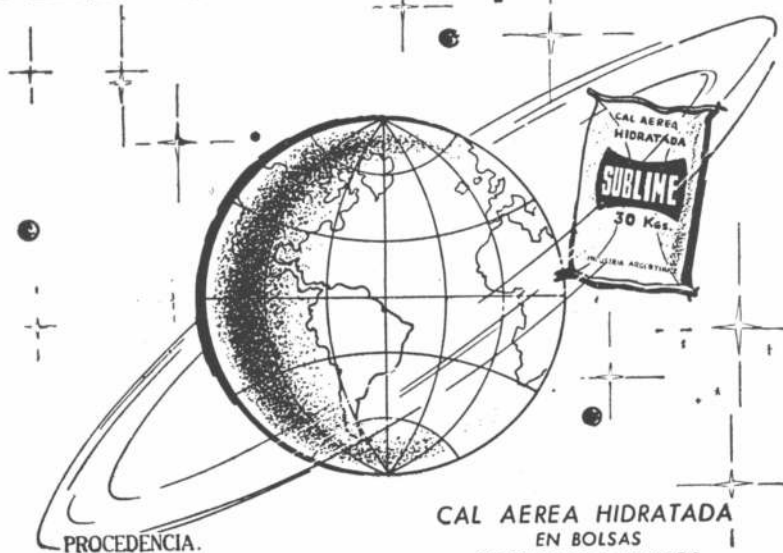
MAGIA
 EN LOS HOGARES



30 modelos en las medidas: grande, Baby, Super Baby y el modelo especial Baby Bombé.

MIT publicitario

SUBLIME la cal que está en órbita!!



PROCEDECENCIA.
CAPDEVILLE (Mendoza)

CAL AEREA HIDRATADA
EN BOLSAS
DE PAPEL TRES PLIEGOS
CON 30 Kgs.

CORPORACION CEMENTERA ARGENTINA S.A.

AV. DE MAYO 633 - 3º Piso - Bs. As. - T. E. 30-5581

C. CORREO Nº 9 CORDOBA - T. E. 5051

C. CORREO Nº 50 MENDOZA - T. E. 14338

DEPOSITOS: PARRAL 198 (Est. CABALLITO) ZABALA y MOLDES (Est. COLEGIALES)

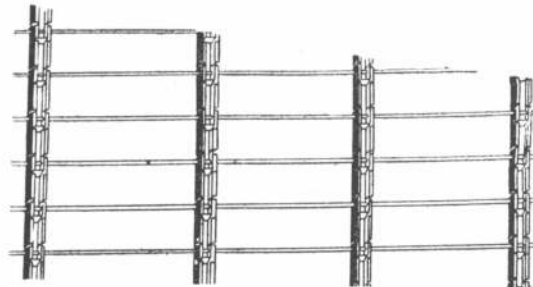
50

años de prestigio industrial...

Establecimiento Metalúrgico

TOMIETTO

NUEVOS MODELOS
EN MALLA HORIZONTAL



MARCA REGISTRADA

Fábrica de Cortinas Metálicas
sólidas - seguras - económicas

solicite la visita de un representante

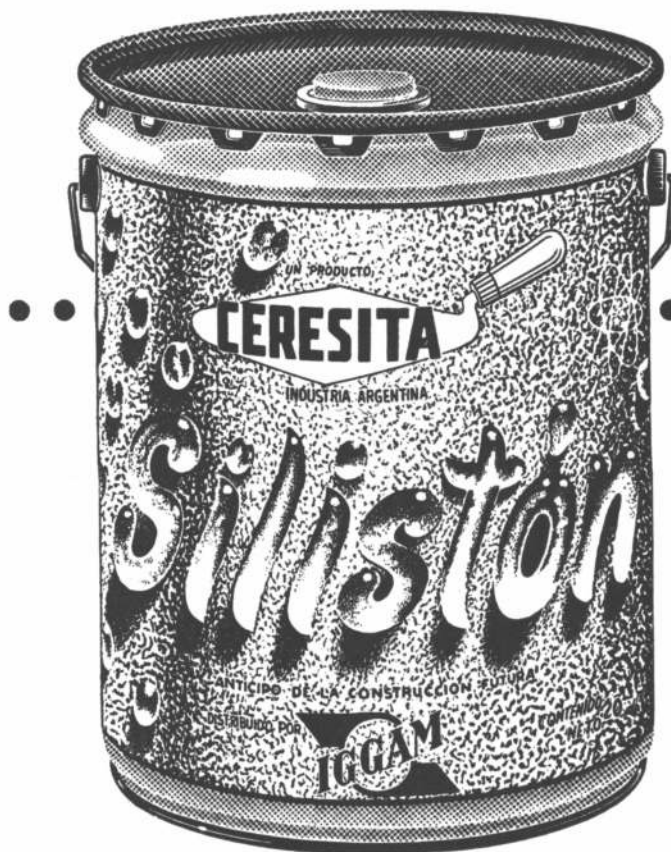
sanabria 2262-78 - tel. 67-8555 y 69-4851 - buenos aires
3 sucursales, 100 representantes en el interior del país.



BIBLIOTECA

PARA PROTEGER SU VIVIENDA CONTRA LA HUMEDAD...

MAS SEGURO!



MAS FACIL!

- Impermeabiliza sin tapar los poros.
- Cierre inviolable.
- Vertedero especial.
- Tambor recuperable, muy práctico.

(Es tan bueno que ya tratan de imitarlo!)

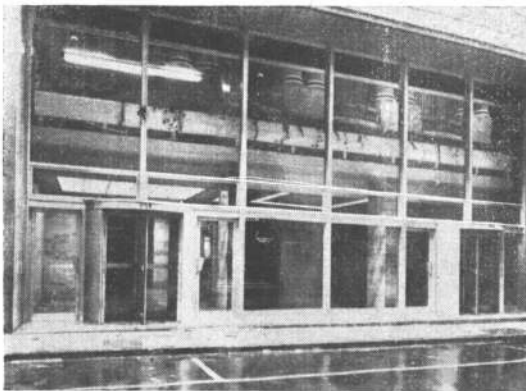


Fabricado por **CERESITA** 50 años de experiencia en hidrófugos!

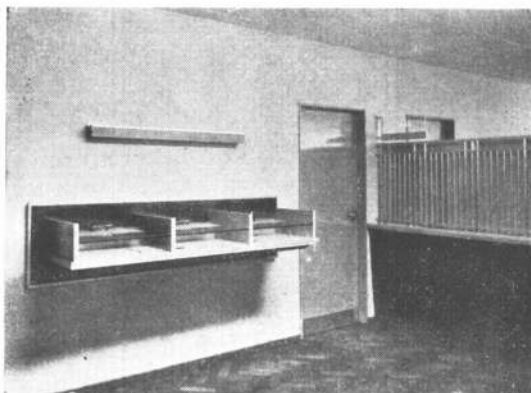
Distribuido por: IGGAM S.A.I., Defensa 1220, 34-5531
Sucursales y Representantes en todo el país.

INSTALACIONES DE BANCOS, NEGOCIOS Y OFICINAS

METALES PARA LA ARQUITECTURA



La Buenos Aires Cia. de Seguros, 25 de Mayo 258.
Detalle de las entradas.



La Buenos Aires Cia. de Seguros, 25 de Mayo 258.
Pupitres, mostrador, reja.

Molduras Sage, para frentes en Anodal (m.r.), Bronce o Acero inoxidable - Puertas Giratorias, Rejas, Revestimientos, Cremalleras, Manijones, Zócalos, Vitrinas, Mostradores - Piletas especiales en acero inoxidable.

SOLICITE CATALOGOS Y FOLLETOS

SARMIENTO 1236

Tel. 35 - 3057

BUENOS AIRES

PISOS de goma brillante con Base de Corcho de baldosas de 30 X 30 cm. Agradables colores.

PISOS de goma con base de arpillera ancho de 0.90 cm. Gran gama de colores.

PISOS de Linoleum y Kork importado, ancho 200 cm. Varios colores.

PISOS de Linoleum STRAGULA importado en rollos de 200 cm de ancho. Modernos dibujos.

REVESTIMIENTOS para paredes LINCRUSTA, lo más moderno y revolucionario, importado de Alemania. Gustos modernos y colores de gran efecto.

FELPUDOS de goma maciza, de goma y tela y coco de la India.

LANGER Y CIA. S. R. L.

PARAGUAY 643 - 7º Piso. T. E. 32-5562 - 2631 - 5735

Y CONTRA INCENDIO

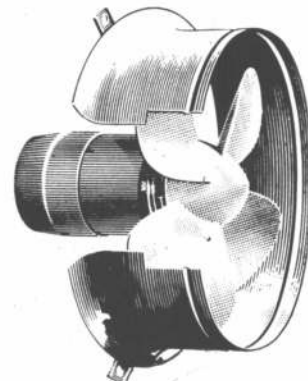
MATAFUEGO ABO

NUEVO *Marelli*

Electroventilador

aplicación civil e industrial

para cocinas
baños
oficinas, etc.



silencioso • bajo consumo • motor blindado
construcción sólida

MOTORES MARELLI S. A. C. I.

AV. LEANDRO N. ALEM 673 BUENOS AIRES
T. E. 32-6551-52-53

CORDOBA
Dean Funes 448

ROSARIO
Rioja 1342

MENDOZA
San Martin 500

y distribuidores autorizados

PARA SUS FUNDACIONES

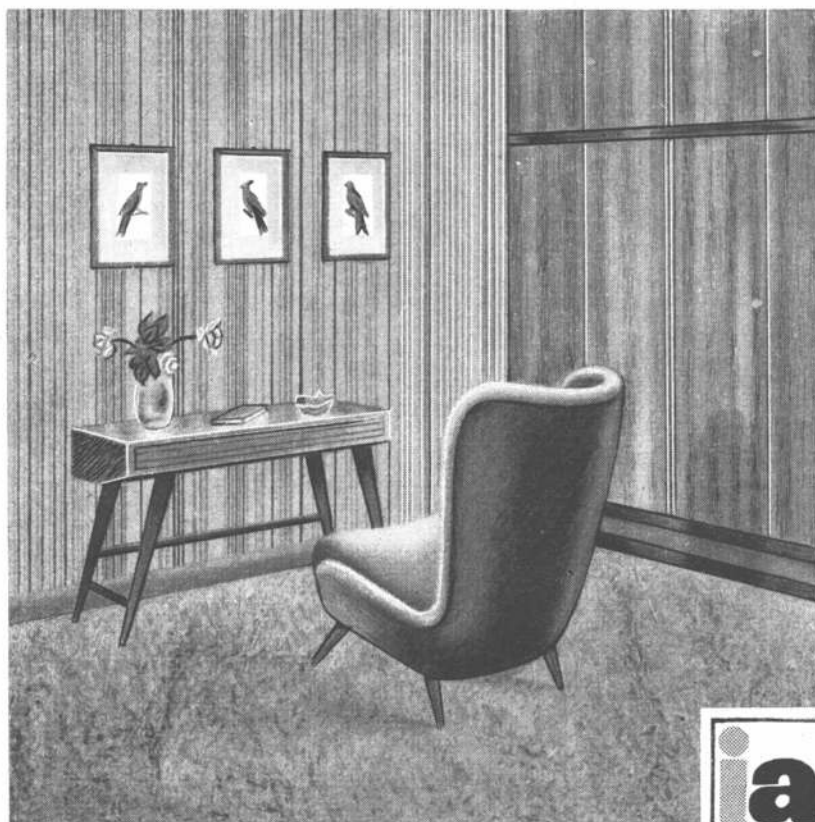
PILOTES VIBRO



VIBREX SUDAMERICANA
S. A. I. C.

L. N. ALEM 619 - 1er. piso
BUENOS AIRES

T. E. } 31 - 9281
32 - 3846



LA MAS GRANDE
ORGANIZACION
ESPECIALIZADA EN

PISOS

de LINOLEUM - VINILO - GOMA

REVESTIMIENTOS

de TELAS VINILICAS

EXTRAORDINARIO SURTIDO

EXPERTOS INSTALADORES

ASESORAMIENTO
A PROFESIONALES

IMPORTACION

ia **IMPERTOID**
ARGENTINA

HIPOLITO YRIGOYEN 666 - T. E. 30-4819 - 33-9454

mios otorgados, pasemos revista a las distinciones dadas por el instituto:

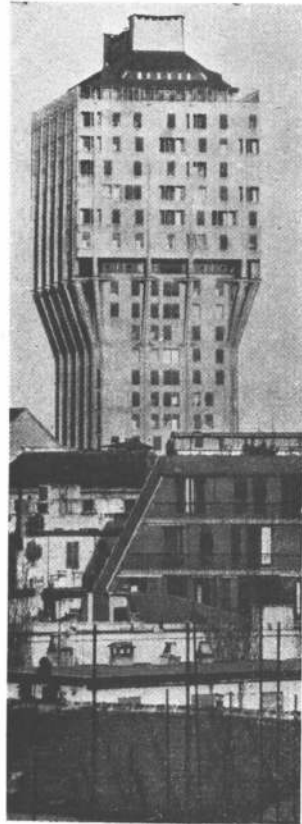
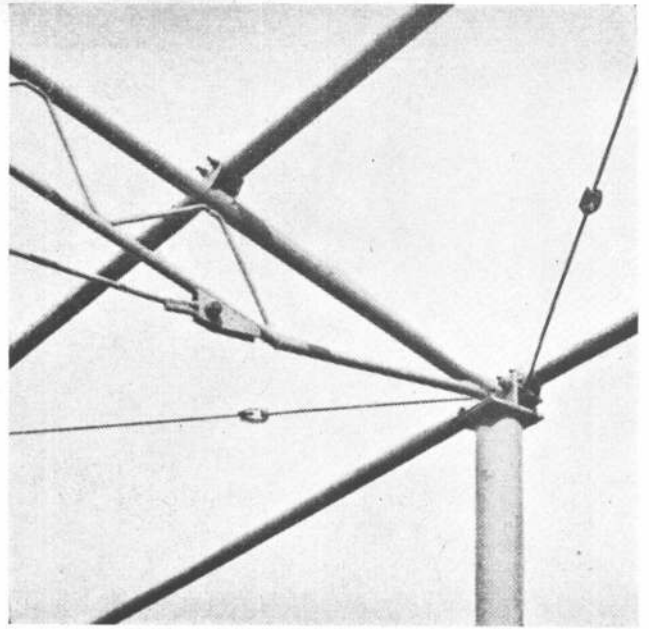
Premio Nacional para un complejo edilicio realizado: el industrial y residencial de la Sociedad Olivetti en Ivrea.

Premio Nacional para una obra realizada: la torre Velasca, en Milán (Belgioso, Peresutti, Rogers).

Premio Nacional por la conservación y valorización del patrimonio artístico nacional: sistematización de la Reggia y Parque de Capodimonte (Bruno Molajoli).

Premio Nacional de Urbanización: plano regulador de la ciudad de Gubbio (Giovanni Astengo, Beppe Abbane).

Premio Nacional para un elemento de construcción producido industrialmente: estructura metálica MT (Sociedad Finsider).



Premio Nacional por la gestión de un complejo edilicio: Barrio Comasina, en Milán.

Premio Nacional por la difusión sistemática del conocimiento del problema arquitectónico: a "Comunitá", publicación de la Sociedad Olivetti.

Premio Nacional por la crítica histórica: ensayo "la cúpula vaticana, una hipótesis de Miguel Angel (Decio Gioseffi).

Premio Nacional por un servicio de información masiva: al servicio televisivo del plano regulador de Venezia" al periodista Vittorio Di Giacomo y director Giuseppe Sibilia.

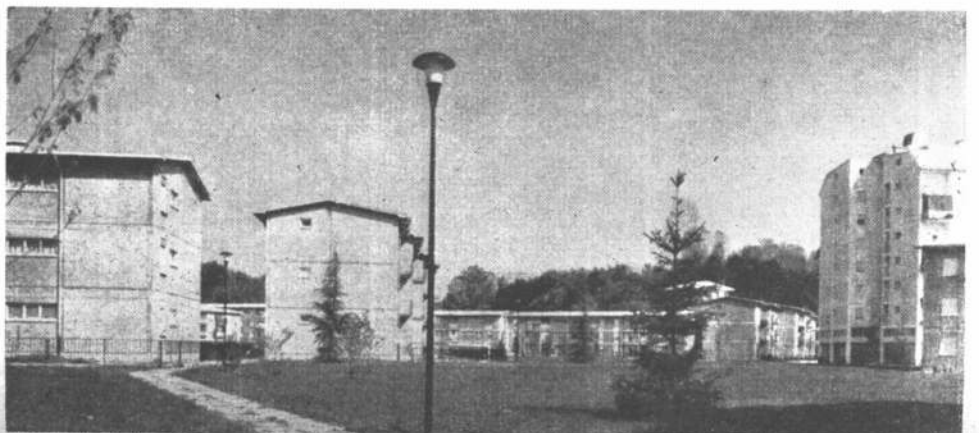
Según Bruno Zevi (*L'Architettura* 85), el balance no es empero, satisfactorio. La vitalidad de la arquitectura italiana es más aparente que substancial. La mayor parte de los edificios muestran organismos cerrados, estáticos, académicos, pese a sus formas modernas. Los espacios socialmente disfrutados, raramente determinan a la arquitectura, que queda encerrada en cajas hábilmente modeladas pero siempre vinculadas a estructuras cerradas, clasi-

cistas. No existe un diálogo entre edificio y ciudad o paisaje. El arte moderno es dinámico, es arte de acción; en cambio, estas arquitecturas son estáticas, concluidas en sí mismas, "terminadas" como las tradicionales. A menudo se nota en ellas una jerarquía de puntos de vista, esto es, una fachada principal, lados secundarios, y parte trasera, exactamente lo contrario de lo que tendrían que mostrar las modernas concepciones espacio-temporales.

Desde el punto de vista técnico, hay algunos ejemplos interesantes, pero la técnica por sí sola no es garantía de progreso. Puede ser instrumento del neocapitalismo, cómplice de una situación de conservación. Parece que los arquitectos desconfiaran de la fantasía y se refugiaran, por esto, en el rigor profesional. Esta reseña es en el fondo tediosa y sin duda incoherente, Italia atraviesa una fase política positiva, pero los arquitectos parecen no darse cuenta; tienen miedo. Salvo algunas excepciones, estos edificios son soliloquios sin ímpetu creativo; carecen de agresividad.

panorama de una arquitectura italiana actual

Recientemente, el Instituto Nacional de Arquitectura de Italia ha otorgado las distinciones a las mejores obras y realizaciones del año 1961. Con ellos, y a título de inventario, podremos forjarnos un panorama actual de las nuevas corrientes que han logrado crear, si se quiere, una expresión arquitectónica que puede considerarse "nacional" dentro del cuadro mundial. Para tener una tónica de la significación de los pre-



De arriba hacia abajo:
estructura metálica MT;
el complejo Olivetti.
la discutida torre Velasca (BPR);

ya
está
blindex[®]

NERVA

cristal
templado
inastillable



ya

está

BLINDEX

en: 1 Bernar -

di y Cía. 2 Florida

Garden 3 Cine Para-

mount, 4 La Tour de Pa-

ris, 5 Barynie Automotores ,

como así también en Ruca-Hué ,

Hospital Francés, Viviendas Argenti -

nas, Banco de Londres y América del Sud ,

etc. Todas ellas confiadas a las cualidades de

BLINDEX, que permiten armar grandes estructuras

autosoportadas utilizando pequeñas piezas metálicas en

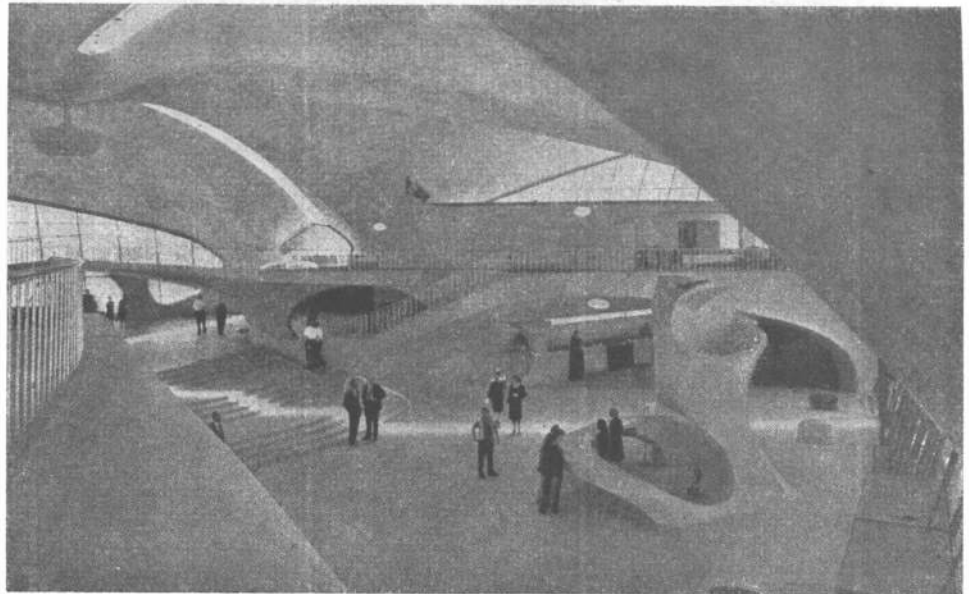
las uniones entre los cristales templados, eliminando así todo

tipo de marcos metálicos o de madera. **SANTA LUCIA CRISTAL**

S. A. C. I. F. — BERNARDO ADER 3180 MUNRO — T. E.: 740-0078/79/70

blindex[®]

TWA
y
Saarinen,
enjuiciados



El edificio de la terminal TWA en Idlewild (Eero Saarinen), recientemente inaugurado y ya profusamente difundido (como proyecto y obra) en las principales revistas del mundo, es ahora enjuiciado a través de un artículo del crítico Alan Colquhoun que aparece en el número de octubre de *Architectural Design*. Según Colquhoun, el decir "la forma se desprende de la función" tiene en la actualidad un sabor de viejo mundo, a menos que se conceda al vocablo "función" tantos significados que pierda todo sentido. Sin embargo, existe un sentido más profundo en el cuál el funcionalismo es todavía importante para la arquitectura moderna, y la fórmula de Kahn "la función se desprende de la forma" aunque paradójicamente invierte la sentencia original, aún postula una relación casual entre ambas. Al hacer inseparables "función" y "forma" otorga a la forma responsabilidades que, aunque ambiguas e indefinidas, no dejan de ser reales. Pero si a un extremo de la escala del moderno eclecticismo americano, vemos en la obra de Kahn una tentativa de ampliar la definición de arquitectura, tanto psicológica como históricamente, y de establecer normas tectónicas, de forma que, en cierto sentido, cada programa al que se enfrenta Kahn emite el mismo diálogo, al otro extremo tenemos el "espectáculo" de Saa-

rinen intentando nueva vida en la vieja teoría del "carácter" de las Bellas Artes e intentando descubrir en cada programa su propia esencia. Este procedimiento todavía guardaba algún significado en la edad en que las instituciones de la sociedad podían delimitarse en amplias categorías, y hoy en día la gran mayoría de los nuevos edificios pertenecen a una categoría "única" —la de utilidad— y la tentativa de caracterizar sus prolíferos y cada vez más complejos sub-tipos únicamente se puede justificar mediante un llamamiento a los valores de la publicidad, cuando cada edificio es simplemente un anuncio en sí, se le ofrece a uno una vasta exhibición pública de onanismo arquitectónico. Un análisis del pabellón de la TWA en Idlewild muestra que lejos de sugerir el programa las formas han sugerido una interpretación completamente espúrea del programa. Saarinen pretende invocar la sensación del viaje aéreo. Pero las formas que el viaje aéreo produce son lo que da cuerpo a la idea. En la práctica, el proceso de viajar por aire es frecuentemente aburrido e irritante, y parece extraño que se busque exacerbar deliberadamente los sentidos del viajero, a menos que se haga movido por un sentido de humor bastante macabro. Bien es cierto que el interior del edificio de la TWA parece indicar que éste es el motivo.

Las escaleras y entresuelos se curvan y lanzan al espacio como los rastros de un despliegue acrobático; extrañas formas en espiral surgen del suelo sin razones aparentes; mientras planos de cristal se inclinan en ángulo hacia el techo. Uno imagina que el agitado y nervioso viajero no desea otra cosa que alcanzar la relativa tierra firme del avión, donde por lo menos puede estar seguro de que su whisky permanecerá vertical sobre su propio eje, incluso si la aeronave describe expresionista figuras en el espacio. Si pasamos a los aspectos de interpretación del edificio y nos detenemos en sus cualidades tectónicas, observamos la misma falta de juicio, la misma confusión de categorías. La estructura del techo es opresiva en el punto de entrada, pero asciende dramáticamente en ambos lados, que no tienen significado climatérico en el plano. Así se satisfacen las necesidades de lo monumental, pero esta monumentalidad está divorciada de la función humana y se convierte en pura retórica. En los puntos de entrada y salida se acusan violentos movimientos de succión y estrujamiento, pero en la parte central del edificio la circulación de público queda expresada por una simetría estática de Bellas Artes, desde luego ineficaz aunque no sea nada más en el aspecto de escoger entre los dos tramos de escaleras opuestas y exactamente iguales. Saarinen trata

concienzudamente de lograr consistencia y continuidad en el interior. Pero exteriormente no ha intentado establecer una consistencia, que por la naturaleza del programa era imposible de conseguir, y se ha contentado con una burda yuxtaposición de formas incompatibles. En realidad tal contraste sería válido precisamente con los elementos en pequeña escala del salón principal. Pero aquí, los objetos relacionados con la escala y presencia de los seres humanos, que debieran ser generados con movimientos naturales y familiares, han sido retorcidos en formas que imitan las curvas de la estructura del techo. Nada puede ser más "natural" que las superficies curvas para los elementos envolventes del espacio. Sin embargo, tan pronto como las mismas formas se repiten en la escala de los seres humanos, se destruye la tensión estructural del espacio. Las vistas interiores muestran los resultados de este proceso, con la estructura y el mobiliario aunados en tal forma que queda destruido todo sentido de proporción, como los bosques de monstruos de las pesadillas de un niño, en las que el hongo puede tener 6 ó 7 metros, o como las formas desmaterializadas y fuera de este mundo, de un escenario para una película expresionista. Tales efectos, en un edificio "utilitario" como el que se trata, resultan incomprensibles.



sólo el
cristal
de seguridad
lleva la marca
registrada

ARMOURPLATE

ARMOURPLATE



**donde hay cristal
y se requiere
seguridad...**

Para el edificio que Ud. tiene en construcción, ARMOURPLATE es un elemento indispensable. ARMOURPLATE es el cristal de seguridad cuatro veces más resistente que cualquier cristal común de igual espesor, no se astilla y no tiene ondulaciones. Coloque o sustituya los vidrios o cristales comunes por cristales de seguridad ARMOURPLATE! Para mayores detalles o consultas dirijase a: Pilkington Bros. Ltda., Avenida Callao 220, 2do. piso, Buenos Aires.



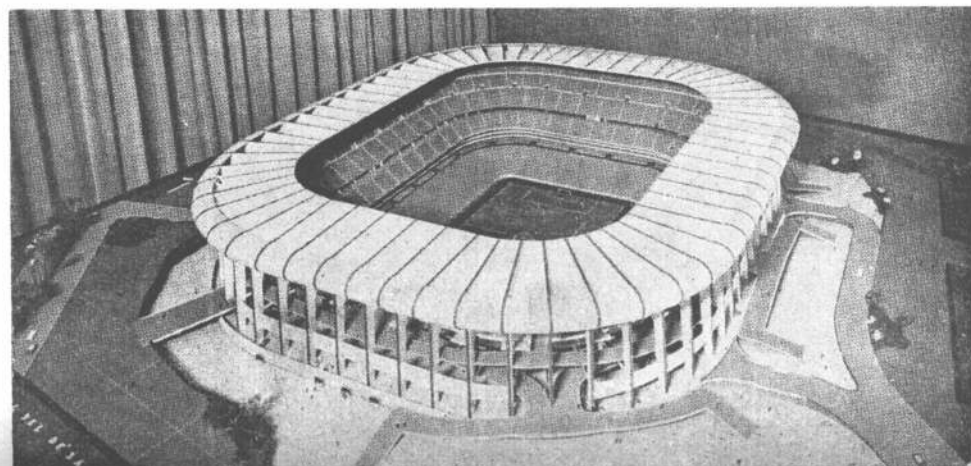
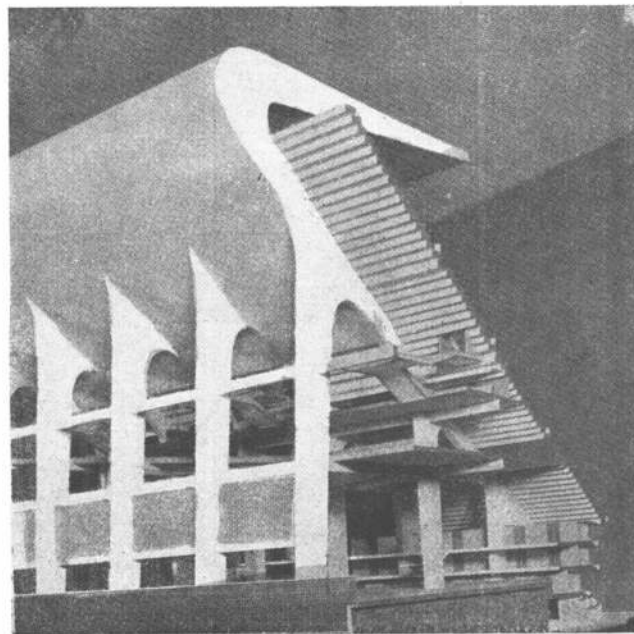
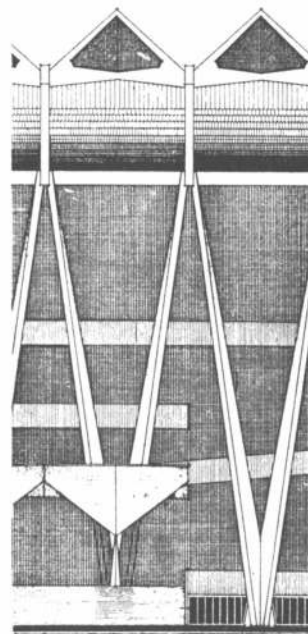
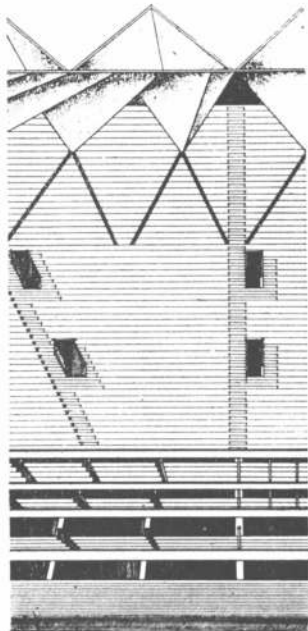
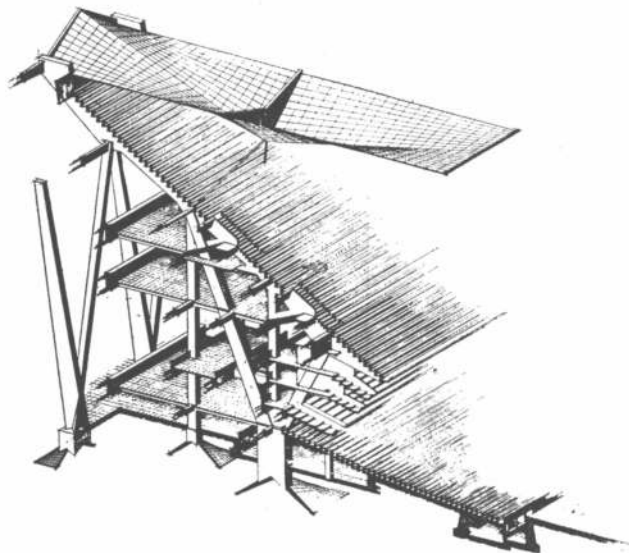
debe haber

ARMOURPLATE

el cristal de seguridad para protección máxima.



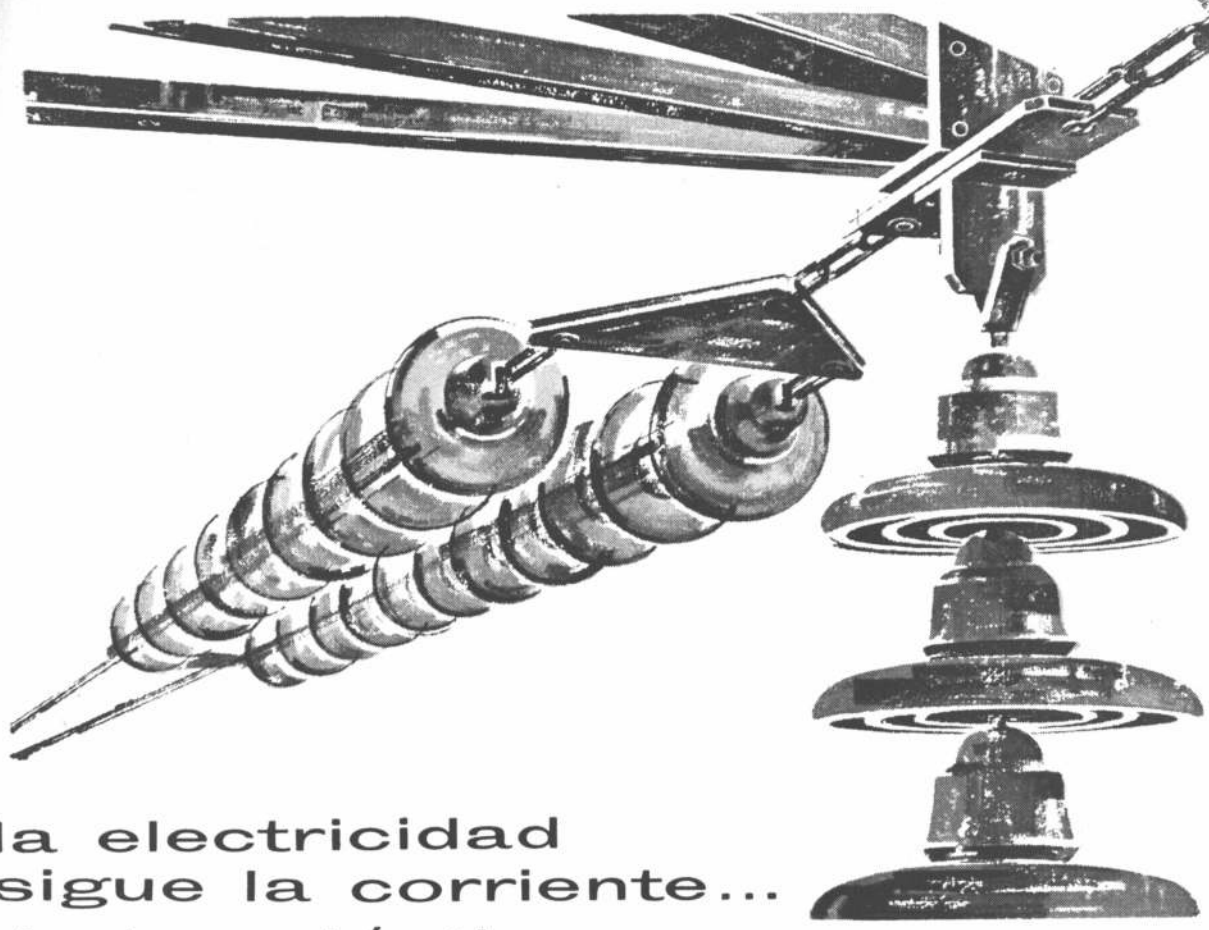
Para un estadio en México



El proyecto para un nuevo estadio en Ciudad de México, considerado por su capacidad (100.000) y características (cubierto), el más reciente y espectacular de los construidos hasta hoy en América Latina, tomó estado luego de un concurso privado, del cual hoy se obtienen algunas primicias gráficas a través de la publicación de *Architectural Review* nov. 62. El esquema ganador ha correspondido a dos brillantes arquitectos mexicanos, Pedro Ramirez Vázquez y Rafael Mijares (fs 4 y 5). La estructura, aunque convencional en su cobertura (recuerda a un estadio de baseball, ya famoso hace unos años en Cartagena, Colombia), no ha resultado, empero, la determinante de los valores del premio. En este sentido, son dignos de mención algunos otros valores, que hacen a la comodidad de los espectadores: tales, palcos privados (capacidad 10), que se encuentran ubicados en una altura media, entre ambas tribunas; rampas continuas para la circulación de espectadores (que siguen el sentido perimetral de la forma), y el hecho de que calificados espectadores lleguen directamente desde el estacionamiento de sus respectivos vehículos, en planta baja, dentro ya del estadio propiamente dicho.

Otro de los participantes del concurso ha sido el propio Félix Candela (en colaboración con Luis La Gnette) cuyo cuidadoso diagrama estructural aparece en fs 1, 2 y 3. Los valores de la estructura, en este caso, fueron superiores al propio planteo arquitectónico. Aun en ese aspecto, se consideró que lo propuesto por Candela era complejo y más costoso que la ortodoxa solución de Ramirez Vázquez y Mijares.

Las fotos de maqueta pertenecen al proyecto premiado; los dibujos corresponden al Sr. Félix Candela.



la electricidad
sigue la corriente...
de los plásticos

P.V.C.

CORVIC y WELVIC *

llevan más luz y energía en todo el mundo

Todas las ramificaciones de la industria eléctrica moderna encuentran en P. V. C. 'CORVIC' y 'WELVIC' los materiales irreemplazables para garantizar resultado excepcional en sus productos y cimentar su constante avance.

P. V. C. 'CORVIC' y 'WELVIC'—modernos prodigios plásticos—intervienen en la producción de los más variados artículos

para electricidad, otorgándoles asombrosa resistencia al impacto y a la humedad, duración prácticamente ilimitada y reducido costo. Revestimientos y aislaciones de cables de alta y baja tensión - instalaciones domiciliarias e industriales - caños conductores de cables - pantallas para artefactos de iluminación - tableros y cajas.

P. V. C.

CORVIC y WELVIC

MODERNOS PRODIGIOS PLASTICOS

ASESORAMIENTO: Por intermedio de su Laboratorio de Servicio Técnico y Desarrollo, "Duperial" ofrece a los industriales el más amplio asesoramiento en todo lo concerniente a P.V.C., su aplicación y total aprovechamiento. No vacile en formular su consulta.

* La gama de polímeros 'Corvic' y compuestos 'Wélvic' es producida en el país por ELECTROCLOR S. A. I. C. bajo licencia de Imperial Chemical Industries Ltd., de Gran Bretaña, y Solvic S. A., de Bélgica, y distribuida por "Duperial".



Unicos Distribuidores:
INDUSTRIAS QUIMICAS ARGENTINAS
"DUPERIAL" S. A. I. C.
Paseo Colón 285 - Buenos Aires

Diseño en Argentina: la próxima muestra internacional y la labor del CIDI

Desde tiempo atrás na al publicar temas de diseño, y al referirse a las especiales condiciones de nuestro medio, hizo hincapié en la necesidad de crear un centro de esta especialidad, al igual de los que existen en otras partes del mundo. Hizo esa prédica en la convicción de que era necesario encauzar los esfuerzos —aislados— que en este campo existían en el país, y darle, por lo tanto, un respaldo responsable. Auspiciado por el Instituto Nacional de Tecnología Industrial (INTI) funciona hoy el Centro de Investigación del Diseño Industrial (CIDI), cuyos esfuerzos, llevados al gran público, tendrán oportunidad de apreciarse en ocasión de la Primera Exposición Internacional de Diseño Industrial, a inaugurarse el próximo 1º de mayo en el Museo de Arte Moderno (Teatro San Martín). La muestra realizada en base al aporte de un valioso material, ocupará los pisos octavo y noveno del teatro, como así también la planta baja, con una superficie aproximada de 1.200 metros cuadrados. Alemania, Bélgica, Estados Unidos, Finlandia, Gran Bretaña, Holanda y Suecia, países de un diseño conocidamente avanzado, han confirmado su concurrencia. A ello se agregará una muestra dinamarquesa constituida por una selección de productos de ese origen obtenidos en nuestra plaza.

Una exhibición de películas informativas y diapositivas informará al público sobre el propósito de la muestra y el especial significado del diseño industrial en el mundo contemporáneo, como un aporte substancial por obtener un mejor standard de vida.

Persistiendo en esta política, el Centro ha auspiciado, por otra parte, la venida al país de un destacado diseñador industrial, Misha Black, figura del Consejo Industrial de Londres y ex presidente del ICSID (Consejo Internacional de Sociedades de Diseño Industrial). En nuestro país, Misha Black dictará un seminario para aplicación de máquinas y aparatos de uso doméstico. Este seminario, con un reducido número de participantes inscriptos ad-hoc, funcionará en el Instituto Nacional de Tecnología Industrial, calle Libertad 1235, del 15 al 26 de abril. Simultáneamente, Mr. Black dictará una serie de conferencias, que por sus temas revisten especial interés:

- 1) La preparación de los diseñadores industriales en el nivel elemental y en el universitario.
- 2) La organización del apoyo estatal y del independiente para elevar el nivel del diseño industrial.

3) Relación entre los diseñadores industriales y las industrias livianas y pesadas.

4) Relación entre los diseñadores industriales y las industrias artesanales (textiles, muebles, vidrios, cerámica, etcétera).

5) La organización profesional de los diseñadores industriales desde el punto de vista nacional o individual.

6) El desarrollo del diseño industrial durante los últimos cincuenta años en Gran Bretaña y en el continente europeo.

Misha Black es una prominente figura del diseño industrial de Gran Bretaña y conocido en el mundo entero. Es, por otra parte, uno de los dirigentes del Council of Industrial Design, organismo oficial cuya eficaz labor ha contribuido al crédito actual del diseño británico. Este Consejo trabaja en estrecho contacto con la industria; asesora a las empresas sobre cuestiones de diseño, recomienda profesionales para proyectos específicos; publica la prestigiosa revista "Design", premia anualmente los mejores productos y dirige finalmente el Design Center, muestra permanente del diseño británico, que incluye un Índice con más de 10.000 productos, y que se ha constituido en un centro de atracción turística: es visitado diariamente por más de 2.000 personas. Además, Mr. Black es asesor de diseño de la Comisión Británica de Transportes, cuyas famosas locomotoras diesel son el resultado de una labor de equipo bajo su dirección, habiendo también intervenido como coordinador de ciertos aspectos en el diseño de la nave "Oriana", la más moderna unidad británica de la línea al Extremo Oriente. En el plano internacional, figura como uno de los creadores del ICSID (International Council of Societies of Industrial Design), organismo del que ha sido presidente. Desde 1952, ha organizado numerosas exposiciones en Europa, Estados Unidos, Méjico, por cuenta del gobierno inglés, de la Unesco y de organismos de dichos países. En el aspecto docente, Mr. Black tiene a su cargo un curso del Royal College of Arts de Londres.

No pueden ser pues más auspiciosa y trascendental la proyección pública de nuestro Centro de Investigación de Diseño Industrial. Con este mismo sentido, el CIDI proyecta crear en breve la muestra traperamente de Diseño Industrial, donde se exhibirán objetos de "buen diseño" seleccionados por un jurado ad-hoc. Los industriales podrán presentar allí lo mejor de su producción.

1.000.000 en viviendas

En presencia de altas autoridades se ocupó la millonésima vivienda construida en Holanda desde 1945. En 1946 se terminaron en Holanda 1.593 nuevas casas. El promedio numérico de construcción de viviendas se elevó de 1947 a 1951 a 39.000 por año. De 1952 a 1956 esta cifra ascendió hasta 62.000 y de 1957 a 1961 aumentó a 86.000. El nivel más alto después de 1945 se registró en 1958, en que se terminaron 89.000 viviendas. De 1930 a 1939 el promedio era de 42.000 por año.

Una tapa para Yamasaki

Aquí estamos hablando de una tapa en el mejor sentido de la palabra; una ilustrada tapa que la revista TIME dedica a Minoru Yamasaki, el arquitecto japonés-americano que hoy figura en lugar preponderante entre las primeras figuras profesionales del país del Norte. Para establecer la importancia que esto tiene, debe primeramente conocerse lo que significa TIME considerada la primera revista "universal" de noticias. Afortunadamente para la arquitectura, TIME no ha sido ajena a sus problemas y a las figuras que dentro de ella han señalado, en determinado momento, corrientes señeras de la ciencia-arte. En sus cuarenta años de existencia, como lo dice su editor, la revista ha querido estar "informada" y actualizada con relación a la arquitectura como arte, negocio, o simplemente profesión. Otras figuras poderosas han precedido al oriental Yamasaki en la cobertura: Wright (1938), Saarinen (56), el vituperado Stone (58) y el gran Corbu en 1961. Yamasaki es pues el quinto en discordia —y esperemos que no sea el último arquitecto que merece una tapa (del Time)—. Volviendo a la proyección que esta figuración significa, hay un pensamiento muy sagaz y astuto del propio Gordon Bunshaft (cerebro de Skidmore, Owings y Merrill), cuando afirma "llega un momento en que uno no sabe si está trabajando para el cliente o para el Time".

Yamasaki (50 años, casado dos veces), está hoy a la cabeza del ranking de arquitectos —que trabajan individualmente, en USA. Recientemente, la Autoridad del Puerto de Nueva York le ha encargado un proyecto monstruo, que mantendrá expectante a la profesión: un Centro para la Industria Universal, en la parte baja de Manhattan, que involucra una inversión inicial de 270 millones de dólares, más de lo que significó en su tiempo el Rockefeller Center. El artículo del Time señala otros aspectos de interés que hacen al perfil humano de Yamasaki: su infancia, la influencia de una tía (arquitecta, que hoy trabaja en Japón), el "impasse" de Pearl Harbour, y consecutivamente, las obras que le dieron fama y oportunidades: el Instituto Americano del Concreto (que inauguró la era de los plegados), el pabellón de aluminio de la Reynolds Metals Co., el Mac Gregor Memorial y el Colegio de la Universidad de Wayne, el Sant Louis Airport, y el edificio de oficinas de la Michigan Gas Co., en Detroit y el IBM en Seattle, pasando por su conjunto en la reciente Feria de esa Ciudad. Yamasaki, con su personal estilo (sabe a donde va), es por supuesto discutido en los centros profesionales. Al "menos es más" de Mies, opone su "más es más"; lo que significa que su producción tiende hacia el aditamento de formas y detalles, que hablan de una sensibilidad y también de un propósito cual es el "vestir" las propias formas estructurales. En ese sentido se le observa una falta de continuidad conceptual en sus obras, pero el resultado aparente de todo ello, es simplemente "éxito". Yamasaki pasa por un buen momento y, lo que es importante, lo explota. Un aparente "barroquismo" formal, que quizás sea una reacción a lo que es una arquitectura estructuralista y desnuda. En esos extremos están el propio Mies (menos es más), y este renovador Yamasaki (más es más).

Guía para revisteros

Aeropuertos en la era de los "jets". Un análisis gráfico de las últimas soluciones observadas, y su correspondiente crítica: ventajas e inconvenientes. En ilustrado artículo de Michael Browne, en Architectural Review 789, noviembre de 1962.

Para seguidores de Louis Kahn: un exhaustivo análisis expositivo de su obra y la filosofía que lo alienta. Desde su primera obra que lo llevó a la fama (Museo de Yale) hasta sus últimos trabajos, incluyendo remodelación de Filadelfia, su centro de acción. En el número 105 de Architecture D'Aujourd'hui, diciembre-enero.

El más reciente de los proyectos conocidos de Oscar Niemeyer: la Feria Internacional Permanente del Líbano en Tripoli, es presentado con todo detalle y croquis originales en el número 30 de Módulo octubre 62. Distintas estructuras, incluyendo un teatro experimental y un Museo de la Habitación, forman parte de este nuevo é imaginativo proyecto del hacedor de Brasilia.

Encuesta sobre confort


El semanario holandés "Margriet" ha organizado una encuesta entre sus lectores sobre las comodidades de que disponen en sus hogares. Las respuestas indican que el 98 % de los holandeses posee un comedor; el 78 %, una sala; el 81 %, un dormitorio completamente instalado; el 98 % tiene cortinas en las ventanas, y —proporción única en Europa— el 99 % posee alfombras.


Si señor!

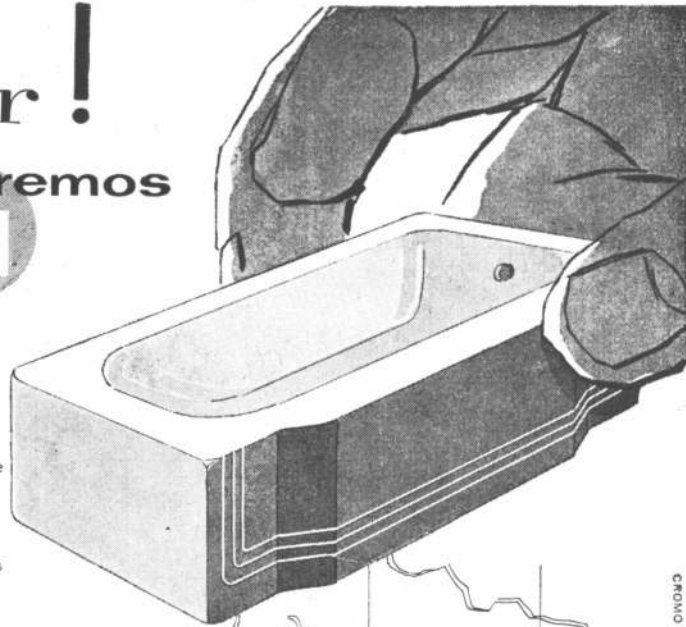
En el baño pondremos una bañera



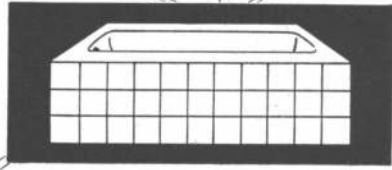
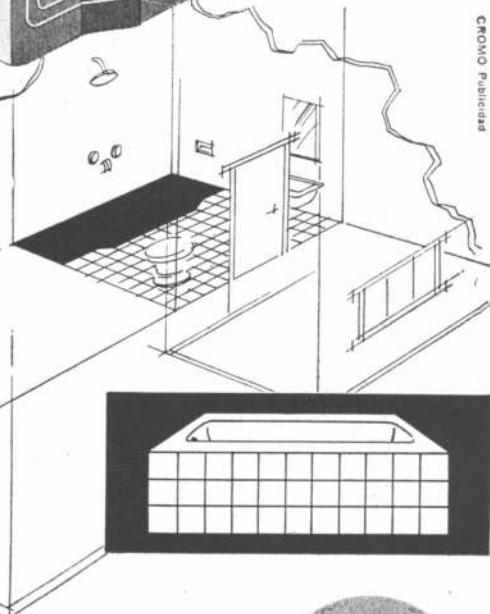
PORQUE

- Las BAÑERAS  son de diseño y medidas ideales para la construcción moderna.
- Sus líneas son elegantes y sobrias a la vez.
- El esmalte es de una composición y presentación inigualadas, que no se cuartea, ni se mancha
- Su adherencia, y elevada resistencia al desgaste lo hacen inalterable a la acción del tiempo.
- Las materias primas que intervienen en la fundición son celosamente seleccionadas.
- El proceso de elaboración se realiza en modernas instalaciones especializadas y con científicos métodos de control.
- Su duración es prácticamente ilimitada.
- Su presencia en el baño significa una valorización notoria de la propiedad.

Por todo ello y porque la "CALIDAD TAMET" resulta finalmente más barata es que...! pondremos en el baño una BAÑERA !



CROMO Publicidad



TAMET

CHACABUCO 132 - BUENOS AIRES

BAÑERAS

de fundición
esmaltada



*Organización
comercial propia en todo
el país*

El desbordamiento de las ciudades

Para el estudio de la realidad urbanística en América Latina, ha de resultar de sumo interés el análisis que publica "Visión" (enero 63), con el título que encabeza esta nota. Argentina, Uruguay y Chile se encuentran entre los 15 países más urbanizados. La mayor parte de la América central, en cambio, está compuesta principalmente por granjas y aldeas. Existen sin embargo ciertos hechos elementales que deben anotarse: cuando más grande es la ciudad, mayor es la atracción que ejerce sobre la población rural, y mayor por tanto, su crecimiento. A Buenos Aires, por ejemplo, va a parar el 75 % de la emigración interna argentina. El gigantesco complejo urbano de Buenos Aires, que se aproxima con rapidez a los 7 millones de habitantes, alberga a la tercera parte del total de los argentinos y en Montevideo vive la mitad de la población del Uruguay. Por vía de contraste, Washington tiene solo el 1 % de la población de Estados Unidos, Nueva York el 8 % y Chicago, el 4 %. Todavía no se conoce bien el papel que desempeña la industrialización en el movimiento migratorio interno de los países de América Latina. Se sabe, eso sí, que muchos de los emigrantes del campo buscan trabajo en fábrica antes que en otro lugar. La oportunidad de encontrarlo en ellas es, como es natural, limitada. En Argentina, el país más industrial-

zado de América Latina, sólo el 8,1 % de los habitantes trabajaba en la industria, según datos de 1950. Algunos de los que no encuentran —o no buscan— trabajo en las fábricas, acaban por colocarse en la industria de la construcción. Una gran mayoría se sitúa en los puestos bajos del escalafón del Estado o en oficinas de servicios públicos o en el comercio. En las demás partes del mundo, el empleado de oficina es un hombre que ha logrado alcanzar una posición económica de cierto nivel y produce los servicios esenciales que necesita la agricultura y la industria de la sociedad, extraordinariamente mecanizada, en que vive. En América Latina, el sector terciario encubre a menudo el sub-empleo. En dicho nivel, este tipo de habitante —sometido a diversas contingencias— aporta poco a la economía nacional: gana lo esencial para alimentarse y divertirse un poco al fin de semana. Como carece de estabilidad en su trabajo, carece también de incentivos para ahorrar y como siempre se halla en bancarota, el gobierno tiene que hacerle la vida tan barata como le sea posible. "Recorrer la ciudad en helicóptero es escalofriante" dijo recientemente a visión Alberto Prebisch, nuestro intendente. Descubrimos que la ciudad está plagada de tugurios. Nos encontramos con millares y millares "de ranchos miserables, con

"patios de conventillos, y con "viviendas sumamente precarias, aún en las azoteas". La ciudad sobre la que voló el arquitecto Previsch sufre en este sentido más que la mayoría de las metrópolis latinoamericanas— el desequilibrio urbano; en parte, porque es la mayor y en parte porque todavía está en crisis. El déficit de vivienda es en Argentina, alrededor del millón de unidades —según datos que recoge Visión—; en Venezuela puede estimarse en 250.000, y en Chile 200.000.

El artículo se refiere luego a realizaciones de urbanizaciones en gran escala, principalmente en México.

Allí hay una empresa, la No-nalco-Tlatelolco, dirigida por el arquitecto Mario Pani. Esta empresa construye unidades de alquileres bajos y medianos, entre los que hay parques y terrenos de recreo. Situado en terrenos ocupados por playas ferroviarias de la ciudad, utiliza los alquileres de los inquilinos mejor acomodados para pagar parte de los alquileres de los menos afortunados. Pani denomina a esto "regeneración dinámica". Enfoques como el señalado, debidos a la iniciativa y al aporte de capitales privados, con ayuda del Estado, se señalan como el remedio más seguro para poner, si no término, por lo menos alivio a la angustiosa situación de las metrópolis latinoamericanas "que rompen sus límites".

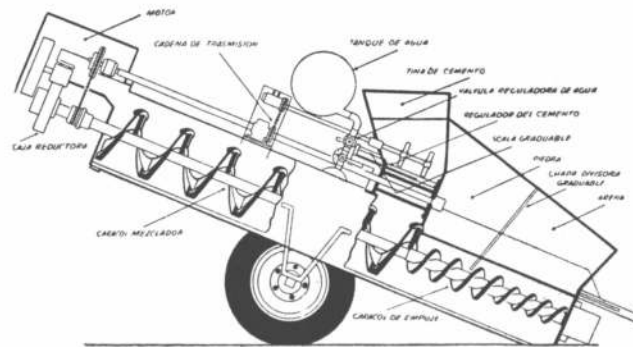
Un vidrio opaco

Se vende en plaza un nuevo producto. El "Vitrolite" es un vidrio opaco que no se agrieta y que posee una superficie terminada a fuego. Pilkington Brothers Limited de Inglaterra lo fabrica en una veridada de colores que están en su masa y no son simples tintes superficiales. El "Vitrolite" está hecho de un material no absorbente y durable y no es atacado por ninguna sustancia química con excepción de los ácidos fluorídrico y fosfórico y los álcalis muy fuertes. Este vidrio puede ser trabajado y cortado como un vidrio común.

El "Vitrolite" puede ser usado en interiores y exteriores aplicado a las paredes, frente de negocios, mesas, bancos y para cualquier propósito que requiera un agradable efecto decorativo combinado con una superficie higiénica y fácil de limpiar. Su suave superficie evita la acumulación de gérmenes y es, también, ideal para formar paneles de sistema "curtain-wall".

Se presenta en los colores gris perla, azul, amarillo prímula, marfil, rosa, verde, negro y blanco, y puede obtenerse en medidas libres de hasta 244/254 x 101/122 centímetros y para comodidad de manipuleo y colocación se ofrece también en forma de baldosas con bordes arenados planos, en los siguientes tamaños convenientes: 30,5 x 30,5 cm; 38,1 x 25,4; 38,1 x 38,1; 40,6 x 30,5; 40,6 x 40,6; 45,7 x 30,5; 50,8 x 30,5; 50,8 x 40,6 y 53,3 x 35,6.

El "Vitrolite" o cualquier otro vidrio estructural posee un coeficiente de dilatación más bajo que los materiales a los que son fijados normalmente. Por lo tanto, debe ser colocado en forma firme pero no rígida. Debe dejarse siempre un espacio libre entre el borde del vidrio y la estructura circundante, espacio que se rellenará con una capa de masilla o cinta de dilatación.



en uso una moderna hormigonera

En las obras que se efectuarán en el Palacio del Congreso aprovechando el receso legislativo, fue presentada a los técnicos en construcción una moderna máquina hormigonera, cuyas características la convierten en una verdadera innovación frente a los tradicionales sistemas mezcladores. Integramente fabricada en el país por Tomsig con licencia alemana, tiene un peso de 750 kilogramos y está equipada con neumáticos, lo cual facilita su traslado, incluso con el simple remolque de un automóvil. En la oportunidad, la hormigonera mostró su capacidad para producir 9 metros cúbicos por hora de mezcla homogénea, obtenida como resultado del sistema de dosificación automática regulable de sus componentes, con lo cual se obtiene una economía del 50 % en la mano de obra. Técnicos de la Tomsig explicaron las ventajas de la máquina, accionada con motor eléctrico o a explosión, señalando que su fabricación standard asegura la fácil y rápida reposición de piezas.



UNA NECESIDAD VITAL PARA EL PAIS! CENTENARES DE MILES DE...



VIVIENDAS

estables, seguras, confortables, económicas

Su construcción exige, además de una legislación adecuada, materiales y sistemas constructivos, acordes con la era industrial.

El Hormigón de Cemento Portland es el material indicado por sus múltiples cualidades y porque permite:

Mecanizar: Incorporando a la obra elementos mecánicos que faciliten el movimiento de materiales y la ejecución de otras operaciones.

Prefabricar: Reduciendo las operaciones en la obra a tareas esencialmente de montaje, en lugar de manufactura.

Industrializar: Aplicando a la construcción los modernos procedimientos de fabricación en serie.

Con estos procesos se logrará la producción en masa de viviendas, con rapidez y economía, factores fundamentales para la solución del problema de la vivienda.

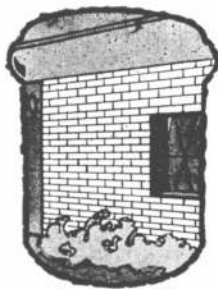
INSTITUTO DEL CEMENTO PORTLAND ARGENTINO

San Martín 1137

Buenos Aires

SECCIONALES - CENTRO: Rivera Indarte 170, Córdoba; **NORTE:** Muñecas 110, Tucumán; **SUR:** Calle 48 N° 632, La Plata; **Delegación BARILOCHE:** C. C. 57, S. C. de Bariloche. **LITORAL:** Sarmiento 784, Rosario
CUYO: Patricias Mendocinas 1071, Mendoza.

CAMPO EXPERIMENTAL: Edison 453, Martínez, Prov. Bs.As



Frentes de ladrillo



Interiores



Juegos para niños



Juegos de Jardín



Muebles de metal o madera



Frentes de concreto



Escritorios



Puerta

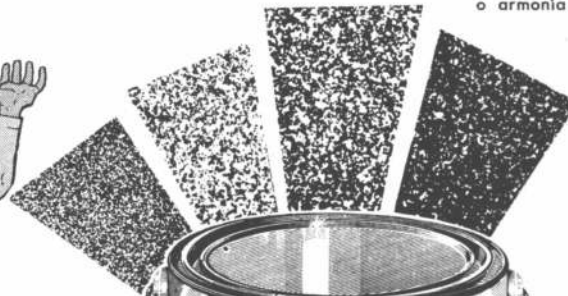
Multi COLOR

textura decorativa
de *Multiples* aplicaciones

Cubre con igual perfección todo tipo de superficie! Es la pintura de más aplicaciones en la construcción, industrias y el hogar! En una sola aplicación con soplete se obtiene una combinación de dos o más colores de contraste o armonía... ¡y dura una eternidad!



- Seca como una laca.
- Es de gran poder cubritivo.
- Permanece firme como una roca.



20 maravillosas texturas decorativas, firmes al agua, ácidos, abrasivos y productos químicos.

*Cada color...
¡una fiesta
de colores!*

Para **COLORIN** un nuevo motivo de orgullo



abril 1963

401

nuestra arquitectura

Nuestra arquitectura es una publicación mensual de Editorial Contémpera, s. r. l. — capital, 102.000 pesos—, de Buenos Aires, República Argentina. El registro de propiedad intelectual lleva el número 671.652. Su primer número apareció en agosto de 1929 y fue su fundador Walter Hylton Scott, su primer director.

Director: Raúl Julián Birabén. Asesores de redacción: Walter Hylton Scott, y Mauricio Repossini. Colaboradores permanentes: Juan Angel Casaco, Rafael Iglesia, Hernán Alvarez Forn y Federico Ortiz.

Precio de venta en Argentina: ejemplar suelto, 65 pesos; suscripción anual, 650 pesos. Precio de venta en América Latina y España: suscripción anual 8 dólares. En otros países: 14 dólares.

Dirección y administración en Sarmiento 643, Buenos Aires, teléfonos 45-1793 y 45-2575. Distribución en la ciudad de Buenos Aires, Arturo Apicella, Chile 527.

La dirección no se responsabiliza por los juicios emitidos en los artículos firmados que se publican en la revista.

artículos	Francisco Lesta. Regionalismo y Racionalismo	32
	Madera en arquitectura. La tecnología de nuevas dimensiones a los productos de	25
historia	Federico Ortiz. El siglo XIX en Argentina. Primera parte: Antecedentes generales	39
obras	Mario Roberto Alvarez, E. T. Santoro y L. Kopiloff. Una torre en Quilmes	19
	Migone y Ras. Vivienda en Acevedo y Beruti, Bánfield, Buenos Aires	27
	Minuto Lugand, Sabatté y Solari. Vivienda en Sarmiento 1139, Martínez, Buenos Aires	30
	Adolfo Hoberman. Departamentos en Córdoba 2959, Buenos Aires	34
	Levit y Baigún. Departamento en Pavón 3718, Bs. Aires. Rafael, Luis R. y Luis J. Graziani. Departamento en Quintana 359, Buenos Aires	36
	Enrique Alvarez Claros. Departamentos en Ladislao Martínez 282, Martínez	37
	Jorge Santos Chocano. Jardín de Infantes en Chile	38
arquitecturama.	Panorama de una arquitectura italiana actual (6). TWA y Saarinen, enjuiciados (8); para un estadio en México (10); una tapa para Yamasaki; diseño en Argentina: la próxima muestra invernal y la labor del CIDI; 1.000.000 en viviendas; guía para revisteros; encuesta sobre confort (12); Un vidrio opaco; el desbordamiento de las ciudades; una moderna hormigonera (14).	

El primero de una serie de artículos de Patricio R. Randle sobre teoría y práctica del plan de Londres. **en el próximo número**

Varios locales de negocios de los arquitectos Gerardo Clusellas y Rojo y Borioli.

El Hotel de Turismo en Curuzú Cuatiá de Ludovico Koppmann y Sergio Lubavsky.



BIBLIOTECA

El color en sus manos!



BLANCO CARRARA
BRECCIA
BOTTICINO
GRIS VETEADO
NEGRO NUBLADO
ROJO DRAGON
ROJO LEVANTO
TRAVERTINO
VERDE ANTICO
VERDE POLCEVERA

En sus manos está dar a su hogar ese colorido maravilloso que, unido a su pulida y brillante superficie, constituye el inimitable encanto de mosaicos y revestimientos MARMORAL. Para ambientes de suntuosa belleza, colorido y confort, el gusto moderno exige MARMORAL... sugestión de mármol... ¡y plenitud de color!

* Nuevo revestimiento PLACA MARMORAL de espesor mínimo (8 mm.)

MARMORAL

*Luce como el mármol
y cuesta como el mosaico*

Exposición y Ventas en Capital: Maipú 217 - T. E. 46-7914

En Mar del Plata: Avda. Independencia 1814

En Córdoba: Alvear 635 - T. E. 24678

CON AGENTES EN TODO EL PAIS

Es una creación exclusiva de FERROTECNICA S. A.

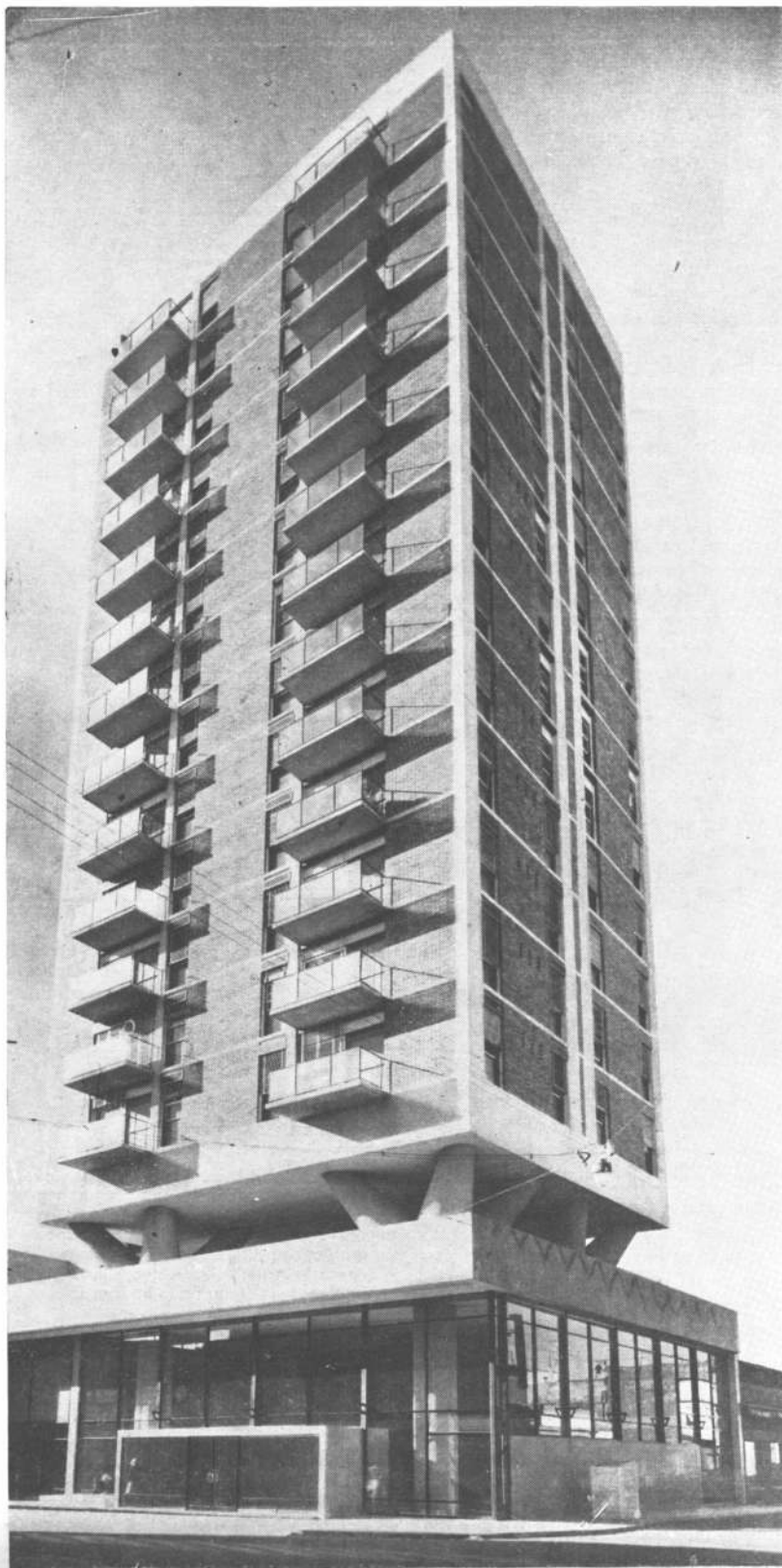
arqu.: Mario Roberto Alvarez
asoc.: E. T. Santoro y L. Kopiloff

UNA TORRE EN QUILMES con una sucursal bancaria en planta baja

Buena arquitectura y actual, no es sólo hoy patrimonio de la ciudad de Buenos Aires. Obras de trascendencia se están llevando a cabo en otros centros con menos empuje comercial e industrial que la capital.

Uno de los ejemplos más recientes, en este sentido, lo ha sido el edificio del Banco Avellaneda ubicado en la progresista ciudad de Quilmes, obra que *na* se complace en exponer en sus detalles en este número. La política de construcciones bancarias en el país está hoy decididamente en una línea de actualizarse en lo referente a los valores arquitectónicos de sus nuevas sucursales. Ello forma parte de una sana política de promoción y de jerarquizar los propios emplazamientos. Ejemplos muy recientes los tenemos con las nuevas sucursales del Banco de Londres, algunas del Banco de la Provincia, y ésta del Banco de Avellaneda, obra del arquitecto Mario R. Alvarez y sus asociados, E. T. Santoro y L. Kopiloff.

El proyecto destaca dos volúmenes bien caracterizados: un basamento de doble altura, ocupando la totalidad del área del terreno, y una torre de 13 pisos, con un plano intermedio (terrazza) en la que se acusan los puntos de apoyo de aquella. La parte bancaria, en un gran espacio unitario, está plenamente acusada a través de transparencias, con el neto acuse de un pórtico plano de entrada. El espacio así determinado es claro en cuanto a las posibilidades del uso público: mostrador con cajas al frente y oficinas al fondo. Lateralmente se dispone el acceso a los departamentos de la torre. El volumen está claramente manifestado por planos más abiertos en los locales de living y de menor abertura en los dormitorios. La planta tipo comprende tres departamentos de dos dormitorios y dependencias, todos al exterior. La caja de escalera y ascensores se destacan volumétricamente de la torre a través de "un paso". Los elementos gráficos que se presentan son más que suficientes para poder apreciar los valores de una obra que puede enorgullecer a una ciudad y puede constituirse, incluso, en poderoso estímulo. Podemos pues vislumbrar un promisor futuro para que una buena arquitectura, actual, pueda trascender de los límites de Buenos Aires. En este caso, Quilmes y el Banco de Avellaneda han abierto una brecha.



El proyecto para el edificio del Banco de Avellaneda, en Quilmes responde a una premisa fundamental del programa; la sucursal del Banco y las unidades de vivienda deben constituir complejos funcionales independientes.

En base a ello los departamentos fueron agrupados en una torre de 13 pisos, sustentada por sólo cuatro columnas, lo que permitió disponer prácticamente de todo el terreno para la sucursal del Banco y los accesos a la torre.

En el Banco, salvo las instalaciones fijas, como el tesoro y los locales sanitarios, todos los restantes locales se han delimitado con mamparas o mostradores móviles, que crean una permanente elasticidad para adaptarlos a cualquier cambio de funcionamiento en la sucursal.

La escalera interna conduce, en medios niveles, a los sanitarios para ambos sexos, y, en el sótano, al tesoro y archivo. Por disposición expresa del programa la sucursal no tiene cajas de seguridad individuales, por lo que no es necesario el acceso del público hasta el subsuelo.

Los departamentos, treinta y nueve en total, fueron proyectados para vivienda familiar de tipo intermedio; tienen dos dormitorios y living comedor, con las correspondientes dependencias. En el departamento sobre la esquina, una cuarta habitación es de uso optativo para escritorio, comedor diario o dormitorio de servicio.

El núcleo cocina-lavadero, cuenta con todos los elementos necesarios al manejo de la casa: máquina de lavar con pileta anexa, secador de ropa a gas, heladera y cocina. Todos los ambientes principales, por su parte, tienen amplias vistas que, en el caso de los orientados hacia el río, alcanzan hasta el Uruguay.

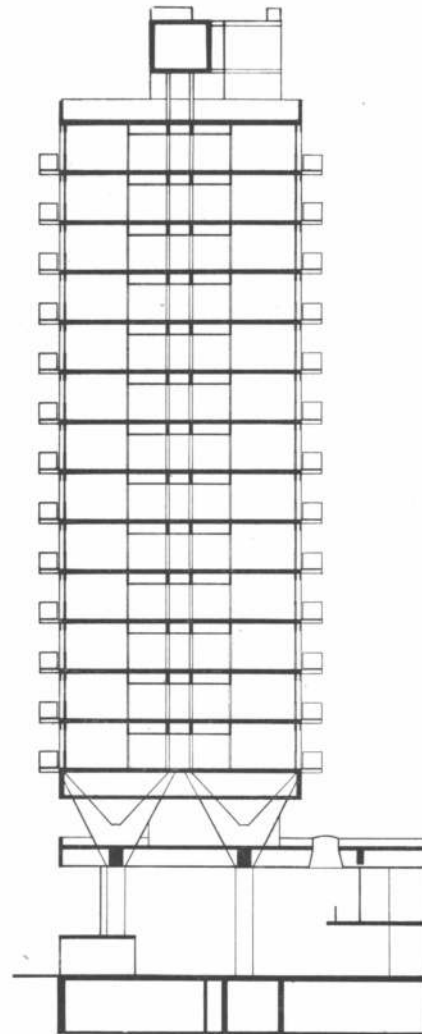
El volumen exterior del edificio acusa netamente las distintas partes que lo componen: la zona del Banco en el basamento, y los departamentos en la torre, unidos a las circulaciones verticales por un puente vidriado por ambos lados.

Las fachadas han sido tratadas, en la torre, con materiales económicos, como el ladrillo y el revoque de frentes, y en la zona del Banco se han utilizado en cambio mármoles nacionales tipo dolomita y lunel.

En la página anterior, una vista del edificio desde Alem y San Martín.

En la página siguiente. 2. Terraza sobre el Banco, vista de los tetrapodos. 3. Vista nocturna de la entrada al Banco; en la foto se aprecia la forma en que el caminante ve los tetrapodos. 4. Vista de la fachada perpendicular a San Martín; la otra fachada interior es completamente cerrada. 5. El hall central del Banco hacia la entrada por Alem.

2 | 4
3 |
5

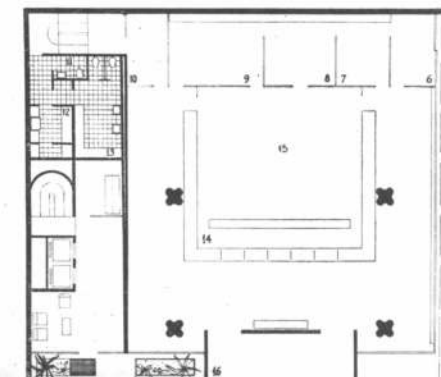
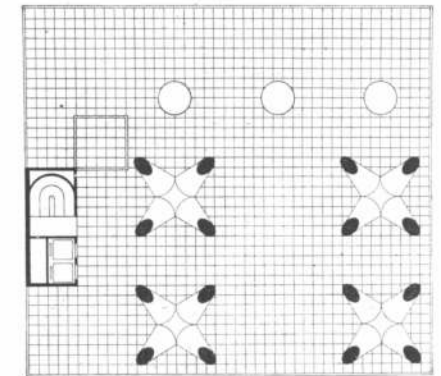
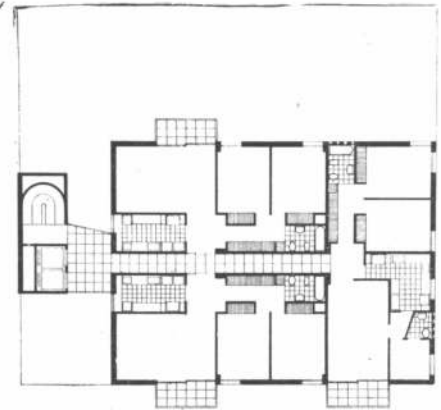


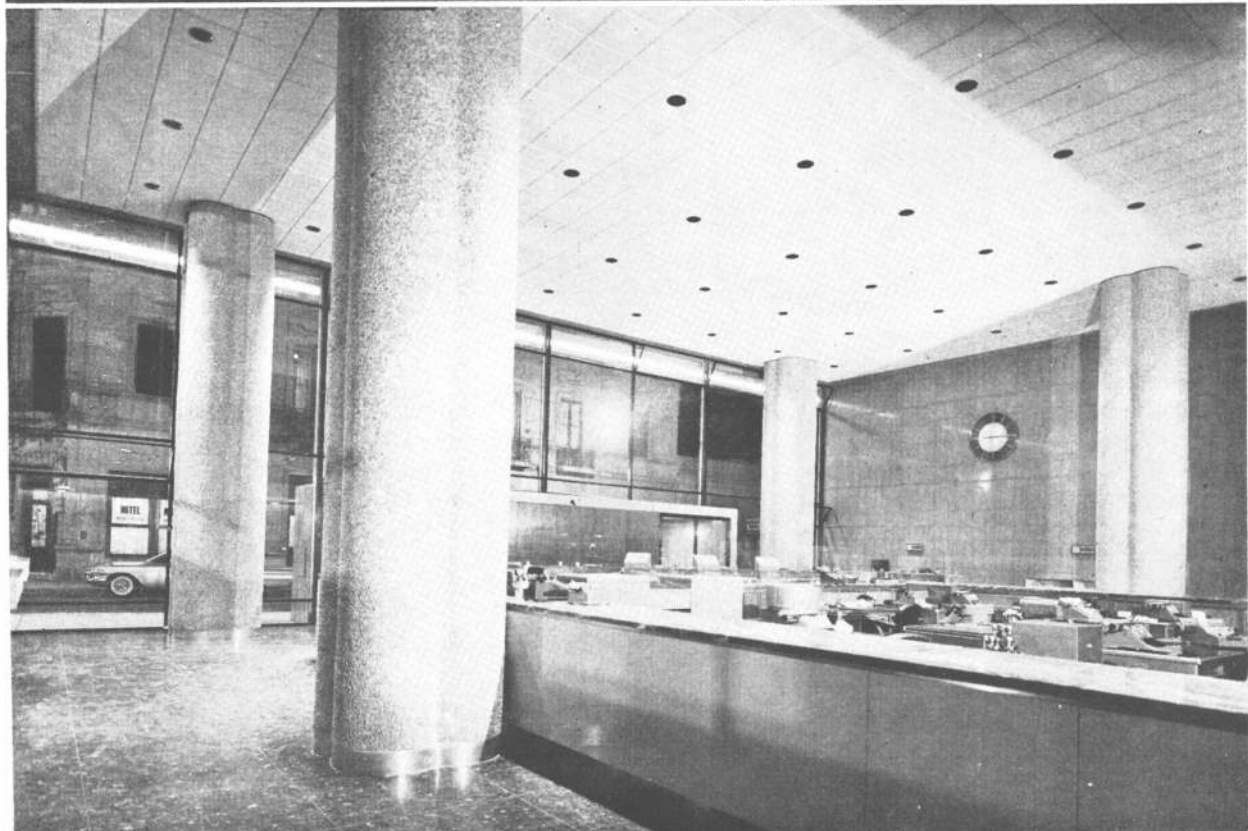
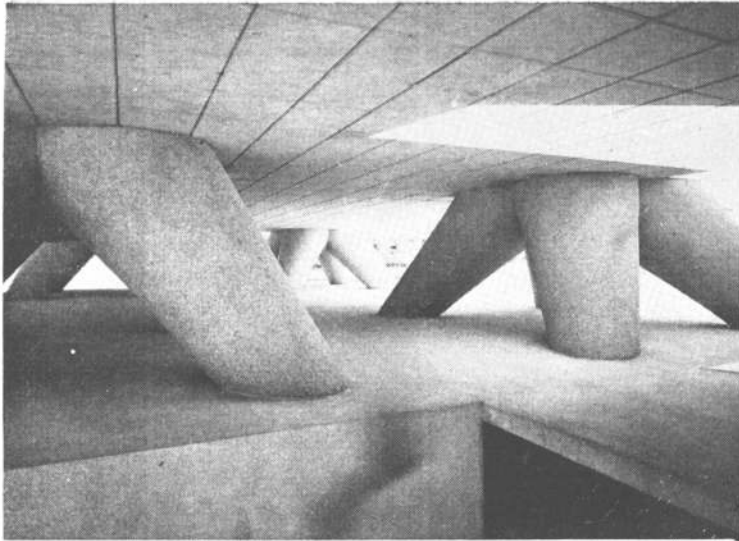
La planta tipo de la torre de departamentos tiene tres unidades; dos de ellas simétricas y un tercer departamento un poco mayor pues incluye un pequeño ambiente versátil con baño al que se puede llegar por la cocina —si ha de destinarse a cuarto de servicio— o por el living —si a escritorio.

La terraza es transitable pero no se ha previsto su utilización. En la planta se dibujan, en círculo, tres claraboyas para iluminar el Banco.

El entepiso ocupa una L sobre el vacío del vestíbulo principal del Banco. Salvo el lugar que ocupa la vivienda del encargado de la casa de departamentos (1); el resto lo ocupa el Banco con una gran oficina (2), una escalera que conduce a planta principal (3), vestuario y baño para los empleados (4) y un patio interior (5).

La planta principal está destinada al Banco salvo el sector de entrada a la torre de departamentos que incluye el vestíbulo, un lugar de estar para el portero, los ascensores y la cavidad de los conductos verticales y la escalera principal. El Banco posee en planta la entrada de personal (6), el vestíbulo de espera (7), gerencia (8), informes (9), un vestíbulo (10), el baño de los jefes (11), un office (12), un vestuario de empleados (13). El sector de los cajeros, en el vestíbulo principal (14), la ubicación de los empelados (15) y la entrada principal (16).

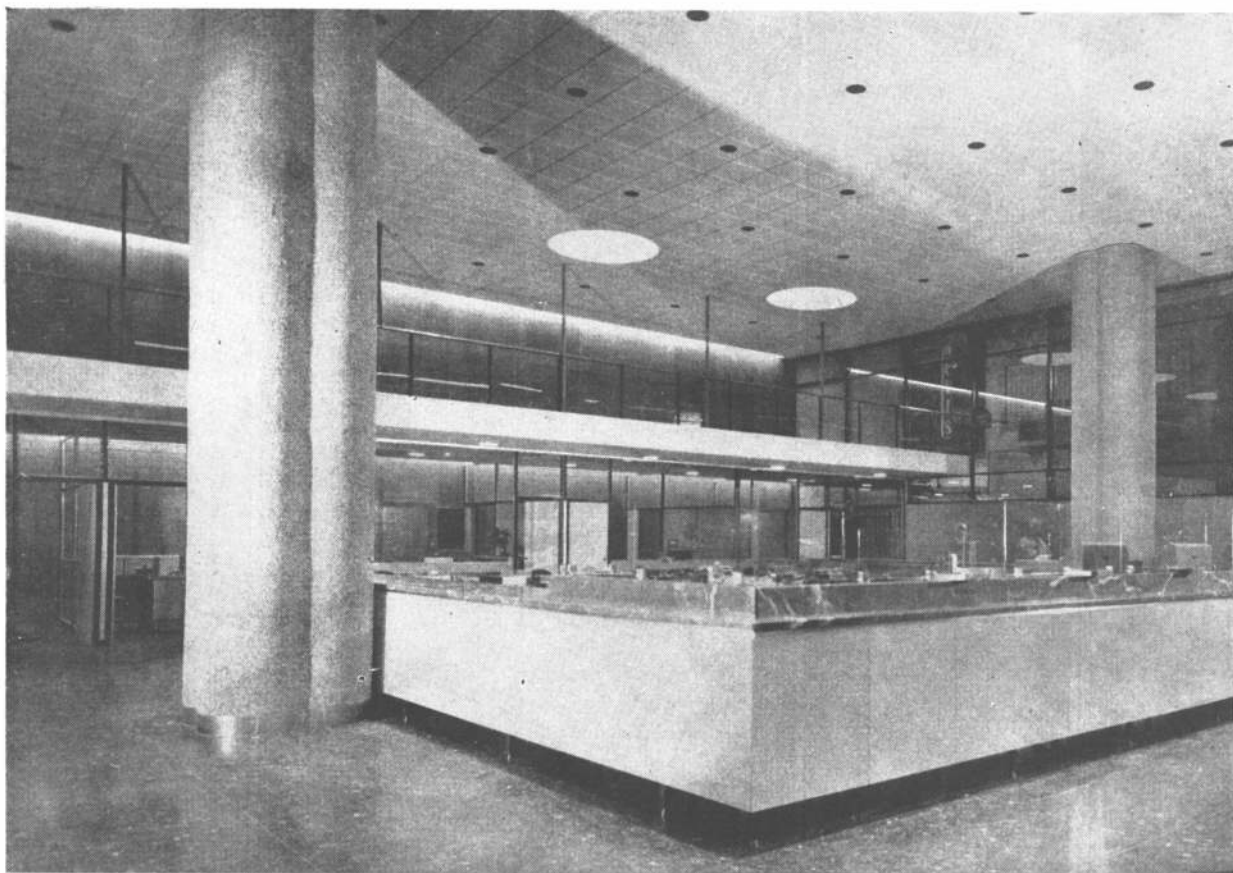




6. El hall central hacia el entresuelo que es una gran oficina abierta. 7. La entrada principal.

6
7

Fotos de Gómez.



ACONDICIONADOR INVERNAL DE AIRE

Dotado del elemento calefactor Multi-Thermex, garantido por 10 años, que funciona con gas natural, elaborado, mezclas de gases licuados de petróleo.

➔ Los acondicionadores invernales de aire Multi-Thermex serie FVS-85 han sido específicamente proyectados para instalaciones de calefacción en las que son de primordial importancia una larga duración, la economía de operación, el reducido espacio y la facilidad de mantenimiento.

Los intercambiadores de calor Multi-Thermex —garantizados por 10 años— han sido aprobados por la Asociación Americana de Gas (A. G. A.), para su instalación en los sistemas de conductos cuyas contrapresiones estáticas son hasta de 0,5 pulgadas de columna de agua (12,7 mm).

Para evitar el contacto directo de la llama, los quemadores "ribbon flame" (llama plana) construidos con bocas de aleación no susceptibles de formar escamas, están convenientemente ubicados debajo del intercambiador de calor Multi-Thermex.

Los modelos, cualquiera sea su capacidad, son adecuados para ser instalados en ambientes de techo bajo, tales como subsuelos, placards y sótanos, en los que se disponga de un mínimo de superficie de piso. El colector de gases forma parte integral del dispositivo, lo que ha permitido reducir la altura total. Los filtros, que están situados en la base del acondicionador a donde llegan las conexiones del retorno de aire, son desmontables desde el frente.

El amplio soplador centrífugo, accionado mediante una correa en V, equilibrado dinámicamente y estáticamente y con cojinetes de lubricación permanente, se desliza hacia adelante como si se tratase de un cajón de escritorio, para un más fácil servicio. El compartimiento del soplador está revestido con un forro antisónico y se apoya en almohadillas antiacústicas, reduciendo a un mínimo el ruido producido por las corrientes de aire.

Todos los mandos están ubicados en el compartimiento de control en la parte frontal de la unidad, de manera que el mantenimiento se ejecuta desde adelante. Los bulones de nivelación simplifican la alineación de la unidad. Las bocas de salida son del tipo de brida, lo que simplifica la conexión de salida (plenum).

Otras características dignas de contar son las siguientes: Puede agregarse con el tiempo el sistema de aire frío para verano. Puede obtenerse un juego que comprende un mecanismo de accionamiento para poner en derivación al intercambiador de calor durante el ciclo de enfriamiento. Los sopladores normales son de amplia capacidad como para suministrar el mayor volumen de aire requerido por el enfriamiento.

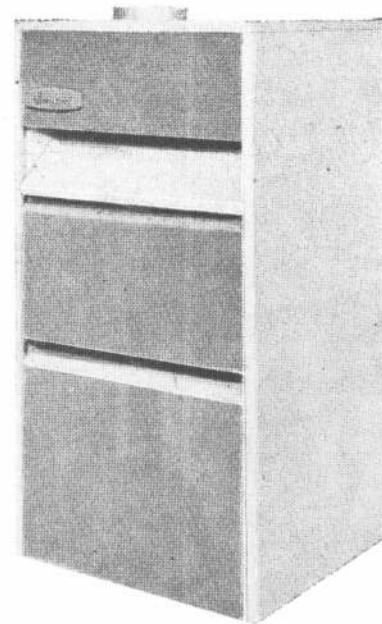
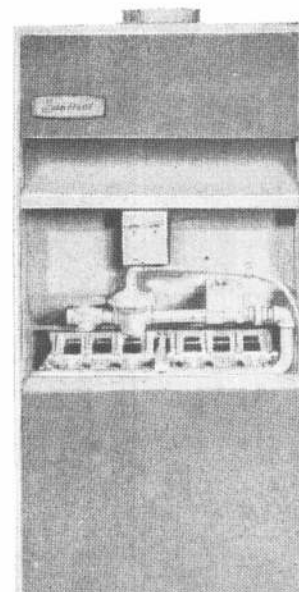
En algunos casos puede ser necesario un motor a campos y un cambio de transmisión. Pueden además obtenerse cámaras aisladas de salida (plenum) para acomodar los correspondientes evaporadores Janitrol para enfriamiento.

Estos equipos están especialmente diseñados para cumplir con los requisitos de nuestra especificación JAN 059, aprobada por Gas del Estado que permite evacuar los humos en los edificios de varios pisos, en torre, etc., por un sistema de conducto único para cada nueve pisos. Esto permite un proyecto arquitectónico más hermoso, ahorra superficie útil, da mayor facilidad de instalación, menor costo y mayor eficiencia de trabajo de la chimenea.

EQUIPO STANDARD

Incluye el elemento calefactor Multi-Thermex con sistema de doble paso de aire, quemadores "Ribbon Flame" con bocas de aleación resistentes a la corrosión de alta temperatura, válvula de gas con reconexión rápida automática tipo V80A de bajo voltaje con transformador, combinación de control de ventilador y de sobrecalentamiento, termostato, regulador, filtro piloto de gas (solamente para gas elaborado). Conjunto de soplador accionado mediante correa en V por el motor de gran duración, con protector térmico de reconexión automática, polea regulable, filtro de aire reemplazable y bulones de nivelación. Se ha previsto la instalación de cuatro conectores rápidos para los conductos en los paneles laterales. Los modelos desde 80 hasta 160 son conexiones, encendidos y probados en fábrica en iguales condiciones que en la instalación definitiva y se los entrega armados.

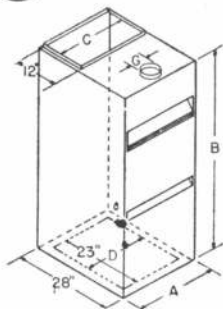
Los acondicionadores destinados a funcionar con gas incluyen piloto, termocupla y corte total.

**Acondicionador FVS-85**

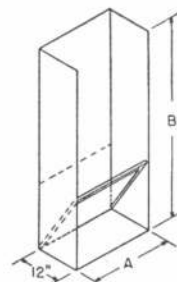
Señor profesional o usuario de calefacción: Archive esta hoja y las que le seguirán posteriormente. Le ayudarán a seleccionar el calefactor ideal para su confort.

ESPECIFICACIONES JANITROL

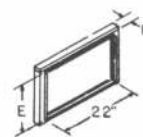
DISEÑOS DIMENSIONADOS



Calefactor Serie FVS-85



Gabinete de filtro trasero



Soporte de filtro lateral

DIMENSIONES APROXIMADAS (cm)

Nº de catálogo		FVS 65-85	FVS 80-85	FVS 100-85	FVS 120-85	FVS 140-85	FVS 160-85	FVS 200-85
Ancho	A	47	47	57,3	57,3	72,5	72,5	108
Altura	B	138	138	138	138	143	143	143
Salida	C	41	41	51	51	66	66	102
Retorno	D	35	35	46	46	61	61	96
Chimenea	G	12,7	12,7	15	15	17,3	17,3	17,3
* Conexión de gas	Nat. Mezcla	1/2	1/2	1/2	1/2	1/2	1/2	3/4
	Mfd.	1/2	1/2	1/2	3/4	3/4	3/4	3/4
	L. P.	1/2	1/2	1/2	1/2	1/2	1/2	1/2

* Esta es la medida de la válvula principal, en pulgadas.

Gabinete trasero de filtro

Accesorios de instalación

Nº de parte		81B75	81B75	A81B75	A81B75	B81B75	B81B75	C81B75
Cond. Retorno	A	47	47	57,3	57,3	72,5	72,5	108
Conexión	B	138	138	138	138	143	143	143
Filtro (dim.)		41 x 63,5	41 x 63,5	41 x 51	41 x 51	41 x 63,5	41 x 63,5	41 x 51
Cantidad		1	1	2	2	2	2	4

Soporte lateral del filtro

Nº de parte		81B75	81B75	A81B75	A81B75	B81B75	B81B75	C81B75
Dimensiones	E	35,5 x 56	35,5 x 56	46 x 56	46 x 56	35,5 x 56	35,5 x 56	46 x 56
Retorno	F	3,9	3,9	7,8	7,8	3,9	3,9	7,8
** Cantidad		1	1	1	1	2	2	2

** Use filtros del mismo tipo de los que vienen con el equipo. Ancho: 25,4 cm.
† Se requiere uno para los modelos 65 al 120 y dos para los modelos 140 al 200.

DATOS TECNICOS

Nº de catálogo	x Capacidad A. G. A. Cal/h.		Suministro aire m³/min.	Motor H. P. 220 v 50 c	Filtros		Turbina		Peso aprox. de embarque Kg.
	Quemador	De Salida			Cant.	Dim.	Cant.	Ancho Diámetro	
FVS 65-85	16.300	13.000	15,5	1/8	1	41 x 63,5	1	20 x 27	127
FVS 80-85	20.000	16.000	18,4	1/6	1	41 x 63,5	1	20 x 27	127
FVS 100-85	25.000	20.000	23,0	1/6	1	51 x 63,5	1	20 x 27	145
FVS 120-85	30.000	24.000	28,0	1/4	1	51 x 63,5	1	20 x 27	145
FVS 140-85	35.000	28.000	32,3	1/4	2	41 x 63,5	1	32 x 34	175
FVS 160-85	40.000	32.000	37,0	1/3	2	41 x 63,5	1	32 x 34	175
FVS 200-85	50.000	40.000	46,5	1/2	2	41 x 63,5	2	24 x 34	242

x Las capacidades detalladas son para elevaciones mayores de 600 m.s.n.m., la capacidad disminuye a razón a 4% por c/300 m. por encima de los 600 m.s.n.m.

Caudal de aire basado sobre aire calentado 47°C sobre el ambiente con una contrapresión externa de 5 mm de columna de agua.

Acondicionadores de gran capacidad FVS-85

Para instalaciones que requieren calefactores con capacidades superiores a las de una unidad simple, deben usarse dos de la misma capacidad. La tabla siguiente contiene las combinaciones:

Capacidades en Cal/h.		Equipo
De entrada	De salida	
60.000	48.000	2 - FVS 120-85
70.000	56.000	2 - FVS 140-85
80.000	64.000	2 - FVS 160-85
100.000	80.000	2 - FVS 200-85

Las combinaciones consignadas en la tabla son aprobadas por la A.G.A. para instalación en un sistema común de conductos de salida y retorno. Los controles de ambas unidades son operados simultáneamente por un solo termostato a través de un relay RA89A. Un relay R447A hace arrancar a ambos sopladores simultáneamente cuando los controles de uno o de ambos sopladores establecen contacto.

Cuando se ordenen unidades para instalaciones "pareadas" especifique uno con termostato y uno sin él. También especifique un conjunto de control 84B27 (115 volts) o A84B27 (230 volts). Este conjunto contiene los relay RA89A y R447A y el diagrama de conexiones.

JANITROL Heating and Air Conditioning

REPRESENTANTES Y LICENCIADOS EXCLUSIVOS PARA LA REPUBLICA ARGENTINA

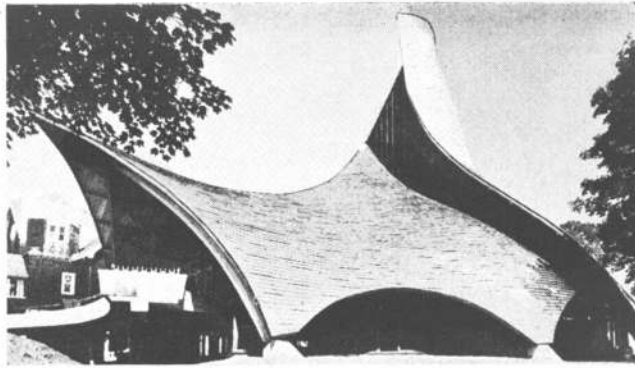
THERMAIRE S.A.

PARANA 489 - 5º PISO

T. E. 45 - 2794 49 - 7178

La tecnología da nuevas dimensiones a los productos de madera en la arquitectura

Durante más de 2.000 años los productos de madera han sido los primordiales como material de construcción de viviendas y edificios de poca elevación en la arquitectura. Este artículo expresa la razón por la cual los productores de EE. UU. ven un futuro brillante para la madera en formas nuevas.



La tecnología moderna ha dado nuevas dimensiones al uso de los productos de madera en la construcción de viviendas y edificios de poca elevación en los Estados Unidos.

La laminación en fábrica de pesadas vigas ha tenido una notable influencia sobre este tipo de arquitectura. Nuevas colas de extraordinaria fuerza han hecho posible laminar o terciar capas de madera para formar vigas de un espesor de hasta 2,1 metros para cubrir áreas abiertas de una extensión de hasta 90 metros. Además, estas vigas torcidas pueden hacerse en diseños curvos para formar elegantes arcos y otras formas. Se pueden añadir mayores espesores en los puntos de la viga en que sea necesaria mayor resistencia.

El resultado es una estructura a prueba de combaduras que puede ser confeccionada con exactitud y economía para amplias extensiones e interesantes curvas.

La madera laminada, generalmente una laminación plana de gran resistencia, puede también ser utilizada en una gran variedad de componentes para construcción prefabricados y produci-

dos en serie. Estos varían desde vigas de caja (vigas maestras) hasta paredes y techos. Su utilización ahorra tiempo y dinero. Son dignos de mención los techos corrugados de bóvedas múltiples vistos en viviendas y edificios de poca elevación en las nuevas zonas suburbanas.

Otros progresos tecnológicos han dado a la madera otras nuevas y valiosas cualidades. Los productos de madera se pueden hacer más resistentes al fuego, pueden ser impregnados para repeler la humedad y el comején, hacerlos libres de gastos de conservación con nuevos acabados o a prueba de desgaste con nuevos revestimientos.

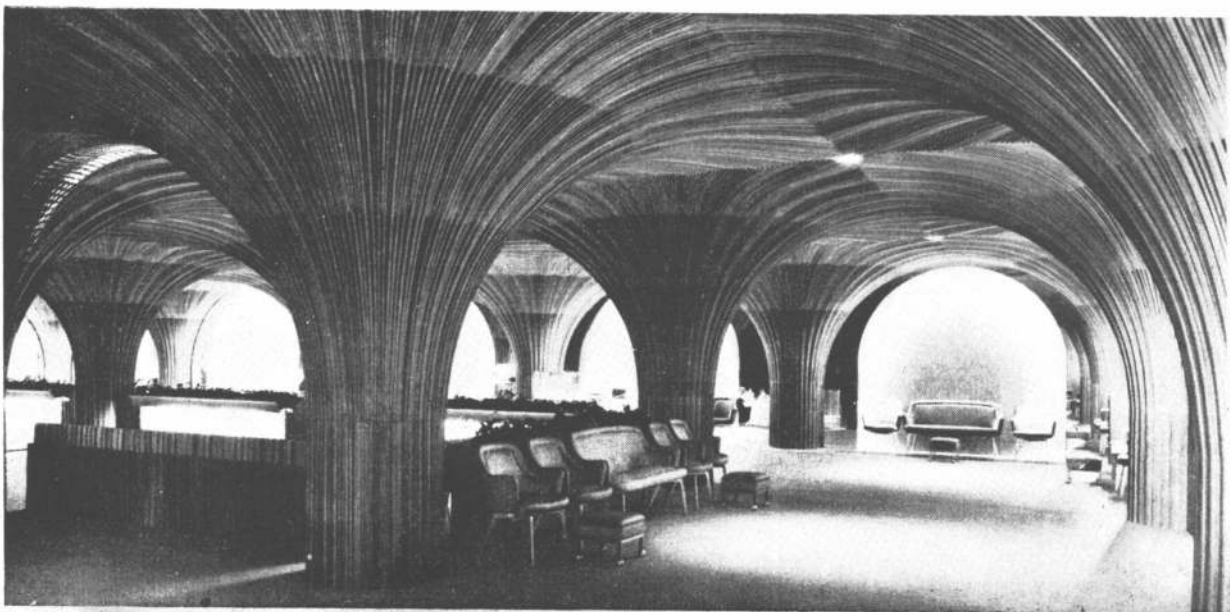
La madera nunca ha sido candidato para construcciones elevadas o muchas plantas, pero se ha mantenido como el material de construcción principal para edificación de viviendas y edificios de poca elevación en que resulta importante la atmósfera acogedora. Nueve de cada 10 viviendas construidas hoy en los Estados Unidos son a base de madera, utilizando cada una de ellas un promedio de entre 1.000 y 2.000 piezas de madera.

La madera de construcción es abundante y relativamente barata en los Estados Unidos y es el único recurso natural renovable de la nación. En los últimos 50 años los Estados Unidos han pasado de una época de liquidación forestal y derroche a una de prácticas de selvicultura altamente desarrolladas. En la actualidad se siembran más árboles para madera de los que son recolectados. Con 196 millones de hectáreas de bosques talables, no parece probable que se produzca una escasez de árboles en los Estados Unidos.

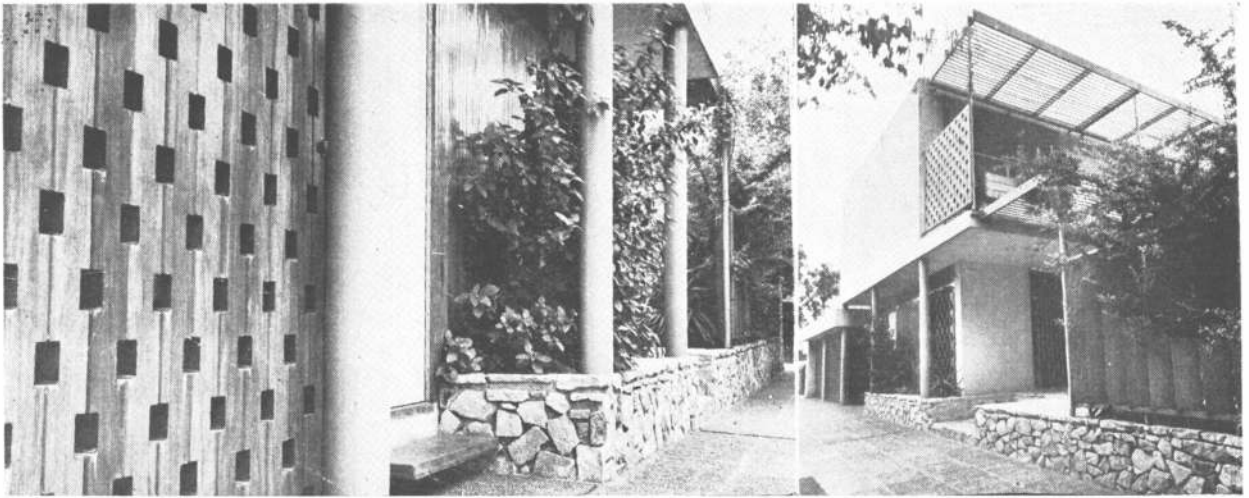
Además de ser barata y abundante, la madera no tiene limitaciones en su adaptabilidad a nuevos estilos arquitectónicos y de decoración interior. Con mucha facilidad es manipulada, cortada, atornillada, clavada y terminada, aún por legos en esta materia.

Mirando hacia el futuro, los fabricantes de productos de madera señalan que muchas formas y usos actuales de la madera no eran posible hace sólo 10 años. Expresan que los nuevos avances en tecnología solo asegurarán un futuro más provechoso para este material de construcción de 2.000 años de antigüedad.

Arriba: Iglesia Unida de Cristo en Connecticut; las vigas laminadas en el techo están curvadas todas en forma diferente; la superficie del techo es de tejas de madera. Abajo: negocio de venta de calzado en la Quinta Avenida, N. Y., obra de Víctor Lundy; los pesados pedestales quedaron ocultos bajo listones terciados de abeto.



VIVIENDA EN LOS ALREDEDORES DE BUENOS AIRES



1. Sector de fachada desde la puerta de la cochera; la pequeña puerta da acceso a la calle desde el escritorio. 2. El acceso principal. 3. Un muro da intimidad a buena parte del jardín. 4. Al fondo del jardín, un pabellón con parrilla y cortinas que pueden cerrarlo completamente; en el centro del jardín, una pequeña pileta para niños; toda la zona de estar vincula con el jardín. 5. La casa abre hacia el jardín.

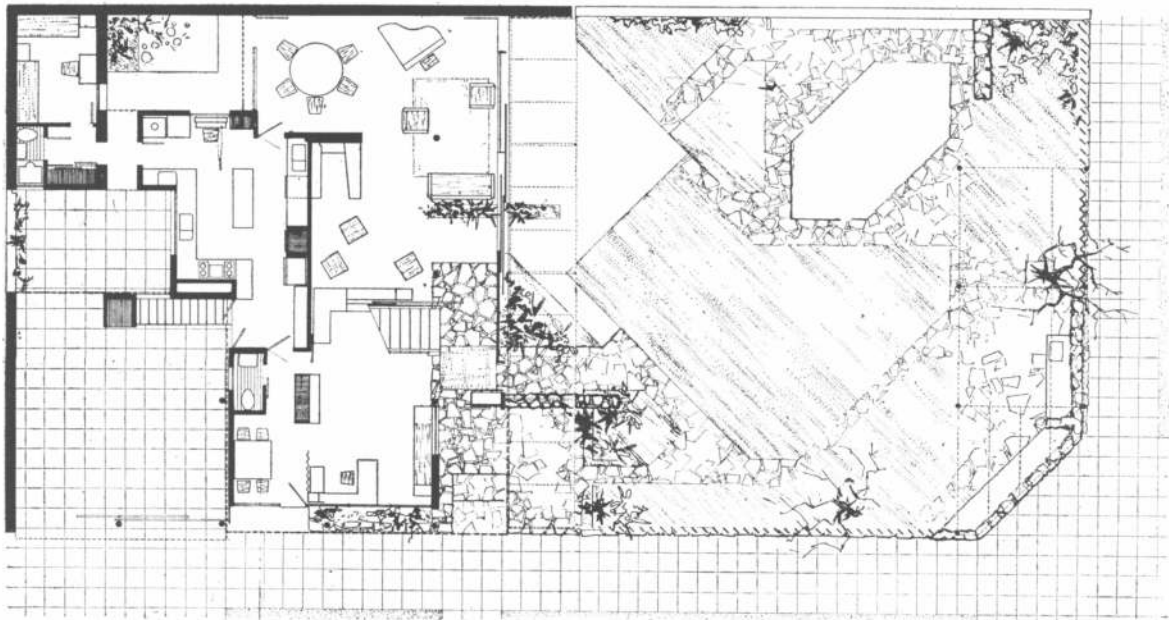
1 | 2
3 | 4
5

arquitectos: Migone y Ras
 propietario: señor Carlos Musso
 lugar: Acevedo y Beruti, Bánfield



La planta alta aloja a dos dormitorios principales y a un dormitorio para tres chicos que es, a la vez, cuarto de estudio y juegos. En planta baja hay un living con sector para piano y comedor diferenciados, y un sector de estar "íntimo" o familiar, donde hay elementos de trabajo — costura y escritorio—; entre este sector y el living hay una reja corrediza que impide el paso de los chicos en ciertos momentos. Cocina, habitación y baño de servicio, toilette y un patiecito interior completan la planta baja.

6. El living hacia el sector íntimo con la reja corrida.



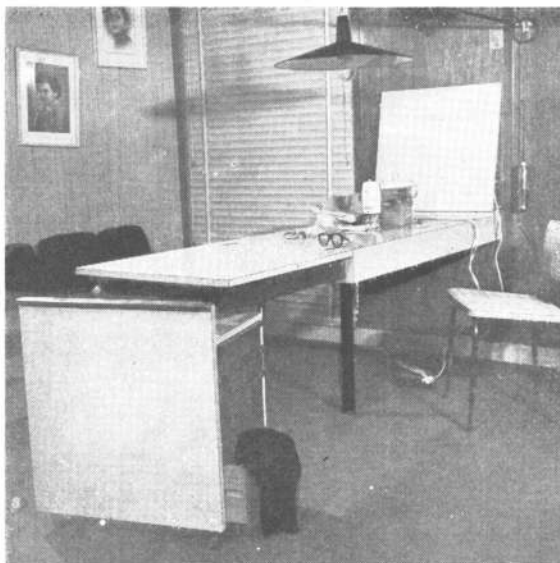
En una zona residencial de Banfield y sobre un terreno de frente muy generoso, Horacio Migone y Héctor Ras debieron construir una vivienda con amplias dependencias de estar, dos dormitorios principales y uno para tres chicos. Las limitaciones, dentro de ciertos márgenes establecidos, fueron pocas, de manera que la casa presenta comodidades no muy corrientes hoy día, tales como tres baños completos en planta alta.

Sobre la calle, mala orientación, se colocó la parte de estar que podríamos llamar "íntima" pues aloja salón de costura y demás quehaceres domésticos, con un apartado para escritorio. La escalera separa este sector de la recepción, ambiente que ocupa la pared que abre hacia el jardín. El comedor, con mesa redonda, está contiguo a un patio interior y disfruta de buena luz y ventilación cruzada. La cocina mereció un tratamiento muy especial, con revestimientos de mayólica.

En la obra se destacan, además de las otras virtudes, los materiales elegidos. La vereda es de granito lavado; los caminos exteriores son de lajas de Mar del Plata; las verjas, de madera de viraró; los revoques granulados de mármol lavado; persianas, portones corredizos, carpintería y cortinas exteriores, de incienso; pisos interiores en planta baja, de gres cerámico rojo; revestimientos interiores de peteriby; muebles de cocina de pino oregón con estructura de hierro.

Una gran reja corrediza separa el lugar de estar que hemos llamado "íntimo" del sector de recepción. De esta manera se procura evitar el paso de los niños de un sector a otro.

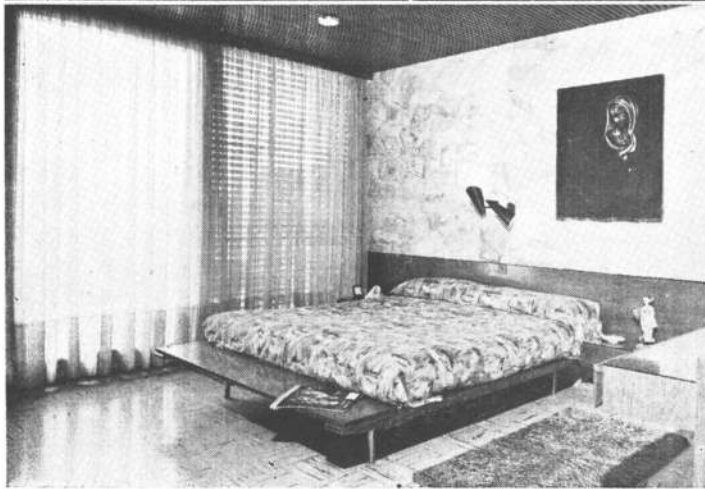
En el jardín hay una pequeña pileta para los chicos y en el fondo un pabellón con asador.



7
8
9



7. Mesa con máquina de coser, mesa de trabajo y sector costurero independiente y transportable sobre ruedas. 8. El rincón escritorio. 9. El lugar de estar en su sector íntimo.



10 | 11 10. Sector del living dedicado a bar. 11. El comedor, hacia el patio interno. 12 y 13. La cocina con mayólicas como revestimiento y una mesa central que sirve tanto para el trabajo como para comidas rápidas. 14. El dormitorio principal colocado sobre la calle. 15. Un sector del dormitorio para los tres chicos: el mueble especialmente diseñado incluye en su interior, en impecable disposición un gran sistema de trenes eléctricos.

AMBIENTE DE SERENIDAD EN MARTINEZ (Bs. Aires)

arquitectos: Minuto Lugand - Sabatté y Solari

lugar: Sarmiento 1139





Designaciones
 1. Vest. Principal
 2. Vest. de Servicio
 3. Caldera
 4. Dormitorio N.º 1
 5. Taller
 6. Cochera

1, vestíbulo principal; 2, vestíbulo de servicio; 3, caldera; 4, dormitorio de servicios; 5, taller; 6, cochera.

Esta vivienda ha sido proyectada para un matrimonio solo. El terreno es suficientemente amplio como para que los problemas de medianeras, vecinos, y demás no preocuparan. Sin embargo conviene tener en cuenta que esta vivienda fué proyectada para formar parte de un conjunto que luego, por razones varias, no se llevó a cabo.

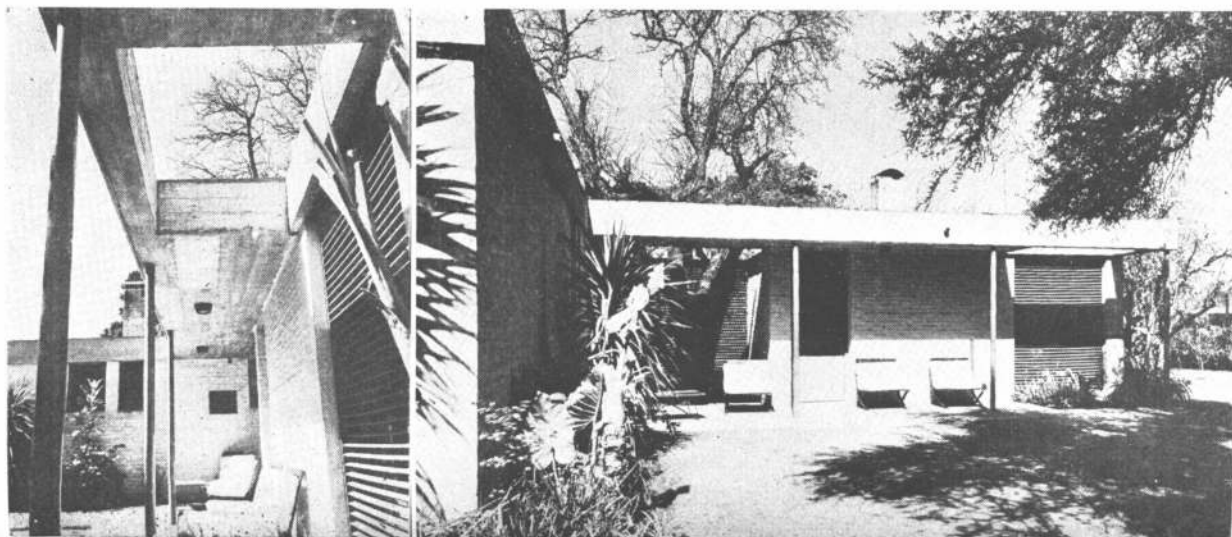
Los materiales que se emplearon en su construcción son sencillos: hormigón armado y ladrillos comunes. El proceso constructivo también es muy simple: losas sostenidas por vigas invertidas rodeadas por una viga perimetral, también invertida, apoyada sobre pare-

des portantes; no existen columnas de ningún material con excepción de las 5 columnas redondas de hierro que sostienen la galería y el guarda coche. La carpintería, de madera natural, se proyectó de piso a techo en la sala de estar, con lo que se logró un juego de vacíos y llenos que da un aspecto característico a la casa.

Dado que todas las carpinterías exteriores llegan hasta la losa, se han suprimido los dinteles, actuando en su lugar la misma viga de borde; también el rollo de la cortina de enrollar se ubicó dentro de la losa para evitar

que se vea desde adentro o desde afuera, con acceso desde el cielorraso interior por una tapa de madera.

Se ha buscado lograr una mayor intimidad en las habitaciones, bajando los techos hasta 2,45 m, con excepción del pasillo central que tiene 2,10 m. Las medidas de los dormitorios y comedor han sido reducidas al máximo no así las de la sala de estar que, por tratarse de la parte verdaderamente habitable de la casa, ha sido tratada con más generosidad. Asimismo, esta habitación ha sido proyectada alrededor de una chimenea central y con una zona con un nivel de piso más bajo que el resto.



Conviene dar al concepto de regionalismo su verdadero sentido: no es sólo el conjunto de formas exóticas o pseudo originales que pertenecían a un mundo diametralmente opuesto al occidental. Porque en ese sentido tan exóticas habrán parecido a los orientales, o a los oceánicos, las formas tradicionales e internacionales de la cultura occidental. Cuando decimos regional no debemos olvidar que estamos refiriéndonos al conjunto de cosas, herramientas, materiales, usos y pensamientos específicos o más o menos específicos de una región (1).

El hecho de acomodar una arquitectura a una región en consecuencia y en atención a todos los elementos objetivos y subjetivos presentes en determinada región, o sea a su estado cultural o al estado actual de la civilización en ella, no es otra cosa que pensar y construir la arquitectura que necesita un grupo humano dado. Quiere decir que podemos tener una arquitectura elevadamente tecnológica.

Y diciendo alta tecnología he querido referirme al ejemplo más relevante y más contrastante con lo que me parece nos estamos acostumbrando a llamar "regional". Por que si es claro que el Ruhr determina sin lugar a dudas una región, debemos por tanto encontrar allí una arquitectura regional, la cual será la preocupación de concretar, individualizar y desarrollar formas convenientes, tanto para los arquitectos como para los productores industriales de la región.

Pues bien, no sólo existe una arquitectura regional en la importantísima zona industrial alemana, si no que existe una tradición de arquitectura regional, producto del pensamiento, del entorno, de la necesidad y de la intuición: si esta arquitectura, este modo de pensamiento, se desarrolla en todo el mundo, el racionalismo es a la vez regional y universal.

Debemos querer decir, al hablar de regional, lo siguiente: encontrar los elementos pertenecientes a una región determinada que estén de acuerdo con el entorno de esa región en cuanto satisfacen las necesidades integrales del individuo tanto como ser singular que como ser comunitario; y que cuando la expresividad o la culturalidad de esa arquitectura alcancen un grado de perfecta condicionalidad, o sea, cuando cumplan su fin, pueden llegar a ser universales en cuanto sean aplicables sus principios a otras actividades, inmediatamente relacionadas con la primera o, aún más, que puedan llegar a constituirse en valores generales de la cultura humana. Por ejemplo: cuando hablamos de arquitectura brasileña podemos decir que encontramos cierto grupo, de valores de alcance univer-

sal. No sólo la expresión formal lograda por Niemeyer es un claro lenguaje arquitectónico en una necesidad regional, si no que también ha podido conformar las características generales de la región, anteriormente sólo dadas en clima o condiciones geográficas, hacia un deseado desarrollo humano.

Formalismo

Y aquí se plantea una cuestión interesante: ¿es necesario evocar las formas de una región, románticamente, para producir arquitectura regional? Niemeyer no ha tomado valores objetivos reproducibles en su arquitectura. Le Corbusier tampoco lo hace en sus últimas obras. Pero, en cambio, Gropius, para la Universidad de Bagdad usará los arcos que en la tradición popular están indudablemente asociados a la cultura del Medio Oriente. Y en el mismo sentido las reminiscentes formas aztecas de la clásica ciudad universitaria de Méjico son el *leit-motiv* de toda una arquitectura.

¿Porqué podemos decir que, de todas estas obras, la más débil como concepción de forma es la de Gropius (sin embargo altamente original en la Mezquita) y, en cambio, Brasilia, Méjico y la Tourette aparecen con tanta potencia?

Sin entrar en campos psicológicos, son evidentes dos cosas: capacidad creativa y autenticidad de un mensaje. Es lo que sucede con Mies Van der Rohe: la internacionalidad de su arquitectura radica en esencia en el profundo conocimiento de una técnica que es regional, que lo es en la medida que pertenece a una región altamente industrializada; no aparece van der Rohe en el campo de la construcción con una idea extravagante, ni construye edificios por una egoísta pretensión de estilo: es la potente y autoritaria expresión de una arquitectura concreta, positivamente existente, elevada por su capacidad de organización a un nivel magistral, clásico.

Le Corbusier construye con los elementos disponibles en la región con los elementos materiales existentes y con los elementos subjetivos; su racionalismo está siempre matizado por la *boutade*. Es notable como el gran arquitecto suizo produce una arquitectura catalítica: crea reacciones que pasan a formar parte en la mente del receptor. Entonces, deja de ser meramente representativo para universalizarse, dentro de un elevado espíritu de crítica.

La ciudad.

No resisto la tentación de decir que tanta arquitectura regional es la de

Nueva York como la de la casa de los solteros de Nueva Guinea. Y, sin intención humorística, sucede cosa semejante con Roma y Milán: Milán, que es muy semejante a San Pablo y a Buenos Aires (en parte, pues Buenos Aires se parece a todas las ciudades europeas sin ser ninguna) pertenece al tipo de ciudades que constituyen por sí solas una región; o sea, que han creado situaciones tan específicas en atención a sus necesidades que las han ido diferenciado de la región circundante hasta hacerlas aparecer como entes autónomos y, es posible decirlo, desconectados del conjunto.

Ciudades que siguen perteneciendo al entorno, a pesar de su alta metropolización, como Roma, Río de Janeiro, aparecen en principio más lógicas precisamente por ese derivarse mutuamente ciudad y región, y configuran su arquitectura en un valor destacable como conjunto, sin expresiones individuales altisonantes; este valor, se me ocurre, es el equilibrio.

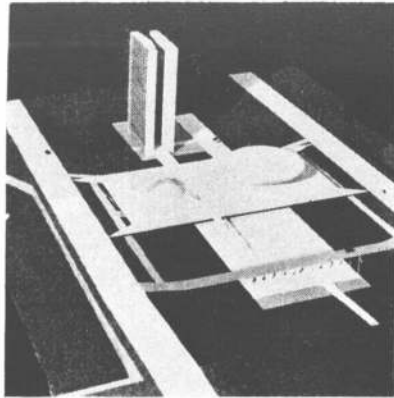
¿Cuál es el resultado de las condiciones ambientales en Roma o en otra ciudad que tenga tan profunda, justificada e intocable tradición? Un riguroso reglamento controla y ordena cada uno de los pasos de los futuros constructores.

¿Cuál es el resultado de una sociedad activista, industrial e industriosa, en pleno desarrollo? Los acontecimientos pasados empalidecen frente a un acontecimiento presente demasiado fuerte para ser analizado. Y aquí se corre el peligro de que, teniendo la ciudad otros compromisos, crezca en una dimensión ofensiva hacia cosas importantísimas que no tiene en cuenta, tan ocupada está en su actividad actual. Esto es regionalismo y, si inadecuado, instructivo y aprovechable.

Así podemos ver como en Alemania, con la escuela de Rohe, que es históricamente alemana también, y con una exquisita tecnología, tiene lugar el desarrollo de la ya indicada arquitectura racionalista moderna (con su contraparte en U. S. A.: la segunda escuela de Chicago) eminentemente regionalista, y en previsión de acontecimientos semejantes al de Milán existe un plan regulador que confronta los nuevos edificios con un perfil deseable de la ciudad. Así, el nuevo rascacielos europeo, personaje de la ciudad moderna al que pronto nos acostumbraremos, nace orgánicamente construido en un paisaje vitalmente utilizado.

(1) Queda por definir qué significa región; se sobre-entenderá o podemos sino decir que es aquella porción de entorno humano donde una categoría de vida puede desarrollarse dentro de condiciones proporcionalmente favorables al deseo de sus componentes; como esta definición es incompleta y, al mismo tiempo excesiva, sólo me permito usarla como ayuda memoria transitorio.

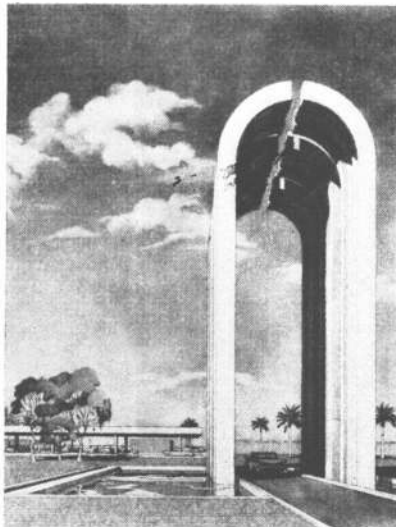
Oscar Niemayer: el palacio del congreso en Brasilia.



Mies van der Rohe: viviendas en banda continua.

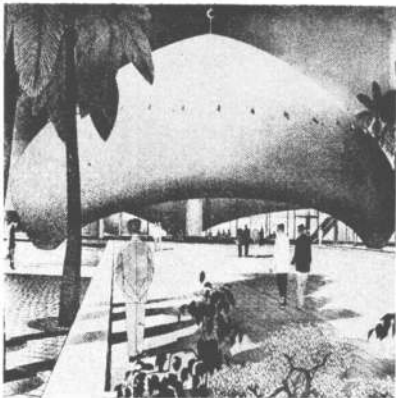


The Architects Collaborative International: proyecto — en ejecución— para la Universidad Nacional de Bagdad.



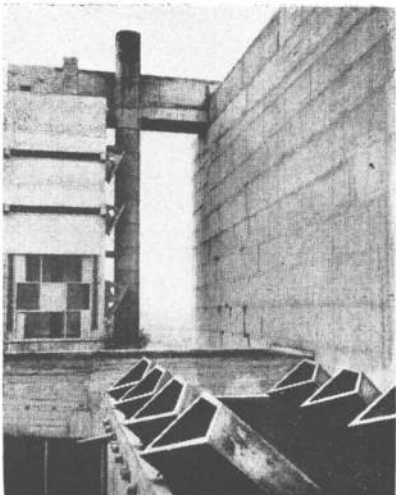
Mies van der Rohe: "Lake Shore Drive", inmueble de departamentos en la rivera del Michigan, en Chicago.

T. A. C.: la mezquita de la Universidad de Bagdad.



Anónimo: Kanganaman Spirit House Soars, en Nueva Guinea.

Le Corbusier: Le couvent de la tourette, en Eveux, próximo a Lyon; superestructura de una capilla lateral con sus cañones de iluminación.



Le Corbusier: La tourette; detalle del edificio este visto desde el corazón del conjunto.

Cuatro departamentos en Buenos Aires

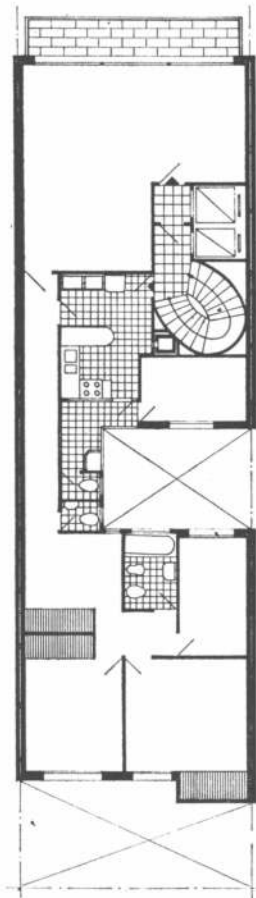
1 arq.: Adolfo O. Hoberman
lugar: Córdoba 2959 - Bs. Aires

Este edificio es el primero que construyó el arquitecto (1) y es una contribución más al problema de los predios de medidas "porteñas". El frente, sobre la calle Córdoba, tiene sólo 6,94 metros. Su largo es 25,10. En ese terreno podían construirse 12 pisos altos según reglamentación municipal, pero esa libertad quedó muy restringida por la estrechez del lote. Hasta el piso sexto se mantuvo la planta tipo que se ilustra aquí, pero luego las dimensiones del departamento fueron reduciéndose al extremo de que los pisos 10 y 11 debieron unirse para convertirse en duplex, al cual se agregó, esto ya al margen de la estrechez del terreno, un consultorio odontológico en parte del piso 12. Ese décimo segundo piso aloja también el estudio del arquitecto. La planta tipo adolece de fallas, sin duda, fallas que, en gran parte, hay que atribuir a la estrechez del terreno. El arquitecto tuvo que enfrentarse a cada momento con decisiones compensatorias. El pasillo de comunicación entre recepción y privado y la falta de vestíbulo de entrada a cada unidad fué la opción que hubo que tomar para evitar males mayores. Había que brindar comodidades que requerían superficie.

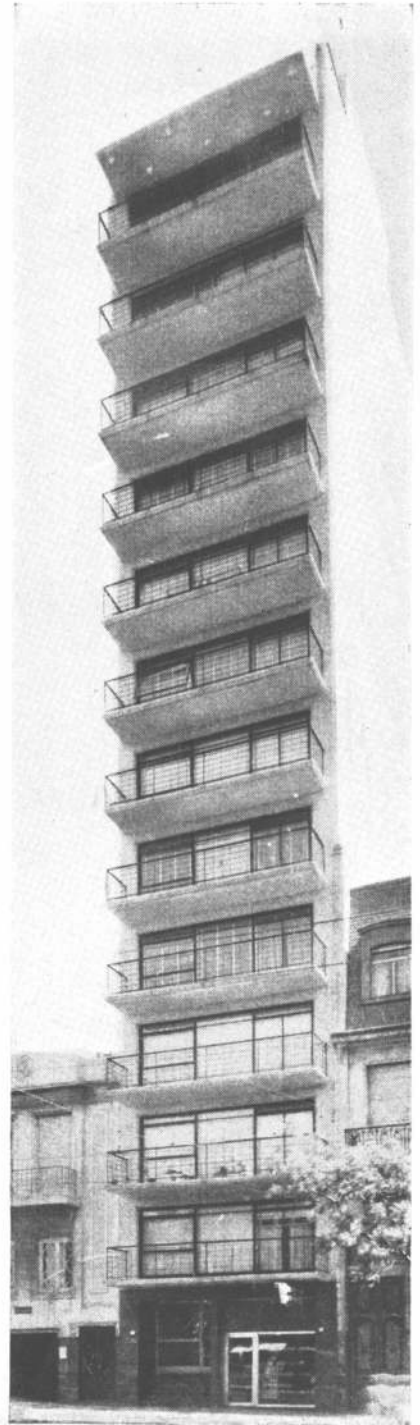
La circulación vertical fué cuidadosamente estudiada para lograr una mayor unidad entre palier principal y de servicio, consiguiéndose así una mayor rapidez en tiempo de espera.

El edificio se construyó para ser vendido en propiedad horizontal.

(1) Argentino, de 29 años de edad, egresado en Buenos Aires en 1957. Ayudante de trabajos prácticos de la cátedra "dirección y especificación de obras". Viajó en tren de estudios por Brasil, Italia, Alemania, Bélgica, Inglaterra, Francia y España.



La planta tipo consta de un solo departamento. Del palier se pasa al living directamente o bien hacia el sector de servicios; los tres dormitorios están al fondo, en torno a un hall interior.

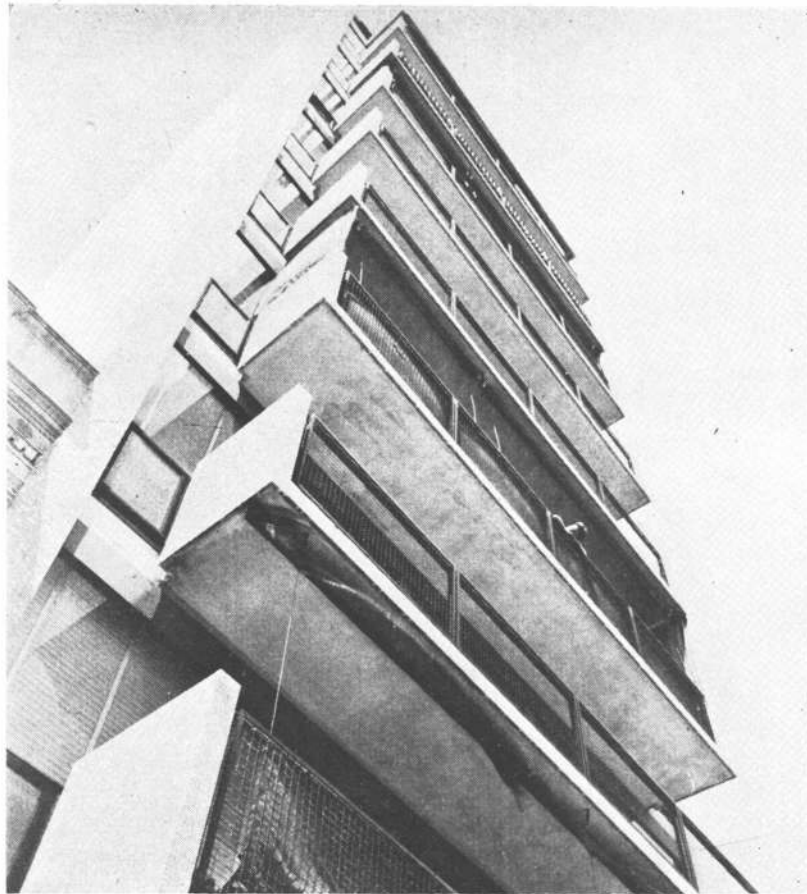


2 ing.: Joel Levit
 arqs.: Felipe Baigún
 y Diego Baigún
 lugar: Pavón 3718

Este edificio está en una zona de casas bajas y tanto construirlo como venderlo en propiedad horizontal fue aventurado. Se construyó según pedido de habitantes del barrio que querían mejorar su condición sin dejar la zona y antes de tomar partido los arquitectos hicieron una encuesta barrial.

En planta baja hay un consultorio médico a la calle, la portería y un departamento. En cada planta hay dos departamentos que no son iguales. Ambos disfrutan de varias comodidades no muy corrientes en este tipo de obra, tales como una pequeña habitación de servicio que puede servir de cuarto de trabajo o de prolongación de cocina y de un pequeño baño de servicio; pero el departamento tipo hacia la calle tiene, además, un ambiente utilizable como dormitorio, escritorio o ampliación de living.

El frente está tratado con material veneciano color claro. Se colocó marmol blanco en planta baja y el consultorio médico requirió una reja que los arquitectos colocaron de forma que no diera sensación de encierro.



A la izquierda, planta baja: 1, consultorio; 2, espera; 3, departamento del portero; 4, entrada al departamento en planta baja.

A la derecha, planta tipo: los departamentos del frente tienen un ambiente versátil y un toilette agregados.

Escala: 1 en 200.

Fotos de Gómez. **35**



3 arq.: Rafael Graziani
 ins.: Luis R. Graziani
 y Luis J. Graziani
 lugar: Quintana 359

En un lote de tamaño generoso, para ser porteño, los arquitectos debieron desarrollar un proyecto para departamentos amplios, dotados de vastas comodidades. Se requirieron tres cajas de ascensores, una para servicio compartida por ambos departamentos en planta y una para cada cuerpo de manera que cada departamento dispone de su propio ascensor en planta. El fondo —fuera de la planta que se ilustra aquí— es de 10 metros.

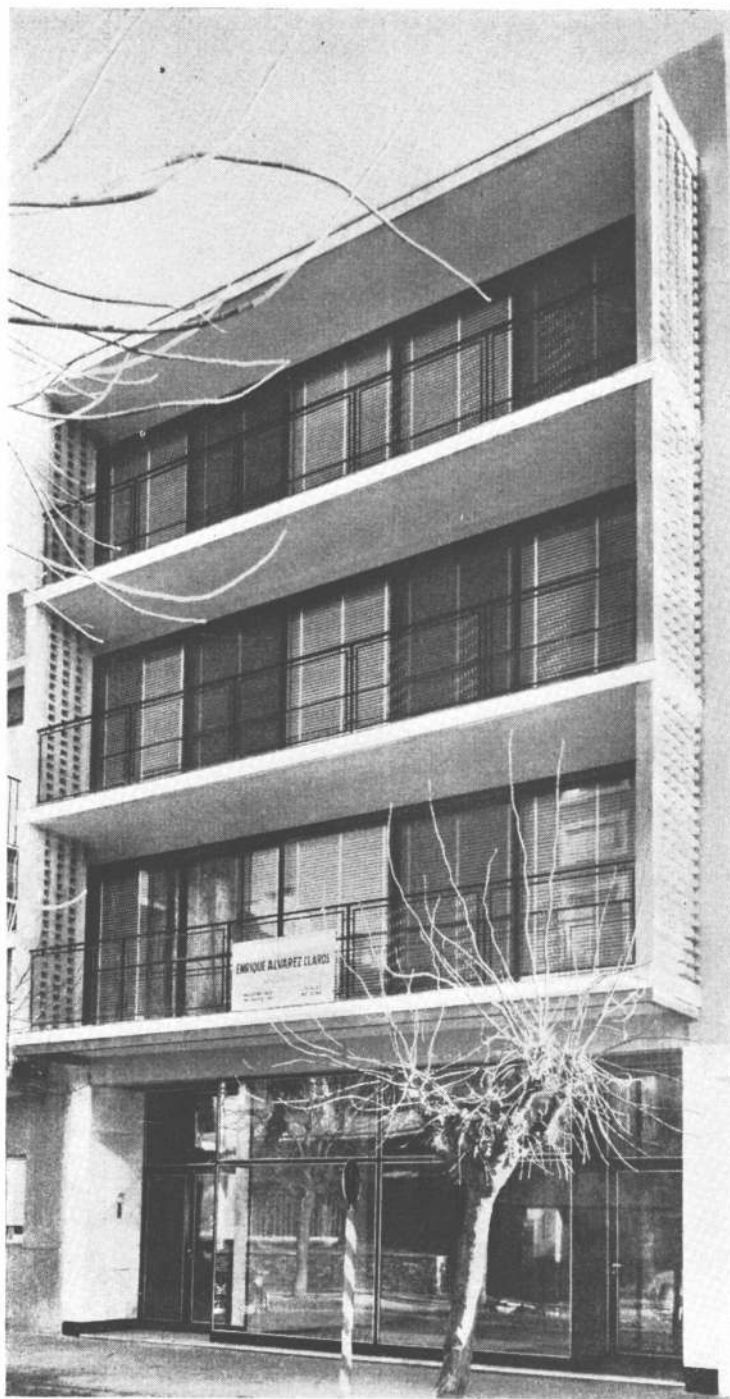
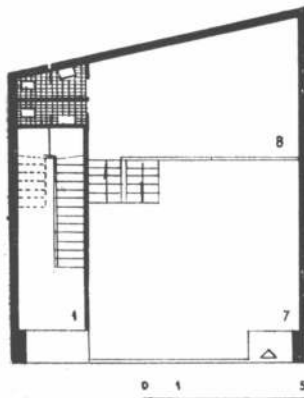
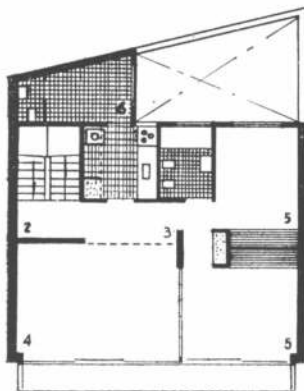
1, entrada principal; 2, entrada de servicio; 3, entrada de coches; 4, sala de estar; 5, comedor; 6, dormitorio; 7, cocina; 8, baño; 9, hall de servicio; 10, habitación de servicio; 11, habitación del portero.

Fotos de Gómez.



4 arq.: Enrique Alvarez Claros
 lugar: Ladislao Martínez 282
 Martínez - Bs. Aires

1, entrada; 2, palier; 3, hall;
 4, living-comedor; 5, dormitorio;
 6, habitación de servicio; 7,
 local; 8, entrepiso superior.

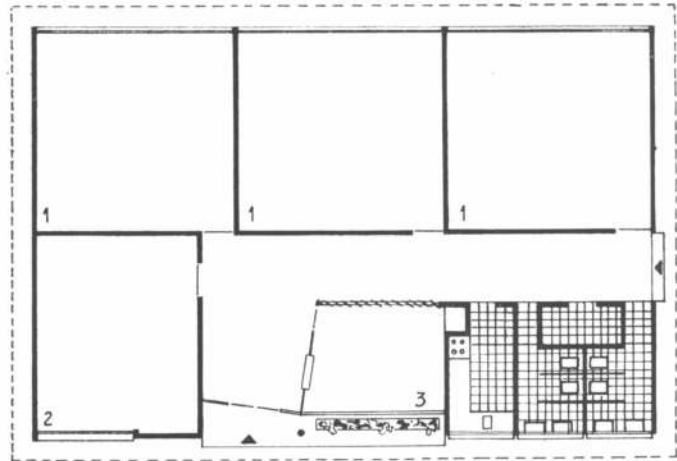
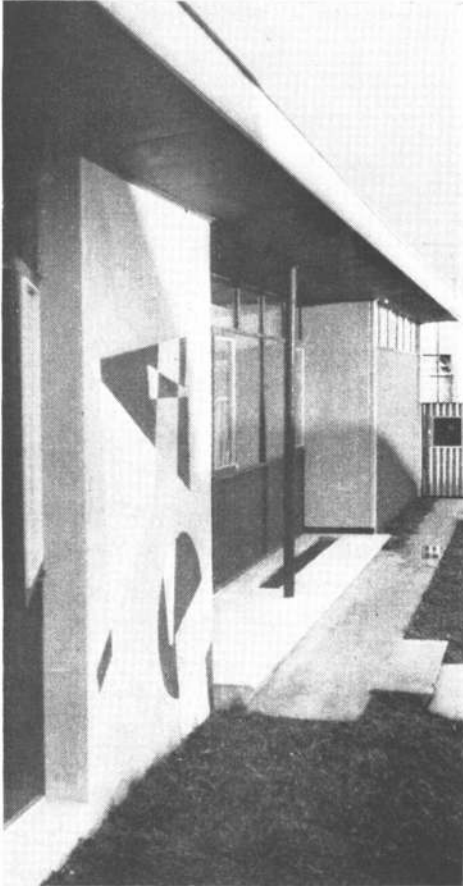


Este edificio fué emplazado en un pequeño lote de solo 83 m². En la planta baja se dispuso el hall de acceso a los departamentos y un local desarrollado en diferentes niveles, lográndose una amplitud que parece superar la superficie real. Los departamentos logran todas las comodidades exigibles. El living comedor y dormitorio principal, al frente, comunican a un balcón corrido mediante puertas corredizas vidriadas. Estos dos ambientes se separan por cuatro puertas, permitiendo, en cierto momento, tener un ambiente en todo el ancho del lote. Los elementos dominantes del frente son el mármol, la carpintería metálica y el vidrio. Toda la carpintería exterior es metálica corrediza y la carpintería interior de madera de cedro lustrado. Los pisos de la recepción y el privado, son de parquet de eucalipto y en las dependencias de baldosas plásticas. En los interiores se destacan algunos tabiques de ladrillos cerámicos a la vista, dando una nota cálida. Los servicios de agua caliente y calefacción son individuales y a gas. En la terraza, que abarca la totalidad de la construcción, se han previsto lavadero, tendero y parrilla.



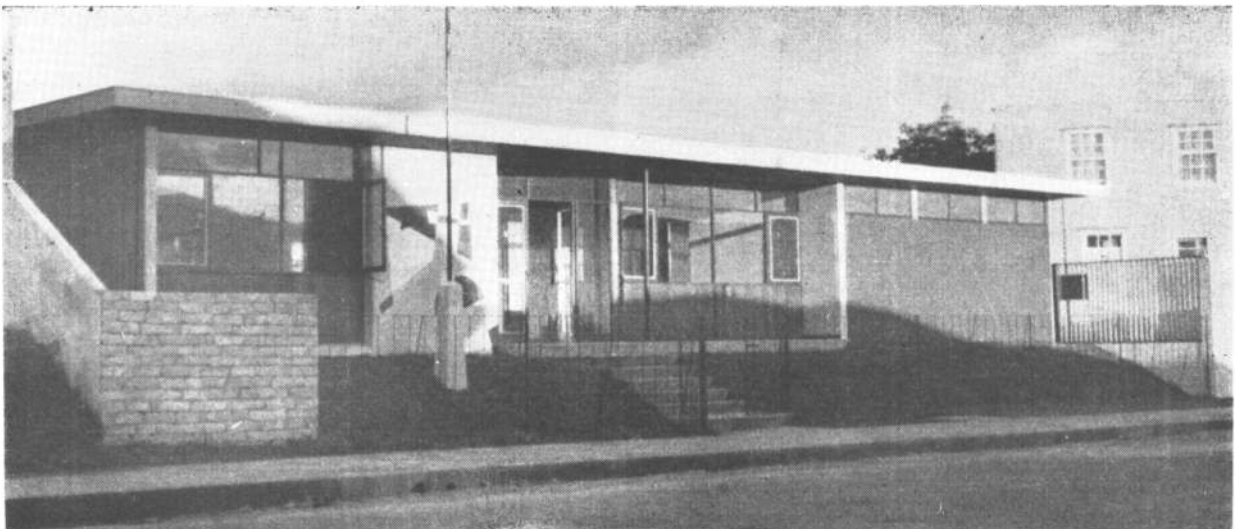
Cómo se construye
en América Latina

Jorge Santos Chocano



Este edificio es una pequeña guardería infantil construida por Jorge Santos Chocano en Chile. Consta de tres aulas colocadas donde la buena orientación, una sala de música, un vestíbulo de entrada, sala de profesores, los baños, una pequeña despensa y una cocina. Toda la concepción del edificio es alegre y está construido en escala fácilmente captable por el niño a quien está destinado. Pertenece al Ministerio de Obras Públicas de Chile.

1, aulas; 2, sala de música; 3, sala de profesores.



EL SIGLO XIX EN ARGENTINA

PRIMERA PARTE ANTECEDENTES GENERALES

Al decir siglo XIX las imágenes mentales surgen fáciles y definidas. Una primera referencia al siglo pasado suele enfocarse a la moda, especialmente en términos de vestimenta, cosa aparentemente trivial pero que en realidad no lo es. No lo es porque nos pone en contacto con clases socio-económicas muy particulares y especialmente dominantes del complejo social de la época. Esas clases dominantes son las que incluimos bajo la denominación menos rigurosa pero más gráfica de burguesía, término que si hoy, lamentablemente, las deja algo mal paradas sin embargo nos permite dilucidar otro factor principal de esto que llamaremos la imagen del siglo XIX: que es urbana.

Si la visión es volátil y nos sugiere el "Fin de Siècle" o la "Belle Époque", o algo más reposada y nos muestra La Bolsa, La Ópera, el club o quizás la masonería, la imagen, de todos modos, es siempre, amén de costumbrista, burguesa y urbana.

Yendo, ya en particular a un terreno más humano o más bien individual, lo último para usar una denominación cara al siglo en cuestión, nos acordaremos del pinche que llegó a ser dueño del negocio y del escribiente frustrado que no llegó a nada. La peculiar antítesis del "self made man" y el fracasado nunca tuvo vigencia más real.

También es parte de nuestra imagen el trabajo fabril de los mujeres y de los menores de edad y la precaria condición del obrero, cuya relación de dependencia laboral hacía que la justicia social perteneciese a un mundo inalcanzable.

Estos últimos imágenes que implican lo social, derivan de la generalización del pensamiento moderno y su aplicación por la clase dominante en lo que podríamos denominar su actitud social.

Las corrientes del "Empirismo" y el Cartesiano de los siglos XVII y XVIII, luego de hacer eclosión cultural en el iluminismo y adquirir nuevas dimensiones en el Idealismo Trascendental Kantiano se proyectan hacia el Idealismo radical y panteista de Hegel y el Positivismo, cuyas expresiones más vitales son el Romanticismo y el Liberalismo.

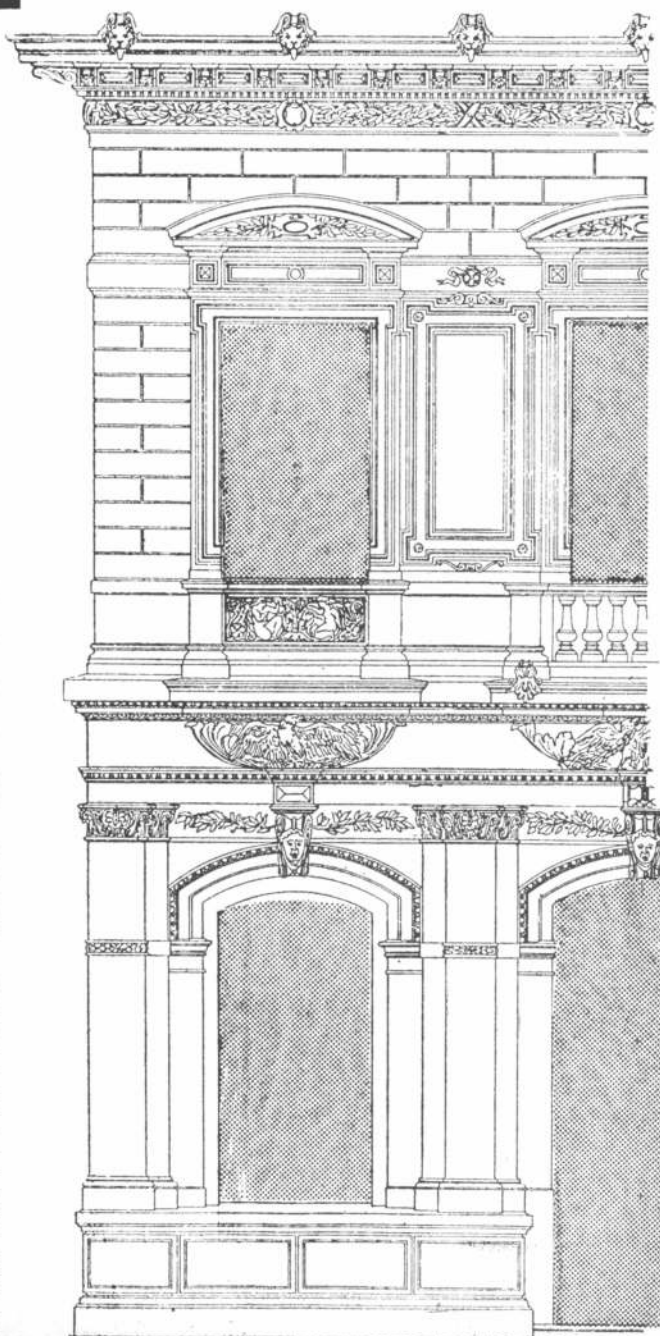
Es importante señalar sin más demora estos factores porque la mentalidad de la clase rectora del siglo pasado se nutre y fructifica en gran parte a través de estas dos tendencias que, ora actúan conjuntas, ora separadas, a veces antagónicas, a veces complementándose en llenar las necesidades vitales, materiales y espirituales del hombre dieciochesco. Las señaladas corrientes de pensamiento hicieron fortísimo impacto, como ya hemos señalado, sobre la vida espiritual y sus diversas manifestaciones tales como la actividad religiosa. Y, en los países católicos, no podemos sustraernos a esa visión de las iglesias llenas de mujeres y los hombres esperando en los accesos, influenciados por serias dudas acerca de la veracidad y la hombría de lo religioso, cosa que no se verificó de la misma manera en los países protestantes; en ellos, la religión marchaba más al unísono con los rigores absolutos de la moral laica de la época, basada en los moralismos y prejuicios sobradamente conocidos y cuyo estudio científico corresponde más bien a la psicología social. Sin embargo no nos alejemos de este tema sin dejar sentado que en la fisonomía del siglo XIX pesa mucho la actitud moral de la burguesía, mezcla principalmente de influencias pro-

Este ensayo inaugura una serie que presentará finalmente a la cultura del siglo XIX en nuestro país a través de sus diversas facetas para, eventualmente, tratar de manera algo más sistemática que de costumbre los edificios construidos en la Argentina entre 1810 y 1916.

Estos edificios serán presentados mediante planimetrías, dentro de lo posible rigurosas, y en planchas similares a nuestra serie sobre edificios construidos bajo la dominación española, que comenzó en nuestro número anterior.

En esta primera parte, Federico Ortiz analiza los antecedentes generales del clima dieciochesco que, luego de instaurado entre nosotros, virtualmente creó el país que hoy conocemos.

La ilustración de esta página, bien representativa de gran parte de lo que se construyó aquí en la segunda mitad del siglo pasado es la elevación en geometral de la fachada de la residencia del señor Cobos, en la calle Florida, Buenos Aires, construida en 1876 por Ernesto Bunge. El grabado corresponde al número del 6 de febrero de 1892, de la publicación francesa "La Construction Moderne".





b. Residencia del Señor Cobos, en la calle Florida, Buenos Aires, 1876. Ref.: "La Construction Moderne", 6 de febrero de 1892, página 208.



c. Kermesse en el Club del Progreso, año 1857. Ref.: "Memoria del Club del Progreso", año 1930.

testantes y la moral natural del Iluminismo con su fortísimo condicionante determinista. Pero al arquitecto y al planificador las ciudades son lo que más interesa. Primero París. París del "boulevardier" y por consiguiente de los boulevares, de las amables tardes estivales en el Bois y los domingos sobre el Sena, de las noches de la Ópera y las grandes exposiciones. Luego Londres, mucho más adusta y recatada, con domingos casi mudos, viviendo febrilmente la formidable empresa de consolidación del imperio más poderoso de todos los tiempos y los "slums", peculiar producto urbano de la nueva civilización liberal. Más allá la imagen se torna menos nítida; sin embargo fue casi igual en Turín, Milán y Nápoles, Berlín, Frankfurt y Zurich, Madrid y Bruselas, más evidente en Viena. Finalmente en Buenos Aires.

Buenos Aires adquirió en el siglo XIX prestancia de gran ciudad; al tornar el siglo se había, decididamente, aburguesado; ya tenía su gran boulevard, su bois, su ópera, su "city" y sus "slums", éstos en versión italiana: el conventillo.

Esto que hasta aquí podría interpretarse como una visión bastante prosaica de las cosas, nos permite, sin embargo, gracias a que la evidencia de las imágenes es casi cotidiana, o sea real, otorgar validez a estas ideas que tenemos del siglo XIX como elementos viables para encarar nuestro análisis, siendo su mayor virtud la de ponernos en contacto inmediatamente con tres características fundamentales:

- 1º El siglo XIX está dominado socialmente por la burguesía,
- 2º El siglo XIX es, virtualmente, urbano.
- 3º El siglo XIX se desarrolla cultural y vitalmente bajo el signo del Liberalismo y el Romanticismo.

La segunda característica es notable porque introduce la nueva escala somática del fenómeno dieciochesco. Ya el quehacer principal de la sociedad no está permeado del equilibrio urbano-rural tan caro al medioevo; el castillo y el palacio aislado han desaparecido y la ciudad contenida también (1). Se abre camino definitivamente la civilización de tipo netamente urbana que, dicho sea de paso y por

razones obvias, no tiene nada que ver con la de las ciudades estados de la antigüedad o del renacimiento.

El siglo XIX establece la preeminencia de la ciudad sobre el resto del complejo de la civilización y este hecho adquiere características radicales y definitivas (2). Hasta el siglo XIX la ciudad no tuvo el privilegio de regentear en forma absoluta a la civilización, el único antecedente es Roma antigua y ninguna ciudad de Europa tuvo una dimensión equivalente a la de Roma Imperial hasta muy avanzado el siglo XVIII (3).

La nueva aglomeración urbana tiene características de inorganicidad, que han sido ya suficientemente puestas de manifiesto por los estudiosos del tema. Es más, cuando mencionamos a la civilización del siglo XIX casi todo el mundo tiene una idea bastante acertada de lo que se quiere significar (4).

LA BURGUESÍA

"El comercio es la gran panacea y como benevolente descubrimiento de la medicina inoculada a todas las naciones del mundo con su saludable deseo de civilización. Cada fardo de mercadería que exportamos lleva la semilla de la inteligencia y el pensamiento fructificante a aquellas comunidades menos iluminadas que la nuestra; cada mercader que visita nuestras industrias regresa a su país convertido en misionero de libertad, paz y buen gobierno; mientras que nuestros barcos a vapor y nuestros maravillosos ferrocarriles, al dar que hablar a todos los pueblos del mundo son la propaganda y la prueba del valor de nuestras iluminadas instituciones".

Esto no lo escribió un argentino, sino Richard Cobden (1804-65), apóstol y misionero del comercio libre y de la idea de que éste y el gobierno parlamentario eran sinónimos de paz y felicidad universal. Nada más claro que esta cita para dar una semblanza del clima vital del siglo XIX; quienes participaban en mayor grado de este entusiasmo eran los integrantes de la clase burguesa.

Uno de los errores más generales es suponer que la burguesía era meramente una clase complaciente y estática, ataviada con crino-

d. Residencia del señor Chas, en Buenos Aires. Ref.: "La Construction Moderne", 6 de febrero de 1892, página 207.

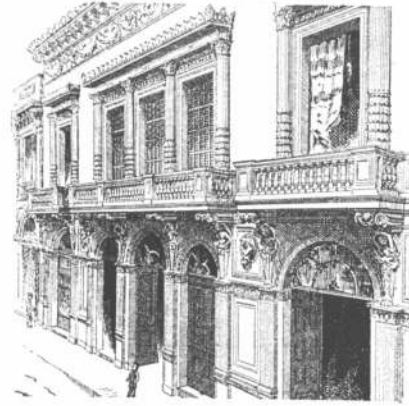


e. Antiguo edificio de la Bolsa de Comercio de Buenos Aires. Ref.: "La Argentina Sociedad cooperativa de librería y papelería", "Vistas de Buenos Aires".





f. Baile en el Club del Progreso, año 1861. Ref.: "Memoria del Club del Progreso", año 1930.



g. Residencia Guerrero en la calle Florida, construida en 1869. Ref.: "La Construcción Moderne", 16 de enero de 1892, página 172.

linas y sombreros de copa alta y empedernidamente afecta a sentimientos sociales y morales, cuyo carácter restrictivo le impedía desplazarse dinámicamente. Muy por el contrario, a pesar de sus vestimentas incómodas e imponentes, detrás de las que hoy muchos creen ver a personas nulas para toda acción, se escondía uno de los conjuntos sociales dirigentes más vigorosos que jamás haya existido. Eso sí, como clase, la burguesía del siglo XIX tuvo una cosmovisión cerrada y excluyente, también intolerante. Pero no tiene ningún objeto entrar a analizarla sin antes entender que estamos frente a un sector de la sociedad que no se permitió titubear un instante en relación a sus creencias y la manera de instrumentarlas a cualquier costo y que esto fue la causa de su enorme vitalidad. La burguesía se sentía destinatario de las fuerzas de la renovación social, política y económica.

La burguesía adviene al poder en algunos países en forma más violenta que en otros. En Francia, por ejemplo, llega al poder luego de la Revolución, y es erróneo suponer que la caída del Antiguo Régimen supuso el acceso al poder del pueblo en toda su heterogeneidad. Sólo habría que analizar la composición de los Estados Generales para concluir que los representantes del pueblo agrupados en el Tercer Estado eran todos burgueses, a la sazón propietarios de pequeños bienes, cobradores de impuestos, abogados, procuradores y magistrados. No había ni labradores ni obreros.

En Inglaterra y Holanda el proceso fue lento y evolutivo. El desarrollo paulatino del parlamentarismo en Inglaterra fue asegurando poco a poco una mayor gravitación de la clase burguesa en los asuntos públicos. Pueblos en los cuales el comercio era de fundamental importancia económica y estando este en manos de burgueses, no es de extrañar la influencia de estos en los negocios públicos. Ya a fines del siglo XV, en época de Enrique VII y aún antes, los burgueses de Londres eran un importante "factor de poder".

Clase comercial por excelencia la burguesía tuvo en el liberalismo y sus tributarias la confirmación filosófica de lo que siempre había

sido su modus vivendi. No nos debe extrañar, pues, que *creyeran* en él. Es luego de estas someras consideraciones sobre el advenimiento de la burguesía al poder que conviene no perder de vista que España, nuestra madre cultural, fue el país menos burgués de Europa y también el que menos desarrolló el comercio como actividad privada.

Dado que el comercio siempre existió, es conveniente aclarar también que el acceso de la burguesía al poder trajo consigo un cambio radical en el manejo de la economía. A la concepción económica medieval con su rigurosa reglamentación de oficios y su orgánica relación de dependencias que dificultaban la concentración industrial, el acopio especulativo de materiales básicos y la sobre explotación de la mano de obra, se opone la concepción capitalista de la economía. Esta supone básicamente tres cosas: primera, el control privado de los bienes de producción, muebles inmuebles o mano de obra; segunda, dada la primera, la explotación de esos bienes con fines de lucro positivo para sus propietarios o quienes ejercen el control; tercera, la institución del crédito bancario que permite la adquisición de bienes de producción y la posibilidad del logro de nuevas ganancias derivadas de la re-inversión de las ganancias de una operación comercial, industrial o financiera en otras.

El Antiguo Régimen en Francia había conservado en gran parte y por diversos motivos, casi todos interesados, el cascarón del ordenamiento económico medieval. Las corporaciones por ejemplo, aún existentes al tiempo de la revolución "estorbaban a los comerciantes, a los hombres de negocios y a todos aquellos que tendían a dar a la industria una forma capitalista" (5). El 14 de Junio del año 1791 caía este último resabio medieval y la burguesía capitalista ganaba una partida doble, pues la ley que prohibía toda asociación de oficio también impedía toda combinación gremial. Este cambio que modificaba la noción de trabajo "terminaba con el enemigo mortal del capitalismo" (6). La lucha de siglos terminaba y la nueva clase se disponía a conducir a la humanidad a un milenio de prosperidad y felicidad.

h. Vestibulo acceso para carruajes en la residencia Alvear de Buenos Aires. Ref.: "La Construcción Moderne", 2 de abril de 1892, página 306.

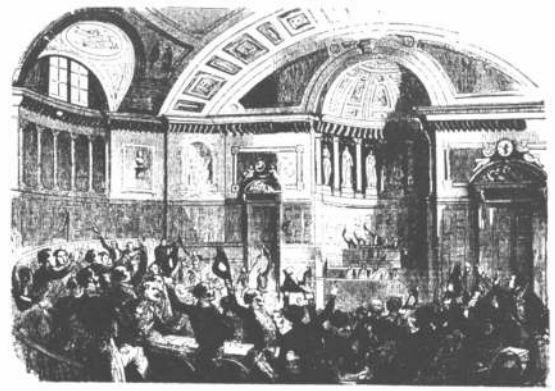


i. Residencia del Sr. Alvear en Buenos Aires. Arquitecto J. Buschiazzo. Ref.: "La Construcción Moderne", 20 de febrero de 1892, página 233.





j. En Francia la revolución consolidó el acceso de la burguesía al poder, hecho confirmado sucesivamente en 1830 y 1848. Ilustración de "The London Journal", mayo 6 de 1848.



k. La Asamblea Legislativa francesa en una ilustración de "Cassells Illustrated Family Paper", del 3 de febrero de 1855. "El comercio libre y el gobierno parlamentario eran sinónimos de paz y felicidad universal".

Cuando acontecían en Europa los hechos a que nos referimos, entre nosotros apenas habían pasado 12 años desde 1778, año en que se estableció el libre comercio entre España y América. Aquel mismo año, el 25 de junio, se fundaba la Aduana. En 1794 se erigió en la capital del muy reciente Virreynato del Río de la Plata el Real Consulado. Finalmente, en 1797, se autorizó a navas de otros países a comerciar con América, siempre y cuando, una vez descargadas sus mercaderías, volviesen a España. La población de Buenos Aires era, a la sazón, de 40.000 habitantes.

Notas

1. "Mientras persistía el peligro externo la ciudad mantuvo en pie su muro y el suburbio no se desarrolló, manteniéndose la valiosa cooperación urbano-rural. La remoción de esta barrera física y moral que había logrado dar cohesión y unidad a la ciudad e imposibilitado la espoliación de los intereses rurales ha sido uno de los males mayores de la era industrial".

Frederick Hiorns: "Town Building in History". Edit. Criterion Books, Nueva York, 1958.

2. La concomitancia de los factores tributarios al desarrollo de la civilización del siglo XIX es notable, por ejemplo las primeras ciudades en que se evidencia el fenómeno de "rebasamiento" (o "sprawl", como dicen los ingleses) son precisamente las del Reino Unido, cosa que se vió favorecida por la seguridad insular de Gran Bretaña, cuyos núcleos urbanos no estaban expuestos a los peligros que, hasta bien entrado el siglo XIX acechaban a las ciudades europeas.

Lo curioso es que esas mismas ciudades fueron, por imperio de su desarrollo fabril y comercial, las primeras en necesitar de aglomeraciones humanas inusitadas. París, por ejemplo, tuvo fortificaciones hasta después del 70.

Buenos Aires nunca fue "contenida" salvo al sur por el Riachuelo. El único muro que pudo haber tenido es el que figura

en las casi míticas ilustraciones de Huldericus Schmidl impresas en 1959 y que corresponden a su primera fundación.

3. Lanciani da un millón de habitantes como cifra máxima aproximada de la mayor población de Roma Imperial. 179.000 habitantes vivían en palacios y 821.000 en las viviendas colectivas. En 1700 había cinco millones quinientos mil habitantes en Inglaterra (incluido Gales) de los cuales, se estima, 674.000 vivían en Londres. Recién en 1815 es seguro que Londres llegó a tener mas de un millón de habitantes, el censo de 1820 le asignaba 1.274.000.

4. "Las nuevas ciudades eran demasiado grandes para poseer esa unidad e individualidad que había caracterizado a Atenas, Perugia, Nuremberg y Londres en la época de los Tudor.

El estado había permitido que los terratenientes y los especuladores hiciesen, lógicamente, lo que les convenía, lo que les traeria mayores ventajas materiales (en nuestro país aún les deja!!!).

Para millones de seres el divorcio con la naturaleza llegó a ser, por primera vez, absoluta. La "raza" criada dentro de esta nueva circunstancia podrá haber tenido sólidos dones de carácter, mejor ropa y mejor comida y hasta estar mejor dotada físicamente, ser en cierto modo más ágil de mente y mantener una actitud plerórica de coraje y buen humor, pero su potencialidad creativa individual eventualmente declinó y el terreno quedó allanado para la gradual estandarización de la personalidad humana".

G. M. Trevelyan - "English Social History". Edit. Longmans, Green & Co., Londres 1946.

5. Regine Pernoud: "Los orígenes de la burguesía". Edit. Presses Universitaires de France.

6. Sombart: "Le bourgeois", página 409.

l. ¿Dónde iremos a parar con las crinolinas? Grabado de 1856. "Detrás de sus vestimentas incómodas e imponentes, se escondía uno de los conjuntos sociales dirigentes más vigorosos y decididos que jamás haya existido".



m. "La paz", alegoría publicada en "Cassells Illustrated Family Paper", mayo 17 de 1856. "La nueva clase se disponía a conducir a la humanidad a un milenio de prosperidad y felicidad".





COMINCO

S. A. C. I. I. y F.

presenta a la industria y comercio argentinos sus
PANELES DE MADERA AGLOMERADA

panelco

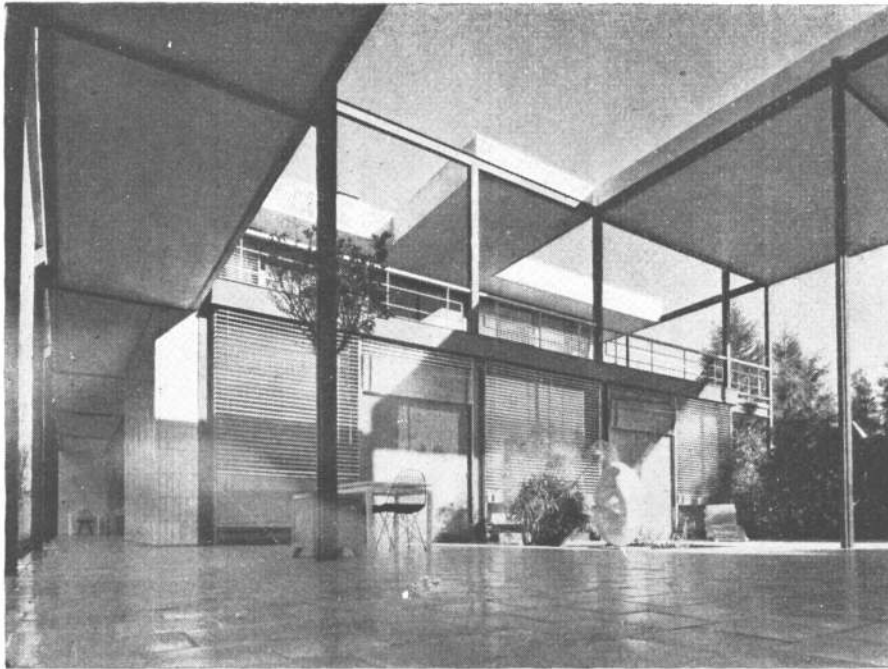
- PANELCO** se adapta a múltiples usos reemplazando ventajosamente a materiales de mayor costo.
- PANELCO** fabricado por primera vez en la Argentina por COMINCO S. A., es único por la facilidad de su industrialización.
- PANELCO** es indispensable en ARQUITECTURA - INDUSTRIA DEL MUEBLE - CARROZADOS - PLACARDS - DECORACIONES - INSTALACIONES y múltiples usos más.
- PANELCO** es un panel compensado. Sus tres capas dispuestas horizontalmente, aseguran un perfecto calibrado.
- PANELCO** con un bajo coeficiente de conductividad térmica y eléctrica, es también resistente al fuego, humedad, hongos, insectos y corrosión.
- PANELCO** con tratamientos sencillos puede curvarse permanentemente en los espesores menores; en los mayores es aplicable como tablero autoportante.

Medidas del panel PANELCO: 1,83 x 3,66 mts. - Espesores: 8 - 10
13 - 16 - 19 - 22 - 25 - 35 y 40 mm.

En madera aglomerada, al pedir paneles... exija **panelco**

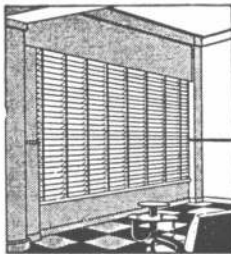
COMINCO S. A. C. I. I. y F. Carlos Pellegrini 1432 - T. E. 41-4067 al 69

Distribuidor: **CARLOS GUIDO GARZOLI** - Corrientes 3841 - T. E. 89-1607/8/9



F O T O S
G O M E Z

Olazábal 4779 - T. E. 51-3378



"VENTILUX"

Persianas plegadizas de
aluminio y madera

GAONA 1422/32/36

Suc. JUAN B. CATTANEO S. R. L.

CAPITAL \$ 3.000.000.-

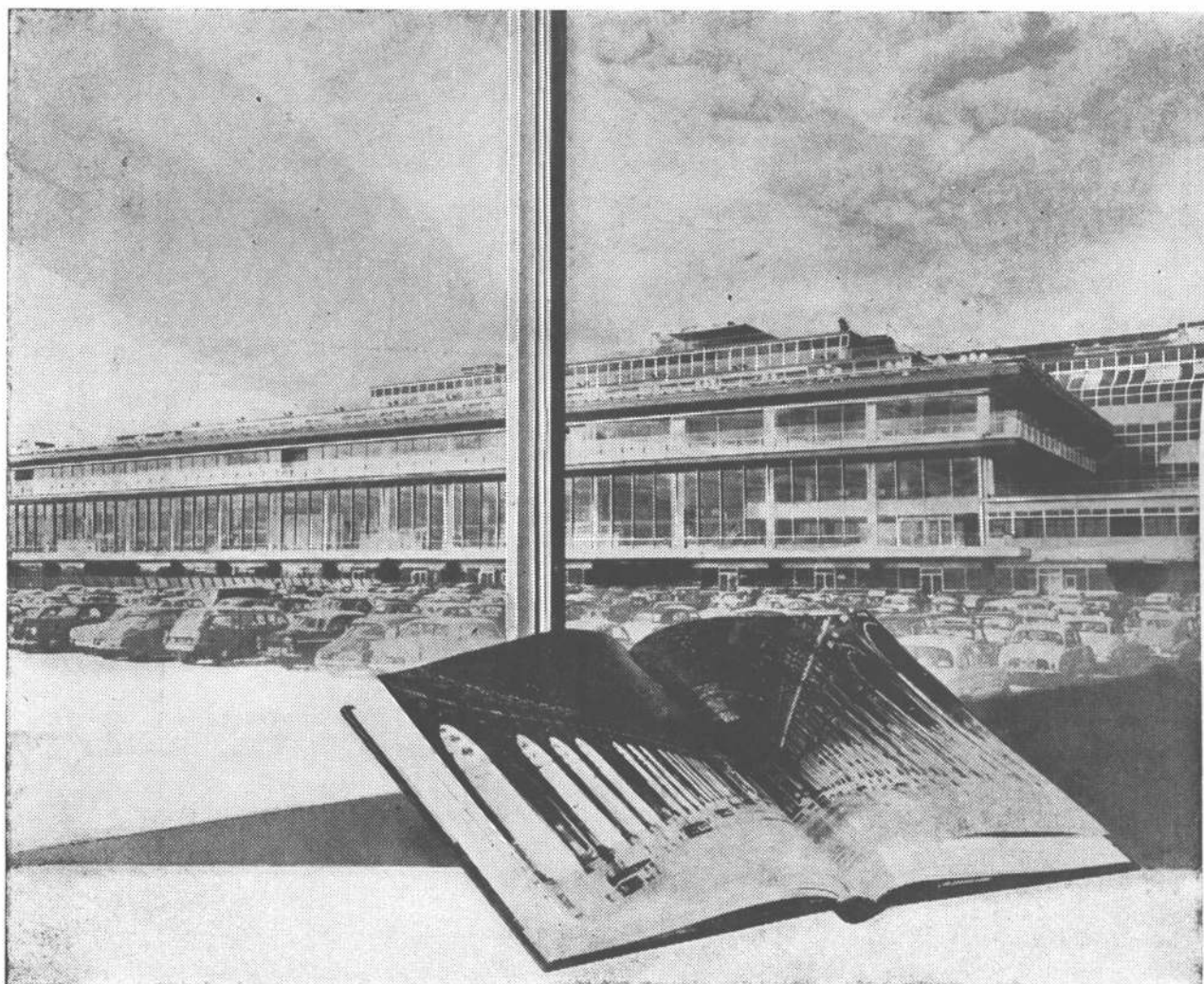
T. E. 59-1655 y 7622

CORTINAS DE ENROLLAR

Proyección a la veneciana,
sistema automático

"8 en 1"





De la galeria de espejos del palacio
de Versailles al aeropuerto de Orly...
los materiales de la arquitectura de
luz son productos **SAINT-GOBAIN**

Cristal pulido templado "SECURIT" 4.100 m²
Cristal y Baldosa Pulidos 6.000 m²
"MURCOLOR" 3.500 m²

C^{te} DE SAINT-GOBAIN, DIVISION GLACES, SERVICE EXPORTATION 62 BOULEVARD VICTOR-HUGO - NEUILLY-SUR-SEINE (SEINE) FRANCE
CENTRE DE DOCUMENTATION, 16, AVENUE MATIGNON - PARIS-8^e - FRANCE

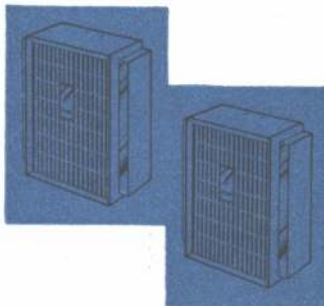
ESTOS PRODUCTOS SE PUEDEN ADQUIRIR EN LAS BUENAS CASAS DEL RAMO

Representante Exclusivo para la Republica Argentina, ARTURO A. GORIN, Bmó. Miere 720, Capital Federal



Agregue algunas "notas" armoniosas en el ambiente agradable de su hogar, cambiando el ruido estridente de las campanillas por el suave y melodioso sonido de un llamador musical ATMA.

Sus distintos tonos permiten diferenciar fácilmente los llamados internos o externos y reemplazar hasta 3 timbres o chicharras por un solo llamador disimulado bajo un gabinete de sobrio y elegante diseño.



En dos modelos:

Nº 7102 - Para 2 circuitos

Nº 7103 - Para 3 circuitos

Oigalo y admirelo en el negocio de su electricista



Correo Argentino C. Central
 Franqueo Pagado
 Concesión Nº 291
 Tarifa Reducida
 Concesión Nº 1089