

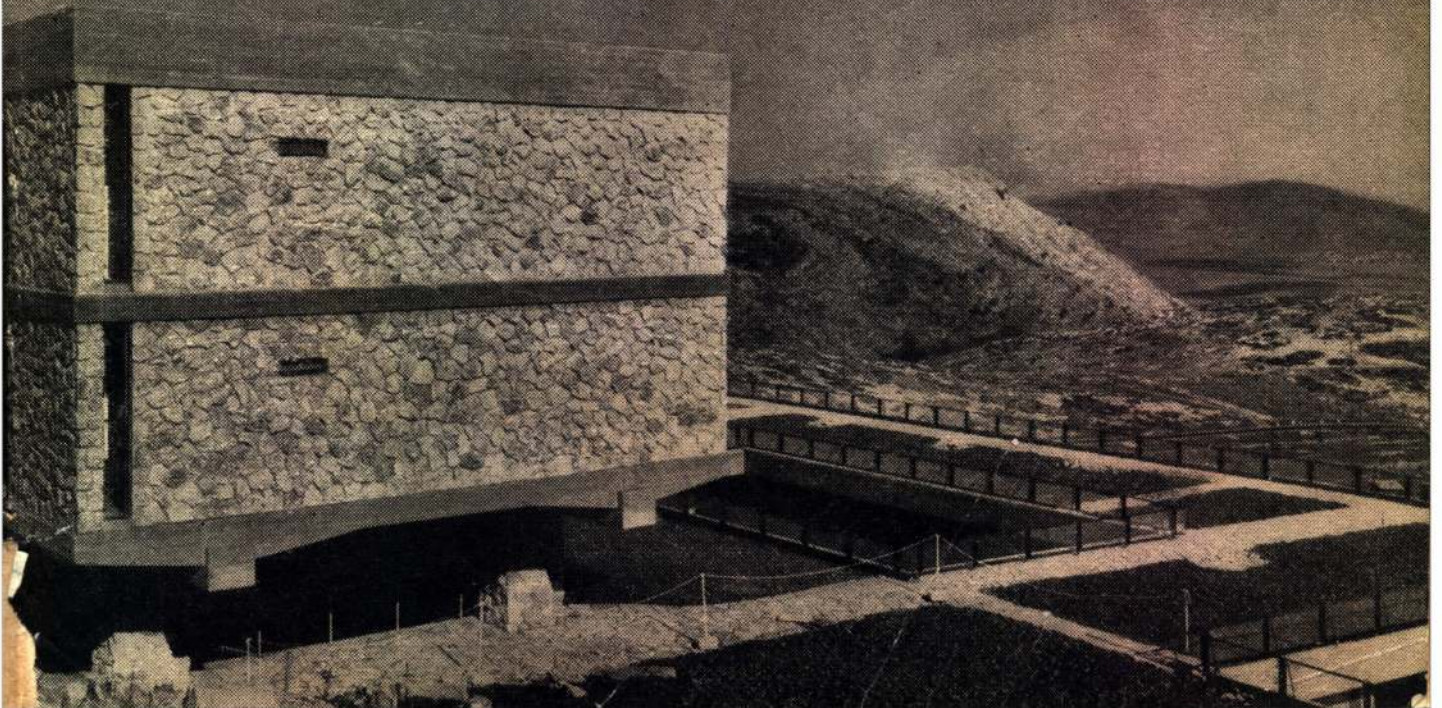
H

arquitectura en Israel

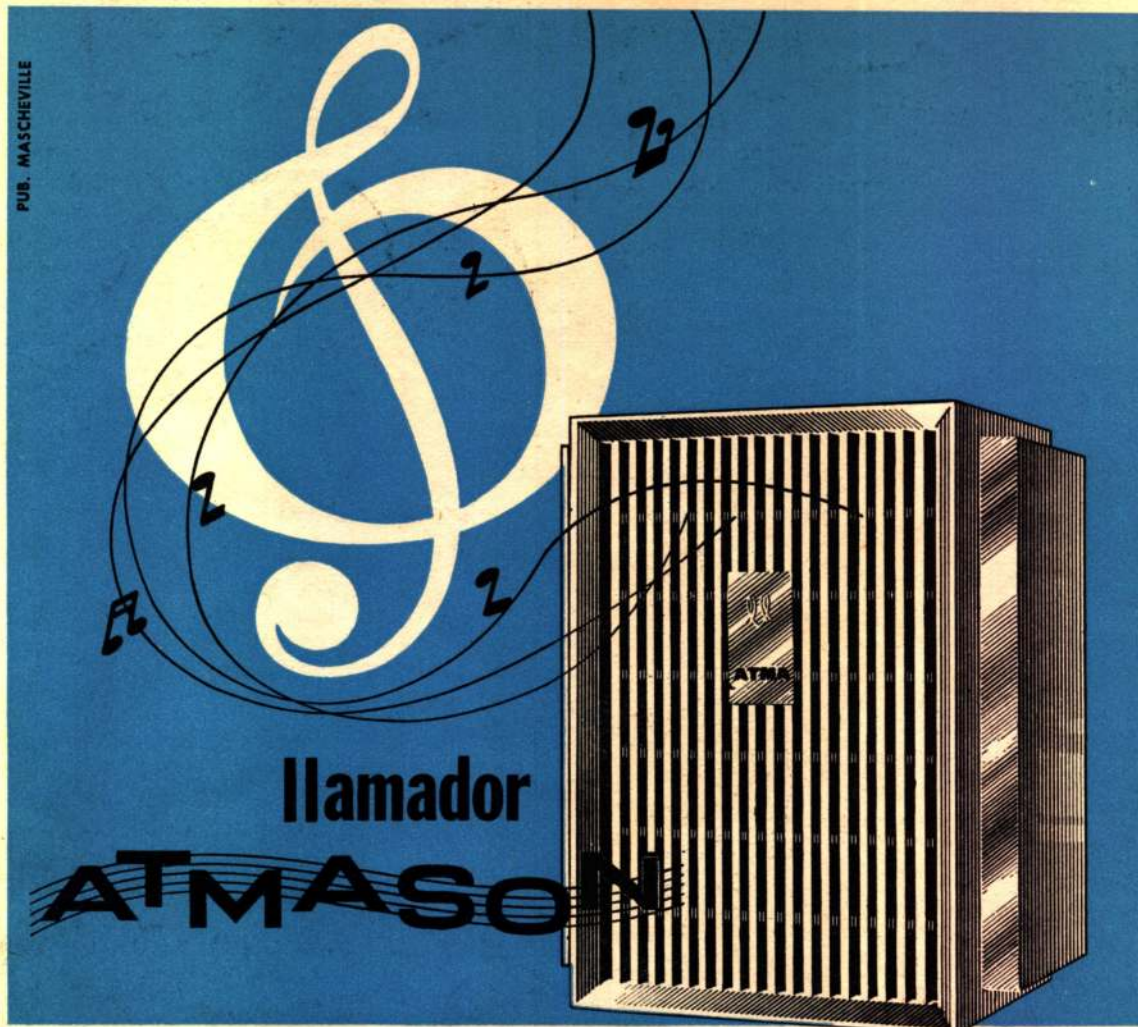
nuestra arquitectura

390

mayo 1962



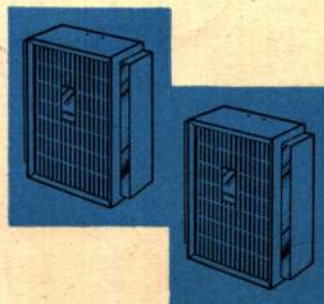
PUB. MASCHEVILLE



llamador ATMASON

Agregue algunas "notas" armoniosas en el ambiente agradable de su hogar, cambiando el ruido estridente de las campanillas por el suave y melodioso sonido de un llamador musical ATMA.

Sus distintos tonos permiten diferenciar fácilmente los llamados internos o externos y reemplazar hasta 3 timbres o chicharras por un solo llamador disimulado bajo un gabinete de sobrio y elegante diseño.



En dos modelos:

Nº 7102 - Para 2 circuitos

Nº 7103 - Para 3 circuitos

Oigalo y admirelo en el negocio de su electricista



con lo mismo que pagaría

1 PIEDRA NATURAL

adquiera **2 PIEDRAS RUSTICAS**



Bertini

y ahórrese los problemas de espacio —tan comunes en la arquitectura de los últimos 20 años— ...y los de colocación!

HIT publicitario

Esquema de uno de los 60 modelos de blocks rectangulares y piezas especiales de PIEDRAS RUSTICAS que...

...destacan la extraordinaria ventaja de aumentar en sólo 4 cms. el espesor de cualquier pared!

La edición de nuestros folletos es limitada. Sólo podremos asegurar ejemplares a quienes los reclamen enseguida.

PIEDRAS RUSTICAS BERTINI reducen el costo a más de la mitad del precio de las piedras naturales Mar del Plata, de las que constituyen la única y perfecta réplica.

PIEDRAS RUSTICAS BERTINI están fabricadas para Ud. con la técnica más avanzada y controladas pieza por pieza por personal especializado y contento de servirle.

PIEDRAS RUSTICAS BERTINI pueden ser colocadas con sencillez; basta un albañil prolijo.

PIEDRAS RUSTICAS BERTINI son de duración garantizada por años y años.

PIEDRAS RUSTICAS BERTINI al lograr frentes e interiores bien revestidos, cotizan mejor las propiedades.

Finalmente, gracias al plan de producción y ventas de Bertini y Cía. pueden ser adquiridas hoy mismo, si Ud. las necesita. Tenga presente que: fundada en 1936, Bertini y Cía. ha mantenido su prestigio y rectitud a través de tiempos buenos y... de los otros!

BERTINI & CIA.

AVDA. DIRECTORIO 233 - 35
T. E. 90- 6376 • BUENOS AIRES

Y no olvide el soberbio revestimiento LAJAMAR que imita a lajas colocadas de canto ¡CONSULTENOS!

REVESTIMIENTO LINCRUSTA IMPORTADO DE ALEMANIA

Lo más moderno y revolucionario en revestimiento para paredes. Gustos modernos, colores de gran efecto y lavable. Fácil colocación, a prueba de golpes y duración ilimitada. Es lavable. La linovina contenida en el LINCRUSTA, tiene un efecto bactericida que no permite vida a los insectos y a las alimañas.

y para los pisos

LINOLEUM STRAGULA

también importado de Alemania en los más modernos y variados dibujos y colores. En rollos de 200 cm de ancho.

ALFOMBRAS Y CAMINOS

en todas las medidas

LANGER Y CIA. S. R. L.

EXPOSICION Y VENTAS:
PARAGUAY 643 - 7º PISO
32 - 2631 - 5562 - 5735

INTEGRACION DE TIERRA, HOMBRES Y TECNICA

Por José Bonilla. El Subtítulo del libro, "Bases para la Planificación de Ciudades y Regiones", precisa su contenido y el interés de su lectura para aquellos que se han dedicado o piensan dedicarse a los grandes problemas modernos de la planificación y el urbanismo.

\$ 60.-

EN LAS LIBRERIAS
O EN LA EDITORIAL

CONTEMPORA

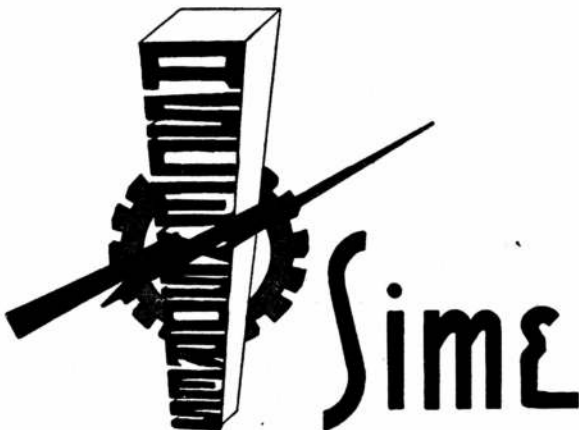
SARMIENTO 643

BUENOS AIRES

CALIDAD y SEGURIDAD que ELEVAN el confort del edificio

ASCENSORES - MONTACARGAS

INSTALACION Y CONSERVACION



Sociedad Industrial de Máquinas Elevadoras S. R. L.

ADMINISTRACION Y FABRICA:
ECHEVERRIA 5019/21

T. E. 52 - 3760

PARA PROTEGER SU VIVIENDA CONTRA LA HUMEDAD...

MAS SEGURO!



MAS FACIL!

- Impermeabiliza sin tapar los poros.
- Cierre inviolable.
- Vertedero especial.
- Tambor recuperable, muy práctico.

(Es tan bueno que ya tratan de imitarlo!)



Fabricado por **CERESITA** 50 años de experiencia en hidrófugos!

Distribuido por: IGGAM S.A.I., Defensa 1220, 34-5531
Sucursales y Representantes en todo el país.



Seca como una laca. Es de gran poder cubritivo. Permanece firme como una roca.

20 maravillosas texturas decorativas, firmes al agua, ácidos, abrasivos y agentes químicos.



Preferida y reconocida como la pintura de *Multi* PLES APLICACIONES en la construcción, (frentes e interiores), industrias, el hogar, etc. Cubre con igual perfección todo tipo de superficie. Juegos de jardín, armarios de madera o metal, mesadas, escritorios, concreto, ladrillo, etc. Se obtiene una combinación de dos o más colores de contraste o armonía en una sola operación con soplete.

**CADA COLOR
UNA FIESTA
DE COLORES,
CON UNA SOLA
APLICACION..!**

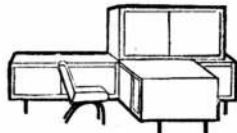
Para **COLORIN** un nuevo motivo de orgullo



JUEGOS DE JARDIN



MESADAS



ESCRITORIOS



FRENTES



INTERIORES

INSTITUTO ARGENTINO DE OPINION PUBLICA

Certifica:

*Que en Encuesta Nacional efectuada para determinar popularidad de marcas
y denominaciones comerciales por calidad de producción y prestigio comercial,
se ha establecido que en el rubro Artefactos Sanitarios,
Depósitos Sanitarios Franklin
es la marca más popular en Argentina.*

Por ello:

BRAND BAROMETER AMERICAN ASSOCIATION

otorga a Depósitos Sanitarios Franklin

DIPLOMA DE HONOR Y CINTA AZUL

En mi carácter de Escribano Adscripto del Registro de Contratos Públicos
N° 382, de Capital Federal, CERTIFICO:
Que el otorgamiento del presente documento responde a constancias
del ESTUDIO N° 671 del INSTITUTO ARGENTINO DE OPINION
PUBLICA, y del que surge que la marca que se nombra figura en
primer lugar como la de mayor popularidad. Buenos Aires, Diciembre
de 1961.

JULIAN WILLIAM PERT
ESCRIBANO

Buenos Aires, Diciembre 29 de 1961

Alfaro

INSTITUTO ARGENTINO DE OPINION PUBLICA
REPRESENTANTE BBA - ARGENTINA

*J. C. Dellachien
H. Dellachien*

DIRECTOR DE LA FIRMA
PROPIETARIA DE LA MARCA



LA MARCA MAS POPULAR 1961

CINTA AZUL DE LA POPULARIDAD

BRAND BAROMETER AMERICAN ASSOCIATION

**DEPOSITOS
PARA INODOROS
FRANKLIN
EXPRESION MAXIMA EN
TECNICA SANITARIA**

1er PREMIO -

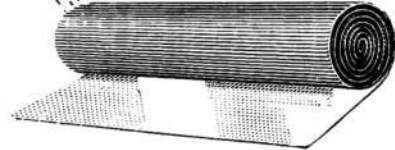
**III CONGRESO INTER-
AMERICANO DE INGENIE-
RIA SANITARIA •**

GRAN MEDALLA DE ORO

**Comisión Nacional Ejecutiva de la Ley 14587
EXPOSICION - FERIA DEL SESQUICENTENARIO
DE LA REVOLUCION DE MAYO DE 1910**



TERMO- AISLANTE METALICO **ALUFLEX**



ALUFLEX 1: Aluminio laminado sobre material fibroso flexible. En rollos de 1mx50m.

ALUFLEX 2: Aluminio laminado sobre material fibroso flexible con capa intermedia de yute embebida en asfalto.

ALUFLEX 3: 2 capas de aluminio laminado con capa intermedia de yute embebida en asfalto.

Usos: Aluflex 1: Para terminación de techados nuevos. Para reparación de techados viejos en malas condiciones (fibro cemento, chapa galvanizada etc.) Aluflex 2 y 3: Para techados integrales carrocerías finalados, etc.

ALUFLEX S e. C. p. A

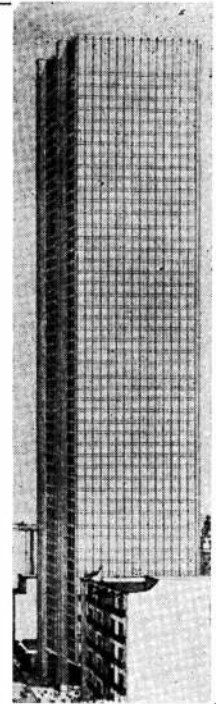
Para distribuidores: Zonas disponibles.

C. Pellegrini 743 3º P. OI 19 - T. E. 31-1822

en el próximo número

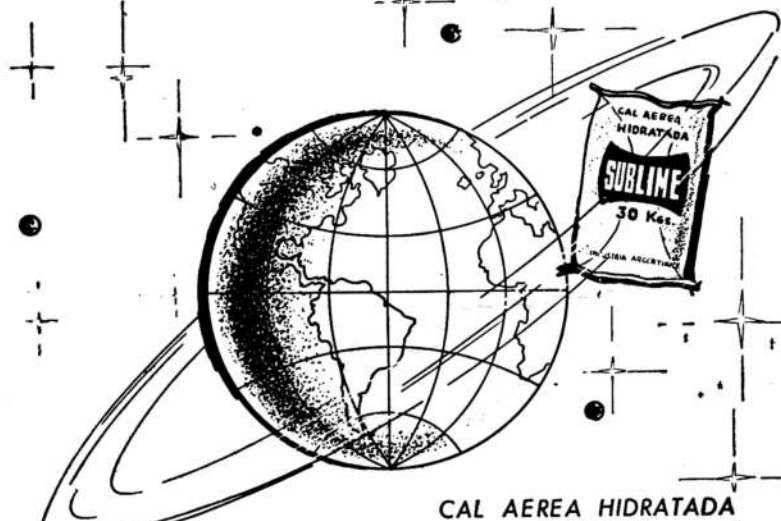
El próximo número de **na** estará dedicado exclusivamente a presentar los proyectos premiados en el reciente concurso realizado en Buenos Aires por la firma "Peugeot".

Se ofrecerá material para comprender los anteproyectos que merecieron del primero al sexto premios, las cuatro menciones y las tres menciones especiales.



La suscripción anual de **na** cuesta 650 pesos y la suscripción semestral cuesta 325. En el exterior cuesta 14 dólares por año aunque para América Latina y España es de sólo 8 dólares. Cheques o giros deben ser enviados a Sarmiento 643, Buenos Aires.

SUBLIME la cal que está en órbita!!



PROCEDENCIA.
CAPDEVILLE (Mendoza)

CAL AEREA HIDRATADA
EN BOLSAS
DE PAPEL TRES PLIEGOS
CON 30 Kgs.

CORPORACION CEMENTERA ARGENTINA S. A.

AV. DE MAYO 633 - 3º Piso - Bs. As. - T. E. 30-5581

C. CORREO N° 9 CORDOBA - T. E. 5051

C. CORREO N° 50 MENDOZA - T. E. 14338

DEPOSITOS: PARRAL 198 (Est. CABALLITO) ZABALA y MOLDES (Est. COLEGIALES)

**UNA NECESIDAD VITAL PARA EL PAIS!
CENTENARES DE MILES DE...**



VIVIENDAS

estables, seguras, confortables, económicas

Su construcción exige, además de una legislación adecuada, materiales y sistemas constructivos, acordes con la era industrial.

El Hormigón de Cemento Portland es el material indicado por sus múltiples cualidades y porque permite:

Mecanizar: Incorporando a la obra elementos mecánicos que faciliten el movimiento de materiales y la ejecución de otras operaciones.

Prefabricar: Reduciendo las operaciones en la obra a tareas esencialmente de montaje, en lugar de manufactura.

Industrializar: Aplicando a la construcción los modernos procedimientos de fabricación en serie.

Con estos procesos se logrará la producción en masa de viviendas, con rapidez y economía, factores fundamentales para la solución del problema de la vivienda.

INSTITUTO DEL CEMENTO PORTLAND ARGENTINO

San Martín 1137

Buenos Aires

SECCIONALES - CENTRO: Rivera Indarte 170, Córdoba; **NORTE:** Muñecas 110, Tucumán; **SUR:** Calle 48 N° 632, La Plata; **Delegación BARILOCHE:** C. C. 57, S. C. de Bariloche. **LITORAL:** Sarmiento 784, Rosario

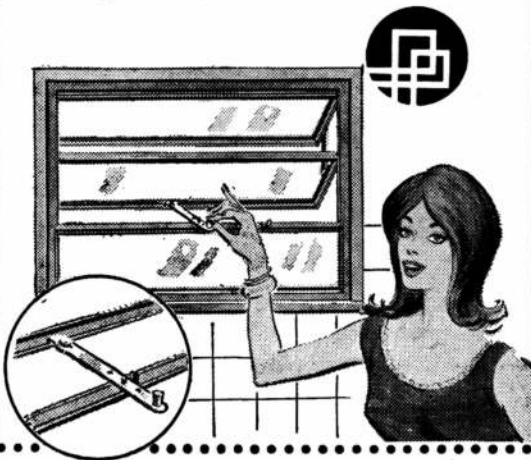
CUYO: Patricias Mendocinas 1071, Mendoza.

CAMPO EXPERIMENTAL: Edison 453, Martínez, Prov. Bs.As

Nuevo Sistema
en Herrería Moderna

"a su **MEDIDA**"

y lista para colocar!..



PUERTAS

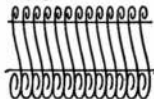


VENTANAS



¡PIDALAS! EN TODAS LAS CASAS DEL RAMO

REJAS



Exija que tenga la marca
estampada
si no dice **PAMETALICA**
no es **PAMETALICA**



GARCIA BRION 44

PAMETALICA
diseños exclusivos

PAMETAL PELUSO y CIA

TALLERES METALURGICOS

E. SIVORI 5250 - TEL. 740-6215/5820 - MUNRO

f

DOS OBRAS QUE COMPENDIAN
EL IDEARIO ESTETICO, SOCIAL
Y CULTURAL DE

WRIGHT

TESTAMENTO

Más que una fascinante autobiografía, este libro es una relación de acontecimientos vitales y una exposición clara y lúcida de la génesis de los principios que hicieron de Frank Lloyd Wright una figura revolucionaria de la Arquitectura.

LA CIUDAD VIVIENTE

Documento integral y definitivo del Genio de Taliesin, proporciona los elementos teóricos y las imágenes gráficas de la ciudad del futuro: sus viviendas, sus teatros, sus fábricas, sus universidades y mercados, sus espacios abiertos: una ciudad pensada en **unidad**, no para el empujamiento sino para la liberación total y definitiva del hombre.

Dos obras no sólo para profesionales y estudiantes sino para todos los que se interesan en los problemas sociales y estéticos del siglo XX.

Volúmenes de gran formato, encuadernados en cartóné, con sobrecubierta en colores y profusión de ilustraciones.

UNA EDICION ESPECIAL DE LA

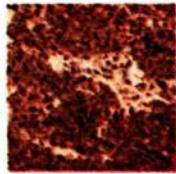
COMPANIA GENERAL FABRIL EDITORA S. A.

DISTRIBUYE PUBLEX S. A. - MAIPU 43 - BUENOS AIRES



COLOR Y Belleza!

TIPO:
BLANCO CARRARA
BRECCIA
BOTTICINO
GRIS VETEADO
NEGRO NUBLADO
ROJO DRAGON
ROJO LEVANTO
TRAVERTINO
VERDE ANTICO
VERDE POLCEVERA



Para todo ambiente que requiera la suntuosa apariencia del mármol y la plástica y vital presencia del color... mosaicos y revestimientos **MARMORAL**! Con **MARMORAL**, los más extraordinarios hallazgos en materia decorativa... en conjunción ideal de color y belleza!

*Nuevo revestimiento PLACA MARMORAL de espesor mínimo (8 mm.).

Luce como el mármol

MARMORAL

cuesta como el mosaico

Exposición y Ventas en Capital: Maipú 217 - T. E. 46 - 7914

En Mar del Plata: Avda. Independencia 1814

En Córdoba: Alvear 635 - T. E. 24678

CON AGENTES EN TODO EL PAIS

Es una creación exclusiva de FERROTECNICA S.A

architectural forum

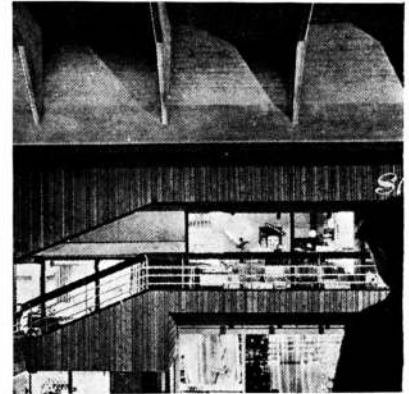


En una interesante reseña af se ocupa de un aspecto importante de una interesante rama de la arquitectura: los diseñadores de interiores de oficinas, un submercado profesional, que en EE. UU. adquiere particular importancia. La apreciación de distintos enfoques del quehacer, está dado por distintas firmas que ocupan primeros planos: Florence Knoll, Itkin Brothers, W. Sloane, Desings for Business Inc., W Ford Design, y otros. La mayoría de ellos, aunque no todos, están por la simplicidad y la claridad que es la esencia de la nueva arquitectura. Las superficies son usadas en forma deliberadamente simple pero, en el mejor de los casos, el diseño de este tipo no es simplemente un proceso de superficies"; entran en juego otros elementos ponderables. Un interesante proyecto de oficinas sobre garaje, resuelto en dos plantas (Neuhaus y Taylor); una solución práctica que soluciona el problema de estacionamiento en las grandes ciudades.

De mucho valor, como información, se muestran los resultados de una investigación, acerca de teatros, que patrocinara la Fundación Ford, con la participación de algunos destacados arquitectos y especialistas en la materia. De ello surgen nuevos y fundamentales conceptos para el "teatro ideal". El material fue exhibido en el Museo de Arte Contemporáneo de N. York, y comprende trabajos de Edward Barnes, Peter Blake, Paul Rudolph, Paul Schweikher, Edward Stone, y Frederick Kiesler. Todos ellos revelan un profundo estudio y, sobre todo, un innegable propósito de innovar con relación a las normas tradicionales. Esta actualización tiene una importancia indudable en todo estudio que se haga hoy sobre el tema.

domus

Con muy buenas reproducciones en color, Domus expone el sistema de pantallas interiores que dividieron las distintas secciones del pasado Palacio del Trabajo, en Turín (P. L. Nervi) y, en particular, el uso que se hizo, en ese dispositivo, del "vedril", material plástico de la Montecatini. Semitransparente, y de tonalidades diversas, montado sobre estructura modulada de aluminio, éste ha sido el primer ensayo en gran escala del citado material: un desarrollo de 5000 metros lineales, en una altura de doce metros. En Lulea, una pequeña ciudad costanera del extremo norte de Suecia, Hugh Erskine ha realizado un "centro de negocios" (galería) que tiene indudables aciertos en el trato del espacio interior. Sobre él se proyecta construir cuatro pisos para hotel. En el interno de la galería, en el que juegan varios niveles, se hace un uso intensivo de la madera. Particularmente interesante por su concepción, es la sala cinematográfica de este centro, con especiales valores de "texturas". De Ettore Sottsass, se exhiben dos trabajos: apuntes para una casa frente al mar, exponiendo algunos aspectos del proyecto, y un artículo sobre "diseño". La sección "arte" muestra algunos trabajos de un artista chino, Hsiao Chin, que aúna la especial sensibilidad de la raza con una notable síntesis de elementos y calor, especialmente fajas y puntos de atracción. En colores, en la plenitud de sus valores, se exponen algunos "vidrios" de Venini; formas y material en su más sutil expresión.



architectural record



Una actual y variada documentación acerca de edificios para "departamentos" —altos y bajos, combinados en planeamientos urbanos recientes— son expuestos, luego de consideraciones generales del tema. La muestra de ar expone obras de gran envergadura para un barrio neoyorkino (Whittlesey y Conklin); Cadman Plaza, Brookyn, N. York., de Milton Glass y los anteriores; una muy interesante sobre el Océano, en Santa Mónica, California, según proyecto de Pietro Belluschi y Charles Eames (quizás la de más aliento creador) y, finalmente, otro proyecto de relevantes valores: el de Gropius y el Grupo Colaborativo para una zona del West Berlin. De este último grupo, se exhibe una nueva obra: El Centro de Ciencias Sociales de la Universidad de Brandeis. El planeamiento general del "campus" de esa Universidad, que data del 1946, fue preparado originariamente por Harrison y Abramovitz. Dentro de él, se adjudicaron distintos pabellones a firmas tan conocidas como Eero Saarinen y asociados, Hugh Stubbins y los mismos Arquitectos Colaborativos. El Centro de Ciencias Sociales que aquí presenta ar, comprende dos volúmenes bien definidos: el auditorio y un ala de locales (despachos, pequeñas aulas, etc.). La estructura es de hormigón armado, con cerramientos de carpintería metálica y ladrillos expuestos exterior e interiormente. El plano es simple, habiéndose logrado conseguir dos masas bien definidas en cuanto a volumen y tratamiento; todo ello dentro de un amplio paisaje natural.

módulo, 26

El número se dedica fundamentalmente a examinar la obra de un artífice estructural: Joaquín Cardozo, cuyo trabajo está ligado íntimamente a toda la obra de Oscar Niemeyer, en Brasilia (Alborada, la catedral, etc.). Cardozo no es simplemente un calculista; es antes que nada un filósofo y poeta y, sobretodo, uno de los hombres más cultos del Brasil, como lo dice el mismo Niemeyer en un artículo que le dedica especialmente. Dice Niemeyer: "Paso mentalmente en revista todos los trabajos que hemos realizado juntos y no recuerdo ni un solo caso en que él se hubiese rebelado contra lo que sugerían mis proyectos; en ningún caso se mostró cauteloso, proponiendo alteraciones de carácter económico o de prudencia en las estructuras. Su actuación se mantiene invariablemente en un alto nivel de comprensión y de optimismo, interesado en fijar para cada problema la solución justa, que preserve la forma plástica en sus mínimos aspectos". Para mostrar justamente los otros aspectos dominantes de la personalidad de Cardozo, se publican versos del mismo y dos interesantes ensayos del mismo: uno acerca de antigua pintura en Pernambuco, y observaciones en torno a la historia de la ciudad de Recife en su período holandés. La fuerte personalidad de Cardozo trasciende en su verdadera escala, y llega a nosotros, poco conocido, tomado en toda su magnitud.



QUEMADORES SYNCR-FLAME

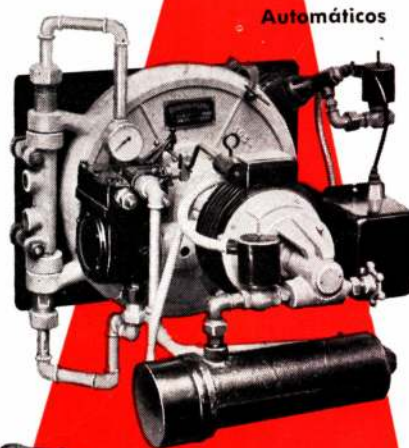
FABRICADOS POR **CAREN** BUENOS AIRES

QUEMADORES DE PETROLEO
AUTOMATICOS - SEMI-AUTOMATICOS Y MANUALES
con precalentador optativo

Unidades integrales, formadas por ventilador, bomba de petróleo y motor.
 Quemadores de sistema rotativo, que aprovechan al máximo hasta los combustibles más pesados y mezclas.
 El quemador semi-automático trabaja en función de la presión o temperatura de la caldera.
 El quemador automático está equipado con sistema de ignición a gas-eléctrico y controles de combustión.

MODELOS	MOTOR HP. 220/380	CAPACIDAD	
		Kilos	Calorías máximas
101-P	1/2	15	85.000
102-P	1/2	22	150.000
103-P	1/2	30	220.000
104-P	1/2	40	300.000
105-P	1/2	55	400.000
106-P	1/2	80	600.000
107-P	1	100	750.000
108-P	1	130	1.000.000

Para modelos de hasta 8.600.000 cal/h pedir folleto N° Q/3011/2



Automáticos



Semi-automáticos o manuales

QUEMADOR AUTOMATICO A GAS-OIL O DIESEL-OIL

- ▶ Unidad integral, compuesta de ventilador, bomba y motor.
- ▶ De alto rendimiento calorífico, con el mínimo de consumo.
- ▶ Se fabrica desde un mínimo de 6.000 cal/h hasta 700.000 cal/h.



Ahora, también podemos suministrar quemadores para gas o combinados (gas-petróleo) automáticos o manuales.

GAS

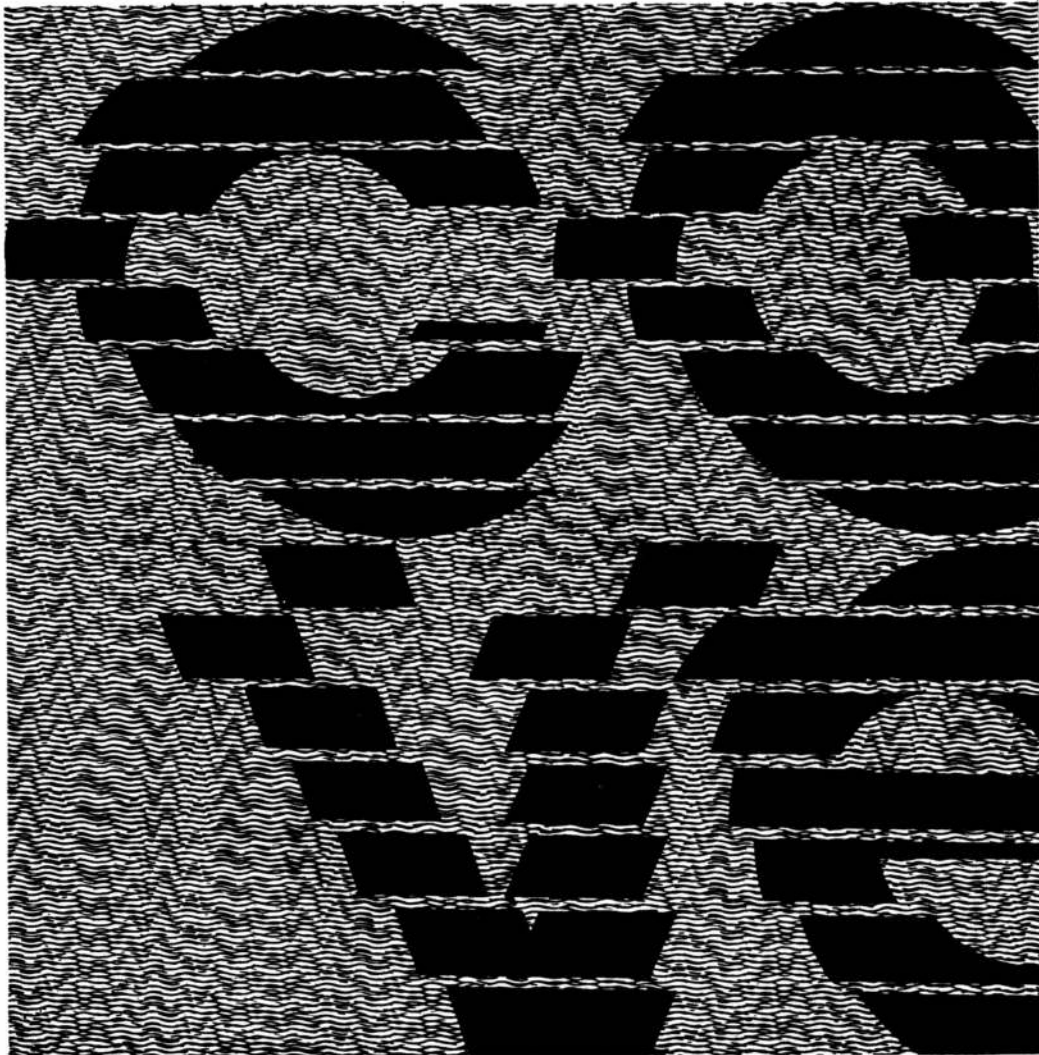
INDUSTRIAS **CAREN** S.A.

INDUSTRIAL, COMERCIAL Y FINANCIERA

ANTONIO MACHADO 628 - Bs. Aires - T.E. 89-6046/48

LO MAS AVANZADO EN COMBUSTION

Sistema de ventilación "Co-Ve"



cicero 232

El rendimiento máximo del espacio, punto fundamental de conciliación de los aspectos de arquitectura y economía, requiere la aplicación de un sistema de ventilación eficaz. Por ello, CO-VE, sistema de ventilación de locales con un solo conducto colector, se ha impuesto definitivamente sustituyendo los anticuados y costosos sistemas de conductos múltiples independientes.

CO-VE (sistema patentado) ha sido aprobado por los municipios de las ciudades de Buenos Aires, Rosario, M. del Plata y B. Blanca, hallándose en trámite de aprobación en las principales ciudades del interior. Asesoramiento y pedidos a DUTEKNICA S. R. L. - Av. Pte. R. S. Peña 852 - 6º Piso T. E. 45-0725 - 4696. Distribuidores: Mar del Plata: Pugliese S. A. - 12 de Octubre y Jara - Rosario: José B. Quintana y Cía. Com. Ind. Imp. S.R.L. - Entre Ríos 836.

DUTEKNICA

artículos

A. Erlik. Israel construye 15

obras

Ammon Alexandroni, Ziva Armoni, Hanan Navron, Michael Nadler, Shulamit Nadler, Shimeon Povsner y Avraham Yasky. Biblioteca Nacional Universitaria en Jerusalem	16
A. Sharon y B. Idelson. Banco para los trabajadores en Tel-Aviv	19
Rechter, Zarhy y Rechter. Casa de reposo en Nazareth	22
A. Sharon y B. Idelson. Instituto de educación física, cerca de Nathanya	26
S. Mestetchkin. Anfiteatro en la universidad hebrea de Jerusalem	28
S. Gilead-Gromet. El teatro municipal de Haifa	30
A. Erlik y J. Pisante. Salón de recreo y lectura en el kibutz de Ein Dor ..	33
A. Sharon y B. Idelson y A. Erlik. Casa para música y cultura en el kibutz Daliah	34
S. Mestetchkin. Salón comedor y de reuniones en el kibutz Shaar Hagolan ..	35
Al Mansfeld y D. Havkin. Anteproyecto del aeropuerto Lida, en Tel-Aviv ..	36
A. Elhanany y I. Lotan. Rehabilitación barrial "Nordia", en Tel-Aviv	39
P. Robinson. Normas para viviendas	41
A. Sharon y B. Idelson. Viviendas para inmigrantes en Nazareth	42



s u m a r i o

390

mayo 1962

nuestra arquitectura

Nuestra Arquitectura es una publicación mensual de Editorial Contémpera, s. r. l. —capital, 102.000 pesos—, de Buenos Aires, República Argentina. El registro de propiedad intelectual lleva el número 671.652. Su primer número apareció en agosto de 1929. Fué fundada por Walter Hylton Scott, su primer director.

Director: Raúl Julián Birabén. Asesores de redacción: Walter Hylton Scott, Juan Angel A. Casasco, Mauricio Repossini y Natalio D. Firszt.

Precio de venta en Argentina: ejemplar suelto, 65 pesos; suscripción semestral (6 números), 325 pesos; suscripción anual (12 números), 650 pesos. Precio de venta en América Latina y España: suscripción anual, 8 dólares. Precio de venta en otros países: 14 dólares.

Distribución en la ciudad de Buenos Aires a cargo de Arturo Apicella, con domicilio de Chile 527, Buenos Aires. La dirección y la administración de n. a. funcionan en Sarmiento 643, Buenos Aires. Sus teléfonos son 45-1793 y 45-2575.

La dirección no se responsabiliza por los juicios emitidos en los artículos firmados que se publican en la revista.

Este número especial dedicado a los últimos logros de la arquitectura de Israel se confeccionó con material que suministró la embajada israelí en Buenos Aires.

En el número 372 de noviembre de 1960 *na* publicó otro número especialmente dedicado a Israel y su arquitectura, preparado especialmente por nuestro colaborador Eduardo Schamesohn. Las obras publicadas entonces se complementan con las que ofrecemos ahora para brindar un cuadro muy completo de la realidad arquitectónica israelí. En aquella oportunidad se publicaron las siguientes obras:

Una sinagoga en la Universidad Hebrea de Jerusalem, de Davi Reznik; el museo Haaretz, de W. J. Wittkower; el hospital general Beilinson, de Arieh Sharon y Benjamín Idelson; el auditorio Churchill, de los mismos autores; el centro social sobre el mar Rojo de Abba Elhanani; el Instituto de Física Aplicada, de David Anatol Brutzkus; un dispensario general, de Rechter, Zarhy y Rechter; una escuela de arqueología en Jerusalem, de los mismos autores y algunas otras obras en el marco de la vivienda popular.

EL LUGAR MAS CALIDO DE SU HOGAR...



¿ESTA FRIO?

Entonces...
no siga
manteniendo inutili-
zada su chimenea.
Vuelva a disfrutarla sin ninguno
de los problemas comunes a su uso.
Basta de chispas, humo, ceniza,
suciedad, de almacenar leña y pagar muy caro
por ella. Instale en su chimenea
el sistema más moderno y de mayor poder calórico.



NUEVO EQUIPO

Sublime[®]

A GAS

- No es un aparato antiestético como los usuales. Irradia calor por medio de decorativos leños refractarios de llama viva, idénticos a los reales.
- Produce 29.450 calorías a un costo de \$ 9,42; lo que, le costaría con leña \$ 24,50
- Se coloca fácil y económicamente.

Y SI NO TIENE CHI-
MENE... vea la línea
de chimeneas colgan-
tes a gas. 12 decorati-
vos modelos de novísi-
mos diseños.

CON

Sublime

EN SU CASA, EL FRIO
SERÁ UN RECUERDO.

Exhibe: HIRSCHBERG S.A. ARGENTINA DE IMPORTACION - Piedras 181 - Buenos Aires - Tel. 30-6051/7

Israel construye

por A. Erlik
Tel-Aviv 1962.

En el último decenio, el primero desde su liberación, Israel se expandió a un ritmo poco común: su población se triplicó con holgura; surgieron cientos de establecimientos, urbanos y rurales: insignificantes pueblos y suburbios se transformaron en ciudades de tamaño considerable; las principales ciudades del país, especialmente Tel-Aviv y Jaffa, llegaron a ser centros de carácter que podría llamarse metropolitano.

A los arquitectos de Israel les correspondió una pesada y honrosa tarea.

Desde el momento en que se creó el Estado de Israel el problema principal fué el de la vivienda. El problema subsiste hoy, aunque atemperado; todas las precarias construcciones que se hicieron en el primer quinquenio para cobijar a los inmigrantes deben ser ahora reemplazadas por moradas permanentes. En aquel entonces no había tiempo de planificar ni de construir bien. El resultado del esfuerzo fué satisfactorio desde el punto de vista numérico, pero las unidades construidas eran más bien pobres en dimensiones, en ejecución y en equipo.

En el período siguiente, con el descenso de la inmigración, se logró cierta estabilización. Se hizo mucho entonces, pero, aunque se construyeron muchas escuelas durante el período, por ejemplo, la escasez de superficie para enseñar no fué superada aún. Lo mismo que se dijo acerca de las viviendas en el primer período de cinco años podría decirse de los edificios escolares. Pero en ambos terrenos se ha experimentado mucho. Los trabajos de investigación se hicieron con el auspicio de las municipalidades y de los organismos gubernamentales dedicados a la construcción. Los logros no son despreciables.

La erección de edificios públicos tales como oficinas, cinematógrafos, teatros y demás, siguió el ritmo general de la expansión del país. Pero en este caso la situación era diferente: la urgencia por construir no era tanta como la que requería el sector habitacional y las oficinas gubernamentales se ubicaron en chozas u otros edificios inadecuados mientras se edificaban las obras especialmente

diseñadas; después se dispuso de más medios para encarar las soluciones.

Los edificios de oficinas para organismos del estado, municipalidades y compañías privadas, cinematógrafos, teatros y centros de reunión, se edificaron no solamente en las grandes poblaciones, sino también en las pequeñas y aún en establecimientos agrícolas.

Es así que el número de los nuevos edificios es tan grande en la mayoría de las agrupaciones humanas que el antiguo país israelí ha cambiado rápidamente su aspecto y muestra ahora, por su arquitectura, un aspecto moderno homogéneo, en su conjunto. Si esto es bueno o no es cuestión de la especulación romántica. El hecho comprobado es que la arquitectura de Israel es, en un sentido, mucho más "internacional" que en cualquier otro país. La razón de ello es sencilla. Los inmigrantes trajeron consigo las tendencias arquitectónicas que prevalecían en su países de origen al momento de dejarlos y la década decisiva en esta orientación fué la del 20 al 30. Por entonces, los inmigrantes provenían principalmente de la Europa central. La arquitectura árabe de Palestina estaba en plena declinación y difícilmente podía ejercer influencia o atractivo sobre los constructores de una nueva y esencialmente "occidental" sociedad. La arquitectura de Israel, cuya historia comienza en los años 20 no sobrelleva ninguna tradición.

No obstante, la arquitectura de Israel, tanto pública como en el orden habitacional, no deja de tener cierto sabor local. Los edificios de Israel, o por lo menos, algunos de ellos, no están tan identificados con el "estilo moderno" como para poder estar construidos en cualquier parte del mundo.

Si examinamos, por ejemplo, las plantas de las viviendas populares, descubriremos algunas características específicas. Las áreas cubiertas de los departamentos son en su mayor parte más pequeñas que en muchos otros países, pero los pórticos, patios y balcones son generalmente más grandes en proporción con el tamaño de la unidad y en relación con lo usual en países de clima similar; esos

Un nuevo estilo local no puede ser nunca un resultado de un estilo intencionalmente inventado. Sólo puede evolucionar desde una consistente adaptación de la arquitectura al contenido social, físico y climático de un país.

espacios son bien adaptados para el uso de los habitantes. Las columnas de muy diferentes formas y para distintos usos son un rasgo diferencial generalizado, tanto en viviendas como en edificios públicos. También se ha seguido con la vieja tradición mediterránea de usar azoteas, patios y arcadas en ambos tipos de construcción.

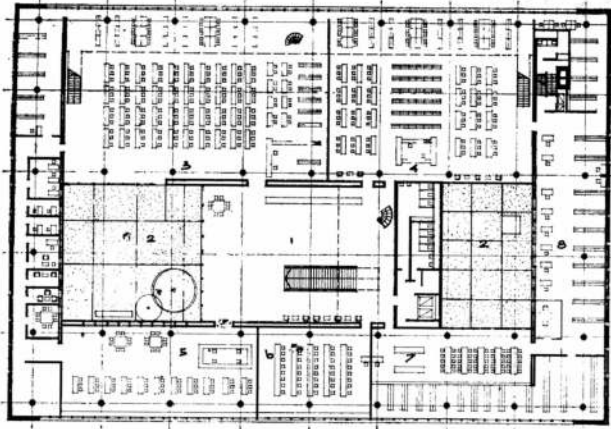
Varias clases de cerramientos de asbesto-cemento y concreto precomprimido en bloques, y también losas perforadas, se han diseñado para protección de lugares abiertos contra el resplandor del sol. El uso de estos elementos está ahora suficientemente expandido como para que pueda considerárselo como una característica propia de nuestra arquitectura, especialmente de la doméstica.

Hay una marcada tendencia en nuestra arquitectura por combinar los edificios con su entorno natural tanto en forma como en materiales utilizados, combinación que se impone también a los jardines circundantes. Importantes éxitos se han logrado en esta materia.

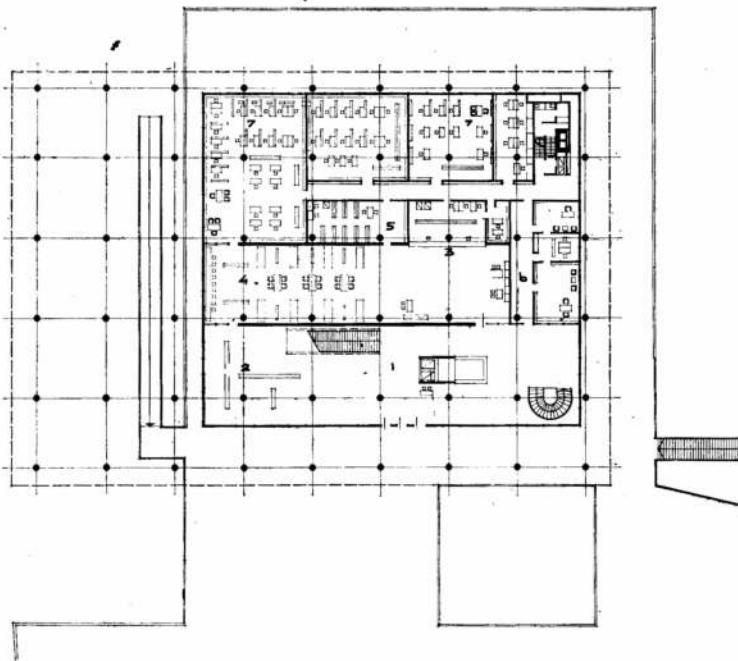
Podemos asegurar que todo esto no hace aún un nuevo estilo, pero en estos ensayos, exitosos o erróneos, están ya sus premisas tanto funcionales como materiales.

Un nuevo estilo local no puede ser nunca un resultado de un estilo intencionalmente inventado. Sólo puede evolucionar desde una consistente adaptación de la arquitectura al contenido social, físico y climático de un país.

El impacto de las modernas técnicas es muy fuerte y universal; por otra parte, el desarrollo técnico de nuestro tiempo es tan rápido que difícilmente deja tiempo para la formación de hábitos, no ya de tradiciones. La única forma de escapar a la uniformidad es buscar lo específico de las condiciones locales como base para aplicar las técnicas modernas, de manera de crear la condición de una nueva visión. Esta es una dura, pero estimulante tarea y no corresponde a los arquitectos israelíes juzgar si se logrará éxito y en qué medida se lo logrará. Basta con que ellos acepten el desafío.



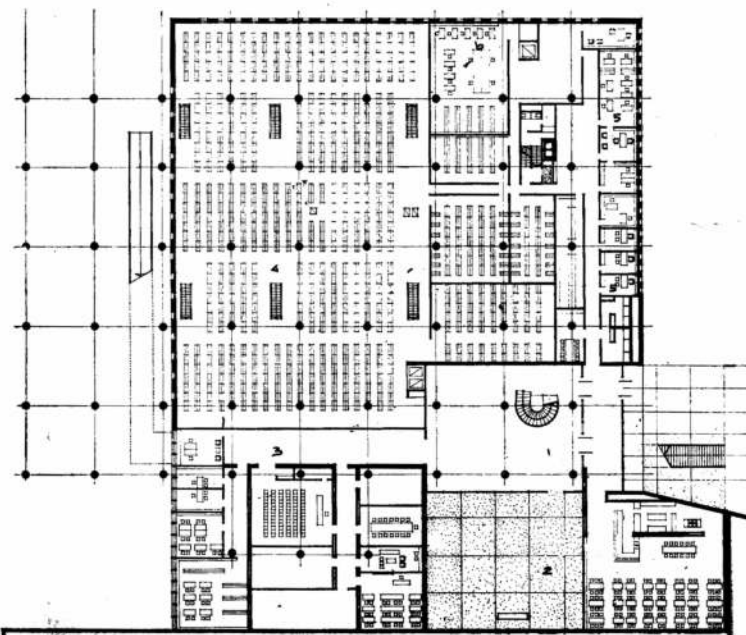
1 Biblioteca Nacional y Universitaria
 ubicación: en la ciudad de Jerusalem
 arqs.: Ammon Alexandroni, Z. Armoni,
 H. Navron, Michael Nadler, Shulamit
 Nadler, Shimeon Povsper y A. Yasky.



Primer piso: 1, vestíbulo; 2, patio; 3, sala de lectura principal; 4, sala de libros judaicos y orientales; 5, sala de libros de música y bellas artes; 6, manuscritos hebreos; 7, lectura de periódicos; 8, sala para trabajo con periódicos.

Parte alta de la planta principal: 1, vestíbulo principal; 2, sala de exhibiciones; 3, biblioteca circulante; 4, catálogos; 5, cuarto de bibliografía; 6, administración; 7, departamento de clasificación.

Parte baja de la planta principal: 1, vestíbulo con la entrada del oeste; 2, patio del oeste; 3, dependencias de la escuela de bibliotecarios; 4, depósito de libros; 5, administración; 6, departamento de compras.



Al diseñar el edificio tuvo que tenerse en cuenta la ubicación excepcional del lugar designado, en el centro de los terrenos de la Universidad de Jerusalem, entre los bloques de las facultades de Arte y de Ciencias, y visible desde todos los rincones del área universitaria y desde la avenida principal.

El edificio, de planta rectangular, consta de dos subsuelos, una planta principal con dos alturas útiles (o bien dos plantas principales superpuestas) y dos plantas altas, con algunas instalaciones de azotea.

La principal a nivel conecta con el cuadrado central del "campus" universitario y en esa dirección se tiene a Jerusalem como panorama. Por su lado norte está la entrada principal que da al gran vestíbulo de entrada y hay además en ella un vestíbulo-exposición, oficinas y el lugar donde se prestan los libros.

La otra "planta principal" está por debajo de aquella, sienterrada pero con entrada desde el oeste que da a un vestíbulo contiguo a un patio bajo nivel. Allí, y en otros dos subsuelos están los grandes depósitos de libros. En la planta que describimos hay también cafetería y oficinas.

Las dos plantas altas del edificio, a las que se llega por ascensores o por una

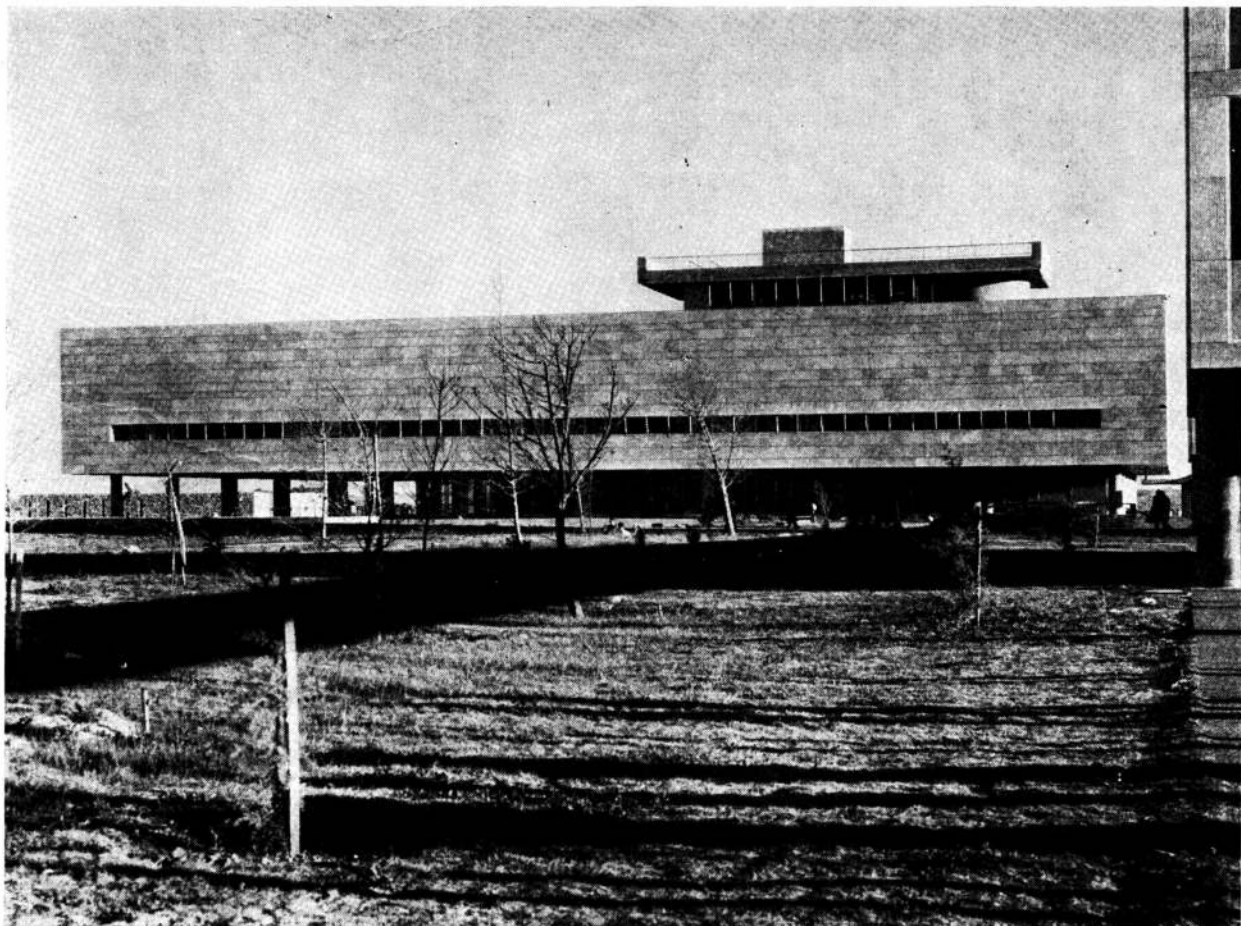
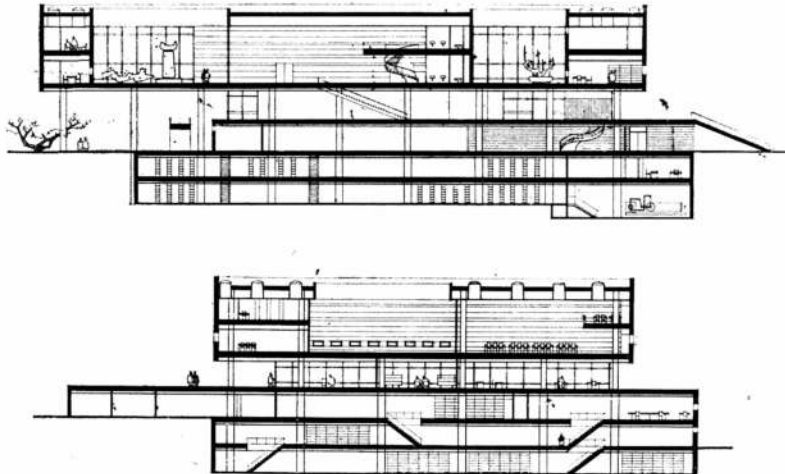
espaciosa escalera que arranca del vestíbulo principal, contienen como elemento fundamental dos grandes salas de lectura contiguas que ocupan dos plantas cada una, bordeadas a la manera tradicional por galerías balcón que sirven a grandes estanterías. Estas dos plantas se completan con salones más pequeños que son también para lectura pero de temas especializados. Este bloque superior del edificio está cerrado al exterior por sus cuatro costados y cuenta con dos patios interiores que son sus pulmones y proveen parte de la luz requerida. El grueso de la iluminación natural proviene del techo donde se han instalado 135 claraboyas. Los lugares de lectura sirven a 600 personas.

En los subsuelos hay lugar para 2 millones de libros con posibilidades de ampliación. Se incluye un compartimiento especial para manuscritos, documentos y libros raros que está exento de todo peligro. También hay en los subsuelos salas de encuadernación y de microfilms, y dependencias de una escuela de bibliotecarios.

Todo el edificio tiene aire acondicionado, incluyendo los depósitos ya que la conservación de los libros lo requiere —especialmente el control del grado de humedad—. Los libros se transportan por sistema de "cadena" y se colocarán más adelante tubos neumáticos. Las salas de lectura tienen tratamiento acústico especial, como es lógico suponer.

1

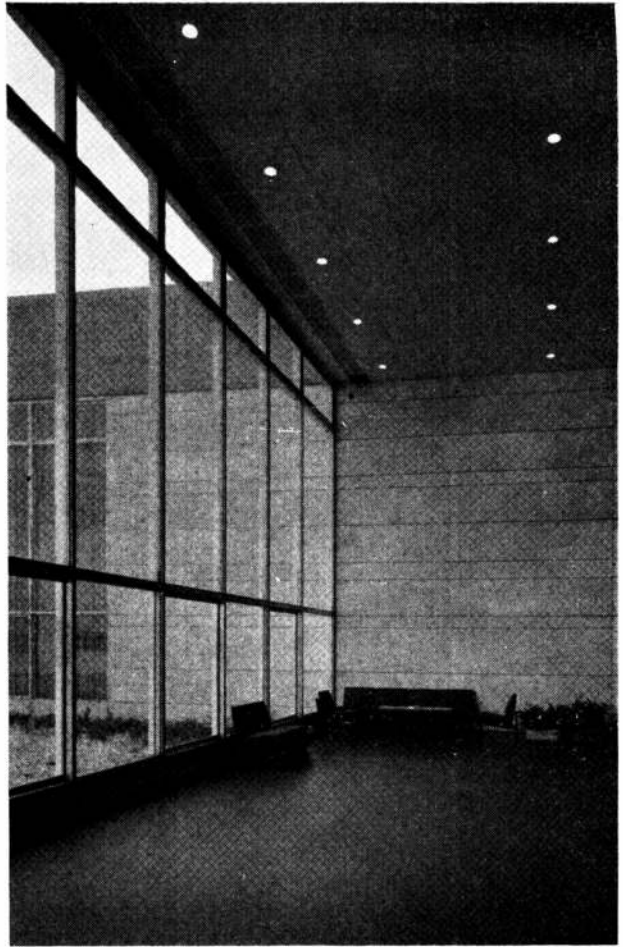
Sección longitudinal.
Sección transversal.



2
3
4

Fotos 1, 3 y 4, de
Alfred Bernheim;
Foto 2, de David
Harris.

1. La fachada norte, que abre hacia el "campus" de la universidad.
2. Una de las salas de lectura colocadas en el primer piso.
3. El vestíbulo de la entrada principal.
4. Las escaleras que conducen a las galerías superiores desde la sala principal de lectura, en el primer piso, al sur.





2 Banco para los trabajadores
 ubicación: ciudad de Tel-Aviv
 arqs.: A. Sharon y B. Idelson

5



6

- 5. Los dos bloques del Banco de los Trabajadores se destacan en el exterior; la posición privilegiada del terreno facilitó el trabajo de los proyectistas; vista desde el sud-oeste.
- 6. La escalera caracol que conecta dependencias interiores.

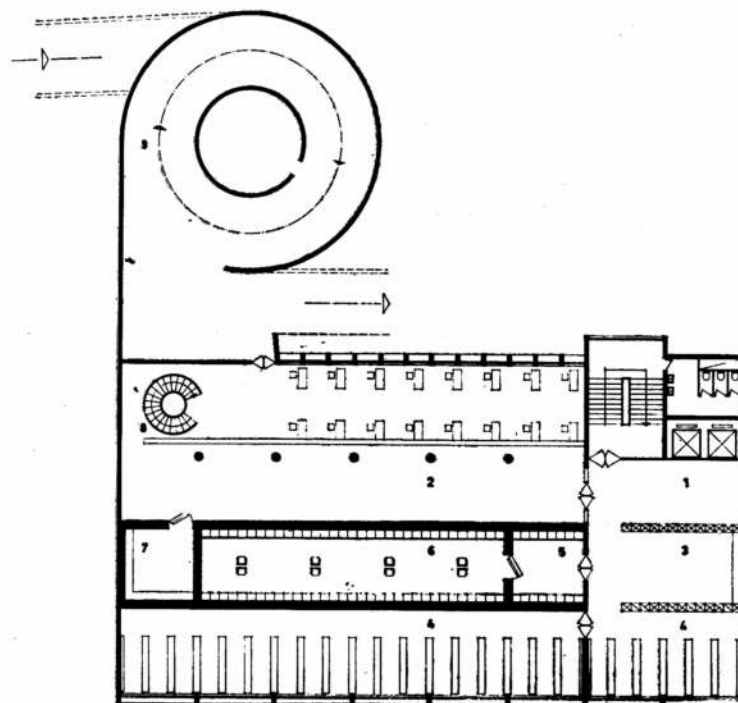
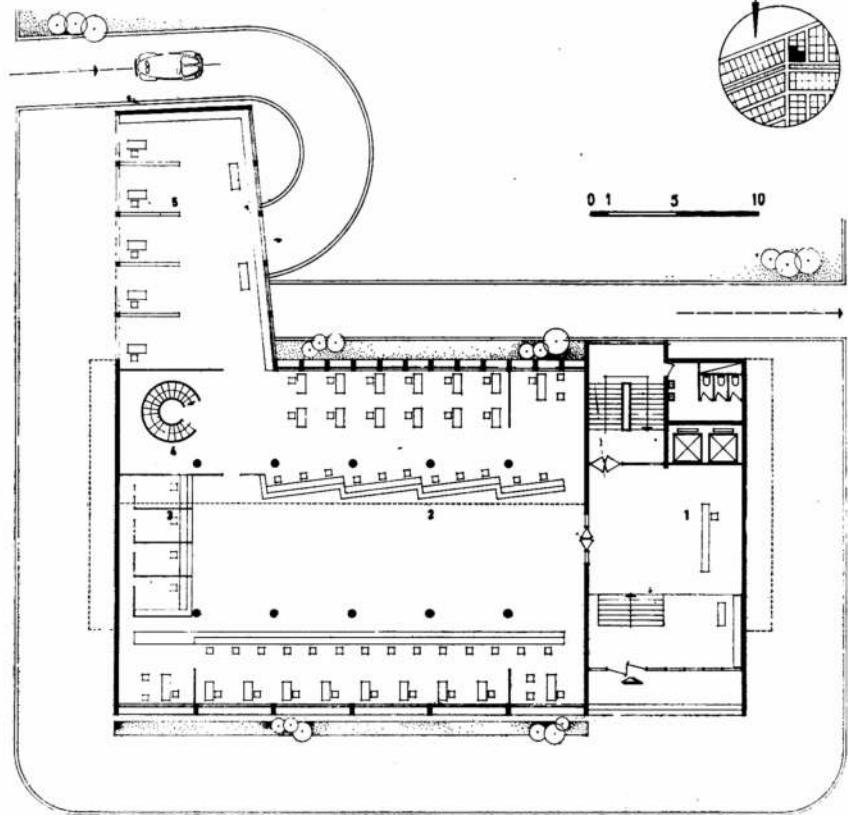
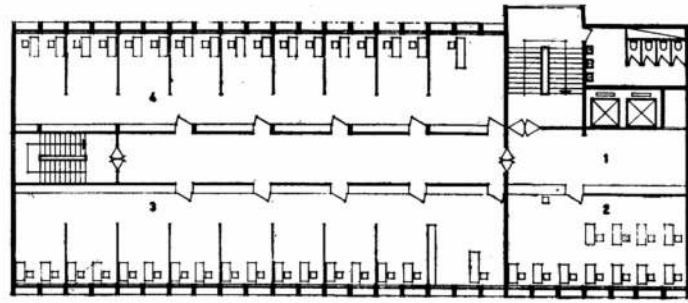
El edificio para el Banco de los trabajadores, en Tel-Aviv, ocupa casi media manzana con tres frentes, el principal de ellos mirando al importante boulevard Rothschild. Esta situación facilitó grandamente el diseño de los accesos a las cocheras que se colocaron en subsuelos.

La planta principal tiene por elemento más destacado el gran vestíbulo central del banco. También el primer subsuelo y el primer piso tienen vestíbulos secundarios para desplazamiento del público en la realización de trámites. Hay cinco pisos altos iguales con oficinas y una planta intermedia con viviendas de personal y ubicación de servicios, incluyendo aire acondicionado.

La estructura es de cemento armado cubierta en parte con losas de hormigón precomprimido. Las ventanas que dan al sur tienen parasoles de aluminio, móviles.



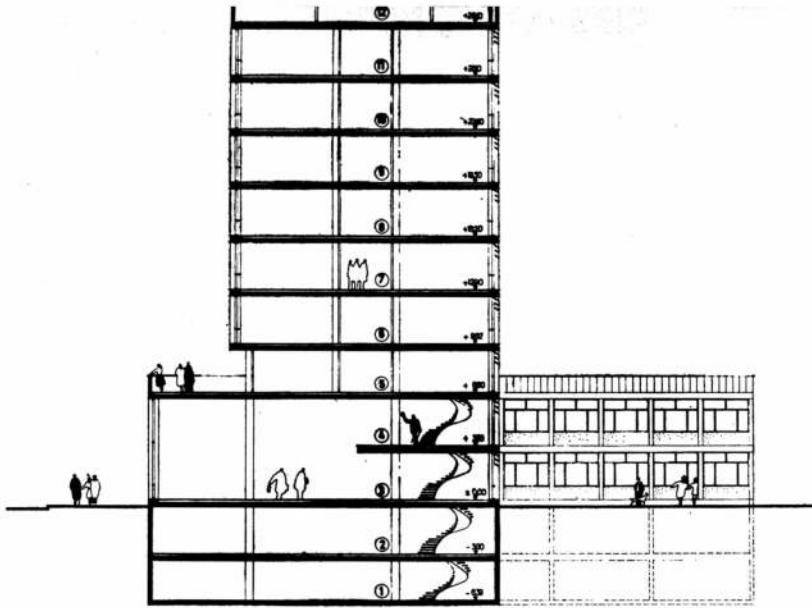
7



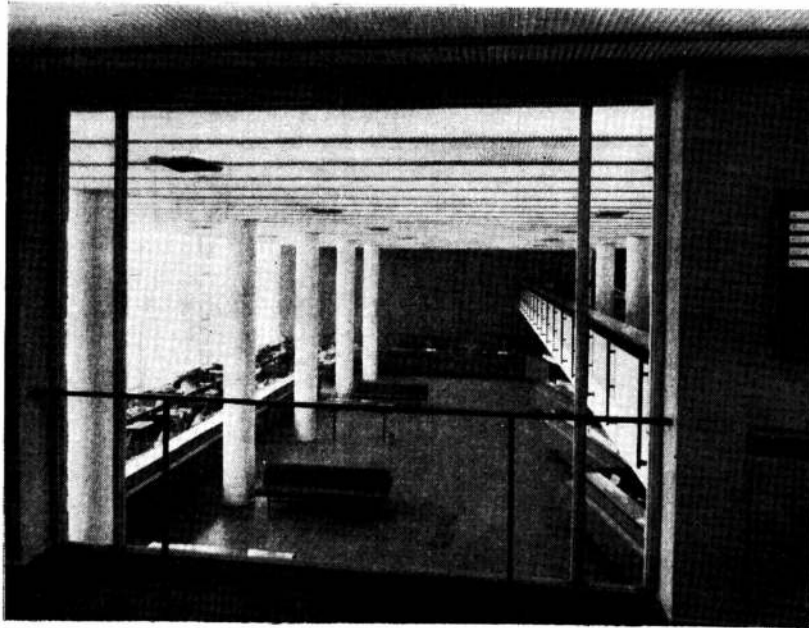
Planta tipo: 1, vestíbulo; 2, 3 y 4, oficinas.

Planta principal: 1, entrada; 2, vestíbulo principal del banco, para público; 3, lugares para empleados; 4, escalera hacia el subsuelo; 5, oficinas.

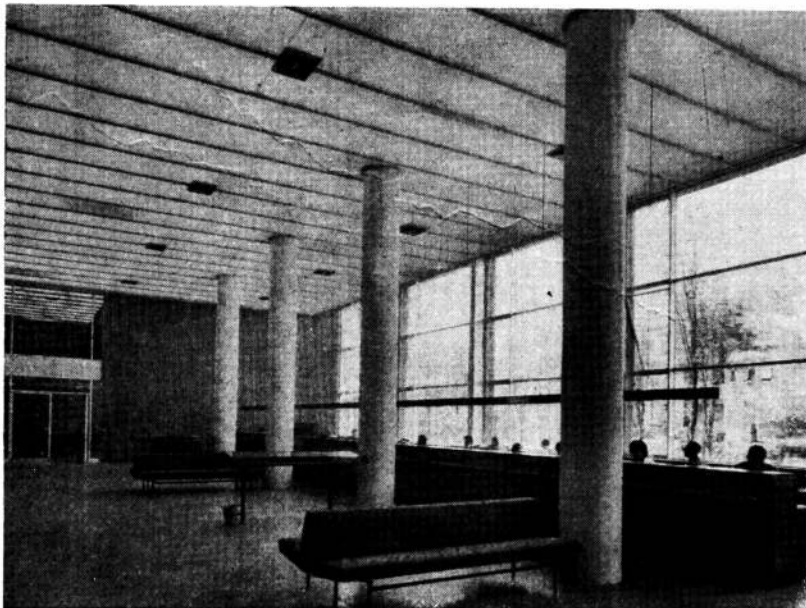
Planta del subsuelo: 1, acceso; 2, vestíbulo para el público; 3 y 4, archivos, ficheros, etc.; 5, 6 y 7, cajas de seguridad; 8, escalera caracol; 9, rampa hacia las cocheras.



fotos 5 y 6, I. Zafrir; 7, 8 y 9, Prior.



8



9

- 7. Oficina típica en el Banco de los Trabajadores.
- 8. El vestíbulo principal de atención al público.
- 9. El mismo vestíbulo visto desde el entrepiso.

3 Casa de reposo
 lugar: Nazareth
 arqs.: Rechter,
 Zarhy y Rechter



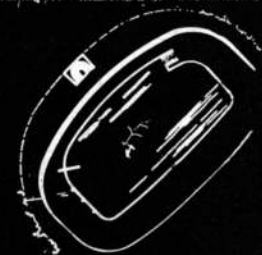
0 5 25



Nivel superior: 1, vestíbulo; 2, comedor; 3, loggia; 4, lugar para servirse; 5, cocina; 6, despensa; 7, hilera de depósitos; 8, sala de máquinas; 9, vacío sobre el jardín interior; 10, área semidescubierta contigua a la cocina; 11, pasaje cubierto y vidriado; 12, dormitorios.

Nivel intermedio: 13, vestíbulo; 14, oficinas; 15, hilera de habitaciones; 16, salón de descanso; 17, espacio vidriado; 18, recepción.

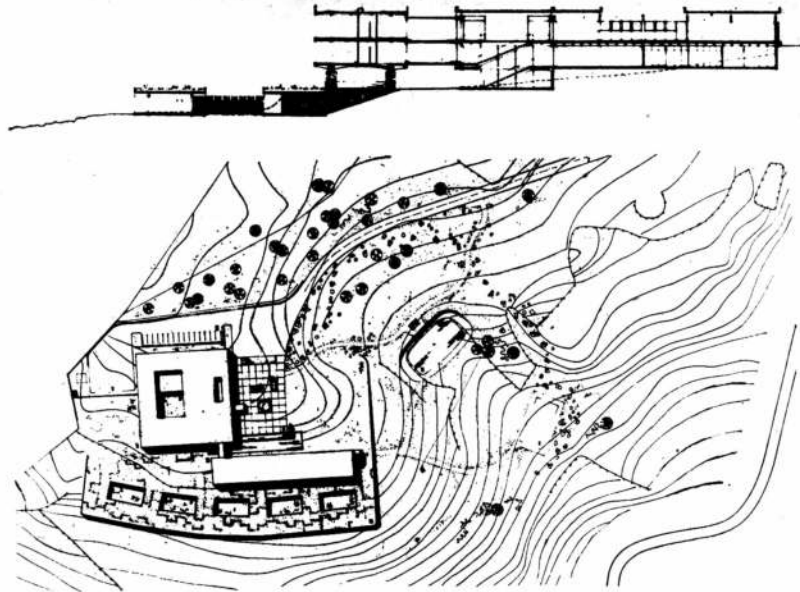
Nivel bajo: 19, hilera de dormitorios.





Corte de sur a norte.

Plano de ubicación.



12

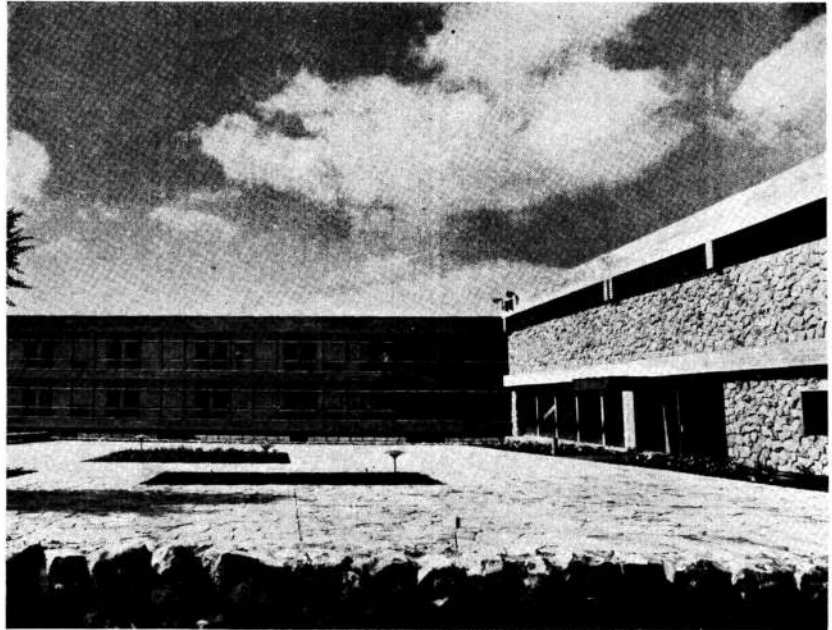
13

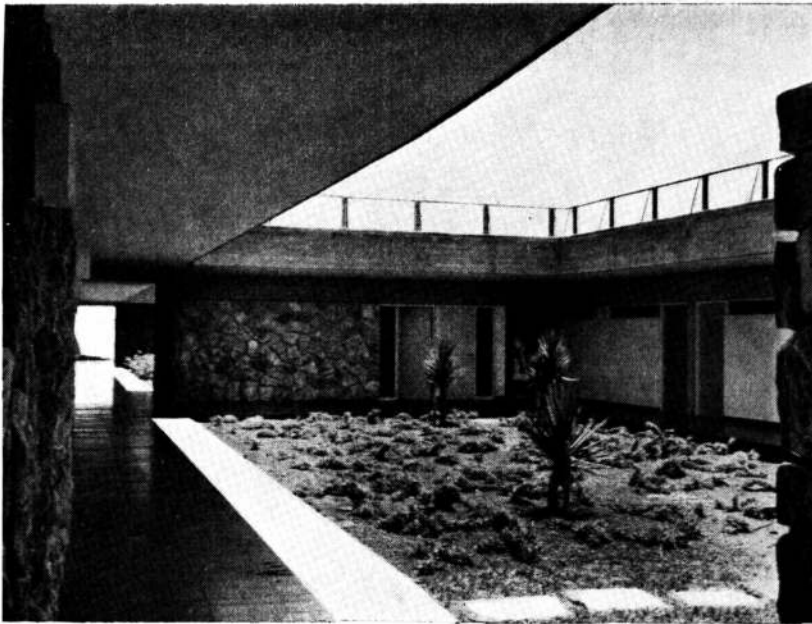
14

En varios lugares del país israelí existen casas de descanso para obreros mantenidas y construidas por sus propias organizaciones gremiales y financiadas por sistemas de seguros sociales. La que presentamos en estas páginas es una de ellas.

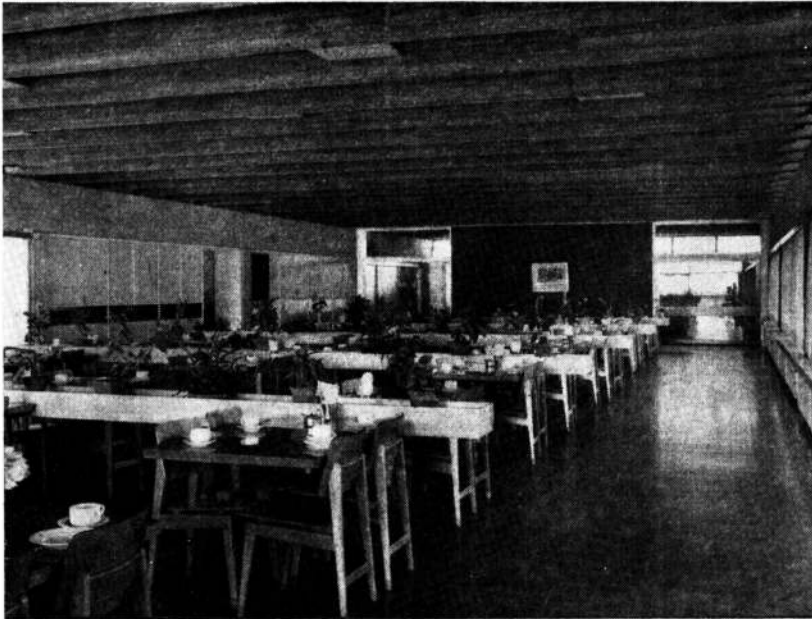
El lugar elegido en este caso está en una tierra elevada, en el ringón sud-este de la vieja ciudad de Nazareth. Hacia el sur disfruta de la vista excelente del valle de Izreel.

Tres unidades o bloques forman el edificio. El bloque cuadrado del sur contiene oficinas, cuartos de recreo, comedor y otros servicios. Está conectado por un "puente" de dos pisos con el bloque de los dormitorios, edificio de dos plantas elevado sobre pilares. En él hay cuarenta dormitorios aptos para ser usados tanto en verano como en invierno. El tercer bloque contiene una hilera de dormitorios utilizables solo en verano. Este tercer bloque, por el desnivel del





fotos de I. Kalter.



15
16
17

10. Vista general desde el este donde se ven los dos bloques que sobresalen del nivel aparente del terreno.
11. Vista desde el oeste desde el bloque principal hacia el de los dormitorios.
12. El bloque de los dormitorios está asentado sobre pilotes lo que amplía el área disponible para lugares de descanso.
13. A la derecha el bloque principal con la entrada; al frente el de los dormitorios.
14. Otro aspecto de la entrada principal.
15. Los dormitorios del nivel inferior se agrupan en torno a patios abiertos.
16. El comedor.
17. Parte del gran salón de descanso.



terreno, está por debajo del edificio de dos pisos al cual se conecta a través de galerías y terrazas que llegan también salvando niveles, hasta el cuadrado frontal. Este desnivel del terreno ha permitido establecer una muy estrecha relación entre las tres unidades.

El conjunto se resolvió teniendo como principal objetivo aprovechar las vistas hacia el sur, las que, por lo tanto, juegan un papel muy especial en la vida dentro del edificio.

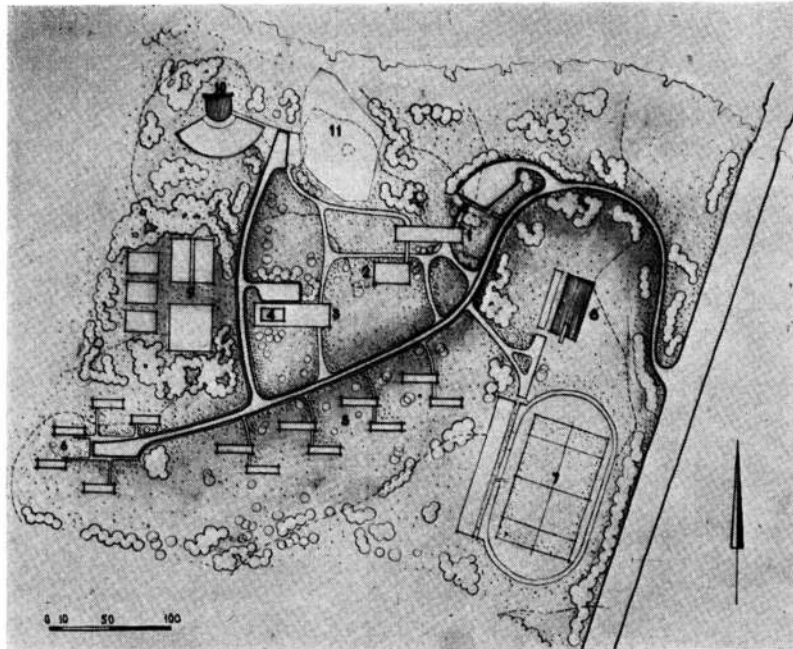
La pileta de natación se colocó en un crater natural existente. El número de los materiales utilizados se redujo al mínimo: concreto a la vista y piedra del lugar, rústica.

Los jardines fueron diseñados ex-profeso por el arquitecto H. Pollack.

4 Instituto de educación física
ubicación: próximo a Nathanya
arqs.: A. Sharon y B. Idelson

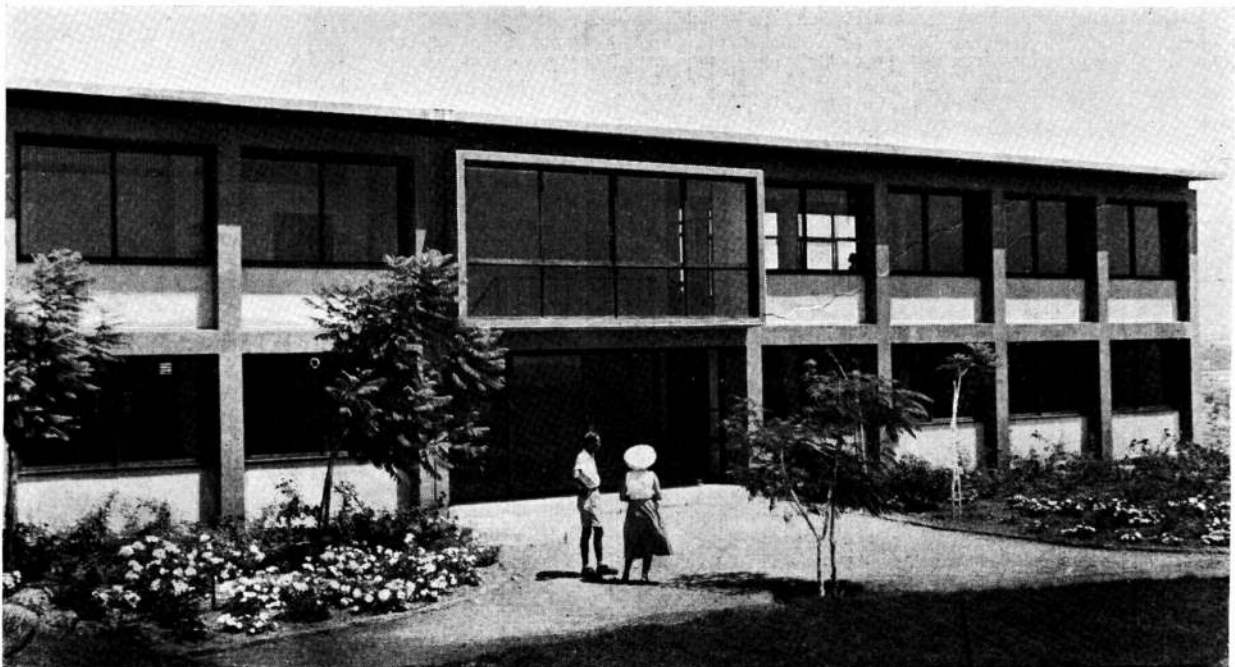
El Wingate Institute requirió un edificio para dictar en el cursos de dos años de educación física. El plan completo consta de un edificio central con un gimnasio adosado, de un gran comedor, de varios dormitorios separados en grupos, de un estadium, de pileta de natación y varios campos de deportes pequeños, de un anfiteatro y de un campo arqueológico.

La obra encomendada a Sharon y Idelson en esta primera etapa es solo el edificio principal y el gimnasio. El edificio está colocado en una suave ladera.



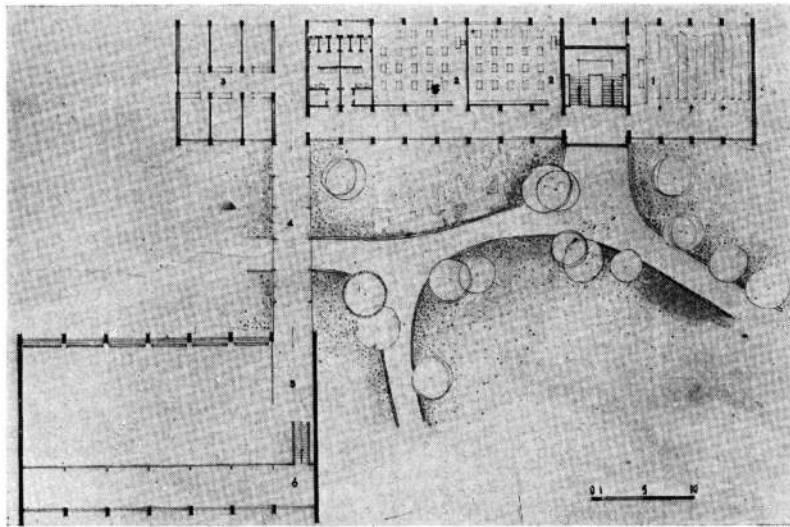
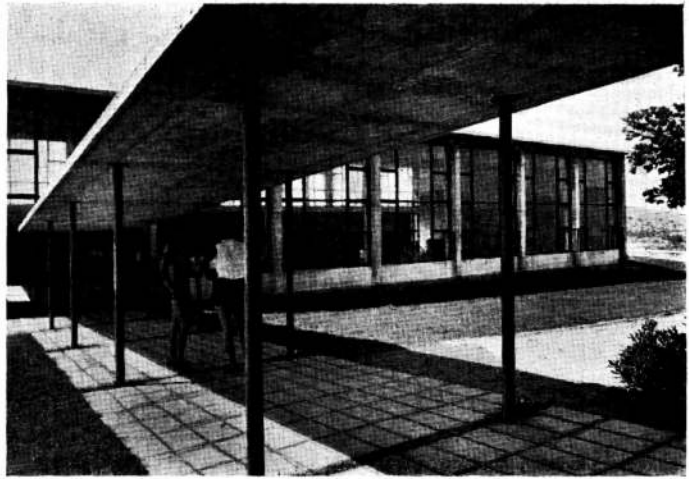
El plan general futuro: 1, edificio principal; 2, gimnasio; 3, comedor; 4, cocina y sector servicios; 5, dormitorios para estudiantes; 6, campo de recreo; 7, estadio; 8, pileta de natación; 9, grupo de elementos para distintos deportes; 10, anfiteatro; 11, parque arqueológico.

18



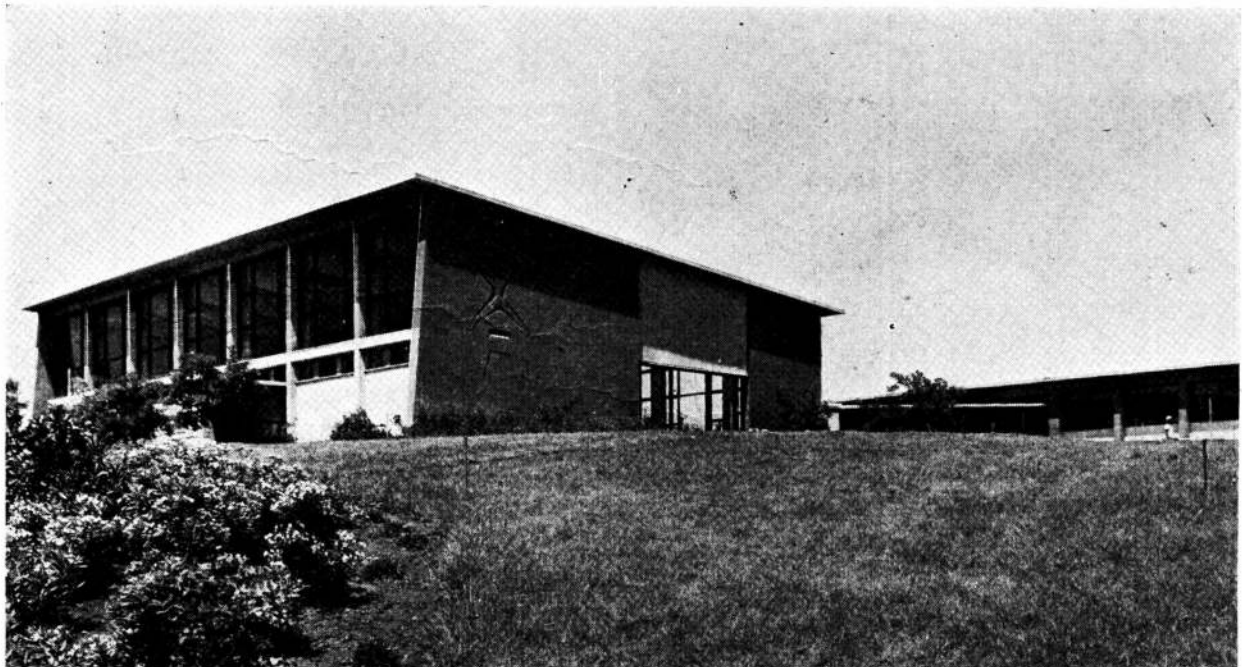
26

- 18. Elevación sud.
- 19. El corredor que conduce al gimnasio.
- 20. El gimnasio.



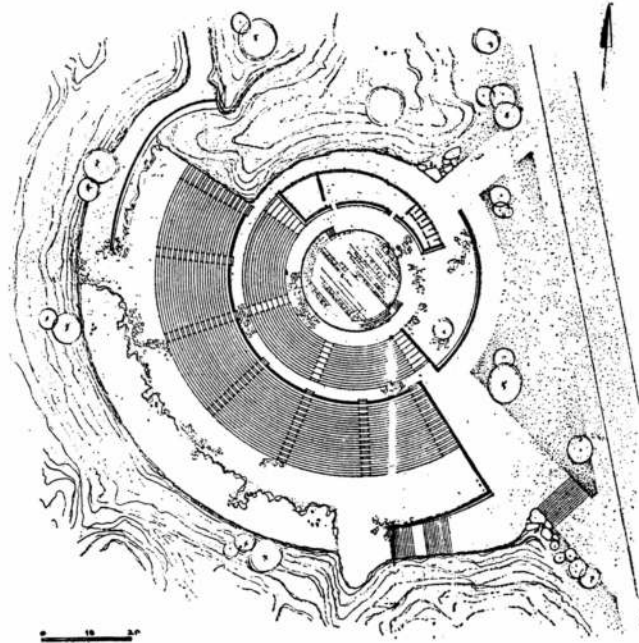
Planta principal: 1, auditorio; 2, aulas; 3, laboratorios; 4, pasaje; 5, gimnasio; 6, galería.

20



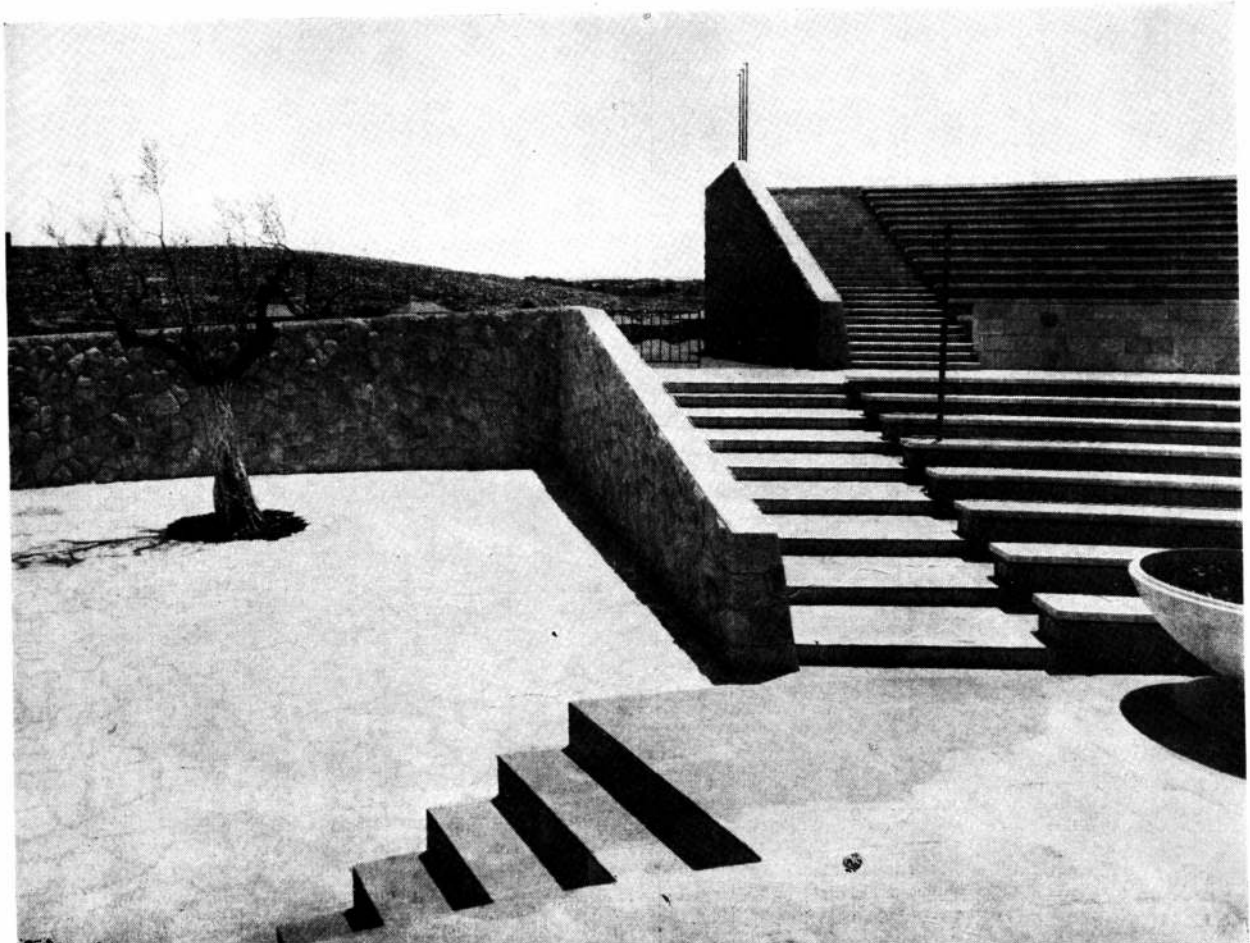
27

5 Anfiteatro universitario
lugar: Universidad Hebrea
en la ciudad de Jerusalem
arquitecto: S. Mestetchkin

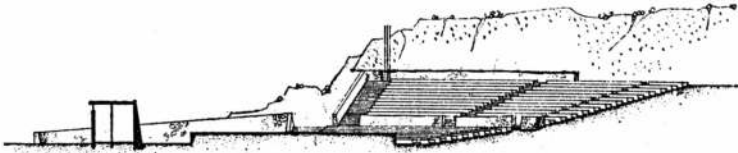


- 21. Piedra pulida, rústica y semipulida.
- 22. Todo es piedra y sencillez.
- 23. Vista general; amplios espacios para desplazamiento del público.

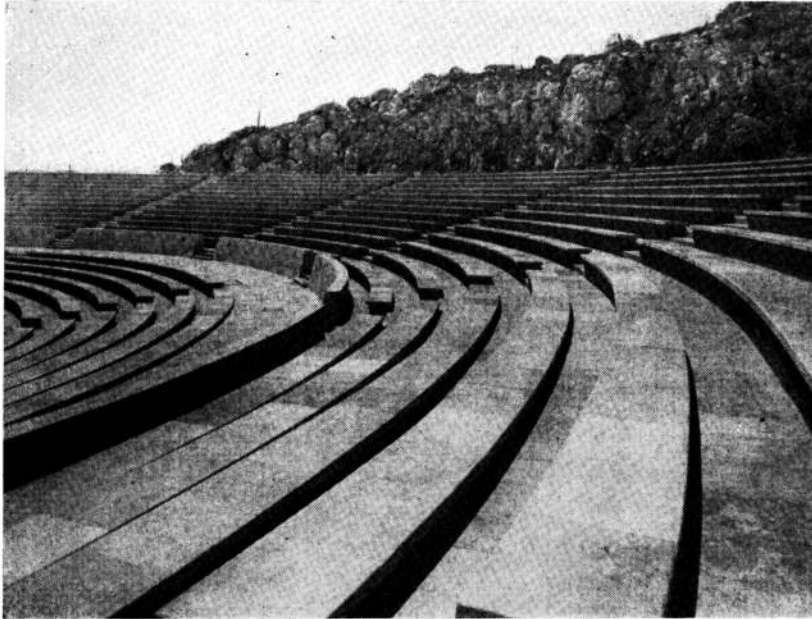
21



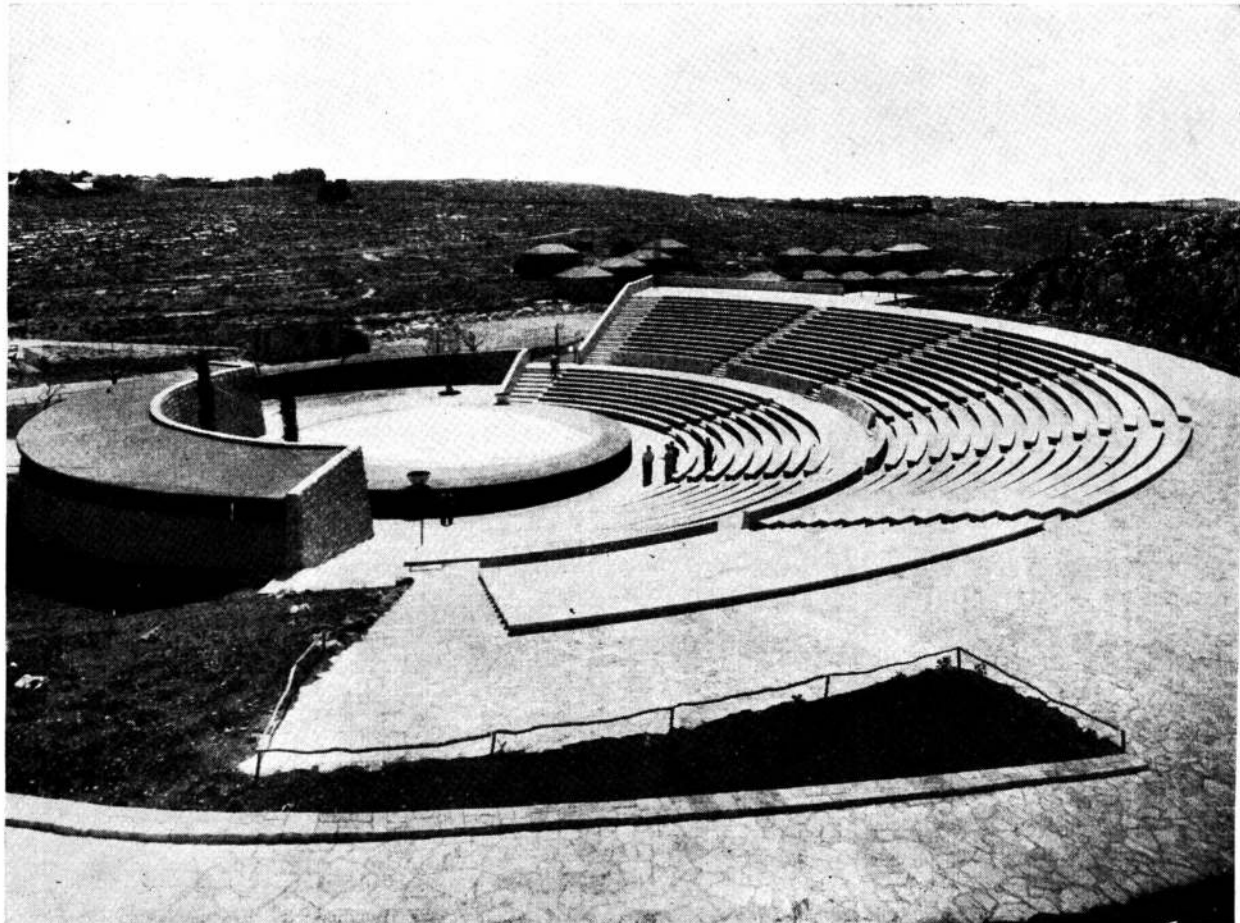
28



22
23



El arquitecto S. Mestetchkin, del Departamento Técnico de Hashomer-Hatzair, tuvo a su cargo una nueva pieza del conjunto que forma la universidad hebrea de Jerusalem. Se trata del anfiteatro al aire libre que se ubicó justo debajo del "campus" de la universidad, a medio camino entre la entrada principal en el extremo norte y la biblioteca en el sud. El terreno presentaba una hondonada natural y una excavación artificial proveniente de una cantera ya abandonada. Las depreciones se utilizaron para formar la concavidad requerida para la ubicación de las gradas y del escenario. Todas las paredes de contención fueron construidas con piedra del lugar labrada con rusticidad. Las gradas y las partes superiores de las paredes son de piedra trabajada pero sin pulir. La capacidad del anfiteatro es de 2.500 lugares, más o menos. El escenario es circular y, en un tercio de su periferia, contrapuesto a las gradas, hay un edificio que sigue las líneas del círculo; en él hay camarines y todo lo necesario para el teatro. La pared rocosa proveniente de la vieja cantera que bordea el fondo del teatro tiene un importante valor como elemento acústico.

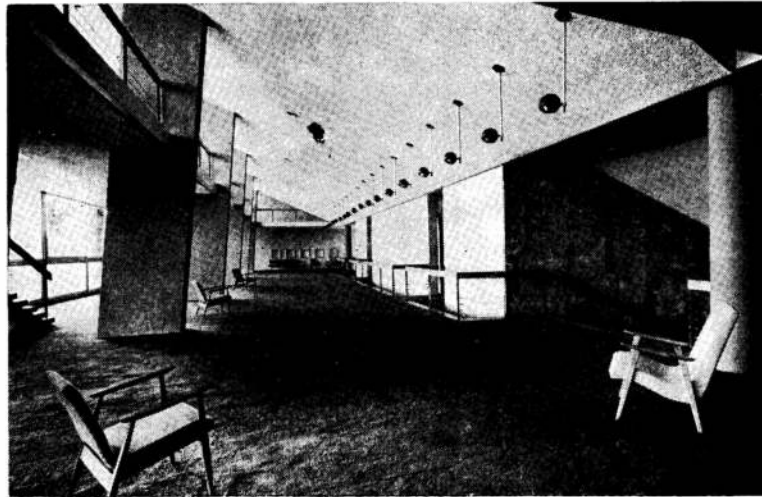


6 El teatro municipal
lugar: ciudad de Haifa
arq.: S. Gilead-Gromet

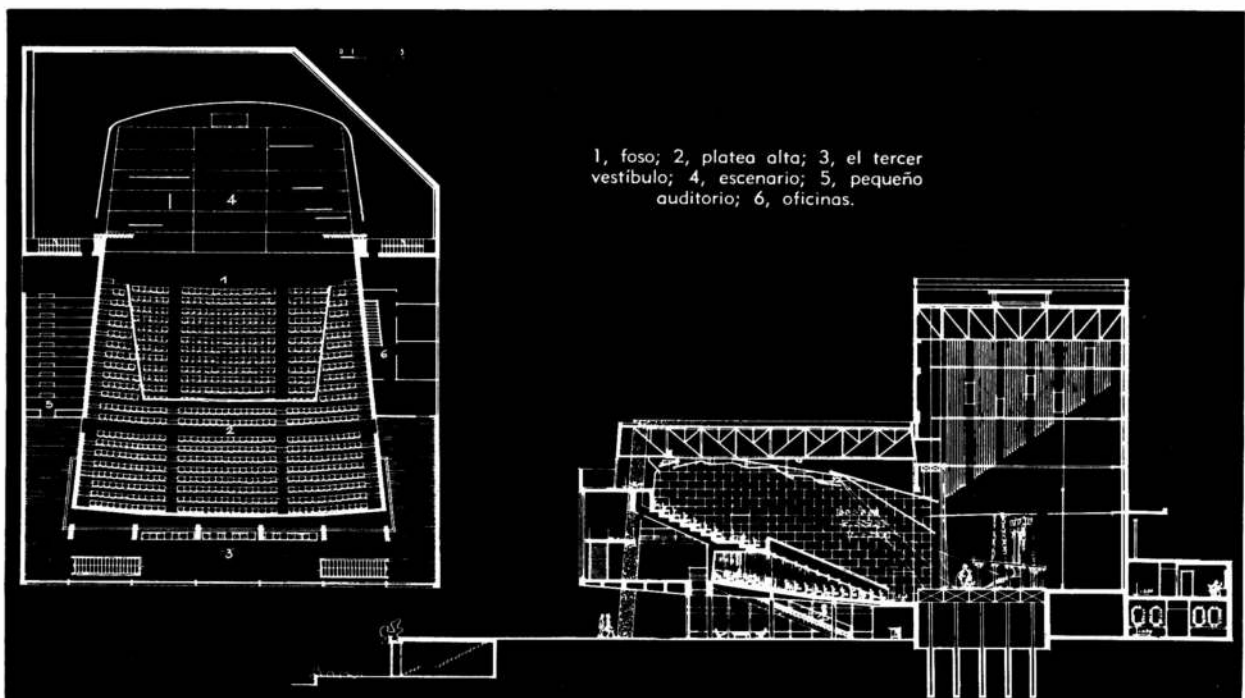
El teatro municipal para Haifa actual surgió de un concurso realizado en 1954, en los albores del nuevo estado de Israel. Ocupa parte de una manzana muy alargada que en su mayor parte está cubierta por un parque público; el teatro ocupa un extremo que se estrecha considerablemente, y está vinculado directamente con el edificio para el centro comunal con el cual comparte el terreno. Ambos edificios están colocados sobre una gran plataforma a la que se accede desde el parque público. El frente del teatro se colocó hacia el parque, precisamente, y se entra a él por esa plataforma que cumple con el fin de servir a grandes reuniones populares de diversa índole.

La capacidad del teatro es para 850 personas y tiene la particularidad de que la platea está colocada en un primer piso de manera que la planta baja se convierte en un gran vestíbulo con amplias comodidades. Exteriormente se distinguen dos bloques principales; uno que cobija la sala para público y otro, más alto, que aloja los elementos mecánicos requeridos por el teatro, el escenario, y los camarines.

El cielorraso es de madera en tablonces que cumplen función acústica. Una parte de ese cielorraso, la más próxima al escenario, es móvil para dar mayor o menor altura al espacio que conforma la escena. El edificio tiene aire acondicionado. Este teatro se inauguró a fines de 1961.



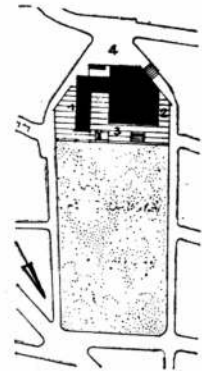
24





25.
26

Planta de ubicación: 1, centro comunal; 2, teatro; 3, plataforma para reuniones públicas; 4, estacionamiento.

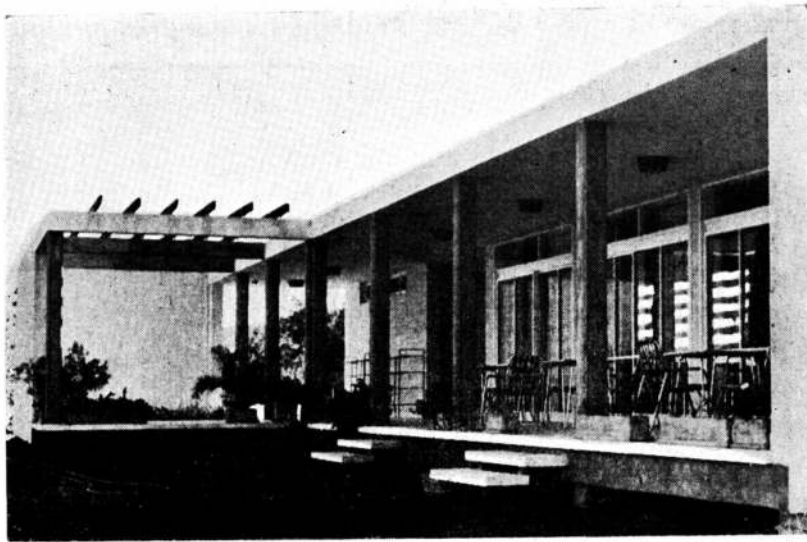




27
28

- 24. El vestíbulo alto.
- 25. Vista desde el noroeste, en el frente que da sobre el parque público.
- 26. El acceso principal y parte de la terraza al aire libre útil para reuniones.
- 27. El vestíbulo principal con gran capacidad.
- 28. La sala con una singular distribución de la platea alta.



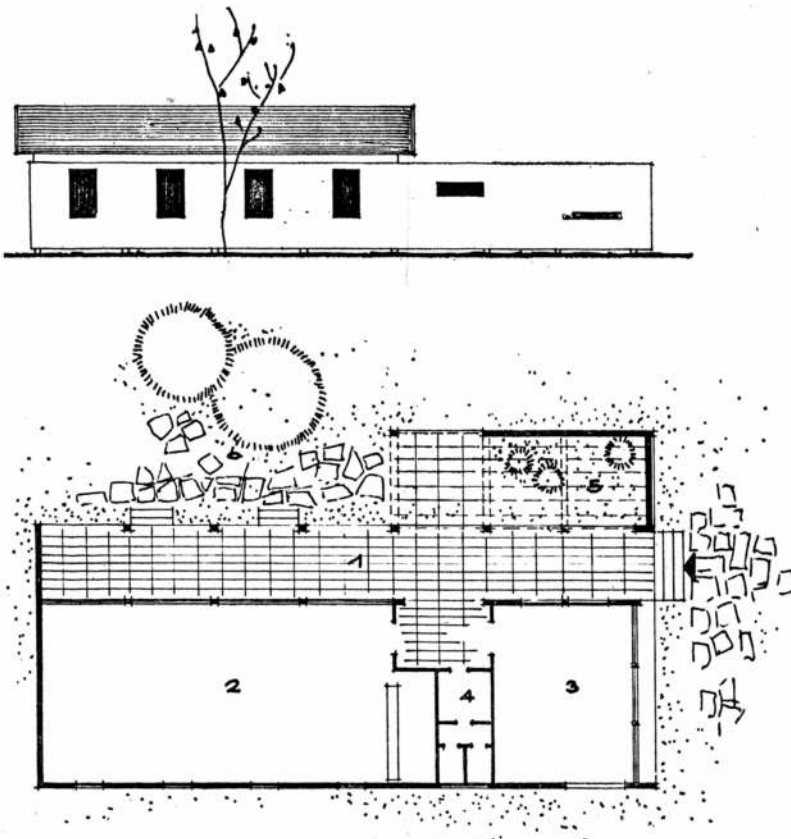


29. La terraza y la pérgola.
30. El salón principal de recreo.



29
30

Planta general: 1, terraza; 2, salón principal; 3, biblioteca; 4, baños; 5, pérgola.



7 Salón para recreo y lectura
lugar: el kibutz de Ein Dor
arqs.: A. Erlik y J. Pisante

La vida en los "kibutz" de Israel —colonias de pioneros que trabajan en común sin perseguir beneficios personales materiales— tiene sus particularidades que dan lugar a un esfuerzo de parte de los arquitectos para aportar soluciones. Aquí publicamos tres obras hechas para tres distintos "kibutz" en tres lugares diferentes del país judío. Se trata de un comedor utilizable para otros fines también, de una casa de música y cultura y de una sala de recreo y lectura.

El proyecto completo de este edificio —solo construido en parte— incluye una biblioteca, un salón de lectura, un auditorio y dependencias secundarias agrupadas en torno a un patio con una pérgola. En esta primera etapa sólo se construyeron las dos primeras dependencias.

8 Casa para música y cultura
 lugar: el kibutz Daliah
 arqs.: A. Sharon y B. Idelson
 conjuntamente con A. Erlik

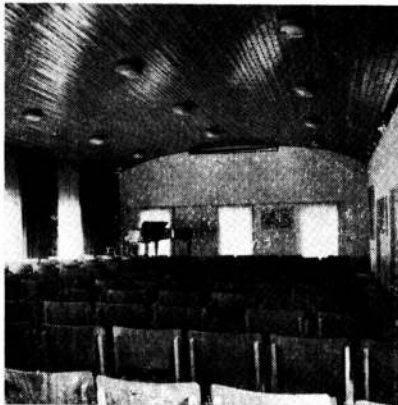
Planta general y elevación este: 1, cuarto de lectura; 2, auditorio; 3, vestíbulo de entrada; 4, pequeño auditorio o sala de ensayos; 5, estudios; 6, para artistas; 7, el patio; 8, baños en el subsuelo; 9, biblioteca circulante, en el subsuelo.



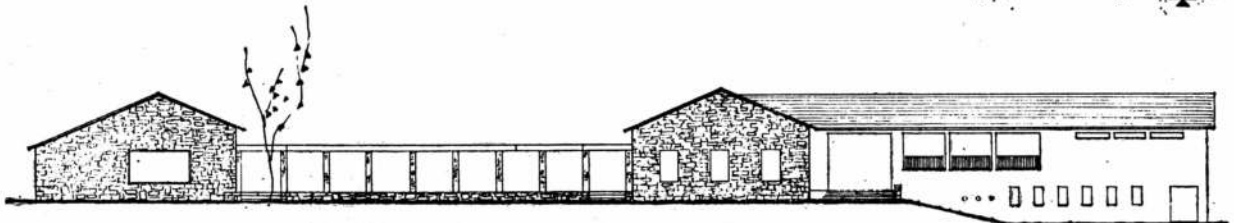
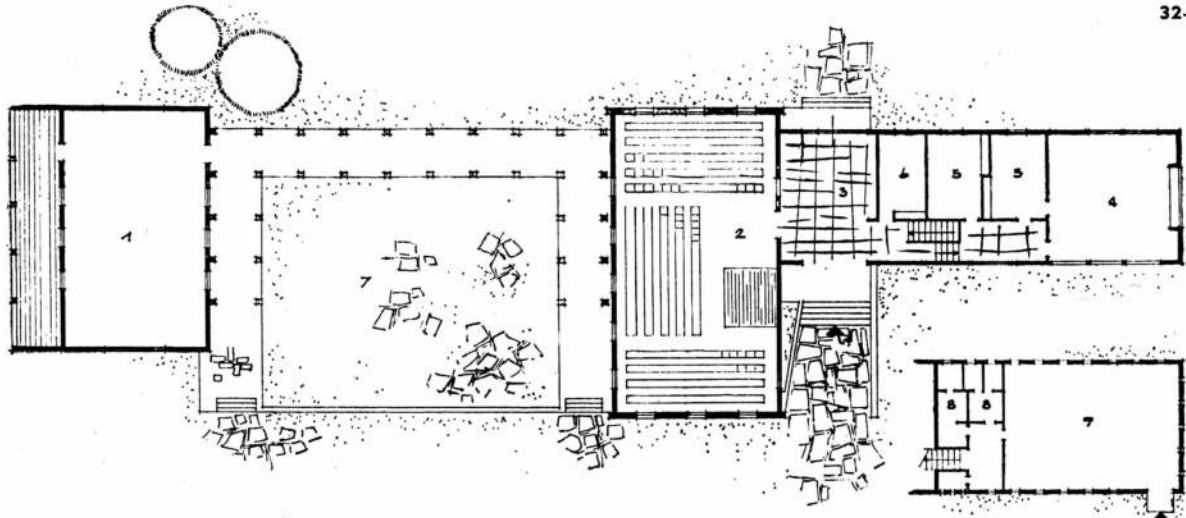
31

31. El vestíbulo de entrada. 32, el auditorio. 33, vista hacia la entrada.

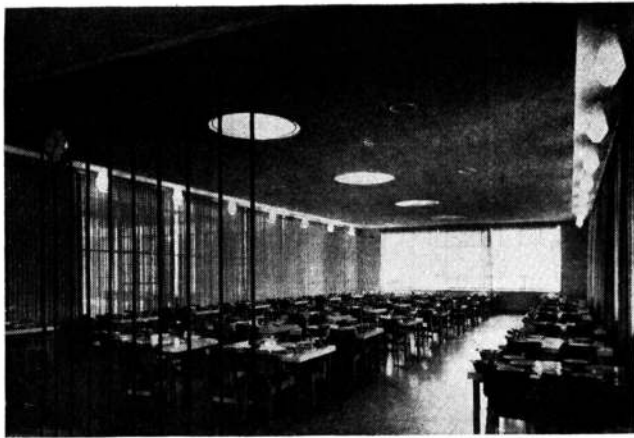
A. Sharon y B. Idelson son autores de la sala de lectura y del patio, mientras que el auditorio y el resto del edificio son de A. Erlik. La sala de lectura y el patio se construyeron primero, y Erlik tuvo que adoptar su trabajo a lo ya realizado. El patio con su pérgola une los dos sectores del edificio y cumple sus funciones específicas cuando se realizan en él grandes reuniones con distintos fines. El auditorio tiene 200 asientos. Las demás dependencias son un salón para ensayos musicales o estudio, dos estudios pequeños, un salón de artistas y una biblioteca circulante colocada en un subsuelo con entrada independiente.



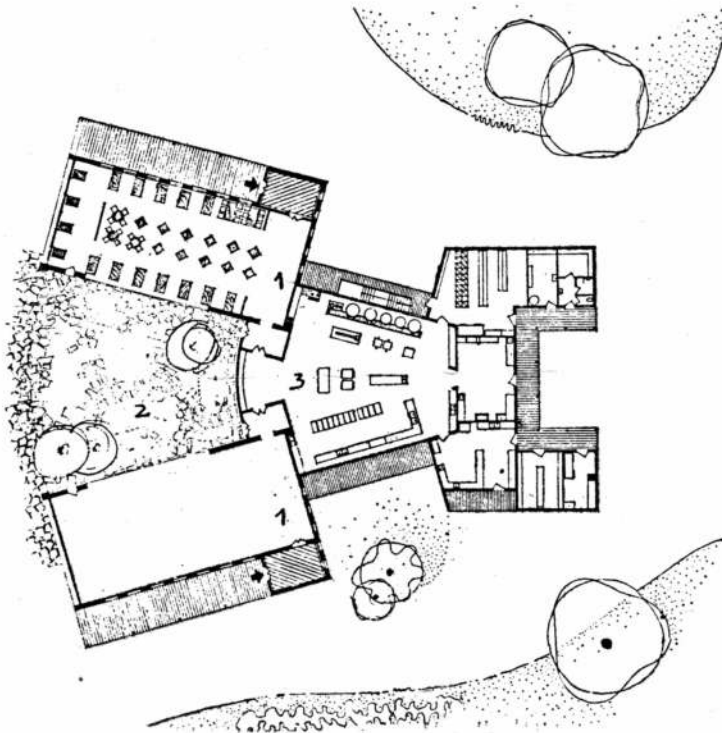
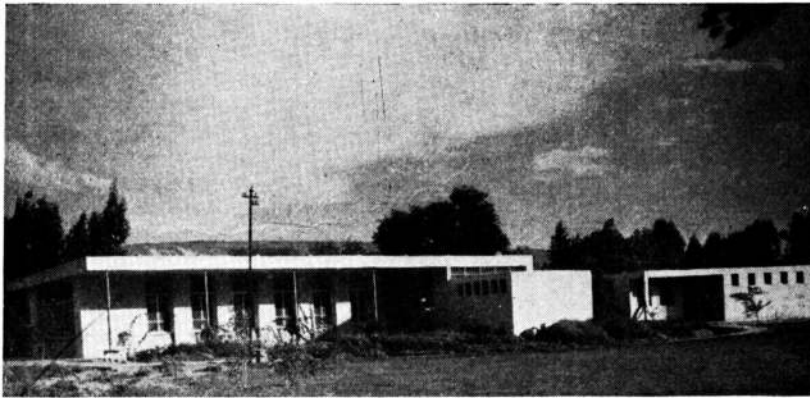
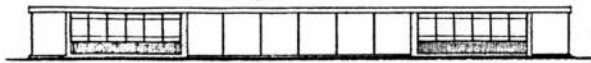
32-33



34



34. Uno de los comedores que unido con el otro a través del patio forman el gran salón. 35. Vista general del edificio. 36. Uno de los porches de entrada a un comedor. Fotos de P. Gross.



9 Salón comedor y de reuniones
lugar: Kibutz Shaar Hagan
arquitecto: S. Mestetchkin

34 Un comedor en un "kibutz" es, actualmente, un verdadero centro de su vida social. Es el lugar donde los miembros de la comunidad se reúnen varias veces al día para comer, donde se realizan las asambleas y donde tanto adultos como niños realizan sus festivales. El ambiente debía ser suficientemente grande como para poder llevar a cabo esos eventos. Pero esto creaba un problema singular; es poco grato comer o tomar el té en un ambiente muy grande. Esto condujo al partido tomado. Se dispusieron dos ambientes separados por un patio-jardín; los dos ambientes no son paralelos. De esa manera al patio se le da más amplitud de la que hubieran consentido dos ambientes paralelos y, además, capta mejor las brisas frescas; las paredes entre cada ambiente y el patio son removibles con facilidad y así, los dos comedores y el patio juntos forman un área de grandes dimensiones. Y esa área puede ser totalmente cubierta pues el patio tiene su techo plegadizo.

Planta general: 1, comedores; 2, el patio; 3, la cocina; 4, repostería; 5, alacenas; 6, patio para el sector servicios.



10 Anteproyecto del aeropuerto Lida
ubicación: ciudad de Tel-Aviv
arqs.: Al Mansfeld y D. Havkin

En el concurso para diseñar una aerostación para Tel-Aviv, en el aeropuerto de Lida, fueron llamados nueve grandes estudios israelíes. El conjunto debía incluir la estación internacional, la estación para tráfico local, un bloque para equipos técnicos y una torre de control. El jurado se compuso con arquitectos israelíes, con representantes del ministerio de transportes, con el director de equipo e instalaciones del aeropuerto de París, y con el ingeniero jefe del mismo aeropuerto francés.

Los ganadores fueron el arquitecto A. Mansfeld y su asociado, D. Havkin, y en la construcción colaborará H. Vicariot, que es el director de equipos e instalaciones del aeropuerto de París.

El proyecto se hizo para un aeropuerto que recibiera un tráfico de catorce aviones por hora en etapa terminal de recorrido. Esto significa un total aproximado de un millón y medio de pasajeros por año. Tal número de aviones permitió a los proyectistas disponer un sis-

tema de acceso de aviones del tipo llamado "fingers", pero la estación ha sido concebida de manera que en el futuro pueda cambiarse este sistema de acceso cuando aumente el tráfico.

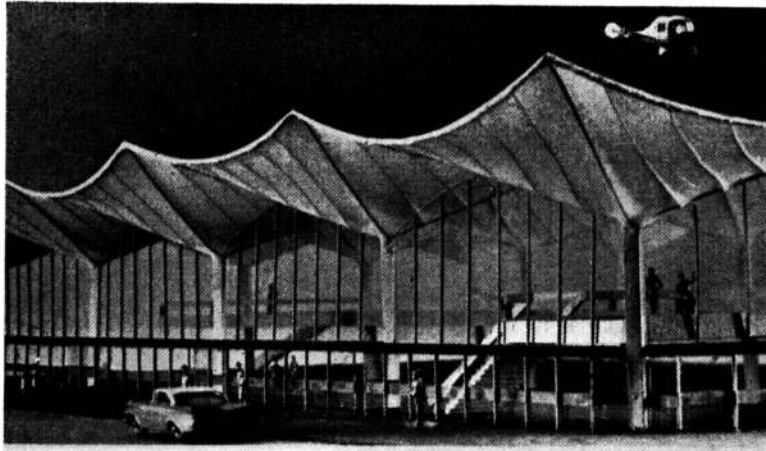
El edificio principal, único que se ilustra aquí, consta de un núcleo principal rectangular de dos plantas y subsuelo; se prolonga a los lados con dos largas galerías cubiertas contiguas a la pista de ascenso a los aviones; a un lado tiene un pabellón especial para recepción de altas personalidades y al otro se desprende una prolongación del sector destinado a pasajeros de líneas de cabotaje, seguido por un bloque para equipos técnicos sobre el que se levanta la torre de control. En el terreno opuesto a las pistas hay playas de estacionamiento y previsiones para edificios futuros.

El edificio principal estará cubierto con bóvedas parabólicas e hiperbólicas de cemento armado con planta cuadrada de 16 metros de lado.

37



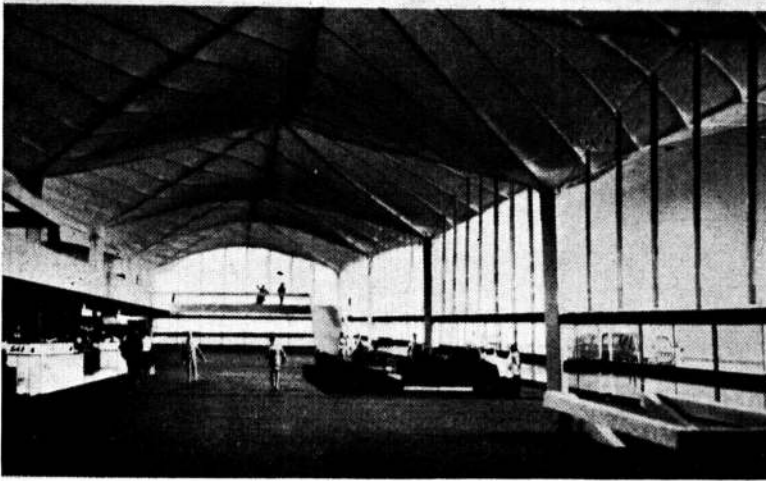
36



37. Foto de la maqueta desde la proyectada orientación sureste.

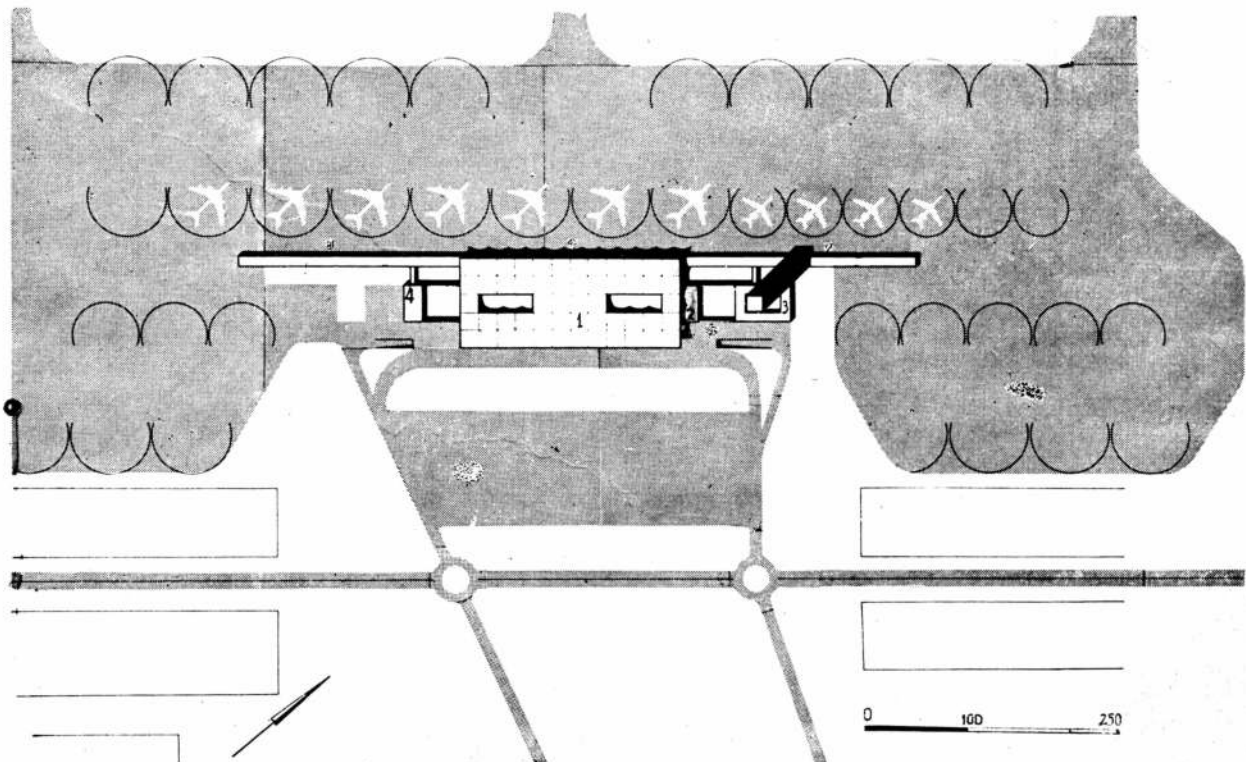
38. El salón principal visto desde afuera.

39. Parte interior del salón principal.

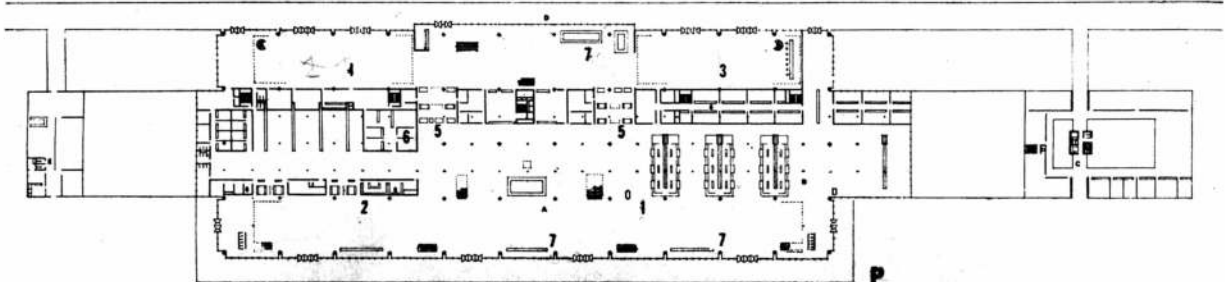
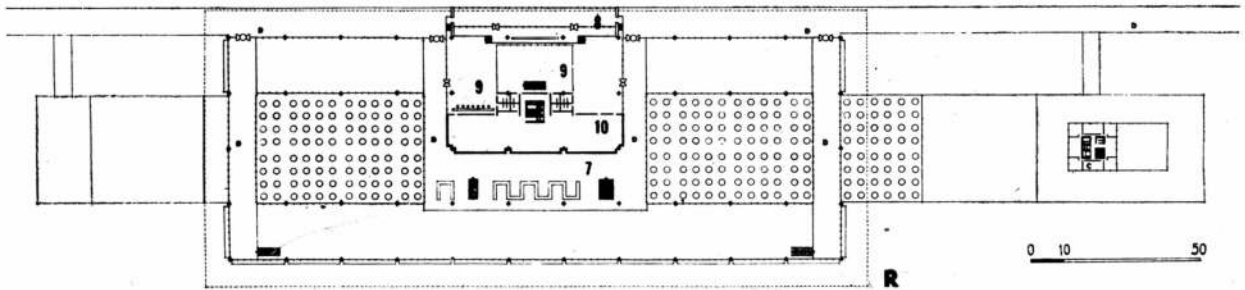
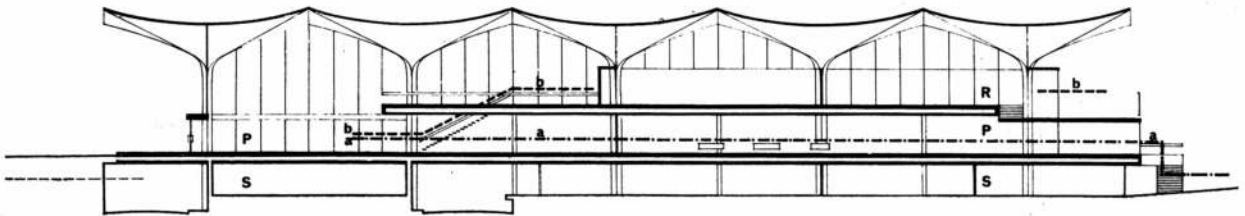
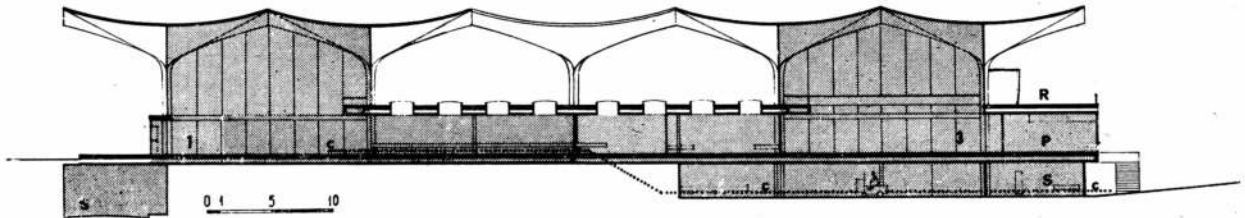


Planta de conjunto: 1, edificio principal; 2, aeroestación para líneas de cabotaje; 3, equipos técnicos y torre de control; 4, pabellón para recibir altas personalidades.

38
39



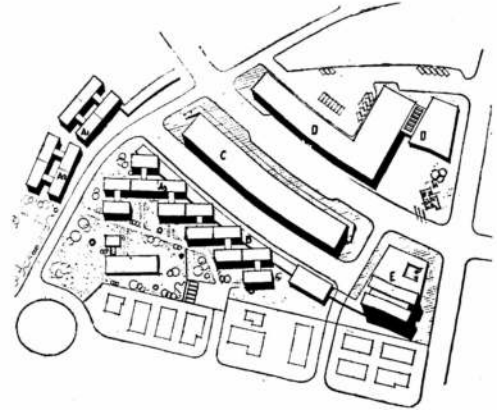
Cortes y plantas: S, subsuelos; P, planta principal; R, nivel del restaurante; a, tránsito de pasajeros; b, tránsito de acompañantes; c, tránsito de equipajes; 1, lugar de partida y registro; 2, llegada y entrega de bultos; 3, vestíbulo de partida; 4, vestíbulo; 5, oficinas; 6, oficinas; 7, locales para negocios; 8, salón de té; 9, restaurante; 10, cocina.



11 Rehabilitación barrial "Nordia"
ubicación: ciudad de Tel-Áviv
arquitectos: A. Elhanany y I. Lotan
en obra colaboró A. Shilmaver

La población de Israel se ha triplicado desde 1948 y la construcción de viviendas ha seguido el ritmo de crecimiento. La construcción privada ha sido grande, pero la inmensa mayoría de inmigrantes y parte de la población de pre-guerra han sido alojados por la División de Vivienda del Ministerio de Trabajo, entidad oficial que construyó a partir de 1948, 129.080 viviendas para inmigrantes; 53.550 para colonias rurales; 52.745 para población antigua y 6.074 para otros fines. En total, más de 241.000 viviendas, según datos para 1962. sólo por acción oficial.

Planta de conjunto del barrio proyectado: A, edificios de vivienda de siete plantas sobre pilotes; B, negocios de una planta de alto; C, edificio de vivienda de siete plantas con negocios en planta baja y un gran centro comercial en el subsuelo; D, negocios, oficina y cine; E, edificio de gran altura.

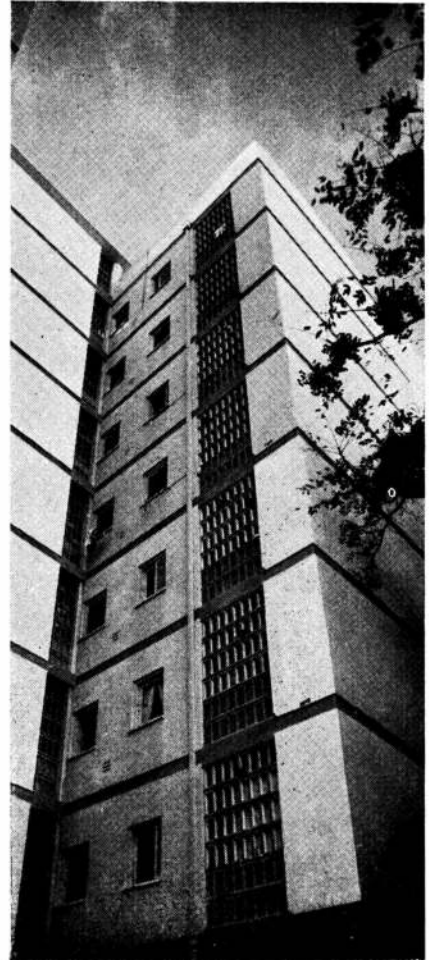
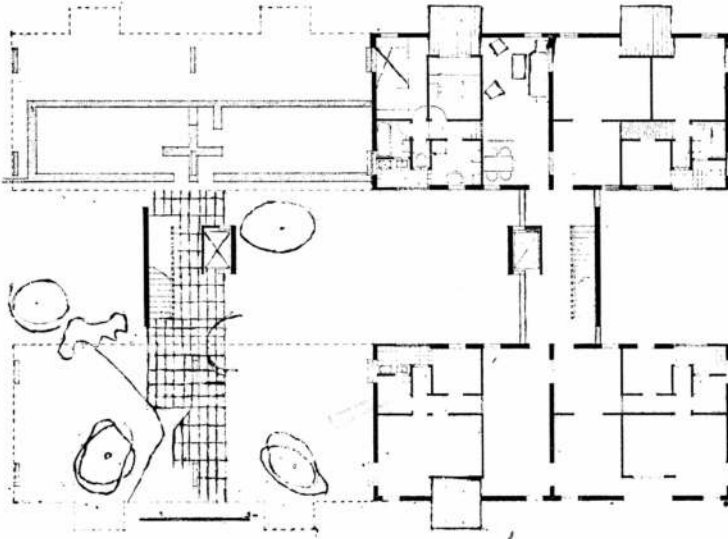


40

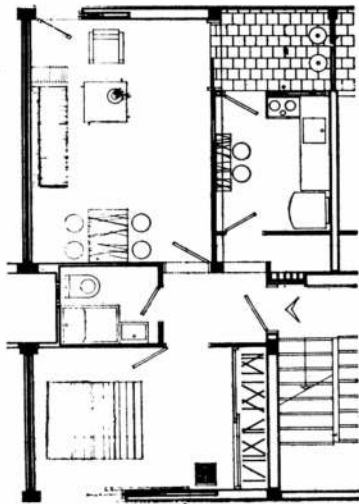


El edificio que aquí presentamos es parte de un gran barrio que remodela un viejo distrito de Tel-Aviv. La obra está patrocinada por la actividad privada y se va haciendo por etapas a medida que se pueden evacuar las edificaciones existentes. En la primera etapa, ya construida, se ubicaron los bloques A₁ y A₂, en un extremo del campo. En general todos los bloques estarán construídos sobre pilotes para no cortar el terreno, salvo el C que tiene negocios en planta baja y el D, que no es de vivienda. En el bloque C, sobre la planta baja, se dejó un espacio semiabierto que se utiliza como guardería y juegos infantiles.

Planta de bloques A conteniendo cuatro departamentos con un ascensor en el centro y dos locales de depósito (en planta baja) a un costado.



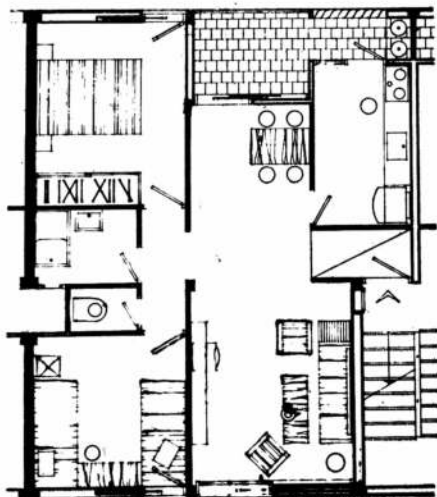
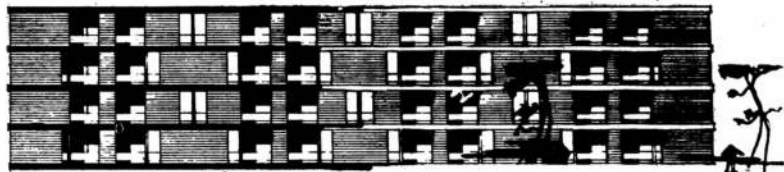
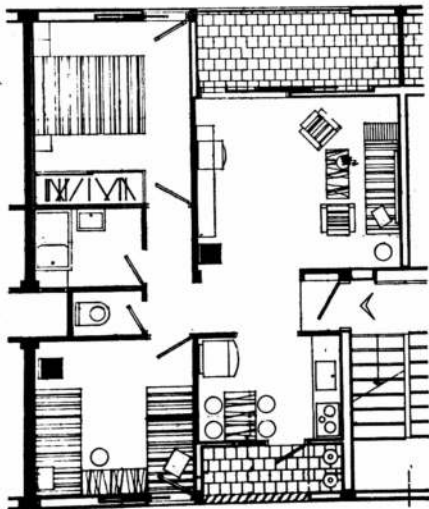
- 40. Grupo de viviendas A.
- 41. Otro aspecto del mismo conjunto.
- 42. Los balcones amplían el lugar de estar.



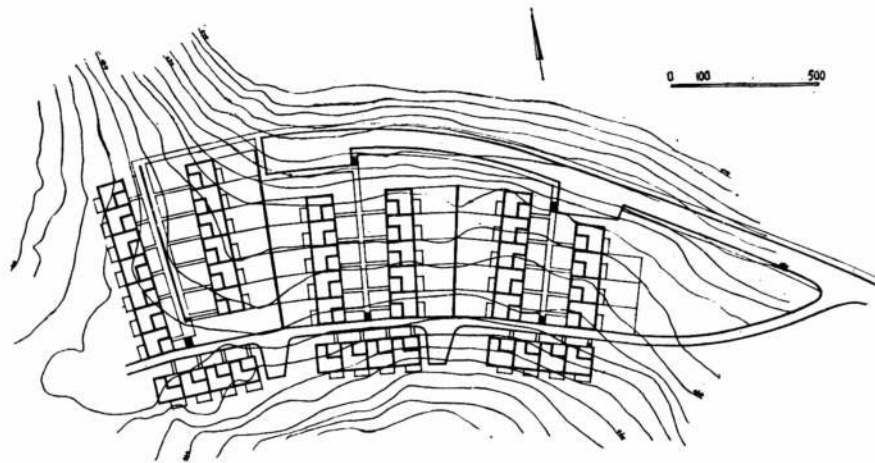
12 Normas para viviendas
arquitecto: P. Robinson

En varias partes del país israelí se están construyendo monobloques sobre la base del proyecto que aquí se ilustra donde la superficie de los departamentos varía entre los 5 y los 65 metros cuadrados. Estos edificios son construidos por el Ministerio de Vivienda y Planeamiento y diversos planes de financiación los hacen accesibles a los pobladores.

Los tres modelos de planta que aquí se ilustran responden a un departamento de dos ambientes, uno de ellos living comedor con lugar para dormir una persona; otro, a un departamento de tres ambientes donde dos son dormitorios y el tercero un living con lugar para dormir, estando el rincón comedor en la cocina; el tercer ejemplo es el de un departamento similar al anterior, con alguna variante de ubicación de ambientes. Tienen 45, 63 y 67 metros cuadrados de superficie, respectivamente.



13 Viviendas para inmigrantes
lugar: ciudad de Nazareth
arqs.: A. Sharon y B. Idelson

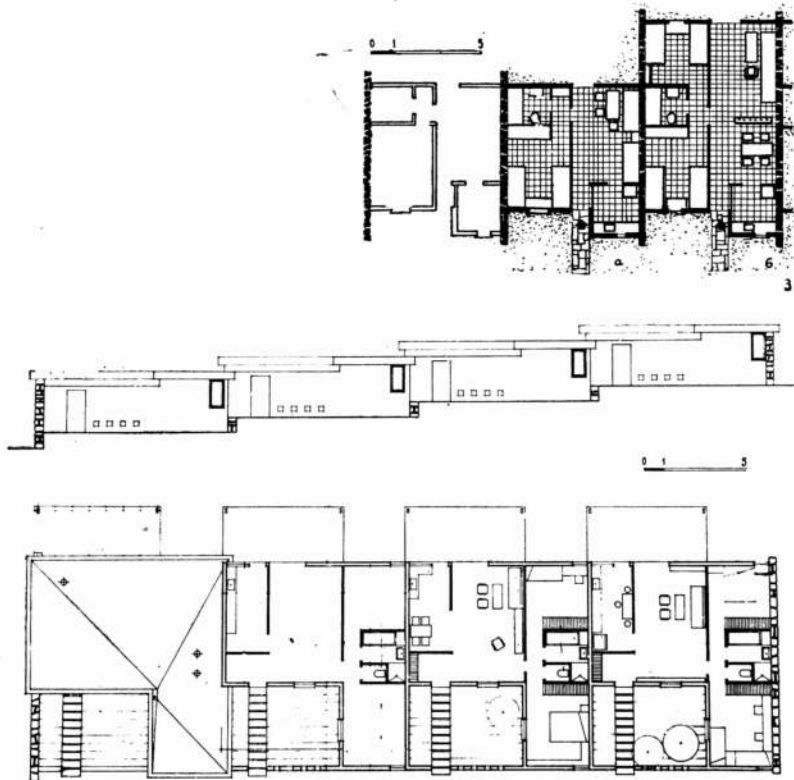


43

fotos de P. Gross.



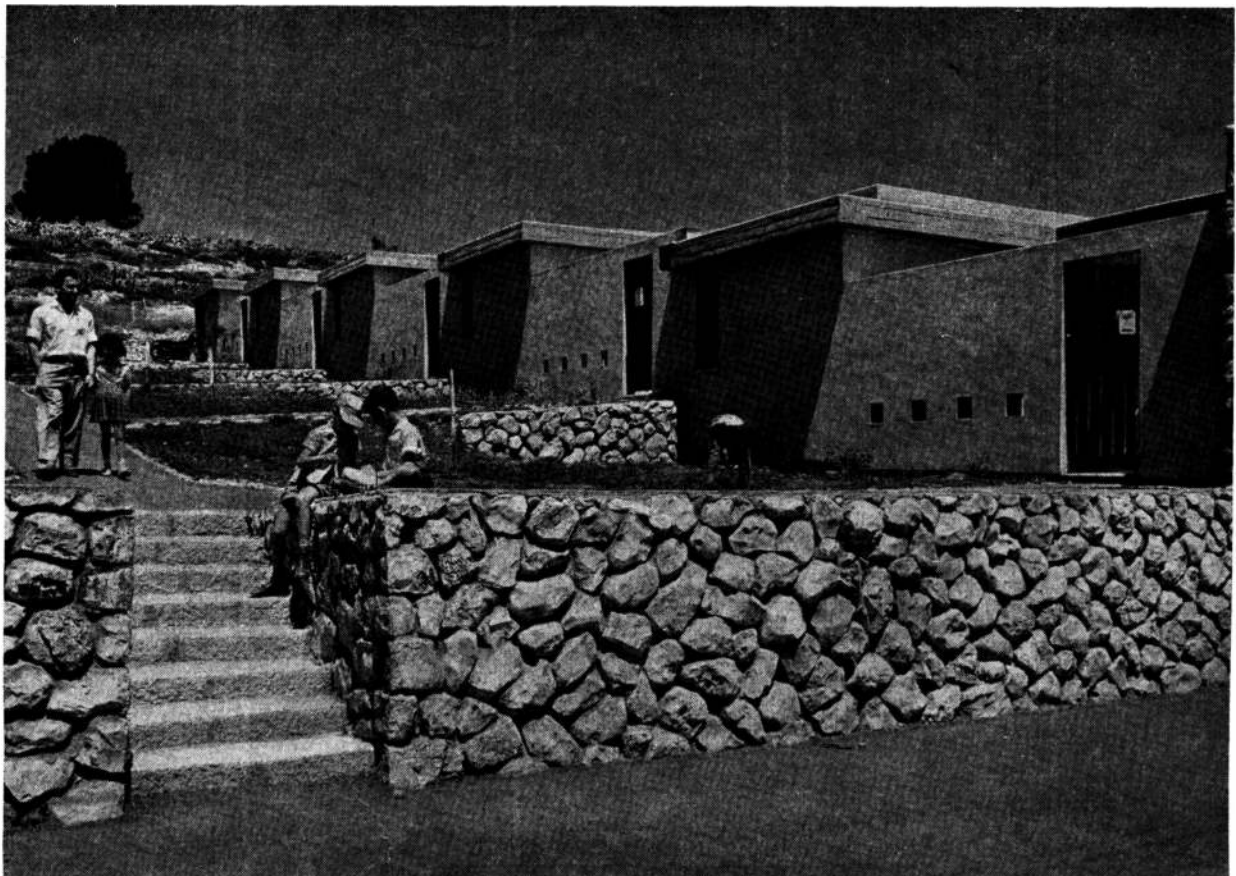
42



- 43. Las casas contiguas en hileras se han colocado en una ladera y desde las rutas se llega a ellos ascendiendo o descendiendo.
- 44. Limpieza arquitectónica con revoque y piedra.

Este es un nuevo barrio en un suburbio de Nazareth destinado a inmigrantes. Está ubicado en una colina con amplia vista sobre la vieja ciudad. Se compone de seis hileras descendentes de casas contiguas y escalonadas y de otras tres colocadas transversalmente en la parte alta. Un camino pasa por debajo y otro por arriba, entre los grupos descendentes y los transversales. Las casas o departamentos varían en sus tamaños entre 30 y 70 metros cuadrados de superficie y para todas las unidades se han previsto futuras ampliaciones.

Estas obras son también oficiales.



MACDONALD PUB



un
dormitorio
confortable
comienza
con

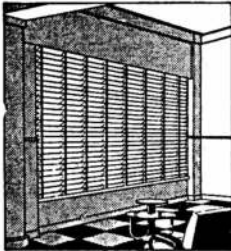
FLAT-TONE



MARAVILLOSA
PINTURA MATE
DE



SHERWIN WILLIAMS



"VENTILUX"

Persianas plegadizas de
aluminio y madera

GAONA 1422/32/36

Suc. JUAN B. CATTANEO S. R. L.

CAPITAL \$ 3.000.000.-

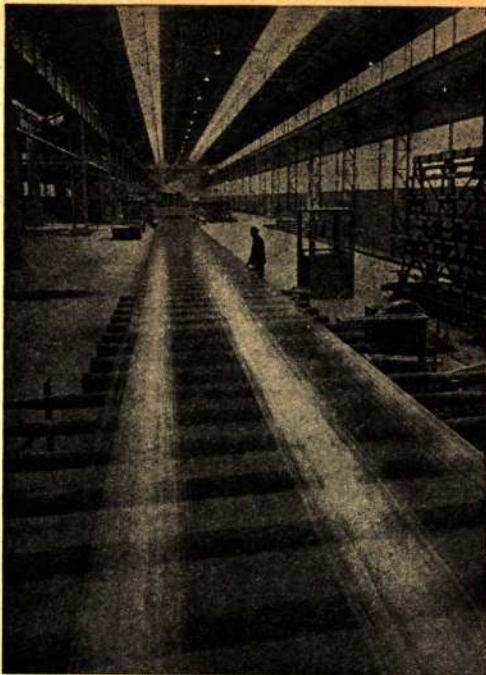
T. E. 59-1655 y 7622

CORTINAS DE ENROLLAR

Proyección a la veneciana,
sistema automático

"8 en 1"





¡ ESTÉN AL DÍA !

Edifiquen con luz.



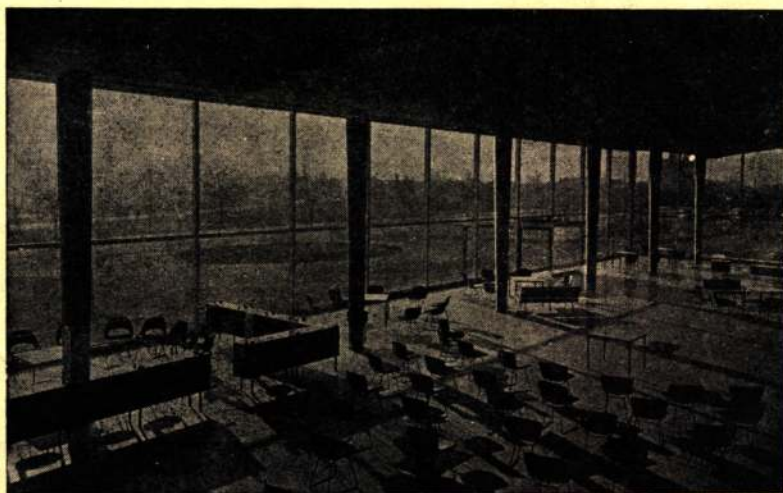
ESTO LLEGA



A SER ESTO

FABRICACIONES :

- Lunas brutas hasta 27 mm. - pulidas hasta 24 mm.
- Lunas pulidas templadas « SECURIT ».
- Lunas curvas hasta 6 mm.
- Lunas o vidrio bruto templado esmaltado « EMALIT ».
- Puertas templadas de luna « SECURIT », standard « CLARIT » y de vidrio « DURLUX ».
- Vidrios de seguridad « TRIPLEX » de 5,5 y 6 mm.
- Vidrios colados : martillados, estriados escarchados y alambrados.
- Vidrio ondulado « VERONDULIT » para techados y decoración.
- Vidrios para ventanas, todos espesores hasta 7 mm.
- Vidrieros aislantes « TRIVER ».
- « MURCOLOR » elementos prefabricados para la construcción de PAREDES-CORTINA.
- Moldeados de vidrio : baldosas llenas « NEVADA » y « BASTONI » baldosas huecas « PRIMALITH » pavés redondos o cuadrados « LUMAX ».
- Tejas para tejado.



SAINT-GOBAIN

DIVISION GLACES
SERVICE EXPORTATION
8, Rue Boucary - PARIS (XVIII^e)

ESTOS PRODUCTOS SE PUEDEN ADQUIRIR EN LAS BUENAS CASAS DEL RAMO

Representante Exclusivo para la República Argentina, **ARTURO A. GORIN**, Bmé. Mitre 720, Capital Federal.

13 El tubo en el rodado

RODANDO POR LOS CAMINOS



El tubo estructural de acero "Silbert", en su continuo trajinar como parte componente de triciclos, motonetas, motocicletas, jeeps, automóviles, camiones, etc., es sometido a las pruebas más exigentes. El eficiente resultado del mismo es prueba cabal de su resistencia y calidad.

**PRESENTENOS SU PROBLEMA
Y SE LO RESOLVEREMOS CON TUBOS.**

FABRICA ARGENTINA DE CAÑOS DE ACERO E INDUSTRIAS
ELECTROMETALURGICAS

MAURICIO SILBERT S.A.

ESTABLECIMIENTO FABRIL FUNDADO EN 1909

Solicite folletos

3 DE FEBRERO 3802 - T. E. 70-2452 - 3619 - Bs. As.

Correos
Argentina
Central
Franqueo Pagado
Concesión Nº 291
Tarifa Reducida
Concesión Nº 1089