

NUUESTA  
ARQUIT

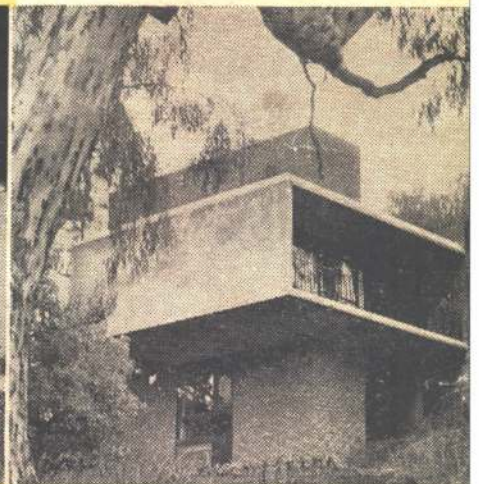
375

02/61

H

375 febrero 1961

nuestra arquitectura





**ES HORA!**

*De que Ud., Señor, que invierte los pesos, sepa qué materiales entran en su propiedad.*

*Aconséjese con su Instalador Electricista, quien le propondrá con toda seguridad productos de calidad: caños, cajas, y accesorios para instalaciones eléctricas "Silbert" y "Silbertmop".*

**Lo que calidad no da, baratura no presta.**



FABRICA ARGENTINA DE CAÑOS DE ACERO E INDUSTRIAS ELECTROMETALURGICAS

**MAURICIO SILBERT S.A.**

ESTABLECIMIENTO FABRIL FUNDADO EN 1909



BIBLIOTECA

# LA LLUVIA LAVA SIN MOJAR CON SILISTÓN

## Silistón

- impermeabilizante líquido  
incolore a base  
de silicones.  
triumfa sobre la lluvia.  
Impregna las superficies  
expuestas a la intemperie  
impidiendo que penetre la  
humedad y que se fijen  
la tierra y el hollín.



También el  
Obelisco se  
protegió con

# Silistón



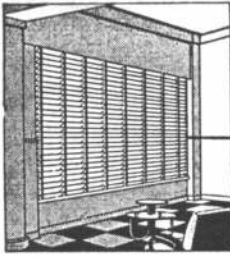
Producto



distribuido por



• IGGAM S. A. Defensa 1220 34-5531 Buenos Aires - Sucursales y Representantes en todo el país. •



# "VENTILUX"

Persianas plegadizas de  
aluminio y madera

GAONA 1422/32/36

## Suc. JUAN B. CATTANEO S. R. L.

CAPITAL \$ 3.000.000.-

T. E. 59-1655 y 7622

### CORTINAS DE ENROLLAR

Proyección a la veneciana,  
sistema automático

"8 en 1"



PARA SUS FUNDACIONES

# PILOTES VIBRO



VIBREX SUDAMERICANA  
S. A. I. C.

L. N. ALEM 619 - 1er. piso  
BUENOS AIRES

T. E. } 31 - 9281  
      } 32 - 3846



**BELLEZA  
funcional  
en el  
CUARTO  
DE BAÑO**



con el depósito externo para inodoros

**Y SUS  
6  
VENTAJAS  
BASICAS**

# DURCELANA

**EFICIENTE** - por su mecanismo simplificado al máximo y funcionamiento perfecto.

**PRACTICO** - basta una simple presión a la manija para desagotarlo íntegramente.

**DECORATIVO** - por su hermosa gama de suaves tonos que armonizan con cualquier revestimiento.

**ECONOMICO** - por su bajo costo de mano de obra en la instalación. La única operación requerida consiste en efectuar la conexión del agua, que puede realizar un operario en sólo 1/2 día de trabajo.

**SILENCIOSO Y SIN PERDIDAS DE AGUA** - Un dispositivo especial lo hace absolutamente silencioso. La perfección de su mecanismo evita derroches de agua por pérdidas.

**Y LO MAS IMPORTANTE: ELIMINA EL SERVICE!** Cualquier persona puede, con sólo levantar la tapa del depósito, reemplazar cualesquiera de los 4 elementos que integran su mecanismo.

En blanco y varios colores

UNA MODERNA PRODUCCION SANITARIA GARANTIZADA POR **FERRUM**

Fábrica y Administración: España 496 - Avellaneda, Oficinas Capital Federal; Balcarce 880 - 2º. Piso

**ESTRUCTURAS TUBULARES**  
**T.A.E.M.**  
 TAEM Talleres Argentinos Electro-Mecánicos  
 S.R.L. Capital \$ 1.540.000-

**JUJUY 136-Bs. AIRES**

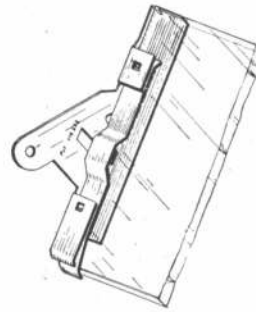
**T. E. 93-4941/2/3**

# EL ZONDA

M. R.

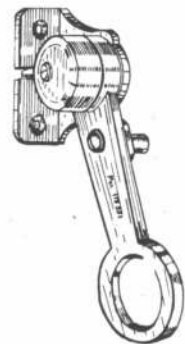
## AIREADORES AIRTEC

Presenta el nuevo sistema de aireación de material estampado en duraluminio.



Porta vidrio que fija por presión. Pat. 119.622.

Palanca de mando con sistema de embrague. Pat. 117.551.



Sin masilla, cuñas o clavos. Vidrios desmontables para fácil limpieza y posibilidad de habilitar las aberturas en su perímetro total.

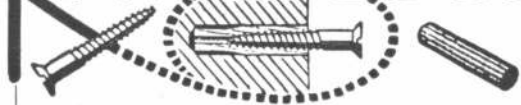
Manejo universal accionado por palanca con sistema de embrague. Cierre perfecto.

**SE ENTREGA TOTALMENTE ARMADO DE FABRICA A CUALQUIER PARTE DEL PAIS**

**A. L. OCHOA y N. J. FAVUTO**

LAVALLE 1334, 3er. Piso, Esc. 37, T. E. 40-0860, Bs. As. (Unica dirección)

# RAWLPLUGS



**Tarugos de Fibra y Bulones de Expansión para sujetar**

**Maquinarias, Motores, Transmisiones, etc.**



**van Wermeskerken, Thomas & Cía.**

Soc. Resp. Ltda. — Cap. \$ 200.000,00

**CHACABUCO 682**

**T. E. 33-3827**

**Buenos Aires**

# UN AMBIENTE MAS, CUBRIENDO SU PATIO



Con

# tolmetal

construido con aluminio cameo  
 PAT. ARG. 111.502

PLEGADIZO Y GRADUABLE A LA VEZ

SOLICITE SIN COMPROMISO UN REPRESENTANTE A DOMICILIO

**DAMOS FACILIDADES DE PAGO**

Adm. y ventas: ESMERALDA 675, Ter. P., Of. 14 - T. B. 32-4574

# NUEVA

## PROTECCION INVISIBLE CONTRA LAS LLUVIAS



RESGUARDA  
LA PINTURA  
EXTERIOR  
E INTERIOR

ES  
INVISIBLE

PROTEGE LA  
MAMPOSTERIA  
CONTRA LAS  
LLUVIAS

NO SELLA  
LOS POROS

INDUSTRIA ARGENTINA

# Repelagua

Marca Registrada

## REPELENTE DEL AGUA

Una barrera ideal, invisible e infranqueable al agua proveniente de las lluvias, por fuertes que estas sean.

REPELAQUA es ideal para todo tipo de materiales • Protege a la mampostería contra las lluvias • Mantiene limpios los frentes y las medianeras, impermeabilizándolos • Resguarda la pintura exterior e interior • Permite respirar naturalmente a los muros, porque no sella sus poros • Proteje contra la formación de manchas de salitre, polvo y hollín • Evita grietas y descascamientos de los materiales.

PARA FRENTES  
Y MUROS  
EXTERIORES

REPELAQUA se presenta en latas de 1 lt., 4 lts., 18 lts. y tambores de 50 lts. con claras instrucciones para su correcta aplicación.

FABRICANTES:

**EVEREADY**

S. A. Ind. y Com.

CANNING 3606 - T. E. 72-7071 - Bs. As.

Distribuidores para todo el país en pinturerías, ferreterías y comercios del ramo

**COLORIN**

Industrias de Materiales Sintéticos S. A.

JURAMENTO 5853 - T. E. 740-0086-9  
MUNRO - F. C. N. G. B. - PROV. DE BS. AS.

Distribuidores para obras en Capital y Gran Buenos Aires y corralones de materiales

**BERTINI y Cía.**

Fábrica de revestimientos rústicos

DIRECTORIO 233-35  
T. E. 90-6376 - 3293 - CAPITAL FEDERAL

A

# EUROPA

CON

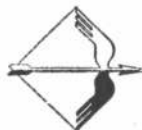
# ALITALIA



**LAS NUEVAS TARIFAS  
ECONOMICAS\***

**LE PERMITIRAN  
VIAJAR  
CON RAPIDEZ  
AHORRANDO  
TIEMPO Y DINERO**

Consulte a su Agente de  
Viajes sobre las ventajas  
que ofrecen las nuevas tarifas



# ALITALIA

AVENIDA CORDOBA 315 - T. E. 32-4086  
BUENOS AIRES

\* En vigor desde el 1º de Marzo y sujetas a la aprobación del  
Superior Gobierno de la Nación.

## Cekop ofrece el concreto alveolar de origen polaco

La firma polaca Cekop, empresa de comercio exterior, ha resuelto colocar en nuestra plaza el producto que llaman "concreto alveolar". El concreto alveolar se utiliza para la fabricación de bloques para la construcción. Se lo ha construido especialmente para ser usado bajo cualquier condición climática con resistencia a las heladas y al fuego, fácilmente manejable y se lo entrega en bloques pequeños o grandes. Puede ser recubierto con los métodos tradicionales con o sin color. Su fabricación es sencilla. El "concreto alveolar" se hace bajo patente polaca. Su porosidad le confiere excepcionales ventajas como aislante térmico. La

estructura de los poros es muy uniforme. Se lo puede cortar con sierra u otras herramientas. Los clavos penetran fácilmente sin romper el material.

El "concreto alveolar" puede ser modelado de muchas formas requeridas por la construcción y, por ejemplo, puede ser portador de cañerías que reviste completamente. Es más liviano que el agua.

Cekop está en condiciones de ofrecer asesoramiento especializado.

El "concreto alveolar" fue utilizado intensamente en la reconstrucción de Varsovia. Donde no había quedado más que una ciudad arrasada se levantan hoy barrios con viviendas de varios pisos construidas con el producto que ahora se ofrece en Buenos Aires.

## El congreso de la U. I. A. ofrece varios atractivos

Desde el mes de enero ha quedado a disposición de la Unión Internacional de Arquitectos el señor Gontran Goulden, arquitecto británico, para dirigir la organización del congreso 1961 del organismo internacional. El tema del congreso será "nuevas técnicas y nuevos materiales; su influencia sobre la arquitectura".

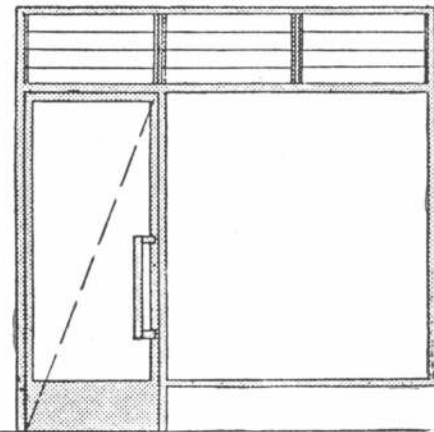
Los que asistan al congreso, que se hará en Londres, tendrán oportunidad de concurrir a otros even-

tos tales como la exposición de rosas llamada "Royal Windsor Rose Show"; la exposición consagrada a la época de la Regencia, en Brighton; el festival de la música contemporánea en Gloucestershire y otro festival de música en Eisteddford. También estará abierta por entonces la muestra de pintura y escultura del estado en la Royal Academy.

Todo está preparado para que los arquitectos concurrentes puedan conocer, en cómodas giras, las realizaciones británicas en materia urbanística, visitando las nuevas ciudades satélites construidas en torno a la vieja capital.

## AEREAADOR ARGENTINA

AEREACION PERFECTA



Aplicable en Puertas, Ventanas y en cualquier tipo de abertura. Se coloca en forma horizontal o vertical, con elementos de termoplástico, duraluminio o bronce.

**AMERICO BOCCARA**

ADMINISTRACION:

TUCUMAN 1458  
T. E. 40-0344 y 8664

FABRICA:

MONROE 916

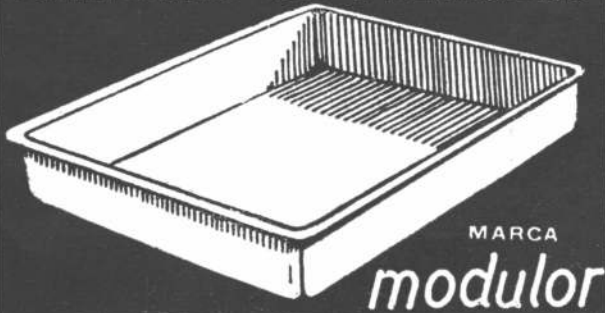




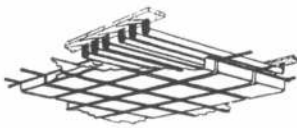
BIBLIOTECA



# BANDEJAS DE PLEXIGLAS



Acrílico moldeado blanco opalino o traslúcido para techos luminosos, línea de artefactos y embutidos fluorescente e incandescente.



MEDIDAS STANDARD EN STOCK:  
 50 x 50  
 80 x 82  
 28,5 x 30,5  
 67 x 67  
 88 x 78  
 30 x 30

Los encontrará en su representante

## Petit Atelier

SARMIENTO 2076 - Tel. 47-0106



productos de fama mundial para la construcción MODERNA

fabricados en el país con fórmulas originales de Suiza.



hidrófugo químico inorgánico



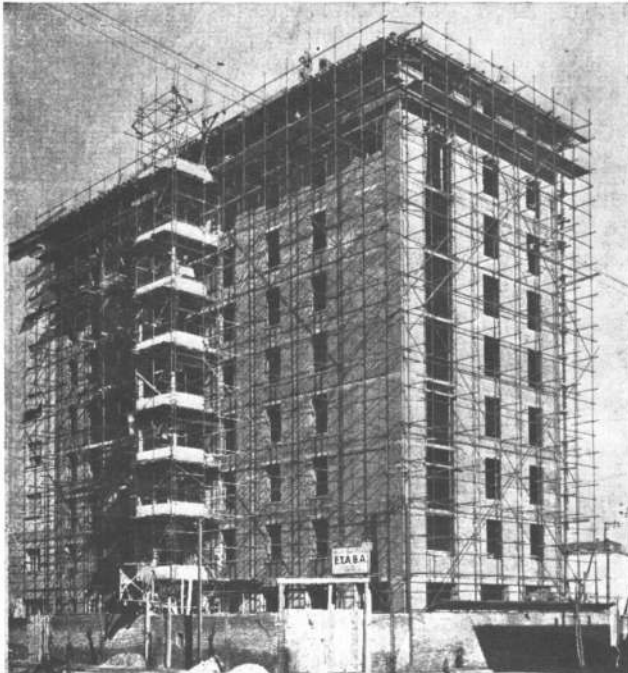
pinturas impermeabilizantes

CONSULTE NUESTRO DEPARTAMENTO TECNICO



masillas elásticas para juntas y grietas

FABRICACION VENTA - DISTRIBUCION  
**SIKA ARGENTINA S. A.**  
 Industrial y Comercial  
 PERU 689  
 T. E. 34-8196 y 30-7362  
 BUENOS AIRES



## E. T. A. B. A.

**ESTRUCTURAS - TUBULARES - ARMADAS  
 BUENOS AIRES**

CANGALLO 461

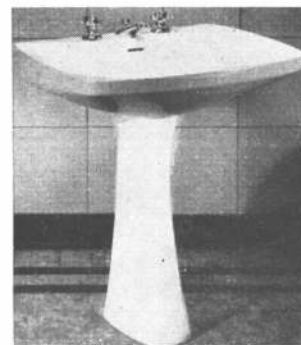
T. E. 46-4294

## ORTELLI Hnos. y Cía. S. R. L.

En sus negocios de

J. E. URIBURU 370

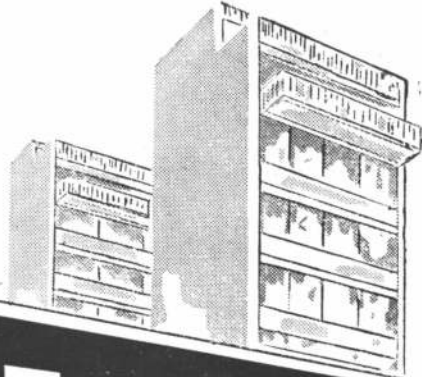
Av. CABILDO 1592



Presenta en importación exclusiva los artefactos de baño bicolors de la

**SOCIEDAD CERAMICA ITALIANA  
 LAVENO**

IRUPE propaganda.



En toda obra  
de jerarquía...

# PLAMETAL

AIRE ACONDICIONADO  
EN EQUIPOS INDIVIDUALES

para frío  
y calor

además.

FILTRA, DESHUMECTA y RENUEVA el  
aire de los interiores.

### VALORIZA LAS PROPIEDADES

Brinda funcionalidad activa a los principios de la moderna arquitectura; **completa** integralmente los aspectos de jerarquía y confort; acuerda legítima distinción a las edificaciones más calificadas.

### IMPULSA LAS VENTAS

BAJO LA MARCA QUE YA ALCANZO LA MAXIMA GARANTIA DE PLAZA: POR SUS VALORES TECNICOS, POR SU DEPURADO PROCESO DE ELABORACION, POR LA CONFIRMACION EN EL USO DE SU GRAN CALIDAD.



## ACONDICIONADOR DE AIRE PLAMETAL

Fábrica: Bahía Blanca 1853-55  
Ventas: Lavalle 1625 - Of. 42 - 4º P.

## PRODUCTOS DURABEL



Hijos de PABLO CONCARO

SOCIEDAD DE RESPONSABILIDAD LIMITADA - CAPITAL \$ 2000000,00

### FABRICANTES DE:

- ESMALTES
  - ACEITES DE LINO
  - LACAS
  - PINTURAS
  - COLORES
  - BARNICES

... de superior calidad

Av. Los Quilmes y Liniers  
(R. Nac. Nº 2 - km. 17,355)  
T. E. 202 - 0149/1193/1027  
BERNAL - F. C. G. Roca

Correspondencia:  
Casilla de Correo Nº 20  
BERNAL - F. C. G. Roca



Siempre como nuevos y  
¡a todo color!

MODERNOS PISOS PLASTICOS

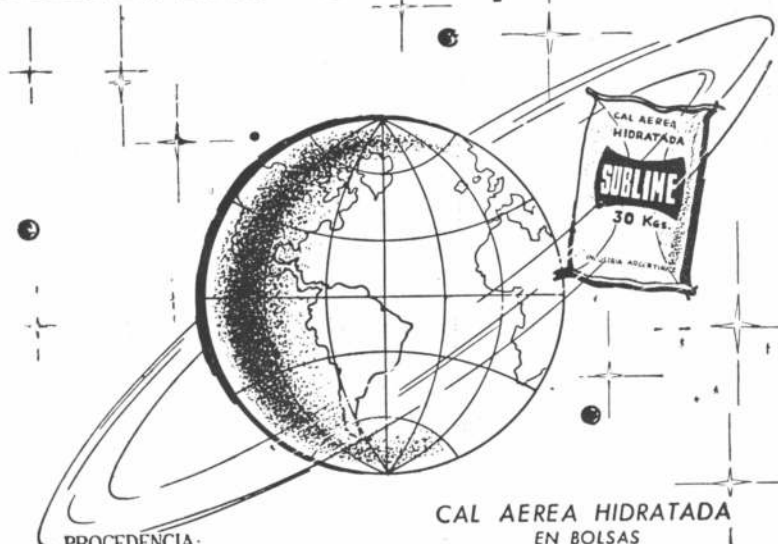
# Flexiplast

...para todo ambiente moderno!

Consulte a:

**CASA CARMELO CAPASSO S. R. L.**  
Alberti 2063 - Bs. Aires - T. E. 91-0896 y 8173

# SUBLIME

 la cal que está en órbita!!

PROCEDECENCIA:  
CAPDEVILLE (Mendoza)

CAL AEREA HIDRATADA  
EN BOLSAS  
DE PAPEL TRES PLIEGOS  
CON 30 Kgs.

**CORPORACION CEMENTERA ARGENTINA S. A.**

AV. DE MAYO 633 - 3º Piso - Bs. As. - T. E. 30-5581  
C. CORREO Nº 9 CORDOBA - T. E. 5051  
C. CORREO Nº 50 MENDOZA - T. E. 14338

DEPOSITOS: PARRAL 198 (Est. CABALLITO) ZABALA y MOLDES (Est. COLEGIALES)

# ¿EN QUE AÑO VIVE USTED?



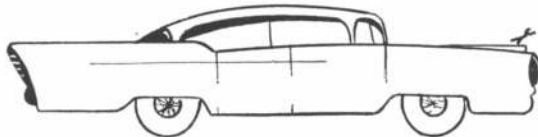
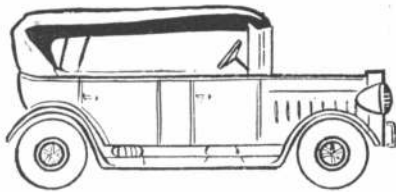
La instalación sanitaria de su baño se lo dirá inmediatamente. ¡No siga viviendo en 1910 ó en 1930! Viva en 1960 y con lo más moderno que se ha creado en broncearía sanitaria, la ya famosa

## COMBINACION TRANSFUSORA

LU Fig. 1101

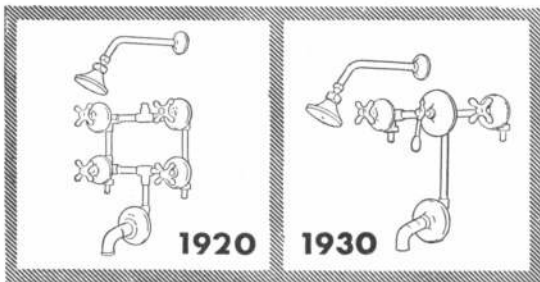
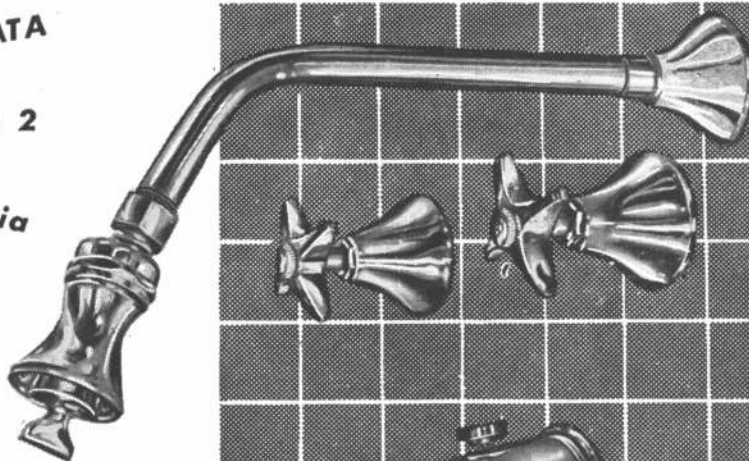
Dos llaves se eliminan mediante un botón, que al levantarse, transfiere el agua del pico a la lluvia y baja automáticamente al cerrar el grifo

NO TIENE NADA QUE SE DESCOMPONGA. LA PRESION POR MINIMA QUE SEA MANTIENE EL BOTON LEVANTADO. BAJA POR GRAVEDAD AL CESAR EL AGUA! YA ADOPTADA EN NUESTRO PAIS POR MAS DE 500 PROFESIONALES



Publi-ac

**Y ES MAS BARATA  
QUE 4 llaves o 2  
con transferencia**



**CONSULTE Y PIDALA  
A SU DISTRIBUIDOR  
HABITUAL**

BRONCERIA



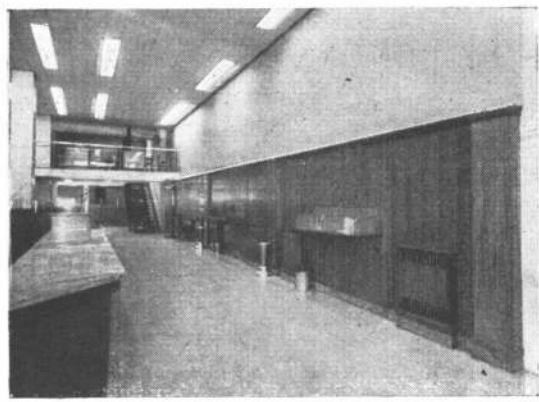
**RESISTE AIROSAMENTE  
LA COMPARACION CON  
LAS MEJORES DEL MUNDO**

**TALLERES METALURGICOS  
"LA UNION"  
CARLOS F. ANGELERI**

**SAGE**  
S.A.L.C.

**INSTALACIONES DE**  
**BANCOS, NEGOCIOS Y OFICINAS**

**METALES PARA LA ARQUITECTURA**



Vista interior del Banco Internacional.

Molduras Sage, para frentes en Anodal (m.r.), Bronce o Acero inoxidable - Puertas Giratorias, Rejas, Revestimientos, Cremalleras, Manijones, Zócalos, Vitrinas, Mostradores - Piletas especiales en acero inoxidable.

SOLICITE CATALOGOS Y FOLLETOS

**SARMIENTO 1236** **Tel. 35 - 3057**  
**BUENOS AIRES**

**2 JOYAS**  
DE LA INDUSTRIA ARGENTINA  
AL SERVICIO DEL

**GAS**  
ARGENTINO

Confort en el baño

**COCINAS Y CALEFONES**

Confort en la cocina

Gas manufacturado  
Gas envasado  
Gas natural

**CASA CENTRAL: GALLO 350 - Tel. 86-2815-16-17**  
EXPOSICION Y VENTAS  
**LIBERTAD 120 - T. E. 35-2476 - CABILDO 1501 - T. E. 76-0382**  
NUEVAS SUCURSALES  
**MAR DEL PLATA: MITRE 1952, T. E. 3-7775**  
**BAHIA BLANCA: O'HIGGINS 354, T. E. 0-127**  
EXPOSICIONES Y REPRESENTACIONES EN TODO EL PAIS



*Asombroso!*

**CADA COLOR...  
UNA FIESTA  
DE COLORES  
CON UNA SOLA  
APLICACION!**

**20**

maravillosas  
texturas  
decorativas,  
firmes al  
agua, ácidos,  
abrasivos y  
agentes químicos



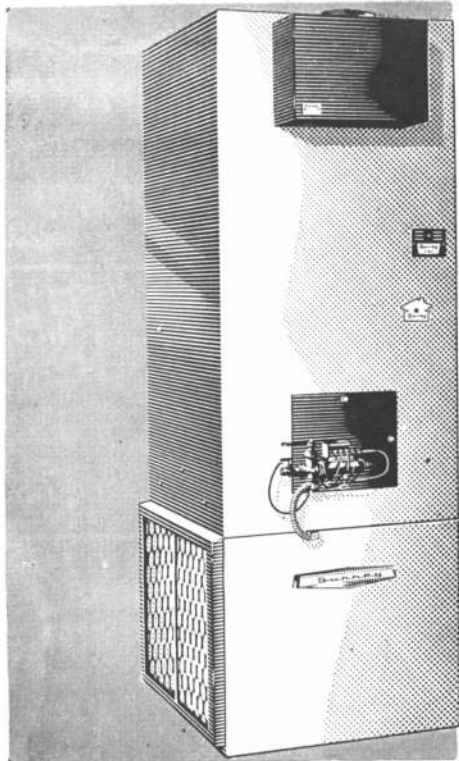
Sobre frentes, interiores, o sobre cualquier superficie: madera, metal, plástico, ladrillo, concreto y otros tipos de revestimiento, lo transforma todo con un mágico "soplo" renovador! Seca como una laca, es de gran poder cubritivo, disimula imperfecciones y posee extraordinaria resistencia al uso.

Se aplica en una combinación de dos o más colores de contraste o armonía, en una sola operación con soplete.

*Multi*  
**COLOR**

TEXTURA DECORATIVA  
(PATENTE N° 93.395)

Para **COLORIN** un nuevo motivo de orgullo



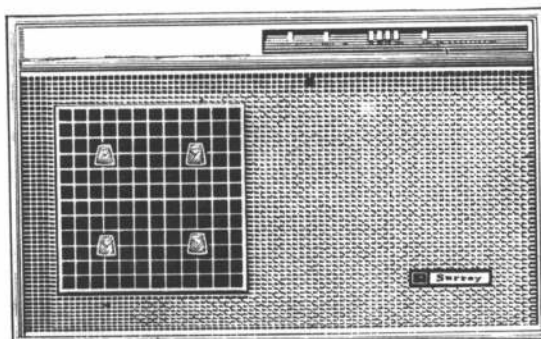
### EN CALEFACCION

Si usted busca algo más que una estufa la solución es

### SURREY HIBOY

Calefacción central automática de manejo individual por circulación de aire caliente forzado.

Ideal para departamentos, casas, grandes locales, fábricas, etc. Modelos: A. Gas, Supergas, Kerosene y Diesel Oil.



### EN REFRIGERACION: El nuevo modelo PLUS COMPACTO

Más corto - Más bajo - Más elegante

MODELOS:

**DORADO Robot:** Su propio ingeniero de confort. Incorpora bomba de calor, termostato principal, termostato condensador y termostato de frío profundo. Exclusividades de Surrey.

**SUPREME:** Frío profundo. Calor profundo

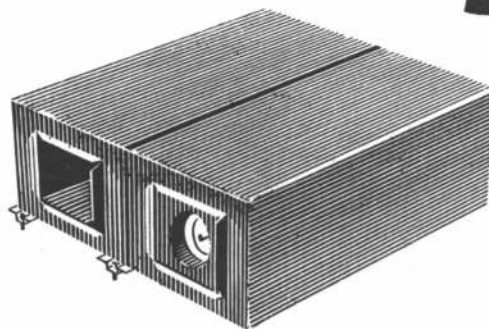
**CUSTOM:** Económico, al alcance de todos

# S AIRE ACONDICIONADO Surrey

soluciona todas las necesidades  
en todas las capacidades!

#### SEÑOR PROFESIONAL:

Siempre que diseñe, siempre que construya, no deje de incluir a los Acondicionadores de Aire Surrey en sus proyectos. Todos los productos SURREY se fabrican siguiendo estrictamente las normas americanas ARI (American Refrigeration Institute) y U.L. (Underwriters Laboratories) y están protegidos por una amplia garantía de fábrica. LOS EQUIPOS SURREY DE AIRE ACONDICIONADO, ADEMÁS DE INCORPORARSE A PROYECTOS DE LARGO ALIENTO, ESTAN FACILMENTE AL ALCANCE DE AQUELLOS CON RECURSOS MAS MODESTOS. Tendremos mucho gusto en colaborar con Usted en sus planes de realización, prestandole un adecuado asesoramiento que consultará las necesidades de sus clientes, y será, por ende, el más satisfactorio para sus intereses.



#### MODELO ADAPTOMATIC

3 y 5 HP. Acondicionamiento CENTRAL por conductos, de modo que un sólo equipo puede servir numerosos ambientes de una misma vivienda o unidad de oficinas y fábricas.

2 HP. Diseñado expresamente para grandes ambientes particularmente comerciales que, por su forma, decoración y/o instalaciones no permiten el uso del modelo compacto.

SURREY Maipú 484 Buenos Aires

Sírvase remitir informe sobre:

- Acondicionador de Aire Plus Compacto
- Acondicionador de Aire Central
- Calefacción Hiboy
- Visitar la fabricación integral de acondicionadores de aire.

Nombre .....  
 Firma/Título .....  
 Dirección ..... T. E. ....  
 Ciudad ..... Pcia .....



## Surrey

Crea para que Ud. viva mejor

Maipú 484 - T. E. 31-3212  
y 32-4182/5280

PRIMERA FABRICA ARGENTINA DE ACONDICIONADORES DE AIRE



**flor...  
de cal!**

**cal  
hidratada  
MALAGUENO**

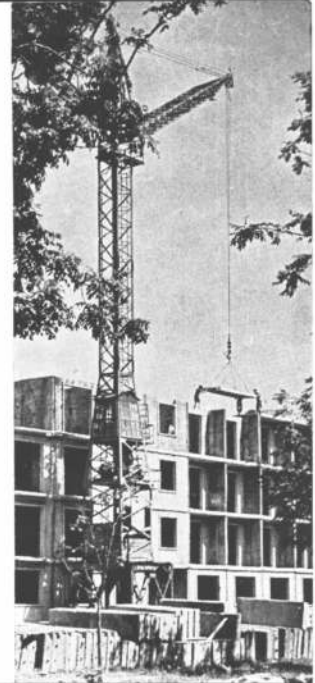
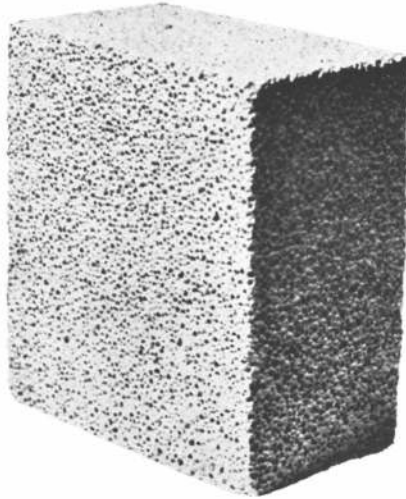
Su purísima Calidad, su mayor Plasticidad, Economía y Seguridad, la convierten en la mejor cal del país.

**CANTERAS MALAGUENO S. A.**  
(ex Sucesores del Dr. Martín Ferreyra)

TUCUMAN 715 - T. E. 32-6147      Av. H. IRIGOYEN 551 - T. E. 22097  
BUENOS AIRES      CORDOBA

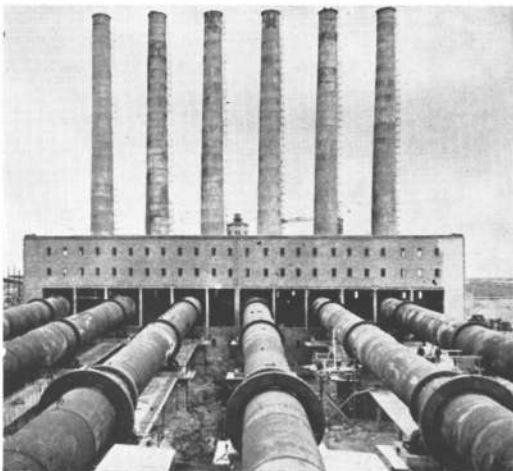
# Proyecto e instalación de fábricas de CONCRETO ALVEOLAR

1 M<sup>2</sup> = 600 LADRILLOS  
PAREDES 5 VECES  
MAS LIVIANAS  
AHORRA EL 20 % DE  
MANO DE OBRA EN  
LA CONSTRUCCION



- Sencillo proceso de fabricación.
- Materias primas: cal y arena o cemento y arena.
- Económico.
- Fácil de trabajar.
- Más liviano que el agua.
- Puede recubrirse con yeso, revoque o pintura.
- Aislante del calor y frío.
- Resistente al fuego.
- Se fabrica en bloques o elementos premoldeados de varias dimensiones para el armado de monobloques.

Planes de financiación de las instalaciones a largo plazo



## CEMENTO

Proyecto, instalación y  
construcción de fábricas



Exportador de instalaciones completas y usinas industriales  
MOKOTOWSKA 49, Varsovia - POLONIA

**INFORMES:** Legación de Polonia Ayacucho 2170 - Buenos Aires - T. E. 41-0038 y en el Pabellón de Polonia en la Exposición del Sesquicentenario - Av. L. Gral. San Martín esq. Tagle (altura A. C. A.) T. E. 84-6272.

**artículos**

Nuevas cocinas inglesas ..... 21

**obras**

Cuatro casas rioplatenses

- 1. Raúl von der Becke, en Prado 2930 ..... 25
- 2. Migone y Ras, en Libertador y Perú ..... 33
- 3. Rodríguez Escalante y Julio R. Calvo, en San Isidro ..... 37
- 4. José Bernabó Silorata, en Punta Ballena ..... 41

**proyectos**

Oscar Fernández Sabaté y Jesús Bermejo Goday. Un hospital para Eldorado, Misiones ..... 43

**novedades.** Cekop ofrece el concreto alveolar de origen polaco; el congreso de la U.I.A. ofrece varios atractivos (8).



700

ENTRADA	30/12/68
EXPEO	
PEDIDO	
ORDEN	Donativo
ORIGEN	W. Focato
DESTINO	Op. U.
SOLICITÓ	→
N° ASIENTO	10-150
VALOR UN.	Salvo
REGISTR.	

sumario

375 febrero 1961

# nuestra arquitectura

en el próximo número

Nuestra Arquitectura es una publicación mensual de Editorial Contémpera, s. r. l. —capital, 102.000 pesos—, de Buenos Aires, República Argentina. El registro de propiedad intelectual lleva el número 671.652. Su primer número apareció en agosto de 1929. Fué fundada por Walter Hylton Scott, su primer director.

Director: Raúl Julián Birabén. Asesores de redacción: Walter Hylton Scott, Juan Angel A. Casasco, Mauricio Reppossini y Natalio D. Firszt.

Precio de venta en Argentina: ejemplar suelto, 50 pesos; suscripción semestral (6 números), 250 pesos; suscripción anual (12 números), 500 pesos. Precio de venta en América Latina y España: suscripción anual, 8 dólares. Precio de venta en otros países: 14 dólares.

Distribución en la ciudad de Buenos Aires a cargo de Arturo Apicella, con domicilio de Chile 527, Buenos Aires. La dirección y la administración de n. a. funcionan en Sarmiento 643, Buenos Aires. Sus teléfonos son 45-1793 y 45-2575.

La dirección no se responsabiliza por los juicios emitidos en los artículos firmados que se publican en la revista.

Un número dedicado a las últimas obras de Marcel Breuer y sus asociados, incluyendo el discutido edificio para la Unesco, en París. Se incluirán el centro urbano "el recreo", en Caracas, las oficinas para van Leer, en Holanda, un proyecto de oficinas en Baltimore, el edificio de la I. B. M. en Francia, las casas para los señores Laaff y Straehelin, una en Estados Unidos, y otra en Suiza.



Colores por hormiga negra



# JERARQUIA Y BELLEZA !!

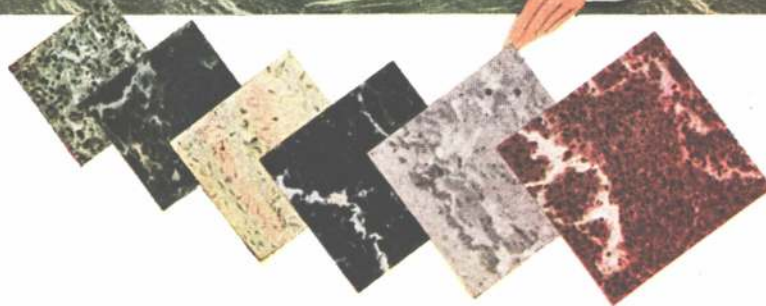
El radiante encanto de mosaicos y revestimientos **MARMORAL** "ilumina" cada ambiente con inimitables características. Un hechizo de luz y color trasciende de su marmórea superficie, plasmando en alto alarde decorativo ¡una armonía perfecta de jerarquía y belleza!

\*Nuevo revestimiento PLACA MARMORAL de espesor mínimo (8 mm.)



PUBLICIDAD CLAVE-1009

TIPO:  
BLANCO CARRARA  
BRECCIA  
BOTTICINO  
GRIS VETEADO  
NEGRO NUBLADO  
ROJO DRAGON  
ROJO LEVANTO  
TRAVERTINO  
VERDE ANTICO  
VERDE POLCEVERA



Luce como el mármol

## MARMORAL

cuesta como el mosaico

Exposición y Ventas en Capital: Maipú 217 - T. E. 46 - 7914

En Mar del Plata: Avda. Independencia 1814

En Córdoba: Alvear 635 - T. E. 24678

CON AGENTES EN TODO EL PAIS

Es una creación exclusiva de FERROTECNICA S. A.

He aquí un artículo de valor para los diseñadores que publicó la revista belga "La Maison", basado en experiencias británicas.

La cocina es el centro de la vida familiar. Que el proyecto sea cuidadosamente estudiado y les ahorre trabajo es importante para quince millones de amas de casa británicas. Se considera que cada una de ellas emplea en la cocina aproximadamente cuatro horas de su día de trabajo solamente para preparar la comida, guardar y lavar la vajilla.

Una reciente encuesta demostró que en las casas y departamentos que cuentan con un lugar de estar separado de la cocina, la gran mayoría emplea los dos ambientes para las comidas.

Existe un sólido argumento a favor de un ambiente separado para el lavado, secado y planchado de la ropa.

**Tiempo y fatiga.** De los estudios efectuados recientemente en Estados Unidos, Gran Bretaña y Suecia se desprende que los planos deben posibilitar el ahorro de tiempo y del número de pasos. Aplicando buenos principios pueden lograrse cocinas convenientes en locales de dimensiones muy distintas.

**Superficies de trabajo y de circulación.** Cada actividad que se realiza en la casa debiera tener su propio centro de trabajo bien iluminado —no interrumpido por circulaciones— alrededor del cual se agruparán las instalaciones necesarias. Conviene que la cocina esté dispuesta de manera que la superficie de trabajo se halle de un lado y las puertas, la circulación y la mesa de comer, de otro. Esto resulta fácil de lograr si el local es rectangular.

**La piletta.** Una encuesta de la Station de Recherches du Batiment reveló que los trabajos en la piletta y en el escurridor contiguo comprenden el 29 por ciento del tiempo diario de trabajo del ama de casa. Ambos deben tener buena iluminación, la piletta en lo posible debe estar debajo de una ventana.

**Superficies de preparación.** La mesada debe incluir la piletta y la cocina, según el siguiente orden: pre-

paración, piletta, preparación, cocina, preparación. La principal mesa de preparación no debe ser menor de 76,20 x 53,34 centímetros.

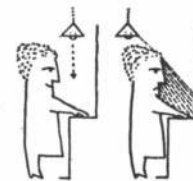
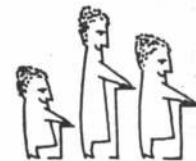
**Alturas para el trabajo.** Para la instalación normal se adoptó una medida de 91,44 centímetros como medida más conveniente para una persona mediana, pero los expertos opinan que una altura de 81,28 o de 83,83 es más cómoda para varios trabajos de cocina —hay que tener en cuenta que la altura de la piletta es de unas pulgadas más que el fondo de la misma—. Lo ideal para el ama de casa sería adaptar su nivel de trabajo a sus propias medidas. Los proyectistas de dos cocinas han utilizado elementos suspendidos modificables para lograrlo.

**Lugar para guardar.** Todos los utensillos deberían guardarse lo más cerca posible del lugar donde se emplean. Son preferibles estantes de 10,16 por 20,32 de profundidad para guardar en una sola hilera y no de la profundidad de 30,48. Una estantería de dos frentes entre los lugares donde se sirve y en el que se come es inapreciable.

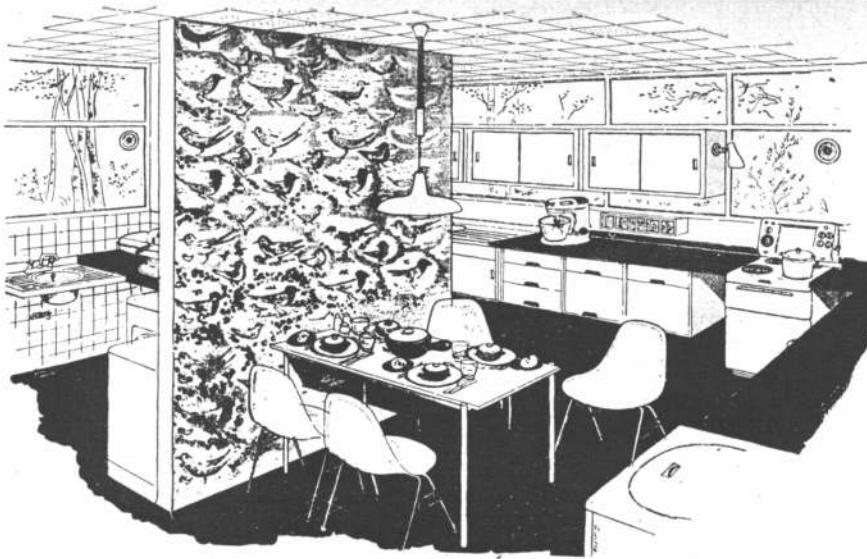
**Almacenamiento de alimentos perecederos.** Aún teniendo heladera es necesario proveer al almacenamiento de alimentos perecederos para los que no es aconsejable emplear la heladera. Un armario puede servir de despensa siempre que esté convenientemente ventilado si bien se aconseja para la despensa una superficie mínima plana de 4 pies cuadrados.

**Ventilación.** Los vapores de la cocina pueden ser absorbidos por una campana o dispersados por un ventilador ubicado debajo de la cocina. Un extractor ubicado en la ventana resulta ventajoso tanto para la cocina como para el lavadero.

**El servicio de las comidas.** La mesa para las comidas en la cocina debe estar alejada del centro de trabajo y en lo posible, de la circulación. Entre el lugar donde se cocina y el lugar en el que se halla la mesa de comedor debe haber un espacio de fácil acceso. Si entre cocina y comedor no existe un pasaplatos se recomienda utilizar una bandeja.



Hay que evitar las grandes gesticulaciones. Cada uno debe tener las cosas a su altura. Cosas demasiado altas perturban. La iluminación debe ser buena



Un dibujo de la cocina A

### Análisis de la planta de la cocina A.

Es una cocina ideal para una familia media, con poco personal de servicio y residente en un suburbio de una ciudad. Se trata de una cocina funcional en la que la sucesión de los centros de trabajo está claramente definida y acondicionada a fin de ahorrar trabajo. Se ha previsto una amplia heladera —V— a fin de reducir al mínimo las salidas para las compras.

**Mesa principal de preparación.** El elemento principal es el largo mostrador en L, que ocupa dos lados de la cocina —C—. Así se preparan los alimentos, —B— se cocinan, —C— se sirven y se lava la vajilla —I—. La ventana está ubicada a lo largo de la pared donde están la doble pileta, —S— la mesa principal de preparación —B— y la cocina —C—, de manera que el ama de casa trabaja siempre con buena luz.

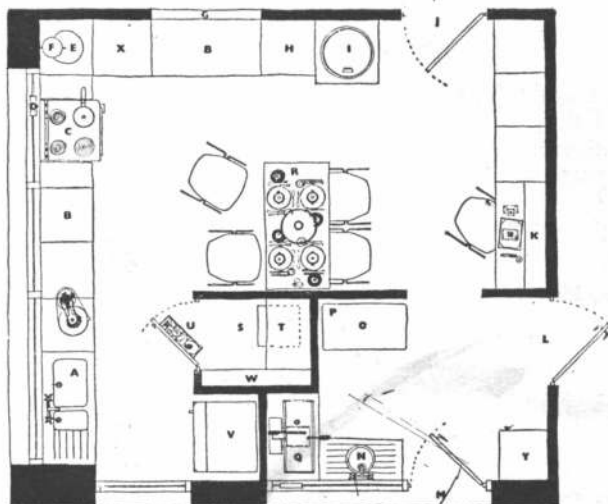
**Lugar reservado para la cocina.** La cocina, eléctrica, tiene un tablero

de control bien delimitado. De un lado un termostato y controles automáticos; del otro lado llaves para las parrillas y las planchas. En el centro, el quemador eléctrico. Encima de la ventana hay un extractor —D—. El cafelón —F— y la pequeña pileta —E— que contiene un molidor de desperdicios se hallan inmediatamente a la derecha de manera de ser al mismo tiempo accesibles a los lugares donde se cocina y donde se sirve la comida. Las cacerolas comunes y a presión se hallan ubicadas cerca del horno sobre una tabla de cortar y sobre una repisa. El otro equipo eléctrico se halla al costado de la cocina. El calienta-platos está sobre el mostrador de servicio.

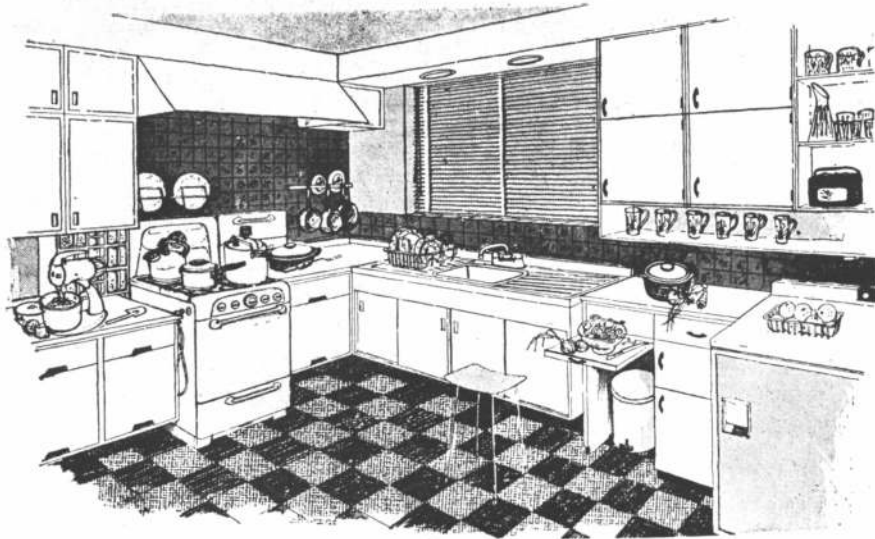
**Lugar para los utensillos.** Encima del pasaplatos —G— hay dos armarios de dos puertas de vidrio. Debajo hay dos elementos colgados de la pared. Cerca de estos elementos se hallan una heladera, para la conservación a corto plazo de los

alimentos cocidos y las bebidas frescas —H—, y la máquina de lavar platos —I—. Para las puertas corredizas al frente de los armarios que están debajo se han previsto pizarras que pueden resultar de utilidad para hacer anotaciones. La puerta —J— hacia la circulación hacia el interior es a vaivén.

**Lugar para guardar.** La principal superficie para guardar consiste en un elemento del tipo "todo en orden" ubicado frente a la pileta de preparación. En un nicho, el gran congelador para la conservación a largo plazo de los alimentos —V— presenta la ventaja de una puerta derecha en lugar de la que se ve comúnmente. La despensa —S—, que tiene un lugar —U— para legumbres en la contrapuerta, está refrigerada por el distribuidor —T— de aire frío que provee también el agua caliente. Las cacerolas, platos y cubiertos se guardan en el armario —X— debajo de la mesa



El plano de la cocina A. A, pileta; B, mesa de preparación; C, cocina; D, extractor; E, pileta y dispositivo de trituración; F, calefón; G, pasaplatos; H, refrigerador; I, lavaplatos; J, puerta al comedor; K, office; L, puerta al pasillo interior; M, puerta al exterior; N, pileta; O, lavarropas; P, máquina de planchar; Q, secador de vasos y copas; R, mesa; S, despensa; T, radiador; U, estante para las verduras; V, heladera grande para congelar; W, armario de provisiones; X, armario para cacerolas; Y, armario para escobas.



Un dibujo de la cocina B

principal de preparación; las sartenes y los equipos eléctricos deben colocarse cerca de la cocina. Todos los utensilios deben ser ubicados cerca del lugar donde más se utilizan. Fuera del recinto de la cocina, pero comprendido en el plano de la misma, se ubica el armario —Y— cercano a la puerta que da al exterior y destinado a los elementos para limpieza. En el armario cercano al comedor y office se guardan manteles, servilletas y vajilla que no se utilizan diariamente.

**La mesa de la cocina.** La mesa —R— de la cocina —utilizada ocasionalmente para las comidas y para los trabajos más largos de preparación como los postres— no debe estar en un lugar de paso. Las sillas, que se pueden apilar unas sobre otras, no se manchan y su tapizado rojo es ignífugo. La lámpara suspendida encima de la mesa tiene un contrapeso.

**El lavadero.** La puerta exterior —M— da al lavadero. Una puer-

ta corrediza —fuera de la línea de separación— separa, en caso de necesidad, esta superficie de la cocina principal. El equipo, agrupado en un centro de trabajo en U, comprende una máquina de lavar —O—, una máquina de secar ropa que deja a la ropa con cierto grano de humedad, una máquina para planchar y un secador para el secado total. En la ventana hay un extractor. Debajo de la pileta pequeña —N— con desagüe común, hay un recipiente alimentado por una canilla mezcladora.

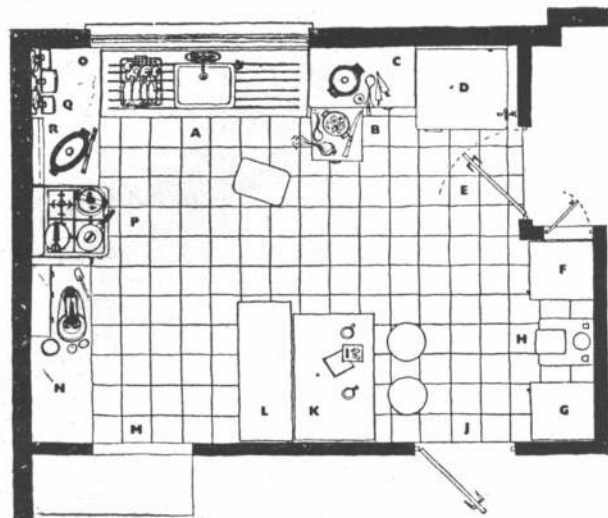
**Color.** El piso de la cocina puede ser revestido de mosaico negro en el que se ha cavado una ranura sobre todo el perímetro o de un linóleo color mármol blanco y negro con un borde blanco. Con excepción de la pared en la que se halla el pasaplato, pintada de color verde oliva, las demás paredes están revestidas de azulejos blancos. La despensa está interiormente pintada de blanco brillante, el cielorraso "acústi-

co" —antisonoro— es de color amarillo limón. Toda la instalación es blanca, las mesas de trabajo son de plástico color gris laminado, o de madera de teca. El proyectista aconseja que se revista la mesa de cocina con madera de teca o con plástico, para formar un contraste con el material que se emplea para la mesa de trabajo. Las sillas están tapizadas en rojo. El principal detalle en materia de colores lo constituye el panel de papel pintado que representa vagiotas de tonos amarillo, azul pizarra y gris sobre fondo blanco.

**Análisis de la planta de la cocina B.**

Esta cocina podría ser una cocina de una vieja casa recientemente transformada. Resulta conveniente para una familia cuyos ingresos son limitados y ha sido prevista para poder ser instalada por etapas. Por la misma razón tiene ciertos elementos que pueden ser fabricados en casa.

El plano de la cocina B. A, pileta con pequeño armario debajo; B, armario para guardar verduras; C, mesa de preparación; D, refrigerador; E, puerta posterior; F, armario para combustibles y escobas; G, lugar para la plancha; H, caldera; J, puerta al comedor; K, mesa de cocina; L, armario para los platos; M, pasaplato; N, mesa de preparación; P, cocina con campana para ventilación; Q, armario para cacerolas; R, parrilla lateral.



**Mesa principal de trabajo.** La mesa de trabajo continua es en L y sigue este orden: mesa de preparación —N—, cocina —P—, mesa de preparación —O—, mesa de preparación —C—.

Los elementos colgados, ubicados excepcionalmente cerca, están a una altura de 91,5 centímetros a fin de alinearlos con la cocina y la heladera —D—. La mesa para preparación —N— de comidas a la izquierda de la cocina está colgada a una altura ligeramente inferior, resultando así más cómodo para muchas personas. La licuadora que se halla sobre la mesa puede colocarse debajo del armario colgado cuando no se utiliza.

**Sección cocina.** Todo rincón reservado para la cocción tiene ventilación e iluminación directa. La pared debajo está revestida de azulejos. La parrilla lateral —R— de la cocina está ubicada a la derecha sobre la mesa de trabajo que está al mismo nivel que las hornallas circulares de modo tal que las cacerolas —Q— puedan ser corridas de estos últimos a la mesa de trabajo —O—. La puerta del horno se abre hacia abajo; el proyectista lo considera esencial.

**La pileta.** El mueble-pileta —A— colgado se ubicó en un lugar bien iluminado, exactamente debajo de la ventana. Encima del mismo hay dos lámparas colocadas en la garganta que sigue a lo largo de toda la pared y en la que también está el taparrollo de la cortina veneciana. El mueble cerca de la pileta sirve como otra mesa de preparación; el ama de casa podrá pelar las verduras sentada a la mesita corrediza con el tacho para la basura cómodamente cerca. Se pueden colocar las verduras en los armarios ventilados —B— de ese mueble, para el cual los fabricantes pueden proveer estantes metálicos. De los armarios que están encima y cuelgan de la pared, los dos más cercanos a la pileta pueden utilizarse para los elementos de limpieza; los otros dos tienen ventilación para la conservación de alimentos. Las agarraderas se ubi-

carán de manera que estén siempre a mano.

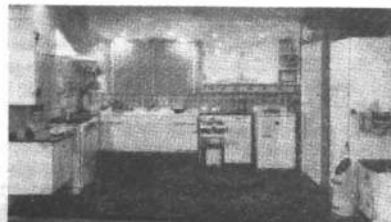
**La heladera.** La heladera —D— de forma cuadrada hace las veces de una mesa. Está cómodamente ubicada cerca de una puerta exterior —E— a fin de que, en caso necesario, se puedan depositar paquetes pesados sobre la misma, cuando se entra en la cocina.

**Sección "servicio"** (más allá de la línea de separación). El pasaplato —M—, que se comunica con el comedor, está a la izquierda de la mesa de preparación de alimentos —N—. El hecho de que se guarden las comidas en este lugar, antes de salir de la cocina, lo convierte en una especie de office. Los juegos de mesa, la cristalería, los juegos de porcelana y los manteles y servilletas podrán guardarse en ese lugar —L—, las bandejas y los cajones en que se guardan los cuchillos, podrán, en caso de necesidad, ser pasados por el pasaplato. Detrás del mostrador y de la mesa —K— en que se toman el desayuno y la merienda y comen los niños hay una pizarra.

**Sección "caldera".** El gran armario a la derecha de la caldera —H—, alimentada con combustible sólido sirve para guardar las escobas y la plancha —G—. El armario a la izquierda —F— está reservado para el depósito temporario del combustible. Existe un pasaje exterior para evitar que se tenga que entrar con el carbón a la cocina.

**Color.** En esta cocina que fué ideada para ser construida por etapas, los artefactos son todos blancos, con excepción de la puerta de la heladera que es de color gris tórtola. La presencia del color se manifiesta por los azulejos azul petróleo, el revestimiento del piso, la cortina veneciana y las mesas de preparación recubiertas de plástico laminado. El proyectista ha querido que las paredes de la cocina no presentaran la más mínima huella de suciedad, por lo que eligió una pintura lavable color café con leche.

La cocina A realizada  
La cocina B realizada







1

1 arq. y prop.: Raúl von der Becke  
lugar: Prado 2930, Punta Chica,  
Victoria, provincia de Bs. Aires

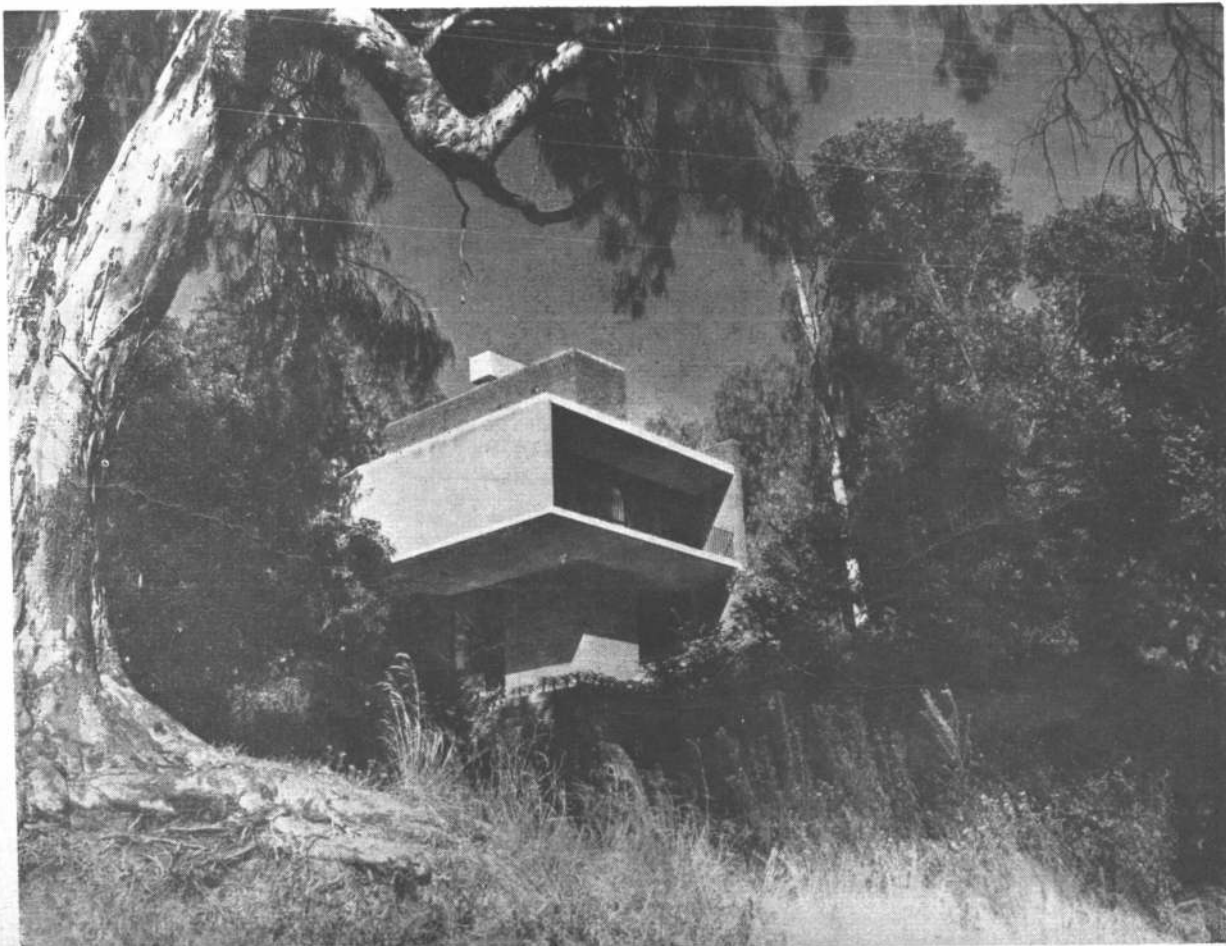
Esta vivienda construida por un arquitecto para sí y su familia, está sobre las barrancas de Punta Chica, al norte del conglomerado bonaerense y en la costa del Río de la Plata cuyas vistas disfruta ampliamente. Fue diseñada para ser construida en dos etapas, cada una de ellas como etapa terminada y no provisoria. El propietario debía solucionar el problema de su vivienda ajustándose a sus posibilidades económicas y debía, a la vez, atender al crecimiento futuro de su familia. El arquitecto-comitente tuvo la oportunidad de buscar un terreno que le diera posibilidades de construir de tal modo que el resultado satisficiera sus necesidades materiales y sus inquietudes espirituales, oportunidad que rara vez se le presenta al profesional en el trato con los clientes. En muy contadas oportunidades se acude a él para que asesore en un factor que es en tal grado decisivo y determinante fundamental de la solución a adoptarse y, por ende, del resultado a obtenerse. Tal es la elección de terreno.

El terreno adquirido ofreció excepcionales posibilidades de satisfacer las necesidades e inquietudes del arquitecto-propietario y de su familia. Es, por sobre todo, un terreno con "individualidad", inconstructible de acuerdo con los cánones usuales y que demandaba una solución arquitectónica también individual, es decir, de jerarquía. Cabe preguntar qué menos que eso podía pretender un arquitecto para crear su propio ambiente.

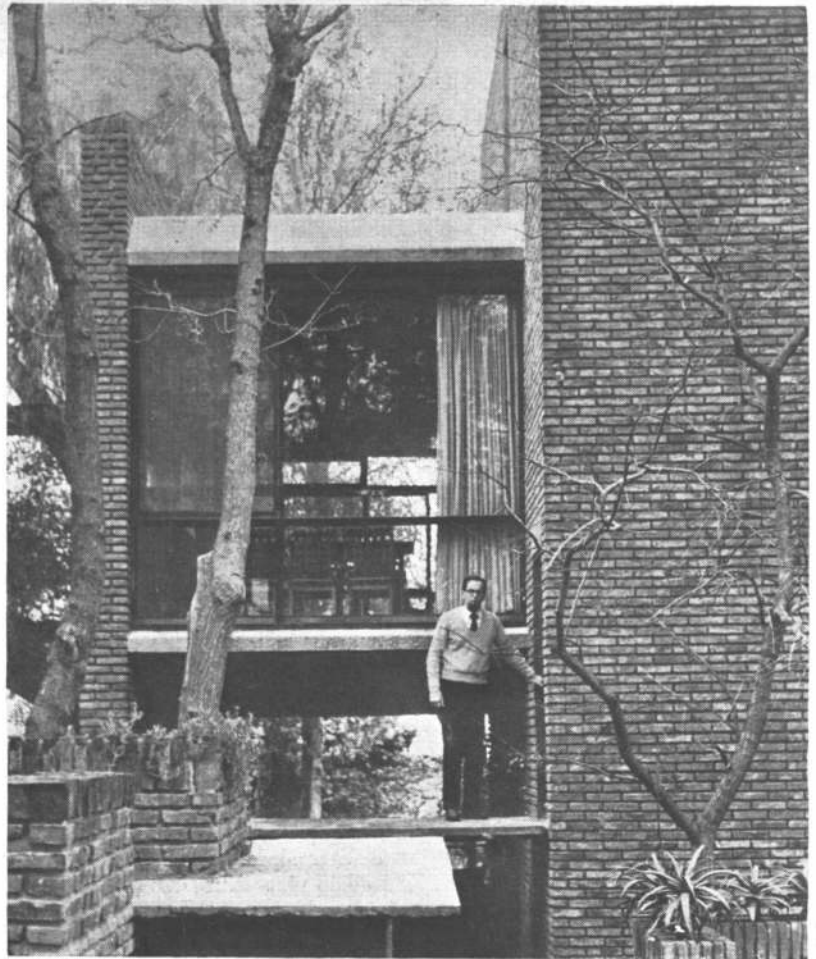
Las dificultades que presentaba la tierra para construir en ella la hicieron más accesible a las posibilidades del comprador pues por sus 35 grados de inclinación se rebajaba el precio en un cuarenta por ciento con respecto a los terrenos vecinos "normales". Si bien este menor costo habría de ser compensado parcialmente por mayores gastos de fundaciones y estructura, muros de contención y relleno, el saldo sería favorable de cualquier manera pues la solución arquitectónica imprimió profundos estímulos espirituales en la vida de los moradores.

Debía adoptarse un "programa" que respondiera integralmente a las reducidas necesidades y limitadas posibilidades de la joven familia así como a sus perspectivas de expansión futura. Se proyectaron entonces dos etapas con la pretensión de que en cada una de ellas la vivienda tuviera el carácter de edificio terminado y funcionara como tal. En líneas generales, en la primera etapa se respondió a las necesidades de un matrimonio sin hijos y un mínimo de comodidades de trabajo para el marido, previéndose de contratación de personal de servicio con retiro. Una segunda etapa preveía el crecimiento de la familia con hijos de ambos

2

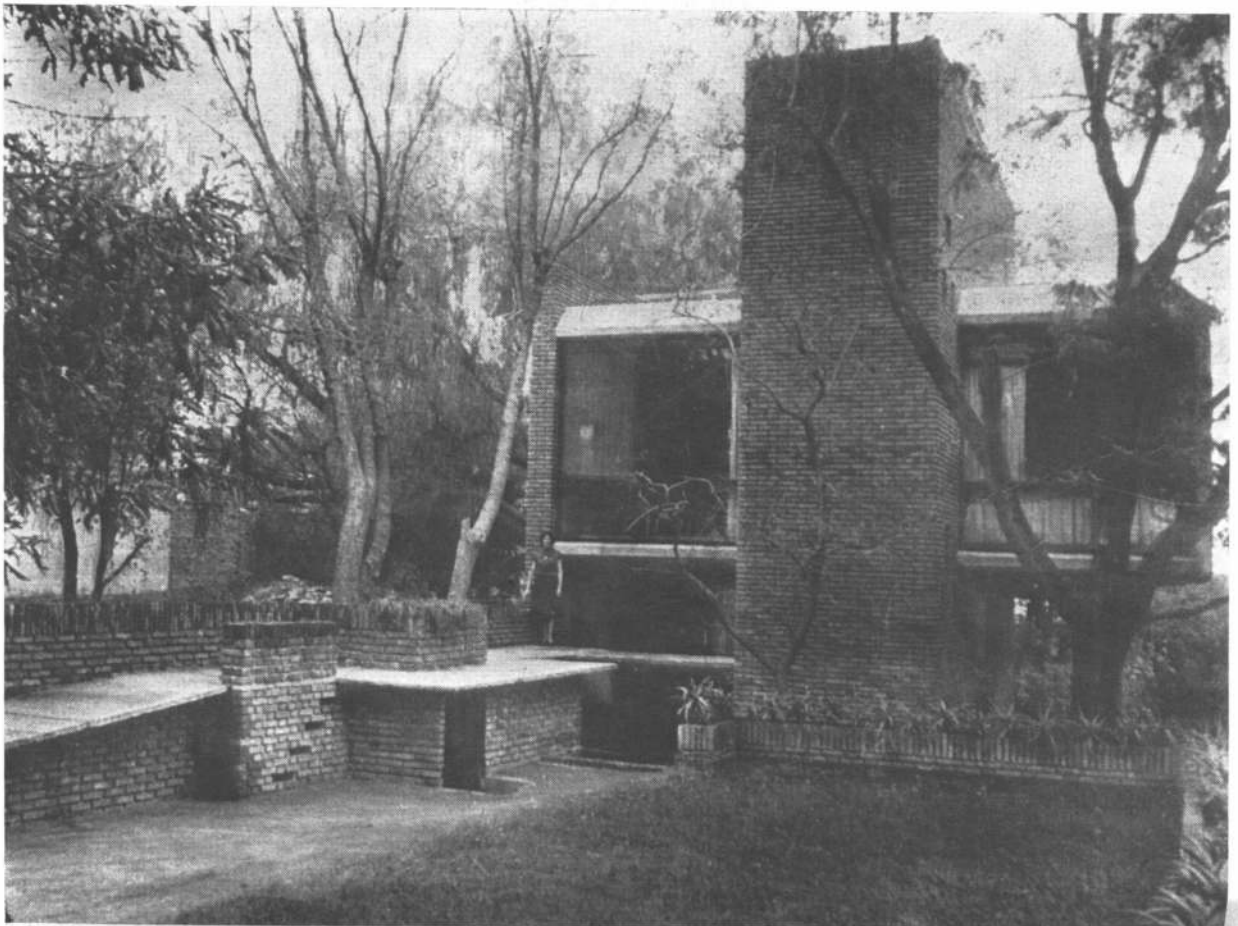


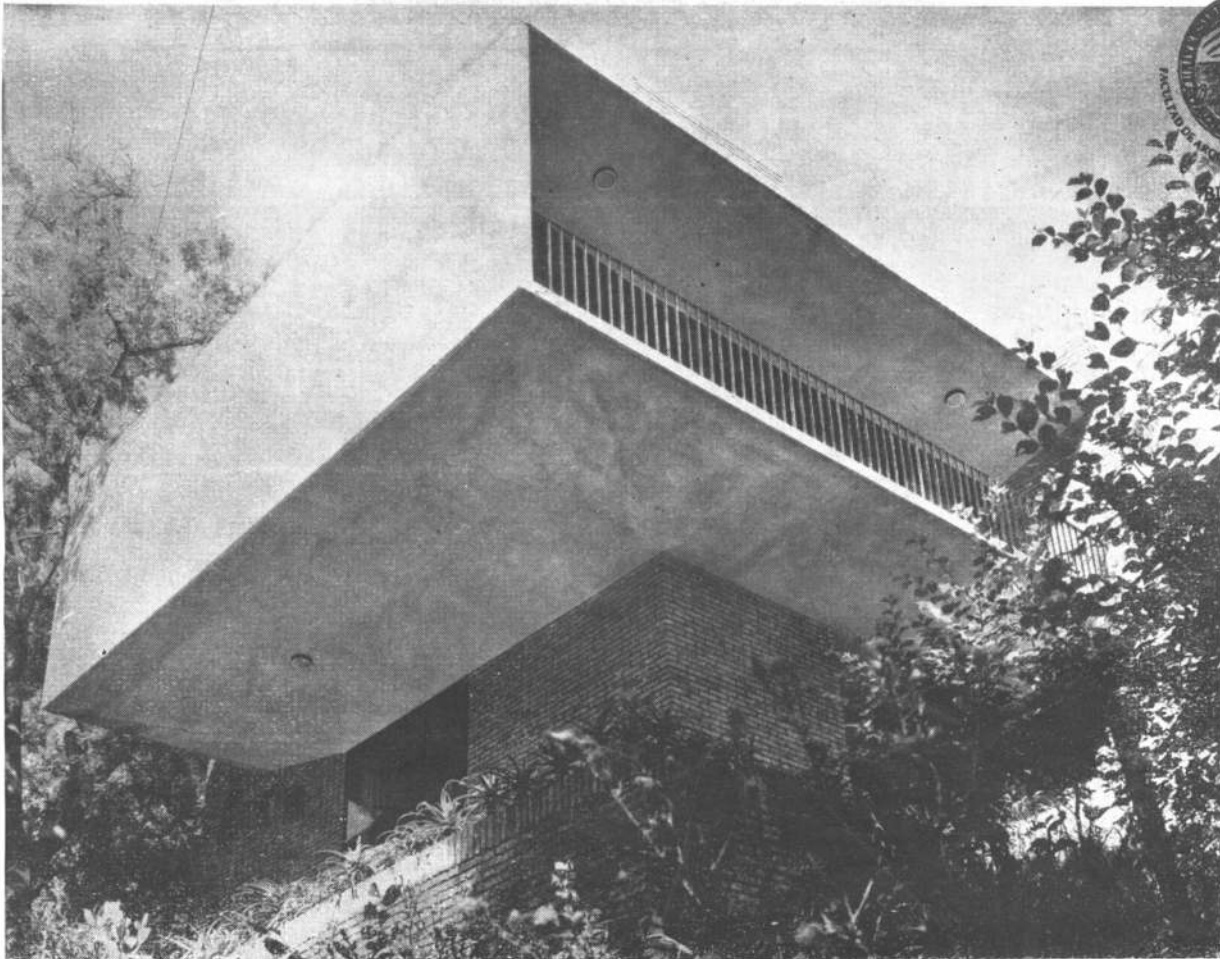
1. Vista desde el sur mostrando la transparencia del living y del comedor.
2. Desde el oeste; la casa surge en medio de un follaje realmente "natural".
3. La entrada a la que se llega por la rampa ascendente y sinuosa.
4. Desde el sur, en la parte alta del terreno donde se dejó un vano libre a manera de terraza de césped.



4

3

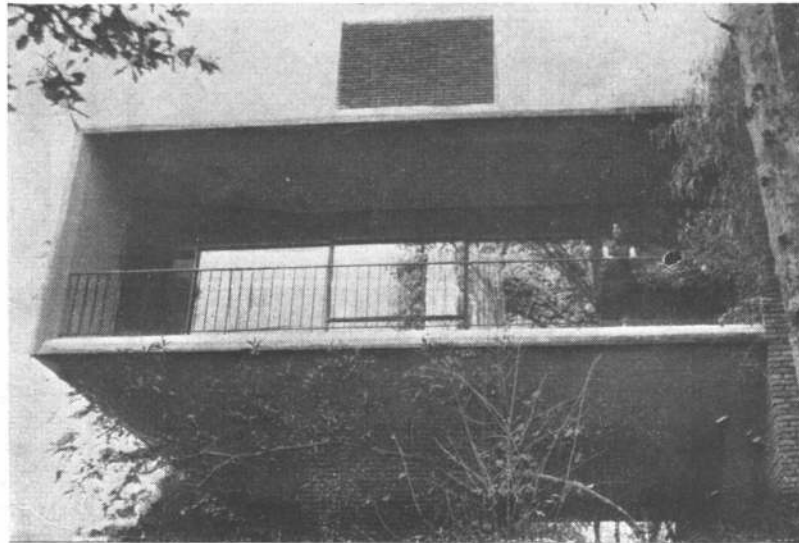




5

5. Desde el nord-oeste, donde el terreno presenta su mayor declive.
6. El gran balcón cubierto sobre el living y el dormitorio; desde él se convive con el follaje de los grandes árboles y no con el terreno.
7. Otra vez la entrada y la rampa de acceso.

6



7

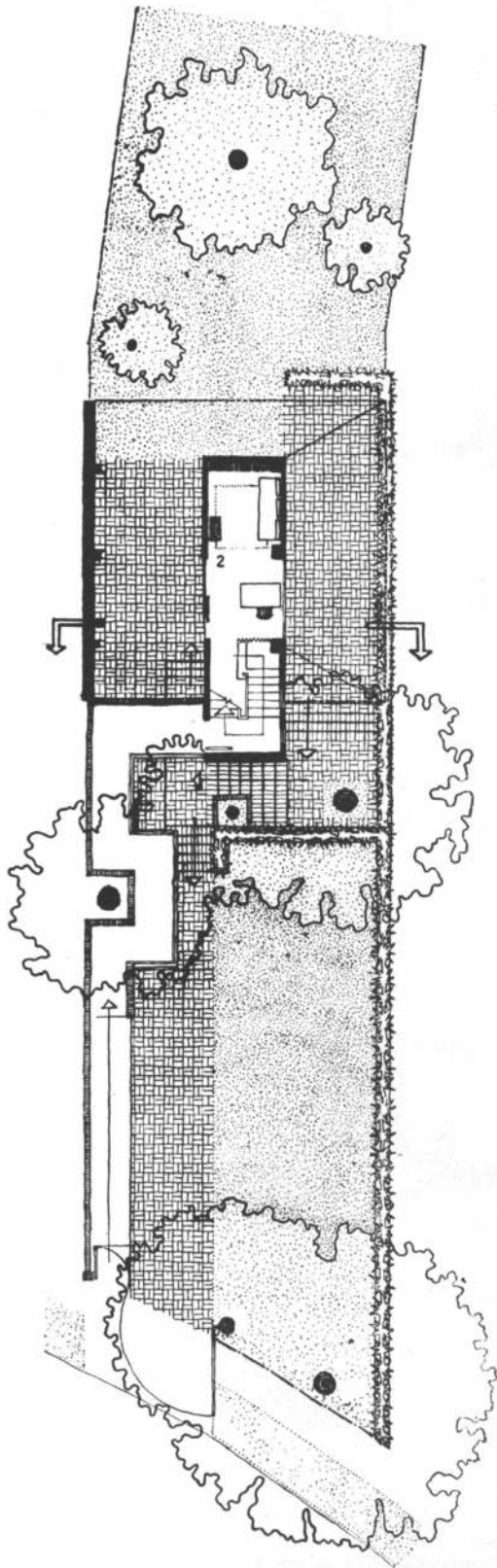


sexos, mayores comodidades de trabajo para el padre y para la madre y personal de servicio permanente. La primera de estas dos etapas está finalizada y es la que se presenta en esta oportunidad.

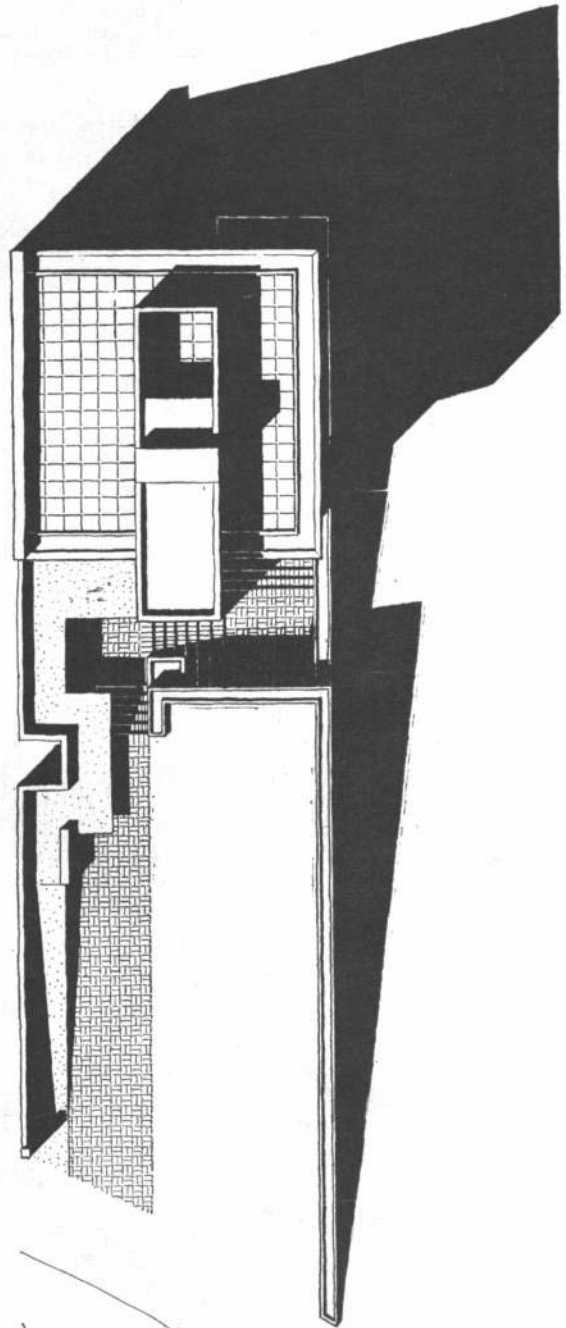
Además, se pretendía conservar la totalidad de la arboleda, así como el carácter del terreno, cuyo relieve forma parte de una singular cuenca seca perpendicular al río de la Plata. En el momento de proyectarse la vivienda ese relieve se conservaba intacto en la parte del terreno que va del emplazamiento actual de la casa hacia el río.

La adopción del "partido" implicaba una decisión entre dos posibilidades fundamentalmente distintas. O bien se adhería la vivienda al suelo, en cuyo caso el acceso al jardín sería directo, o bien se la separaba del suelo —se la aislaba de él en cierto sentido— con el propósito de ir en busca de una vista más amplia y estimulante que dominara el río y el horizonte. Esta solución contaba con la ven-

La etapa construida

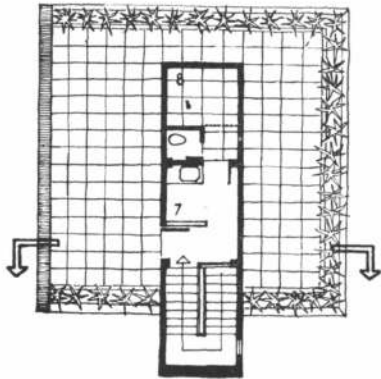


VISTA  
AL RIO

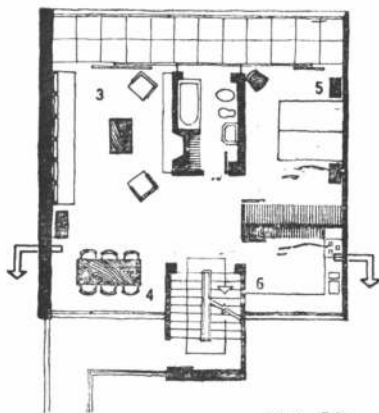


0 3 9

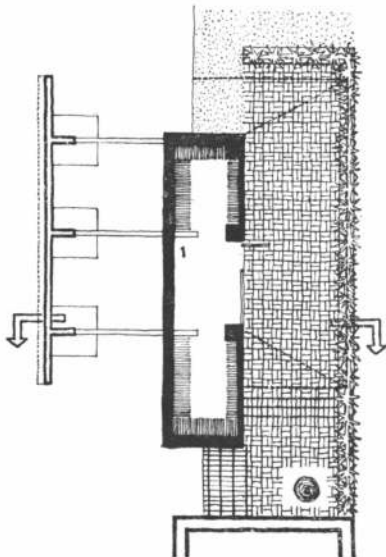
1. depósito
2. estudio
3. estar
4. comedor
5. dormitorio
6. cocina
7. lavadero
8. tendedero



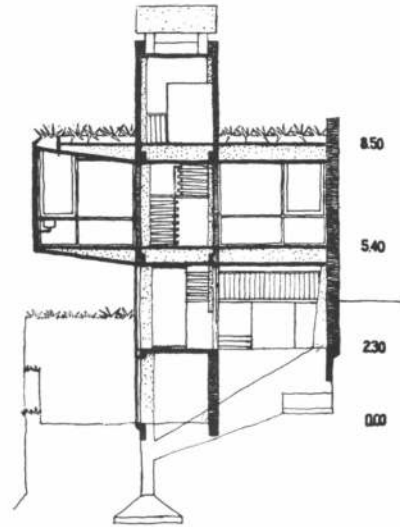
NIVEL 8.50



NIVEL 5.40



NIVEL 0.00



taja adicional de conservar una mayor superficie de jardín, aunque menos accesible. La segunda de las posibilidades era la que estaba ya implícita en la voluntad que determinó la elección del terreno y se la acogió sin titubeos.

La búsqueda de una vista más amplia llevó a proyectar la planta de recepción correspondiente a la segunda etapa encima de la de los dormitorios, lo cual permitirá, además, darle acceso a dos terrazas, una a su mismo nivel y otra, cubierta de césped, a un nivel superior. En esta forma la casa crecerá verticalmente, su vida será llevada gradualmente hacia arriba, cada vez más segregada del jardín pero, al mismo tiempo, en un contacto cada vez mayor con las hojas, brotes y flores de las copas de los viejos árboles que la circundan, con los pájaros que los habitan y con el río. La integración a la naturaleza es, en esa forma, distinta de la de quien camina por un prado o un bosque; la que proporciona esta vivienda es, quizá, más amplia que aquella. La separación de la casa del suelo ofrece, casualmente, otra ventaja de no desdeñable importancia: una mayor seguridad que permite en todas las aberturas —salvo aquellas que tienen acceso desde el jardín— la eliminación de las molestas rejas y cortinas de enrollar y la consiguiente posibilidad de utilizar vidriados amplios y libres.

De acuerdo con las posibilidades de la arboleda existente, la vivienda fue emplazada lo más lejos posible de la calle de acceso, no sólo con el fin de lograr la necesaria privacidad sino, particularmente, por una in-

tención definida de separarse del mundo circundante urbano e integrarse en el mundo circundante natural. La rampa de entrada, con sus meandros, contribuye eficazmente a aislar al habitante urbano que llega a su casa, del ruidoso y agitado mundo que dejó atrás.

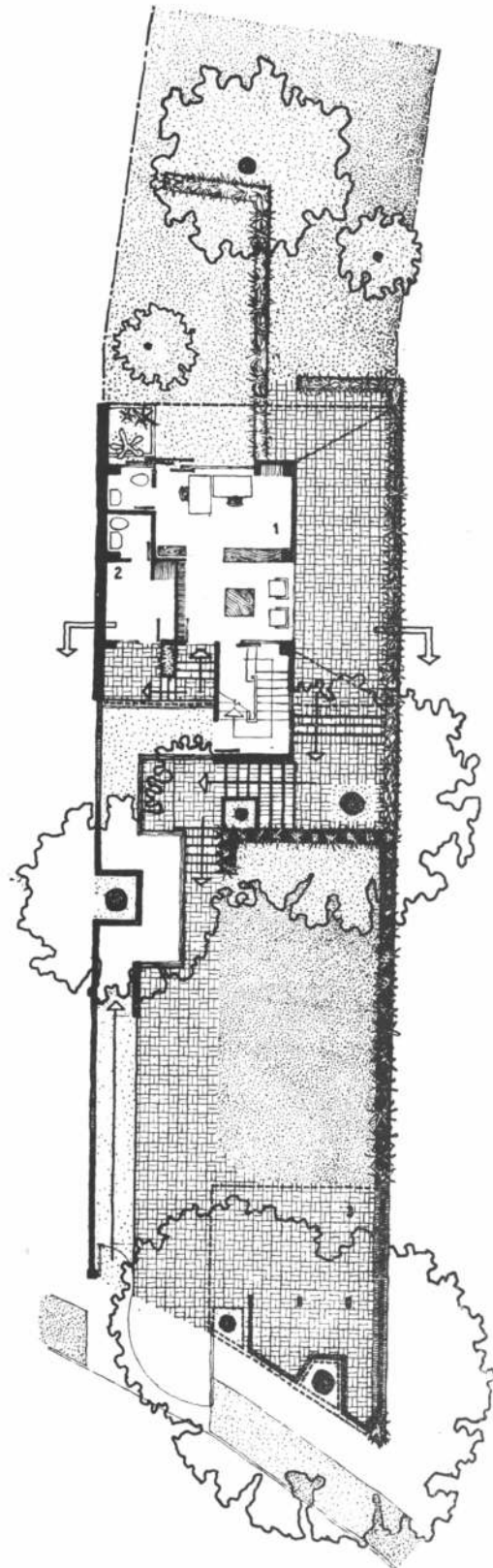
Condición fundamental para sus moradores era que la casa, a pesar de su generoso vidriado, fuera fresca durante el verano. Los voladizos hacia el nord-este sobre el balcón actual y terraza futura protegen en forma efectiva a los ambientes interiores del sol estival, dejándolo penetrar profundamente en invierno. Una frondosa *sophora* cuya conservación provocó el desvío de la rampa de acceso a la casa y una añosa *grevillea* de rara especie protegen en el verano a las ventanas hacia el sur-oeste del sol vespertino. Se le suman a estos factores una efectiva ventilación cruzada, la proyección de las paredes laterales hacia el río —que contribuyen a atrapar las brisas frescas— y, fundamentalmente, la posición de la vivienda toda con respecto a la barranca.

Los problemas particulares de estructuración de un edificio sobre un terreno en barranca debieron ser integrados desde el primer análisis dentro del planteo de la vivienda. La comprensión de la obra sería, por lo tanto, incompleta si no se le dedicaran algunas palabras a la estructura.

A pesar de su considerable dureza y resistencia, el terreno a fundar, como todos los terrenos en barranca, ofrecía el peligro característico de ser quebradizo, es decir, fracturable, desplazable. Esto implicaba necesariamente un fuerte arriostamiento de las bases de fundación. Dado el considerable costo de las vigas de arriostamiento, convenía reducir a un mínimo las luces entre bases. De ahí se desprende la conveniencia estructural de los amplios voladizos.

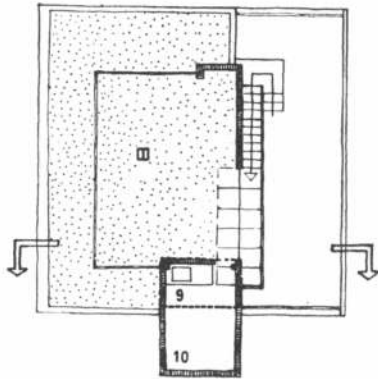
Sobre las seis columnas que sirven de apoyo fundamental a la vivienda, descansan en cada piso tres fuertes vigas con voladizo. La luz entre apoyos es del orden de los seis metros; la del voladizo, de tres. El máximo esfuerzo de estas vigas se realiza, por consiguiente, en el voladizo. Se invirtieron entonces las vigas con el fin de que la losa colaborase como placa, así como para lograr suaves, ininterrumpidos cielorrasos, plegados de acuerdo con los esfuerzos. El espacio de medio metro resultante entre la losa y el soldado del piso —entablonado de madera machihembrada sobre tirantes y losetas de hormigón sobre pilares— es utilizado para el pasaje de cañerías y para la aislación térmica, acústica o hidrófuga. Cada piso trabaja por separado pero colabora con el otro a través del tabique de hormigón en el extremo del voladizo, así como a través de las columnas tensoras intermedias. En los interiores, el entablonado del encofrado de las losas fué mantenido como terminación del cielorraso.

En suma, se trata de una vivienda destinada a crecer orgánicamente con el crecimiento de la familia que, si bien puede aparecer exótica ante los ojos del paseante casual, suscitando opiniones encontradas, no es más que la expresión honesta de una intención hacia un género de vida más humano y estimulante, integrado en un excepcional paisaje natural. Esta es la opinión de quien la construyó para sí mismo.



PLANTA NIVEL 230

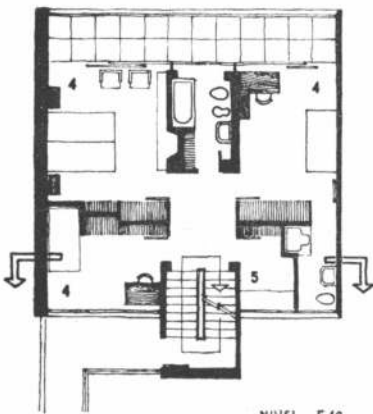
1. estudio
2. servicio
3. cochera
4. dormitorios
5. costura
6. estar
7. comedor
8. cocina
9. lavadero
10. tendedero



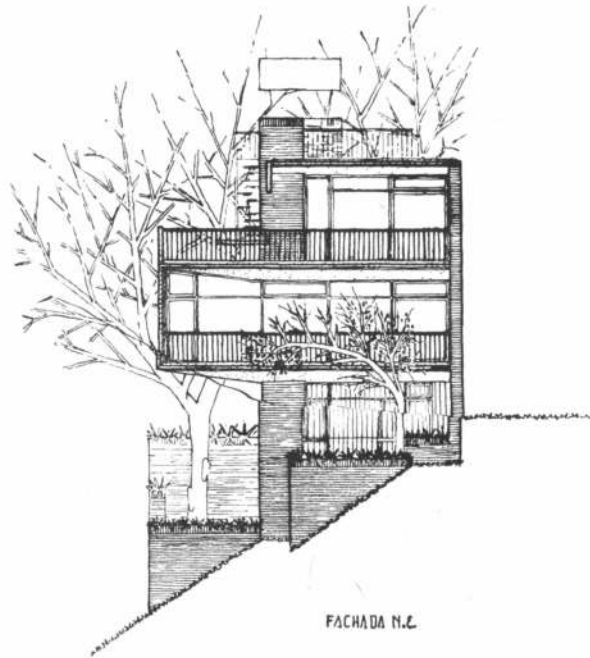
NIVEL 11.60



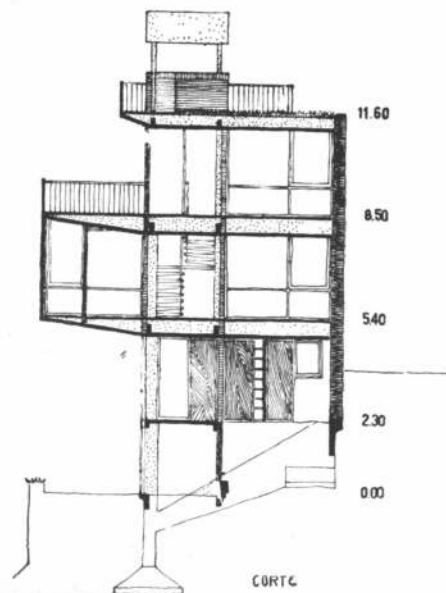
NIVEL 8.50



NIVEL 5.40



FACHADA N.E.



CORTE



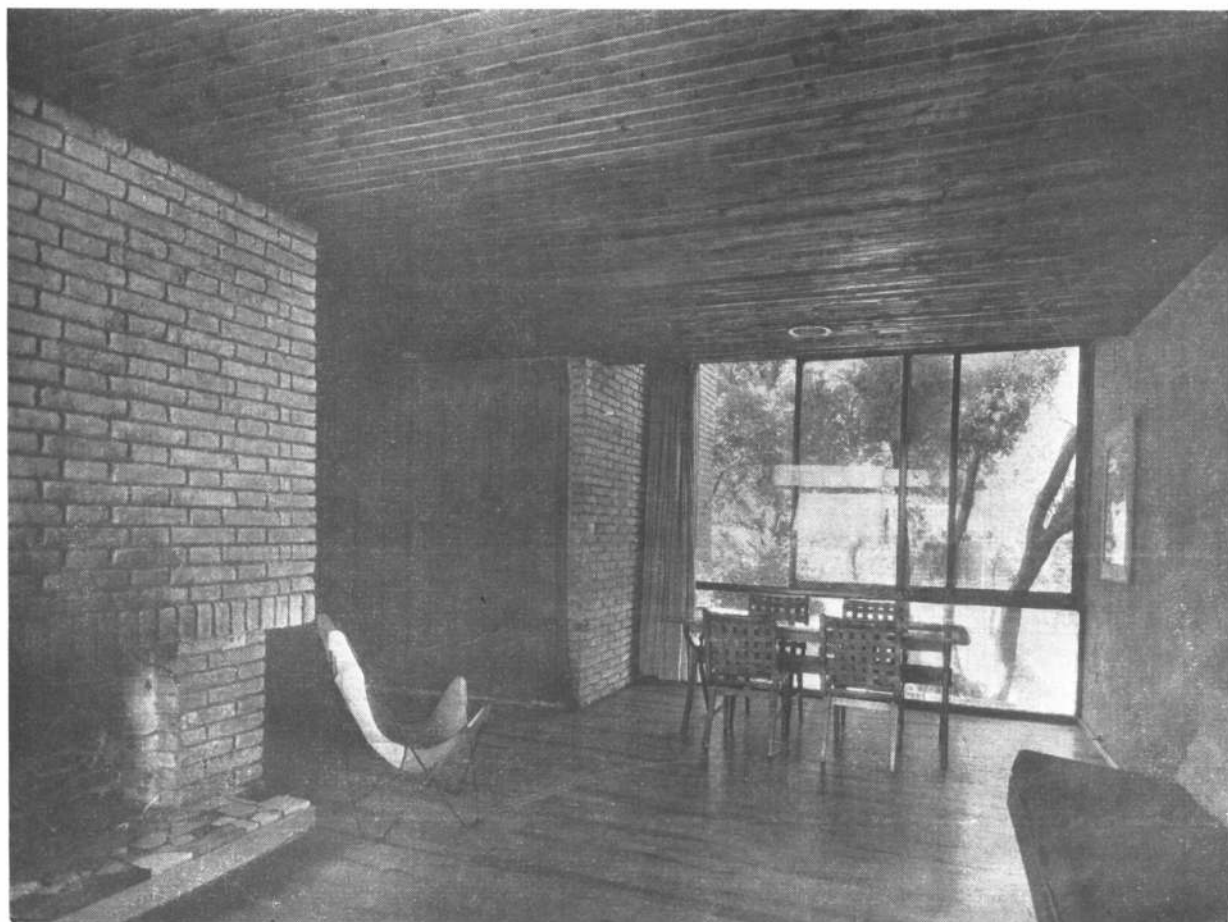
8

9

8. La rampa de acceso vista desde el comedor.  
9. El lugar de estar hacia el gran balcón cubierto.  
10. El comedor con su apertura hacia el frente del terreno.

10

fotos Gómez —1, 2, 5 y 10—  
fotos Jim —3, 4, 6, 7, 8 y 9—





## 2

arquitectos: Migone y Ras  
prop.: Horacio M. P. Migone  
lugar: Libertador y Perú,  
Acassuso, prov. de Bs. As.

Las premisas que se fijó el proyectista son producto, en su mayor parte, de exigencias de código —imposibilidad de invadir el frente— y de orientación. En cuanto a las necesidades funcionales, son las corrientes para una familia constituida por los padres y tres hijos de ambos sexos que deseen una bien definida diferenciación entre los sectores de intimidad y recepción.

Toda la casa fué encarada con este criterio y es así que hasta el jardín se encuentra francamente dividido en dos zonas, una pública con frente a la avenida del Libertador, y otra íntima hacia

la calle Perú frente a los dormitorios; se prefirió esta distribución por corresponder a esta ubicación la orientación mejor y la mayor tranquilidad. Otro tanto se buscó en el interior que permite desarrollar cualquier actividad con prescindencia del sector de recepción. En cuanto a la orientación se abrieron los locales con vista al nord-noroeste sombreándolos con un alero que protege del sol de verano hasta las 17, y permite su entrada durante el invierno. Se incluyó en el corazón del edificio un patio complementario que permite al sol llegar al sector de cocina y co-

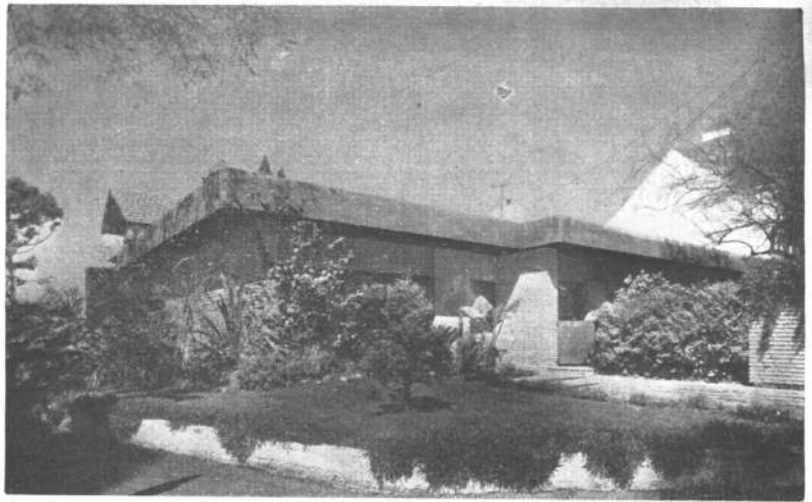
medor y garantiza ventilación cruzada a los locales de recepción. Este espacio de patio fué jerarquizado al punto de constituir el principal elemento decorativo de la recepción.

Como complemento utilitario, se dispuso un patio de servicio que vincula cocina y habitación de servicio, eventual tendedero y depósito.

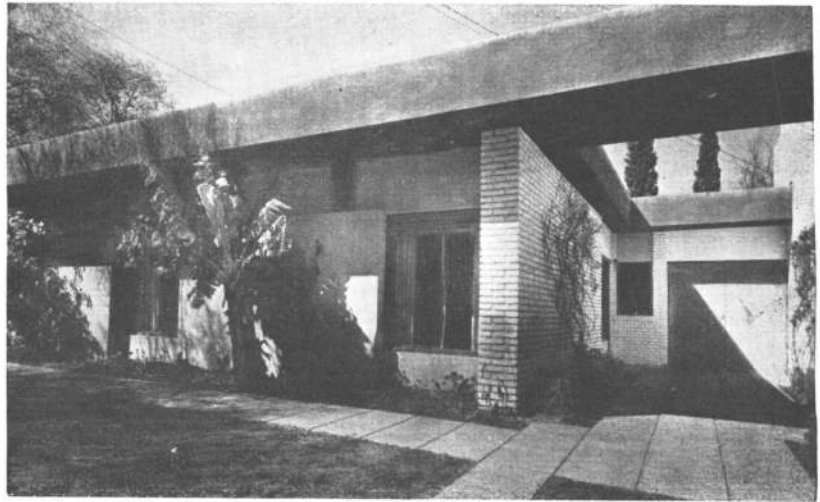
El ingreso a la propiedad se realiza a través de una playa enlozada con lajas de cemento armado que hace las veces de guarda coche durante la noche.

Dentro de la casa el ingreso principal se halla enmarcado por un mueble que





2

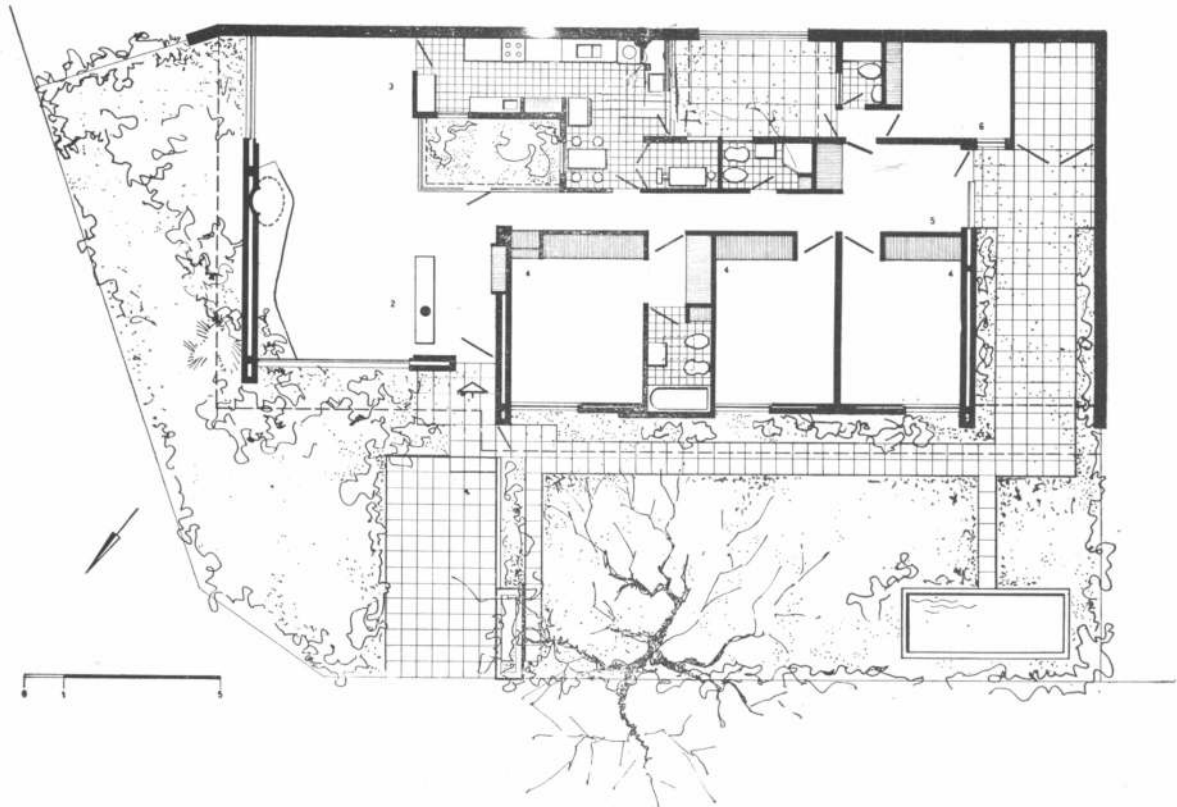


3

1. Vista nocturna de la entrada con el ventanal del living.
2. Vista desde la esquina; la parte angosta del terreno da sobre la avenida y la larga sobre la calle Perú; el jardín, sobre esta arteria, está cerrado por mampostería y plantas.
3. El sector cerrado del jardín sobre el que dan los dos dormitorios.
4. El living con el mueble especialmente diseñado por los arquitectos que separa al ambiente de estar de la entrada; tiene televisión, bar, tocadiscos, radio, pequeña biblioteca, repisa de doble acceso y lugares para guardar; es en voladizo sostenido desde un extremo por un cilindro de bronce.



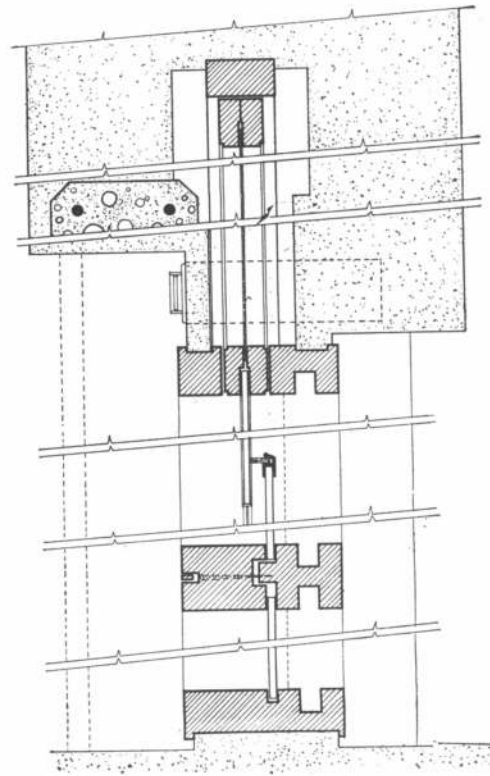
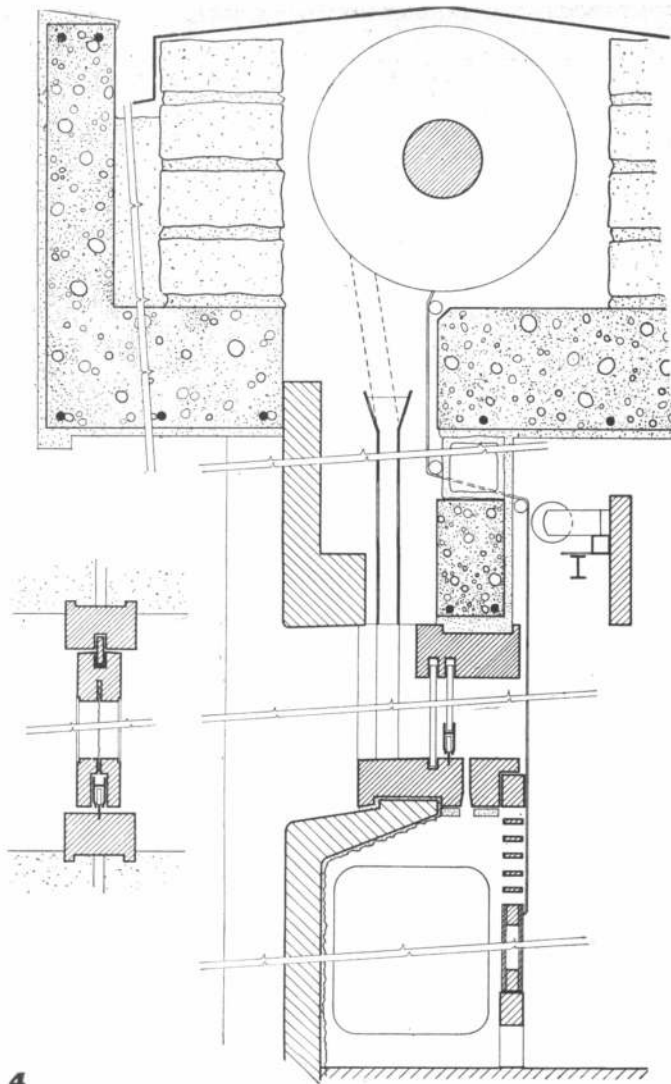
- 1, entrada; 2, living; 3, comedor; 4, dormitorios; 5, juegos y costura; 6, cuarto de servicio.



A la izquierda: corte vertical a lo largo de una ventana. En el ángulo inferior izquierdo: corte a lo largo del mosquito. A la derecha: corte horizontal.



BIBLIOTECA



4

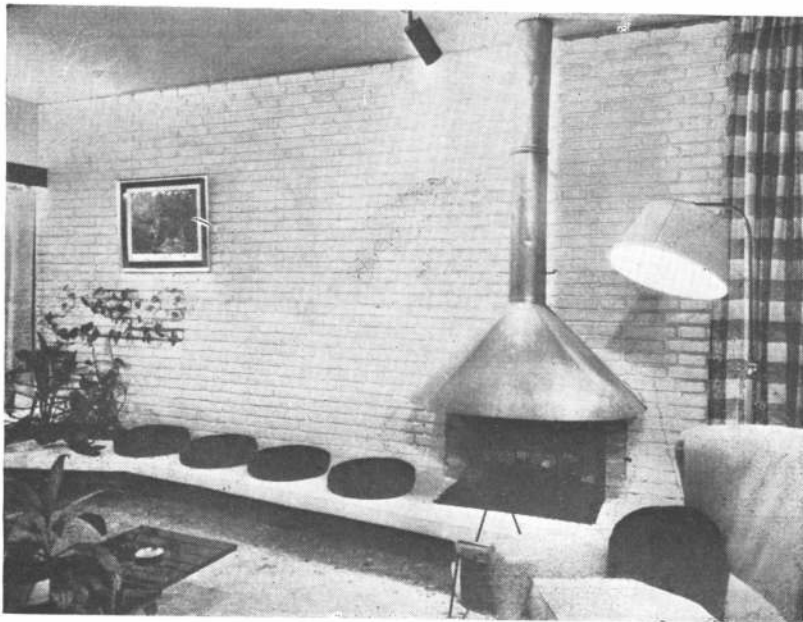




5  
6  
7

fotos Lobo Britos —1, 4, 5, 6 y 7—  
fotos Gómez —2 y 3—

5. Entre el comedor, la cocina y el pasillo quedó lugar para un "jardín interior" que da vida natural al living.
6. El asiento fijo en voladizo que es también base de chimenea en un extremo; la pantalla y el cañón son de bronce; la pared blanqueada da sencillez al conjunto.
7. La cocina, con todos sus elementos recostados sobre la medianera.



permite una ágil articulación del espacio de recepción, se prolongo ópticamente en el patio interior y desemboca en un punto crucial que permite el acceso casi directo a la zona de estar, al comedor o al sector íntimo.

En él se encuentra un ropero que complementa una serie de generosos armarios embutidos que aíslan acústicamente los dormitorios de la circulación.

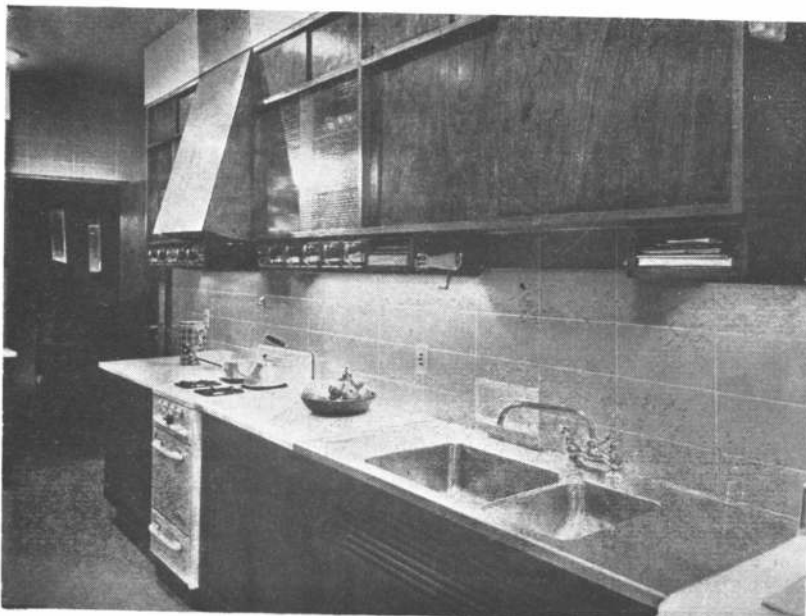
En la sala de recibo se ubicó una chimenea, realizada en cobre electrolítico con una mesa de fuego de hormigón que se prolonga en una banqueta y luego en una jardinera a través de la ventana hasta el exterior.

Se aísla el comedor de la sala de estar por medio de un cortinado.

Frente a la zona de dormitorios y especialmente los de los hijos se ubicó un pequeño rincón de estar destinado a juegos y costura, directamente vinculado con la habitación de servicio, lo que permite controlar desde allí las actividades de los niños, tanto durante el día como de noche.

La cocina, desarrollada en el sentido del largo asegura amplios planos de trabajo y lugares de guardar. A la sala de calderas se dió capacidad suficiente como para ser utilizada como secadero de ropa y depósito de útiles de limpieza. Frente a este local, e integrado con la cocina, se reservó un sector con amplio ventanal al patio interno para comidas rápidas y para planchar.

Con acceso desde el jardín existe un depósito para bicicletas, útiles de jardinería y banco para trabajo manual. En cuanto a la técnica constructiva, puede decirse que la estructura está constituida por un esqueleto de hormigón armado con vigas de fundación continuas, los muros exteriores son de ladrillos comunes en doble tabique con el objeto de aislar térmicamente la construcción y permitir introducir en el espacio intermedio los mosquiteros y cristales corredizos.

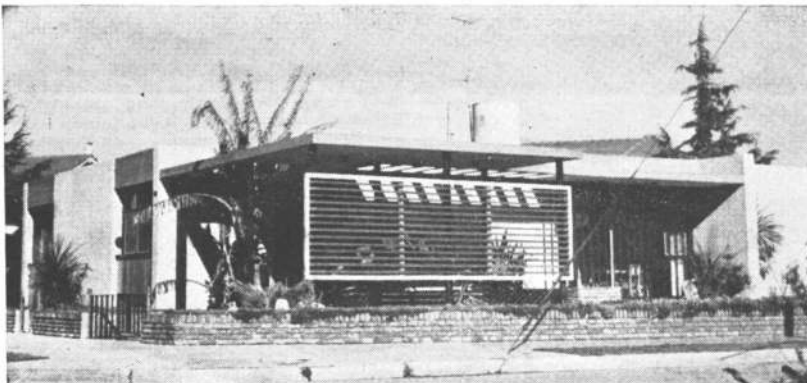


# 3

ing. civ.: J. I. Rodríguez Escalante  
arquitecto: Julio R. Calvo  
propietario: señor Néstor García  
lugar: Int. Lambertini y Grl. Paz,  
San Isidro, prov. de Bs. Aires

1  
2  
3

1. Un aspecto del frente de la casa con el parasol que protege a la cochera colocado.
2. Tres calles bordean el terreno que es de forma muy irregular.
3. La reja corrediza de la entrada está cerrada en esta fotografía —comparar con f7—.

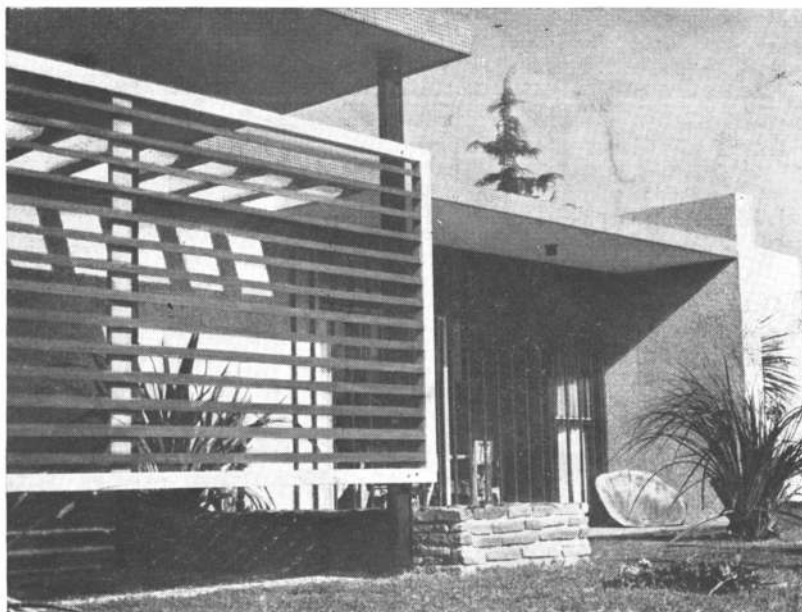
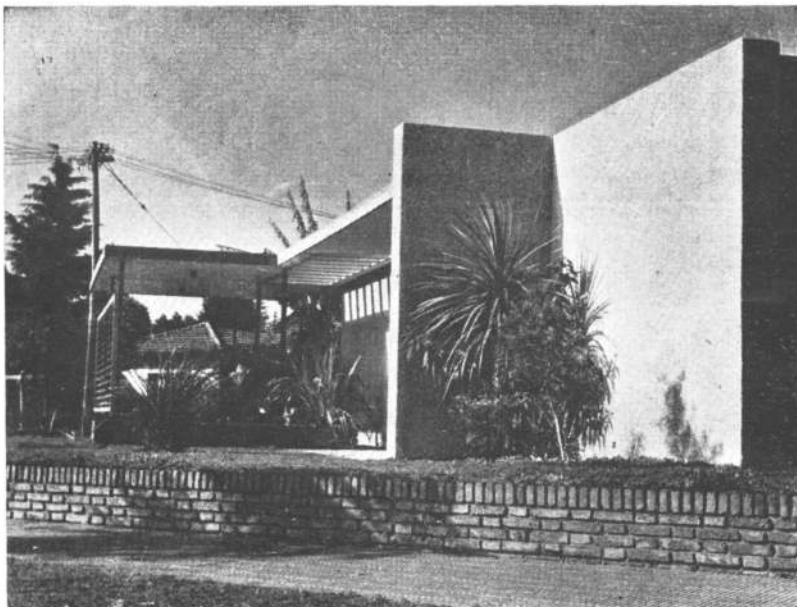


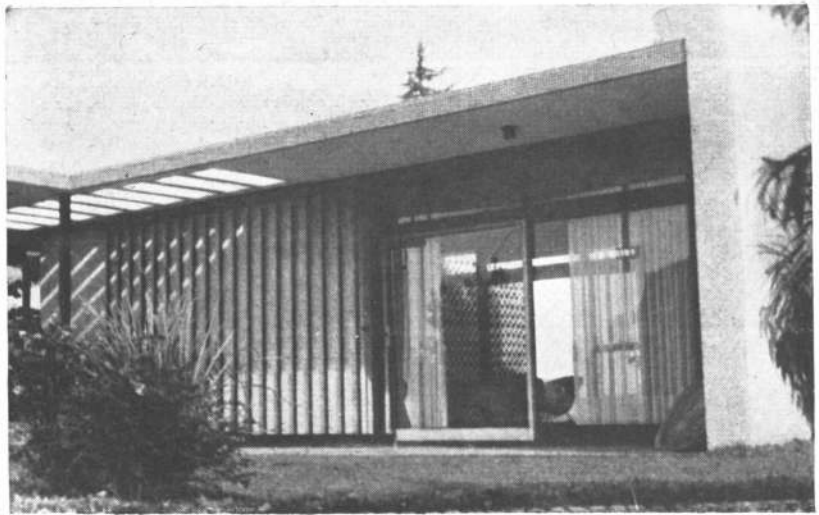
Esta casa, terminada a principios de 1959, está en una esquina determinada por el encuentro de tres calles, en el barrio parque "de las carreras". El terreno tiene 400 metros de superficie y está orientado hacia el este y hacia el norte. Esa característica del predio prestaba al proyectista una multiplicidad de visuales lo que favorecía la idea de concretar un cabal volumen arquitectónico.

Las reglamentaciones municipales —tres metros de retiro a partir de la línea municipal— y el interés del proyectista en el sentido de valorizar las características del terreno, llevaron al partido que se tomó en definitiva. Consiste, en síntesis, en la composición de dos volúmenes simples, dispuestos ortogonalmente y unificados por un plano tratado con liviandad, acceso y guardacoches, que, generando un volumen virtual, constituye el nexo. Si bien ese volumen está limitado por las columnas metálicas y por el fuerte macetero, existía indudablemente una fluencia espacial que anulaba en parte su función de vínculo.

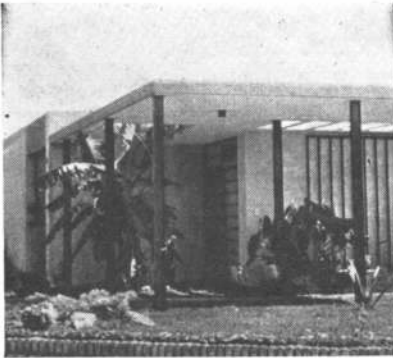
Fue por esta razón que se llegó a la limitación conformada por una pantalla de madera unida a los perfiles de apoyo que cumple evidentemente esa misión, uniéndola a ella su función de parasol para el vehículo que allí debe guardarse. Algunas de las fotografías de esta nota muestran a la casa antes de que se colocara ese elemento que, si bien fue previsto desde un comienzo, se colocó meses después de terminada la obra.

Salvo la losa de acceso, montada sobre perfiles metálicos, la sustentación de la losa estructural se realizó por medio de paredes de carga y vigas perimetrales invertidas que generan los taparrollos de las cortinas de madera. Los planos de las paredes, limpiamente cortados, son fuerte límite espacial en un aspecto y evidente nexo entre lo interior y lo exterior en otro.





4



5

4. La entrada que da directamente sobre el sector comedor del living; la puerta principal es una gran puerta corrediza.

5. La cochera, antes de colocarle el parasol, presentaba este aspecto.

6. Otro aspecto de la fachada principal antes de colocarse el parasol de la cochera.

7. La reja de la entrada corrida parcialmente.

8. El living fotografiado hacia la entrada.

6



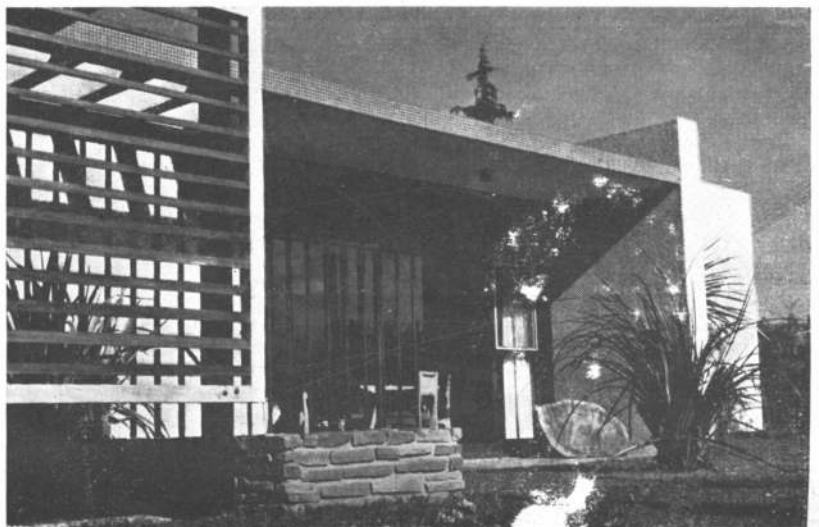
7

En lo que se refiere al planteo de los ambientes, la zona íntima se encuentra vinculada a la de estar por un paso abierto hacia el jardín interior por medio de un amplio ventanal protegido por un parasol cerámico que lo cubre del sol del oeste. Esta misma zona íntima, con una transparencia en diagonal que evita crear sectores demasiado abiertos, se vuelca con sus amplios ventanales hacia los jardines exterior e interior. Ambos están tratados con césped y arreglados con arbustos y plantas apropiadas.

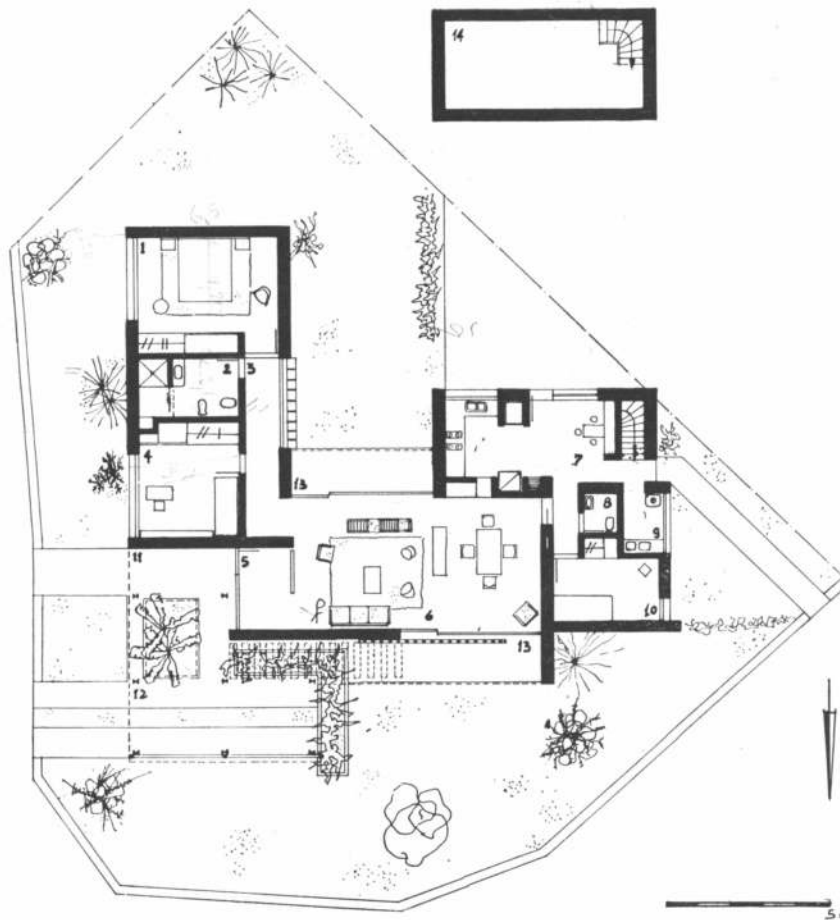
La zona de servicio, con acceso propio, constituye una unidad definida. En el amplio sótano se encuentra emplazada la caldera de calefacción.

La carpintería es metálica, debiendo mencionarse como un detalle característico del proyecto la reja corrediza de caños destinada a proteger el ventanal de la sala de estar que da al jardín exterior y que corre por sobre la pared que limita a aquellas: genera un efecto interesante.

La casa se proyectó para un matrimonio con un hijo.



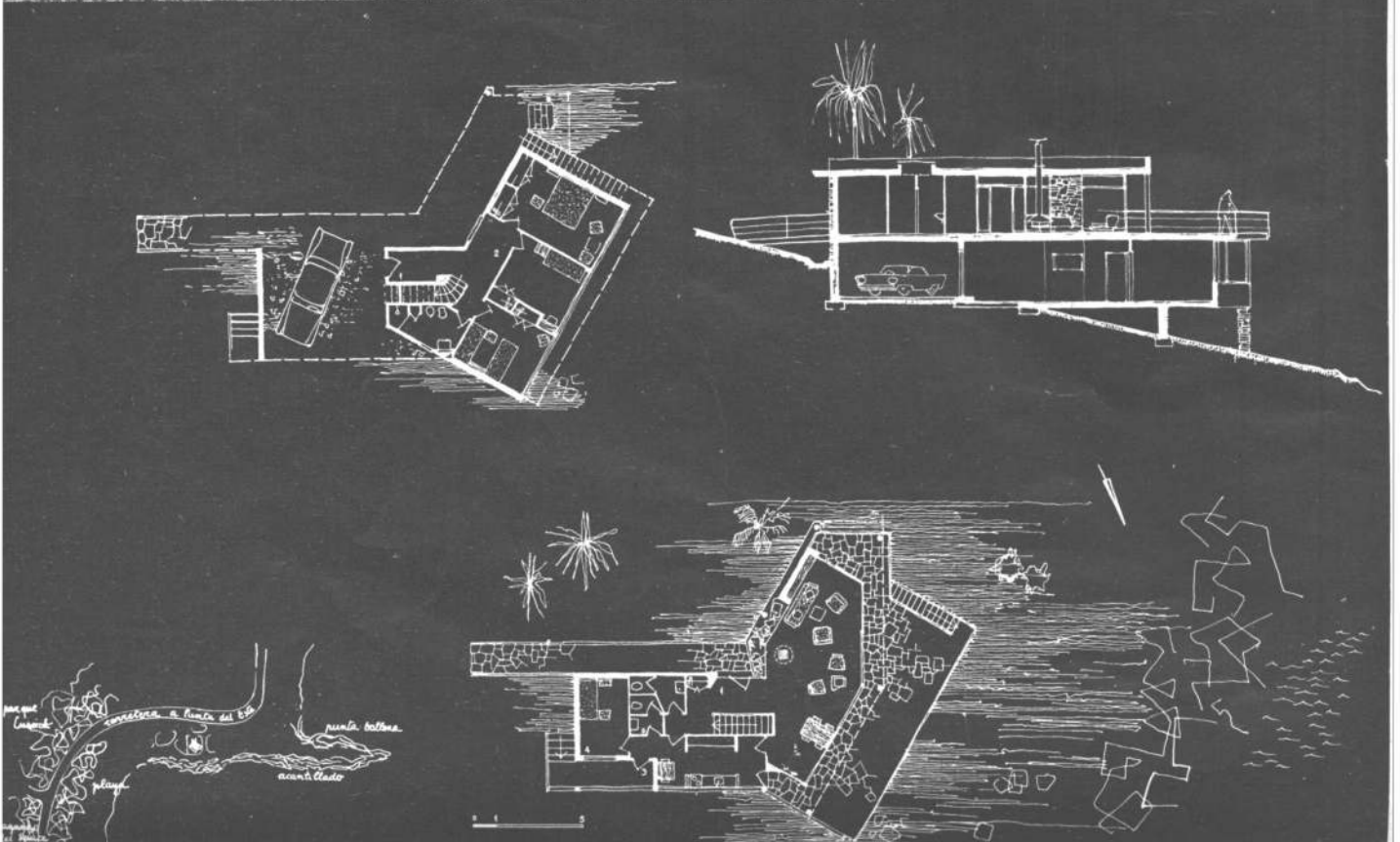
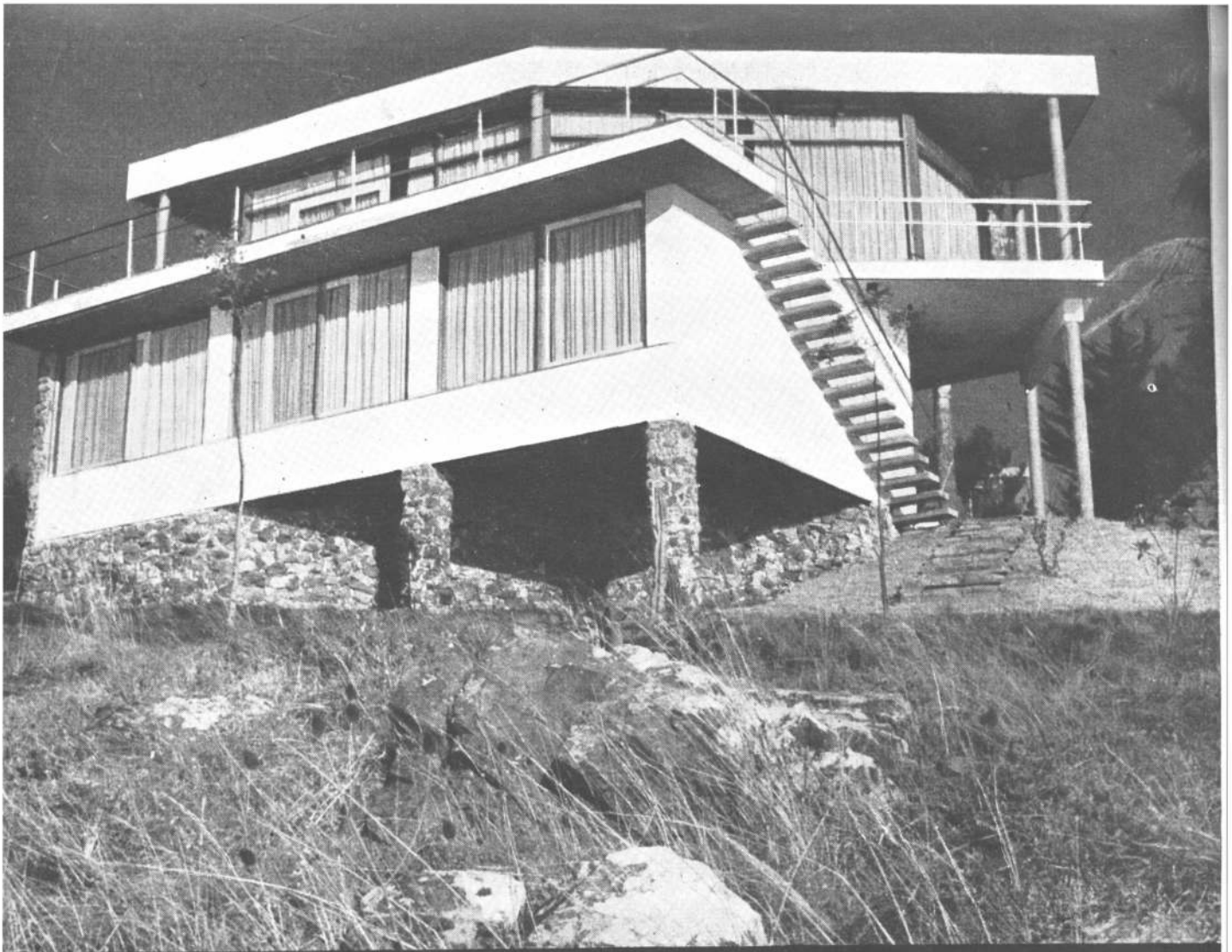
Viga invertida que determina los taparrollos



1. dormitorio principal
2. baño
3. paso
4. dormitorio
5. acceso
6. sala de estar
7. cocina y rincón desayuno
8. baño de servicio
9. lavadero
10. habitación de servicio
11. alero de la entrada
12. alero del guardacoches
13. galerías
14. sótano

8







**4**

arq.: José Bernabó Silorata  
 ubicación: Punta Ballena,  
 República O. del Uruguay

**2**  
**3**  
**4**

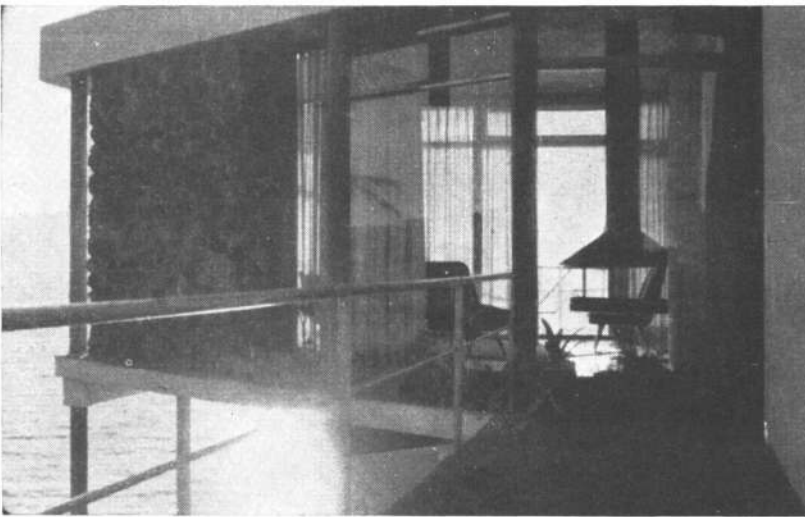
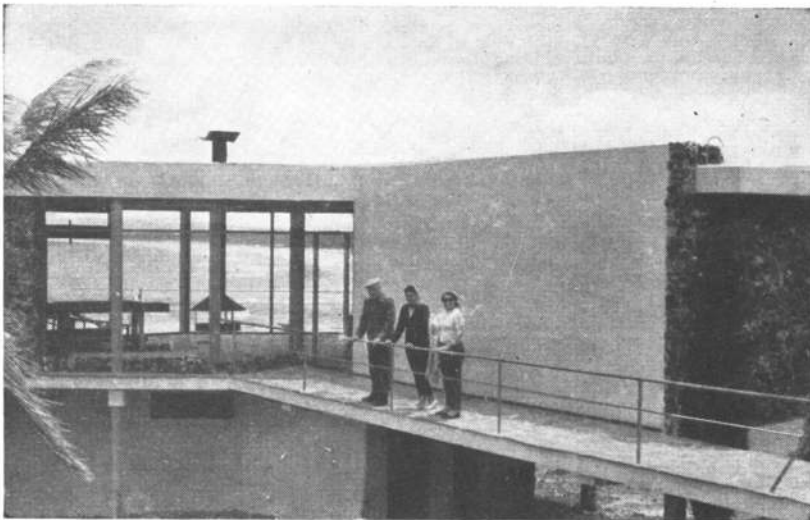
José Bernabó-Silorata, a quien se debe esta casa de Punta Ballena se recibió de doctor en arquitectura en el Politécnico de Turín, Italia, en 1940, revalidando su título en la Facultad de Arquitectura y Urbanismo de Buenos Aires en el año 1960. Desde su radicación entre nosotros, ha ejecutado diversas obras privadas e industriales.

Punta Ballena está unos 20 kilómetros antes de Punta del Este y es uno de los más extraordinarios lugares de la costa uruguaya; quizás en todo el litoral atlántico no se encuentren reunidos más felizmente, gravitando alrededor de una espléndida ensenada, el mar, la playa que muerde los acantilados y el bosque. Y todos estos elementos muy a escala,

Plantas. Arriba, planta baja con los dormitorios; 1, entrada desde abajo; 2, vestíbulo íntimo. Abajo, planta alta, con entrada por la rampa ascendente; 1, vestíbulo; 3, entrada de servicio; 4, habitación de servicio utilizable por huéspedes; 5, baños combinados.



1. Vista desde el este. 2. Vista desde el  
nord-este. 3. Vista desde el sur. 4. Vista  
desde el oeste. 5. La rampa y la transpa-  
rencia del lugar de estar con la chimenea  
en el centro. 6. Final de la rampa y el  
living. 7. El lugar de estar.



referidos a la de hombre-espacio que hacen, por ejemplo, tan armónicos muchos parajes como los de las penínsulas tirrenas en Italia. Algo así como significar 1/100 ó 1/200, en contraposición con la otra escala, tan sugestiva y también tan distinta, como aquella que predomina en las Américas: la pampa, donde estamos en 1/100.000. Estas reflexiones vienen al caso al considerar en particular esta casa ubicada muy cerca del acantilado, a unos 200 metros de la carretera a Punta del Este. El terreno, de una superficie de 600 metros cuadrados, está caracterizado por una fuerte pendiente que es del 20 por ciento.

Se necesitaba una vivienda de veraneo con sala de estar, tres dormitorios, garage y dependencias.

En el planeamiento como factor dominante, la parte de estar ha sido elevada para abarcar el máximo ángulo visual posible, permitiendo la contemplación de la playa, a la derecha, el gran arco del océano en el centro y el promontorio de la Punta Ballena, a la izquierda. Estas tres fuerzas —se adopta un término de la estática no sin intención, por significar en este caso verdaderas líneas de atracción—, fueron las que dieron las bases del desarrollo planimétrico que, en cierto sentido representa algo así como el funicular de las fuerzas mismas. Una cuarta componente era la que correspondía al objeto —la casa— y su prolongación visual hasta el bosque próximo. Estaba pues el problema de una vivienda de no muy amplias dimensiones, en un terreno tampoco muy amplio —25 metros de frente— y el riesgo consecuente de hacer algo muy pequeño para el espacio ambiente; un problema de escala. Aunque el arquitecto se confiesa no partidario de la arquitectura “dramática”, como así normalmente no lo es tampoco de la casa demasiado “extravertida”, es indudable que ciertas condiciones del sitio, la ubicación de la casa y algunos otros factores determinantes como transparencias, por ejemplo, dan a esta vivienda características que, en cierto modo, participan de aquellos conceptos, ya que se trata de un pequeño volumen en un gran espacio, donde se justifica, por las razones apuntadas, el convivir en el espacio exterior —el mar, la playa—. De ahí la justificación de la plena transparencia del living y la de la gran terraza.

La estructura es de losas de material cerámico fabricadas al pie de la obra; las columnas fueron realizadas con caños de cemento de 20 centímetros de diámetro rellenas con armadura y concreto. Los materiales aparentes son el revoque a la cal y la piedra del lugar. El amueblamiento, así como la sistematización del terreno, se deben al propietario, señor Mario Binello. Colaboró con Bernabó-Silorata el arquitecto Homero Duarte.

## Proyecto para un hospital

arqs.: Oscar Fernández Sabaté  
y Jesús Bermejo Goday  
ubicación: Eldorado, Misiones

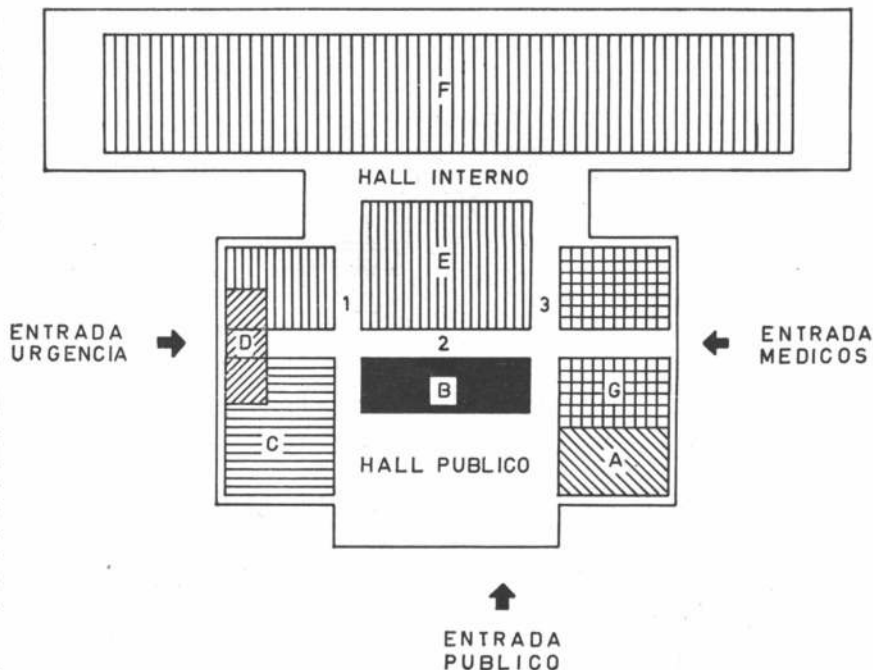
Presentamos aquí el anteproyecto de un hospital para 120 camas que está ya en ejecución en la provincia de Misiones. Estará terminado en el curso de este año. El anteproyecto obtuvo el primer premio en un concurso nacional organizado por la Sociedad Central de Arquitectos en setiembre de 1957. La obra pertenece al ministerio de Obras Públicas provincial.

### Solución adoptada

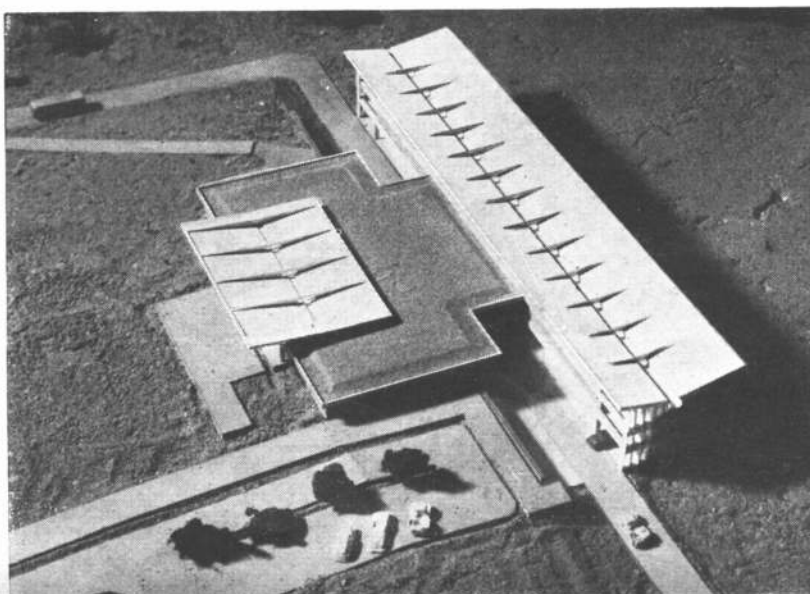
El hospital fué resuelto en tres plantas, dos de las cuales poseen entradas a nivel, utilizando la pendiente natural del terreno. En el nivel 0,00 se ubicaron las principales dependencias del hospital y la entrada general, la de urgencia y la de médicos. En el subsuelo, cota -4,00, se ubicaron los servicios con su entrada correspondiente y la internación de infecciosos y en el nivel + 3,50 las unidades de internación de maternidad y pediatría.

La ubicación en una sola planta de los servicios médicos facilita conexiones inmediatas por circulaciones horizontales, que interesan especialmente en las siguientes relaciones: internación de clínica quirúrgica, ginecología y maternidad con el grupo operatorio y salas de partos; servicio y entrada de urgencia con radiología y grupo operatorio. Los consultorios externos fueron resueltos con dos frentes, uno que da directamente al vestíbulo de público y otro interior que, además de circulación privada, aloja servicios comunes a los consultorios. Los servicios complementarios de diagnóstico y tratamiento gozan de un doble acceso similar. La reunión en un solo sector de grupo operatorio y partos permitió disponer de servicios comunes a ambos y facilitar la instalación de aire acondicionado. Esta instalación se juzgó indispensable dadas las rigurosas condiciones del clima de la región.

La internación se dividió en dos plantas: clínica quirúrgica y maternidad en nivel 0,00, por su relación con grupo operatorio y clínica médica y pediatría en nivel + 3,50 con posibilidad de desborde a la terraza al mismo nivel. Se adoptaron habitaciones de seis camas que disponen de lavabo e inodoro. So-



Esquema de funcionamiento del hospital. A, asistencia social; B, consultorios externos; C, servicios complementarios de diagnóstico y tratamiento; D, servicio de urgencia; E, grupo operatorio, partos y esterilización central; F, internación; G, administración y alojamiento; 1, circulación de visitas al sector internación; 2, circulación privada hacia los consultorios; 3, circulación privada para el personal.



bre el frente sud se ubicaron los servicios de internación y las habitaciones de enfermos aislados.

La unidad de infecciosos tiene acceso directo desde el exterior. Sus comunicaciones son siempre indirectas, a través del vestuario de personal, del office de cocina y de las autoclaves de desinfección de ropa. Las visitas disponen de una galería exterior.

#### Soluciones con respecto al clima

El clima de la región (caluroso con poca variación de temperatura todo el año) ha conducido a determinadas so-

luciones y, en especial, a la elección de la cubierta de techo.

El sector internación, cuya ocupación cubre las veinticuatro horas del día, fué resuelto como una caja, elevada para alejarla de la radiación del terreno y protegida por un sobretecho que actúa como parasol y por las salas de día en los extremos este y oeste. Está cubierta de doble hoja y tendrá un menor retardo térmico, es decir, una mayor rapidez de enfriamiento, con la ventaja de que el calor entregado por el sobretecho en horas en que la temperatura ha bajado no penetrará en el edificio. La terminación blanca tipo

“porcelanaflex” asegura una superficie reflejante, sumamente eficaz para detener la radiación solar.

Esta doble cubierta opondrá una doble barrera a la penetración del agua; la hoja superior, atravesada sólo por un mínimo de conductos, asegurará una rápida evacuación de las lluvias. La disminución de separación entre ambos techos acelerará el paso del aire mejorando el efecto de succión sobre los tubos que ventilan los baños. Estos tubos abrirán a una zona que, por sombreada, será relativamente fresca.

Para el resto del hospital se eligió una estructura común con terraza de césped.

#### Planta a Nivel 0,00

Asistencia social: 1, oficina; 2, archivo; 3, despacho del asistente social; 4, conexión con el auditorio en el subsuelo; 5, entrada de público al auditorio.

Consultorios externos: 6, espera para público; 7, baños públicos; 8, consultorio del dentista; 9, consultorio de otorrinolaringología; 10, cuarto oscuro; 11, consultorio oftalmológico; 12, consultorio; 13, circulación privada para el personal de servicios; 14, baño de médicos.

Servicios complementarios de diagnóstico y tratamiento: 15, farmacia; 16, extracción de muestras y hemoterapia; 17, laboratorio; 18, depósito, 19, espera para la sala de rayos X; 20, rayos X; 21, revelado de placas.

Servicio de urgencia: 22, entrada de urgencia; 23, sala de primeros auxilios; 24, baño; 25, guardia.

Grupo operatorio-partos: 26, vestíbulo de cirugía; 27, vestuario para médicos; 28, vestuario para enfermeras; 29, descanso para médicos; 30, traumatología; 31, yeso y aparatos; 32, equipo rodante de rayos X; 33, preanestesia; 34, cuarto oscuro;

35, limpieza; 36, subesterilización; 37, lavado para cirujanos; 38, sala de operaciones; 39, vestíbulo para partos; 40, parto; 41, lavado de bebes; 42, sala de partos; 43, esterilización central; 44, autoclaves y estufas; 45, vestíbulo interno; 46, espera para visitas.

Internación: 47, terraza de la sala de día; 48, sala de día; 49, habitación de seis camas; 50, baño; 51, habitación para paciente aislado; 52, médico; 53, curaciones; 54, puesto de enfermera; 55, baño; 56, ropería; 57, office de limpieza; 58, nursery; 59, office; 60, preparación de biberones.

Administración: 61, oficina; 62, director; 63, secretario; 64, baños de personal; 65, central telefónica; 66, biblioteca; 67, médico de guardia; 68, dormitorio de enfermeras; 69, baño para enfermeras; 70, vestuario de enfermeras.

#### Planta a nivel 3,50

Internación: 47, terraza de la sala de día; 48, sala de día; 49, habitación de seis camas; 50, baño; 51, habitación aislada; 52, médico; 53, curaciones; 54, puesto de

la enfermera; 55, baño; 56, ropería; 57, office de limpieza; 58, nursery; 59, office.

#### Planta a nivel 4,00

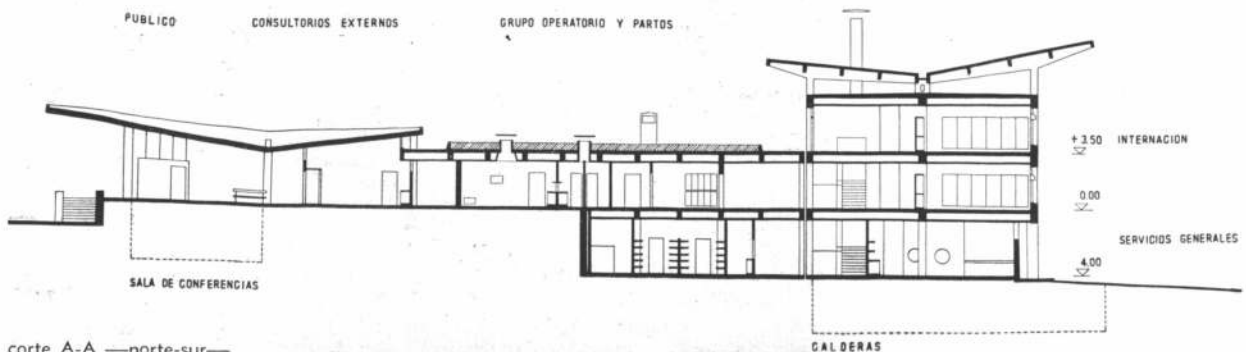
Unidad de infecciosos: 1, entrada de enfermos; 2, baño de enfermos; 3, entrada de personal; 4, vestuario de personal; 5, puesto de la enfermera; 6, lavado de vajilla; 7, office de cocina; 8, habitación con baño; 9, galería de las visitas.

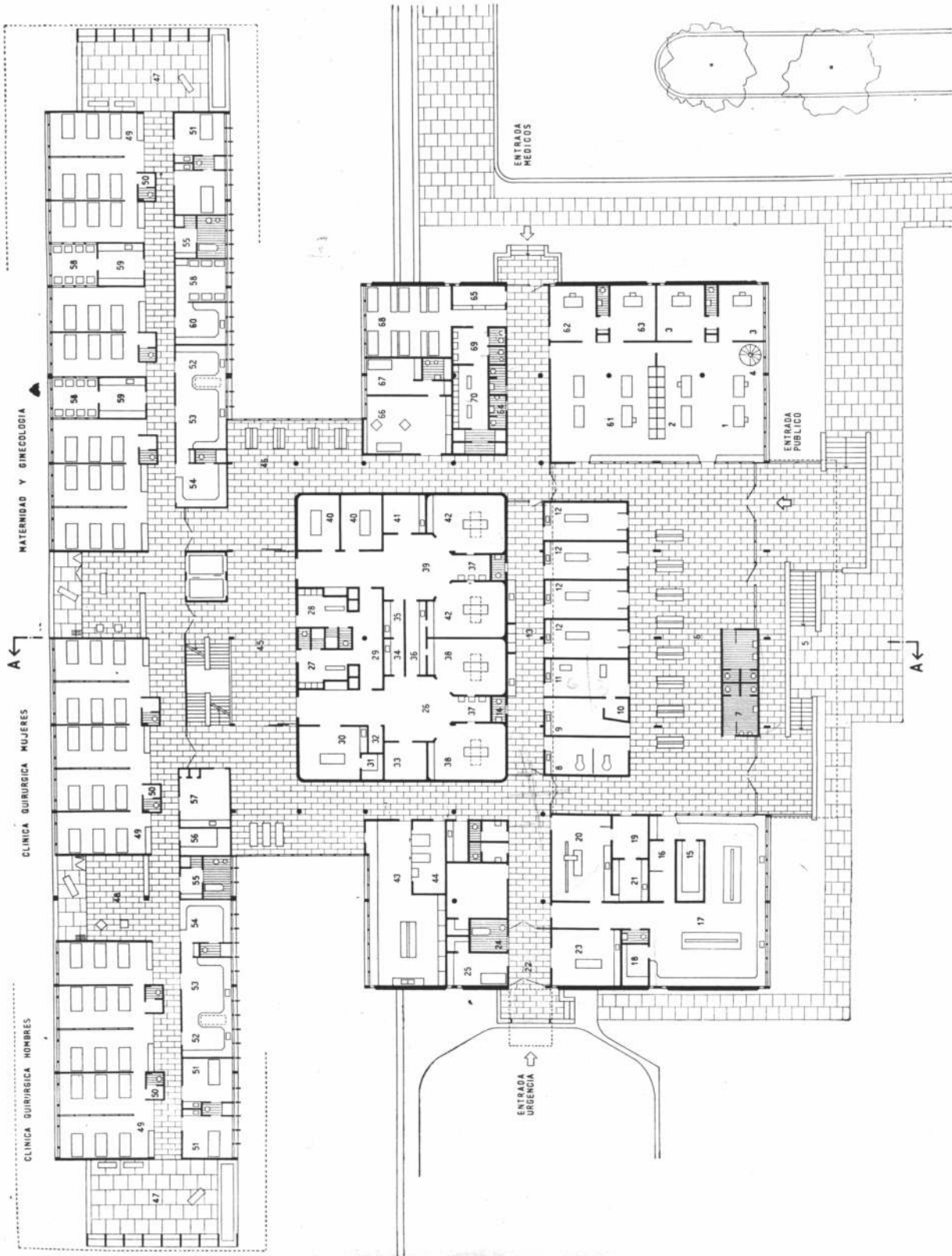
Servicio: 10, patio de servicio; 11, cochera; 12, vestuario para personal auxiliar; 13, comedor del personal.

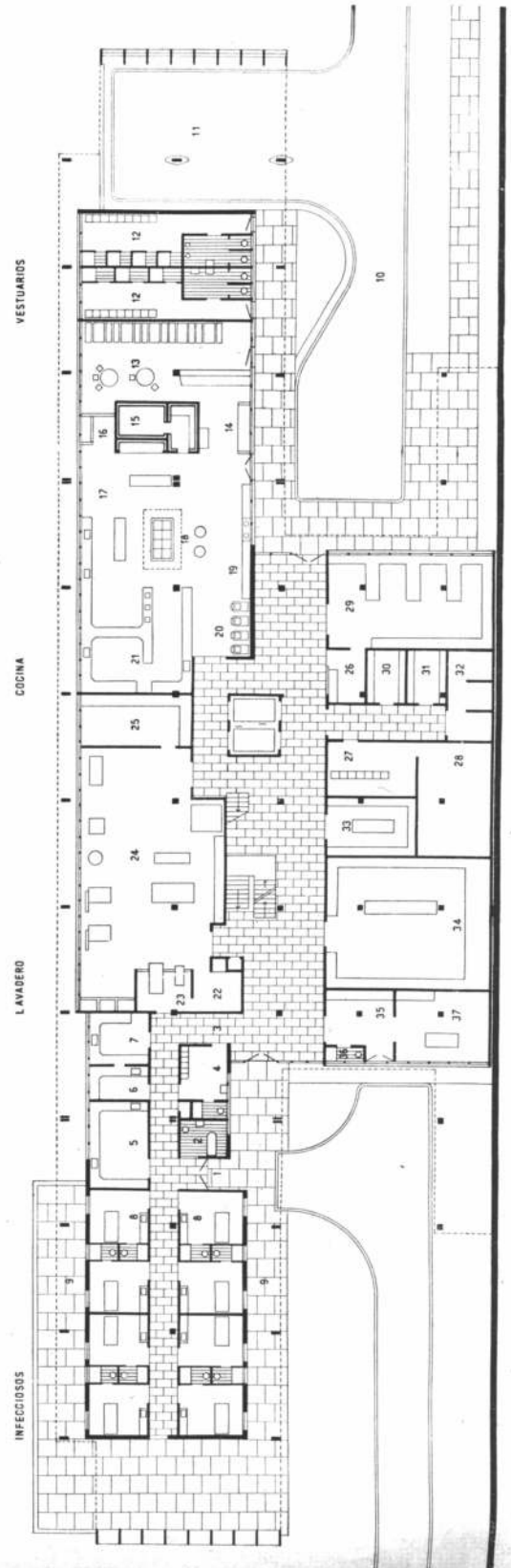
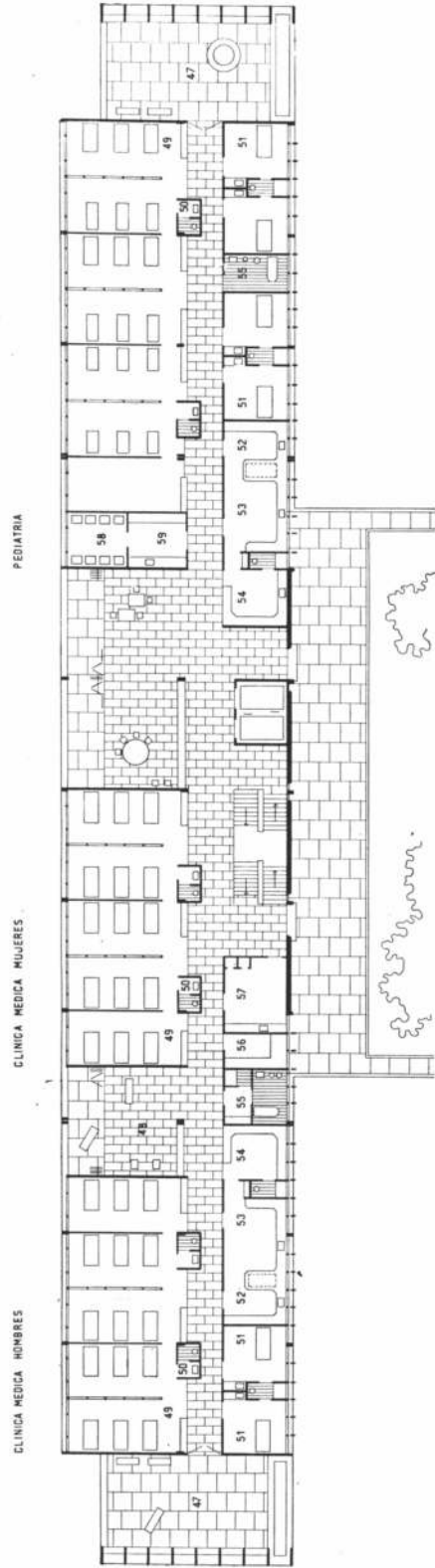
Cocina: 14, despensa diaria; 15, cámara frigorífica; 16, lavado de ollas; 17, preparación; 18, cocción; 19, café y cocina fría; 20, carritos distribuidores; 21, lavado de la vajilla.

Lavadero: 22, caída de ropa sucia; 23, esterilización de ropa; 24, lavadero; 25, lencería; 26, ecónomo; 27, tableros; 28, aire acondicionado; 29, despensa; 30, depósito de papelería; 31, depósito; 32, oxígeno y anestesia; 33, depósito de farmacia; 34, depósito general.

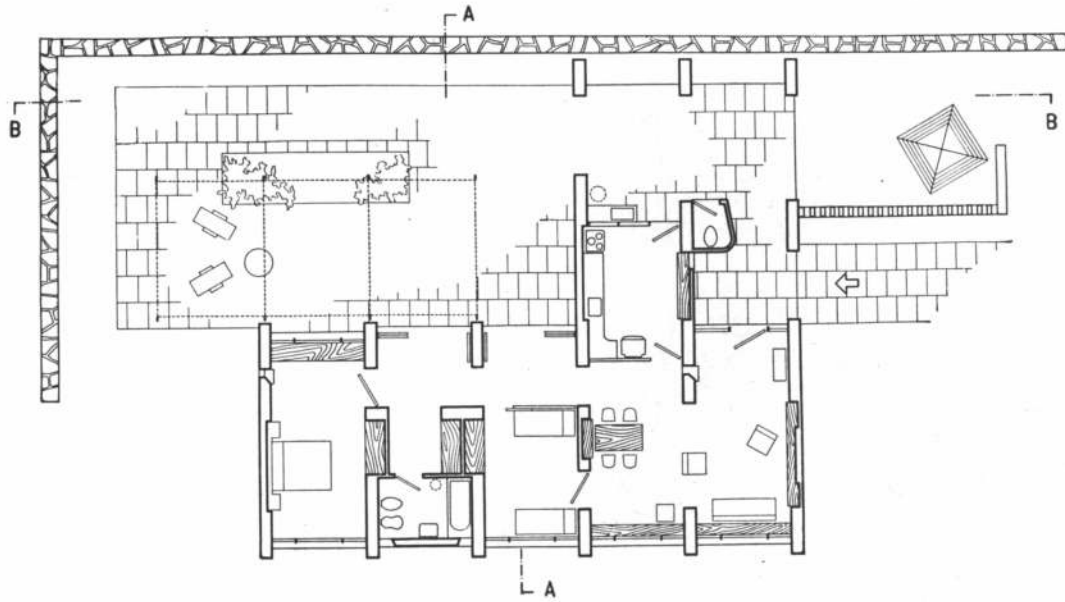
Morgue: 35, entrada al museo; 36, baño; 37 autopsias.



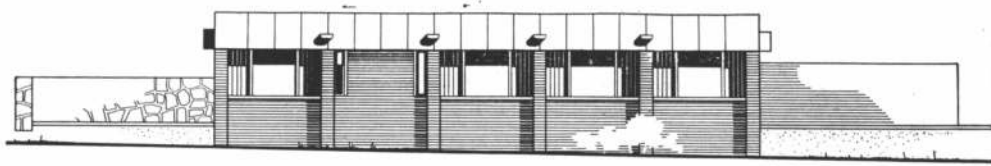




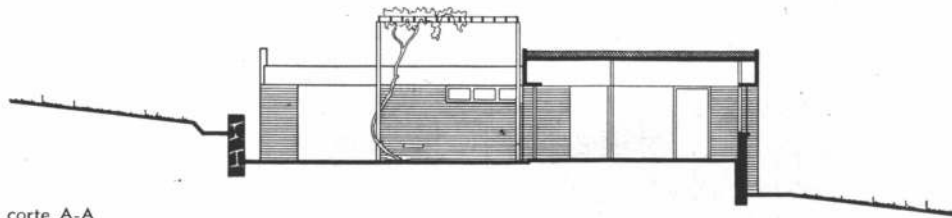
La casa del administrador



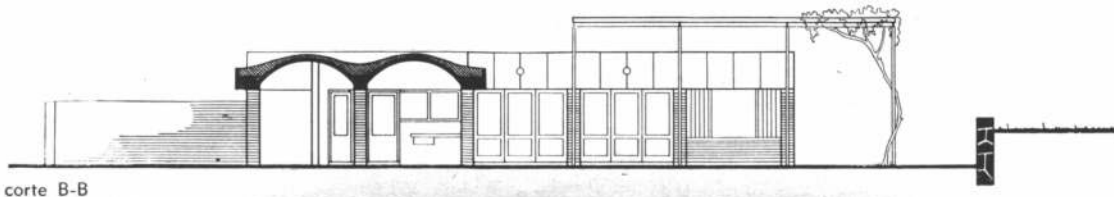
planta de la vivienda del administrador



frente



corte A-A



corte B-B



**APOYE  
SUS  
PROYECTOS  
EN ESTAS**

**3** **MARCAS  
DE**

**SÓLIDO PRESTIGIO**

glv

**MONOLIT**

La más alta expresión en caños, chapas y todo producto moldeado de fibrocemento.

**AUDIOLIT**

Paneles acústicos que imponen **SILENCIO** a los ruidos.

**DURALIT**

Una mezcla ideal — en forma de chapas — que reúne las ventajas del fibrocemento y de la madera.

FABRICADOS POR *Monofort*

DISTRIBUIDOS POR **TAMET**



# En todas sus obras!...

## KALPIVAN

### Cal Pura de Córdoba

Cal Centrifugada  
y Atomizada  
(Spray - Dried)  
**SUPER-DUMESNIL**  
(Para pintores)

Cal Hidratada  
**DUMESNIL**  
(Para Construcciones)



### SON PRODUCTOS

CORDOBA 991 - T. E. 31 - 7099 Buenos Aires • Fábrica Dumesnil T. E. 74 - La Calera



# COPIAS DE PLANOS



*Papeles*

Y TELAS TRANSPARENTES  
MATERIAL PARA DIBUJO  
FOTOGRAFIA TECNICA

## A. & M. CASASCO Y CIA

Soc. Resp. Ltda. Capital \$ 8.000.000 m/n  
Suc.: Rivadavia 589, Suc.: Alsina 434. Bs. As.  
Sucursal Rosario: Rioja 867

Fábrica: Cabildo 948/56 - Piñeyro  
(Avellaneda)

Casa Central:  
**CORDOBA 1836**

# NATATORIOS "ADAM"

para Clubes - Estancias y Residencias



# MOSAICOS

REVESTIMIENTOS Y ESCALERAS

## V. MOLTRASIO e Hijos

EXPOSICION Y VENTA:

**FEDERICO LACROZE 3335**

**T. E. 54, DARWIN 1868**

**BUENOS AIRES**

# MOSAICOS

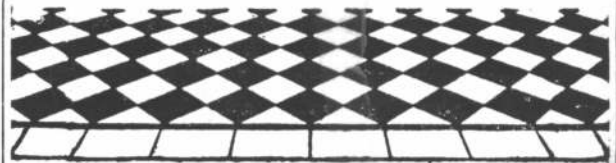
## E. ALFREDO QUADRI

Fundada en el año 1874

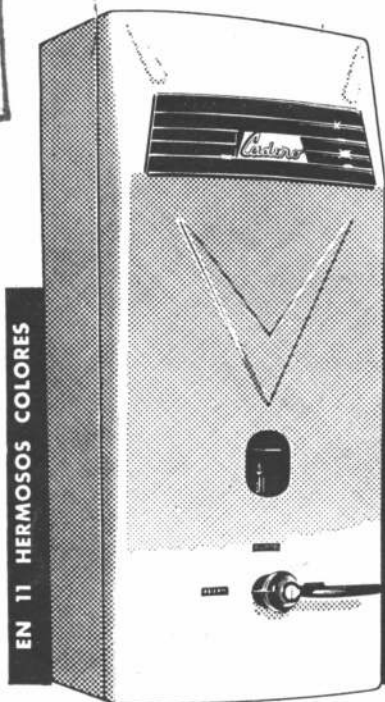
**Av. ANGEL GALLARDO 160**  
(antes Chubut)

**T. E. 88-0301-2564**

(lindando con el Parque Centenario)



BIBLIOTECA	
F. A. D. U.	
ENTRADA	14/11/12
ORIGEN	Seuc.



EN 11 HERMOSOS COLORES



calefones

# CADERO

**POR SUS INNOVACIONES EL PRIMERO**

- **Exclusivo sistema de contacto:** El radiador, la serpentina y la cámara de combustión forman un monoblock que aprovecha al máximo las calorías.
- **Sin sombrero:** Su carcasa cubre totalmente las conexiones. Con elegantísima rejilla cromada de ventilación.
- **Extra - chato:** Apto para embutir o arrimar. Presentación de lujo. Líneas funcionales.
- **No produce hollín:** Quemador indeformable y silencioso. Consume la totalidad del gas con llama azul.
- **Evita obstrucciones en las cañerías:** La amplitud de sus caños impide la obturación por aguas salitrosas.
- **Primero en colores:** Vistasas tonalidades entre las cuales hallará la adecuada para la decoración de su cocina.



FABRICANTE

## CADERO

SARMIENTO 3586 Tel. 87-1840 - 0323

**CADERO**

La marca que impone  
una nueva línea