

HUESTRA
ARQUIT

361

12/59



Todo edificio será más confortable si su
superficie de vidrio es realizada con:

Detthermal



Detthermal

El vidrio que absorbe el calor de los rayos solares y crea una atmósfera agradable en los días de verano, valorisa y embellece el edificio de renta y hace más confortable la permanencia en los hogares, oficinas, fábricas, sanatorios, edificios públicos, etc.

El vidrio DETHERMAL por su composición química detiene el calor irradiante, rechaza el calor de los rayos solares y mantiene un clima fresco en los lugares de permanencia.

GLASSEXPOR

PRAGA - CHECOSLOVAQUIA



Representante:
PEDRO KLEIN
Piedras 1583 - T. E. 26-4997 - Buenos Aires



**Es importante llegar pronto...
y descansado!**

En los aviones de la moderna flota de ALITALIA todo ha sido estudiado para asegurar al pasajero un vuelo rápido y confortable, para llegar a destino descansado y poder iniciar sus tareas de inmediato.

El impecable servicio de a bordo - tradición y orgullo de la Compañía - las exquisitas y variadas comidas, así como las selectas y renombradas bebidas, convertirán su viaje aéreo en un gratisimo e inolvidable recuerdo.



Salidas: MIERCOLES Y SABADOS

ALITALIA

LA COMPAÑIA NACIDA DE VUESTRAS PREFERENCIAS

Córdoba 303 - T E. 32-4086
o en su agencia de viajes preferida

LATEX

Apeles

DE SECADO
ULTRA RAPIDO



LATEX SATINADO

Apeles

Cálida pintura de interiores

- LAVABLE CON AGUA Y JABON.
- NO FORMA HONGOS.
- SE APLICA FACILMENTE A PINCEL, RODILLO O SOPLETE.
- CUBRE CON UNA SOLA MANO.
- NO DEJA OLORES.
- ACABADO MATE ATERCIOPELADO INALTERABLE.
- SUPERA A TODO LO CONOCIDO.
- OFRECE ABSOLUTA SEGURIDAD EN EL COLOR ELEGIDO.
- SE ENTREGA LISTO PARA USAR EN LOS MAS FINOS Y MODERNOS TONOS.

1=4

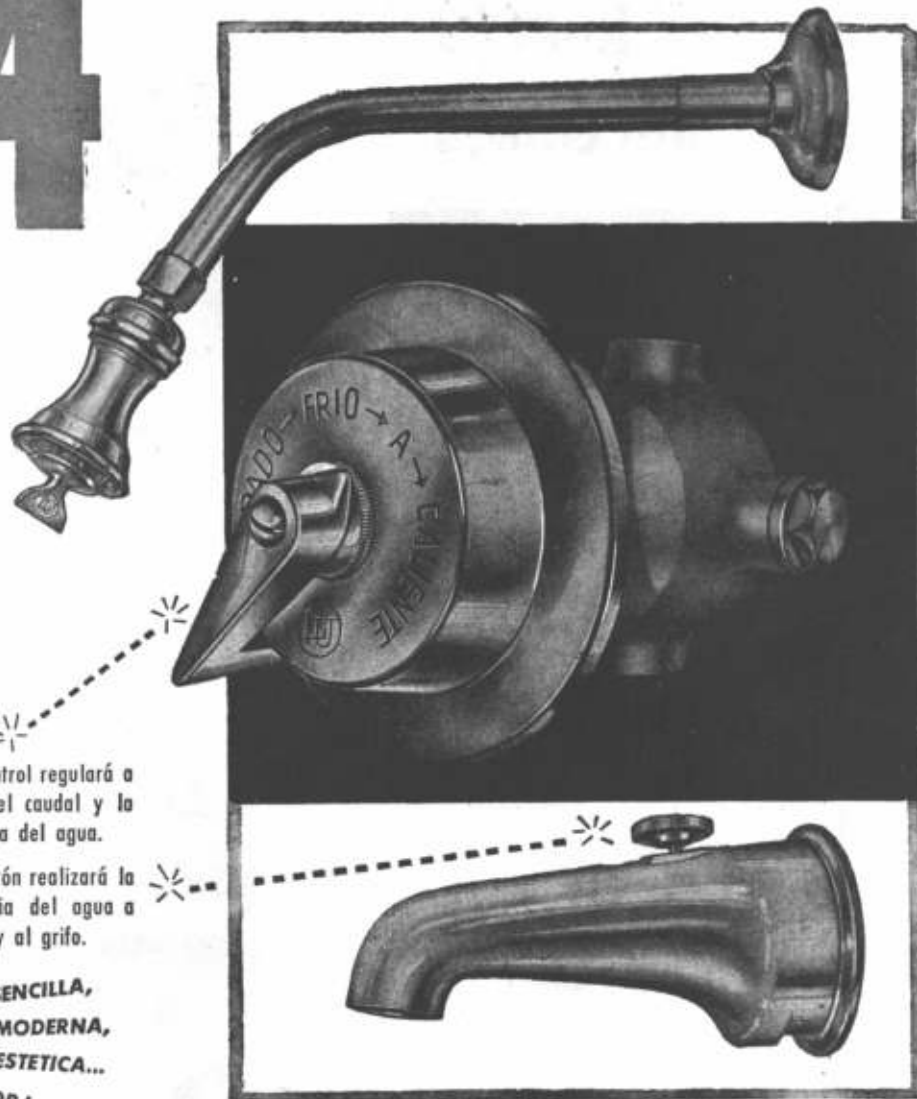
¡SÍ! no es un error

La moderna técnica
en bronería
Sanitaria
desarrollada
en el país por
Talleres
Metalúrgicos
LA UNION, le
permitirá eliminar
de su instalación
las anticuadas
4 llaves.

Un sólo control regulará a
su gusto el caudal y la
temperatura del agua.

Un sólo botón realizará la
transferencia del agua a
la lluvia y al grifo.

**MAS SENCILLA,
MAS MODERNA,
MAS ESTETICA...
¡MEJOR!**



COMBINACION N° 1103

Para lluvia solamente Fig. No. 1104

PIDA INFORMES A SU PROVEEDOR HABITUAL

TALLERES METALURGICOS
"LA UNION"
CARLOS F. ANGELERI

BRONCERIA



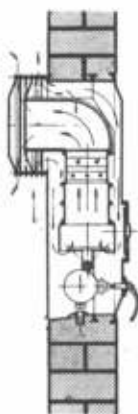
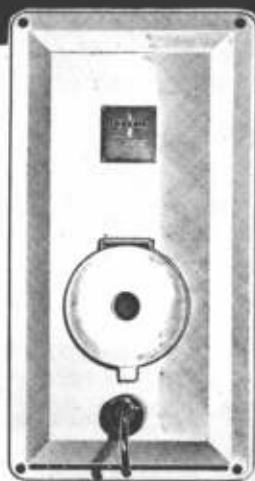
RESISTE AIROSAMENTE
LA COMPARACION
CON LAS MEJORES DEL MUNDO



**PARA NUEVAS
CONSTRUCCIONES**

MODERNO CALEFON **LONGVIE** DE EMBUTIR

Creado por los técnicos de LONGVIE es el calefón ideal para las nuevas construcciones; se adapta a cualquier ambiente y no necesita caños ni chimeneas de tiraje. Los calefones Longvie de embutir y comunes brindan inigualables ventajas técnicas:



Compensador de tiraje patentado.
Intercambiador de calor con doble radiador.

Potente quemador silencioso.
Válvula hidrodinámica automática.

**MUCHA AGUA CALIENTE! CON
CALEFONES LONGVIE A GAS.**

LONGVIE

Libertad 731 • Buenos Aires • T. E. 42-0014

Por encima de todo



ESTAS VIRTUDES:

- ECONÓMICAS
- INCOMBUSTIBLES
- INOXIDABLES
- IMPUTRESCIBLES
- IMPERMEABLES
- RESISTENTES
- AISLANTES
- LIVIANAS
- INALTERABLES
- NO REQUIEREN GASTOS DE CONSERVACION
- MEJORAN CON EL TIEMPO
- PRÁCTICAMENTE ETERNAS

Eternit

GARANTIA DE MÁXIMA CALIDAD

**CHAPAS
DE FIBROCEMENTO
ACANALADAS**

ETERNIT ARGENTINA S. A.
FABRICANTES DE CHAPAS, CAÑOS
Y MOLDEADOS



MOLDURAS "SAGE"
para los frentes de negocios

**INSTALACIONES DE NEGOCIOS
METALES PARA LA ARQUITECTURA**

PUERTAS fabricadas con PERFILES "SAGE" expulsados en el país.

COLUMNAS para mamparas sobre mostradores.

CREMALLERAS y MENSULAS para vitrinas.

RIELES y COLIZAS para puertas corredizas de cristal.

MANIJONES para puertas de entrada de negocios.

CHAPAS PROTECTORAS (zócalos) para puertas, mostradores, etc.

CAJAS y REJAS para bancos y oficinas.

VITRINAS para exposición y/o venta de mercaderías.

SAGE
Plac (m.r.)

Placa cribada para exhibidores, revestimiento de columnas y fondos de vidrieras.

REFLECTORES "SPOTLIGHT" para iluminación, con aros de metal "ANODAL", en colores.
(m.r.)

OBJETOS DE ARTE PARA REGALOS
"ANODAL"
(m.r.)

INDUSTRIA ARGENTINA

NUESTROS TRABAJOS SE REALIZAN EN METALES
BLANCOS "ANODAL" e "INOXAL"
(m.r.) (m.r.)

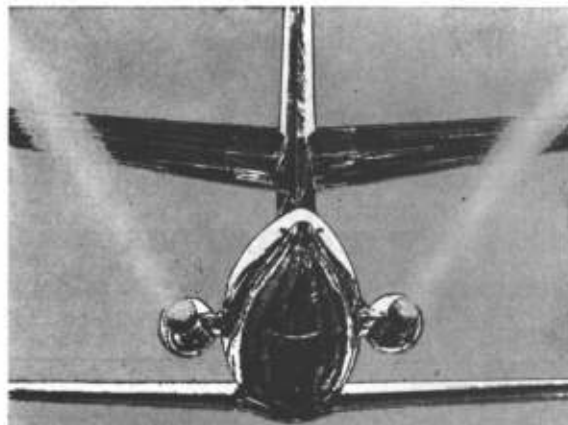
ACERO INOXIDABLE, BRONCE Y COBRE

Solicite catálogos y folletos

SARMIENTO 1236

Tel. 35 - 3057

BUENOS AIRES



4.000.000

de kilómetros de experiencia en jet

Este Caravelle de Air France es el único avión a retropropulsión que ha volado en Europa desde hace ya doce meses. Suave, elegante, increíblemente rápido, une París a Roma en 120 minutos. Se necesitaron seis años para fabricarlo y dos para concretar los estudios de su puesta en servicio. Air France, cuando nadie había encargado este aparato, ya había comprado doce unidades, y optado por otras doce. Es pues el Caravelle un capítulo aparte en la historia del jet Air France. Air France empezó a utilizar regularmente el jet en 1953, habiendo recorrido ya dichos aparatos 4.000.000 de Kms.

AIR FRANCE
LA RED MAS EXTENSA DEL MUNDO



Informes: CANGALLO 549 - T.E.46-4031 y en su AGENCIA DE VIAJES



Buzones "DE LUXE"

para
recepción
de
correspondencia

C. V. CARDARELLI

JORGE NEWBERY 4814/16

T. E. 54 - 2692

COPIAS DE PLANOS



Papeles

Y TELAS TRANSPARENTES
MATERIAL PARA DIBUJO
FOTOGRAFIA TECNICA

A. & M. CASASCO Y CIA

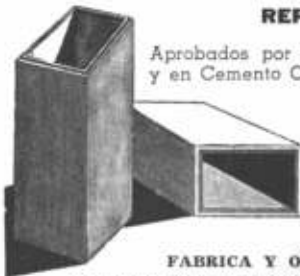
Soc. Resp. Ltda. Capital \$ 8.000.000 m/n.
Suc.: Rivadavia 589, Suc.: Aisina 434, Bs. As.
Sucursal Rosario: Rioja 867

Casa Central:
CORDOBA 1036

CAÑOS PARA CONDUCTOS DE HUMO Y VENTILACION

REFRACTARIOS

Aprobados por D. G. I. (M. de Guerra)
y en Cemento Comprimido a Alta Presión



HOLLINEROS

Aprobados por la
I. Municipal y O. S. N

OSTI & Cía.

FABRICA Y OFICINA:
GUAMINI 777 - CASEROS - F.C.N.G.S.M.
ESCRITORIO:

J. T. PIZZURNO 373 - T. E. 658-2622 - R. MEJIA - F.C.N.D.F.S.

SOMBRERETE SPIRO

para

conductos de
VENTILACIONES,
CALEFONES a GAS



DE CEMENTO
para conductos
de mampostería

y toda clase de
CHIMENEAS

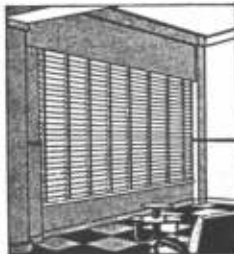


DE ALUMINIO
para conductos
de chapa

SPIRO S.R.L.

CORDOBA 817

T. E. 31-7270 y 32-2112



"VENTILUX"

Persianas plegadizas de
aluminio y madera

GAONA 1422/32/36

Suc. JUAN B. CATTANEO S. R. L.

CAPITAL \$ 3.000.000.-

T. E. 59-1655 y 7622

CORTINAS DE ENROLLAR

Proyección a la veneciana,
sistema automático

"8 en 1"



... y en el techo van estas tejas !

—Tenga la seguridad que en el techo de su casa colocaremos tejas ALBERDI!

—Las tejas ALBERDI son el resultado de varias décadas de experiencia. Se elaboran con materias primas de primera calidad, con técnica y mano de obra altamente especializada y de acuerdo a modernos y perfectos procedimientos de moldeado y cocido, por eso son las más sólidas y resistentes. De superficie lisa, su brillo y color uniforme son inalterables a través del tiempo; por ser todas iguales el encastre es perfecto, facilitando así la colocación y evitando para siempre las filtraciones de agua.

—Fábrica Cerámica ALBERDI S.A., garantiza cada una de las tejas que produce.



TEJAS Y BALDOSAS

Alberdi S.A.

preferidas por los que saben

FABRICA CERAMICA ALBERDI S.A.
H. YRIGOYEN 1116, 8° P. - T.E. 37-6158/6359 - B.S. AS.
SANTA FE 882 - T.E. 22936-27078 - ROSARIO

GENIT publicitas

PRODUCTOS DE FAMA
MUNDIAL PARA LA
CONSTRUCCION MODERNA



HIDROPUGO QUIMICO
INORGANICO



PINTURAS
IMPERMEABILIZANTES



MASILLAS ELASTICAS
Para juntas y grietas



fabricados en
el pais con
fórmulas originales
de Suiza.

CONSULTE NUESTRO DEPARTAMENTO TECNICO



ARGENTINA S. A. I. C.

FABRICACION - VENTA - DISTRIBUCION

Avda. BELGRANO 427 - T. E. 34-8196 y 30-7362 - B.S. AIRES

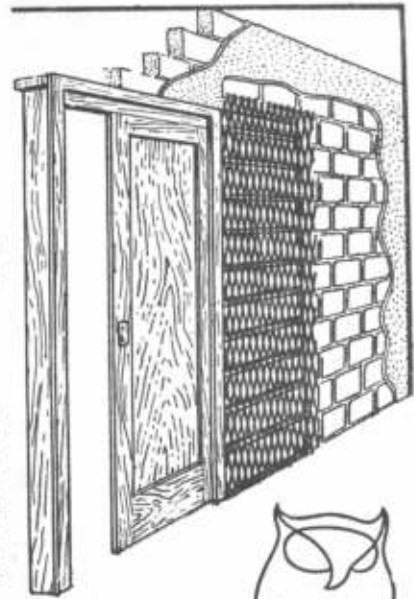
PUERTAS INTERIORES CORREDIZAS EMBUTIDAS

Adaptables a ta-
biques de 10 cm.

Funcionamiento
perfecto.

Deslizamiento re-
gulable con roda-
miento a bolillas
de acero colocado
en el dintel del
marco.

Fabricamos de
una y dos hojas
y se entregan to-
talmente termina-
das, listas para
funcionar con el
tabique complementario (caja
donde penetra la
puerta).



MARCA REGISTRADA
INDUSTRIA ARGENTINA

Sistema unificado. Patente Nº 89.953

Creadores y únicos fabricantes

CIVITILLO Hnos.

BAHIA BLANCA 2529

53-1973

Bs. As.

Solicite presupuestos de los

REVESTIMIENTOS PLASTICOS



Azulejos de lujo - Madera - Veneciano
Acústico - Mastic - Limpiador - Pulidor
Impermeabilizante.

PRODUCIDOS POR **MAPLAST**

Ind. y Com. Ltda. S. A.

DISTRIBUYE EN LA REPUBLICA ARGENTINA

Eugenio P. QUADRI y Cía. S. R. L.

CAPITAL \$ 3.500.000

GASCON 483

T. E. 87-0450

PRIMERA FABRICA DE MOSAICOS FUNDADA EN 1874

Adquiera TRI - BOND en los distribuidores de
su zona.



ESTRUCTURAS TUBULARES
T.A.E.M.
T.A.E.M. Talleres Argentinos Electro-Mecánicos
S. R. L. Capital \$ 1.540.000.-

JUJUY 136 - Bs. Aires

T. E. 93-4941/2/3

ULTRA RENDIDORAS



CUBRE MAS

DUPEROL VINILICO ¡Poli-integrado!
asegura mayor poder cubriente por la propiedad del poliacetato de vinilo, que extiende la pintura con asombrosa facilidad. Pinte con DUPEROL y logre total rendimiento, mejor terminación y un ¡conforme! de sus clientes que valorizan su trabajo. "Duperol" lo afirma... ¡y usted lo confirma!

PINTURA PLASTICA MATE PARA PAREDES

DUPEROL

VINILICO ¡Poli-integrado!

RESISTE MAS

EL ESMALTE SINTETICO PINCELUX extiende una resistente capa protectora que "aguanta" con brillo constante de "recién pintado" todos los rigores del uso y la intemperie. Pinte con ESMALTE SINTETICO PINCELUX para no malograr "esa" terminación impecable que usted confiere a su trabajo, brindando a sus clientes mayor seguridad de resistencia y protección. "Duperol" lo afirma... ¡y usted lo confirma!

ESMALTE SINTETICO

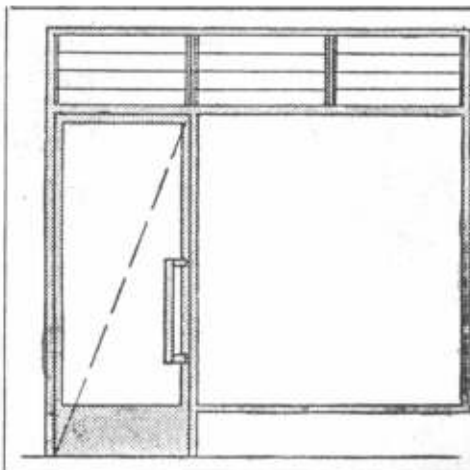
PINCELUX

Pinta todo... ¡y pinta bien!

EL PRESTIGIO QUIMICO MUNDIAL DE



ASEGURA LA CALIDAD DE SUS PINTURAS.



AERADOR ARGENTINA

AERACION PERFECTA, APLICABLE EN PUERTAS,
VENTANAS Y EN CUALQUIER TIPO DE ABERTURA.
SE COLOCA EN FORMA HORIZONTAL O VERTICAL.

AMERICO BOCCARA

ADMINISTRACION:
TUCUMAN 1458
T. E. 40-0344 y 8664

FABRICA:
MONROE 916

**cortinas
americanas
AMECO**

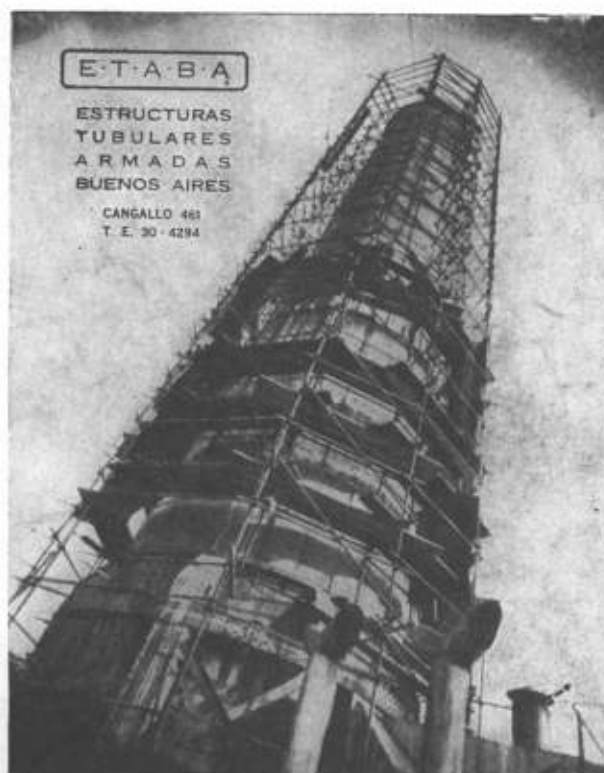



**DE DURALUMINIO
ESMALTADAS
A FUEGO**

El confort y la decoración moderna, requieren como expresión de gran belleza y sentido funcional las cortinas americanas AMECO, para casas, oficinas, negocios, etc.
En 20 modernos tonos, en modelos Standard y De Luxe.

**PARA PROFESIONALES
PRECIOS ESPECIALES**

AMECO s.r.l
cortinas americanas
BARTOLOME MITRE 2031
T. E. 49 - 8724 BUENOS AIRES



E·T·A·B·A

ESTRUCTURAS
TUBULARES
ARMADAS
BUENOS AIRES

CANGALLO 461
T. E. 30 - 4294

IMPERMEABILIZACIONES - PISOS INDUSTRIALES
PAVIMENTOS

NAFTOLBIT

CARPETAS
ASFALTICAS -

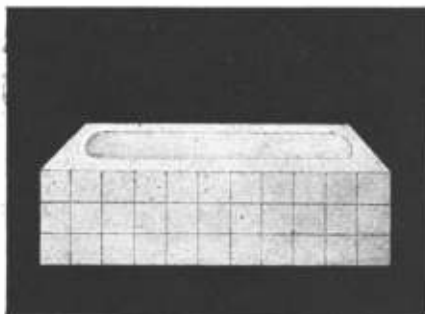
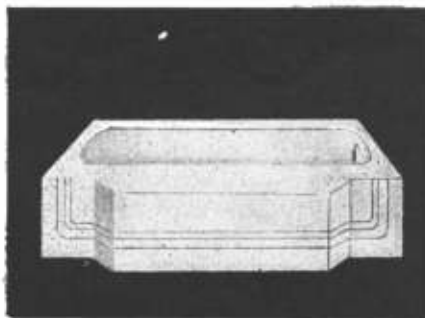
PARAGUAY 643 - T. E. 31-2739

AISLACIONES TERMICAS Y ACUSTICAS
MONOLITICAS Y PREMOLDEADAS

BETONIT

HORMIGONES
CELULARES

Su proveedor habitual le venderá,
con la marca **(TM)**, la más alta
calidad en artefactos sanitarios de
fundición esmaltada, en blanco
y colores clásicos, que le
permitirá realizar,
en forma armónica, los
modernos proyectos que la
construcción actual requiere.



para el confort moderno, la calidad indiscutida



ARTEFACTOS SANITARIOS **(TM)** DE FUNDICION, ESMALTADOS EN BLANCO Y COLORES

TAMET

Chacabuco 132 • Buenos Aires



ORGANIZACION COMERCIAL PROPIA EN TODO EL PAIS

Sucesión de:

FRANCISCO CTIBOR

FABRICA DE LADRILLOS
RINGUET - F. C. N. G. ROCA - T. E. 890 - LA PLATA

ESCRITORIO
AVENIDA DE MAYO 878 - T. E. 34, Defensa 8580

LADRILLOS MACIZOS F. C.

Aprobados por la Dir. de las O. S. de la Nación

HUECOS PATENTADOS

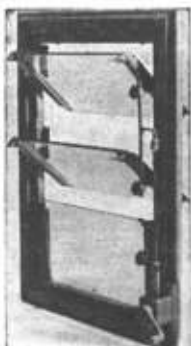
para entresijos, azoteas, chimeneas, bebederos, etc.

RECIENTE APARECIDO

URBANISMO
RENOVANDO NUESTRAS CIUDADES

Por Miles L. Colean. El gran problema contemporáneo de renovar las ciudades existentes, tratado con experiencia y meridiana claridad. De lectura indispensable para el profesional y el estudiante.
Precio \$ 125.-

EN LAS LIBRERIAS O EN LA
EDITORIAL CONTEMPORANA



AIRTEC

m. r.

AIREADORES

FABRICAMOS EN PLASTICO
Y TODOS LOS METALES

M. O. FAVUTO y A. L. OCHOA

Fábrica: Oficina:
AREVALO 1655 LAVALLE 1334
T. E. 71-6402 3er. Piso, Esc. 37
T. E. 40-0860
BUENOS AIRES

PAT. Nos. 105.926, 114.125 y 114.575

EL ZONDA, Marca Registrada. Palanca a Embrague.
Patente Nº 117.551.

MOSAICOS
REVESTIMIENTOS Y ESCALERAS

V. MOLTRASIO e Hijos

EXPOSICION Y VENTA:

FEDERICO LACROZE 3335

T. E. 54, DARWIN 1868

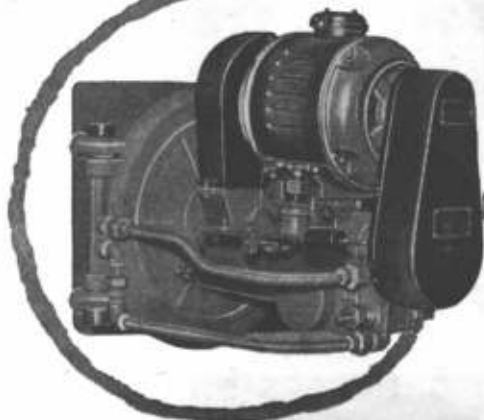
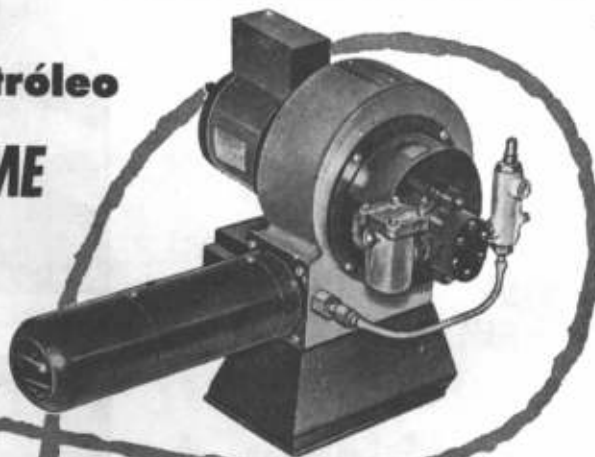
BUENOS AIRES

quemadores a petróleo

SYNCRIFLAME

automáticos
semiautomáticos
manuables

A GAS OIL o DIESEL OIL.



INDUSTRIAS

CAREN S.A.

ANTONIO MACHADO 628/36 - T. E. 90-1068 - BS. AIRES

EN URUGUAY
GUAVIYU 2859
MONTEVIDEO

EN U. S. A.
BROADWAY STREETLL
NEW YORK



Una elección gratamente recordada...

Cuando el profesional colocó MARMORAL, hizo realidad el sueño de su cliente.

MARMORAL significa calidad probada, plasticidad, belleza, colorido, sensación de mármol... al precio de un mosaico.

Exposición y Ventas:

Capital Federal: Maipú 217 - T. E. 46 - 7914

Mar Del Plata: Av. Independencia 1814

Con representantes en toda la república

NEGRO HUBLADO • GRIS VETEADO • ROJO LEVANTO • ROJO DRAGON • BRECIA
BLANCO CARRARA • VERDE POLCEVERA • VERDE ANTICO • TRAVERTINO

MARMORAL

Mármoles artificiales
EN MOSAICOS Y REVESTIMIENTOS

PUBLICIDAD CLAVE

aprobado por Obras Sanitarias de la Nación, Banco Hipotecario Nacional y otras instituciones oficiales

ahora
GLASCOTE
EL AZULEJO LIQUIDO



IDEAL PARA FRENTES

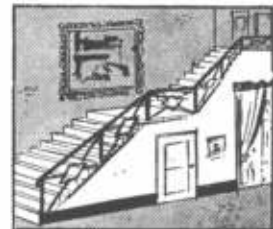


ACCION SALINA

INTERIORES DE
FABRICAS



CAJAS DE ESCALERAS, ETC.



resuelve con ventaja todo problema de revestimiento

GLASCOTE, el Azulejo líquido, es el único revestimiento moderno impartado de EE.UU. existente en plaza

GLASCOTE resiste casi todos los solventes, ácidos y alcalinos conocidos. Talera la acción de la intemperie, los golpes y el desgaste. El agua salada y los gases corrosivos no la alteran. No se decolora

GLASCOTE se fabrica en magníficos colores y también incoloro transparente, semi-mate o brillante. Es de fácil aplicación y sumamente económico, dado su precio y extraordinaria duración.

GLASCOTE no es tóxico y en su estado vetrificado no despidе olor, ni contamina los comestibles, no es inflamable.

GLASCOTE
EL AZULEJO LIQUIDO

Importado de EE.UU. distribuidor:

EDWARD G. PETERS S.R.L.

Capital \$ 300.000.-

Avda. Cabildo 457 - Buenos Aires - Tel. 76-7154



CENIT publicidades

engalane
con



**PIEDRAS
RUSTICAS**

Bertini

el interior
de su hogar

Nuestro refulgente material de revestimiento, único por su rusticidad, duración y amplísimas posibilidades, no constituye, por cierto, una limitada cantidad de bloques con superficie de aspecto "enyesado" más o menos irregular y coloreado.

Muy por lo contrario — y usted lo comprobará — **PIEDRAS RUSTICAS BERTINI** destacan las siguientes puntales de su calidad:

- 60 modelos bien planeados
- Color por molienda directa de piedra natural Mar del Plata
- Rusticidad admirable
- Superficie inalterable
- Aplicación sencilla sobre cualquier tipo de pared: madera, hormigón, ladrillos

DE LA LINEA
DE PRODUCTOS DE
BERTINI & CIA.

Av. Directorio 233 al 35
T.E. 90-6376
Buenos Aires

MIT publicitario

Una virtud
entre tantas:
**PIEDRAS
RUSTICAS
BERTINI**
adiciona
sólo 4 cms.
de espesor
a cualquier
pared
vieja ó
nueva!



Y no olvide el revestimiento **LAJAMAR** que imita a lasjas colocadas de canto adiciona solamente 4 cms. de espesor a cualquier pared

artículos

Charles S. Ascher. Problemas básicos del planeamiento de una ciudad nueva 50
 Roberto A. Champion. Una escuela ejemplar —Ulm— 17

obras

Siete departamentos en la ciudad de Buenos Aires.
 1. Miguel Angel Galán, Amenábar 1361 25
 2. M. R. Alvarez y M. O. Ruiz. Parera 65-69 30
 3. M. R. Alvarez y M. O. Ruiz. Yapeyú 27 32
 4. Alberto y Luis Morea. Añasco 61 34
 5. Douillet y Cappagli. Rodríguez Peña 1630 38
 6. Douillet y Cappagli. Santa Fe y Paraná 40
 7. García Vázquez, Vitali, Yantorno y Frigerio. Ecuador 1185 43

proyectos

Ludwig Mies van der Rohe. Oficinas para Bacardi, en Cuba 44

para una historia de la arquitectura

Santa María de Della Consolazione, en Todi 47

visión

Mauricio Repossini. Diseño argentino: Harpa 21
 Arreglo de un departamento 24



BIBLIOTECA

700

ENTRADA	20/12/68
EXPED.	
PELIDO	
ORDEN	Donación
ORIGEN	W. Scott
DESTINO	AM/UN
SOLICITÓ	-
Nº ASIENTO	10-150
VALOR UN.	Realizado
REG. STR.	✓

sumario

361

diciembre 1959

nuestra arquitectura

Nuestra Arquitectura es una publicación mensual de Editorial Contémpera, s. r. l. —capital, 102.000 pesos—, de Buenos Aires, República Argentina. El registro de propiedad intelectual lleva el número 634.333. Su primer número apareció en agosto de 1929. Fué fundada por Walter Hylton Scott, su primer director.

Director: Raúl Julián Birabén. Asesores de redacción: Walter Hylton Scott, Juan Angel A. Casasco, Mauricio Repossini y Natalio D. Firszt.

Precio de venta en Argentina: ejemplar suelto, 50 pesos; suscripción semestral (6 números), 250 pesos; suscripción anual (12 números,) 500 pesos.

Precio de venta en el extranjero: suscripción anual (12 números), 14 dólares.

Distribución en el interior y en el exterior del país a cargo de "Distribuidora Triunfo", empresa ubicada en la calle Lavalle 4024, Buenos Aires.

Distribución en la ciudad de Buenos Aires a cargo de Arturo Apicella, con domicilio de Chile 527, Buenos Aires.

La dirección y la administración de n. a. funcionan en Sarmiento 643, Buenos Aires. Sus teléfonos son 45-1793 y 45-2575.

La dirección no se responsabiliza por los juicios emitidos en los artículos firmados que se publican en la revista.

en el próximo número

Una nota sobre las cúpulas geodésicas de Buckminster Fuller en la que se repasa la historia de su labor.

Una escuela de los arquitectos norteamericanos Perkins & Will, especializados en ese tipo de construcciones.

Tres mercados regionales creados por Victor Gruen y sus asociados. Uno es el Bay Fair Shopping Center, otro es el Valley Fair Shopping Center y el tercero es el gran mercado Nortland, centro comercial. Un proyecto llamado Nation's First Urban Shopping Center, desarrollado en sentido vertical, lo cual es novedoso.

Una nota sobre la necesidad de hacer accesible a la población la comprensión de los planes urbanos propuestos.

Un análisis detallado sobre la situación actual del problema de la vivienda y su escasez en la Argentina, con sus posibles soluciones, escrito por W. Hylton Scott.

Una gran cubierta suspendida realizada en la ciudad de Bahía Blanca para un estadio por Distéfano y Arrigoni.



perfección

...se encontrará en cada uno de los artículos de nuestra nueva línea de bronería sanitaria.



nueva llave para juegos de lluvia.

DETALLES DE LA PARTE FUNCIONAL

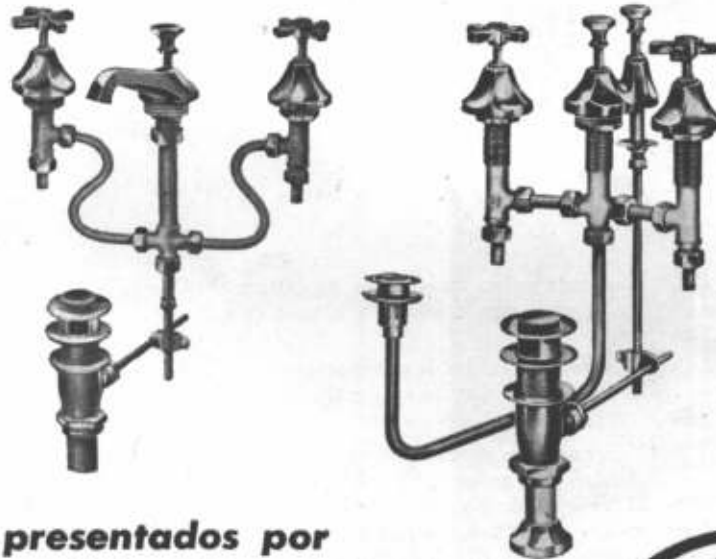
1° Vástago no ascendente, accionable con émbolo exagonal, evitando desgastes de guarnición y eliminando el viejo sistema de valvulita.

2° Aros de polietileno, lográndose un ajuste perfecto.

3° Cuello más largo en las llaves de los ramales que van embutidos, evitando el problema de filtraciones en las paredes. Tuercas y medias uniones semiesféricas que permiten la perfecta colocación.



nueva llave para juegos de lavatorio y bidet.



presentados por

ESTABLECIMIENTOS METALURGICOS

PIAZZA Hnos. S.A.



INDUSTRIAL Y COMERCIAL
EXPOSICION Y VENTA DE
CAÑOS Y BARRAS DE LATON
BELGRANO 502 T. E. 33-2724

ADMINISTRACION Y VENTAS
ZAVALETA 190 T. E. 91-0269 - 4324 - 3389
GERENCIA T. E. 91-3312

COMPRAS Y TALLERES
ARRIOLA 154 T. E. 91-4324 - 3389

cómo SUMAR ESPACIO DIVIDIENDO ambientes

PUERTAS PLEGADIZAS

FIBOT

PATENTE Nº 103.383
INDUSTRIA ARGENTINA

PROPORCIONAN
COMODIDAD Y
JERARQUIA
A SUS AMBIENTES



FIBOT

Av. Belgrano 1426
T. E. 37-7996 y 38-3107
Buenos Aires

Una escuela ejemplar

Una visita a la "Hochschule fur Gestaltung" de Ulm

La Escuela se encuentra en las afueras de la pequeña ciudad de Ulm, en un lugar alto. El tranvía que he tomado no llega hasta allí, de modo que debo recorrer a pie parte del trayecto. Es grato hacerlo en este paisaje invernal con rastros de nieve caída, por un camino vecinal de suave pendiente. Me encuentro ahora ante un edificio de construcción reciente, sin alardes visibles de arquitectura (supe más tarde que era de Max Bill). Observo en su interior el mismo anhelo de simple pureza, aunque más acentuada; se advierte aquí una severa austeridad en el arreglo interior: déjase a la vista el material estructural —hormigón— y de revestimiento —madera—, cuidando su fina terminación y sin dar a la veta ningún tratamiento, salvo el pulido. Los pisos están cubiertos de estereras. Es evidente la intencional carencia de color. La impresión de ausencia de confort se suma al sentimiento que en nosotros despierta la perfección de los productos elaborados por la máquina.

Me recibe Tomás Maldonado, con quien había tomado cita el día anterior. No lo conocía en persona, sino a través de sus trabajos. Es un hombre joven, moreno, de elevada estatura. Me hace pasar a su escritorio, amplia sala donde,

además del escritorio y una mesa para reuniones, hay un gran pizarrón. Después del primer cambio de saludos y de algunas breves referencias que hago al Instituto de Resistencia, se dispone a explicarme el funcionamiento de la "Hochschule fur Gestaltung" —Escuela Superior de Diseño—, de pie ante el pizarrón, donde escribe diagramas y cuadros sinópticos. Desde hace cuatro años desempeña un papel dirigente en la escuela. Además, está a su cargo el "curso fundamental". Es claro, según se desprende de sus palabras, que la dirección de la Escuela está en manos de un cuerpo dirigente muy homogéneo, y que ello da a la enseñanza un sentido particular.

No hay, en estos momentos —febrero de 1958—, programas o planes de estudio impresos porque recientemente se ha planteado sobre nuevas bases la conducción del instituto.

El objetivo fundamental

El objetivo fundamental es organizar, no una escuela más de arquitectura, sino un establecimiento especializado en el que se investiguen problemas de diseño industrial —en un sentido muy amplio—. Es lo que expresa la designación de la Escuela, de contenido más rico que su adaptación caste-

llana, ya que encierra el concepto germano de "gestalt". Los problemas de la arquitectura aparecen, en la enseñanza, como un capítulo importante, pero supeditados, de todos modos, al objetivo central que es muy semejante al que, en su tiempo, se fijó el "Bauhaus": la educación de las artes industriales a la creación de objetos de uso, que tome en cuenta todos los factores humanos y técnicos en ello implícitos.

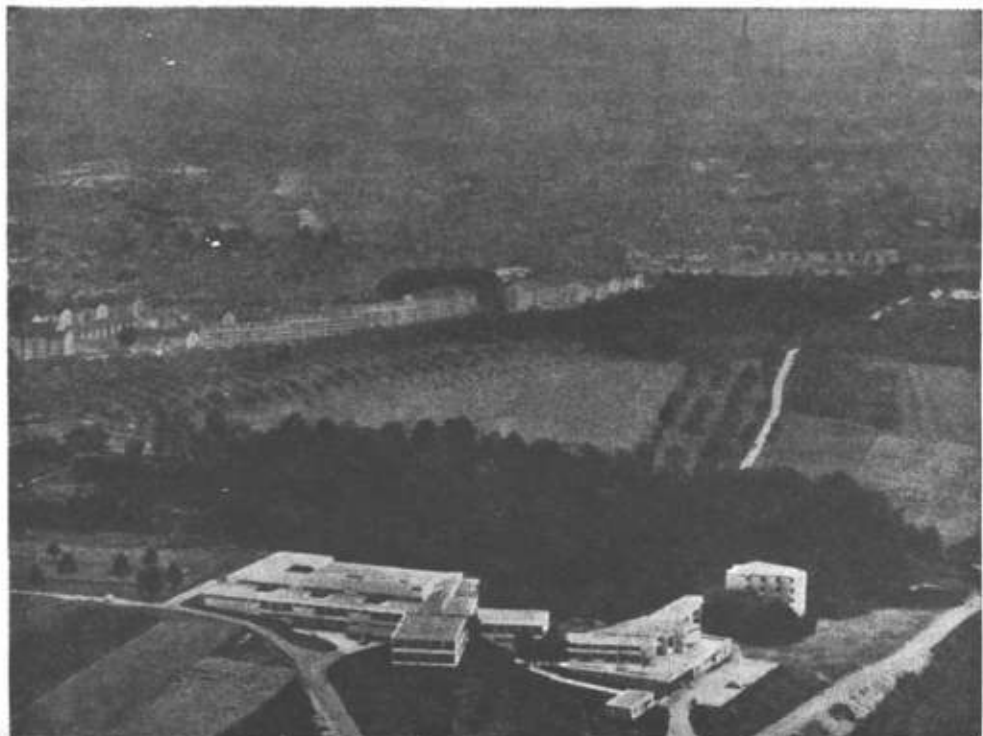
Por ello, en la escuela de Ulm se proyecta incluir, como corolario de la obra iniciada, una sección de urbanismo y planeamiento.

Organización de los cursos

Se trata de una escuela para graduados, es decir que, para ingresar en ella, es condición previa haber aprobado estudios universitarios. Los cursos duran cuatro años y se realizan en dos etapas. La primera se consagra al llamado "curso fundamental" que dura un año y que tiene carácter eliminatorio. La segunda, de tres años, se diversifica en dos especialidades: la que encara los problemas de "producción" y la que estudia los de "comunicación". En la primera se estudian a la vez los problemas relacionados con el di-

por Roberto A. Champion

Este artículo se ilustra con una vista aérea de la Escuela de Ulm, con una foto de la ciudad y su histórica iglesia y con tres trabajos realizados en aquel instituto, tomados al azar.





seño y con la industria de la construcción; y en la segunda se consideran problemas de comunicación verbal y visual. El diagrama (1) muestra la organización de la Escuela.

Cada una de las ramas en que se divide la enseñanza cuenta con su respectivo instituto de investigación. En el Curso Fundamental se estudian las siguientes asignaturas:

- 1.- Métodos Visuales: Teoría de la percepción
Teoría de la simetría
Topología
- 2.- Métodos de representación: Foto
Tipografía
Dibujo técnico analítico
Lenguaje
- 3.- Trabajos de taller: Yeso
Metales
Madera
Materiales plásticos
- 4.- Metodología
Lógica matemática
Sociología
Historia cultural del siglo XX



El diagrama (2) señala esquemáticamente el desarrollo de los tres años posteriores al curso fundamental, cada uno dividido en tres trimestres. El primer trimestre del segundo año es una ampliación inten-

siva del curso fundamental destinado a dar una sólida base teórica al alumno antes de iniciar el estudio del proyecto. Estos estudios se realizan de acuerdo con el siguiente programa.

Por la mañana

- Análisis operacional
- estadística matemática
 - análisis combinatorio
 - cálculo de probabilidades
 - teoría de los juegos
 - teoría de la información
 - programación lineal
 - normalización - standard

Por la tarde

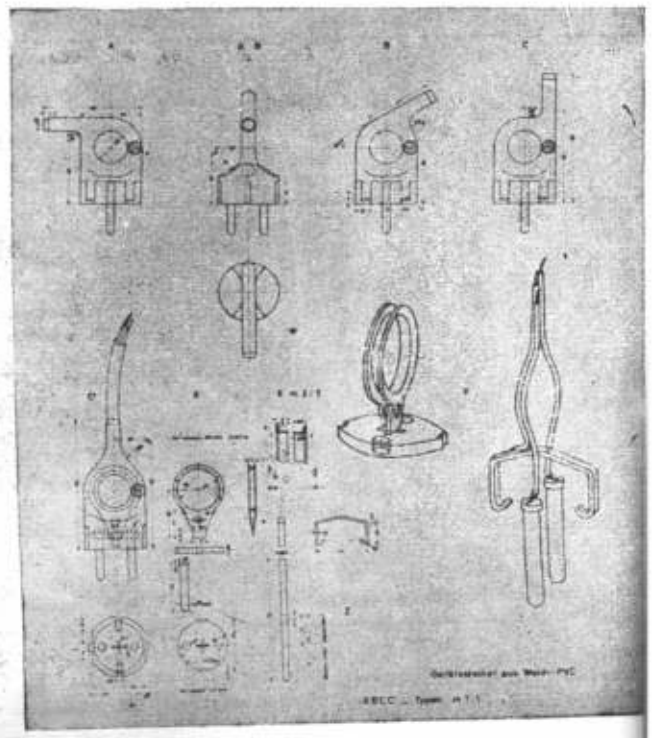
- 1.- materiales
- 2.- fundamento para dar forma a los materiales
- 3.- fabricación industrial
- 4.- fisiología aplicada
sociología empírica
historia de la construcción y la arquitectura
teoría de la ciencia.

El resto de los estudios se consagra al proyecto, a la fabricación y a la construcción y termina en una tesis. El estudio de los proyectos no insume todo el tiempo disponible pues se completa con reuniones de seminario.

Se trata, como se ve, de una alta escuela de especialización, en el terreno formal y técnico de la construcción, que se esfuerza por analizar, en forma exhaustiva, todos los problemas derivados de la tecnología actual y esto por la vía esencialmente científica como puede advertirse por el plan de estudios. En el análisis del proyecto esta fuerte base teórica — exclusivamente científica — se pone luego en estrecho contacto con la realidad, que para esta escuela es esencialmente el proceso de fabricación industrial. Además se estudian, con el mismo aparato científico, los problemas humanos de todo orden que determina la incorporación de los objetos de uso a la vida social. Con el fin de lograr un mínimo contacto con la realidad industrial y, a la vez, para influir en ella por el resultado de sus investigaciones, la escuela realiza,

para los industriales, estudios sistemáticos de problemas de fabricación. Plantéase, por ejemplo, la fabricación en serie de un objeto de uso doméstico. Los alumnos, bajo la guía de sus profesores, se abocan al estudio minucioso del problema en todos sus aspectos, sometiéndolo al tamiz de las diversas ciencias estudiadas; luego se realiza el proyecto y se elabora el prototipo en los talleres de la escuela; no se detiene ahí la investigación pues continúa con el estudio técnico y económico de la fabricación y comercialización del objeto y su incorporación al medio.

En este proceso los estudiantes mantienen una relación permanente con el fabricante, quien subvenciona toda esta labor. Cuando estuve en Alemania quedé impresionado por la aparente perfección de todos los objetos que forman el "habitat", fuera y dentro de los edificios. Sin embargo el mismo Maldonado me expresó que aún son pocos los fabricantes que buscan sistemáticamente y con rigor científico el perfeccionamiento técnico-formal de los objetos que elaboran.





Necesidad de una orientación ideológica firme

La fuerza de esta institución y la influencia que ya ejerce se ve facilitada, sin duda, por la libertad de acción que le otorga su condición de escuela libre, sostenida por una fundación privada. Pero esa fuerza nace del objetivo claramente concebido y estructurado, que antes ha sido debatido por el cuerpo dirigente y del cual derivan tanto del plan de estudios como la organización de los cursos.

Es ésta una virtud poco frecuente en los establecimientos de enseñanza que, como los de arquitectura y diseño, contribuyen a dar forma al "habitat" en un mundo en gestación. Es que la Escuela de Ulm, como el Bauhaus en su tiempo, parte de una base ideológica

firme, y ello imprime a su marcha sentido unívoco y unidad de propósito a sus investigaciones y trabajos. Generalmente la base ideológica, es decir la posición filosófica con que se organizan los estudios, es vaga o implícita, cuando no inexistente; ello explica la marcha incierta de ciertas escuelas, resultante de las múltiples y a veces encontradas tendencias que las mueven. Las escuelas que señalaron rumbo al destino de la arquitectura han tenido siempre un objetivo claramente definido y una voluntad apasionada puesta al servicio de su realización. Pero es más: ese objetivo se ha nutrido en un análisis meditado de las realidades humanas y físicas que se manejan. Sin extre-

mar estas consideraciones, se advierte entonces la importancia de que una escuela se funde en sólidos principios filosóficos para inspiración y guía de toda su acción docente. La escuela de Ulm posee, en alto grado, la virtud de conocer su objetivo y de fundar ese conocimiento en una posición crítica frente al mundo contemporáneo. Por eso que inicia su marcha con paso seguro, dirigida por un cuerpo docente calificado y que —lo spongo, por las manifestaciones recogidas en una entrevista— comparte las ideas fundamentales sobre las que se organiza la enseñanza.

Más, ¿cuáles son esas ideas en Ulm? Llegamos así al meollo del asunto y sólo un análisis detallado del punto permitirá aquilatar en su verdadera dimensión los valores de la escuela de Ulm. Expongo aquí un comentario, fruto de mi íntimo convencimiento sobre esta importante cuestión, que toca a muy esenciales aspectos de la vida contemporánea.

La base filosófica de la Escuela está dada por el neo-positivismo del círculo de Viena, recientemente emparentado con el pragmatismo norteamericano. Tal planteo es deliberado, según propias expresiones de Maldonado. De paso quiero señalar que, según él, la posición positivista —que hoy se sostiene morigerada en sus herederos del círculo de Viena— es la única concebible para una escuela superior germana, si se quiere lograr el apaciguamiento en terreno neutral de las inacabables discusiones metafísicas que apasionan aún a los estudiantes universitarios de un país donde brillaron las luces de Kant, Fichte y Hegel. De todos modos ha de considerarse esta curiosa observación como un hecho marginal, pues para mi resultó evidente que Maldonado —vocero, en esto, de la escuela— es un convencido y bien informado neo-positivista y que, en cualquier otro país, habría igualmente propugnado el mismo ideario para su escuela. En Ulm se han instalado las ideas difundidas por esta

"filosofía científica", heredera de aquel cientificismo del siglo pasado que dió origen a la idea del "progreso". Esta misma idea vive aún —transformada por cierto— en los neo-positivistas y pragmatistas. Lo manifestó Maldonado cuando me dijo que la ciencia puede hacer mucho por resolver los problemas materiales del hombre. Esa es la idea madre que vive en la escuela. Yo le manifesté que compartía plenamente su punto de vista en cuanto a la indiscutible contribución de la ciencia —y en consecuencia de las técnicas de ella surgidas— para la solución de los actuales problemas humanos. Solamente la ciencia puede impulsar las técnicas indispensables para cumplir el programa que se impone el mundo contemporáneo. Pero, a mi juicio, tanto las técnicas como la ciencia misma, deben ser "asimiladas" en la actividad humana integral; de lo contrario existe el peligro de una pérdida de equilibrio. No puede negarse que las disciplinas científicas han aportado rigor a los estudios de todo orden, incluso a los que se relacionan con la actividad artística, y que influyen visiblemente en movimientos tan importantes como el arte abstracto y, sobre todo, el llamado arte concreto.

No dejo de reconocer la importancia de ese influjo de la filosofía científica, como también considero importante la aplicación de una serie de disciplinas —nuevas muchas de ellas en el campo de la ciencia— al análisis de problemas relacionados con el "habitat". Los reparos que formulé a la escuela de Ulm no van pues contra la utilización de todo ese aparato científico que introduce rigor y precisión en sus investigaciones, sino contra el monopolio absoluto otorgado al punto de vista de la ciencia, que no deja aparentemente resquicio alguno a la expresión.

Y en esto sí veo un grave peligro y considero oportunos algunos comentarios más en esta etapa de reconstrucción que se ha iniciado para nuestro país bajo el signo de la técnica.

Comentarios y objeciones

La idea científicista —y no en sí la aplicación de disciplinas científicas— tiende a colocar a la escuela en un plano netamente funcionalista resucitando, bajo nuevas formas, la posición debatida en Alemania antes de la primera guerra: el funcionalismo puro o "sachlichkeit". Es más: la posición crítica adoptada frente al Bauhaus y el hecho de que repite, sin embargo, el programa de aquél —el perfeccionamiento de las artes industriales—, señalan a la escuela de Ulm como la culminación del movimiento iniciado a principios de siglo en Alemania en busca de la pureza funcional, luego de desalojar a aquellas artes industriales de resabios expresionistas y de rechazar la intervención de artistas en sus talleres. El concepto funcionalista de la forma es natural consecuencia de la idea prag-

matista. La concepción científica y positivista ha conducido a una practicidad depurada con intervención de las técnicas mecánicas que permiten lograr formas cada vez más ajustadas a la función. Y con ello se satisface el anhelo estético del hombre, por añadidura. ¿Es ése, acaso, el camino aconsejable? La expresión simbólica de las formas queda en tal esquema sometida a un funcionalismo que, por más perfecto que se le conciba, no puede por sí dar cuenta de la expresión artística, que es de otra esencia y está más allá de lo práctico. No se entiende con ello que función práctica y expresión no puedan surgir de las mismas formas. Por el contrario, esta coincidencia es lo deseable porque constituye la evidencia de un equilibrio logrado entre las funciones prácticas y la actividad espiritual.

Sobre la imagen del hombre en el pragmatismo

Esta última observación nos lleva al fondo mismo de la cuestión. En verdad, una imagen del hombre, surgida del pragmatismo, es la que le da todo su sentido a la enseñanza de Ulm. Esa idea se parece mucho a la de los positivistas del siglo pasado; su nota definitoria es la negación de que existan caracteres humanos específicos y conduce por lo tanto a la total inclusión del hombre en lo natural. Niega esta teoría la autonomía de lo espiritual, y no acepta que ésta de a la vida humana su sentido. No hay diferencia esencial entre el hombre y el animal y

todo lo que está en aquél se aplica como un perfeccionamiento de lo que está dado en éste. La razón y el espíritu y todos sus atributos están en germen en las facultades psíquicas del animal. El hombre es un animal con gran desarrollo cerebral, que creó un sistema cada vez más complejo (1). Es decisivo el influjo de esta teoría en la orientación y marcha de los estudios. Adoptada deliberadamente la filosofía pragmatista como base ideológica, esa idea del hombre es la que va a nutrir la vida de la escuela hasta en sus mínimos resquicios. Influye, en particular, en la manera de seleccionar las disciplinas científicas y artísticas que forman el plan de estudios —en evidente contraposición con el plan que se había fijado el Bauhaus—. Consecuentes con su propia teoría los pragmatistas niegan que haya esencial diferencia de objeto y método entre las ciencias de la naturaleza y las ciencias de la cultura, pese a que en los últimos 50 años éstas han elaborado una vasta provincia autónoma en el campo científico. Esto explica por un lado la preponderancia dada a las disciplinas científicas físico-matemáticas y, por el otro, la ausencia de una teoría y de una práctica del hacer artístico, en cuando ésta es una manifestación espontánea e imaginativa —incluso cuando se impone

reglas— que tiende a expresar en sus creaciones un valor que está fuera del dominio de lo práctico. Ya hemos visto por qué los pragmatistas son funcionalistas y cómo, analizado en su entraña, el funcionalismo significa la negación del valor estético. Así debe ser si el hombre no es más que un animal superior y todo en su vida está regido de alguna manera por el criterio de lo útil.



Acerca de sus conferencias en Buenos Aires

La coincidencia de un viaje me permitió escuchar la segunda de las conferencias que Maldonado pronunció a su paso por Buenos Aires, en la que se refirió a la escuela de Ulm. Pude así confirmar y ampliar la idea general que me había formado de esa institución en cuanto a la solidez de su estructura y a su concepción ideológica básica. El conferenciante expresó, al referirse al Bauhaus, que la escuela de Ulm se esfuerza por retomar la senda iniciada por éste, sin caer en el "mito" que luego rodeó su nombre; es decir, adoptando una posición crítica tendiente a evitar los errores cometidos.

Sin entrar al análisis de las objeciones fundamentales que opuso Maldonado al Bauhaus —ella escaparía de los límites de esta nota— creo conveniente recordar que el Bauhaus se inspiró en ideas esencialmente diferentes de las que configuran la posición pragmatista de la escuela de Ulm. En mi opinión, esas ideas son las que hoy, como hace un cuarto de siglo, necesita nuestra cultura occidental para salir del encierro a que la ha conducido un excesivo afán de dominio sobre los poderes materiales. Por otra parte, creo que tal es el sentido general de las nuevas corrientes de ideas que se oponen y refutan el pragmatismo, aun sólidamente instalado en sectores del mundo occidental. "El principio que nos guiaba —escribe Gropius al referirse al Bauhaus— era el de que el diseño artístico no es una cuestión intelectual o material, si-

no una parte integrante de la vida. Nuestra ambición era sacar al artista de su alejamiento, fuera del mundo, y reintegrarlo a la cotidiana realidad y, al mismo tiempo, ensanchar y humanizar la mente rígida, casi exclusivamente materialista, del hombre de negocios. Así, nuestra concepción de la fundamental unidad básica de todo diseño en relación con la vida, se oponía diametralmente a la idea de "el arte por el arte" y a la filosofía aun más peligrosa de la que había surgido: la ganancia como fin en sí." (2)

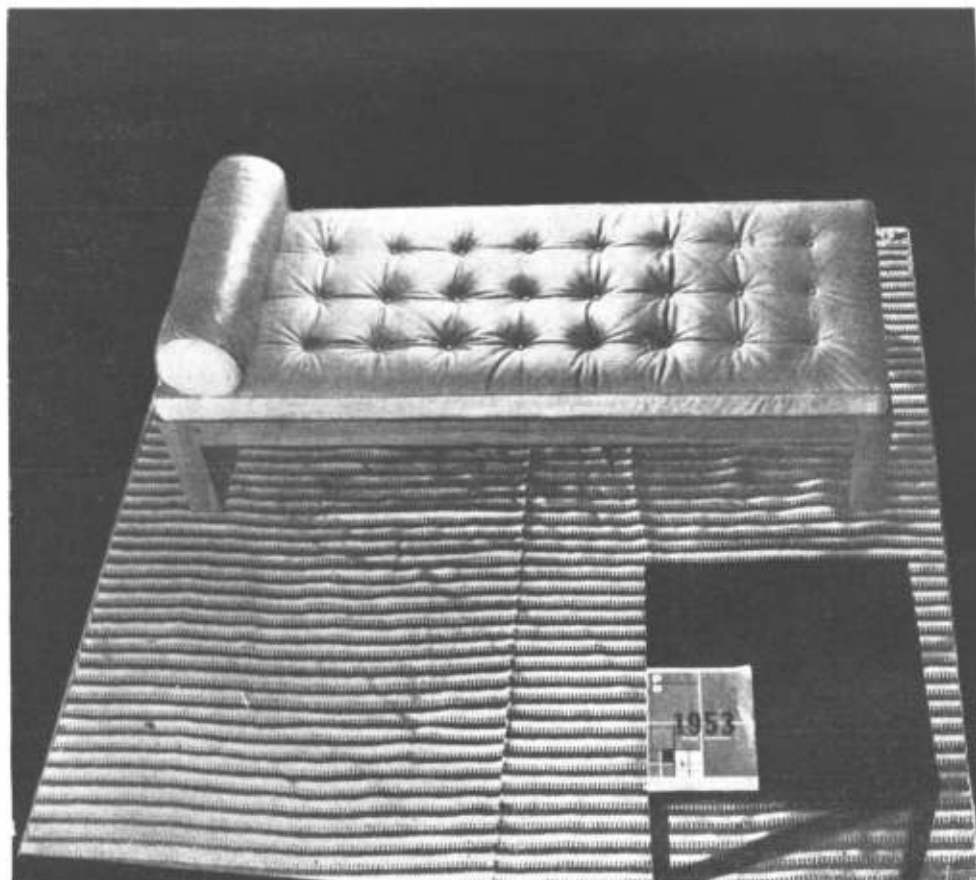
El fundador del Bauhaus tenía una clara noción de las necesidades fundamentales del mundo, desorientado por el impacto de las técnicas mecánicas. Lo ha reafirmado hace poco, en estos términos: "En nuestra sociedad tecnológica debemos defender apasionadamente nuestra condición de seres humanos; y mostrar que el hombre, en medio de su contorno natural, debe ser el centro de todo planeamiento y de toda construcción. Hasta ahora hemos adorado de tal modo a esos nuevos ídolos, las máquinas, que nuestros conceptos de los valores espirituales se han esfumado. Por eso debemos ante todo volver a examinar las relaciones fundamentales entre hombre y hombre y entre hombre y naturaleza, y no ceder ante la presión de intereses especiales o de entusiasmos de limitada visión, que consideran a la mecanización con un fin en sí" (3).



(1) Max Scheler define esta teoría del hombre con la fórmula "homo faber", para oponerla a la del "homo sapiens". Véase su ensayo titulado "La idea del hombre y la historia", en "El porvenir del hombre". Espasa Calpe Argentina.

(2) De "The New Architecture and the Bauhaus" de W. Gropius. Museo del Arte Moderno (1936).

(3) De una alocución pronunciada en la Municipalidad de Hamburgo (junio 5 de 1937), reproducida en el Nº 1 de la revista "Zodiac".



diseño argentino

HARPA

Mauricio Repossini

Al referirnos en un artículo anterior (n. a. 357) al diseño argentino, su trayectoria y sus posibilidades, hablamos del esfuerzo individual —no siempre comprendido y estimulado— desarrollado por grupos independientes un poco al margen de la realidad de nuestro mercado. Al hablar de esa tarea, que comprendía una primera etapa de desarrollo que, por otra parte, conforma un hecho natural y repetido, nos referimos a la labor de algunos equipos —generalmente constituidos por arquitectos— que han tenido una notoria influencia en este campo. Y entre éstos, algunos cuyo trabajo se asienta en una determinada escala comercial en la que cabe situar al grupo "Harpa".

Este grupo inició un labor organizada en 1949, dedicándose no sólo al diseño sino también a la arquitectura y al planeamiento. Está compuesto por Jorge E. Hardoy, arquitecto-urbanista, becado recientemente para un curso de planeamiento en los Estados Unidos de América, por Eduardo Aubone, arquitecto, director de obras, por José A. Rey Pastor, arquitecto-diseñador con actividad docente en nuestra Facultad de Arquitectura y Urbanismo —Visión—, y por Leonardo Aizemberg, proyectista-diseñador. En época más reciente, y con la participación del arquitecto Carlos Mendez Mosquera, incorporó a sus actividades el diseño gráfico —Cicero publicidad— y la edición de obras especiali-

zadas en diseño, arquitectura y planeamiento —Infinito— a algunas de cuyas publicaciones hemos tenido oportunidad de referirnos. La unidad de la labor de este grupo, en cuanto a diseño propiamente dicho, lo constituye una serie de piezas que significan un aporte serio de lograr una integración con arquitectura. Esta labor está fundamentada —por otra parte— por un sentido de lograr expresiones que no sean meras versiones de objetos ya conocidos y que provienen del exterior; los diseños propios de Harpa son, en verdad, significativos en cuanto ellos procuran lograr realizaciones que resultan de características muy locales, donde la forma y el tratamiento nace de esas posibili-



2

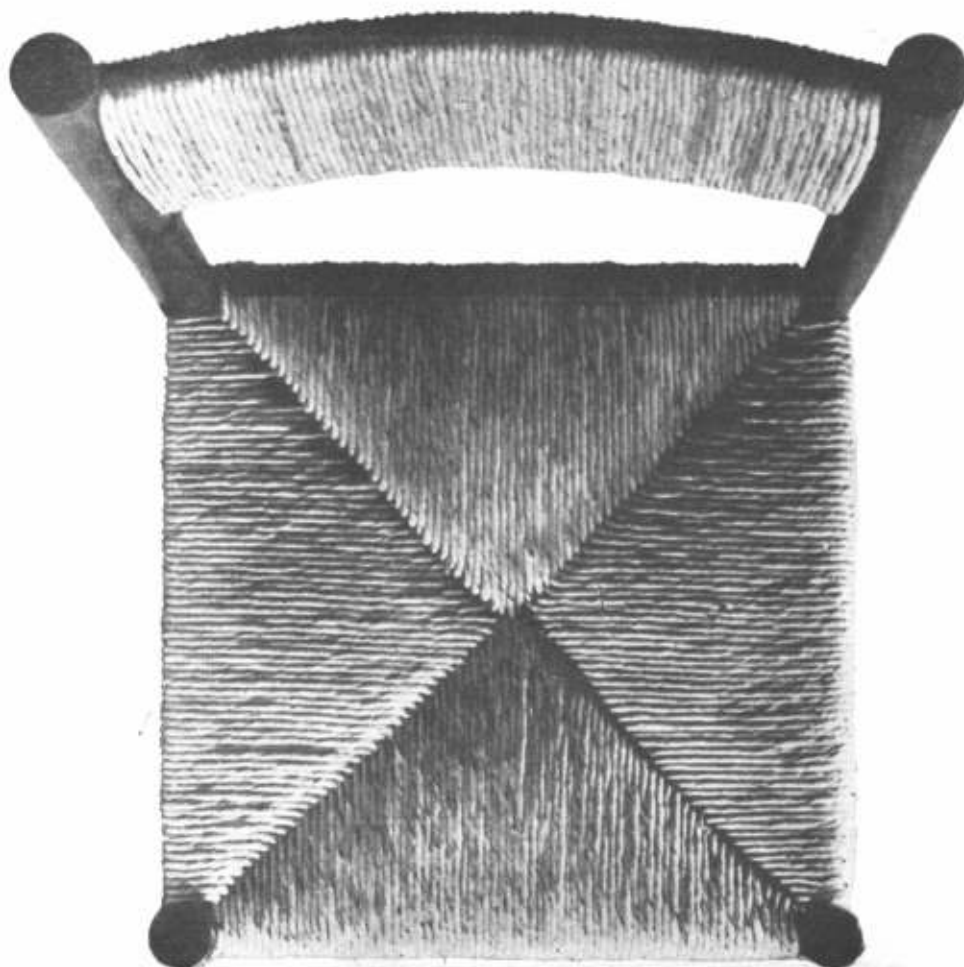
1. Reposera: peteriby tapizado en cuero sobre goma.
2. Mesa baja: estructura en hierro, madera laqueada y cristal.
- 3 y 4. Silla de comedor en cedro y junco.

dades y de una sencilla expresión del material. Confirmando lo expuesto, está allí esa versión, plena de sugestión, que es la silla de junco, exaltando valores de una forma que es, por otra parte, muy nuestra.

Trabajando ordenadamente en una cierta escala comercial, la producción actual de Harpa se encuentra regida por medidas tipificadas que implican —por un lado— una simplicidad constructiva y menor costo y que permiten obtener un



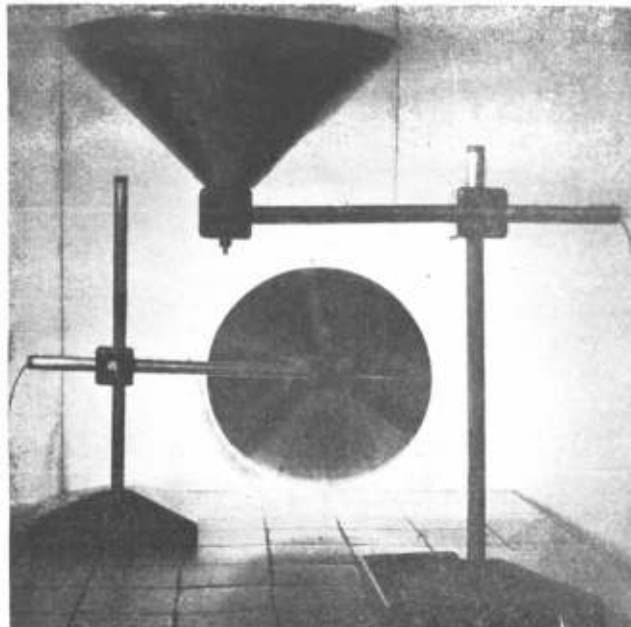
3



4



5

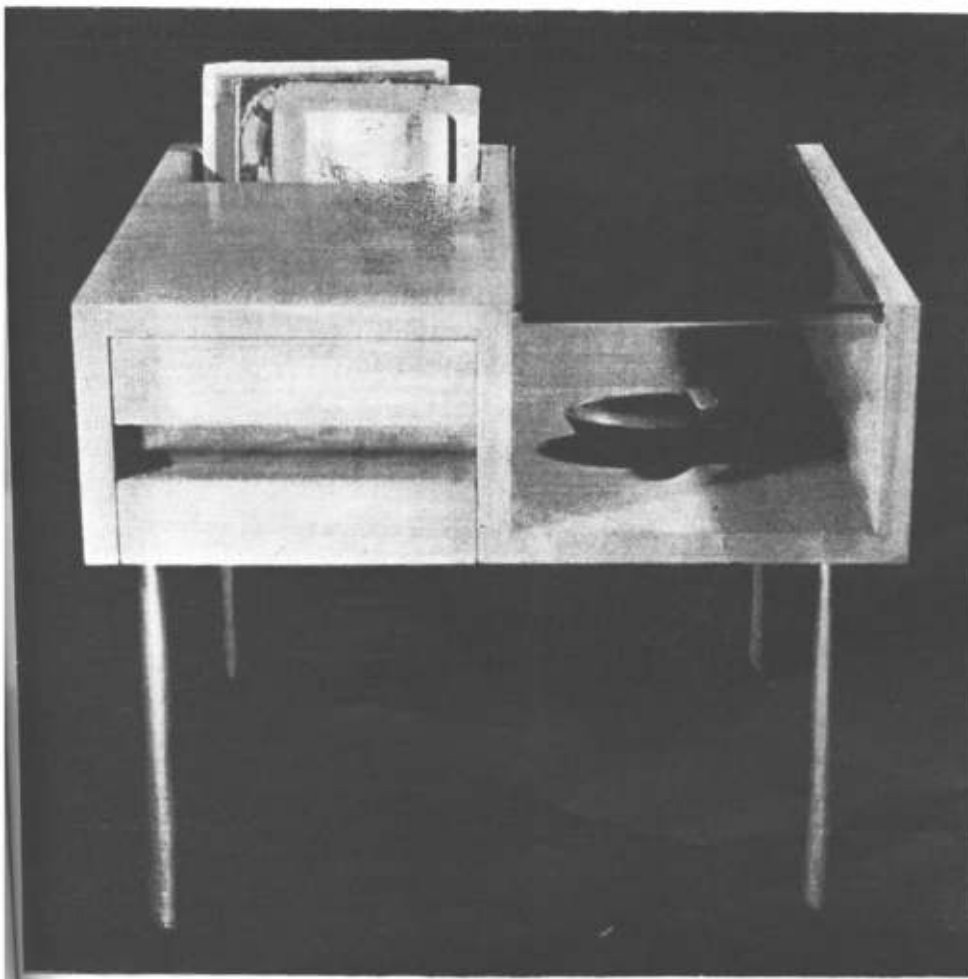


6

cierto "orden" en el tratamiento de los espacios interiores en función a módulos constantes. En su catálogo, de reciente edición, Harpa presenta sus unidades agrupadas y seriadas. Las series cubren, de manera general, las necesida-

des de un equipamiento interior corriente, con lo que se llega así a racionalizar la producción, y ser —en este aspecto— uno de los contados esfuerzos que en nuestro medio, y en diseño, realizan grupos organizados.

- 5. Silla de comedor en peteriby y esterilado.
- 6. Lámpara de mesa: aluminio y madera.
- 7. Mesa de noche: peteriby bronce y cristal.



7



BIBLIOTECA



8

Arreglo de un departamento

proy. y ejecución: Harpa
lugar: Coronel Díaz 1564

8. Vista de la estancia,
 9. Vista del consultorio.



9



7 departamentos en Buenos Aires

Pocas veces se da la oportunidad de poder construir un edificio de departamentos sin la exigencia de "aprovechar al máximo el terreno" para aumentar la renta. La oportunidad se presentó en este caso porque el consorcio se formó con "un grupo de gente sensata", según palabras del mismo arquitecto. Comprendieron que el "desperdicio" de terreno sería prácticamente nulo si en el haber se colocaban las posibilidades de una vida hogareña plenamente satisfactoria. Por otra parte, la reserva posterior de terreno dedicado a jardín y la eliminación de patios de luz interiores valoriza la construcción, desde el punto de vista económico, en medida equivalente a aquel "desperdicio".

I

arqu.: Miguel Angel Galán

lugar: Amenábar 1361

Las facilidades dadas al proyectista permitieron mantener árboles existentes en el frente con un considerable retiro —cinco metros— de la línea municipal. Tres palmeras enmarcan al edificio en su frente y árboles existentes y nuevos dan un ambiente natural al contrafrente —palmeras, palta, palo borracho.

Hay dos departamentos por piso y son de diferentes tamaños, según necesidades.

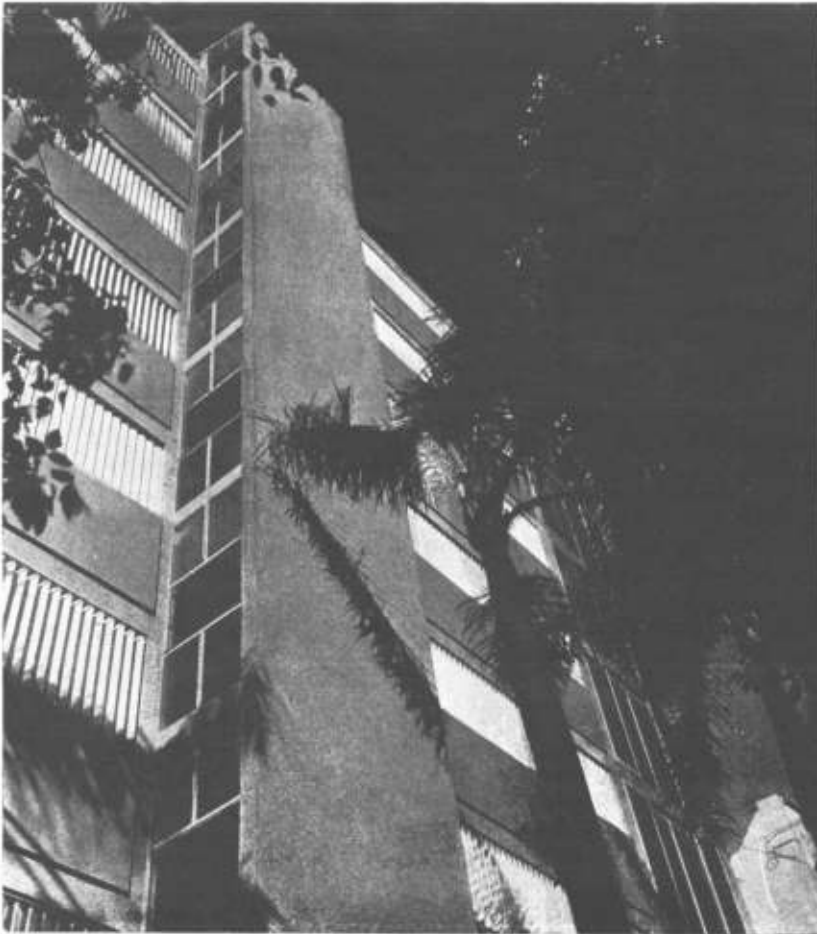
Hacia atrás —orientación nord-este— se ubicaron los dormitorios y el sector principal de la estancia. Hacia el frente —orientación sud-oeste— se colocó la caja de la escalera, el vestíbulo de servicio, la cocina, la habitación y el baño de servicio. Estos ambientes se resguardaron con parasoles verticales móviles. También un sector de la estancia, la que se diseñó para servir de comedor, da hacia el frente. Este sector tiene postigos corredizos.

En el interior se procuró dar la mayor flexibilidad a los ambientes cuya disposición podía variar según las necesidades de los habitantes. Pero la arquitectura guió el sentido de las decoraciones y de los arreglos cumpliendo así con su misión de educadora.

El departamento cuyos interiores se han fotografiado —la planta también responde a él— tiene separado el sector de servicios por un mueble de dos facés que no llega al cielorraso. Se utilizó madera enchapada en peteriby, piso de flexiplas y muebles diseñados por el arquitecto. El artefacto de luz que está aplicado a la pared contigua a la mesa de comedor es también un diseño especial. La separación móvil entre ambientes es de Fibot.

1





2

1. El retiro de la línea municipal permitió que se conservaran tres antiguas palmeras.
2. La caja de la escalera sobresale en el frente y marca la verticalidad de la fachada.
3. La piedra colocada en el interior de la entrada prolonga el vestíbulo hacia el exterior.

3

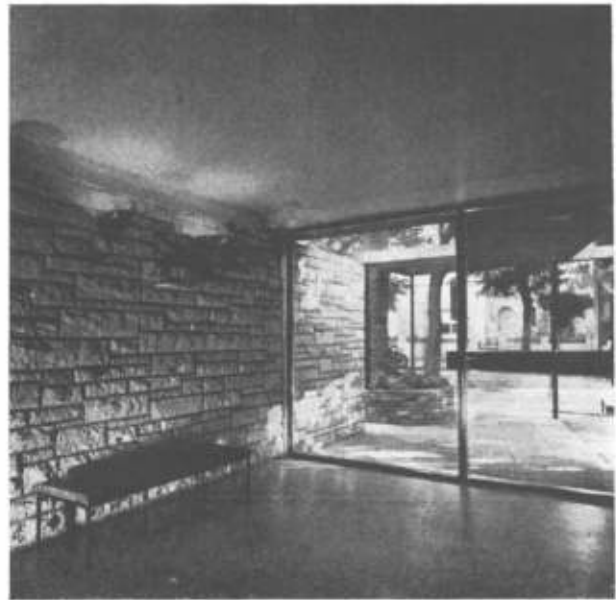


Foto Gómez

4



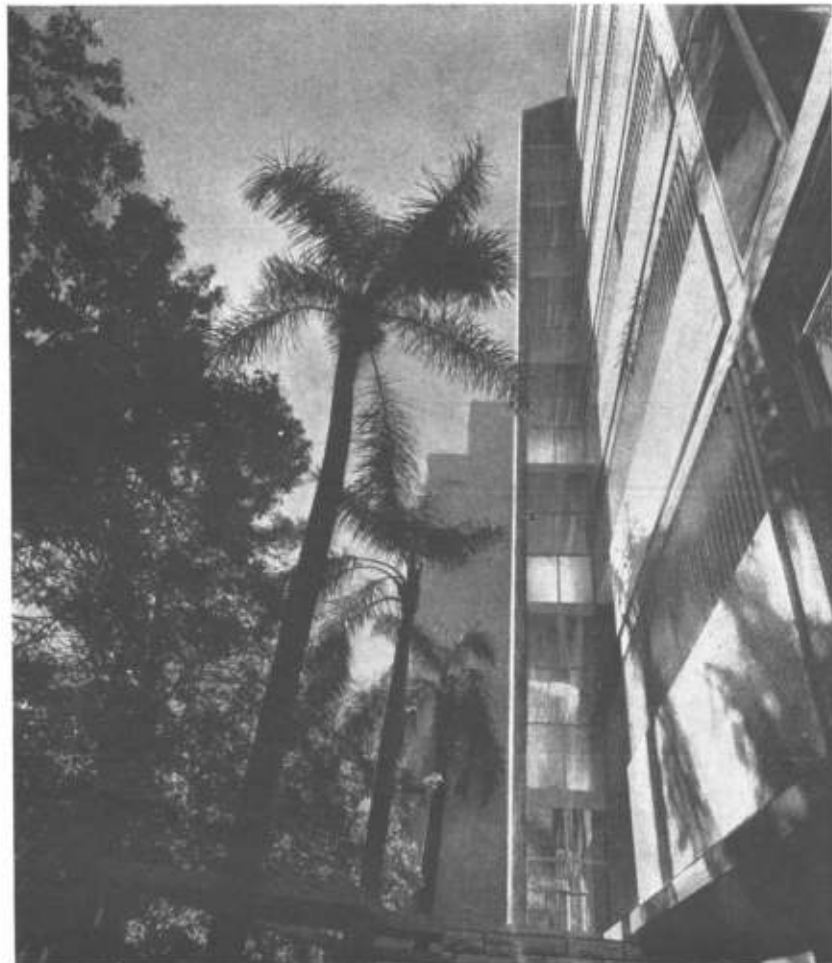
Tanto el frente como el contrafrente fueron revestidos con mosaico veneciano verde claro y los tramos estructurales con fulget en colores correspondientes al tono general.
Un alero de forma apropiada conduce a dos entradas.



5

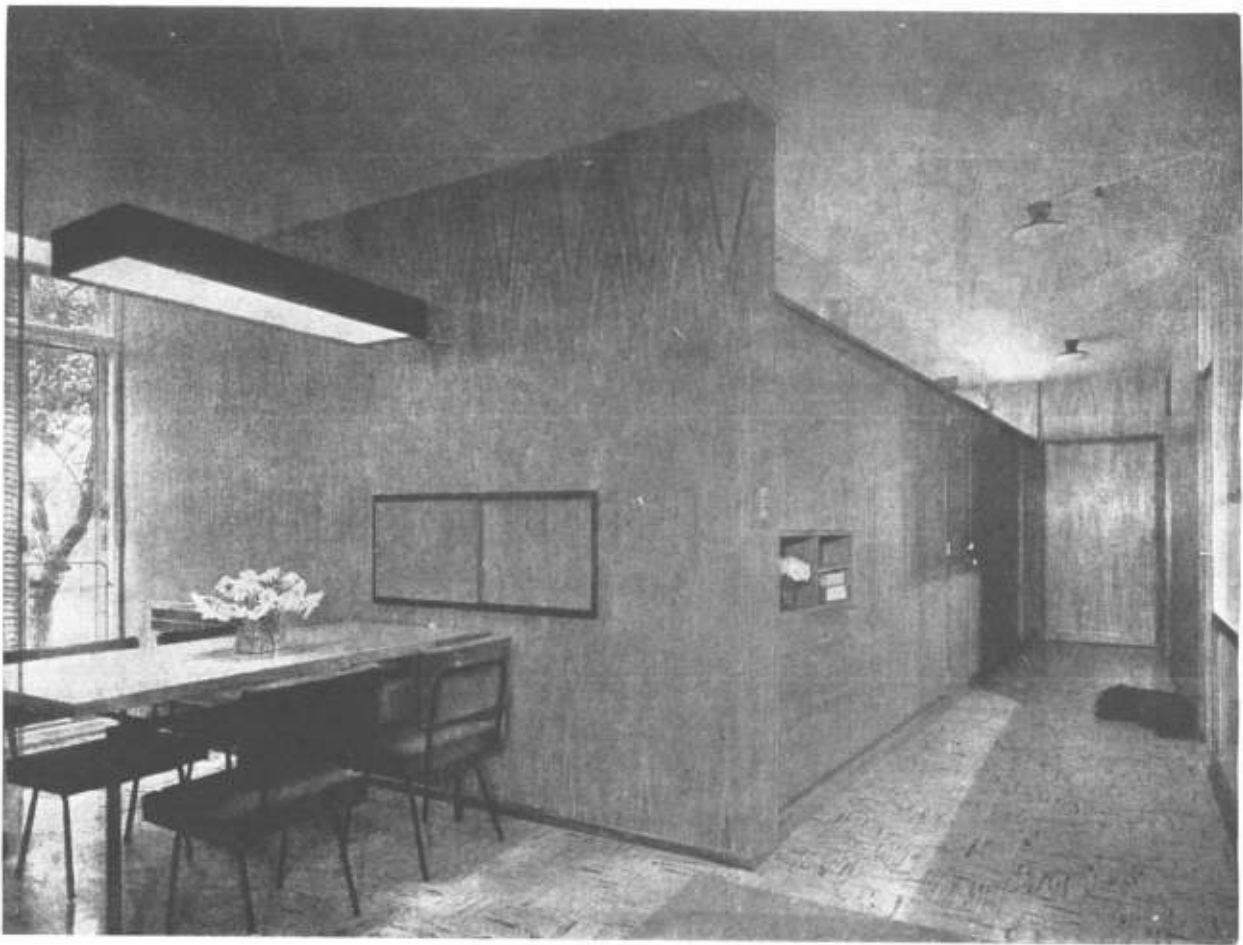
4. Un alero une las entradas con la calle, enmarca las palmeras y da continuidad al frente.
5. El contrafrente se pensó en función de que iba a ser muy visible desde el jardín posterior.
6. La pileta de natación está en el centro. Las medianeras vecinas quedarán ocultas tras los árboles.
7. Tras los parasoles verticales se colocaron las dependencias de servicio.

7



6

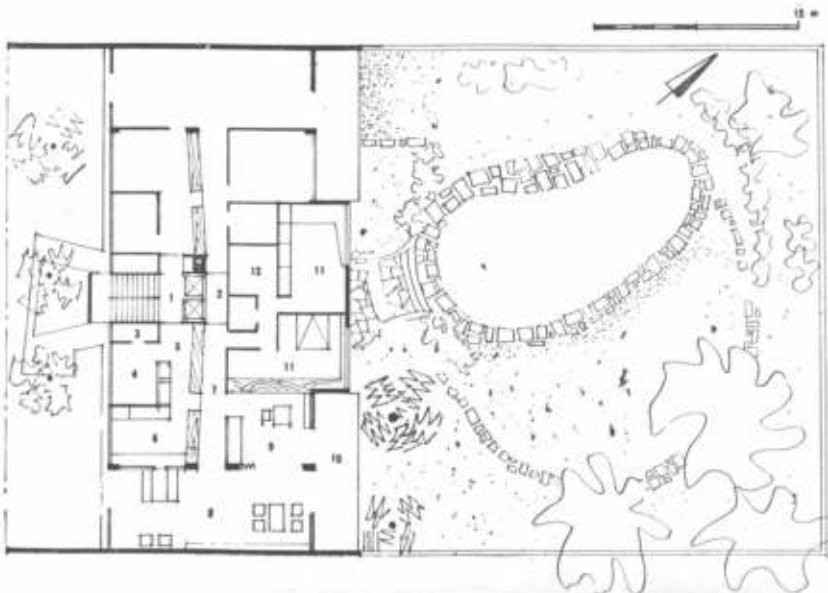




8

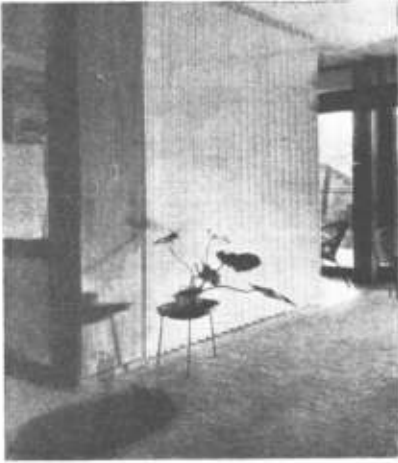
el departamento del arquitecto

8. Un gran mueble tabique que no llega al ciclorraso y que tiene entrada por ambos lados, separa al cuarto de trabajos y a la cocina del pasillo interior principal. El artefacto luminoso del sector comedor es un diseño especial del arquitecto; va sostenido sólo en la pared.

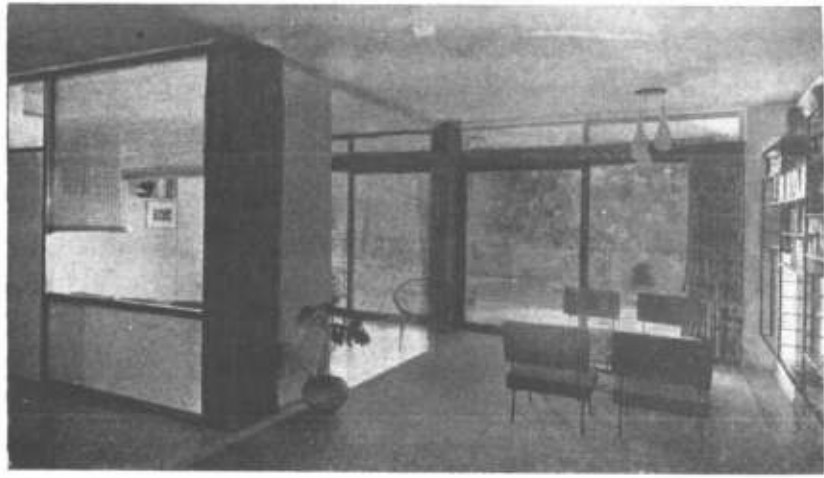


1. vestíbulo de servicio
2. vestíbulo principal
3. baño de servicio
4. habitación de servicio
5. lavado y planchado
6. cocina
7. hall
8. estancia-comedor
9. estudio
10. terraza
11. dormitorios
12. baño dividido

9



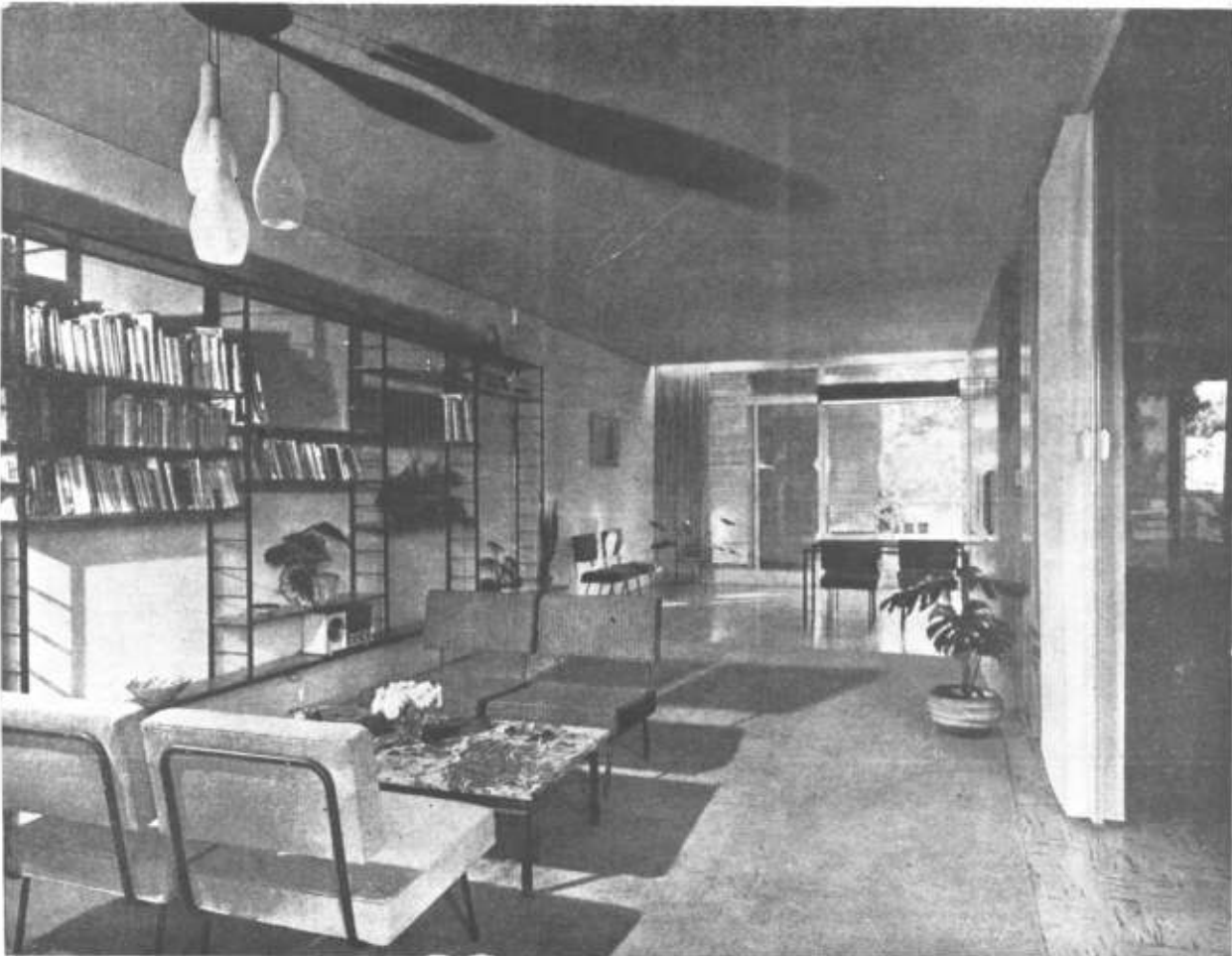
10



9 y 10. El estudio se separó del pasillo por cortinas de juno y se puede unir a la estancia por una cortina plegadiza Fibot.

11. La estancia, hacia la calle, con un mueble biblioteca-repisa-discoteca de diseño especial.

11



29



2

arqs.: **M. R. Alvarez
y M. O. Ruiz**

lugar: **Parera 65-69**

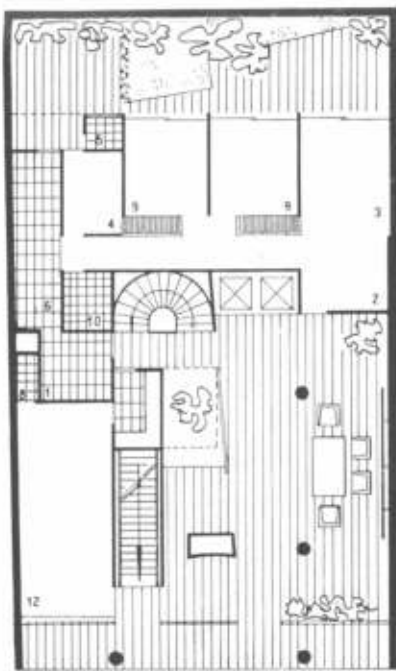
1. vestíbulo
2. estancia
3. comedor
4. habitación de servicio
5. baño de servicio
6. cocina
7. depósito
8. baño pequeño
9. dormitorio
10. baño
11. aire y luz
12. portería

El terreno —en un barrio residencial y céntrico—, debía ser aprovechado al máximo y se apeló a un solo patio, posterior, de segunda categoría.

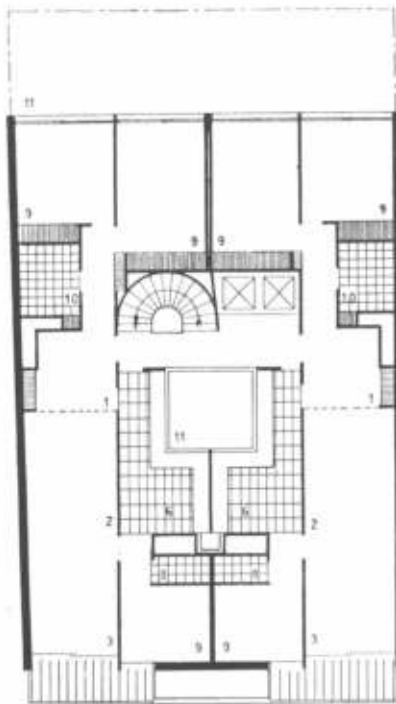
Como la venta de los departamentos se haría durante la construcción y como se habían previsto dos departamentos por piso con opción de convertirlos en uno solo, fué necesario construir dejando abierta la posibilidad de cambiar de planta en cualquier momento. Resultaron los ocho primeros pisos divididos en dos departamentos cada uno y el noveno piso convertido en un solo departamento.

La distribución se hizo procurando una real independencia entre los tres sectores: privado, recepción y servicios. Los tres sectores quedan intercomunicados por el vestíbulo. La habitación del frente, al centro, puede tener varios usos: escritorio, dormitorio, ampliación de la recepción, comedor separado de la estancia.

Es característica la fachada de este edificio con sus balcones con parasol de madera dura, en grilla. La obra está orientada hacia el noroeste.



planta baja



planta tipo



noveno piso

- 1. Fachada.
- 2. Vestibulo.

2



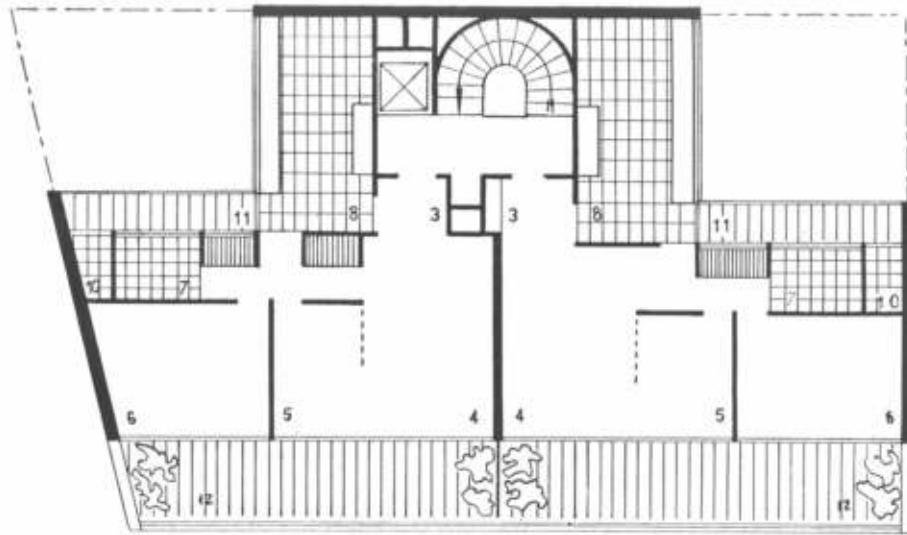
arqs.: M. R. Alvarez
y M. O. Ruiz

lugar: Yapeyú 27



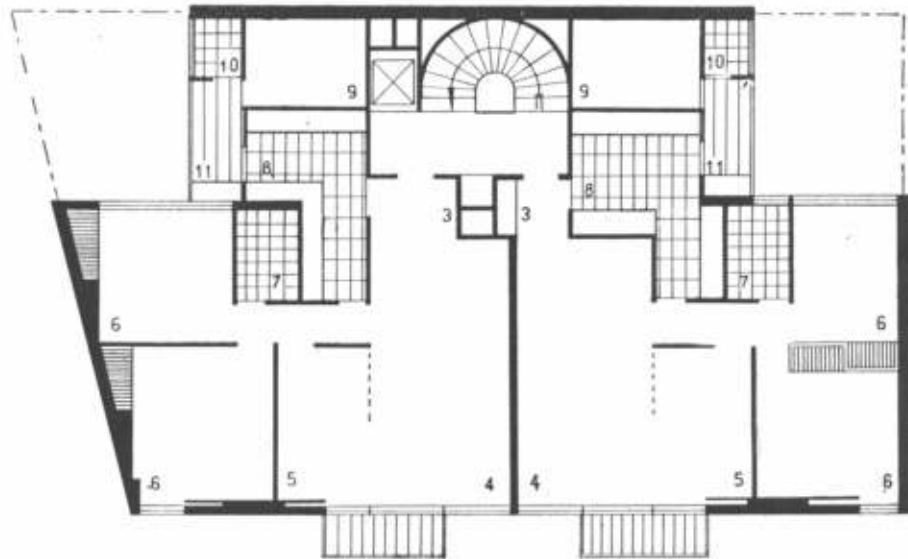
Se diseñaron dos departamentos por piso y ambos a la calle pues el terreno lo permitía sin forzar la planta. Los dormitorios son 2 por departamento y hay un cuarto separable de la estancia que puede convertirse en tercer dormitorio o en comedor o escritorio.

La circulación desde la cocina es directa al rincón-comedor y no perturba a la recepción. La ubicación que se dió a la habitación de servicio permite que el espacio sea aprovechado en beneficio de la cocina, como una simple ampliación, si no hay servicio doméstico estable.

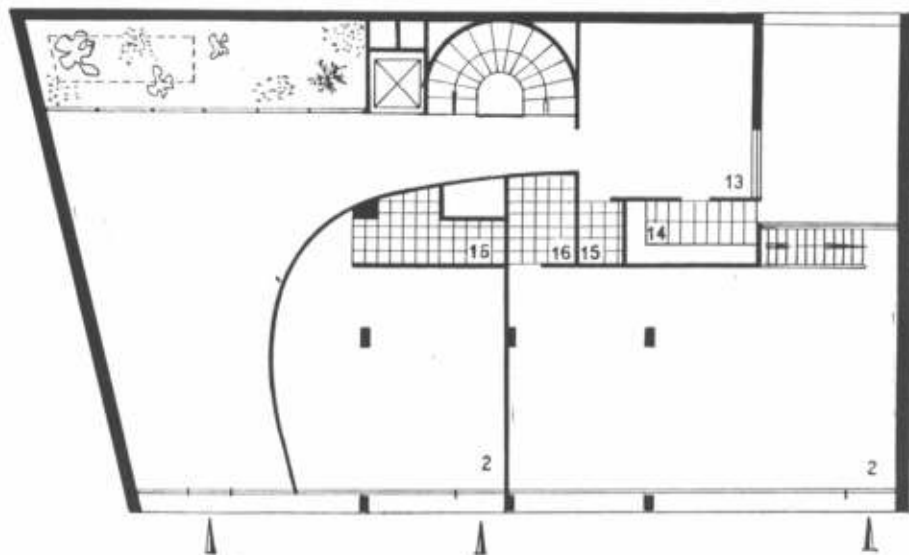


séptimo piso

1. vestíbulo general
2. local de negocio
3. vestíbulo
4. estancia
5. comedor, dormitorio o escritorio
6. dormitorio
7. baño
8. cocina
9. cuarto de servicio
10. baño de servicio
11. galería
12. terraza
13. portería
14. cocina del portero
15. baño del portero
16. baño pequeño



planta tipo



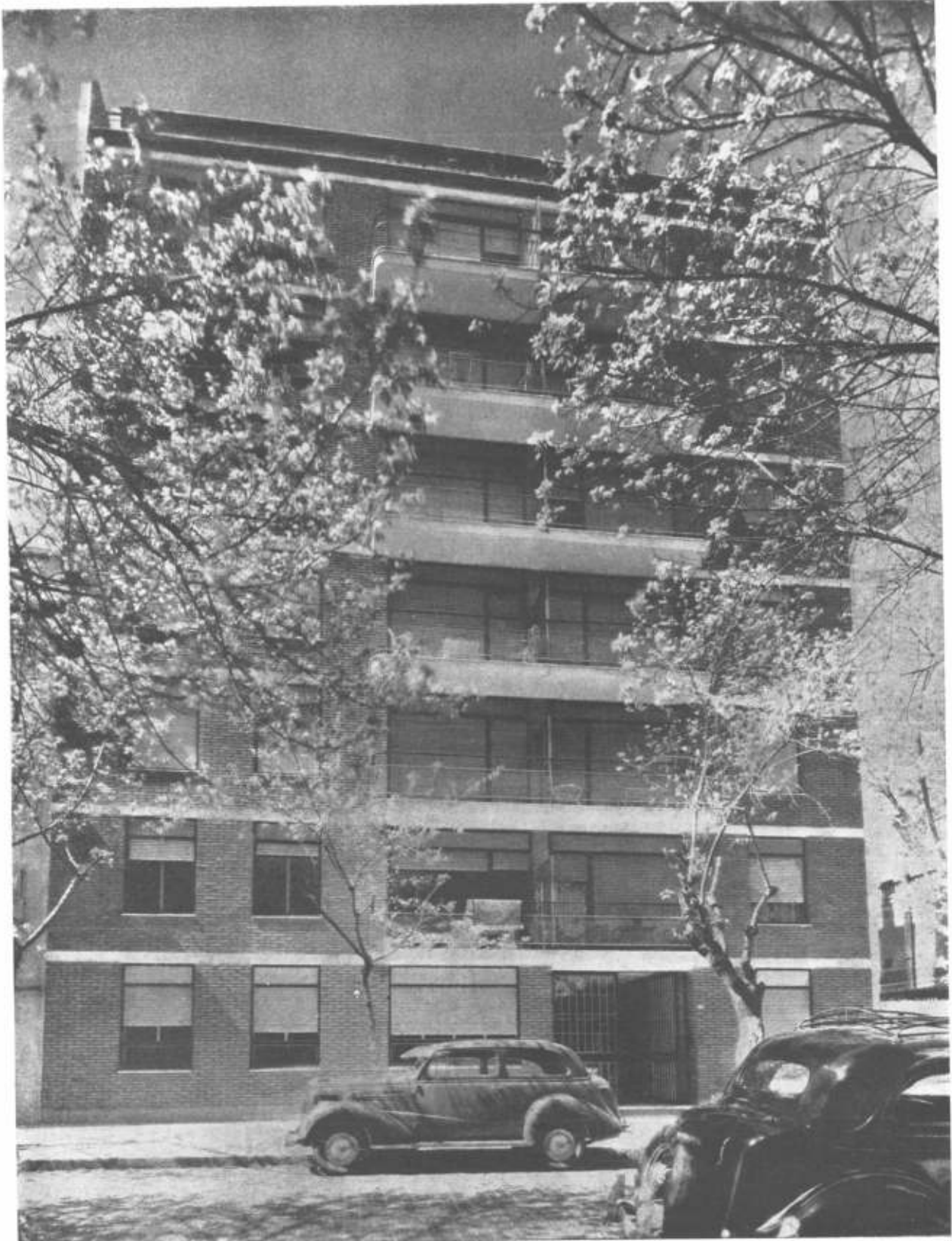
planta baja



4

ing. civ.: **Alberto Morea**
arq. **Luis Morea**
lugar: **Añasco 61**

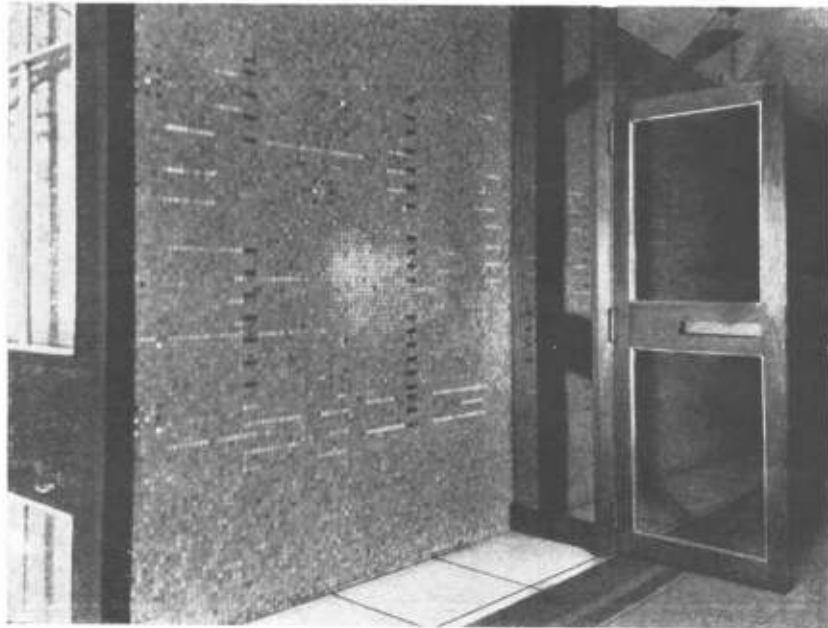
Foto Gómez



1



1. El jardín posterior.
2. El vestíbulo de entrada, con un mosaico veneciano diseñado por el arquitecto Miguel Ocampo.
3. Amplios ventanales se colocaron en el frente y en el contrafrente; un propietario miró dos departamentos.

2
3

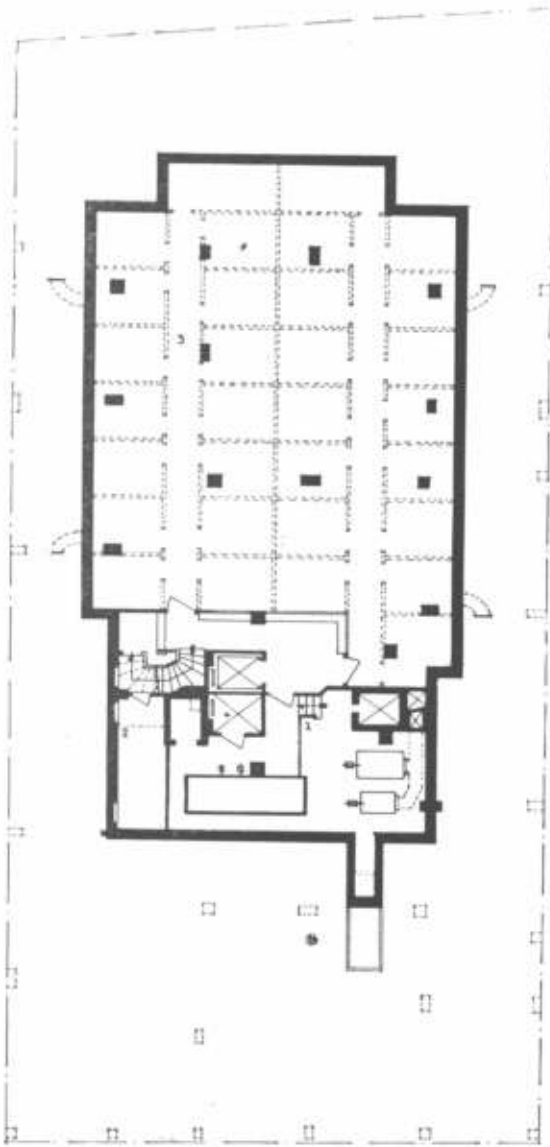
El edificio consta de 31 departamentos con depósitos individuales en el subsuelo y con habitación del portero en el piso bajo.

Los departamentos de los pisos tipo se ubicaron en un cuerpo anterior y otro posterior. En cada uno de esos cuerpos, y por piso, hay dos tipos diferentes de departamentos: de tres dormitorios y de dos dormitorios; las habitaciones de servicio en ambos tipos pueden utilizarse como habitación para la familia.

En todos los casos se ha previsto el paso directo de los alimentos de la cocina al comedor mediante un mueble pasaplatos.

En el hall de entrada se revistió toda una pared con mosaico veneciano que utiliza un diseño proyectado y ejecutado por el arquitecto Miguel Ocampo.



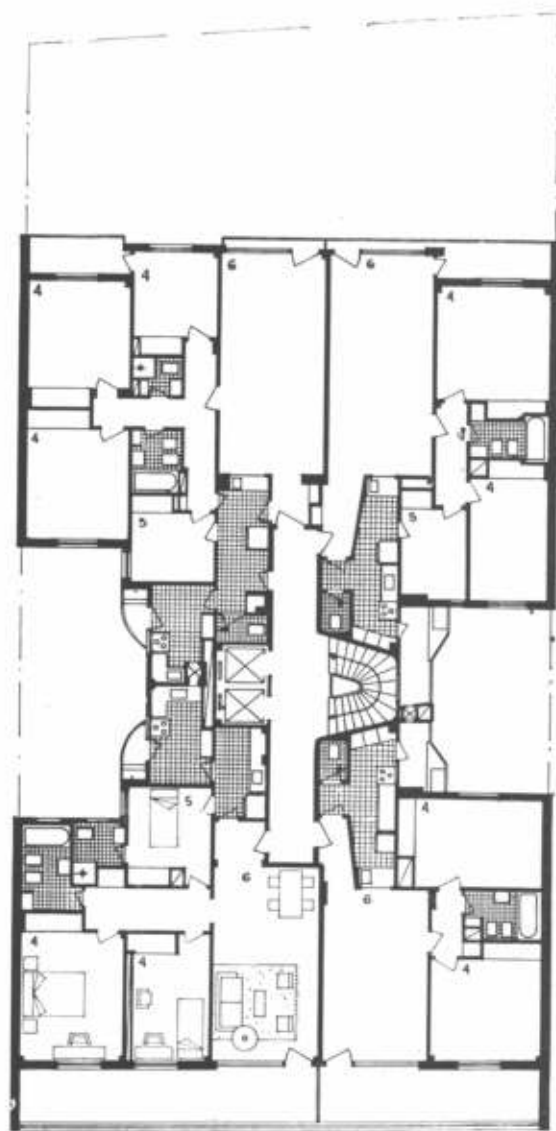


4. La entrada con un patio de aire y luz a la derecha.
5. La escalera.
6. Claridad en los pasillos comunes.
7. Hacia la entrada; hay amplitud.

4

5





- | | |
|------------------------------------|-----------------------------|
| 1. sala de calderas | 5. dormitorios de servicio |
| 2. medidores de gas y electricidad | 6. estancia-comedor |
| 3. depósitos para inquilinos | 7. departamento del portero |
| | 8. jardín |

6

7



5

arqs.: Douillet y Cappagli

lugar: Rodríguez Peña 1630



1

2



Foto Gómez

1. Fachada.
2. Hacia la entrada.
3. Desde la entrada.

1. dormitorio
2. estancia-comedor
3. cuarto de trabajo
4. cuarto de servicio
5. vestíbulo
6. comunicación interna
8. local de negocio

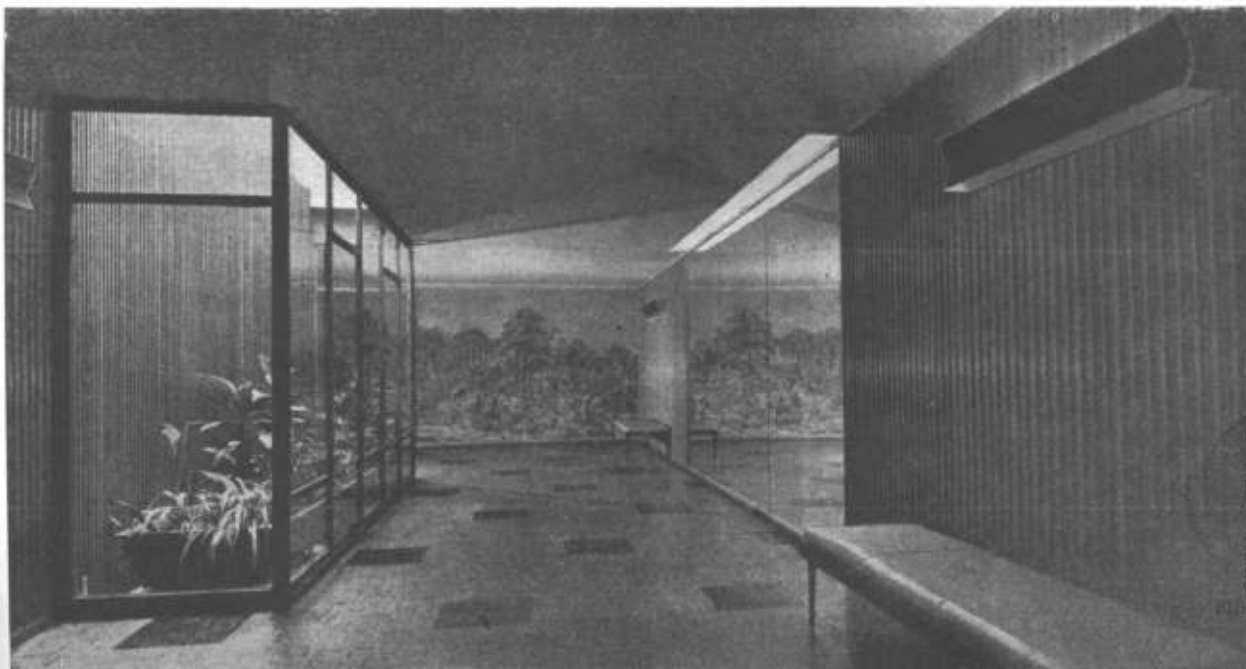
La obra se planeó para dos departamentos por planta y se diseñó de manera que tuvieran iguales características, con accesos principales independientes. Esta solución no es común en departamentos de categoría intermedia o, por lo menos, no lo era en 1953, cuando comenzaron los trabajos. Se procuró que el acceso a la zona de estar, a los dormitorios y a la repostería se realizase desde el vestíbulo de entrada. El resultado de esto fué la existencia de un patio principal y de otro secundario con circulaciones mínimas.

La planta baja posee dos entradas —una de ellas de servicio—, portería y local para negocio. Para permitir ventilaciones en planta baja y en el sótano se ideó una caja de vidrio conectada con el patio principal.

La entrada se trató con revestimiento de madera, espejos y dos ampliaciones de un grabado que quedaron enfrentadas.



3



6

arqs.: Douillet y Cappagli
lugar: Santa Fe y Paraná

Foto. Gómez



sótano

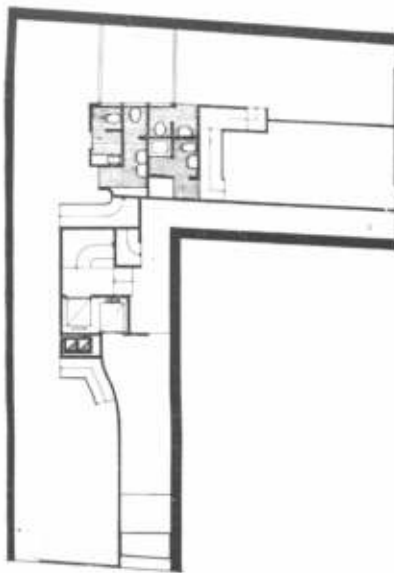
1. acceso a los tres dormitorios
2. vestíbulo íntimo
3. cuarto de servicio
4. lavadero
5. cocina
6. repostería
7. ascensor de servicio
8. ascensor principal
9. recepción

1. El frente sobre Santa Fe donde se ubicaron los lugares de estar.
2. El frente sobre Paraná, con los dormitorios.
3. La entrada principal, hacia la calle Santa Fe. Un espejo da la sensación de espaciosidad que niega el terreno.
4. La vidriera del negocio sobre Santa Fe cubre la planta baja y el entresijo supliendo en espaciosidad vertical lo que no podía lograrse en horizontalidad.
5. El interior del local principal, sobre la avenida Santa Fe, arreglado por Ovidio Coatu.

1

2-3





planta baja



entre-piso



planta tipo

4

El terreno en "L" tiene dos frentes a la calle, uno de 6,70 y otro de 3,22. Se colocó un departamento por planta con neta separación entre dormitorios y estar y con un solo patio al norte. Las dos zonas se conectan por medio de un hall íntimo que también lleva al sector servicios. La zona de recepción puede ser dividida o bien resolverse en un solo ambiente.

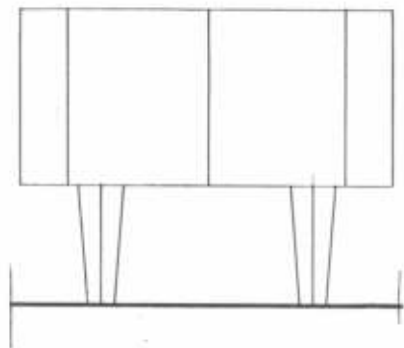
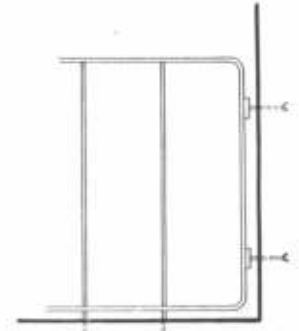
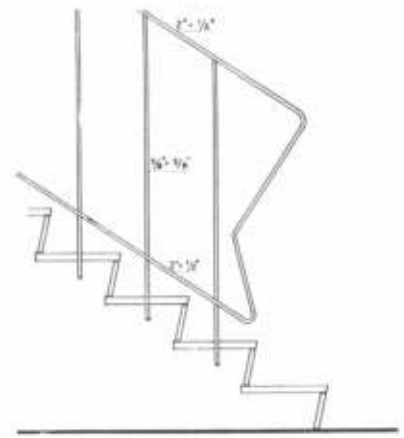
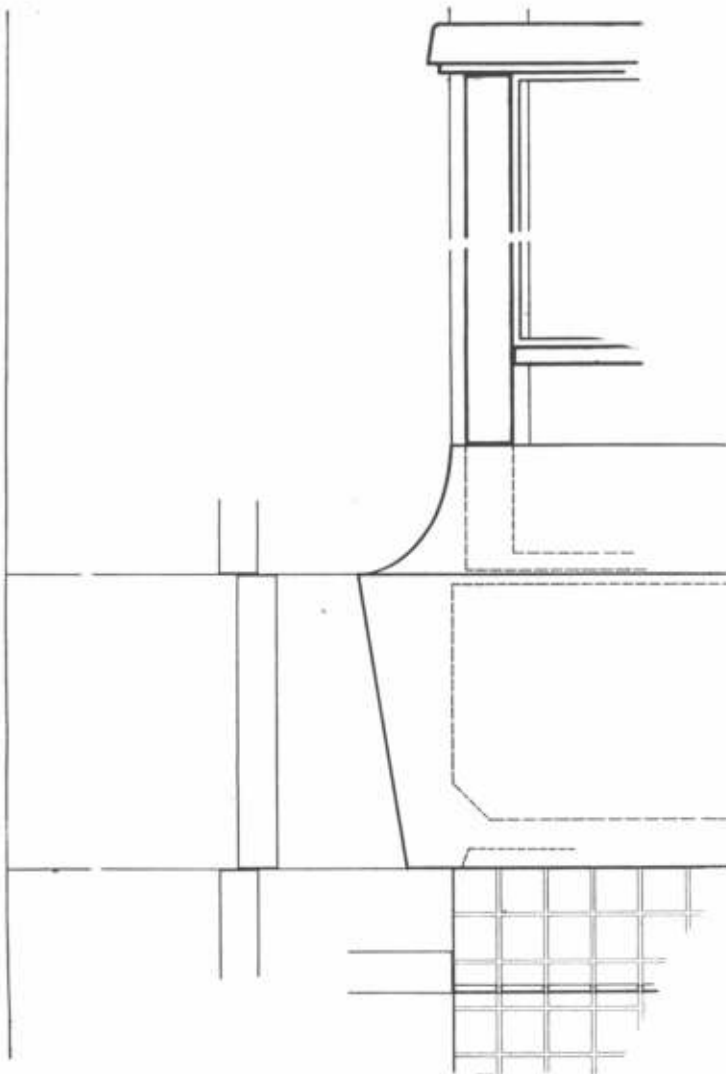
En planta baja, las entradas principal y secundaria se conectan en un núcleo de accesos verticales. El local de negocio que está sobre la avenida tiene sótano, planta y entre-piso lo que determinó la superposición de tres escaleras: la prin-

cipal, la de acceso al entre-piso y la que lleva a la sala de máquinas y bauleras. Uno de los locales sobre Paraná tiene sótano y el otro entre-piso, junto al departamento del portero.

La estructura se simplificó llevando la mayor parte de las columnas sobre el perímetro de la planta. La zona de recepción se realizó en una losa nervurada con armadura cruzada, evitándose el agrietamiento mediante parrillas de hierro en los cuatro ángulos según consejo del ingeniero Nicastro.

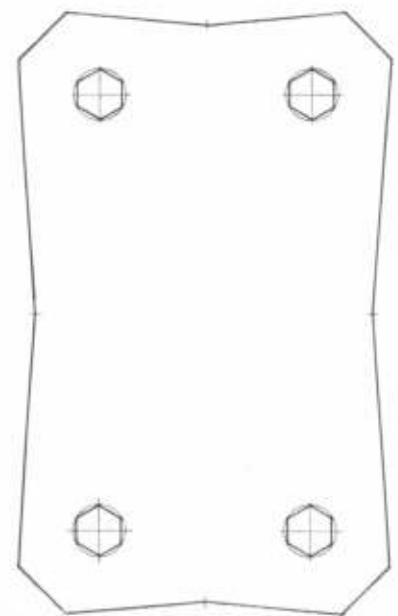
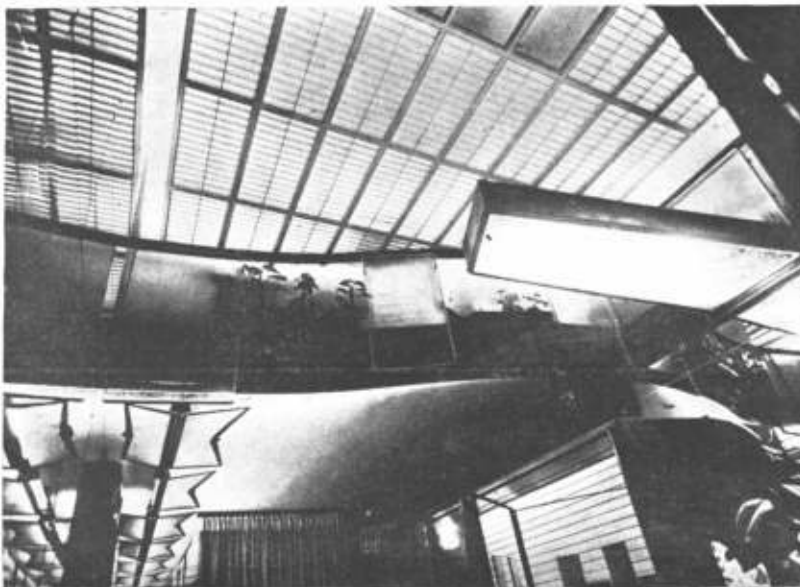
El local sobre Santa Fe lo decoró Ovidio Coatu y responde a las exigencias de una casa de modas femeninas.





detalle de la fachada: corte del balcón
detalle de la baranda de la escalera
el tanque de reserva

5

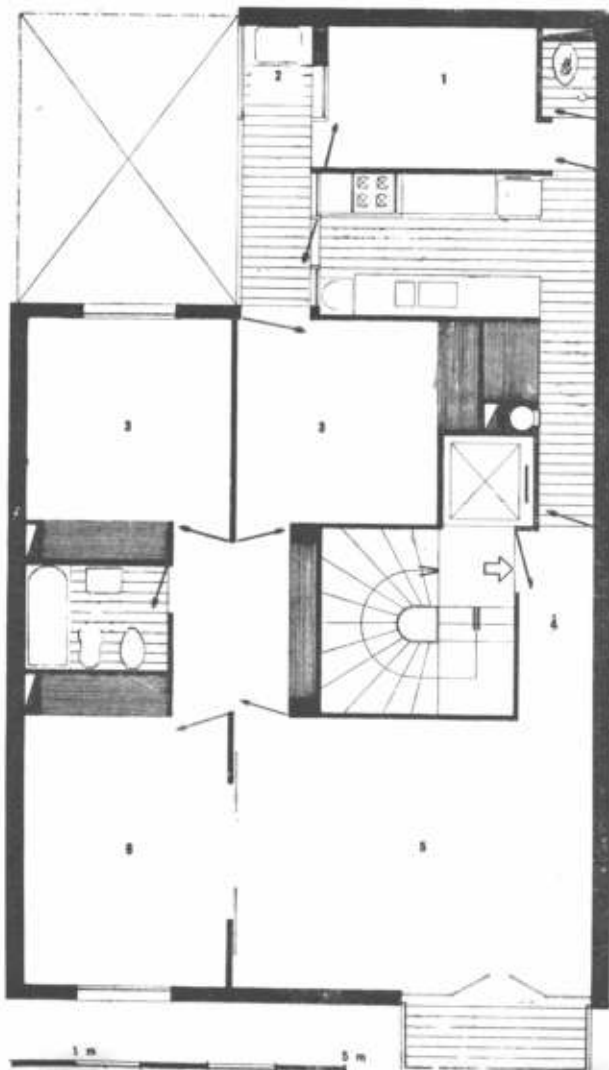


7

arqs.: **García Vázquez, Vitali,
Yantorno y Frigerio**

lugar: **Ecuador 1185**

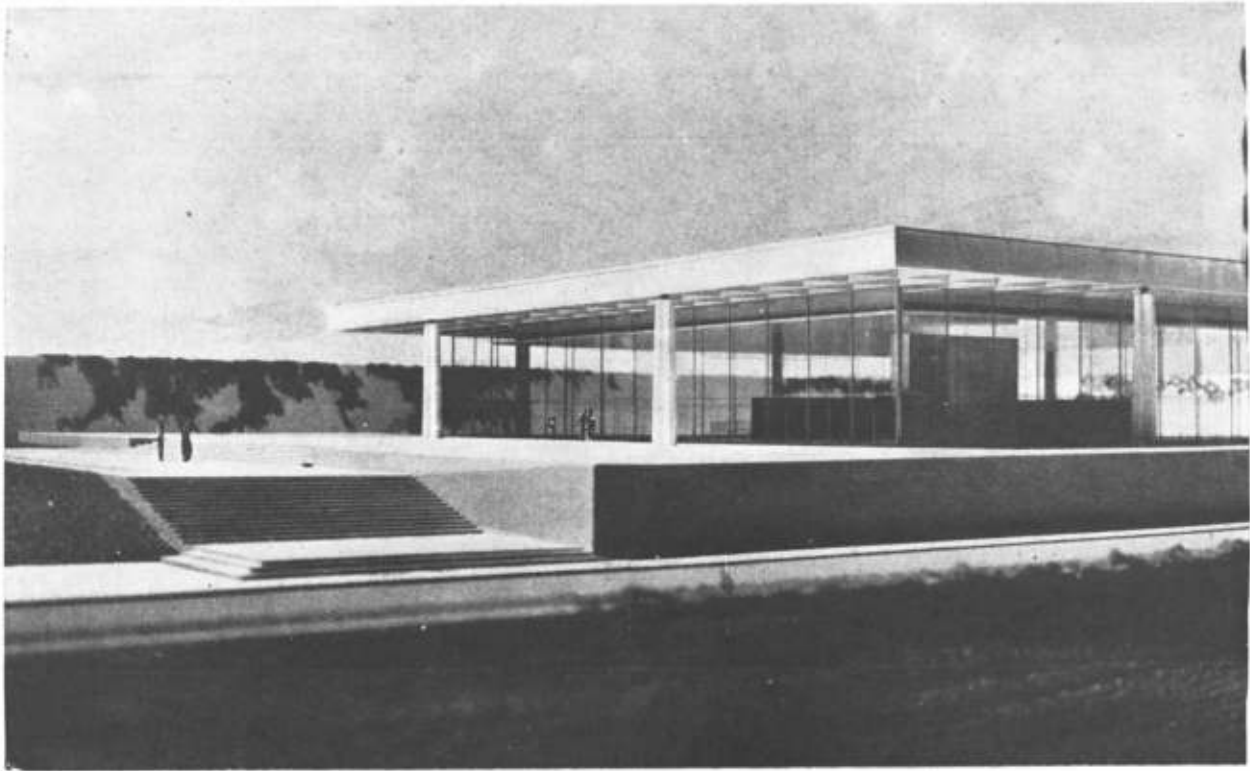
- 1. cuarto de servicio
- 2. lavadero
- 3. dormitorio
- 4. vestíbulo
- 5. estancia
- 6. escritorio o dormitorio



Es poco lo que puede hacerse en una planta de un edificio de departamentos cuando las medidas del terreno son, como en este caso, 8,60 por 14,70. No obstante, los arquitectos lograron una solución racional y susceptible de ofrecer diferentes alternativas que satisfacen las distintas necesidades de los ocupantes de las distintas viviendas.

La circulación vertical, nucleada en el centro, permite que las tres funciones de la vivienda —recepción, privado y servicio— puedan relacionarse convenientemente pero manteniendo, no obstante, su independencia.

Al margen de los habituales tendederos individuales y lavaderos, en la terraza se proveyeron elementos comunes que refuerzan bien esos servicios. La planta baja, con entrada acorde con las condiciones del edificio, aloja también a la portería que así puede cumplir con sus funciones.



Oficinas para Bacardi

proy.: Ludwig Mies van der
Rohe

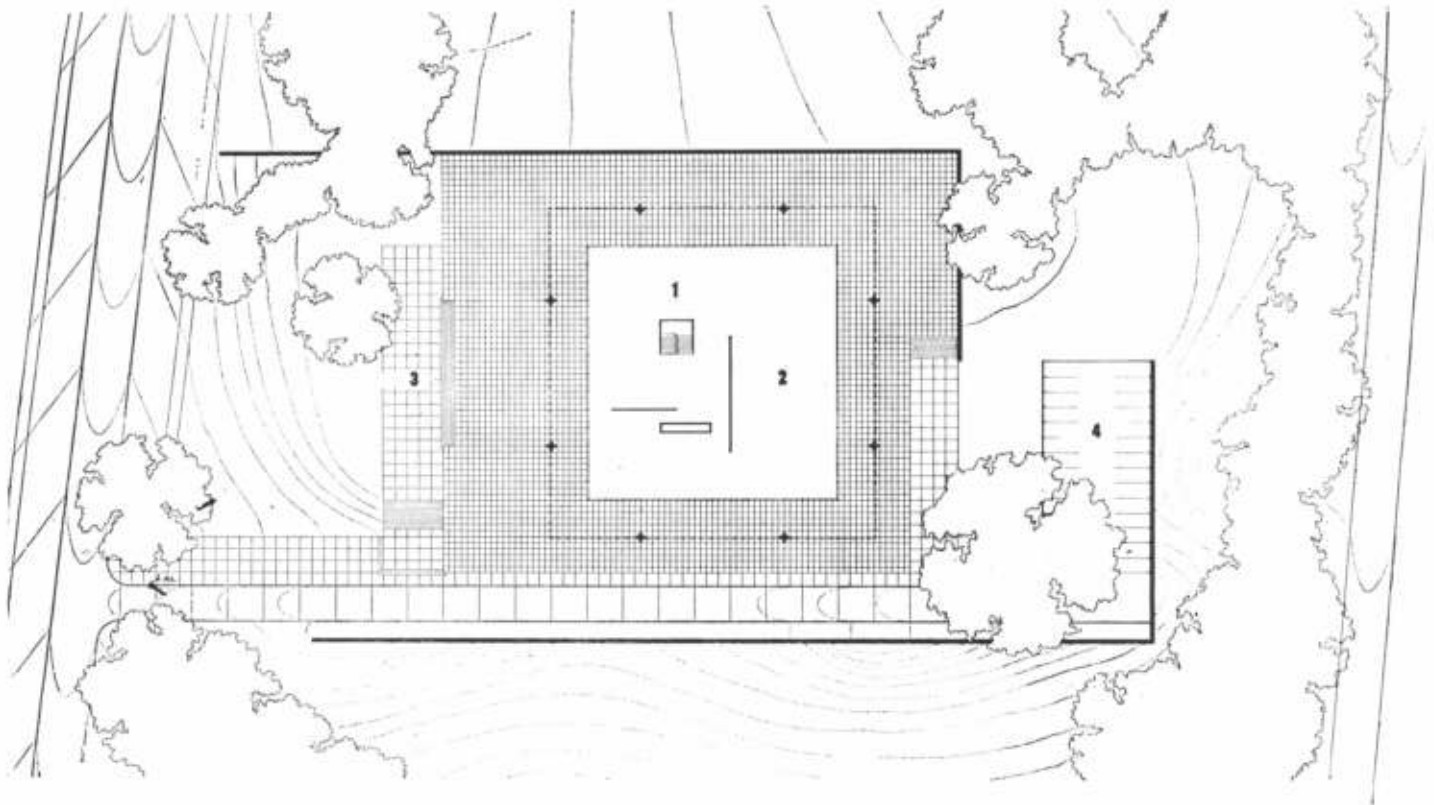
prop.: Cía. Ron Bacardi S. A.
lugar: Santiago de Cuba

Ocho pilares de sección en cruz y de siete metros de alto soportan un techo de cemento armado de 2,916 metros cuadrados. La distancia entre cada uno de los dos pilares que hay por lado es de 24 metros y la distancia entre cada pilar y el extremo del techo es de 15 metros, lo que hace que la cobertura tenga 54 metros de lado. El techo apoya sobre los ocho pilares por medio de cojines de hierro. Cuatro vigas perimetrales apoyadas sobre aquellas ocho columnas son la base de la estructura del techo que se completa con vigas en dos sentidos colocadas cada tres metros y una losa superior, todo de cemento armado. Las vigas perimetrales tienen sección de 1,50 por 0,60. Las vigas interiores son de 15 centímetros de ancho con alturas que oscilan entre 1,50 y los dos metros, estando las más anchas en el centro del cuadrado. También la losa se engrosa a medida que se acerca al centro de 0,10 a 0,14 centímetros, para compensar el mayor peso a soportar.

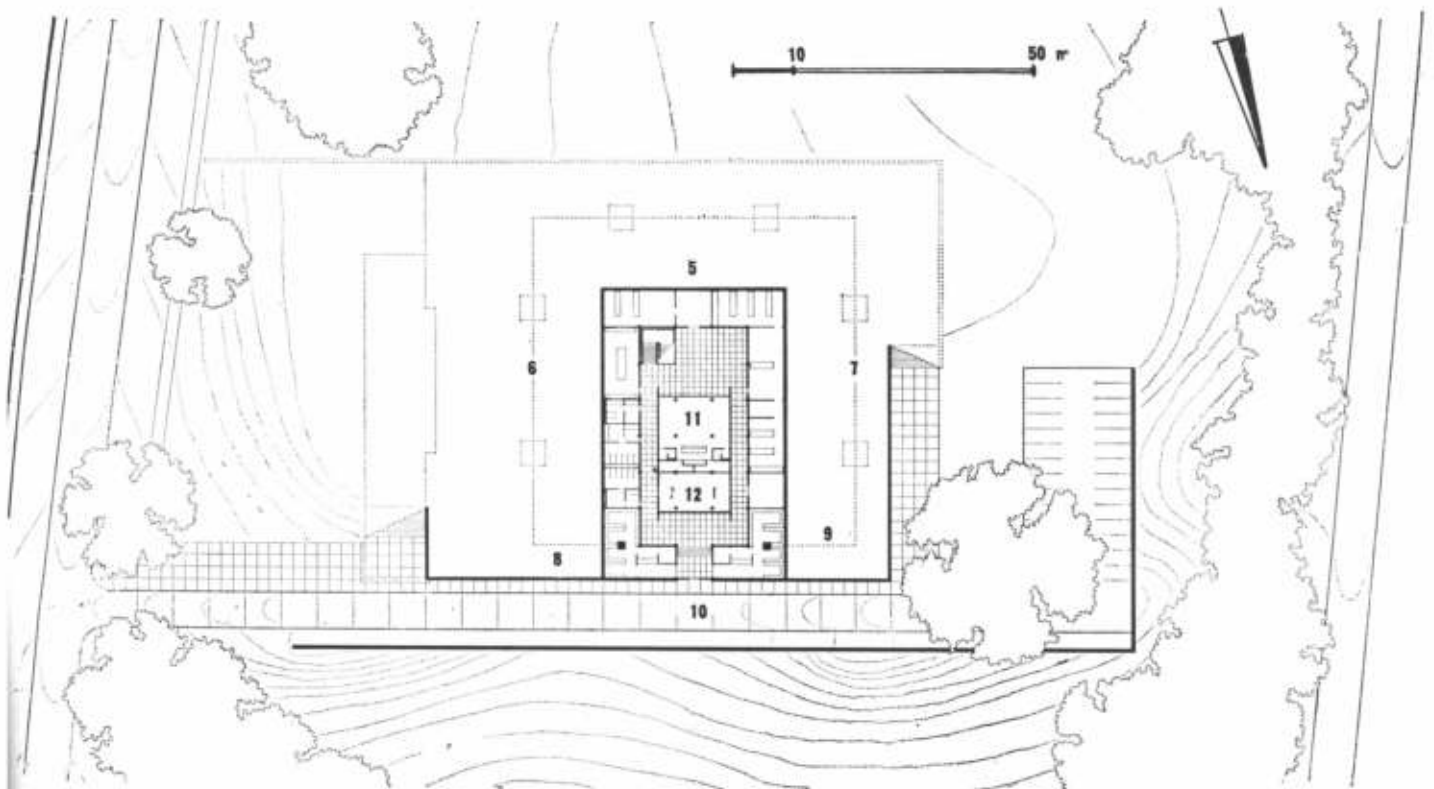
El edificio tendrá dos plantas, una principal y otra de igual superficie semisubterránea. En la planta de abajo estarán las maquinarias, un local de venta al detalle, un salón de reuniones, baños, un bar, depósitos y algunas oficinas. La planta alta está dividida en dos sectores determinados por dos muros fijos que distinguen el espacio ejecutivo del espacio para oficinas. Fuera de esos dos muros colocados deliberadamente y que no sobrepasarán los 2 metros de altura, los únicos elementos fijos serán la caja de la escalera y un bloque para servicios centrales, aire acondicionado, electricidad, teléfonos, etcétera.

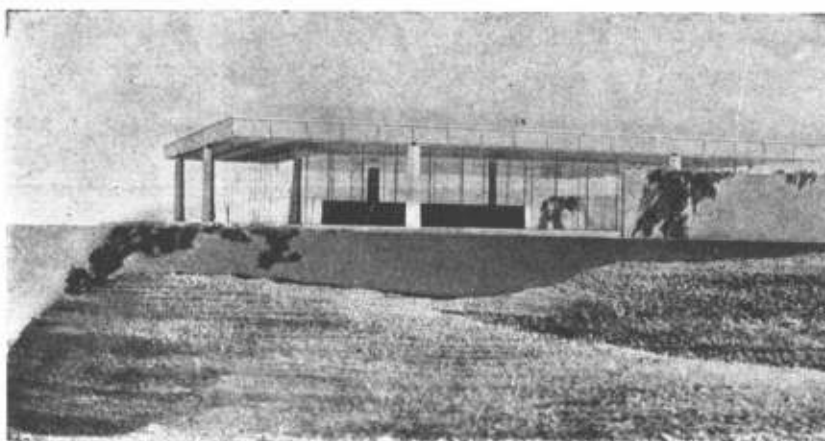
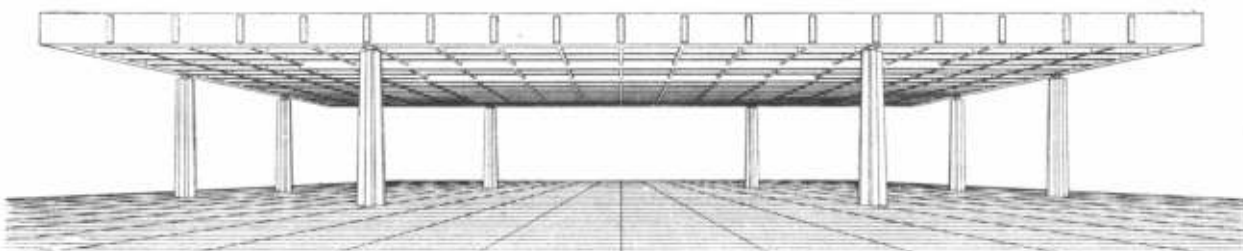
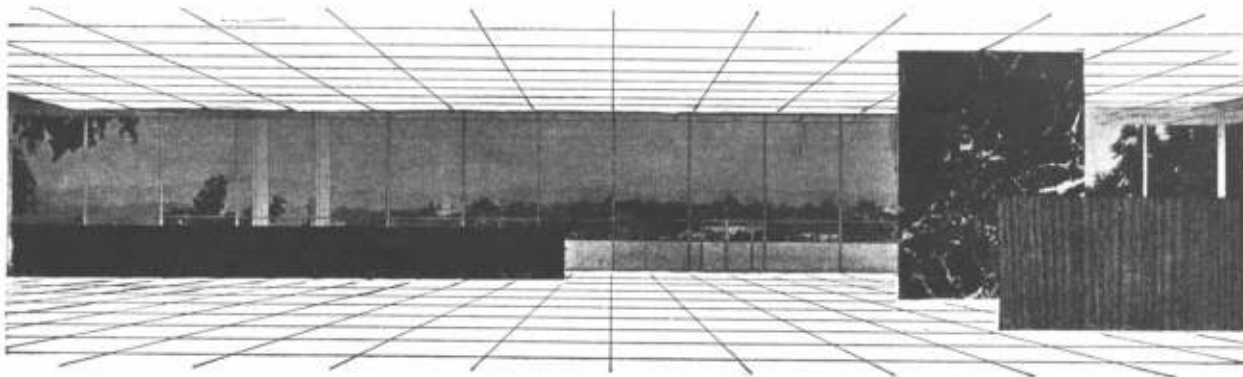
Mies van der Rohe logró así, en este proyecto para oficinas de una firma cubana, una planta libre de extrema amplitud. Las divisiones interiores entre oficinas diferenciadas se harán con muebles bajos de separación según necesidades.

El conjunto se completa con una gran terraza exterior que se continúa de la planta principal del edificio y con dos muros exteriores de ladrillo que demarcarán el terreno, uno al norte y otro al sur. Se ha previsto, en un ángulo formado por el muro norte, un lugar de estacionamiento.



- | | |
|------------------------|------------------------|
| 1. oficinas ejecutivas | 7. depósito |
| 2. oficinas generales | 8. venta al detalle |
| 3. entrada | 9. relaciones públicas |
| 4. estacionamiento | 10. entrada |
| 5. oficinas legales | 11. bar |
| 6. sala de reuniones | 12. máquina |

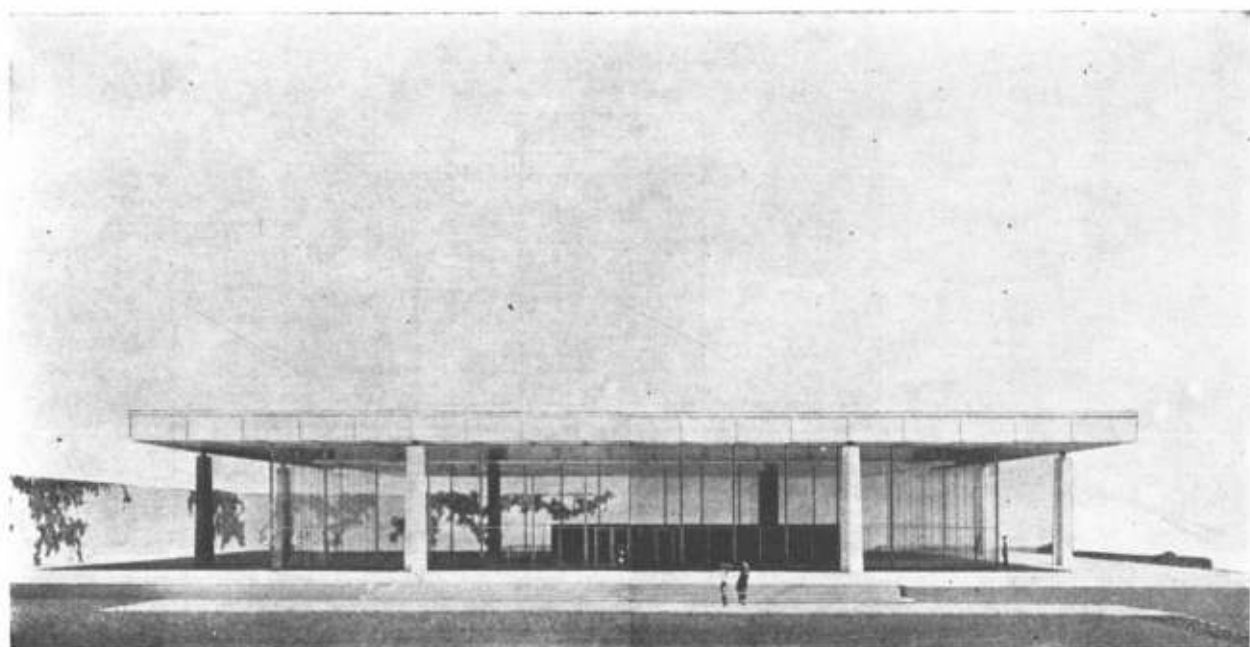




Todo el contorno del gran edificio tendrá paredes de cristal. El reflejo del sol se corta con el alero que forma el techo al sobresalir 6 metros por fuera de los cristales, pero, no obstante, se ha pensado en colocar vidrios especiales para cortar la luz.

La casa Bacardi tiene el propósito de inaugurar sus nuevas oficinas en 1962, cuando cumpla sus primeros cien años. En la planta principal ubicará a 75 empleados y en planta inferior a 20.

Colaboraron con Mies van der Rohe, como ingenieros estructurales y arquitectos asociados, Saenz-Cancio-Martin y Alvarez y Gutiérrez.



Santa Maria Della Consolazione, en Todi



Pretexto para un discurso tipológico sobre la evolución del esquema basilical a la planta central, el templo de Todi, atribuido a veces a Donato Bramante, espera todavía una lectura figurativa hecha sin prejuicios.

La obra se supone original de Nicola Matteuccio da Caprarola, pero puede afirmarse con toda evidencia que éste no es más que un ejecutor. A través del largo periodo de su construcción (fachada e interior, 1508-15) hasta la cúpula (1606) muchos artistas de distinta categoría intervienen en ella.

Se recuerdan los nombres de Antonio de Sangallo el Joven, Giandomenico de Pavia, Ambrogio de Milán, Filippo de Mell, Baldassarre Peruzzi, Giandomenico Bersugli y aún los de Ippolito Scalza, Rocco de Vicenza, Jacobo Vignola y Galeazzo Alessi.

A pesar de esta pluralidad de artistas, la iglesia es tan coherente que sería vano definir los límites de la intervención de cada uno de los arquitectos mencionados; la concepción central encuentra aquí una traducción tan rígida que corre el riesgo de parecer escolástica.

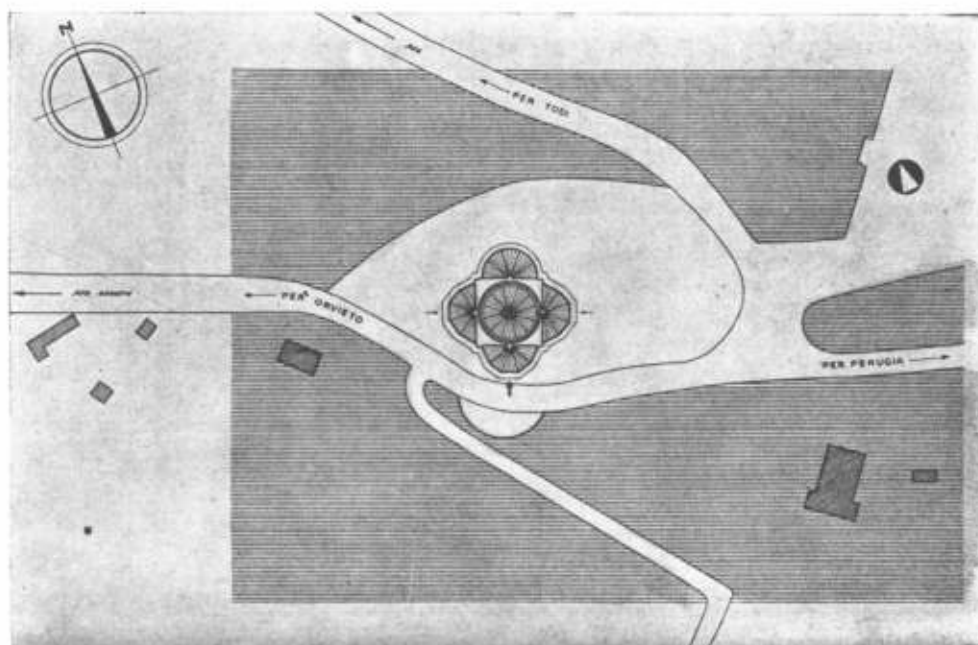
El templo, aislado paisajísticamente, con su juego de exedras rodeando la lanzada cúpula, parece un "objeto puro". Escribía Burckhardt, que no lo había visitado nunca: "A juzgar por las ilustraciones, debe ser una de las construcciones más perfectas de Italia."

En realidad no lo es. El



Para una historia de la arquitectura

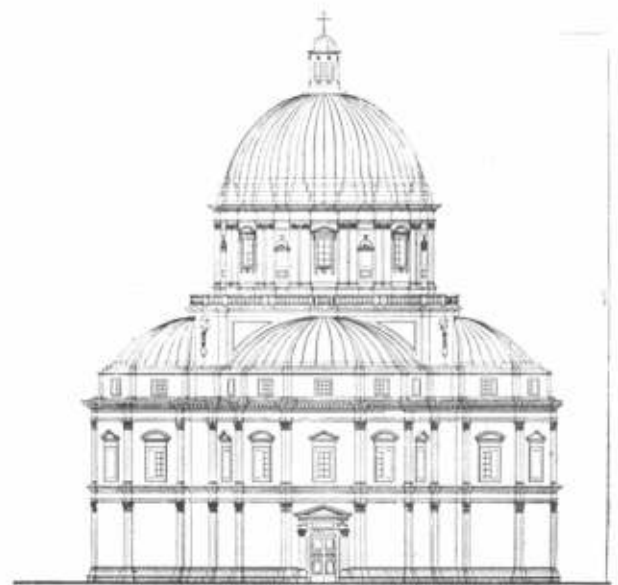
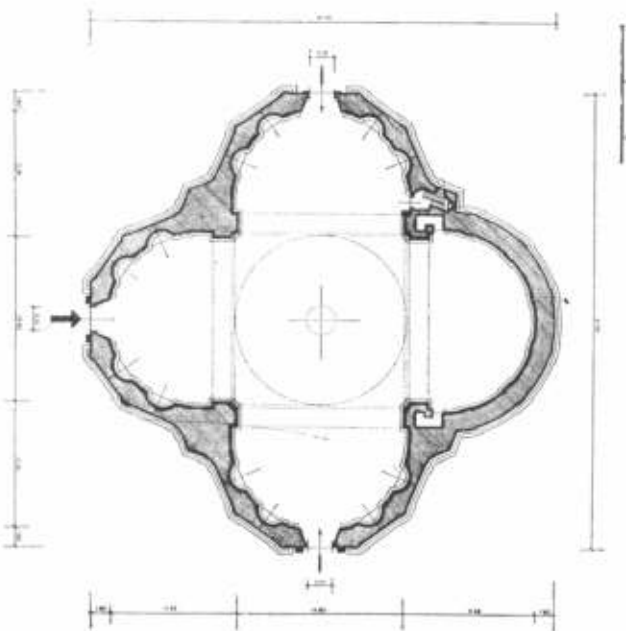
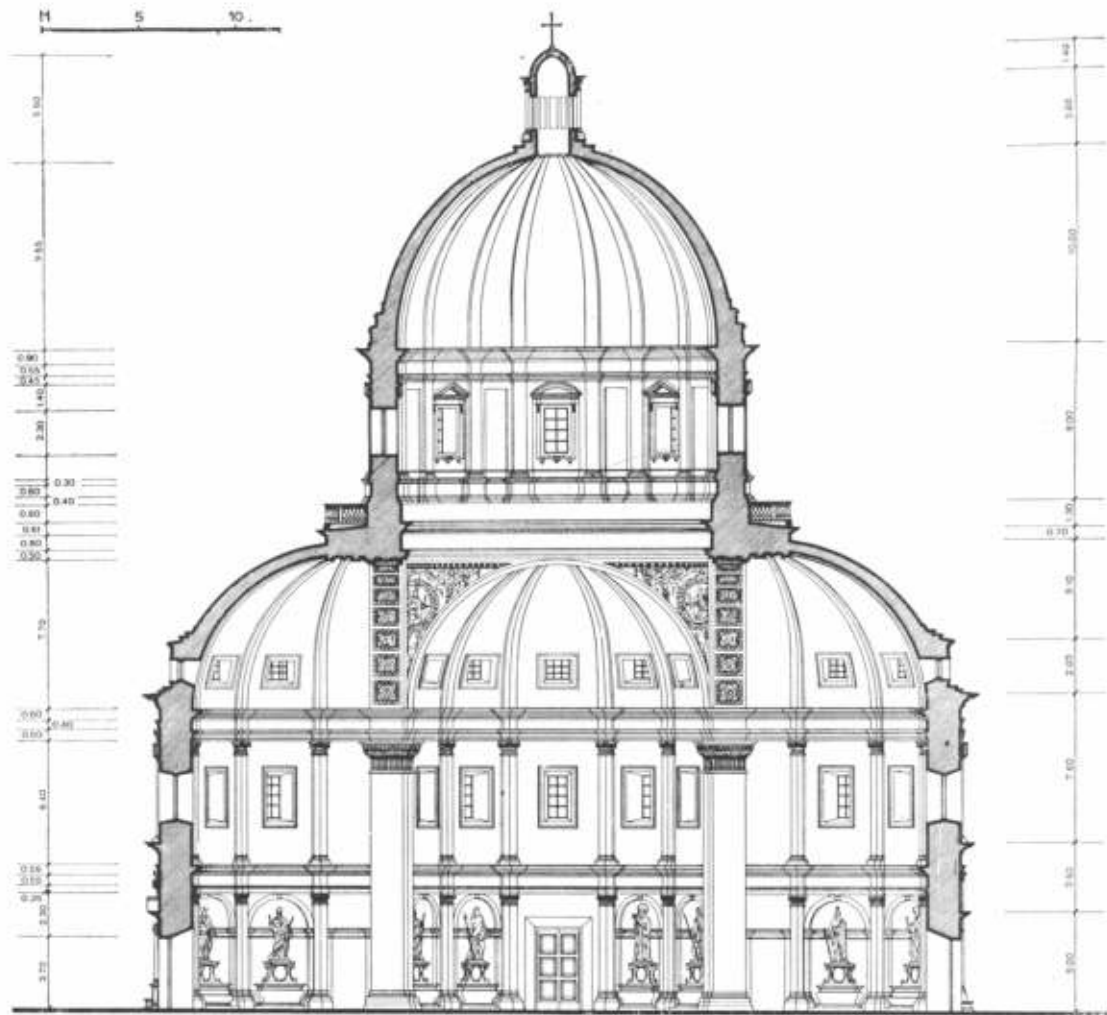
Relevamientos y texto de Romeo Bernardon y Giovanni Dell'Angelo.

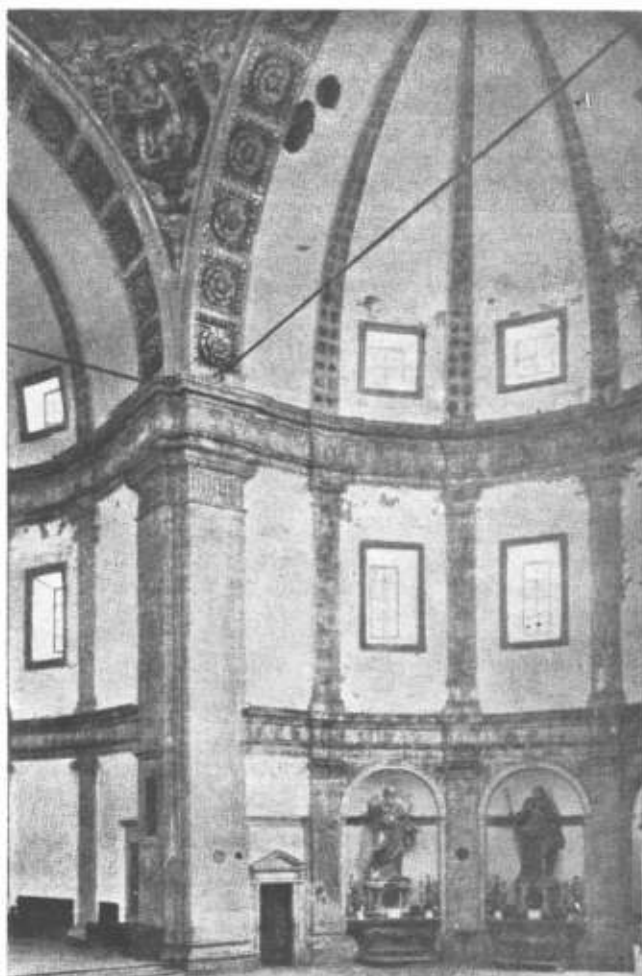
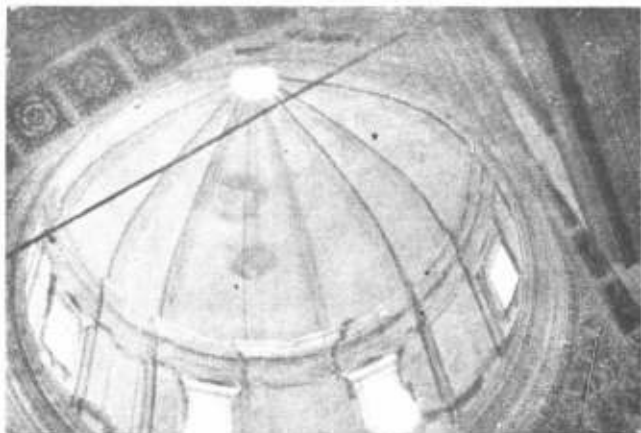


programa figurativo no consigue manifestarse en la escritura personalizada de los órdenes superpuestos, que en el interior aparecen bastante inciertos.

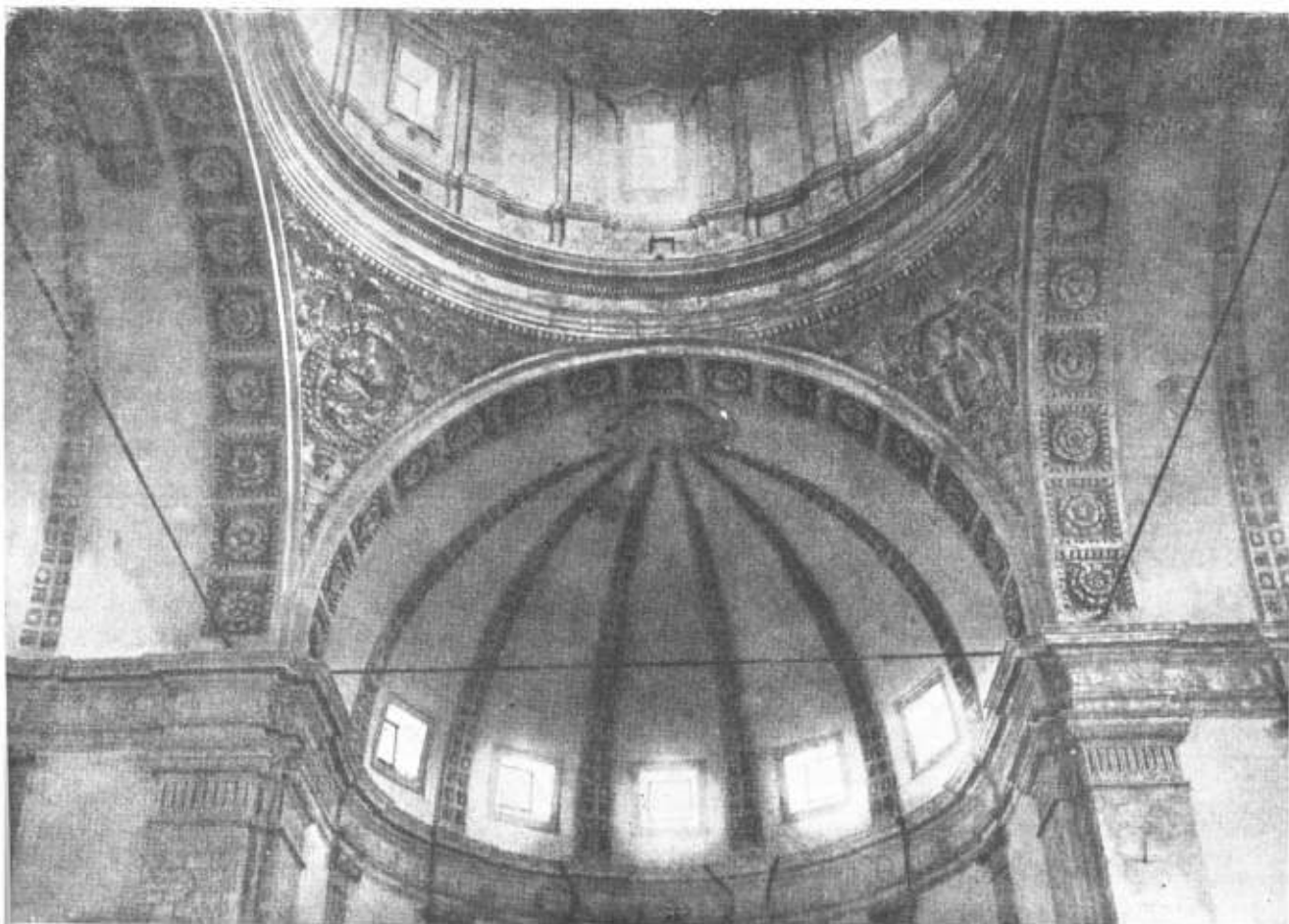
En síntesis, un homenaje a Bramante, pero no obra suya.

Selección de N. D. Firszt





En el próximo número: San Flaviano en Montefiascone.



Problemas básicos del planeamiento de una ciudad nueva

Charles S. Ascher es profesor de ciencias políticas en el Brooklyn College de Nueva York. Concurrió el año pasado al seminario interamericano de estudios municipales que se realizó en Brasil y presentó este brevísimo pero muy valioso análisis de los problemas básicos que se crean cuando se planea una nueva ciudad. Ha sido consultor de la City Housing Corporation de Nueva York, consultor de quienes erigieron Kitimat en la Columbia Británica, asesor del Council Inter American Society y representante de la International Federation for Housing and Planning de las Naciones Unidas.

Ascher subdividió su trabajo en cuatro capítulos que tratan "problemas económicos de la población", "problemas de planeamiento", "problemas en el control de las tierras" y "problemas de la participación de la población en la organización de la ciudad."

Respuestas para problemas de orden económico

Se trata de responder a la pregunta ¿cómo se ganará la vida la población de la nueva ciudad; y surgen tres posibilidades: cuando la ciudad se crea en torno a una industria, cuando se descongestiona una gran urbe y qué se debe hacer con los trabajadores auxiliares.

Muy corriente es el caso de tener que crear una ciudad que surge en torno a una industria que se instala en la zona, industria que puede ser extractiva o de transformación. Las desventajas de esta dependencia exclusiva de una industria son obvias. La "Aluminium Company" sabía esto y se esforzó por estimular otras actividades, también básicas, en las cuales dar ocupación a los futuros habitantes de la ciudad que estaba construyendo. Se trataba de Kitimat, la nueva ciudad construida en la Columbia Británica, en el Canadá. En ese caso, las actividades complementarias que se crearan tenían que estar ligadas con la explotación de la madera, único producto natural de esa zona yerma. Es necesario considerar como ciudades de una sola industria a las que se crean para servir de asiento a un gobierno; su única industria es la actividad burocrática, por ser única fuente de renta de la población. La ciudad de Canberra, en Australia, por ejemplo, sigue divorciada de la vida económica de la nación tras sus cincuenta años de existencia y se mantiene como un quiste de funcionarios administrativos.

Cuando se crean ciudades nuevas para descongestionar áreas superpobladas, es cuando se crean ciudades esencialmente residenciales. Las "ciudades jardín" que los británicos hicieron en Letchworth en 1910 y en Welwyn en 1925, la ciudad que construyeron los nor-

americanos en Nueva Jersey en 1929, llamada Radburn y las ciudades nuevas de postguerra en Gran Bretaña, comenzaron por el impulso opuesto al que analizamos en el párrafo anterior; esto es, para proporcionar un cinturón residencial a una metrópoli superpoblada. El problema que enfrentan todas esas ciudades es el de tener que atraer industrias diversificadas. Así, la "New Town Corporation" resolvió crear un centro industrial que facilitaría la instalación de fábricas. Además, aquí surge un problema que no por secundario carece de importancia; admitido el principio de que en la nueva ciudad residencial se establecerán industrias, es preciso atender a un correcto "escalonamiento" en la marcha de la edificación y en la asignación de tierras; esto, porque no se establecen industrias si no hay alojamientos suficientes para los operarios y no llegan habitantes al lugar si no hay empleos disponibles.

Estudios realizados en ciudades de los Estados Unidos muestran que por cada diez categorías de empleados en la actividad básica o directamente productiva, se crean de siete a diez categorías de empleos que deben considerarse como "servicios". Son comerciantes, funcionarios públicos, obreros y empleados del transporte y demás. Los integrantes de algunas de estas categorías auxiliares podrían situarse en la nueva ciudad recibiendo por su trabajo rentas inferiores a las de los obreros dedicados a la industria básica —fábrica u oficina administrativa según los casos citados anteriormente—. En consecuencia, el planeador no sólo debe tener en cuenta las entradas que obten-



En Kitimat se buscó otra fuente productiva y se la encontró en la madera; se pudo complementar así la producción única de "Aluminium Co."



Por no tener industrias complementarias Canberra es —tras 50 años— un quiste de funcionarios; su única industria es la actividad burocrática.



Welwyn fué una de las primeras ciudades-jardín que se construyeron; hubo que crear industrias en la zona pues su misión era atraer gente.

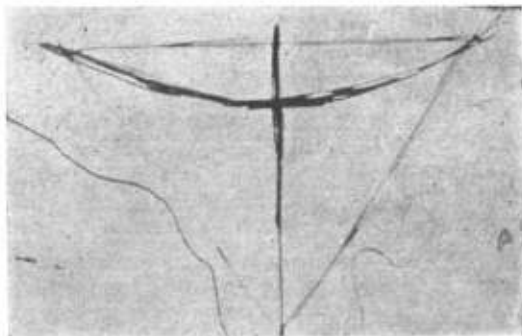


Un problema simple del planeador es evitar que olores y humo de las fábricas afecten los lugares reservados para vivienda de trabajadores.

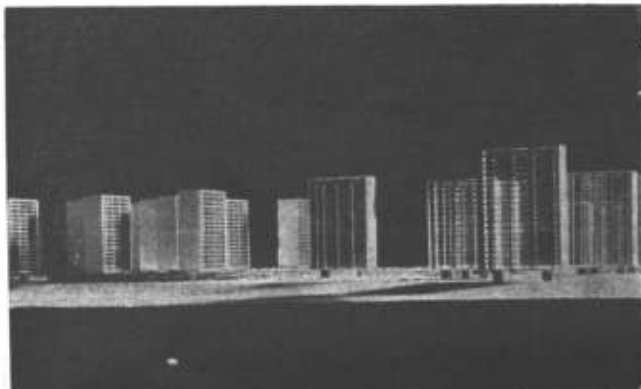
por Charles S. Ascher



Cuando Walter Burley Griffin diseñó Canberra —ver arriba— creyó que su futura población cubriría el área diseñada, pero la realidad era otra en 1953, cuando se hizo este plano de la área construida en 50 años.



Lo opuesto a Canberra es, por ejemplo, Brasilia, donde los edificios públicos y el centro comercial se agrupan en torno a un gran eje vertical; cabe preveer dificultades futuras en el tránsito.



drán los que trabajan en la actividad básica que ha determinado la erección de la nueva ciudad sino que también

deberá preveer el problema económico de los auxiliares. Si no lo hace, surgirán villas miseria para alojarlos.

Los problemas que están vinculados con el planeamiento

Dentro de este capítulo se alude a dos problemas fundamentales: la necesidad de relacionar las actividades de los habitantes en cuanto a trabajo, hogar y ocio se refiere y la exigencia de atender al desarrollo del programa constructivo de las nuevas ciudades.

Al estudiar el problema que crean las relaciones entre trabajo, hogar y ocio hay que distinguir entre la creación de una ciudad en torno a un establecimiento industrial y la de una ciudad gubernamental. La localización de la industria, de la fábrica, ya se trate de una actividad extractiva o elaboradora, está determinada por factores económicos y geográficos; un problema fundamental que debe resolver el planeador es el de evitar que el humo, los olores, las emanaciones y los ruidos causen inconvenientes en los hogares.

Para la ciudad gubernamental, el problema básico es la localización del "centro" oficinesco. El caso se puede ilustrar con dos ejemplos extremos. Canberra es uno de ellos: los edificios públicos se colocaron en escala monumental y muy espaciados, respondiendo a exigencias estéticas; la población no llenó nunca los espacios intermedios y el resultado perjudica a la circulación y al municipio pues la renta pública del área vacía es muy baja o nula. El caso opuesto se ilustra con ejemplos como los de Varsovia y Brasilia donde se han concentrado las reparticiones públicas en avenidas monumentales; eso separa al centro oficinesco de la vida general de la ciudad y crea congestiones en la circulación; también perjudica las buenas relaciones entre trabajo, hogar y ocio.

En cuanto a la necesidad de atender al desarrollo del programa de construcción, hay que distinguir también dos aspectos.

En la faz inicial de las obras de una nueva ciudad no deberían escatimarse esfuerzos por evitar construcciones temporarias; la experiencia demuestra que las viviendas temporarias se tornan luego en villas miseria; siempre es difícil remover luego estructuras que debieron ser sólo temporarias. La T. V. A., cuando construyó su primera barriada en el dique Norris, colocó las casas de los operarios en un lugar planeado con carácter permanente; más tarde, esas casas fueron utilizadas para alojamiento permanente de funcionarios de la "authority"; también se construyeron algunas casas desmontables que fueron retiradas luego porque se requerían en otro lugar; otros alojamientos para obreros de la construcción se transformaron luego, según lo previsto, en lugares de recreo.

Otro problema lo crea el desarrollo del programa de construcción de las obras públicas. Si bien es la topografía la que determina el proyecto del sistema de cloacas y desagües, el número de los usuarios es el que debe determinar la magnitud del proyecto y las etapas constructivas. En Letchworth, Gran Bretaña, el sistema de cloacas estuvo a cargo de una empresa privada que daba dividendos limitados y realizó, al comienzo, una gran inversión de capital; la baja población determinó que la recaudación no permitiera dar dividendos durante 15 años. Deben proyectarse obras públicas que se puedan ir ampliando por etapas a medida que crece la población.

Acerca del necesario control en la asignación de tierras

Hay dos tipos de problemas en cuanto al control de la forma en que se utilizarán las tierras. Uno de ellos es el que crea la necesidad de definir bien los límites del municipio y el otro es el derivado de las posibilidades que abre el dominio público de la tierra para asegurar su valorización.

En cuanto a los límites del municipio, es recomendable que la industria básica contribuya a su mantenimiento. Es posible que los propietarios de la industria básica presionen para que los terrenos de su establecimiento queden fuera del límite, evitando así el pago de impuestos. No obstante, y

con un criterio juicioso, la "Aluminium Company" incluyó su fundición dentro de los límites de Kitimat y pagó los impuestos que corresponden legalmente; la experiencia indicaba que si no se procedía así la empresa habría tenido que dar contribuciones voluntarias por otras vías pues las contribuciones de los habitantes solos no permiten mantener los servicios públicos.

Es necesario atender bien al control de la tierra por parte del municipio en toda su órbita de influencia directa. Resultará fácil a los especuladores realizar sus negocios fuera de los límites del municipio si el territorio municipal se fija muy reducido. Lo prudente es ampliar cuanto sea posible el ámbito del municipio para poder garantizar a la población los espacios abiertos y las comodidades del buen urbanismo. Desde afuera de los estrechos límites se puede estropear el plan general de urbanización muy fácilmente. El otro problema es el de asegurar el dominio público de la tierra para prevenir su valorización.

El barón de Haussmann, en su proyecto de transformación de París, previó que el crecimiento económico resultante de las mejoras edilicias produciría

rentas suficientes como para enfrentar los costos; pero sus esfuerzos por capitalizar esas futuras rentas encontraron oposición en los Rothschild y en la Bolsa. El mayor L'Enfant intercedió ante Washington y ante Jefferson para que, en lugar de vender el nuevo distrito de Columbia en lotes para lograr fondos, con los cuales hacer mejoras públicas, se solicitase un empréstito público y se mantuviera intacta el área urbana que así quedaría en condiciones de asimilar ordenadamente el crecimiento que resultase de aquellas mejoras; la intransigencia que encontró en las autoridades fué el motivo de su renuncia. En Kitimat, la "Aluminium Company", no atendió los consejos que instaban a mantener como propiedad las tierras urbanas o a entregarlas a una empresa no lucrativa pues los dirigentes de la compañía creyeron que los empleados se afincarian mejor y se comprometerían más con su trabajo si se convertían en propietarios; también vendió lotes para comercios pues quería limitar sus actividades a la producción del aluminio. No se tienen ejemplos sobre el dominio público sobre las tierras urbanas, pero no obstante, cabe destacar que el estudio del problema tiene gran interés.

La ingerencia de la población en los distintos planes

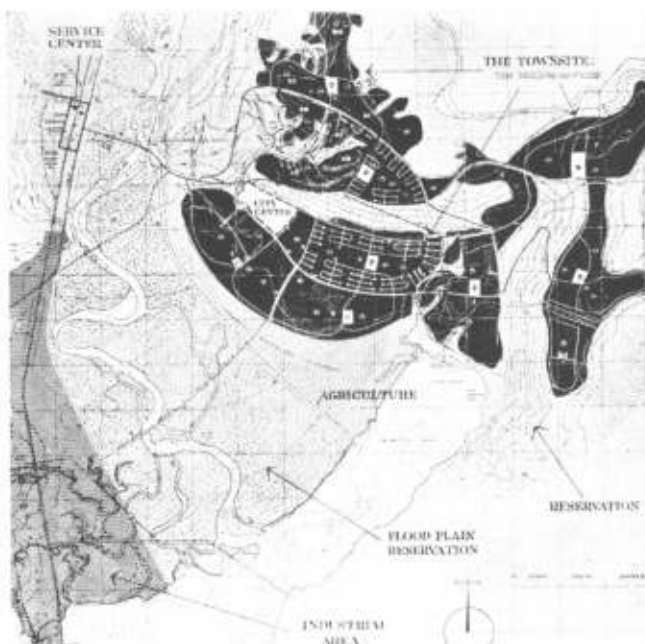
Hay que dar a la población la impresión de que el planeamiento realizado es favorable a sus necesidades y deseos y hay que establecer de antemano las condiciones de la participación popular en el planeamiento y desarrollo de la ciudad.

Hay algunos ejemplos de la política de guiar los habitantes para que vean con buenos ojos el planeamiento. Los autores del plan de Kitimat dejaron de planear, deliberadamente, algunos detalles tales como parques, jardines para niños y demás, con el fin de que los futuros habitantes, una vez instalados, pudieran participar en la tarea de crear su propio ambiente. La experiencia demuestra que ningún planificador puede imaginar todos los detalles con tanta perfección como, en algunos casos, puede hacerlo la gente que vive en el lugar y que utiliza los elementos de su ciudad.

Pero las condiciones de la participación popular en el planeamiento deben ser previamente establecidas. Generalmente los nuevos pobladores no tienen lazos en común y se necesita un año o más de un año para que se den a sí mismos las bases de una organización comunal natural. Los nuevos habitantes no están aptos para comprender integralmente la idea del plan y si se los dejara de entrada administrar su fracción en los planes generales, utilizarían sus terrenos en forma incoherente con el conjunto. Fué por esto que, tanto en Radburn como en Kitimat, los mecanismos legales y los planes de urbanización futura fueron puestos en marcha antes de que llegaran los pobladores; son muchos los problemas que presenta la transferencia del control de la ciudad de manos del fundador —industria o gobierno central— a las del gobierno comunal recién formado.



Construcciones temporales levantadas en Brasilia corren peligro de convertirse en villas miserias; muchos factores conducirán a fijarlas.



En Kitimat se previó que la fábrica estuviera dentro del límite municipal; los habitantes solos no hubieran podido solventar los servicios.



El mayor L'Enfant no pudo evitar que se vendiera y loteara el nuevo distrito que había creado en Columbia y era tal su afán por mantenerlo en el dominio público que la negativa determinó su renuncia.



para
edificios
de categoría...

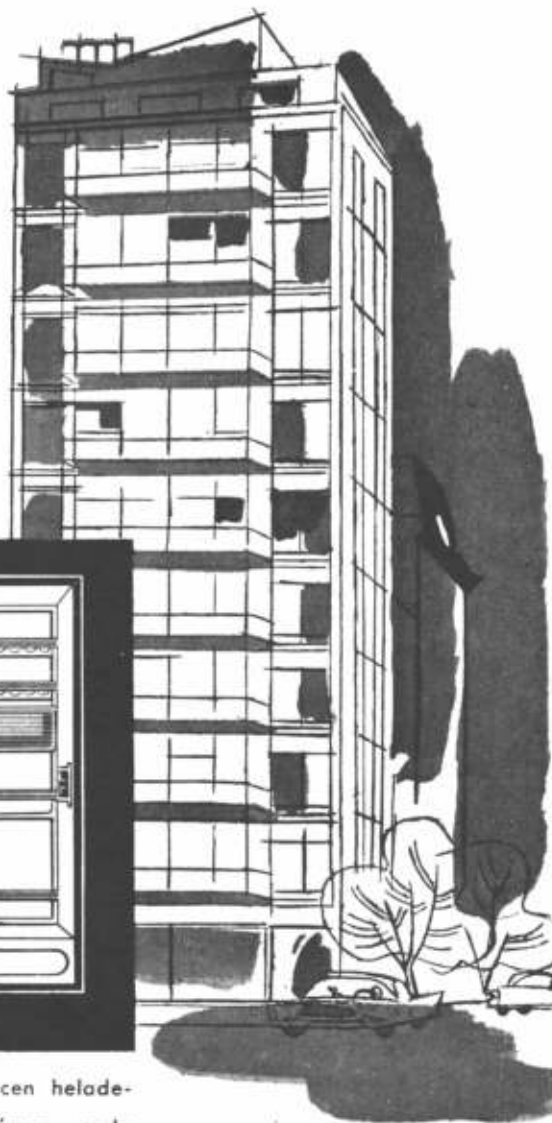
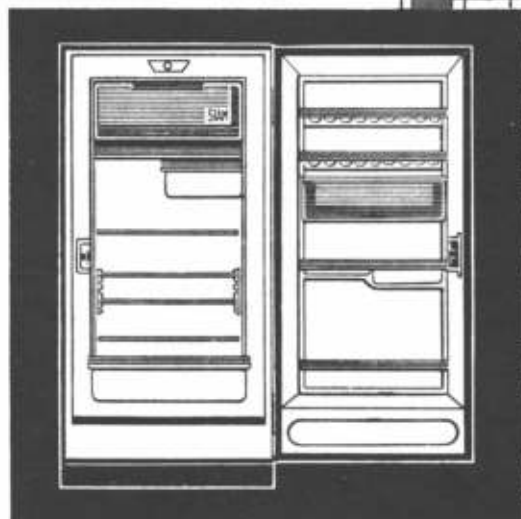


...heladeras
de categoría



SIAM

100



Los departamentos modernos merecen heladeras modernas. SIAM "100" - Rectilínea - es la heladera funcional, de línea recta total. Hermosa y elegante, con todos los atributos de la clásica calidad SIAM, es la unidad elegida para proveer refrigeración perfecta a los departamentos más lujosos. La heladera SIAM "100" forma un bellissimo conjunto armónico con los elementos modernos de la cocina u "office".



SIAM

Di Tella

Florida 602 - T. E. 32-6011 - Av. de Mayo 1308 - T. E. 38-8981

PARA SUS FUNDACIONES

PILOTES VIBRO



VIBREX SUDAMERICANA
S. A. I. C.

L. N. ALEM 619 - 1er. piso
BUENOS AIRES

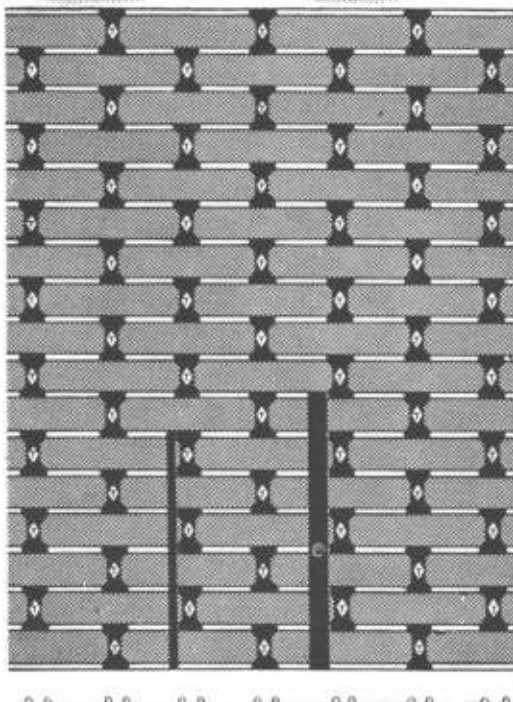
T. E. } 31 - 9281
32 - 3846

50 años de prestigio industrial...

CORTINAS METÁLICAS

TOMIETTO

al día con la arquitectura moderna!



emo pub

cortinas metálicas Tomietto - preferidas y adoptadas por más profesionales - siguiendo el ritmo impuesto por la moderna arquitectura, presenta su

nuevo modelo exclusivo
TOMIETTO

un orgullo de la industria:

Fabricada con materiales de 1ª calidad - hierro redondo de 10 mm. unido con anillos de chapa estampada en rombos y zócalo reforzado en ángulo. reúne además de sus características funcionales y elegantes, relevantes condiciones de seguridad y fortaleza. Prácticamente inviolable... Funcionalmente moderna...!

agregue seguridad y elegancia a su construcción: recomiende
cortinas metálicas

TOMIETTO sólidas
seguras - económicas

solicite la visita de un representante

sanabria 2262-78 - tel. 67-8555 y 69-4851 - buenos aires

3 sucursales, 100 representantes en el interior del país

UD. CONSTRUYE ?

VALORIZARA su obra empleando materiales de calidad en FIELTROS Y TECHADOS asfálticos exija

KREG-O-FALT

KREGLINGER desde hace más de medio siglo suministra e instala fieltros y techados asfálticos, teniendo la preferencia de la gran mayoría de los profesionales y propietarios del país, debido a su calidad y excelentes resultados. Lo evidencian centenares de millones de metros cuadrados colocados en las principales fábricas, cuarteles, hangares, casas de renta, edificios residenciales, sótanos, silos subterráneos, etc.

El éxito obtenido se debe principalmente a la calidad de los fieltros y techados asfálticos

KREG-O-FALT

para cuya fabricación se cuenta con los elementos más modernos y se emplean las mejores materias primas. Solicite nuestro asesoramiento técnico y le aconsejaremos lo más adecuado en cada caso.



KREGLINGER LTDA.

Cia. Sudamericana S. A.

Chacabuco 151 - Bs. As. - T.E. 33-2001



Siempre como nuevos y ¡a todo color!

MODERNOS
PISOS
PLASTICOS

Flexiplast

...para todo ambiente moderno!

Consulte a:

CASA CARMELO CAPASSO S. R. L.
Alberdi 2063 - Bs. Aires - T. E. 91-0896 y 8173

PILOTES FRANKI ARGENTINA S.R.L.

CAPITAL \$ 1.000.000.- m/n.

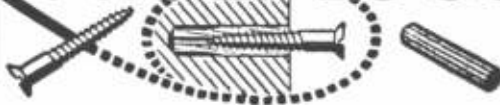
UNA NOVEDAD ACERTADA:

"PILOTINES" PARA CARGAS MEDIANAS EN
REEMPLAZO DE FUNDACIONES CORRIENTES, ZAPATAS, ETC.

Av. Pte. ROQUE SAENZ PEÑA 788

T. E. 45-0811 y 45-5465

RAWLPLUGS



Tarugos de Fibra y Bulones de Expansión para
sujetar Maquinarias, Motores, Transmisiones, etc.

van Wermeskerken, Thomas & Cia.
SOC. RESP. LTDA. - CAP. \$ 200.000.00

CHACABUCO 682 - T. E. 33-3827 - BUENOS AIRES



PRODUCTOS
DURABEL

Hijos de **PABLO CONCARO**
SOCIEDAD DE RESPONSABILIDAD LIMITADA - CAPITAL \$ 1.000.000

Av. LOS QUILMES Y LINIERS
(K. Nac. Nº 2 - Km. 17.355)
T. E. 202 (Bernal) 0149
QUILMES - F. C. N. ROCA

CORRESPONDENCIA
Casilla de Correo Nº 20
BERNAL - F. C. N. ROCA



GASA FUNDADA
EN EL AÑO 1897

★ CORTINAS ★ PERSIANAS

V. LABANDEIRA (H) & Cía.
S. R. L. — CAP. \$ 700.000.-

ADMINISTRACION Y FABRICA:

SANTO DOMINGO 3019/25 T. E. 21 - 3413

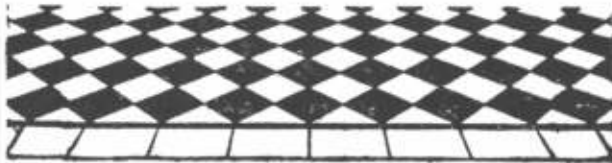
MOSAICOS

E. ALFREDO QUADRI

Fundada en el año 1974

Av. ANGEL GALLARDO 160 T. E. 88-0301-2564
(antes Chubut)

(lindando con el Parque Centenario)



Para
la
Industria
el
Comercio
y el
Hogar



UN TECNICO A SU DISPOSICION
RESUELVE SU PROBLEMA DE VENTILACION

Talleres Electromecánicos "NELSON" S. R. L.
CAPITAL \$ 700.000.-

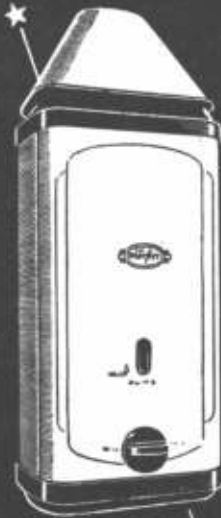
BOLIVAR 825 - 39 T. E. 30-5953 y 33-0132

NATATORIOS "ADAM"

para Clubes - Estancias y Residencias



A. VICTOR ADAM y Cía.
CARACAS 3520 - BUENOS AIRES - T. E. 51-8670



2 JOYAS

DE LA INDUSTRIA ARGENTINA
AL SERVICIO DEL

GAS
ARGENTINO

Confort en el baño

COCINAS Y CALEFONES



Confort en la cocina



Gas manufacturado
Gas envasado
Gas natural

44 años al servicio del gas en todo el país

EXPOSICION Y VENTAS • CASA CENTRAL • GALLO 350
SUCURSALES : LIBERTAD 120 • CABILDO 1501 • BS. AIRES

DE GRAN INTERES
PARA LOS PROFESIONALES
DE LA CONSTRUCCION



**ESTE EMBLEMA
DE CALIDAD
Y SELLO
DE GARANTIA**

unido al tradicional nombre de

**CALEFONES
HEINEKEN**
SOCIEDAD ANONIMA
IND. & COM.

Le asegura la más alta
calidad en cualquier producto
que lleve esta marca.

*Y muy especialmente en la
autenticidad de su clásico*



Exposición y Ventas: MAIPU 848 - T.E. 32-8989 - BS. AS.
Fábrica: AV. EDISON 1150 - MARTINEZ - F.C.N.G.B.M.



Industria Argentina

arquitectura, arte y urbanismo

- Alvarez Fern, Hernán.** Las bermudas y sus casos. 10-21.
- Ascher, Charles S.** Problemas básicos del planeamiento de una ciudad nueva. 12-50.
- Bach, Ira J.** Planificación urbana para el siglo XXI. 1-44.
- Breuer, Marcel.** Comentarios sobre la arquitectura regional. 6-18.
- Buckminster Fuller, Richard** (sobre . . . , por E. Shamesohn). 1-17.
- Bullrich, Francisco.** Arte y sociedad. 3-17.
- Casasco, Juan Angel A.** Ferias modelo en la ciudad de Buenos Aires. 2-17.
Las ferias modelo. 2-49.
Fijada y arquitectura para los trópicos —un viaje a Brasil—. 5-19.
- Champion, Roberto A.** La arquitectura y la técnica en la sociedad contemporánea. 8-17.
La enseñanza de la historia en la formación del arquitecto. 11-42.
Una escuela ejemplar —Ulm—. 12-17.
- Ezcurrea, Héctor (h.).** Un libro sobre arquitectura anónima —reflexiones sobre la postura antihistórica y sobre los progresistas—. 4-17.
- Firszt, Natalio D.** Frank Lloyd Wright. 4-13.
Puntos de vista sobre la enseñanza de la historia de la arquitectura. 7-59.
Inmoralidad en concursos de arquitectura. 10-11.
Visión de Neutra. 11-17.
- González Capdevila, Raúl.** Relaciones entre arquitectura y técnica. 1-17.
- Gropius, Walter.** Discurso en Harvard al cumplir 75 años. 1-23.
- Grossman, Luis.** El señor Hulot, la "casa moderna" y la morada del hombre. 11-18.
- Koch, Carl.** Comentarios sobre la arquitectura regional. 6-18.
- Lanzetta Pinzón.** Comentarios sobre la arquitectura regional. 6-18.
- Malcolmson, Reginal F.** La ciudad metro-lineal. 4-41.
Mercados. Nuevos? . . . 2-14.
- Mesa redonda en dos ciudades. La expresión de la arquitectura regional en América. 6-18.
- Mies van der Rohe. Una charla con . . . 2-51.
- Ming Pei, Ioh.** Comentarios sobre la arquitectura regional. 6-18.
- Moholy-Nagy, Sibyll. Comentario a su libro "Native genius in anonymous architecture", por H. Ezcurrea (h.). 4-17.
- Neutra, Richard J.**
Mi modo de pensar, mis preocupaciones y mis esperanzas. 9-23.
- Neutra, Richard J. Visión de . . . por N. D. Firszt. 11-17.
- Ortego, Alvaro.** Comentarios sobre la arquitectura regional. 6-18.
- Robsjohn-Gibbins, T. H.** El confort en la arquitectura "moderna". 5-17.
- Sarrailh, Eduardo y Mouchet, Carlos.** El plan regulador de Buenos Aires —trabajo ante el congreso interamericano de municipios—. 5-47.
- Shamesohn, Eduardo.** Nuevos horizontes en el mundo "dimaxion" y geodésico creado por Richard Buckminster Fuller. 1-25.
- Schneider, Jacobo.** Bruselas, 1958. 10-18.
- Schulz, Cristian Norberg.** Una charla con Mies van der Rohe. 2-51.
- Tedeschi, Enrico.** La historia del arte y la historia sociológica del arte. 9-17.
- Violich, Francis.** Planeamiento regional en América Latina. Ejemplos escogidos de problemas reales y potenciales. 1ª parte. 7-41.
Planeamiento regional en América Latina. Ejemplos escogidos de problemas reales y potenciales. 2ª parte. 8-41.
Control del uso de tierras en ciudades de América Latina: problemas y técnicas. 9-59.
- Volante, Julio César.** Comentarios sobre la arquitectura regional. 6-18.

vivienda popular

- Abrams, Charles.** El problema de la vivienda en los Estados Unidos de América. 10-43.
- Comisión especial para el estudio del problema de la vivienda.** El consejo federal de la vivienda y del planeamiento (estudio del sector de la U.C.R.I.). 3-43.
- Estados Unidos. Financiación de viviendas en los . . . 9-48.
- Larraín Errazuriz, Hernán.** Vivienda popular y panamericanismo —su polémica con Rafael Picó—. 3-47.
Continuación de su polémica con Rafael Picó sobre el Banco interamericano para la vivienda. 6-45.
- Demócrata cristiano, partido.** Consejo federal de vivienda y planeamiento —respuesta a un proyecto del bloque de la U.R.R.I.—. 6-41.
- Picó, Rafael.** La polémica sobre el proyecto del Banco interamericano para la vivienda, con H. Larraín Errazuriz. 6-45.
- Reunión técnica interamericana de vivienda y planeamiento.** Informe sobre la reunión de vivienda realizada en Perú en noviembre de 1958. 4-48.
- Scott, Walter Hylton.** Necesidad de una política de la vivienda independiente de un planeamiento integral —respuesta a una proposición del partido demócrata cristiano. 9-45.
- Unión internacional de organismos familiares.** Las superficies mínimas de habitación. 3-42.

NEMEROTECA	
F. A. D. U.	
ENTRADA	12/11/72
ORIGEN	Suec.

historia

- Anónimo.** Rotonda de San Lorenzo de Mantua. 11-39.
- Anónimo.** Santa Maria de la Consolazione, en Todi. 12-47.
- Anónimo.** Santa Maria en Cosmedin —Roma—. 9-36.
- Argentario, Giuliano** (?). San Vitale en Ravenna. 10-35.
- Borromini, Francesco.** Sant'Ivo alla Sapienza. 8-36.
- Brunelleschi, Filippo.** La capilla de'Pazzi. 7-37.
- Champion, Roberto A.** La enseñanza de la historia en la formación del arquitecto. 11-42.
- Firszt, Natalio D.** Puntos de vista sobre la enseñanza de la historia de la arquitectura. 7-17.

visión

- Bertoia ... arte abstracto y diseño, por M. Repossini. 4-14.
- Cerámica ... sueca en una exposición. 7-14.
- Clusellas, Gerardo.** Finlandia, productor de objetos para el mundo. 10-16.
- Champion, Roberto A.** Una escuela ejemplar —Ulm—. 12-17.
- Diseñadores**
George Nelson. 1-51.
Marcelo Nizzoli. 6-16.
Tapio Wirkkala. 9-14.
- Diseño argentino**
Harpa: muebles y arreglo de un departamento. 12-21.
El mueble contemporáneo. 8-14.
- Exposición. ... de productos finlandeses en el Museo de Bellas Artes. 10-12.
- Harpa. Muebles: arreglo de un departamento. 12-21.
- Nelson, George. Reciente producción de... 1-51.
- Nizzoli, Marcelo. ... 6-16.
- Repossini, Mauricio.** Introducción al diseño. 1-49.
La enseñanza del diseño. 2-53.
The New Landscape in art and science, de Gyorgy Kepes —comentario—. 3-14.
Bertoia, arte abstracto y diseño. 4-14.
Industria y diseño. 5-14.
Arquitectura y diseño en la muestra de Finlandia. 10-13.
Exposiciones y cultura. 11-14.
Harpa: muebles y arreglo de un departamento. 12-21.
- Soler, Sam.** Forma y color en la muestra de Finlandia. 10-17.
- Wirkkala, Tapio. ... 9-14.

obras

- Aisenson, José y Mario.** Casa en Belgrano. 5-25.
Edificio para laboratorios. 9-32.
- Alvarez, M. R. y Ruiz, M. O.** Edificio de departamentos en Parera 65. 12-30.
Edificio de departamentos en Yapeyú 27. 12-32.
- Architects'Co Partnership.** Un colegio secundario en Hatfield. 5-36.
Jardín de infantes en Coventry. 5-40.
Jardín de infantes en Coventry. 5-42.
- Armas, Colom e Infantozzi.** Oficinas en Montevideo. 11-35.
- Bonet, Antonio.** Casa en Martínez. 6-25.
- Casasco, Juan Angel A.** Casa en Villa Devoto. 1-36.
Feria modelo en Belgrano. 2-18.
Feria modelo en Constitución. 2-29.
Feria modelo en Parque de los Patricios. 2-35.
Feria modelo en Once. 2-41.
Feria modelo en Plaza Lavalle. 2-59.
- Caveri, Claudio V. y Ellis, Eduardo J.** Una casa en las lomas de San Isidro. 4-25.
- Cyr, Joseph L.** Casa en una colina, en Deaborn. 6-31.
- Del Fabro y Gerosa.** Una escuela primaria en Zurich. 5-38.
- Douillet y Coppagli.** Edificio de departamentos en Rodríguez Peña 1630. 12-38.
Edificio de departamentos en Paraná y Santa Fe. 12-40.
- Erickson, Don.** Una casa circular en Estados Unidos. 5-28.
- Galán, Miguel Angel.** Edificio de departamentos en Amenábar 1361. 12-25.
- García Vázquez, Vitali, Yantorno y Frigerio.** Edificio de departamentos en Ecuador 1185. 12-43.
- Gho, Gigi.** Oficinas y depósitos para Co-Fa, en Milán. 11-21.
- Jacobsen, Arne.** Una casa circular en Dinamarca. 5-31.
- Kessler, Meathe.** Un techo abovedado en una casa de Franklin, Michigan. 6-39.
- Killingsworth, Brady y Smith.** La residencia Opdahl, en Long Beach. 8-31.
- Kump, Ernest.** Colegios modulares. El miramonte High School. 5-33.
- Larrabee Barnes, Edward.** Vivienda rectangular en Mount Kisco. 3-40.
- Leo, Roger.** Tres departamentos. 6-36.
- Levi, Cerqueira César y Carvalho Franco.** Ordem dos advogados, edificio en San Pablo. 7-30.
Agencia de un Banco en Capivari. 7-33.
- Mariani y Perogalli.** Departamentos en Milán. 4-40.
- Mores, Alberto y Luis.** Oficina y galería en Rosario. 10-29.

- Oficinas en Buenos Aires. 10-25.
Edificio de departamentos en Añascos 61. 12-34.
- Niemeyer y Uchôa.** Hospital "Sul America", en Río. 9-29.
- Nims, Rufus.** Vivienda con "mosquitera" en la Florida. 4-36.
- Pagani, Carlo.** Edificio de departamentos en Milán. 3-37.
- Rasser, M. y Vadi, T.** Refugio para cuatro, en Berna. 8-29.
- Reidy, Affonso Eduardo.** El museo de arte moderno de Río. 7-25.
- Reis, Walter C.** Supermercado en Estados Unidos de América. 2-59.
- Rosen M., Manuel.** Pedregal de San Angel. 3-27.
Casa en Polanco. 3-33.
- Saarinén, Eiel.** Una iglesia en Minneapolis. 3-25.
- Sakakura, Junzo.** Residencia en Nikawa, Japón. 4-31.
- Seidler, Harry.** Casa en Kurrajons Heights. 11-37.
- Skidmore, Owings y Merrill.** Edificio en Chicago. 1-34.
- Thiry, Paul.** Casa para fin de semana en Kittitas. 8-25.
- Vásquez Molezún y Corrales Gutiérrez.** El pabellón español en Bruselas - 1958. 11-30.
- Williams, J. C.** Casa en Saltwood. 10-33.

proyectos

- Barjman, David y Edgardo.** Parador carretero próximo a Venado Tuerto. 11-27.
- Bonet, Antonio.** Jardines suspendidos para Mar del Plata. 1-11.
- Casasco, Juan Angel A.** Estaciones de servicio. 1-41.
- Dirección de Urbanismo de la municipalidad de la ciudad de Buenos Aires.** Nuevo barrio en los terrenos del arsenal. 4-5.
- Facultad de Arquitectura y Urbanismo.** Un proyecto para la Universidad de Buenos Aires —edificio para la Facultad de Ciencias Exactas—. 7-19.
- Mies van der Rohe.** Oficinas para Ron Baccardi, en Santiago de Cuba. 12-44.
- Oud, J. J. Pieter.** Un centro cultural para La Haya. 9-30.
- Rewell, Viljo.** Centro comunal para Toronto. 5-43.
- Skidmore, Owings y Merrill.** Edificio para un banco en Bruselas. 9-25.
- Suárez, Odilia y otros.** Viviendas en terrenos de Casa Amarilla. 5-6.

técnica

- Funaro.** El pabellón Bruno Funaro en Camp, Columbia. 9-53.
- Orebro.** Depósito pretensado en Orebro, Suecia. 5-53.