

EL AMBIENTE HUMANO Y EL URBANISMO

Paul Lester Wiener

La función primordial de la planificación es la de contribuir al mejoramiento físico y cultural del hombre. El planificador realiza su arte y ciencia en colaboración con sociólogos, arquitectos, economistas, ingenieros, consejeros legales y otros, que con sus distintas especialidades contribuyen al mismo propósito.

La historia de la planificación en la Edad Media se hacía uso de ingenieros militares. La planificación de la vida de los ciudadanos se creaban las ciudades. La aplicación de la ciencia militar Desde aquellos días la sociedad ha sufrido dos cambios.

Aunque la planificación física del ambiente humano cultural y psicológica relacionadas a ésta. El ambiente físico-económico,



aspiraciones, que son el origen de la acción humana. La estructura social y el comportamiento del hombre han cambiado enormemente en sólo una generación. Demostraciones físicas de esto son los

*Más allá de lo standard..."*



*Control periódico de características dimensionales de piezas metálicas, que se realiza con calibres de alta precisión, diseñados y contruidos especialmente.*

## DEBE PROBARSE

*un tomacorriente?...*

Un tomacorriente es un artículo simple y Atma fabrica varios miles por día... Sin embargo, sus contactos, partes y componentes, inclusive las materias primas de fabricación, son probados periódicamente en forma rigurosa, en base a normas y especificaciones estrictas, que aseguran una producción de calidad controlada, uniforme y que se sitúa

*"más allá de lo standard"*

# ATMA

CALIDAD EN ELECTRICIDAD

## NUESTRA ARQUITECTURA

Marzo 56 - Año 27 - N° 320

Reg. de la Propiedad Intelectual N° 485.733

Revista mensual editada por:  
**EDITORIAL CONTEMPORA S. R. L.**  
Capital \$ 102.000.-

Sarmiento 643 - Buenos Aires  
Teléf. 31, Retiro 1893 y 2574

director: Raúl H. Burzaco

II

### TARIFAS:

en la Argentina:

Ejemplar suelto ..... \$ 14.-

Suscripción anual .... \$ 120.-

en el Extranjero:

Ejemplar suelto ..... \$ 20.-

Suscripción anual ... \$ 200.-

## S U M A R I O

	Pág.
Paul Lester Wiener, arq. ....	17
El ambiente humano y el urbanismo, por P. L. Wiener .....	20
B. Averboch, arq.: Decoración de negocios ..	24
Alberto Spivak, ing.: Residencia en Haedo ..	29
PAESTUM, Armonía del templo de Poseidón	33
PLASTICA. Antonio Berni, por Félix M. Pe- layo .....	37
R. Soriano, arq.: Vivienda en Los Angeles ..	42
Nueva escuela de arte en Ulm .....	44
Telas diseñadas por Sara Provan .....	46
C.E.A. Antonio Gaudí, por R. J. Alexander ..	48
Esteban Luis Muzio - 20/5/56. ....	52
Noticias .....	1

La dirección de N. A. no se responsabiliza por los juicios emitidos en los artículos firmados que se publican en la revista.

## NOTICIAS

### MUNICIPIO Y CIVISMO

Volvamos al gobierno local, dice un colombiano

Por Fernando Guillén Martínez (rev. "Américas").

Lo que más impresiona a casi todos los visitantes de la América latina es el crecimiento de sus ciudades capitales en contraste con la escasa vitalidad de las pequeñas aldeas y pueblos. Parece que toda la riqueza y la energía de las diecinueve naciones que una vez fueron colonias de Portugal y España haya buscado amparo en las metrópolis, mientras muchos centros provinciales carecen de bibliotecas, de sitios de recreo y a veces hasta de escuelas. La vida de las pequeñas comunidades latinoamericanas es triste y se alimenta del pasado.

Se trata de un asunto angustioso. Si se examinan a fondo los problemas políticos, sociales, culturales y económicos de la América latina, se descubre que casi todos provienen esencialmente de la crisis de la pequeña comunidad y de la ausencia de espíritu cívico. Grandes planes gubernamentales o simples

(Continúa en la pág. 5).

*Sr. Lector:*

Ya tenemos para la venta la colección encuadernada de **NUESTRA ARQUITECTURA** del año 1955.

su precio \$ 160.-

*Editorial CONTEMPORA S.R.L.*

# Opina Desconfiacho:

¡Ah, puedo estar  
tranquilo, llevan el sello

# Eternit

y Eternit solamente  
fabrica materiales  
de fibrocemento  
de la mejor calidad!

PUBLICITARIA ARGENTINA



Eternit



## SEGURIDAD

categórica  
en obras de categoría

CAJAS FUERTES DE EMPOTRAR

# "BORGES"



CON CERRADURA A CLAVE NUMERICA

Los Cajas Fuertes de Empotrar **BORGES** son triple-  
mente seguras:

- 1 No son transportables.
- 2 Su coraza, de acero macizo al temple diamante, es invulnerable, y a prueba de violaciones e incendios.
- 3 Poseen una clave numérica en el cierre, con más de un millón de combinaciones, a voluntad.

Señor propietario:  
Señor arquitecto:

Instalen en todas sus obras Cajas Fuertes de Empotrar **BORGES**. Agregarán así a las mismas un detalle más, esencial, de seguridad, comodidad y confort.

CAJAS Y TESOROS

# "BORGES"

ENTREGAS  
INMEDIATAS

MAIPU 86 - Bs. As. - T. E. 33-2693  
CANGALLO 374 - Bs. As. - T. E. 34-8517

FABRICAS: Baxurco 2335/45 - Buenos Aires  
B. Rivadavia 1160/04 - Avellaneda



Desde hace más de medio siglo fabricando seguridad

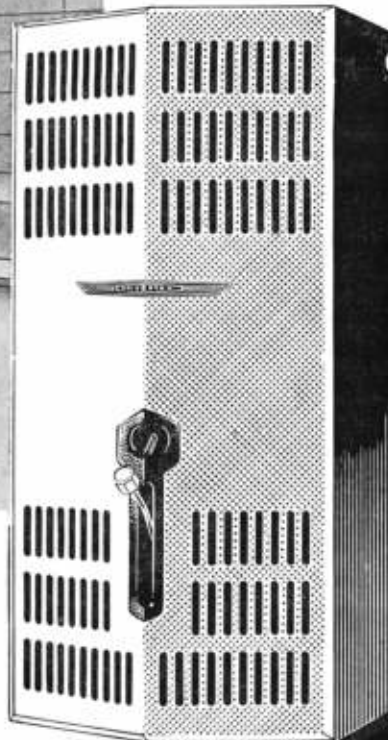
# UNICO

## CALEFON

### PARA EMBUTIR

## TOTALMENTE

en paredes desde 15 cms.



Modelo U-16  
15 litros

Instale en su casa este calefón, cuyo moderno diseño es un triunfo de nuestro Departamento Técnico, que desde hace 27 años viene jalonando su capacidad con creaciones propias, amparadas por sus respectivas patentes. Este modelo de calefón fué diseñado para que su ubicación en la cocina moderna sea un toque más de buen gusto.

Elimina los caños de ventilación a la vista, y no ocupa lugar.

A los profesionales de la construcción, al futuro nuevo propietario, los invitamos a que admiren la línea de nuestros nuevos calefones embutidos, y lo tengan presente al planificar sus nuevas construcciones. Y siempre con la calidad "UNIVERSAL", única fábrica que desde hace 27 años produce solamente calefones a gas.

*Línea Universal*

**5** modelos a gas manufacturado, envasado y natural, y un sexto modelo automático a gas de kerosene, que da 15 litros de agua caliente por minuto.

# UNIVERSAL

INDUSTRIA ARGENTINA

SUCESION de JOSE BOSCH

Tacuari 1792 - Bs. Aires - T. E. 26 - 6969

Representantes y Servicio Mecánico en todo el país

GRAN FÁBRICA de BALDOSAS TIPO MARSELLA-TEJAS y LADRILLOS PRENSADOS y HUECOS



FÁBRICA CERÁMICA  
**Alberdi S.A.**

ESCRITORIO y ADMINISTRACIÓN  
SANTA FE 882 - ROSARIO  
R. T. 22936

EMPLEE EN SUS OBRAS

TEJAS Y BALDOSAS

ALBERDI

ORGULLO DE LA INDUSTRIA ARGENTINA

Premiadas con el Primer Gran Premio en la  
Exposición de la Industria Argentina 1933-34

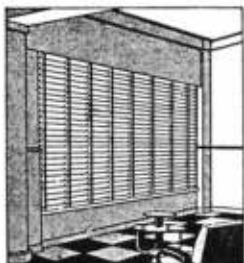
PRECIOS, MUESTRAS E INFORMES:

Administración: SANTA FE 882 - T. E. 22936 - ROSARIO  
o al Representante en Buenos Aires:

**O. GUGLIELMONI**

AVDA. DE MAYO 634 - (Piso 1º) - T. E. 34 - 2792 - 2793

EN VENTA EN TODAS LAS CASAS DEL RAMO



"VENTILUX"

Persianas plegadizas de  
aluminio y madera

GAONA 1422/32/36

**Suc. JUAN B. CATTANEO S. R. L.**

CAPITAL \$ 1.800.000.-

T. E. 59-1655 y 7622

CORTINAS DE ENROLLAR

Proyección a la veneciana,  
sistema automático

"8 en 1"



## NOTICIAS

MUNICIPIO . . .

(Viene de la pág. 1).

máquinas y dinero no van a solucionar esta situación.

Una vez visité una pequeña población californiana y fui invitado por un profesor universitario a una sesión del "City Council" (Consejo Municipal). Observando el interés de los ciudadanos en los problemas comunitarios y la autonomía o "self-government" de los miembros del Consejo, pensé en el contraste que presentan los pueblos latinoamericanos de tamaño similar. Tratando de resumir mis impresiones, dije a un amigo: "A mi parecer, la diferencia que existe entre mi país y el suyo consiste en que en Norteamérica, cuando hay necesidad de crear una biblioteca pública, se reúnen los vecinos y la organizan, mientras que en Sudamérica se reúnen también los vecinos... y envían un telegrama al gobierno nacional solicitándola".

Hoy día se acepta de modo general que la mejor manera de elevar el nivel de vida de los pueblos es interesando a las personas y a las familias en que participen en el manejo de los asuntos de su comunidad, en materias como la creación de una biblioteca, el mejoramiento de las condiciones higiénicas, la fundación de cooperativas o la construcción de un parque infantil. Mientras en mayor medida estas obras sean producto del interés público local, tanto mejor para el pueblo. Y eso, con variaciones dictadas por las circunstancias de tiempo y lugar, era lo que habían venido creyendo los habitantes de la Península Ibérica hasta mediar el siglo XV.

Como expresa la doctora Caroline F. Ware en *Organización de la Comunidad para el Bienestar Social*, importante trabajo publicado por la Unión Panamericana en 1954, la manera como el individuo se relaciona con su ambiente social depende de su experiencia y relaciones con grupos inmediatos (como la familia) y de su capacidad para com-

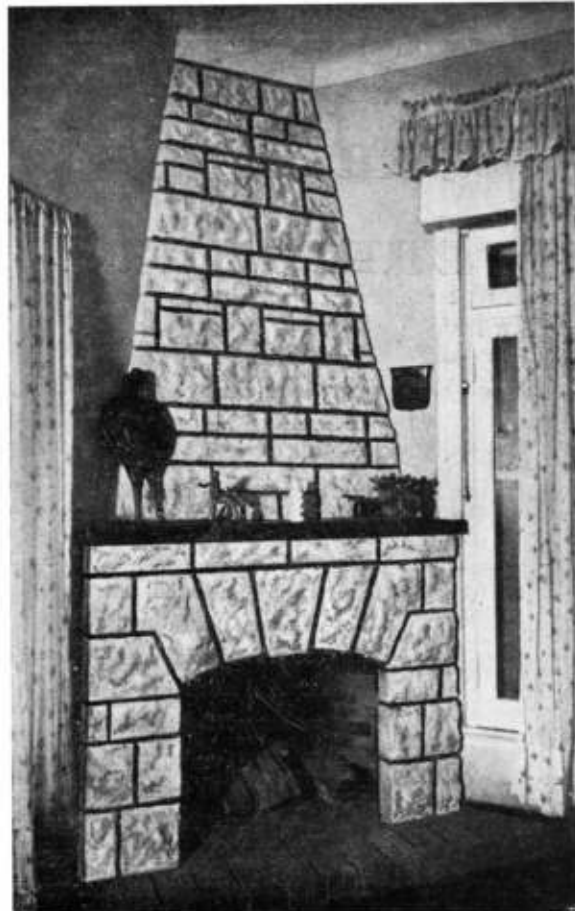
(Continúa en la pág. 6).

muebles para  
el profesional

arq. **MARCO DEL PONT**

estudio,

libertad 877 - t. e. 41-0564  
buenos aires



## *Qué Piedras Rústicas usa Ud.?*

*No sería conveniente consultar  
2 precios y comparar 2 aspectos  
antes de decidirse ?*

233-DIRECTORIO-235

60-6376

# Una etapa cumplida



Hace medio siglo nuestra organización entró a formar parte de la vida comercial de Buenos Aires y desde entonces ha sido nuestro afán de merecer toda la confianza que se le puede otorgar al trabajo fecundo, a la constancia y a la calidad. Los comienzos para implantar los primeros sistemas de calefacción, resultaron difíciles, pero la ambición de cooperar con el progreso de nuestra tierra, ha hecho que nuestros materiales e instalaciones, tanto domiciliarias como industriales, en ese ramo, se mantuvieran en constante superación, lo que, también en el futuro, seguiremos sustentando a todo costo.

Al celebrar nuestro

## CINCUENTENARIO

hacemos llegar a nuestros amigos favorecedores, industriales, técnicos de la construcción, colaboradores y a todos los que de una u otra forma hicieron posible nuestro éxito en el largo camino recorrido, las más sinceras expresiones de reconocimiento.

# calefax

S. A. C. e. I.

SALGUERO 1244 - BUENOS AIRES

1906

1956

## NOTICIAS

MUNICIPIO . . .

(Viene de la pág. 5).

prender las realidades sociales que no caben dentro de su experiencia directa. "En gran parte —dice— depende de la forma como las organizaciones (de toda la comunidad) traten al ciudadano. Si ellas funcionan de manera negligente y no dan estímulo ni oportunidad a la gente para identificarse con la comunidad en general y participar en forma responsable, no se puede esperar que el individuo desarrolle una actitud activa en la vida ni un concepto positivo de su propio papel."

Economistas y sociólogos trabajan intensamente para restaurar la pujanza de la pequeña comunidad y por revivir el espíritu de autogobierno en la América latina. Pero pocas veces se recuerda que hay una tradición riquísima que debería ser la base de todo trabajo contemporáneo de planeamiento social: las municipalidades ibéricas que los primeros colonos portugueses y castellanos trasplantaron al Nuevo Mundo, inspirados en sus centenarias instituciones políticas. Esas municipalidades son como la célula vital de las naciones latinoamericanas y aunque su función civilizadora se haya olvidado o aniquilado, el porvenir histórico del Continente puede depender de su restauración, complementada y perfeccionada con la ayuda de las ciencias sociales.

La única gran experiencia política de los dominadores de la Península Ibérica había sido hasta el descubrimiento de América, el gobierno municipal de las ciudades. Cuando Cristóbal Colón hizo su primer viaje, comenzaban a forjarse las nacionalidades española y portuguesa como entidades organizadas. Y fué en 1520, al iniciarse la conquista de México, cuando se sublevaron en Castilla los representantes de los fueros de las villas y ciudades, en la famosa "Guerra de las Comunidades", donde el poder real derrotó para siempre la autonomía de las municipalidades.

No se ha dado suficiente importancia a esta coincidencia de fechas entre el comienzo de la colonización en las Américas española y lusitana y el derro-

(Continúa en la pág. 8).

Para  
la  
Industria  
el  
Comercio  
y el  
Hogar



Un técnico a su  
disposición resuelve su  
problema de ventilación

Talleres electromecánicos "NELSON" S. R. L.

CAPITAL \$ 700.000.-

BOLIVAR 825 - 39

T. E. { 30 - 5953  
33 - 0132



Está abierto el

## 2.º CONCURSO ANUAL *Fulget*

Auspiciado por la  
Sociedad Central de Arquitectos

**1a. CATEGORIA:** Edificios de oficinas, departamentos, clubes, fábricas y todo otro tipo de construcción que no esté incluido en la 2ª categoría.

**1er. premio:** m\$n. 10.000.—

**2do. premio:** m\$n. 5.000.—

**2a. CATEGORIA:** Vivienda (mínima o residencial).

**1er. premio:** m\$n. 5.000.—

**2do. premio:** m\$n. 3.000.—

**3a. CATEGORIA:** Decoración que tenga valor artístico.

**Unico premio:** m\$n. 2.000.—

El 2º Concurso anual Fulget premiará las obras realizadas desde el 31 de marzo de 1955 al 30 de septiembre de 1956. Pida las bases a:

**FULGET ARGENTINA S.R.L.**

Cap. \$ 1.000.000.—

REVESTIMIENTOS DECORATIVOS PATENTADOS FULGET

Florida 633, 3º

T. E. 32 - 7196 32 - 9438

. . . y recuerde: no es *Fulget* si no es de Fulget Argentina S.R.L., Florida 633 - 3º, Bs. Aires



**GARANTIA de  
CALIDAD**

EN CHAPAS GALVANIZADAS,  
ACANALADAS Y LISAS

THE ANGLO ARGENTINE IRON Co. Ltd.  
PEDRO DE MENDOZA 3865  
BUENOS AIRES

## NOTICIAS

### MUNICIPIO . . .

(Viene de la pág. 6).

camiento de las municipalidades de la Península. Y, sin embargo, su significado es tan grande que puede explicar por sí solo los resortes más secretos y el sentido íntimo de la existencia latinoamericana.

El municipio y el gobierno por cabildos habían sido la fragua de la existencia política peninsular desde el siglo XI hasta el XV, vale decir durante el tiempo en que el pueblo ibérico creó vitalidad y personalidad al calor de la lucha contra los árabes. Los historiadores han dicho que las municipalidades jugaron papel destacado en la repoblación de los territorios conquistados. A su cargo estuvo el repartimiento de tierras entre los vecinos de su jurisdicción. Y de mediados del siglo XI data la vinculación de los Consejos de funciones de tipo judicial. Su misión era la de representar a los vecinos de una ciudad y defender sus intereses frente a la realeza y los nobles.

Es particularmente necesario insistir en que una de las funciones más importantes de estos consejos era la de votar los impuestos y contribuciones, pues los procuradores y representantes de las ciudades eran los elementos más vigorosos de las "Curias Plenas" o Cortes, ante las cuales los reyes debían solicitar los tributos. Así, el municipio fué la más remota escuela de vida democrática en España y ejercía esta democracia en materias que más directamente afectaban a los pueblos: el manejo de los asuntos económicos y la administración de la justicia. Forjado por el instinto político del país, dejó una huella eterna en el carácter y la cultura de sus habitantes. No es de extrañar, pues, que se hayan levantado en armas en 1520 para defenderlo cuando sus fueros se vieron amenazados por la tendencia centralista y uniformadora del Imperio.

Y si los conquistadores y colonos eran gente del pueblo que, en su mayor parte obraban por cuenta propia y buscaban una nueva vida en las vírgenes

(Continúa en la pág. 10).

**MOSAICOS**

**REVESTIMIENTOS Y ESCALERAS**

**V. MOLTRASIO e Hijos**

S. R. L. CAPITAL \$ 560.000

•

Exposición y venta: **Fed. Lacroze 3335**  
T. E 54, Darwin 1868 - Buenos Aires

**COMBINACIONES  
DE EMBUTIR  
PARA BAÑOS**

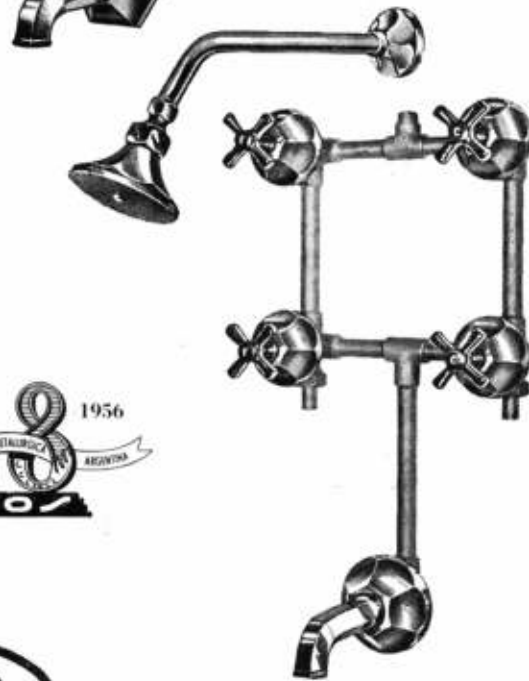
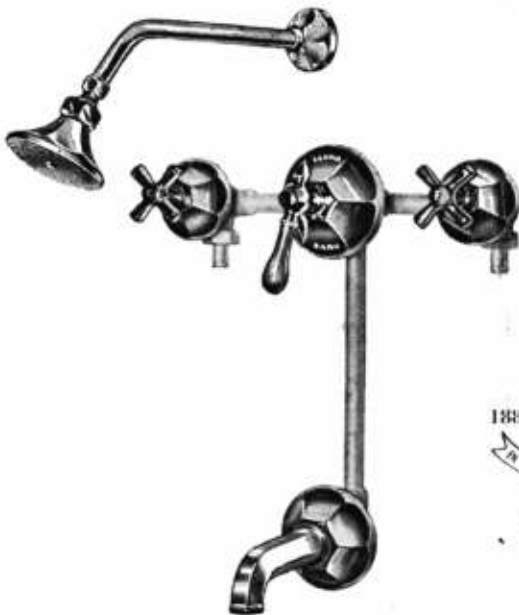
SALAS PUBL.



ARTICULOS NOBLES  
INDUSTRIA ARGENTINA



VENTA EN TODAS LAS  
CASAS DEL RAMO



ADMINISTRACION Y VENTAS  
ZAVALETA 190 - T. E 91-3312 y 3389  
COMPRAS:  
T. E 91-0269

ESTABLECIMIENTOS METALURGICOS  
**PIAZZA H<sup>nos</sup> S.A.**  
INDUSTRIAL Y COMERCIAL

EXPOSICION  
BELGRANO 502 - T. E 33-2724  
TALLERES ARRIOLA 154/58  
T. E 91-4324 - BUENOS AIRES

# GOMA

para PISOS

# GOMA

para MESSAS

# GOMA

para MOSTRADORES

MATAFUEGOS

# ABO

TODO MATERIAL  
CONTRA INCENDIOS

**LANGER y CIA.** \* T. E. 32-5562-2631-5735 \* PARAGUAY 643

## NOTICIAS

### MUNICIPIO . . .

(Viene de la pág. 8).

tierras americanas, debe conjeturarse que la imagen municipalista del gobierno político los había de acompañar. Desde un principio se vieron frente al problema de organizarse en un orden político, para facilitar la vida en las colonias y reducir a una sola forma comunitaria la masa heterogénea de indígenas, blancos ibéricos y más tarde negros africanos traídos como esclavos.

Hombres como Hernán Cortés, conquistador de México, o como Vasco Núñez de Balboa, descubridor del Océano Pacífico, se rebelaron prematuramente contra el poder de la Corona e intentaron organizar su autoridad bajo el amparo de las formas municipales. Ambos, como muchos otros en América, organizaron la tropa en cabildo y tomaron de él atribuciones políticas y militares en pugna con los representantes directos de la autoridad real.

Famosa es la escena en que Cortés, haciendo una reverencia al Ayuntamiento o Consejo de la recién fundada Villa Rica de la Vera Cruz, arrojó sobre la mesa el título que le había dado el gobernador de Cuba, Diego de Velásquez, y tomó el de "Go-

(Continúa en la pág. 12).



**LOSAS CERAMICAS**

PARA

**BOVEDAS**

**ENTREPISOS**

**TECHOS**

\*

Aprobación Municipal:  
Decreto 12549/51

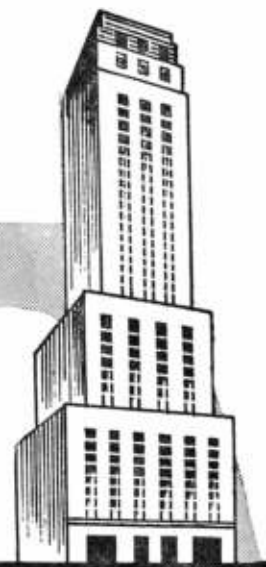
# LATERAMERICANA S.R.L.

Cap. \$ 1.600.000

Administración y Ventas: AYACUCHO 490  
BUENOS AIRES

T. E. 48-2773

**PARA LA BUENA CONSTRUCCION TODO  
Y TODO DE LO MEJOR**



## **ASBESTO CEMENTO Eternit**

Chapas lisas y acanaladas - Accesorios para techos, sombreretes, claraboyas, etc. - Caños para ventilación, desagües cloacales, canalizaciones y aguadas. Tanques redondos, cuadrados y aprobados por O. S. N. - Tanques australianos - Cámaras Sépticas - Interceptores de grasa - Piletas de natación - Conductos para humo, aire, etc. - Canaletas de desagüe - Viviendas económicas.

### **COCINA A GAS "ARTHUR MARTIN" CALEFONES "KREGLINGER"**

a gas manufacturado, natural y envasado

### **COCINAS Y ESTUFAS A KEROSENE "KREGLINGER" PISOS PLASTICOS "FLEXIPLAST" y "PISOPLAST"**

### **KREG-O-FALT**

Techados y fieltros asfálticos, pizarras mineralizadas, IMPERMEABILIZACIONES ASFALTICAS: venta y colocación. Juntas de dilatación de todas clases.

### **KREG-O-TEX**

Materiales aislantes de calor y frío, para cielorrasos, paredes y para corrección acústica. HARD BOARD de todas clases. Asesoramiento técnico para la colocación de estos productos.

### **AZULEJOS DE CAOLIN "SAN LORENZO"**

OPALINAS "HURLINGHAM" verde, blanca y azul.

METAL DESPLEGADO "KEY LATH"

CHAPAS ASFALTICAS "ONDALIT"

**VENTA - ASESORAMIENTO - COLOCACION  
KREGLINGER LTDA.**

*Cia. Sudamericana S.A.*

**Chacabuco 151 - Bs. As. - T. E. 33 - 2001**



## Piedra Rústica

**Queraltic**

PARA REVESTIMIENTOS DE  
FRENTES E INTERIORES

SOLIDA  
ECONOMICA  
INALTERABLE  
DURACION ILIMITADA  
COLOCACION SENCILLA

También azulejos San Lorenzo y Vierí

PIEDRA MARTELINADA  
PARA FRENTES

ESTUFAS Y FRENTES DE CHIMENEAS,  
DE TODO ESTILO

T. E. 26 - 6373 y 6462

**Queraltic**

S. A. C. e L.

Salón exposición, informca y folletos:

CONSTITUCION 1752 - 58

## NOTICIAS

### MUNICIPIO . . .

(Viene de la pág. 10).

bernador del Ejército de Nueva España" que le otorgó la municipalidad, "por ser así conveniente al bien público de la villa y al mayor servicio de Su Majestad". Los españoles del comienzo del siglo XVI todavía se negaban a entender la autoridad del Rey, si no era como símbolo de justicia que el pueblo debía ejercer por sí mismo, aunque en nombre del monarca. ¡Es la tradición de cuatro siglos que se niega a morir!

Cuando los historiadores se preguntan asombrados cómo pudo un puñado de conquistadores y colonos organizar pueblos a lo largo y ancho de medio continente en poco más de cien años y refundir la heterogénea población en un solo cuerpo social, la respuesta está en la energía de las comunidades municipales.

La colonización latinoamericana no fué como una mancha de aceite extendida a través de un continente, como ocurrió en los Estados Unidos. Fué más bien un surgimiento simultáneo de municipali-

dades y cabildos, casi aislados unos de otros pero increíblemente semejantes en su vitalidad comunal. En todas partes (a pesar de los defectos de los ca-

bildos, de muchos de los cuales se apoderaron los ricos y los nobles) las municipalidades formaron sociedades activas y ricas, con artesanos habilísimos, de aguerridos capitanes, de doctos juriconsultos y de celosos defensores del autogobierno. Desde 1500 hasta 1800 el municipio significó autonomía local para el bienestar común, responsabilidad cívica para sus habitantes y progreso permanente. Universidades, catedrales, mercados, artesanías, caminos públicos y puentes, escuelas de indios y nuevas colonizaciones eran parte de su actividad. Los vecinos eran los directos responsables de todas estas cosas y las administraban con sorprendente habilidad.

Pero el municipio sirvió como escuela cotidiana de la vida civil para los colonos blancos y para los nuevos mestizos e incorporó a los indios en un troquel político que les dió entidad propia y vigorosa capacidad de resistencia: los "Cabildos de indios", en los cuales los de la raza vencida se gobernaban por sus propios alcaldes y justicias elegidos entre ellos mismos. El esfuerzo gubernativo español sobre los indios se concentró de manera veheméntisima

(Continúa en la pág. 14).

*Todos los Records...!*

<b>PARIS - NEW YORK</b>	<b>12.50 hs.</b>
<b>NEW YORK - PARIS</b>	<b>9.45 hs.</b>
<b>PARIS - MONTREAL</b>	<b>11.30 hs.</b>
<b>R I O - D A K A R</b>	<b>9.50 hs.</b>
<b>MEXICO - NEW YORK</b>	<b>5.23 hs.</b>

El SUPER G hizo posible efectuar todos estos recorridos en vuelo directo, sin escalas, debido a su mayor autonomía de vuelo.

Air France es la primer compañía, en realizar la travesía del Atlántico Norte y Sud en ambos sentidos, sin escalas y en vuelos regulares.

Por su perfección técnica como

por su confort único, el *Super G*

es realmente el mejor avión del mundo para viajes transcontinentales.

# AIR FRANCE

LA COMPAÑIA Especialista EN VIAJES INTERCONTINENTALES



Infórmese en su AGENCIA DE VIAJES  
o en Cangallo 549 - T. E. 30-1525 - 1526 - 1527



¿Sabe Ud. que Air France hace 72 vuelos en Super G cada semana a las principales ciudades en todo el mundo?

El Super G tiene el mayor radio de acción, por la capacidad de sus depósitos (Tip-Tanks) que le permiten llevar cerca de 30.000 lbs. de combustible.

El Super G puede volar a más de 7.500 mts. quedando así al abrigo de las turbulencias atmosféricas, por ello es el aparato mejor "presurizado".

En su viaje desde Buenos Aires, vuela en Super G, el mejor avión intercontinental del mundo, que Air France le ofrece en sus 2 servicios semanales, de inigualable jerarquía.

A bordo, cocina francesa, preparada por los mejores chefs.

Y... naturalmente, ya sabe Ud. que todas las Agencias de Viaje y Air France, están a sus órdenes para planear el más agradable viaje aéreo.

Barlier

# PILOTES FRANKI ARGENTINA S. R. L.

Capital \$ 1.000.000.- m/n.

Una novedad acertada :

**"PILOTINES"** para cargas medianas en  
reemplazo de fundaciones corrientes, zapatas, etc.

Av. Pte. Roque Sáenz Peña 788

T. E. 34-4811 y 34-5465

## NOTICIAS

### MUNICIPIO . . .

(Viene de la pág. 12).

y casi exclusiva en la "reducción", esto es en reducir a las gentes nómadas y pastoras a vivir en población, bajo un orden civil.

Una célula real de 19 de octubre de 1549 mandó que los mismos indios se escogieran "unos como jueces pedáneos y regidores, alguaciles y escribanos, otros ministros de justicia que a su modo y según

sus costumbres la administren entre ellos..." Y en la famosa *Recopilación de Indias* de 1680 se ratifica esta doctrina. "Ordenamos —dice— que en cada pueblo y reducción haya un alcalde indio de la misma reducción y si pasare de ochenta casas, dos alcaldes y dos regidores también indios". Frente a esta actividad "civilizadora", en el viejo y clásico sentido de creación de las *civitas* (una comunidad o cuerpo político), un investigador francés se asombra al ver que los indios llevan los mismos nombres que los castellanos y que estén investidos, aunque nominalmente, de iguales dignidades.

(Continúa en la pág. 54).

### "Desde 1919 al servicio de la Construcción"



COMPAÑIA ARGENTINA DE CEMENTO PORTLAND

ADMINISTRACION CENTRAL: Recoquinta 40, BUENOS AIRES  
OFICINA SECCIONAL DE VENTAS: Sarmiento 991, ROSARIO, (Provincia Santa Fe), F.N.G.B.M.







# ¡Aquí hace falta una estufa



## TAMET

CHACABUCO 132  
BUENOS AIRES

ORGANIZACION COMERCIAL  
PROPIA EN TODO EL PAIS

De gran poder calorífico. Líneas sobrias y modernas. Alto rendimiento a bajo costo. Consumen leña, o carbón y leña indistintamente. Robustas y eficientes. Duración ilimitada. Construidas de fundición de hierro.

El modelo octogonal sirve también para cocinar.



MODELO RECTANGULAR



MODELO OCTOGONAL

glv

SU PROVEEDOR HABITUAL LAS TIENE

# NIBO PLAST

la más moderna y  
completa organización  
dedicada a la  
industria de los  
materiales plásticos:

Proplásticos S.A.



Presenta su

# NIBO FILM

## PELICULA DE POLIETILENO

Uno de los auxiliares más útiles y eficaces para la industria, el comercio y el hogar, el NIBOFILM reúne estas extraordinarias cualidades:

### IMPERMEABLE:

Aisla del vapor de agua, y permite la conservación de las propiedades intrínsecas de cada producto.

### INERTE:

Frente a los ácidos, álcalis, sales y solventes.

### RESISTENTE:

A los agentes atmosféricos y a los esfuerzos mecánicos.

### FLEXIBLE:

Mantiene su flexibilidad entre 70° C bajo cero y casi 100° C.

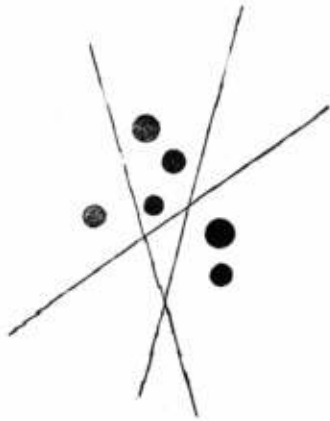
### TRANSLUCIDO O TRANSPARENTE:

Muestra la mercadería que protege: Asegura la higiene, la rapidez y honestidad de la compra y de la venta.

### ATOXICO - INODORO - INSIPIDO:

Permite la conservación de toda clase de alimentos sin contaminarlos y sin conferirles olores ni sabores extraños.

Proplásticos Argentina



### SEÑOR FABRICANTE DE ENVASES, SEÑOR INDUSTRIAL, SEÑOR COMERCIANTE:

Estas cualidades excepcionales hacen del NIBOFILM el material de ADAPTABILIDAD prácticamente total. EL NIBOFILM es ideal para un sinnúmero de usos: Bolsas y envoltorios de todos los tamaños, para: Azúcar, sal, harinas, yerba mate, productos químicos, insecticidas, fertilizantes, semillas, café, té, alimentos en polvo, carnes, aves, frutas frescas y secas, hortalizas, legumbres, herramientas, prendas de vestir, telas, discos fonográficos, etc. Aislante de techos y pisos en la Industria de la Construcción: Protección de maquinarias, automotores, campos, etc., etc., etc.



#### PLANA

Ancho: De 2 a 280 cm.  
Espesor: De 30 a 100 micrones.



#### TUBULAR

Ancho: De 2 a 140 cm.  
Espesor: De 30 a 100 micrones.



#### TUBULAR CON PLIEGUES

Ancho: De 5 a 50 cm.  
Espesor: De 30 a 100 micrones.

En bobinas desde 200 hasta 700 m. aproximadamente, de color natural transparente o translúcido.

Además de las medidas y colores detallados, resolvemos las necesidades que se nos proponen. Consúltenos en cada caso.

Exija únicamente NIBOFILM que es un producto de NIBO PLAST, porque

DONDE SE LEE **NIBO PLAST** SE COMPRUEBA CALIDAD, CONSTANTEMENTE CONTROLADA.

# NIBO PLAST

S.A.I.C. (en formación)

ARTE Y CIENCIA EN PLÁSTICOS

Fundada en 1935

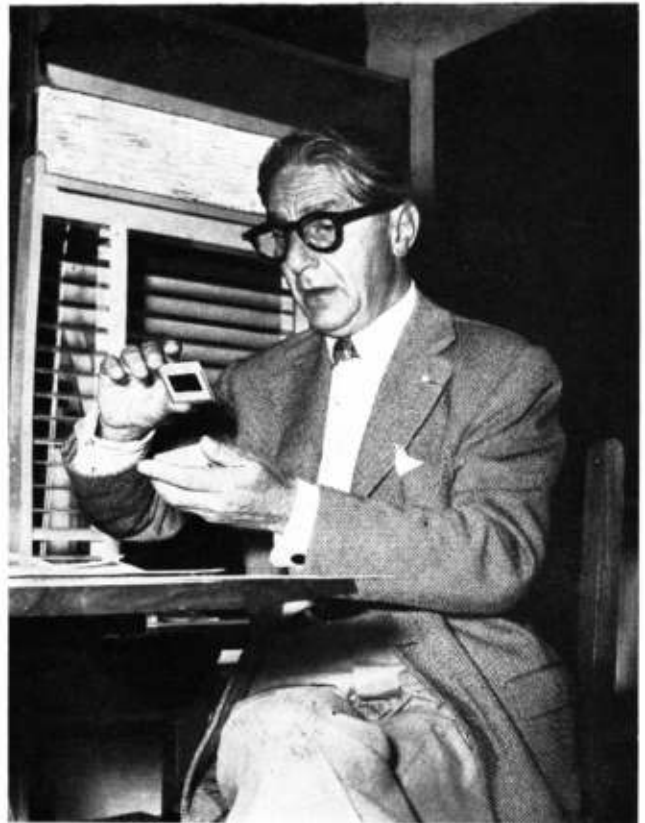
ARAUCOS 333 - RAH - J. MEJIA - T. E. 658-3078

**PAUL LESTER WIENER.** Precedido por su reconocida fama mundial como proyectista visita la Argentina bajo los auspicios del Programa de Intercambio Educativo del Gobierno de los Estados de América, el arquitecto norteamericano Paul Lester Wiener, recibido de arquitecto en la Real Academia de Viena, el señor Wiener se graduó en estudios superiores sobre la materia en la Academia Kunstgewerbe, de Berlín. Más tarde emigró a los Estados Unidos de América haciéndose ciudadano norteamericano, pudiendo en su nueva patria dar expresión a su arte creativo.

En 1927 fué co-fundador con Bruno Paul y otros arquitectos y artistas de renombre internacional, de "Contemporary International Art Service". De 1936 a 1937 fué Consejero Técnico de la Comisión Norteamericana en la Exposition Internationale des Arts et des Techniques, en París. En 1942 fundó con José Luis Sert la Oficina de Planificación Urbana de Nueva York. De 1943 a 1945 fué Director de Estudios Técnicos en el New School for Social Research en la ciudad de Nueva York, siendo además Consejero Consultivo en la Oficina de Investigaciones y Aumento de Producción de la Junta Norteamericana de Producciones Bélicas.

Entre sus obras más importantes se incluyen: el proyecto mayor de Ciudad Dos Motores (1), una nueva ciudad cerca de Río de Janeiro con 35,000 habitantes y el co-diseño del Pabellón Brasileño en la Feria Mundial de Nueva York; el proyecto mayor de Bogotá con Le Corbusier como consultivo) con 1,750,000 habitantes; proyecto mayor de Tumaco (1), nueva ciudad portuaria. En Cuba fué consultivo en Jefe para la Junta Nacional de Planificación (1); entendiendo a su cargo el proyecto mayor de la zona metropolitana de La Habana con planificación para el desarrollo regional (1). Tuvo a su cargo igualmente proyectos de magnitud en Ecuador, Venezuela y Perú. Entre las de mayor significación en los Estados Unidos de América cabe señalar el proyecto para la zona industrial de Sydnal, Nueva York, con su plan de casas prefabricadas, obra que ejecutó en colaboración con el arquitecto José Luis Sert.

Paul Lester Wiener fué distinguido tres veces por el Jurado Internacional de Arts y Ciencias de París (1937), con el Gran Premio, por las publicaciones "Public Architecture", "Private Architecture" e "Interior Design". También fué premiado (conjuntamente con P. Bezy y J. Stedman, Jr.) por "Wheaton College Architect" en el concurso celebrado por el Museo de Arte Moderno de Nueva York en el año 1937. Fué condecorado Caballero de la Legión de Honor de la República de Francia y con la orden de "Cruzeiro do Sul" en los Estados Unidos del Brasil.



1) Obras realizadas con el arquitecto Sert.

★  
PAUL LESTER WIENER

Durante su estadía en Buenos Aires, el arquitecto P. L. Wiener fué entrevistado, respondiendo a un encargo especial de Nuestra Arquitectura, por el arquitecto argentino N. D. Firszt. De la conversación mantenida entre los citados arquitectos, surgen los conceptos que exponemos a continuación:

1) **¿Cuál es a su criterio, Arq. Wiener, la posición del urbanista en el mundo contemporáneo?**

Es a mi juicio el hombre más esencial para el desarrollo presente y futuro de ciudades y regiones. Considerando que las ciudades se encuentran en un verdadero estado de crisis y caos, en las que no se ha previsto un crecimiento orgánico, estimo que sin la aplicación racional de las nuevas ciencias aplicadas al urbanismo, nuestra situación será difícil y sin esperanzas.

2) **¿Cuales son las actuales tendencias en la solución de los problemas urbanísticos?**

Existen actualmente varias escuelas, de las cuales hay tres muy importantes que pretenden tener la respuesta a los complicados problemas urbanísticos. No sustentan teorías "puras", sino que evidentemente están interrelacionadas, existiendo muchos puntos de contacto.

a) La escuela inglesa de planeamiento. Su fundamento es el "NEW TOWN CONCEPT", desarrollado después de la guerra y que en realidad consti-

★ especial para N. A.

Wiener y Sert, Viviendas para la clase media de Cuba.



tuye un paso adelante respecto a las teorías de Patrick Geddes y Ebenezer Howard.

- b) La escuela americana. Legalística en su esencia, preocupada con el problema del acendrado respecto a la ley, a los hechos concretos y a las estadísticas. Se desarrolla con criterio científico en un concepto estrictamente bidimensional.
- c) El movimiento del C.I.A.M., de gran contenido social, que ha estimulado el nuevo sentido del urbanismo; en ese aspecto hemos de presentar nuevas proposiciones en el Congreso de Dubrovnic, Yugoslavia, en julio de 1956.

### 3) ¿Qué situación ocupa el planteo arquitectónico frente al urbanístico?

El futuro de la arquitectura no se desarrollará en términos de ESTILOS, sino que por el contrario, su génesis estará enraizada en las soluciones urbanísticas integrales. La relación entre volúmenes arquitectónicos y espacios abiertos tendrá toda la jerarquía de una orquestación simfónica.

### 4) ¿Qué influencia tiene el urbanismo sobre la estructura del cuerpo social?

Es el orden y guía para mejorar el bienestar de los ciudadanos a través del nuevo equilibrio que debe expresar las funciones de la vida de una manera total. Su aplicación no sólo mejora la vivienda, el tránsito, el uso de la tierra, los servicios culturales y deportivos, sino que es el único medio para realizar la evolución por etapas de los grupos sociales menos desarrollados, proporcionando a éstos una lógica evolución de acuerdo a sus necesidades.

### 5) ¿Qué relación existe entre la teoría del C.I.A.M. y la realización práctica?

El C.I.A.M., a través de la Carta de Atenas, ha esclarecido los problemas e indica el camino de una manera teórica. La realidad demuestra que esta guía es exacta, habiéndose comprobado que en su aplicación se pueden coordinar las disciplinas profesionales más diversas.

### 6) ¿De qué manera pueden financiarse los planes reguladores?

Este problema, sin duda es muy importante, y se puede solucionar de varias maneras. En principio debe estudiarse la aplicación de impuestos de acuerdo al nuevo uso del terreno que es muy distinto de lo que se está realizando actualmente o de lo que se hiciera en el pasado. Su fundamento debe basarse en el concepto de **plusvalía en profundidad**, que a diferencia de los criterios actuales, tiende a valorizar los terrenos no sólo en la estrecha franja que bordea las calles, sino también en profundidad de manera equivalente. Otros medios los constituyen la emisión de acciones, la expropiación, la acción de los Bancos oficiales que garantizan la construcción de las viviendas, nuevos tipos de hipotecas, etc.; sistemas todos éstos que deben relacionarse con la nueva planificación, coordinando al Estado con los intereses privados.

# EL AMBIENTE HUMANO Y EL URBANISMO

escribe :

**Paul Lester Wiener**

La función primordial de la planificación es la de contribuir al mejoramiento físico y cultural del hombre. El planificador realiza su arte y ciencia en colaboración con sociólogos, arquitectos, economistas, ingenieros, consejeros legales, y otros, que con sus distintas especialidades contribuyen al mismo propósito.

La historia de la planificación data de la antigüedad; ya en la Edad Media se hacía uso de la profesión de planificar por los ingenieros militares. La primera consideración era hacia la protección de la vida de los ciudadanos dentro de murallas que rodeaban las ciudades. La planificación componía, por lo tanto, parte de la ciencia militar de ataque y defensa.

Desde aquellos días la sociedad y su ambiente han sufrido tremendos cambios.

Aunque la planificación concierne principalmente a los aspectos físicos del ambiente humano, no cabe duda que la parte espiritual, cultural y psicológica del bienestar del hombre se encuentran relacionadas a ésta. El ambiente humano está formado no sólo por factores físico-económicos, sino también por ideas, esperanzas y aspiraciones, que son el origen de la acción humana. La estructura social y el comportamiento del hombre han cambiado enormemente en sólo una generación. Demostraciones físicas de esto son los hogares, pueblos, vecindades, ciudades, países y continentes (que, por consiguiente, han sido sometidos a grandes cambios proporcionados). Dichas entidades sociales guardan todavía indicios de antiguos patrones claramente visibles en las ciudades de Europa y América Latina. La vida moderna y las necesidades del hombre tratan difícilmente de adaptarse a estos antiguos sistemas urbanos. La experiencia nos demuestra el intolerable caos que existe en nuestras ciudades carentes de planificación. El resultado se ve en la ineficiencia de los servicios públicos, las congestiones del tránsito y los barrios insalubres. Por estas razones el Arte y la Ciencia de la Planificación han cobrado nuevo auge en los últimos 10 años. Los cambios primordiales del pasado son:

1. El hombre común ha pasado a ser la figura principal en vez del potentado o rey. Después de la Revolución Francesa el hombre común ha adquirido una nueva dignidad en la democracia y se ha convertido en un factor político efectivo.

2. El tratamiento superficial de la planificación que consistía en trazar avenidas principales para la glorificación del rey o gobernante, ha sido descartado. Estas avenidas eran sólo fachadas tras las cuales se ocultaban vecindarios de condiciones deplorables.
3. A fines del siglo pasado surgió un movimiento romántico que se identificó con Ebenezer Howard y Patrick Geddes, en Inglaterra; un esfuerzo romántico al que se dió el nombre de "garden city movement". Su promoción se debió a intenciones caritativas y humanas. Su empeño principal consistía en introducir en la ciudad muchos aspectos beneficiosos del campo; sin embargo, esto era sólo un escape de las realidades y complejidades de la vida urbana con su falso concepto del impacto que el desarrollo de la industria, la ciencia y la tecnología producirían en la vida diaria de la gente.

El movimiento más comprensivo y significativo en la planificación surgió del Congreso de C.I.A.M., en Atenas, en mil novecientos treinta y cinco, donde arquitectos y planificadores de muchos países se reunieron para confeccionar la ya famosa Carta de Planificación de Atenas, que por primera vez dió expresión a las necesidades modernas urbanas y estableció la "planificación" como arte y ciencia social.

Hoy día dicha carta ha sido aceptada por casi todos los países del mundo, creando comisiones de planificación urbana de acuerdo con los principios de la Carta de Atenas.

Estudiando brevemente la evolución de la sociedad, logramos una mejor comprensión de nuestros problemas presentes y los que surgirán con el avance de la ciencia y la tecnología en los próximos años. En esta forma podemos medir el alcance de las posibilidades y consideraciones que se le presenten al planificador.

Hasta hace 200 años la organización productiva parecía esencialmente inmutable. Estaba enmarcada por rígidas necesidades de fuerza y fatalismo que se caracterizaban por el lento crecimiento de la población, enraizada en una economía agraria y primitiva, basada en la fuerza humana y animal; (dominada por una complicada estructura de ideas políticas y religiosas, e instituciones de gobierno ilimitado sintetizadas en el derecho divino de reyes, príncipes y religiosos, la servidumbre, esclavitud o estado feudal, posesión estatal de la propiedad y el trabajo, monarquía absoluta, imperialismo militar.) El hombre trabajaba, vivía y moría encerrado en este círculo como centro de la producción hasta fines del siglo XVIII. (La iniciativa y la responsabilidad se expresaban por medio del arte, la religión, el progreso militar, la búsqueda del poder político personal, como la salvación o escape de dicho círculo para lograr esa "vida ideal" prometida por el clero y los profetas).

Esta rígida armazón se hizo pedazos con la inmensa liberación de energías humana y molecular producida por la aplicación de la fuerza de vapor al proceso productivo, en lo que se llamó la "revolución industrial". Este hecho destruyó el freno al aumento de la población, liberó a la industria y al trabajo de su esclavitud a la tierra, al mercado y a la comunidad. La máquina de vapor rompió el poder y disolvió la superstición de gobierno ilimitado. Por lo tanto, durante 150 años los hombres y sus ideas se fueron escapando por el mundo, esparciéndose por él, gozando

7) **¿Considera Ud. que están satisfechas las exigencias psicológicas en las ciudades planeadas últimamente?**

En general sí. No tenemos medicos científicos de comprobarlo, pero sabemos que el orden y el equilibrio físico, y la previsión de las necesidades humanas, pueden mejorar también el equilibrio espiritual fomentando una generación menos psicopática.

8) **¿Qué ciencias auxiliares considera imprescindibles en la formación de los urbanistas?**

Entiendo que el conocimiento de los principios de la economía, de la ingeniería, de la legislación, de la psicología y de la educación, sumados a un profundo estudio de la sociología, son complemento importante de una verdadera cultura urbanística.

9) **¿Cómo cree Ud. que debe encararse la enseñanza del urbanismo?**

La educación del arquitecto debe ser ampliada para involucrar las disciplinas mencionadas anteriormente, y que estarán incluidas en los programas de estudio. La enseñanza no tiene que ser sólo teórica, sino que el estudiante debe ir al campo de experiencias para enfrentar la realidad cara a cara, tendiendo a que el aprendizaje no descanse en frías estadísticas o conceptos políticos de por sí. Será preocupación fundamental establecer los grupos sociológicos, de manera de capacitar a los arquitectos para desarrollar los planes urbanísticos. Estimo que la planificación debe ser tridimensional; las grandes abstracciones ocultan nada más que un escapismo de la realidad, y no es de mi gusto particular el estimular el planeamiento "through the window pane" (a través del vidrio).

10) **¿Cuáles son las circunstancias que dificultan el conocimiento y aplicación del urbanismo?**

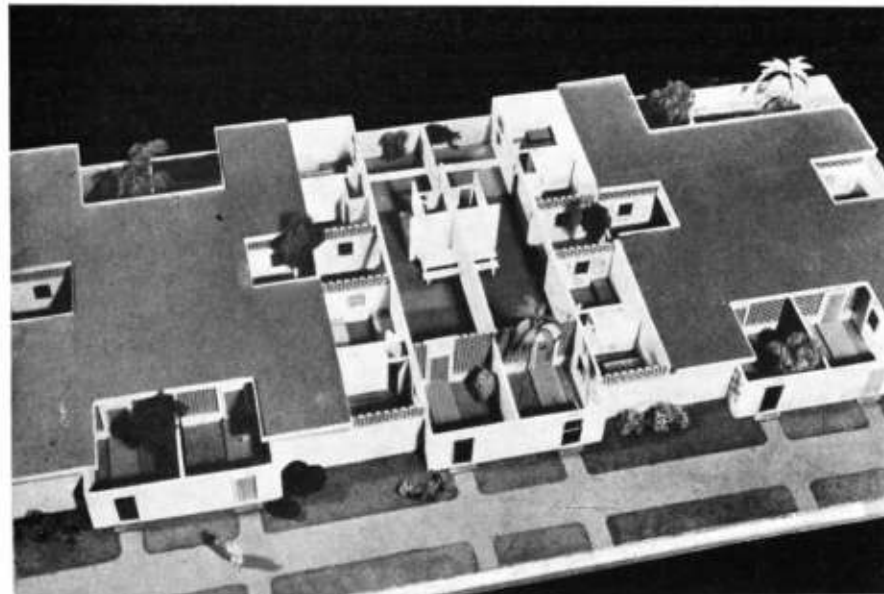
La falta de educación, entre los arquitectos, en las oficinas del Gobierno y la ignorancia del público, además de la escasa divulgación y propaganda, son factores que imposibilitan que los beneficios del urbanismo puedan ser comprendidos.

11) **¿Cuál es el panorama urbanístico actual en U.S.A.?**

Se puede apreciar una preocupación cada vez mayor, además de los esfuerzos en escala gigantesca que se están realizando en el desarrollo de ciudades. Pueden mencionarse como ejemplos el Chicago South Side Development, el Centro Cívico de Pittsburgh, y el desarrollo de nuevos sectores en Nueva York.

12) **¿Qué opina Ud. de Buenos Aires?**

Buenos Aires tiene más oportunidades que otras ciudades para realizar un buen planeamiento. Pienso que hay entre Uds. gente de talento que puede hacer algo bajo una acertada guía, siempre que obtengan la confianza de la Municipalidad, del Gobierno, y además del público.



Wiener y Sert, Viviendas en Cuba.

de libertad y prosperidad, de un poder nunca conocido, multiplicándose la población en Europa y las Américas tres veces el número mayor recordado en la historia. De esto resultó la expansión del instinto de oportunidad y aventura individual, responsabilidad y riesgo, cuya demostración fué el gran incremento de la producción, la adquisición y distribución (de riquezas) debido a las exploraciones, inventos y empresas.

El cuadro de la vida de trabajo se borró en casi todos los países durante las generaciones siguientes a la Primera Guerra Mundial. Todos los elementos que formaban aquella rígida armazón cambiaron tan fundamentalmente, que a pesar de la expansión y el alcance de la información, educación y transporte, la mente del hombre no ha podido todavía absorber en su totalidad el significado de tal transformación y mucho menos ajustar su vida a ella.

Vivimos en un estado de confusión y profunda ansiedad demostrado por el énfasis casi Psicopático que se da a la idea de la seguridad, y la frenética búsqueda de soluciones y fórmulas para conseguirla.

Sólo podemos citar algunos de los muchos cambios que ha habido y sugerir algunas de sus posibles inferencias. Los distintos factores o fuerzas que puedan alterar la armazón de nuestro futuro están divididos en tres clases: la tecnología, la geología y la ideología, que se entrelazan continuamente y no pueden separarse.

Antes de comenzar un estudio de los factores y procesos que forman la estructura del futuro, debemos definirla por medio de mi descripción gráfica llamada "Carta del Ambiente Humano". Este texto fué la base del Congreso Internacional celebrado en Francia el año pasado bajo los auspicios del **Institut Internationale de la Pedagogie** y el Ministerio de Educación de Francia. El tema de dicho congreso fué "Educación para el Futuro". Mi gráfico del ambiente humano ayudó a esclarecer los problemas presentados y señaló la pauta y procedimientos a seguir en las consideraciones del futuro. Esta gráfica es igualmente útil en el entendimiento de la planificación del ambiente humano físico. El ambiente humano puede ser subdividido en ambiente físico y ambiente espiritual. El hombre es el centro y la base de todo criterio. El mundo está dividido en dos partes, una que representa el ambiente físico y los recursos naturales.

La otra representa el ambiente productivo; es el hombre actuando en su medio físico para producir y mantener su subsistencia y expandir su nivel de vida.

El ambiente espiritual y social, indicado en azul, consiste en actividades e ideales culturales, intelectuales y metafísicos.

Lo amarillo muestra las comunicaciones físicas y conecta todas las células y niveles del ambiente del hombre. Estas células son: lugares, pueblos, ciudades, regiones, continentes y el universo. (Las células del ambiente están analizadas como sigue): El cosmos en nuestra definición es fuente del ambiente productivo y físico del hombre. La topografía, geología, el clima, los océanos, los mares, los ríos, los lagos, la vida animal y vegetal, y finalmente la vida del hombre misma, son productos de las fuerzas cósmicas. El cosmos influye en la vida espiritual del hombre, su ética y aspiraciones forman los conceptos culturales básicos, los cuales a su vez conducen a la acción y a los cambios del

medio ambiente. Esta gráfica y definición del ambiente humano aunque conceptual, tiene un valor práctico para el arquitecto, el urbanista y el planificador porque establece y define la interrelación básica de todo lo que influye en el ambiente humano. En todos los niveles o células éstas son las cosas que nosotros debemos proyectar en dos o tres términos dimensionales, es decir, la casa, el pueblo, la ciudad o la región.

### Las células.

Brevemente he tratado de exponer los cambios habidos en la sociedad durante los últimos siglos. Como planificador debo ahora referirme a las eventualidades que puedan afectar el ambiente humano en el curso de los próximos años. Me limitaré a las predicciones de carácter razonable dentro de los desarrollos científicos actuales.

Las predicciones más importantes se refieren a los **alimentos y su aumento**. El proceso de fotosíntesis aumentará de manera considerable la producción de alimentos. Las plantas producen por medio de este proceso hidratos de carbono del dióxido de carbono, y agua con la ayuda de los rayos del sol, que a su vez se transforman en grasas y proteínas. Si el proceso de fotosíntesis se desarrolla en suficiente escala en los laboratorios, pueden descartarse las demás fuentes de producción de alimentos.

Las investigaciones en el campo de la producción de alimentos señalan las **algas** y el **yeso** como posibles fuentes de interés. El alga **chlorella**, puede ser inyectada con distintas sustancias para producir grandes cantidades grasas y proteínas digeribles. Esta planta puede multiplicarse siete veces en un día bajo condiciones favorables y produ-

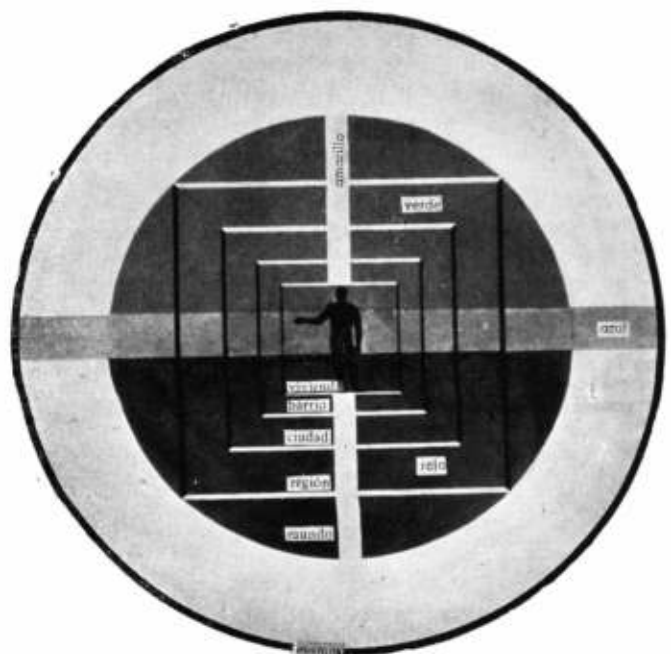


GRAFICO DEL AMBIENTE HUMANO. — Rojo: Habitat físico. Lo natural y lo hecho por el hombre. — Verde: Habitat productivo. El hombre actuando sobre su contorno físico para producir y mantener su subsistencia, y elevar su nivel de vida. — Azul: Habitat social y espiritual. Actividades culturales, intelectuales y metafísicas. — Amarillo: Comunicaciones físicas.

cir 10 toneladas de proteínas por hectárea en cada cosecha. El yeso secado contiene 40 % de proteína pura y tiene un bajo costo comparado con otras formas de proteínas. Se ha sugerido la inyección del yeso con alga para producir en una hectárea valores nutritivos iguales a los producidos por 25 hectáreas de terreno agrícola.

Cambios de tal magnitud en la producción de alimentos representarían una revolución radical para todas las naciones. Cantidades de terreno se dedicarían al cultivo de algas en tanques de poco fondo; grandes tanques profundos producirían proteína de yeso o alimentos por medio de la fotosíntesis.

Otra revolución importante en la producción agrícola del mundo puede ser la transformación del agua salobre en agua potable por medio del intercambio de iones. Esto convertiría grandes extensiones de desierto en tierras fértiles. Regiones tales como Australia, África del Norte, el Cercano Oriente, las costas de Chile y Perú, y otros desiertos cereales a la costa serían enormemente beneficiados por este proceso.

Otro notable desarrollo que puede producirse es la destrucción de selvas, aunque puede resultar difícil y costoso de acometer. Los métodos que han tenido más éxito en este proceso han sido utilizando hormonas sintéticas. El producto hormónico 2,4,5-T ha sido usado para destruir cantidades de mezquite y otras malezas en el Sur de los Estados Unidos y una compañía de productos químicos ha desarrollado un producto llamado CMU que destruye totalmente la vida vegetal. El área norte y sur del Ecuador es casi completamente selva tropical con un área de más de cuatrocientos millones de hectáreas, un 25 % del total de la tierra dedicada a usos agrícolas en el mundo. Si esas selvas fueran despejadas con el uso de hormonas sintéticas, su producción podría alcanzar tres veces más de lo que producen las otras zonas y la producción mundial de alimentos se elevaría en un 75 %.

Los experimentos de lluvia artificial han establecido grandes adelantos en el control de las lluvias. La plantación de hielo seco en las nubes ha permitido la iniciación y dirección de tormentas y también facilitado el control de la circulación atmosférica de nuestro planeta. Este proceso puede ser utilizado para el cultivo de grandes extensiones de terreno árido y para incrementar la producción de otros.

El **krilium** debe mencionarse como un factor importante entre los últimos adelantos que influenciarán la producción mundial de alimentos. Este producto facilita la germinación reforzando la tierra y proporcionándole propiedades retentivas del agua.

Los últimos adelantos con relación a la ganadería y a la agricultura incluyen el uso de hormonas, antibióticos, selección de ganado, inseminación artificial, polenización y el uso de insecticidas. Plantas y animales indígenas de distintas partes del mundo han sido introducidos en otros lugares con óptimos resultados.

Significante en importancia al hombre y su ambiente está el aumento de las fuentes de energía. Existe la posibilidad de producir una fuente ilimitada de energía por medio de la fotosíntesis y también el descubrimiento de nuevas fuentes que crean un nivel más alto de civilización nunca visto hasta ahora. Hemos visto la energía eléctrica producida

por el reactor nuclear y el desarrollo de motores atómicos. La producción económica de energía atómica con propósitos industriales se encuentra sólo a 4 años de distancia.

Otro proceso muy importante es la utilización del calor de los rayos solares. Experimentos de esta naturaleza se están llevando a cabo en Cuba en Isla de Pinos, auspiciados por la Junta Nacional de Planificación. No puedo extenderme relatando las múltiples y nuevas posibilidades de mejoramiento, pero habiendo expuesto los distintos componentes de nuestro ambiente futuro no puedo menos de mencionar el proceso de la prolongación de la vida. Este proceso se ha ido desarrollando gradualmente y en la actualidad el promedio de la duración de la vida humana es de 72 años en los Estados Unidos y en varios otros países.

Los conocimientos de la ciencia médica y de la higiene ayudan a intensificar este proceso en el mundo. La prolongación de la vida tiene estrecha relación con el aumento de la población; La Organización de las Naciones Unidas estima que se duplicará en la América Latina en los próximos 20 años. Sobre esto se basa el problema físico del ambiente humano en el sentido que explicamos en la gráfica. En la expansión del ambiente cultural y espiritual del hombre deben tomarse en consideración las comunicaciones y la civilización. Cada generación construye sobre los conocimientos acumulados por la generación anterior. En este sentido las posibilidades nos parecen ilimitadas, la radio une a todo el mundo, las fotos se transmiten por cable de continente a continente, la televisión da participación en eventos públicos, y es posible que pronto cruce los océanos por medio de la micro-onda. Libros y periódicos pueden publicarse simultáneamente en lugares distantes por medio del teletipo. También se ha empezado a imprimir libros en microfilms.

Además de solucionar cálculos matemáticos, los nuevos métodos electrónicos pueden utilizarse en casos donde la mente humana falla, casos de naturaleza económica y administrativa en escala continental y mundial que incluyen toda clase de material estadístico imposible de computar normalmente. Los implementos técnicos para administración mundial de carácter económico están por primera vez al alcance del hombre.

Nos encontramos en tiempos de grandes preocupaciones; los sistemas de vida pasados y presentes van cayendo en desuso. El planificador en su responsabilidad de preparar un ambiente equilibrado para el futuro tiene que hacerse a menudo infinidad de preguntas, algunas como las que siguen:

¿Somos nosotros las víctimas de la rápida influencia de las nuevas ciencias y tecnologías? (¿o debemos serlo hasta que las nuevas fuerzas nos alcancen, nos atomen o nos causen violentos disturbios psíquicos?).

¿Qué debe hacer el planificador de acuerdo con el rápido aumento de la población (que las Naciones Unidas estiman ha de duplicarse en la América Latina en los próximos 20 años)?

¿Qué decir del 20 % o más de hombres y mujeres de 55 o 60 años a los cuales la ciencia médica mantiene vivos en actividad hasta un promedio de edad de 75 años o más?

¿Qué decir de las nuevas energías solar o nuclear que afectarán la productividad requerida para sostener la población creciente?



¿Cómo traer un orden a nuestras vidas y qué podemos hacer para proporcionar un resultado armonioso para el individuo y para la sociedad?

¿Cómo extraer los beneficios de la ciencia, tecnología y la mecanización no sólo para una mejor vida económica, sino también para una vida equilibrada?

(Las preguntas, pueden contribuir a aclarar algunos problemas con que tendremos que enfrentarnos.)

Existen dos tendencias fundamentales, una fantásticamente indiferente cuyos partidarios dejan al destino espiritual y material en manos de aquellos que tienen el poder convirtiéndose incondicionalmente en víctimas de las corrientes que fluyen en terrible confusión. Otra tendencia se basa en los conocimientos físicos y la creación de un nuevo paraíso en la tierra, en el que el hombre está a punto de resolver todos los misterios y entonces todo se sabrá. Todas las confusiones actuales, las olas de crímenes, las congestiones del tránsito, desintegraciones morales, son consideradas condiciones pasajeras que podrán ser resueltas según vayan apareciendo.

Los participantes de esta tendencia se sienten felices mientras la rueda sigue girando. La vida mecánica está identificada con los ideales y alimentada y transportada física y mecánicamente por la producción en masa y medios mecánicos hasta que el alma del hombre se haga más y más mecanizada y logre encontrar su salvación a través de esta maraña de objetos y pensamientos en masa.

Hay, sin embargo, ideas contrarias que temen las condiciones creadas por el espíritu. Unos tratan de analizar los disturbios de nuestra generación, muchos claman por un renacimiento de la religión. Otros claman por un retorno a la vida primitiva y su alentadora sensibilidad.

Los intelectuales de todas las naciones, se encuentran alarmados, temen grandes rachas de suicidios, y son los filósofos y profetas del sino, desde Spengler a Sartre.

Este es el reto que nos presenta el destino, la responsabilidad del hombre individual y colectivo en la formación del ambiente. Entre los que tendrán directa responsabilidad en las expresiones físicas se encuentran los arquitectos, ingenieros y planificadores.

Muchas veces me han preguntado "¿por qué le preocupan las ciencias y desarrollos del futuro?", "¿qué pretende usted hacer con los conocimientos adquiridos en su trabajo diario?" Hace diez años alguien me preguntó qué relación podía tener un arquitecto con la planificación de calles, de pueblos, de regiones y que si no era suficiente con que fabricara edificios (fuertes y) bien diseñados, que

llenasen las funciones del programa individual. Yo contesté entonces como lo hago ahora: "¡No, no es suficiente!" Sin nuestra responsabilidad en la creación de un ambiente propicio al hombre no puede establecerse armonía. De esta manera de pensar surgió el congreso de CIAM y la Carta de Atenas, de esta misma manera pueden pensar los hombres de ciencia, artistas y planificadores. Mi gráfica es un paso hacia adelante en el ambiente humano para ampliar el área de nuestras aspiraciones y utilidad humanística.

Nuestro problema primordial es el de establecer un equilibrio en este ambiente y promover un conocimiento científico de valores verdaderos. La cuestión de los "fines significativos" es realmente la moralidad y ética. No conozco declaración más sabia que la de Luis Mumford, que aparece en su "Renovación o Catástrofe", en su reciente libro "La Condición del Hombre". En relación de ello debe demostrarse cuáles son los valores permanentes del hombre. Cito estas frases de Goethe: "Puede añadirse que el hombre, en el más práctico de los mundos permanece insatisfecho, mientras sólo atiende a sus conveniencias; pero tan pronto como comprende el idealismo, su vida adquiere un nuevo y alto significado".

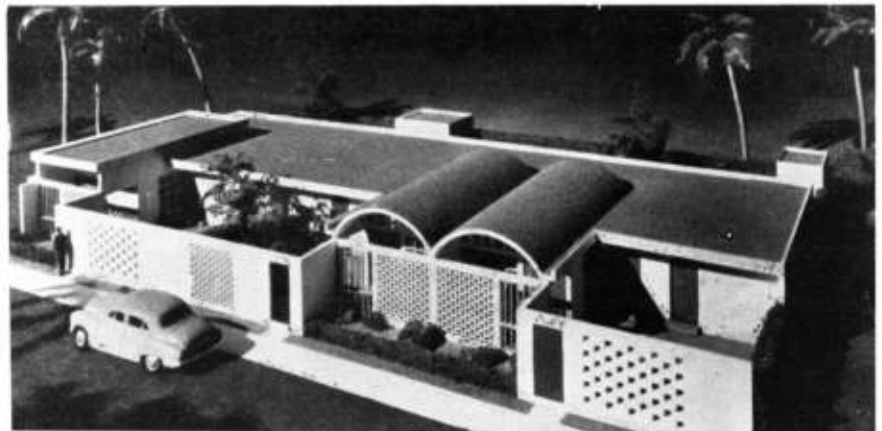
Como arquitectos y planificadores nos acordamos de lo eterno al oír estas palabras de Emerson:

"Si un hombre puede construir una casa de campo con tal simetría que haga parecer mezquinos o vulgares los mayores palacios; si sabe utilizar la naturaleza de modo que todas sus fuerzas le sirvan; si calcula en vez de gastar, si hace al sol y a la luna aparecer como motivo de decoración de su posesión, todo ello está dentro del dominio legítimo de la belleza."

Reconocemos también la absoluta necesidad de que tenga valor de espiritual sin el cual no hay completo ideal (de belleza). Según estas normas, la misión de los arquitectos y urbanistas y artistas es bien clara; inspirar hasta sus más sencillas creaciones con tales verdades y tratar de expresarlas valiéndose de los actuales métodos técnicos.

En conclusión, he aquí unas interpretaciones urbanísticas (de lo que hemos tratado en los distintos aspectos de esta charla) indicando las nuevas tendencias que hemos desarrollado como resultado de las nuevas formaciones en la ciudad y sus sectores, como expresión de la vida moderna, no en términos de estilo, sino enraizada. De acuerdo con las condiciones económico-sociales una nueva arquitectura se revela como una nueva composición arquitectónica que resulta de la relación entre las formaciones de edificios y espacios abiertos. Esta nueva belleza arquitectónica urbana produce una composición sinfónica.

Wiener y Sert, Viviendas.



# DECORACION DE NEGOCIOS

5 ejemplos por el  
arq. B. Averboch  
CORDOBA



I

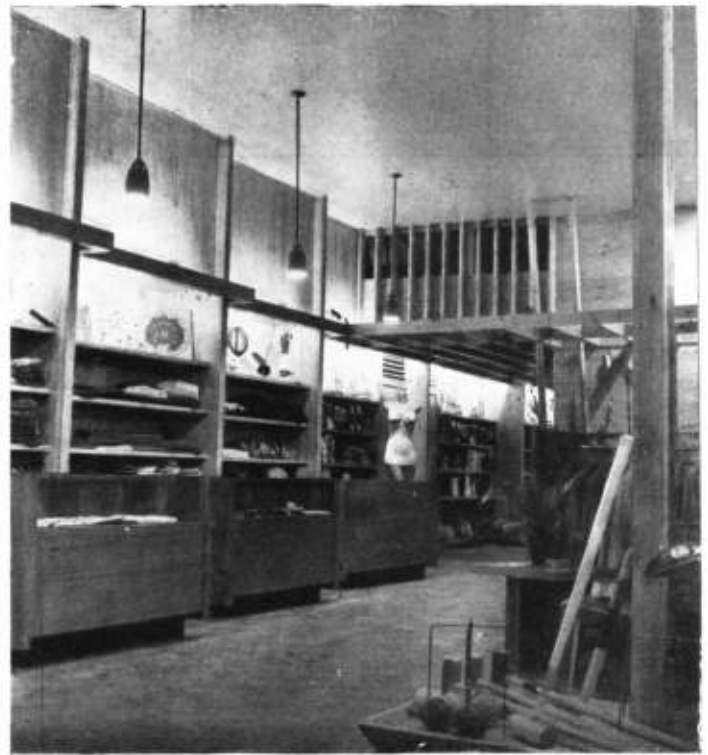
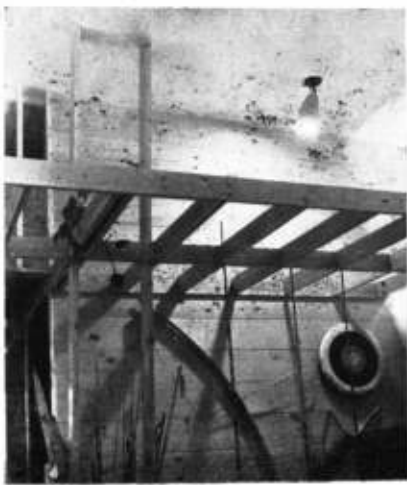
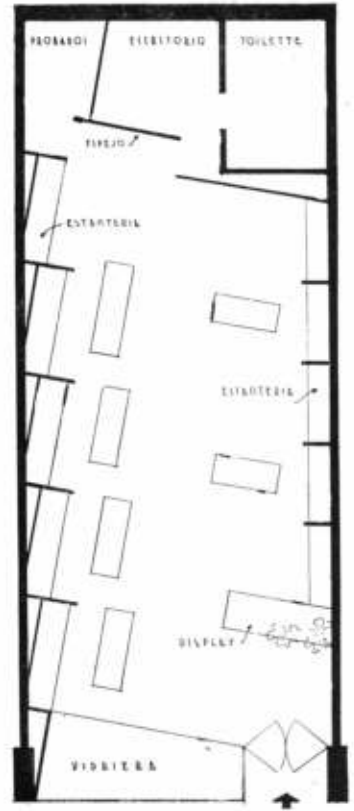
## PALACIO DEL DEPORTE

Salón destinado a la venta de artículos para deportes. Revestimientos, estanterías, pérgola y elementos de exhibición en madera de abeto, cuya veta y nudos muy marcados contribuyen a crear un ambiente "masculino". La estantería ha sido dividida en secciones para cada deporte. En cada sección la parte superior muy iluminada es para exhibición y los estantes inferiores para "stock". Puertas totalmente disimuladas desde la garganta de iluminación hasta el techo ocultan la reserva de mercadería.

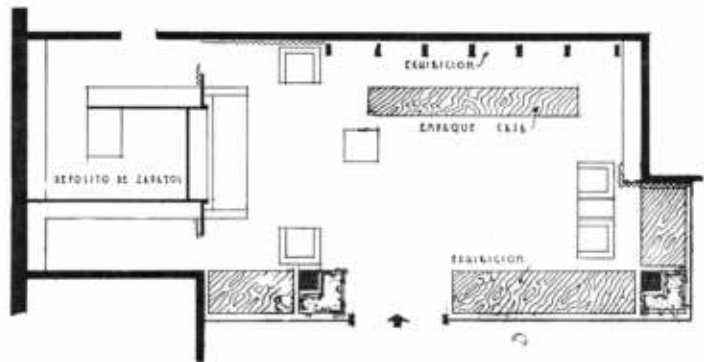
Iluminación general indirecta a base de tubos fluorescentes. Iluminación directa a base de reflectores que concentra la luz en los puntos dignos de destacar.

Al fondo un gran espejo ingeniosamente disimulado aumenta notablemente la profundidad del salón y al mismo tiempo oculta el escritorio y probador.

La abundancia de madera, las plantas, las sillas con asiento de suela trenzada y los "toques" de luz amarilla, dan a este salón algo de "aire de campo" lo que está perfectamente de acuerdo con la mercadería que en él se expende.



## ZAPATERIA PARA CABALLEROS



Muy simple es la decoración de este local de zapatería para hombres.

Un mueble único sirve de mostrador, empaque y caja.

La exhibición mural con "shadow boxes", estantes y anuncios, es sencilla, llamativa y su flexibilidad permite una infinidad de variantes.

Dos grupos de sillones en varios tonos de cuero natural. No hay cajas de zapatos a la vista, están almacenadas en un depósito fácilmente accesible y bien disimulado. Mesas para exhibición en roble lustre natural. Todo el salón es visible desde la calle.

Iluminación general suministrada por tubos fluorescentes ocultos en una gran garganta que envía toda la luz hacia el techo. Como éste está pintado de amarillo, la luz se transmite al salón teñida de ese tono, y esto produce un efecto muy agradable. La iluminación directa la suministran artefactos suspendidos, lámparas de pie y lámparas en los "shadow boxes" o cajas de exhibición.



### 3

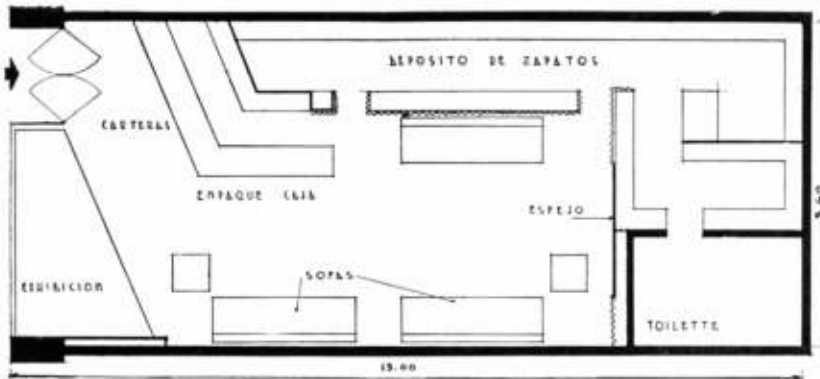
## ZAPATERIA PARA DAMAS

Un ambiente que diera la sensación de reposo, elegancia y femineidad es lo que se trató de lograr al proyectar este salón de zapatería para damas.

Se obtuvo el efecto deseado con el empleo de un número muy reducido de muebles pero de excelente calidad y con una cuidada distribución. La selección de colores contribuyó también en gran parte.

No hay ninguna caja de zapatos a la vista. Están todas ocultas en un depósito, que ocupando muy poco lugar permite acomodar más de 2.300 cajas.

Al fondo un gran espejo entre cortinas, sugiere una prolongación del salón aumentando notablemente su profundidad. Los muros se pintaron en tres tonos de color rosa. Las cortinados, que ocultan la estantería para zapatos, son de tela de gran caída en



fajas verticales de color rosa, lila y gris. El piso con alfombra de lana gris pálido. Sofás de cuero a la anilina rosa viejo. Banquetas y sillones tapizados en terciopelo carmín y negro. Todos los muebles enchapados en sicomoro lustrado natural.

Iluminación general en base a tubos fluorescentes ocultos en una garganta.

La luz es recibida en forma directa por las cortinas y el cielo raso que a su vez la envían, teñida de rosa, al salón. Este queda por lo tanto bañado en una luz ligeramente rosada. La iluminación directa se produce por distintos tipos de artefactos: Tres artefactos suspendidos iluminan el mostrador para venta de carteras, empaque y caja. Dos pares de brazos destacan la exhibición mural sobre los sofás.

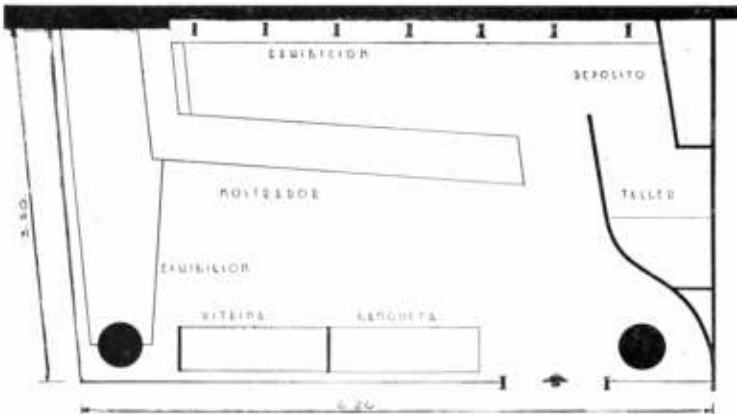
Tres lámparas de pie diseñadas por el arquitecto, concentran luz donde más se la necesita, producen manchas de luz muy decorativas sobre los muros, haciendo más agradable el ambiente.





4

## OPTICA



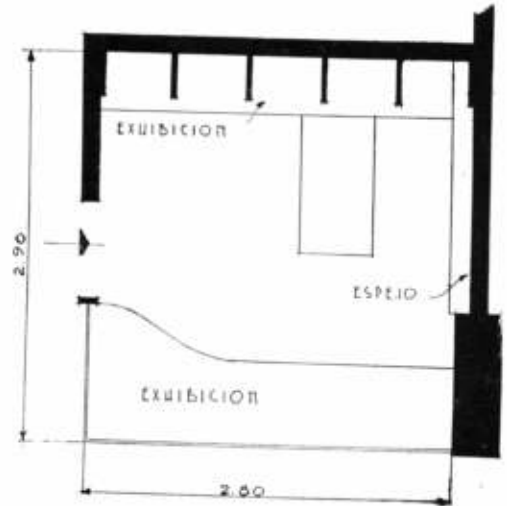
En un local de sólo 6.20 x 3.50 debía proyectarse un negocio para óptica con pequeño taller.

A las dimensiones reducidísimas del local se agregaban otros inconvenientes: dos costados totalmente de cristal y dos columnas de 0.50 m. de diámetro cada una.

Con una ingeniosa distribución de muebles fijos se logró una solución que satisface el funcionamiento del negocio y al mismo tiempo se amplían las dimensiones del local.

Un tabique de madera revestido con listones de guatambú de 1" de diámetro, imitando bambú, oculta el pequeño taller para preparación de anteojos.

La única superficie de mampostería a la vista, lleva una exhibición mural a la base de "shadow boxes" estantes y anuncios móviles, que permiten una variedad de combinaciones. En la parte inferior un mueble con 60 cajones muy bien disimulados. Todos los muebles han sido ejecutados en madera de olmo.



5

## ARTICULOS PARA NIÑOS

Una docena de listones de madera suspendidos del cielo raso, un espejo y la iluminación muy bien estudiada, hacen parecer mucho más grande este local de sólo 2.80 x 2.90 m.

En un negocio de artículos para niños, el color juega un rol de fundamental importancia. Los muros se pintaron en celeste neutralizado con algo de negro. El cielo raso de madera y la mesa mostrador en color azul petróleo.

Los elementos verticales de la estantería en negro. En cambio todos los elementos dignos de destacar se pintaron en colores primarios: amarillo, rojo y azul y lucen en todo su esplendor contra el fondo oscuro neutro.

Columna blanca con espiral rojo.





## RESIDENCIA EN HAEDO

TERMINACION EXTERIOR: Ladrillo visto y material Iggam.

PISOS: Living, estar y pieza servicio; granítico; dormitorios, baños, cocina y office: linoleo, con zócalo sanitario del mismo material.

CARPINTERIA METALICA: Ventanales de los dormitorios corredizos, con ventilación suplementaria de aeradores; mosquiteros con proyección a la veneciana. En el cuerpo de servicio ventanas a gillotina o duraluminio (U.T.C.A.).

CARPINTERIA DE MADERA: Marcos unificados, puertas de dormitorios de niños a la holandesa. Separación entre esos dormitorios: puerta plegadiza y corrediza.

AISLACIONES DE TECHO: Hormigón alveolar (Esphor).

ELECTRICIDAD: 4 circuitos (2 de tomas y 2 de centros). Intercomunicador entre cocina y dormitorios (dado el largo trayecto). Cerrojo eléctrico (para atender el portón del cerco desde la cocina).

CALEFACCION: Instalación a Diesel con automático.

AGUA CALIENTE: Servida por intermediario o calefón.

LAJAS DE JARDIN: Hechas con molde de 0.50 x 0.50 en la misma obra.

INSTALACION DE ALARMA: Cubre todas las aberturas (para evitar rejas).

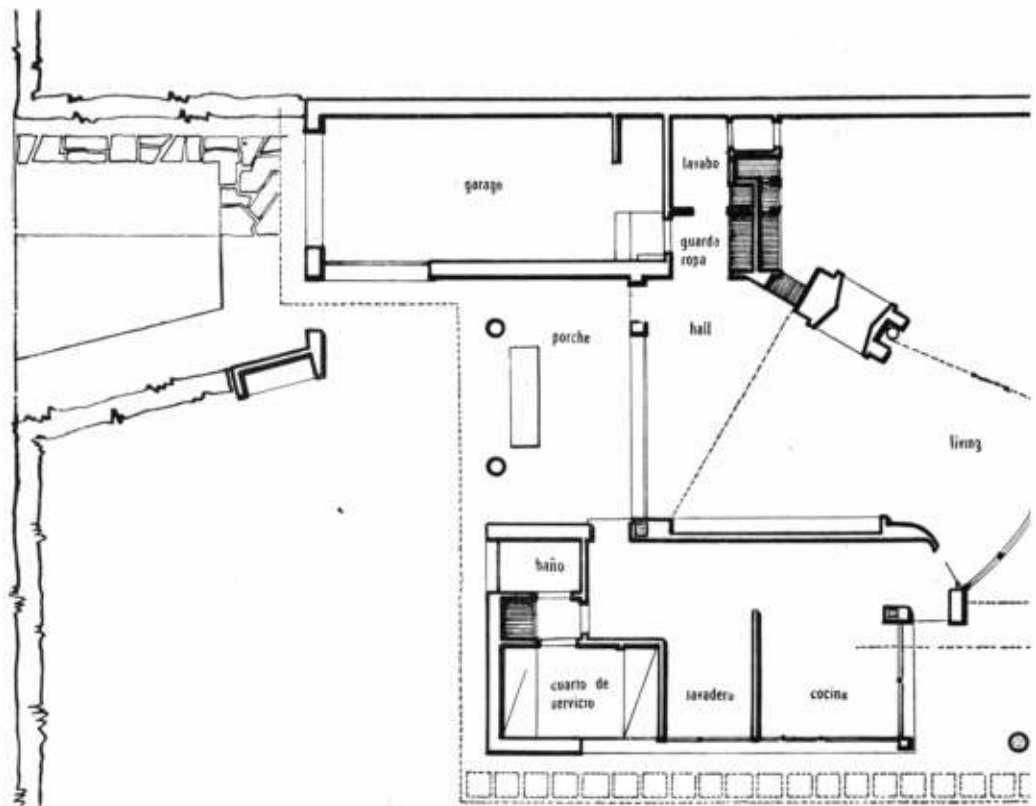
CHIMENEAS: Dormitorio: de ladrillo; living-estar: piedra Mar del Plata escuadrada.

El proyecto es de principios del año 1949, construyéndose durante el año 1950, y se habitó en febrero del año 1951, por tal motivo ha perdido actualidad su análisis de costo, m\$n. 1.000/m.<sup>2</sup>, siendo la superficie cubierta, incluido un cuerpo aparte de servicio (habitación y baño), parilla, etc., de 290 m.<sup>2</sup>. En viviendas es necesario ligar el proyecto a la economía.

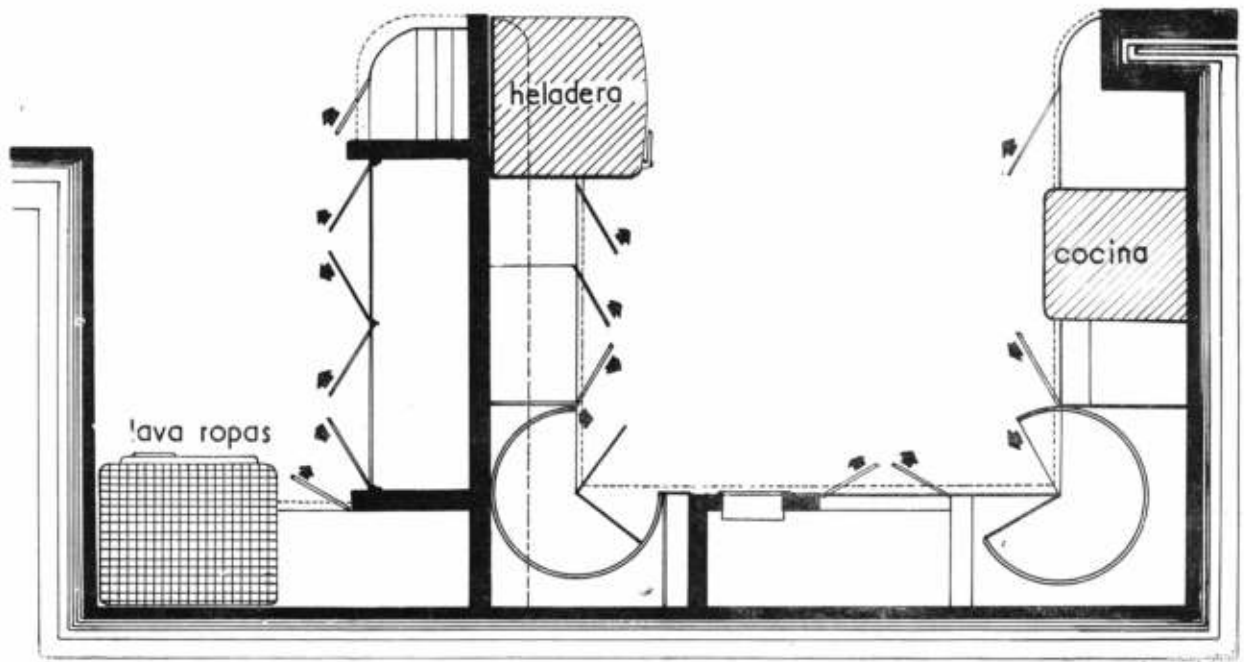
Alberto Spivak, ing.

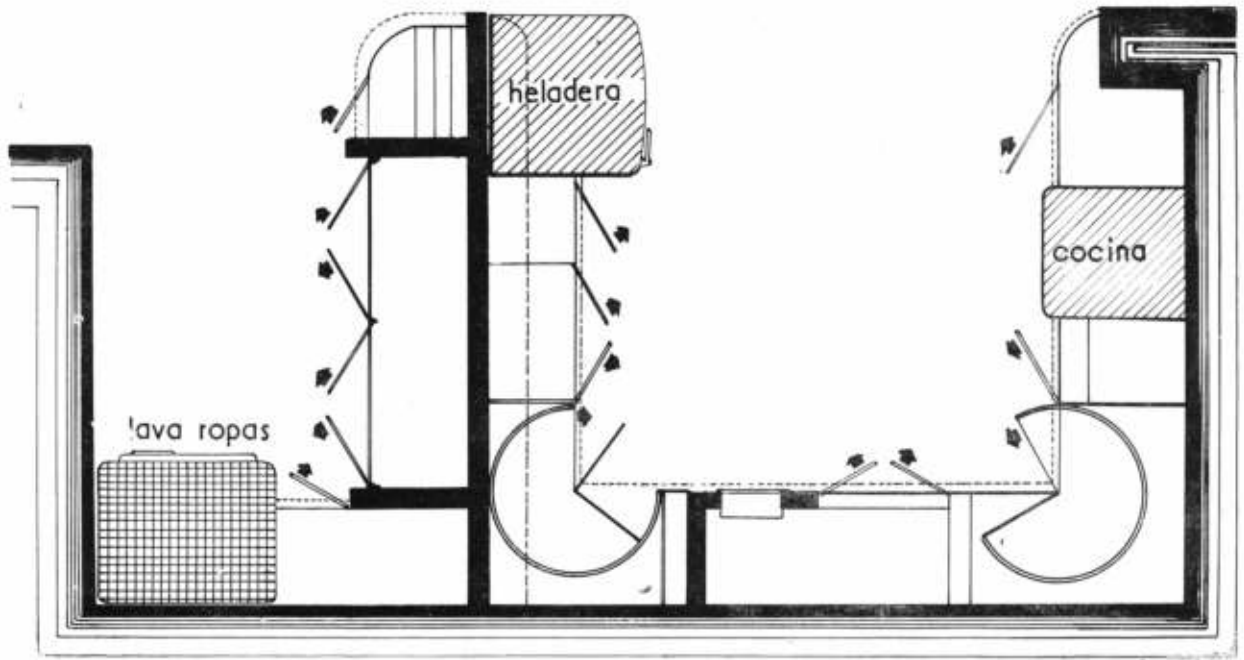


Vista desde el jardín.

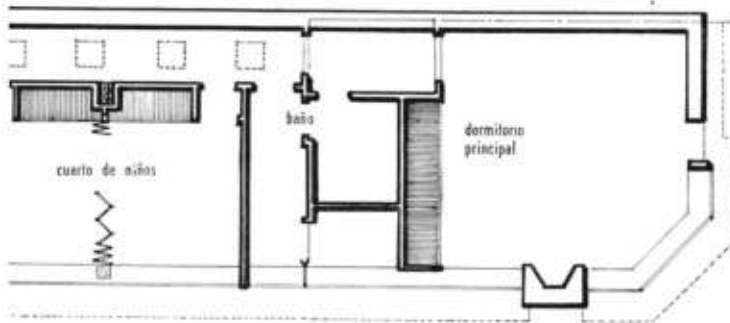








Detalle de la cocina.



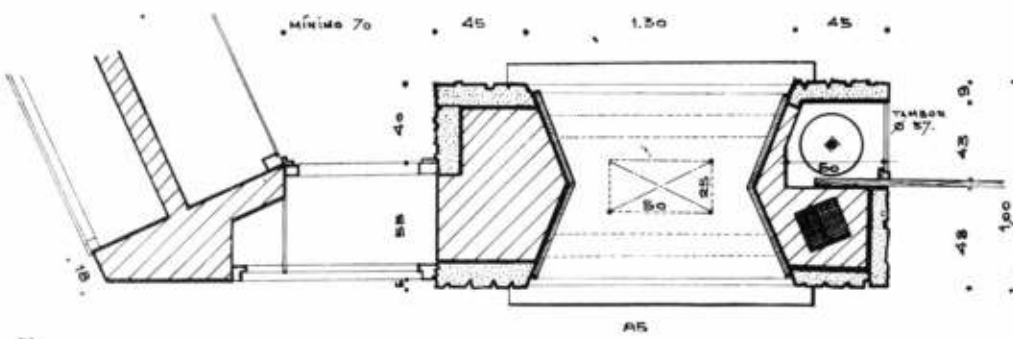
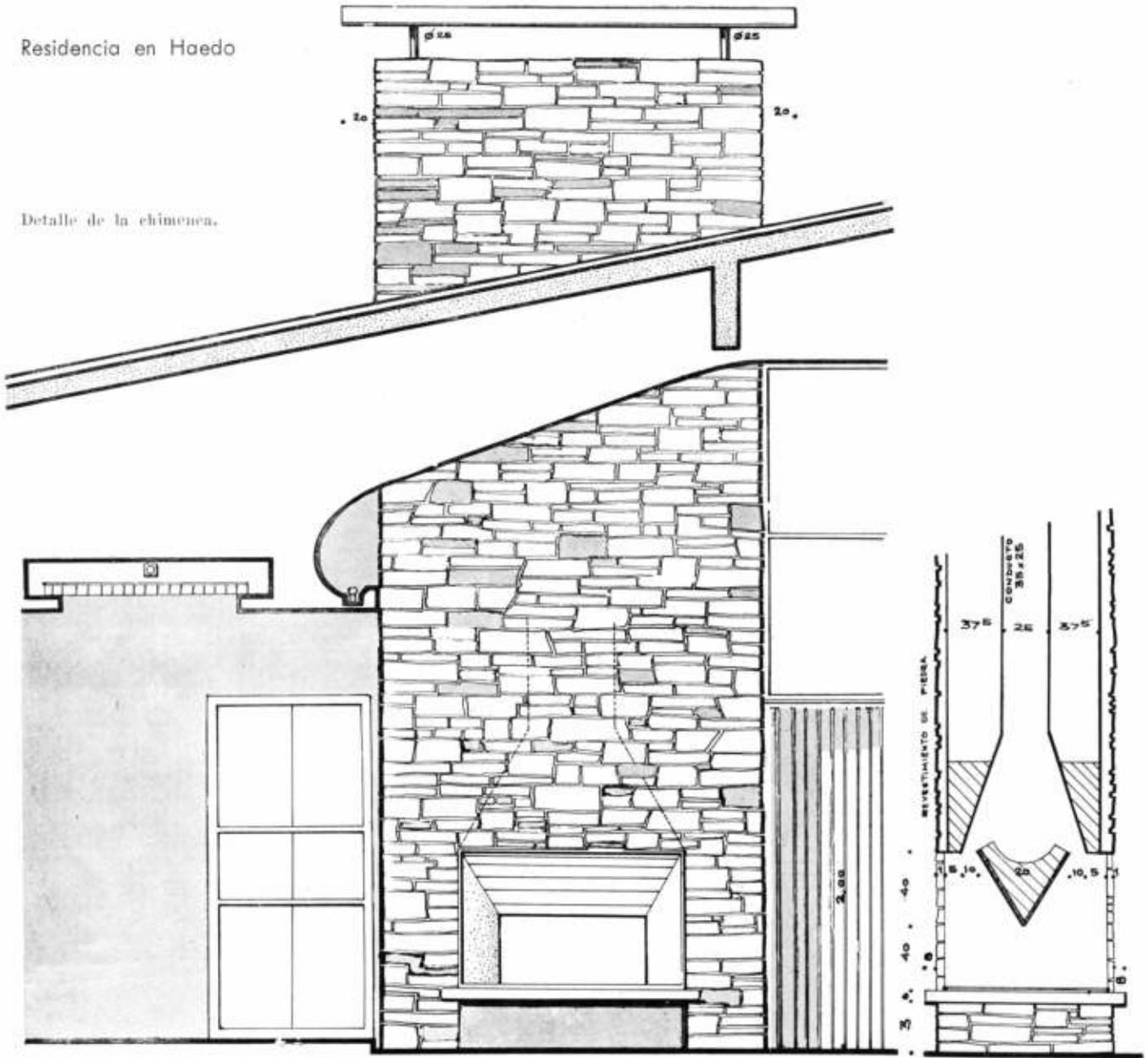
Planta.

Vista desde la calle.



Residencia en Haedo

Detalle de la chimenea.





# PAESTUM

## ARMONIA DEL TEMPLO DE POSEIDON

por: Hans Kayser

Paestum, la antigua Poseidonia, situada en el borde del golfo de Salerno, olvidada por siglos y redescubierta en 1750 solamente, está todavía hoy, bajo muchos puntos de vista, rodeada de misterio.

Las informaciones que nos suministra la historia son precarias.

En el momento de la gran época de la colonización helénica, hacia los 700 años antes de Cristo, las tribus griegas vinieron a establecerse en la actual Italia del Sud. Es así que los Aqueos, entre otros, fundaron la ciudad de Sybaris, sobre la costa este del golfo de Tarento. Sybaris a su vez fundó, el mismo siglo y sobre la costa occidental del golfo, Poseidonia, hoy día Paestum. Contrariamente a lo que pasó con la mayor parte de las otras ciudades como Agrigento, Siracusa, Tarento, etc., y cuyas constituciones, tiranos, hombres de estado y grandes figuras de la cultura nos son conocidas con mayor o menor precisión, no sabemos casi nada de Paestum. Después de un progreso rápido y dos siglos de prosperidad, la ciudad fué conquistada hacia los 400 años A. C. por las poblaciones montañosas de Lucania. Pasó 332 años A. C. bajo la dominación de un rey de Epiro, y más tarde bajo la de Roma. Un solo episodio emocionante nos es referido del período de opresión que precedió al yugo romano: una vez por año era permitido a los habitantes griegos de Poseidonia el hablar su lengua, sacrificar a sus dioses y "reavivar llorando el recuerdo de su gran pasado". Los habitantes de Poseidonia no parecen haber dejado de ser, aun en tiempos de la dependencia, hábiles hombres de negocios y políticos. Después de la derrota de Cannes, en efecto, jugando la carta romana, ofrecieron a los romanos todos los objetos de oro de su templo (lo que Roma rehusó orgullosamente) y contribuyeron al revituallamiento mediante navíos de trigo de los romanos sitiados por Aníbal en Tarento.

Roma supo reconocer esos servicios, y a datar de esa época, Paestum conoció un período de prosperidad; ella fué ornada de templos (hoy día todos desaparecidos, pero cuyas columnas son todavía conservadas en las iglesias romanas de Salerno y Amalfi), pero conoció en la época de la caída del Imperio Romano,

una tal declinación que desde la Edad Media quedó totalmente despoblada. La retirada del mar, que transformó el país en pantanos y trajo epidemias de malaria que diezmaron la población, aceleró su ruina. Esta fué, sin embargo, una suerte para los tres templos griegos que, por esta causa les fué ahorrada la destrucción completa y a los cuales vamos ahora en peregrinaje como a los tres templos dóricos mejor conservados de los siglos 7 y 6 A. C. ("Basilica" y templos de Ceres y de Poseidón).

Esto es, en resumen, todo lo que sabemos y hemos conservado de Paestum. Las excavaciones emprendidas en los alrededores de los templos, han suministrado naturalmente otras informaciones de orden arqueológico y revelarán sin duda, otras muchas sorpresas. Pero no sabemos todavía con certeza los nombres de las divinidades a las cuales les estaban consagrados los tres santuarios. Por otra parte no sabemos nada de los arquitectos, nada de la constitución de la ciudad, nada de los ciudadanos, ni siquiera el nombre de una familia, de un general, de un jefe, nada de la vida espiritual y artística que debía florecer en Paestum como en todas las ciudades de la Grecia, como en Velia-antigua Elea (escuela pre-socrática de los Eleatas) situada a algunos kilómetros al sud de Paestum. Aquí no es más la ruina que el silencio, sino el silencio que envuelve las ruinas grandiosas de los tres templos como la pregunta eterna y misteriosa sobre el sentido mismo de todo devenir y de todo el pasado humano: la cuestión de la divinidad.

Cuando, llegando desde Salerno, se entra en Paestrum por ferrocarril, se percibe a derecha, un largo muro sombrío; el muro de cintura de la primitiva ciudad griega, todavía en pie. Ese muro de 4.750 metros de longitud rodea todo el antiguo territorio de la ciudad, en la que la superficie del santuario no ocupó sino una pequeña parte.

El terreno restante es cultivado por los paisanos y casi no ha sido excavado. Por la "Porta Sirena" se penetra en el recinto de la ciudad propiamente dicha; y se notan de lejos las masas sombrías, casi confundidas, del templo de Poseidón y de la Basilica. El templo de Ceres se encuentra a un cuarto de hora de marcha más al norte. El material del muro de cintura y del templo es un travertino magnífico, calcáreo de conchilla que ha servido igualmente para construir los cimientos de la ciudad. Esto se reconoce todavía hoy sobre la fachada oeste del muro de cintura, en donde las fundaciones aparecen debajo del muro. El mar llegaba en otro tiempo hasta allí. La piedra de la muralla y del templo brilla bajo los rayos del sol poniente con toda su inefable belleza.

Si uno se pone frente a estos templos, si se los recorre, si se da vueltas a su alrededor, se experimenta una impresión singular: toda la arquitectura que se ha visto antes —y el que llega hasta Paestum está ahíto— se desprende del espíritu como un lastre inútil. Uno se encuentra frente a las fuentes mismas del ojo "entiende" repentinamente la "armonía de aphanes", la armonía invisible de Pitágoras y los versos de Goethe que escribió en su Fausto bajo la impresión que duró toda su vida, de su visita a los templos de Paestum:

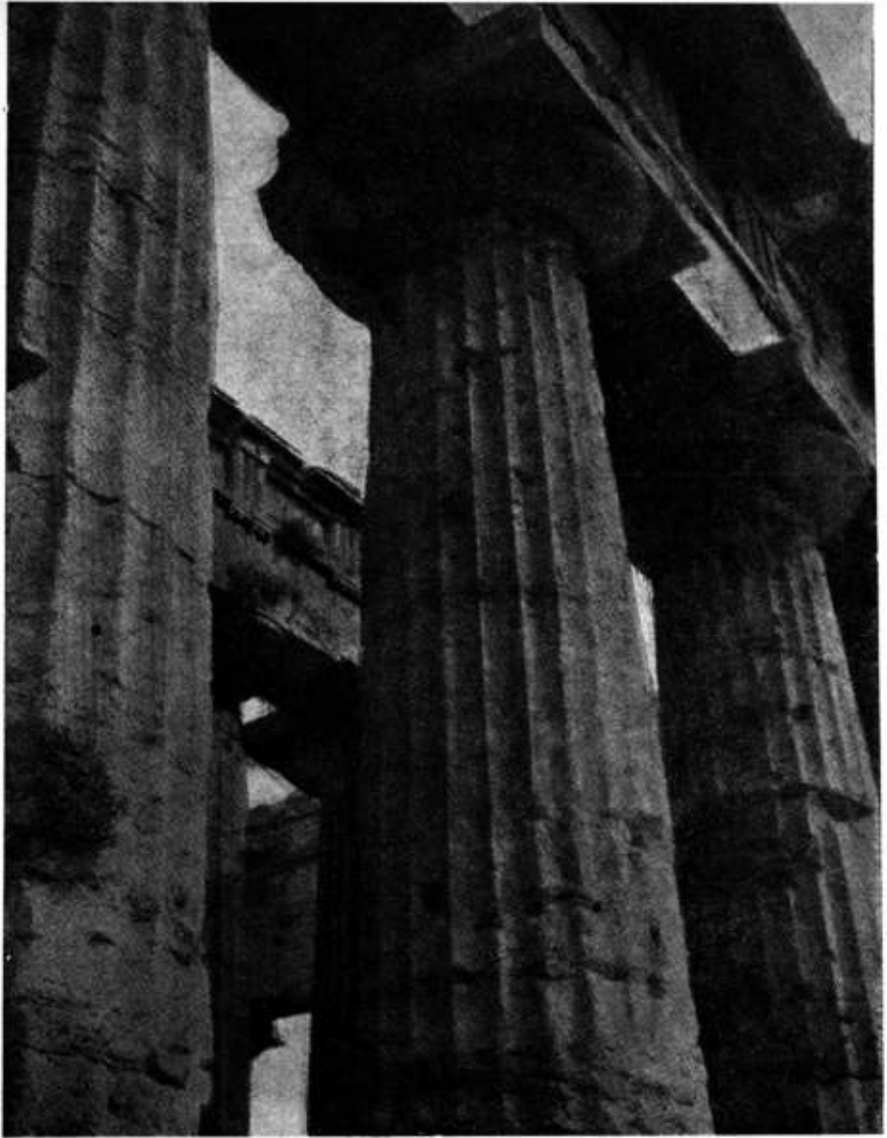
"Der Säulenschaft, auch die Triglyphe klingt.  
Ich glaube gar, der ganze Tempel singt."

se convierten en una realidad que conmueve el corazón y el espíritu. Cuando Pitágoras fué a la Gran Grecia hacia el año 650 A. C., a la edad de 60 años, para fundar su escuela en Croton. Su influencia se extendió rápidamente en las ciudades y entre las aristocracias de ese país. La influencia de los pitagóricos se mantuvo ciertamente después de la decadencia de esas ciudades. La enseñanza secreta pitagórica reposaba sobre una representación por diagramas de los números-sonidos derivados del unísono (canon). "Platón y Pitágoras enseñaban la teología bajo la forma de figuras geométricas", nos dice un fragmento de escrito del filósofo pre-socrático Philolaos.

Vitruvio nos dice además que los arquitectos deben tener un conocimiento profundo de la "música", es decir de los números-sonidos y de la "caonica rationen", es decir de las proporciones basadas sobre el canon. Como el más antiguo de los templos de Paestum —la Basilica— ha sido construido en vida de Pitágoras y de los Ceres y Poseidón poco después, y como es permitido suponer

Parte principal del templo donde está el altar del dios. En el grabado se aprecian las columnas Cella en el orden I y II.





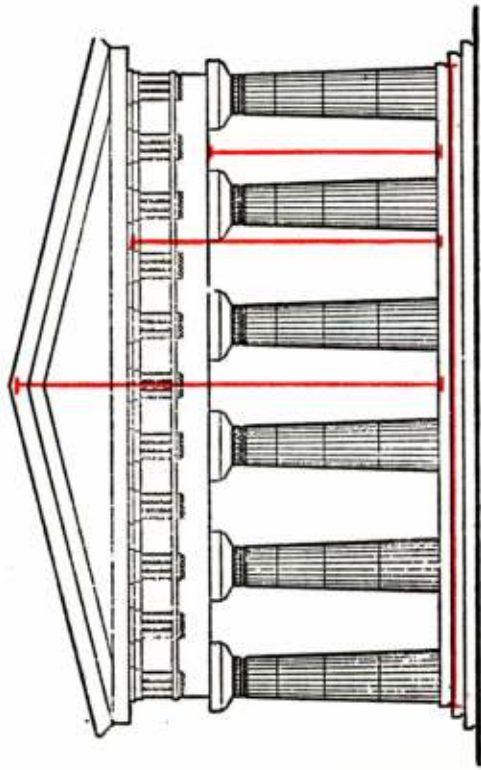
Templo de Poseidón en Paestum. Columnas de la fachada sur.

que las construcciones de estas maravillas forman parte de la elite intelectual, por lo tanto de un medio formado de las ideas pitagóricas, es tentador examinar la armonía particular de estos tres templos.

El método de examen es en general simple, aunque complicado en los detalles, se reducen las longitudes de cada tiempo a sus módulos fundamentales, se transporta a sonidos y en seguida se anotan estos sonidos según nuestro sistema de notación. He aplicado este método por primera vez en mi obra sobre Paestum y el lector encontrará en la ilustración que sigue, a título de ensayo, las formas esenciales del templo de Poseidón, transcritos en sus proporciones verdaderas, de tal suerte que podrá tocarlas en el piano.

Escuchando esta serie de sonidos singulares he vuelto a ver inmediatamente las representaciones de los efebos desnudos, los brazos levantados en actitud de plegaria. Si se tocan los tonidos sucesivamente y se los deja después reposar en acordes, su contenido espiritual se suma para dar una impresión de intensidad tan fuerte que tal vez este verso de Holderlin escrito en el curso de sus últimos años, proporciona la expresión más bella y la más conmovedora:

"Wie einer Frage Ton, daB dieser sich vollende."



DIBUJOS DE ANALISIS ARMONICO DE LAS FORMAS PRINCIPALES DEL TEMPLO DE POSEIDON EN PAESTUM.

a) El dibujo muestra, en medidas tan ajustadas como es posible, la parte frontal del templo de Poseidón. En rojo se han señalado cuatro de las medidas principales del templo; las otras tres —la longitud del templo y las columnas Cella del primer y segundo orden— faltan naturalmente en esta manera de representar las cosas.

b) El monocorde agregado en la parte inferior de la hoja, contiene todas las formas —dimensiones— principales. La longitud del templo está tomada como unidad (1/1) de la cuerda, las medidas respectivas de las otras formas, con sus longitudes de cuerda y sus tonos, están colocadas horizontalmente sobre el monocorde, estando los tonos correspondientes marcados al lado de nuestro sistema de notación.

Nota. — CELLA es una palabra latina. En la antigüedad era el lugar del templo en donde estaba colocada la estatua del dios.

- Columna cella II  $\frac{1}{120} 0$
- Columna cella I  $\frac{1}{100} f$
- Columna  $\frac{3}{120} 6$
- Altura cornisa  $\frac{1}{15} f$
- Altura del pináculo  $\frac{4}{125} *$
- Ancho del templo  $\frac{1}{15} f$
- Largo del templo





*Autorretrato.*

## ANTONIO BERNI

*Galería Pacífico  
"Panel decorativo".*



"La vida hay que vivirla, para poder desentrañarla", ha dicho Antonio Berni. La frase no explica al artista; pero da un hondo significado a muchas particularidades de su hacer. Y a las maneras de ese hacer. Laboriosamente joven desde su adolescencia provinciana, ha alcanzado una madurez de niño precoz que observa con adusta seriedad cuanto lo rodea, pero que experimenta un íntimo gozo con el espectáculo que brota de la vida; que surge con espontaneidad deslumbradora, del ámbito de ese mundo que lleva dentro de sí. Aunque él crea recogerlo en diurnidad.

El arte de Antonio Berni es por sobre todo, realista; a veces, casi documental y siempre impulsado por una rebelde aspiración de orden social. Pero esta raíz que lo sustenta con solidez a principios insobornables, no significa que haya permanecido estático sobre fórmulas adoptadas. Toda la vida es un proceso en el artista; un transferir a nuevas experiencias las viejas adquisiciones de la técnica, de la expresión, de la inquietud. Solo permanecen inalterables la sensibilidad y la raíz.

Cuando en su juventud alcanza el deslumbramiento de Europa (1925-31), la inquietud plástica está dejando de lado el impresionismo que recoge matices y fugacidad, para ir concretando un expresionismo incurso de violencia, síntesis y clamor. Naturalmente que todo eso también va a evolucionar, a suavizarse, a ir transformándose, dividiéndose, transfundiéndose a otros contenidos plásticos. Los caminos de la vieja Europa, ma-

escribe :

FELIX M. PELAYO



dura de técnicas, densa de sensibilidades, le enseñan la sólida arquitecturación propia del cuatrocentismo italiano; le dan asimismo los equilibrios formales, las armonizaciones masivas, los ritmos de color, las riquezas técnicas implícitas en todas las fórmulas y postulaciones. Más adelante, en la libre escuela de André Lothe y luego en la de Othon Friez se adquirirá el acento moderno y el ejercicio bascular que habrá de ubicarlo en su época y en la teórica que tiende a darle expresión absolutoria a los tiempos nuevos. Tiempos que presumen haber roto con el pasado; formulan manifiestos; creen haberse definido con Picasso.

La verdad es que existe una admirable inquietud en los espíritus en busca de una senda. Proliferan las escuelas, se definen a sí mismas las estéticas y todo pasa con rapidez meteórica.

El serio y meditado arte de Antonio Berni está aferrado a sus raíces, vibra en su constancia de solidez permanente y siente pasar el huracán que lo estremece pero no lo desvirtúa. Pese a todo, el artista, en plena juventud, se ha definido a sí mismo, dentro de sí mismo. La definición no significa tozudez ni tampoco requiere la permanencia dogmática, la imperturbabilidad de procesos. El artista sabe que el arte es en sí mismo una maduración y una constancia; recién cuando la labor realizada se observa en perspectiva, se advierten con sorpresa, mirando hacia atrás, los cambios suscitados. Pero es más la evolución espiritual del constructor que el contenido de las fórmulas estéticas lo que emerge. Antonio Berni prefiere la postura del hombre, que no es apolínea sino proteica y candente. La causalidad en el arte tiene importancia suma, adquiere relieves intransferibles, define muchas veces, como si fuera por sí misma una estética.

Por eso en la fisonomía de América lo hierde con violencia el mensaje del mejicano Diego Rivera, que formula su estentórea rebeldía con vigor inusitado y un verismo troncal que se eriza en su expresionismo truculento, de camisolitas blancas, de bayonetas y de mártires indígenas. El expresionismo absorbe cómodamente el mensaje social y lo refracta con clamor plástico y catequístico. El verismo da una galería somera de patriotas populares y de escenas de monotonía, afrancesamiento y recuperación.

Pero Berni se ha definido ya en su intimidad creadora: lo americano de su formulación está situado en el sud de esa América donde hasta el mensaje debe variar, porque el acento es otro y lo étnico define al hombre como una conducta y una educación. Lo mural en Berni se hace minucia relatora y descriptiva. Allí están sobre sus extensos lienzos aquellos muchachos de las barriadas porteñas, con sus camisetas de goleadores y sus rostros transportados de júbilos domingueros. Realismo, consecuencia con sus raíces, bûqueda de todas maneras. Sin embargo, el artista que se está manifestando constantemente, no se encuentra todavía en la plenitud deseada por él mismo. Suscita asombro, por la intensidad y la desmesura de su obra, por el tono coloquial de sus enormes frisos, la solidez constructiva de su ordenamiento plástico, la clara dimensión de sus colores. Paralelamente ha venido realizando también sus vigorosos dibujos que lo muestran en una potente capacitación para sorprender la íntima realidad del sujeto, dejándole el trazo señalador de su propia vida. Y consecuentemente, ha levantado esa extensa galería de retratos al óleo, que forman un mundo alucinado de rostros que miran con asombro y humildad, con dolor y apatía, el paso monótono de una existencia sufrida, despojada, trémula. Rostros infantiles, adolescentes, en su mayoría, tienen ese candor sin secretos ni pudores que los muestran como florecillas silvestres en una espléndidez sin perfume; no formarán jamás el ramillete que adorne el pecho de ninguna bealdad. Desgajadas de su medio se marchitarán; todo su encanto está forjado en el ámbito que las sustenta.

El retratista posee singular poder definidor; crea una personalidad diferente a la del conceptual formulador de murales, agresivos en la inmovilidad silenciosa de los humanos atributos. Hay muda expectativa en esos rostros que miran desde el fondo de sus pupilas dilatadas por el asombro, formando apretados grupos de desheredados, de humildes, de pasivos. Los silencios agobiantes que expresa Berni en el aglutinamiento de sus criaturas, unidas en el aprisionamiento de la gleba, tienen un clamor desolado de multitud saliendo en busca de su esperanza.

Cuando Berni concibe y pinta el panel decorativo de la Galería Pacífico de Buenos Aires (1944), lo europeo anima aún su concepción, la distribución equilibrada de sus volúmenes, la claridad de su paleta, el escorzo atrevido de las figuras que vagan en un cielo alegórico, en opuesta claridad con sus humanas figuras sedentes en la tierra, como si advirtieran en el fondo, tras luminosas distancias, una arcadía prometida, por alcanzar ya, mientras en su reposo, la pareja juvenil parece ir alcanzando el amor que los prolongue en la fatiga que es el triunfo del trabajo y la coronación de la lucha que, al otro lado, se desenvuelve entre la piedra y la maleza. Tierra de promisión para los hijos que aún no están concebidos; que nacerán en la hora del ocio conquistado, mientras los dedos de un dios pagano parece dar concreción triunfal a una venus surgidora y terrena. Plásticamente tiene equilibrio, potenciación y técnica. Hay, sin embargo, una elusión de lo americano; nada lo significa todavía, a no ser ese follaje, ese cañaveral y esas peñas que giran en el primer plano abovedado.

Aún en sus coyas nortenos volcará colores claros, configurará arquitecturas renacentistas, distribuirá con ordenaciones clásicas los grupos humanos, buscando armonías minuciosas, volúmenes compensadores. Pero ya está utilizando el elemento americano que comienza a inquietarlo y que llegará a infundir toda su obra posterior: el hombre. El ser que habita el ámbito descripto. El padecimiento que configura a una clase humana; que significa siempre un desplazamiento, en la ordenación social, como si se tratara de una condenación jurídica, legalizada por hechos y por leyes formales.

En lo meramente plástico de Antonio Berni, no hay que olvidar jamás esto: el todo está supuesto al ser humano, como elemento esencializador que espiritualiza su concepción. Aún en la ausencia de ese ser en el paisaje que describe. Porque ese paisa-

"Figura", dibujo (1953).





*"Almuerzo chacarero" (1944).*

*"La Moneda" (1952).*



*"La Mirada" (1953).*

je está concebido siempre, por el artista, en función de los seres que lo habitan o que lo abandonan, imprimiéndole su huella dolorosa y tierna.

La pintura de Berni está determinada por la vida misma que observa: su plástica va a ser un alegato clasista; su color, original y determinante, está amasado en las vivencias del sujeto; la composición tiene un determinante perfil, reinventado para la consistencia de su supuesto estético. Todo es nuevo, agrio, desusado y a veces inarmónico, pero guardador de un equilibrio interior que lo sustenta con maravilla en un paisaje que ha perdido la facultad de dar gozosa expectativa al hombre.

Ha entrado de lleno a un período esencialmente realista, documental y descriptivo. Lo ha hecho con planteamiento de problemas sólidamente plásticos y resolviéndolos en función pictórica. A este respecto alguien ha dicho muy certeramente que la cosa significada en el supuesto plástico del artista —que ha debido pasar por el embudo del surrealismo reintroducido en la pintura del "sujeto"; sólo que de una manera fantástica—, no es más que un pretexto para formularse interrogantes del realismo en sus complejidades sociológicas y en su filosofía dialéctica.

Exacto. Sólo que Berni está ya en posesión total de su personalidad y sale al encuentro, en forma decidida, de su acento modulador. Tiene formulado su mensaje con su lenguaje plástico que le es esencial; fluyente de esa nueva realidad. Realidad humana es cierto; pero realidad de concepción plástica asimismo. Está sobre la virtualización de un elemento que comienza a jugar su importancia deslumbrante de descubrimiento y autenticidad. Al encontrar el sujeto y su expresión, el artista se ha encontrado a sí mismo; ha encontrado también su color pictórico que inaugura una época en su búsqueda y en su desenvolvimiento. No podrá desprender desde ahora los problemas plásticos de los problemas humanos que describe. Lo pictórico está sometido al sujeto que somete a su nueva técnica y a su decisión de describirlo con acento inaugurado. Es decir, que los compositivos vitales recobran esencialidad en su pintura: están puestos al servicio de la intención estética. Desarrollan una problemática de orden sociológico trascendiendo lo meramente plástico, sin dejar por ello, de enriquecerlo en las formulaciones técnicas, en las calidades picturales, en el acento que abre perspectivas originales de modulación colorística. Es el aglutinamiento del sujeto humano considerado masivamente como elemento determinante para el logro plástico y la determinación colorística. El color, en esta modalidad de Berni, adquiere acento dramático. Es, a su vez, sujeto porque expresa con hondura una realidad telúrica, una insuficiencia social, una aspiración desbordante hacia planos de mayor luminosidad humana. Planos que, alcanzados por el hombre, indudablemente recogería el pintor para dar sentido de nuevo alegato a su pintura, si esa posibilidad existiera.

En una palabra, Berni atiende a una realidad deliberada: la de los desplazados, sumisos a su destino, dominados por una fatalidad de que emergen en grupos compactos, inmovilizados por el asombro de advertir que alguien se ocupa de ellos; detenidos por esa magia que es la esperanza del hombre, en función de su ascenso en escala social, para ocupar el puesto que a todos y a cada uno le corresponde.

El pintor, con el vigor de su talento, ha logrado la transfiguración de lo objetivo, que es, en realidad la finalidad del arte. En "escuela rural" (1952) queda fijo el estupor de esos ojos infantiles observando algo que no alcanza su comprensión total. Hay abulia en el aglutinamiento de esas cabezas atentas al descubrimiento mientras la ventana abierta a las espaldas, da ubicación en el paisaje y en la condición, a todos los seres. En verdad flota alguna sugerencia de aquellos murales del mexicano Rivera. La hay también en "Almuerzo chacarero" (1944), no por imitación de procedimiento, sino por esencialidad americana. Sugerencia que está infundida de cierta resonancia del aduanero Russeau en la expectativa fotográfica de los grupos, candorosa fórmula que les presta esa sencillez aldeana, esa pureza rural. La ruralidad penetra, asimismo, por las aberturas que los comunica y los deja a merced del campo. Seres de la gleba, pertenecen a ella, aún en su intimidad.

Pero esta concepción también ha de cambiar pronto, en la búsqueda incesante del artista que atisba la expresión definidora, el rasgo preciso de su tema, el matiz triangular. Ya se ha colocado en el ámbito dramático, lo ha elegido con deliberación y causa. Ha advertido la hondura telúrica del pathos social y va a extraer un amplio friso dramático de todas sus posibilidades plásticas. En "Paisaje santiaguense" (1951), con enorme concisión plástica y colorística, nos da el desolado plano de esa realidad, la consumida esencia de sus seres, el volumen apesadumado de lo habitable. Una tierra desnuda y un sol implacable. Y una miseria en permanencia; de la naturaleza sin agua, de los seres sin posibilidades.

Comienza a continuación la serie de sus grandes murales, donde la vida del hombre desarrolla su actuación; se quema, se resquebraja, se hace enjuto como la tierra misma, de la que adquiere la color en implacable sequedad de clima. Pero también el paisaje adquiere dimensión de agonista e interviene en la concepción como parte inherente de un proceso que no termina de germinar en enclavamientos de socialización más convincente.

Color y composición alcanzan originalidad de invención; marchan con la caterva aglutinada en una expectativa muda pero interrogadora. Porque todos esos seres que se han detenido en masiva promiscuidad con enseres y animales, sostienen una actitud de marcha de desplazamiento, de huida lenta, en busca de mayor benignidad. Surgen de la llanura inhóspita, de la intrincada selva, de la escuela escondida, con gesto migratorio y cansancio de faenas cumplidas en hartazgo. El fondo es siempre, de amplitud escenográfica, monótona diuturnidad, desolada negación de ámbito propicio. Y cuando afronta la intimidad del habitáculo del hombre, le presta la misma característica de selva talada, en el desbastamiento del duro quebracho que arquitecturó los volúmenes; la misma actitud de marcha contenida en el estupor de los seres que miran. Idéntica pobreza insobornable en la exigua comida; austeridad indiferente en el reposo advenido. La ventana, otra vez, ofrece la desolación que dilata el paisaje, como si quisiera que no se olvidase eso nunca: "La comida" (1953).

La galería de sus retratos son documentación llena de espiritualidad y de sufrimien-



"Paisaje santiaguense" (1951).



"La comida" (1953).



"Salida de la escuela" (1954).

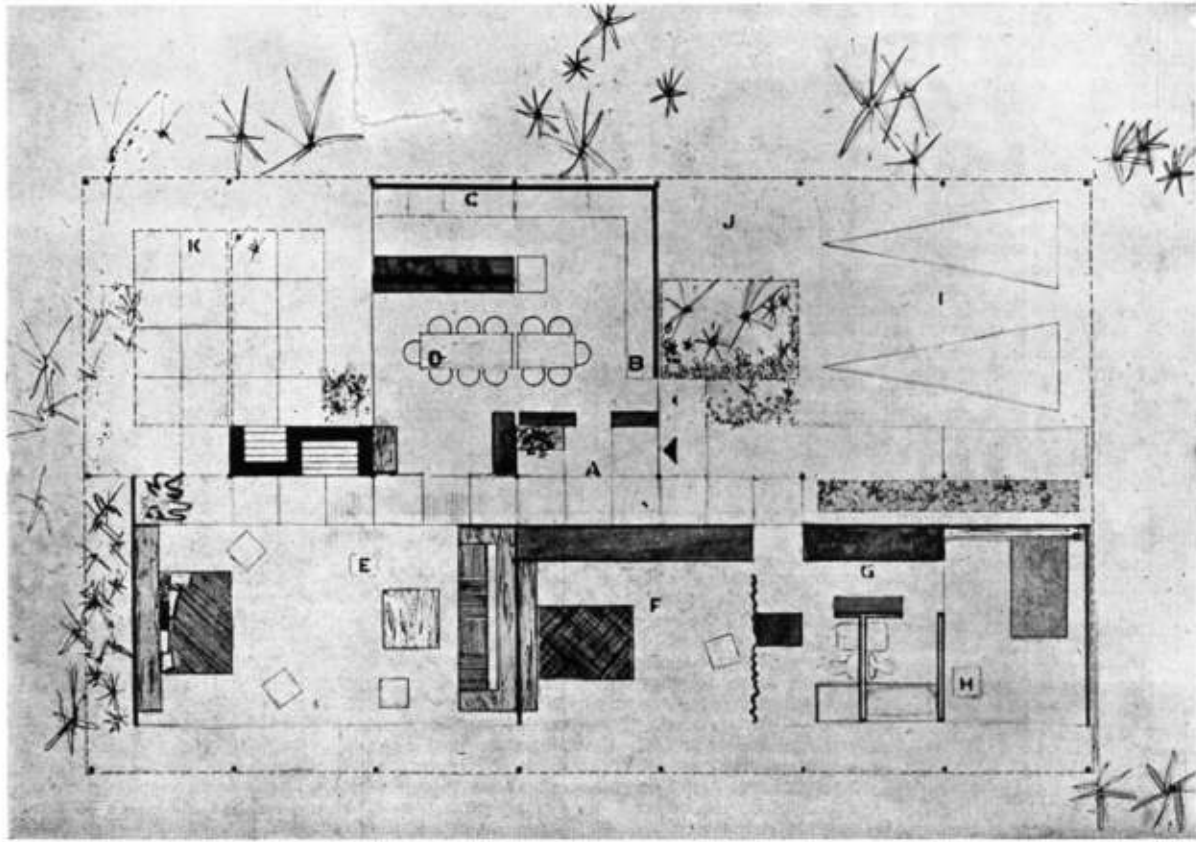
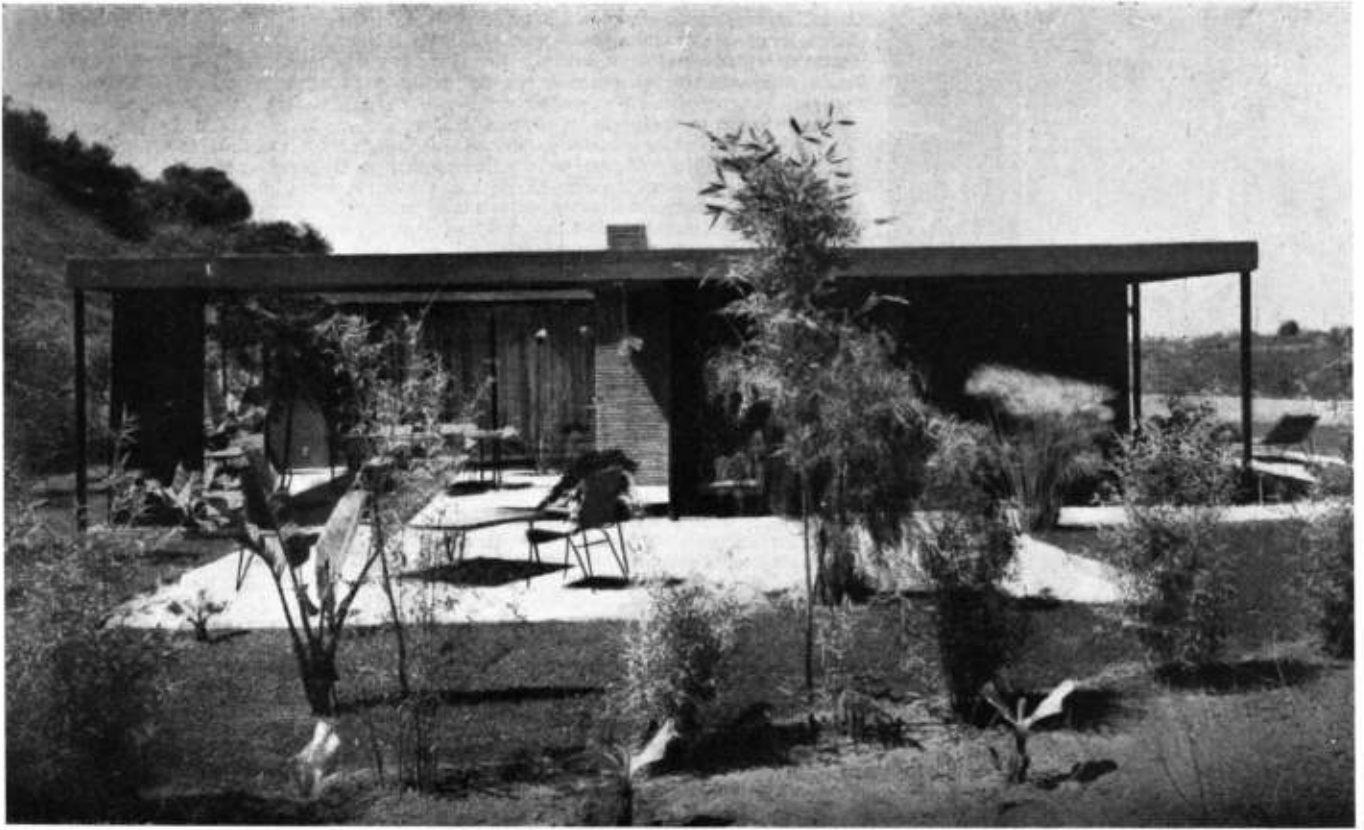
tos. Recatan en sus rasgos la hondura de la indiferencia y la elementalidad serena de los seres que transitan esos paisajes: "La mirada" (1953). Son niñas, adolescentes, changos; extravertidos en los ojos llenos de una luz que mira desde una profundidad; desde una soledad que observa con un estupor clamante e insaciado. Niñas, adolescentes, changos. La vida que va nutriendo su experiencia con precocidades. Con la transfiguración de su paleta, Berni ha creado una realidad original y candente. Ha dado vida a una humanidad que no había transitado todavía el mundo de los colores. Ha diseñado un paisaje desolado que no fuera entrevisto con anticipación en su realidad dramática. Y ha dejado instaurado ese mundo de alucinación, recorrido por savia vertebralmente americana, que invade problemas netamente plásticos, netamente pictóricos, por la autenticidad que los fusiona, dictándole, por imperio de su temática, la vibrante requisitoria del color y la innegable elocuencia de los agrupamientos.

Es que el artista, ha encontrado definitivamente la americanidad temática, de la cual no se desprenderá, con la conciencia de dar autenticidad a su mensaje plástico. Pero también la búsqueda es en él, imperativo de valencias que abren interrogaciones en constante. Siempre alcanza una posibilidad nueva su paleta inquieta. El realismo, sí. El expresionismo, sí. Llega a la convicción de haber cumplido una medida, insistiendo en la cual, quizá se abunde en la limitación que se haría oficio sin prédica, repetición sin inquietud. Y comienza a nacer la nueva posibilidad que enfrenta con celo admirable: más allá del realismo, está ahora el realismo mágico. Por sobre el tema recio, sigue subsistiendo la temática que elige sus modulaciones. Vuelve hacia el suburbio que rodea a la capital, su mirar inquisidor; comienza a modular su expresión, se apodera ávidamente de esa secuela de problemas plásticos, de expresionismo singular. Brotan las telas creando una transfigurada realidad; primero insuflada de un romanticismo en el que cabría mencionar a un Utrillo, por la ingenuidad temática, la arquitectura deshabitada de sus realizaciones. Indudablemente Berni vuelve a poner en el paisaje su propia concepción plástica. La sensibilidad estimativa del proceso pictórico y la elaboración minuciosa de lo real, en el taller mismo. Comienza así esa serie de calles suburbanas, de pueblos aledaños, de esquinas abandonadas, de estaciones de ferrocarriles. Ha intervenido también aquí el deseo de dar la candidez constructiva de lo popular, cuando maneja la forma y los colores. Líneas minuciosas, colores planos, perspectivas largas; y ese aire de alejamiento, de melancolía y de ensueño. Verdad transfigurada, documental, intencionada, honda. Luego llegará el toque mágico, en otro grupo de telas, de más fuerte vibración dramática; de más cálida sugerencia íntima; de más compuesta modulación colorística. En esta etapa, se opondrán los colores simples, en grandes masas, del primer plano, a una bien elaborada calidad pictórica que dilata unos cielos de sombría dramaticidad, de livida



"Escuela Rural".

transparencia; una tierra mordida y encenagada con sus pastos urdidos en el brillo de las charcas agresivas. Está utilizando para el logro de su propósito plástico; para dar esa desarmonía colorística, que busca como contraste, el gusto popular por los colores simples; detonantes en sus violentas vibraciones. Ya lo ha utilizado en la serie santiaguina como complemento de su descriptiva popular y como impregnación. Aquí lo lleva a las grandes masas de color y lo plantea como motivación del cuadro. Logra así algo extraordinariamente atrayente, sugestivo y original. Sus motivos portuarios, sus casuchas ribereñas, sus puentes y sus proas tienen una nueva y sonámbula realidad indescriptible. De su paleta está surgiendo un mágico mundo de sorpresas y sensaciones que encierran la dramática fuerza de un alegato. En su nueva manera hasta ahora, el ser humano está ausente en la visión; pero se lo siente habitando la densidad de esa miseria, de ese abigarramiento, de esa soledad, dados en la absoluta medida del arte.



VIVIENDA EN LOS ANGELES  
CALIFORNIA

La casa ilustrada en estas páginas ofrece una solución interesante e importante al mismo tiempo. El mismo Raphael Soriano escribe que la arquitectura representa "el drama de la integración y de la determinación de los materiales" y que esta integración debe ser "hecha con sentido regional y que sus necesidades útiles respondan a una finalidad específica".

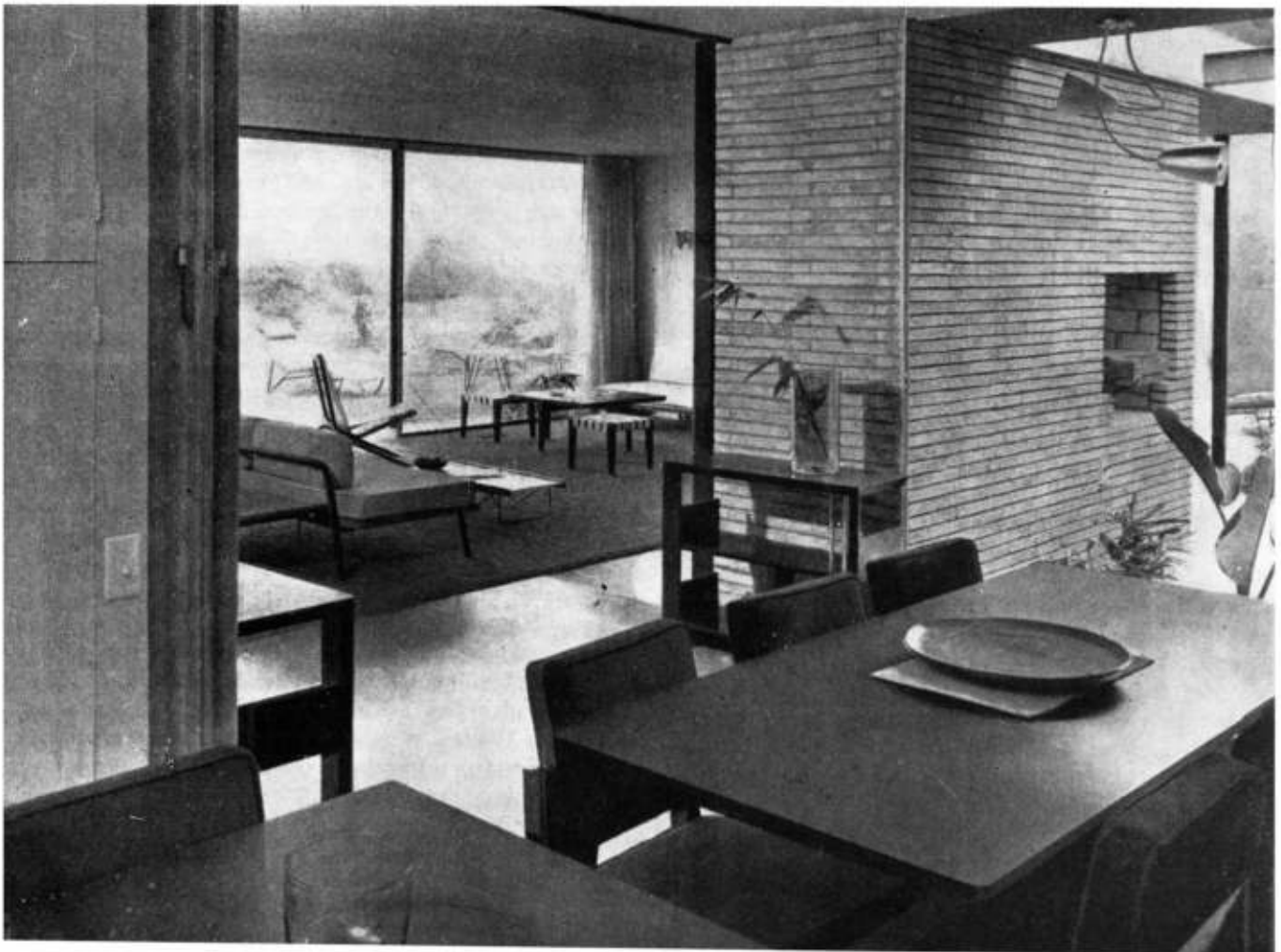
A primera vista puede parecer un proyecto de concepción puramente funcional, pero observando detenidamente la casa, sobre todo la planta, comprobaremos que surge de todo ella algo más que un concepto estrictamente estructural.

Esta vivienda se encuentra en la zona occidental de Los Angeles; la vista se abre sobre la cadena montañosa de la costa del Pacífico. Hacia esa orientación abren los ventanales (a todo lo largo del edificio) de la sala de estar y de los dormitorios. La distribución interior de los distintos ambientes es franca, si se quiere sencilla, pero sin llegar a ser demasiado convencional. Esta distribución (ver planta adjunta) es la siguiente: A, entrada; B, cocina; C, lavadero; D, comedor; E, sala de estar; F, dormitorio principal; G, cuarto de vestir hacia el que abren los dos baños, uno con ducha y el otro con bañera; H, dormitorio; I, acceso a la vivienda y cochera para dos vehículos; J, patio de servicio; K, patio para estar y para comidas al aire libre (la losa está calada para permitir que el sol penetre).

El principal detalle constructivo lo constituye la simplicidad de la estructura total de la casa: columnas de acero y una sola losa horizontal, debajo de ella se desarrolla la planta sin necesidad de muros portantes a distancias prefijadas por la resistencia de la losa.

## Raphael Soriano

arquitecto



---

## nueva escuela de arte en **Ulm**

Tal como lo ha expresado su rector, el doctor Max Bill, el objeto de la "Hochschule für Gestaltung" Academia de formas artísticas, es "formar personas que tratarán de hacer de la cultura una parte intrínseca de la vida diaria, no un mero adorno". Por deseo de esos fundadores y padrinos, esta escuela continuará la tradición de la escuela de arte moderno "Bauhaus", clausurada en 1939 por el régimen hitleriano. Esta escuela "tratará de restablecer la unidad de arte y técnica, que se ha perdido", dijo el Dr. Walter Gropius, profesor de Harvard y fundador del grupo original de arquitectura de la "Bauhaus", en su discurso inaugural ante un auditorio de 500 invitados alemanes y extranjeros. Carl Zuckmayer ha llamado a esta inauguración "uno de los más importantes acontecimientos de la historia alemana en la postguerra".

La iniciativa para la fundación de la nueva escuela surgió primeramente de Inge Aicher-Scholl, hermana de Hans y Sophie Scholl, que fueron ejecutados por la Gestapo por participar en el movimiento de resistencia contra Hitler. Después de la guerra, Inge Aicher-Scholl ha fundado en Ulm una escuela de educación de adultos y en 1947 concibió la idea de resucitar la tradición de la Bauhaus. Hacia 1950, después de ponerse en contacto con el profesor Max Bill, comenzaron a perfilarse sus planes. Pero todavía tenía ante sí otros dos años de esfuerzos hasta que pudiese ganar a las autoridades alemanas y a la Alta Comisión Americana para su proyecto. En julio de 1952, John J. McCloy le entregó un cheque de un millón de marcos, donados por el Departamento de Estado de los Estados Unidos; y una suma análoga le llegó procedente de fondos federales y municipales alemanes. La construcción podía ahora iniciarse. El nuevo edificio fué proyectado por Max Bill. Inmediatamente comenzaron las clases

en locales provisionales, pero los estudiantes —de diversas nacionalidades— ayudaron también en la construcción.

La institución difiere de la "Bauhaus" principalmente en que desea limitar su campo al arte aplicado. El objetivo de la escuela —para dar la definición simplificada de un periódico alemán— "es hacer más hermosas las cosas prácticas". Sin embargo, no se ha ignorado la idea de la "Bauhaus", de ejercer una actividad creadora en todas las ramas del arte, tal como lo demuestra el plan de estudios. Todo estudiante tiene que seguir primero un "curso básico" de un año antes de emprender los estudios específicos de uno de los cinco departamentos especiales. El "curso básico" comprende cuatro asignaturas:

- 1) Instrucción preliminar para el desarrollo de la facultad de percepción del color, la forma y la superficie.
- 2) Ejercicios elementales en los métodos de expresión por medio de la fotografía, la escritura y el dibujo.
- 3) Trabajos de artesanía en madera, metales y materias plásticas.
- 4) "Integración cultural", es decir, conferencias y discusiones sobre historia contemporánea, arte moderno, filosofía, psicología, sociología y ciencia política. (Esta parte del curso básico es continuada posteriormente).

Los cuatro departamentos se llaman: "Forma de los productos", "Arquitectura", "Urbanismo", "Información y Comunicación Visual". En todos ellos, pequeños grupos de estudiantes trabajan en tareas que presenta la vida práctica, bajo la dirección de especialistas. El departamento de "Formas de los productos" puede considerarse el departamento clave del trabajo de la escuela. Aunque en Ulm no se usa el concepto de "diseño industrial", tal como se le conoce en los Estados Unidos, esta expresión es la que define el trabajo de este departamento, con sus diferentes talleres. Para seguir los cursos en los departamentos de arquitectura y urbanismo es preciso haber hecho anteriormente los estudios de estas especialidades, pues la

enseñanza que se da en esta escuela se refiere más bien a los conceptos generales que a los detalles técnicos. El departamento llamado "Información" proporciona enseñanza relativa a los medios de comunicación en masa —la prensa, la radio, la televisión— y la "Comunicación Visual" se refiere a asuntos como los de composición en obras individuales de arte gráfico, así como la disposición de exposiciones artísticas y problemas de percepción visual de la fotografía, la película y la televisión.

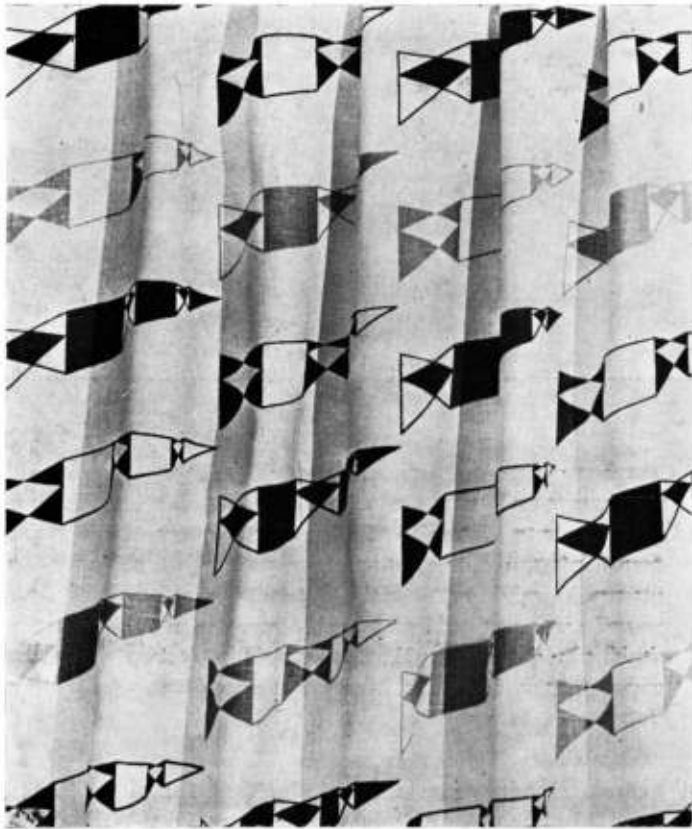
Actualmente, hay en la escuela 75 estudiantes de varios países; el número máximo es de 150. Tan internacional como el alumnado es el cuerpo docente; junto a Max Bill, comprende a Hans Gugelot y Friedrich Vordemberge-Gildewart, ambos holandeses, Walter Zeisehegg (Austria), Tomás Maldonado (Argentina) y los alemanes Atl Aicher, Max Bense y Fritz Pfeil.

La estrecha cooperación de la escuela con el trabajo práctico de la vida encuentra una expresión típica en el hecho de que ella ejecuta encargos de diseños industriales, aunque todavía está en el estadio de constitución, y esto mismo seguirá haciéndolo en adelante. Algunos diseños realizados en Ulm, de muebles y juguetes, están ya en el mercado. Igualmente, una casa alemana de material radiofónico acaba de lanzar un receptor cuya forma fué planeada en Ulm según conceptos completamente nuevos en lo que concierne a la belleza de los aparatos técnicos.

El eco que la fundación ha tenido en la prensa demuestra cuánto espera el público en el porvenir de esta nueva escuela. Que las personas que dirigen sus trabajos tienen concepción perfectamente clara de su tarea, ha sido puesto de manifiesto por la advertencia de Max Bill de "evitar la brillantez externa" y el éxito fácil. El cuerpo docente de la escuela sabe que pueden pasar muchos años antes de que sus conceptos de "trabajo de equipo en la creación de diseños con la cooperación de artistas, científicos e industriales", a los que aludió el Dr. Gropius en la inauguración, determine una influencia general en la producción en masa.



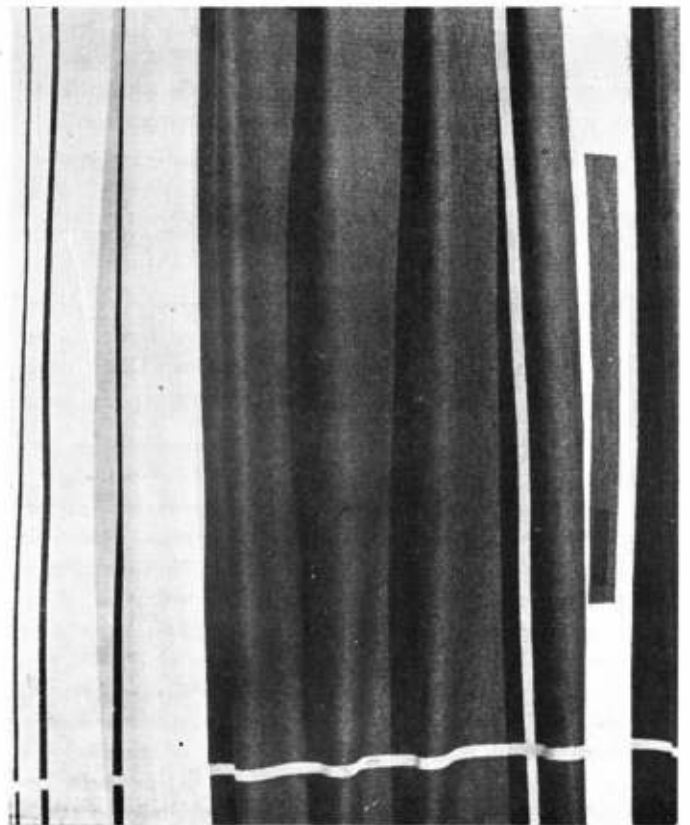
# TELAS



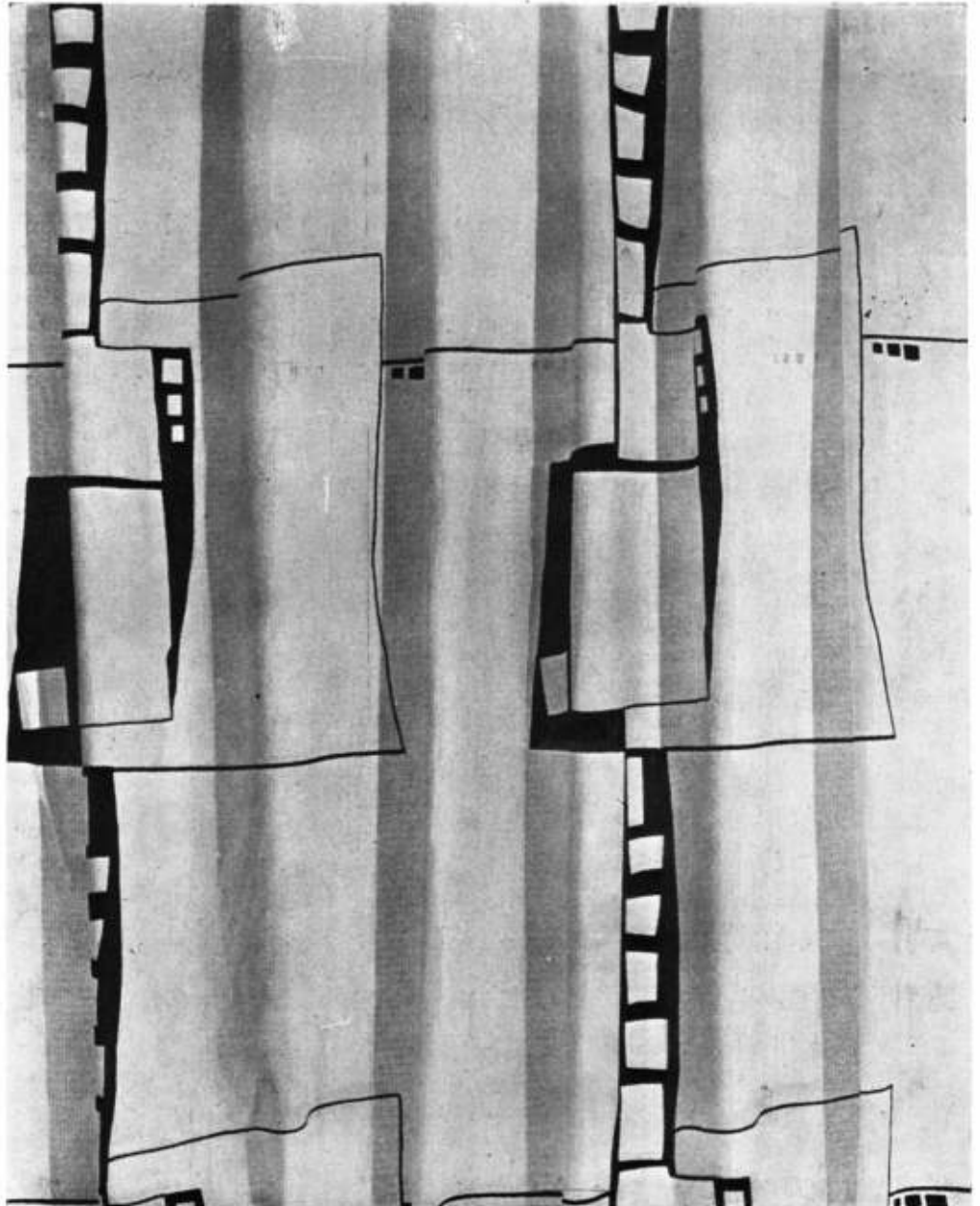
"Beyond". Dibujado sobre lino crudo. El diseño repite cada 0,90

*editadas por :*

KONWISER (U. S. A.)

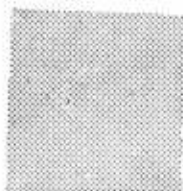


"Lustrum". Dibujado sobre tela Ramble (algodón y rayón). El diseño repite cada 1,17.



"Pathway". Dibujado sobre lino  
crudo. El diseño repite cada 0,60.

*diseños :*  
SARA PROVAN



## Antonio Gaudí



Es difícil ubicar a Antonio Gaudí y su obra en la continuidad histórica de la Arquitectura. Aunque fuera factible asignarle su casillero correspondiente en el período del ART NOUVEAU europeo, movimiento que evidentemente integra, cabría señalar que en todo momento lo supera, yendo más allá de sus posibilidades.

Gaudí es ante todo un ser respetuoso de la Naturaleza, respeto que se traduce en su deseo de interpretarla siguiendo su corriente y observando las leyes que la gobiernan; Gaudí es un expresionista, que destila su voluntad con intuición escultórica, y con cálculo racional. Las estructuras de sus creaciones son puras en su planteo; se acercan a la Naturaleza reflejándola, tanto en su expresión manifiesta como en la dirección de sus principios. Son la expresión pura de un artista que se sirve de la Naturaleza, identificándose con las posibilidades que ella le brinda.

La Arquitectura de Gaudí no es el producto de una fantasía. Es el deseo de llevar más adelante, el deseo de continuar y corregir la labor interrumpida de un comienzo puro. Si de gótica se califica la influencia recibida por Gaudí, es por su voluntad de perfeccionarla; es el continuo deseo de purificar la obra ya iniciada y que quedara trunca en su natural desarrollo. Suprimanse, pues, los arbotantes — son muletas. Sean entonces las columnas inclinadas, los árboles de piedra; repártanse las cargas del modo más evidente; eríjase la obra de modo convincente.

Tal parece ser el mensaje de Gaudí.

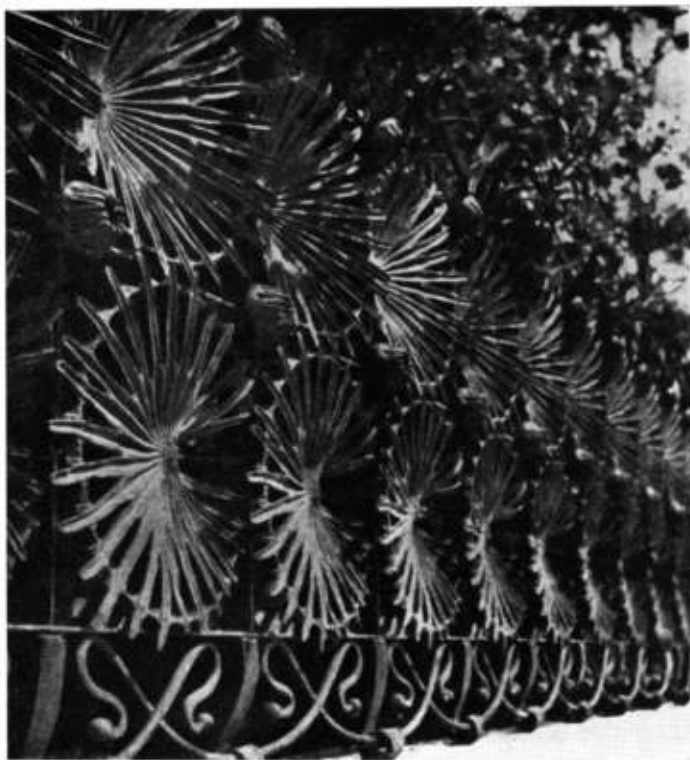
Dírase que es un gigante que ha gustado modelar con sus propias manos el todo de sus obras, dándole sus formas e insuflándoles su voluntad, para luego penetrar y recorrer el último recoveco de sus estructuras, irisado ya cada palmo con más formas, modelado cada tramo con más vueltas, el conjunto salpicado de colores infinitos, materiales inacabables, poesía incontenible. La simultaneidad de los procesos se manifiesta en la unidad de la obra. El detalle es completo en sí, como lo es también el conjunto, y ambos se corresponden y se aunan.

En Gaudí, la forma es una voluntad, jamás un capricho. Jamás cae en la fantasía desenfrenada; ello se debe, más que al frío cálculo matemático, a la cálida inspiración creadora, que hace de cada una de sus obras una creación original.

De Antonio Gaudí arquitecto catalán, es la frase: "Originalidad es volver al origen".

RICARDO JESSE ALEXANDER.

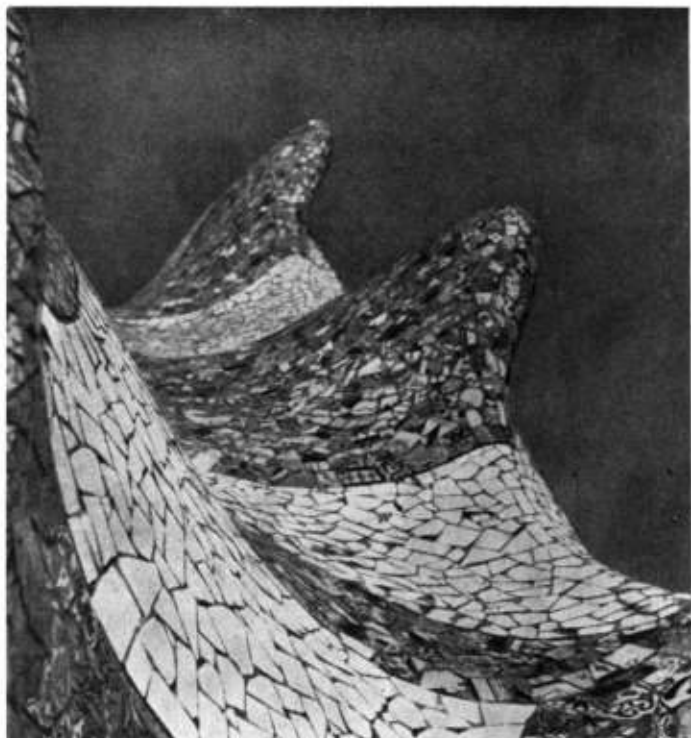
2



3



4



ANTONIO GAUDI. Nació en Reus, 1852. Murió en Barcelona, 1926. De 1867 a 1870 trabajó en un proyecto de restauración del monasterio de Poblet, época en que ingresó en la Escuela Superior de Arquitectura de Louja. Tiempo después conoce al Conde Eusebio Güell, quien eventualmente llegaría a proporcionarle oportunidad para desenvolverse.

1. — Antonio Gaudí.

En su primer período de creación, que abarca de 1878 a 1892, cabe señalar la casa Vicens, un detalle de cuya verja ilustramos en la figura 2. En esta época el desenfreno de la decoración "modern style" se manifiesta en su obra, pero cada vez va tomando rasgos e improntas características de su personalidad. A este período corresponde el Pabellón de Caza, en Garraf; la casa "El Capricho", en Comillas. En 1885 comienzan las obras de la casa Güell, en Barcelona.

2. — Detalle de la verja de hierro de la casa Vicens, 1878.

3. — Casa Güell, portones de hierro. 1885-1889.

En 1892 inicia su proyecto para el edificio de las Misiones Franciscanas de Tánger, precursor evidente de la estructura del Templo de la Sagrada Familia. Por sucesivos encargos del Conde Güell, construye la cripta sepulcral, la iglesia y el parque de la Colonia, que lleva el apellido del Conde. Es en esta época en que la vida interior de Gaudí evoluciona y toma rumbos de definida dirección religiosa, que determina eventualmente la concepción de la Sagrada Familia.

Entre 1905 y 1910 realiza las obras de la casa Batlló y la casa Milá.

4. — Parque Güell. Detalle de un tejado. 1900.

**C. e. a.**

5. — Casa Milá, 1905-1910.

6. — Parque Güell, Pórtico de columnas inclinadas.

Última época, 1909-1926.

Consagrado casi exclusivamente al Templo Expiatorio de la Sagrada Familia. Obra posible dado el cauce tomado por su vida. La concepción de dicha obra reside en la profunda cultura litúrgica de Gaudí. José Rafols, en su libro "Gaudí" explica: "...es posible seguir en el Templo Expiatorio la evolución completa de su obra. Primero la cripta, sujeta a un plan fijado; después las agujas del ábside, donde se abandonan los (inútiles) pináculos y las (inútiles) cresterías...; después la obra original en ciertos aspectos de la puerta del Nacimiento; luego una serie de concepciones de cuyo valor estructural y religioso convendrá hablar..."

El Templo de la Sagrada Familia es la concepción simbólica y arquitectónica de la basílica. Cada uno de sus componentes está fundado en un concepto teológico.

Esta obra permanece aún incompleta.

7. — Planta del Templo de la Sagrada Familia, 1882-1926.

8. — Conos de la Sagrada Familia.

9. — Maqueta de ventanal de la Sagrada Familia.



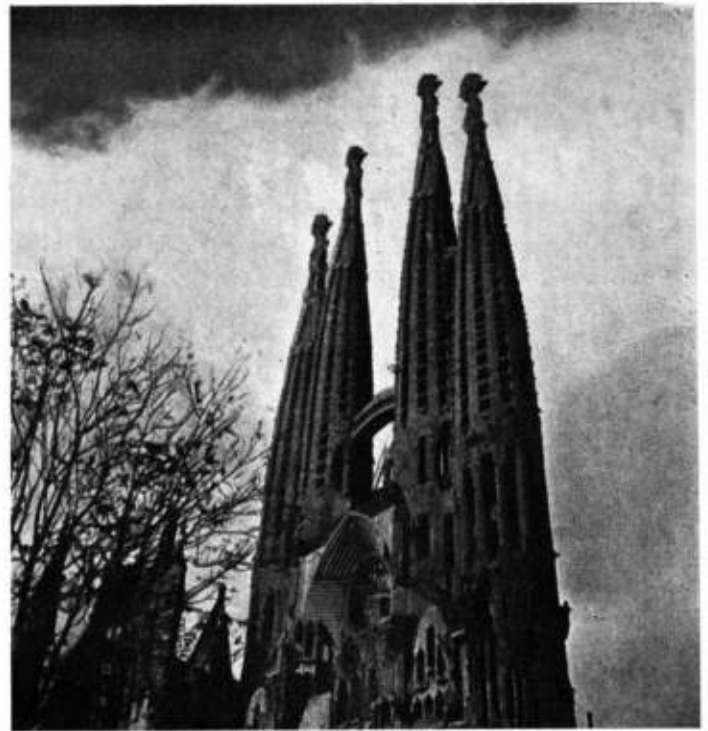
5



6

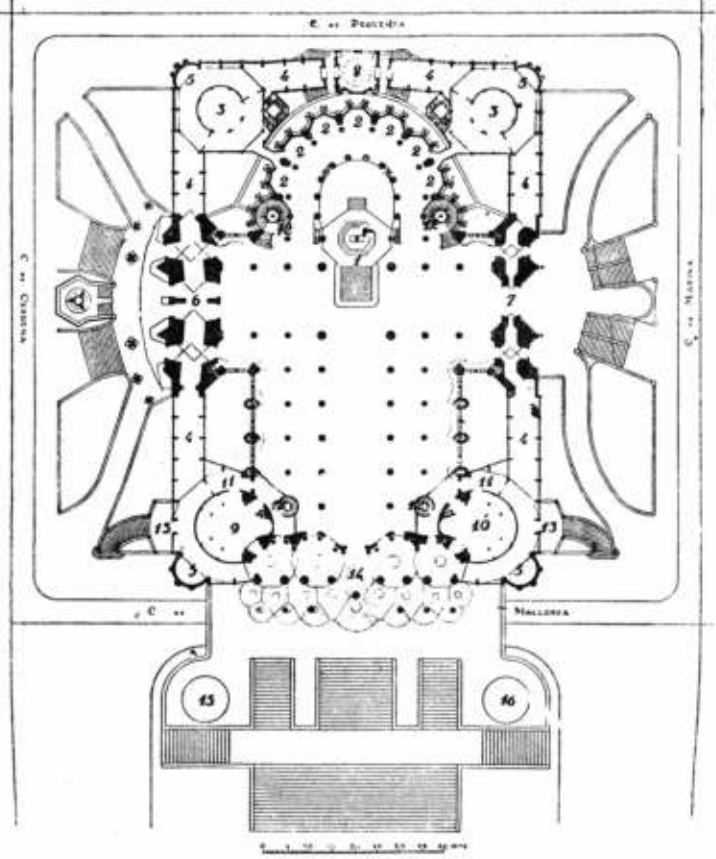


9



8

7



51



## ESTEBAN LUIS MUZIO

20/5/56...

Hoy, su escritorio parece otro, ajeno, demasiado ordenado; faltan las tijeras, el montón de revistas, las fotografías, los papeles, sus manos trabajando sobre ellos... Es su aún tibio recuerdo que nos muestra todos esos detalles, que nos impide olvidarlo. Luego, cuando los años borren la imagen, diez mil páginas impresas detendrán el tiempo, nos llamarán la atención sobre la que fuera su labor tesonera, inteligente... Quizás los lectores de Casas y Jardines no perciban el vacío, la ausencia de su viejo Director; pero la revista sí. Es que ella no recibirá más sus caricias sinceras, seguras, eficaces. Ya los tipos dejarán de imprimir su palabra; sus artículos, ágiles, instructivos, saldrán de otras manos... El cambio de ritmo en la dirección de una revista poco se hace notar cuando ésta tiene veinticinco años, cuando ya no necesita que la lleven de la mano. La diferencia sólo alcanzamos a sufrirla nosotros, Editorial Contemporánea. No porque haya muerto el que fuera director de Casas y Jardines durante cinco lustros, tampoco por el socio... Es él; su hombría de bien. Es el afecto que sentíamos por su persona que nos sacude con fuerza acumulada, inflexible...

Hoy iniciamos una nueva jornada; otra vez nos enfrentamos con los problemas de siempre: la imprenta, la corrección de pruebas, palabras y más palabras. Afuera, el sol brilla como nunca; deberíamos sentirnos felices, la naturaleza nos lo pide. Pero no podemos, hoy Muzio no está con nosotros...

R. H. B.

•

# OTIS

•

El símbolo internacional para todo  
lo que se relacione con el transporte  
vertical y su manutención.

•

# OTIS

ELEVADOR COMPANY

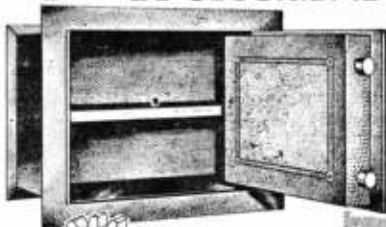
CON ORGANIZACIONES EN **457** CIUDADES DE **53** NACIONES

•



*No olvide el detalle importante*

... INCLUYA  
EL INSUSTITUIBLE  
**TESORO ACYTRA**  
COMO ELEMENTO INDISPENSABLE  
DE SEGURIDAD Y CONFORT



*Invulnerabilidad*  
POSITIVA  
*Terminación*  
LUJOSA  
*Solidez*  
GARANTIDA

PARA EMPOTRAR  
(VARIAS MODELOS)

**ACYTRA**

S. R. L. - Capi. \$ 459.000.-

CORRESPONDENCIA :  
LOPE DE VEGA 135 5 Pneu-Bs. As. F.N.G.S.M. - T.E. 757-009  
(ADMINISTR. FABRICA Y VENTAS)

EXPOSICION Y VENTAS EN BS. AIRES :  
LAVALLE 1502 Esq. TALCAHUANO



• PARA SUS JOYAS; DINERO Y DOCUMENTOS DE VALOR •

En este libro encontrará un estudio sistemático y completo sobre placards. Detalla las medidas de cientos de prendas y objetos usuales, sugiriendo formas de guardarlos.

Contiene diagramas constructivos, descripciones y 195 fotos de armarios realizados en el país y el mundo entero, concretando ideas y soluciones fácilmente aplicables y adaptables, que le ayudarán a resolver su problema.



**PLACARDS**

## NOTICIAS

### MUNICIPIO . . .

(Viene de la pág. 14).

Desde California hasta la Tierra del Fuego, las colonias se gobernaron en lo esencial por las formas políticas municipales y concentraron en los cabildos toda su creciente capacidad de autonomía, mientras absorbían los heterogéneos elementos humanos en un nueva raza, el mestizo.

Domingo Faustino Sarmiento, Presidente de la Argentina y uno de los primeros políticos, escritores y educadores del Continente, sostenía que el cabildo de Córdoba (Argentina) estuvo siempre a la altura del parlamento inglés. Su compatriota Juan Bautista Alberdi declaró: "Antes de la proclamación de la República, la soberanía del pueblo existía en Sudamérica como hecho y como principio en el sistema municipal que nos había dado España. La política y la administración estaban separadas; la política pertenecía al gobierno, la administración al pueblo inmediatamente".

Con frecuencia, aun en la misma América latina, se afirma que la Colonia fué solamente en un oscuro periodo de brutalidad y atraso despótico, sin caer en cuenta de que, si se acepta esa tesis, no podría explicarse cómo unos pueblos sin concepto alguno de su soberanía, sin tradición democrática, sumidos en el sopor de la esclavitud, pudieron rebelarse con tan impresionantes fuerza y simultaneidad, hasta constituir naciones independientes.

La verdad histórica y sociológica es precisamente la contraria. Lo que ocurrió fué que la tradición municipalista del pueblo ibérico, trasvasada al mestizo, creó una violentísima conciencia de autogobierno que opuso más y más resistencia al intento centralizador y despótico de la Corona. Desde el comienzo de la Colonia se iniciaron las luchas y antagonismos entre los funcionarios municipales (alcaldes, justicias y regidores) elegidos por el pueblo y los representantes de los virreyes y de la autoridad pe-

**PRIMIGAS**



**LEONARDO & Cía.**

Compañía de instalaciones de cañerías de gas y supergas y cañerías de incendio

SANTA FE 5384

T. E. 72-8537

**FABRICA DE CORTINAS METALICAS**



**TOMIETTO**

IMPORTACION - EXPORTACION

A MALLAS, TABILLAS INDIVIDUALES Y CHAPA ONDULADA

PATENTE N° 57.057  
Puerta de escape enrollable

PATENTE N° 59.312  
Máquina de alta producción

PATENTE N° 67.186  
Levantamiento y descenso automático

PATENTE N° 69.665  
Nuevo tipo de lev. y Des. automático

PATENTE N° 69.781  
Cierre automático

PATENTE N° 71.761  
Levantamiento y descenso hidráulico



**MAS SEGURA**

El sistema de cierre de la puerta de escape enrollable "TOMIETTO" Patente 57.057 es sumamente segura, por su sistema que une la malla de la puerta con la malla de la cortina, uniendo en esta forma ambas en una sola pieza.



**MAS COMODA**

Un niño puede cerrar y abrir la puerta de escape enrollable "TOMIETTO" Patente 57.057 por que solo debe manipular una plancheta que sirve como cierre de la puerta, con un peso solamente de 4 kgs.

**CORTINAS METALICAS**  
y Puertas de Escape Enrollables

**"TOMIETTO"**

PATENTE INTERNACIONAL

ARGENTINA N° 57.057 - ESPAÑA N° 179.334  
E. E. U. U. de NORTEAMERICA, A. N° 761.121  
ITALIA N° 431.630 - URUGUAY N° 3.821

TALLERES Y ADMINISTRACION **SANABRIA 2262 al 78** BUENOS AIRES T. E. 69-4851  
67-8555

Sucursales en Córdoba: Tucumán 352 — Mendoza: A. J. V. Zapala 413  
Y representantes en todo el país

ninsular. Los monarcas españoles y portugueses trataron de reprimir esta tradición municipalista, democrática y rebelde, con fuerza creciente, pero sólo consiguieron producir esa tremenda explosión de cabildos que en el siglo XIX les arrebató el Imperio de las Indias.

El escritor uruguayo Lincoln Machado Ribas manifestó que la asunción o reasunción de la soberanía

en la revolución de Independencia no se produjo por reinos ni por provincias, sino por pueblos, por ciudades, creándose una junta local de gobierno en cada lugar. Todos los movimientos emancipadores, agregó, "parten de un supuesto que se hallaba ya en los movimientos revolucionarios de los siglos anteriores: que el conglomerado municipal tenía potestad para juzgar los acontecimientos y definir su

## LO MAS PERFECTO EN PREMOLDEADOS DE HORMIGON



Revestimientos para frentes en placas o ejecutados en obra. Placas estructurales.



Pisos, claraboyas y tabiques traslúcidos con baldosas de vidrio supertemplado "BALDFOR" (Reg.).

*Aloiso & Abeledo*

S. R. L. - CAP \$ 100.000 - MIN.

Ventanas, mamparas y persianas de hormigón, vigas y losetas para techos, duelas, natatorios, silos, tanques austrialianos, losetas para piscs, postes, verjas, cercos, estructuras especiales.

Avda. Centenario 935 - San Isidro T. E. (San Isidro) 743 - 0134

FABRICA DE CORTINAS  
ENROLLABLES DE MADERA

*Cortinas Ideal S. R. L.*

CAPITAL \$ 240.000.- m/n. c/.

PERSIANAS PLEGADIZAS  
CELOSIAS MIXTAS

DOLORES 432

T. E. 69-0933

**COPIAS DE PLANOS**



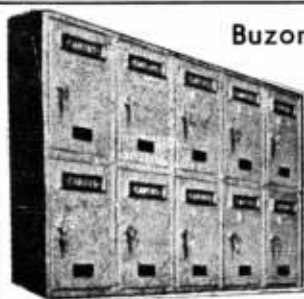
*Papeles*

Y TELAS TRANSPARENTES  
MATERIAL PARA DIBUJO  
FOTOGRAFIA TECNICA

**A. & M. CASASCO Y CIA**

SOE DE RESP. LIDA CAPITAL \$ 1.500.000.000  
SUC. RIVADAVIA 589 - LIMA 461 - B. A. Casa Central:  
CORDOBA 1836

\* Sucursal ROTARIO RIOJA 867 \*



Buzones "DE LUXE"

para

recepción

de

correspondencia

**C. V. CARDARELLI**

Jorge Newbery 4814-16

T. E. 54 - 2592

**BAJOCCO**



hierro forjado

Exposic.: CORDOBA 8843 - T.E. 86-9991-9994

Talleres: ANDALGALA 1085-8.

propia actitud". En resumen, en toda la América española, las guerras de independencia fueron obra de los cabildos y las municipalidades.

La situación de las colonias portuguesas no se diferencia apenas de la de sus vecinas españolas. Aunque la legislación real fuera distinta, sobre todo a partir de la segunda mitad del siglo XVIII, se trataba de una tradición popular, común a todos los reinos peninsulares, y era apenas lógico que sus versiones americanas tuvieran la misma energía.

En muchos países se están publicando las actas de los cabildos coloniales (o senados de cámara, como se llamaron en Brasil). Entre las más interesantes están las del Consejo Municipal de San Salvador de Bahía, Brasil. Su editor, Osvaldo Valente, anota en el prólogo que "en el Senado de Cámara tenían inmediata resonancia los episodios y problemas que agitaban la vida colonial. Su acción administrativa no se restringía aún a los límites a los cuales fueron reducidos más tarde los consejos locales por la expansión absorbente de la autoridad central de los gobernadores, característica de la evolución de la vida colonial".

Por tanto, no es de extrañar que las manifestaciones más expresivas de la vida nacional brasileña, tales como su espléndida arquitectura barroca de los siglos XVII y XVIII, su folklore musical, su poderoso mestizaje racial, estén asociados en una u otra forma con el esplendor de las ciudades provinciales, una de las cuales (y quizás una de las más bellas del mundo) es precisamente Bahía, cuya existencia social y política relatan estos preciosos archivos, aún no suficientemente analizados ni utilizados por los sociólogos, los historiadores y hasta los novelistas contemporáneos.

Por una extraña paradoja, los dirigentes políticos de la Independencia latinoamericana, que estaban profundamente influenciados por las doctrinas francesas sobre el Estado, olvidaron esta tradición municipalista de los países que en ella habían encontrado la verdadera fuerza para lograr su autonomía. A partir de 1830, los regímenes republicanos de la América latina cayeron en los mismos errores administrativos de los monarcas españoles de las dinastías austríaca y borbónica, desde Carlos V hasta Fer-

Sucesión de:

**FRANCISCO CTIBOR**

FABRICA DE LADRILLOS

Ringuet - F. C. N. G. ROCA - T. E. 890 - La Plata

ESCRITORIO

Av. de Mayo 878 - T. E. 34 Defensa 8580

LADRILLOS MACIZOS F. C.

Aprobados por la Dir. de las O. S. de la Nación

**HUECOS PATENTADOS**

para entresijos, azoteas, chimeneas, bebederos, etc.

Sres: ARQUITECTOS - INGENIEROS - CONSTRUCTORES y PROPIETARIOS

Equipen sus calderas con Quemadores de Petróleo SYNCRO - FLAME

Los Edificios modernos requieren :

# **QUEMADORES DE PETROLEO SYNCRO-FLAME**

**AUTOMATICOS, SEMI AUTOMATICOS Y MANUALES  
PARA LA PERFECTA COMBUSTION DE LOS PETROLEOS PESADOS Y LIVIANOS**

QUEMADORES  
a DIESEL OIL o GAS OIL

QUEMADORES  
PARA FUEL OIL

**Para los Quemadores SYNCRO - FLAME**  
NO HAY PROBLEMA DE DIFICIL SOLUCION

**Sociedad C. A. R. E. N.**

ANTONIO MACHADO 628/36/50 — T. E. 60-1068 (con diez internos) — BUENOS AIRES

nando VII. Un profesor de la Universidad de Stanford, Dr. John J. Johnson, definió esta actitud del siguiente modo: "Se concedió a los pueblos el derecho de escoger sus propios representantes después de ganada la Independencia. Fué una gran victoria para las municipalidades, aunque duró poco. El pernicioso sistema de la Corona de intervenir en todas las fases del gobierno también fué adoptado por los grupos políticos que se formaron después de obtenida la libertad. No se permitía a los municipios resolver sus problemas. Los partidos nacio-

nales siempre han resuelto los asuntos netamente municipales".

Con toda seguridad puede decirse que la mayor parte de los problemas políticos, sociales y culturales de la América latina, durante su existencia independiente, proviene del mantenimiento y propagación de este error. Los sociólogos y teóricos políticos del Continente no han hecho suficiente distinción entre lo que constituye el gobierno propiamente político y el trabajo administrativo, para decirlo como Alberdi.



*Prepárese para el Verano*

## **PILETAS DE NATACION LANDINI**

Construcción Rápida y Garantida por CONTRATO

CONSULTENOS POR TELEFONO

**Repetto 915 - 792 - 6161 - MARTINEZ**

MARCA REGISTRADA

SISTEMA "ADAM" PATENTADO

# GARGANTAS

y PAREDES GUARDA-SAPOS  
(PREMOLDEADAS) PARA  
**NATATORIOS**

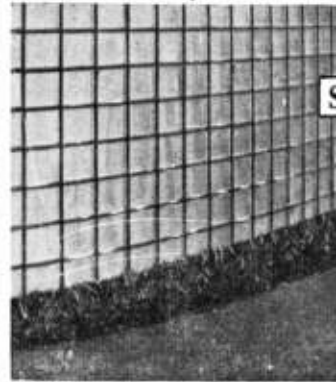
A. VICTOR ADAM y Cia.

CARACAS 3520 - BUENOS AIRES - T. E. 51-8670

Parece llegado el momento de desvanecer esta equivocación. Como dije antes, los planeadores sociales y económicos convienen en que el mejor sistema de dar solución a los problemas latinoamericanos que se refieren al bienestar social, cultural y vital consiste en estimular la autoayuda de la pequeña comunidad y promover el espíritu cívico. Ya hemos visto como esta misma idea, que tuvo expresión en la municipalidad y el cabildo, pudo absorber tres razas en la colonización de América, crear diecinueve naciones y libertar a una población que hoy excede de 150.000.000 de seres humanos. ¿Por qué no enlazar el nuevo esfuerzo por el desarrollo comunal con la riquísima tradición colonial?

## → Pisos y → Tabiques de Vidrio

Los trabajos se entregan prefabricados o se ejecutan en obras, con cualquiera de estos tipos de baldosa: STENDHAL, MASLUZ, DIAMANT, GLAS y SOLLY.



IND. Y COM. S. R. L.  
CAP. \$ 150.000.00

AV. PTE. R. S. PEÑA 628

T. E. 34-9961/9561

DISTRIBUIDORES DE BALDOSAS  
DE VIDRIO DE  
CRISTALERIAS PICCARDO S. A.

PARA INDUSTRIAS  
Y FAMILIAS

# CALEFACCION

## CENTRAL-ECONOMICA

A RADIADORES

ESTUFAS de hogar, con pulmón, registro y circulación de aire caliente desde . . \$ 700.-

SALAMANDRAS a . . . . . \$ 1.200.-

FRENTES para estufas de hogar desde \$ 420.-

ESTUFAS para industrias, Negocios, Oficinas y Depósitos

VARIOS SISTEMAS

casa **HERCK** belga  
argentina

**HIPOLITO YRIGROYEN 850 - Piso 3**

(Antes Victoria)

T. E. 30-5448

Este esfuerzo nos aportaría una nueva y vasta cultura política, económica y social. El reencuentro con el pasado —muchas veces ignorado, mal interpretado o despreciado, pero latente en el espíritu y el instinto civilista de los pueblos— podría ser la llave de la futura grandeza de una gran porción del Nuevo Mundo.

La ciudad y la villa latinoamericanas fueron fundadas con el ánimo de ser un "Gran Teatro del Mundo", dentro del cual cada hombre hallara la manera de participar activamente. Es hora de que se levante el telón para el segundo acto, quizás el más importante de todos, donde se ha de contemplar el espectacular renacimiento de una gran cultura, en paz y libertad. • • •



CASA FUNDADA  
EN EL AÑO 1897

★ **CORTINAS**

★ **PERSIANAS**

**V. LABANDEIRA (H) & Cía**

S. R. L. CAP. \$ 350.000

Escritorio: **SAN JUAN 1225 - T. E. 23-7000**

Fábrica: **SANTO DOMINGO 3019/25 - T. E. 21-3413**

## EL ALUMINIO EN EL HOGAR

### USO CRECIENTE DEL METAL EN APARATOS ELECTRICOS

Los aparatos eléctricos son indispensables en el hogar moderno, y constituyen también la base de una gran industria mundial. Aumenta cada vez más la demanda de estos artículos, lo cual se debe principalmente al aumento en la cantidad de aluminio usado en su producción.

En un estudio presentado el año pasado en la Conferencia sobre el Empleo del Aluminio en la Electricidad, bajo los auspicios del Instituto Americano de Ingenieros Eléctricos, el Ing. E. W. Mason, de la Aluminum Company of America resumió las aplicaciones del aluminio en el ramo, en su trabajo "Usos del aluminio en aparatos eléctricos" de donde tomamos los datos siguientes:

El aluminio ha venido a ser un factor importante en determinar la preferencia de los compradores de artículos eléctricos. Su aspecto brillante y atractivo es un gran incentivo de venta. Las señoras conocen también que pesa poco, no se mancha fácilmente, es atóxico y resulta más eficiente en general. Los fabricantes y distribuidores aprecian su resistencia a la corrosión, su alta conductividad térmica y eléctrica, alta reflexividad, buena labrabilidad, resistencia en aleaciones y sus propiedades de no ser magnético y de no producir chispas. Otro factor que atrae a los fabricantes es la seguridad de los suministros de aluminio, ya que la producción mundial aumentó al doble durante los últimos cinco años y seguirá aumentando.

Las propiedades físicas del aluminio aseguran su supremacía en el ramo de aparatos eléctricos. Por eso, los refrigeradores modernos tienen por lo menos 6,8 kg. de aluminio, usándose también en otros miles de aparatos. El consumo sigue aumentando a pesar de la fuerte competencia de los plásticos y otros metales, por las razones siguientes:

#### Peso liviano

Esta es una ventaja obvia en casi cualquier aplicación. En los aparatos portátiles como las planchas, los aspiradores de polvo, etc., reducen el trabajo de las amas de casa. En los artículos de mayor tama-

## MOSAICOS

E. ALFREDO QUADRI

Fundada en el año 1874

Av. Angel Gallardo 160 - T. E. 88-0301-2564

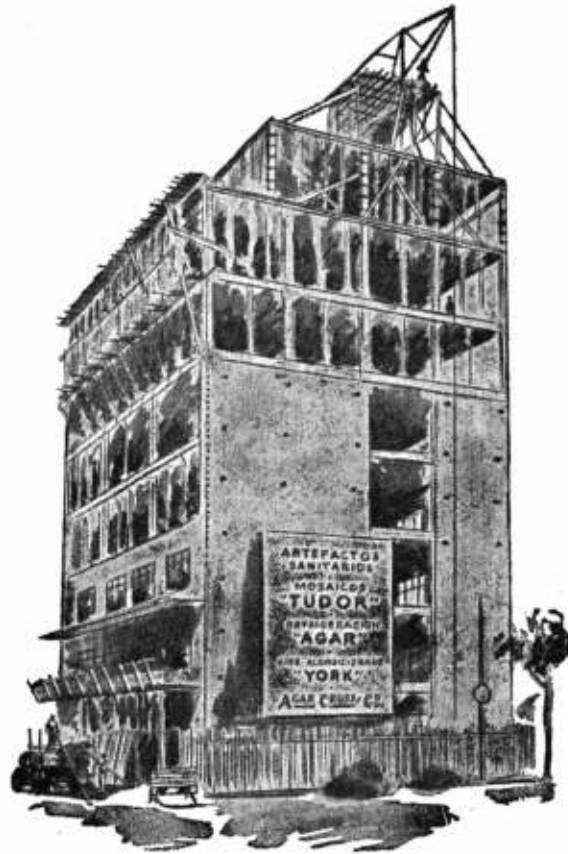
(antes Chubut)

(lindando con el Parque Centenario)



# Para Construcciones

de calidad...



Materiales,  
Equipos e  
Instalaciones

de calidad

AGAR, CROSS & Co. LTD.



BUENOS AIRES - ROSARIO - BAHIA BLANCA - TUCUMAN - MENDOZA

## El último toque

para  
embellecer  
su hogar



Para un acabado oleo mate perfecto, de aspecto aterciopelado y delicada tonalidad, exija únicamente SINTO-MAT APELES.

EN VENTA EN TODAS LAS FERRETERIAS  
Y PINTURERIAS DEL PAIS



PINTURA VIVA A PRUEBA DE TIEMPO

ño reduce el costo del manejo y los fletes entre la fábrica y el comprador. Las piezas fundidas de aluminio se usan extensamente en equipos portátiles tales como máquinas de coser, mezcladoras, aspiradores de polvo, etc. Usando aluminio se reduce también el peso de las piezas de los motores de émbolo permitiendo mayor velocidad con menos fuerza de inercia.

### Conductividad térmica

Este es un factor importante que afecta el rendimiento térmico y la velocidad con que puede subir o bajar la temperatura de algún material. Por ejemplo, se requieren menos kilocalorías para calentar la base de una plancha eléctrica de aluminio que una de acero, y cuando se requiere enfriar, como en los refrigeradores, la conductividad térmica del aluminio es el factor más importante que recomienda su aplicación en este ramo.

### Alta conductividad eléctrica

Esta ventaja es evidente y puede verse en el creciente número de motores eléctricos provistos de devanados de aluminio en los inductores, y el uso de aluminio fundido integralmente en las laminaciones de acero de los rotores de los motores de inducción.

### Alta reflexividad

El aluminio supera a todos los metales corrientes en sus propiedades reflectoras de energía radiante, siendo a la vez un emisor pobre de la misma. Estas propiedades aislantes se usan hoy día para forros de hornos, reflectores para los secadores de ropa y en los quemadores de estufas, así como para resguardos contra el calor dentro de los tostadores y hornos.

### Buena labrabilidad

La facilidad con que el aluminio puede fabricarse, ligarse, acabarse, juntarse, etc., resulta un factor económico importante en el creciente uso del aluminio en los aparatos eléctricos. Es de esperarse que siga aumentando según se dan a conocer nuevos adelan-

## "La Casa de las Cocinas"

•  
A GAS Y  
SUPERGAS  
A CARBON  
Y LEÑA  
•

FABRICANTES ESPECIALIZADOS

CAVEDO, GONZALEZ y Cía.

Pte. Luis Saenz Peña 1285/87



T. E. 23-5198



**PRODUCTOS DURABEL**

*Hijos de* **PABLO CONCARO**

SOCIEDAD DE RESPONSABILIDAD LIMITADA - CAPITAL \$ 1.000.000

CORRESPONDENCIA  
CASILLA DE CORREO N° 20  
BERNAL  
F. C. B.

AVDA. LOS QUILMES Y LINIERS  
(RUTA NACIONAL N° 2 - KILOMETRO 17,350)  
QUILMES  
F. C. B.

U. T. 202 (BERNAL) 0149

tos en aleaciones, métodos de junta, blindaje, electrodeposición, anodización y esmaltado vítreo.

**Resistencia a la corrosión**

Por prestarse a la formación de aleaciones especiales, materiales blindados Alclad, superficies anodizadas y otros acabados con alto grado de resistencia a la corrosión, ha desempeñado un papel de importancia vital en el desarrollo de la industria de aparatos eléctricos. La resistencia a la corrosión

natural del metal es de gran valor en los calentadores de agua, teteras, planchas de vapor, compartimientos de refrigeradores, estantes, y artesas evaporadoras, artesas para acondicionadores de aire, cubiertas y serpentines. Para evitar la corrosión hay que estudiar el diseño del aparato evitando una junta del aluminio con otros metales.

**Aspecto exterior**

Su aspecto brillante, nitido e higiénico imparte un



**Sika**  
HIDROFUGO QUIMICO INORGANICO

**IGOL**  
PINTURAS IMPERMEABLES

**IGAS**  
MASILLAS ELASTICAS Para juntas y grietas

FABRICADOS EN EL PAIS CON FORMULAS ORIGINALES DE SUIZA

FABRICACION VENTA DISTRIBUCION

Consulte nuestro Departamento Técnico

**Sika**  
SIKA S. R. L. Cap. \$ 350.100  
Avda. Belgrano 427 - T. E. 34-8196 y 30-7362 - Buenos Aires

**PERSIANAS**

**airflo**

con las nuevas tabillas de duraluminio **plasticat**



**iriarre hnos., bs. as.**  
av. montes de oca 1461  
t.e. 21-0251 y 21-1697





# A. PUIG E HIJOS

INDUSTRIAS DE LA MADERA

"SUPERPLAC" la máxima perfección en Puertas Placcas

CARPINTERIA DE OBRA }  
A MUEBLAMIENTOS } DE CALIDAD  
INSTALACIONES MODERNAS }

Devoto 176-84, JOSE INGENIEROS

T. E. 69 - 4131 • BUENOS AIRES

atractivo de venta extra en muchos aparatos. Se mantiene limpio fácilmente, pues las sales del metal son blancas, incoloras y no manchan. Son, además, muy interesantes los colores que pueden obtenerse con el aluminio anodizado.

El Ing. Mason concluye que el uso del aluminio en la industria de aparatos eléctricos seguirá aumentando con los adelantos técnicos del mañana, el desarrollo de las industrias de abastecimiento y servicio, y una mayor divulgación sobre el metal por medio de libros y folletos.

## CONCLUSIONES SURGIDAS DE LAS JORNADAS POR LA MEJOR ENSEÑANZA DE LA ARQUITECTURA REALIZADAS EN LA PLATA

1) Que es necesaria y legítima la existencia de una Escuela de Arquitectura y Urbanismo en La Plata, no sólo por las necesidades propias del medio, la orientación latino americanista de la Universidad de La Plata, sino como imperativo de la misma como ente vivo.

2) Que en las escuelas de arquitectura es imprescindible la existencia de un clima especial que haga posible la enseñanza viva requerida por esta disciplina.

3) Que, en tal sentido, la densidad docente o relación numérica docente-alumno, debe ser limitada, así como la estructura general de la escuela debe adecuarse a una cantidad prefijada y no exagerada de alumnos. En caso de que la demanda de aspirantes supere las condiciones preestablecidas, deberá crearse otro centro de enseñanza paralelo y dentro de la actual estructura universitaria.

4) Que, ante la escasez de docentes de la arquitectura, se encare en las Facultades, organismos y cursos que capaciten para el ejercicio de la docencia a aquellos que, previamente, demuestren una firme inquietud en tal sentido.

5) Que, para dar efectividad a la enseñanza viva, debe instaurarse el sistema de Taller, donde el alumno desarrolle totalmente sus trabajos, en contacto con el docente y condiscípulos.

6) Que, no puede hablarse de enseñanza viva sino se efectúa sobre hechos reales. En tal sentido, debe propugnarse a la formación de un instituto de arquitectura aplicada, donde profesores y alumnos de años superiores, realicen proyectos totales de obras reales, así como intervengan en la dirección técnica de los trabajos.

7) Que, para ello, deben establecerse convenios con entes públicos y en especial con el Gobierno de la Provincia de Buenos Aires, ámbito legítimo de la



Tarugos de Fibra y Bulones de Expansión para sujetar Maquinarias, Motores, Transmisiones, etc.

van Wermeskerken, Thomas & Cia.

SOC. RESP. LTDA.  
CAP. \$ 200.000.00-

CHACABUCO 682 T. E. 33 - 3827  
BUENOS AIRES



**CAÑOS PARA CONDUCTOS DE HUMO Y VENTILACION**  
**Refractarios**  
 Aprobados por D. G. I. (M. de Guerra) y en Cemento Comprimido a alta Presión



**Hollineros y Tanques**  
 Aprobados por la I. Municipal y O. S. N.

**OSTI & Cía.**  
 Franklin 1151 59-0916

Universidad local, así como privadas de interés general, que permitan un ingreso permanente de proyectos de obra.

8) Que, la retribución que se perciba por dichos trabajos, permita asegurar la dedicación total de los docentes y contribuya a sufragar, substancialmente, los gastos universitarios, así como contribuya a resolver, en cierta medida, la situación económica del alumno.

9) Que, para la estructuración de la Escuela, debe seguirse el sistema vertical para la coordinación docente, agrupando materias de igual o parcial contenido en cátedras y las cátedras afines en secciones o institutos, dirigidas cada una por un Jefe, orientador de la disciplina.

9) Que el alumno debe seguir Ciclos de aprendizaje, cuya duración no debe ser anual o restringida, ingresando a las cátedras en cualquier época, si la metodología de la enseñanza lo permite, y egresando de ellas, una vez que haya asimilado totalmente los conocimientos informativos y formativos, sin otra limitación en el tiempo que su propia capacidad.

10) Que, entendemos la actividad universitaria como Estudio y no como simple enseñanza pasiva



**TODO PARA SU CHIMENEA**  
**EN HIERRO FORJADO ARTISTICAMENTE A MANO**  
**JOSÉ THENÉE**  
 AV. BELGRANO 774  
 35000 ARTEFACTOS EN EXPOSICION PERMANENTE

**2 JOYAS**  
 DE LA INDUSTRIA ARGENTINA AL SERVICIO DEL



**GAS ARGENTINO**

Confort en el baño

**COCINAS Y CALEFONES**



Confort en la cocina



Gas manufacturado  
 Gas envasado  
 Gas natural

41 años al servicio del gas en todo el país

EXPOSICION Y VENTAS • CASA CENTRAL • GALLO 350  
 SUCURSALES: LIBERTAD 120 • CABILDO 1501 • BS. AIRES

**Vermiculita**  
"PAMPA"

El gran aislante termo-acústico que confiere jerarquía y confort a toda construcción en sus múltiples aplicaciones.

- **LIVIANISIMO**
- **INCOMBUSTIBLE**
- **IMPUTRESCIBLE**

Su proveedor de materiales seguramente lo tiene  
Solicite informes a:

**P.A.M.P.As.S.R.L.**  
La primera firma industrializadora de Vermiculita en la Argentina

**LAVALLE 1523-T. E.40- 2002 Bs. Aires**

**CAPE**  
INSTALACIONES de

Calefacción  
Industriales  
Contra Incendio  
Petróleo

**GAS  
SUPERGAS**

**CHARCAS 1927 44-5600**

de la Arquitectura, por cuando en ellas participan mancomunados alumnos y profesores en forma dinámica.

11) Que, como parte de la Universidad, las Escuelas de Arquitectura deberán cumplir en la formación de profesionales, mental y espiritualmente capaces de realizarse en el medio social. Insístese, pues, en la formación integral del universitario y en especial del arquitecto, dada su misión en la Universidad.

12) Que, como punto vital de todo planteo, debe asegurarse para la Escuela, un presupuesto compatible con sus necesidades y que permita un desenvolvimiento eficiente de sus actividades. Para aliviarlo, deben dedicarse buena parte de los ingresos que resulten de la actividad del Instituto de Arquitectura Aplicada ya mencionado.

13) Que, la Escuela, conciente de su acción orientadora frente al medio, debe tener un Plan como elemento coordinador de todas sus actividades.

14) Que, las Escuelas de Arquitectura deben surgir como ente activo en el medio en que actúan a través de la difusión de los objetivos que surjan de aquel Plan.

La Plata, 5 de Febrero de 1956.

**ESTRUCTURAS TUBULARES**  
**T.A.E.M.**  
T.A.E.M. Talleres Argentinos Electro-Mecánicos  
S.R.L. Capital \$ 1.000.000

**JUJUY 136 - Bs. Aires**  
T. E. 92-4941/2/3

**PARQUETS**

- PARQUETS MOSAICO
- PARQUETS DE ROBLE ESLAVONIA

**JOSE SIGNORELLI e Hijos S.R.L.**  
FABRICANTE  
11 de SETIEMBRE 4619/61 ● 70-6392 y 4735  
CAPITAL \$ 300.000.-

# ARQUITECTURA Y DECORACION

Obras editadas en base a los mejores trabajos realizados por los más calificados profesionales del país y del exterior, que se tornan en valiosos elementos para las personas que deseen construir o modernizar su hogar.

<b>PLACARDS</b> y toda clase de muebles para guardar. — 128 páginas, 20 con las medidas de todos los armarios que puedan necesitarse y más de 100 conteniendo fotografías de muebles fijos y sueltos .....	\$ 48.-
<b>INTERIORES MODERNOS.</b> — 200 fotografías y un texto claro y metódico que le sugerirán soluciones estéticas para su hogar .....	" 40.-
<b>LA COCINA.</b> — Es indispensable para quien desee organizar o reformar esa dependencia. 80 páginas de texto y 155 fotografías y dibujos que incluyen a las cocinas diseñadas por los mejores arquitectos del mundo .....	" 25.-
<b>LA CHIMENEA.</b> — Tercera edición de 80 páginas, en las que se han compilado 44 dibujos y 120 nítidas fotografías que muestran todos los estilos de chimeneas a leña y los planos y reglas para construirlas de manera que tiren bien. Además explica las causas que originan el mal funcionamiento de las que ahuman las habitaciones .....	" 25.-
<b>LA MADERA AL SERVICIO DEL ARQUITECTO,</b> por Severino Pita. — Toda la carpintería blanca; puertas de entrada, guillotina y corredizas, ventanas de abrir al exterior, al interior, corredizas y de guillotina; con láminas constructivas a escala, fotografías numerosas y explicaciones detalladas, 268 páginas con excelente impresión y sólidamente encuadernado .....	" 140.-
<b>LA VIVIENDA DEL MASANA.</b> — El más brillante estudio sobre arquitectura residencial, escrito por los Arqs. Nelson y Wright. 214 páginas en formato de 21 x 29 con 232 hermosas fotografías de interiores y exteriores de casas unifamiliares. 3ª edición .....	" 80.-
<b>VIVIENDAS ARGENTINAS, 4ª serie.</b> — Casas modernas, pequeñas y grandes. Fotografías y planos de 61 viviendas, construidas en estos últimos años, en 142 páginas .....	" 35.-
<b>VIVIENDAS ARGENTINAS, 5ª serie.</b> — Fotografías y planos de 68 viviendas individuales construidas en estos últimos años. Además contiene instrucciones para construir las alacenas y alacenas-roperos .....	" 35.-
<b>LA ARQUITECTURA PINTORESCA.</b> — 184 páginas y más de 200 fotografías y los planos de las mejores casas que se han levantado en Mar del Plata, en los últimos años .....	" 35.-
<b>LA DECORACION DE INTERIORES, III Tomo.</b> — 116 páginas con 189 fotografías de los arreglos de interiores más interesantes, efectuados por conocidos arquitectos y decoradores del país y del extranjero .....	" 35.-
<b>HIERRO FORJADO,</b> por el Arq. A. Barbieri. — Recién aparecido, 80 páginas de ejemplos y detalles constructivos enfocados para servir de inspiración al profesional y de guía al aficionado .....	" 20.-
<b>LA CARTA DE ATENAS.</b> — Traducción de "La Charte d'Athènes". Primer y hasta hoy único documento que fija doctrina en materia de urbanismo. Explicaciones y aclaraciones de los Congresos Internacionales de Arquitectura Moderna .....	" 15.-
<b>CERCOS Y PORTONES,</b> por Severino Pita. — En 94 páginas de papel ilustración han encontrado cabida 200 fotografías y 22 láminas de construcción, mostrando cercos de madera, hierro, ladrillo, piedra y verdes, y portones de madera y hierro. Los detalles enseñan cómo construirlos y las leyendas aclaran los perfiles, clases de material, etc. ....	" 40.-
<b>ARQUITECTURA EN RELACION AL DERECHO,</b> por el Arq. Jorge Víctor Rivarola. — Con la colaboración de la Arq. María E. Meoli. Un libro ya clásico para la interpretación legal de los contratos y la dirección de obra. 365 páginas nutridas de valioso material ....	" 60.-
<b>LAS TRES LAMPARAS DE LA ARQUITECTURA MODERNA,</b> por el Arq. Joseph V. Hudnut. Traducción del Arq. Jorge V. Rivarola. — En este libro de particular interés para los arquitectos y estudiantes de arquitectura, el Arq. Hudnut estudia las diferentes influencias benéficas y perjudiciales que afectan a la arquitectura moderna. ....	" 12.-

ADQUIERALOS EN LAS BUENAS LIBRERIAS

# CAJAS

de 1 mm.

**1,5 mm.**

y 2 mm.



De acuerdo a la Reglamentación de las Instalaciones Eléctricas de la Intendencia Municipal de la ciudad de Buenos Aires. Decretos No. 16268/951 y 21357/951; presentamos además de las de 1 y 2 mm. de espesor, la caja "SILBERT" de 1,5 mm. de espesor, con la calidad, presentación y alto rendimiento característicos de los productos "SILBERT".

RECUERDE: 1 mm. de espesor, "SILBERT" sello plateado (livianas).

1,5 mm. DE ESPESOR, "SILBERT" SELLO VERDE (NORMALES).

2 mm. de espesor, "SILBERTMOP" sello dorado (Semipesadas).



FABRICA ARGENTINA DE CAÑOS DE ACERO  
E INDUSTRIAS ELECTRO METALURGICAS  
**MAURICIO SILBERT S.A.**  
ESTABLECIMIENTO FÁBRIL FUNDADO EN 1921

☛ "Lo que calidad no da, baratura no presta"