

4

Buenos
Abril
Número

NUESTRA
ARQUIT

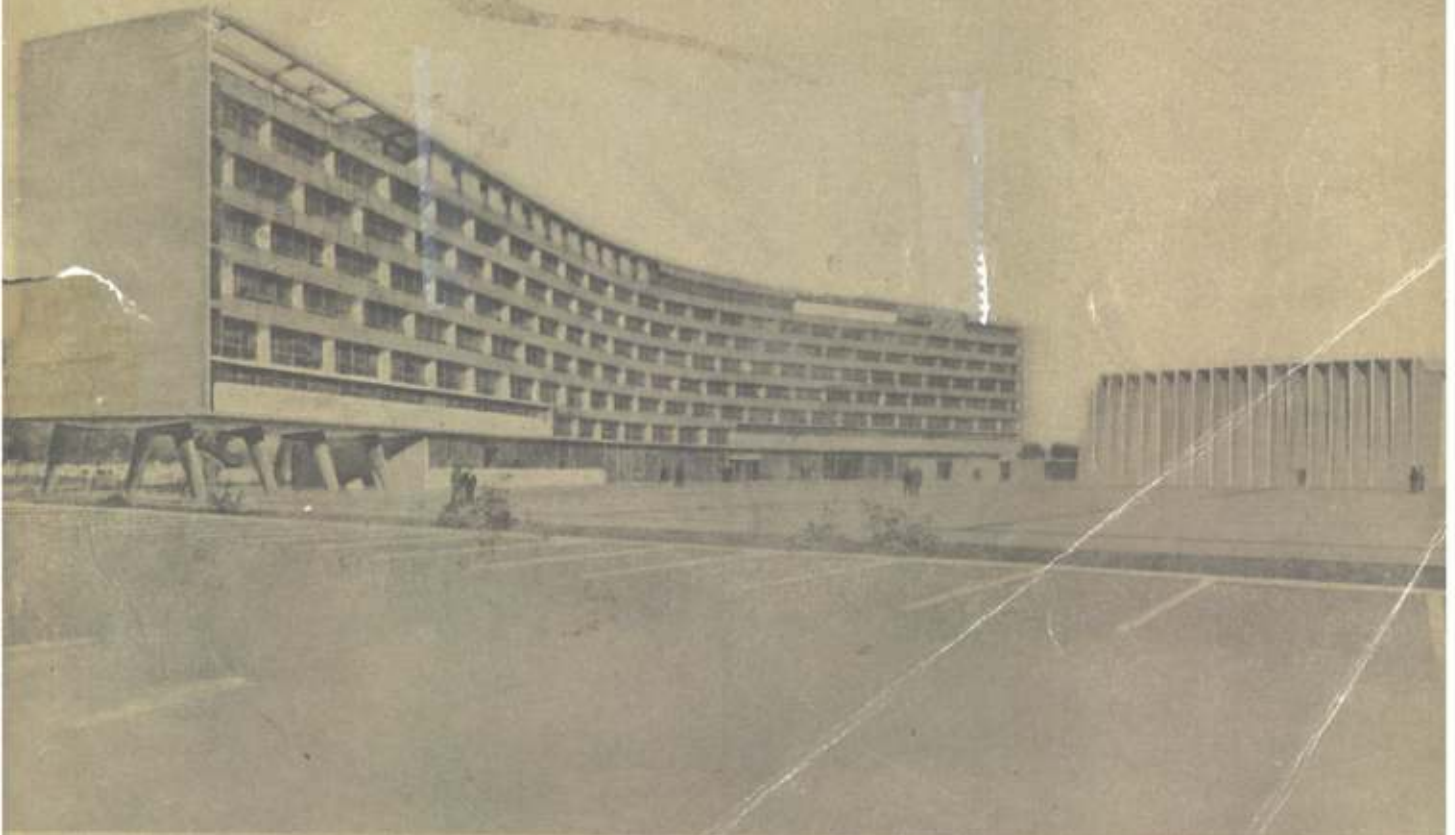
309

04155

NUESTRA ARQUITECTURA

NUE
ARQ
309

Artículo "
Contra el Academismo."



Sumario:

UNESCO: MARCEL BREUER, BERNARD ZEHRFUSS, ARQS. PIER LUIGI NERVI, ING. * SCHWEIKHER Y ELFRING, ARQS. COLEGIO PARA ZONA RURAL * A. E. GUTKIND: PLANIFICACION NACIONAL * HAROLD W. HALL, ARTHUR GRAVES Y DAVID DYKEMAN, ARQS. PEQUENA VIVIENDA AMERICANA * MUEBLES * CENTRO INTERAMERICANO DE VIVIENDA, BOGOTA * NOTA CONTRA EL ACADEMISMO *

ARQUITECTURA • DECORACION • URBANISMO •

Sr. estudiante

de su interés

LA MADERA AL SERVICIO DEL ARQUITECTO. por **Severino Pita.** — Toda la carpintería blanca; puertas de entrada, guillotina y corredizas, ventanas de abrir al exterior, al interior, corredizas y de guillotina; con láminas constructivas a escala, fotografías numerosas y explicaciones detalladas, 268 páginas con excelente impresión y sólidamente encuadernado

LA VIVIENDA DEL MAÑANA. — El más brillante estudio sobre arquitectura residencial, escrito por los Arqs. Nelson y Wright. 214 páginas en formato de 21 x 29 con 232 hermosas fotografías de interiores y exteriores de casas unifamiliares. 3ª edición.

LA CARTA DE ATENAS. — Traducción de "La Charte d'Athènes". Primer y hasta hoy único documento que fija doctrina en materia de urbanismo. Explicaciones y aclaraciones de los Congresos Internacionales de Arquitectura Moderna.

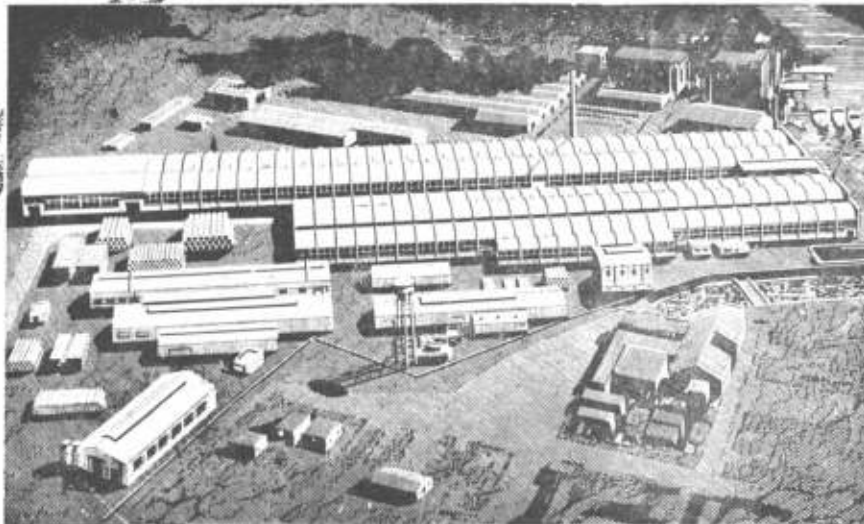
LAS TRES LAMPARAS DE LA ARQUITECTURA MODERNA, por el **Arq. Joseph V. Hudnut.** Traducción del **Arq. Jorge V. Rivarola.** — En este libro de particular interés para los arquitectos y estudiantes de arquitectura, el Arquitecto Hudnut estudia las diferentes influencias benéficas y perjudiciales que afectan a la arquitectura moderna.

...y no olvide suscribirse a Nuestra Arquitectura

SIAT

hizo mucho, pero...

puede hacer mucho MAS!



En sólo 6 años, SIAT realizó una labor de positivo provecho para el país. De su vasta producción, cabe destacar los tubos de gran diámetro para el gasoducto "Presidente Perón", de los cuales suministró centenares de kilómetros, y los cilindros utilizados en la distribución de gas propano, para cuya fabricación SIAT cuenta con una instalación única en Sudamérica. Pero SIAT puede hacer **mucho más**; sus modernas instalaciones de producción le permiten satisfacer rápidamente las necesidades esenciales en caños y tubos ejecutados por el procedimiento de "soldadura continua por resistencia eléctrica", que es el que cubre con más amplitud las especificaciones de las normas internacionales para la fabricación de caños y tubos con costura. Completa su línea de fabricación con tubos de cobre y aluminio.

*SIAT es una industria básica,
al servicio del país.*

En la
"UNION" está
la fuerza

Guatemala 2550 - Valentín Alsina - 4 de Junio

GRAN FÁBRICA de BALDOSAS TIPO MARSELLA-TEJAS y LADRILLOS PRENSADOS y HUECOS



FÁBRICA CERÁMICA
Alberdi S.A.

ESCRITORIO y ADMINISTRACIÓN
SANTA FE 882 - ROSARIO
C. S. 20000

Premiadas con el Primer Gran Premio en la
Exposición de la Industria Argentina 1933-34

EMPLEE EN SUS OBRAS
TEJAS Y BALDOSAS

ALBERDI

ORGULLO DE LA INDUSTRIA ARGENTINA

PRECIOS, MUESTRAS E INFORMES :

Administración: SANTA FE 882 - T. E. 22936 - ROSARIO
o al Representante en Buenos Aires:

O. GUGLIELMONI

AVDA. DE MAYO 634 - (Piso 1º) - T. E. 34-2792-2793

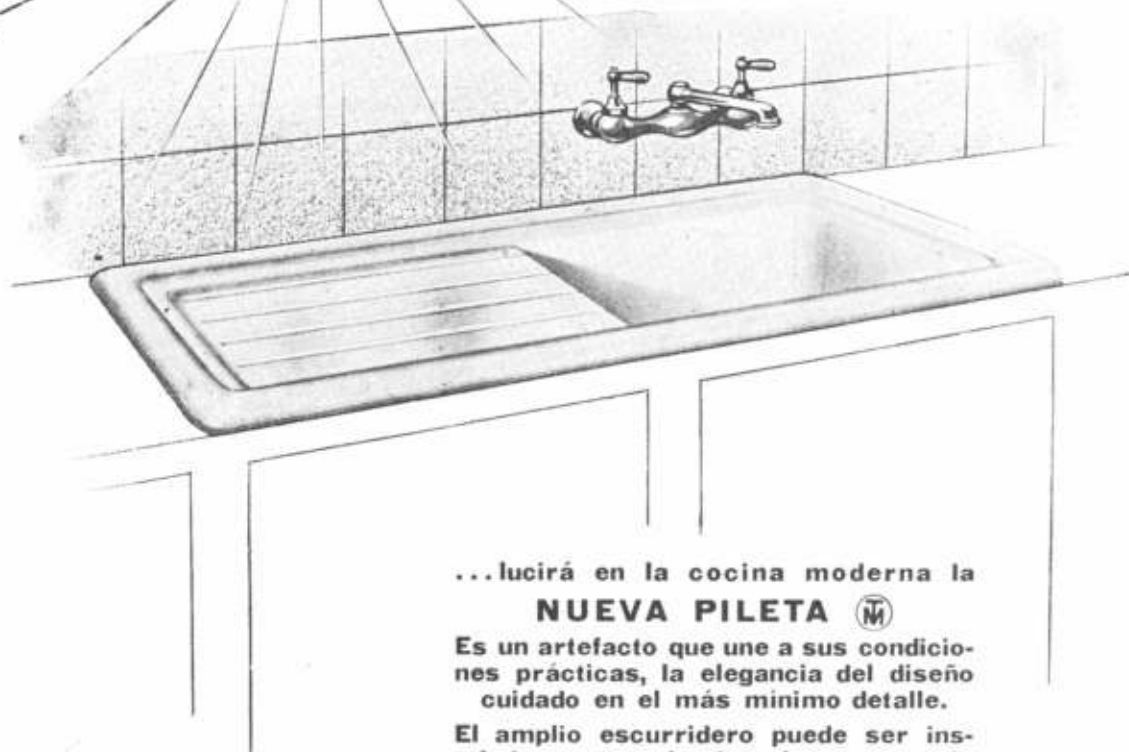
EN VENTA EN TODAS LAS CASAS DEL RAMO



II NUESTRA —
ARQUITECTURA



**COMO
UN
BRILLANTE
EN SU
ENGARCE...**



...lucirá en la cocina moderna la

NUEVA PILETA 

Es un artefacto que une a sus condiciones prácticas, la elegancia del diseño cuidado en el más mínimo detalle.

El amplio escurridero puede ser instalado tanto a la derecha como a la izquierda.



TAMET

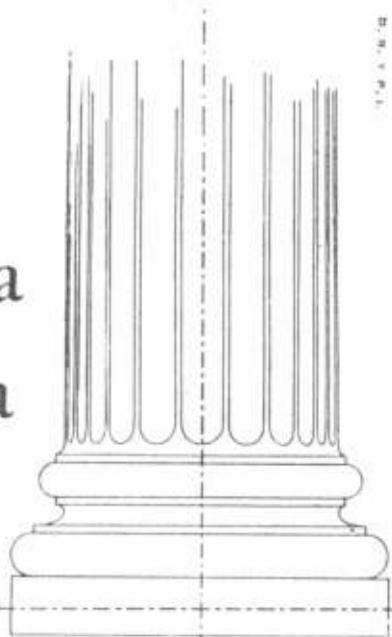
Chacabuco 132 • Buenos Aires

**PRODUCTOS DE FUNDICION Y ACERO
DE LA MAS ALTA CALIDAD**

■

— NUESTRA 
ARQUITECTURA

la
belleza
clásica



da satisfacción
duradera

y Ud. la hallará
en el material para revestimientos
SIMIL PIEDRA

SUPER IGGAM

L E G I T I M O

Este sello distingue al SUPER-
IGGAM legítimo, el
revestimiento que en-
galana y protege el
mayor número de edi-
ficios en la Argentina.

IGGAM

IV NUESTRA —
ARQUITECTURA

NOTICIAS

CENTRO INTERAMERICANO DE VIVIENDA

(Viene de la pág. 124)

Los interesados deberán presentar sus solicitudes únicamente por intermedio de las instituciones patrocinadoras. Es necesario que ellos proporcionen toda la información pedida y que las devuelvan a esas instituciones con la debida anticipación para que las remitan a la División de Vivienda y Planeamiento, según el pliego de entrega indicado en la hoja adjunta al formulario.

Selección.

La Unión Panamericana estudiará cuidadosamente las solicitudes y documentos requeridos y procederá a la selección de los becarios.

Como este Programa de Asistencia Técnica tiene por objeto principal la preparación de personal capaz de colaborar eficazmente en el desarrollo de las actividades de vivienda que ejecutan los gobiernos americanos, la Unión Panamericana tomará muy en cuenta, en la selección de los candidatos, la prestación de sus servicios pasados o presentes a empresas oficiales de esta índole o su voluntad de servir a los respectivos gobiernos al término del período de entrenamiento.

Según lo permitan los medios disponibles, y de acuerdo con el interés demostrado, puede ser posible que se seleccione más de un becario por país, por lo cual se recomienda enviar el mayor número de solicitudes.

Notificación.

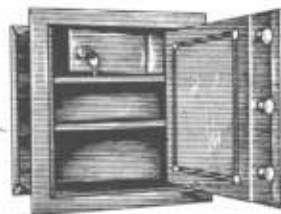
Una vez hecha la selección de los becarios, la Unión Panamericana comunicará su decisión a los representantes ante
(Continúa en la pág. VIII)

Seguridad

*y confort realizando el valor
material y estético de la
construcción moderna*

TESOROS

PARA EMPOTRAR



REMITIMOS
PROSPECTOS

VARIOS MODELOS

ACYTRA
S.R.L. - Cap. mín. 450.000

ORIGINAL

LOPE DE VEGA 135-145-155 S. PEÑA (B. A.) T.E. 757-0179

CUIDADO CON LA PINTURA

*Use siempre
lo mejor*



PINTURAS



ESMALTES

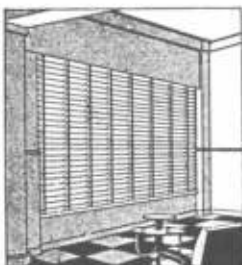
BULL-DOG

BARNICES

B.B.

BACIGALUPO CIA. LTDA. Sociedad Anónima de Barnices y Anexos

Administración: 25 DE MAYO 460 - T. E. 31-3001 • Fábrica: PEDRO ECHAGUE 3072, T. E. 91-9231



"VENTILUX"

Persianas plegadizas de aluminio y madera

GAONA 1422/32/36

Suc. JUAN B. CATTANEO S. R. L.

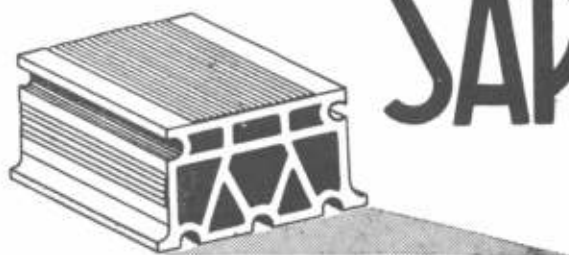
CAPITAL \$ 1.800.000.-

T. E. 59-1655 y 7622

CORTINAS DE ENROLLAR

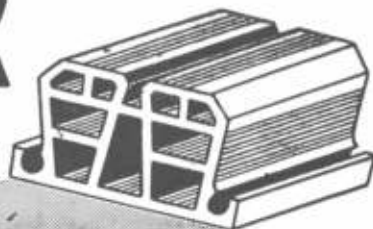
Proyección a la veneciana, sistema automático

"8 en 1"



SAP

TER



Losas Cerámicas Prefabricadas PARA ENTREPISOS - BOVEDAS TECHOS

AHORRO DE CEMENTO HIERRO MADERA Y MANO DE OBRA

A Pedido Proveemos las Viguetas Armadas

Aprobación Municipal de la Ciudad de Buenos Aires-Decreto N° 12540/51 y Banco Hip. Nat. N° 1297/52

LATERAMERICANA

S.R.L. - CAP. \$ 1.000.000.00

Fábrica: OTAMENDI - F.C.N.G.B.M.

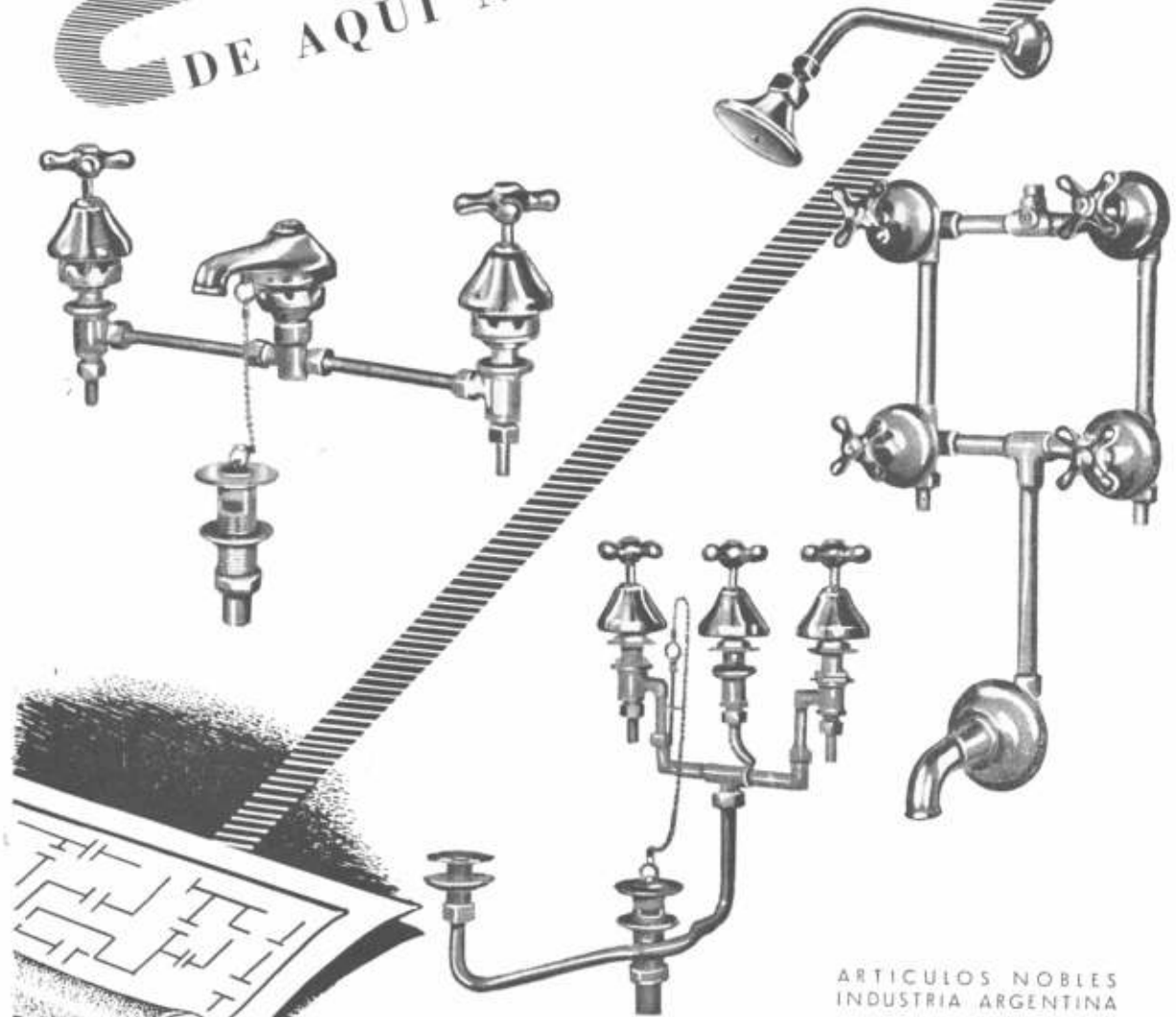
Adm. y Ventas: AYACUCHO 490 - Bs As.

T. E. 48 - 2773

SALAS PUBL.



DE AQUI NACE LA CALIDAD



ARTICULOS NOBLES
INDUSTRIA ARGENTINA

VENTA EN TODAS LAS
CASAS DEL RAMO



ADMINISTRACION Y VENTAS
ZAVALETA 190 - T. E. 91-2212 y 3389
COMPRAS
T. E. 91-0209

ESTABLECIMIENTOS METALURGICOS
PIAZZA H^{NOS} S.A.
INDUSTRIAL Y COMERCIAL

EXPOSICION
BELGRANO 502 T. E. 33-2724
TALLERES ARRIOLA 154/26
T. E. 91 4324 BUENOS AIRES

**Un sueño
hecho cocina!**



La belleza de su diseño moderno, trasunta también su proverbial calidad. Y es precisamente esto lo que cuenta, ya que una cocina debe servir durante toda una vida. Dos generaciones de entusiastas amas de casa, testimonian la óptima eficacia y notable solidez de las cocinas a gas ORBIS.



ORBIS, Roberto Mertig S. R. L. - Cap. \$ 4.500.000 -
CALLAO 53 - T. E. 40-7061 - BUENOS AIRES

MOSAICOS

E. ALFREDO QUADRI

Fundada en el año 1874

Av. Angel Gallardo 160 - T. E. 88-0301-2564

(antes Chabut)

(Uniendo con el Parque Centenario)



CENTRO INTERAMERICANO...

(Viene de la pág. VI)

el Consejo Interamericano Económico y Social, a las instituciones patrocinadoras y a los profesionales seleccionados, quienes recibirán, además, la información correspondiente con los detalles del viaje.

Para cualquier información al respecto se ruega escribir por correo aéreo a:

División de Vivienda y Planeamiento
Unión Panamericana
Washington 6, D. C.

ORGANIZACION Y PERSONAL DEL CENTRO

Siendo el Centro una dependencia de la Unión Panamericana establecida por el Programa de Cooperación Técnica de la Organización de los Estados Americanos, cuenta con personal auxiliar para mantener los servicios de enlace con la sede en Washington. El Jefe de la División de Vivienda y Planeamiento es el Director del Proyecto, y como tal tiene la tuición permanente del Centro y orienta las líneas generales para su desarrollo. Para las tareas de enlace que es necesario hacer dentro de la Unión Panamericana con los países miembros que forman esta institución y co organizaciones internacionales, se cuenta con el siguiente personal:

Director del Proyecto: Anatole A. Solow (EE. UU.).

Asesor Técnico: Celestino Sañudo (Chile).

Oficial de Administración: Harold V. Pini (EE. UU.).

Secretaría: Gloria C. Pineda (Honduras).

Cooperaron con sus servicios consultivos la señorita Marietta Daniels, en Documentación; Josefina Albano, en Servicio Social; David Heft, en Educación, y Harry Snodgrass, en Publicaciones; todos ellos forman parte del personal permanente de la Unión Panamericana.

(Continúa en la pág. X)

BAJOCCO



hierro forjado

Exposic.: CORDOBA 3842 - T.E. 86-9091-9094

Talleres: ANDALGALA 1085-87



BIBLIOTECA

CHAPAS MONOLIT

Las chapas de fibrocemento "MONOLIT" ya sean lisas, acanaladas o moldeadas, reúnen todas las características técnicas y estéticas que los profesionales requieren. Fabricadas en medidas y espesores uniformes con una mezcla ideal de amianto y cemento de primera calidad, soportan indefinidamente todas las variaciones atmosféricas.

Solicite "MONOLIT" a su proveedor. Es el material de fibrocemento que rinde "un poco más".

COMPAÑIA FIBROCEMENTO

MONOLIT

S. A. INDUSTRIAL Y COMERCIAL

FABRICA EN SAN JUSTO • PROVINCIA DE BUENOS AIRES

DISTRIBUIDORES EXCLUSIVOS:

CHACABUCO 132 •

TAMET

• BUENOS AIRES

— NUESTRA **IX**
ARQUITECTURA



OSTRILION

**GARANTIA de
CALIDAD**

EN CHAPAS GALVANIZADAS,
ACANALADAS Y LISAS

THE ANGLO ARGENTINE IRON Co. Ltd.

PEDRO DE MENDOZA 3865

BUENOS AIRES

Sucesión de:

FRANCISCO CTIBOR

FABRICA DE LADRILLOS
Ringuet - F. C. N. G. ROCA - T. E. 890 - Eva Perón

ESCRITORIO
Av. de Mayo 878 - T. E. 34 Defensa 8580

LADRI.LOS MACIZOS F. C.

Aprobados por la Dir. de los C. S. de la Nación

HUECOS PATENTADOS

para entrepisos, azoteas, chimeneas, basamentos, etc.

CENTRO INTERAMERICANO . . .

(Viene de la pág. VIII)

En Bogotá el Centro está organizado con personal internacional en la forma siguiente:

Dirección:

Director: Leonard J. Currie (Estados Unidos).
Administrador: Arturo Alvarez (Cuba).

Departamento Técnico:

Jefe: Conrado P. Sonderéguer (Argentina).
Asistente: René Eyhéralde (Chile).
Estaciones Experimentales: Ernesto Vautier (Argentina).

Departamento Socio-Económico:

Jefe: David Vega-Christie (Perú).
Asistente: Jorge Videla (Chile).

Servicio de Intercambio Científico:

Jefe: Luis Florén (República Dominicana).

Servicio Regional:

Representante: César Garcés (Colombia).

Se cuenta también con un personal de secretaría, de administración y de servicios generales que se encarga directamente de atender las materias relacionadas con las actividades de los técnicos y lo concerniente a la atención de los estudiantes del Centro.

LA PINTURA "NEOPLASTICA" DE PIET MONDRIAN

Por Eupalinos

A pesar del constante movimiento y del perpetuo proceso del metabolismo de todos los organismos

(Continúa en la pág. XII)



CASA FUNDADA
EN EL AÑO 1897

★ CORTINAS

★ PERSIANAS

V. LABANDEIRA (H) & Cía

S. R. - CAP. \$ 350.000

Escritorio

SAN JUAN 1225 T. E. 23 - 7000

Fábrica:

SANTO DOMINGO 3019/25 - T. E. 21 - 3413

PARA INDUSTRIAS
Y FAMILIAS

CALEFACCION CENTRAL-ECONOMICA

A RADIADORES

ESTUFAS de hogar, con pulmón, registro y
circulación de aire caliente desde . \$ 700.-

SALAMANDRAS a \$ 1.200.-

FRENTES para estufas de hogar desde \$ 420.-

ESTUFAS para industrias, Negocios, Oficinas
y Depósitos

VARIOS SISTEMAS

casa **HERCK** belga
argentina

HIPOLITO YRIGOYEN 850 - Piso 3

(Antes Victoria)

T. E. 30-5448



PISOS DE LINOLEUM

Casa Carmelo Capasso

SOC. DE RESP. LTDA. - Capital \$ 150.000 m/n.

ALBERTI 2063

61-0896-8173

"LLAMARADA"

UN ORGULLO DE LA INDUSTRIA NACIONAL



Seguras - Económicas - Rendidoras
A GAS y GAS ENVASADO

FABRICANTE:

PEDRO FUNDUKLIAN

OLAYA 1042 BUENOS AIRES

*Productos de fama
mundial para la
CONSTRUCCION*

FABRICADOS EN EL PAIS
CON FORMULAS ORIGINALES
DE SUIZA

ANTISOL

CURADO DEL HORMIGON

RUGASOL

SUPERFICIES MARTELLINADAS



PISOS PETRIFICADOS

ANTIFROSTO

PARA HORMIGONAR
A BAJAS TEMPERATURAS

Consulte nuestro Departamento Técnico

FABRICACION - VENTA - DISTRIBUCION



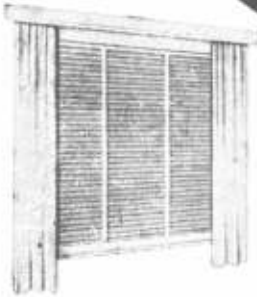
SIKA S. R. L. Cap. \$ 350.100

Avda. Belgrano 427 - T. E. 34-8196 y 30-7362 - Buenos Aires

SALAS PUBL.



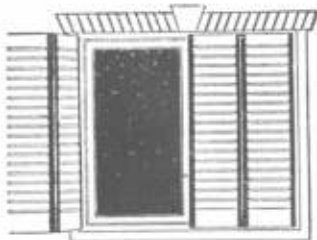
PERSIANAS



Persianas americanas
AIRFLO
de madera y de acero.



Persianas de enrollar
regulables **BARRIOS** y
corlins de enrollar
de madera.^C



Celosías mixtas
y de madera du-
ra **BURDIN ZUR**

IRIARTE HNOS. & CIA.

Av. Montes de Oca 1461 - Bs. As. - T. E. 21-0251

FIBOT ● HERRAJES ● FIBOT ● HERRAJES ● FIBOT ●
 HERRAJES ● HERRAJES ● FIBOT ● HERRAJES ● HERRAJES ● FIBOT ● HERRAJES ●
FIBOT
herrajes para obras
 ● FABRICACION ● AV. BELGRANO 1426
 ● IMPORTACION ● T. E. 37 - 7996
 ● DISTRIBUCION ●
 ● FIBOT ● HERRAJES ● FIBOT ● HERRAJES ● FIBOT ●

PIET MONDRIAN...
(Viene de pág. X)

vivos, es fácil percibir en ellos una estructura primaria y constante, que acusa en cualquier momento la forma y carácter plásticos. El color es una entidad más variable. Forma y color con requisitos básicos en la percepción sensorial.

El observador poco meticuloso acepta, casi con indiferencia, esa primera sensación cromática y no discute ese su primer concepto "formal", absuelto por las clásicas dimensiones geométricas, en lo que se refiere a las magnitudes planas y a la perspectiva o "background". Esta representación es un buen lenguaje; pero no es el único. Es una primera visión con limitaciones sensoriales.

Para el advertido y atento observador, el lenguaje de las formas es más vasto, tiene muchas otras posibilidades de expresión. En su propia percepción intervienen esas cualidades íntimas, sutiles, difíciles de palpar y que también contribuyen al equilibrio de los seres, facilitando a quien las conoce o intuye, una percepción más completa y más "formal": el ambiente, la fortaleza, la composición íntima, y como todos los cuerpos, en acatamiento a leyes ineludibles, son organismos móviles, la dinámica. Representar, por ejemplo, gráficamente esta esencia de los cuerpos o de los organismos, es para un artista la manera de exteriorizar una novedosa emoción sensorial y su íntima sensación estética.

La dinámica es una ciencia con extraordinarias posibilidades para la representación gráfica plana, de

(Continúa en la pág. XIV)

Para
la
Industria
el
Comercio
y el
Hogar

NELSON

extractores de aire

Un técnico a su
disposición resuelve su
problema de ventilación

Talleres electromecánicos "NELSON" S. R. L.

CAPITAL \$ 700.000.-

BOLIVAR 825 - 39

T. E. { 30 - 5953
33 - 0132

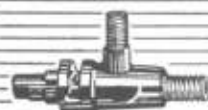
OTIS

EMBLEMA SUPREMO EN ASCENSORES

CASA ROSSI

FABRICANTES

S. R. L. • Capital \$ 300.000. - M.A. -

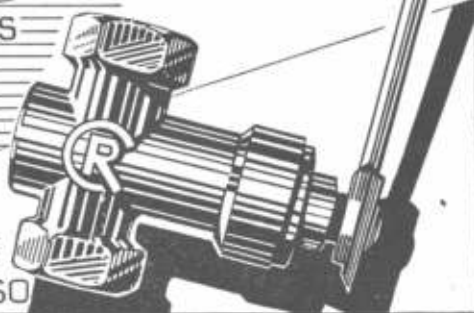


ROBINETERIA



GRIFOS

LLAVE
DE PASO



HUMBERTO 1° 1625

T. E. 23-2858 - BUENOS AIRES

GAS SUPERGAS

APROBADAS POR
GAS DEL ESTADO

¡LLEGÓ!

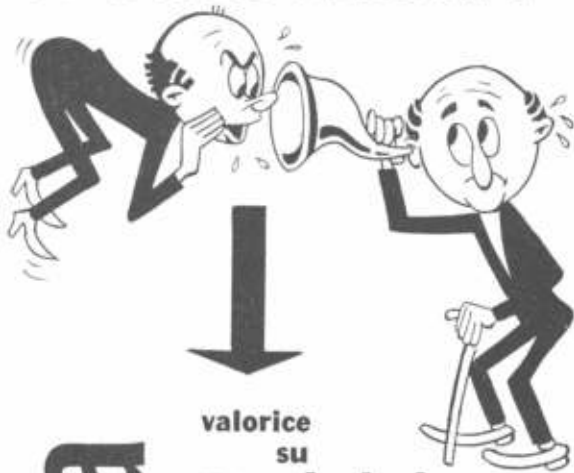


La pintura al óleo mate
de acabado aterciopelado,
ideal para embellecer
los interiores del hogar.



PINTURA VIVA A PRUEBA DE TIEMPO

aislación acústica!



Vermiculita "PAMPA"

valore
su
**propiedad
horizontal**
con
Vermiculita Pampa

- No aumenta mayormente los costos.
- No requiere equipo ni mano de obra especializada.
- No "roba" espacio.
- Es ignífugo e imputrescible.
- Da resultados realmente asombrosos.

Con "piso flotante" y revoque de Vermiculita "PAMPA" Ud. "separa" cada departamento del resto del edificio



Pida informes, folletos y nómina de obras. Nuestros técnicos lo visitarán, sin compromiso, y lo convencerán de que se trata de el primer aislante para la construcción.

P.A.M.P.As. S.R.L.
LAVALLE 1523 - T. E. 40-2002
BUENOS AIRES

MOSAICOS
REVESTIMIENTOS Y ESCALERAS

V. MOLTRASIO e Hijos
S. R. L. CAPITAL \$ 560.000

Exposición y venta: **Fed. Lacroze 3335**
T. E. 54, Darwin 1868 - Buenos Aires

PIET MONDRIAN ...
(Viene de la pág. XII)

infinidad de sistemas organizados. Dispone esta ciencia de gran acopio de métodos y medios, que le permiten la representación de una fuerza con su intensidad, origen, dirección, potencia, etc. Un conjunto de estas representaciones es una "forma", es un "lenguaje de visión", es la síntesis del equilibrio, de la fortaleza, de la armonía y de la precisión. Ejecutar esta representación de manera depurada, es facilitar una nueva percepción de las formas, es como disponer de un nuevo abecedario con el cual muchos poemas pueden escribirse.

Tal, pensamos, fue el razonamiento de los artesanos de las artes gráficas, al iniciar en Alemania sus primeras composiciones con líneas rectas y sencillos elementos tipográficos, logrando en libros y revistas dar plasma al ritmo.

El camino iniciado por los tipógrafos alemanes fue seguido por Piet Mondrián y de sus búsquedas y de sus anhelos aparece su original sensibilidad pictórica. Nació este artista en Holanda en 1872, pero desde joven salió de su país, para residir en el extranjero. Su muerte, acaecida en Nueva York en 1945, fue el acicate que intensificó la viva controversia que años atrás había provocado su mancha original, simple, armoniosa y de gran novedad, para representar las formas. A Mondrián se le clasificó con afán, en los ficheros de los "abstractos", pero él prefirió

(Continúa en la pág. XVIII)

PRIMIGAS



LEONARDO & Cía.

Compañía de instalaciones de cañerías de gas y supergas y cañerías de incendio

SANTA FE 5384 T. E. 72-8537

Piedras Rústicas

LA BELLEZA DE NUESTRA PIEDRA
UNIDA A LA LIGEREZA DE SU
COLOCACION CONFIRMAN SU
ACEPTACION EN REVESTIMIENTOS



Precio
80.- el mt.²



233 - DIRECTORIO - 235

T. E. 60 - 6376

BUENOS AIRES

CEMENTO PORTLAND **SAN MARTIN**

"Desde 1919 al servicio de la Construcción"



COMPANIA ARGENTINA DE CEMENTO PORTLAND
ADMINISTRACION CENTRAL: Veraquisto 40, BUENOS AIRES
OFICINA SECCIONAL DE VENTAS: Sarmiento 991, ROSARIO, (Provincia Santa Fe) F.N.O.B.M.



AUDIOLIT

PANELES ACUSTICOS

Fortalit

Administración y Venta:
25 de Mayo 267, piso 1°
T. E. 33 (Avenida) 4501-3
Buenos Aires
Dir. Telegráf.: FORTALIT

PRODUCTOS DE FIBROCEMENTO

Fortalit

Sociedad Anónima Industrial y Comercial

Fábrica:
Antártida Argentina y
Santa Catalina
T. E. 243 (Lomas) 0364
LLAVALLOL (F.C.N.G.R.)



BIBLIOTECA

NUESTRA ARQUITECTURA - Abril 55 - Año 26 - N° 309

Revista mensual editada por: EDITORIAL CONTEMPORA S. R. L.

Capital \$ 102.000.-

n

director: Raúl H. Burzaco

● Sarmiento 643 - Buenos Aires
Teléf. 31, Retiro 2574 y 1893

a

TARIFAS: El ejemplar suelto en la Argentina: \$ 8.—, en el extranjero: \$ 12.—.

La suscripción anual en la Argentina: \$ 85.—, en el extranjero: \$ 140.—.

REGISTRO DE LA PROPIEDAD INTELECTUAL N° 485.733

Volvamos sobre el tema

Para algunos de nuestros lectores resultó una "simpática idea" el hipotético concurso sobre la VIVIENDA FAMILIAR.

Pero algunos no quiere decir todos, y nosotros deseamos que la mayoría aporten su granito de ingenio y nos digan qué opinan sobre el mentado concurso.

Quizás resulte carente de ingenio el repetir lo ya dicho, pero sabiendo que sólo el repitiente encuentra eco, allá va nuevamente la idea: Tenemos pensado organizar un concurso de proyectos cuyo tema abarcará el problema de siempre, la vivienda familiar. Se establecerán dos categorías, una para arquitectos y otra para estudiantes de arquitectura y proyectistas libres. Y aquí vienen las incógnitas. ¿Conviene limitar el proyecto a lotes suburbanos de medidas convencionales o permitir el proyectar sobre terreno libre? ¿Cuál es la restricción adecuada, superficie máxima a cubrir o precio tope? ¿Cuántos metros cubiertos o cuántos pesos es el límite recomendable?

El jurado se compondrá de cuatro miembros, dos arquitectos, un estudiante de 6° año y un representante de Nuestra Arquitectura. Habrá premios en efectivo y las obras serán publicadas en la revista, y más luego insertadas en un libro sobre viviendas modernas en la Argentina.

¿Le agrada nuestra idea? ¿Cuál es la suya? Envíela, creemos que de ella depende el éxito del concurso. Piense que al aportar sus ideas nos ayuda a fomentar la buena arquitectura en la Argentina. Pues ésta, y no otra, es la finalidad que nos guía al acometer la pequeña gran empresa de organizar dicho concurso.

UNESCO

PARIS

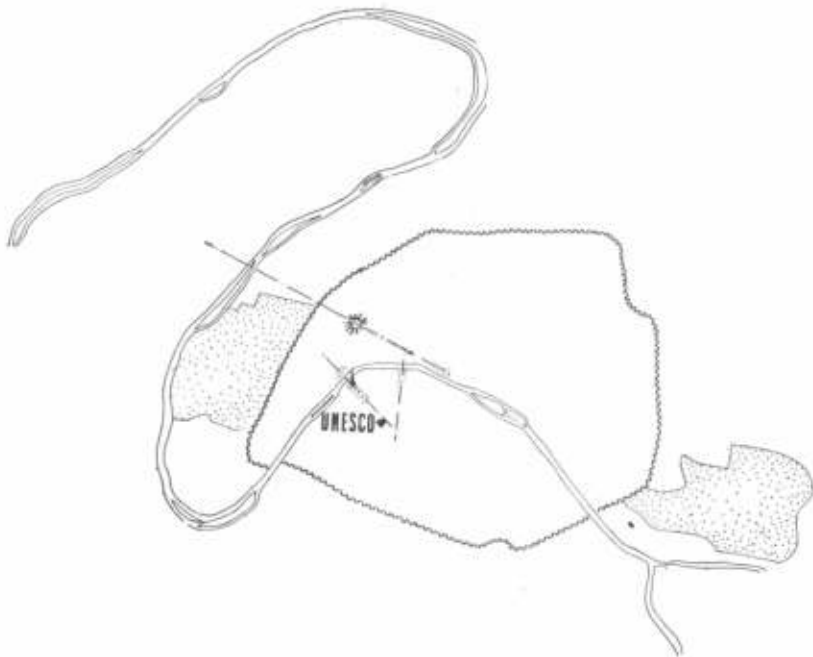
Proyecto aprobado el
2 de Abril de 1953
actualmente en ejecución



autores del
proyecto:

MARCEL BREUER
BERNARD ZEHRFUSS
arquitectos

PIER LUIGI NERVI
ingeniero



I. EL TERRENO

El terreno para el edificio de la Casa Central permanente de la Unesco, ocupado actualmente por el cuartel de Fontenoy, está situado en la parte sudoeste de París, muy cerca de la histórica Escuela Militar. El terreno linda con las Avenidas de Saxe, de Suffren y de Lowendal y con la Plaza de Fontenoy. Es un distrito que dispone de excelentes facilidades de transporte y se halla servido por diversas líneas de metro y de autobús. El terreno está más o menos nivelado y mide 112,77 mts. en la Planza de Fontenoy (N) y 85,34, 198,12, 204,21 y 121,92 mts. en las Avenidas de Saxe, de Ségur, de Sufren y de Lowendal, respectivamente.

Las investigaciones sobre la resistencia del suelo y la naturaleza de los cimientos no han permitido aún formular conclusiones terminantes. El nivel del Sena se encuentra a 8,22 metros bajo el nivel actual del terreno.

II. CONSIDERACIONES URBANISTICAS

1. Situación

El terreno se encuentra en el extremo S.E. del eje del Palacio de Chaillot-Torre Eiffel-Campo de Marte-Escuela Militar. En los planos de Gabriel para la Escuela Militar la Plaza semicircular de Fontenoy estaba destinada a completar la composición total y separarla de los jardines que la rodeaban (siglo XVIII). Los edificios de los Ministerios del Trabajo y de la Marina Mercante (siglo XX) siguen los contornos de ese semicírculo del eje, a través del terreno de la Unesco, el cual debe considerarse por consiguiente como

una parte sin acabar de una composición preconcebida. No obstante, la Casa Central de la Unesco, debería diseñarse como el instrumento y símbolo de una organización que trabaja para la paz y la cultura en esta nueva época. El proyecto se presenta así, bajo un doble aspecto: el de armonizar con los alrededores históricos sugiriendo a la vez una época futura, y el de respetar el pasado mirando hacia el porvenir.

El plano del edificio de la Secretaría tiene la forma de una Y, con chaflanes curvados en la confluencia de las tres alas. La curva del lado norte completa el semicírculo de la Plaza de Fontenoy. Vista desde el Palacio de Chaillot o desde la torre Eiffel, la masa arquitectónica del proyecto de la Unesco equilibrará las masas de los edificios de la parte este del eje y, al completar la composición prevista de la Escuela Militar, cumplirá con su función de armonizar con el pasado.

La fachada principal del proyecto —una gran nueva Plaza— mira al sudoeste, hacia el distrito Suffren-Grenelle, el cual con sus edificios anticuados y el creciente tráfico de sus arterias, deberá ser objeto de una modificación arquitectónica en gran escala. Este sector, en realidad, puede desarrollarse como un eslabón entre el centro cultural de la ribera izquierda del Sena y los distritos de Passy y Auteuil que se extienden cada día más. La importancia de la Unesco en el futuro se halla sugerida en cierto sentido por el hecho de que la fachada más vasta del edificio de la Secretaría, la gran Piazza y el edificio destinado a Conferencias miran hacia ese nuevo distrito.

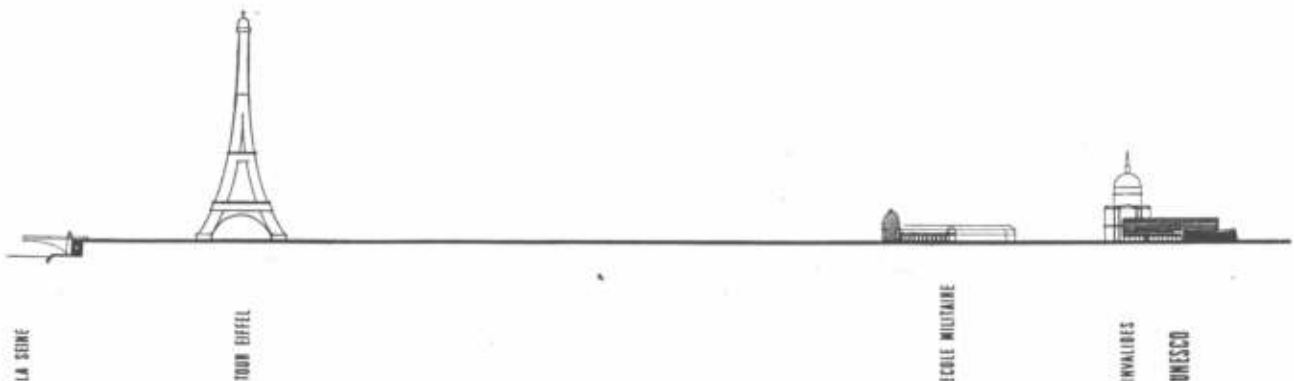
2. Circulación

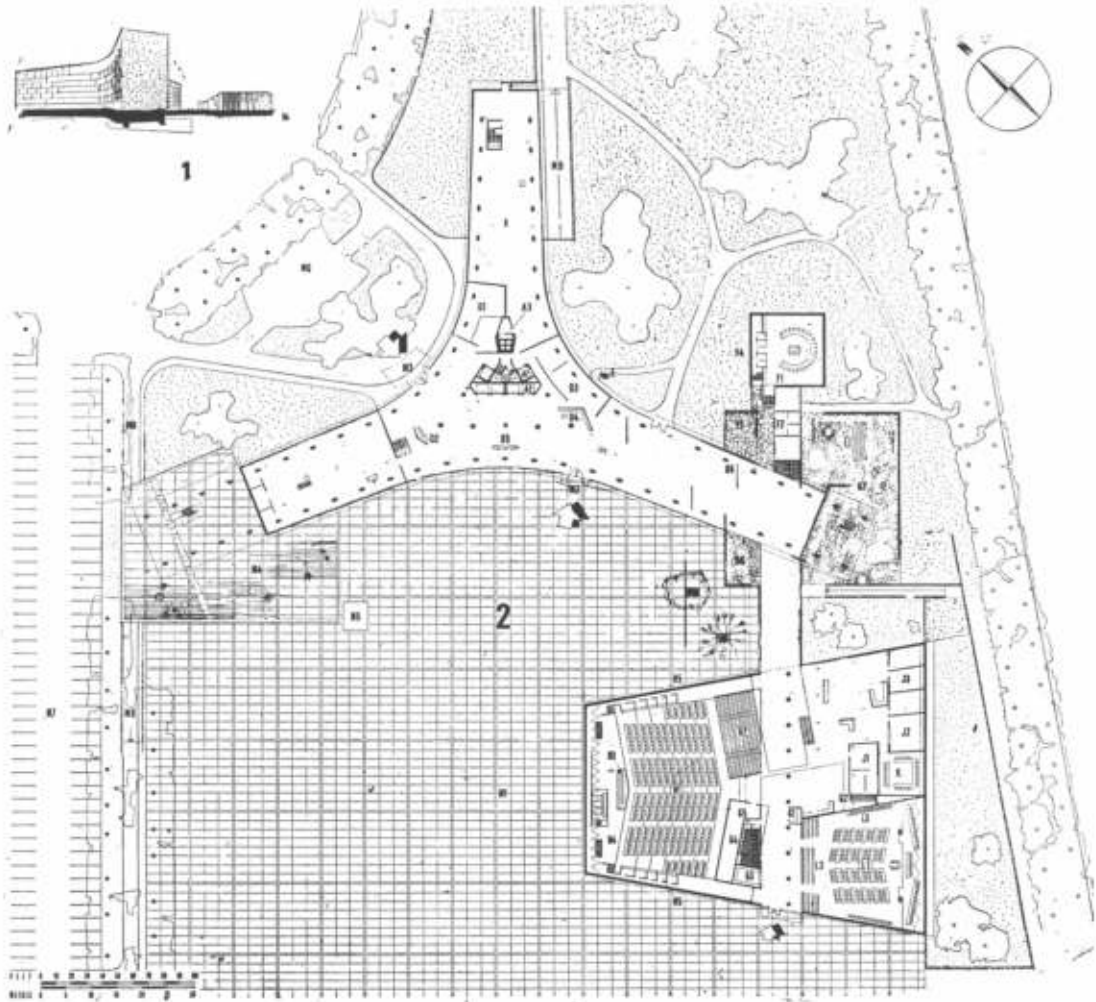
El terreno está limitado por calles de 39,62 mts. de anchura, de las que sólo la Avenida de Lowendal tiene mucho tránsito. En el presente, el aumento de circulación determinado por la nueva Casa Central de la Unesco no creará problemas de congestión del tráfico. Más tarde, si las grandes zonas de estacionamiento previstas en el terreno resultan inadecuadas, podrán utilizarse las amplias aceras con ese mismo fin. La mayoría de los peatones procedentes de las estaciones de metro del oeste utilizarán la vía de acceso que va a la Piazza desde la Avenida de Suffren. Los taxis y los autobuses privados, procedentes de la parte norte y este, utilizarán la vía de acceso situada en la Plaza de Fontenoy, que está alejada de la arteria de mayor circulación, y para la que se estudiará la posibilidad de ordenar el tráfico en una sola dirección.

3. Reglamentación urbanística

A petición de la Unesco, los representantes de las autoridades francesas han dado a conocer las siguientes disposiciones reglamentarias:

- "1. El terreno situado entre la Plaza de Fontenoy, la Avenida de Ségur, la Avenida de Suffren y la Avenida de Lowendal, está completamente a la disposición de la Unesco para la construcción de su Casa Central y no está sujeta a ninguna reglamentación arquitectónica;
- "2. Por consiguiente, la Unesco no está obligada a construir en la periferia del terreno; el único requisito es el de atenerse a los límites legales de dicha periferia;





1. ESQUEMA EXPLICATIVO.

2. PLANO DE LA PLANTA BAJA - NIVEL 37.50:

A, Núcleo de los servicios; A1, Montacargas; A2, Ascensores; A3, Subestación mecánica, chimenea, revestimientos; B, Talleres; C, Biblioteca; D, Gran vestíbulo; D1, Banco; D2, Telegramas; D3, Librería; D4, Periódicos; D5, Informaciones; D6, Exposiciones; E, Escalera reservada para los bomberos; F, Comité Ejecutivo; F1, Sala de reunión; F2, Despachos; F3, Salón; G, Salón de los delegados; G1, Rincónes de conversación; G2, Escalera de la Secretaría de las Conferencias; G3, Guardarropas; G4, Depósitos; G5, Teléfonos; G6, Bar; G7, Patio; H, Sala de las sesio-

nes plenarias; H1, Delegados; H2, Público y prensa; H3, Foso de transcripción; H4, Escena; H5, Cabinas de interpretación simultánea y de televisión; J1, Recepción de los delegados; J2, Distribución de documentos; J3, Despachos de la Dirección; K, Sala pequeña de Comité; L, Sala de Comisiones; L1, Delegados; L2, Público y prensa; L3, Observadores; M, Acondicionamientos exteriores; M1, Piazza; M2, Entrada; M3, Llegada de vehículos; M4, Estanque; M5, Escultura; M6, Estacionamiento de los visitantes; M7, Estacionamiento del personal; M8, Rampas del garaje; M, Rampa de servicio.

"3. En ningún caso la altura de los edificios que se construyan deberán exceder la altura de los edificios existentes en la Plaza de Fontenoy y en las avenidas radiales;

"4. El estilo arquitectónico tratará de crear un conjunto armonioso dentro de la más amplia interpretación de la libertad de composición."

Los arquitectos se han ajustado fielmente a esa interpretación de las disposiciones reglamentarias. Han concedido particular atención a las limitaciones de altura de la construcción, las cuales están plenamente justificadas en este emplazamiento.

III. PROGRAMA DE CONSTRUCCION Y FUNCIONES

Las estrictas limitaciones presupuestarias en los gastos de construcción y de funcionamiento se han resuelto de la siguiente manera:

- a) El espacio destinado a oficinas se ha reducido en comparación con el programa del primer proyecto. No obstante, el espacio disponible tiene gran flexibilidad y puede volver a distribuirse muy fácilmente; si se necesita alguna ampliación en el futuro puede construirse un nuevo edificio en la zona situada entre las Avenidas de Saxe y de Ségur.
- b) Las funciones de la sala de conferencias se han limitado a las necesidades reales de la Unesco, dejando una posibilidad aunque sea reducida de realizar representaciones teatrales. Se han ampliado los locales que permiten múltiples usos para las comisiones así como las salas de reuniones, lo que ha permitido disminuir el número de esos locales.
- c) En lo que respecta a los servicios generales sólo se han efectuado pequeñas reducciones, para que en el caso de ampliación ulterior estos servicios sean suficientemente espaciosos.
- d) Se había solicitado y reconocido unánimemente que todos los locales de trabajo debían tener luz y ventilación naturales y que los locales auxiliares de los diversos departamentos debían comunicarse lo más directamente posible con las oficinas centrales. En términos del proyecto, esto supone la agrupación de los diversos departamentos mediante las comunicaciones más cortas y menos dispendiosas. Esto se ha logrado dividiendo el espacio necesario únicamente en dos edificios principales: el de la Secretaría y el de las Conferencias. Esta disposición refleja también un estudio detallado de las funciones y actividades orgánicas de la Unesco.

2. La Secretaría

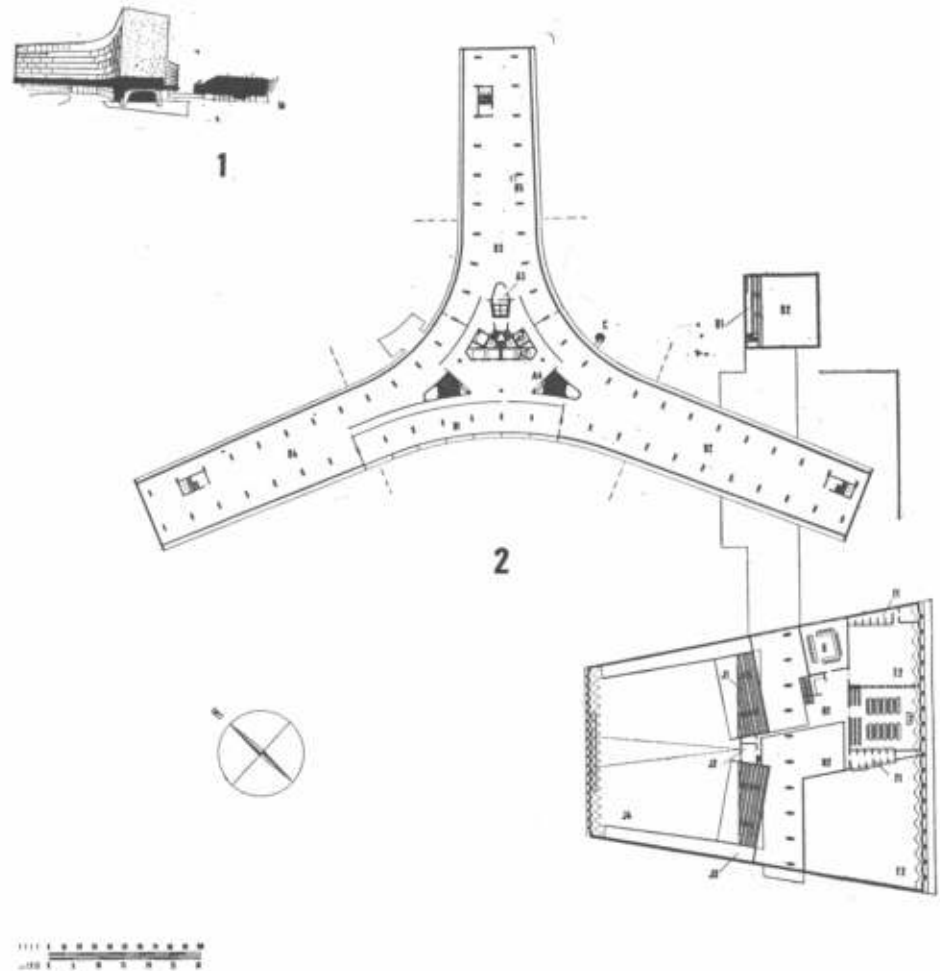
El volumen del espacio requerido, la limitación a una altura de ocho pisos y la necesidad de concentración han exigido un centro vertical de circulación y un desarrollo horizontal de las alas. La disposición adoptada en forma de Y evita la excesiva longitud de los pasillos, confiere cierto aislamiento y ofrece una vista, amplia y sin obstáculos, desde las ventanas. Además, con sus fachadas curvas en la unión de las alas, esta forma de construcción consigue cuatro fines importantes:

- a) Crea en el centro un espacio interior para un sistema vertical bien organizado que pueda contener instalaciones para la circulación y otros servicios (cuatro ascensores para personas, dos montacargas, escaleras, chimeneas, tuberías para la ventilación y calefacción, conducciones de agua, lavabos y salas centrales).
- b) Sitúa todos los espacios destinados a oficinas y a talleres a lo largo de la parte exterior del edificio, con lo que así disponen de luz y ventilación naturales.
- c) Completa la composición de conjunto de la Plaza de Fontenoy y de la Escuela Militar y crea a la vez el fondo para la nueva "piazza" en la parte oeste.
- d) Deja el mayor espacio al aire libre entre el edificio de la Unesco y los edificios vecinos.

La Secretaría contiene:

Los locales departamentales. — Los almacenes, la instalación de la calefacción y los servicios mecánicos se encuentran en el primer y segundo sótanos; en el primero se encuentra también un garaje con taller de reparaciones y un distribuidor de gasolina, a los que se podrá llegar por medio de rampas; en el primer sótano habrá asimismo un muelle de descarga para los camiones

primer piso



1. ESQUEMA EXPLICATIVO.

2. PLANO DEL PRIMER PISO: A, Núcleo de servicios; A1, Montacargas; A2, Ascensores; A3, Subestación mecánica, chimenea, revestimientos; A4, Grupos sanitarios; B, Documentos y publicaciones; B1, Composición mecanográfica; B2, Reproducción, elaboración, dibujo, fotografía; B3, Distribución; B4, Correo; B5, Montacargas; C, Escalera reservada para los bomberos; D, Comité Ejecutivo; D1, Público y prensa; D2, Sala de reunión; E, Salas de Co-

mités; E1, Cabinas de interpretación simultánea y de televisión; E2, Dos grandes salas de Comités transformables en una sala de Comisión; F, Sala de Comisión; G, Sala pequeña de Comités; H, Salón de los delegados; H1, Nivel superior; H2, Nivel inferior; J, Sala de sesiones plenarias; J1, Público y prensa; J2, Cabina de proyección; J3, Galería de alumbrado y de equipo; J4, Vacío.



de reparto; en la planta baja y en el entresuelo se encuentran los talleres y el centro de distribución.

Vestíbulo principal.— Ocupa la mayor parte de la planta baja, con acceso directo al cine subterráneo, al banco, a la librería, al servicio de información, a los puestos de periódicos, al servicio telegráfico, a las vitrinas de exposición, y a los pasillos que conducen al edificio de Conferencias y al ala donde estarán instalados los servicios administrativos, que se encontrarán todos en la planta baja, unidos por la circulación principal.

La Secretaría y las oficinas de los delegados.— Está instalada a partir del segundo al sexto piso, habiéndose utilizado para su distribución tabiques móviles. Comunica por medio de un ascensor central con todos los locales auxiliares de los departamentos y con los servicios generales.

Servicio para el personal.— La biblioteca se encuentra en la planta baja y tiene acceso directo desde el vestíbulo principal y desde el exterior; la clínica se encuentra en el ala N.E. del sexto piso; el séptimo se reserva para restaurante, bar, cafetería, cocina, cooperativa, Asociación de Personal y para cuatro jardines en la terraza del edificio con vista sobre París.

3. El edificio de Conferencias

Todos los servicios para la Conferencia se encuentran reunidos en una amplia estructura bajo un solo techado, rodeando al Salón de los delegados, al que puede entrarse por una sala que une el vestíbulo principal de la Secretaría o directamente desde la Avenida de Suffren. El edificio, que consta de tres pisos, alberga en la planta baja la Gran Sala, la Sala de Comisiones, una pequeña sala de Comisiones, y algunas de las oficinas de la Secretaría de la Conferencia (recepción, etc...) la mayor parte del Salón de los delegados, los vestuarios y lavabos. Una escalera central conduce al piso situado sobre el Salón de los delegados, a las dos grandes Salas de Comisiones, a la pequeña Sala de Comisiones y a la de proyecciones de la Gran Sala. Por una escalera se baja al piso inferior donde están las oficinas de la Secretaría de la Conferencia, dos pequeñas Salas de Comisiones, las Divisiones de Prensa y Radio y el pasaje subterráneo que conduce a los servicios instalados en los sótanos de la Gran Sala. En la parte S.E. del edificio de la Conferencia se ha rebajado el nivel del jardín, con lo que las oficinas de la Secretaría de la Conferencia disponen de luz y ventilación naturales.

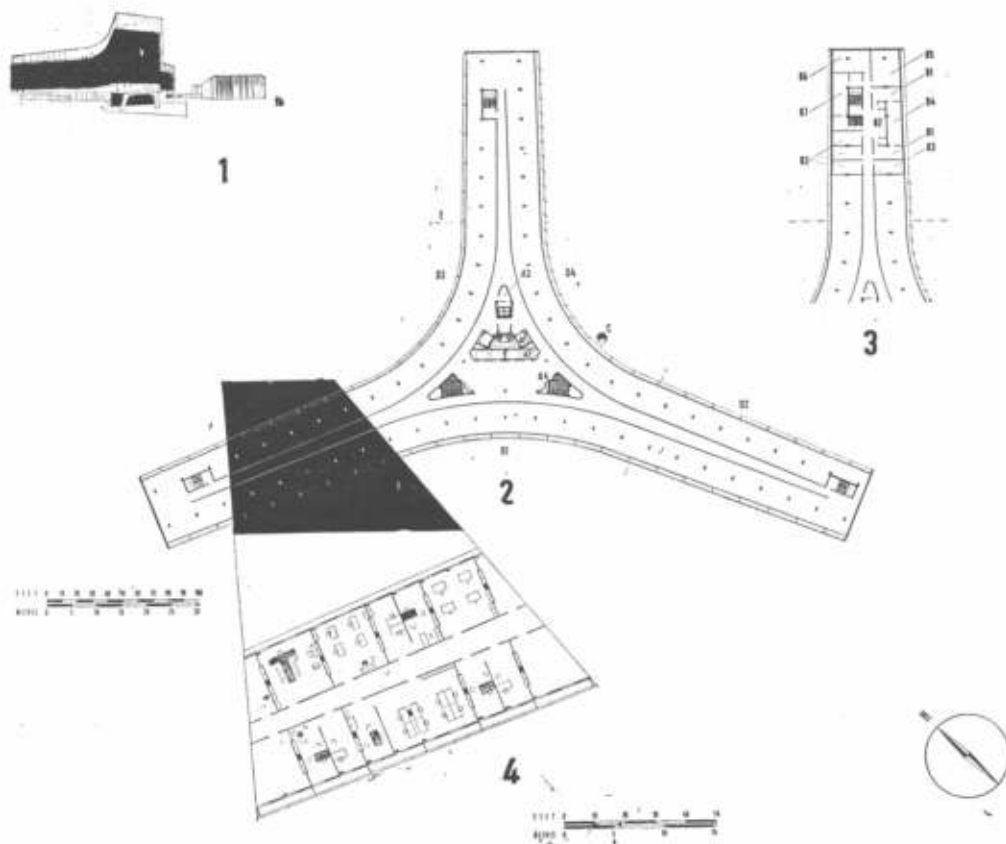
El salón del edificio de la Conferencia que va a la gran Sala conduce también a las salas del Consejo Ejecutivo y a sus oficinas, y desemboca en un espacio exterior parcialmente cubierto: el patio de la Conferencia y el bar.

Hay un espacio público cerrado por vidrieras —destinado al Vestíbulo principal y al Salón de los delegados— que comienza en la biblioteca y en la entrada de la Plaza de Fontenoy, y sigue hasta más allá del salón del ascensor, de la oficina de información, de los puestos de revistas y telégrafo, del puesto de libros, del espacio destinado a exposiciones, de la entrada principal desde la "piazza", del patio y bar, y del Salón de los delegados —en dos pisos— terminando en la entrada del edificio de la Conferencia que da a la Avenida de Suffren. (Esta entrada sólo se utilizará en ocasiones especiales). Este gran espacio de circulación pública interior permite un acceso directo y orgánico a todas las dependencias de la Casa Central, y sirve, con sus grupos separados de butacas, como lugar para reuniones y discusiones oficiosas. Constituye el centro de gravedad y el punto de intersección más importante de las actividades de la Organización.

IV. ELEMENTOS ESTRUCTURALES

1. Secretaría

Los soportes están concebidos con objeto de dar una mayor flexibilidad a la disposición de las oficinas y para reducir al mínimo la pérdida de espacio útil. Están dispuestos con una separación de 7,87 mts. en todo el edificio, a una distancia constante de 3,93 mts. detrás de las fachadas. El espacio crucial de los soportes se ha escogido de modo que el momento positivo de flexión en el centro del armazón sea casi igual al momento negativo sobre el soporte. En otras palabras, la parte voladiza de la estructura se encuentra favorablemente equilibrada con la estructura entre los montantes. Esta disposición, combinada



1. ESQUEMA EXPLICATIVO.

2. PLANO DE PLANTA MODELO: A, Núcleo de los servicios; A1, Montacargas; A2, Ascensores; A3, Subestación mecánica, chimenea, revestimientos; A4, Grupos sanitarios; C, Escalera reservada para los bomberos; D, Fachadas (véase asimismo la página 106); D1, Sudoeste - filtros horizontales para el sol, en vidrio "solar" - Placas horizontales y verticales de 80 cm. de saliente; D2, Este - Canales horizontales y verticales de 80 cm. de saliente; D3, Norte - Canales horizontales y verticales de 60 cm.

de saliente; D4, Sudeste - Canales horizontales de 80 cm. de saliente - filtros verticales para el sol, en vidrio "solar"; E, Junturas de dilatación.

3. SERVICIO MEDICO - SEXTO PISO: B1, Gabinetes Médicos; B2, Sala de espera; B3, Despachos; B4, Salas de auscultación; B5, Dispensario; B6, Sala de fisioterapia; B7, Salas de curación y de reposo, reservas.

4. ACONDICIONAMIENTO MODELO DE LOS DESPACHOS.

con las planchas onduladas que colaboran estéticamente con las vigas, permite construir los pisos de un espesor mínimo.

La ondulación de las planchas forma el techo de las oficinas, excepto en los corredores donde un falso techo oculta todas las conducciones mecánicas. La parte central del edificio se apoya sobre la estructura del núcleo vertical. En los sótanos, por razones de economía estructural se ha añadido una hilera central de soportes.

Las columnas de la planta baja son rectangulares en la parte superior y elípticas en la inferior. Su superficie está formada por una combinación compuesta únicamente por líneas rectas. Debido a las dimensiones horizontales del edificio se han previsto tres juntas de expansión.

2. Edificio de la Conferencia

La solución de los problemas estructurales que comporta confieren al edificio un aspecto arquitectónico característico. La estructura de cemento armado acanalado, es continua en la cubierta del edificio y en las paredes maestras. La cubierta descansa en esas dos estructuras terminales y en una hilera de columnas colocadas a 41,148 mts. del N.O. y a 27,43 mts. de los soportes del S.E. Las paredes maestras laterales no son de sustentación. La estructura ondulada de la cubierta está ensamblada y completada estáticamente por una plancha de espesor variable. Según el esfuerzo que soporta la estructura, la plancha está en la parte inferior sobre los apoyos centrales y se eleva hacia la parte superior para proporcionar la resistencia necesaria al momento de flexión positivo. Con esta forma de la estructura se obtiene una gran eficiencia con un mínimo de material y peso.

Esa estructura puede construirse con bloques de hormigón pretensado.

V. CALEFACCION, VENTILACION, PROTECCION CONTRA EL SOL Y ACUSTICA

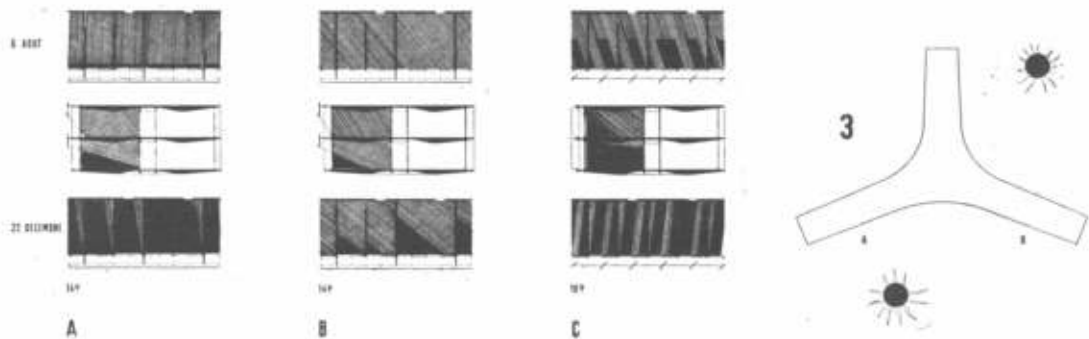
La mayor parte del edificio tiene ventilación natural, principalmente por medio de ventanas de báscula, luz natural adecuada y calefacción por irradiación. Los dos pisos superiores del edificio de la Conferencia, los espacios internos del piso bajo y los locales subterráneos disponen de aire acondicionado. La biblioteca y los talleres, aunque tienen luz natural, también disponen de aire acondicionado para evitar los ruidos, el polvo y la humedad. La variada disposición de las tres fachadas curvas de la Secretaría no sólo reflejan una modulación arquitectónica sino una detallada búsqueda científica de la utilización de las radiaciones solares así como la protección contra las mismas. Se han tenido en cuenta las diversas estaciones del año y las horas críticas del día. La disposición resultante matiza la luz del sol estival cuando se encuentra en su cenit, y transmite, sin embargo, el débil sol invernal así como el de las primeras horas de la mañana y últimas de la tarde. La disposición de las fachadas permite lograrlo sin reducir la luz natural y la vista libre desde el interior. Para ello se utiliza una combinación de techos salientes y tabiques provistos de filtros de cristal antisolar, colocados en forma horizontal y vertical, respectivamente, en el lado sudoeste y las partes elevadas del sudeste, según la orientación real de las ventanas. Se proyecta revestir los techos de las oficinas, pasillos, restaurantes, etc., con materiales que absorban los sonidos.

La estructura del techo y de las paredes maestras de la Gran Sala, que están al descubierto, ofrece ventajas acústicas en lo que se refiere a los sonidos amplificadas por medios naturales, instrumentales o eléctricos, a los que dispersa y refuerza. Por idéntico motivo, las paredes inclinadas del edificio de la Conferencia tienen la misma propiedad. Los vanos de las paredes maestras laterales de la Gran Sala sirven una doble finalidad: desempeñan una función acústica y se utilizan para la iluminación. Así, mientras la geometría de la Gran Sala y de los salones para reuniones coadyuva a lograr resultados acústicos favorables, los períodos de reverberación dependerán de los detalles de ingeniería que se hayan previsto.

VI. ARQUITECTURA Y ESTETICA

Entre los principales elementos de la composición que contribuyen al efecto visual del proyecto figuran los siguientes:

séptimo piso y asoleo



1. ESQUEMA EXPLICATIVO.

2. PLANO DEL SEPTIMO PISO: A, Núcleo de los servicios; A1, Montacargas; A2, Ascensores; B, Restaurantes; B1, Cocinas; B2, Restaurante; B3, Jardín; B4, Café; B5, Jardín; B6, Bar; B7, Jardín; B8, Guardarropa; B9, Grupos sanitarios; C, Cooperativa del Personal; C1, Sala de ventas; C2, Oficina; C3, Almacenes; D, Asociación del Personal; D1, Sala de juegos; D2, Jardín; D3, Biblioteca; D4, Oficinas;

D5, Servicio de alojamiento; D6, Crédito mutuo.

3. PROTECCION SOLAR: ESQUEMA QUE MUESTRA LAS DIVERSAS CONDICIONES EN VERANO Y EN INVIERNO: A, Fachada sudoeste - filtros horizontales para el sol en vidrio "solar"; B, Fachada oeste - filtros horizontales para el sol en vidrio "solar"; C, Fachada sudeste - filtros verticales para el sol en vidrio "solar".

1. La disposición de los volúmenes del edificio sobre el terreno para equilibrar el eje Torre Eiffel - Escuela Militar.
3. La línea curva de la Secretaría que completa la composición sin acabar de la Plaza de Fontenoy.
3. La gran "piazza" reservada a los peatones, que constituye una entrada monumental a los edificios.
4. El carácter horizontal del proyecto y su altura que armonizan con los alrededores y con el paisaje urbano de París.
5. Las líneas curvas del edificio de la Secretaría en tres fachadas, los simpáticos jardines de la Unesco y la "piazza" que conferirán atractivo a todo el barrio.
6. El Vestíbulo principal circuido de cristales transparentes con sus columnas características; su forma y altura; su vista de acceso al exterior, a los jardines, al patio de los delegados, a la "piazza" y a la Plaza de Fontenoy.
7. Los dibujos variados de las fachadas de la Secretaría, donde el mosaico de color claro contrasta con algunas superficies rugosas de cemento y con el vidrio.
8. El ritmo de las paredes onduladas del edificio de la Conferencia en la parte de la entrada principal situada en la "piazza", la estructura de la cubierta acanalada del edificio revestida de cobre, visible desde la Secretaría y desde las ventanas adyacentes.
9. El patio de los delegados unido al jardín.
10. Los dinámicos y monumentales espacios interiores del Salón de los delegados y de la Gran Sala, que demuestran la potencialidad de la construcción pura, de la concepción práctica y de la poesía inherente a las líneas de una estructura diáfana como la de una estalactita cristalina creada por el hombre.

Los arquitectos desean establecer una estrecha cooperación con los pintores y escultores en lo que respecta a las partes siguientes del proyecto:

esculturas de la "piazza";
mosaico mural de algunas grandes superficies exteriores de los edificios;
distribución de los espacios en el patio de los delegados;
disposición de la terraza del restaurante instalada en el tejado;
disposición del jardín del bar instalado en el tejado;
disposiciones relacionadas con el estanque y el muro adyacente de la biblioteca;
diseño de algunas secciones del pavimento de la "piazza";
frescos en el muro aislado situado entre la "piazza" y el Salón de delegados;
distribución de los espacios en el Salón de los delegados.

VII. MATERIALES Y COSTOS

1. Materiales

Para el revestimiento de los muros exteriores, se utiliza mosaico de un color claro, y las partes al descubierto de la estructura en hormigón abuzardado con adición de agregados especiales.

Las ventanas de báscula y todo el vidrio de las paredes es incoloro. Los filtros solares exteriores que se encuentran en las fachadas S.E. y S.O. de la Secretaría son de cristal anticalórico.

Las ventanas son de aluminio y están anodizadas con plata, las barandas son de color negro. La "piazza" tiene el piso de piedra y los accesos de vehículos son de hormigón. La cubierta del edificio de la Conferencia es de color verde oxidado. Los mosaicos de algunos muros forman dibujos especiales.

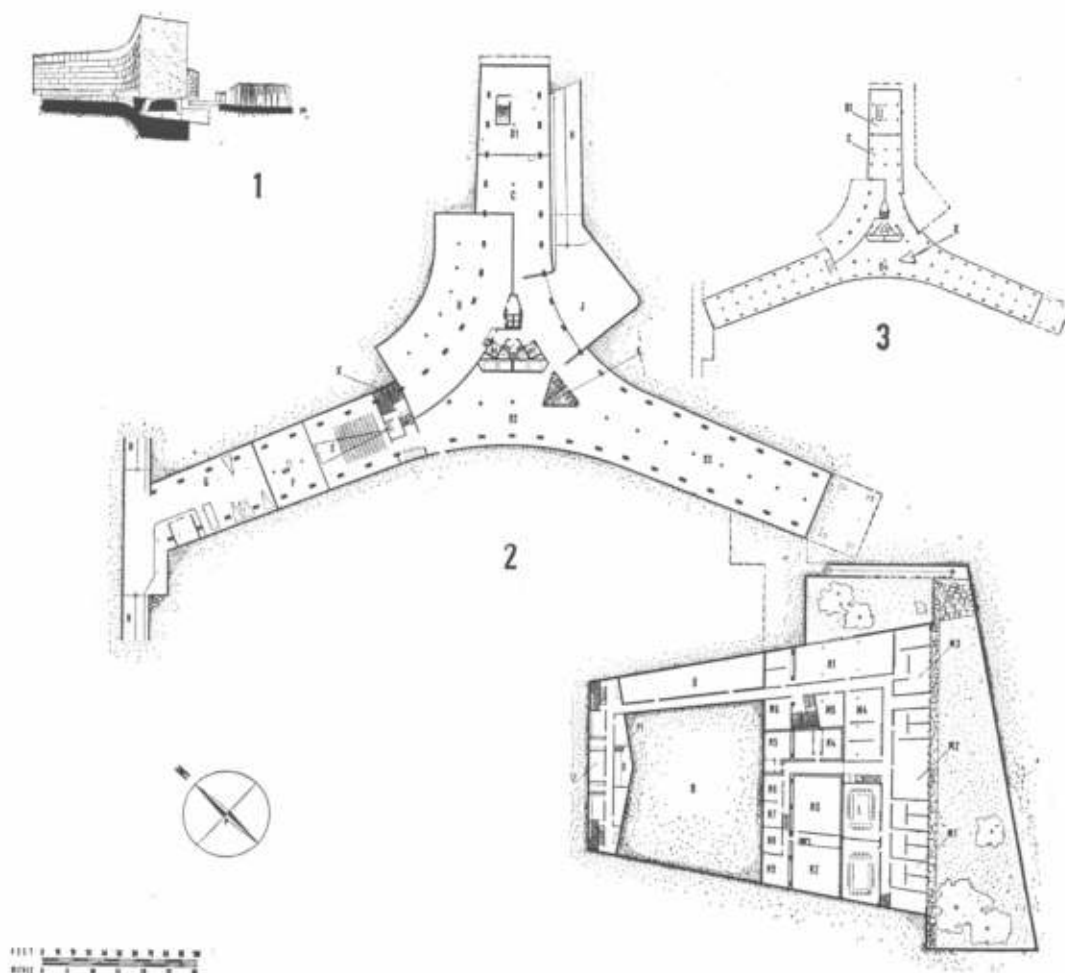
En los estacionamientos se plantarán sicomoros.

Los jardines situados a ambos lados de la entrada de la Plaza de Fontenoy, en la sección este y en la esquina S.E. del terreno donde el nivel ha sido rebajado, se plantarán grandes árboles y arbustos.

El patio de los delegados y los jardines situados en la cubierta del edificio estarán pavimentados de baldosas grandes, con algunas plantas en los intersticios.

2. Costo aproximado

(Superficie total del terreno: 38.221 m.²), 2.000.000.000 de francos franceses.

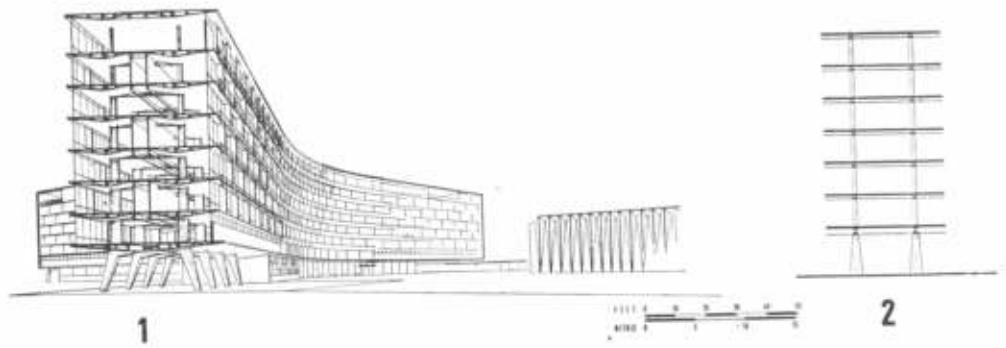


1. ESQUEMA EXPLICATIVO.

2. PLANO DEL PRIMER SOTANO: A, Núcleo de los servicios; A1, Montacargas; B, Calefacción, centro mecánico; C, Almacenes de Documentos y Publicaciones; D, Dependencias de la Oficina de Conferencias y Servicios Generales; D2, Salas de trabajo de los departamentos; D3, Reservas; E, Cinematógrafo; F, Estanterías de la biblioteca (en dos niveles); G, Garaje; H, Rampas de acceso; J, Muelle; K, Grupos sanitarios; L, Salas pequeñas de Comités; M, Secretaría de las Conferencias; M1, Despachos de la dirección; M2, Organizaciones no gubernamentales; M3, Organización de las sesiones; M4, Sala

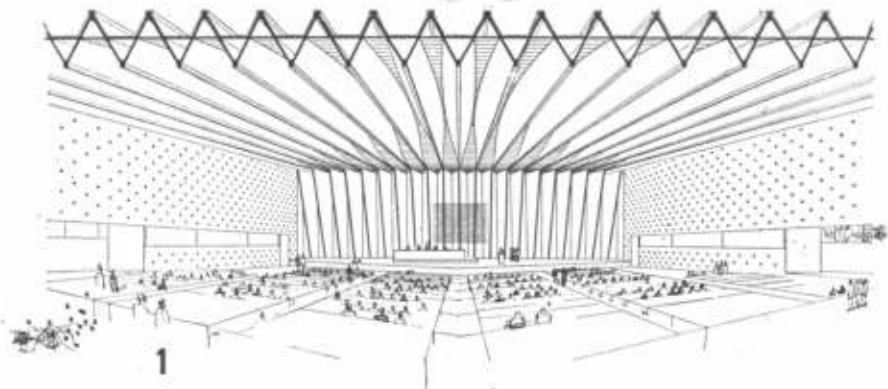
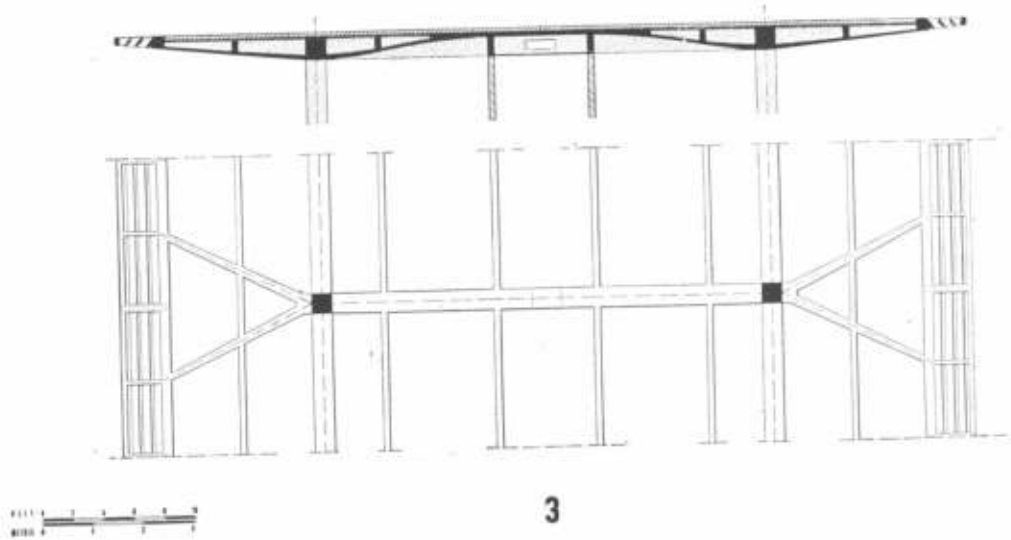
de transcripción; M5, Documentos urgentes; M6, Salón de los intérpretes; N, Departamento de Información; N1, Prensa; N2, Estudio dramático; N3, Estudio de televisión; N5, Estudio mediano; N6, Oficina de expedición; N7, Depósito y taller de reparación; N8, Sala de montaje; N9, Discoteca; O, Foso de transcripción; P, Subescena; P1, Depósito; P2, Servicios de la escena; Q, Equipo mecánico; R, Terraplén.

3. PLANO DEL SEGUNDO SOTANO: C, Almacén de Documentos y Publicaciones; D1, Central telefónica; D4, Almacenes generales; K, Grupos sanitarios.



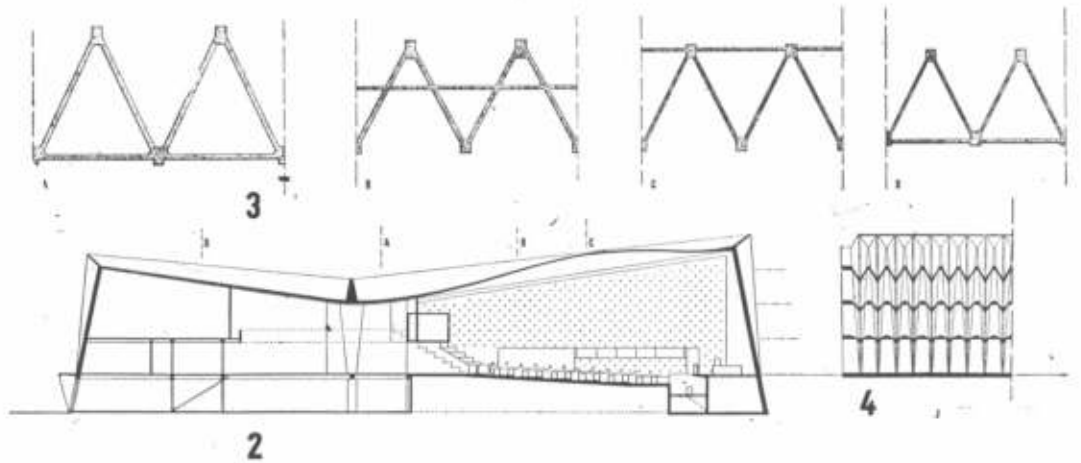
SECRETARIA

1. Corte transversal.
2. Corte longitudinal parcial.
3. Detalles de la estructura de los suelos.



EDIFICIO DE CONFERENCIAS

1. Perspectiva interior, sala de sesiones plenarias.
2. Corte longitudinal.
3. Detalles de la estructura del techo.
4. Detalles de la estructura de los muros.



COLEGIO PARA ZONA RURAL

Este colegio fué construído para prestar servicio a la comunidad rural de Schaumburg, ubicada a unos 55 kilómetros al oeste de Chicago.

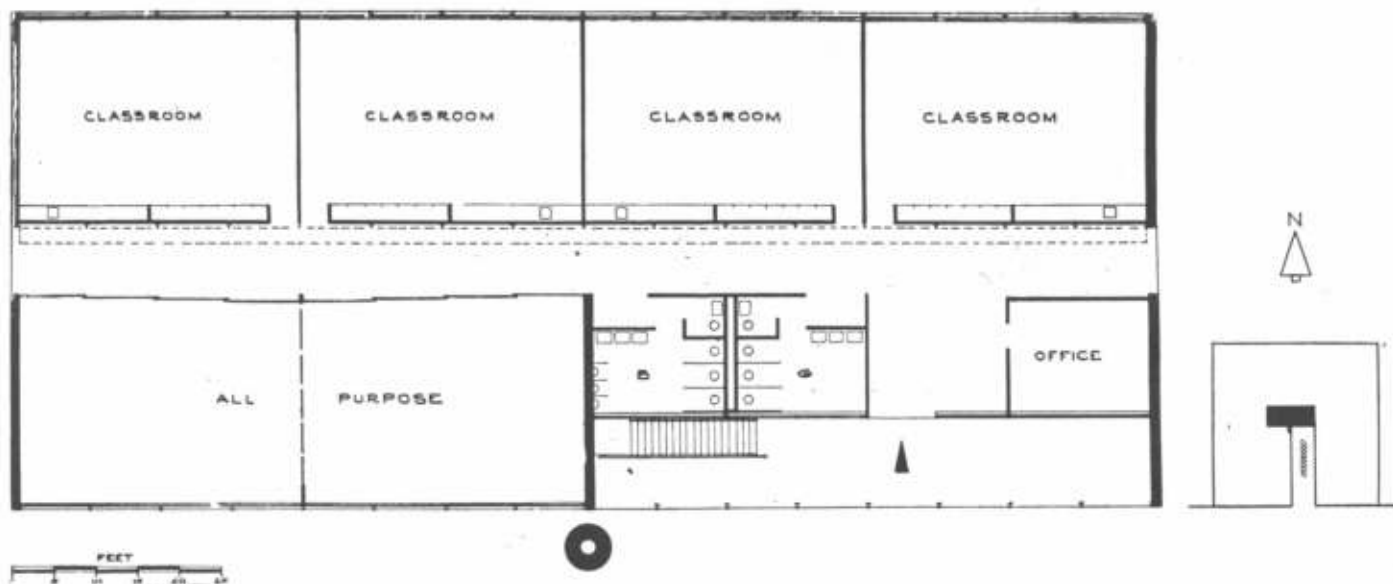
Se usaron en su construcción acero, piedra, vidrio y paneles de concreto.

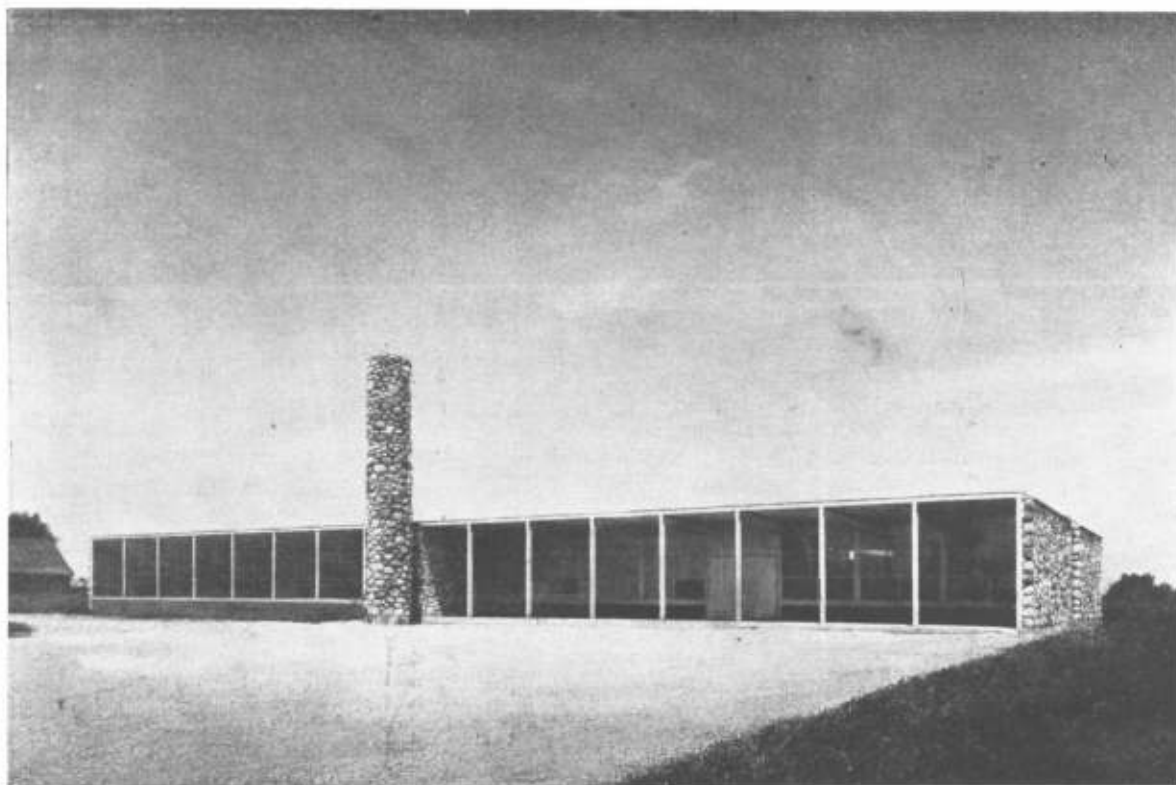
La simplicidad en el planeamiento y en los detalles constructivos fué buscada con el fin de obtener una mejor estética dentro de condiciones económicas restringidas.

Dos grandes vidrieras recorren el alargado edificio por sus frentes norte y sur. Hacia el norte abren las aulas y hacia el sur las oficinas, el salón para diversos usos y la galería de entrada. De esta última, parte una escalera que comunica con el subsuelo donde se halla un depósito y el cuarto de calderas. El techo está dividido en su parte media y en el sentido longitudinal por una franja vidriada que permite el paso de luz al pasillo central. Como se ve, al intensificarse el uso del vidrio se buscó el máximo aprovechamiento de la luz solar como fuente de iluminación. No obstante el edificio posee un sistema de iluminación fluorescente que permite trabajar a alumnos y profesores con toda comodidad en días nublados y de noche (ver fotografías). Cada aula fué provista de una biblioteca particular así como de un guardarropa; esto evitó la construcción de habitaciones especiales para tales fines. El salón de conferencias, cine, teatro, gimnasio, etcétera, posee una puerta corrediza en su parte media que lo puede transformar llegado el caso en dos aulas de dimensiones similares a las otras ya existentes. Dos amplios baños completan la distribución interior del edificio.

El colegio se halla realmente en el campo, rodeado por tres de sus lados por granjas y a más de un kilómetro del pequeño poblado de Schaumburg. Un servicio de ómnibus acerca a los niños más apartados. En el año anterior 103 niños formaron el plantel de alumnos y cuatro profesores tuvieron a su cargo la enseñanza.

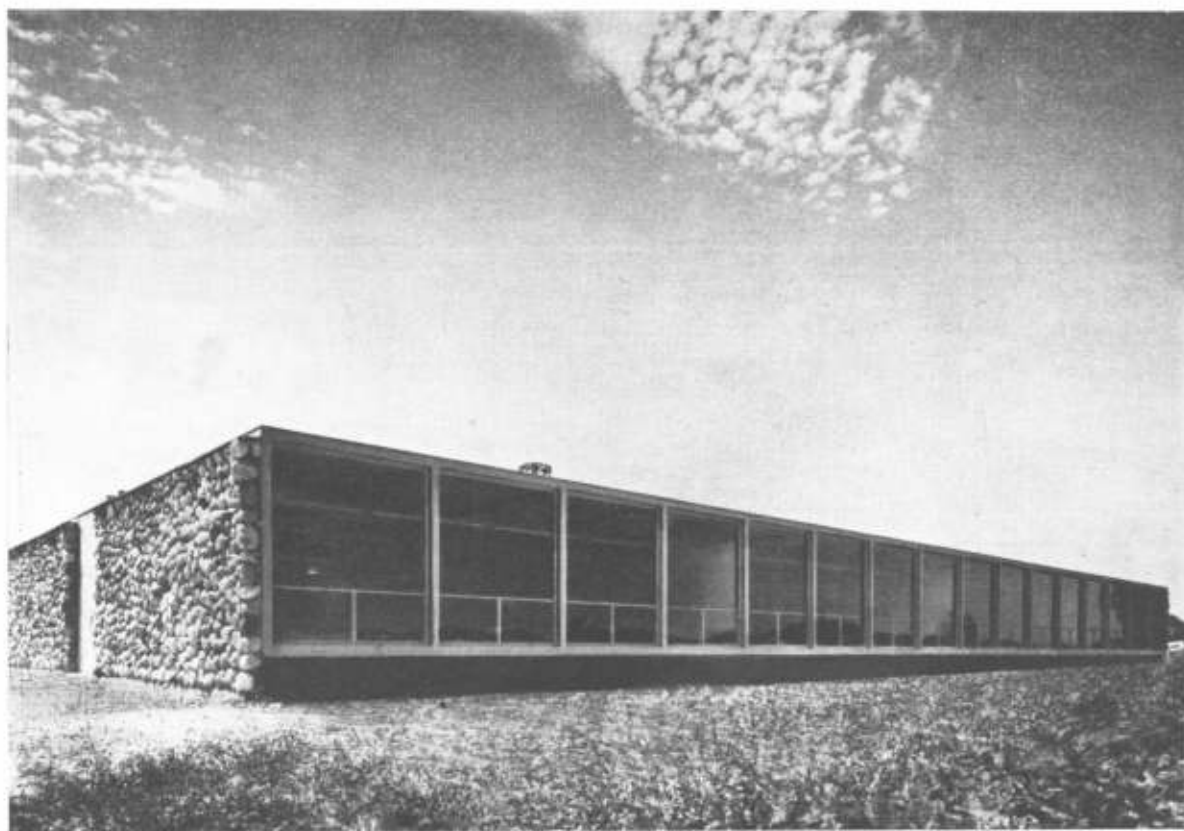
Schweikher y Elting, Arqs.





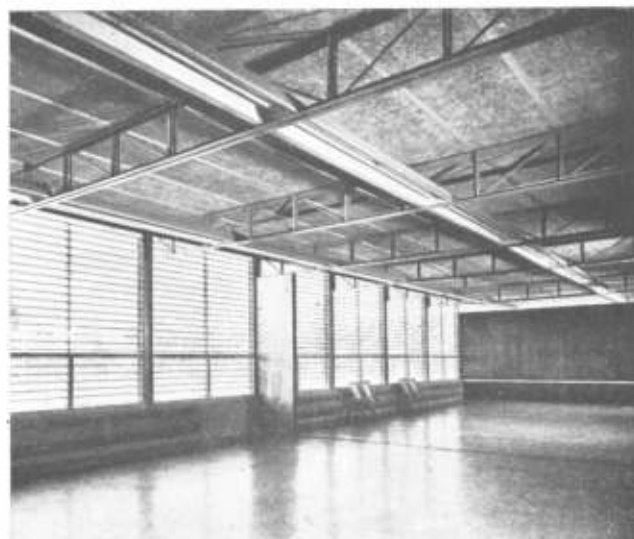
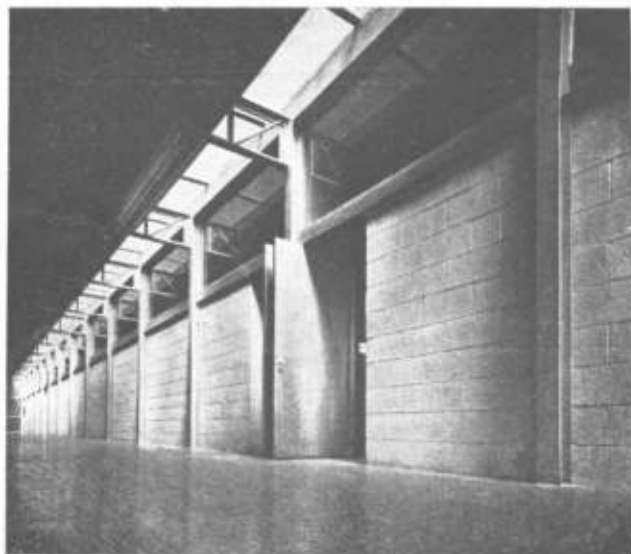
Fachada Sur.

Fotos: HEDRICH BLESSING



Fachada Norte.

Derecha: pasillo central. Abajo: aulas.



Derecha: Salón para uso múltiple. En la foto inferior se aprecia el panel divisorio elevado a la mitad de la altura.



PLANIFICACION NACIONAL



E. A. GUTKIND

Antes que todo debemos aceptar que existen centenas de millares de personas para quienes la civilización —con sus méritos o sus desventajas— y el empequeñecimiento del mundo no son aún una realidad. Esto se debe, no tanto al resultado del aumento total de la población, en sí, como a las condiciones caóticas que subsisten en algunas regiones agrícolas de muchos países. En éstos, el bajo standard de vida y el crecido número de analfabetos, unido a un fatalismo místico y a un culto ancestral, aparentemente inevitable, viene provocando una raza de natalidad muy elevada. Y, además, tenemos que reconocer que la edad de las expansiones ha terminado. Los espacios libres del mundo están ya ocupándose. Ningún país puede hoy extender su dominio o su esfera de influencia sin encontrar la oposición de otros; ni siquiera una ciudad puede ensancharse sin causar graves perjuicios a la región que la rodea o detrimento a los vecinos centros poblados. La humanidad ha terminado su aventura de *pionera*. El mundo es cada día más pequeño para una población que se acrecienta en 20 millones de personas por año. Hay, pues, que pensar y obrar según un programa de coordinación y de desarrollo sistemático que debe establecerse de acuerdo con los recursos naturales y humanos. De este cambio de actitud depende nuestra supervivencia.

La unidad del mundo es un hecho, pero se rehusa la posibilidad de sacar conclusiones acordes con esta realidad. Sin embargo, se trata, en este caso, del plano de fondo sobre el cual debería contemplarse la transformación del ambiente físico y social.

Las regiones agrícolas se industrializan paulatinamente y ciertos distritos conocidos como eminentemente rurales están transformándose en estructuras de economía mixta, con la introducción de industrias adecuadas. Muchos son los sectores urbanos y rurales que están sobrepoblados y su descongestión demanda alojamientos y oportunidades de trabajo. Todo esto repercute sobre las regiones de un país, tan exactamente como las reacciones que provoca la industrialización de un territorio en otros donde, a su vez se determina un cambio general de ambiente. El planeamiento de un territorio no es una novedad aunque esto represente una acción extraña para muchos. En el pasado varias ciudades y poblaciones fueron implantadas en obediencia a un plan previamente establecido. Lo que ha cambiado es la escala. En vez de aglomeraciones aisladas, las unidades que deben hoy planificarse están representadas por regiones y por países enteros. Nuestra movilidad se ha acrecentado en relación directa al desarrollo de los medios de transporte.

Muchos son los intereses y las actividades, relacionados con el ambiente social y económico comunes a las partes de una nación, los cuales, para su mejor aprovechamiento, deben tener la orientación y dirección de un poder central. La planificación de un territorio nacional es un sistema completo, integrado por una *dirección centralizada* y una *acción descentralizada*, que armonizan un conjunto integral. Sin esta estructura controladora de los puntos estratégicos, las autoridades regionales o locales no podrán conocer exactamente su situación y, por consiguiente, los recursos locales no podrán ser totalmente explotados en beneficio de la comunidad.

En esta época debemos menospreciar el problema de la cantidad para interesarnos casi exclusivamente en el de la calidad, para lo cual debemos pasar de la expansión a la acción intensiva e integral. Es ésta nuestra

única salida y la logramos si se procede con sistemas, es decir, con proyectos de planificación. Así, todas las acciones se encaminan hacia un fin: *el bienestar social de la población*. Este común denominador permite determinar la extensión, las fases de la transformación y su velocidad de sucesión.

El aporte de la población se identifica con la instrucción y con la transformación del ambiente. La planificación, bajo no importa qué forma y de no importa qué nivel, deberá limitarse a una extensión territorial; no debe buscarse con ella la *planificación* del hombre.

La planificación del territorio nacional facilita el medio dentro del cual el individuo es libre de desarrollar sus iniciativas y su responsabilidad con respeto a la comunidad. Es un proceso ininterrumpido para controlar los puntos estratégicos más vitales. Debe ser flexible en sus caracteres y adaptable a sus propósitos, con el fin de que pueda vencer los obstáculos. La planificación nacional debe ser realizada simultáneamente *de arriba hacia abajo* con un procedimiento que se extienda a todos los dominios que tengan algún peso en la estructura económica y social de la nación; debe buscar el equilibrio de las aspiraciones y necesidades de los individuos y de las comunidades por métodos que garanticen amplias posibilidades para realizaciones descentralizadas. Una planificación democrática rehusa la coacción y la propaganda, se vale de la persuasión razonada y de la educación; sus fines no son políticos sino sociales. La planificación económica y la social son complementarias. El desarrollo de las riquezas naturales conduce a un mejoramiento de los recursos del hombre y a una mejor apreciación de los valores humanos; su fin ha de ser el más alto nivel de vida en todos los aspectos y se logrará por medio de una preponderancia del consumo sobre la producción y la distribución. La planificación debe ejecutarse a escala nacional; así se tiende un puente entre la localización inamovible de la producción y los centros de consumo, y se estimula el valor potencial de los recursos naturales y humanos; si toma las condiciones existentes como punto de partida; transforma las poblaciones congestionadas y aumenta la capacidad de absorción de las zonas rurales. Este procedimiento conduce a una nueva distribución de la población y de la industria.

La nueva distribución de la población y de la industria se obtiene por la descentralización o por la dispersión. Estos dos procedimientos son recíprocamente dependientes e interesan tanto a la ciudad como al campo. Los dos tienen un doble efecto: influyen igualmente los sectores de donde las gentes se desplazan y aquellos a donde se trasladan. Los dos originan una descongestión de los sectores urbanos y una transformación de las regiones rurales. La descentralización *material* sin la descentralización *cultural* es un imposible, porque si esto se pudiera, equivaldría a perpetuar la frontera antagónica entre la ciudad y el campo. Los servicios materiales son tan necesarios como la instrucción, la higiene, las diversiones y las relaciones de la vida social; cada grupo requiere tres tipos de instituciones: centro de servicios —interesantes a toda una región—, centros de influencia local y unidades móviles para las necesidades que no pueden ser atendidas desde los centros fijos.

El regionalismo es una disciplina menor. Los diferentes planos regionales, tomados en conjunto, pueden formar un plan único para todo un país, pero ése no será nunca un proyecto o estudio de planificación nacional, en su verdadero sentido; será un mosaico de planes locales o regionales, variables en sus dimensiones, en su importancia e incapacitados para formar un todo coherente. El regionalismo no implica la disminución del poder central; es el equilibrio creador entre la autoridad central y la administración regional.

El regionalismo bien comprendido tiene como objeto establecer mejores condiciones de vida dentro de las limitaciones locales; es un medio y un

fin en el procedimiento de descentralización y dispersión; pero no puede ser creado artificialmente con la imposición de sistemas de regiones foráneas porque su desarrollo natural proviene del interior; la homogeneidad ha de ser una de sus características principales. La unidad del sistema industrial-agrícola en una región debe depender en general de la distribución de la industria y en particular de los lazos de unión de las diferentes industrias entre sí y de éstas con la agricultura.

La subdivisión funcional conduce a dos resultados diferentes pero estrechamente dependientes el uno del otro: asigna individualmente determinadas funciones a las comunidades dándoles un carácter particular y equilibra esta distribución en funciones en los sectores habitados de la región.

La integración regional exige una concepción del plan por lo alto y por lo bajo, al mismo tiempo; un crecimiento sistemático centrífugo; un equilibrio de las cuatro funciones: habitar, trabajar, circular y recrearse; la unión de los distritos urbanos y rurales bajo la misma esfera económica, cultural y social y el equilibrio interregional de aquellas regiones con homogeneidad interna.

El estudio del problema por lo alto, significa que hay que considerar una región como una unidad funcional y que cada aglomeración o pueblo, en esta unidad, puede convertirse en un centro regional para determinado fin. El estudio por lo bajo es más bien una asignación individual de funciones, a las poblaciones o distritos de una región. Las características del verdadero regionalismo están dadas por el grado máximo de unidad, homogeneidad y cohesión necesarias para convertir el territorio en una superficie compacta y unida.

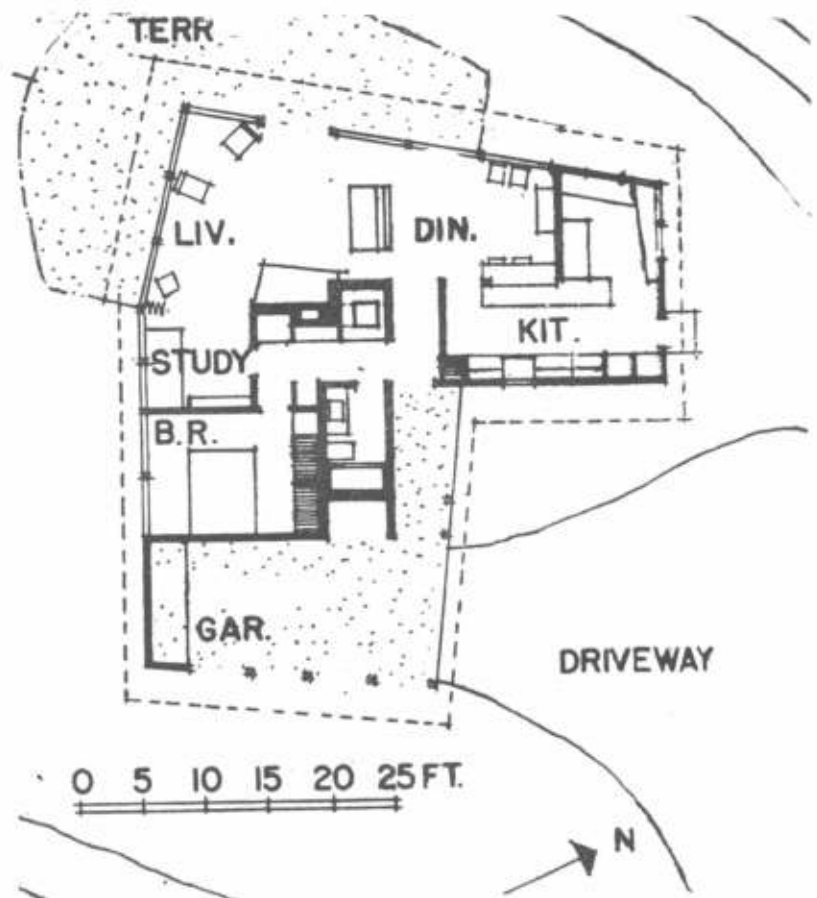
Durante el largo tiempo en que la unidad del Estado fué pequeña en sus dimensiones y densa en su estructura, la arquitectura y el diseño de las ciudades fueron el producto de la unidad cultural dentro de la vida cotidiana. Pero tan pronto como el Estado y la población se separaron, la espontaneidad en la creación comenzó a declinar hasta desaparecer, casi completamente, bajo el choque de las fuerzas impersonales del Estado, con las cuales no hubo más contacto directo. A pesar, o a causa de su omnipresencia siempre creciente, el Estado es una ficción. El Estado actual es la muerte de la moralidad. Los valores morales están subordinados a la conveniencia y eso se llama "utilitarismo iluminado". Nuestra civilización técnica ha alcanzado desgraciadamente un gran éxito, al favorecer las tendencias que trabajan por la centralización y al obstaculizar el establecimiento de pequeñas aglomeraciones dispersas. Los pueblos son la más pequeña unidad y sus dimensiones están limitadas por la cohesión social. Su posición está determinada por la asistencia de todos los factores esenciales que aseguran el resultado máximo del programa social. El solo "centro" que tiene una significación real y creadora es el hombre, como ser pensante. Por doquier su vida puede ejercer una influencia sin ser fijada por el tiempo o el espacio. Alrededor de este centro móvil debe evolucionar el nuevo concepto del espacio que forman las unidades de una comunidad.

No más ciudades centralizadoras, no más rivalidades, no más esferas de influencia que enturbien el equilibrio de las relaciones funcionales entre estas unidades distribuidas sistemáticamente —pero no regularmente— sobre el territorio nacional. Los valores humanos son la piedra de toque y todo les deberá ser subordinado. La mecanización será sustituida por la *humanización*. La organización hace el resto. En las aglomeraciones pequeñas la ayuda mutua y la coherencia social son fuerzas universales que forman al hombre, librándolo de su mentalidad fraccionada y de sus emociones mal dirigidas. Marchamos hacia un mundo sin Estado, hacia el fin de las ciudades, cuya decadencia ya no puede evitarse más; con las buenas reformas marchamos hacia el nacimiento de las comunidades. La planificación nos va a indicar y a despejar los caminos.

PEQUEÑA VIVIENDA AMERICANA

Harold W. Hall
Arthur Graves
David Dykeman
arquitectos

El ángulo vidriado del living-comedor fue orientado hacia las vistas (Noroeste).



Planta de la vivienda, Liv.: Sala de estar, Din.: Comedor, Kit.: Cocina, Study: Estudio, B.R.: Dormitorio, Gar.: Cochera, 1 pie (ft.) igual 0,30 m.



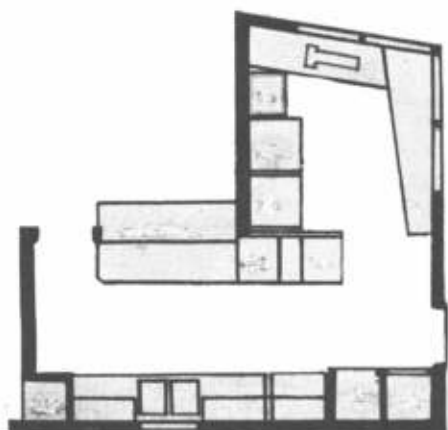
Fotos: Pearson (Wáshington)



Esta vivienda, basada en una estructura de madera con el empleo del mismo material para el cielo raso y revestimiento exterior fué construída para un matrimonio sin hijos. Las necesidades eran un dormitorio, un estudio, una

cocina-lavadero y cuarto de trabajo para la dueña de casa, y un amplio living-comedor que permitiera a los propietarios recibir visitas de continuo. En el interior se utilizaron tabiques de mampostería y pisos de

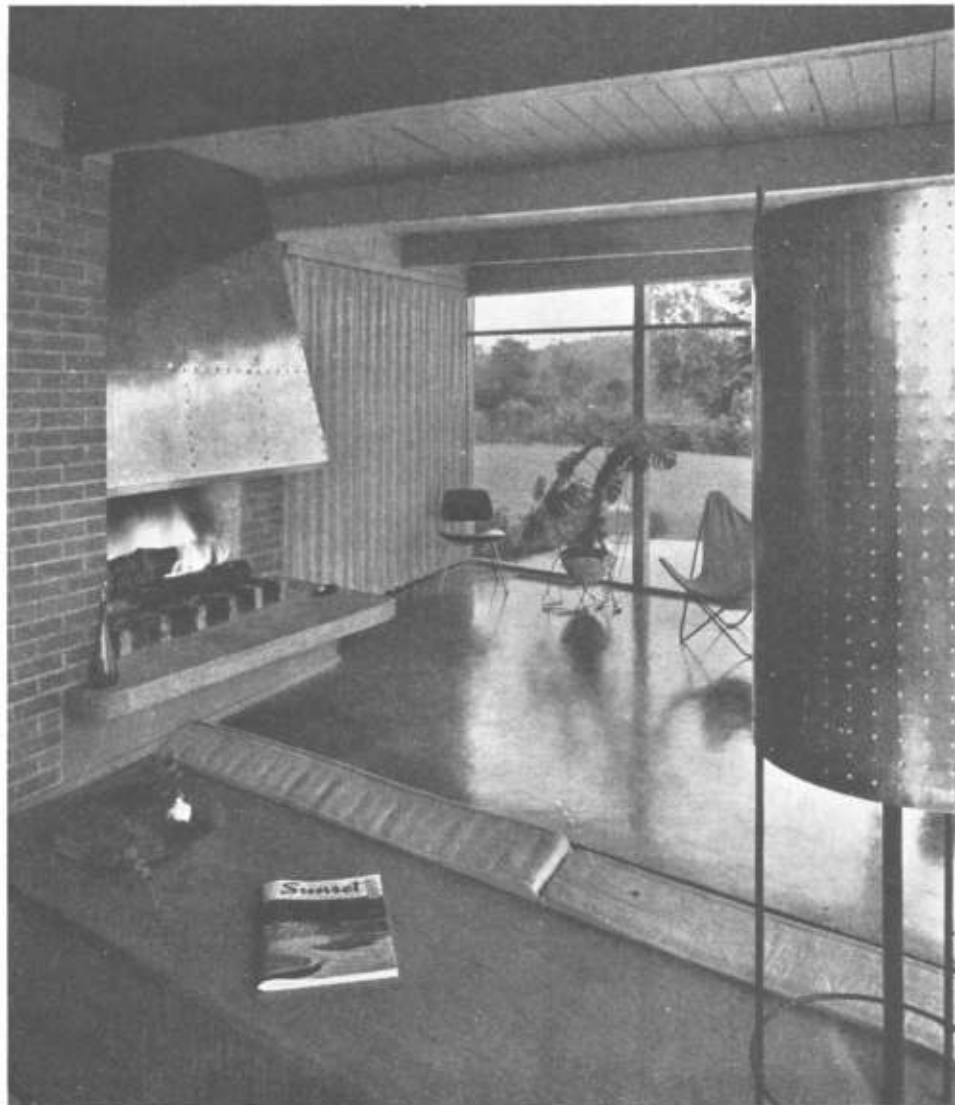
linoleo. Una cortina plegadiza permite ocultar, si se lo desea, los ambientes de estar del exterior. Es interesante la disposición de la cocina y habitación para varios usos, las fotos y plano de esta página ilustrarán al lector a su respecto.



Cocina, lavadero, cuarto de costura y escritorio para la dueña de casa.

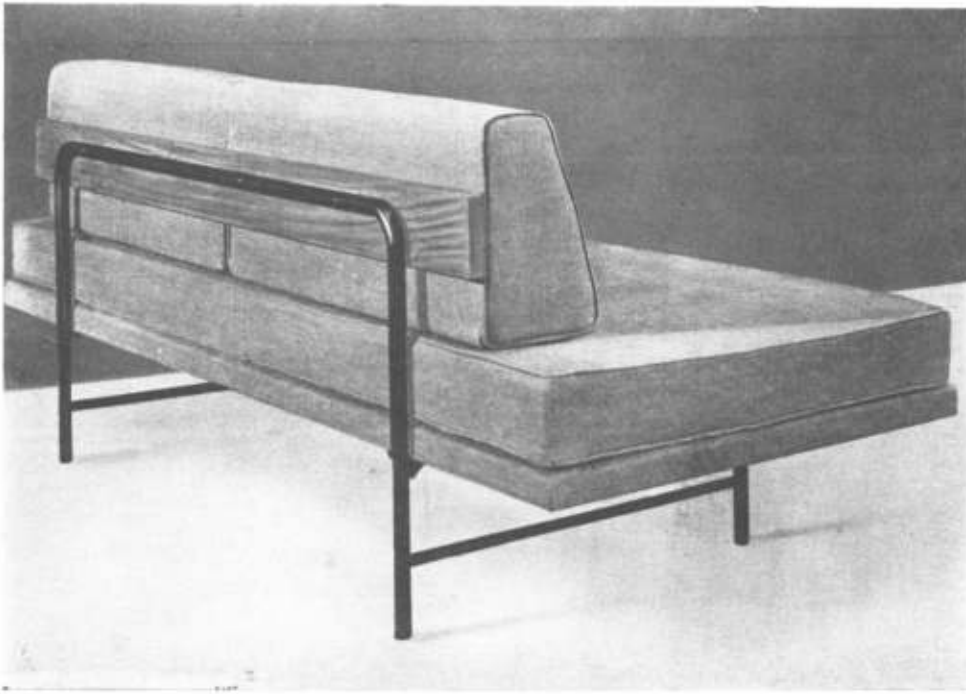


La sala de estar vista desde el mueble que establece separación visual entre este ambiente y el comedor.



El comedor forma parte del ambiente de estar, y es utilizado para su función específica en oportunidad de reuniones. Los dueños de casa utilizan para las comidas el mostrador que da a la cocina y que podemos observar en detalle en la foto superior de la página opuesta.





MUEBLES

diseñados por: Allan Gould (U.S.A.)





CENTRO INTERAMERICANO DE VIVIENDA - Bogotá -

INFORMACION SOBRE BECAS



Dentro del Programa de Cooperación Técnica de la Organización de los Estados Americanos y auspiciado por el Consejo Interamericano Económico y Social, la Unión Panamericana ha establecido el Centro Interamericano Experimental y de Adiestramiento en Vivienda.

Este Centro está instalado en uno de los nuevos edificios de la Ciudad Universitaria de Bogotá, hasta tanto se construya el que será destinado exclusivamente a sus actividades. Actualmente consta de salas de estudios, talleres de trabajo, biblioteca y oficinas; además se hace uso de los laboratorios, gabinetes de ensayo, bibliotecas, museos, etc., de la Universidad Nacional.

Las facilidades que dispone el Centro se complementan con las Residencias Universitarias ubicadas en su proximidad y dentro de un ambiente grato, rodeadas de jardines y campos deportivos.

OBJETIVOS

El Centro Interamericano de la Vivienda contribuirá a resolver el vasto y común problema de la vivienda por medio de una cooperación internacional. El mejoramiento de las condiciones habitacionales podrá hacerse más efectiva por medio de un intercambio de conocimientos y experiencias y reuniendo a profesionales en el Centro; ellos pueden trabajar en común estudiando la posibilidad de aplicar los conocimientos y las disciplinas científicas a las necesidades de sus respectivos países.

ACTIVIDADES

Desde su sede en Bogotá y sirviéndose también de estaciones en otras regiones, el Centro Interamericano de Vivienda se dedica principalmente a las siguientes actividades:

- Adiestramiento
- Investigación
- Intercambio
- Asesoría

Adiestramiento

El Centro da enseñanza a los profesionales en los diferentes aspectos técnicos, sociales, económicos y administrativos de la habitación. Dicta cursos intensivos y seminarios destinados a la preparación de expertos de las distintas Repúblicas Americanas, con el objeto de capacitarlos para que puedan afrontar los problemas que se presentan en relación con la vivienda. El Centro proporciona esta enseñanza especializada dando las bases necesarias para preparar técnicos que serán dirigentes en sus respectivos medios de acción.

Investigación

Las investigaciones del Centro tienen por objeto abaratar la producción de viviendas y utilizar los recursos locales de construcción; mejorar los sistemas constructivos; diseñar las unidades y servicios. Con este fin se hacen investigaciones y trabajos experimentales, en los cuales también se usa materiales autóctonos aplicables a la construcción. Además, se estudia proyectos de barrios y unidades vecinales, teniendo en cuenta la formación de núcleos sociales debidamente organizados de acuerdo con las necesidades del individuo y de la comunidad. Junto con ello se analiza el alcance administrativo y financiero de esta clase de trabajos.

Intercambio

A fin de extender los servicios del Centro a una esfera más amplia, hay un Servicio de Documentación e Intercambio Científico a disposición de personas e instituciones que tengan interés en permanecer informados en materia

de vivienda. El Centro mantiene relación con las agencias y especialistas de todos los países para divulgar las experiencias que puedan ser útiles. Con este objeto hará publicaciones dando a conocer los resultados de las actividades e investigaciones que se realizan y toda información y experiencia que considere de interés.

Asesoría

En la medida de las posibilidades del Centro y en la forma acordada por su dirección, se prestará asesoramiento a las instituciones, municipios y gobiernos que lo soliciten.

PROGRAMA DE ENSEÑANZA

Un personal especializado, escogido por la Unión Panamericana, está a cargo del programa de instrucción que comprende las materias relacionadas con vivienda. Ello se complementa con las visitas que realizan periódicamente diversos profesionales seleccionados, tanto de Colombia como de otros países, quienes dictan cursos sobre materias especiales.

La enseñanza se da durante un periodo aproximado de diez meses, siguiendo el año académico de la Universidad Nacional. En ella se emplea una forma combinada de trabajo de clase, laboratorios, talleres, biblioteca y discusiones en mesa redonda. Una actividad bien balanceada permite aprovechar lo más posible, durante el tiempo disponible en el Centro, el interés y la capacidad de cada uno de los estudiantes.

En los laboratorios y talleres se realiza ensayos con diversos materiales, se construye detalles estructurales y viviendas experimentales, evaluando las experiencias de acuerdo a las condiciones variables de cada localidad.

El programa incluye en forma más específica:

1. Periodo de Orientación.

El entrenamiento se inicia con un breve periodo de orientación general que abarca los aspectos más importantes del continente, tales como geografía, historia, economía, demografía, problemas sociales, etc.

2. Cursos y seminarios básicos.

Ellos comprenden los aspectos fundamentales de la vivienda, como:

Estudio evolutivo de la habitación y del desarrollo urbano. - La vivienda y los factores físicos del medio ambiente. - Problemas contemporáneos relacionados con la construcción. - Aspectos sociales y económicos de los planes de vivienda.

3. Programas de clases y trabajos.

Son dictados a grupos de profesionales que tengan intereses similares, sea por razones de orden geográfico o de su especialización. Estos programas y clases incluyen temas particulares en relación con: materiales de construcción, técnicas y estructuras, diseño de tipos, estadísticas, organización de comunidades, preparación de programas, financiamiento de proyectos, administración de unidades vecinales, etc.

4. Periodo de Internado.

Se harán los arreglos necesarios para que los estudiantes complementen su adiestramiento trabajando con agencias de vivienda y firmas particulares, donde puedan incrementar sus conocimientos con una observación directa de la organización de oficinas y sus trabajos.

5. Cursos Especiales.

Además de los cursos y proyectos básicos para todos los becarios, el programa tiene suficiente

amplitud para satisfacer los intereses de cada uno de acuerdo con sus antecedentes y con las actividades que piense desarrollar posteriormente en su país. Tanto el cuerpo docente como los estudiantes están dedicados completamente a los trabajos del Centro, lo cual permite una atención continuada y efectiva en el programa que se desarrolla.

BECAS

Anualmente, la Unión Panamericana, por medio de su División de Vivienda y Planeamiento, ofrece becas para el Centro Interamericano de Vivienda a los países integrantes de la Organización de los Estados Americanos, para dar entrenamiento de post-graduado a profesionales, que deseen dedicarse a trabajos de vivienda.



Un comité público discute con los becarios un trabajo presentado a su consideración.



Mr. Howar T. Fisher, Consultor de las Naciones Unidas, sostiene una conferencia con los becarios del CINVA sobre temas de su especialidad.

Los becarios del CINVA presentan ante un comité público los resultados de sus investigaciones.



I. Requisitos.

La Unión Panamericana otorgará una beca por país considerando las siguientes calificaciones técnicas:

- A. Los solicitantes de las becas deberán ser profesionales con grado universitario que tengan genuino interés en vivienda, cualesquiera que sean sus actuales actividades y especialización.
- B. Los solicitantes deberán ser personas que sinceramente deseen dedicar sus conocimientos a mejorar las condiciones de habitación de las masas de población en sus respectivos países.

II. Características.

Las becas ofrecidas por la Unión Panamericana para estudiar en el Centro Interamericano de Vivienda, comprenden:

- A. Matricula en el Centro para un curso intensivo de post-graduado.
- B. El transporte de ida y regreso del becario solo, entre la ciudad de su residencia y Bogotá, además de ciertos gastos de viaje.
- C. Alojamiento y subsistencia en las Residencias Universitarias por un periodo de instrucción de un año académico, o sea aproximadamente diez meses.
- D. Gastos incidentales para el becario solo, relacionados con su residencia en Bogotá. Este estipendio mensual, en moneda local, es suficiente para cubrir los gastos normales de una persona y se entiende que ello rige mientras el becario esté inscrito en el Centro y participe en sus actividades.
- E. Seguro de viaje y asistencia médica por enfermedad o accidente del becario durante el periodo de estudios, según el plan de la Universidad Nacional de Colombia para sus estudiantes. En caso de que el becario desee los servicios de un médico de su preferencia, ello correr por su cuenta.
- F. Útiles de trabajo y material docente de uso personal, incluyendo una suma para libros y fotografías.
- G. Transporte dentro de Colombia en relación con el programa de trabajo, que incluye pasajes y viáticos para viajes de estudio.

Los becarios tienen libre acceso a las bibliotecas y museos de la ciudad, así como también gozan de los privilegios que tienen los estudiantes colombianos (participación en actividades sociales, culturales, deportivas y de extensión universitaria).

Al terminar satisfactoriamente el trabajo en el Centro, los becarios reciben un certificado acreditando sus estudios.

III. Responsabilidades.

Se entiende que al aceptar la beca, los profesionales seleccionados se someten a las siguientes obligaciones:

- Acatar los reglamentos internos del Centro.
- Conducirse en todo momento de acuerdo con la responsabilidad de disfrutar de una beca otorgada por la Unión Panamericana.
- Asistir puntual y regularmente a los trabajos, según lo indique el calendario de actividades del Centro y cumplir con las tareas que se les encomienden.
- Abstenerse de participar en actividades contrarias a las leyes de Colombia o en actividades políticas en ese país.
- Proceder tanto en sus viajes como en el Centro de acuerdo con las instrucciones recibidas al otorgársele la beca.
- Fuera del servicio médico ofrecido por la Universidad Nacional de Colombia será de responsabilidad del becario cualquier otra atención médica, dental u óptima que necesite durante su viaje o periodo de la beca.
- Como se explica anteriormente, la beca comprende gastos para una sola persona, por lo tanto, no se considera recomendable que el becario lleve sus familiares a Bogotá. Sin embargo, si el becario lo desea, debe entenderse claramente que ello es de su exclusiva responsabilidad, sin que el Centro adquiera ningún compromiso.

Los becarios en su calidad de residentes en Colombia, como estudiantes temporales, no deben esperar ninguna consideración mayor que aquella contemplada bajo la vida que les haya otorgado el Gobierno colombiano.

PROCEDIMIENTO

De conformidad a las normas y procedimientos existentes, la Unión Panamericana establece las condiciones para la selección y los requisitos de admisión. Ella notifica a los representantes de los gobiernos en el Consejo Interamericano Económico y Social sobre el sistema que se sigue en relación con los becarios.

Tramitación.

La División de Vivienda y Planeamiento de la Unión Panamericana a cargo del Centro, hace la más amplia distribución posible de los formularios que deberán llenar los interesados, valiéndose para ello de universidades, agencias oficiales, agrupaciones profesionales, etc., de cada país.

(Continúa en la pág. IV)



BIBLIOTECA

NOTA CONTRA EL ACADEMISMO - Juan Bonta

Parecería superfluo, hoy día, redactar una nota contra el academismo. Hoy, que los más jóvenes, al menos, se sienten ya tan alejados de una moldura, una columna de orden clásico, o cualquier otro residuo del viejo lenguaje figurativo,

Mostraremos, sin embargo, que el academismo sólo ha sido superado en su aspecto formal más extenso: que los supuestos profundos que nutrían a las viejas teorías, la manera de pensar que caracterizaba y hacía posible a la Academia, siguen siendo válidos hoy para la mayoría de nosotros. Investigaremos también, si este remanente académico implica hoy un bien o un mal. Investigaremos si los principios intelectuales del academismo son, en sí, de validez universal, capaces aún hoy de vitalidad, o si la supervivencia de los mismos es, en cambio, un obstáculo para el desenvolvimiento de la cultura contemporánea.

EL METODO ACADEMICO

El siglo pasado tuvo que sufrir el gran impacto de la organización racional de la física y de las ciencias naturales, hecha sobre el molde de la matemática, en particular de la geometría, que ya desde la época helénica tenía una estructuración silogística considerada ejemplar. El esfuerzo fundamental de esta organización consistió en la búsqueda de un criterio de validez universal que superara los caprichos de lo contingente.

El espíritu académico sería incomprensible si no se hiciera una referencia a esta búsqueda, que trascendiendo los límites de las ciencias físicas y de la filosofía invadió el campo del arte. En efecto: la teoría de la arquitectura, tal como ha sido formulada por los maestros del academismo francés, presenta como manifestaciones fundamentales el interés por las definiciones y el interés por los principios directores de validez universal. La definición tiende a una estabilización de los conceptos: el principio director a una estabilización de los juicios.

I. La definición matemática y la definición académica.

La definición es un instrumento que tiene su cabal aplicación en el campo de la matemática, principalmente de la matemática clásica. Los entes matemáticos necesitan forzosamente definirse, ya que su misma existencia no tiene otro fundamento que la existencia de la definición, y todo el "ser" del ente matemático está limitado a los contenidos explícitos e implícitos de la misma.

De esto surgen las dos características de la definición matemática que nos interesan para su confrontación con la

definición académica: 1º) el ente matemático no tiene existencia anterior a su definición; por lo tanto no cabe discutir si una definición es correcta o incorrecta, y cualquier definición se justifica a sí misma como tal; 2º) la naturaleza de los entes matemáticos no varía con el tiempo; por lo tanto no cabe decir que una definición sea anticuada. Cuando se sustituye una definición por otra, lo que en realidad se está haciendo es sustituir un ente matemático por otro; variando la definición varía el ente definido.

Tomemos como ejemplo de definición académica la definición de arquitectura, tan cara a los tratadistas del siglo pasado. Esta definición plantea dificultades debidas a la pretensión de introducir el mecanismo de la definición a un campo que le es ajeno; el que define se encuentra con que se le presenta, ya, un núcleo organizado, un núcleo histórico, que es el cuerpo de lo que a lo largo de los siglos ha ido considerándose como arquitectura. El que define debe respetar a grandes rasgos este cuerpo, debe esforzarse porque su definición coincida con algo que ya está dado. La definición pierde así su carácter esencialmente creador, y se convierte en una reproducción; en una rígida reproducción que debe cumplir ciertas "leyes del juego" muy rigurosas. De estas leyes la más importante es, se dice, que la definición no debe ser aplicable a nada que no sea el objeto definido, y que cualquier especie del objeto definido debe quedar incluida en la definición (en términos técnicos: la extensión del predicado debe ser igual a la extensión del sujeto). Esta ley trata de imitar una cualidad que la definición matemática posee *sin ley alguna*, sino como mero resultado de los principios generales de la matemática. En efecto: no puede pensarse que una definición matemática incluya un elemento no incluido en el sujeto definido, ya que el sujeto definido es, a priori, justamente aquello que está contenido en la definición. La necesidad de una ley de esta naturaleza, para que la definición no matemática se parezca a aquella, y las dificultades que motiva el respetarla, están indicando de alguna manera la presencia de un elemento forzado en la definición académica.

Respetar esta ley implica no poder expresarse libremente al formular la definición; implica esforzarse porque la definición incluya a todas las arquitecturas del pasado, tanto a la egipcia como a la azteca precolombina. La alternativa que se presenta es mutilar el cuerpo de la arquitectura, excluyendo deliberadamente de su historia ciertos capítulos: cosa que, como veremos, se ha hecho.

La segunda característica señalada de las definiciones matemáticas es la de la atemporalidad de sus objetos. Atemporalidad que, desde luego, la arquitectura no posee. Esto

se manifiesta en una continua variación del concepto de arquitectura, que motiva que cualquier definición, aun incluyendo a todas las arquitecturas del pasado, esté de hecho limitando la libertad de los arquitectos del futuro (1).

Si la definición debe coincidir con un núcleo prefijado, con una cierta realidad "arquitectónica" que se nos presenta con íntima y primitiva certeza, la fórmula infalible, que no procede de tanteos, donde el predicado se adecúa al sujeto por rigurosa lógica, es ésta: "la arquitectura es aquello que todos nosotros sabemos que es".

Esta definición, que, satisface, por cierto, las ansias académicas de seguridad e inmutabilidad, no es original. La arquitectura no es la única disciplina difícil de definir; la filosofía, y cada una de sus ramas, enfrentan el mismo problema. Benedetto Croce comienza su "Breviario de estética" preguntándose qué es el arte. "El arte es aquello que todos nosotros sabemos que es". No es extraño que los filósofos, más reflexivos y más comprometidos con el problema, hayan ofrecido la solución.

Pero no se trata, tampoco, de arquitectura y de filosofía únicamente. Hay una cantidad de conceptos, esencialmente vitales y humanos, que se resisten a aceptar la rigidez de la definición. Arquitectura, filosofía, amor, belleza, hombre, son conceptos que no pueden definirse, que se burlan de cualquier esquema, que se hacen y deshacen en un eterno devenir y que esconden un imponderable que está siempre un poco más allá.

Los juicios descriptivos se diferencian de la definición en que no pretenden reunir las condiciones lógicas de ésta. Si digo que el papel es blanco, no pretendo definir al papel; sólo describo una de sus características, y admito que hay papeles que no son blancos y también que hay cosas blancas que no son papel. Los conceptos como la arquitectura, la belleza, etc., que no admiten definición, permiten, sin embargo, que se haga referencia a ellos mediante juicios descriptivos. El que es hábil y tiene sensibilidad, puede rodear la arquitectura con juicios descriptivos, mostrando esto y aquello, abrazándola; a veces las palabras deben acompañarse de gestos, y, por qué no, de ritmos y de cadencias. Pero nótese la diferencia entre esto, que es una cálida experiencia de comunicación humana, y el esfuerzo mental de construir una definición.

Librándonos del prurito de la definición, y aceptando el lenguaje, más individual que universal, de los juicios descriptivos, evitaríamos muchas discusiones inútiles. Sirva de ejemplo la polémica sobre la distinción entre arquitectura y escultura, sostenida entre Bruno Zevi y Enrico Tedeschi, autores que no son considerados, por cierto, académicos (2).

La investigación de Zevi está planteada en los términos "¿qué es la arquitectura?" E inmediatamente se agrega (p. 15): "...y lo que todavía interesa más: ¿qué es la no-arquitectura?" No interesa la calidad de la arquitectura en sí, sino la delimitación de su campo. Interesa más la extensión del concepto que su comprensión; éste es el remanente académico.

Forma parte del cuerpo de la arquitectura, según Zevi, todo aquello que actualmente comprende la historia de la arquitectura (todo aquello que nosotros sabemos que es), menos las obras que carecen de espacio interno, que (definimos) son esculturas.

Esta posición obliga a Zevi excluir del cuerpo de la arquitectura a ciertas arquitecturas del pasado. "Quien investigue arquitectónicamente el templo griego, buscando en primer lugar una concepción espacial, tendrá que huir horro-

rizado, señalándolo amenazadoramente como típico ejemplar de no-arquitectura. Pero quien se acerque al Partenón y lo contemple como una gran escultura, quedará admirado como frente a pocas obras del genio humano" (p. 44). Estas palabras encierran un error característico de la historiografía académica. Suponer que pueda buscarse arquitectura o buscarse escultura implica suponer que arquitectura y escultura son categorías abstractas de validez universal (definibles) y además que existe una historia de la arquitectura y una historia de la escultura. Pero esto no es cierto. Lo único que existe en el Partenón, que tiene su historia, y debemos acercarnos a él, no buscando arquitectura ni escultura, sino buscando al Partenón.

Las páginas de Tedeschi son más libres y menos dogmáticas que las de Zevi, y resulta, por lo tanto, más difícil seguir la línea de su pensamiento. Sin embargo, al promediar el capítulo, también Tedeschi cae en el academismo, y atacando a Zevi no pretende sino sustituir un esquema por otro. "La verdad es que cualquier persona dotada de buen sentido y de cultura está en disposición de distinguir desde fuera una obra arquitectónica de una escultura: los casos de vacilación son del todo excepcionales" (p. 98). Pero inmediatamente agrega: "Existe evidentemente una característica, una particular cualidad de la plástica arquitectónica que la distingue de la escultórica: se puede decir que hay un tratamiento plástico que es típico de la arquitectura, correspondiente a un sentimiento creador distinto del escultórico. La forma más simple para individualizar esta diferencia, que es una diferencia de lenguaje expresivo, creo que sea la de recordar que existen dos formas de actividad creadora: esculpir y construir. La arquitectura tiene su plástica: la constructiva; la escultura tiene la suya, que es el producto de esculpir... ...la cosa construida se pone en una relación de cierto carácter con el ambiente; la cosa esculpida de una manera muy distinta. La primera representa allí un constituyente espacial, un límite; la segunda queda incluida en el ambiente como un elemento decorativo, se podría decir que participa del mismo en calidad de ornato".

Este análisis es sutil. Pero, convertido en esquema, es tan malo como cualquier otro. La polémica Zevi-Tedeschi degenera en la discusión de si un puente de Maillart es o no arquitectura (para Zevi, no; para Tedeschi sí); en cambio, para Tedeschi no es arquitectura en Baldaquin de San Pedro de Bernini, etc. Lo errado de ambas posiciones es pretender una definición. Ambas son valiosas como juicios descriptivos de lo que la arquitectura es para Zevi y para Tedeschi), y de dos juicios descriptivos distintos no debe necesariamente ser uno falso y el otro verdadero.

II. La abstracción; la ley natural y el principio director.

Ni la definición ni el principio director académicos son creaciones originales. Así como la primera está tomada de la matemática, el segundo corresponde a una estructura lógica propia de la física, al menos de la física clásica: la ley natural.

La ley natural de la física newtoniana es una afirmación de alcance universal, cuya validez está fundada: 1º) en experiencias, y 2º) en la suposición apriorística de la uniformidad del mundo físico. Considérese, por ejemplo, la determinación de la ley de la caída de los graves, que establece que un cuerpo en el vacío cae con velocidad uniformemente acelerado. Podría pensarse, apuradamente, que el procedimiento para determinar este enunciado consiste en

hacer un número muy grande de experiencias, y que si la ley se verifica en todas ellas, inducir que la misma se verifica *siempre*. Este procedimiento, además de ser inoperante lógicamente, es muy largo y no es el que en realidad se usa. En el gabinete se realiza una sola experiencia "bien hecha": esto significa que se toman todas las precauciones para evitar que interfieran en el experimento factores ajenos a los que se están considerando. Esta experiencia única permite al físico enunciar su ley con estricta fundamentación lógica, merced a la suposición tácita de que, en circunstancias iguales, a causas iguales corresponden efectos iguales; o sea, merced a la hipótesis de la uniformidad del mundo físico.

Cabe señalar, todavía, que la ley así establecida permite el juego silogístico: si algo no cae en el vacío, no es un cuerpo, y si un cuerpo no cae, no está en el vacío.

Se verá luego cómo en la determinación del principio director se trata de seguir un esquema semejante a éste: pero deben efectuarse antes algunas consideraciones sobre el vocabulario académico.

* * *

Para poder redactar leyes universales es necesario poseer un lenguaje estricto. Por eso, al introducir el mecanismo de la ley al campo del arte, ha sido necesario dotar previamente a éste de una terminología concisa, que trae aparejada, también, una mayor precisión y rigidez en los conceptos. En efecto: la física trabaja con términos unívocamente determinados, ya que en su campo se presentan como dados ciertos fenómenos con absoluta claridad y en forma inmediata: hay cuerpos, hay espacio, hay tiempo, hay peso, hay calor, etc. Por consiguiente es posible relacionar estos conceptos mediante leyes. Pero la experiencia artística no se presenta como un cúmulo de experiencias dispares analizables en forma inmediata, sino en forma de experiencias complejas: lo que de inmediato se siente es placer, o asombro, o simpatía, o dolor, y estas experiencias difícilmente responden a conceptos precisos. Es necesario, entonces, crear una terminología artística, analizando cada una de estas experiencias y descomponiéndola en ciertos elementos constantes, para llegar a tener un vocabulario semejante al que, en física, se obtiene de inmediato.

Los académicos han sentido esta necesidad, y han tenido a su disposición para satisfacerla el concurso de dos mecanismos: la abstracción y la definición.

Yo veo esta pintura, y aquellas esculturas, y aquel edificio, y esta otra pintura. Son manifestaciones artísticas de naturaleza distinta, y lo que siento frente a una de ellas es irreductible a lo que siento frente a cada una de las demás. Sin embargo, mediante la abstracción puedo hallar un común denominador que me permita relacionarlas. Puedo decir que todas las obras tienen ritmo, y que el ritmo de ésta se parece al de aquella. Puede hablar de proporción, de escala, de armonía, de unidad, de contraste. Si quiero que estas abstracciones tengan una nitidez semejante a la de las nociones inmediatas, puedo definir las: definiendo, puedo lograr que conceptos tales como la belleza, el arte, cuajen en un sistema universal, igual para ti que para mí. Sin embargo, la descripción académica de una obra de arte, atenta a las proporciones, relaciones entre llenos y vacíos, trazados regulares, etc., no permite reconstituirla en su íntimo valor. El calor vital, que no es analítico sino sintético, se pierde.

En última instancia, la cuestión de la validez de la abstracción está relacionada con la posición que se adopte ante el viejo problema platónico de la existencia de las Ideas, o, en el medioevo, de la existencia de los universales. Existe este cuerpo, y aquel otro, que está allí. Pero ¿existe, además, el concepto universal de cuerpo, aquello que se me presenta cuando simplemente pronuncio "cuerpo", el cuerpo que no es éste ni aquél, ni ningún cuerpo en particular? ¿existen "peso", "energía cinética" de un cuerpo? Y, además de todas las obras de arte que conozco, ¿existe el concepto universal de "arte"? ¿de "unidad", de "proporción", de "armonía"?

Vamos a intentar un enfoque axiológico del problema de los universales. En virtud de la hipótesis de la uniformidad del mundo físico, un cuerpo, en igualdad de condiciones, es reemplazable por otro cuerpo. Si suelto dos cuerpos en el vacío, ambos se comportan de igual manera. Existe, en consecuencia, una estructura mental, un "casillero en blanco" que puede ser ocupado por cualquier cuerpo particular; los atributos de este casillero en blanco, su capacidad de ser sujeto o predicado, determinan la existencia del concepto universal "cuerpo". Cada cuerpo particular tiene sus características individuales que lo distinguen de los demás cuerpos. Sin embargo, las características individuales son menos importantes, para el sujeto que está considerando al cuerpo como cuerpo, que las características comunes que el cuerpo comparte con los demás.

Las obras de arte, en cambio, no son intercambiables entre sí. Si me enfrento con dos obras de arte, experimento frente a cada una de ellas emociones distintas. Es posible hablar de un concepto "obra de arte"; sin embargo, las notas individuales de cada obra de arte son, para el que las considera como obras de arte, mucho más importantes que las características generales. En virtud de este criterio de valores, suponemos la existencia de los universales relativos al campo físico, pero relegamos a una función pobre los relativos a lo espiritual. Esta posición tiende a negarle validez a las abstracciones académicas.

* * *

Veamos ahora cómo llega la Academia al enunciado de sus principios. Supónganse como posibles la abstracción y la definición, y supónganse dadas una cierta cantidad de obras de arte. Supóngase, también, que analizadas estas obras de arte desde el punto de vista de las abstracciones académicas, resultara que todas ellas tienen unidad. El académico enunciará, entonces, su principio director: "toda obra de arte tiene unidad". Deducirá, también, que si algo carece de unidad no es una obra de arte.

Sin embargo, mientras no se formule una suerte de hipótesis de la uniformidad del campo artístico, es decir, mientras no se suponga que en igualdad de condiciones (?) lo que es válido para una obra de arte es válido para todas (y es palmario que tal cosa no puede suponerse), el principio no puede considerarse lógicamente establecido.

El verdadero significado del principio director, tal como lo usa el académico, es "toda obra de arte debe tener unidad". El modo imperativo está indicando que, más que de una realidad, se trata de la expresión de un deseo. El deseo de que las manifestaciones artísticas se parezcan a las manifestaciones físicas, que, constituyendo uno de los fenómenos profundos que imprimen su carácter a una cultura, debe ser considerado un punto fundamental para la

comprensión del academismo y de la teoría del arte del siglo pasado.

LAS ACTIVIDADES ACADEMICAS

I. La crítica.

La crítica académica es, casi, una operación automática. Conocidas las definiciones y los principios directores, y en presencia de la obra que se quiere juzgar, la crítica resulta inmediatamente de la concordancia o discordancia de las definiciones ideales con la realidad de la obra, y de la observancia o no de los principios directores.

Una crítica de este tipo queda reducida, en definitiva, a una serie de observaciones "sí-no-sí-no". La academia acepta el dualismo "bueno-malo" (reminiscencia, tal vez, de la oposición lógica "verdadero-falso"). Y justamente porque acepta el dualismo, debe, en última instancia, optar por uno de los dos términos. Para ello procede a la jerarquización de los principios directores, estableciendo que tal aspecto es más importante que tal otro (jerarquización que lleva a la idea, alguna vez señalada, de la arquitectura como sucesión de sacrificios).

Esta escalera de valoraciones puede, de tanto en tanto, alterarse. Ello permite que, en nuestros días, sustituyendo los principios directores de antaño relativos a proporción, armonía, etc., por aquellos otros relativos a circulación, ventilación, iluminación, pueda pretenderse abarcar la arquitectura moderna, sin abandonar, sin embargo, el método académico.

II. La enseñanza.

Enseñar, es, esencialmente, enseñar los principios académicos. El alumno se ejercita en la creación, luego, abandonado a sus propias fuerzas, y cuando muestra su obra a su maestro escucha su crítica académica. La vivencia humana y la experiencia creadora, si existen, quedan ignoradas.

La importancia e independencia asignada a los principios ha sido tan grande, que aún hoy sufrimos, en las universidades argentinas, la escisión entre lo que se llama "teoría de la arquitectura", por una parte, y "composición arquitectónica", por otra; éstas son dos asignaturas, a cargo de distintos profesores, con programa distinto y con exámenes independientes. En las universidades argentinas se puede ser, a la vez, buen alumno de composición y mal alumno de teoría.

El vocabulario "bueno-malo" se enriquece, en el aula, con el sistema de calificaciones. Calificar de uno a cuatro o de uno a diez es realizar el último sueño del delirio académico. Es medir lo imponderable, es apresar en la rigidez de lo físico los latidos del corazón y el fluir de la sangre y el rugido del viento.

III. La creación.

La creación, como fenómeno, está fuera de la problemática académica; así como el físico no se preocupa por el origen del mundo, y aceptándolo como dato se limita a estudiar sus propiedades, así también el académico, despreocupándose de la actividad creadora, estudia la obra de arte como si ésta estuviera desde siempre creada.

Tal vez el verdadero momento creador del académico se manifiesta cuando éste formula sus teorías (son más conocidos los grandes académicos por sus tratados que por sus obras plásticas). Pensar una teoría es, en algún modo,

crear. Pero la creación que el pensamiento implica, está reñida en algún sentido con la creación artística. Pensar una teoría es esforzarse en pos de lo general, cerrándose a todas las particularidades. La creación artística, en cambio, exige una entrega total a la obra que se tiene entre manos; exige una comunicación directa, un diálogo que debe realizarse sin que se nos distraiga, con esta forma particular que se está creando. La creación artística exige esforzarse en pos de lo particular.

CONCLUSION

El núcleo de nuestra crítica al academismo está constituido por la acusación de que éste quiere deshumanizar al arte. Este es el nudo del problema, y cualquier búsqueda de una alternativa a la posición académica debe partir de aquí. Tras dos siglos de positivismo, se torna imperiosa la necesidad de reconsiderar los valores humanos; de reconocerles su propia fenomenología, librándolos de esos dos colosos de lo inorgánico que son la definición y la ley⁽¹⁾. Se está gestando, en estos años nuestros, una nueva cultura cuya unidad fundamental todavía no ha sido puesta de manifiesto. Parecería ser que el tema central del nuevo enfoque fuera el tema de la existencia del hombre; del hombre empapado de toda su dolorosa humanidad, con unos ojos que rien y lloran y dos manos que se lastiman con las fuerzas del camino. Parecería ser, también, que alrededor de este núcleo pudieran agruparse las corrientes de pensamiento que señalan su rumbo al momento actual: el existencialismo, el psicoanálisis (al menos en una de sus modalidades), la filosofía llamada de la ciencia y la arquitectura orgánica.

La caracterización de la nueva cultura escapa al alcance de este artículo; bástenos señalar que, así como el problema del academismo, cualquier otro problema parcial que se presentara en el aula o en el estudio profesional, deberá ser enfocado a la luz de una integración cultural: que si así no se hiciera, jamás superaríamos este nuestro provincialismo de arquitectos, que nos hace creer que cualquier problema puede enfrentarse con regla y con compás.

J. B.

(1) Se ha dicho que la definición no debe incluir necesariamente a las arquitecturas del futuro; que a medida que varía el concepto de arquitectura cada época irá variando, también, su definición. Este planteo es posible. Pero no es coherente con la manera de pensar académica. Implica renunciar a lo absoluto de la definición, y aceptar que, contrariamente a lo que ocurre en el campo de la matemática, la definición es posterior al objeto.

(2) La tesis de Zevi está expuesta en "Saber ver la arquitectura", esp. II, Editorial Poseidón, Buenos Aires, 1951; la réplica de Tedeschi, en "Introducción a la historia de la arquitectura. Notas para una cultura arquitectónica", esp. VI, Instituto de Arquitectura y Urbanismo de la Universidad Nacional de Tucumán, 1951.

(3) El primer movimiento parcial que se levantó contra el academismo fué el de los pintores impresionistas. La innovación se realizaba en nombre de una nueva concepción de los colores y de los temas; sin embargo, tras los enunciados programáticos de batalla, afloraba la oposición entre lo vital y lo sistemático; la búsqueda del valor singular halla su expresión, llevada a los límites lógicos, en las series de Claudio Monet; una misma parva es pintada a distintas horas del día, con distintas luces y diversos juegos atmosféricos. El tema de la rigidez se plantea, por su parte, en el tratamiento técnico: la precisa delimitación de los cuerpos, propia de la pintura académica, es sustituida por la pincelada gruesa de los impresionistas, que no establece rígidamente el límite entre los objetos. Podrían multiplicarse los ejemplos de esta naturaleza.



2 JOYAS

DE LA INDUSTRIA ARGENTINA
AL SERVICIO DEL

GAS
ARGENTINO

Confort en el baño

COCINAS Y CALEFONES



Confort en la cocina



Gas manufacturado
Gas envasado
Gas natural

44 años al servicio del gas en todo el país

EXPOSICION Y VENTAS • CASA CENTRAL • GALLO 350
SUCURSALES: LIBERTAD 120 • CABILDO 1501 • BS. AIRES



Aconseja
EL ARQUITECTO

Hágalo
CON FIBROCEMENTO
PERO EXIJA
Eternit
LA MARCA MUNDIAL.

CHAPAS
• CAÑOS Y
TANQUES
APROBADOS
POR O. S. N.
• MOLDEADOS

APROBADO POR O.S.N.

PUBLICIDAD ARGENTINA



PRODUCTOS
"DURABEL"

Hijos de **PABLO CONCARO**

SOLEDAD DE RESPONSABILIDAD LIMITADA - CAPITAL \$ 1000.000

CORRESPONDENCIA
CASILLA DE CORREO Nº 20
BERNAL
F. C. S.

AVDA. LOS QUILMES Y LINIERS
(RUTA NACIONAL Nº 2 - KILOMETRO 17,350)
QUILMES
R. C. S.

U. T. 202 (BERNAL) 0149

PIET MONDRIAN . . .
(Viene de la pág. XIV)

y sostuvo con argumentos valaderos, cuando explicaba o polemizaba sobre su pintura, que el adjetivo que le correspondía era el de "neoplástico". Confesaba que no le gustaba la "naturaleza", y añadía: "En la naturaleza es imposible una liberación completa del sentimiento trágico. En la vida donde la forma física es no solamente necesaria, sino de la mayor importancia, el equilibrio será siempre muy relativo. Pero el hombre, evolucionando hacia el equilibrio de su dualidad, creará en la vida y en el arte, con intensidad cada vez mayor, relaciones equivalentes y, por lo tanto, equilibrio". Mondrián modeló su exquisita sensibilidad en la contemplación del sereno equilibrio de los seres, en la sencillez convencional de las pinturas de su compatriota Pieter de Hoogh y en el recato de la vida de sus propias gentes. Mondrián resumió sus delicados sentimientos en las siguientes palabras: "Excluí cada vez más de la pintura todas las líneas curvas, hasta que mis composiciones consistían sólo en líneas verticales y horizontales, que formaban cruces, cada una separada y aislada de la otra. Al

observar el mar, el cielo y las estrellas, trataba de indicar su función plástica a través de una multitud de verticales y horizontales cruzadas".

En los albores de su carrera pictórica, Mondrián no se distinguió por la novedad en el concepto o por las formas originales de sus composiciones. Era uno de tantos; pero la herencia de individualismo y de tenacidad, extraídas de su país, fueron su más preciado patrimonio. Estudió la geometría euclidiana y las artes gráficas, de ellas sacó esa manera casi infantil en su representación de las formas, pero en cuya profundidad diáfana se anida el anhelo de equilibrio perfecto, propio de los grandes creadores. Encontró Mondrián que sus imágenes eran un instrumento que permitía la representación de las figuras y las más complejas composiciones de la naturaleza. Descubrió que el abecedario y la sintaxis de la geometría vectorial y de las artes gráficas, puestas al servicio de los estímulos sensoriales, ensanchaban el campo de la observación y polarizaban mundos nuevos.

Las primeras telas de Mondrián valieron para quien las compró, no más de 5 a 10 dólares. Hoy, una cualquiera de sus composiciones vale no menos de

LO MAS PERFECTO EN PREMOLDEADOS DE HORMIGON



Revestimientos para frentes en placas o ejecutados en obra. Placas estructurales.

AA

Pisos, claraboyas y tabiques traslúcidos con baldosas de vidrio supertemplado "BALDFOR" (Reg.).

Aloiso & Abeledo

S. R. L. - CAP. \$ 100.000 - M. I. -

Ventanas, mamparas y persianas de hormigón, vigas y losetas para techos, duelas, natatorios, silos, tanques austrianos, losetas para piscas, postes, verjas, cercos, estructuras especiales.

Avda. Eva Perón 935 - San Isidro T. E. (San Isidro) 743 - 0134

GOTERAS ?

GRAFISOL es la solución ideal para reparar toda clase de goteras y filtraciones en cualquier techo, ya sea en chapa canaletas o baldosas. Se emplea como masilla para reparar claraboyas, bebederos, tanques, baldes, caños, etc. Se fabrica en tres tipos: EN PASTA - SEMI-LIQUIDO - LIQUIDO. Es sumamente elástico, no es atacado por ácidos ni álcalis. No daña el agua.



FRANCISCO J. COPPINI
Chorobuco 82 • Buenos Aires • T. E. 33-9676

5.000 y los museos y coleccionistas se disputan el privilegio de poseer una de sus creaciones para el deleite de los que gozan de ese "reciente sentido" en el hombre que se denomina el "lenguaje de la visión".
(Cortesía de "Proa")

BAJO LOS TECHOS DE PARIS

El "Estado de la Prosperidad" francés no supo solucionar en diez años el problema de la vivienda.

Paris, a fines de enero.

Los visitantes de Paris, que, al hacer sus excursiones,

(Continúa en la pág. XXI)

ESTRUCTURAS TUBULARES
T.A.E.M.
T.A.E.M. Talleres Argentinos Electro-Mecánicos
S.R.L. Canal 8 1360 200

JUJUY 136 - Bs. Aires
T. E. 93-4941/2/3

SEGURIDAD

categórica
en obras de categoría

CAJAS FUERTES DE EMPOTRAR

"BORGES"



CON CERRADURA A CLAVE NUMERICA

Las Cajas Fuertes de Empotrar **BORGES** son triplemente seguras:

- 1 No son transportables.
- 2 Su caraza, de acero macizo al temple diamante, es invulnerable, y a prueba de violaciones e incendios.
- 3 Poseen una clave numérica en el cierre, con más de un millón de combinaciones, a voluntad.

Señor propietario:

Señor arquitecto:

Instalen en todas sus obras Cajas Fuertes de Empotrar **BORGES**. Agregarán así a las mismas un detalle más, esencial, de seguridad, comodidad y confort.

CAJAS Y TESOROS

"BORGES"

ENTREGAS
INMEDIATAS

MAIPU 86 - Bs. As. - T. E. 33-2693
CANGALLO 374 - Bs. As. - T. E. 34-8517

FABRICAS: **Bazurco 2335/45 - Buenos Aires**
B. Rivadavia 1160/64 - Avellaneda



Desde hace más de medio siglo fabricando seguridad

SISTEMA "ADAM" PATENTADO

GARGANTAS
Y PAREDES GUARDA-SAPOS
(PREMOLDEADAS) PARA
NATATORIOS
A. VICTOR ADAM Y CIA.

CARACAS 3520 - BUENOS AIRES - T. E. 51-8670

estudio jurídico

D. ROSEMBERG

derecho de la construcción
cumplimiento de los contratos de construcción . deslajes para construir
propiedad horizontal
promoción con venta anticipada de los departamentos

organización de sociedades

convocatorias . quiebras . arreglos privados con acreedores

Avda Santa Fe 1924 5º 40 TE. 41-6410

Sres: ARQUITECTOS - INGENIEROS - CONSTRUCTORES y PROPIETARIOS

Equipen sus calderas con Quemadores de Petróleo SYNCRO - FLAME

Los Edificios modernos requieren :

QUEMADORES DE PETROLEO
SYNCRO-FLAME

AUTOMATICOS, SEMI AUTOMATICOS Y MANUALES
PARA LA PERFECTA COMBUSTION DE LOS PETROLEOS PESADOS Y LIVIANOS

QUEMADORES a DIESEL OIL o GAS OIL	QUEMADORES PARA FUEL OIL
--------------------------------------	-----------------------------

Para los Quemadores **SYNCRO - FLAME**
NO HAY PROBLEMA DE DIFICIL SOLUCION

Sociedad C. A. R. E. N.

ANTONIO MACHADO 628/36/50 — T. E. 60-1068 (con diez internos) — BUENOS AIRES

PARQUETS

- PARQUETS MOSAICO
- PARQUETS DE ROBLE ESLAVONIA



JOSE SIGNORELLI e Hijos S.R.L.
FABRICANTE
11 de SETIEMBRE 4619/61 • 70-6392 y 4735

CAPITAL \$ 300.000.-

COPIAS DE PLANOS

 *Papeles*
Y TELAS TRANSPARENTES
MATERIAL PARA DIBUJO
FOTOGRAFIA TECNICA

A. & M. CASASCO y CIA
SOL. DE RESP. LTDA. CAPITAL \$ 1.500.000.-
Suc. RIVADAVIA 569 • LIMA 461 • B. A. Casa Central: CORDOBA 1836
• Sucursal ROSARIO • RIOJA 867 •

TODO PARA SU
CHIMENEA
EN HIERRO FORJADO
ARTISTICAMENTE A MANO

JOSÉ THENÉE

AV. BELGRANO 774

35.000 ARTEFACTOS EN
EXPOSICION PERMANENTE



BAJO LOS TECHOS...

(Viene de la pág. XIX)

parten del Sacré Coeur para admirar la elegancia de la ciudad de los poetas, no sospechan que, a poca distancia de ellos, en la "parte trasera del Montmartre" —sitio donde no se va— la gente vegeta una existencia carente de sol en casas sucias y en estado de ruina. Hay familias hacinadas en una sola habitación. El "Lebensraum" (espacio vital) es en este caso no mayor de un merto cuadrado. También en otros barrios sucede algo parecido, siempre que se logra dar un vistazo detrás de las bambalinas. Hay una estadística que causa estupefacción, de la cual nada saben las agencias de viajes. En París viven 35.000 familias de tres, cuatro y cinco personas en una sola pieza. Con igual comodidad deben arreglárselas 317 familias de seis personas y 107 de siete personas. Si bien esta estadística se refiere al año 1952, las condiciones desde entonces más bien han empeorado. Por de pronto el número de personas que se ve necesitado a vivir en hoteles y posadas ha aumentado de 250.000 a 400.000, en los últimos dos años. 90.000 hogares recién constituidos han quedado sin vivienda propia desde 1946. Más o menos 100 casas de la ciudad, que alojaban a unas 2.000 personas, deben ser desalojadas a la brevedad, porque, según informes de la prefectura policial, están en un estado que hace peligrar la vida de sus moradores. Existen además un sinnúmero de casas, las que, si bien no están a punto de derrumbarse, dejan, empero, mucho que desear en cuanto a comodidades higiénicas se refiere.

FABRICA DE CORTINAS
ENROLLABLES DE MADERA

Cortinas Ideal S. R. L.

CAPITAL \$ 240.000.- m/n. c/l.

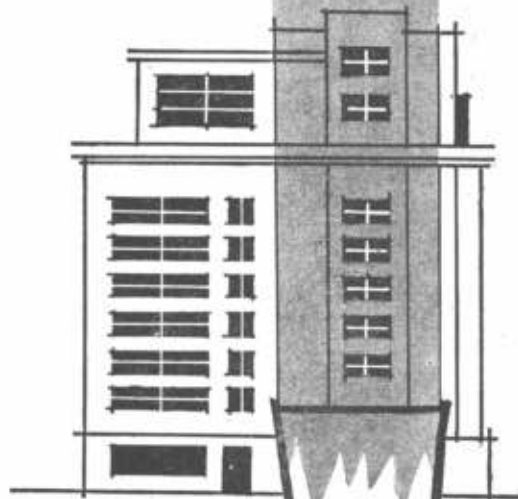
PERSIANAS PLEGADIZAS
CELOSIAS MIXTAS

*

DOLORES 432

T. E. 69-0933

Con PINTURAS
**SHERWIN-
WILLIAMS**



...le dará
a su obra

*"una
buena
mano!"*

Por su gran calidad y rendimiento las famosas pinturas Sherwin-Williams son una garantía de economía, belleza y protección. De ahí que los profesionales de todo el mundo las prefieran para sus obras cuando se trata de lograr trabajos de verdadera jerarquía.



SHERWIN WILLIAMS ARGENTINA S.A.

ALSINA 1923 - T. E. 47 Cuyo 6894 y 1723

Buenos Aires

PINTURAS - ESMALTES - LACAS - BARNICES

— NUESTRA **XXI**
ARQUITECTURA

SU CODIGO DE LA EDIFICACION

Debe estar al día con la

ACTUALIZACION DEL CODIGO DE LA EDIFICACION

EDICION PRIVADA

Par las Ingenieras Civiles

O. A. STANGE Y E. SORIANO

Compruebe si el suyo **está completamente actualizado**, consultando telefónicamente la 63-4332 o 60-7668) la Guía para la Actualización.

★ No olvide que el Código Actualizado le permite proyectar y trabajar sobre bases seguras, y que el Índice Alfabético por temas le guiará para ello con toda precisión.

ADQUIERALA en Soc. A. J. Alemany - RIVADAVIA 883

sin hablar de las "colonias" constituidas en las afueras de la ciudad, donde centenares de familias se han radicado en barrancas militares y carrocerías de automóviles abandonadas.

¿Debe culparse de esto a la migración del campo a la ciudad?

En otras ciudades francesas las condiciones de vivienda no son esencialmente mejores. A menudo se dice que esta situación debe ser atribuida a la migración de la gente del campo a la ciudad. Pero se olvida entonces que abundantes regiones rurales muestran también un sensible aumento de población y que el crecimiento de las ciudades de Francia, com-

parado con el de otras naciones, no es nada exagerado. Una investigación efectuada en doce departamentos rurales de la Francia Occidental demostró que el 34½ % de las familias viven en una sola pieza. En estos casos las condiciones higiénicas son aún peores que las de las ciudades.

En París se sabe muy bien qué es lo que habría que hacer para eliminar el problema de la vivienda en Francia: 15 millones de franceses, es decir la tercera parte de toda la población, buscan viviendas nuevas o mejores. ¡Para satisfacerlas sería necesario construir 7.200.000 viviendas, es decir, tanto como siete ciudades nuevas del tamaño de París!

(Continúa en la pág. XXIV)



FABRICA DE CORTINAS METALICAS

TOMIETTO

IMPORTACION - EXPORTACION

A MALLAS, TABILLAS INDIVIDUALES Y CHAPA ONDULADA

PATENTE N° 57.057
Puerta de escape enrollable

PATENTE N° 59.312
Máquina de alta producción

PATENTE N° 67.186
Levantamiento y descenso automático

PATENTE N° 69.665
Nuevo tipo de lev. y Des. automático

PATENTE N° 69.781
Cierre automático

PATENTE N° 71.761
Levantamiento y descenso hidráulico

CORTINAS METALICAS
y Puertas de Escape Enrollables

"TOMIETTO"

PATENTE INTERNACIONAL

ARGENTINA N° 57.057 - ESPAÑA N° 179.334
E. E. U. U. de NORTEAMERICA, A. N° 741.121
ITALIA N° 431.690 - URUGUAY N° 3.821



MAS SEGURA

El sistema de cierre de la puerta de escape enrollable "TOMIETTO" Patente 57.057 es sumamente seguro, por su sistema que une la malla de la puerta con la malla de la cortina, uniendo en esta forma ambas en una sola pieza.



MAS COMODA

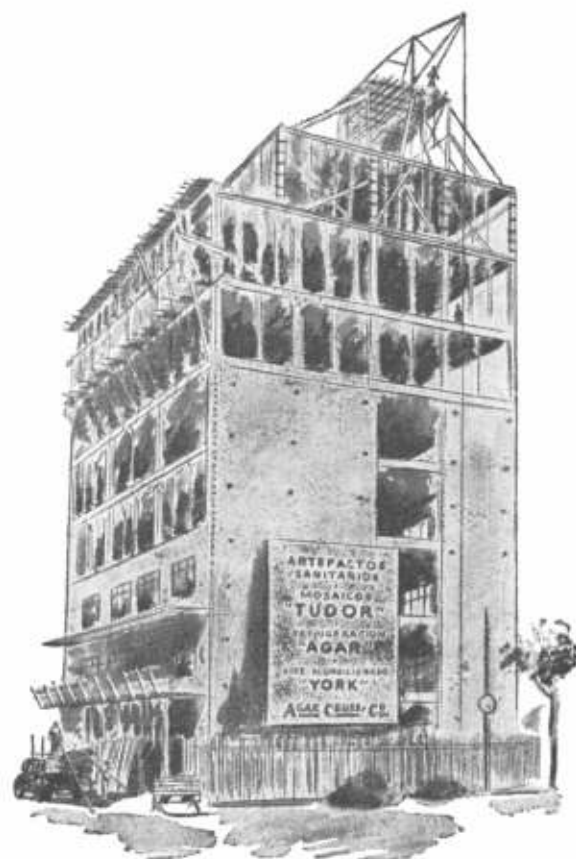
Un niño puede cerrar y abrir la puerta de escape enrollable "TOMIETTO" Patente 57.057 por que solo debe manipular una plancheta que sirve como cierre de la puerta, con un peso solamente de 4 lbs.

TALLERES Y ADMINISTRACION SANABRIA 2262 al 78 BUENOS AIRES T. E. 67-4851 67-8555

Sucursales en Córdoba: Tucumán 352 — Mendoza: A. J. V. Zapata 413

Y representantes en todo el país

Para Construcciones
de calidad...



**Materiales,
Equipos e
Instalaciones**

de calidad

AGAR, CROSS & Co. LTD.



BUENOS AIRES · ROSARIO · BAHIA BLANCA · TUCUMAN · MENDOZA

*Si piensa Ud.
construir...*



...recuerde que, millares de obras con decenas de miles de departamentos tienen instalados desde hace 25 años calefactores y cocinas a gas, supergas y gas natural marca "HURI", dando satisfacción completa a esa enorme cantidad de usuarios.

"HURI" resuelve todos los problemas presentes y futuros en artefactos de gas para usos domésticos. Al comprar "HURI" compra capacidad, experiencia, servicio mecánico rápido, esmerado, económico y moralidad industrial y comercial.



HURI

RIVA, BALDELLI & BIONDI

Exposición y Venta:

SARMIENTO 2745

T. E. 62-6641/2/3

— NUESTRA **XXIII**
ARQUITECTURA

estudio
arquitecto

MARCO DEL PONT

muebles para la arquitectura
moderna

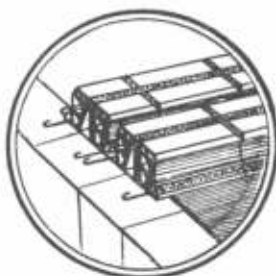
servicio especial para los
profesionales

nueva dirección: Libertad 877 - t. e. 41 - 0564

EN SUS OBRAS...? TECHOS ARMADOS CERAMICOS!

CON VIGUETAS

T.A.C.



LIVIANOS... TERMICOS... RESISTENTES

Realizados por técnicos
especializados según planos

Ladrillos del 8^o, 12^o y 16^o

CONSULTENOS!

ORGANIZACION T.A.C. AV. EVA PERON 491

Ing. Daniel A. Radaelli y Cia.

T. E. 22-6458
AVELLANEDA

BAJO LOS TECHOS...

(Viene de la pág. XXII)

Las causas de esta miseria son de larga data. El país no pudo recuperarse jamás de las devastaciones de la primera guerra mundial. La segunda guerra mundial dejó además un millón de viviendas destruidas. Por una ley del 28 de octubre de 1946 el Estado se comprometió a subsanar los daños "dentro de un término menor posible" y cubrir plenamente todos los gastos de reconstrucción. Fué esa una de aquellas promesas exageradas que dió la cuarta República en su idealismo exaltado y que luego se vió en la imposibilidad de cumplir, por faltar de casi todo lo que necesitaba: de dinero, materiales y de mano de obra. El plan quinquenal rápidamente elaborado (plan Monnet) se dedicó especialmente en los primeros años de postguerra a la reconstrucción de medios de transporte y la industria, para poder poner así en marcha de nuevo a la economía. Por cierto que la miseria de la vivienda se agravó aún más con este método. Cuando, en 1950, por fin estaban por dedicarse a la vivienda, sobrevino la guerra de Corea. Se encarecieron los materiales de construcción y además escaseaban de día en día: el rearme y la guerra de la Indochina insumieron sumas fantásticas.

(Continúa en el próximo número)

HEMEROTECA
F. A. D. U.

ENTRADA 311012

ORIGEN

Deuac

RAWLPLUGS

van Wermeskerken, Thomas & Cia.
SOC. RESP. LTDA.
CAP. \$ 200.000.00-

CHACABUCO 682 T. E. 33-3827
BUENOS AIRES

Tarugos de Fibra y Bulones de
Expansión para sujetar Maquina-
rias, Motores, Transmisiones, etc.



FRANQUEO PANAMA
CONCESION N° 281
TAHIA REUCEDA
CONCESION N° 1088
Correa
Argentina
Casa Central

Muebles

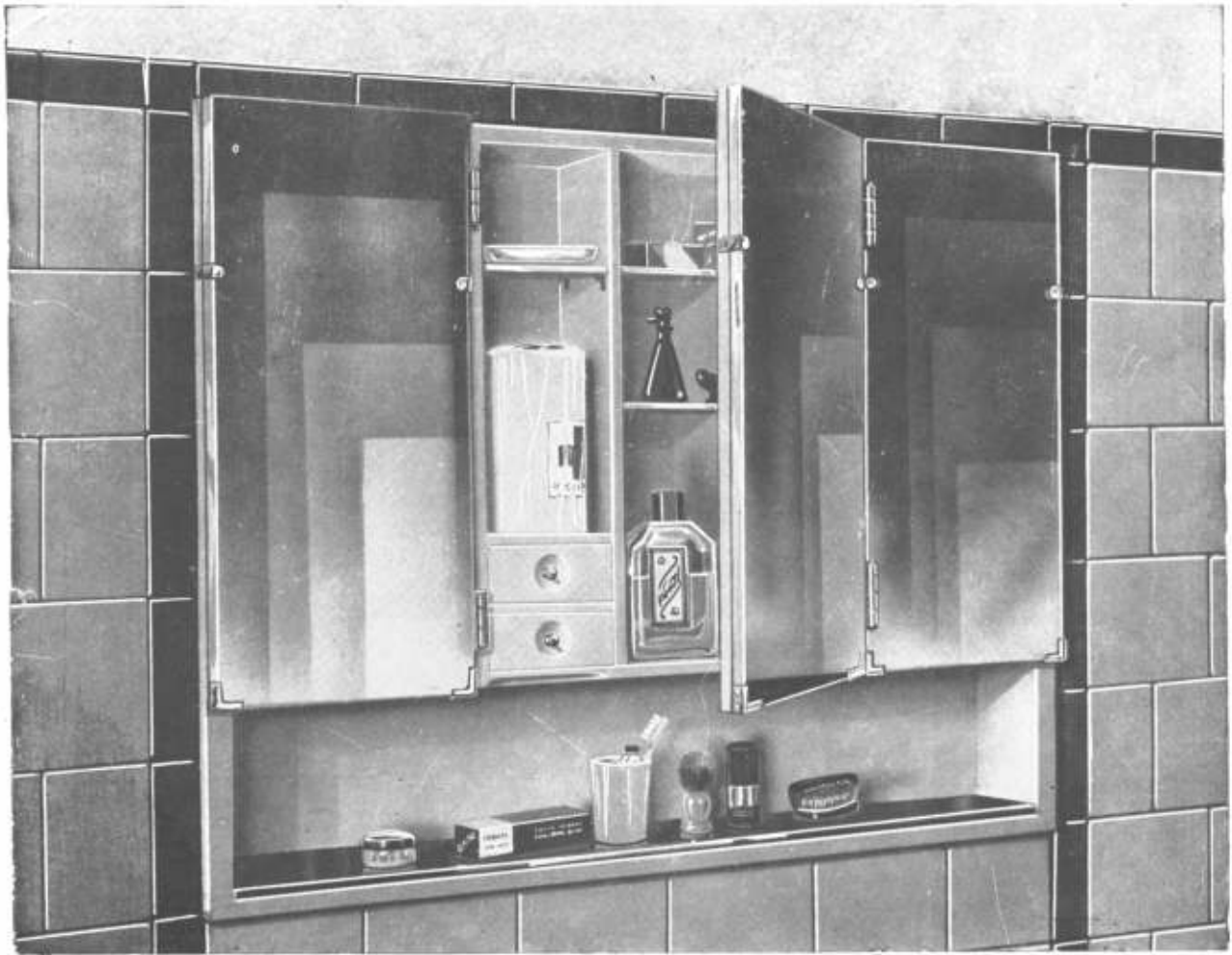
MEDALLA DE ORO EN LA EXPOSICION DE LA INDUSTRIA ARGENTINA 1933-34

PARA CUARTOS DE BAÑO

MODELOS REGISTRADOS

Hecho el depósito que marca la ley

PROVEEDORES DE MAYORISTAS



Materiales aprobados por:

- DIRECCION GENERAL DE INGENIEROS
- MINISTERIO DE MARINA
- DIRECCION DE ARQUITECTURA
- MINISTERIO DE OBRAS PUBLICAS

ANSELMI
CAPITAL M\$N. 400.000

y Cia.

SOCIEDAD DE RESPONSABILIDAD LIMITADA

NICASIO OROÑO 651 ☆ T. E. 63-2885

En caso de corto-circuito corta instantáneamente por efecto electro magnético.

En caso de sobrecarga, corta con retardo por efecto térmico.

Deja pasar, sin desconectar, las sobrecargas netamente pasajeras cuya intensidad no puede perjudicar al circuito.

No hay piezas que reponer. Un simple movimiento de la manija restablece el circuito.

Permite formar tableros centrales y seccionales compactos, en instalaciones comerciales y domiciliarias.

Se fabrica en el mismo tamaño para 10, 15, 20, 35 y 50 Amp. 220 V C. A.

Producido en la Argentina por ATMA, bajo licencia de Westinghouse Electric Co. (U. S. A.)



"8100"

SALTARON
los fusibles

Elimine la reposición de fusibles o piezas cambiables con el interruptor automático y magnético N° 8100, que restablece el circuito con sólo mover una manija y que asegura una doble protección de la instalación: contra corto-circuitos y sobrecargas

ATMA
CALIDAD EN ELECTRICIDAD