

NUESTRA
ARQUIT

305

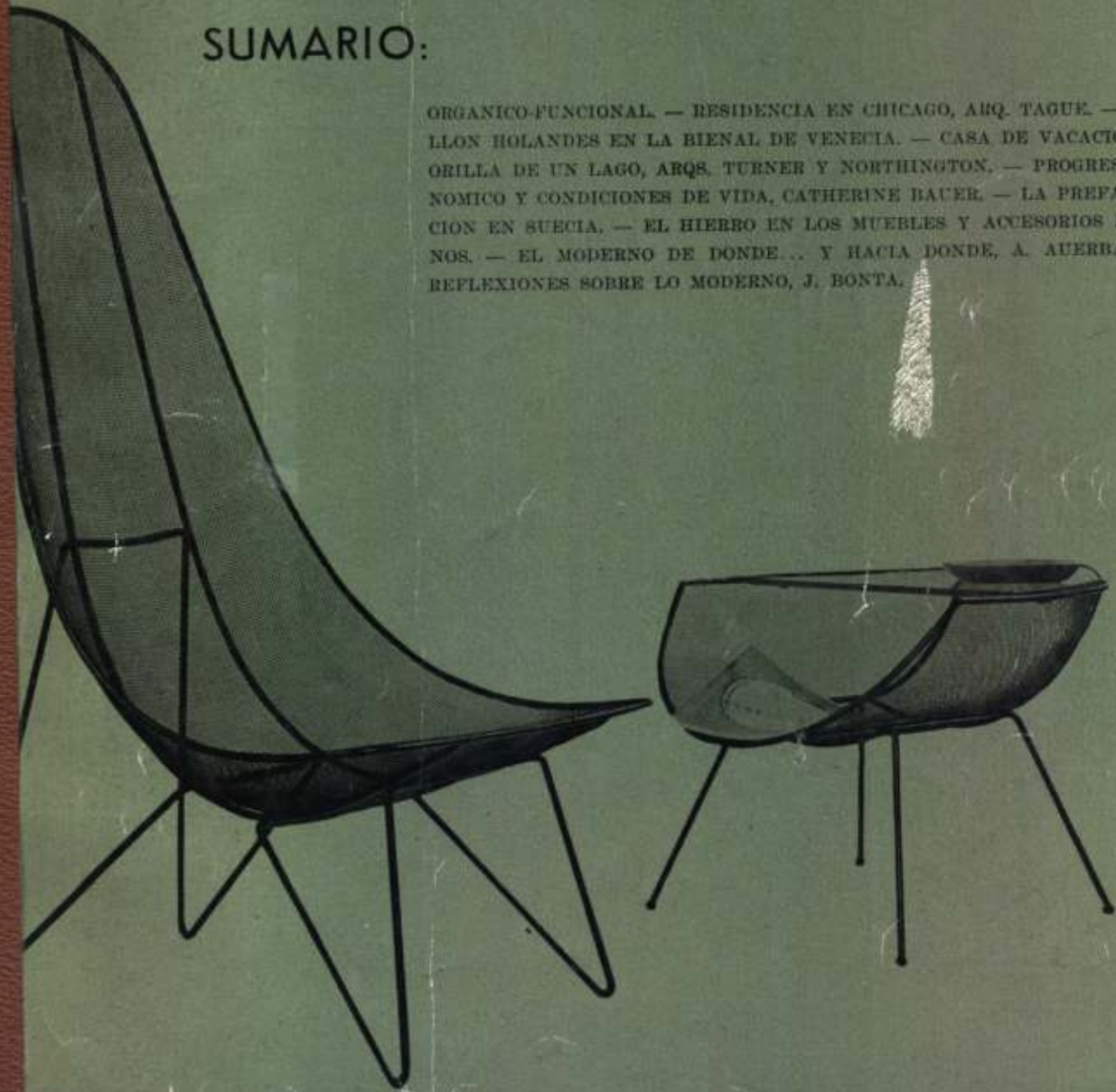
12/54

NUESTRA ARQUITECTURA

os Aires
1954
ero 305

SUMARIO:

ORGANICO-FUNCIONAL. — RESIDENCIA EN CHICAGO, ARQ. TAGUE. — PARELLON HOLANDES EN LA BIENAL DE VENECIA. — CASA DE VACACIONES A ORILLA DE UN LAGO, ARQS. TURNER Y NORTHINGTON. — PROGRESO ECONOMICO Y CONDICIONES DE VIDA, CATHERINE BAUER. — LA PREFABRICACION EN SUECIA. — EL HIERRO EN LOS MUEBLES Y ACCESORIOS MODERNOS. — EL MODERNO DE DONDE... Y HACIA DONDE, A. AUERBACH. — REFLEXIONES SOBRE LO MODERNO, J. BONTA.



— ARQUITECTURA • DECORACION • URBANISMO —

APARECIO

EL LIBRO

INTERIORES

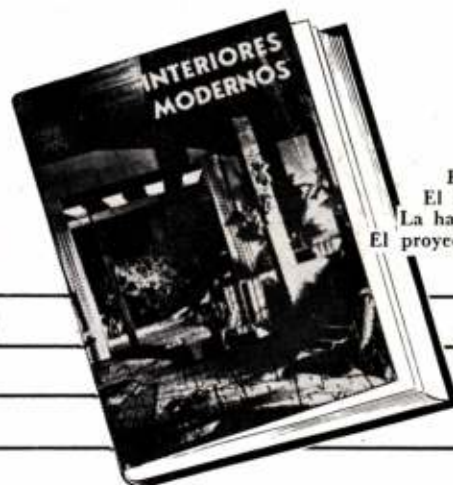
MODERNOS



Haga su hogar más confortable y placentero inspirándose en el libro "INTERIORES MODERNOS", que le brinda un minucioso análisis de los problemas de comodidad, estética y aprovechamiento de espacios, sugiriendo soluciones prácticas, flexibles y adaptables a distintos presupuestos, aplicando conceptos modernos pero evitando efectos dudosos o cansadores y errores costosos.

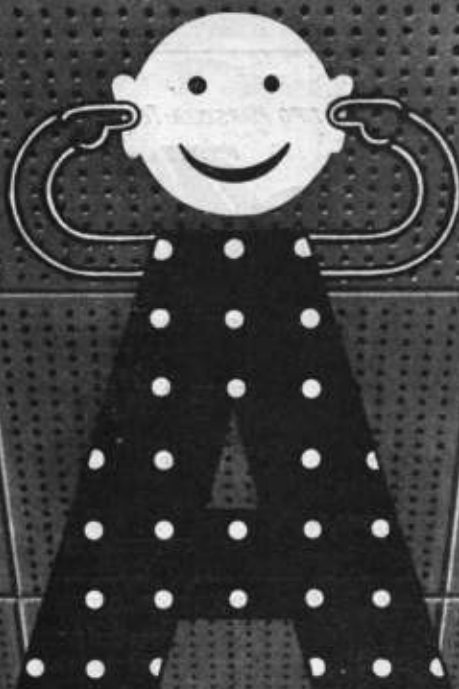
200 nítidas fotografías con descripciones detalladas y un texto claro y metódico.

SUMARIO: Introducción
GENERALIDADES
Muebles
Puertas plegadizas
Iluminación, lámparas
Telas
Plantas de interior
INTERIORES RESUELTOS
Interiores y exterior
El centro Social
El lugar para comer
El dormitorio
El estudio en la casa
El libro en la casa
La habitación para todo uso
El proyecto ideal



\$ 40

EL EJEMPLAR
(Envío \$ 2.-)



AUDIOLIT

PANELES ACUSTICOS

Fortalit

Administración y Venta:
25 de Mayo 267, piso 1°
T. E. 33 (Avenida) 4501-3
Buenos Aires

Dir. Telegráf.: FORTALIT

PRODUCTOS DE FIBROCEMENTO

Fortalit

Sociedad Anónima Industrial y Comercial

Fábrica:

Antártida Argentina y
Santa Catalina

T. E. 243 (Lomas) 0364
LLAVALLOL (F.C.N.G.R.)

GRAN FÁBRICA de BALDOSAS TIPO MARSELLA-TEJAS Y LADRILLOS PRENSADOS Y HUECOS



FÁBRICA CERÁMICA
Alberdi S.A.

ESCRITORIO Y ADMINISTRACIÓN
SANTA FE 882 - ROSARIO
C. T. 2888

Premiadas con el Primer Gran Premio en la
Exposición de la Industria Argentina 1933-34

EMPLEE EN SUS OBRAS

TEJAS Y BALDOSAS

ALBERDI

ORGULLO DE LA INDUSTRIA ARGENTINA

PRECIOS, MUESTRAS E INFORMES:

Administración: SANTA FE 882 - T. E. 22936 - ROSARIO
o al Representante en Buenos Aires:

O. GUGLIELMONI

AVDA. DE MAYO 634 - (Piso 1º) - T. E. 34-2792-2793

EN VENTA EN TODAS LAS CASAS DEL RAMO



II NUESTRA —
ARQUITECTURA

OTIS

•

El símbolo internacional para todo
lo que se relacione con el transporte
vertical y su manutención.

•

OTIS

ELEVATOR COMPANY

CON ORGANIZACIONES EN **457** CIUDADES DE **53** NACIONES

•

NOTICIAS

DE MISION A METROPOLI

Fundada en 1554, la capital industrial de Brasil celebró este año su cuarto centenario

por Betty Wilson

Cuando preguntamos a un paulista si es verdad que terminan un edificio cada veinte minutos, se sonríe amablemente. "¡Ah! ¡Cómo corren los cuentos! —contesta—. En realidad, es cada hora". Hermosa modestia, aunque quizás sea el orgullo de quienes están convencidos de que sus realizaciones son tan enormes que no necesitan exageración, tan patentes que uno las notará sin hacer mucho esfuerzo. Y tienen razón. Nos dirán, sin duda, que la suya es la ciudad más grande del Brasil, puesto que el año pasado sobrepasó a Río, y en la América del Sur sólo la aventaja Buenos Aires; que es la mayor potencia industrial en el Hemisferio Austral; que es la urbe de más rápido crecimiento en el mundo. Nada de esto nos sorprende una vez que hemos visto a São Paulo.

Pero hay algo que deben informarnos, porque de otra manera nunca lo adivinaríamos: São Paulo cumple este año su cuarto centenario. De la remota colonia jesuita y hasta de la capital provinciana de los días coloniales, sólo queda el diseño de la parte central de la ciudad cuyas estrechas calles se proyectan en ángulos anticonvencionales. El Servicio del Patrimonio Histórico y Artístico (dependencia gubernativa encargada de preservar los tesoros nacionales) ha encontrado en São Paulo sólo cuatro edificios que merezcan su atención. Y no es que los paulistas se afrenten del pasado de su ciudad. ¿No fué acaso de São Paulo de donde los *bandeirantes* se lanzaron hacia el oeste en busca de oro, joyas y esclavos, y conquistaron para el Brasil casi la mitad del continente sudamericano? ¿No fué en la ribera del pequeño río Ipiranga donde Dom Pedro I proclamó la independencia del Brasil en 1822? En realidad, todo el año se ha destinado para la celebración del aniversario. Pero las mayores festividades se concentrarán en el São Paulo de 1954, la ciudad de dos millones y medio de habitantes que en el último catastro contaba con 13.500 industrias y tiene el segundo aeropuerto más activo del mundo; la capital del estado que produce la mitad de los ingresos nacionales, que posee las dos terceras partes de la riqueza industrial del país y de donde procede la mitad de las exportaciones; que produce la mitad del café, realiza el 48 por ciento de los negocios bancarios y consume el 49 por ciento de la energía eléctrica. Una espléndida ejecutoria en esos respectos, lo que significa sencillamente que la gente de hoy debe trabajar arduamente si quiere hacerle honor.

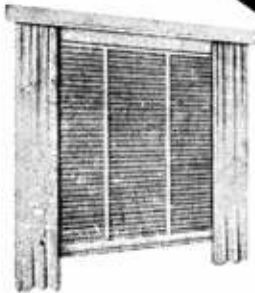
Por más de veinte años, después de que los portugueses establecieron un puesto de avanzada en São Vicente, a orillas del mar, la muralla de roca desnuda de la sierra costanera se levantaba tras él como

(Continúa en la pág. VIII)



SALAS PUBL.

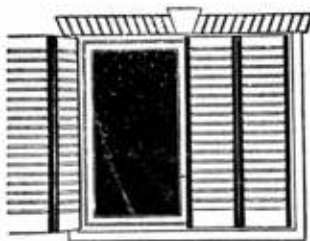
PERSIANAS



Persianas americanas
AIRFLO
de madera y de acero.



Persianas de enrollar
regulables **BARRIOS** y
corlones de enrollar
de madera.



Celosías mixtas
y de madera du-
ra **BURDIN ZUR**

IRIARTE HNOS. & CIA.

Av. Montes de Oca 1461 - Bs. As. - T. E. 21-0251

CADA 7 MINUTOS



Feliz Año Nuevo! * Bonne Année! * ΧΡΟΝΙΑ ΠΟΛΛΑ * Happy new year!

LEVANTA VUELO



كل عام، سنة سعيدة * Buon capo d'anno! * Boldog ujèvet! * Fröhliches neujahr!

EN ALGUN LUGAR



Gelukkig meuwjaar! * С НОВЫМ ГОДОМ * Godt nytaar! * Feliz anno novo!

DEL MUNDO UN



לשנה טובה ומוצלחת * Steslivy novy rok!

AVION DE...



AIR FRANCE



Informes: CANGALLO 549 - BUENOS AIRES - 30-1525 - 1526
Y EN LAS AGENCIAS DE VIAJE

— NUESTRA V
ARQUITECTURA

Desde 1919 al Servicio de la Construcción

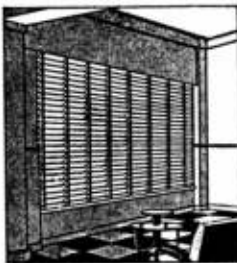


COMPANIA ARGENTINA DE CEMENTO PORTLAND

RECONQUISTA 46 - BUENOS AIRES



SARMIENTO 991 - ROSARIO



"VENTILUX"

Persianas plegadizas de
aluminio y madera

GAONA 1422/32/36

Suc. JUAN B. CATTANEO S. R. L.

CAPITAL \$ 1.800.000.-

T. E. 59-1655 y 7622

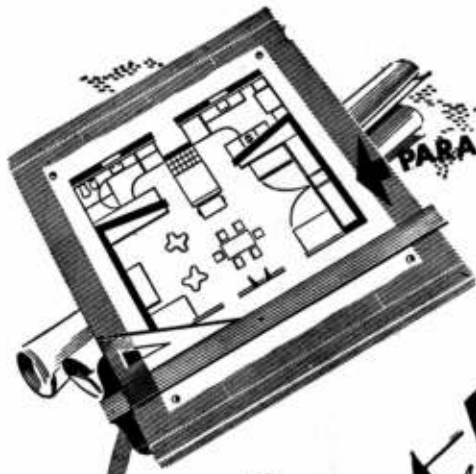
CORTINAS DE ENROLLAR

Proyección a la veneciana,
sistema automático

"8 en 1"



VI NUESTRA —
ARQUITECTURA



PARA UN AMBIENTE MODERNO
EL-NUEVO
CALEFON

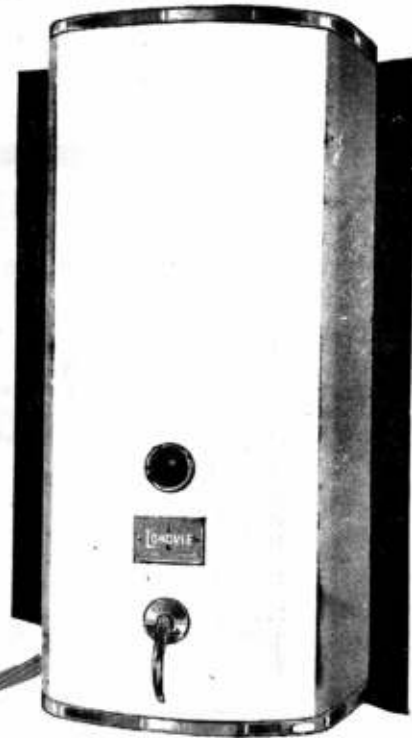
LONGVIE

DE LARGA VIDA

Para todo tipo de gas.

Tras cuidadosas experiencias los fabricantes de las famosas cocinas y calefones Longvie de larga vida han creado otro producto perfecto:

¡El nuevo calefón automático **LONGVIE!**
 Cobertura total de acero esmaltado a fuego, de color blanco inalterable.



¡Ha revolucionado antiguos diseños!

logrando una línea elegante, distinguida, de óptima presentación.

Además brinda:

- Mayor volumen de agua
- Temperatura regulable a voluntad.
- Sencillo manejo.
- Gran rendimiento.
- Quemadores de diseño especial.
- Seguridad absoluta; la llama se extingue al cerrar la canilla.

ANTIGUO
 CALEFON LONGVIE

LONGVIE

DE LARGA VIDA

LIBERTAD 731 - T. E. 42-0014 - BUENOS AIRES - 520 AGENTES EN TODA LA REPUBLICA



aislando sus construcciones con

Vermiculita

"PAMPA"
El mineral maravilloso

La VERMICULITA "PAMPA", superaislante para la construcción, le permite aumentar en un 100% el confort de su obra, con un costo adicional mínimo. El propietario le agradecerá su sugestión porque, como la VERMICULITA "PAMPA" aísla también del frío, vivirá mejor 365 días por año.



PIDA INFORMES Y FOLLETOS

P.A.M.P.As. S.R.L.
LAVALLE 1523 - T. E. 40 - 2002
BUENOS AIRES

VIII NUESTRA —
ARQUITECTURA

DE MISION A...
(Viene de la pág. IV)

una inapelable sentencia: de aquí no pasarás. Sin embargo, a fines de 1553 el Padre Manuel da Nóbrega, superior de la Compañía de Jesús en el Brasil, decidió estudiar las posibilidades de establecer una misión entre los indios. Partió con el Padre José de Anchieta y un grupo de once. Ascendieron la montaña hasta una altiplanicie llamada Piratininga, situada a 730 metros de altura. Allí encontraron una pequeña y extraña comodidad, el dominio de un portugués de nombre João Ramalho, sobreviviente de una expedición realizada cuarenta años atrás, que se había casado con una india y fundado Santo André da Borda do Campo. Después de escoger un lugar entre los ríos Tamandateí y Anhangabaú, la nueva expedición construyó una capilla y una escuela. Cuatro años después, Santo André quedó incorporado en la floreciente aldea de São Paulo.

Los jesuitas hicieron la mejor elección. El lugar contaba con suficiente agua para la agricultura y la industria, para las plantas de energía hidroeléctrica que se establecerían con el correr del tiempo. El clima era templado y vigorizante. El suelo, de un rojo vivo, de la zona circundante era inmensamente fértil. La colonia quedó en el único lugar que podía semejarse a una brecha en la barrera de montañas. Precisamente abajo había un puerto excelente, Santos. Pero por tres siglos São Paulo fué más famoso como trampolín para expediciones hacia el interior que como metrópoli. Sus activos pobladores preferían seguir en gran número a las *bandeiras*, origen de su apodo, que construir mansiones o establecer industrias. Las tierras de labranza podían ser ricas, pero llevar los productos al puerto para embarcarlos era poco menos que imposible. Aun mucho después, en 1860, un viajero encontró a São Paulo "triste, monótono y desanimado". Pero por ese tiempo ya el cambio iba en progreso a raíz de dos innovaciones recientes: el ferrocarril y el café. El café que se envió a Santos en los nuevos furgones ferroviarios y de allí a todo el mundo enriqueció a São Paulo. Costeó la industrialización y atrajo a los inmigrantes que contribuyeron a que la ciudad creciera de setenta mil habitantes en 1890 a un millón en 1934 y después a su población actual. En

(Continúa en la pág. XII)

estudio jurídico

D. ROSEMBERG

derecho de la construcción

cumplimiento de los contratos de construcción . diseños para construir

propiedad horizontal

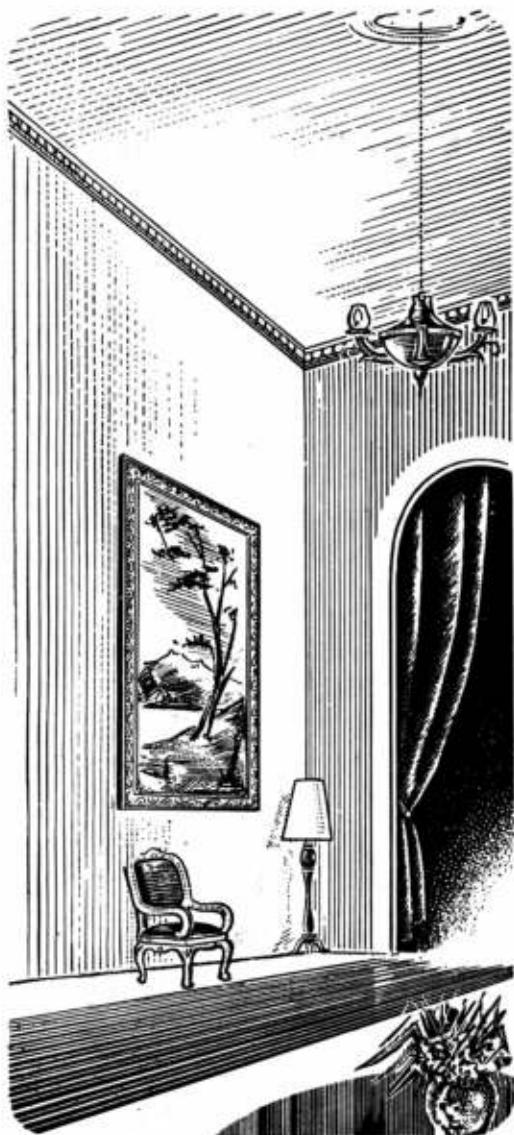
promoción con venta anticipada de los departamentos

organización de sociedades

convocatorias . quiebras . arreglos privados con acreedores

Avda Santa Fe 1924 5º 40

TE. 41-6419



Tuyango

El yeso
del
buen
yesero

BLANCO Y NEGRO

¡Siempre Satisface!

OTRO NOBLE PRODUCTO

Defensa 1220 - T. E. 34-5531 - BUENOS AIRES

Av. Gral Paz 282 - T. E. 97091 - CORDOBA

SUCURSALES Y AGENCIAS EN TODO EL PAIS

IGGAM

SEGURIDAD

categórica
en obras de categoría

CAJAS FUERTES DE EMPOTRAR
"BORGES"



CON CERRADURA A CLAVE NUMERICA

Las Cajas Fuertes de Empotrar **BORGES** son triplemente seguras:

- 1 No son transportables.
- 2 Su coraza, de acero macizo al temple diamante, es invulnerable, y a prueba de violaciones e incendios.
- 3 Poseen una clave numérica en el cierre, con más de un millón de combinaciones, a voluntad.

Señor propietario:
Señor arquitecto:

Instalen en todas sus obras Cajas Fuertes de Empotrar **BORGES**. Agregarán así a las mismas un detalle más, esencial, de seguridad, comodidad y confort.

CAJAS Y TESOROS

"BORGES"

ENTREGAS
INMEDIATAS

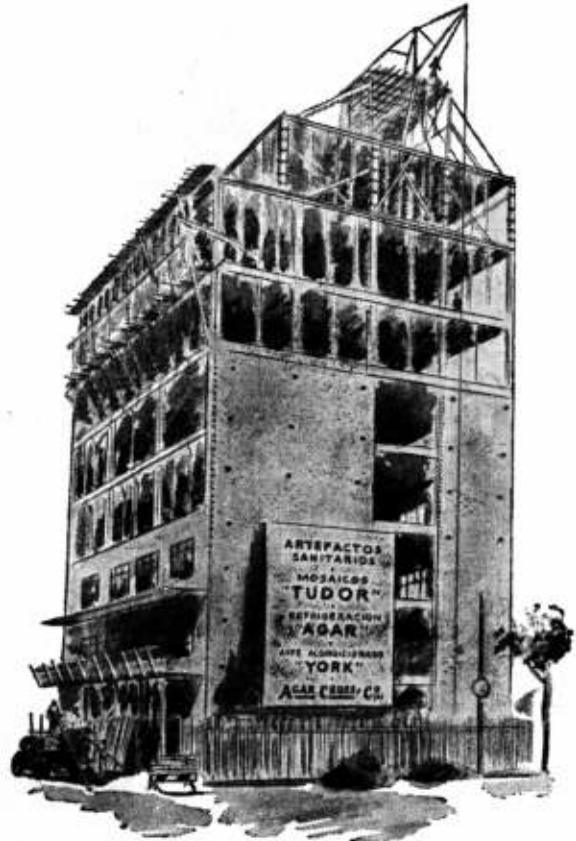
MAIPU 84 - Bs. As. - T. E. 33-2693
CANGALLO 374 - Bs. As. - T. E. 34-8517

FABRICAS: Basurco 2335/45 - Buenos Aires
B. Rivadavia 1160/64 - Avellaneda



Desde hace más de medio siglo fabricando seguridad

Para Construcciones de calidad...



Materiales, Equipos e Instalaciones

de calidad

AGAR, CROSS & Co. LTD.



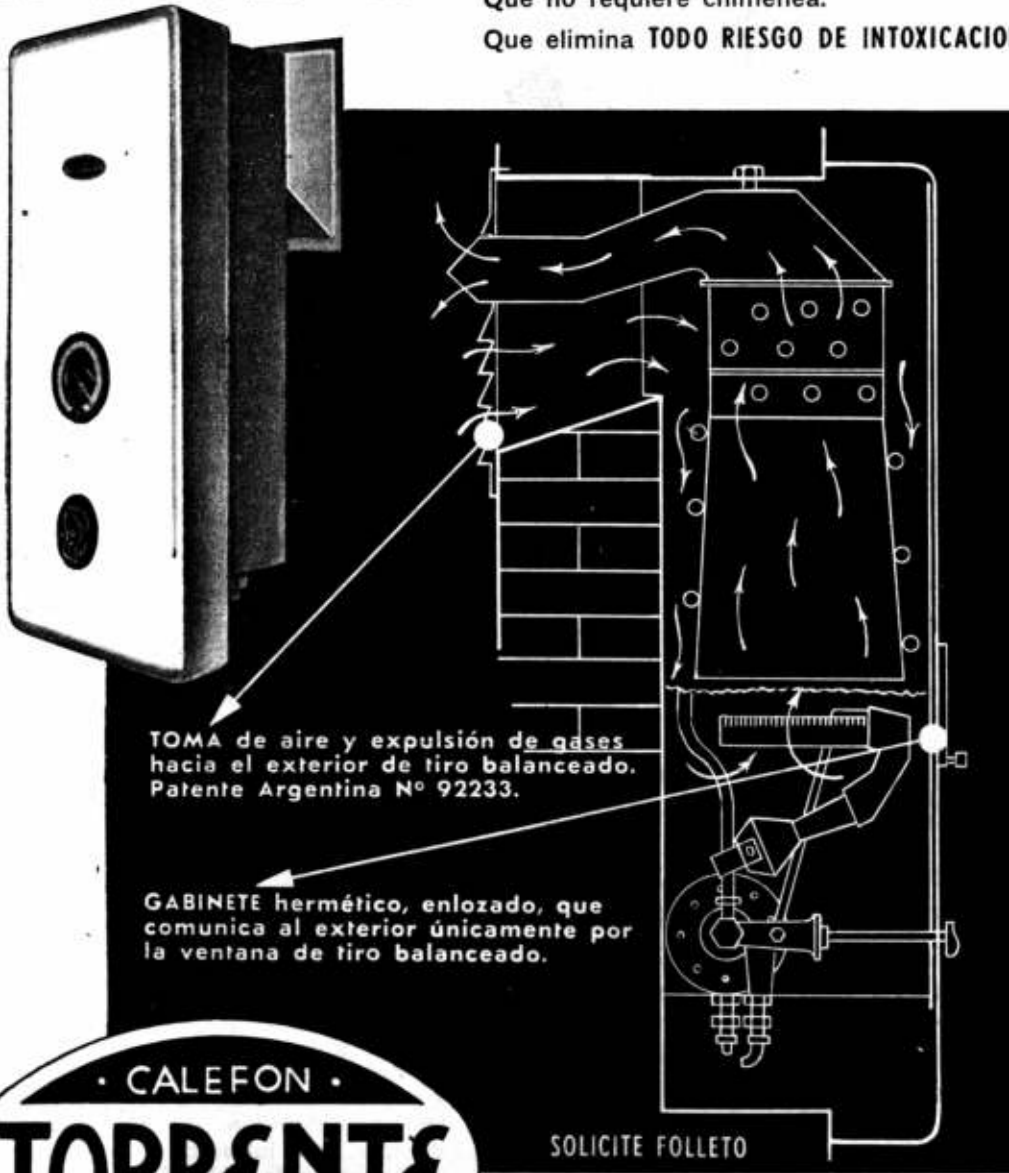
BUENOS AIRES • ROSARIO • BAHIA BLANCA • TUCUMAN • MENDOZA

X NUESTRA
ARQUITECTURA

UNICO

UNICO que funciona correctamente aún en edificios de gran altura, pues los vórtices que se producen e influyen en las chimeneas de los calefones comunes, llegando hasta apagarlos, con graves consecuencias, no lo afectan por cuanto el sistema de tiro balanceado anula las corrientes de aire del exterior. Que no requiere chimenea.

Que elimina **TODO RIESGO DE INTOXICACION.**



TOMA de aire y expulsión de gases hacia el exterior de tiro balanceado. Patente Argentina N° 92233.

GABINETE hermético, enlozado, que comunica al exterior únicamente por la ventana de tiro balanceado.



SOLICITE FOLLETO

TAEM Talleres Argentinos Electro-Mecánicos

S. R. L. Capital \$ 1.540.000.-

Juyuy 136

T. E. 93 - 4941/2/3

Buenos Aires

Dirección telegráfica TAEMBA

POLUX
PUBLICIDAD

Fabricantes: EDUMA S. R. L.
Capital: \$ 210.000.-
Matrícula 247

— MUESTRA **XI**
ARQUITECTURA

● FIBOT ● HERRAJES ● FIBOT ● HERRAJES ● FIBOT ●

HERRAJES ● HERRAJES ● FIBOT ● HERRAJES ● FIBOT ● HERRAJES ●

FIBOT

herrajes para obras

● FABRICACION ● AV. BELGRAND 1426
● IMPORTACION ● T. E. 37 - 7996
● DISTRIBUCION ●

● FIBOT ● HERRAJES ● FIBOT ● HERRAJES ● FIBOT ●

SISTEMA "ADAM" PATENTADO

GARGANTAS

Y PAREDES GUARDA-SAPOS
(PREMOLDEADAS) PARA
NATATORIOS

A. VICTOR ADAM Y CIA.

CARACAS 3520 - BUENOS AIRES - T. E. 51-8670

 *Copias de Planos*

Cestafe y Andrili Hnos.
Carabelas 231 - T. E. 35-2944

MATERIALES DE DIBUJO
TELAS Y PAPELES DE CALCAR

P

ERNESTO R CARBONE

vivero

suipacha 552
4° piso oficina IV
35-0148 - 31.6867

ARQUES Y JARDINES

DE MISION A...

(Viene de la pág. VIII)

1900 se inauguró la planta de energía eléctrica de Paranaíba.

Así, la fase espectacular del desarrollo de São Paulo abarca muy poco más de medio siglo. Esta es una de las razones por las cuales todo parece nuevo. Otra de ellas es que todo edificio de cien años de existencia se considera localmente como una anti-gualla y se reemplaza lo más pronto posible. Las calles son un laberinto de tablas, aceras provisionales y esqueletos de acero. Donte antes hubo antiguos barrios bajos, hoy se levantan orgullosos rascacielos blancos: São Paulo es una ciudad blanca, como San Francisco. En 1951 se expidieron 16.112 permisos para construcciones. Lo de "cajas de fósforos" no cuadra a los paulistas; la arquitectura es imaginativa y original, algunas veces con un sello de gran distinción. Las calles pasan por túneles debajo de otras en su rumbo hacia cómodos suburbios, y los rascacielos se ven interrumpidos por parches de verde césped cuidados con escrupulosidad.

La impresión de prosperidad que deja todo esto no es engañosa. A pesar de ciertas aberraciones, como la idea de que el 20 por ciento es un tipo justo de interés, el auge de São Paulo tiene una base sólida. Las granjas del estado producen no sólo café sino la mayor la mayor parte de los dos millones de pacas de algodón que cosecha anualmente el Brasil; arroz, maíz y frutas, con un valor total de más de diez millones de cruzeiros al año (el cruzeido vale unos dos centavos oro); la producción industrial se valora en más de setenta mil millones al año, y la constituyen una diversidad de actividades: los tejidos, comestibles preparados, ropa, papel, objetos de cerámica, productos químicos, caucho, cemento, maquinaria, materiales de construcción. Por este motivo São Paulo es una ciudad de la clase media.

"Una casa con un pequeño jardín en el frente" es la aspiración de sus pobladores, y buen número de ellos parece estar en vías de lograrlo. El problema más serio del momento consiste en encontrar la forma de asimilar a los miles de refugiados de la cuenca polvorienta del nordeste que han tomado rumbo sur —muchos a pie— con la esperanza de encontrar una oportunidad en medio de toda esa riqueza. Sin tener ninguna especialización, a menudo enfermos, se congregan en comunidades de chozas y aceptan los trabajos más duros, si los consiguen. No cabe duda de que se asimilarán. São Paulo es una ciudad formada por personas de diversas nacionalidades, pero que insisten, con la firmeza de los descendientes de João Ramalho, en que son paulistas. Numéricamente, los más importantes son los italianos, cuya influencia se hace sentir en la dieta y en el modo de hablar de São Paulo. Entre ellos figuran personajes fabulosos como el primer Francisco Matarazzo, quien principió de buhonero y luego construyó un imperio industrial integrado por, prácticamente, centenares de empresas, desde fábricas de cajas hasta refinerías de petróleo que sus descendientes han ensanchado con igual éxito; Geremias Lunardelli, el "rey del café"; e individuos de todo grado de riqueza o miseria, prominencia o

(Continúa en la pág. XIV)

AVISOS RECOMENDADOS

PINTURERIA y PAPELERIA DEL NORTE

Variado surtido de papeles pintados. Las últimas novedades

en **TEKKO y SALUBRA**

Vicente Biagini y Hnos.

PARAGUAY 1126
T. A. 41 - 2425
Buenos Aires



PROTEJA SU TECHO PINTANDOLO CON

GRAFISOL

PRESEVA Y EMBELLECE
Solicite folletos con colores
Fco. J. COPPINI
CHACABUCO 82 - T. A. 33, Av. 9678

MOSAICOS

E. ALFREDO QUADRI
Fundada en el año 1874

Avenida Angel Gallardo 180
(antes Chubut)
(Limando con el P. Centenario)
T. E. 88, Gascon 0301-2564



CASA FUNDADA EN EL AÑO 1897

* CORTINAS
* PERSIANAS

V. LABANDEIRA (H) & Cia.

S.R.L. - CAP. \$ 350.000

ESCRITORIO:
SAN JUAN 1225 - T. E. 23-7000
FABRICA:
SANTO DOMINGO 3019/25 - T. E. 21-3413

A. G. A.

PARQUETS



CONCEPCION ARENAL 1748

T. E. 76 - 3134

EXTRACTORES DE AIRE "NELSON"

Aplicables a cualquier ambiente y en todo diámetro



Fabricantes

TALLERES ELECTROMECANICOS "NELSON"
SOC. RESP. LTDA - CAP. \$ 120.000
BOLIVAR 825-39 33 - 0132



TODO PARA SU CHIMENEA

EN HIERRO FORJADO ARTISTICAMENTE A MANO

JOSÉ THENÉE

AV. BELGRANO 774

35000 ARTEFACTOS EN EXPOSICION PERMANENTE



"LA CASA DE LAS COCINAS"

A GAS
Y SUPERGAS
A CARBON
Y LEÑA

FABRICANTES ESPECIALISTAS



CAVEDO, GONZALEZ & Cia.
Pto. LUIS S. PERA 1285/87 - T. A. 23-3198

CAPE

INSTALACIONES de

Calefacción
Industriales **G A S**
Contra Incendio **SUPERGAS**
Petróleo

CHARCAS 1927 44-5600

MOSAICOS

REVESTIMIENTOS Y ESCALERAS

V. MOLTRASIO e HIJOS

S. R. - Capital \$ 260.000

Exp. y venta: **Fed. Lacroze 3335**
T. E. 54, Darwin 1868 - Buenos Aires

BAJOCO



hierro forjado

EXPOSICIÓN: CORDOBA 3843
TALLERES: ANDALGALA 1085-87
T. E. 86-9991 - 9994

AVISOS RECOMENDADOS

FABRICA DE CORTINAS
ENROLLABLES DE MADERA

Cortinas Ideal S. R. L.

CAPITAL \$ 240.000.- m.n. cil.

PERSIANAS PLEGADIZAS
CELOSIAS MIXTAS



DOLORES 432 T. E. 69-0933

PRIMIGAS



LEONARDO & Cía.

Compañía de instalaciones de cañerías de
gas y supergas y cañerías de incendio

SANTA FE 5384

T. E. 72-8537

**CAÑOS PARA CONDUCTOS
DE HUMO Y VENTILACION**

Refractarios
Aprobados por D. G. I.
(M. de Guerra) y en
Cemento Comprimido
a alta Presión



Hollineros
y Tanques
Aprobados
por la I.
Municipal y
O. S. M

OSTI & CIA.

FRANKLIN 1151 - 59-0918



PARQUETS

- PARQUET MOSAICO
- PARQUETS DE ROBLE ESLAVONIA

JOSE SIGNORELLI e Hijos S.R.L.

FABRICANTE

CAPITAL \$ 500.000.-

11 de SETIEMBRE 4619/61 ● 70-6392 y 4735

SUCESION DE

FRANCISCO CTIBOR

FABRICA DE LADRILLOS

Ringuelet - F.C.N.G. Roca

T. E. 890, La Plata

Escritorio: Avda. de Mayo 878

T. E. 34, Defensa 8580

LADRILLOS MACIZOS F. C. apro-
bados por la Dir. de las O. S. de
la Nación.

HUECOS PATENTADOS para en-
trepisos, azoteas, chimeneas, bebe-
deros, etc.

DE MISION A...

(Viene de la pág. XII)

notoriedad. Hay portugueses, japoneses, alemanes y muchos que se conocen con el nombre genérico de "turcos", no importa de qué lugar del Cercano Oriente provengan.

En el Parque Ibirapuera, al suroeste de la sección comercial está terminada la construcción de una masa de edificios blancos. Es la sede de la Exposición del Cuarto Centenario y de la Primera Feria Internacional. Se inauguró el mes de julio y constituye el foco de la celebración. En el pabellón con cúpula de la exposición, situado inmediatamente a la izquierda de la rampa de entrada y su pilón en espiral, hay una exposición folklórica, colecciones de monedas y sellos postales, y una serie de objetos de todos los periodos de la historia de São Paulo. A la derecha hay un anfiteatro con capacidad para dos mil espectadores, donde compañías teatrales de Italia, Francia (la de Jean-Louis Barrault), Inglaterra y Portugal presentan piezas que muestran la evolución del teatro brasileño, y también se ofrecen dramatizaciones de incidentes de la historia de la ciudad.

Más adelante —los pasadizos de esta sección están cubiertos por una marquesina sinuosa— los estados del Brasil tienen sus pabellones en un largo y bajo edificio forrado de vidrio y sobre columnas en forma de V: este es el Palacio de los Estados. En el otro lado se encuentran dos edificios idénticos: el Palacio de las Naciones y el Palacio de la Industria

y el Comercio. Las exhibiciones representativas de un poco más de treinta gobiernos que proyectan participar en la Exposición están alojadas en el Palacio de las Naciones. La industria de São Paulo es la atracción principal en el Palacio de la Industria y el Comercio. Estos tres grupos se inauguraron el 25 de julio y continuarán abiertos al público hasta el 25 de enero de 1955. El 12 de octubre fué la apertura de la Feria, la cual ofrece un despliegue de mercancías extranjeras. Después de un recodo del lago artificial, detrás del Palacio de los Estados, hay un planetario, y al otro lado de la avenida de entrada se ve el Palacio de la Agricultura con su enorme exposición de lo que se está realizando para desarrollar los recursos naturales brasileños. En una esquina de terreno hay un estadio con capacidad para veinte mil espectadores. Allí se decidirán campeonatos mundiales, interamericanos o sudamericanos de basquetbol, ciclismo, boxeo, esgrima y otros deportes. Todas estas construcciones son de carácter permanente y los edificios se usarán más tarde ya sea para exposiciones periódicas de diferentes clases o para oficinas gubernativas. También hay una sección de diversiones, lo mismo que tiendas y restaurantes (un diario de Nueva York informó en febrero pasado la partida de Tokio, rumbo a São Paulo, de dos trabajadores que llevaban 260 toneladas de materiales para construir una típica sala de té japonesa). Todo esto y los jardines ocupan 511.000 metros cuadrados. Demasiada extensión para ir a pie de un lugar a otro, por lo cual se han

(Continúa en la pág. XVIII)

*Las Líneas
armoniosas...*

...de las BAÑADERAS TM
significan el máximo confort en el moderno cuarto de baño a la par que la "CALIDAD TAMET" asegura la valorización de la propiedad.



TAMET

CHACABUCO 132 - BUENOS AIRES



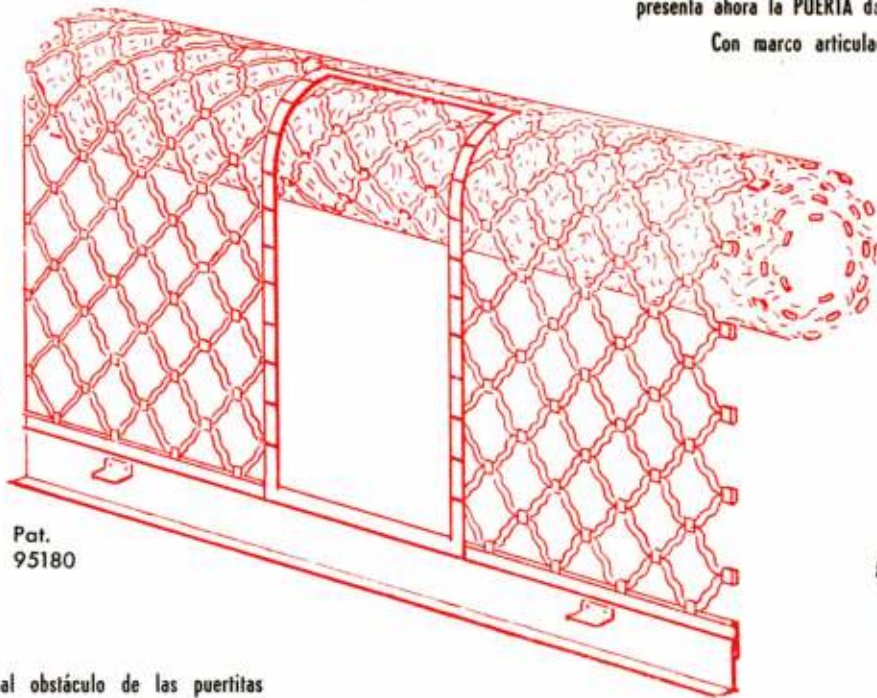
PRODUCTOS DE FUNDICION Y ACERO DE LA MAS ALTA CALIDAD

— NUESTRA **XV**
ARQUITECTURA

CORTINAS METALICAS

“INFRANQUEABLE”

presenta ahora la PUERTA de escape “INFRANQUEABLE”
Con marco articulado y ENROLLABLE



Pat.
95180

El principal obstáculo de las pueritas de escape ha sido siempre el montaje del MARCO con sus hierros y el posterior desarme. CON nuestro nuevo sistema ARTICULADO el MARCO se enrolla perfectamente con la cortina evitando tan molesta tarea.



Comodidad

Seguridad

El MARCO ARTICULADO al mismo tiempo que constituye parte integrante de una verdadera puerita es más seguro porque forma un solo cuerpo con la cortina.



infranqueable

Por primera vez se aplica el TRIPLE CIERRE combinado con cerrojo y trabas automáticas de seguridad en las partes inferior y superior de las pueritas.



PRESTI & FERELLO S. R. L.

Capital \$ 210.000.-

CUENCA 4547-57

T. E. 50-6754

n

a

NUESTRA ARQUITECTURA - Dic. 54 - Año 26 - Nº 305
Revista mensual editada por: EDITORIAL CONTEMPORA S. R. L.
Sarmiento 643 - Buenos Aires - Teléf. 31, Retiro 2574 y 1893

TARIFAS: El ejemplar suelto en la Argentina: \$ 8.—, en el extranjero: \$ 12.—.
La suscripción anual en la Argentina: \$ 85.—, en el extranjero: \$ 140.—.

REGISTRO DE LA PROPIEDAD INTELECTUAL Nº 444.488

ORGANICO ===== **FUNCIONAL**

Presentamos en contraposición los elementos que dan forma a la Arquitectura Orgánica y a la Arquitectura Funcional (tomado de Behrendt y citado por Bruno Zevi en su Historia de la Arquitectura Contemporánea). Un análisis ligero de dichos elementos, nos muestra la manifiesta oposición existente entre estas dos grandes tendencias que constituyen la llamada Arquitectura Moderna. Su origen fué común: la necesidad de una arquitectura que evolucionara de acuerdo al ritmo de la época, en substitución de una arquitectura que vivía de reminiscencias pretéritas. Y es en la idiosincrasia de sus creadores donde debemos buscar el porqué de esta polaridad absoluta: Norteamericanos fueron los creadores de la Arquitectura Orgánica y Europeos los creadores de la Funcional o racionalista.



BIBLIOTECA

ARQUITECTURA ORGANICA

- 1º Arte de la Plástica.
- 2º Producto de sensaciones.
- 3º Obra de Imaginación Intuitiva.
- 4º Arquitectura amante de la naturaleza.
- 5º Arquitectura a la busca de lo particular.
- 6º Arquitectura alegre de la multiformidad.
- 7º Realismo.
- 8º Naturalismo.
- 9º Forma irregular (medievo).
- 10º La estructura concebida como un organismo que crece según la ley de la propia individual esencia, según su orden específico, en armonía con la propia función y lo que la rodea, como una planta o cualquier otro organismo viviente.
- 11º Arquitectura de forma dinámica.
- 12º Formas independientes de la geometría elemental.
- 13º Buen sentido (arquitectura indígena) y belleza expresiva.
- 14º Anticomposición.
- 15º Producto de la vida vivida en la realidad.

ARQUITECTURA FUNCIONAL

- 1º Arte de la belleza.
- 2º Producto del Pensamiento.
- 3º Obra de Imaginación constructiva.
- 4º Arquitectura desdeñosa de la naturaleza.
- 5º Arquitectura a la busca de lo universal.
- 6º Arquitectura que aspira a la regla, al sistema y a la ley.
- 7º Idealismo.
- 8º
- 9º Forma regular (clasicismo).
- 10º Estructura concebida como un mecanismo en el que todos los elementos están dispuestos según un orden absoluto, según la inmutable ley de un sistema a priori.
- 11º Arquitectura de forma estática.
- 12º Formas basadas sobre la geometría y estereometría elemental.
- 13º Busca de la proporción perfecta, de la sección áurea del bello absoluto (A:B=AB:A).
- 14º Composición.
- 15º Producto de la educación.



Residencia en CHICAGO

La edificación fué erigida en un terreno en esquina de un barrio residencial de los alrededores de Chicago. Hacia una de las calles —una avenida— se abrió la entrada principal consistente en un camino para automóviles de unos 20 metros de longitud; sobre la otra calle —adyacente a la construcción— se abrió la entrada para los proveedores.

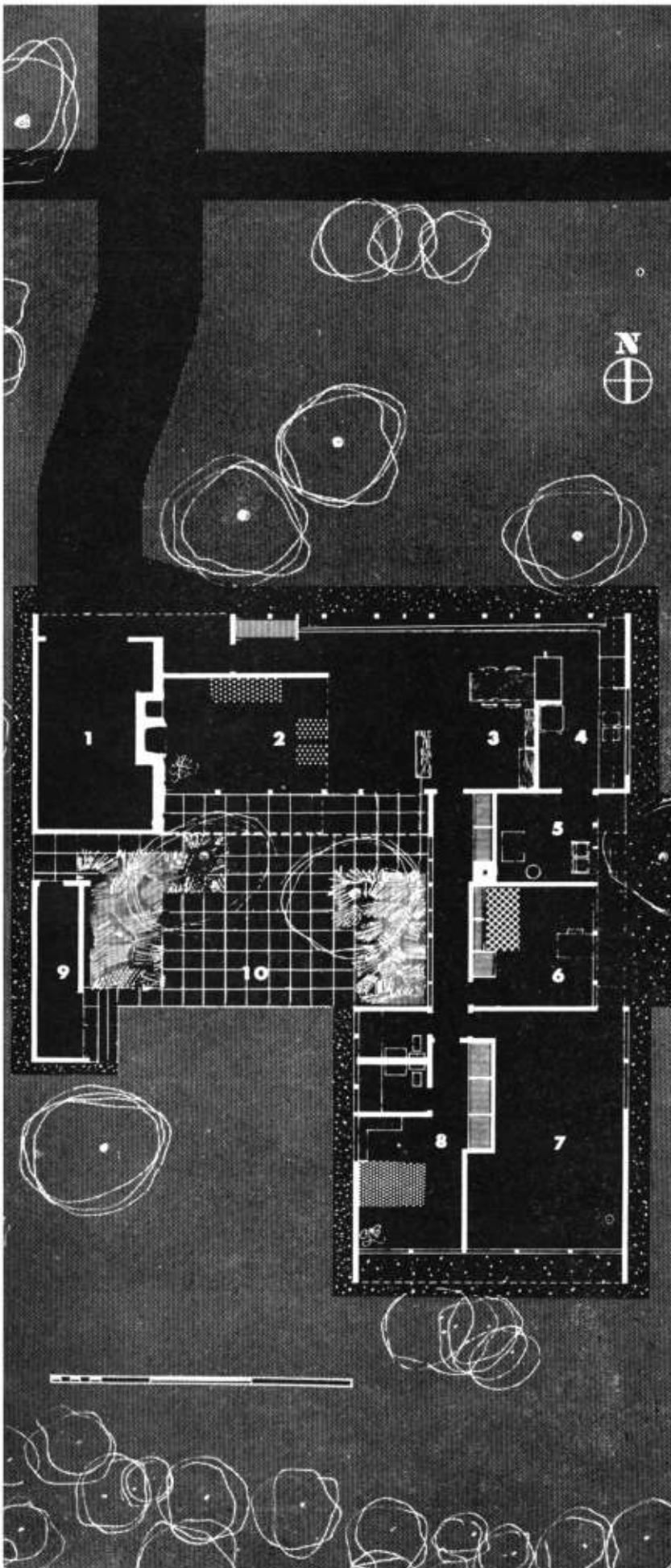
Sus propietarios, un matrimonio joven con dos hijos, decidieron eliminar casi por completo el servicio doméstico —solamente una mucama por las mañanas—, de modo que el arquitecto debía ingeniárselas para diseñar una vivienda que permitiera tal cosa. Para ello debería estar dotada de comodidades y equipos que simplificaran al máximo los quehaceres domésticos. Otro requerimiento fué el de disponer el dormitorio para los hijos lo suficientemente grande como para servir de cuarto para juegos, elemento indispensable en invierno.

Se dispuso la planta en L con el agregado de un pequeño cuerpo destinado a cuarto para almacenaje de herramientas de jardín y objetos voluminosos. Este pequeño cuerpo se integra perfectamente al resto gracias a la utilización de materiales similares, a su disposición y a la terraza exterior que naciendo a través de los ventanales del living lo circunda.

La ingeniosa disposición de la cocina formando ángulo con el tabique armario —que abarca prácticamente todo el frente norte— y separada del comedor por un tabique transparente, hace que se integre con los ambientes de estar disimulando su apariencia. Es interesante la disposición progresiva de las distintas secciones que componen la pared-armario: en el extremo correspondiente a la puerta de entrada forma un pequeño guardarropa, luego una biblioteca, a continuación una estantería con divisiones cerradas destinadas al aparato de radio-tocadiscos y, finalmente, ya introduciéndose en la cocina, un armario para la vajilla.

Los materiales empleados fueron: paredes portantes de ladrillo y piedra, resto de paredes y tabiques de madera y vidrio, cielo rasos de madera y yeso, y pisos de madera y baldosones de cemento.

Planta de la residencia: 1. Garage. 2. Living. 3. Comedor. 4. Cocina. 5. Lavadero y calefacción. 6. Estudio. 7. Cuarto de los chicos. 8. Dormitorio principal. 9. Habitación depósito. 10. Terraza.

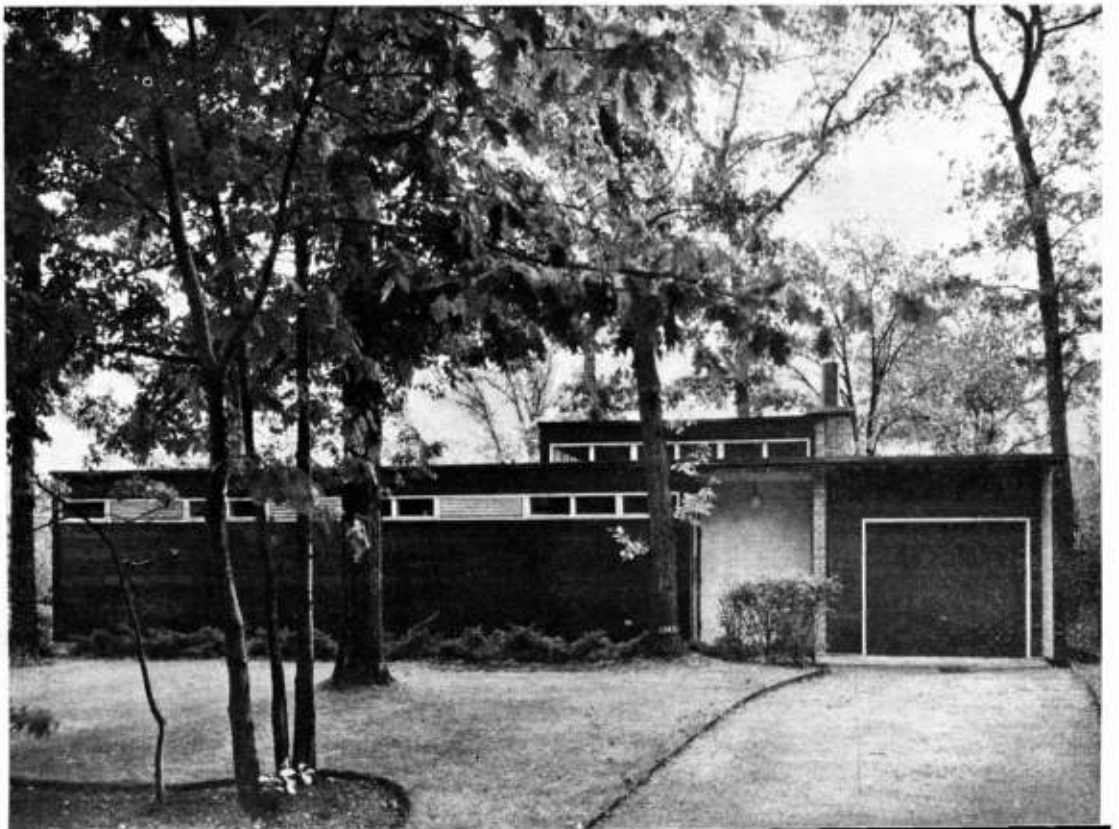


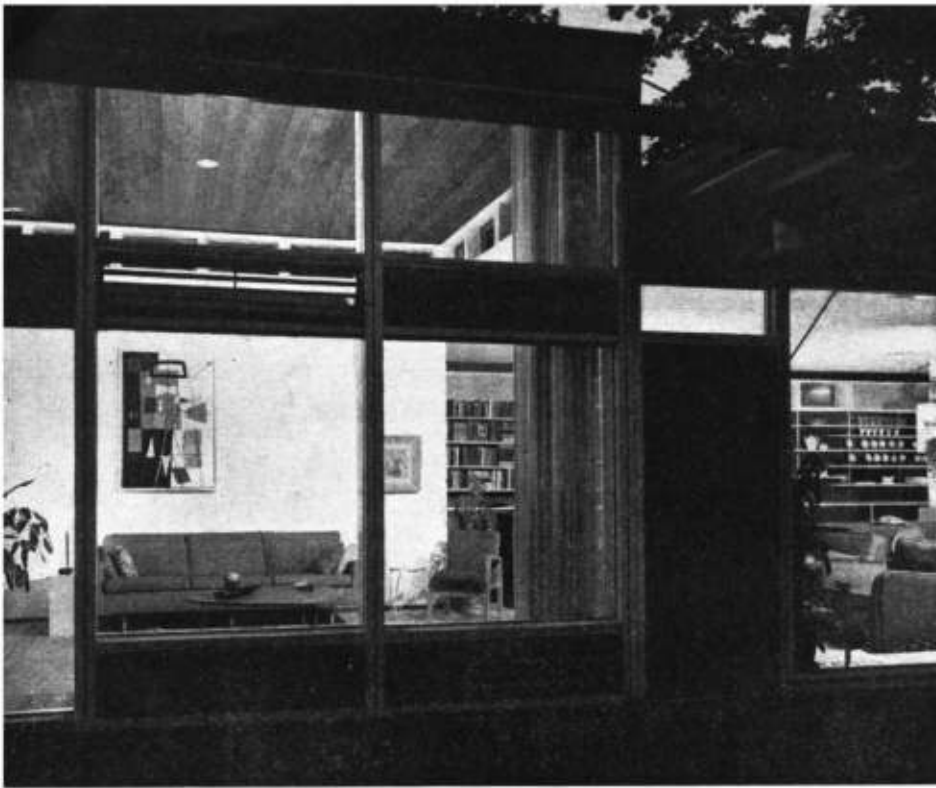


Frente sur de la residencia —vista tomada en invierno—. Al centro el ventanal del living-room; el cuerpo que avanza corresponde a los dormitorios. Nótese lo original del frente correspondiente al cuerpo de dormitorios, los ventanales poseen rendijas de ventilación ubicadas alternativamente en la parte superior e inferior, esto da un mayor movimiento plástico exterior y una mejor ventilación interior.

La foto inferior corresponde al frente norte. En él se aprecia la entrada, el garage, y a la izquierda la pared-armario que se comentó en el texto.

Fotos Idaka





Vista nocturna del living room tomada desde la terraza. Como se aprecia en ésta y en las anteriores fotografías, el techo de esta habitación se halla sobreelevado con respecto al resto de la casa, esto permite el uso de ventanas de sobretecho con los beneficios de una mejor ventilación e iluminación





Foto Hedrich-Blessing

En estas dos fotografías se aprecian el comedor, la cocina y la pared armario. El uso en la cocina de diversos colores que contrastan entre sí, ayuda a lograr el carácter alegre indispensable para esa dependencia. El haber utilizado pinturas al aceite, linóleo sobre los muebles y baldosones de cemento en el piso, facilita enormemente la tarea de limpieza.



BIBLIOTECA

369

PROGRESO ECONOMICO Y CONDICIONES DE VIDA

Argumentación a favor del
planeamiento regional y la
dispersión humana en países
en desarrollo que cuentan
con recursos limitados

Por CATHERINE BAUER*

N. R. El tema de este artículo fué también el de la Conferencia del Instituto Tecnológico de Massachusetts, celebrada en el año 1953 y a la cual Catherine Bauer contribuyó con un informe sobre "El Progreso Económico y Condiciones de Vida".

En su informe, así como en el presente estudio que ahora se publica por primera vez en castellano, la autora expone el concepto de que el desarrollo económico de un país debe llevarse a cabo gradualmente y sin perjuicio al desarrollo social de la comunidad. Esto representa en términos generales una síntesis, por decirlo así, del debate que tuvo lugar en la mencionada conferencia. Aquella fué una reunión de economistas por un lado y expertos por el otro. En ella se discutió el rol de la arquitectura, de la vivienda y del planeamiento de la comunidad en los programas internacionales de desarrollo económico. De aquel debate no se puede decir que surgió una reconciliación de los diferentes puntos de vista expuestos.

Este estudio pretende, pues, aclarar los diferentes argumentos y establecer un puente entre los dos campos. Cabe decir que no hay diferencia entre los economistas y aquellos que planifican el ambiente físico en cuanto a sus objetivos finales, y todos creen en la importancia de llegar a resultados inmedia-

tos mediante los programas de desarrollo. Están también de acuerdo que uno de los requerimientos más urgentes es el de incrementar la productividad y en que deban mejorarse, tan pronto como sea posible, las condiciones de vivienda prevaletentes hoy día en Asia, Africa y gran parte de la América Latina. Sin embargo, existe desacuerdo casi absoluto en cuanto al ritmo y alcance del desarrollo económico. ¿Debe acaso esperarse que la economía básica haga posible mayores ingresos, ahorros o una industria eficiente de la construcción para estudiar y llevar a cabo un mejoramiento en el ambiente social? ¿O es posible y quizás sea necesario que un progreso efectivo en ambos campos se lleve a cabo al mismo tiempo? Catherine Bauer, autora del conocido libro "Modern Housing", nos ofrece aquí el resultado de su larga experiencia y de su lucha en el campo de la vivienda. Ha sido ella, y lo es aún, uno de los expertos más hábiles y progresistas que los Estados Unidos haya conocido en nuestra generación. Es con placer, pues, que la Unión Panamericana presenta este artículo que servirá tanto a aquéllos que consideran a todos los expertos en vivienda y a los urbanistas como meros idealistas, como a aquéllos que invertirían dinero en vivienda y desarrollo físico a cualquier precio.

El rol de la vivienda según los economistas.

Con este título el Sr. Max Millikan, del Instituto Tecnológico de Massachusetts (M.I.T.), estudia la dura realidad económica de la mayoría de los países poco desarrollados y su impacto en cuanto a la inversión en vivienda. Según este autor, en la India, por ejemplo, se podría invertir en vivienda la suma de 67 centavos por persona, pero "si se tuviera el objetivo de obtener un rápido aumento de la producción, sería poco recomendable invertir esta pequeña suma en bienes de capital de costo normalmente muy alto en relación a los servicios que cumplen".

Continúa Max Millikan diciendo que en un futuro inmediato se puede hacer muy poco para mejorar el ambiente físico en sí y por sí mismo. La carestía de los recursos para la vivienda, aun en el caso de que se incluya la ayuda extranjera, hace necesario que tales recursos se restrinjan a las situaciones donde la producción esencial depende directamente de la provisión de un mínimo de facilidades de alojamiento. Sin embargo, estas situaciones se presentan con frecuencia desde que el desarrollo económico requiere a menudo desplazamientos geográficos de la mano de obra y por lo mismo viviendas adicionales. Tal vivienda debería ser del tipo más barato y más temporario posible y los cambios de población deberían evitarse tanto como se pueda.

El economista de la Universidad de Columbia, Leo Grebler se adhiere también al principio de que "el financiamiento no racional de la vivienda debería concentrarse en aquellos casos en que el mejoramiento de la vivienda produjera beneficios demostrables y sobre todo una contribución específica para el adelanto de la productividad". Lo anterior sería necesario porque "aun las mayores transferencias de capital concebibles, de los países ricos a los países pobres, no podrían producir un aumento en los standards de consumo que pudiera sobrepasar los standards de producción sobre una base continua, con excepción del hecho de que el financiamiento de las mejoras en el bienestar de las gentes

* Este artículo se publica con el permiso de la autora, Catherine Bauer, miembro del departamento de Planeamiento Urbano y Regional de la Universidad de California. Fué publicado en la revista inglesa "Town Planning Review", Vol. XXIV, núm. 4 de 1954. Nuestra Arquitectura lo publica por cortesía de la "Unión Panamericana".

podría producir específica y demostrablemente aumentos en la productividad" (1).

El Dr. Grebler anota ciertas situaciones y condiciones donde podrían existir relaciones directas entre la productividad y el mejoramiento de condiciones de la habitación. Así, por ejemplo, el desarrollo de los recursos naturales o cualquier empresa productiva de ubicación remota, podría requerir la construcción de viviendas a fin de atraer trabajadores o de prever excesivos gastos de transporte. Cuando la inmigración internacional es necesaria desde un punto de vista económico o político, puede requerirse proveer viviendas en ubicaciones donde los inmigrantes sean productivos. El excedente de la población agrícola puede utilizarse para producir un capital social incluyendo viviendas simples si los costos adicionales no fueran demasiado grandes. Las condiciones de vivienda tienen cierto efecto sobre la salud y la longevidad y por lo mismo sobre la productividad, aunque no existe considerable evidencia de que la nutrición y el control científico de las enfermedades endémicas tengan mayor significado. Grebler también sugiere que en oposición al "fatalismo y falta de iniciativa", que son impedimentos serios a la productividad en algunos lugares, se puede proveer un mejor estímulo que el de salarios más elevados mediante la dación de la vivienda en propiedad para producir "un cambio en las actitudes básicas y para estimular la iniciativa".

Con esta diagnosis no se podría argüir demasiado. Ciertamente, dudo que ese aspecto del problema haya sido nunca mejor definido ni más claramente expuesto. No obstante, dentro de los propósitos y la política que recomiendan ambos autores, existen amplias oportunidades para utilizar en favor de la vivienda todo el capital de que en el futuro pudiera disponerse en los países poco desarrollados. No estoy segura, sin embargo, que este enfoque sea completamente adecuado para guiar una política de la habitación que obtenga los resultados más efectivos. Me parece que los economistas tienden a dejar de lado toda una dimensión del problema. Con toda su percepción y simpatía su análisis es, sin embargo, demasiado limitado.

Si uno se apartara del reino del análisis económico abstracto y mirara al proceso de desarrollo en términos concretos en un lugar y tiempo dados, ya sea en la Inglaterra de hace cien años o en la India de hoy, el panorama no aparece nunca tan claro. Aparecen sofismas y omisiones que se relacionan directamente con los problemas de una política efectiva de planeamiento en los países que comienzan su marcha hacia una moderna economía social.

El desarrollo económico crea ciudades.

Uno de estos errores de razonamiento descansa en la distinción académica entre cambio económico" y cambio "social" que conduce a ignorar las implicaciones del hecho de que el desarrollo económico fuerza invariablemente hacia una redistribución general y que a su vez esto significa cambios radicales en la forma y cualidades del ambiente modificado por el hombre. Los cambios económicos y sociales son parte integral de un mismo proceso: el proceso de desarrollo.

Por cerca de siglo y medio en los sitios donde la revolución científica e industrial se ha iniciado, el desarrollo económico ha significado siempre crecimiento de población, movilidad y rápida urbanización. Grandes masas de personas convergen hacia las ciudades teniendo que buscarse de algún modo la manera de procurarles sustento y de mantener la producción total del ambiente urbano. La mina o la estación hidroeléctrica apartada, donde las nuevas viviendas se hacen evidentes, representan un ejemplo menor pero dramático de lo que ocurre en mucho mayor escala en las ciudades.

El nuevo ambiente físico puede ser mejor o peor que el que utilizaban las gentes, pero de modo general, ha sido siempre peor, por lo menos en sus primeros estados. Las ciudades pueden ser relativamente eficientes desde el punto de vista de la producción, distribución y administración cívica, pero por lo general presentan signos de congestión, caos y desperdicios. Lo único fijo y cierto del proceso consiste en que todos los cambios son interdependientes y en que no hay manera de posponer los efectos dinámicos del desarrollo económico sobre el ambiente social. Además, la nueva distribución geográfica del empleo es la que, en adición a la influencia de la tecnología, determina por sí misma la nueva distribución de los usos de la tierra, de la población y la organización funcional de las ciudades. Una vez fijada la nueva distribución sólo puede mejorarse por un proceso costoso de demolición y reconstrucción. De este modo la pregunta

(1) "Possibilities of International Financing of Housing in Underdeveloped Countries", by Leo Grebler. Draft report for the Housing and Town and Country Planning Section on the United Nations, 1953.

de cuándo atacar el problema del cambio social, es solamente teórica; el problema real es el de cómo tratar los cambios inevitables del ambiente social que concurren en las primeras etapas del desarrollo económico.

El Sr. Millikan entiende que los movimientos de población son un factor importante en el problema de la vivienda, pero no reconoce completamente la escala de estos movimientos en las economías en desarrollo. "Dice que "la urbanización se evite si fuera posible", cuando en realidad no hay rey Canuto que pueda detenerla dado que un alto grado de urbanización es inevitable, aunque su distribución puede variar grandemente. También establece el Sr. Millikan que "donde sea imposible de evitar los cambios de población, la calidad de las viviendas en las nuevas ubicaciones debería presumiblemente ser la misma que la de las viviendas de donde han salido los trabajadores". Pero la historia moderna desmiente este juicio, puesto que en las primeras etapas del desarrollo económico y político modernos no existen impedimentos al deterioro y congestión urbanos y en contraste con otros males que resultan del crecimiento desmesurado, una vez que estas condiciones se producen tienden a continuar indefinidamente.

Generalmente se presta ayuda para programas de desarrollo con finalidades políticas y sociales en vez de prestarla por los fines en sí mismos. Parecería prudente, por lo tanto, tratar de prever los defectos de la política económica y extraer de ella los mejores resultados al tiempo que se disminuyan tanto como sea posible los males sociales. Lo anterior comprende el estudio de la distribución de población en el territorio y de las características del ambiente social.

Tierra, ubicación y tamaño comunal.

Otro mal entendido muy común resulta del enfoque económico absoluto y sobresimplificado que supone que bajo condiciones económicas dadas la calidad de una casa o de un barrio se determina casi enteramente por la suma invertida en mano de obra y materiales y por el crédito disponible, y que solamente la eficiencia de la industria de la construcción y del mercado financiero puede determinar, en todo respecto, la suma requerida para alcanzar un standard social dado en lo que se refiere a facilidades para la vida.

Aún más, en los países poco desarrollados los efectos del precio de la tierra, de la densidad y de la ubicación del proyecto sobre los costos de la vivienda son mucho más cruciales que en otros lugares. La especulación en las ciudades que crecen es un hecho generalizado aun en países semi-socialistas, resultando en que los precios de la tierra son mucho más altos en relación a los costos de edificación y en que los precios y los niveles de ingreso son muy desparejos, como lo expresan varios informes de las Naciones Unidas.

Además, como resultado de falta de eficiencia en la industria de la construcción, la construcción densa multifamiliar por el alto precio de la tierra es también extremadamente cara, aun para los standards más crudos de seguridad y salud. Los métodos simples y tradicionales de ayuda propia que pueden mejorarse sin requerir mucha mano de obra, materiales o crédito, que de otro modo se utilizarían en la producción comercial, no pueden emplearse sobre tierra cara. La baja densidad y un cuidadoso planeamiento son condiciones *sine qua non* para este tipo de construcciones si no se quiere que resulte en meros tugurios. El Bombay State Housing Board encontró que teniendo, en cualquier caso, que pagar en efectivo por mano de obra y materiales, ofreciendo facilidades iguales o mejores, "un proyecto de casas en fila requería solamente un tercio de la inversión en tierra y en viviendas necesaria para edificios multifamiliares de mampostería ubicados en tierra costosa y densamente construida". El procedimiento de la ayuda propia, con menor densidad, habría costado aún menos, además de ganarse los diferenciales de costo debidos a la ubicación.

El tamaño de la comunidad es también un factor importante. La tierra suburbana en áreas metropolitanas puede ser también muy cara, y si un proyecto suburbano significa que las redes públicas de los servicios de la ciudad se han de extender indefinidamente y que los ocupantes deben gastar parte importante de sus ingresos, ya de por sí bajos, para transporte, muchos ahorros ilusorios podrían desaparecer. Una casa construida por el método de ayuda propia y ubicada en una comunidad más chica que pueda funcionar con servicios rudimentarios, será en todo caso mucho más barata que cualquier construcción en las ciudades mayores. Además, si tanto la vivienda como la comunidad se diseñan de modo apropiado pueden mejorar grandemente las condiciones de vida de sus ocupantes.

El Dr. Grebler reconoce el significado potencial de la ayuda propia en los programas de vivienda, pero tanto él como el Sr. Millikan tienden a ignorar el significado que tienen en la economía de la vivienda, los terrenos baratos, el planeamiento racional de la tierra y un eficiente tamaño comunal. Estos factores resultarán más importantes en el mejoramiento gradual y sistemático de la calidad de la vivienda, particularmente en sus primeras etapas, que la suma de mano de obra y materiales ahorrados por este procedimiento. Estos factores, difíciles más tarde, son baratos y controlables en las etapas iniciales del desarrollo puesto que la reorganización, replanteo y remodelación de la planta urbana en ciudades sobredesarrolladas son fabulosamente caras y difíciles, como lo demuestran los esfuerzos presentes del Occidente.

¿Debemos repetir nuestros errores?

Son dos mal entendidos —primero, el ignorar el hecho de que el desarrollo económico reforma drásticamente el ambiente social, y segundo, el descuidar el rol de la tierra y de la ubicación en el costo y calidad de las viviendas— los que dan lugar a una visión estrecha de las políticas y programas de desarrollo. Tanto Grebler como Millikan participan de un saludable interés en el problema de la vivienda si se les compara con muchos otros economistas internacionales, puesto que admiten que cierto tipo de esfuerzos por la vivienda puede ser tanto política como económicamente necesario. Pero ellos, no obstante, tienden a asumir que para un máximo de progreso social y económico en un tiempo limitado, una nación atrasada pero ambiciosa debería concentrarse en incrementar la producción y en mejorar sus ingresos en efectivo, dejando toda preocupación general por la vivienda y por otras cuestiones sociales para cuando pueda disponer de los medios para pagarlas.

Este punto de vista es comprensible en el mundo occidental desde que refleja la línea de pensamiento seguida por él: las condiciones existentes en Calcuta no son probablemente peores que las que prevalecían entre la gente trabajadora de Londres de hace un siglo, o entre los inmigrantes neoyorquinos pocas décadas más tarde, y las condiciones de vivienda para la mayor parte de la población de ambas ciudades, dentro de ciertas limitaciones, son ciertamente mucho mejores hoy en día. ¿Por qué podría la India pretender progresar mejor o más rápidamente que Norteamérica? Después de todo América del Norte presenta el mejor ejemplo clásico de desarrollo económico afortunado...

Quizás, sólo en función de nuestra experiencia particular creemos que el mejoramiento de la vivienda y el adelanto urbanístico son extremadamente difíciles, origen de controversia y tan costosos que ningún país pobre puede esperar llevarlos a cabo efectivamente. Por lo general, la historia del progreso cívico de Europa y de Norteamérica puede resumirse en la historia de sucesivas medidas parciales, cada cual más costosa que la otra, dirigidas a mejor sanidad, condiciones de vivienda, facilidades comunales, circulación y servicios municipales dentro de un sistema de usos de la tierra que estimula congestión en el centro de las ciudades y caótico desperdicio en los suburbios. Primeramente se favoreció el sobrecentralismo y después, en reacción, desordenada descentralización metropolitana; ambas medidas incluían desperdicio en términos de sistemas racionales de organización cívica tanto desde el punto de vista del consumidor como del productor, y ambas medidas también dejaron problemas que con todo nuestro enorme esfuerzo y gasto sólo comenzamos a resolver.

Es evidente que los países que inician su desarrollo recorren las primeras etapas del mismo ciclo. En ellos existe el mismo rápido desplazamiento de la población hacia unos cuantos grandes centros urbanos que crean cada vez mayor congestión en el centro, más confusión en la periferia y cada vez más costosos y más difíciles problemas de mantenimiento de un standard mínimo de sanidad, vivienda y transportación. Podrían darse un ciento de citas de fuentes oficiales de todo el mundo para mostrar que el progreso económico en términos de industrialización ha resultado por lo general en peores condiciones de vida y de vivienda.

Y esto solamente es el comienzo, lo que sucederá en el futuro si los rumbos presentes continúan sin cambio, queda más allá de la imaginación. La presión de la población sobre la tierra en las áreas rurales es mucho más seria en los países poco desarrollados de hoy de lo que era en Europa hace un siglo, sin que queden ahora grandes continentes vacíos que fomenten la inmigración en masa. El progreso en las ciencias médicas continuará manteniendo una alta tasa de crecimiento de población, hasta que el nivel de educación comience a

proporcionar algún control efectivo de la misma. Toda población adicional, así como todos aquellos arrojados de la tierra, aumentarán la población *urbana*. Richard Meier, profesor de planeamiento de la Universidad de Chicago con amplio conocimiento de las ciencias naturales y sociales, interpreta los estudios demográficos del momento como indicación de que en algunos países se producirá una duplicación o triplicación de la población presente antes de que se llegue a la estabilidad, con más o menos de un 70 a un 90 por ciento de población urbana. Espanta figurarse lo que esto significa... centros urbanos de nueva y astronómica escala medidos en decenas de millones. ¿Pero en qué condiciones de vida?

Bien, en el supuesto de que estos países se hayan restringido a mirar la rueda económica como los expertos occidentales les aconsejan, y en el supuesto de que su propia autodisciplina para posponer sus intereses sociales sea premiada por un aumento milagroso de la productividad industrial (que ciertamente tendría que ser muy milagroso para vencer los obstáculos impuestos por la creciente desorganización urbana), ¿podría alguien imaginarse que al volver estas monstruosas aglomeraciones —probablemente como el Londres de 1840 o muchas veces más grandes— simplemente mediante la aplicación de un poco del excedente de los ingresos podrían convertirse en algo que se parezca a un aceptable standard de vida y de eficiencia modernos? Parece esto acaso, una secuencia racional a seguirse por los países de limitados recursos y de gran deseo por el progreso social? No es mucho más lógico y mucho más sólido económicamente tomar las medidas necesarias para fomentar una distribución de la urbanización y un control del uso de la tierra que pudiera favorecer un progreso gradual en el ambiente social con un mínimo de gastos, en vez de perderse en una distribución que sólo puede ir para mal y volverse más cara?

La mayoría de los pueblos poco desarrollados no solamente quieren hacer progreso simultáneo en los frentes económico y social, en muchos es una condición indispensable para la continuidad del gobierno democrático. Como lo dijo Nehru en su plan quinquenal para la India, este país trata de cumplir por medios democráticos, y en un tiempo más corto, las finalidades que les ha tomado a otras naciones mucho más tiempo. Podría añadirse, como un corolario necesario, que lo hace de un modo más barato y con menos desperdicio.

Un economista de la Universidad de Harvard llegó a admitir que el progreso económico en sus primeras etapas podría significar inevitablemente peores condiciones de vida. Pero no hay tiempo suficiente para que todos los pasos se tomen sucesiva y separadamente. Para Europa la gran era de decisiones fue la década de 1840 que en su conjunto significó progreso para la democracia, pero si hoy en día la miseria produce una crisis tal en Asia o en Africa, las revoluciones resultantes podrían dirigirse en sentido opuesto.

Deben encontrarse los medios para traducir el desarrollo económico en progreso social, tan rápida y eficientemente como sea posible, con un mínimo de desviación de los recursos requeridos para un continuo aumento de la productividad. Esto no significa caras medidas remediales de erradicación de tugurios o millones de lustrosos cuartos de baño, en vez significa utilizar una política de vivienda, junto con otros instrumentos de desarrollo, que guíe a la urbanización en un rumbo racional. Como lo dice la Misión de las Naciones Unidas para el sur y el sudeste de Asia: "Los programas de vivienda deben contener decisiones básicas sobre la distribución de industrias, agricultura y minería, nuevas colonizaciones y recolonización; y concentración y dispersión de ciudades". En mi opinión éste sería uno de los medios más baratos para traducir el cambio económico en beneficios sociales. La alternativa no es solamente dejar las cosas como son, sino permitir que empeoren las condiciones de vivienda.

Planeamiento regional como guía a la urbanización.

El principio de un enfoque comprehensivo a los problemas y posibilidades de un área determinada ha ganado una cierta aceptación. En el nivel más elemental, se realiza en la India importante progreso en el mejoramiento de aldeas mediante los Proyectos Comunales (community projects) que se describen por el Presidente de la India como "el concepto de desarrollo desde muchos ángulos, diferente del desarrollo relacionado a un aspecto particular". Elocuentes relatos por Albert Mayer y Jacob Crane hacen referencia a este programa y a otros trabajos de equipo similares que permiten a las comunidades levantarse a la altura de sus problemas y tomar acción simple pero inter-relacionada para resolverlos. Tales programas adelantan lentamente en muchos países, inclu-



BIBLIOTECA

(2) El profesor R. L. Park de la Universidad de California, experto en ciencias políticas con vasta experiencia en la India y Pakistán, reconoce que el planeamiento regional es esencial para esos países en su etapa presente de desarrollo. Pero también hace un comentario muy interesante sobre la dificultad de introducir estos principios en un programa de trabajo: "En la India, el enfoque regional para el desarrollo de una cuenca ha sido aceptado tomándose como modelo el TVA. No obstante, recuerdo que Dean Paul Appleby comentaba en Nueva Delhi que el gobierno de la India ha aceptado el principio semiautónomo del TVA, que es quizás uno de los ejemplos menos útiles de TVA. No ayuda mucho el aceptar el planeamiento regional para ciertas áreas si cada una de ellas pretende operar como una unidad y sin que las unidades básicas del gobierno, por ejemplo, los gobiernos centrales o estatales además de las autoridades locales, reconozcan el principio regional y traten las subunidades de cada cuenca como partes de un esquema regional mayor. No creo que podamos llamar al TVA "planeamiento regional" hasta éste no se haya hecho parte y parcela de un programa aceptado por los gobiernos locales, estatales y centrales. El problema real es el de convertir el planeamiento regional en una norma y no el aplicarlo para casos especiales solamente. Tengo el convencimiento de que en la India el planeamiento regional no se acepta completamente a pesar de que habla de él en la forma de "áreas especiales", tales como el Valle de Damodar. La cuestión del TVA como un ejemplo de planeamiento regional necesita explorarse en términos de su impacto en otros lugares de mundo".

yendo la América Latina, como parte integral de políticas nacionales e internacionales.

Pero ni el planeamiento de aldeas, ni el planeamiento urbano o metropolitano en nuestro sentido de la frase, pueden hacer por sí solos la labor regional. Los grandes proyectos para el desarrollo de las cuencas fluviales proveen, por supuesto, los fines espectaculares para el planeamiento regional; tales, el Valle del Thal, en Pakistán, los proyectos de Damodar, Bhakra-Nangal y Hirakud en la India, el río Papaloapan en México oriental, el Valle San Francisco en Brasil. Aquí, y en cierta medida, parece haber comenzado estudios, técnicas y herramientas para el planeamiento comprehensivo. Debe recordarse, sin embargo, que el modelo clásico para estos proyectos, nuestro propio TVA (Autoridad del Valle del Tennessee), sirve una región que ya estaba densamente poblada y tenía centros urbanos bien establecidos (2). Me parece que el TVA se preocupaba poco por las técnicas que anticipan el desarrollo urbano y guían su forma y dirección. Mientras que en el oeste de los Estados Unidos, donde existe un proceso continuo de ocupación de áreas desérticas y de nueva colonización, ha habido siempre una especie de cortina de hierro entre los planificadores de los recursos naturales por un lado y los urbanistas y "viviendólogos" a quienes conciernen los resultados finales del proceso de desarrollo físico. (Cuando se construya el canal oeste del Valle Central de California habremos de sorprendernos, como siempre, al ver nuevas industrias, poblaciones provisionales y problemas de tránsito, aunque sin duda existirán ya algunas instituciones de remodelación listas para surgir con indignación y subsidio Federal...)

Esta clase de proyectos podría abrir la huella, pero se hacen necesarios un marco y una filosofía mucho más amplios para guiar el proceso de la urbanización. Lo que se requiere es un puente entre el planeamiento de ciudades y el de aldeas, además del planeamiento nacional que se efectúa por necesidad en la mayoría de las naciones de hoy y más particularmente en aquellas que se preocupan por alcanzar un mayor desarrollo. La mayoría de los gobiernos —nacionales, estatales o provinciales— al lado de políticas fiscales, económicas y sociales, manejan una gran cantidad de instrumentos que tienen efecto poderoso sobre la organización del ambiente físico y sobre la distribución de la población y que incluyen el desarrollo de los recursos nacionales, la irrigación y los sistemas de fuerza, carreteras y transportación, ayudas a la agricultura y reglamentaciones sobre el uso de la tierra, ayudas y normas para la vivienda y facilidades comunales, así como control y subsidio a la industria. La mayoría de estos factores se recalcan y efectúan en cada uno de los "Planes Nacionales". Muchos de ellos son también los elementos principales de varios programas internacionales de "asistencia técnica" y muchos renglones de la misma lista aparecen en los informes anuales de préstamos hechos por el Banco Mundial. Ellos son, en breve, las herramientas esenciales para el desarrollo.

Pero estas políticas y proyectos separados muy pocas veces se ensamblan y organizan en un plan integral que haga posible conocer de antemano cambios en la distribución de la urbanización y de la población. El eslabón que falta es el planeamiento regional, definido por una Comisión de las Naciones Unidas como "la interpretación física de una política nacional, el uso funcional de la tierra con fundamento regional". O como lo dijera Burnham Kelly: "La idea de controles no es nueva; lo que se necesita es coordinación hacia los objetivos convenidos".

No obstante, la necesidad de tal proceso se reconoce ampliamente. "Una ubicación juiciosa de nuevas unidades industriales que dé la debida importancia a un desarrollo regional balanceado es también un paso vital para una difusión más amplia de las oportunidades de empleo", dice el Plan Quinquenal para la India. En Australia, informa Holford, a pesar de un vasto desarrollo de recursos naturales y de mucha habladuría acerca de la necesidad de la descentralización, "existe muy poca conexión entre el desarrollo regional, la promoción de industrias y el planeamiento urbano, proceso complementario de construir comunidades". Uno de los problemas básicos en la América Latina, según me lo dijera Tony Solow, de la Unión Panamericana, "es el más completo divorcio entre el planeamiento económico y el planeamiento físico". Mientras que Francis Violich, urbanista de California y Caracas, se extendió sobre el mismo punto en la Tercera Conferencia Anual para el Caribe diciendo que deberíamos ahora saber lo suficiente como para "prepararse para el cambio". No hay razón para que no podamos primero, determinar la clase de desarrollo económico que se ha de producir y después, establecer política y standards para distribución de la industria. Con esta base podríamos conocer de antemano

(3) Algunos de los obstáculos se sugieren en términos realistas por R. L. Park: "...La India y Pakistán tienen ya serios problemas urbanos de larga precedencia. Las veinte ciudades más grandes en el subcontinente han crecido en proporciones inmensas en los últimos cien años. Calcuta, fundada solamente en el año 1690, tiene hoy día cerca de 4½ millones de habitantes que viven de servicios —agua, luz, transporte, etc.— que fueron diseñados para no más de 2 millones. La vivienda, como bien se sabe, es increíblemente mala. Lo mismo puede decirse de Bombay, Madras, Nagpur y de la docena de ciudades más grandes en los valles del Hindús y del Ganjes... Encontramos que los servicios de industrialización están bien establecidos en estos centros. Fuerza y agua, servicios familiares, transporte y demás son muy centralizados.

"Nuevas fuentes de fuerza (provenientes de los proyectos de desarrollo de las cuencas fluviales) pueden hacer posible la dispersión urbana. Pero cualquier tendencia será la de utilizar la nueva fuerza en el ahorro vital de las concentraciones antiguas. Los hombres de negocios, por ejemplo, no quieren cambiar sus normas presentes; aun el gobierno presionado por la lógica aparente de los ahorros inmediatos, habrá de dudar en invertir ahora en nombre de futuros beneficios para el pueblo, para la producción y para el bienestar social. Un esfuerzo enorme habrá de hacerse hoy día si es que el futuro no ha de ser condicionado por la distribución presente de la industria...

"Uno de los obstáculos a la dispersión es el ejemplo de la experiencia pasada. Tatanagar, la ciudad del acero más grande construida por los Tatas en Bajar, no puede decirse que haya sido un éxito completo. Los trabajadores calificados y los del nivel administrativo no están satisfechos con las limpias, pero desde el punto de vista social, poco interesantes áreas desérticas en las que tienen que vivir. Construida como una ciudad modelo no ha tenido mucho efecto en otras industriales para fijar una norma para el futuro. De modo general las ciudades campamento, como lo dice un informe de la India, proveen "lugares limpios para ciertos trabajadores felices y contentos"...

"El caso de Faridabad, la ciudad modelo ubicada a 16 millas de Nueva Delhi, construida por el procedimiento de ayuda propia por los refugiados Sindhi, es un ejemplo clásico de una idea aparentemente buena que ha resultado mal. Estos Sindhis, que eran en su mayoría pequeños comerciantes, vieron la necesidad de construir su propia ciudad mediante la ayuda propia. Hicieron una excelente labor. En cierta oportunidad la ciudad refulgía con nuevos edificios y entusiasmo humano. Pero ahora los edificios comienzan a mostrar rápida desintegración, muchos de los refugiados se mudan a otros lugares y la atmósfera de la ciudad no tiene nada de entusiasta. ¿Por qué? No había trabajo apropiado para la gente. Bata ha instalado una fábrica con unos cuantos miles de trabajadores. Algunas fábricas cooperativas poco económicas fueron instaladas

los efectos potenciales del desarrollo económico sobre movimientos de población anticipadas. Venezuela ha tomado ciertas medidas provisionales en esta dirección y por lo que ahora sé, también lo hace Colombia.

El documento que de modo más claro incluye esta filosofía es el nuevo "Planeamiento Físico" de Israel. Ariah Sharon define los objetivos de este plan: "afincamiento de las colonias agrícolas y ubicación de áreas para la agricultura; determinación de una distribución racional y lógica de los centros urbanos; disposición efectiva de la industria en las diferentes regiones del país; indicación de la red de caminos y de centros de comunicación y provisión de bosques y parques nacionales".

¿Es este caso, para los oídos del occidental acostumbrado a acrecentar sus ciudades ciegamente para después adivinar cómo administrarlas, un procedimiento arbitrario o autoritario? En realidad no podría haber camisas de fuerza más monstruosas que Nueva York o Londres. Un plan de esta naturaleza podría dar mayor libertad para la empresa productiva, un rango mayor de alternativas para las modalidades de vida y una mayor capacidad para adaptarse al cambio que nuestras propias ciudades.

Además, el gobierno de Israel llevaría adelante un cierto número de diferentes medidas de desarrollo. Quizás sea más democrático tratar de reconciliar estos poderes y propósitos separados dentro de un esquema visible y comprensible, que pueda someterse al público y a los diversos intereses comprometidos para debate, modificación y aprobación final. Este podría ser un modo más efectivo de conseguir participación pública en el complicado proceso de desarrollo, que la mera promoción de una serie de medidas separadas cuyas implicaciones para la vida y trabajo diarios son comprendidas por muy pocas personas. Entiendo que la drástica política de descentralización incluida en el plan de Sharon no ha sido aceptada oficialmente y que por cierto es un punto de controversia, pero por lo menos se ha planteado la cuestión con todas sus implicaciones de modo que pueda haber discusión pública y decisiones finales.

¿Podrían tales planes aumentar el "peligro de desilusión"? Algunos observadores creen que esto es una amenaza real en países como la India; mientras que en el Occidente se han desarrollado medios operativos, aunque con mucho desperdicio, existe el peligro de que en el resto del mundo se haga mejor planeamiento que ejecución. Buen planeamiento y malos resultados pueden ser la combinación más efectiva como medios de seducción hacia la dictadura. Al comparar el ideal con los progresos realizados la solución más inmediata es el hombre fuerte. Debido a que llevan consigo el sentido de realización práctica inmediata, algunos proyectos concretos, aunque limitados en sus finalidades o imperfectos de su integración, podrían ser más importantes en esta etapa que los propuestos de planeamiento general.

Otra pregunta presente en el plan para Israel es la de que si sabremos lo suficiente como para establecer los criterios necesarios a esta clase de planeamiento, criterios para la ubicación industrial, por ejemplo, o para la función, tamaño y distribución de las comunidades urbanas. Siento, no obstante, que casi cualquier esquema regional de desarrollo razonable posible que haya sido estudiado y debatido desde todos sus ángulos en base al mejor de los conocimientos disponibles, sería mejor que nada en absoluto. Por lo menos el criterio general del planeamiento que ha de ser aplicado en los países menos desarrollados es, según mi modo de pensar, una cosa bastante clara.

El caso para la dispersión urbana.

Gran parte de la evidencia existente sobre el modo de mejorar los ambientes sociales en los países que recién comienzan el ciclo de desarrollo moderno, parece dirigirse en esta dirección. El logro de condiciones de vida decentes en un centro metropolitano congestionado parece ser extremadamente difícil y caro; probablemente imposible en las primeras etapas del desarrollo económico. Por otro lado parece mucho más fácil y más barato asegurar un proceso gradual en las comunidades pequeñas y más simples y, finalmente, no hay razón válida para que el avance económico requiera necesariamente concentración metropolitana general, por lo menos en la forma costosa conocida en el Occidente, y de hecho hoy en día existen muchos factores económicos y tecnológicos que favorecen la dispersión en los países menos avanzados que transcurren una etapa de transición.

La siguiente es una proposición que complementa las recomendaciones de los economistas para las políticas de vivienda y de desarrollo:

centro de la ciudad, pero no han cum-
plido en dar trabajo a los habitantes de
la ciudad. Mientras tanto la gran can-
tidad de los pobladores de Faridabad
rata de reponer sus antiguas tiendas
tradicionales en un proceso que sólo pue-
de conducir a una competencia suicida.
Muchos casos similares también pueden
utarse.

"No creo que este caso sea sin esperan-
za. Lo que sugiero es que el planeamien-
to regional en la India y en Pakistán
debe pensarse en términos de la relación
entre los nuevos y pequeños núcleos ur-
banos con las más antiguas ciudades ya
establecidas. No sugiero un tipo de des-
arrollo suburbano, sino una relación es-
labonada de un centro mayor de servi-
cios a nuevos centros productivos locales.
Esto habría de dar flexibilidad a la
mano de obra calificada de la comunidad
e inyectaría un continuo funcional en la
línea de aldea, ciudad, centro productivo
y centro de servicios (finanzas, almace-
nes, administración, etc.)...

"El tiempo crítico para las decisiones
en la India habrá de llegar cuando las
nuevas fuentes de fuerza se hagan dis-
ponibles en cantidades notables, o sea,
cerca de 1955 ó 1958. Las ciudades gran-
des, en este momento, ejercen fuerte pre-
sión para atraer la mayor parte de esta
nueva fuerza. Cualquier planeamiento
regional en gran escala debería aceptar-
se en principio ahora antes de que la
fuerza se distribuya, de otro modo las
ciudades antiguas absorberían las nuevas
oportunidades de una vez y por com-
pleto".

Albert Mayer, también debido a su lar-
ga e intensiva experiencia en la India,
cree asimismo que los grupos satélites
son más posibles que una dispersión ge-
neral debido a que administradores ca-
paces y "entrepreneurs" son atraídos
por el "imán de la ciudad" tanto como
por razones fisiológicas y culturales como
por factores económicos per se. Pero
con las comunidades satélites presentan
serios problemas de planeamiento como
lo demuestra Faridabad.

Desde un punto de vista más generaliza-
do Richard Meier cree que los factores
estrictamente económicos y demográficos
resultarán inevitablemente en vastas
regiones de "urbanización continua" en
ubicaciones estratégicas. Pero él prevé
también una forma intermedie nueva
para la metrópoli: una vasta red de pe-
queñas comunidades comparativamente
de baja densidad, cada una con su pro-
pia industria y agricultura intensiva
pero dependientes de un mínimo necesari-
o de funciones centralizadas y de in-
tercomunicación.

(4) "Patrick Geddes in India". Edita-
do por Tyrewhitt, Londres, 1947.

Si con recursos limitados se ha de producir un máximo de progreso socio-económico en los países poco desarrollados, debe desalentarse el crecimiento metropolitano concentrado y favorecerse una red de ciudades menores y aldeas relacionadas con el "hinterland" rural.

Esto se plantea como una hipótesis general. Se hace necesario discutirla y probarla a la luz de diferentes condiciones locales, de diferentes aspectos del desarrollo económico y social (3). Hay, sin duda, excepciones importantes a ello. No quiero sugerir que las ciudades grandes existentes puedan o deban ser "abandonadas", o que sea posible disminuir su futuro crecimiento. Pero sí quiero decir que el rumbo presente hacia la sobrecentralización debería desviarse tanto como sea posible y que el planeamiento, la vivienda y las políticas de desarrollo pueden ser dirigidas efectivamente hacia este fin. Hay algunas proposiciones que corroboran mi argumentación. La Misión de las Naciones Unidas se expresa como sigue en su informe "Low-Cost Housing in South and South-East Asia":

"En las ciudades mayores, los mismos errores que se hicieron en el Occidente durante la revolución industrial parecen haberse repetido en los países y territorios visitados por la Misión. Se ha permitido a las ciudades crecer sin control y sin consideración a necesidades elementales humanas, hasta el punto de que se han convertido en imposibles de manejar; su costo de operación y mantenimiento es mucho más grande de lo que esos países pueden disponer... El dilema de las ciudades grandes se ha discutido más a menudo que cualquier otro tópico similar. La Misión cree que una política planeada de descentralización (en la forma de comunidades suburbanas separadas o de ciudades nuevas), fundamentada en una nueva política de la tierra urbana, es la única solución a este problema".

En primer lugar, en lo que se refiere a la vivienda, si la industria se lleva a una ciudad rural o a un grupo de aldeas, las viviendas existentes pueden utilizarse o mejorarse por lo menos temporalmente. Estando la mayoría de la vivienda rural en mal estado, resulta siempre mejor que ningún abrigo o que el compartir un cuarto con otra familia en los hacinados tugurios de las ciudades. Algunos de los factores que tienden a reducir el costo de la vivienda en las comunidades pequeñas, han sido presentados en las páginas anteriores. Un número impresionante de experimentos mundiales indica que el mejoramiento real de las condiciones de vivienda puede conseguirse mediante alguna forma de programa de ayuda propia dirigida; que sea barato, que pueda utilizar a menudo la mano de obra excedente que de otra manera permanecería sin empleo; y que sea el único medio posible para alcanzar algún grado de progreso en las condiciones de vida para la gran mayoría de los pueblos de Asia, Africa y muchos lugares de la América Latina, hasta que las condiciones económicas generales hayan avanzado gradualmente. Este tipo de programa provee asimismo el incentivo de la propiedad de la vivienda subrayado por el Dr. Gleber. Un fuerte argumento social fué planteado en la generación pasada por Patrick Geddes como resultado de sus años de observación y de trabajo en la India, cuando dijo que un pueblo campesino no puede ser rehabilitado por la vivienda sobre poblada y standard de los proyectos de vivienda, sino solamente "evocando otra vez los poderes constructivos de la gente misma; primero en la construcción de sus propias viviendas en un plano de aldea real y urbano; segundo en el cuidado de sus propias huertas que deben proveerse tan libremente como sea posible (4). Y las huertas, como la experiencia lo demuestra, pueden ayudar a mejorar la nutrición.

Pero este tipo de construcción y disposición de edificios requiere primera y básicamente de una densidad baja, lo que significa tierra barata. La gran especulación de la tierra y los altos costos de la misma son universales. No obstante, en el interior y alrededores de las ciudades mayores en los países en desarrollo, la adquisición de terrenos para proyectos en gran escala es a menudo muy difícil. Además, existe la evidencia de que en un futuro cercano esta situación no puede controlarse por medidas restrictivas directas. El costo y la falta de controles adecuados del uso de la tierra son un impedimento serio al progreso de la vivienda de las ciudades mayores. No obstante, en las ciudades pequeñas, aldeas y áreas rurales la tierra es todavía barata. Y si se puede cristalizar con anterioridad un plan adecuado para el desarrollo urbano en tales ubicaciones, antes de que la especulación comience, los controles necesarios serán relativamente fáciles de establecer y mantener.

En esto también se incluye una cuestión económica fundamental. El problema de desviar los ahorros privados, de la especulación sobre terrenos hacia em-

presas productivas, es sumamente importante en todos los países donde se reconoce a la tierra como la forma tradicional de la riqueza. Las medidas restrictivas resultan poco aplicables, pero una política que pueda disminuir la presión sobre la tierra en las ciudades grandes y al mismo tiempo abra posibilidades para una deseable ocupación por el propietario, tendría grandes ventajas desde el punto de vista económico más estricto.

En lo que se refiere a un standard mínimo de *servicios cívicos*, la argumentación en favor de las comunidades pequeñas es igualmente evidente. En muchos países y aun en las ciudades capitales, puntos focales para la riqueza nacional y para el "progreso", solamente puede proporcionarse fragmentos separados de la vasta red de tuberías, alambres, pavimentos, rieles, reservorios, sistemas de desagüe y servicios de protección que constituyen, según nosotros lo creemos, una necesidad básica para la vida metropolitana. Existen volúmenes de investigación que prueban que cuando una ciudad crece, no solamente sus requerimientos de servicios se vuelven desesperadamente urgentes, sino que también su costo per cápita aumenta rápidamente. El número de 50.000 personas parece estar cerca del tamaño óptimo cuando se asumen standards iguales de servicios para todas las áreas urbanas. Pero una comunidad pequeña puede vivir con servicios mucho más simples si es que tiene que hacerlo. Además, con un cuidadoso planeamiento abierto podría subsistir sin un sistema de desagüe completo y sin ningún sistema de transportación pública.

¿Pero qué acerca de la industria? Es que existe tal evidencia en favor de la concentración metropolitana de las empresas comerciales y productivas que deban descuidarse todos los argumentos sociales y cívicos? Pues bien, al combinar los diversos informes y estudios de instituciones nacionales e internacionales y de economistas particulares que reflejan gran variedad de puntos de vista en el tópico de la expansión industrial en los países poco desarrollados y las condiciones para su éxito, he encontrado que el peso de la argumentación se dirige en favor de la descentralización en una forma u otra. Como un primer ejemplo de "ubicación de los recursos en el espacio", el informe de las Naciones Unidas sobre "Medios para el Desarrollo Económico de Países menos Desarrollados" (Measures for the Economic Development of Underdeveloped Countries) mencionaba la sobreconcentración de la industria manufacturera.

Ciertos centros de comercio y de gobierno tendrían que ser bastante grandes, pero se produce la interrogativa de si ellos podrían hacerse más eficientes añadiéndoles al azar empresas industriales que no necesitan de tal ubicación. Algunas clases de industrias también necesitan agruparse en ciertos sistemas de relación geográfica, pero sucede que a menudo un conjunto de comunidades satélites puede lograr esta finalidad tan bien como una simple ciudad grande.

A fin de inducir a la industria a ubicarse en comunidades pequeñas, será a menudo necesario proveer primero tales servicios como caminos, agua corriente o planta de fuerza. Pero parece haber general entendimiento sobre el hecho de que el mejoramiento de las comunicaciones y servicios básicos es tan importante para aumentar la producción agrícola como para la industria.

Han sido los expertos en *agricultura* en efecto, quienes han recalcado la descentralización industrial. Un informe de las Naciones Unidas sobre los obstáculos al desarrollo económico en las áreas rurales dice: "Es necesario que los países poco desarrollados deban planear el desarrollo industrial general en base mucho más amplia y deban asegurarse que tales desarrollos sirvan a las necesidades de la agricultura. Tanto como puedan construirse fábricas en las áreas rurales será posible disminuir directamente el desempleo de la población agrícola... La descentralización de la industria ha sido facilitada por el mejoramiento de los medios de transporte y el reemplazo de las máquinas a vapor por las de combustión interna y por los motores eléctricos".

Los Planes Nacionales tanto de la India como de Pakistán, recalcan la necesidad de comenzar, en materia de industrialización, por el lado rural. Deberían expandirse y racionalizarse gradualmente las industrias caseras, no solamente en busca de la productividad per se, sino también para asegurar un desarrollo balanceado y progreso social tanto en las áreas urbanas como en las rurales. La necesidad de disminuir la brecha cultural y económica entre las sociedades urbanas y rurales, es un factor universalmente importante en el deseo de dispersar el desarrollo urbano e industrial. En la América Latina la concentración de "mejoras" de toda clase en algunas pocas ciudades capitales se deplora sistemáticamente y se realizan mayores esfuerzos para levantar los niveles educacionales y económicos del "hinterland" rural.

Muchos experimentos interesantes en lo que se refiere a la ubicación de industrias en áreas rurales y en lo que respecta a comunidades "satélites" que incluyen industrias, tales como las colonizaciones de la India para los refugiados, se han adelantado en varios países. Por supuesto, los grandes proyectos del desarrollo de cuencas fluviales proveen algunos otros ejemplos significativos. Creo, sin embargo, que solamente Israel ha formulado un plan nacional definido para la descentralización industrial y la dispersión urbana. Sesenta y cinco por ciento de las nuevas viviendas israelitas y una proporción equivalente de industrias serían proyectadas para secciones poco densas del territorio y de acuerdo a un plan para comunidades pequeñas y medianas que sirvan a funciones diferentes. Esta política se refuerza por razones de estrategia defensiva, no obstante, el informe de Sharon, "Physical Planning in Israel", representa hasta la fecha la propuesta más positiva sobre los argumentos económicos y sociales para la descentralización planeada en los países poco desarrollados. Si se adoptara será muy interesante observar la aplicación práctica de estos principios.

Asistencia extranjera y política internacional de la vivienda.

Evidentemente, ninguna institución exterior puede hacer un plan como el de Israel para un área determinada o forzar a cualquier nación a hacerlo por sí misma. Pero queda el hecho de que existe más conciencia de la necesidad para el planeamiento regional dentro de muchos países poco desarrollados que entre los expertos extranjeros. Por lo menos existe mucho más interés por algunas de las finalidades que pueden conseguirse mediante la planeación física en base regional, tal como la descentralización industrial, el desarrollo urbano disperso y, por supuesto, mejores viviendas.

En términos generales el Sr. Malenbaum formula esta necesidad muy claramente: "La ayuda efectiva requiere planeamiento general para conseguir ciertas penalidades. Esto significa un programa comprehensivo y específico para cada país y un programa que parece que puede conseguir las finalidades que ambos países tienen en común. Nuestra ayuda contribuye directamente sólo en parte y generalmente en una pequeña parte de este programa. Indirectamente puede tener un efecto catalítico importante sobre el total".

Lo que falta aquí, sin embargo, es el concepto del plan geográfico, lo que las Naciones Unidas llamaba "la interpretación física de una política nacional, el uso actual del desarrollo de la tierra en base regional". Porque sólo mediante un plan tal es posible determinar las finalidades efectivas con realismo, o integrar eficientemente las diferentes fases de un programa de desarrollo.

El efecto potencial catalítico de la ayuda norteamericana en los programas de desarrollo de un país constituye, sin duda, un asunto crucial, y el principio de que cualquier ayuda exterior para la vivienda deba darse solamente cuando estimule directamente a la productividad, resulta perfectamente sólido. Pero es también igualmente importante y quizás más fundamental el axioma de que la vivienda es una herramienta importante para el planeamiento físico. Si se la aplica directamente en relación a cierto plan de desarrollo de un área, la política de vivienda puede ayudar a efectuar una distribución racional de la urbanización que favorezca al mismo tiempo una producción eficiente y mejores condiciones de vida.

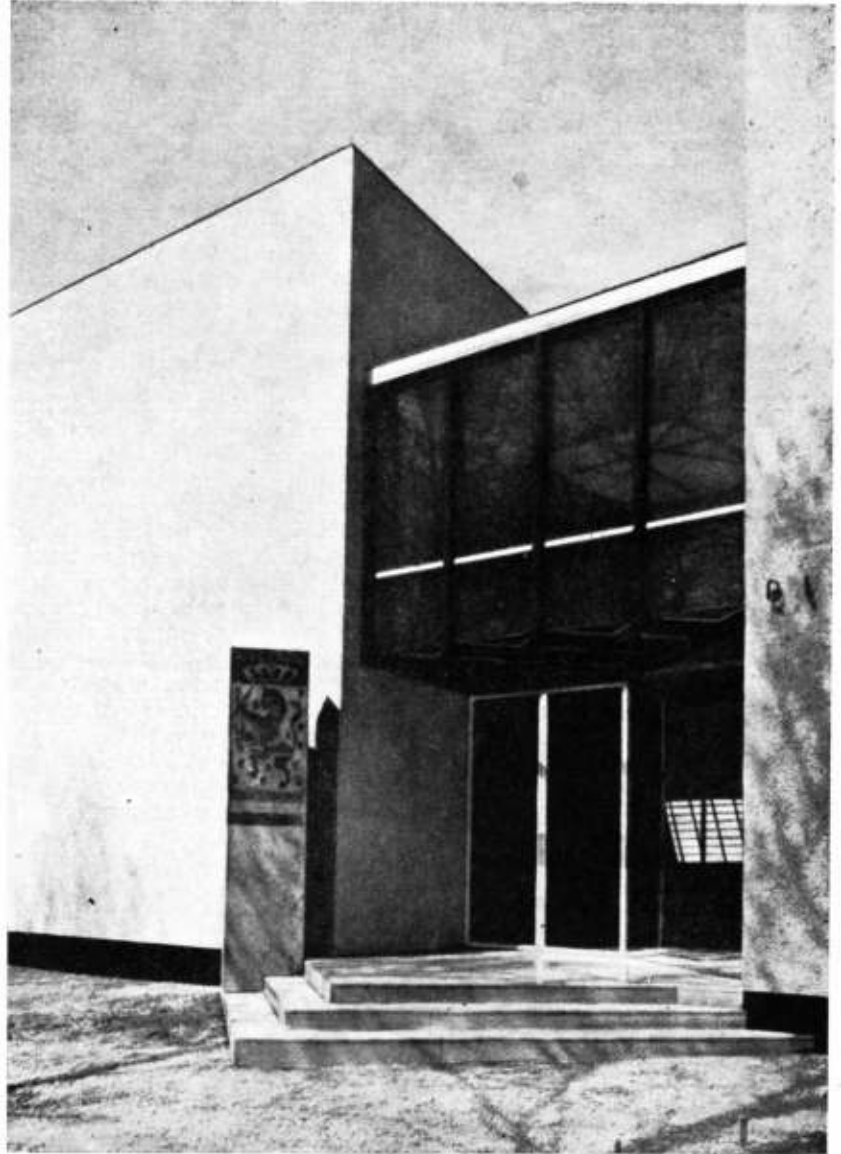
Este no es un asunto de vivienda versus industria; la industria habrá de forzar una cierta cantidad de nuevas áreas urbanas sin que importe que los Estados Unidos pague por ellas o no. La alternativa real (sin tener en cuenta proyectos caros de vivienda que nadie puede pagar a menos que sea en una escala adecuada para satisfacer la necesidad existente) se presenta entre una choza en una callejuela congestionada y la misma cantidad de mano de obra y materiales que pueden usarse más ventajosa y satisfactoriamente en una comunidad pequeña y bien planeada.

Aun de significado más fundamental son los programas de asistencia técnica. Sin embargo, el hecho de la distribución geográfica del desarrollo económico —la ubicación de industrias, caminos, servicios públicos, proyectos de desarrollo de recursos naturales y otros renglones que reciben la mayor parte de la asistencia técnica y financiera— determina de modo importante la distribución de la urbanización y por lo mismo la calidad de la vivienda y del ambiente social. La distribución que debe alentarse es la que satisfaga más eficientemente al mismo tiempo las necesidades económicas como las sociales. Debemos cuidarnos de no estimular desarrollos regionales aislados en el espíritu del ingeniero municipal hindú, que una vez escribió, resentido, a Patrick Geddes: "Mientras se proyectan servicios de agua y de desagüe, la ciudad debe negarse el lujo del urbanismo".

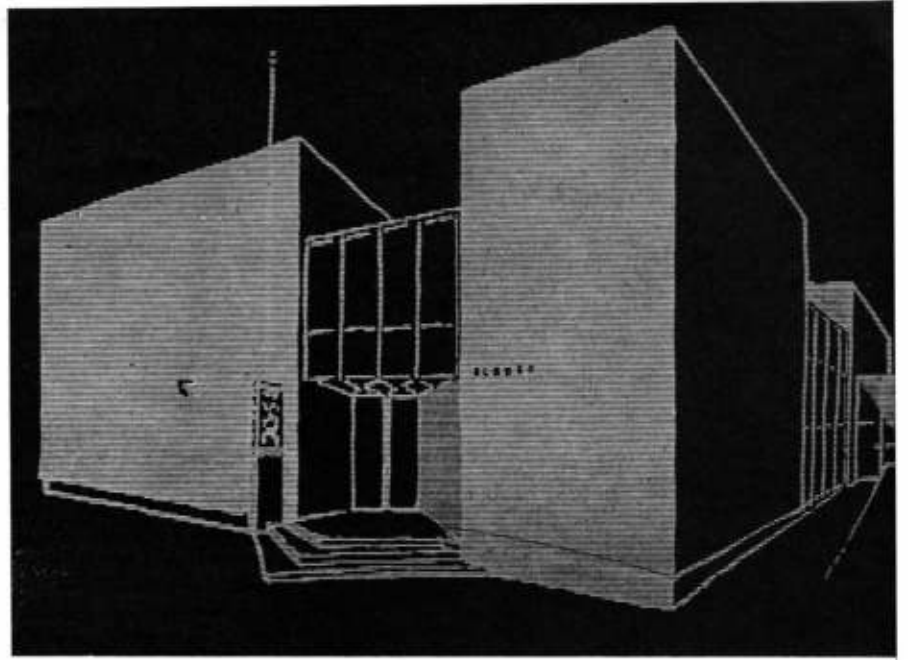
EL PABELLON HOLANDES EN LA BIENA

En ocasión de celebrarse la 27ª Bienal de Venecia en 1954, los Países Bajos inauguraron un nuevo pabellón, construido según los planos del arquitecto M. G. Rietveld, de Utrecht, miembro del antiguo grupo "De Stijl", que adquirió renombre internacional por su obra de precursores. Con este pabellón, la arquitectura holandesa contemporánea estuvo representada en forma permanente en los terrenos de exposición con un ejemplo muy característico. Después de Vicente van Gogh, son estas actividades del grupo "De Stijl", de influencia internacional, las que han constituido el aporte de Holanda al desarrollo del arte moderno.

Este grupo de jóvenes artistas, en su mayoría pintores y arquitectos, del que surgió el neoplasticismo, fué constituido en 1917, por Theo van Doesburg, Piet Mondriaan, J. J. P. Oud y algunos otros. No tardaron en unirse a ellos muchos jóvenes artistas de otras nacionalidades: Gino Severini, G. Vantongerloo y, más tarde, entre otros, Hans Arp y C. Brancusi. El arquitecto Rietveld fué miembro de "De Stijl" desde 1918 hasta que, después de la muerte de van Doesburg, el grupo dejó de existir como tal, y tomó parte muy activa en la divulgación de sus ideas y aspiraciones. El arquitecto M. G. Rietveld contribuyó particularmente a la propagación de las nuevas concepciones y del nuevo estilo al poner en práctica sus ideas y las de sus compañeros en una casa habitación que construyó en Utrecht en 1923, primer ejemplo del nuevo estilo en el mundo entero y que provocó la consiguiente conmoción. En su evolución posterior, siguió leal a los principios del grupo "De Stijl", posición que se refleja con claridad en el carácter del nuevo pabellón, aunque en la modesta escala de una pequeña construcción para exposiciones. El espacio creado es muy sugestivo por el juego puro y equilibrado de las proporciones de rectángulos que dividen en tres unidades rectangulares de exhibición una superficie cuadrada de 16 x 16 metros. El ex-

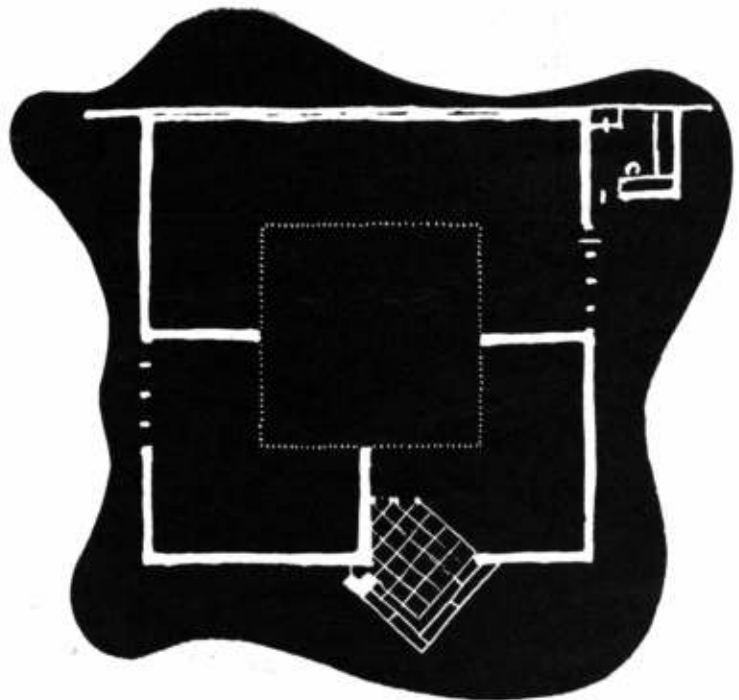


DE VENECIA



terior se caracteriza por la misma sobriedad de estilo que el interior. La fachada se compone de dos superficies planas de dimensiones diferentes, separadas por dos altas vidrieras, a las que se llega por una escalinata, donde se levanta una columna que sostiene un asta de bandera. El artista italiano Luigi de Lerma, que actualmente trabaja en Holanda, ha decorado esta columna con un mosaico que representa el león holandés. Los muros de ladrillos están revestidos de yeso de color blanco esfumado, a la izquierda de la entrada con un matiz ligeramente rosa, a la derecha ligeramente azulado. El color del interior es blanco, matizado de gris. El arquitecto se ha esforzado en obtener la luz más favorable para hacer resaltar las obras de arte expuestas. La parte central del cielo raso, de 8 x 8 metros, se ha construido a seis metros de altura sobre el piso, en tanto que el resto del cielo raso se encuentra a dos metros más de altura. Esta construcción permite instalar luces verticales frente a las cuatro paredes. El cielo raso central impide que el ojo reciba la luz directa de arriba, la que se proyecta sobre las paredes por medio de celosías. Hay tres ventanas de 4 metros de ancho y con la altura de la pared, a través de las cuales se ve el verde de los árboles y de los arbustos del exterior, y que permiten obtener luz directa, principalmente para hacer destacar mejor las obras plásticas que requieren luz lateral. Estas ventanas dividen visualmente la construcción en tres bloques. Las puertas vidrieras están colocadas por debajo y un poco más adentro que las ventanas del frente, que ocupan la mitad superior de la pared.

En conclusión, puede afirmarse que el arquitecto Rietveld se ha propuesto crear una sala de exposiciones de estilo claro y convincente, con materiales sencillos, y lo ha logrado con éxito felicísimo. El pabellón responde plenamente a las exigencias modernas con respecto a la luz y al aspecto, haciendo así valer la calidad de las obras de arte en un interior cuya característica de reposo activo invita al visitante a una contemplación concentrada de las piezas expuestas.



EL HIERRO EN LOS MUEBLES Y ACCESORIOS MODERNOS

Poco peso, solidez, economía, comodidad y belleza son las cualidades que debe reunir todo mueble moderno. El hierro, tratándose de muebles, permite que reunan de por sí las tres primeras, y es por ello que cada vez se lo utiliza más en la construcción de mobiliarios. Pero no siempre con acierto.

Utilizar hierro y lograr que la pieza así diseñada brinde comodidad y a la vez su aspecto general sea agradable, es difícil; tan difícil que hasta los mejores diseñadores suelen fallar al intentarlo.

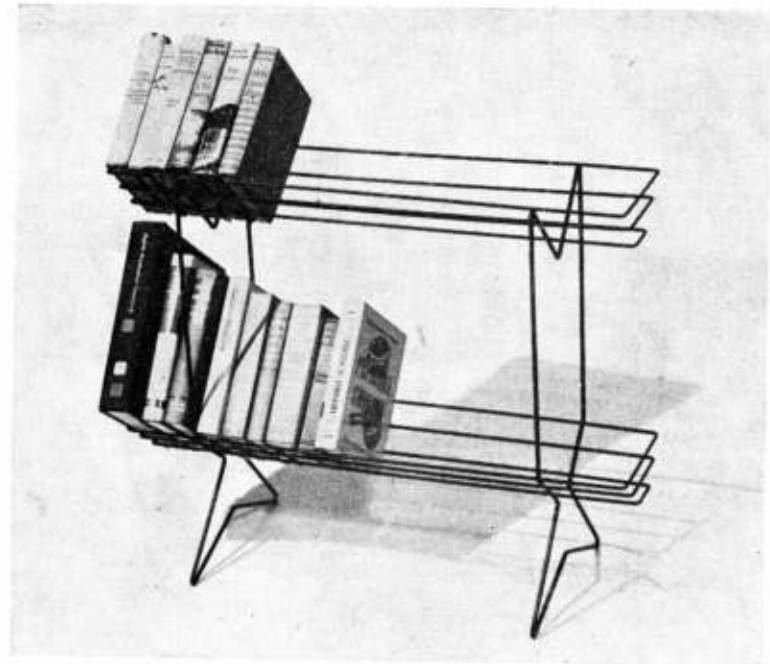
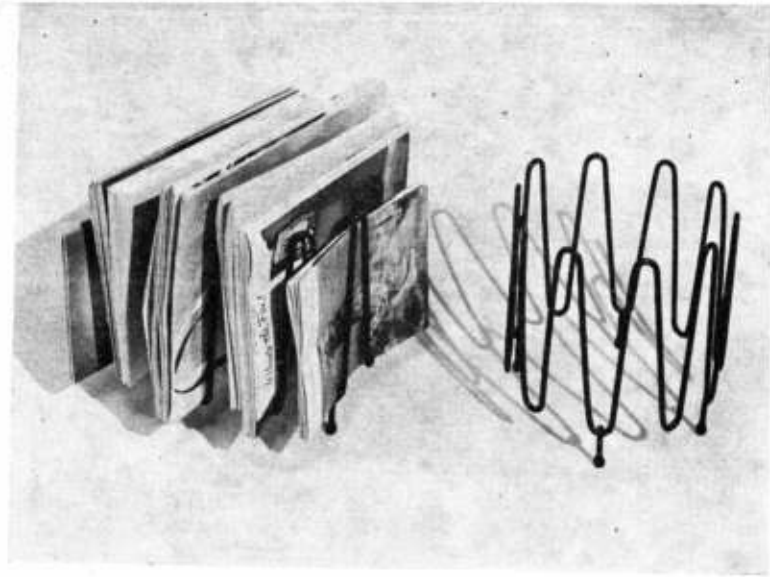
Lo dicho es el justificado elogio a los muebles y accesorios que presentamos en estas páginas, los que, utilizando hierro casi exclusivamente, logran reunir las cualidades ya enumeradas.

Una última cualidad, quizás la menos importante, pero tan necesaria como las anteriores, es la originalidad. Necesaria porque el público lo exige. Menos importante porque el buen diseño lo exige. —Prueba de ello son la infinidad de chapucerías originales que abarrotan las vidrieras de algunas mueblerías, y que sus dueños pretenden vender bajo el título de "muebles funcionales".— Podemos afirmar, sin equivocarnos, que la mayoría de los ejemplos aquí reproducidos agregan esta última condición a las anteriores.

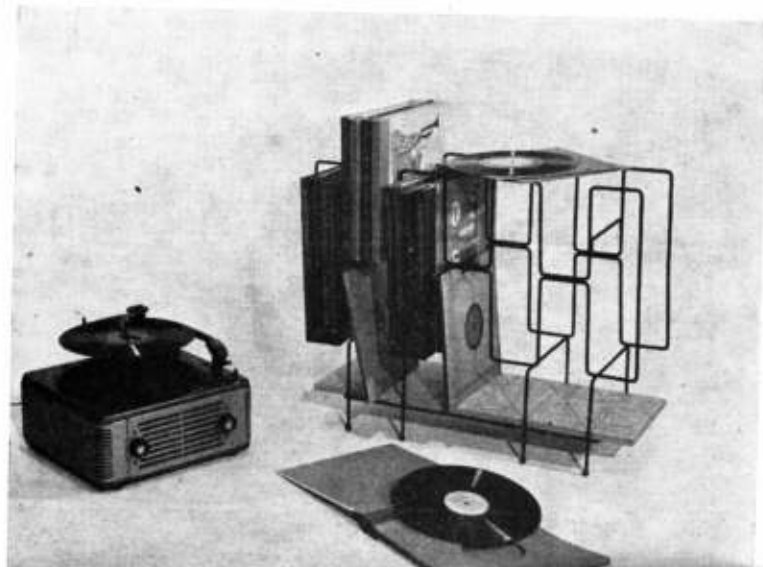


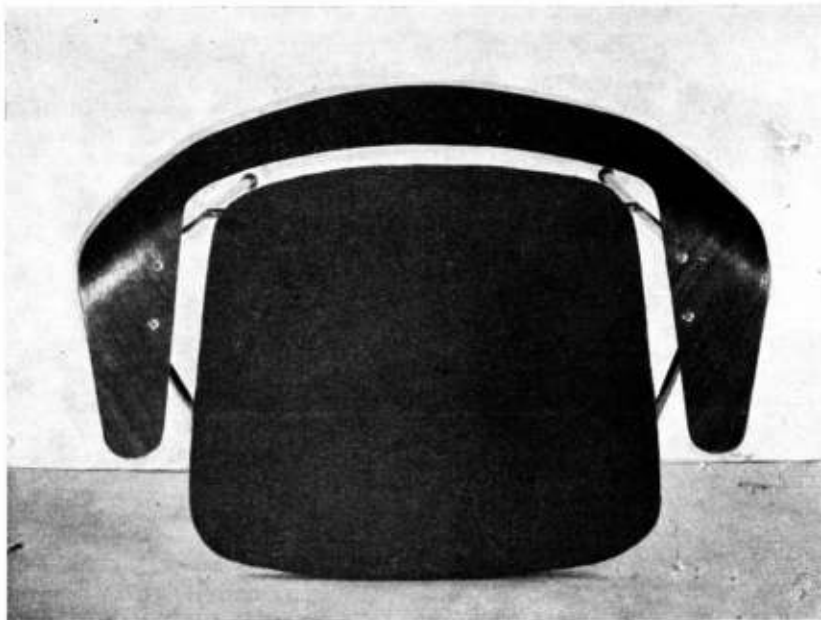
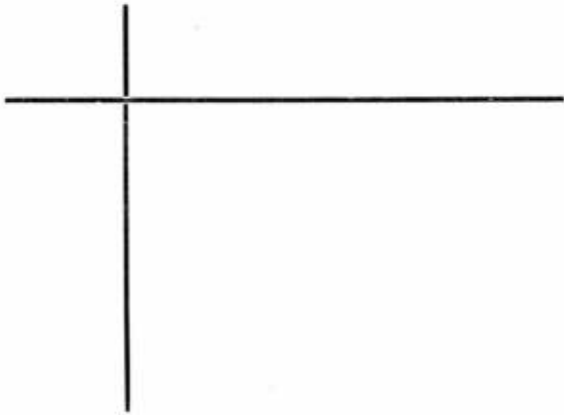


BIBLIOTECA



Los muebles y accesorios presentados en estas dos páginas fueron diseñados por Sol Bloom.



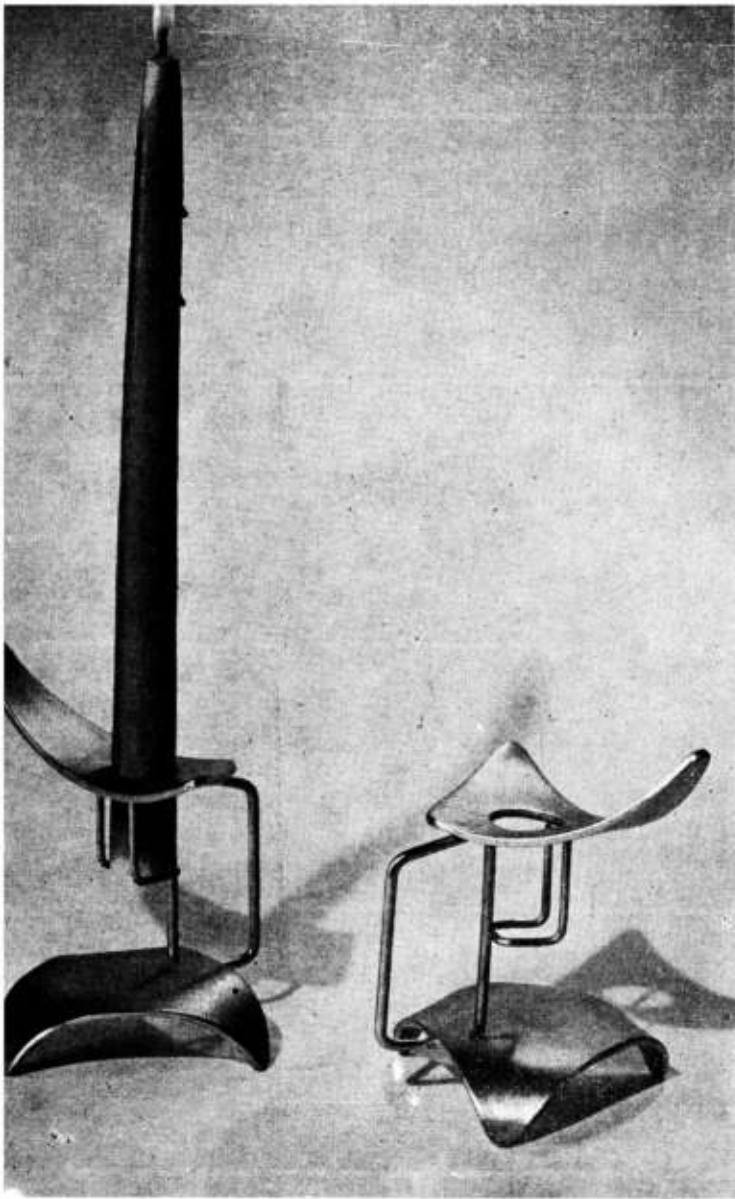


un
diseño
que
evoluciona

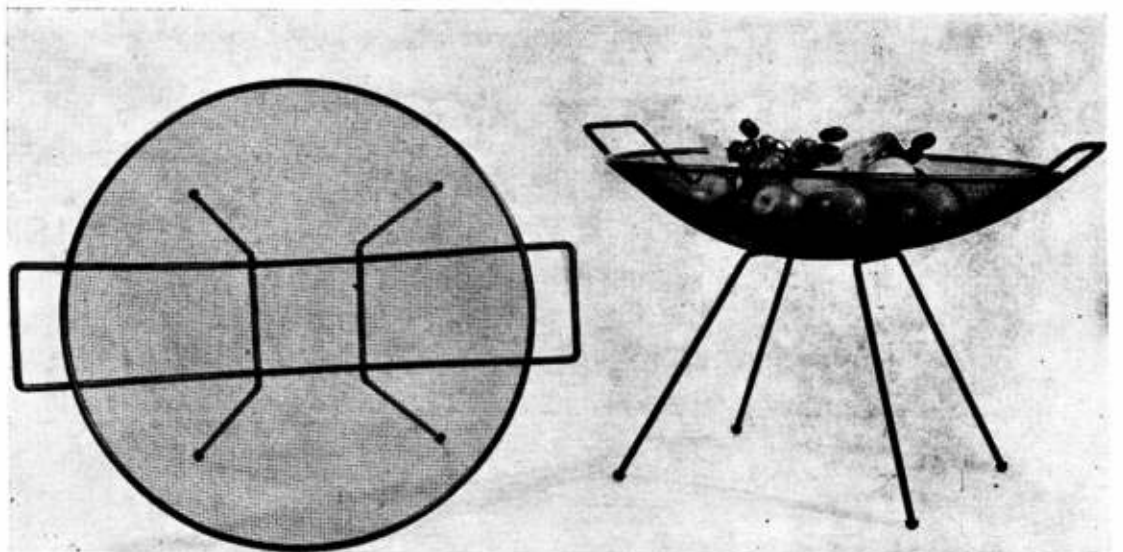


El diseño de la izquierda fué la generatriz de una serie de sillas y sillones de los que presentamos dos ejemplos en esta página.

La estructura es de hierro forja y constituye las patas y el apoyo del asiento y del respaldo. El asiento es de goma-esponja tapizado con tela de algodón o plástico. El respaldo está formado por terciado de doble capa y está curvado de manera de dotarlo de formas anatómicas; en el caso del sillón fué recubierto por goma-esponja y luego tapizado.

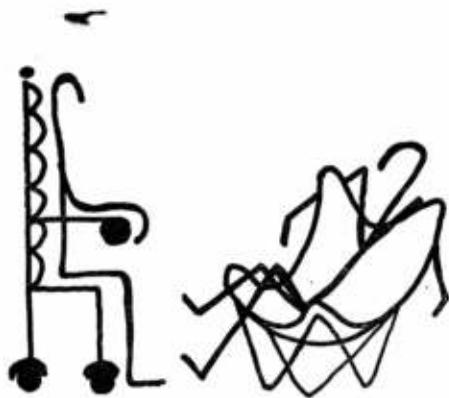


Continuando con la serie de accesorios presentamos aquí un original candelero de metal pulido, y un cesto con patas destinado a hacer juego con el diseño de la página 382.



el moderno

de dónde...



y hacia dónde

Como en toda actividad humana en el Diseño Moderno existen diversas tendencias que siguiendo normas casi opuestas persiguen un mismo fin.

Parece ser que esto a perturbado en los últimos tiempos la tranquilidad de un editor norteamericano, llegando a escribir en sus editoriales que esas disidencias más que de orden estético eran de orden político, y que con el tiempo esto acarrearía trastornos internos al país. Es de suponer la inquietud que esto suscitó entre la gente allegada al Diseño Moderno.

Como consecuencia de ello se decidió efectuar una reunión donde se puntualizarán y refutarán dichas ideas, ya que pretendían confundir a los diseñadores contemporáneos a tal punto de hacerles creer que al contemporizar con tal o cual escuela colaboraban con potencias extranjeras; el Sr. Alfred Auerbach, publicista, periodista y experto en todas las cuestiones pertenecientes al amueblamiento del hogar, fué quien tuvo a su cargo tan difícil tarea.

La revista "Interiors" publicó a modo de editorial la conferencia pronunciada por Auerbach en aquella oportunidad, la que nosotros transcribimos en estas páginas por considerarla de interés para nuestros lectores.

A
l
f
r
e
d

A
u
e
r
b
a
c
h

- tradujo: L. H. S. de Burzaco
- ilustró: Marcelo Salas

Hace unas semanas fui a una conferencia de planeamiento que daba un fabricante de muebles, durante la cual dijo lo siguiente: "Nuestra próxima producción de muebles abarcará dos estilos tradicionales: Siglo XVIII y Moderno." Este fabricante no estaba bromeando, ya que el llamado estilo Moderno ha estado con nosotros bastante tiempo como para haber adquirido una tradición.

Quizás debiéramos detenernos un instante y hacer una rápida revisión de los 25 años de proyectos modernos que ha vivido este país, pues hace sólo un cuarto de siglo que la primera gran presentación de amueblamientos modernos tenía lugar en los EE. UU. Esta presentación consistió en dos exhibiciones realizadas en negocios mayoristas. Una tuvo lugar en Macy's en el año 1928 y contenía muestras de trabajos de seis países Europeos. Al poco tiempo se realizó la segunda exposición que estuvo a cargo de la casa Lord & Taylor y fué dedicada enteramente al trabajo de los diseñadores franceses. Las dos exhibiciones fueron ecos de la gran Exposición Internacional llevada a cabo en París en el año 1925 y que resultó en la primer cristalización del movimiento de renovación en materia de proyectos, que se había estado manifestando en años anteriores por toda Europa. Esas dos exhibiciones despertaron el interés de numerosos negocios del interior del país, los que, de una manera u otra, trataron de imitarlas. La mayoría de estas copias fueron malas, pero atrajeron mucho público.

Luego de una corta duración, las exposiciones eran desmanteladas y los gastos ocasionados por las mismas cargados a la cuenta de propaganda y no a la de mercaderías como correspondía. Los administradores consideraban estos esfuerzos esencialmente faltos de desarrollo y no esperaban que el público comprara la extraña mercadería en exhibición. De esta manera, como una especie de estampa de Hollywood, el estilo moderno fué lanzado al público americano.

En una escala relativamente restringida, bastantes diseñadores habían estado trabajando —en el idioma moderno— en planeamiento de interiores, diseños, avisos y exhibiciones.

De esta manera, aunque la profesión que actualmente llamamos Planeamiento Industrial no había nacido aún, existían bastantes individuos activos en el estilo como para provocar una reunión de protesta con la finalidad de lanzar una crítica a los negocios americanos por ignorar los trabajos nacionales y señalar el trabajo de diseñadores europeos. Casualmente asistí a esa reunión donde presencié el nacimiento de la primera organización de diseñadores americanos contemporáneos. Esta se llamó AUDAC, para abreviar, que quería decir Unión Americana de Artistas en Decoración y Artesanos (American Union of Decorative Artists and Craftsmen).

Algunos de los principales propulsores de AUDAC son todavía nombres famosos en la actualidad. ¿Cuántos de ustedes podría identificar el trabajo de diseñadores como Lucian Bernhard, Wolfgang Hoffmann o Hans Flato? Sin embargo, en 1929 ó 1930 estos nombres y una docena de otros eran tan conocidos por aquellos estrechamente vinculados al movimiento moderno como Paul Mc. Cobb o Finn Juhl son conocidos por nosotros en la actualidad.

En un principio el moderno en América fué una franca rebelión en la cual el péndulo osciló violentamente hacia extremos. Las primeras expresiones hacían uso temerario de maderas de corcho, ladrillos de vidrio, metal cromado, bibliotecas rascacielo y muebles agudos y anulosos. Se suprimió totalmente el uso de cortinas y tapicerías diseñadas (dibujadas): la decoración de un ambiente en lo que a colorido se relaciona, consistía en el uso de grandes superficies de un mismo color dispuestas formando fuertes contrastes. Pasaron algunos años antes que el moderno —o mejor sus diseñadores— adquirieran el sentido del equilibrio y la gracia, pero estos primeros años dificultaron enormemente la aceptación por parte del público de este nuevo movimiento, a tal punto que hoy día existen personas, influenciadas por aquellos primeros trabajos, que desechan el moderno por ser estrafalario. Estos son los menos, pero eso sí, por mucho tiempo duró el recuerdo de aquellos primeros trabajos realizados por jóvenes revolucionarios, que en realidad eran la minoría dentro del movimiento.

Vinieron los años de depresión y algunos fabricantes desesperados por comerciar, jugaron con la idea de lanzar al



mercado un grupo de muebles modernos; y algunos de los más aventurados se lanzaron a la empresa. Parte de estos diseños era buena, parte era pobre, toda tuvo un éxito esporádico y poca fué bien pagada ya que no había una producción real. Este último aspecto no debe ser subestimado, ya que la valuación también estorbó al moderno en su principio.

Algunos fabricantes aficionados de tiempo atrás a los estilos de período se esforzaron ingenuamente en "modernizar" diseños de período, y por un corto lapso tuvimos una expresi-

ón llamada Moderno Clásico, en su mayor parte basada en el uso del blanco y el dorado, que murió rápidamente ya que el público no quiso saber nada de él.

De esta manera infructuosa y chapucera, con poca comprensión de las verdades básicas que sustentaban a los diseños modernos, la industria entró en la escena de lo moderno. Tuvimos el así llamado movimiento *arte-en-la-industria* (art-in-industry) con sus fabricantes y negociantes igualmente incapaces de asumir sus responsabilidades, ya que no entendían a los diseños o diseñadores contemporáneos.

Hasta cierto punto la prensa ayudó a tender un puente sobre esta quebrada, ya que entró en acción con rápido entusiasmo. Diseños buenos y malos fueron a menudo anunciados con el mismo énfasis, pero el hecho es que el aporte de la prensa fué lo que mantuvo al moderno rodando hacia adelante en los momentos cruciales de las primeras etapas.

A mediados del 30, porque el movimiento tenía raíces hondas y satisfacía necesidades genuinas y porque había idealistas y cruzados en los negocios, el moderno atrajo la necesaria publicidad y adquirió la necesaria estabilidad para ser algo importante en términos de venta propiamente dichos. Sin embargo, estudios realizados en aquella época revelaron que no respondían nada más que al 10 % del volumen total de ventas, y eso tomado en la mayoría de las grandes ciudades. Esos eran años de formación, años importantes en los cuales el moderno adquirió dignidad y posición... años en los cuales algunos diseñadores se consagraron a un moderno trabajado a máquina e inflexible y otros confluyeron hacia un moderno artificioso y transitorio. Fueron años de progreso no solamente en muebles, sino también en lámparas, telas, accesorios, artefactos, en una palabra, en todo lo necesario para el hogar. Durante todo este período se llevaron a cabo importantes exhibiciones que ayudaron mucho a que el público se acostumbrara al moderno y comprendiera sus cualidades, su razón de ser. En 1930 AUDAC exhibió públicamente el trabajo de sus miembros en el Grand Central Palace de Nueva York. En 1931, hubo una gran exhibición en el Metropolitan Museum of Art. En 1933 hubo una exhibición llamada Sello de Progreso en Chicago. Se realizaban continuas exposiciones en el Museum of Modern Art, y luego en 1939, la enorme Feria Mundial de Nueva York así como la Golden Gate Exhibition en San Francisco. Ese año marcó la culminación del moderno de pre-guerra en los EE. UU. Por fin el moderno había llegado!

En Europa la exhibición de 1937 en París intentaba registrar el progreso hecho en los últimos 12 años (a partir de la exposición de 1925). Yo recuerdo haber escrito una crítica en la que decía que había 4 clases de muebles modernos expuestos allí:

1. — Moderno Funcional
2. — " Provincial
3. — " Directorio
4. — " Barroco

Pensar que esto fué hace 15 años y esta clasificación ha prevalecido y es aplicable en la actualidad. Hay una clase de moderno modelado y esculpido emanado de Escandinavia e Italia que es quizás la única nueva especie desde 1937.

La fraternidad americana de diseñadores dobló sus esfuerzos y llegó, en momentos de estallar la segunda guerra mundial, a representar el 33 % del volumen total de producción y ventas. A esto siguió un vacío que duró 5 años. Desde el final de la segunda guerra mundial, sin embargo, el progreso ha sido enorme. El movimiento ha adquirido fuerza renovada y vigor por el arribo de figuras tan capacitadas como Charles Eames, George Nelson, Alexander Gi-

rard, Paul McCobb, Nakashima, Finn Juhl, Maurizio Tempestini y otros. Y veteranos de la pre-guerra, especialmente Edward Wormley, que continuaron con constancia su contribución al moderno.

Si quisiéramos clasificar rápidamente las etapas de la evolución del moderno en los EE. UU. podríamos emplear los siguientes títulos.

1. — Los primeros años de chapuceo.
2. — Los años de formación
3. — Los años formidables.
4. — Y finalmente los años fabulosos.

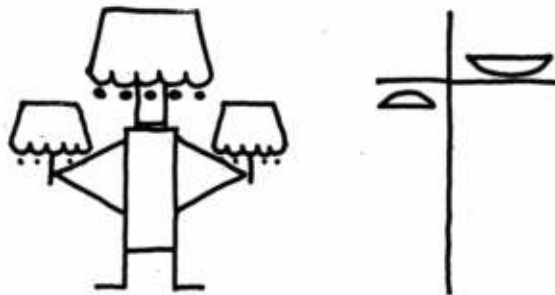
Estamos actualmente en medio de una revolución en el gusto del público, quizás sin paralelo en la historia de este país, por dos razones: 1º La velocidad con que está ocurriendo. 2º La violencia del cambio. La revolución está, por supuesto, dirigida por la generación joven y se está extendiendo rápidamente por todo el país. A pesar de que su impacto no ha sido sentido totalmente aun, se producen en los Estados Unidos más amueblamientos modernos para el hogar, bien diseñados y de poco costo, que en cualquier otra parte del mundo — y esto en un corto cuarto de siglo.

No nos pongamos presumidos del todo. Hay moderno bueno, malo e indiferente en el mercado. Mucho de él está hecho por diseñadores que no pueden entender que el moderno no es un cosmético, no es una moda, pero sí es una manera de vivir. Mucho de lo que se llama moderno es en realidad un mal rejuvenecimiento de algún estilo de *período*. Pero a pesar de esto, yo repito que hay más diseños modernos buenos a precios modestos ofrecidos hoy a los americanos, que en cualquier otra parte del mundo.

Ningún movimiento vivaz y rebelde en diseños está libre de controversias, cismas y resquebraaduras. Nosotros hemos tenido nuestra parte y en su mayoría ha girado alrededor de un punto central en disputa: ¿debe el moderno ser frío, clínico y austero? ¿Debe ser la casa una "máquina para vivir" o puede ser cálida, agradable, atractiva, tranquila? Y podría ser que la máquina para vivir fué imaginada por Le Corbusier —quien usó la frase a menudo— como una máquina que lo libra a uno de sus cargas y tareas domésticas de manera tal que uno pueda verdaderamente vivir? La divergencia encuentra su principal articulación en la arquitectura. Por una parte tenemos a Frank Lloyd Wright y su genio para estructuras orgánicas pero románticas al mismo tiempo.

Por otra parte está Le Corbusier o Breuer o Mies van der Rohe, con su predilección por la pureza geométrica e interiores altamente simples. ¿Pero es la separación tan aguda? ¿No es ésta una pregunta subjetiva, para ser contestada individualmente por cada uno de nosotros? ¿No se podría decir que una casa de Mies van der Rohe en su limitación subordina la puesta en escena de los seres humanos en ella, les permite adelantarse y ser ellos mismo en todo el sentido de la palabra? ¿No es esto también —por lo menos para algunos de nosotros— un concepto romántico y humanista de la arquitectura? Este no es el momento para una excursión hacia la estética y la metafísica... o la diferencia entre funcionalismo y psico-funcionalismo — pero hasta una breve discusión sobre el moderno nos lleva sin pensarlo a darnos cuenta de que por más de 25 años dos escuelas básicas de pensamiento han crecido y evolucionado simultáneamente en la arquitectura —han florecido y ocasionalmente se han mezclado— y que inevitablemente han repercutido en el campo de los diseños aplicados. Yo no encuentro en esto a ningún *espectro*, misteriosamente escondido en un grupo de

diseñadores u otro, y amenazando el modo de vivir americano. Las dos escuelas de expresión han tenido en cuenta los requerimientos funcionales... se separan solamente en el asunto de la *estética* y el asunto de qué es la *belleza*. Es extraño que uno los vea en conflicto, pues viéndolo desde afuera impresiona como si uno tuviera que decir que al gustarle los trabajos de Picasso no le pueden gustar los de Rouault, o que si a uno le gusta la música de Stravinsky no le puede gustar la de Bartok; sin embargo, estos creadores están respectivamente tan separados en sus campos como Frank Lloyd Wright lo está de Gropius.



Me parece una tontería llamar al trabajo de Wright saludable y al de Mies van der Rohe o Gropius o Le Corbusier amenazador. Es una tontería llamar a uno americano y al otro extranjero — o a uno democrático y al otro comunista — o a uno una ventaja y al otro una amenaza — o a uno frío y al otro cálido. Cada escuela ha hecho contribuciones enormes, y ninguna necesita defensa. Tengo aquí algunos extractos para leerles, que revelan que el tema ha sido manoseado por tantos años que Vds. pueden comprensiblemente estar un poco cansados de él. Particularmente encontramos, al profundizar en él, que parece dar vueltas alrededor de opiniones divergentes sobre lo que es belleza. Hombres honestos han argüido sobre este punto por miles de años girando alrededor de términos subjetivos por los cuales unos encuentran cierta pintura o edificio o poema frío y sin sentido y otros encuentran que posee una aguda y clara belleza propia.

Oigamos como se expresa Le Corbusier y al hacerlo recordemos que es a menudo el blanco de aquellos que parecen sentir que la arquitectura carece de contenido espiritual.

"Ud. emplea piedra, madera y concreto, y con estos materiales construye casas y palacios; eso es construcción. El ingenio está trabajando. Pero repentinamente Ud. me conmueve y me hace bien, yo soy feliz y digo: Esto es hermoso. Eso es arquitectura. El arte forma parte de ella."

"Mi casa es práctica. Yo se lo agradezco, como puedo agradecerle a los ingenieros del ferrocarril o a los servicios telefónicos. Ud. no me ha conmovido."

"Pero suponga que las paredes se alzan al cielo de una manera tal que yo me emociono. Yo percibo sus intenciones. Ud. ha esado de un humor dulce o brutal, agradable o noble. Las piedras que ha erigido me lo dicen. Ud. me fija al lugar y mis ojos lo contemplan, pero sin palabras ni sonidos, solamente por medio de formas que se relacionan de cierta manera. Estas formas son tales que se revelan claramente. La relación entre ellas no tiene necesariamente ninguna referencia a lo que es práctico o descriptivo. Son creaciones matemáticas de su mente. Son el lenguaje de la arquitectura."

"Usando materiales inertes y comenzando por condiciones más o menos utilitarias, Ud. ha establecido ciertas relaciones que me han emocionado. Esto es arquitectura."

Veamos como Giedion el historiador suizo en su libro "Espacio, Tiempo y Arquitectura" rinde homenaje a las dos escuelas:

"El complejo Bauhaus es un arreglo de cubos, uno juxtapuesto al otro — cubos de diferente tamaño, material y ubicación. El propósito no es anclarlos al suelo sino dejarlos flotar en su sitio. Esta es la razón de los puentes de conexión que parecen alas y del uso liberal del vidrio. El vidrio se utiliza por su cualidad desnaturalizante; la generación anterior lo había usado para propósitos prácticos o (en casas particulares) lo habían coloreado o pintado."

En otras páginas del mismo libro leemos:

"Las casas de Frank Lloyd Wright exigen que las exploremos si deseamos entender su formación. Ahora bien, una casa puede también ser mirada desde arriba o desde abajo; en cierta manera presenta una superficie que se abre hacia el cielo. El techo plano es un reconocimiento de esa relación de espacios adicionales en el edificio, aunque un techo plano puede, desde luego, ser usado con muchas intenciones distintas. Su empleo por los arquitectos contemporáneos — a menudo en unión con losas planas que forman paredes divisorias independientes o techados parcialmente suspendidos — no sirve solamente para fines prácticos. Estos tratamientos expresan el sentido de espacio de nuestro período."

Escuchen ahora como Frank Lloyd Wright discute sobre la idea "La Forma deriva de la Función" en una reciente publicación de *The Magazine of Building*:

"Este es un slogan del que se ha abusado mucho. Naturalmente que la forma hace eso. Pero en un nivel más bajo — y el término es útil solamente para indicar la plataforma sobre la que descansa la forma arquitectónica—. Así como el esqueleto no es la finalidad de la forma humana, ni la gramática es la forma de la poesía, eso es la función para la forma arquitectónica. Exhibir los huesos no es arquitectura. Lo menos es más solamente cuando los más no es bueno."

"La forma está basada en la función, pero hasta donde la imaginación poética puede acompañarla sin destruirla, la trasciende. "La forma deriva de la función", se ha convertido en algo espiritualmente insignificante. Solamente cuando se dice o escribe: *la forma y la función son una* el slogan tiene significado. Ahora es el santo y seña para demasiada esterilidad. Internacionalmente."

Existen, como vemos, muchos nobles escritos — muchos pensamientos inspiradores — en una extraña confusión y mezcla de impulsos que indicaría que idealmente ellos están aliados... y que es solamente una cuestión de preferencia personal el querer que la casa de nuestros sueños sea diseñada por Wright o Mies van der Rohe. No hay nada absolutamente bueno o malo en ello. Solamente una mente ingenua y descarriada buscaría uniformar los gustos de 156 millones de personas y se esforzaría por encauzar sus preferencias en una y solamente una dirección.

Concluiré esta fragmentaria reseña del curso seguido por el diseño industrial moderno desde su primera aparición en estas costas con 10 predicciones de lo que acontecerá en los años futuros.

1. El moderno crecerá y se diversificará... y expresiones casuales, austeras, sofisticadas y artificiosas continuarán estando con nosotros y haciendo incursiones crecientes en la venta de amueblamientos tradicionales.

2. El moderno será mucho más blando y cálido. Aprenderemos que donde la función es lo principal — como en sillas

o cajoneras — podremos, si así lo deseamos, emplear muebles altamente funcionales en una decoración que sea caprichosa, alegre y llena de colorido, y no clínica y severa. Podremos mezclar alfarería o alfombras o cuadros antiguos con moderno más frecuentemente que hasta ahora.

3. Los nombres de los diseñadores se usarán más a menudo y tendrán un significado mayor para el hombre de la calle. Encontraremos que la palabra moderno por sí sola es inadecuada y llegaremos a decir: el Moderno de Gibbings, el Moderno de Wormley o el Moderno de Nelson para expresar la imagen que tenemos en la mente.

4. Más fabricantes van a contratar el servicio de diseñadores de genuino talento. Los nuevos rumbos que tomará el moderno se basarán, en alguna medida, en los nuevos talentos que ahora están en formación. En las buenas escuelas se buscará con más empeño a los novicios promisorios, especialmente cuando los fabricantes y comerciantes se den cuenta que las copias desleídas y pobremente realizadas de buenos diseños serán rechazadas por el público, aunque sean de poco precio.

5. Al buscarse más y más diseños originales, habrá mayor necesidad de proteger los diseños, y un método para proteger al diseñador y al productor deberá ser estudiado.

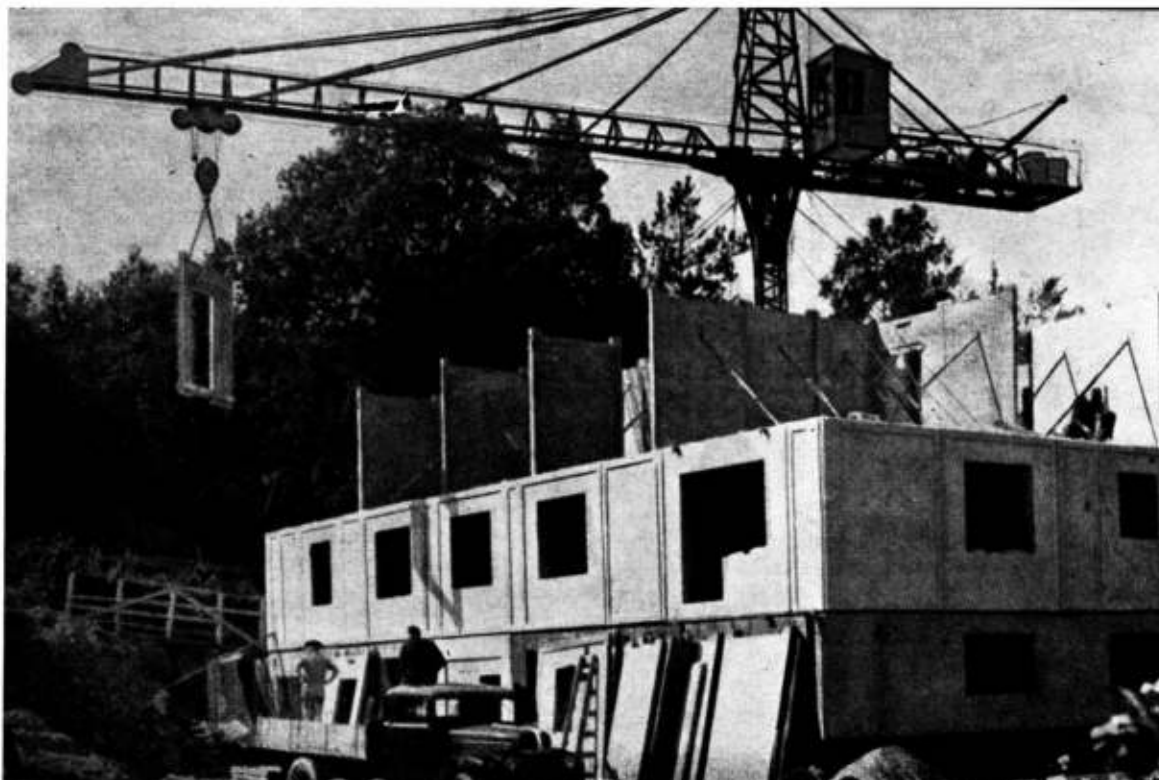
6. Habrá una fuerte resistencia a cambiar por el gusto de cambiar. Los buenos diseños tendrán una vida más larga, mucho más larga. Los diseñadores sinceros lucharán por obtener una perfección no factible en la actualidad por los persistentes límites de tiempo. La prensa y la industria aprenderán que su impaciente urgencia por creaciones nuevas no corre paralela con la inclinación similar del público en general. Tendremos nuevos y mejores diseños.

7. El gusto del público seguirá mejorando y los vendedores minoristas se darán cuenta, en este campo por lo menos, que son mercaderías de medio ambiente y no mercancías vulgares. Ellos superarán las vallas que obstruyen la compra y venta en un foco coordinado. Mostrarán menos artículos, los elevarán más hábilmente y los exhibirán más inteligentemente. Deben darse cuenta que una revolución en el gusto ha principiado.

8. Periódicamente aquellos que verdaderamente quieren mantener sus diseños deberán tomar un curso para refrescar sus ideas con respecto al moderno. Reverán principios básicos así como diseño para el uso — facilidad de mantenimiento — menos confusión y más simplicidad — más elementos empotrados y mayor flexibilidad — sol y aire y la penetración del exterior en los interiores — etc.

9. Una versión barroca del diseño siglo XX anacerá como parte del moderno. Esto ya está sucediendo en la actualidad en Italia con su caprichosa, imaginativa y arbitraria interpretación del funcionalismo por sí mismo y su indiferencia por las limitaciones de la producción mecánica. Las influencias de esta actividad se sienten en la actualidad y se seguirán sintiendo en el futuro.

10. Por cuanto en el pasado una expresión barroca siempre ha escrito el capítulo final de lo que había empezado como un movimiento de rebelión en el arte, arquitectura o diseño, se deduce que nosotros también presenciaremos en los próximos 25 años la florecencia en todo su desarrollo y la final decadencia del movimiento modernista. Cuando esto ocurra, una nueva tribu de rebeldes se levantará con un grito por una nueva era y barrerá todo a su alrededor y empezará de nuevo. Si el lapso de vida del movimiento actual es más corto de lo acostumbrado en otros movimientos similares de la evolución cultural del hombre, atribuyámoslo a una época que ha producido el avión a chorro, el radar y la televisión.



LA PREFABRICACION EN SUECIA

Introducción.

El deseo de mejorar las condiciones de la vivienda es común para todas las personas. La realización de este objeto es muchas veces equivalente a la eliminación del descontento social en general. Infortunadamente los costos de la construcción continúan subiendo, y el desarrollo de la racionalización en este dominio no ha seguido los pasos de aquel ya manifestado en la industria en general. Además, muchos países dependen para la construcción de sus edificios de materiales extranjeros, los que deben importar.

En estas condiciones todo sistema constructivo que permita la reducción del tiempo necesario para la ejecución de los trabajos, utilizando materiales de la zona, se convertirá en la solución ideal para el problema de la vivienda.

Un arquitecto de Estocolmo, Suecia, el Sr. Hans-Aneker Holst a elaborado un sistema de construcción simple radical y revolucionario, que utilizando materiales y mano de obra locales soluciona el mentado problema de la vivienda.

El sistema fué adoptado por numerosas municipalidades suecas, siendo los resultados obtenidos muy satisfactorios. El sistema en sí no tiene fronteras en cuanto a climas y materiales, lo que permite su utilización en cualquier parte del mundo.

El método "Holst", tal como lo describimos en las páginas siguientes, permite la construcción de edificios grandes (de 2 a 15 pisos) sin vigas de acero. Una versión modificada de este método permite la construcción de viviendas pequeñas de una sola planta y también de edificaciones tipo galpón.

Materiales.

El material utilizado en los paneles es el hormigón. A parte de su bajo costo en relación al peso y volumen, se adoptó el hormigón como material fundamental por

ser su coeficiente de dilatación muy pequeño (0,35 mm - 1000 mm) condición indispensable en este tipo de construcción prefabricada.

Los marcos de puertas y ventanas también son moldeados en hormigón. En climas donde el aislamiento exterior de las paredes es indispensable se lo puede realizar por medio de una capa de fibras de vidrio, rock-wool (lana de roca), hormigón de espuma, vermiculita, corcho u otros materiales de poco peso. El hierro es utilizado como refuerzo en dinteles y vigas y en paredes que necesitan una mayor protección contra golpes durante el transporte.

Construcción.

Todas las paredes son prefabricadas de hormigón, son portantes, tienen la altura de un piso y se entregan listas para montar. El espesor de las mismas es de 7 a 10 cm, llegando a 12 cm, en los casos de paredes exteriores con aislamiento acústico y térmico.

Los paneles exteriores son tratados superficialmente (acabados finos y colores) para evitar el uso de engorrosos andamiajes. Se han creado tres tipos de paredes exteriores:

- a) tipo de pared formada por paneles de hormigón de 4 cm de espesor, reforzados por una cubierta de madera impregnada, que se halla unida al panel, en su parte interior, por medio de una capa aislante de planchas de fibra o yeso.
- b) tipo de pared formada por paneles de hormigón reforzado de 7 a 10 cm de espesor.
- c) tipo de pared formada por los dos paneles de hormigón citados en párrafos anteriores (de 4 cm y de 7-10 cm), separados por una capa de unos 8 cm de material aislante térmico.

Las planchas de piso son moldeadas en el sitio; en este caso los elementos prefabricados resultarían demasiado caros.

Detalles moldeados.

Las tuberías de luz están moldeadas dentro de los paneles de pared. Las tuberías para agua, gas y ventilación están formadas por unidades de hormigón que van de piso a techo. Las escaleras y balcones son enteramente prefabricados. Y como se dijo anteriormente, los marcos de ventanas y puertas son también enteramente prefabricados.

Método de fabricación.

La importancia del proyecto de edificación es el factor determinante en lo que a método de fabricación de paneles se refiere. Para unidades de edificación de 120 departamentos o más, es ventajoso el construir los paneles en el sitio mismo de la obra (si es que se puede obtener el hormigón en las cercanías). En el caso de construcciones menores los elementos son construídos en la fábrica central y transportados al sitio de la obra en plataformas rodantes (hechas ex profeso) tiradas por tractores o camiones. Este último sistema es adoptable solamente cuando las obras se hallan a menos de 50 kilómetros de la central; de no ser así el costo del transporte incidiría demasiado en el de los paneles llegando a duplicarlo.

Los paneles son fabricados en posición horizontal, para lo que se usan moldes especiales donde permanecen durante 48 horas. Estos moldes una vez utilizados se limpian y colocan nuevamente en el comienzo de la cadena de fabricación para la construcción de un nuevo panel. Para una perfecta penetración del hormigón en el molde se lo somete a un proceso de vibrado, de esta manera se asegura que las superficies libres de hormigón no presenten porosidades y defectos.

Método de colocación.

Este tipo de casa prefabricada se monta por medio de grúas, descartándose por completo el uso de andamios. El peso de un panel interior es de 1,3 toneladas, y el de un panel exterior 3,2; si esto ocasionara inconvenientes pueden construirse los paneles divididos en secciones. El procedimiento de colocación se efectúa de la manera siguiente:

Sobre los cimientos se marcan las dimensiones y ubicación de cada panel a utilizarse. Cada elemento o pa-

nel está provisto de un signo especial que fijará su posición. La grúa levantará el panel y lo depositará en el lugar que le corresponde, a continuación se procederá al anclaje del elemento por medio de tensores. Una vez colocados todos los paneles de un piso, serán ubicados los moldes para las baldosas del piso y los moldes para los elementos de pisos superiores.

Estos moldes se colocarán en unas ranuras dispuestas ad hoc en los extremos inferior y superior de los diferentes elementos de pared. A continuación se procederá a verter el hormigón en las juntas de unión entre los diferentes paneles.

En la construcción de edificios muy grandes es muy útil el empleo de transmisores portátiles de onda corta para dar y recibir órdenes y guiar los movimientos de la grúa.

Revestimiento.

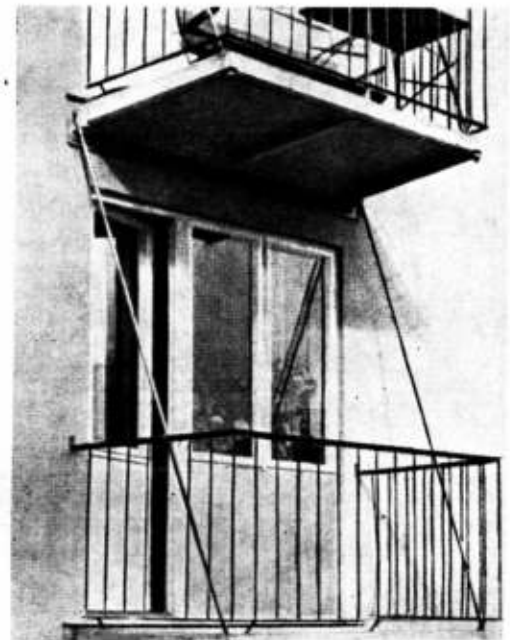
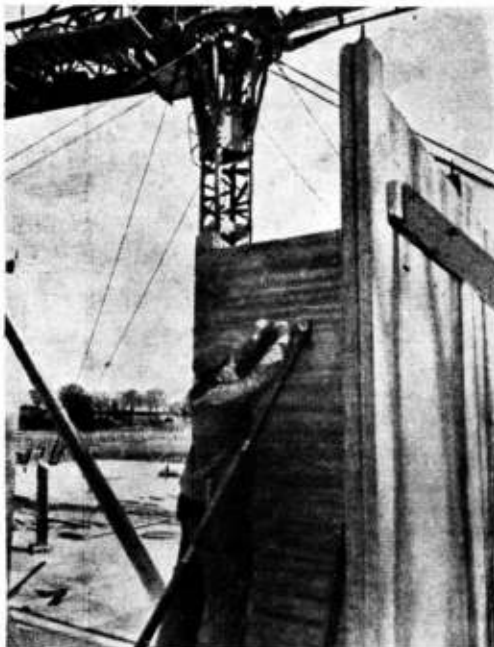
Los elementos vienen pintados de fábrica en caso de construcciones chicas; en las grandes construcciones el acabado interior (pintura, yeso o papel) se realiza una vez montados los elementos. Como ya se dijo, el acabado exterior va incorporado al hormigón mismo para evitar el uso de andamios.

Conclusión.

Las ventajas principales de este método son la de requerir menos tiempo de construcción —aproximadamente un 50 % del tiempo normal— y la eliminación de transportes costosos —un 40 % de lo habitual—. El tiempo de construcción más corto determina un menor requerimiento de mano de obra. El contratista manufactura su material eliminando las demoras que originan los proveedores. El uso de marcos de puertas y ventanas moldeados en hormigón determina una economía de mano de obra y de madera.

El requerir menos tiempo de construcción significa a su vez créditos a plazos más cortos. La economía de intereses resultante redundará en beneficio directo del inquilino en forma de alquileres más bajos.

Esta economía de alquileres está calculada en un 20 %, mientras que las normas de bienestar son mejoradas y el costo de mantenimiento reducido.



REFLEXIONES SOBRE LO MODERNO

JUAN BONTA



Existe entre nosotros el prurito de hacer arquitectura moderna, más bien que buena arquitectura. Esto es una desviación de lenguaje, y una desviación de pensamiento. El objeto de este estudio es mostrar cómo esta desviación responde a un fenómeno ideológico más o menos subconsciente, cómo este fenómeno no se presenta sólo en el campo de la arquitectura, sino es representativo de la mentalidad occidental en los últimos cuatro siglos, y cómo, finalmente, una desviación de lenguaje y de pensamiento pueden convertirse en una desviación de conducta.

A principios de este siglo se ha comenzado a hablar de arquitectura moderna. Sin embargo, el fenómeno de pensar en términos de "arquitectura moderna" constituye, precisamente, el menos moderno de los fenómenos; ya que el hablar de arquitectura moderna es la introducción tardía al campo de la arquitectura de un concepto que ya venía dominando el pensamiento occidental en el campo de la filosofía, la teología, la política y la técnica científica a partir del siglo XVI.

La edad media, contra lo que generalmente se supone, fué un período de calma. Se vivía en un mundo de valores espirituales sólidamente establecidos, no expuestos al vaivén de lo contingente. Dios siempre bueno, Satanás siempre malo; un paraíso, un infierno, a partir del siglo VI también un purgatorio; "mientras tanto", un mundo falso de imágenes escurridizas, infinitamente más irreal que una visión divina o un sueño místico. Un mundo, entre paréntesis, cuyos eventuales horrores no eran sino algo así como un pálido reflejo de la Justicia Eterna, un mosaico entre tantos que encajaba perfectamente dentro de la composición.

La filosofía escolástica, el poema de Dante y la catedral gótica dan fe de esta estabilidad de valores. La filosofía escolástica es un sistema autosuficiente que no necesita del filósofo que la está pensando; es el sistema "acabado" por excelencia, el sistema en cuyas premisas (reveladas) ya están incluidos todos los contenidos de pensamiento de la última y más insignificante tesis. Es, en este sentido, una filosofía de demostración y conservación; no una filosofía de investigación o creación. Una vez escrita y leída la Divina Comedia de Dante, ya no queda nada por escribir ni nada por leer; está todo: el pasado, el presente y el futuro. (El plan de estudios medieval, trivium y cuadrivium, está abrazando, por la magia del número siete, la suma de todos los conocimientos posibles.)

La construcción de la catedral gótica puede durar siglos; y a pesar de ello, cuando la obra está terminada ya no se puede cambiar ni una piedra. La catedral se hace trascendente por sí misma, y el constructor se convierte en un mero espectador cargado de emoción.

Todo esto muestra una asombrosa coherencia de espíritu, una solidaridad en el tiempo, que es como la sombra misma de la eternidad.

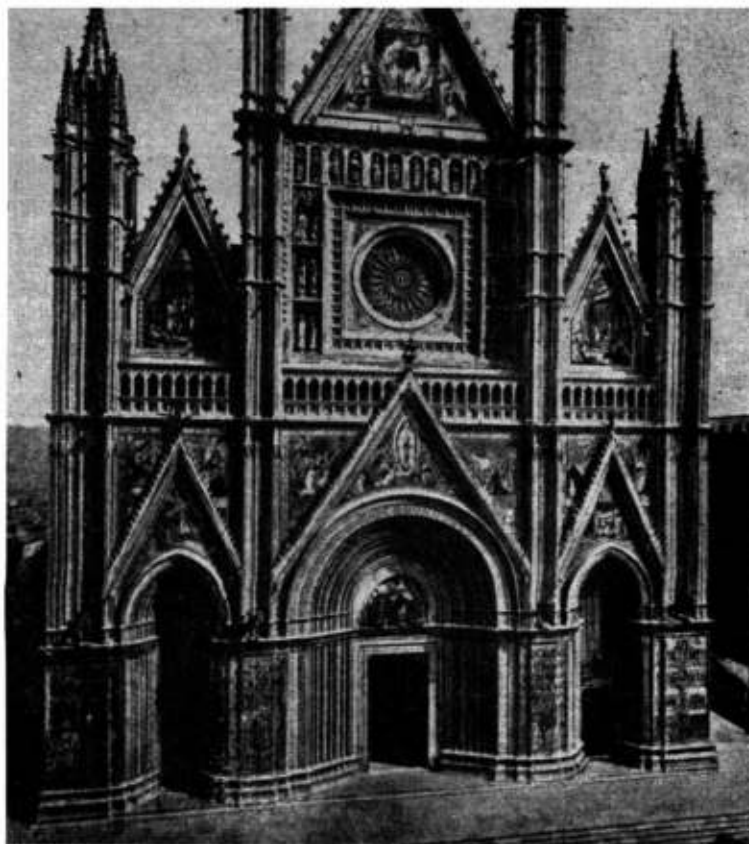
Durante los siglos XIV, XV y XVI se produjeron transformaciones importantes en el espíritu de Occidente. La crisis de la cosmovisión medieval y la creación de un nuevo sistema de valores se produjo en el seno de la Iglesia Católica. Paralelamente a la transformación del Papado de guía espiritual en potencia terrenal, se produjo una transformación del dogma que se caracteriza por la intromisión paulatina de los actos de este mundo terrenal en el destino que nos depara la otra vida. El castigo eterno puede suavizarse mandando rezar misas o haciendo obsequios a la Iglesia. Pedro Damán, teólogo y financiero, calcula que tres mil azotes equivalen a un año de condenación. Se introduce el culto de santos y de mártires, que son como gestores de asuntos humanos ante la divinidad. El viejo panorama medieval del cielo y del infierno ya no resulta, pues, tan nítido y tan claro; las líneas se hacen borrosas, se inventan subterfugios de toda naturaleza, y una bula imprevista puede alterar en cualquier momento el panorama espiritual. (Contra esta secularización de la Iglesia se levanta la Reforma).

La característica sobresaliente de la nueva mentalidad consiste en la discontinuidad del tiempo. El presente no es la prolongación natural del pasado sino su modificación violenta. El futuro no es la prolongación natural del presente, sino un futuro utópico, irreal. Con el nuevo sentimiento de la vida hacen su aparición dos palabras claves: "nuevo" y "moderno". En el campo de la filosofía, la matemática, la literatura, la política, las relaciones sociales, el deporte, el amor, pueden rastrearse las huellas de la nueva concepción.

La dramática fórmula cartesiana de olvidarse de todo lo sabido para empezar a aprenderlo todo de nuevo, ilustra la nueva postura de la mente occidental. Descartes fué el primer filósofo consciente de la nueva corriente. Pero antes que él, otros, tal vez sin expresarlo explícitamente, sintieron lo mismo. Francis Bacon, tres décadas antes del Discurso del Método, escribe su "Novum Organum", obra concebida en contraposición al "Organon" de Aristóteles. Nótese que el título no es "Organon II", sino "Novum Organum". Bacon no se solidariza con el pasado. Lo re-crea. La

DUOMO de ORVIETO

Empezado en el año 1290 por Fra Berignate (?).
Continuado por Maitani 1305-30 (abside y fachada).
Fachada por Andrea Pisano (1340) y por Oragna.
Terminado en el siglo XVI.



principal crítica de los nuevos pensadores a la filosofía escolástica es que ésta no permite descubrir verdades curvas. Creación, novedad, progreso, son las palabras que van a flotar en todos los labios.

También a Descartes se debe la incorporación, tal vez inconsciente, de la nueva mentalidad al campo de la matemática. La geometría analítica, invento cartesiano, presenta como novedad frente a la matemática medieval la introducción del concepto ordinal de número, frente al concepto cardinal. El sistema ordinal es un sistema discontinuo, donde cada ente es un ente totalmente nuevo, que no incluye a los anteriores. Si digo "el tercer cubo", me estoy refiriendo a un cubo independiente, que no tiene más relación que la ordinal con los dos primeros. En cambio si digo "los tres cubos", me estoy refiriendo a los tres como unidad corporizada y solidaria, y cada uno de los cubos no vale sin los otros dos. En este sentido, el número cardinal es el número medieval por excelencia: continuidad, solidaridad. El número ordinal, en cambio, vibra acorde con la sensibilidad moderna. En la edad media, cuando se decía que se estaba en el año 1250, lo que se decía era que la Cristiandad tenía 1250 años. Hoy, cuando nos referimos al año 1954, estamos usando el número en su sentido ordinal. Estamos hablando de este año, y nada nos importan los 1953 años anteriores.

Ciertas preferencias contemporáneas en cuanto a juegos y deportes están relacionadas con el concepto ordinal. Los deportes como la carrera de caballos y de autos existen la fantasía más que el box o el fútbol. Y aun en estos últimos se introduce el concepto ordinal mediante los campeonatos.

Otro de los símbolos de la nueva época, relacionado con este concepto de ordinal y con la atomización del tiempo, es el record. Dominico Loricato, en el siglo XI, batió un record extraordinario: basándose en los cálculos de Damián, azotándose simultáneamente con ambos brazos logró cumplir cien años de condenación en seis días. El record no es valioso por la calidad del acto en sí, sino por su condición de último. Un record superado no es un record y carece por completo de interés. (Ser el último es en alguna forma ser el primero.)

El ideal amoroso también sufre, con el Renacimiento, una variación que ilustra el

fenómeno. Compárese el amor de Dante por Beatriz o del Quijote por Dulcinea, un amor irrealizado, eterno y etéreo, con el concepto romántico del amor saltarín, el amor del aquí y ahora, del amor que conoce la amargura del fruto gustado y de la flor marehita.

Así como el presente se valoriza por sí mismo, sin lazos con el pasado, así también el futuro se libera del presente. Y surge, entonces, otro de los elementos significativos de la nueva cultura: la utopía. Este es un mundo gris y triste; pero de la acumulación constante de lo nuevo y lo moderno, lo moderno y lo nuevo, y con la ayuda de una ciencia que sólo piensa en progresar, surgirá un mundo mejor, la utopía. En 1516 aparece la "Utopía" de Santo Tomás Moro. Un siglo más tarde, "La Nueva Atlántida" (nótese el título) de Francis Bacon incluye la predicción de una lista de descubrimientos científicos (buena parte de los cuales se han realizado) que mejorarán la faz del mundo. En "El año 2440", publicado en 1772, L. S. Mercier anuncia confiadamente que la perfectibilidad del hombre armado con la geometría, la mecánica y la química no podrá detenerse.

El descubrimiento y la conquista de América han desempeñado un papel importante en el proceso. Insistiremos una vez más en la magia de los nombres: "Nuevo Mundo", en vez de "Mundo Desconocido", o "Mundo Transoceánico", nombres cuyo contenido perceptivo sería más inmediato. Que América fué considerada inmediatamente como el escenario de los sueños utópicos, lo prueba no sólo el hecho de que en la Utopía de Tomás Moro se registre ya la influencia de rumores llegados del Imperio de los Incas, sino el que las nuevas comunidades protestantes que replantearon el problema de la organización social, como los cuáqueros y los mormones, hayan venido a América a hacer sus experimentos. Aun hoy, en pleno siglo XX, el venir a América ejerce sobre el europeo una atracción irresistible: significa abandonar el pasado y empezar una vida nueva; el desarraigado, el que ya no se siente solidario con su pueblo y con su parroquia, reúne sus bártulos y emprende la aventura.

Señalemos, finalmente, que no tiene nada de extraño que un mundo que baila al compás de las palabras "nuevo" y "moderno", haya ido a la revolución y a la guerra por suplantarse la monarquía por la república, más inconexa en el tiempo, más terriblemente nueva y actual cada vez que se elige un nuevo presidente.

En el siglo XIX el mito del progreso llega a su paroxismo. Entre el chimpancé y don Carlos Darwin hay una línea continua de engrandecimiento. Y, finalmente, entre la ameba unicelular que se rige por tropismos y el Capitán Marvel que se pasea por la cuarta dimensión, no hay más que un par de milenios de progreso.

Veamos ahora qué ocurre en el campo de la teoría del arte. Era dable suponer que el siglo pasado elaborara una teoría del arte revolucionista. El arte egipcio es lo que es, porque los egipcios **no supieron** hacerlo mejor; el arte griego representa una **superación** del egipcio; en el medioevo se produce el interregno, en el siglo XVI el "renacimiento", y desde entonces el arte avanza por la senda del progreso hacia cumbres insospechadas. Aceptando esto, la teoría del "einfuehlung" o proyección sentimental era absolutamente necesaria. Si las características del arte dieciochezo no hubieran sido las que fueron sino hubieran sido otras, no hubiéramos tenido una teoría del "einfuehlung", sino otra teoría distinta que ensalzara esas otras características, para poder mantener el ideal del progreso.

En el año 1904 se produce un hecho de importancia fundamental Wilhelm Worringer limita los alcances de la teoría del einfuehlung, y mediante el juego combinado de la abstracción y de la proyección sentimental se destruye el mito del progreso. El arte egipcio y el nórdico prerrenacentista resultan ahora tan perfectos, cada uno dentro de su vocabulario, como el de Grecia o el del Renacimiento.

Se produce, entonces, la crisis entre lo que la teoría del arte dice, por un lado, y lo que el hombre común de la calle, por el otro, quiere que le digan. No es posible sostener, ya, que el arte del siglo XX es el más perfecto; pero no es posible, tampoco, renunciar de improviso a todo el bagaje espiritual que hemos analizado. No es posible, de pronto, solidarizarse con el Egipto de los faraones.

Se recurre, entonces, a un cambio de palabras que no alcanza a disfrazar la contradicción interna. No se habla más de arte perfecto. Se habla de arte moderno. Se habla, también, de arquitectura moderna. Al hablar de lo moderno se está sintiendo que lo moderno es, en algún sentido, mejor que lo no moderno. El mito del progreso se mantiene, se niega el pasado. El arte egipcio osó compartir con nosotros la calidad de lo perfecto. Pero jamás logrará compartir la calidad de lo moderno. El nuevo estilo que aparece en arquitectura a principios de siglo, se llama "modern style". En francés, "art nouveau". Nótese cómo aparecen nuevamente las palabras mágicas.

Una época que tiene una ciencia tremendamente moderna; una cultura vieja que tiene una pasión infantil por los juguetes nuevos; una sociedad cuyos inestables valores máximos son la novedad y el progreso, y cuyos símbolos más expresivos son la Bolsa de Comercio cuyas cotizaciones cambian de hora en hora y el periódico lleno de noticias carentes de interés pero frescas, deben forzosamente tener un arte y una arquitectura modernas.

Hoy, a mediados de siglo, seguimos pensando más en términos de arquitectura moderna que en términos de buena arquitectura (1).

(1) Cuando oponemos los conceptos de arquitectura moderna y de buena arquitectura, no estamos comparando los edificios modernos que hoy se construyen con ninguna buena arquitectura del pasado, distinta de esos mismos edificios modernos. Nos referimos a que, cuando vemos un buen edificio moderno, apreciamos mejor el que sea moderno que el que sea bueno.

* * *

Cabe ahora formularse una pregunta de capital importancia: si nuestro gusto por lo moderno responde, realmente, a una necesidad profunda del espíritu occidental, ¿no correspondería abandonarse al capricho de lo moderno, con el objeto de que nuestra arquitectura sea fiel reflejo de nuestro estado de ánimo cultural, y se cumpla así el principio de la expresión?

No. Un rápido análisis nos mostrará que no corresponde. La búsqueda de lo moderno, mientras era espontánea e inconsciente, era realmente la expresión de una necesidad profunda. Pero en el instante en que comprendemos los móviles de nuestra conducta, y seguimos actuando movidos por esa comprensión, nuestra acción ya no responde a la necesidad profunda, sino a la comprensión mental. Los procesos espirituales no pueden forzarse a favor ni en contra. No podemos, por un esfuerzo de voluntad, ser más buenos de lo que somos, ni ser más modernos de lo que somos, sin riesgo de crear nuestra propia caricatura.

Borges, en una oportunidad memorable, observó que en el Alcorán, libro árabe por excelencia, no había citas de camellos; que si Mahoma hubiera sido un impostor que se hubiera preocupado porque su libro "parezca" árabe, hubiera mencionado camellos en cada una de sus páginas. Pero Mahoma, sabiéndose árabe, estaba seguro de que todo lo que él hiciera resultaría árabe, y por consiguiente no tenía por qué forzar situaciones. Nosotros, siendo lo que somos, nos expresaremos. No es posible usar fórmulas para expresarse.

Tal vez hayamos franqueado los umbrales de una nueva época, y seamos capaces, ya, de solidaridad. Dos disciplinas nuevas, el psicoanálisis en el plano individual, y la filosofía de la historia en el plano colectivo, parecen estar tendiendo a reforzar nuestra imagen en el campo histórico, suprimiendo la idea de que somos esencialmente nuevos y distintos.

Hegel concebía la historia como la progresiva realización de la idea de libertad; se salvaba así la atomización del tiempo, se hablaba de continuidad histórica; pero se mantenía el ideal del progreso.

Pocos años después de la publicación de la "Filosofía de la historia" de Hegel, Jacobo Burekhardt, que no es historiador ni es filósofo, pero que tiene un espíritu sensible, combate en sus "Reflexiones sobre la historia del mundo" el ideal del progreso: "...lo grave es que éstas (las filosofías como las de Hegel) pretenden, en general, delinear las fases de su designio universal y, como tales filosofías no pueden librarse de teorías preconcebidas, están totalmente deformadas con las ideas con que sus autores se impregnaron desde la infancia..." E inmediatamente afirma la idea de continuidad: "...nosotros hemos tomado como punto de partida el único elemento invariable que puede presentarse a un análisis semejante (el análisis de la historia): el hombre, con sus penas, sus ambiciones y sus obras, tal cual ha sido y será siempre".

Ya está preparado el terreno para pensadores como Spengler y como Toynbee, que en nuestro siglo vuelven a reordenar el campo histórico, no ya según el molde de progreso proyectado de las propias ambiciones humanas, sino según esquemas más o menos semejantes o distintos, progresivos pero no progresistas, que surgen o pretenden surgir del análisis mismo de los hechos.

Renunciar a la idea de progreso y mantener la de continuidad, implica abandonar la persecución de lo moderno, y volver a una posición de solidaridad temporal. La sonora afirmación de Spengler, de que la suya es la última filosofía occidental, no debe interpretarse como una mera explosión de humor germánico, sino como la expresión de una idea de solidaridad para con la filosofía que vendrá.

"LLAMARADA"

UN ORGULLO DE LA INDUSTRIA NACIONAL



Seguras - Económicas - Rendidoras
A GAS y GAS ENVASADO

FABRICANTE:
PEDRO FUNDUKLIAN
OLAYA 1042 BUENOS AIRES

SU

CONSULTORIO,
LABORATORIO,
FABRICA,
BARCO,
HOTEL,
CINE O TEATRO,
RESTAURANT,
Y SU
CASA MISMA...

Por sus grandes virtudes, no se concibe un ambiente moderno sin los BALDOSAS de GOMA.

Proporcionan:

**HIGIENE - SEGURIDAD
COMODIDAD - SUAVIDAD
COLOR - Suntuosidad**

**NO SON MODERNOS
SI NO TIENEN
PISOS de GOMA**
(a base de compuesto sintético)

- SON ATERMICAS
- NO TIENEN OLOR
- NO SE CUARTEAN NI SE QUIEBRAN
- SE PUEDE CAMINAR INMEDIATAMENTE DE COLOCADAS.

La Industria Argentina triunfó sobre el Linoleum y los pisos plásticos con esta NUEVA BALDOSA de GOMA, de obligada colocación en Laboratorios, Consultorios, Farmacias, etc., por exigencias municipales.

PARAGUAY 243
Bs. AIRES
T. E. 32-5735
32-2631 - 5562

Langer y Cia.

DISEÑO: H. J. 108218

Seguridad

y confort realizando el valor material y estético de la construcción moderna.

TESOROS

PARA EMPOTRAR



REMITIMOS PROSPECTOS

VARIOS MODELOS

ACYTRA

S.R.L. Cap. mín. 459.000

ORIGINAL

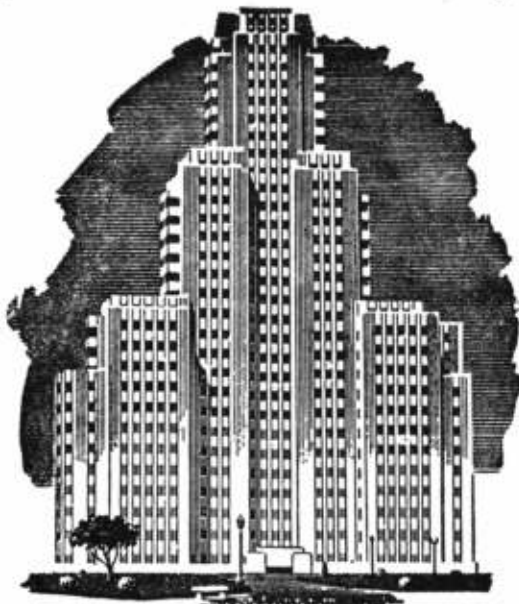
LOPE DE VEGA 135-145-155 S. PEÑA (B. A.) T.E. 757-0179



ESTRUCTURAS TUBULARES
T.A.E.M.
T.A.E.M. Talleres Argentinos Electro-Mecánicos
S.R.L. Capital \$ 1.000.000

JUJUY 136 - Bs. AIRES

T. E. 92-4941/2/3



LA CALIDAD QUE DESTACA!

Cuando un edificio, un barco o un avión, ha sido pintado con Pinturas APELES, se destaca de sus similares por su distinguida apariencia.

APELES protege, destaca y embellece. Recuerde que hay un tipo de Pinturas APELES, para RENDIR MAS en cualquier especialidad requerida.



PINTURA VIVA
A PRUEBA DE TIEMPO

LA PROTECCION MAXIMA
EN MATERIA DE PINTURA

XVIII NUESTRA —
ARQUITECTURA

NUEVA



**banderola
con
movimientos
oscilantes**

practico
de fácil colocación



CASA CORTI
S. R. L. CAP. 1.230.000
HERRAJES PARA OBRAS
AV. PUEYRRREDON 343 - T. E. 34 - 3300 3150 3383 - Bs. As.

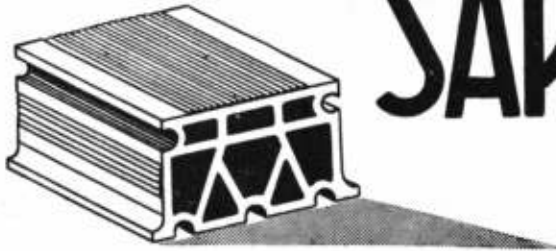
DE MISION A...
(Viene de la pág. XIV)

puesto al servicio unos autobuses con techo de material plástico. Al mismo tiempo, en el cercano Parque Fernando Costa, se efectuó una exhibición pecuaria internacional.

Pero para realizar sus celebraciones la ciudad no esperó a que se terminaran los arreglos de los terrenos de la exposición. Tan pronto como estuvieron listos los dos primeros edificios en diciembre pasado, la Segunda Bienal de São Paulo —probablemente el despliegue artístico más importante que se ha montado en el Hemisferio Occidental— se instaló allí (véase "Américas", abril 1954), y, simultáneamente, una Exposición Internacional de Arquitectura. El 25 de enero, cuatrocientos años después del día en que el Padre Manuel Paiva dijo su primera misa en la pequeña iglesia de techo de paja del Padre Nóbrega, una enorme y nueva catedral de estilo gótico, cuya construcción duró cuarenta años, fué dedicada con la presencia de los dos cardenales brasileños, el Presidente Getulio Vargas, el gobernador del estado Lucas Garcez, el cuerpo diplomático y las ocho mil personas que caben en el recinto. El mismo día, que atrajo a dieciocho mil visitantes a la Bienal y que mantuvo en movimiento a los paulistas desde el alba, con los pitos de las fábricas, hasta horas pasadas de la medianoche, el Presidente Vargas colocó la primera piedra de un Hospital Infantil, y se realizaron desfiles cívicos y paradas militares. Y durante el año entero, abogados, hombres de ciencia, académicos y hombres de negocios de todo el mundo han desfilado por São Paulo para concurrir a las distintas reuniones que tienen lugar como parte de la celebración.

Entre esas reuniones figuran convenciones de los principales organismos brasileños e internacionales en distintos campos de actividad. Seiscientos delegados y sus familias llegaron en febrero, por ejemplo, para el Décimo Congreso Internacional de Organización Científica. La Federación Interamericana de Abogados se reunió en marzo. Una media docena de grandes conferencias médicas se efectuaron durante el mes de julio, después de dos realizadas en junio. La Asamblea del Consejo Internacional de Música Folklórica, que dirige el eminente compositor británico Ralph Vaughan Williams, se re-

(Continúa en la pág. XXI)



SAP

Losas Cerámicas Prefabricadas PARA ENTREPISOS - BOVEDAS TECHOS

•
AHORRO DE CEMENTO HIERRO MADERA
Y MANO DE OBRA

•
A Pedido Proveemos las Viguetas Armadas

•
*Aprobación Municipal de la Ciudad
de Buenos Aires-Decreto N° 12549/51
y Banco Hip. Nat. N° 1297/52*

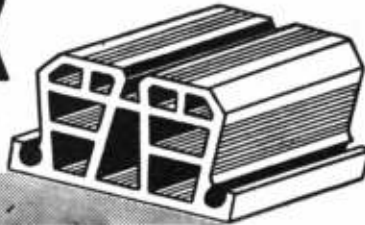
LATERAMERICANA

S.R.L. - CAP. \$ 1.000.000,00

Fábrica: OTAMENDI - F.C.N.G.B.M.

Adm. y Ventas: AYACUCHO 490 - Bs As.
T. E. 48 - 2773

TER



Sres: ARQUITECTOS - INGENIEROS - CONSTRUCTORES y PROPIETARIOS

Equipen sus calderas con Quemadores de Petróleo SYNCRO - FLAME

Los Edificios modernos requieren :

QUEMADORES DE PETROLEO **SYNCRO-FLAME**

AUTOMATICOS, SEMI AUTOMATICOS Y MANUALES

PARA LA PERFECTA COMBUSTION DE LOS PETROLEOS PESADOS Y LIVIANOS

QUEMADORES
a DIESEL OIL o GAS OIL

QUEMADORES
PARA FUEL OIL

Para los Quemadores **SYNCRO - FLAME**
NO HAY PROBLEMA DE DIFICIL SOLUCION

Sociedad C. A. R. E. N.

ANTONIO MACHADO 628/36/50 — T. E. 60-1068 (con diez internos) — BUENOS AIRES

— NUESTRA **XIX**
ARQUITECTURA



2 JOYAS

DE LA INDUSTRIA ARGENTINA
AL SERVICIO DEL

GAS
ARGENTINO

Confort en el baño

COCINAS Y CALEFONES



Confort en la cocina



Gas manufacturado
Gas envasado
Gas natural

41 años al servicio del gas en todo el país

EXPOSICION Y VENTAS • CASA CENTRAL • GALLO 350
SUCURSALES : LIBERTAD 120 • CABILDO 1501 • BS. AIRES



Aconseja
EL ARQUITECTO

Hágalo
CON FIBROCEMENTO
PERO EXIJA
Eternit
LA MARCA MUNDIAL

APROBADO POR O. S. N.

CHAPAS
CAÑOS Y
TANQUES
APROBADOS
POR O. S. N.
MOLDEADOS

APROBADO POR O. S. N.

PUBLICIDAD PARA ARGENTINA



PISOS DE LINOLEUM

Casa Carmelo Capasso

SOC. DE RESP. LTDA. - Capital \$ 150.000 mjs.

ALBERTI 2063

61-0896-8173

DE MISION A...
(Viene de la pág. XVIII)

unió en agosto —primera vez que celebrara una conferencia fuera de Europa— y, simultáneamente, el Congreso Internacional del Folklore y el Trigésimo primer Congreso Internacional de Americanistas. Rotarios, presidentes de universidad y filósofos son algunas de las otras personalidades que estuvieron representadas en São Paulo este año.

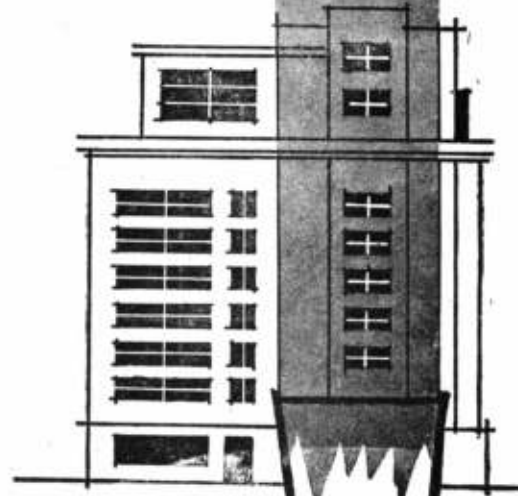
Hace unos dos años se anunció cierto número de concursos cuadracentenarios en diversos ramos, desde música sinfónica hasta radiodifusiones en serie. Algunos son de carácter internacional, como los de matemáticas y biología, que se basan en obras publicadas durante la década 1943-53, y los certámenes sobre sinfonía e historia de São Paulo; otros, entre ellos los de la serie de radio (basados en la historia de São Paulo), competencias literarias, de estampado de telas y ejecuciones de bandas musicales, son exclusivamente para brasileños.

Uno de los mayores acontecimientos de este año conmemorativo fué el Primer Festival Internacional de Cine del Brasil. Durante dos semanas, en febrero, la ciudad desbordó de actrices italianas de cortos bucles, de rutilantes celebridades de Hollywood, de alemanas con sacos de tweed y de fanáticos ansiosos de pescar un vistazo de sus favoritos. La noche de la llegada del grupo de Hollywood fueron necesarios cordones de policías para mantener el orden en el aeropuerto de Congonhas, y una llovizna persistente no impidió que los peatones interrumpieran el



Con PINTURAS SHERWIN- WILLIAMS

BIBLIOTECA



...le dará
a su obra

*"una
buena
mano!"*

Por su gran calidad y rendimiento las famosas pinturas Sherwin-Williams son una garantía de economía, belleza y protección. De ahí que los profesionales de todo el mundo las prefieran para sus obras cuando se trata de lograr trabajos de verdadera jerarquía.



SHERWIN WILLIAMS ARGENTINA S.A.

ALSINA 1923 - T. E. 47 Cuyo 6894 y 1723

Buenos Aires

PINTURAS - ESMALTES - LACAS - BARNICES

— NUESTRA **XXI**
ARQUITECTURA

JENVEN
HERRAJES PARA LA CONSTRUCCION

EXPOSICION Y VENTAS:
MONTEVIDEO 843 - T. E. 42-2000 - BS. AIRES

HEMEROTECA
F. A. O.

ENTRADA	
ORIGEN	

Productos de fama mundial para la CONSTRUCCION

FABRICADOS EN EL PAIS
CON FORMULAS ORIGINALES
DE SUIZA

ANTISOL

CURADO DEL HORMIGON

RUGASOL

SUPERFICIES MARTELLINADAS

Purigo

PISOS PETRIFICADOS

ANTIFROSTO

PARA HORMIGONAR
A BAJAS TEMPERATURAS

Consulte nuestro Departamento Técnico

FABRICACION - VENTA - DISTRIBUCION

Sika

SIKA S. R. L. Cap. \$ 350.100

Avda. Belgrano 427 - T. E. 34-8196 y 30-7362 - Buenos Aires

DE MISION A...
(Viene de la pág. XXI)

tránsito frente al hotel donde se alojaron (Edward G. Robinson se llevó la palma de la popularidad). El propio festival es un acontecimiento insólito entre las grandes ceremonias de esta clase en cuanto a que no fué un concurso. Constituyó simplemente una serie de programas, no dispuestos por países, en la cual se exhibieron 33 películas de largo metraje que representaron a catorce naciones y 61 películas cortas de dieciséis países; una serie especial sobre la labor de Erich von Stroheim, quien asistió al Festival; lo que podría considerarse como "subfestivales" de películas educativas y científicas y otras infantiles; varios días de fiestas nacionales, en que cada vez un país participante exhibió películas que no aparecieron en otros programas. Este hincapié en exhibiciones antes que en concursos dió muy buenos resultados, según opinión de un cronista cinematográfico de Hollywood que se encontraba presente, porque evitó una disputa inconveniente e insistió en el montaje de películas cinematográficas como medio complementario de diversión (por desgracia, agregó, el testimonio no permitió decir mucho sobre su valor como arte) antes que como un grupo de pequeñas industrias estrictamente limitadas por fronteras nacionales. Es de esperar que el Festival de Cine llegue a ser una práctica corriente, como lo son los de Cannes y Venecia.

Otras actividades artísticas en el Centenario para las cuales se desea permanencia son el Ballet y la Orquesta Sinfónica. La primera, organizada por un comité presidido por el Ministro de Relaciones Aurelio Miloss, coreógrafo de La Scala de Milán, actuó en el Teatro Municipal.

Con excepción del Festival de Cine, que organizó Exteriores, Sr. Vicente Ráo, toda la preparación de estos actos ha estado a cargo de la Comisión del Cuarto Centenario de la Ciudad de São Paulo. Esta es una organización oficial autónoma que patrocinan conjuntamente las autoridades de la ciudad y del estado y a la cual el gobierno federal ha prestado su apoyo al asumir la mitad de la responsabilidad por un empréstito público de seiscientos millones de cruzeiros con el cual se sufragaron los gastos de sus actividades. La Comisión se compone de una junta directiva que integran tres miembros nombrados por el gobernador del estado, tres nombrados por el alcalde y un presidente electo de mutuo

COPIAS DE PLANOS



Papeles

Y TELAS TRANSPARENTES
MATERIAL PARA DIBUJO
FOTOGRAFIA TECNICA

A. & M. CASASCO Y CIA

SOL SA RISP LTDA. CAPITAL \$ 1.000.000. 7%

SUC. RIVADAVIA 589 - LIMA 461 - B. A.

Casa Central,
CORDOBA 1836

• SUCURSAL ROSARIO: RIOJA 867 •

XXII NUESTRA —
ARQUITECTURA

FABRICA DE CORTINAS METALICAS



TOMIETTO

IMPORTACION - EXPORTACION

A MALLAS, TABILLAS INDIVIDUALES Y CHAPA ONDULADA

PATENTE N° 57.057

Puerta de escape enrollable

PATENTE N° 59.312

Máquina de alta producción

PATENTE N° 67.186

Levantamiento y descenso automático

PATENTE N° 69.665

Nuevo tipo de lev. y Des. automático

PATENTE N° 69.781

Cierra automático

PATENTE N° 71.761

Levantamiento y descenso hidráulico



MAS SEGURA

El sistema de cierre de la puerta de escape enrollable "TOMIETTO" Patente 57.057 es sumamente segura, por su sistema que une la malla de la puerta con la malla de la cortina, uniéndola en esta forma ambas en una sola pieza.

CORTINAS METALICAS

y Puertas de Escape Enrollables

"TOMIETTO"

PATENTE INTERNACIONAL

ARGENTINA N° 57.057 - ESPAÑA N° 179.336

E.E.U.U. de NORTEAMERICA. A. N° 761.121

ITALIA N° 431.630 - URUGUAY N° 3.821



MAS COMODA

Un niño puede cerrar y abrir la puerta de escape enrollable "TOMIETTO" Patente 57.057 por que solo debe manipular una planchuela que sirve como cierre de la puerta, con un peso solamente de 4 kgs.

TALLERES Y ADMINISTRACION

SANABRIA 2262 al 78

BUENOS AIRES

T. E.

69 - 4831

67 - 8553

Sucursales en Córdoba: Tucumán 352 — Mendoza: A. J. V. Zapata 413

Y representantes en todo el país

acuerdo; un comité consultivo de cinco individuos y un personal de unos cien empleados. Durante los trámites del pasado marzo surgió una pequeña dificultad en un momento decisivo: una violenta reorganización administrativa destituyó a la junta directiva que presidía Francisco Matarazzo Sobrinho, un industrial y conocido protector del arte. Sin embargo, se nombró inmediatamente un sucesor y hoy funciona bajo la dirección del poeta Guilherme de Almeida.

Desde diciembre de 1951, la Comisión ocupa dos pisos en un gran edificio de oficinas del centro de la ciudad. El local del personal, antes espacioso, ahora resulta demasiado estrecho y el ritmo de trabajo cambió de pausado a violento. Algunas veces, un solo punto del programa puede atañer a todos los Servicios en que está dividido el personal; y hay centenares de asuntos de esta especie. Por ejemplo, considérese lo que implican los acontecimientos folklóricos y antropológicos. Tres grandes conferencias internacionales se reunirán simultáneamente; esto incumbe al Servicio de Congresos, porque aunque cada organización se encarga de los detalles de sus propios asuntos y cada un cuenta con un comité patrocinador en el Brasil, la Comisión del Cuarto Centenario no sólo coordina estas variadas actividades sino que también ayuda a sufragar los gastos de todas las reuniones que se celebraron este año en São Paulo. Durante estas conferencias se realizará un Festival de Folklore, en el cual grupos indígenas llevados a São Paulo ejecutarán música y danzas genuinas de muchas partes del Brasil. La sección

PARA INDUSTRIAS
Y FAMILIAS

CALEFACCION
CENTRAL-ECONOMICA

A RADIADORES

ESTUFAS de hogar, con pulmón, registro y circulación de aire caliente desde... \$ 700.-

SALAMANDRAS a \$ 1.200.-

FRENTES para estufas de hogar desde \$ 420.-

ESTUFAS para industrias, Negocios, Oficinas y Depósitos

VARIOS SISTEMAS

casa **HERCK** b.l.g.a
argentina

HIPOLITO YRIGOYEN 850 - Piso 3

(Antes Victoria)

T. E. 30 - 5448

LO MAS PERFECTO EN PREMOLDEADOS DE HORMIGON



Revestimientos para frentes en placas o ejecutados en obra. Placas estructurales.



Pisos, claraboyas y tabiques traslúcidos con baldosas de vidrio supertemplado "BALDFO" (Reg.)

Aloiso & Abeledo

S. R. L. - CAP. \$ 100.000 - M/N.

Ventanas, mamparas y persianas de hormigón, vigas y losetas para techos, duelas, natatorios, silos, tanques australianos, losetas para piscas, postes, verjas, cercos, estructuras especiales.

Avda. Eva Perón 935 - San Isidro T. E. (San Isidro) 743 - 0134

CASA ROSSI
FABRICANTES S. R. L. - Capital \$ 300.000 - M/N.

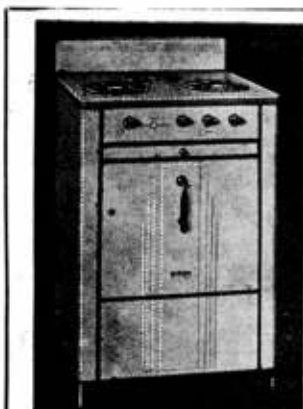
HUMBERTO 1° 1625
T. E. 23-2858 - BUENOS AIRES

GAS SUPERGAS
APROBADAS POR GAS DEL ESTADO

ROBINETERIA
GRIFOS
LLAVE DE PASO

folklórica del Servicio de Conmemoraciones Culturales es la encargada de organizar este Festival. Una Exposición Folklórica Interamericana, que permanecerá abierta por unos dos meses en los terrenos de la Exposición y que comprende utensilios caseros y herramientas de trabajo, instrumentos musicales, muestras del arte popular y objetos religiosos de varios pueblos americanos, está a cargo de Oswald de Andrade Filho, del mismo servicio, pintor de profesión (antropólogo por vocación e hijo del famoso escritor. Además de ponerse en contacto con autoridades en la materia —como Fernando Ortiz, de Cuba, y Luis Valcárcel, del Perú— para el arreglo de exposiciones de sus países respectivos, Andrade Filho está reuniendo un grupo de objetos locales ("No son muchos, ni siquiera muchos paulistas, los que saben que tenemos algún folklore —dice—) y trabaja rodeado de canastas, guitarras, máscaras de la Epifanía y figuras de greda de la campiña que queda detrás de la elevada ciudad. Finalmente, las conferencias terminarán con un concierto de composiciones basadas en música popular, ramo, por supuesto, de la sección de orquestas. Ninguno de los que trabajan en la oficina del Cuarto Centenario ha tenido una buena noche de sueño desde hace tiempo. Pero a nadie parece importarle, porque mientras São Paulo cumple cuatrocientos años, el mundo entero se impone de todo lo que está ocurriendo allí.

(Por cortesía de "América".)



HURON

UN SIMBOLO DE CALIDAD EN ARTEFACTOS A GAS

SEGUROS - SOLIDOS - ECONOMICOS

RIVA, BALDELLI & BIONDI

Exposición y Venta:

SARMIENTO 2745 T. E. 62, Mitre 6641-2-3



PRODUCTOS
DURABEL

Hijos de **PABLO CONCARO**

SOCIEDAD DE RESPONSABILIDAD LIMITADA - CAPITAL \$ 1.000.000

CORRESPONDENCIA
CASILLA DE CORREO N° 20
BERNAL
F. C. S.

AVDA. LOS QUILMES Y LINIERS
RUTA NACIONAL N° 2 - KILOMETRO 17355
QUILMES
F. C. S.

M. T. 202 (BERNAL) 0149

ARQUITECTURA Y DECORACION

Obras editadas en base a los mejores trabajos realizados por los más calificados profesionales del país y del exterior, que se tornan en valiosos elementos para las personas que deseen construir o modernizar su hogar.

LA COCINA. — Es indispensable para quien desee organizar o reformar esa dependencia. 80 páginas de texto y 155 fotografías y dibujos que incluyen a las cocinas diseñadas por los mejores arquitectos del mundo \$ 25.-

LA CHIMENEA. — Tercera edición de 80 páginas, en las que se han compilado 44 dibujos y 120 nítidas fotografías que muestran todos los estilos de chimeneas a leña y los planos y reglas para construirlas de manera que tiren bien. Además explica las causas que originan el mal funcionamiento de las que ahuman las habitaciones " 25.-

LA MADERA AL SERVICIO DEL ARQUITECTO. por Severino Pita. — Toda la carpintería blanca; puertas de entrada, guillotina y corredizas, ventanas de abrir al exterior, al interior, corredizas y de guillotina; con láminas constructivas a escala, fotografías numerosas y explicaciones detalladas, " 125.-

LA DECORACION DE INTERIORES. III Tomo. — 116 páginas con 189 fotografías de los arreglos de interiores más interesantes, efectuados por conocidos arquitectos y decoradores del país y del extranjero " 35.-

CERCOS Y PORTONES. por Severino Pita. — En 94 páginas de papel ilustración han encontrado cabida 200 fotografías y 22 láminas de construcción, mostrando cercos de madera, hierro, ladrillo, piedra y verdes, y portones de madera y hierro. Los detalles enseñan como construirlos y las leyendas aclaran los perfiles, clases de material, etc. " 40.-

Adquiéralos en las buenas librerías.



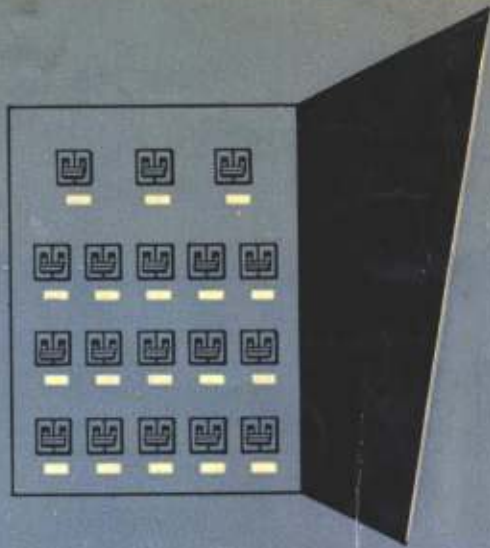
Tarugos de Fibra y Bulones de Expansión para sujetar Maquinarias, Motores, Transmisiones, etc.

van Wermeskerken, Thomas & Cia.
SOC. RESP. LTDA.
CAP. \$ 200.000.00.

CHACABUCO 682 T. E. 33 - 3827
BUENOS AIRES



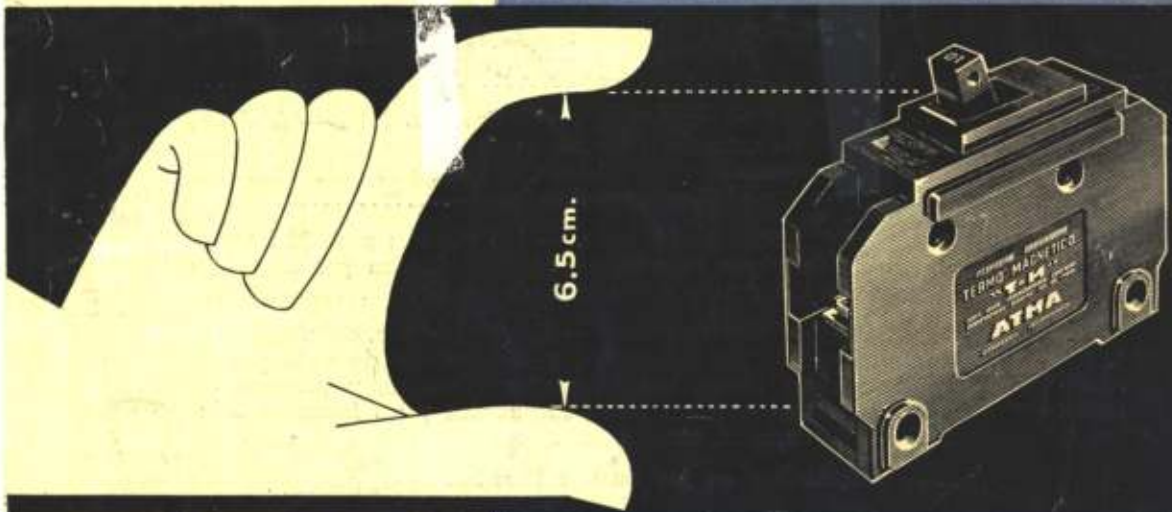
18 circuitos en un tablero de 40x50 cms.



En caso de corto-circuito corta instantáneamente por efecto electro magnético.

En caso de sobrecarga corta con retardo por efecto térmico.

En razón de sus pequeñas dimensiones, los Interruptores Automáticos y Manuales N: 8100 permiten reunir numerosos circuitos en un espacio reducido y formar tableros centrales o seccionales compactos, prácticos y bien presentados. Además, aseguran una doble protección de la instalación: contra corto-circuitos y sobrecargas.



Deja pasar, sin desconectar, las sobrecargas netamente pasajeras cuya intensidad no puede perjudicar al circuito.

No hay piezas que reponer. Un simple movimiento de la manija restablece el circuito.

Se fabrica en el mismo tamaño para 10, 15, 20, 35 y 50 Amp. 220 V C. A.

Producido en la Argentina por ATMA, bajo licencia de Westinghouse Electric Co. (U.S.A.)

Protector Automático TERMO-MAGNETICO 8100

ATMA

CALIDAD DE ELECTRICIDAD