

NUESTRA  
ARQUIT

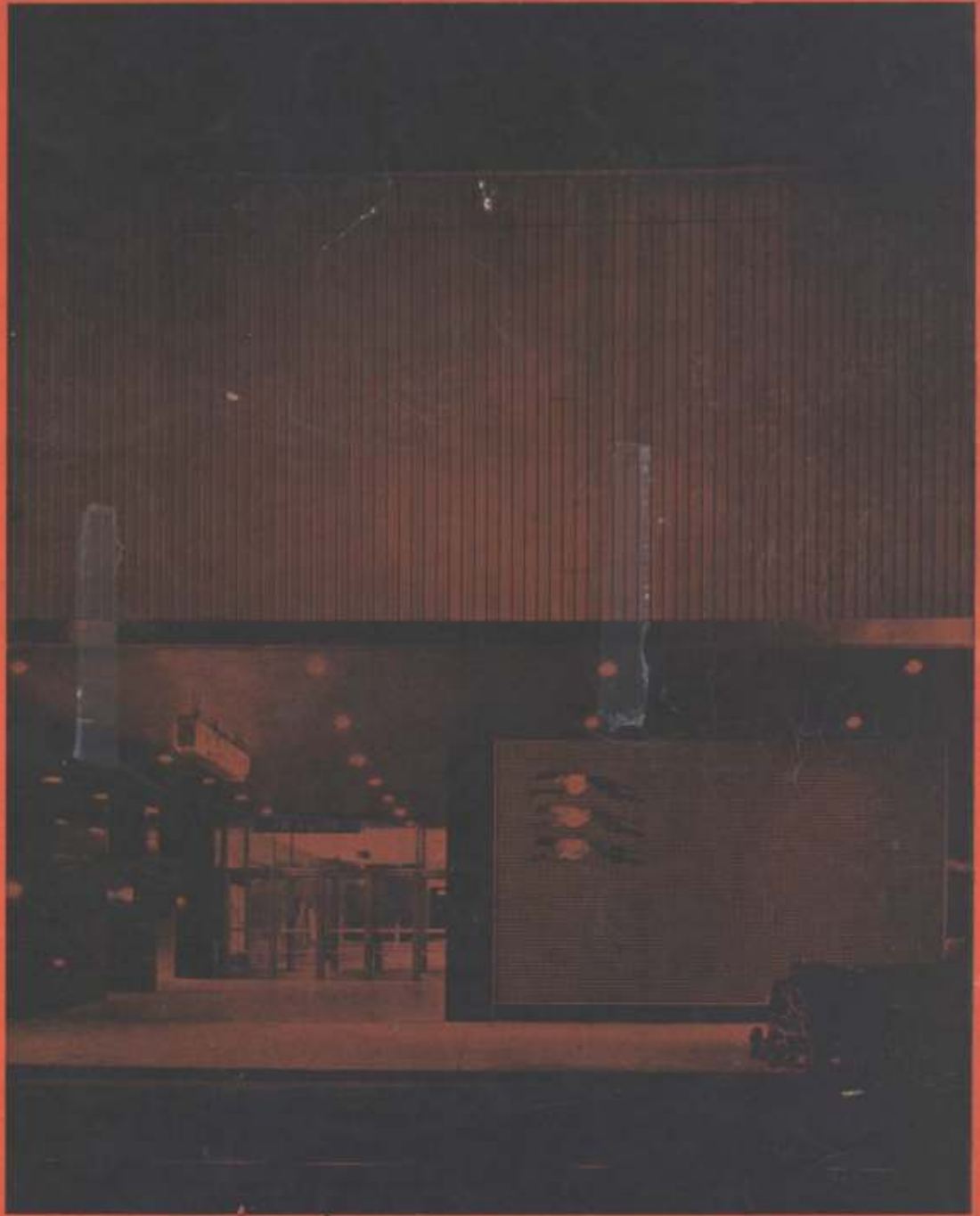
302

09/54

9

Buenos Aires  
Sept. 1954  
Número 302

ARQ  
302  
NUESTRA ARQUITECTURA



**Sumario:**

NUEVA TERMINAL DE OMNIBUS EN CHICAGO: Skidmore, Owings y Merrill, Arqs.; John W. Harris, Ass. — CASA DE RENTA: José y Mario Aisenso, Arq. e Ing. Civil. — 3 OBRAS del arquitecto Gommel Roessner. — BURLE MARX, Arquitecto de paisajes, por: José Gómez Sicre. — UNA EVOLUCION DETENIDA. — NUESTRO URBANISMO: J. Bonilla y J. Pastor, Ing. y Arq. — Edición especial del C.E.A.: Conjunto residencial para obreros en São José dos Campos, Estado de S. Paulo, Rino Levi, Arq. — RINO LEVI y los estudiantes de arquitectura de Buenos Aires, por: Federico Ortiz.

ARQUITECTURA • DECORACION • URBANISMO

## CERCOS Y PORTONES

*es un nuevo libro que contiene:*

Cercos y Portones de madera  
Cercos y Portones de hierro  
Cercos de ladrillo y piedra  
Cercos verdes.

## CERCOS Y PORTONES

*incluye:*

204 fotografías de cercos y portones  
24 láminas con detalles constructivos.

## CERCOS Y PORTONES

interesa al que quiere elegir un cerco o un portón, porque allí encuentra los modelos más variados y adaptables a cualquier arquitectura y al alcance de cualquier presupuesto.

e interesa al que quiere construir un cerco o un portón —ya sea profesional o aficionado—, porque encuentra en él todos los detalles que le facilitan la labor.

## CERCOS Y PORTONES

no está escrito por un teórico, sino por un industrial con treinta años de experiencia. Por eso los modelos que se ofrecen son realizables; las maderas que se recomiendan son las que se encuentran en el mercado; los ensambles que se ven en los dibujos, los mejores de acuerdo a la práctica industrial argentina.

## CERCOS Y PORTONES

está nítidamente impreso en papel ilustración y se ofrece al precio de \$ 40.- más \$ 2.- para remisión.

## CERCOS Y PORTONES

p o r S E V E R I N O P I T A

ADQUIERALO EN LAS BUENAS LIBRERIAS

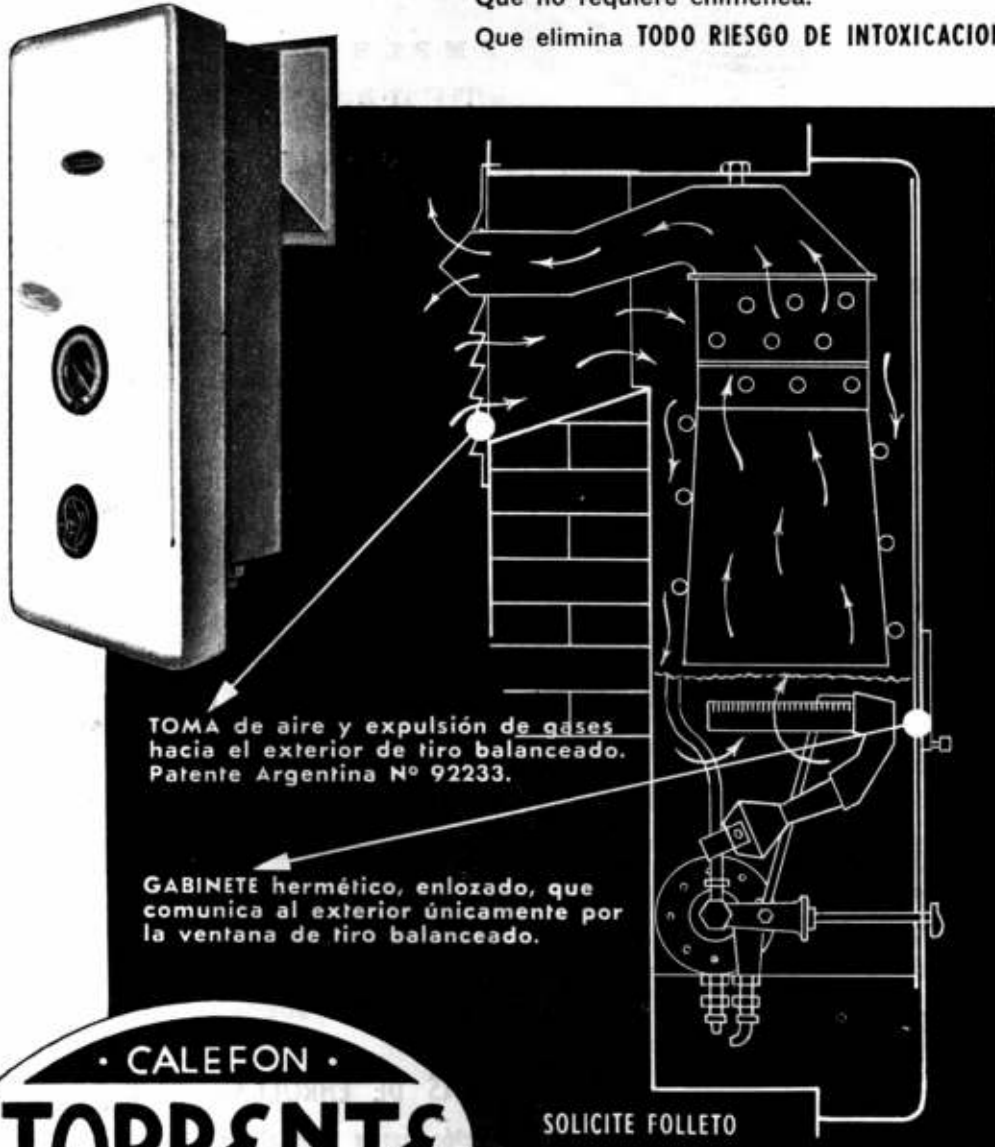


BIBLIOTECA

# UNICO

**UNICO** que funciona correctamente aún en edificios de gran altura, pues los vórtices que se producen é influyen en las chimeneas de los calefones comunes, llegando hasta apagarlos, con graves consecuencias, no lo afectan por cuanto el sistema de tiro balanceado anula las corrientes de aire del exterior. Que no requiere chimenea.

Que elimina **TODO RIESGO DE INTOXICACION.**



**TAEM Talleres Argentinos Electro-Mecánicos**  
S. R. L. Capital \$ 1.540.000.-

Juyuy 136

T. E. 93 - 4941/2/3

Buenos Aires

Dirección telegráfica TAEMBA

POLUX  
Participación

— NUESTRA  
ARQUITECTURA |

GRAN FÁBRICA de BALDOSAS TIPO MARSELLA - TEJAS y LADRILLOS PRENSADOS y HUECOS



FÁBRICA CERÁMICA  
**Alberdi S.A.**

ESCRITORIO y ADMINISTRACIÓN  
SANTA FE 882 - ROSARIO  
C.A. 22936

EMPLEE EN SUS OBRAS  
TEJAS Y BALDOSAS

**ALBERDI**

ORGULLO DE LA INDUSTRIA ARGENTINA

Premiadas con el Primer Gran Premio en la  
Exposición de la Industria Argentina 1933-34

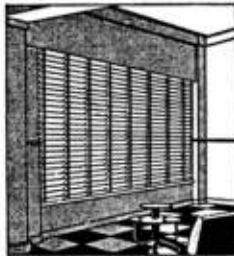
PRECIOS, MUESTRAS E INFORMES:

Administración: SANTA FE 882 - T. E. 22936 - ROSARIO  
o al Representante en Buenos Aires:

**O. GUGLIELMONI**

AVDA. DE MAYO 634 - (Piso 1º) - T. E. 34 - 2792 - 2793

EN VENTA EN TODAS LAS CASAS DEL RAMO



"VENTILUX"

Persianas plegadizas de  
aluminio y madera

GAONA 1422/32/36

**SUC. JUAN B. CATTANEO S. R. L.**

CAPITAL \$ 1.800.000.-

T. E. 59-1655 y 7622

**CORTINAS DE ENROLLAR**

Proyección a la veneciana,  
sistema automático

"8 en 1"





a la larga sucesión de éxitos  
en la colocación de

Techados asfálticos  
Chapas acanaladas Eternit  
Baldosas asfálticas Pisoplast  
Paneles acústicos, etc.

**Volvemos**  
a incorporar una especialidad nuestra

**LA COLOCACION  
DE AZULEJOS  
Y MAYOLICAS...**

...por técnicos y obreros  
expertos.

**PRECIOS MUY CONVENIENTES**

Solicite presupuestos para  
**AZULEJOS y MAYOLICAS**  
\* **SAN LORENZO**

y Opalinas de Industria Nacional

\* que por su combado científico  
no se cuartean



**KREGLINGER LTDA.**

Compañía Sud Americana S. A.

Chacabuco 151 - Bs. As. - T. E. 33-2001/8

— NUESTRA III  
ARQUITECTURA

# por un detalle...

por un solo detalle  
se reconoce la auténtica  
calidad de un mueble...



y tratándose de muebles para oficina, Ud. preferirá HOY y SIEMPRE los muebles tipo sueco COATES que reúnen todos los detalles del perfecto mueble funcional. Más de 40 años de experiencia sueca, puestos al servicio de la industria argentina, han hecho del nombre COATES sinónimo de calidad y confort.



Sírvase enviarme catálogo completo o bien disponer me visite un experto para ampliar informes.

Nombre \_\_\_\_\_

Dirección \_\_\_\_\_

Localidad \_\_\_\_\_ T. E. \_\_\_\_\_

Catálogo - Visitador (tachar lo que no corresponde)

na

## stanley v. coates

ADMINISTR.: RECONQUISTA 314 - T. E. 31-2906/8090  
NUEVO LOCAL DE VENTAS: SARMIENTO 361  
(EDIFICIO SHAW)

EN EVA PERON: EN CORDOBA: EN MAR DEL PLATA:  
A. OSCAR BLAKE HALFA MAQUINAS LUIS SAIDMAN  
CALLE 50 N° 619 AV. GRAL. PAZ 185 AV. LURO 3280

IV NUESTRA —  
ARQUITECTURA

## NOTICIAS

### IMPRESIONES SOBRE UN VIAJE AL BRASIL

IV CONGRESO BRASILEÑO DE ARQUITECTOS.  
II BIENAL DEL MUSEO DE ARTE MODERNO DE  
SAO PAULO. ARQUITECTURA Y ARQUITECTOS  
BRASILEÑOS.

Por SAMUEL BINIAKONSKI

Un viaje siempre es una experiencia fascinante para cualquier persona; conocer nuevas costumbres y paisajes ha excitado, durante la Historia de la Humanidad, la inspiración y fantasía de más de un escritor o poeta. Mas si el viajero es arquitecto, estudiante de arquitectura, o simplemente un connoisseur, y el país visitado es Brasil, el contacto directo con su producción arquitectónica contemporánea produce una serie de impresiones múltiples y variadas. Ordenar éstas, dentro de nuestra limitación espacial, será el objetivo de estas líneas.

En primer lugar, a la vista de tan notable grupo de obras producidas principalmente durante los últimos quince años, uno se pregunta: ¿cuáles son las orientaciones e inquietudes de los arquitectos brasileños? en qué dirección apuntan sus soluciones e ideas? Las respuestas a estas interrogaciones las obtuvimos durante el IV Congreso Brasileño de Arquitectos, cuyos objetivos y temario eran los siguientes:

#### OBJETIVOS:

- Debatir con espíritu crítico las realizaciones de la Arquitectura y el Urbanismo en el Brasil.*
- Discutir la influencia de la cultura popular y de las tradiciones brasileñas en la creación de la arquitectura nacional.*
- Proponer y debatir soluciones urbanísticas que focalicen objetivamente la realidad brasileña.*
- Analizar la enseñanza de la Arquitectura y Urbanismo, la participación de arquitectos y urbanistas en la sociedad brasileña, y el ejercicio de la profesión.*
- Analizar a través de una exposición de carácter histórico la evolución de la arquitectura brasileña.*

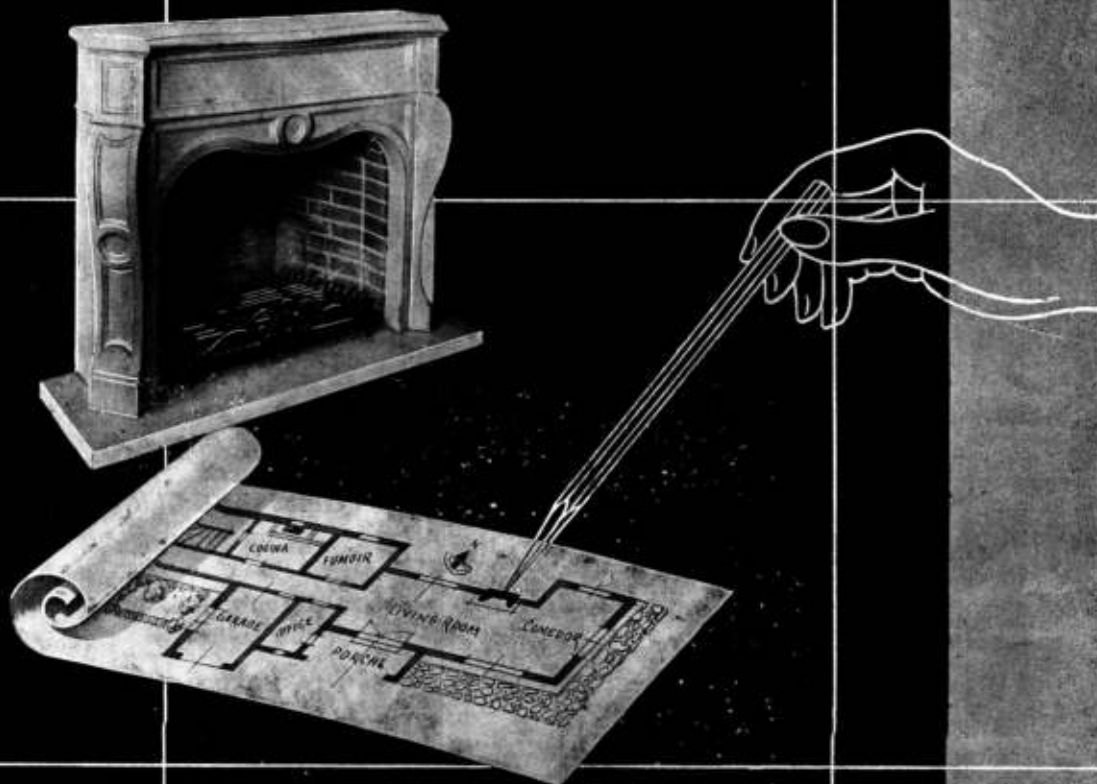
#### TEMARIO:

- Arquitectura en el Brasil.*
  - Arquitectura y tradición;*
  - Arquitectura e industria;*
  - Enseñanza de la Arquitectura;*
  - La profesión de Arquitecto.*
- Urbanismo en el Brasil.*
  - El Urbanismo y la realidad nacional;*
  - la enseñanza del Urbanismo;*
  - la profesión de urbanista.*

Un simple análisis de estos puntos revelaba que los problemas a resolver por los arquitectos brasileños no diferían sustancialmente de los de otras partes del orbe. Aquí radicaba precisamente el interés internacional en un Congreso nacional: se trataba de estudiar los problemas del Hombre en nuestra ci-

(Continúa en la pág. VIII)

EN EL CENTRO DEL HOGAR  
"QUERALTIC"



*con sus frentes de chimenea, de líneas sobrias y armoniosas formas, confiere al ambiente central una nota de indiscutido buen gusto.*

EXPOSICION Y VENTA:  
CONSTITUCION 1752-58

*Queraltic*  
S. A. C. & I.

T. E. 26 - 6373 - 6462  
BUENOS AIRES

— NUESTRA V  
ARQUITECTURA



FB - FO

aislando sus construcciones con

# Vermiculita

"PAMPA"  
El mineral maravilloso

La VERMICULITA "PAMPA", superaislante para la construcción, le permite aumentar en un 100% el confort de su obra, con un costo adicional mínimo. El propietario le agradecerá su sugestión porque, como la VERMICULITA "PAMPA" aísla también del frío, vivirá mejor 365 días por año.



PIDA INFORMES Y FOLLETOS

**P.A.M.P.As. S.R.L.**  
LAVALLE 1523 - T. E. 40-2002  
BUENOS AIRES

VI NUESTRA —  
ARQUITECTURA



Aconseja  
**EL ARQUITECTO**

Hágalo  
CON FIBROCEMENTO  
PERO EXIJA  
**Eternit**  
LA MARCA MUNDIAL

APROBADO POR O.S.N.

CHAPAS  
CAÑOS Y  
TANQUES  
APROBADOS  
POR O. S. N.  
MOLDEADOS

PUBLICITARIA ARGENTINA



# CUIDADO CON LA PINTURA

*Use siempre  
lo mejor*



PINTURAS

ESMALTES



BARNICES



**BACIGALUPO CIA. LTDA.** Sociedad Anónima de Barnices y Anexos

Administración: 25 DE MAYO 460 - T. E. 31-3001 • Fábrica: PEDRO ECHAGUE 3072, T. E. 91-9231



"MANOS  
A LA OBRA"

Cuando llegue el momento de realizar los trabajos de pintura, le recomendamos que las manos que vaya a dar a su obra sean sólo manos de pinturas SHERWIN-WILLIAMS. Su calidad superior y gran rendimiento son una garantía de belleza, protección y economía.



PINTURAS  
**SHERWIN-  
WILLIAMS**

SHERWIN WILLIAMS ARGENTINA S.A.

ALSINA 1923 - T. E. 47 Cuyo 6894 y 1723  
Buenos Aires

PINTURAS - ESMALTES - LACAS - BARNICES

## IMPRESIONES SOBRE UN VIAJE...

(Viene de la pág. IV)

vilización, simplemente localizado en un punto particular del Globo, y la presencia de Walter Gropius —el gran analista de la civilización de nuestro tiempo— en el Congreso, contribuía a fijar los puntos a estudiar.

Como resultado del trabajo de las comisiones, integradas indistintamente por estudiantes, profesores y arquitectos, nacionales y extranjeros, fueron surgiendo las conclusiones, sentando las bases e indicando los pasos a seguir. Estas fueron, en síntesis:

**Arquitectura y tradición.** — La Comisión constató que la arquitectura brasileña precisa responder en todos sus aspectos a las bases sociales, económicas y técnicas adecuadas a las condiciones del país y, por tanto, los conocimientos de los arquitectos sobre los problemas sociales, históricos, técnicos y estéticos desempeñan un papel decisivo en la evolución de la arquitectura. Concluyó expresando la necesidad de la existencia de una conciencia nacional para que se alcance una expresión arquitectónica propia, y recomendó a los arquitectos realizar estudios más profundos sobre la arquitectura tradicional del Brasil.

**Arquitectura e Industria.** — El Instituto de Arquitectos del Brasil debería promover las articulaciones necesarias con las entidades interesadas en los problemas técnicos de construcción, así como profundizar el estudio de este tema en las Escuelas.

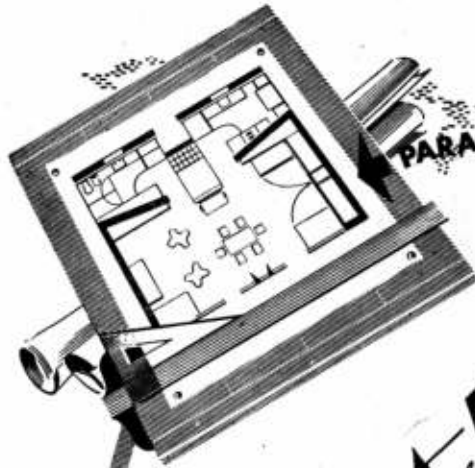
**Enseñanza de la Arquitectura.** — Las tesis y debates evidenciaron unánimemente la deficiencia de la enseñanza media y superior en general, y de la arquitectura en particular; se destacó también la falta de consignación presupuestal suficiente, la dificultad en verificar la vocación del colegial, la formación deficiente del cuerpo docente, la necesidad de autonomía universitaria, etc. Se recomendó también la creación de mayor número de becas y la participación de los alumnos en los órganos directivos de sus escuelas.

**Urbanismo.** — Las tres comisiones relacionadas con esta disciplina emitieron el siguiente informe: analizando las diversas mociones presentadas, se recomienda sean creados grupos locales de urbanistas y arquitectos encargados de recopilar datos y efectuar estudios de planificación; se sugiere la creación del Ministerio de Habitación y Urbanismo así como la formación por el IAB de una comisión de especialistas que estudie las leyes que permitan la defensa del interés colectivo en relación con el uso de la tierra.

Teniendo en vista la crisis de energía eléctrica, se manifiesta la necesidad urgente de realizar un plano nacional que englobe a los planos regionales.

Son muchos los que dudan de la eficacia de los Congresos y de las posibilidades prácticas de realizar los acuerdos, pero a nadie debe escapar la importancia que tiene fijar el rumbo común a seguir, para crear de esta forma una fuerte conciencia profesional;

(Continúa en la pág. XII)



PARA UN AMBIENTE MODERNO  
**EL-NUEVO CALEFON**

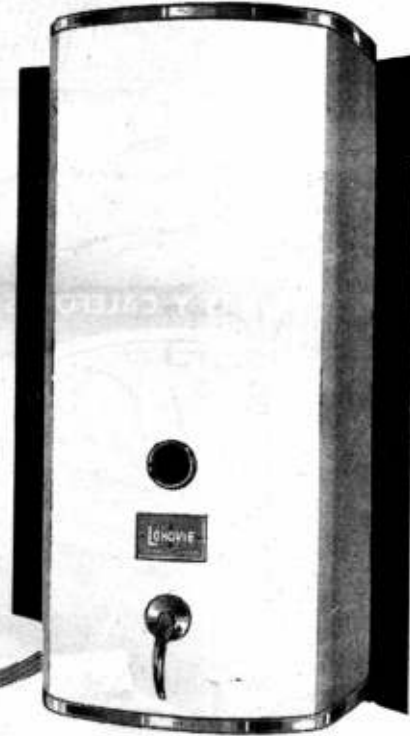
# LONGVIE

DE LARGA VIDA

Para todo tipo de gas.

Tras cuidadosas experiencias los fabricantes de las famosas cocinas y calefones Longvie de larga vida han creado otro producto perfecto:

¡El nuevo calefón automático **LONGVIE!**  
Cobertura total de acero esmaltado a fuego, de color blanco inalterable.



ANTIGUO  
CALEFON LONGVIE

¡Ha revolucionado antiguos diseños!

logrando una línea elegante, distinguida, de óptima presentación.

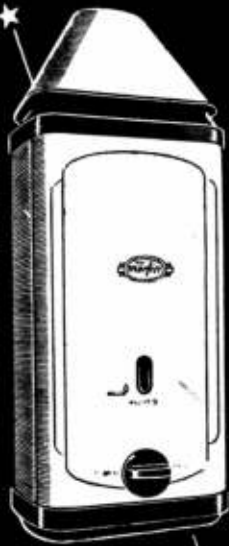
# LONGVIE

DE LARGA VIDA

**Además brinda:**

- Mayor volumen de agua
- Temperatura regulable a voluntad.
- Sencillo manejo.
- Gran rendimiento.
- Quemadores de diseño especial.
- Seguridad absoluta; la llama se extingue al cerrar la canilla.

LIBERTAD 731 - T. E. 42-0014 - BUENOS AIRES - 520 AGENTES EN TODA LA REPUBLICA



# 2 JOYAS

DE LA INDUSTRIA ARGENTINA  
AL SERVICIO DEL

**GAS**  
ARGENTINO

*Confort en el baño*

COCINAS Y CALEFONES



*Confort en la cocina*



Gas manufacturado  
Gas envasado  
Gas natural

11 años al servicio del gas en todo el país

EXPOSICION Y VENTAS • CASA CENTRAL • GALLO 350  
SECCIONALES • LIBERTAD 120 • CABILDO 1501 • BS. AIRES

# JENNY

HERRAJES PARA LA CONSTRUCCION



EXPOSICION Y VENTAS:  
MONTEVIDEO 843 - T. E. 42-2000 - BS. AIRES

SISTEMA "ADAM" PATENTADO

# GARGANTAS

y PAREDES GUARDA-SAPOS  
(PREMOLDEADAS) PARA  
**NATATORIOS**

A. VICTOR ADAM y Cia.  
CARACAS 3520 • BUENOS AIRES • T. E. 51-8670

# COPIAS DE PLANOS



*Papeles*  
y TELAS TRANSPARENTES  
MATERIAL PARA DIBUJO  
FOTOGRAFIA TECNICA

# A. & M. CASASCO y CIA

ED. 44 215 P. 104. CAPITAL: \$ 1.500.000.-  
Suc. RIVADAVIA 589 • LIMA 461 • B. A. • Casa Central: CORDOBA 1836  
• Sucursal ROSARIO: RIOJA 667 •



*Al* **PROYECTAR** *una obra*

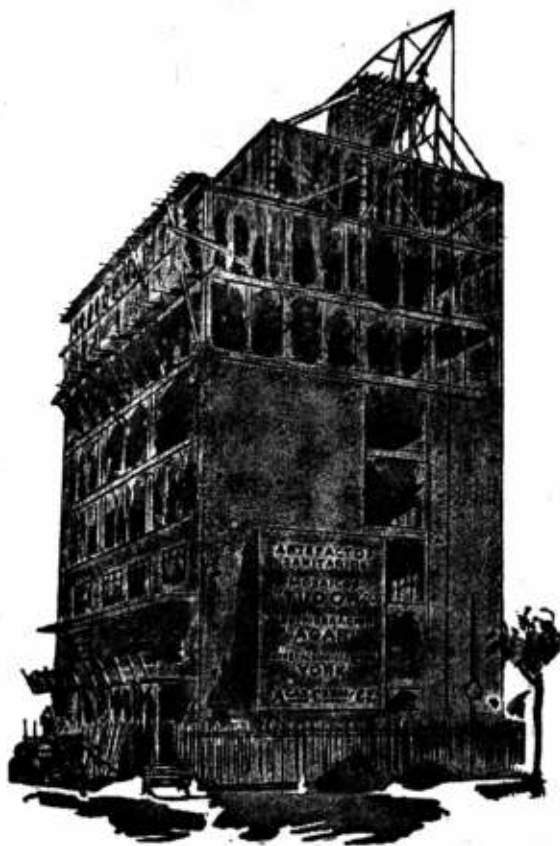
que requiera corriente de nuestras redes **NO**  
**OLVIDE ASESORARSE PREVIAMENTE** sobre  
nuestras posibilidades para el suministro de elec-  
tricidad en el sitio en que ella se necesite.





# Para Construcciones

## de calidad...



**Materiales,  
Equipos e  
Instalaciones**

**de calidad**

**AGAR, CROSS & Co. LTD.**



BUENOS AIRES • ROSARIO • SANIA BLANCA • TUCUMAN • MENDOZA

**XII** NUESTRA —  
ARQUITECTURA

IMPRESIONES SOBRE UN VIAJE...  
(Viene de la pág. VIII)

en este sentido el IV Congreso Brasileño de Arquitectos supo llevar a cabo su cometido.

### La Bienal del Museo de Arte Moderno de São Paulo

Más de 4.000 obras de arte contemporáneo de casi todos los países del mundo fueron reunidas en los dos inmensos edificios destinados a albergar la II Bienal. Era casi imposible obtener una visión más completa del panorama mundial del arte moderno. En este conjunto se destacaba el indudable éxito alcanzado por las nuevas ideas y conceptos artísticos en todos los rincones del planeta y causaba grata impresión encontrar junto a los artistas consagrados, otros desconocidos y situados en remotos países, pero imbuido de un noble espíritu de pesquisa plástica.

Europa seguía manteniendo, a nuestro juicio, la hegemonía en pintura y escultura, avalada por siglos de gloriosa tradición; no ocurría, sin embargo, lo mismo en arquitectura, donde la América, con Estados Unidos y Brasil a la cabeza, mostraba el conjunto más valioso de obras.

La exposición internacional de arquitectura no era tan completa y comprensiva como las de las demás artes y muchos países carecieron total o parcialmente de representación en ella (entre ellos, Cuba); sin embargo, muchas de las mejores obras construidas recientemente estaban expuestas y el Jurado, al escoger los premios, brindó una orientación clara del pensamiento que debía regir al futuro desenvolvimiento de la arquitectura.

### Arquitectura y arquitectos brasileños

Desde hace quince años la arquitectura del Brasil ha venido llamando la atención mundial por su calidad y fresca inspiración, ya que desde la América precolombina, ningún movimiento arquitectónico americano ha tenido la repercusión alcanzada por la producción actual brasileña. Esto incita a analizar los factores que han propiciado este desarrollo súbito y pujante.

Brasil es un país vastísimo y rico en recursos naturales; sin embargo no ha sido hasta los últimos años que todas las riquezas se han empezado a explotar en una forma coordinada y más o menos racional, lo que ha creado una serie extensa de necesidades, las que se traducen en toda clase de programas arquitectónicos. Todos los complejos requisitos de una vida organizada dentro de nuestra época han venido siendo resueltos de una manera paulatina, sobre todo en la región costera del sudeste. La cantidad de construcciones llevadas a cabo en esta región difícilmente pueda ser igualada en otra parte del mundo.

Dentro de este ambiente propicio surgió un grupo de jóvenes arquitectos que seguía muy de cerca las palpitaciones internacionales de la arquitectura, estudiando profundamente las ideas que Le Corbusier trataba inútilmente de llevar a cabo en la Francia cargada de tradiciones clásicas; como producto de la labor de ese grupo, apoyado en las ideas del

(Continúa en la pág. XXII)

# PRODUCTOS NOBLES PARA UN MEJOR VIVIR

Tanto en la ciudad como en el campo, el progreso tiende a mejorar las condiciones de vida de la comunidad. Para lograrlo, es necesario, además del esfuerzo de los hombres, contar con materiales que reúnan excelentes condiciones de calidad, seguridad y uniformidad.

Es por ello que los productos de fibrocemento "MONOLIT", son los preferidos por los profesionales que conocen sus múltiples ventajas por propia experiencia.



Solicite **MONOLIT**  
a su proveedor. Es  
el material de fibro-  
cemento que rinde  
"un poco más".

COMPANÍA FIBROCEMENTO  
**MONOLIT**

S. A. INDUSTRIAL Y COMERCIAL  
FABRICA EN SAN JUSTO, PROVINCIA DE BUENOS AIRES

DISTRIBUIDORES EXCLUSIVOS:

CHACABUCO 132

**TAMET**

BUENOS AIRES

**SEGURIDAD**  
 categoría  
 en obras de categoría

**CAJAS FUERTES DE EMPOTRAR**  
**"BORGES"**



CON CERRADURA A CLAVE NUMERICA

Los Cajas Fuertes de Empotrar **BORGES** son triplemente seguras:

- 1 No son transportables.
- 2 Su coraza, de acero macizo al temple diamante, es invulnerable, y a prueba de violaciones e incendios.
- 3 Poseen una clave numérica en el cierre, con más de un millón de combinaciones, a voluntad.

Señor propietario:  
 Señor arquitecto:

Instalén en todas sus obras Cajas Fuertes de Empotrar **BORGES**. Agregarán así a las mismas un detalle más, esencial, de seguridad, comodidad y confort.

**CAJAS Y TESOROS**  
**"BORGES"** ENTREGAS INMEDIATAS

MAIPU 86 - Bs. As. - T. E. 33-2693  
 CANGALLO 374 - Bs. As. - T. E. 34-8517

FABRICAS: **Baigorco 2335/43 - Buenos Aires**  
**S. Rivadavia 1160/64 - Avellaneda**

Desde hace más de medio siglo fabricando seguridad

**ESTRUCTURAS TUBULARES**  
**T.A.E.M.**  
 T.A.E.M. Talleres Argentinos Electro-Mecánicos  
 S. O. L. Canal 8 / 1400/001

JUJUY 136 - Bs. Aires

T. E. 93-4941/2/3

**OTIS**

**EMBLEMA SUPREMO EN ASCENSORES**

*El 16 de Octubre*  
**de 1883**

...sancionaba el Congreso Nacional la Ley 1347 I. autorizando al P. E. para ordenar la construcción de la actual Casa de Gobierno, nuestra "Casa Rosada", que cinco años después, en 1888, quedaba terminada. A 70 años de tan memorable acontecimiento y por feliz coincidencia, anexamos a nuestro material para frentes e interiores "SUPER-IGGAM", un nuevo matiz:

## *El* **ROSADO** **HISTORICO**



que reproduce exactamente el tradicional colorido de la sede del Gobierno. Gustosamente ponemos a disposición de los señores Profesionales muestras y detalles sobre ROSADO-HISTORICO "SUPER-IGGAM", así como también el interesante artículo del Dr. Manuel María Oliver: *"Historia sintética del Fuerte de Buenos Aires en tiempos de la dominación española y de la Casa Rosada que hoy ocupa su lugar"*. editado en un folleto especial.

Defensa 1220 • T. E. 34-5531 • BUENOS AIRES

Av. Gral Paz 282 • T. E. 97091 • CORDOBA

SUCURSALES Y AGENCIAS EN TODO EL PAIS

**IGGAM**



ARQUITECTURA DIM  
BIBLIOTECA

América

Desde 1919 al Servicio de la Construcción



**COMPAÑIA ARGENTINA DE CEMENTO PORTLAND**

RECONQUISTA 46 - BUENOS AIRES



SARMIENTO 991 - ROSARIO

**FABRICA DE CORTINAS METALICAS**



**TOMIETTO**

IMPORTACION - EXPORTACION

A MALLAS, TABILLAS INDIVIDUALES Y CHIAPA ONDULADA

**CORTINAS METALICAS**

y Puertas de Escape Enrollables

**"TOMIETTO"**

PATENTE INTERNACIONAL

ARGENTINA Nº 57.057 - ESPAÑA Nº 179.336  
E. E. U. U. de NORTEAMERICA. A. Nº 741.121  
ITALIA Nº 431.630 - URUGUAY Nº 3.621



**MAS SEGURA**

El sistema de cierre de la puerta de escape enrollable "TOMIETTO" Patente 57.057 es sumamente segura, por su sistema que une la malla de la puerta con la malla de la cortina, uniéndola en esta forma ambas en una sola pieza.



**MAS COMODA**

Un niño puede cerrar y abrir la puerta de escape enrollable "TOMIETTO" Patente 57.057 por que solo debe manipular una planchuela que sirve como cierre de la puerta, con un peso solamente de 4 kgs.

- PATENTE Nº 57.057  
Puerta de escape enrollable
- PATENTE Nº 59.312  
Máquina de alta producción
- PATENTE Nº 67.186  
Levantamiento y descenso automático
- PATENTE Nº 69.665  
Nuevo tipo de lev. y Des. automático
- PATENTE Nº 69.781  
Cierre automático
- PATENTE Nº 71.761  
Levantamiento y descenso hidráulico

TALLERES Y ADMINISTRACION

**SANABRIA 2262 al 78**

BUENOS AIRES

T. E. 69 - 4831  
67 - 8555

Sucursales en Córdoba: Tucumán 352 — Mendoza: A. J. V. Zapala 413

Y representantes en todo el país



# AVISOS RECOMENDADOS

## PINTURERIA y PAPELERIA DEL NORTE

Variado surtido de papeles pintados. Las últimas novedades

en **TEKKO y SALUBRA**

**Vicente Biagini y Hnos.**

PARAGUAY 1126  
T. A. 41 - 2425  
Buenos Aires



PROTEJA SU TECHO PINTANDOLO CON

## GRAFISOL

PRESERVA Y EMBELLECE  
Solicite folletos con colores  
Fco. J. COPPINI  
CHACABUCO 82 - T. A. 33, Av. 9678

## MOSAICOS

E. ALFREDO QUADRI  
Fundada en el año 1874

Avenida Angel Gallardo 180  
(antes Claubert)  
(Lindando con el P. Centenario)  
T. E. 88, Gascón 0301-2564



CASA FUNDADA EN EL AÑO 1897

\* CORTINAS  
\* PERSIANAS

**V. LABANDEIRA (H) & Cia.**

S.R.L. - CAP. \$ 350.000

ESCRITORIO: SAN JUAN 1225 - T. E. 23-7000

FABRICA: SANTO DOMINGO 3019/25 - T. E. 21-3413

## A. G. A.

# PARQUETS



CONCEPCION ARENAL 1748

T. E. 76 - 3134

## EXTRACTORES DE AIRE "NELSON"

Aplicables a cualquier ambiente y en todo diámetro



Fabricantes

TALLERES ELECTROMECANICOS "NELSON"  
SOC. RESP. LTDA - CAP. \$ 120.000  
BOLIVAR 825-39 33 - 0132



TODO PARA SU CHIMENEA EN HIERRO FORJADO ARTISTICAMENTE A MANO

## JOSÉ THENÉE

AV. BELGRANO 774

35000 ARTEFACTOS EN EXPOSICION PERMANENTE



## LA CASA DE LAS COCINAS

A GAS  
Y SUPERGAS  
A CARBON  
Y LERA

FABRICANTES ESPECIALISTAS



**CAVEDO, GONZALEZ & Cia.**  
Pto. LUIS S. PERA 1285/87 - T. A. 23 - 5198

## BUZONES PARA DEPARTAMENTOS "DE LUXE"

Reglamentarios y Casillas de Correos



Para exteriores y empotrar en pared. Tableros de Puertas, Pilares, Tranqueas, Cortinas.  
Se preparan en un solo block.

Sobre formas y dibujos. Cerraduras "TIPO YALE", Tarjeteros y Vidrios.  
SERVICIOS DE ARREGLOS Y REPUESTOS

Solicite Catálogo

Tall. Met. C. V. CARDARELLI  
Jorge Newbery 4814-16 - T.E. 54-2592

La Asociación de la Prensa Técnica Argentina (A. P. T. A.), organiza la primera exposición de publicaciones técnicas del país, a realizarse en los Salones Peuser, en el mes de Octubre venidero. Con tal motivo invita a todas aquellas publicaciones que deseen participar de la citada muestra, a enviar su adhesión a esa entidad, Avda. Córdoba 2240, siendo la inscripción y exhibición gratuitas.



# AVISOS RECOMENDADOS

## LA MADERA AL SERVICIO DEL ARQUITECTO

por Severino Pita. Toda la carpintería blanca; puertas de entrada, guillotina y corredizas, ventanas de abrir al exterior, al interior, corredizas y de guillotina; con láminas constructivas a escala, numerosas fotografías y explicaciones detalladas. 268 páginas con excelente impresión y sólidamente encuadrado ..... **\$ 125.-**

## CAPE

INSTALACIONES de  
Calefacción  
Industriales | G A S  
Contra Incendio | SUPERGAS  
Petróleo

CHARCAS 1927 44-5600

## MOSAICOS

REVESTIMIENTOS Y ESCALERAS

### V. MOLTRASIO e HIJOS

S. R. L. - Capital \$ 260.000

Exp. y venta: Fed. Lacroze 3335  
T. E. 54, Darwin 1868 - Buenos Aires

**CALEFACCION**

Soliciten Presupuesto

## TECAF

URUGUAY 1037 - Bs. AIRES  
T. E. 41-0015

Estudios rápidos y esmerados  
Ejecución perfecta

**IRL**  
**CONDICIONADO**



## BAJOCO



HIERRO FORJADO

EXPOSICIÓN: CORDOBA 3843  
TALLERES: ANDALGALA 1085-87  
T. E. 86-9991 - 9994

FABRICA DE CORTINAS  
ENROLLABLES DE MADERA

*Cortinas Ideal & R. L.*

CAPITAL \$ 240.000.- m/n. c/l.

PERSIANAS PLEGADIZAS  
CELOSIAS MIXTAS



DOLORES 432 T. E. 69-0933

## PRIMIGAS



### LEONARDO & Cía.

Compañía de instalaciones de cañerías de  
gas y supergas y cañerías de incendio  
SANTA FE 5384 T. E. 72-8537

## CAÑOS PARA CONDUCTOS DE HUMO Y VENTILACION

Refractarios  
Aprobados por D. G. I.  
(M. de Guerra) y en  
Cemento Comprimido  
a alta Presión



Hollineros  
y Tanques  
Aprobados  
por la I.  
Municipal y  
D. S. N

**OSTI & CIA.**  
FRANKLIN 1151 - 88-0918



## PARQUETS

- PARQUET MOSAICO
- PARQUETS DE ROBLE ESLAVONIA

**JOSE SIGNORELLI e Hijos S.R.L.**

FABRICANTE

CAPITAL \$ 500.000.-

11 de SETIEMBRE 4619/61 • 70-6392 y 4735

SUCESION DE

## FRANCISCO CTIBOR

FABRICA DE LADRILLOS

Ringuelet - F.C.N.G. Roca

T. E. 890, La Plata

Escritorio: Avda. de Mayo 878

T. E. 34, Defensa 8580

LADRILLOS MACIZOS F. C. apro-  
bados por la Dir. de las O. S. de  
la Nación.

HUECOS PATENTADOS para en-  
trepisos, azoteas, chimeneas, bebe-  
deros, etc.

Sres: **ARQUITECTOS - INGENIEROS - CONSTRUCTORES y PROPIETARIOS**

Equipen sus calderas con Quemadores de Petróleo SYNCRO - FLAME

Los Edificios modernos requieren :

# **QUEMADORES DE PETROLEO SYNCRO - FLAME**

**AUTOMATICOS, SEMI AUTOMATICOS Y MANUALES  
PARA LA PERFECTA COMBUSTION DE LOS PETROLEOS PESADOS Y LIVIANOS**

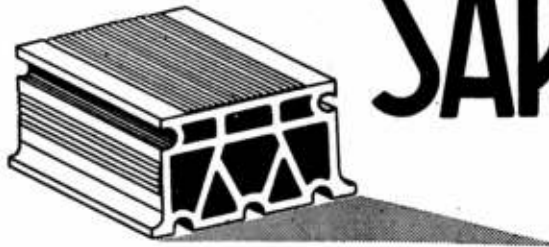
**QUEMADORES  
a DIESEL OIL o GAS OIL**

**QUEMADORES  
PARA FUEL OIL**

**Para los Quemadores SYNCRO - FLAME  
NO HAY PROBLEMA DE DIFICIL SOLUCION**

**Sociedad C. A. R. E. N.**

**ANTONIO MACHADO 628/36/50 -- T. E. 60-1068 (con diez internos) -- BUENOS AIRES**



# **SAP**

**Losas Cerámicas  
Prefabricadas  
PARA  
ENTREPISOS - BOVEDAS  
TECHOS**

**AHORRO DE CEMENTO HIERRO MADERA  
Y MANO DE OBRA**

**A Pedido Proveemos las Viguetas Armadas**

*Aprobación Municipal de la Ciudad  
de Buenos Aires-Decreto N° 12540/51  
y Banco Hip. Nac. N° 1297/52*

**LATERAMERICANA**

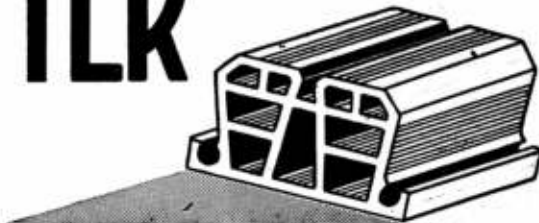
S R L. - CAP. \$ 1.000.000,00

Fábrica: OTAMENDI - F.C.N.G.B.M.

Adm. y Ventas: AYACUCHO 490 - Bs As.

T. E. 48 - 2773

# **TER**





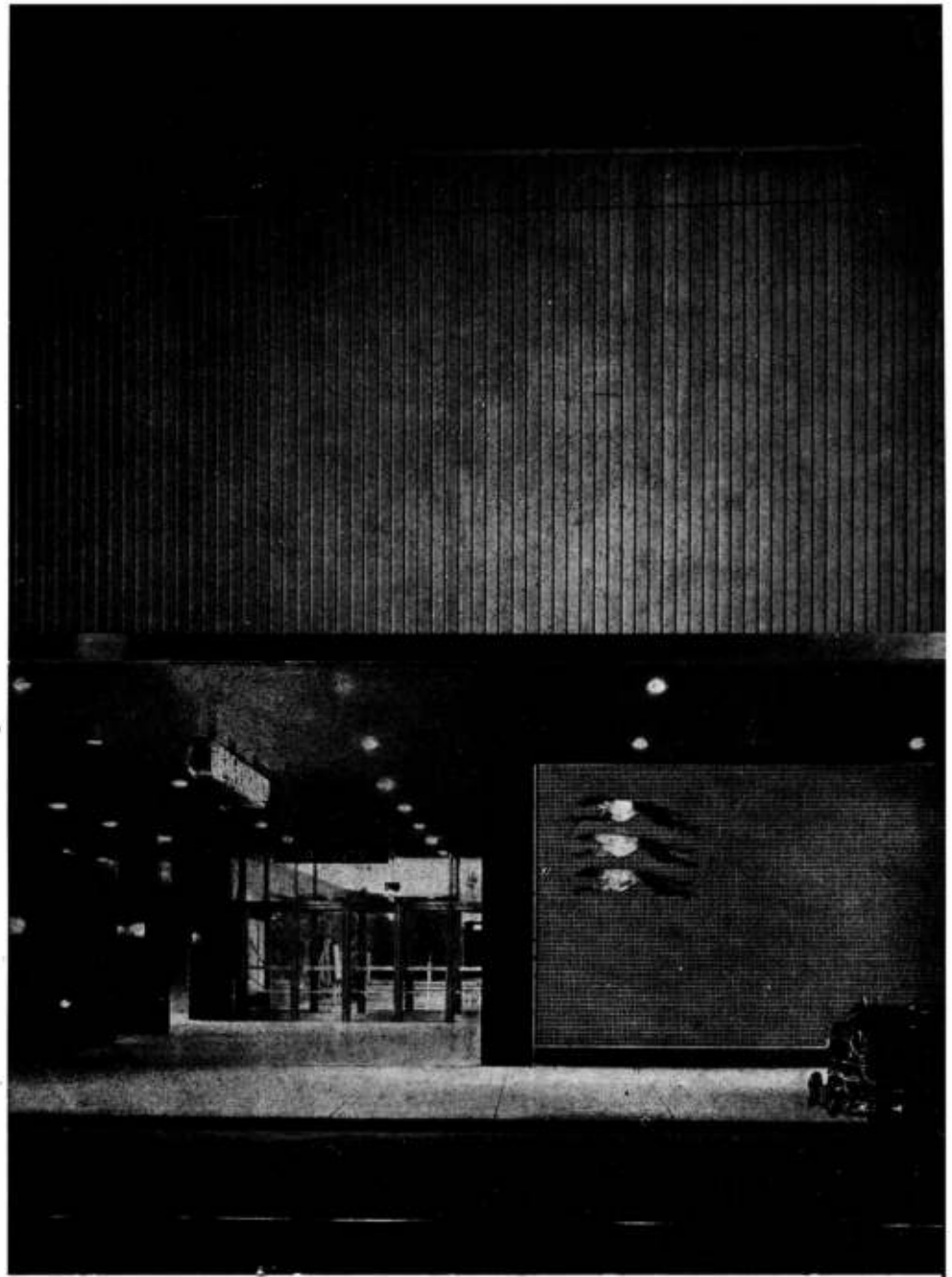
# INTERIORES MODERNOS



APARECERA PROXIMAMENTE - RESERVE SU EJEMPLAR



# NUEVA TERMINAL DE OMNIBUS EN CHICAGO



SKIDMORE,  
OWINGS y  
MERRILL, Arqs.

—  
John W. Harris, Ass.

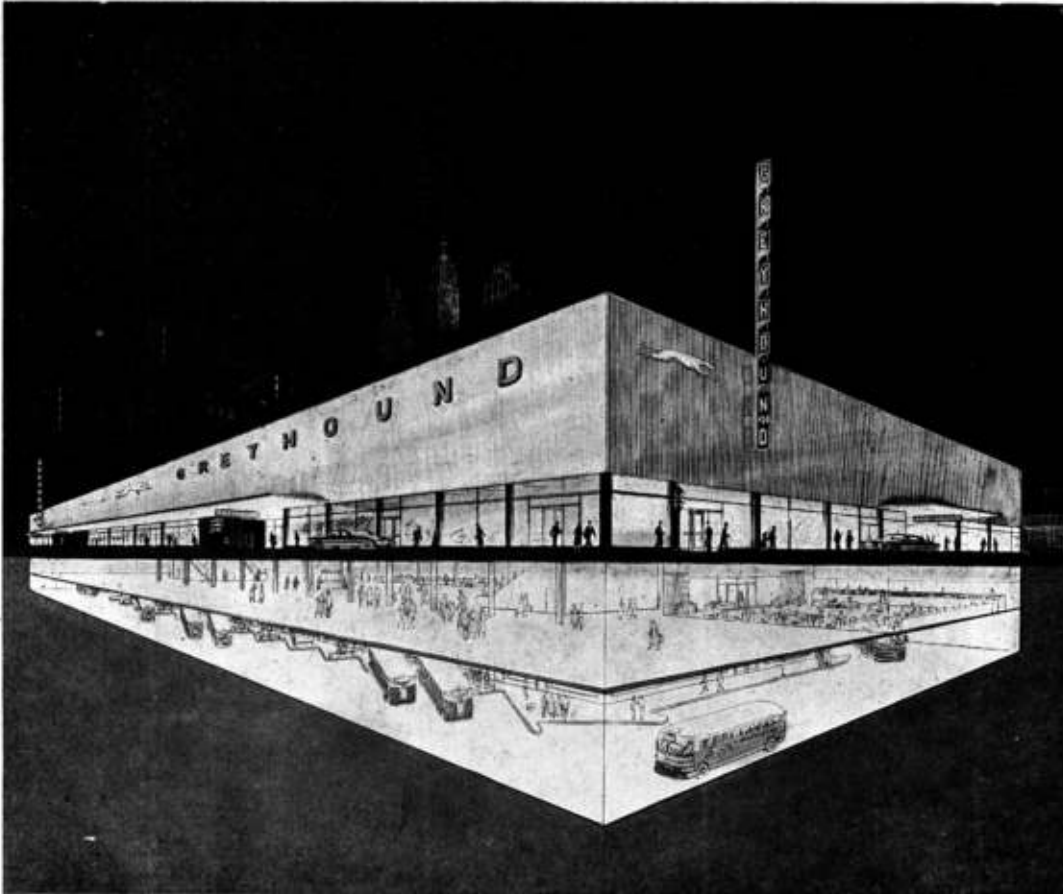


BIBLIOTECA

UN EDIFICIO PARA NEGOCIOS QUE INCORPORA  
4 BUENAS IDEAS:

- Un nuevo concepto en lo que a la construcción de manzanas céntricas de la ciudad se refiere, que proporciona tanto amabilidad como renta.
- Un proyecto que valoriza los negocios de la planta baja manteniendo los ómnibus debajo del nivel de la calle.
- Una planta baja que rinde el máximo en alquileres.
- Un garage de estacionamiento que rinde comodidad a sus ocupantes y buena renta a los propietarios del edificio.





Este dibujo nos muestra esquemáticamente la disposición interna del nuevo edificio de la Greyhound en Chicago. La línea del horizonte corresponde al nivel de la calzada.

Diseñado por los arquitectos que concibieron la Lever House (Record, 6/52), este proyecto es en algunos aspectos comparable a aquél; en otros completamente diferente. El concepto general: idea de un limpio volumen de cristal cubriendo una superficie relativamente pequeña que se levanta sobre un estilobato que cubre toda la manzana; el concepto de una torre de oficinas impuesta en un parque elevado tres o cuatro pisos por sobre la calle; la idea de quebrar la monotonía del centro de la ciudad prestando al edificio identidad y carácter y su propio ambiente; la intención de lograr oficinas que tengan luz y aire a perpetuidad; aspectos todos que hacen comparable la terminal con la citada Lever House.

En cuanto al plano de los pisos inferiores la semejanza es evidente; porque aquí hay una planta baja abierta en el centro y con espacios para alquilar en todos sus frentes —tanto interiores como exteriores—, mientras que la Lever House está abierta en todas sus fachadas con la porción sólida para pasillos y ascensores en el centro. Esta variante es resultado evidente y lógico de las exigencias del programa.

La propiedad, en el corazón de la zona comercial de Chicago, mira hacia tres calles: Randolph, Clark y Lake. El tráfico de automóviles es denso; el estacionamiento en la calle es difícil o imposible según las horas. Hace más de diez años que la Greyhound compró dicha propiedad, que estaba ocupada por un teatro y negocios que rendían un discreto alquiler.

El programa fué el resultado de un estudio preliminar llevado a



cabo por el arquitecto Nat Owings y el experto en propiedades Hugh C. Michels, agente de la compañía Greyhound. Trabajaron juntos en procura de la solución más satisfactoria, teniendo como base las exigencias de la compañía.

En términos generales se decidió mantener todo el movimiento de ómnibus bajo nivel de la calzada mediante la construcción de un túnel, dejando así el camino expedito para la explotación al máximo de las valiosas superficies al nivel de la calle y simplificando al mismo tiempo la congestión del tráfico. Además se decidió que el estacionamiento para algunos cientos de autos, no solamente acrecentaría las rentas sino que constituiría una comodidad para los inquilinos y el público. Finalmente había que prever la futura construcción de una torre —para oficinas— coronando los elementos ya mencionados.

Tal como está construido al presente el edificio consta de cinco pisos, dos bajo tierra y tres sobre ella. Imagínese el lector un volumen rectangular de tres pisos destinado íntegramente a renta (dos para estacionamiento y uno para negocios). Corte tres pasajes a través de él que llevan hasta las escaleras mecánicas que corren hacia abajo, a través del espacio central abierto, hacia las salas de espera. Tome otra escalera rodante que lo lleva hacia el nivel inferior donde se halla la estación de ómnibus; este último nivel se encuentra a 7,5 m. del nivel de la calle.

La estructura está proyectada de tal forma que en el futuro el techo del garage se convertirá en un parque desde el cual surgirá una torre de vidrio de diez pisos de altura (similar a la torre de la Lever House).

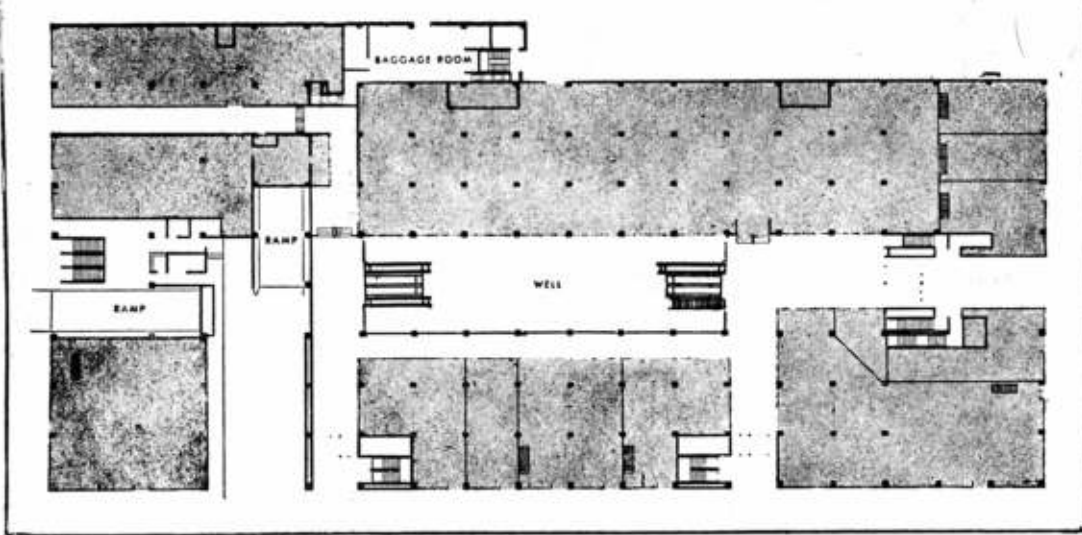
Este proyecto merece ser estudiado por las compañías de ómnibus de todo el mundo.



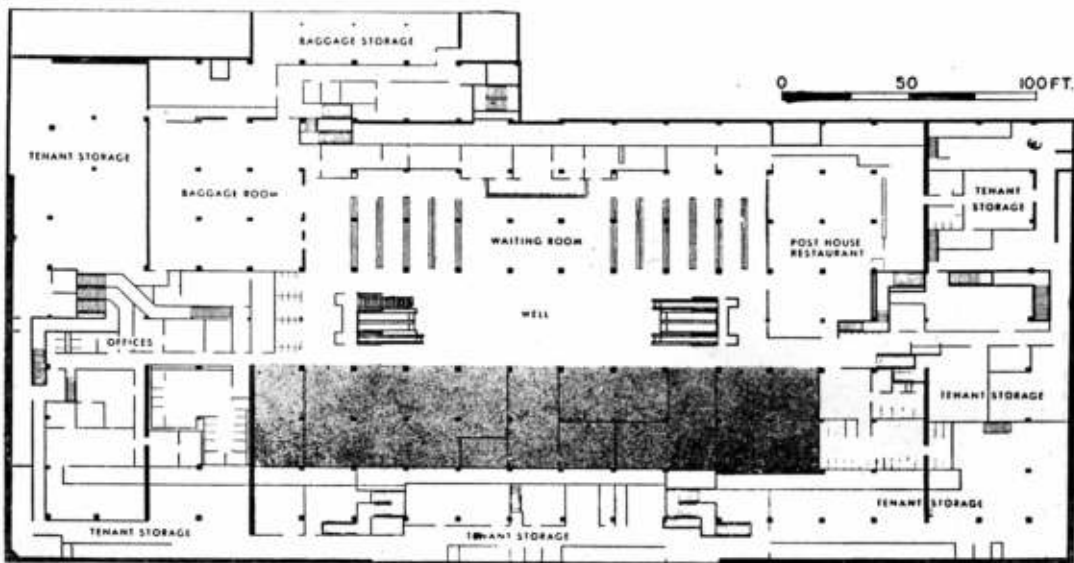
*Perspectiva que nos muestra cómo será el edificio una vez concluida su construcción total.*

*Aparte de las tres entradas que conducen al centro del edificio, toda la planta baja se destinó a locales para pequeños negocios. Estos negocios dan por su parte interna a una gran galería que circunvala la parte alta de las salas de espera, duplicando de esta manera las posibilidades de venta, ya que el público comprador circula frente a sus vitrieras durante las veinticuatro horas del día.*

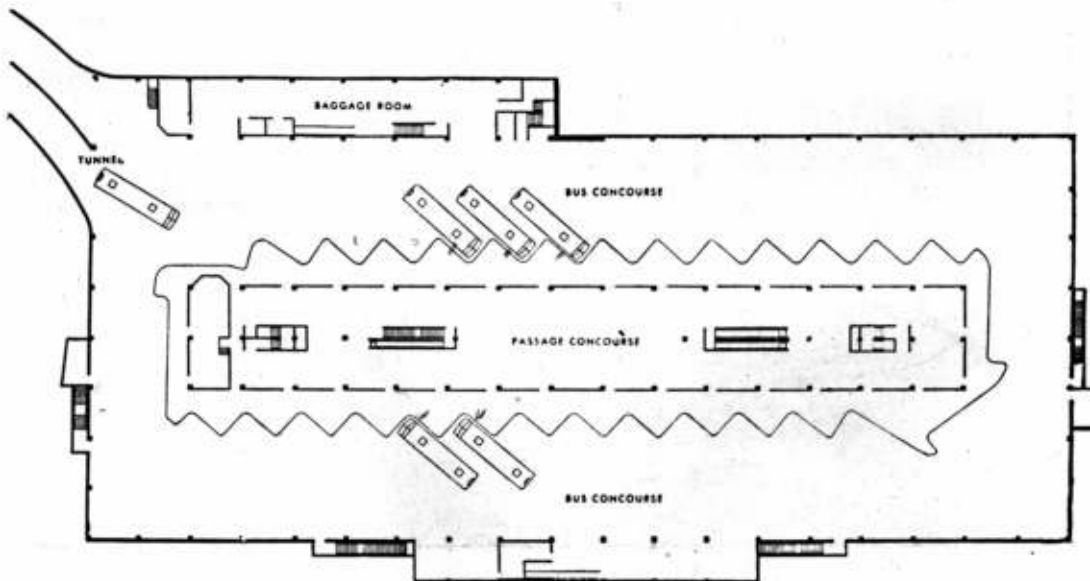




Planta a nivel de la calle.



Planta de salas de espera.



Planta del segundo sub-suelo correspondiente a la estación de ómnibus.



*En las dos fotografías de abajo se aprecian el bar lácteo y confitería y el bar y restaurant ubicados en el piso correspondiente a las salas de espera.*



*Dos aspectos de la sala de espera. Como se ve, el tránsito vertical se realiza por medio de escaleras rodantes. En estas fotografías se observan también las vidrieras internas de los negocios.*





*Hall central de la estación de ómnibus. Los números indican al pasajero la ubicación del ómnibus que debe tomar.*



*Vista de la oficina de control de tráfico desde donde se comanda todo el movimiento de la estación terminal.*



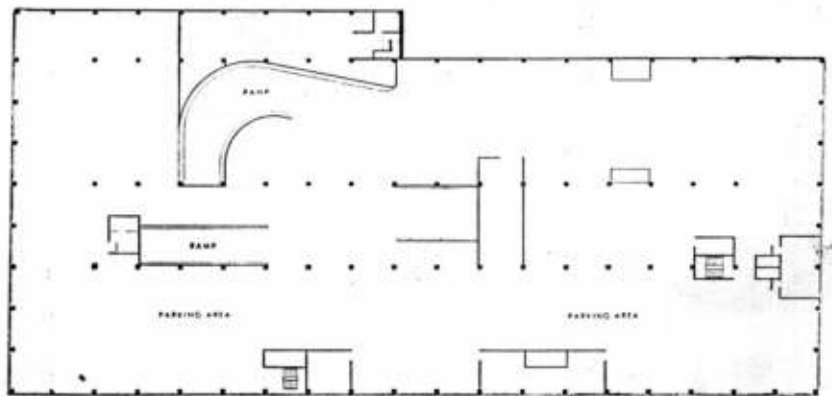
Fotos: Hedrich Blessing.



Plaza de arribos y partidas de ómnibus.



Vehículo de dos pisos que establece servicio entre New York y Chicago.



#### ESTACIONAMIENTO PARA 500 AUTOMOVILES

El estacionamiento en las zonas céntricas de una ciudad es un problema de lo más complejo, así lo entendieron los arquitectos que proyectaron este edificio al destinar para dicha función el segundo y tercer piso de su proyecto. Esta doble plaza de estacionamiento con capacidad para 500 vehículos resulta beneficiosa: para el público que la utiliza, por la comodidad que representa tener donde estacionar sus autos mientras realizan sus compras, o durante las horas de trabajo; y para los propietarios del edificio, por la renta que de ella pueden obtener.



JOSE y MARIO AISENSON  
Arquitecto e Ingeniero Civil

## CASA DE RENTA

Emilio Mitre 71, Buenos Aires

Esta casa de departamentos destinados a propiedad horizontal, se construyó en un terreno de 10m. de frente en una de las calles de carácter más residencial del populoso barrio de Caballito.

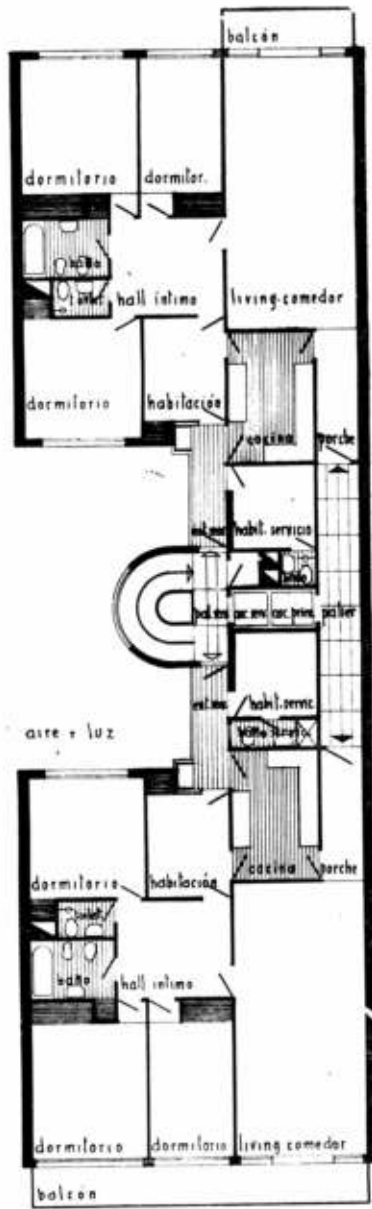
Los departamentos del frente y contrafrente son análogos en líneas generales y están compuestos de un amplio living-comedor, un cómodo hall íntimo al que convergen tres dormitorios con sus correspondientes placards, baño, toilette y una habitación de uso facultativo que se adapta a las necesidades de la familia ocupante del departamento, pues se presta a causa de su disposición a ser utilizada como cuarto dormitorio, escritorio, office o sala de estar y comedor diario, habiendo sido éste el uso que le han dado la mayor parte de los ocupantes de la casa. Ésta cuenta con entrada de servicio independiente así como de paliers principales y de servicio servidos por sus correspondientes ascensores.

La planta de los departamentos es franca y clara, sin pasillos internos, habiéndose obtenido una neta diferenciación de las partes de recepción, íntima y de servicio, sin interferencias entre ellas.

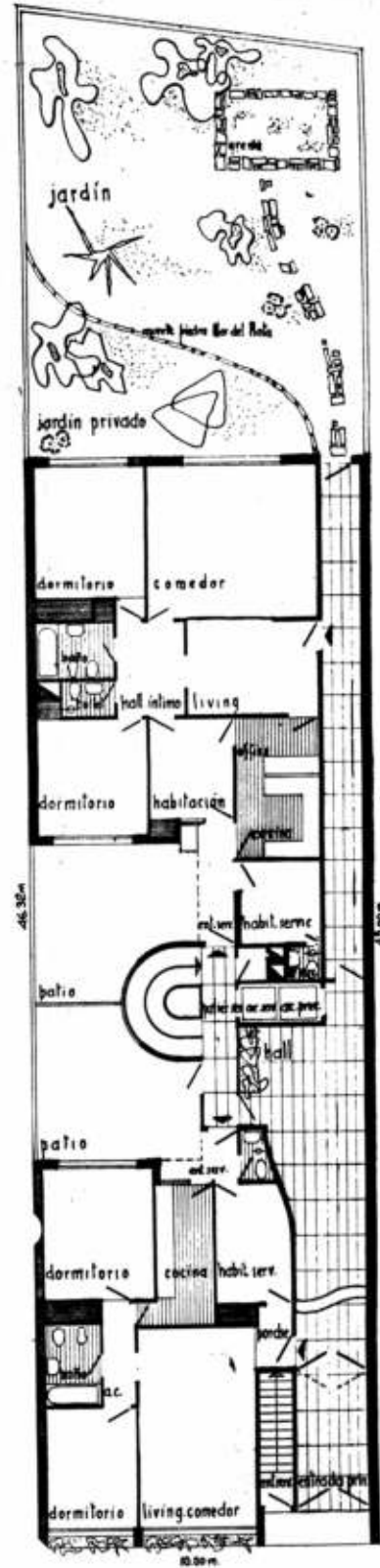
La fachada con amplios balcones translúcidos y ventanales, es alegre y luminosa, y está terminada con material de frente blanco pulido al agua y con dinteles de tono gris en revoque peinado. La Planta Baja está revestida con mármoles Iguazú martellinado y piedra de Mar del Plata.

El hall de entrada tiene un carácter íntimo y simpático que se obtuvo suavizando la rigidez de los volúmenes rectos con la incorporación de algunos elementos curvos, entre ellos, una pared construida en piedra de Mar del Plata, y notas cálidas: un revestimiento de peteribí, un pequeño motivo de jardinería y una pintura al fresco realizada por Juan Carlos Castagnino.

En el fondo libre de la Planta Baja se ha ejecutado un jardín de uso común para juegos infantiles y otro más pequeño, separado del anterior por un murete de piedra, para uso privado del departamento posterior de la misma planta.



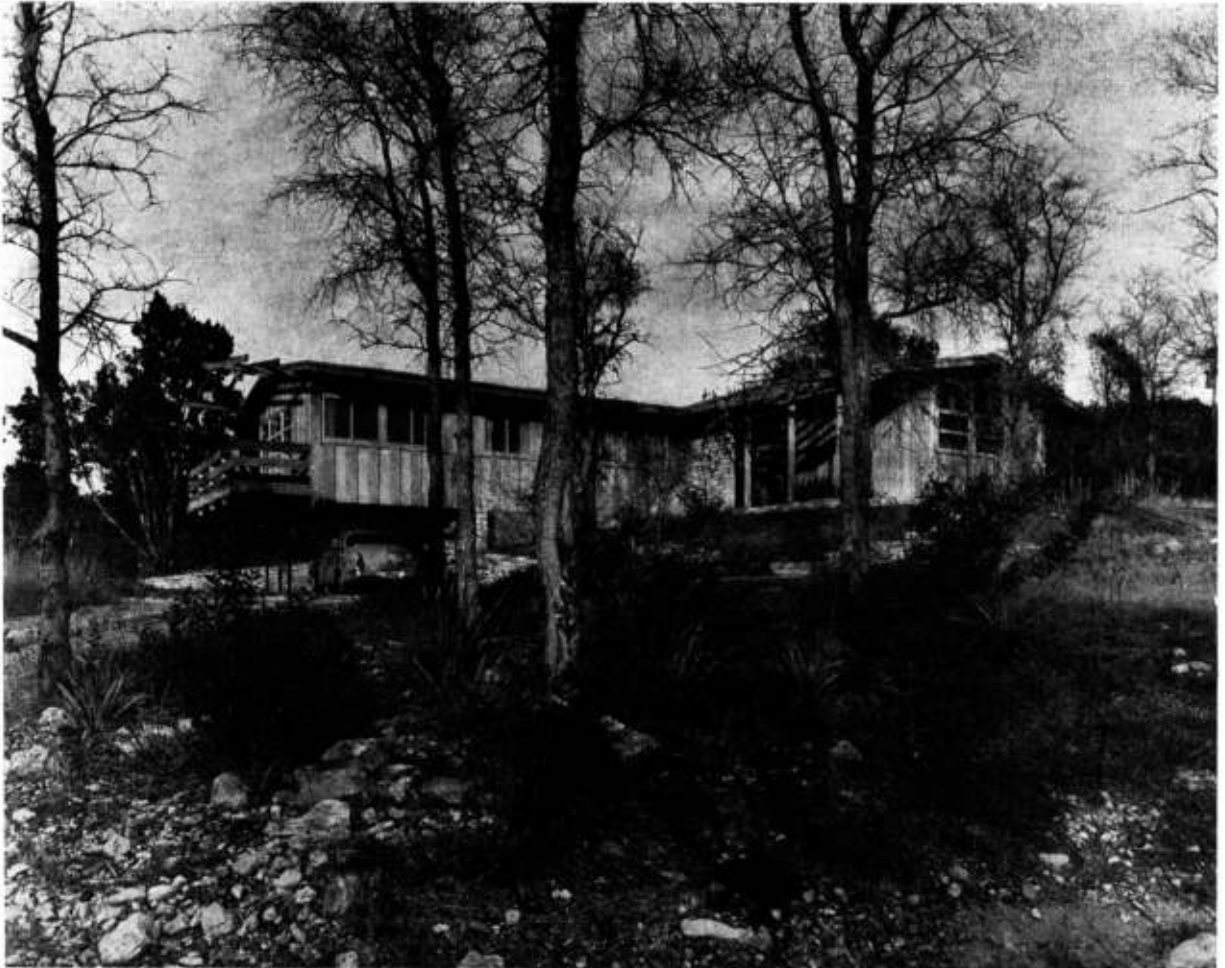
PISOS ALTOS



PLANTA BAJA

# 3

## obras del arq. GOMMEL ROESSNER



### I - RESIDENCIA DEL ARQUITECTO

Maderas y piedras de la zona son los elementos utilizados en la construcción de esta residencia; y es en la adecuada distribución de estos elementos donde reside el porqué de la sencillez y buen gusto de este edificio, que parece integrarse en una sola unidad plástica con la naturaleza que lo rodea.

La planta es de una sencillez acorde con el aspecto exterior del que hablábamos en el párrafo anterior. La disposición en T permitió agrupar los distintos ambientes en tres cuerpos convergentes en un hall central. Uno de los cuerpos está formado por dos

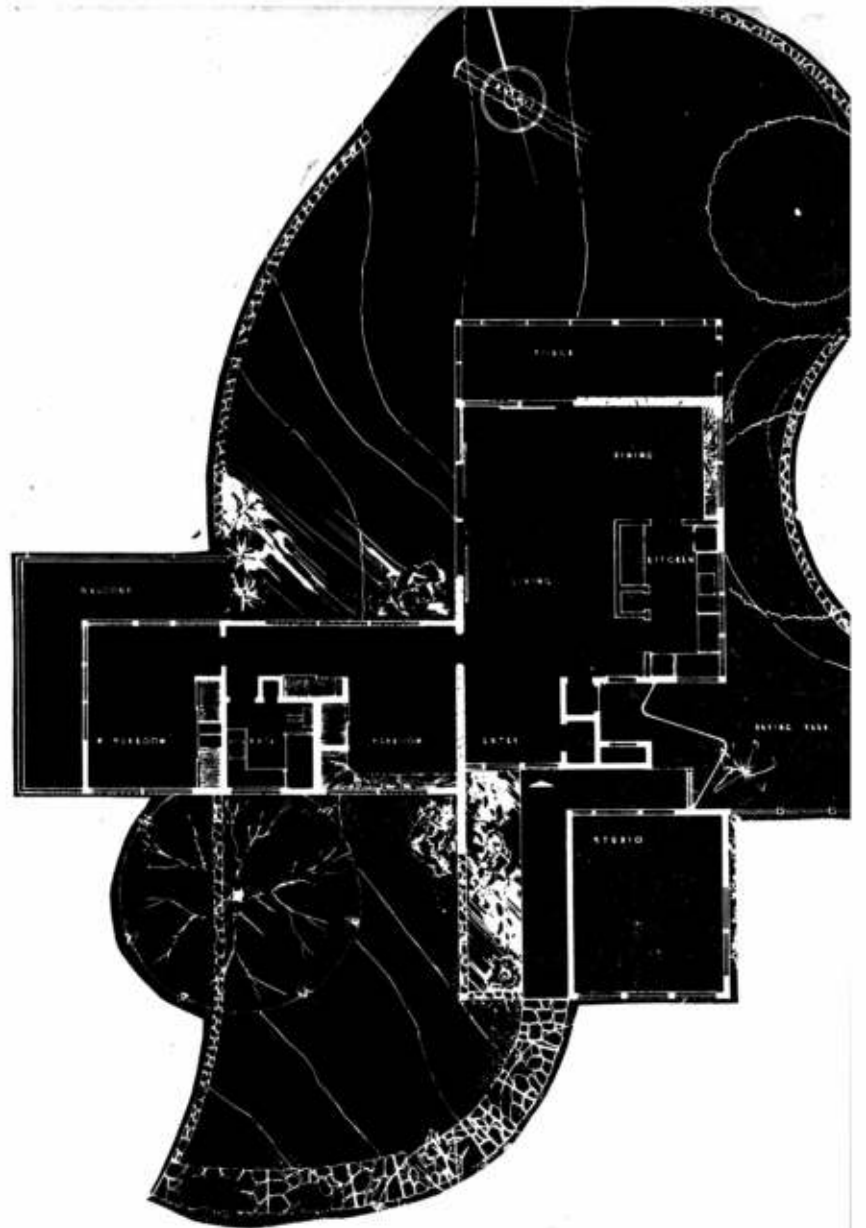
dormitorios y un baño ubicado entre ellos; el otro lo constituyen el living-comedor y la cocina; y el tercero está formado solamente por el gran estudio del arquitecto Roessner, que posee sus ventanales orientados hacia el sur. Aprovechando el desnivel del terreno se ubicó debajo del cuerpo de dormitorios una cochera abierta y un depósito y cuarto de calefacción.

Se evitaron rellenar los desniveles y cortar los árboles existentes en el terreno, dejando que éste conservara su carácter agreste.





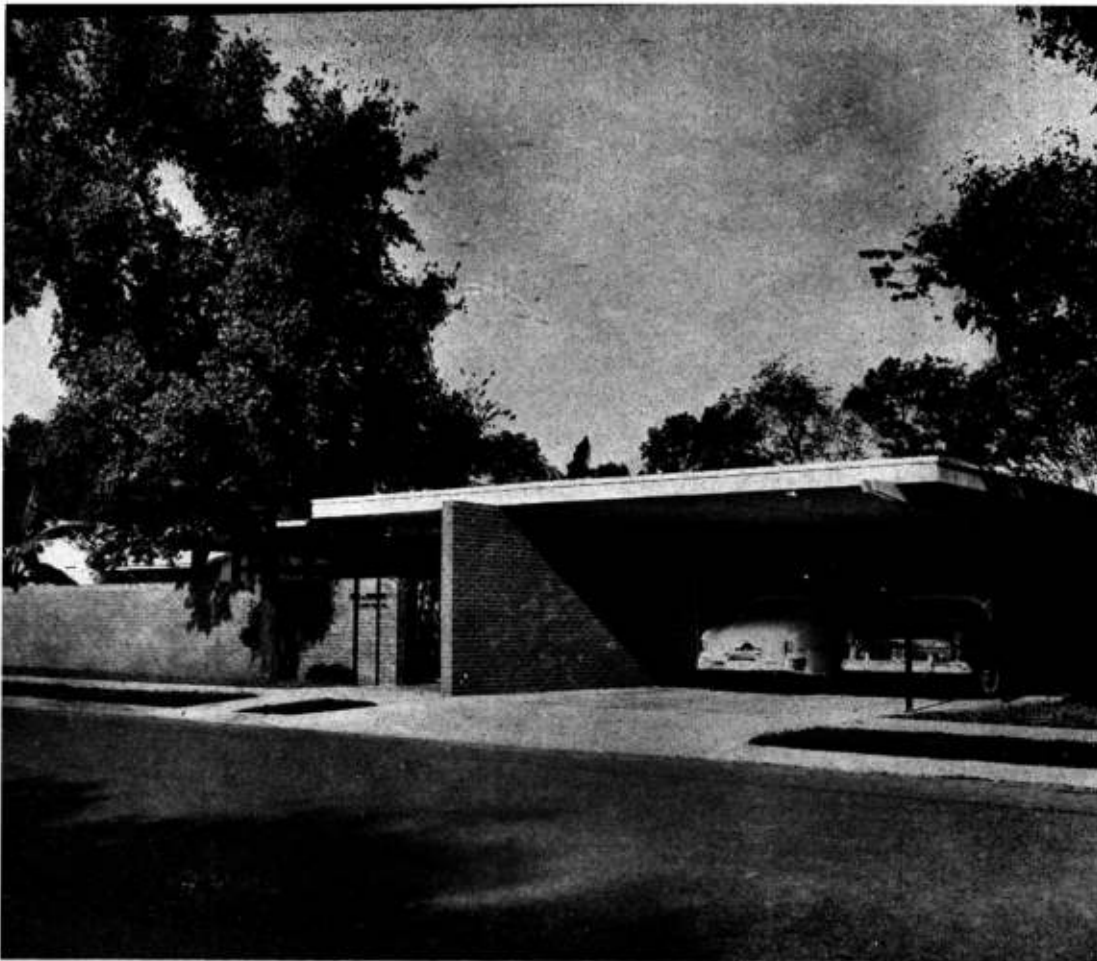
*Vista del hall de entrada.*



*Aspecto que presenta el living room de la residencia; al fondo se aprecia la terraza cubierta, orientada hacia el norte.*



BIBLIOTECA



## II - CLINICA QUIRURGICA

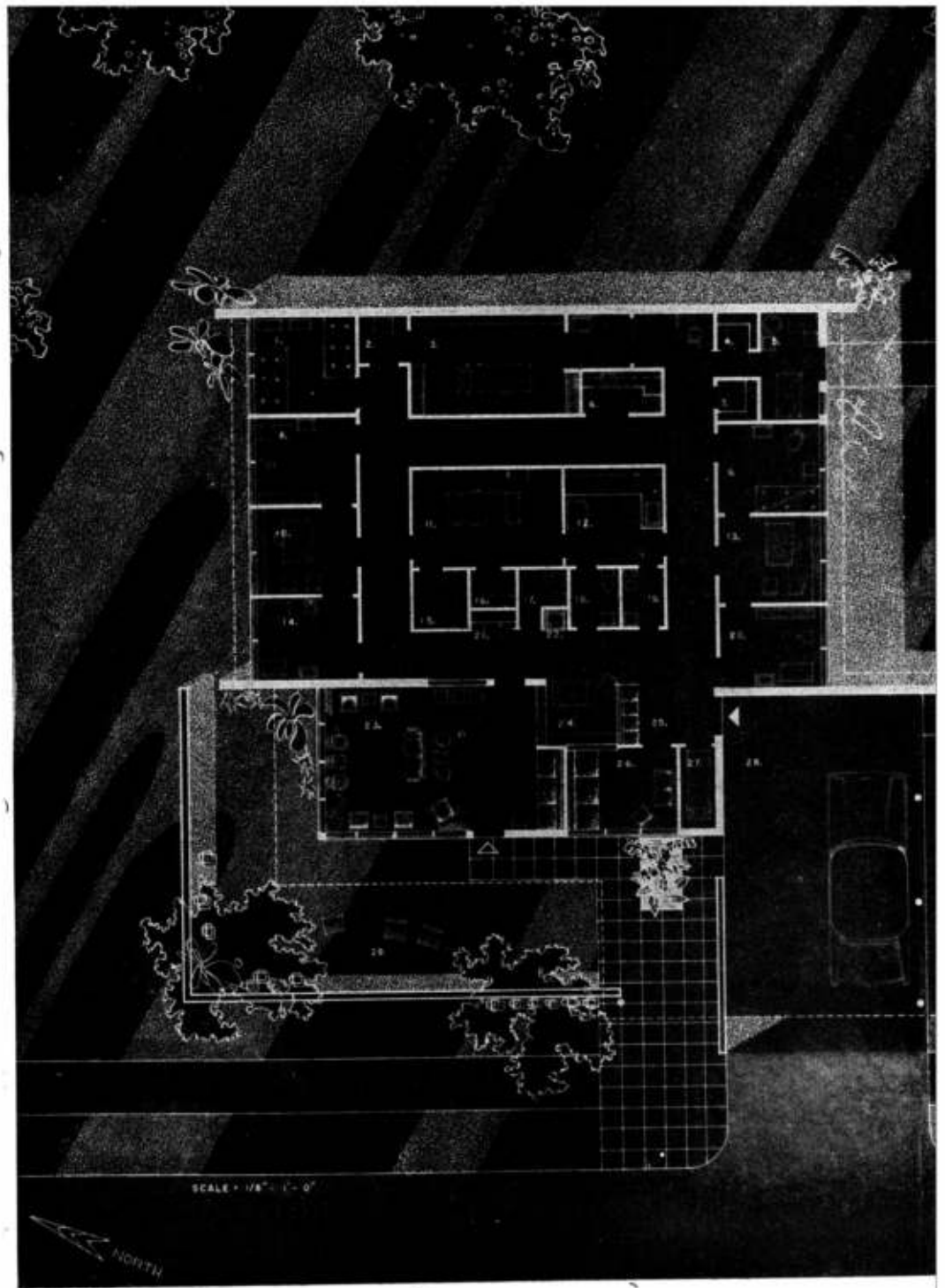
*La clinica vista desde la calle, en primer término la cochera para los automóviles de los médicos.*



*Aspecto interior de la sala de espera.*

*Vista exterior tomada desde el ángulo correspondiente a la sala de espera.*





*PLANTA DE LA CLINICA. — 1: Diatermia, 2: Lavabo, 3: Sala de cirugía, 4: Blanquería, 5: Cuarto de calefacción y aire acondicionado, 6: Cámaras de esterilización, 7: Farmacia, 8: Cuarto para tratamientos N°. 3, 9: Cuarto para tratamientos N°. 1, 10: Consultorio N°. 2, 11: Rayos X, 12: Laboratorio, 13: Consultorio N°. 1, 14: Cuarto para tratamientos N°. 4, 15: Cuarto oscuro, 16: Archivo, 17: Toilet para médicos, 18 y 19: Toilet para enfermos, 20: Cuarto para tratamientos N°. 2, 21: Mesa tocador, 22: Fuente de agua, 23: Sala de espera general, 24: Recepción y Contaduría, 25: Sala de espera de emergencia, 26: Sala de espera especial, 27: Lugar para almacenar camillas, 28: Garage, 29: Pequeño parque cerrado.*



*Angulo N.O. de la vivienda. Se aprecia la gran galería cubierta hacia la cual abren el living y el comedor; debajo de esta galería se ubicó el guardacoches aprovechando el desnivel del terreno.*

### III - CASA DE CAMPO

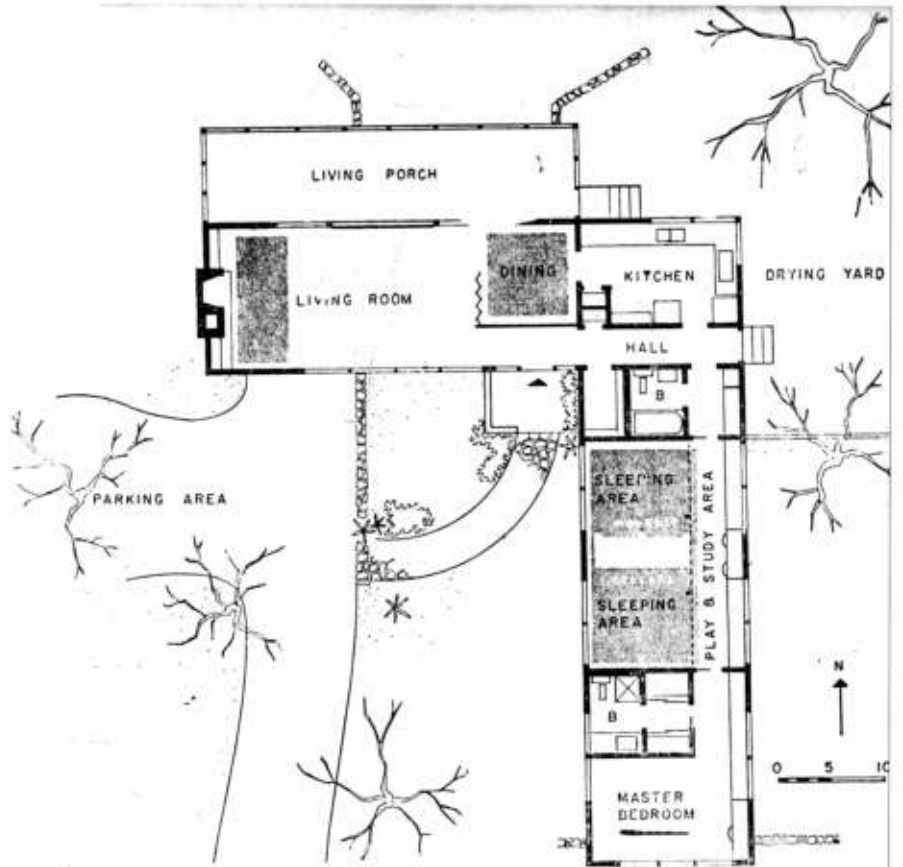
Una persona que viva en una zona rural o semi-rural, por lo general al planear su vivienda decidirá que un requisito indispensable es que sea lo bastante flexible como para hospedar un pequeño ejército de amigos y parientes de tiempo en tiempo, y permitir su uso eficiente cuando la habita solamente la familia.

Un modelo en este tipo de vivienda es el que presentamos en estas páginas; en él tanto las áreas de vivir como las habitaciones de los niños se adaptan a distintos arreglos (ver planta).





Fotografía tomada desde el sur a lo largo de la pared de los dormitorios hacia la puerta de entrada.



Vista del living room. Como vemos, este ambiente se continúa en la terraza cubierta formando un solo local.

El cuarto para chicos posee un armario desplazable y cortinas corredizas plásticas (ver plano). Estos dispositivos permiten convertir este gran ambiente en dos dormitorios de medidas variables —gracias al armario desplazable— y un alargado cuarto para juegos y estudio — gracias a las cortinas.



# BURLE MARX

ARQUITECTO DE PAISAJES

por:

José Gómez Sicre

284

Después de Versalles o de Schonbrunn parece que el hombre había empezado a perder interés en el progreso de los jardines. Juegos de agua, setos, ornamentos de *rocaille* se habían convertido en piezas de museo, simples pretextos para evadirse, en las tardes de domingo, del tedio provinciano de París o de Viena. La pirotecnia acuática que proveyó de solaz a los últimos Luises de Francia, o los intrincados laberintos vegetales que sirvieron de refugio a las cuitas cortesanas de los últimos Habsburgos continuaban como máximos ejemplos, intocables, para la imitación. Sus parterres de simetría inalterable, sus fuentes cantarinas, con angelotes, delfines y dioses olímpicos, las terrazas en niveles diversos, ya fueran reproducidos en postales o en guías de turistas, o vistos al natural, comenzaban a tener la esterilidad de lo académico, la rigidez de lo ejemplar.

El mundo se llenó de versalles y schonbrunes en dimensiones más o menos reducidas, del mismo modo que toda una frase de la arquitectura se impregnaba, sin respirar ni asimilarlos, de los moldes estilísticos que seguían invadiendo a las ciudades del mundo con partenones, notredames y trianones. Los jardines del siglo XVIII tenían, indudablemente, un encanto sui generis y se habían proyectado dentro de la siguiente centuria revestidos de la gracia con que culminaba y se agotaba el romanticismo. Los rincones de glicinas, los estanques medio cubiertos de lotos y hasta una cierta lucha clasicista por someter lo vegetal a las formas imitativas más caprichosas tuvieron peculiar encanto. Los jardines destacaban arbustos recortados en increíbles formas de cisnes y liras con que ciertos jardineros, con virtuosismo de peluqueros, invadían los parques de muchas residencias. Estos remedos no tuvieron límites geográficos y la imposición cruel de moldes ajenos a la naturaleza informe se extendió por el mundo. Se trató de domeñar la ferocidad vegetal del África civilizada por europeos o la de una América que no lograba evadirse de un lamentable vasallaje cultural de allende el Atlántico.

La nueva arquitectura, afortunadamente, hizo despertar la atención hacia las posibilidades de una jardinería nueva que podía ser, no un apéndice inconexo de la vivienda misma o de la fisonomía de las ciudades modernas sino una consecuencia estrechamente vinculada a las nuevas ideas plásticas. El agua y las plantas adquirieron una función y una belleza intrínsecas. Dejaron de ser postizos bordeando edificios. Fueron parte y prolongación de las estructuras imaginadas por el arquitecto. Tuvieron razón de ser. Se acercaron más y más al hombre y se impusieron como contornos. En dos palabras: adquirieron vida. Volvieron a gozar de la misma importancia que habían tenido en las culturas asiáticas, en la España de los árabes, en la Italia renacentista.

El paso más avanzado y trascendente de la arquitectura contemporánea en América —después del rascacielos norteamericano— lo ha dado Brasil. La construcción brasileña, además de haber encontrado una expresión estética personal, ha descubierto soluciones inteligentes y adaptables a climas tórridos que ya son de dominio universal. También, por poseer el país una flora amplísima y una temperatura que la hace casi invariable a través de las estaciones, el jardín es, en la nueva arquitectura brasileña, un interesante motivo de estudio.

De igual modo que hasta hace pocos años en las ciudades del Brasil los estilos de las academias de arquitectura del mundo se mezclaban, remedando patrones foráneos, los jardines que correspondían a esas construcciones híbridas esta-

ban formados casi únicamente por plantas de Europa, y se empleaba en ellos un concepto tradicional e imitativo. Con la arquitectura nueva, que venía a llenar necesidades nacionales, estéticas y utilitarias, surgió un nuevo arte de la jardinería. Ha sido Roberto Burle Marx, un brasileño, su máximo exponente y su renovador.

No es un accidente en Burle Marx la profesión de arquitecto paisajista aunque pueda aparecer en su vida de pintor como una inclinación colateral. Sus cuadros se exhiben en el Brasil y en el exterior. No pocos murales suyos, en azulejos y al fresco, se encuentran adosados a las paredes de ejemplos cimeros de la arquitectura moderna del país. Ha hecho cartones para tapicería de Aubusson, estampaciones de telas y escenografías y diseños de trajes para un drama y un ballet. Mas cuando en Brasil se menciona a Burle Marx, instantáneamente su nombre se asocia con jardines. Por algo, desde niño, sus padres le destinaron un pedazo de tierra de su vieja casa en el barrio carioca de Leme, donde el pequeño empezó a dar cauce a ese instinto de ordenación de la naturaleza que más tarde se tradujo en deleitoso oficio.

Roberto Burle Marx nació en São Paulo en 1909. Su padre, Wilhelm Marx, hebreo alemán, se había establecido en el país desde varios años antes, y contrajo matrimonio con una pernambucana, Cecilia Burle. La familia, compuesta de seis hijos, se radicó en Rio de Janeiro en 1913. La madre, desde el principio, impuso en toda la familia el amor por la música, pero solo Walter, el hermano compositor que hoy reside en Filadelfia, es exponente de esta tutela artística. A través de la música, que desde temprano despertó su sensibilidad, Roberto se encaminó hacia la expresión plástica.

Cuando contaba diecinueve años los padres lo mandan a Alemania para estudiar arte. Asiste a una pequeña escuela academizante de Berlín, entre 1928 y 1929. Al final de su estada es cuando puede ponerse en contacto, por primera vez, con obras de Picasso, de Klee y de Kandinsky, artistas europeos que más le impresionan. Deseoso, sin embargo, de continuar metódicamente y con disciplina sus estudios, a su regreso a Río en 1930 se inscribe en la Escuela de Bellas Artes.

Esta incursión por el mundo de las artes figurativas, estudiando en Berlín o en la capital del Brasil, nunca lo aleja de su mundo vegetal. En el Jardín Botánico de Dehlen, en Alemania, queda fascinado ante la seriedad científica con que exponen las plantas de cada región de la tierra. Allí se encuentra con un grupo de cactus brasileños que nunca había visto en su país. Al volver, este interés se acentúa, y dedica esfuerzos a la busca y cruce de ejemplares de especies raras que cultiva en su pequeño jardín y logra variedades de sorprendente belleza de *caladium* y *anthurium*. Con el poco espacio de tierra que cultiva en su casa, llega a adquirir el rigor de un investigador botánico aficionado. Al mismo tiempo, su instinto plástico lo induce a producir un placer visual por medio de las plantas.

El arquitecto Lucio Costa habitaba casi vecino a los Burle Marx en Leme. Al ver las soluciones que lograba Roberto con sus contrastes de vegetación, lo interesa para que se encargue por primera vez del arreglo técnico de un jardín.

Con el sentido pictórico para distribuir hábilmente los colores de las plantas y para organizar los espacios, del mismo modo que un pintor ordena los elementos de composición en un lienzo, Burle Marx abre un campo de posibilidades nuevas en el arte de la jardinería en su país. Esa primera

obra, iniciada en 1933 y terminada a principios del año siguiente, obtuvo el éxito indispensable para que surgieran otras encomiendas análogas. Como consagración inmediata, le comisionaron el diseño y vigilancia de la construcción de los jardines públicos de Recife, capital del Estado de Pernambuco. Entre ellos figuraban los de la Plaza de la República, los Jardines Acuáticos de la Casa Forte y el Jardín de Cactus de Bemfica.

En 1937 regresa a Río de Janeiro y esta vez, en plan de pintor, trabaja como ayudante de Cândido Portinari en los murales "Productos del Brasil" que se instalan en el nuevo Ministerio de Educación. Al siguiente año diseña los jardines de ese edificio que hoy se considera punto de partida en la nueva arquitectura brasileña. Burle Marx se ocupa de los jardines contiguos al nivel de la calle y también, por primera vez, allí se enfrasca en la empresa de crear un jardín sobre una azotea. La del Ministerio queda a la altura del piso décimoquinto y en ella se prolongan, a una elevación considerable, las mismas formas libres y ondulantes que constituyen el jardín de abajo.

Tres años más tarde los hermanos arquitectos Marcelo, Milton y Mauricio Roberto le encargan otro jardín aéreo para el edificio de la Asociación de Prensa Brasileña que levanta su hermosa y sobria estructura a pocos metros del Ministerio de Educación, y con el cual forma, en esa parte del centro de Río, el núcleo de la buena arquitectura nueva del Brasil. A partir de aquel momento, el nombre de Roberto Burle Marx se vincula a las conquistas efectuadas por la construcción brasileña y se le empieza a considerar colaborador indispensable en toda obra que requiera jardinería.

Este éxito en el campo de lo vegetal no lo aleja en ningún momento de su oficio de pintor. Sigue pintando y exhibiendo en el país y en el exterior. Museos de Río, São Paulo, Bahía y Buenos Aires adquieren sus cuadros. En 1941 participa con varias obras en una exposición de pintura brasileña celebrada en Londres. En el Salón Nacional de Río, en 1946, obtiene la medalla de oro con su óleo *Mesa y Saxofón*. Dos años más tarde figura en la sección brasileña de pintura en la Bienal de Venecia.

Sin dejar de manifestarse en una u otra actividad, se toma en 1947 unas vacaciones en Europa en compañía de varios amigos arquitectos. Visita a Italia, Francia, Alemania, Portugal e Inglaterra. En Londres un arquitecto le encarga el jardín para una casa, y la publicación *Architectural Review* le dedica un extenso artículo, en el cual Claude Vincent le llama "el verdadero creador del jardín moderno". Su labor comienza a reafirmarse internacionalmente ya que desde 1942, cuando el Museo de Arte Moderno de Nueva York había presentado la exposición *Brazil Builds* (Brasil Construye) que circuló por los Estados Unidos durante mucho tiempo, su trabajo se había destacado.

Acompañó a esta muestra un libro catálogo que obtuvo amplia difusión por todo el mundo y en el cual el nombre de Burle Marx apareció asociado con el de Oscar Niemeyer, arquitecto con quien ha colaborado en las obras del Ministerio de Educación y del barrio Pampulha (escena de una desastrosa inundación reciente) de Belo Horizonte, donde tuvo a su cargo los jardines del Casino, del Yacht Club y de la Iglesia. También ha compartido su labor con otros arquitectos y encontramos trabajos suyos en el Hotel Amazonas, de la remota Manaus, y en plazas públicas de las ciudades de Bahía, Macabú y Paraíba. Burle Marx ha ornamentado a Río con sus imaginativos diseños que el forastero puede ver si llega por los aeropuertos de Galeão y



La oficina del Ministro de Educación da a este elevado jardín, realizado por Burle Marx. Hay otro en la terraza del 15° piso.

Burle Marx combinó plantas, lozas, zonas de agua y un mural en el edificio de la oficina de seguros del gobierno en Río.



Santos Dumont, cuyos jardines son obra suya, así como el paseo central de la avenida Botafogo, las plazas Sáenz Peña y el Jockey Club, y un extenso rincón forestal que ejecutó en el suburbio de Tijuca. Si se asciende a Petrópolis, se percibe el resultado de su mano de paisajista. Si se cruza la bahía y se va a Niterói, también vemos sus jardines. Parece que la vegetación exuberante del Brasil necesitara de su criterio ordenador.

Cuando creemos que su obra se limita a plazas y jardines, nos sorprende su sentido imaginativo del diseño en salas privadas y hasta en las mesas de comedor. Durante las visitas a Río del Presidente Truman en 1947 y del Secretario de Estado Acheson en 1952, la oficina protocolar del Ministerio de Relaciones Exteriores solicitó la ayuda de Burle Marx para que se ocupara del arreglo floral de los salones del banquete. Según me ha dicho el artista, estas tareas breves resultan mejor recompensadas que los diseños arquitectónicos, en los que se consumen días y noches de desvelo frente a la mesa de dibujo.

El día que llegué a visitarlo en Leme mediaba diciembre. Todas las salas de trabajo, talleres y hasta los corredores de la casa estaban invadidos de troncos pintados de raros colores, sin tonaje, en extrañas combinaciones. En un rincón se veía un *bouquet* gigantesco, formado por leños, ramas secas, espinos y materiales poco usados en ese tipo de arreglo. Burle Marx daba órdenes. Varios operarios lo secundaban, un hermano le ayudaba, la madre, los sobrinos y hasta sus auxiliares arquitectos se veían atareados. Todos se apresuraban y una agitación de colmena reinaba en el ambiente. Esa misma tarde debía entregarse una extensa orden de árboles de Navidad. A pesar de que el artista me esperaba, nuestra conversación se interrumpió varias veces a causa del trabajo pendiente.

Yo había ido a precisar los detalles de una exposición que se inauguró en la Unión Panamericana en el mes de mayo y que la Institución Smithsonian hace circular ahora por los Estados Unidos. Aunque se trata de una muestra algo más reducida que la que presentó en 1952 el Museo de Arte de São Paulo, teníamos que considerar ciertos detalles de dimensiones con respecto a los diseños en color y a los diferentes materiales que iban a formarlos. En una sala, las mesas de dibujo estaban ocupadas con proyectos suyos en que trabajaban siete ayudantes. En el piso alto estaban, ya listos para despacharse a Washington, sus maravillosos planos coloreados para jardines que, como composiciones abstractas, podrían disociarse de su función utilitaria y considerarse como cuadros.

Roberto Burle Marx se mantiene soltero. Vive con su madre y con el aya que lo crió, Ana Piacsek, una viejecita de origen húngaro que lo acompaña generalmente cuando pasa los fines de semana en su granja de Santo Antonio da Bica, a un poco más de una hora de Río. Es un hombre de gran modestia, apacible, comunicativo, risueño, incapaz de perder su buen humor aunque lo agobien sus obligaciones. De mediana estatura y con el cabello comenzando a encanecer, por su fisonomía resulta más europeo que brasileño. Habla con marcado acento carioca.

—En arte —me dice— no pueden haber preconceptos o ideas fijas sin que eso lo lleve a uno hacia la esterilidad. Después, refirmando su opinión, añade:

—Yo me considero fuera de tendencias y ortodoxias. No quiero caer en los excesos de ninguna dirección. Ni en la asepsia de los llamados grupos "concretos" que niegan toda





emoción humana, ni en las narraciones románticas de que quieren un mensaje, un contenido, a toda costa.

Mientras hablábamos tuve tiempo de admirar ejemplos de su labor pictórica, esparcidos en las paredes de algunas de las habitaciones y a lo largo de la escalera. En aquel conjunto de óleos de distintas fechas, el pintor demostraba estar alerta a las nuevas tendencias y, en algunos de los cuadros, sorprendí cierta influencia del Portinari de alrededor de 1940. En la pintura de Burle Marx, sin embargo, hay un acento personal, expresionista, que no pretende ser patético sino que más bien se propone organizar su lenguaje con rigor sin perder emotividad.

Esta tarde, mientras Burle Marx aprestaba sus árboles navideños, tomamos el inevitable *cafezinho*; luego él ayudó a sus operarios a ponerlos en un camión. Amable y camaraderil se unió a ellos y, después de citarnos para el siguiente domingo en su granja, partió por la avenida de Copacabana.

Esparcidos en diversas secciones de las cuarenta hectáreas de terreno quebrado e irregular de la finca, aparecen los enormes viveros de plantas que forman sus jardines. En ellos se encuentra no sólo la flora conocida del Brasil sino especies raras que recoge en sus excursiones a la región amazónica y que después de adaptar a un medio civilizado introduce en sus obras de jardinería. Dos amigos botánicos, Henrique Lamayer de Mello Barreto y Luiz Emygdio de Mello Filho, lo aconsejan en el aspecto científico. Con ellos ha obtenido ejemplares híbridos de características peculiares y ha llegado a lograr, con paciente esfuerzo, hasta 58 especies de heliconia.

Mientras andamos por aquellos viveros techados de junco, donde la luz se cuele en estrias, Burle Marx atiende sus plantas con el mismo desvelo de un padre por sus hijos.

Acaricia sus hojas, las contempla, las cambia a lugar más ventajoso y a medida que trabaja me va desarrollando sus ideas:

—He logrado desterrar de mis jardines —me dice— plantas de otros climas que requieren tanto cuidado y que siempre lucen como un postizo dentro de nuestro ambiente. La flora del Brasil todavía no se ha explotado en su extensión total. Por eso —afirma— cuando añado a mis composiciones alguna mata extranjera que carezca de equivalente en la vegetación brasileña, insisto en que sea de clima parecido al del lugar donde va a instalarse. Esto hace del jardín algo inmutable y resulta al final menos exigente en cuanto a cuidados. Así se logra la integración de la flora con su paisaje y de la construcción arquitectónica con su propio medio.

Durante el recorrido por distintos lugares de la finca me explica en detalle algunas de sus obras de jardinería. En la granja Burle Marx amplía sus conocimientos de ecología tratando de lograr para cada planta una relación física adecuada a su medio. Esto convierte a las especies que allí se producen en ejemplares de exhibición. Al sol pleno refulge el rojo vivo de las *acalyphas* que tanto más contrastan cuando aparecen junto al verde intenso de los filodendros.

En los viveros, nutriéndose de una alta proporción de humedad y sombra, hay maravillosas *calatheas* que, alternando verde acerado con violáceo, parecen decoradas por Braque, y junto a la casa están las *strelitzias*, que adquieren proporciones gigantescas de aves policromas. En un recodo, cubierto por juncos, se esconde un estanque para las variedades acuáticas. Vecina a una curiosa especie de papiro,

achata y sólida, la *Victoria Regia*, que alcanza dimensiones increíbles y que es la gran adición del Brasil a las fuentes del mundo.

A nadie le cabe duda de que Burle Marx ha creado una expresión propia. Sus jardines no cubren ni interrumpen en parte alguna la construcción a que están adheridos. Si usa palmeras, sus altivos troncos adquieren características arquitectónicas. Se convierten en columnas. Sus composiciones tienen un sello personal por el empleo inteligente y altamente creativo de las diversas calidades de plantas, lozas de color y zonas de agua que intervienen en su ejecución.

"En mis jardines uso el agua como escultura líquida", me informa. Explicó uno de sus diseños diciendo que muestra "cómo la misma planta, el mismo color y la misma forma pueden dar tonalidades distintas contra un fondo de colores y contornos diferentes". Vistos desde un plano superior, son marejadas ondulantes, a veces subdivididas en segmentos geométricos, equilibrados asimétricamente. En sus trabajos hay la pulcritud espacial de los jardines japoneses y la intrincada fantasía de los cármenes musulmanes. Si observamos sus composiciones desde un avión o si sólo contamos con sus atractivos bocetos, tan nitidamente ejecutados, podemos asociar estilísticamente sus parterres con las formas libres de la pintura de Miró, de la escultura de Arp o de los móviles de Calder.

Después de salir del Brasil supe que la Universidad de Río lo había nombrado profesor de su especialidad y que en la sección de arquitectura de la Segunda Bienal de São Paulo un jurado compuesto de profesionales tan prestigiosos como José Luis Sert, Alvar Aalto y Walter Gropius le ha conferido unánimemente el premio para arquitectura paisajista.

El propio Gropius se había interesado profundamente en el trabajo del artista y, durante su estadía en Brasil lo visitó en su taller y quedó admirado de las obras suyas que pudo apreciar ya directamente.

Al principio de esta última primavera Burle Marx logró su propósito de conocer los Estados Unidos. Ante la invitación de la Institución Smithsonian para que interviniera en los preparativos de su exhibición, el Gobierno del Brasil patrocinó su viaje. Llegó a tiempo para inaugurar su exposición en la Unión Panamericana y esto nos permitió cambiar de nuevo impresiones sobre sus proyectos. Burle Marx recorrió distintas regiones del país y dió conferencias en universidades y varios centros culturales. El North Carolina State College, en la ciudad de Raleigh, lo invitó a dictar un cursillo sobre su especialidad; el arquitecto José Luis Sert, decano de la Escuela de Diseño de la Universidad de Harvard, le pidió una charla para sus alumnos; también fue invitado por su comisión organizadora a participar en el Congreso de Diseño que se celebró en Aspen, Colorado.

Aunque ya antes en Brasil Burle Marx había trazado el jardín que acompañaría al plano de Oscar Niemeyer para la casa Tremayne, en Santa Bárbara, California, en una de sus disertaciones expresó su interés en trabajar ahora directamente con la vegetación de esta parte del hemisferio. En su frase final, creo que apuntó lo que en pocas palabras define mejor su posición estética con respecto a su sensibilidad y a su época:

—Me gustaría comprobar que mi sueño se realiza y ver un "árbol" de Calder contrastando su movimiento con un árbol que yo haya plantado.

Cortesía de la Revista "AMERICAS"

# UNA EVOLUCION DETENIDA

El moderno movimiento de la arquitectura está ampliamente caracterizado por un uso expresivo de los materiales, acero y hormigón, y por las siempre crecientes superficies de fenestación, desarrolladas por primera vez en Alemania, Francia y Europa Central allá por 1925. El movimiento gradualmente se propagó por este país, pero no con fuerza hasta algunos años después, oportunidad en que se desarrolló con tanta intensidad como en cualquier otra parte. Entre los rasgos de esta nueva arquitectura, como fué llamada, estaba la sustitución del techo en pendiente por el techo plano, cuyas ventajas fueron persuasivamente enumeradas por Walter Gropius. Así, durante la década del 30 al 40 los edificios modernos —fábricas, escuelas, oficinas, casas— fueron construídos con techos planos y parecía que había muy sólidas perspectivas para que el techo en pendiente gradualmente se convirtiera en una cosa del pasado.

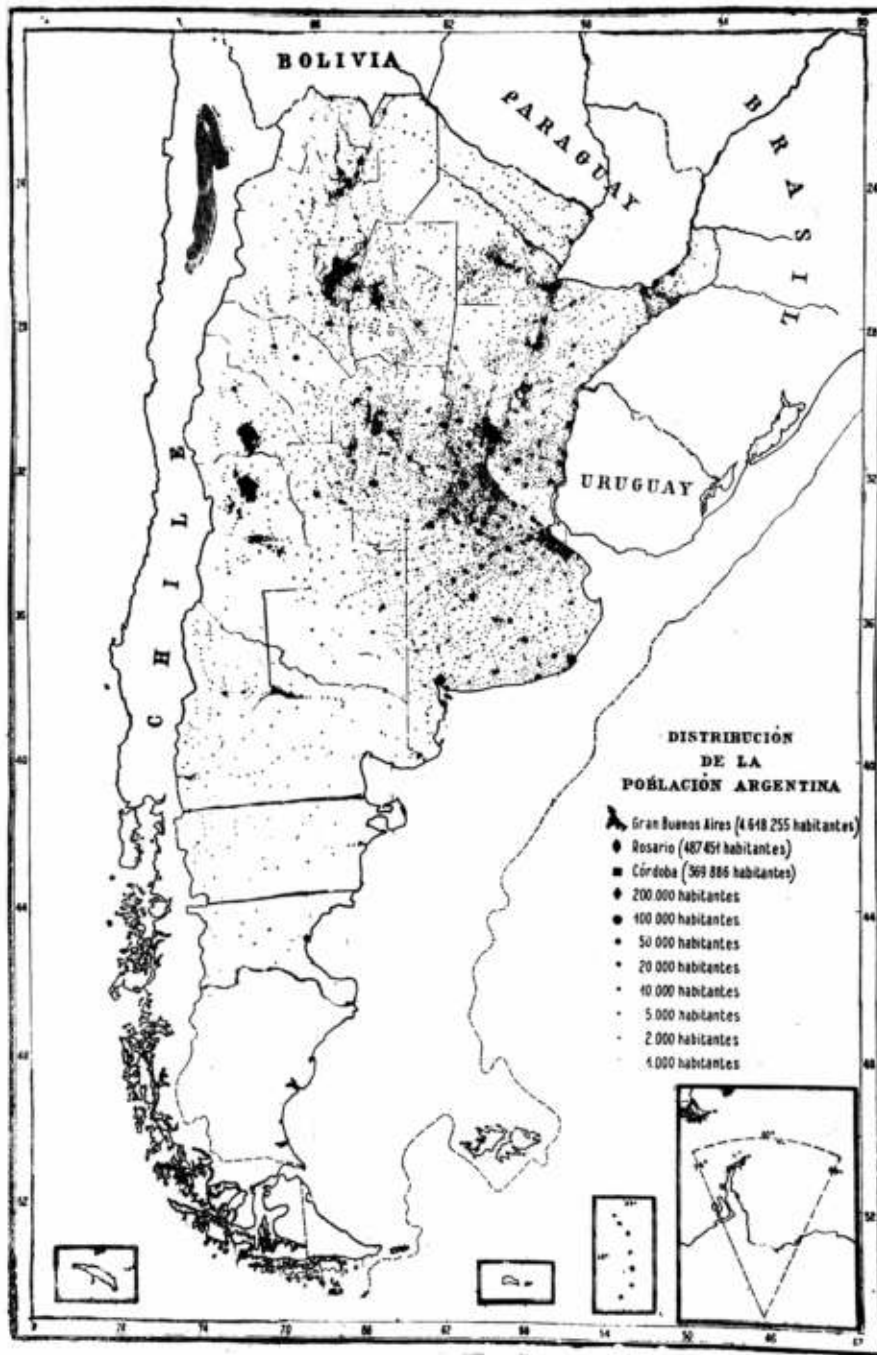
Hubo, por lo tanto, una expectativa natural cuando la construcción volvió a cobrar impulso después de terminada la guerra, y se esperaba que el movimiento de la arquitectura moderna continuara adelante desde el punto en que había sido interrumpido, pero la realidad es que no ocurrió así. Por el contrario pareció que había una involución hacia la arquitectura de por el año 20 y, en materia de techos, pareció que cobraba nueva boga el techo inclinado. Y ese era el caso especialmente en materia de arquitectura doméstica.

Cuando antes el techo plano se había convertido en una cosa general, después de la guerra apenas si ha sido utilizado.

No es fácil explicar este curioso fenómeno arquitectónico. El techo plano para la casa puede no haber alcanzado la perfección técnica y puede que haya uno o dos problemas que resolver, pero nuestros recursos técnicos pueden fácilmente superarlos. Tales dificultades son cuestiones menores comparadas con las ventajas que ofrece, que siguiendo a grandes rasgos las enumeraciones de Gropius, son el evitar la utilización de vigas de madera y eliminación de los riesgos de incendio, su uso como ambiente abierto o loggia, gimnasio al aire libre o lugar de juegos para los chicos; mayor facilidad para hacer agregados a la casa, ya horizontal ya verticalmente, y la reducción al mínimo de la superficie expuesta a la intemperie, a lo que puede agregarse que da mucha mayor libertad para proyectar a la vez que facilitan utilizar una aislación. Sin embargo, a pesar de todas esas ventajas, nosotros, por lo menos respecto a las casas, persistimos casi generalmente en utilizar el techo en pendiente.

Es posible especular sobre las razones que dan base a este hecho, pero también debemos comprender que ninguna de esas razones es muy buena. Probablemente la principal, es nuestra afición conservadora a los techos inclinados, y esto ha sido probablemente reforzado en el período de post guerra porque mucha de la construcción de casas ha estado en manos de instituciones gubernamentales y las comisiones de las Municipalidades. Agregado a esto hay la creencia que el techo en pendiente tiene mejor apariencia y armoniza mejor con el paisaje, actitud fortificada por los muchos malos ejemplos de techos planos de la primera época, pero que no puede sobrevivir a un examen sobre la base de principios estéticos.

Ahora que la actividad privada está poniendo una participación mayor en el volumen total de la construcción, es probable que el techo plano aparezca de nuevo en los proyectos imaginativos y experimentales de los arquitectos progresistas.



Mapa demográfico preparado por el Prof. FEDERICO A. DAUS.

El material de estas páginas ha sido preparado por el Instituto de Planeamiento Regional y Urbano (I. P. R. U.)

# NUESTRO URBANISMO

—considerado como fenómeno sociológico y no meramente arquitectónico— está condicionado por una serie de efectos que giran sobre dos causas fundamentales: la PRESION DEMOGRÁFICA (crecimiento vegetativo e inmigratorio) y la NATURALEZA AGROLOGICA (explotación extensiva del campo).

Estrechamente unidas, surgen de ello dos consecuencias decisivas para la estructura sociológica: la atracción de la vida urbana de las grandes ciudades y la menor demanda de brazos por la racionalización y mecanización de las faenas agrícolas primarias.

Este fenómeno, típicamente normal de nuestra civilización debe distinguirse cuidadosamente de lo que con no poca ligereza se suele llamar agoraramente "el éxodo rural".

Lo que debe preocuparnos más que el aumento de la población urbana con respecto a la rural es la distribución de los excesos de población en viejas y nuevas ciudades y la coordinación de ésta en regiones, persiguiendo un adecuado equilibrio urbano-rural.

Dicho equilibrio debe manifestarse tanto en por cientos de habitantes urbanos y rurales como en el armónico uso de la tierra urbana y rural conforme a un plan socio-geo-económico regionalmente inspirado.

Esta preocupación por el uso que ha de darse a la tierra dentro, en torno y fuera de las ciudades ha concitado no sólo a los expertos en planeamiento sino también a los geógrafos e higienistas argentinos, abriendo rumbo a un nuevo tipo de estudios que tiende hacia la organización de un más juicioso uso del territorio por el pueblo, lo que exige una adecuada distribución poblacional en regiones y ciudades simbióticamente coordinadas.



## BASES PARA EL PLANEAMIENTO DEL AREA AGRICOLA DE SERVICIO ALIMENTARIO DE UNA CIUDAD \*

(Extracto de la ponencia aprobada con un voto de aplauso para el Primer Congreso Argentino de Racionalización Alimentaria organizado por el Ministerio de Salud Pública),  
por Lydiá A. Soriano Dahl, Dietista, y José M. F. Pastor, Arquitecto.

### COORDINACION DE PLANES PARCIALES EN EL PLAN REGULADOR

\* La ponencia aquí extractada forma parte de un extenso estudio leído en agosto último en la reunión científica de la Asociación Argentina de Dietistas y presentado ante el Congreso de la F.A.O. que actualmente se celebra en Buenos Aires, habiéndose resuelto girarlo a la sede de ese organismo mundial en Roma.

Como normas básicas del planeamiento del área agrícola de servicio en función de las áreas urbanizadas de una ciudad esbozaremos los siguientes planes parciales y los puntos fundamentales que dentro de cada uno de ellos deben considerarse.

Cualquiera de esos puntos o de esos planes parciales que desde un organismo público o desde la iniciativa privada se desarrolle ignorando los demás contribuirá a aumentar en vez de disminuir el actual estado caótico del desarrollo urbano-rural en torno de nuestras ciudades.

La coordinación de planes de una sola y misma unidad exige también una correlación de técnicas y por supuesto el contacto codo con codo de los mismos técnicos; en el diagrama se ha tratado de visualizar los contactos directos o indirectos entre las diferentes técnicas que se relacionan con el problema alimentario de las ciudades.

#### PLAN SOCIAL

- 1) Revitalización del campo dando a la familia granjera, quintera, tambara, etc... oportunidades de vida más higiénica, más confortable y oportunidades sociales mediante el remodelamiento de villas rurales ya existentes o la creación de otras nuevas, como lo serían p. e. los centros de abasto.
- 2) Intercambio de relaciones sociales entre el Campo y la Ciudad, previendo las áreas rurales de esparcimiento (parque, reservas, bosques, balnearios, etc...) en contacto con las áreas de laboreo agropecuario, de modo que las villas rurales tengan animación los días de fiesta con la visita o el panto de los habitantes urbanos.
- 3) Educación alimentaria del habitante urbano a fin de que al par que se nutra mejor, asegure el consumo de la producción más conveniente.

#### PLAN DE USO DE LA TIERRA

- 1) La Formulación inmediata de un plan esquemático de uso de la tierra en toda zona de influencia de la ciudad aprobado por Ordenanza Municipal o autoridad competente, en el cual se delimita el área agrícola de servicio.
- 2) El estudio urgente y simultáneo del Plan Regulador de Desarrollo y Extensión de la ciudad y su oportuna aprobación por Ordenanza Municipal o Autoridad Competente.
- 3) La adecuada subdivisión de las tierras del área agrícola de servicio a fin de que los lotes mínimos puedan constituir unidades de explotación económica.
- 4) El adecuado trazado de vías de comunicación por agua, riel y camino dentro del área de servicio a fin de que el transporte de los productos de la misma llegue rápida y económicamente a las áreas urbanas.

#### PLAN DE DESARROLLO DE LA TIERRA

- 1) Formación de granjas y quintas modelo, mecanizadas y con instalaciones adecuadas.
- 2) Formación de bosques protectores, reservas forestales en los existentes.
- 3) Preservación de los cursos de agua, contralor de su población por desagües anti-higiénicos, protección de la fauna y flora local.
- 4) Delimitación precisa de las áreas de extracción de materiales de construcción y provisiones para su reacondicionamiento una vez

terminada la explotación, mediante rellenos, recuperación de la capa vegetal, forestación, nivelación, etc...

- 5) Drenaje adecuado de toda el área conservando los depósitos naturales de agua en vez de rellenarlos o desecarlos.
- 6) Electrificación de toda el área agrícola de servicio a fin de mejorar no sólo la productividad sino el nivel de comodidad para la familia granjera o quintera.

#### PLAN DE ABASTECIMIENTO

- 1) Coordinación regional de todos los centros de abasto municipales, situando a éstos en la zona de transición urbano-rural, y concentrando en ellos los mataderos, frigoríficos, plantas de elaboración, plantas de tratamiento y recuperación de residuos, depósitos y silos, mercados de concentración y abasto, laboratorios bromatológicos, oficinas de contralor higiénico, administrativo y técnico, dotando a estos Centros de trabajo del proporcional número de elementos para vivienda y recreación, de modo que constituyan villas semi-rurales totalmente rodeadas por una cintura de campo cultivado y arbolado.
- 2) Distribución, de acuerdo con los distritos delimitados en el Plan Regulador, de los Mercados y Ferias, Centrales y Vecinales, Centros de Comercios minoristas y puestos de venta de alimentos, de modo que todas las viviendas de la ciudad estén adecuadamente servidas por aquéllas.

#### PLAN DE FINANCIACION DEL DESARROLLO RURAL

- 1) Planificación de los créditos de FOMENTO AGRARIO en base al plan regulador de cada ciudad para asegurar el correcto uso rural del área agrícola de servicio en forma de cultivos, forestación, campos de pastoreo, etcétera...
- 2) Planificación de los créditos de fomento de INDUSTRIA y de VIVIENDA para que puedan desarrollarse los centros de abasto alimentario.
- 3) Coordinación de los créditos agrarios, industriales y de vivienda con los recursos financieros del capital privado para el desarrollo de los Centros de Abasto, para la electrificación, drenaje, servicios públicos, rurales, forestación, etc... del área de servicio agrícola.





El estudio del  
**USO DE LA TIERRA**  
 y su importancia para el planeamiento regional y urbano

*Extracto de la ponencia presentada en la XVIª Semana de Geografía organizada en Comodoro Rivadavia por GAEA, Sociedad Argentina de Estudios Geográficos.*

- JOSE BONILLA, Ing. Civil
- JOSE PASTOR, Arquitecto
- El estudio del uso de la tierra tiene como objetivo dar normas para que el desarrollo de ciudades y regiones brinde al Hombre la posibilidad de una vida física y social plena.

Las normas de uso de la tierra constituyen la base del planeamiento urbano y regional.

I N T R O D U C C I O N

El Planeamiento Urbano así lo entiende al regular el desarrollo y extensión de las ciudades pero comprende asimismo que el contralor del uso de la tierra no debe circunscribirse tan sólo a las áreas urbanas propiamente dichas sino que, en primer término, debe alcanzar a la periferia inmediata de la ciudad y en el segundo término a toda la región de que ella es parte constitutiva.

Conscientes de su específica misión dentro del gran equipo de técnicas encargadas de la creación de un ambiente urbano-rural digno del Hombre, el Planeamiento Urbano concita a todas las demás a unir los esfuerzos de investigación pura y de aplicación práctica en pos de un objetivo común: el uso prudente y juicioso de la Tierra por el Hombre en bien de la Humanidad entera.

La iniciativa de los geógrafos al tratar de la "clasificación y uso de la tierra" en una mesa redonda es decisiva para la técnica del Planeamiento Urbano y Regional, cuya efectiva aplicación depende de buen grado de la información y asesoría que sobre los recursos naturales, sociológicos y tecnológicos puedan contar los expertos que tengan la responsabilidad de confeccionar los planes reguladores urbanos y regionales.

Nuestra contribución a la mesa redonda promovida por los geógrafos argentinos en Comodoro Rivadavia tiene como fin aportar a la misma el punto de vista desde el cual los expertos en Planeamiento Urbano y Regional enfocamos el importante problema del Control del Uso de la Tierra por el Hombre.

**USO URBANO DE LA TIERRA**

Si hemos de considerar el aspecto cuantitativo, tanto en nuestro país como en los más poblados del mundo, la extensión de tierras sometidas al uso urbano es mínima, y dentro de ellas habita la mayor parte de la población.

Gran Bretaña que cuenta con 0,5 Ha. por habitante aloja al 90 % de su población en áreas urbanas que equivalen en extensión a un décimo de su territorio (1).

La Argentina, que cuenta con 17 Ha. por habitante, aloja el 75 % de su población en áreas urbanas que equivalen a un 0,15 % de su territorio continental.

La competencia entre las áreas de uso urbano y las áreas de uso rural en Gran Bretaña, Holanda, Bélgica, Suiza, etc. . .

(1) "Land Use", Dudley Stamp (Physical Planning, ed.: The Architectural Press, London).

es muy grande y hace que la urbanización deba preferiblemente ser relegada a las tierras de más baja calidad agrícola; las ciudades deben allí limitarse severamente mientras en nuestro país, salvo algún caso estrictamente local, podrían ocupar todo el territorio que razonablemente fuera preciso en base a las densidades de población urbana que el plan regulador determine. Es decir que la limitación de las áreas urbanas en nuestro país deberá estar determinada exclusivamente no por falta de tierras disponibles para ese uso sino por la densidad de población ideal.

\* \* \*

A pesar de sobrar tierra en proporción abrumadora para el desarrollo y extensión de las actuales áreas urbanas el costo de ellas es tan grande que socialmente las "esteriliza" en gran proporción para ese uso

urbano, provocando una irracional expansión de nuestras ciudades.

El mecanismo especulativo con valores que la tierra no tiene y que se le asignan artificialmente provoca la desmedida y prematura subdivisión de tierras periurbanas, en centenares de miles de lotes que durante muchas décadas no van a poder ser usados social ni individualmente y van a permanecer baldíos, esto es, desprovistos de una razón de uso.

Como vemos, el uso urbano de la tierra, ofrece el doble matiz de una superabundancia de tierras urbanizables y el de un excesivo costo de las que se urbanizan. Cualquier plan de equilibrio en el uso urbano y rural de la tierra debe tener en cuenta esta anomalía que no depende de las circunstancias físicas sino de un estado de ánimo colectivo.

**CONCEPTO DEL USO URBANO DE LA TIERRA**

Tierra urbana es la ocupada por un conglomerado de familias, considerada la familia como módulo social. Un conglomerado de familias, puede constituir desde una aldea hasta una metrópolis, etc.

Este concepto es a nuestro juicio más real que el de clasificar como "urbana", sólo a la población que vive en núcleos mayores de 2.000 habitantes.

El uso de la tierra dentro de un área urbana debe ser calificado por un PLAN REGULADOR y de EXTENSION de la ciudad, función eminentemente municipal. Dicho plan debe ser, en esencia, un programa de uso de la tierra por el conglomera-

rado de familias, con vistas al desarrollo de una vida física y espiritualmente plena, tanto para el individuo como para la colectividad entera, y tanto para el presente como para el futuro.

**EL AREA URBANA Y EL AREA RURAL QUE LA CIRCUNDA**

Toda área urbana provoca la necesidad al par que justifica la existencia de una extensión, por lo general circundante, de tierras agrícolas cuya finalidad primordial es la de constituirse en fuente de provisión inmediata de alimentos frescos a la ciudad, los cuales significan un 30% de la dieta normal equilibrada del habitante urbano.

Pero además esa cintura rural tiene otra finalidad igualmente importante como es la de servir de cinturón protector ("protective belt") del área urbana, liberando a ésta del peli-ro de ser afectada por el crecimiento hipertrofico de otra ciudad cercana, o del peligro de una expansión irracional sobre el campo circundante.

La tercer finalidad importante de la cintura rural es proveer de lugares de descanso y esparcimiento a la población urbana dentro de un radio razonable, en forma de parques, bosques, áreas deportivas, country-club, colonias, etc...

El área urbana y su área agrícola de servicio constituyen una unidad integral que los planes reguladores y de extensión urbana debe zonificar de tal modo que tanto la población urbana como la rural circundante constituyan, interdependientemente, una unidad social.

**CONCLUSIONES**

Los estudios sobre uso de la tierra contribuirán decisivamente, a la formulación de las normas de distribución poblacional y en base a ambos el planeamiento regional y urbano podrá formular los planes reguladores.

El hecho de que hayan aún en la República grandes zonas poco desarrolladas y exploradas, así como el hecho de no existir el problema de escasez de tierras aptas, dan al Planeamiento de regiones y ciudades oportunidad de proyectar y ejecutar los planes reguladores en condiciones poco menos que ideales y en algunos casos, verdaderamente ideales.

De ahí la gran responsabilidad, para los técnicos encargados de fijar las normas de distribución poblacional, de identificar las REGIONES DE PLANEAMIENTO y de elegir, dentro de los mejores emplazamientos para las áreas consagradas al uso urbano y sus anexas áreas agrícolas de servicio, así como de señalar, dentro de las regiones actualmente en desarrollo cuáles áreas urbanas existentes deben ser ampliadas, limitadas o incluso eliminadas si ese fuera el caso.

Nota: El texto original de este extracto fué recomendado para su publicación en los Anales de la Sociedad Argentina de Estudios Geográficos GAEA.

**USO RURAL Y URBANO DE LA TIERRA**

**EL DESALOJO DE AREAS AGRICOLAS ANTE LA EXPANSION URBANA**

En Gran Bretaña la expansión urbana ha producido en los siete años comprendidos entre 1927 y 1934, un promedio de 24.000 hectáreas anuales de tierras esterilizadas por la construcción de edificios, calles y caminos, aeródromos, campos de deportes, etc...; más de 16.000 hectáreas del total anual corresponden exclusivamente a tierras edificadas y urbanizadas. Entre nosotros no existen estadísticas de esa naturaleza aunque en líneas generales el problema fué planteado concretamente por la Federa-

ción de Sindicatos de Verduleros y Quinteros del Gran Buenos Aires al Gobernador de la Provincia en un memorial presentado hace dos o tres años.

No sólo la esterilización de tierras agrícolas en torno de las ciudades se debe al desplazamiento del uso primitivamente rural por el nuevo uso urbano sino que se suma otro factor que en las ciudades industriales cobra caracteres graves y que radica en el deterioro de la capa vegetal por causa de humos, vapores y líquidos provenientes de fábricas. El hollín de algunas industrias y el polvo de ciertas canteras han arruinado miles de hectáreas agrícolas en Inglaterra.

Otra causa de "decapitación" de tierras derivada de la expansión urbana la constituyen los hornos de ladrillos, que han esterilizado grandes áreas en torno del Gran Buenos Aires.

Sin que para nosotros constituya todavía un problema urgente, no es por ello menos serio el de preocuparnos por la preservación del contorno rural de las ciudades, al que hasta ahora estamos sacrificando en aras de una inorgánica expansión urbana a la que se llama inconscientemente "progreso edilicio". Por eso nos será útil observar la experiencia de otros países y estudiar las medidas que propugnan para evitar la antítesis "Ciudad versus Campo".

**JORNADAS AGRONOMICAS**  
Celebradas en Eva Perón el 31 de agosto de 1954

Datos sobre desalojo de áreas agrícolas por expansión urbana:  
Chacras, granjas y quintas de un promedio de 6 Ha. cada una, existentes en los contornos de la ciudad Eva Perón

Recuento de 1938-39 .....	3.960 Ha.	100 %
" " 1952-53 .....	2.554 Ha.	
Disminución .....	1.406 Ha.	35,5 %

*Presentamos esta obra inédita del arquitecto Rino Levi, que ha concedido muy gentilmente al Centro de Estudiantes de Arquitectura, en su reciente visita al país. Agradecemos al arquitecto Levi, el honor de publicar, nosotros, una de sus obras más importantes.*

## CONJUNTO RESIDENCIAL PARA OBREROS EN SAO JOSE DOS CAMPOS, ESTADO de S. PAULO

RINO LEVI, Arquitecto

Roberto Cerqueira César, Luis Roberto Carvahlo Franco  
Arquitectos colaboradores

El problema de alojamiento de las masas de obreros tornóse realmente angustioso dadas las condiciones creadas por las grandes concentraciones demográficas resultantes del movimiento industrial de nuestra época.

El presente proyecto se refiere a obreros de bajo nivel técnico, lo que complica aún más la cuestión. El estudio se hizo considerando, principalmente, sus particulares circunstancias económicas, de modo de obtener una solución plenamente satisfactoria, dejando de lado las divagaciones superfluas, como frecuentemente se verifica en casos semejantes, sin perjuicio de la calidad de la obra, tanto en lo que se refiere a las casas como a la parte de los anexos indispensables.

El proyecto comprende 518 casas y los anexos necesarios a una colectividad. Este proyecto representa lo que se puede concebir como lo más sincero, constructivamente, en el tema de arquitectura, en cuya ejecución se emplearon medios técnicos elementales, sin dejar de atender, por eso, las buenas condiciones de confort físico y espiritual. Previóse la construcción aprovechándose el máximo de recursos constructivos locales, perfeccionados y tipificados de acuerdo con el volumen de la obra.

Esta iniciativa es de carácter particular y se destina a obreros de una industria textil y a los agricultores. Esta industria está instalada en una estancia que limita con la ciudad de São José Dos Campos cultivada con arroz, trigo y centeno. Trabajan en la tejeduría cerca de 1.600 obreros y en la estancia cerca de 1.000 colonos. El área ocupada por el conjunto residencial limita al oeste y al norte con la importante carretera de Rogadem, que une São José dos Campos a Campos do Jordao.

Las casas se destinan a los obreros de industria que necesitan habitación y los anexos de uso común, como un centro de salud, una maternidad, un jardín de infantes, una escuela, un mercado, una iglesia, un centro social y un campo de deportes, serán previstos para todos los obreros y para todos los colonos y sus respectivas familias.

El plan prevé la locación de las casas sobre una base entre 18,80 y 24,50 por ciento de los salarios, siendo que la or-

ganización de todos los servicios y abastecimientos será hecha por el sistema cooperativo, bajo la orientación y dirección directa de los propietarios de la estancia.

### Casas.

De acuerdo con las costumbres de los habitantes de la región, que disponen de jardín con uso privativo aunque sea pequeño, y teniéndose en cuenta las condiciones económicas de esta empresa, abandonóse desde el comienzo cualquier idea de predios elevados. Las casas son todas de planta baja, con 2 ó 3 dormitorios y demás dependencias y obedecen a un tipo único de planta. A fin de evitar la monotonía que resulta en general de la repetición de un elevado número de elementos iguales, las 518 casas del proyecto fueron reunidas en 62 bloques de 6, 8 y 10 casas, distribuidas sobre el terreno en varios grupos. Las áreas de uso común a su vez fueron dispuestas con cierta abundancia y con diferentes formas y dimensiones, creándose así aspectos y perspectivas diversas.

Las casas en los bloques son colocadas lado a lado y frente a frente. La orientación de los bloques proyectóse siempre en el sentido del eje heliotérmico para garantizar la misma intensidad de asoleamiento tanto en las casas orientadas hacia el Este como para las de orientación al Oeste. (No olvidar la latitud de São José dos Campos, N. d. T.). Cada casa posee un patio a lo largo de todo el frente. El cerramiento de este patio obedece a un diseño para cada calle con diferentes combinaciones de materiales y colores. Así, cada calle tendrá su propia fisonomía. Los patios y las áreas de uso común con sus jardines y parques infantiles, completan las habitaciones. Las casas de dos y tres dormitorios son respectivamente en número de 300 y 218, con superficie cubierta de 51,6 y 64 m.<sup>2</sup> respectivamente.

Estar, comedor y cocina están reunidos en una sola habitación. La construcción prevé la provisión completa del equipo, inclusive de todos los muebles que serán construídos en los talleres de la propia industria.

# PLANTA GENERAL DEL CONJUNTO



FONDO NEGRO: Construcciones proyectadas.

CUADRICULADO: Construcciones previstas para el futuro.

- 1: Iglesia.
- 2: Mercado.
- 3: Centro de salud.
- 4: Maternidad, jardín de infantes.
- 5: Centro social y sede del club.
- 6: Gimnasio (2.000 personas sentadas).
- 7: Graderías (5.000 personas sentadas).
- 8: Estacionamiento.

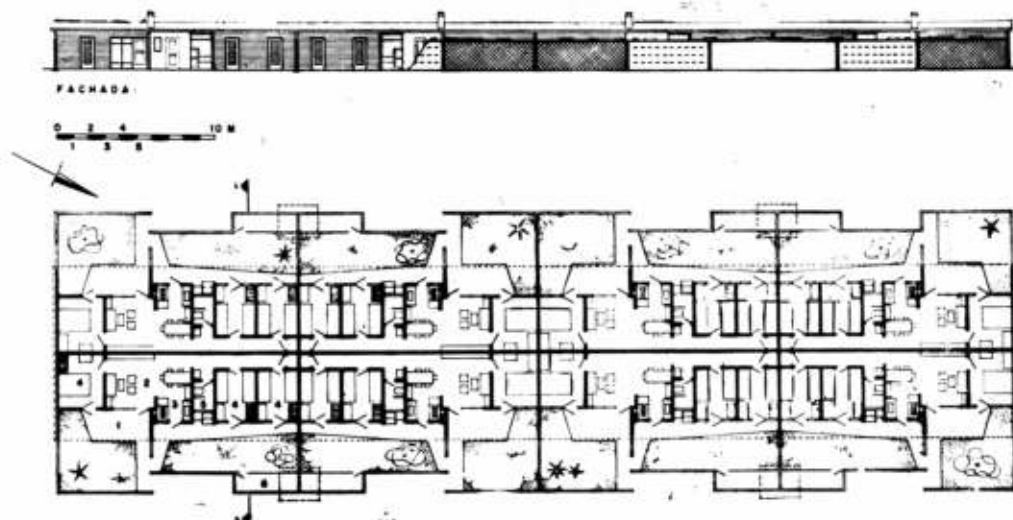
RAYADO: Construcciones existentes.

9: Escuela primaria.

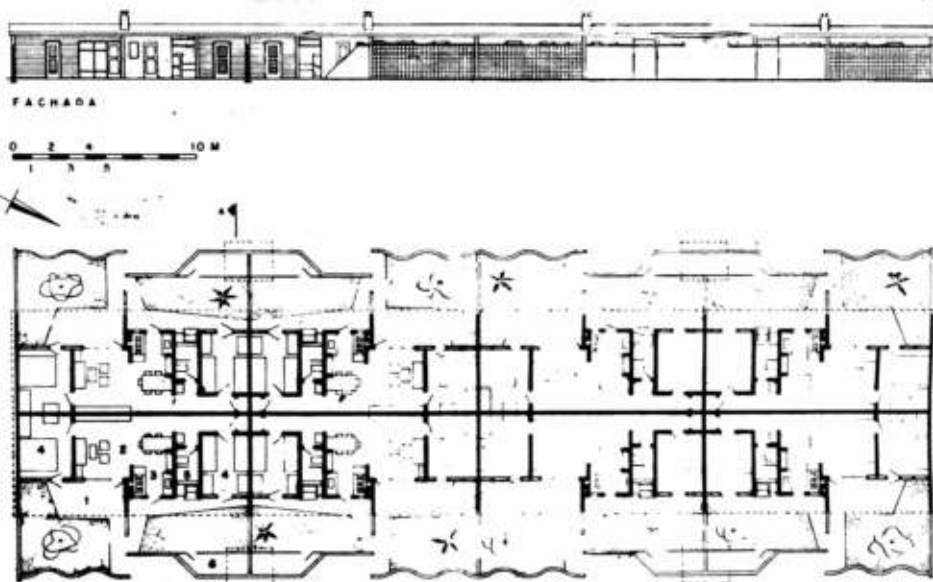
10: Casas.



BLOQUE RESIDENCIAL  
DE 3 DORMITORIOS

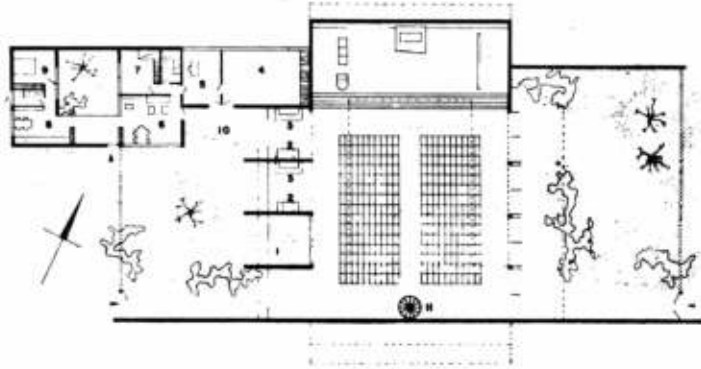


- 1: *Porch.*
- 2: *Sala.*
- 3: *Cocina.*
- 4: *Dormitorio.*
- 5: *Baño.*
- 6: *Gallinero.*

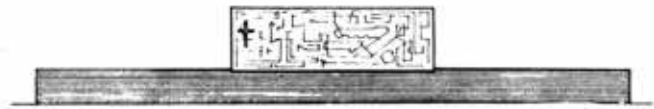


BLOQUE RESIDENCIAL  
DE 2 DORMITORIOS

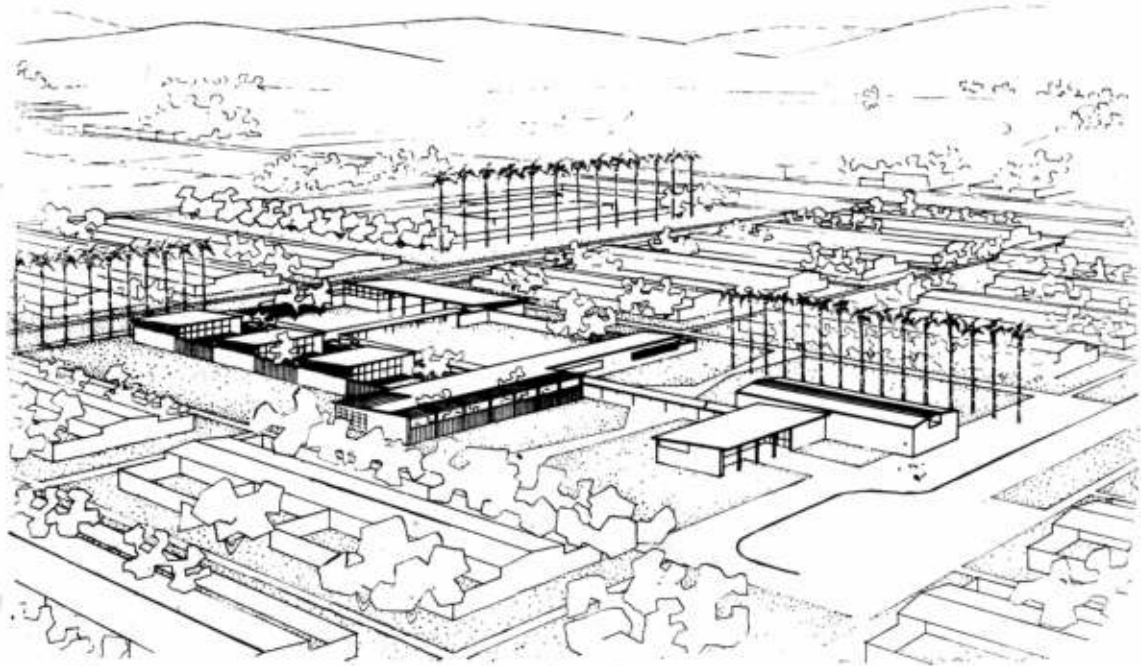
## LA IGLESIA



- 1: *Bautisterio.*
- 2: *Confesionarios.*
- 3: *Altares secundarios.*
- 4: *Sacristia.*
- 5: *Expedientes.*
- 6: *Sala de estar.*
- 7: *Dormitorio.*
- 8: *Cocina.*
- 9: *Sacristán.*



## CENTRO DE SALUD



**Centro de salud, maternidad, jardín de infancia y parque infantil.**

El centro de salud hará un examen periódico obligatorio y cuidará de la protección de las madres y las criaturas; en el gran hall del centro de salud serán realizadas lecciones previas sobre cuidados higiénicos en particular a las madres. La maternidad tendrá capacidad para 24 cunas distribuidas en dos salas separadas por un puesto de control; la construcción de la maternidad comprenderá también un banco de leche; las aulas del jardín de infancia poseerán un lugar para la clase y otro para los juegos al aire libre. Un gran patio que es parte integrante de este grupo de edificios se destina a parque infantil para todos los niños del conjunto residencial. Poseerá un gran galpón con vestuario, cocina, pequeño teatro y varias instalaciones en aire libre, como piscina, patio de arena, toboganes, etc.

**Mercado.**

Para facilitar su abastecimiento fué colocado junto a la vía pública. Funcionará por el sistema de autoservicio, y proveerá prácticamente todo cuanto fuera necesario a las familias de los trabajadores en general. Comprenderá también un bar y un pequeño restaurante.

**Iglesia.**

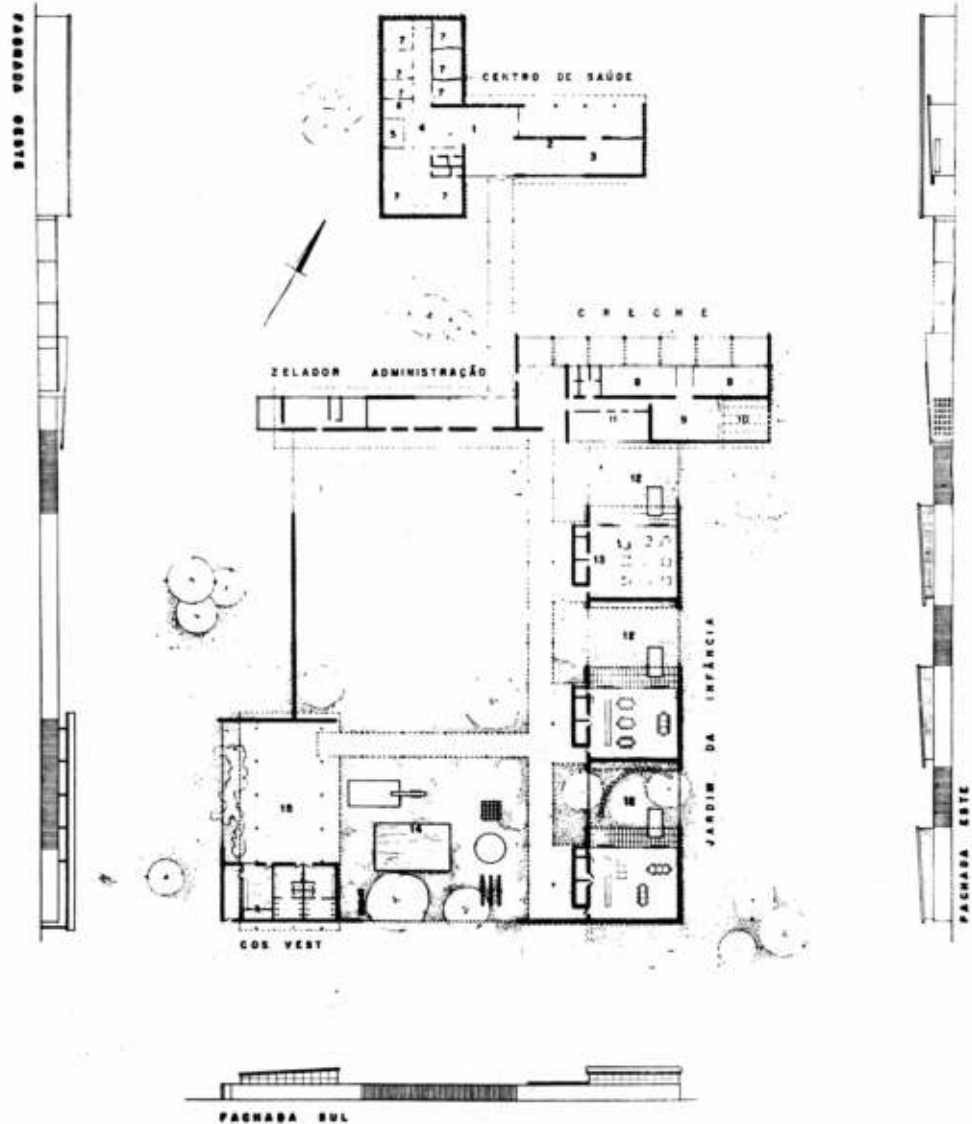
Tendrá capacidad para trescientas personas sentadas, se abrirá lateralmente a dos grandes patios ajardinados, a través de los cuales se accederá al templo. El interior estará protegido de la luz natural intensa, por dos marquesinas previstas sobre las aberturas laterales.

**Centro social y club deportivo.**

La sede del club deportivo constituirá el Centro Social del conjunto residencial. Tendrá restaurante, una gran sala de

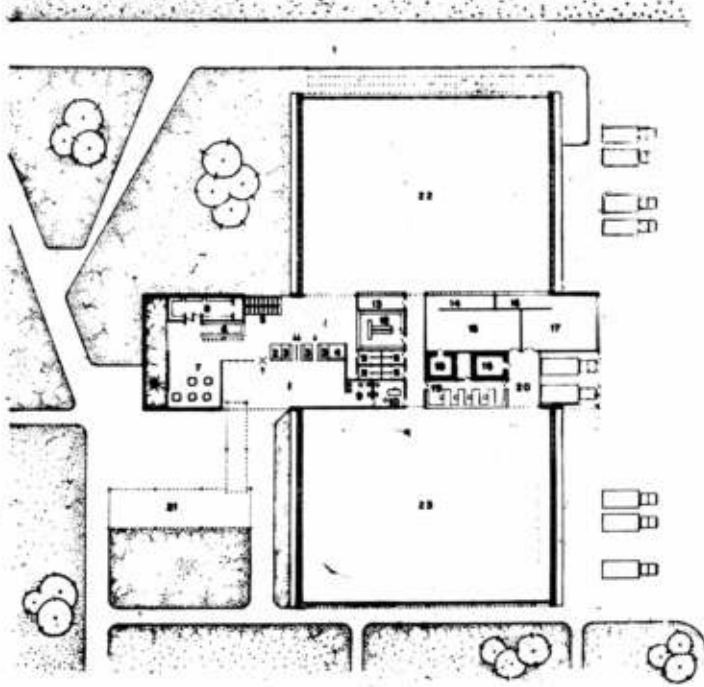
**CENTRO DE SALUD**

- 1: Espera y asistencia previa,
- 2: Recepción y administración,
- 3: Farmacia,
- 4: Enfermería,
- 5: Laboratorio,
- 7: Consultorios,
- 8: Cunas,
- 9: Sala de juegos,
- 10: Terraza,
- 11: Banco de leche,
- 12: Aulas al aire libre,
- 13: Trabajo,
- 14: Tanque de vadeo,
- 15: Galpón,

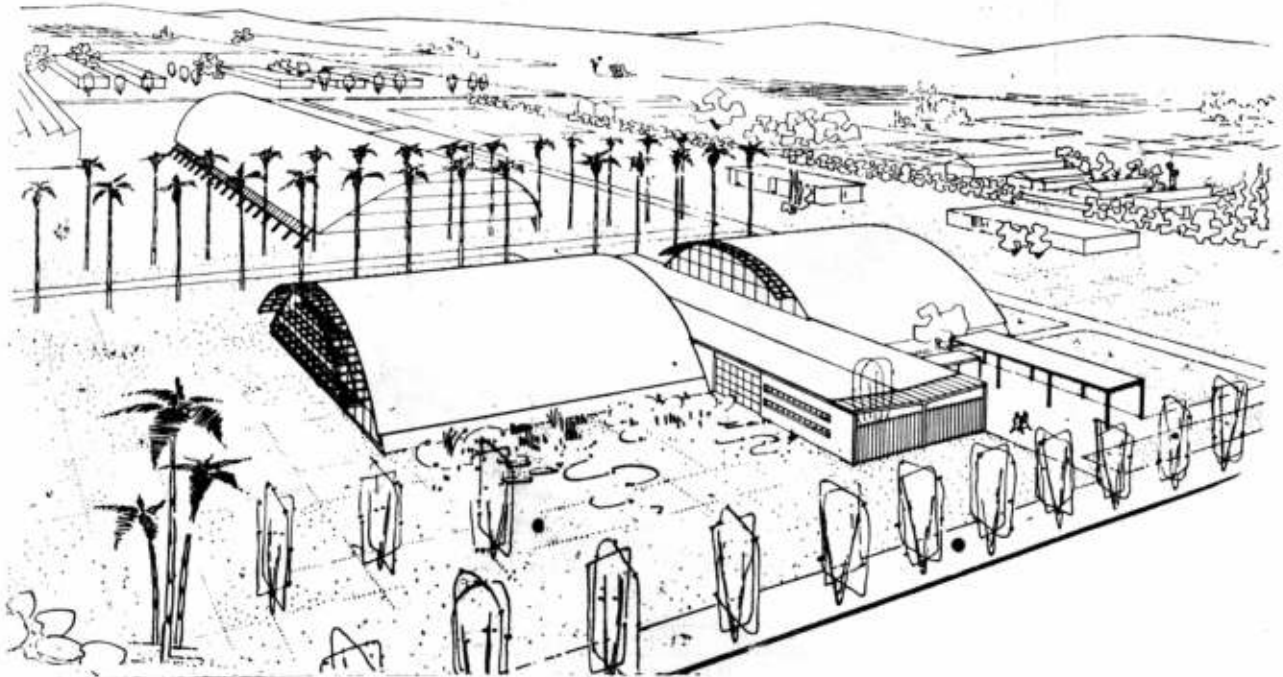


**VISTA GENERAL**

## MERCADO



- 1: *Entrada y espera.*
- 2: *Control.*
- 3: *Cajas.*
- 4: *Cauasitos.*
- 5: *Carros.*
- 6: *Bar.*
- 7: *Restaurant.*
- 8: *Cocina.*
- 9: *Vendedores.*
- 10: *Gerente.*
- 11: *Sanitarios.*
- 12: *Almacén.*
- 13: *Hielo.*
- 14: *Carne.*
- 15: *Verduras.*
- 16: *Leche.*
- 17: *Usina de la leche.*
- 18: *Frigorifico.*
- 19: *Contabilidad.*
- 20: *Descarga.*
- 21: *Cobertizo.*
- 22: *Ventas.*
- 23: *Depósitos.*





estar, adaptable para fiestas y espectáculos, biblioteca, sala de juegos, etc. El Club tendrá un Gimnasio cubierto con capacidad para dos mil personas sentadas, piscina, cancha de tennis y volley-ball, campo de foot-ball y atletismo, éste con tribunas para cinco mil personas sentadas.

#### **Escuela primaria.**

La escuela primaria encontrábase construída cuando se inició el proyecto de conjunto, el cual debió subordinarse a la ubicación que tenía en el terreno. La distancia entre la escuela y la casa más apartada es cerca de 700 metros.

#### **Parques infantiles secundarios.**

Además del Parque Infantil ya referido, previéronse varios otros, con instalaciones reducidas en las plazas situadas en el interior de los dos grupos de bloques residenciales.

#### **Sistema vial y de comunicaciones.**

Para seguridad de los peatones y sobre todo de los niños ninguna de las vías de tránsito de vehículos atraviesa el conjunto residencial, ni pasa frente a casa alguna. El tránsito veloz está dispuestos perimetralmente mientras que en el interior local, el abastecimiento de las casas, se hace a través de vías secundarias que terminan en plazas de retorno, en las cuales se localizan lugares de estacionamiento. La mayor distancia entre una casa y la calle más próxima es de 70 metros. La circulación de los peatones se hace por calzadas de cemento, en las calles internas, situadas entre bloques de casas.

#### **Construcción.**

La construcción fué prevista aprovechándose madera, arena del río, talleres de carpintería y cerrajería y mano de obra de la propia estancia. Las paredes serán de albañilería de ladrillos comunes, revestidos con una capa de revoque, de cal y de arena.

Los techos serán hechos como sigue:

- 1°) estructura: vigas de madera.
- 2°) revestimiento: chapas de madera compensada, de espesor de 5 mm. fijadas sobre las vigas de estructura.
- 3°) aislación térmica: lana de vidrio de una pulgada de espesor, colocada sobre las chapas compensadas.
- 4°) cubierta: chapas onduladas de fibrocemento, fijadas con pequeños soportes, aplicados sobre la lana de vidrio.

Los pisos serán hechos con ladrillos especiales de barro cocido de 25 x 25 cm. y 5 cm. de espesor colocados sobre terreno batido con pequeña capa de mortero de cal y arena. Siendo el terreno de 314.200 m.<sup>2</sup>, el área construída representa el 12% de la del terreno.

#### **Población.**

Calculándose la población residente en 3.000 personas, se tiene una proporción de 95 personas por hectárea.

El índice elevado del área construída de los edificios de uso común (8.570 m.<sup>2</sup>) en relación a la de los edificios de uso residencial (29.430 m.<sup>2</sup>) justificase por el hecho de que las construcciones de uso común atenderán a una población de más de 6.000 personas, esto es, cerca del doble de la población residente; dado que aquellos edificios serán usados también por elementos no establecidos en el conjunto residencial.

São Paulo, mayo de 1954.

# RINO LEVI

## Y LOS ESTUDIANTES DE ARQUITECTURA DE BUENOS AIRES



Durante la meteórica gira a través de tres ciudades argentinas el arquitecto Rino Levi halló las horas necesarias para estar entre los estudiantes.

Una tarde, en el local del CEA, pudimos conversar con nuestro huésped durante varias horas, agotadoras, sin duda, para él, pero para nosotros de valor indudable. Sin el afán de hacer un reportaje, ahorraremos algunas impresiones captadas durante aquella charla, ahora memorable.

Las palabras de Rino Levi son simples y categóricas, a veces demasiado, para nosotros los porteños, tan dados a los juegos dialécticos.

Nos habló Rino Levi de la impresión, grata en extremo, que le habían causado las innumerables obras erigidas en Buenos Aires con un criterio eminentemente moderno y de cuya existencia ni siquiera había sospechado. Dejó establecido que la comparación calificativa entre el movimiento moderno en el Brasil y el movimiento moderno en la Argentina era imposible, debido a que dentro de un mismo panorama general éstas eran cosas distintas, pero que sí se puede decir algo sobre el movimiento contemporáneo en Argentina, esto sería: que se caracteriza por su modestia, parte de la cual es, sin duda, la absoluta carencia de publicidad que se ha dado a los trabajos. Debido a esto el arquitecto Levi supone que en nuestro ambiente existen hombres cuya integridad le satisface en grado sumo. Quizás le ha parecido que nuestro trabajo es más subjetivo, más personal si se quiere, que el de los colegas brasileños, actuando en un país donde la arquitectura moderna ha tenido una difusión gráfica exagerada y que él se atrevía a decir, hasta cierto punto, contraproducente.

Refiriéndose al problema urbanístico Rino Levi nos aseguró que el gran Buenos Aires no tenía, a su modo de ver, problemas insalvables. Su sonora aseveración de que "Buenos Aires não tem problemas" nos dejó, por instantes, algo perplejos. Acotó a continuación que comparando nuestro problema con el de São Paulo saltaba a la vista la terrible gravedad de aquél. Puntualizó la ventaja que significaba tener el área de mayor concentración demográfica diurna desplazada del eje mayor de la concentración urbana (norte-sur, aproximadamente, en nuestro caso) como sucedía en Buenos Aires comparada con la organización central tan evidente en São Paulo, con su gravísimo problema de entrecruzamientos.

Conversando luego sobre el problema de la enseñanza de la arquitectura nos dijo que en São Paulo existían dos escuelas de arquitectura: la dependiente del Estado y la escuela Mackenzie que es una institución privada pero cuyos títulos habilitaban, sin más trámite, a sus egresados a ejercer libremente la profesión. Entre ambas instituciones reunían alrededor de 700 alumnos. Expresó a continuación que existían males orgánicos bastante serios en la facultad de São Paulo pero que eran males comunes a todas las universidades del mundo hispanoamericano (mal de muchos consuelo . . . .), proveniente, en general, de la falta de autonomía de las mismas que se reflejaba en la intromisión de elementos extra universitarios de toda índole en ellas. Abundó seguidamente en una serie de casos, los cuales, nos eran por demás familiares en sus formas, enumeración de hechos increíbles, a los cuales respondimos con un anecdótico quizás más triste.

Nos aseguró su creencia en que el arquitecto debe ser un hombre de gran cultura, cosa no del todo indispensable en el caso de un médico o un mecánico. Son indispensables los conocimientos sociológicos y por sobre todo los filosóficos; aprender a pensar antes de hacer. Todo el desarrollo de la personalidad del artista, porque el arquitecto es artista, está basado sobre esta cultura. Estos conocimientos los debe proporcionar la escuela donde formar una mentalidad debe ser la primera preocupación, mucho más importante que acumular conocimientos. Nos relató con algún detalle su carrera, comenzando por sus años de estudiante en Roma, en épocas en que se comenzaba a palpar la necesidad de una renovación artística y como al poco tiempo de haberse recibido volvió a su tierra natal: el Brasil, trabajando allí hasta la

fecha. Dijo que por mucho tiempo la influencia ejercida por Roma sobre su personalidad se continuó reflejando en sus obras, asegurándonos a renglón seguido que lo fundamental en la vida del artista es la continua renovación; el que se repite, insistió, no es arquitecto, todos los problemas son diferentes y por ende susceptibles de distinta solución.

Volviendo al tema de la arquitectura moderna nos expresó que ella peca, a veces, por un sensacionalismo que, en el peor de los casos, engendra un eclecticismo de la peor clase. Nos explicó como en el Brasil, por ejemplo, la apreciación de este sensacionalismo en su faz meramente formal por parte de algunos incautos, ajenos al verdadero problema arquitectónico y por otros especuladores, ha generado un academicismo, que ni siquiera merece ese título, mucho peor que el de aquellos que hacían o hacen "florentino".

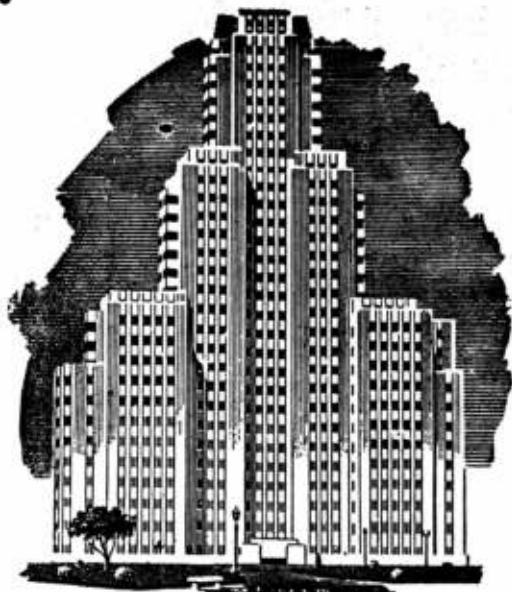
Rino Levi nos recordó las palabras, no del todo amables, de Max Bill para con la arquitectura brasileña, expresando que en el fondo tenía por qué quejarse\*.

Gustó mucho de lo que llamaríamos la continuidad del desarrollo de nuestra arquitectura, que en sus expresiones más recientes no manifiesta un rompimiento tan neto como en el Brasil con la arquitectura del pasado, aclarando que esto no provenía de un análisis formal solamente, sino que creía que sus raíces se hallarían en el hecho de que nuestra cultura tiene un desarrollo más orgánico.

Sometido a un interrogatorio, no del todo fácil, acerca de cuál era su opinión sobre las revistas de Arquitectura, dijo creer que éstas eran, en general, demasiado deslumbrantes, efectistas, si se quiere, pero que a su modo de ver, algunas reunían buenos elementos desde el punto de vista informativo y formativo, tales serían "Werk", "Bauen + Wohnen", "The Architectural Review" y "Arts & Architecture". Expresó que los mayores defectos de las publicaciones sobre arquitectura son: primero, la absoluta falta de elementos valerosos para realizar una crítica sana, lo cual estimula la copia directa e inconsulta y luego una lamentable tendencia a excluir del material todo cuanto sea técnica e ilustraciones sobre procedimientos y detalles de construcción. Habló más adelante sobre algunos aspectos de la construcción en el Brasil, donde según él no existe una preocupación todopoderosa por la economía; expresó que algunos sistemas constructivos que gozan de gran popularidad aquí, como ser las losas de ladrillos cerámicos, felizmente, no habían tenido aceptación en el Brasil, pues cree que éstas no solucionan ningún problema acústico y que la losa común de hormigón, aunque menos económica, en la mayoría de los casos, es superior. Nos refirió al hecho de que la construcción se hallaba muy bien organizada en São Paulo y que prueba de ello era que se habían construido losas de hormigón de 500 mts.<sup>2</sup> en 4 ó 5 días, lo que permitía suponer que se podrían construir entre 5 y 6 losas de ese tamaño por mes. Los detalles de terminación de obra no se ejecutaban con la misma celeridad y persiste una tradición algo ridícula a su modo de entender, según la cual los detalles finales se ejecutan de arriba para abajo; este método requiere que la estructura y tabiques estén totalmente terminados antes de comenzar los revestimientos, por ejemplo. Entre sus manifestaciones finales recordamos que Rino Levi se refirió a la situación, bastante absurda por cierto, en que se hallan los arquitectos con respecto a los ingenieros, los cuales, según parece, gozan de mayor prestigio dentro del panorama social, fenómeno éste que tiene sus raíces en la cultura actual, donde las disciplinas científicas gozan de un prestigio que rebasa completamente su verdadera finalidad. En el Brasil se han iniciado conversaciones entre arquitectos, ingenieros y representantes de las grandes empresas de construcciones con el objeto de cambiar ideas y, por sobre todas las cosas, para conocerse mejor con el objeto de lograr, en un futuro no lejano, una mejor síntesis en el trabajo.

FEDERICO ORTIZ.

\* Ver N. A. n.º 1 (enero 1954), pp. 6. "declaraciones de Max Bill".



## LA CALIDAD QUE DESTACA!

Cuando un edificio, un barco o un avión, ha sido pintado con Pinturas APELES, se destaca de sus similares por su distinguida apariencia. APELES protege, destaca y embellece. Recuerde que hay un tipo de Pinturas APELES, para RENDIR MAS en cualquier especialidad requerida.



PINTURA VIVA  
A PRUEBA DE TIEMPO

LA PROTECCION MAXIMA  
EN MATERIA DE PINTURA



Para baños, cocinas,  
frentes, bares, etc.

Gran variedad de colores marmolados y lisos. Belleza incomparable en revestimientos de la más alta calidad al alcance de todos los PRE-SUPUESTOS.

Véalo en:

**A.B.A.B.E.R.**  
S.R.L. - Cap. \$ 100.000.00  
Exp. y Venta CORDOBA 1860  
T.E. 41-3090 Bs. As.  
En M. del Plata: Av. Eva Perón 2302  
Fáb. y Exp. LUGONES 1934  
T.E. 52-5046 Bs. As.  
En Rosario: Rioja 1570

# RAWLPLUGS

van Wermekerken, Thomas & Cia.

SOC. RESP. LTDA.  
CAP. \$ 200.000.00-

CHACABUCO 682 T. E. 33 - 3827  
BUENOS AIRES



Tarugos de Fibra y Bulones de Expansión para sujetar Maquinarias, Motores, Transmisiones, etc.

## IMPRESIONES SOBRE UN VIAJE...

(Viene de la pág. XII)

maestro francés, surgió la obra que dió el impulso definitivo a la arquitectura brasileña: el Ministerio de Educación y Salud.

Aunque la labor desarrollada por los arquitectos brasileños en conjunto es bien impresionante, destácase una media docena de ellos, cuya vigorosa personalidad ha moldeado el pensamiento arquitectónico dominante; aún a riesgo de cometer imperdonables omisiones, queremos mencionar algunos de ellos: *Lucio Costa* ha sido indudablemente el teórico del movimiento. Aunque su producción arquitectónica es poco extensa, a sus profundos estudios sobre la tradición barroca en el Brasil se deben los elementos autóctonos, tan característicos en la arquitectura brasileña.

La personalidad vigorosa de *Oscar Niemeyer* se destaca por encima de las demás, debido a su genial habilidad de integrar la forma y la función de un modo personalísimo. En una mente preocupada por el aspecto formal y funcional de la composición, el detalle parece no tener cabida y así, al contemplar sus obras en la realidad se hace evidente el predominio del artista sobre el técnico constructor.

En contraposición a lo anterior, *Rino Levi* parece no dejar ni el más mínimo detalle al azar; todo es estudiado de una manera exhaustiva, mas sin lograr en lo formal resultados tan impresionantes.

Los *hermanos Roberto* exhiben un abundante conjunto de obras en las que el buen gusto y simplicidad son la nota dominante. Sus edificios de oficinas en Río son de los más notables.

*Alfonso E. Reidy*, jefe del Departamento de Urbanismo de Río, a más de ser un hábil proyectista, se preocupa por resolver los problemas sociales que tocan tan de cerca al arquitecto. Su conjunto residencial en Pedregulho, junto con Pampulha y el Ministerio de Educación forman, a nuestro juicio el trío de obras más importantes en la arquitectura brasileña.

La integración plástica en el Brasil no es un concepto teórico, sino una realidad perceptible, pues rara es la obra de importancia en la que no se encuentren murales, esculturas y jardines apropiados. Dentro de esta integración, queremos hacer notar dos elementos que coadyuvan a caracterizar la arquitectura brasileña: el mural cerámico y los jardines. El

mural cerámico es una de las bellas tradiciones de la arquitectura portuguesa que ha sido incorporada con éxito a la arquitectura actual, contándose entre los mejores los de Cavalcanti, Portinari y Burle Marx. Este último es mucho más conocido y valioso en el diseño de jardines, a los que imprime un sello personal inconfundible; Burle Marx es, por lo tanto, considerado no sólo como el mejor arquitecto paisajista del Brasil, sino también uno de los mejores del mundo.

¿Cuál ha sido la contribución de la arquitectura brasileña a la arquitectura mundial de nuestros días? Al surgir la arquitectura contemporánea como una reacción contra el Academismo precedente, la función y la utilidad vinieron a convertirse en los elementos engendradores de la obra arquitectónica, siendo la belleza de una obra, según ese criterio, la consecuencia directa de aquéllas.

Cuando éste era el pensamiento predominante en los principales centros artísticos, los arquitectos brasileños plantearon la validez de la intención estética al concebir la obra de arquitectura; de esta forma, de entre las múltiples soluciones posibles y correctas desde el punto de vista utilitario y funcional, surge como obra de arte aquella que tenga las mayores posibilidades estéticas. En la actualidad, los problemas estéticos en la arquitectura han dejado de ser tabú. Esta es, a nuestro juicio, una de las contribuciones más importantes de la arquitectura brasileña al pensamiento arquitectónico actual.

Cualquiera que sea el rumbo que siga la arquitectura en el futuro, la contribución de la arquitectura brasileña tendrá que ser apreciada en su justo valor, como uno de los aportes más notables al arte de nuestros días.

(Por cortesía de "Espacio".)

## UN ARTEFACTO - CINCO COMBUSTIBLES

La conocida firma ORBIS Roberto Mertig S.R.L. acaba de presentar al público una nueva serie de cocinas, denominadas TERMO-ORBIS, cuya excepcional utilidad para las zonas sin servicio de gas es manifiesta, dado que funciona con cinco combustibles diferentes (gasoil, kerosene, agrícola, leña y carbón, asegurando a sus dueños contra los vaivenes circunstanciales del abastecimiento.



# GOMA

## LANGER & Cía.

PARA  
**PISOS MESAS  
MOSTRADORES**

**PARAGUAY 643**  
T. E. 32 - 2631 - 5735 - 5562

### LA FIRMA AGAR, CROSS & CO. LTD. CUMPLE SU 70º ANIVERSARIO

Las actividades e intereses de Agar, Cross & Co. Ltd., desde su modesta iniciación, han estado íntimamente ligados a los del agricultor argentino. Puede afirmarse que ninguna de las vicisitudes le ha podido ser ajena. Sus triunfos, sus momentáneos reveses, sus progresos, todas las alternativas de esta rama fundamental de la economía nacional, fueron vividas íntensamente en reciprocidad, dado que su porvenir habría de ser resultante natural del porvenir del país. Y es un hecho innegable que, a través de su larga vida institucional mediante la ayuda y orientación que la casa Agar, Cross & Co. Ltd. ha podido suministrar, puede comprobarse un señalado progreso en el empleo, cuidado e inteligencia en la utilización de la maquinaria y su mejor aprovechamiento, mayor duración y aplicación más eficiente.

Estos aspectos de su fecunda trayectoria, donde lo material —la obra construida— se entrelaza con la fuerza creadora y muestra objetivamente el espíritu que le dió vida, confirman nuestro aserto de que el papel desempeñado por la firma no ha sido meramente comercial, sino que se halla en estrecho contacto con aquellos factores de que depende la estabilidad, el progreso y la riqueza de las industrias y el bienestar social de la comunidad argentina.

### HA CREADO UNA DIVISION DE PLANEAMIENTO URBANO EL CENTRO DE INGENIEROS

La Comisión Directiva del Centro de Ingenieros de la Provincia resolvió crear en su última sesión una "División de Planeamiento Urbano Regional" integrada por los profesiones siguientes: Presidente, Ing. Civil José Luis Burgueño; Vocales: Ing. Hidráulico Eduardo C. Martín; Agrimensor Juan Carlos San Román y Agrimensor E. Alberto Ringuelet; Asesor, Ing. Civil José Bonilla.

El objetivo fundamental de esta división, será por lo tanto crear entre los profesionales de la Ingeniería y más aún en el medio cívico-popular, el clima adecuado para obtener un éxito real y positivo en la aplicación de las soluciones que ofrece la técnica del planeamiento.

Las tareas a realizar, se ajustarán a las siguientes directivas: a) Campaña de difusión educativa: 1) Conferencias ilustrativas y cursos formativos para profesionales; 2) Divulgación popular por intermedio de las entidades de bien público, periodismo y radio. b) Trabajos de investigación referidos especialmente al territorio de la provincia de Buenos Aires. c) Relaciones con entidades afines para el intercambio de material técnico.

Inaugurando las actividades de la División el Ingeniero Civil José Bonilla dictará un "Curso de In-

**PRODUCTOS DURABEL**

**Hijos de PABLO CONCARO**  
SOCIEDAD DE RESPONSABILIDAD LIMITADA - CAPITAL \$ 1000000

CORRESPONDENCIA  
CASILLA DE CORREO Nº 20  
BERNAL  
P. B. B.

AVDA. LOS QUILMES Y LINIERS  
(RUTA NACIONAL Nº 2 - KILOMETRO 17,365)  
QUILMES  
R.C.B.

U. T. 202 (BERNAL) 0149

roducción al Planeamiento de las Ciudades", que se desarrollará todos los miércoles y sábados a partir del 15 del corriente en el local del Centro.

Septiembre de 1954.

## ASESORIA DE PLANEAMIENTO PARA MUNICIPALIDADES BRINDADA POR EL INSTITUTO DE GOBIERNO LOCAL Y ESTADUAL\*

UNIVERSIDAD DE PENNSYLVANIA

Por **STEPHEN B. SWEENEY**, Director

*Por ser de actualidad en lo que a las pequeñas comunas y sus planes reguladores se refiere, y por la similitud de problemas con respecto a nuestro país publicamos esta traducción de un trabajo incluido en la memoria anual de 1951 de la American Society of Planning Officials, donde se lo presenta como un ejemplo de asistencia técnica de expertos en planeamiento a Municipalidades y Organismos Públicos Provinciales.*

Para comprender nuestra filosofía y concepto del planeamiento local es preciso describir brevemente nuestra organización.

El Instituto (Institute of Local and State Government) fué establecido como una unidad especial de la Universidad de Pennsylvania en 1937 gracias a la ayuda financiera de la Fundación Samuel S. Fels. Nuestra misión principal es preparar en materia de gobierno local y estadual a estudiantes de la carrera administrativa y a los funcionarios en servicio interesados en ampliar su conocimiento de la teoría y de la práctica de la administración de gobierno. Nuestro programa educativo incluye tanto cursos universitarios como conferencias bisemanales especiales sobre temas concretos como planeamiento y zonificación.

Una función colateral de nuestro Instituto es servir a autoridades locales (municipales) o estatales (provinciales) sobre problemas específicos. Nuestro servicio adopta numerosas formas de labor. Por medio de nuestro plantel de estudiantes o programa de "laboratorio", que exige a nuestros estudiantes regulares trabajar 5 mañanas por semana durante el año académico en una repartición gubernamental, estamos en condiciones de contribuir a la solución de problemas administrativos municipales de índole especial. Las facilidades de nuestra biblioteca de investigación, que contiene tantos trabajos-tipo de referencia como material técnico, están al alcance de los funcionarios de la zona. Nuestro personal profesional es requerido continuamente para asesorar y ser consultado en problemas municipales en reuniones diurnas o vespertinas. En algunas ocasiones especiales hemos organizado reuniones de tabla redonda tales como aquellas en que se seleccionaron los directores de la Philadelphia Planning Commission y de la Delaware Country Planning Commission.

Estos son sólo ejemplares ilustrativos de la índole de los servicios que una organización como la nuestra se ve requerida a prestar. Hace cinco años, en respuesta a crecientes demandas de ayuda directa sobre problemas que exigían mucho tiempo profesional para ser estudiados, organizamos un servicio de

consulta especial que se dedica exclusivamente a esa función. La tarea de esta unidad es prestar asistencia especializada bajo contratos con reparticiones gubernamentales oficiales, en base al costo del servicio prestado.

El rápido crecimiento de nuestro servicio de Asistencia Gubernamental (Government Consulting Service) es el reflejo directo de la gran necesidad que nuestras pequeñas municipalidades tienen de asesoría en planeamiento. Me refiero a la necesidad de una asistencia técnica de planeamiento directa, continua y a largo plazo que tienen las pequeñas comunas que se enfrentan con grandes problemas y carecen de medios para resolverlos.

Todos sabemos que el gobierno local de las comunas pequeñas dentro de áreas urbanizadas metropolitanas se convierte en una tarea compleja, que exige expertos especializados que de ordinario no poseen. En muchas de esas comunas la necesidad de planeamiento es aguda y urgente: sin embargo, no tienen esperanza de retener con sus presupuestos a los técnicos especializados que necesitan. Prácticamente hablando, deben recurrir a la ayuda exterior de funcionarios que trabajen parcialmente para esas comunas. Infortunadamente la asistencia directa y específica en planeamiento sólo se les ofrece en forma rara e intermitente, y cuando ello ocurre, no siempre es brindada de acuerdo con lo que nosotros consideramos adecuado.

En nuestra opinión, el principio fundamental de cualquier organización que ofrece asistencia técnica a gobiernos locales es este: la ayuda exterior es el sustituto del servicio local de planeamiento y por lo mismo debe ser brindada, en lo posible, de tal modo que se aproxime a las condiciones de una oficina estable local de la Municipalidad.

Este principio, según nos parece, tiene numerosas y sutiles pero importantes implicaciones para la técnica de consulta y para la organización consultora.

- 1) La asistencia debe ser obtenida corrientemente sobre una base de continuidad y largo plazo y debe ser lo suficientemente elástica como para concordar con las demandas y necesidades de tiempo dedicado a ese trabajo: p.ee. la selección de un terreno para una playa de estacionamiento municipal puede requerir tantas horas-personal como el desarrollo de un plan de población de largo alcance.
- 2) El costo de la asistencia especializada de planeamiento debe encuadrar en el pequeño presupuesto municipal. Si el planeamiento ha de ser parte permanente de la operación gubernamental, su costo debe ser absorbido en el presupuesto anual corriente de la municipalidad; no debe requerir un desembolso grandemente desproporcionado de una sola vez.
- 3) El consultor —o mejor la organización consultora— no debe desviarse de su rol de asistente de las autoridades gubernativas y de la oficina técnica responsable local. La función del consultor no es preparar un plan que encasille programas y políticas de planeamiento que usurpen las prerogativas locales. Su tarea es estudiar, interpretar y aconsejar —en otras palabras—, asistir a la autoridad local responsable en el planeamiento de su comunidad. Ningún

\* Traducido de "Planning 1951". Publicación anual de la A.S.P.O. (Pág. 113, 114, 115 y 116).

(Continúa en la pág. XXVI)

**Productos de fama mundial para la CONSTRUCCION**

FABRICADOS EN EL PAIS CON FORMULAS ORIGINALES DE SUIZA

**ANTISOL**

CURADO DEL HORMIGON

**RUGASOL**

SUPERFICIES MARTELLINADAS

**Purigo**

PISOS PETRIFICADOS

**ANTIFROSTO**

PARA HORMIGONAR A BAJAS TEMPERATURAS

Consulte nuestro Departamento Técnico

FABRICACION - VENTA - DISTRIBUCION



SIKA S. R. L. Cap. \$ 350.100

Avda. Belgrano 427 - T. E. 34-8196 y 30-7362 - Buenos Aires

**Seguridad**

y confort realzando el valor material y estético de la construcción moderna

**TESOROS**

PARA EMPOTRAR



REMITIMOS PROSPECTOS

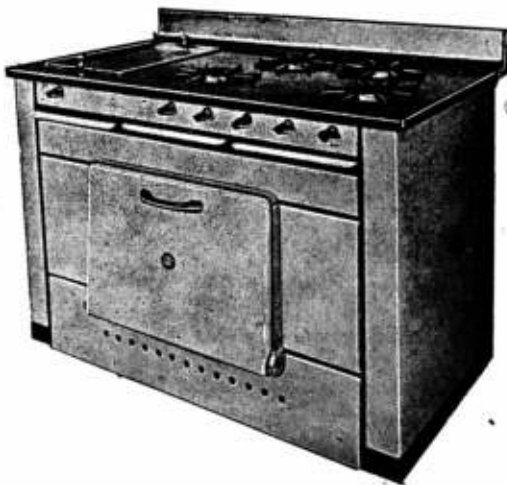
VARIOS MODELOS

**ACYTRA**  
S.R.L. Cap mín 459.000

ORIGINAL

LOPE DE VEGA 135-145-155 S. PEÑA 181. A. I. T. E. 757-0179

**CASA MALUGANI Hnos.**



COCINA DE CALIDAD DE GAS Y A SUPER-GAS PARA ENTREGA INMEDIATA

HUMBERTO 1° 1086

23-0574



Fábrica  
**MANUEL DE PINAZO**  
(ex José C. Paz)  
ESTACION PIÑERO  
T. E. J. C. Paz 27

Administración:  
**HIPOLITO YRIGOYEN 615, 1° B**  
T. E. 33-8771  
BUENOS AIRES

**LADRILLOS HUECOS**  
**TEJAS COLONIALES**  
**GRANZA PARA JARDINES**

**POLVO DE LADRILLOS**  
**PARA CANCHAS DE TENIS**

— NUESTRA ARQUITECTURA XXV

algo **nuevo** para cocinar  
y para tener agua caliente



Donde no llega el gas, los artefactos Termo-Orbis solucionan su problema, pues funcionan con cualquiera de los cinco combustibles indicados. Llevan al hogar más alejado el confort de la metrópolis. Permiten cocinar, hornear, asar y producir agua caliente con facilidad y limpieza asombrosas. Las cocinas y calderas

## TERMO-ORBIS

son artefactos de proverbial calidad. Sus poseedores quedarán encantados de sus líneas modernas y de su notable rendimiento.



ORBIS - Roberto Mertig S. R. L. - CALLAO 53 - CAPITAL FEDERAL  
Sirvanse remitirme, sin cargo, material descriptivo sobre la línea de artefactos Termo - Orbis

Nombre y Apellido: .....

Calle: .....

Localidad: .....

EXPOSICION Y VENTA EN TODA LA REPUBLICA

consultor, por lo tanto por más competente que sea, técnicamente, podrá presumir dominar en un corto tiempo las sutilezas peculiares de una situación local. No puede presumir duplicar el "sentir" que las autoridades locales poseen y que las capacita para vislumbrar qué camino es impracticable y cuál es el realizable.

- 4) La organización consultora debe comprender y apreciar la forma de operar y la estructura del gobierno local, y el lugar que el planeamiento ocupa en el panorama total. En general debe respetarse la relación subordinada de una oficina técnica ante la autoridad gubernamental. En particular, el consultor debe conocer a la comunidad y a su gobierno durante un período más dilatado, suficiente para comprender las relaciones administrativas que son importantes tanto en el desarrollo como en la ejecución de los planes.
- 5) La experiencia y habilidad de las oficinas técnicas locales, de los grupos cívicos y de personas de la comunidad deben ser utilizados al máximo en el labor de planeamiento. La dilación que esto produzca es equilibrada por el carácter realista y sólido apoyo a los planes resultantes, lo que hace a éstos más viables de llevar del papel a la realidad.

En su labor consultiva, nuestro servicio basa sus operaciones en los principios antecitados. Hacemos accesible todos nuestros recursos para simples tareas específicas o segmentos de trabajos de planeamiento, tales como programas de desarrollo de escuelas, normas de fraccionamiento de tierras, unificación de impuestos y también para consultas permanentes. Operamos sólo a pedido de un organismo gubernativo o de una de sus reparticiones oficiales y bajo contratos específicos, para los cuales se fijan retribuciones en base al costo de los trabajos.

La clave de nuestro concepto consultor es uno de los principios del estatuto del Instituto "Ayudar a los funcionarios públicos pertinentes a hacer el trabajo que debe ser hecho" la única y más ilustrativa aplicación de nuestra filosofía consultora reside en el campo del planeamiento comunal general. Aquí, servimos en calidad de asistentes de la técnicamente legal Comisión de Planeamiento con un contrato a largo plazo y en base a una asistencia continua. Los Contratos usualmente duran un año y se renuevan por otro.

Este servicio de consulta permanente se desarrolla específicamente para satisfacer las necesidades de aquellas municipalidades que no pueden tener un personal técnico estable y full-time; se hace así accesible a la municipalidad contratante los recursos del centro de investigaciones del Instituto y su personal profesional en base a un servicio parcial: así, dedicamos tantos días por mes a la comunidad como lo desee la Municipalidad, de acuerdo con los fondos que ésta disponga, de acuerdo con la urgencia del trabajo y de la complejidad de los problemas que involucre. Si bien se designa a un empleado para atender a cada municipalidad, a través del mismo pasan como por un embudo, toda la experiencia y competencia del personal del Instituto y de los espe-

(Continúa en la pág. XXVIII)



**NUEVA** banderola con movimientos oscilantes  
práctico de fácil colocación



**CASA CORTI**  
S. R. L. C.A.P. 3 2.339.000  
HERRAJES PARA OBRAS  
AV. PUEYRREDON 943 - T. E. 84-8360 9150 9588 - B. A.

**CASA ROSSI**  
FABRICANTES S. R. L. - Capital \$ 300.000.- m.p.



HUMBERTO 1° 1625  
T. E. 23-2858 - BUENOS AIRES  
BIBLIOTECA

ROBINETERIA  
GAS SUPERGAS  
APROBADAS POR GAS DEL ESTADO

GRIFOS  
LLAVE DE PASO



**P** ERNESTO R CARBONE  
*vivero*  
suipacha 552  
4° piso oficina IV  
35-0148 - 31.6867  
ARBORES Y JARDINES

**MAQUETTES**  
ESPECIALIZADO EN ARQUITECTURA

Edificios, departamentos, vivienda horizontal, casas familiares, jardines, etc.  
Vista interna y externa

**ALFONSO KAAR**  
NAZCA 3315 T. E. 50-9941

**AH** Copias de Planos  
Cestafe y Andrili Hnos.  
Carabelas 231 - T. E. 35-2944  
MATERIALES DE DIBUJO  
TELAS Y PAPELES DE CALCAR

**HERRAJES**  
*para obras*

**D.C**  
MARCA REGISTRADA

HIERROS  
ACEROS  
CHAPAS  
ALAMBRES  
CAÑOS  
MAQUINAS



ESTABLECIMIENTO  
**DESCOURS & CABAUD**  
S. A. INDUSTRIAL Y COMERCIAL  
SUCURSAL BUENOS AIRES BOQUÍAS 432/54 T. E. 90-0481  
OTRAS SUCURSALES EN:  
ROSARIO - CORDOBA - SANJA BLANCA - SANTA FE - TUCUMAN - MENDOZA - SALTA  
SGO. DEL ESTERO - PATAGONIA - RESISTENCIA

# LO MAS PERFECTO EN PREMOLDEADAS DE HORMIGON



Revestimientos para frentes en placas o ejecutados en obra. Placas estructurales.



Pisos, claraboyas y tabiques traslúcidos con baldosas de vidrio supertemplado "BALDFORD" (Reg.).

*Aloiso & Abeledo*

S. R. L. - C. R. \$ 100.000 - S. R.

Ventanas, mamparas y persianas de hormigón, vigas y losetas para techos, duelas, natatorios, silos, tanques australianos, losetas para piscas, postes, verjas, cercos, estructuras especiales.

Avda. (Eva Perón) 935 - San Isidro T. E. (San Isidro) 743 - 0134

cialistas ocasionales que éste utiliza. Cada Contrato se firma como un convenio de organización y no individual, para asegurar la continuidad y la flexibilidad del servicio.

Incidentalmente, nunca operamos en base a contratos por sumas fijas: la Municipalidad puede eliminarnos cada vez que el cuerpo gubernativo crea que el planeamiento no es propiamente productivo o que los programas y recomendaciones no están de acuerdo con sus políticas generales al respecto.

En línea con los objetivos generales del Instituto, nuestro Servicio consultor guía y asiste a la Comisión local de planeamiento pero no toma sobre sí las funciones de la misma.

El propósito no es preparar un Plan Regulador, sino promover un programa de planeamiento activo y una oficina técnica vigorosa verdaderamente responsable de los planes que formule y realmente interesada en llevarlos a cabo.

ayudamos a determinar prioridades en los estudios, preparar memorándums y listas de trabajos para la Comisión de Planeamiento y sus comités de voluntarios, hacemos nosotros mismos los análisis y mantenemos contacto regular y frecuente con la Comisión. La Comisión es en todo momento responsable del control y la dirección del programa de trabajo.

Este tipo de convenio contribuye a la continua vitalización del proceso de planeamiento y al mismo tiempo mantiene el costo de la asistencia técnica especializada en un mínimo. El convenio mantiene al consultor en constante contacto con la escena local en un largo período de tiempo, habilitándolo para asesorar durante el desarrollo de un programa o de una tarea así como en los momentos críticos cuando se hacen las adaptaciones y decisiones finales. El consultor tiene también oportunidad de trabajar estrechamente con todos los funcionarios y grupos interesados y de aprender qué es lo político y administrativamente posible, así como lo teóricamente asesorable. Aun en una municipalidad en que el planeamiento formalizado constituye una nueva función gubernamental, el consultor puede asesorar inmediatamente a desarrollar soluciones de problemas corrientes.

Puede aplicar juicios y normas para lograr la mejor situación de largo alcance, aún antes de que las áreas

básicas de planeamiento hayan sido exhaustivamente investigadas.

Por ejemplo, en muchas de nuestras comunas suburbanas, nosotros hemos ayudado a formular planes de zonificación comprensivos cuando la necesidad de controlar la subdivisión de tierras era urgente. En más complejas y dinámicas situaciones un plan de zonificación como ése podría revisarse a medida que el desarrollo se produce y es posible obtener más datos de planeamiento.

También en numerosas comunidades en vías de suburbanización inorgánica, hemos asesorado a la oficina de planeamiento y al personal administrativo para redactar normas mínimas de desarrollo y fraccionamiento de tierras así como la tramitación para la revisión de los planos de subdivisión, tratando de colaborar con los fraccionadores de tierras para lograr los mejores trazados posibles en armonía con los fines de la comunidad. Los grandes problemas de esas comunas existen ya y deben ser abordados ya, pues no pueden esperar a que se complete un plan regulador minucioso.

Mediante un cuidadoso control y división del trabajo, los miembros de la Comisión de Planeamiento local, así como los grupos cívicos e individuos, pueden hacer mucho en un plan regulador. Nosotros hemos usado a los alumnos de las clases de civismo de las escuelas secundarias para censos de población y de vivienda; hemos usado a organismos civiles para reunir los datos existentes sobre uso de la tierra, censos de empleados, encuestas sobre tránsito, e inventarios de calles para fines de planeamiento de vías arteriales urbanas. Las tareas consumidoras de tiempo como la compilación de datos pueden hacerse localmente: los análisis y la interpretación corren a cargo de nuestro personal técnico. Por lo tanto, reuniones frecuentes con la Comisión de Planeamiento mantienen a sus miembros plenamente informados en cada etapa del trabajo. De esta forma, comprenden el método de desarrollo de los planes, la inter-relación entre los planes especiales segmentarios y las implicaciones totales de su política y decisiones de planeamiento. Como participantes en el plan —y no meramente como revisores de planes preparados por los consultores— los miembros de la Comisión de Planeamiento pueden conformar los programas a la situación local y pueden tomar adecuadas decisiones en sus recomendaciones a la autoridad gubernativa.

HEMEROTECA	
F. A. D. U.	
ENTRADA	30 10/12
ORIGEN	buac.



# ARQUITECTURA Y DECORACION

Obras editadas en base a los mejores trabajos realizados por los más calificados profesionales del país y del exterior, que se toman en valiosos elementos para las personas que deseen construir o modernizar su hogar.

<b>LA COCINA.</b> — Es indispensable para quien desee organizar o reformar esa dependencia. 80 páginas de texto y 155 fotografías y dibujos que incluyen a las cocinas diseñadas por los mejores arquitectos del mundo .....	\$ 25.-
<b>LA CHIMENEA.</b> — Tercera edición de 80 páginas, en las que se han compilado 44 dibujos y 120 nítidas fotografías que muestran todos los estilos de chimeneas a leña y los planos y reglas para construirlas de manera que tiren bien. Además explica las causas que originan el mal funcionamiento de las que ahuman las habitaciones .....	„ 25.-
<b>LA MADERA AL SERVICIO DEL ARQUITECTO,</b> por Severino Pita. — Toda la carpintería blanca; puertas de entrada, guillotina y correderas, ventanas de abrir al exterior, al interior, correderas y de guillotina; con láminas constructivas a escala, fotografías numerosas y explicaciones detalladas, 268 páginas con excelente impresión y sólidamente encuadernado .....	„ 125.-
<b>LA VIVIENDA DEL MAÑANA.</b> — El más brillante estudio sobre arquitectura residencial, escrito por los Arqs. Nelson y Wright. 214 páginas en formato de 21 x 29 con 232 hermosas fotografías de interiores y exteriores de casas unifamiliares. 3ª edición .....	„ 80.-
<b>VIVIENDAS ARGENTINAS, 4ª serie.</b> — Casas modernas, pequeñas y grandes. Fotografías y planos de 61 viviendas, construidas en estos últimos años, en 142 páginas .....	„ 35.-
<b>VIVIENDAS ARGENTINAS, 5ª serie.</b> — Fotografías y planos de 68 viviendas individuales construidas en estos últimos años. Además contiene instrucciones para construir las alacenas y alacenas-roperos .....	„ 35.-
<b>LA ARQUITECTURA PINTORESCA.</b> — 184 páginas y más de 200 fotografías y los planos de las mejores casas que se han levantado en Mar del Plata, en los últimos años .....	„ 35.-
<b>LA DECORACION DE INTERIORES, III Tomo.</b> — 116 páginas con 189 fotografías de los arreglos de interiores más interesantes, efectuados por conocidos arquitectos y decoradores del país y del extranjero .....	„ 35.-
<b>HIERRO FORJADO,</b> por el Arq. A. Barbieri. — Recién aparecido, 80 páginas de ejemplos y detalles constructivos enfocados para servir de inspiración al profesional y de guía al aficionado .....	„ 20.-
<b>LA CARTA DE ATENAS.</b> — Traducción de "La Charte d'Athènes". Primer y hasta hoy único documento que fija doctrina en materia de urbanismo. Explicaciones y aclaraciones de los Congresos Internacionales de Arquitectura Moderna .....	
<b>CERCOS Y PORTONES,</b> por Severino Pita. — En 94 páginas de papel ilustración han encontrado cabida 200 fotografías y 22 láminas de construcción mostrando cercos de madera, hierro, ladrillo, piedra y verdes, y portones de madera y hierro. Los detalles enseñan como construirlos y las leyendas indican los perfiles, clases de material, etc. ....	
<b>ARQUITECTURA EN RELACION AL DERECHO,</b> por el Arq. Jorge ... <b>rola.</b> — Con la colaboración de la Arq. María E. Meoli. Un ... para la interpretación legal de los contratos y la dirección ... nas nutridas de valioso material .....	
<b>LAS TRES LAMPARAS DE LA ARQUITECTURA MODERNA,</b> por ... <b>V. Hudnut.</b> Traducción del Arq. J. ... interés para los arquitectos ... dia las diferentes in ... tura mod ...	



Ud. quedará  
encantado...



Con el caño "Silbert"  
o "Silbertmap". Su  
reconocida calidad,  
su bien ganado pres-  
tigio, asegurarán a su  
instalación eléctrica  
máxima seguridad y  
garantía.

no da, Baratura no presta"

FABRICA ARGENTINA DE CAÑOS DE ACERO  
E INDUSTRIAS ELECTRO METALURGICAS

**MAURICIO SILBERT S.A.**

QUINTO FABRIL FUNDADO EN 1909