



500

# 7

BS. AIRES. JULIO 1954

# NUESTRA ARQUITECTURA

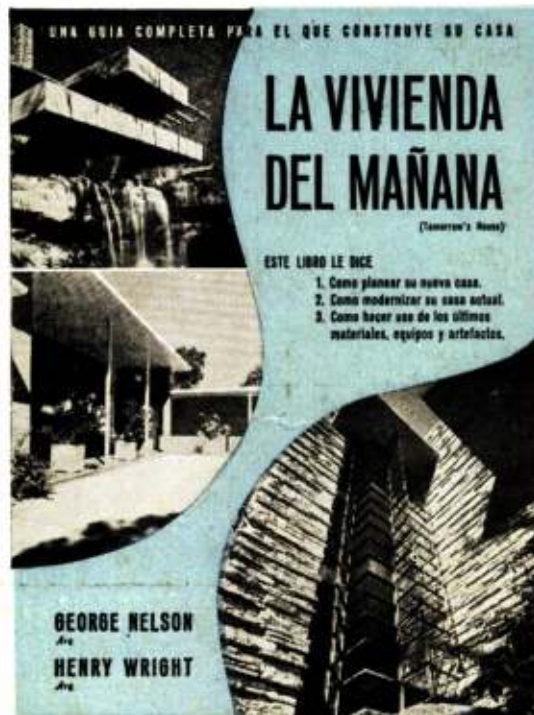
Correo Argentino Caja Central	FRANQUEO PAGADO
	CONCESION N° 331
	TARIFA REDUCIDA
	CONCESION N° 1968

# LA VIVIENDA DEL MAÑANA

(Tomorrow's House)

Por George Nelson y Henry Wright

Una guía completa para el que construye su casa



### Este libro le dice:

- Cómo planear la nueva casa.
- Cómo modernizar su casa actual.
- Cómo hacer uso de los últimos materiales, equipos y artefactos.

El más brillante estudio sobre arquitectura residencial, escrito en forma amena e interesante. 214 páginas en formato 21 x 29 con 232 hermosas fotografías de interiores y exteriores de casas unifamiliares.

El ejemplar lujosamente  
presentado . . . . . \$ **70.-**



Adquiéralo en las buenas librerías

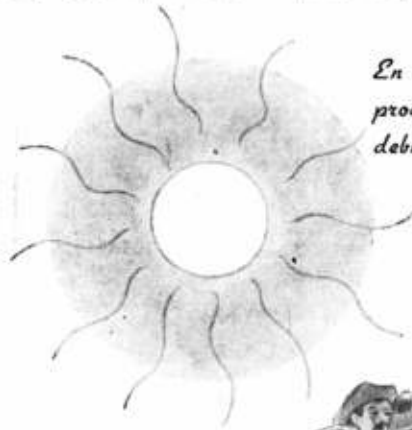
# CONSTRUCCIONES

en el **CAMPO** ó en la **CIUDAD** con

# MONOLIT



En las múltiples aplicaciones de todo tipo de construcción moderna, los productos de fibrocemento "MONOLIT", ocupan un lugar destacado debido a su alta calidad, a sus muchas ventajas y a la responsabilidad industrial de sus fabricantes.



**LIVIANO**

**INALTERABLE**

**INATACABLE POR ROEDORES**

**INCOMBUSTIBLE**

¡Únase **MONOLIT** a su proveedor. Es el material de fibrocemento que rinde "un poco más".



**IMPERMEABLE**

COMPANÍA FIBROCEMENTO

**MONOLIT**

S. A. INDUSTRIAL Y COMERCIAL

FABRICA EN SAN JUSTO • PROVINCIA DE BUENOS AIRES

DISTRIBUIDORES EXCLUSIVOS:

CHACABUCO 132 • **TAMET** • BUENOS AIRES

— NUESTRA  
ARQUITECTURA |

GRAN FÁBRICA de BALDOSAS TIPO MARSELLA - TEJAS Y LADRILLOS PRENSADOS y HUECOS



FABRICA CERÁMICA  
**Alberdi S.A.**

ESCRITORIO Y ADMINISTRACIÓN  
SANTA FE 882 - ROSARIO  
C.A. 2.2936

Premiada con el Primer Gran Premio en la  
Exposición de la Industria Argentina 1905 - 06

EMPLEE EN SUS OBRAS  
TEJAS Y BALDOSAS

**ALBERDI**

ORGULLO DE LA INDUSTRIA ARGENTINA

PRECIOS, MUESTRAS E INFORMES:

Administración: SANTA FE 882 - T. A. 22936 - ROSARIO  
o al Representante en Buenos Aires:

**O. GUGLIELMONI**

AVDA. DE MAYO 634 - (Piso 1º) - T. A. 34 - 2792 - 2793

EN VENTA EN TODAS LAS CASAS DEL RAMO

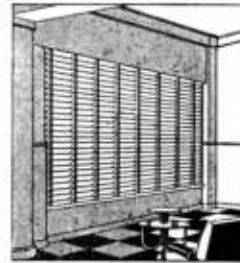
## Suc. JUAN B. CATTANEO S.R.L.

CAPITAL \$ 1.800.000.-

### CORTINAS DE ENROLLAR

Proyección a la Veneciana  
Sistema Automático

"8 en 1"



PERSIANAS PLEGADIZAS  
DE  
ALUMINIO Y MADERA  
**"VENTILUX"**

EXPOSICION Y VENTAS

GAONA 1422/32/36



Buenos Aires



T. E. 59-1655 y 7622

a la larga sucesión de éxitos  
en la colocación de

Techados asfálticos  
Chapas acanaladas Eternit  
Baldosas asfálticas Pisoplast  
Paneles acústicos, etc.

**Volvemos**  
a incorporar una especialidad nuestra

**LA COLOCACION  
DE AZULEJOS  
Y MAYOLICAS...**

...por técnicos y obreros  
expertos.

**PRECIOS MUY CONVENIENTES**

Solicite presupuestos para  
**AZULEJOS y MAYOLICAS**  
\* **SAN LORENZO**

y Opalinas de Industria Nacional

\* que por su combado científico  
no se cuarteán



**KREGLINGER LTDA.**

Compañía Sud Americana S. A.

Chacabuco 151 - Bs. As. - T. E. 33-2001/8

— NUESTRA III  
ARQUITECTURA

# Vermiculita

"PAMPA"

el gran aislante termo-acústico

**triunfa**  
en sus distintas aplicaciones



Obra Empresa Azian y Escorra  
Av. Santa Fe 1656 - Capital

como aislante  
acústico en  
entrepisos  
(piso flotante),  
entre paredes  
y revoque



Obra Empresa Argentina Coneto  
Armado  
Paraná 1255 - Capital



Empresa Benito Roggio e Hijos  
Palacio Correo y Telecomunicaciones - Córdoba

acustical plastic  
"PAMPA"  
revoque absorbente  
acústico



PIDA INFORMES Y FOLLETOS



**P.A.M.P.As. S.R.L.**  
LAVALLE 1523 - T. E. 30 - 2927  
BUENOS AIRES

## INFORME SOBRE LA ESCASEZ DE VIVIENDA

Ciento ochenta millones de familias carecen, en estos momentos, de alojamiento adecuado, incluso las que no tienen albergue de ninguna clase, de acuerdo con el informe preparado por el Director General de la Organización Internacional del Trabajo, señor David Morse, para la Conferencia Anual inaugurada recientemente en Ginebra. Dijo el señor Morse que la escasez de casas-habitación que afecta a más de la tercera parte de la población del mundo, incluyendo treinta millones de familias en las zonas industriales de los países más adelantados, no podrá ser solucionada salvo que se reduzcan los costos de construcción, mejoren los medios de financiación y se establezca el trabajo, para permitir la introducción de métodos más productivos.

La Organización Internacional del Trabajo es una agencia vinculada con las Naciones Unidas que se esfuerza, mediante discusiones e investigaciones internacionales, en elevar el standard de vida, para crear así un clima más favorable para la expansión de la paz y la tranquilidad. Aunque —como informa la UNESCO— el trabajador, el empleador y los representantes de los gobiernos de 55 naciones colaboran en las Conferencias de la Organización Internacional del Trabajo, es sumamente difícil que las sanas conversaciones sobre la situación conduzcan, en un futuro cercano, a que se ponga mano a la obra para remediar en gran escala este deplorable estado de cosas. Sin embargo, está en el interés público que se llame la atención sobre el particular, aunque no debe olvidarse que en muchas naciones donde existe el deseo de acelerar la edificación, se están invirtiendo mucho tiempo y también mucho dinero en los preparativos de defensa.

Esto en nuestra opinión retarda el adelanto de los proyectos para aliviar la situación en gran escala. El señor Morse, al informar sobre la necesidad de viviendas para la gente trabajadora, dijo: "El mundo ha aceptado ahora que el hambre y los harapos no son cosas tolerables como parte de la suerte de los trabajadores. Hemos sido menos perspicaces en aquilatar el daño que se ocasiona a la salud de los trabajadores, su eficiencia, felicidad y concepto de ciudadanía, como consecuencia de este deplorable estado de la vivienda, en todas partes del mundo." Agregó el señor Morse ante la Conferencia de Ginebra, que su más codiciada tarea consistía en despertar la conciencia de la gente sobre la urgente necesidad de convertir el hogar del trabajador en una razonable expresión y base de su dignidad humana.

Mientras estas expresiones tan admirables fueron observadas por aquellos países donde existe urgente necesidad de mayor ayuda oficial, no hay duda alguna que el progreso será entorpecido como consecuencia del actual estado de cosas en el mundo, en que la amenaza de agresión contra los países amantes de la paz hace que las reformas sociales queden relegadas en parte. Estas demoras en procurar viviendas

(Cont. pág. X).

# RADIADORES



INDUSTRIA  
ARGENTINA

PARA  
CALEFACCION  
CENTRAL



FABRICADOS DE FUNDICION

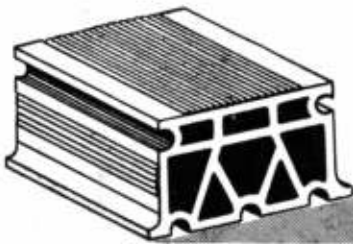
S. A TALLERES METALURGICOS SAN MARTIN

**TAMET**

CHACABUCO 132 - BUENOS AIRES

SOLICITELOS A SU HABITUAL INSTALADOR

— NUESTRA **V**  
ARQUITECTURA



# SAP

## Losas Cerámicas Prefabricadas PARA ENTREPISOS - BOVEDAS TECHOS

•  
 AHORRO DE CEMENTO HIERRO MADERA Y MANO DE OBRA  
 •

A Pedido Proveemos las Viguetas Armadas

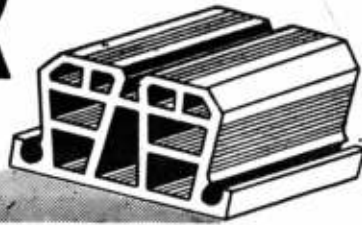
•  
*Aprobación Municipal de la Ciudad de Buenos Aires-Decreto N° 12549/51 y Banco Hip. Nac. N° 1297/52*

**LATERAMERICANA**

S.R.L. - CAP. \$ 1.000.000,00

Fábrica: OTAMENDI - F.C.N.G.B.M.  
 Adm. y Ventas: AYACUCHO 490 - Bs As.  
 T. E. 48 - 2773

# TER



FABRICA DE CORTINAS METALICAS



# TOMIETTO

IMPORTACION - EXPORTACION

A MALLAS, TABILLAS INDIVIDUALES Y CHAPA ONDULADA

PATENTE N° 57.057 ©

Puerta de escape enrollable

PATENTE N° 59.312

Máquina de alta producción

PATENTE N° 67.186

Levantamiento y descenso automático

PATENTE N° 69.665

Nuevo tipo de lev. y Des. automática

PATENTE N° 69.781

Cierre automático

PATENTE N° 71.761

Levantamiento y descenso hidráulico

CORTINAS METALICAS

y Puertas de Escape Enrollables

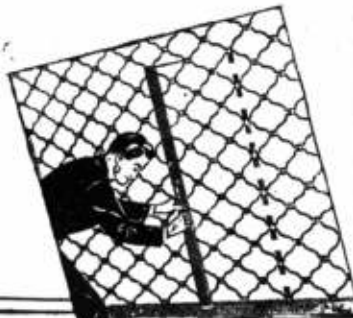
## "TOMIETTO"

PATENTE INTERNACIONAL

ARGENTINA N° 57.057 - ESPAÑA N° 179.336

E.E.U.U. de NORTEAMERICA. A. N° 761.121

ITALIA N° 431.630 - URUGUAY N° 3.521



**MAS SEGURA**

El sistema de cierre de la puerta de escape enrollable "TOMIETTO" Patente 57.057 es sumamente seguro, por su sistema que une la malla de la puerta con la malla de la cortina, uniendo en esta forma ambas en una sola pieza.



**MAS COMODA**

Un niño puede cerrar y abrir la puerta de escape enrollable "TOMIETTO" Patente 57.057 por que solo debe manipular una palanquilla que sirve como cierre de la puerta, con un peso solamente de 4 kgs.

TALLERES Y ADMINISTRACION

**SANABRIA 2262 al 78**

BUENOS AIRES

T. E. 69 - 4851

67 - 8555

Sucursales en Córdoba: Tucumán 352 — Mendoza: A. J. V. Zapala 413

Y representantes en todo el país



LA "ULTIMA PALABRA":

- *Y ahora pinturas*  
**SHERWIN-WILLIAMS**



Al finalizar cualquier construcción, la última palabra se dedica siempre a la pintura. Y todos los profesionales, al decir su última palabra, piensan siempre en Pinturas Sherwin-Williams. Porque las pinturas Sherwin-Williams - toda una garantía de calidad, belleza, duración y economía - son la "última palabra" en pinturas.

**SHERWIN WILLIAMS ARGENTINA S.A.**

ALSINA 1360 - T. E. 38-0061 - BUENOS AIRES

PINTURAS · ESMALTES · LACAS · BARNICES

— NUESTRA **VII**  
ARQUITECTURA



Aconseja  
**EL ARQUITECTO**

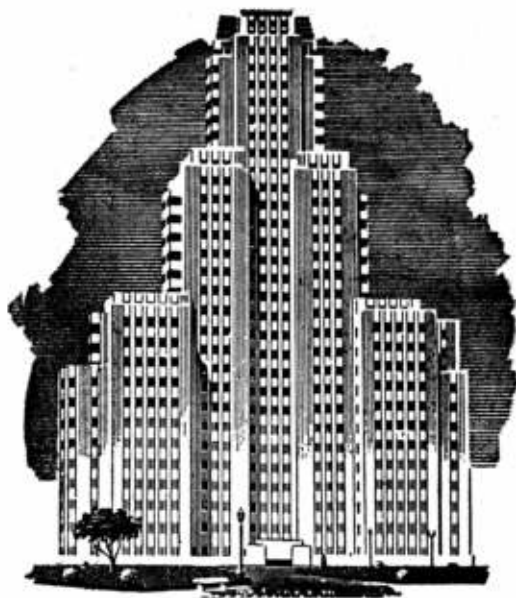
Hágalo  
CON FIBROCEMENTO  
PERO EXIJA  
**Eternit**  
LA MARCA MUNDIAL

CHAPAS  
• CAÑOS Y TANQUES APROBADOS POR O. S. N.  
• MOLDEADOS

APROBADO POR O. S. N.  
N.º 2

PUBLICITARIA ARGENTINA

VIII NUESTRA —  
ARQUITECTURA



## LA CALIDAD QUE **DESTACA!**

Cuando un edificio, un barco o un avión, ha sido pintado con Pinturas APELES, se destaca de sus similares por su distinguida apariencia. APELES protege, destaca y embellece. Recuerde que hay un tipo de Pinturas APELES, para RENDIR MAS en cualquier especialidad requerida.



PINTURA VIVA  
A PRUEBA DE TIEMPO

**LA PROTECCION MAXIMA  
EN MATERIA DE PINTURA**

**P**  
**ERNESTO R CARBONE**  
*vivero*  
 suipacha 552  
 4° piso oficina IV  
 35-0148 - 31.6867  
**ARQUES Y JARDINES**

estudio jurídico  
**D. ROSEMBERG**  
 derecho de la construcción  
 cumplimiento de los contratos de construcción . desahos para construir  
 propiedad horizontal  
 promoción con venta anticipada de los departamentos  
 organización de sociedades  
 convocatorias . quiebras . arreglos privados con acreedores  
 Avda Santa Fe 1924 5º 40 TE. 41-6419

*Modernice su instalación produciendo  
 más vapor a menos costo  
 con*

**CALDERAS  
 SYNCRO - FLAME**

**LOS DISEÑOS MAS MODERNOS  
 EN TODAS LAS CAPACIDADES**

Construidas en la Argentina totalmente de acuerdo a las normas de **A. S. M. E.**  
 (AMERICAN SOCIETY OF MECHANICAL ENGINEERS)

*Entregas rápidas o inmediatas*

**LA LINEA MAS COMPLETA EN CALDERAS HUMO - TUBULARES**

*Consúltenos sin compromiso*

GUAVIYU 2859  
 Teléfono 27635  
 MONTEVIDEO R.O.U.

**Sociedad C. A. R. E. N.**

ANTONIO MACHADO 628/36  
 T. E. 60 - 1608/9 y 10 internos  
 BUENOS AIRES - R. A.

**LO MAS PERFECTO EN PREMOLDEADOS DE HORMIGON**



Revestimientos para  
 frentes en placas o  
 ejecutados en obra.  
 Placas estructurales.



Pisos, claraboyas y  
 tabiques traslúcidos  
 con baldosas de  
 vidrio supertemplado  
 "BALDFORD" (Reg.).

*Aloiso & Abeledo*

S. R. L. - CAP. \$100.000 - MÍN.

Ventanas, mamparas y persianas de hormigón, vigas y losetas  
 para techos, duelas, natatorios, silos, tanques australianos,  
 losetas para piscas, postes, verjas, cercos, estructuras especiales.

Avda. Eva Perón 935 - San Isidro T. E. (San Isidro) 743 - 0134

Desde 1919 al Servicio de la Construcción



## COMPANIA ARGENTINA DE CEMENTO PORTLAND

RECONQUISTA 46 - BUENOS AIRES



SARMIENTO 991 - ROSARIO

### NOTICIAS

INFORME SOBRE...  
(Viene de la pág. IV).

adecuadas para los trabajadores, pueden, desgraciadamente, producir el efecto buscado y cultivado por el Kremlin de fomentar el descontento, lo que es explotado de inmediato por el Soviet para sus propósitos de propaganda. En eso reside el mal.

(Por cortesía de "The Standard")

### BLOQUES DE SUELOS ESTABILIZADOS

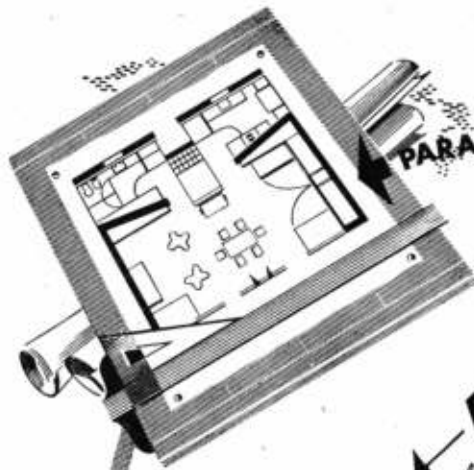
*Máquina giratoria hidráulica para la compresión de bloques de tierra para construcción, puesta en el mercado recientemente.*

Recientemente ha sido fabricada y puesta en circulación por Winget Ltda. una máquina hidráulica giratoria para la confección de bloques de construcción, aprovechando las tierras locales. Un factor importante para la rápida construcción de viviendas regionales es el empleo de las tierras locales como material de construcción. Los bloques de construcción hechos a mano y mal comprimidos muy rara vez resultan lo suficientemente resistentes para soportar los efectos de las lluvias intensas y prolongadas, estan-

do además, en muchas ocasiones, sujetos a los ataques de las hormigas y otros insectos. Para obtener un ladrillo resistente es necesario el uso de una máquina compresora y por consiguiente existe una considerable demanda de equipos capaces de producir en forma económica bloques de gran resistencia y solidez. Hace tres años la Overseas Food Corporation solicitó la cooperación de la firma Winget Ltda. para fabricar una máquina que comprimiese en alto grado la tierra con el objeto de obtener mayor estabilización; después de detenida investigación se produjo una máquina hidráulica que fué enviada a la Tanganyika. Posteriormente los ingenieros de la firma iniciaron una investigación sobre el terreno, de los problemas que afectan la estabilización y el comportamiento de la máquina.

Los ensayos de compresión fueron realizados utilizando diferentes clases de suelos. El resultado de los análisis demostró que las mezclas de suelos eran las más apropiadas, puesto que ellas contenían del 15 % al 20 % de arcilla libre, siendo el resto de su composición cenizas volcánicas o suelos arenosos con pequeños porcentajes de materia vegetal. Se ejecutaron varias pruebas de compresión y absorción de agua empleando mezclas de tierra con un porcentaje de cemento que variaba entre el 2-1/2 y el 5%, en otra se usó cal como agente estabilizador en proporciones que también variaban entre el 2-1/2 y el 5% y finalmente se realizaron pruebas sin es-

(Cont. pág. XXII).



PARA UN AMBIENTE MODERNO - CALEFON

EL-NUEVO

# LONGVIE



DE LARGA VIDA

Para todo tipo de gas.

Tras cuidadosas experiencias los fabricantes de las famosas cocinas y calefones Longvie de larga vida han creado otro producto perfecto:

¡El nuevo calefón automático LONGVIE!

Cobertura total de acero esmaltado a fuego, de color blanco inalterable.



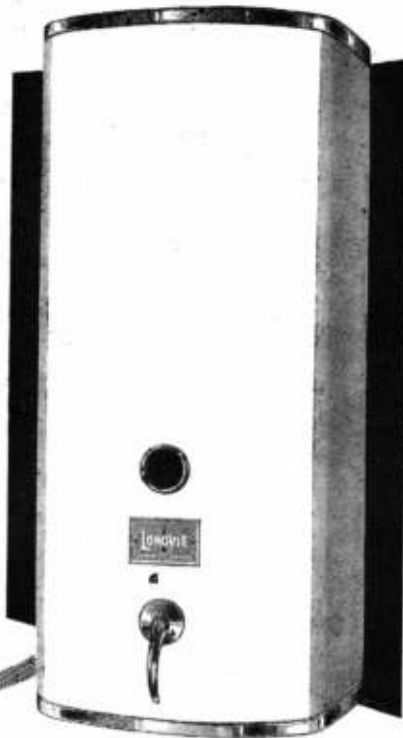
¡Ha revolucionado antiguos diseños!

ANTIGUO  
CALEFON LONGVIE

logrando una línea elegante, distinguida, de óptima presentación.

# LONGVIE

DE LARGA VIDA



### Además brinda:

- Mayor volumen de agua
- Temperatura regulable a voluntad.
- Sencillo manejo.
- Gran rendimiento.
- Quemadores de diseño especial.
- Seguridad absoluta; la llama se extingue al cerrar la canilla.

LIBERTAD 731 - T. E. 42-0014 - BUENOS AIRES - 520 AGENTES EN TODA LA REPUBLICA

— NUESTRA **XI**  
ARQUITECTURA

**SEGURIDAD**

categórica  
en obras de categoría

CAJAS FUERTES DE EMPOTRAR  
"BORGES"



CON CERRADURA A CLAVE NUMERICA

Los Cajas Fuertes de Empotrar **BORGES** son triplemente seguras:

- 1 No son transportables.
- 2 Su coraza, de acero macizo al temple diamante, es invulnerable, y a prueba de violaciones e incendios.
- 3 Poseen una clave numérica en el cierre, con más de un millón de combinaciones, a voluntad.

Señor propietario:  
Señor arquitecto:

Instalen en todas sus obras Cajas Fuertes de Empotrar **BORGES**. Agregarán así a las mismas un detalle más, esencial, de seguridad, comodidad y confort.

CAJAS Y TESOROS

**"BORGES"**

ENTREGAS  
INMEDIATAS

MAIPU 86 - Bs. As. - T. E. 33-2693  
CANGALLO 374 - Bs. As. - T. E. 34-8517

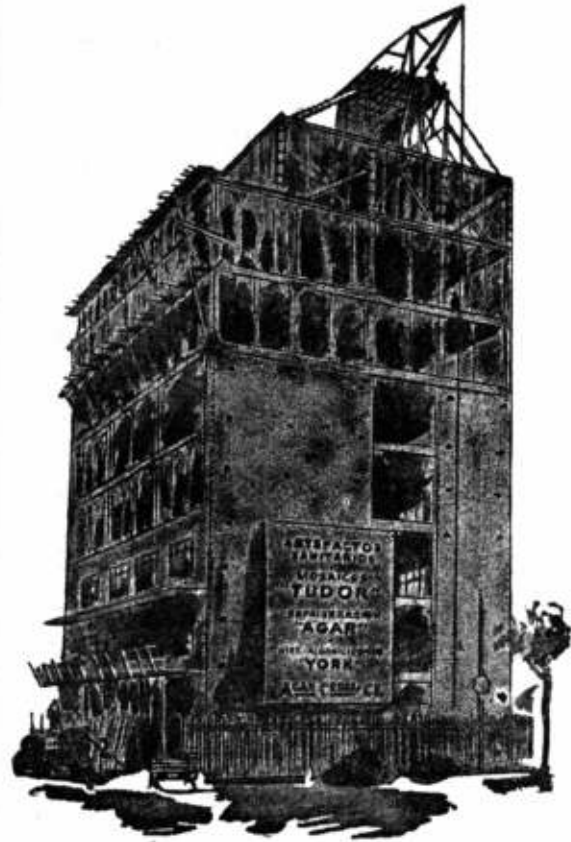
FABRICAS: Baeurco 2335/45 - Buenos Aires  
B. Rivadavia 1160/64 - Avellaneda



Desde hace más de medio siglo fabricando seguridad

Para Construcciones

de calidad...



Materiales,  
Equipos e  
Instalaciones

de calidad.

**AGAR, CROSS & Co. LTD.**

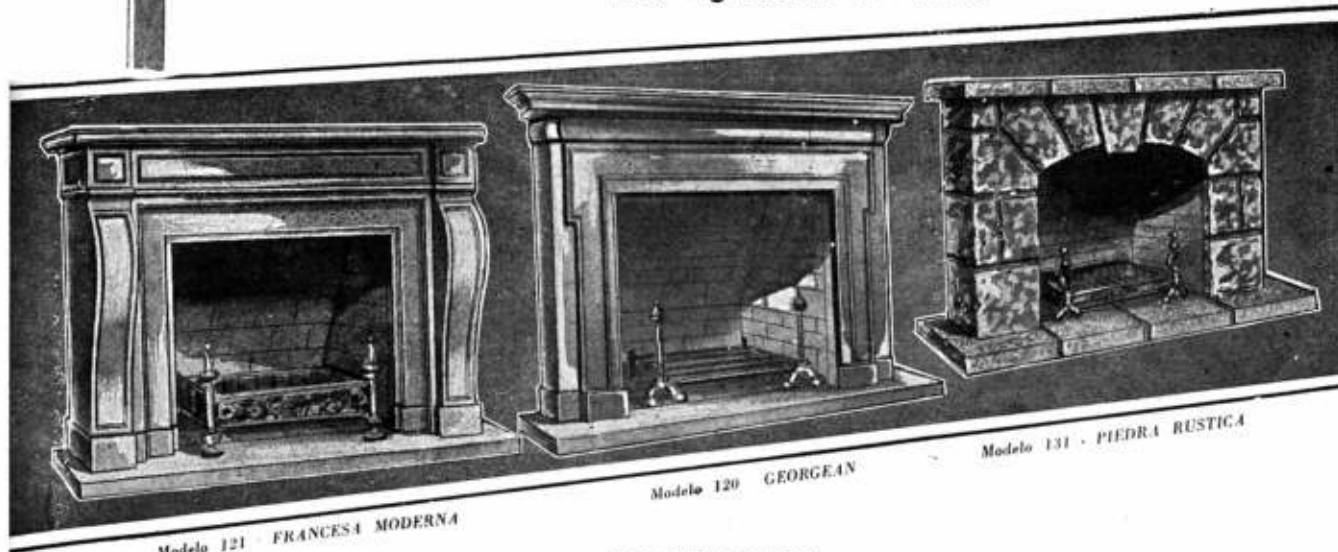


BUENOS AIRES - ROSARIO - SANIA BLANCA - TRUCMAN - MENDOZA

XII NUESTRA —  
ARQUITECTURA

# Belleza

La belleza es un atractivo que satisface a las personas de buen gusto y hace más agradable la vida.



QUERALTIC, con su armoniosa y extensa línea de chimeneas, facilita a los señores profesionales de la construcción, los medios para realzar la belleza y el confort deseado en un ambiente.- Se fabrican en PIEDRA RUSTICA, en RECONSTITUIDO GRANITICO o en ESTUCO FRÍO, (simil mármol) y en diversidad de estilos y medidas.- La nobleza de los materiales empleados, unida a la prolijidad y fina terminación que las caracteriza, hace que armonicen con cualquier decoración a proyectar o proyectada anteriormente.-



EXPOSICION Y VENTA  
CONSTITUCION 1752-58

*Queraltic*

S. R. L. CAPITAL \$ 500,000,00

T. E. 26 - 6373 - 6462  
BUENOS AIRES

— NUESTRA ARQUITECTURA XIII

# INGENIEROS ARQUITECTOS CONSTRUCTORES

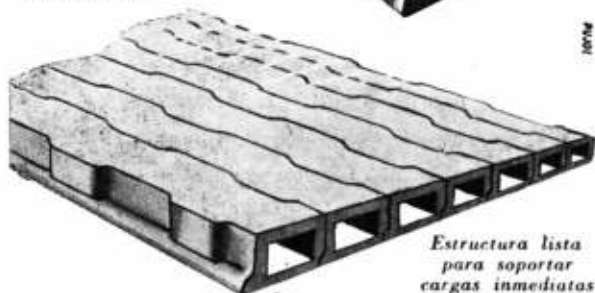
Ganen tiempo y  
ahorren jornales  
en sus obras

EN  
UN DIA  
COLOCAMOS  
TECHOS O  
ENTREPISOS  
VI-ENGRA

pat. arg. 86.660



Legítimu Losa nervada  
con vigas engrana-  
das de Hormigón Arma-  
do Vibrado con doble  
Armadura Soldada  
Eléctricamente.



Estructura lista  
para soportar  
cargas inmediatas

## ORGANIZACION VI-ENGRA

S. R. L. - Cap. \$ 245.000.

FITZ ROY 1458 - CAPITAL FEDERAL

T. E. 97-6875 23-2794

XIV NUESTRA —  
ARQUITECTURA

## 2 JOYAS

DE LA INDUSTRIA ARGENTINA  
AL SERVICIO DEL

**GAS**  
ARGENTINO



Confort en el baño

COCINAS Y CALEFONES



Confort en la cocina



Gas manufacturado  
Gas envasado  
Gas natural

41 años al servicio del gas en todo el país

EXPOSICION Y VENTAS • CASA CENTRAL • GALLO 350  
SUCURSALES : LIBERTAD 120 • CABILDO 1501 • BS. AIRES



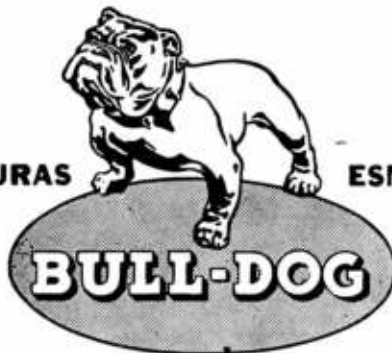
# CUIDADO CON LA PINTURA

*Use siempre  
lo mejor*



PINTURAS

ESMALTES



BARNICES



**BACIGALUPO CIA. LTDA.** Sociedad Anónima de Barnices y Anexos  
Administración: 25 DE MAYO 460 - T. E. 31-3001 • Fábrica: PEDRO ECHAGUE 3072, T. E. 91-9231

# El 16 de Octubre de 1883

...sancionaba el Congreso Nacional la Ley 1347 I. autorizando al P. E. para ordenar la construcción de la actual Casa de Gobierno, nuestra "Casa Rosada", que cinco años después, en 1888, quedaba terminada. A 70 años de tan memorable acontecimiento y por feliz coincidencia, anexamos a nuestro material para frentes e interiores "SUPER-IGGAM", un nuevo matiz:

## El ROSADO HISTORICO



América

que reproduce exactamente el tradicional colorido de la sede del Gobierno. Gustosamente ponemos a disposición de los señores Profesionales muestras y detalles sobre ROSADO-HISTORICO "SUPER-IGGAM", así como también el interesante artículo del Dr. Manuel María Oliver: *"Historia sintética del Fuerte de Buenos Aires en tiempos de la dominación española y de la Casa Rosada que hoy ocupa su lugar"*, editado en un folleto especial.

Defensa 1220 • T. E. 34.5531 • BUENOS AIRES

Av. Gral. Paz 282 • T. E. 97091 • CORDOBA  
SUCURSALES Y AGENCIAS EN TODO EL PAIS

# AVISOS RECOMENDADOS

## PINTURERIA y PAPELERIA DEL NORTE

Variado surtido de papeles pintados. Las últimas novedades

en **TEKKO y SALUBRA**

**Vicente Biagini y Hnos.**

PARAGUAY 1126  
T. A. 41 - 2425  
Buenos Aires



PROTEJA SU TECHO PINTANDOLO CON

## GRAFISOL

PRESERVA Y EMBELLECE  
Solicite folletos con colores  
Fco. J. COPPINI  
CHACABUCO 82 - T. A. 33, Av. 9676

## MOSAICOS

**E. ALFREDO QUADRI**  
Fundada en el año 1874

Avenida Angel Gallardo 160  
(antes Clabut)  
(Lindando con el P. Centenario)  
T. E. 83, Gascon 0301-2564



CASA FUNDADA  
EN EL AÑO 1897

★ CORTINAS  
★ PERSIANAS

**V. LABANDEIRA (H) & Cia.**

S.R.L. - CAP. \$ 350.000

ESCRITORIO:  
SAN JUAN 1225 - T. E. 23-7000

FABRICA:  
SANTO DOMINGO 3019/25 - T. E. 21-3413

A. G. A.

## PARQUETS



CONCEPCION ARENAL 1748

T. E. 76 - 3134

## EXTRACTORES DE AIRE "NELSON"

Aplicables a cualquier ambiente y en todo diámetro



Fabricantes

**TALLERES ELECTROMECANICOS "NELSON"**  
SOC. RESP. LTDA - CAP. \$ 120.000  
BOLIVAR 825-39 33 - 0132



TODO PARA SU CHIMENEA  
EN HIERRO FORJADO  
ARTISTICAMENTE A MANO

## JOSÉ THENÉE

AV. BELGRANO 774

35000 ARTEFACTOS EN  
EXPOSICION PERMANENTE



## MATAFUEGOS

# "DRAGO"

AYACUCHO 1045

T. E. 44-8885 Bs. As.

## "LA CASA DE LAS COCINAS"

•  
A GAS  
Y SUPERGAS  
A CARBON  
Y LEÑA  
•



FABRICANTES  
ESPECIALISTAS

**CAVEDO, GONZALEZ & Cia.**

Pto. LUIS S. PERA 1285/87 - T. A. 23 - 5198

La Asociación de la Prensa Técnica Argentina (A. P. T. A.), organiza la primera exposición de publicaciones técnicas del país, a realizarse en los Salones Peuser, en el mes de Octubre venidero. Con tal motivo invita a todas aquellas publicaciones que deseen participar de la citada muestra, a enviar su adhesión a esa entidad, Av. Córdoba 2240, siendo la inscripción y exhibición gratuitas.



## CALEFACCION

por Aire acondicionado  
(central o individual)

ESTUDIO Y EJECUCION ESMERADA



**GROB, NOBEL & Cia., S.R.L.**

MORENO 376

T. E. 33-5608

# AVISOS RECOMENDADOS

## NUESTRA ARQUITECTURA

PRECIOS A PARTIR DEL NUMERO DE AGOSTO

Precio del ejemplar . . . \$ 8.-  
 " " " atrasado \$ 9.-  
 En el exterior . . . . . \$ 12.-

PRECIO DE LA SUSCRIPCION ANUAL

En el país . . . . . \$ 85.-  
 En el exterior . . . . . \$ 140.-

## BUZONES PARA DEPARTAMENTOS "DE LUXE"

Reglamentarios y Casillas de Correos



Para exteriores y empotrar en pared. Tableros de Puertas, Pilares, Tranqueas, Cortinas. Se preparan en un solo block.

Sobre formas y dibujos. Cerraduras "TIPO YALE", Tarjeteros y Vidrios. SERVICIOS DE ARREGLOS Y REPUESTOS

Solicite Catálogo

Tall. Met. C. V. CARDARELLI  
 Jorge Newbery 4814-16 - T.E. 54-2592

**CALLFACCION**

Soliciten Presupuesto

## TECAF

CHARCAS 1513 - Bs. AIRES  
 T.E. 41.7984

Estudios rápidos y esmerados  
 Ejecución perfecta

**IRL**  
**CONDICIONADO**

## CAPE

INSTALACIONES de

Calefacción | G A S  
 Industriales | SUPERGAS  
 Contra Incendio |  
 Petróleo

CHARCAS 1927 44-5600

## MOSAICOS

REVESTIMIENTOS Y ESCALERAS



V. MOLTRASIO e HIJOS

S. R. L. - Capital \$ 260.000

Exp. y venta: Fed. Lacroze 3335  
 T. E. 54, Darwin 1868 - Buenos Aires

## BAJOCCO

hierro forjado

EXPOSICIÓN: CORDOBA 3843  
 TALLERES: ANDALGALA 1085-87  
 T. E. 86-9991 - 9994

FABRICA DE CORTINAS ENROLLABLES DE MADERA

*Cortinas Ideal S. R. L.*

CAPITAL \$ 240.000.- m/n. c/f.

PERSIANAS PLEGADIZAS  
 CELOSIAS MIXTAS



DOLORES 432 T. E. 69-0933

## PRIMIGAS



LEONARDO & Cía.

Compañía de instalaciones de cañerías de gas y supergas y cañerías de incendio

SANTA FE 5384 T. E. 72-8537

## CAÑOS PARA CONDUCTOS DE HUMO Y VENTILACION

Refractarios  
 Aprobados por D. G. I. (M. de Guerra) y en Cemento Comprimido a alta Presión



Hollineros y Tanques  
 Aprobados por la L. Municipal y O. S. N.

OSTI & CIA.  
 FRANKLIN 1151 - 59-0918

## PARQUETS

- PARQUET MOSAICO
- PARQUETS DE ROBLE ESLAVONIA

JOSE SIGNORELLI e Hijos S.R.L.

FABRICANTE

CAPITAL \$ 500.000.-

11 de SETIEMBRE 4619/61 ● 70-6392 y 4735

SUCESION DE

## FRANCISCO CTIBOR

FABRICA DE LADRILLOS

Ringuelet - F.C.N.G. Roca  
 T. E. 890, La Plata

Escritorio: Avda. de Mayo 878  
 T. E. 34, Defensa 8580

LADRILLOS MACIZOS F. C. aprobados por la Dir. de las O. S. de la Nación.

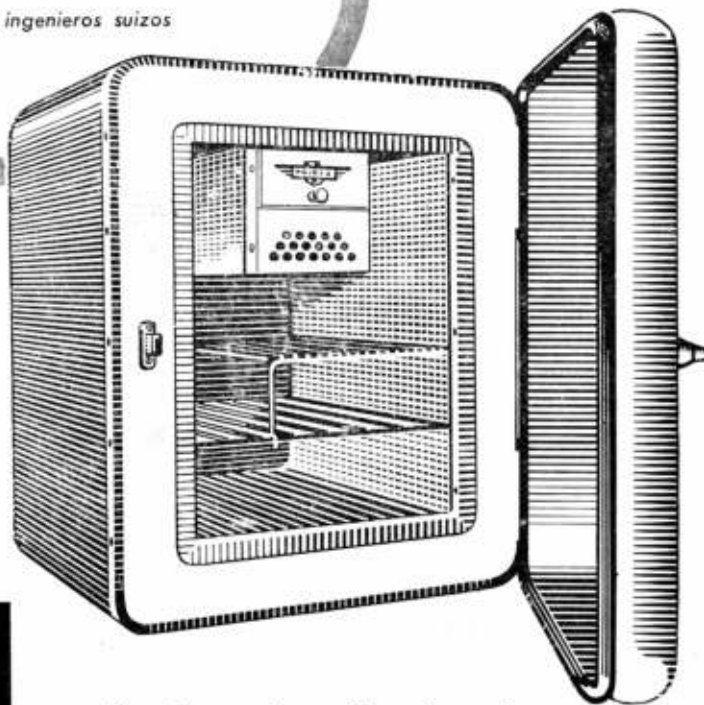
HUECOS PATENTADOS para entrepisos, azoteas, chimeneas, bebederos, etc.

# FRISCA

FABRICA DE REFRIGERADORES A IGNI-ABSORCION S.C.A.

Av. Eva Perón 2279 - San Fernando  
T.E. 744-1048

Un producto argentino fabricado por ingenieros suizos



*la maravillosa*  
**FRISKITA**

**La heladera pequeña con capacidad de una grande**

- DIMENSIONES: Alto 0,65 - Ancho 0,55 - Profundidad 0,57.  
CAPACIDAD: 50 cm<sup>3</sup>.

Gabinete metálico esmaltado a fuego y enlozado interiormente. Doble cubetera. Ambas corrientes.  
GARANTIA: 2 años. <sup>1)</sup>



Sr. Ingeniero, Sr. Arquitecto

En la casa de departamentos que Ud. proyecta, elimine los costosos e incómodos sistemas de refrigeración central. Solucione el problema con nuestras heladeras eléctricas "FRISKITA" que, por sus características y bajo precio, son ideales para pequeños departamentos. Consúltenos y pondremos a su disposición referencias de colegas que ya están usándolas.

Véala funcionar en

**abbe**

**FLORIDA 672**

OPTICA - FOTO - RADIO - DISCOS - TV

## *A los lectores:*

Con el número de Agosto próximo, NUESTRA ARQUITECTURA cumple 25 años de vida. Para tal oportunidad se está preparando un número especial que contendrá el siguiente material:

1. - *25 años de arquitectura argentina. Visión retrospectiva.*
2. - *Una casa de fin de semana, de los Arq. Devoto y Martín.*
3. - *Una solución ingeniosa del problema de casa sobre un lote de 10 varas, proyecto de Walter Loos.*
4. - *Ejemplo de Urbanización por una entidad privada, de Pastor, Etcheverry y Bonilla.*
5. - *Casa de descanso, de Bonta y Súcari.*
6. - *Edificio colectivo de renta, de Ferrari Hardoy y Kurchan.*
7. - *Una casa en el suburbio porteño, de Claudio Caveri.*
8. - *Ilustrando la aplicación de la madera en los interiores, trabajo de Severino Pita.*
9. - *Algunos muebles nuevos, de Walter Loos.*
10. - *La palabra de los estudiantes de Arquitectura.*

*...y tal vez algunas cosas más, todas de aquí, de la Argentina.*

A nuestros suscriptores y lectores habituales, les vamos a pedir un servicio; nos interesa mucho recibir críticas y sugerencias sobre este número y también sobre los inmediatamente anteriores.

Publicamos, en esta oportunidad, solamente material argentino, en contraste con los precedentes; y la palabra de los lectores nos es imprescindible para ratificar o rectificar rumbos. Publicaremos las contestaciones que resulten más interesantes y así esperamos poder, cada vez en mayor medida, hacer la revista que nuestros lectores quieren. Desde ya muchas gracias por la colaboración y esperamos que el número les guste.

**EDITORIAL CÓNTEMPORA S. R. L.**

**SARMIENTO 643 - 5.º Piso - Ot. 522**

**CAPITAL FEDERAL**

# 7

J u l i o 1 9 5 4

Año 25 - Número 300

## n

**NUESTRA ARQUITECTURA**

## a

Director: WALTER HYLTON SCOTT

### S U M A R I O

Calificación del arquitecto. — Resoluciones adoptadas en el Tercer Congreso de la U.I.A.

FRANK LLOYD WRIGHT. — Medio siglo de arquitectura orgánica.

BERNARD TOMSON. — Ud. y su cliente.

CARL KOCH, Arq. — ¿Cuál es el sentido de una casa de dos pisos?

T. S. SIMEY. — La contribución del sociólogo al urbanismo.

KEYES, SMITH, SATTERLEE y LETHBRIDGE, Arqs. As. — "Holmes Run".

El hierro en los muebles modernos.

Nuestro urbanismo.

C.E.A. — Theo Van Doesburg, por Jean Hélion.

C.E.A. — Williams le Baron Jenney, por Justo P. Carvallo y Fernando Fiami.

Noticias.

Libros nuevos.

#### T A R I F A S

Ejemplares sueltos:

En la Argentina .. \$ 7.—

Número atrasado . \$ 8.—

En el extranjero .. \$ 10.—

Suscripción Anual:

En la Argentina . \$ 75.—

En el extranjero . \$ 120.—

Registro Nacional de la Propiedad Intelectual N° 444.488

**EDITORIAL CONTEMPORA S. R. L.**

SARMIENTO 643, BUENOS AIRES

TELEF.: 31, RETIRO 2574 y 1893



## CALIFICACION DEL ARQUITECTO

Resoluciones adoptadas en el  
Tercer Congreso de la U. I. A.

### 1. — DEFINICION.

El arquitecto es quien, maestro en el arte de edificar, ordena el espacio, crea y anima para el hombre los lugares, y le asegura mejores condiciones de vida.

### 2. — CALIFICACIONES.

El arquitecto posee el arte de la composición, el conocimiento de los materiales y las técnicas, la experiencia para emplearlos.

Por sus aptitudes y su formación, arrostrando las realidades comprende el espíritu de su época, de la cual conoce las necesidades humanas —espirituales y materiales— las cuales expresa con sensibilidad.

### 3. — FORMACION.

La formación del arquitecto es una progresión continua, basada sobre una amplia cultura y exige un espíritu de síntesis.

Hombre acabado, el arquitecto adquiere su equilibrio por el ejercicio simultáneo de disciplinas corporales, estéticas, intelectuales y morales. Sus conocimientos fundamentales, filosóficos, científicos y técnicos le permitirán abordar y juzgar los problemas humanos que él debe definir, coordinar y resolver.

#### *Aptitudes:*

Es deseable que el que se orienta a la arquitectura posea un espíritu ávido de conocer y crear, una inteligencia abierta y viva, un sentido lógico, y un juicio correcto.

Serán cultivados en él la sensibilidad plástica, la noción de espacio, la imaginación y la memoria visual, el sentido de lo humano, y el carácter.

### 4. — CONCLUSIONES.

La calificación de la arquitectura es de expresión universal. Pertenecce a cada colectividad humana fijar los medios para llegar a ella, escogiendo sus métodos propios.

En cuanto al plan práctico, se sugiere la organización de la enseñanza en tres etapas:

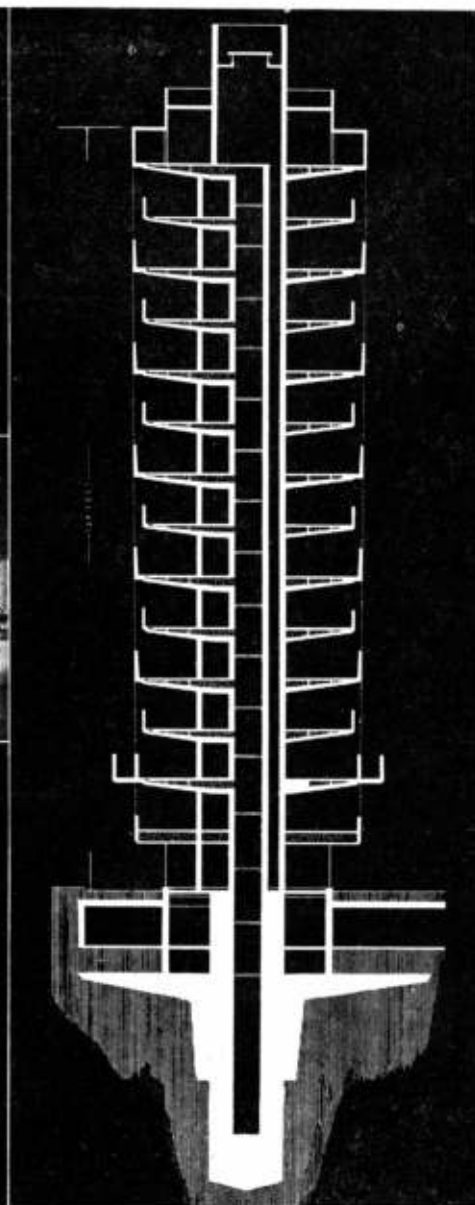
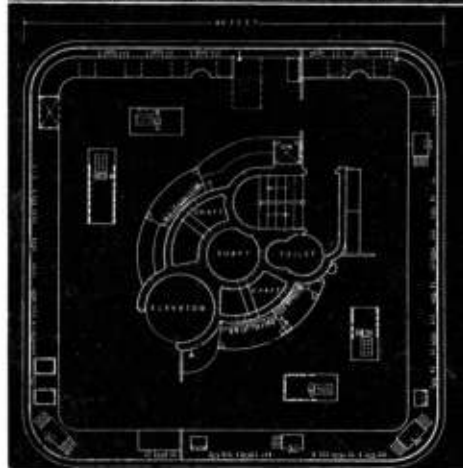
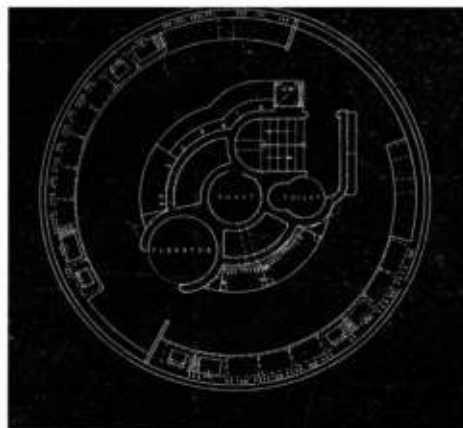
—Pre-escolar o de selección (formación del hombre).

—Escolar o de educación (formación del artista y técnico, del creador).

—Post-escolar o de prueba (formación del práctico, del maestro de obra).

Los investigadores, los teóricos, los profesores realizarán estudios superiores.





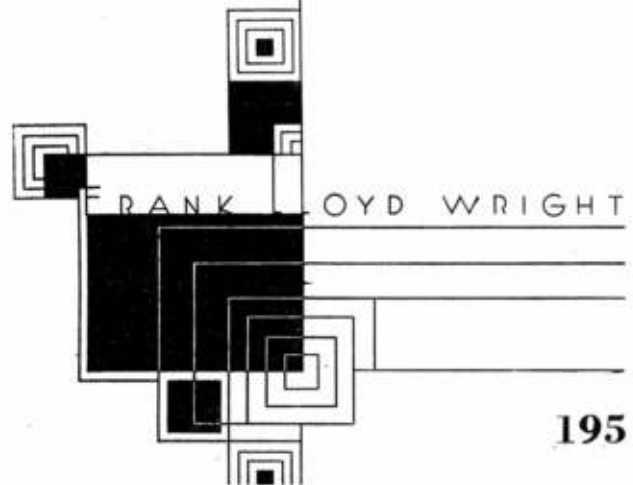
*La Torre-Laboratorio para la Johnson Wax Company de Racine, Wisconsin (1938), con sus losas de piso forma hongo en cantilever y soportadas por un nucleo central anclado en el suelo, es una cabal demostración de la capacidad de Wright.*



*SANTIAGO DEL CAMPO*, destacado escritor chileno, es quien ha hecho este artículo que transcribimos por cortesía de la revista "Américas".

A los 84 años, Frank Lloyd Wright sigue siendo el "niño terrible" de la arquitectura mundial y una de las personalidades más fascinantes de la época. Admirado por unos hasta el endiosamiento, otros lo odian hasta la sicastenia. Sus teorías han tenido el raro privilegio de remanecer, no sólo un medio siglo de la vida universitaria, académica y profesional de los arquitectos contemporáneos, sino que han llegado a convertirse en temas de discusiones filosóficas, estéticas y sociológicas, donde quiera que se pronuncia el sulfúrico nombre de su creador.

*medio siglo de Arquitectura Orgánica*



"Sesenta años de arquitectura viva" se titula la exposición retrospectiva, organizada en Nueva York por el museo Guggenheim, en homenaje al infatigable, vanidoso y genial octogenario. Tuve ocasión de visitarla en su inauguración, para lo cual me trasladé al número 1071 de la Quinta Avenida, frente a la verde y solariega mansedumbre del Central Park. El Museo —dedicado durante años a la pintura no objetiva— mantiene en sus dos pequeños y pulcros pisos la colección permanente de obras de pintores abstractos, especialmente de Kandinsky y Mondrian, en las mismas salas impecables, asépticas, que hicieron exclamar sardónicamente a Jean Paul Sartre: "Aquí se prohíbe la entrada a los microbios y a las pasiones". La exposición de Wright se encuentra instalada en un pabellón provisional, adyacente al Museo, de más o menos 45 metros de largo. El esqueleto estructural del pabellón está formado por una tubería flexible que, según se dice, es la primera vez que se usa en Nueva York, con paredes recubiertas de cemento de asbesto gris ("cemento") y paneles y bloques de cerámica roja llamados "brickerete". El techo ostenta bandas alternas de cemento y vidrios especiales. La pared que da a la Quinta Avenida se eleva a unos tres metros de altura, con un sistema de luces proyectadas a través de placas de cristal para iluminar la exhibición. La pared del fondo es de ladrillos rojos perforados con figuras decorativas que no sólo sirven como adorno adicional, sino que cumplen con la función de admitir la luz y dar un sentido de comunicación con el exterior.

En esta especie de *atelier* campesino, troncos de árboles, grandes hojas de amarilla nervadura y hasta bloques rocosos crean el ambiente. Se exhiben allí cientos de planos y dibujos, decenas de inmensas fotografías montadas en madera contrachapada, dieciocho modelos de edificios, y la maqueta de la discutida Ciudad Broadacre de Wright, fabricada de manera que los visitantes la capten como "vista aérea", a través de un minucioso ensamblado dividido en dieciséis cuadrados. La exposición contiene, además, un resumen gráfico de las teorías del maestro. Pero la sorpresa mayor está a un costado de la sala: después de atravesar un pequeño patio con jardín, surge una casa completa, construida por el viejo Wright, orillada de abetos y macetas con arbustos, con un salón de seis metros por nueve, un dormitorio principal, baño, cocina, cuarto para niños, lavabo y una pieza para lavandería, que da al público la oportunidad de vivir la llamada "Arquitectura Orgánica" y apreciar el alcance práctico de sus debatidas teorías.

Rodeados de la infaltable concurrencia a toda inauguración, fuimos recorriendo el recinto: profesores de grave composición, estudiantes de cabello revuelto, niñas con rostros de lebreles, señoras de gestos sedosos, los fulminantes reporteros, el coro a tres voces de los admiradores, los detractores y los indiferentes y, por supuesto, el héroe del momento: el propio Frank Lloyd Wright.

Vestido en forma personalísima — largo abrigo color terracota, camisa de amplio cuello, corbata de lazo, extraño sombrero tejano de alas recortadas — camina con la cabeza alta, moviendo displicentemente su rostro muy blanco, de rasgos aguileños y su gran melena plateada, mientras va blandiendo con la mano derecha un bastón que le sirve al mismo tiempo de apoyo momentáneo, de puntero magisterial y de cetro principesco. Habla con voz lenta, autosuficiente, desdeñosa, puntuando las frases con un irónico brillo de los ojos azules y con muecas de aburrimiento en los delgados labios.

Es una mezcla de Edison, la Reina Victoria y Jack Benny en *La tía de Carlos*. Dos días después de la sesión inaugural

volví al Museo, aprovechando la oportunidad de que Wright recibiría a un grupo de estudiantes de arte y diría algunas palabras sobre sus principios arquitectónicos.

Esta vez apareció un Wright vestido con idéntico estilo pero en tonos de color más deportivos. Se quedó mirando a los estudiantes y les espetó, a manera de saludo, la siguiente interrogación:

—¿Qué creen ustedes que es la arquitectura? ¿Por qué en una época como ésta, en que construir se ha convertido en lo más fácil del mundo, la arquitectura se ha vuelto en lo más difícil? Porque el arquitecto es algo más que un técnico que "sabe como hacer", algo más que un fabricante de planos, un utilizador de materiales y un hacedor de cajones. Este no es un arquitecto, sino un constructor.

—¿Entonces? —pareció que todos interrogamos. Wright hizo una pausa y levantó su bastón, como si estuviera trazando un edificio en el aire.

—Piensen ustedes —continuó— lo que significa un edificio para que el hombre trabaje, un recinto para que el hombre viva o se recree o discuta o se reúna con otros hombres. No basta que se construya de acuerdo a tal o cual estilo tradicional, contemporáneo o futurista. Esto no tiene importancia. Ni siquiera tiene importancia lo que los mecánicos cultos han dado en llamar "Arquitectura Funcional". No sólo es la función de un edificio lo que debe tomarse en cuenta —lo cual es obvio—, sino la clase de hombre o de hombres a los cuales está destinado, el ambiente cultural que los rodea, el espíritu que los anima, la meta que se proponen. En este sentido, la arquitectura es la máxima expresión cultural de la humanidad. Todavía más: es la cultura misma. Sin arquitectura no hay cultura, apenas civilización. La arquitectura es el hombre y más aún: es el hombre en posesión de su tierra. Es el único recuerdo, la única huella que el hombre deja de sí mismo directamente sobre la tierra y que expresa su posesión de esta tierra: el hombre como creador en comunión con el mundo. He dicho "comunión" y no comunicación. La comunicación es mecánica, la comunión, viva. El hombre usa la comunicación, en la comunión participa.

Para mí, la arquitectura debe hacer conculgar al hombre con el mundo. De ahí que un edificio sea siempre un problema diferente, así como un hombre es diferente de otro hombre. La arquitectura está obligada a reivindicar el derecho de cada hombre a ser él mismo y no un remedo de otros, a defender su libertad esencial. Siempre que el hombre ha sido fiel a esta comunión de persona, mundo y destino, ha existido una verdadera arquitectura, una arquitectura en donde cada edificio se ha levantado "de dentro hacia afuera", surgiendo del suelo no como un aditamento postizo, sino creciendo como un árbol en franca integración con el medio. Esto es lo que yo llamo "Arquitectura Orgánica". Un ejemplo magnífico está en las catedrales de la Edad Media, así como la prueba contraria —lo inorgánico— está representada por el Renacimiento, cuyos constructores fueron simples esclavos de la arquitectura medioeval y de sus finas fachadas monodimensionales.

Alguien de la concurrencia sacó una fotografía del edificio de la U.N., esgrimiéndola en el aire a modo de pregunta. Wright repuso rápidamente:

—Aquí tienen un ejemplo evidente de aberración a que se ha llegado en nuestros días: el estilo "internacional", con el señor Gropius y otros. Lo inorgánico por excelencia. Este edificio de las Naciones Unidas —del que tan orgullosos están los neoyorquinos— lo expresa elocuentemente: es solo una lápida más sobre el gran cementerio que es Nueva York. Des-



*El primer edificio que Wright dibujó a su manera fué la Winslow House (1893). Cuarenta años después se vendió al triple del costo.*

*Wright describe su Templo de la Unidad en Oak Park (1906-1907), como el primer monolito de cemento que adquiere la forma de un producto arquitectónico acabado.*



*La acertada combinación de ladrillo y cemento hicieron de la Robie House (1909), vecina a la universidad de Chicago, un punto de atracción.*



de muchacho he venido combatiendo los "cajones" arquitectónicos. Por que no basta hablar de ideas democráticas cuando nos encerramos en ratoneras "confortables". Ya en 1893, cuando me retiré de la oficina de Louis Sullivan, en Chicago, traté de imponer la idea de concebir los muros, no como barreras aisladoras del mundo, sino como pantallas. En general, el caso de los rascacielos ilustra trágicamente la entrega del hombre a la existencia mecanizada de nuestros días. Cada rascacielos no es más que un cardex de habitaciones y de seres, una tumba para encerrar la vida, levantado para eliminar la individualidad de sus residentes. Así como los árboles en un bosque no tienen oportunidad de expresarse a sí mismos —como ocurre con los árboles que crecen solos—, la mole impávida estraga la personalidad de cada una de sus partes.

—O sea —surgió una voz—, que es usted enemigo de la mecanización.

—¿Enemigo? —exclamó con voz tonante—. No se trata de enemistad en este caso. En 1930 dié en Princeton una conferencia sobre "Maquinarias, Materiales y Hombres", en donde dejé planteada mi actitud frente a las máquinas y acerca del desarrollo industrial: magníficos instrumentos, dije entonces, siempre que sean usados sabiamente, pero que se convierten en peligros y negaciones cuando entran a dominar al hombre. Considero que las facultades creadoras de la raza humana están íntimamente ligadas a la relación de hombre

y cosmos. Cuando esta relación se rompe, el hombre desaparece. Al multiplicarse los medios, se empuqueñecen los fines y el poder del hombre deja de ser interior y pasa a ser externo. Los propios actos humanos ya no son inherentes al hombre, sino extraños a su persona. En este caso, muere la arquitectura como símbolo de creación y de vida. Mediten un momento en esto: si bien es cierto que la máquina puede construir un edificio, no es necesario que el edificio mismo sea construido también como máquina. Vuelvo a repetir que la "Arquitectura Orgánica" concibe un edificio como una creación intrínseca, en la cual deben de considerarse al unísono la naturaleza de los materiales, de los instrumentos, del lugar, de la función a que está destinado y del ser humano que alberga. Y esta "gramática", mis amigos, no puede transferirse de una construcción a otra, como suelen hacerlo muchos de mis... colegas. Viene a ser lo mismo que ocurre con la gramática de un idioma cuando se la traduce literalmente a otra lengua.

Aprovechando su cercanía y el respetuoso silencio del público, me permití preguntarle:

—¿Cuál es, a su juicio, el papel de las Escuelas de Arquitectura? ¿Cómo es posible adaptar las enseñanzas antiguas a las necesidades de hoy?

—Mucha gente me ataca por que siempre he combatido la imitación servil de los estilos arquitectónicos del pasado y por que suponen que desdeño la importancia de los materiales

de construcción —ya sea ladrillo, tierra de lava, hormigón, acero o plásticos— y su interdependencia con las formas. Ahora bien, considero que las tradiciones han probado no ser cosa segura en materia de arquitectura. La propaganda de lo que está muerto, de lo que vemos en una tierra llena con los cadáveres de oportunidades pretéritas, no es más de fiar que la propaganda de lo que está vivo. Trabajar con los principios —o con los órdenes como los llama Eupalino— hacia el orden integral, es el único precedente digno de atención. Las Escuelas debieran, al estudiar las diversas arquitecturas, ayudar a percibir tal orden. De otra manera, las escuelas no existen más que para obstruir y deformar al hombre joven. Capacitarlo a uno para ganarse la vida haciendo planos para edificios no es suficiente para una escuela que se precie de serlo. Así, por esta definición del orden puede verse que los “órdenes” como tales no tienen prácticamente nada que ver con la “Arquitectura Orgánica”. Y también podemos ver lo poco que los grandes edificios o construcciones de otras épocas pueden ayudar a convertirnos en arquitectos, excepto cuando los vemos por dentro, en busca de los principios que los hicieron nuevos en su época. De hecho, las formas y detalles que les eran propios se convierten en excentricidades ahora, si se intenta copiarlos cuando se trata de construir. Copiar los órdenes, como copiar los estilos, no es hacer arquitectura. Cada forma tiene su función, pero la función no es creada por la forma: ambas se funden para constituir la creación. Arrastrado por sus propias palabras, el beligerante anciano recurrió entonces a uno de sus argumentos favoritos: extendió las manos abiertas y nos pidió que le pasáramos pequeños objetos. Llovieron lápices, gomas, encendedores, fósforos. Wright los tomó, juntando ambas manos y formando con ellas una especie de caja:

—Observen —dijo— como los hombres hacemos arquitectura cuando usamos nuestras manos para recoger cosas. Inconscientemente, acomodamos los dedos al peso, a la cantidad y a la calidad de los objetos. Y aún más: para cada objeto, adaptamos el “sentimiento” de las manos. Si son piedras, las sujetamos con mecánica actitud; si agua, con férrea impermeabilidad; si es un canario o un pollo recién nacido, los dedos parecen ablandarse y adquirir calor. Ahora bien: las manos que albergan al hombre son los edificios y han de estar de acuerdo con lo que es cada hombre.

Como prueba inmediata de sus teorías, Wright nos invitó entonces a recorrer su exposición, informándonos que se presenta por primera vez en Nueva York. Es la misma que se inauguró en el Palacio Strozzi de Florencia en 1951, recorriendo luego Suiza, Holanda, Alemania y Francia. El año próximo será enviada a Manila, Tokio y Nueva Delhi.

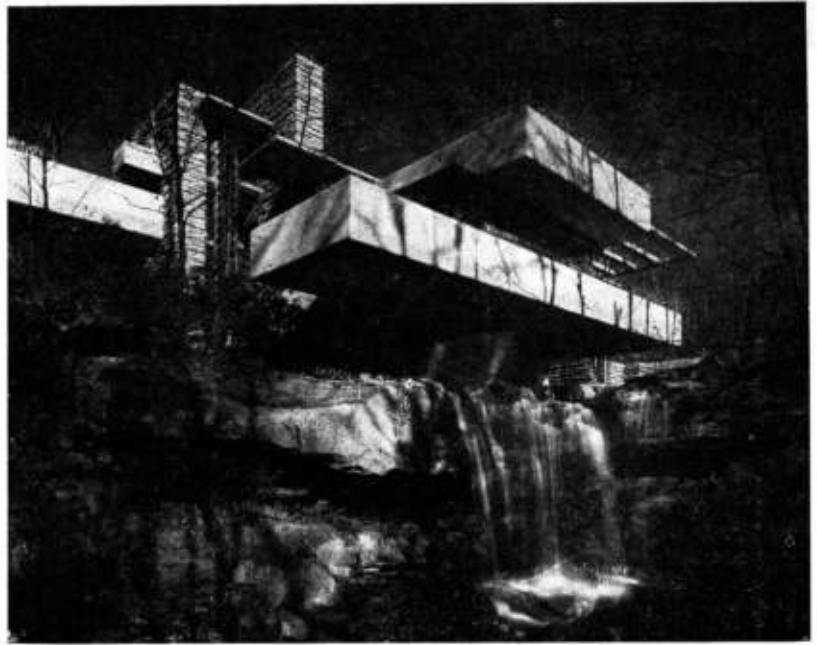
Entre los cientos de trabajos expuestos observamos los ejemplos más característicos del auténtico genio que es Frank Lloyd Wright. Setenta años de una labor nunca repetida, siempre sorprendente, vital, inasible. Tuve oportunidad de ver: la “Winslow House”, River Forest, Illinois (1893), con cada pared de cada pieza perforada por una sola abertura, y su aspecto de refugio amable; el “templo de la Unidad” Oak Park, Illinois (1906), la primera construcción moderna monolítica en hormigón; el “Larkin Building”, Chicago Illinois (1909), de mampostería con ladrillos y piedras oscuras, techo de tejas rojas y árboles alrededor, que en Alemania fue conocida como “Arquitectura Dampfer” y uno de los mejores ejemplos del llamado “Estilo de Pradera”; los “Midway Gardens”, Chicago Illinois (1913), intento de relacionar la arquitectura, la escultura, la pintura y la música en un gran jardín similar a los *biergarten* alemanes; el Hotel Imperial

de Tokio (1919) en donde Wright decidió usar *oya* —piedra ordinaria del Japón—, lo cual sorprendió tanto a la Casa Imperial nipona que se la obtuvo gracias solo a la testarudez del flamante arquitecto. Desde las canteras de Nikko se llevaron, por mar y canales, grandes bloques de *oya*. Cuando el terremoto de 1922 —que destruyó 558 mil edificios y mató 92 mil personas—, el Hotel Imperial no solo permaneció en pie, sino que intacto en todas y cada una de sus partes de vidrio, como testimonio triunfal del genio de un hombre; la “Barnsdall House”, en California (1913), la primera construcción en estilo californiano moderno, hecha a base de los rasgos característicos de la región y con materiales típicos de la zona; la “Millard House”, llamada “La Miniatura”, en Pasadena, California (1921), el primer edificio de concreto en el que se usó el sistema de “bloques textiles” inventado por el propio Wright; el proyecto de la ciudad “Broadacre” (1932), basado en la teoría de la descentralización y en el uso más libre y original del terreno; la “Fall House”, construida sobre una caída de agua, junto a salientes rocas y entre árboles, lo que convierte al edificio en una continuación del paisaje; el “Johnson Building”, Racine, Wisconsin (1938), con su revolucionario sistema de pilares, donde —contra la opinión de los arquitectos municipales— sustituyó la lógica académica de la resultante de los paralelogramos de fuerza por el “secreto” de las fuerzas diagonales, aprovechando la combinación de cemento y acero en las formas curvas; la tienda “Morris” en San Francisco, California (1950), con su fachada sin ventanas y el sistema de vitrinas interiores ubicadas en rampas ascendentes; el rascacielos “Price”, en Oklahoma (1953), que permite apreciar el curioso concepto de Wright sobre los rascacielos.

—Obsérvenlo bien —nos dijo—. Es todo lo contrario del rascacielos estilo “cajón” que se usa en Nueva York. Los arquitectos neoyorquinos tienen una tendencia enfermiza hacia lo inorgánico. A diferencia de los pobres griegos que se veían obligados a trabajar de abajo para arriba, el mal arquitecto de hoy coloca sus bloques de piedra, cuidadosamente acabados en estilo de los Palladio y los Vitruvio —como aparecen en los libros de texto—, de arriba para abajo, permitiendo que “cuelguen” de la estructura de hierro. Esta estructura, que es la base de su edificio, queda escondida, humilde y desgraciada, bajo la cáscara de detalles más o menos decorativos, “clásicos”, “renacentistas” o en cualquiera de los otros estilos que se le pasan por la cabeza al constructor. Miren ahora mi rascacielos: está construido junto a los llanos ondulantes de Oklahoma, de manera que el paisaje no solo entra, sino que se integra en el edificio. La combinación de acero y vidrio le da mayor amplitud y transparencia. El sistema de “calles suspendidas”, de terrazas con jardines en cada piso y muros transparentes abiertos a la luz, el aire y el espacio exterior crean una sensación de libertad en sus interiores y de comunión con el terreno que lo rodea. Siempre he creído que el único lugar posible del rascacielos es el campo, por que puede integrarse en el paisaje y proyectar como un árbol su sombra sobre la tierra.

Aparte de otros muchos edificios (ha construido 560), Wright nos hizo observar con más íntimo afecto las casas para sus hijos David, Robert y Olgivana —cada una ejemplar en su desarrollo “orgánico” y en su concepto “espacial”— y en seguida nos llevó a contemplar los planos y fotografías de los dos refugios donde el mismo vive, trabaja y enseña: “Talisin Norte” —que es su casa de verano— construido en los cerros de su Wisconsin natal, de acuerdo con la suave ondulación del terreno, con terrazas que dan al valle y a un río;

*La casa de Edgar J. Kaufman, en Bear Run, e construyó sobre una cascada.*



*El primer Consejo Unitario de Madison, Wisconsin (1949), alza su techo triangular.*



*La Herbert Jacobs House II, en los alrededores de Madison, Wis. fué construida en forma de hemiciclo.*

y "Talesin Oeste" —su residencia de invierno— en el desierto de Arizona, edificado a base de sorprendentes masas de mampostería, cuyo techo y paredes externos están formados por paneles encastrados en marcos de madera roja. "Talesin" es una palabra galense y significa "cumbre". Es aquí donde funciona la escuela de Wright, con alumnos procedentes de todas partes del mundo. El arquitecto chileno Quico Guevara estuvo estudiando en esta escuela, y me contó una curiosa anécdota que le recordé entonces a Wright:

—Guevara me ha contado sus discrepancias con su arquitectura y de como un día resbaló en el baño, hiriéndose en las piedras rocosas de la pared. Llegó hasta usted, desnudo, con el brazo cubierto de sangre, diciéndole mientras agitaba el miembro herido: "Aquí tiene su arquitectura ¡casi me mata!"

—Magnífico —sonrió Wright—. Eso prueba que mi arquitectura es tan orgánica y viva como la naturaleza. En cambio, la arquitectura de los otros mata espiritualmente, hierre por dentro, ahoga y deprime. ¿Puede haber algo peor?

Ya al final de la periférica conferencia, los asistentes a la exposición comenzaron a bombardearlo con preguntas:

—¿Es cierto que usted odia a Miguel Angel? —interrogó uno.

Respuesta:

—Por instinto, no me han convencido nunca las formas pretenidas y académicas del Renacimiento. En cierta ocasión, dije que la cúpula de San Pedro en Roma era "una forma de exhibicionismo". Blake ha dicho que la exuberancia es belleza. Pero yo digo: exuberancia es exceso. Tanto en el Renacimiento como en nuestros días, lo que se está imponiendo es el exceso de arquitectura. Exceso a lo largo de líneas artificiales. Estamos viviendo las consecuencias del exceso, no los frutos de la exuberancia. Y un edificio, no lo olviden nunca, debe crecer en forma fácil, directa, casi como una flor, del lugar que lo sustenta.

—¿Cómo nacieron sus primeras ideas sobre la "Arquitectura Orgánica"? —inquirió una muchacha de voz aguda.

Respuesta:

—Recordando mi infancia junto a las colinas de Wisconsin: el cielo como impecable toldo, los árboles como pilares hacia el firmamento, la tierra creando su calor y su frío a través de las estaciones; rocas en los litorales, flores en los jardines, tierra en los caminos: los materiales perfectos de construcción empleados en cada lugar para distinto oficio. Y en medio y en el fondo de la naturaleza, el hombre, integrado a su paisaje, viviendo sus recuerdos y manejando su destino. Esta fué mi Escuela de Arquitectura. Y mi filosofía fué esta: toda gran arquitectura crece como una respuesta a las necesidades de cada hombre.

Hasta aquí mi encuentro con Frank Lloyd Wright, el hijo y nieto de predicadores, que ha defendido durante medio siglo su visión y su misión creadoras. Es, en realidad, un visionario y un misionero de la "Arquitectura Orgánica". Admirador de Bach, de Emerson, de Lao Tze y del poeta japonés Hiroshige, mantiene hoy en día la misma arrogante opinión de sí mismo que expresó en la Universidad de Chicago en sus días difíciles de 1901: "Intentó ser el más grande arquitecto de todos los tiempos". Es el mismo que, ante las tempestades de admiración y de rechazo provocadas por su obra, se atrevió a confesar con tonante simplicidad: "En mis tempranos días tuve que elegir entre la arrogancia honesta y la humildad hipócrita. Elegí la arrogancia; y no veo razón alguna para cambiar la actitud."

En estos momentos, a pesar de su fama y de sus 84 años, está enfrascado en una discusión con los urbanistas neoyorquinos, que se oponen a que se construya el nuevo Museo Guggenheim de acuerdo a sus planos. "Saldré adelante con el Museo —ha dicho—, aunque tenga que pelear otros 84 años."



*Residencia en Minncapolis, Minn. (1953)*



*El Price Tower es el rascacielos de propiedad de Wright que domina las llanuras de Oklahoma.*



# Ud. y su cliente

por:

BERNARD TOMSON

El arquitecto que mejor sirve a sus clientes es aquel que comienza por poner en orden su propia organización. Los arquitectos son proyectistas, ellos proyectan hogares para que otros vivan eficientemente, áreas de recreación para que otros jueguen eficientemente, etc. La mayoría de los miembros de la profesión estarán de acuerdo, sin embargo, en que rara vez se toman el tiempo para planear sus propios negocios de manera que operen eficaz, económicamente y con beneficio. Los miembros de ningún otro negocio o profesión arriesgarían tan despreocupada e inbábilmente los frutos monetarios de su labor. La mayoría de los arquitectos se abocan al problema de llegar a un acuerdo definitivo con un cliente con gran timidez. El resultado es que muy amenudo no existe ningún acuerdo o que éste es tan vago e indefinido hasta el punto de no poderlo poner en práctica.

Un arquitecto que inicia un proyecto sin un acuerdo bien definido puede tener una mayor o menor pérdida, pero siempre será una pérdida. Cada miembro de la profesión ha sido víctima de algún propietario que le ha hecho perder varias mañanas o tardes sin otro propósito aparente que el de conseguir que le apruebe en términos generales sus ideas vagas (del propietario) y que confirme su exclamación: "No es una preciosura?" Esta situación puede implicar una pérdida pequeña, aunque el arquitecto tiene solamente como mercadería para negociar: su tiempo, habilidad y experiencia. Consecuencias bastantes más serias pueden resultar al pasar de esa etapa de "consejos" a un contrato pobremente establecido o totalmente inexistente. Al suceder esto es probable que el arquitecto encuentre como fruto de su labor una compensación inadecuada o nula.

Otra consecuencia verdaderamente desagradable de este tipo de arreglo entre arquitecto y cliente es que el cliente se perjudica tanto como el arquitecto. El arquitecto puede no recibir un pago justo al valorar sus esfuerzos. Pero al mismo tiempo el cliente puede sentirse poco satisfecho, porque ha procedido ignorando los gastos y costos a que se ha comprometido.

La misma índole de la relación entre el arquitecto y el cliente hace que el primero tenga la obligación moral de definir desde un principio los términos y condiciones bajo las cuales está contratado. Solamente así puede el arquitecto proceder libremente a resolver el problema para el cual fuera contratado, con bastante seguridad de tener un cliente satisfecho.

¿Cuál es la forma que debe tener este contrato? ¿Debe ser un contrato redactado para cada situación en especial o puede bastar con un formulario impreso? Aunque es conveniente basarse en los formularios de la A.I.A., ellos deberán ser modificados para adaptarse a cada caso en particular. La experiencia indicará los cambios o agregados que servirán para adaptar los formularios standard para cada operación (particular) del que los utiliza. Examinemos alguna de las modificaciones que podrían hacerse.

Se sugiere que haya una cláusula estableciendo un anticipo a pagarse en el momento de firmar el contrato. Esto es particularmente ventajoso ya que garantiza un honorario mínimo e indica al cliente desde un principio que el tiempo del arquitecto es valioso y que por lo tanto se espera un recambio —un principio elemental pero muchas veces pasado por alto. El arquitecto a menudo presiente que al pedir un anticipo perderá el cliente. Si éste es el caso, tendrá que darse cuenta también que esto sería una ventaja para él. Un cliente que no cuenta con que va a tener que pagar honorarios es un cliente indeseable.

En la mayoría de los casos es conveniente estipular pagos periódicos no solamente durante el progreso de las operaciones de construcción sino también durante la preparación de los estudios preliminares y confecciones de dibujos. El arquitecto debe saber desde el principio, así como el cliente, cuando es necesario hacer pagos adicionales. El arquitecto no es un banquero, y no debe ser obligado a financiar a un cliente.

Otra cláusula que es deseable, por razones evidentes, estipula que el presupuesto del arquitecto deberá ser tomado en cuenta para determinar la cantidad de pagos respectivos hasta que los costos verdaderos sean finalmente determinados.

\* \* \*

Ya que cada caso debe de ser considerado a la luz de sus propios hechos peculiares, no puede haber una preferencia absoluta por un tipo de contrato u otro, aunque hay una marcada preferencia por el de "costo más honorarios", o sea los gastos que tuviere el arquitecto más un honorario pre-fijado. Este contrato tiene, sin embargo, limitaciones muy serias cuando los servicios del arquitecto en

un caso particular están fuera de proporción con el tiempo usualmente empleado por él. El contrato de "porcentaje sobre el costo neto de la construcción", en cambio, tiene limitaciones obvias cuando el trabajo requerido está fuera de escala con el pago neto. A veces la combinación del "costo-más-honorarios" y "contrato de porcentaje" sería la más apropiada.

Donde los estudios preliminares requieren una excesiva cantidad de tiempo y esfuerzo, es aconsejable usar la base costo-más-honorarios para los estudios preliminares y una base de porcentaje reducido para cubrir el balance equilibrado del proyecto. Este arreglo reconoce el hecho, que los estudios preliminares del arquitecto son los que más trabajo exigen a su imaginación, y garantiza una recompensa razonable en esta etapa.

\* \* \*

¿Cuál es la mejor manera de que el arquitecto evite caer en una trampa al planear sus negocios, en otros asuntos además de las provisiones sobre contratos que hemos considerado? Probablemente la cosa más importante es reconocer que para encaminar una oficina eficientemente y que rinda ganancias, se requiere hacer planes y escuchar consejos competentes. Una profesión, que sabe cuán importante para un cliente es el obtener consejos de un arquitecto en lo concerniente a la construcción, debería apreciar la utilidad del consejo profesional de un abogado y un contador, en cuestiones legales y teneduría de libros. Se sugiere que Ud. discuta largamente la naturaleza de sus negocios con su abogado y contador. Haga con ellos reuniones periódicas en su oficina para ponerlos en antecedentes sobre sus problemas corrientes, de modo que puedan aconsejarlo con propiedad. Someta a su abogado todos y cada uno de los contratos en que Ud. sea participe. Siga el consejo de los expertos a quienes consulta de la misma manera en que espera que sus consejos de experto sean seguidos.

Los beneficios que fluyen de seguir este proceder son inmediatos e importantes. Documentos, correctos desde un punto de vista legal y de contaduría, son un seguro contra protestas de "salarios y horas", errores de "seguridad social", obligaciones de impuestos innecesarios y una multitud de otros males. Ellos reflejan con exactitud la historia financiera para el cliente que es partícipe del arreglo "costo-más-honorarios". Ellos satisfacen los requerimientos de impuestos y, sobre todo, el arquitecto se beneficiará personalmente de planes cuidadosamente concebidos, legalmente correctos y bien ejecutados. Planes como éstos pueden ser desarrollados en reuniones periódicas a las que asista el *team* arquitecto-abogado-contador. Ellas pagarán dividendos y lograrán lo que todo arquitecto tiene derecho a esperar: una justa y beneficiosa recompensa para sus esfuerzos.

En resumen los asuntos que un arquitecto debe observar cuidadosamente, y los pagos que debe seguir para asegurarse una buena práctica de sus negocios, incluyen los siguientes puntos:

- 1.— No sea tímido al proponer un contrato para sus servicios.
- 2.— Aclare las obligaciones y responsabilidades del arquitecto así como las del cliente.
- 3.— Modifique los formularios standard para contratos de modo de hacerlos adaptables a cada trabajo.
- 4.— Considere las ventajas de un anticipo.
- 5.— Asegúrese pagos periódicos en TODAS LAS ETAPAS de su trabajo.
- 6.— Haga sus presupuestos en base al anteproyecto hasta que conozca los costos verdaderos.
- 7.— Considere el método de pago "costo más honorarios", por lo menos para estudios preliminares.
- 8.— Asegúrese consejos competentes, legales y de contabilidad.
- 9.— Reúnase regularmente con su abogado y contador.

( Por cortesía de "PROGRESSIVE ARCHITECTURE" )

# CUAL ES EL SENTIDO DE UNA CASA DE DOS PISOS?

Para el tipo de casas verdaderamente pequeñas ha quedado descartada desde hace bastante tiempo la construcción en dos niveles. Es demasiado inflexible, demasiado dura —consecuencia de las escaleras—, demasiado inconveniente para vivir sin servicio, especialmente con niños. Su economía es dudosa, ya que la mayor área de paredes y las escaleras contrarrestan en gran parte, si no en toda, la economía resultante del menor techo y cimientos. Y además, nos es difícil imaginarnos cómo se daría maña un arquitecto para distribuir 140 metros cuadrados en dos pisos, y conseguir algo que no sea un cajón. Por lo tanto, no es extraño que nueve de cada diez casas que se construyen en la actualidad, sean de un sólo piso. Hasta el altílo está perdiendo su popularidad, ya que la gente comenzó a darse cuenta que su costo relativamente pequeño podía ser mejor gastado en un terreno más grande.

Pero he aquí que el arquitecto Carl Koch ha ideado un tipo de casa de dos pisos completamente nuevo, en el que se aprovecha enteramente cada metro cúbico —una casa cuya economía, flexibilidad, habitabilidad y estilo serán difíciles de superar.

Para la casa muy pequeña el plan de dos pisos está verdaderamente muerto. Pero para casas ligeramente grandes, para lotes pequeños y tal vez al planear para familias que crecen y entradas que crecen, este nuevo tipo de construcción en dos niveles tiene mucho sentido.



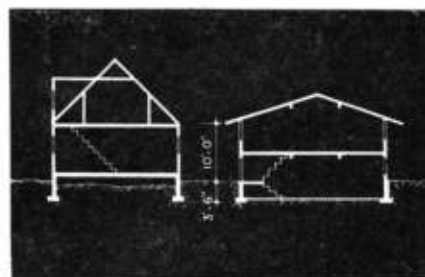
...y he aquí el nuevo  
 tipo de casa de dos pisos:

## "TECHBUILT"

1. Es completamente — casi increíblemente — flexible por dentro: solamente las escaleras, los baños, las chimeneas, y cuatro postes de sostén son fijos. Se puede ir terminando de a un cuarto por vez, según se necesite, hasta cinco dormitorios y dos baños; éstos se pueden ubicar en el lugar que más satisfagan al cliente. Se pueden suprimir secciones enteras del piso superior.
2. Proporciona toda la economía de un sótano — pero hace a su "sótano" tan habitable como una convencional planta baja.
3. Brinda todos los ahorros de un altillo — pero cada metro de su "altillo" está bien iluminado y usable.
4. Es prefabricada, se usan para ello paneles de madera terciada (del tipo para tensiones compensadas) que al ser más delgados brindan economía en la construcción de techos y pisos (por el menor peso).
5. La economía en el costo total de construcción es grande; prueba de ello es que la compañía Techbuilt, de Massachusetts, entrega las casas completas a un costo de 26 dólares el metro cuadrado.
6. Tiene la silueta alargada y baja de un rancho de un piso — menos de tres metros desde el suelo a la línea del alero.
7. Ofrece una calidad, coherencia y frescura de diseño pocas veces igualado por una construcción del tipo común.

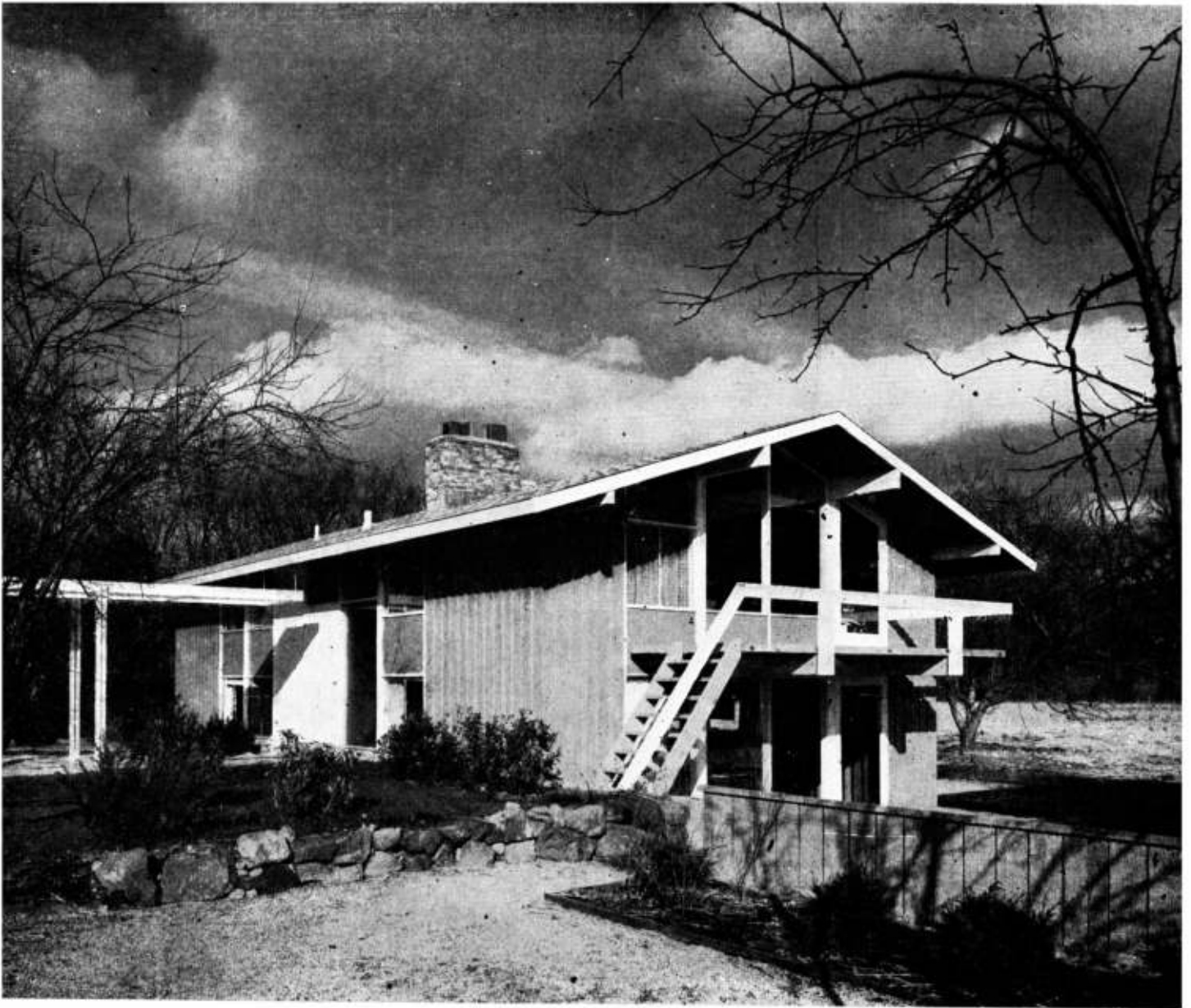


*La línea del techo de la casa Techbuilt (izquierda) es más baja que la casa convencional con altillo, dando a la casa mejores proporciones. En este tipo de edificación (Techbuilt) no se necesitan las costosas vigas que eran necesarias en la casa tradicional; tampoco existe el problema de espacio para la cabeza cuando uno se acerca a las paredes y el de iluminación durante las horas del día (ver diagrama inferior).*



*Cómo se consigue esto? Donde la casa convencional se ergue desde el suelo, la casa Techbuilt es introducida en él un metro. De esta manera se utilizan totalmente los ciementos, que deben ser cavados de todas formas, usándolos para encerrar el espacio para vivir. Techbuilt aprovecha este metro ganado en profundidad para hacer que la pared perimetral correspondiente al altillo tenga 1,50 m. de altura (desde el piso del altillo hasta el alero). Esto permite que el piso superior sea enteramente utilizable y bien iluminado, gracias a grandes ventanas ubicados en su perímetro.*

Carl Koch, arquitecto



*Fotos: Ben Schnall.*

*La casa Techbuilt, diseñada por el arquitecto Karl Koch, revive el ya casi muerto diseño en dos niveles (tratándose de casas pequeñas) y se convierte en la maravilla 1954, en lo que a construcciones económicas se refiere.*

# La estructura de la casa TECHBUILT se arma rápido y los tabiques internos se acomodan a las necesidades de cualquier familia

Las paredes exteriores tienen solamente tres metros de altura y son portantes del techo, para lo cual son construídas de la siguiente manera:

Se colocan columnas (2 x 4 pulgadas de sección) que van de los cimientos al techo y separadas entre sí 40 centímetros en las secciones correspondientes a pared sólida, y 120 centímetros en las que existen ventanas o puertas.

El techo está conformado por secciones livianas que tienen 1,2 m x 4,8; cada una de estas secciones está constituida por cuatro tirantes de 2 x 4 pulgadas de sección por 4,8 metros de longitud, revestidas en su parte interior por madera terciada tratada térmicamente (para obtener placas con tensiones compensadas), y en su parte exterior por aluminio corrugado; luego sobre éste se colocan tejas de madera. Como se puede ver, todas estas secciones, ya sean de techo o de pared, pueden prefabricarse, o sea que se pueden montar y ensamblar en el lugar de obra, a gran velocidad, lo que permite que la casa Techbuilt se pueda armar (paredes y techos) en el término de una semana, siendo el proceso el siguiente:

Primer día: excavación del lugar por medio de un tractor pala.

Segundo día: Formas portantes colocadas y cimientos volcados.

Tercero y cuarto día: fraguado de los cimientos.

Quinto día: colocación en su sitio del resto de paredes, puertas y ventanas; paneles del piso inferior colocados sobre traviesas; columnas de sostén del piso superior (cuatro en total, ver dibujo adyacente) ubicadas en su sitio y colocación de los paneles que constituyen el piso superior.

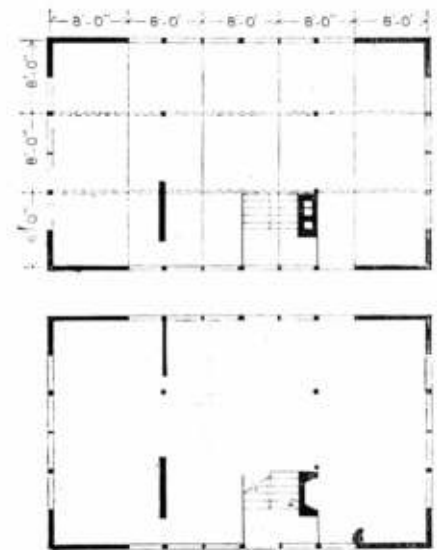
Sexto día: colocación de los paneles de techo, techado con tejas de madera o pizarra; aplicación del acabado de paredes exteriores; colocación de vidrios en puertas y ventanas. De esta forma la casa queda cerrada y permite realizar los acabados interiores a cubierto de las inclemencias del tiempo.

En cuanto a la flexibilidad en el uso de los interiores de esta casa nos remitimos a los ejemplos que presentamos en la página 208; ellos hablan por sí solos.

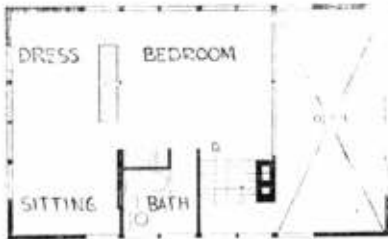
Esta casa, a diferencia de otro tipo de casa que se expande, tiene la misma cantidad de espacio de primera categoría en los dos pisos, cada uno ubicado a medio tramo de escalera de la puerta principal, cada uno igualmente bien iluminado y bien ventilado. El piso superior es tan utilizable que se puede convertir en cualquier tipo de ambiente —o en todos los tipos—. Si la casa fuera construída en terreno completamente liso y hundida en la tierra por los cuatro lados, los dormitorios podrían trasladarse al piso bajo y las áreas de estar, arriba, de modo de no perder las vistas del lugar, como sucedería hallándose abajo.

El concepto base de Techbuilt es el siguiente: Construir casas para que duren toda la vida de una familia, ya sea en cuanto a resistencia de los materiales y a comodidades internas. Este es el ideal de todo propietario novel.

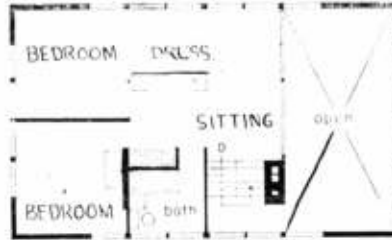
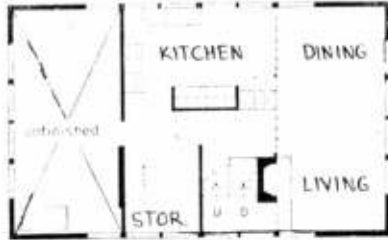
"Esta", dice el arquitecto Koch, "es una casa para gente que desea echar raíces".



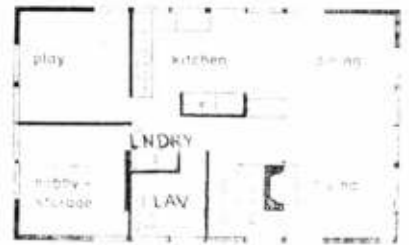
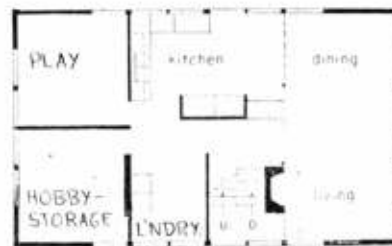
La estructura consta de cuatro columnas y dos vigas que sostienen los paneles que forman el piso superior; estos paneles son cuadrados y sus lados miden ocho pies (metros 2,40). Las líneas gruesas indican la ubicación de las paredes que contienen cañerías sanitarias (cocina y dos baños).



1. RECIEN CASADOS — En el piso inferior se terminaron los ambientes: living, comedor y cocina, mientras que el espacio que queda sin terminar (unfinished en el plano) se lo utiliza como depósito. En el piso superior se ubicó un gran dormitorio y se dejó sin terminar la parte de piso correspondiente al living-comedor, quedando formado de esta manera un balcón interior.



2. UN CHICO — En el piso superior se establece una división al lado del dormitorio principal para dar cabida al dormitorio del hijo. En el piso inferior se utiliza el espacio libre para ubicar un cuarto para juegos y otro para costura y almacenaje.



3. DE DOS A CUATRO CHICOS. — Se coloca el sector de piso correspondiente a la parte superior del living-comedor y se destina ese nuevo espacio de piso al dormitorio principal y el cuarto para vestirse; de esta forma quedan en el piso superior cuatro dormitorios (que pueden llegar a ser cinco utilizando para ello el cuarto para vestirse en el plano).



4. DOS DEPARTAMENTOS. — El dormitorio principal se convierte en living, otro dormitorio en cocina. En el piso inferior el cuarto para juegos y el de costura se convierten en otros tantos dormitorios.

*Rincón chimenea correspondiente al piso superior. El cuerpo de esta chimenea comienza en el piso inferior formando un hogar similar al de la foto.*



*El cuarto de juegos adyacente a la cocina y lavadero permite a la madre controlar en todo momento a sus hijos.*



*Aspecto del living ubicado en el piso superior (cazo 4°, ver plano).*





# LA CONTRIBUCION DEL SOCIOLOGO AL URBANISMO

T. S. Simey

No parece indispensable insistir sobre la necesidad de que sociólogos y urbanistas se interesen mutuamente en sus respectivas labores. No obstante, como lo dijera Patrick Geddes en 1915: "Demasiados urbanistas consideran el planeamiento como un arte de regla y de compás o como un asunto a tratarse solamente entre ingenieros y arquitectos. . . El verdadero urbanismo es flor y resultado de la civilización de una comunidad y de una época. Quien quiera hacer un trabajo perdurable debe conocer íntimamente su ciudad y haber entrado en su alma." Las ideas de Geddes fueron llevadas más adelante por la escuela de sociología urbana de Chicago. Uno de sus líderes, el Profesor Robert Ezra Park, decía en 1916: "La ciudad no es solamente un mecanismo físico ni una construcción artificial; por el contrario, envuelve el proceso vital de las personas que la componen; es un producto de la naturaleza, y particularmente es un producto de la naturaleza humana". Nueve años más tarde, manifestaba que "Urbanismo es el esfuerzo para dirigir y controlar la organización ecológica. . . El plano real de la ciudad no es un artefacto, es siempre un producto de la naturaleza o del diseño." Más adelante se llegó a afirmar en Inglaterra que "El planeamiento es ahora primordialmente una actividad económica y social, limitada pero no determinada por las posibilidades técnicas del diseño." Es de lamentar, por esto, que las ciencias sociales no hayan podido mantenerse a la altura del pensamiento de los urbanistas a pesar de que hubo perspectivas prometedoras. Patrick Geddes y su colega y discípulo Victor Branford fueron los líderes del grupo que fundó la Asociación Sociológica en el año 1903, cuerpo que estuvo íntimamente asociado con el movimiento urbanístico primitivo mediante su participación en encuestas regionales y cívicas. Pero por diversas razones, el camino de los urbanistas y de los sociólogos tendió a separarse después de la primera Guerra Mundial. Los sociólogos dirigieron su atención hacia las abstracciones de la filosofía social y hacia las duras realidades de la pobreza y el desempleo. Los urbanistas redujeron su campo de acción al de la arquitectura y la ingeniería, considerándose miembros de profesiones autosuficientes, capaces de planear eficiente y efectivamente mediante el compás, la regla y un poco de sentido común.

Por otra parte, se puede suponer que los sociólogos, más que los urbanistas, son los que han creado la separación a que he hecho referencia, debido a la reacción negativa del primero a las soluciones empíricas del segundo. En los últimos años el sociólogo ha desempeñado con demasiada frecuencia el papel del académico escéptico. Como lo dijera el Profesor Gordon Stephenson, el urbanista, humildemente, ha pedido ayuda al sociólogo obteniendo en general escasos resultados.

## *La responsabilidad del sociólogo.*

Antes que todo debemos admitir que la aplicación de los descubrimientos científicos a nuestra vida diaria no es por sí misma un proceso provechoso. En efecto, su resultado final es más bien un desorden que se profundiza en vez de una tendencia progresiva a mejorar las cosas. En lo que se refiere a la vida social, existe poca justificación para la creencia de que si las cosas se dejan a sí mismas finalmente todo tendrá buen resultado. La tecnología moderna ha tenido por consecuencia no solamente la desorganización de nuestra vida cotidiana, sino también nos ha provisto con la oportunidad de crear mejores condiciones de vida. Compete al sociólogo ayudar al administrador y mostrarle el camino del progreso.

Los remedios que se sugieren corrientemente se refieren a planear el marco físico de nuestras ciudades de manera que se faciliten las relaciones sociales "naturales" o "saludables", y que se desarrollen ins-

N. de R.: Las páginas que se presentan a continuación, por cortesía de "Vivienda y Planeamiento", han sido extractadas de la conferencia que pronunciara en 1953 el Profesor T. S. Simey ante los miembros del Instituto de Urbanismo de Inglaterra. Se han escogido para esta revista porque aclaran la relación, muchas veces oscurecida por su mutua independencia, entre los fines profesionales del sociólogo y del urbanista.

tituciones comunales de toda índole, como ser asociaciones vecinales y clubes de juventud que dan lugar a colaboración espontánea y efectiva con otras personas. Sin embargo, apenas se examina un objetivo de esta naturaleza aparecen los peligros a que puede conducir. Por ejemplo, la mera aceptación de la obligación de planear lleva consigo la obligación de determinar los objetivos que se buscan y comprende la hipótesis de que el urbanista o administrador está autorizado a influenciar a la gente en favor de estos objetivos. Es difícil para el urbanista o administrador evitar la crítica de que él constituye un dictador en pequeño; asimismo, le es difícil escapar a la apariencia de ser una "mente directora" que sabe lo que es bueno para la gente de modo más claro que la gente misma.

Es innegable que existe una fuerte tendencia inherente a la naturaleza del proceso de planeamiento social, que se tuerce hacia la creación de este estado de cosas.

Por otra parte, el darle a la sociedad lo que parece que ella desea tiende a dar preferencia a lo que es popular y aún vulgar. Un autor americano nos ha dicho que el prestar oído a las encuestas populares nos llevaría a adoptar el equivalente arquitectónico de las "soap-operas" en radio; el ignorar las preferencias del consumidor puede conducir a la vivienda fuera de sus necesidades reales. Como dice Catherine Bauer: "Mientras que en la actualidad es posible la existencia de unidades de vivienda, unidades vecinales y agrupaciones cívicas completamente nuevas, y mientras que ellas son inevitables, algunos de los antiguos ideales del "hogar" parecen por ahora imposibles de alcanzar. Lo que se necesitaría saber es lo que la gente desearía si es que pudiera comprender la totalidad de las posibilidades disponibles y el conjunto de las limitaciones prácticas existentes. El problema básico de una democracia es el de transferir la responsabilidad de decisión a sus ciudadanos. A menudo aparecen dos aspectos diferentes de este problema en las discusiones sobre vivienda y urbanismo: ¿Cómo pueden presentarse más claramente las alternativas y problemas tanto a expertos como al público? ¿Cómo puede desarrollarse la participación responsable del ciudadano consumidor en las materias en las que su influencia puede ser real y efectiva? La primera pregunta sugiere un incremento en la educación, mientras que la segunda parece un asunto de organización."<sup>1</sup>

#### *Las ciencias sociales y los objetivos del urbanismo.*

Nos encontramos una vez más enfrentados con problemas de acción y de valores en los que la ciencia ha demostrado ser de muy poco valor. Desgraciadamente, el sociólogo ha adquirido la pobre reputación de evitar los asuntos críticos. No existe satisfacción general con su fracaso para realizar una contribución significativa a la solución de los problemas sociales más urgentes. Sus críticos exigen que deba hacer un mayor esfuerzo para comprender el significado de los problemas urbanos a fin de que su aporte sea más constructivo que demoleedor. Catherine Bauer muestra una posible línea de acción cuando se refiere a la educación y a la organización como dos aspectos del proceso de planeamiento. La dificultad más seria parece ser el desarrollo de la "participación responsable del ciudadano consumidor". En lo que se refiere al proceso de planeamiento, resulta muy importante la relación entre la comunidad y el experto que hace las decisiones. Lo que la señorita Bauer llama "hombre medio", empleado por los organismos públicos, las empresas constructoras, instituciones financieras, etc., es "responsable del ambiente hogareño de sus víctimas o beneficiarios: la gente que necesita vivienda."<sup>2</sup>

#### *Eficiencia contra bienestar.*

El problema básico se plantea en los términos siguientes: la eficiencia técnica provee al experto con los recursos y con la autoridad para hacer lo que considere técnicamente mejor; pero no le da fundamento para juzgar el más evasivo objetivo del bienestar general, posible mediante la asociación del ciudadano con la rutina diaria de aten-

<sup>1</sup> "Social Questions in Housing and Community Planning", en *Journal of Social Issues*, 1951, págs. 7-8.

<sup>2</sup> Henry Cohen, "Social Surveys as Planning Instruments", *Journal of Social Issues*, 1951, pág. 15.

der a sus propias necesidades y de decidir acerca de su destino. La estabilidad de nuestra sociedad dependerá, en grado extenso, de la magnitud en la que este conflicto pueda resolverse.

Habiendo hecho un análisis quizás un poco lúgubre de la situación presente, procederemos ahora a examinar las oportunidades de realizar un efectivo planeamiento de los problemas sociales. La escuela de sociología urbana de Chicago ha sentado los cimientos, mediante investigaciones fundamentales llevadas a cabo en los últimos 30 años, de los diversos aspectos de la organización y desorganización social de las "áreas naturales" o las unidades vecinales en las que se encuentra dividida el área metropolitana de Chicago. Estos estudios han sido continuados en los últimos años mediante trabajos sobre la estratificación social en comunidades pequeñas, efectos de las nuevas viviendas en la conducta social, relaciones raciales en proyectos de vivienda, importancia del planeamiento vecinal y de unidades de vivienda como determinantes de "participaci" en los grupos sociales. Todos estos asuntos son de gran importancia para urbanistas y arquitectos. Es de lamentar que no se hayan llevado a cabo investigaciones similares en otros países y resulta sorprendente que no haya habido ninguna presión sobre los organismos públicos para realizar estudios de esta clase. Estamos todavía en un estado de primitiva ignorancia en lo que se refiere al pro y contra de alternativas tan obvias como las de mezclar clases sociales en unidades vecinales o las de crear comunidades autárquicas, el realojamiento de las poblaciones de áreas de tugurios, la selección entre edificios de departamentos y viviendas aisladas, etc. En lo que se refiere a la "mente directora" y a la participación ciudadana en el proceso de planeamiento, me parece que tenemos aún mucho que aprender de las ideas de Patrick Geddes expresadas en su "Civic Survey" y "Civic Exhibition". La mayoría de nosotros acepta superficialmente estas ideas habiendo perdido nuestra convicción acerca de ellas. La idea del urbanista como "un ciudadano activo en una sociedad libre, balanceada y descentralizada, con orgullo local y enraizado hondamente en su propia comunidad y tomando parte activa en la formación futura de su propia ciudad y región",<sup>3</sup> ha tenido muy poca aceptación.

Parece, pues, que el sociólogo debería intervenir. Existe una gran literatura en el campo de la psiquiatría, el trabajo social-psiquiátrico y los casos de estudio sociales, deben considerarse desde este punto de vista. Se puede hacer mucho para poner a disposición del estudiante de urbanismo este bagaje de conocimientos; los estudios de organización social de comunidades industriales del Dr. Elliot Jaques, "Changing Culture of a Factory", o los del Dr. Scott, "Industrial Leadership and Joint Consultation" tienen directa relación con los problemas de análisis social, acción social y planeamiento social que es materia directa del estudio del urbanista.

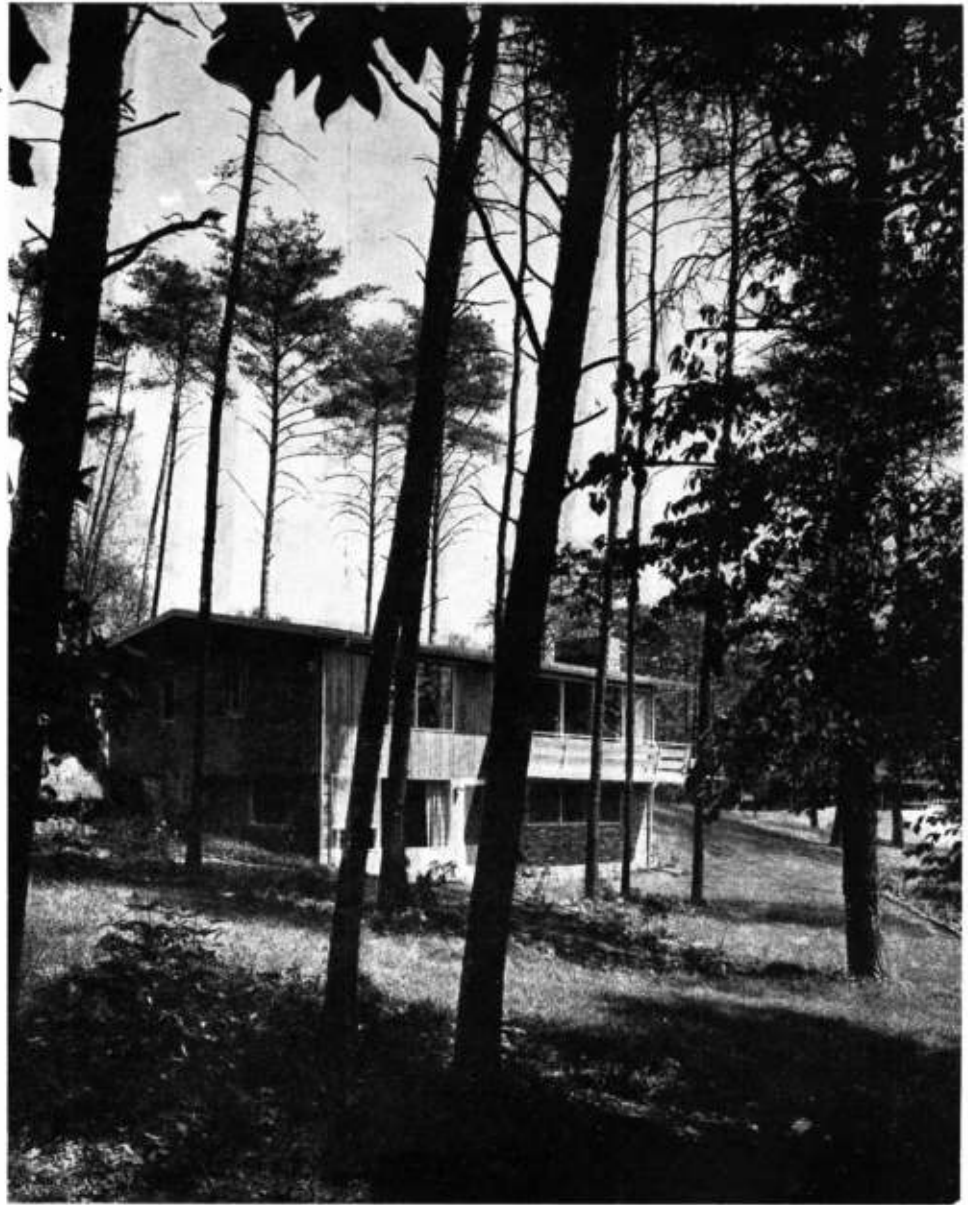
Los cursos universitarios en urbanismo proveen excelente oportunidad de colaboración entre urbanistas y sociólogos. Desgraciadamente, no puede esperarse nada espectacular de la misma. A pesar de que el urbanista tiene conciencia de la necesidad de colaboración con el sociólogo, la demanda por este trabajo no ha sido institucionalizada. No se han establecido métodos de colaboración diaria ni se piensa hacerlo en un futuro cercano; las posibilidades prácticas de colaborar en la enseñanza son en realidad una sombra débil de la colaboración real entre profesionales.

La investigación social, la enseñanza y la administración se desarrollan en íntimo contacto dentro de muchas carreras y profesiones; desgraciadamente, resulta muy dudoso encontrar oportunidades para utilizar al urbanista-sociólogo dentro de las instituciones nacionales de planeamiento.

Sin una investigación efectiva y continua la colaboración no será más que el remiendo de teorías y la formulación de nebulosas conclusiones. Además, los urbanistas deben decidir precisamente qué cosa es lo que desean de los sociólogos para que éstos como personas responsables puedan contribuir significativamente a la ciencia del urbanismo.

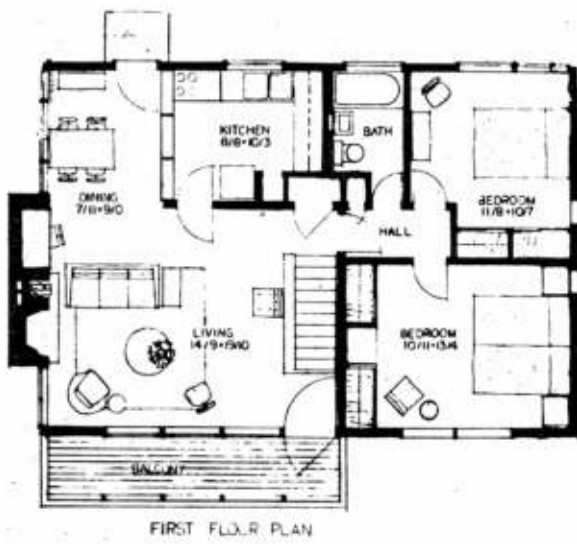
<sup>3</sup> M. P. Fogarty, "Town & Country Planning. Hutchinson's University Library. 1948, pág. 202.

## "Holmes Run"

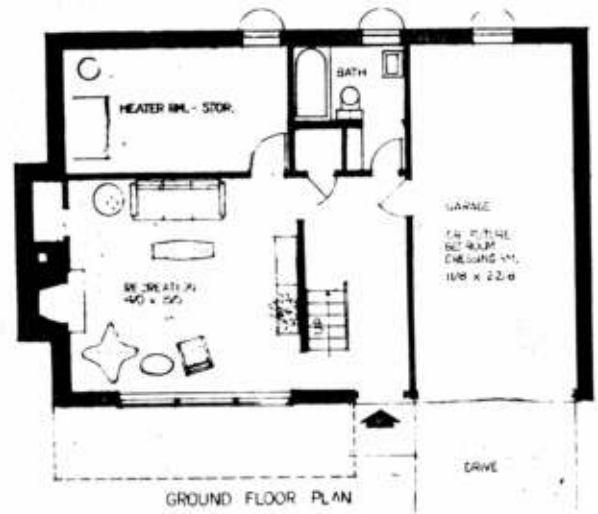


En el número anterior de esta revista publicamos bajo el título "Lección para arquitectos y constructores", la ejecución de un barrio en Pine Spring. Hacíamos referencia en dicha publicación a una obra de características similares, realizada con anterioridad por los mismos arquitectos, y que sirviera de experiencia para la construcción de Pine Spring; su nombre: Holmes Run. Nos pareció conveniente incluir en el material de este número, alguno de los tipos de vivienda utilizados en dicha unidad vecinal; son ellos la casa tipo de un solo nivel y la de dos niveles. El resto del barrio está constituido, con pequeñas variaciones de forma, por una repetición de estos dos modelos de viviendas.

**Keyes, Smith, Satterlee  
y Lethbridge; Arq. As.**

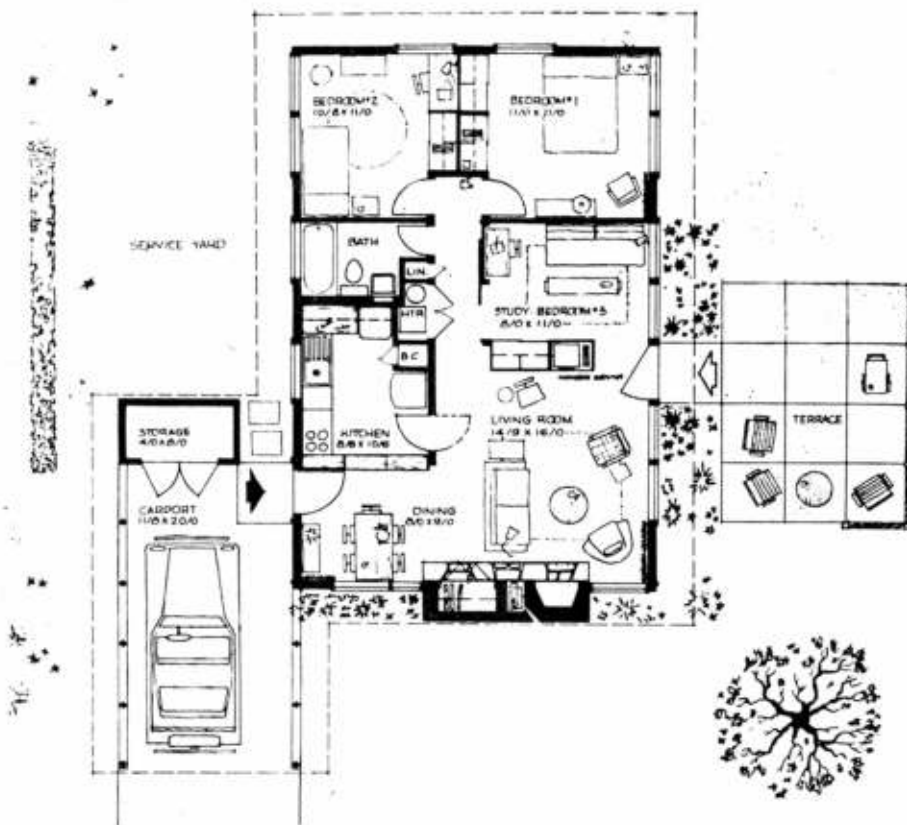


FIRST FLOOR PLAN



GROUND FLOOR PLAN

Planta baja y primer piso de la vivienda tipo de dos niveles.



Planta de la casa tipo de un solo nivel.



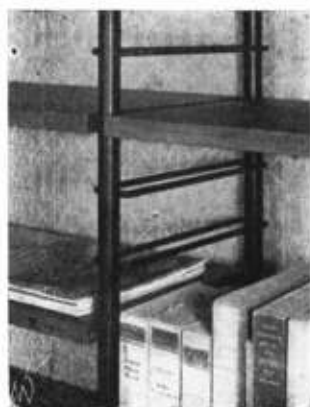
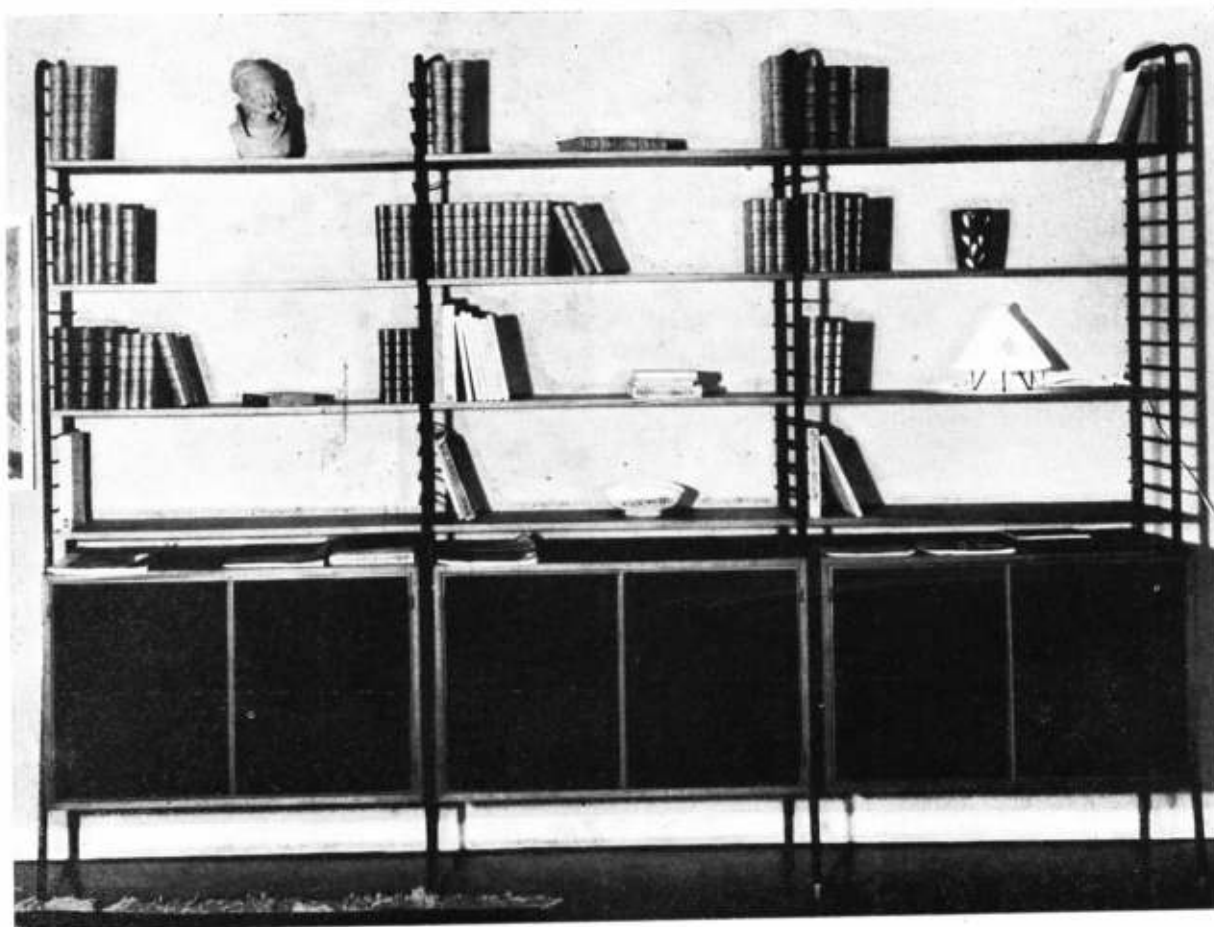
*Living-comedor de la casa de un solo nivel.*

*Fotos: Robert C. Lautman.*



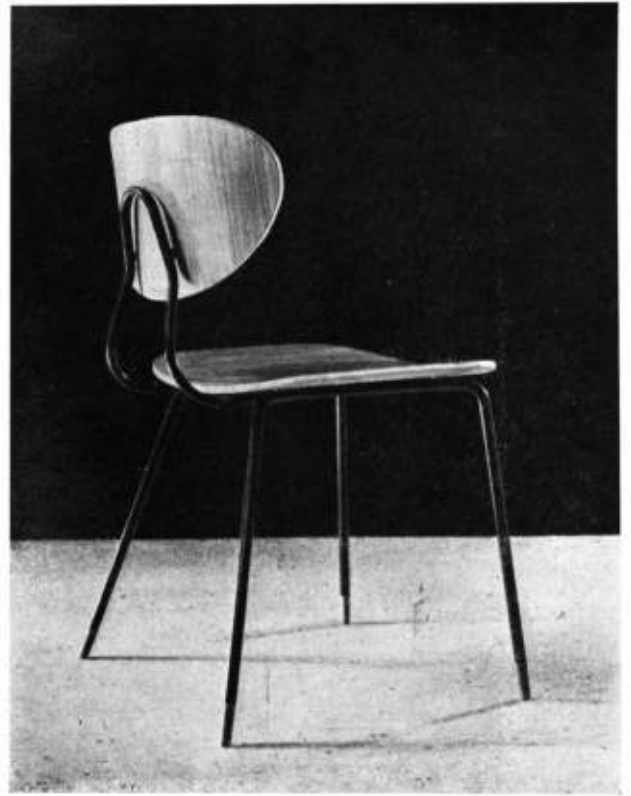
*Interiores de la vivienda tipo de dos pisos.*

# EL HIERRO EN LOS MUEBLES MODERNOS

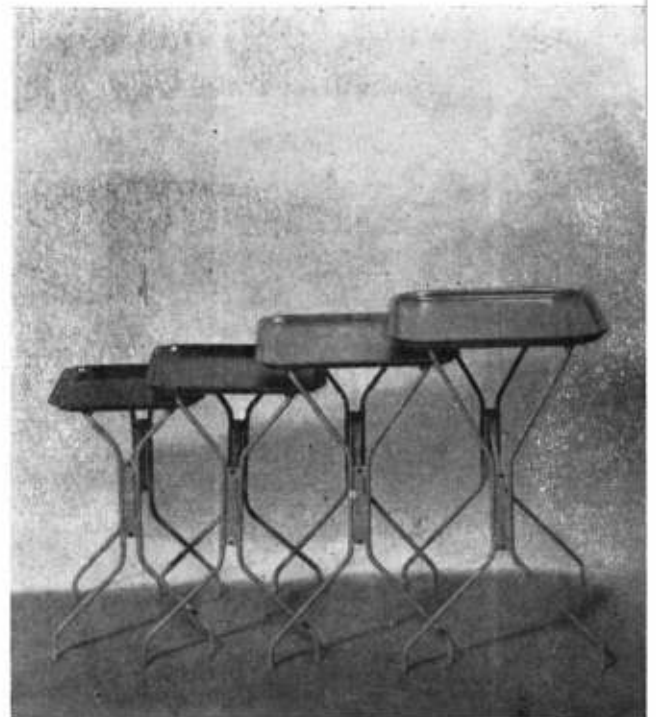
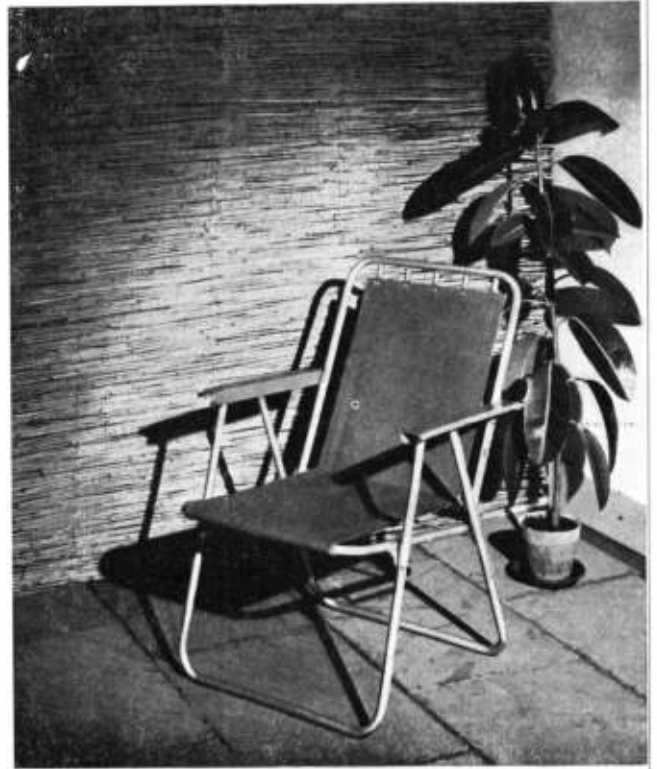


Calidad, belleza de líneas, confort y durabilidad son las condiciones que reúnen los muebles que presentamos en estas páginas. Se trata de unidades diseñadas por artistas suecos al servicio del mueble moderno.

Al arquitecto Kurt Nordström debemos el diseño de la ingeniosa biblioteca-armario que vemos en esta página, y de la simpática silla que se muestra en la parte superior de la página 217. Esta silla es entregada por la firma que la edita (Andersson y Hagsjö) en dos modelos: con asiento y respaldo plástico o de madera terciada. El resto del mobiliario que vemos en las páginas 217 y 218 fué diseñado y editado por la Compañía Nordiska, de Estocolmo.

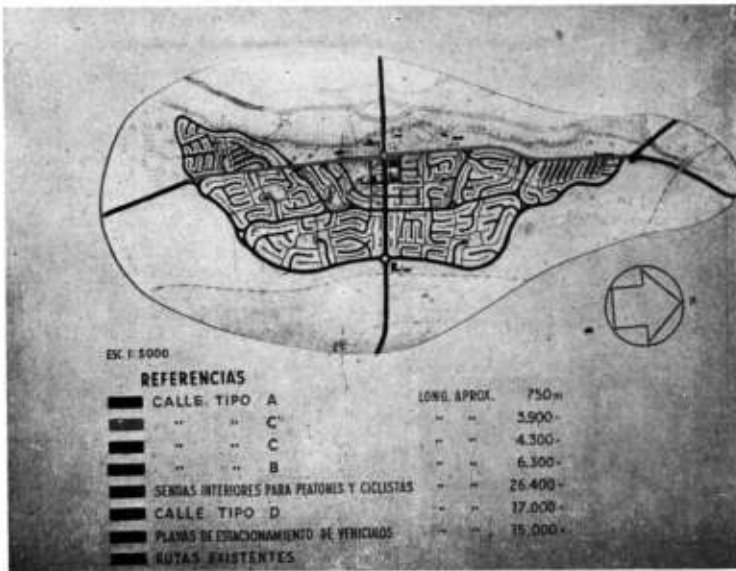






# NUESTRO URBANISMO

## Plan Regulador de USPALLATA: Ley 14.169/52



Una nueva muestra del auge que está tomando la idea del planeamiento urbano y regional nos la brinda la iniciación de las obras de desarrollo del Plan Regulador de Uspallata, que como anunciáramos oportunamente, fuera sancionado por ley del Gobierno Nacional y por ley de la Provincia de Mendoza. Los estudios del Plan fueron encarados por un equipo promovido por el Ministerio de Ejército, dentro de cuya Dirección General de Ingenieros se creó un departamento especial de Planeamiento Urbano y Regional.

Con este plan reanuda el ejército el concepto urbanístico que hace varios años iniciara al construir el barrio de Suboficiales Sargento Cabral, para cuyo proyecto apelara a la asesoría de conocidos arquitectos e ingenieros expertos en urbanismo, constituyendo en ese entonces dicho barrio un jalón en la lenta marcha con que la idea de la planificación aplicada al desarrollo urbano viene avanzando desde hace más de veinte años.

El Plan de Uspallata ha de ser observado con sumo interés por los urbanistas argentinos, pues la forma cómo ha sido encarado legislativamente, el concepto integral con que ha sido esbozado y las posibilidades financieras y ejecutivas se conjugan excepcionalmente, quedando por lo tanto librado el éxito de su desarrollo a la visión de los responsables del cumplimiento del Plan y a los técnicos encargados de las realizaciones constructivas.

Los CONSEJOS PROFESIONALES DE ARQUITECTURA, INGENIERIA Y AGRIMENSURA, cumpliendo con el mandato de la ley que los creó, han elevado en febrero pasado al P. E. el texto del Arancel que regulará la compensación por honorarios y gastos correspondientes a ejercicio profesional del arquitecto, del ingeniero y del agrimensor. Por vez primera en el país se prevé el servicio para Planes Reguladores y Planes de Urbanización, el que, bajo el título "Planeamiento Urbano y Regional" ha sido desarrollado en el capítulo II del referido Arancel, y cuyo texto reproducimos aquí íntegramente.

#### Art. 1º DEFINICION DE SERVICIOS

Los servicios a que se refiere este Capítulo son: A) ESTUDIOS URBANISTICOS, B) ANTEPROYECTOS DE ORDENAMIENTO, C) PLANES REGULADORES Y D) PLANES DE URBANIZACION, cada uno de los cuales comprende lo que a continuación se detalla:

A) ESTUDIOS URBANISTICOS: son 1) los estudios socio-económico-legales o económico-financieros en relación con la vivienda, con la descentralización industrial, con un anteproyecto de ordenamiento, con un plan regulador o con un plan de urbanización, 2) las investiga-

ciones especiales para la planificación nacional, regional o urbana y 3) todas las investigaciones técnicas o científicas en relación con el desarrollo de ciudades y de regiones.

El estudio urbanístico se concreta en un informe escrito, en el que se describen: a) los Antecedentes del caso, b) el Análisis del mismo, c) las Conclusiones a que se llega y d) las Recomendaciones que de ellas surgen. Los Antecedentes pueden ser objeto de un "informe preliminar" según el caso.

B) ANTEPROYECTOS DE ORDENAMIENTO URBANO O REGIONAL: Son, por otro nombre los "planes-piloto" o "pre-planes" previos al Plan Regulador y comprenden los siguientes

elementos: EL INFORME ANALITICO Y EL ESQUEMA DE ORDENAMIENTO.

- 1) EL INFORME ANALITICO consiste en a) Análisis de la situación presente (informe con antecedentes y estadísticas existentes y obtenibles), b) Estudio del Desarrollo de la Ciudad o Región (informe y en el curso de las gestiones, entrevistas y consultas realizadas por el profesional).
- 2) EL ESQUEMA DE ORDENAMIENTO consiste en a) el mapa o plano esquemático a escala conveniente que da una idea clara y concreta de los lineamientos en base a los cuales habrá de elaborarse el Plan Regulador, b) El programa de desarrollo del plan, en el cual se fijan las disposiciones legales y administrativas inmediatas y mediatas a adoptar y c) el Esquema de legislación de planeamiento que fije las bases, conceptos y directivos que han de servir al legislador y al administrador público para redactar orgánicamente las correspondientes leyes, ordenanzas, decretos, resoluciones, disposiciones y reglamentos tendientes a poner en marcha efectiva

las previsiones del anteproyecto de ordenamiento.

C) **PLANES REGULADORES URBANOS O REGIONALES:** Son por otro nombre los "planes directores" o planes de desarrollo" de una ciudad o región y comprenden los siguientes elementos: **EL EXPEDIENTE URBANO O REGIONAL, EL PLAN REGULADOR Y EL INFORME FINAL.**

1) **EL EXPEDIENTE URBANO O REGIONAL:** Es el informe completo y detallado que actualiza el informe analítico del anteproyecto de ordenamiento en base a la ulterior información obtenida y a las nuevas condiciones administrativas, jurídicas económicas y financieras creadas.

2) **EL PLAN REGULADOR** comprende: a) El plano general regulador del desarrollo urbano o regional a escala conveniente en que estarán representados con exactitud todos los hechos existentes y el cual concretará la futura estructura de la ciudad o de la región mediante el trazado de las comunicaciones y la zonificación, en función de la región circundante o del territorio que la rodea. b) Los planes generales de conjunto son planos complementarios del anterior, en igual o distinta escala, que concretan los límites y extensiones para cada elemento de la trama viaria y para cada zona destinada a los distintos usos señalados en la zonificación. c) Los planos seccionales son aquellos que abarcan ciertas áreas del plano general regulador y en escala mayor, acompañados de croquis y de perspectivas esquemáticas, dan las directivas para el desarrollo del ulterior Plan de Urbanización de esas áreas y d) La Memoria Técnica Descriptiva es la documentación escrita que se agrega al conjunto de planos para exponer detalles aclaratorios, así como el concepto general de cada plano y la estimación global aproximada del costo de las obras públicas y privadas necesarias para el desarrollo del plan.

3) **EL INFORME FINAL** comprende: a) el programa de desarrollo que establecerá las bases sociales, jurídicas, económicas, administrativas y financieras para llevar a cabo las obras previstas en el Plan Regulador, b) el Anteproyecto de Legislación de Planeamiento que contendrá las bases para la redacción de las leyes, ordenanzas y decretos que han de regir el contralor del desarrollo del plan y c) El programa de Inversiones que consistirá en un cálculo estimativo aproximado de las inversiones en obras públicas y privadas que demandará el desarrollo del Plan por etapas coordinadas.

D) **PLANES DE URBANIZACION:** Son por otro nombre los proyectos de "desarrollo urbanístico" o de "trazado y subdivisión" de un área determinada dentro de una zona urbana y rural y comprenden: el **ANTEPROYECTO** y el **PROYECTO.**

1) **EL ANTEPROYECTO** del plan de Urbanización comprende: a) el plano de ubicación del área en relación con la ciudad o con la región que la contiene. b) el Plano de trazado de vías de comunicación y subdivisión de la tierra señalando los espacios libres y la ubicación de las edificaciones importantes, plano que se ejecutará en base a los de levantamiento topográfico, nivelación y medición definidos en el

Capítulo III suministrados por el Comitante. c) La memoria descriptiva y justificativa del Anteproyecto, con una estimación global aproximada del costo de las distintas obras de urbanización y edificaciones necesarias para el total desarrollo del área.

2) **EL PROYECTO** del plan de Urbanización comprenderá: a) plano de trazado y subdivisión debidamente acotado para que el comitante pueda encomendar a un profesional habilitado la confección del cálculo y de los planos exigidos por las autoridades competentes. b) Los planos complementarios de detalle que comprenderán secciones de calles y avenidas, cruces de vías de comunicación, parques y plazas y líneas de edificación sobre vías públicas. c) La memoria descriptiva y justificativa del Anteproyecto, con una estimación global aproximada del costo de los distintos obras de urbanización y edificaciones necesarias para el total desarrollo del área.

2) **EL PROYECTO** del plan de Urbanización comprenderá: a) plano de trazado y subdivisión debidamente acotado para que el comitante pueda encomendar a un profesional habilitado la confección del cálculo y de los planos exigidos por las autoridades competentes. b) Los planos complementarios de detalle que comprenderán secciones de calles y avenidas, cruces de vías de comunicación, parques y plazas y líneas de edificación sobre vías públicas. c) Las normas de desarrollo que los profesionales respectivos que contrate el comitante tomarán como base para la confección de los proyectos y dirección de las obras de arquitectura y de ingeniería incluidos en las obras de Urbanización y edificaciones necesarias para el desarrollo total del área. e) Cómputo y Presupuesto globales y aproximados de las obras de urbanización: pavimentaciones, obras sanitarias y electromecánicas, riego, hidráulica, parques y jardines. Se consideran edificaciones todas las demás obras públicas y privadas.

**Art. 2º DETERMINACION DE HONORARIOS**

A) La prestación del servicio profesional por los Estudios Urbanísticos, por los Anteproyectos de ordenamiento, y por los Planes Reguladores se retribuirá proporcionalmente a la población acusada en el último censo Nacional, Provincial o Municipal y actualizada de la ciudad, región o área, según lo que sigue:

1) Cuando se trate de Anteproyectos de Ordenamiento los honorarios equivaldrán al 40% de los que correspondan al Plan Regulador.

2) Cuando se trate de Estudios de Urbanización los honorarios equivaldrán al 15% de los que corresponden al Plan Regulador.

3) Cuando se trate de un anteproyecto de Ordenamiento o de un Plan Regulador para un nuevo centro urbano, las tasas se reducirán en un 40%. Se considerará "Nuevo Centro Urbano" a todo el que se cree y que se emplee totalmente separado de un centro urbano existente por una zona rural.

4) Cuando un Centro Urbano amplie su ejido, se aplicarán las tasas básicas a la población del área del actual ejido y con una reducción del 40% a la población prevista en el área de ensanche.

5) Cuando se trate de estudios, ordenamientos o planes reguladores regionales, se aplicarán las tasas básicas a la población de las áreas rurales y a la población de las áreas urbanas, el 50% de las tasas básicas.

B) La prestación del servicio Profesional por los Planos de Urbanización se retribuirá aplicando una tasa del 5% al monto global estimativo del costo de las obras de Urbanización, más el 1%, del monto global estimativo del costo de las edificaciones públicas y privadas, considerando en ambos casos tanto el costo de obra previstas como el de las existentes que se mantengan.

1) Cuando se trate de trazados y subdivisiones de tierra de propiedad pública o privada, cuyos propietarios solo las destinan a la venta con las obras de urbanización mínimas exigidas por los reglamentos locales, el monto global de las obras de urbanización, se estimará en base a los siguientes previsiones mínimas: redes de agua corriente y cloacales, red de alumbrado público y domiciliario, movimiento de tierra y desagües pluviales y cualquier otra obra de saneamiento que fuera necesaria por la naturaleza especial del terreno. El monto global estimativo del costo de las edificaciones, se calculará en base a un promedio de 50 m<sup>2</sup> de construcción por cada lote o parcela prevista en el plan de urbanización, calculando un costo por metro cuadrado promedio de \$ 800.—(tipo económico), de \$ 1.000.—(tipo medio) o de \$ 1.200.—(tipo superior) según el fin del plan de urbanización.

2) Cuando el Comitante encarga al mismo profesional autor del plan de urbanización los proyectos y la dirección de las obras de arquitectura o de ingeniería incluidas en el rubro "obras de urbanización" y las tareas de agrimensura, los honorarios respectivos se calcularán conforme a lo establecido en los capítulos correspondientes de este Arancel.

**Art. 3º ETAPAS DE PAGO**

Contra entrega del informe Preliminar correspondientes al estudio Urbanístico, del Informe Analítico, del Expediente Urbano o Regional, o del Anteproyecto del Plan de Urbanización: 30% del total de honorarios.

Contra entrega del Informe Final correspondiente al Estudio Urbanístico, del Anteproyecto de Ordenación, del Plan Regulador, o del Anteproyecto de Ordenación, del Plan Regulador, o del Proyecto de Plan de Urbanización: el 60% del total de honorarios. Al aprobarse por la Autoridad Competente los estudios o planes, o en su defecto, a los 180 días de hecha la última entrega: el 10% restante del total de honorarios.

Los gastos correspondientes a honorarios por estudios especiales, tareas de agrimensura, arquitectura o ingeniería encargados al Profesional Urbanista se abonarán contra entrega de los respectivos informes y planos, conforme lo estipulan los respectivos capítulos de este Arancel.

Los gastos especiales se irán abonando a medida que se vayan produciendo.

## THEO VAN DOESBURG

por Jean Hélion



Este teórico y severo y no-figurativo irreductible, no se oculta a sí mismo su amor a las montañas, a los árboles y a los pájaros. Era a la vez cordial y susceptible, y se encolerizaba con la más grande sentimentalidad. Le gustaba echar piedras en el estanque y artículos en las narices de la gente. Pretendía fácilmente lo contrario de lo que había dicho la víspera. Contradecía a todo el mundo con una deliberación visible, y defendía a los que estaba atacando. Discutía con los fauves, con los surrealistas y los cubistas, tanto como con los neoplásticos, y una discusión con él era siempre una batalla. Se ocupaba de todo porque se interesaba por todo; sobre todo decía su palabra y cambiaba a veces esa palabra.

Visitaba casi todas las exposiciones, se interesaba por los jóvenes y leía toda clase de libros y revistas. No quería encerrarse definitivamente en ninguna idea, ni someterse a ninguna costumbre. Verificaba continuamente y no quería descuidar ninguna posibilidad nueva, ponía toda cuestión sobre el terreno más vasto posible y la medía con las unidades más diferentes. Buscaba filiaciones en todos lados y en todos los planos. Decía muchas palabras vagas a propósito de sus ideas, para definir una atmósfera espiritual en la cual sacaba poco a poco las certidumbres.

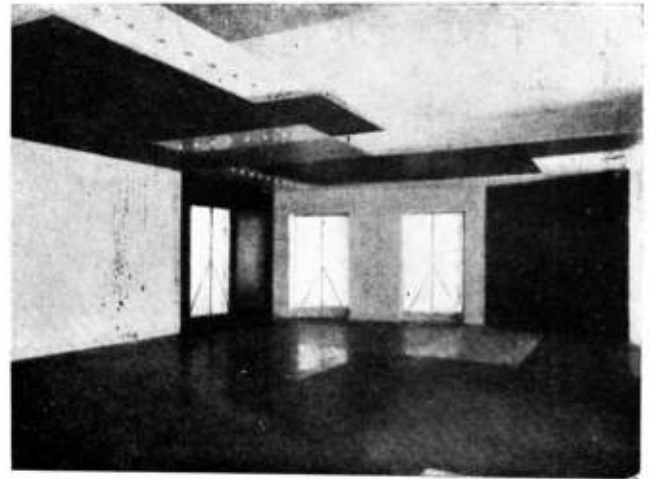
Nadie fué menos artesano que él. Sabía que el artesano es el término del arte, "el objeto" es el término de la obra, y por arriba de eso, buscaba el espíritu. Si hablaba a propósito de todo, de cuarta dimensión, de hiper-cubo y de matemáticas nuevas, a pesar de que no usaba para construir sus telas, sino combinaciones numéricas elementales, es porque la filosofía de Einstein es destructora de objetos y creadora de nociones.

Atacaba a las "ideas ansiadas" con una vivacidad que le hizo enemigos en todas partes. Si bien tenía mucha flexibilidad "con el tiempo", a menudo no la tenía "en el momento", y se quedaba bloqueado toda una noche sobre una misma posición, con entusiasmo o con cólera. Cuando volvía al día siguiente con una tesis modificada, se le gritaba que era veleta, pero se trataba de franqueza.

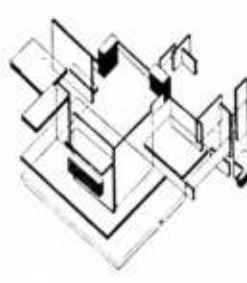
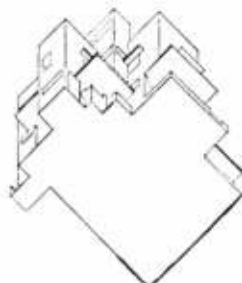
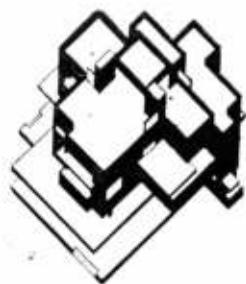
Estaba siempre listo para un artículo, una conferencia o una discusión y lleno de una inalterable confianza en el porvenir de la civilización.

Esta movilidad, este entusiasmo, esta violencia, todo lo que se ha llamado a menudo el "mal carácter de Doesburg" era la expresión de su voluntad para mantener despierta la conciencia artística. Despierta y en tensión. Hay que oponerse a esa obesidad de espíritu que ha destruído a un buen número de artistas llegados a alguna gloria.

Los que han quedado amigos de Doesburg se acuerdan del cordial y jocosos compañero que fué, pero es más necesario recordar su mal carácter, que impide dormir.

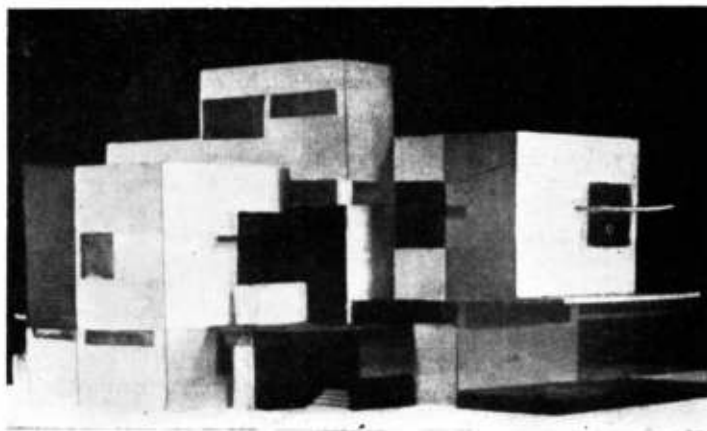


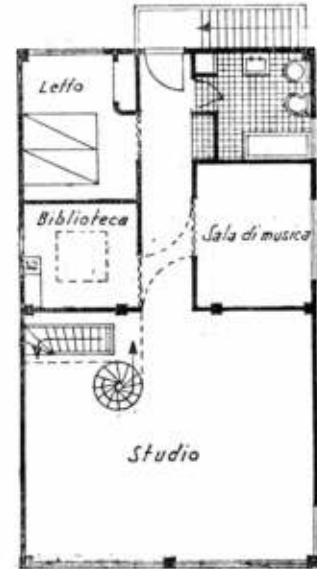
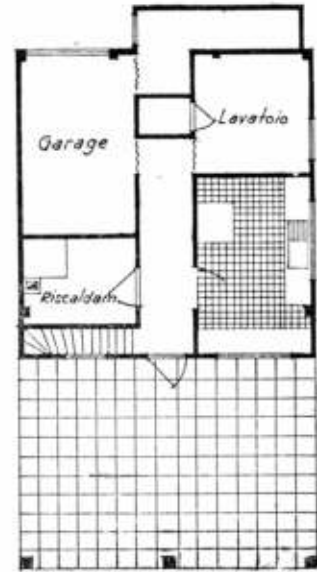
CABARET, CINE y CAFE en Aubette, ESTRASBURGO (1926-28)  
Arriba: Foyer. — Abajo: salón de baile.



PROYECTO DE CASA PRIVADA (1920)

- |                       |                   |
|-----------------------|-------------------|
| 1. Terraza            | 9. Guardarropa    |
| 2. Gimnasio           | 10. Cocina        |
| 3. Ducha              | 11. Despensa      |
| 4. Huéspedes          | 12. Office        |
| 6. Servicio doméstico | 13. Sala de estar |
| 7. Dormitorio         | 14. Escritorio    |
| 8. Baño               | 15. Garage        |





CASA ESTUDIO EN MEUDON VAL FLEURY (1929)  
Arriba: entrada. — Al medio: interior estudio. — Abajo: frente exterior del estudio.

Un período brillante vive la arquitectura americana de 1850 a 1893. Surge una nueva expresión espiritualmente fuerte; extranjera debido a que su poder trasciende del simplismo abstracto típico de la civilización americana, y rompe con el pasado, se hace oír, deja sus muestras y sucumbe en parte. Quedó Williams le Baron Jenney, entre el humo de Chicago y el brillo de la feria mundial que calmó la agorafobia de una raza sin cultura, al darle un estilo con la siguiente seguridad regular. El afán natural de arte que caracterizó a los pioneros americanos, les impidió llegar a una pulida unidad.

Su profundidad era tal que la fuerza de los replanteos impedía llegar a un formulario artístico y eso no podía plasmar con un pueblo que se desliza sobre las cosas, que vive siempre en conjunto, alegre, despreocupado, regocijado, satisfecho de sí mismo, separado por un abismo del drama de la creación, acostumbrado a realizarse en otros.

En este clima William le Baron Jenney fué lo que Behrens para Alemania y Perret para Francia, un creador de maestros. Se lo suele dejar de lado. Sullivan dice que era más connaisseur que arquitecto y también Giedeon habla de su poca maña para decoraciones y detalles.

Lógicamente, era ingeniero y con buenas bases. Escuela politécnica y escuela central de París. Y de allí al taller. Primero como balbuceo una desafortunada mezcla de mentalidad ingenieril aunque con algo de calor.

Luego comienza el período de investigación que trasciende de un frío racionalismo funcional, a una lucha a muerte para vencer a la estructura. Este calor se contagió a los jóvenes principiantes que pasaron por el atelier francés. Sullivan, Holarid, Burman, Roothé.

Entonces América. En 1879 primer sacudón en 280 West Monroe.

Predominio de vanos sobre llenos en una estructura de mampostería. ¿Valores espaciales? Interrelaciones no, no los buscamos aún, ni neguemos por eso al francés, estamos solo al comienzo del movimiento que culminó en Wright. En 1885 Richardson construye el Marshall Field Wholesale; aún no se ha liberado, la enseñanza no ha sido suficiente. En él al igual que en el Auditorium de Adler y Sullivan se nota el peso de los muros de piedra. Aún no lo seguían.

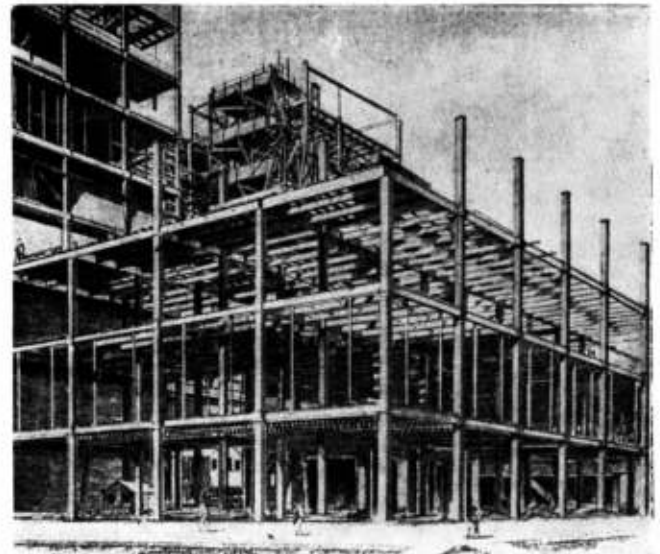
Jenney siguió su propia línea y llegó a su segundo edificio Leiter en 1889 donde para conmoción general no había muros de carga.

Y luego en 1891 "The Fair" y el Manhattan, donde vuela sobre la calle angosta para dar más lugar a los pisos inferiores con ventanas de 3 caras.

Su camino fué una línea, la función y la pureza trascienden para él de la estructura. En ella volcó todos sus esfuerzos y por el largo camino del material, llegó a un dominio tal de las formas que le evita, las soluciones falsas como sucede con Holarid y Roothé en el edificio Tacoma en que, siguiendo sus pasos, pero desconociendo fundamentos llegaron a una terminación doblemente pobre por lo superfluo del uso del vidrio.

Williams le Baron Jenney resuelve uno de los problemas más importantes de la pluralidad arquitectónica, la parte constructiva. Su poder a los jóvenes no sólo es un ejemplo de valor y confianza, sino, también la fuerza de la práctica que niegan las escuelas.

*Justo P. Carvallo y Fernando Fiami.*



*Edificio de la Feria de Chicago (1891)*

# ARQUITECTURA Y DECORACION

Obras editadas en base a los mejores trabajos realizados por los más calificados profesionales del país y del exterior, que se tornan en valiosos elementos para las personas que deseen construir o modernizar su hogar.

<b>LA COCINA.</b> — Es indispensable para quien desee organizar o reformar esa dependencia. 80 páginas de texto y 155 fotografías y dibujos que incluyen a las cocinas diseñadas por los mejores arquitectos del mundo .....	\$ 22.-
<b>LA CHIMENEA.</b> — Tercera edición de 80 páginas, en las que se han compilado 44 dibujos y 120 nítidas fotografías que muestran todos los estilos de chimeneas a leña y los planos y reglas para construir las de manera que tiren bien. Además explica las causas que originan el mal funcionamiento de las que ahuman las habitaciones .....	" 22.-
<b>LA MADERA AL SERVICIO DEL ARQUITECTO,</b> por Severino Pita. — Toda la carpintería blanca; puertas de entrada, guillotina y corredizas, ventanas de abrir al exterior, al interior, corredizas y de guillotina; con láminas constructivas a escala, fotografías numerosas y explicaciones detalladas, 268 páginas con excelente impresión y sólidamente encuadernado .....	" 115.-
<b>LA VIVIENDA DEL MAÑANA.</b> — El más brillante estudio sobre arquitectura residencial, escrito por los Arqs. Nelson y Wright. 214 páginas en formato de 21 x 29 con 232 hermosas fotografías de interiores y exteriores de casas unifamiliares. 3ª edición .....	" 70.-
<b>VIVIENDAS ARGENTINAS, 4ª serie.</b> — Casas modernas, pequeñas y grandes. Fotografías y planos de 61 viviendas, construídas en estos últimos años, en 142 páginas .....	" 35.-
<b>VIVIENDAS ARGENTINAS, 5ª serie.</b> — Fotografías y planos de 68 viviendas individuales construídas en estos últimos años. Además contiene instrucciones para construir las alacenas y alacenas-roperos .....	" 35.-
<b>LA ARQUITECTURA PINTORESCA.</b> — 184 páginas y más de 200 fotografías y los planos de las mejores casas que se han levantado en Mar del Plata, en los últimos años .....	" 35.-
<b>LA DECORACION DE INTERIORES, III Tomo.</b> — 116 páginas con 189 fotografías de los arreglos de interiores más interesantes, efectuados por conocidos arquitectos y decoradores del país y del extranjero .....	" 35.-
<b>HIERRO FORJADO,</b> por el Arq. A. Barbieri. — Recién aparecido, 80 páginas de ejemplos y detalles constructivos enfocados para servir de inspiración al profesional y de guía al aficionado .....	" 20.-
<b>LA CARTA DE ATENAS.</b> — Traducción de "La Charte d'Athènes". Primer y hasta hoy único documento que fija doctrina en materia de urbanismo. Explicaciones y aclaraciones de los Congresos Internacionales de Arquitectura Moderna .....	" 15.-
<b>CERCOS Y PORTONES,</b> por Severino Pita. — En 94 páginas de papel ilustración han encontrado cabida 200 fotografías y 22 láminas de construcción, mostrando cercos de madera, hierro, ladrillo, piedra y verdes, y portones de madera y hierro. Los detalles enseñan como construirlos y las leyendas aclaran los perfiles, clases de material, etc. ....	" 40.-
<b>ARQUITECTURA EN RELACION AL DERECHO</b> por el Arq. Jorge Victor Rivarola. — Con la colaboración de la Arq. María E. Meeli. Un libro ya clásico para la interpretación legal de los contratos y la dirección de obra. 365 páginas nutridas de valioso material .....	" 60.-
<b>LAS TRES LAMPARAS DE LA ARQUITECTURA MODERNA,</b> por el Arq. Joseph V. Hudnut. Traducción del Arq. Jorge V. Rivarola. — En este libro de particular interés para los arquitectos y estudiantes de arquitectura, el Arq. Hudnut estudia las diferentes influencias benéficas y perjudiciales que afectan a la arquitectura moderna .....	" 12.-

Adquiéralos en las buenas librerías.



# RAWL PLUGS

van Wermeskerken, Thomas y Cia.  
 SOC. RESP. LTDA  
 CAP. \$ 200.000.  
 CHACABUCO 682 - T. E. 33 - 3827  
 BUENOS AIRES

TARUGOS DE FIBRA Y BULONES DE EXPANSION PARA SUJETAR MAQUINARIAS, MOTORES, TRANSMISIONES, Etc.



## NOTICIAS

BLOQUES DE SUELO...  
 (Viene de pág. X).

tabilizador alguno. Los ensayos demostraron que algunos suelos son por su naturaleza adecuados, especialmente aquellos que contienen una proporción alta de arena fina con arcilla y coloides suficientes para unirlos íntimamente.

La máquina de los ingenieros de la Winget resultó capaz de lograr una estabilización completa. No solamente es ésta de muy fácil manejo, sino que además produce bloques de tamaño preciso y muy regulares. Los resultados del experimento fueron muy satisfactorios. Algunos de los bloques ofrecieron una resistencia a la compresión de 1.200 libras por pulgada cuadrada a los 21 días y aún aquellos en que el contenido de cemento era sólo de 2 - 1/2 % ofrecieron corrientemente resistencia de 800 a 900 libras por pulgada cuadrada.

Al mismo tiempo quedó claramente demostrado que para que el uso de la máquina resultara económico, la producción debía aumentarse. Como consecuencia de la experiencia obtenida se construyó una máquina para hacer bloques, hidráulica y giratoria, que

podiera ser manejada por manos inexpertas. Esta nueva máquina produjo con regularidad y a razón de 140 por hora, bloques que podían resistir casi el doble de la resistencia a la presión fijada por las normas corrientes.

CONFERENCIA DE LA UNIVERSIDAD DE COLUMBIA. "La metrópoli en la vida moderna" fué el tema de la primera de las conferencias que se celebró con motivo de las fiestas del Segundo Centenario de la fundación de esa Universidad.

En esta ocasión se reunieron las personalidades más notables del urbanismo de los Estados Unidos e Inglaterra, para estudiar las características de la ciudad moderna y explorar el rol de la metrópoli en la vida contemporánea. Desde el punto de vista del urbanismo, esta reunión constituyó un importante proceso de mutua influencia entre los diversos especialistas que la integraron. Los temas que se trataron fueron: El rol dinámico de la ciudad sobre el mejoramiento social; El impacto de la metrópoli en la vida espiritual del hombre; La influencia de la metrópoli en los conceptos y reglamentos e instituciones que se relacionan con la propiedad urbana; La influencia

(Cont. pág. XXIV).

**PRODUCTOS DURABEL**

*Hijos de* **PABLO CONCARO**

SOCIEDAD DE RESPONSABILIDAD LIMITADA - CAPITAL \$ 1.000.000

AVDA. LOS QUILMES Y LINIERS  
 (RUTA NACIONAL N° 2 - KILOMETRO 17355)

QUILMES  
 R.C.B.

CORRESPONDENCIA  
 CASILLA DE CORREO N° 20  
 BERNAL  
 P. C. B.

U. T. 202 (BERNAL) 0149

PARA INDUSTRIAS  
Y FAMILIAS

# CALEFACCION CENTRAL-ECONOMICA

A RADIADORES

ESTUFAS de hogar, con pulmón, registro y  
circulación de aire caliente desde . . \$ 700.-

SALAMANDRAS a . . . . . \$ 1.200.-

FRENTES para estufas de hogar desde \$ 420.-

ESTUFAS para industrias, Negocios, Oficinas  
y Depósitos

VARIOS SISTEMAS

casa **HERCK** belga  
argentina

HIPOLITO YRIGOYEN 850 - Piso 3  
(Antes Victoria)  
T. E. 30-5448

# JENSEN

HERRAJES PARA LA CONSTRUCCION



EXPOSICION Y VENTAS:  
MONTEVIDEO 843 - T.E. 42-2000 - BS. AIRES

# CASA MALUGANI Hnos.



COCINA DE CALIDAD DE  
GAS Y A SUPER-GAS  
PARA ENTREGA INMEDIATA

HUMBERTO 1° 1086

23-0574

# OTIS

EMBLEMA SUPREMO EN ASCENSORES

**CASA ROSSI**  
 FABRICANTES S. R. L. • Capital \$ 300.000. m/a.  
**HUMBERTO N° 1625**  
 T. E. 23-2858 • BUENOS AIRES

**ROBINETERIA**

**GAS SUPERGAS**  
 APROBADAS POR GAS DEL ESTADO

**GRIFOS**

**LLAVE DE PASO**

**Estructuras Tubulares T.A.E.M.**  
 Soc. Resp. Ltda.  
 JUNY 136 - Bs. As.  
 97-1850 97-1714

## NOTICIAS

### CONFERENCIA DE LA...

(Viene pág. XXII).

de la ciencia y la tecnología en la metrópoli; Contribución de la comunidad metropolitana a las instituciones políticas y una sociedad libre; La influencia de la metrópoli en las profesiones; y por último, La búsqueda de la ciudad ideal.

●

**SEMINARIO SOBRE LA VIVIENDA Y MEJORAMIENTO COMUNAL.** Bajo el patrocinio conjunto de las Naciones Unidas y el Gobierno de la India, esta reunión mundial se celebró en los meses de enero y febrero de 1954 para el estudio de los tópicos que se incluyen a continuación: métodos de construcción; métodos para aumentar la efectividad e incrementar el uso de los materiales locales; diseño; y métodos para preparar programas de mejoramiento de la vivienda y la comunidad. A continuación de este seminario se celebró la Conferencia Regional de la Federación Internacional de Vivienda y Urbanismo (International Federation for Housing and Town Planning), y asimismo, una exhibición sobre vivienda económica patrocinada por el Gobierno de la India.

●

**SEMINARIO SOBRE AYUDA MUTUA EN PUERTO RICO.** Bajo los auspicios de la Comisión del Caribe este Seminario se realizó en San Juan de Puerto Rico con el objetivo de estudiar el método de ayuda mutua dirigida en la construcción de viviendas. Los diferentes expertos que integraron la reunión discutieron extensamente los temas de planeamiento, financiamiento, diseño, selección de familias y organización de la comunidad. Entre sus conclusiones cabe destacar: el "que se inste a los gobiernos a promover la construcción de viviendas para los grupos de bajos ingresos y que se tomen las medidas financieras necesarias para proseguir un activo programa de viviendas que enfrente las condiciones de la grave situación actual." "...que los métodos de ayuda mutua dirigida sean empleados como una base para proveer vivienda adecuada y otras facilidades comunales a los grupos de bajos ingresos, en vista de las ventajas obvias tanto para el país como para las familias afectadas".

●

**SEGURO DE HIPOTECAS EN CUBA.** Se acaba de crear dentro del Banco de Fomento agrícola Industrial, organismo autónomo del Estado, una división que se denominará Fomento de Hipotecas Aseguradas (FHA), con autonomía, patrimonio propio y plenas facultades de administración.

La finalidad de este organismo es la administración y operación del seguro hipotecario que se establece como medio de estímulo a la construcción de viviendas. Este organismo habrá de garantizar al acreedor hipotecario el pago de la prima, el cobro íntegro del

principal, intereses y responsabilidades del préstamo. Únicamente podrán ser objeto del seguro aquellos créditos hipotecarios conseguidos para la construcción de viviendas dentro de ciertos límites de precio y dentro de ciertas características determinadas por la ley.

La FHA emitirá bonos inmobiliarios con la aprobación del Banco Nacional de Cuba; estos bonos tendrán un interés que no excederá del 4 - 1/2% anual. Los bonos estarán garantizados por un fondo de reserva de dos millones de dólares.

Se espera que esta medida que sigue la política de la Federal Housing Administration de los Estados Unidos produzca buenos resultados para promover la construcción de viviendas de costo bajo y mediano.

**ESTUDIO SOBRE CLIMATOLOGIA FISIOLOGICA EN LA UNIVERSIDAD DE JOHNS HOPKINS.** Existen oportunidades especiales en la Universidad de Johns Hopkins para el estudio de los efectos del clima sobre el hombre, la distribución geográfica de las condiciones climatológicas críticas y el significado de sus efectos en los problemas del desarrollo regional. Bajo la activa dirección del Dr. Douglas H. K. Lee, se han establecido cursos de post-graduados en tres de las dependencias de esta Universidad: el Isaiah Bowman Department of Geography, el Climatology Committee of the Group Council and el Department of Environmental Medicine at the School of Hygiene. Así, se ofrece la posibilidad de especializarse en climatología a estudiantes tanto de geografía como de física, agricultura y medicina. Hay un número limitado de becas para los estudiantes de valor excepcional. Se puede obtener mayor información del Dr. Douglas H. K. Lee, Profesor of Physiological Climatology, Johns Hopkins, University, Baltimore 18, Maryland.

#### VIVIENDA Y PLANEAMIENTO EN 1953

Siguiendo el rumbo establecido por los años inmediatamente posteriores a la Segunda Guerra Mundial, los países de la América Latina han continuado la ampliación y fortalecimiento de sus programas de vivienda. En la actualidad no existe país latinoamericano en el que no haya alguna institución oficial encargada de administrar un programa gubernamental de la habitación. En todos los países se distingue una preocupación creciente por incluir la habitación popular entre los planes de mejoramiento social y económico que se formulan. Concorre a reforzar esta tendencia la gravedad creciente del problema de la vivienda en los centros urbanos que, sofocados por un desmesurado crecimiento, se enfrentan con la terrible alternativa de suprimir el cáncer urbano del tugurio o de ahogarse en su existencia.

Durante el año 1953 se han dado algunos pasos fundamentales para superar la crisis existente. Así, en Chile se anuncia la creación del Centro Científico de la Vivienda, con un amplio programa de investigación, y la formación dentro del Ministerio de Obras Públicas de una Dirección de Planeamiento, (Cont. pág. XXVI).



**A  
B  
O**

**FABRICA DE MATAFUEGOS  
TODO MATERIAL CONTRA INCENDIOS**

Pintura invisible contra incendios

OFICINAS  
PARAGUAY 643  
T. E. 32 - 5562

TALLERES  
PADILLA 946  
T. E. 54 - 9881

*Productos de fama  
mundial para la  
CONSTRUCCION*

FABRICADOS EN EL PAIS  
CON FORMULAS ORIGINALES  
DE SUIZA

**ANTISOL**

CURADO DEL HORMIGON

**RUGASOL**

SUPERFICIES MARTELLINADAS



PISOS PETRIFICADOS

**ANTIFROSTO**

PARA HORMIGONAR  
A BAJAS TEMPERATURAS

Consulte nuestro Departamento Técnico

FABRICACION - VENTA - DISTRIBUCION



SIKA S. R. L. Cap. \$ 350.100

Ave. Belgrano 427 - T. E. 34-8196 y 30-7362 - Buenos Aires

— NUESTRA **XXV**  
ARQUITECTURA



**CERAMICA ARGITAL S.A.**  
INDUSTRIAL, COMERCIAL E INMOBILIARIA  
FABRICA DE PRODUCTOS CERAMICOS

Fábrica  
**MANUEL DE PINAZO**  
(ex José C. Pazi)  
ESTACION PIÑERO  
T. E. J. C. Paz 27


Administración  
**HIPOLITO YRIGROYEN 615, 1º B**  
T. E. 33 - 8771  
BUENOS AIRES

**LADRILLOS HUECOS**

**TEJAS COLONIALES**

**GRANZA PARA JARDINES**

**POLVO DE LADRILLOS  
PARA CANCHAS DE TENIS**



**HERRAJES**  
*para obras*

**D.C.**  
MARCA REGISTRADA

**HIERROS**  
**ACEROS**  
**CHAPAS**  
**ALAMBRES**  
**CAÑOS**  
**MAQUINAS**

ESTABLECIMIENTO  
**DESCOURS & CABAUD**  
S. A. INDUSTRIAL Y COMERCIAL  
BOULEVARD BARRIO AZUL BOULVARD 426/30 T. E. 30-0441  
OTRAS SUCURSALES EN:  
ROSARIO - CORDOBA - BAHIA BLANCA - SANTA FE - TUCUMAN - MENDOZA - SALTA  
IGUazu DEL ESTERO - RAFAELA - RESISTENCIA

encargada de planificar y coordinar los planes de construcción de viviendas en escala nacional. En Costa Rica se propone la creación de un Instituto Nacional de Vivienda y Urbanismo, investido de amplios poderes y medios pecuniarios adecuados para iniciar una vasta obra de construcciones. El Plan Regulador de San José de Costa Rica, preparado dentro de un acuerdo especial con la OEA, ha comenzado a dar los frutos que resultan de encarar ordenadamente los problemas de la ciudad. En el Perú se creó el Fondo de Bienestar Social (impuesto del 3% sobre los sueldos y salarios del país) con la finalidad de dedicarlo al saneamiento de ciudades y a la construcción de hospitales y viviendas, habiéndose iniciado ya la construcción de varias unidades vecinales en diferentes regiones del país. En El Salvador se lleva a cabo un programa integral de planificación en el Valle de la Esperanza, realizándose así un valioso experimento de planeamiento regional. El Segundo Plan Quinquenal de la República Argentina contempla la iniciación de planos reguladores para todos los núcleos urbanos del país. El plan de vivienda de los Estados Unidos de Venezuela continúa la construcción directa de unidades de vivienda a razón de cerca de 4.000 por año. Los procedimientos de ayuda mutua dirigida han encontrado extraordinaria acogida y se prevé su uso extensivo en diferentes partes de América. El uso de la mano de obra del interesado en construirse su vivienda y la economía en dinero que así se efectúa, constituyen un gran incentivo para promover estos métodos.

La preparación de especialistas en materia de vivienda ha sido incrementada de modo notable. Merece especial atención la obra del Centro Interamericano de Vivienda que se ha anotado un marcado éxito en el campo de la educación de post-graduados, investigación de las cuestiones constructivas y sociales de la vivienda y en la organización de un muy completo programa de publicaciones. Con los antecedentes de 1953 es esperada que durante el año en curso se reafirmen los logros ya adquiridos y de un modo eficaz se incremente la labor de planificación urbana y regional que es imperativa para el desarrollo integral de las comunicaciones y la organización cabal de los programas de vivienda.

(Cortesía de la Unión Panamericana)

**AYUDA MUTUA EN MEXICO.** El Sr. Victor Mantilla Bazo, experto de las Naciones Unidas en vivienda y planificación rural, terminó su misión en el Centro Regional de Educación Fundamental para la América Latina, proyecto de la UNESCO localizado en Pátzcuaro, Michoacán, México. Durante su estada en este lugar el señor Mantilla realizó un interesante experimento de construcción de viviendas rurales por el método de esfuerzo propio y ayuda mutua dirigida y estudió diversos materiales y procedimientos constructivos que facilitan este tipo de edificación. Los resultados de su misión se resumen en un informe y una colección de diapositivos fijos que se publicarán próximamente por las Naciones Unidas.

## LIBROS NUEVOS

RENEWING OUR CITIES. Miles L. Colean, The Twentieth Century Fund. New York, 1953, 181 págs., precio \$ 2,50.

La claridad analítica de Miles Colean ha sido nuevamente puesta de manifiesto. Del estudio en el tiempo del fenómeno urbano el autor distingue la remodelación urbana como un caso específico del proceso general de la renovación de las ciudades. Mientras que la primera constituye por lo general una medida quirúrgica de urgencia, la segunda es un proceso continuo de auto-conservación. Un análisis de esta naturaleza permite encarar los problemas de deterioro urbano con una perspectiva más amplia que la de simple limpieza de barrios insalubres. La dinámica de las fuerzas que actúan en la ciudad tiene acción permanente; sólo después de haberlas comprendido y valorado será posible emprender planes de mejoramiento urbano integral. Miles Colean se expresa con claridad cuando plantea la necesidad de estudio de la base económica de la ciudad y del planeamiento en general como antecedentes primordiales para la renovación. Conviene recalcar su disertación sobre la necesidad de estudiar las causas que producen la renovación natural de la ciudad en ciertos sectores urbanos y las causas que han decidido el deterioro de otros. El ataque a estas influencias malignas habría de producir resultados favorables a la ciudad en general. El Sr. Miles Colean estudia detenidamente el crecimiento urbano, el problema de los tugurios, analiza la obra presente de renovación urbana y establece su futuro desarrollo.

DESIGN IN TOWN AND VILLAGE, por Thomas Sharp, Frederick Gibberd, W. G. Holford. Ministry of Housing and Local Government, London, Her Majesty's Stationery Office, 1953, 120 p., ilustrado, precio 7s 6d.

Una de las características del planeamiento es que su resultado final se expresa invariablemente en agrupamientos de formas físicas sobre la tierra, ya sean éstas construcciones, calles o simplemente áreas de recreo. Los problemas fundamentales del diseño de dichas formas, tales como los de construcción, de materiales, de economía, etc., se han estudiado ampliamente por arquitectos, ingenieros, economistas, etc. Sin embargo, es evidente que estos problemas se han entendido mejor que aquellos relacionados con la apariencia de dichas formas, individualmente y en conjunto. He aquí el gran valor de esta publicación, pues se dedica exclusivamente al estudio de las características estéticas del diseño. Llamará la atención el cuidado que han tomado los tres autores de no dar fórmulas o soluciones indiscutibles para el problema del diseño, así como el cuidado que han tenido al analizar detenidamente las tres áreas de investigación: la aldea inglesa, las áreas residenciales y los centros urbanos. Se reconoce que es muy difícil analizar lo que es un "buen" diseño, pero es


tan importante como el analizar la resistencia de materiales, ya que se relaciona directamente con la influencia del medio ambiente sobre el ser humano.

THE FUTURE OF CITIES AND URBAN REDEVELOPMENT. 764 pp., \$ 9.00; y URBAN REDEVELOPMENT: PROBLEMS AND PRACTICE. 525 pp., \$7.50. Editados por Coleman Woodbury. The University of Chicago Press, Chicago 37, Illinois, 1953.

Esta obra monumental, producto del Estudio de Rehabilitación Urbana, financiado por medio de una donación del "Fondo Spelman" de New York, es el resultado de más de tres años de investigación de distinguidos urbanistas y eruditos en los problemas, argumentos y posibilidades de la rehabilitación urbana.

*The Future of Cities and Urban Redevelopment.* Los primeros seis ensayos en este volumen tratan sobre los objetivos, diseño y estrategia de la rehabilitación. Han contribuido Catherine Bauer, G. Holmes Perkins, Henry S. Churchill, Robert C. Weinberg, Arthur B. Gallion y Vernon de Mars. Coleman Woodbury, con la asistencia de Frank Cliffe, estudia los métodos de distribución industrial y sus cambios, subraya su importancia en el crecimiento de áreas urbanas, en el planeamiento y la rehabilitación. Se examinan los factores que influyen en la ubicación de la industria, y se discute su dispersión. William L. Slayton y Richard Dewey exploran las necesidades y los deseos básicos del ser humano, y examinan la actitud de personas hacia las facilidades y ubicación de viviendas, en relación a los diferentes servicios, residencias de amistades, el trayecto al trabajo, y a la organización general del área metropolitana y de la comunidad. El ensayo por Victor Jones, de la organización de gobiernos locales en áreas metropolitanas, y su relación a la rehabilitación urbana, describe la comunidad metropolitana y los problemas que surgen del hecho que en ningún lugar la metrópolis está políticamente organizada, y examina los proyectos principales que se han propuesto, o tratado, para solucionar el problema. Por último, Coleman Woodbury discute el fondo histórico y los prospectos de la rehabilitación urbana en los Estados Unidos, concentrando su atención en ciertas tendencias fundamentales y problemas que persisten en la vida urbana durante los últimos 50 años: "metropolitanismo", problemas políticos de la heterogeneidad social, planeamiento urbano, finanzas del gobierno local y representación y dirección en asuntos urbanos públicos.

*Urban Redevelopment: Problems and Practices.* Como sugiere el título, este volumen está dedicado exclusivamente a los problemas y la práctica de programas de rehabilitación local. Ningún programa de rehabilitación, o de vivienda, puede ser más efectivo que la información concreta sobre la cual éste se construye. Allan A. Twichell examina las ventajas y limitaciones de los métodos "standard" de investigaciones sobre viviendas, los cuales se usan para evaluar la calidad de las áreas residenciales, y acentúa



**GARGANTAS**  
VEREDAS y PAREDES  
(Guarda-sapos)  
PREMOLDEADAS  
"ADAM"  
DE SISTEMA PATENTADO  
INDUSTRIA ARGENTINA MARCA REGISTRADA.

**SU PILETA DE NATACION**  
*Renovada y Valorizada!*

Colocándose GARGANTAS premoldeadas "ADAM" veredas y paredes guarda-sapos de nuestro sistema patentado.

**A. VICTOR ADAM y Cia.**  
CARACAS 3520 - T. E. 51-8670 - BUENOS AIRES  
Véales en: Perú 269 - Córdoba 362 - Corrientes 1740

**INTERCEPTORES DE HOLLIN**

Construidos en Hormigón Armado  
Patente de Invención 34451 y aprobación de la  
Municipalidad de la Ciudad de Buenos Aires  
Decreto 5079-1954

**UN TIPO PARA CADA TIPO DE CHIMENEA**

**VICINO Hnos.**  
MAZA 1450 T. E. 97-0438

**COPIAS DE PLANOS**



Papeles  
y TELAS TRANSPARENTES  
MATERIAL PARA DIBUJO  
FOTOGRAFIA TECNICA

**A. & M. CASASCO y CIA**  
SOC. en R. S. P. LTDA. CAPITAL \$ 1.500.000 - 70  
Suc. RIVADAVIA 589 - LIMA 461 - B. A. Casa Central: CORDOBA 1836  
• Sucursal Rosario: RIOJA 867 •



**Copias de Planos**

*Cestafe y Andrili Hnos.*  
Carabelas 231 - T. E. 35-2944

MATERIALES DE DIBUJO  
TELAS Y PAPELES DE CALCAR

la importancia de desarrollar conceptos y técnicas para la evaluación sistemática de la decadencia en áreas no-residenciales. El análisis de William H. Ludlow, de densidades urbanas y sus costos, sumaria varias funciones mayores de las áreas urbanas, en términos de su eficiencia en diferentes organizaciones posibles de ubicación y densidad: residencias, servicios públicos, industria, comercio y transporte. También se presentan guías prácticas para determinar densidades y organización de proyectos iniciales de rehabilitación. Los ensayos de Charles S. Ascher y William L. Slayton, tratan sobre varios aspectos legales relacionados con la rehabilitación urbana, tales como "contratos privados" y el uso de las atribuciones y facultades municipales. Jack Meltzer, con la asistencia de Sheilah Orloff, discute los problemas que existen como consecuencia de la re-localización de familias desplazadas por proyectos de rehabilitación. Se subraya la necesidad de relacionar estos proyectos a un plano regulador de la ciudad. Ira S. Robbins y Marian Perry Yankauer hacen una reseña del concepto evolutivo del uso público de la tierra en las decisiones de las cortes de justicia, con particular atención a la vivienda y a otras formas de la utilización del suelo urbano. El ensayo se refiere a varios tipos de argumentación sociológica y económica para demostrar que se obtendrá un beneficio para el público por medio de la condenación de áreas desocupadas y de terrenos en "urbanizaciones muertas" mediante una legislación de rehabilitación que haga posible un crecimiento apropiado de la comunidad.

PLANOLOGIA - FUNDAMENTACION SOCIOLOGICA. Miguel Figueroa Román, Colección No-roeste, Cuadernos de Sociografía y Planeación. Instituto de Sociografía y Planeación. Universidad Nacional de Tucumán, República Argentina. "La planología —ciencia de la planeación integral— es una rama de la sociología que se ocupa del ordenamiento racional de la inter-acción humana, con investigación de causas y previsión de resultados". En estas palabras define Miguel Figueroa Román su posición en cuanto a las relaciones que ligan la sociología al planeamiento. Para muchos "planeadores" latino americanos esta posición habrá de ser inaceptable; francamente chocante. La profesión está formada principalmente por arquitectos cuya función ha sido la de producir planos reguladores muy bellamente subjetivos, por no decir gratuitos, de la realidad tanto física como social. Una mejor capacitación de los responsables del planeamiento se hace así imprescindible; tal capacitación habría de proveer la base para investigar concienzudamente la realidad social, al mismo tiempo independiente que ligada con la realidad física, y que conduzca a un planeamiento integral en el verdadero sentido de la palabra. "Planificar es organizar. Es poner orden en el caos. Dirigir racionalmente la inter-acción humana. Los planificadores, en los distintos campos de su actividad específica, obtienen de las fuerzas empleadas el máximo rendimiento, evitan el desgaste inútil, economizan recursos."

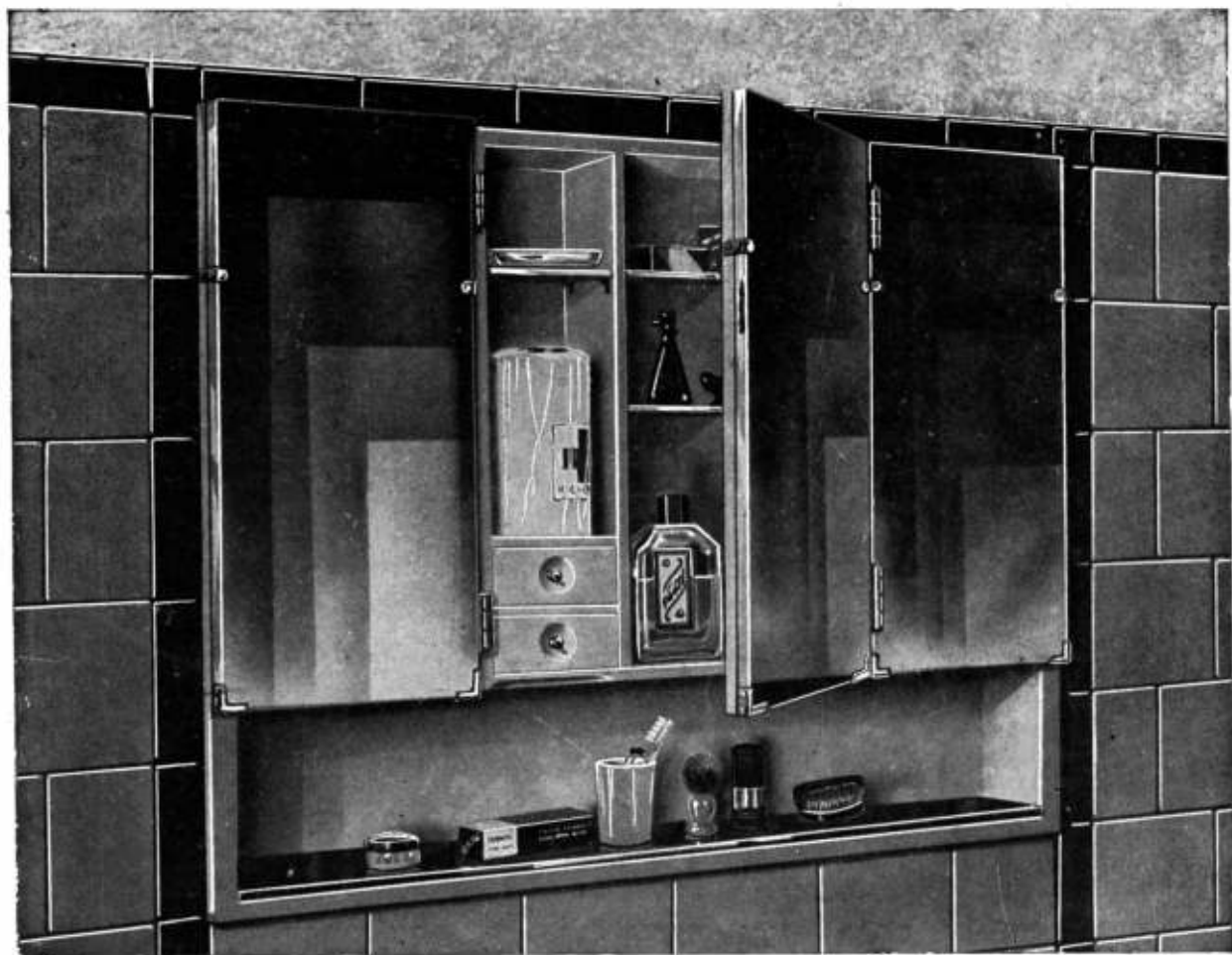
MEDALLA DE ORO EN LA EXPOSICION DE LA INDUSTRIA ARGENTINA 1933-34

# Muebles

## PARA CUARTOS DE BAÑO

MODELOS REGISTRADOS  
Hecho el depósito que marca la Ley

PROVEEDORES DE MAYORISTAS



*Materiales aprobados por:*

- DIRECCION GENERAL DE INGENIEROS
- MINISTERIO DE MARINA
- DIRECCION DE ARQUITECTURA
- MINISTERIO DE OBRAS PUBLICAS

**ANSELMI y Cia.** SOCIEDAD DE RESPONSABILIDAD LIMITADA  
 CAPITAL M\$N. 400.000.00  
 NICASIO OROÑO 651 ☆ T. E. 63 - 2885





**"No permita que  
entre en su casa"**

## EMBALAJE DE SEGURIDAD

Se lo decimos porque el éxito de los caños de acero "SILBERT" y "SILBERTMOP" ha dado origen a numerosas imitaciones. Desconfíe de los caños "iguales" y procure no ser sorprendido en su buena fe por otras marcas que no vacilan en utilizar los más parecidos elementos exteriores para realizar mejor su labor confusionista.

Verifique que todos los caños que "entran" en su obra sean "SILBERT" o "SILBERTMOP"; controlelos uno a uno, ponga atención en su embalaje de seguridad y lea detenidamente su marca. Si son auténticos verá, cerca del extremo con cuplas, el sello plateado "SILBERT" o el dorado "SILBERTMOP".



**"Lo que Calidad no da, baratura no presta"**



**FABRICA ARGENTINA DE CAÑOS DE ACERO  
E INDUSTRIAS ELECTRO METALURGICAS**

**MAURICIO SILBERT S.A.**

ESTABLECIMIENTO FABRIL FUNDADO EN 1909