

102

PRODUCTOS NOBLES PARA UN MEJOR VIVIR

Tanto en la ciudad como en el campo, el progreso tiende a mejorar las condiciones de vida de la comunidad. Para lograrlo, es necesario, además del esfuerzo de los hombres, contar con materiales que reúnan excelentes condiciones de calidad, seguridad y uniformidad.

Es por ello que los productos de fibrocemento "MONOLIT", son los preferidos por los profesionales que conocen sus múltiples ventajas por propia experiencia.



Solicite **MONOLIT** a su proveedor. Es el material de fibrocemento que rinde "un poco más".

COMPANÍA FIBROCEMENTO
MONOLIT
 S. A. INDUSTRIAL Y COMERCIAL
 FABRICA EN SAN JUSTO, PROVINCIA DE BUENOS AIRES
 DISTRIBUIDORES EXCLUSIVOS:
TAMET
 CHACABUCO 132 BUENOS AIRES

— NUESTRA ARQUITECTURA |

GRAN FÁBRICA de BALDOSAS TIPO MARSELLA - TEJAS y LADRILLOS PRENSADOS y HUECOS



FÁBRICA CERÁMICA Alberdi S.A.

ESCRITORIO y ADMINISTRACIÓN
SANTA FE 882 - ROSARIO
U.T. 22936

Premiada con el Primer Gran Premio en la
Exposición de la Industria Argentina 1933 - 34

EMPLEE EN SUS OBRAS
TEJAS Y BALDOSAS
ALBERDI

ORGULLO DE LA INDUSTRIA ARGENTINA

PRECIOS, MUESTRAS E INFORMES:

Administración: SANTA FE 882 - T. A. 22936 - ROSARIO
o al Representante en Buenos Aires:

O. GUGLIELMONI

AVDA. DE MAYO 634 - (Piso 1º) - T. A. 34 - 2792 - 2793

EN VENTA EN TODAS LAS CASAS DEL RAMO



F O T O S
G O M E Z

Olazabal 4779

T. E. 51 - 3378



Categoría

DISTINCION - SOLIDEZ - CONFORT
y **ECONOMIA**, es lo que produce

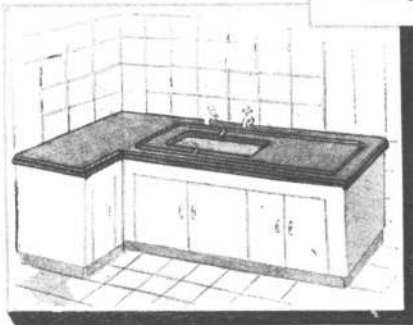
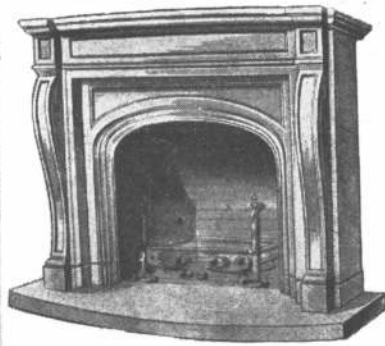
Queraltic

para dar realce a las obras arquitectónicas, ocupando un lugar privilegiado en la construcción moderna.

PIEDRA RUSTICA
para revestimientos de
frentes y jardines



FRENTES DE CHIMENEAS
en piedra rústica - graníticas - símil mármol, etc.



MESADAS PARA COCINA
graníticas, standard o a
medida, colores variados

CONSULTENOS y
gustos atenderemos
con sugerión.

VISITENOS

Salicite prospectos

EXPOSICION Y VENTA
CONSTITUCION 1752-58

Queraltic

S. R. L. CAPITAL \$ 500,000,00

T. E. 26 - 6373 - 6462
BUENOS AIRES

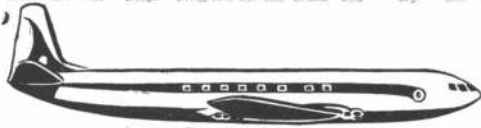
— NUESTRA III
ARQUITECTURA

LA FLOTA MAS



en las rutas transcontinentales el SUPERCONSTELLATION Lockheed L-1049-6

MODERNA PARA



en las rutas de Africa y Asia el COMET De Havilland

LA RED AEREA



en las rutas europeas el VISCOUNT Vickers

MAS EXTENSA



en las rutas mediterraneas el PROVENCE Brigue 763

DEL MUNDO ...



AIR FRANCE

26

Informes: CANGALLO 549 - T. E. 30-1525
Y EN SU AGENCIA DE VIAJES PREFERIDA

IV NUESTRA —
ARQUITECTURA

NOTICIAS

LA CONSTRUCCION EN ALEMANIA OCCIDENTAL

Parte de un extenso artículo publicado por el señor Franz Liekens en la revista *L'Habitation*, que es órgano del Instituto National pour la Promotion de l'Habitation, de Bélgica. Hemos creído oportuno dar a conocer algunas partes de este trabajo, por cuanto son pocas las fuentes en que nuestros lectores pueden tomar conocimiento del estado de la construcción en Alemania Occidental de post guerra. Uno de los trozos seleccionados perfila, a grandes rasgos, lo que fué la famosa exposición Constructa, en la ciudad de Hannover. El artículo tuvo por base un viaje realizado por el autor con los auspicios de la sociedad citada.

Este era nuestro primer contacto con Alemania de post guerra. Todos reaccionamos con un sentimiento de desolación. Desolación ante todas esas ciudades devastadas: Aquisgran, Colonia, Hannover, Brunswick, Hamburgo, Bremen y tantas otras, antaño avanzadas de la civilización occidental y hoy día un amontonamiento de escombros calcinados.

Los años que han pasado sobre ese horror, ayudan a comprender mejor la amplitud del desastre que lo que se apreciaba al principio. Los grandes espacios abiertos, los parques creados allí donde se han retirado los escombros, los edificios nuevos que por distintas partes levantan sus muros claros entre los ennegrecidos por los incendios, son lo mismo que reparaciones aparentes que ponen el acento sobre la formidable cantidad de casas aniquiladas.

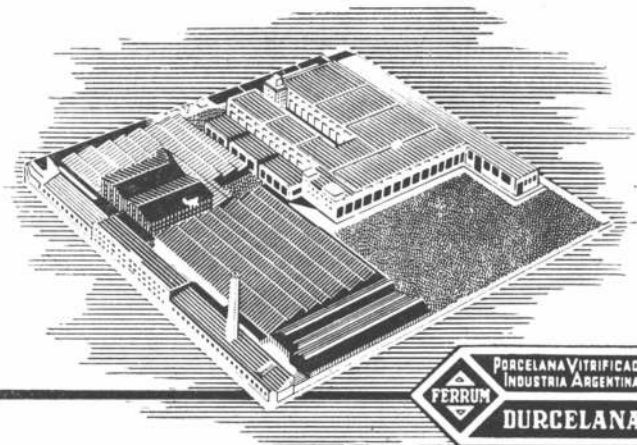
Alemania del oeste es actualmente el país de los contrastes violentos: bajo un telón de ruinas y de miseria, se destacan las nuevas construcciones, levantadas para poner un poco de orden en ese caos apocalíptico.

Al ver a los alemanes ir y venir en medio de ese paisaje, parece como si lo pasaran por alto, dando vuelta la página. Solamente los extranjeros se muestran impresionados por las destrucciones. Para los alemanes, la vida continúa y hay ocupación para todo el mundo.

Pero hay miles de familias que se albergan en los alojamientos más primitivos, en verdaderas cuevas o en el único departamento que queda más o menos habitable de un gran edificio destruido, en barracas o en casas provisorias. Es, por lo tanto, en lo relativo al alojamiento que la reconstrucción es más activa.

Uno se pregunta con admiración dónde encuentra esa gente tanto ardor por el trabajo y el dinero necesario para edificar a un ritmo que ni aún países mucho menos afectados por la guerra intentarían soñar.

(Sigue en la pág. XIV)



FERRUM

*Sociedad Anónima
de
Cerámica y Metalurgia*



en artefactos sanitarios

Especializados durante más de medio siglo en la industria del artefacto sanitario, hemos ido formando técnicos y obreros artesanos e incorporado fórmulas inobjectables para su preparación y elaboración, cuyos magníficos resultados sintetizan la mejor recompensa

a nuestros esfuerzos. Hoy, en la inmensa mayoría de los hogares argentinos, oficinas, hospitales, policlínicos, casas de comercio y edificios en general, los Artefactos Sanitarios DURCELANA, exponen su ALTA CALIDAD brindando un servicio higiénico perfecto.

DURABILIDAD ILIMITADA
Debido principalmente a la nobleza de sus componentes y exclusivo proceso de fabricación, los artefactos sanitarios DURCELANA, porcelana vitrificada, ofrecen toda una garantía de durabilidad.

DURCELANA

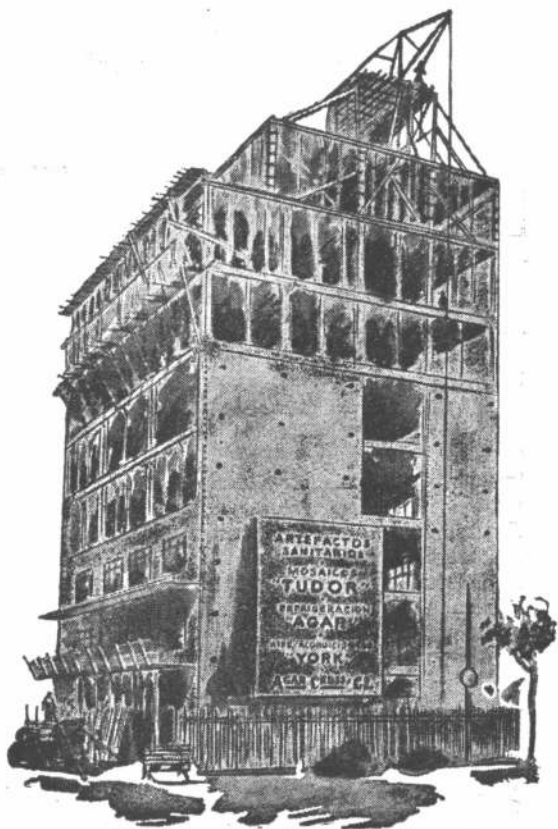
ADMINISTRACION Y FABRICA: ESPAÑA 402-600, AVELLANEDA • EXPOSICION: CHACABUCO ESQUINA ALSINA, BUENOS AIRES

7-53

— NUESTRA ARQUITECTURA V

Para Construcciones

de calidad...



**Materiales,
Equipos e
Instalaciones**

de calidad.

AGAR, CROSS & Co. LTD.



BUENOS AIRES • ROSARIO • BAHIA BLANCA • TUCUMAN • MENDOZA

VI NUESTRA —
ARQUITECTURA

APROVECHE MÁS LA ELECTRICIDAD

Aumente la cantidad de corriente que se transforma en "trabajo productivo"

INSTALANDO CONDENSADORES

que mejoran el factor de potencia y disminuyen las pérdidas y el recalentamiento de los conductores.

Solicite asesoramiento gratuito a nuestra

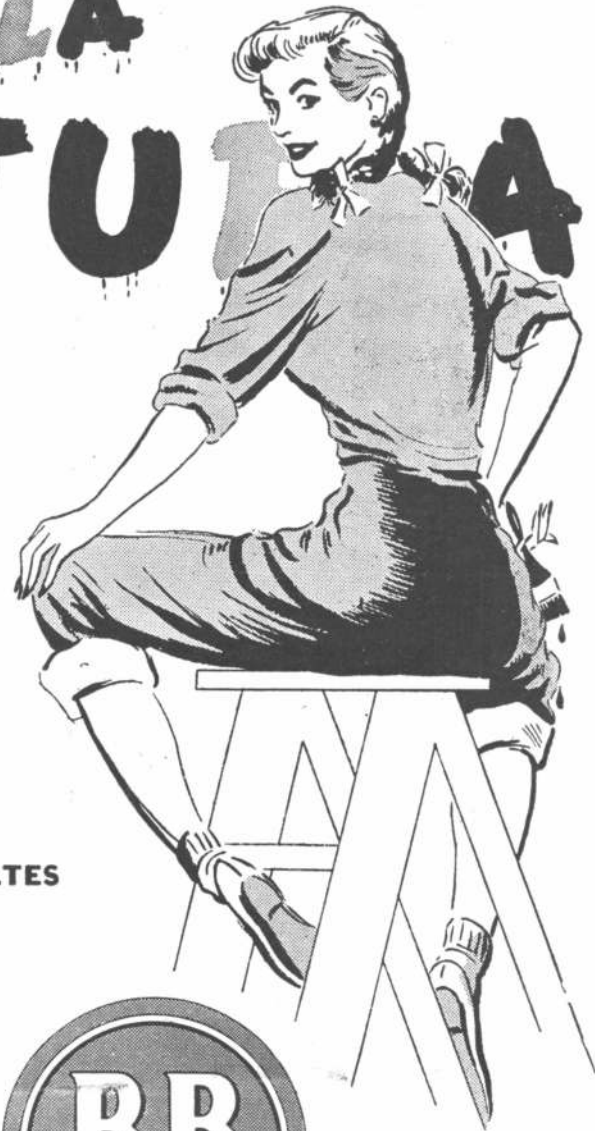
**OFICINA DE
ASESORAMIENTO
SOBRE
APLICACIONES ELÉCTRICAS**



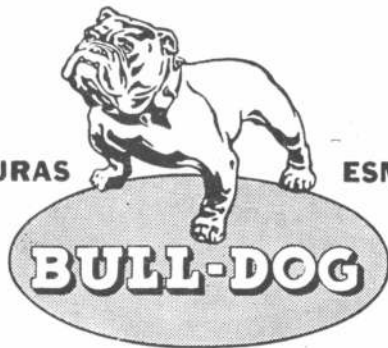
COMPAÑÍA ARGENTINA DE ELECTRICIDAD S. A.
Avda. R. Sáenz Peña 832 - Of. 112 - T. E. 34-6001

CUIDADO CON LA PINTURA

*Use siempre
lo mejor*



PINTURAS



ESMALTES

BARNICES



BACIGALUPO CIA. LTDA. Sociedad Anónima de Barnices y Anexos
Administración: 25 DE MAYO 460 - T. E. 31-3001 • Fábrica: PEDRO ECHAGUE 3072; T. E. 91-9231

Fábrica
Pte. Sarmiento 1642
T. E. 22-2830
AVELLANEDA

erolita

Pat. Arg. N° 88.090
EL TECHO DE ASFALTO ACONDICIONADO
¡Garantido por 10 años!

Adm. y Ventas
Julio A. Roca 672
T. E. 30-6050/9
CAPITAL

Emp. Constructora
Ing. R. PAUWELS
Díaz Vélez 4489
Capital



Dir. Técnico
Arqs. ACEVEDO BECU
y MORENO
San Martín 662
Capital

FIAT ARGENTINA S. A.

Administración y Talleres: Echeverría 720 - Capital

Desde 1919
al servicio de
la Construcción



COMPAÑIA ARGENTINA DE CEMENTO PORTLAND

RECONQUISTA 46 RIFNOS AIRES • SARMIENTO 991 ROSARIO

VIII NUESTRA —
ARQUITECTURA

Insustituibles

EN PROYECTOS DE CATEGORIA



SALAS PUBL.

LLAVES PARA LAVATORIOS Y
BAÑOS, CANILLAS Y LLAVES DE
PASO CON INSCRIPCION FRIA
Y CALIENTE.



SON ARTICULOS NOBLES
INDUSTRIA ARGENTINA



VENTA EN TODAS LAS
CASAS DEL RAMO

ESTABLECIMIENTOS
METALURGICOS

PIAZZA HNOS.

INDUSTRIAL, COMERCIAL
FINANCIERA E INMOBILIARIA

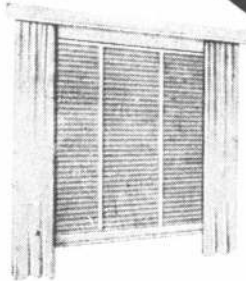
Sociedad de Responsabilidad Limitada - Capital M\$N 5.000.000.-

ADMINISTRACION Y VENTAS: ZVALETA 190 * T. E. 61 Corr. 3389 y 3312
TALLERES Y COMPRAS: ARRIOLA 154/58 * T. E. 61 Corr. 0269 y 4324
EXPOSICION, BELGRANO 502 * T. E. 33 Av. 2724 * BUENOS AIRES

SALAS PUBL.



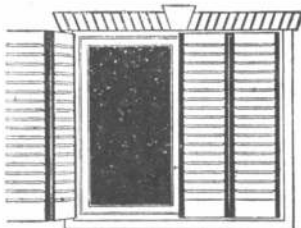
PERSIANAS



Persianas americanas **AIRFLO** de madera y de acero.



Persianas de enrollar regulables **BARRIOS** y cortinas de enrollar de madera.



Celosias mixtas y de madera dura **BURDIN ZUR**

IRIARTE HNOS. & CIA.
Av. Montes de Oca 1461 - Bs. As. - T. E. 21-0251

X NUESTRA ARQUITECTURA

PUBLICIDAD C.V.



Como Ud. sabe, nuestro combustible más abundante y barato es el gas. Por ello, hemos concebido una nueva estufa a gas que representa la calefacción más práctica y, por lejos, la más económica. Ante todo

nunca le faltará COMBUSTIBLE

Instalando en sus obras estas modernas estufas a gas, de proverbial calidad ORBIS, usted habrá resuelto el problema de la calefacción ¡de una vez por todas! Venga a verla funcionando en la Agencia Orbis de su zona o en nuestra Casa Central, Callao 53.

MODELO 53/100, A GAS. 680.-
CON 8 RADIANTES m\$n



ORBIS - Roberto Mertig, S.R.L. CAPITAL m\$n 4.500.000 - BUENOS AIRES T. E. 38-2024

Por fin hay!..



**PANELES
ACUSTICOS**

IGGAMTEX

Para revestimientos interiores

PROCEDENCIA FINLANDESA

- * Aislantes del frio y calor
- * Eliminan los ruidos por su condición acústica
- * Fácil colocación
- * Decorativos
- * Económicos

Aseguran ventajas en sus múltiples usos

Medidas: 30,5 x 30,5 cms.

Espesor: 12,7 mm

Cajas de 50 unidades (4.65 m²)



Fraccionados y envasados por.

Defensa 1220 - T. E. 34-5531

BUENOS AIRES

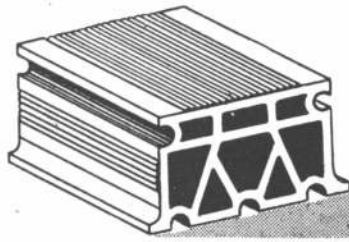


Av. Gral. Paz 282 - T. E. 97091

CORDOBA

SUCURSALES Y AGENCIAS EN TODO EL PAIS

— NUESTRA **XI**
ARQUITECTURA



SAP

Losas Cerámicas Prefabricadas

PARA

ENTREPISOS - BOVEDAS TECHOS

•
AHORRO DE CEMENTO HIERRO MADERA
Y MANO DE OBRA

•
A Pedido Proveemos las Viguetas Armadas

•
*Aprobación Municipal de la Ciudad
de Buenos Aires-Decreto N° 12549/51
y Banco Hip. Nac. N° 1297/52*

LATERAMERICANA

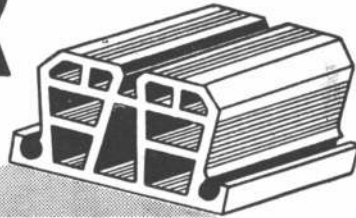
S.R.L. - CAP. \$ 1.000.000,00

Fábrica : OTAMENDI - F.C.N.G.B.M.

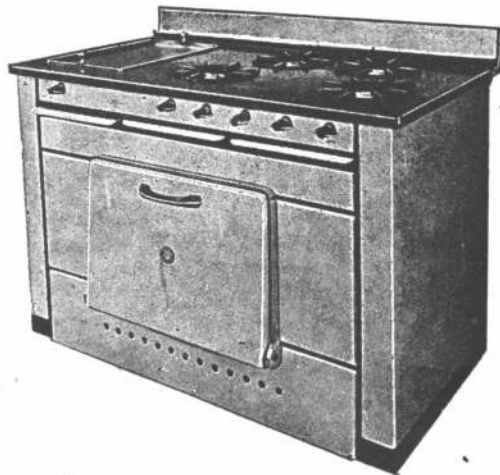
Adm. y Ventas: AYACUCHO 490 - Bs As.

T. E. 48 - 2773

TER



CASA MALUGANI Hnos.



COCINA DE CALIDAD DE
GAS Y A SUPER-GAS
PARA ENTREGA INMEDIATA

HUMBERTO 1° 1086

23-0574

CASA ROSSI

FABRICANTES

S. R. L. - Capital \$ 300.000,- m/n.

HUMBERTO 1° 1625

T. E. 23-2858 - BUENOS AIRES

ROBINETERIA

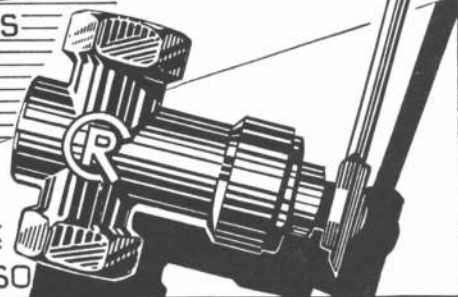


GRIFOS

GAS SUPERGAS

APROBADAS POR
GAS DEL ESTADO

LLAVE
DE PASO





**COMO
UN
BRILLANTE
EN SU
ENGARCE...**

...lucirá en la cocina moderna la

NUEVA PILETA 

Es un artefacto que une a sus condiciones prácticas, la elegancia del diseño cuidado en el más mínimo detalle.

El amplio escurridor puede ser instalado tanto a la derecha como a la izquierda.



TAMET

Chacabuco 132 • Buenos Aires

**PRODUCTOS DE FUNDICION Y ACERO
DE LA MAS ALTA CALIDAD**

— MUESTRA ARQUITECTURA XIII

FABRICA DE CORTINAS METALICAS



TOMIETTO

IMPORTACION - EXPORTACION

A MALLAS, TABLILLAS INDIVIDUALES Y CHAPA ONDULADA

PATENTE N° 57.057
Puerta de escape enrollable

PATENTE N° 59.312
Máquina de alta producción

PATENTE N° 67.186
Levantamiento y descenso automático

PATENTE N° 69.665
Nuevo tipo de lev. y Des. automático

PATENTE N° 69.781
Cierra automático

PATENTE N° 71.761
Levantamiento y descenso hidráulico



MAS SEGURA

El sistema de cierre de la puerta de escape enrollable "TOMIETTO" Patente 57.057 es sumamente segura, por su sistema que une la malla de la puerta con la malla de la cortina, uniéndola en esta forma ambas en una sola pieza.

CORTINAS METALICAS
y Puertas de Escape Enrollables

"TOMIETTO"

PATENTE INTERNACIONAL

ARGENTINA N° 57.057 - ESPAÑA N° 179.336
E. E. U. U. de NORTEAMERICA. A. N° 761.121
ITALIA N° 431.630 - URUGUAY N° 3.821



MAS COMODA

Un niño puede cerrar y abrir la puerta de escape enrollable "TOMIETTO" Patente 57.057 por que solo debe manipular una planchuela que sirve como cierre de la puerta, con un peso solamente de 4 kgs.

TALLERES Y ADMINISTRACION SANABRIA 2262 al 78 BUENOS AIRES T. E. 69 - 4851
Sucursales en Córdoba: Tucumán 352 — Mendoza: A. J. V. Zapata 413
Y representantes en todo el país 67 - 8555

LA CONSTRUCCION EN...

(Viene de la pág. IV)

Demos un simple ejemplo: en 1929, año record para el período entre las dos guerras, se construyeron en toda Alemania 330.000 casas, y en la zona correspondiente a la actual Alemania Occidental, 197.000. En 1950, la República Federal llegó a edificar 355.000. Esa cifra sobrepasa en más de 100.000 unidades, lo que hace un 40 por ciento, a la cantidad prevista en el programa gubernamental. Asombra saber que solamente en los Estados Unidos se mejora la cifra que ostenta Alemania Occidental en construcción de vivienda por habitante.

A pesar de ese resultado impresionante, ello no significa sino el 7 por ciento de las necesidades edilicias. Hay aun 2.300.000 casas en ruinas y serán necesarias, en un cercano futuro, 6.000.000 de habitaciones nuevas para realojar a los alemanes del lugar y para alojar a todos aquellos que resolvieron traspasar la cortina de hierro. Se calcula en 2.300.000 —por casualidad la misma cifras de las casas en ruinas— el número de habitaciones que será menester poner a disposición de los refugiados. Hay que tener en cuenta, además, que la construcción no ocupó el primer lugar en las tareas de los alemanes durante la guerra, ni aún durante la preparación para la misma. Actualmente, las necesi-

dades normales de alojamiento pueden ser calculadas en algunas centenas de miles, pero el crecimiento demográfico previsto para los diez próximos años eleva esa cifra hasta el millón.

Si admitimos la hipótesis de una producción media de 350.000 alojamientos por año, podemos decir que de aquí a quince años la República Federal se habrá puesto al día.

"La construcción de alojamientos es la piedra de toque del espíritu social", dijo en un reciente discurso el ministro de Finanzas de Baja Sajonia. Esto es significativo, pues uno de los *länder* más favorecidos es precisamente la Baja Sajonia, de la cual visitamos Hannover y Brunswick. En este primer artículo sobre Alemania hablaremos sobre todo de esa "provincia", y muy particularmente de su capital, Hannover.

Además de la gente privada de abrigo por los bombardeos, hay que tener en cuenta a una cantidad considerable de desplazados y fugitivos del sector oriental. Desde que terminó la guerra se han radicado 2.260.000 individuos. El resultado de esta inmigración es que de 4 millones de habitantes que tenía la ciudad en 1939, llegaba a 6.800.000 a fines de 1950. El aumento demográfico de la Baja Sajonia ha sido, por lo tanto, de 49,8 por ciento, entre esas dos fechas.

(Sigue en la pág. XVIII)

NUEVA!

Flat-Tone

PINTURA MATE AL OLEO
PARA LA DECORACION DE INTERIORES QUE
RENUOVA EMBELLECIENDO!

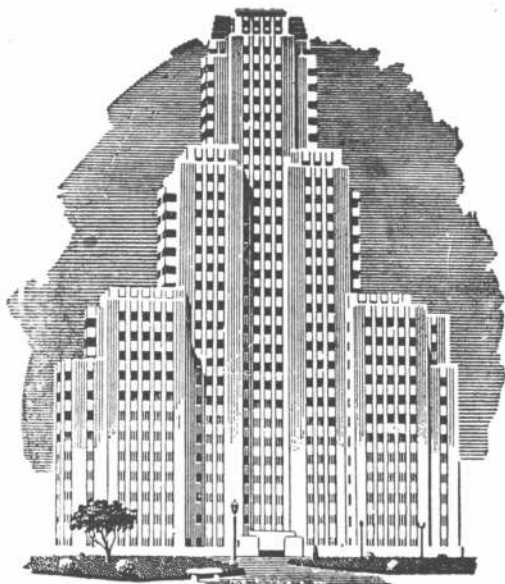
*¡AHORA EN UNA
GRAN GAMA DE TONOS
MODERNOS!*

- Pintura de calidad superior.
- Ofrece un hermoso acabado mate.
- Se aplica fácilmente y sobre cualquier superficie.
 - Es lavable.
 - Seca rápidamente.
- No requiere sellador ni fondos.

PIDALA EN LAS BUENAS CASAS DEL RAMO



Apíquese con rodillo o pincel.



LA CALIDAD QUE DESTACA!

Cuando un edificio, un barco o un avión, ha sido pintado con Pinturas APELES, se destaca de sus similares por su distinguida apariencia. APELES protege, destaca y embellece. Recuerde que hay un tipo de Pinturas APELES, para RENDIR MAS en cualquier especialidad requerida.

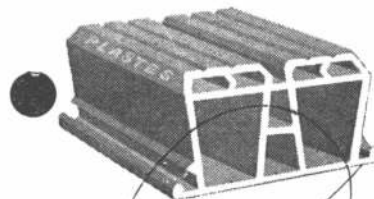


PINTURA VIVA
A PRUEBA DE TIEMPO

**LA PROTECCION MAXIMA
EN MATERIA DE PINTURA**

XVI NUESTRA —
ARQUITECTURA

PLASTES



CERÁMICO ARMADO

PLASTES

*Lleva la marca
claramente estampada
en cada ladrillo*

...y ello, precisamente, para que no se pueda confundir con otros, porque "PLASTES" es el único ladrillo cerámico que permite un ahorro del 25 al 40% en mano de obra.

Visítenos y compruébelo

AMERIPLASTES S. R. L

Cap. msn. 500.000.-

CORDOBA 340 BS. AS.

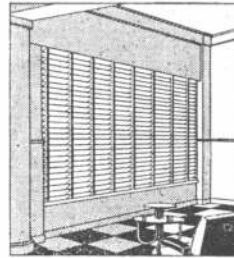
Suc. JUAN B. CATTANEO S.R.L.

CAPITAL \$ 1.200.000.-

CORTINAS DE ENROLLAR

Proyección a la Veneciana
Sistema Automático

"8 en 1"



PERSIANAS PLEGADIZAS DE ALUMINIO Y MADERA "VENTILUX"

EXPOSICION Y VENTAS

GAONA 1422/32/36



Buenos Aires



T. E. 59-1655 y 7622

*Modernice su instalación produciendo
más vapor a menos costo*

con

CALDERAS SYNCR0 - FLAME

LOS DISEÑOS MAS MODERNOS
EN TODAS LAS CAPACIDADES

Construídas en la Argentina totalmente de acuerdo a las normas de **A. S. M. E.**
(AMERICAN SOCIETY OF MECHANICAL ENGINEERS)

Entregas rápidas o inmediatas

LA LINEA MAS COMPLETA EN CALDERAS HUMO - TUBULARES

Consúltenos sin compromiso

GUAVIYU 2859
Teléfono 27635
MONTEVIDEO R.O.U.

Sociedad C. A. R. E. N.

ANTONIO MACHADO 628/36
T. E. 60 - 1608/9 y 10 internos
BUENOS AIRES - R. A.

LA CONSTRUCCION EN...

(Viene de la pág. XIV)

Para el total de la República Federal, no ha sido sino del 20,9 por ciento el aumento. Según lo que nos dijo el burgomaestre de Brunswick, a esa ciudad acuden mensualmente unos 1000 refugiados en "procura de un techo" —lo cual no es más que una manera de decir— para dejar la cortina de hierro. Para la Baja Sajonia se calcula en 730.000 unidades el número de alojamientos que se necesitan. Desde junio de 1948 hasta diciembre de 1950, el Land ha edificado alrededor de 70.000 casas dentro del cuadro de las leyes sociales. A razón de 9.500 marcos por casa, eso significa que han sido invertidos 655 millones de marcos. El problema no difiere mucho para el resto de la República Federal: es cuestión de inversiones que pesan sobre el conjunto de la economía pública.

Ante la urgencia del problema, el gobierno federal se ha visto obligado a crear, en 1949, un ministerio de la Construcción de Habitaciones. En abril de 1950 se votó una primera ley relativa a construcciones de habitación, la cual prevé un plan para la construcción de 1.8 millones de casas populares que sería ejecutado en seis años a partir de esa fecha. En ella se prevén tres sectores:

- 1) Habitaciones populares;
- 2) Construcción con exoneraciones fiscales;
- 3) Construcciones privadas.

La ley impone a las autoridades (Estado, Länder, comunes) acordar toda su atención en privilegio de la edificación de habitaciones populares, lo que incluye la otorgación de segundas hipotecas que cubren en general 40 a 50 por ciento del precio de la obra y que son acordadas a muy poco o ningún interés. Las primeras hipotecas, que cubren del 30 al 40 por ciento de esos mismos precios, provienen de cajas de ahorro, de compañías de seguros, etcétera. En principio, las habitaciones construidas gracias a esas facilidades deben ser reservadas a personas cuyas entradas no sobrepasen de los 7.200 marcos por año.

La construcción de habitaciones modestas representa un poco más de los tres cuartos de la producción total de alojamientos, lo que implica que la parte más importante de las finanzas públicas se aplica a ese sector.

La Exposición Constructa.

El viaje organizado por el Institut National pour la Promotion de l'Habitation, era para estudiar la construcción de habitaciones. Al visitar la exposición Constructa, realizada en Hannover en 1951, tuvimos un brillante testimonio del estado actual de la construcción de alojamientos en la República Federal Alemana, así como sus perspectivas en el futuro.

Esa manifestación de la capacidad constructiva alemana ha impresionado profundamente a los visitantes.

Durante dos años, unos cuatrocientos ingenieros, arquitectos y hombres de ciencia han trabajado en común dentro de ocho enormes salas cubiertas con unos 75.000 metros cuadrados, y sobre un espacio abierto unas cuatro veces mayor, para disponer to-

dos los elementos necesarios para dar una idea de conjunto tan completa como fuera posible del nivel alcanzado por la edificación y por las industrias complementarias de la Alemania Occidental en el año 1951.

Todos los sectores de la edificación han hecho presentaciones vivas y, en general, han puesto el acento sobre las perspectivas futuras.

El estudio de los diversos aspectos del problema —arquitectónico, social y económico, técnico y científico— tenía por base tres cuestiones que, por otra parte, constituían el tema de la muestra: ¿cómo edificar bien?; ¿cómo edificar rápido?; y ¿cómo edificar barato? En respuesta a esas tres cuestiones se han dado las soluciones más racionales.

Recorrer los doce kilómetros de la exposición era una hazaña tal que excluía la posibilidad de visitarla toda.

Cada sección bastaba para acaparar al especialista, deseoso de no ver sino el sector que le interesaba. Muchos visitantes han pasado en la Constructa dos o tres jornadas enteras y, no obstante, han partido con la desilusión de no haber visto sino una parte de la muestra. Por otra parte, resultaría por demás fastidiosa una descripción exhaustiva de la exposición en este artículo; por ello, nos limitaremos a tocar sólo algunas secciones.

La relativa al "Urbanismo" fué la ingeniosa ilustración de una excelente idea. El hall estaba partido en dos zonas distintas que se complementaban mutuamente: una estaba destinada a los especialistas y la otra a los profanos. El material expuesto ilustraba ejemplos bien adaptados a la Alemania de hoy: cómo remodelar ciudades aniquiladas; cómo descongestionar grandes aglomeraciones superpobladas; cómo unidades vecinales se sueldan para formar una entidad urbana. También se mostraba, con ejemplos tomados de ciertas ciudades, qué es lo que no hay que hacer en materia de urbanización. El hall "El A.B.C. de la Construcción" era una verdadera enciclopedia a la manera germánica con todas las partes y etapas de la construcción de una casa, los diferentes materiales, los varios elementos del trabajo en obra y todas las técnicas de labor. El origen y el proceso de fabricación de los materiales estaban expuestos y seguidos paso a paso, clasificado todo según el origen y el empleo. Los diversos elementos de la construcción se representaban en tamaño natural y estudiados hasta en sus menores detalles: había modelos innumerables de muros, de albañilería, de armaduras, de techos, de escaleras, de puertas, de ventanas. Ese hall era, para el profesional, una fuente preciosa de documentación científica.

La sección "La Casa Nueva", era obra de la Asociación de Arquitectos Alemanes (Bund Deutscher Architekten), que expuso nueve departamentos y siete casas unifamiliares. Estaba especialmente orientada hacia la construcción de alojamientos modestos y ponía el acento en la habitación de superficie mínima. Esa reducción del cubo habitable caracteriza la construcción de alojamientos en Alemania Occidental.

Es lógico que así sea, pues, estando tan limitadas

(Sigue en la pág. XXII)



Aconseja
EL ARQUITECTO

Hágalo
CON FIBROCEMENTO
PERO EXIJA
Eternit
LA MARCA MUNDIAL

APROBADO POR O. S. N.

CHAPAS
• CAÑOS Y TANQUES APROBADOS POR O. S. N.
• MOLDEADOS

PUBLICITARIA ARGENTINA



2 JOYAS

DE LA INDUSTRIA ARGENTINA
AL SERVICIO DEL

GAS
ARGENTINO

Confort en el baño

COCINAS Y CALEFONES



Confort en la cocina



Gas manufacturado
Gas envasado
Gas natural

41 años al servicio del gas en todo el país

EXPOSICION Y VENTAS • CASA CENTRAL • GALLO 350
SUCURSALES : LIBERTAD 120 • CABILDO 1501 • BS. AIRES

— NUESTRA **XIX**
ARQUITECTURA



En mi nuevo proyecto...
 ...la gran importancia que tiene en la decoración el efecto de la luz ha sido debidamente considerada; en cuanto al color...

Oh! El color no es problema desde que apareció **COLORIN 613**

innovación revolucionaria en materia de colores. Los colores de COLORIN 613 han sido creados en base al asesoramiento de los más famosos decoradores y arquitectos del país.

EN SU NUEVO SISTEMA AMERICANO DE *Selección* **ARMONICA** DE COLORES!

CONFIE LA CALIDAD DE SUS TRABAJOS A LOS EFECTOS MAGICOS DEL **MAS NUEVO ACABADO MATE PLASTICO** **COLORIN 613**

(ALKYD FLAT ENAMEL)



PUBLICITARIA ARGENTINA



BIBLIOTECA

S U M A R I O

HENRY HEBBELN, Arq. Casa de Vacaciones en las Montañas de Carolina del Norte.

FRANK LLOYD WRIGHT, Arq. El Lenguaje de la Arquitectura Orgánica.

MARIANO N. DE VEDIA, Arq. Residencia Solar en Córdoba.

SEVERINO PITA. La Madera en los Interiores.

JOSE M. F. PASTOR, Arq. El Reparcelamiento aplicado a la reconstrucción de San Juan.

C. E. A. El espacio tiempo y su representación en arquitectura. - Giuseppe Pagano Pogatsching.

Noticias.

T A R I F A S

Ejemplares sueltos:

En la Argentina .. \$ 7.—
Número atrasado . \$ 8.—
En el extranjero .. \$ 10.—

Suscripción Anual:

En la Argentina \$ 75.--
En el extranjero \$ 120.--

Registro Nacional de la Propiedad Intelectual N° 408.277

EDITORIAL CONTEMPORA S. R. L

SARMIENTO 643, BUENOS AIRES

TELEF.: 31, FETIRO 2574 y 1893

n

NUESTRA ARQUITECTURA

a

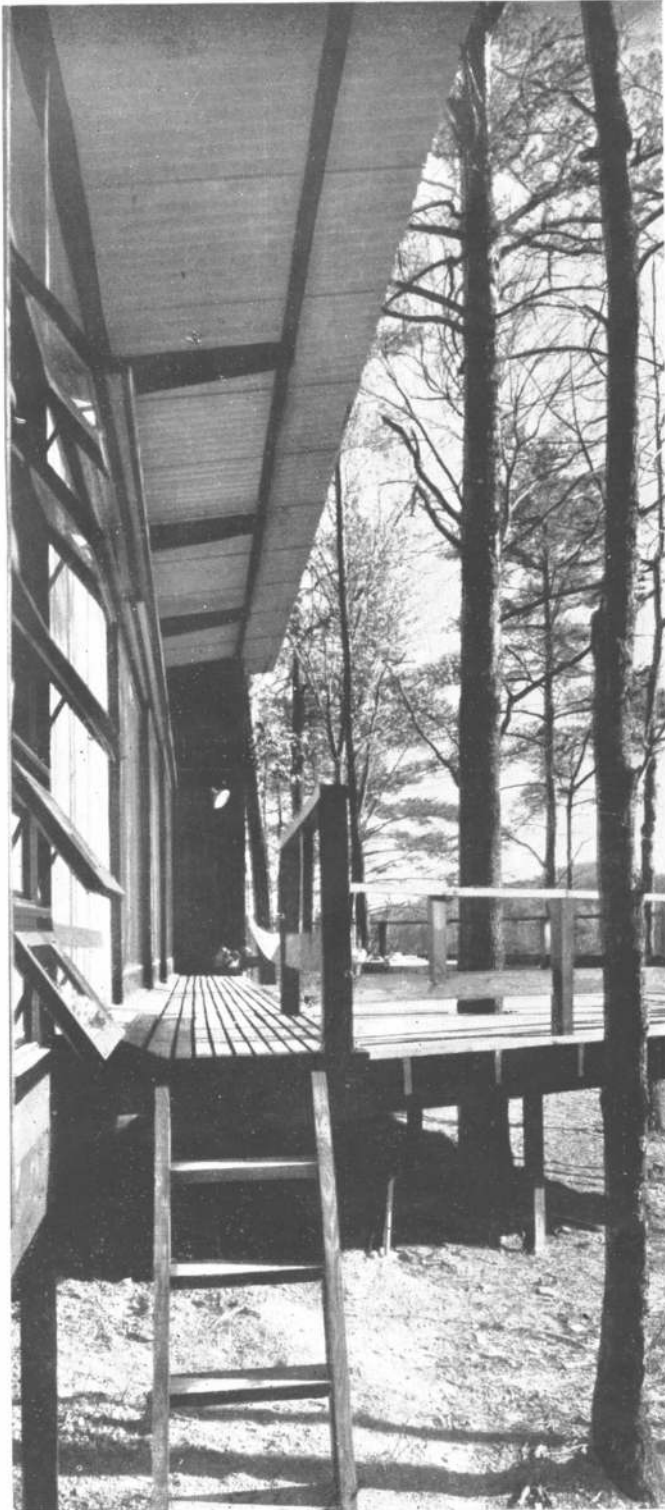
12

Diciembre 1953

Año 24 - Número 293

Director: WALTER HYLTON SCOTT

CASA DE VACACIONES EN LAS MONTAÑAS DE CAROLINA DEL NORTE



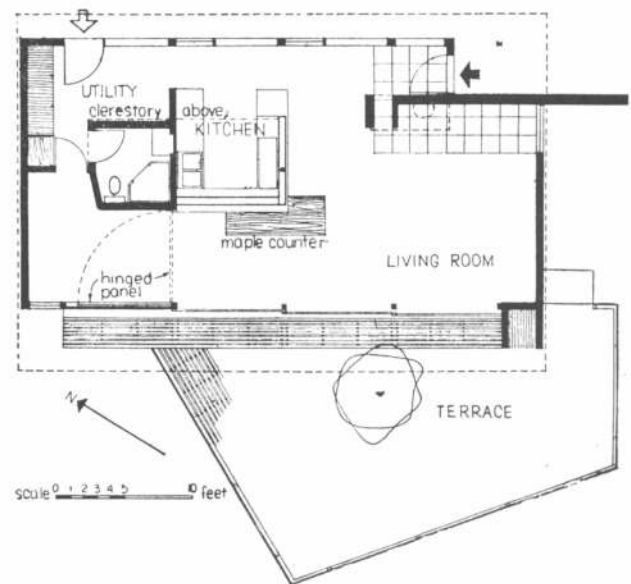
HENRY HEBBELN, ARQ.

Esta casa de vacaciones fué proyectada por el arquitecto Hebbeln para un matrimonio de artistas (escultor y diseñadora textil) y sus dos hijos.

El proyecto fué dividido en tres secciones a ejecutarse por separado, de modo que al ser completada la obra los propietarios puedan usar su casa de vacaciones como hogar permanente.

En estas páginas trataremos la parte del proyecto ya realizada, o sea la casa de vacaciones propiamente dicha; ésta fué ubicada sobre una pequeña ladera, al borde del bosque y mirando hacia el valle (sud-oeste).

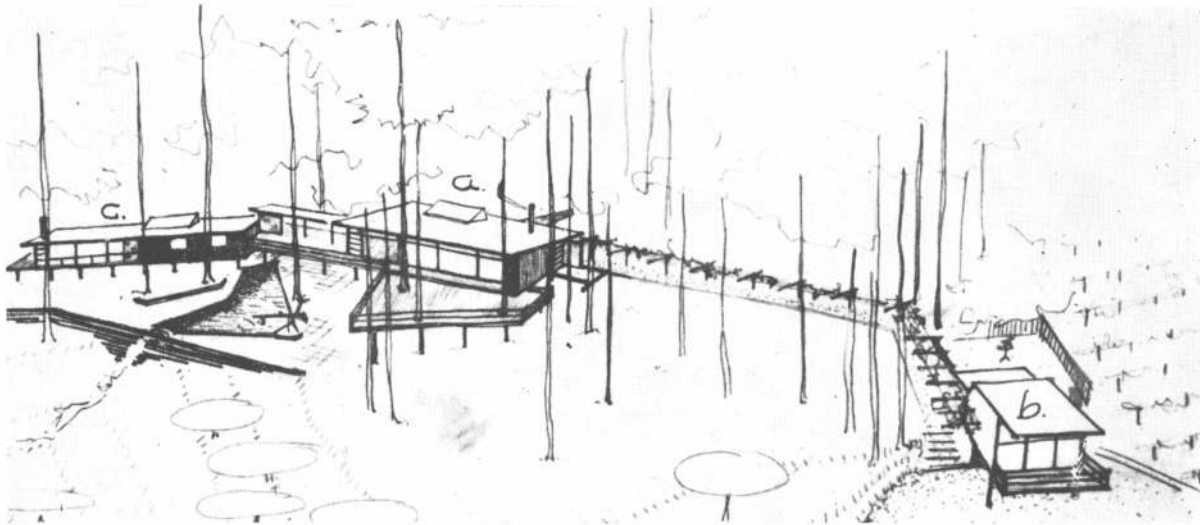
Los altos pinos, el terreno en pendiente y las hermosas vistas sugirieron la plástica de carácter regional que el arquitecto Hebbeln logró dar a esta vivienda mediante el uso franco de materiales de la zona. Las grandes aberturas se dirigieron hacia el valle con el fin de aprovechar al máximo las hermosas vistas y permitir una gran penetración de los rayos solares en invierno.





Fachada sud-oeste. Obsérvese la gran continuidad con el paisaje que se logró dar a esta vivienda mediante el uso franco de materiales de construcción muy simples.

El proyecto completo comprende tres cuerpos a edificarse por separado; éstos son: a. La casa de vacaciones propiamente dicha (ya terminada); b. Estudio de escultura y dibujo y habitación para huéspedes; c. Futura sección dormitorios con baño, sala de estar y chimenea.





Terraza exterior. Para lograr un mayor contacto con la naturaleza se evitó cortar los altos pinos al construir esta terraza.



El plan abierto y la sencillez del mobiliario dan carácter a esta casa de vacaciones.

Amplias aberturas hacia el valle permiten una gran penetración de los rayos solares, tal como se aprecia en esta fotografía.



El living comedor visto desde la terraza exterior; al fondo se pueden ver los largos ventanales que miran hacia el bosque abarcando toda la pared nordeste.



Arquitectura orgánica (o intrínseca) es la libre arquitectura de una democracia ideal. Para defender y explicar todo lo que yo haya escrito sobre este sujeto, yo anejo aquí un léxico de nueve palabras que parecen necesarias, mundialmente, en este momento de nuestro tiempo.

Si lo que he escrito sobre este tema de la arquitectura y lo que he construido, se estudiarían con este léxico en la mente, seguro estoy que habría mucha menos confusión y crítica sin sentido, sobre las que pueden florecer la inferencia, la imitación, la duda y el prejuicio.

Estas son las palabras:

NATURALEZA significa no solamente "lo que está afuera", nubes, árboles, tormentas, el suelo y la vida animal, sino que se refiere a su naturaleza como a la naturaleza de los materiales, o la naturaleza de un plan, de un sentimiento o de una herramienta. Un hombre o cualquier cosa que le concierna, desde adentro. Naturaleza interior, con una **N** mayúscula **PRINCIPIO** inherente.

ORGANICO denota en arquitectura no solamente lo que puede colgar del gancho del carnicero, ponerse erecto en dos pies o cultivarse en un campo. La palabra orgánica alude a la entidad (x); tal vez integral o intrínseco sería una palabra mejor para el caso. Tal como se la utilizó originalmente en arquitectura, orgánico significa la-parte-es-al-todo-lo-que-el-todo-es-a-la-parte. De manera que la entidad como integral es lo que realmente quiere decirse con la palabra orgánico. **INTRINSECO**.

LA FORMA DERIVA DE LA FUNCION. Este es un slogan del que se ha abusado mucho. Naturalmente que la forma hace eso. Pero en un bajo nivel —y el término es útil solamente para indicar la plataforma sobre la que descansa la forma arquitectónica—. Así como el esqueleto no es la finalidad de la forma humana, ni la gramática es la forma de la poesía, eso es la función para la forma arquitectónica. Exhibir los huesos no es arquitectura. Lo menos es más, solamente cuando lo más no es bueno.

La forma está basada en la función, pero hasta donde la imaginación poética puede acompañarla sin destruirla, la trasciende. "La forma deriva de la función", se ha convertido en algo espiritualmente insignificante. Solamente cuando se dice o escribe: "la forma y la función son una" el slogan tiene significado. Ahora es el santo y seña para demasiada esterilidad. Internacionalmente.

ESPACIO. La continua transformación: fuente invisible de la que todos los ritmos fluyen y hacia donde deben pasar. Más allá del tiempo y el infinito. La nueva realidad que la arquitectura orgánica sirve, para utilizar al construir - aliento de una obra de Arte.

TERCERA DIMENSION. Contrariamente a la creencia popular, la tercera dimensión no es espesor, sino profundidad. El término "tercera dimensión" es utilizado en arquitectura orgánica para indicar el sentido de profundidad que surge como de la cosa y no en ella. La tercera dimensión, profundidad, existe como intrínseco de la construcción.

TRADICION puede tener muchas tradiciones como la **VERDAD** puede tener muchas verdades. Cuando nosotros, los de arquitectura orgánica, hablamos de verdad, hablamos de un principio genérico. El género "pájaro" puede volar como bandadas de pájaros de formas diferentes al infinito de una casi inimaginable variedad; todos ellos meramente derivativos. Así, hablando de **TRADICION** usamos la palabra como término genérico. Bandadas de tradiciones pueden avanzar para volar desde la tradición genérica en inimaginable muchas. Tal vez ninguna tiene capacidad creadora porque todas son solamente derivativas. Las imitaciones de la imitación destruyen una **TRADICION** original. La **VERDAD** es una divinidad en arquitectura.

(x) Lo que constituye la esencia o la forma de una cosa. — **N.** de la **E.**

ORNAMENTO. Elemento integrante de la arquitectura, el ornamento es a la arquitectura lo que la eflorescencia de un árbol o una planta es a su estructura. Desde la cosa, no en ella. Emocional en su naturaleza, el ornamento es, si está bien concebido, no solamente la poesía, sino también el carácter de la estructura revelado y realzado. Si no está bien concebido, la arquitectura es destruída por él.

ESPIRITU. ¿Qué es espíritu? En el lenguaje de la arquitectura orgánica lo "espiritual" no es nunca algo que desciende sobre la cosa desde arriba como una especie de iluminación, sino que existe dentro mismo de la cosa como su verdadera vida. El espíritu crece desde adentro hacia arriba y hacia afuera. El espíritu no baja desde arriba para quedar allí suspendido de ganchos del cielo o fijado a postes.

Hay dos acepciones de casi cualquier palabra o término, pero en sentido orgánico un término se usa con referencia a la sustancia interior y no a la exterior. Cualquier palabra, tal como "naturaleza", por ejemplo, puede ser usada para denotar un material o un medio físico para un fin o puede ser utilizada con significación espiritual, pero en esta explicación del uso de términos en arquitectura orgánica, el sentido espiritual de la palabra es de uso predominante.

ROMANCE, como la palabra **BELLEZA,** se refiere a una cualidad. El uso reaccionario de este término honorable pero sentimentalizado por los críticos y los escritores corrientes tiende a confundir. La arquitectura orgánica considera a la actualidad como el romance intrínseco de la creación humana o considera al Romance esencial como realidad de creación. De manera que el romance es la nueva realidad.

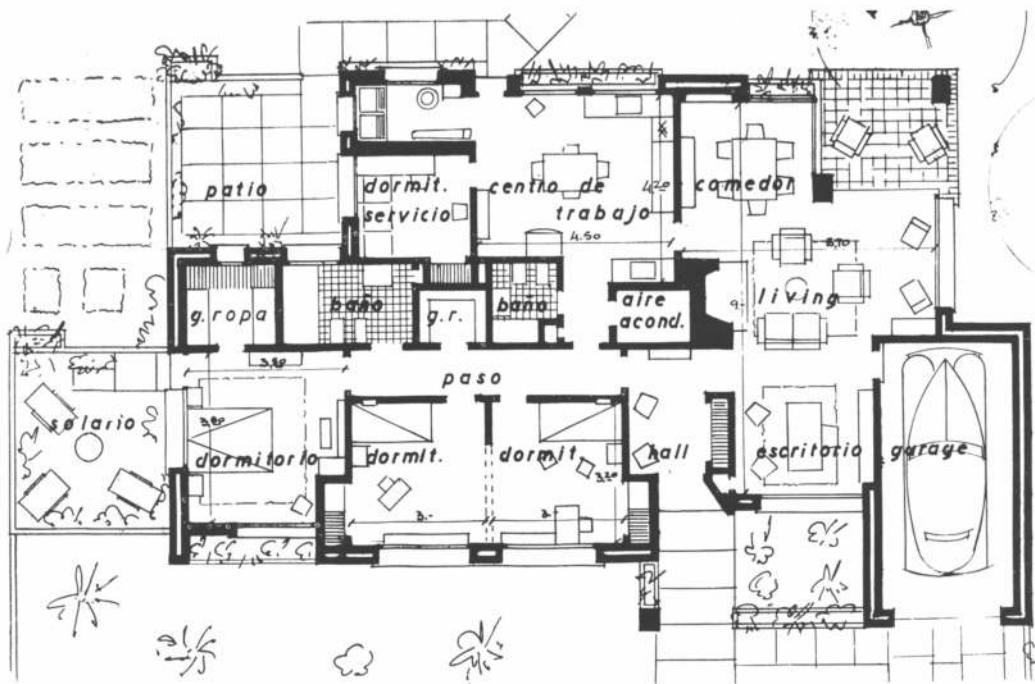
La capacidad creadora diviniza esto. No hay equipo que pueda realizarlo. Una comisión puede recibirlo solamente como regalo de un individuo inspirado. En el reino de la arquitectura orgánica, la imaginación humana debe convertir el áspero lenguaje de la estructura en dignas expresiones humanas de forma en lugar de idear fachadas inanimadas o exhibir el esqueleto de la construcción. La poesía de la forma es tan necesaria para la gran arquitectura, como el follaje para el árbol, la flor para la planta o la carne para el cuerpo. Por causa que el sentimentalismo burló esa necesidad humana y la negación está ahora ultrajándola, no es razón suficiente para tomar el abuso de la cosa por la cosa. Hasta que la mecanización de los edificios esté al servicio de la arquitectura creadora y no la arquitectura creadora al servicio de la mecanización no tendremos gran arquitectura.

Probablemente debería agregarse una definición de la palabra **DEMOCRACIA.** De manera que al léxico de nueve palabras yo agrego una décima. Democracia es nuestro ideal nacional... todavía no comprendido bien por nosotros y por lo tanto no realizado. Pero nosotros somos una nueva república con este ideal de libertad para el desarrollo del individuo como individuo. La libertad no ha sido concebida como un número de libertades. Si es verdadera, la libertad orgánica no debe ser concebida en partes. La libertad nace en el hombre, y no le ha sido acordada o atribuída excepto en la medida que necesite protección. Para este fin existe el gobierno —como protección— y no para ningún otro fin.

Nuestra Declaración de Independencia considera a la democracia como el evangelio del individuo por encima de las polémicas o de la política. Una nueva definición de lo que constituye un caballero es necesario en ésta la más alta forma de la aristocracia ideada hasta ahora por el hombre: una Aristocracia no autocrática y no conferida, sino innata y ganada por el hombre mismo. Que no puede transferirse excepto en cuanto se mantiene en el corazón del individuo y se exhibe por sus hazañas. Sólo por el desarrollo y el ejercicio de la conciencia individual, gana o merece esos "derechos". La democracia es lo opuesto al Totalitarismo, al Comunismo, al Fascismo o a la Monarquía. Pero la Democracia está constantemente en peligro ante la mobocracia — la marea ascendente de los ineptos instintos de rebaño: la Mediocridad mecanizada.

Los Estados Unidos de América fueron los primeros que fundaron una nación sobre este derecho inherente del individuo de ser libre, de desarrollarse libre bajo esos términos de la conciencia individual que nuestro gobierno fué encargado de amar, proteger y usar para conservar la Libertad (en términos iguales) para todos.

(Cortesía de "Architectural Forum").



Planta de la residencia

RESIDENCIA SOLAR EN CORDOBA

M A R I A N O N . d e V E D I A , A R G .

Mariano Nicolás de Vedia, nacido en 1919 en Buenos Aires. Diplomado de constructor y de arquitecto, ha hecho su carrera docente en la Universidad de Córdoba, donde se inició en 1949 como ayudante de composición arquitectónica. Actualmente se desempeña como adscripto a la Cátedra de Composición y ayudante técnico de Urbanismo. Es autor de numerosas publicaciones de su especialidad, ha dado conferencias sobre los mismos temas y ha sido reiteradamente invitado a concurso de proyectos de repercusión nacional. Ha proyectado y construido numerosas obras, entre las cuales pueden mencionarse el Dique de los Quimbaletes, cisternas subterráneas de agua en el pueblo de Thea, etc.

Esta casa ha sido construida para un matrimonio con dos hijos pequeños. Al proyectarla se tuvieron en cuenta los siguientes factores: Primero: sacar partido del excelente terreno rodeado de añosas arboledas. Segundo: que la casa fuera en todo tiempo amplia, confortable y adaptada a la vida al aire libre. Tercero: que no presentara problemas de mantenimiento, es decir que fuera compacta y fácil de limpiar y vigilar.

Se adoptó el partido de dividir la casa en tres zonas bien delimitadas: Estar, dormitorios y centro de trabajo, perfectamente independizadas y a la vez íntimamente vinculadas para ahorrar pasos innecesarios.

Se llega a la entrada principal a través de un porche cubierto por una losa parcialmente calada destinada a cubrirse de enredaderas y flores.

En el hall, la pared frontera es de ladrillo barnizado y las restantes están pintadas en tonos claros. Un placard que no llega al techo y desde el que se proyecta luz indirecta, separa al hall del amplio living room; éste es un ambiente irregular en el que están integradas las zonas de comer, de conversación, de música y de estudio. Los diferentes planos del cielo raso y el tratamiento de las paredes y superficies de vidrio identifica estos rincones, de modo que cada uno de ellos sea bien íntimo y personal, aun cuando mantienen la continuidad espacial que unifica el conjunto.

Se ha prestado atención especial a los efectos de luz y de color para obtener un ambiente equilibrado: Suficientemente alegre y suficientemente sedante para el que llega a su casa después de una jornada de trabajo en el centro de la ciudad. Las paredes y cielo rasos están pintados al agua color aguamarina muy claro y el rincón comedor se pintó al aceite verde oscuro, destacándose en ese fondo la vitrina embutida de roble americano con fondo de espejo y estantes de cristal. Las notas cálidas están dadas por el piso granítico rojo, la gran chimenea y los pilares de ladrillo barnizado. Las hojas de puertas y ventanas se terminaron con esmalte brillante azul cerúleo muy claro con marcos blanco tiza. Amplias vidrieras abren el living y la zona de comer y de estar sobre el jardín, entre los árboles.

A través de un pasillo, a la izquierda del hall, se llega a los dormitorios. El dormitorio principal tiene una red de ladrillo visto barnizado, y las restantes pintadas color aguamarina, el pavimento es de "Pisoplast" negro, las fuentes de luz eléctrica son indirectas.

Los dormitorios de los niños están unidos formando un solo ambiente para juegos, pero pueden separarse de modo que cada uno tenga su propia habitación con acceso independiente, su placard y su biblioteca embutida de roble americano. Ambas habitaciones tienen las paredes y ventanas pintadas del mismo color, así como el piso de baldosas plásticas color gris perla; pero las puertas de entrada y de los placards, son en el dormitorio del varón amarillo cromo y en el de la niña color rosa.

Completa el núcleo de dormitorios un amplio guardarropa y el baño principal, revestido de "vitron" celeste. En una posición intermedia entre la zona de dormir y el centro de trabajo está el otro baño revestido de mayólicas color crema.

El centro de trabajo, es un ambiente al que no es razonable llamar cocina, aunque está destinado entre otras cosas a la preparación de comidas, pues se le ha tratado como un ambiente principal. Está pintado en varios tonos de azul contrastan con el piso en damero gris y rojo, los mostradores de mármol rosado y los revestimientos de mayólica color crema. La zona de lavado de ropa está pintada de blanco con revestimientos de mayólica celeste, máquina de lavar esmaltada de amarillo. Todo este espacio está completado con profusión de armarios y espacio para ubicar equipos mecánicos, con sus correspondientes tomas de fuerza.

Hay también un dormitorio de servicio con su placard y guardavalijas, si bien los dueños de casa opinan que el servicio doméstico es sólo una reliquia del pasado y que no tardará en desaparecer. En el futuro esa habitación se destinará posiblemente para pequeño taller o como ampliación del centro de trabajo si así lo requieren los equipos que se vayan adoptando.

En toda la casa se ha estudiado prolijamente el color, adoptándose en general tonos claros y fríos, con pocas notas cálidas confiadas en general a los pisos y a macizos de ladrillo barnizado. La atmósfera lograda es notablemente sedante y fresca, cosa muy importante dado el clima casi tórrido de la ciudad de Córdoba y las características de la vida actual, quizá demasiado excitante, en que la casa del hombre debe ser más que nunca "su castillo". Se ha evitado, pues, exagerar la tendencia actual de colores oscuros y contrastes violentos, cosa que, en este caso al menos, no tenía justificación.

Toda la casa, incluso el centro de trabajo y dormitorio de servicio, está equipada con aire acondicionado total para invierno y verano. No obstante todas las habitaciones principales están orientadas al norte de modo que, desde un par de semanas antes del equinoccio de otoño, hasta pocos días después del de primavera, el sol penetra a raudales en las habitaciones. En cambio en los calurosos días del verano los aleros impiden la entrada directa del sol; además todas las aberturas están protegidas por cortinas de enrollar de madera. Como el estío es sumamente caluroso en Córdoba, se ha disminuído la carga de calor del equipo de aire acondicionado ubicando la casa de modo que los altos árboles potejan del sol del oeste, haciendo huecas todas las paredes exteriores y adoptando un tipo especial de techo prefabricado con nervios de hormigón precomprimido y bloques de 22 agujeros, que se ha pintado de blanco para reflejar mejor el calor. Donde resultó conveniente se quebraron las losas para ubicar ventanas de sobretecho.

El sistema constructivo, basado en el uso de materiales locales, es simple y está honestamente expresado en interiores y exteriores: Cimientos de hormigón, mampostería de ladrillos, vigas y losas de hormigón precomprimido.

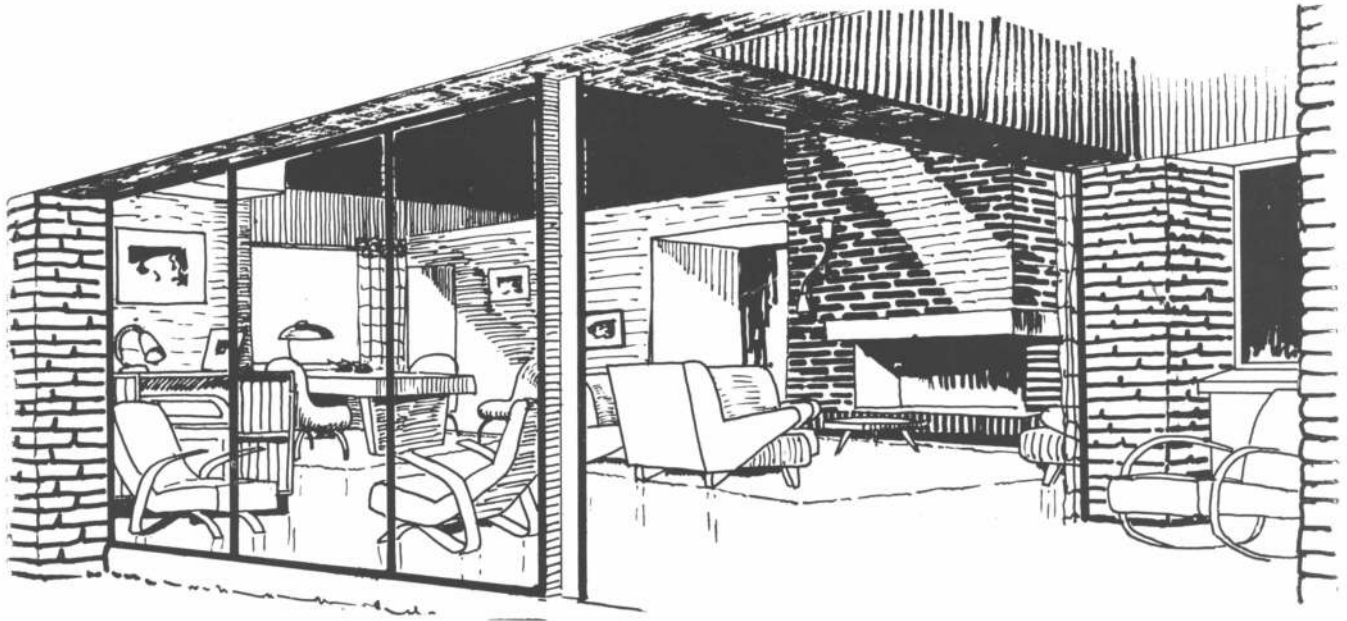


Fachada principal de la vivienda (Norte).



El living room se abre a través de grandes vidrieras sobre el porche cubierto y el jardín lleno de árboles. el rincón de comer en cambio, que requiere más privacidad, tiene ventanas en ángulo de antepecho relativamente alto (90 cm.), para dar idea de contención y cerrar más claramente el espacio.

Living room, desde el exterior. En el centro de este ambiente se levanta la gran chimenea de ladrillos en la que la luz de las ventanas de sobretecho pone una nota de interés. Más alejado se ve el rincón de estudio que no es un escritorio en toda la acepción de la palabra, pues el propietario tiene su oficina en el centro, sino un espacio grato para escribir o leer ocasionalmente.





LA MADERA EN LOS INTERIORES - Severino Pita

El Problema. — Local de 4 x 4 metros, con una puerta de tres hojas y 2,20 metros de ancho en la pared contigua a la terraza; sobre otro de los lados un arco de 3,20 que comunica con el living room; y sobre un tercer costado una puerta de 0,80 que comunica al comedor con el office. Se deseaban muebles modernos y sencillos, mayor capacidad de almacenamiento en el comedor (aunque en el office y cocina se dispone de bastante espacio para guardar) y un uso generoso de la madera.

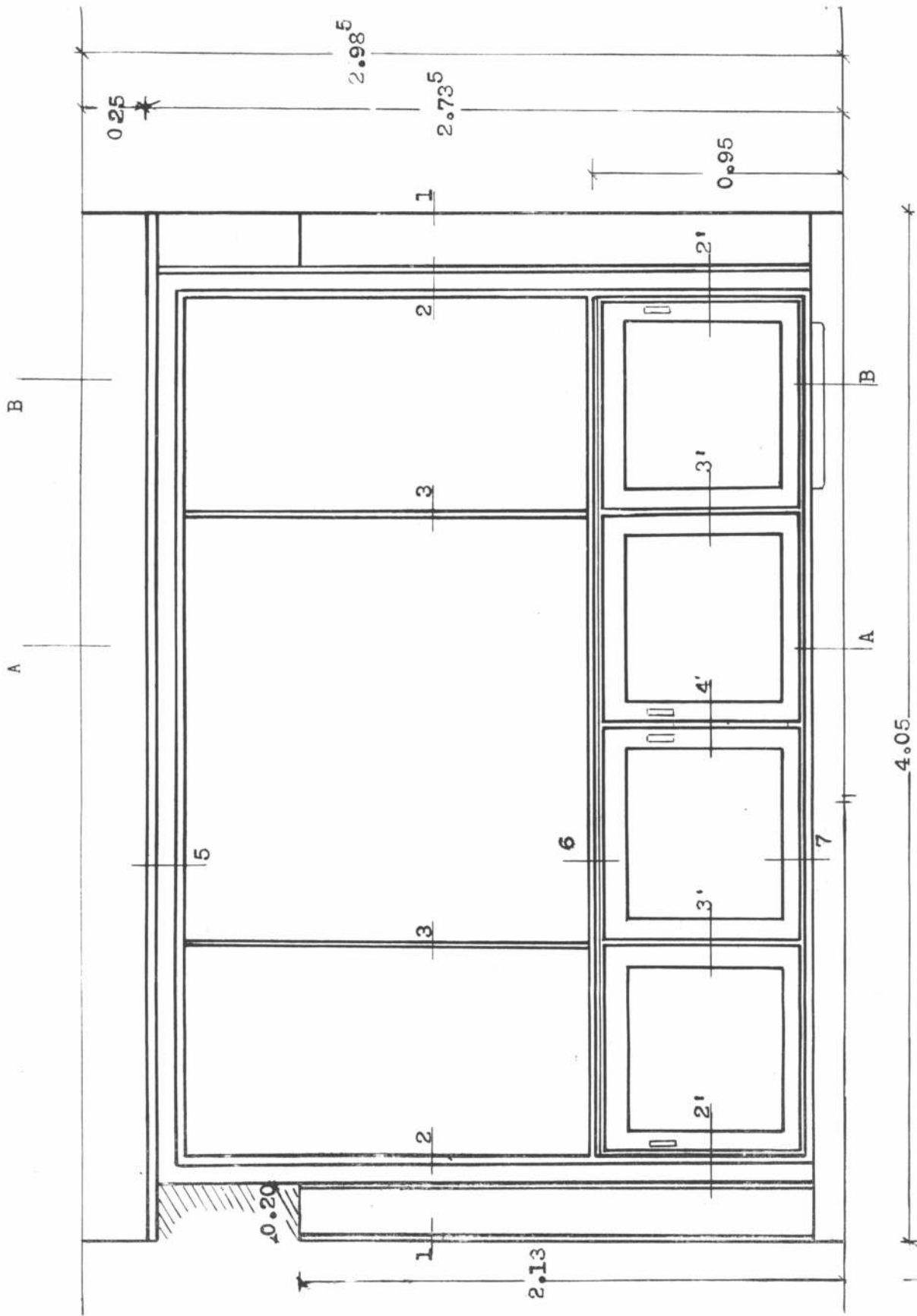
La Solución. — Mueble aparador de un metro de alto, que abarca toda la pared libre de 4 metros, con 4 cajones interiores para mantelería y cubiertos y estantes para platos y tazas. El radiador existente se ha disimulado desplazando el respaldo del mueble 0,12 de la pared, lo que permite la entrada de aire frío por la abertura del zócalo y la salida de aire caliente por la rejilla practicada en la tapa del mueble. De este modo se utiliza el armario con menor profundidad, obteniéndose la aislación del calor mediante un forro con chapa de amianto que recubre las partes que forman nicho para el radiador.

Los espacios que quedan a los costados del gobelino se recubrieron con dos tableros laterales. En la parte superior del mueble hay una garganta para luz difusa. Lateralmente, han tenido ubicación dos pequeños armarios destinados a botellas. Estos terminan, de un lado, a la altura del mueble; del otro, debajo del taparrollos existente.

La mesa de 2 metros por 1, es de tapa fija de 0,035 de espesor; las sillas, versión modernizada de las clásicas Windsor, son de construcción sencilla, livianas y muy confortables.

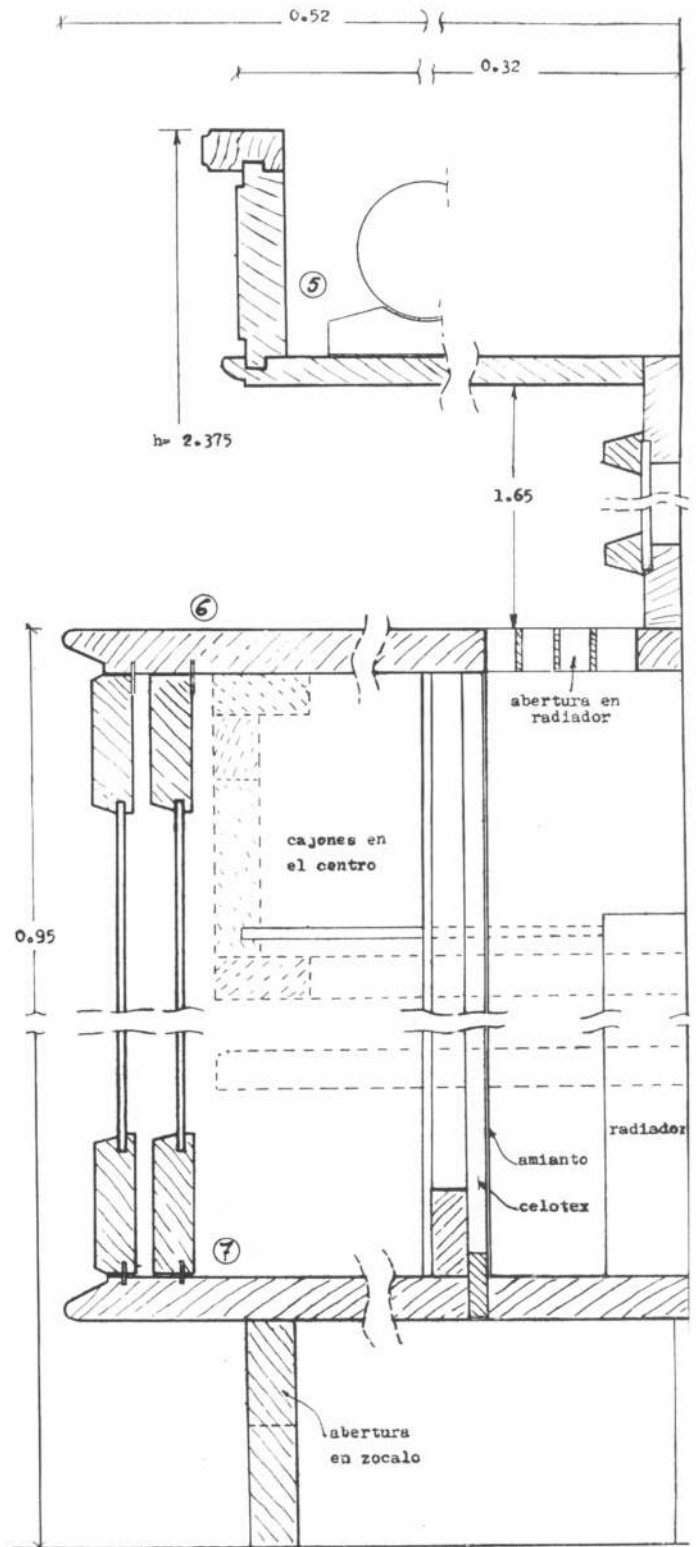
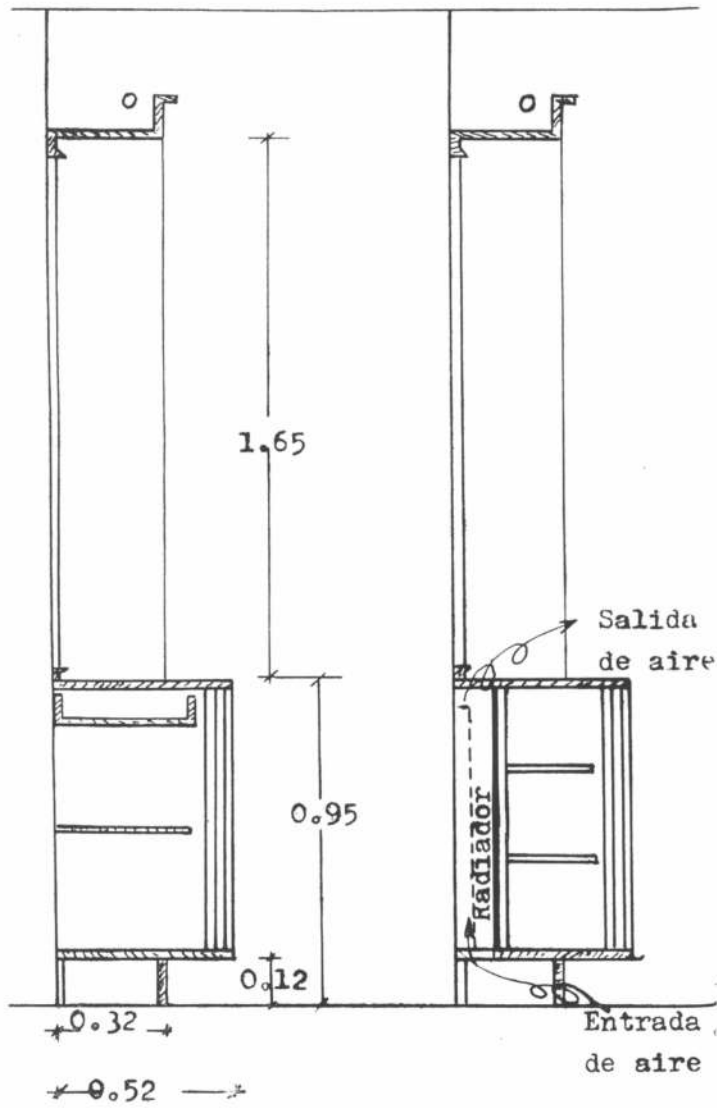
Todo el conjunto ha sido ejecutado en cedro misionero de color claro, lustrado a la cera en tono natural.

332

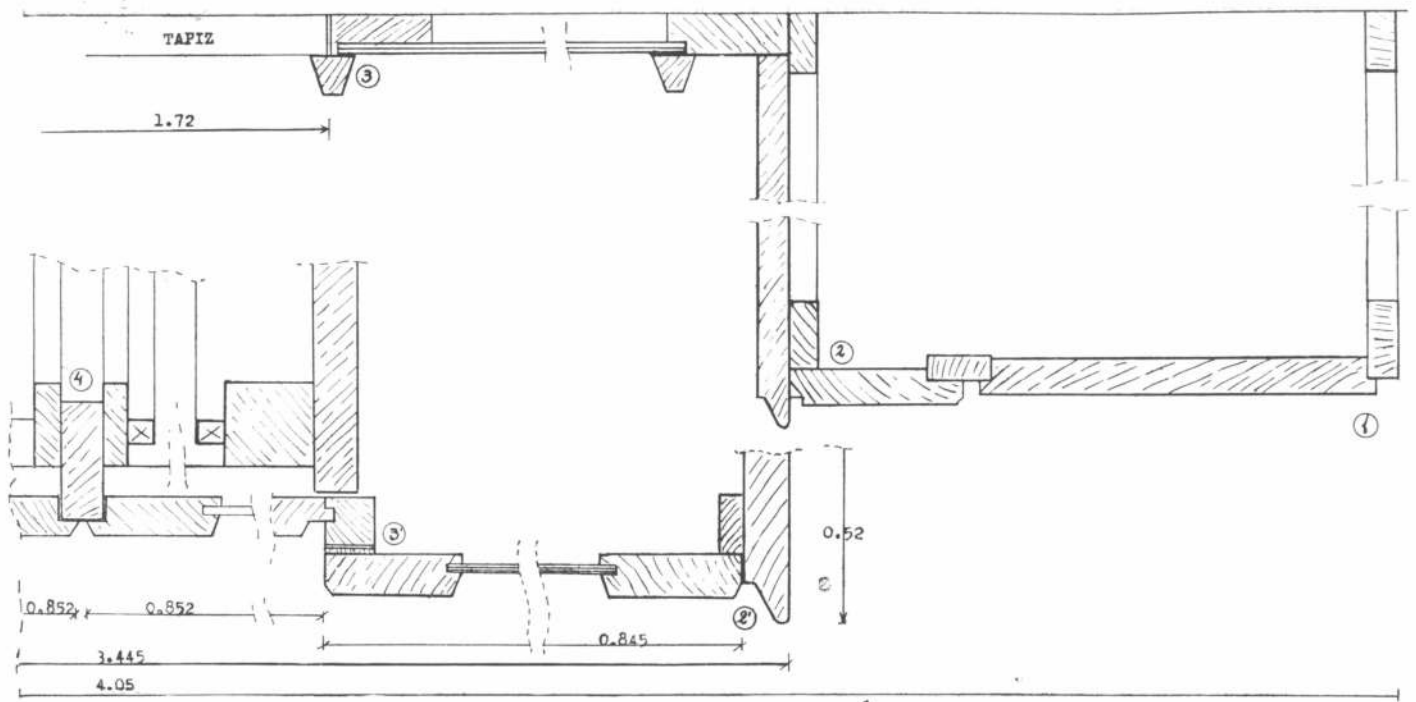


Corte A

Corte B



Cortes y detalles de construcción del mueble aparador cuyo frente, con la ubicación numerada de los cortes, muestra el dibujo de la página opuesta. En la página siguiente se completan los detalles de construcción con el dibujo correspondiente a los cortes horizontales.



Detalles de construcción correspondientes a los cortes horizontales según dibujo de la página 332.



Fotos: R. H. B.

Las sillas utilizadas para el amueblamiento de este comedor son una versión modernizada de las clásicas Windsor. Estas piezas del mobiliario, así como el resto, fueron ejecutadas en cedro misionero de color claro y lustradas a la cera en tono natural.

EL REPARCELAMIENTO *

aplicado a la reconstrucción de SAN JUAN

por JOSE M. F. PASTOR, Arquitecto Urbanista

(co - director del I. P. R. U. - Miembro del Instituto de Urbanismo del Perú)

INTRODUCCION

El método del reparcelamiento fué aplicado por el Ministerio del Interior, en la Reconstrucción de San Juan en forma práctica, si bien peculiar, ya que en nuestro país no hay legislación sobre la materia, como en España, Alemania, Francia o Suiza por ejemplo.

En líneas generales el método consistió en lo siguiente:

a) El Consejo de Reconstrucción, organismo del citado ministerio, estudiaba el plan de reparcelamiento y re-desarrollo ⁽¹⁾ de un sector de ciudad y lo declaraba "sujeto a remodelación" conforme al plan regulador, solicitando simultáneamente del P. E. provincial la "declaración de utilidad pública, para expropiarlo.

b) Obtenida la declaración de utilidad pública de ese sector urbano, el Consejo tomaba posesión de las tierras, ejecutaba el nuevo trazado de calles y la nueva subdivisión de la tierra, *afectando a expropiación* las áreas estrictamente necesarias y *desafectando de expropiación* aquellas que según el programa urbanístico no lo eran. En esa forma el Consejo pudo remodelar sectores en el mismo centro urbano de San Juan, donde la subdivisión de la tierra es intensa y por demás irregular, esto último debido a que no existió nunca un catastro organizado ni reglamentaciones previas sobre loteos. De lo que se deduce que este procedimiento, aplicado a cualquier otra ciudad, se simplificaría notablemente, en especial en lo que atañe a las expropiaciones, que en San Juan provocan juicios complicadísimos, pues hay que remontarse a veces a mercedes reales e hijuelas de los tiempos de la colonia para sanear los títulos actuales. Cabe aquí hacer una reflexión útil: En general las Municipalidades descuidan su catastro sin darse cuenta del valor que tiene, y el cual se evidencia en cuanto es necesario aplicar un plan de remodelación, por modesto que sea y tanto más si a causa de una catástrofe —terremoto como en San Juan, inundaciones, ciclones, incendios, etc....— es necesario remodelar distritos urbanos y aún la ciudad entera.

* * *

A continuación vamos a describir la experiencia personalmente recogida en la remodelación de cinco sectores en la ciudad de San Juan y uno en la ciudad de Caucete, en la seguridad que ella ha de ser aleccionadora para otros casos similares a que urbanistas, funcionarios, autoridades y vecindarios se vean abocados.

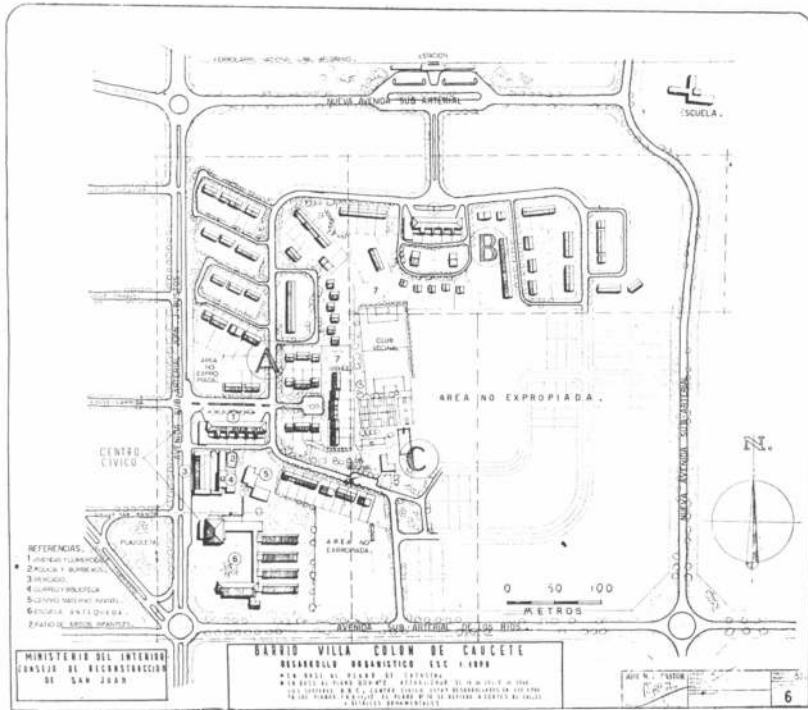
Los seis casos son distintos y por ello más interesantes para extraer conclusiones, aunque al proyectista y director de las obras de los seis barrios así surgidos le haya costado esa circunstancia no pocos dolores de cabeza durante los tres años que han transcurrido, desde que se iniciaran los estudios y proyectos de un millar de viviendas, hasta verlas terminadas y habitadas por hombres, mujeres y niños que parecen hallarse muy a su gusto en las nuevas calles, en las nuevas plazas, así como en las nuevas viviendas y nuevas escuelas construídas conforme al plan regulador que por ley provincial 1254 de 1948 se dió a San Juan.

* REPARCELAMIENTO: remembrement.

(1) Redesarrollo o Remodelación: redevelopment.

PRIMER CASO

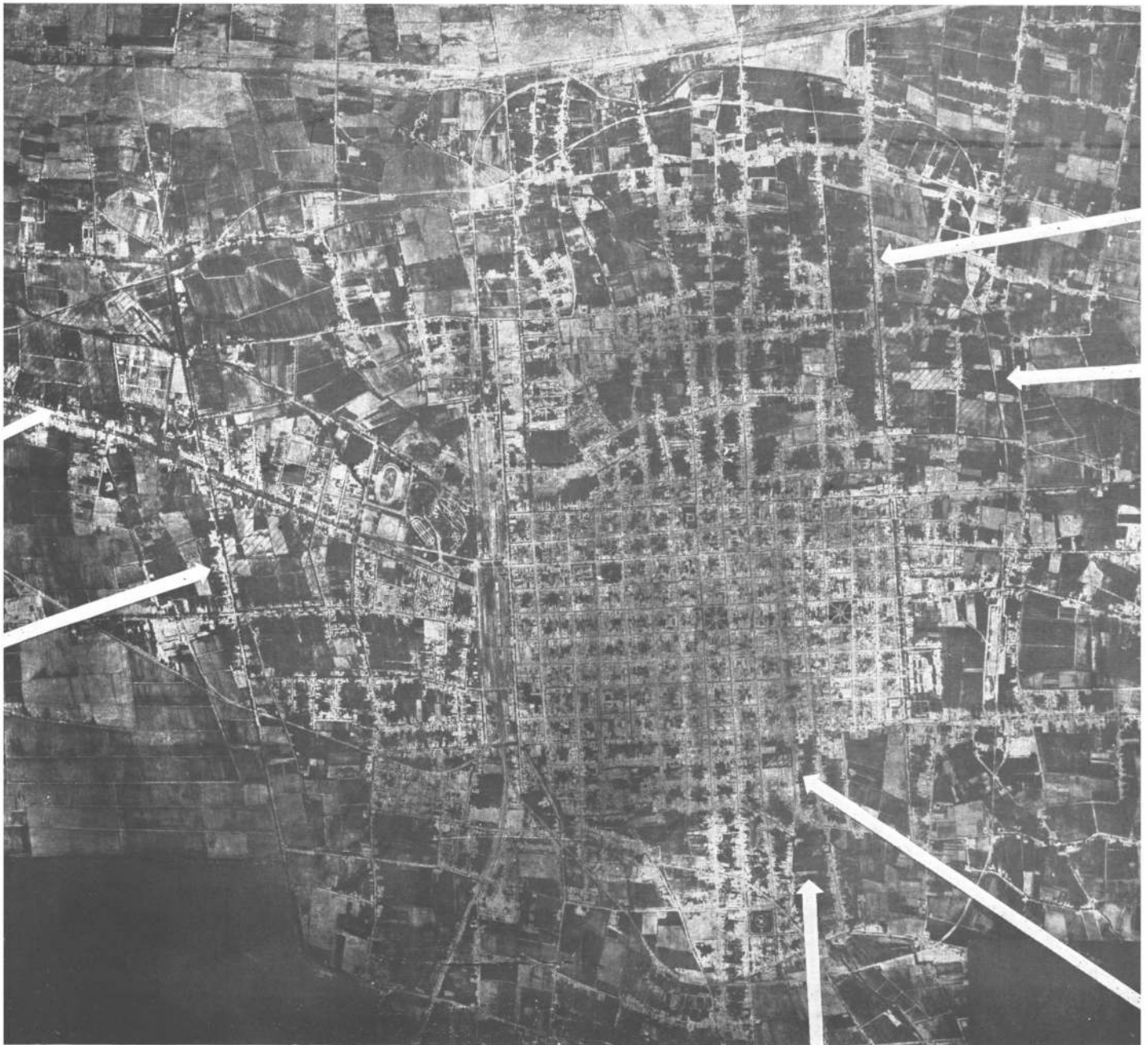
VILLA COLON DE CAUCETE



El caso de Caucete, es el de un reparcelamiento de tierras rurales poco subdivididas para convertirlas en un barrio o *unidad vecinal* del cual están hoy terminadas un grupo de 135 viviendas, y ya se ha habilitado desde hace dos años la escuela primaria. Razones económicas suspendieron la construcción de locales para negocios minoristas y un pequeño mercado de barrio, así como impidieron la construcción del centro cívico de la ciudad (1).

En los planos adjuntos se explica claramente el procedimiento reparcelatorio en el caso de Caucete, que no ofrece dificultad alguna por la poca cantidad de expropiaciones a ejecutar y por no haber prácticamente problemas de desalojos y demoliciones perentorias.

(1) Este centro cívico proyectado por los arquitectos Repossini y Picarel con la supervisión del Arqto. José M. F. Pastor, consta de la Iglesia y sus dependencias, Municipalidad, Registro Civil, Juzgado, Policía y Bomberos, negocios minoristas y oficinas para alquilar, formando un equilibrado conjunto en torno de la plaza principal complementando a ésta con jardines que la convertirían en un parque cívico central.



El reparcelamiento en la ciudad de San Juan

Casos Segundo a Quinto

El reparcelamiento fué aplicado en cuatro vastos sectores de la ciudad, sobre los cuales se desarrollaron luego 7 barrios de viviendas con un número total de 1.200 unidades, todas las cuales, a la fecha de esta publicación se hallan habitadas por más de 5.000 personas. Dichos barrios fueron construídos según los proyectos de desarrollo urbanístico preparados por el arquitecto José M. F. Pastor, y los cuales abarcaron los trazados de calles, nueva subdivisión de la tierra, prescripciones edilicias para la futura edificación y uso de la tierra, y normas directrices para los proyectos de especialidades (pavimentos, obras sanitarias, electricidad arbolado y tratamiento paisajístico). De ese total de viviendas el arquitecto urbanista también proyectó y dirigió la edificación de 547 unidades, que se repartieron así: Desamparados 150 casas, Barrio Residencial 50 casas, Trinidad 77 casas y Concepción 270 casas.

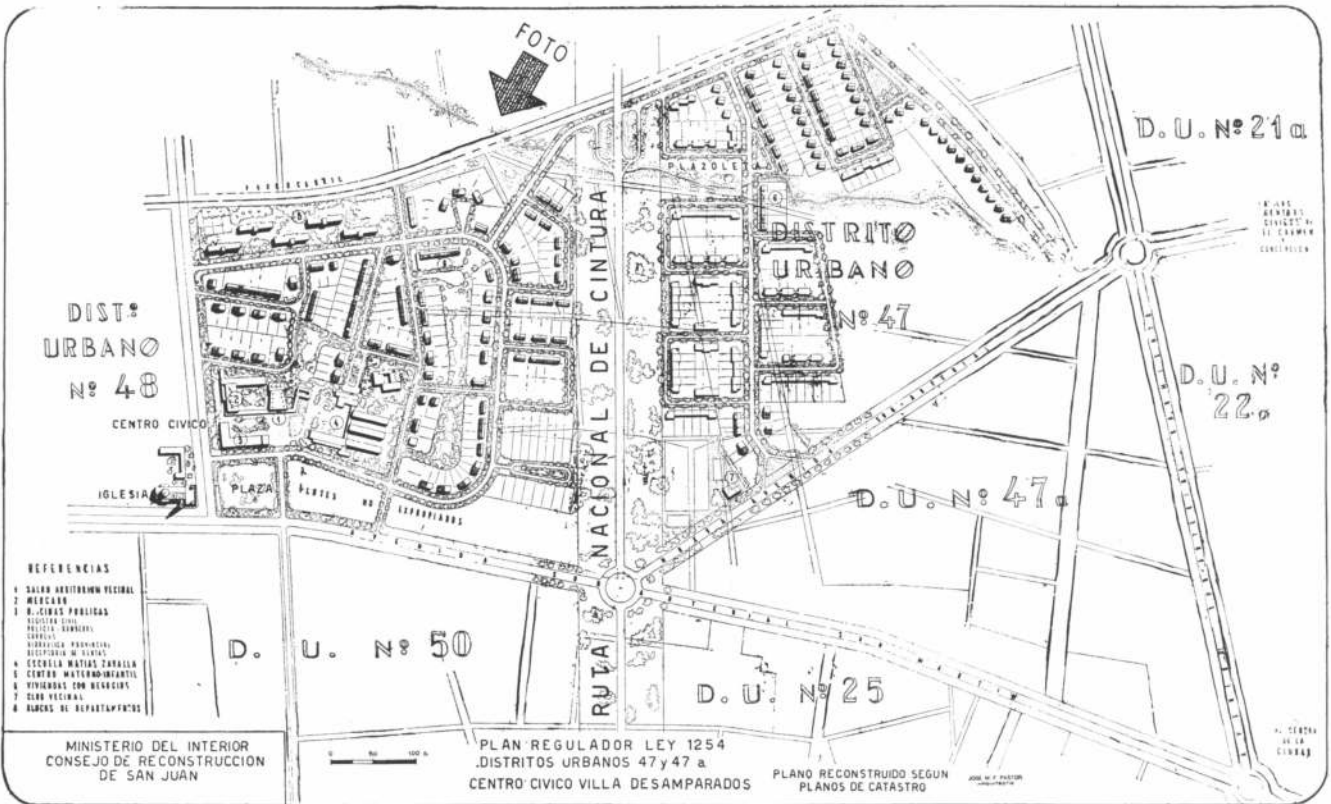
SEGUNDO CASO: DESAMPARADOS - Distrito Urbano 45

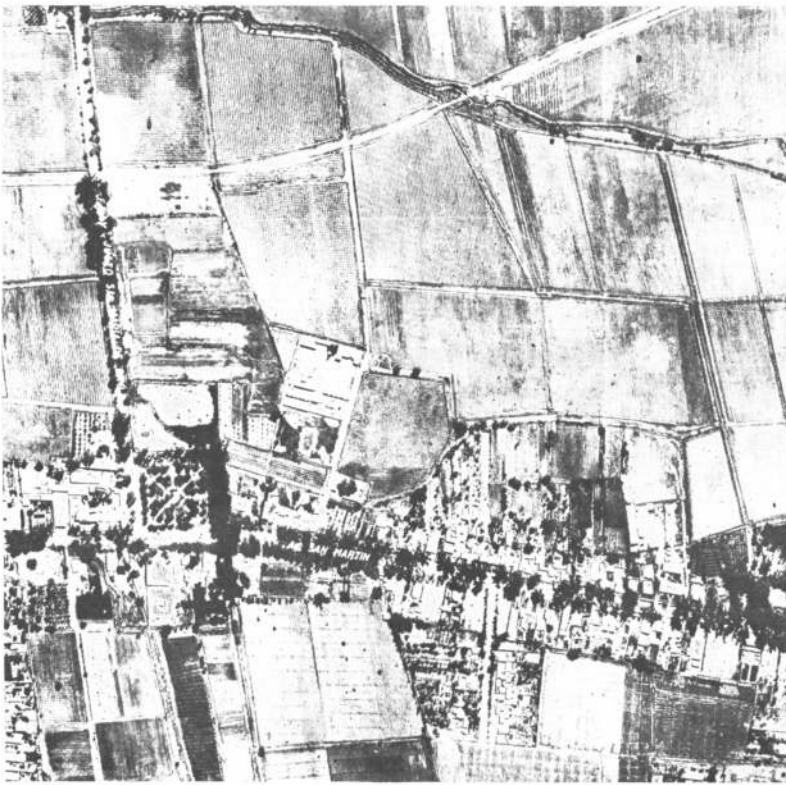
El caso de la *Villa Desamparados* es mixto, ya que en su origen el sector declarado utilidad pública abarcaba lotes pequeños y habitados por muchas familias —por un lado—, mientras por otro se extendían amplios predios rurales. Tomando como base el Plan Regulador aprobado por el Consejo en abril de 1948 y luego sancionado por la ley provincial 1254, el arquitecto urbanista contratado por el consejo, previas minuciosas observaciones oculares realizadas con miembros y funcionarios técnicos del Consejo señaló los distintos sectores susceptibles de ser remodelados de inmediato, partiendo de la idea de hacer, de cada distrito urbano en que se dividió a la ciudad con la trama de avenidas subarteriales, una *unidad vecinal completa*, con su escuela y pequeño centro vecinal (*).

En la Villa de Desamparados se eligió para remodelar el distrito N° 45, el que además debía contener el centro cívico de la villa según el Plan Regulador.

El Consejo encargó un esbozo de remodelación al arquitecto urbanista, y en base al estudio de éste, dictó varias resoluciones designando un equipo de arquitectos para proyectar las viviendas, iglesia, centro cívico, escuela (**).

Mientras el equipo de profesionales así formado preparó los proyectos en sus estudios particulares, el Consejo de Reconstrucción, siguiendo las instrucciones del arquitecto urbanista, obtenía la declaración de utilidad pública de toda la zona reservada y tomaba posesión total (o parcial de algunos predios edificados y habitados, para evitar desalojos) y se hacía cargo de la limpieza, nivelación, extirpación de cultivos, desvío de acequias de riego y demolición de edificaciones, cercos y restos de construcciones derruidas por





Vistas de la remodelación del Distrito Urbano N° 45 en forma de unidad vecinal. En el fondo se observa la arboleda de la Avda. San Martín y de la plaza existente, en torno de la cual se prevé el Centro Cívico, de cuyos edificios ya se ve en la foto la escuela primaria proyectada por el Arqto. Daniel Ramos Correas.

Las viviendas corresponden a un plano "standard" que se repite, pero su agrupación de a dos, de a tres y hasta de a diez, así como su disposición debida al trazado urbanístico quitan al barrio el aspecto monótono que en cambio se observara en la remodelación del distrito N° 13.



el terremoto. Previamente agrimensores del Consejo de Reconstrucción habían mensurado y relevado planialtimétricamente los terrenos. En base al plano así levantado, a las fotografías aéreas (***) y al esbozo general el arquitecto urbanista preparó los planos de *desarrollo urbanístico* en los que a cada arquitecto e ingeniero contratado se le señalaron los límites que su proyecto debía respetar, así como las normas generales para que todas las obras de arquitectura, ingeniería y paisajística concordaran entre sí.

Simultáneamente se programó el *plan de obras*, según el *plan de inversiones*, señalándose las prioridades respectivas, siendo las obras más urgentes un grupo de 150 viviendas y la escuela primaria, que ya están construídas y habilitadas. Para dar una idea de cómo se encajó el desarrollo de cada distrito, transcribimos el programa planteado para Villa Desamparados. (Ver cuadro.)

Infortunadamente razones económicas han retrasado este plan que ya debió haber estado íntegramente cumplido —así como el de toda la reconstrucción—. Sin embargo, el 31 de diciembre de 1952, de la primera etapa se habían completado las 150 viviendas individuales y la escuela, se habían perfilado las calles y construído las instalaciones de aguas corriente y cloacas.

Al igual que se hizo con todos los demás distritos urbanos a reconstruir se convino con las autoridades escolares en reservar un amplio terreno para escuela en el centro del mismo y (de cuyo proyecto "standard" es autor el arquitecto mendocino Daniel Ramos Correas) se previó un grupo de locales para negocios minoristas (de cuyo proyecto "standard" es autor el arquitecto marplatense Raúl Alejandro Camusso).

Aprobado el plan definitivo para remodelar este distrito el Consejo licitó la construcción de las 150 viviendas que, luego de grandes vicisitudes, hoy están terminadas y habitadas. También se han abierto y perfilado las calles, las cuales se han arbolado; se han instalado las redes de agua corriente y cloacas. No se han hecho aún los pavimentos, pero se han construído los cereos y las veredas, por lo que las calles quedan prácticamente completas. Aquí diremos que, previendo lo que siempre suele ocurrir en los barrios cuya urbanización se deja para más tarde, se incluyó, en la misma licitación de las casas a sus correspondientes veredas y cereos totales (de frente, fondos y los lados de los lotes); este procedimiento es aconsejable en todo plan de construcción de viviendas, pues aunque luego no se pavimente la calle, ésta queda ya "armada", tal como la proyectó el urbanista.

VILLA DESAMPARADOS - REMODELACION DISTritos			
Costo estimativo de la primera etapa	1ª Etapa, obras urgentes 1948/49	2ª Etapa, obras Semiurgentes 1949/51	3ª Etapa, obras menos urgentes 1950/1/2/3
* 5.000.000 (1)	150 Viviendas individuales.	(1) 150 Viviendas individuales.	(1) 150 Viviendas en blocks.
* 1.000.000 (3)	Escuela primaria	(3) Jardín de infantes, anexo escuela.	(3) Ampliación de 16 aulas y construcción auditorium.
* 1.500.000 (4)	12 aulas.	—	(4) Ampliación mercado y negocios.
	Mercado vecinal	—	(4) Auditorium comunal.
	10 negocios.	(3) 2da. etapa de arborización.	(3) Jardines, tratamiento paisajístico de plazas y espacios libres.
* 500.000 (3)	Oficinas públicas, policía y bomberos.	(2) Pavimentación de las avenidas.	(2) Mejoramiento de las calles secundarias y "cul-de-sacs".
	Arborización de espacios verdes y cuidado de la plantación.	Iglesia de Ntra. Sra. de Desamparados y dependencias parroquiales.	Ampliación dependencias parroquiales. (Salón de actos).
* 1.500.000 (2)	Apertura y perfilado de calles, obras sanitarias, red eléctrica.	(4) Club vecinal social deportivo, pileta de natación y baños públicos.	(4) Ampliación del club.
* 500.000 (4)	Grupo de negocios minoristas.		

(1) Costo de las viviendas, íntegramente recuperable por medio de la transferencia al Banco Hipotecario Nacional de las Hipotecas de cada comprador.

(2) Obras de urbanización de "mejoramiento de la tierra" cuyo costo es íntegramente recuperable con la ventas de los nuevos lotes.

(3) Costo que en parte puede ser considerado como "mejoramiento" no sólo del "barrio", sino de toda la villa y que debería recogerse mediante una contribución de mejoras.

(4) Obras cuyo costo es íntegramente recuperable mediante explotación o venta.

(*) Varios de esos distritos formarían las cinco "villas" (Desamparados, Santa Lucía, Concepción, El Carmen, Valdivia y Trinidad) que en torno del Casco Urbano integrarían la ciudad de San Juan (Ver Plan Regulador Publicado por "Nuestra Arquitectura", 1949).

(**) Resolución N° 1400 (Expediente N° 5481/48). Programa de edificación de los centros cívicos de Desamparados, Caucete, Santa Lucía y Trinidad. Se resolvió:

- Art. 1º Encomendar al señor Asesor, arquitecto José M. F. Pastor, el programa de edificación para los centros cívicos de Desamparados, Caucete, Santa Lucía y Trinidad, sobre las mismas bases aplicadas al Centro Cívico de Villa Concepción, con cargo de proponer a los respectivos proyectistas.
- Art. 2º Encomendar el proyecto y dirección del conjunto de obras del centro cívico de Caucete a los arquitectos Mauricio J. Repossini y Julio Picarel.
- Art. 3º Encomendar el proyecto y dirección de conjunto de obras del centro cívico de Villa Concepción al Arqto. Federico de Achával.
- Art. 4º La Asesoría Arquitectónica proporcionará a los profesionales encargados por los artículos 2º y 3º, una nómina detallada de los edificios que integrarán los respectivos conjuntos.
- Art. 5º Comuníquese a quienes corresponda.

Resolución N° 1588 (Expediente N° 07088-48). Programa de desarrollo edificatorio para los centros cívicos y parroquiales elaborado por el Arqto. José M. F. Pastor. Afectación de terrenos para los centros de Trinidad, Del Carmen y Valdivia, y confección de proyectos. Se resolvió:

Art. 1º Aprobar el programa de desarrollo edificatorio previsto por

el arquitecto José M. F. Pastor para los CENTROS CÍVICOS Y PARROQUIALES.

- Art. 2º Autorizar a la Presidencia para gestionar del Gobierno Provincial la afectación a expropiación por razones de utilidad pública de las zonas necesarias para el desarrollo de los centros cívicos de TRINIDAD (Manzana delimitada por las calles Mendoza, Frías, Gallo y General Acha), DEL CARMEN (Seis hectáreas al Noroeste de la intersección de las calles Colón y Falucho), VALDIVIA (Diez hectáreas al Noroeste de la intersección de la Avda. Sarmiento y prolongación calle Valdivia), conforme se determina en los planos respectivos.
- Art. 3º Encomendar la confección de los proyectos correspondientes a los centros cívicos a los siguientes profesionales: TRINIDAD: Arqto. Alberto Domínguez Cossio; SANTA LUCIA y DESAMPARADOS: Arqts. Casares, Lanusse, Pieres, Amaya, Devoto y Martín; VALDIVIA y DEL CARMEN: arquitectos Bacigalupo, Comasti y Riópedre.
- Art. 4º Comuníquese a quienes corresponda.

Resolución N° 1757. Programas de desarrollo edificatorio confeccionados por los profesionales designados por Resolución N° 1588 para los centros cívicos de DESAMPARADOS, SANTA LUCIA, VALDIVIA y DEL CARMEN. Se resolvió:

- Art. 1º Aprobar los programas de desarrollo edificatorio confeccionados por los profesionales designados por Resolución N° 1588 para los centros cívicos de Desamparados, Santa Lucía, Valdivia y Del Carmen.
- Art. 2º Incluir dentro del programa contemplado para el centro cívico de Desamparados, la Iglesia y Casa Parroquial.
- Art. 3º Comuníquese a quienes corresponda.

*** Realizadas por el Instituto Fototopográfico Argentino bajo la Dirección del ingeniero Pérez del Cerro.

CASO TERCERO:

TRINIDAD

Distritos 11 y 34

En la villa de Trinidad se remodelaron dos sectores: uno en la parte de la ciudad más poblada (distrito N° 11) y el otro, de mayor extensión, caracterizado como distrito urbano N° 34 en el Plan Regulador, situado más hacia la periferia. Razones económicas impidieron expropiar toda la tierra necesaria y de ambos sectores sólo se han construido, en el primero 27 casas y en el segundo 50, como partes de conjuntos mayores.

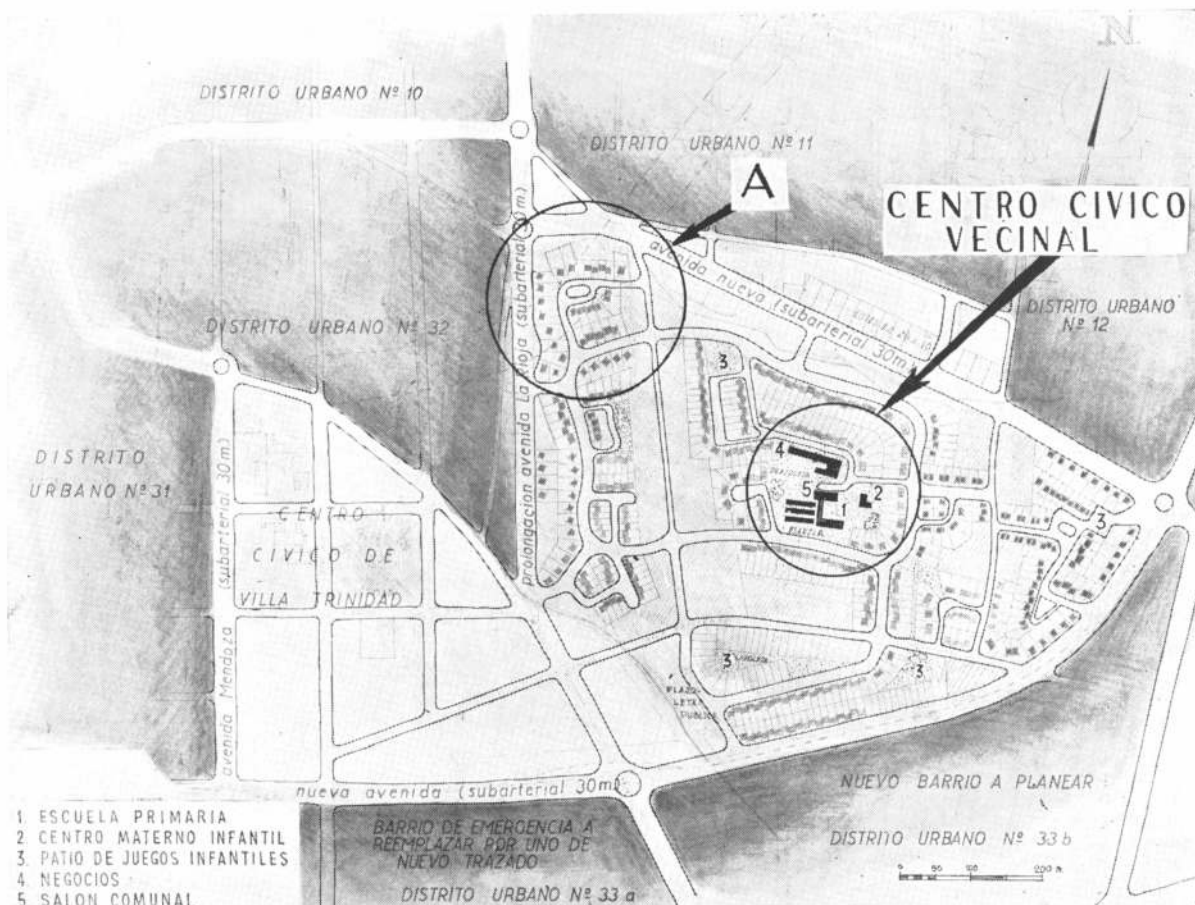
En el distrito N° 11 el reparcelamiento muestra un caso típico de cómo puede lograrse una mayor y mejor resubdivisión de una manzana de ciudades ya desarrolladas simplemente apelando al recurso de un "cul-de-sac" que da acceso al centro de la misma que generalmente se desaprovecha en el trazado "a damero". Este es un sistema que, mediante una reglamentación edificatoria que fije la ocupación máxima del terreno y retiros de fachadas de 3 ó 4 metros, puede transformar barriadas enteras de suburbios en cualquier ciudad existente, convirtiéndolos en barrios higiénicos y estéticamente agradables como se ve en esta muestra de San Juan (ver foto aérea).

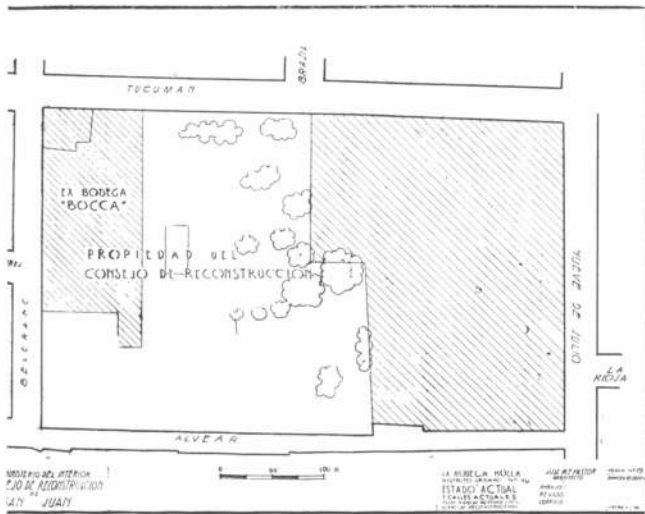
En el distrito urbano N° 34 la idea de la *unidad vecinal* es dominante: el esbozo de remodelación respetaba las calles existentes con sus magníficas arboledas y liberada de expropiación hasta 40m. de profundidad a todos los predios que las bordearan



y que estuvieran edificadas, con lo que se evitaban los inmediatos desalojos en masa. En las tierras no edificadas, baldíos o cultivadas, la nueva trama de calles secundarias se desarrollaba dentro de las avenidas de circunvalación del distrito y en torno de un pequeño centro comercial con sus negocios minoristas y su escuela. Cabe decir aquí que estas escuelas proyectadas por el Arqto. Daniel Ramos Correa de acuerdo con el programa fijado por el Arqto. urbanista del Consejo, no consisten únicamente en aulas, sino que tienen locales para biblioteca, exposiciones y auditorium, dispuestos de tal forma que puedan ser usados comunalmente sin interferir la función de la escuela. Por ello ésta actúa como un pequeño centro vecinal de cultura y reunión populares y esa múltiple función hace al establecimiento educativo más popular y más práctico socialmente considerado.

La foto muestra el sector que en el plano se indica con el círculo. Se construyeron en total 50 viviendas similares a las de los otros barrios.

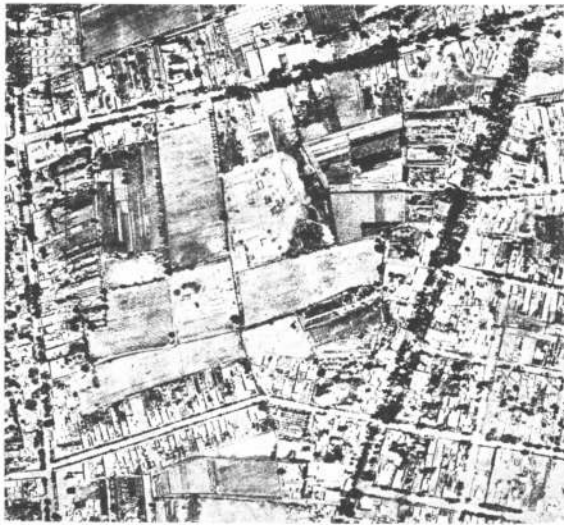




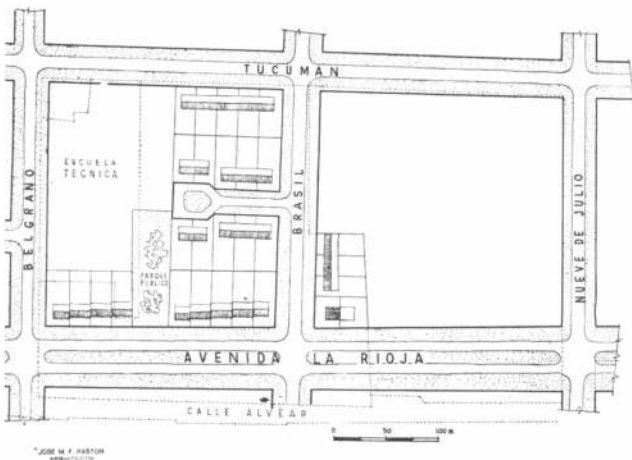
CASO TERCERO - TRINIDAD

Remodelación de una manzana en el distrito urbano N.º 11

Cuando no se puede modificar la cuadrícula existente de calles el reparcelamiento puede aprovechar el corazón de las manzanas y convertirlo en un tranquilo grupo de viviendas como se ha hecho en este caso.



Desamparados - Barrio Residencial (CASO CUARTO)



CASO CUARTO:

DESAMPARADOS

Barrio Residencial

Este otro barrio en la Villa Desamparados, cuyo objeto principal es satisfacer parte de la demanda de viviendas para la clase media más desahogada, pero incapaz económicamente por sí sola de resolver el problema de la casa propia adecuada a su condición social, es el resultado del "reparcelamiento de un reparcelamiento" previo, hecho por personal del Consejo de Reconstrucción sin criterio urbanístico alguno.

Este caso es ilustrativo de cómo los problemas urbanísticos deben ser resueltos por urbanistas y no por simples empleados a quienes se les encarga un proyecto, sin que los funcionarios directivos se pregunten antes *si ese personal está o no experimentado para ello*, aunque posea títulos habilitantes.

Este sector de Villa Desamparados, que en el Plan Regulador definitivo quedó señalado como distrito urbano N° 13 había sido objeto en 1945 de un primer proyecto de remodelación, formulado por el equipo técnico de la Municipalidad de Buenos Aires, bajo la dirección del arquitecto Carlos Mendioroz.

Como se ve en el plano, el esbozo urbanístico era interesante aunque no utilizaba de lo existente más que las calles del contorno; en la época en que este plan fue promulgado (1945) empero, era perfectamente factible. Desvinculados del Consejo los arquitectos urbanistas autores de aquel proyecto, las au-

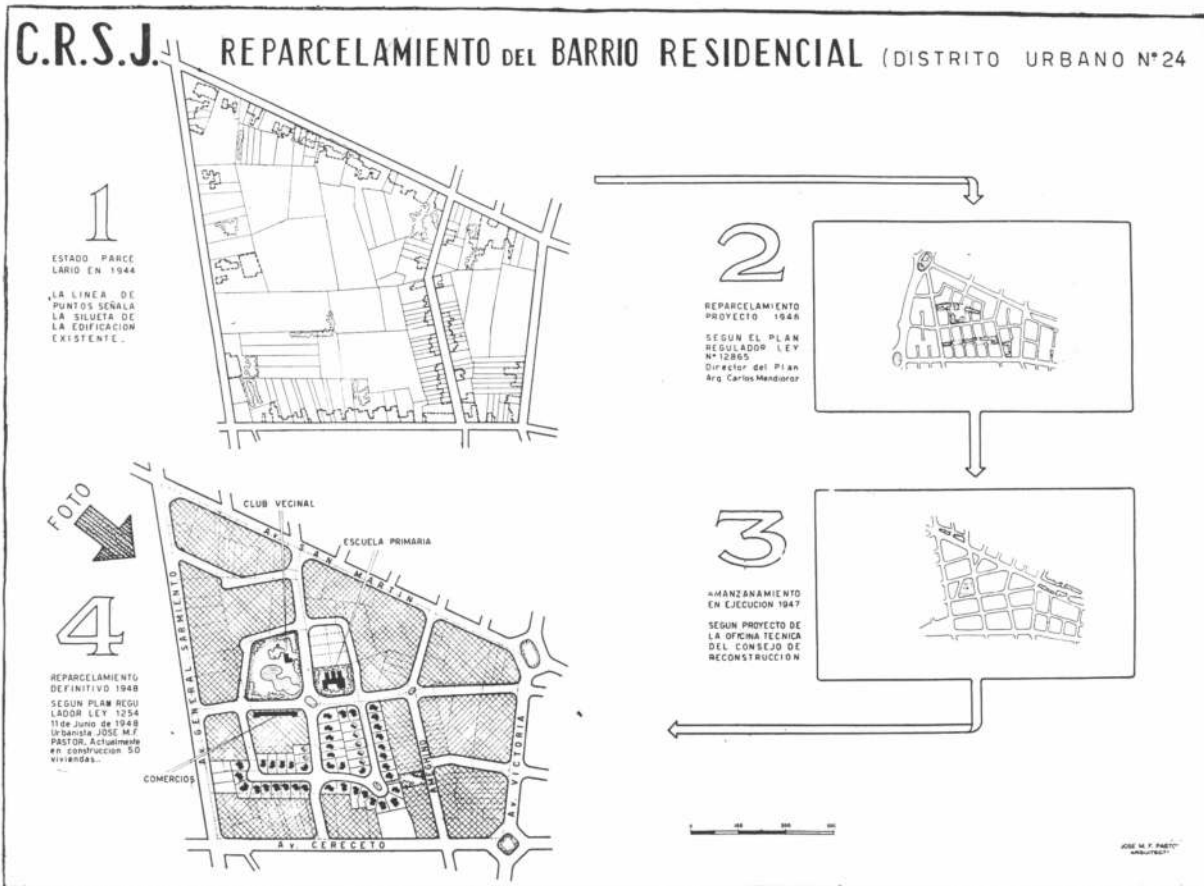
toridades creyeron poder prescindir de ellos y encargaron a empleados de la Dirección Técnica del mismo, totalmente profanos en la materia, el plan de remodelación definitivo no sólo de este sector, sino de toda la ciudad: el resultado fué (previo un éxodo de los pocos arquitectos conscientes que habían quedado como empleados del Consejo y que se negaron a aprobar ese procedimiento) un absurdo e incomprensible plano (1).

Seis meses después, ante el fracaso de ese "reajuste del planeamiento", como así se lo llamó eufemísticamente, el Consejo decidió aceleradamente preparar un esquema de reconstrucción, que aprobó en abril de 1948 y que el 11 de junio de 1948 el P. E. Provincial ratificó con fuerza la ley, como "*Plan Regulador y de Extensión de San Juan*"; entre las obras de desarrollo a ejecutar de inmediato según ese plan, estaba el "barrio residencial" como se había dado en llamar a este sector urbano y se encargó al mismo autor del Plan Regulador, la urgente remodelación y el proyecto de un grupo inicial de 50 viviendas.

Como ya estaban muy adelantadas las expropiaciones de este sector según el primer plano de remodelación y no era posible expropiar todo el distrito para reparcelarlo totalmente, hubo de respetarse parte del "Reparcelamiento" hecho por la Dirección Técnica del Consejo, y así la labor consistió en convertir el vulgar amanzanamiento que ésta había proyectado y comenzador a ejecutar, en algo que se acercara al menos a la idea de la "unidad vecinal".

De todo este distrito urbano, proyectado como unidad vecinal, sólo pudo expropiarse una parte y sobre ella se aplicó el reparcelamiento y se han edificado 50 viviendas próximas a ser habilitadas, en lotes regulares de 300 metros cuadrados como mínimo.

(1) Ver comentario en "La Arquitectura de Hoy", editada en castellano, 1949.



CASO QUINTO:

VILLA CONCEPCION

“unidades vecinales” sobre los cuales se estudiaron sendos planes de reparcelamiento. En uno de los sectores, el distrito 13, el mismo equipo de arquitectos que proyectara el Barrio Residencial bajo la dirección del arquitecto Mendioroz había hecho un proyecto de barrio obrero con excelente criterio urbanístico, como se ve en la figura.

Posteriormente el Consejo, presidido entonces por el Arqto. Livingston, comenzó a desarrollar ese proyecto y llamó a licitación para la construcción de 200 viviendas, y cuando ya estaba todo listo para iniciar las obras, ocurrió lo mismo que con el Barrio Residencial: renunció el citado arquitecto a la presidencia del Consejo y entonces la Dirección Técnica del mismo, asesorando al nuevo presidente, hizo caso omiso de los urbanistas y redujo el proyecto original al amanzanamiento falto de imaginación que se ve en la figura.

En este distrito también le tocó al arquitecto urbanista autor del Plan Regulador “remodelar” lo que la Dirección Técnica había “remodelado”, pero con el inconveniente que a la sazón había 200 viviendas construidas; para peor, era urgente ubicar otras 200 más que ya estaban adjudicadas a una empresa: ésta no podía comenzar las obras porque la Dirección Técnica no sabía dónde ponerlas, pues había olvidado planear 200 lotes más.

Ante el apremio de la empresa, que reclamaba la tierra para comenzar las obras, rápidamente se terminó de expropiar y de preparar los terrenos necesarios y se trató de convertir el conjunto de 400 casas en algo lo más parecido posible a una unidad vecinal, rompiendo también en lo posible la ya iniciada cuadrícula de calles, eliminando al máximo los pavimentos inútiles a que ella obligaba y esforzándose por crear una serie de espacios verdes y un pequeño centro vecinal formado por una escuela, el auditorium, gimnasio y sala de exposiciones, un grupo de negocios minoristas y un pequeño club vecinal. Se proyectó el ensanche de la calle San Martín para convertirla en un amplio “boulevard” flanqueado de espacios verdes (cuya apertura se anuncia para este año de 1953), se hicieron las obras sanitarias, las redes eléctricas y los pavimentos.

En la actualidad hay en ese distrito (N° 13) 400 viviendas de planta baja construidas por el Consejo, y un grupo de 40, de una y dos plantas formando bloques, proyectadas y dirigidas por el que esto escribe, estando hoy las 440 viviendas ocupadas por familias y rodeando a la escuela auditorium, que atiende a más de 400 niños, y cuyo proyecto es del arquitecto Daniels Ramos Correa.

En los otros distritos de Villa Concepción, la reparcelación se hizo con más método, aunque luego en parte se malogró por no haber el Consejo expropiado ordenadamente las tierras necesarias, desafectándolas y dejándolas libradas en gran parte a la especulación privada que las ha loteado en tal forma que ha diferido la posibilidad de que cada distrito urbano del Plan Regulador se desarrolle como una perfecta unidad vecinal.

Sin embargo en una de las partes más densas del distrito urbano N° 16 el reparcelamiento se hizo en base a un esquema previo, que produjo la siguiente resolución del Honorable Consejo:

“SE RESOLVIO: Artículo 1°: Solicitar del Poder Ejecutivo de “la Provincia, se declare zona afectada a expropiación, la delimitada por las calles Avda. 25 de Mayo, Tuenmán, Jorge Newbery y “Avda. San Martín, ubicada en el Barrio de Concepción, con destino “a la construcción de casas económicas para ser adjudicadas a la “clase media y obrera; enviando a sus efectos los antecedentes respectivos.”

(Resolución 975 del 24 de marzo de 1948.)

De inmediato se proyectaron dos tipos básicos de casas y se licitó la construcción de 270 unidades en ese distrito; en julio de 1948 se adjudicaron a un consorcio constructor, comenzándose a trabajar en 1949 luego de preparar los terrenos y de una serie de interferencias y confusiones producidas entre diferentes secciones del Consejo que atendían los problemas técnicos, catastrales y administrativos; esta desorganización no sólo encareció el costo final de las viviendas, sino que produjo movimientos entre los vecinos de la zona que, recelosos y mal informados de lo que se iba hacer, elevaron protestas e hicieron tremenda presión en el Consejo para que no se construyeran allí las viviendas; todo esto malogró en parte el desarrollo de este distrito, pero felizmente pudo llevarse a cabo el plan previsto en una buena extensión del mismo, ubicando en él un grupo de 120 viviendas, mientras el otro grupo de 120 unidades se transfirió al distrito urbano N° 15, sobre tierras no tan densamente pobladas, lo que facilitó su reparcelamiento.

En Villa Concepción se construyó el más grande núcleo de viviendas, que llega a más de 800. Aquí se dieron reunidos todos los matices del reparcelamiento anteriormente descriptos, pues parte de las tierras también había sido “remodelada” por la Dirección Técnica del Consejo en forma similar a la del Barrio Residencial antes explicada, parte era de uso rural y gran parte densamente edificada y habitada.

Se comenzó estudiando una remodelación de los distritos 15, 16 y 17 en torno del área señalada en el plan regulador como “Centro Cívico de Villa Concepción”. Este centro servía a 9 distritos urbanos o

La parte donde pudo aplicarse el reparcelamiento en forma más completa y que por ello interesa en grado mayor como ensayo urbanístico, es la comprendida por las calles Benavidez, Aberastain, Maipú y San Martín. En los planos puede apreciarse la subdivisión existente en 1948 antes de ser reparcelada el área; la foto aérea muestra claramente el uso y edificación de la misma.

En virtud de la resolución 975 del Consejo y de un decreto del P. E. provincial declarando todo el distrito de utilidad pública, se dispuso como norma adoptar el siguiente procedimiento de remodelación urbanística.

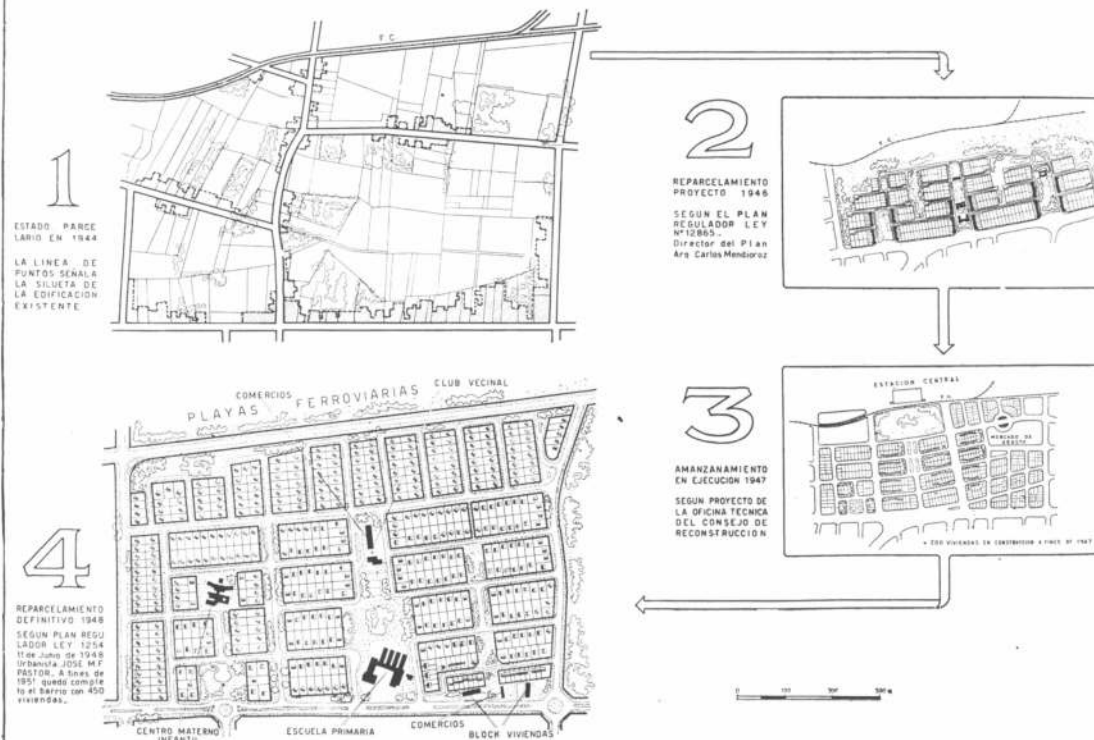
1ª ETAPA: Desarrollo de la zona interior del área, que en ese momento estaba ocupada en su mayor parte por cultivos (viñas y montecillos de frutales desarrollados en los fondos de los lotes que daban sobre las cuatro calles del contorno). La parte de dichos lotes más cercana a las calles y que se encuentra edificada, temporariamente se dejaría sin expropiar en una profundidad de 40 m. pero "afectada a remodelación", de modo que se evitara el inmediato desalojo de numerosas familias que no tenían donde realojarse, pues el resto de la ciudad estaba en ruinas y no había viviendas disponibles.

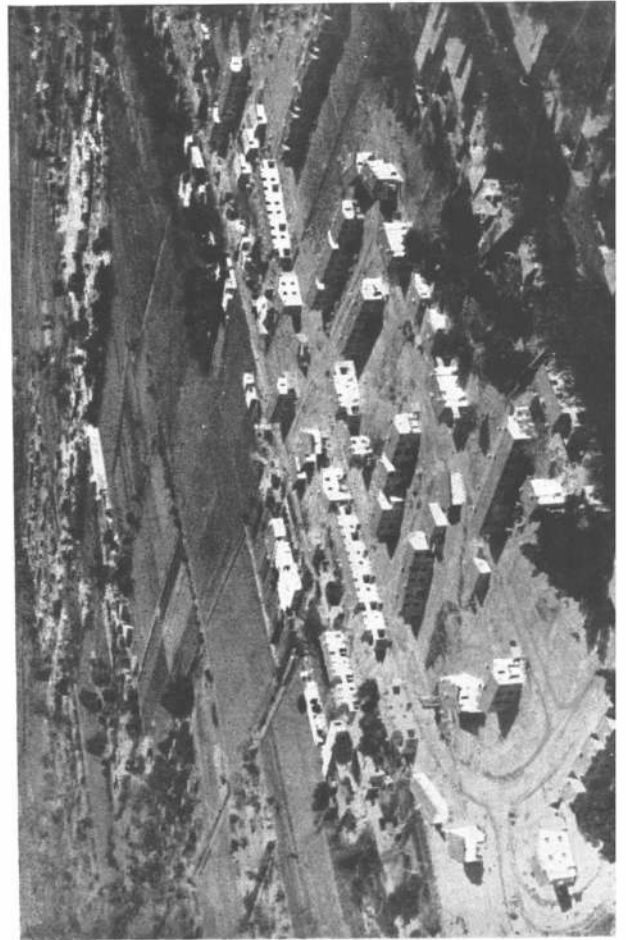
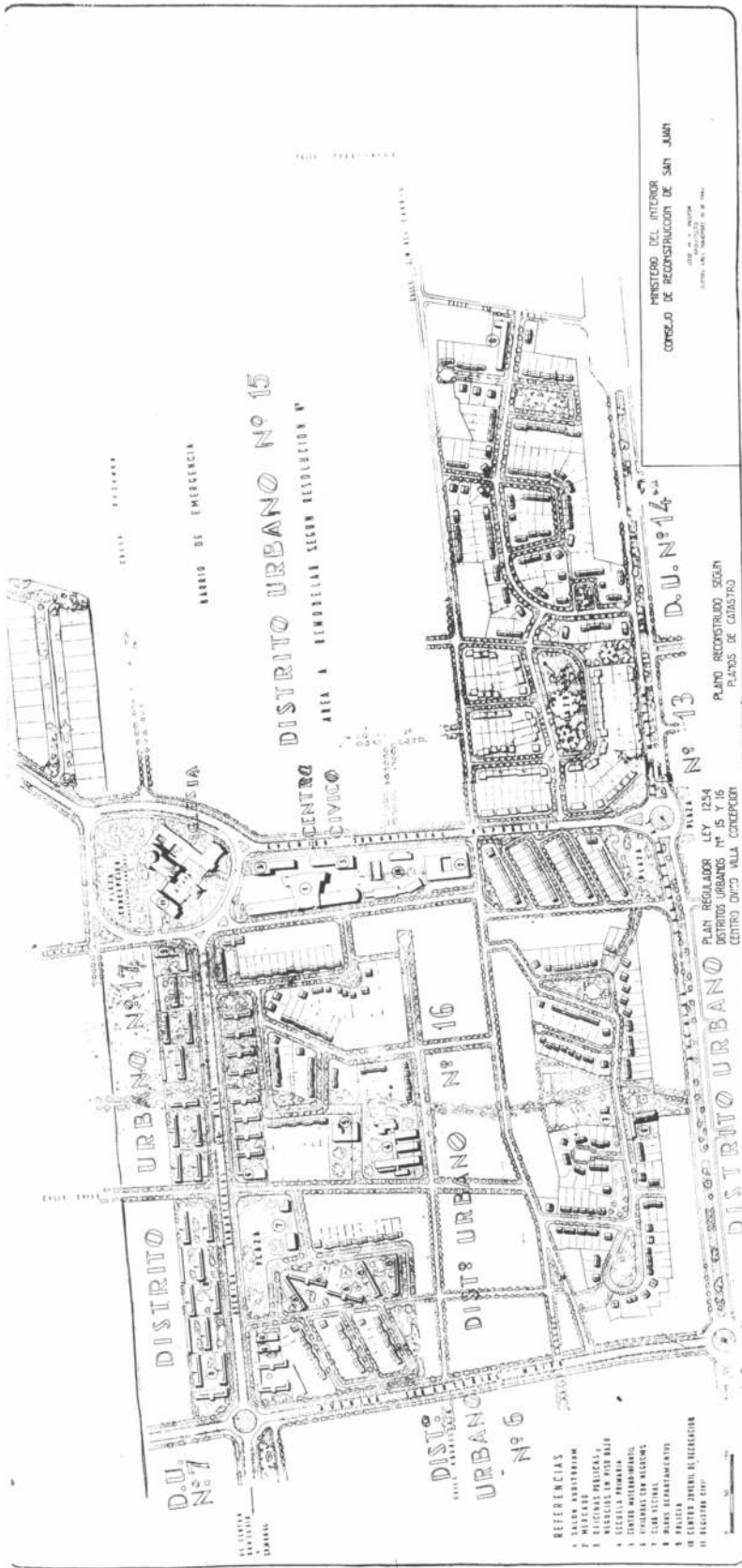
ARRIBA: Vista de la disposición alineada de las 400 casas del distrito 13 (en primer plano). Más atrás se observan las 270 casas de los distritos 15, 16 y 17, desarrolladas sobre el reparcelamiento urbanístico distinto, que evita la monotonía del primero. Hacia el centro se observa la escuela primaria.

ABAJO: Escuela primaria, Gimnasio, Auditorium y Galería de Exposiciones en la Unidad Vecinal formada por los distritos 15, 16, 17 y 13, en los que se construyeron unas mil viviendas estatales.



C.R.S.J. REPARCELAMIENTO DEL BARRIO M.E.D. DE PERON (DISTRITO URBANO Nº 13)





La foto corresponde al sector del distrito N° 17, que se halla inmediatamente arriba en el plano. Nótese el movimiento de las calles y el efecto plástico de la agrupación de viviendas conforme al desarrollo urbanístico.

Las viviendas son de un solo plano "standard" variando únicamente su disposición en grupos.

2ª ETAPA: Edificadas las nuevas casas en la parte central del área, se daría a los habitantes de las casas a expropiar en la periferia, opción para comprar o alquilar temporariamente una de las nuevas casas hechas sobre el nuevo trazado urbanístico. Producido el traslado de esta forma, se procedería a expropiar la periferia y a remodelar los lotes haciéndolos rectangulares y de 15 m. como mínimo de frente sobre las calles del contorno, las cuales deben ensancharse para ser convertidas en avenidas subarteriales según el Plan Regulador. Esta segunda etapa no ha tenido lugar plenamente, pues sólo se han expropiado pocos lotes periféricos, desafectándose los demás, que han quedado así con sus viejos límites, irregulares por demás, y sobre los cuales ya el Consejo ha dado varios permisos de construcción a particulares que sólo pueden hacer disparatadas construcciones entre medianeras, con exageradas falsas cuadradas, como se aprecia en los planos.



Uno de los más grandes inconvenientes que tuvo esta operación re-parcelatoria fué la imposibilidad, según la antigua ley de expropiaciones, de vender con preferencia las nuevas casas y lotes a los mismos dueños de los lotes primitivos. El factor sentimental, de gran poder sugestivo y que debe tenerse muy en cuenta en los reparcelamientos, movía a los vecinos a oponerse a todo intento de reconstrucción que les significara interrumpir la tradición de habitar el solar paterno; la ley, al ordenar que toda tierra expropiada por el fisco sólo podía ser vendida por éste en pública subasta, implicaba para los antiguos vecinos el destierro de su barrio, pues la remodelación misma, al valorizar la nueva subdivisión, haría que los costos en pública subasta resultaren prohibitivos y casi siempre accesibles a compradores que no eran vecinos del barrio.

Fue entonces cuando el arquitecto urbanista propuso al Consejo y éste la aprobó emisionando al presidente para que la gestionara ante el P. E. una "Reglamentación sobre solares familias" que luego se hizo innecesaria al modificarse el procedimiento de adjudicación de nuevas viviendas edificadas sobre terrenos expropiados por el fisco. En la actualidad se han edificado en los distritos 15 y 16 un total de 270 viviendas de una y dos plantas proyectadas y dirigidas por el autor de estas líneas y unas 100 más que ha construido el Gobierno de la provincia; se han edificado dos escuelas, una en el distrito N° 13 y otra en el N° 17; se hicieron las obras sanitarias, arbolado, acequias de riego y en parte la pavimentación e instalaciones eléctricas.

Estos grupos de viviendas de Villa Concepción forman parte de un vasto plan de remodelación, cuyo motivo principal es el centro cívico, conjunto de edificios previsto en el lugar donde primitivamente estuvo la primera ciudad de San Juan desde la fundación por Juan Jufre en 1561, cuyo monumento presidiría el centro cívico, en el atrio de la futura iglesia de Concepción. (1)

(1) Los edificios de este conjunto han sido proyectados por el arquitecto Federico de Achával y Marcelo González Pondal, estando los planos y documentación técnica lista para licitar e iniciar las obras en cualquier momento.

CONCLUSION

Hemos descrito someramente *uno de los aspectos* de la reconstrucción de San Juan haciendo notar tanto el anverso de las realizaciones efectivas, como el reverso de la medalla, al puntualizar algunos —no todos, en verdad— de los obstáculos e inconvenientes con que ha debido luchar en este gran experimento que *era y sigue siendo la piedra de toque del plancamiento urbanístico nacional*. Creemos que al hacerlo así contribuimos a mantener alerta a los futuros urbanistas y planificadores en cuanto a lo arduo de su tarea, que dista mucho de ser fácil en todo el mundo y tanto más en nuestro medio. Al mismo tiempo creemos que al apuntar esos inconvenientes y mostrar cómo han sido superados total o parcialmente en forma de obras realizadas, se infundirá en esos mismos futuros urbanistas y planificadores la confianza de ganar la partida cuando se emprende la tarea con fe en el pueblo y en las reacciones de éste frente al urbanismo y a la arquitectura realísticas y contemporáneas, aun a pesar de la actitud negativa de ciertos efímeros funcionarios de escasa visión y fe en el pueblo a que deben servir.

José M. F. Pastor

c. e. a.

centro
estudiantes
de arquitectura

EL ESPACIO-TIEMPO Y SU REPRESENTACION EN ARQUITECTURA

Problema filosófico

Las nociones de espacio y de tiempo no son por cierto de las más sencillas. Ellas han sido problema permanente en la historia del espíritu humano. Muchos han concebido y conciben el espacio y el tiempo como realidades autónomas en su totalidad y continuidad infinitas; como algo que exista independientemente del hombre y contenga todos los hechos y objetos posibles de la experiencia.

Pero a los primeros se les puede hacer observar que un espacio y un tiempo en sí, no pueden existir, ya que suponiendo anulados todos los objetos y las sucesiones es inconcebible un continente sin contenido: un tiempo que carente de sucesos fluya igualmente, o un espacio que carezca de objetos.

Por otra parte queda siempre la objeción fundamental de que una realidad fuera del hombre no puede existir, por cuanto la manera de funcionar de nuestros órganos es ésta y no otra y la manera de funcionar de nuestro intelecto es ésta y no otra; razón por la cual un objeto para nuestros sentidos es duro, poroso, de una cierta forma, etc., pero en sí podría ser distinto.

A los otros se les puede objetar que los espacios y los tiempos particulares son partes que suponen el todo y son intuibles en cuanto es intuible la totalidad de la cual son partícipes.

Pero hemos visto antes que espacio y tiempo como realidades en sí, no pueden existir. ¿Y entonces? Entonces espacio y tiempo no son sino que leyes ineliminables de nuestra actividad intuitiva. Es propiedad intrínseca de nuestro intelecto de funcionar así: que todos los objetos que se nos presentan en la experiencia no puedan sino estar colocados más que a la derecha o a la izquierda, arriba o abajo; antes o después o contemporáneamente a otros.

Es decir que el espacio y el tiempo no son condiciones de la existencia de las cosas sino medios de manifestarse a nosotros a través de los sentidos.

Dimensiones del espacio

La geometría euclidiana, que ha sido la única geometría válida a lo largo de 2000 años, y cuyos principios son todavía hoy aplicados por la casi totalidad de las sociedades civilizadas atribuía al espacio tres dimensiones: ancho, alto y profundidad.

Pero después de los estudios realizados independientemente de los principios de Euclides y que se han concretado en la teoría de la realidad ha sido demostrada matemáticamente la posibilidad de la existencia de espacios a 4-5 ... n dimensiones.

Pero esto desde un punto de vista teórico-matemático.

Vamos al espacio corriente, al espacio en el cual construimos y en el cual viven nuestras arquitecturas.

Es físicamente cierto que para la apreciación espacial de un objeto necesitamos cuatro coordenadas: ancho, alto, profundidad y otra variable no homogénea con las anteriores y que es el tiempo.

Hemos hablado antes de espacio y de tiempo. En realidad ha sido una distinción puramente analítica surgida de la necesidad del estudio. Hemos distinguido y separado lo que en la realidad es unidad dinámica.

Si espacio y tiempo son intuiciones que automáticamente se realizan en cuanto tomemos contacto con la realidad, entonces no pueden estar separadas la una de la otra, ni una venir antes que la otra.

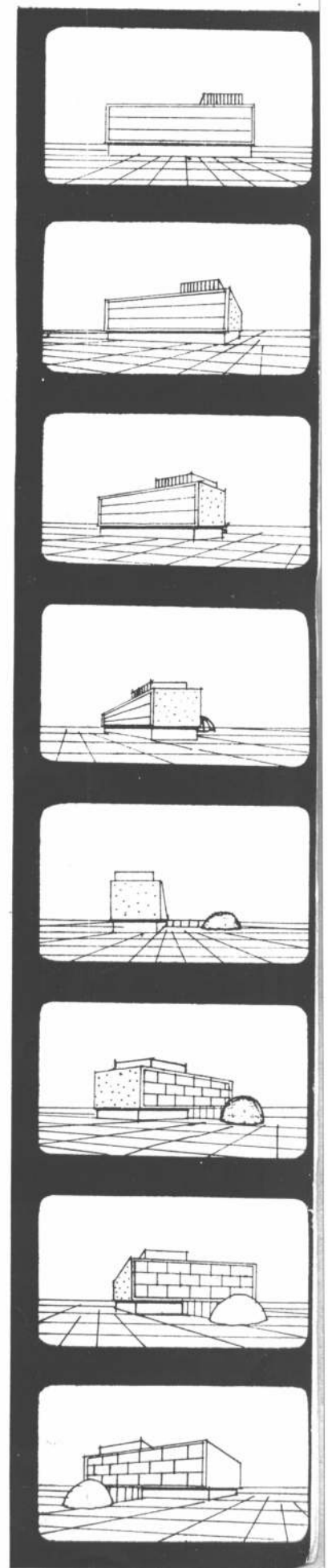
No existe espacio sin tiempo, ni tiempo sin espacio. Existe el espacio-tiempo, síntesis a priori de nuestras actividades intuitivas.

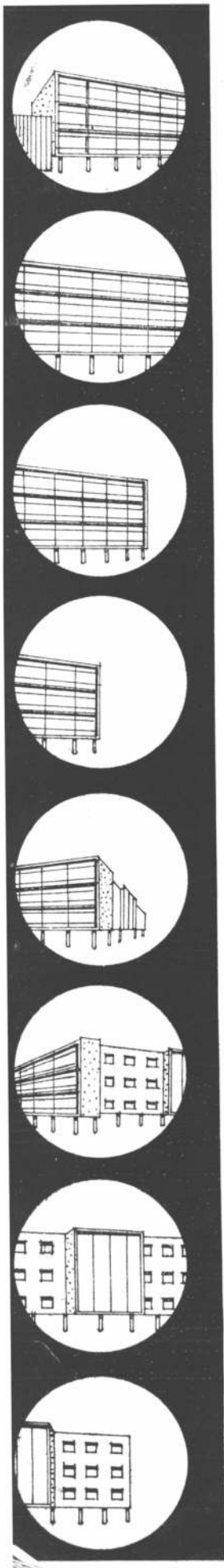
El espacio se conoce porque algo se mueve; el objeto con relación al espectador, o el espectador con relación al objeto o los dos con relación a otros objetos.

Hemos dicho antes que esto era físicamente cierto.

En realidad, si suponemos nuestra vista fija sobre un objeto (y podemos en

Diciembre





cualquier momento realizar esta experiencia) en cuanto nos desacostumbremos a nuestras visiones comunes que se realizan en movimiento notaremos que el objeto pierde profundidad y se nos aparece como extensión finita en dos dimensiones.

Es decir, que el movimiento, función del tiempo, hace posible la apreciación de las tres dimensiones clásicas. Pero si esto es cierto surge nuestro

Problema arquitectónico

Representar por medio de una superficie (2 dimensiones) el espacio a cuatro dimensiones. En el estado actual de nuestros conocimientos gráficos creo que esto se puede lograr por medio de perspectivas dinámicas dispuestas en orden filmico.

El procedimiento será éste: partiendo de un punto daremos gráficamente vuelta al edificio y penetraremos en él trazando constantemente visuales a una distancia relativamente pequeña.

El punto de vista dinámico estará situado en una posición normal: a la altura del ojo humano o algo más bajo si se trata de visiones múltiples realizadas desde un coche en movimiento.

Posiblemente serán en colores, colores naturales, de manera que se tenga una impresión cromática total parecida a la real, sin entrar lógicamente en detalles. Todas estas perspectivas en cadena las dispondremos sobre nuestra hoja de dibujo en forma conveniente; es decir por medio de un "montaje" apropiado les daremos el ritmo necesario. Si suponemos estar mirando a una distancia relativamente grande nuestro edificio tendremos variaciones visuales menores con relación a una apreciación hecha en detalle. En aquel caso las perspectivas tendrán un ritmo lento; en este último dinámico, y su dinamismo podrá ser obtenido multiplicando las visiones y trazando visuales mucho más numerosas y regulando la distancia sobre el papel entre los cuadros.

La lógica discontinuidad que existe entre perspectiva y perspectiva no es un defecto: al contrario, deja parte del trabajo de montaje a quienes las miren y les da la sensación de estar empleando sus facultades físico-psíquicas en un acto conscientemente buscado.

La necesidad de dibujar 10 - 15 - 20 perspectivas no es, como aparentemente puede parecer, muy complicado.

Evidentemente, por cuanto hemos dicho, estas perspectivas no podrán ser nunca de tamaño gigante. Tendrán, por ejemplo, aproximadamente 10 cm x 10 cm ó 10 cm x 15 cm. Además no serán perspectivas hechas con método; bastarán como única guía y ayuda los puntos de fuga principales.

El estudiante que no esté familiarizado con dibujos en perspectiva, o más bien, que no se esfuerce en familiarizarse con ellos no puede realizar este trabajo; pero también este mismo estudiante se ha equivocado de carrera.

Nos queda por analizar, como medio de representación del espacio-tiempo en arquitectura el valor de la maqueta. Podría parecer a primera vista que la maqueta, siempre que se mire con el ojo aproximadamente tangente al plano-tierra y se haga rotar lentamente sobre sí misma, sea lo ideal; pero tiene dos graves defectos.

El primero es la imposibilidad de una apreciación espacio-temporal de los interiores. A lo sumo serviría para los planos y los volúmenes exteriores. El segundo consiste en la dificultad de una apreciación óptima a causa de sus proporciones reales y de su escala ficticia.

Más interesante sería fotografiar la maqueta y realizar el mismo trabajo que hemos analizado anteriormente con las perspectivas; pero desde un punto de vista teórico es lo mismo, mientras que desde un punto de vista práctico es negativo.

El uso sistemático de fotografías de maquetas es didácticamente no aconsejable; aparte de su dificultad económica tiene el inconveniente de eliminar el trabajo personal del dibujante y el esfuerzo para que vea la realidad con sus propios ojos y de imposibilitar a que se llegue a aquella identidad ideal entre lo que se pensó y lo que fué en la realidad.

Ciertamente la construcción de maquetas y el trabajo fotográfico pueden servir como base experimental.

Pero el trabajo principal lo hemos descrito al principio. En esa forma descubriremos el aspecto real de nuestros edificios, tocaremos con nuestros ojos todos sus órganos y los conoceremos en todos sus detalles.

mario triepi.

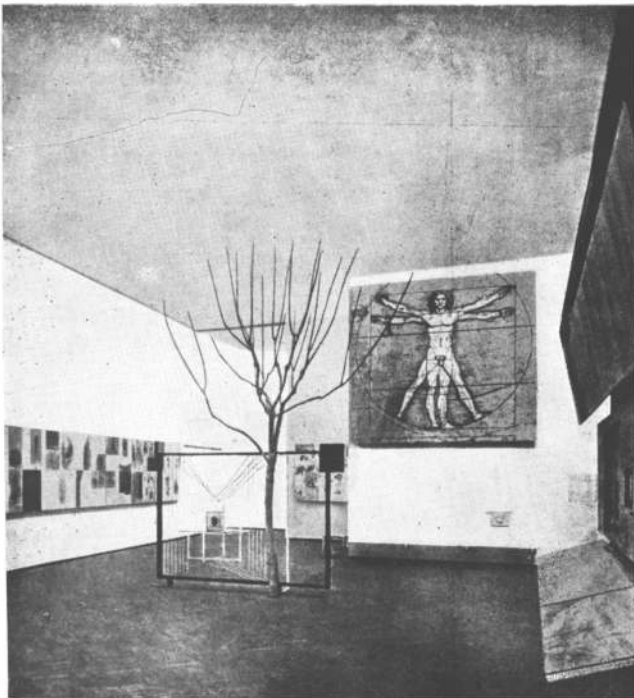
Quizás sean pocas las figuras de arquitectos de este último medio siglo que, como Pagano, podrían servir de escuela a nuestras generaciones. Quisiéramos prescindir de recordar aquí sus obras: la universidad Bocconi en Milán, la exposición de aeronáutica, el instituto de física de la universidad de Roma, la sala leonardesca, son muy conocidas, como sus otros trabajos de arquitecto, y su nombre va asociado a tal cantidad de manifestaciones, de obras y de hechos que nos resultaría imposible nombrarlas.

Quien además haya sabido apreciar el valor del aporte polémico, creativo y crítico de "Casabella" en años tan difíciles para Italia como 1930-1943, quien haya visto cambiarse el rumbo de revistas como Domus, quien haya leído sus artículos publicados y los hasta hace muy poco inéditos, tendrá también una idea de sus actividades como escritor, periodista y poeta.

Lo que fuera de Italia no se conoce de Pagano, es lo que más vale en él: el hombre. Esta figura que nos aparece hoy como gigantesca imagen de maestro y de mártir, la del hombre que no conoció compromisos consigo mismo ni con los demás, que tres días antes de la muerte escribe —en un papelito robado no se sabe en donde— palabras tan inflamadas como las de sus mejores años de libertad, cuyo espíritu no fué doblegado nunca ni aun cuando su cuerpo fué destrozado por los golpes de los zapatos ferrados de sus guardianes. En una línea de conducta que dejó más de una vez desconcertados hasta a sus amigos más íntimos, cuya consecuencia y coherencia e integridad eran tan grandes que podían escaparse a la comprensión inmediata, Pagano podría ser el símbolo del rescate de una época pasada y la insignia de una futura; versión reciente e increíble del sacrificio del hombre por el hombre.

Adherido al partido fascista de las primeras épocas, mientras creyó en sus postulados sociales, prefirió luego no retirarse a una cómoda posición de abstención frente a una situación de opresión política siempre mayor: con un valor que puede medir el que conoce los hechos andados no calló ni dejó de obrar nunca, y sus polémicas leídas hoy y pensadas en aquellos años no pueden sino escalofriar por su temeridad.

Frente a los pontífices del monumentalismo imperial, comodamente protegidos en la más absoluta seguridad proporcionada por el aco-



GIUSEPPE PAGANO POGATSCHING

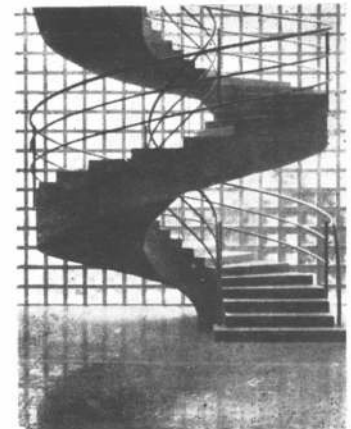
Parenzo (Italia) - 20 agosto 1896

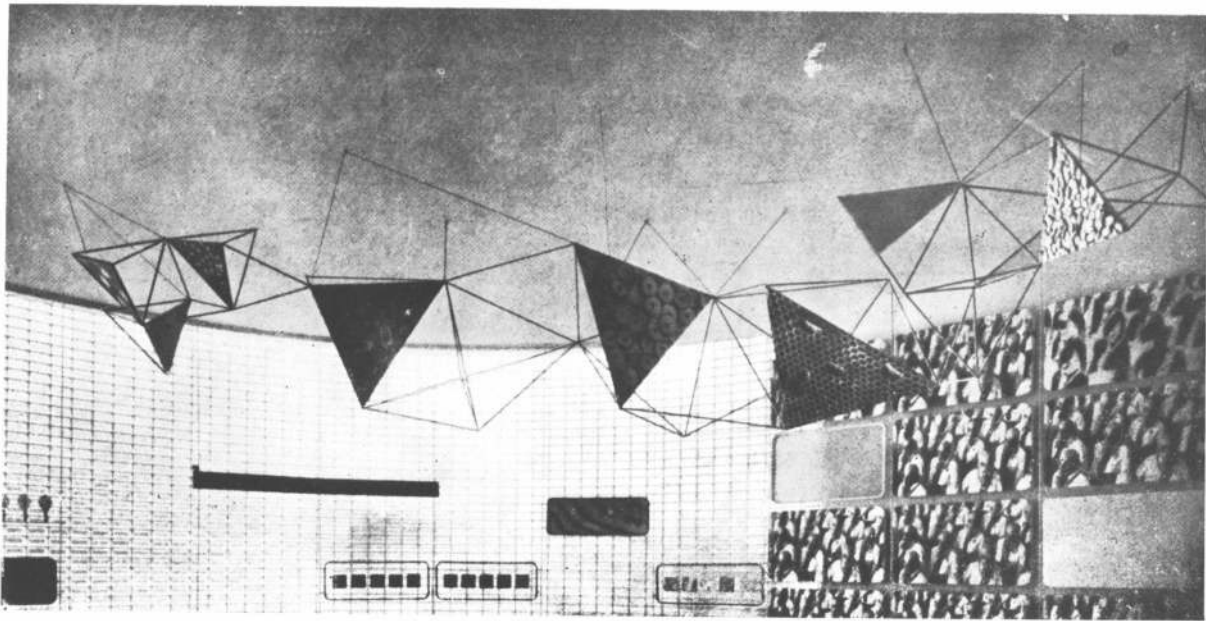
Campo de concentración de Mathausen

22 (?) abril 1945.

Para una bibliografía de Pagano, ver:

- monografía ed. Domus: Giuseppe Pagano Pogatsching, architetture e scritti, Milano 1947.
- edic. Casabella, año 1930-1943 (el último número fué suprimido por los nazis).
- G. Pagano y G. Daniel: Architettura rurale italiana, Milano 1936.
- Bruzo Zevi: Storia dell'architettura moderna, Torino 1950.
- Bruno Zevi: Architettura e storiografia, Milano 1952.



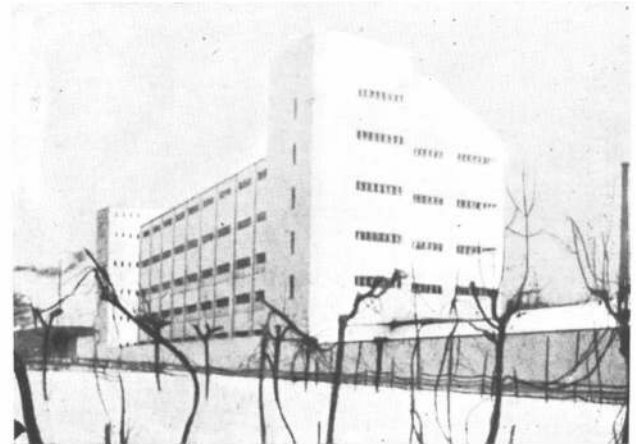


modo y la glorificación sistemática del régimen, Pagano gritó y dijo e hizo hasta que entendié que ya no era posible la convivencia. Entonces abandonó el campo y pasó a una acción más directa de rebeldía. Detenido y torturado una primera vez en Carrara, pasó meses en la cárcel penitenciaria en Brescia. Allí, junto con su perfecto plan de evasión, junto con el levantamiento moral de todos los trescientos prisioneros políticos de la cárcel y su organización, pensaba en casas prefabricadas, dibujaba elementos para construir la casa del hombre, para proporcionar a todos y con rapidez aquel confort medio para el cual luchó toda su vida en desesperada batalla contra el despilfarro de los monumentos. Y pensó y escribió de la futura reconstrucción de Europa. Y escribió aquel "viaje a la ciudad del futuro" que no nos llegó, pero del que sabemos trasuntaba todavía fuerza y optimismo como en los años mejores.

Se fugó, e hizo fugar a trescientos presos. Organizó grupos de rebeldía en la zona de Milán, mientras seguía escribiendo, pensando y proyectando; detenido nuevamente y deportado a Alemania, en Mathausen y en Mielch siguió pensando y creando en su mente a la vez que trabajó en las minas en forma increíble, casi como desafío a sus mismos verdugos. Después de haber sido masacrado a golpes siguió trabajando el día entero con varios huesos rotos como en un último desafío; luego presintió el fin. Al pasar frente a un colega de Milán (Nardini), deportado con él, le dijo: "Se terminó, ya no doy más". Aunque quizás sentía que en realidad para hombres como él, la vida no se termina nunca.

En el torbellino de polémicas más o menos estériles, entre palabras más o menos altisonantes e inútiles, forma y contenido, racionalismo organicismo, constructivismo, funcionalismo y en ese entonces también futurismo, las palabras de Pagano y su acción, dirigidos siempre y directamente al hombre y a su existencia como individuo y en núcleos sociales nos aparecen ancla segura a la que podemos aferrarnos nosotros hoy más que nunca. Su optimismo fecundo, su actividad inagotable, sus palabras fuertes aun cuando nada castizas, su coherencia e influenciablez, su enseñanza en el trabajo de colaboración, su desinterés personal, son ejemplo al que todos debemos inspirarnos, so pena de sucumbir.

gian lodovico peani.



OTIS

EMBLEMA SUPREMO EN ASCENSORES



PREMOL

OFRECE EL NUEVO TIPO DE
LOSA **PREMOL 50**
SIN ENCOFRADO

- LISTA PARA COLOCAR EN TECHOS Y ENTREPISOS
- GARANTIZAMOS LA CARGA REGLAMENTARIA DE 520 KGS. POR M².
- APROBADA POR MUNICIPALIDADES Y EL BANCO HIPOTEC. NACIONAL
- GRATIS CALCULOS Y PLANOS MUNICIP. DE LA ESTRUCTURA COMPLETA
- DESCUENTOS PARA PROFESIONALES

PRECIOS DEL M² SEGUN LARGO DE VIGUETAS

Hasta 2,45	\$ 60.-
De 2,45 a 2,95	\$ 61.-
.. 2,96 .. 3,40	\$ 63.-
.. 3,41 .. 3,95	\$ 64.50
.. 3,96 .. 4,35	\$ 66.50
.. 4,36 .. 4,75	\$ 68.-
.. 4,76 .. 5.-	\$ 70.50
.. 5,01 .. 5,40	\$ 78.50

Se construyen hasta
6,30 metros de largo

"LLAMARADA"

UN ORGULLO DE LA INDUSTRIA NACIONAL



Seguras - Económicas - Rendidoras
A GAS y GAS ENVASADO

FABRICANTE:

PEDRO FUNDUKLIAN
OLAYA 1042 BUENOS AIRES

OFICINAS

DIAGONAL NORTE 943 - T. E. 35-5388 - B. AIRES

FABRICA

AV. DE LOS CONSTITUYENTES 6980 - SAN MARTIN

— NUESTRA **XXI**
ARQUITECTURA



PRODUCTOS DURABEL

Hijos de PABLO CONCARO

SOCIEDAD DE RESPONSABILIDAD LIMITADA - CAPITAL \$ 1.000.000

CORRESPONDENCIA
CASILLA DE CORREO N° 20
BERNAL
F. C. S.

AVDA. LOS QUILMES Y LINIERS
(RUTA NACIONAL N° 2 - KILOMETRO 17365)
QUILMES
F. C. S.

U. T. 202 (BERNAL) 0149

LA CONSTRUCCION EN...


(Viene de al pág. XVIII)

las posibilidades del país, se trata de estirar al máximo el rendimiento de los fondos y de los materiales. Los prototipos que hemos visitado en Constructa demuestran brillantemente que con un poco de inventiva se puede reducir el cubo de espacio habitable sin que infaliblemente se traduzca en apañamiento y falta de confort. Un artículo publicado anteriormente en "L'Habitation" (1) comenta precisamente los planos expuestos en esa sección de la muestra; allí se hacía resaltar la tendencia a reducir las superficies y el éxito que corona las tentativas en ese sentido de los arquitectos alemanes.

Una subsección especial, dirigida a los partidarios de la pequeña casa familiar —una aspiración que tiene tantos adeptos en Alemania Occidental como entre nosotros, los belgas—, muestra cinco casas individuales en tamaño natural con superficie habitable de 62 a 95 metros cuadrados. Una sola estaba construida con materiales tradicionales, habiéndose utilizado para las otras un sistema de bloques de cemento.

Lo que más nos ha impresionado al visitar las tres secciones descriptas es el hecho de que la masa —y sobre todo los jóvenes— dan mucha más importancia a la disposición de los interiores que en muchos otros países. Además, los alemanes dan pruebas de un gusto muy formado y de una marcada tendencia hacia lo simple y lo bello. La disposición

(Sigue en la pág. XXVI)



JENSEN
HERRAJES PARA LA CONSTRUCCION

EXPOSICION Y VENTAS:
MONTEVIDEO 843 - T.E. 42-2000 - BS. AIRES



Prepárese para el Verano

PILETAS DE NATACION LANDINI

marca depositada

Desconfíe de las imitaciones

Construcción rápida y garantida por CONTRATO

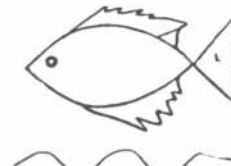
Cualquier forma y medida

Raniero LANDINI Mediano

Consúltenos por teléfono

743 - 4142

único teléfono



O. Andrade 463

ACASSUSO

AVISOS CLASIFICADOS

**PINTURERIA y
PAPELERIA DEL NORTE**

Variado surtido
de papeles pin-
tados. Las últi-
mas novedades

en **TEKKO y
SALUBRA**

Vicente Biagini y Hnos.

PARAGUAY 1126
T. A. 41 - 2425
Buenos Aires



**PROTEJA
SU TECHO
PINTANDOLO
CON**

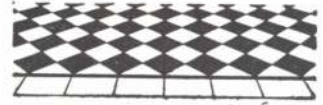
GRAFISOL

PRESEVA Y EMBELLECE
Solicite folletos con colores
Fco. J. COPPINI
CHACABUCO 82 - T. A. 33, Av. 9678

MOSAICOS

E. ALFREDO QUADRI
Fundada en el año 1874

Avenida Angel Gallardo 160
(antes Chubut)
(Lindando con el P. Centenario)
T. E. 88, Gascón 0301-2564



CASA FUNDADA
EN EL AÑO 1897

★ **CORTINAS**
★ **PERSIANAS**

V. LABANDEIRA (H) & Cia.

S.R.L. - CAP. \$ 350.000
ESCRITORIO:
SAN JUAN 1225 - T. E. 23-7000
FABRICA:
SANTO DOMINGO 3019/25 - T. E. 21-3413

A. G. A.

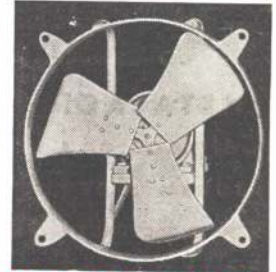
PARQUETS



CONCEPCION ARENAL 1748
T. E. 76 - 3134

EXTRACTORES DE AIRE "NELSON"

Aplicables
a cualquier
ambiente
y en todo
diámetro



Fabricantes

TALLERES ELECTROMECANICOS "NELSON"
SOC. RESP. LTDA - CAP. \$ 120.000
BOLIVAR 825-39 33 - 0132



**TODO PARA SU
CHIMENEA
EN HIERRO FORJADO
ARTISTICAMENTE A MANO**

JOSÉ THENÉE

AV. BELGRANO 774

**35000 ARTEFACTOS EN
EXPOSICION PERMANENTE**



MATAFUEGOS

"DRAGO"

AYACUCHO 1045

T. E. 42-5829 Bs. As.

"LA CASA DE LAS COCINAS"

●
**A GAS
Y SUPERGAS
A CARBON
Y LEÑA**



●
FABRICANTES
ESPECIALISTAS

CAVEDO, GONZALEZ & Cia.
Pto. LUIS S. PERA 1285/87 - T. A. 23 - 5198



FABRICA
HEREDIA 626
AVELLANEDA
T. E. 22 3564

Oficina:

Reconquista 165
Piso 3º-Ofic. 324
T. E. 34 - 8451
Buenos Aires

POMCRET

S. A. I. C.
LADRILLOS • PLACAS • BLOQUES
VIBRADOS Y CURADOS A VAPOR

AVISOS CLASIFICADOS



CALEFACCION
por Aire acondicionado
(central o individual)
ESTUDIO Y EJECUCION ESMERADA
★
GROB, NOBEL & Cía., S.R.L.
MORENO 376 T. E. 33-5608

Cocinas
favorita



Dario J. Pascucci
CUCHA CUCHA 1567 59-9436

CALEFACCION
Solicitar Presupuesto
TECAF
CHARCAS 1513 - Bs. AIRES
T.E: 41.7984
Estudios rápidos y esmerados
Ejecución perfecta

AIRE
CONDICIONADO



CAPE
INSTALACIONES de
Calefacción
Industriales | **GAS**
Contra Incendio | **SUPERGAS**
Petróleo

CHARCAS 1927 44-5600

MOSAICOS
REVESTIMIENTOS Y ESCALERAS



V. MOLTRASIO e HIJOS
S. R. L. - Capital \$ 260.000

Exp. y venta: **Fed. Lacroze 3335**
T. E. 54, Darwin 1868 - Buenos Aires

BAJOCO



HIERRO FORJADO
EXPOSICIÓN: CORDOBA 3843
TALLERES: ANDALGALA 1085-87
T. E. 86-9991 - 9994

BUZONES PARA DEPARTAMENTOS "DE LUXE"
Reglamentarios y Camillas de Coerción



Para exteriores y empotrar en pared. Tableros de Puertas, Pilares, Tranqueas, Cortinas.
Se preparan en un solo block.

sobre formas y dibujos. Jerraduras "TIPO YALE", Tarjeteros y Vidrios.
SERVICIOS DE ARREGLOS Y REPUESTOS

Solicite Catálogo
Tall. Met. C. V. CARDARELLI
Jorge Newbery 4814-16 - T.E. 54-2592

PRIMIGAS



LEONARDO & Cía.
Compañía de instalaciones de cañerías de gas y supergas y cañerías de incendio
SANTA FE 5384 T. E. 72-8537

CAÑOS PARA CONDUCTOS DE HUMO Y VENTILACION
Refractarios
Aprobados por D. G. I. (M. de Guerra) y en Cemento Comprímido a alta Presión



Hollineros y Tanques
Aprobados por la I. Municipal y O. S. N.

OSTI & CIA.
FRANKLIN 1151 - 59-0916

PARQUETS



● PARQUET MOSAICO
● PARQUETS DE ROBLE ESLAVONIA

JOSE SIGNORELLI e Hijos S.R.L.
FABRICANTE
CAPITAL \$ 500.000.-

11 de SETIEMBRE 4619/61 ● 70-6392 y 4735

SUCESION DE
FRANCISCO CTIBOR

FABRICA DE LADRILLOS
Ringuelet - F.C.N.G. Roca
T. E. 890, La Plata

Eseritorio: Avda. de Mayo 878
T. E. 34, Defensa 8580

LADRILLOS MACIZOS F. C. aprobados por la Dir. de las O. S. de la Nación.

HUECOS PATENTADOS para entrepisos, azoteas, chimeneas, bebederos, etc.

AVISOS CLASIFICADOS

FABRICA DE CORTINAS
ENROLLABLES DE MADERA

Cortinas Ideal S. R. L.

CAPITAL \$ 240.000.- m/n. c/l.

PERSIANAS PLEGADIZAS
CELOSIAS MIXTAS

★

DOLORES 432 T. E. 69-0933

PARQUETS

ROBLE ESLAVONIA
ALGARROBO BLANCO
CALDEN

NICOLAS CAP

Soc. Resp. Ltda. - Cap. m\$n. 30.000.-

ORO 2270/72 - Bs. As. - T. E. 71-4258

CERCOS Y PORTONES

por SEVERINO PITA

Precio \$ 40.-

Podrá adquirirlo en las buenas
Librerías de la Capital e Interior

AZULEJOS Y REVESTIMIENTOS

"Marlite"

AUTORIZADOS POR OBRAS SANITARIAS DE LA NACION

PABLO ARRIGONI

FORMOSA 353

T. E. 60 - 4611

LA MADERA AL SERVICIO DEL ARQUITECTO

por SEVERINO PITA

EL LIBRO DEL DIA

Precio del ejemplar \$ 105.-

Adquiéralo en las buenas Librerías

OFERTA VENTAJOSA

DE EJEMPLARES ATRASADOS DE LA REVISTA NUESTRA ARQUITECTURA

☆

Por tan sólo \$ 10.— se puede adquirir 3 ejemplares que contienen numerosos temas útiles para los profesionales de la arquitectura.

LAS EDICIONES DISPONIBLES CORRESPONDEN A
LOS SIGUIENTES MESES:

FEBRERO /42

MARZO /42

ABRIL /42

JULIO /42

NOVIEMBRE /48

FEBRERO /49

ABRIL /49

MAYO /49

NOVIEMBRE /49

PUEDEN OBTENERSE TAMBIEN
LOS 9 EJEMPLARES CITADOS
AL PRECIO DE \$ 30.—

(AGREGAR PARA ENVIO CERTIFICADO \$ 1.30)

PEDIDOS A: EDITORIAL CONTEMPORA S. R. L.

SARMIENTO 643

BUENOS AIRES

HUBER
UN SIMBOLO DE CALIDAD EN ARTEFACTOS A GAS

SEGUROS - SOLIDOS - ECONOMICOS

RIVA, BALDELLI & BIONDI
Exposición y Venta:
SARMIENTO 2745 T. E. 62, Mitre 6641-2-3

LA CONSTRUCCION EN...

(Viene de la pág. XXII)

ción de los interiores es, por otra parte, el punto central de las actuales preocupaciones de los arquitectos. Hemos visto un testimonio de ello en el hecho de que el *Institut für Bauforschung* de Hannover⁽²⁾ a orientado una buena parte de sus trabajos hacia la búsqueda de soluciones en ese sentido y ha presentado en Constructa algunos planos dignos de ser destacados de cocinas bien equipadas. De esos planos, se puede llegar a la conclusión de que la superficie ideal de una cocina moderna es de 4 metros (2,50 por 1,80).

Al margen de las secciones consagradas a actividades nacionales —de las cuales no citamos sino algunas— se notó una importante participación extranjera. Si Constructa no hubiera contado sino con el hall "extranjero", que ocupaba por lo menos 8.000 metros cuadrados, lo mismo hubiera sido digna de una larga visita. Ocho países estuvieron abundantemente representados: Austria, Países Bajos, España, Francia, Suecia, Suiza y aún los Estados Unidos de Norteamérica y Japón.

La exposición sucinta y fragmentaria que hemos hecho en las líneas precedentes no da sino una idea de lo que fué en realidad la Constructa. Pero no tendría interés la enumeración simple de lo que hemos visto.

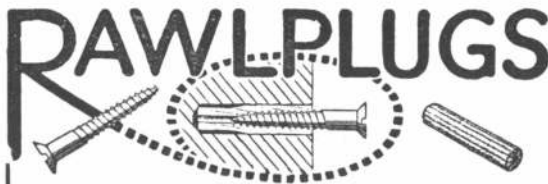
Hay una impresión dominante que se desprende siempre del conjunto, y es la misma impresión que nos han causado todas las ciudades que hemos recorrido: Alemania ha dado vuelta la página. En Constructa, casi nada recuerda el pasado.

La exposición no es una espectacular celebración de lo que se ha hecho hasta aquí. Es un balance bien orientado de la situación de la edificación en estos últimos años, una presentación de las experiencias tentadas y de los resultados obtenidos. Asimismo, es la ilustración de ciertas teorías y técnicas nuevas y, sobre todo, un llamado de atención a la amplitud de las tareas que quedan por cumplir.

Y, para los próximos seis años esa tarea está bien determinada: 1.800.000 alojamientos. Preparar tan bien como sea posible a quienes han de construir esas moradas, así como a quienes han de habitarlas, era el fin verdadero de la exposición.

Para nosotros, visitantes extranjeros, Constructa ha sido una fuente inestimable de ciencia y de saber. Nos ha permitido descubrir con qué celo y con qué ardor por el trabajo la nueva Alemania se ha puesto manos a la obra, y cómo puede ella mostrar el camino en materia de construcción.

(1) Reproducido en la sección "Noticias" de Nuestra Arquitectura de los números de agosto y septiembre de 1952.
(2) Instituto de Investigaciones sobre la Construcción.



TARUGOS DE FIBRA Y BULONES DE EXPANSION PARA SUJETAR MAQUINARIAS, MOTORES, TRANSMISIONES, Etc.

van Wermeskerken, Thomas y Cía.
SOC. RESP. LTDA
CAP. \$ 200.000.-
CHACABUCO 682 - T. E. 33 - 3827
BUENOS AIRES



CERCOS Y PORTONES

es un nuevo libro que contiene:

Cercos y Portones de madera
Cercos y Portones de hierro
Cercos de ladrillo y piedra
Cercos verdes.

CERCOS Y PORTONES

incluye:

204 fotografías de cercos y portones
24 láminas con detalles constructivos.

CERCOS Y PORTONES

interesa al que quiere elegir un cerco o un portón, porque allí encuentra los modelos más variados y adaptables a cualquier arquitectura y al alcance de cualquier presupuesto.

e interesa al que quiere construir un cerco o un portón —ya sea profesional o aficionado—, porque encuentra en él todos los detalles que le facilitan la labor.

CERCOS Y PORTONES

no está escrito por un teórico, sino por un industrial con treinta años de experiencia. Por eso los modelos que se ofrecen son realizables: las maderas que se recomiendan son las que se encuentran en el mercado; los ensambles que se ven en los dibujos, los mejores de acuerdo a la práctica industrial argentina.

CERCOS Y PORTONES

está nítidamente impreso en papel ilustración y se ofrece al precio de \$ 40.— más \$ 2.— para remisión.

CERCOS Y PORTONES

por SEVERINO PITA

ADQUIERALO EN LAS BUENAS LIBRERIAS

XXVIII NUESTRA —
ARQUITECTURA

NOTICIAS



DECLARACIONES DE FRANK LLOYD WRIGHT

El octogenario genio de la Arquitectura, no menos original en sus típicas declaraciones, ocupó la atención de la revista *Time*, al rechazar la actual organización de las ciudades y profetizar su ideal de una nueva era en la vivienda del hombre. Dice la revista *Time*: "Los neoyorquinos, que discuten en estos días la frase de la escritora Edna Faber sobre si New York es la ciudad más sucia del mundo, recibieron esta semana el impacto de la crítica de Wright. "Yo no creo que sea tan asquerosa. New York es un supervillorio, es un pueblo demasiado grande, tiene aspectos indignos de una gran ciudad, camiones mezclados con taxis y vehículos privados. El lugar entero está confuso, con latones de basura en la calle; todo muy provinciano", considera Wright que en el futuro New York se convertirá cada vez más en un villorrio. "En los próximos 25 años —agrega—, se verá surgir mucho más verde, la yerba crecerá en los lugares más inesperados y las flores surgirán del concreto de sus pavimentos. Las ciudades grandes son lastre y herencia de los tiempos feudales. Fueron necesarias, pero su máximo esplendor se está acabando, y se les verá desaparecer".

Por sólo 15 pesos...

...podrá Ud. obtener la edición extraordinaria del mes de Junio /42 de la revista mensual "NUESTRA ARQUITECTURA", en cuyas páginas se han recopilado todos los detalles constructivos del nuevo edificio del Banco de la Provincia de Buenos Aires.

En dicho número se describe el proyecto de esta obra y se consignan además con amplitud las dependencias que reúne, incluyendo como valioso complemento numerosas notas y datos técnicos de sumo interés para los profesionales.

(Agregar \$ 1.30 para envío certificado)

PEDIDOS A:

EDITORIAL CONTEMPORANEA
S. R. L.

SARMIENTO 643 - BS. AIRES



Gas

**EL COMBUSTIBLE MAS
CONVENIENTE PARA
TODA CLASE DE
EDIFICIOS**

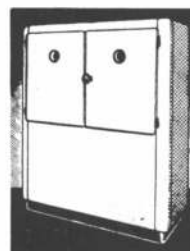
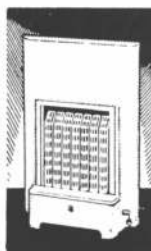


Sr. Propietario: Si quiere inquilinos satisfechos *INSTALE ARTEFACTOS A GAS.*

El GAS es conveniente porque asegura rapidez y facilidad de operación, está disponible a cualquier hora y el control sencillo y eficiente de la llama impide la producción de humo, hollín y residuos, lo que mantiene una limpieza perfecta.

El GAS asegura confort porque suprime todos aquellos esfuerzos, afanes, fatigas y molestias que trae aparejado el uso de cualquier otro combustible.

Teniendo en cuenta las conveniencias que reporta, el confort que asegura y la perfección técnica de los artefactos utilizados, el gas es económico y está al alcance de todos los bolsillos.



COCINA · REFRIGERACION · AGUA CALIENTE · CALEFACCION · SECADOR DE ROPA

COMPANIA PRIMITIVA DE GAS DE BUENOS AIRES LTDA.

ALSINA 1169

U. T. RIV. 2091



CERESITA

CERESITA

CERESITA

CERESITA

CERESITA

CONTRA HUMEDAD

CERESITA

U.T. 33, Av. 5303

CERESITA

CERESITA

CERESITA