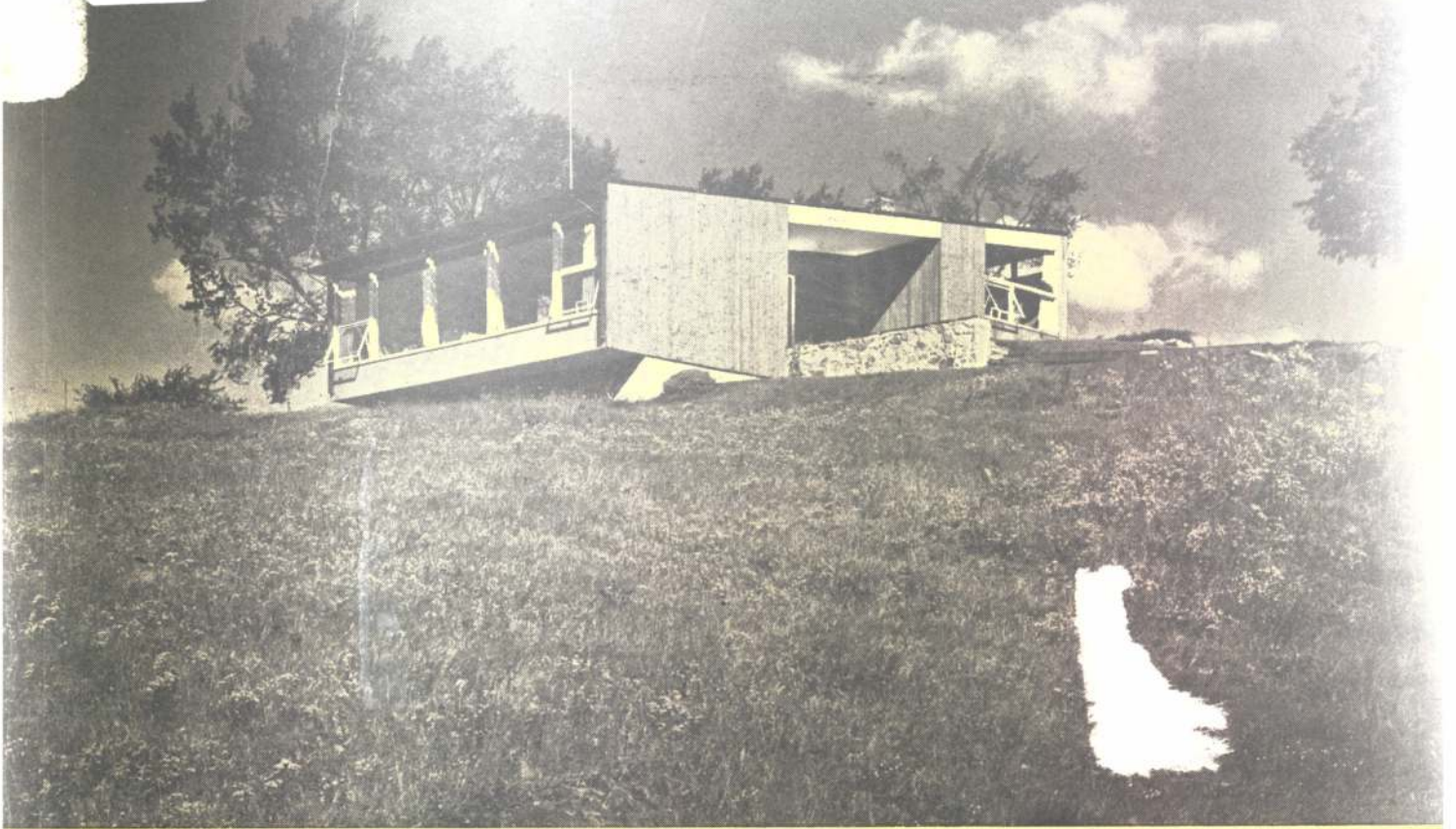


NUESTRA
ARQUIT

283

02/53



Nº 283 1953

2

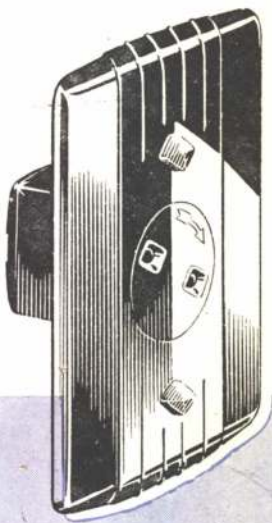
Bs. Aires. FEBRERO 1953

NUESTRA ARQUITECTURA



El peligro constante que encierran los tomacorrientes para los niños de corta edad puede ser ahora evitado fácilmente. En el nuevo Tomacorriente de Seguridad, los contactos no son accesibles directamente. Es necesario utilizar la ficha como "llave", introduciéndola y luego girando un cuarto de vuelta, para poder establecer el contacto. Cuando se retira la ficha el toma se "cierra" por sí solo instantáneamente, evitando la posibilidad de accidentes.

Se vende con la chapa ya adherida, en los tres modelos ATMA: "clásica" (estriada), lisa bombé ("XX") y cuadrada "Mignon". El toma es para 220 volts, 10 Amperes y equipado con contactos dobles, integrales, de bronce fosforoso.



6308 - 1

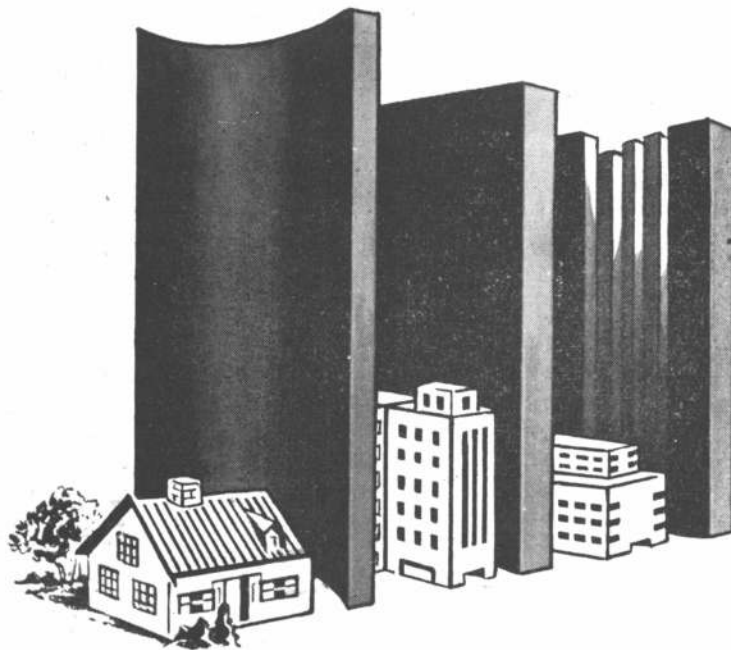
TOMACORRIENTE DE **SEGURIDAD**

ATMA
CALIDAD EN ELECTRICIDAD

CONSTRUCCIONES RESPALDADAS



BIBLIOTECA



POR MATERIALES DE ALTA CALIDAD

MATERIALES PARA LA CONSTRUCCION

**RECUERDE QUE DESDE 1922
ESTAMOS AL SERVICIO DE LA CONSTRUCCION**

CASA JUAN RICO
Soc. de Resp. Ltda. Cap. m\$n. 4.000.000.-
GRAL. ARTIGAS 2152 - Bs. As. - T. E. 59-0041

GRAN FÁBRICA DE BALDOSAS TIPO MARSELLA - TEJAS Y LADRILLOS PRENSADOS Y HUECOS



FÁBRICA CERÁMICA
Alberdi S.A.

ESCRITORIO Y ADMINISTRACIÓN
SANTA FE 882 - ROSARIO
U. T. 22936

Premiada con el Primer Gran Premio en la
Exposición de la Industria Argentina 1933 - 34

EMPLEE EN SUS OBRAS
TEJAS Y BALDOSAS
ALBERDI

ORGULLO DE LA INDUSTRIA ARGENTINA

PRECIOS, MUESTRAS E INFORMES:

Administración: SANTA FE 882 - T. A. 22936 - ROSARIO
o al Representante en Buenos Aires:

O. GUGLIELMONI

AVDA. DE MAYO 634 - (Piso 1º) - T. A. 34 - 2792 - 2793

EN VENTA EN TODAS LAS CASAS DEL RAMO

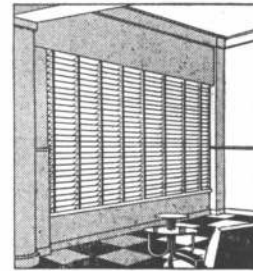
Suc. JUAN B. CATTANEO S.R.L.

CAPITAL \$ 1.200.000.-

CORTINAS DE ENROLLAR

Proyección a la Veneciana
Sistema Automático

"8 en 1"



PERSIANAS PLEGADIZAS
DE
ALUMINIO Y MADERA
"VENTILUX"

EXPOSICION Y VENTAS

GAONA 1422/32/36

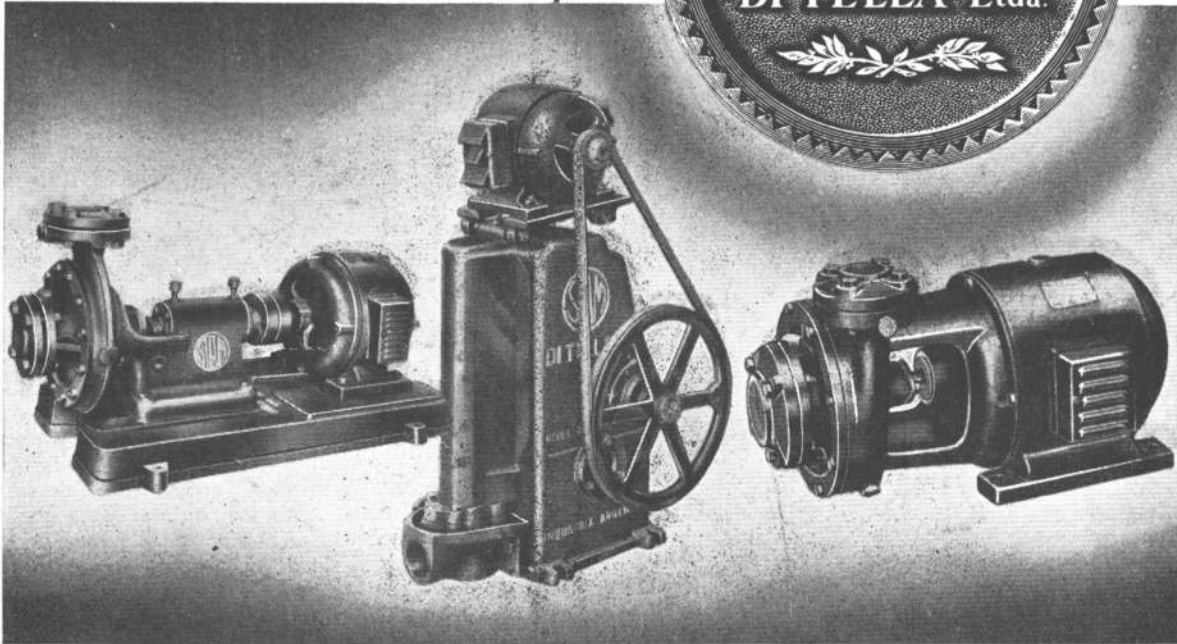


Buenos Aires



T. E. 59-1655 y 7622

*El prestigio
de esta marca*

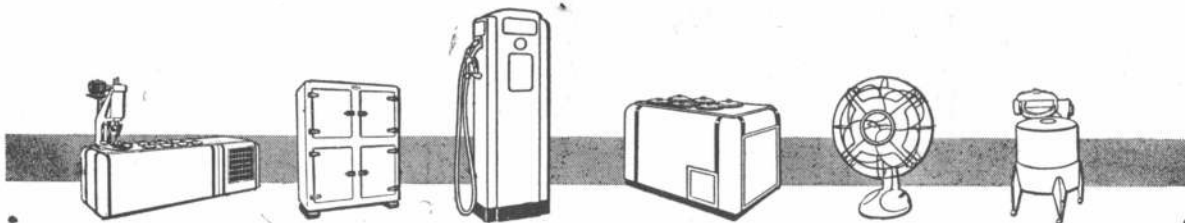


ampara su compra

Cada producto de SIAM Di Tella es magnífico exponente de una calidad rotundamente superior. Una calidad que es la máxima garantía para su compra; una calidad demostrada en cada detalle y comprobada a través del tiempo en un funcionamiento perfecto y un rendimiento seguro, eficiente.

Tal es el caso de los productos de su Sección Hidráulica.

CUATRO DECADAS SIRVIENDO A LA INDUSTRIA Y AL PUBLICO



SEGURIDAD

categórica
en obras de categoría

CAJAS FUERTES DE EMPOTRAR
"BORGES"



CON CERRADURA A CLAVE NUMERICA

Las Cajas Fuertes de Empotrar **BORGES** son triplemente seguras:

- 1 No son transportables.
- 2 Su coraza, de acero macizo al temple diamante, es invulnerable, y a prueba de violaciones e incendios.
- 3 Poseen una clave numérica en el cierre, con más de un millón de combinaciones, a voluntad.

Señor propietario:

Señor arquitecto:

Instalen en todas sus obras Cajas Fuertes de Empotrar **BORGES**. Agregarán así a las mismas un detalle más, esencial, de seguridad, comodidad y confort.

CAJAS Y TESOROS

"BORGES"

ENTREGAS
IMEDIATAS

MAIPU 86 - Bs. As. - T. E. 33-2693
CANGALLO 374 - Bs. As. - T. E. 34-8517

FABRICAS: Bazurco 2335/45 - Buenos Aires
B. Rivadavia 1160/64 - Avellaneda

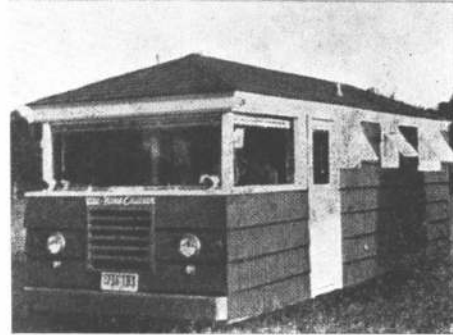


Desde hace más de medio siglo fabricando seguridad

NOTICIAS

UNA PINTORESCA CASA RODANTE

La casa rodante, que en un principio tuvo por objeto satisfacer deseos particulares de turistas andariegos, llegó, en los Estados Unidos, a convertirse en vivienda permanente para más de 1.700.000 personas. Fundamentalmente las hay de dos tipos. Aquellas que se acoplan a jeeps o automóviles co-



munes, y aquellas que tienen el sistema motor en sí mismas.

En el último número de la revista "Interiors" se ha publicado la "home-cruiser" que ilustramos aquí, que presenta la curiosa particularidad de estar terminada exteriormente tal como si fuera una pequeña casa, con techo a dos aguas imitación tejado, paredes exteriores de tablones superpuestos, puerta y ventanas del tipo de las usuales en las casas, cortinas de enrollar, etc.

Como casi todas las casas rodantes bien construidas, consta de las más diversas comodidades: electricidad suministrada por su motor, depósito aséptico, tanque de agua para 360 litros, ducha, cocina a gas, etc.

Sus comodidades son, una cama doble convertible en sofá y otra similar convertible en mesa de comer y bancos. Hay una quinta cama colocada en la parte delantera. El conductor maneja desde un cómodo asiento del living room.

UNA CIUDAD BRASILEIRA CONSTRUYE UN NUEVO RASCACIELOS

La ciudad de Belo Horizonte, capital del estado de Minas Gerais, contará próximamente con un nuevo rascacielos.

La construcción, que ha sido iniciada ya, está ubicada en la plaza Raúl Soares y tiene por fin abrigar un hotel de turistas y agrupar una cantidad de reparticiones públicas que se hallan actualmente desperdigadas por la ciudad.

El nuevo rascacielos será de treinta y dos pisos. Cabe destacar que entre 1940 y 1950 la ciudad de Belo Horizonte aumentó su población en un 71 por ciento, siendo por lo tanto una de las poblaciones de Brasil que experimentó un mayor desarrollo en ese período.

UNA VALLA HERMETICA PARA LOS MICROBIOS



publi-art

**NO PERMITA QUE POR
AHORRAR UNOS CEN-
TAVOS, SE CONTA-
MINE SU PROVISION
DE AGUA POTABLE.**

Viene en dos tamaños:
para 5 personas y para
10 personas.

EXIJA que tanto en su casa como en las de sus vecinos se instalen cámaras sépticas *herméticas*, y levante una valla infranqueable para los microbios.

La cámara séptica CAMP-SEP fabricada con fibrocemento ETERNIT, está hecha de una pieza, y se suministra con una tapa que cierra herméticamente. Es liviana, de eterna duración, simple colocación y de resultado eficientemente positivo, probado a través de muchas instalaciones. Pídanos referencias.

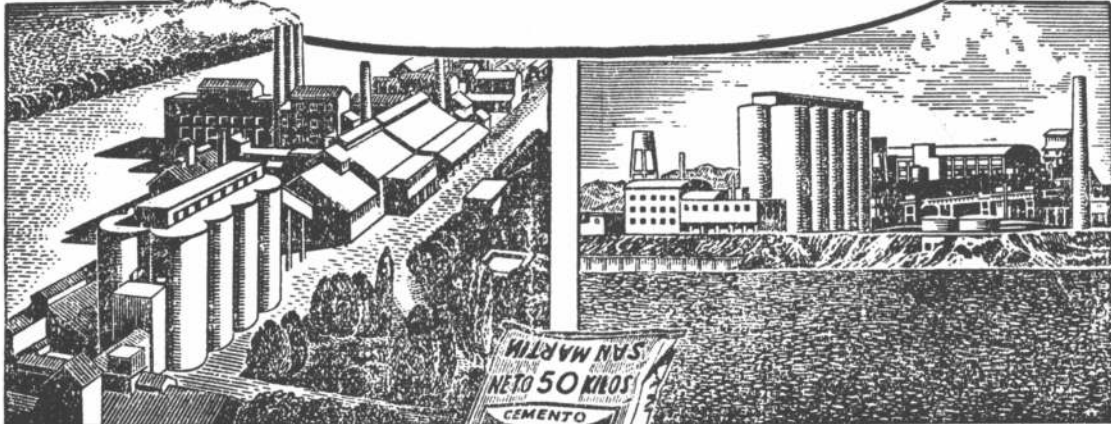
**COMPRA EN EL CO-
RRALON DE SU ZONA**

KREGLINGER LTDA.

COMPAÑIA SUDAMERICANA S. A.

CHACABUCO 151 BUENOS AIRES T.E. 33 Av. 2001-8

Desde 1919 al servicio
de la Construcción



FABRICA EN SIERRAS BAYAS

FABRICA EN PARANA



COMPANIA ARGENTINA DE CEMENTO PORTLAND
RECONQUISTA 46 - BUENOS AIRES * SARMIENTO 991 - ROSARIO

Herrajes y Cerraduras

IMPORTACION



EXPORTACION

MARCA REGISTRADA

ALTA CALIDAD GARANTIDA

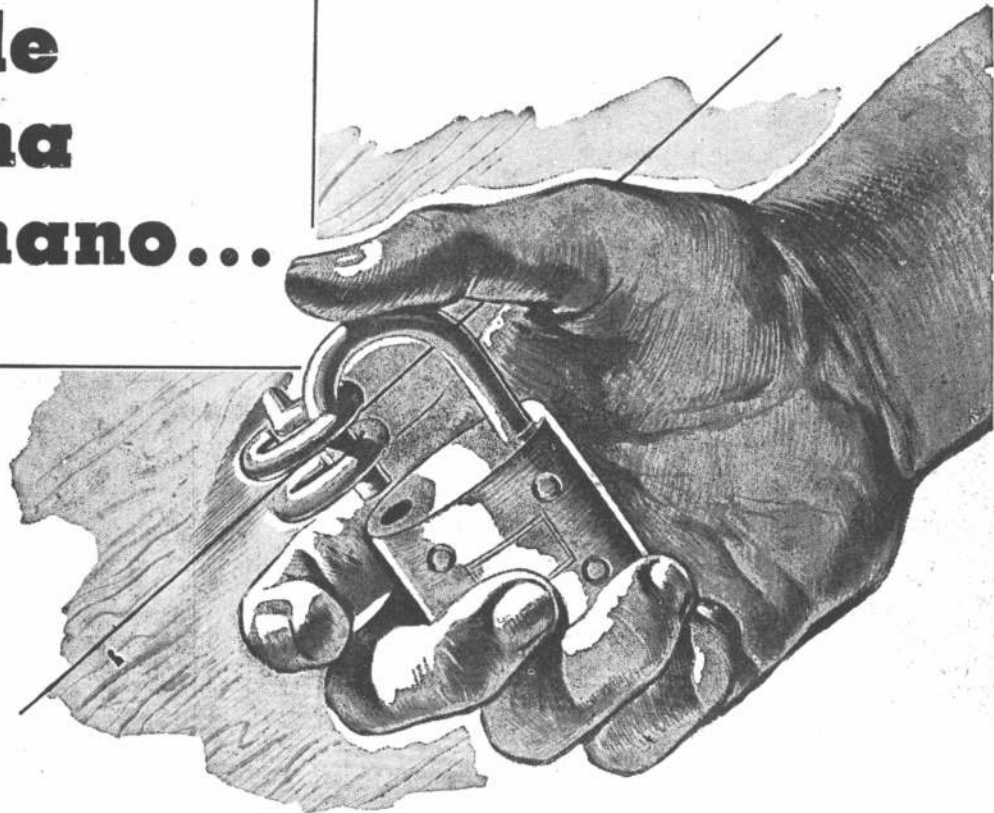
ESTABLECIMIENTO INDUSTRIAL METALURGICO

FRANCISCO AURELIO

SOC. DE RESP. LTDA. - CAPITAL \$ 3.000.000.-

PAVON 4068-84 - T. E. 61-9172-7437-4543 y 2052 - BUENOS AIRES

**déle
una
mano...**



de seguridad a su trabajo!



Conquiste la confianza de sus clientes empleando en sus trabajos o vendiendo en su comercio, las afamadas pinturas SHERWIN-WILLIAMS, cuya calidad, siempre inalterable, constituye una seguridad de belleza, protección y economía.

PINTURAS

SHERWIN-WILLIAMS

SHERWIN WILLIAMS ARGENTINA S.A.

ALSINA 1360 - T. E. 38-0061 - BUENOS AIRES

PINTURAS - ESMALTES - LACAS - BARNICES

— NUESTRA VII
ARQUITECTURA

TITO CARDOS

EL TECHO DE ASFALTO ACONDICIONADO

erolita

Una sola capa:
impermeabiliza azoteas,
cimientos, subsuelos
anegadizos, piletas
de natación, etc

No olvide: Una sola capa
y Ud tiene un techo definitivo.

Menor costo en mano de obra
2 obreros sin experiencia
fijan 10 metros en
20 minutos. Se aplica
en forma sencilla con
un soplete común.

PATENTE ARGENTINA
N.º 88.090

**GARANTIDO
POR 10 AÑOS**

TEJIDO DE
ASFALTO IMPERMEABILIZANTE
DE ACCION
DURADERA

erolita s. r. l.

CAPITAL \$ 500.000.- m/n.

Adm. y Ventas: Av. JULIO A. ROCA 672 - Bs. As.
T. E. 30 - 6050 al 59

Fábrica: Pte. SARMIENTO 1642 - Avellaneda
T. E. 22 - 2830

NOTICIAS

REGLAMENTACION DE LOS CONCURSOS INTERNACIONALES

La siguiente resolución ha sido adoptada por unanimidad por la Conferencia Internacional de los Artistas, concerniente a la reglamentación de los concursos internacionales de arquitectura y urbanismo. "La Conferencia Internacional de los Artistas, reunida en Venecia, invita al director general de la Unesco a tomar las medidas necesarias a fin de que sea establecido y sometido a los Estados-Miembros, el texto de una convención entre gobiernos que fije las reglas aplicables en materia de concursos internacionales de arquitectura y urbanismo, sobre la base de la reglamentación elaborada y adoptada por la Unión Internacional de Arquitectos. La Conferencia expresa el anhelo de que después de consultadas las organizaciones internacionales interesadas, esta reglamentación sea extendida a todos los concursos internacionales de arte".

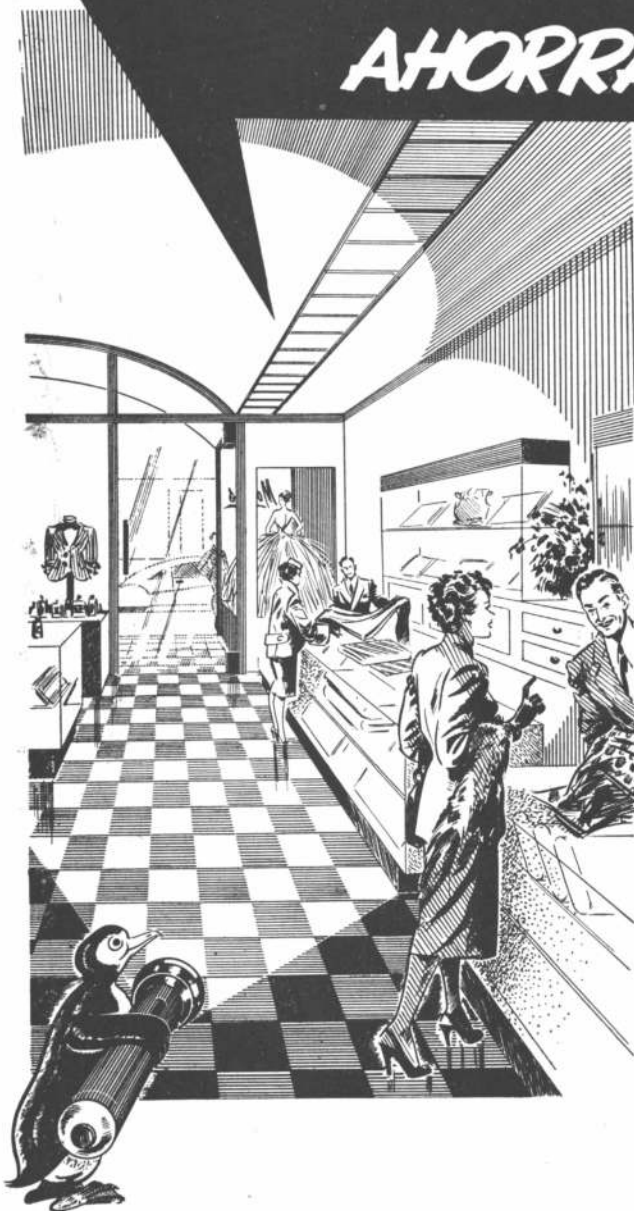
Exposición de motivos: los concursos internacionales constituyen un excelente medio de colaboración internacional, cuya práctica debería ser vivamente alentada. Además se requiere que esos concursos sean convenientemente organizados, que las recompensas estén en relación con la importancia del esfuerzo exigido, que los jurados sean competentes y justos, que la regularidad de las operaciones sea controlada, que las decisiones de los jueces y los compromisos de los organizadores sean respetados, y que sean previstas instancias de apelación y de arbitraje.

La Unión Internacional de Arquitectos, única representante del conjunto de arquitectos de 32 países, ha puesto a punto un conjunto de reglas, constituyendo un documento llamado "Reglamentación de los concursos internacionales de arquitectura y urbanismo". Este documento, que existe en francés, inglés, español y árabe, ha sido aprobado por todas las asociaciones nacionales componentes de la Unión; ha servido de base a la reglamentación que concierne a los concursos internacionales de urbanismo elaborados por la Federación Internacional de la Habitación y el Urbanismo; podría servir de base a una reglamentación de todos los concursos internacionales, ya se trate de artes plásticas, artes aplicadas a música. Aplicado en diversas circunstancias, este reglamento ha demostrado su utilidad, su elasticidad y su eficacia. Sucede, sin embargo, frecuentemente, que los organizadores de concursos internacionales: estados, comunas, grandes administraciones públicas, desprecian las reglas establecidas por la U.I.A., que garantizan no solamente los derechos e intereses de los concurrentes, sino también el interés bien comprendido de los promotores.

Por ello, la U.I.A. piensa que convendría establecer el texto de una convención entre gobiernos, haciendo obligatorio el respeto de las reglas de moralidad y de eficacia contenidas en la reglamentación de los concursos internacionales de arquitectura y urbanismo aprobados por el conjunto de arquitectos

(Sigue en la pág. XII)

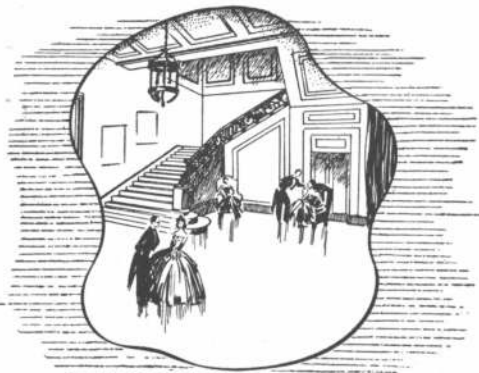
PISOS CLAROS... AHORRAN LUZ!..



...son más alegres... realzan los ambientes... resplandecen... decoran mejor!..

El empleo de **CEMENTO BLANCO PINGÜINO**, en los pisos, le significará un aumento de - por lo menos - 61% en la luminosidad de los ambientes. Además, permite el empleo de colores vivos, puros y adaptados a su gusto. Todo ello, sin sacrificar resistencia o duración.

CEMENTO BLANCO PINGÜINO es argentino!.. Se elabora en una modernísima fábrica ubicada en Córdoba, cuya producción abastece cómodamente las necesidades del país y comienza a enviarse al extranjero, porque es tan bueno como el mejor!



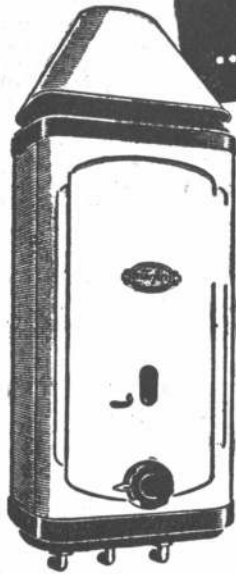
IGGAM S. A. INDUSTRIAL

Defensa 1220 - T. E. 34-5531 - BUENOS AIRES
Av. Gral. Paz 282 - T. E. 97091 - CORDOBA

ROSARIO - SANTA FE - MENDOZA - TUCUMAN - SAN JUAN
SALTA - RIO CUARTO - RESISTENCIA - SAN RAFAEL

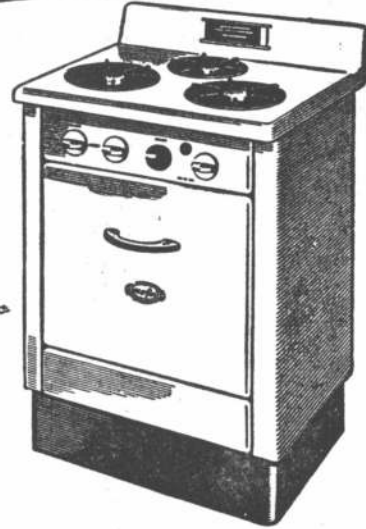


...LLEVE CONFORT A SU HOGAR



• La más moderna expresión en cocinas de los más variados tipos, construidas para satisfacer las mayores exigencias de las amas de casa.

• Novísima línea de calefones o radiador, equipados con los últimos adelantos técnicos.



ESTABLECIMIENTO FUNDADO EN 1902 • ADMINISTRACION: GALLO 350 • BS. AIRES

CASA CENTRAL: GALLO 350 • T. E. 86 GOMEZ 1503 - 1861 - 2815 - 2816

EXPOSICION Y VENTAS: LIBERTAD 120 • T. E. 35 LIB. 2476 • CABILDO 1501 • T. E. 76 BELG. 0382

CALEFONES Y COCINAS A GAS MANUFACTURADO • GAS ENVASADO • GAS NATURAL

"LLAMARADA"

UN ORGULLO DE LA INDUSTRIA NACIONAL



Seguras - Económicas - Rendidoras
A GAS y GAS ENVASADO

FABRICANTE:

PEDRO FUNDUKLIAN
OLAYA 1042 BUENOS AIRES

JENSEN

*La más alta
calidad en*

HERRAJES

MONTEVIDEO 843

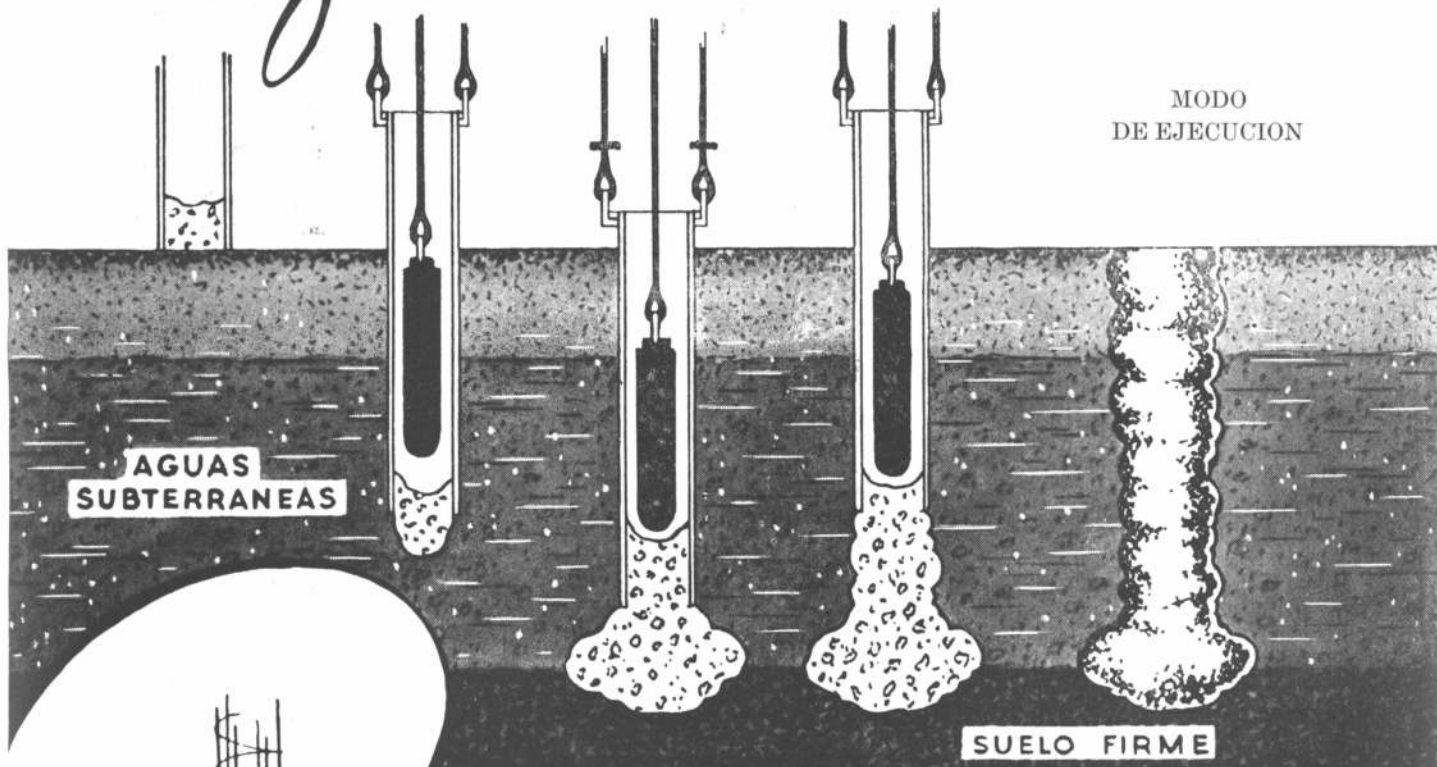
T. E. 42-2000

Buenos Aires

X NUESTRA —
ARQUITECTURA

PILOTES FRANKI

son firmes como la roca!



Vista de un pilote Franki ejecutado y extraído del terreno de Puerto Nuevo para los Ministerios de Agricultura y Obras Públicas.

Su fundación es el sistema más rápido, económico y seguro por sus grandes ventajas: **GRAN DIAMETRO, SUPERFICIE RUGOSA Y SU BASE ENSANCHADA** que aseguran una gran estabilidad sobre el suelo firme para soportar las cargas máximas de la construcción.

PARA MAYORES DETALLES
DIRIJASE A NUESTRAS OFICINAS TECNICAS

PILOTES FRANKI ARGENTINA S. R. L.

DIAGONAL NORTE 788 - BUENOS AIRES

Cap. \$ 1.000.000 m/n.

T. E. 34-4811 y 5465 y 30-0290

ELIMINE
el encofrado

AHORRE
mano de obra

ECONOMICICE
hierro y cemento



Construya
sus losas,
entrepisos
y techos
con ladrillos para

**CERAMICO
ARMADO**

PLASTES

Material aprobado por la
Municipalidad de la Ciudad
de Buenos Aires, Municipali-
dades del Interior y Banco
Hipotecario Nacional.

Productores: **L. O. S. A. Ind. y Com.** Cap \$ 7.000.000

REPRESENTANTES GENERALES:

AMERIPLASTES
S. R. L. CAPITAL \$ 500.000.00

CORDOBA 320 - T. E. 32-6051-6041

BUENOS AIRES

NOTICIAS

REGLAMENTACION DE LOS...

(Viene de la pág. VIII)

tos de la casi totalidad de los países que poseen una organización profesional representativa: Estados Unidos, Rusia, Argentina, Australia, países escandinavos, Egipto e incluyendo naturalmente a Francia, Reino Unido, Italia, etc.

(Cortesía de "Techniques et Architecture")

FINANCIACION DE LOS ALOJAMIENTOS EN LOS ESTADOS UNIDOS DE NORTEAMERICA

Durante las dos guerras hubo una muy pronunciada crisis de alojamiento en los Estados Unidos: de un millón de alojamientos que se construía antes de 1930, se llegó a la pequeña cifra de 80.000. En vista de la incertidumbre del mañana, eran muchas las personas que no querían construir o garantizar una construcción.

En ese estado estaban las cosas cuando intervino el gobierno creando la "Federal Housing Administration" (F. H. A.). La idea que rige a ese sistema es simple: como los detentores de capitales no prestaban más a los particulares faltos de garantías suficientes, el Estado decidió dar su propia garantía por intermedio del nuevo organismo.

Aquel que quiere construir su casa presenta su proyecto y su presupuesto, y si la rápida investigación administrativa del organismo es favorable a su pedido, la F. H. A. se convierte en garante y entonces el candidato a propietario encuentra fácilmente quien le preste los fondos que le son imprescindibles.

Por lo general los préstamos se otorgan a quince años y comprenden el mantenimiento de la casa, el alumbrado y el reembolso de la deuda. Desde entonces la casa le pertenece al aspirante a propietario. En el curso de los seis últimos años —según leímos en *Rapports France-Etats-Unis*— 810.000 familias americanas se han beneficiado con esta forma de financiación. La F. H. A. cobra sólo un 1,5 por ciento de los cuales un 0,5 por ciento están reservados a un fondo de seguro.

Si un aspirante a propietario no puede encarar la deuda, la F. H. A. reembolsa la misma al prestamista y procura llegar a un arreglo con aquel que no ha podido pagar; en caso de fracaso, la casa es puesta en venta. Pero hay en la realidad muy pocos desertores: solamente un 0,7 por ciento. Este es sin duda un ejemplo a meditar.

(Gentileza de "Habitation".)

COMENTARIOS DE UN PESIMISTA

Después de la Tercera Guerra Mundial: El último bombardero supersónico y estratosférico B.X.500 no habiendo podido descubrir entre los muchos cientos de aeródromos atomizados una pista de ate-

(Sigue en la pág. XXII)

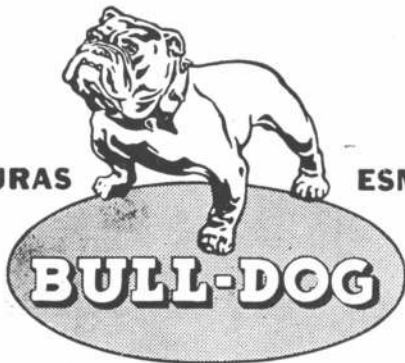
CUIDADO CON LA PINTURA

*Use siempre
lo mejor*

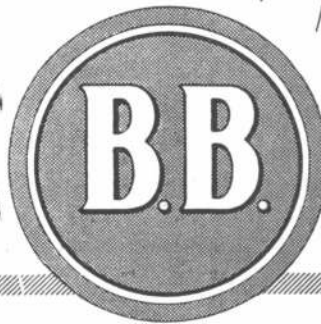


PINTURAS

ESMALTES



BARNICES



BACIGALUPO CIA. LTDA. Sociedad Anónima de Barnices y Anexos
Administración: 25 DE MAYO 460 - T. E. 31-3001 • Fábrica: PEDRO ECHAGUE 3072, T. E. 91-9231

FABRICA DE CORTINAS METALICAS



TOMIETTO

IMPORTACION - EXPORTACION

A MALLAS, TABILLAS INDIVIDUALES Y CHAPA ONDULADA

PATENTE N° 57.057
Puerta de escape enrollable

PATENTE N° 59.312
Máquina de alta producción

PATENTE N° 67.186
Levantamiento y descenso automático

PATENTE N° 69.665
Nuevo tipo de lev. y Des. automático

PATENTE N° 69.781
Cierre automático

PATENTE N° 71.761
Levantamiento y descenso hidráulico



MAS SEGURA

El sistema de cierre de la puerta de escape enrollable "TOMIETTO" Patente 57.057 es sumamente segura, por su sistema que une la malla de la puerta con la malla de la cortina, uniéndola en esta forma ambas en una sola pieza.

CORTINAS METALICAS
y Puertas de Escape Enrollables

"TOMIETTO"

PATENTE INTERNACIONAL

ARGENTINA N° 57.057 - ESPAÑA N° 179.336
E. E. U. U. de NORTEAMERICA. A. N° 761.121
ITALIA N° 431.630 - URUGUAY N° 3.821



MAS COMODA

Un niño puede cerrar y abrir la puerta de escape enrollable "TOMIETTO" Patente 57.057 por que solo debe manipular una planchuela que sirve como cierre de la puerta, con un peso solamente de 4 kgs.

TALLERES Y ADMINISTRACION **SANABRIA 2262 al 78** BUENOS AIRES T. E. 69 - 4851
67 - 8555

Sucursales en Córdoba: Tucumán 352 — Mendoza: A. J. V. Zapata 413
Y representantes en todo el país

*Modernice su instalación produciendo
más vapor a menos costo
con*

CALDERAS SYNCRO - FLAME

**LOS DISEÑOS MAS MODERNOS
EN TODAS LAS CAPACIDADES**

Construídas en la Argentina totalmente de acuerdo a las normas de **A. S. M. E.**
(AMERICAN SOCIETY OF MECHANICAL ENGINEERS)

Entregas rápidas o inmediatas

LA LINEA MAS COMPLETA EN CALDERAS HUMO - TUBULARES

Consúltenos sin compromiso

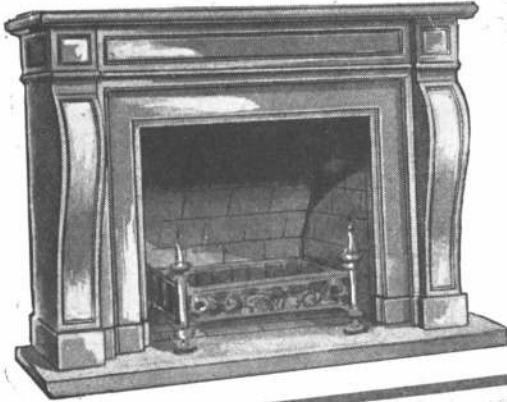
GUAVIYU 2859
Teléfono 27635
MONTEVIDEO R.O.U.

Sociedad C. A. R. E. N.

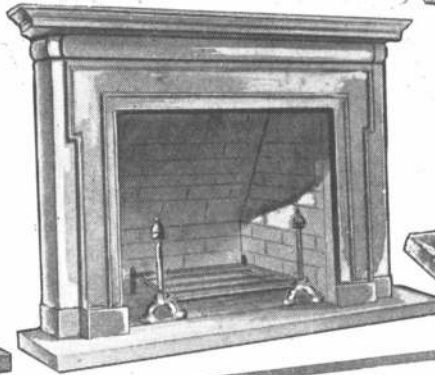
ANTONIO MACHADO 628/36
T. E. 60 - 1068/9 y 10 internos
BUENOS AIRES - R. A.

Bellera

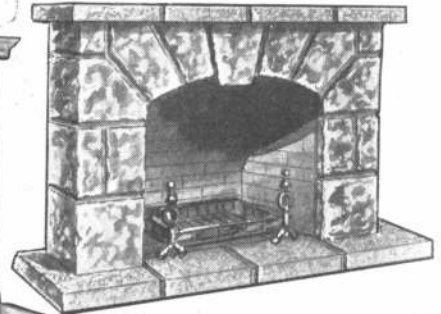
La belleza es un atractivo que satisface a las personas de buen gusto y hace más agradable la vida.



Modelo 121 - FRANCESA MODERNA



Modelo 120 - GEORGEAN



Modelo 131 - PIEDRA RUSTICA

QUERALTIC, con su armoniosa y extensa línea de chimeneas, facilita a los señores profesionales de la construcción, los medios para realzar la belleza y el confort deseado en un ambiente.- Se fabrican en PIEDRA RUSTICA, en RECONSTITUIDO GRANITICO o en ESTUCO FRÍO, (simil mármol) y en diversidad de estilos y medidas.- La nobleza de los materiales empleados, unida a la prolijidad y fina terminación que las caracteriza, hace que armonicen con cualquier decoración a proyectar o proyectada anteriormente.-



EXPOSICION Y VENTA
CONSTITUCION 1752-58

Queraltic

S. R. L. CAPITAL \$ 500,000,00

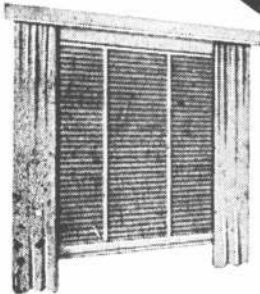
T. E. 26 - 6373 - 6462
BUENOS AIRES

— NUESTRA **XV**
ARQUITECTURA

SALAS PUBL.



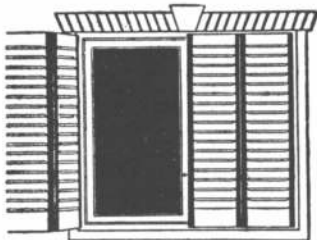
PERSIANAS



Persianas americanas
AIRFLO
de madera y de acero.



Persianas de enrollar
regulables **BARRIOS** y
cortinas de enrollar
de madera. €



Celosías mixtas
y de madera du-
ra **BURDIN ZUR**

IRIARTE HNOS. & CIA.

Av. Montes de Oca 1461 - Bs. As. - T. E. 21-0251

CALEFIA'X

S. A. C. E. I.

Presenta:

BOMBAS



CENTRIFUGAS

Para:

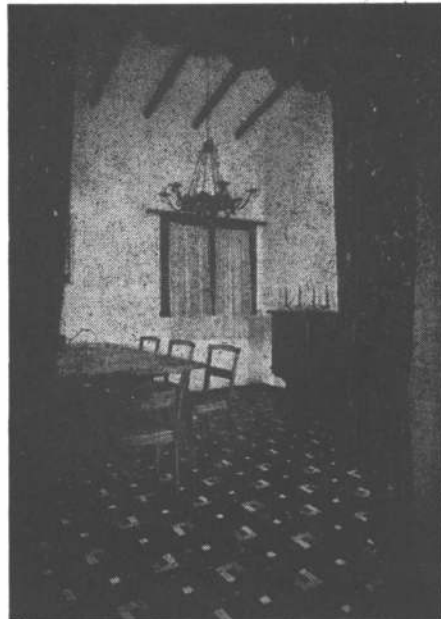
Agua - Riego - Calderas - Cloacales
Productos Químicos - Autoaspirantes
Pozos profundos

★

Pida informes:

SALGUERO 1244

T. E. 86-6868



PISOS DE LINOLEUM

Casa Carmelo Capasso

SOC. DE RESP. LTDA. - Capital \$ 150.000 m/j.

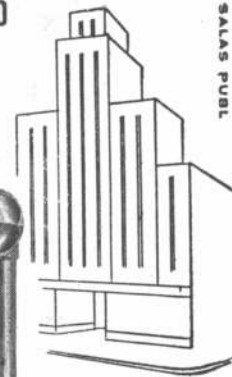
ALBERTI 2063

61-0896-8173

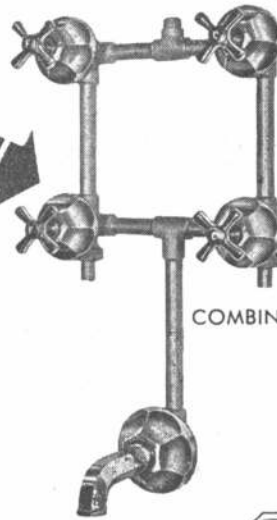


EXPERIENCIA Y CALIDAD

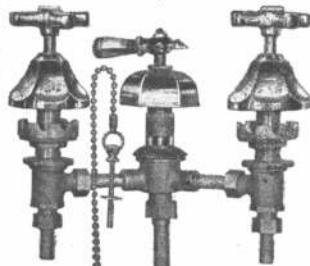
garantidas



SALAS PUBL.



COMBINACIONES DE EMBUTIR para baños



JUEGOS PARA BIDETS



JUEGOS COMBINADOS para lavatorios

SON ARTICULOS NOBLES
INDUSTRIA ARGENTINA



VENTA EN TODAS LAS
CASAS DEL RAMO

ESTABLECIMIENTOS
METALURGICOS

PIAZZA HNOS.

INDUSTRIAL, COMERCIAL
FINANCIERA E INMOBILIARIA

Sociedad de Responsabilidad Limitada - Capital M\$N. 5.000.000.-

ADMINISTRACION Y VENTAS: ZAVALETA 190 * T. E. 61 Corr. 3389 y 3312
TALLERES Y COMPRAS: ARRIOLA 154/58 * T. E. 61 Corr. 0269 y 4324
EXPOSICION: BELGRANO 502 * T. E. 33 Av. 2724 * BUENOS AIRES



Son cocinas, calefones y estufas de proverbial solidez!

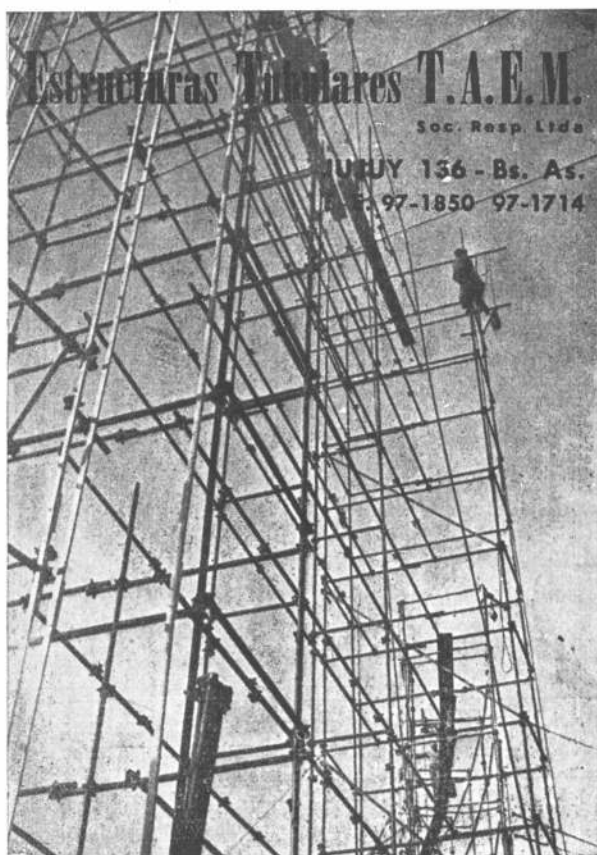


MARCA REGISTRADA

ORBIS Roberto Mertig, S. R. L. CAP M\$N 4 500 000 BUENOS AIRES
EXPOSICION Y VENTA EN TODA LA REPUBLICA



T. E. 38-2024



"DUROSIL"

Pisos monolíticos a base de magnésita en sus tipos

"HABITACION" e "INDUSTRIAL"

ESCALERAS - ZOCALOS - REVESTIMIENTOS

★

PISOS INDUSTRIALES "MINA-CO"

a base de cemento, endurecidos con "MINA-CO"

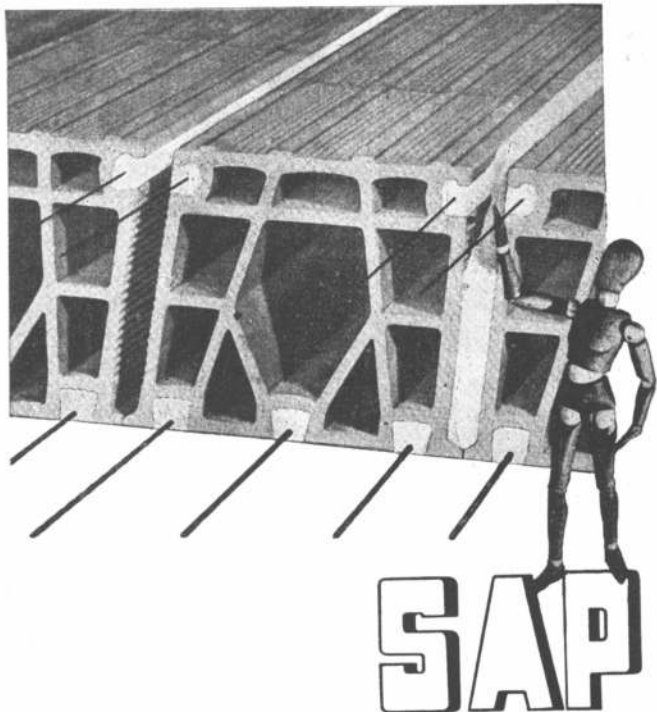
Resistentes al desgaste por tránsito más intenso y pesado

★

BONAVENTURA S.R.L.

Capital m\$n. 100.000 -

SARMIENTO 938, Piso 5º - Buenos Aires
T. E. 35 - 2474 - 2669



SAP

MARCA REGISTRADA Nº 285464

LOSA CERAMICA PARA
PISOS - BOVEDAS - TECHOS
AHORRO DE CEMENTO HIERRO MADERA

*Aprobación Municipal de la Ciudad
de Buenos Aires-Decreto Nº 12540/51*

AHORA ENTREGAMOS TAMBIEN
LAS
VIGUETAS ARMADAS

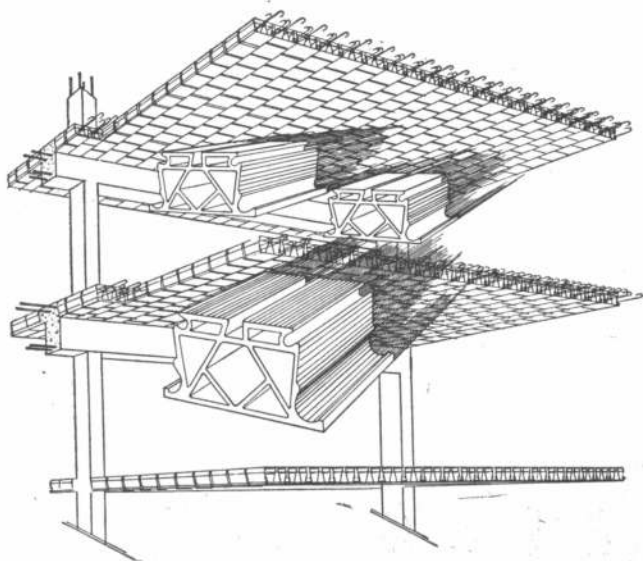
AEDESNOVA ARGENTINA S. R. L.

CAPITAL: \$ 100.000.—

AYACUCHO 490 ★ T. E. 48 - 2773

BUENOS AIRES

El cerámico armado



MATAS

Al servicio de la
Arquitectura Moderna

Depósitos de materiales:

ZONA NORTE:

Calle Mateo Álvarez No. 1547
OLIVOS, F. N. G. B. M.

ZONA OESTE:

Playa estación: CASTELAR, F.N.D.F.S.
" " MORENO, F.N.D.F.S.
" " SAN JUSTO, F.N.D.F.S.

ZONA SUR:

Playa est. FLORENCIO VARELA, F.N.G.R.
EVA PERON: Calle 72 - No. 1048

CERAMICA MATAS S.R.L.

Capital \$ 2.000.000.—

Bolivar 332 - 3º piso

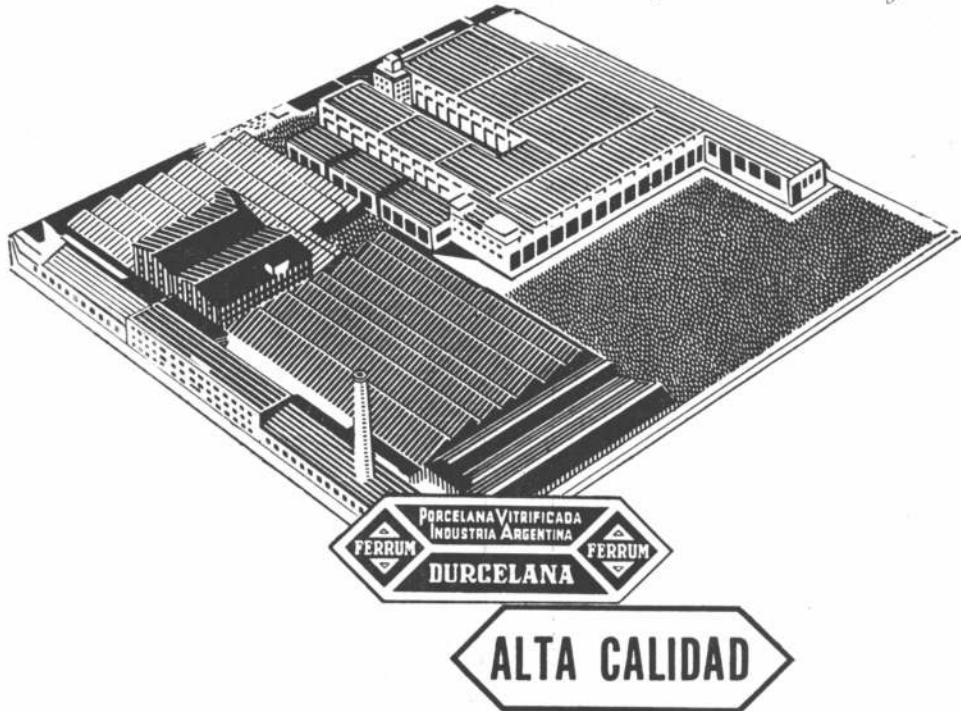
BUENOS AIRES

T. E. 30 - 8460

— NUESTRA **XIX**
ARQUITECTURA

FERRUM

Sociedad Anónima de Cerámica y Metalurgia



en artefactos sanitarios

Especializados durante más de medio siglo en la industria del artefacto sanitario, hemos ido formando técnicos y obreros artesanos e incorporado fórmulas inobjetables para su preparación y elaboración, cuyos magníficos resultados sintetizan la mejor recompensa

a nuestros esfuerzos. Hoy, en la inmensa mayoría de los hogares argentinos, oficinas, hospitales, policlínicos, casas de comercio y edificios en general, los Artefactos Sanitarios DURCELANA, exponen su ALTA CALIDAD brindando un servicio higiénico perfecto.



DURCELANA

ADMINISTRACION Y FABRICA: ESPAÑA 402 - 600, AVELLANEDA

EXPOSICION: CHACABUCO ESQUINA ALSINA, BUENOS AIRES

I-53

NUESTRA ARQUITECTURA

Director: WALTER HYLTON SCOTT



BIBLIOTECA



2

Febrero 1953

AÑO 24 - NUMERO 283

S U M A R I O

El Problema de la Vivienda en América Latina. — Editorial.

L. FIGINI & G. POLLINI, ARQS. — Edificio en Milán.

Notas acerca del estudio de la arquitectura, por José Liebich.

WALTER LOOS, decorador. — Decoración de un departamento porteño.

ULRICH J. FRANZEN, ARQ. — Casa sobre tres niveles.

DE WITT & SWANK, ARQS. — Casa en Dallas, Texas, EE. UU.

ERNST PAYER, ARQ. — Casa de descanso para un hombre solo.

Nuestro Urbanismo.

Noticias.

Registro Nacional de la Propiedad Intelectual N° 376.525.

TARIFAS

Suscripción Anual:

En la Argentina: \$ 65.—
En el extranjero: „ 100.—

Ejemplares sueltos:

En la Argentina: \$ 6.—
Número atrasado: „ 7.—
En el extranjero: „ 9.—

EL PROBLEMA DE LA VIVIENDA EN AMERICA LATINA

En una publicación reciente de la División de Vivienda y Planeamiento dependiente de la Unión Panamericana, se hace una estimación sobre la cantidad de casas insalubres existentes en América Latina y se calcula la cantidad que habría que construir anualmente para resolver el problema en un plazo de 50 años.

Partiendo de la base de una población de 155 millones 350.000 habitantes, y estimando la familia media compuesta de 5,5 personas, se llega a la cantidad de viviendas que hacen falta: 28.246.188. Según estadísticas parciales, pero bastante completas, hay en uso actualmente 16.524.020 consideradas "en condiciones de habitabilidad según normas locales". El déficit estaría dado por la diferencia entre ambas cifras: 11.722.168.

Para enjugar ese déficit en 50 años se necesitaría construir:

234.443 anualmente para enjugar el déficit existente,
330.480 para reponer las buenas existentes, que van envejeciendo,
671.871 para albergar el incremento vegetativo,
70.727 para albergar a los inmigrantes.

Estas cifras muestran que sería necesario edificar 1.307.521 viviendas anualmente contra una cifra de 166.055, que es la cantidad realmente construida. Es decir que queda un déficit de arrastre anual de 1.141.466.

Podría objetarse que todas estas cifras son aproximadas y no exactas. Pero sería la oportunidad de recordar las palabras del director departamental del Ministerio de Reconstrucción de Holanda, señor Bommer, mencionadas en la publicación que glosamos: "cuando un hombre se encuentra sumergido unas diez yardas bajo el agua —y nosotros estamos en esta posición con el problema de la vivienda—, tiene entonces muy poco sentido abrir un debate para discutir si se encuentra a nueve u once yardas". Las causas de esta situación que señala la publicación comentada, coinciden con las que con tanta reiteración hemos sostenido en estas páginas: la falta de viviendas adecuadas y la dificultad de construirlas por la discrepancia entre las posibilidades de pago de la población menos pudiente y el costo de la edificación, fenómeno agravado por el proceso inflacionista, ya que los aumentos registrados en su costo, son mucho mayores que los aumentos de salarios y sueldos, y mayores también que el aumento en los costos generales de la vida.

En un artículo próximo nos ocuparemos de lo que puede esperarse de los esfuerzos aunados de los países americanos para resolver el tremendo problema.

EDITORIAL CONTEMPORA S. R. L.

Capital: \$ 51.000.00

SARMIENTO 643, BUENOS AIRES

TELEF.: 31, RETIRO 2574 y 1893

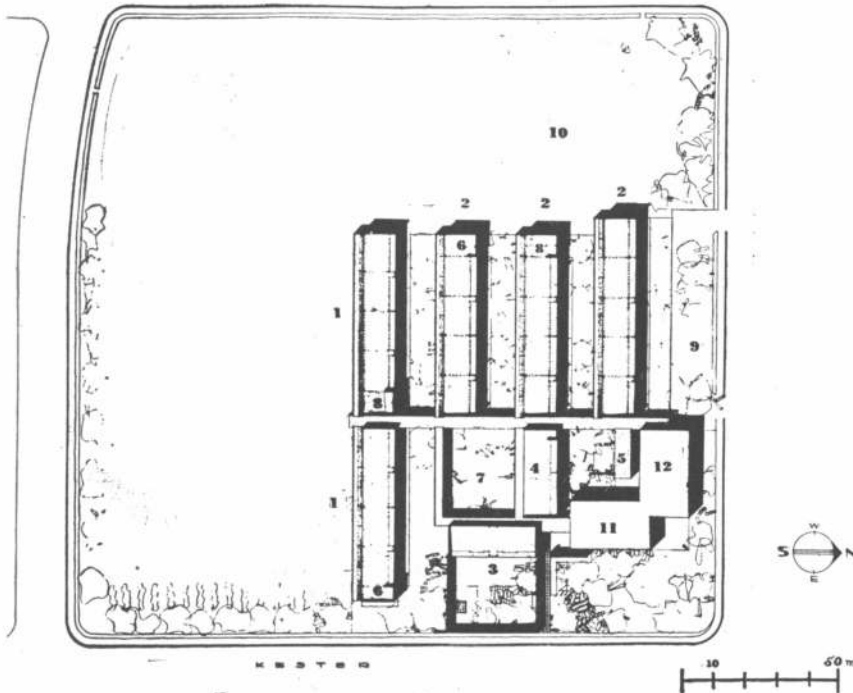


Una vista desde el norte, mostrando, en primer plano, el jardín que cubre la esquina de la avenida Kester y una calle lateral.

- | | |
|--------------------------------|--------------------------------------|
| 1, aulas de grados superiores, | 7, lugar de reuniones al aire libre, |
| 2, aulas de grados inferiores, | 8, retretes, |
| 3, jardín de infantes, | 9, estacionamiento para autos, |
| 4, administración, | 10, lugar de juegos, |
| 5, comedor abierto, | 11, futuro auditorium. |
| 6, depósitos, | |

ESCUELA ELEMENTAL Y JARDIN DE INFANTES

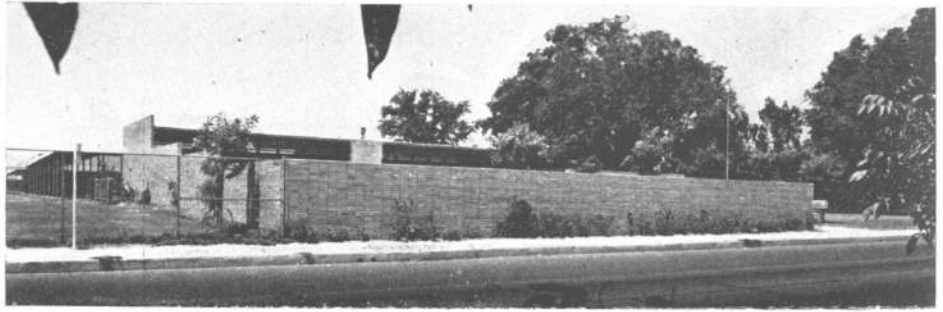
RICHARD J. NEUTRA, ARQ.



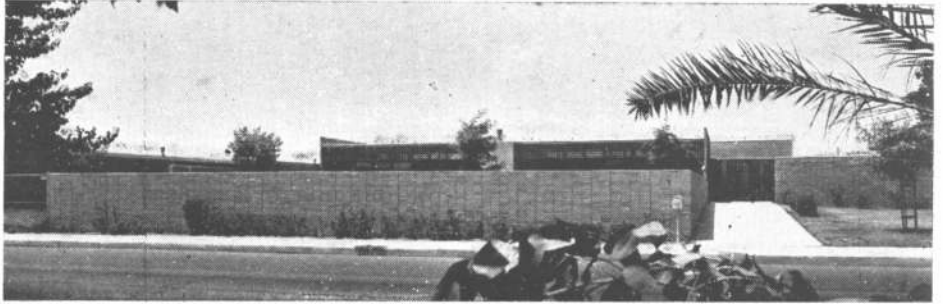
Un sistema metropolitano de escuelas, exige una buena dosis de standarización de elementos como ventanas, vidrios, etc. La distribución general, lo mismo que las estructuras, tiene que seguir el camino señalado por tipos ya aceptados y hasta los mismos proyectos de color deben aprovechar de las ventajas de ciertas combinaciones anteriormente probadas.

Dentro de estas restricciones, Neutra ha contribuido de varias maneras a estimular el progreso en el diseño de sus escuelas californienses extranjeras, como lo señalan, entre otras, y la influencia se ha sentido hasta en otros, ejemplos de Copenhague y Montevideo. Como arquitecto consultor, Neutra también ha trabajado en territorios fuera de los Estados Unidos, en donde el clima es un factor determinante. Sus proyectos de escuelas para Puerto Rico y los que hizo en colaboración con Robert E. Alexander para el gobierno de Guam en pintorescos sitios tropicales, distinguidas por el rasgo común de la extensión de las aulas hacia el exterior, tienen estrecha afinidad con una de las nuevas escuelas de Los Angeles.

Frente sobre la avenida Kester. El gran murallón encierra al patio del jardín de infantes. Al fondo se aprecian las galcerías de la escuela elemental.

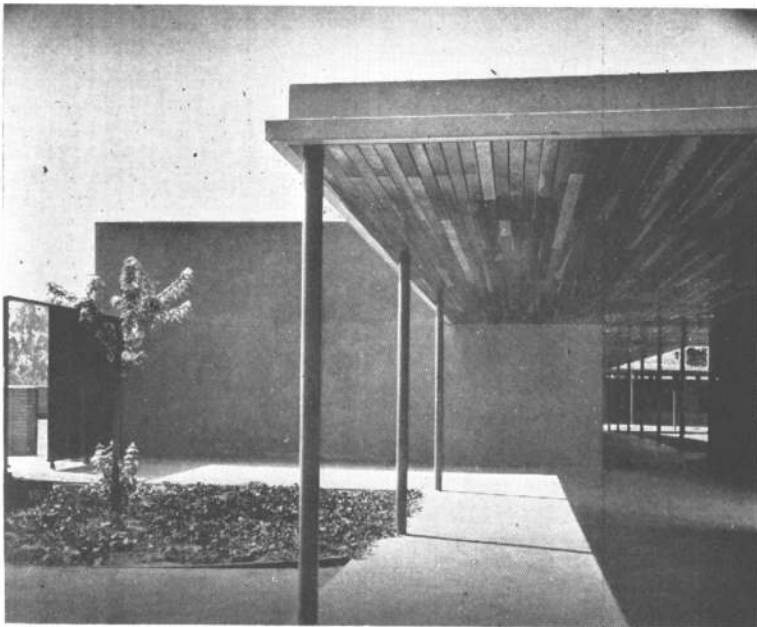


Otra vista del frente sobre la avenida. A la derecha, la puerta de entrada. Detrás del murallón correspondiente al patio del jardín de infantes pueden verse los louvers de las aulas del mismo.



Fotos Julius Shulman.

La puerta de entrada desde la esquina, que no es la principal. Todos los corredores al aire libre tienen estructura similar al ilustrado aquí, con delgadas columnas de sostén y cielo raso con entablonado de pino gigante de California dejado al natural.

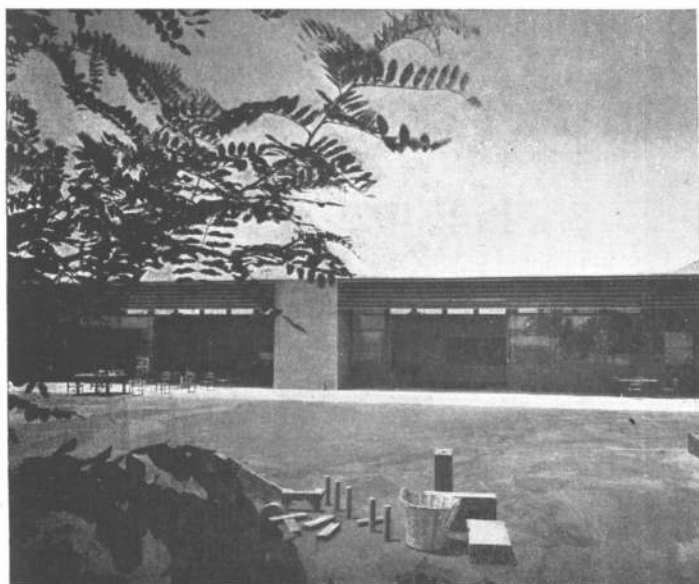


El proyecto de la escuela elemental Kester, que ilustramos en estas páginas, fué confiado al arquitecto para aliviar la congestión de alumnos en el Valle de San Fernando. El solar ocupaba una manzana entera, de unos 180 metros por lado y está limitado por cuatro calles, una de ellas es una avenida principal que corre de norte a sud. Esta avenida es la Kester, aunque la entrada principal y el lote de estacionamiento para los autos de los maestros están sobre una calle lateral al norte, donde se han conservado algunos árboles añosos que proyectan una hermosa sombra. El proyecto comprende un edificio para la administración, dos aulas para jardín de infantes, ocho aulas para los últimos grados y trece para los primeros, un comedor cubierto al aire libre y un lugar de reunión al exterior. Hay espacio reservado para una futura cafetería y un auditorio.

Los edificios han sido construídos con pisos de hormigón cubiertos de mosaico asfáltico de varios colores. Las paredes tienen parantes de madera standard, terminadas en parte con yeso y en otras con madera terciada al exterior e interior. El techo, muy liviano, es de composición de grava sobre tirantes de madera y los cielos rasos de material acústico. Los ocho edificios separados están intercomunicados mediante una serie de rampas, veredas y galerías cuidadosamente conectadas a nivel del techo y piso, soportadas por columnas de acero, pintadas en brillante color coral, en agradable contraste con el

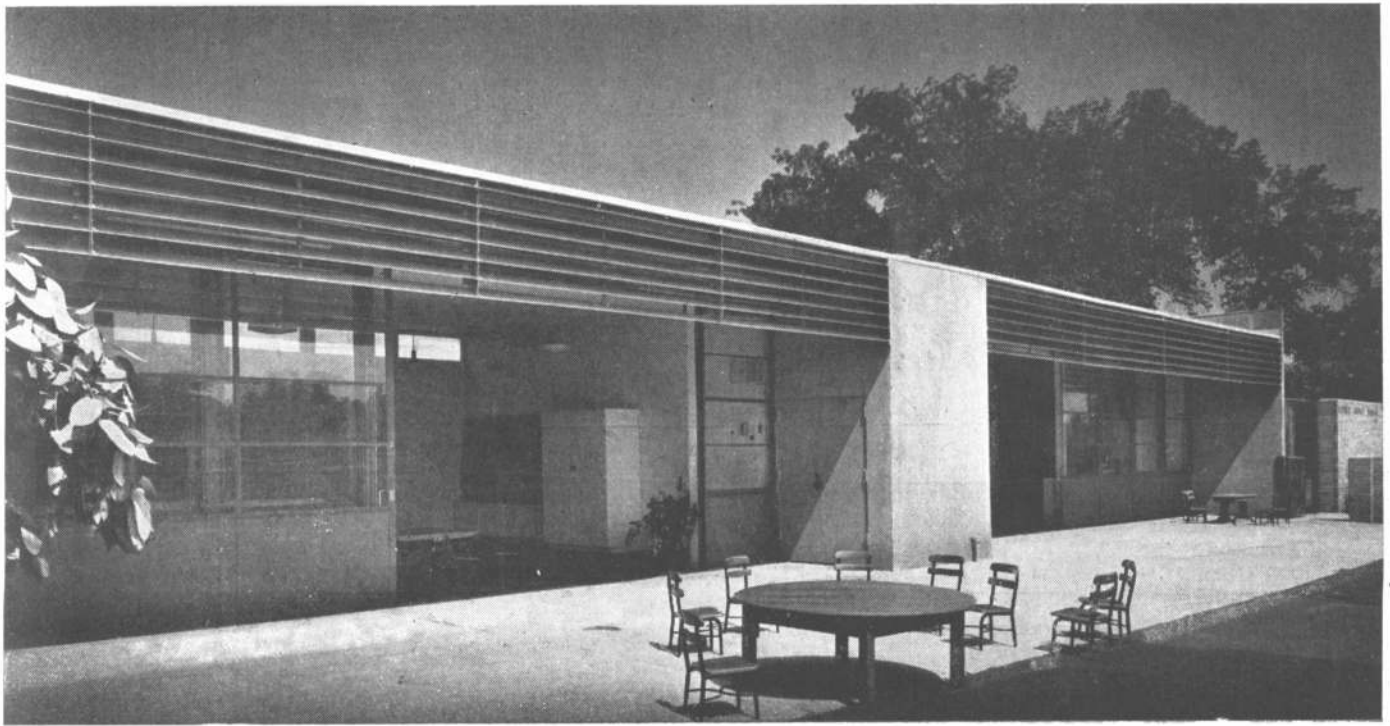


En estas dos páginas ilustramos distintos aspectos de las dos aulas y el patio correspondientes al jardín de infantes. Cada local abre sobre el patio por medio de una puerta de cristal del ancho de media pared que se desliza paralelamente a la otra media pared fija. Hacia el este tiene louvers verticales colocados hacia el exterior de una pequeña galería que se forma al estar las aulas un poco adentro de la línea de construcción; hacia el oeste hay ventanas altas. Los interiores han sido prolijamente terminados en colores claros.



cielo azul de California, el verde del césped y el gris del hormigón.

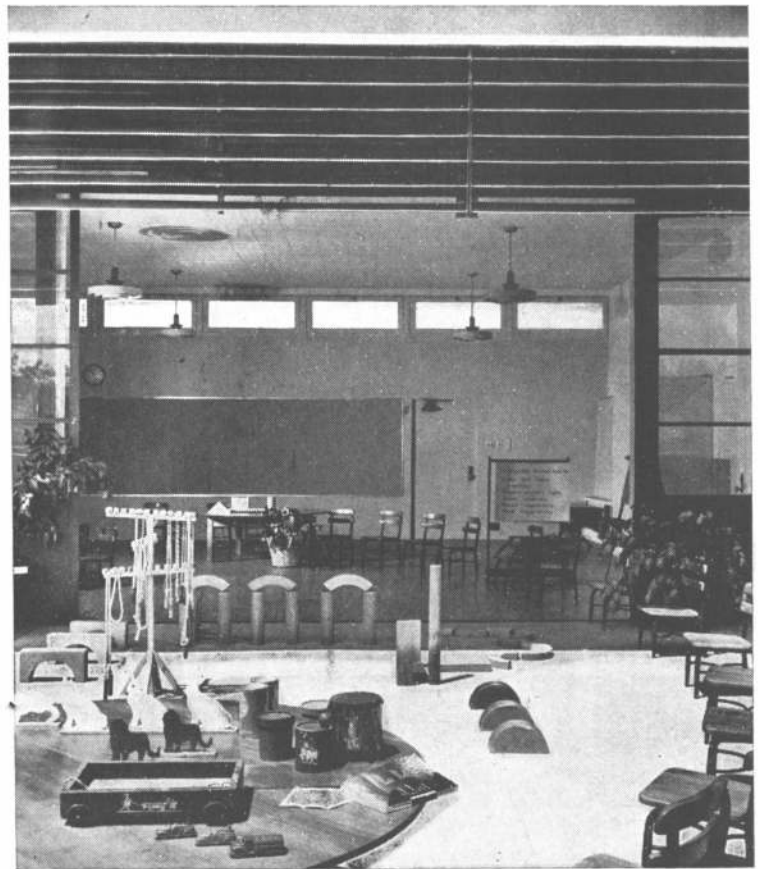
Los edificios de aulas en esta cálida sección de Los Ángeles están orientados de norte a sud y tienen ventanas sobre los lados: hacia el norte mediante grandes paneles de vidrio sobre marcos de madera o metálicos, y hacia el sud con ventanas de sobre techo que están protegidas de los rayos del sol —pero admiten la luz— por un louver que corre a todo lo largo de cada clase, apenas un poco menos ancho que el techo de la vereda cubierta, que arranca justo debajo de esas ventanas altas. De esa manera se han asegurado la ventilación cruzada y la buena iluminación. La protección del sol es muy importante en el valle de San Francisco y en este caso se trató de acentuar en el proyecto los rasgos de una exigencia práctica. Todos los edificios tienen techos uniformemente inclinados, con el punto más alto hacia el sud. Cada aula abre sobre una extensión al aire libre situada hacia el norte y tiene su entrada del lado sud. Los pizarrones están netamente alineados y hay abundantes estanterías para libros. Cada aula tiene una piletta colocada sobre un amplio mostrador de acero inoxidable. También se han previsto amplios espacios para colgar ropa y para ubicar las cajas con el almuerzo. Cada dos locales están calefaccionados con una caldera colocada en un local ad hoc ubicado hacia el exterior.

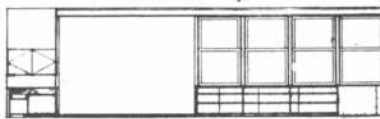
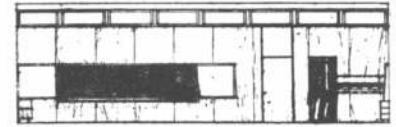
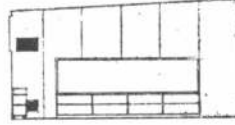
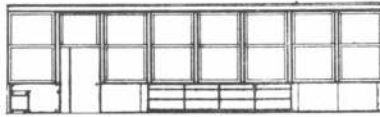
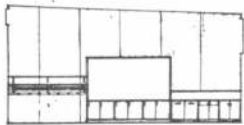
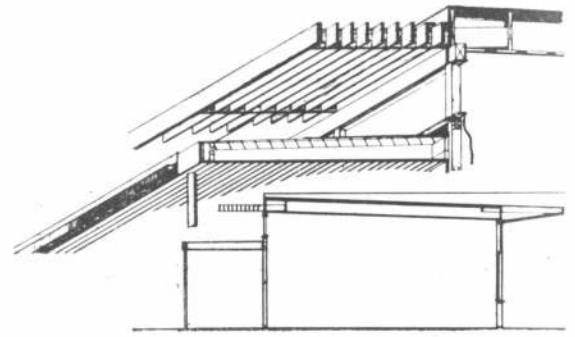
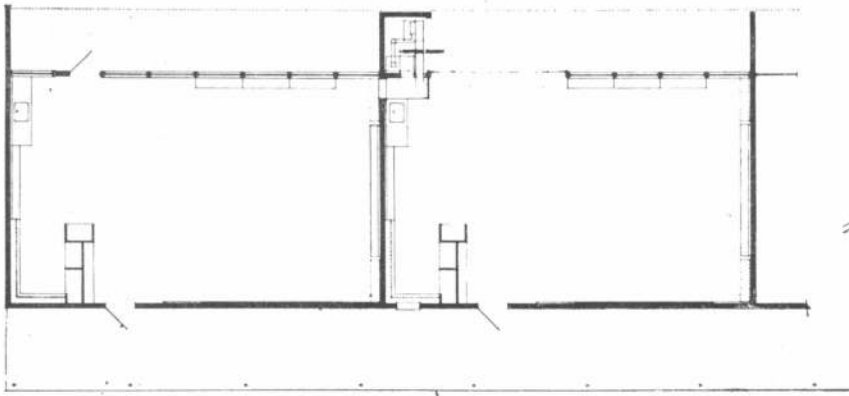


El jardín de infantes es tal vez el lugar más favorecido de la escuela y ha sido trazado de acuerdo con una idea largamente acariciada por el arquitecto respecto a escuelas. Mientras que en el caso de las aulas para los grados los interiores se han prolongado hacia el exterior en zonas individuales, en el jardín de infantes cada local abre, mediante una puerta de vidrio corrediza con marco de acero, de la mitad del largo del cuarto, sobre un lugar de juegos completamente protegido por una pared de ladrillo. Están en ese lugar los juegos habituales de tales instituciones. El edificio del jardín de infantes está orientado de este a oeste y en el costado este tiene louvers verticales de aluminio para protegerlo del sol de la mañana.

Todo lo que necesitan los niños está a su alcance, como una pileta de acero inoxidable que se eleva apenas 0,60 del suelo. Entre cada dos locales hay un local de trabajo para los maestros con amplio espacio para almacenamiento.

El clima templado de California permite comer afuera la mayor parte del año. Es sobre este extremo norte del proyecto que los altos nogales han sido conservados proporcionando un espléndido primer plano para los edificios que están detrás de ellos.



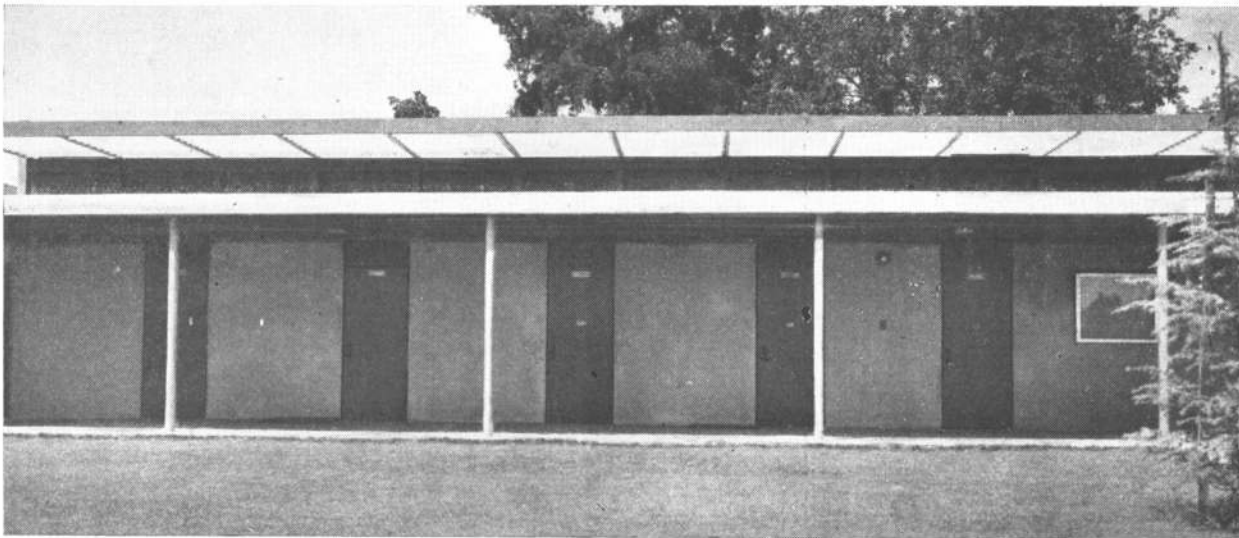


Arriba a la izquierda: planta de un par de aulas tipo de los grados elementales. Hacia arriba la pared norte (un aula tiene pared deslizante como el jardín de infantes, y otra, también con mucho cristal, tiene solamente puerta en comunicación con el patio de juegos). Hacia abajo, la pared sur con sus ventanas de sobretecho y sus louvers encima del techo de la galería. Cada dos locales tienen un sistema propio de calefacción colocado en el exterior, hacia arriba. Las aulas tienen aproximadamente 11,40 metros de largo por 7,20 de ancho.

Arriba a la derecha: un corte de norte a sur de un aula de los grados elementales mostrando la inclinación que tienen los techos con el punto más alto hacia el sur, lugar en que se han colocado los louvers horizontales. Arriba del corte se muestra la estructura de esos louvers de las aulas de los grados (diferentes a los del jardín de infantes que tienen otra orientación), que cubren los reflejos sobre las ventanas de sobretecho del lado sur.

Abajo, de izquierda a derecha: la parte interior de las paredes oeste, norte, este y sur de un aula tipo de los grados elementales (la pared norte es en unas aulas deslizante como lo muestra la de abajo, y cerrada con mucho cristal como lo muestra la de arriba). Sobre el oeste hay un rincón perchero, una mesa de dibujo y una pileta apropiada para los chicos; sobre la pared norte hay bibliotecas debajo de las ventanas; sobre la pared este hay un gran pizarrón; sobre la pared sur, un gran pizarrón para tiza y dos pequeños para fijar láminas, y el rincón perchero.

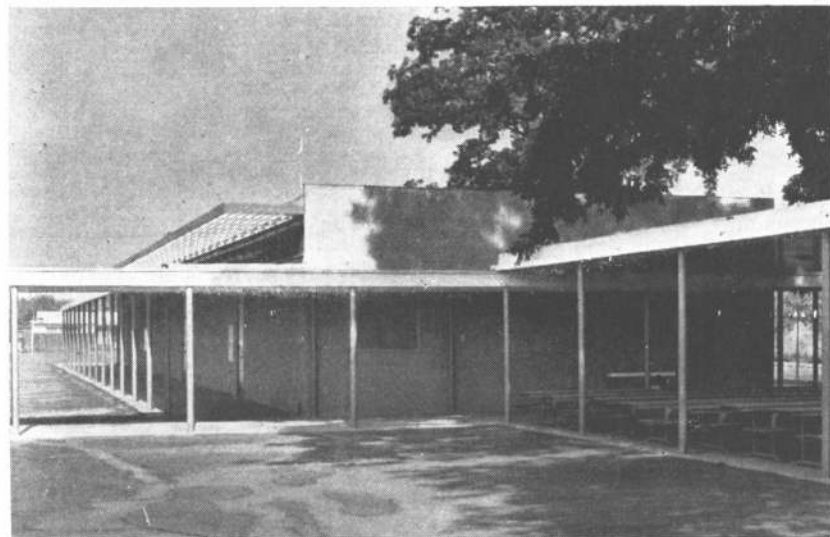
Frente sur de una sección construida en forma similar a las correspondientes a los locales de los grados elementales, que pertenece a los cuartos del médico, las nurses, etcétera.



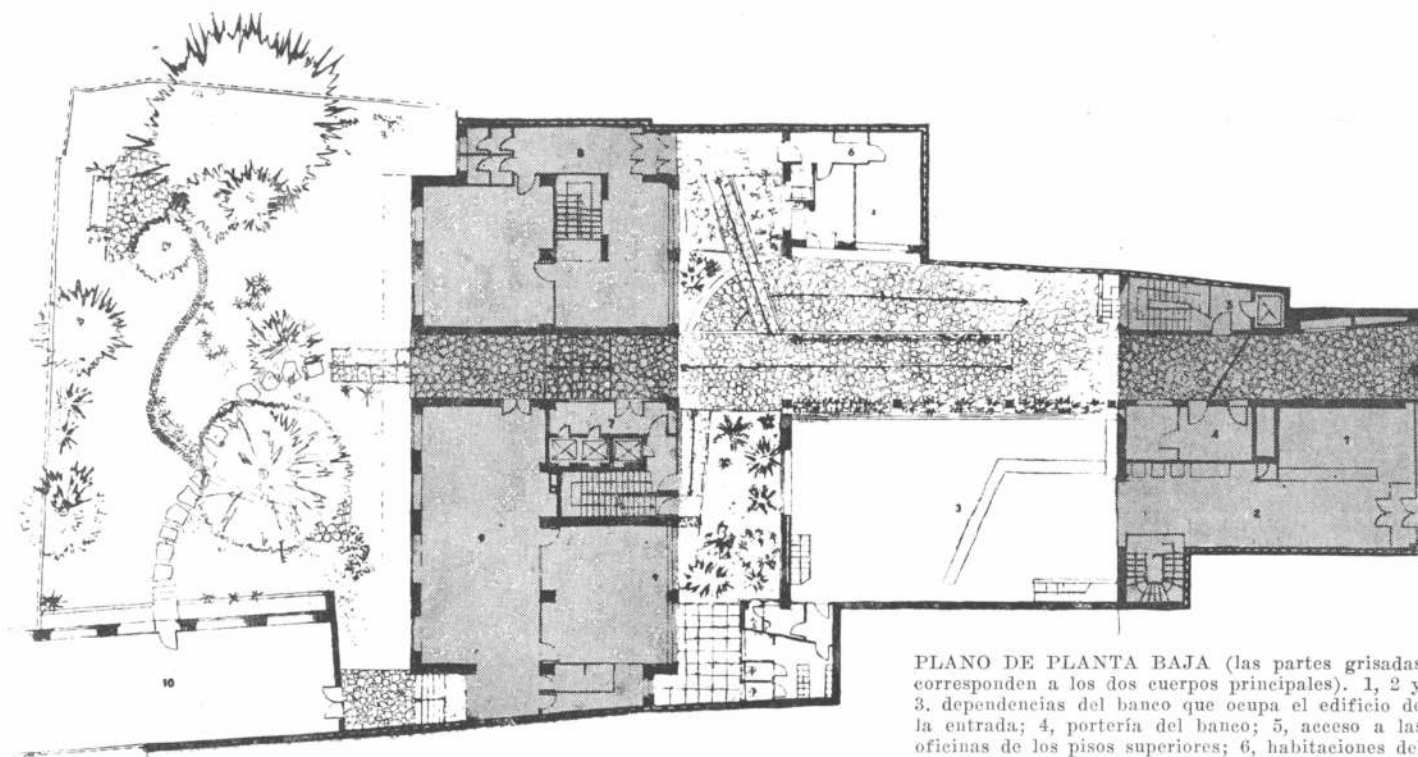


El comedor al aire libre. Al fondo se ve el edificio de la administración sobre su cara norte.

Obsérvense los louvers horizontales de la pared sud de este cuerpo de aulas para grados primarios. A la derecha de la fotografía se ve parte del comedor al aire libre.



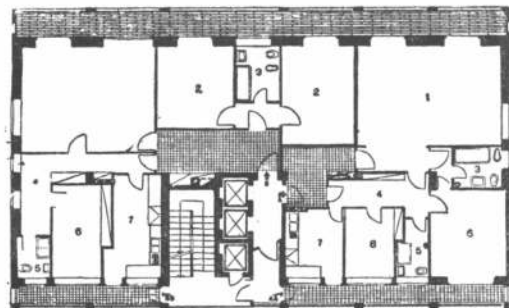
Un detalle del edificio de la administración sobre el costado que ilustra la fotografía de arriba.



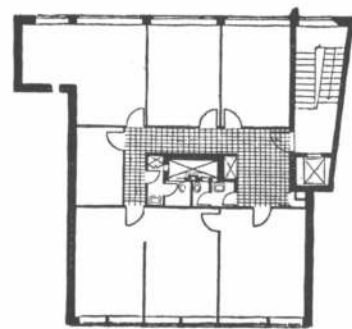
PLANO DE PLANTA BAJA (las partes grisadas corresponden a los dos cuerpos principales). 1, 2 y 3. dependencias del banco que ocupa el edificio de la entrada; 4, portería del banco; 5, acceso a las oficinas de los pisos superiores; 6, habitaciones del personal de servicio del edificio; 7, acceso a los departamentos altos del cuerpo del fondo; 8, acceso al banco que ocupa este edificio; 9, oficinas del mismo; 10, oficinas del mismo ubicadas en una construcción aparte.

EDIFICIO EN MILAN

LUIGI FIGINI & GINO POLLINI, ARQS.



Planta tipo del edificio del fondo, que tiene dos departamentos por piso. 1, living; 2, dormitorio; 3, baño; 4, antecocina; 5, baño de servicio; 6, dormitorio; 7, cocina; 8, dormitorio de servicio. Los departamentos tienen entrada de servicio separada de la principal.



La fachada sobre la calle es enteramente revestida de travertino.

Planta tipo del cuerpo de oficinas ubicado sobre la calle.



Un aspecto de una terraza que da hacia el jardín, mostrando la estructura de cemento armado separada de la construcción útil.

El edificio ha sido construido en el centro de la ciudad de Milán, y los arquitectos se han visto limitados por una serie de restricciones tales como las presentadas por un código urbanístico atrasado, un terreno de extraña forma, una lógica limitación en el aspecto económico, etc.

El terreno tiene su frente de 12 metros sobre una calle, entre medianeras, y se prolonga irregularmente hasta muy adentro de la manzana, donde había un jardín preexistente. Era preciso construir en altura para compensar el elevado costo del terreno y poder, además, dejar libre el jardín citado.

La construcción se hizo en dos cuerpos de edificio, uno sobre la calle, de planta baja y siete pisos —los últimos entrados sobre la línea de construcción por exigencias reglamentarias— y el otro, en el interior del lote, de planta baja y diez pisos. El terreno está orientado, a partir de la calle, de este a oeste.

La planta baja del cuerpo hacia la calle está ocupada por una institución bancaria y ha sido dispuesta para tal fin. Los pisos superiores han sido destinados a oficinas.

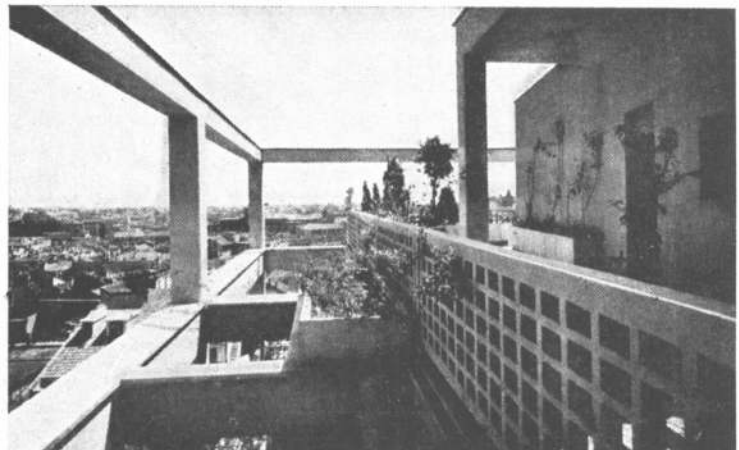
El cuerpo interior, mucho más amplio en dimensiones, tiene también su planta baja ocupada por otra entidad bancaria, mientras que los pisos superiores son departamentos para habitación permanente. Entre ambos edificios se prolonga, en un solo piso de altura, un ala del banco. En un rincón de ese espacio interior se han colocado las viviendas para personal en cinco plantas. En el extremo sud del jardín posterior se han construido dos pisos para oficinas, separados del cuerpo grande, que corresponden a la institución bancaria que ocupa ese edificio.

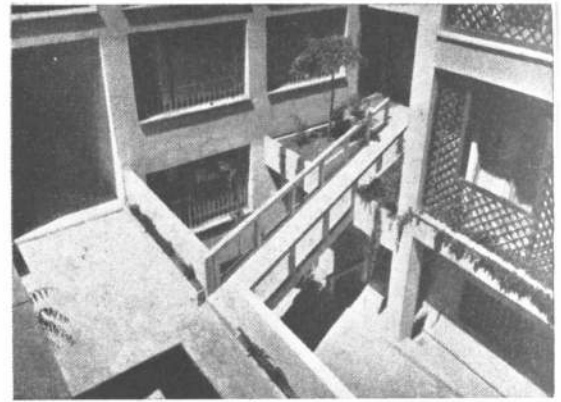
Un largo corredor con pavimento de piedras recorre el terreno desde la calle hasta el jardín del fondo, sirviendo de entrada para todas las distintas secciones de ambos edificios: entrando, a la derecha, los ascensores de las oficinas; a la izquierda, entrada al banco del edificio chico; dos desvíos en el patio interior comunican con dos alas de las oficinas del otro banco y con los departamentos; debajo del segundo edificio, a la izquierda, acceso a los ascensores de los departamentos; siguiendo hasta el jardín del fondo, acceso a la oficina separada del banco. Por otra parte, la entrada es común para autos y



La fachada hacia el jardín del fondo correspondiente al edificio de departamentos, hacia la que dan las habitaciones principales.

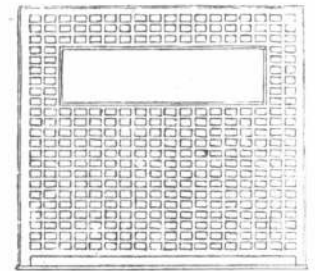
Otro aspecto de la terraza del último piso, correspondiente a departamentos que ocupan dos plantas cada uno.



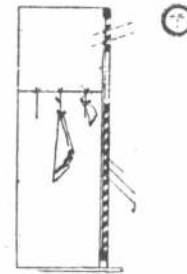


A la derecha de la fotografía las habitaciones de los encargados del edificio y a la izquierda el cuerpo del fondo. Debajo de la pasarela que conduce a la entrada del banco, la rampa para automóviles.

Las galerías de la parte de servicio de los departamentos tienen un enrejado construido de tal manera que impida que la ropa tendida y demás se vea desde abajo, y facilita la entrada de los rayos solares.



La fachada del cuerpo de los departamentos que da hacia el patio central. Sobre esta fachada dan las dependencias de servicio de los departamentos.



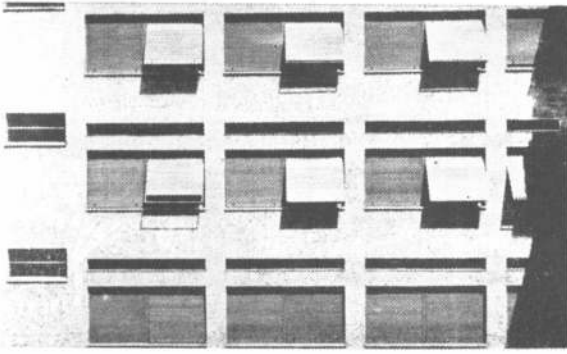
peatones, pues debajo del edificio posterior se ha construido una amplia playa subterránea para los autos de los inquilinos con una rampa de acceso que se comunica con el corredor principal a la altura del edificio del frente. Como puede apreciarse, en ese patio central hay un verdadero laberinto de calles y senderos que se entrecruzan a distintos niveles, habiéndose aprovechado al máximo las posibilidades que brindaba el terreno.

La estructura de los dos cuerpos principales es de cemento armado con pilares de ésostén dispuestos regularmente a distancias iguales. El frente sobre la calle, que tiene solamente 12 metros, ha sido recubierto con travertino y sobre las ventanas se han practicado aberturas a manera de ventanas de sobretecho que cumplen un importante papel en la ventilación de los locales oficina.

En las otras tres fachadas, se ha dejado el cemento a la vista o se ha recubierto con travertino, utili-

Una terraza sobre la fachada hacia el jardín del fondo, correspondiente a las habitaciones principales.



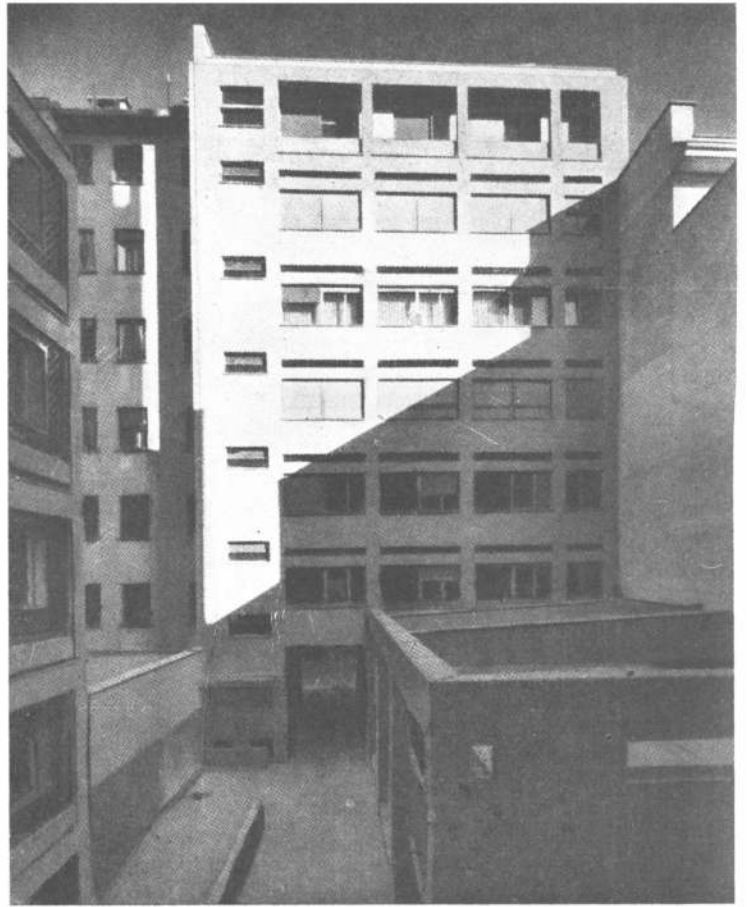


Un detalle de las ventanas y aberturas altas del edificio de oficinas, en su fachada sobre el patio central.

zando el revoque solamente para paredes resguardadas de la intemperie, para evitar ulteriores trabajos de limpieza y pintura.

En el cuerpo de departamentos, sobre ambas fachadas, la estructura de cemento está enteramente a la vista, con las paredes un tanto entradas, de manera que ha quedado lugar para que todas las habitaciones tengan terrazas: en la fachada que da al patio interior se ubicaron las dependencias de servicios y, por ello, se cubrieron con enrejados o con vidrios esas galerías. Los pisos superiores han sido estudiados de manera de brindar a los inquilinos amplias terrazas con hermosas vistas panorámicas sobre la ciudad.

Hacia el norte y sud, en el edificio del fondo, solamente los primeros pisos tocan las medianeras, de manera que en las plantas altas se han podido hacer ventanas.

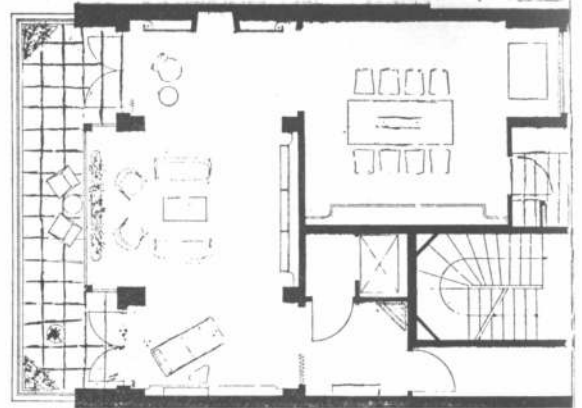


La fachada del edificio de oficinas sobre el patio central. La construcción que continúa en primer plano, es la cobertura de una de las grandes salas del banco ubicado en ese cuerpo.

Fotos Fortunati.

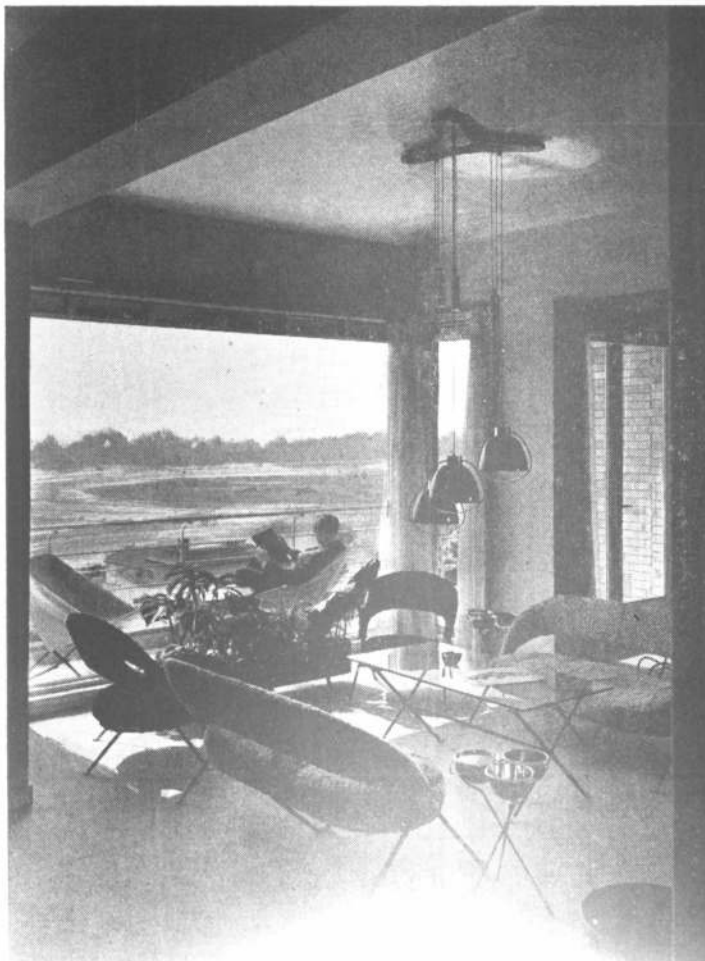


Vista del jardín del fondo. En primer plano la escalera que viene del cuerpo de departamentos, y a la izquierda las oficinas del banco que fueron colocadas aparte, en el jardín.



Plano correspondiente sólo al living, terraza y comedor, mostrando la ubicación de los muebles. Las demás habitaciones quedan a la derecha del vestíbulo. La chimenea, en el living, en la pared de arriba.

Vista del living hacia la chimenea. La lámpara colgada del cielo raso consiste en tres pantallas de madera torneada que, por un sistema de poleas pueden colocarse independientemente a distintas alturas. El living tiene alfombra entera de color beige.



DECORACION DE UN DEPARTAMENTO PORTEÑO

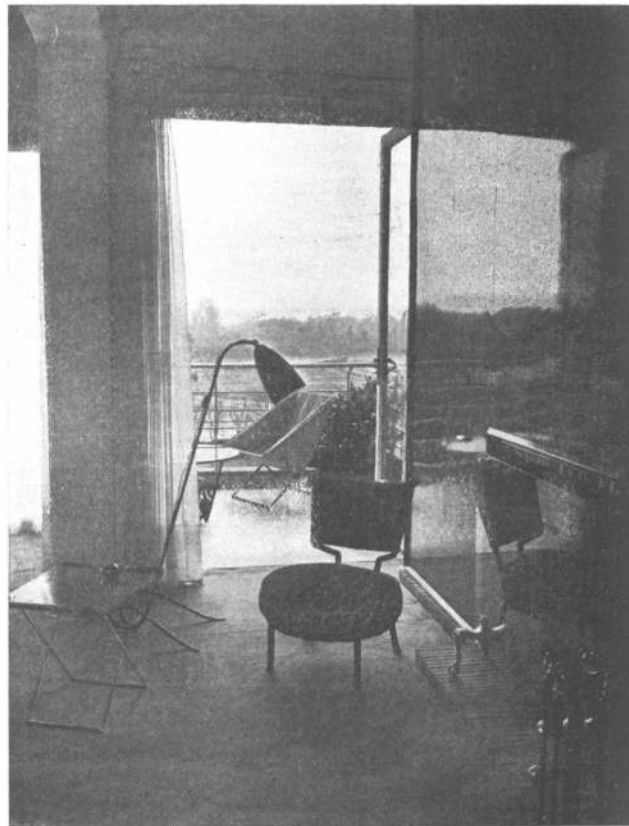
WALTER LOOS, decorador

Esta decoración, realizada en un departamento de Buenos Aires, que disfruta de una hermosa vista sobre los campos del hipódromo, ha sido realizada dentro de un edificio ya construido, al cual no se le efectuó ninguna reforma planimétrica. Si bien la vivienda consta de más ambientes, sólo ilustramos aquí el living, el comedor, un dormitorio y un pequeño escritorio-dormitorio. El plano, en la parte superior de esta página, sólo muestra la terraza, el living y el comedor, quedando las demás habitaciones a la derecha del pasillo próximo a la caja de escalera.

El living hacia la puerta central del balcón. Los dos sofás están tapizados en corderito negro. En el exterior hay dos sillones plegables, con forro de lona naranja y armazón de hierro negro.



Vista del living hacia la puerta de entrada que comunica con el pasillo que lleva a los dormitorios. Sobre una pared, un gran bar con tres tapas levadizas tapizadas en cuero negro, y con base de hierro con dos maceteros. Las paredes han sido pintadas de blanco. El sillón para reposo que está próximo a la entrada está tapizado en el mismo género marrón de la cortina de la puerta de entrada. La mesita tiene tapa de cristal y patas similares a las de los sofás.



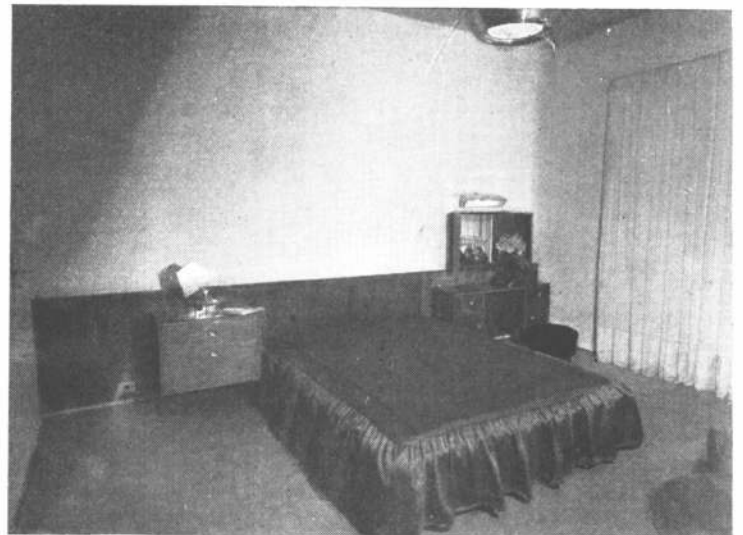
La vieja chimenea que había en la vivienda ha sido revestida con un enchapado de caoba y se colocaron luces indirectas a su alrededor. El silloncito está tapizado en piel de leopardo y tiene base de caños de hierro. La mesita plegable tiene base de bronce y tapa de madera viraró.



Fotos Gómez.

El comedor tiene una mesa con tapa de cristal bordeada de madera viraró y base de caños de bronce. Las sillas están tapizadas en raso de algodón azul francia con bases de bronce. El aparador a lo largo de la pared está enchapado en caoba y tiene pequeñas bases de bronce. Al fondo, bajo la ventana con cortina de voile, hay una mesa "tres en una". La alfombra entera es beige.

Un dormitorio: la cabecera de la cama consiste en un revestimiento a todo lo largo de la pared. A la izquierda de la cama hay una mesa tocador y a la derecha una mesita de luz, ambas levantadas del suelo para facilitar la limpieza. Las maderas son todas peterebí. La alfombra entera en gris, el cubrecama en color rojo granate y un banquillo delante del tocador en corderito negro.



Vista del escritorio, que tiene un sofá cama embutido en revestimiento de pared a pared, con biblioteca a ambos lados cerrada abajo y con dos estantes arriba; el respaldo, tapizado en escocés de fondo verde con rojo y blanco, lo mismo que el asiento, tiene lugar atrás para guardar la ropa de cama. El escritorio es curvado, de cristal con base de caños de bronce; sobre un lado tiene un cajón de madera con puerta elevado del suelo con tres compartimientos. Los sillones están tapizados en cuero natural y la alfombra entera gris.

NOTAS ACERCA DEL ESTUDIO DE LA ARQUITECTURA

POR JOSE LIEBICH



BIBLIOTECA

El profesor José Liebich, de la Universidad Nacional de Tucumán, nos ha hecho llegar estas notas acerca de cómo debe, en su opinión, ser transformada la enseñanza de la arquitectura para que los egresados puedan responder plenamente a las exigencias de nuestra época.

Es preciso coordinar dos elementos, el saber científico y la experiencia práctica, y anteponer el problema a nuestra enseñanza.

WALTER GROPIUS.

Es menester ir preparando nuestras escuelas de arquitectura para que respondan en todo sentido a sus fines fundamentales. Lo primero y más importante es asegurar la colaboración de un cuerpo docente capacitado, pero no son menos importantes otros factores concurrentes como gabinetes, talleres, bibliotecas; éstas deben estar siempre bien provistas y al tanto de las nuevas ediciones de obras de arquitectura en general, historia, construcciones, urbanismo, pintura, escultura, etcétera. No es posible omitir una colección de fotografías y películas inherentes a la arquitectura, una permanente exposición siempre completa de todos los materiales de construcción, construcciones y estructuras completas, reproducciones de obras arquitectónicas y escultóricas importantes, maquetas, etc.

Los locales deben permitir el trabajo tranquilo en grupos pequeños, así como las clases de conjunto. A cada profesor debe facilitársele un gabinete o conjunto de ellos que le permitan desarrollar su actividad no sólo en la escuela, sino también en la práctica de las obras.

La selección por aptitudes

De parte de los alumnos se requiere una base sólida de educación general y, muy especialmente, un acentuado interés por las artes y el dibujo. Igual que las otras artes, el estudio de la arquitectura requiere, de manera muy especial, un talento desarrollado, y, para lograrlo, no bastan el trabajo y la ambición. Algo hay, sin embargo, que puede adquirirse en ese terreno —por ejemplo, conocimientos constructivos y dibujo—, pero el saber proyectar no es el patrimonio de todos, y en esa materia los primeros años de la carrera sirven para realizar la necesaria selección. Es muy importante que el profesor dé impulso a todas las virtudes artísticas de cada alumno, y solamente quien tenga vocación acentuada y una cierta experiencia de educador, es capaz de lograrlo.

El método de estudio

El método de estudio que imponga el educador es de máxima importancia para ello; los mejores resultados se han obtenido en aquellos institutos donde los alumnos rodean al profesor, en quien tienen plena confianza y han sido más fecundos donde tal forma de colaboración se ha prolongado en el tiempo. Destaquemos que el cambio de profesor significa con frecuencia la modificación del método y ello acarrea inevitables demoras.

Los programas escritos no deben limitar o estrechar el campo de colaboración entre el profesor y los alumnos, para lo cual hay que dejar este punto exclusivamente en manos del profesor y su juicio competente.

La verdad es que un buen programa podría condensarse en estas pocas palabras: "formar buenos arquitectos". Y como en cualquier otra función de la vida, el buen arquitecto es el resultado de varios factores: ambiente, nivel cultural, nivel técnico. La meta del profesor es interpretar unos factores, asegurar otros, y así convertirá a sus discípulos en profesionales competentes, que no resulten ni aldeanos por falta de conceptos de universalidad, ni diletantes por deficiencias en la enseñanza.

El estudio del factor económico

Es evidente que la enseñanza no debe limitarse a los aspectos constructivos y de composición; ha de incluir también la economía. En las primeras etapas no se deben plantear a los alumnos problemas complejos, para cuya solución no están preparados, pero como la economía juega, sin duda, un papel en cualquier proyecto arquitectónico —en unos más y menos en otros—, apenas el alumno maneja adecuadamente los dos factores comprimitivo y constructivo, hay que inducirlo a buscar las soluciones económicas, ya sea a través de las soluciones estructurales, ya en la concepción de todo el proyecto. En esta etapa que comienza a enfocar el problema práctico, hay que familiarizar al estudiante con la economía a través de vistas a obras para que aborde el asunto de los costos y de los análi-

sis de precios. Hablando en forma llana, diremos que el futuro profesional tiene, desde la edad estudiantil, que empezar a vivir en los hechos y no en las nubes de las soluciones teóricas.

Por trabajos prácticos

Es necesario cuidar que el método de enseñanza no se transforme en algo muy académico, de manera que los agredados no estén expuestos en su mayoría a no encontrar el verdadero camino en la vida práctica o a seguir un curso equivocado —difícil de cambiar luego— con grandes perjuicios para sí mismos tanto como para el medio donde son llamados a ejercer sus funciones.

La enseñanza debe ser completa para evitar los inconvenientes que presentan las deficiencias de conocimientos en la vida profesional. Una enseñanza incompleta deja vacíos que en la práctica pueden unos llenar y otros no, según sus posibilidades y aptitudes. Esta forma de "llenar claros" dejados por la enseñanza crea, en el profesional, una sensación de inseguridad, de cosa no comprobada.

El sentido social del estudio

La carrera de arquitectura debe tener un sentido social, no sólo de acuerdo con la actualidad, sino también en vista de posibles evoluciones.

El aprendizaje de la faz social de la carrera debe estar relacionado con la actuación directa del alumno en obras, lo cual impedirá el egreso de la universidad de "académicos puros". Téngase en cuenta que nuestra época, altamente industrializada, ha cambiado fundamentalmente toda estructura social y ha ensanchado el campo del arquitecto, exigiendo de él gran capacidad para amoldarse a los problemas que surgen día a día.

No basta con los talleres de dibujo. Se necesitan talleres de construcción, ejemplos prácticos de toda clase —incluyendo elección de colores y otros detalles de una obra completa—, agregados a los estudios actuales. Este tipo de trabajos prácticos que se preconizan deberán tener gran parecido, en su fondo, con los que se practican en las facultades de medicina. La concepción sobre tres dimensiones no puede adquirirse nunca tan fácilmente y con tanta seguridad como en el trabajo en obra. Una vez formada la capacidad necesaria para concebir las tres dimensiones, el análisis de los planos se hará más exacto.

Construcción y Composición

Para lograr que la parte de los estudios dedicada a la "construcción" tenga unidad con la parte relacionada con la "composición" —unidad que es imprescindible—, los profesores en unas y otras materias deberían colaborar entre sí en la forma más estrecha posible. En estas clases de unificación el estudio debe hacerse con pequeños grupos de alumnos y en la forma más individual posible, en contacto directo con el profesor.

Del mismo modo que los profesores necesitan estar en contacto directo y constante con las obras para ejercitar su magisterio con suficiencia, los alumnos deben también realizar muchas prácticas para evitar que la teoría aprendida en libros y clases magistrales no resulte luego al profesional una ciencia inaplicable. La escuela no debe formar aficionados sino profesionales completos, seguros de sí mismos, con la capacidad imprescindible para evolucionar con el progreso cada vez más acelerado de nuestro tiempo.

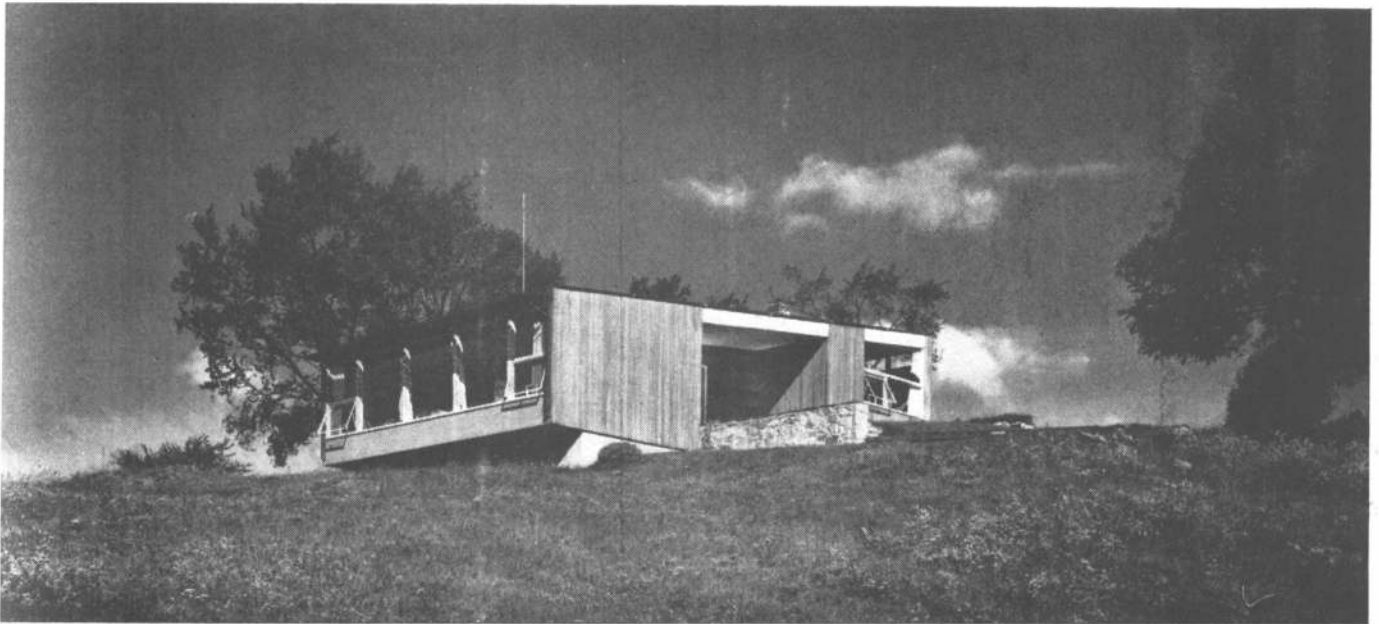
En arquitectura, así como en muchas otras profesiones, se ha invertido la relación temporal de práctica y teoría. Antiguamente el hombre comenzaba su actividad en la obra, de donde pasaba al taller haciéndose práctico en el manejo de las herramientas, para terminar, los más capaces y emprendedores, realizando estudios teóricos sobre el arte y ciencia de construir. Ahora nuestro arquitecto —sin duda que teóricamente más capacitado que sus predecesores— pasa primero por las aulas y luego llega a la obra con todos los inconvenientes de quien desconoce la práctica. El inconveniente, como ya se ha dicho, debe ser salvado con prácticas activas durante el tiempo del estudio.

Actualización del estudio

Actualmente se agrava aún más el problema si se tiene en cuenta el proceso de mecanización y de nuevas técnicas, lo cual obliga al estudiante a estar al día en el conocimiento de herramientas y máquinas. La manera más simple de suministrarle estos conocimientos es hacerlo trabajar como ayudante en obras, desde la excavación hasta el final, poniendo siempre algo de sí en el trabajo manual inherente. De esta manera se obtendrá que su experiencia esté ya lo suficientemente madura cuando escucha las explicaciones teóricas de los profesores y cuando realiza sus proyectos. Sin duda, el hombre olvida menos lo que ha aprendido trabajando que lo que asimiló a través de los libros.

Período de aprendizaje

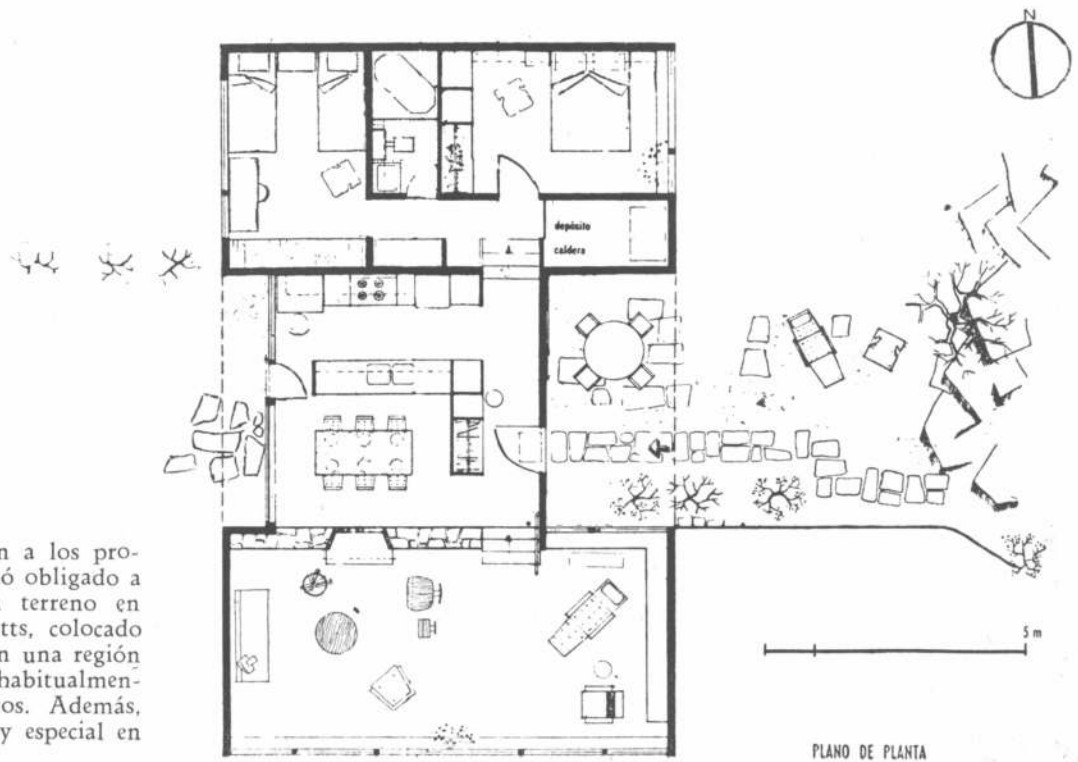
Es mi opinión, para terminar, que el título habilitante de profesional se le debe conferir, no en seguida de terminados sus estudios, sino después de un tiempo determinado en que se dedique a trabajar prácticamente y en el que pueda demostrar sus condiciones para resolver los problemas que han de presentársele luego.



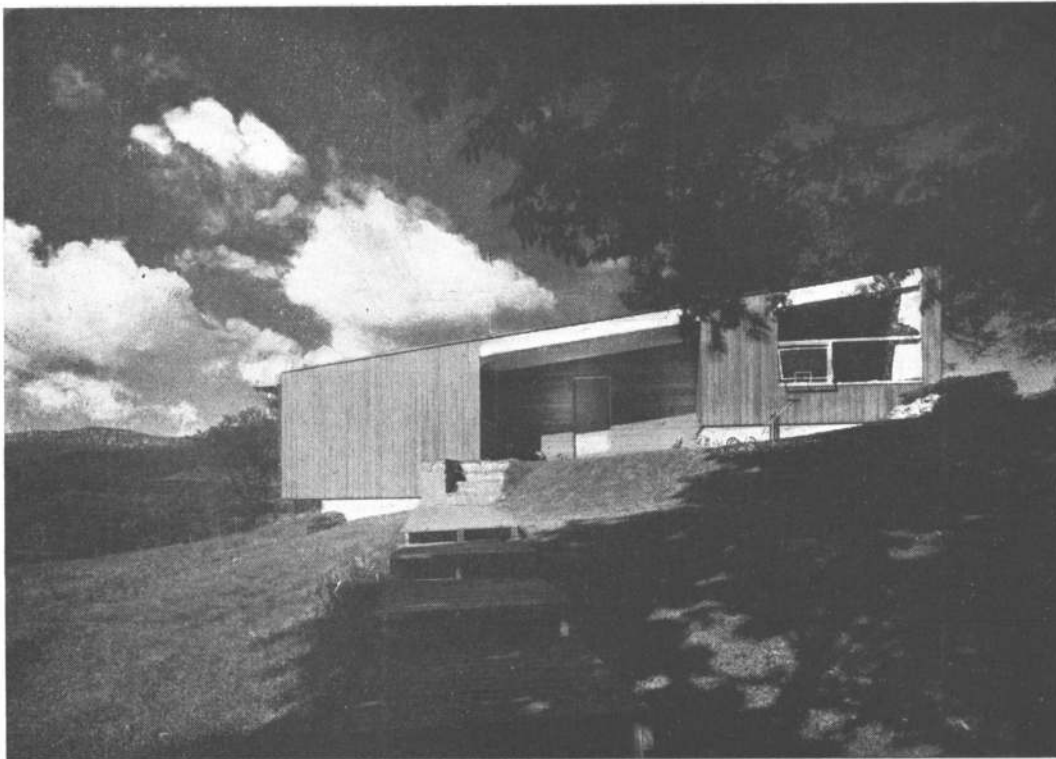
Fotos Ezra Stoller.

CASA SOBRE TRES NIVELES

ULRICH J. FRANZEN, ARQ.

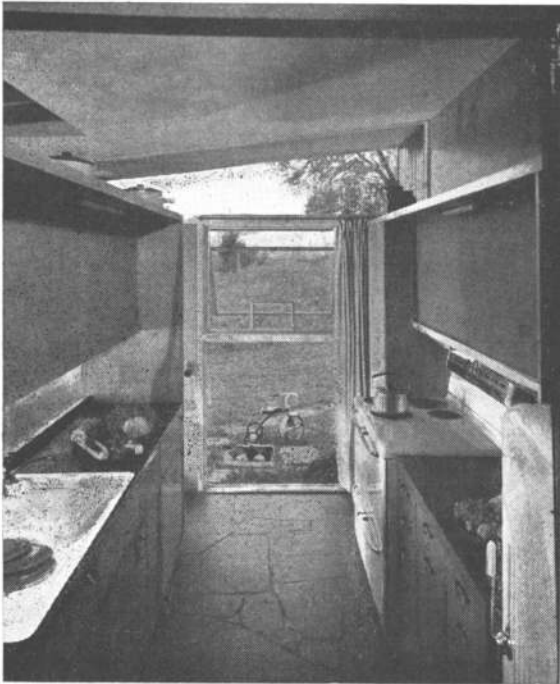


Por razones que incumbían a los propietarios, el arquitecto se vió obligado a diseñar una casa para un terreno en Williamstown, Massachusetts, colocado en lo alto de una colina, en una región rocosa, con clima crudo y habitualmente azotado por fuertes vientos. Además, las vistas no eran cosa muy especial en cuanto a belleza.



Una vista desde el este mostrando la inclinación del lote en que ha sido implantada la construcción. El living, a la izquierda, tiene la pared este cerrada con sólo una abertura hacia el porche. La puerta del centro es la entrada y la ventana de la derecha corresponde al dormitorio principal. La pared norte es enteramente cerrada.

Una vista de la cocina, de pequeñas dimensiones, con amplia vista hacia el oeste. A la izquierda de la cocina está el comedor comunicado estrechamente con aquélla por medio de la ventana interior del armario tabique divisorio, y por el pasaje del fondo, junto a la puerta que da al exterior.



La casa fué levantada sobre tres losas de concreto a distintos niveles, provistas de calefacción radiante. De esa manera, cada nivel corresponde a distintas funciones —estar, servicios y dormir—, con lo cual se consiguió una interesante adaptación al terreno en relación con las necesidades de sus habitantes.

La construcción debió ajustarse a un presupuesto no muy largo.

La casa se completa con un garage separado que dispone también de amplios lugares de almacenamiento, muy necesarios en un lote tan alejado de la población, y bastante inaccesible.

Era cosa importante darle a la vivienda un aspecto de refugio, ya que los exteriores poco valían como vistas; por ello, se procuró que dentro mismo hubiera espacios libres, amplios y atrayentes, lo cual se obtuvo comunicando los ambientes, con la sola excepción de los dormitorios y del baño. Solamente el living y el comedor-cocina tienen paredes de vidrio orientadas hacia las partes más bellas del paisaje, mientras que los dormitorios sólo tienen ventanas de tamaños más pequeños, en vista del carácter agobiador que tienen las vistas en esas direcciones.

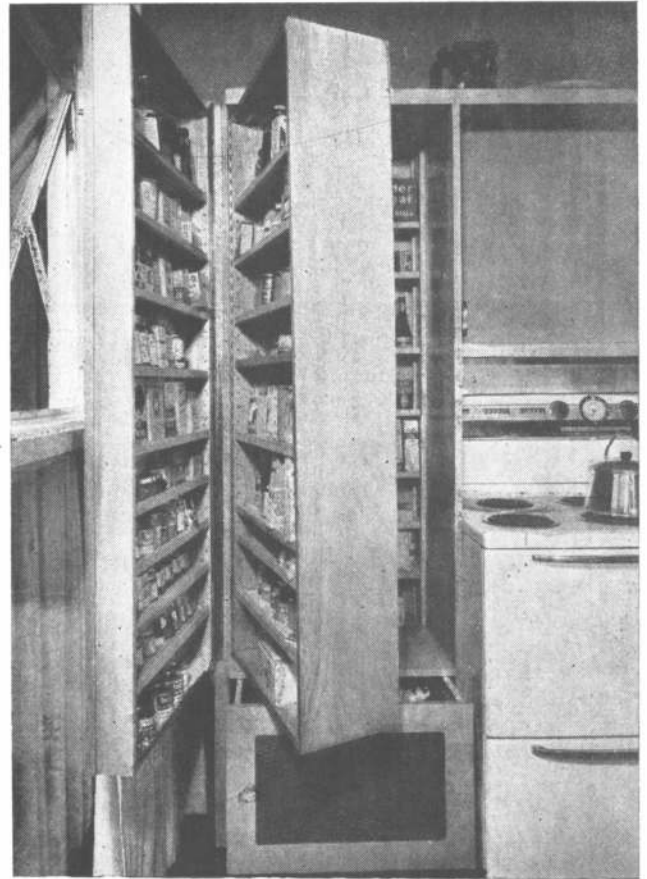
Las paredes laterales son de ciprés rojo colocado en listones verticales —y horizontalmente en el porche—, combinados con piedra del lugar y partes revocadas. El hall, la cocina y el baño tienen pisos de lajas de piedra.

Cabe destacar que en la casa no han de vivir chicos, por lo cual pudo aprovecharse el desnivel del terreno para lograr una serie de efectos pintorescos que hubieran resultado peligrosos en caso contrario.

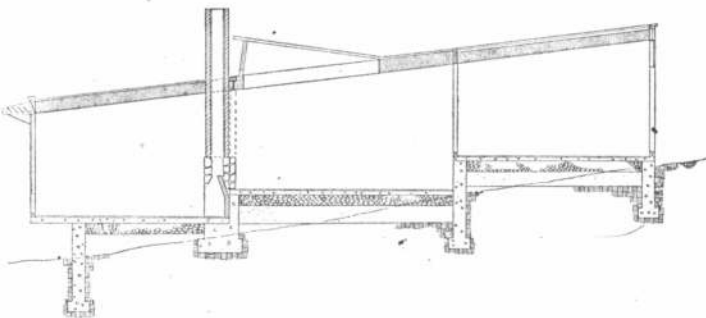
El living room tiene pared enteramente de vidrio hacia el sud y las paredes este y oeste cerradas. Ocupa el nivel más bajo de la casa y a él se accede directamente desde el hall de entrada. Una media pared lo separa del comedor-cocina ubicado en el nivel inmediatamente superior. El piso tiene al fombra entera simulando baldosas.

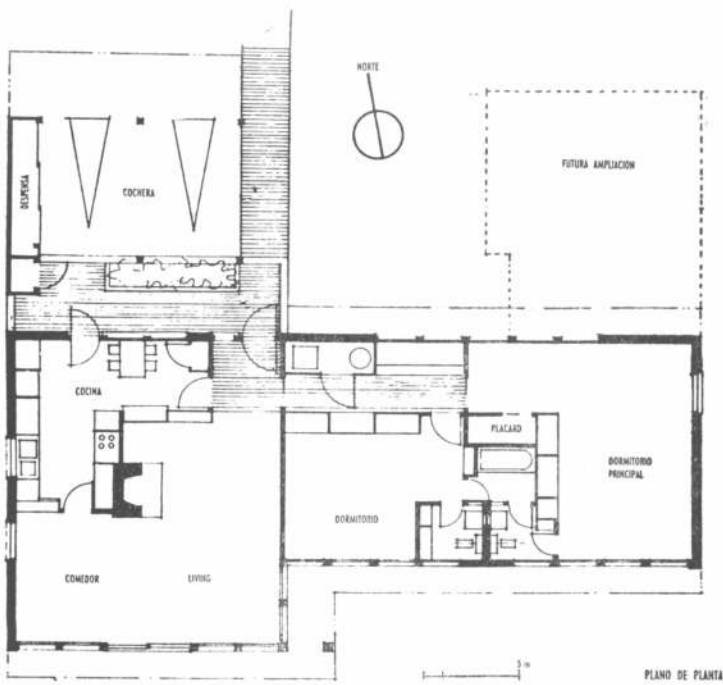


En un rincón de la cocina, junto a la pared exterior, hay un curioso armario. En la parte inferior tiene un cajón con amplio lugar para guardar, con rejilla para ventilación en el frente, y arriba dos hojas móviles como las de un libro; la de más afuera tiene estanterías por la parte interior solamente, mientras que la segunda tiene estanterías hacia ambos lados; el fondo del armario no se ha descuidado, pues también posee estantes similares. Con este dispositivo se evita el inconveniente de tener que guardar mercaderías amontonadas y unas delante de otras, inconveniente que se agrava cuando el armario está más alto que los ojos de la persona parada.



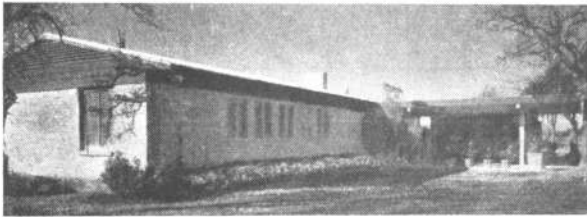
Corte de la estructura mostrando los tres niveles bien definidos: de izquierda a derecha, estar, servicios y dormir.





CASA EN DALLAS, TEXAS, EE. UU.

DE WITT & SWANK, ARQS.

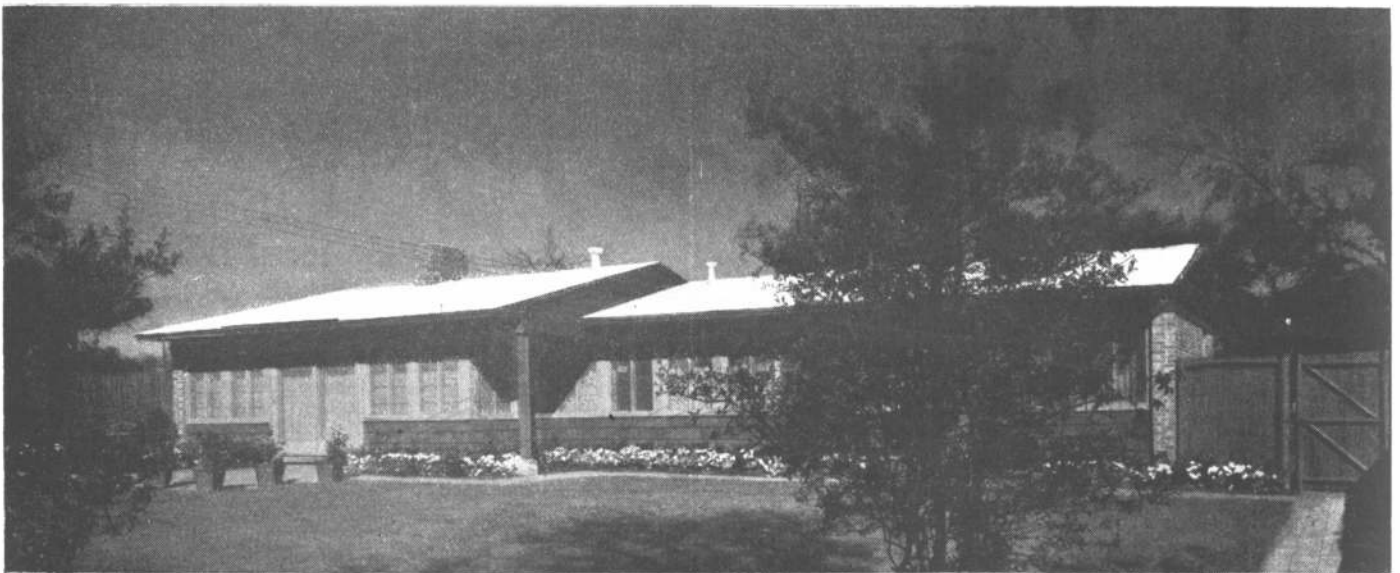


La casa ha sido diseñada para un lote no muy amplio en lugar poblado.

En Texas el clima es muy frío en invierno y muy cálido en verano, lo cual creaba un inconveniente serio que fué resuelto abriendo grandes ventanales colocados para aprovechar las brisas y producir ventilación cruzada, conjuntamente con un potente sistema de calefacción por aire forzado.

El plano se hizo para dos dormitorios y se previó uno más en el futuro. Dado que el espacio no era mucho se evitaron los pasillos y corredores al extremo de que solamente hay uno, junto a la entrada, que conduce directamente a la cocina y a los dormitorios.

La casa está construída con paredes exteriores que soportan vigas prefabricadas cuya luz es la misma que el ancho de la casa. Las paredes interiores no son portantes y en varios lugares se han reemplazado por placards de madera que sirven a ambos lados.





Un aspecto del living hacia el sud. La cocina está ubicada detrás de la pared que contiene la chimenea, y el comedor puede verse a la derecha de la foto. Hay amplias ventanas y una gran puerta de cristal.

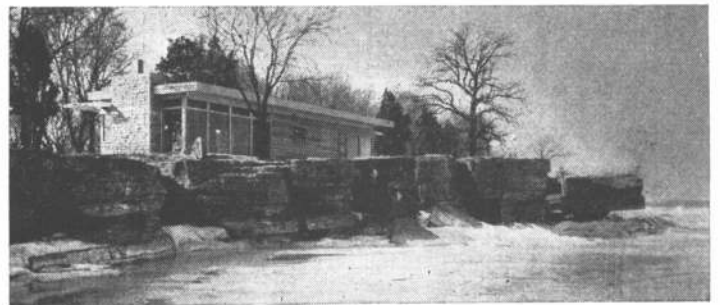


Desde el rincón comedor hacia la cocina. Los pisos son de paneles de madera de forma cuadrada y la cocina de baldosas blanco y negro. La cocina y el comedor están separados por un tabique divisorio aprovechado como placard hacia ambos lados.



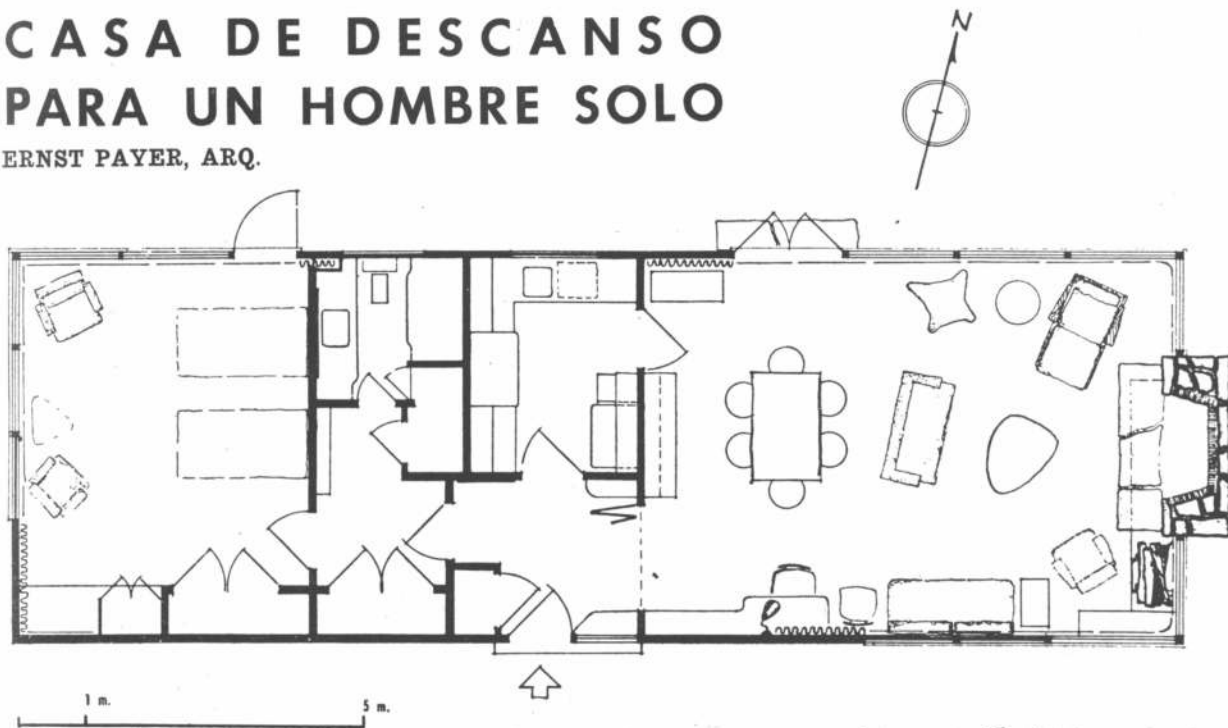
Fotos Harry Ittner.

Dos aspectos de la casa vista desde el lago con sus aguas heladas. Arriba, desde el nordeste, y abajo, desde el noroeste. Las líneas rectas de la casa han sido previstas para realizar un interesante contraste con la sinuosidad de las rocas coteras.



CASA DE DESCANSO PARA UN HOMBRE SOLO

ERNST PAYER, ARQ.





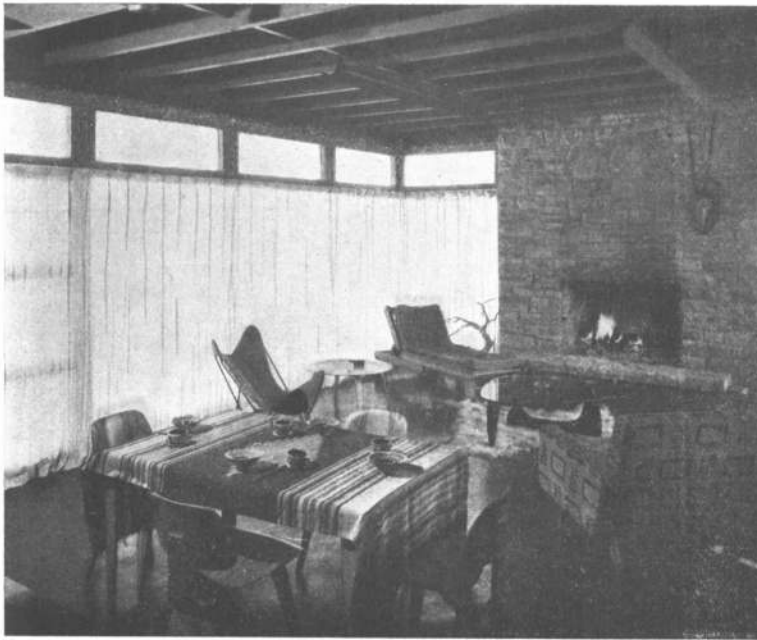
Vista desde el este, mostrando la pared de piedra correspondiente a la chimenea y los ventanales del living. A la derecha, separada de la casa, se ha construido una casilla vestuario para cambiarse en verano los nadadores.

Desde el dormitorio, lo mismo que desde el living, se aprecia la hermosa vista del lago.

Un hombre soltero quería su casa de descanso invernal en un lugar pintoresco al que podía llegar fácilmente en avión desde Cleveland, donde tiene su oficina. De acuerdo con su costumbre, debía haber facilidades para alojar huéspedes.

La casa tiene el lago —helado en invierno— hacia el norte, y consta de un gran living, cocina y baño, y un dormitorio con comodidades para dos personas. El living, que ha sido decorado de la manera más "cálida" posible —en contraste con las rocas y el hielo del exterior—, suele ser usado por su propietario para dormir. En la construcción se ha usado piedra y pino gigante de California, tanto adentro como afuera. Ya que la chimenea no era suficiente para mantener una temperatura grata en la época más fría del año, se instaló una caldera para calefacción por aire caliente ubicada en un espacio aparte dentro del área del baño.



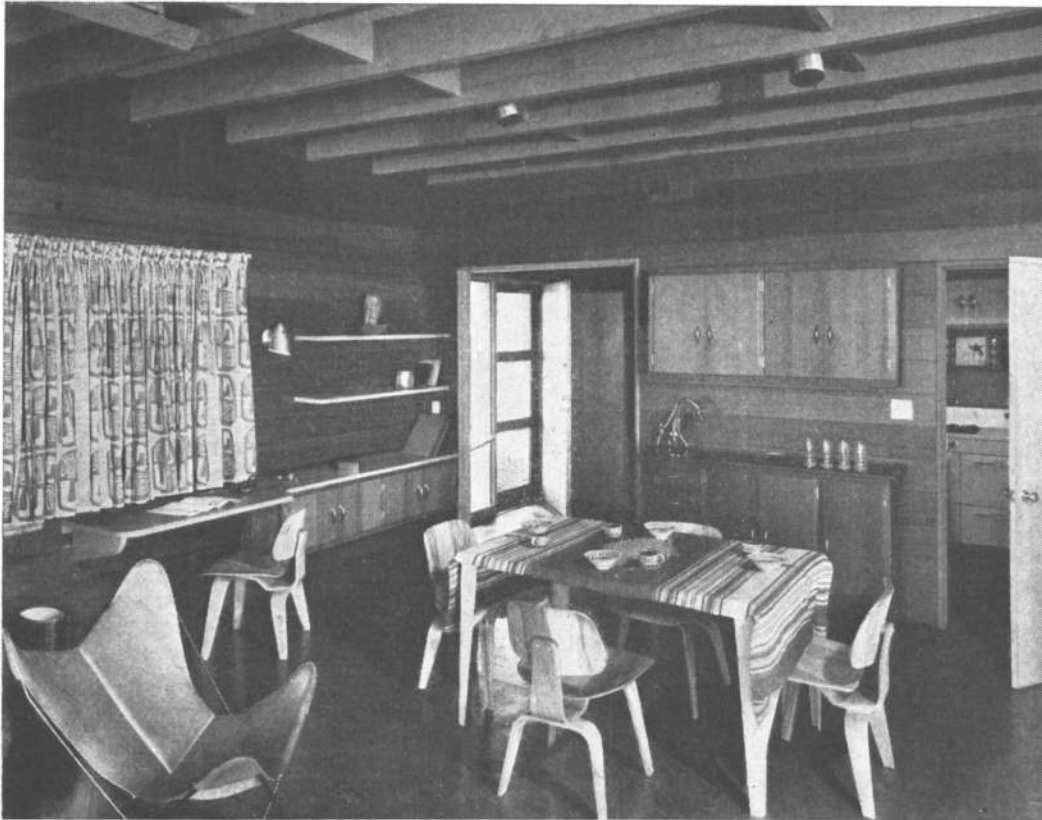


El living room visto desde la puerta de acceso al mismo. Toda la decoración de la casa se ha hecho sobre la base de materiales estructurales dejados al natural —piedra del manto de la chimenea, vigas de madera del techo, etcétera— y colores intensos, predominando telas con dibujos llamativos que recuerdan esquemas de los piel rojas. Una cortina de voile atenúa los reflejos del hielo blanco del lago.

Otro aspecto del living room. El gran manto de piedra de la chimenea interrumpe la continuidad de las paredes de vidrio orientadas hacia el paisaje. Encima de los vidrios fijos hay banderolas móviles para ventilación. La luz artificial se obtiene por medio de tubos fluorescentes combinados con pequeños artefactos de luz incandescente para alumbrar lugares determinados.

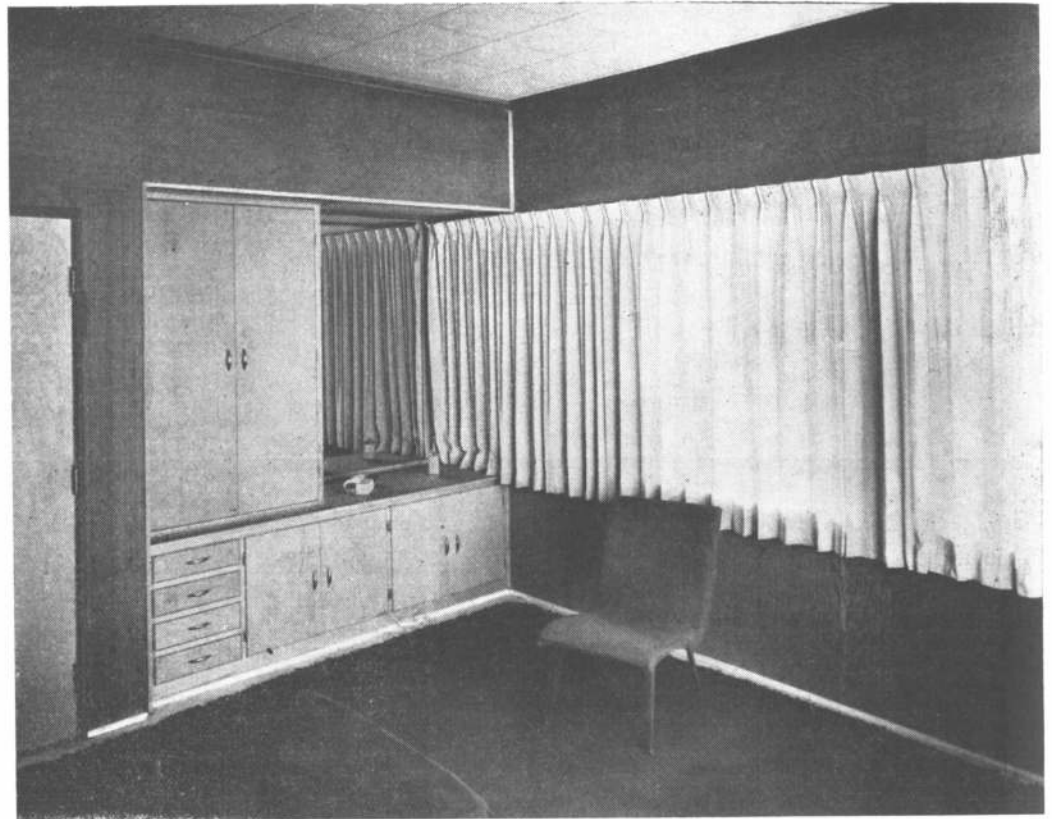


Otra vista de la chimenea con la pared que mira hacia el interior de la isla. Sobre este lado las paredes tienen un alto zócalo de madera y las ventanas tienen una altura convencional. Esto debió hacerse así para poder ubicar algunos muebles fijos contra esa pared, como el sofá cama que se ve en la fotografía. La madera usada en los interiores es pino gigante de California.



Vista desde el living hacia la puerta de entrada. A la derecha puede verse, abierta, la puerta de la cocina. La mesa en primer plano determina el área del comedor. Junto a la entrada se ha colocado un rincón con escritorio y biblioteca empotrados en la pared.

Un aspecto del ángulo sudoeste del dormitorio. El piso ha sido cubierto casi enteramente con alfombra y el mobiliario es exactamente el imprescindible. Hay en él amplios lugares de guardar y un espejo grande determinando un rincón tocador. El dormitorio tiene una puerta que lo comunica directamente con el exterior.



¡NO HAGAI PLANES
MEZQUINOS!

DANIEL BURNHAM

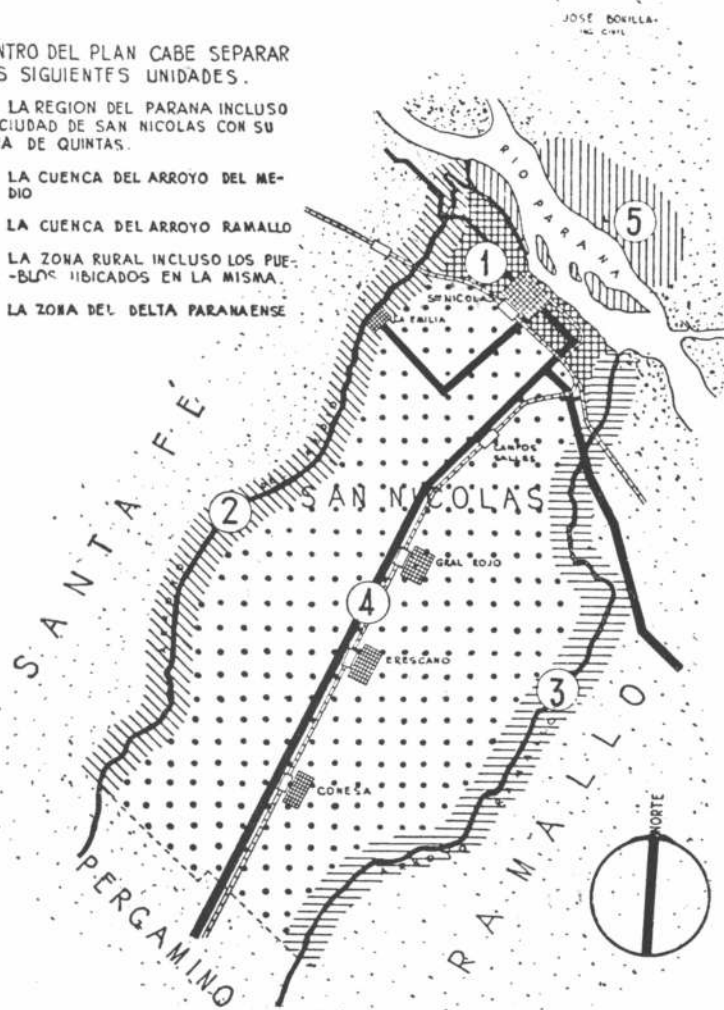
Nuestro

Urbanismo

PLAN REGIONAL PARA SAN NICOLAS

DENTRO DEL PLAN CABE SEPARAR
LAS SIGUIENTES UNIDADES.

- 1° LA REGION DEL PARANA INCLUSO LA CIUDAD DE SAN NICOLAS CON SU ZONA DE QUINTAS.
- 2° LA CUENCA DEL ARROYO DEL MEDIO
- 3° LA CUENCA DEL ARROYO RAMALLO
- 4° LA ZONA RURAL INCLUSO LOS PUEBLOS UBICADOS EN LA MISMA.
- 5° LA ZONA DEL DELTA PARANAENSE



Esquema incluido en el estudio de planificación hecho para el Instituto Agrario Argentino por el Ingeniero José Bonilla.

El urbanismo —o sea el programa de desarrollo de las ciudades en función de sus regiones— ha sido articulado en el segundo PLAN QUINQUENAL conjuntamente con el equilibrio urbano-rural, con el desarrollo de la industria y con la estructuración de los transportes.

En los postulados del referido plan nacional los *planes reguladores urbanos y regionales* se prescriben en función de trama sobre la cual se entretajan los objetivos de toda la actividad constructiva del país. Por eso el lector atento de los distintos capítulos del Plan Quinquenal apreciará cómo en cada uno de ellos hay una directa conexión urbanística y regionalística con los demás.

Sobre la base de la *distribución poblacional* —tanto la presente como la que se produzca por presión inmigratoria y vegetativa— los programas de *vivienda, industrialización y desarrollo regional* (minería, hidráulica, energía, transportes), sólo hallarán un justo equilibrio sobre el territorio nacional si obedecen particularmente y en conjunto a orgánicos PLANES REGULADORES URBANOS Y REGIONALES.

EL PROBLEMA DE LA VIVIENDA EN EL AÑO 1952

Informaciones breves seleccionadas por el Arquitecto Nicolás Babini.

1. La acción oficial en materia de vivienda se encuentra actualmente en manos del Banco Hipotecario Nacional, del Instituto Nacional de Previsión Social y de la Fundación Eva Perón. Dicha acción se realiza mediante créditos y construcciones directos (éstas en pequeña escala) por parte del BHN; créditos a obreros y empleados por parte del INPS y mediante construcciones directas por la FEP.

2. De acuerdo con declaraciones del ministerio de Finanzas, el BHN, de aproximadamente 76 millones de pesos en préstamos en 1942 pasó a un promedio de 1.500 millones entre 1948 y 1951; su monto asciende en la actualidad a 10.000 millones.

3. Entre 1947 y 1951 se firmaron aproximadamente 169.000 escrituras de las cuales casi el 70 % corresponden a viviendas populares. En 1946 la Capital Federal y zonas suburbanas (Gran Buenos Aires) insumieron casi el 63 % de los préstamos; en 1951

esa proporción había descendido al 44 %.

4. En julio el BHN recibió 67.100.000 pesos para construcción de viviendas durante 1952. De esta suma 65.750.000 pesos se destinan a barrios y 1.350.000 a casas colectivas.

5. En octubre fué puesto en vigencia el nuevo plan "Eva Perón" de préstamos sobre la base de una autorización para aumentar el límite de redescuento en 1.000 millones de pesos hasta fin de año. Los préstamos hipotecarios serán otorgados a

PLANES REGULADORES URBANOS

El Plan Quinquenal para 1953-1957 señala como deber de las municipalidades de todo el país la formulación de un plan regulador de desarrollo y crecimiento de la ciudad y su contorno rural.

A tal efecto el gobierno de la Nación y los provinciales auspiciarán y fomentarán en cada comuna la formación de grupos de técnicos y de vecinos para que los planes puedan ser rápidamente proyectados.

son contadas las ciudades del país que han encarado el estudio del plan regulador, siendo menos todavía aquellas que tienen un plan aprobado por Ley. Mendoza y San Juan son la excepción.

En septiembre de 1952 el Congreso Nacional dictó la ley de creación de la Villa Uspallata, autorizando al Ministerio de Ejército para celebrar un convenio con el Gobierno de Mendoza, a fin de desarrollar el valle del río de igual nombre, en base a un plan regulador urbano y regional, con lo que se inicia un camino que todas las comunas del país deberán tener muy en cuenta como ejemplo.

Las ciudades que más pronto cuenten con planes reguladores serán sin duda las primeras en gozar de los beneficios del crédito hipotecario para viviendas e industrias, que las autoridades financieras planificarán en la misma forma como se ha planificado el crédito agrario en base al mapa ecológico del país. Así como el Banco de la Nación distribuye los préstamos preferencialmente en las zonas que el mapa ecológico señala como más aptas para cada uso agrícola de la tierra, los bancos Industrial e Hipotecario tenderán a volcar sus préstamos preferentemente en ciudades que cuenten con planes reguladores de desarrollo y de extensión y que ordenen el uso urbano de la tierra, pues en esa forma quedarán sus créditos asegurados contra la depreciación que surge del mal crecimiento de una ciudad.

Los barrios y suburbios mal desarrollados, en varias ciudades norteamericanas, absorben el 45 por ciento de los gastos municipales de alumbrado, limpieza, servicios urbanos, vigilancia, sanidad, etc..., y sólo soportan el 6 por ciento del total de las contribuciones que recauda la Municipalidad en toda la ciudad.

obreros o empleados de ingresos mensuales de hasta 2.000 pesos. El BHN ha preparado 20 planos tipo de viviendas con superficie cubierta comprendida entre 40 y 70 metros cuadrados. El préstamo comprende el valor de la obra más una parte del precio del terreno, comprendida entre el 30 y el 15% de la tasación conjunta del terreno y el edificio. Los plazos de reintegro fluctúan entre los 10 y los 40 años; la tasa de interés y la amortización acumulativa serán de 4,5 por ciento y el descuento mensual para el pago de los servicios será del 30% pero no más de 450 pesos.

Plan Económico 1952. En materia de vivienda las directivas fueron:

- Estímulo a la construcción privada de viviendas.
- Racionalizar el uso y distribución de los materiales de construcción.
- Reducir las obras públicas a los límites absolutamente indispensables para dejar libres los materiales, mano de obra y

PLANEAMIENTO REGIONAL

Comentarios por Gregorio Pellegrini



SE DIJO HACE TIEMPO...

“Por más rico que sea un país, sus recursos son limitados. Cuando se trata de emprender una obra de utilidad pública no deben perderse de vista otras de un carácter tal vez más apremiante. Atendiendo a un solo interés podemos dejar en olvido otros de suma importancia. Buenos Aires hace muy bien de apasionarse por los ferrocarriles; pero no sea a punto de parecer ignorar que la canalización de su territorio será el resultado definitivo y perpetuo de su civilización, después de haber sido un poderoso agente de prosperidad. He aquí dos asertos: 1º, no podrá formarse en el interior de la provincia un solo pueblo que llegue a ser más que algo, si no se lo une a un puerto, a una vía navegable. 2º, no hay país en el mundo donde sea más fácil que en Argentina, cavar canales artificiales. Efectivamente, la cal, la piedra, el hierro, las maderas, la arena, el yeso, el carbón y tantos otros renglones de mucho peso y de poco valor que entran en la construcción de edificios, no pueden soportar la costosa conducción por los ferrocarriles en un país sobre todo donde el combustible es carísimo. Para materiales de esta clase nada importa la rapidez, sino la baratura del transporte. Decid a un habitante de Lobos: «Te enviaré un tirante por el ferrocarril y pagarás diez pesos. Sino te lo mandaré por el Canal y te costará uno»; a buen seguro que os contestará: —«Por el canal, aunque no lo reciba antes de una Semana»...”

CARLOS E. PELLEGRINI, Febrero 1861.

FERROCARRILES Y CANALES. — El ferrocarril se alimenta de la riqueza productiva de la nación, contribuyendo a su desarrollo.

El canal de por sí, es creador de riqueza pública y fuente de considerables beneficios de orden económico y social, justiciariamente distribuidos. El primero va tendiendo puentes que valorizan a saltos, en forma discontinua sobre los extremos —que son las estaciones—. El canal en cambio, es un andén sin fin, todo su curso es estación de carga y descarga. El ferrocarril para las cargas tiene la ventaja teórica de su velocidad potencial (8 kilómetros por hora, según la ley 2873, sobre entrega de mercaderías). El transporte fluvial, por su lado, lo aventaja por su economía, no sólo en su construcción, sino también en su explotación, tarifas, conservación, dotación y reposición de su material de tracción y transporte, como también su duración. El ferrocarril sirve un solo objetivo, el transporte. Los canales generan una amplia serie de beneficios públicos, entre los cuales: suministro de agua para el consumo, riego, producción de energía, defensa de inundaciones, desagües y saneamiento, recuperación de tie-

rras, defensa de la erosión, fomento industrial, carpinterías y talleres navales, esparcimiento sano y económico para el pueblo, deportes náuticos, etc.

Los canales constituyen el medio ideal para la independencia económica del trabajador, porque el habitante de sus márgenes, puede construirse a poco costo su barco, navegar y transportar su propia producción.

Más difícil le resulta adquirir y conservar un camión y un poco más difícil poseer un ferrocarril propio.

MATCH: FERROCARRILES versus CANALES. — Los ferrocarriles argentinos con sus 45.000 kilómetros han transportado el año 1951 —39.441.000 toneladas—. En Holanda por el canal de Merwede, Amsterdam-Tiel, de 125 kilómetros de largo se transportaron el año de su inauguración —1951— 23.000.000 de toneladas. Se estima que pronto esta cifra ascenderá a 50.000.000 de toneladas anuales.

Estudiando estas cifras, puede encontrarse la huella para la solución del problema regional y nacional del transporte.

medios de financiación a la actividad privada.

- DeDsalentar las construcciones suntuarias o de lujo y prohibir la construcción de viviendas que no se destinen a residencia permanente.

Actividades parlamentarias en materia de vivienda.

7. El Senado aprobó un proyecto de ley por el que se autoriza al Poder Ejecutivo para que por intermedio de la Dirección General de Ingenieros del Ministerio de Ejército, proceda a la construcción de viviendas individuales y/o colectivas para su subsiguiente venta al personal militar en actividad, en retiro activo o en retiro con derecho al haber, a los pensionistas y al personal civil dependiente de dicha Secretaría de Estado (agosto).

8. Se ha presentado un proyecto de ley a la Cámara de Diputados prohibiendo en los terrenos baldíos de la Capital Federal las construcciones de material precario con des-

tino a vivienda de personas, haciendo pasible al propietario que lo autorice, de la incautación del terreno por el Estado sin lugar a indemnización alguna (agosto).

9. Un proyecto presentado a la Cámara de Diputados prevé la creación de una cuenta especial en el Banco de la Nación para los depósitos de garantía de los contratos de alquiler, con el 3% de interés. El dinero acumulado podrá ser invertido por la institución en operaciones crediticias y las ganancias al estímulo de las actividades relacionadas con la adquisición y construcción de viviendas (septiembre).

10. Se reunió la Comisión Parlamentaria Mixta encargada de estudiar el problema de la vivienda se formaron dos subcomisiones: “régimen legal de locaciones” y “aspectos técnicos y económicos del problema” (septiembre).

11. Fué promulgada la prórroga de la vigencia de la ley 13.581, de locaciones urbanas, cuyos efectos se prolongan hasta el 30 de septiembre de 1953.

EL CODIGO EDIFICATORIO DE NEW YORK

Los objetivos perseguidos en el estudio del nuevo Código, literalmente transcritos del mismo son los siguientes:

- * Revisar y modernizar la Resolución Municipal sobre Zonificación de 1916, con su sistema de tres mapas y más de 1.400 modernizaciones.
- * Indicar claramente el volumen permisible de edificación, reduciendo el actualmente vigente, que está calculado para una población de más de trescientos millones de habitantes (300.000.000 Hab.).
- * Señalar la necesidad de normas para distribuir el máximo de población, calculado con criterio realístico, que la ciudad puede alcanzar en un futuro de modo que se asegure una mayor iluminación, aireación y espacios abiertos utilizables.
- * Otro objetivo conexo consiste en prever anticipadamente las necesidades de tierras para el comercio y la industria dentro del recinto de la ciudad, identificar las mejores ubicaciones para tales propósitos y protegerlas con toda clase de prevenciones de

He aquí dos vistas que señalan el contraste entre la ciudad futura tal como se desarrollaría con un código edificatorio basado en principios urbanísticos, y sin ellos.

En el segundo caso priva el valor especulativo de la tierra sobre los factores humanos determinantes de una ciudad; en el otro caso son estos últimos los dominantes. En el segundo caso el rascacielos es un elemento urbano malogrado por el caos del conjunto; en el primer caso el rascacielos aparece en su magnificencia arquitectónica y funcional.

¿Pueden tener dudas los responsables del crecimiento de una ciudad acerca de cuál de los dos tipos de estructura urbana deben promover los códigos de edificación?

Fotos cortesía "UNATIONS".

modo que se estimulen las actividades económicas urbanas y los habitantes de la ciudad puedan tener el máximo de oportunidades para trabajar.

* * *

Los profesionales a cargo del estudio para el nuevo Código organizaron un equipo de 29 técnicos y 7 asesores especiales; la Comisión de Planeamiento Municipal designó Comisiones Asesoras de Aeropuertos, Arquitectura, Estadística, Ingeniería, Salud Pública, Vivienda, Legislación, Ferrocarriles, Propiedad Inmobiliaria, Comercio e Industria, las cuales obraron como consultoras del equipo. Actuaron también como consultoras distintas reparticiones federales y estatales, comités vecinales, la Asociación del Plan Regulador Regional, la Comisión Vecinal de Zonificación y numerosas Juntas Asesoras Municipales de las Comunas que rodean a Nueva York.

La firma Harrison, Ballard and Allen, realizó el trabajo en dos años y lo entregó el 5 de octubre de 1950; el 26 de octubre la Comisión de Planeamiento fué autorizada a imprimir el informe (1) sin que ello implicara necesariamente aprobación de mismo; así es como en 1951 apareció un volumen de 300 páginas y numerosos mapas, gráficos, datos, estadísticas, etc..., cuyo contenido comentamos en esta nota.

En esencia el Código consiste en un solo juego de planos para los 5 distritos que forman la Comuna de Nueva York (Manhattan, Richmond, Queens, Brooklyn, The Bronx) y una media docena de prescripciones básicas sobre volumen edificable.

El máximo volumen permisible de edificación está señalado por el "factor de ocupación" (Floor Area Ratio) que es un múltiplo del área del lote a edificar (2).

La iluminación diurna de locales principales que dan sobre calles, patios y espacios abiertos queda regulada por el "factor de iluminación", en lugar de los complicados perfiles y fórmulas de planos-límites, "garabits", etc... (3).

En las zonas industriales se prohíbe la edificación para vivienda y se hacen obligatorios los lugares de estacionamiento para vehículos fuera de las calles. Asimismo y aún con efecto retroactivo para aquellos edificios existentes en que sea técnicamente posible, se hace obligatorio el proveer espacios para carga y descarga de mercaderías fuera de las calles.

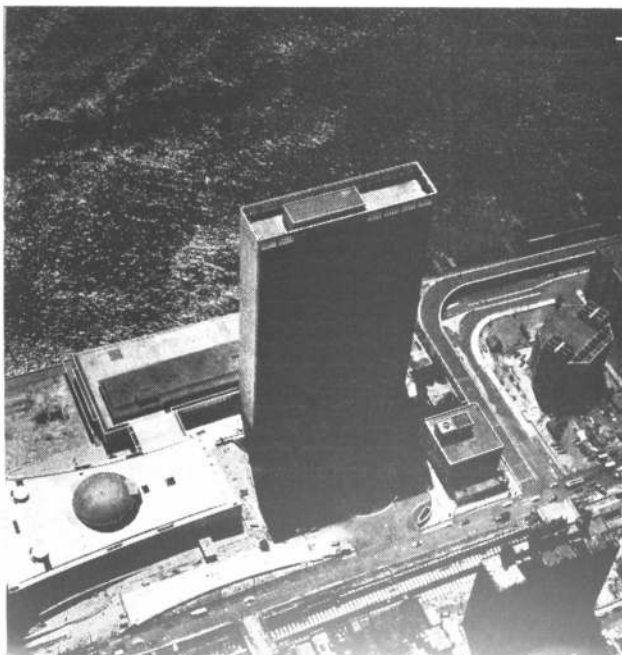
* * *

Para repetir las propias palabras de los autores de este estudio "el plan de rezoñificación debe proteger el valor de todas las propiedades actuales que se hallan lógicamente ubicadas y preservar a todas las propiedades contra el peligro de verse adversamente afectadas en el futuro por el desarrollo de una edificación y uso de la tierra incompatible con aquéllas. Al restringir los usos comerciales e industriales a los lugares más convenientes, las áreas residenciales se verán protegidas y la ciudad entera, como un todo, se beneficiará económicamente y al mismo tiempo la sangre vital de la ciudad, la industria, se verá protegida y estimulada al ubicarse en distritos cuidadosamente planeados y regulados. El nuevo plan de uso de la tierra y de edificación proveerá a la Comuna de una base para el planeamiento en detalle de todos los servicios públicos urbanos y las prescripciones constructivas permitirán levantar edificios más económicos y funcionales."

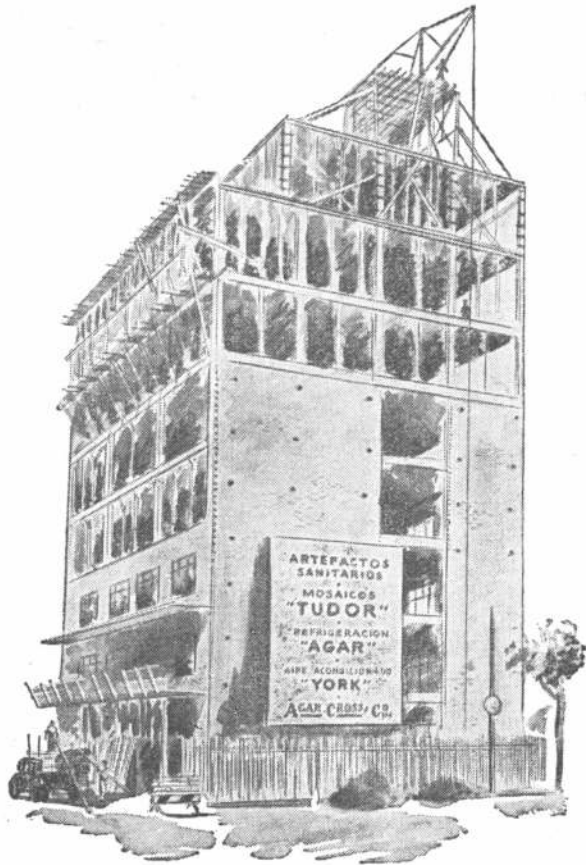
(1) Para dar idea de la importancia que la Comisión de Planeamiento otorga al estudio del Código de Nueva York, bastará citar que el costo de los estudios realizados por la firma profesional contratada, es del orden de los 200.000 dólares. La publicación del informe significó un gasto de 9.750 dólares más por parte de la Comisión.

(2) Ver "Bases para un Código Edificatorio", Nuestra Arquitectura, números 10, 11 y 12 de 1951.

(3) Ver "Bases para un Código Edificatorio", Nuestra Arquitectura, números 10, 11 y 12 del año 1951.



Para Construcciones
de calidad...



Materiales,
Equipos e
Instalaciones

de calidad.

AGAR, CROSS & Co. LTD.



BUENOS AIRES • ROSARIO • BAHIA BLANCA • TUCUMAN • MENDOZA

Si su
**PROYECTO
ELECTRICO**

necesita
corriente
de nuestras
redes

le conviene informarse previamente acerca de nuestras posibilidades para el suministro de electricidad en el lugar en que ella se requiera.

CONSULTE

con nuestras Oficinas de
Informes y Contratación

toda nueva
instalación



COMPAÑIA ARGENTINA DE ELECTRICIDAD S.A.

Av. R. S. Peña 832 y sucursales.

— NUESTRA XXI
ARQUITECTURA

NOTICIAS

COMENTARIOS DE UN...

(Viene de la pág. XII)

rizaje capaz de soportarlo, vino a estrellarse con un ruido espantoso en un sitio recóndito, todavía no carbonizado de la jungla africana. Cuando sus últimos gigantescos restos hubieron rebotado sobre el suelo y sus turbinas despedazadas hubieron terminado de escupir sus infiernos de fuego en un aire abrasado, Wa-Wa, el último gorila macho refugiado bajo un cocotero, no lejos de allí, se volvió todavía tembloroso hacia su compañera, apretada contra él y trémula de terror: "Minah", le susurró él en su lenguaje de mono, "vamos a tener que empezar todo de nuevo".

(Cortesía de "La Maison")

NUEVO METODO PARA CONSTRUIR EDIFICIOS SOBRE BASES DE ARENA

Desde tiempos inmemoriales la erección de edificios en suelos arenosos se ha considerado como práctica muy arriesgada. Pero ahora la International Minerals & Chemical Corporation está construyendo una planta de 12 millones de pesos en un terreno

(Sigue en la pág. XXVII)

PARA CONSTRUIR
RAPIDO
VIVIENDAS ECONOMICAS
CONSOLITE

PLACAS
ESTRUCTURALES

APROBADAS POR EL BCO. HIPOTECARIO QUE ACUERDA CREDITOS PARA CONSTRUIR CON ESTE NUEVO MATERIAL.



CONSOLITE se puede: REVOCAR - SERRUCHAR PERFORAR - CLAVAR - PINTAR etc. CONSOLITE es INCOMBUSTIBLE - IMPUTRESCIBLE - ANTISISMICA ELASTICA - RESISTENTE - ECONOMICA.

RESUELVE TODOS LOS PROBLEMAS, SON IDEALES PARA EL LEVANTAMIENTO DE VIVIENDAS INDIVIDUALES - PAREDES EXTERNAS - TABIQUES-TECHOS, etc.

DISTRIBUIDORES EXCLUSIVOS
CODIMAC
S.A.C.I.P.

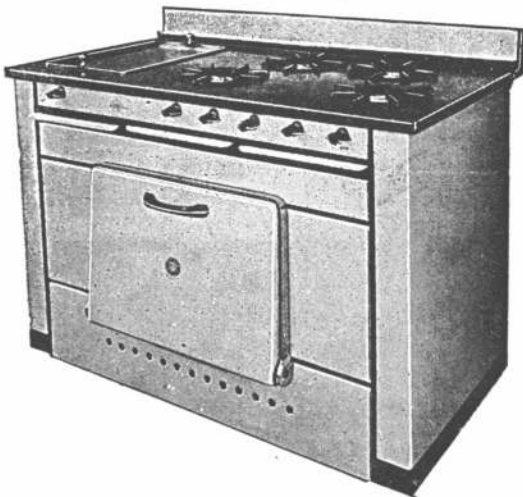
TACUARI 352

BS. AS.

T. E. 30-6658

ZONAS DISPONIBLES
PARA AGENTES

CASA MALUGANI Hnos.



COCINA DE CALIDAD DE GAS Y A SUPER-GAS PARA ENTREGA INMEDIATA

HUMBERTO 1° 1086

23-0574

CASA ROSSI

FABRICANTES

S. R. L. - Capital \$ 300.000.- m/n.

HUMBERTO 1° 1625

T. E. 23-2858 - BUENOS AIRES

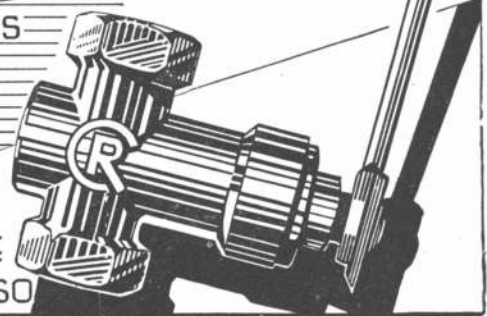
ROBINETERIA

**GAS
SUPERGAS**

APROBADAS POR
GAS DEL ESTADO

GRIFOS

LLAVE
DE PASO



AVISOS CLASIFICADOS

**PINTURERIA y
PAPELERIA DEL NORTE**

Variado surtido
de papeles pin-
tados. Las últi-
mas novedades

en **TEKKO y
SALUBRA**

Vicente Biagini y Hnos.

PARAGUAY 1126
T. A. 41 - 2425
Buenos Aires



**PROTEJA
SU TECHO
PINTANDOLO
CON**

GRAFISOL

PRESEVA Y EMBELLECE

Solicite folletos con colores
Fco. J. COPPINI
CHACABUCO 82 - T. A. 33. Av. 9676

MOSAICOS

E. ALFREDO QUADRI

Fundada en el año 1874

Avenida Angel Gallardo 160
(antes Chubut)
(Lindando con el P. Centenario)

T. E. 89, Gascon 0301-2564



CASA FUNDADA
EN EL AÑO 1897

★ **CORTINAS**
★ **PERSIANAS**

V. LABANDEIRA (H) & Cia.

S.R.L. - CAP. \$ 350.000

ESCRITORIO:

SAN JUAN 1225 - T. E. 23-7000

FABRICA:

SANTO DOMINGO 3019/25 - T. E. 21-3413

A. G. A.

PARQUETS



CONCEPCION ARENAL 1748

T. E. 76 - 3134

EXTRACTORES DE AIRE "NELSON"

Aplicables
a cualquier
ambiente
y en todo
diámetro



Fabricantes

TALLERES ELECTROMECANICOS "NELSON"

SOC. RESP. LTDA - CAP. \$ 120.000
BOLIVAR 825-39

33 - 0132

CANILLAS

DIQUE

APROBADA POR
A. N. D. A.

NO GOTEA · HIGIENICA · PRACTICA · ECONOMICA · MODERNA

**N
A
T
A
T
O
R
I
O
S**

Constrúyalos Ud. mismo

con nuestros elementos premo-
deados de hormigón armado.



Fabricantes:

AMATO & Cía. S. R. Ltda.

San Martin 201 * 34 - 9055

"LA CASA DE LAS COCINAS"

•
**A GAS
Y SUPERGAS
A CARBON
Y LEÑA**



•
FABRICANTES
ESPECIALISTAS

CAVEDO, GONZALEZ & Cía.

Pte. LUIS S. PERA 1285/87 - T. A. 23 - 5198



FABRICA
HEREDIA 626
AVELLANEDA
T. E. 22 3564

Oficina:

Reconquista 165
Piso 3º-Ofic. 324
T. E. 34 - 8451
Buenos Aires

POMCRET

S · A · I · C ·

LADRILLOS · PLACAS · BLOQUES
VIBRADOS Y CURADOS A VAPOR

AVISOS CLASIFICADOS

AZULEJOS DE OPALINA
SELECCION
"ERMAGAN"

835 - Alv. THOMAS - 839
T. E. 54-1049-1516 • Bs. As.

Cocinas favorita



Dario J. Pascucci
CUCHA CUCHA 1567 59-9436

CALLFACCION
Solicite Presupuesto
TECAF
CHARCAS 1513 - Bs. AIRES
T. E. 41.7984
Estudios rápidos y esmerados
Ejecución perfecta

IRE
CONDICIONADO

CAPE
INSTALACIONES de
Calefacción
Industriales **GAS**
Contra Incendio **SUPERGAS**
Petróleo

CHARCAS 1927 44-5600

MOSAICOS
REVESTIMIENTOS Y ESCALERAS



V. MOLTRASIO e HIJOS
S. R. L. - Capital \$ 260.000

Exp. y venta: **Fed. Lacroze 3335**
T. E. 54, Darwin 1868 - Buenos Aires

BAJOCCO



hierro forjado

EXPOSICIÓN: CORDOBA 3843
TALLERES: ANDALGALA 1085-87
T. E. 86-9991 - 9994

BUZONES PARA DEPARTAMENTOS "DE LUXE"
Reglamentarios y Casillas de Correos



Para exteriores y empotrar en pared. Tableros de Puertas, Pilares, Tranqueas, Cortinas.
Se preparan en un solo block.

Sobre formas y dibujos. Jerraduras "TIPO YALE", Tarjeteros y Vidrios.
SERVICIOS DE ARREGLOS Y REPUESTOS

Solicite Catálogo
Tall. Met. C. V. **CARDARELLI**
Jorge Newbery 4814-16 - T.E. 54-2592

PRIMIGAS



LEONARDO & Cía.
Compañía de instalaciones de cañerías de gas y supergas y cañerías de incendio
SANTA FE 5384 T. E. 72-8537

CAÑOS PARA CONDUCTOS DE HUMO Y VENTILACION
Refractarios
Aprobados por D. G. I. (M. de Guerra) y en Cemento Comprimido a alta Presión



Hollineros y Tanques
Aprobados por la I. Municipal y O. S. N

OSTI & CIA.
FRANKLIN 1151 - 59-0916

PARQUETS

- PARQUET MOSAICO
- PARQUETS DE ROBLE ESLAVONIA

JOSE SIGNORELLI e Hijos S.R.L.
FABRICANTE
CAPITAL \$ 500.000.-

11 de SETIEMBRE 4619/61 • 70-6392 y 4735

SUCESION DE
FRANCISCO CTIBOR

FABRICA DE LADRILLOS
Ringuet - F.C.N.G. Roca
T. E. 890, La Plata

Escritorio: Avda. de Mayo 878
T. E. 34, Defensa 8580

LADRILLOS MACIZOS F. C. aprobados por la Dir. de las O. S. de la Nación.

HUECOS PATENTADOS para entrepisos, azoteas, chimeneas, bebederos, etc.

AVISOS CLASIFICADOS



Arq. López León - E.C. Paganini Hnos.
Leprido 2351

REVESTIMIENTOS *Fulget*

CAPOFERRI Hnos. & Cía. S.R.L.

CAPITAL m\$n. 300.000.-

★

Fábrica: Zapiola esq. Los Quilmes - BERNAL F. C. N. G. R.

Oficina Técnica y Adm.: TUCUMAN 644 - P. 3º C

T. E. 32 - 9436/37/38

REPRESENTANTES:

LODOVICO PEANI
Corrientes 378 - Tel. 32-1161
Buenos Aires

★

RODOLFO J. LA ROCCA
Salto 995, esq. Paso
CORDOBA

★

Ingeniero MARIO COSCI
Gral. Acha 392 - Tel. 3329
SAN JUAN

★

SONCINI & FERRARI
Corrientes 1725, 4º piso
Tel. 36043 - MAR DEL PLATA

FABRICA DE CORTINAS
ENROLLABLES DE MADERA

Cortinas Ideal S. R. L.

CAPITAL \$ 240.000.- m/n. c/l.

PERSIANAS PLEGADIZAS
CELOSIAS MIXTAS

★

DOLORES 432 T. E. 69-0933

MATAFUEGOS

"DRAGO"

AYACUCHO 1045

T. E. 42-5829 Bs. As.

PARQUETS

ROBLE ESLAVONIA
ALGARROBO BLANCO
CALDEN

NICOLAS CAP

Soc. Resp. Ltda. - Cap. m\$n. 30.000.-

ORO 2270/72 - Bs. As. - T. E. 71-4258

B. BAYON

EMPRESA DE PINTURA

Para trabajos de Calidad

Escritorio y Depósito:

Estados Unidos 324/6

T. E. 34 - 2083

LA MADERA AL SERVICIO DEL ARQUITECTO

por Severino Pita

Toda la carpintería blanca; puertas de entrada, guillotina y corre-
dizas, ventanas de abrir al exterior, al interior, corredizas y de
guillotina; con láminas constructivas a escala, fotografías
numerosas y explicaciones detalladas, 268 páginas con ex-
celente impresión y sólidamente encuadernado \$

105.-

Hojéelo en cualquier librería



HUVER

UN SIMBOLO DE CALIDAD EN ARTEFACTOS A GAS

SEGUROS - SOLIDOS - ECONOMICOS

RIVA, BALDELLI & BIONDI

Exposición y Venta:

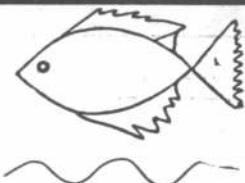
SARMIENTO 2745 T. E. 62, Mitre 6641-2-3





VALORICE
SU PROPIEDAD

PILETAS DE NATACION



- Construcción rápida y garantida por CONTRATO
 - Cualquier forma y medida
 - Precios sin competencia

NUESTRAS PILETAS **NO** SON PREFABRICADAS

Raniero **LANDINI** Mediano

Consúltenos por teléfono
T. E. 743-2970

O. Andrade 463
ACASSUSO

FUNDICION Y BRONCERIA



PIGNI & Cía.

SOC. RESP. LTDA. - Cap. \$ 240.000.-

ESCRITORIOS

Av. FOREST 783

T. E. 54-4834

★

TALLERES

PALPA 3824/28

BUENOS AIRES

PLAN

INFORMATIVO DEL
INSTITUTO DE
PLANEAMIENTO
REGIONAL URBANO

NUMERO

7

DEDICADO AL
GRAN BUENOS AIRES

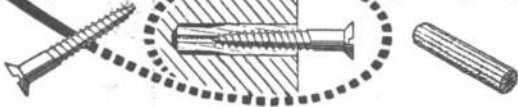
Subscripciones:

PLAN - México 625, 5. piso, Bs. As.

En venta en librerías, kioscos y puestos de diarios

\$ **3.-** el número

RAWLPLUGS



TARUGOS DE FIBRA Y BULONES
DE EXPANSION PARA SUJETAR
MAQUINARIAS, MOTORES,
TRANSMISIONES, Etc.

van Wermeskerken, Thomas y Cía.
SOC. RESP. LTDA
CHACABUCO 682 - T. E. 33 - 3827
BUENOS AIRES



NOTICIAS

NUEVO METODO PARA...

(Viene de la pág. XXII)

arenoso cerca de Bartow, Florida, y los ingenieros aseguran que va a quedar muy sólida.

El secreto que ha hecho posible estas construcciones sobre arena es un proceso llamado Vibroflotación que se perfeccionó en Alemania. Resulta que la arena se comprime a sí misma cuando se le hace vibrar, pues como bien se sabe, para comprimir la arena puesta en un cubo no hay más que golpear ligeramente el cubo con un martillo.

La compresión de suelos arenosos para erigir edificios se hace con un vibrador que consta de un tubo de veinticinco pies de largo con un eje excéntrico en el interior al cual se le hace vibrar por medio de un motor. Este tubo se clava en la arena, y cuando su eje empieza a vibrar, la arena se va asentando y comprimiendo a su alrededor en un radio de unos diez pies. Según la arena se comprime y el nivel del suelo baja alrededor del tubo, un obrero va echando más arena en la depresión para mantener el nivel. Luego se saca el tubo y se clava en la próxima sección para seguir el proceso. De esta manera se obtiene una base tan sólida como si se hubieran clavado pilotes de cincuenta pies de largo.

(Gentileza de "América Comercial")

EL JUZGADO Y LOS FANTASMAS

Hace algún tiempo comparecieron ante el tribunal de los alquileres del barrio Hammersmith de Londres, un locatario, John Hetherington y la dueña de casa, señora Bennett, que habitaban el mismo inmueble. John solicitaba al tribunal que le redujeran el alquiler de su dormitorio porque su sueño estaba en él constantemente perturbado.

"Desde hace doce meses, que mi mujer y yo habitamos la pieza —dijo la parte actora— no nos abandonan los fantasmas. Yo mismo he visto al fantasma Jorge hace unos quince días. Entró en medio de la noche, gruñendo. Tiró las ropas y mi mujer se desmayó. Yo no podía hablar... me era imposible conducir mi lengua... Vds. comprenden. El fantasma entró sin golpear... nos miró en redondo con sus ojos terribles. Ensayó de meternos a la fuerza debajo de la cama y tiró toda clase de objetos a través de la pieza. Y cada vez mi mujer se volvía a desmayar. Yo tengo una botella de agua bendita y vierto todas las noches unas gotas antes de dormir; para otros fantasmas tiene buen efecto, pero a Jorge no lo detiene nada".

Después de haber sopesado los hechos y de haber apreciado los testimonios, el tribunal de los alquileres de Hammersmith redujo de 31 a 10 chelines por semana el alquiler de la pieza en cuestión, no por causa del fantasma, sino como consecuencia del lamentable estado en que se hallaba la casa.

(Gentileza de "La Maison")

FIBOT • HERRAJES • FIBOT • HERRAJES • FIBOT

HERRAJES • FIBOT • HERRAJES • FIBOT • HERRAJES

FIBOT
IND. Y COM. S. R. L. • CAPITAL \$ 125.000.
herrajes para obras

• FABRICACION
• IMPORTACION
• DISTRIBUCION

AV. BELGRANO 1426
T. E. 37 - 7996

FIBOT • HERRAJES • FIBOT • HERRAJES • FIBOT



OTIS

EMBLEMA SUPREMO EN ASCENSORES



*Copias de
Planos*

*Cestafe y Andrili Hnos.
Carabelas 231 - T. E. 35-2944*

MATERIALES DE DIBUJO
TELAS Y PAPELES DE CALCAR

PRODUCTOS
DURABEL

Hijos de **PABLO CONCARO**
SOCIEDAD DE RESPONSABILIDAD LIMITADA - CAPITAL \$ 1.000.000

CORRESPONDENCIA
CASILLA DE CORREO N° 20
BERNAL
F. C. S.

AVDA. LOS QUILMES Y LINIERS
(RUTA NACIONAL N° 2 - KILOMETRO 17.355)
QUILMES
F. C. S.

U. T. 202 (BERNAL) 0149

NOTICIAS

EL BRASIL CUMPLE UN AMPLIO PROGRAMA DE CONSTRUCCION VIARIO

Actualmente en el Brasil se están realizando dos gigantescos programas de construcción, con los cuales se pretende dar al país más de 1.000 kilómetros de carreteras mejoradas.

Este programa de construcción de carreteras comenzó hace pocos meses atrás, en el Estado de Río de Janeiro. La construcción total de carreteras requerirá cerca de 32 millones de dólares e incluirá 606 kilómetros de nuevos caminos de macadam hidráulico, así como la pavimentación con asfalto de otros 489 kilómetros de caminos existentes.

La partida mayor de las diecisiete en que se divide el programa es la de 7.5 millones de dólares destinada a la pavimentación con asfalto de la carretera de 365 kilómetros que, partiendo de Niteroi, ciudad situada en la bahía al lado opuesto de la ciudad de Río, llegará hasta Campos, en el corazón de la zona azucarera, siendo un detalle interesante de dicha obra que la misma será totalmente manejada por contratistas particulares, que los precios unitarios están a niveles fijos, y que se harán varias licitaciones a base del financiamiento que el contratista

pueda ofrecer al gobierno del estado de Río de Janeiro, para lo cual se especificarán los términos de pagos y el interés de los mismos.

Otro proyecto en preparación es la costanera de la Bahía Botafogo, la cual forma parte del programa de la ciudad para la construcción eventual de una carretera de circunvalación del Distrito Federal. A principios del próximo año esta sección, a través del Túnel Pasmado, alimentará la zona residencial.

(Gentileza del Boletín de Informaciones Brasileñas.)

EL INTERCAMBIO CULTURAL Y LAS BARRERAS COMERCIALES

De los cuarenta y cuatro países incluidos en una reciente encuesta de la Unesco, 80 por ciento hacen pagar derechos de aduana sobre el papel de diarios; 30 por ciento tasan la importación de libros, diarios y demás papel impreso; 50 por ciento cobran impuestos sobre las obras de pintura y de escultura, así como los aparatos científicos; 60 por ciento restringen, por efecto de las licencias y las cuotas, la circulación de material de información.

Esas cifras muestran hasta qué punto los intercambios internacionales de ese orden pueden ser trabados por los obstáculos económicos. Hay allí un dominio muy mal conocido de la geografía comercial. La Unesco acaba de publicar una guía que indica las ventajas y las modalidades de aplicación del Acuerdo Internacional para la importación de objetos de carácter educativo, científico o cultural. Este folleto da una descripción simple y práctica del acuerdo. Está destinada a ayudar a las instituciones y a los particulares a conocer sus disposiciones y a sacar de ellas el mayor partido posible.

El objeto de este acuerdo es facilitar y hacer menos onerosa la importación de objetos culturales, educativos o científicos.

(Cortesía de "La Maison")

LA COCINA

Todo lo necesario para el planeamiento de una buena cocina, en un libro con más de 150 fotografías y muchos grabados.

Adquiéralo en las buenas librerías

Precio: \$ 20.— m/n.

XXVIII NUESTRA —
ARQUITECTURA

HEMEROTECA	
F. A. D. U.	
ENTRADA	30/10/12
ORIGEN	BOCAC



F O T O S
G O M E Z

Olazabal 4779

T. E. 51 - 3378



Todos admiran
su aspecto y su calidad



Los accesorios que llevan grabada la Marca "L.U." cumplen indefinidamente su misión de prestar servicio perfecto y hermosear el ambiente en que son colocados. Es que a su diseño científico, sencillez de funcionamiento y fabricación esmerada se agrega un acabado de brillante hermosura que los hace particularmente gratos a la vista. Es por todo esto que los accesorios "L.U." son los preferidos por la mayoría de los profesionales.

Boulogne Sur Mer 121
San Martín - Provincia
de Buenos Aires



VEALOS EN TODAS
LAS CASAS IMPORTANTES
DEL RAMO

Soc. Anón. Fundición y Talleres

LA UNION

Industria Argentina de Calidad

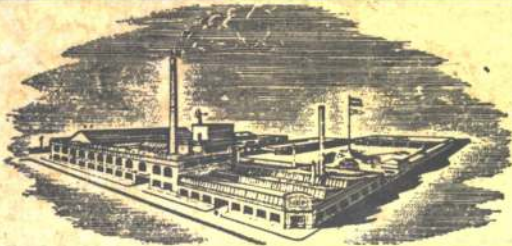


Un lazo criollo de acero,
para rodear la tierra con
su alta calidad ...

45.000.000

Marchando con paso firme en el camino de nuestra superación, ya hemos excedido nuestra producción de caños de 1951, pasando en 1952 de los 45.000.000 de metros entregados al mercado consumidor, lo que nos permitiría enlazar cómodamente con un auténtico lazo criollo el globo terráqueo. Ha sido posible esta hazaña, gracias a la decidida colaboración de nuestros técnicos, empleados, obreros y proveedores, contando una vez más, con el valioso apoyo de Ingenieros, Arquitectos, Constructores, Instaladores, Electricistas y del comercio especializado en general a quienes prometemos seguir mejorando constantemente nuestros productos.

"Lo que Calidad no da, baratura no presta"



**FABRICA ARGENTINA DE CAÑOS DE ACERO
E INDUSTRIAS ELECTRICAS METALURGICAS**

MAURICIO SILBERT S.A.

ESTABLECIMIENTO FABRIL FUNDADO EN 1909