

NUESTRA
ARQUIT

270

01/52



Nº 270 1952

BS. AIRES. ENERO 1952

NUESTRA ARQUITECTURA

Correo
Argentino
Casa Central

FRANQUEO PAGADO
CONCESION Nº 291
TARIFA REDUCIDA
CONCESION Nº 1689

PISOS *y* CLARABOYAS
de VIDRIO

MASLUZ



TABIQUES *de* VIDRIO



STENDHAL

CRISTALERIAS PICCARDO S. A.

BELGRANO 732

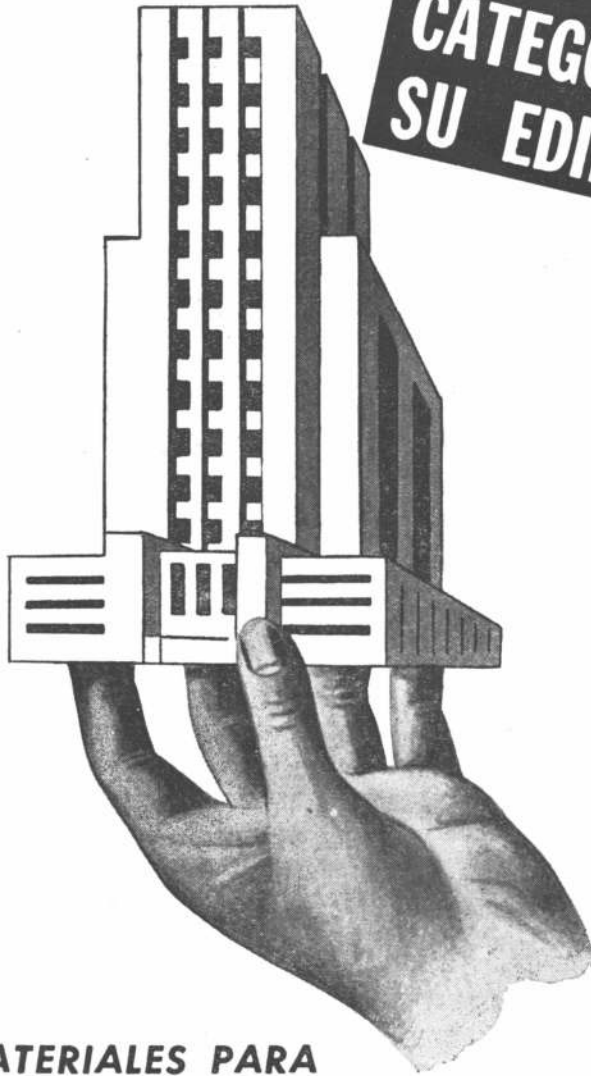
• T. E. 33 - 6951

• BUENOS AIRES

SALAS PUBL



**ELEVE LA
CATEGORIA DE
SU EDIFICIO**



**CON MATERIALES PARA
LA CONSTRUCCION
DE ALTA CALIDAD**

CASA JUAN RICO

Soc. de Resp. Ltda. Cap. m\$n. 4.000.000.-

RECUERDE QUE DESDE 1922
ESTAMOS AL SERVICIO DE LA CONSTRUCCION ★

GRAL. ARTIGAS 2152 - Bs. As. - T. E. 59-0041

GRAN FÁBRICA DE BALDOSAS TIPO MARSELLA - TEJAS Y LADRILLOS PRENSADOS Y HUECOS



FÁBRICA CERÁMICA
Alberdi S.A.

ESCRITORIO Y ADMINISTRACIÓN
SANTA FE 882 - ROSARIO
U. T. 22955

EMPLEE EN SUS OBRAS
TEJAS Y BALDOSAS
ALBERDI

ORGULLO DE LA INDUSTRIA ARGENTINA

PRECIOS, MUESTRAS E INFORMES:

Administración: SANTA FE 882 - T. A. 22936 - ROSARIO
o al Representante en Buenos Aires:

O. GUGLIELMONI

AVDA. DE MAYO 634 - (Piso 1º) - T. A. 34 - 2792 - 2793

EN VENTA EN TODAS LAS CASAS DEL RAMO



FÁBRICA DE CORTINAS METÁLICAS

IOMIETTO

MARCA REGISTRADA

SANABRIA 2262/78

T. E. 67 - 8555

BUENOS AIRES

CREADORES Y UNICOS FABRICANTES
DE LA FAMOSA

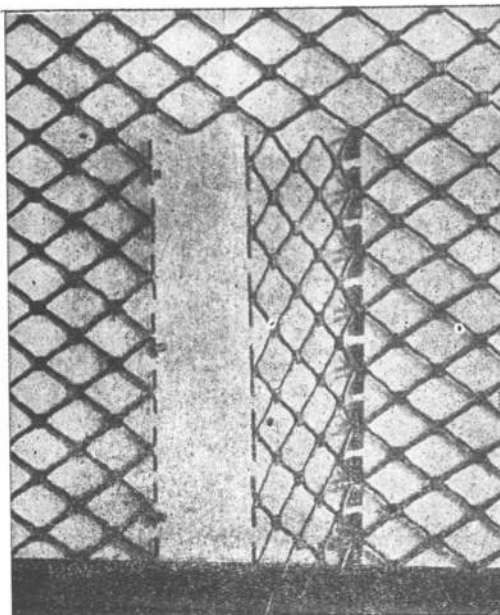
“Puerta de Escape Enrollable”

PATENTE INTERNACIONAL

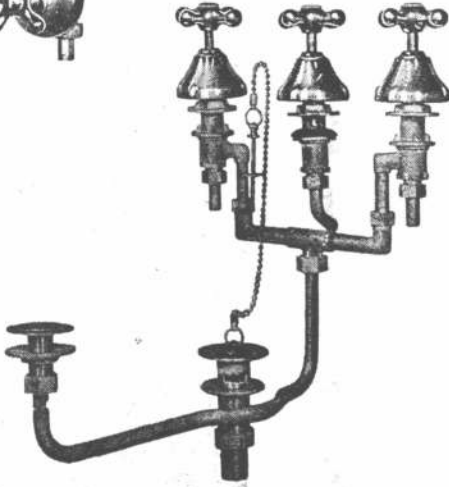
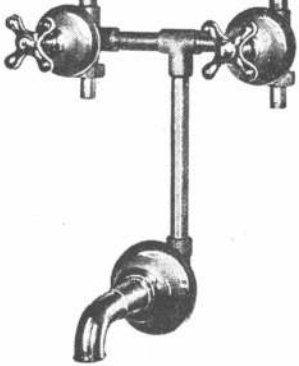
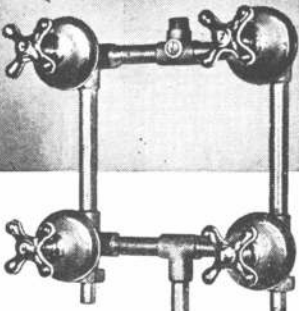
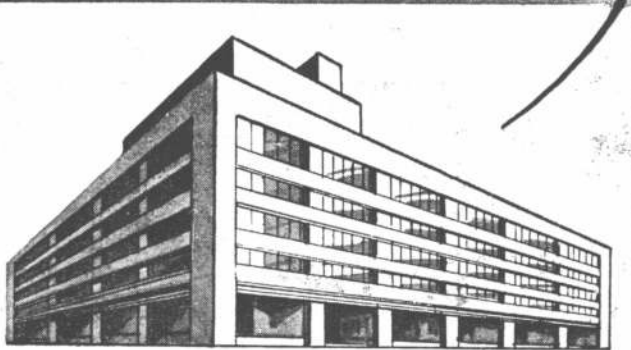
★

En virtud de los requerimientos que se nos hacen a diario, cumplimos con el deber de informar a los Sres. Ingenieros, Arquitectos, Constructores, Herreros, Propietarios y Locatarios, interesados en substituir la puerta de escape común en cortinas en uso, por la de nuestra invención, de que momentáneamente no nos es posible atender ninguna solicitud en tal sentido, debido a la preferencia que gozan aquellos que desean su instalación en cortinas a fabricarse, cuyo número excede nuestra capacidad de producción.

Oportunamente confiamos poder estar en condiciones de satisfacer dichos pedidos que mucho nos honran.



CUBREN TODAS LAS CONSTRUCCIONES
de categoría



COMBINACIONES DE EMBUTIR
 PARA BAÑOS

JUEGOS PARA BIDETS

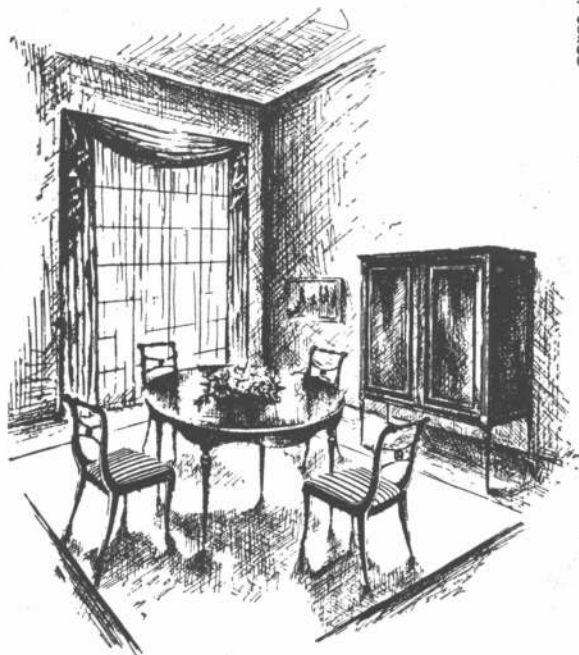
JUEGOS DE ACCESORIOS
 PARA LAVATORIOS



SON ARTICULOS NOBLES
 INDUSTRIA ARGENTINA

VENTA EN TODAS LAS
 CASAS DEL RAMO

ESTABLECIMIENTOS METALURGICOS **PIAZZA HNOS.** INDUSTRIAL, COMERCIAL
 FINANCIERA E INMOBILIARIA
 Sociedad de Responsabilidad Limitada - Capital M\$N. 5.000.000.-
 ADMINISTRACION Y VENTAS: ZAVALETA 190 * T. E. 61 Corr. 3389 y 3312
 TALLERES Y COMPRAS: ARRIOLA 154/58 * T. E. 61 Corr. 0269 y 4324
 EXPOSICION: BELGRANO 502 * T. E. 33 Av. 2724 * BUENOS AIRES



Pabl. SURCO

En muebles...

el prestigio
solo se adquiere
a través
del tiempo

CAVAROZZI

Muebles

EXPOSICION

RAWSON 748

(Alt. Corrientes 4300)

Talleres: Humahuaca 4326 - T. A. 79-4440

CASI 50 AÑOS
CONSTRUYENDO MUEBLES

IV NUESTRA
ARQUITECTURA

*Aristocracia
en ARANAS*

GUSTO
MAESTRIA
CALIDAD

500 MODELOS
DISTINTOS

GRAN SURTIDO EN FAROS ARTISTICOS
EN TODOS LOS ESTILOS

Inmenso stock en arañas
de cristal y bronce

EL M. N. TEVIRO

Antes de decidir su
compra vea el surtido
y los precios que
le ofrece



CIA. ARGENTINA BRONCERIA ARTISTICA

EX OFICIALES DE *Cabrinda & Porretti*
GASCON 71517 Casi esq. CORRIENTES

1er PREMIO en PINTURA



Las afamadas pinturas SHERWIN-WILLIAMS
se destacan netamente por su belleza,
duración y rendimiento. Por eso las prefieren
los profesionales y propietarios,
para la realización de trabajos de
categoría y responsabilidad.

PINTURAS **SHERWIN-WILLIAMS**

SHERWIN WILLIAMS ARGENTINA S.A.

Alsina 1360 - Buenos Aires - T. E. 38-0061



PINTURAS - ESMALTES - LACAS - BARNICES

**ELIMINE
TOTALMENTE
LA MADERA**

**EN SU LOSA de ENTREPISO y TECHO
OBTENGA**



Con la nueva

VIGALOSA-PREFAR



LIVIANA! RESISTENTE!



**IMPUESTA
EN TODA
EUROPA
Consúltenos**

VIGALOSA

se ajusta al Código de Edificación de la Ciudad de Buenos Aires y está aprobado, además, por el Banco Hipotecario Nacional y Municipalidades del Interior.

BLOQUES PREFAR

HIPOLITO YRIGOYEN 850 T. E. 34-7951

VI NUESTRA ARQUITECTURA

NOTICIAS

EL ALOJAMIENTO DE LOS ANCIANOS

Hemos tomado este artículo de la revista belga "L'Habitación".

Las estadísticas del último decenio prueban ampliamente que nuestra situación demográfica está lejos de ser brillante. Por el contrario, parece que, tomada en su conjunto, la cifra que marca el número de habitantes ha llegado a su punto culminante y permanece actualmente estacionaria. En Wallonie se anuncia una regresión bien marcada.

A la luz de tales estadísticas, no resulta difícil calcular que hacia 1980, es decir, dentro de treinta años, Bélgica contará con poco más de un millón de habitantes menos que los que tiene hoy día.

Esa evolución extremadamente desfavorable está causada por la disminución de la natalidad, lo que entraña naturalmente un envejecimiento de la población.

No encaremos aquí sino esta última manifestación del problema, y en función de las exigencias especiales que suscita en lo relativo al alojamiento.

Comparando las diversas estadísticas demográficas, resalta el acrecentamiento marcado del número de viejos —es decir, de gente de más de 65 años— desde hace cuatro decenios. En 1910 había entre nosotros un poco más de 442.000; en 1930, se contaban 615.000, y cerca de 910.000 en 1947.

La proporción para 1.000 habitantes es la siguiente:

—en 1900,	63	personas de más de 65 años;
—en 1920,	65	" " " " " " " " ;
—en 1930,	76	" " " " " " " " ;
—en 1939,	90	" " " " " " " " ;
—en 1944,	99	" " " " " " " " ;
—en 1947,	104	" " " " " " " " .

Ese envejecimiento anormalmente rápido de nuestra población no tiene sino un aspecto demográfico: engendra problemas económicos y sociales muy arduos. Uno de los más urgentes entre ellos consiste en alojar esas varias decenas de millares de ancianos. El alojamiento de personas de más de 65 años —que a menudo están solos en la vida— debe responder a ciertas especificaciones bien definidas en lo concerniente a los precios de costo y alquileres, primero con respecto al plano, y luego en lo relativo al arreglo de los interiores.

El crecimiento del número de ancianos en el último decenio y su propensión cada vez mayor a vivir solos, mientras se lo permitan sus pensiones, son tales, que la producción de alojamientos que responde a esas especificaciones no ha podido seguir el mismo ritmo y ha quedado muy atrás.

Como consecuencia de esa situación, se notan, en los conjuntos de habitaciones económicas, varias dificultades, varias anomalías, que especialmente se concretan en este caso: los ancianos ocupan frecuentemente departamentos demasiado grandes para ellos con alquileres muy elevados para sus recursos.

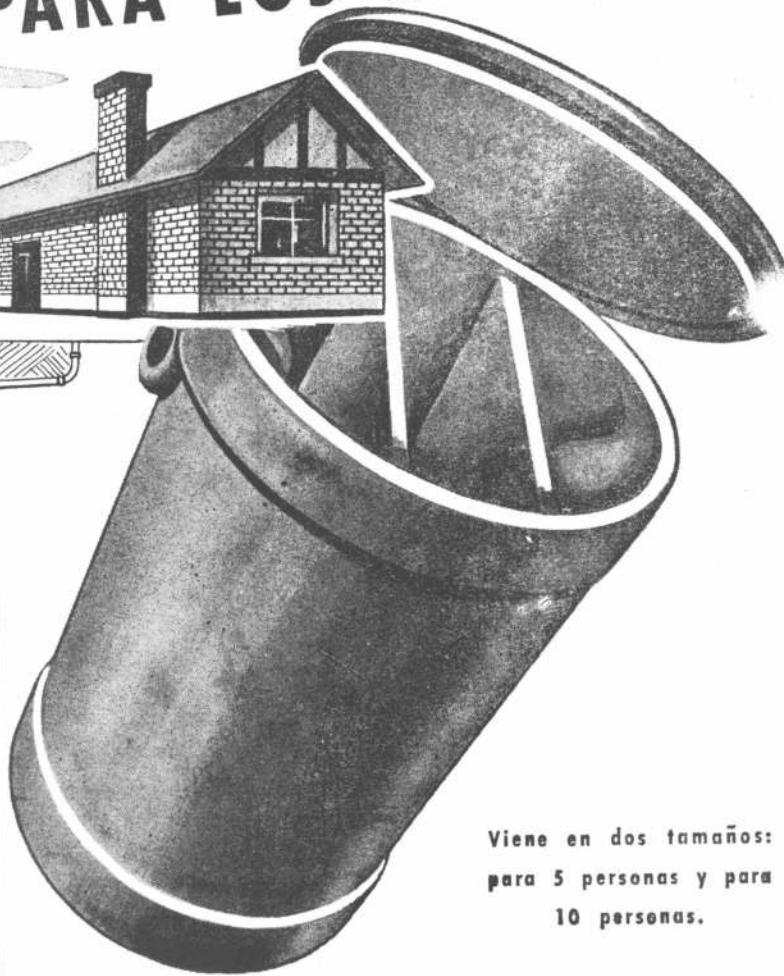
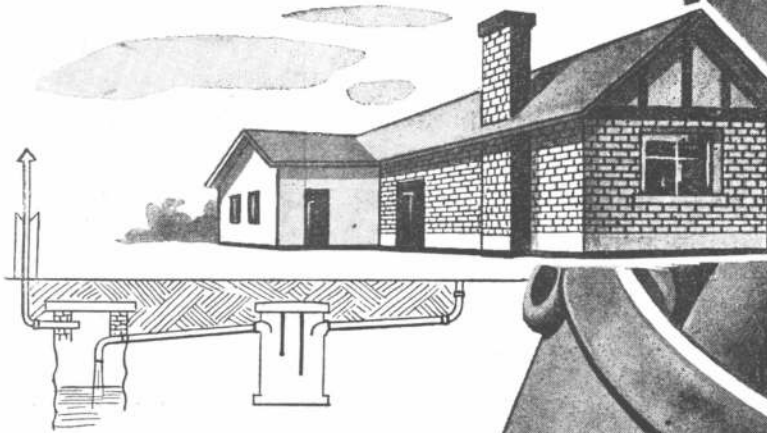
Conceder a las personas de edad avanzada una pensión que les permita terminar sus días sin miseria

(Sigue en la pág. XIV)

UNA VALLA HERMETICA PARA LOS MICROBIOS



BIBLIOTECA



**NO PERMITA QUE POR
AHORRAR UNOS CEN-
TAVOS, SE CONTA-
MINE SU PROVISION
DE AGUA POTABLE.**

Viene en dos tamaños:
para 5 personas y para
10 personas.

EXIJA que tanto en su casa como en las de sus vecinos se instalen cámaras sépticas *herméticas*, y levante una valla infranqueable para los microbios.

La cámara séptica CAM ·SEP fabricada con fibrocemento ETERNIT, está hecha de una pieza, y se suministra con una tapa que cierra herméticamente. Es liviana, de eterna duración, simple colocación y de resultado eficientemente positivo, probado a través de muchas instalaciones. Pidanos referencias.

**COMPRA EN EL CO-
RRALON DE SU ZONA**

**DISTRIBUIDA
EXCLUSIVAMENTE
POR:**

KREGLINGER LTDA.

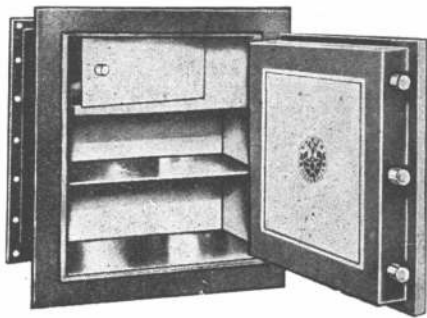
COMPAÑIA SUDAMERICANA S. A.

CHACABUCO 151 BUENOS AIRES T.E. 33 Av. 2001-8

CAJAS FUERTES

de EMPOTRAR

PROTECCION EN SUS SALIDAS, EN
SUS VACACIONES, EN SU AUSENCIA.



Con cerradura a clave numérica,
representan triple **SEGURIDAD**

- Porque no pueden ser transportadas!
- Por su coraza de acero al temple diamante, ¡invulnerable! a prueba de incendios y violaciones.
- Y por la clave numérica de su cierre, con MAS DE UN MILLON DE COMBINACIONES A VOLUNTAD.

ENTREGAS INMEDIATAS

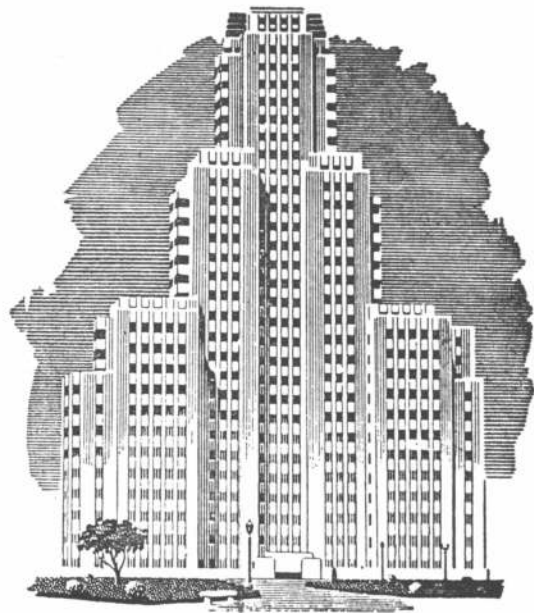


CAJAS Y
TESOROS
"BORGES"

CANGALLO 374 - Bs. As. - 34-8517
MAIPU 86 - Bs. As. - 33-2693

FABRICAS:

Bazurco 2335/45 - Buenos Aires
B. Rivadavia 1160-64 - Avellaneda



LA CALIDAD QUE DESTACA!

Cuando un edificio, un barco
o un avión, ha sido pintado con
Pinturas APELES, se destaca de sus si-
milares por su distinguida apariencia.

APELES protege, destaca y embelle-
ce. Recuerde que hay un tipo de
Pinturas APELES, para RENDIR MAS
en cualquier especialidad requerida.

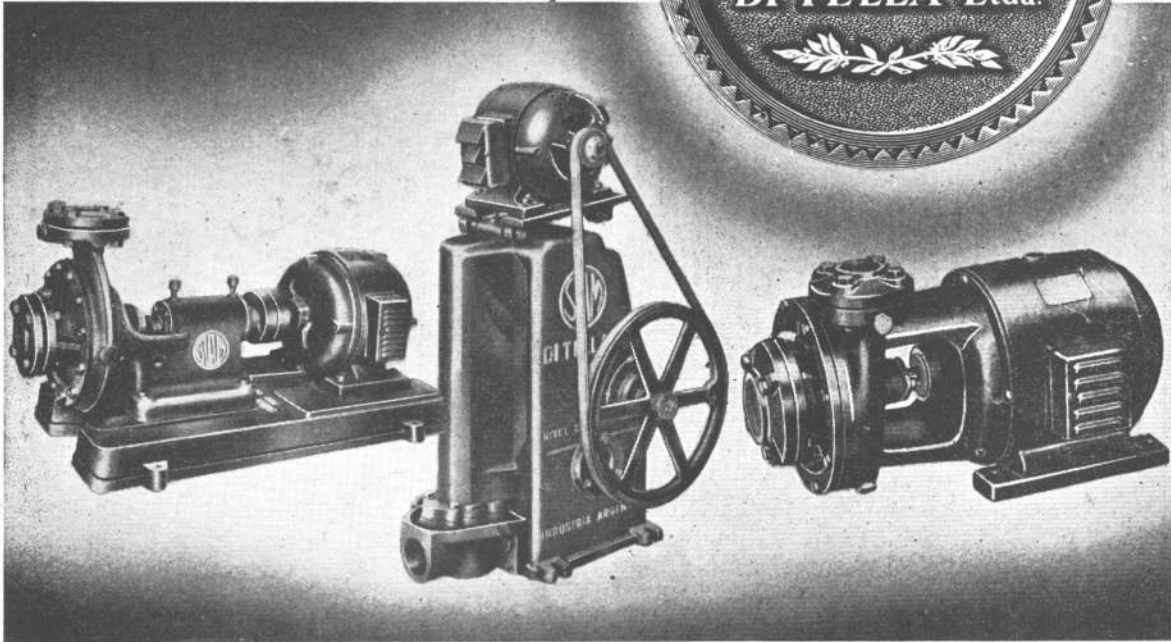


PINTURA VIVA

A PRUEBA DE TIEMPO

**LA PROTECCION MAXIMA
EN MATERIA DE PINTURA**

*El prestigio
de esta marca*

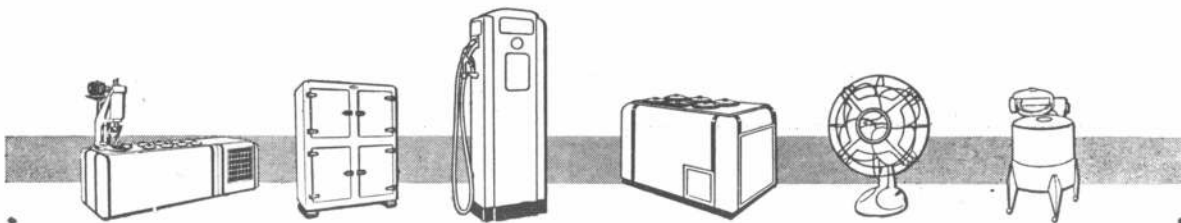


ampara su compra

Cada producto de SIAM Di Tella es magnífico exponente de una calidad rotundamente superior. Una calidad que es la máxima garantía para su compra; una calidad demostrada en cada detalle y comprobada a través del tiempo en un funcionamiento perfecto y un rendimiento seguro, eficiente.

Tal es el caso de los productos de su Sección Hidráulica.

CUATRO DECADAS SIRVIENDO A LA INDUSTRIA Y AL PUBLICO



ELIMINE EL ENCOFRADO



Construya sus losas con LADRILLOS PARA

CERAMICO ARMADO PLASTES

Ahorrrará también dinero en
**CEMENTO,
HIERRO y MANO DE OBRA**

Sistema y material aprobados por la M. de Bs. Aires, por Dec. No. 7330/950 y 3484/51
Material aceptado por el Banco Hipotecario Nacional

Productores: **L. O. S. A. Ind. y Com.**
Capital \$ 6.000.000.00
REPRESENTANTES GENERALES:

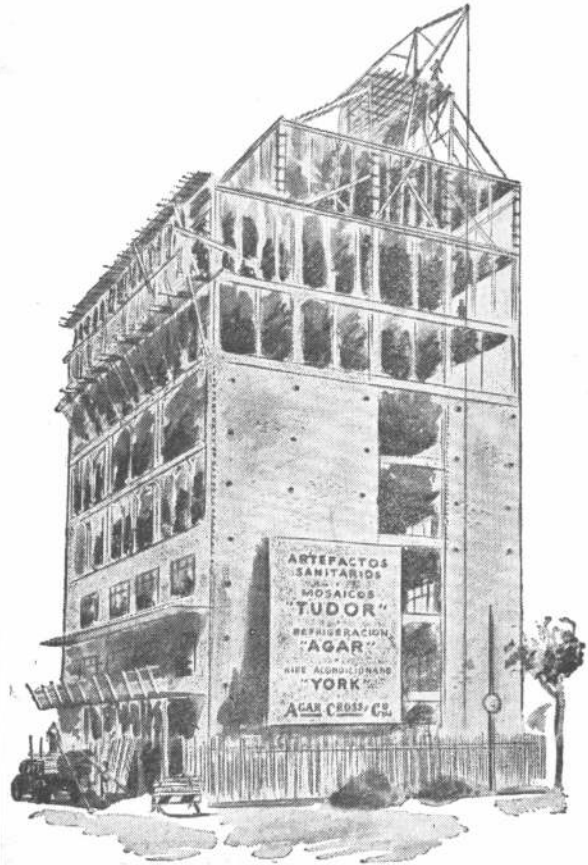
AMERIPLASTES
S. R. L. CAPITAL \$ 500.000.00

SARMIENTO 355 - Buenos Aires
T. E. 32 Dársena 8671 al 75

X NUESTRA ARQUITECTURA

Para Construcciones

de calidad...



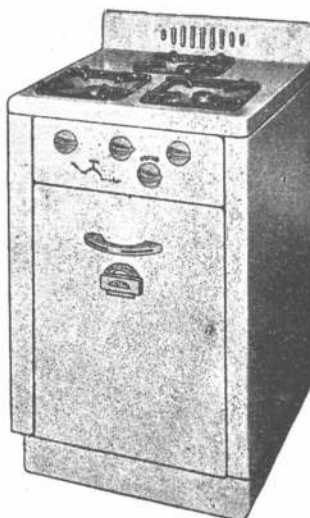
**Materiales,
Equipos e
Instalaciones**

de calidad

AGAR, CROSS & Co. LTD.



BUENOS AIRES • ROSARIO • BAHIA BLANCA • TUCUMAN • MENDOZA



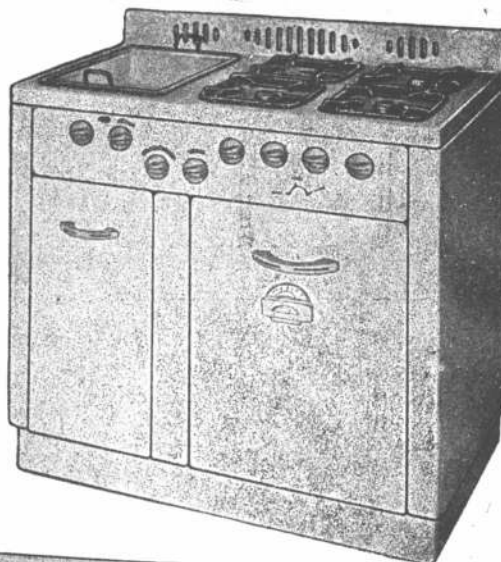
M
523

Incluya en sus planes

EL DETALLE MAS IMPORTANTE,
LA COCINA,
PERO AL ELEGIR
TENGA EN CUENTA
ESTOS DETALLES:
INMEJORABLE CALIDAD
OPTIMA PRESENTACION
GRAN ECONOMIA y
FACIL MANEJO...

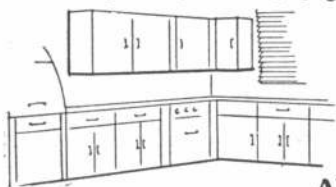


M
525

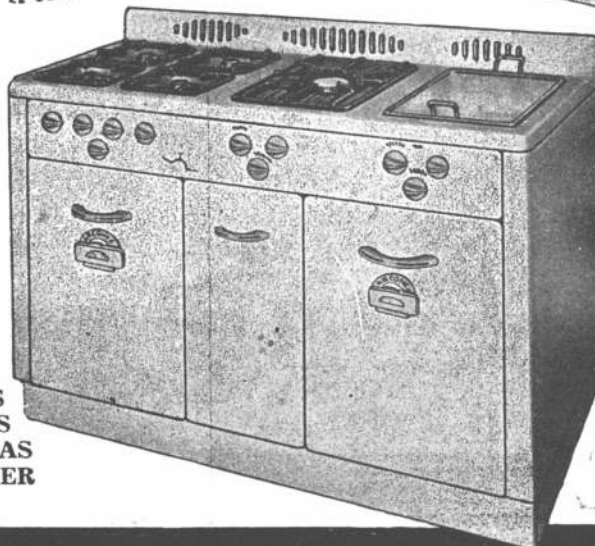


EN FIN, QUE SEA.

**la mejor
cocina**



**ARMARIOS
METALICOS
PARA COCINAS
EN CUALQUIER
TAMAÑO**



M
526

ARCONEX

PICHINCHA 680 T. E. 47-7917
Fábrica: Gral. Iriarte 1684
Lomas de Zamora

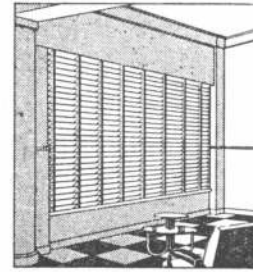
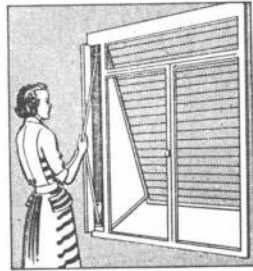
Suc. JUAN B. CATTANEO S.R.L.

CAPITAL \$ 1.200.000.-

CORTINAS DE ENROLLAR

Proyección a la Veneciana
Sistema Automático

"8 en 1"



PERSIANAS PLEGADIZAS
DE
ALUMINIO Y MADERA
"VENTILUX"

EXPOSICION Y VENTAS

GAONA 1422/32/36



Buenos Aires



T. E. 59 1655 y 7622

ARGITAL
SOCIEDAD INDUSTRIAL Y COMERCIAL DE RESPONSABILIDAD LIMITADA
CAPITAL MSN 2.000.000.—

FABRICA
JOSÉ C. PAZ
ESTACION PIÑEIRO
F. C. N. G. S. M.

FABRICA DE
PRODUCTOS CERAMICOS

ADMINISTRACION:
AVDA. DE MAYO 1130
T. E. 37-8712 - Bs As

- LADRILLOS HUECOS
- TEJAS COLONIALES

GRANZA para JARDINES

POLVO DE LADRILLOS
PARA CANCHAS DE TENIS

CUIDADO CON LA PINTURA

*Use siempre
lo mejor*



BARNICES



BACIGALUPO CIA. LTDA. Sociedad Anónima de Barnices y Anexos

Administración: 25 DE MAYO 460 - T. E. 31-3001 • Fábrica: PEDRO ECHAGUE 3072, T. E. 91-9231

EL ALOJAMIENTO DE LOS...

(Viene de la pág. VI)

no es suficiente: es preciso que puedan encontrar un alojamiento decente que responda a sus necesidades, cuyo alquiler esté a la altura de sus recursos reducidos y que esté dispuesto de tal manera que sea fácilmente mantenido. Destaquemos, al pasar, que entre los habitantes de los cuchitriles se encuentra una alta proporción de ancianos.

Así, en el presente, y ante las anomalías de que hablamos más arriba, resulta urgente otorgar un lugar de privilegio a la cuestión del alojamiento de los ancianos dentro de nuestra política general de la habitación. En un momento en que las inversiones habituales del Estado en ese dominio son puestas en grave peligro por la absoluta necesidad de afectar antes que nada una gran proporción del presupuesto para preservar la seguridad del territorio, es preciso hacer todo lo posible para evitar que los intereses y el bienestar de la población en general y de los viejos en particular sean minados por una fuerte reducción de los créditos. Y no son solamente consideraciones de orden social que nos hacen hablar así, sino, de una manera mucho más prosaica, de orden utilitario. En efecto, los ancianos solitarios o los matrimonios viejos que ocupan moradas demasiado grandes para ellos hacen que éstas no puedan ser habitadas por familias numerosas que viven en casas pequeñas. Procurar a los ancianos locales adecuados permitiría una redistribución mucho más equilibrada de las habitaciones existentes. Citemos como ejemplo algo ocurrido en Amsterdam: en un nuevo conjunto de departamentos se han incorporado 55 pequeñas casas para personas de edad avanzada y se las ha atribuido a 54 matrimonios viejos y a una viuda. Esos 54 matrimonios han dejado disponibles 53 casas tan espaciosas que en ellas se han instalado posteriormente 65 familias. En definitiva, 231 personas —las 65 familias en cuestión— están actualmente mejor alojadas. Sin hablar de los 109 viejos que ciertamente están más en su lugar dentro de las casitas construidas para ellos. Además, es indiscutible que tales mutaciones tienen también felices resultados desde el punto de vista financiero.

El precio de costo de una casa para un matrimonio de viejos —que se basta con dos o a lo sumo tres piezas— es, naturalmente, muy inferior al de una casa para una familia grande.

El problema del alojamiento de los ancianos no es un problema específicamente belga: el ejemplo que citamos a continuación demuestra que otros países tienen que contar también con cuestiones análogas. En los Países Bajos, por ejemplo —y se sabe que la población holandesa es sensiblemente más joven que la nuestra—, se encara para los próximos años, la edificación del 10 por ciento de las casas previstas, para personas de edad avanzada.

¿Y entre nosotros? ¿Se sabe cuál es en este momento la cifra de nuestras necesidades? Antes de elabo-

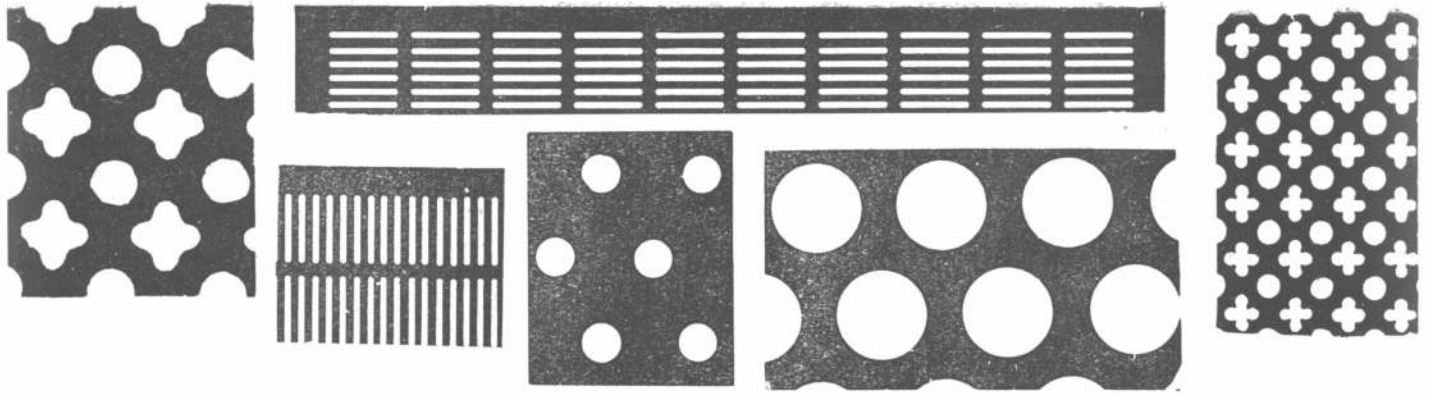
(Sigue en la pág. XXXI)



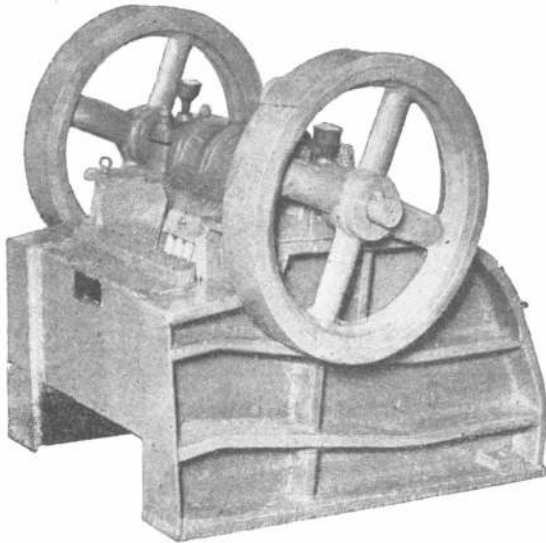
BASE FIRME

Cualquiera que sea la índole de la obra proyectada, sabe el profesional que el cemento portland "San Martín" constituye una firme base para la elaboración del hormigón que ha de responder siempre a las mayores exigencias.

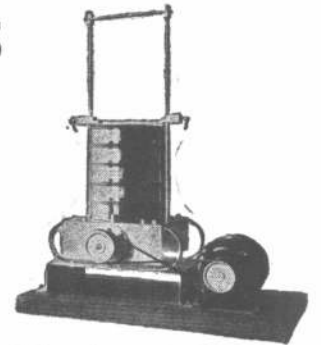
COMPañIA ARGENTINA DE CEMENTO PORTLAND
RECONQUISTA 46 (R. 3) - BUENOS AIRES ★ SARMIENTO 901 ROSARIO



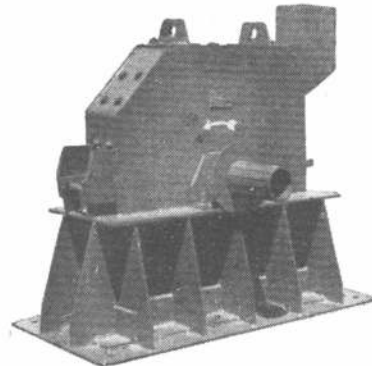
ZARANDAS Y CHAPAS PERFORADAS



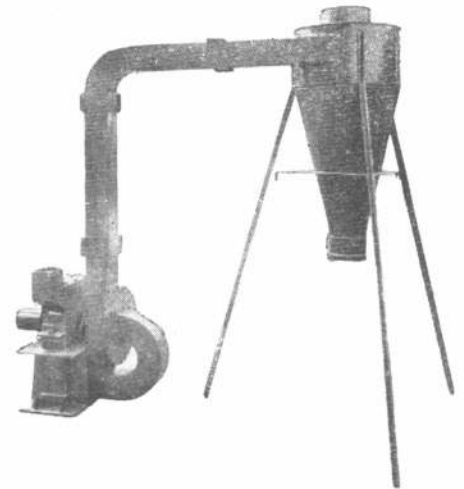
Trituradoras con mandíbulas de
acero al manganeso desde 50. Ks.
a 10 Tons. Hora.



Vibrador y tamices para
laboratorio



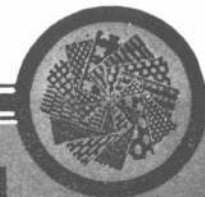
Molinos trituradores para
toda producción o
material



Molino especial para triturar
productos químicos, etc., con
separador a presión de aire



Zaranda vibradora en
varios tamaños
y modelos



"LA PERFORAMETAL"

SHULMAN Hnos. S. R. L.

CAPITAL: m\$n. 800.000

BELGRANO 949 - T. E. 38 - 1467/9970 - BS. AS.

Herrajes y Cerraduras

IMPORTACION



EXPORTACION

MARCA REGISTRADA

ALTA CALIDAD GARANTIDA

ESTABLECIMIENTO INDUSTRIAL METALURGICO

FRANCISCO AURELIO

SOC. DE RESP. LTDA. - CAPITAL \$ 3.000.000 -

PAVON 4068-84 - T. E. 61-9172-7437-4543 y 2052 - BUENOS AIRES



SALGUERO 1244-46

T. E. 86 - 6868

Ex-Cia. GENERAL DE CALEFACCION
FUNDADA EN 1906
Direc. Teleg. 'CALEFAX'

INSTALACIONES MODERNAS DE:

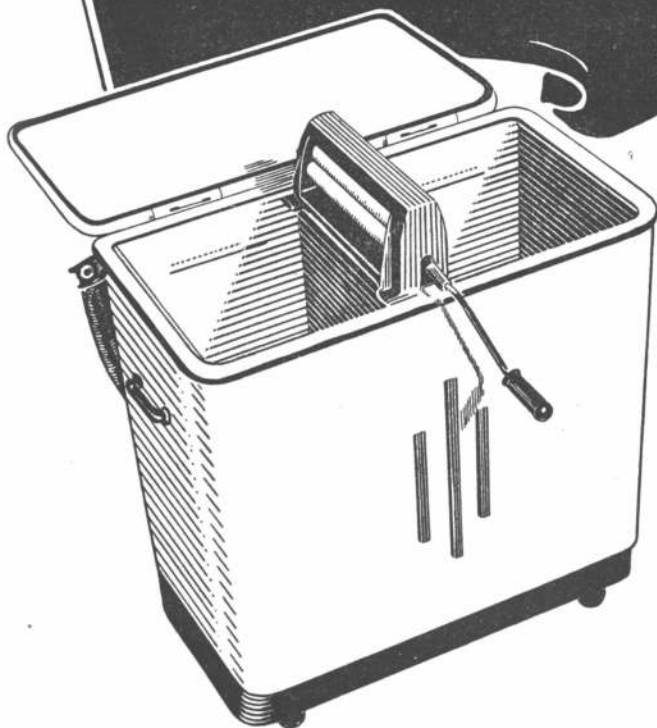
CALEFACCION CENTRAL A VAPOR, AGUA, AIRE, Y GAS - SERVICIOS DE AGUA CALIENTE CENTRAL - QUEMADORES DE PETROLEO, AUTOMATICOS Y SEMIAUTOMATICOS - SECADORES PARA TODA CLASE DE PRODUCTOS.

FABRICACION DE:

CALDERAS "CALEFAX"-RADIADORES INVISIBLES-BOMBAS CENTRIFUGAS "APE"
APARATOS INDUSTRIALES

SUCURSAL EN MENDOZA: AVENIDA COLON 266

el problema del lavado..? con FRIGAT ¡asunto terminado!



El lavarropas FRIGAT representa la solución más completa y económica para el problema del lavado familiar. Con su sistema exclusivo de DOBLE TANQUE permite el lavado y enjuague simultáneos, como también lavar la ropa BLANCA y la de COLOR al mismo tiempo.

Por su manejo sencillo y por el resultado notable de su lavado, FRIGAT es el lavarropas que Ud. querrá tener en su casa para olvidarse de una vez por todas que el lavado ES UN PROBLEMA.

ZONAS DISPONIBLES

BUENOS AIRES - ROSARIO - MENDOZA - CORDOBA - TUCUMAN - SALTA

CARACTERISTICAS SOBRESALIENTES

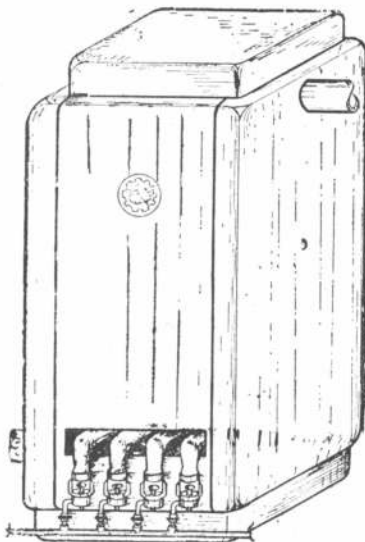
- Doble tanque que permite el lavado y enjuague simultáneos.
- Lava la ropa blanca y la de color al mismo tiempo.
- No toca partes mecánicas por lo cual la ropa no se desgasta.
- En 4 minutos y medio lava 5 kilos de ropa, SIN TOCARLA.



BELGRANO 1000
BUENOS AIRES

Caldera de Calefacción a GAS para AGUA y VAPOR

Patente de Invención Argentina N.º 79.944



CALDERA MULTISECCIONAL TIPO PEINE

Fabricada íntegramente de hierro fundido
Preparada para 10.000 hasta 50.000 Calorías

QUEMADORES BUNSEN

Regulación de aire y llaves regulables

TERMO REGULADOR AUTOMÁTICO IMPORTADO

PILOTO de encendido con VALVULA de SEGURIDAD IMPORTADO

★

Ideal para la Propiedad Horizontal

Se coloca en la cocina en espacio de 0.30 x 0.40

C. G. KASSLER & Cía. IND. y COM. S. R. L. (Cap. \$ 500.000)

FABRICANTES ESPECIALIZADOS EN GAS INDUSTRIAL

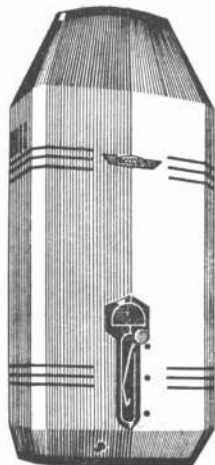
Habilitación, Consejos Profesionales, Ingeniería Industrial N° 70

LAVALLE 913

Buenos Aires

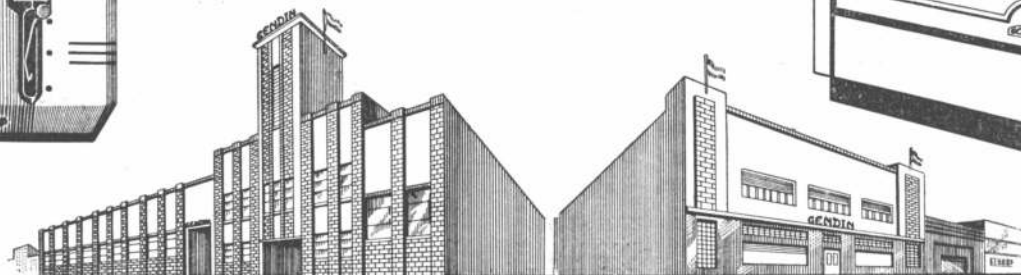
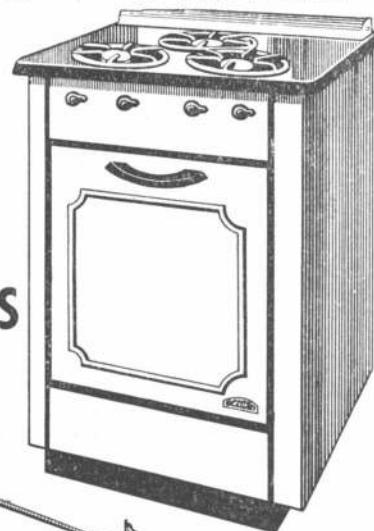
T. E. 35 - 5570

A GAS - GAS NATURAL - SUPERGAS Y KEROSENE



CALEFONES

COCINAS



FABRICA:
CALLE FERRE 2222 - 64
TELEFONO

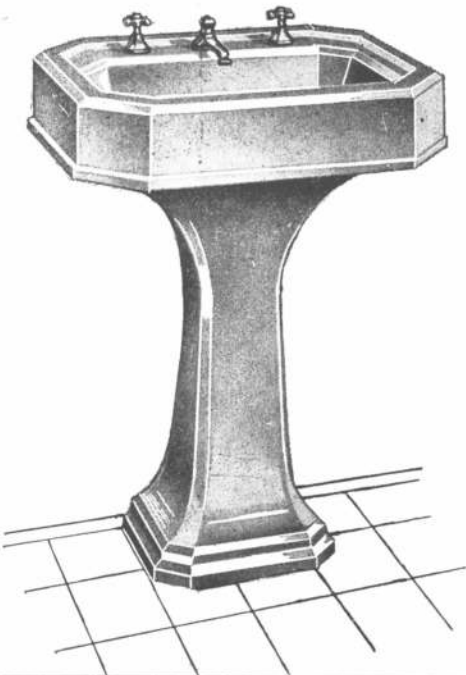
ESTABLECIMIENTOS GENDIN

SOC. INDUSTRIAL Y COMERCIAL

FABRICA Y VENTAS:
24 DE NOVIEMBRE 1748 - 54 - 56
T. E. 61 - CORRALES 7770 Y 8955

ARTEFACTOS SANITARIOS

de la más alta calidad



FABRICADOS DE FUNDICION
ESMALTADA

●
BAÑADERAS ● LAVATORIOS
INODOROS ● PILETAS PARA
COCINA ● RECEPTACULOS etc.

●
SOLICITELOS A SU HABITUAL
PROVEEDOR

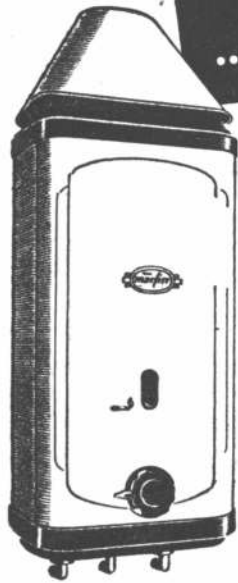
TAMET

CHACABUCO 132
BUENOS AIRES



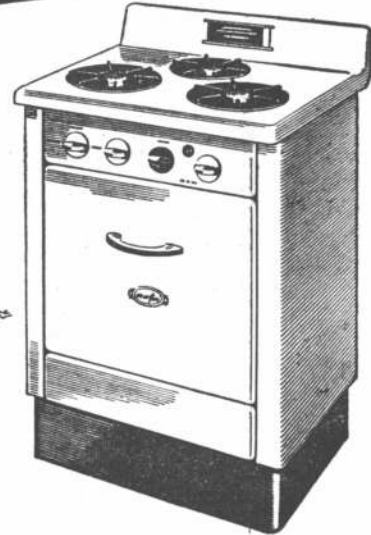
Sucursales y representantes en toda la República

...LLEVE CONFORT A SU HOGAR



• Novísima línea de calefones a radiador, equipados con los últimos adelantos técnicos.

• La más moderna expresión en cocinas de los más variados tipos, construidas para satisfacer las mayores exigencias de las amas de casa.



ESTABLECIMIENTO FUNDADO EN 1908 • ADMINISTRACION: GALLO 350 • BS. AIRES

CASA CENTRAL: GALLO 350 • T. E. 86 GOMEZ 1503 - 1861 - 2815 - 2816

EXPOSICION Y VENTAS: LIBERTAD 120 • T. E. 35 LIB. 2476 • CABILDO 1501 • T. E. 76 BELG. 0382

CALEFONES Y COCINAS A GAS MANUFACTURADO • GAS ENVASADO • GAS NATURAL

*Modernice su instalación produciendo
más vapor a menos costo
con*

CALDERAS SYNCHRO - FLAME

LOS DISEÑOS MAS MODERNOS
EN TODAS LAS CAPACIDADES

Construidas en la Argentina totalmente de acuerdo a las normas de **A. S. M. E.**
(AMERICAN SOCIETY OF MECHANICAL ENGINEERS)

Entregas rápidas e inmediatas

LA LINEA MAS COMPLETA EN CALDERAS HUMO - TUBULARES

Consúltenos sin compromiso

GUAVIYU 2859
Teléfono 27635
MONTEVIDEO R.O.U.

Sociedad C. A. R. E. N.

ANTONIO MACHADO 628/36
T. E. 60 - 1068/9 y 10 internos
BUENOS AIRES - R. A.

N la acción del tiempo
los cambios de temperatura
los roedores é insectos

influyen sobre las propiedades
de los productos
MONOLIT



...porque son el resultado
de la íntima unión entre
las fibras de amianto de
la mejor calidad y cemento
Portland artificial normal.

SOLICITELOS A SU PROVEEDOR

COMPANÍA FIBROCEMENTO **MONOLIT** S. A. INDUSTRIAL Y COMERCIAL

Fábrica en SAN JUSTO - Pcia. de Bs. As.

Distribuidores exclusivos: **TAMET** Chacabuco 132 - Buenos Aires

PUERTAS Y VENTANAS DE HIERRO

¡ Listas para ser colocadas !

VENTANAS DE
CARPINTERIA METALICA
CARMETAL

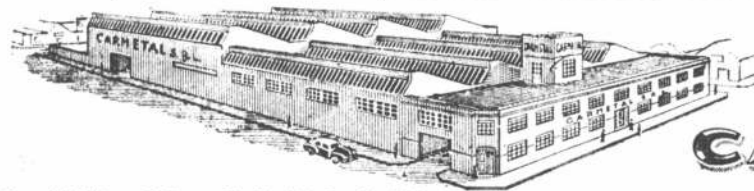
Seguras - Económicas - Prácticas

- * No se necesitan contramarcos adicionales.
- * No requieren ajuste posterior en obra.
- * Fabricadas con hierro perfil laminado de 33 mm. doble contacto.
- * Se entregan con todos sus accesorios: taparrollos, tapacintas, grampas de amurar y contravientos de madera.

Fabricación en serie de:
**PUERTAS, VENTANAS, VENTILUCES,
BALANCINES Y MAMPARAS**

Variedad de tipos y medidas standard
UNICAMENTE DE PROBADA ACEPTACION

En venta en todas las casas del ramo
Si en su localidad no existen comerciantes
autorizados, dirijase a:



Sgo. del Estero 3299 — T. E. 241 - Lanús 1496
LANUS (F.C.N.G.R.) Bs. Aires

CARMETAL

Cap.: \$ 2.500.000.—
Talleres Industriales Metalúrgicos S.R.L.

CASA ROSSI

FABRICANTES S. R. L. • Capital \$ 300.000.- m/n.

HUMBERTO 1° 1625
T. E. 23-2858 - BUENOS AIRES

GAS SUPERGAS

APROBADAS POR
GAS DEL ESTADO

ROBINETERIA

GRIFOS

LLAVE DE PASO

Estructuras Metálicas T.A.E.M.

Soc. Resp. Ltda

AV. JULY 136 - Bs. As.
Tel. 97-1850 97-1714

OTIS



SERVICIO DE
MANUTENCION
DE
MAXIMA EFICIENCIA



CON ORGANIZACIONES EN **457** CIUDADES DE **53** NACIONES



**A
B
O**

FABRICA DE MATAFUEGOS
TODO MATERIAL CONTRA INCENDIOS
 Pintura invisible contra incendios

OFICINAS
 PARAGUAY 643
 T. E. 32 - 5562

TALLERES
 DARWIN 503
 T. E. 55 - 0678

“DUROSIL”

Pisos monolíticos a base de magnesita
 en sus tipos

“HABITACION” e “INDUSTRIAL”
 ESCALERAS - ZOCALOS - REVESTIMIENTOS

★

PISOS INDUSTRIALES “MINA-CO”

a base de cemento, endurecidos con
 “MINA - CO”

Resistentes al desgaste por tránsito más
 intenso y pesado

★

BONAVENTURA S.R.L.

Capital m\$n. 100.000 -

SARMIENTO 938, Piso 5º - Buenos Aires
 T. E. 35 - 2474 - 2669

MOSAICOS VIBRADOS

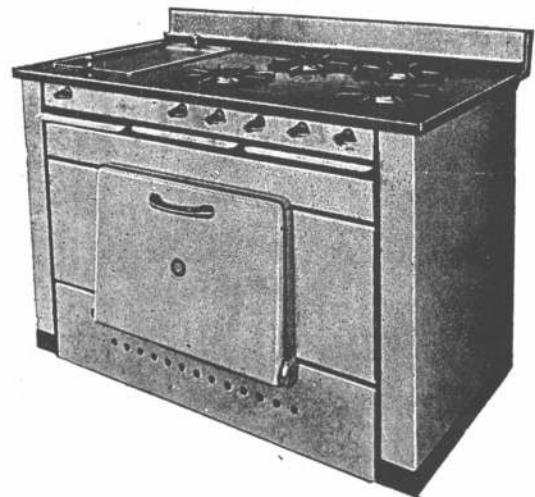


ESCALERAS
 REVESTIMIENTOS
 Fabricados con máquinas
 automáticas de alta presión.
 Solicite presupuesto

FABRICA MODERNA DE MOSAICOS
KARAL S.A.

Fábrica: Villa Luján 1578/1674 - Avellaneda (F. C. N. G. R.)
 Administración: Galería Guemes 165, 4 p. esc. 428, 33-7382

CASA MALUGANI Hnos.



COCINA DE CALIDAD DE
 GAS Y A SUPER-GAS
 PARA ENTREGA INMEDIATA

HUMBERTO 1º 1086

23-0574



NUESTRA ARQUITECTURA

Director: WALTER HYLTON SCOTT

BIBLIOTECA

1

Enero 1952

AÑO 24 — NUMERO 270

S U M A R I O

El futuro de la construcción. — Editorial.

RICHARD J. NEUTRA Y ROOBERT. E. ALEXANDER, ARQS. — Redesarrollo de una zona metropolitana.

HOFFMANN & HEIDRICH. — Decoración de un departamento.

CLARK & FREY, ARQS. — Una casa en el desierto de construcción simple.

Muebles de Charles Eames y de George Nelson.

Diseños para telas.

Nuevas lámparas sobre líneas tradicionales.

JAMES MARSTON FITCH. — Desarrollo de la arquitectura de los Estados Unidos.

Noticias.

Registro Nacional de la Propiedad Intelectual N° 347.534

TARIFAS

Suscripción Anual:

En la Argentina:	\$ 60.—
En el extranjero:	„ 90.—

Ejemplares sueltos:

En la Argentina:	\$ 6.—
Número atrasado:	„ 7.—
En el extranjero:	„ 8.—

EL FUTURO DE LA CONSTRUCCION

Todos los que por su profesión están vinculados a las industrias constructivas, conocen las dificultades presentes y saben que será tarea ardua resolverlas en el futuro inmediato.

Los materiales de importación son escasos y seguirán siéndolo mientras no haya una mayor disponibilidad de divisas, que en último término dependen de los saldos exportables de los productos del agro. La mano de obra es costosa y nada hace prever que baje por el contrario, es presumible que siga aumentando. El dinero está muy escaso y no se vislumbra la posibilidad de que abunde, pues no creemos que ni siquiera una moratoria hipotecaria pudiera tener efectos benéficos.

El resultado de esos factores principales y otros concomitantes, es que el costo de la unidad de construcción es tan elevado, que la suma del volumen construido se irá reduciendo paulatinamente con todas las consecuencias previsibles sobre la economía nacional.

Analizando los factores en juego, no hay duda que la industria privada podría desempeñar un papel de importancia en el propósito de atenuar las crecientes dificultades. Si echamos una mirada retrospectiva sobre los procesos constructivos y los comparamos con los actuales, debemos reconocer que los progresos realizados, aunque de alguna significación, no acusan ningún hecho revolucionario.

No podría sorprendernos la falta de desarrollo de la prefabricación, que todavía está en una etapa experimental en todo el mundo; pero ni siquiera tenemos conocimiento de que nuestros constructores procuren, mediante la racionalización en obra, de aproximarse a la eficiencia norteamericana en la materia. Claro está que al hacer esta reflexión, no descartamos la existencia de tal o cual experimento individual en la materia; pero lo que puede tener influencia decisiva, no será algún limitado esfuerzo personal, sino la orientación de toda la industria por nuevos caminos.

En sustancia, diríamos que estamos, para los tiempos que corren, demasiado apegados a la tradición. Seguimos haciendo las paredes de ladrillos de 0,30 y 0,15; los pisos de mosaico o madera; los techos de tejas sobre entablado de madera o de losa de hormigón. Mientras tanto los precios van subiendo y llegará el momento en que serán inabordables. Y no hay duda de que los industriales y las empresas constructoras podrían contribuir a simplificar el problema, aun cuando no estuvieran en condiciones de resolverlo totalmente.

EDITORIAL CONTEMPORA S. R. L.

Capital: \$ 51.000.00

SARMIENTO 643, BUENOS AIRES

TELEF.: 31, RETIRO 2574 y 1893



Vista general del terreno motivo de este proyecto.

REDESARROLLO DE UNA ZONA METROPOLITANA

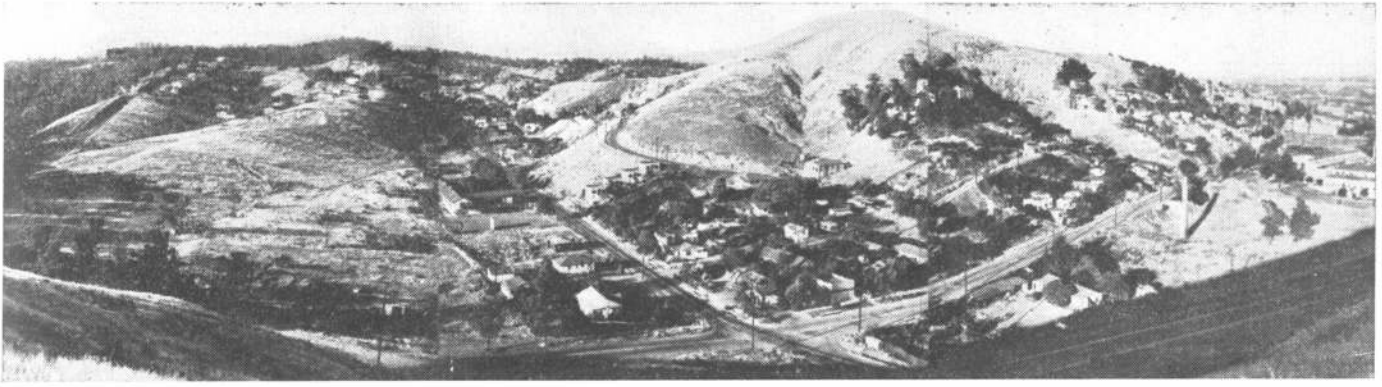
Proyecto de los arquitectos Richard J. Neutra y Robert E. Alexander.

La historia y el marco de un proyecto de rehabilitación

Hace dos generaciones que Los Angeles tenía una población de 50.000 habitantes. Durante un siglo, su historia ha fluctuado entre esperanzados comienzos, repentinas prosperidades y depresiones desastrosas. En los días de la colonia española había choques entre la administración secular y militar, por una parte, y la autoridad de la iglesia misionera por la otra. El gobierno convertía y explotaba a los indios, que en treinta o cuarenta años desaparecieron de la faz de la tierra. Vinieron después las grandes mercedes de los reyes, seguidas de igualmente grandes explotaciones de ganado, sin otra posibilidad que la de vender sus cueros. No había bahías adecuadas y sólo se contaba con escasos medios de transporte por mar, para exportar cualquier otra cosa que no fueran cueros y pieles. La carne se descomponía en grandes montones expuestos al sol. No había mano de obra para trabajar las inmensas superficies de tierra disponibles. Con la revolución mejicana y la caída del sistema de las misiones franciscanas, las praderas ganaderas que rodeaban a Los Angeles progresaron muy poco y en realidad se convirtieron en la meta y aspiración de los aventureros que venían desde los Estados Unidos. Estos americanos se in-

filtraron desde más allá de las Montañas Rocosas, prepararon su propia revolución, constituyeron el Estado de California y pronto adquirieron el carácter de miembros del imperio trascontinental, que ahora se extendía de océano a océano.

Mientras la fiebre del oro abrasaba la parte norte de California, y mientras al mismo tiempo las revoluciones políticas plagaban a Europa, allá a mediados del siglo pasado, algunas personas en la quieta y serena como olvidada California del Sud, concibieron la idea del apacentamiento de ganados, y grandes rebaños de treinta y cuarenta mil cabezas fueron arriadas desde el este a través de las planicies medio occidentales y la cordillera hacia el oeste. El pastoreo pareció ventajoso por muchos años, pero cuando llegaron las sequías, que son periódicas en el sud de California, los animales murieron por decenas de millares. Así, otra empresa próspera había llegado a su fin, mientras la frenética busca de agua daba pobres resultados. En algunos lugares, se comprobó que el agua tenía un olor y color repelentes. El análisis mostró que estaba mezclada con petróleo y así se inició en un nuevo sentido el empuje de los colo-



Vista parcial de área tomada desde el sud, por encima de la hondonada de Chávez. Horizontalmente cruza el camino que va hacia la costa del mar. Aquí estará la principal entrada al futuro barrio residencial, desde la cual se bifurcarán los caminos principales que bordean el parque.

nizadores: la búsqueda y explotación del petróleo en California del Sud. Mientras tanto grandes caravanas de inmigrantes fueron atraídos hacia la costa del Pacífico por la construcción del ferrocarril que también se extendía hacia la parte sud. Vastas extensiones de tierras, y el emplazamiento de ciudades enteras, fueron compradas a lo largo de las vías férreas, y en ofertas fantásticas a las poblaciones del este vendidas en el papel como maravillosas y prometedoras zonas de desarrollo. Anuncios hechiceros y publicidad atrayente en los diarios, respaldados por murgas que tocaban en las plazas de Nueva York y San Francisco, ayudaban a encontrar tontos e incautos que compraban parcelas de tierra de distantes promotores, que ni siquiera habían pensado en cómo debían asegurarse el transporte y el agua a las tierras que ofrecían. Muchas ciudades imaginarias se vinieron abajo, haciendo perder el dinero y las ilusiones de los compradores.

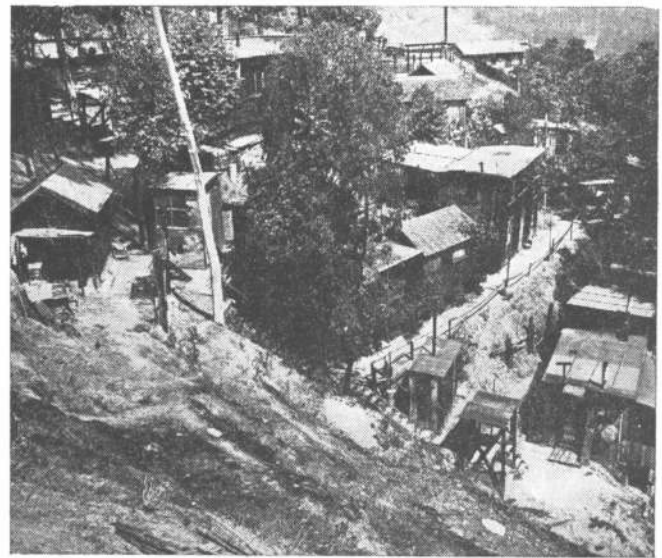
Mientras tanto la invención de la máquina de combustión interna comenzó a estimular la construcción de caminos y las rutas trascontinentales llegaron a Los Angeles con una nueva caravana de inmigrantes. California del Sud desarrolló pronto la más completa red de caminos y con el inmenso aumento del número de propietarios de automóviles se fué desparramando una población cada vez más numerosa sobre extensas zonas semirurales y semiurbanas. El clima templado permitía una fácil y poco costosa construcción y surgieron algunas grandes y bien proyectadas colonias tales como las ciudades de Pasadena y Redlands, con los ahorros de los profesionales y comerciantes del este y del medio oeste, que querían gozar del retiro a una vida más serena, dedicándose a la industria del cultivo de frutales, respaldada por la mano de obra de trabajadores mejicanos.

A veces esas colonias florecientes, que mediante el esfuerzo cooperativo habían logrado irrigar grandes extensiones de tierra, eran súbitamente desalojadas por el descubrimiento de pozos de petróleo. Entonces una larga fila de torres invadían las secciones residenciales y comenzaba la perforación de los pozos en cualquier lote residencial de quince me-

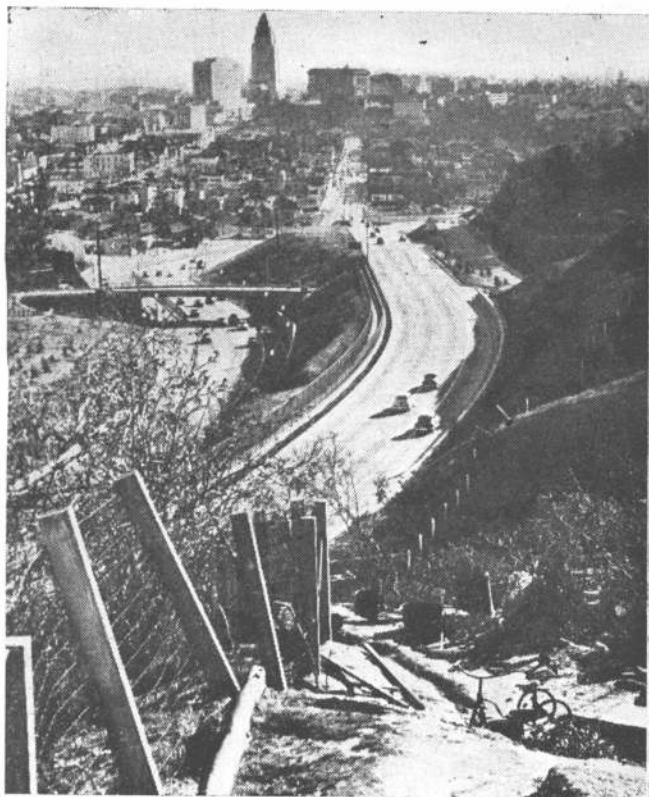
tros de ancho. Fué solamente mucho más tarde que la legislación comenzó a regular esta transformación salvaje de zonas residenciales en explotaciones industriales.

La exportación de petróleo, de los productos de la industria frutícola y de vegetales y pescados en conserva, lo mismo que la importación de madera para alojar a la masa de recién llegados en un país de escasos materiales de construcción, produjeron la gran habia de la ciudad de Los Angeles: San Pedro. Esta ciudad no tuvo un ordenado desarrollo, sino muchos ensayos incipientes, frecuentemente terminados en forma desastrosa, física, económica y socialmente.

En una de las depresiones que tan frecuentemente señalaban una época en la historia de esta nueva metrópolis, hacia mediados del siglo pasado, cuando la población de Los Angeles estaba luchando contra el desempleo, los mercaderes de la ciudad y los miembros del Consejo local concibieron la idea de crear trabajo para los brazos desocupados. Cada comerciante se comprometió a pagar un árbol y el correspondiente costo de plantarlo en las colinas situadas hacia el norte de la ciudad, y así Elysian Park fué anunciado como el maravilloso asiento futuro de la ciudad.



Un aspecto del barrio de covachas que se extiende en el centro mismo de la zona urbana de Los Angeles. Solamente realizando trabajos de nivelación y terraplenados en gran escala con la ayuda de maquinarias modernas, puede remediarse esa situación y hacer edificables esas tierras.



Uno de los caminos de tránsito rápido que bordean el área del futuro barrio. Al fondo se ven los edificios de la municipalidad y de los tribunales de Los Angeles. Actualmente hay mucho abandono en las alturas de Elysian Park.

En realidad se plantó el parque y se lo regó y desarrolló en esas colinas que tienen una vista panorámica sobre las Altas Sierras y el mar. En verdad, con los años se convirtió en algo comparable a los más hermosos parques naturales existentes dentro de zonas urbanas. Originalmente ubicado hacia el límite norte de esta ciudad de cincuenta mil habitantes, pronto fué rodeado por la urbanización, que se desparramó y expandió sobre cuatrocientos cincuenta millas cuadradas, dejando el parque prácticamente en el centro, intocado. Una población totalmente motorizada con un automóvil cada dos habitantes y medio, prestó cada vez menos atención a esta zona verde ubicada en su centro y buscó más bien la recreación a ochenta o cien kilómetros de la ciudad. Una sucesión de valles, rodeados por el parque, se convirtieron

en el refugio de trabajadores mejicanos y sus hijos, y una pausada vida hogareña de carácter rural. Las casas eran construídas con madera de desecho y latas de kerosene por manos inhábiles. Pero se plantaban matas y flores como en los jardines paisanos de los estados indios de Zacatecas y Sonora. El canto del gallo y los berridos de las cabras se oyen en esos barrios rústicos que están a unos pocos centenares de pasos del follaje y la sombra de los bosques de Elysian Park que rodean este idilio.

Una población india de aztecas y otras tribus que hace cuatrocientos años fueron conquistadas por Cortez, están ahora reinstaladas como una intercalación en una ciudad americana. Ellos tienen unos automóviles destartados para buscar trabajo en la zona metropolitana y a veces son demasiado pobres para llevar a su familia numerosa al cinematógrafo hablado en español o para comprar aparatos de televisión a plazos. La vasta mayoría de las desvencijadas viviendas y abatidos techos están coronadas por antenas, y algunas de esas antenas están plantadas en las colinas para mejor recepción.

Se trata del barrio de viviendas insalubres más anómalo en el más encantador emplazamiento de que el país puede enorgullecerse. Durante cincuenta años ha resistido toda modificación, principalmente debido a la configuración del terreno que implica un gasto grande en construcción de calles, instalación de servicios públicos y la erección de una comunidad de densidad urbana.

Durante la Navidad, la Pascua y otras fiestas puede verse a una gran población de habla española, amontonada en su iglesia pequeña y por las calles que están en su mayoría sin pavimentar y tienen empinadas pendientes. Pequeñas aztecas de rostro atezado mastican caramelos o maíz tostado, o lamen conos de helados; los chiquillos lo invaden todo y extienden sus juegos hasta el parque circundante. Desde muchos lugares se ve la torre de la Municipalidad de Los Angeles asomando sobre los pintorescos contornos de la montaña. Hay un cierto calor humano y cierto marco agradable en este barrio insalubre que no se encuentra en Harlam en Nueva York, o a lo largo de Halstead Street de Chicago. Los árboles de esta hermosa montaña se han elevado hacia el cielo alrededor de este extraño barrio que no tiene paralelo en América.

Un proyecto de reconstrucción urbana

En la mayoría de las viejas ciudades del mundo, en París, Admsterdam o Lima, un redesarrollo de su parte central implicaría necesariamente una destrucción en grande escala de lo que la tradición había construído a lo largo de siglos. Las anomalías del crecimiento de Los Angeles, ofrecen una situación singular. Toda una milla cuadrada de lujuriosos bosques y praderas verdes, generosamente dotados por las ciudades de facilidades de recreación, se extiende casi en el centro geométrico de la zona metropolitana y a una distancia muy escasa de la Municipalidad. Elysian Park es así un rasgo único de esta ciudad. Se compara con los más famosos parques del mundo, pero está muy lejos de ser usado y dis-

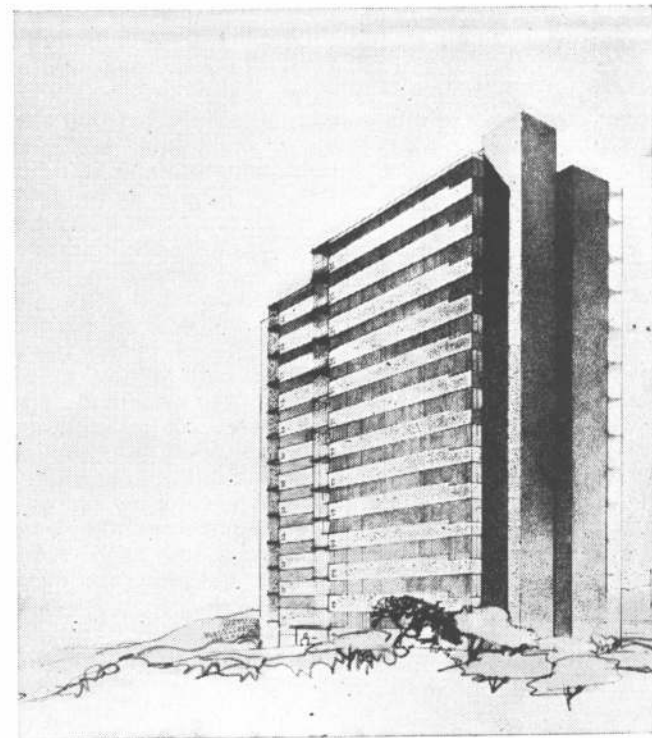
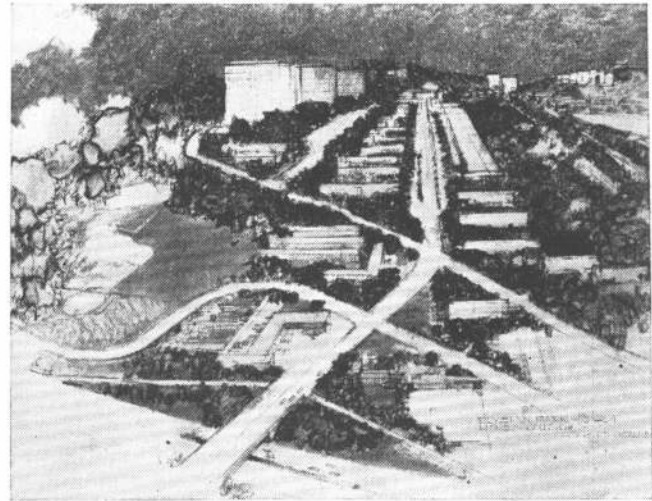
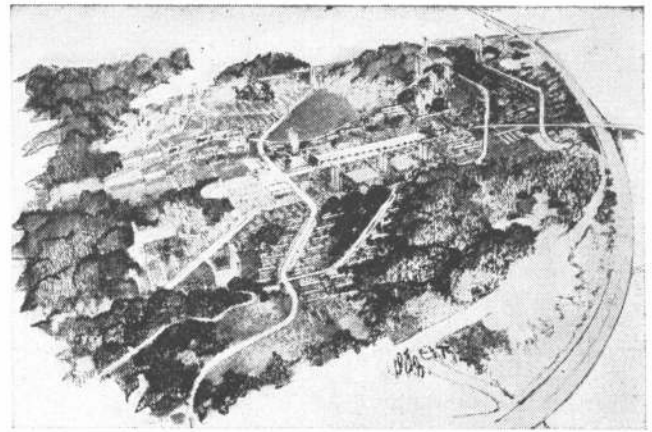
frutado al máximo. Ceñida dentro de este marco idílico está una sorprende comunidad rural. Ha existido parcialmente en estado de creciente abandono por casi cincuenta años, mientras grandes mercados de trabajo se han desarrollado allí cerca, en toda la zona que rodea al parque. Dos avenidas principales y grandes arterias de tránsito rodean al distrito, que tiene una apariencia muy doméstica, descansando muellemente entre las colinas. Este lugar, incluyendo grandes zonas de tierra vacante pero potencialmente útil, presenta esa misma oportunidad sobre la que los planificadores han escrito, hablado y soñado desde que Ebenezer Howard publicó "Las Ciudades Jardín de Mañana" hace más de dos

generaciones. La ubicación es excelente para cualquier grupo de familias urbanas que desearan vivir allí, pero es verdaderamente ideal para familias de entradas reducidas. La autoridad del alojamiento de la ciudad de Los Angeles ha elegido este lugar para construir Elysian Park Heights.

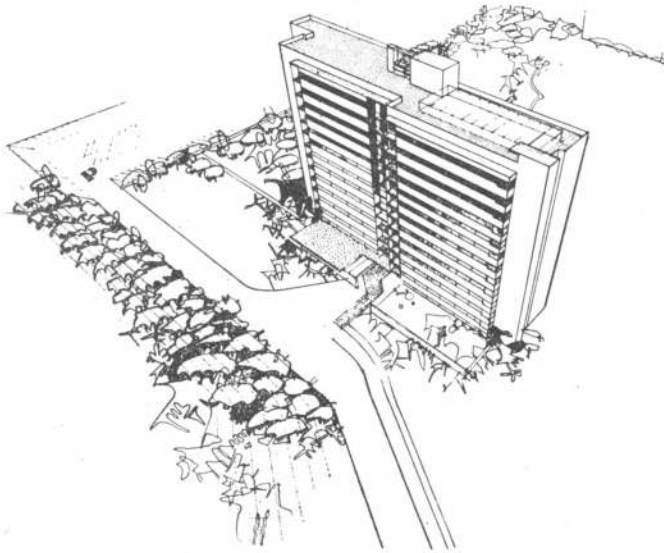
A fin de traer a esta comunidad rejuvenecida los beneficios del transporte, del comercio y las facilidades y servicios que nunca ha estado en condiciones de sostener, deben tenerse en cuenta los números. Es esencial que el terreno sea íntegramente desarrollado con alojamientos para más de tres mil familias. Esto fué lo propuesto por la Oficina de Proyectos de la Municipalidad cuando el sitio fué señalado como apto para tal fin, y el criterio se aplica, con mayor razón, habiéndoselo destinado a lugar de viviendas de costo bajo. La densidad de población resultante es baja si se considera que la comunidad tendrá una ubicación muy central. Considerando el gran parque abierto circundante y la tierra de propiedad del estado que se dejará en el centro del proyecto mismo como futura área verde, la población calculada estará bastante esparcida.

Por más romántico que pueda parecer el sueño de conservar el actual encanto que fluye en este actual atraso rural, la zona prevista no puede desarrollarse ni siquiera en base a bungalows suburbanos. Un uso realista del terreno por cualquier urbanista requiere una solución de alojamiento de tipo urbano para adecuarse a la ubicación y para sacar ventajas del hermoso pero muy accidentado terreno. A fin de proporcionar amplio espacio entre edificios de dos pisos con jardines privados para familias numerosas, resultará necesario alojar las pequeñas familias que necesitan uno y dos dormitorios, en edificios de departamentos de muchos pisos. Un estudio exhaustivo del terreno revela que ésta es una solución sanamente concebida y que producirá las mejores condiciones de vida para esta particular situación.

Edificios altos han sido utilizados en otras ciudades americanas, sobre superficies escasas, provocando un pernicioso amontonamiento. Pero esos ejemplos no han servido de precedente para el presente proyecto. Aquí los grandes edificios estarán aislados, separados por grandes distancias y en grupos espaciosos, separados por varios valles. Departamentos idénticos están dispuestos unos sobre los otros con columnas comunes de canalización y lavaderos comunes. De esa manera una cumbre de colina relativamente pequeña, puede ser aprovechada para acomodar en ella suficientes viviendas, como para justificar los costos de nivelación y de construcción de caminos, necesarios para hacer accesibles las casas. Esto elevará automáticamente los pequeños departamentos o posiciones desde donde se disfrutará la incomparable belleza que se domina desde la altura, sobre las lejanas colinas y los valles verdes, con los bordes de la Sierra Madre levantándose hacia el norte y la interesante escena urbana alejándose hacia el Pacífico en el lado sud. Todos los departamentos tendrán ventanas con vistas con las cualidades de un pequeño balcón y acceso a una superficie de recreación en cada piso. No es difícil imaginar que en tales condiciones estos departamentos serán los más solicitados de todo el conjunto.

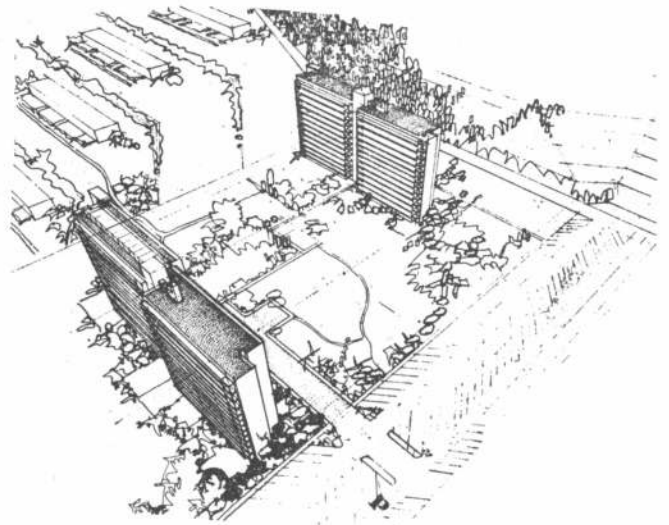


Arriba: vista a vuelo de pájaro de la nueva comunidad; al centro: vista desde el sud a lo largo de la avenida que atraviesa la población desde su entroncamiento con el camino que va a la costa, hasta la plaza, al fondo; abajo: proyecto de un bloque de pequeños departamentos.



Los departamentos proyectados disponen de porches para juegos infantiles en cada piso.

Tal transformación de las partes interdependientes del proyecto, no permite que el mismo se lleve a cabo por partes. Este lugar que muestra tales signos de atraso, sólo podrá ser transformado según el proyecto mediante una operación de conjunto, global, que involucre el planeamiento, la adquisición y el redesarrollo en manos de una sola autoridad,



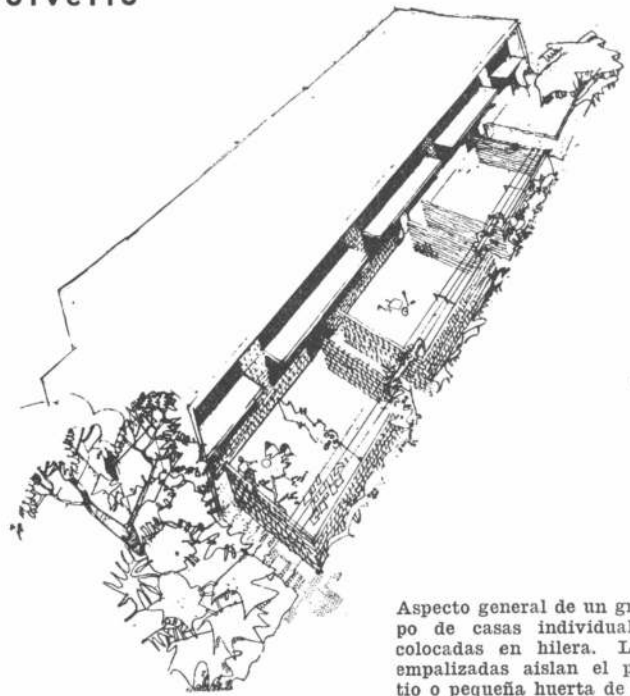
Dos terceras partes de la tierra en vista nunca han sido ni podrán ser utilizados mientras se deje como está el otro tercio que es el que ha sido "mejorado" por la mano del hombre. Un solo propietario en la zona podría impedir la rectificación de una calle o el trazado de una nueva indispensable o la rectificación de los niveles de una ladera que hacen inaccesibles sectores particulares del lugar. Sólo la unificación y el redesarrollo del área total por la autoridad del alojamiento traerá los beneficios proyectados para las muchas familias que podrán disfrutarlo con grandes ventajas para ellos, sirviendo así a la ciudad como conjunto.

El problema y los hombres para resolverlo

Elysian Park Heights es, por tanto, el redesarrollo de una gran superficie ubicada de manera central, pero muy atrasada, dentro de una ciudad metropolitana que se ha expandido, tal vez, en forma más afiebrada y contradictoria que cualquier otra ciudad del planeta.

Al tratar de insertar una nueva comunidad de 17.000 almas dentro de la comunidad mayor, el alojamiento es sólo una parte de la tarea, aunque se trata de establecer 3.360 familias en veinticinco edificios de trece pisos y en un millar de viviendas de dos pisos. Aparte de esto, los planificadores deben relacionar redes intrincadas de antiguas y nuevas calles y de servicios públicos, entrelazar el tránsito, canalizándolo hacia las dos grandes arterias que corren en el límite de la zona; crear dentro del diseño, y no independientemente de él, lugares para una serie de proyectos: tres escuelas, jardines de infantes, guarderías, tres iglesias, un edificio comunal con cocina, salón de actividades diversas, auditorium interior y al aire libre para 1.500 personas, una sección comercial o centro de compras y edificios administrativos. Tienen que ajustar, con sensibilidad, un maravilloso parque existente que rodea la zona, pero que en el futuro debe penetrarla, y de acuerdo al proyecto y plan de obras, mover, paso a paso, millones de metros cúbicos de tierra para reajustar totalmente el montañoso paisaje existente, sin dañarlo.

Como arquitectos fueron elegidos hombres de experiencia previa no solamente en proyectos de vivienda en gran escala,



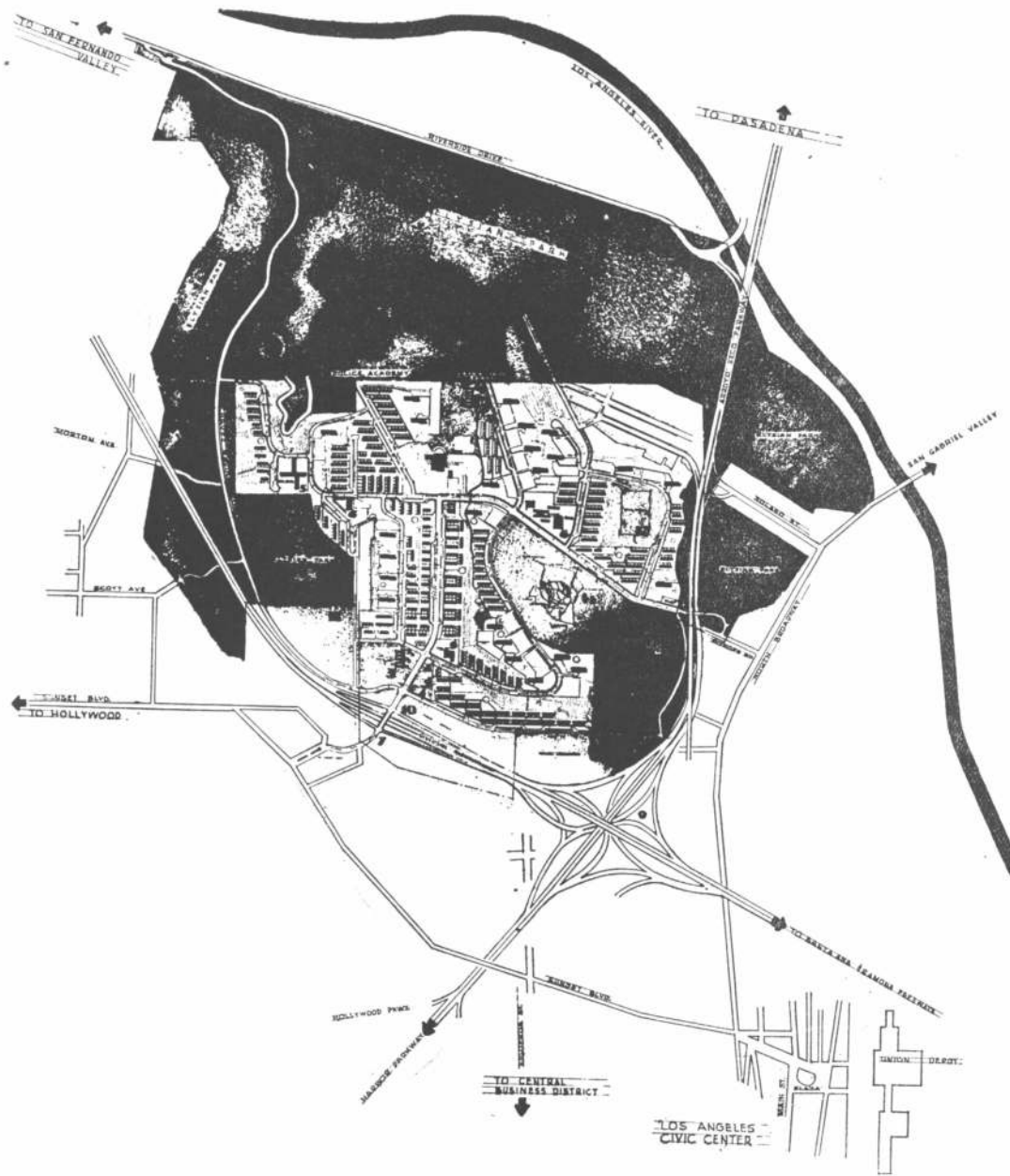
Aspecto general de un grupo de casas individuales colocadas en hilera. Las empalizadas aíslan el patio o pequeña huerta de la vista de los transeúntes y casas vecinas.



BIBLIOTECA

Significado de los números sobrepuestos al plano:

1. Edificio para actividades sociales.
- 2 y 3. Escuelas públicas colocadas una al norte y otra al sud, y próximas al parque.
4. Grupo de edificios administrativos, próximos a la entrada principal.
5. Oficinas en que trabaja la administración y los proyectistas de las obras de la nueva comunidad.
6. Ubicaciones de las distintas iglesias.
7. Puente que determina la entrada principal al barrio.
8. Entrada de orden secundario para el tránsito proveniente del norte de Broadway.
9. La gran encrucijada de caminos.
10. Centro comercial colocado cerca de la entrada, en la zona de más tránsito.
11. Un bañado que se utiliza actualmente como vacadero, pero será rellenado para agrandar los espacios de diversiones.
12. Un gran depósito de agua.
13. Lugar destinado a sanatorio y casa de reposo, al sudoeste, y lindante con el parque.

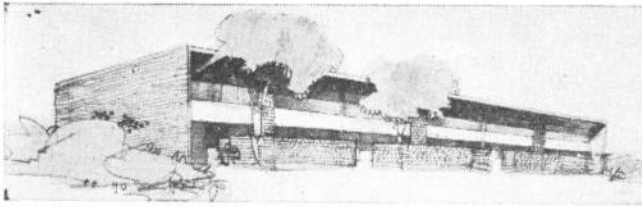


Plano general del nuevo barrio proyectado. La sorprendente variedad de vistas y la configuración del terreno, difícilmente comprensibles en un plano, aseguran, sin duda, la ausencia de toda monotonía. Pero, teniendo en cuenta la necesidad de mantenerse dentro de ciertos límites en lo relativo a costos, fué preciso armonizar el aprovechamiento de las vistas con factores tales como el trayecto del sol y vientos reinantes y con la exigencia de construir las viviendas dentro de unos pocos tipos diferentes.

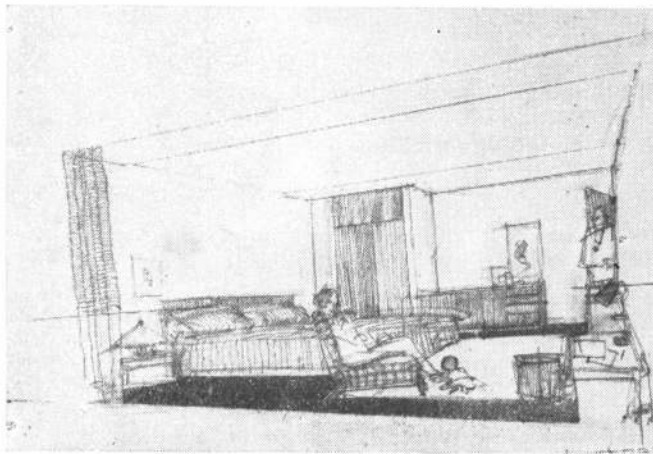
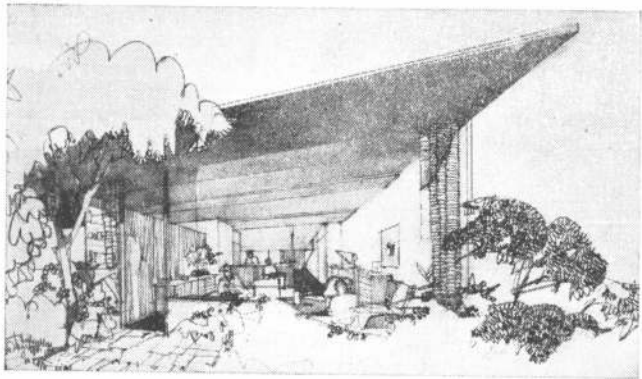
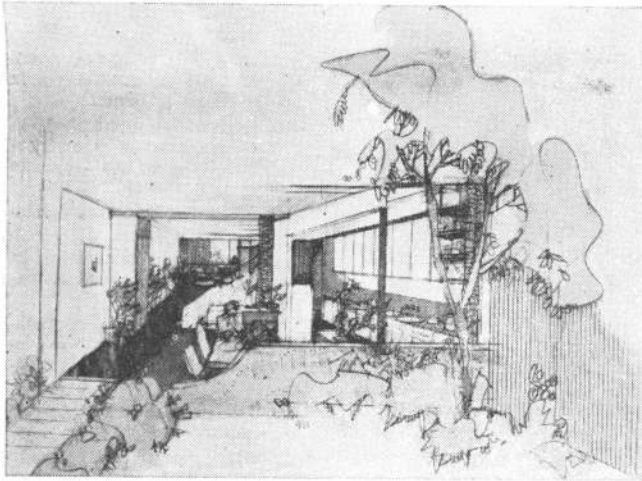
Hacia el norte de la nueva comunidad, corre el río Los Angeles, y hacia el sud, se extiende el centro de la ciudad de ese nombre. Por los límites este y oeste corren dos carreteras de tránsito rá-

pido, de ocho franjas, que se entrecruzan al sud del barrio constituyendo uno de los entrecruzamientos más grandes de los Estados Unidos.

La mayor arteria de Elysian Park tiene unos 18 metros de ancho, pues debe servir al tránsito de ómnibus y a una gran cantidad de coches particulares (en la zona hay dos automóviles por cada cinco personas). Todas las carreteras interiores están construidas con un sistema de curvas estudiado de tal manera que permite que no haya pendientes mayores a un ocho por ciento, alcanzando sólo en algunos tramos un diez por ciento.



Las casas individuales en hilera constan de cuartos de estar en planta baja y dormitorios en la superior. Los tres interiores muestran, de arriba hacia abajo, la entrada y cuartos de estar con cocina a la derecha; el living room visto desde la huerta y el dormitorio.



sino en planificación de ciudades y regional, y en arquitectura de alcance social. Richard Neutra fué Director de la Oficina de Planificación del Estado de California, y Robert Evans Alexander, Director de la Comisión de Planificación de la Ciudad de Los Angeles. Por muchos años, estos dos profesionales han considerado sus respectivos trabajos con profunda simpatía, así como los criterios sustentados respecto a servicios sociales en beneficio de una vida integral y económica para la mayoría del pueblo. El interés constructivo de estos dos profesionales se ha traducido en actividades de planificación muy dispersas geográficamente, como que abarcan desde el sud de la India hasta el norte de Italia, pero que muestran una constante relación y sostenido interés por el problema. Además de esos dos componentes principales del equipo, han trabajado por más de un año en el proyecto un grupo devoto de laboriosos arquitectos y planificadores, como Simon Eisner, Andrew Balfour, Dion Neutra y otros que van llegando.

Mientras un gran proyecto como Elysian Park Heights está en vías de realización, el asesoramiento y el inteligente apoyo de los funcionarios federales y de la administración municipal, son tan necesarios como valiosos. La Oficina de Parques y Recreación, el Consejo de Educación, el Departamento de Caminos, la Dirección de Obras Sanitarias, las autoridades de las diversas iglesias —una cantidad, en suma de oficinas e instituciones— deben prestar su estrecha cooperación antes de que los técnicos puedan producir un ambiente que beneficie a los seres humanos en un vecindario urbano.

Presentación a la Comisión de Planificación de Los Angeles

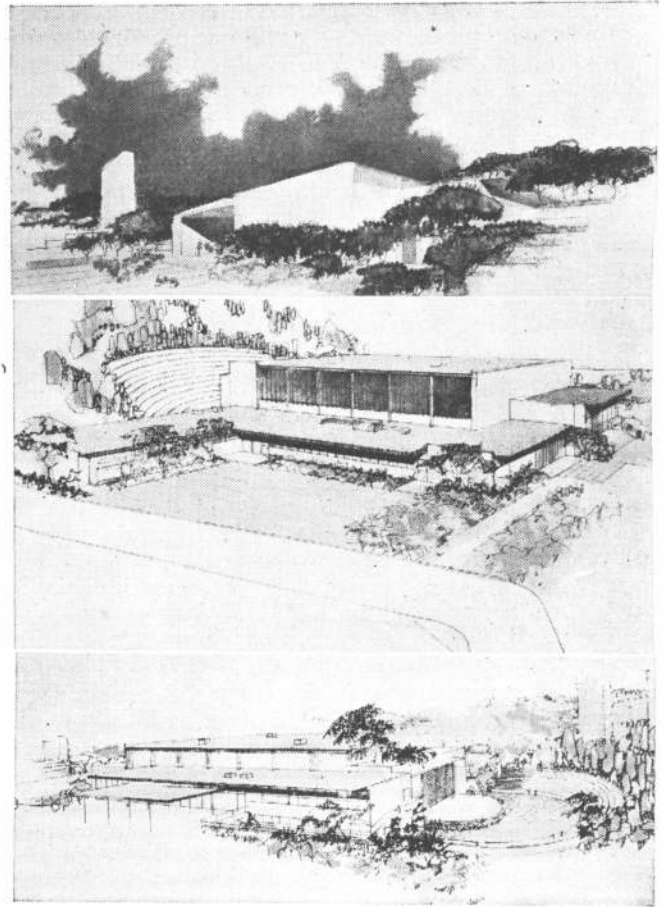
Esta superficie de tierra, en razón de su carácter pintoresco y abierto, puede ser desarrollada para un uso más intensivo que en la actualidad, sin perder su carácter. La gente puede vivir allí disfrutando del hermoso ambiente que la rodea y de las comodidades que se les ofrezca, mientras que al mismo tiempo los residentes de las comunidades vecinas y los que por allí pasan podrán contemplar las realizaciones arquitectónicas contra un fondo de verdes colinas y espacios abiertos. El "parkway" Arroyo Seco, con capacidad para seis filas de rodados, completado y en uso, sería el límite este. El Riverside Parkway, ahora en estado de proyecto y que forma parte del primer programa de diez años del plan caminero, constituirá el límite sudoeste.

El área que abarca el proyecto ha sido declarada insalubre y necesitada de redesarrollo, por el Departamento de Planificación de la ciudad, después de una investigación conjunta con los Departamentos Sanitario y del Alojamiento. Si bien es cierto que hay en Chavez Ravine, o Barrancas Chavez, como se llama al lugar, estructuras de aceptable stan-

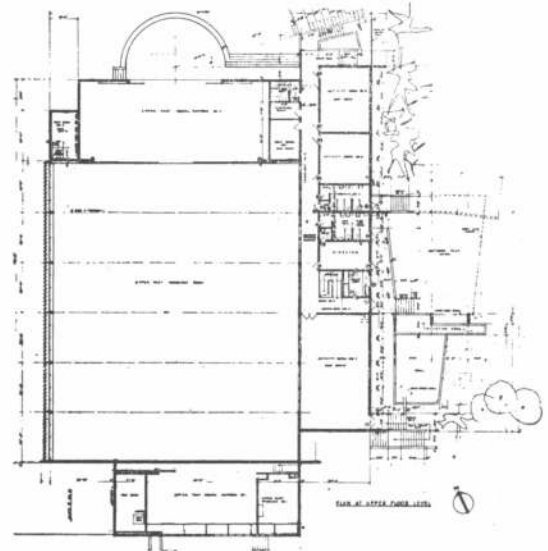
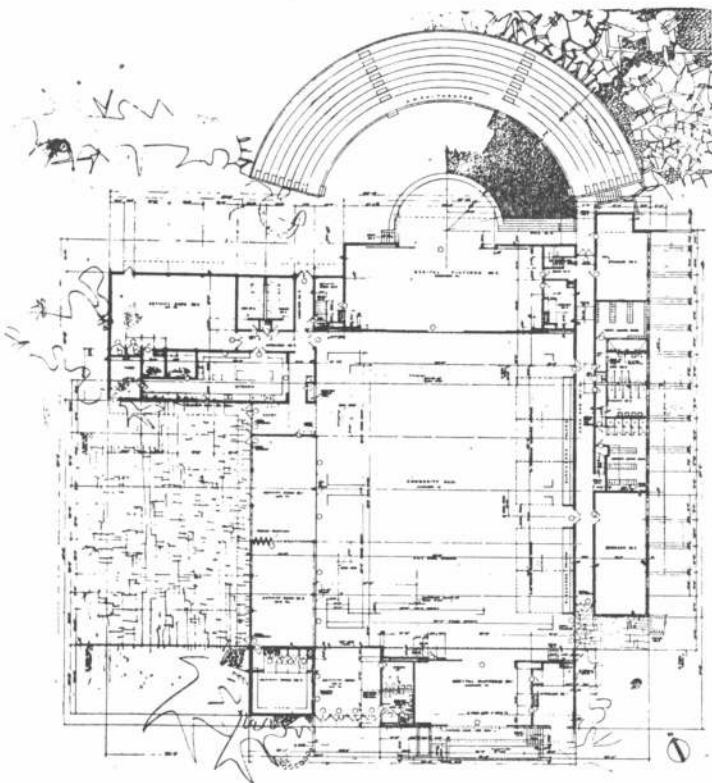
dard, la característica predominante de las viviendas permiten clasificarlas como substandard.

Al proponer el desarrollo de esta zona, la Autoridad del Alojamiento de la Ciudad de Los Angeles la ha considerado como una unidad completa y se propone suministrar a los futuros habitantes una serie de servicios y comodidades de que ahora no disfrutan. En su mayor parte tales facilidades no podrían asegurarse sin un proyecto tan completo como el que la Autoridad propone. El lugar aloja, ahora, aproximadamente 1.100 familias, la mayoría de las cuales viven en la zona al norte de Effie Street y al oeste de Bishops Road. A esta superficie se la zoniza ahora como residencial R-2. La propuesta de la Autoridad del Alojamiento permite alojar 3.360 familias mucho mejor distribuidas en la superficie. La densidad de la población propuesta por el plan sometido sería ligeramente más elevada que la permitida en la zona R-2, si la zona fuera desarrollada con los lotes típicos urbanos de no menos de 500 metros cuadrados. Es imposible concebir la posibilidad de desarrollar la parte que queda al sud de Effie Street, para una más gran intensidad de uso, que lo que es actualmente, sin una importante nivelación de la tierra. Tal nivelación es parte de los planes elaborados.

La Autoridad del Alojamiento de la ciudad de Los Angeles se propone no solamente redesarrollar el sitio, preparando la tierra para un mejor uso residencial, sino que se propone también la instalación de nuevos y más adecuados servicios públicos, la provisión de grandes y bien ubicados lugares de recreación, la selección de ubicaciones para iglesias católicas y protestantes, la reserva de grandes extensiones para escuelas elementales y la atribución de un amplio solar para un edificio comunal. Además, el plan prevé amplios espacios de estacionamiento fuera de las calles para servir a los



Edificio para actividades sociales de la comunidad, ubicado al norte y centro de la misma, casi lindante con el parque. Posee un teatro al aire libre, una gran sala de reuniones interior, varias salas de reunión más pequeñas, un restaurante, etc. El plano de la derecha muestra lo que será la planta baja del edificio, y el de abajo, la planta alta.



0 10 20 30 40 50

residentes de la zona tanto en relación con sus casas como con las facilidades colectivas. También se propone desarrollar un sistema adecuado y bien diseñado de calles principales y secundarias, niveladas y pavimentadas de tal modo para permitir el seguro flujo del tránsito dentro y a través de la zona. Veredas para peatones y cruces a alto nivel permitirán a los niños de la comunidad llegar a las escuelas elementales y a los lugares de recreación con la mayor seguridad y comodidad.

Como la tierra destinada a este proyecto está prácticamente en el centro de Elysian Park, será fácil el uso intensivo y el máximo aprovechamiento de una de las más hermosas zonas verdes de la ciudad. En la actualidad Elysian Park no es aprovechada en la medida que pudiera esperarse, debido al hecho de que los accesos atraviesan un barrio muy poco atrayente, lo que aleja muchos visitantes potenciales. También se ha reservado un amplio espacio para centro comercial, en la esperanza de que las empresas privadas desarrollarán un centro comercial uniforme y bien integrado. La Autoridad del Alojamiento de la ciudad de Los Angeles espera influenciar a la Compañía de Transportes de la ciudad para que proporcione facilidades de transporte en masa entre la comunidad de Elysian Park, las comunidades vecinas y el centro comercial de la ciudad. Una población de alrededor de 17.000 personas, que será la que viva en Elysian Park, justificará económicamente tales facilidades.

El proyecto propuesto para las Barrancas Chavez tiene muchas ventajas para la ciudad de Los Angeles, lo mismo que para la gente que vivirá en el nuevo barrio. Las familias de bajas entradas tienen, por lo común, a sus jefes traba-

jando en industrias y comercios cercanos, por lo que una gran cantidad de personas van a estar más cerca de sus sitios de trabajo. La ciudad ganará grandemente al añadir un barrio de esta categoría en sustitución del poco ejemplar que ahora existe y que sólo desaparecerá mediante una reconstrucción integral y comprensiva.

Que ésta es una zona deseable para desarrollos residenciales, está fuera de cuestión; también es lógico pensar que será usada más comprensivamente, y ello es ciertamente necesario si la tierra misma ha de ser tratada de modo de proporcionar las facilidades esenciales para una población mayor que la que ahora vive en la zona.

Atribución de la Tierra

Superficie total: 92 hectáreas 7.572 metros cuadrados.

Superficie de calles pavimentadas: 16 hectáreas, 4.996 metros cuadrados (17,8 %).

Aceras: 26.715 metros cuadrados.

Estacionamiento: para 2.860 coches de residentes (85 % del número de viviendas),
más: 125 para el edificio de oficinas centrales
y 245 para el edificio comunal.

Superficie de pavimento para estacionamiento: 122.050 metros cuadrados.

Superficie destinada a Centro Comunal: 47.350 metros cuadrados (incluida superficie para estacionamiento fuera de la calle);

3 fracciones de 4.575 metros cada una para lugar de juegos (una va incluida en el Centro Comunal);

26 pequeños lugares de juegos para niños con superficies variables entre 1.820 y 2.730 metros cuadrados c/u;

2 solares para escuelas de aproximadamente 30.326 metros cada uno;

1 solar de 20.235 metros cuadrados para iglesias católicas;

3 solares con superficie total aproximada de 12.150 metros cuadrados para otras tantas iglesias protestantes;

Zona comercial: superficie aproximada de 30.350 metros cuadrados.

3.364 unidades de residencias distribuidas así:

481 de un dormitorio,

1.922 de dos dormitorios,

742 de tres dormitorios,

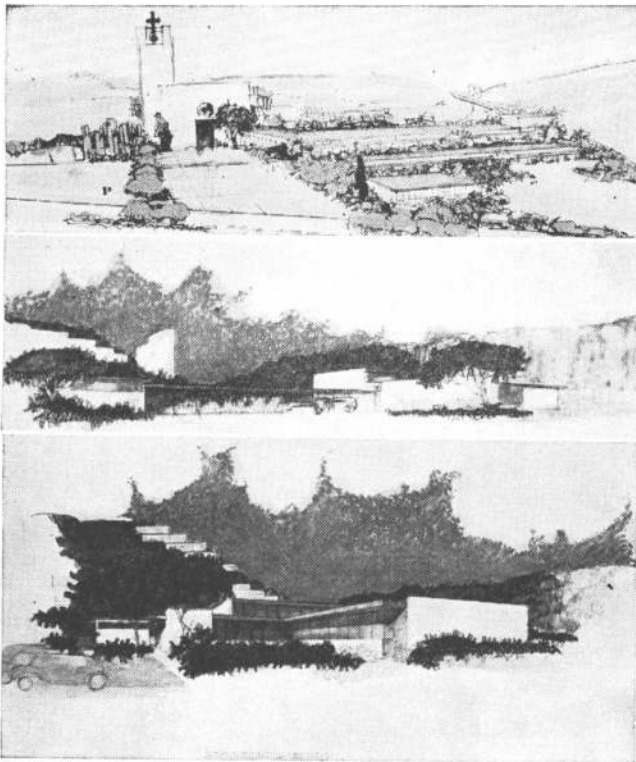
202 de cuatro dormitorios

18 de cinco dormitorios,

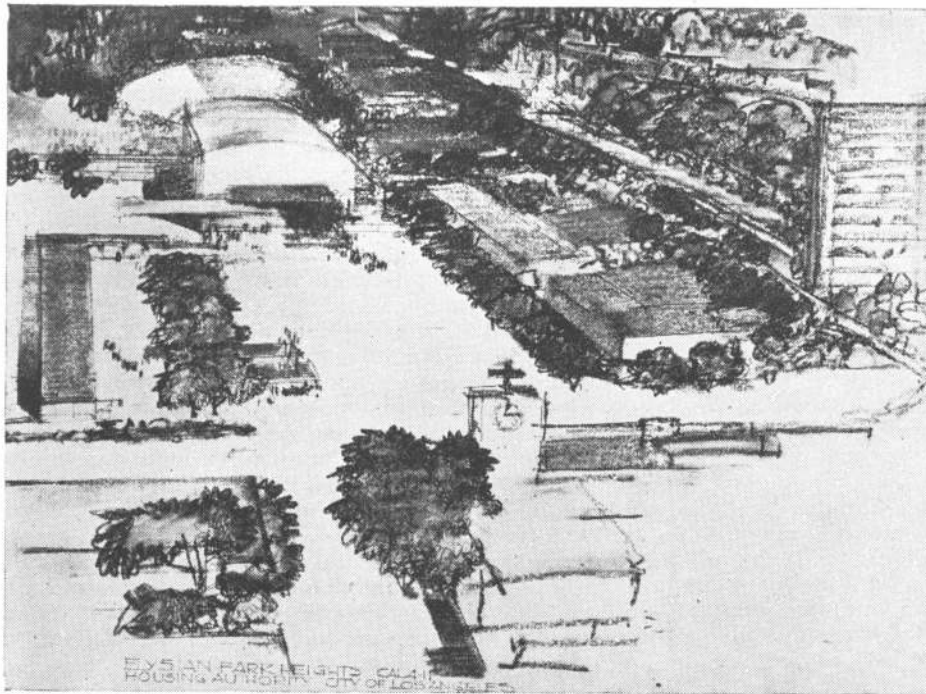
distribuidos en:

24 edificios colectivos de 13 pisos,

163 edificios de dos plantas, en fila (incluso dos para parapléjicos o paralíticos).



Arriba: nueva iglesia y escuela para la comunidad mejicana; al centro: edificio para mantenimiento y garage de automóviles; abajo: el edificio administrativo de la nueva comunidad, que ha sido colocado en el valle que hace de entrada al barrio, para más fácil acceso.



Esbozo de lo que será la plaza central, con escuela e iglesia en su contorno. El grabado de la derecha nos recuerda que la plaza es un centro imprescindible en toda comunidad latinoamericana.

Formación de un núcleo comunal y las corrientes de resistencias que provoca

La sorprendente ausencia, en muchas comunidades norteamericanas, de una importante zona focal, de una "plaza", ha sido frecuentemente subrayada por los visitantes. Pues resulta muy natural que un vecindario satisfactorio desde el punto de vista social y humano, debería estabilizarse y cristalizar alrededor de un espacio central libre, al cual enfrentarían los edificios de significación comunal y de servicios públicos, y en el que los sentimientos cívicos encontrarán su lugar de anclaje.

La ausencia de tal rasgo puede chocarnos como una deficiencia, pero asimismo debe ser analizado y explicado antes, si se le quiere encontrar un remedio.

Una historia de Elysian Park Heights, comunidad con límites perfectamente definidos, puede clarificar las posibilidades prácticas y las resistencias que se ofrecen para la realización de tal propósito.

Se consideraron las necesidades del alojamiento y una serie de estructuras para el uso de las familias que comprenden una población de cerca de 20.000 personas, allí, donde a través de dos generaciones una vieja y casi rural aldea se había desarrollado a los costados de una calle terraplenada, con su escuela, su iglesia y su centro de compras.

El modificar el emplazamiento de una zona de atracción social de larga tradición, es siempre un proyecto que encuentra resistencias fundadas en el hábito establecido de larga data; por ello se consideró desde el principio la creación de una plaza comunal en el mismo lugar o cerca del antiguo centro. El hecho de que la población existente fuera principalmente latinoamericana —o mejor dicho azteca— de carácter y costumbres rurales, hizo que los arquitectos prestaran atención

a las ciudades coloniales españolas, de cuya urbanización participaban también los paisanos nativos. En las aldeas peruanas, el centro cívico era la concepción inicial y original. La preocupación por el alojamiento venía después y se desarrollaba accidentalmente alrededor de ese centro. Los negocios se hacían en albergues principalmente temporarios dentro de la plaza central, hacia la cual convergía el tránsito desde la campaña. No había, pues, otros problemas de viajes diarios que aquellos hechos con el fin de vender los productos de la agricultura y de la artesanía.

En la antigua Cuzco, la administración colonial y la iglesia misionera, mostraron una impresionante unidad de propósito y tendían a la unificación espiritual y social de la población, que tenía que ser asimilada a ideas y métodos nuevos de vida. Y hacían su aparición fuerzas en competencia, aun cuando no había tantas iglesias distintas como las que hay en Elysian Park Heights. En Madrid, a ocho mil kilómetros de distancia, un número de órdenes monásticas deambulaban por las antecámaras del Real Consejo, luchando por el derecho de colonizar el nuevo imperio situado más allá de los mares, se disputaban la posición de sus establecimientos frente a la plaza y trataban de asegurarse tantas tierras como era posible en la nueva comunidad. El resultado era un cierto número de iglesias en la plaza, dedicadas a diversos santos y manejadas por distintas fraternidades para beneficio de las almas, de los un tanto asombrados gentiles recientemente convertidos.

Así también en la nueva comunidad americana que estamos discutiendo, se tienta una asimilación de los que van llegando. La multiplicidad de los propósitos y la cantidad de

tránsito interno y externo, hacen que la armonización y la unificación social sean mucho más difíciles.

La primera consideración ha sido prestada al alojamiento. La determinante siguiente, es el viaje diario a mercados de empleo cercanos o distantes. Este es un hecho inevitable y da más seguridad a los habitantes que cualquier esquema de integración económica del lugar. Una línea de ómnibus a través de la comunidad y una buena comunicación con la ciudad cercana, mediante automotores, para una población que se extiende sobre una superficie bastante grande — en una palabra, el tránsito vehicular de pasajeros y de mercaderías gobierna el esquema en mayor medida que la autosuficiencia del vecindario. Esto puede ser deplorable, pero el realismo económico, lo mismo que el conocimiento de las reacciones psicológicas del pueblo, deben necesariamente guiar el proceso de planificación.

Las paradas centrales del ómnibus y la avenida de tránsito que sirva al barrio —con dimensiones suficientes para el movimiento de las horas más activas del día— tienen que estar vinculados al núcleo y estar próximas a él sin destruir su tranquilidad. Los proyectistas están forzados a prever grandes inversiones para calles de tránsito amplias y de suaves pendientes y para estacionamiento en la red de tránsito. Casi un tercio de la superficie total es pavimentada para hacer frente a esas exigencias. Tránsito de peatones separado, con cruces a alto o bajo nivel por debajo o por encima del tránsito automotor, con iluminación nocturna separada de la iluminación de las calles, son características que el planificador debe procurar asegurar en su proyecto, luchan para ello con perseverancia, aunque frecuentemente sin éxito. Los costos iniciales y de mantenimiento son un gran impedimento para asegurar, la simple y agradable comodidad humana de caminar tranquilamente por senderos y llegar sin sobresaltos a los lugares de reunión. Muchos millares de propietarios de automóviles, no se avendrán a caminar unas cuadras, sino que querrán usar sus coches y pedirán playas de estacionamiento próximas a su destino: el edificio comunal, tres o cuatro iglesias, dos o tres escuelas, el centro administrativo, el cine, el mercado y centro de compras, etc.

Cualquier tentativa de centralizar esos servicios produce una vasta concentración de vehículos en movimiento o estacionados, que son un atentado a la dignidad y paz de la mente y de los sentidos. El sitio de una iglesia moderna, difiere grandemente en tales circunstancias del quieto patio o de la tranquila plazoleta de la iglesia de antaño. La arquidiócesis católica de Elysian Park Heights se retiró de la costosa propiedad central que le pertenecía, a dos hectáreas de tierra bastante alejadas del centro, para acomodar allí con su igle-

sia, una rectoría, un convento para personal enseñante, una escuela de veinte aulas, un gimnasio y un salón de reuniones. El Comité de las Iglesias Protestantes, después de largas deliberaciones, tomó una decisión semejante, separando sus tres diferentes establecimientos. Todas las iglesias tratan de evitar dificultades de administración y conflictos, teniendo sus propios espacios para estacionamiento, que por ley deben proporcionar ellas mismas.

Las escuelas públicas elementales tienen ahora terrenos de 28 a 32 mil metros, incluidos los campos de juegos. La tendencia es retirarlas del intenso tránsito del centro y darles ubicaciones periféricas, a las que puedan llegar los niños en completa seguridad. Los jardines de infantes y las guarderías diurnas presentan las exigencias contradictorias de necesitar estar en lugares aún menos centrales que las escuelas elementales, pero al mismo tiempo deben estar dentro del trayecto de los automóviles que traen a las madres que trabajan a sus lugares de labor y dejan en el camino a sus niños pequeños. Un gran número de madres de familia, son no solamente dueñas de casa y madres, sino que contribuyen a las entradas familiares. Para beneficio de esas mujeres, las instituciones que cuidan a sus niños y los centros de compra, deben poder ser fácilmente alcanzados en su viaje diario al trabajo. No solamente para las estaciones de servicio, sino para todo el centro comercial, un lugar próximo a la entrada al barrio es el más racional.

En el caso de Elysian Park Heights, con su terreno con colinas, la escasez de tierra para construcción que pudiera hacerse accesible mediante una arteria periférica que asegurara un tránsito seguro y fácil, obligaron a una cierta descentralización de elementos que los planificadores hubieran deseado reunir en un bloque sólido. La zona de negocios está ubicada cerca de la entrada principal del barrio. Las escuelas han sido trasladadas hacia la zona verde que rodea el parque.

Las iglesias tampoco han sido agrupadas unas cerca de otras, sino más bien dispersadas.

Aún la unidad de administración, que servirá también de lugar de información para los visitantes, ha sido ubicada cerca del edificio donde funciona la comisión encargada del mantenimiento de los pavimentos y los servicios, que origina bastante tránsito de camiones: ha sido ubicado cerca de la entrada sud y por lo tanto alejado del Salón de Reuniones. Esta gran estructura, con el lugar para una banda hacia la plaza y su escenario al aire libre mirando hacia un auditorium abierto que puede recibir a muchos millares de espectadores, forma realmente el corazón de la nueva comunidad.

DECORACION DE UN DEPARTAMENTO

Por **KIM HOFFMANN & STEPHEN HEIDRICH**

Una pequeña galería que sirve de comedor conduce al living. Tradicionalmente, habrían sido separados ambos ambientes por una baranda de hierro, pero los decoradores separaron los dos locales mediante un aparador bajo (foto 2), especialmente diseñado, en madera clara y natural.

La mesa para comer (foto 1), que también es creación de Hoffman & Heidrich, tiene un extremo abatible para dar lugar a una más cómoda circulación a su alrededor, y poderla así arrimar a la pared. El espejo sobre el cual toca un extremo de la mesa hace que parezca que ésta está totalmente desplegada. Tablas adicionales la hacen utilizable por 12 comensales. El grueso tejido que tapiza las sillas ha sido editado por Jofa, inc.

Foto 1.



Foto 2.

El gran aparador bajo (foto 4) sirve al mismo tiempo como lugar de apoyo para un moderno sofá esquinero cubierto con una tapicería de colores negro y cereza. Un confortable sillón giratorio completa un grupo de asientos distribuidos alrededor de una mesa para cocktails circular, que tiene tapa de vidrio basto de 2,5 centímetros de espesor. Contra la ventana, desde la cual se domina una hermosa vista de la ciudad, hay un rincón para desayuno compuesto de una mesita sencilla y dos sillones tapizados con el mismo material que las sillas del comedor.

La estantería (foto 4) presentaba dificultad al incluir un equipo existente de televisión. Para mantener la estantería de poca profundidad y ligarla al mismo tiempo con el equipo profundo, fué diseñada con una parte curva de enlace con el equipo. Es un mueble negro, así como la base del trasmisor. Este tenía unas manijas feas que fueron reemplazadas por otras lisas, de color negro. Sobre el aparato se colocó una tapa de cristal.

La última parte de la estantería, cercana a la ventana, es un bar (foto 3) con paredes de espejo y luz indirecta fluorescente. Los cortinados tendidos en línea curva son de un tejido transparente en color oro y gris. La alfombra es de este último color.



Foto 3.

Las paredes del living room son de un tono gris más claro que la alfombra, que va de pared a pared.

En el dormitorio (fotos 5 y 6) todos los muebles, que fueron especialmente diseñados por los decoradores, son de caoba natural, combinando su color con el del agua de mar (color favorito del propietario). La cabecera de la cama tiene un estante para libros, radio, reloj, y sobre el mismo hay una franja de luz con lámparas colocadas detrás de paneles de vidrio escarchado. El teléfono está en uno de los compartimientos cerrados del mue-



Foto 4.

ble. Las curvas de los extremos del mueble-cabecera, han sido calculadas de tal manera que las camas pueden ser giradas a la izquierda o a la derecha para limpieza o cualquier otro fin. Cuando se bajan las puertas de los compartimientos cerrados, quedan prácticamente sobre la cabecera, pudiendo servir como bandejas para desayuno o fines parecidos. Una mesa toilette completa el amueblamiento del dormitorio. Las alfombras, del mismo color gris del living; las paredes de color aguamarina, y las cortinas y el cubrecama de satín.



Foto 5.

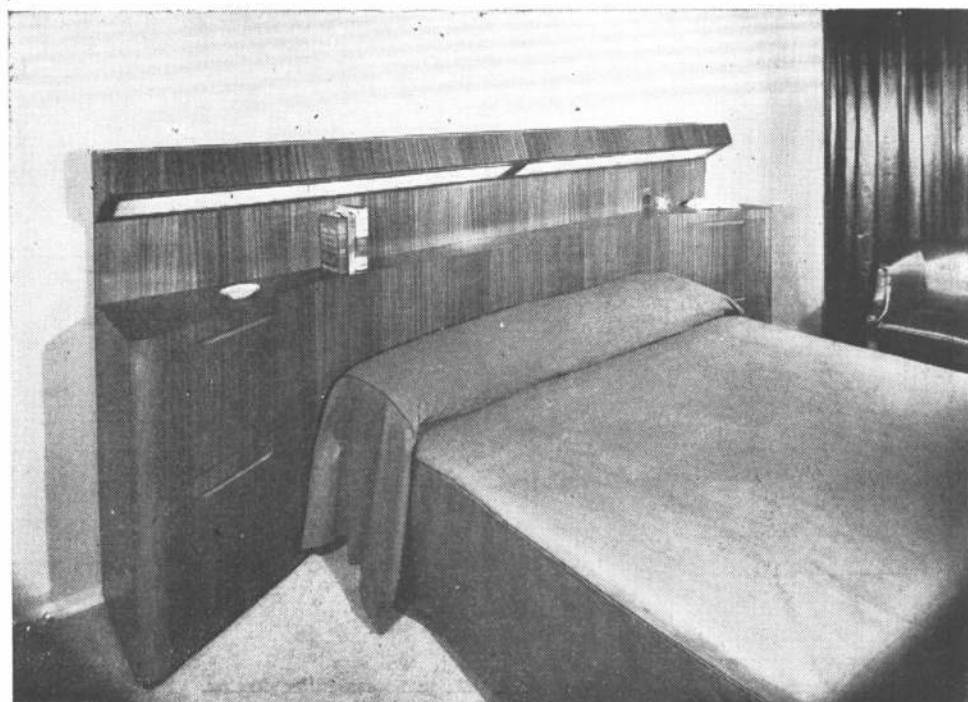
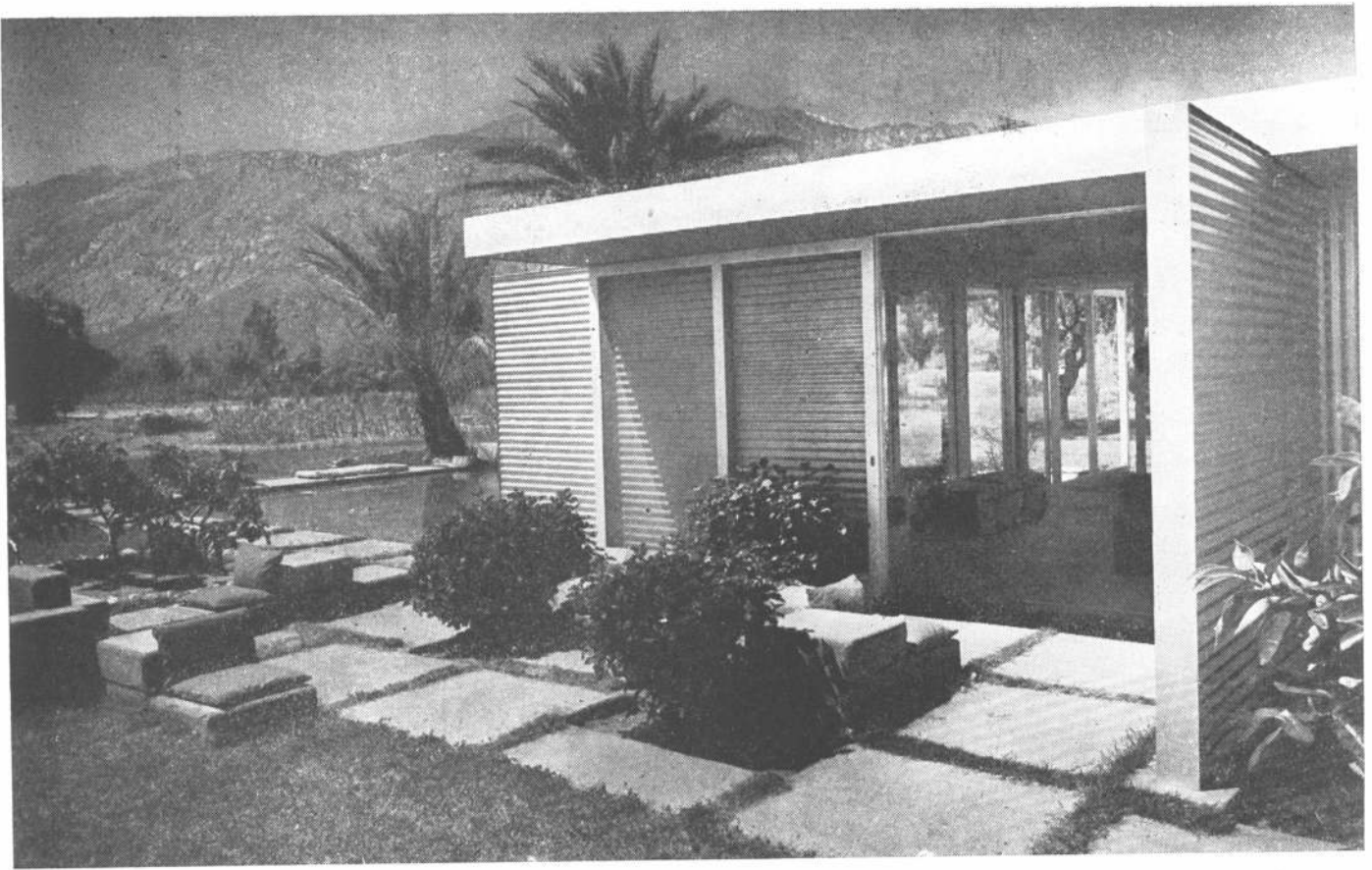
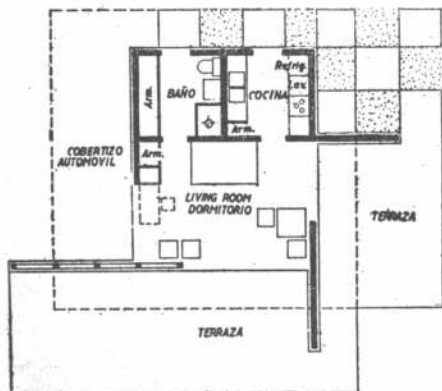


Foto 6.

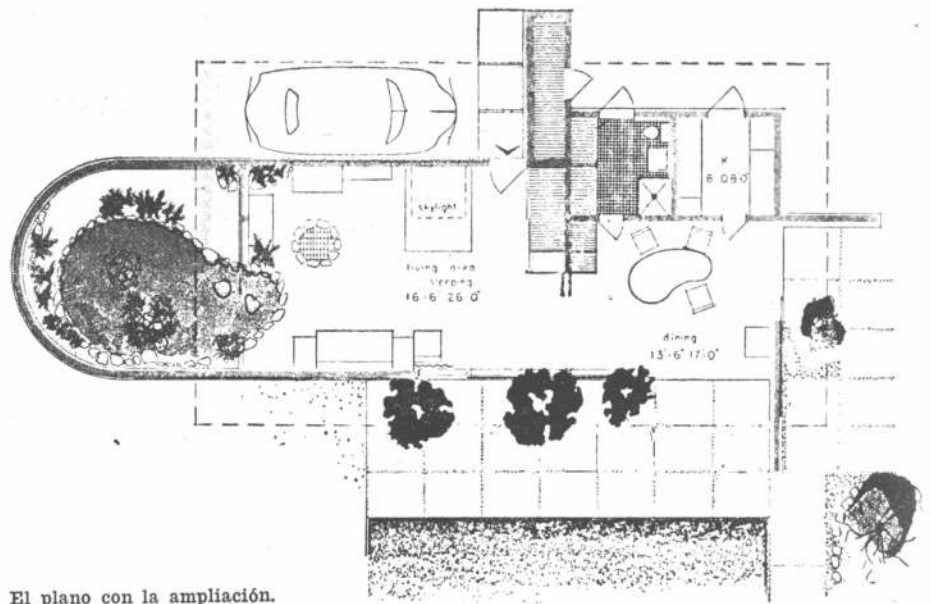


Una casa en el desierto, de construcción simple

CLARK & FREY, Arquitectos



El plano primitivo.



El plano con la ampliación.

Este es un ejemplo atrayente de cómo el manejo imaginativo de materiales industriales y técnicas constructivas de bajo costo, pueden producir riqueza e individualidad en una pequeña casa. En 1941, el arquitecto construyó para sí mismo, el núcleo original de tres ambientes de esta vivienda, como un posible modelo para la producción de casas en gran serie (Nuestra Arquitectura de junio de 1946). Usando el simple sistema estructural de la unidad original, le ha agregado ahora un espacioso living dormitorio y un solarío. La contribución fabril a la casa se ha disimulado, aunque no escondido, mediante algunos detalles sutiles, cálidos terminados interiores y dos piscinas estrechamente integradas — una piscina de natación hacia afuera y un estanque en el jardín.

Como vivienda de todo el año del arquitecto-propietario, soltero, la casa ha sido diseñada para el máximo de adaptabilidad al clima local. Para sacar el mayor provecho posible de las condiciones ideales para vivir al aire libre durante los seis meses fríos del año, las paredes de vidrio correderizas pueden ser abiertas para unir el interior con la piscina de natación y la zona donde está el horno para asados. Sin embargo, en las frías noches del invierno, el extremo con paredes del living room puede ser cerrado completamente para crear calor e intimidad alrededor de la chimenea circular de fuego abierto.

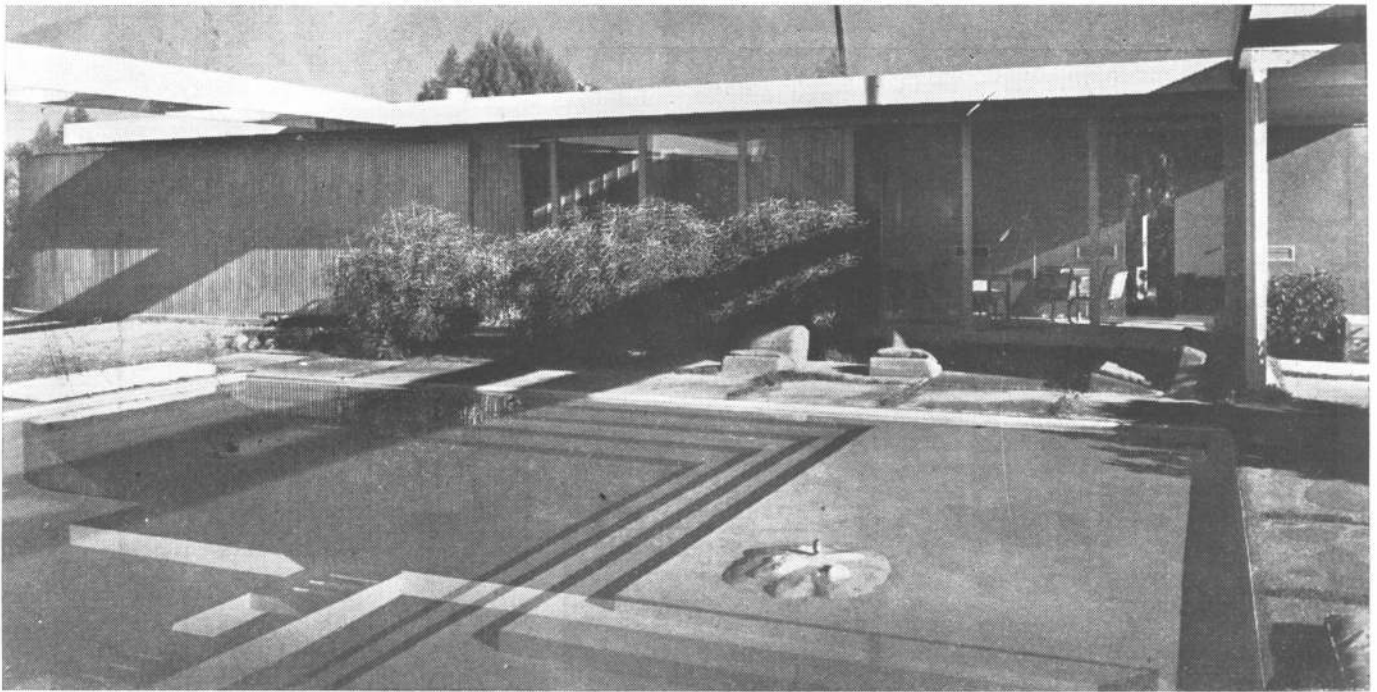
El agua constituye en esta casa un importante control del ambiente, así como un alegre elemento decorativo. Además de dar descanso a la vista, las piscinas enfrían y humidifican la casa por la rápida evaporación en el clima seco —y hasta irrigan el jardín por el desborde—. La piscina de natación está vinculada a la casa mediante una pérgola de madera, cuya curvatura, según el arquitecto, no se hizo por simple capricho, sino teniendo en cuenta los momentos flexores.

Las condiciones del desierto y los factores de costo, determinaron la estructura de la casa. La pared exterior y el techo recubiertos de aluminio, reflejan el violento sol de verano. El revestimiento interior es de pino y cedro rojo



o de placas de cemento-amianto asentados sobre un esqueleto modular de 1,20 x 2,40. En los días calientes la casa es refrescada por un soplador evaporativo que impide la absorción del calor por las paredes delgadas y las grandes superficies vidriadas. Desde que las noches son generalmente frías, cualquier cantidad de calor absorbido durante el día es rápidamente disipado abriendo las paredes de vidrio correderizas.

Dentro de la casa, el aspecto en cierto modo mecánico de su exterior es reemplazado por una riqueza casi sibarítica, asegurada por sencillos medios. El centro de atracción del





El living room agregado, con la chimenea al centro y la abertura en el cielo raso.





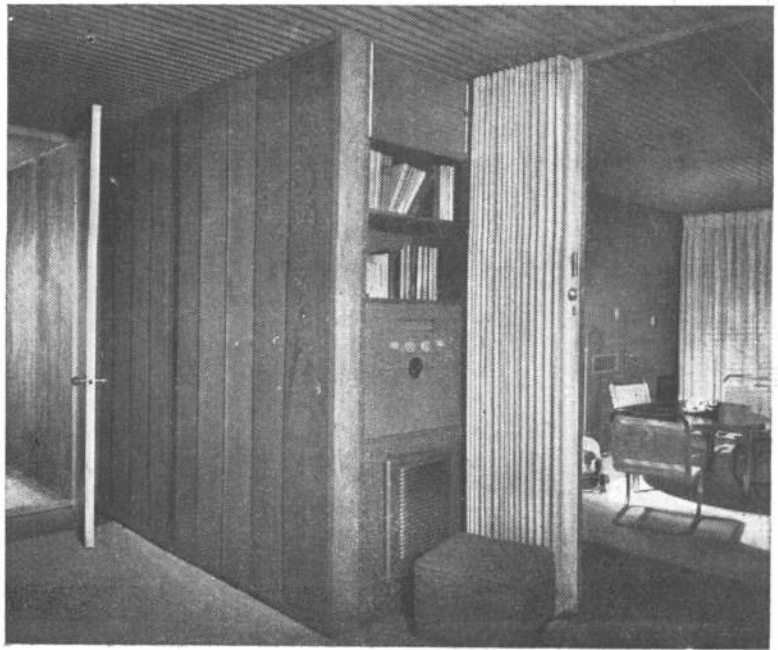
El rincón estudio del arquitecto, con la cortina que lo separa del living corrida.

nuevo living dormitorio, es un estanque curvado, ricamente plantado y con piedras que permiten llegar hasta un solarío que hay detrás.

La habitación está además enriquecida por toques tales como el recubrimiento de tablas en terminado irregular y traslapadas, pinturas colocadas en nichos y una claraboya sobre el techo, para disfrutar de la vista de las estrellas. Para amortiguar estas notas románticas, el cielo raso de aluminio corrugado recuerda el carácter industrial de la estructura básica. Además de su atractivo, la casa es altamente práctica. El living, el comedor y las zonas de dormir están combinadas para la comodidad y el máximo de espacio al menor costo. La cocina y el baño son de tamaño mínimo, con la plomería en una pared común (El clima seco permite el almacenamiento de ropa blanca en el baño).



Mirando desde la parte agregada hacia la original. A la izquierda la puerta que da hacia la galería guardacoches.





Esta poco habitual mesa de café, diseñada por Charles Eames, tiene nada menos que 2,10 metros de largo por 0,74 de ancho, y apenas 0,25 de altura. La tabla es de madera terciada y está cubierta por una capa de plástico negro. La base es de alambre de acero.

Muebles de Charles Eames y de George Nelson

Los muebles que presentamos en estas páginas han sido editados por "Herman Miller Furniture Company", de Michigan, Estados Unidos de Norteamérica.



George Nelson ha diseñado esta mesa circular de 1,25 metros de diámetro, especial para atender a seis personas cómodamente sentadas a su alrededor. Tiene pedestal de hierro fundido que conviene pintar al laqué, especialmente en blanco opaco, negro o gris. La tabla puede ser de otros colores, y como nota llamativa se puede pintar su borde de algún color que combine con el resto.

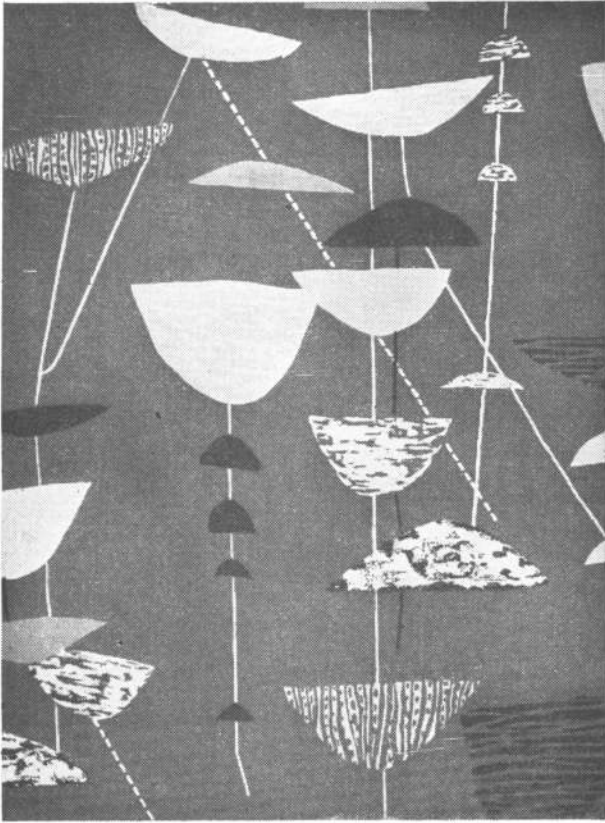


Esta mesa de Charles Eames, es ideal para jóvenes que realizan trabajos en su hogar. La tabla es de abedul y el armazón de hierro ángulo perforado con refuerzos a la vista. Tiene a la derecha una unidad de cajones y espaciosa repisa que puede modificarse fácilmente según las necesidades; por ejemplo, además de la forma que presenta la fotografía, puede dispncerse que la parte superior sea un estante cerrado con puerta, o bien que sean todos cajones, o sino que sea estante cerrado abajo y abierto arriba, sin cajones, y viceversa. Un panel metálico cubre parte del lado izquierdo.

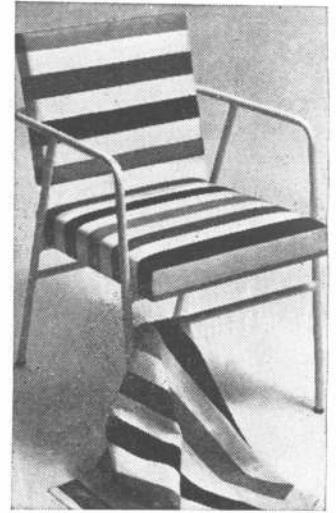
George Nelson diseñó este sillón con armazón de hierro ángulo y asiento y respaldo de rota (junquillo) al natural. Queda muy bien el armazón pintado de negro o blanco.



Esta mesa que bien puede servir de escritorio, se adhiere especialmente al respaldo de un gran sofá. Esta pieza forma parte de una colección de unidades similares adheribles a otras tapizadas que tienen patas metálicas, como el sofá de la fotografía. Fué diseñada por el arquitecto George Nelson, y se la ha fabricado en largos de 1,30 y 1,95 metros por 0,50 de profundidad. La tabla está revestida de material plástico y las patas son cromadas.



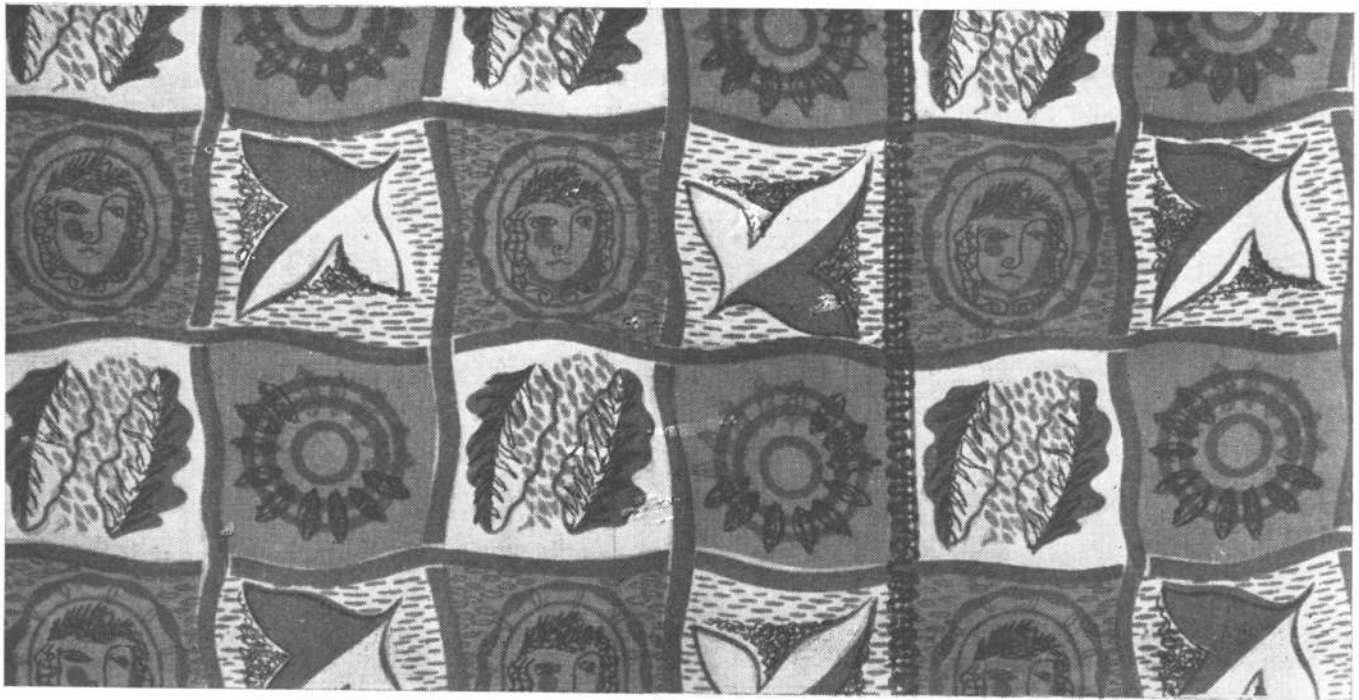
Greeff Fabric, Inc. de New York, ha editado esta tela que llamó "Calyx" (Caliz); son sugestivos diseños abstractos con flores acopadas y débiles tallos casi rectilíneos. El conjunto produce sensación de fragilidad.

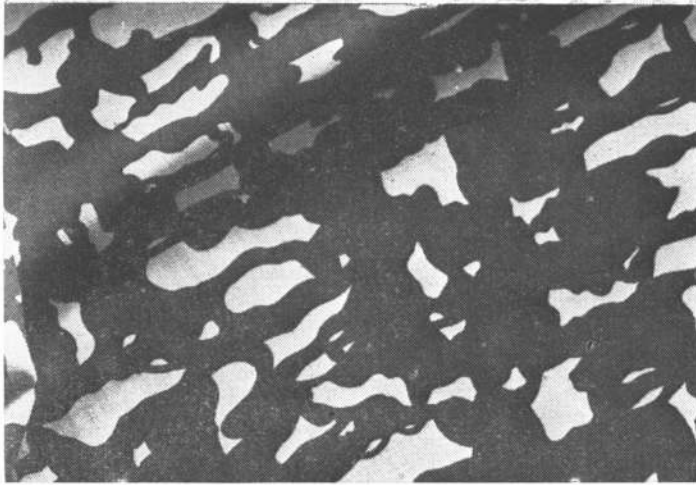


Esta tela de algodón con rayas horizontales fué diseñada por Eszter Haraszty para Knoll Associates, Inc. de New York, y está especialmente indicada para cortinas o tapizados alegres.

DISEÑOS PARA TELAS

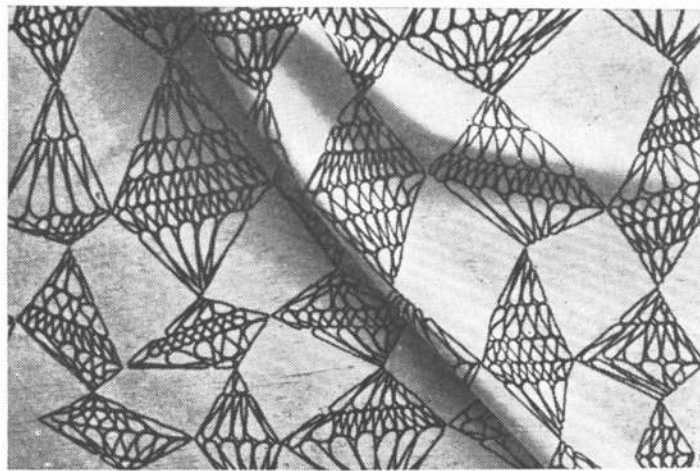
"Pantiles" forma parte de la colección de diseños modernos y contemporáneos de la Greeff Fabric. Dentro de pequeños cuadrados se alternan hojas estilizadas y un rostro humano, impresos a mano sobre tela de lino. Los fabricantes la ofrecen en combinaciones de gris y blanco, oro y cobre, turquesa y marrón, o rosado y gris.



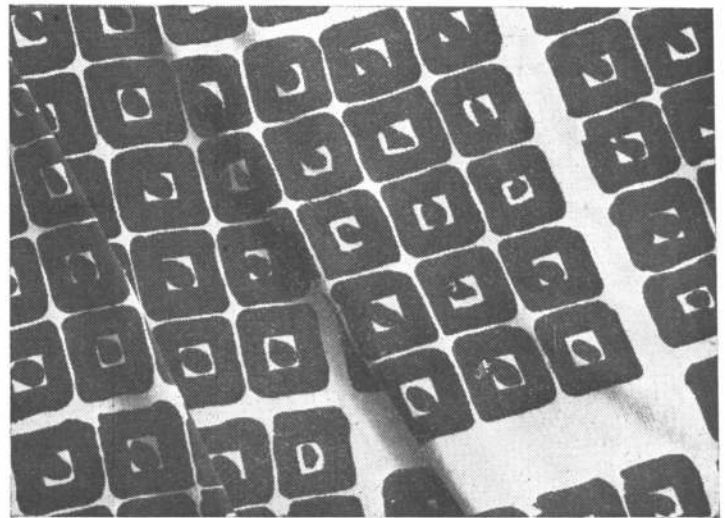


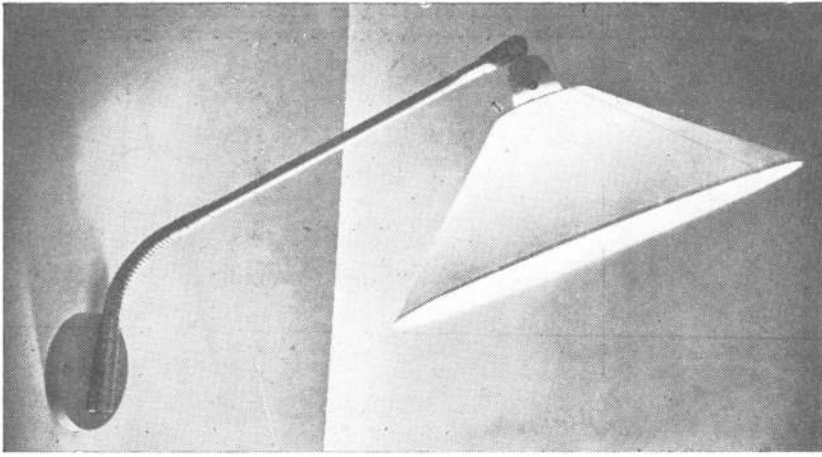
Eszter Haraszty ha diseñado para Knoll Associates esta tela que llamó "Cinders" (cenizas), y que es un tejido de algodón y lino.

"Filigree" (filigrana) es un diseño de Dorothy Cole para Knoll Associates. La tela es de rayón.

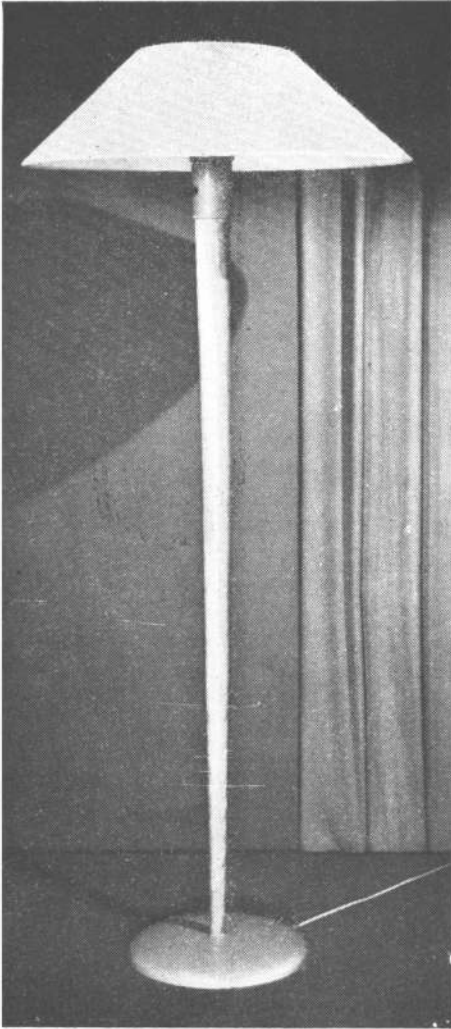
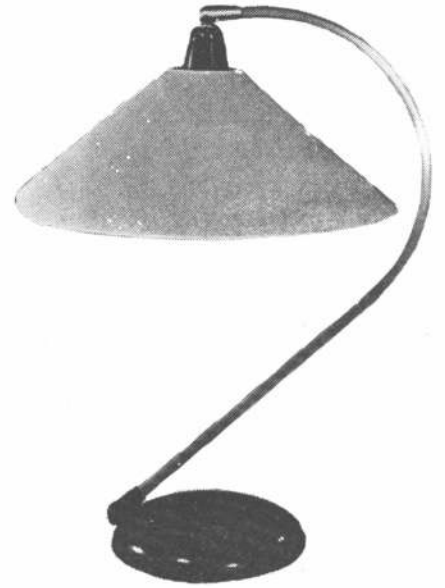


Este shantung rayón, diseñado por Noemí Raymond para Knoll Associates, ha sido denominado "Mosaic" (mosaico).



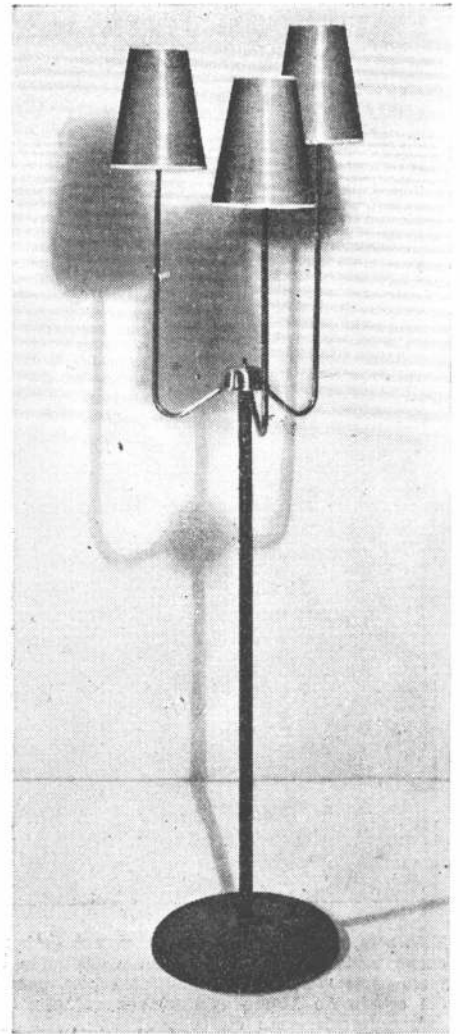
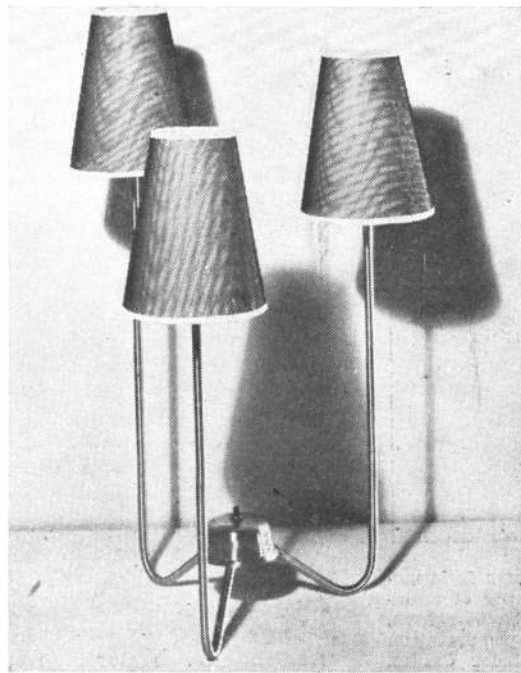
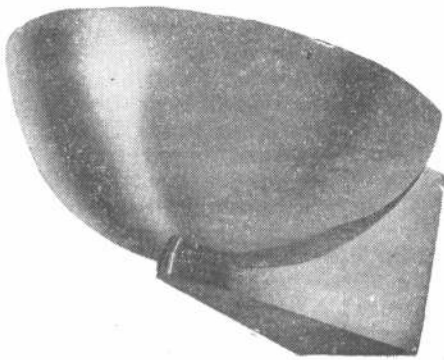
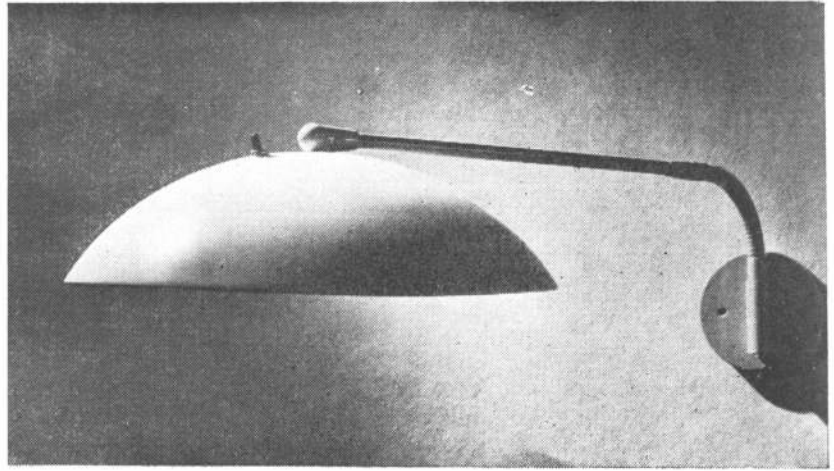


**NUEVAS
LAMPARAS
SOBRE
LINEAS
TRADICIONALES**



Las ocho fotografías que presentamos son de productos de Kurt Versen Company, de Nueva Jersey, Estados Unidos de Norteamérica.

Si bien sus estructuras no aportan grandes novedades, la combinación armónica de los materiales y colores empleados y la suavidad de sus líneas, las hacen aptas para complementar la decoración de cualquier ambiente, sin llegar a "fatigar" a quien deba contemplarlas cotidianamente.



DESARROLLO DE LA ARQUITECTURA EN LOS EE. UU.

Por JAMES MARSTON FITCH

Este artículo, que ha sido traducido de "House Beautiful", y que presentamos por gentileza del Servicio Informativo de los Estados Unidos, se ocupa del cambio radical que se produjo por el 1880 en el diseño de las construcciones residenciales de los Estados Unidos, al proyectar los arquitectos nuevas casas que expresaban el modo de vida democrático norteamericano.

Cuando los Stoughton hicieron construir su nueva residencia en Cambridge, estado norteamericano de Massachusetts, allá por el año 1883, no pudieron ni sospechar que estaban fijando un nuevo patrón para las residencias de precio mediano en los Estados Unidos. Sin embargo, hoy es evidente que eso fué precisamente lo que ocurrió. Porque la nueva casa que el arquitecto Henry H. Richardson había diseñado para la familia, era una especie de Declaración de Independencia arquitectónica. Aquello fué una especie de rebelión contra la chillona faramalla del segundo gobierno del general Ulysses Grant como presidente de los Estados Unidos (1872-1876), contra una insegura dependencia de Europa y contra una ciega e incondicional adoración del pasado. Hoy, esa modesta casa parda es una característica familiar para el pueblo norteamericano y no tiene nada de

revolucionaria. Igual que lo que ocurre con la Declaración de Independencia, encerrada en su vitrina de cristal en Washington. Sin embargo, el mismo hecho de ser tan familiar indica hasta qué punto ha sido decisiva su influencia. Si los norteamericanos de hoy tienen entera libertad para construir la clase de casa que desean, construída para hacer frente a sus necesidades, y no un tipo standard arbitrario de lo que está de moda, ello se lo deben a esa casa, porque fué uno de los primeros hogares de la época post-Victoriana que expresó audazmente y de nuevo la idea norteamericana de que una vivienda debía ser diseñada para vivir, más que para ser mirada. Era una de las primeras de aquellas casas que habían de establecer el hecho de que la vida moderna tiene que ser servida, digan lo que digan los antiguos cánones. Nuevas teorías de sanidad, dieta e higiene establecieron nuevas normas. Esas casas constituían la respuesta: porches y baños, aireados dormitorios y aseadas cocinas, con todos sus dispositivos para ahorrar trabajo.

Muchas cosas han ocurrido a las viviendas norteamericanas desde que Richardson construyó la que hemos mencionado. Muchas cosas, y no todas felices por cierto. Una y otra vez las normas de modestia, hospitalidad y sentido común fijadas por la casa de los Stoughton, se perdieron en nuevas modas y manías. Marea sólo detallarlas: la clásica de estuco de la Feria Mundial de Chicago en 1893; las casas coloniales española y holandesa; las edificaciones normandas y Tudor. Aquí y allá se veían hasta algunas egipcias y mayas.

Algunos de esos estilos no causaron perjuicios permanentes, pero otras, como las de Cape Cod y las coloniales de Williamsburg, Virginia, fueron extensa y descuidadamente copiadas, sin respetar las variaciones regionales de clima y costumbres, lo cual las convirtió en absurdas fantochadas. Sin embargo, bajo toda esa espuma y toda esa furia, la semilla plantada por Richardson sobrevivió y floreció. En Chicago, Louis Sullivan, a pesar de construir personalmente pocas residencias, preparó el terreno para Frank Lloyd Wright. Este, a su vez, produjo el hermoso grupo que llamó Casas de la Pradera. Allá en Pasadena, California, en los primeros años del siglo actual, los hermanos Greene estaban construyendo sus notables viviendas enteramente norteamericanas. Y por todo el país millares de carpinteros y



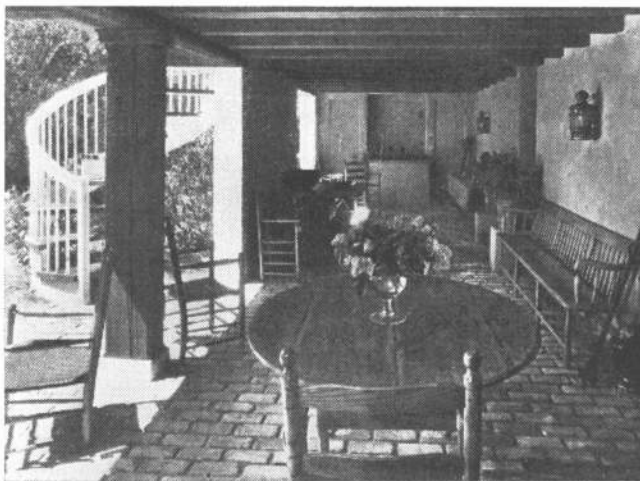
Esta casa, que ya tiene 70 años, es una de las antecesoras de la moderna vivienda norteamericana. Construída en 1883 por el arquitecto norteamericano H. H. Richardson, para la familia Stoughton, del estado de Massachusetts, sus características se popularizaron extraordinariamente en todo el territorio de los Estados Unidos.



constructores anónimos levantaban el "bungalow californiano".

Por mucho que las mejores de éstas se diferenciaban de las menos buenas, todas tenían una cualidad común: constituían una expresión de la vivienda norteamericana en términos de su propia época y lugar. Naturalmente, eso no quería decir que hombres como Wright y los Greene no hubiesen sido afectados por los impulsos culturales extranjeros que vibraban a su alrededor. Sus viviendas fueron profundamente influenciadas por el entonces reciente redescubrimiento norteamericano del arte y la arquitectura orientales. De manera muy parecida, la generación siguiente fué influenciada por la obra de los grandes modernistas europeos: Charles Edouard Le Corbusier, Walter Gropius, Ludwig Mies van der Rohe y Alvar Aalto. Esas fueron influencias que enriquecieron la arquitectura en los Estados Unidos. Con ellas los norteamericanos pasaron por el proceso de selección, adaptación y modificación, a las condiciones especiales de la vida norteamericana hasta que hoy forman parte integrante de casi toda la experiencia norteamericana, casi tan familiares como la casa-tipo de Richardson. La moderna arquitectura norteamericana tiene, pues, 70 años de edad. Es vieja... o joven, según se mire. Lo que no puede desconocerse es que constituye la síntesis de muchas fuerzas y muchos hombres. Todos los rincones de los Estados Unidos han contribuído a ella. Pero las distintas regiones han sido, en diferentes épocas, el centro de la actividad creativa y le han dado una forma especial. Richardson vivía en Boston, estado oriental de Massachusetts. Con Sullivan y Wright el centro de gravedad se trasladó a Chicago, en la región central de Estados Unidos. Pero Chicago perdió su condición de mentor del diseño moderno norteamericano con la Feria Mundial de 1893. La grandeza de estuco y el audaz tratamiento del panorama de los terrenos en aquella feria volvió locos a todos. Sólo la costa occidental se encontró separada de aquella obsesión por lo clásico: separada por la geografía y porque el oeste de Estados Unidos era una inmensa región exploradora y tenía demasiados problemas para que la preocupasen el Partenón y los templos griegos.

La arquitectura norteamericana posee el colorido que le dan numerosos factores de la historia norteamericana. Los primeros colonizadores españoles en la costa occidental del estado de California dejaron el sello de su vida en este fresco porche de piso de ladrillos y escalera en espiral, de una vivienda de Santa Cruz.



El estado de California, a orillas del Pacífico, tenía naturalmente que sentir la influencia de su intenso comercio con el Lejano Oriente, y los modernos arquitectos norteamericanos adaptaron la ligereza de la vivienda japonesa al escenario californiano. Las paredes de esta habitación, integradas casi totalmente por amplios ventanales, hacen entrar el mar y las colinas en la casa.

Fué así que el centro arquitectónico creador se trasladó al oeste. Allí, en el fértil ambiente de una sociedad pujante, libre y cosmopolita, la casa norteamericana continuó evolucionando como un instrumento tendiente a producir una vida cómoda y una expresión propia, libre de toda estridida complicación.

La facultad creadora y la influencia de los últimos 25 años de diseño arquitectónico occidental han sido incomprendidas. Por un error que podría calificarse casi de natural, se la ha atribuído al clima. En realidad ha sido producida por el carácter del pueblo. Sociológicamente, el oeste norteamericano ha sido una sociedad de frontera: ruda, exploradora y libre de las restricciones de una sociedad ya arraigada, cristalizada. Tal ambiente tenía que crear mentes abiertas y tolerancia, y producir gente capaz de pensar con originalidad. Este es el verdadero secreto de la facultad creadora del oeste y, especialmente, de la costa occidental norteamericana. La gran distancia geográfica y cultural que separa al oeste norteamericano de Europa y sus influencias, permitió a sus primeros arquitectos una mayor originalidad que la que habían exhibido sus colegas de la costa atlántica, atados a la tradición por los deseos de sus clientes. El fuerte espíritu individualista de los pioneros, que permitió a cada uno pensar por cuenta propia y que fruncía el ceño ante los serviles conformistas, era el perfecto clima mental para la producción de nuevas formas. Así, el oeste norteamericano se convirtió en crisol y en laboratorio de nuevas ideas.

Todos esos creadores primitivos eran hombres de mentes abiertas y su obra fué aceptada y alentada por los elementos cultos del oeste y por los del este que emigraron al oeste. Es interesante anotar que en esa vigorosa obra primitiva los creadores despreciaron lo exótico y grotesco, lo extremado, lo "avant garde" carente de significado. Si hicieron algo fué porque existía una razón para ello, no porque alguien lo hubiera hecho ya antes que ellos.

El resto de los Estados Unidos ha estado observando esta dirección del oeste con una mezcla de emociones, incluso los celos. Aunque extensamente copiada desde el comienzo



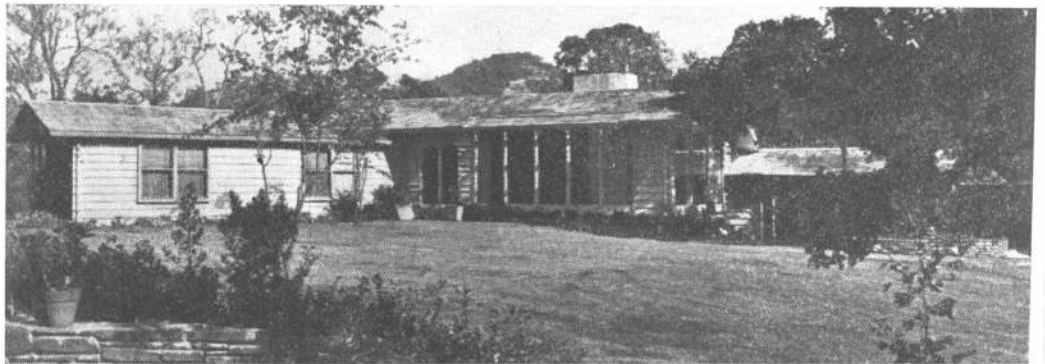
Los arquitectos modernos de los Estados Unidos adoptan sus creaciones a las necesidades y exigencias del paisaje y clima, absorbiendo viejos conceptos en la nueva entidad. En esta casa se ha incorporado el enalado corredor abierto, con el cual los dueños de las plantaciones del sur parecían llamar a los vientos frescos.

(véase sino el bungalow californiano) se produjo, al principio, una tendencia a menospreciarla por demasiado exótica. "Está bien para California, pero aquí no sirve", se decía. Ahora los norteamericanos se han pasado al extremo opuesto y construyen casas "tipo californiano" en todos los estados de la Unión, sin tener en cuenta que se adapten al lugar y al clima.

Naturalmente, los dos extremos son malos. Pero lo que puede aprenderse de las casas de la costa occidental es la importancia que su diseño da siempre a la adaptación de las costumbres modernas y al deseo moderno de vivir lo más confortablemente posible; la forma perfecta en que se adaptan al clima y la topografía; la comprensión por parte de sus diseñadores de que la belleza no tiene nada que ver con el gran tamaño o el elevado costo. Como se comprenderá, esta fórmula no es especialmente del oeste, pero parece haber sido olvidada mucho más frecuentemente al este de las Montañas Rocosas.

Desde la finalización de la segunda guerra mundial se han estado observando ciertos impulsos creadores en muchas otras regiones de los Estados Unidos, los que parecen indicar que el centro del progreso arquitectónico norteamericano puede cambiar de clima una vez más.

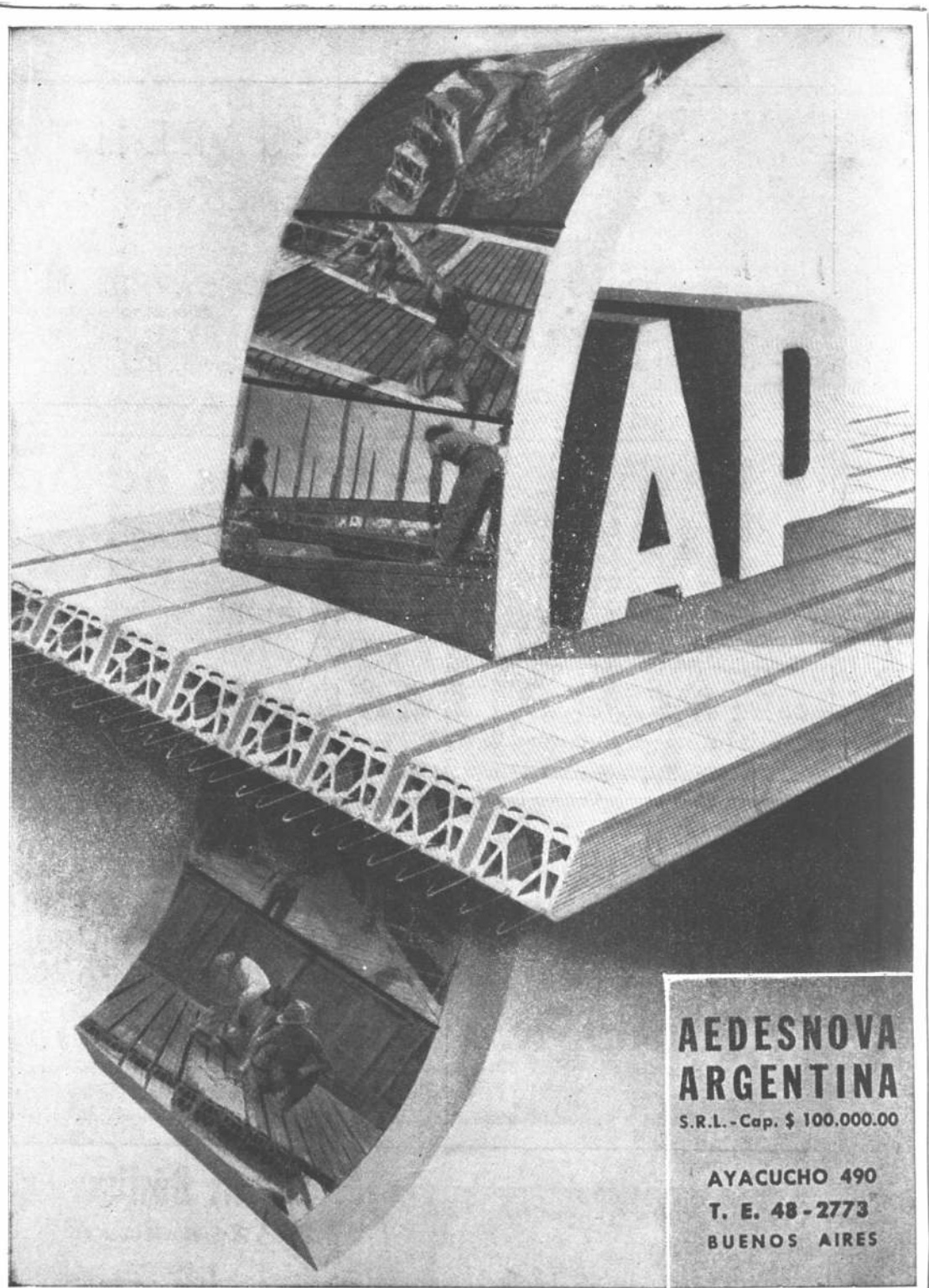
Esta casa de San Rafael, California, muestra la moderna adaptación norteamericana de la vivienda con el escenario que la rodea y con el propósito que la ha motivado. Construida para una vida de intimidad, encaja maravillosamente en el paisaje.



La losa cerámica SAP, fabricada en Europa desde hace más de 20 años, puede ahora también emplearse en la Argentina, producida en el país con los mejores procedimientos para darle todos los requisitos que son necesarios al cerámico en su función de elemento estético y no de relleno.

Construimos en la actualidad la losa en 3 distintas alturas: 8, 12 y 16 cm., siendo el peso del piso terminado en la obra por m.² de 85, 110 y 130 kilos respectivamente.

La losa SAP se aplica en solados hasta luces de 6,50 m.; en bóvedas hasta 25 m.; en cabriadas hasta 12 m., siendo utilizados también para la construcción de voladizos, rampas de escalera, etc., y en general para todo tipo de trabajo en que sea prevista una losa de hormigón.



**AEDESNOVA
ARGENTINA**

S.R.L. - Cap. \$ 100.000.00

AYACUCHO 490
T. E. 48-2773
BUENOS AIRES

**LA LOSA CERAMICA MAS RACIONAL A VIGUETAS
PRE - FABRICADAS, PLANAS O CURVAS PARA
PISOS - BOVEDAS - TECHOS
SIN ENCOFRADO PREVIO**

AHORRA CEMENTO, HIERRO, MADERA, ARENA

Aprobación Municipal de la Ciudad de Buenos Aires, Decreto N.º 12.549/51

NUESTROS TECNICOS ESTAN A SU DISPOSICION

COLABORACION: FORNACI R. D B. - PIACENZA - ITALIA

PARQUES y JARDINES

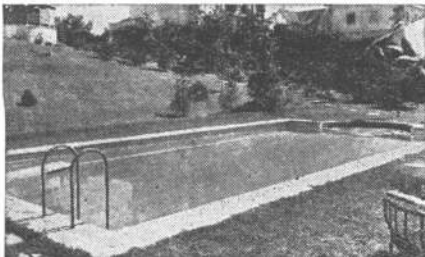
ESTUDIO TECNICO
DIRECCION DE OBRAS



OSCAR P. CHIESA
INGENIERO AGRONOMO

Galería Güemes, ofic. 428

T. E. 33-7382



Piletas de Natación

Construcción rápida y garantida
por contrato

Perforaciones, instalaciones de bombas para
provisión de agua y desagüe

RANIERO LANDINI MEDIANO

Oficina: **Acassuso - Andrade 463**

T. E. 742-1824 - 44-9369

PISOS INDUSTRIALES
ANTIACIDOS Y COMUNES
IMPERMEABILIZACIONES

"NAFTOLBIT"

S.R.L. Cap. \$ 40.000

HORMIGON CELULAR
AISLACIONES TERMICAS Y
ACUSTICAS - MONOLITICAS
Y BLOQUES PREMOLDEADOS

"BETONIT"

S.R.L. Cap. \$ 100.000

PARAGUAY 643 - T.E. 31-2739



UBICADA EN PASCO Y SANTA MARIA DE ORO, TEMPERLEY

Piedras Rústicas *Queraltic*

Para Revestimientos de Frentes y Jardines

- SOLIDA
- INALTERABLE
- ECONOMICA
- DURACION ILLIMITADA
- COLOCACION SENCILLA

Solicite informes y folletos

Queraltic S. R. L. - Cap. \$ 500.000.00

FABRICA Y EXPOSICION:

Constitución 1752/58

26-6373 y 6462

ESPECIALIDAD EN PISOS INDUSTRIALES SUPERPRENSADOS

AVISOS CLASIFICADOS

**PINTURERIA y
PAPELERIA DEL NORTE**

Variado surtido
de papeles pin-
tados. Las últi-
mas novedades

en **TEKKO y
SALUBRA**

Vicente Biagini y Hnos.

PARAGUAY 1126
T. A. 41 - 2425
Buenos Aires



**PROTEJA
SU TECHO
PINTANDOLO
CON**

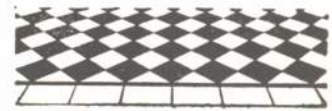
GRAFISOL

PRESERVA Y EMBELLECE
Solicite folletos con colores
Fco. J. COPPINI
CHACABUCO 82 - T. A. 33, Av. 9676

MOSAICOS

E. ALFREDO QUADRI
Fundada en el año 1874

Avenida Angel Gallardo 160
(antes Chubut)
(Lindando con el P. Centenario)
T. E. 88, Gascón 0301-2564



CASA FUNDADA
EN EL AÑO 1897

★ **CORTINAS**
★ **PERSIANAS**

V. LABANDEIRA (H) & Cía.

S.R.L. - CAP. \$ 350.000

ESCRITORIO:
SAN JUAN 1225 - T. E. 23-7000

FABRICA:
SANTO DOMINGO 3019/25 - T. E. 21-3413

A. G. A.

PARQUETS

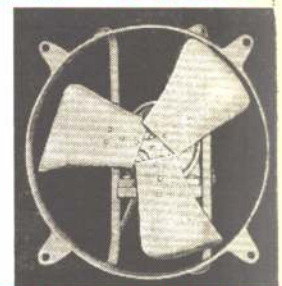


CONCEPCION ARENAL 1748

T. E. 76 - 3134

EXTRACTORES DE AIRE "NELSON"

Aplicables
a cualquier
ambiente
y en todo
diámetro



Fabricantes

TALLERES ELECTROMECANICOS "NELSON"
SOC. RESP. LTDA - CAP. \$ 120.000
BOLIVAR 825-39 33 - 0132

CANILLAS

APROBADA POR
A. N. D. A.

DIQUE

NO GOTEA · HIGIENICA · PRACTICA · ECONOMICA · MODERNA

Con la simple aplicación
del **IMPERMEABILIZANTE**

ANHIDROL

incolore para frentes de revoque,
y color ladrillo para frentes de
ladrillo a la vista, se conservan
los frentes de los edificios siempre
limpios y secos, con apariencia
de nuevo.

PICO 1638 70 - 9116

"LA CASA DE LAS COCINAS"

●
**A GAS
Y SUPERGAS
A CARBON
Y LEÑA**



●
FABRICANTES
ESPECIALISTAS

CAVEDO, GONZALEZ & Cía.
Pte. LUIS S. PERA 1285/87 - T. A. 23 - 5198



FABRICA
HEREDIA 626
AVELLANEDA
T. E. 22 3564

Oficina:
Viamonte 158
Piso 1º
T. E. 32 - 4571
Buenos Aires

POMCRET

S. A. I. C.

LADRILLOS · PLACAS · BLOQUES
VIBRADOS Y CURADOS A VAPOR

AVISOS CLASIFICADOS

PUERTA para GAS y SUPERGAS



MEDIDAS STANDARD
ESTABLECIMIENTO INDUSTRIAL

EIBER

SOC. DE RESP. LTDA. CAP. \$4.305.000

AVDA. 17 de OCTUBRE 4933 - BUENOS AIRES - T. E. 59-5598

PUERTAS PARA NICHOS DE LLAVE DE PASO



Nº 1 - MEDIDA: 0,15 x 0,20
 " 2 - " 0,20 x 0,25
 " 3 - " 0,20 x 0,35

ESTABLECIMIENTO INDUSTRIAL

EIBER

SOC. DE RESP. LTDA. CAP. \$4.305.000

AVDA. 17 de OCTUBRE 4933 - BUENOS AIRES - T. E. 59-5598

BUZONES PARA EMBUTIR



COMUNES O DE LUXE
MEDIDA STANDARD
REGlamentARIA

SE ENTREGAN INDIVIDUALES O ARMADOS EN BATERIAS SEGUN INDICACIONES

ESTABLECIMIENTO INDUSTRIAL

EIBER

SOC. DE RESP. LTDA. CAP. \$4.305.000

AVDA. 17 de OCTUBRE 4933 - BUENOS AIRES - T. E. 59-5598

PULVERIZADORES "POTENTE"



Equipos para blanqueos en general. Diversos modelos y capacidades

Fig. 23 FABRICANTES Fig. 20

CETTA Y ARRIGUTTI S.R.L.
RIVADAVIA 9100 - BUENOS AIRES - T. E. 67-9770

MIROCHNIK & Cía.
FABRICANTES - IMPORTADORES
CORTINAS ENROLLABLES DE MADERA
PARQUETS, CALDEN, ROBLE ESLAVONIA, ETC.

LA MEJOR CALIDAD

CORTINAS OLIMPO PARQUETS

LOS MEJORES PRECIOS

M. R. Trelles 1618 T. E. 59-3186

CALEFACCION

Soliciten Presupuesto

TECAF
CHARCAS 1513 - Bs. AIRES
T. E. 41.7984

Estudios rápidos y esmerados
Ejecución perfecta

IRL ACONDICIONADO



CAPE

INSTALACIONES de
Calefacción Industrial
Contra Incendio
Petróleo

GAS SUPERGAS

CHARCAS 1927 44-5600

MOSAICOS
REVESTIMIENTOS Y ESCALERAS

V. MOLTRASIO e HIJOS
S. R. L. - CAP. \$ 260.000

Exp. y venta: Fed. Lacroze 3335
T. E. 54, Darwin 1868 - Buenos Aires

Cocinas

favorite



Dario J. Pascucci
CUCHA CUCHA 1567 59-9436

BAJOCCO



hierro forjado

EXPOSICIÓN: CORDOBA 3843
TALLERES: ANDALGALA 1085-87
T. E. 86-9991 - 9994

BUZONES PARA DEPARTAMENTOS "DE LUXE"
Reglamentarios y Casillas de Correos



Para exteriores y empotrar en pared. Tableros de Puertas, Pilares, Tranque- ras, Cortinas.
Se preparan en un solo block.

Sobre formas y dibujos. Cerraduras "TIPO YALE", Tarjeteros y Vidrios.
SERVICIOS DE ARREGLOS Y REPUESTOS

Solicite Catálogo

Tall. Met. C. V. CARDARELLI
Jorge Newbery 4814-16 - T.E. 54-2592

PRIMIGAS



LEONARDO & Cía.

Compañía de instalaciones de cañerías de gas y supergas y cañerías de incendio

SANTA FE 5384 T. E. 72-8537

AVISOS CLASIFICADOS

**N
A
T
A
T
O
R
I
O
S**

Constrúyalos Ud. mismo
con nuestros elementos premol-
deados de hormigón armado.



Fabricantes:
AMATO & Cía. S. R. Ltda.
San Martín 201 * 34 - 9055

C. G. KASSLER & Cía.
IND. Y COM. S. R. L. - CAP. \$ 500.000.-

★

ESPECIALIZADOS EN
GAS INDUSTRIAL

Habilitación, Consejo, Ingeniería
Industrial N° 70

INSTALACIONES
DOMESTICAS y
en OBRA

**CALDERAS
HORNO
QUEMADO-
RES IND.**

LAVALLE 913 35 - 5570

PARQUETS

ROBLE ESLAVONIA
ALGARROBO BLANCO
CALDEN

★

NICOLAS CAP
Soc. Resp. Ltda. - Cap. m\$n. 30.000.-

ORO 2270/72 - Bs. As. - T. E. 71-4258

BLOQUES ITA



PERFECTOS

BUENOS AIRES TUCUMAN 644 T. E. 32-5443

FABRICA DE CORTINAS
ENROLLABLES DE MADERA

Cortinas Ideal S. R. L.
CAPITAL \$ 240.000.- m/n. c/l.

PERSIANAS PLEGADIZAS
CELOSIAS MIXTAS

★

DOLORES 432 T. E. 69-0933

MATAFUEGOS

"DRAGO"

AYACUCHO 1045
T. E. 42-5829 Bs. As.

PARQUETS

- PARQUET MOSAICO
- PARQUETS DE ROBLE ESLAVONIA

JOSE SIGNORELLI e Hijos S.R.L.
FABRICANTE

11 de SETIEMBRE 4619/61 ● 70-6392 y 4735

CAPITAL \$ 500.000.-

AZULEJOS Y REVESTIMIENTOS

"Marlite"

AUTORIZADOS POR OBRAS SANITARIAS DE LA NACION

PABLO ARRIGONI

FORMOSA 353 T. E. 60 - 4611

**CAÑOS PARA CONDUCTOS
DE HUMO Y VENTILACION**

Refractarios
Aprobados por D. G. I.
(M. de Guerra) y en
Cemento Comprimido
a alta Presión



Hollineros
y Tonques
Aprobados
por la I.
Municipal y
O. S. N.

OSTI & CIA.
FRANKLIN 1151 - 59-0916



amianto

Magnesia Plástica 85 %

Masilla de Amianto para Calafateo chapas de fibro cemento.

Tapagotas (aprobada por los Ministerios de O. P. y Ejército)

Aislaciones completas

TRABAJOS RAPIDOS y GARANTIDOS

Termotécnica Argentina S.I. y C.R.L.

(JOSE TOMASSINI)

RIVADAVIA 755 T. E. 34-1734

B. BAYON

EMPRESA DE PINTURA

Para trabajos de Calidad

Escritorio y Depósito:

Estados Unidos 324/6

T. E. 34 - 2083

LA MADERA AL SERVICIO DEL ARQUITECTO

por Severino Pita.

Toda la carpintería blanca; puertas de entrada, guillotina y corredizas, ventanas de abrir al exterior, al interior, corredizas y de guillotina; con láminas constructivas a escala, fotografías numerosas y explicaciones detalladas 268 páginas con excelente impresión y sólidamente encuadrado ... \$ 105.-

Hojéelo en cualquier librería

CONDUCTOS DE VENTILACION

Reglamentarios en Fibrocemento

LIVIANOS - RESISTENTES - ECONOMICOS

TANQUES PARA AGUA 200 - 300 - 500 - 750 y 1000 Litros

CHAPAS ONDULADAS 1,22 m. y 2,44 m.

CABALLETES ARTICULADOS

SASSANO y Cia., S.R.L.

CAP. M\$N. 150.000.00.-

BUENOS AIRES

BMÉ. MITRE 720, PISO 7º

T. E. 34 - 1592

RAWLPLUGS

van Wermeskerken, Thomas y Cia.

SOC. RESP. LTDA

CHACABUCO 682 - T. E. 33 - 3827

BUENOS AIRES

TARUGOS DE FIBRA Y BULONES DE EXPANSION PARA SUJETAR MAQUINARIAS, MOTORES, TRANSMISIONES, Etc.



BONAFEDE E HIJOS S. R. L.

CAPITAL \$ 1.200.000 M/N



SAN JUAN 2599

T. E. 45 - 3830 - 0395 — COOP 492 SUD



MATERIALES Y ARTEFACTOS SANITARIOS
FABRICA DE CAÑOS DE PLOMO

COPIAS DE PLANOS



Papeles

Y TELAS TRANSPARENTES
MATERIAL PARA DIBUJO
FOTOGRAFIA TECNICA

A. & M. CASASCO y CIA

SOC. de RESP. LTDA. CAPITAL \$ 1.500.000.-

SUC. RIVADAVIA 589 • LIMA 461 • B. A.

Casa Central:
CORDOBA 1836

• SUCURSAL ROSARIO: RIOJA 867 •

XXX NUESTRA —
ARQUITECTURA

NOTICIAS

EL ALOJAMIENTO DE LOS...

(Viene de la pág. XIV)

rar un programa concreto al respecto, es indispensable evaluarlas tan exactamente como sea posible; se hace también indispensable, por otra parte, desde que los créditos otorgados por el estado son actualmente parsimoniosamente medidos. Los censos generales proveen indicaciones precisas, pero sobre el plano nacional solamente; sobre el plano regional resultan muy relativas, pues no dan ninguna idea de la repartición geográfica de las necesidades. También es precisa una encuesta más profunda y minuciosa si se quiere preparar una política eficiente, y ella no puede ser bien hecha sino es con la ayuda de investigaciones efectuadas acerca de los datos obtenidos con el censo local. Esto quiere decir que cada comuna debe ella misma ver si existe sobre su territorio un desequilibrio en la repartición de los alojamientos y si faltan *realmente* habitaciones para ancianos. Sólo una apreciación en cifras de la magnitud de las necesidades podrá dar una indicación sobre la manera en que es necesario intervenir y sobre la magnitud a dar a esa intervención para colocar en un nivel suficiente el número de alojamientos especialmente destinados a cobijar personas de mucha edad.

En lo concerniente a la concepción de esas casas, es preciso trabajar sobre bases muy flexibles, variar mucho las realizaciones. Aquí la situación social y financiera de las personas a albergar tiene su importancia. Es preciso, por ejemplo, hacer la distinción entre matrimonios viejos y ancianos solitarios. Es un hecho que los matrimonios de viejos tienen repugnancia por el asilo o los establecimientos análogos: mientras su estado de salud lo permita, darán preferencia a la casa individual, por pequeña que ella sea. Por el contrario, los viejos solos, y principalmente los hombres, prefieren en general estar albergados en institutos u hogares. Por consiguiente, se puede deducir que un programa general debe prever a la vez casas individuales, hogares asilo y departamentos.

Cuando hablamos de departamentos no significamos edificios de muchos pisos, sino casas de un máximo de dos niveles con una vivienda en cada uno. Un programa tal no debe ser de aplicación rigurosa; y además, donde no pueda cumplirse, no hay que amilanarse ante la imposibilidad de realizarlo: Bélgica tiene en este momento una gran necesidad de casas y hogares apropiados para alojamiento de ancianos, que aumenta día a día.

Una solución que satisface, parece ser la de construir conjuntos de viviendas con un edificio central alrededor del cual se distribuyan pequeñas casas individuales. El edificio central —sería en realidad una suerte de asilo— proporcionaría un servicio de asistencia social además de dar alojamiento de ancianos solos. El servicio social estaría dotado de lo necesario para prestar a los ocupantes de ese edificio, así como a los de las casas vecinas, alguna ayuda doméstica y primeros auxilios en caso de accidente o enfermedad.

(Sigue en la pág. XXXII)

**VALVULAS
DIOGENES
SANITARIAS**

SON ARTICULOS NOBLES
INDUSTRIA ARGENTINA
VENTA EN TODAS LAS
CASAS DEL RAMO

ESTABLECIMIENTOS **PIAZZA HNOS.** INDUSTRIAL, COMERCIAL
METALURGICOS FINANCIERA E INMOBILIARIA
Sociedad de Responsabilidad Limitada - Capital M\$N. 5.000.000.-
ADMINISTRACION Y VENTAS, TAVALETA 170 - T. E. 81 Cor. 2389 y 2317
TALLERES Y COMEDAS, ABAJADA 124/125 - T. E. 81 Cor. 2313 y 2322
EXPOSICION, BELGRANO 302 - T. E. 22 Av. 1774 - BUENOS AIRES



BIBLIOTECA

HERRAJES
para obras

D.C
MARCA REGISTRADA

**HIERROS
ACEROS
CHAPAS
ALAMBRES
CAÑOS
MAQUINAS**

ESTABLECIMIENTO
DESCOURS & CABAUD
S. A. INDUSTRIAL Y COMERCIAL
SUCURSAL BUENOS AIRES, BOLIVAR 438/10 T. E. 30-0461
OTRAS SUCURSALES EN:
ROSARIO - CORDOBA - BAHIA BLANCA - SANTA FE - TUCUMAN - MENDOZA - SALTA
SGO. DEL ESTERO - RAFAELA - RESISTENCIA

HEMEROTECA	
F. A. D. U.	
ENTRADA	25 10 12
ORIGEN	Douce

PRODUCTOS
- DURABEL



Hijos de PABLO CONCARO
SOCIEDAD DE RESPONSABILIDAD LIMITADA - CAPITAL \$ 1.000.000

CORRESPONDENCIA
CASILLA DE CORREO N° 20
BERNAL
P. C. B.

AVDA. LOS QUILMES Y LINIERS
(RUTA NACIONAL N° 2 - KILOMETRO 17355)
QUILMES
P. C. B.

U. T. 202 (BERNAL) 0149

Fabricantes de Pinturas · Colores · Barnices · Esmaltes · Aceites de Lino

NOTICIAS

EL ALOJAMIENTO DE LOS...

(Viene de la pág. XXXI)

No obstante, se tiende a alejar cada vez más la idea de grandes conjuntos habitados solamente por ancianos. Esta es una solución que ha dado en ciertos casos excelentes resultados, pero que no se podría generalizar. Infinitamente más humano que cercar a los viejos y crear "colonias" con ellos es repartir sus alojamientos en los conjuntos de habitaciones y ciudades jardín para familias comunes.

Bien entendido, esto supone, dentro de las ciudades jardín, una cierta diferenciación de los alojamientos teniendo en cuenta las exigencias de la gente para que están construídas.

Pero llevar todo esto a la práctica no es posible sino cuando las necesidades locales lo justifican y los medios financieros de las sociedades de construcción lo permiten. Felizmente, es posible elegir entre muchas soluciones prácticas, todas satisfactorias.

Para las casas individuales, en todos los casos es preciso optar por la construcción en grupos, lo que permite reducir apreciablemente el precio de costo.

Pero no es menos cierto que, hablando financieramente, el problema del alojamiento de los ancianos sigue siendo muy difícil de resolver, pues no es cuestión de bajar los precios de costo en detrimento del confort doméstico: Se necesitan, de todas maneras, pequeñas casas en las cuales la superficie reducida sea utilizada de una manera racional y que asegure a los locatorios todas las comodidades que exige su edad.

Para la construcción de hogares, asimismo, es preciso reducir en lo posible el precio de costo.

¿A quién le corresponde tomar la iniciativa en ese dominio? Para nosotros, a las municipalidades, a las comisiones de asistencia pública y a las sociedades de construcción de habitaciones baratas.

Pero es imposible aguardar resultados satisfactorios sin la intervención del estado. Además, el gobierno debe esmerarse por acordar un máximo de fondos, aún a pesar de las restricciones actuales, tanto cuando se trata de hacer adelantos a la Sociedad Nacional de las Habitaciones Económicas como cuando acuerda subsidios para crear hogares asilos o institutos. Los ancianos constituyen actualmente en nuestro país el grupo social que asume más magnitud. Los alquileres han llegado a ser un problema de los más urgentes, cuya solución contribuirá en gran escala a volver a los niveles normales la marcha del alojamiento.

F. L.

AH

Copias de Planos

Cestafe y Andrili Hnos.
Carabelas 231 - T. E. 35-2944

MATERIALES DE DIBUJO
TELAS Y PAPELES DE CALCAR

ERRARE HUMANUM EST...

En la biografía del arquitecto Pagani, autor de La Rinascente, publicada en el número anterior, se ha deslizado un error que no sabemos si originará un reclamo del interesado: lo hemos hecho nacer en 1931, en lugar de en 1913, que es la fecha correcta. Si se hubiera tratado de una "donna", la rectificación nos hubiera resultado más difícil.