



ENCUADERNAR

70

Bs. AIRES. ENERO 1951

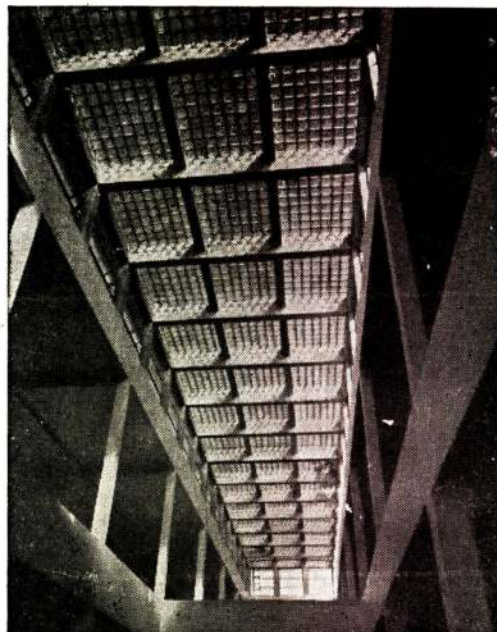
# NUESTRA ARQUITECTURA

Correos  
Argentino  
Quil Central

FRANQUEO PAGADO  
CONCESION N° 281  
TARIFA REDUCIDA  
CONCESION N° 1089

PISOS *y* CLARABOYAS  
*de* VIDRIO

**MASLUZ**



TABIQUES *de* VIDRIO



**STENDHAL**

**CRISTALERIAS PIC**

BELGRANO 732 •

T. F.

**S. A.**

BUENOS AIRES

# TECHADOS ASFALTICOS



## KREG-O-FALT

Techados y fieltros asfálticos en todos los tipos, importados y de Industria Argentina.

*Personal especializado para colocación en residencias particulares, edificios comerciales y fábricas.*

# KREGLINGER LTDA.

COMPANÍA SUDAMERICANA S. A.

CHACABUCO 151 BUENOS AIRES T.E. 33 Av. 2001-8

— NUESTRA ARQUITECTURA III

UNA PODEROSA ORGANIZACION  
INDUSTRIAL  
GARANTIZA CADA BLOQUE  
**POMCRET**

que se pone  
en venta



**POMCRET**

no es una  
improvisación

**POMCRET**

no es un  
sucedáneo

**POMCRET**

Es el resultado de una  
poderosa organización  
industrial, dedicada a la  
fabricación de bloques  
de hormigón, donde se han  
aunado una técnica  
perfecta, la maquinaria  
más moderna importada de  
Estados Unidos y el  
elemento humano más capaz.

**APROBACIONES**  
Por la Municipalidad de Buenos  
Aires bajo el No. 67570-46  
y por el decreto No. 15321/50  
del día 7-7-50  
Por el Laboratorio de Ensayos  
de Materiales e Investigaciones  
Tecnológicas en La Plata bajo  
el No. P-1648 (9649-48)

POMCRET fabricado en equipos BESSER SUPER  
VIBRAPAC y sometido al proceso de CURADO  
A VAPOR, es un bloque de hormigón, que se  
ofrece a los ingenieros, arquitectos y construc-  
tores de la Argentina, con la máxima garantía  
de calidad y perfecto resultado.  
Y con el respaldo de una empresa responsable  
con más de \$ 3.000.000,00 de capital.

**POMCRET**

bloques premoldeados de hormigón  
CURADOS A VAPOR

que convierte a las paredes nuevas en  
paredes modernas.

FABRICANTES:

**POMCRET**

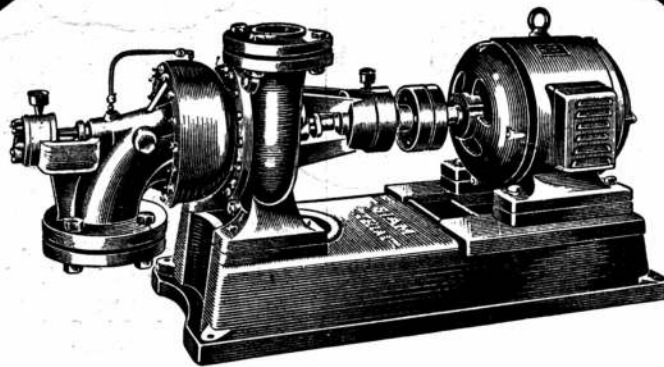
SOCIEDAD ANONIMA COMERCIAL e INDUSTRIAL

Fábrica: Heredia 626 - Avellaneda - T. E. 22-3564 \* Oficina de Ventas: Viamonte 158 - Piso 1° - T. E. 32-4571

# A GRAN ALTURA!..

Para cuando necesite proporcionar agua en abundancia en ambientes de edificios de renta, casas de departamentos, oficinas, fábricas, etc., cualquiera sea su altura, recuerde que hay bombas SIAM cuyo caudal horario va de 1000 a 100.000 litros.

Son bombas construidas para funcionar ininterrumpidamente las 24 horas del día; bombas cuya potencia de elevación es de hasta 100 metros de altura.



Equipo electrobomba "Standard 578/2"  
de 2 cédulas.

CONSULTENOS!..  
ASESORAMIENTO  
TÉCNICO  
GRATUITO.

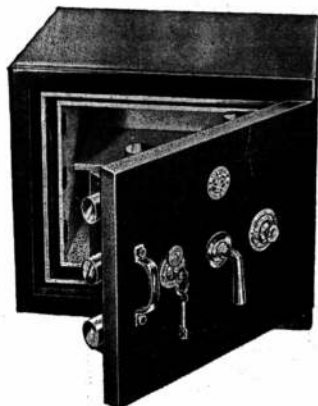
## BOMBAS CENTRIFUGAS SIAM

— NUESTRA V  
ARQUITECTURA

# CAJAS FUERTES

## de EMPOTRAR

PROTECCION EN SUS SALIDAS, EN  
SUS VACACIONES, EN SU AUSENCIA.



Con cerradura a clave numérica,  
representan triple **SEGURIDAD**

- Porque no pueden ser transportadas!
- Por su coraza de acero al temple diamante, ¡invulnerable! a prueba de incendios y violaciones.
- Y por la clave numérica de su cierre, con MAS DE UN MILLON DE COMBINACIONES A VOLUNTAD.

**ENTREGAS INMEDIATAS**



FABRICA:

B. Rivadavia 1160-64 - Avellaneda

REPRESENTANTES EN:

AVELLANEDA

REBOT S. R. L.

Avda. Mitre 1260 - T. E. 22-4651 - 2154

MAR DEL PLATA

VILAS y ETCHEGOYEN

Santiago del Estero 1938

## NOTICIAS

### NUEVOS METODOS DE CONSTRUCCION EN INGLATERRA

Por R. FITZMAURICE

#### I. Introducción

El problema de proporcionar suficientes viviendas en Europa, sigue siendo uno de los más urgentes que haya que enfrentar. Pocos países pueden informar que la solución de la dificultad está a la vista, y la suma total de incomodidades y de humana zozobra debida a falta de adecuado alojamiento es todavía enorme.

Se ha dedicado al problema una inmensa cantidad de estudios en diversos países y se han recogido y podido comparar muchos hechos y cifras interesantes. En vista de la similitud del problema en los países de Europa Occidental, es muy deseable que la información técnica y la experiencia sean libremente intercambiadas y es por ello que debe congratularse a los promotores de congresos tales como el convocado por el "Instituto Nacional para la Promoción de la Habitación" de Bélgica, en que será posible realizar ese intercambio. El autor de este artículo se congratula de la oportunidad que se le brinda para describir algunos de los estudios científicos y técnicos que se han hecho en Gran Bretaña, pero sería tal vez interesante señalar la magnitud del problema y los tipos normales de edificios como perspectiva para el trabajo científico que se ha emprendido.

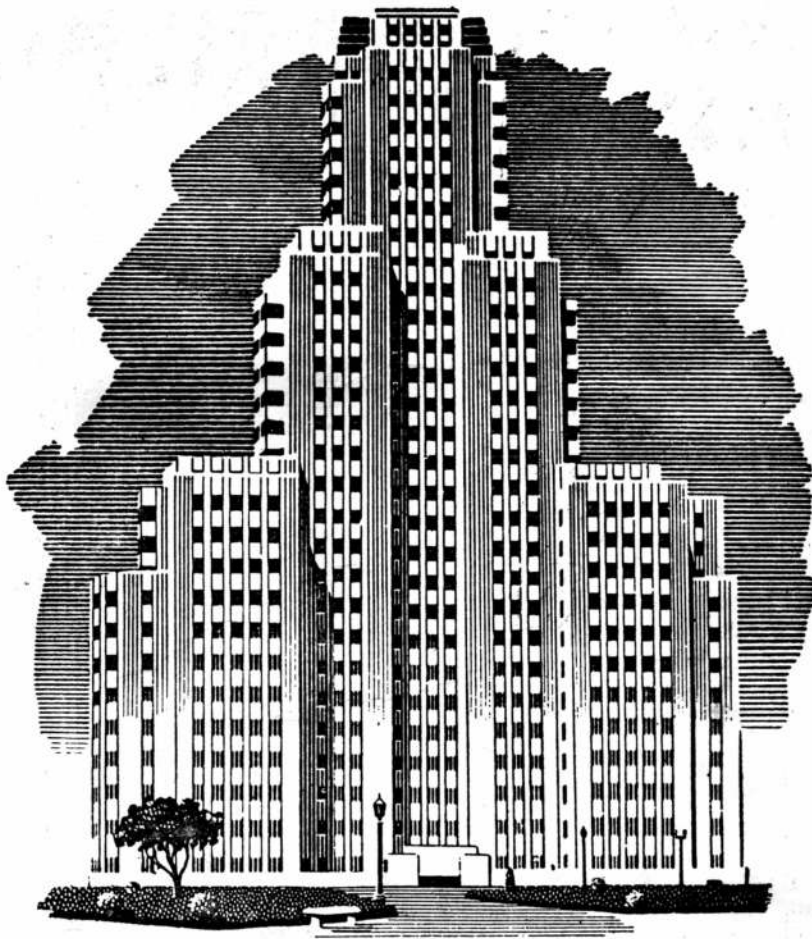
#### II. Notas Estadísticas

Se ha hecho una investigación respecto a las necesidades de vivienda hacia el final de la guerra y se hizo una estimación sobre el número de casas nuevas que se necesitaban. Estos resultados fueron publicados en 1945. En los años 1934-39 el total de casas que se construyeron en Gran Bretaña excedió de 300.000 en un año. En 1939 el número de casas existentes era aproximadamente igual al número de familias existentes, por lo que los esfuerzos tendieron a dirigirse a suprimir las deficiencias que se observaban en la calidad de algunas de ellas.

Este progreso fué repentinamente interrumpido por la guerra y el número de casas construidas entre 1939 y 1945 no sobrepasó 200.000. Mientras tanto, 200.000 viviendas fueron enteramente destruidas por la acción enemiga y otras 250.000 fueron suficientemente dañadas para ser inhabitables. Otra cantidad grande, aunque dejadas en malas condiciones, siguieron siendo ocupadas. Se llegó, pues, a la conclusión, en 1945, que para proporcionar una casa separada a cada familia que deseara tenerla, era necesario proporcionar alrededor de 750.000 nuevas casas. Para deshacerse de casas inadecuadas y para suprimir el hacinamiento, se necesitaban otras 500.000 viviendas.

En el momento presente, aunque las cifras exactas no pueden conseguirse, parecería que las estimaciones

(Sigue en la pág. XII)



## LA CALIDAD QUE DESTACA!

Cuando un edificio, un barco o un avión, ha sido pintado con Pinturas APELES, se destaca de sus similares por su distinguida apariencia. APELES protege, destaca y embellece. Recuerde que hay un tipo de Pinturas APELES, para RENDIR MAS en cualquier especialidad requerida.



PINTURA VIVA  
A PRUEBA DE TIEMPO

**LA PROTECCION MAXIMA EN MATERIA DE PINTURA**



**Por fuera...**

Una impecable terminación en puertas para pintar, enchapar o lustrar adaptadas al estilo de la gran casa de renta o la modesta vivienda propia.

**Por dentro...**

Una estructura con perfiles de tal solidez que impiden la deformación y garantizan ilimitada duración.

**PUERTAS Y PLACAS**



**EXPOSICION Y VENTAS PUEYRREDON 335 - T. E.62-7547**



*Economic*

**"COMPRANDO CALIDAD  
Y ESMERADA TERMINACION"**

*entonces exija ...*



**.. BAÑADERAS**



*su proveedor habitual las tiene*



Debido a su larga duración, aspecto invariable a través del tiempo, líneas elegantes y sobre todo por su "calidad TAMET", son las preferidas.

**• TAMET •**

**CHACABUCO 132 - BUENOS AIRES**  
PRODUCTOS DE FUNDICION Y ACERO DE LA MAS ALTA CALIDAD

— NUESTRA ARQUITECTURA IX

*yo pinto con*

PINTURAS ESMALTES BARNICES  
**BB.**

*...y nada mas!*



FABRICADOS POR  
**BACIGALUPO C<sup>IA</sup> L<sup>DA</sup>**



**AHORA SI QUE SE RESPIRA!**

# VENTILADORES "Genalex"

Modernos, silenciosos y terminados en atrayente color metálico, los Ventiladores GENALEX son justamente considerados como perfectos.

Su construcción con materiales de primera calidad, con palas de formato aerodinámico, cojinetes y engranajes de bronce y regulador de velocidades accionado por llaves, les ha valido todas las preferencias, pues brindan un servicio magnífico con gran economía y seguro funcionamiento!

Articulados  
para mesa o  
pared.  
Ajustables en  
posición fija  
u oscilante.

EXCELSIOR

Un producto de:

**THE ANGLO ARGENTINE GENERAL ELECTRIC CO LTD.**

Representando a:

**THE GENERAL ELECTRIC Co. Ltd. INGLATERRA**

PASEO COLON 669

T. E. 34-3071

BUENOS AIRES



Construya  
sus losas con

CERAMICO  
ARMADO

PLASTES

Ahorrá también dinero en  
**CEMENTO,  
HIERRO y MANO DE OBRA**

Sistema aprobado  
por la M. C. B. A.  
Decreto N.º. 7330/950

Productores: **L. O. S. A. Ind. y Com.**

Capital \$ 6.000.000.00

REPRESENTANTES GENERALES:

**AMERIPLASTES**

S. R. L. CAPITAL \$ 500.000.00

SARMIENTO 355 - 3er piso - BUENOS AIRES  
T E. 32-5978 - 4110 y 2240

Existen algunas zonas disponibles  
para representantes en el interior

## NOTICIAS

### NUEVOS METODOS...

(viene de la pág. VI)

hechas en 1945 han resultado más bien cortas. Hasta diciembre de 1949, se habían construido 780.500 nuevas viviendas y todavía quedan muchas familias que las necesitan urgentemente. De estas 780.500 nuevas casas, 623.350 son permanentes (casas individuales o departamentos) y 157.150 son temporarias. Todos los detalles del progreso en materia de construcción de viviendas son publicados mensualmente para Inglaterra y Gales y para Escocia.

### III. Tipos de casas construidas

#### A. Casas Temporarias

Se ha hecho referencia más arriba al considerable número de casas temporarias que se han construido. Al final de la guerra los obreros ocupados en tareas de la construcción habían disminuido desde 1.000.000 que habían sido antes del conflicto a 337.000 en 1945. La fuerza de trabajo en las industrias manufactureras auxiliares que producían materiales de construcción, había sufrido una disminución semejante en muchos casos. Se consideraba deseable, por lo tanto, organizar la producción de un considerable número de casas "temporarias" que debían ser construidas principalmente en fábrica, de manera de hacer una contribución a la necesidad urgente de alojamientos, mientras se trataba de reorganizar y reagrupar la mano de obra de la construcción y de las industrias que producían materiales para la misma, tratando de llevarla a su fuerza de anteguerra.

Estas casas "temporarias" eran bungalows de unos 55 metros cuadrados de superficie cubierta y por lo común consistían de: un living room, dos dormitorios, cocina, baño y W.C. Estaban muy bien equipados desde todo punto de vista y muy bien aislados desde el punto de vista térmico. Fueron clasificados como "temporarios" por causa de que el espacio que ofrecían para vivir, estaba por debajo del standard normal aceptado para el caso de una vivienda aislada. Se utilizaron varias formas de construcción, que variaron desde los paneles prefabricados para paredes, techos y cielo rasos, hasta casas prefabricadas en cuatro secciones que sólo requerían ser ensambladas en el sitio.

El número de casas de cada tipo varió desde 2.000 para la menos avanzadamente prefabricada, hasta el de 54.500, que es la cantidad que se hizo del tipo más evolucionado. En general, puede decirse que estas casas "temporarias" fueron proyectadas para afrontar circunstancias de emergencia y, como podía esperarse, resultaron costosas.

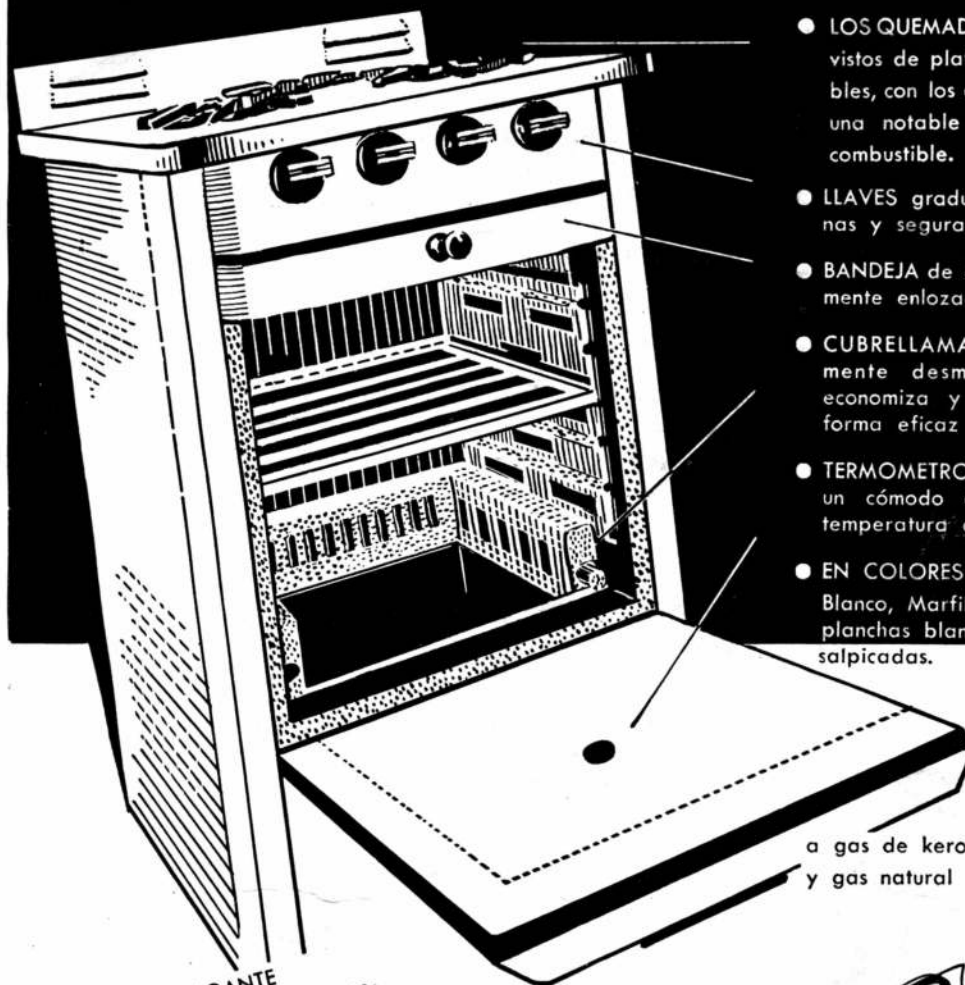
A pesar de su tamaño reducido, han resultado muy populares entre sus ocupantes y no han dado lugar a ningún problema serio de conservación. Debido a su reconocido carácter de edificios temporarios, han sido ubicadas en los terrenos, un tanto demasado cerca unas de otras y los lugares no han reci-

(Sigue en la pág. XVIII)

# del mayor al menor

Así como en una familia es fácil identificar a cada hijo por su edad, así también en la familia del comercio el mayorista se identifica con el minorista como eslabones de una "cadena de oro" hecha de prestigio, de calidad y de confianza.

Por eso, en nuestro carácter de distribuidores de productos nobles presentamos ahora al comercio nuestras modernas cocinas CAEBA, que le permitirán a Ud. conquistar buenos clientes y hacer mejores negocios.



- LOS QUEMADORES van provistos de platillos desarmables, con los que se obtiene una notable economía de combustible.
- LLAVES graduables, modernas y seguras.
- BANDEJA de derrame totalmente enlozada.
- CUBRELLAMAS completamente desmontable que economiza y distribuye en forma eficaz las calorías.
- TERMOMETRO que permite un cómodo control de la temperatura del horno.
- EN COLORES Blanco, Marfil o Verde con planchas blancas, negras o salpicadas.

a gas de kerosene, gas, supergás y gas natural

**HORNO GIGANTE**  
42x42x42 cmts., el más amplio en cocinas de su tipo. Provisto de dos quemadores laterales. Con aislación de lana de vidrio.

**ZONAS DISPONIBLES  
PARA AGENTES O DISTRIBUIDORES**

BUENOS AIRES ROSARIO MENDOZA CORDOBA TUCUMAN SALTA



— NUESTRA **XIII**  
ARQUITECTURA

**ARGITAL**  
 SOCIEDAD INDUSTRIAL Y COMERCIAL DE RESPONSABILIDAD LIMITADA  
 CAPITAL M\$N 1.300.000.-

FABRICA:  
 JOSÉ C PAZ  
 ESTACION PIÑEIRO  
 F. C. N. G. S. M.

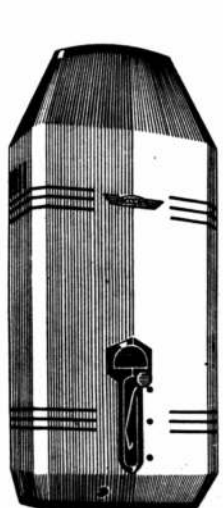
FABRICA DE  
 PRODUCTOS CERAMICOS

ADMINISTRACION:  
 AVDA. DE MAYO 1130  
 T. E. 37-8712 - Bs As

● **LADRILLOS HUECOS**  
 ● **TEJAS COLONIALES**  
 GRANZA PARA JARDINES

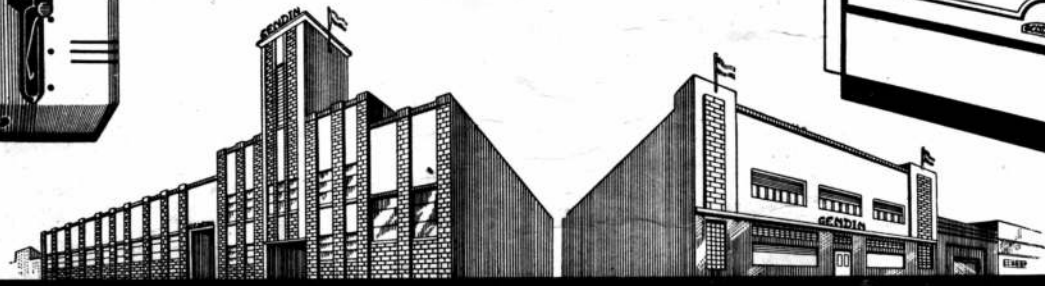
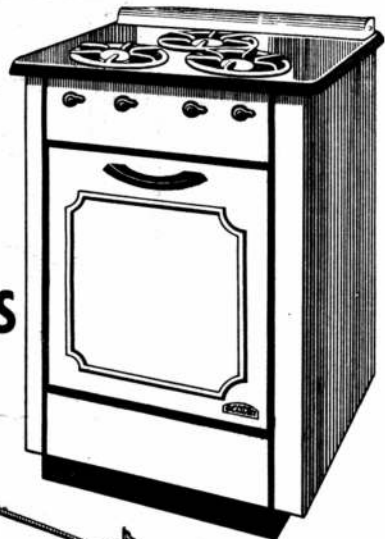
POLVO DE LADRILLOS  
 PARA CANCHAS DE TENIS

**A GAS - GAS NATURAL - SUPERGAS Y KEROSENE**



**CALEFONES**

**COCINAS**



**ESTABLECIMIENTOS GENDIN**  
 SOC. INDUSTRIAL Y COMERCIAL

FABRICA:  
 CALLE FERRE 2222 - 64  
 TELEFONO

FABRICA Y VENTAS:  
 24 DE NOVIEMBRE 1748 - 54 - 56  
 T. E. 61 - CORRALES 7770 Y 8955

**XIV NUESTRA ARQUITECTURA**

# ...y, aquí, su cocina **ORBIS!**



El profesional de la construcción bien sabe por qué recomienda la instalación de artefactos ORBIS en sus obras. Una larga experiencia le ha demostrado que las cocinas, los calefones y las estufas a gas ORBIS, ratifican día tras día sus revelantes condiciones térmicas. Y año tras año su excepcional solidez. La marca ORBIS - tan familiar al arquitecto - simboliza a través de sus largos años de existencia la alta calidad en artefactos térmicos.



Marca Registrada

BUENOS AIRES: ORBIS Roberto Mertig, S. R. L. - CALLAO 53 - T. E. 38 - 2024  
CAPITAL M\$N. 2.250.000.-

EXPOSICION Y VENTA EN TODA LA REPUBLICA

— NUESTRA **XVII**  
ARQUITECTURA

## NOTICIAS

### NUEVOS METODOS...

(viene de la pág. XII)

bido una preparación adecuada para hacer más atractivos los conjuntos. Los datos referentes al costo son publicados en el Libro Blanco.

#### B. Viviendas Permanentes

La gran mayoría de nuestras viviendas permanentes en Inglaterra y Gales es de casas de dos pisos dispuestas en grupos de dos, cuatro, seis u ocho. En Escocia la misma disposición es frecuentemente usada, pero allí hay un gran número de departamentos de dos o tres pisos. Altos edificios de departamentos son comparativamente raros y están principalmente limitados a algunas zonas que han de reconstruirse en los distritos centrales de unas pocas grandes ciudades. Esto es netamente distinto a la práctica normal de muchos países del continente.

#### a) Construcción Tradicional

De las 623,350 nuevas casas permanentes en Gran Bretaña desde la guerra, 504.100 han sido construidas por los métodos tradicionales. La casa tradicional ofrece variaciones locales, pero los muros principales son casi invariablemente construidos con ladrillos. Las paredes exteriores son siempre dobles, con dos tabiques de medio ladrillo de espesor cada uno, y un espacio de aire intermedio de 0,05; los tabiques están ligados mediante travesaños de unión empotrados en las juntas. Los pisos de las plantas altas son de tablas montadas sobre viguetas de madera; los techos tienen armazón de madera y van cubiertos de pizarra o tejas, generalmente de estas últimas. Los pisos de la planta baja son de hormigón, recubierto con terminados sin juntas, tales como asfalto o mastic de alquitrán.

Antes de la guerra, era una práctica común usar 500 pies cúbicos de madera en la construcción de una casa pequeña; pero debido a la escasez de la misma en Gran Bretaña después de la guerra, la cantidad ha quedado estrictamente limitada a un máximo de 265 pies cúbicos en Inglaterra y Gales y muy poco más en Escocia.

La práctica usual en Inglaterra es utilizar ladrillos especiales para fachada como terminado para las paredes exteriores; en Escocia y Gales las paredes exteriores son con frecuencia cubiertas con una capa de revoque con base de cemento.

Las alturas de las habitaciones en la mayor parte del país han sido fijadas en 2,40 (de piso a cielo raso) desde hace mucho tiempo, aunque ahora se manifiesta una tendencia para reducirlo a 2,28. Las ventanas son metálicas o de madera; es práctica universal utilizar vidrios simples; las ventanas son generalmente del tipo de abrir, y en este caso, siempre de abrir al exterior. Las persianas son prácticamente desconocidas, aun a nivel de la calle. La calefacción usualmente se hace por combustibles sólidos, y en este terreno ha habido desde la terminación de la guerra un considerable desarrollo en la instalación de chimeneas y estufas más eficientes. Como regla,

(Sigue en la pág. XXIV)

*Aristocracia en ARAÑAS*



GUSTO  
MAESTRIA  
CALIDAD

500 MODELOS DISTINTOS



Imenso stock en arañas de cristal y bronce



GRAN SORTIDO EN FAMILIAS ARTISTICAS EN TODOS LOS ESTADOS

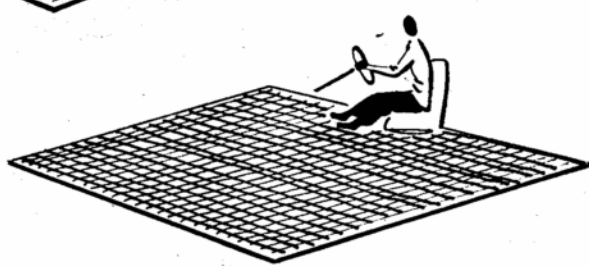
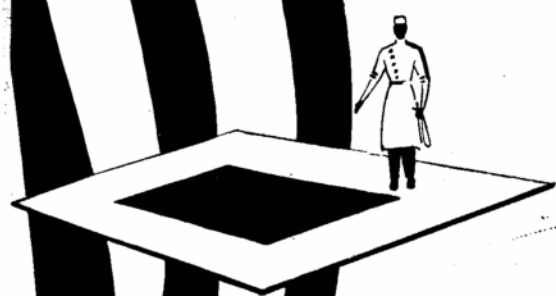
**CABA**  
PROYECTISTAS  
**CIA. ARGENTINA BRONCERIA ARTISTICA**  
EX OFICIALES DE *Castride & Porretti*  
**GASCON 715 17** Casi esq. CORRIENTES



FIB VON TEVERE



**pisos de goma en  
variados gustos e  
invariable calidad...**



Fabricados con excelentes  
materias primas en variados  
gustos y medidas: lisos,  
en colores, veteados,  
jaspeados, etc., en  
rollos de 10 a 15 metros.  
Especiales para SANATORIOS - COMERCIOS -  
LOCALES DE EXPOSICION - MESAS  
MOSTRADOR - etc., amparados  
por la invariable calidad de

**CORTEGO**

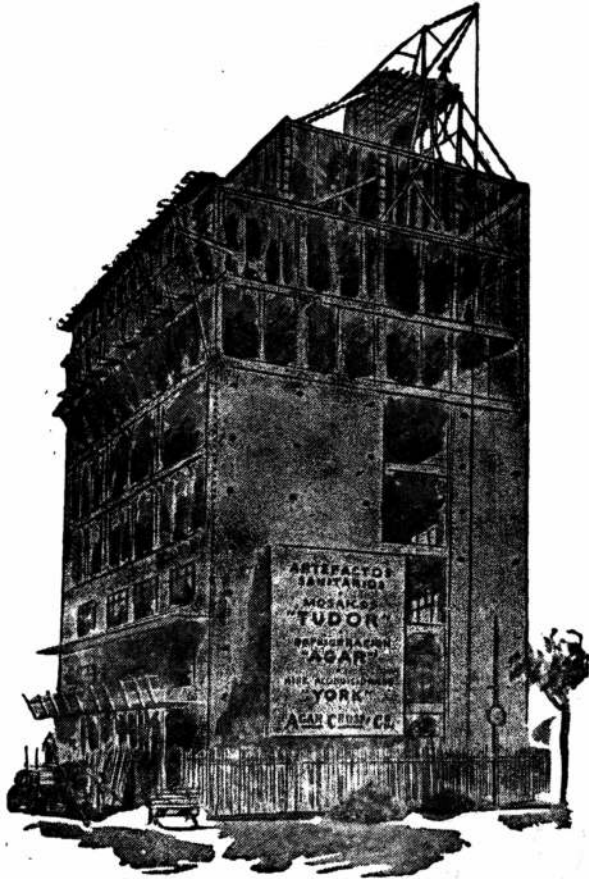
S. R. L. Cap. \$ 400.000.-

Sinclair 2963 • T. E. 71-1851

— NUESTRA **XIX**  
ARQUITECTURA

# Para Construcciones

## de calidad...



**Materiales,  
Equipos e  
Instalaciones**

**de calidad**

**AGAR, CROSS & Co. LTD.**



BUENOS AIRES · ROSARIO · BAHIA BLANCA · TUCUMAN · MENDOZA

## Miles de mujeres...

## la adoptan



GAS  
•  
GAS  
NATURAL  
•  
GAS  
ENVASADO

con HORNO  
desde

**\$ 515**

# COCINAS "TOMFER"

DISPONEMOS  
EXISTENCIAS PARA  
ENTREGA INMEDIATA

40.000  
ARTEFACTOS FUNCIO-  
NANDO ES NUESTRA  
MEJOR GARANTIA.

TRIVAS

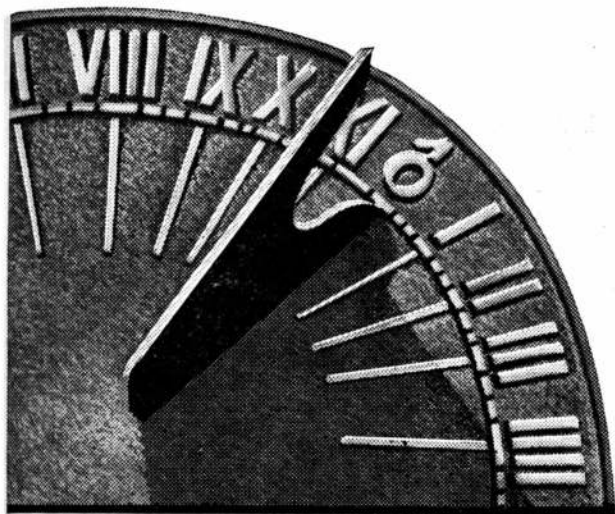
**TOMIETTO HNOS.**  
FABRICANTES  
COCINAS Y CALEFONES

LOCAL CENTRAL  
CORDOBA 2799  
Bs. AIRES

ADMINISTRACION  
TRELLES 2551 - T. E. 59-2234  
Bs. AIRES

FABRICA: FLOR. VARELA 350 - V. MARTELLI - T. E. 740-1485

XX NUESTRA —  
ARQUITECTURA



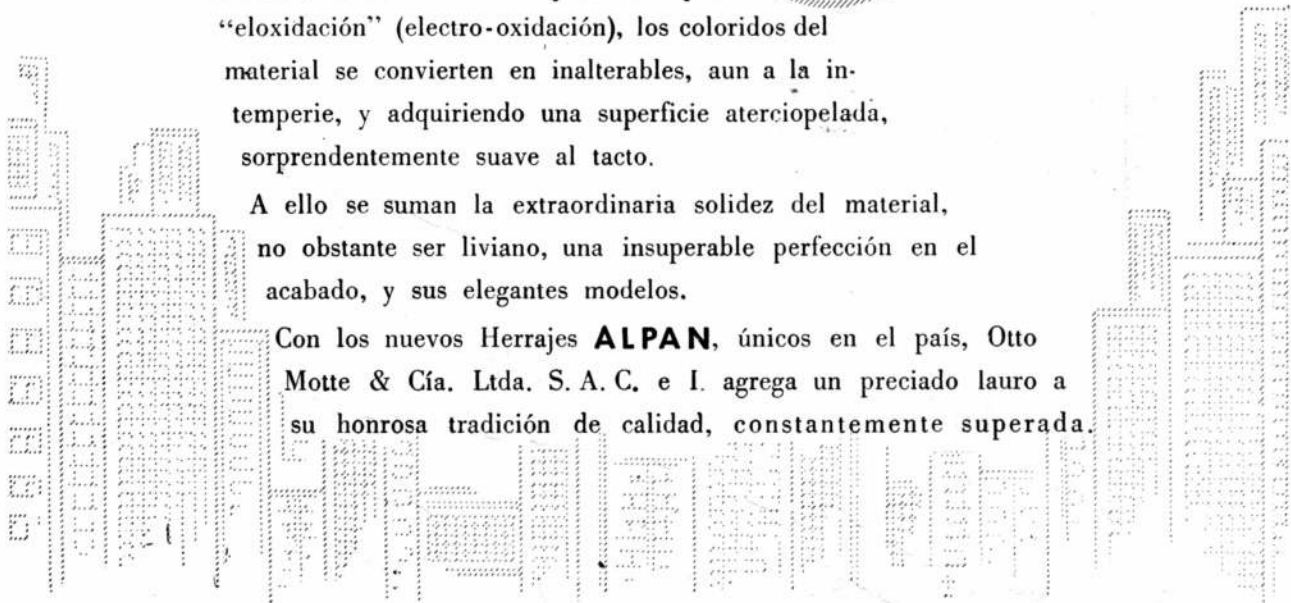
# Nosotros hicimos *HOY* el herraje del *MAÑANA*

Una experiencia larga y paciente-  
mente adquirida, es como una  
varita mágica a cuyo roce las cosas se  
transforman en una maravilla. Y esto es,  
precisamente, el nuevo Herraje **ALPAN**:  
una maravilla creada para responder hoy,  
a las exigencias de mañana.

Fabricados mediante la aleación de metales  
livianos, sometidos a un proceso especial de  
“eloxidación” (electro-oxidación), los coloridos del  
material se convierten en inalterables, aun a la in-  
temperie, y adquiriendo una superficie aterciopelada,  
sorprendentemente suave al tacto.

A ello se suman la extraordinaria solidez del material,  
no obstante ser liviano, una insuperable perfección en el  
acabado, y sus elegantes modelos.

Con los nuevos Herrajes **ALPAN**, únicos en el país, Otto  
Motte & Cía. Ltda. S. A. C. e I. agrega un preciado lauro a  
su honrosa tradición de calidad, constantemente superada.



**HERRAJES DE CALIDAD**

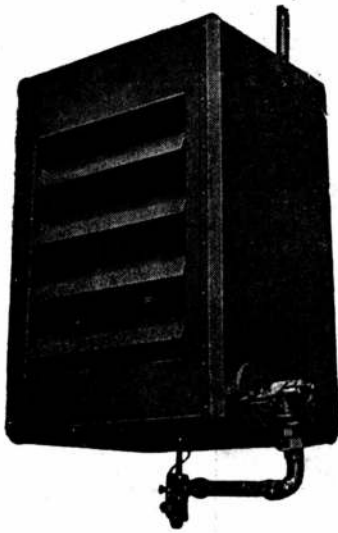


**OTTO MOTTE & CIA. LTDA.**  
S. A. C. e I.

Av. CORDOBA 1467 - B. AIRES - T.E. 41-0031

— NUESTRA **XXI**  
ARQUITECTURA

# CALOVENTILADORES A GAS



IDEAL PARA CALEFACCION  
EN LOCALES - FABRICAS -  
TALLERES - NEGOCIOS, etc., etc.  
SIN RADIADORES NI CALDERAS  
CALEFACCION DIRECTA POR  
CIRCULACION DE AIRE CALIENTE

Rendimiento: 25.000 calorías

Válvula de seguridad a Piloto

Quemador especial a Gas

Ventilador de 80 m<sup>3</sup>/Aire p/minuto

EN VERANO: Puede usarse  
para Refrescar el Ambiente

FABRICADOS Y GARANTIDOS POR

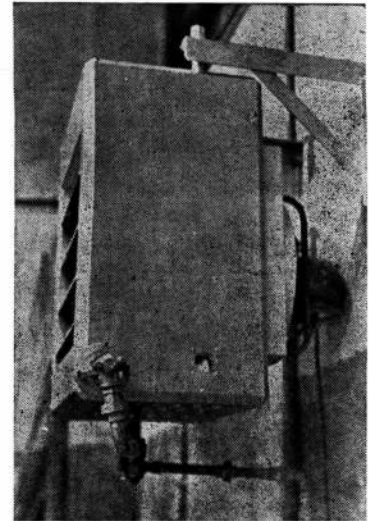
**C. G. KASSLER & Cía. IND. y COM.**

S. R. L. (CAPITAL: \$ 500.000.—)

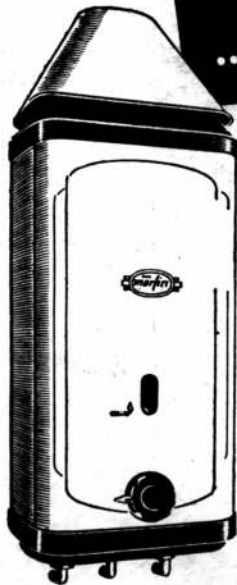
INGENIEROS ESPECIALIZADOS EN GAS INDUSTRIAL  
AIRE - OXIGENO - AGUA - VAPOR

HELGUERA 254/58

T. E. 69-2478



...LLEVE CONFORT A SU HOGAR



• La más moderna  
expresión en cocinas de  
los más variados tipos,  
construidas para satisfacer  
las mayores exigencias de  
las amas de casa.

• Novísima línea de  
calefones e radiador, equipados con  
los últimos adelantos técnicos



ESTABLECIMIENTO FUNDADO EN 1908 • ADMINISTRACION: GALLO 350 • BS. AIRES

CASA CENTRAL: GALLO 350 • T. E. 86 GOMEZ 1503 - 1861 - 2815 - 2816

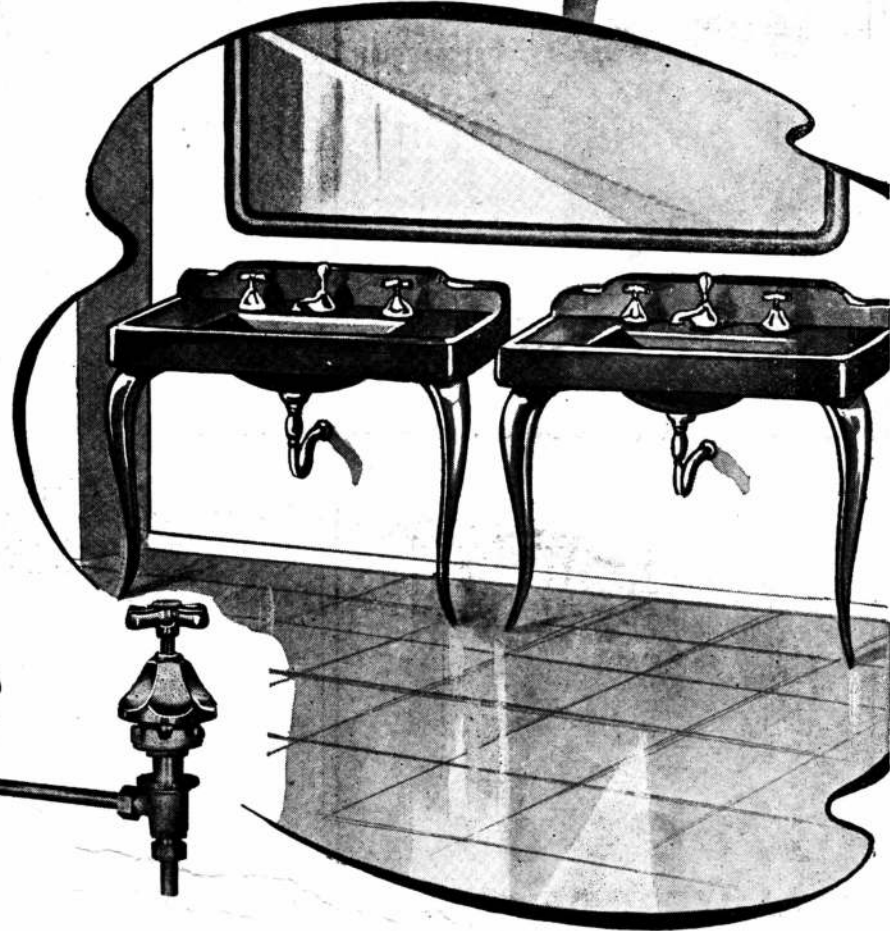
EXPOSICION Y VENTAS: LIBERTAD 120 • T. E. 35 LIB. 2476 • CABILDO 1501 • T. E. 76 BELG. 0382

CALEFONES Y COCINAS A GAS MANUFACTURADO • GAS ENVASADO • GAS NATURAL



# Lineas Elegantes

en juegos combinados para lavatorios

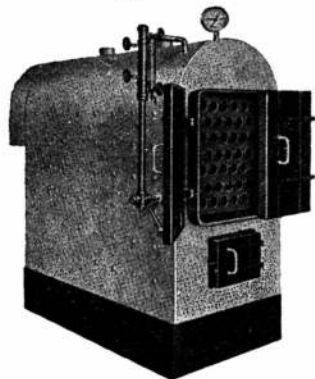


SON ARTICULOS NOBLES  
INDUSTRIA ARGENTINA  
VENTA EN TODAS LAS  
CASAS DEL RAMO

**ESTABLECIMIENTOS METALURGICOS PIAZZA HNOS.** INDUSTRIAL, COMERCIAL FINANCIERA E INMOBILIARIA  
Sociedad de Responsabilidad Limitada - Capital M\$N. 5.000.000.-  
ADMINISTRACION Y VENTAS: ZAVALETA 190 \* T. E. 61 Corr. 3389 y 3312  
TALLERES Y COMPRAS: ARRIOLA 154/58 \* T. E. 61 Corr. 0969 y 4324  
EXPOSICION: BELGRANO 502 \* T. E. 33 Av. 2724 \* BUENOS AIRES

# CALDERAS

## Iguazú

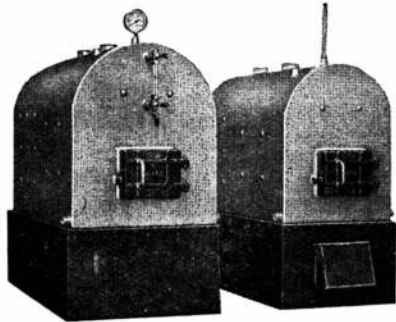


DE ACERO  
TUBULARES  
PARA  
CALEFACCION  
Y  
SERVICIO  
DE AGUA  
CALIENTE

PARA PETROLEO

GAS

CARBON



## Mozon

CALDERAS DE ACERO  
CELULARES

Adaptables a todo combustible

PARA VAPOR DE  
BAJA PRESION  
Y AGUA CALIENTE

**BOKER Y CIA S.R.L.**

CAPITAL M\$N. 2.000.000

MORENO 437 - T. E. 33 - 5535 - Bs. AIRES

## NOTICIAS

### NUEVOS METODOS...

(viene de la pág. XVIII)

el principal living room de las casas inglesas está calefaccionado por un aparato a combustible sólido, que mediante cañerías envía aire caliente a uno o más dormitorios. Todas las nuevas casas tienen agua corriente caliente que es calentada por una caldera independiente o, más frecuentemente, por una caldera que está a espaldas de la chimenea del living room. El cocinado se hace por gas o electricidad, y ambos servicios son normalmente suministrados a las casas urbanas. Se usan cocinas que marchan a carbón en las zonas del país que son productoras del mismo.

### b) Nuevos Métodos de Construcción

Hasta diciembre de 1949, se habían construido 119.250 nuevas viviendas permanentes por los nuevos métodos de construcción. Puede verse por estas cifras, que se había dado a esos nuevos métodos una muy amplia oportunidad de prueba, mucho mayor que la simplemente experimental. En el período que surgió inmediatamente a la guerra, las casas construidas por los nuevos métodos, tenían derecho a un subsidio mayor que aquellas construidas por métodos corrientes. Ese subsidio ha sido ahora reducido, de manera que unas y otras deben ser construidas en un plano de libre competencia.

El número de propuestas para utilizar métodos nuevos fué muy grande, en realidad mucho mayor que el que razonablemente podía esperarse que absorbiera el mercado existente. Fué necesario, pues, establecer algún método de selección, a fin de asegurarse que el capital y la mano de obra disponibles fueran usados en proyectos que aparentemente pudieran proporcionar casas satisfactorias a un costo económicamente razonable. La selección fué realizada por una Comisión Interministerial establecida por el Ministerio de Salud, el Ministerio de Salud de Escocia y el Ministerio de Obras Públicas. La Comisión era asesorada por funcionarios técnicos de diversas reparticiones. Las propuestas fueron examinadas por la Comisión y, cuando merecían un informe favorable, se otorgaban licencias para la erección de casas prototipo. Estas eran examinadas por los funcionarios técnicos de la Comisión y cuando las casas parecían satisfactorias, eran recomendadas como dignas de recibir el subsidio y las autoridades locales quedaban autorizadas para concederlos. El Ministerio de Salud hizo circular una lista de casas aprobadas entre las autoridades locales, y esta aprobación llevaba implícita la exención de los recaudos normales para construir, aunque las autoridades locales quedaban siempre sujetas a la obligación legal de proporcionar casas seguras. Esta es una consideración importante, porque muy pocos de los nuevos métodos de construcción cumplían con todas las exigencias de los reglamentos constructivos, establecidos en base a los métodos tradicionales.

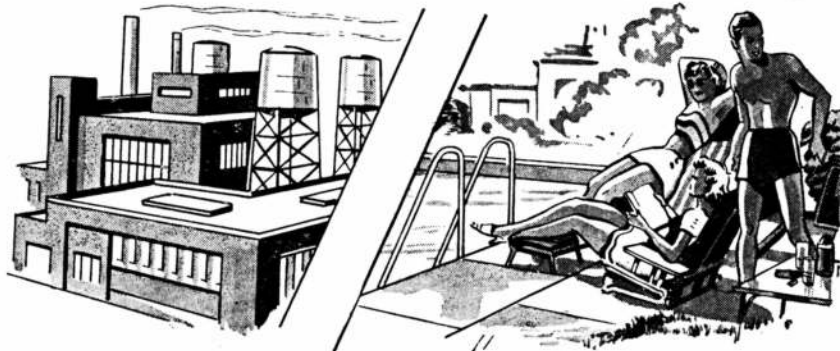
Debe hacerse notar que la resistencia y estabilidad

(Segue en la pág. XXXIX)

**TENGA**

*de una sola vez*

**EL POZO QUE NECESITA!**



...y para eso, contamos en la actualidad con modernos EQUIPOS DIESEL ELECTRICOS (EPE 50), lo que nos permite ejecutar trabajos de perforación para obtener grandes caudales de agua y en condiciones realmente económicas.

Atendemos Fábricas, Clubes, Piletas de Natación, riego para Chacras, y todo lo que necesite

## **AGUA EN ABUNDANCIA**

Tenemos un nuevo procedimiento (patentado) para la colocación de caños de fibro cemento con juntas herméticas. Muy económicos, anticorrosivos y de duración indefinida.

- 
- A detailed illustration of the EPE 50 drilling rig, a large truck-mounted machine with a tall derrick. Several workers in hard hats are shown operating the equipment. A large sign is attached to the side of the rig.
- ESTUDIOS HIDROGEOLOGICOS
  - POZOS SURGENTES Y SEMI-SURGENTES
  - INSTALACION DE FILTROS, BOMBAS Y EQUIPOS DE BOMBEO
  - COLOCACION DE CAÑOS-CAMISAS DE FIBRO CEMENTO
  - CONSTRUCCION DE MAQUINAS DE PERFORACION

Para informes  
y detalles

**EPE S.A.** EMPRESA DE PERFORACIONES Y EXPLORACIONES

INDUSTRIAL, INMOBILIARIA Y COMERCIAL

Pte. HIPOLITO IRIGOYEN 740 (Antes AMERICA) - MARTINEZ (F.C.N.G.B.M.) T. E. 742-1952

# Herrajes y Cerraduras

IMPORTACION



EXPORTACION

MARCA REGISTRADA

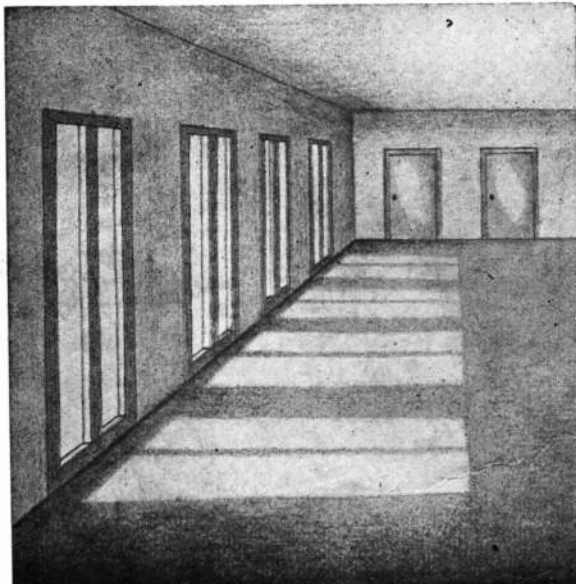
*ALTA CALIDAD GARANTIDA*

ESTABLECIMIENTO INDUSTRIAL METALURGICO

**FRANCISCO AURELIO**

SOC. DE RESP. LTDA. - CAPITAL \$ 1.000.000 -

PAVON 4068-84 - T. E. 61-9172-7437-4543 y 2052 - BUENOS AIRES

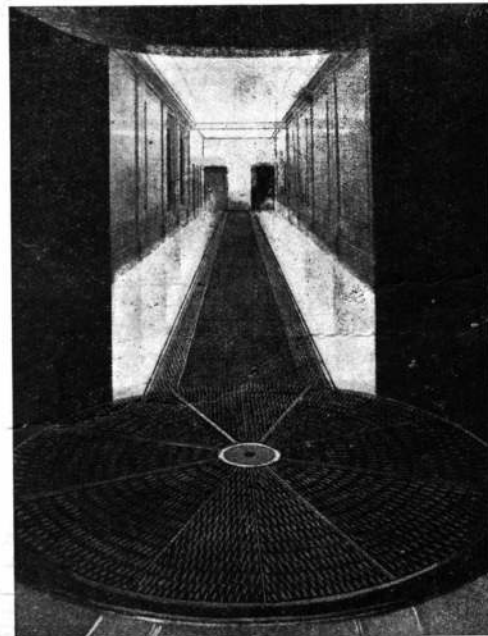


PISOS MONOLITICOS

**DUROSIL**

SARMIENTO 938 BUENOS AIRES

T. E. 35 - 2474, 2669



**FALCA**

**FABRICA DE FELPUDOS Y CAMINOS**

DE GOMA MACIZA, GOMA - TELA, COCO LEGITIMO  
DE LA INDIA PARA ENTRADAS, PUERTAS  
GIRATORIAS, ASCENSORES, ETC.

**PISOS DE GOMA EN TODOS COLORES**

PARAGUAY 643

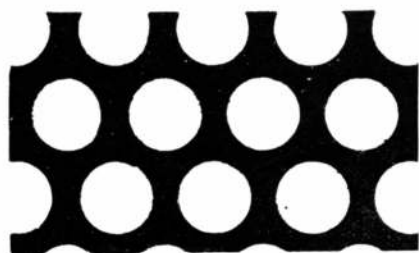
32 - 5562



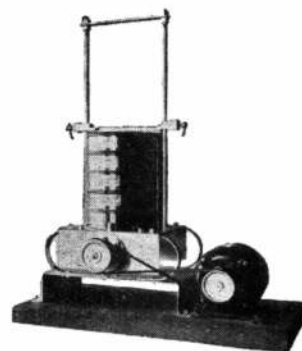
**NOSOTROS LO FABRICAMOS...!**



Chapas y zarandas caladas



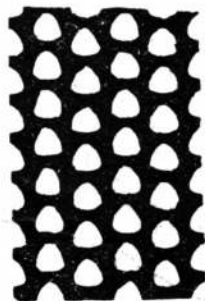
Chapas y zarandas caladas



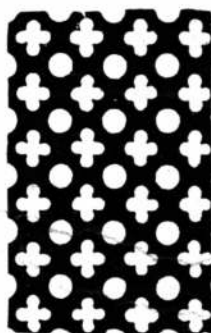
Vibrador y tamices para laboratorio



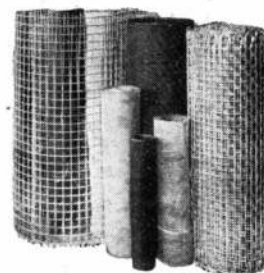
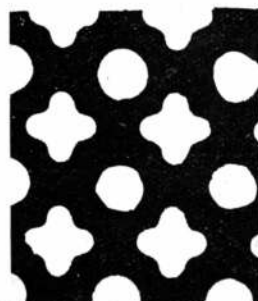
Zaranda y vibradora en varios tamaños y modelos



Chapas y zarandas caladas



Chapas para calefacción y ventilación en dibujos varios



Alambres de tejido para clasificación y zarandeo

"LA PERFORAMETAL"

**SHULMAN Hnos. S. R. L.**

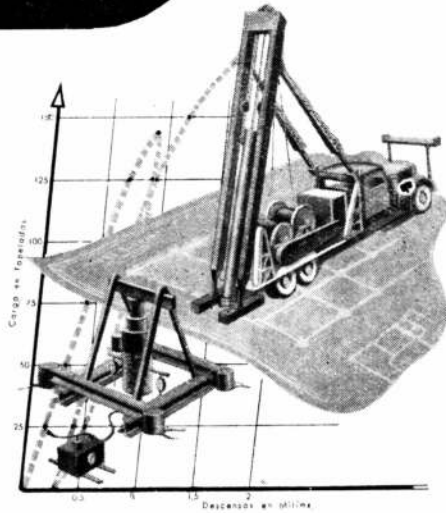
CAPITAL: m\$.n. 800.000

**BELGRANO 949 - T. E. 38 - 1467/9970 - BS. AS.**



# PILOTES VIERMOND

ejecutados en sitio



*Economía*  
*Rapidez*  
*Seguridad*



Un nuevo sistema de Pilotaje para subsuelos firmes, fangosos, o de relleno. En planta urbana, sin vibración ni ruidos. Se ejecuta totalmente en obra, previo estudio de terreno, proyecto técnico y con garantía de prueba de carga; en forma rápida y económica.



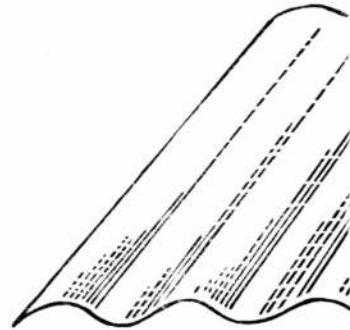
EMPRESA DEDICADA A EJECUTAR PILOTES QUE GARANTIZAN LA CAPACIDAD DE CARGA

## VIERMOND S. A.

COMERCIAL, INDUSTRIAL • INMOBILIARIA  
San Martín 345-BUENOS AIRES-T. E. 32-4250

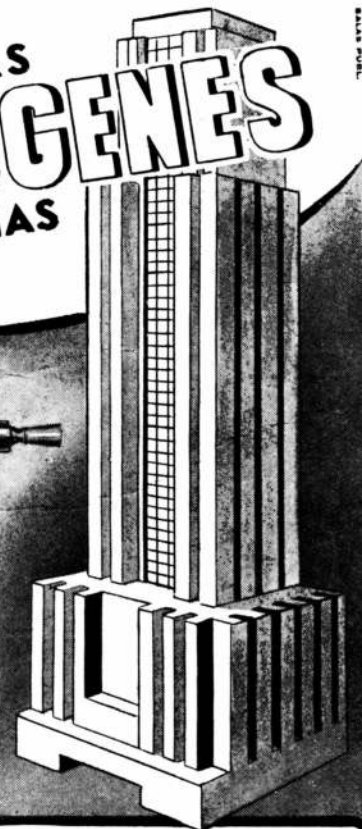
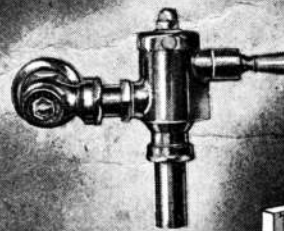
XXVIII NUESTRA ARQUITECTURA

## CHAPA CANALETA de ALUMINIO de 6, 8 y 10 pies



Felix Simon y C<sup>ia.</sup> S. R. L.  
Av. JUAN DE GARAY 737 T. E. 23-3258 y 4682  
BUENOS AIRES

## VALVULAS DIOGENES SANITARIAS



SON ARTICULOS NOBLES  
INDUSTRIA ARGENTINA  
VENTA EN TODAS LAS  
CASAS DEL RAMO

ESTABLECIMIENTOS METALURGICOS **PIAZZA HNOS.** INDUSTRIAL, COMERCIAL FINANCIERA E INMOBILIARIA  
Sociedad de Responsabilidad Limitada - Capital MEN \$ 500.000.-  
ADMINISTRACION Y VENTAS, ZAVALATA 190 • T. E. 41 Cor. 3389 y 3312  
TALLERES Y COMPRAS, ARRIOLA 134/138 • T. E. 54 Cor. 3789 y 4322  
EXPOSICION, BELGRANO 501 • T. E. 33 Av. 7724 • BUENOS AIRES

Los requerimientos de energía eléctrica aumentan día a día, amenazando superar la actual capacidad de producción. Ello ha originado por parte del Superior Gobierno de la Nación disposiciones que propenden a asegurar el servicio eléctrico para las actividades vitales.

Por tal motivo, consideramos oportuno sugerir a los interesados una consulta a nuestras oficinas de Informes y Contratación, en el Edificio Volta (Av. Pte. R. Sáenz Peña 832, entrepiso) o Sucursales, antes de iniciar construcciones que han de requerir nuestros servicios.



**COMPAÑÍA ARGENTINA DE ELECTRICIDAD S. A.**

# PARQUES y JARDINES

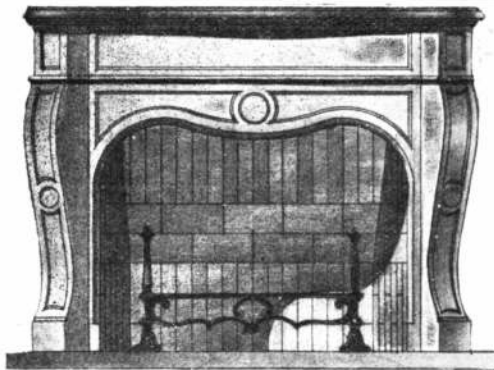
ESTUDIO TECNICO  
DIRECCION DE OBRAS



OSCAR P. CHIESA  
INGENIERO AGRONOMO

Galería Güemes, ofic. 428

T. E. 33-7382



## Frentes de Chimeneas *Queraltic*

(ESTUFAS DE TODO ESTILO)

- GRANITICAS ● ESTUCO
- SIMIL MARMOL ● PIEDRA

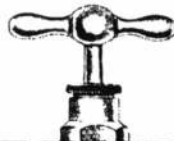
Todas nuestras estufas son entregadas con su base correspondiente

Solicite informes y folletos

*Queraltic* S. R. L. - Cap. \$ 500.000.00

Fáb. y Exposición **Constitución 1752/58** **26-6373 y 6462**

ESPECIALIDAD EN PISOS INDUSTRIALES SUPERPRENSADOS



## J. R. y A. VARELA S. R. LTDA.

CAPITAL: MSN. 200.000.000

FUNDICION Y TALLERES DE BRONCERIA EN GENERAL

CASA FUNDADA EN 1905

BRONCERIA SANITARIA

"J. R. y A. VARELA" MARCA REGISTR.

GASCON 370-74  
POTOSI 4134

T. E. 60-0903  
BUENOS AIRES



TARUGOS DE FIBRA Y BULONES DE EXPANSION PARA SUJETAR MAQUINARIAS, MOTORES, TRANSMISIONES, Etc.

van Wermeskerken, Thomas y Cía.  
SOC. RESP. LTDA  
CHACABUCO 682 - T. E. 33-3827  
BUENOS AIRES



# OTIS

EL SIMBOLO DE CALIDAD  
EN EL TRANSPORTE VERTICAL



## OTIS ELEVATOR COMPANY

CON ORGANIZACIONES EN **457** CIUDADES DE **53** NACIONES



PASAN LOS AÑOS...

**A** medida que pasan los años aumenta el número de profesionales y propietarios satisfechos de haber empleado este cemento portland cuya alta calidad uniforme garantiza construcciones sólidas, seguras y permanentes.

CALIDAD - SERVICIO - COOPERACION



**COMPAÑIA ARGENTINA  
DE CEMENTO PORTLAND**

RECONQUISTA 44 (R. 3) - BUENOS AIRES • SARMIENTO 991 - ROSARIO

C. E. - 156

# NUESTRA ARQUITECTURA

Director: W. HYLTON SCOTT



1

2

Enero 1951

700 AÑO 22 - NUMERO 258

## S U M A R I O

Algo Sobre Arquitectura, Editorial.

HUSON JACKSON, ARQ. — Residencia cerca de Nueva York.

VICTOR GRUEN, ARQ. — Nuevo Distrito Suburbano de Ventas.

VICTORINE Y SAMUEL HOMSEY, ARQS. — Pequeña casa.

PAOLO VIETTI VIOLI, ARQ. — Hipódromos.

WALTER MICHAELIS. — Nuevas Decoraciones.

J. J. VRIEND. — La Arquitectura Moderna en Holanda.

J. M. RICHARDS. — El Arquitecto, la Crítica y el Público.

RAFAEL S. SORIANO, ARQ. — Casa en California.

SARRAILH, JAN Y DUPRAT, ARQS. — Negocios y Departamentos en La Falda.

HUGO HARMIA, ARQ. — Casa en Finlandia.  
Noticias Varias.

Registro Nacional de la Propiedad Intelectual N° 318.585

### TARIFAS

#### Suscripción Anual:

En la Argentina:	\$ 45.—
Américas y España:	„ 60.—
Otros países:	„ 65.—

#### Ejemplares sueltos:

En la Argentina:	\$ 5.—
En el extranjero:	„ 6.—
Número atrasado:	„ 6.—

### ALGO SOBRE ARQUITECTURA

Las dos críticas que más frecuentemente se oyen por boca de los detractores de la arquitectura moderna son su forma cúbica y su frialdad. Indudablemente la arquitectura no es cosa fácil; estamos tentados de decir que es una de las actividades humanas que exige más genio creador, y decimos genio y no talento, que ha sido definido por el filósofo como una "larga paciencia", porque éste se llega a obtener, mientras que aquél es un don natural, que, como cosa de excepción, la naturaleza no prodiga. Y el arte de la arquitectura se ha vuelto tanto más difícil, por cuanto el arquitecto, privado de los recursos ornamentales y pintorescos de los estilos clásicos, se ve forzado a depender solamente de la proporción y la forma de elementos geométricos simples.

En cuanto a la objeción de frialdad, no creemos que sea cosa inherente a la arquitectura moderna. Estamos viendo todos los días, en las publicaciones especializadas, obras de los mejores arquitectos de los diversos países, que tanto en sus exteriores como en sus interiores, exhiben un poder de atracción y de sugestión difícilmente superables. Aparte de la forma, creemos que el elemento que más influye en el resultado, es la elección y uso de los materiales.

Compárese, por ejemplo, el living room de una casa moderna, de los que se encuentran con tanta frecuencia, terminado totalmente en revoco blanco, con otro de parecida forma, en que se alternan la piedra, el ladrillo, la madera y el vidrio; y podrá constatarse de inmediato, si quien ha proyectado es un profesional competente, que el primer ambiente resulta seguramente "frío" pero que al último nada tiene que envidiar, en cuanto a calidez, a los más atrayentes interiores realizados en cualquier estilo del pasado. Y nótese de paso, que no hablamos para nada de ornamentación. Se trata simplemente de las sugestiones que emanan de los mismos materiales, utilizados con la más absoluta honestidad.

Es claro que a veces se tropieza con limitaciones de que el arquitecto no es responsable; en Buenos Aires, por ejemplo, la piedra es costosa; la madera es escasa y cara, y la madera terciada, que en los Estados Unidos se utiliza también en exteriores merced a procedimientos fabriles que no han arraigado en nuestro medio, no puede utilizarse a la intemperie. Pero a pesar de todo ello, creemos que nuestros profesionales, entre los que abundan los hombres capaces, tienen todavía un buen margen para perfeccionar sus creaciones, mediante un estudio profundo de los materiales disponibles.

EDITORIAL CONTEMPORA S. R. L.

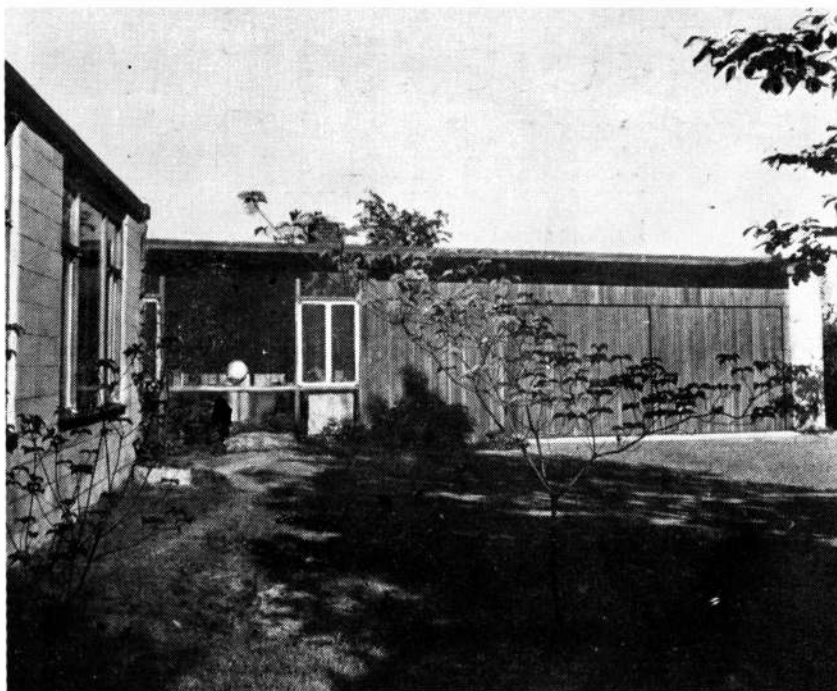
SARMIENTO 643, BUENOS AIRES

Capital: \$ 51.000.00

TELEF.: 31, RETIRO 2574 Y 1893

# RESIDENCIA CERCA DE NUEVA YORK

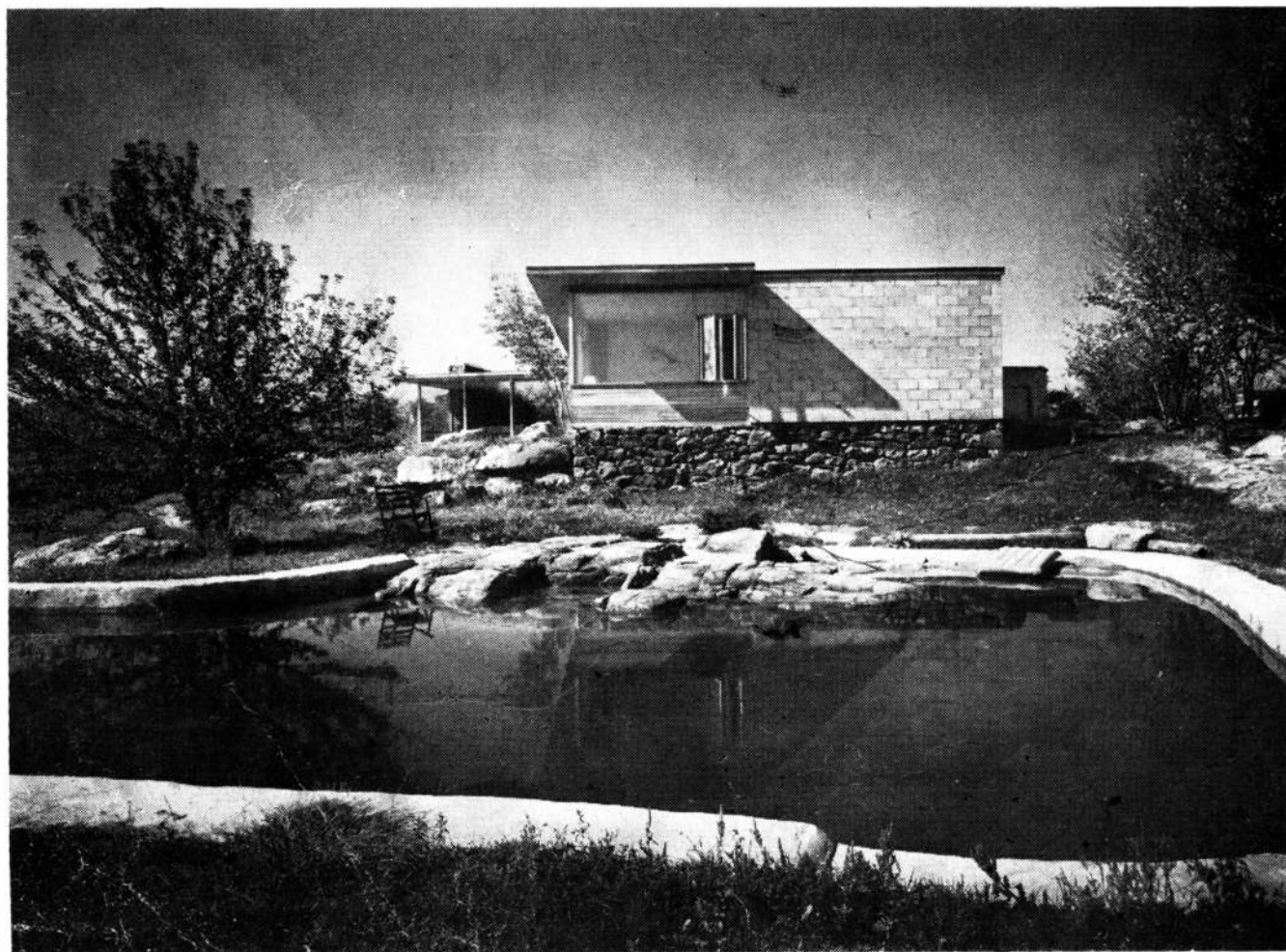
HUSON JACKSON, ARQ.



*Los Propietarios.* Un matrimonio de dos personas de alrededor de treinta años, con tres niños de 2, 4 y 6 años.

El marido es editor de una revista y tiene necesidad de un espacio para trabajar en su casa. Su mujer se ocupa de costura y de artes manuales y comparte el taller de trabajo con su marido. La casa ha sido concebida para que su manutención no requiera sino una ayuda exterior reducida. No hay, por lo tanto, cuarto de sirvienta, a pesar de las dimensiones de la casa y de su situación en la campaña.

Cada niño tiene una muy pequeña habitación para el sueño y el estudio, pero dispone en común con los otros de un cuarto de juegos.



Fotos Ezra Steiner

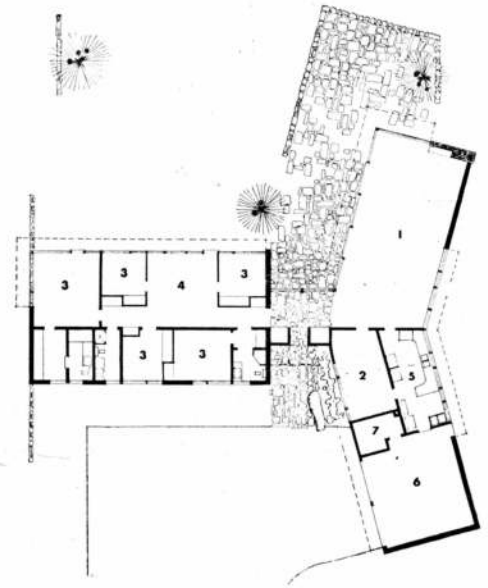




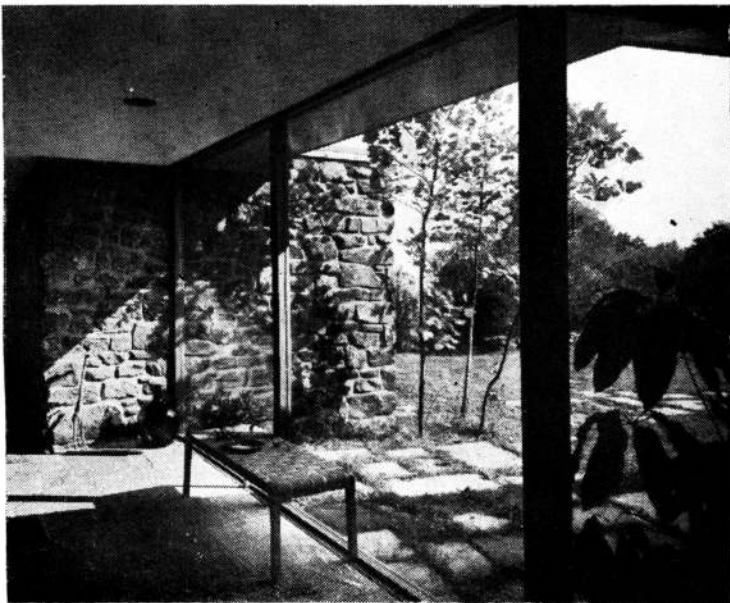
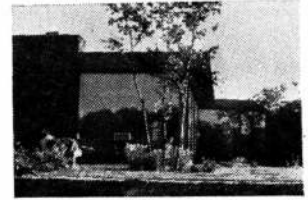
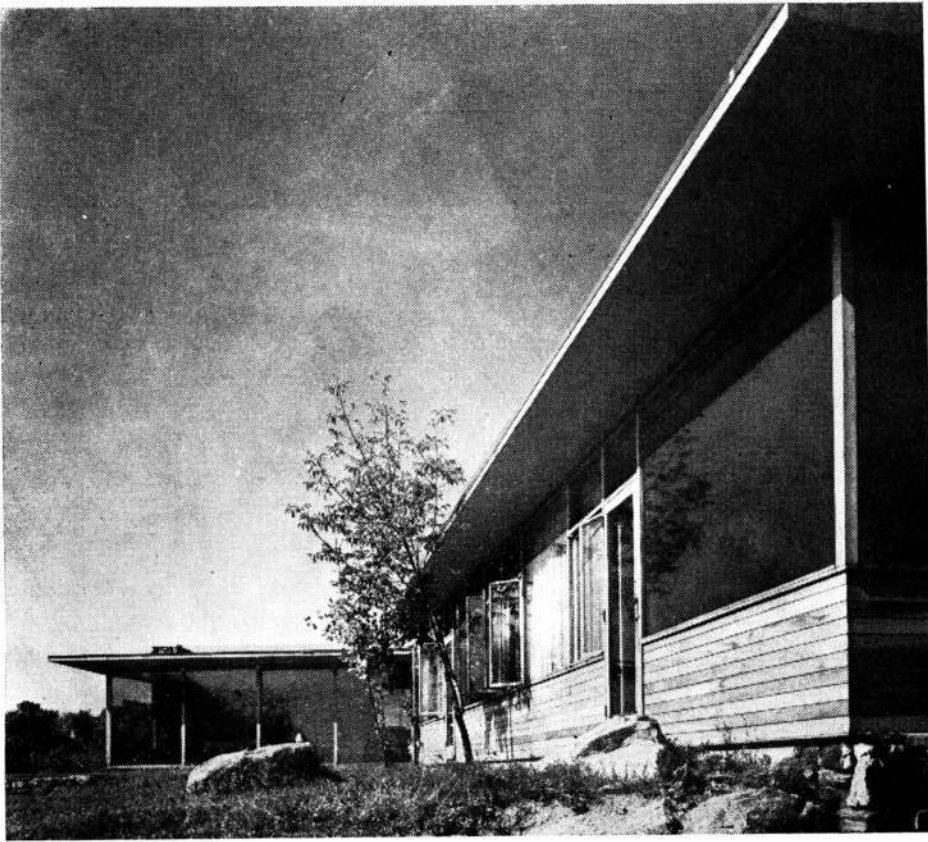
Los tabiques entre el cuarto de juegos y los dormitorios situados a un lado y otro de aquél, son desmontables y se puede hacer cualquier otra división del espacio que responda a necesidades nuevas.

*Emplazamiento.* El terreno comprende alrededor de 10 hectáreas que incluye una alta cresta de cumbre plana orientada norte-sud. Al sudeste la vista se extiende a 35 kilómetros sobre Long Island. Grandes rocas que afloran a la superficie han hecho difícil la ejecución de los sótanos y exigido el uso de explosivos para la excavación de la casi totalidad de la piscina. La ruta que limita el costado oeste del terreno se encuentra sensiblemente más baja que la casa.

*Construcción.* Los muros norte y oeste de la casa son de mampostería de blocks de hormigón o de piedra. Los muros sud y este son

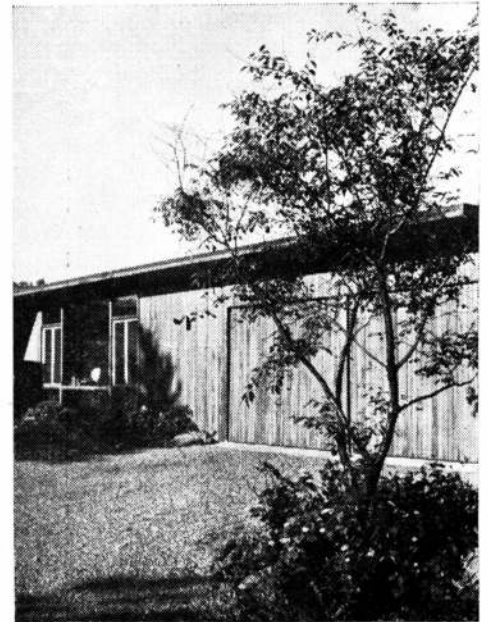


1, Living room. 2, Estudio. 3, Dormitorios. 4, Cuarto de juegos de los niños. 5, Cocina. 6, Garage. 7, Calefacción.





ampliamente abiertos y contruídos en madera o vidrio. Chimenea y muros en sillares irregulares de piedra extraída del lugar. Armazón del techo en madera; techo armado. Las paredes de madera son de tablas de ciprés armadas a cola de milano. Ventanas con marcos de aluminio y vidrio doble. Revestimiento interior en yeso y terciados de varias maderas (pino de Oregón, abedul, nogal). Como en muchos otros proyectos de los mejores arquitectos modernos, puede notarse la maestría con que han sido usados los más variados materiales (piedra, madera, blocks de cemento, vidrio) para dar a los exteriores e interiores riqueza y colorido.





## NUEVO DISTRITO SUBURBANO DE VENTAS EN DETROIT

VICTOR GRUEN, de GRUEN y KRUMMECK, Arq.  
 KARL O. VON LEUVEN, Jr., Arq. Asociado  
 EDGARDO CONTINI, Diseñador de Estructuras  
 H. E. BEYSTER CORP. Ingenieros Asociados  
 LARRY P. SMITH, Consultor Económico  
 LLOYD B. REID, Consultante de Tránsito  
 FRED WILKINS, Asociado para los Interiores de Hudson

El arquitecto Victor Gruen ha proyectado para la J. I. Hudson Co. un nuevo distrito suburbano de ventas, a escala con la importancia de ese gran negocio en el mercado (los habitantes de Detroit compran en el negocio Hudson, que tiene secciones de toda clase de mercaderías, tres veces más que en cualquier otra casa de comercio similar). Su proyecto de 15 millones de dólares a ubicarse en el lugar denominado Eastland Plaza proporciona: 1) el más gran distrito de ventas de todos los existentes, de propiedad de una sola firma (42 hectáreas de terreno, estacionamiento

para 6.000 coches, 116.000 metros cuadrados de espacio para alquilar, una venta calculada de 60 millones de dólares anuales) y 2) un conjunto realmente completo de negocios y servicios. Los negocios van a abarcar desde la sucursal de Hudson (con 32.500 metros cuadrados será el más gran negocio suburbano de secciones del mundo) hasta pequeños negocios donde se podrán hacer planchar los pantalones, comprar pastelería húngara o salchichas polacas.

Este gran grupo de construcciones está organizado alrededor de un extenso parque, que introduce una superficie verde dentro de un anillo oval compuesto por diez edificios y proporciona estacionamiento adicional fuera del anillo. La vereda de forma oval para peatones que conecta todos los negocios, tiene alrededor de 1.000 metros de largo. Los negocios en los lados opuestos del anillo están conectados por una pasadera de 180 metros, con un puente sobre la calle interior del estacionamiento. La parte central jardinizada está a un nivel más bajo que el resto para dar facilidad de visión a través de todo el anillo de construcciones.

Gruen ha conferido unidad arquitectónica a este complejo constructivo, mediante la columnata que corre a lo largo de

ambos frentes de los diez edificios y después los conecta con las veredas cubiertas. Las columnas estarán a 6 metros de distancia e irán cubiertas con hiedra. Los frentes de los negocios van 4,50 detrás de la línea de la columnata, de manera que los arrendatarios tendrán libertad completa al diseñar los frentes individuales.

Otro aspecto espectacular del plano de Gruen es la habilidad con la cual ha organizado la gran superficie que requería la sucursal de Hudson en una estructura redonda. Áreas de almacenamiento centrales y periféricas crean un espacio anular para ventas en ambos niveles de este edificio, explotando la forma redonda para reducir al mínimo tanto el movimiento de los compradores como el de la mercadería.

La insistencia de Gruen para hacer lugar para pequeños negocios típicos al detalle, es un esfuerzo lleno de imaginación para transferir el color y el carácter de una calle comercial de la ciudad, al nuevo distrito planificado de los suburbios. Ello es importante por varias razones. Si uno ha de comprar en "un solo lugar de parada", es necesario que haya varios comerciantes de la misma categoría en competencia, y por eso Hudson proyecta alquilar espacio a tres otros negocios de secciones y muchos otros locales a diversos especialistas. Por otra parte, un distrito de ventas suburbano que trate de vivir de los grandes negocios en cadena o de los grandes negocios de secciones solamente, correría el riesgo de perder ventas en beneficio de algún otro lugar donde el comprador pudiera también hacerle poner suela a sus botines o hacerle cortar el pelo a los chicos. Esta afortunada circunstancia económica sirve para evitar que el distrito de ventas suburbano caiga en el error de una pesada uniformidad, que podría resultar de proyectar solamente, en un solo impulso, unos cuantos grandes edificios para otros tantos importantes almacenes.

*El terreno.* El proyecto de Eastland Plaza de Hudson es el primer paso en un programa de expansión que puede llegar a incluir eventualmente tres distritos de ventas estratégicamente ubicados en la zona suburbana de Detroit. El estará emplazado en una activa zona constructiva de carácter residencial, a 14 kilómetros al este del negocio del "centro" de Hudson, y muy próximo al próspero Grosse Pointe. El acceso se hace por dos grandes avenidas arteriales. Además de las 42 hectáreas ocupadas por el centro comercial, Hudson es propietario de una extensa superficie de tierra colindante que será usada para recreación y parque (incluyendo un pequeño bosque) y para futuros desarrollos que podrán incluir departamentos, oficinas de médicos, salas de exposición de automóviles, decoradores de interiores y otras instalaciones semejantes que no involucren ventas de merca-

derías. Este tipo de construcciones protegerá al centro contra la "piratería" de empresarios competidores que podrían tratar de sacar beneficios de la atracción del centro sin ofrecer las consiguientes comodidades de estacionamiento.

Hudson ha presentado una solicitud para una re-zonización y, consultando con funcionarios gubernamentales, ha propuesto un nuevo tipo de zoning. Este establece standards para un gran centro de compras coordinado, incluyendo medidas mínimas, separación del tránsito de autos, camiones y peatones y provisión de adecuado estacionamiento.

*Estacionamiento.* El estacionamiento de unos 6.000 coches requiere dos veces más superficie que la que absorben los negocios. Con un giro esperado de 4-5 coches por lugar y por día, pueden calcularse en 30.000 los automóviles que pueden estacionarse en un día. Para que la distancia a pie desde el coche hasta los negocios sea inferior a los 100 metros, se ha elegido un tipo de estacionamiento seccional, que permite estacionar coches tanto por dentro como por fuera del anillo de construcciones. El acceso al estacionamiento interior se hace por pasos a bajo nivel que pasan debajo de las veredas.

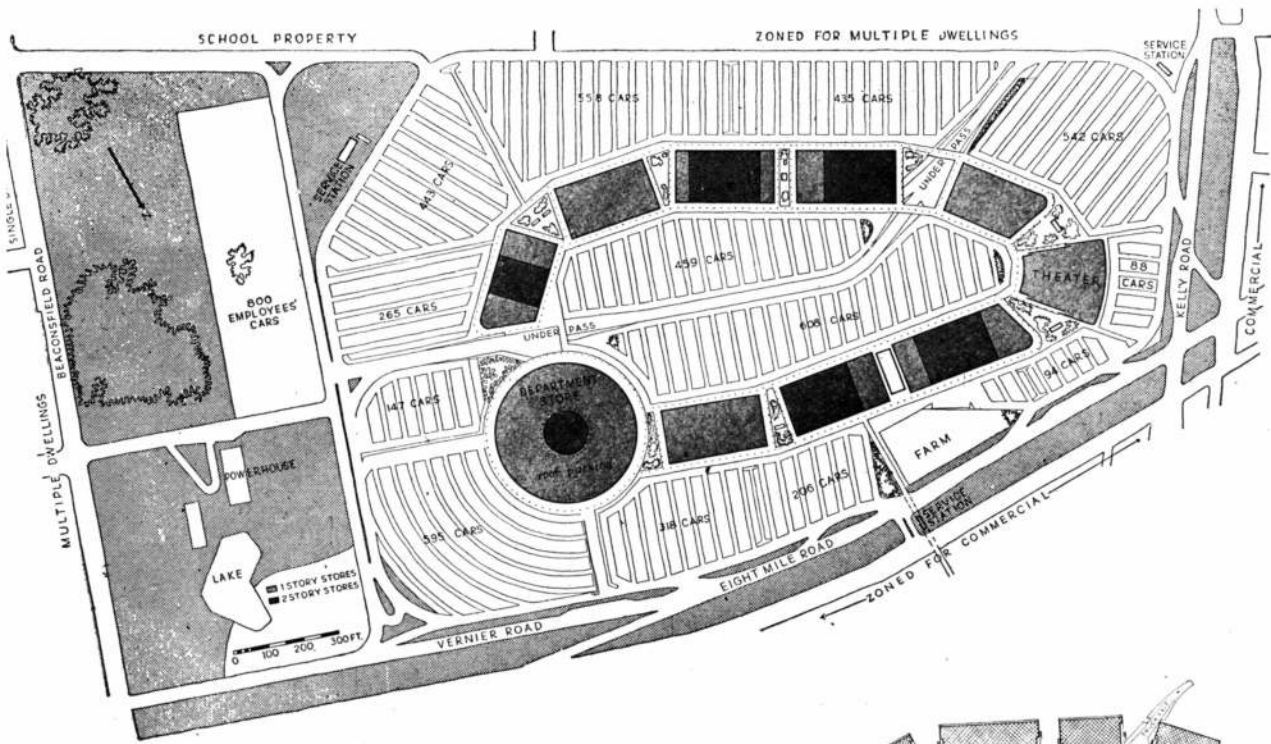
Se ha proyectado también el estacionamiento en el techo del comercio de Hudson. El argumento de Gruen para patrocinarlo fué el siguiente: 1) costará poco más, ya que Hudson quiere que se hagan cimientos bastante fuertes como para sostener un tercer piso si se hace necesario; 2) los 240 coches que caben en el techo quedarán más cerca del negocio; 3) proporcionará una quinta entrada para el negocio, mediante una escalera rodante desde el techo; 4) permitirá abrir el restaurant de la azotea de noche (los restaurants de negocios que sólo atienden una comida por día generalmente, no se costean).

*Calle para camiones subterránea.* Los camiones con mercaderías llegarán por una calle subterránea —discriminando así el tránsito— que corre por el perímetro de la zona de construcciones. Desde que ésta formará parte de la zona de sótanos, con secciones de conexión hechas en una sola excavación, Gruen espera que costará mucho menos que un túnel subterráneo. Los negocios más pequeños usarán los sótanos en forma cooperativa y el plan proyecta incluir algunos montacargas donde sea necesario.

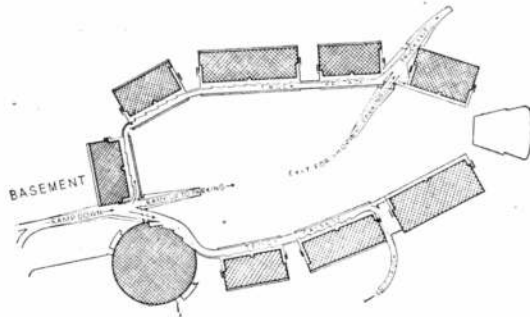
*Ubicación de negocios.* El negocio de Hudson es la atracción en uno de los extremos del plano oval y el teatro es la otra. En cuanto a la ubicación de los demás negocios, se han tenido en cuenta numerosas consideraciones respecto a la cuestión vital de cómo agruparlos: 1) reunirlos por los tipos de mercaderías (todos los negocios de alimentos juntos); 2) agruparlos por clases según precios (los almace-



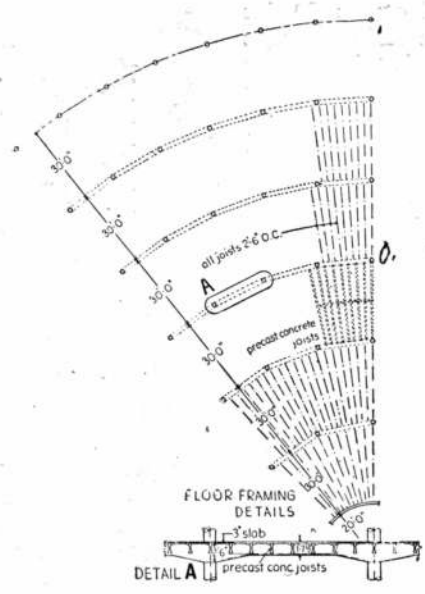
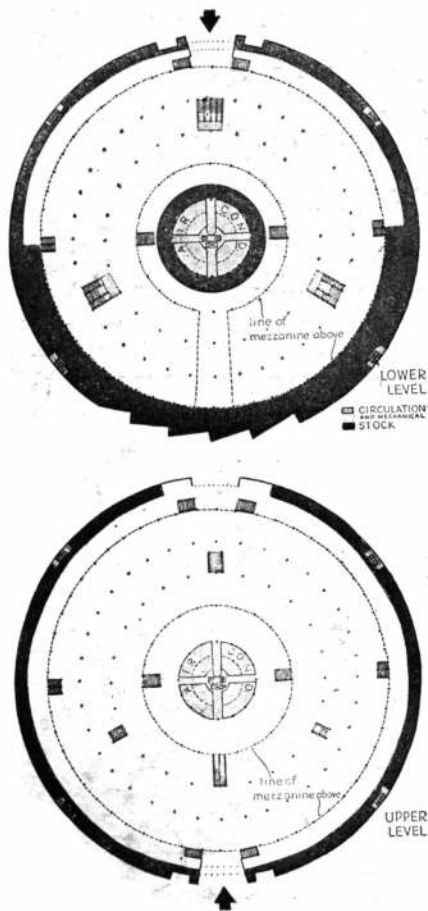
Los análisis básicos del mercado hechos por el arquitecto, establecieron la zona de influencia comercial del nuevo centro de negocios, hasta una distancia de 30 minutos en automóvil. La forma irregular del mercado es debida a que el radio no es función de la distancia, sino del tiempo. En realidad las ventas al detalle potenciales del nuevo centro, son tres veces superiores a los 60 millones de dólares calculados por Hudson.



Un camino subterráneo para camiones conecta a todos los negocios. A la entrada del anillo de edificios, los camiones entran rampa abajo y los automóviles van rampa arriba hacia las playas de estacionamiento.

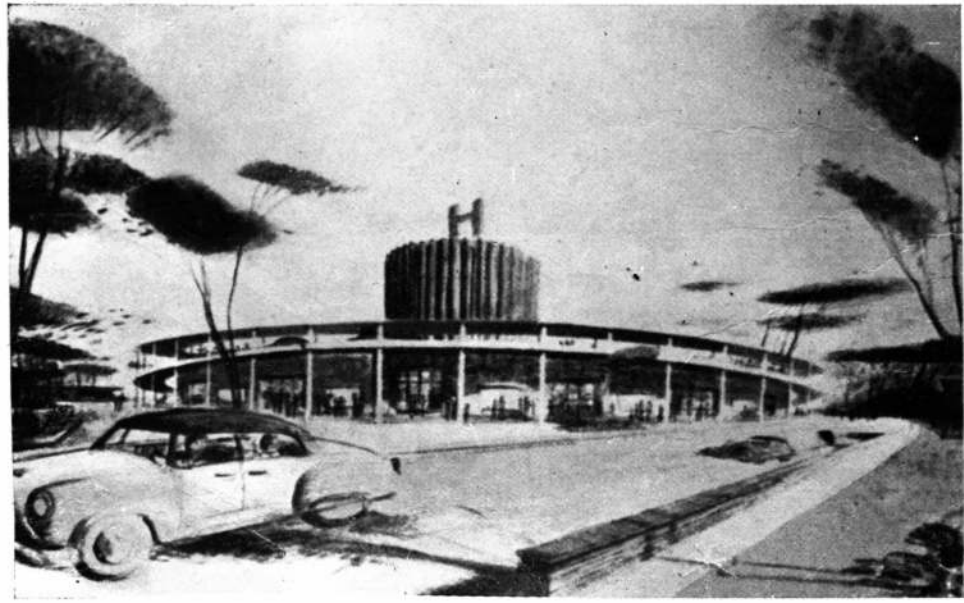
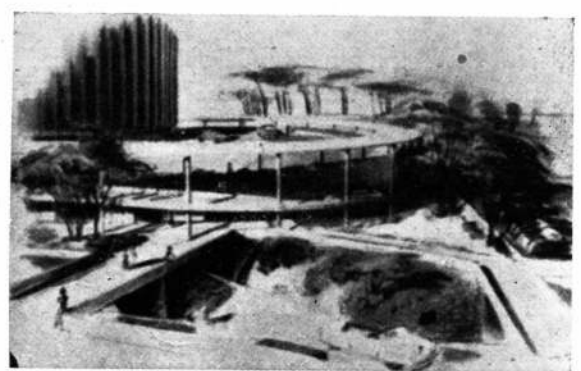






La sucursal de Hudson se alojará en un edificio redondo, de dos pisos, desarrollado alrededor de un núcleo de servicios mecánicos. La forma redonda reduce las distancias que deben salvar a pie los compradores y economiza en las superficies exteriores de pared. Un entresijo periférico entre el primero y el segundo nivel de ventas, contiene servicios para los clientes, muebles de jardín (reemplazados por juguetes en el invierno) y salón de belleza. Un entresijo periférico (con ventanas) encima del segundo nivel de ventas, contiene oficinas, talleres, etc. Dos entresijos alrededor del núcleo central son usados para servicios de empleados y auditorio público. El espacio debajo de los entresijos es utilizado para almacenar mercaderías.

La construcción está adaptada a la forma redonda del edificio por un sistema de anillos concéntricos de columnas de hormigón conectados por vigas rígidas vaciadas en el lugar. Vigas premoldeadas salvan los intercolumnios con losas de hormigón de 0,075 vaciadas en el lugar.



El negocio está ubicado en un terreno en pendiente, de manera que el acceso directo desde las playas de estacionamiento está en cuatro niveles diferentes: uno al nivel de ventas de abajo, otro al de ventas de arriba, dos en los entresijos. Una quinta entrada será la del techo mediante una escalera central rodante. La rampa que lleva al estacionamiento del techo forma el abrigo de un paseo alrededor del edificio. El núcleo central se extiende a través del techo para dar cabida al restaurant, a la cafetería de empleados y living para los mismos y para el equipo de aire acondicionado. En la parte superior del núcleo hay lugar para comer al aire libre.



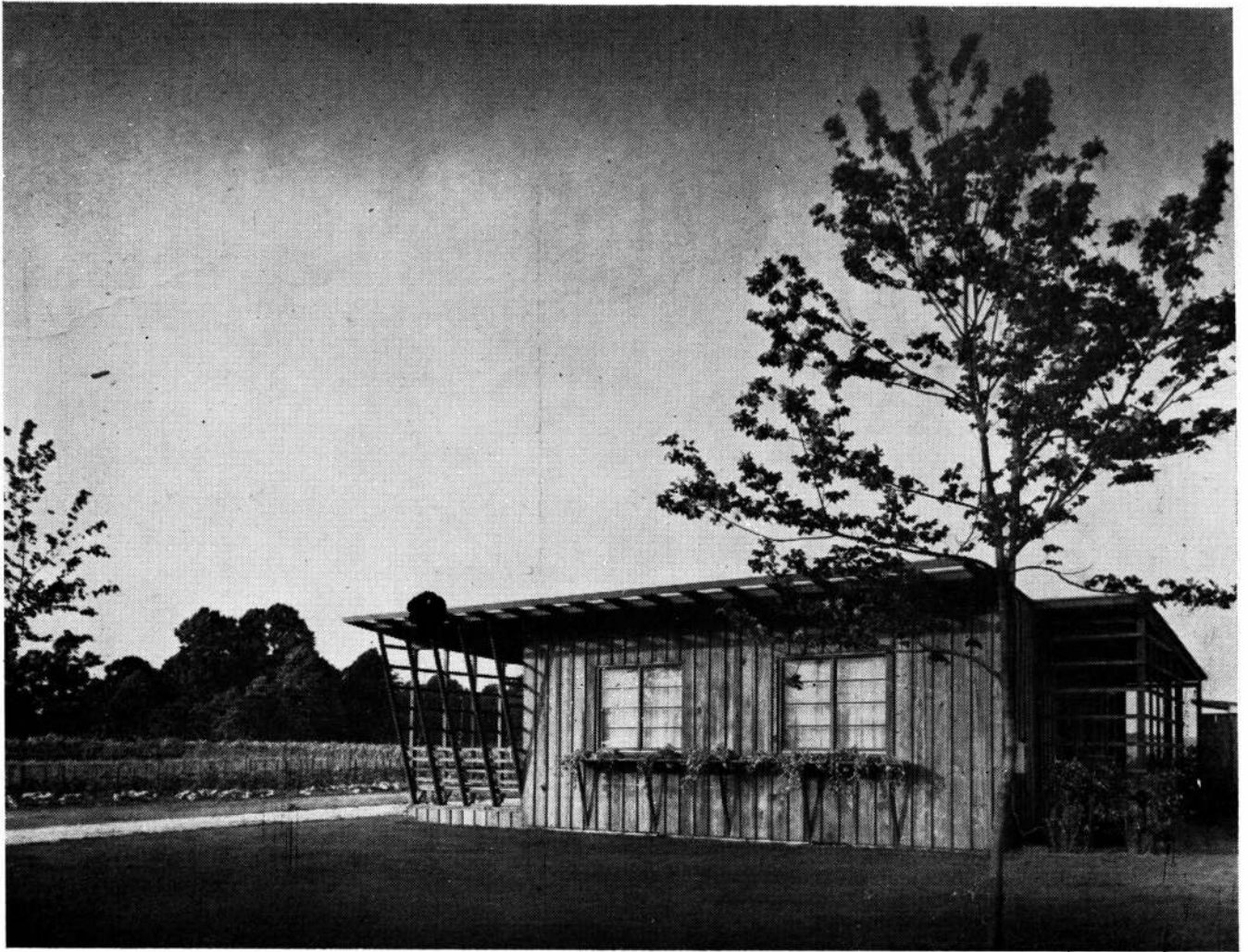
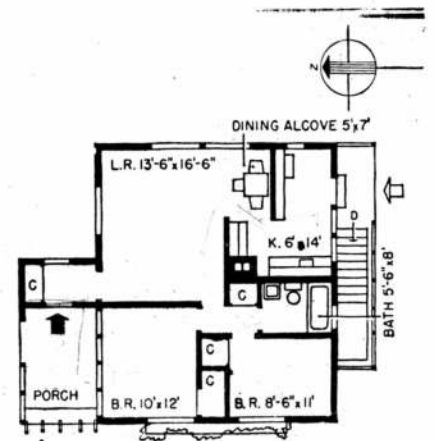


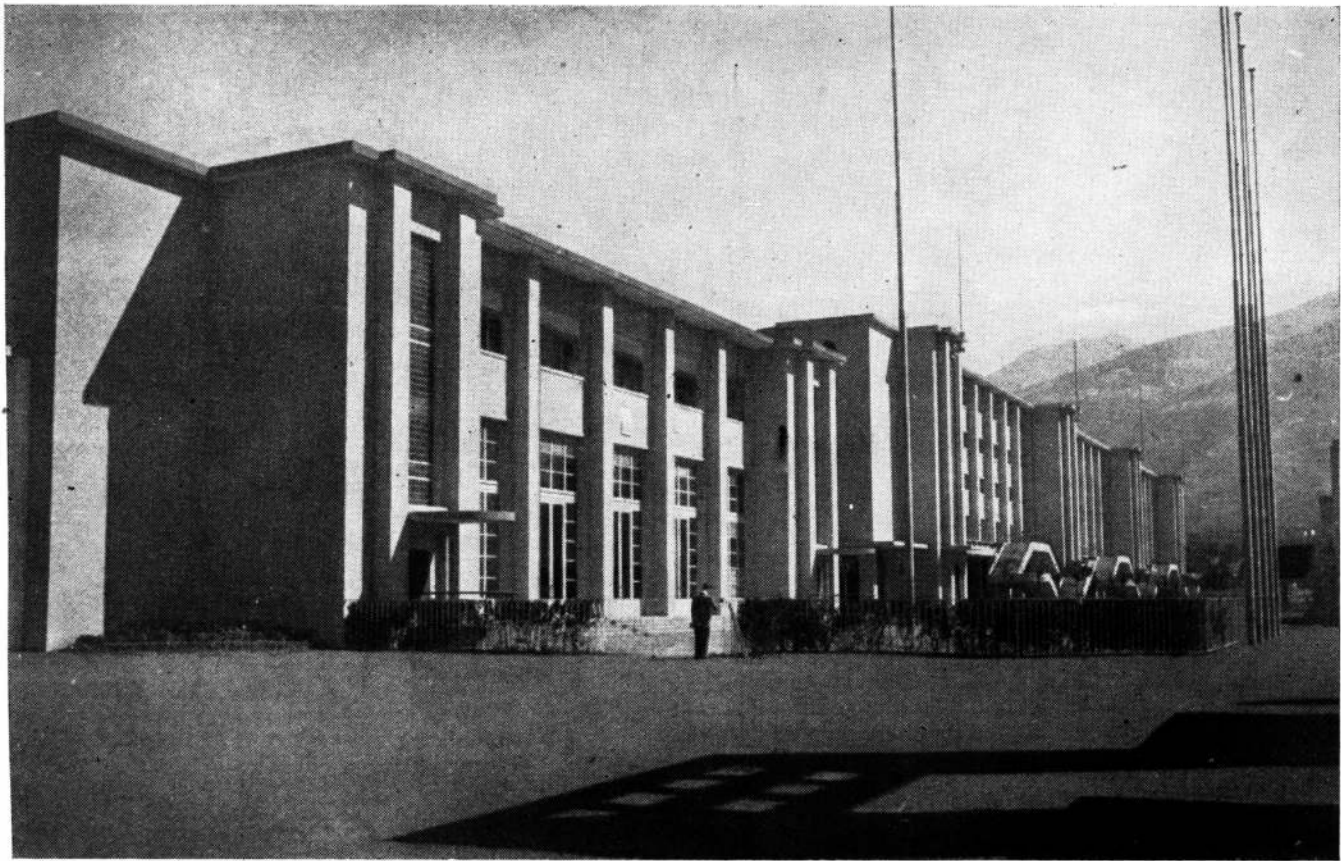
Foto Rober M. Damore

## PEQUEÑA CASA PARA UN ARRENDATARIO

VICTORINE AND SAMUEL HOMSEY, ARQS.

Una planta extremadamente económica y eficiente distingue a esta casa compacta, construida para la familia de un arrendatario en la granja de propiedad de los arquitectos. El diseño incluye una entrada a la cocina protegida con un enrejado y un vestíbulo en saliente en la entrada principal. Las paredes exteriores son de tablas de ciprés protegidas por cubrejuntas. El estante para flores debajo de las ventanas de los dormitorios y los enrejados que van al frente y en la fachada posterior, prometen mucho cuando se hayan desarrollado las enredaderas que se han plantado para cubrirlos.





Las tribunas del Hipódromo de Merano. Frente posterior.

# H I P O D R O M O S

Por **PAOLO VIETTI VIOLI, ARQ.**

El deporte hípico puede gloriarse de superar a los otros deportes en antigüedad. La historia y la misma leyenda proporcionan numerosos y elocuentes testimonios.

Desde el tiempo de los asirios y de los persas, y más tarde entre los griegos y los romanos, los hipódromos se contaban entre las más ricas y fastuosas realizaciones, y los restos, que podemos todavía admirar en nuestros días, son una prueba soberbia de ello.

En Ankara, se pueden leer sobre los muros del famoso templo de Augusto los epígrafes que ilustran las victorias de los aurigas y de los caballeros, en ocasión de las carreras organizadas cada año en honor del emperador romano en el hipódromo de Ancira, antiguo nombre de la capital turca. Pero no siendo nuestro intento hacer la historia del deporte hípico, suspenderemos las incursiones por el pasado y hablaremos de inmediato de las características de los campos de carreras y de sus instalaciones.

## Orientación de las pistas y las tribunas

La orientación ideal a darse a los hipódromos consiste en disponer el eje principal de la pista en la dirección norte-sud,

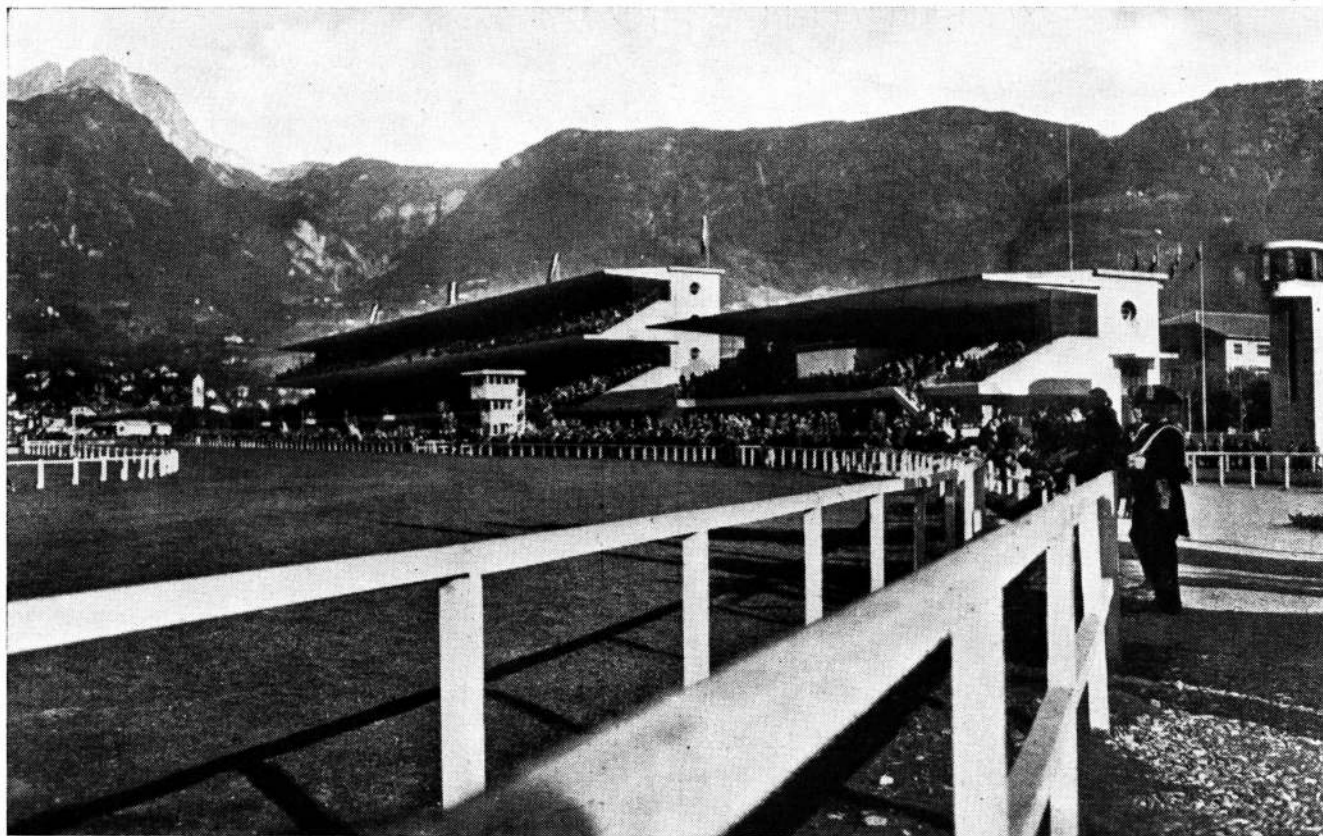
como en general para todos los campos deportivos, de modo que los espectadores que están en las tribunas tengan el sol a la espalda y los jinetes no reciban el sol en los ojos a la llegada a la meta.

La orientación de las pistas de ejercicios tiene menor importancia, ya que el campo de ejercicios se utiliza principalmente temprano en la mañana, generalmente entre cinco y nueve.

## Drenaje de las pistas

El drenaje tiene una importancia fundamental en la construcción de las pistas, constituyendo un factor determinante de su grado de eficiencia. Es necesario asegurarse un escurrimiento muy rápido del agua de lluvia y asimismo de la de riego; además es indispensable evitar diferencias en la calidad y consistencia del terreno.

Para demostrar la complejidad del problema técnico que el proyectista y el director de los trabajos debe frecuentemente afrontar y resolver en esta materia, creo oportuno ilustrar brevemente los trabajos cumplidos para la "Ciudad Deportiva de Ankara".



Las tribunas y parte de las pistas del Hipódromo de Merano.

La presencia del agua a una profundidad mínima (en cierto lugar menos de 0,60) en el terreno destinado a acoger las instalaciones deportivas, ha hecho necesario la realización de obras de drenaje importantes en el terreno elegido, que tenía cerca de 120 hectáreas, trabajos tanto más difíciles por la circunstancia de que el terreno era casi perfectamente plano. Para hacer descender el nivel del agua y mejorar las condiciones del terreno, fueron puestos en obra algo más de 64.000 metros de caño de tierra cocida porosa, con los correspondientes colectores de cemento.

Además, se debe agregar la sistematización de dos riachos y la creación a nuevo de la red cloacal.

Se tomaron medidas para recoger el agua del drenaje en estanques poco profundos pero de gran superficie, de manera de calentarla al sol y hacerla de esa manera servir al riego de la pista.

#### Las pistas de carreras

Son generalmente de hierba, con exclusión de las americanas que son siempre de arena.

Las distancias más frecuentes para nuestros hipódromos son, para la parte recta, de 800, 1000 ó 1200 metros.

Para las pistas que empalman con arcos de círculo, cuyos radios, según las disposiciones reglamentarias del Jockey Club Italiano, no deben ser inferiores a 100 metros de cuerda (tomada esa medida a 1 metro del borde interno de la pista), las distancias son de 1400, 1600, 1800, 2000 y 2400 metros.

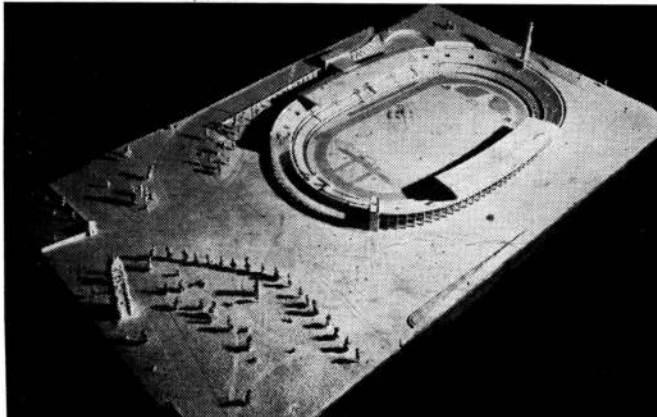
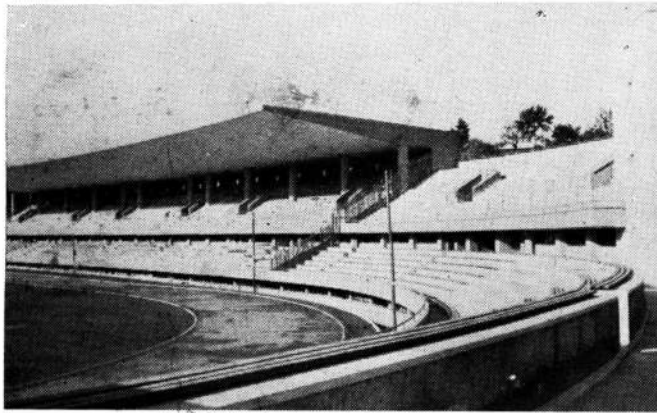
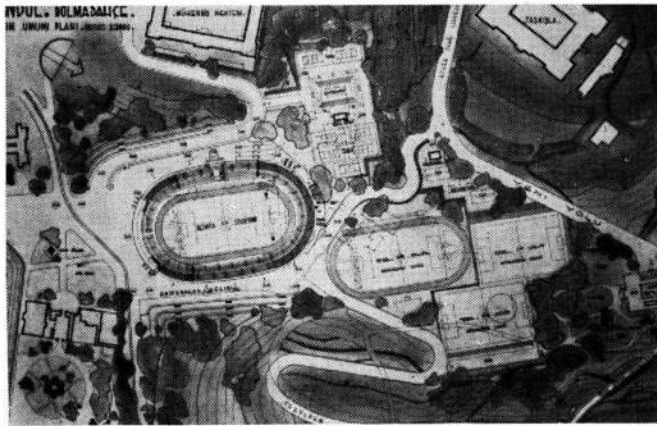
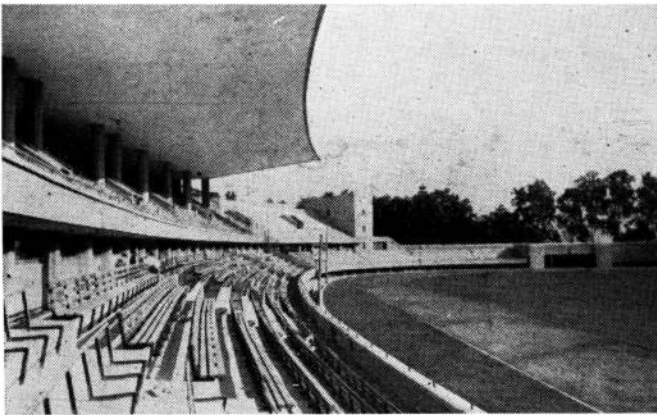
La pista mínima reconocida por el Jockey Club Italiano es de un desarrollo total de 1200 metros.

El ancho de la pista es variable, siendo directamente proporcional a la importancia de la institución o bien al número de caballos que deberán correr en el hipódromo. En la mayor parte de los casos, varía entre 20 y 40 metros en la parte recta.

Según la importancia del hipódromo y la superficie del terreno de que se dispone, se pueden prever pistas para las carreras de setos y de obstáculos varios. El ancho recomendable para estas pistas es de 15 metros, ancho mínimo de frente de un obstáculo.

#### La partida

En América, en Australia y aún en varios hipódromos importantes de Asia (India, China) los caballos están dispuestos en la línea de partida en boxes que son abiertos en el momento deseado, cuando el "starter" da la orden correspondiente (sistema Puett). Muchos sistemas han sido estudiados para asegurar una partida regular, pero la verdad es que hasta hoy no se ha llegado a lograr éxito en el intento de encontrar un sistema perfecto. En Italia se usan las "barreras de partida" a la australiana, que han sido modificadas y mejoradas en numerosos hipódromos italianos con buen éxito. Las partidas son frecuentemente laboriosas; cada caballo tiene su puesto asignado a lo ancho de la pista, el que le corresponde según un sorteo que se hace en la sala de pesaje en el momento que el jinete se presenta al comisario para ser pesado.



## Pistas

Las pistas deben ser trazadas con la más grande atención, después de un estudio profundo de las condiciones del terreno. La eventual pendiente longitudinal debe ser lo menor posible. Todavía en Inglaterra, donde las pistas han sido, en algunos casos, establecidas sobre terrenos que no han sido previamente sujetos a los trabajos necesarios, se encuentran diferencias notables de nivel.

Los últimos 300 metros de la pista que preceden al disco de llegada deben ser en todo lo posible perfectamente planos o en leve subida hacia la llegada, jamás en descenso. De otra manera el caballo experimenta la impresión de sentir que le falta el terreno bajo las patas, en el momento culminante y decisivo de la carrera, cuando está justamente cumpliendo el máximo esfuerzo.

## Naturaleza de las pistas

La calidad de la capa herbosa tiene una gran importancia y requiere un cuidado constante. Sólo después de haber hecho analizar el terreno y haber profundizado el conocimiento de las condiciones climáticas y meteorológicas del lugar, se podrán elegir las diversas calidades de pasto que constituirán la capa verde ideal o al menos la más apropiada.

## Riego

La mejor solución es la del riego automático a lluvia, aplicado recientemente en numerosos hipódromos. El riego debe ser perfectamente uniforme, de manera que el terreno esté exactamente en las mismas condiciones en todo el recorrido.

## Tribunas y edificios diversos

Las principales construcciones de un hipódromo son las tribunas para los diversos recintos en que el público es admitido: tribuna de los propietarios, de la dirección y socios, secundaria, etc. El recinto del prado, con o sin tribuna, es generalmente colocado del lado interior de la pista. Hasta allí se llega, sea atravesando la pista (solución no aconsejable porque el público, al pisotear la hierba, provoca una solución de continuidad en la naturaleza del piso, perfectamente sentida por los animales en carrera), sea mediante un pasaje subterráneo que atraviesa bajo la pista (esta solución es muy recomendable pero costosa).

Una tribuna, comúnmente llamada "chalet del peso" y de la dirección, es generalmente colocada en la vecindad del disco de llegada y por lo común allí se instalan el palco de las autoridades y los locales relativos de servicio. Esta tribuna es, comúnmente, la sede de los organismos y servicios esenciales del hipódromo.

En realidad, allí están la sala de pesaje, la secretaría, la sala reservada a la presidencia, al comisario, al Jockey Club, a los propietarios, a los socios, etc.

En la proximidad de la sala de pesaje deben estar colocados los vestuarios, los servicios sanitarios de los jockeys, así como los servicios de enfermería, consultorio del médico y veterinario, etc.

El "chalet del peso" acoge también los locales e instalaciones necesarias para la fotografía de llegada, que es uno de los más importantes servicios del hipódromo.

Los cuatro grabados de esta página muestran distintos aspectos del Hipódromo de Estambul, Turquía, en construcción.

Recientemente, se ha instalado en algunos hipódromos italianos, un nuevo tipo de fotografía de la llegada, de patente inglesa. El aparato de toma está instalado en una cabina sobre elevada, convenientemente puesta sobre la línea de llegada en una torre en la parte más alta de la tribuna, si ésta se encuentra en la posición necesaria para tal fin.

Las operaciones de las fotografías de la llegada son rapidísimas, y 1' 2" después de la llegada pueden exponerse al público las ampliaciones, después de haber sido aceptadas por el comisario encargado. Así se evitan del modo más absoluto las discusiones sobre la legitimidad de una victoria.

Cada tribuna debe tener los servicios necesarios, restaurant, bar, guardarropa para hombres y mujeres, W. C., toilettes, y eventualmente salones de descanso.

Un cuidado particular debe merecer la disposición de los locales destinados al servicio de información de la prensa, con posibles comunicaciones directas con el palco o puesto reservado para ella en la tribuna. Se requieren allí la cabina telefónica, un servicio de indicadores para cada carrera, con el nombre de los caballos que corren, la monta, los colores, las modificaciones del programa, los resultados de cada carrera; los tiempos, los boletos apostados, etc.

Es bueno tener un cuadro general de los que van a largar, para informarse antes de la carrera.

#### Distribución de las tribunas en relación a las pistas

La disposición de las tribunas en relación a la pista, es el resultado del estudio profundo de la visibilidad y está en función del trazado de la pista misma.

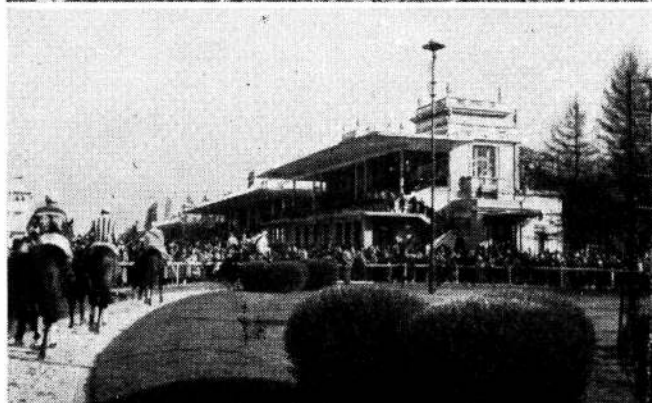
Según los casos, la tribuna viene dispuesta oblicuamente respecto a la recta de llegada o paralelamente a la pista.

#### Cuadros indicadores

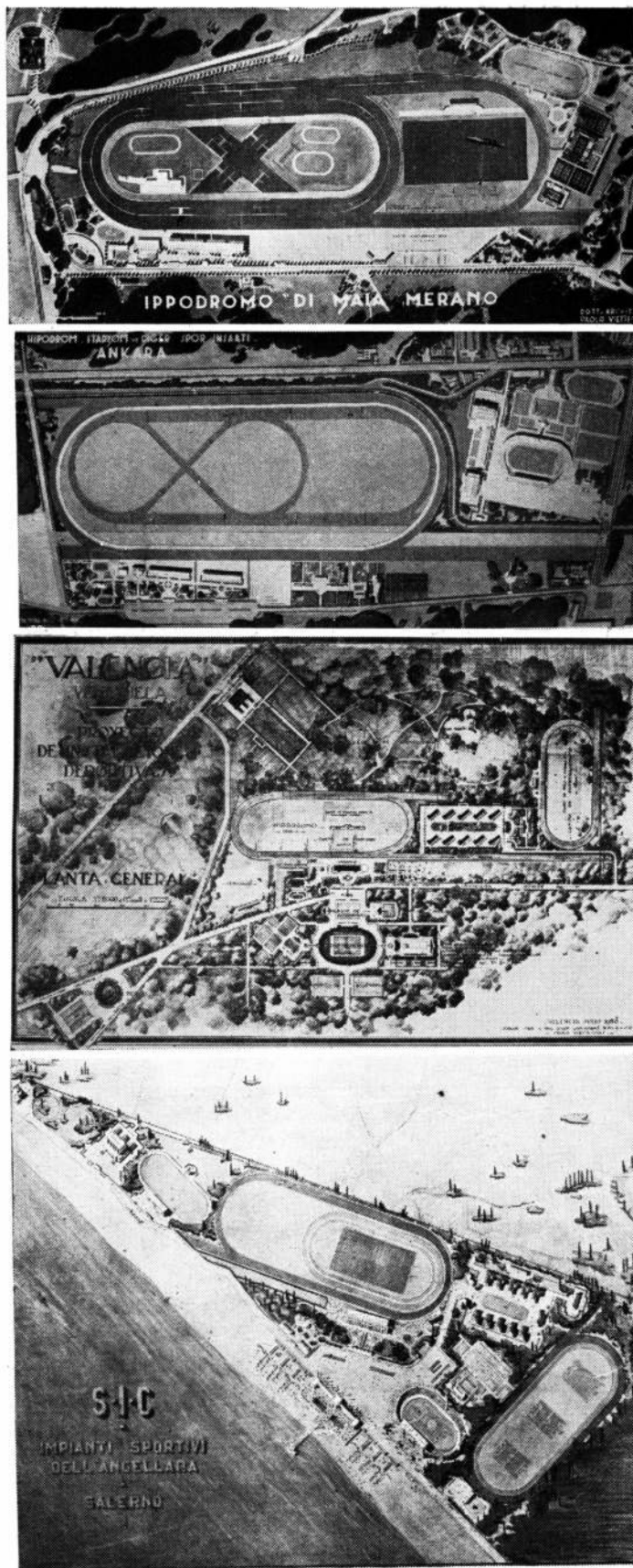
Los servicios de carteles indicadores es bastante complejo y reviste importancia particular para la organización de las carreras.

Un cuadro general de las carreras del día, con los que han largado en cada carrera, permite a los espectadores y jugadores ponerse al corriente sobre el programa de las carreras. Cuadros sueltos para cada carrera son ubicados en los lugares elegidos, perfectamente visibles para el público, con indicación del nombre de los caballos que largan, la monta, los colores, los eventuales cambios de programa con indicaciones de las deserciones, etc.

Una vez que la carrera que acaba de correrse es declarada regular, se colocan los resultados en los tableros indicadores, con el nombre de los vencedores, el tiempo empleado, la distribución de los boletos jugados. Todas estas informaciones son además transmitidas por medio de la radio. Después del pesaje de jockeys en la sala de pesaje, los cuadros deben indicar para cada caballo: el número, el jinete, el peso, el eventual sobrecargo, los colores de la casaca, de la gorra, de los brazaletes si eventualmente corre más de un caballo de la misma caballeriza. Todas estas informaciones son transmitidas desde la sala de pesaje, a los lugares diversos donde



Cuatro fotografías del centro hípico de S. Siro en Milán. El primer grabado empezando de arriba muestra el hipódromo de trote; el segundo la planta con las pistas de galope, de trote, de ejercicios en césped y arena, las caballerizas, etc. El tercer grabado muestra la tribuna de la dirección y principal del pad-  
dock en la pista de galope y la de abajo una vista de la tribuna principal hacia la entrada de la pista de galope.



están emplazados los indicadores y a la central totalizadora, por medio de una instalación de tubos neumáticos en caso de hipódromos importantes y de líneas telefónicas directas o aún a mano en pequeños hipódromos.

La central de totalización o repartición central comunica, a su vez, las señales necesarias a todas las ventanillas y boleterías.

### Repartición central

Como lo indica su nombre, la repartición central es la oficina donde se cumple el complejo trabajo de contabilidad, la repartición de las sumas jugadas a los caballos y las sumas que corresponde pagar a los caballos ganadores o que llegan placé.

En algunos grandes hipódromos, especialmente en Inglaterra, América, Francia, India y Australia, se han instalado complejas instalaciones de totalizadores eléctricos. En estas gigantescas máquinas calculadoras, munidas de especiales cuadros indicadores, el público puede darse cuenta a cada instante del número de boletos vendidos para cada caballo, y después calcular la suma aproximada del dividendo, en el caso que el caballo llegue primero o placé, aumentando considerablemente la rapidez de las operaciones del juego.

Un cronómetro, dotado de un cuadrante visible para el público, da a cada uno la posibilidad de controlar el tiempo. Es indispensable que este cronómetro pueda registrar el tiempo de 400 metros en 400 metros, y de 200 en 200 en los últimos 400, a fin de poder más fácilmente constatar la marcha del caballo en carrera.

### Caballerizas y edificios diversos

A la serie de instalaciones enumeradas anteriormente, es necesario agregar las caballerizas del hipódromo, destinadas a los caballos que toman parte en las carreras del día, porque muy comúnmente, las caballerizas privadas no se encuentran en la inmediata vecindad del campo de carreras.

En este caso, los caballos son conducidos, aún desde distancias bastante grandes, en camiones cerrados especiales llamados "vans", y después de la carrera son reconducidos por el mismo medio a su respectiva caballeriza.

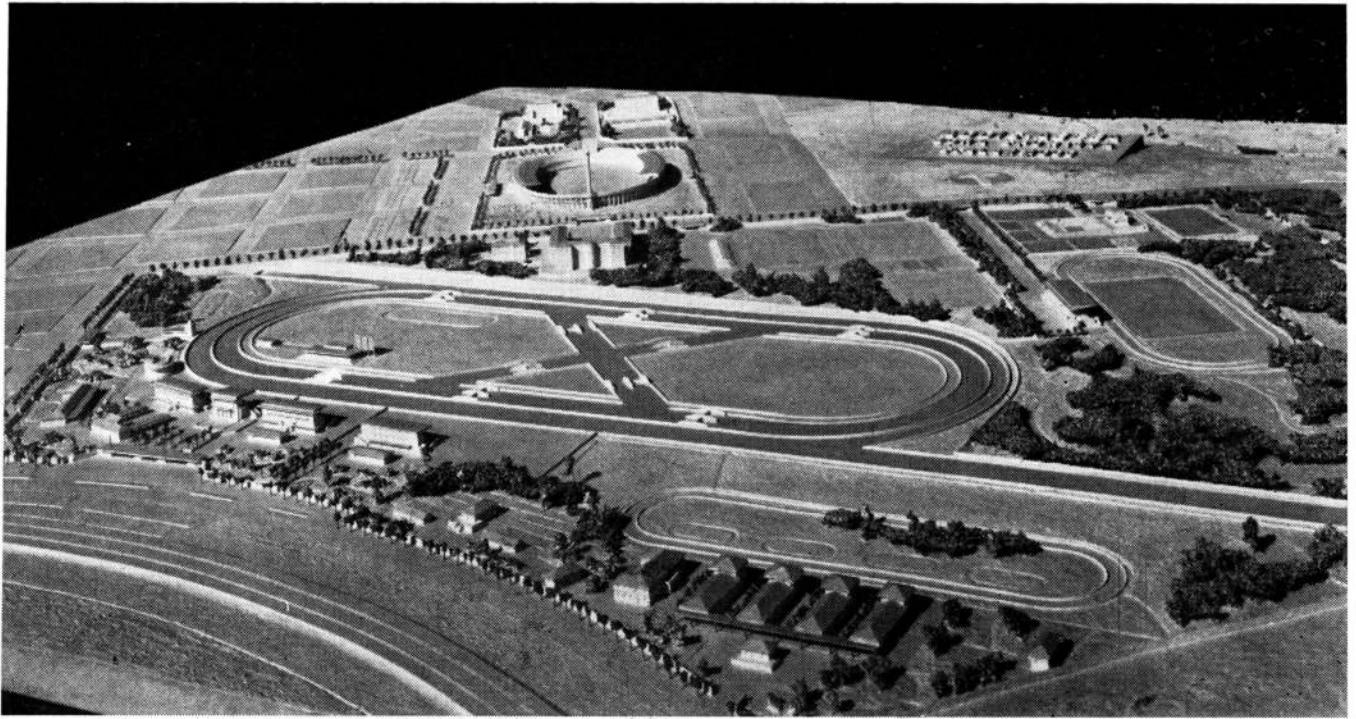
Las caballerizas de los hipódromos deben, en todo caso, ser construídas en todo lo posible lejos de las pistas de carrera, y especialmente en lo que respecta a las caballerizas para caballos de carreras comunes (al galope), pues de otra manera éstos al sentir el ruido que producen los otros caballos en carrera empiezan a inquietarse en sus boxes, y pueden fácilmente lastimarse o provocar incidentes enojosos.

Además, se deberán proyectar las estructuras necesarias a las entradas para la venta y el control de billetes de acceso, para el alojamiento del numeroso personal que debe concurrir para el mantenimiento de las pistas, de los edificios y de los jardines, probablemente en proximidad del campo de carreras en consideración al horario particular de trabajo (el riego de las pistas se hace frecuentemente de noche o en las primeras horas de la mañana).

### Carreras nocturnas

Esta gran innovación en la organización de las carreras aunque ha sido adoptada, especialmente en Italia, por las adecuadas condiciones climáticas, ha obtenido resultados sorprendentes.

La primera planta empezando de arriba es del Hipódromo de Merano; la segunda es de la ciudad deportiva de Ankara; la tercera es de Valencia, en Venezuela; la de más abajo, de Salerno, en Italia.



Instalaciones deportivas en Addis Abeba, Abisinia.

centes desde el punto de vista estético, deportivo, mundano, y asimismo financiero.

La posibilidad de asistir a las carreras beneficiándose de la frescura nocturna, el placer de cenar en un parque deslumbrante de luces en contacto con un público elegante y distinguido, son sin duda las razones principales de su éxito. Han sido construidas tribunas especiales, con anchas gradearias, para que se puedan colocar cómodamente mesas y sillas, ofreciendo así la posibilidad al público concurrente de seguir las carreras desde la tribuna-restaurant, mientras cenan. La iluminación de un hipódromo puede ser parangonado con la de un teatro. En este caso la pista constituye la escena, mientras que las tribunas pueden ser asimiladas a la sala. Durante las carreras sólo la pista es iluminada, a efectos de que la franja verde de las pistas sea perfectamente visible, mientras que el público se encuentra en la penumbra.

#### Radio

Otra instalación moderna que se agrega y completa los ya numerosos servicios del hipódromo. Por medio de la radio, el público es directamente informado del desarrollo de las más importantes carreras, de los eventuales cambios de programa y de los resultados de la cotización de boletos.

#### Pista de trote

Las instalaciones destinadas al trote se distinguen de las creadas para el galope, por causa de los esfuerzos de distinta naturaleza que se exigen del caballo. En realidad, contrariamente a lo que ocurre cuando el caballo marcha al paso o al galope, la marcha al trote impone al animal un conjunto de movimientos anormales y no naturales.

Las tribunas de las instalaciones para carreras de trote se pueden disponer como las de galope. Los servicios son un poco distintos, pues las carreras de trote no exigen el peso previo de los jinetes.

Las pistas, aunque en algunas partes son de césped, entre nosotros son comúnmente de arena y su longitud varía entre una media milla inglesa (804 metros) y 1000 metros y aún más.

El trazado y la construcción de estas pistas, requieren una profunda experiencia en la materia, los estudios de las pendientes, de las curvas de unión y exigen una atención particular.

Las caballerizas, contrariamente a lo que se aconseja para las pistas de galope, deben estar en proximidad de la pista, debiendo entrar los caballos directamente a la pista y al salir de la misma pasar a los boxes.

#### Pistas de ejercicios

Un hipódromo debe poseer, especialmente para el galope, considerables instalaciones para los ejercicios, algunas veces de mayor importancia, en razón de su superficie, de las reservadas a las competiciones propiamente dichas. Esto ocurre porque el acceso a la pista de carreras no puede ser permitido a los caballos más de una vez por semana, para evitar que sean echadas a perder por el trajín.

Por lo tanto se deberán tener, en la proximidad de la pista de carreras, numerosas pistas de césped y arena, con setos y obstáculos y pistas cubiertas de dimensiones suficientes para ejercitar los caballos durante los días de mal tiempo.

Además, son necesarias oficinas administrativas, alojamiento para el personal de las caballerizas, un restaurant-bar con comidas calientes funcionando según el horario de los ejercicios. Es así que un verdadero centro hípico, donde vive y trabaja una población numerosa, viene a crearse en la proximidad de un gran hipódromo. Tenemos nosotros un ejemplo típico en el centro hípico de S. Siro cerca de Milán, donde se hallan reunidos los hipódromos de galope, el hipódromo de trote, pistas de ejercicio, una pista de saltos para enseñanza y cerca de 1400 boxes para caballos.



## DECORACIONES DE WALTER MICHAELIS

### DECORACION DE UN LIVING ROOM EN UN DEPARTAMENTO

Una pared lleva una estantería-biblioteca para libros y cdornos, con un cuerpo más saliente en el centro, pintado al duco color bermellón; puerta de bajar enchapada de pluma de nogal. La tapa de la estantería sigue en la otra pared debajo del taparrrollo, con canaleta para cortinado abajo y luz difusa arriba, siguiendo asimismo arriba de la biblioteca. Los estantes de diferentes alturas, algunos más salientes para álbums de discos. Cortinados de color beige con líneas bordadas en lana bordeaux. Paredes pintadas en color gris y pared detrás de la biblioteca, pintada en color azul petróleo claro.

Sofá curvado de dos asientos, tapizado con género tejido a mano color bleue oscuro; patas de guatambú. Mesa con tapa recortada en forma de trébol de cristal grueso y base de hierro y bronce. Lámpara de pie de bronce y pantalla de cuero pergamino. En la fotografía de abajo se ve un detalle del sofá.







#### DECORACION DE UNA CASA EN LA LUCILA

Las cuatro fotografías siguientes pertenecen a una casa situada en La Lucila, que el propietario adquirió ya terminada, por cuya razón se hicieron pocas instalaciones embutidas, con excepción del revestimiento. La arcada entre el living room y el comedor tiene estantería decorativa para adornos y portalibros, estando construida con petereby macizo, lustrada color nogal. La iluminación fué instalada con canaleta de yeso aplicada sobre taprollo y appliques de bronce con pantallas semicirculares. Sofá debajo del ventanal tapizado con género tejido a mano con yute color rojo, con dos almohadones sueltos color castaño y amarillo.

Mesa de centro cuadrada de guatambú con tapa de cristal, sillón confortable, tapizado en hilo inglés estampado, fondo castaño; otro sillón de petereby lustrado nogal, tapicería color oro mostaza. Alfombra del living tejida a mano color tete de negre. El comedor a continuación, dando la impresión de un solo ambiente grande, tiene mesa de comedor tamaño reducido, con cuatro sillones alrededor tapizados con género azul claro. La mesa enchapada en nogal con filetes de madera blanca, es extensible con tablas para agregar. Alfombra del comedor tejida a mano color gris perla. Cielo raso blanco y paredes blanco grisáceo. Cortinados de marquisette.

Arriba se muestra un detalle del mueble de comedor, que es una combinación de aparador, cristalero y bar de dos cuerpos; el cuerpo inferior enchapado en nogal con tres puertas molduradas de guatambú; el cuerpo superior con dos puertas de bajar, enchapadas en pluma de nogal.

En la fotografía de abajo se ve parcialmente el dormitorio de la misma casa, con cabecera de la cama, mesas de luz y tocador con tapa de levantar, embutida de pared a pared y colgada. Los muebles son de viraró y chapa de caoba rayada, lustre natural; colcha de reps de seda color bleue, con soutache blanco respunteado; almohadón amarillo. Banqueta circular en reps bleue, alfombra tejida a mano color beige liso.



# LA ARQUITECTURA MODERNA EN HOLANDA

Por J. J. VRIEND

Arquitecto y Profesor de la Escuela Técnica

En el cuadro general de la evolución de la arquitectura europea de este último medio siglo, los Países Bajos han jugado un papel de primer plano y frecuentemente, en ese dominio, han dado el tono.

Cuando allá por 1900, se desencadenó en numerosos países de Europa un movimiento de renovación de la arquitectura, fué el arquitecto H. P. Berlage que abrió en los Países Bajos las vías nuevas en ese sentido.

Contrariamente a los arquitectos del siglo diecinueve que permanecieron fieles a las formas y estilos antiguos, lo que por lo demás ocurría en todos los países, Berlage tomó como punto de partida la esencia misma del oficio de constructor y fué especialmente el ladrillo, producto holandés por excelencia, que dió a sus obras su valor característico.

La Bolsa de Comercio de Amsterdam, que data de 1903, está considerada como la primer obra de importancia ejecutada en ese estilo y como el espécimen más representativo de la aplicación del ladrillo nacional. La influencia de este maestro es por lo demás muy visible en las obras de numerosos jóvenes.

Alrededor de 1910 se asistió al nacimiento y progreso de una tendencia estética opuesta, nacida del expresionismo que se había instalado en todas partes en Europa.

Berlage estaba profundamente penetrado de la misión social del constructor; él consideraba su arte como estando "al servicio" de la sociedad. Su modo de construcción era racional al extremo, inspirada en una lógica constructiva totalmente artesana.

Los expresionistas, al contrario, se reservaban el derecho de exteriorizarse en un arte puramente personal. Esta tendencia marca, para la arquitectura holandesa, el comienzo de un período colocado bajo el signo del concepto de "el arte por el arte".

Nació entonces una arquitectura de una brillante y resplandeciente virtuosidad y que encuentra su repercusión más allá de las fronteras del país. Fué sobre todo en la construcción de casas, inmediatamente después de la primera guerra mundial, que se manifestaron las concepciones de esos artistas de egotismo muy marcado, que cortan con toda tradición holandesa de construcción, tanto desde el punto de vista estético como del constructivo.

El brillo de este período, renombrado en los medios arquitectónicos del mundo entero, se prolonga hasta más o menos 1925, bajo los auspicios del principal protagonista de este estilo, el genial arquitecto M. de Klerk. Es en los nuevos barrios del sud y del oeste de Amsterdam, que se encuentran los ejemplos más llamativos de esta arquitectura, que en la prensa profesional del extranjero valió frecuentemente a Amsterdam el nombre de "Meca de la Arquitectura Moderna". A la larga, sin embargo, uno se dió cuenta que estas brillantes realizaciones arquitectónicas, no respondían a las exigencias de la vida moderna, y no eran sino elucubraciones de virtuosos. Era la inclinación de los holandeses mismos

por lo pintoresco, obtenido aquí por la utilización de un material especial —el ladrillo— que fundó el éxito de ese estilo en ese país de pintores en que se es muy sensible al sujeto. Al lado de los elogios más exuberantes, las críticas más ásperas fueron igualmente formuladas respecto a esta arquitectura totalmente personal que, además, desde el punto de vista constructivo, no siempre se justificaba. Esas críticas tenían, en suma, fundamentos más sólidos, pues que se originaban en la tendencia corrientemente llamada, en nuestro tiempo, "racionalismo".

Los arquitectos de esta escuela tenían como principio que una arquitectura verdaderamente moderna debía basarse esencialmente sobre las necesidades y sobre las posibilidades técnicas de la sociedad actual y, fuerte de este principio, este movimiento de orientación internacional se opuso al expresionismo, de tendencia demasiado individual de la doctrina del "arte por el arte" de los arquitectos románticos.

En los Países Bajos el nacimiento de esta escuela está estrechamente ligado al del arte abstracto, representado por pintores como Piet Mondrian del que, cosa notable, las obras están, recién a la hora actual, en el centro de la atención general en América. Alrededor de él se forma un círculo de jóvenes arquitectos, entre los cuales J. J. P. Oud adquirió un renombre europeo. El grupo de los arquitectos racionalistas de espíritu muy técnico, debe por lo tanto su nacimiento en los Países Bajos al grupo de artistas antes citado que, en 1917, funda la revista "De Stijl" (El Estilo) formando así la base de un cubismo moderno que, inmediatamente después de la primera guerra mundial, debía tomar un vuelo considerable igualmente en Alemania Central. De nuevo la atención del extranjero se concentró en los Países Bajos gracias a esta tendencia racionalista, la cual, por lo



La Bolsa de Amsterdam, del arquitecto H. P. Berlage (1903).

demás, ha sufrido fuertemente la influencia de los escritos y de las obras del arquitecto francés Le Corbusier, especialmente de su libro "Vers une Architecture" cuya repercusión se ha hecho sentir fuertemente entre los arquitectos holandeses.

Al mismo tiempo que presenta otras formas, esta tendencia racionalista rompió también con las tradiciones de la arquitectura holandesa. Ella proscribió toda ornamentación y toda utilización de formas con reminiscencias históricas.

Hubo un contacto muy estrecho y seguido con los arquitectos animados del mismo espíritu en el extranjero: Le Corbusier en Francia, Walter Gropius, Mies van der Rohe, Marcel Breuer entre otros en Alemania en donde en Dessau, el "Bauhaus" se había convertido en el hogar de las tendencias artísticas modernas. Muchos arquitectos holandeses han enseñado en ese Bauhaus que más tarde, bajo el Tercer Reich, debía ser suprimido.

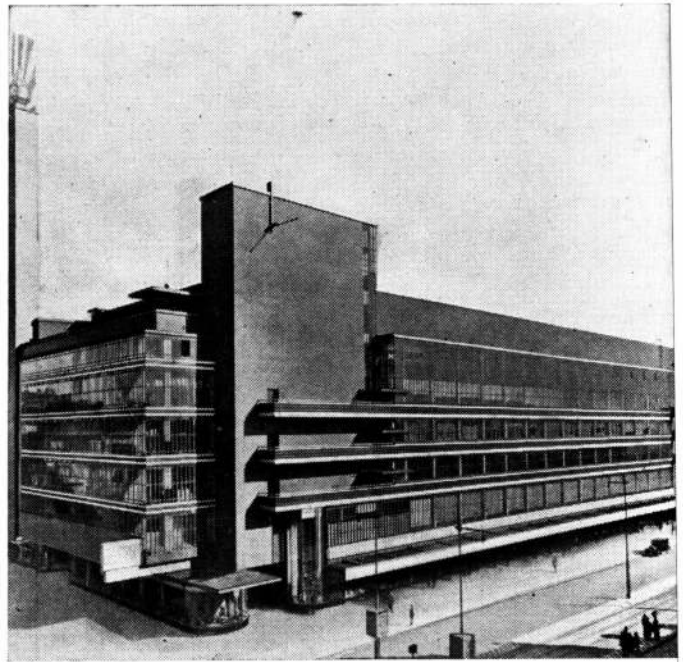
Las tendencias racionalistas, en el fondo, no han hecho más que empujar al extremo la concepción del alcance social de la arquitectura que, anteriormente, había sido ya considerada como esencial por Berlage para la renovación de la arquitectura.

Este período se extiende más o menos hasta 1930, y es sobre todo en el dominio de la construcción de viviendas baratas y de realizaciones de urbanismo que esos protagonistas hicieron obra de innovadores. Los holandeses, término medio, gastan un tanto por ciento relativamente elevado de sus entradas —a veces más del 20 por ciento— para su alquiler. Así, la calidad de la habitación media es muy elevada.

A partir de 1930, más o menos, la evolución de la arquitectura holandesa se presenta bajo un aspecto de más en más complicado. Haciendo frente al "racionalismo" antes mencionado que, en principio, se opone a toda forma de construcción con reminiscencias históricas, se constata el nacimiento de una nueva tendencia que apunta justamente a lo contrario y busca el sentido y el valor de la arquitectura holandesa de los tiempos antiguos. Psicológicamente, esta tendencia puede ser considerada en parte como efecto de un pesimismo cultural general que ve en el apasionamiento exagerado por el factor "progreso técnico" un peligro más bien que una ventaja. Se reprocha a los racionalistas de sacrificar el elemento espiritual al materialismo puro que, en otro tiempo, al contrario, había tenido gran importancia. Bajo esta impulsión, se reemprende el estudio de las antiguas tradiciones holandesas de arquitectura. Se vuelve de nuevo hacia las formas con reminiscencias históricas, sin contentarse con una reproducción pura y simple. Había un esfuerzo más bien, por penetrar el estado de espíritu de los que procedía, en su época, la elaboración de tales formas de arquitectura.

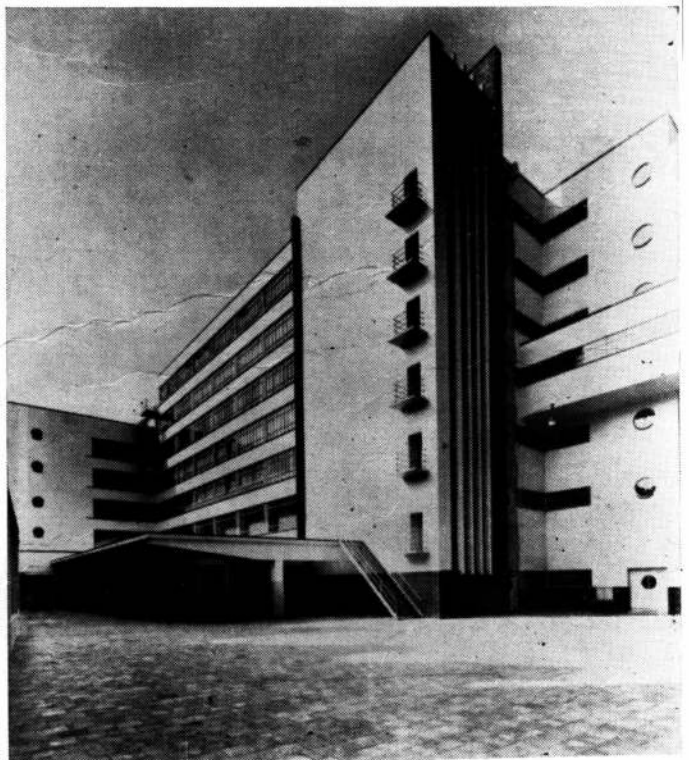
Es notable que estas concepciones fueran enunciadas como teoría de filosofía estética en el curso del ingeniero M. J. Granpré-Moliere, profesor de la Escuela Técnica Superior de Delft.

Esta tendencia reaccionaria, que en ese momento domina la arquitectura en los Países Bajos, no es, sin embargo, de esencia específicamente holandesa. Se pueden, en efecto, encontrar los elementos correspondientes con las concepciones de ciertos arquitectos alemanes, como Muthesius, Tessenow, etcétera, y en particular con las del profesor Schmithenner, que bajo el Tercer Reich, da el tono en materia de arquitectura. Por lo demás, esta tendencia historicizante holandesa, sobre todo al comienzo, fué fuertemente tributaria de los países escandinavos. En particular, la Municipalidad de Estocolmo, ejecutada por Ustberg, hizo gran impresión en la época



"Bijenkorf", edificio comercial de Rotterdam, parcialmente destruido por los bombardeos alemanes durante la invasión del país en 1940. Proyecto de W. M. Dudok (1930).

Otro aspecto del "Bijenkorf".

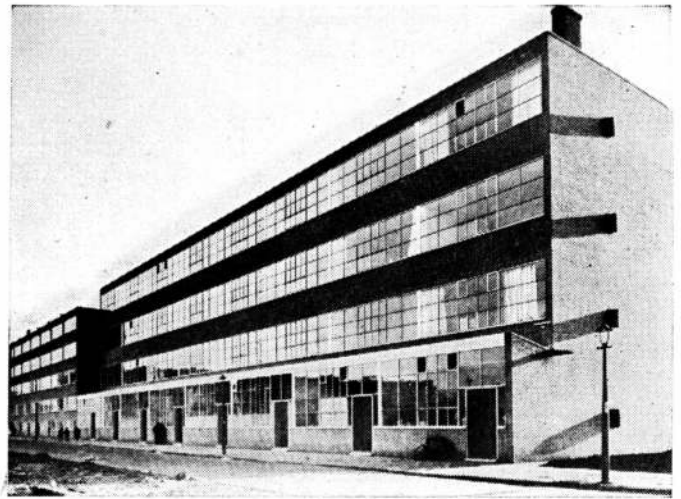


en los medios arquitectónicos holandeses. Se apreciaban igualmente las casas sin pretensión, las casas de campaña, frutos de la arquitectura antigua y moderna en Dinamarca y en Suecia.

El hecho que las teorías filosóficas del profesor de Delft están basadas sobre las doctrinas teológicas de la Edad Media, es decir, que son de esencia puramente católica, explica al mismo tiempo la gran influencia de esta tendencia sobre la evolución de la arquitectura de las iglesias en los Países Bajos. El catolicismo, predominante en las provincias del sur, despliega una gran actividad cultural, consagrándose en primer lugar a la construcción o a la reconstrucción de numerosas iglesias, para las cuales se ha buscado inspiración casi exclusivamente en las formas del estilo románico medieval.

La posición preponderante que ocupa actualmente esta escuela en los Países Bajos es debida en gran parte también a la situación interior compleja posterior a la liberación. La reconstrucción de las regiones devastadas fué emprendida con gran energía y se estableció a este efecto una comisión superior de control. Además del control de los materiales, del volumen, etc., se somete todo proyecto de construcción, de cualquier importancia que sea, a un control estético, que tiene por objeto eliminar los proyectos que dejaban que decaer desde este punto de vista.

Ningún arquitecto holandés, por grande que sea su reputación, escapa al control estético del supervisor oficial. Es fácil concebir que, al lado de las ventajas, esta institución presenta asimismo graves peligros, cuando los miembros de la comisión son elegidos entre los arquitectos de una tendencia determinada. Así, esa orientación románico-histórica que se designa en los Países Bajos bajo el nombre de Escuela de Delft ha encontrado serias críticas en oportunidad de la reconstrucción de ciudades devastadas como Middelburg, Rhenen, etc. Esta escuela reviste en su conjunto un carácter pronunciado germano-escandinavo y, especialmente para el arte monumental, afeciona el estilo románico. Sin embargo, el extranjero se formaría una concepción falsa si creyera encontrar en los Países Bajos construcciones de estilo académico con todas las particularidades inherentes. No son tanto los detalles que atraen a esos maestros a ese estilo medieval, sino más bien la reposante serenidad del estilo románico, el contraste llamativo entre la fachada hermética, maciza y la

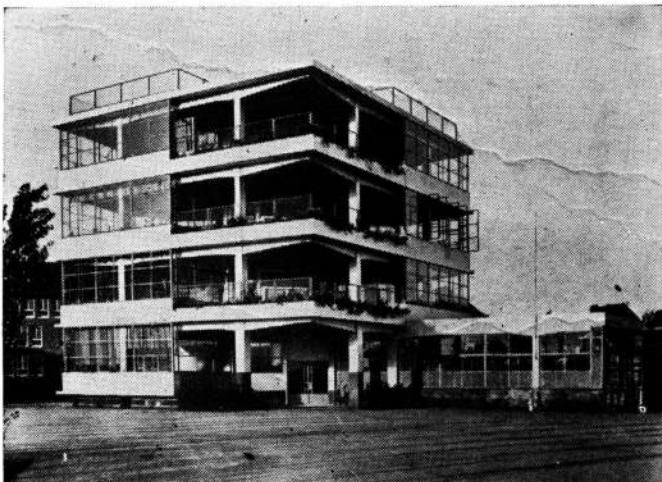


Departamentos "studios" para artistas, construidos en Amsterdam en 1934. Arqs. Symons y Gieson.

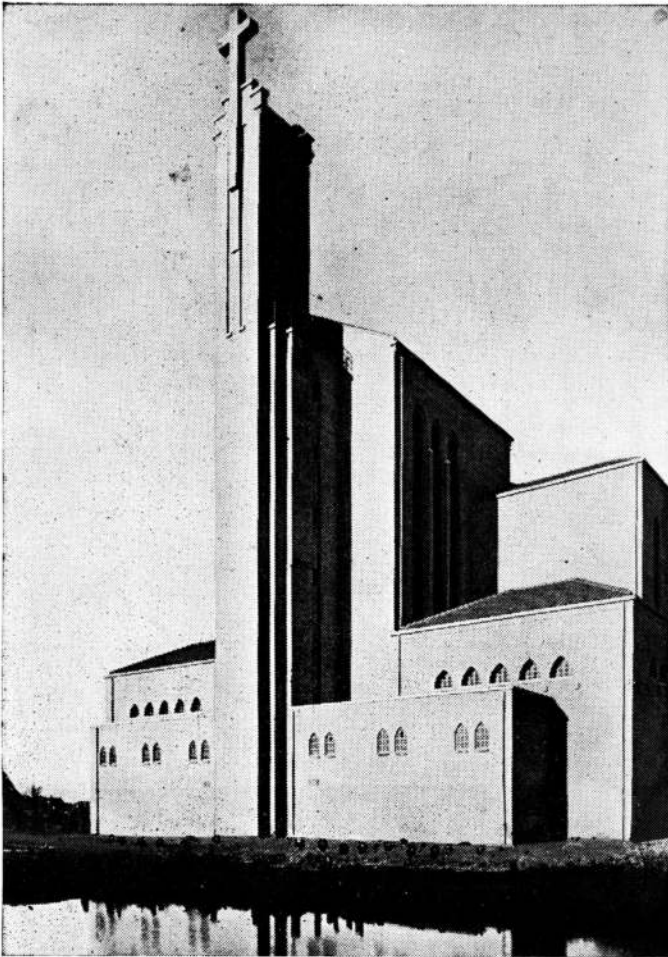
ventana estrecha, la impresión de potencia interior por las construcciones simples del siglo dieciocho, tales como se ejecutaban en la época por los carpinteros de pueblo.

Entre la búsqueda de la esencia espiritual de un período cultural y la reproducción fácil de las formas históricas, no hay más que un paso. Por eso es una cosa que aparece claramente en muchas construcciones modernas. Las reacciones contra esta arquitectura se manifiestan muchas veces violentamente. Sin embargo, por la complejidad muy especial de la vida cultural holandesa, ellas tienen poca influencia. Además, existe el hecho que un número bastante grande de arquitectos racionalistas en otro tiempo, se han separado de esa tendencia para volverse hacia un neo-clasicismo. Entre ellos, igualmente, hay que buscar las causas determinantes de ese cambio de partido, en una sensación general de malestar dejado por una arquitectura puramente material y mecanizada. Ellos estiman que la arquitectura debe estar subordinada a una concepción espiritual y consideran su obra, en alguna manera, como un símbolo del espíritu. Así los Países Bajos ocupan actualmente, en el dominio de la arquitectura, un sitio muy notable, cosa de que un extranjero puede darse muy difícilmente cuenta, porque ignora los fundamentos espirituales de la cuestión. Es extremadamente curioso constatar que muchas construcciones del período racionalista de los años 1920-1930, más o menos, no suscitan más interés para muchas personas de los Países Bajos, mientras que para los ojos de los americanos y de los ingleses, ellas parecen precisamente representar la esencia mismo de la arquitectura moderna holandesa. Así, los americanos, en la medida en que se interesan por la arquitectura moderna, consideran siempre al arquitecto J. J. P. Oud como el gran precursor del estilo ultra moderno que era en 1920. En realidad, este maestro también ha tomado por otros caminos que los modernos del extranjero no comprenden y aceptan difícilmente. A todo esto, el aislamiento de cuatro años de guerra ha contribuido forzosamente en gran parte.

Por lo demás, la consideración de que goza en los Países Bajos un arquitecto de clase internacional como W. Dudok es muy distinta de la que uno se imagina en el extranjero. Se constata frecuentemente que se mira toda la arquitectura moderna holandesa y la obra de este maestro bajo un solo



Escuela al aire libre construida en 1930. Arqs. Bijvoet y Duiker.



Iglesia levantada en Amsterdam. Arq. K. Thalens.

y mismo aspecto. En realidad, ocupa un lugar muy distinto. Es fácil darse cuenta que su obra, testimoniando mucho talento, no tiene más que un valor puramente estético que lo vincula al antiguo expresionismo y le confiere un carácter pasajero.

Las tendencias arquitectónicas holandesas, muy interesantes, por entremezcladas que aparezcan las unas con las otras son, en su conjunto, la pura repercusión de ciertas concepciones de vida. En general, la arquitectura racionalista, va a la par con una concepción humanista y la arquitectura tradi-

cionalista con una concepción religiosa que encuentra su expresión más intensa en las teorías filosóficas del profesor católico M. J. Granpré-Molier.

Sin embargo, todos esos problemas, forzosamente, no salen del cuadro de los medios intelectuales porque en los Países Bajos, como por lo demás en todas partes, el arte de construir no interesa al hombre del pueblo. En general, el estilo de una casa o de otro edificio, es una cuestión que no le interesa.

Los holandeses como el extranjero, piden muchas casas bien distribuidas. Así, a pesar de las oposiciones y luchas de tendencias descriptas más arriba, la reconstrucción del país ha sido emprendida con una energía de que muchos extranjeros se extrañan. Esta energía inspira tanto más respeto, mientras mejor se conoce la situación deplorable, tanto desde el punto de vista financiero como del punto de vista material, en el cual se encontraba el país después de la liberación. Hoy se alienta la construcción de habitaciones baratas y la construcción de fábricas, ya que éstas constituyen un elemento indispensable de la industrialización intensiva del país. El 26 de abril último se inauguró la casa número 100.000 construida después de la liberación. Como el primer año no debe contarse en lo que se refiere a la reconstrucción efectiva, eso significa que las 100.000 casas fueron construidas en cuatro años más o menos y a una cadencia cada vez más acentuada.

Un plan que abarca treinta años prevé la construcción de 55.000 casas por año.

Se espera que recién en el año 1960 se podrá considerar la cuestión de la habitación como una cosa concluida. En el curso de estos últimos años han sido puestas en estado de utilizarse cuarenta mil viviendas gravemente dañadas por la guerra. En un pequeño país, con una población que crece sin cesar, la construcción de viviendas debe necesariamente constituir el punto de mira de la atención general y, desde este punto de vista, los Países Bajos pueden brillantemente sostener la comparación con otros países. Está en la naturaleza de los holandeses en rezongar, pero es probablemente este sentido crítico, específico de un país libre y democrático, que lo empuja sin cesar a nuevas mejoras y a un redoblamiento de esfuerzos para "salir".

(Cortesía de *Novedades de Holanda*)

NOTA DE R. — Admirando sin tasa el esfuerzo del maravilloso pueblo holandés para salir de las terribles dificultades que le acarrió la guerra, publicamos este interesante artículo retrospectivo sobre la arquitectura holandesa, sin que por eso compartamos los juicios del autor sobre algunos arquitectos (de Klerk, Berlage, Dudok, Oud) y su obra ni podamos aceptar la inhibición que quiere hacer pesar sobre los extranjeros para valorar la deplorable reacción producida en un sector de la arquitectura holandesa.

# EL ARQUITECTO, LA CRÍTICA Y EL PÚBLICO

Por J. M. RICHARDS

Con respecto a la arquitectura, la dificultad estriba en que el segundo término de los tres factores que integran el título de este artículo, y cuyas relaciones se piensa discutir en este ensayo, está del todo ausente. No existe una crítica regular de la *arquitectura corriente comparable con la crítica de arte, con la crítica dramática o con la crítica musical*. Que las críticas no lleguen porque hay muy poco interés público en la edificación, o que la ausencia del interés público sea debido a que no haya escritos críticos para estimularlo, es cuestión difícil de resolver. Pero queda el hecho que el hombre de la calle, aun cuando sea inteligente y muy capaz de discriminación respecto a libros y teatro, no tiene la costumbre de mirar inteligentemente la arquitectura; para él, ella es un misterio profesional que está más allá de su poder de comprensión o un acto de Dios —como el tiempo— que está más allá de su capacidad de control.

Tubo en un tiempo capacidad de discriminación popular respecto a la arquitectura, aunque ella estuviera limitada a la gente con buena educación. En el siglo diez y ocho, el saber algo sobre el arte era parte del equipo de cualquier caballero. El cambio ocurrido desde entonces es debido a un número de causas, sin contar la gradual desaparición de una clase pudiente desocupada; ella es parcialmente debida, por ejemplo, a la creciente complejidad de la técnica constructiva. Si el caballero del siglo diez y ocho tenía sensibilidad para la proporción y un gusto por los refinamientos de la cultura que sus sucesores parecen haber perdido, tanto el como el hombre ordinario de la calle tenían también un conocimiento fundamental de los materiales constructivos, suficiente para capacitarlos para comprender de una sola ojeada la base estructural de cualquier edificio que estuviera bajo su mirada. Ellos sabían instintivamente cuándo era bastante fuerte para cumplir su misión una viga de madera o una pared de piedra, por causa de su prolongada familiaridad con las propiedades de la madera y la piedra, y esto les daba la base práctica para su interés por la arquitectura. Pero ahora las vigas de madera han dejado su lugar a pisos de hormigón u otros semejantes, y las paredes de piedra han sido remplazadas por esqueletos de acero. Sus proporciones están basadas en trabajados cálculos matemáticos y así han llevado a la técnica arquitectónica a un nivel que está fuera de la directa experiencia humana.

Pero sin embargo, los hábitos del ojo cambian como todos los demás y no es en modo alguno aceptable que la complejidad técnica pueda poner a la arquitectura fuera del alcance y comprensión del hombre ordinario. Este tiene un interés apasionado por los automóviles, de los cuales se convierte fácilmente en conocedor sin la necesidad de comprender todo lo que va debajo del capot. Respecto a automóviles, el hombre común sabe como pesar debidamente los factores de funcionamiento y apariencia, y no hay nada en su complejidad técnica que le impida hacer lo mismo con los edificios; de manera que tenemos que buscar en otra parte su falta de interés por estos últimos.

Tal vez debamos echar la culpa a las complicaciones del diseño más que a la técnica. Hay muchos más tipos de edificios de los que había en otros tiempos, cada uno de los cuales es el resultado del estudio de alguna práctica muy especializada —la rutina de un hospital general o la se-

cuencia de procesos que tienen lugar en una fábrica— y cada una fuertemente influenciada en su apariencia por consideraciones de planeo. El hombre corriente, constatando esto, siente que para hacer un juicio necesita más conocimiento interno del que posee, y prefiere dejar todo el asunto en manos de expertos. El resultado es el poco recomendable estado actual de la cuestión, en que las solas personas consideradas capaces de criticar la arquitectura, son los arquitectos que ejercen su profesión y otros semejantemente calificados.

Esto no es solamente poco satisfactorio en sí mismo, porque sin una opinión pública informada no hay arte que pueda desarrollarse adecuadamente, sino que limitar las críticas a los que están empeñados en la práctica de la arquitectura, es inhibir la crítica por el planteamiento de problemas de ética profesional. En las otras artes —pintura, recitación o literatura— no hay desventajas y por el contrario hay muchas ventajas, en que el crítico sea también un ejecutante.

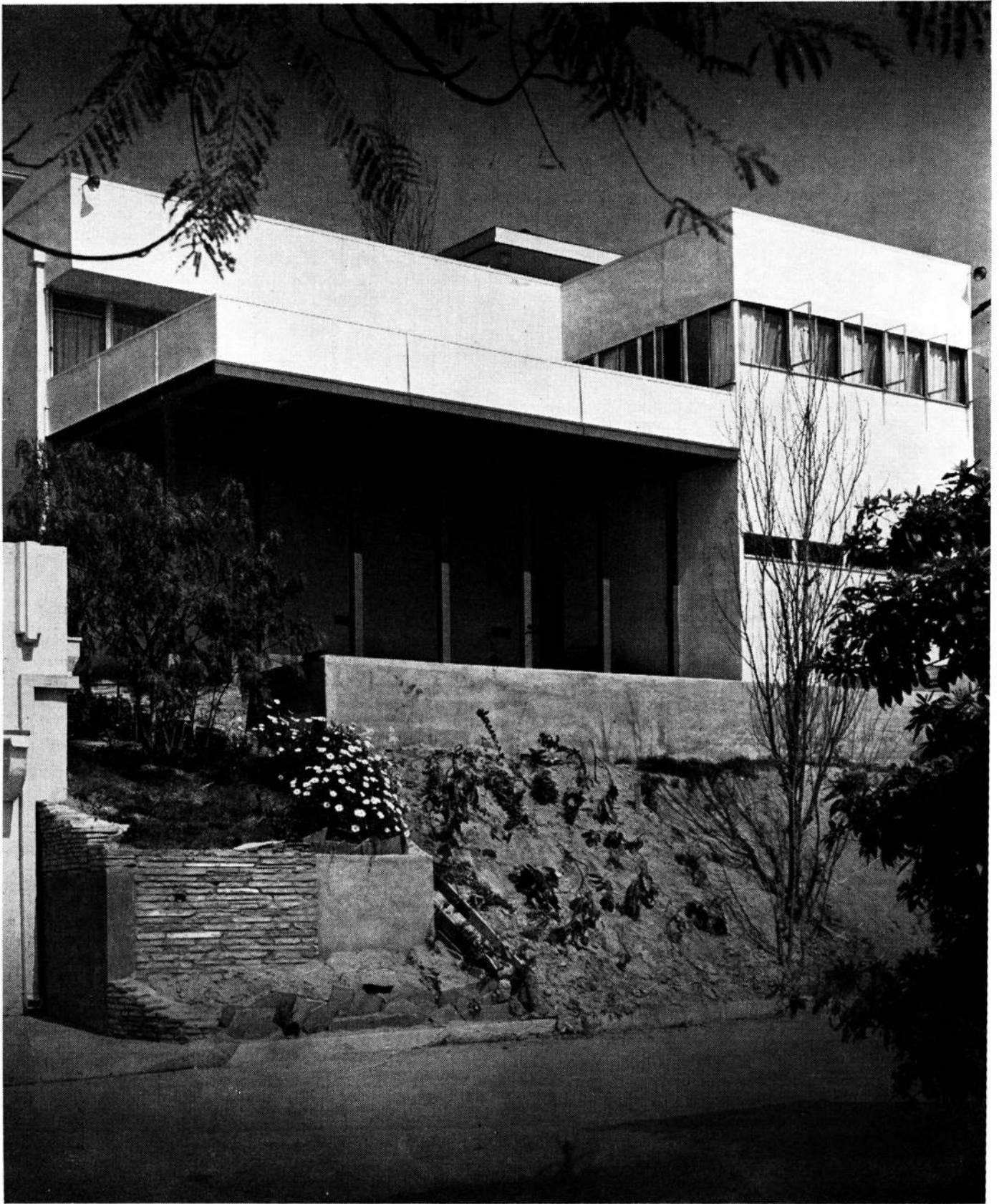
Muchos buenos críticos de arte son ellos mismos pintores, y los críticos literarios (desde que el medio de la crítica es la palabra escrita) son por definición escritores. Pero ellos no son, como los arquitectos, rivales en el trabajo. Cuando un arquitecto se convierte en juez del trabajo de un colega, hay siempre la posible implicación de que en la próxima oportunidad que se presente una obra semejante, le debe ser encargada.

Pero la crítica más libre de la obra de un arquitecto por otros, no es suficiente.

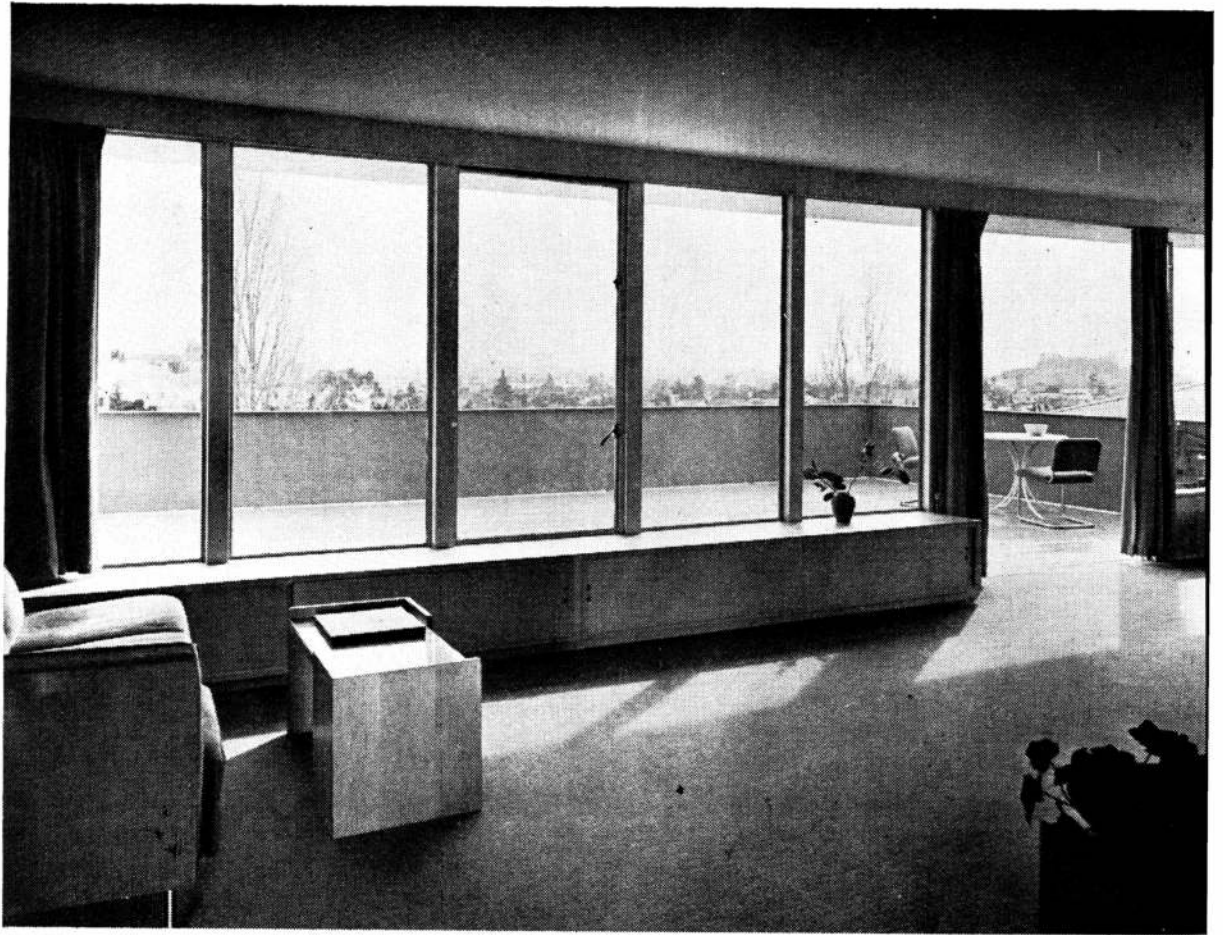
Hay que encontrar algún camino para que el hombre corriente se habitúe a mirar las construcciones que lo rodean y sienta que su calidad es cosa que le atañe. Por mucho que sea necesario acentuar el hecho que un buen edificio debe funcionar bien además de ser hermoso, siempre queda el hecho que la arquitectura es un arte visual. Al discutir la capacidad pública para percibir esa verdad, nos enfrentamos con las mismas dificultades que las que se presentan con relación a la pintura. Tal como ocurrió con la pintura, la arquitectura tuvo en un tiempo reglas que se han perdido. Este no es el lugar para discutir el grado en que la arquitectura moderna está convirtiéndose ella misma en otro estilo con su propio juego de reglas, o en qué medida la mecanización de la técnica arquitectónica está llevándola hacia una forma de expresión ampliamente diagramática, de manera que la urgencia de estilizar deberá encontrar otra válvula de salida. Pero aceptando el principio que el uso de los estilos históricos, cuando no son funcionalmente poco prácticos, son en cualquier caso carentes de sentido cultural, quedamos de todos modos con el vacío creado por su gradual desaparición y la consecuente de cualquier criterio válido de crítica.

Hay quien sostiene que el interés de la mayor parte de las personas por la pintura comienza por un interés en el tema, y que solamente sobre la base de ese interés son capaces de adiestrar su ojo de manera de dar una completa y discriminadora respuesta estética. El lugar del tema en la pintura puede decirse que es ocupado en arquitectura por ese conocimiento de los estilos en que el aficionado de la arquitectura

(Sigue en la pág. XXXIV)





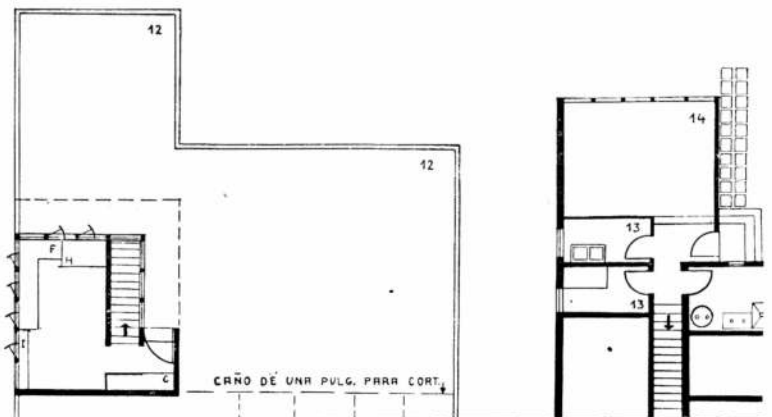
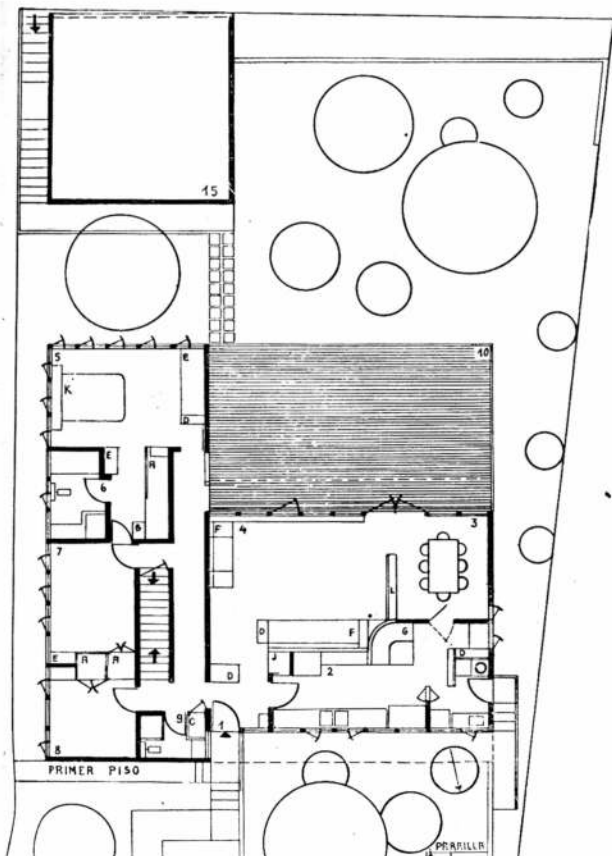


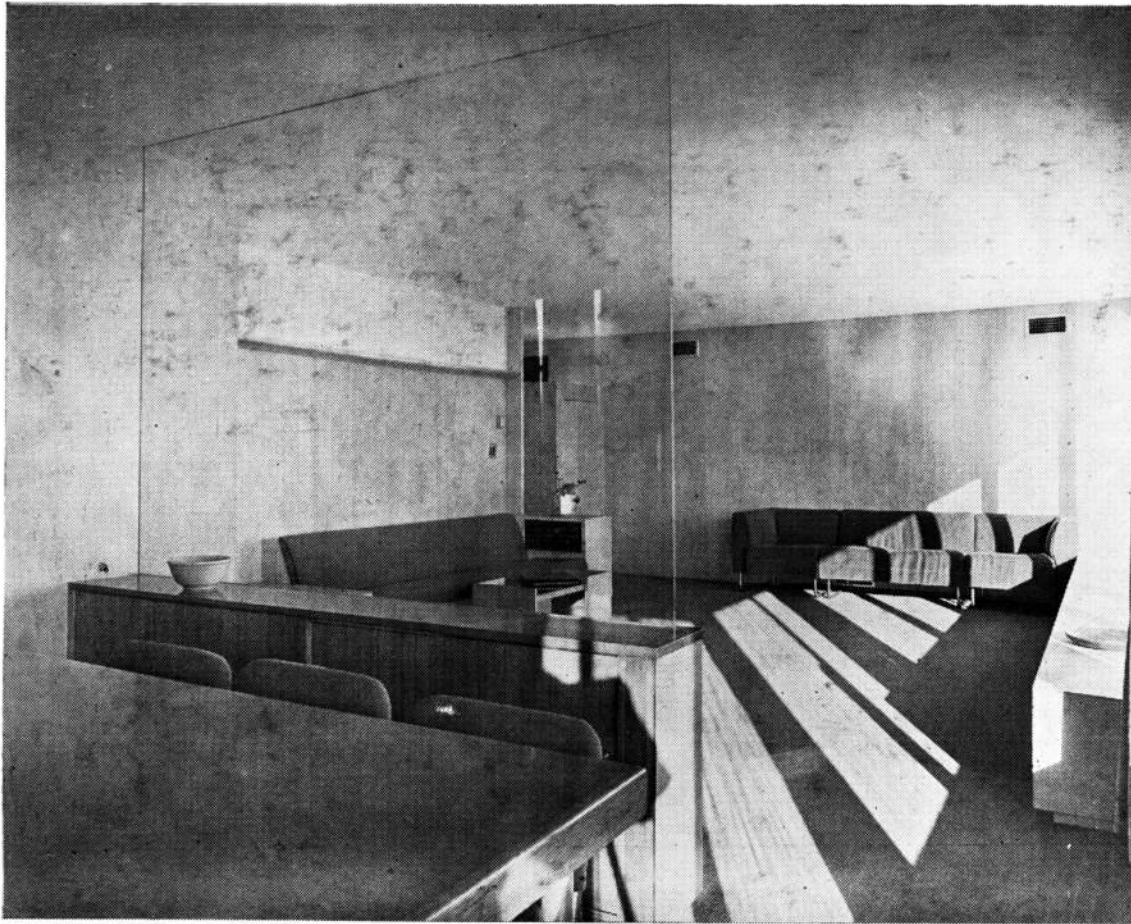
# CASA EN CALIFORNIA

RAFAEL S. SORIANO, ARQ.

Amplias terrazas que prolongan hacia afuera los ambientes principales, que se abren sobre ellas por grandes superficies vidriadas, permite generosas vistas sobre el panorama circundante, especialmente en razón de los pronunciados desniveles del terreno.

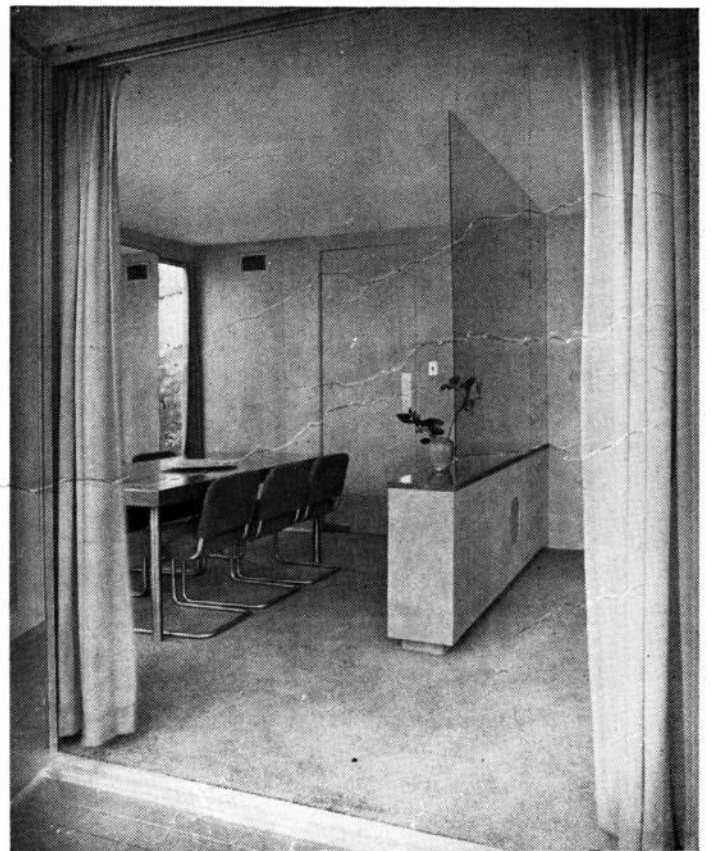
- 1) hall de entrada. 2) cocina. 3) comedor. 4) living. 5) dormitorio principal. 6) primer baño. 7) segundo dormitorio. 8) tercer dormitorio. 9) segundo baño. 10) terraza. 11) biblioteca. 12) terraza para diversiones. 13) subsuelo: almacenamiento, lavadero, planchado. 14) cuarto de juegos. 15) garage. A) guardarropas y cajones. B) cajones. C) repositores. D) armarios. E) tocador. F) couch fija. G) desayuno. H) escritorio. I) estante para libros. J) teléfono. K) cama fija. L) aparador y buffet combinado.



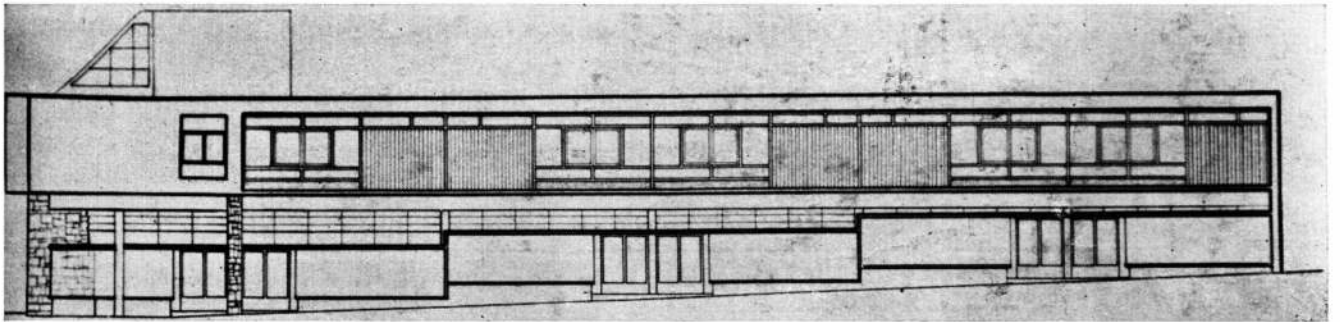


*Fotos Julius Shulman.*

Solamente un sencillo aparador fijo divide el living room del comedor. Sobre el aparador va un vidrio que llega hasta el cielo raso.



El tratamiento de los interiores es en base a colores lisos, en armonía de colores. Los muros van revestidos de madera terciada.



*De la memoria descriptiva del proyecto:* se ha tratado de obtener un óptimo aprovechamiento del terreno sin sacrificar las condiciones de higiene de la vivienda. Los departamentos-tipo se orientan así con sus dormitorios al norte, con amplio asoleamiento por medio del gran patio común; las salas de estar se abren al sur, no necesitando por esto ninguna protección contra el sol sobre su amplia superficie vidriada.

Por el contrario, un sistema de "quebra-soles" se ha dispuesto en el frente oeste, cubriendo las habitaciones, ocupadas por oficinas, del departamento de la esquina, para evitar el asoleamiento excesivo.

Las plantas presentan zonas de servicios centralizados, con la reducción consiguiente de cañerías; se ha previsto la aislación necesaria entre los distintos departamentos.

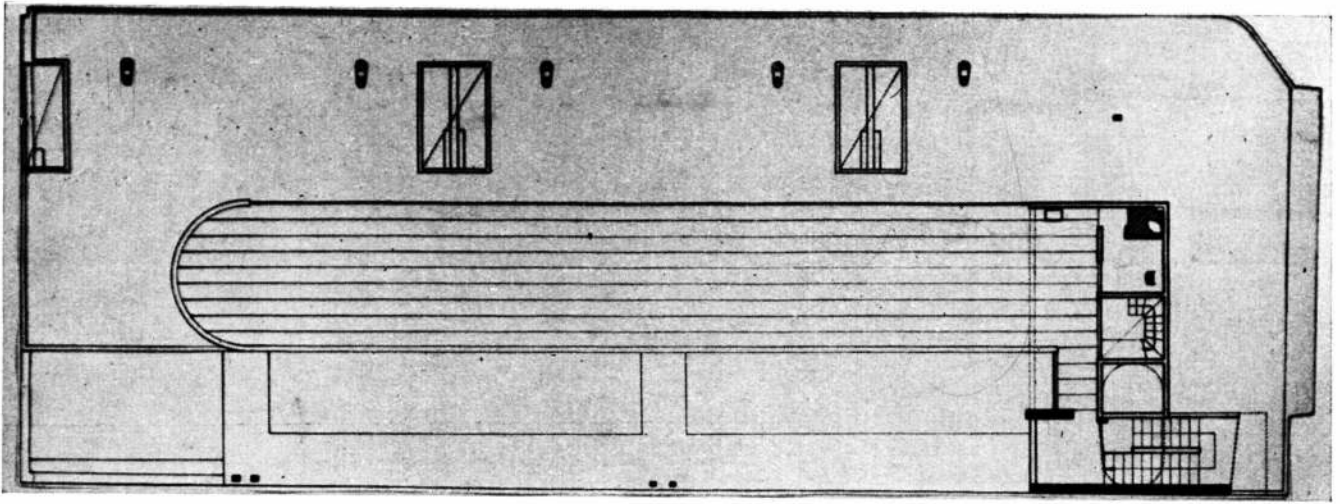
La planta baja, de estructura simple y modular, ofrece distintas posibilidades de división mediante el uso de tabiques. El acceso a la planta superior, hecho por la calle lateral contrariando la costumbre local de subir por varios puntos de la planta baja, permite el aprovechamiento máximo de ésta última y de su frente principal, sin reducir la superficie de vidrieras.

El diseño es simple y rítmico, acusando los materiales empleados, entre los que destacan su textura la carpintería en madera y la piedra blanca de la zona.

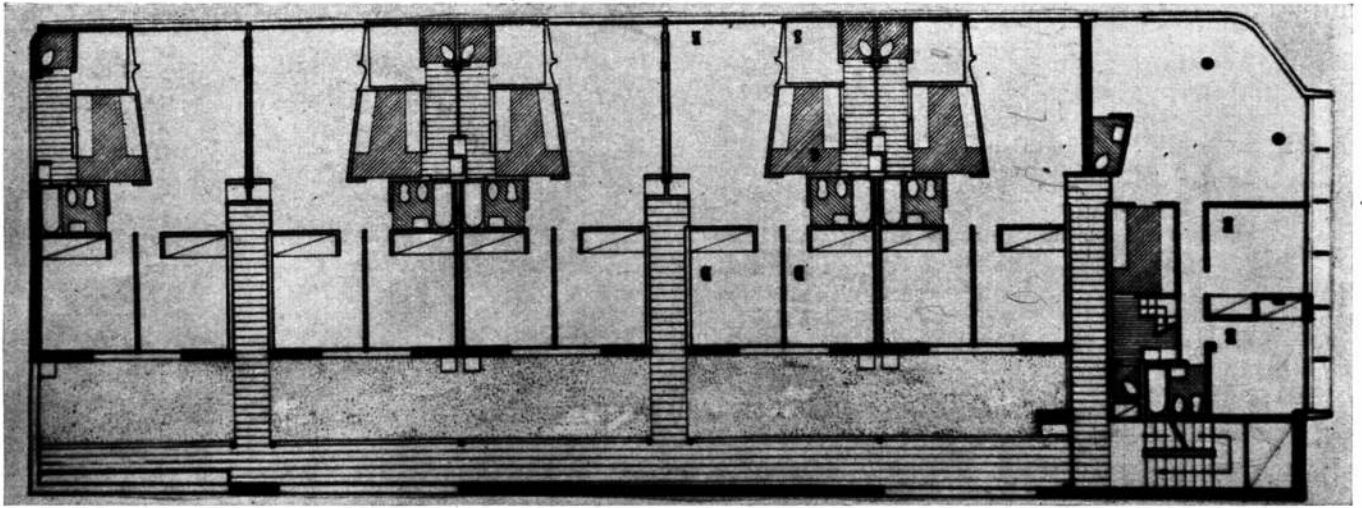
**E. J. SARRAILH**  
**ENRIQUE JAN**  
**JUAN E. M. DUPRAT**

Arquitectos.

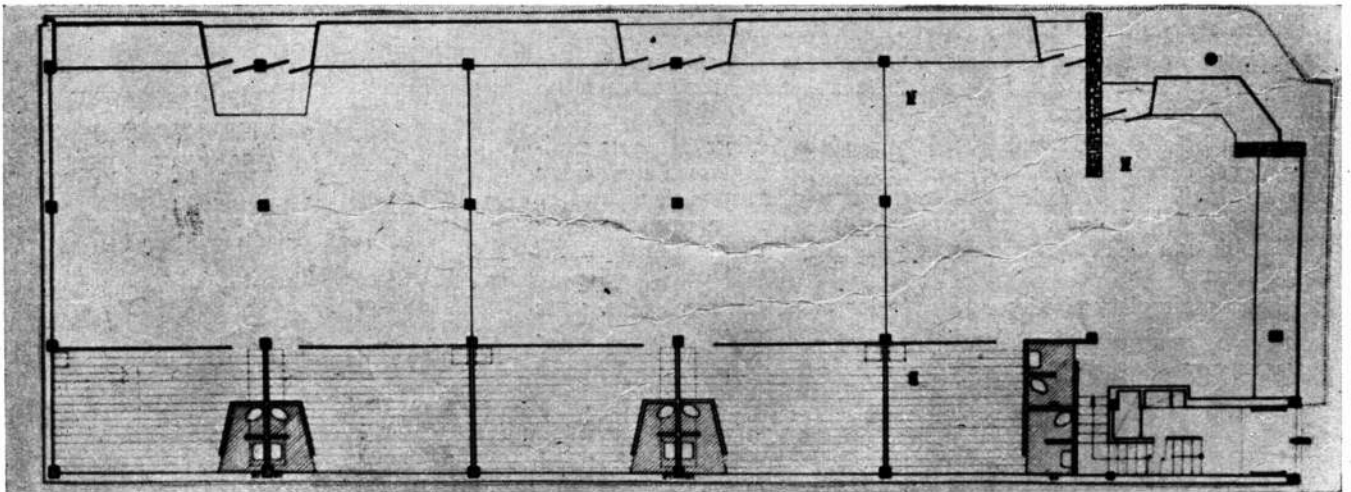
**NEGOCIOS Y DEPARTAMENTOS EN LA FALDA, PROVINCIA DE CORDOBA**



Planta Baja.



Planta Alta.

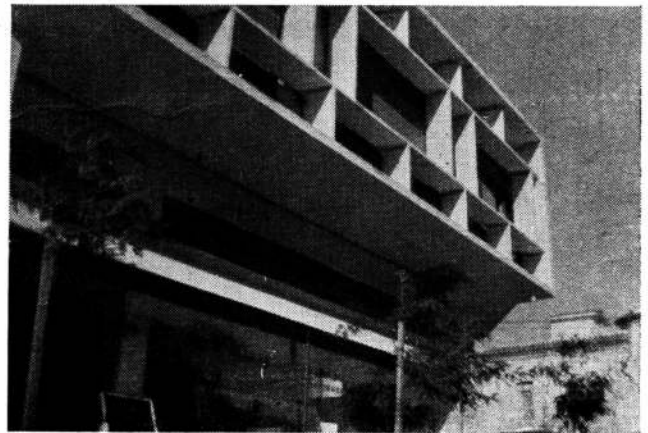
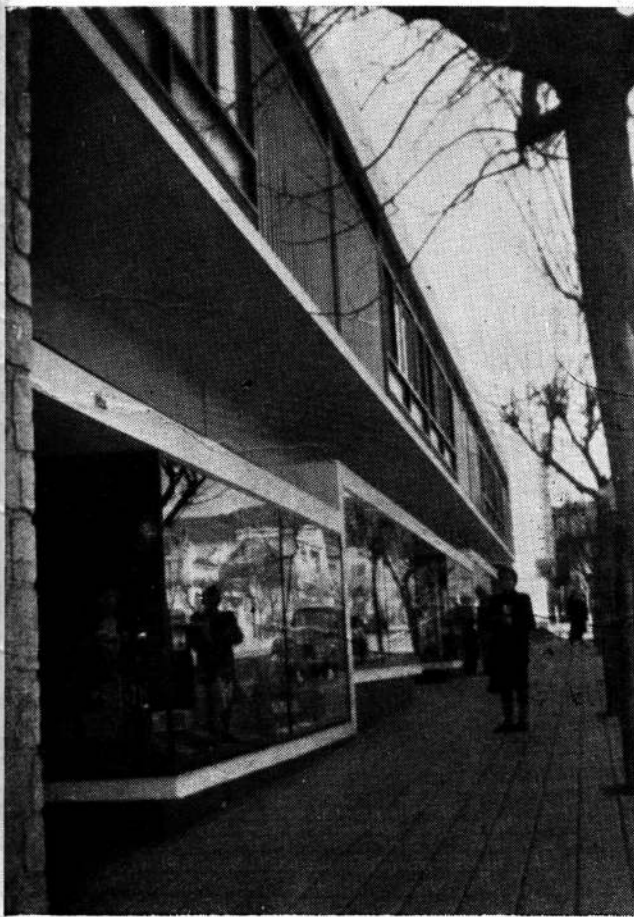


Azotea.



**NEGOCIOS Y DEPARTAMENTOS EN LA FALDA**

E. J. SARRAILH  
ENRIQUE JAN  
JUAN E. M. DUPRAT  
Arquitectos.





## CASA DE VACACIONES A ORILLAS DE UN LAGO

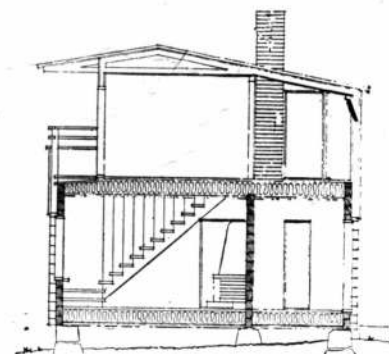
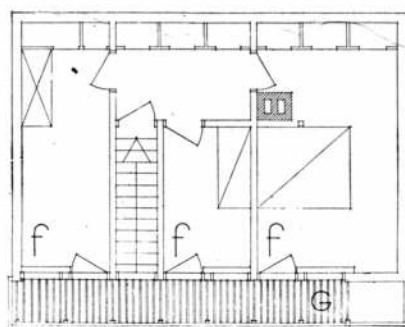
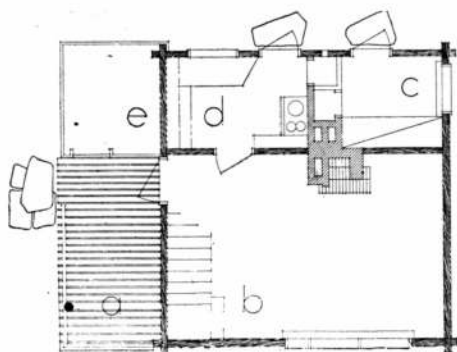
HUGO HARMIA, ARQ.

Este "cottage" fué construido en 1941 en el interior de Finlandia, a orillas del Lago Pajijänne. La planta baja ha sido edificada con viejos troncos, trabajados con el hacha y las paredes exteriores están cubiertas de pintura color café. El piso superior está hecho con tablas aserradas y listones trian-

gulares, pintados al aceite. El techo es de chapas de fibrocemento.

La planta baja es muy abrigada y apta para vivir aún en invierno; por el contrario los dormitorios superiores son de construcción liviana y tratados sólo para usarlos en verano.

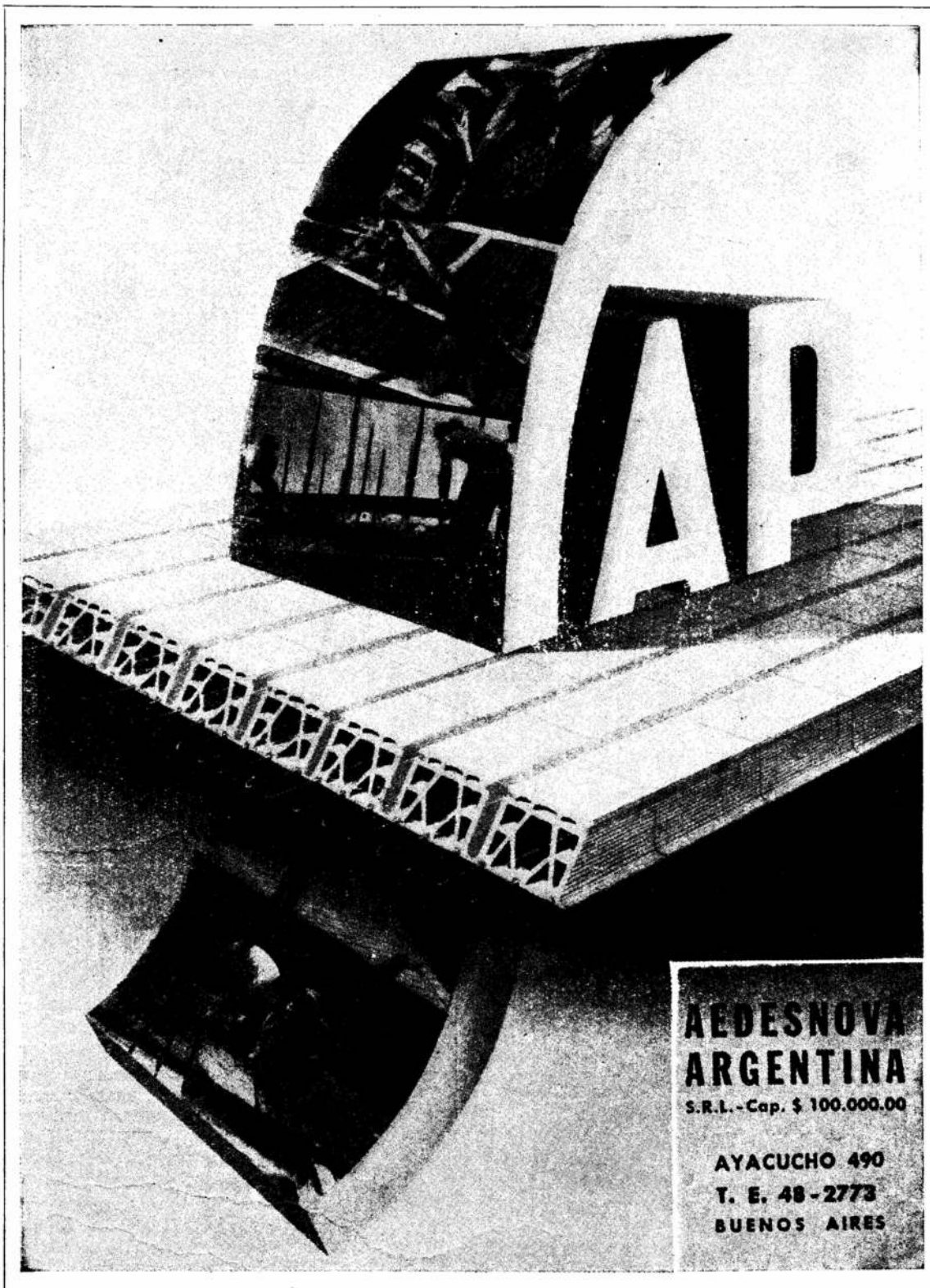
a) galería; b) living room; c) cuarto de sirvienta; d) cocina; e) despensa; f) dormitorios; g) loggia.



La losa cerámica SAP, fabricada en Europa desde hace más de 20 años, puede ahora también emplearse en la Argentina, producida en el país con los mejores procedimientos para darle todos los requisitos que son necesarios al cerámico en su función de elemento estático y no de relleno.

Construimos en la actualidad la losa en 3 distintas alturas: 8, 12 y 16 cm., siendo el peso del piso terminado en la obra por m.<sup>2</sup> de 85, 110 y 130 kilos respectivamente.

La losa SAP se aplica en solados hasta luces de 6,50 m.; en bóvedas hasta 25 m.; en cabriadas hasta 12 m., siendo utilizados también para la construcción de voladizos, rampas de escalera, etc., y en general para todo tipo de trabajo en que sea prevista una losa de hormigón.



**AEDESNOVA  
ARGENTINA**

S.R.L. - Cap. \$ 100.000,00

AYACUCHO 490

T. E. 48-2773

BUENOS AIRES

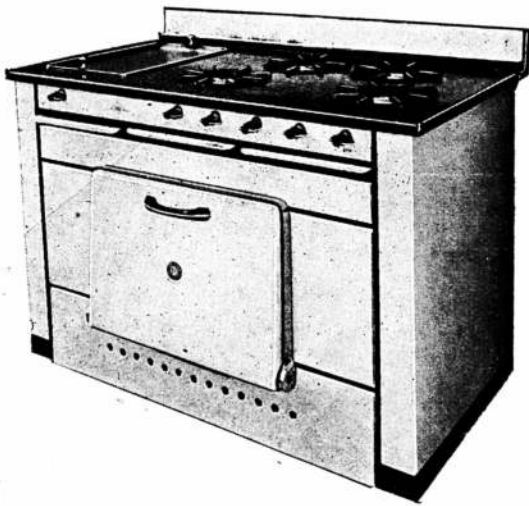
**LA LOSA CERAMICA MAS RACIONAL A VIGUETAS  
PRE - FABRICADAS, PLANAS O CURVAS PARA  
PISOS - BOVEDAS - TECHOS**

*SIN ENCOFRADO PREVIO*

**AHORRA CEMENTO, HIERRO, MADERA, ARENA**

NUESTROS TECNICOS ESTAN A SU DISPOSICION

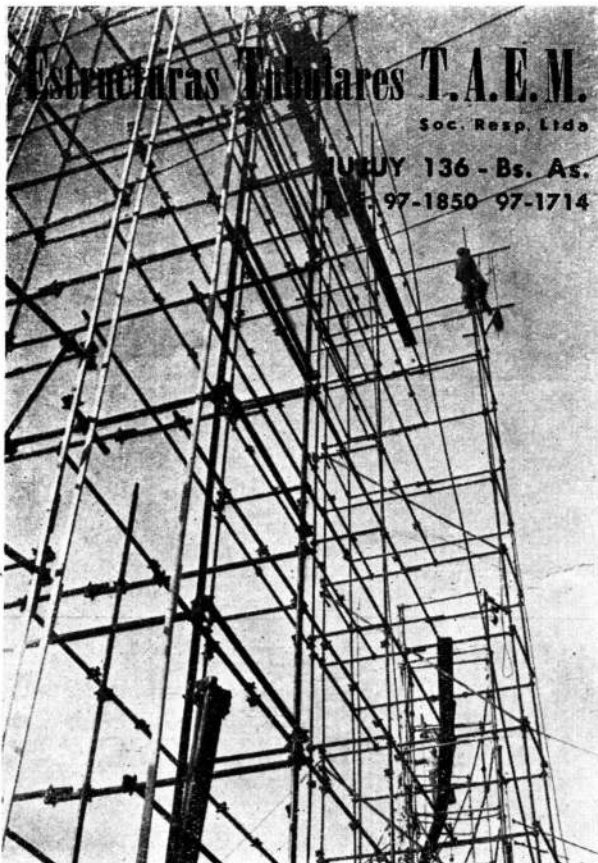
CASA  
**MALUGANI Hnos.**



COCINA DE CALIDAD DE  
GAS Y A SUPER-GAS  
PARA ENTREGA INMEDIATA

**HUMBERTO 1° 1086**

**23-0574**



**Construcciones T.A.E.M.**  
Soc. Resp. Ltda.  
MURUJ 136 - Bs. As.  
97-1850 97-1714

**NOTICIAS**

**EL ARQUITECTO, LA CRITICA Y EL PUBLICO**

(viene de la pág. 25)

se ha especializado desde el siglo diez y ocho y, para los mejor educados, por una apreciación sentimental de la antigüedad y todas las armonías que posee. Hay que decir que la arquitectura, como la pintura, ha dependido para su efecto mucho más de los valores emocionales (o asociativos) que de los estrictamente estéticos. Los estilos históricos han proporcionado, en un sentido, un atajo para la apreciación arquitectónica que ha vuelto innecesario el ejercicio de la activa discriminación visual; pero ahora, mientras se espera el establecimiento de un nuevo idioma, cultural y técnicamente más apropiado a nuestro tiempo, sólo puede establecerse un alto standard aprendiendo a usar la vista de manera nueva.

La apreciación arquitectónica, sin embargo, es confundida por la presencia del sujeto en otro sentido: el fin del edificio que, como se ha notado ya, el espectador sabe que debe tener en cuenta, sin sentir la confianza de que tiene conocimiento interno para hacerlo. Esta, sin embargo, es una ventaja de la arquitectura tanto como una causa de complicación. Significa que la arquitectura determinando como lo hace el tono del medio que nos rodea, es claramente un asunto que atañe al común de los hombres por muchas razones prácticas, aun cuando haya adquirido el hábito de considerarla como si no le importara como arte. Desde luego que su falta de interés en el diseño de los edificios puede muy bien deberse a una sospecha de que un arte que debería estar basado en sus propias necesidades, pone frecuentemente otras consideraciones primero. El lee sobre alojamiento en los diarios, pero sólo como una contestación estadística a un problema administrativo, y contempla grandiosos edificios administrativos que sólo parecen diseñados para crear otra barrera entre él y los funcionarios que aloja. Puede ser, entonces, que la arquitectura debería acercarse más a él como un servicio, antes que lo pudiera atraer estéticamente. Está, afortunadamente, en muy buena posición para servir de medio de propaganda de las potencialidades del mundo moderno y así ayudar a crear una demanda por esa aplicación racional de los medios a los fines, de la que la llamada arquitectura moderna saca mucho de su inspiración.

Es desperdiciar energía el tratar de hacer abandonar al público su adhesión sentimental a la arquitectura de estilos y a la arquitectura rica en asociaciones románticas, con la idea de instilar la inclinación por el buen gusto, por amor a él mismo. Su adhesión a los estilos del pasado es sobradamente natural y es debida, entre otras cosas, al sentido de seguridad que da, en un mundo crecientemente dominado por lo desconocido. Pero tan pronto como ese mismo desconocido —el nuevo mundo de la ciencia—, se lo muestra como un aliado y no como un enemigo, la sospecha que ha nacido por causa de su novedad

(Sigue en la pág. XXXVII)



# AVISOS CLASIFICADOS



**BLOQUES**  
**PREFAR**  
OPTIMA CALIDAD  
Hipolito Yrigoyen 850 - Buenos Aires - T. E. 34-7951

## C. G. KASSLER & Cía.

IND. Y COM. S.R.L. - CAP. \$ 500.000.-

★

INGENIEROS ESPECIALIZADOS EN

**GAS INDUSTRIAL**

INSTALACIONES  
DOMESTICAS y  
en OBRA

AIRE  
VAPOR  
AGUA  
OXIGENO

HELGUERA 254/58 69-2478

### EL ARQUITECTO...

(viene de la pág. XXXIV)

desaparecerá, y con ella ese depender de lo familiar y lo tradicional. El hombre que haya adquirido la certeza de que el automóvil no se va a desbocar arastrándolo a él, no va a exigir modele su apariencia y su ritmo de progreso por el coche de caballos.

No es su gusto el que requiere educación, sino primero su comprensión de lo que la arquitectura puede hacer por él y después, simplemente, su ojo. Sus presentes preferencias —o prejuicios— no son ellas mismas visuales. Ha estado tan fuera de sus hábitos el mirar con espíritu crítico a los edificios, sean ellos de estilo o modernos, que no tiene conciencia si la proporción es agradable, si los materiales están bien usados o si la escala es apropiada. Remediar esto es motivo de un largo proceso, pero es allí donde se presenta la necesidad de la crítica.

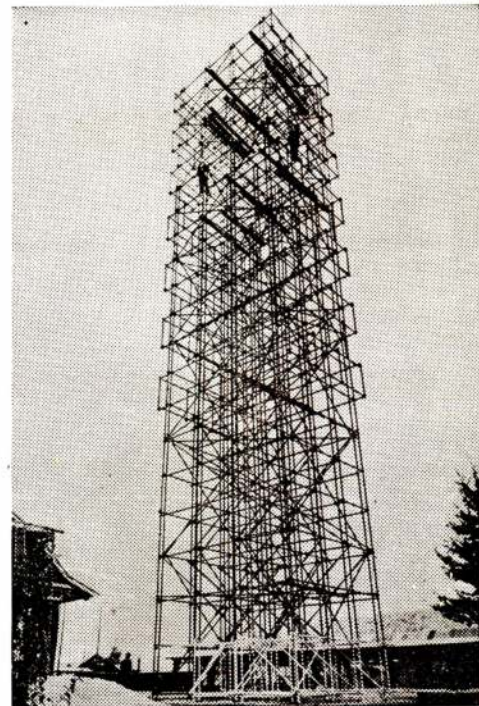
Hay, sin embargo, una dificultad práctica a vencer: la ley de calumnias, que se aplica más severamente a la arquitectura que a otras artes, por causa del gran monto del dinero de terceros que está involucrado. Levantar un edificio no es solamente encargarse de un trabajo de arquitectura, sino también invertir dinero en propiedades y al criticar el trabajo de un arquitecto es difícil trazar una línea de separación entre lo que es meramente una opinión sobre sus méritos como diseñador y lo que es una opinión sobre su competencia para manejar —o incompetencia para mal manejar— los fondos de un cliente o de una compañía.

El que los críticos pudieran expresar su opinión más libremente si fueran específicamente invitados a una visita privada de todo edificio nuevo importante —por la misma razón que una entrada para un estreno teatral o la remisión de un libro a las revistas y diarios representa una invitación a expresar su opinión sobre ellos— es una cuestión que aclararán los expertos legales. Lo que la crítica percibe claramente es que no existiendo la rutina de una crítica

de prensa en que se juzgue seriamente a las edificios, cualquier crítica desfavorable toma la apariencia de un ataque injustificado, y crea un clima de resentimiento que hace imposible toda discusión razonable. Como en otros campos, la ley de calumnias obra principalmente no cuando es realmente aplicable, sino a través de la atmósfera de desconfianza que crea.

(De "New Statesman and Nation").

E  
T  
A  
B  
A



ESTRUCTURAS TUBULARES ARMADAS BUENOS AIRES

CANGALLO 461

30-4294

# GUIA PROFESIONAL

## AZULEJOS

**"VICRI DE OPALINA ERMAGAN"**  
 ERNESTO Y MANUEL GANDOLFO  
 Alv. THOMAS 835/39 - T. E. 54-1049 y 1516 - Bs. As.

## INSTALACIONES DE GAS



Empresa instaladora de cañerías para Gas - Contratista de la Dirección General del Gas del Estado.

DIRECTORIO 600 T E 60-7898

## MOBLAJES Y DECOR.

**CASA RIZZA**  
 CARPINTERIA  
 MOBILIARIOS  
 DECORACIONES  
 INSTALACIONES

47, Cuyo 4960 CASTELLI 135

## AMIANTO



**amianto**

AISLACIONES - MASILLA DE AMIANTO (Aprobado por el Min. de Guerra)

Termotécnica Argentina (José Tomassini)  
 RIVADAVIA 755 T. A. 34-1734

## CONSTRUCTORES

EMPRESA DE CONSTRUCCIONES

"OETTEL"

CORRIENTES 4634  
 T. A. 79, Gómez 6153

## PRIMIGAS



**Leonardo y Reina**

Compañía de instalaciones de cañerías de gas y supergas y cañerías de incendio.

SANTA FE 5384 T. E. 72-8537

**Angel di Baja**

Decoraciones de interiores  
 Tapicería

Bustamante 884  
 T. A. 79, Gómez 4295

## CALEFACCION

**CAPE**

INSTALACIONES de Calefacción Industriales

Contra Incendio  
 Petróleo

CHARCAS 1927 T. E. 44-5600

## DECORADORES

**J. LANGLOIS**

ESTUDIO DE COLORES PARA FRENTES E INTERIORES

70 - 6743

## MOSAICOS

MOSAICOS REVESTIMIENTOS Y ESCALERAS

**V. MOLTRASIO e HIJOS**

S. R. L. - Cap. \$ 260 000

Exp. y venta: FED. LACROZE 3335  
 T. A. 54, Darwin 1868 - Buenos Aires

## HIERRO FORJADO

**D. Fortunato & Cia.**  
 INSTALACIONES DE

CALEFACCION

en todos los Sistemas y Anexos

Instalaciones de quemar petróleo

QUESADA 2670 - T. A. 70-5024  
 BUENOS AIRES

**BELLANI & Cia.**  
 CREACIONES y FABRICANTES-IMPORTADORES  
**HIERROS ARTISTICOS**  
 ARANAS-FAROS- CANDELABROS  
 LAMPARAS CONSOLAS-CHIMENEAS  
 REJAS-HERRAJES-APLIQUES  
 BRONCES, COBRE BAT. CERAMICAS  
 DIAZ VELEZ 3473-U.T. 62-2879

SUCESION DE

**FRANCISCO CTIBOR**

FABRICA DE LADRILLOS

Ringuet F.C.S. - U. T. 890, La Plata  
 Escritorio: Avda. de Mayo 878  
 U. T. 34, Defensa 8580

LADRILLOS MACIZOS F. C. aprobados por la Dirde las O. S. de la Nación  
 HUECOS PATENTADOS para entrepisos azoteas, chimeneas, bebederos, etc.



**MAYOLICAS - MOSAICOS - CERAMICAS**

Dep. y Fábrica Exp. y Ventas  
 Av. SAN MARTIN 3594 CHACABUCO 710/14  
 T. A. 741-1990 T. A. 33-3312  
 Florida F. C. del E. Bs. Aires

## CERAMICAS

**CERAMICA LIGURE**  
 AZULEJOS "VICRI"  
 TEJAS "INCA"

**B. SORGE Y Cia.**  
 ESMERALDA 22 - Piso 1º  
 34 - D. 5212  
 BUENOS AIRES

## INSTALACIONES DE GAS



**E. T. I. GAS**

EMPRESA TECNICA INSTALADORA

INSTALACIONES DOMICILIARIAS e INDUSTRIALES

URUGUAY 228 - Esc. 14 T. A. 37-5880

**CAPE**

INSTALACIONES de

Gas  
 Supergas

CHARCAS 1927 T. E. 44-5600

## MARMOLERIA

**MARMOLES**

**CELSI & Cia.**

R. de Janeiro 631 esq. Díaz Vélez  
 T. A. 60, Caballito 1840  
 Buenos Aires

## MAQUETTES

**MAQUETTES**

Construcciones en Escala en General PLANALTIMETRIAS y PANORAMICOS

**F. S. VIGNAU**

VIA MONTE 2534 T. E. 47-4890  
 3º P. Dto. 15

## PINTURAS

**B. BAYON**

EMPRESA DE PINTURA

Para Trabajos de Calidad

Escritorio y Depósito

Estados Unidos 324/6 T. A. 34-2083

## TALLERES METALURGICOS

**"CARMETAL"**

TALLERES INDUSTRIALES METALURGICOS S. R. L.

HERRERIA

CARPINTERIA METALICA

MUEBLES DE ACERO

Sgo. del Estero 3799 - 4 de JUNIO - LANUS  
 241 Lanús 1496

PRODUCTOS  
**DURABEL**

*Hijos de* **PABLO CONCARO**

SOCIEDAD DE RESPONSABILIDAD LIMITADA - CAPITAL \$ 1.000.000

CORRESPONDENCIA  
CASILLA DE CORREO N° 20  
BERNAL  
F. C. S.

AVDA. LOS QUILMES Y LINIERS  
(RUTA NACIONAL N° 2 - KILOMETRO 17355)  
QUILMES  
F. C. S.

U. T. 202 (BERNAL) 0149

*Fabricantes de Pinturas · Colores · Barnices · Esmaltes · Aceites de Lino*

## NOTICIAS

### NUEVOS METODOS...

(viene de la pág. XXIV)

han sido probados sobre casas terminadas, ya en el momento en que quedaba terminado el primer prototipo o en las primeras etapas de un programa constructivo. Los métodos de prueba fueron estudiados y establecidos por las autoridades centrales.

Los métodos clásicos de diseños de las estructuras son inadecuados cuando se trata de casas pequeñas: las cargas son muy reducidas y hay demasiadas redundancias estructurales. Se cree que los progresos en el desarrollo de métodos económicos de construcción de casas hubieran marchado muy lentamente, si no se hubieran establecido métodos adecuados para probar las nuevas estructuras.

Hasta ahora, la gran mayoría de los nuevos métodos constructivos en Gran Bretaña, han consistido principalmente en métodos de erección de los principales elementos estructurales, particularmente las paredes. Los siguientes métodos han sido usados en escala grande:

- 1) Armazones de acero con placas de hormigón como cubierta exterior y revestimientos diversos en el interior.
- 2) Armazones de madera con ladrillo, plancha de cemento u hoja de metal como cubierta exterior y revestimiento de composición por dentro. Ha sido un notable rasgo ingenieril, el que la cantidad de madera usada no ha excedido la pequeña cantidad usualmente permitida en casas tradicionales construídas con ladrillo.
- 3) Armazón y cubrimiento de hormigón.
- 4) Construcción con grandes paneles de hormigón premoldeado.

Los mejores de estos sistemas han mostrado una economía en horas de trabajo, pero no apreciables ventajas en cuanto al costo, por lo menos hasta ahora. Lo que ocurre es que la erección de los principales elementos estructurales, absorben solamente un 30 % de la mano de obra en una casa pequeña. En Gran Bretaña, el mayor gasto de mano de obra y el dinero se va en los terminados. En consecuencia los resultados hasta el presente han sido desalentadores, economizándose algo del trabajo en obra —hasta un 15 % del total— pero sin una reducción apreciable en el costo final.

Ahora se está en tren de hacer activos experimentos

**COPIAS DE PLANOS**

*Papeles*  
Y TELAS TRANSPARENTES  
MATERIAL PARA DIBUJO  
FOTOGRAFIA TECNICA

**A. & M. CASASCO Y CIA**  
SOC. DE RESP. L. TDA. CAPITAL \$ 1.500.000. - %  
Suc. RIVADAVIA 589 - LIMA 461 - B. A. Casa Central: CORDOBA 1836  
• SUCURSAL ROSARIO - RIOJA 867 •

**AH** Copias de Planos

Cestafe y Andrili Hnos.  
Carabelas 231 - T. E. 35-2944

MATERIALES DE DIBUJO  
TELAS Y PAPELES DE CALCAR

para desarrollar sistemas de construcción en que los terminados interiores serán prefabricados, completos con sus servicios y totalmente decorados. Estos vendrán a la obra en grandes paneles del tamaño de las habitaciones y podrán ser erigidos muy rápidamente. Serán cubiertos exteriormente con ladrillos, placas de hormigón, etc. Los trabajos preliminares hechos sobre la base de dibujos detallados muestran que tales métodos son practicables y algunas estimaciones preliminares indican que se harán apreciables economías en los costos, aun en las construcciones de pruebas unitarias. El problema es ahora traducir estas ideas a la realidad de un programa constructivo, para saber si también entonces las economías podrán realizarse.

(De "L'Habitación")

### FAMILIAS "COBAYOS"

Cincuenta familias del suburbio parisién, se han convertido, para los técnicos del Ministerio de la Reconstrucción en "familias de cobayos", o si se prefiere en "familias testigo".

Ellas habitan la ciudad experimental de Noisy-le-Sec, donde se levantan cincuenta casas prototipo, prefabricadas en Francia y el extranjero. Algunas de esas construcciones fueron expedidas en piezas sueltas desde Suiza, la Gran Bretaña, los Estados Unidos, Suecia y Finlandia.

Es esta ciudad rompe cabezas son confrontadas, a título experimental, las concepciones y las técnicas elaboradas en los diversos países, a fin de determinar sus calidades prácticas reales. Nada vale tanto como la experimentación directa, es decir en este caso el uso cotidiano.

Se han registrado algunas sorpresas, en el sentido positivo tanto como en el sentido negativo, pero desde ya parece que la experiencia dejará felices frutos, no solamente desde el punto de vista del comportamiento de los materiales, si no también de la habitabilidad de las construcciones y del valor de los accesorios de equipos más diversos: aparatos de calefacción, calentadores de agua, etc.

Los arquitectos y los especialistas del equipo doméstico, que suscitan y controlan estos ensayos-críticas, elogian la buena voluntad de los habitantes de Noisy-le-Sec y sus esfuerzos para escapar a la rutina del pasado. No siempre es tan fácil como los teóricos del funcionalismo lo imaginan.

(Por cortesía de "La Maison").

### La Madera al Servicio del Arquitecto

por Severino Pita

**LIBRO DEL DIA**

Hojéelo en cualquier librería

Precio: \$ 85.—



## FIDLER & Cía.

**CONSTRUCCIONES DE TECHOS  
Y TEJUELAS DE MADERA  
ACREASOTADAS Y TEÑIDAS**

Obras ejecutadas para los

siguientes Arquitectos:

UGARTE Y CASAS  
IBARRA GARCIA Y CORREA  
JORGE A. OUBISA  
ALBERTO RODRIGUEZ ETCHETO  
RICARDO V. VERA BARROS  
ANTONIO J. R. VARELA

e Ingenieros:

ISAAC GROSMAN  
EDUARDO HUME  
ALBERTO ALDAO

**Calle Ituzaingó 666 - T. E. 758 - 0707  
VILLA BALLESTER - F. C. N. G. B. M.**

TALLERES:

**Calle Italia 1037 - SAN ANDRES**

PROVINCIA DE BUENOS AIRES

Anunciamos la aparición de

## LA CARTA DE ATENAS

(El Urbanismo de los CIAM)

"Su objeto es hacer conocer las obras que son fundamentales en nuestro tiempo, obras que harán posible la vida de los hombres, en armonía con los extraordinarios descubrimientos de esta época. Se inicia, con la Carta de Atenas, el primer y hasta hoy único documento que fija doctrina en materia de urbanismo. Interesa no sólo a los técnicos, arquitectos, urbanistas, sino a todo hombre de ciencia o de Estado, y también a todo ciudadano, por su sentido común y sobre uno de ellos puede permanente la angustia de la vida actuales."

ENTRADA	27/3/51
EXPE.	C. 1122
PERM.	3863
CR.	2311
CR.	Cogtempora
VAL. IN.	3-41
VOLNER.	1/E.J. 2
REGISTR.	11

iminar de Jean Giraudoux

as de doctrina y de ideas

s principales librerías

○ \$ 12.-