

NUESTRA  
ARQUIT

245

ej. 3

12/49



EXPOSICION DE MUEBLES MODERNOS

12

Bs. AIRES. DICIEMBRE 1949

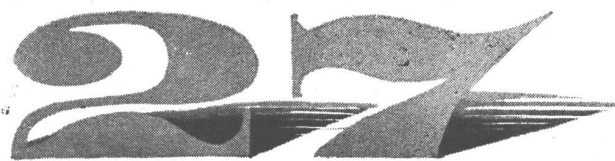
NUESTRA ARQUITECTURA

ANQUEO PAGADO





SALAS PUBL.



**AÑOS**

**AL SERVICIO DE LA  
CONSTRUCCION**

**CASA JUAN RICO**

Soc. de Resp. - Capital m\$n. 2.000.000.-



Gral. Artigas 2152 - Bs. As. - T. E. 59 Paternal 0041

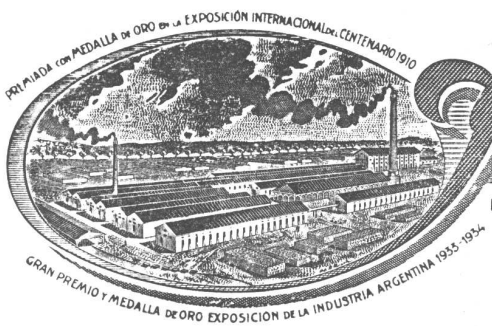
BIBLIOTECA





ESTOJIBH

GRAN FÁBRICA DE BALDOSAS TIPO MARSELLA - TEJAS Y LADRILLOS PRENSADOS Y HUECOS



# FÁBRICA CERÁMICA Alberdi S.A.

ESCRITORIO Y ADMINISTRACIÓN  
SANTA FE 882 - ROSARIO  
U. T. 22956

EMPLEE EN SUS OBRAS  
TEJAS Y BALDOSAS

## ALBERDI

ORGULLO DE LA INDUSTRIA ARGENTINA

PRECIOS, MUESTRAS E INFORMES:

Administración: SANTA FE 882 - T. A. 22936 - ROSARIO  
o al Representante en Buenos Aires:

**O. GUGLIELMONI**

AVDA. DE MAYO 634 - (Piso 1º) - T. A. 34 - 2792 - 2793

EN VENTA EN TODAS LAS CASAS DEL RAMO

Premiadas con el Primer Gran Premio en la  
Exposición de la Industria Argentina 1933 - 34



## BALTASAR F. GOMEZ

URUGUAY 145  
T. A. 37-7458

EL CLIMA PERFECTO PARA SU BIENESTAR Y CONFORT



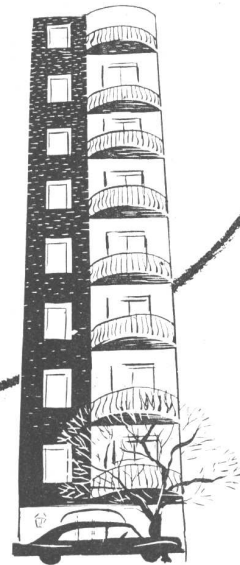
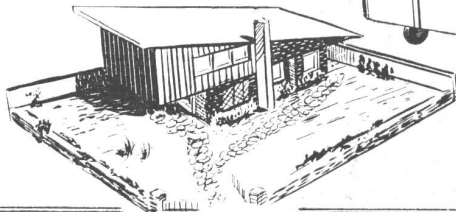
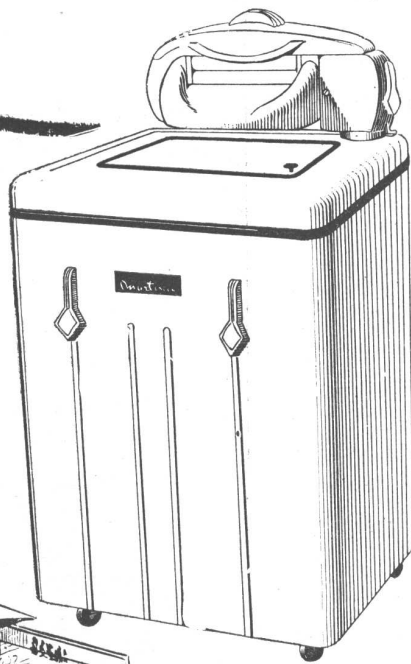


BIBLIOTECA

...Y COMO BROCHE FINAL

EL LAVARROPAS...

Martirco



- NO NECESITA INSTALACION ESPECIAL.
- LAVA BIEN CON AGUA FRIA O CALIENTE
- PUEDE SER TRANSPORTADO A CUALQUIER LUGAR DE LA CASA;
- EL EXPRIMIDOR ES FACILMENTE DESMONTABLE,
- SUS MEDIDAS SON:  
0.65 x 0.65 DE ANCHO  
Y 0.90 DE ALTO.



Señor Profesional.

Nos ponemos a su entera disposición para proporcionarle cualquier dato técnico referente a nuestro lavarropas.

Martirco

S. A

PARANA 840 - T. E. 42-8929 - BUENOS AIRES

— NUESTRA ARQUITECTURA III



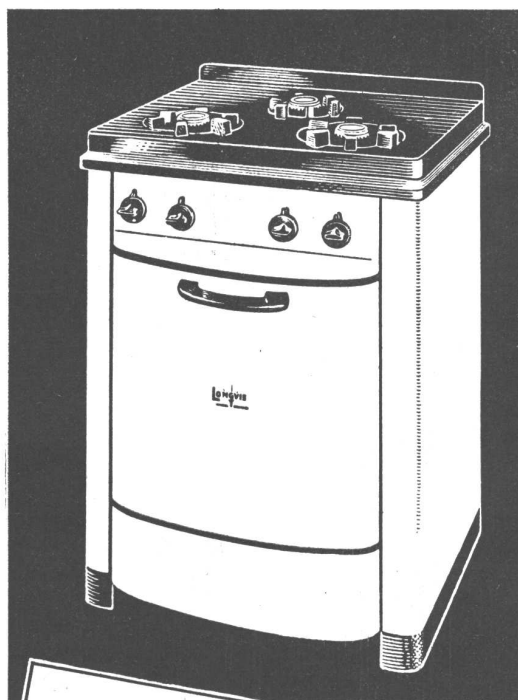
# LONGVIE

## a GAS

Las mejores construcciones destacan siempre el nombre prestigioso de LONGVIE como un signo inconfundible de modernismo y calidad.

Tal acuerdo unánime de arquitectos, ingenieros y constructores, dice claramente del alto concepto conquistado por LONGVIE, sinónimo de lo más perfecto en cocinas.

Estas inigualables características que las distinguen, se patentizan en las cocinas LONGVIE a gas, supergas y gas natural, desde sus mecheros exclusivos a su horno de aislación térmica que resumen una vasta experiencia acumulada en 31 años de saber hacer cocinas.



*Cocinan mejor,  
economizan más  
COCINAS LONGVIE  
a gas y supergas*

## LONGVIE

SOCIEDAD ANÓNIMA COMERCIAL e INDUSTRIAL

Libertad 717 Buenos Aires

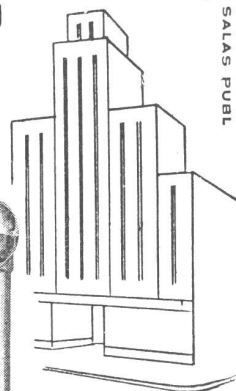




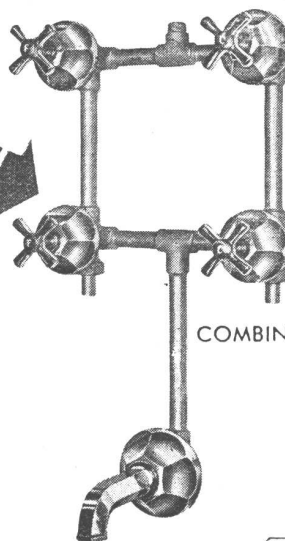


EXPERIENCIA Y CALIDAD

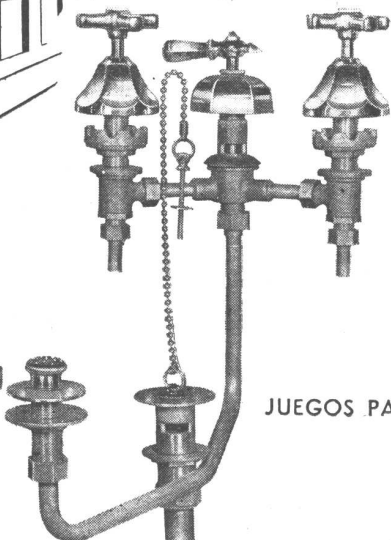
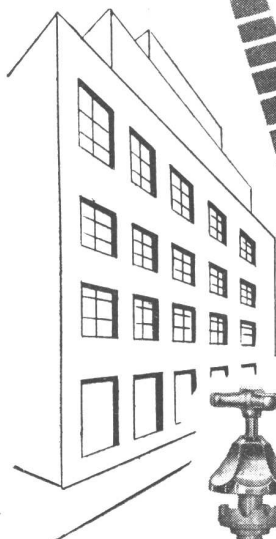
*garantidas*



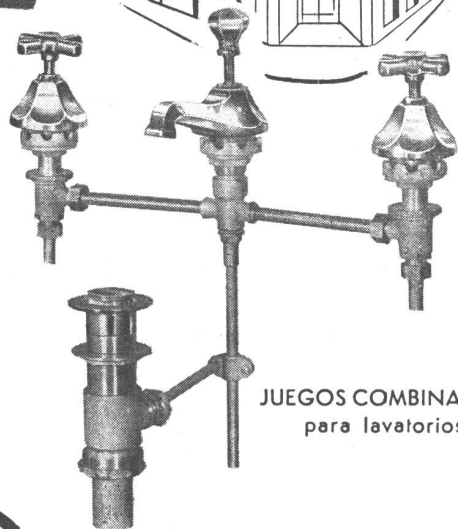
SALAS PUBL.



COMBINACIONES DE EMBUTIR para baños



JUEGOS PARA BIDETS



JUEGOS COMBINADOS para lavatorios

SON ARTICULOS NOBLES  
INDUSTRIA ARGENTINA



VENTA EN TODAS LAS  
CASAS DEL RAMO

ESTABLECIMIENTOS METALURGICOS **PIAZZA HNOS.** INDUSTRIAL, COMERCIAL FINANCIERA E INMOBILIARIA

Sociedad de Responsabilidad Limitada - Capital M\$N. 5.000.000.-

ADMINISTRACION Y VENTAS: ZAVALETA 190 ★ T. E. 61 Corr. 3389 y 3312  
TALLERES Y COMPRAS: ARRIOLA 154/58 ★ T. E. 61 Corr. 0269 y 4324  
EXPOSICION: BELGRANO 502 ★ T. E. 33 Av. 2724 ★ BUENOS AIRES

— NUESTRA ARQUITECTURA

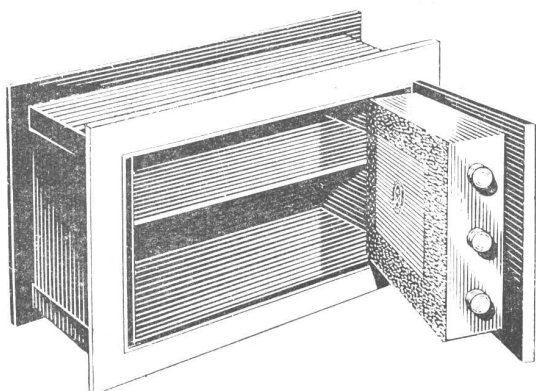




# CAJAS FUERTES

## de EMPOTRAR

PROTECCION EN SUS SALIDAS, EN  
SUS VACACIONES, EN SU AUSENCIA.



VARIEDAD DE MODELOS  
Y MEDIDAS

Chapa acerada soldada eléctricamente a una pieza. Cerradura inviolable de registros laminares y llaves de doble paleta en duplicado y cien ventajas más que garantizan máxima seguridad.

DESDE \$ **180.-**  
ENTREGAS INMEDIATAS

ZONAS DISPONIBLES



FABRICA:

B. Rivadavia 1160-64 - Avellaneda

REPRESENTANTES EN:

AVELLANEDA

REBOT S. R. L.

Avda. Mitre 1260 - T. E. 22-4651 - 2154

MAR DEL PLATA

VILAS y ETCHEGOYEN

Santiago del Estero 1938

## NOTICIAS

### COMO RESUELVE SUECIA EL PROBLEMA DE LA HABITACION

Acabo de pasar un mes y medio en la Suecia de granito, florecida de *spiraeas* y *epilobium*. Estación encantadora, paraíso reencontrado después del infierno europeo de estos últimos años. Ahí todo es freco, rozagante, próspero, las mujeres sonríen y van vestidas de nuevo, las gentes son calmosas y hablan melodiosamente.

Verdad es que los economistas, como en todas partes, conservan el aire preocupado... poco importa; la vida abundante y feliz continúa, la "construcción marcha" y en todas partes se construye.

En verdad nunca se ha cesado de construir. Y, sin embargo, a este país le faltan todavía 50.000 alojamientos: acrecentamiento de la población y migración hacia las ciudades. De 83 % hace sesenta años, la proporción rural del pueblo sueco ha pasado hoy a menos del 50 %, yendo la diferencia a beneficiar a la ciudad.

La grande y rica nación escandinava posee en un alto grado "el sentido social de la colaboración" y el de la "organización metódica". Esas dos características dominantes influyen todo el problema de la habitación y orientan las soluciones elegidas.

Señalemos primeramente que el esfuerzo de hoy es doble: sobre todo urbano en los últimos veinticinco años, él se orienta ahora hacia la casa rural demasiado largo tiempo abandonada; asistimos, pues, por todas partes, en las provincias, a ensayos originales y potentes de renovación de la vida campesina, por una parte mediante el mejoramiento de la vivienda existente e introduciendo el confort a las viejas casas; por otra parte, creando de nuevo y frecuentemente bajo forma colectiva. Nosotros volveremos sobre estas realizaciones: mencionaremos solamente aquí a la Oficina de Arquitectura de la muy potente "Federación de Asociaciones de Agricultores" —la L. B. F.—, que posee 21 centros en el país, un personal de 220 especialistas para estudiar exclusivamente las cuestiones del alojamiento rural y proporcionar todos los proyectos de urbanizaciones y construcciones a las sociedades adheridas. Nosotros, por lo tanto, dividiremos en dos partes nuestro estudio, uno consagrado al alojamiento urbano puesto a la orden del día desde hace veinticinco años, el otro a la vivienda rural y a su renovación, de origen reciente.

#### 1. Cómo se aloja una familia sueca de la ciudad

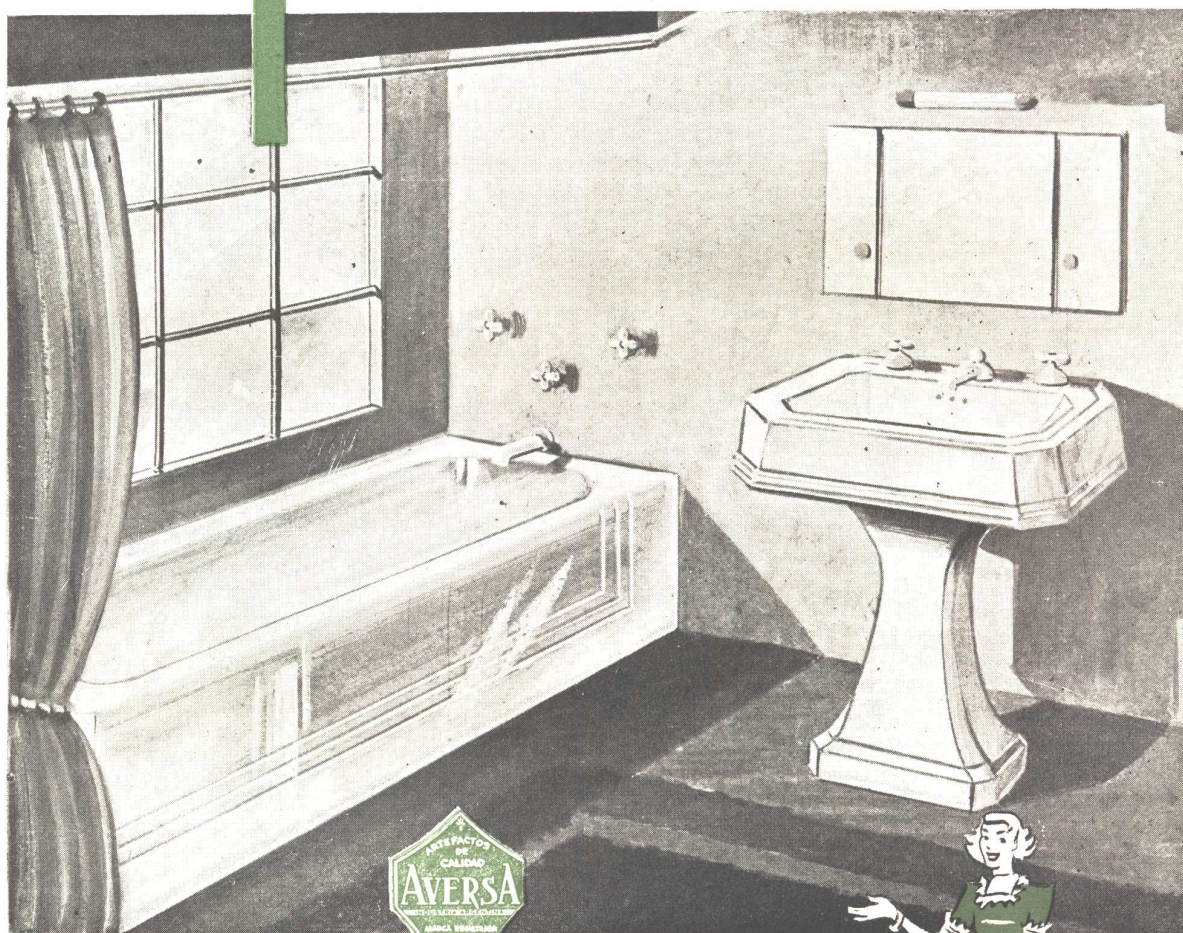
Como en todos los países del mundo, existen en Suecia casas individuales e inmuebles de departamentos, las primeras desparramadas en los suburbios, los segundos concentrados en la parte central de las ciudades.

Ahora bien, cualquiera sea la forma que toma la habitación, aun en el caso de habitaciones indivi-

(Sigue en la pág. XVI)

# Los sanitarios de **AVERSA**

SIEMPRE SE HAN DISTINGUIDO  
POR SU ALTA CALIDAD Y SUS  
LINEAS MODERNAS



INDUSTRIA DE METALES ESMALTADOS

**GENARO AVERSA**

Soc. Resp. Ltda. - Cap. \$ 1.000.000.00 m/n.

MADARIAGA 1301 - T. E. 22-9538/3216 - AVELLANEDA

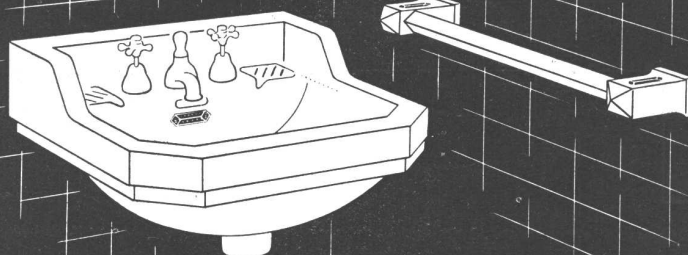
PIDALOS EN TODAS LAS CASAS DEL RAMO

GUIDO



EN ARTEFACTOS SANITARIOS...

la blancura es belleza



pmv

A la perfección de sus líneas sobrias y elegantes, producto de múltiples ensayos realizados por expertos proyectistas, los artefactos sanitarios de porcelana vitrificada

DURCELANA, unen la clásica belleza de su inigualada blancura, natural consecuencia de la nobleza de sus componentes y exclusivo proceso de fabricación.



**FERRUM**

S. A. DE CERAMICA Y METALURGIA

Administración y Fábrica: España 402-600 - Avellaneda - Exposición: Chacabuco esquina Alsina - Buenos Aires

-49•

# Dignas de su Trabajo



Las afamadas pinturas  
SHERWIN-WILLIAMS son  
dignas del trabajo que usted realiza.  
Insuperables en calidad,  
duración, belleza y economía,  
cuentan en todo el mundo con  
la decidida preferencia de los  
profesionales para la realización  
de trabajos de categoría.

## Pinturas **SHERWIN-WILLIAMS**

**SHERWIN WILLIAMS ARGENTINA S.A.**

Alsina 1360 Buenos Aires T. E. 38-0061



PINTURAS · ESMALTES · LACAS · BARNICES

— NUESTRA **IX**  
ARQUITECTURA



FABRICA DE CORTINAS METALICAS

**TOMIETTO**

Marca Registrada

Sanabria 2262-78, Buenos Aires, T. E. 67-8555



A LOS SRES. ARQUITECTOS, INGENIEROS, CONSTRUCTORES Y HERREROS, EN GENERAL Y, A NUESTROS AMIGOS Y FAVORECEDORES, EN PARTICULAR QUE HICIERON POSIBLE LA SITUACION DE PRIVILEGIO EN QUE ESTAMOS COLOCADOS ACTUALMENTE DENTRO DE LA INDUSTRIA-

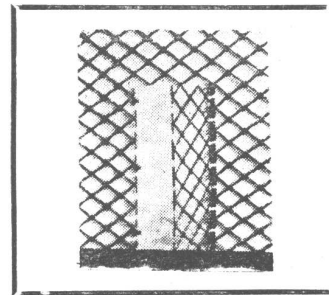


**¡Mil Felicidades! y ¡Muchas Gracias!**



CREADORES DE LA FAMOSA  
PUERTA DE ESCAPE  
"ENROLLABLE"

Patente Internacional



**GAS - SUPERGAS**  
APROBADAS POR Y. P. F.

•

**CASA ROSSI**  
HUMBERTO 1° 1625 - T. E. 23-2858  
BUENOS AIRES

EN QUEMADORES

Sociedad C. A. R. E. N.

a la vanguardia

**SYNCR-FLAME**

Están colocados en todos los Grandes Establecimientos Industriales del País y Casas de Renta

**"TODD" - Hex - Press**

Preferidos por los Industriales de todo el país, por ser:

EFICIENTES, ECONOMICOS Y DE FACIL MANEJO

*Y Ahora*

EL FAMOSO QUEMADOR

**ENTERPRISE**

de nuevo en la Argentina

UNICOS DISTRIBUIDORES:

**Sociedad C.A.R.E.N.**

Cía. Argentina de Representaciones Nacionales y Extranjeras

GUAVIYU 2859

Teléf. 27635

Montevideo - R.O.U.

ANTONIO MACHADO 628/36

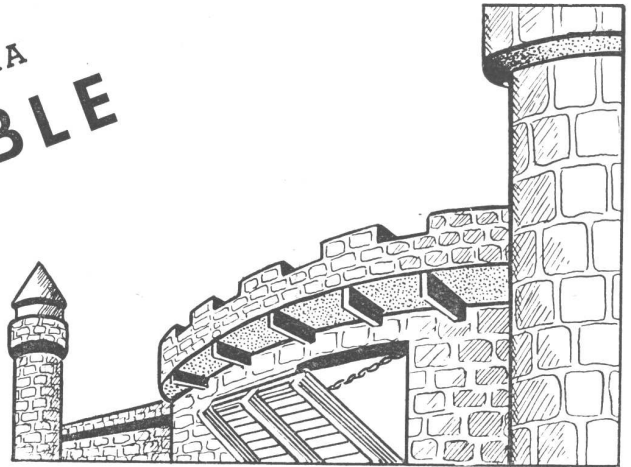
T. E. 60-1068/9 y 7 Internos

Buenos Aires - R. A.





PARA LA  
CONSTRUCCION Y LA INDUSTRIA  
**INFRANQUEABLE**  
CALIDAD  
INSUPERABLE

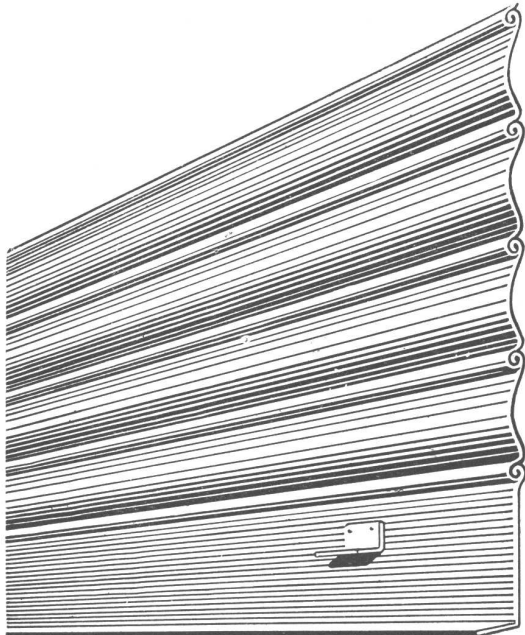


## PRESTI & FERELLO - S.R.L.

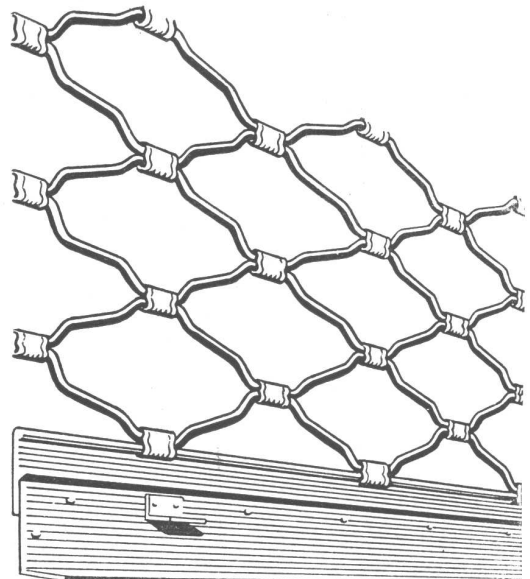
CAP. \$ 210.000 MÍN. CIL.

CUENCA 4547/57 - T. E. 50-6754 - BUENOS AIRES

**CORTINAS DE TABLILLAS** individuales comunes y reforzadas. Tablillas sueltas y toda clase de accesorios para cortinas. — **EQUIPOS ELECTRICOS. SEGURIDAD. FACIL MANEJO.**



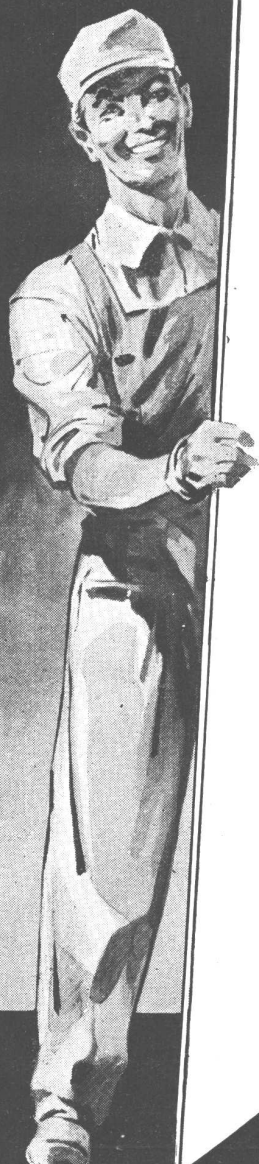
**CORTINAS DE MALLA** en todos los tipos con accionamiento especial, máquinas desarmables y reversibles. **ENVIAMOS AL INTERIOR Y AL EXTERIOR DEL PAIS** con instrucción para la colocación.



### CABRIADAS de HIERRO y TECHOS para GALPONES

# KREG-O-TEX

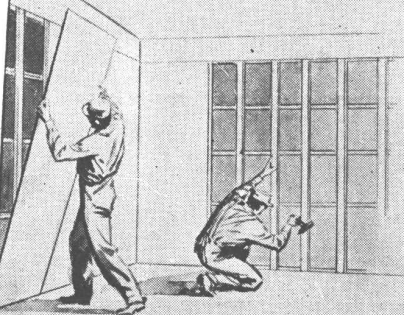
Tablas de fibra prensada para  
revestimientos y cielorasos.



**RAPIDO!**

**MODERNO!**

**ECONOMICO!**



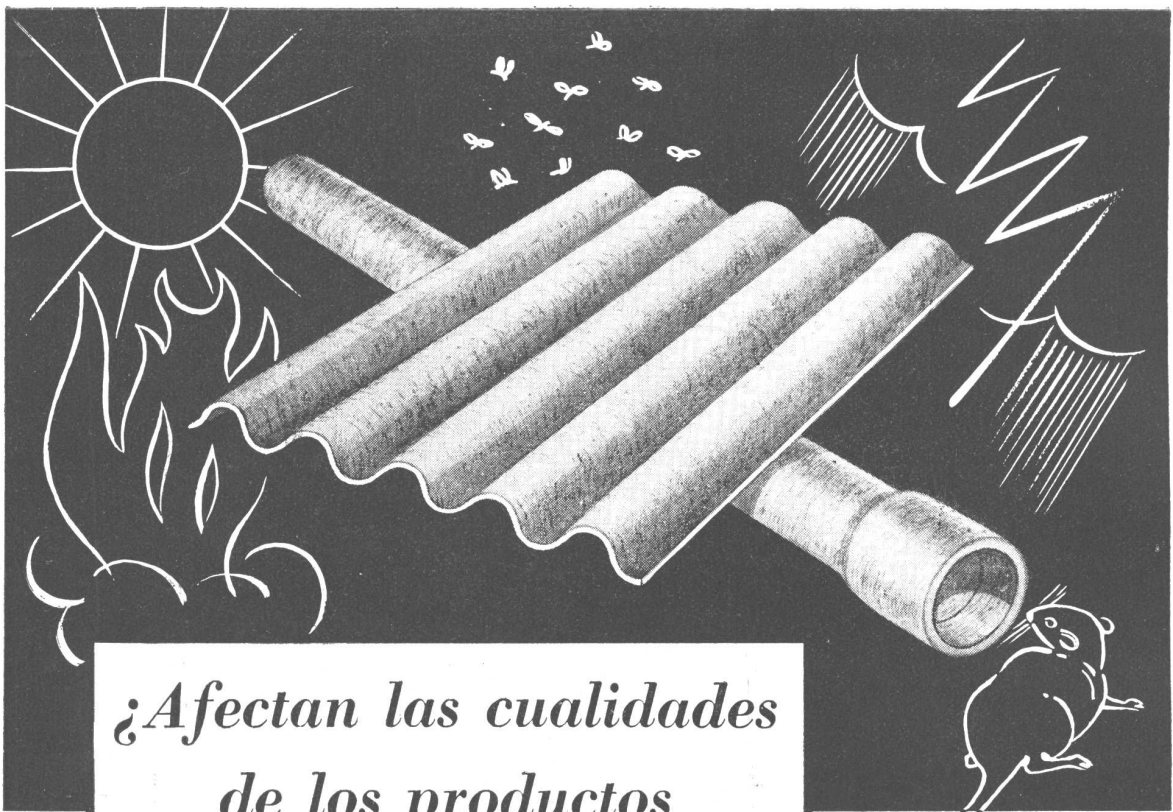
Nuestra oficina técnica  
está a su entera disposición  
para la confección de  
planos y asesoramiento gra-  
tuitos para la colocación de  
todos nuestros materiales.

## KREGLINGER LTDA.

COMPAÑIA SUDAMERICANA S. A.

CHACABUCO 151 BUENOS AIRES T.A. 33 Av. 2001-8





*¿Afectan las cualidades  
de los productos  
**MONOLIT** ?*

*¿el frío?..  
¿el calor?..  
¿los insectos?..  
¿los roedores?..*

***¡NO SEÑOR!***

*y además, MONOLIT es incombustible*

SOLICITELOS A SU PROVEEDOR

COMPANÍA FIBROCEMENTO **MONOLIT** S. A. INDUSTRIAL Y COMERCIAL

Fábrica en SAN JUSTO - Pcia. de Bs. As.

Distribuidores exclusivos: **TAMET** Chacabuco 132 - Buenos Aires

# por encima de todo pinturas **COLORIN**

Las pruebas más severas demuestran la calidad excepcional de las Pinturas Sintéticas al Agua **COLORIN**, especial para interiores. Convéznase Ud. mismo, señor profesional. Usela, "trátela con rigor", y Ud. también tendrá que decir: "Por encima de todo Pinturas **COLORIN**" Adquiérala en las casas del ramo. Viene en una hermosa gama de colores.

## **PINTURA SINTETICA AL AGUA COLORIN** ESPECIAL PARA INTERIORES



- ★ *Es lavable*
- ★ *Seca rápido*
- ★ *Fácil de aplicar*
- ★ *Es más durable*

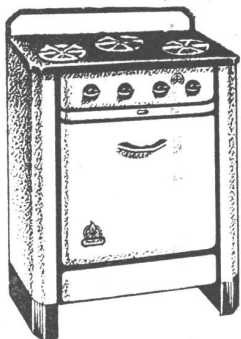
**COLORIN** INDUSTRIA DE MATERIALES SINTETICOS S. A.

Av. Vélez Sarsfield 5853 - T. E.: 740 - Ombú 0021/22  
Gral. Juan D. Perón (Ex Munro) F. C. N. G. M. B.

**Téngala  
presente...**



**...en su nuevo  
proyecto!**



**PRACTICA!**

**SOLIDA!**

**MODERNA!**

**COCINAS  
a gas, supergas,  
eléctricas y kerosene**



**... palabra mayor en cocinas!**

**MODUCA**

**Soc. Com. e Ind.**

Av. Gral. Paz 260 - Villa Lynch F.C.N.G.U. ★ T. E. 755 - 0300

## NOTICIAS

### COMO RESUELVE SUECIA...

(viene de la pág. VI)

duales, nosotros asistimos a una evolución semejante: el agregado de servicios colectivos independientes del alojamiento privado, permitiendo ejecutar, en mejores condiciones que en el hogar, ciertos trabajos pesados, o resolver dificultades insolubles en la existencia individual.

Parecería, pues, que se ha comprendido en Suecia, que la comodidad de la vida familiar y la liberación en el trabajo podían y debían ser obtenidos, contrariamente a lo que se tiene costumbre de creer, por soluciones mecánicas comunes. Todo lo que es demasiado difícil, engorroso o penoso para la familia aislada, se vuelve posible, económico y fácil, en una organización de muchos. Los arquitectos y las sociedades constructoras se esmeran por lo tanto en poner lo colectivo al servicio de la vida privada, ya se trate de "habitaciones colectivas" propiamente dichas, de "habitaciones cooperativas" cuya potencia se extiende sin cesar, de "inmuebles de departamentos" clásicos poseídos por particulares — hasta la pequeña casa familiar y aún la granja agrícola. En todas partes se encuentra la misma inspiración, la misma unidad de plan.

Describiremos sucesivamente las realizaciones de cada uno de estos tipos que hemos podido visitar y estudiar de más o menos cerca.

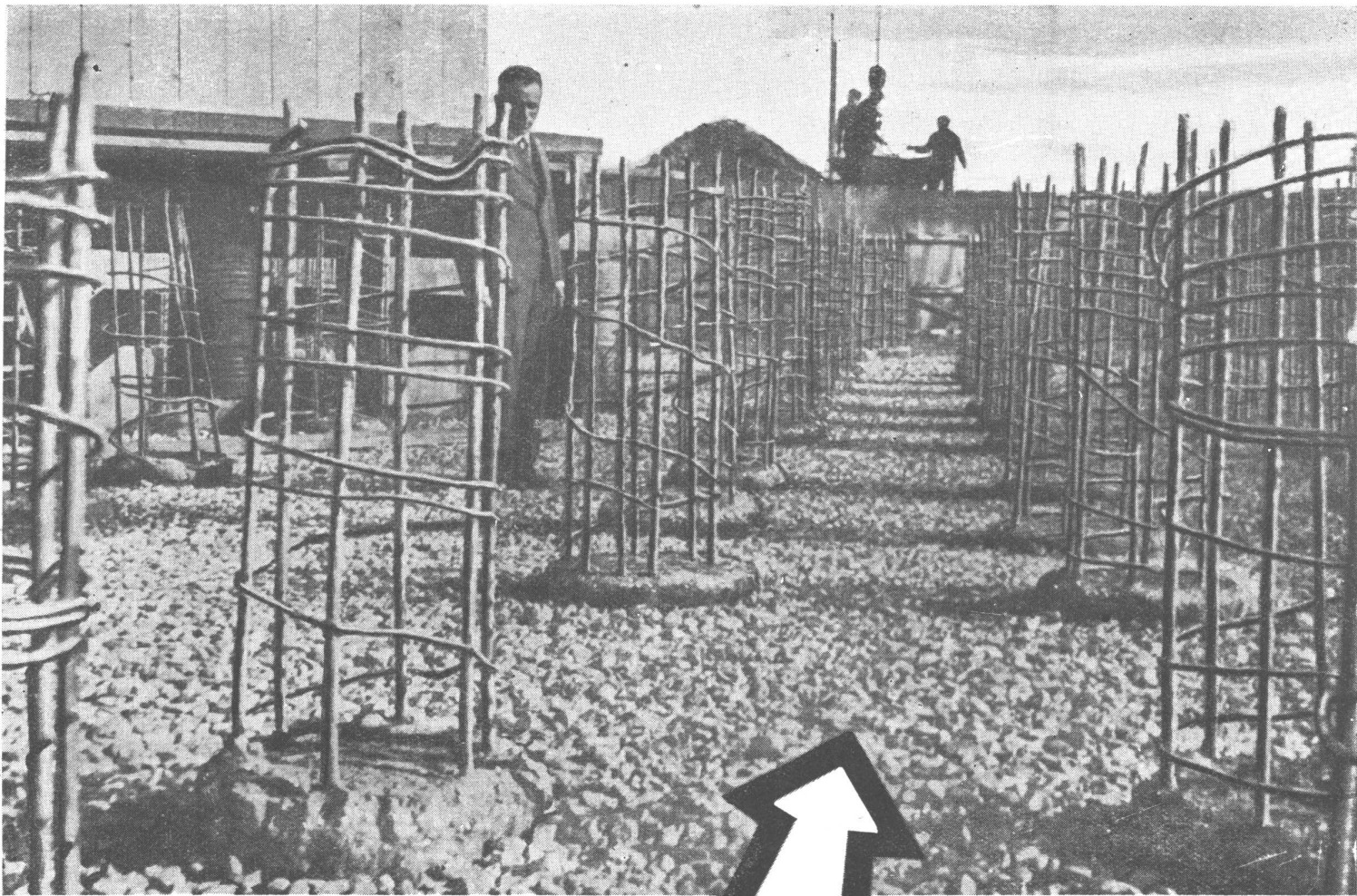
#### A. Las habitaciones colectivas

Hay tres en Estocolmo oficialmente denominadas "colectivas". En verdad, existen mucha más, a lo menos una veintena, cuyos servicios comunes son menos completos, pero funcionan sin embargo. Nosotros hablaremos de la más reputada, la más reciente también, la Kollektivhuset Marieberg, que hemos podido recorrer detenidamente por amabilidad de su directora. Ella está integrada por dos grandes cuerpos de edificio de siete pisos separados por un encantador jardín interior, y comunicados por un ancho corredor cerrado por vidrios y calefaccionado en invierno. El jardín sirve a todos para distracción, para la alegría de los ojos, el placer de los juegos y del descanso al aire libre, y también para hacer la comida de la noche afuera en la buena estación.

La Marieberg tiene 200 departamentos y aloja alrededor de 400 personas, entre las que se cuentan entre 50 y 60 criaturas de menos de 7 años, cuidadas y guardadas bajo vigilancia en los servicios colectivos. Los departamentos están constituidos en su mayor parte de dos piezas, de una adorable "kitchenette" con siete placards, cocina y refrigerador eléctricos, quemador de basuras, de una entrada, de un cuarto de roperos, de un baño, de un W.C. y de un balcón-terrazza con mesa abatible. Los departamentos dan sobre corredores comunes, especie de calles interiores, en que los ruidos son ahogados;

(Sigue en la pág. XXII)





.. SON **BASES** DE..  
**MAYOR RESISTENCIA**  
**MAYOR ESTABILIDAD**  
**MAYOR DURABILIDAD**

para realizar  
obras en cualquier  
terreno y a precio  
económico

SEGUN LAS CONDICIONES  
DEL SUELO U OTROS  
DISTINTOS FACTORES  
FUNDAMOS PILOTES

**"FRANKI"**  
**"MEGA"**  
**"FORUM"**  
o  
**"FRANKI MIXTO"**

**PILOTES FRANKI ARGENTINA S. R. L.**

CAP. \$ 1.000.000

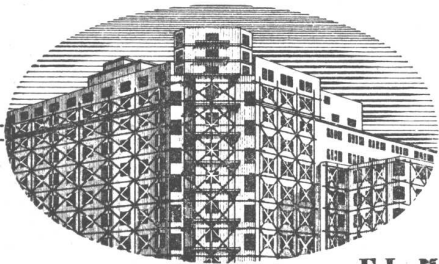
\*

DIAG. NORTE 788 - BUENOS AIRES

\*

T. E. 34 - 4811 - 5465

# AL SERVICIO DE LA CONSTRUCCION



## EL MAS CALIFICADO SURTIDO DE ESPECIALIDADES

Artefactos sanitarios en general - Mosaicos - Revestimientos graníticos y revestimientos de escaleras "Tudor" - Azulejos y mayólicas ingleses - Materiales "Eternit" de asbesto cemento - Techado asfáltico frío "Agartech" - Tablas aislantes "Treetex" - Chapas de fibra de madera satinada (Hardboard) "Tablotex" - Refrigeración centralizada "Agar" para edificios residenciales e instalaciones afines con equipos eléctricos automáticos "York" a freón - Aire acondicionado e Instalaciones frigoríficas "York" adaptables a cualquier requisito - Pistas de patinaje sobre hielo - Bombas centrífugas "Worthington" para elevación de agua corriente y aguas cloacales, extracción de aguas de pozos semisurgentes y en otros tipos para toda aplicación industrial - Radiadores y calderas "Ideal" para calefacción central, etc. - Instalaciones completas "Empire" para lavaderos de ropa y cocinas - Ascensores eléctricos - Instalaciones de alarma automática contra incendio sistema "Vigilarm" - Etc.

*Solicite sin compromiso anteproyectos  
y asesoramiento técnico a:*

**AGAR CROSS & CO**  
Ltd

Bs. AIRES - ROSARIO - B. BLANCA - TUCUMAN - MENDOZA



ARYOR STUDIO

*Este es*  
**EL CORAZON**  
*del hogar*

De todos los ambientes de la casa es la cocina sin duda el más importante, por lo menos desde el punto de vista "práctico". Pero para que así sea debe estar convenientemente equipada con artefactos elegantes, resistentes y económicos.

*Consulte a los Establecimientos*

GALLO 350  
Buenos Aires

\* DANTE \*  
**MARTIRI**

T. E. 79-1503  
1861 - 2815

Artefactos a Gas ★ Supergas ★ Gas Natural ★ Residual ★ Eléctricos





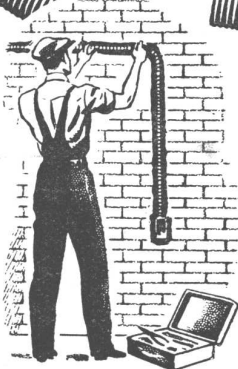
**Apeles**

**PINTURA VIVA  
A PRUEBA DE TIEMPO**

Cuesta menos porque dura más  
(Y el mejor aspecto va de regalo)

*Para Cualquier*  
**INSTALACION ELECTRICA**  
*ADOpte EL*  
**CAÑO DE ACERO**  
**FLEXIBLE**

**KOPEX**

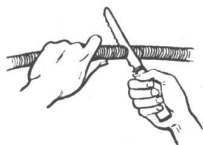


Para todas las instalaciones eléctricas!  
 Una gran creación de establecimientos  
 Oerlikon de Suiza, que fabrica ahora en  
 la Argentina Kopex Sudamericana con las  
 mismas máquinas importadas!



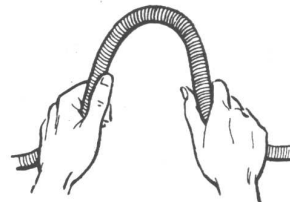
Fabricado en tipo liviano, semi-pesado y extra-  
 pesado con fleje de acero emplomado o gal-  
 vanizado, en diámetros de  $\frac{5}{8}$ " hasta  $1\frac{1}{2}$ ".

Su acondicionamiento en rollos de 25 mts.  
 de largo facilita y abarata el transporte  
 y almacenaje!



Elimina los desperdicios pues se corta con un  
 cuchillo dentado común en el sector necesario!

Flexible a la sola presión de la mano, mantie-  
 ne sin embargo la rigidez necesaria para no  
 producir "sifones" en instalaciones embutidas.



**AHORRA HASTA EL 80% DE MANO DE OBRA.**

Aprobado por Entidades Municipales y Nacionales

*Unicos concesionarios para la República Argentina:*

**THE ANGLO ARGENTINE GENERAL ELECTRIC CO. LTD.**

Paseo Colón 669

T. E. 34 - 3071

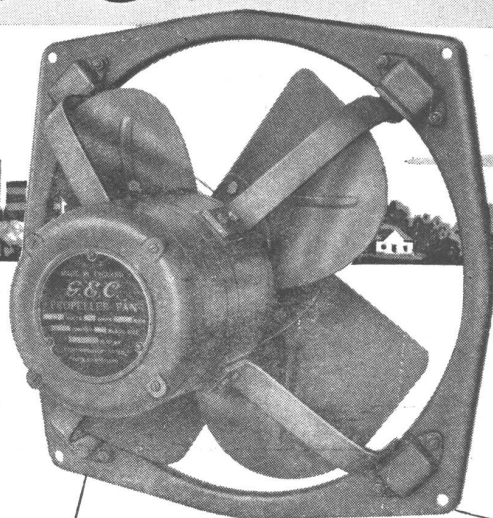
Buenos Aires

EXCELSIOR

VALORICE SUS OBRAS CON LA MEJOR AIREACION!

EXTRACTORES DE AIRE...

**G.E.C.**



.. instalados en los más importantes edificios del país!

Junto a las exigencias de amplitud, elegancia e iluminación, una buena construcción reclama también una ventilación eficiente.

Los Extractores de Aire **G.E.C.** producto de treinta años de experiencia en la investigación y fabricación de estas unidades, son los que mejor pueden procurarla porque están preparados para un funcionamiento seguro y de gran rendimiento.

SOLICITE NUESTRO CATALOGO DE V. 6213

- Fácilmente instalables, pueden colocarse indistintamente en posición horizontal o vertical.
- Todas las piezas son de medidas exactas.
- Funcionan largo tiempo con una mínima atención, siendo sumamente económicos.
- Los motores están totalmente blindados, a salvo del polvo, la humedad, etc.
- Absolutamente silenciosos.

EXCELSIOR

**G.E.C.**

Un producto de:

THE ANGLO ARGENTINE GENERAL ELECTRIC Co. Ltd.

Representando a:

THE GENERAL ELECTRIC Co. Ltd. - INGLATERRA

PASEO COLON 669

T. E. 34 - 3071

BUENOS AIRES





## EXTRACTORES DE AIRE

# G.E.C.



Por su rendimiento garantizado y por sus modernas líneas; los **EXTRACTORES DE AIRE G.E.C.** son los más indicados para todo edificio moderno, especialmente los destinados a Oficinas, Talleres, Cinematógrafos, Confeiterías, Restaurants, etc. Su consumo es reducido. Su capacidad desde 14 m<sup>3</sup> hasta 1908 m<sup>3</sup> por minuto.

DISTRIBUIDORES AUTORIZADOS

# CAEBA

BUENOS AIRES

ROSARIO • MENDOZA • CORDOBA • TUCUMAN • SALTA

## COMO RESUELVE SUECIA...

(viene de la pág. XVI)

cada familia es así tan libre en su existencia privada como si viviera en casas independientes. Un pequeño placard cerca de la puerta de entrada de cada departamento permite a los proveedores depositar los paquetes sin crear desorden ni molestia en el corredor.

En el vestíbulo de entrada de la planta baja se encuentran en un indicador los nombres de todos los locatarios en orden alfabético, con las indicaciones del piso y del número del departamento. Ascensores silenciosos y rápidos sirven los pisos; un teléfono interior permite, en cada piso, comunicarse con las oficinas de la portería, la dirección o el restaurant. Debajo del teléfono y en cada palier, abrigado en un placard, hay una especie de carro con ruedas que, pudiendo entrar en el ascensor ayuda a transportar a todos los lugares los paquetes pesados y también subir la ropa a la azotea para solearla.

Además de esta organización de la vida privada independiente y libre —y eso a pesar de la densidad de la población de los inmuebles— existen servicios colectivos propiamente dichos. Primero el de las comidas. Las mujeres que viven en Marieberg, son en general intelectuales que ejercen una profesión en la ciudad. Ni sus maridos ni ellas mismas vuelven a la casa para el almuerzo, generalmente tomado cerca del lugar de trabajo. La verdadera comida es la cena, que se sirve temprano, entre las 17,30 y las 18, y que es cuidada y abundante. En la casa colectiva se ofrecen tres soluciones a los locatarios: o bien se toma la cena en la encantadora sala común del restaurant (precio: 1,52 coronas), o bien se pasa por el "servicio", que pone la comida en canastos cerrados especiales, dotados de la correspondiente vajilla y se suben a los departamentos, o bien se retiene el hermoso comedor de tipo familiar ubicado al lado del restaurant y que permite a los locatarios tener invitados como si estuvieran en su casa, sin ocasionar ningún desorden ni tener ningún trabajo en el propio departamento.

Existen las mismas facilidades para el lavado de la ropa. Los lavados de piezas pequeñas se hacen, si se lo desea, en el mismo departamento, en la cocina o el baño, pero el lavado propiamente dicho se hace en un soberbio lavadero del inmueble, dotado del equipo más moderno y de utilización gratuita (sala de lavado con bateas, máquinas de lavar inoxidable, secadoras, sala de secado, ventilado y con aire caliente, sala de prensado y planchado); el único gasto para disfrutar de este servicio es el de unos centavos para cubrir el costo del combustible. La conservación de la ropa puede también ser confiada a un lavadero central, notablemente organizado en el inmueble mismo y que trabaja al precio de 1 corona por kilo.

La Kollektivhuset posee un personal de elección, y

(Sigue en la pág. XXVI)

# SELECCION



PINTURA EMULSIONADA

*Para interiores*

# LUPOMURO

SECA EN UNA HORA

SE DILUYE CON AGUA

CUBRE FACILMENTE  
SUPERFICIES DE  
CEMENTO, LADRILLO  
Y MADERA

LAVABLE CON AGUA Y JABON

PRODUCTO DE **BACIGALUPO Cía. Ltda. S. A.**

Fábrica: **PEDRO ECHAGÜE 3072**

Adm. y Ventas: **25 DE MAYO 460 - 6° p.**

*Superior a todas!*

# CATTANEO

## CORTINAS DE ENROLLAR

Proyección a la Veneciana  
SISTEMA AUTOMÁTICO

"8 en 1"



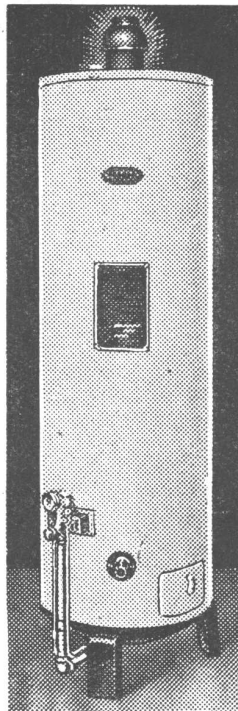
PERSIANAS PLEGADIZAS

AMERICANA  
"VENTILUX"

METÁLICAS Y  
DE MADERA

EXPOSICION Y VENTAS

GAONA 1422 • U. T. 59, Paternal 1655



## El placer del baño

Tener agua caliente a todas horas es una comodidad que la puede obtener con los Calentadores Flamex. Además, estos calentadores aseguran agua caliente constante en toda la casa, piletas, cocinas y toda otra canilla.

Hay modelos para casas de uno hasta tres cuartos de baño. Son automáticos y de completa seguridad.

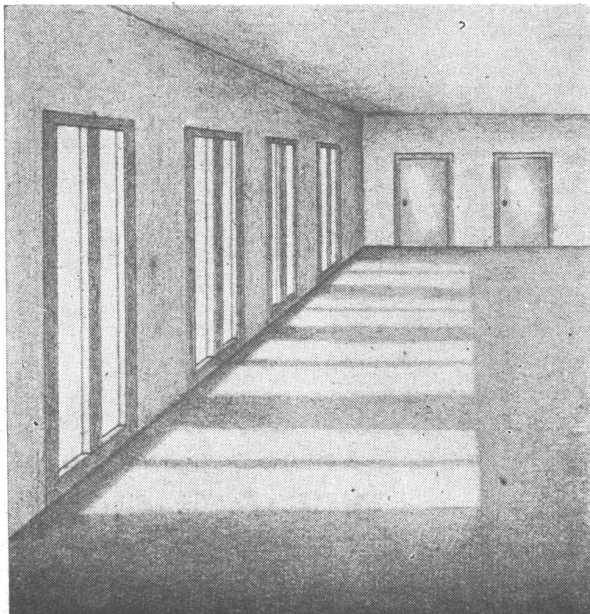
CALENTADORES de AGUA a GAS  
**FLAMEX**

INDUSTRIA ARGENTINA

SOLICITE FOLLETOS ILUSTRADOS

MODELO 78 de 76 litros  
con regulador de temperatura  
y piloto de seguridad.

FLAMEX S.A.I. y C. - Paraguay 423-31 - B. Aires

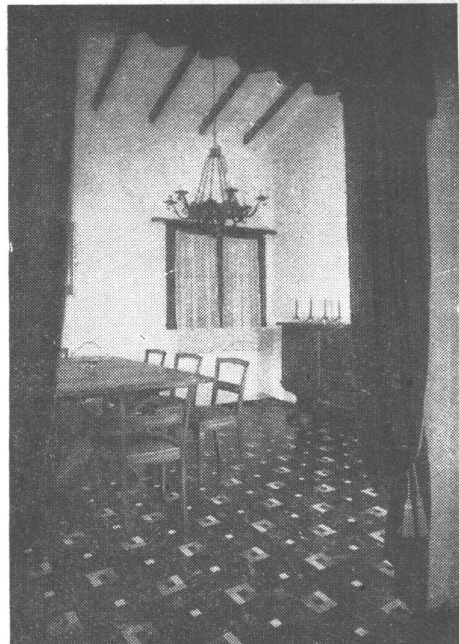


PISOS MONOLITICOS

**DUROSIL**

SARMIENTO 938 BUENOS AIRES

T. E. 35 - 2474, 2669



PISOS DE LINOLEUM

*Casa Carmelo Capasso*

SOC. DE RESP. LTDA. - Capital \$ 150.000 mln.

ALBERTI 2063

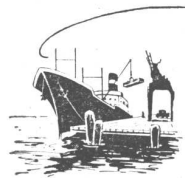
61-0896-8173



# PRODUCTOS DE ACERO BETHLEHEM

CONOCIDOS ALREDEDOR DEL MUNDO POR SU  
UNIFORMIDAD Y CONFIABILIDAD

Con grandes fábricas de acero en las costas del Atlántico y el Pacífico de los EE.UU., la Bethlehem es una organización continental. Sin embargo, la Bethlehem está completamente *unificada*. Desde la extracción de la mena hasta el embarque del producto acabado, cada etapa en la manufactura y despacho de los productos de acero Bethlehem está bajo una dirección central y rígida. Peritos especializados, y equipos y métodos modernos contribuyen a mantener la reputación mundial de uniformidad y confiabilidad de la Bethlehem.



La gran fábrica de la Bethlehem en Sparrows Point es la única productora de acero en los EE.UU., situada junto a un puerto de mar. Los cargamentos de exportación van directamente de la fábrica al buque, lo cual reduce al mínimo la posibilidad de averías debidas a la manipulación adicional.



## Bethlehem Steel Export Corporation

25 Broadway, Nueva York 4, N. Y., E. U. A. Dirección Cablegráfica: "BETHLEHEM, NEWYORK"

*Oficina para la transmisión de pedidos:  
Edificio Banco de Boston, Buenos Aires*

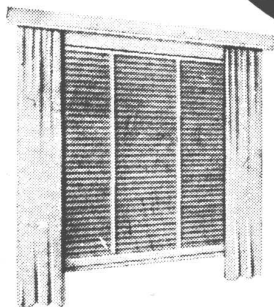
Ad. No. 10357

— NUESTRA **XXV**  
ARQUITECTURA

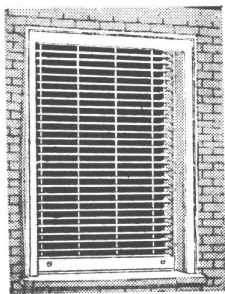


SALAS PUBL.

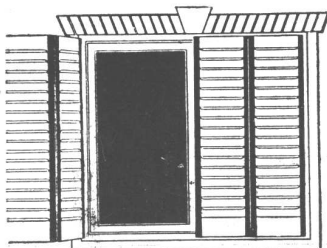
## PERSIANAS



Persianas americanas  
**AIRFLO**  
de madera y de acero.



Persianas de enrollar  
regulables **BARRIOS** y  
cortinas de enrollar  
de madera. €



Celosias mixtas  
y de madera du-  
ra **BURDIN ZUR**

### IRIARTE HNOS. & CIA.

Av. Montes de Oca 1461 - Bs. As. - T. E. 21-0251

## NOTICIAS

### COMO RESUELVE SUECIA...

(viene de la pág. XXII)

está a la disposición de los locatarios; estas mujeres de servicio se pagan a las tarifas legales de 1,65 coronas por hora. Pero no es necesario tomarlas regularmente, sino cuando se tiene necesidad de ellas, avisando con tiempo.

Describamos, para terminar, el admirable servicio para los niños en un ala de la planta baja, instalado en una fila de locales ubicados a uno y otro lado de un corredor. Los más pequeños son agrupados en tres categorías según edades (entre 4 meses y 7 años). La disposición de los locales es adaptada, no solamente al número de niños, sino a su edad, habiendo desde una sala para bebés ultramoderna, hasta una sala de estudios Montessori, pasando por los pequeños comedores, cuartos de juego, lugar de descanso para el día, cocina, cuarto de aislamiento, integrando en total una decena de habitaciones, cada una más encantadora que la otra y mantenidas de una manera admirable. Los niños toman allí sus dos comidas diarias y están bajo la vigilancia de diez nurses especializadas (¡diez nurses para cincuenta o sesenta chicos!). El precio del cuidado, incluidas las dos comidas, es de 2,65 coronas por día.

En cuanto al alquiler de los departamentos es de 155 coronas por mes, más 10 % en invierno para la calefacción y la distribución de agua caliente sin limitaciones, lo que para Estocolmo es un precio mediano.

Esta colectiva ultra-moderna data de 1944.

### B. Los alojamientos cooperativos

Las sociedades cooperativas de habitación son muy numerosas en Suecia. La más importante de ellas, la H.S.B. fué fundada en 1917 por el arquitecto Vallander. Posee hoy en día más de 50.000 habitaciones repartidas en 125 ciudades y con un valor aproximado de 850.000.000 de coronas, controlando alrededor del 13 % de la construcción sueca actual.

La H.S.B. es, primeramente, una sociedad de construcción y una caja de ahorros, realizando su acción por la colaboración interior de sus miembros. En la sociedad cooperativa, los locatarios no poseen su departamento en propiedad privada —la sociedad es la sola propietaria—, pero tienen el derecho de gozar de su departamento a perpetuidad. La admisión de nuevos adherentes es hecha bajo control de la sociedad y éste es tal que la asociación no ha tenido jamás alquileres impagos. Se ha constituido, por lo demás, un fondo de rescate para ayudar a los locatarios en dificultades que quieren ceder su derecho, vender o comprar un nuevo departamento. Las cajas de ahorro H.S.B. tenían en su organización nacional, en 1943, 6.445.094 coronas, y en la de Estocolmo 3.325.609. Ellas emiten obliga-

(Sigue en la pág. XXX, 2ª. parte)

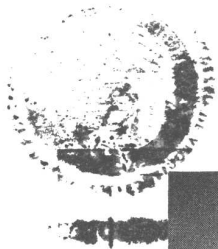
Los requerimientos de energía eléctrica aumentan día a día, amenazando superar la actual capacidad de producción. Ello ha originado por parte del Superior Gobierno de la Nación disposiciones que propenden a asegurar el servicio eléctrico para las actividades vitales.

Por tal motivo, consideramos oportuno sugerir a los interesados una consulta a nuestras oficinas de Informes y Contratación, en el Edificio Volta (Av. Pte. R. Sáenz Peña 832, entrepiso) o Sucursales, antes de iniciar construcciones que han de requerir nuestros servicios.



**COMPAÑÍA ARGENTINA DE ELECTRICIDAD S. A.**





# CONTROL DE CALIDAD

La calidad del cemento portland San Martín está garantizada por la organización que lo fabrica desde hace más de un cuarto de siglo bajo la más severa y permanente fiscalización de sus laboratorios químicos. De ahí que su calidad responda a las mayores exigencias y constituya, en todo momento, una garantía permanente para el profesional y una seguridad positiva para el propietario.



**COMPañIA ARGENTINA DE CEMENTO PORTLAND**

RECONQUISTA 46 (R3)  
BUENOS AIRES



SARMIENTO 991  
ROSARIO

# NUESTRA ARQUITECTURA

Director: W. HYLTON SCOTT



LIBRERIA

# 12

Diciembre 1949

AÑO 21 — NUMERO 245

## S U M A R I O

UNIDAD KNOLL DE PROYECTOS. — Una Exposición de Muebles Modernos.

Los Muebles Contemporáneos de van Keppel-Green.

PAOLO A. CHESSA. — Negocio "Scandale" en Milán.

Las Telas de Ruth Adler.

PAUL LAZSLO, PROYECTISTA. — Casa Particular en California.

El Hombre y la Arquitectura.

¿Cómo consigue Trabajo un Arquitecto?

BIANCHETTI Y PEA, ARQS. — La Arquitectura del Vidrio.

JOSE M. F. PASTOR, ARQ. — La Villa Jardín de Reyes.

L. C. OLIVIERI, ARQ. — Pequeña Galería Interna.

Noticias Varias.

Registro Nacional de la Propiedad Intelectual Nº 288.291

TARIFAS: Suscripción anual, en la Argentina \$ 30.00; en el exterior, \$ 38.00. Números sueltos, en la Argentina, \$ 3.50; en el extranjero, \$ 4.00. Números atrasados, \$ 4.00.

## SOBRE LA PLANIFICACION

Los problemas de la planificación de la ciudad y el campo están sobre el tapete en todos los países organizados. Es que, por natural gravitación, se ha llegado a generalizar esta verdad: los problemas sociales no pueden llegar a resolverse sin un ordenamiento y un plan del medio físico.

La simplicidad del enunciado no debe inducir a error sobre la dificultad que encontrarán las realizaciones. Enunciar la necesidad de planificar es cosa sencilla. Pero realizarla es harina de otro costal.

Habrà que empezar por una comisión nacional de estudios, que incluya capacidades en materias tan diversas como: producción, transporte, economía y finanzas, legislación, urbanismo, agricultura. Comisión que deberá trabajar con gran eficiencia técnica, e inspirada por una adecuada filosofía política. Los planes teóricos se estiman por su valor de aplicación al país y en el momento para los cuales fueron estudiados. "El más sublime pensamiento", dice Carlyle, "que no se convierte en acción, es absolutamente estéril".

Después habrá que aplicar los planes teóricos y allí empezarán a jugar las rutinas, los prejuicios, los intereses creados y la politiquería, que es justamente la negación de la política. Con sólo enunciar que no habrá planificación sin control de la tierra, fácil resulta pronosticar el carácter de las dificultades de que estará erizado el camino.

¿Qué es lo único que puede allanarlo? La formación de una esclarecida y vigorosa opinión pública, pues ella tiene en la práctica una fuerza incontrastable.

Entre nosotros ya hay una numerosa falange de hombres preocupados por el problema y que vienen, desde hace muchos años, estudiándolo a la luz de los factores nacionales. Son profesionales aislados o grupos que vienen realizando una labor constante y valiosa, pero que por lo general no trasciende de sus gabinetes de estudio o todo lo más alcanza hasta los círculos profesionales. Ya ha llegado el momento en que, actuando concertadamente, deben plantear el problema ante el juicio nacional, que es más permeable de lo que generalmente se cree para captar los enunciados nuevos. Por otra parte, las dificultades que han sugerido la idea de la planificación son tan visibles para los profanos, que es sólo cuestión de saber emplear un lenguaje claro, preciso y directo, para llevar a la masa una preocupación que ahora no existe en ella, porque no ha habido quien se preocupe de ilustrarla.

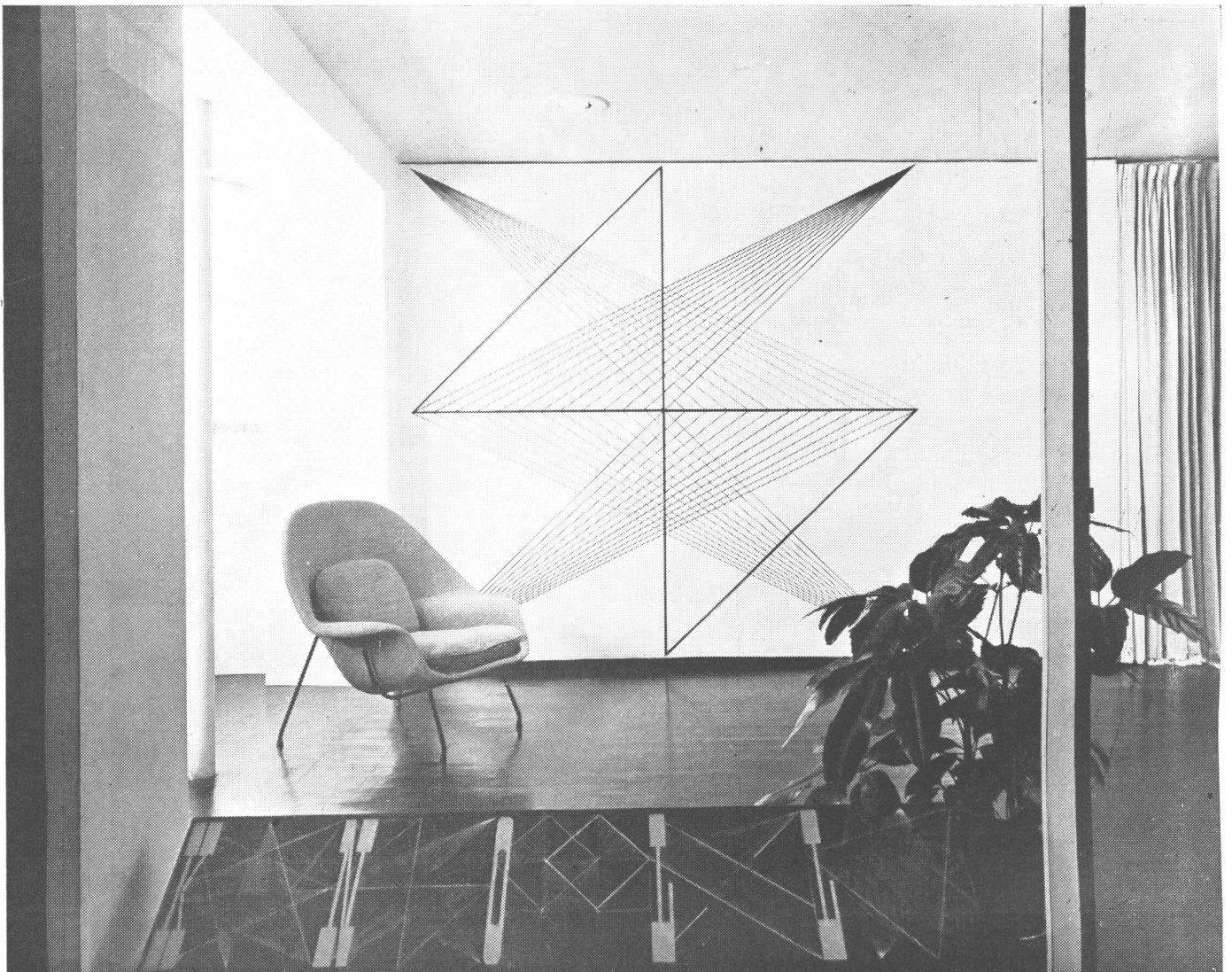
Una asociación de planificadores que, al mismo tiempo que estudiara los problemas de su especialidad se ocupara de divulgarlos entre la masa del pueblo, prestaría al país un servicio inmenso.

EDITORIAL CONTEMPORA S. R. L.

Capital: \$ 51.000.00

SARMIENTO 643, BUENOS AIRES

TELEF.: 31, RETIRO 2574 Y 1893



## UNA EXPOSICION DE MUEBLES MODERNOS

UNIDAD KNOLL DE PROYECTOS, Diseñadores

La nueva exposición en Chicago de la conocida firma creadora de muebles modernos Knoll Associates, parece proporcionar, sin esfuerzo, justamente lo que de ella podía esperarse; un fondo variado y al mismo tiempo unitario y armonioso para exhibir ventajosamente sus muebles contemporáneos. Según demostrará el análisis del plano, sin embargo, esa solución agradable y efectiva fué obtenida por medios simples — principalmente pintura blanca, pisos negros y divisiones agradablemente dispuestas.

Cuando la revista *Fortune* hizo la crítica, el año pasado, de un local de la misma firma en Nueva York, decía entre otras cosas: "la atmósfera despejada y aérea de la exposición Knoll, única como exposición de muebles, representa una innovación respecto al modelo común, frecuentemente hacinado de ob-

jetos. Los muebles están dispuestos como lo podrían estar en el living room de una casa, y los tejidos son parte de la decoración". Estos comentarios pueden aplicarse igualmente a la exposición recién inaugurada de Chicago, que aquí presentamos, y que refleja la búsqueda intensiva para lograr el diseño final y demuestra la ventaja de un amueblamiento interior integrado.

Florence Knoll, que ha coordinado el trabajo de los técnicos y proyectistas en cada etapa de la remodelación del local, ha creado zonas que están definidas visualmente, pero no estructuralmente. A pesar de la forma larga y angosta del local, el efecto es íntimo y el espacio bien definido, sin limitar la vista. Pequeños agrupamientos bien organizados, han sido realizados mediante el uso hábil de cortinas de red abierta y



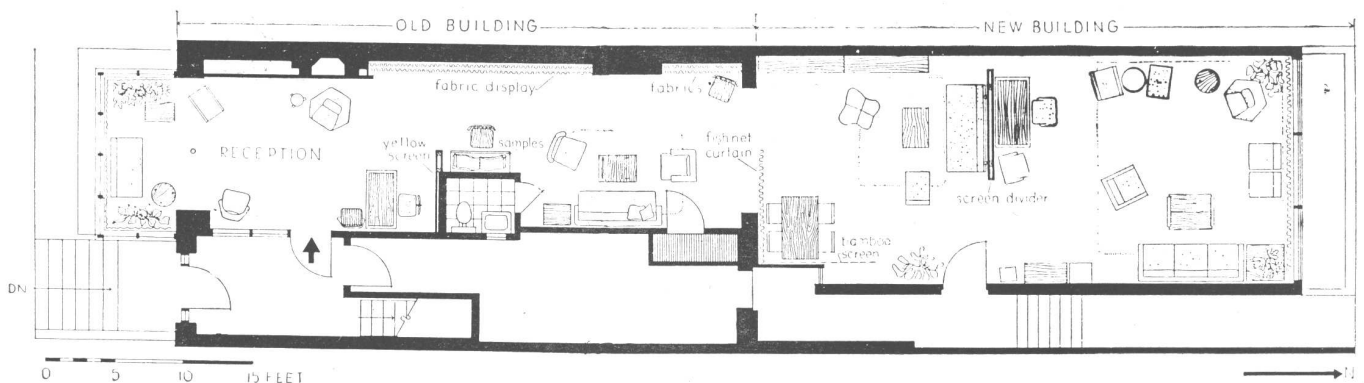


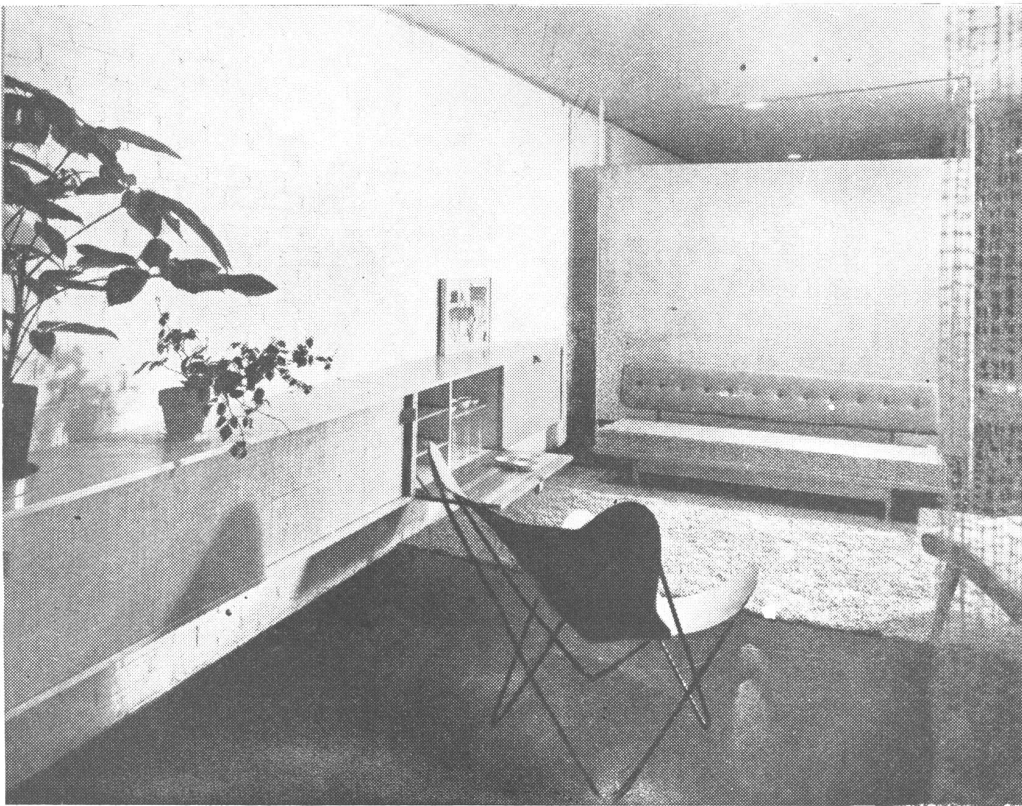
de una división de pandano. El efecto espacial es simple pero sutil.

Un llamativo dibujo abstracto de Herbert Matter da la nota en la pared opuesta a la entrada. Las vetas claras y naturales de las maderas utilizadas para construir los muebles, hacen un fuerte contraste con el negro del piso, y este contraste es

realzado por los vibrantes colores de las tapicerías y de los tejidos para cortinas del departamento Knoll de textiles.

Las paredes terminadas en blanco constituyen el fondo adecuado para los materiales de las cortinas individualmente diseñadas. La muestra inicial incluye tejidos diseñados y hechos en los Estados Unidos, lo mismo que en Suecia y Las





Una división de pandano proporciona espacio adicional de pared para la ubicación de piezas grandes del mobiliario.

Cortinas de red abierta crean una ilusión de privacidad y permiten que los visitantes echen una ojeada a las zonas contiguas.

Filipinas. Ellas abarcan un amplio campo, único en construcción y en tipos de fibras. Para la inauguración de la exposición de Chicago se importaron una cantidad de tejidos suecos especiales y, por primera vez, se exhibieron tejidos hechos a mano por Marianne Strengell. Otros diseñadores cuyo trabajo está representado son Naomi Raymond, Astrid Sampe-Hultberg y Sven Markelius de Suecia.

A la entrada, dos sillas de Eero Saarinen sirven como ejemplo de un enfoque nuevo en materia de muebles. Respecto a la silla más grande, Saarinen dice: "Como Vds. recordarán, nosotros hablamos de la necesidad de una silla grande y realmente confortable, algo que pudiera reemplazar a la silla tapizada. Esos monstruos han salido del cuadro de los interiores contemporáneos, en parte porque fueron proyectados en otra época con el deseo de impresionar por su masa, y en parte porque sus métodos de fabricación dependen demasiado de cientos de operaciones de labor manual y, por lo tanto, los costos se han elevado ahora a niveles demasiado altos. En cambio no se puede decir que esas sillas hayan pasado de moda porque la necesidad ha desaparecido, porque hoy más que nunca se siente la necesidad de descansar. En esta nueva silla, nosotros tratamos de satisfacer esa necesidad y también de tener en cuenta las siguientes cosas:

1. La gente se sienta hoy de manera distinta que







Un riel de cortinas permite una interesante exhibición de tejidos y disimulan una irregularidad existente en el muro.

en la era victoriana. Quiere asientos más bajos, descansar mejor y apoyar la cabeza. Esto exige un diseño con tres planos de apoyo.

2. Hemos tratado de materializar el hecho de que una posición confortable —así sea la más confortable del mundo— no lo es por mucho tiempo. El cambio de una posición a otra —es decir, el ejercicio que resulta de modificarla— es un factor importante que muchas veces no se ha tenido en cuenta al diseñar una silla.
3. Una silla es el fondo para la persona que se sienta en ella. Si las líneas de la silla pueden ser trazadas de manera que ese fondo resulte ventajoso para la persona que se sienta, eso constituye un valor extra, particularmente en el caso de tratarse de una mujer.

Además de estas razones, yo creo que la silla tiene un real valor arquitectónico al ofrecer una forma mayor al interior moderno, un paso más fácil del espacio arquitectónico al mueble suelto”.

Un grupo forma el mobiliario de un living room —sofás, sillas, couch, mesas—. Los dos comedores presentan mesas y sillas de simples líneas, todas de abedul o de arce,







Una cortina de bambú, que agrega una nueva textura a la pared del comedor, sirve también para disimular un radiador.

en las que la integridad estructural contribuye a la belleza del diseño. Además su tamaño reducido los hace adecuados para las viviendas modernas de pequeñas dimensiones. Dignos de notarse son las estanterías colgantes de los muros que combinan muchos rasgos de utilidad y belleza.

Los diseñadores de estos muebles de formas excitantes están a la vanguardia del movimiento contemporáneo. Entre ellos, al lado de Saarinen, están George Nakashima, Charles Niedringhaus, Isamu Noguchi, Abel Sorenson, Elías Svedberg, Tapiovaara, André Dupre y los mismos Knoll.

Los Knoll forman un equipo perfecto; ella dirige el diseño y los proyectos de distribución y él la producción. Florence Knoll se graduó en el Armour Institute of Technology, donde estudió bajo la dirección de Mies van der Rohe. Ha trabajado también con Gropius, Breuer y Herbert Bayer, antes de dedicarse al diseño de muebles y telas para su propia firma.

La nueva exposición va a servir no solamente para exhibir los muebles y textiles de Knoll, sino como centro para los arquitectos progresistas, los diseñadores de interiores y todos aquellos que tienen alguna relación con la instalación de interiores modernos, que podrán contar con los servicios de la oficina de proyectos de la firma.



Fotos de Carl Ullrich.

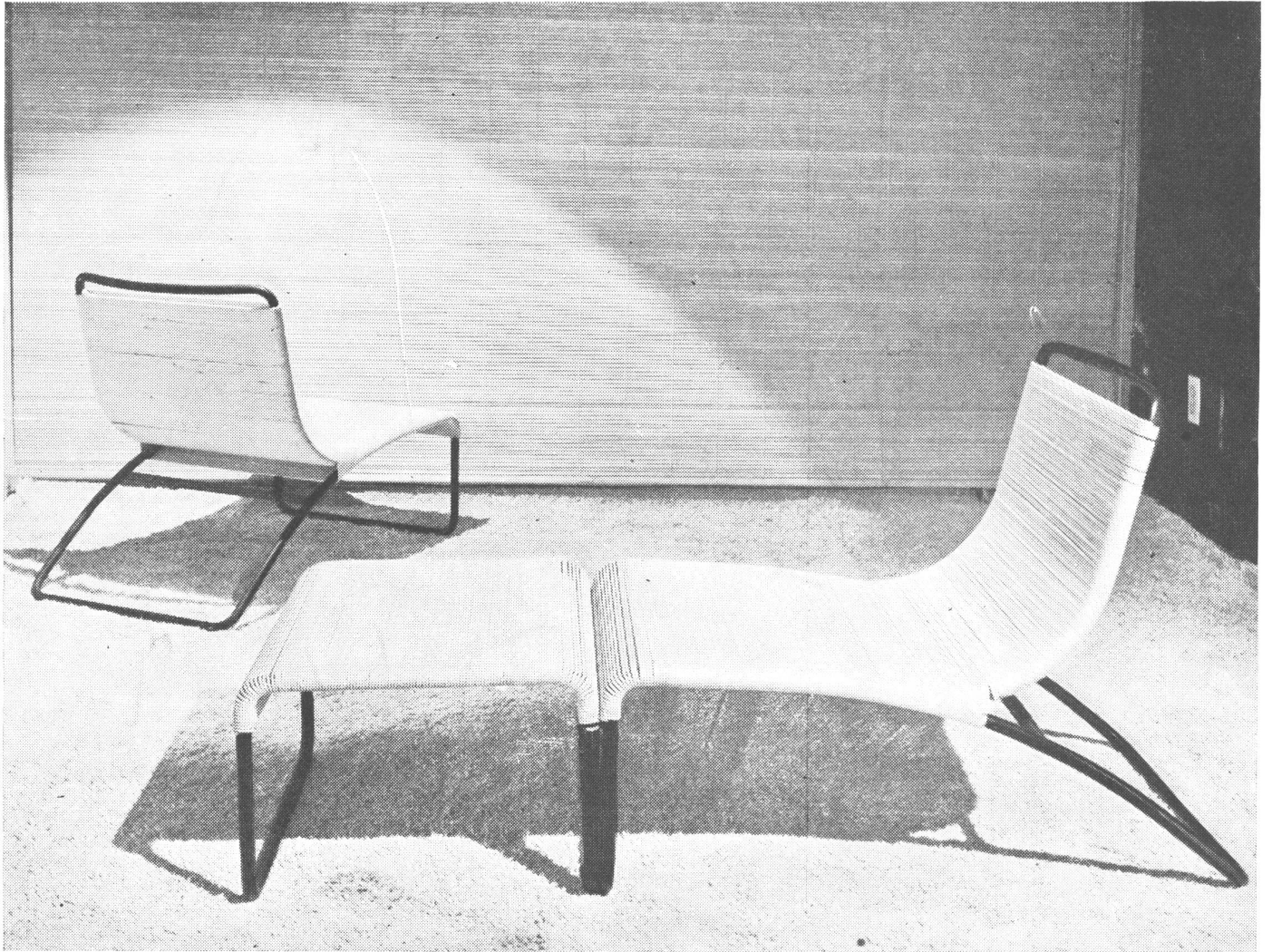


## LOS MUEBLES CONTEMPORANEOS DE VAN KEPPEL-GREEN

Hendrik van Keppel y Taylor Green son ambos nativos de California y comenzaron a proyectar juntos en 1941. Sus primeros trabajos fueron hechos para clientes individuales, pero en 1945 se decidieron a fabricar sus muebles para una más amplia distribución. Tanto en el exterior como en su propio país, la opinión es que sus creaciones se distinguen por la simplicidad de los diseños y la buena forma funcional. Sus muebles han sido exhibidos en el Museo de Arte Moderno de Nueva York, en la Escuela de Diseño Rhode Island de Providence y están corrientemente expuestos en el Instituto de Arte de Detroit. Igualmente han sido elegidos por la revista *Arts and Architecture* para amueblar la casa modelo que resultó premiada en un concurso patrocinado por la citada publicación. Además está decir que las creaciones de estos diseñadores han sido publicadas y comentadas en numerosos artículos de las más difundidas revistas americanas.

El campo de creación de van Keppel-Green es muy extenso, pero en todas las piezas se observa una misma línea de inspiración: formas perfectamente racionales de acuerdo a la vida moderna, materiales variados pero siempre adecuados para el servicio que se espera de ellos y estructuras sencillas y eficientes que se prestan para la reproducción en cantidad. Hay mesas de metal, madera y vidrio; sillas y sillones de metal y madera, y también otras de juncos, caña y cuerdas, que pueden servir tanto para interiores como para exteriores; muebles de arrimo de formas simples, ajustadas a los conceptos modernos de vida; tapicerías variadas sobre goma soplada u otros materiales, etc., etc. Pero todos los muebles son invariablemente modernos: a saber, con líneas sencillas, cómodos, livianos, durables, armoniosos y de fácil fabricación en serie. Y son esas condiciones que los han hecho conocer en los Estados Unidos.





Otomana y silla de descanso de metal y cuerdas.

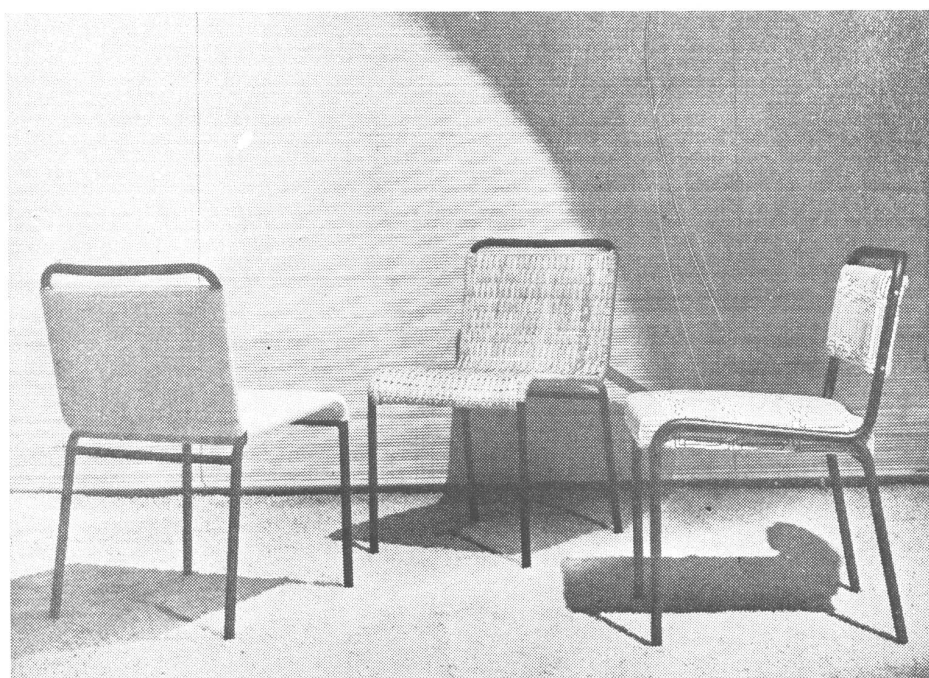


En las mesas se han utilizado diversas clases de vidrio, incluso algunos estriados y de colores.

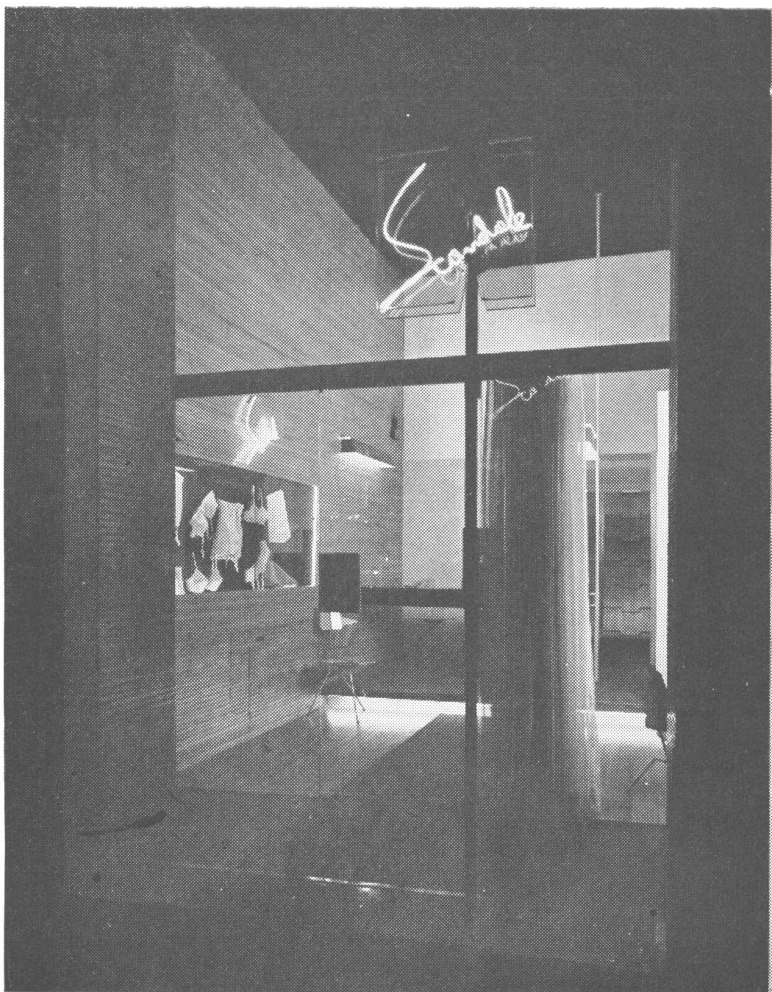




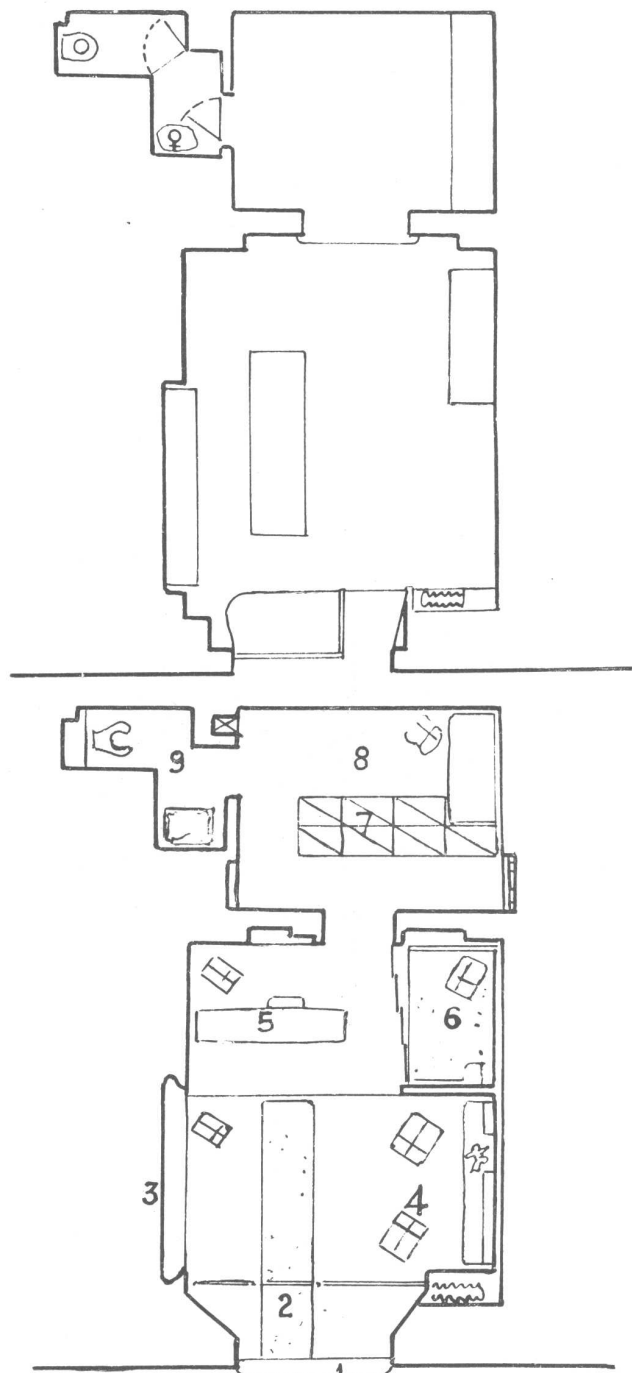
Mesa de comer con estructura metálica y tapa de pino rojo de California. Las sillas son de los mismos materiales.



La silla de la izquierda terminada con cuerda; la del medio con caña; la de la derecha con goma soplada.



El interior del negocio visto desde la calle, de noche. No hay nada que se parezca a una vitrina, ya que sólo una pared de cristal colgada algo en retroceso con respecto a la línea de la calle, divide el interior del exterior. Las paredes son de tablas horizontales de haya natural. En primer plano, un asta metálica tubular barnizada en verde y azul, llevando una hoja de vidrio con el nombre en neón.

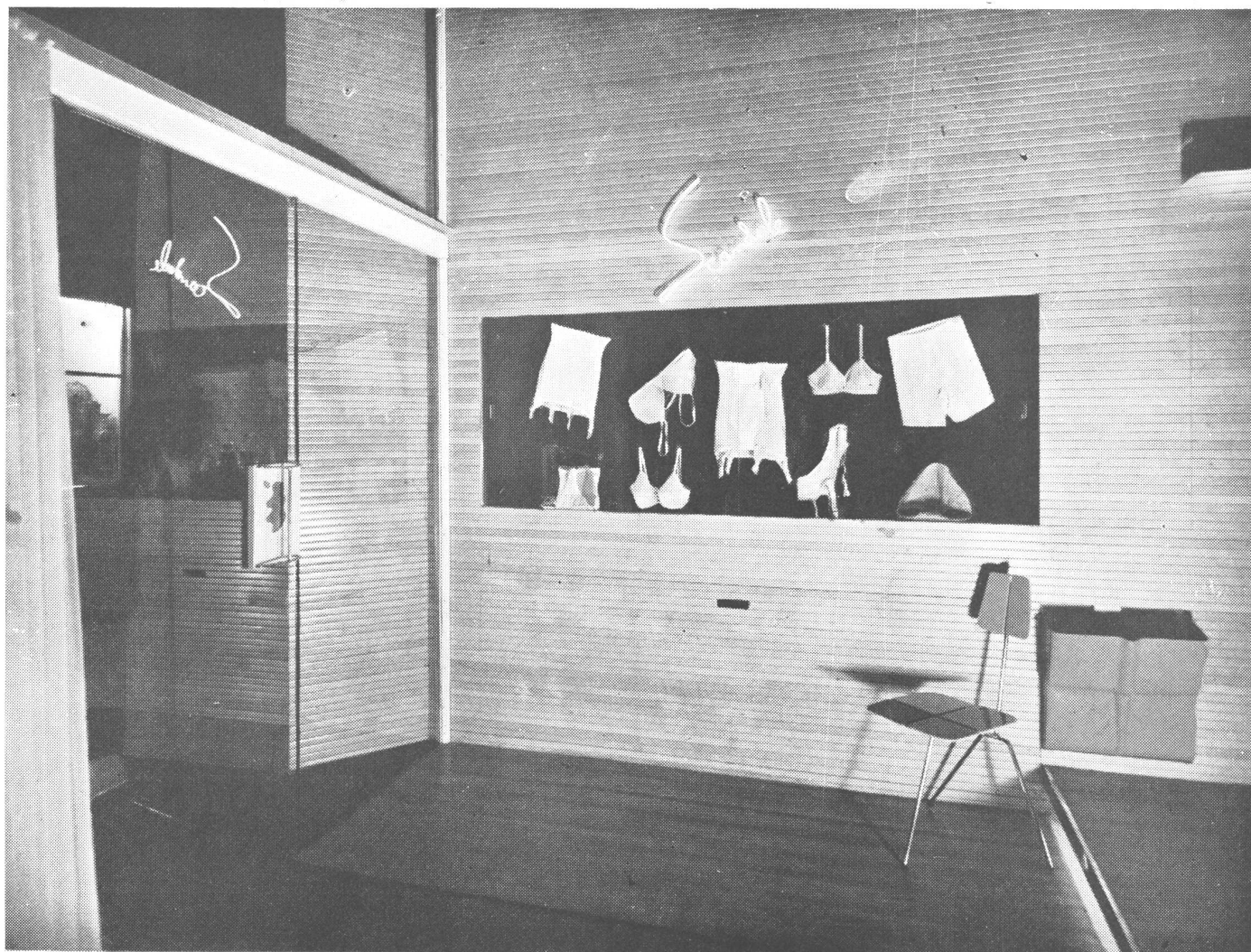


EL PLANO ANTERIOR Y EL ACTUAL

- 1, Enseña. - 2, Entrada. - 3, Vitrina. - 4, Espera. - 5, Mostrador de venta. - 6, Cabina de prueba. - 7, Estanterías. - 8, Oficina. - 9, Toilet.

El interior visto desde el mostrador de ventas. Sofito en "cemento" negra, pavimento de listones de haya color natural. Iluminación al neón.





## NEGOCIO "SCANDALE"

PAOLO A. CHESSA, Arq.

(Comentarios del Arq. Lanfranco Bombelli Tiravanti).

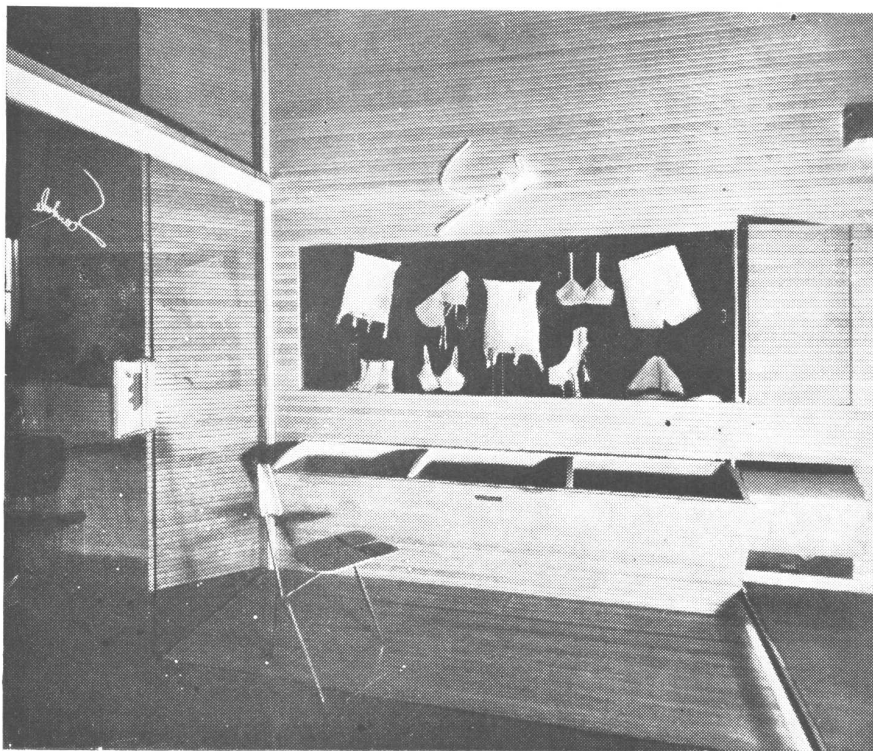
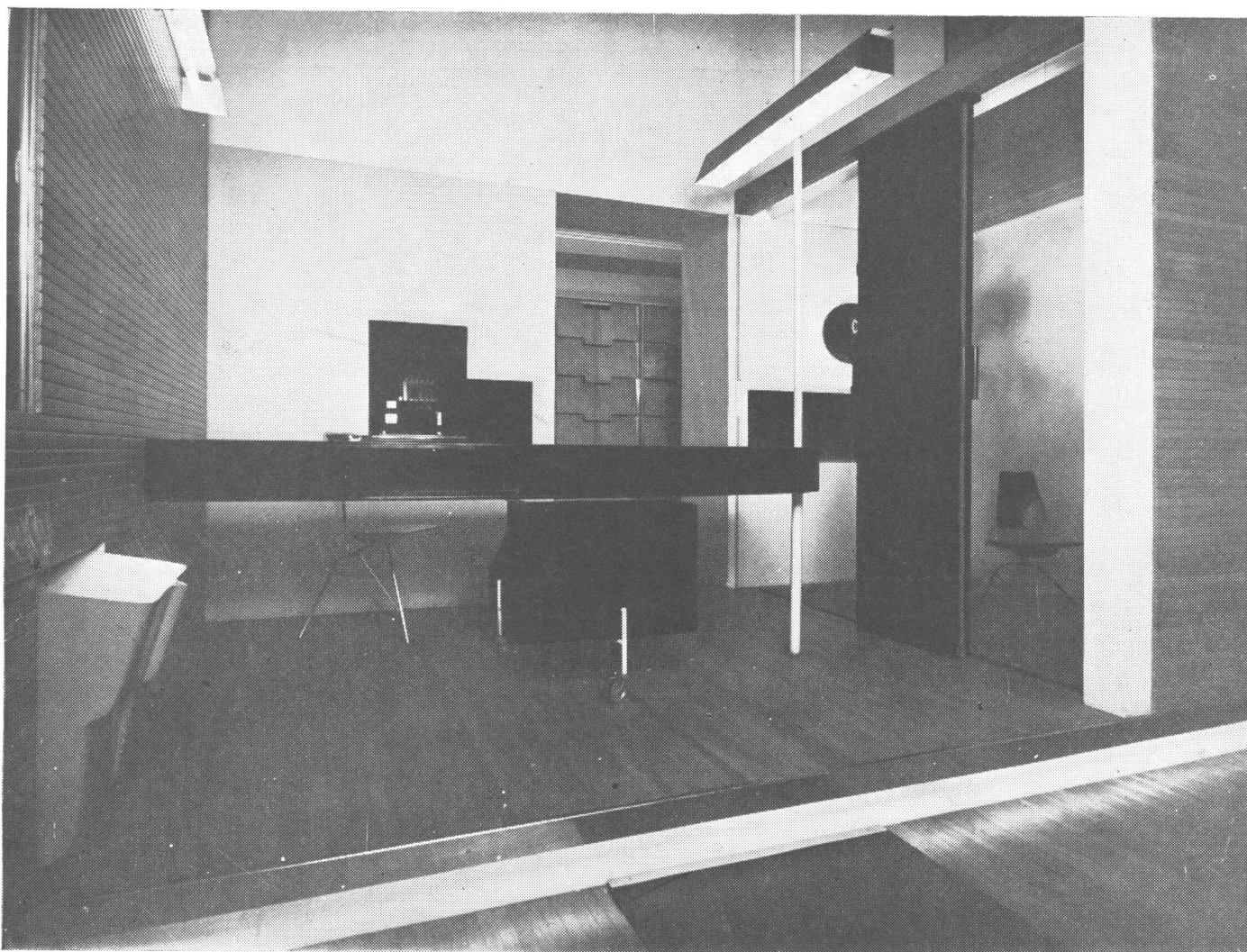
El negocio ha sido concebido decorativamente como un único volumen. Toda solución de continuidad entre las zonas usuales de exposición, venta y trastienda ha sido abolida. También puede decirse que ha sido abolida la separación entre el interior del negocio y la calle, en realidad constituida únicamente por el plano del cristal cortado por una traviesa blanca.

La calle en la cual está situado el negocio, tiene en sus horas diurnas y de la tarde un tránsito intenso. En las horas nocturnas, cuando

**ARRIBA:** Vitrina interna para exposición. Fondo curvo de la vitrina en madera terciada pintada de negro. A la izquierda la entrada. A la derecha portaparaguas de lámina delgada de hierro, gris ceniza por fuera y blanco por dentro. **ABAJO:** detalle del mostrador de venta. El doble plano fijo de éste está fijado por una parte a un montante tubular metálico pintado de amarillo. El carrito sirve para recoger la mercadería mostrada y no vendida y facilitar su colocación en los estantes.







El mostrador de ventas, constituido por una parte fija —un doble replano fijado a la izquierda a la pared, y a la derecha a un montante amarillo— y de una parte móvil: un carrito puesto bajo la parte central. En la pared del fondo, blanca arriba y gris abajo, hay un nicho para la caja. Al centro, el pasaje a los locales de estanterías. A la derecha la cabina de pruebas.

El portaparaguas puede rotar sobre pernos horizontales para la evacuación del agua. En las paredes se han ubicado, además de la vitrina, un armarito y estantes verticales para la conservación de los modelos.



En el fondo, a la izquierda, la cabina de prueba, separada de la venta mediante puerta corrediza, con espejos por dentro, y tres de las hojas pintadas exteriormente en verde intenso y una en azul. A la derecha un ángulo para espera. Ménsula para las revistas en madera terciada pintada de blanco. Sillas articuladas, constituidas por seis chapas de madera terciada pintadas de colores vivos, en varias combinaciones (castaño - blanco - castaño - negro, gris - amarillo - gris - violeta, etc.). Estructura en varillas de acero cromado.

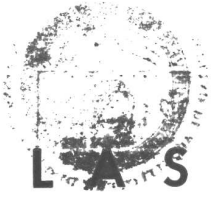
el tránsito es muy escaso, se baja la cortina que deja al exterior el montante con la enseña luminosa.

La parte reservada para los compradores ha sido conseguida merced a la ubicación del mostrador de ventas, colocado en el fondo del local y situado de modo que el cliente vuelva la espalda a la calle. La parte anterior es reservada para exposición y para sala de espera. La estrechez del ambiente y el deseo de dejar la parte de ventas lo más despejada posible, ha aconsejado la colocación de todos los estantes en la parte posterior, en una forma que economiza espacio al límite. Esta parte posterior, cuya superficie no mide más que 10 metros cuadrados, ha sido dividida transversalmente por una doble estantería que ha permitido formar una pequeña oficina con un toilet anexo.

El local de las estanterías visto a través del vano de comunicación con el negocio.

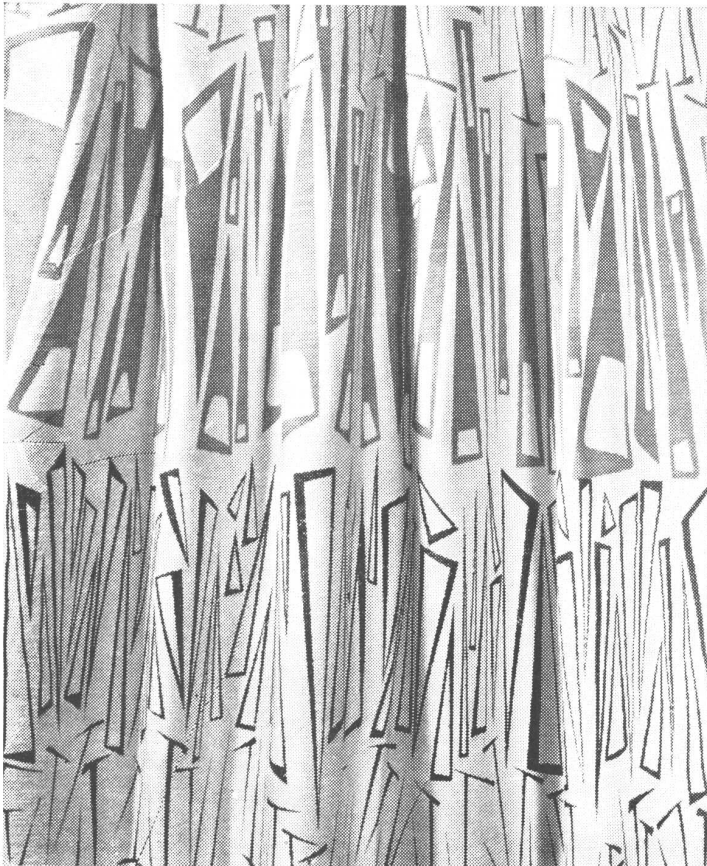






# LAS TELAS DE RUTH ADLER

A 1937 COL 11118



Los diseños de las telas de Ruth Adler están invariablemente inspirados por objetos que nos rodean habitualmente, y el nombre con que designa a sus telas corresponden al objeto que las ha inspirado. Todas las telas son impresas a mano, en uno, dos o más colores, a elección del cliente, que obtiene así las combinaciones que más se acuerdan con el ambiente en que van colocadas. El modelo que va en esta página se llama "Alfileres y Agujas". En la página de enfrente, la fotografía de arriba reproduce la tela "Germinación" instalada en un living room; la de abajo a la izquierda se llama "Llaves", y la de abajo a la derecha se titula "Granizado". Entre los muchos creadores americanos que están trabajando para dar vida e interés a los interiores contemporáneos, las telas de Ruth Adler ocupan con razón un puesto de primera fila.



**RUTH ADLER** nació en Frankfurt, Alemania, en 1923. Debido a la conexión de los padres con el "Bauhaus" y su amistad personal con Paul Klee, la familia se mudó a Dusseldorf. Su primer aprendizaje lo hizo a la edad de 5 años con Klee y el profesor Fahrenkamp, conocido arquitecto alemán. Viajó por Alemania, Bélgica, Francia, Italia, Holanda y Suiza. En este último país estudió en Lausana. En 1939 la familia se mudó a Detroit, Estados Unidos, siguiendo cursos en la Brown University y en la Rhode Island School of Design, sobre arquitectura y diseño industrial. Trabajó en la Comisión de Planificación de Boston bajo la dirección de Gropius. Durante 1945 colaboró en revistas que tratan el tema arquitectónico y decorativo y prestó servicio en la oficina de Raymond Loewy. Profesora universitaria y conferencista de 1945 a 1947, en este último año abre su propio taller de diseño de telas para la decoración de interiores, las que en este corto lapso han sido reiteradamente premiadas en los concursos de la Asociación Americana de Decoradores y en exposiciones francesas de decoración.



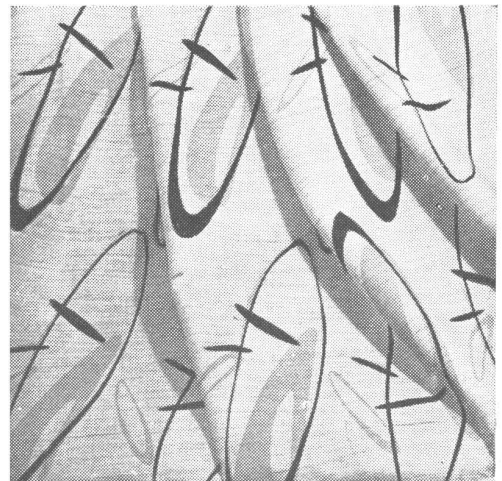
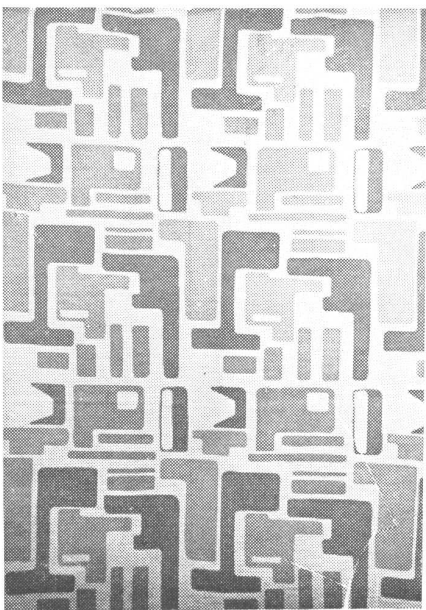
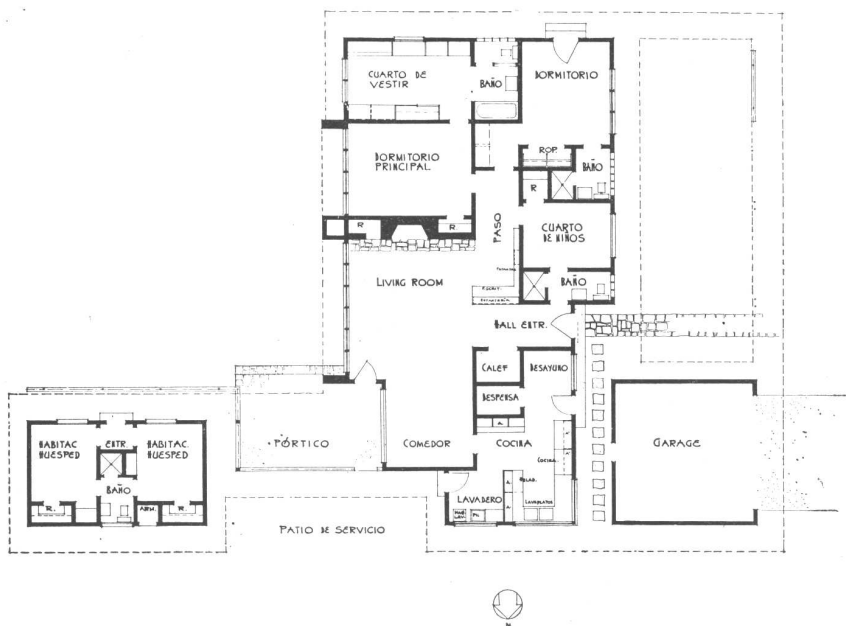




Foto Julius Schulman.

# CASA PARTICULAR EN CALIFORNIA

PAUL LAZSLO, PROYECTISTA

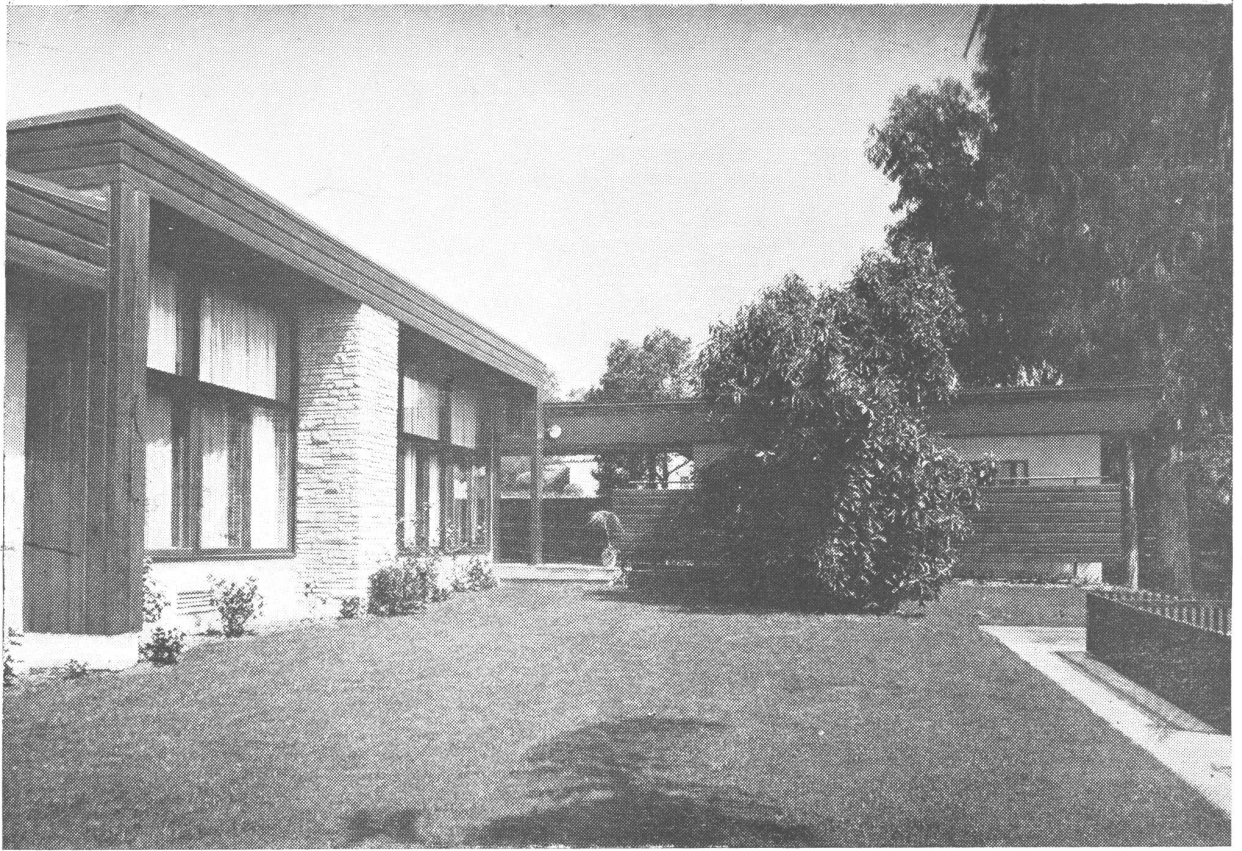


Como los otros destacados arquitectos que trabajan en la parte oeste de los Estados Unidos, Paul Lazslo, se aplica a diseñar sus casas tratando de vincular íntimamente los interiores con el exterior, mediante proyectos abiertos de una planta, que permiten a los moradores sacar el máximo provecho del magnífico clima y de las maravillosas vistas de la región.

El logro de tal propósito se alcanza mediante el uso de grandes ventanamientos rítmicos, de galerías y pórticos abiertos que prolongan los interiores hacia la naturaleza y por el empleo de materiales como la piedra, la madera y el vidrio, que son congeniales con el ambiente.

Pero si los exteriores de Lazslo enraízan en el suelo sobre el que se levantan, sus interiores son siempre de un equilibrio y una armonía ejemplares y de una intimidad que conmueve.





*Foto Julius Schulman.*

Las fachadas abren los interiores hacia la naturaleza mediante grandes ventanamientos rítmicos; la piedra, el vidrio y la madera que integran aquéllas, han sido empleados con maestría.



*Foto Maynard Parker.*

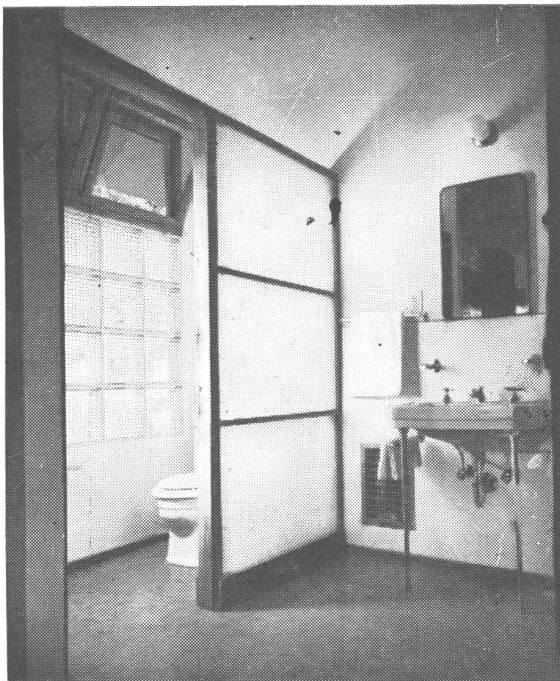
Los interiores, aún los más simples, exhiben la sencillez de líneas, el equilibrio y el balance, que son el patrimonio de los verdaderos decoradores de interiores.





*Foto Maynard Parker.*

**Rincón escritorio ubicado entre el living y el paso que se ve en el plano.**



*Foto Maynard Parker.*

**El vidrio ha sido usado generosamente en las dependencias de servicio, donde se ha querido crear ambientes luminosos y limpios.**

# EL HOMBRE Y LA ARQUITECTURA

Por ARMAND CUVILLIER

“El Hombre, ese Desconocido”, se ha dicho. Yo adoptaría con gusto la contraparte de esa fórmula. Lo que me llama la atención, en efecto, son los progresos cumplidos en nuestra época por la “ciencia del Hombre”, que reclamaba ya en 1674 el filósofo Malebranche y en la que veía, con las Matemáticas y la Metafísica, los únicos objetos dignos de estudio. Esta noción de una “ciencia del Hombre” se ha ensanchado considerablemente y también transformado en el curso de los siglos siguientes, por causa del desarrollo de disciplinas que en el siglo XVII apenas se entreveían: la Biología y la Antropología, la Historia y la Sociología, y finalmente la Psicología. Sería interesante tratar de hacer el balance de los resultados hoy adquiridos. Pero la empresa es ardua y yo no ensayaré aquí sino hacer un esbozo.

Es sin duda una feliz idea de buscar de confrontar con la técnica de su arte la idea que podemos actualmente hacernos, gracias a esos nuevos aportes, del ser humano, de su naturaleza, de sus necesidades y de sus aspiraciones. Yo me esforzaré porque mi ensayo no resulte demasiado indigno de ese magnífico proyecto.

El resultado más incontestable de los estudios a los cuales acabo de hacer alusión, es un enriquecimiento y como una dilatación extraordinarias de nuestra noción del ser humano. Cómo nos parece estrecha hoy, esa noción medieval y aun clásica del Hombre, “animal razonable”, hecho de un cuerpo de carne al cual ha venido, de manera incomprensible, a agregarse un alma, principio espiritual, sustancia simple e indivisible —del Hombre colocado desde hace cuatro o cinco mil años a lo más sobre la Tierra, en el centro del mundo— del Hombre siempre idéntico a sí mismo, en todas las épocas, bajo todos los climas, en todas las latitudes. Paul Hazard, en su bello libro sobre *La Crisis de la Conciencia Europea*, ha mostrado cómo, desde el fin del siglo XVII, esa noción demasiado rígida y demasiado estrecha comienza a resquebrajarse por todas partes, cómo ella se “moviliza” por así decirlo, cómo se pasa “de la estabilidad al movimiento”, cómo el gusto de lo exótico, la preocupación por los orígenes, la tendencia a oponer lo moderno a lo antiguo, conduce poco a poco a una modificación general de la noción del Hombre mismo, de la sociedad y de todos los valores humanos. ¿Qué decir entonces de las novedades aportadas por el siglo XVIII y sobre todo por el XIX? Un ser perdido en un universo inmenso y en perpetua extensión —un ser que se ha desprendido penosamente de la animalidad en el curso de una evolución milenaria y que tiene detrás de él todo un lejano pasado de historia y de prehistoria— una génesis progresiva y extremadamente lenta de todos esos valores que el siglo XVII no concebía sino como inmutables, no solamente lo Bello, el Bien y lo Justo, sino también lo Verdadero y aun esa misma Razón fuera de la cual los clásicos no veían pensamiento posible, pero que la psicología de las poblaciones llamadas “primitivas” nos muestra surgida de un océano de irracional —civilizaciones variadas, a veces extrañas para nosotros, pero las cuales tuvieron cada una su idea y aun su grandeza de la que, en todo caso, mi-

llares de seres se han alimentado y a la llama de las cuales millares de almas se han exaltado— tal es el cuadro singularmente atractivo y también un tanto turbador, que nos ofrece la nueva “ciencia del Hombre”.

¿Cómo, con este ensanchamiento y esta “movilización”, nuestra noción del ser humano podría seguir siendo tan simple como lo fué siempre con el pobre dualismo del alma y del cuerpo? La complejidad inmensa de todo lo que es humano, esa es la lección que se desprende de las ciencias del Hombre. Y yo creo en particular que es necesario hacerse a la idea que el hombre no es solamente doble, sino que es triple; que está, a decir verdad, constituido por toda una jerarquía de necesidades, de tendencias y de aspiraciones prodigiosamente diversas, pero que, en el conjunto, pueden clasificarse por referencia a su triple naturaleza de ser orgánico, de ser social y de ser espiritual.

El Hombre es un ser orgánico, es un ser de carne. No lo olvidemos jamás; no caigamos en ese “angelismo”, como ha dicho Maritain —acordándose de Pascal—, que tratando al hombre como puro espíritu, desdeña sus ataduras carnales y desconoce también el drama de la condición humana. Aun el dominio que hemos podido adquirir sobre nuestros instintos, sobre nuestros apetitos físicos, no se ha hecho posible más que por una larga evolución; y sabemos bastante, gracias al Psicoanálisis, que esos instintos “comprimidos”, no han sido en absoluto suprimidos, sino que subsisten en nosotros al estado de “complejos” con frecuencia más actuantes que el pensamiento claro. Los biólogos contemporáneos no nos dejan al respecto ninguna ilusión. “De todo lo que el hombre, escribe Jean Rostand, ha aprendido, experimentado, sufrido a lo largo de los siglos, nada se ha depositado en su organismo, nada ha pasado a su bestia. Nada del pasado humano ha impregnado sus médulas”. El progreso, si hay progreso, es puramente social.

Ahora que, entre las necesidades de este ser de carne, la obra del arquitecto sea ante todo destinada a satisfacer algunas de ellas, es lo que salta a los ojos. La vivienda, la casa, es primeramente *el abrigo*, es el lugar en que uno se siente protegido contra las intemperies, contra esos grandes desencadenamientos de la naturaleza de los que algunos, como la tempestad y el huracán, despiertan todavía en el mundo del alma humana resonancias ancestrales, es el lugar en que el animal humano viene a acurrucarse con su compañera y sus pequeños fuera de los alcances del frío y de la lluvia. Recordemos la descripción que nos da, genial anticipador de nuestras concepciones actuales, el poeta latino Lucrecio, de la vida de los primeros hombres:

*Sed nemora atque cavos montes silvasque colebant  
Et frutices inter condebant squalida membra  
Verbera ventorum vitare imbresque coacti* (1).

(1) Pero los bosques, las cavernas de las montañas, las selvas eran su vivienda; y es en medio del ramaje que abrigaban sus miembros rudos, a fin de evitar el azote de los vientos y de las lluvias. (De Rerum Natura, canto V, versos 955-957).

Cuando nosotros reclamamos de nuestras habitaciones modernas que ellas nos ofrezcan el confort necesario, ¿es otra cosa que el perfeccionamiento de esta necesidad elemental? Pero el abrigo, ¿no es también el *refugio*, el lugar bien cerrado en que uno se siente en seguridad, protegido contra los peligros de afuera? Ha sido necesaria la experiencia de los días de la guerra en que, de vuelta de alguna diligencia indispensable, oíamos bruscamente silbar en nuestros oídos las balas y escuchábamos el tableteo de las ametralladoras, para reencontrar el instinto animal de protección que nos hacía gustar la satisfacción olvidada de haber entrado de nuevo "a nuestra casa", detrás de las sólidas murallas.

Pero sería artificial reducir aún al ser físico que está en nosotros, sólo a sus instintos elementales. La vida, nos dicen los fisiólogos, comporta, además de las funciones vegetativas, las funciones de relación: la sensibilidad y la motricidad. La sensación, en la que Condillac veía todavía, en el siglo XVII, un elemento simple de la vida mental, nos aparece, hoy que estamos mejor informados de la estructura del sistema nervioso y un poco mejor de su funcionamiento, como el resultado de procesos psicológicos extremadamente complicados. Que se siente en la complejidad anatómica de nuestros órganos sensoriales, sobre todo el ojo y la oreja, en la naturaleza todavía misteriosa, pero seguramente muy compleja también del influjo nervioso que transmite la impresión sensible al cerebro, en la complejidad aun más grande de ese prodigioso aparato de recepción y de emisión que es ese cerebro humano con sus aproximadamente quince mil millones de células corticales, y se convendrá de buen grado, imaginándose las innumerables transformaciones que debe sufrir la impresión primera a través de ese dedalo de transmisiones, que considerar la sensación como la simple "imagen", como la simple proyección en la conciencia del objeto percibido, es decididamente un prejuicio demasiado ingenuo.

Es curioso anotar que los Cartesianos, tan lejos como estuvieran de los puntos de vista biológicos del pensamiento moderno, han tenido una noción más justa del papel de la sensación: "Nuestros sentidos, enseñaban, no nos han sido dados más que para la conducción de nuestros cuerpos" y esto es todavía bien neto para ciertos sentidos más directamente que los otros ligados a la vida orgánica, como el sentido del gusto o el sentido de las temperaturas. Pero es aquí que, desde que se trata del Hombre, las cosas se complican todavía más: esos anunciadores utilitarios que son los sentidos, el Hombre ha sabido desviarlos de sus fines puramente vitales y hacer de ellos fuentes de alegría, instrumentos de goce estético — y no solamente, quiero decir, de la disposición sabia de esas sensaciones, sino de las sensaciones mismas, que, en su propio tenor cualitativo, forman frecuentemente como un preludio a una armonía sonora o coloreada, como una invitación a una creación estética: "No hay cosa más viviente para los ojos, escribe Paul Valéry, que una caja de colores o una paleta cargada. Aun un órgano excita menos los deseos de producir, por que él no es más que silencio y espera, mientras que el estado delicioso de las lacas, de las tierras, de los óxidos, de las alúminas, canta ya de todos sus tonos los preludios de lo posible, y me encanta". Más simplemente, ¿no hay una alegría y como una poesía de la luz? Y aun al margen de todo punto de vista estético, ¿no se ha experimentado que todos los colores no son igualmente dinamogénicos, que los unos son excitantes, los otros tonificantes, los otros fríos y lúgubres? ¿Es posible, entonces, que la casa en que vivimos por sus líneas, sus perspectivas, sus tintas y sus tonos, aun sus resonancias y su timbre especial

no actúen, sin que nosotros tengamos conciencia, sobre nuestra vida psicológica? ¿Se piensa que desde este punto de vista, una mazmorra sea igual a una vivienda luminosa? ¿Se piensa que una casa fea y sucia tiende a engendrar alguna vulgaridad del alma, mientras que allí donde el ojo goza con la armonía de la línea y de los colores contribuye ya a la elevación del espíritu?

El Hombre, sin embargo, no es solamente sensitivo. Animal, él se mueve por sí solo y como no gasta todas sus energías en las actividades inferiores, aquellas que son necesarias a su vida vegetativa, le queda energía disponible. De donde una "actividad de juego" como se la ha llamado, una necesidad de gastar sin una finalidad útil esta energía excedente. Que algunos hayan visto en esta actividad desinteresada uno de los orígenes, por intermedio de la danza, de la actividad propiamente estética, del Arte mismo, poco importa aquí. Es suficiente que como corolario de esta constatación nos apercebamos inmediatamente de la necesidad, demasiado desconocida, de reintegrar al juego en la vida humana, de trazar alrededor de nuestras casas espacios libres, jardines, campos de juego y estadios en donde pueda ejercerse esa actividad a veces demasiado comprimida por la vida moderna.

Pero esas relaciones con el medio van mucho más allá, como en todo ser viviente, de una actividad de lujo. La vida es esencialmente adaptación. No una adaptación realizada de una vez por todas, sino adaptación siempre a rehacer, "sucesión de desequilibrios", como ha dicho un biólogo contemporáneo. Las interacciones del complejo organismo-medio, tal es aquí, según Etienne Rabaud, el hecho fundamental. Que no se crea, por lo demás, que ese hecho se reduce, como se lo ha admitido simplemente, a una acción sencillamente mecánica del medio sobre el ser viviente. La adaptación biológica no es un simple rodaje, como el de la llave en la cerradura. El organismo reacciona, a veces creándose, como entre los animales de sangre caliente, un medio interno a temperatura constante, a veces transformando el mismo medio exterior. Este último caso es eminentemente el del hombre: la adaptación en él se convierte en "ofensiva". Los geógrafos comienzan a darse cuenta de ello aun cuando habían sido los primeros en rendir culto, con la escuela de Jean Brunhes, a un determinismo geográfico un tanto sumario. "Tal el nido, tal el pájaro", decía Michelet. Pero no habría que olvidar que el nido había sido construido por el pájaro. Como el Espíritu de que habla la Escritura, el hombre ha renovado la faz de la tierra, ha transformado el medio en el cual vive, ha impuesto a la materia inerte la forma de las necesidades y del genio humanos. ¿No es de ahí precisamente que ha nacido la arquitectura? Sin duda, el hombre comienza por utilizar los refugios naturales: abrigos bajo roca o profundas cavernas, y muchas poblaciones, aun en nuestros días y en nuestro país, viven en la condición de trogloditas. Pero, después, el Hombre se ha hecho constructor; se ha independizado del medio exterior creando su propio medio, obra de sus manos y de su pensamiento y es entonces que puede decir como el Sócrates de *Eupalinos*: "Nosotros somos, nosotros nos movemos, nosotros vivimos en la obra del hombre. No hay parte de esta triple extensión, que no fuera estudiada y reflexionada. Nosotros respiramos en cierta manera la voluntad y las preferencias de alguien".

Sin embargo, no todo es ganancia en esta creación. Al cesar de vivir en la naturaleza, el Hombre va en adelante a romper esta comunión con las fuerzas elementales que era espontánea en el ser físico que lleva en él. Hay, como lo han



establecido los tan seductores trabajos de Gaston Bachelard, todo un Psicoanálisis de los elementos: él nos descubre las resonancias ilimitadas que despiertan en el alma humana el Fuego, el Aire, el Agua y aun la Tierra. Ahora esas resonancias el Hombre no las sentirá más, no viendo en adelante la naturaleza más que a través de las utilizaciones que de ella se hagan en su vivienda. No percibirá más el fuego que aprisionado y domesticado entre las paredes del hogar, llegará aún, como nuestros niños de hoy, a sorprenderse ante un hogar o ante una lámpara y a olvidar la caprichosa fantasmagoría de la llama. Terminó para él la corriente de agua, la voz cantante del arroyo y los sueños que suscita el espejo de las aguas tranquilas. Disipado el "misterio del viento" que ha celebrado Saint-Pol-Roux. ¿Es prohibido soñar con una arquitectura que se esforzará en devolver las ciudades a los niños — y por qué no también a los adultos? ¿Un poco de la naturaleza en libertad? Habitaciones rodeadas de jardines en que susurra un arroyito, en que el cielo se mira en la calma extendida de un lago minúsculo, en que el viento hace temblar un sauce, despertarían más poesía en el alma infantil que las fábulas de La Fontaine.

"El Hombre", ha dicho el sociólogo Gabriel Tarde, "es un ser social, injertado sobre un ser vital". Es por lo tanto artificial, de no ver en él más que la individualidad orgánica y de pretender explicar toda su vida mental por las necesidades físicas. La verdadera "ciencia del Hombre" es la Sociología; es así que, desde 1826, los discípulos de Saint-Simon, precursores de los positivistas, entienden lo que llaman "ciencia nueva". En nuestros días, historiadores y psicólogos, se han familiarizado con las explicaciones sociológicas. Los historiadores de otro tiempo fundaban con gusto pretendidas explicaciones psicológicas de los acontecimientos sobre el postulado — por lo demás anti-histórico en primer grado — de una naturaleza humana siempre y en todas partes semejante a sí misma. En cambio los de hoy han adquirido conciencia que un tal procedimiento consiste en invertir el orden natural de las causas y que el hombre de una época dada es, al contrario, en inmensa parte, producto de la historia. En oportunidad de la X Semana de Síntesis, en 1937, Lucien Febvre desarrollaba notables consideraciones sobre la evolución de la sensibilidad humana, cuya historia está aún por hacer: nos falta una historia del Miedo, una historia de la Piedad, una historia de la Muerte y de los sentimientos que a ella se vinculan, una historia del Amor. En cuanto a los psicólogos, la mayor parte de ellos están de acuerdo hoy en que las funciones mentales tales como la memoria o la voluntad, no pueden explicarse sin que se haga intervenir los factores sociales. Nuestras ideas, nuestras opiniones, nuestras creencias, comprendidas aquellas a que estamos más apegadas, ¿no nos vienen en gran parte, de la tradición, de la educación, del medio social? Que se ensaye solamente de separar, en el pensamiento, de nuestra vida espiritual, todo lo que nos viene de los diferentes grupos a los que pertenecemos, desde la familia hasta la patria y las iglesias, todo lo que, en suma, es aporte social, y nos daremos cuenta del desamparo espiritual a que nos hallaríamos reducidos. Aun nuestras necesidades más elementales reciben también el sello de la vida en sociedad: Tarde mismo hacía notar que la sed que, en principio es, según nos diría un fisiólogo, necesidad de agua, se convierte en la necesidad de vino, necesidad de cerveza, necesidad de té y aun necesidad de aperitivo o de alcohol; y lo "físico" no

interviene allí para nada, la costumbre social es la sola responsable.

Si por lo tanto el Hombre es esencialmente y "por naturaleza", como decía Aristóteles, un ser social, si la vida en grupo pone su marca sobre todas sus tendencias, es evidente que sería bien mezquino de no ver, en las necesidades a las cuales debe responder la Arquitectura, más que necesidades vitales. Notemos primeramente que es la vida social que confiere a la diversidad de esas necesidades un carácter de unidad. "La casa", decía, es el abrigo y es también el refugio. Sin duda. Pero es también el *hogar* y muchas otras cosas más: es el círculo íntimo donde nos agrada recibir algunos amigos, el *home* en donde nos rodeamos de algunos objetos familiares, de algunos bibelots u obras de arte que somos felices de tener de nuevo ante nuestra vista o al alcance de nuestra mano. Ahora bien, son muy antiguas tradiciones, son nuestras costumbres, nuestra organización económica, nuestra lengua misma que, de todo esto, forma un todo, la necesidad de alojamiento, que tiene una unidad real, mientras que al análisis ese todo se resuelve en una multiplicidad de necesidades extremadamente variadas.

Pero véase lo que es más importante. La Arquitectura es, sin disputa, de todas las artes, la que está más directamente en relación con las necesidades sociales del Hombre. Esto es tan cierto que se podría ciertamente determinar el grado de evolución al cual ha llegado una sociedad, según la estructura de sus edificios públicos o privados. Las sociedades humanas parecen obedecer a una gran ley que, *grosso modo*, puede resumirse así: en los orígenes una comunidad indistinta de la cual ninguna individualidad sobresale y en donde todas las funciones de la vida social están más o menos confundidas; después, una fase de diferenciación en que cada función social se crea sus órganos propios y en la que comienzan a distinguirse algunas individualidades privilegiadas: las del jefe, del sacerdote, del padre de familia, que concentran en sus manos todo el poder y todos los derechos; en fin, una fase de diferenciación más acusada todavía, en que se produce una universalización de los derechos en beneficio de todos y en que el desarrollo de la personalidad individual se convierte en el valor supremo. Ahora bien; es fácil de ver que esta evolución se inscribe en la estructura misma de la habitación. Entre tal pueblo de Nuevo Méjico, pasado de la vida de los cazadores nómades en que se caza el bisonte en grupos, a la vida de los pastores sedentarios en que cada familia cría animales que son su propiedad, el pasaje se marca por la sustitución del campamento comunal por clans a las casas aisladas y distantes unas de otras. Se ha podido describir en un mismo pueblo, los esquimales, la alternativa estacional de dos tipos de vida absolutamente diferentes. En estío, en que se puede cazar el reno sobre grandes extensiones, cada familia vive aparte bajo el comando de su jefe; ninguna otra religión que el culto doméstico; el régimen mismo de los bienes es en amplia medida individualizado o todo lo más familiar. En invierno, al contrario, se practica la vida comunal; todo el grupo, que comprende a muchas familias, vive sobre un estrecho espacio; la vida religiosa es intensa y eminentemente colectiva. Ahora bien, la habitación de estío es la tienda familiar y las tiendas son frecuentemente levantadas en lugares muy alejados los unos de los otros. La habitación de invierno es el *iglou* hecho de costillas de ballena y con un revestimiento de tierra y nieve, y este *iglou* es una "casa grande", es decir, una especie de cuartel dividido en compartimientos,

de las cuales cada uno constituye el alojamiento de una familia. Se ve a veces a una docena de familias vivir así juntas en la misma habitación. Además, fuera de los iglous privados, existe en invierno una "casa común", que es como el símbolo de la vida colectiva del grupo. En todas partes donde la familia ha conservado este tipo de vida comunal se halla este tipo de habitación de la "casa grande" y esto hasta entre los pueblos más evolucionados tales como los indios del noroeste americano y los malayos.

Así también en todas partes donde el grupo mismo conserva carácter comunal, se halla igualmente el tipo de la "casa común", generalmente reservada a los hombres, a tal punto que los jóvenes continúan a veces viviendo en comunidad aun después del matrimonio. ¿Es exagerado entonces decir que la Arquitectura, aún la primitiva, es "como un calco del cuerpo social"?

Elías Faure, de quien yo tomo esta fórmula feliz, la aplica a formas de arte y de civilización mucho más próximas a nosotros. En Grecia, escribe, con diferencias de medio siglo, los templos dóricos de Corinto y de Selinonte, el santuario de Paestum, el Partenon son los testigos de una época en que nadie concibe que el individuo pueda ser independiente de las dos instituciones de la familia y de la ciudad "todavía encerradas en su ganga original como las estatuas de la misma época, en que el modelo no tiene accidentes ni salientes, las piernas y los brazos paralelos, la cara impersonal, toda sus sustancias viviente envainada como un tronco de árbol en una corteza lisa y dura que la estrecha por todas partes". Y nosotros vemos a hallar alguna cosa parecida hasta en nuestro arte romance de los siglos XII y XIII que parece simbolizar "la conjunción de la comuna naciente con la mística y la familia estrechamente aglomerados" en la fe católica.

En nuestros días, al contrario, la "diferenciación social", como dicen los sociólogos, se desarrolla al máximo. Cada grupo, cualquiera que sea, y cualquiera que sean sus fines especiales: religiosos, políticos, familiares, económicos, militares, culturales, etc., tiende a revestir una forma en el espacio haciéndose una "casa" apropiada que se convierte en un elemento de su personalidad. Y aquí, todavía, la repartición y el número de esos edificios especializados proporcionan un cuadro bastante bueno de la vida de un pueblo en un momento dado. Una exposición organizada en el Museo Cognacq-Jay en 1943 sobre los antiguos conventos de París, ha revelado cuál fué la intensidad de la vida religiosa en aquella ciudad en la primera mitad del siglo XVII. Una lista de las bibliotecas, de los museos, de las grandes escuelas enseña lo mismo sobre el desarrollo de la vida intelectual.

Y así nos vemos frente a un problema que no es tan fácil de resolver. Admitamos que la habitación sea en efecto "el calco de la vida social". Pero, ¿cuál será la forma de la vida social del futuro? La ley de individualización que yo he creído poder enunciar más arriba, ¿se llevará a la práctica?

¿No parece a veces, al contrario, que machamos hacia un régimen de masas en que el individuo se hallará de nuevo sumergido en la colectividad? La extensión del maquinismo cuya influencia no se hace sentir solamente sobre el obrero, sino que nos hace a todos más o menos tributarios de la máquina, la transformación de los procedimientos de publicidad y de propaganda, hasta el desarrollo de los medios de información y de comunicación, todo eso hace de la humanidad una especie de gran cuerpo de proporciones colosales, de reflejos anónimos e irresponsables, y del individuo un átomo que corre gran riesgo de ser tragado en los remolinos de las colectividades y de las muchedumbres. Las restricciones de los tiempos de guerra y de post-guerra, con la nivelación que ellas engendran inevitablemente, han reforzado todavía esas causas de despersonalización.

Yo me guardaré bien, sin embargo, de profetizar. Haré notar que no hay antinomia necesaria entre el desarrollo del individuo y el de la vida social. Se ha observado frecuentemente que es en las grandes ciudades, que en un sentido el individualismo está más desarrollado: la aproximación, el amontonamiento mismo de los habitantes hace que cada uno viva para sí, sin ocuparse de sus vecinos, frecuentemente hasta sin conocerlos. ¿Quién negará, sin embargo, que es en la ciudad también que la vida social es más intensa, que las reuniones de toda especie son las más numerosas y que las ideas generales que se refieren a la vida de grupo ejercen más imperio? El paisano al contrario, bien que tenga muchas más relaciones con sus vecinos, bien que su vida conserve un carácter mucho más comunal que el del ciudadano, vive frecuentemente muy cerca de sus intereses personales y sus miradas no se elevan sino muy raramente hacia más altos horizontes: en suma, su vida social es bastante débil. Hay por lo tanto un tipo de vida social que no es la vida comunal, que deja al desarrollo de la personalidad individual su justo lugar y que, en el fondo, es su condición esencial.

Ahora, yo veo este tipo de vida social inscribiéndose sobre el suelo bajo la forma de esas ciudades-jardín que dejan a cada habitación familiar, y por lo tanto al individuo, su autonomía propia, su independencia, y que comportan, sin embargo, sala de reunión, cinematógrafo, biblioteca, campo de juego y de deportes, para uso de la vida colectiva. Nosotros no estamos obligados a optar, felizmente, entre el individualismo a todo trance que se desvía de los fines sociales y la vida de las termitas. Es permitido pensar que el problema se planteará, para la Arquitectura del futuro, en términos más elásticos que una tal alternativa. Cualquiera que sea, en todo caso, el porvenir, es evidente que es ante todo "el hombre social" que interesa a la Arquitectura y que ésta tendrá, por lo tanto, necesariamente que contar con las formas que serán las de la vida social, en particular con el lugar que le será reservado a la familia y a la vida doméstica, de la que el hogar es el símbolo mismo.

(Cortesía de "L'Homme et L'Architecture").



# ¿COMO CONSIGUE TRABAJO UN ARQUITECTO?

Por THOMAS H. CREIGHTON

BIBLIOTECA

Se cuenta que H. H. Richardson le dijo en una oportunidad a un joven arquitecto, que había tres cosas que debía conocer si quería tener éxito en su profesión. Una era cómo conseguir una obra; la segunda era cómo conseguir una obra; la tercera era cómo conseguir una obra. En el presente artículo se presentan los resultados de una investigación realizada entre numerosos arquitectos que han tenido éxito en diversas partes del país, a fin de saber cómo consiguen los trabajos que les encargan. Todos ellos tienen trabajos de importancia y parecen estar en condiciones de mantener esa situación. Algunos de ellos son mejor conocidos por haber proyectado grandes edificios comerciales e institucionales, otros por obras residenciales o pequeños comercios. Algunos vienen trabajando desde muchos años atrás; otros han comenzado su práctica profesional más o menos recientemente. Ellos ofrecen sus informaciones anónimamente, sobre sus respectivas experiencias en cuanto a las mejores maneras de atraer a los clientes.

Hay cuatro procedimientos o caminos para conseguir obras. Según las opiniones consultadas, pueden escalonarse de la manera siguiente en cuanto a su eficacia relativa:

1. Clientes que vienen porque ya se les ha hecho algún trabajo.
2. Contactos sociales o actividades de interés público.
3. Solicitación.
4. Publicidad y folletos.

Es necesario decir que, evidentemente, una firma nueva debe depender enteramente de los métodos señalados en los puntos dos y tres, mientras que una firma ya establecida y que ha realizado con éxito obras que le han sido encomendadas, puede confiar más en los sistemas señalados en los puntos uno y cuatro. En realidad, una antigua firma de las consultadas depende enteramente de su reputación y de los contactos sociales, y nunca recurre a la publicidad ni solicita trabajo directamente. Esta es una excepción, sin embargo; la mayoría de los arquitectos que han estado en los negocios por un tiempo razonablemente largo, dependen todavía en una amplia medida de la solicitud directa. En otras palabras, uno rara vez alcanza el punto en que es posible sentarse cómodamente a la espera de que el trabajo llegue en abundancia por sí solo.

Los contactos sociales, como puede suponerse, aparecen como un medio importante de conseguir trabajo. Las opiniones difieren respecto a la efectividad de las actividades públicas (trabajo en clubs y asociaciones cívicas, interés en los problemas urbanísticos, etc.), aunque hay opinión general formada de que los profesionales deben intervenir en ese género de actividades, sin tener en cuenta lo que ellas les puedan rendir en trabajo. Para citar a uno de los opinantes: "Sin consideración a los pocos o muchos contactos de otra naturaleza que un arquitecto pueda tener, ese camino está abierto a todos los que desean servir y nunca hay necesidad de buscar la oportunidad".

La solicitud directa de nuevas obras por un arquitecto es uno de los medios más efectivos de conseguir obras, de acuerdo a los resultados que arroja este estudio. Solamente una pequeña minoría usa un agente, persona que trabaja para la firma para solicitar negocios. Muchas firmas que han tenido a su servicio un empleado a sueldo o comisión y que luego han abandonado el sistema, hablan francamente contra el mismo, por considerarlo ineficaz a la larga. Muchos otros declararon que estaban por ensayarlo.

La publicidad en diarios y revistas fue considerada en general como un medio de eficiencia relativa, pero algunas firmas señalaron que esta manera de operar daba muy buenos resultados. Muchos se quejaron de que "el público no se suscribe a las revistas de arquitectura", pero varios otros señalaron el uso exitoso hecho de reimpresiones de revistas profesionales. Una de las firmas afirmó que los artículos publicados por ella y comentando su trabajo aparecido en revistas especializadas que alcanzan a grupos de clientes, habían sido la fuente principal de nuevos contactos con clientes potenciales. Los folletos bien presentados fueron un medio usado principalmente en los casos que se usaba un agente de negocios.

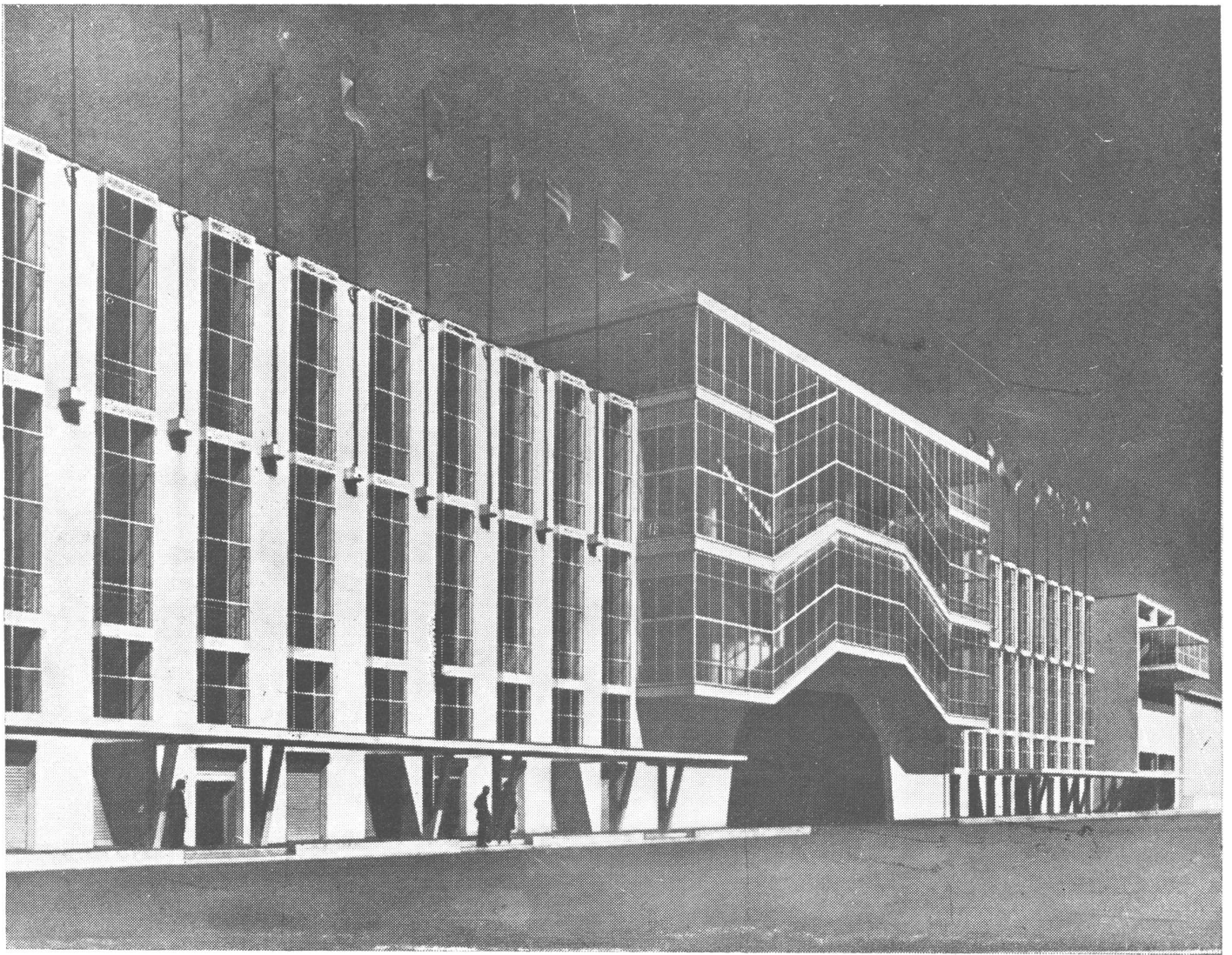
Se pusieron también en evidencia muchos métodos individuales para conseguir trabajo. Por ejemplo, un arquitecto ha establecido un servicio para plantas industriales en su zona, consistente en el análisis de sus métodos de producción y la planta física que los aloja. El naturalmente cobraba un honorario por estos informes, y "sea que los edificios fueron necesarios de inmediato o no, habitualmente resultaban en futuro trabajo". Esto es comparable, en otro campo, a los estudios sobre edificios escolares, que una cantidad de arquitectos realizan mediante el pago de honorarios. Cualquiera actividad de planificación de largo alcance rinde sus frutos en el futuro, y cuando además se cobran honorarios por los trabajos de inmediato, el rendimiento resulta doble.

A continuación se publica una tabla con los resultados obtenidos en la encuesta. Los números que van después de los métodos analizados expresan las preferencias respecto a los mismos, según los votos emitidos, que representan la experiencia de las firmas consultadas

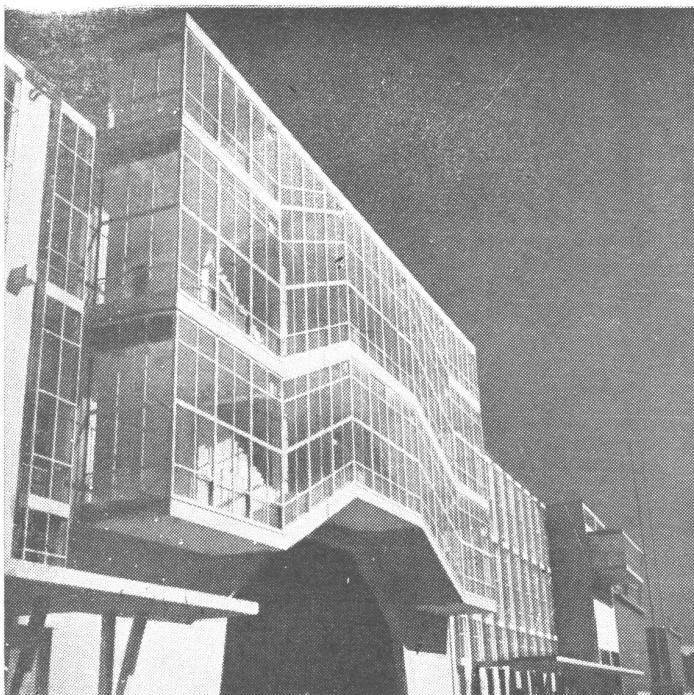
Recomendaciones de antiguos clientes	1
Clientes antiguos que encargan otros trabajos	2
Nuevos clientes que han visto trabajos realizados	3
Contactos sociales	4
Actividades públicas	6
Oratoria pública	11
Solicitud directa por el interesado	5
Solicitud por agente	12
Publicidad en diarios	7
Publicidad en revistas	8
Folletos	9
Otros medios	10

(Por cortesía de "Progressive Architecture").





Palacio de las Naciones en la Feria de Milán. Arqs. Bianchetti y Pea.



## LA ARQUITECTURA DEL VIDRIO

Pongamos en evidencia, para el público que la observa, la última transformación de la arquitectura, debido a dos factores: vidrio e iluminación. El vidrio, en las dimensiones que ha alcanzado, ha abolido la existencia de la vieja relación —cara a los jueces tradicionalistas— de los vacíos (ventanas) y de los llenos (muros) y la ha sustituido por la relación opaco-transparente, en que el transparente es un lleno y no un vacío. El vacío, tal como se lo comprendía en el lenguaje de los clásicos, no existe más. En el mismo dibujo arquitectónico la ventana (hoy de vidrio), no es más un negro como en las láminas de Palladio o del Serlio. Y en este primer edificio el vidrio a filo de la fachada, constituye una superficie ininterrumpida. Además con el advenimiento de la iluminación eléctrica, externa e interna, se ha modificado la visión nocturna de la arquitectura que no es más lunar, es decir con luces que vienen de lo alto del cielo; los exteriores



Pabellón Italtiscosa en la Feria de Milán. Arqs. Bianchetti y Pea,

son "tallados" por la luz artificial e iluminados desde abajo como las bailarinas de Degas. La iluminación interna de los edificios forma parte de su aspecto exterior y no se convierte en un negativo. Los arquitectos tienen que tener en cuenta el aspecto nocturno de los edificios y deberán hacer su proyecto al mismo tiempo que el diurno. — *Gio Ponti.*





# LA VILLA JARDIN DE REYES

Proyecto del Arq. JOSE M. F. PASTOR

La Villa Jardín de Reyes ha sido proyectada sobre una fracción de terreno situada a 6 kilómetros de la ciudad de Jujuy, por iniciativa de su actual propietario, el Ing. Arturo Helguera. Se trata de una pequeña ciudad trazada de acuerdo a los más modernos conceptos urbanísticos, ya que sobre la base del tránsito discriminado, se prevén las zonas residenciales, la de comercio, de industrias livianas, de parques, campos de deportes, etc.

## La Región

Esta constituida fundamentalmente por el Valle del Río Grande de Jujuy con sus ramificaciones de los Ríos Yala y Reyes, predominando la topografía accidentada y boscosa, siendo escasas las zonas llanas accesibles. La ciudad de Jujuy, encerrada entre los ríos Chico y Grande, ocupa toda la tierra disponible, y su extensión inmediata tiende a localizarse sobre la orilla derecha del Río Chico hacia el sudeste, en forma de barriadas sin clasificación racional de zonas de edificación, lo que significa la futura formación de suburbios amorfos. La otra dirección posible de expansión, sobre la orilla izquierda del Río Grande, tiende a ese mismo tipo de extensión, lo que sólo podría evitarse en el futuro si oportunamente se consiguiera regularla mediante la legislación necesaria.

Otra tendencia expansiva de la ciudad de Jujuy, se insinúa hacia el noreste, a lo largo de la Ruta N° 9, que corre paralela al ferrocarril y al Río Grande y que, de no ser regulada, podría convertir a dicha ruta en una calle urbana con bocacalles cada cien metros, como ha ocurrido con otras tantas vías de acceso a ciudades populosas. Al par de ese desarrollo urbano en cinta (ribbon development), puede preverse en torno a la estación Reyes una concentración similar en forma de pueblo satélite. En ese caso su comunicación con la ciudad de Jujuy sería precaria y lenta si no se regula la

construcción y no se fija un ancho apreciable a la ruta de acceso.

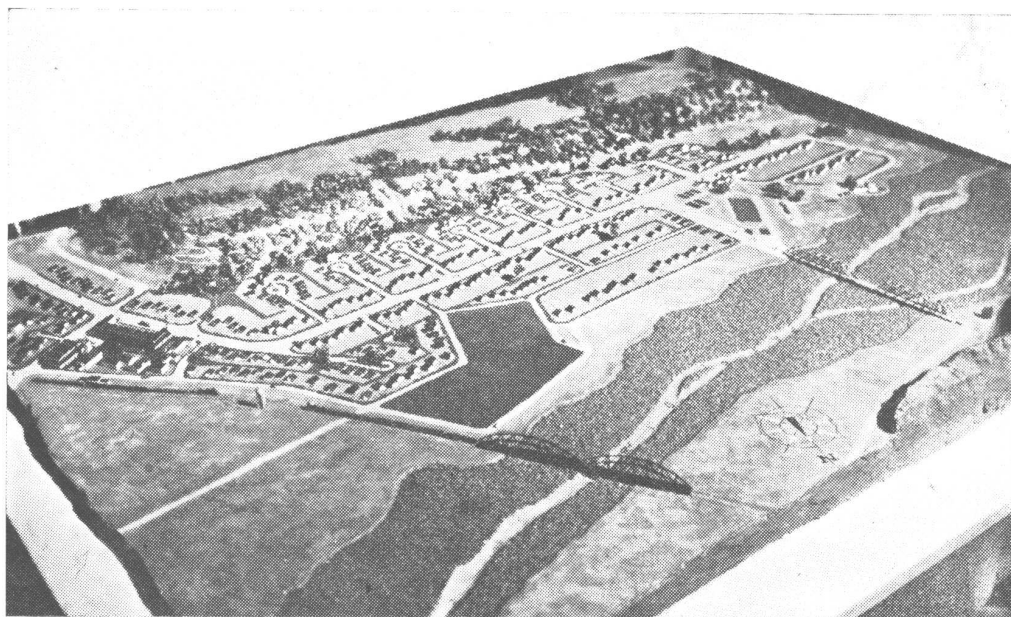
De todos los puntos situados hacia el noroeste de la ciudad de Jujuy, los dos que muestran mejores condiciones para el establecimiento de villas satélites, son Yala y Reyes, con sus respectivas estaciones ferroviarias; de ellas, Reyes tiene la ventaja de hallarse en la bifurcación de dos rutas importantes, una de las cuales, la de las Termas, será parte en un futuro próximo de un circuito turístico que correrá por Reyes-Termas-Lagunas de Yala y Yala, para volver a Reyes. A lo largo de la ruta provincial que lleva a las Termas, cabe prever un desarrollo apreciable de quintas residenciales y hoteles populares, cuyo centro urbano de abastecimiento será Reyes, sin lugar a dudas.

## El Trazado Propuesto

El trazado propuesto se basa principalmente en la clasificación del tránsito buscando, dentro de las posibilidades reales, la separación del vehículo y del peatón o jinete. Las circunstancias locales no han permitido realizar esa premisa en forma teóricamente perfecta, pero la mayoría absoluta de los lotes residenciales tienen doble acceso a las vías para vehículos y a las áreas exclusivamente reservadas a caminantes o jinetes. El tránsito vehicular a lo largo de la ruta que atraviesa el casco urbano, se realiza libre de las consecuencias de la urbanización "en cinta" y sus accesos están dispuestos y espaciados de modo que no se perturbe la función básica de la ruta.

El ancho mínimo de las calles es de 12 metros entre cercos; como éstos no pueden pasar de 1,30 de altura y la edificación debe retirarse 4 metros de la línea municipal, este ancho mínimo es, en realidad, de 20 metros.

Las calles se han clasificado en *arteriales* (las rutas), *subarteriales* (el acceso a la estación, las avenidas costera y fe-



Maquette del proyecto



En realidad cabe decir que no hay más que un gran parque público que se infiltra por todo el casco urbano, llegando hasta cada lote con sus ramificaciones: ésta es una característica típica del urbanismo moderno hasta hoy no aplicada integralmente entre nosotros y que hará de Reyes una pequeña ciudad excepcional.

En el área de lotes dispuestos en cul-de-sacs, cuyo carácter residencial medio permite prever propietarios de recursos desahogados, se disponen parqucillos privados pero de uso común de parte de los dueños de dichos lotes, los que se obligan a mantenerlos limpios y despejados, dejando librada a su iniciativa personal el tratamiento decorativo, el arbolado, la construcción de canchas de tennis, bochas, veredas o senderos, fuentes, piscinas, glorietas, jardines, etc.

Todas las demás áreas libres serán de dominio público, y su cuidado, limpieza, alumbrado, etc., correrá en el futuro a cargo del organismo comunal, que percibirá las tasas correspondientes a esos servicios públicos.

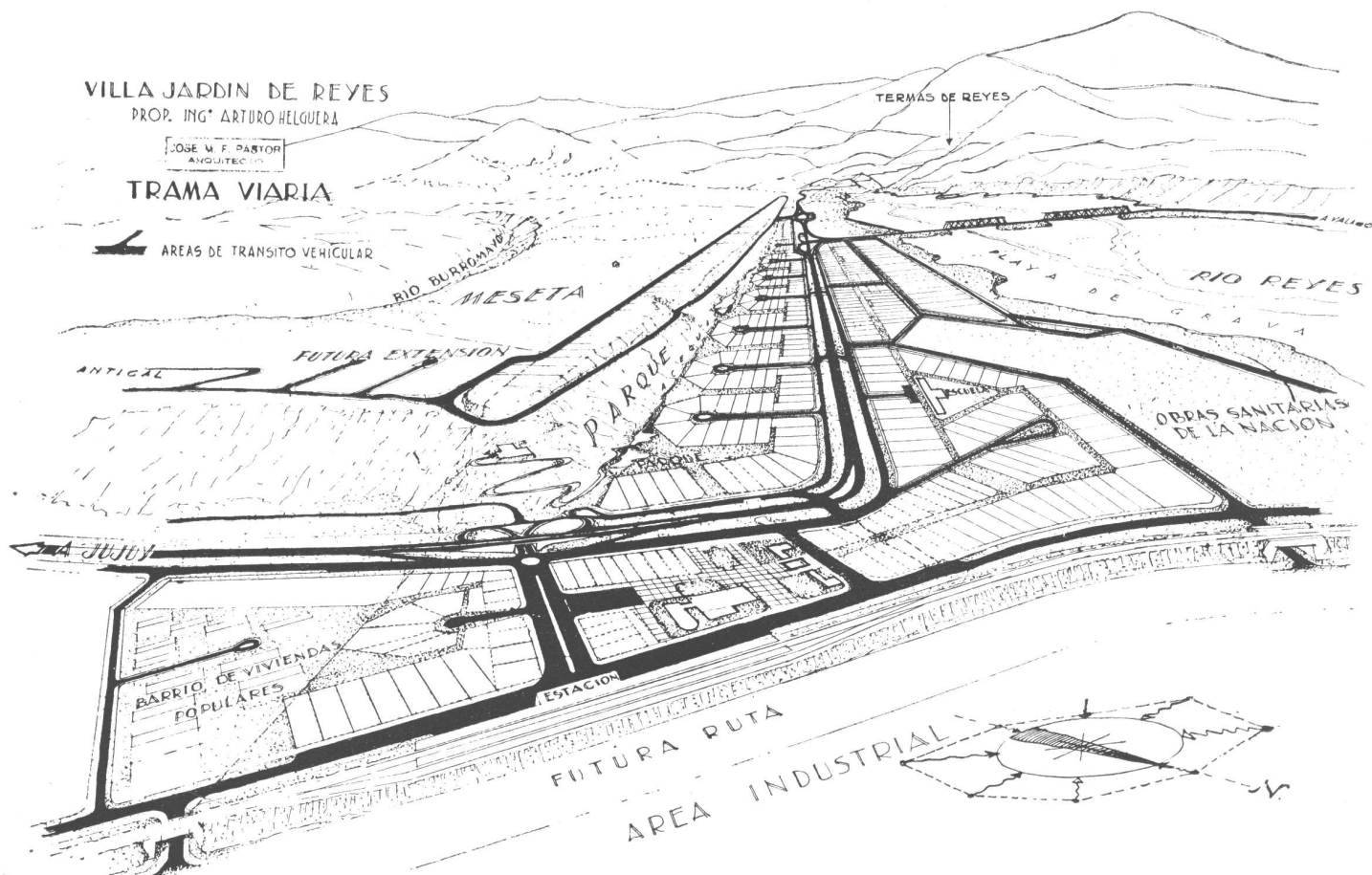
El gran parque longitudinal se desarrolla a lo largo de la barranca, con una vegetación frondosa existente, limitada por la cresta superior de aquélla y por la acequia nacional, en cuyas orillas crecen los grandes añosos sauces que han dado al lugar el nombre de Sauces de Reyes; los actuales senderos, medio perdidos en la maraña, convenientemente arreglados con muy poco gasto, permitirán cruzar el parque en todas direcciones, brindando puntos de vista panorámicos de gran belleza. Por en medio del parque sube un camino de acceso a la altiplanicie, actualmente abandonado, pero que puede rehabilitarse económicamente.

En el ángulo saliente que forma la barranca, al frente de la estación de Reyes, se prevé la construcción de una pequeña ermita con un "vía crucis" de acceso, y ya en la altiplanicie, aunque fuera de la propiedad que se urbaniza ahora, se prevé la continuación del camino hasta las ruinas del "antigal" indígena que actualmente se halla escondido en la espesura del monte.

Si la Dirección Provincial de Turismo organiza un sistema de senderos y pequeños refugios de descanso, el citado parque, complementado con alguna hostería, puede convertirse en un lugar de gran atracción turística para los mismos habitantes de Jujuy y, sobre todo, para los turistas extranjeros que acuden a Termas de Reyes.

Dos plazoletas han sido previstas en el centro de la villa; una de carácter residencial, con la iglesia como tema arquitectónico central, rodeada de posibles hoteles o casas de departamentos y otra de carácter cívico-comercial, en cuyo alrededor se prevén negocios, oficinas, edificios recreativos y eventualmente el Cabildo Colonial.

Entre una y otra plaza se ha proyectado un paseo, del que se excluye todo vehículo, rodeado por locales comerciales y casas de departamentos; aprovechando la forma triangular de este espacio libre se ha previsto una reglamentación edificatoria que, sin introducir exigencias antieconómicas, tiende a crear un ambiente urbano particular con carácter comunal a la manera de las antiguas villas coloniales; se fija así una altura mínima además de la máxima para la edificación, y sobre las fachadas que miran al norte y al oeste se prescribe una recoba de protección para los viandantes.



La trama viaria.

roviaria) y de servicio (los cul-de-sacs y las calles de acceso a cada lote). Del examen del plano se deduce que el tránsito vehicular se va a encauzar naturalmente por la red arterial y subarterial, mientras el tránsito menor se localizará en las calles de servicio; la disposición de éstas con respecto a las anteriores evita que el tránsito intenso de vehículos atraviese las áreas residenciales que gozarán siempre de la tranquilidad necesaria para solaz y seguridad de sus habitantes. Si bien la avenida-ruta arterial atraviesa el casco urbano, no es difícil, mediante cruces para peatones estratégicamente ubicados, vincular todas las áreas para peatones en una red única. De ese modo es posible pasear a pie o a caballo por toda la ciudad sin cruzar calles de tránsito peligroso, a la vez que los vehículos pueden circular por vías siempre libres. Las avenidas junto al río y al ferrocarril, han sido previstas con un ancho de 25 metros como mínimo; en realidad como los lotes que dan sobre ellas en su mayoría tienen restricción (non a edificandi) de 4 metros, ese ancho es en realidad de 29 metros.

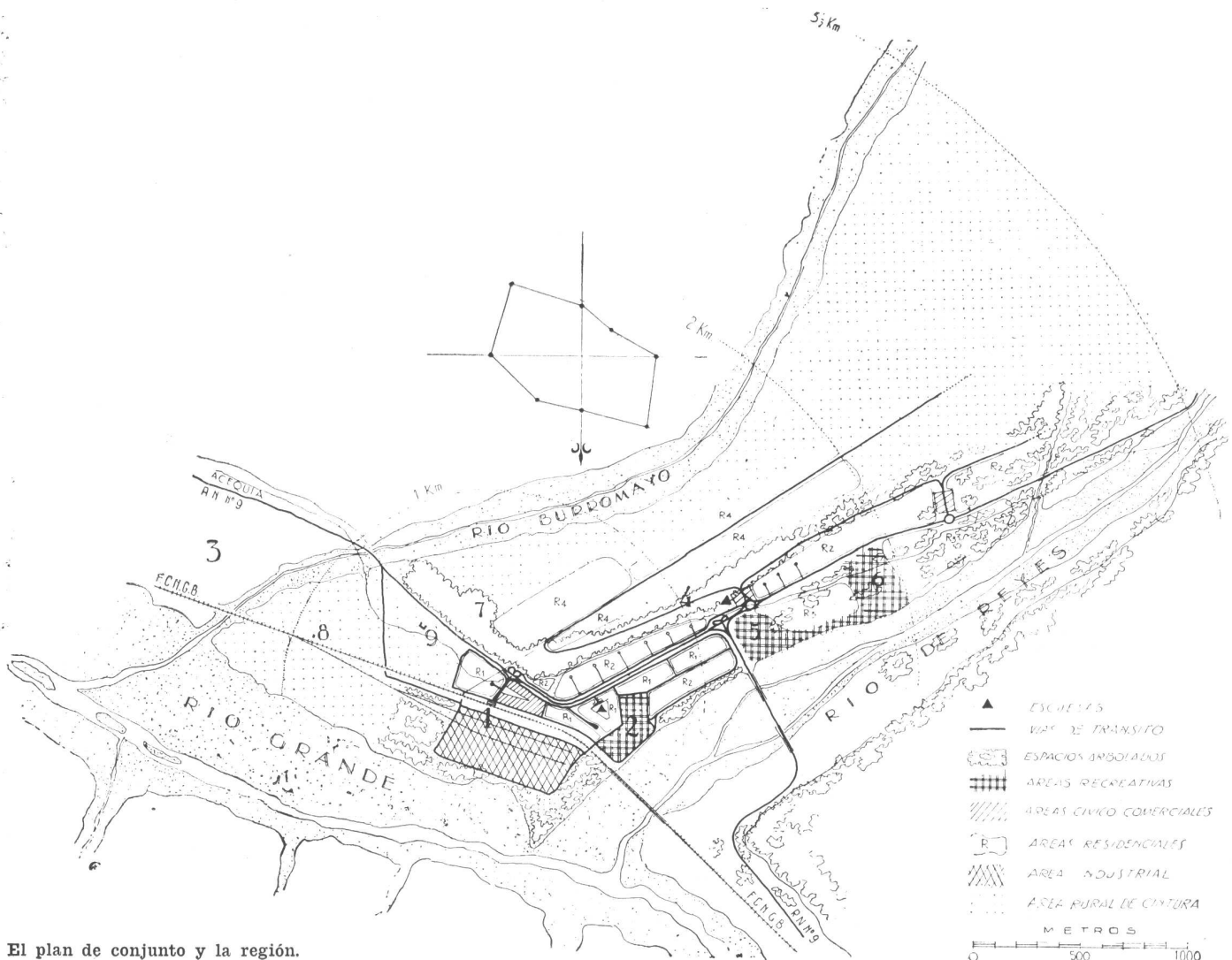
La ruta provincial a Termas se prevé con un ancho de 30 metros que se convierten en 50 metros efectivos, pues la edificación no es permitida hasta 10 metros detrás de la línea municipal.

Otro tanto ocurre con la avenida-ruta arterial, que con un ancho entre cercos de 30 metros, en realidad llega a 50, gracias a la restricción (también de 10 metros) prevista. En esa forma el área pública de calles y avenidas queda reducida al mínimo, con lo que se reduce también el presupuesto para su construcción y conservación, lográndose el efecto real buscado, que es el de evitar la edificación compacta en demasía. Cualquier eventual ensanche futuro tiene amplio margen en la tierra no edificada, lo que facilitaría una eventual expropiación.

En el empalme de la avenida-ruta arterial con la avenida subarterial de acceso, se ha previsto para el futuro una unión a distinto nivel que evita los cruces de vehículos y permite la circulación continua. Igualmente se ha previsto un gran empalme de amplias curvas entre las rutas nacional y provincial, y ya sobre esta última, un rond-point de derivación de tránsito hacia cuatro direcciones.

### Espacios Libres

Las áreas para caminantes y jinetes forman parte de un sistema más amplio al estar unidas con las plazas, plazoletas y el gran parque longitudinal.



El plan de conjunto y la región.

## Campos Recreativos

Además de la Avenida Costanera, accesible a todo público, en el trazado se prevé una amplia superficie entre la ruta nacional, la provincial y el Río Reyes, dedicada a camping automovilista, a campamentos populares organizados por instituciones públicas o privadas y a un club deportivo comunal. Estas reservas no podrán ser utilizadas para otro fin que el de recreación previsto en el trazado. La pesca y la natación serán atractivos turísticos de primer orden, siendo relativamente fácil prever comodidades para uno y otro deporte aprovechando las aguas del Río Reyes y la gran acedia al pie de la loma, donde abundan las truchas y varias otras clases de peces.

En uno de los espacios libres situado en el centro de lo que se presume ha de ser el barrio de viviendas económicas para familias modestas que vivirán permanentemente en la Villa, se ha ubicado la escuela primaria, accesible por senderos de peatones desde la mayoría de los lotes vecinos; ninguno de éstos se encuentra a más de 600 metros de la escuela y los niños pueden ir y venir por los senderos, separados del tránsito vehicular.

En los senderos para caminantes se prevén pequeñas plazoletas para juegos infantiles, totalmente aisladas de las calles.

## Edificación

Se clasifica por zonas, en base a la densidad característica de este tipo de urbanización, permitiendo la edificación compacta sólo allí donde se justifique y resulte conveniente. La zonización se hace: a) según el carácter dominante que se quiere conservar (residencial, industrial, cívico-comercial, etcétera) y b) según la densidad de edificación (que es a

la vez densidad de población). En el primer caso para cada área se señalan claramente los tipos de edificios permitidos y los prohibidos; en esta clasificación finca el carácter general que ha de mostrar la villa entera. En el segundo caso se fijan las restricciones al dominio englobadas en las denominaciones "non aedificandi" (libres de edificación) y "non altius tollendi" (alturas y perfiles máximos permitidos). Se añaden otras restricciones en cuanto a cercos y a edificaciones accesorias (gallineros, galpones, etc.) que tienden a asegurar las amenidades del paisaje urbano originario.

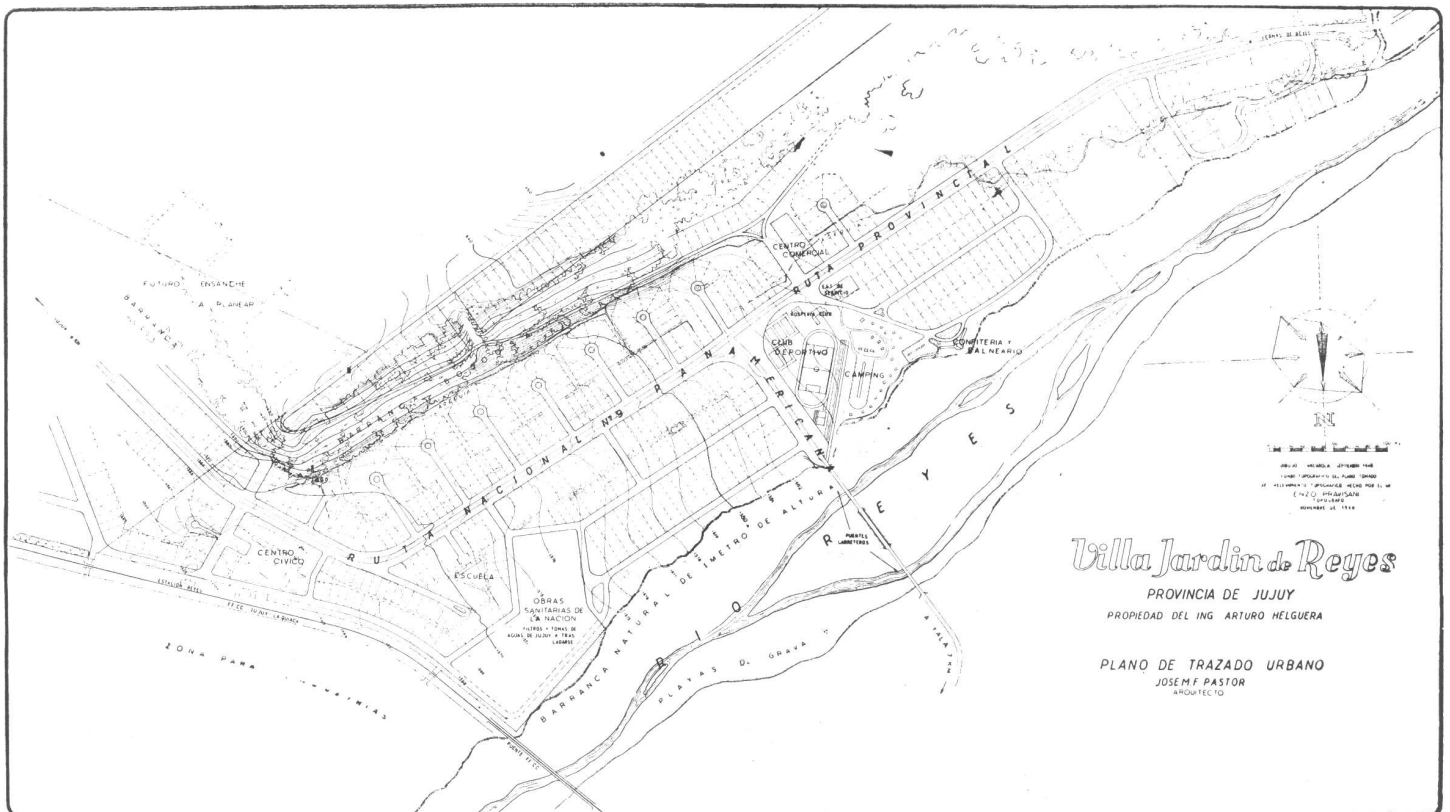
Hasta aquí la reglamentación urbanística de la edificación; la que corresponde a seguridad e higiene puede bien referirse al Reglamento Municipal que rige en el territorio de la capital de Jujuy.

## Centros Cívico-Comerciales

El principal se desarrolla en las proximidades de la estación ferroviaria y en él se ubica la parada de microómnibus en estrecha unión con aquélla; tratado como un espacio cívico, remata al este con la plaza de la iglesia, al oeste con la plaza cívico-comercial y en sus costados se desarrolla la edificación continua de negocios, oficinas, casas de departamentos, etc. Estos locales dan con un frente sobre dicho espacio libre y con el otro sobre una calle de servicio separando netamente el acceso de vehículos y el de peatones.

Cerca del empalme de las dos rutas, a un kilómetro del centro principal, se prevé otro conjunto cívico-comercial auxiliar que ha de servir al barrio contiguo y al que se desarrollará en la altiplanicie. En dicho centro se prevén varios negocios, un club, una estación de servicio combinada con camping y eventualmente una escuela.

En los futuros ensanches, cuando éstos abarquen un barrio



El plano del trazado urbano.



populoso, se preverán otros centros cívico-comerciales pequeños de modo que siempre se mantengan a una distancia máxima de 600-700 metros a la escuela y no más de 1.000 metros al centro comercial respectivo.

#### Lotes Privados

En el trazado se distinguen dos lotes básicos: el lote de edificación continua y el de edificación discontinua. El primero está circunscripto a las áreas cívico-comerciales, donde por razones económicas, prácticas y aun estéticas es preferible el desarrollo de fachadas continuas y reglamentadas; los lotes mínimos de esta clase son de diez metros de frente por cuarenta de fondo, rectangulares en su mayoría, siendo trapezoidales los menos, y en estos casos sus dimensiones son mayores que las mínimas anotadas. En ellos se admite la existencia de patios interiores condicionados a medidas mínimas y se prevé una ocupación del 90 % del lote a partir del primer piso, pudiendo ocuparse íntegramente en planta baja, siempre que se iluminen y ventilen los locales satisfactoriamente según el uso a que se los destina.

En cambio todos los demás lotes restantes están sometidos a restricciones "nos aedificandi" que eliminan las construcciones sobre medianeras y señalan dentro de cada lote la ubicación permitida de ciertos elementos anexos a la vivienda. El frente mínimo de esos lotes es de 15 metros por un fondo que varía entre 35 metros para el barrio de viviendas económicas y 90 metros; en la cabecera de los "cul-de-sacs" se desarrollan lotes trapezoidales que sobre la línea municipal tienen menos de 15 metros, pero que en el área edificable tienen esa medida mínima.

La dimensión de 15 metros es comúnmente adoptada en ese tipo de trazados, pues a la vez que brinda amplio margen para el desarrollo edificatorio, resulta razonablemente económica desde el punto de vista impositivo de ciertas tasas, así como del punto de vista de los costos de cercos y veredas

sobre la calle: dentro del área edificable de 9 metros de ancho por 30 metros o más, según el lote, los arquitectos tienen amplio margen para desarrollar los más variados proyectos de acuerdo con la orientación y vistas más convenientes. En cambio en los distritos residenciales, donde se prevé un tipo de vivienda para clases de mayores recursos, los lotes son más amplios, con frentes de 20 metros o más.

#### Población Prevista

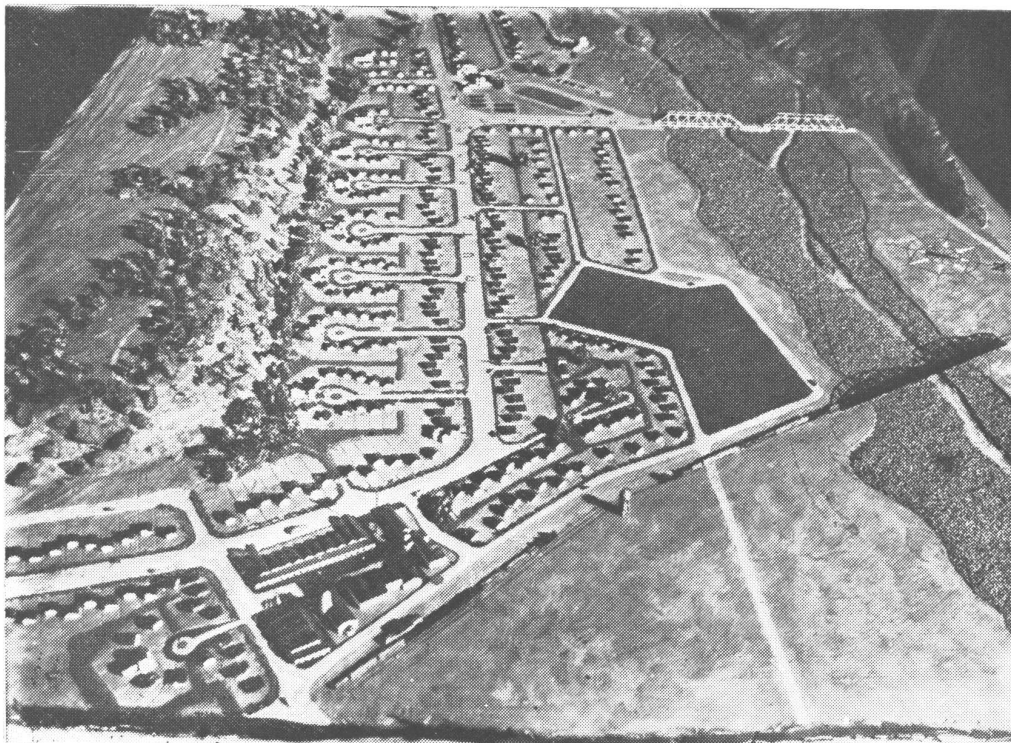
a) Inicial. En los cuadros respectivos preparados, se ha discriminado la distribución de los pobladores de la futura villa, calculándose inicialmente un total de 2.045 habitantes, a razón de seis unidades de vivienda por hectárea, o sean 28 habitantes por hectárea. Esta densidad se refiere al área total del trazado propuesto, que en la etapa inicial alcanza a unas 72,66 hectáreas, incluyendo parques, calles, plazas y espacios libres en general; la densidad neta por hectárea residencial (incluso calles de servicio y senderos para peatones) varía entre 24 y 54 habitantes por hectárea, según el barrio, y llega a 150 habitantes por hectárea en el centro cívico-comercial.

b) Futura. Se prevén ensanches de la villa: 1° hacia el este, 2° hacia Termas de Reyes, 3° sobre la altiplanicie.

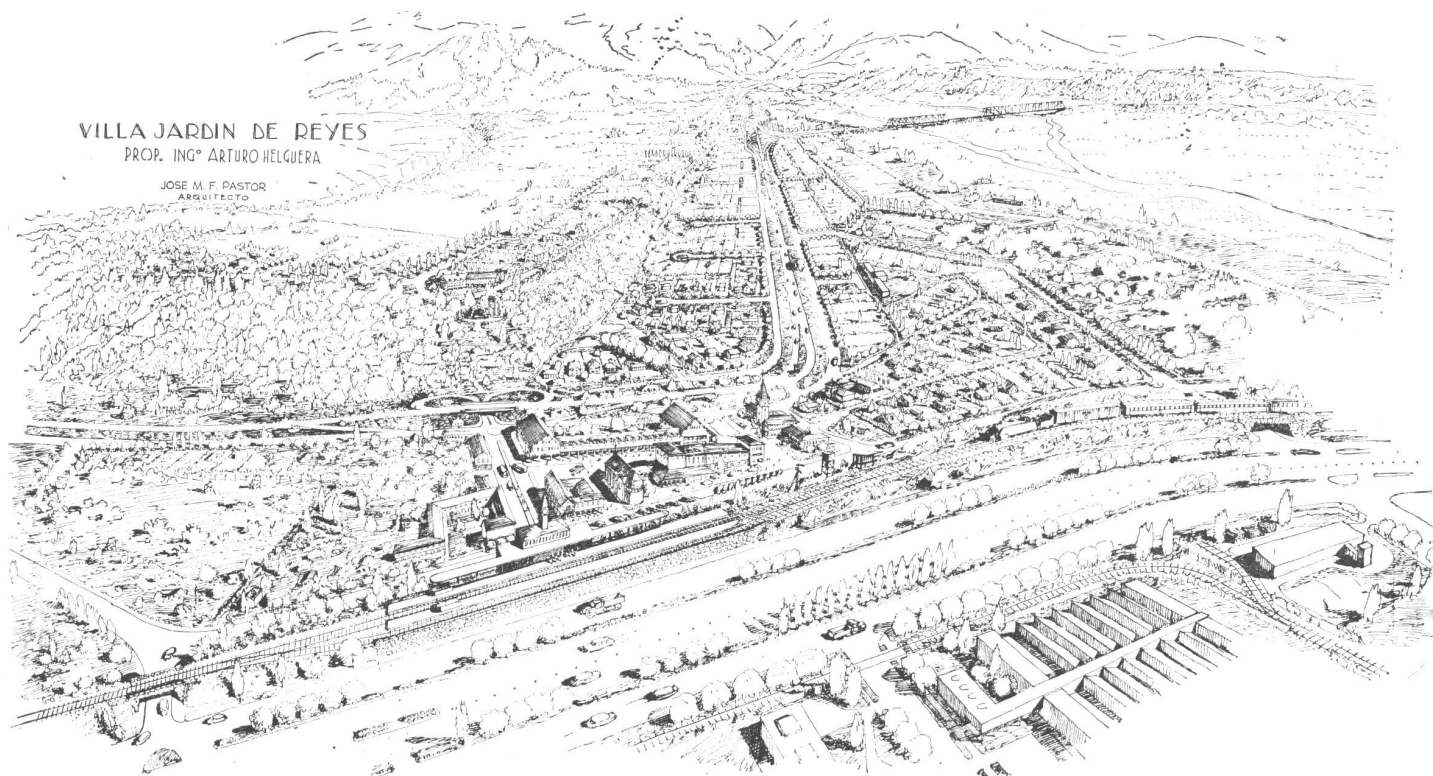
Además se encara la posibilidad de que sobre la propiedad lindera se prolongue un vasto espacio libre tras de la iglesia, en el que, cuando el desarrollo industrial de la villa lo justificare, podrían construirse blocks de viviendas económicas en varios pisos sobre la base de una densidad de 150 a 200 habitantes por hectárea, dejando el 75 % del terreno sin edificar; este barrio, que podría desarrollar el mismo gobierno, alojaría aproximadamente un millar de almas.

En dirección a las Termas de Reyes y sobre la misma propiedad puede desarrollarse un trazado similar al propuesto, capaz de albergar a otro millar de personas más.

Por último la altiplanicie, que en un principio sólo con-



Otra maquette del proyecto.



Perspectiva de la futura Villa de Reyes.

tendrá unos lotes residenciales, constituye una reserva amplia capaz de recibir una población tan numerosa como la que se prevé para las tierras bajas.

Es decir que en potencia, y a razón de un promedio de 30 a 40 habitantes como densidad bruta, la futura Villa de Reyes puede llegar a ser una ciudad de 8.000 habitantes, sin desmedro del paisaje y sin peligro de congestión urbana, manteniendo siempre su carácter originario y su condición de satélite de la capital. Desarrollada en toda su extensión, abarcando las tierras circunvecinas, algún día puede llegar a 30.000 habitantes.

En el plan de desarrollo, que es dado prever inicialmente, se calcula que las tierras comprendidas en el trazado que ahora se somete a consideración podrán ser edificadas en 10 años, lapso que, sin embargo, puede acortarse en virtud de circunstancias todavía poco definidas, pero que en un

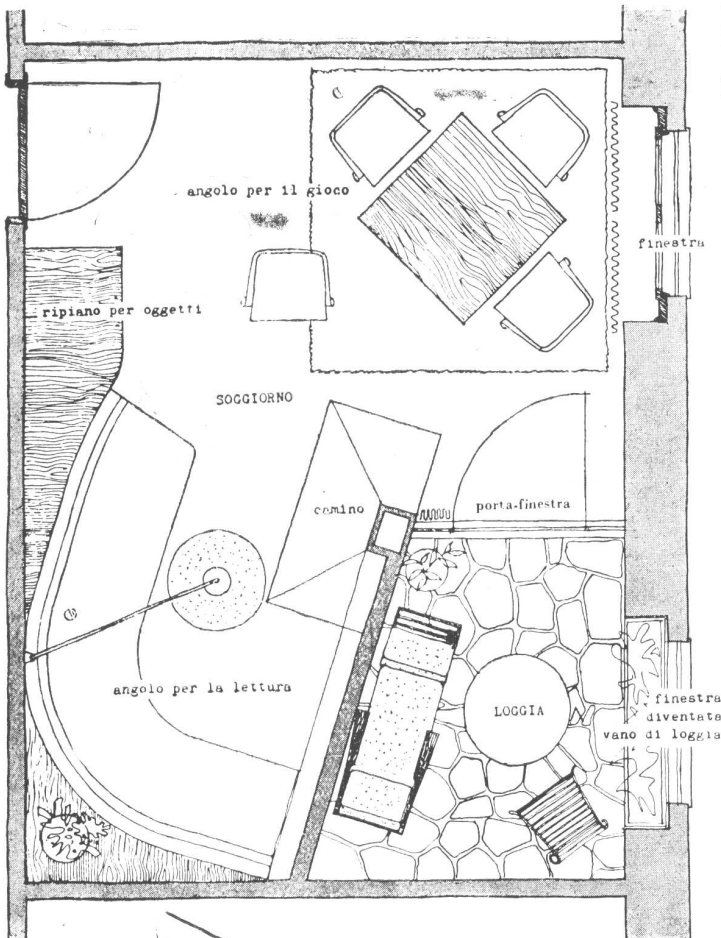
momento dado pueden pesar notablemente en la balanza; una de ellas es la inmigración, otra el desarrollo súbito del potencial minero, y podría señalarse también el auge del turismo internacional y nacional, factores que pueden provocar en breve tiempo aumentos considerables de población que actualmente ni Jujuy ni los villorrios vecinos están en condiciones de absorber.

No por ser aún problemáticas, dichas posibilidades deben ser desechadas en cualquier plan regulador que se formule; por ello, a más del trazado en si se ha previsto, siquiera esquemáticamente, el desarrollo urbano integral de la zona, recomendando se adopten desde ya las medidas preventivas contra la urbanificación sin plan, que puede arruinar los espléndidos paisajes jujeños y restar a sus habitantes la satisfacción de vivir cómoda, saludable y económicamente en un ambiente digno del hombre.



# PEQUEÑA GALERIA INTERNA

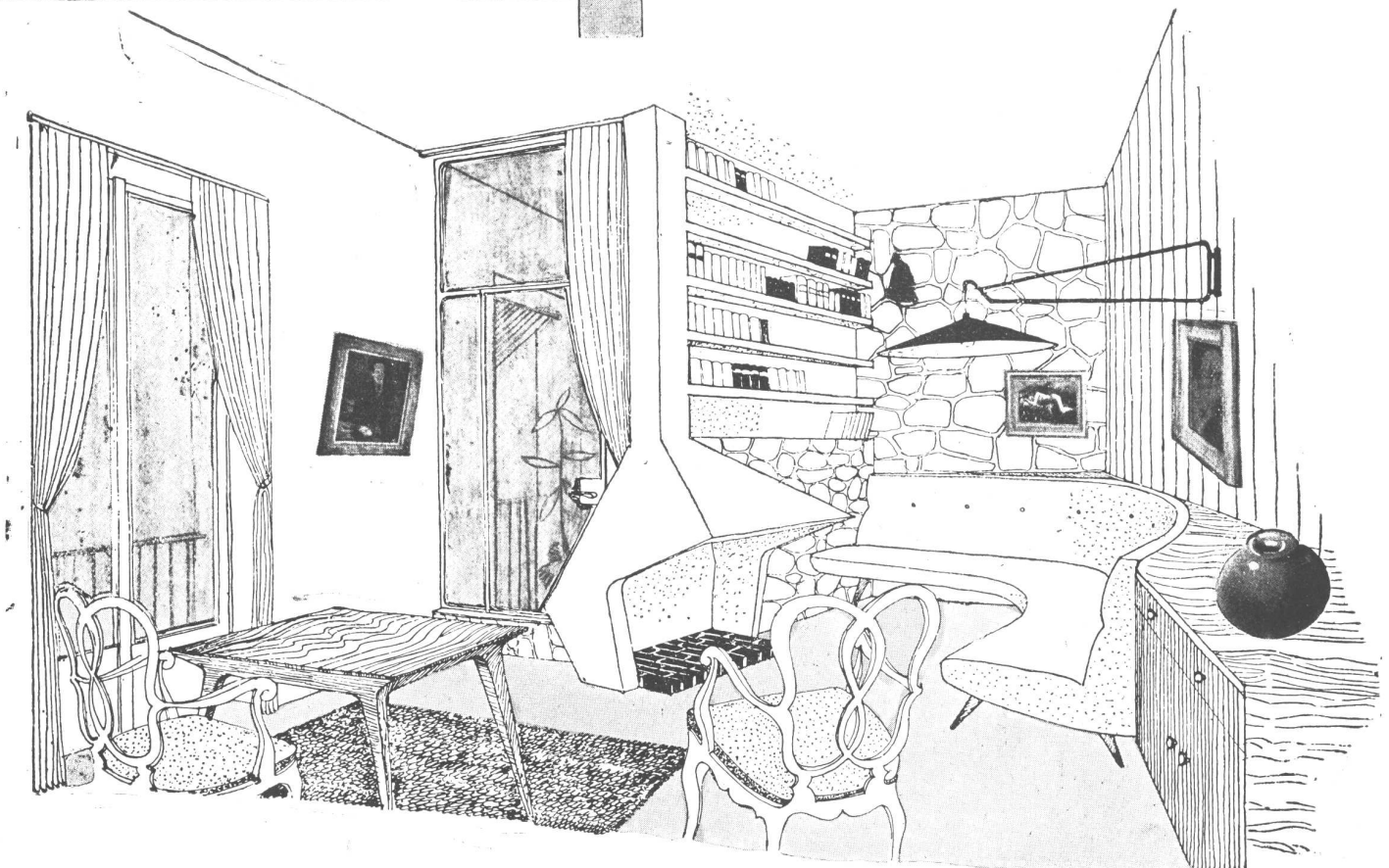
L. C. OLIVIERI, Arq.



Para el que desea tener una galería, sugerimos aquí un ambiente living room, el cual, mediante una ligera modificación, ofrece las ventajas de una pequeña galería interna que no exige, para ser realizada, ni grandes gastos ni una especial libertad estructural. Se la puede crear hasta en un pequeño antiguo departamento ya existente y habitado, sin tocarlo en su estructura, o puede también dársele forma en oportunidad de una refección de poco importancia.

(Por cortesía de Domus).

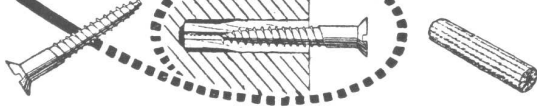
Planta del living provista de una galería. Esta se encuentra en un ángulo del local, separada por una pared añadida y una puerta-ventana. La antigua ventana del muro maestro, convertida en abertura de la galería, sin cerramiento.



Perspectiva del living; la galería se entrevé a través de la puerta-ventana. Ya que el pavimento exterior tendrá un nivel superior al interno, para evitar que penetre el agua en el living, la puerta-ventana no llegará hasta tierra, sino que irá sobre un zócalo de 20 a 30 centímetros.



# RAWLPLUGS



TARUGOS DE FIBRA Y BULONES DE EXPANSION PARA SUJETAR MAQUINARIAS, MOTORES, TRANSMISIONES, Etc.

van Wermeskerken, Thomas y Cía.  
SOC. RESP. LTDA  
CHACABUCO 682 - T. E. 33 - 3827  
BUENOS AIRES



## ESTABLECIMIENTO INDUSTRIAL METALURGICO

FABRICA DE  
HERRAJES y CERRADURAS

IMPORTACION



EXPORTACION

MARCA REGISTRADA

## FRANCISCO AURELIO

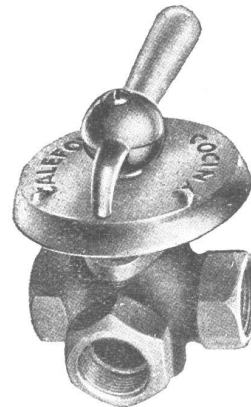
SOC. DE RESP. LTDA. - CAPITAL \$ 1.000.000.- m/n.

PAVON 4068/84

T. E. 61 - 7437

BUENOS AIRES

## FUNDICION Y BRONCERIA



## PIGNI & Cía.

SOC. RESP. LTDA. - Cap. \$ 240.000.-

ESCRITORIOS

Av. FOREST 783

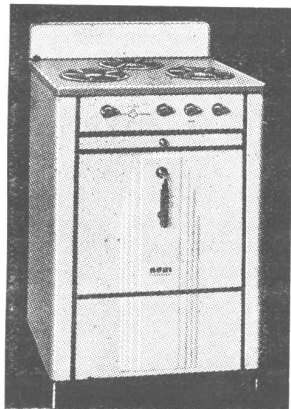
T. E. 54-4834



TALLERES

PALPA 3824/28

BUENOS AIRES



UN SIMBOLO DE CALIDAD EN ARTEFACTOS A GAS

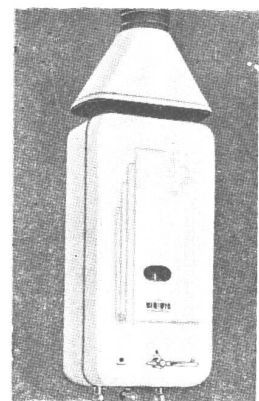
UNICOS ABSOLUTAMENTE  
SEGUROS - SOLIDOS - ECONOMICOS

## RIVA, BALDELLI & BIONDI

Exposición y Venta :

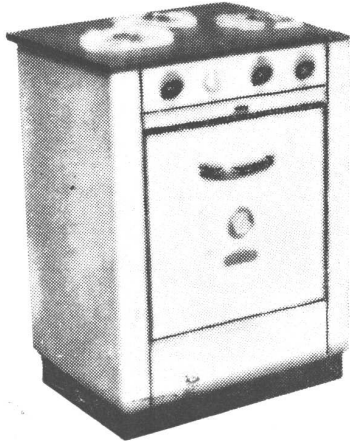
SARMIENTO 2745

T. E. 48 Pasco, 9096-7-8



# "LLAMARADA"

UN ORGULLO DE LA INDUSTRIA NACIONAL



**Seguras - Económicas - Rendidoras**  
**A GAS y GAS ENVASADO**

FABRICANTE:  
**PEDRO FUNDUKLIAN**  
OLAYA 1042 BUENOS AIRES



## Copias de Planos

*Cestafe y Andrili Hnos.*  
Carabelas 231 - T. E. 35-2944

**MATERIALES DE DIBUJO**  
**TELAS Y PAPELES DE CALCAR**

### NOTICIAS

#### COMO RESUELVE SUECIA...

*(viene de la pág. XXVI, 1ª. parte)*

ciones que dan un interés de 1 % más que la Caja de Ahorro del Estado. Los bancos les prestan fácilmente cuando ellas lo necesitan. Como empresa reconocida de interés nacional, la H.S.B. puede contar con la buena voluntad de todos; subvenciones que se elevan a millones de coronas le son acordadas en períodos de crisis económicas, para permitirles continuar la construcción, evitando que el nivel de los alquileres se eleve por encima de los de 1939.

Desde 1929, se puede decir que estas sociedades están a la cabeza en cuanto al buen standard de construcción. Ya en esa época ellas se atrevieron a afirmar que todo alojamiento, por pequeño que fuera, aun los de una habitación, debían poseer un cuarto de baño. Ellas hicieron patentar el primer tipo sueco de quemador de basuras, crearon las primeras organizaciones colectivas: calefacción central, lavaderos colectivos, salas de secado y planchado, guarderías de niños, cuartos munidos de aspiradoras para la limpieza de las alfombras, servicios de personal, etc.

Ellas poseen hoy modelos de cocinas verdaderamente magníficos, que han standardizado y que fabrican por millares de ejemplares a la vez, para ponerlas en cada uno de sus departamentos.

Mencionaremos con gusto la última realización de las H.S.B. en Estocolmo: la isla de Reimersholme, considerada por todos como un modelo no solamente de ciudad residencial, sino de urbanismo. En este conjunto, enteramente construido y distribuido por la sociedad y que constituye un todo coherente, en pleno corazón de la capital, se puede apreciar el ideal sueco en materia de habitación.

Hay dos tipos de alojamiento: el departamento en las "casas altas", levantadas en columnas sobre rocas pintorescas y dominando un paisaje encantador sobre el Malar y los fiordos; el departamento en las "casas bajas", al borde de la isla y abrigadas discretamente por la arboleda; un solo dominio antiguo ha sido conservado: el viejo castillo del siglo XVIII en medio de los jardines y al borde del agua; es

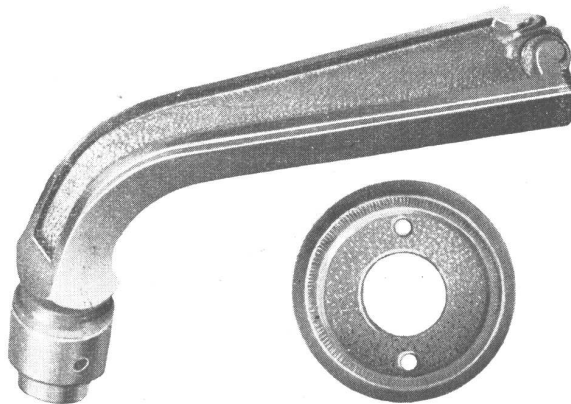
*(Sigue en la pág. XXXIV)*



Soc. de Resp. Ltda. - CAPITAL \$ 250.000.00%

## HERRAJES PARA OBRAS

IMPORTADORES



**Broncería de Estilo y Moderna**  
**Manijones - Rieles para Puertas Corredizas**

Av. PUEYREDON 943  
Buenos Aires

T. E. 47-4262  
" 48-3567

# AVISOS CLASIFICADOS

## PINTURERIA y PAPELERIA DEL NORTE

Variado surtido  
de papeles pin-  
tados. Las últi-  
mas novedades

en **TEKKO y  
SALUBRA**

**Vicente Biagini y Hnos.**

PARAGUAY 1126  
T. A. 41 - 2425  
Buenos Aires



PROTEJA  
SU TECHO  
PINTANDOLO  
CON

## GRAFISOL

PRESERVA Y EMBELLECE

Solicite folletos con colores

Fco. J. COPPINI

CHACABUCO 82 - T. A. 33, Av. 9676

## MOSAICOS

**E. ALFREDO QUADRI**

Fundada en el año 1874

**Avenida Angel Gallardo 160**  
(antes Chubut)

(Lindando con el P. Centenario)

T. A. 60, Caballito 0301-2564

Coop. Tel. 988, Oeste



## "ARMANDAM"

La Grampa Ideal  
para  
Armado de Andamios

Rápida  
Segura  
Rendidora



**JOSE LATRONICO**

E. LAMARCA 4831-33  
50-4356

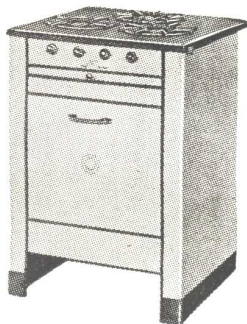
APROBADA POR  
A. N. D. A.

# CANILLAS DIQUE

NO GOTEA · HIGIENICA · PRACTICA · ECONOMICA · MODERNA

## "LA CASA DE LAS COCINAS"

- A GAS
- Y SUPERGAS
- A CARBON
- Y LEÑA



FABRICANTES  
ESPECIALISTAS

**CAVEDO, GONZALEZ & Cía.**  
Pte. LUIS S. PEÑA 1285/87 - T. A. 23-5198

A. G. A.

## PARQUETS

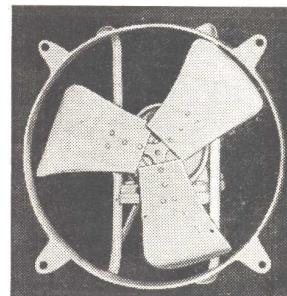


CONCEPCION ARENAL 1748

T. E. 76 - 3134

## EXTRACTORES DE AIRE "NELSON"

Aplicables  
a cualquier  
ambiente  
y en todo  
diámetro



Fabricantes

**TALLERES ELECTROMECHANICOS "NELSON"**  
SOC. RESP. LTDA - CAP. \$ 120.000  
BOLIVAR 825-39 33 - 0132



FABRICA  
HEREDIA 626  
AVELLANEDA  
T E 22-3564

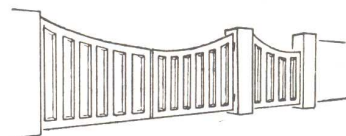
Oficina :  
C. Pellegrini 331  
T. E. 35 - 3755  
Buenos Aires

# POMCRET

S. A. I. C.  
LADRILLOS · PLACAS · BLOQUES  
VIBRADOS Y CURADOS A VAPOR

## FORTIN EL SAUCE

Soc. de Resp. Ltda. - Cap. \$ 160.000.-



Portones Artísticos - Verjas en Madera Dura  
Mangas - Bretes - Artículos Rurales en General

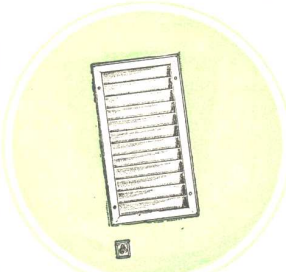
Exposición y Ventas:

Corrientes 424 - Oficina 117  
BUENOS AIRES



# AVISOS CLASIFICADOS

## AIREADORES REGULABLES PARA LA VENTILACION POR CONDUCTO



En dos tipos:  
con Movimiento  
EMBUTIDO  
y Movimiento  
EXTERIOR

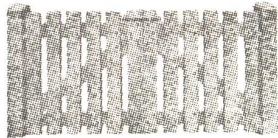
DE FACIL APLICACION  
EN LA PARED Y EN  
EL CIELO - RASO.

Establecimiento Industrial **EIBER**  
Av. JUAN B. JUSTO 4333 59 - 5598

## CASA SOMMA

FABRICANTE ESPECIALISTA DE

PUERTAS Y PORTONES  
ARTISTICOS Y COLONIALES AZUELADO



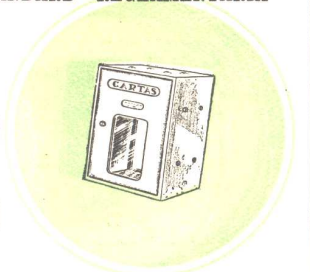
Alambre tejido, liso, púa, postes, varillas,  
tranqueras y verjas para frente,  
en todo tipo.

LIMA 428/32 T. E. 37-6870

## BUZONES PARA EMBUTIR

MEDIDA STANDARD REGLAMENTARIA

ARMADO  
EN BATERIA  
SEGUN  
INDICACION



Establecimiento Industrial **EIBER**  
Av. JUAN B. JUSTO 4333 59 - 5598

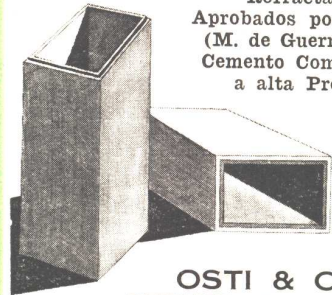
# BLOQUES PREFAR

OPTIMA  
CALIDAD

Hipólito Yrigoyen 850 - Buenos Aires - T. E. 34-7951

## CAÑOS PARA CONDUCTOS DE HUMO Y VENTILACION

Refractarios  
Aprobados por D. G. I.  
(M. de Guerra) y en  
Cemento Comprimido  
a alta Presión



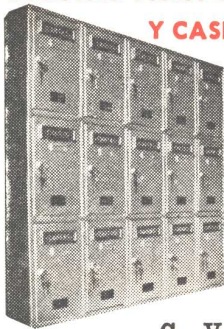
Hollineros  
y Tanques  
Aprobados  
por la I.  
Municipal y  
O. S. N.

**OSTI & CIA.**  
FRANKLIN 1151 - 59-0916

*Comnee*  
S. R. L.D.A.  
Gral. CESAR DIAZ 4564-66  
T. E. 67-4970

CORTINAS METALICAS MODERNAS  
en:  
**MALLAS**  
(INFINIDAD DE TIPOS Y DIBUJOS)  
**TABLILLAS**  
Y CHAPAS ONDULADAS  
CON SU NUEVA PUERTA  
"COMETA" PLEGABLE

## BUZONES PARA DEPARTAMENTOS Y CASILLAS DE CORREO METALICAS



SE CONSTRUYE  
EN UN SOLO BLOCK

Se entregan en Obras  
para pared 10-15

\*

Talleres Metalúrgicos

**C. V. CARDARELLI**  
JORGE NEWBERY 4814/16 - Bs. As. - 54-2592

# BAJOCCO

## hierro forjado

EXPOSICIÓN: CORDOBA 3843  
TALLERES: ANDALGALA 1085-87  
T. E. 79-9991 - 9994

Con la simple aplicación  
del IMPERMEABILIZANTE

# ANHIDROL

incolore para frentes de revoque,  
y color ladrillo para frentes de  
ladrillo a la vista, se conservan  
los frentes de los edificios siempre  
limpios y secos, con apariencia  
de nuevo.

PICO 1638 70 - 9116

Antes de decidirse por un  
tipo de losa sírvase consultar a

**VOLCANIT S.R.L.**  
que puede ofrecerle sus

Losas Record y  
Losas Monolíticas con  
Encofrados Autoportantes

40% de economía

Bmé. Mitre 519 Bs. As.

# PARQUETS



**JOSE SIGNORELLI**  
FABRICANTE

11 de SETIEMBRE 4619/61 • 70-6392 y 4735

PARQUET MOSAICO  
PARQUETS DE ROBLE ESLAVONIA



# AVISOS CLASIFICADOS

## "QUIROME"

**Cromado - Niquelado**

COLORES SOBRE METALES

★

Luis Viale 1859 59-6882

## MATERIALES PARA CONSTRUCCION

- Ladrillos de 1<sup>ra</sup>.
- Tejas Coloniales y Francesas
- Chapas Fibro-Cemento
- Grampas Chapas Fibrocem.
- Parquet Mosaico
- Baldosas Gres Roja Imp.

**MALDONADO Y CIA.**

AGÜERO 1469

BUENOS AIRES

T. E. 78 - 4114

## Apareció el Libro **LA CHIMENEA**

Interesante tomo editado por Editorial Contémpora S. R. L., imprescindible para todo profesional de la construcción o para quien tenga que construir una chimenea.

En formato de 0,20 x 0,285 sus páginas espléndidamente ilustradas reproducen, además de una escogida serie de 70 fotografías de los distintos tipos de chimeneas y cañones de humo planeados por afamados profesionales argentinos y extranjeros, los planos completos y reglas para construir chimeneas perfectas o corregir las de funcionamiento defectuoso. Se incluyen también planos y detalles para la construcción de chimeneas al exterior y fogones para asados.

PRECIO DEL EJEMPLAR \$ 8.50

En venta en las buenas librerías



CASA FUNDADA  
EN EL AÑO 1897

- ★ CORTINAS
- ★ PERSIANAS

**V. LABANDEIRA (H) & Cia.**

S.R.L. - CAP. \$ 200.000

ESCRITORIO :  
SAN JUAN 1225 - T. E. 23-7000

FABRICA :  
SANTO DOMINGO 3019/25 - T. E. 21-3413

# GUIA PROFESIONAL

### AMIANTO



**amianto**

AISLACIONES - MASILLA  
DE AMIANTO (Aprobado  
por el Min. de Guerra)

**Termotécnica Argentina**  
(José Tomassini)

RIVADAVIA 755 T. A. 34-1734

### CALEFACCION

**CAPE**

INSTALACIONES de  
Calefacción  
Industriales

Contra Incendio  
Petróleo

CHARCAS 1927 T. E. 44-5600

### CERAMICAS

PISOS Y REVESTIMIENTOS

**CERAMICA  
LIGURE**

**MAYOLICAS  
S. C. A.**

B **SORGE Y Cía.**

ESMERALDA 22 - Piso 1º

34 - Defensa 5212

BUENOS AIRES

### CONSTRUCTORES

EMPRESA DE CONSTRUCCIONES

"OETTEL"

CORRIENTES 4634

T. A. 79, Gómez 6153

### HIERRO FORJADO



### INSTALACIONES DE GAS

**PRIMIGAS**



**Leonardo y Reina**

Compañía de instalaciones de  
cañerías de gas y supergas  
y cañerías de incendio.

SANTA FE 5384 T. A. 72-8537

### CONSTRUCTORES

**D. Fortunato & Cía.**

INSTALACIONES DE  
CALEFACCION

en todos los Sistemas y Anexos  
Instalaciones de quemar petróleo

QUESADA 2670 — T. A. 70-5024  
BUENOS AIRES

### CONSTRUCTORES

**Luis V. Migone**

ING. CIVIL

**EMPRESA CONSTRUCTORA**

Arenales 2428

T. A. 44-9119

### INSTALACIONES DE GAS



**E. T. I. GAS**

EMPRESA TECNICA  
INSTALADORA

INSTALACIONES DOMICILIARIAS  
e INDUSTRIALES

URUGUAY 228 - Esc 14 T. A. 37-5880

**Casa ORFANO**

INSTALACIONES de GAS y SUPER GAS

MATRICULA MUNICIPAL y D.G.G.E.

Adm. y Exp. RIOJA 663  
T. E. 46 - 1694



**INSTALACIONES DE GAS**



Empresa instaladora de cañerías para Gas - Contratista de la Dirección General del Gas del Estado.  
DIRECTORIO 600 T E 60-7898

**LADRILLOS**

SUCESION DE **FRANCISCO CTIBOR**  
FABRICA DE LADRILLOS  
Ringuelet F.C.S. - U. T. 890, La Plata  
Escritorio: Avda. de Mayo 878  
U. T. 34, Defensa 8580

LADRILLOS MACIZOS F. C. aprobados por la Dir de las O. S. de la Nación  
HUECOS PATENTADOS para entrepisos azoteas, chimeneas, bebederos, etc.

**MOBLAJES Y DECOR.**

**Angel di Baja**

Decoraciones de interiores  
Tapicería

**Bustamante 884**  
T. A. 79, Gómez 4295

**MOSAICOS**



**MAYOLICAS - MOSAICOS - CERAMICAS**  
Dep. y fábrica Exp. y Ventas  
Av. SAN MARTIN 3594 CHACABUCO 710/14  
T. A. 741 - 1990 T. A. 33-3312  
Florida F. C. del E. Bs. Aires

**MAQUETTES**

**MAQUETTES**  
CUALQUIER CATEGORIA

CASA

**HANS E. JORGENSEN**

H. Irigoyen 676 - T. A. 34-5207



**INSTALACIONES de**

Gas  
Supergas

CHARCAS 1927 T. E. 44-5600

**PINTURAS**

**B. BAYON**

EMPRESA DE PINTURA

Para Trabajos de Calidad

Escritorio y Depósito  
Estados Unidos 324/6 T. A. 34-2083

**MARMOLERIA**

**MARMOLES**

**CELSI & Cía.**

R. de Janeiro 631 esq. Díaz Vélez

T. A. 60, Caballito 1840  
Buenos Aires

**Cía. Arg. Instal-Gas**

S. R. L. (CAP. \$ 20.000)

Matr. Gas de L. E. y Munic.  
COC. CALEF. RAD. ETC.

EXPOSICION Y VENTA  
Bmé. MITRE 2664 — I. E. 48 - 1422

**MOSAICOS**

MOSAICOS  
REVESTIMIENTOS Y ESCALERAS

**V. MOLTRASIO e HIJOS**

S. R. L. - Cap. \$ 260 000

Exp. y venta: FED. LACROZE 3335  
T. A. 54, Darwin 1868 - Buenos Aires

**TALLERES METALURGICOS**

**"CARMETAL"**

TALLERES INDUSTRIALES  
METALURGICOS S. R. L.

HERRERIA

CARPINTERIA METALICA

MUEBLES DE ACERO

Sgo. del Estero 3299 - 4 de JUNIO - LANUS  
241 Lanús 1496

**NOTICIAS**

**COMO RESUELVE SUECIA...**

(viene de la pág. XXX)

allí que se ha ubicado el "jardín de los niños", especie de paraíso de frescura y de armonía. La palabra de orden del urbanismo sueco de hoy es el siguiente: "volver a ubicar la ciudad en la naturaleza", hacer vivir al hombre en un ambiente de descanso entre los árboles, las rocas, las flores y los lagos. Al mismo tiempo dar a la vivienda todas las comodidades interiores que facilitan la vida de la mujer y la de la familia. Es por eso que el agua fría y caliente corre por todas partes en abundancia, que cada alojamiento posee una cocina admirable y una sala de baños confortable, y que cada casa colectiva tiene un lavadero común perfectamente equipado para cada cincuenta familias. En Reimersholme hay un mecánico por cada grupo de cinco "casas altas" para vigilar todas las instalaciones. Y la ciudad, construída para acoger como máximo 3.000 personas, no conocerá jamás la super población; su personal doméstico está también instalado en el sitio, alojándose en pequeñas casas individuales encantadoras; él está contratado por la ciudad y está a la disposición en la oficina del director para satisfacer las demandas de los locatarios. La sociedad cooperativa llega a proporcionar todas estas ventajas al mejor precio a sus adherentes, por una centralización de las investigaciones y del trabajo, una organización metódica, un "montaje" único y coordinado de sociedades especializadas. Es



## NOTICIAS

### COMO RESUELVE SUECIA...

así, por ejemplo, que las H.S.B. poseen centrales de compras de proporciones inmensas, una carpintería mecánica, una fábrica de cementos, hormigones, cales y morteros, dos fábricas para las casas de madera, las puertas, los armarios de cocina, una fábrica de pequeñas casas, dos canteras de mármol, ciudades de vacaciones, hogares para los ancianos, centros especiales para familias numerosas, en fin, un servicio de urbanismo para las comunas y una oficina de estudios para la fabricación de casas prefabricadas en piedra.

#### C. Casas individuales, pero villa colectiva

Con Reimersholme, uno de los últimos éxitos de la arquitectura sueca es, sin duda, "la ciudad al aire libre" o Frilufstaden, situada en Malmo, a ocho minutos de tranvía del centro de la ciudad y a ocho minutos de la playa, por lo tanto en pleno corazón de la ciudad.

El arquitecto Eric Perssonera ya célebre por su grupo de rascacielos Riberhus, la mejor realización sueca del género.

En la Frilufstaden este empresario audaz ha perseguido en suma el mismo ideal que las H.S.B. en su bella isla de Estocolmo: conservar el pleno contacto con la naturaleza, porque el hombre no puede realizarse plenamente si no tiene bajo los ojos bellos espectáculos, si no vive al aire libre, si no está rodeado por plantas y si no puede sumergirse en el agua.

La Frilufstaden ensaya por lo tanto de satisfacer todas esas necesidades, todas esas exigencias del alma sueca. Además pretende dar a cada familia la plena posesión de una casa bien independiente, al mismo tiempo que hace beneficiar a la familia de todas las ventajas de una vida social perfectamente organizada. Eric Persson ha probado que no se trataba de una utopía y que no había, en realidad, ninguna antinomia entre problemas arquitectónicos opuestos solamente en apariencia. Su "ciudad al aire libre" satisface todos los deseos.

La Frilufstaden agrupa 228 casitas, además de servicios centrales. Cada vivienda está compuesta de planta baja y alta. El constructor las ha distribuido en rosarios de diez y en zigzag, alternativamente hacia el este y oeste, de manera que sus habitantes no sean molestados por sus vecinos inmediatos.

Delante de cada vivienda, bien abrigado contra un muro blanco que reverbera el sol y está ornado de plantas trepadoras, se encuentra el jardincillo familiar privado; ampliamente abierto sobre la superficie de césped común. No hay rutas ni siquiera calles; no hay medios de transporte; un garage exterior da abrigo a los automóviles y a las bicicletas. Cada uno entra a su casa a pie, por el césped y los jardines, gracias a un precioso sendero hecho de pie-



## DESCOURS & CABAUD

Productos Metalúrgicos S. A.

BIBLIOTECA

BOLIVAR 438/450 - T. E. 34 DEFENSA 6071/76



MARCA REGISTRADA

### HERRAJES MODERNOS Y DE ESTILO

BULONES - TUERCAS - REMACHES  
MAQUINAS Y HERRAMIENTAS  
FERRETERIA EN GENERAL  
HIERROS Y ACEROS  
SANITARIOS

EXPOSICION DE HERRAJES en:

**BOLIVAR 644 - T. A. 34, Defensa 5471**

SUCURSALES en:

ROSARIO  
Salta 1801  
T. A. 3501

CORDOBA  
San Martín 702  
T. A. 5179

SANTA FE  
S. Luis esq. Suipacha  
T. A. 32845

BAHIA BLANCA  
Chiclana esq. Las Heras  
T. A. 3789

# OTIS

**EMBLEMA SUPREMO EN ASCENSORES**

HEMEROTECA		
F. A. D. U.		
ENTRADA	05 09	B
ORIGEN	E. 3	
Desconocido.		

PRODUCTOS  
**DURABEL**

*Hijos de* **PABLO CONCARO**

SOCIEDAD DE RESPONSABILIDAD LIMITADA - CAPITAL \$ 1.000.000

CORRESPONDENCIA  
CASILLA DE CORREO N° 20  
BERNAL  
F. C. S.

AVDA. LOS QUILMES Y LINIERS  
(RUTA NACIONAL N° 2 - KILOMETRO 17355)  
QUILMES  
F. C. S.

U. T. 202 (BERNAL) 0149

*Fabricantes de Pinturas · Colores · Barnices · Esmaltes · Aceites de Lino*

## NOTICIAS

dras entre el verde. La Frilufstaden ignora así el ruido y los olores de los motores; ella vive recogida entre el encanto de las flores. Los niños pueden jugar en el parque colectivo, mientras los padres toman su café en el jardín personal, o en la galería de la sala común que se abre ampliamente sobre el paisaje.

El interior de las casas es ultra-confortable. Hay placards en los tabiques de todas las habitaciones, de manera de aligerar la decoración y reducir los gastos de amueblamiento. Sala de baños, alcoba, guardarropa, lavadero en el subsuelo, cocina eléctrica ultramoderna, iluminación racional, rampas de difusión, distribución de calefacción y agua caliente en la ciudad entera..., tales son algunos de los aspectos del confort de que gozan las viviendas. Pero hay todavía más: el living, por ejemplo, está dotado de cuatro toma-corrientes, la mayoría dobles; el rincón de chimenea, en el salón, lo mismo que el rincón comedor, han sido particularmente estudiados para que la iluminación esté en los sitios más adecuados. Hay appliques murales un poco por todas partes, especialmente en la cocina. Hay una antena de radio en cada granero y tomas de telefonía sin hilo en todas las piezas. En las cocinas se pueden admirar un refrigerador eléctrico, un quemador de basuras, una cocina de tres discos y un horno con termostato, todo con excelente iluminación.

Dos mecánicos-jardineros contratados por la comunidad, cuidan los jardines colectivos en la buena estación y están encargados en invierno de la calefacción y de la distribución de agua caliente en la ciudad.

En la "ciudad al aire libre" además hay: un restaurant cooperativo, donde las familias que no desean tomar las comidas en sus propias casas encuentran una alimentación sana y económica, a menos que prefieran utilizar un servicio de canastos para

transportar a sus viviendas las comidas ya preparadas; un lavadero bien equipado, puesto gratuitamente a disposición de las dueñas de casa que quieran hacer su propio lavado en condiciones de comodidad perfecta y una organización para el planchado, de forma cooperativa, que puede ejecutar el trabajo si la familia lo desea.

Solución individual, o solución colectiva, o combinación de las dos a gusto del usuario y según las necesidades y las preferencias de cada uno.

Es allí que reside verdaderamente la liberación de la mujer en la elección que se le deja, en todo momento de su vida, entre posibilidades diversas de trabajo, todas perfectamente estudiadas. Agregaremos para terminar, que la Frilufstaden, como las sociedades cooperativas, organiza guarderías de niños, una sala de reuniones, un negocio en el centro de la ciudad, una oficina postal, un banco, un centro de talleres manuales... y que también dispone de un servicio doméstico, alojado en confortables cuartos sobre el "almacén cooperativo" y disponiendo para su uso de la más espléndida cocina que pueda existir. Todo está por tanto reunido en este marco aldeano, para hacer la vida confortable, sana, hermosa y alegre en el seno mismo de la gran ciudad.

*(Continuará en el próximo número.)*

**BONAFEDE E HIJOS S. R. L.**

CAPITAL \$ 1.200.000 M/N



**SAN JUAN 2599**

T. E. 45-3830-0395 — COOP 492 SUD



**MATERIALES Y ARTEFACTOS SANITARIOS  
FABRICA DE CAÑOS DE PLOMO**