

NUESTRA
ARQUIT

235

Ej. 2
02/49



CASA EN NOVARA, ITALIA

2

Bs. AIRES. FEBRERO 1949

NUESTRA ARQUITECTURA

Correo
Argentino
Cable Central

FRANQUEO PAGADO
CONCESION N° 291

TARIFA REDUCIDA
CONCESION N° 1085

Su Nombre

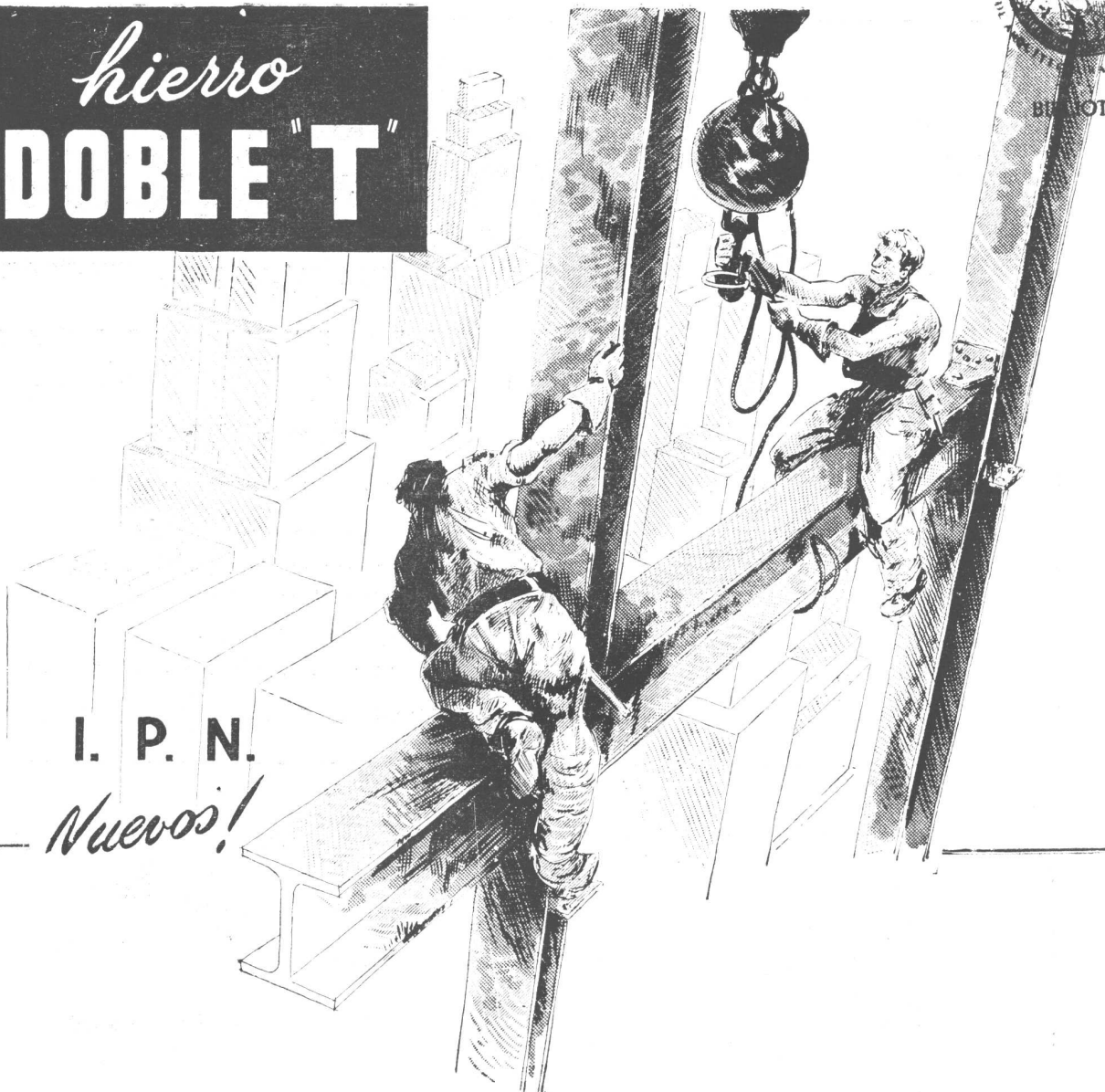
Sr. Arquitecto,



...sólo puede asociarse al de artículos de la más alta categoría técnica y estética.

• C A L I D A D E N E L E C T R I C I D A D •

hierro **DOBLE "T"**



I. P. N.
Nuevos!

Perfiles

8 - 10 - 12 - 14 - 16 - 18 - 20 - 22 - 24 - 26

28 - 30 - 32 - 34 - 36 - 38 - 40 - 45 - 50

Juan Rico

S. R. L. m\$ñ 2.000.000

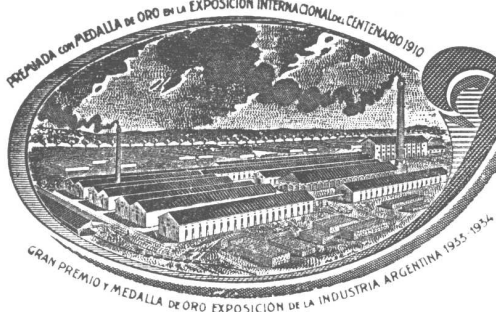


DESDE 1922 AL SERVICIO DE LA CONSTRUCCION

Gral. ARTIGAS 2152 - T. E. 59-0041 - Bs. AIRES

— NUESTRA
ARQUITECTURA |

GRAN FÁBRICA DE BALDOSAS TIPO MARSELLA-TEJAS Y LADRILLOS PRENSADOS Y HUECOS



FÁBRICA CERÁMICA
Alberdi S.M.

ESCRITORIO Y ADMINISTRACIÓN
SANTA FE 882 - ROSARIO
U. T. 22936

EMPLEE EN SUS OBRAS
TEJAS Y BALDOSAS
ALBERDI

ORGULLO DE LA INDUSTRIA ARGENTINA

PRECIOS, MUESTRAS E INFORMES:

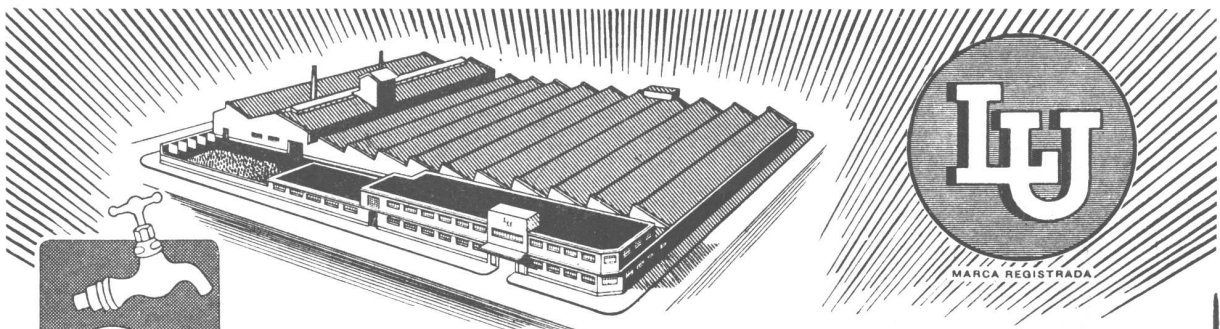
Administración: SANTA FE 882 - T. A. 22936 - ROSARIO
o al Representante en Buenos Aires:

O. GUGLIELMONI

AVDA. DE MAYO 634 - (Piso 1º) - T. A. 34 - 2792 - 2793

EN VENTA EN TODAS LAS CASAS DEL RAMO

Premiadas con el Primer Gran Premio en la
Exposición de la Industria Argentina 1933 - 34



La Nueva Fábrica de "LA UNION" SAN MARTIN
Pcia. de Buenos Aires

EL ESTABLECIMIENTO MAS GRANDE EN SUD AMERICA PARA
LA FABRICACION DE ACCESORIOS PARA INSTALACIONES SANITARIAS

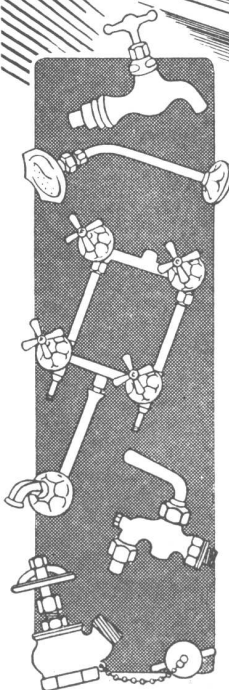
Desde hace casi medio siglo, los accesorios "L. U." representan la calidad más sobresaliente de la Industria Argentina y ahora con el gran paso hacia adelante que significa la nueva fábrica, construida con todos los adelantos actuales, contando con la maquinaria más moderna, "La Unión" ofrece a los señores arquitectos, ingenieros y constructores, la seguridad de obtener los artículos que necesitan para sus obras, de una calidad y terminación sin parangón.

Soc. Anón. Fundición y Talleres

LA UNION

Industria Argentina de Calidad

VEALOS EN TODAS LAS CASAS IMPORTANTES DEL RAMO



pasa el tiempo...



...pero no deja huellas
en los productos de
amianto-cemento

MONOLIT

- INALTERABLES
- INDEFORMABLES
- IMPUTRESCIBLES
- INCOMBUSTIBLES
- INOXIDABLES

Utilícelos!

COMPAÑIA FIBROCEMENTO MONOLIT S.A. INDUSTRIAL Y COMERCIAL

Fábrica en SAN JUSTO - Pcia. de Bs. As.

Distribuidores Exclusivos: **TAMET - Chacabuco 132 - Bs.As.**

pasa el tiempo...



...pero no deja huellas
en los productos de
amianto-cemento

MONOLIT

- INALTERABLES
- INDEFORMABLES
- IMPUTRESCIBLES
- INCOMBUSTIBLES
- INOXIDABLES

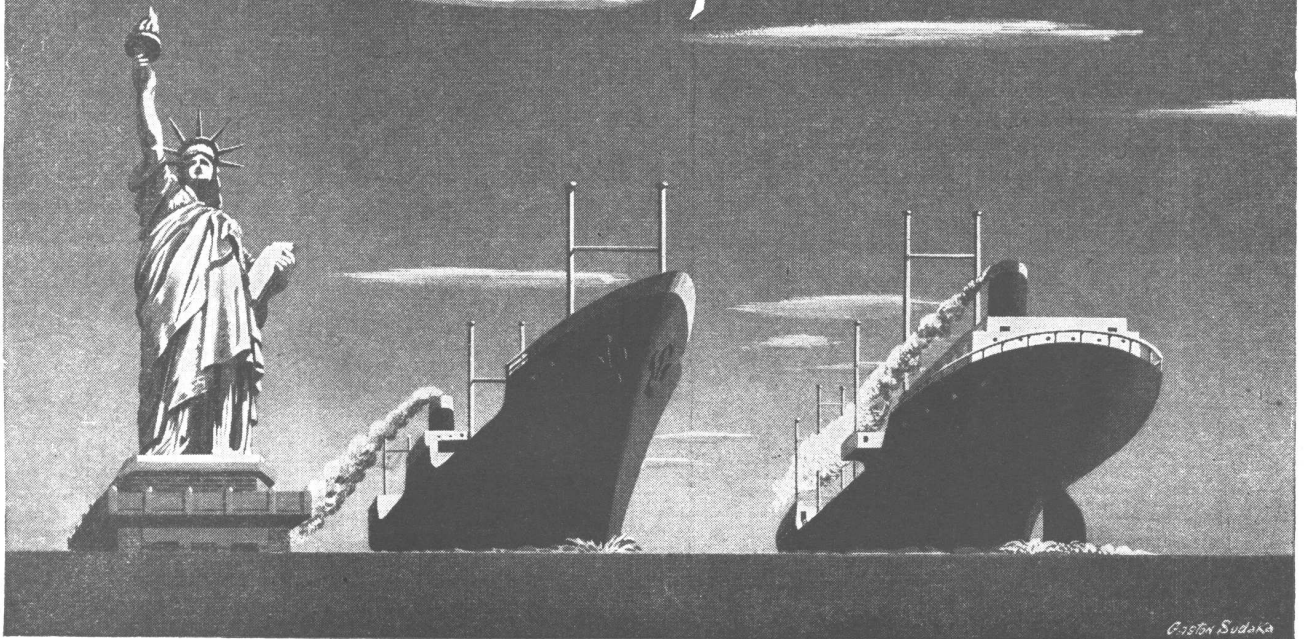
Utilícelos!

COMPAÑIA FIBROCEMENTO MONOLIT S.A. INDUSTRIAL Y COMERCIAL

Fábrica en SAN JUSTO - Pcia. de Bs. As.

Distribuidores Exclusivos: **TAMET - Chacabuco 132 - Bs.As.**

Nuestro Comercio es *realmente* Internacional



La Bethlehem se dedica al comercio internacional en la verdadera acepción de la palabra. Porque esta gran organización productora de acero, con fábricas en las costas del Atlántico y el Pacífico de los EE.UU., es mucho más que una gran exportadora. La Bethlehem Steel compra e importa de 41 países en todo el mundo.

Fabricar una tonelada de acero requiere un mundo de materias primas. Cromo, estaño, tungsteno, manganeso, flúorespato y muchos minerales y menas son necesarios para la manufactura de varias clases de productos de acero. Indirectamente la producción de acero requiere cuantiosas importaciones de productos tales como cáñamo, caucho, pulpa, substancias químicas y muchos otros materiales.

Para producir ACERO — el material de uso universal — se requiere realmente una activa cooperación internacional, en la que el mundo entero toma parte.

LA BETHLEHEM, EXPORTADORA DE ACERO, IMPORTA DE 41 PAÍSES



Fabricar una tonelada de ACERO requiere un MUNDO de materias primas

Bethlehem Steel Export Corporation

25 Broadway, Nueva York 4, N. Y., E. U. A. Dirección Cablegráfica: "BETHLEHEM, NEWYORK"

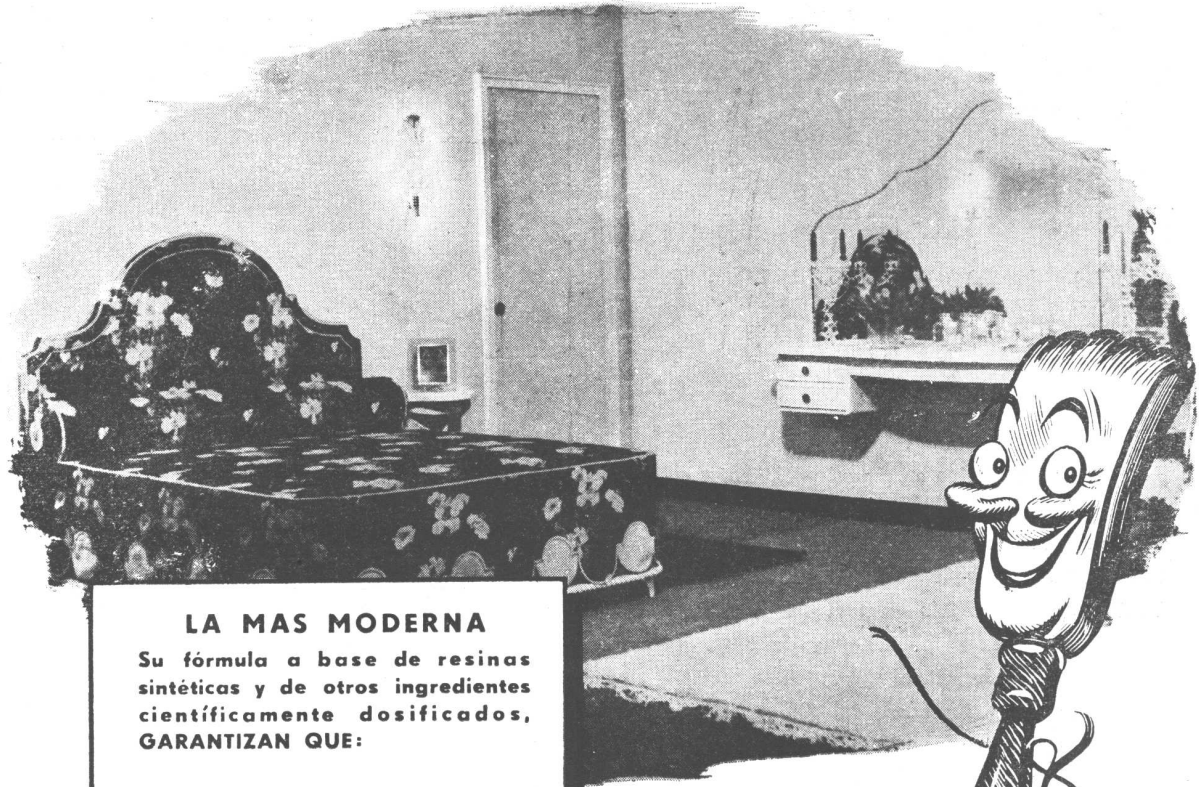
*Oficina para la transmisión de pedidos:
Edificio Banco de Boston, Buenos Aires*

Ad No. 361SP

PINTURA SINTETICA AL AGUA

COLORIN

ESPECIAL PARA INTERIORES



LA MAS MODERNA

Su fórmula a base de resinas sintéticas y de otros ingredientes científicamente dosificados, GARANTIZAN QUE:

- 1 Es más durable
- 2 Es más firme
- 3 Es más fácil de emplear
- 4 Es lavable
- 5 Es de secado más rápido
- 6 Es de más rendimiento
- 7 No deja olores
- 8 No deja marcas de pincel
- 9 No se agruma
- 10 No empasta el pincel

Todas estas condiciones dentro de un surtido completo de colores de deslumbrante belleza.

pinte
con

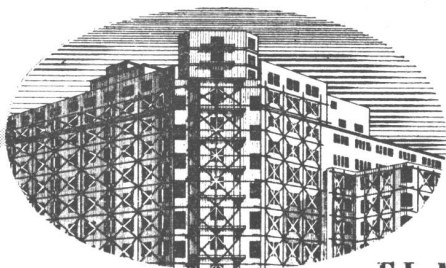
COLORIN

pintura sintética al agua

y colorin colorado... como nuevo todo habrá quedado.

<h1>COLORIN</h1>	INDUSTRIA DE MATERIALES SINTETICOS S. A.
	Av. Velez Sarsfield 5853 - T. E.: 740 - Ombú 0021/22
	Gral. Juan D. Perón (Ex-Munro) F.C.N.G.M.B.

AL SERVICIO DE LA CONSTRUCCION



EL MAS CALIFICADO SURTIDO DE ESPECIALIDADES

Artefactos sanitarios en general - Mosaicos - Revestimientos graníticos y revestimientos de escaleras "Tudor" - Azulejos y mayólicas ingleses - Materiales "Eternit" de asbesto cemento - Techado asfáltico frío "Agartech" - Tablas aislantes "Treetex" - Chapas de fibra de madera satinada (Hardboard) "Tablotex" - Refrigeración centralizada "Agar" para edificios residenciales e instalaciones afines con equipos eléctricos automáticos "York" a freón - Aire acondicionado e Instalaciones frigoríficas "York" adaptables a cualquier requisito - Pistas de patinaje sobre hielo - Bombas centrífugas "Worthington" para elevación de agua corriente y aguas cloacales, extracción de aguas de pozos semisurgentes y en otros tipos para toda aplicación industrial - Radiadores y calderas "Ideal" para calefacción central, etc. - Instalaciones completas "Empire" para lavaderos de ropa y cocinas - Ascensores eléctricos - Instalaciones de alarma automática contra incendio sistema "Vigilarm" - Etc.

*Solicite sin compromiso anteproyectos
y asesoramiento técnico a:*

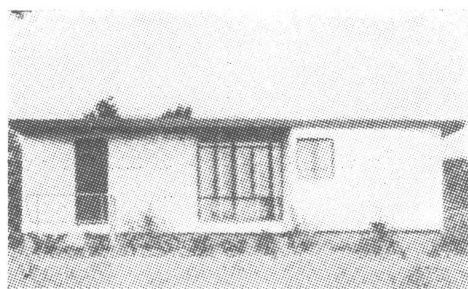
AGAR. CROSS & CO Ltd
Bs. AIRES - ROSARIO - B. BLANCA - TUCUMAN - MENDOZA

NOTICIAS

ALOJAMIENTO Y CONSTRUCCION

Casas Prefabricadas

Durante 1948, se levantaron alrededor de 40.000 casas prefabricadas, un número más bien reducido frente al gran clamor por nuevas casas. Esa cifra representa más o menos el 5 % de las 800.000 casas construídas el año pasado en todo el territorio de los Estados Unidos. Sin embargo, es opinión general que la gente hubiera comprado más de esas viviendas

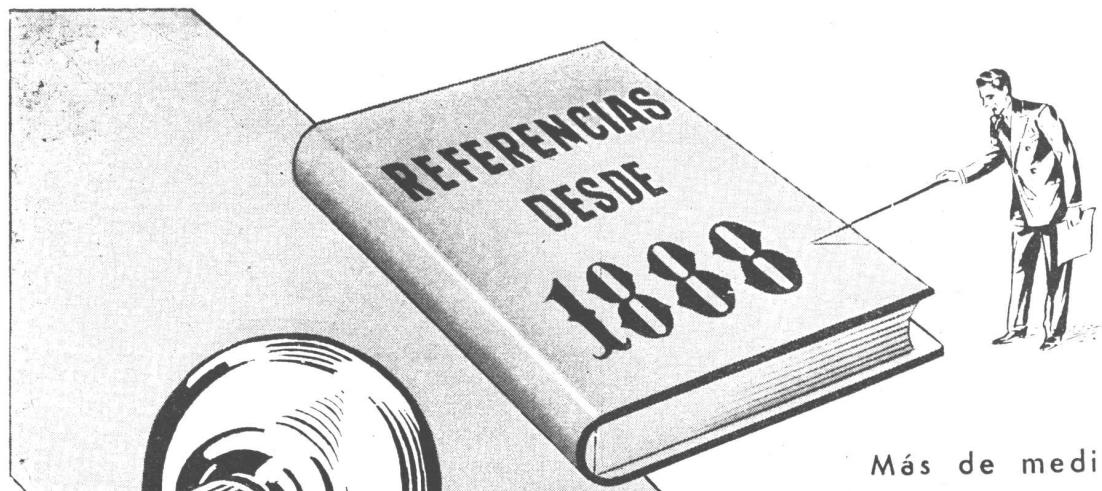


La casa prefabricada, proyectada por el famoso arquitecto William Lescaze.

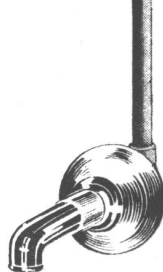
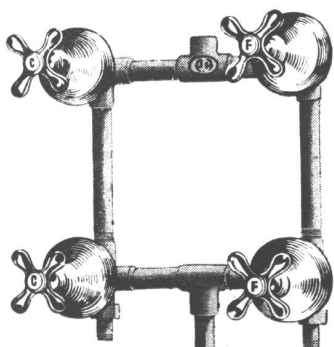
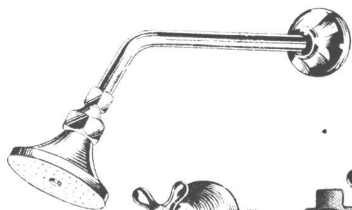
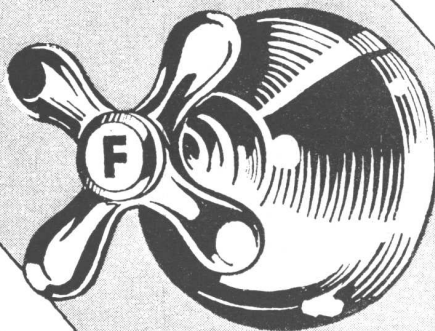
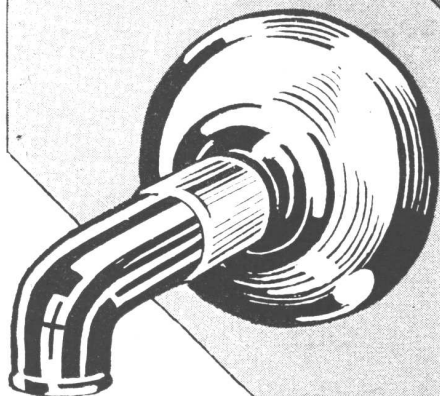
si las hubiera podido conseguir. Y las compañías en número de más de 40 que ahora producen casas prefabricadas, dicen que podrían triplicar la producción del año pasado si no fuera por el gran espantajo — el doble problema de la distribución y de la financiación de la venta al detalle.

Este problema ya ha confrontado a unas pocas compañías con dificultades que parecen insuperables. Entre las últimas está la William H. Harman Co. de Wilmington, Delaware, que "no pudo vencer las complejidades de la distribución y las dificultades para financiar las ventas y levantar la casa" a pesar del hecho de que la compañía estaba bien establecida, tenía buen repaldo y una casa bien proyectada tanto en su aspecto arquitectónico como constructivo. Pero una casa bien proyectada desde todos los ángulos —producción, distribución y habitabilidad—, es sin embargo un excelente capital para el prefabricador. Tal el ejemplo de la casa, ahora en producción, proyectada por el conocido arquitecto William Lescaze para la Reliance Homes Inc. de Filadelfia. La casa terminada se ve en uno de los grabados que acompañan a esta nota; en la otra fotografía de modelos se muestra cómo se embarca la vivienda en siete unidades completas, que combinan en tres secciones y un tercio, y que pueden ser embarcados en otros tantos acoplados. El ancho y la altura fueron determinados estudian-

(Sigue en la pág. XIV)



Más de medio siglo dedicado a la industria metalúrgica nos permite ofrecer referencias de nuestra experiencia, recogida en constantes esfuerzos de superación.



SON ARTICULOS NOBLES INDUSTRIA ARGENTINA

VENTA EN TODAS LAS CASAS DEL RAMO

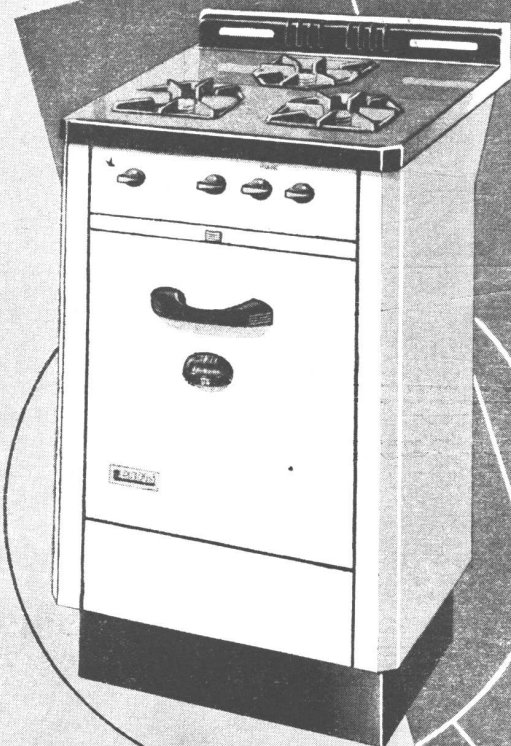
ESTABLECIMIENTOS METALURGICOS

PIAZZA H^{NOS}.

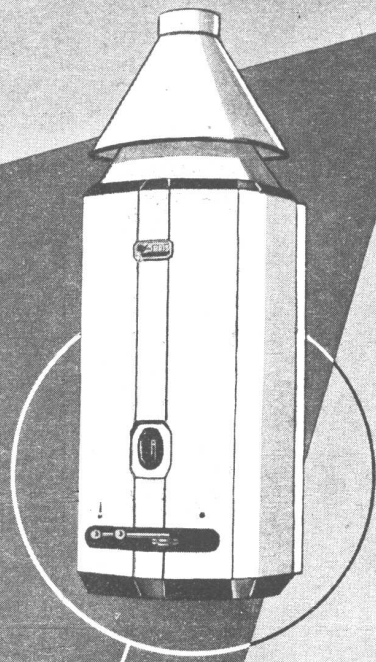
SOCIEDAD DE RESPONSABILIDAD LIMITADA CAPITAL M\$N. 1.680.000.-

Administración - Venta y Talleres: ARRIOLA 154/58 (Suc. 37, Rto. 1) U. T. 61, 3389 y 3312 * Exposición: BELGRANO 502 - Bs. As.

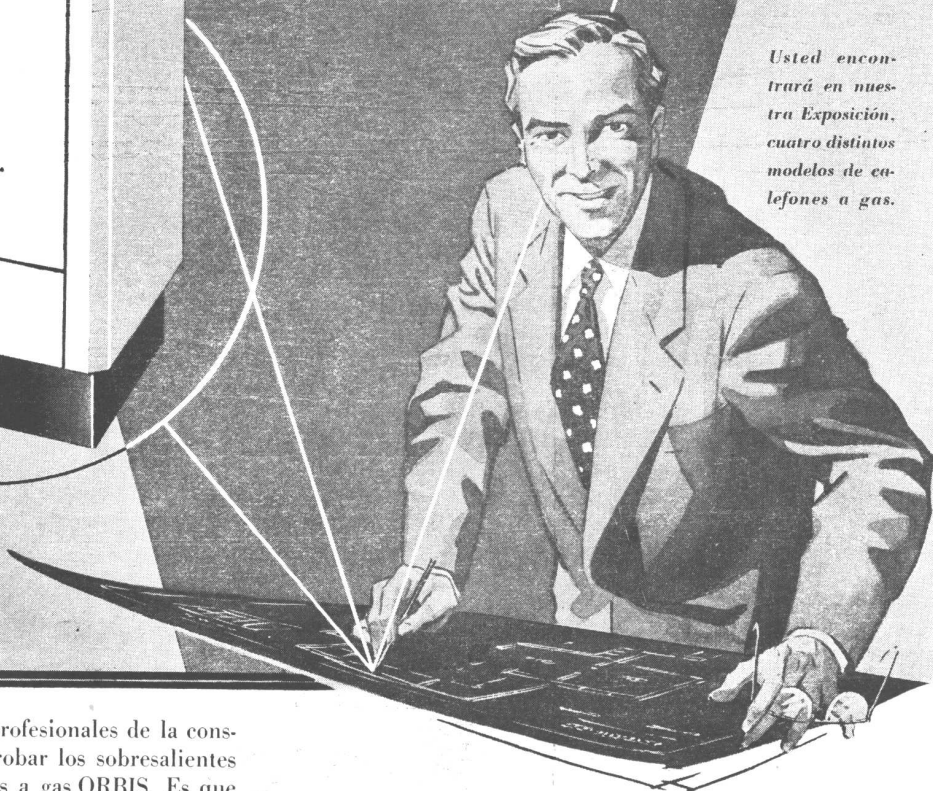
ORBIS
valoriza la
propiedad!



La amplia variedad de modelos, permite a Vd. elegir aquel tipo de cocina que responde plenamente a sus exigencias.



Usted encontrará en nuestra Exposición, cuatro distintos modelos de calefones a gas.



Toda una generación de profesionales de la construcción ha podido comprobar los sobresalientes resultados de los artefactos a gas ORBIS. Es que las cocinas y calefones ORBIS se construyen con un profundo conocimiento de los problemas térmicos y metalúrgicos, y la invariable decisión de producir sólo artefactos de gran calidad y duración! Al instalar los afamados artefactos ORBIS, usted valoriza la propiedad.

ORBIS
ROBERTO MERTIG

EXPOSICIONES Y VENTAS: CALLAO 53 - GAONA 1845 - BUENOS AIRES

INTERIOR: BAHIA BLANCA • BALCARCE • CAÑUELAS • CORDOBA • COSQUIN • CUTRAL-CO (PLAZA HUINCUL) • LA CUMBRE (CORDOBA) • LA FALDA • LA PLATA MAIPU (MENDOZA) • MAR DEL PLATA • MENDOZA • MIRAMAR • NEUQUEN • OLIVOS • PARANA • PERGAMINO • RESISTENCIA • RIO CUARTO • RIVADAVIA (MENDOZA) • ROSARIO • SAN MARTIN (MENDOZA) • SAN NICOLAS (BUENOS AIRES) • SAN RAFAEL (MENDOZA) • SANTA FE • SANTIAGO DEL ESTERO • TUCUMAN VILLA CARLOS PAZ • VILLA MARIA • ZARATE

VIII NUESTRA —
ARQUITECTURA

SELECCION



BIBLIOTECA

PINTURA EMULSIONADA

Para interiores

LUPOMURO

SECA EN UNA HORA

SE DILUYE CON AGUA

CUBRE FACILMENTE
SUPERFICIES DE
CEMENTO, LADRILLO
Y MADERA

LAVABLE CON AGUA Y JABON

PRODUCTO DE **BACIGALUPO Cía. Ltda. S. A.**

Fábrica: **PEDRO ECHAGÜE 3072**

Adm. y Ventas: **25 DE MAYO 460 - 6° p.**

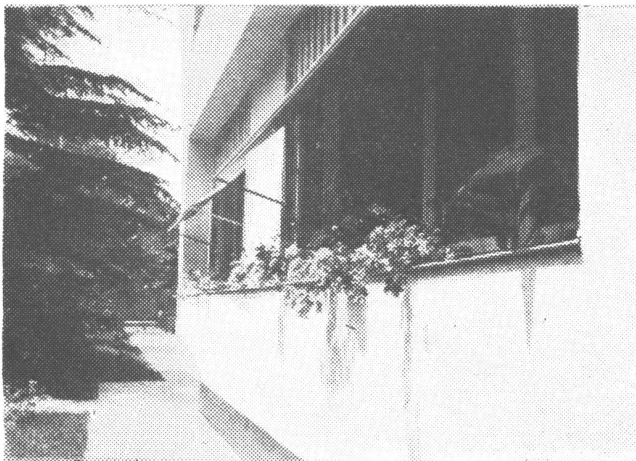
Superior a todas!



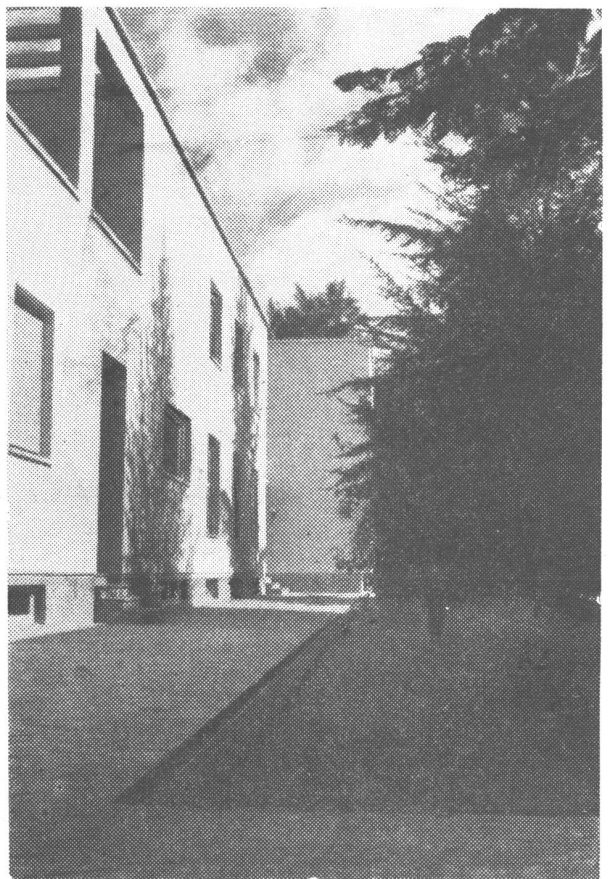
F O T O S
G O M E Z

Olazabal 4779

T. E. 51 - 3378



PROY. ARQ. VITO LATIS



CONSTRUCCIONES
CIVILES E
INDUSTRIALES

JUAN BIANCARDI

Bmé. Mitre 1747 - Bs. As. - T. 37 7683

X NUESTRA —
ARQUITECTURA

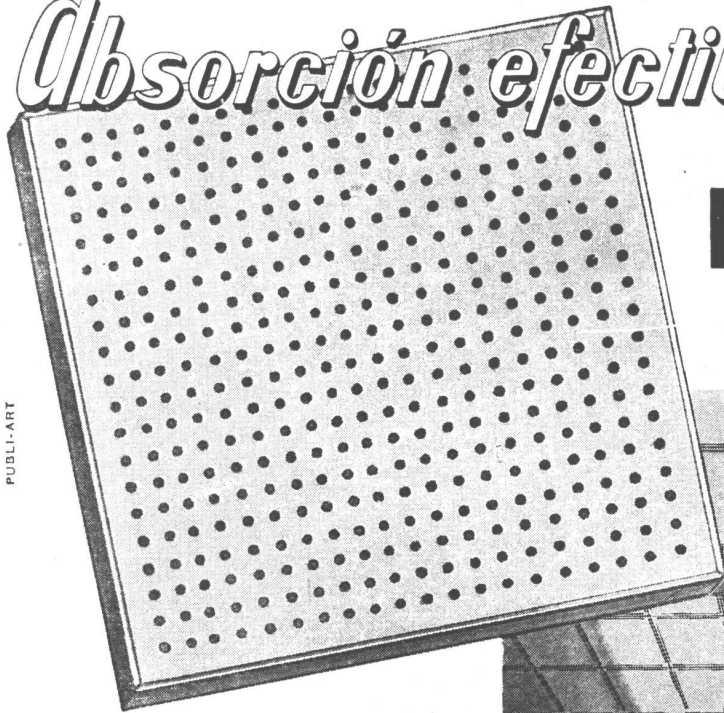
Absorción efectiva del ruido

con

KREG-O-TEX

acústico

PUBLI-ART

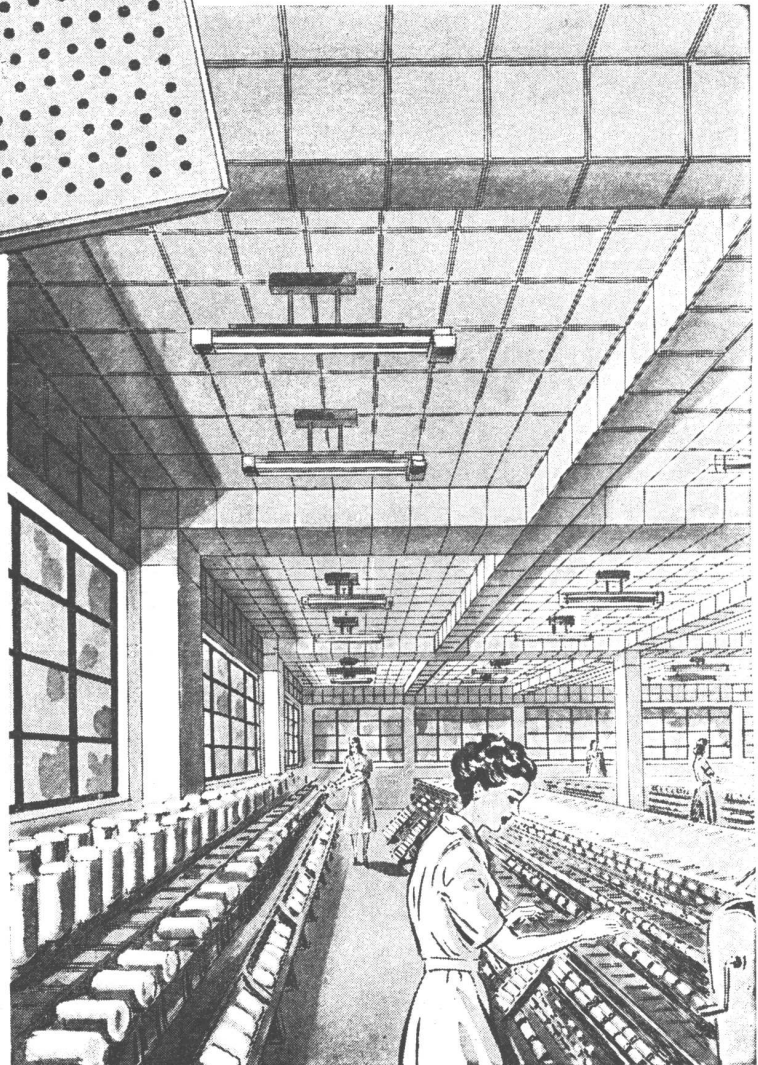


Hemos hecho las instalaciones acústicas en los principales Estudios de Emisoras Radio-eléctricas en el país, con nuestro personal especializado.

Tratamiento eficiente, económico y de fácil aplicación en edificios comerciales, fábricas, laboratorios, etc. Absorción de ruidos molestos, mejoramiento de las condiciones de trabajo y aumento consiguiente de producción:

Kreg-o-tex acústico de fibras minerales y vegetales, producido por las mejores fábricas de Estados Unidos y Suecia.

- Existencia permanente en todos los tipos y medidas.
- Varios tonos y acabados.
- Nuestra oficina técnica le proporcionará datos y presupuestos sin compromiso.



KREGLINGER LTDA.

COMPAÑIA SUDAMERICANA S. A.

CHACABUCO 151 BUENOS AIRES U.T. 33 Av. 2001-8

UNA OBRA GIGANTE



**EL VIADUCTO
DE SARANDI**

2000

PILOTES FRANKI

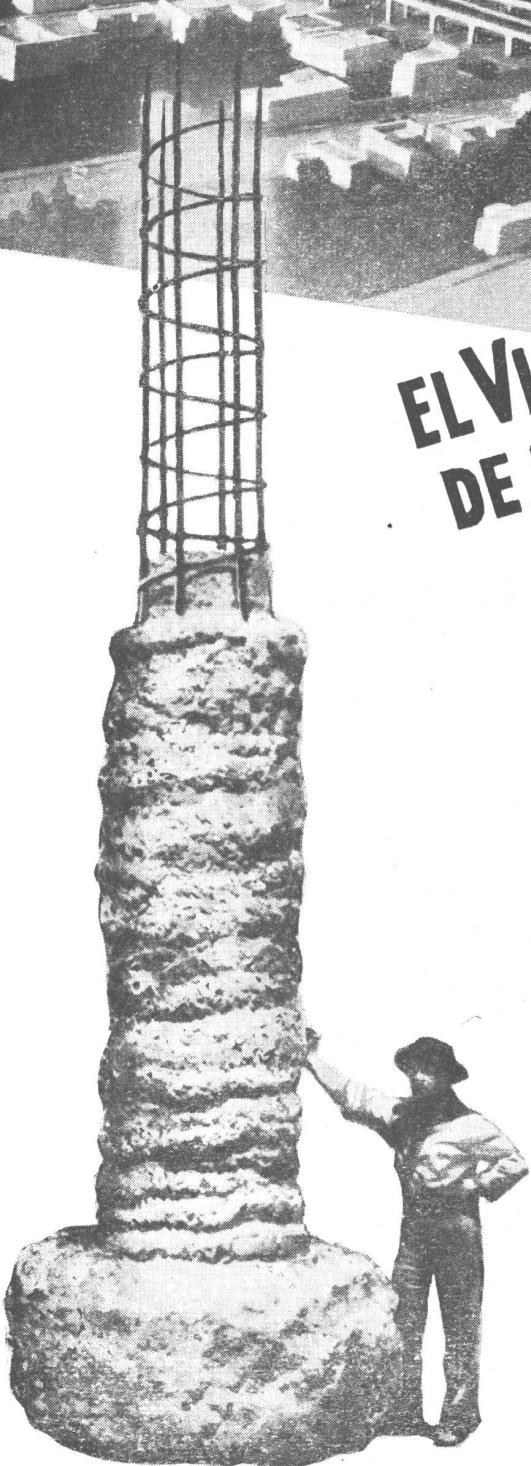
*fundados entre WILDE y
AVELLANEDA posibilitan la
realización de ese viaducto
que debe soportar una gran
carga y gran trafico de trenes.*

PARA MAYORES DETALLES TECNICOS
DIRIJASE A NUESTRAS OFICINAS

PILOTES FRANKI ARGENTINA

S.R.L. - Cap. \$ 1.000.000 - DIAG. NORTE 788 - Bs. AIRES

T. E. 34 - 4811





Apeles

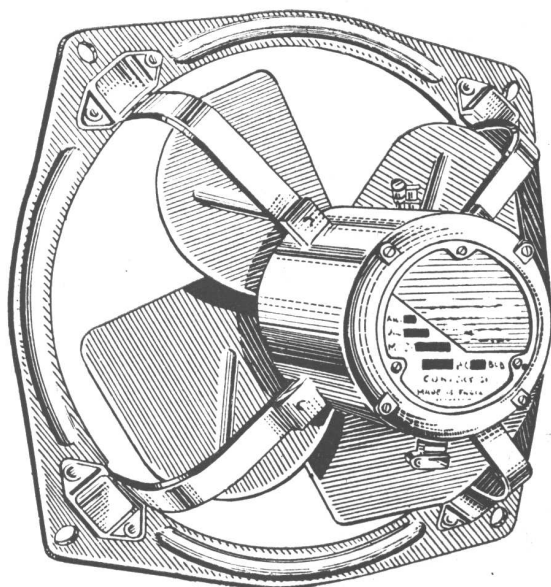
**PINTURA VIVA
A PRUEBA DE TIEMPO**

Cuesta menos porque dura más
(Y el mejor aspecto va de regalo)



EXTRACTORES DE AIRE

G.E.C.



Por su rendimiento garantizado y por sus modernas líneas, los **EXTRACTORES DE AIRE "GEC"** son los más indicados para todo edificio moderno, especialmente los destinados a Oficinas, Talleres, Cinematógrafos, Confiterías, Restaurants, etc. Su consumo es reducido. Su capacidad desde 14 m³ hasta 1908 m³ por minuto.

DISTRIBUIDORES AUTORIZADOS

CAEBA

MORENO 846

ROSARIO • MENDOZA • CORDOBA • TUCUMAN • SALTA

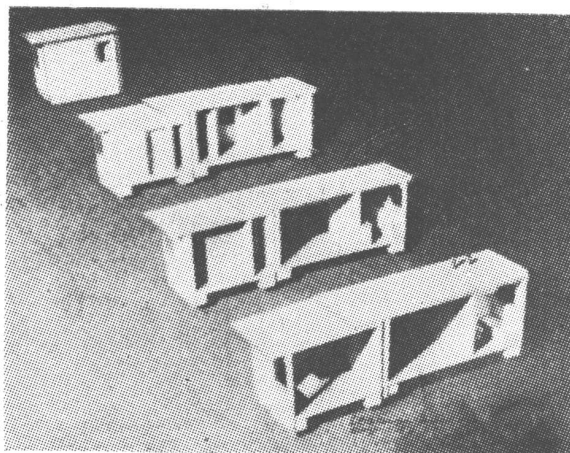
XIV NUESTRA ARQUITECTURA

NOTICIAS

ALOJAMIENTO Y...

(Viene de la pág. VI)

do los reglamentos de caminos y la altura de los túneles, puentes, etc. Las unidades van completamente equipadas con puertas, ventanas, calefacción, red eléctrica y de cañerías, y sólo hay que abulonar las diversas



Modelo de las 7 unidades combinadas para embarque.

secciones en el sitio. Las secciones 1, 2 y 3 proporcionan el living, el rincón comedor y el placard para ropas; la cocina, el lavadero, la despensa y el baño. Las secciones 4 a 7 (la fila izquierda en la ilustración) proporciona tres dormitorios. Tres de estas casas construídas en Filadelfia el Otoño último, fueron levantadas en dos horas cada una y se vendieron por 8.950 dólares con la tierra incluida.

De "Interiors".

BATALLANDO

Le Corbusier está teniendo algunas dificultades; recientemente dijo en una conferencia de prensa en París que la Oficina de Proyectos de la Sociedad de las Naciones está prescindiendo de él, al ejecutar los planos para el edificio que él creó. Y también está de punta con las autoridades sanitarias francesas que rehusan permisos de construcción para su proyecto de viviendas de bajo costo en Marsella, fundadas en inconvenientes diversos del proyecto, entre otros la insuficiente iluminación de las cocinas. Sin embargo, ya hay siete pisos de este edificio terminados.

De "Interiors".

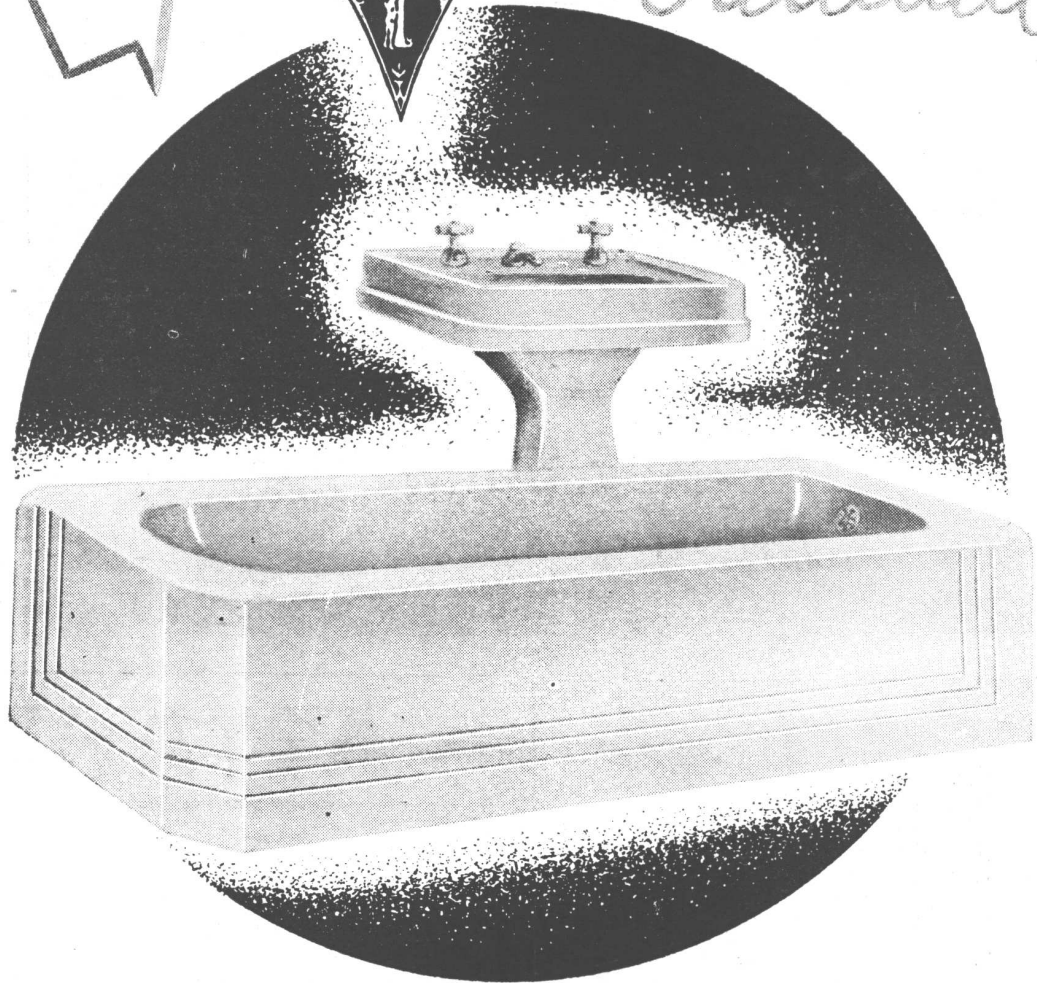
*

*

ESTE SELLO **AVERSA** ES SU GARANTIA DE



Validad *



INDUSTRIA DE METALES ESMALTADOS

* **GENARO AVERSA**

SOC. DE RESP. LTDA. ★ CAPITAL \$ 1.000.000 M/N.

ADMINISTRACION Y FABRICA

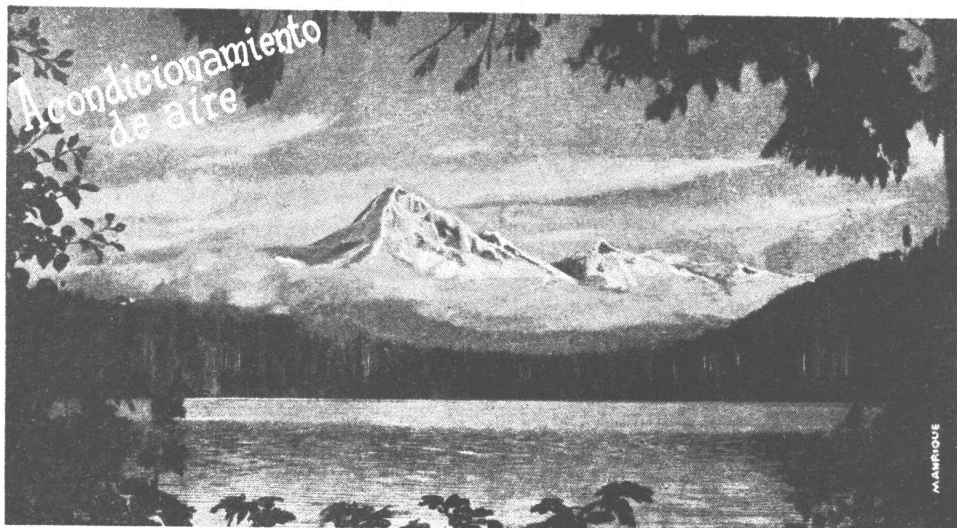
T. A. 22 - 9538 - 3216 ★ AVELLANEDA ★ MADARIAGA 1301

**ARTEFACTOS SANITARIOS DE
HIERRO FUNDIDO ENLOZADO**

PIDALOS EN TODAS LAS BUENAS CASAS DEL RAMO

MANRIQUE

ADVERTORIO



BALTASAR F. GOMEZ URUGUAY 145
T. A. 37-7458

EL CLIMA PERFECTO PARA SU BIENESTAR Y CONFORT

OTIS

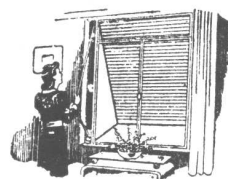
EMBLEMA SUPREMO EN ASCENSORES

CATTANEO

CORTINAS DE ENROLLAR

Proyección a la Veneciana
SISTEMA AUTOMATICO

"8 en 1"



PERSIANAS PLEGADIZAS

"VENTILUX"

METALICAS Y
DE MADERA

EXPOSICION Y VENTAS

GAONA 1422 • U. T. 59, Paternal 1655



BIBLIOTECA

Justificada



PREFERENCIA



Raros son los trabajos de categoría para los que no se especifican Pinturas SHERWIN-WILLIAMS. Es que propietarios y profesionales saben que las afamadas pinturas de esa marca son garantía de calidad, belleza, protección, duración y economía.

PINTURAS

SHERWIN-WILLIAMS

Productos de

SHERWIN WILLIAMS ARGENTINA S.A.

ALSINA 1360 - BUENOS AIRES

PINTURAS — ESMALTES — LACAS — BARNICES

— NUESTRA
ARQUITECTURA

XVII



M. R.

Cortinas TOMIETTO

Mallas, Chapa Ondulada y Tablilla Individual

Puerta de escape enrollable Patente N.º 57057

Accionamiento automático Patente N.º 67186

Sistema de alta producción Patente N.º 59312

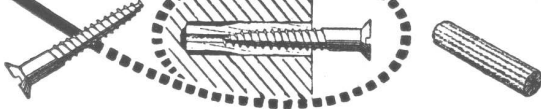
SOLICITE PRESUPUESTO

La importancia y organización de nuestro Establecimiento nos permiten abaratar los precios

SANABRIA 2262/78

T. E. 67 - 8555

RAWLPLUGS



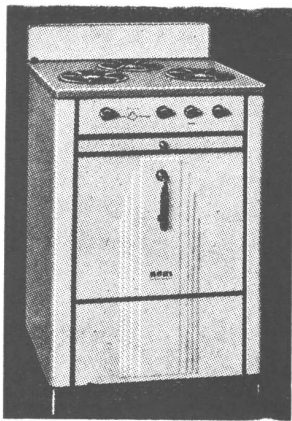
TARUGOS DE FIBRA Y BULONES DE EXPANSION PARA SUJETAR MAQUINARIAS, MOTORES, TRANSMISIONES, Etc.

van Wermeskerken, Thomas y Cía.

OC. RESP. LTDA

CHACABUCO 682 - T. E. 33 - 3827

BUENOS AIRES



HUERO

UN SIMBOLO DE CALIDAD EN ARTEFACTOS A GAS

UNICOS ABSOLUTAMENTE

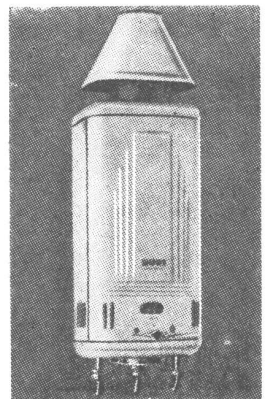
SEGUROS - SOLIDOS - ECONOMICOS

RIVA, BALDELLI & BIONDI

Exposición y Venta:

SARMIENTO 2745

T. E. 48 Pasco, 9096-7-8



J. R. y A. VARELA S. R. LTDA.

CAPITAL: MSN. 200.000.000

FUNDICION Y TALLERES DE BRONCERIA EN GENERAL

CASA FUNDADA EN 1905

BRONCERIA SANITARIA
"J. R. Y A. VARELA" MARCA REGISTR.

GASCON 370-74
POTOSI 4134

T. E. 60 - 0903
BUENOS AIRES

PARA LA INDUSTRIA DE LA REFRIGERACION

AISLACION

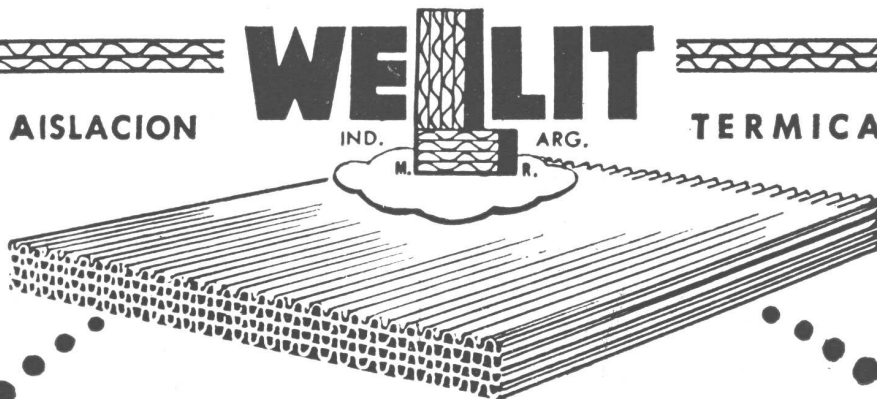
WELLIT

TERMICA

IND. ARG.

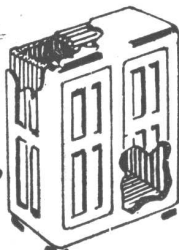
M. R.

LINO PALACIO & CIA. S.A.



Material super-liviano y muy económico.
 Se corta y coloca fácilmente.
 Se aprovecha íntegramente; los trozos sobrantes se emplean para aislar puertas, etc.
 Se adapta perfectamente a cualquier superficie plana o curva.
 No produce polvo - No se desgrana - No lastima las manos.

Adopte Wellit, porque... ¡ conviene más !



FABRICANTES
STERNILWA

SOC. DE RESP. LTDA.

CAP. \$ 500.000.00 c/l.

RECONQUISTA 341 - Bs. As.

DISTRIBUIDORES

T. A. 32 - Dársena 0909. 5976

AGAR CROSS & Cº Ltda.

Buenos Aires - Rosario - Bahía Blanca
 Tucumán - Mendoza

KREGLINGER Ltda.

Cía. Sudamericana, S. A.

C. R. E. A.

Av. Gral. Paz 431, Córdoba

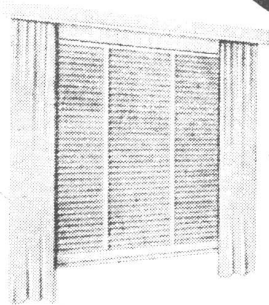
S. A. FINANCIERA e INDUSTRIAL DE MISIONES

Sarmiento 378 - Buenos Aires - Sucursal:
 Posadas (Misiones)

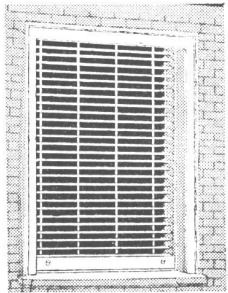
SALAS PUBL.



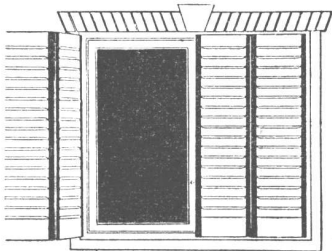
PERSIANAS



Persianas americanas **AIRFLO** de madera y de acero.



Persianas de enrollar regulables **BARRIOS** y cortinas de enrollar de madera.



Celosías mixtas y de madera dura **BURDIN ZUR**

IRIARTE HNOS. & CIA.

Av. Montes de Oca 1461 - Bs. As. - T. E. 21-0251

NOTICIAS

CONCURSO PARA UN CENTRO INTERAMERICANO

A su paso reciente por la Argentina, el ingeniero A. P. Greensfelder, destacado constructor de la ciudad de Saint Louis, Estados Unidos, informó que diversas entidades de esa ciudad auspician la construcción de un gran centro interamericano cuyo proyecto será objeto de un concurso entre los arquitectos de todo el continente. Agregó tener la esperanza de que numerosos arquitectos



argentinos acepten la invitación que se les formulará oportunamente.

La idea será sometida al próximo Congreso Panamericano de Ingenieros y Arquitectos que se realizará en Río de Janeiro en julio. Se solicitará al Congreso que nombre una comisión para establecer las reglas del concurso y será depositario de ellas el arquitecto Joseph D. Murphy, decano de la Facultad de Arquitectura de la Universidad de Washington, en Saint Louis.

El Sr. Greensfelder se refirió también a la importancia que puede cobrar el centro interamericano de Saint Louis, ciudad enclavada en el centro de los Estados Unidos, y en mitad del valle del río Mississippi, arteria de salida y entrada para gran parte del comercio exterior de la Unión. El proyecto, informó el visitante, está auspiciado por la Universidad de Washington, cuyo canciller, Dr. Arthur Compton, Premio Nóbel de Física 1927, ha tomado un interés personal en el mismo. Participan también en el

(Sigue en la pág. XXVI)

RADIADORES



INDUSTRIA
ARGENTINA

PARA
CALEFACCION
CENTRAL



FABRICADOS DE FUNDICION

S. A. TALLERES METALURGICOS SAN MARTIN

TAMET

CHACABUCO 132 - BUENOS AIRES

SOLICITELOS A SU HABITUAL INSTALADOR



GAS - SUPERGAS
APROBADAS POR Y. P. F.

CASA ROSSI
HUMBERTO 1º 1625 - T. E. 23-2858
BUENOS AIRES

EN QUEMADORES
Sociedad C.A.R.E.N.
a la vanguardia

SYNCRIO-FLAME
Están colocados en todos los Grandes Establecimientos Industriales del País y Casas de Renta

"TODD" - Hex - Press
Preferidos por los Industriales de todo el país, por ser:
EFICIENTES, ECONOMICOS Y DE FACIL MANEJO
Y Ahora

EL FAMOSO QUEMADOR
ENTERPRISE
de nuevo en la Argentina
UNICOS DISTRIBUIDORES:
Sociedad C.A.R.E.N.
Cía. Argentina de Representaciones Nacionales y Extranjeras

GUAVIYU 2859	ANTONIO MACHADO 628/36
Teléf. 27635	T. E. 60-1068/9 y 7 Internos
Montevideo - R.O.U.	Buenos Aires - R. A.



El placer del baño

Tener agua caliente a todas horas es una comodidad que la puede obtener con los Calentadores Flamex. Además, estos calentadores aseguran agua caliente constante en toda la casa, piletas, cocinas y toda otra canilla.

Hay modelos para casas de uno hasta tres cuartos de baño. Son automáticos y de completa seguridad.

MODELO 78 de 76 litros con regulador de temperatura y piloto de seguridad.

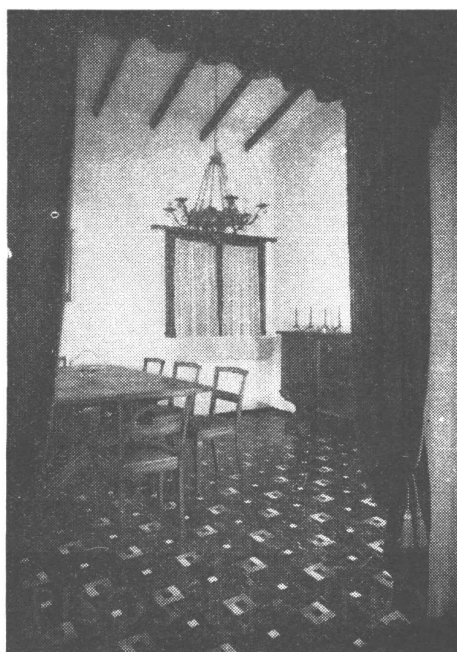
CALENTADORES de AGUA a GAS

FLAMEX

INDUSTRIA ARGENTINA

SOLICITE FOLLETOS ILUSTRADOS

FLAMEX S.A.I. y C. - Paraguay 423-31 - B. Aires



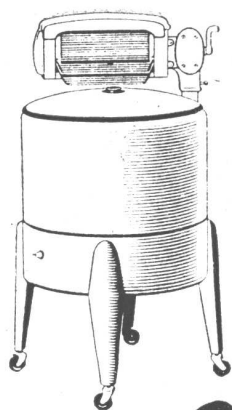
PISOS DE LINOLEUM

Casa Carmelo Capasso

SOC. DE RESP. LTDA. - Capital \$ 150.000 m/n.

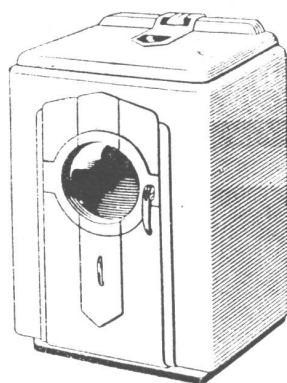
ALBERTI 2063

61 - 0896-8173

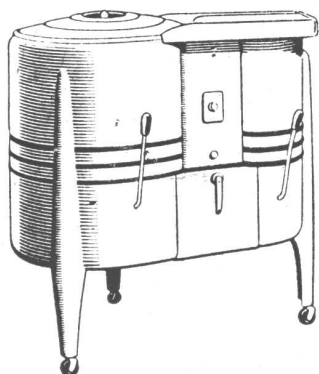


RESERVE ESPACIO PARA EL LAVARROPA!

El lavarropa eléctrico es indispensable en el hogar moderno. Los ocupantes de los edificios de renta que usted construye, lo van a necesitar. Evítele los contratiempos... Al proyectar la



distribución de las dependencias, prevea un espacio adecuado para el lavarropa... Los futuros inquilinos y el propietario mismo se lo agradecerán.



Nuestra oficina de Asesoramiento
le facilitará amplias informaciones.



COMPAÑÍA ARGENTINA DE ELECTRICIDAD S. A.

Av. Pte. R. Sáenz Peña 832, oficina 112 - T. A. 34 - Def. 6001, interno 19



CONTROL DE CALIDAD

La calidad del cemento portland San Martín está garantizada por la organización que lo fabrica desde hace más de un cuarto de siglo bajo la más severa y permanente fiscalización de sus laboratorios químicos. De ahí que su calidad responda a las mayores exigencias y constituya, en todo momento, una garantía permanente para el profesional y una seguridad positiva para el propietario.



COMPAÑÍA ARGENTINA DE CEMENTO PORTLAND

RECONQUISTA 46 (R3)
BUENOS AIRES



SARMIENTO 991
ROSARIO

NUESTRA ARQUITECTURA

Director: W. HYLTON SCOTT



BIBLIOTECA

2

Febrero 1949

AÑO 20 — NUMERO 235

S U M A R I O

VITO LATIS, ARQ. - Casa en Milán, Italia.

JOSEPH HUDNUT, ARQ. - ¿Qué edificios son Bellos?

SOLANO, GAITAN, ORTEGA Y BURBANO, ARQS. - Estadio de Baseball en Cartagena, Colombia.

RICARDO O. MARRE, ARQ. - Casa de Tipo Económico en Tucumán.

WALTER MICHAELIS. - Decoración de Interiores.

SOLANO Y ORTEGA, ARQS. - Casa de Departamentos en Bogotá, Colombia.

Arquitectura - No estilo.

Amueblamiento de una Casa de Moda

Noticias varias.

Registro Nacional de la Propiedad Intelectual Nº 288.291

TARIFAS: Suscripción anual, en la Argentina \$ 20.00; en el exterior, \$ 28.00. Números sueltos, en la Argentina, \$ 2.50; en el extranjero, \$ 3.00. Números atrasados, \$ 3.00.

EL PROBLEMA DE LA VIVIENDA

El proceso de inflación, en que se ve envuelto el país, está dificultando cada vez más la solución del problema de la vivienda de todas las clases de la población.

En Estados Unidos se acepta, como norma general, que es una inversión sana destinar los salarios o sueldos de dos años, para construir la casa propia. Pero en nuestro medio, donde el tanto por ciento del presupuesto familiar que se dedica a alquiler es mayor que en aquel país, puede estimarse que ese límite puede llevarse hasta las entradas familiares de tres años. Se entiende que dentro de ese límite está comprendida, no solamente la edificación, sino también el valor del terreno.

Tomando como ejemplo el de una familia obrera, que en el año 1939 tuviera entradas totales de \$ 3.600 al año, ella habría podido adquirir un terreno en \$ 2.000 y construir sobre él una casa de 58 metros cuadrados que, a \$ 150 el metro cuadrado de construcción, le hubiera costado \$ 8.800. Es decir justamente los \$ 10.800 que representan los tres años del salario familiar. Si esa familia quisiera construir una casa idéntica hoy, tendría que pagar por el terreno no menos de \$ 7.000 y la construcción le llevaría \$ 32.000 (a razón de \$ 550 el metro cuadrado). El total de \$ 39.000 está diciendo que no deberá ni podrá construirla, si no tiene entradas iguales en tres años, es decir a razón de unos \$ 1.080 mensuales.

La conclusión obligada de estas cifras es que, como ocurre siempre en los procesos de inflación, **el costo de la vivienda ha subido mucho más rápidamente que los salarios** y que hoy cualquier familia obrera o de la clase media, que hace diez años podía comprar su casa, hoy no puede hacerlo. Lo que se dice para el caso de compra de la casa, se aplica igualmente al alquiler. Y no hay ninguna duda que se ha reducido de manera considerable el sector que puede financiar su propia vivienda y gravita sobre el resto de la población la amenaza de alquileres que le será cada vez más difícil pagar. La ley de alquileres ha llevado un paliativo al doloroso problema. Pero como ella es incapaz de provocar la construcción de una sola casa, es indispensable que se vayan arbitrando medios para resolver el problema en el futuro inmediato, pues de otra manera llegará a adquirir las proporciones de un desastre.

EDITORIAL CONTEMPORA S. R. L.

Capital: \$ 51.000.00

SARMIENTO 643, BUENOS AIRES

TELEF.: 31, RETIRO 2574 Y 1893



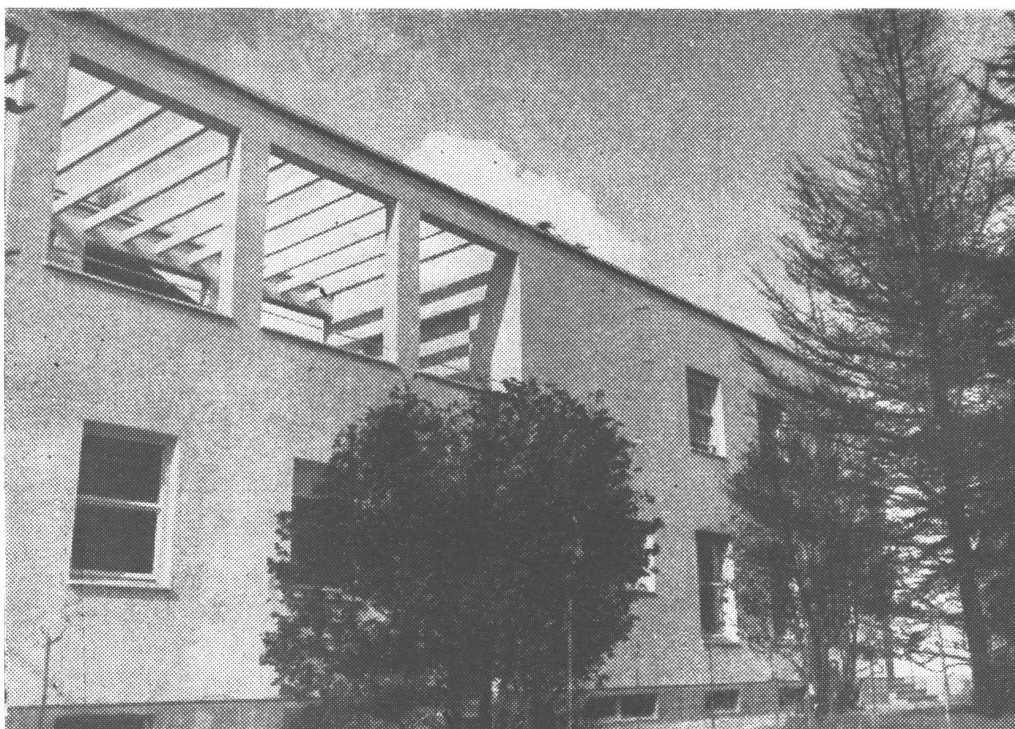
Detalle de la fachada. Zócalo de "cuarzite" gris olivá. Toldos de lona a fajas verde y marfil con enrolladores maniobrados desde el interior.

CASA JUCKER

VITO LATIS, ARQ.

La casa Jucker en Milán, se levanta entre los grandes árboles de un jardín particular en el barrio residencial enclavado en el linde noroeste de la ciudad, en la zona más alegre y menos congestionada por las construcciones. Pero, aún surgiendo entre jardines, no pudo proyectarse con absoluta libertad debido a la existencia de árboles que se debió respetar.

En el gran jardín (véase el plano de ubicación) ya se encontraban dos casas particulares ocupadas por integrantes de la misma familia, por lo que la finca a erigirse —para no hacer sacrificio de ningún árbol— tuvo que situarse en el área ocupada originariamente por un



A la izquierda, la terraza del piso alto

Detalle de la entrada y, a la derecha, el living room en planta baja y los dormitorios en el piso alto.

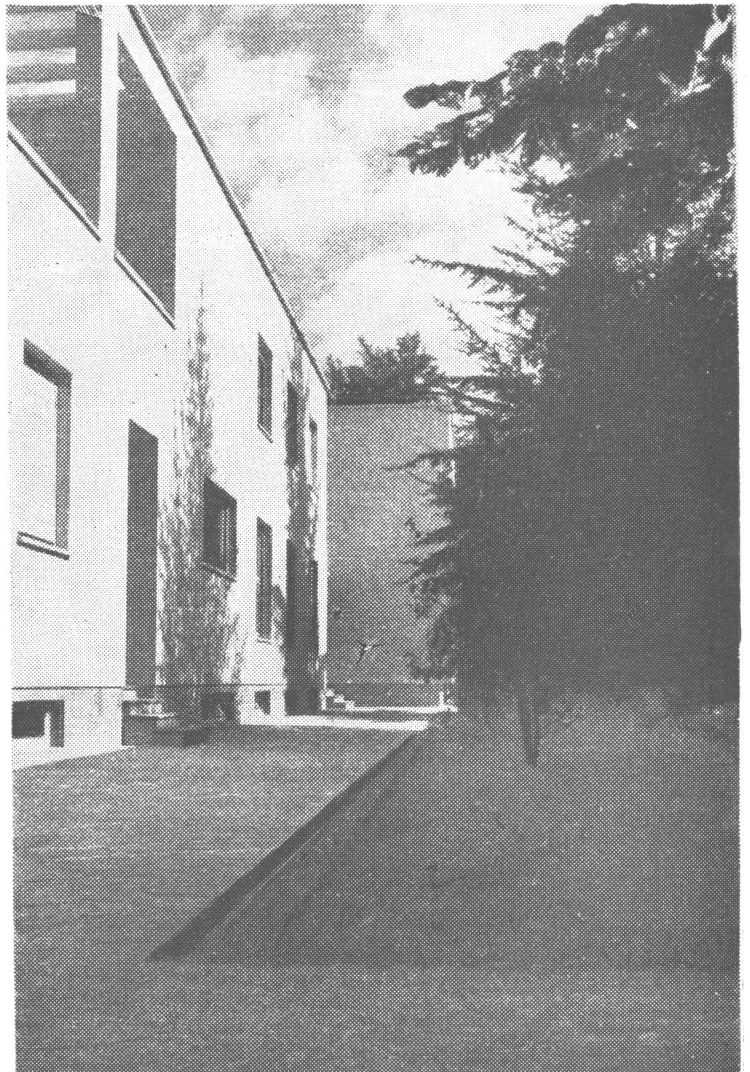
viejo garage y por la habitación del cuidador, que miraba hacia la calle. Por eso tuvo que comprender —dentro de su nueva planta— también a esos servicios, necesarios al conjunto de las tres casas.

Estas limitaciones al proyecto no han sido, en manera alguna, una condición perjudicial, en cuanto destacaron más el carácter del nuevo edificio.

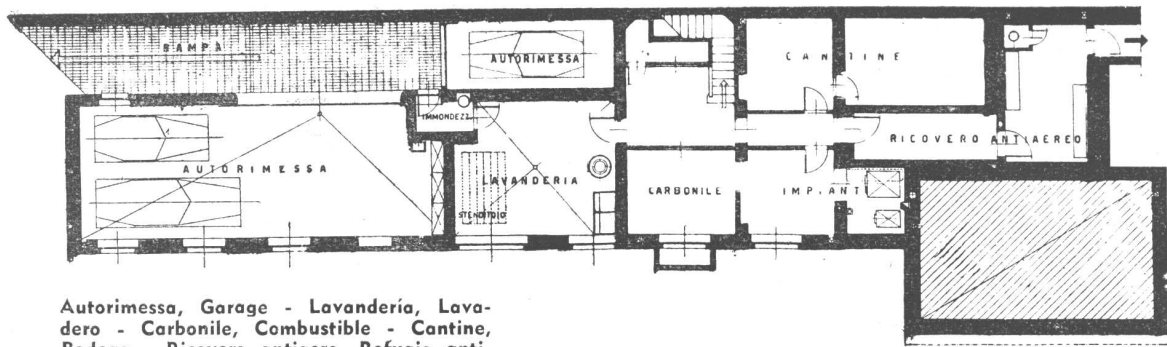
El mismo se desarrolla en sus diferentes exigencias con una clara y continua adherencia a los varios destinos: hacia el jardín, bien caracterizados con sus grandes ventanales, el living en planta baja, y los dormitorios en el piso alto; hacia la calle, la habitación del cuidador en planta baja, cubierta por una gran terraza que destaca las diferentes masas del organismo constructivo. Los garages, cuya capacidad debía ser de 3 ó 4 coches, se planearon en el semisótano, al cual se llega por una rampa exterior; en el mismo semisótano se ubicaron los demás servicios: colector de basuras, lavadero, secadero, instalaciones, caldera y depósito para carbón, bodegas frescas y oscuras, refugio antiaéreo, etc.

Una escalera principal comunica la planta de recepción en planta baja con los dormitorios en el piso alto, mientras que una escalera de servicio conecta los tres pisos. Asimismo, un montaplatos comunica el office con el piso de los dormitorios.

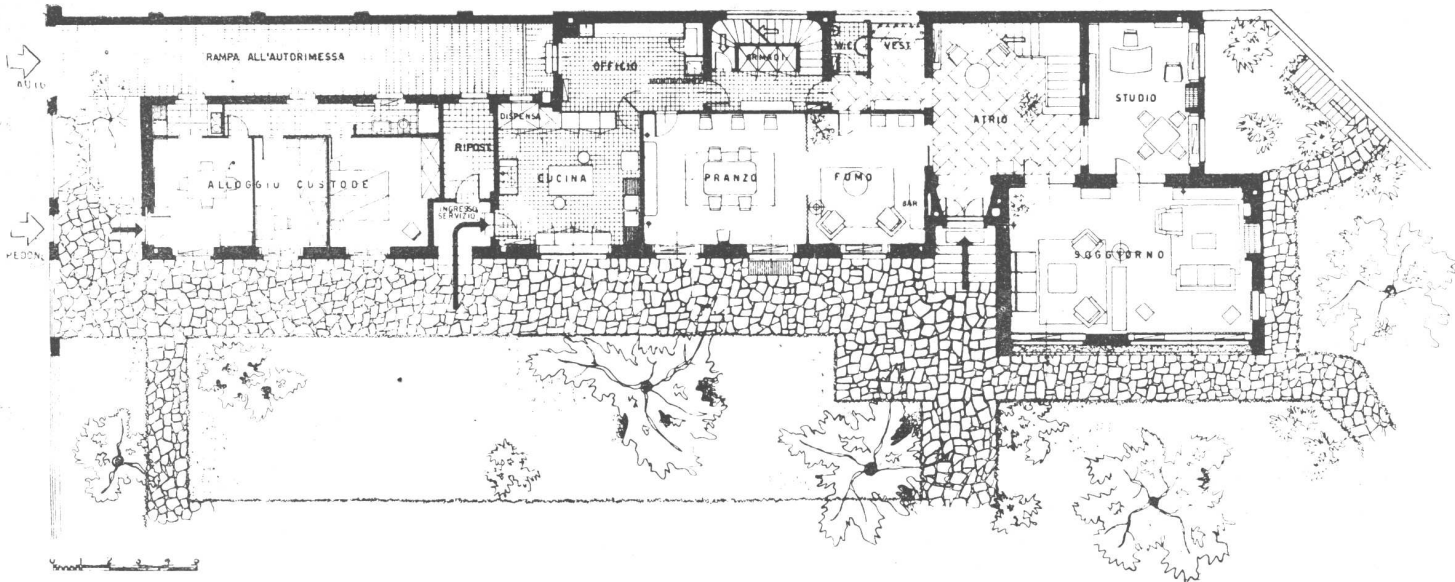
La arquitectura ha sido concebida como una armonía de masas y superficies suaves y precisas, aprovechando en sus máximas posibilidades el recurso de amplios ventanales asomados en el verde silencioso del jardín. El revestimiento exterior de todas las fachadas es de material cerámico color marfil en unidades rectangulares, habiéndose pintado también la carpintería en blanco marfil, lo que produce una sensación de limpieza y claridad. Se destacan el zócalo de "cuarzite" gris-oliva y la vereda de lajas de la misma piedra, constituyendo una nota vivaz —en la misma fachada, hacia el jardín— la de los toldos de lona a fajas verde y marfil, cuyos rollos son empotrados juntamente al de las cortinas de madera y maniobrados desde el interior, así como el de las jardineras floridas, también empotradas en el antepecho de las mismas ventanas.



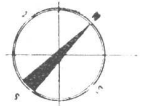
El frente de entrada. El cuerpo saliente que se ve al fondo corresponde al living room.



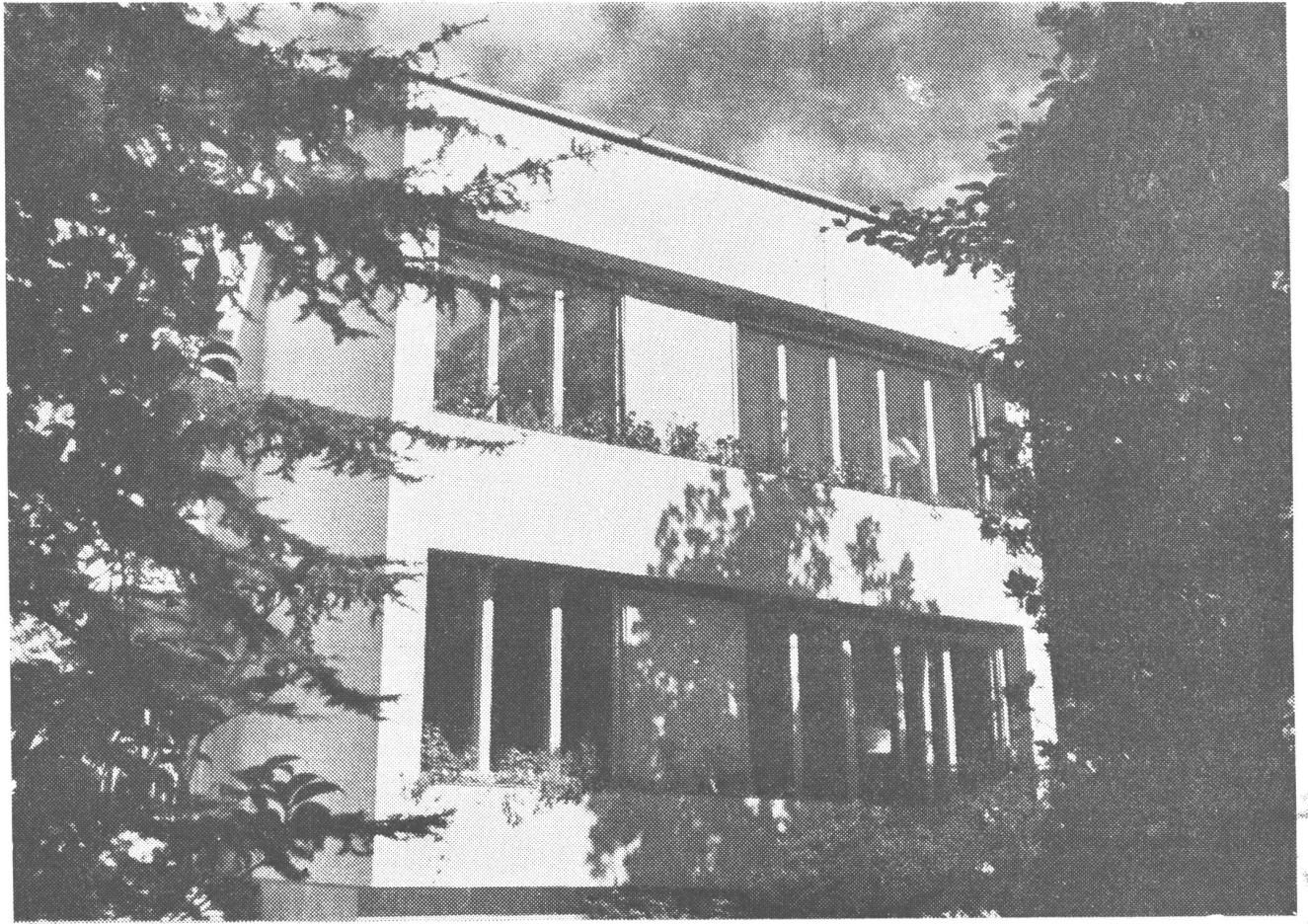
Autorimessa, Garage - Lavanderia, Lavadero - Carbonile, Combustibile - Cantine, Bodega - Ricovero antiaereo, Refugio anti-aéreo - Impianti, Calderas - Inmondezza, Basuras.



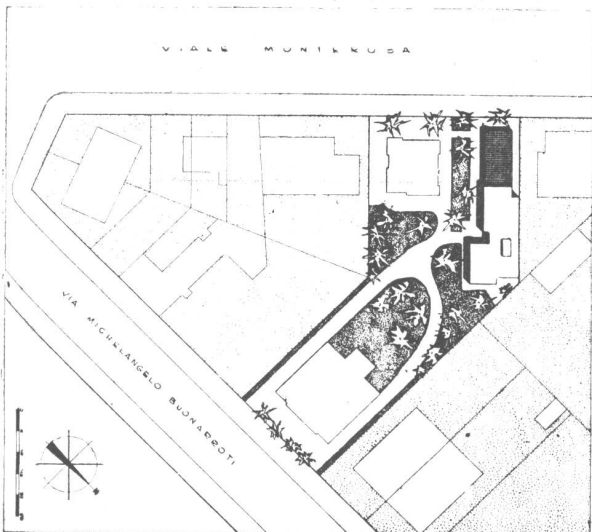
Alloggio custode, Alojamiento de los cuidadores - Rampa autorimessa, Rampa de automóviles - Ingresso servizio, Entrada al servizio - Ripost., Cuartucho - Dispensa, Despensa - Cucina, Cocina - Ufficio, Office - Pranzo, Comedor - Armadi, Armarios - Fumo, Salón de fumar - Vest., Vestuario - Atrio, Hall - Studio, Estudio - Soggiorno, Living room.



Terrazzo, Terraza - Bagno serv., Baño de servicio - Saletta terrazzo, Sala de terrazzo - Servizio, Servicio - Ripost., Cuartucho - Guardaroba, Guardarropa - Camera, Dormitorio - Bagno, Baño - Spogliatoio, Cuaito de vestir.



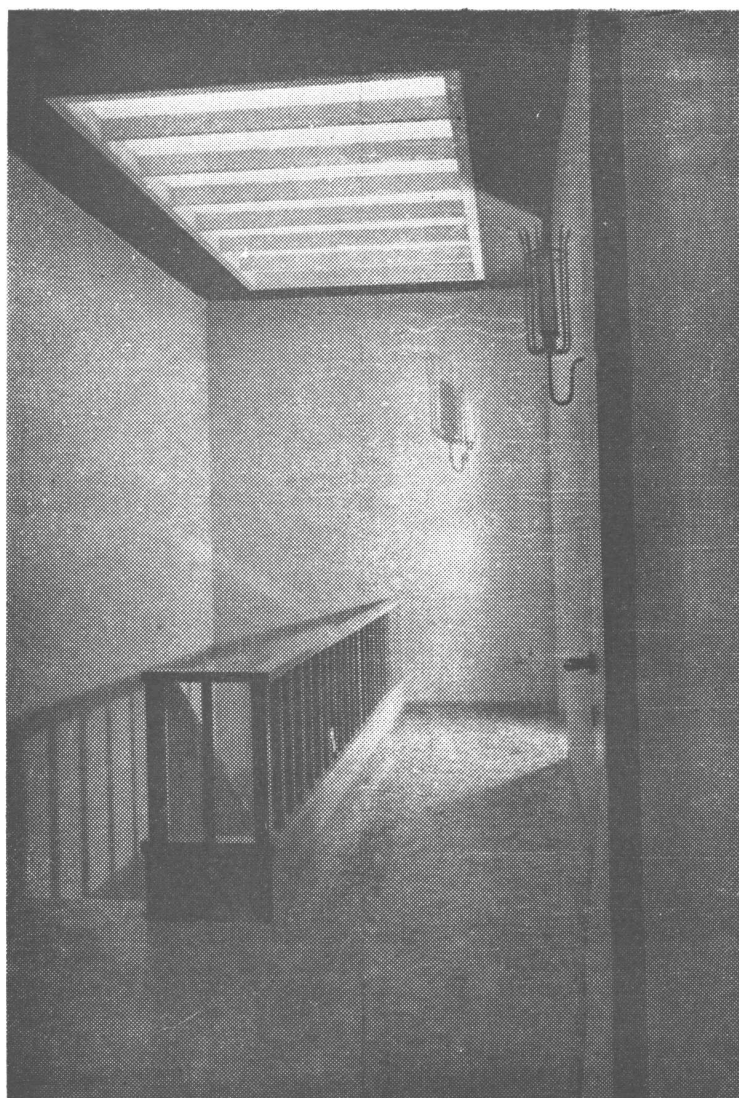
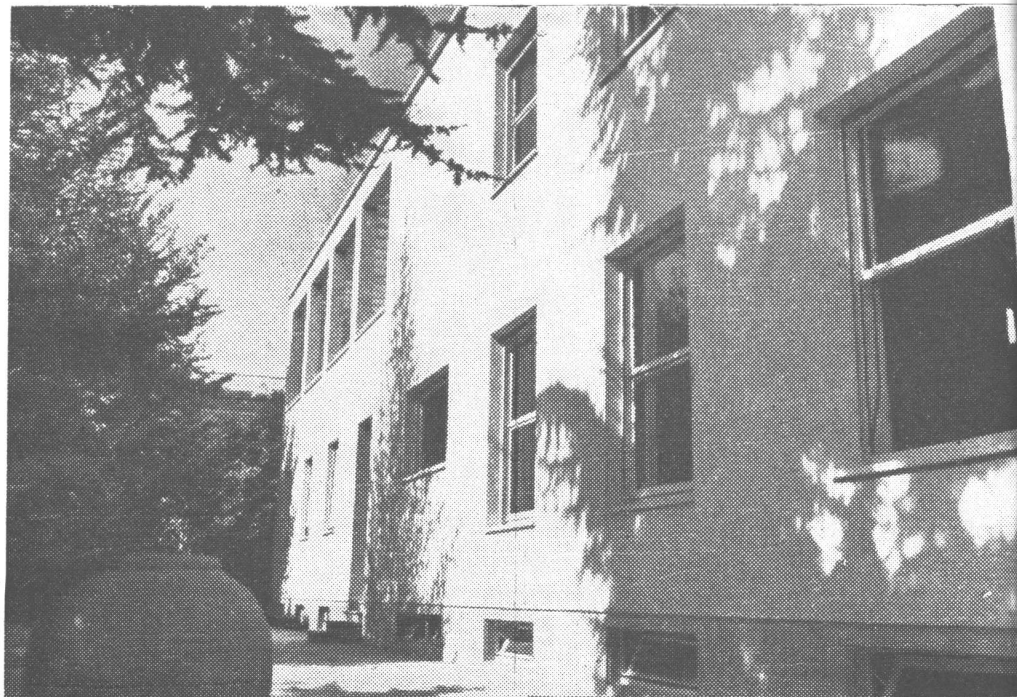
Otra vista del cuerpo saliente.



Disposición terreno.



Las tres ventanas en primer plano de la planta baja, corresponden al comedor y salón de fumar.



Vista de la fachada, con el living en primer plano.

El hall de escalera en el primer piso.



Una vista parcial del living room



STUDIO. — Han sido cuidadosamente estudiadas la ubicación de los muebles y de los artefactos de iluminación. Estos han sido elegidos para tener buena luz en cualquier lugar del ambiente, pero desempeñan asimismo importantes funciones decorativas.

QUE EDIFICIOS SON BELLOS?

Por JOSEPH HUDNUT

Cuando yo era muy joven —creo que de cuatro años de edad—, oí a mi madre decir que había comprometido el trabajo de una bella lavandera, y teniendo una natural curiosidad por los encantos femeninos, me escondí detrás de la piletta de la cocina para echar mi primer ojeada a la belleza. Mi primer ojeada y mi primer desencanto. La cara de la lavandera de mi madre era tan amarillenta-rojiza como el jabón que empleaba para lavar mis blusas y mis medias y su figura era, como su tina, redonda sin expresión y muy ancha.

Mi madre había usado una metáfora inaccesible a mi entendimiento. Había usado la palabra belleza para significar, no un atributo de la lavandera, sino una cualidad de su trabajo que la lavandera personificaba, abstracción hecha de su apariencia. Lo que había sido llamado bello no era, ni la lavandera, ni los objetos de su trabajo, sino la labor misma en la que ella era máquina y medio, una labor que se expresaba y era visible en el regalo de una refrescante limpieza de los lienzos, los pijamas, las toallas y las fundas. El trabajo hecho estaba bien hecho; la tarea y el proceso eran resultado de un perfecto dominio de la materia; los fines alcanzados completamente y sin exceso; y mi madre, percibiendo esa unidad de intención, método y producto, echó sobre el conjunto la aureola de la belleza.

En mi mente, el canasto de la lavandera de mi madre, llenado así con los efectos mágicos del arte de lavar, se conserva como un símbolo de ese yermo de belleza que se identifica en nuestras mentes con la habilidad en el hacer: la belleza confundida con nuestro deleite y sorpresa y admiración ante el ingenio y la invención del hombre — con el alivio que un fragmento de perfección trae a nuestro mundo imperfecto.

En el canasto de la lavandera de mi madre, esperando mi tardío reconocimiento, descansan la jarra de plata de Benvenuto Cellini y la *cadenza coloratura* de Lily Pons, la proeza atlética de Ted Williams, el soneto que Keats compuso para Fanny Brawne y la bomba exquisitamente oportuna que explotó sobre los techos de Hiroshima. En la canasta está el esplendor siempre nueva de la Quinta Avenida: los záfiro de las vidrieras de Tiffany, los chocolates negro y oro de Rose Marie, las sutiles mallas de Bonwit-Teller y en Brentano los misales incrustados de gemas de los claustros de Benoit-sur-Loire. El cabriolet Lincoln hecho por encargo y bruñido y dirigido por un elegante chauffeur está ahí y también el sombrero de la delicada dama que va en él. Están ahí el dorado Sherman y su frágil ángel y la Señora de la Fuente que toma su baño eterno bajo los mil ojos del Plaza Hotel; y en la canasta está también la fachada de mármol de la Biblioteca Pública de Nueva York toda enguirnaldada con fantasías gálicas, innumerable de molduras, consolas y rollizos balustres, con riñones llenos de ninfas y claves foliadas, jubilantes de castas diosas, torvos leones y frescas hojas de acanto.

Para la mayoría de los hombres que viven en nuestro mundo mecanizado, tal belleza inmediata y virginal, ofrece todo lo que puede esperarse de la arquitectura. La arquitectura, excepto tal como existe en la historia, consiste en edificios hechos con finos materiales, sano en la técnica y valiente en ornamento e invención. El arquitecto existe como super artesano y joyero, artista escénico y mercader de placer. El es un hermoso arquitecto cuando su almacén está más completamente lleno de precedentes, estilos, amenidades decorativas y las entretenidas novedades que se confunden con el genio.

El papel es agradable y remunerativo; rehusarlo sería terminar con nuestra profesión: y no hay ninguna moralidad o lógica de plan que exija de nosotros sacrificio tan inhumano. Ocurre, sin embargo, que hay otras medidas de la belleza. Una de esas medidas es la que proporciona *la forma*.



Texto e ilustraciones se publican por cortesía de "The Architectural Record".



La Biblioteca Pública de Nueva York no es, como lo he insinuado, una gran confusión de episodios ornamentales. Cualquiera que la mire, así sea apresuradamente, no dejará de percibir un orden en la disposición de sus partes. Un pabellón central cortado por profundos arcos, ancla el edificio a la bella terraza sobre la que descansa; desde este pabellón, se adelantan a iguales distancias dos peristilos, hacia izquierda y derecha, que terminan en dos pequeños templos idénticos; y los cincelados ornamentos danzan sobre las superficies en rítmicos dibujos. La intención del arquitecto fué claramente relacionar todos estos elementos, que tomados en conjunto presentan una unidad; y si nosotros estamos persuadidos de esa unidad, y la encontramos completa y sin partes adventicias o discordantes, puede ocurrir que encontremos una forma de belleza en tal unidad.

La forma es un nombre que damos a la unidad así percibida entre una variedad de elementos. La *Madona Sixtina* lleva un niño en el centro del cuadro de Rafael; las cortinas se separan hacia la izquierda y la derecha, para admitirla en la tierra; el cielo de todos lados le presta mayor radiación; los santos se arrodillan a uno y otro lado; y aún los ángeles están rindiéndole culto en simetría. Así Lincoln, sentado en su templo, enmarcado por sistemas de peristilos, peldaños, aguas reflejantes y follaje se ha convertido en un elemento de una composición cuya belleza, seguramente, trasciende, aun cuando la incluye, a la belleza de la columna dórica cuidadosamente copiada del Partenon y hecha de un block de mármol.

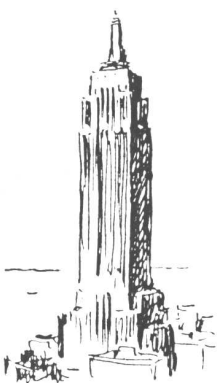
No necesitamos que se nos diga que el color y el sonido, la idea y la imagen, la forma y el espacio construídos existen, no independientemente, sino en combinación, pero nuestra atención no siempre está concentrada en sus relaciones. Hay un arte, a veces llamado arquitectura, que consiste en concebir, desarrollar y establecer tales relaciones. La comprensión de ese arte nos lleva a un reino de belleza que puede ser concebido como separado de los paisajes más próximos del arte artesanal. Hasta que no nos interese en la forma —hasta que ese interés controle nuestra percepción de los edificios y nuestros pensamientos sobre ellos—, sabremos muy poco de construcciones. Debemos mirar los edificios como miramos un cuadro, como una red de relaciones: de relaciones en tres dimensiones "ocupando espacio y con espacio alrededor", en los que la piedra y el acero, la masa y el espacio, la línea, el color y la luz son reunidos y fundidos.

Tal manera de ver exige, indudablemente, alguna expectación de la belleza que va a revelarse y la firmeza de atención que tal esperanza debe alentar. Las relaciones no se manifiestan a nuestra visión como el color, la luz y la destreza técnica; ellas no se abren camino en ojos que concentran su atención en los procesos del arte; ni son accesibles para las gentes pasivas, indolentes para los nuevos conocimientos y experiencias. Deben a uno importarle las relaciones para conseguir verlas; hay que buscarlas, precisarlas en la mente y sujetarlas como se sujetan las invisibles estructuras de las matemáticas.

No todos se tomarán el trabajo de familiarizarse con la forma. Estamos demasiado preocupados con las tecnologías, con los medios y modos, con las promesas de confort, para preocuparnos con la extraña etiqueta de la arquitectura. Nos negamos a nosotros mismos la belleza de la forma, estando absorbidos por los asuntos prácticos que hacen impracticables los verdaderos juicios de valía.

Yo creo que esto explica en parte nuestra falta de gusto por la arquitectura del Renacimiento, que descansa en la contemplación y el saber, que da por aceptado el previo proceso de aprendizaje, y que libra sus secretos solamente a las mentes disciplinadas en la discriminación y expectantes de sutilezas.

San Micheli concebía sus fachadas para ese aristocrático modo de mirarlas. El presume que las miradas serán dirigidas más allá de sus audaces y originales contornos: a las armonías en que ellas están divididas, a las hermosas composiciones de vacíos y llenos, a la progresión musical de la



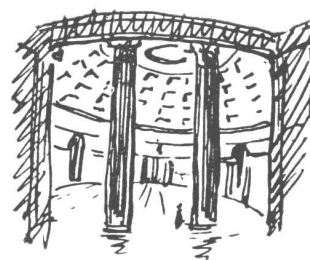
ventana, arco y columna, al contraste de la rusticación del basamento contra la elegancia de los peristilos clásicos, al enriquecimiento y acento de su cuidado ornamento. Nuestra visión impaciente no va a detenerse en esa belleza. El Empire States Building puede ser comprendido sin tiempo ni esfuerzo; comprendido, tragado y digerido en veinte segundos.

La forma exige un principio y su principio debe ser eficaz dentro de una zona definida por un hábito de mirar y comprender. Cada una de las grandes tradiciones de la arquitectura llegaron a tal síntesis. Cada una tiene su plan de organización y sus peculiares componentes de forma, elegidas entre la compleja totalidad de los edificios. Cada una llegó a su ideal de forma, tanto por la exclusión y la represión, como por el énfasis y la evolución. Los grandes efectos del barroco, por ejemplo, son logrados a costa de algunas deficiencias en el tratamiento de las superficies y los materiales y esa escena no puede alcanzar todo su esplendor en manos de un arquitecto demasiado solícito de los refinamientos de la proporción y el perfecto control de la línea; ni podría el arquitecto del Renacimiento guardar su serenidad y elegancia en presencia de cataratas de luz cayendo sobre paredes ondulantes.

Nuestros standards de excelencia cambiarán inevitablemente con nuestros intereses, con el carácter y variedad de esos elementos de los edificios que retienen nuestra visión. Nosotros no podemos ver el Renacimiento excepto como abstracción compuesta por una cantidad limitada de elementos elegidos entre los escombros de Roma; y más cuando ellos son usados como aplicación y máscara. Para conocerlo debemos aprenderlo como se aprende un lenguaje extranjero. Esto no quiere decir que la forma debe comprender todos los elementos de la construcción; al contrario, no puede ser explicada sino en relación con el hecho de la selección — con la mente que elige, arregla, acentúa, reprime y deforma.

Ningún otro arte ofrece al creador de formas, tan amplia variedad de selección y combinación como la arquitectura. El espacio, por ejemplo, excepto el espacio que puede ser representado en la pintura y el teatro, es la exclusiva posesión de la arquitectura; el espacio que puede ser limitado y conformado, canalizado a través de naves y alas, unido en diseños cristalinos o que se hace correr hacia lo alto en asoleados domos. El espacio puede ser estático, pesado y opresivo como es bajo el Panteón de Roma, o lleno de esplendor como en Amiens. La estructura es también nuestro dominio peculiar: solamente las formas de la arquitectura pueden contener el esfuerzo de las columnas para sostener el tímpano, el empuje de los arcos contra las paredes y los estribos, el peso del domo, la energía de un esqueleto metálico. Los mil arcos que en el Coliseo elevaban al populacho de Roma por encima de la arena oval, pueden existir en la mente como elementos de diseños tan distintos, como las fachadas con arcos que los esconden a nuestra vista, y las bóvedas que sostienen la cúpula de Miguel Angel sobre la tumba de San Pedro, integran y sostienen la grandeza del conjunto, no simplemente por sus formas y proporciones, sino por las tremendas energías contenidas dentro de ellos. Las formas en la arquitectura incluyen esas fuerzas vivientes; incluyen también la luz que juega sobre ellas y revelan las formas visibles de los edificios, los colores, texturas y ornamentos que enriquecen esas formas, las esculturas y pinturas, las rejas, las maderas talladas y los objetos útiles que están contra ellos; y la forma en arquitectura puede también incluir las terrazas y superficies amuradas en que el edificio descansa, los jardines que lo rodean, las plazas y calles que están ante ellos y la ciudad en la que se exhiben sus ritmos. El Monumento de Washington incluye la fuente reflejante, el Parque y el distante Capitolio; la *Salute* es un lirio acuático que extrae su vida del mar azul de Venecia; y la cúpula de St Paul es una estatua ecuestre cuyo pedestal son los techos rojo-ladrillo de Londres.

La belleza que se identifica con la habilidad técnica —la belleza de los materiales, de la mano de obra, de las texturas, colores y ornamentos que son los productos de la habilidad—, provocan una universal y constante admiración; la belleza de la forma debe ser sustentada por la boga,



por el conocimiento y por la visión disciplinada. Esa es una circunstancia igualmente molesta para el académico en busca de standards y para el especulador estético en busca de la verdad, pero es una circunstancia muy fundamental en la experiencia de la belleza. Tenemos que abrir los porfiados ojos de nuestros estudiantes antes que descubran una belleza de forma en el arte de China o de Africa, y no existe un precursor en el largo arte de la arquitectura que no haya necesitado su apologista y su intérprete.



Afortunadamente hay un tercer modo de belleza en arquitectura: uno que no es ajeno ni a la experiencia técnica ni a la forma y que sin embargo se puede separar de ellos en la mente. Las gentes que no saben de los métodos y de los materiales en los edificios y que son indiferentes a la forma, pueden ser sensibles a éste. Una iglesia cubierta con líquen y levantada entre antiguos árboles y tumbas, puede despertar una sensación de melancolía (en presencia de muchas de nuestras iglesias es difícil experimentar otra sensación), y una gran chimenea abrazada por techos en pendiente y ventanas de buhardilla puede recordarnos las seguridades y fidelidades hogareñas. Nosotros decimos que la iglesia *expresa* melancolía, queriendo decir que nos comunica la melancolía de aquéllos que la construyeron o quizá la intención de los constructores de evocar tal sentimiento en nosotros.

El Monumento de Washington expresa el carácter de Washington, el Taj Mahal expresa el esplendor y los misterios de la India, y la Opera de Chicago expresa la decadencia del arte de la ópera. Nosotros hallamos bellas tales expresiones. Ellas nos permiten disfrutar de una belleza que puede ser y frecuentemente es, algo distinto de la experiencia de la forma o del reconocimiento de habilidad en la construcción o en el ornamento.

Tal belleza tiene su origen en asociaciones y, ¿debo recordar a mis lectores que la asociación es un camino tan legítimo para el arte como lo es para la ciencia? Nosotros pensamos en asociaciones, y las asociaciones son tan inevitables para el sentimiento como lo son para la razón. La chimenea de fuego abierto confirma tan persuasivamente la idea de hogar, que resulta obligatoria en el arte de la mayoría de los más audaces fundamentalistas.



La cúpula en el Capitolio es —o fué— una directa canalización de los sentimientos que pueden parecer apropiados respecto al gobierno representativo. Ningún americano de buen sentido confiaría por un momento su dinero a un banco cuyo templo no estuviera precedido por cuatro columnas de incorruptible granito; y por mi parte yo rehusaré siempre de admitir el valor de cualquier Rafael, a menos que tenga que trepar por lo menos cuarenta peldaños de mármol para llegar hasta él.

Esos son símbolos que no podemos divorciar de nuestros juicios sobre los edificios, ni debemos hacerlo. (Sin ellos habría muy poca arquitectura entre el Río Mississippi y la frontera de California). Ni debemos querer escapar de esas más sutiles asociaciones que, a través del hábito o del uso sin cuidado de la metáfora, han llegado a ser inherentes a las formas abstractas de la geometría. El plano horizontal, decimos, expresa calma; la línea vertical, aspiración; el hemisferio, universalidad. Cada una de ellas encierra una pequeña historia, una historia dicha en el lenguaje de la arquitectura.

Cuéntenme como un victoriano, si quieren, pero confieso que me gusta una historia en todo: en la iglesia, en el rascacielo y en la casa suburbana; en el Templo de Sunium y en la arcaica Planta de Asfalto del Barrio de Manhattan, en las sillas de Alvaar Aalto y en las esculturas de Alejandro Calder, en la puesta de sol, en el mar y en el paralelogramo. El artista tiene todos los derechos de hablarnos en símbolos, y este mundo sería muy insípido si no lo hiciera así.

Los símbolos, sin embargo, no son los únicos recursos del que nos cuenta cuentos arquitectónicos. Hay una manera más directa —y creo que más

movida—, en que los edificios pueden dirigirse a nosotros. Ellos pueden hablarnos según modelos conformados con la vida que se entienda van a abrigar, por los usos a que se los destina, y de esa manera nos dicen historias de un mundo único y cambiante para el cual aún no han cristalizado los símbolos. Ellos pueden decirnos historias sobre nosotros mismos; historias cargadas con verdad y vueltas más elucubradas por ese dulce ornamento.

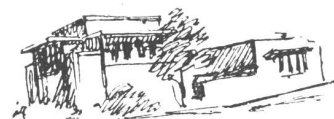
Hace cincuenta años, en una ciudad aparecida al conjuro de la Exposición Mundial de Columbia, Luis Sullivan hizo una famosa declaración, que desde aquel entonces ha hecho dirigir los ojos de los arquitectos, del símbolo al realismo. *La forma sigue a la función*. La forma de un edificio debe ser apropiada a su propósito; la forma de un edificio podría decir la historia de su vida, de sus actividades internas y de sus afinidades externas. Cualquiera que pueda ser la idea generadora de un edificio —la idea de gobierno, de manufactura, de familia— impone a los edificios relaciones peculiares a ellos mismos y esas relaciones claramente establecidas son la fuente más profunda de carácter arquitectónico.

El principio había sido conocido de los egipcios, fué la base de la arquitectura en Grecia y Roma, fué el credo y el principio de práctica entre los constructores de catedrales, cardinal en el arte de Miguel Angel y Mansart, aceptado y seguido en los relamidos edificios de nuestros antecesores coloniales. El había sido formulado, además, en los escritos de una docena de ensayistas y era en el siglo XVIII una base familiar de crítica arquitectónica. Pero las palabras, como los edificios, tienen pequeña fuerza y a menudo pequeño significado si se las aísla de las personas que las dicen o de las circunstancias en que se pronuncian. Lo que dió alas a las palabras de Sullivan fué el exceso de eclecticismo que oprimía a esa época. La Ciudad Blanca, bastante inocente como arquitectura pomposa y escénica, resplandeció como una llama detrás de sus palabras y sobre los techos de nuestras ciudades un millar de rascacielos levantaron sus cabezas torturadas, para hacer resonar el aforismo de oro en nuestros oídos. Estábamos listos para esa recordación, habiendo llegado a un concepto ético que identificaba lo útil con lo bueno. El nombre de Luis Sullivan se convirtió en una guía para nuestra visión, y una medida para nuestros juicios.

Nosotros percibimos desde entonces qué es la idea que hace moderno a un edificio; moderno, quiero decir, en expresión no menos que en técnica y en uso. Cuando edificamos para ideas modernas —para democracia, para evolución y progreso, para ciencia como herramienta del espíritu, para los hombres como integrantes del complejo social y para las relaciones humanas que aquellas engendran— éstas se convierten, a través de extrañas alquimias de la mente, en factores de belleza en nuestros edificios. Nosotros las entendemos como el contenido de una nueva arquitectura. Ellas les dan significado a nuestros edificios; ellas capturan la imaginación de los que viven en un mundo presente más seguramente que esos edificios que han detenido la evolución y que contienen solamente las ideas del pasado.

Es a través de la activa fuerza de las ideas que nuestros edificios marchan hacia la modernidad. La integridad estructural, la claridad en la organización, el nuevo tipo de plan, nuestro millón de mecanizaciones, funcionalismo y construccionismo, la estética específica del acero, esas son consecuencias, no causas. Esas son las evidencias exteriores de un fermento interior. Descríbanse; mídanse, discútanse —si se quiere— y sobre el genio de que ellos son material y aspiración, pero no se aprenderá por ello el secreto de la expresión moderna.

Si nuestras casas rompieron sus estirados moldes coloniales y abrieron sus interiores al sol y a la naturaleza, no fué porque Le Corbusier descubrió un lirismo en el vidrio plano o porque Wright descubrió las eufonías del espacio que fluye, sino porque esos cambios eran imperativos para las cambiantes exigencias y modos de ver en la vida de la familia y para un nuevo candor y libertad en el arte de vivir juntos. Ese es un arte que hemos practicado desde muy antiguos tiempos; un arte que indudablemente





creó la familia misma, la más vieja de las instituciones humanas: y que creó y está creando la casa, constante como tema, innumerable como apariencias. Las fuerzas engendradoras no eran las funciones del albergue sino las funciones del hogar, para las que la madera y la piedra y el vidrio son ropajes exteriores y expresión.

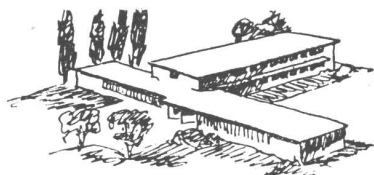
Lo que es cierto para la casa es cierto para cualquier edificio proyectado para ser usado por el hombre: para la escuela y el hospital, la iglesia y la universidad, los tribunales y la municipalidad y los edificios comerciales.

Nuestras escuelas echaron abajo sus paredes clásicas, no porque las paredes clásicas fueran ilógicas para la construcción en acero, sino porque las paredes clásicas eran un estorbo para esas nuevas disposiciones en el plan y el espacio que están siendo exigidas por el servicio democrático que está reconstruyendo, no el edificio escolar solamente, sino la escuela.

Es por esa razón que nuestros hospitales, bibliotecas y universidades olvidan sus antiguas simetrías. Por esa razón nuestros tribunales y capitolios echan abajo sus pesadas cúpulas; y nuestras fábricas gigantes reconocen lentamente a la humanidad que ellos albergan al lado de las máquinas.

Nuestros edificios son criaturas vivientes y se someten impacientemente a las prisiones de nuestras tradiciones. Ellos son criaturas que crecen, que cambian constantemente con los cambios de propósito y método, y cambian también con nuevos conceptos en la distribución de las relaciones y de las responsabilidades en la estructura de la sociedad. Ellos cambian con los cambios económicos, con el nacimiento y decadencia de las doctrinas políticas, con los standards, rituales y convenciones de la conducta social y con nuestro conocimiento de lo bueno y de la malo. Nuestra arquitectura recibe todo esto, las múltiples corrientes de nuestra civilización: las recibe y canaliza y es moldeada por ellas.

Nuestros edificios son hermosos cuando toman parte en ese drama. Nuestros edificios son hermosos cuando son plásticos de una nueva circunstancia, por poca relación que guarden con las antiguas formas; cuando son orgánicos respecto a nuestra vida presente, cualesquiera sean sus conflictos e inconsistencias; cuando exhiben una necesidad de reconciliar los nuevos sentimientos con un sentimiento universal continuado desde el pasado y penetrando en nuestro tiempo. Los edificios son hermosos, como los soldados son hermosos, cuando muestran las señales del conflicto y de la victoria.



A pocos se les ha ocurrido que la belleza pueda residir en más de un aspecto del edificio. Los estéticos que escriben bibliotecas para definir una palabra, no aplaudirán a un crítico que acepta todas sus teorías al mismo tiempo y no ve inconsistencias entre ellas. Mi botín de belleza es demasiado amplio y rico para aquellos que querrían poner a la belleza en un tubo de ensayo o limitar su soberanía a los lindes que puedan ser medidas por la semántica; pero yo no veo razón para poner a la belleza en un tubo de ensayo. Yo no veo la razón para identificar la belleza exclusivamente con el placer en las cosas vistas o con las preferencias irracionales de formas, o con las emociones provocadas e intensificadas por la forma, o con la bondad y verdad, o con la mutación de la naturaleza, o con la expresión de lo absoluto. Debería ser evidente que la belleza, una cualidad que existe sólo en la mente, comprende a todas ellas.

Este pequeño fragmento de dialéctica es prelude a una discusión de aún otro aspecto de la belleza en arquitectura: me refiero a la belleza que el tiempo pone en los edificios. Hay en los edificios que han soportado el sitio de los siglos una magia que nos atrae, abstracción hecha de la forma, del uso y de la excelencia técnica. Los templos de Egipto, las pirámides de Yucatán, los arcos romanos tendidos a través del Gard; esos, los restos de naufragios de mundos distantes, son radioactivos con una energía reunida en largos siglos, que no puede ser explicada por las leyes y prácticas de nuestro diseño. Ellas pertenecen no a la arquitectura, sino a las civilizaciones y tienen en ellas la belleza de las civilizaciones.

Les ruego comprender que yo no quiero imponer a mis lectores ese tedioso refrán según el cual las arquitecturas son expresivas de civilizaciones. Mientras los pueblos guerreros edifican castillos, y los devotos edifican templos, las arquitecturas expresarán civilizaciones; pero esa verdad trillada no es tan profunda como para necesitar más de un millón de repeticiones. Estoy pensando, más bien, en los edificios como fragmentos de tiempo —de tiempo cristalizado y hecho visible y cargado con el poder dulce-amargo del tiempo para ensanchar y hacer más bueno al corazón— y pienso que ese poder tiene muy poco que hacer con los puros, o abstractos, o lógicos atributos de las arquitecturas.

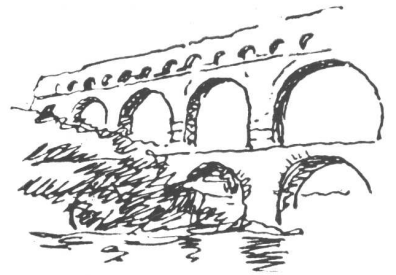
Cuando pensamos en el Partenon, no es la ley dórica que nos atrae. Alrededor de esas pálidas columnas están los grandes acontecimientos y los grandes renombres que fué Atenas. Los caballeros y las vírgenes de Atenas todavía traen a ese altar sus ofrendas; el aplauso del teatro todavía llega allí y el ruido de las olas contra los miles de barcos que fueron contados en la Bahía de Salamina. Cuando pensamos en la Alhambra recordamos, inseparable de los frágiles arcos y del fresco patio, el mundo de sueños de hada de los árabes: el sensual resplandor alveolado con sutiles pensamientos y las ascuas murientes de esa fe sin compromisos que lanzó a un pueblo del desierto a la conquista del mundo. La tierra está sembrada de esas astillas de historia, a cuyo alrededor la mente construye un miraje único e iridiscente; alrededor de Sans Souci donde Federico todavía conversa con Voltaire; alrededor del Hall de la Independencia y de la razonable voz de Franklin; y ¿quién puede decir que tal belleza, que en todas partes ilumina a éstos, los precarios testigos de la civilización, es ilegítima para el arte arquitectónico de mil facetas?

La arquitectura tiene en ella esta virtud: ella proclama no solamente el esplendor de las culturas individuales, sino de la cultura humana como un todo. La arquitectura escribe la historia de la humanidad, no en episodios solamente, sino en su totalidad.

El tema que con infinitas variaciones enhebra esa larga narrativa, es también el tema de la arquitectura que se muestra ante nosotros en mil símbolos desparramados por sobre la tierra, el nunca alcanzado ideal de paz en la tierra. Los edificios que atestiguan las grandes tradiciones de la arquitectura —los templos, catedrales, palacios y ciudades— vastos e intrincados ejemplos de espacio y luz, de fuerza estructural, y energía, de servicios y mecanismos, de tallas, color e historias, son afirmaciones de la autoridad del hombre sobre el ambiente en que vive, de su capacidad para el ejemplo y la reconciliación, de su habilidad para vencer las fuerzas discordantes y hostiles que lo desafían o que lo empujan desde adentro.

Parado en el crucero de Chartres puedo creer que el hombre cuyos ejércitos ennegrecen la tierra y cuyas máquinas de destrucción navegan por las aguas de mares distantes —ese bárbaro cuyo proyectil puede destruir una ciudad y todo lo que vive en ella— puede todavía construir para sí mismo una casa simétrica con esa vasta síntesis.

Y esta promesa también es bella.





ESTADIO DE BASEBALL - CARTAGENA - COLOMBIA

Arquitectos:

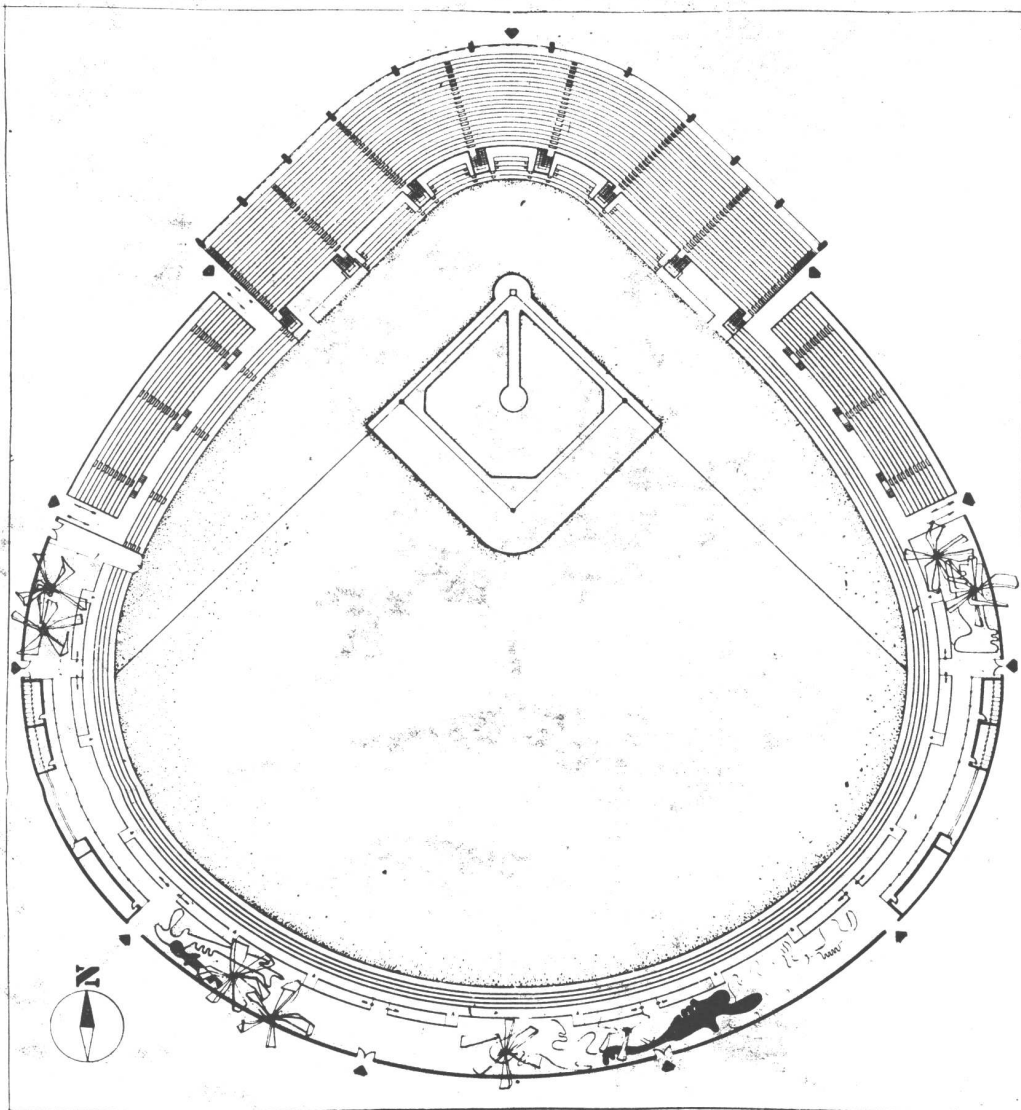
**Gabriel Solano
Jorge Gaitán
Alvaro Ortega
Edgard Burbano**

Ingeniero de Estructuras:

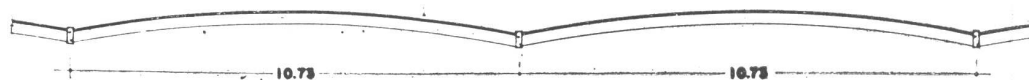
Guillermo González.



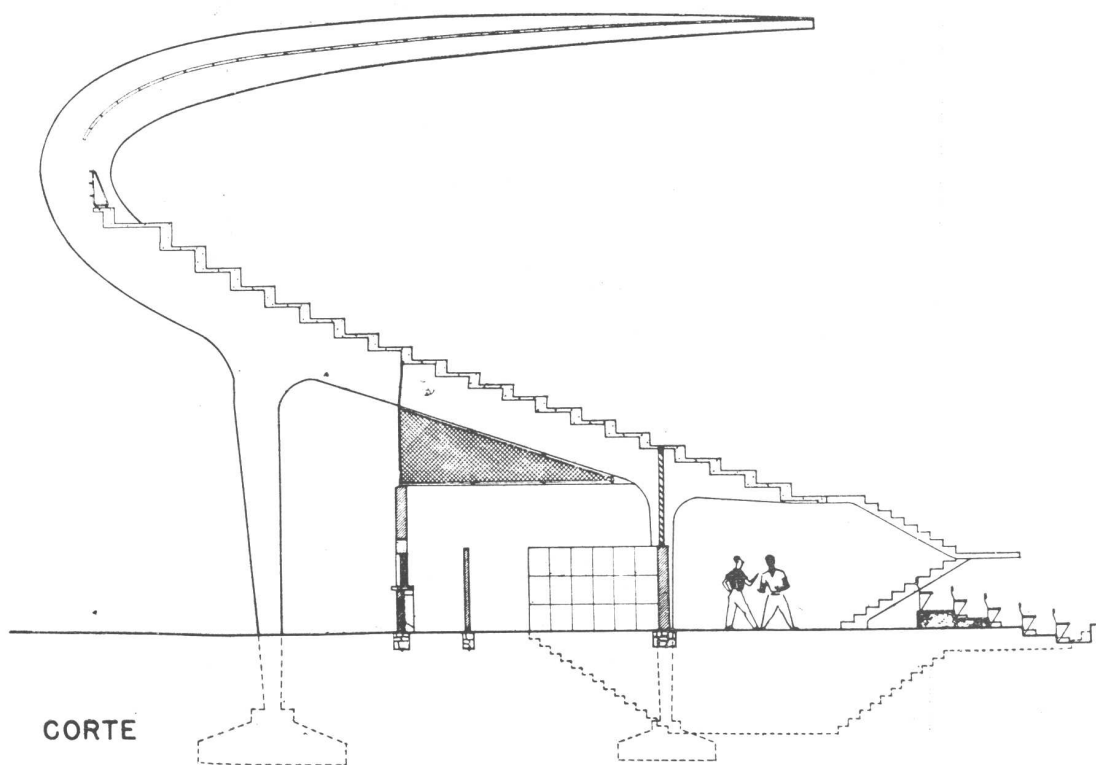
BIBLIOTECA



En 1946 Cartagena fué elegida sede de los IX Juegos Mundiales de Baseball Amateur, que debían efectuarse en diciembre de 1947. Aun cuando en este sector de Colombia existe gran afición por el deporte del baseball, la ciudad de Cartagena no poseía estadio adecuado, para una reunión deportiva de carácter internacional. En febrero de 1947 los planos no habían sido aun comenzados y la opinión pública principió a ejercer presión, urgiendo que se diera comienzo a la construcción del estadio. El gobierno, para cumplir el compromiso adquirido por deportistas colombianos, encargó el estudio y la ejecución de la obra a un grupo de arquitectos e ingenieros jóvenes, que trabajaban en esa época, en la Dirección de Edificios del Ministerio de Obras Públicas. Los planos fueron preparados en el término de dos meses y la construcción del estadio principió en mayo de 1947 y 160 días después fué jugada allí la primera partida de la IX Serie Mundial de Baseball Amateur, ante 18.000 espectadores.



BOVEDA DE LA CUBIERTA

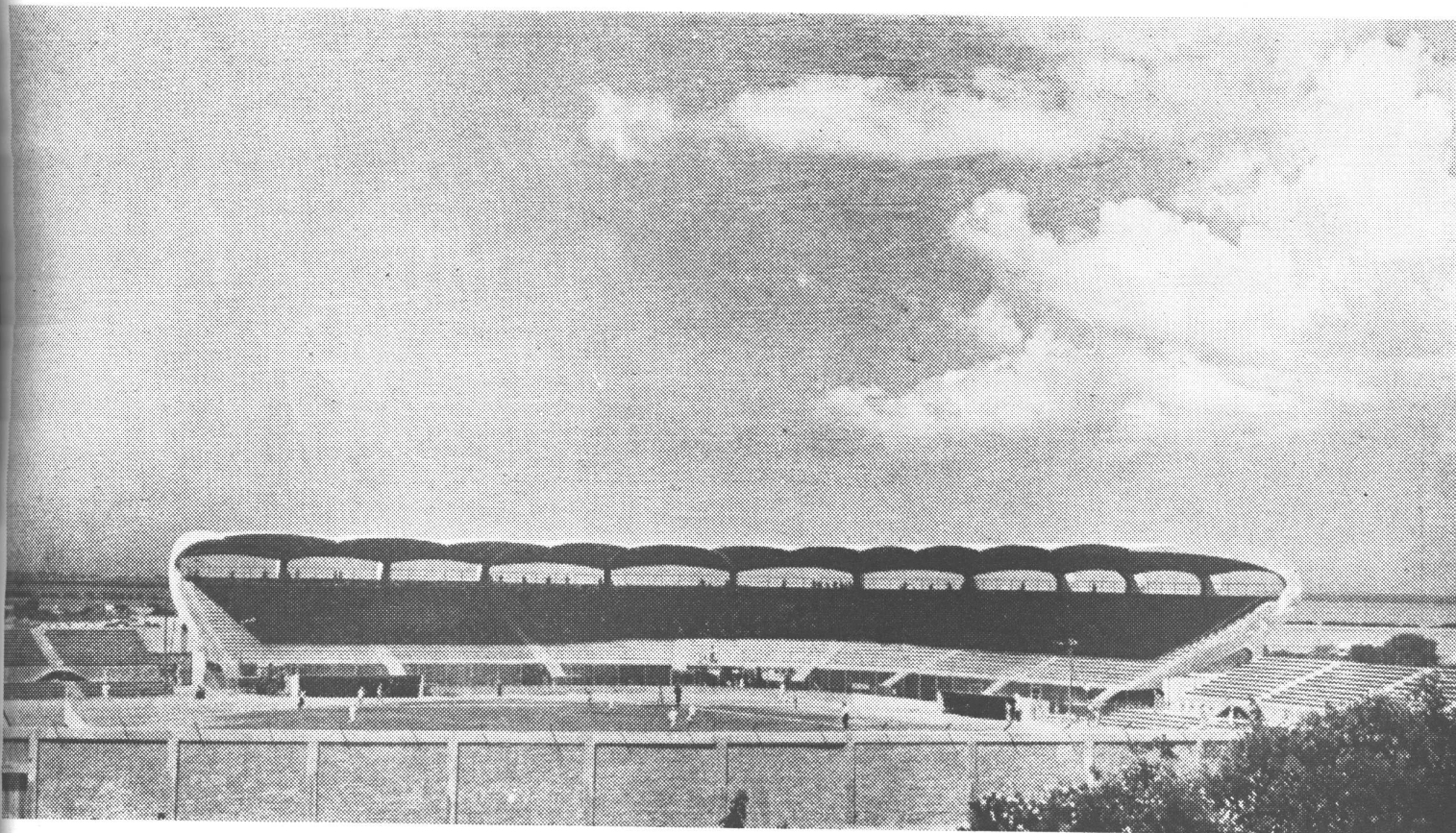


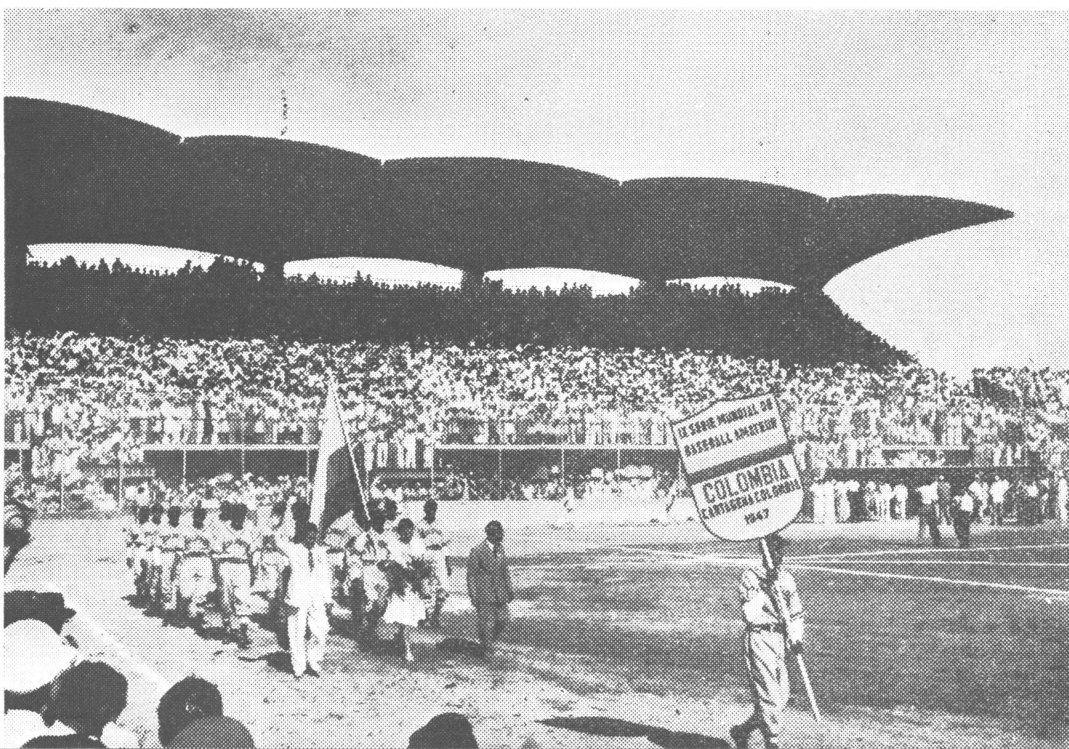
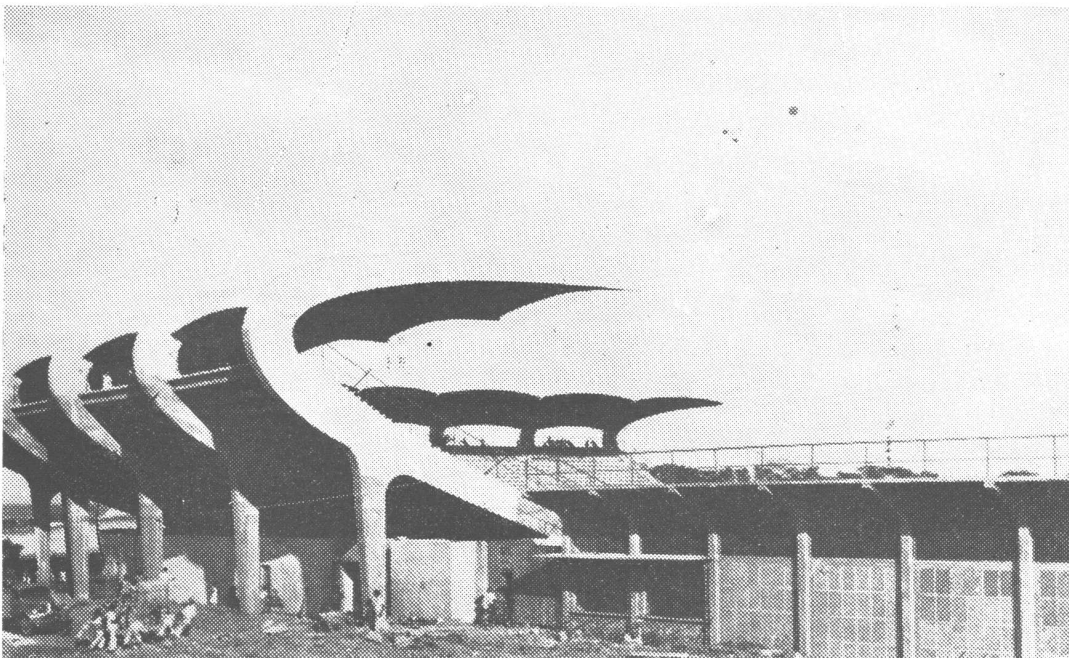
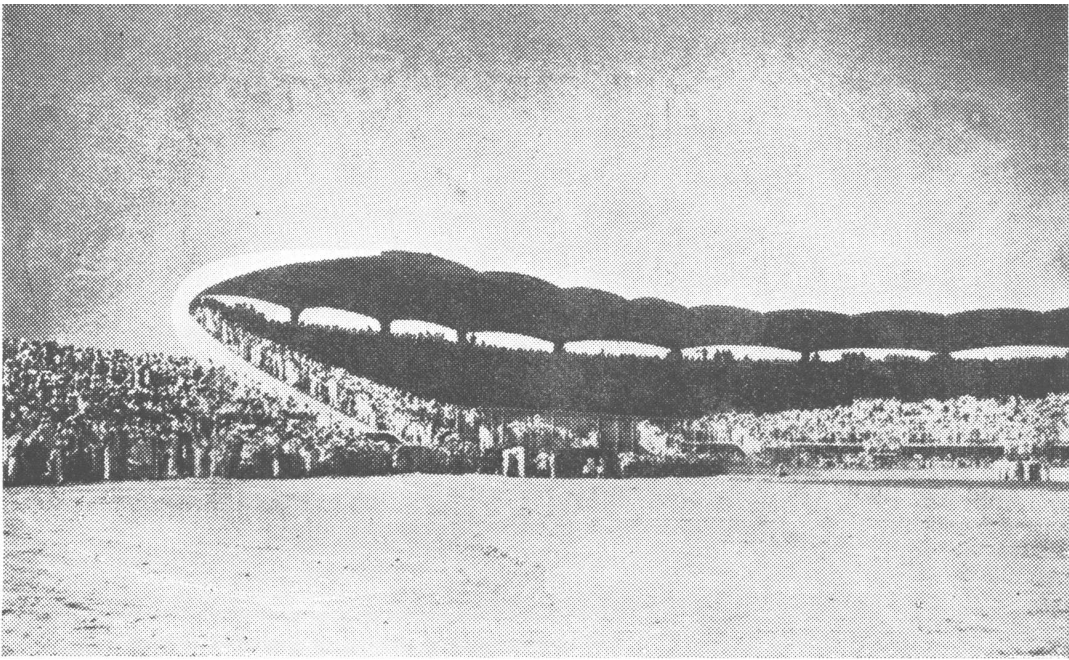
El hormigón es, en Colombia, el elemento estructural económicamente más accesible. Aprovechar, al máximo, las ventajas de los elementos y materiales disponibles y disminuir, en lo posible, sus inconvenientes, fué la única idea pre-concebida que tuvo el equipo de técnicos que proyectó el estadio. La planta, la distribución general y la estructura se derivaron de factores lógicos. La forma y dimensión de la cancha de baseball fué el punto de partida de la estructura. Su forma curva fué aprovechada estructuralmente. El empleo de un marco parabólico de hormigón con voladizo balanceado, fué el elemento básico que sirvió para alivianar la estructura. El hormigón que no trabajaba como elemento estructural fué eliminado. El voladizo, de 18.50 metros, de la cubierta no permitía, sin aumentar el peso, costo y disminuir la esbeltez, que se empleara materiales que no estuvieran actuando al máximo, como parte de la estructura. En la página siguiente puede verse la preparación del encofrado de la cubierta y en donde ya estaba previsto eliminar el hormigón como material de relleno. Al hacerse la cubierta de un espesor uniforme se aumentaba considerablemente el peso muerto de la estructura, complicando así el voladizo del marco parabólico. En la página antepenúltima puede observarse la textura que resultó de eliminar el material de relleno, viéndose claramente el espesor más grueso, requerido para cubrir los hierros del refuerzo.



La necesidad de ejecutar la obra en un tiempo menor de 6 meses obligó a organizar el trabajo nocturno. Se aprovechó la ventaja estructural que ofrece soldar los hierros de los refuerzos.

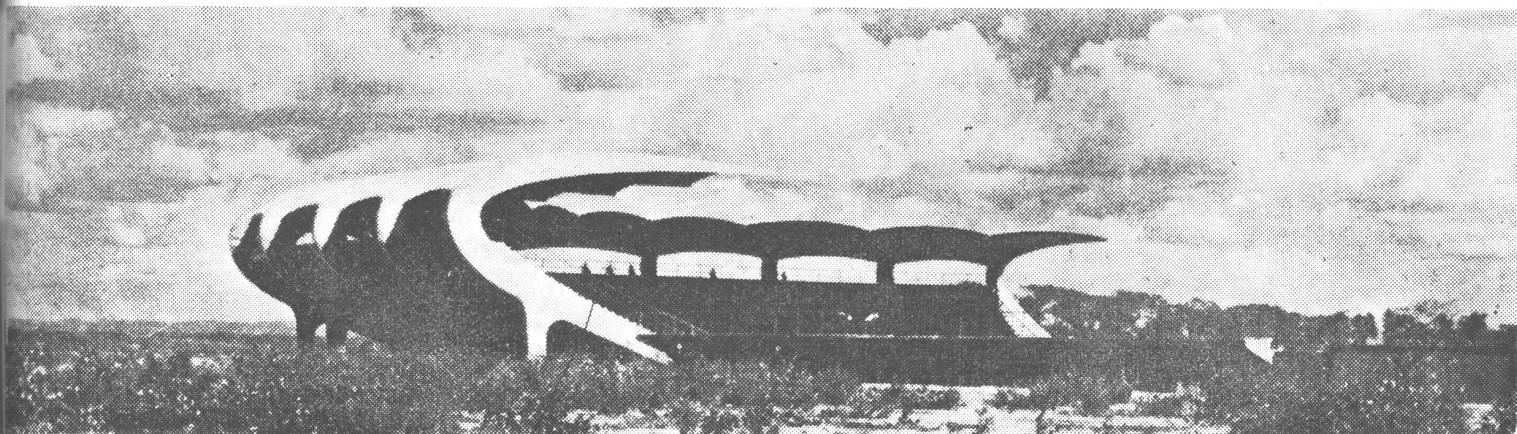
El problema que representa la presión del viento sobre una superficie continua, de una longitud de 120 metros, fué bastante reducido, al permitir una circulación de aire en la parte superior de la gradería. El hecho de haber eliminado el hormigón en este sector de la cubierta permite una mejor ventilación indispensable en climas calurosos, convirtiendo todos estos lugares en sitio preferido por el público y facilitando así una mejor distribución de los espectadores, ya que el acceso general se hace por la parte inferior de la gradería.

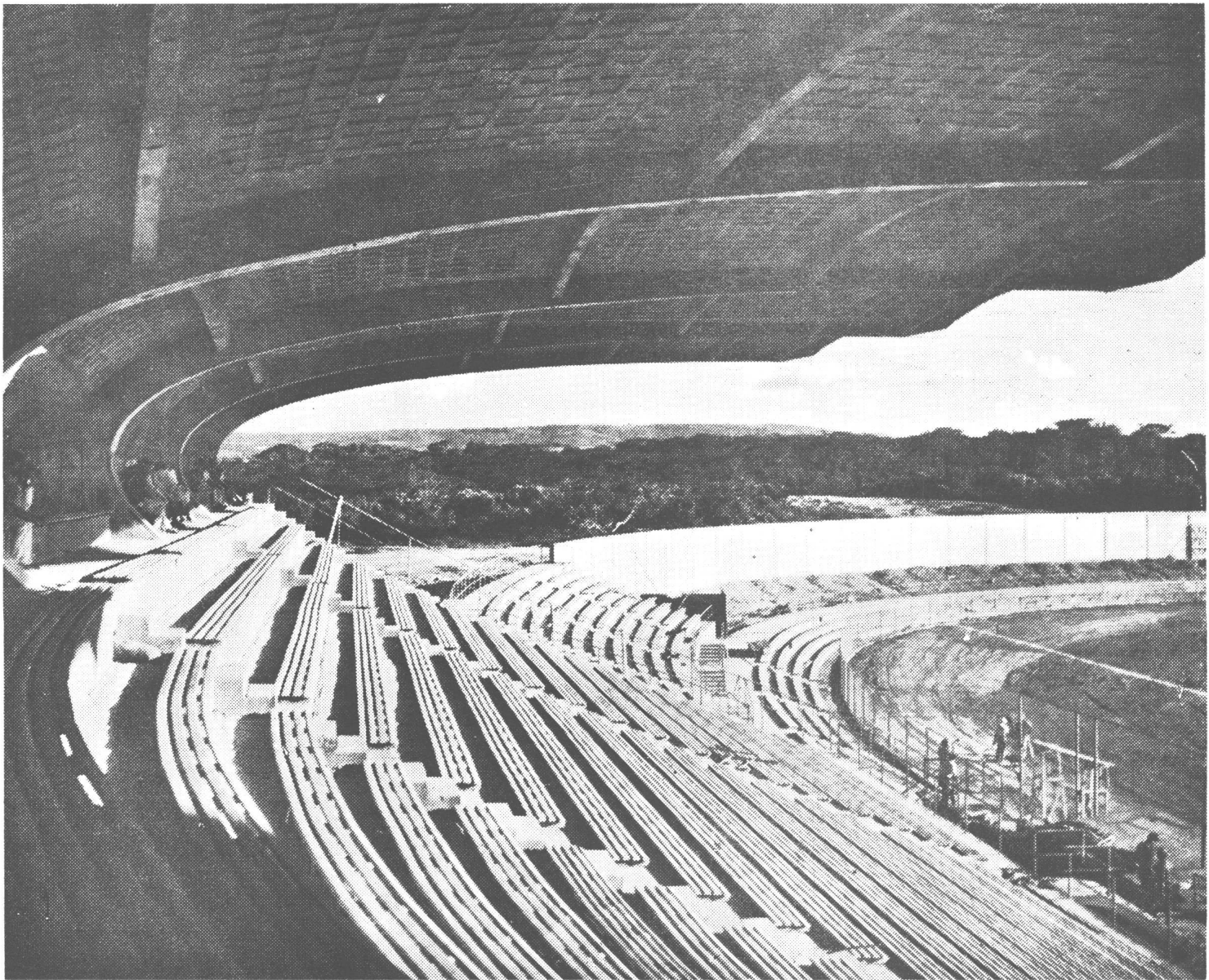






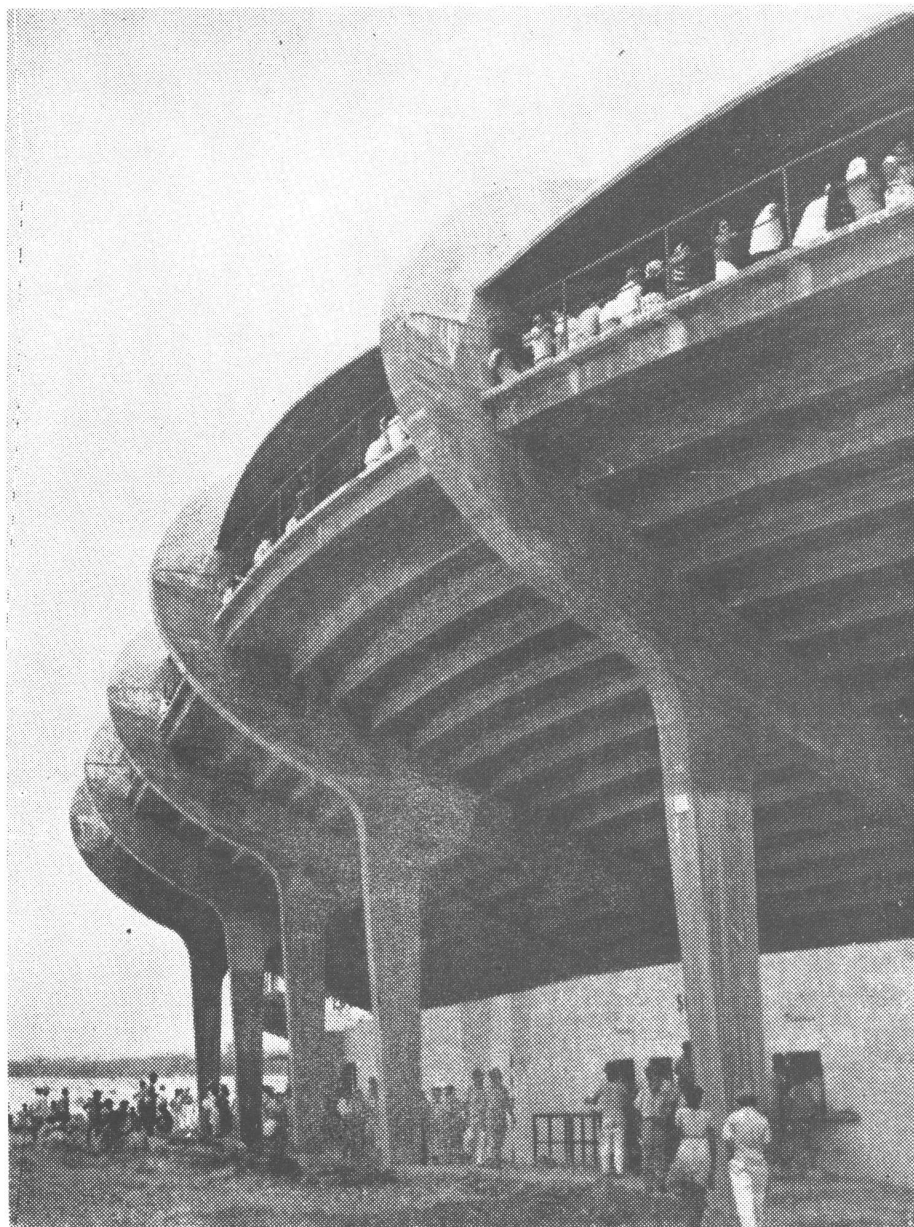
La distribución general y la forma de la estructura fué el resultado de un diseño lógico, considerando ante todo las propiedades físicas de los materiales, el empleo de formas simples que ofrecieran estructuralmente mayor estabilidad y la eliminación de todo material innecesario.







BIBLIOTECA

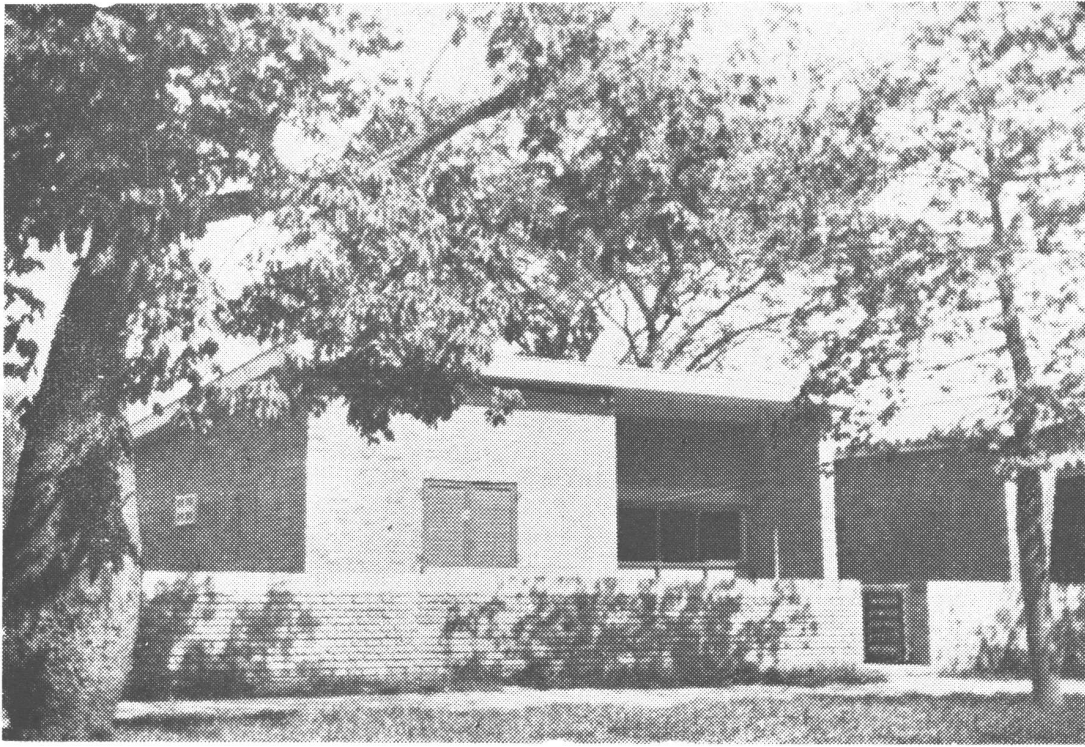


Se utilizaron en la construcción más de 2500 metros cúbicos de hormigón armado. La estructura está compuesta de marcos parabólicos de hormigón colocados a distancias de 10,75 entre ellos, con un voladizo balanceado de 18,50.

Las filas de asientos fueron construidos con vigas "Z" de 10,75 de luz. La cubierta consiste en una membrana de hormigón de 0,04 de espesor. Cada forma está soportada por dos columnas.

Para ofrecer menos resistencia al viento y para obtener una mejor ventilación en las tribunas, necesaria en el cálido clima de Cartagena, la membrana de cubierta y las filas de asientos fueron separadas por grandes aberturas.

En el curso de la construcción hubo que remover 50.000 metros cúbicos de tierra, pavimentar 4000 metros de caminos de acceso y 5000 metros cuadrados de playas de estacionamiento, como también instalar 2000 metros lineales de cañerías de drenaje.



CASA DE TIPO ECONOMICO

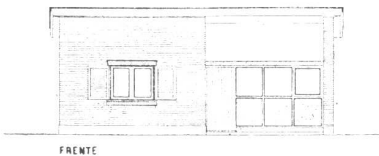
RICARDO O. MARRE, ARQ.

Esta casa de tipo económico medio, ha sido proyectada para un barrio de viviendas individuales construido en Tucumán.

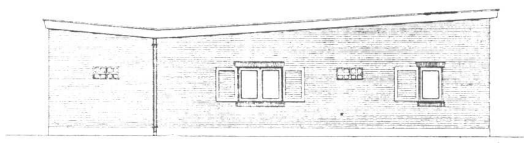
Su planta clara y simple responde al clima y a las costumbres de los posibles moradores del lugar.

La sala de estar se abre sobre la galería posterior, en parte cubierta por la prolongación de la losa del techo y en parte con entramado de madera para una planta enredadera, lugar preferido de la casa por su proximidad a la cocina, fresco y sombreado.

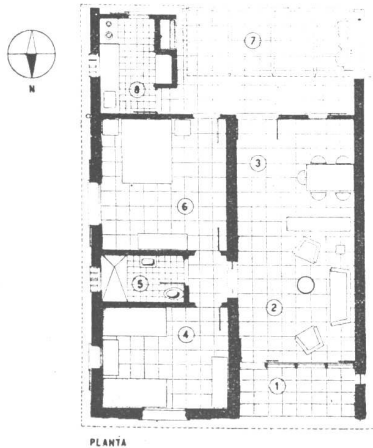
Un sector de la sala de estar, sirve de comedor, separado por un mueble de dos caras que hace las veces de aparador y de biblioteca.



FRENTE

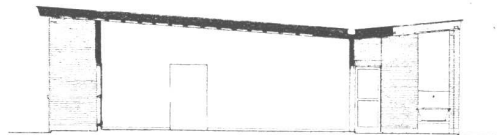


FRENTE LATERAL

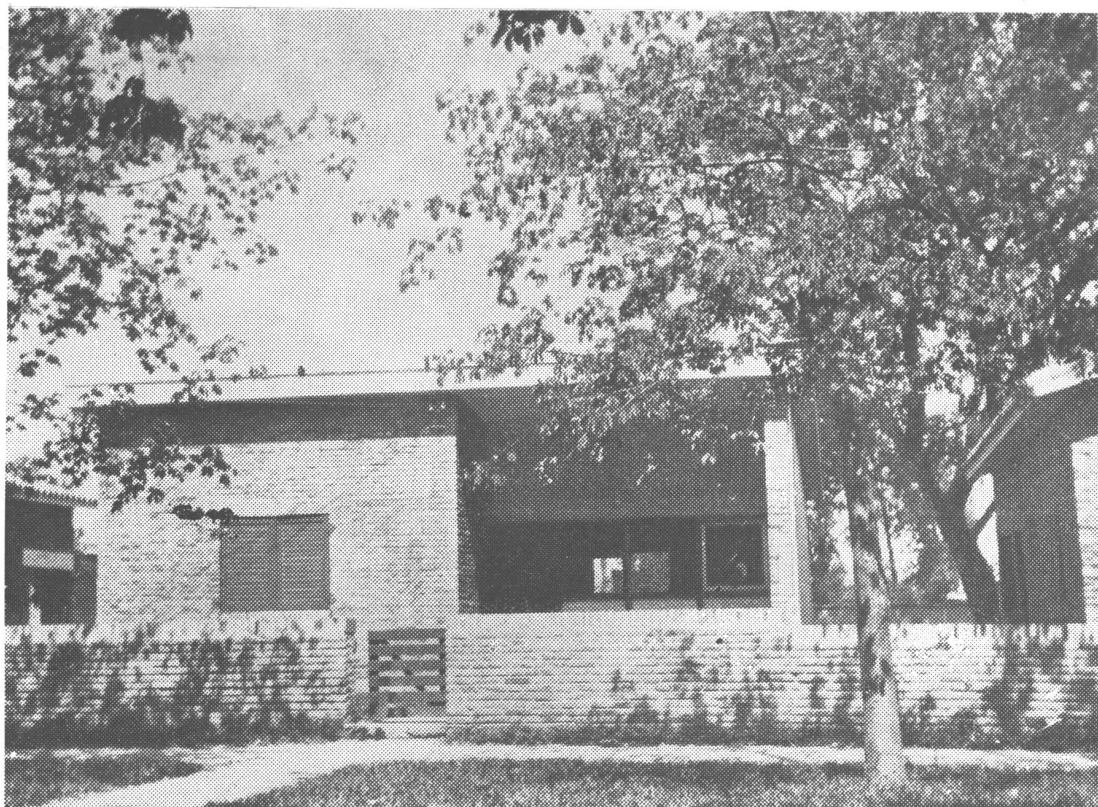


PLANTA

- ① PORCH
- ② SALA DE ESTAR
- ③ COMEDOR
- ④ DORMITORIO
- ⑤ BAÑO
- ⑥ DORMITORIO
- ⑦ GALERIA
- ⑧ COCINA



CORTE



Todos los ambientes son bien ventilados por aberturas convenientemente dispuestas; detalle particularmente cuidado por imposición del clima subtropical.

Los muros de carga son de ladrillos de 0,30; el techo de cemento armado con aislación térmica de carbonilla y cubierta de tejas.

Su suave pendiente hace innecesario el empleo de cielos rasos armados.

Exteriormente acusa líneas sencillas y volúmenes definidos. Sus fachadas se destacan por el juego armónico de llenos y vacíos. La mampara de la entrada deja pasar la vista y da una impresión de ligereza acentuada por oposición con el muro lleno de esta fachada.

El contraste de los materiales: ladrillo aparente, hormigón, madera y vidrio, unido al color, constituyen toda la decoración.

"Ningún otro arte ofrece al creador de formas, tan amplia variedad de selección y combinación, como la arquitectura".

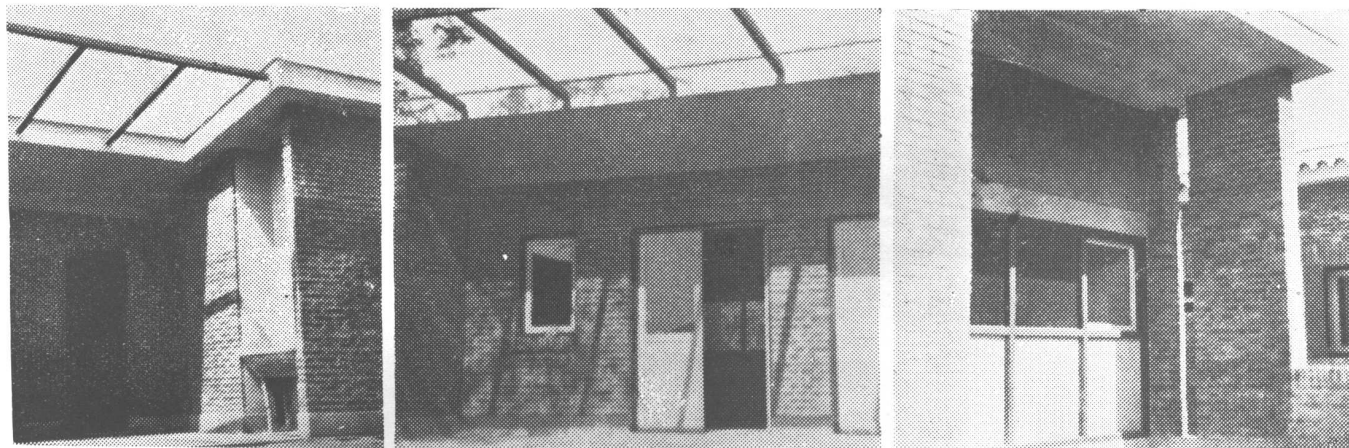




Foto 1

DECORACION DE INTERIORES

Por WALTER MICHAELIS

Este chalet en Martínez fué adquirido ya construído, de manera que cuando los propietarios quisieron decorarlo, fué necesario hacer reformas parciales a fin de llegar a una solución con muebles embutidos y revestimientos que embellecieran y dieran intimidad a las estructuras comunes existentes.

En las fotografías 1, 2 y 3, correspondientes al living room, se puede apreciar el efecto principal de revestimiento de aberturas, con bibliotecas en ambos lados, que terminan detrás del sillón bergere en bar y vitrina embutidos en la abertura, con la puerta suprimida y comunicación trasera hacia la cocina.



Foto 2

Foto 3

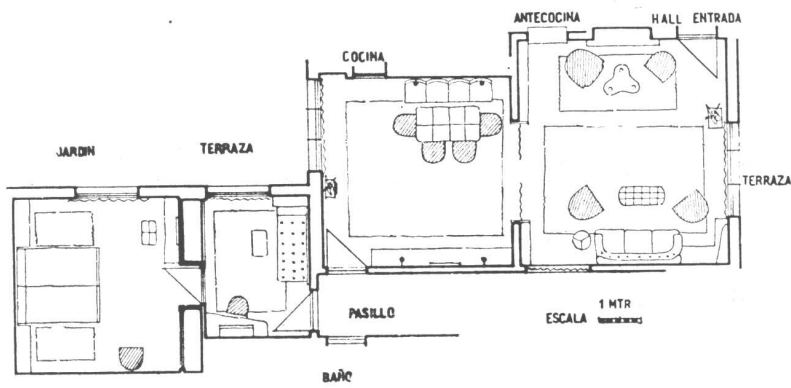


Foto 4





Foto 5

Los muebles y bibliotecas han sido construídos en madera de petereby lustrados color nogal; la puerta del bar pintada al duco color oro con luz fluorescente interiormente, que ilumina al mismo tiempo el bar y la vitrina.

Los cortinados de las aberturas son de creps de seda color amarillo-oro, el sillón bergere está revestido en hilo inglés estampado a mano con fondo de color crudo. Un sillón de madera de guatambú natural con género tejido a mano —color blue— y cinchas negras tejidas en el respaldo; sofá en frente con género tejido y estampado a mano, de fondo beige con dibujos en color habano; dos sillones interiormente forrados con género tejido a mano color terracotta y exteriormente con género color beige liso, armonizando con el fondo del género del sofá. Alfombra china con fondo oromstaza y dibujos en azul. Paredes terminadas en blanco, tamponado rústico; nicho encima de la chimenea pintado en color amarillo pastel con figura de madera tallada a mano.

El revestimiento de la chimenea es de petereby lustrado color nogal, frente terminado con cuero pergamino lustrado y tapa cubierta de material plástico colorado. Mesita de fumar con tapa recortada en forma de trébol, enchapada de pluma de nogal.

En el rincón, al costado del ventanal y sofá, cubre-radiador y mueble combinado: radio, tocadiscos y discoteca, enchapado en nogal con puertas de abajo esterilladas (aislado del radiador con amianto). Tres estantes decorativos pintados en el color de la pared encima del radiador.

Iluminación con luz difusa embutida encima de la biblioteca y lámpara de pie forrada con cuero colorado, base de bronce pulido y pantalla de cuero pergamino.

Fotografías 4 y 5. — En la distribución del comedor fué tomado en cuenta que era la continuación de living room.

El efecto principal fué logrado arrimando los muebles contra la pared, dejando así el centro del ambiente libre para pasar. Hay cuatro sillas tapizadas formando banco contra la pared y cuatro sillones alrededor de la mesa haciendo contraste con el respaldo transparente. La mesa de comedor tiene enchapado de nogal liso con filetes blancos, tapa extensible con colisas. Las cuatro sillas-banco han sido forradas con género azul Francia liso, en contraste con la pared tamponada rústica blanca; el tapizado de los sillones es de género color amarillo oro. Sillas y sillones construídos en petereby, lustrados nogal. Alfombra Tebriz de colores azul, rojo y beige.

Iluminación con luz difusa embutida encima del revestimiento de la arcada y apliques de bronce pulido con pantallas de papel pergamino cosidas con cintas coloradas.

El aparador que va en la pared opuesta tiene líneas y proporciones poco comunes, pues es bajo y alargado, con puertas para bajar enchapadas de cuero pergamino, sirviendo de apoyo una vez abiertas. Construída en enchapado de nogal liso con decoración encima, pintada sobre fondo de Formica (material plástico) color gris y armada sobre contramarco.

Fotografía N° 6. — Rincón del hall interno con secretaire y

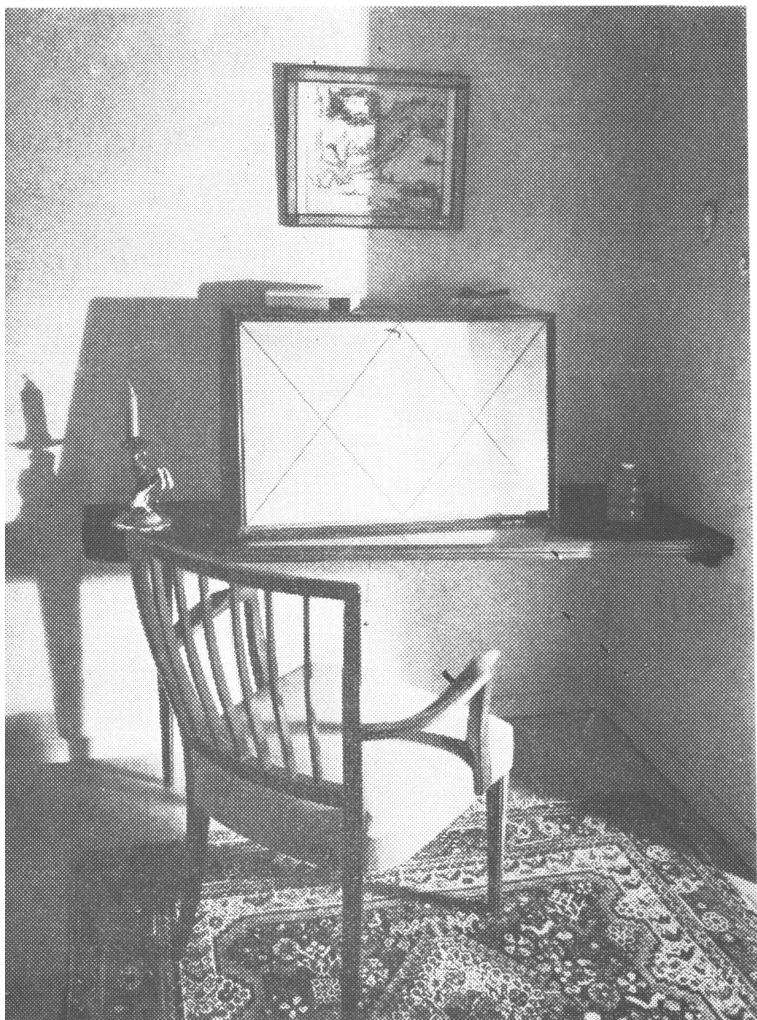


Foto 6

Foto 7



estante fijado contra la pared en forma diagonal, pronunciando el rincón y dando más lugar para apoyo y para pasar. Madera de petereby lustrada color nogal, puerta secretaire inclinada para bajar, forrada con cuero pergamino y filetes de nogal. Sillón de comedor con asiento en género amarillo-oro. Alfombra persa y pared cubierta de papel gris claro.

Fotografías 7 y 8. — Dos vistas del dormitorio con las cabeceras de las camas yendo de pared a pared, enchapado en nogal; dos muebles mesas de luz con tapas de cristal, puertas de bajar y cajones adelante. Camas separadas sacables, con pieceras esterilladas, construídas de petereby, lustradas color nogal. Colcha de creps de seda amarilla con cintas blancas aplicadas en forma de rombo.

El revestimiento del radiador debajo del ventanal es con puerta sacable a marco con palitos torneados. Tocador en el rincón; sencillo, en forma de estante fijado contra la pared, tapa de cristal y tres cajoncitos. Espejo con marco perfilado colgado con botones de bronce y soga de seda colorada. Banqueta tapizada en reps de seda amarilla, igual que la colcha. Paredes empapeladas con fondo verde claro, alfombra camino persa. Iluminación con dos veladores de bronce y artefacto florón en el techo con pantalla de seda cruda.

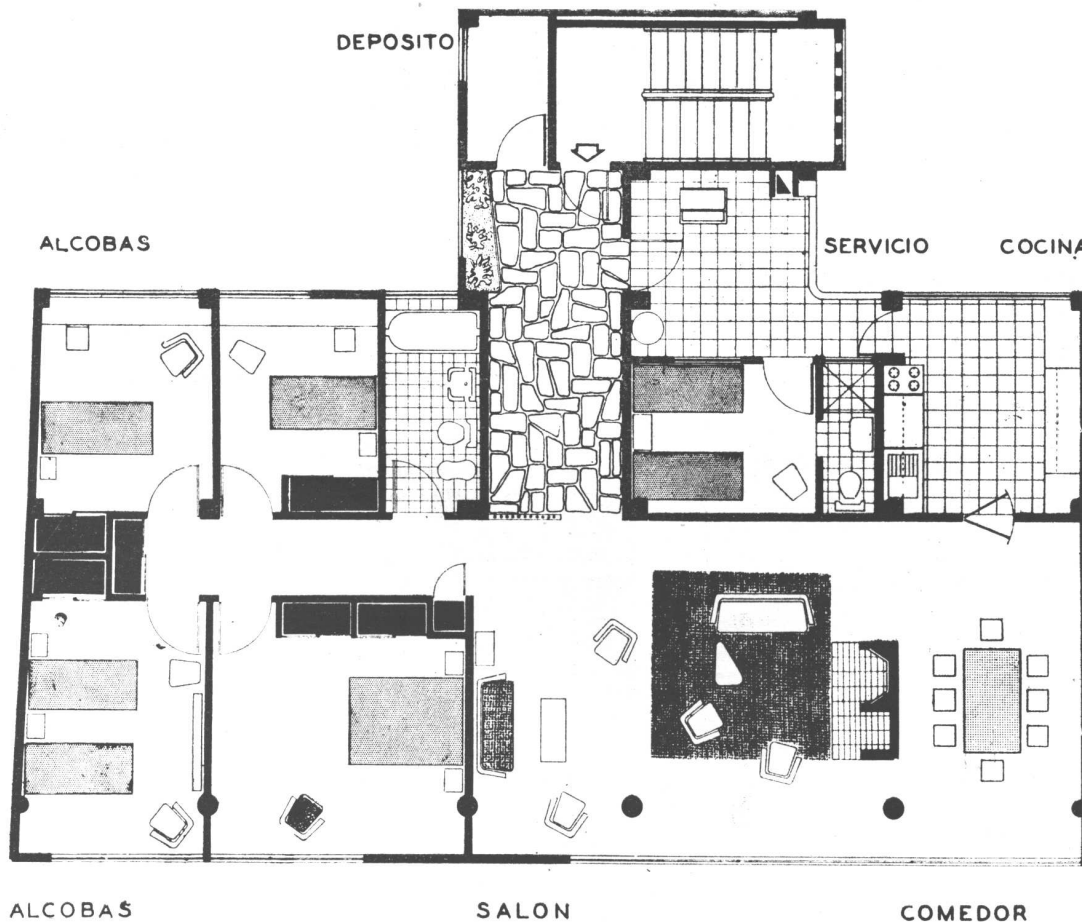
Foto 8

EDIFICIO DE DEPARTAMENTOS EN BOGOTA, COLOMBIA

Arqs. Gabriel Solano y Alvaro Ortega

En Colombia, como en el resto del mundo, el problema de la vivienda tiene las mismas características alarmantes. La especulación con los materiales de la construcción y con el terreno ha obligado a disminuir al máximo el área construida, hasta el extremo de que las superficies disponibles ya no se adaptan a la función primordial. En muchos casos las áreas son tan pequeñas que dejan de representar economías por el hecho de haber traspasado el límite lógico de la relación "economía y rendimiento". Los arquitectos, al proyectar este edificio de departamentos, que publicamos en estas páginas, comprendieron que la verdadera economía no está representada únicamente en la disminución del área, sino en la racionalización de las diferentes áreas y funciones y en un empleo lógico de los materiales de construcción locales.

Por esa misma razón, dado el terreno disponible, aconsejaron al propietario construir sólo un departamento por piso en lugar de dos, como deseaba.



ALCOBAS

SALON

COMEDOR



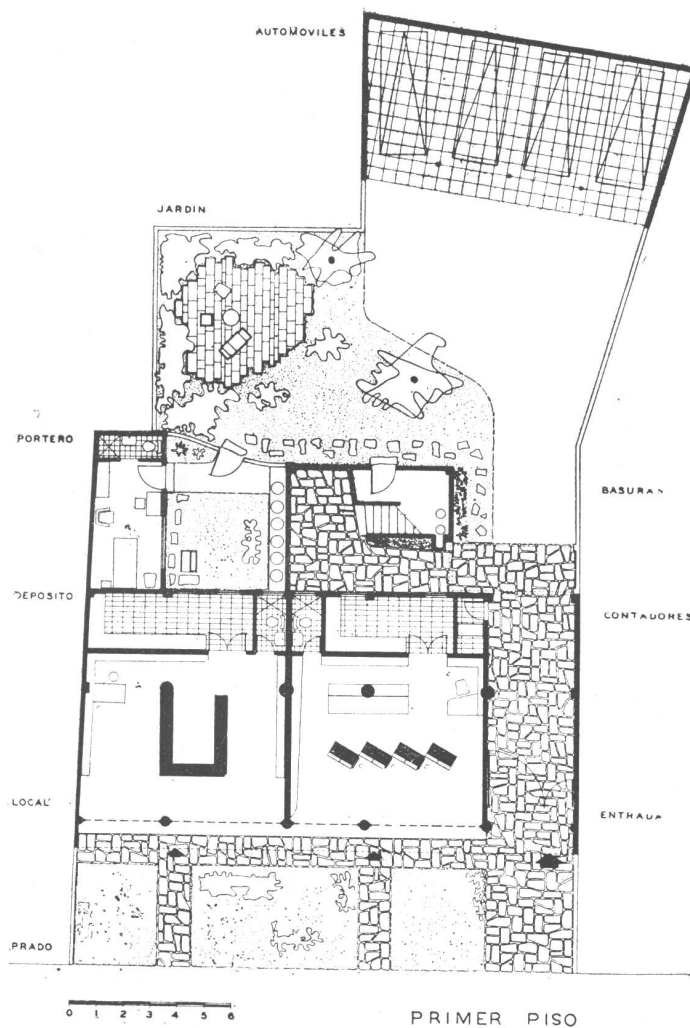
PLANTA TIPO



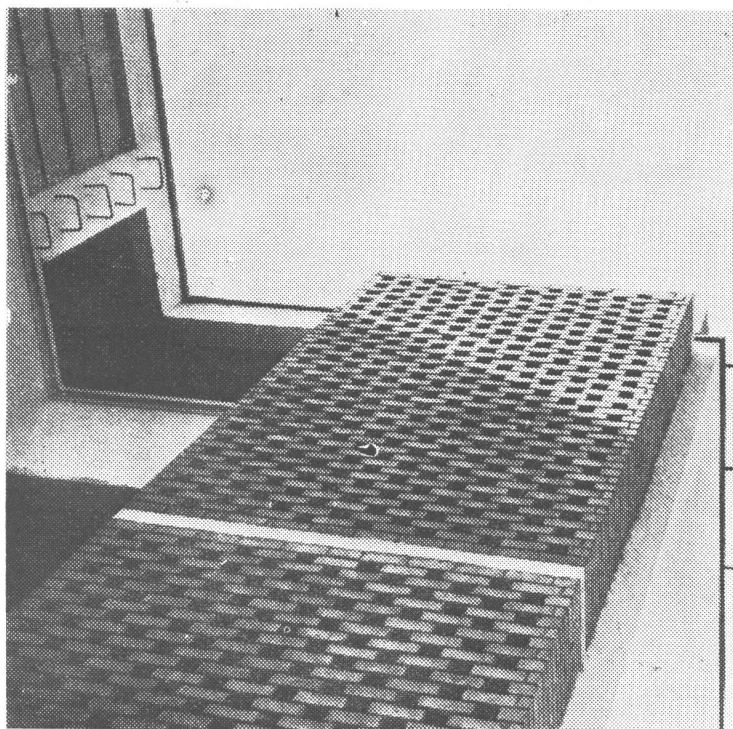
BIBLIOTECA



CONSTRUCCION. — Estructura mixta. Vigas y columnas de hormigón y entresijos de madera doble como aislante, con cielos rasos suspendidos. Carpintería metálica. Ventanas en parte fijas y en parte de abrir. Revestimiento exterior de lajas de piedra. Techo no practicable. Cubierta de madera con entresijos de madera y tres capas de fieltro y asfalto. En la pared de la escalera se empleó el llamado "nido de paloma", aconsejado por el clima.



PRIMER PISO



ARQUITECTURA - NO ESTILO

En el número de Progressive Architecture de diciembre de 1948 se publicó un artículo con el mismo título de éste, que provocó, en el de enero de 1949, la réplica de varios de los críticos aludidos. Publicamos ambas cosas, entendiendo que la discusión resulta muy interesante para todos los arquitectos.

En estos tiempos se están escribiendo demasiados desatinos sobre la arquitectura. En un momento en que los Estados Unidos necesitan miles de aulas, cientos de miles de lechos de hospitales y millones de casas, demasiada gente está gastando su tiempo en la discusión de "estilos", en lugar de producir construcciones bien proyectadas. Creemos que ha llegado el momento de detener estas tentativas de escribir la historia antes que los héroes hayan muerto. La presente perversión de los verdaderos fines de la arquitectura parece estar basada en varios ejemplos de sofisticación que es fácil poner en evidencia. Si no son puestos pronto de manifiesto, es probable que influyan la arquitectura de nuestro tiempo de manera de convertirla en una farsa histórica.

LA FALACIA N° 1 es que todo trabajo debe ser intencionalmente diseñado en un estilo. Esta es una secuela de muchas generaciones de eclecticismo y es históricamente falsa con relación a la verdadera arquitectura nativa.

LA FALACIA N° 2 es que todo trabajo proyectado "fuera de estilo" es equivocado, y por lo tanto es una anomalía social. Esta, es, desde luego, una doctrina autoritaria.

LA FALACIA N° 3 es que hemos resuelto todos nuestros problemas técnicos y ahora deberíamos preocuparnos solamente por la "belleza". La verdad es, desde luego, que estamos muy atrás respecto a otras disciplinas, en la expresión de la tecnología de nuestra época.

LA FALACIA N° 4 es que nuestra arquitectura no es importante porque no es "monumental". Esta falacia nace de una falta de comprensión de las implicaciones de la democracia.

DEJEMOS DE HABLAR DESATINOS Y VOLVAMOS AL TRABAJO. Produzcamos más y más arquitectura moderna y dejemos a los historiadores la preocupación de cómo llamarla. La arquitectura como expresión cultural y como una forma del arte debe desarrollarse naturalmente y no puede ser forzada mediante los edictos y los dogmas. El diseño —diseño de nuestro tiempo—, no es un estilo. Es una solución de los problemas modernos en términos modernos.

Creemos que mucha de la presente confusión a propósito de la arquitectura moderna, proviene de los malentendidos respecto al papel del arquitecto, del crítico y del historiador. Primero, el arquitecto debe crear; después el crítico puede evaluar; y más tarde el historiador, entre otras cosas, debe catalogar. Al presente, los arquitectos están actuando como críticos, y los críticos están tratando prematuramente de escribir historia arquitectónica. Desgraciadamente, los verdaderos críticos —como existen para el drama y la literatura—, no existen hoy en nuestro campo.

Examinemos un poco más en detalle los falsos dogmas que se están difundiendo al presente.

La primera falacia — la creencia supersticiosa en los "estilos" corrientes contemporáneos, representa lo que Saari-nen llama la "etapa CONCENTRADA EN SI MISMA . . . en la que los hombres civilizados por causa de especulaciones estéticas, doctrinas dogmáticas u otras influencias parecidas, ha cegado los canales instintivos de la creación y ha producido arte que es hermoso, pero sin raíces". En un sentido, el es una continuación del período ecléctico — la intencionada selección de un estilo dentro del cual proyectar. Por ejemplo, nos informamos que hay varios estilos modernos— el Internacional, el Nuevo Empirismo, el Estilo Cottage, etc. Esas son distinciones eruditas hechas por sofistas. En las revistas populares, el mismo dogmatismo aparece expresado con diferentes términos — se traza una línea divisoria

entre el Estilo Moderno y el Estilo Rural, por ejemplo. Esto es evidentemente un disparate. Los verdaderos estilos en arquitectura son creados porque los proyectistas de un período dado de la historia resuelven los problemas que se les presentan con los materiales a mano y el resultado de su trabajo, si es una verdadera expresión cultural, se convierte a su tiempo en el estilo de la época. Nada puede rebajar más rápidamente el trabajo de nuestra época que notificarle al arquitecto, cuando empieza a resolver un problema de diseño escolar, que debe proyectar en una de las subcategorías de uno de los estilos aceptados.

La segunda falacia está estrechamente relacionada con la primera — y es la creencia de que cualquier trabajo que no esté dentro de los estilos aceptados, es equivocado y que debe ser desdeñado como indigno de la época. Por ejemplo los "críticos" señalan que el trabajo residencial de Wurster huele a cottage mientras que sus grandes construcciones son, de acuerdo a ellos, en el Estilo Internacional. El Estilo Internacional es aceptado (por ese grupo de críticos) como el estilo correcto. Por lo tanto, como escriben Philip Johnson y Peter Blake en el *Magazine of Art*: "En el marco arquitectónico del orden, no puede haber cabida para la anarquía de los cottages". O, como Henri Russel Hitchcock dijo en el Museo de Arte Moderno "Sus actividades (las de los que hacen estilo "cottage") están centradas en lo que no es uno de los problemas importantes del presente". Esa

torcida lógica arquitectónica conduce a la extraña conclusión que la pequeña casa individual es, según lo dice Hitchcock "de muy pequeña consecuencia estadística hoy".

La tercera falacia es que estamos prestando demasiada atención a los problemas "técnicos" y que conscientemente debemos preocuparnos de la "belleza" —como si ella fuera algo aparte del uso de materiales y técnicas— un importante ingrediente que se añade. Christopher Tunnard, escribiendo en *Task*, se queja de que nota "una tendencia a poner demasiado énfasis en la sociología y la ingeniería" y sugiere que "pongamos al arte en primer término". ¿Cree alguno realmente que hemos empezado a hacer uso arquitectónico de la tecnología que está a nuestra disposición ¿O que hemos empezado a resolver los problemas sociales del hospital, de la escuela o del alojamiento con edificios adecuados y apropiados? Repetimos: el arte no es "puesto" en la arquitectura conscientemente. Llega y es reconocido cuando los problemas técnicos y sociales han sido completamente resueltos. Es tiempo de ponerse a trabajar en esos problemas y no quedarnos sentados en nuestras oficinas preocupados por el arte.

La falacia número cuatro es la creencia que la arquitectura que hasta ahora se ha desarrollado en nuestro tiempo, es un fracaso por causa de no haberse encontrado una expresión "monumental" y no puede ser considerada como un "estilo" totalmente desarrollado hasta que lo haga. *The Architectural Review*, de Londres, en la introducción a una serie de artículos titulada "En busca de una nueva monumentalidad", en su número de setiembre de 1948, deplora el "accidente que las circunstancias económicas confinan la actividad constructiva principalmente a tipos utilitarios e impiden el despliegue arquitectónico". Pero la *Review* hace notar que "antes de mucho, serán requeridos de nuevo edificios representativos, de esos en los que la comunidad exige rasgos monumentales". Esta falacia está basada en la falta de comprensión de la naturaleza peculiar de nuestros tiempos y particularmente de los desarrollos de la democracia. Los monumentos de nuestros tiempos, podemos esperarlos, serán edificios tales como hospitales y casas y escuelas, para el uso de todos, y no palacios y templos y arcos triunfales para emperadores o aristócratas o pandillas de fascistas. Johnson se burla de las primeras casas americanas de los "que eran pobres y no podían permitirse construir altos techos y grandes salones". Pero, agrega: "Tan pronto como sus temores comenzaron a disiparse y su riqueza a aumentar, los pobladores de la Nueva Inglaterra inmediatamente volvieron a las tranquilas y formales expresiones arquitectónicas que se habían desarrollado en Inglaterra". El pregunta: ¿Quién recuerda lo que parecía el cottage corintio y a quién le importa hoy?"

Bueno, aparte del hecho de que a algunos les importa cómo vivía el pueblo común a través de las edades, la distinción entre nuestro tiempo y el tiempo del imperio griego, es que hoy la casa del ciudadano común es una expresión arquitectónica mucho más importante que lo que podría ser el monumento destinado a un gobernante. Dejemos a los pocos arquitectos y críticos que quieren preocuparse de la monumentalidad que lo hagan, pero ¡por el amor del cielo!, que nos dejen a los demás conseguir que se construyan algunas casas y algunos hospi-

tales. Esta realización va a ser un monumento suficiente para la arquitectura de nuestro tiempo.

Decimos de nuevo: **Dejémonos de hablar desatinos y pongámonos al trabajo.** Tenemos nuevos materiales que todavía no comprendemos bien, y estamos aprendiendo todos los días algo nuevo sobre las propiedades de los antiguos. Los hombres de ciencia en otros campos nos están dejando rezagados; los fisiólogos están aprendiendo de la conducta humana más rápidamente que lo que los arquitectos están aprendiendo a cómo acomodar sus extravagancias. En todos los campos del diseño —industrial, residencial, comercial, institucional, o el que sea—, las necesidades sociales y las funciones de nuestro tiempo apenas si han sido estudiadas, para no decir nada de las soluciones.

Tengamos más y más arquitectura moderna —arquitectura de nuestra época. Y hagamos su análisis y crítica sobre la base de su contribución para una vida mejor en este mundo perturbado. Pero, ¡por favor!, no la despedecemos porque no es de este estilo o de aquel otro, monumental o no, de cottage o internacional, o lo que les guste. Si cada problema es realmente estudiado y decentemente resuelto por un grupo devoto de proyectistas, los futuros historiadores van a encontrar el nombre que le venga bien. Y ahora, vamos a trabajar.



LOS ABSOLUTISTAS ESTAN EQUIVOCADOS

Estimado Editor: Las ideas que Ud. ataca en su editorial titulado "Arquitectura - No Estilo", me parece que se han convertido en un tema de discusión muy práctico y hasta diría de valor filosófico. Esas nociones curiosas de que el estilo es la arquitectura, de que la falta de estilo es el caos, de que la belleza es un artículo de comercio, que la monumentalidad es, como el queso, algo que puede ser manufacturado, se ha convertido para muchos graduados de las escuelas de arquitectura avanzadas, en la piedra angular de lo que es para mí una filosofía perturbadora y destructiva. Hemos tenido algunos de esos hombres en nuestra oficina y hemos encontrado sus ideas personalmente perturbadoras, si no un verdadero detrimento para la buena marcha del trabajo. Ellos se han comportado idénticamente de tres maneras diferentes. Primero, como "artistas" no pueden trabajar con placer en un edificio que no esté concebido dentro de uno de los modos del estilo internacional. Ellos están encadenados a su estilo y así, aún cuando están trabajando en un tal edificio, no pueden ejercer ninguna capacidad creadora. Segundo, sólo pueden resolver un problema en términos de gusto. La disciplina, en realidad todo el concepto de resolver un problema en términos de sus propios méritos y de sus materiales, hay que aprenderla en la oficina. Tercero, ellos encaran todos los aspectos de la arquitectura que no están comprendidos dentro del marco del estilo internacional (incluso a los clientes) con críticas constantes y corrosivas.

Esta filosofía absolutista está en parte basada, sin discusión, en los trabajos y escritos de muchos hombres mencionados en su editorial. Y ése es, según creo un grave —si comprensible— error. El tipo absolutista parece estar influenciado en exceso por las peculiaridades de esos hombres de rasgos muy pronunciados e ignora el mensaje que —colectivamente— ellos tienen para ofre-

cerle. Por mi parte, yo creo que esos arquitectos e historiadores son los profesores de quienes más he aprendido, son los hombres que continúan estimulando y señalando, primero un aspecto y después otro, de la arquitectura de nuestro tiempo. Yo no quiero decir que estoy de acuerdo con todos ellos, todo el tiempo. En realidad el artículo que Ud. menciona de Philip Johnson y Peter Blake fué escrito como un ataque vehemente contra uno mío publicado con anterioridad en el *Magazine of Art*. Sin embargo, yo creo que como grupo, cada uno contribuyendo en su respectivo, especial y a veces estrecho modo, exploran todo el campo. Colectivamente, sus trabajos y escritos parecen indicar que los estudios apropiados para el arquitecto son:

La historia (incluyendo el arte).

Los materiales (incluyendo la investigación).

La gente (incluyendo la sociología).

Esos tres complejos hacen la arquitectura. Ninguno puede ser ignorado ni puesto por encima de los otros. Pero queda el hecho que la arquitectura es para el pueblo, no para otros arquitectos, ni para historiadores, ni para críticos, ni para Museos de Arte Moderno. Las construcciones son para hombres, mujeres y chicos con resfríos, hernias, pies planos y sarampión. En ellas es donde la humanidad miserable cae por las escaleras, resbala en la bañadera, y es allí también donde se amputan piernas y donde ocurren tragedias personales. Los edificios son también para la humanidad triunfante, donde se da alas al coraje y a la libertad, donde los conocimientos se acrecen, donde la necesidad de belleza y amor es más frecuentemente satisfecha. Los edificios, por encima de todo, deben respetar las debilidades humanas y reflejar su fuerza.

Es tal vez por lo evidente de todas estas verdades que a veces son olvidadas aún por el arquitecto que ejerce su profesión. Recordar a la gente, apreciar los edificios como el marco en que se desarrollan las vidas de seres humanos horribles, apasionados, fríos y hermosos, es ser incapaz de un estilo, de monumentalidad y de autoritarismo. Necesitamos más capacidad creadora y menos estilo, más trabajo y menos saboreo, más apreciación y menos crítica. Si su editorial empuja a un solo arquitecto a un mayor sentido de la realidad de la arquitectura, habrá llenado su objeto.

Robert Woods Kennedy.

NERVIOSIDAD INJUSTIFICADA

Estimado Editor: Su editorialista en el número de diciembre ha dado una interpretación equivocada a mi artículo de *Task*, para servir a sus propios fines. Si Ud. lo lee, notará que yo digo que tanto la sociología como la ingeniería son esenciales en el equipo del arquitecto. Desde que me han citado, creo que estoy obligado a una refutación y también a hacer un comentario sobre el editorial.

El editorial es falaz e irresponsable. O Uds. no tienen contacto con los desarrollos arquitectónicos o están tratando deliberadamente de atrasar las manecillas del reloj. En cualquier caso, su tentativa de instituir un control sobre el pensamiento arquitectónico fallará.

El arte no viene necesariamente "cuando los problemas sociales y técnicos han sido totalmente resueltos". Es

esencial la conciencia creadora y la expresión artística. Uds. confunden el programa de la arquitectura con sus realizaciones. Esta confusión lleva a serios errores de juicio, tal como la condenación de edificios levantados bajo condiciones sociales cuestionables y a elogiar otros construídos bajo buenas condiciones o por un pequeño círculo de la "élite". Las consideraciones sociales y técnicas determinan el programa. Son posibles al realizarlo, diversos grados de excelencia estética. Hasta que Uds. comprendan esto, están siguiendo la filosofía de los tecnócratas.

El editorial pone de manifiesto una injustificada nerviosidad. La amplia supresión de la crítica, a la que temen, lastimará a la arquitectura progresiva que afirman defender. Mi propio temor es que el editorial va a agradar a los reaccionarios y a los oportunistas anti-intelectuales.

Christopher Tunnard.

MENOS INTOLERANCIA

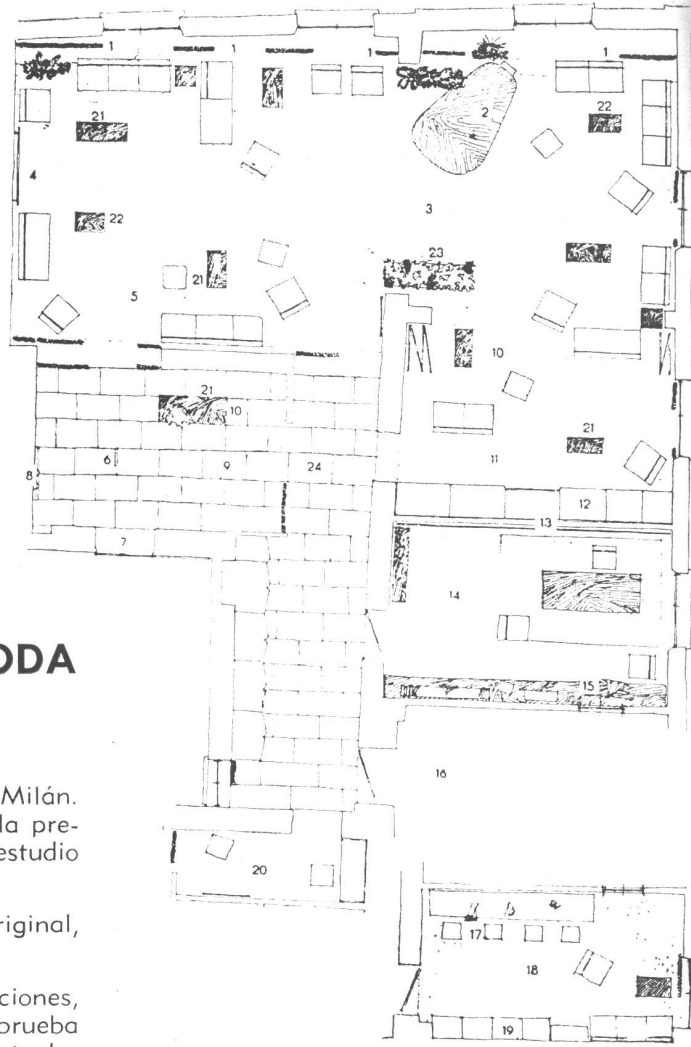
Estimado Editor: Sus cuatro "falacias básicas" han sido bien enumeradas y expresan la verdad, para mí. Sin embargo, casi nadie cree en las cuatro falacias tal cual Ud. las ha enunciado. Algunos creen que son falacias, otros creen que son verdades, pero la mayoría las rectificaría con diversos matices de énfasis sobre cada uno de los puntos que se discuten. Le Corbusier dice que "una casa es una máquina para vivir". Wright dice que "una casa es una máquina para vivir en la misma medida que el corazón del hombre es una bomba aspirante". Mumford elogia la arquitectura de la región de la Bahía de San Francisco. Hitchcock la condena con un nuevo clisé: "El estilo cottage". El desatino caracteriza muchas de las discusiones que se entablan alrededor de estas divergencias fundamentales, pero la discusión que se origina a propósito, por encima del desatino, es saludable y hace bien a la arquitectura moderna. Necesitamos menos desatinos, pero no caigamos en el error de limitar la discusión.

Lindo sería tener menos intolerancia, pero mientras Wright crea que el trabajo de Le Corbusier "no es arquitectura, sino ejercicio estético", y mientras Le Corbusier crea que el trabajo de Wright es "pintura arquitectónica hecha con los dedos", no habrá mucha tolerancia entre los hombres jóvenes, que al fin y al cabo están trabajando en la periferia de la inteligencia que es el patrimonio de los grandes. Los que están ejercitando la crítica serán los últimos en admitir que están destrozando la arquitectura contemporánea "porque es, o no es, un estilo u otro, monumental o no, de cottage o internacional, o lo que quieran". La arquitectura moderna está todavía sufriendo los dolores del crecimiento y mientras eso ocurra, se escribirán y se dirán de ella cantidades de desatinos; se tirarán muchas piedras y se construirán muchos edificios.

Demasiados arquitectos han tratado de adquirir reputación usando corbatas voladoras, trajes extraños, melena al viento y una capa. Pero se vuelven primas donnas. Los buenos arquitectos que salen de las mejores escuelas deben aprender el espíritu de equipo y la habilidad para cooperar, mientras adquieren un sentido de tolerancia.

Henry L. Kamphoefner.

1, Cortinados - 2, Alfombra para las pruebas - 3, Paseo de los modelos - 4, Un gran espejo refleja al infinito la gran sala - 5, El gran salón de colecciones - 6, 4, antecámara - 7, Entrada - 8, 4, espejo - 9, Una araña antigua de Murano - 10, Una división en acordeón separa esta sala de la contigua - 11, La sala de pruebas - 12, Armarios para los modelos - 13, Una pared de madera con reproducciones de moda - 14, El estudio - 15, Mueble amurado para diversos objetos - 16, Taller - 17, La toilette - 18, Cámaras de prueba - 19, Armarios guardarropas - 20, Una toilette para los huéspedes - 21, Mesita en ónix - 22, Mármol negro de Bélgica - 24, Pavimento en lajas de mármol.



AMUEBLAMIENTO DE UNA CASA DE MODA

ARQUITECTOS ASOCIADOS B. F. M. R. R.

La sede de la casa de modas es una vieja casa en el centro de Milán. Se ha dividido el total del local disponible en dos partes; una para la presentación de las colecciones (sala de espera, saloncitos de prueba, estudio de la directora) y la otra para las confecciones.

Mientras que la segunda parte se ha dejado casi en la disposición original, en la primera se ha procedido a sustanciales modificaciones.

Era necesario proveer una gran sala para la presentación de las colecciones, a la vez que disponer en el mismo espacio dos o tres saloncitos de prueba con fácil transformación. Los locales estaban situados a ángulo recto los unos con los otros, de manera que el desfile no podía ser visto al mismo tiempo por todos los clientes. Mediante paredes móviles se han podido obtener tres pequeños salones de prueba y para presentación particular de los modelos; reflectores adecuados permiten seguir las pruebas.

Los muebles (divanes, sillones, mesitas), son de líneas simplísimas y de colores neutros para no distraer la atención de los modelos.

Publicado por cortesía de "Domus"



La cámara de pruebas estudiada como un pequeño living room. Armario guardarropa y toilet de nogal lustrado. Divanes y sillones tapizados de géneros neutros.

Los muros del estudio de la propietaria, revestidos de madera llevan grandes grabados (historia de la moda y sujetos semejantes). Sobre el lado opuesto un mueble para libros, telas, objetos. Alfombra maqueta gris.



PISOS MONOLITICOS

DUROSIL

SARMIENTO 938 BUENOS AIRES
T. E. 35 - 2474, 2669

VALVULA
SANITARIA

DIOGENES

ARTICULO NOBLE
INDUSTRIA ARGENTINA

VENTA EN TODAS LAS CASAS DEL RAMO

DESCOURS & CABAUD

Productos Metalúrgicos S. A.

BOLIVAR 438/450 - T. E. 34 DEFENSA 6071/76



BIBLIOTECA



MARCA REGISTRADA

HERRAJES MODERNOS Y DE ESTILO

BULONES - TUERCAS - REMACHES
MAQUINAS Y HERRAMIENTAS
FERRETERIA EN GENERAL
HIERROS Y ACEROS
SANITARIOS

EXPOSICION DE HERRAJES en:

BOLIVAR 644 - T. A. 34, Defensa 5471

SUCURSALES en:

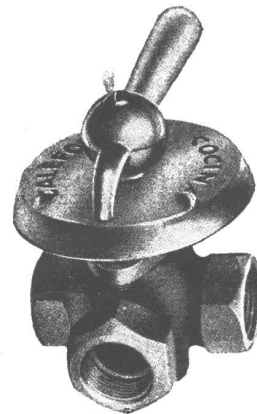
ROSARIO
Salta 1801
T. A. 3501

CORDOBA
San Martín 702
T. A. 5179

SANTA FE
S. Luis esq. Suipacha
T. A. 32845

BAHIA BLANCA
Chielana esq. Las Heras
T. A. 3789

FUNDICION Y BRONCERIA



PIGNI & Cía.

SOC. RESP. LTDA. - Cap. \$ 240.000.-

ESCRITORIOS:

Av. FOREST 783

T. E. 54-4834



TALLERES

PALPA 3824/28

BUENOS AIRES

PRODUCTOS
DURABEL

Hijos de **PABLO CONCARO**

SOCIEDAD DE RESPONSABILIDAD LIMITADA - CAPITAL \$ 1.000.000

CORRESPONDENCIA
CASILLA DE CORREO N° 20
BERNAL
F. C. S.

AVDA. LOS QUILMES Y LINIERS
(RUTA NACIONAL N° 2 - KILOMETRO 17355)
QUILMES
F. C. S.

U. T. 202 (BERNAL) 0149

Fabricantes de Pinturas · Colores · Barnices · Esmaltes · Aceites de Lino

NOTICIAS

CONCURSO . . .

(Viene de la pág. XX)

apoyo la Asociación del Valle del Mississippi, la Cámara de Comercio de Saint Louis y la Sociedad de Ingenieros de esa ciudad.

El hecho de que se haya pensado hacer un concurso entre los arquitectos de toda América —dice el Sr. Greensfelder—, no refleja solamente el carácter interamericano del edificio a construir, sino el reconocimiento cada vez mayor que ha ganado la arquitectura de los demás países americanos en los Estados Unidos, donde los centros académicos de ese arte han dejado de mirar exclusivamente a Europa como vivero de escuelas con el que es deseable el intercambio de ideas. La beca de Steedman —cita el viajero—, para posgraduados de arquitectura en la Uni-

versidad de Washington, que enviaba antes sus becarios a la Escuela de Bellas Artes de París, los dirige ahora hacia la América Latina.

La construcción y por lo tanto la oportunidad para la inquietud arquitectónica, ha cobrado gran impulso en los últimos tiempos en Saint Louis, dice el Sr. Greensfelder. Esa ciudad hace proyectos para realizar una gran exposición de las Naciones Unidas en 1953, coincidente con los festejos de la celebración del 150 aniversario de la compra del territorio de Louisiana por Jefferson a Napoleón Bonaparte, en abril de 1803.

NUEVOS METODOS DE CONSTRUCCION

Al final de la guerra había mucho entusiasmo por diversos métodos de construcción de casas en que se empleaban en diversos grados las partes hechas en fábricas, y se hicieron experimentos y se construyeron prototipos de una



INDUSTRIA GRANDE
NACION PROSPERA

- CEMENTO PORTLAND
- CALES HIDRATADAS MOLIDAS
- AGREGADOS GRANITICOS

LOMA NEGRA S. A.
AV. ROQUE SAENZ PEÑA 636 - BUENOS AIRES
I. A. 33, AVENIDA 1533

AVISOS CLASIFICADOS

PINTURERIA y PAPELERIA DEL NORTE

Variado surtido
de papeles pin-
tados. Las últi-
mas novedades

en **TEKKO y
SALUBRA**

Vicente Biagini y Hnos.

PARAGUAY 1126
T. A. 41 - 2425
Buenos Aires



PROTEJA
SU TECHO
PINTANDOLO
CON

GRAFISOL

PRESEVA Y EMBELLECE
Solicite folletos con colores
Fco. J. COPPINI
CHACABUCO 82 - T. A. 33, Av. 9676

MOSAICOS

E. ALFREDO QUADRI

Fundada en el año 1874

Avenida Angel Gallardo 160
(antes Chubut)

(Lindando con el P. Centenario)

T. A. 60, Caballito 0301-2564

Coop. Tel. 988, Oeste



"ARMANDAM"

La Grampa Ideal
para
Armado de Andamios

Rápida
Segura
Rendidora



JOSE LATRONICO

E. LAMARCA 4831-33
50-4356

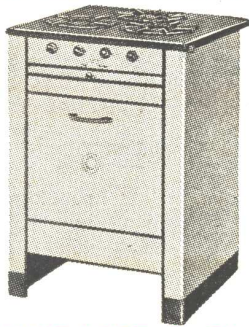
APROBADA POR
A. N. D. A.

CANILLAS DIQUE

NO GOTEA · HIGIENICA · PRACTICA · ECONOMICA · MODERNA

"LA CASA DE LAS COCINAS"

•
A GAS
Y SUPERGAS
A CARBON
Y LEÑA
•



FABRICANTES
ESPECIALISTAS

CAVEDO, GONZALEZ & Cia.
Pte. LUIS S. PEÑA 1285/87 - T. A. 23 - 5198

A. G. A.

PARQUETS

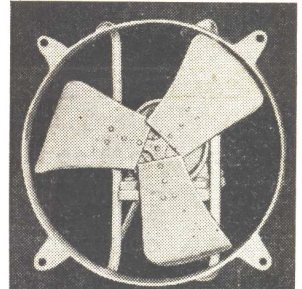


CONCEPCION ARENAL 1748

T. E. 76 - 3134

EXTRACTORES DE AIRE "NELSON"

Aplicables
a cualquier
ambiente
y en todo
diámetro



Fabricantes

TALLERES ELECTROMECANICOS "NELSON"

SOC. RESP. LTDA - CAP. \$ 120.000

BOLIVAR 825-39

33 - 0132

Norak

DECORACIONES
DE
INTERIORES y NEGOCIOS

ESPECIALISTA EN
AMUEBLAMIENTOS DE CASAS
DE RENTA, DECORADOS
MODERNOS Y DE
ESTILO

MORENO 1473 - 3º piso, Esc. 306
BUENOS AIRES

FORTIN EL SAUCE

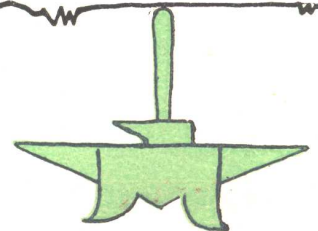
La Casa de los Portones y Tranqueras



Portones Artísticos - Verjas en Madera Dura
Mangas - Bretes - Artículos Rurales en General

Talleres:
V. Rodriguez 31
LA CARLOTA

Exposición y Ventas:
Independencia 836
BUENOS AIRES



**BAIOCCO Hierro
forjado**

EXPOSICION: CORDOBA 3843
TALLERES: ANDALGABA 10858
T. E. 79-9991-9994

GUIA PROFESIONAL

AMIANTO



amianto

AISLACIONES - MASILLA DE AMIANTO (Aprobado por el Min. de Guerra)

Termotécnica Argentina
(José Tomassini)

RIVADAVIA 755 T. A. 34-1734

HIERRO FORJADO



E. T. I. GAS

EMPRESA TECNICA
INSTALADORA

INSTALACIONES DOMICILIARIAS
e INDUSTRIALES

URUGUAY 228 - Esc. 14 T. A. 37-5880

MOSAICOS

MOSAICOS
REVESTIMIENTOS Y ESCALERA

V. MOLTRASIO e HIJOS
S. R. L. - Cap. \$ 200.000

Exp. y venta: FED. LACROZE 3335
T. A. 54, Darwin 1868 - Buenos Aires

CALEFACCION

D. Fortunato & Cía.
INSTALACIONES DE
CALEFACCION

en todos los Sistemas y Anexos
Instalaciones de quemar petróleo

QUESADA 2670 — T. A. 70-5024
BUENOS AIRES

RODOLFO RAPETTI

Ex Empleado de la Casa Thenée
Hierros forjados - Cobres a mano -
Cerámicas de Estilo - Arañas - Faroles
- Lámparas - Herrajes para bargeños
y chimeneas.

TALLER EN LA CASA CARLOS PELLEGRINI 748
T. A. 41-4612 - Bs. Aires

LADRILLOS

SUCESION DE
FRANCISCO CTIBOR

FABRICA DE LADRILLOS

Ringuelet F.C.S. - U. T. 890, La Plata
Escritorio: Avda. de Mayo 878
U. T. 34, Defensa 8580

LADRILLOS MACIZOS F. C. aprobados
por la Dir de las O. S. de la Nación
HUECOS PATENTADOS para entresijos
azoteas, chimeneas, bebederos, etc.



MAYOLICAS - MOSAICOS - CERAMICAS

Dep. y Fábricas Exp. y Ventas
Av. SAN MARTIN 3894 CHACABUCCO 710/14
T. A. 741 - 1990 T. A. 33-3312
Florida F. C. del E. Bs. Aires

CERAMICAS

PISOS Y REVESTIMIENTOS

CERAMICA
LIGURE

MAYOLICAS
S. C. A.

BAIOCCO hierro forjado

MUEBLES Y ARTEFACTOS
DE CALIDAD

Mayolicas Italianas
Avenida CORDOBA 3843
T. A. 71 - Pal. 5813

MAQUETTES

MAQUETTES

CUALQUIER CATEGORIA
CASA

HANS E. JORGENSEN

G. A. YANZI & Cía.
H. Irigoyen 676 - T. A. 34-5207

PARQUETS

PARQUET MOSAICO
PARQUETS DE
ROBLE ES-
LAVONIA

JOSE SIGNORELLI
FABRICANTE
11 de SETIEMBRE 4619/61 • 70-6392 y 4735

B. SORGE Y Cía.

ESMERALDA 22 - Piso 1º

34 - Defensa 5212

BUENOS AIRES

INSTALACIONES DE GAS

PRIMIGAS



J. Leonardo y P. A. Reina

Compañía de instalaciones de
cañerías de gas y supergas
y reparaciones de artefactos.

SANTA FE 5384 T. A. 72-8537

MAQUINAS

DYPICAL

SOCIEDAD COMERCIAL E INDUSTRIAL
IMPORTADORES

Máquinas para la fabricación de mate-
riales de construcción y para
Carpintería de Obra.

Avda. L. N. ALEM 886 T. E. 31-2272

PINTURAS

B. BAYON

EMPRESA DE PINTURA

Para Trabajos de Calidad

Escritorio y Depósito

Estados Unidos 324/6 T. A. 34-2083

CONSTRUCTORES

Luis V. Migone

ING. CIVIL

EMPRESA CONSTRUCTORA

Arenales 2428 T. A. 44-9119

MARMOLERIA

MARMOLES

CELSI & Cía.

R. de Janeiro 631 esq. Díaz Vélez

T. A. 60, Caballito 1840

Buenos Aires

PLANOS Y PROYECTOS

HECTOR S. LAMBIERTO

PROYECTOS - PLANOS

TRAMITES MUNICIPALES

Moreno 1473-3º Piso, Esc. 306

BUENOS AIRES

CONSTRUCCIONES

EMPRESA DE CONSTRUCCIONES

"OETTEL"

CORRIENTES 4634

T. A. 79, Gómez 6153

MOBLAJES Y DECOR.

Angel di Baja

Decoraciones de interiores

Tapicería

Bustamante 884

T. A. 79, Gómez 4295

TALLERES METALURGICOS

"**CARMETAL**"

TALLERES INDUSTRIALES
METALURGICOS S. R. L.

HERRERIA

CARPINTERIA METALICA

MUEBLES DE ACERO

Sgo. del Estero 3299 - 4 de JUNIO - LANUS

241 Lanús 1496

CORTINAS DE MALLA

Establecimiento **COUTTERET, PRESTI & FERELLO**
INDUSTRIAL Y COMERCIAL



CUENCA 4547-57
T. A. 50-6754

CADA RENGLON
UNA ESPECIALIDAD

INSTALACIONES DE GAS

Casa ORFANO

INSTALACIONES de GAS y SUPER GAS

MATRICULA MUNICIPAL y D.G.G.E.

Adm. y Exp. RIOJA 663

T. E. 46 - 1694

CASA RIZZA

CARPINTERIA

MOBILIARIOS

DECORACIONES

INSTALACIONES

47, Cuyo 4960 CASTELLI 135



Copias de Planos

Cestafe y Andrili Hnos.
Carabelas 231 - T. E. 35-2944

MATERIALES DE DIBUJO
TELAS Y PAPELES DE CALCAR

NUEVOS METODOS . . .

variedad considerable. Unos treinta tipos diferentes fueron adoptados y se empezó a levantarlos en distintas partes del país y en cantidades variables.

Esos nuevos tipos de construcción fueron adoptados para suplementar el número de casas a levantarse por los métodos tradicionales, de manera que la producción total no estuviera limitada por la posibilidad de conseguir los necesarios materiales de construcción tradicionales y también en la esperanza de que algunos de ellos probaran ser más económicos y por lo tanto se tuviera la oportunidad de levantar un mayor número de viviendas. Ha quedado demostrado, a través de esa experiencia, que con algunos de esos tipos se ha obtenido una mayor rapidez de construcción, pero ha fallado la esperanza respecto a los menores costos. En realidad, quince de los modelos han resultado más caros que la construcción corriente y han necesitado subsidios adicionales. Esos subsidios adicionales han sido ahora suprimidos y el porvenir de esas casas es, por tanto, muy dudoso.

Pero es el caso de preguntarse si a esta nueva forma de construcción se le ha proporcionado la oportunidad que merecía. La ventaja económica potencial de los métodos que involucran un mayor grado de secciones hechas en fábrica y pre ensambladas, es que la reducción de los costos puede ser considerable cuando se produce una gran cantidad por vez; de otra manera, producidas en cantidades pequeñas, pueden resultar aun más costosas que las casas construídas de manera corriente. ¿Han sido producidas en cantidades suficientes por vez para obtener el precio mínimo posible? La respuesta es, evidentemente, no. Sólo de un tipo se han llegado a completar más de 20.000. Todos los otros modelos están por debajo de la cifra de 7.000. Sería extremadamente lamentable que algunos de estos muy buenos métodos de construcción —muchos de los cuales son mejores que los tradicionales— fueran abandonados antes de darles la oportunidad de probar sus bondades a través de la producción en cantidades suficientes.

(De "Building Digest")

BONAFEDE E HIJOS S. R. L.

CAPITAL \$ 1.200 000 M/N



SAN JUAN 2599

T. E. 45-3830-0395 — COOP 492 SUD



MATERIALES Y ARTEFACTOS SANITARIOS
FABRICA DE CAÑOS DE PLOMO

EL COSTO DE LA CONSTRUCCION

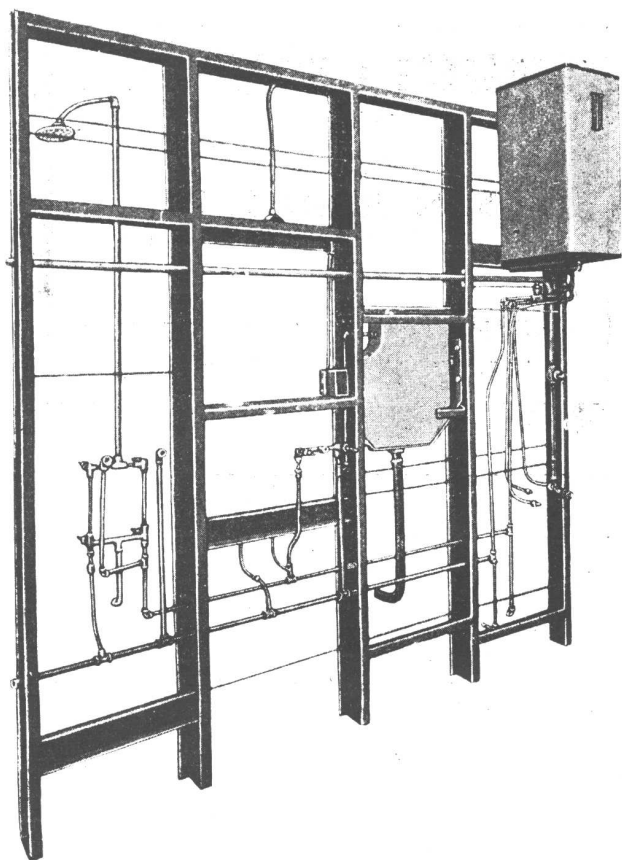
Nuestro colega "Construcciones", órgano oficial de la Cámara Argentina de la Construcción, publica en su número de febrero, un estudio sobre los costos comparados de la construcción en los últimos años para la República Argentina. Las cifras mencionadas, expresadas en números índices son las siguientes:

	Año	Número índice
	1939	100
	1940	104
	1941	115
	1942	140
	1943	149
	1944	148
	1945	168
	1946	216
	1947	282
Enero	1948	318,8
Febrero	1948	337,2
Marzo	1948	371,6
Abril	1948	443,5
Mayo	1948	443,1
Junio	1948	446,5
Agosto	1948	446

TABIQUE SANITARIO PREFABRICADO

Industrias Bo anuncia la venta de un tabique sanitario prefabricado. Está compuesto de un bastidor construído con perfiles metálicos que, una vez colocado en su sitio va revestido por ambos lados con tela alquitranado y cubierto con metal desplegado, sobre el cual se aplica el terminado que puede ser de azulejos, revoque, etcétera.

Incluye un sistema total de cañerías de agua caliente y fría para baño y cocina, caños conductores de instalación eléctrica, depósito automático para inodoro, caños de gas, etc., servicio de agua caliente mediante la cocina-calefón de



la misma marca y block cloacal que reúne, en una unidad de hormigón, todas las bocas de descarga de los distintos artefactos.

En combinación con el tabique la misma firma vende los artefactos de baño y de cocina cuyas características se amoldan a las del tabique.

Los clientes pueden elegir en tre diversos modelos de tabique, todos los cuales tienen 2,44 de altura y 0,12 de espesor (incluido el metal desplegado) y anchos variables entre 1,90 y 2,70.

HEMEROTECA
F. A. D. 1.
ENTRADA 1050913
ORIGEN E. 2
Desconocido

LAMPARA FLUORESCENTE "WARMTONE"

"Warmtone" es el nombre de la nueva lámpara fluorescente de color incandescente que acaba de ser anunciada por la Sylvania Electric Products Inc., 50 Broadway, Nueva York. La iluminación de esta lámpara es de un matiz de color casi idéntico al de la incandescente y 7% más eficiente en potencia lumínica que las lámparas fluorescentes de color blanco corriente del mismo tamaño.

Estas características dan por resultado mayor eficiencia y economía y permite proporcionar una luz más agradable con el mismo matiz de



Local comercial iluminado con las nuevas lámparas fluorescentes "warmtone"

la normal a que uno está acostumbrado en casa, almacenes, restaurants y oficinas.

La luz "warmtone" es particularmente adecuada para las tiendas de comercio y salones donde se exhiben artículos para el uso casero, ya que no cambia el color del artículo exhibido. Los materiales en general, tales como los géneros, vestidos y sombreros de señoras se aprecian en toda su belleza. Los colores naturales lucen más. Las legumbres, frutas, carnes y otros artículos alimenticios parecen más atractivos y frescos que bajo la iluminación de la luz fluorescente de día o blanca. Los productos de madera, de cuero natural y otros semejantes, ganan en apariencia. Los metales y particularmente las joyas, adquieren una belleza más natural y distinguida.

EN SUS OBRAS

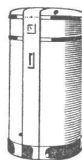
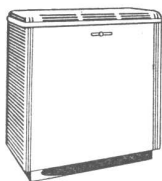
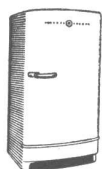
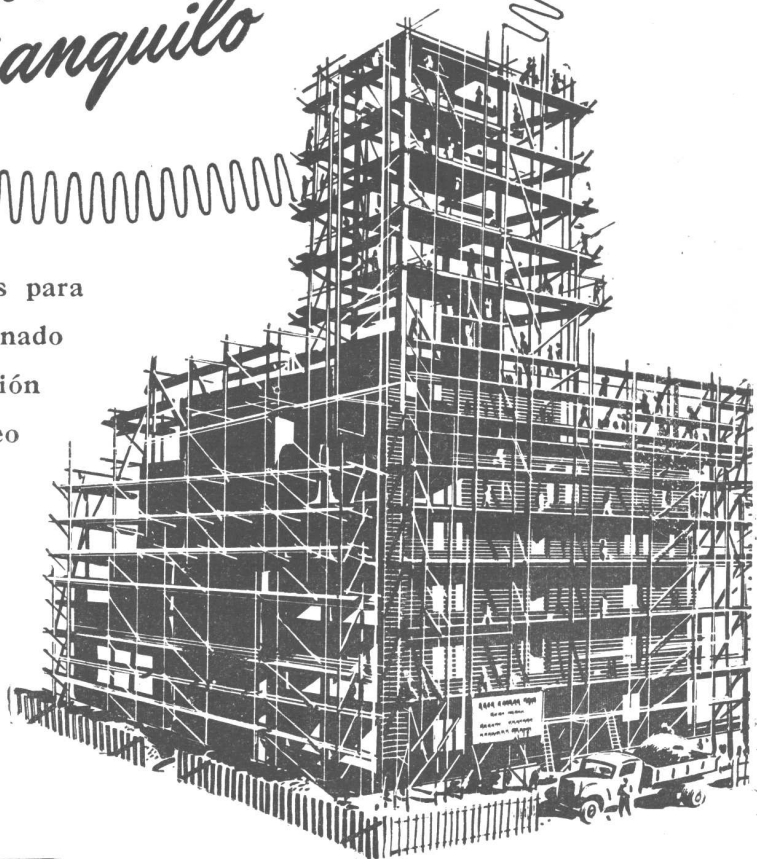
ESPECIFIQUE

GENERAL ELECTRIC

*y quédese
tranquilo*

Caños Sprague G. E. - Cables - Bombas para
Agua - Compresores - Aire Acondicionado
Cámaras Frigoríficas - Refrigeración
Central - Quemadores de Petróleo
Calderas y Calentadores de Agua
Lámparas Fluorescentes e In-
candescentes - Projectores
de Iluminación - Re-
lojes Eléctricos.

Consúltenos sin compromiso



GENERAL  **ELECTRIC**
SOCIEDAD ANONIMA

CON DISTRIBUIDORES Y CONCESIONARIOS EN TODO EL

Así aumento mis ventas

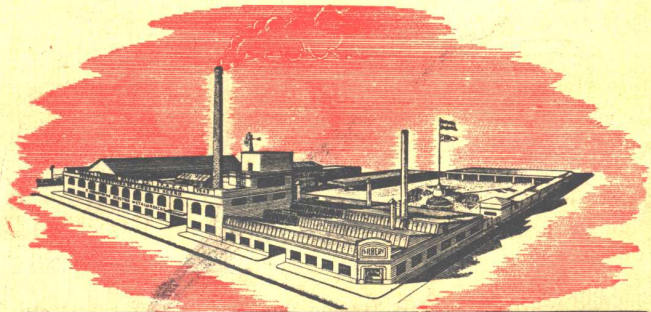


DICE EL VENDEDOR

Mi experiencia en el trato diario con el público, me ha indicado que la mejor forma de conquistar al cliente, es vender calidad.

Cuando se trata de caños para instalaciones eléctricas, aconsejo la marca "SILBERT" o "SILBERTMOP"; esta sugerencia, me ha significado siempre dejar satisfecho al cliente y asegurarme nuevos pedidos.

**"Lo que Calidad no da,
Baratura no presta"**
Productos "SILBERT"



FABRICA ARGENTINA DE CAÑOS DE ACERO
E INDUSTRIAS ELECTRO METALURGICAS

MAURICIO SILBERT S.A.

ESTABLECIMIENTO FABRIE FUNDADO EN 1909