

NUESTRA
ARQUIT

181

ej. 2

08/44



"DORMY HOUSE" Y PISCINA DEL HINDÚ COUNTRY CLUB

8

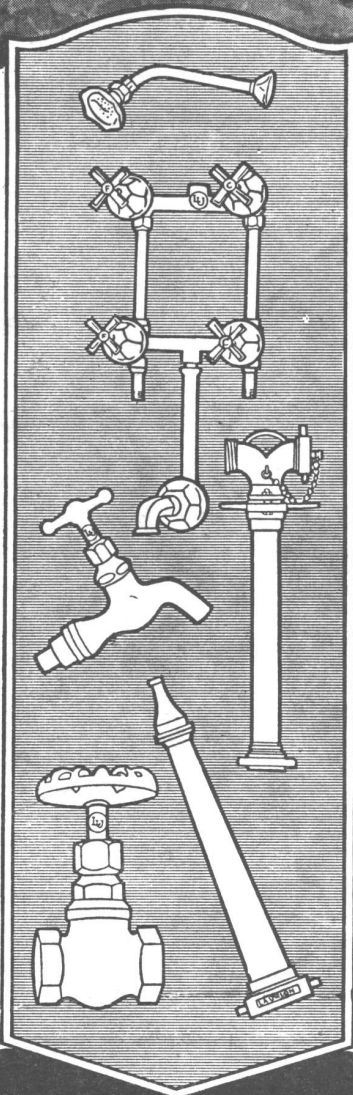
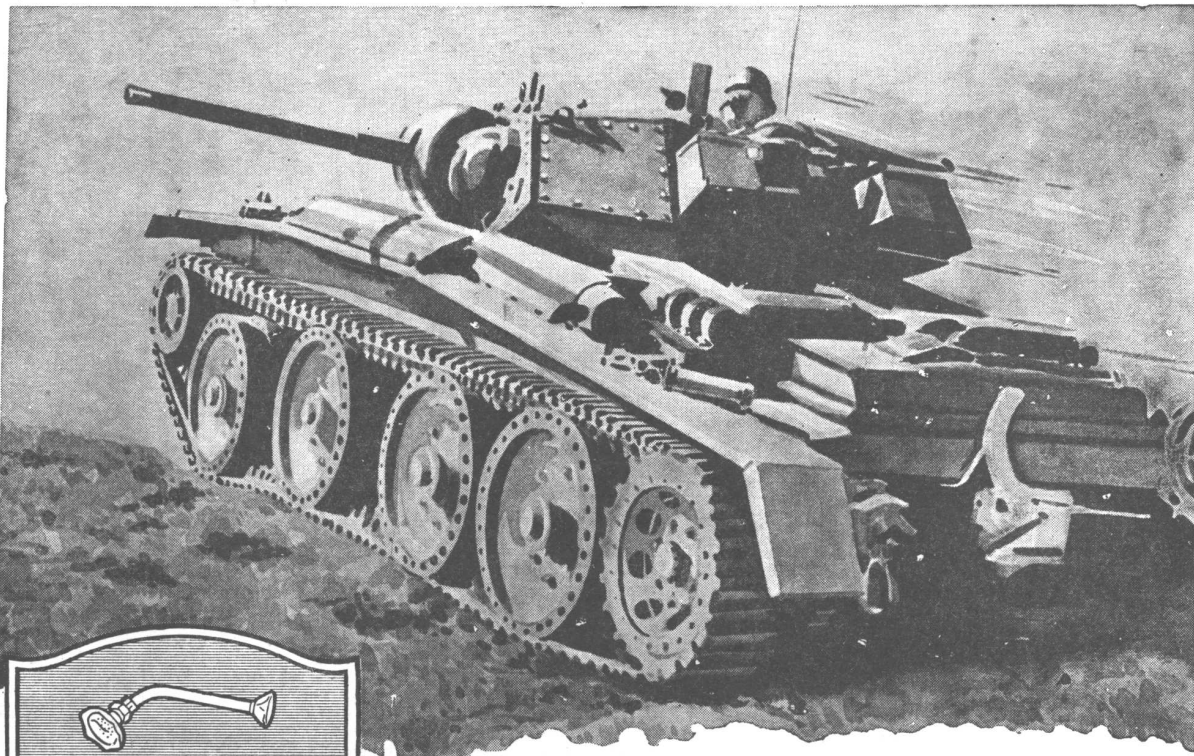
BS. AIRES, AGOSTO 1944

NUESTRA ARQUITECTURA

Correo
Argentino
Casa Central

FRANQUEO PAGADO
CONCESION N° 291

TARIFA REDUCIDA
CONCESION N° 1089



PRECISION-CALIDAD

IGUAL que los actuales instrumentos de guerra, los accesorios "L.U." ofrecen estas dos características fundamentales. Hacen honor a toda obra en la que están colocados. Por eso, señor arquitecto, usted debe especificarlos para emplearlos en el edificio que está proyectando. Se asegura así un propietario agradecido.

- Accesorios Niquelados y Cromados para Instalaciones de Baños.
- Válvulas y Robinetes para instalaciones de Vapor y Calefacción.
- Canillas y Llaves de Paso para Instalaciones Sanitarias.
- Artículos para Servicio Contra Incendios.

LA MARCA  DE CALIDAD

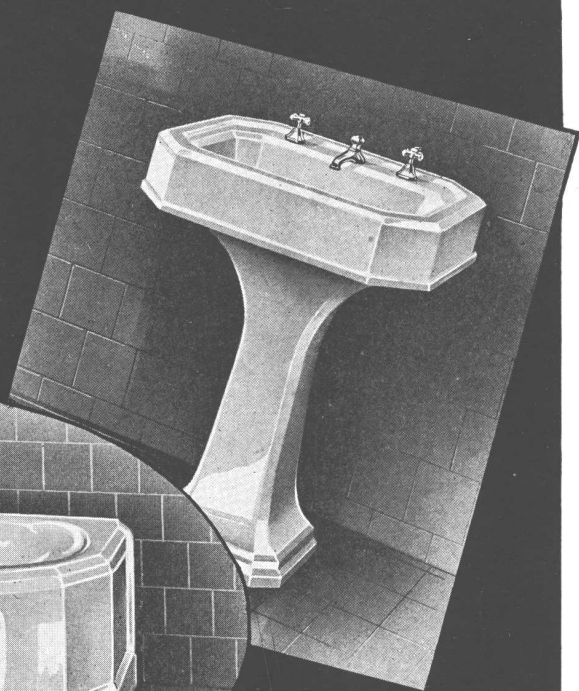
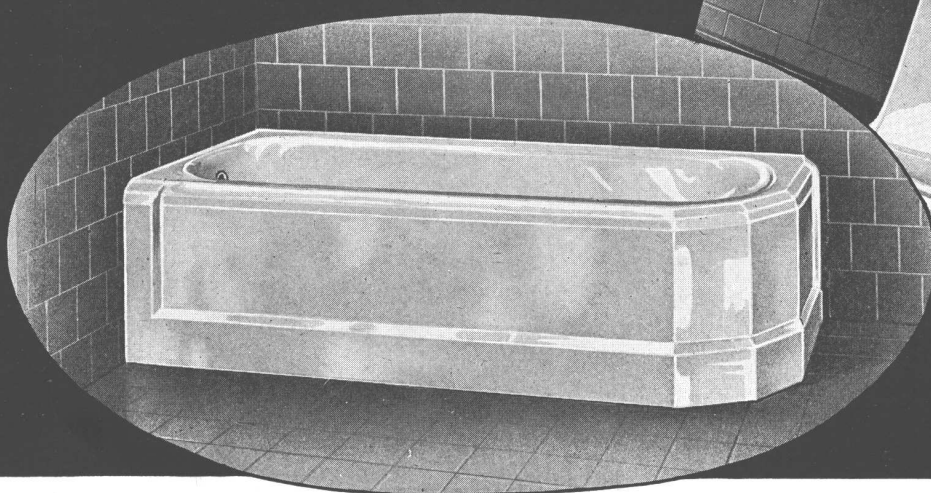
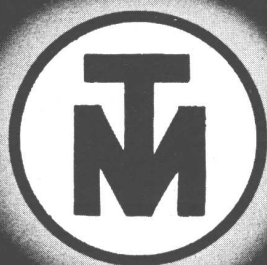
En venta en las mejores casas del ramo
SOCIEDAD ANONIMA FUNDICION Y TALLERES

LA UNION

INDUSTRIA ARGENTINA DE CALIDAD

Artefactos sanitarios

DE FUNDICION ESMALTADOS



**INSUPERABLES POR LA CALIDAD DE LAS MATERIAS PRIMAS
EMPLEADAS EN SU FABRICACION.**

En un surtido de más de sesenta productos, hallará el profesional el modelo más adecuado a las necesidades de la moderna construcción.

CHACABUCO 132

TAMET

BUENOS AIRES

GRAN FÁBRICA DE BALDOSAS TIPO MARSELLA - TEJAS Y LADRILLOS PRENSADOS Y HUECOS



FÁBRICA CERÁMICA
Alberdi S.A.

ESCRITORIO y ADMINISTRACIÓN
SANTA FE 882 - ROSARIO
U. T. 22936

EMPLEE EN SUS OBRAS
TEJAS Y BALDOSAS
ALBERDI

ORGULLO DE LA INDUSTRIA ARGENTINA

PRECIOS, MUESTRAS E INFORMES:

Administración: SANTA FE 882 - U. T. 22936 - ROSARIO
o al Representante en Buenos Aires:

O. GUGLIELMONI

AVDA. DE MAYO 634 - (Piso 1º) - U. T. 34 - 2792 - 2793

EN VENTA EN TODAS LAS CASAS DEL RAMO

Premiadas con el Primer Gran premio en la
Exposición de la Industria Argentina 1933 - 34

Distribuidores:

JOSE M. DIANTI - Rivadavia 10244

O. GUGLIELMONI - Av. de Mayo 634

JUAN PREDÁ - Garmendia 4805

EN INTERÉS DE LOS CONSUMIDORES DE HIERRO

para estructuras de hormigón armado y otras aplicaciones, así como por la seguridad de las obras que ejecutan los señores Ingenieros, Arquitectos y Constructores.

ROGAMOS SE COMPRUEBE

si el Hierro que se les entrega como procedente de nuestra acería es realmente de ese origen.

Nuestros aceros producidos por el sistema de fusión Siemens-Martin, son homogéneos, de resistencia uniforme y constituyen una garantía de eficiencia y calidad.

LA CANTÁBRICA

S. A. M. I. y C.

755 - MORENO - 765 ————— BUENOS AIRES

Alquilaste el departamento?

Si!... Modernísimo!
Figúrate mi agradable sorpresa al encontrar además de la clásica heladera SIAM..... un LAVARROPAS ELÉCTRICO "Sello de Oro"



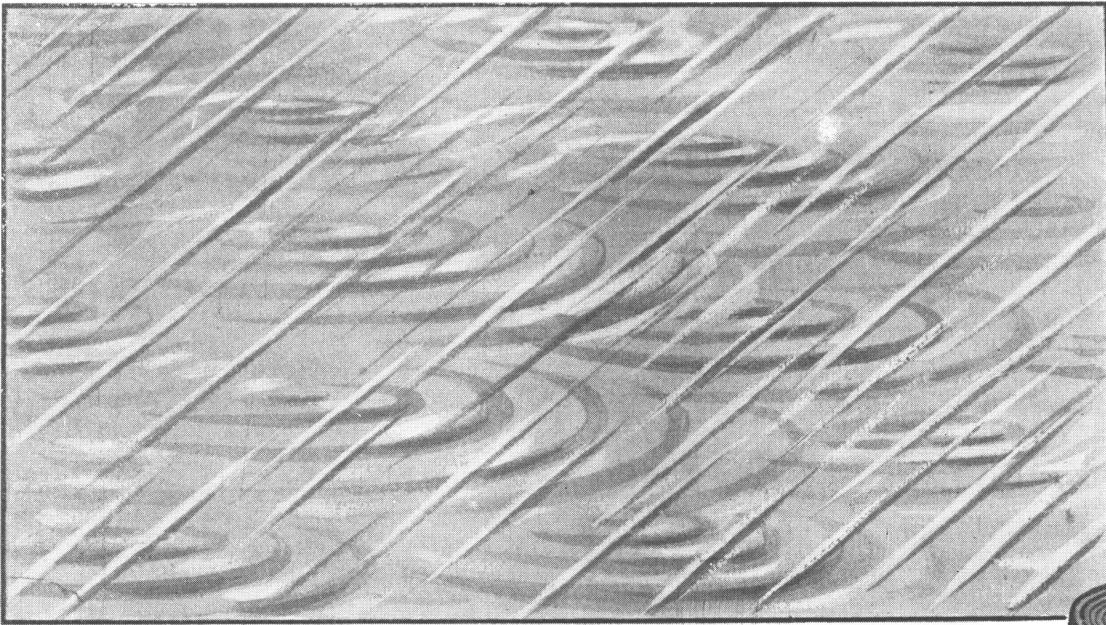
(ESTA EXPRESIÓN, RARA EN NUESTROS TIEMPOS,
SERÁ COMÚN DENTRO DE DOS O TRES AÑOS...)

SIAM
DI TELLA LTDA.

AV. DE MAYO 1302

U. T. 37 - 1081

BUENOS AIRES



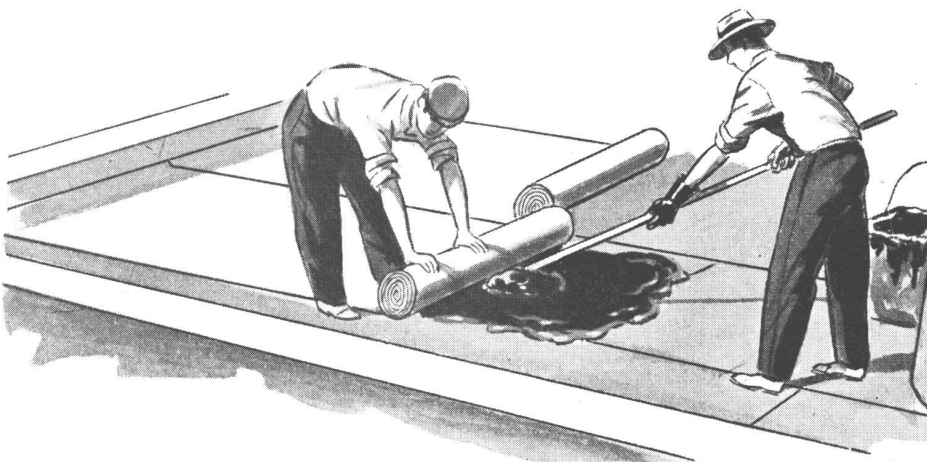
AZOTEAS IMPERMEABLES

Con fieltros y techados
"KREG-O-FALT" Y "RU-BER-OID"

Impermeabilización garantida con nuestros Techados y Fielts de Industria Argentina e importados.



Personal especializado para colocaciones en residencias particulares, edificios comerciales y fábricas.



KREGLINGER LTDA.
COMPAÑIA SUDAMERICANA S. A.
CHACABUCO 151 BUENOS AIRES U.T. 33 Av. 2001-8

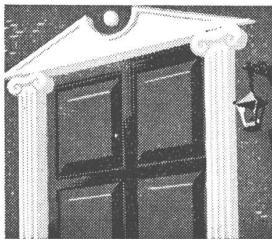
POR QUE SON MEJORES LOS BARNICES SHERWIN-WILLIAMS



La gran calidad de los barnices Sherwin-Williams, que aseguran su superioridad, reside en que las resinas y alcoholes que entran en sus fórmulas científicas y secretas son preparados, desde hace más de 75 años, por métodos propios y seguros. Por eso los profesionales y propietarios prefieren los barnices Sherwin-Williams. Además de los dos barnices que se detallan abajo, Sherwin-Williams ofrece, también, para los trabajos que no requieren la máxima calidad y terminación, los barnices para exteriores "V-93" y "Carriage" y, para uso en interiores, los barnices "Scar-Not" y "Flatting".

REX-PAR

"El Rey de los barnices" es un tipo superior para exteriores, por su gran resistencia a los cambios atmosféricos, al sol, la nieve, la arena, etc.



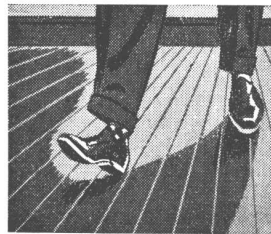
Para toda obra de carpintería barnizada expuesta a la intemperie, "Rex-Par" es lo mejor!



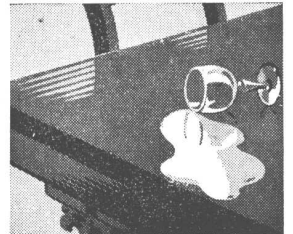
Eficaz protección contra los efectos destructores del agua de mar, la arena y los vientos salitrosos.

MAR-NOT

es un barniz pálido, de secamiento rápido, especial para interiores, muebles y pisos. Produce un acabado hermoso, elástico y durable.



Por su gran elasticidad y resistencia al duro trato resulta insustituible para el barnizado de pisos.



Indicadísimo para muebles por su resistencia al agua caliente, el alcohol y los jugos de frutas.

UN ACABADO PARA CADA SUPERFICIE

Solicite informes: •

SHERWIN WILLIAMS ARGENTINA S.A.

Oficina de Ventas: Corrientes 222 - U. T. 32 (Dársena) 3045 - Buenos Aires.



No es tan sencillo hacer...

PROYECTOS



Hace proyectos, quién posee capacidad profesional, imaginación y...
BUEN LAPIZ.
 El lápiz KOH - I - NOOR, en su gama de 17 grados diferentes, colabora eficazmente con ingenieros, arquitectos y dibujantes industriales, trazando líneas puras, suaves y firmes, tal cual se las concibe.
 Los delicados problemas de cálculo, que requieren exactitud milimétrica, tienen en el lápiz KOH - I - NOOR, un instrumento de verdadera precisión.

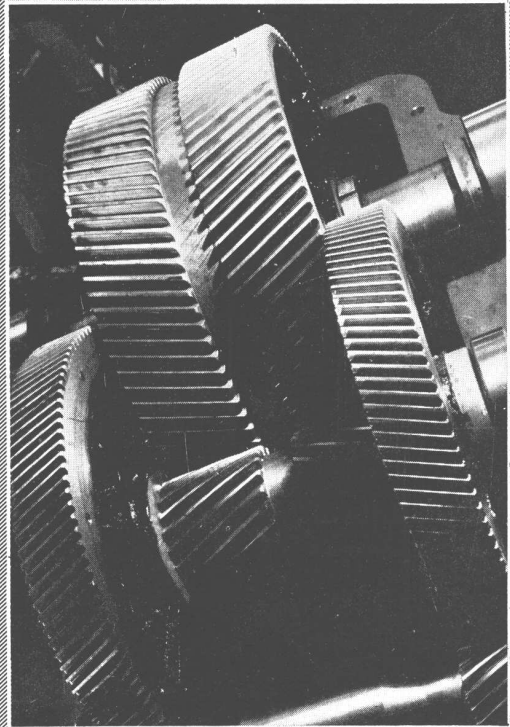
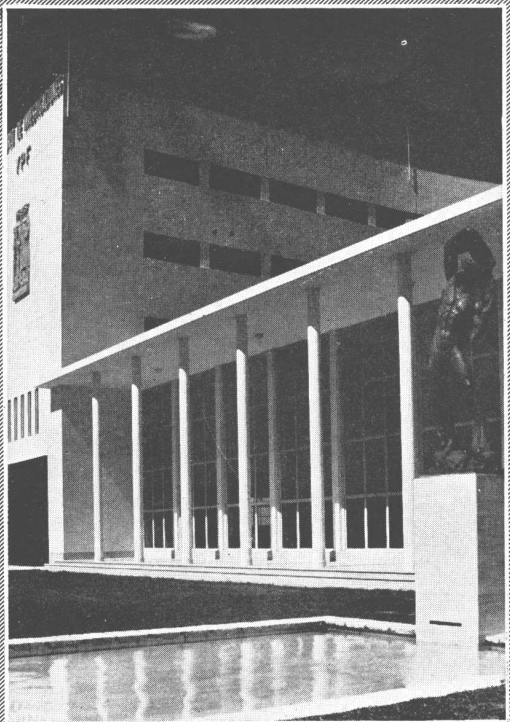
17 GRADOS DIFERENTES
 KOH-I-NOOR se fabrica en una delicada graduación que comprende 17 grados diferentes, que jamás varían, y que le permiten satisfacer todo lo que de un lápiz se puede exigir.

KOH-I-NOOR

"ES FIEL A LA MANO QUE LO ESCRIME"

UNO PALACIO & CIA PUBL.

X B X "KOH-I-NOOR" X L & C. HARDTMUTH, CZECHOSLOVAKIA



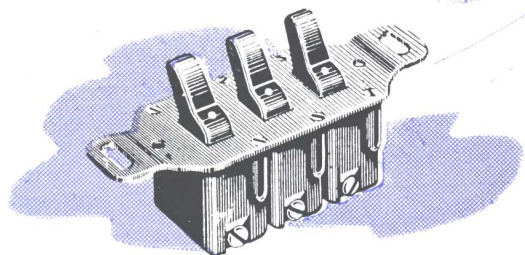
F O T O
G O M E Z

Olatábal 4779 - U. T. 51 - 3378



Mientras **ATMA** crea ...

Mientras Atma crea artículos eléctricos de características exclusivas (Llaves montadas sobre goma, contactos elásticos, etc.), otros "industriales", que no tienen capacidad para hacer algo nuevo, *creen* poder imitarlos reproduciendo aproximadamente sus formas y fabricándolos con materiales de *características eléctricas distintas*.



Vd., Sr. Arquitecto, *sabe* que el resultado que dan esas imitaciones *no es igual*. Exija, pues, de su contratista la colocación de artículos "ATMA". Defienda así su prestigio y sus intereses profesionales.

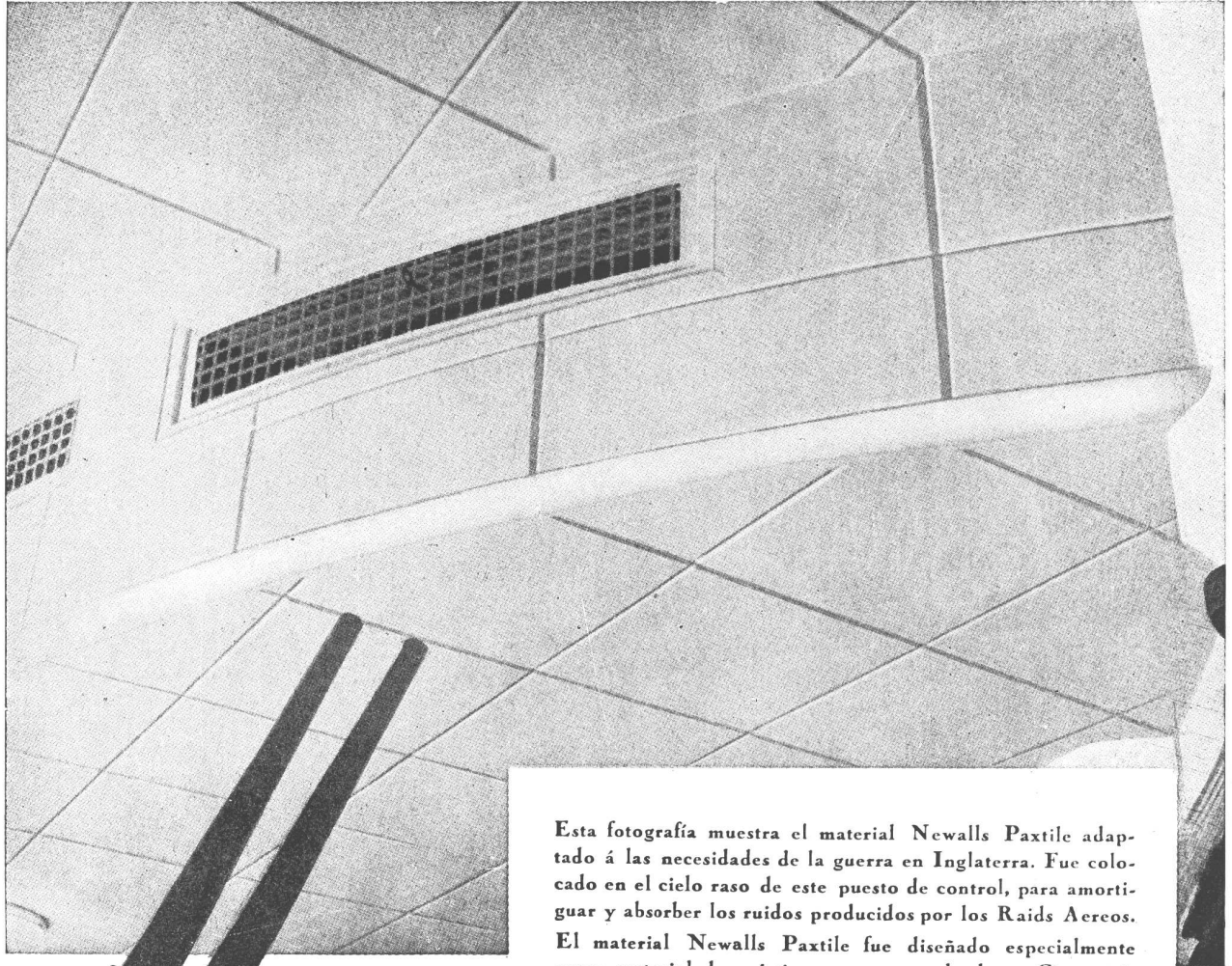
ATMA

ARTICULOS ELECTRICOS Soc. Anón. CHRISTENSEN y MASJUAN, Com. e Ind.
SON TECNICA Y ESTETICAMENTE SUPERIORES

NEWALLS PAXTILES

Marca Registrada

Colocadas en un puesto de control subterraneo en la Ciudad de Londres, para amortiguar y absorber los ruidos producidos por los Raids Aereos



Esta fotografia muestra el material Newalls Paxtile adaptado á las necesidades de la guerra en Inglaterra. Fue colocado en el cielo raso de este puesto de control, para amortiguar y absorber los ruidos producidos por los Raids Aereos.

El material Newalls Paxtile fue diseñado especialmente como material de acústica para ser empleado en Cinematógrafos, Teatros, Salas de Transmisiones Radiotelefónicas, Auditoriums, etc., etc., así como también para ser colocado en corredores, galerías, etc., etc., donde se desea corregir la acústica y reducir los ruidos.

Siendo el Newalls Paxtile fabricado enteramente de amianto, es incombustible y contra toda clase de insectos.

En nuestro catálogo titulado "Reducción de Ruidos" y "Tratamiento de Acústica", hay una serie de detalles referentes a su aplicación etc., etc., y gustosamente remitiremos un ejemplar libre de todo gasto al que lo solicite.

NEWALLS INSULATION COMPANY LTD. COUNTY DURHAM INGLATERRA

Unicos Distribuidores en la Rep. Argentina:
ARNOTT & Cia. S. R. Ltda.
P. Colon No 482 - Buenos Aires

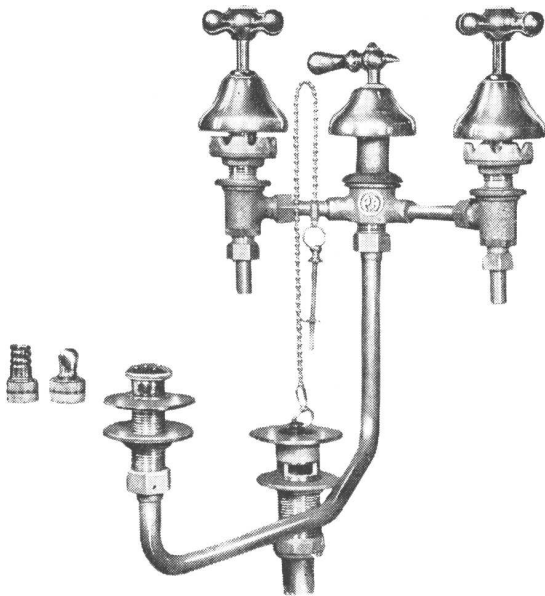
Repr. sentante para Chile, Perú, Bolivia,
Ecuador y Colombia.
A. DODSON, Casilla 2130, Santiago, Chile

Representante para las Rep. Arg., Paraguay y Uruguay)
J. B. ERTOLA
Bm. Mitre 544 - Buenos Aires



**NO HAY CUARTOS
DE BAÑO...**

...en edificios modernos y confortables, que no estén instalados con accesorios cromados de nuestra marca. Es ésta una consecuencia de la invariable alta calidad que consagra a nuestra producción.



**SON ARTICULOS NOBLES
INDUSTRIA ARGENTINA**



VENTA EN TODAS LAS CASAS DEL RAMO

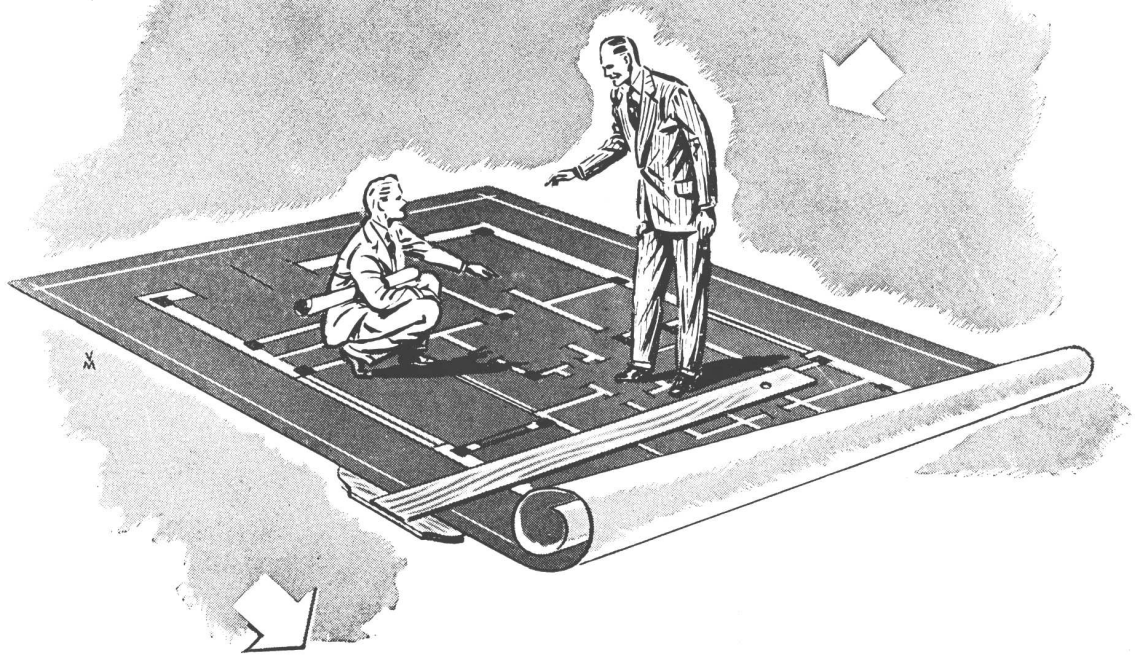
**ESTABLECIMIENTOS
METALURGICOS**

PIAZZA H^{nos.} S.R.L.

Capital:
m\$^{n.} 1.680.000.-

Administración - Ventas y Talleres: **ARRIOLA 154/58 (Suc. 37, Rto. 1)**
U. T. 61, 3389 y 3312 * Exposición: BELGRANO 502 - Bs. As.

SEA PREVISOR



Cuando la importación se normalice, cuando la industria y el comercio puedan fabricar y vender abundante y económicamente los aparatos eléctricos que ahora escasean, las aplicaciones de la electricidad — Alumbrado, Calefacción, Refrigeración, Acondicionamiento de aire, Fuerza motriz — serán más que nunca apreciadas y requeridas. Los inmuebles mejor equipados producirán entonces mayor renta.

Sr. Profesional: prepare sus obras de hoy para la vida de mañana! Sus clientes se lo agradecerán... Y utilice los servicios gratuitos de nuestra Oficina de Asesoramiento, cuyo personal técnico especializado le ayudará a prever y solucionar lo concerniente a las aplicaciones eléctricas. Sin compromiso alguno para Ud., sírvase consultarnos.



COMPAÑIA ARGENTINA DE ELECTRICIDAD S. A.

Av. Pte. R. Sáenz Peña 812
Oficina 112

U. T. 34 Defensa 6001
Internos 5 y 20



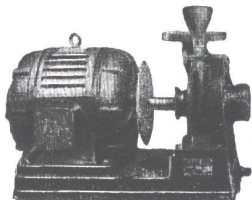
Para uso doméstico
Motor Universal



Para circulación de agua
caliente

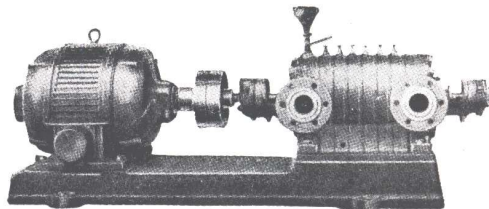


AUTOASPIRANTES
para uso doméstico



Para riegos y apli-
caciones industriales

Bombas *Marelli*



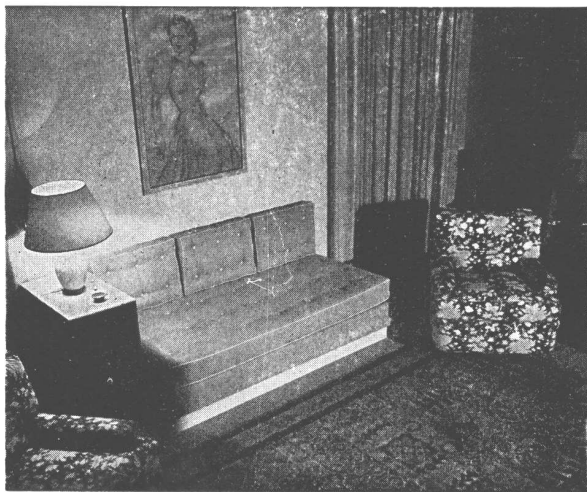
Para altas presiones

MOTORES MARELLI S. A.

C O R D O B A
SANTA ROSA - Telef. 2142

B U E N O S A I R E S
CALLAO 353 U. T. 35-4600-01

R O S A R I O
RIOJA 1342 - U. T. 23168



Muebles
Tapicerías
Decoraciones

Fendrik Hnos.

Únicamente

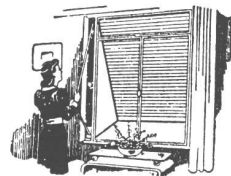
Ávenida Alvear 1552
U. T. 41 - 3366 y 1369

CATTANEO

CORTINAS DE MADERA

Proyección a la Veneciana
SISTEMA AUTOMÁTICO

"8 en 1"



PERSIANAS PLEGADIZAS

"AMERICANA VENTILUX"

EXPOSICION Y VENTAS

GAONA 1422 • U. T. 59, Paternal 1655

LA MAS CALIFICADA SELECCION de especialidades para la construcción



LO MEJOR
que se importa y se
produce en el país

*En defensa de sus intereses
consúltenos antes de preparar
los presupuestos o decidir sus
adquisiciones.*

AGAR. CROSS & CO^o Ltd.
BUENOS AIRES • ROSARIO • B. BLANCA • TUCUMAN • MENDOZA

AGAR, CROSS & Co. Ltd.
le ofrece en incomparables
condiciones de precio y calidad:

Mosaicos "Tudor" - Azulejos y
Mayólicas ingleses - Bombas de
todas clases - Artefactos sanitarios
- Ascensores eléctricos - Materia-
les "Eternit" de asbesto cemento -
Techados "Agartech" - Materiales
aislantes "Treetex" - Acondiciona-
miento de aire "York" - Refrige-
ración comercial "York" a Freón -
Maquinaria frigorífica - Pistas de
patinaje sobre hielo - Calefacción
central "Ideal" - Máquinas "Em-
pire" para lavado mecánico de
ropa, motores eléctricos, etc., etc.

INTIMIDADES DE LA *Pintura*

Reveladas por primera vez a los Sres. PROFESIONALES

(7)

Preparada bajo riguroso control y con todos los recursos del progreso de la técnica, ahora la pintura está

Lista Para El Triunfo!

Aprobado el examen práctico final, las pinturas, esmaltes, lacas y barnices Apeles, están listos para el triunfo. Sólo falta envasarlos en recipientes adecuados, operación en la cual todavía interviene la incansable exigencia de los técnicos.

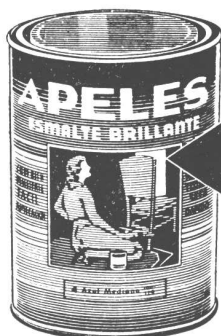
La operación se realiza en grandes, cómodos y limpios locales llenos de tuberías y grifos por donde fluyen los diferentes tipos de pintura. Las latas vacías se revisan y limpian una por una, quitándoles hasta las menores partículas de polvo. El aseo más estricto domina en el ambiente. ¡Parece que se estuviera envasando comestibles!



El número clave de control que corresponde a la muestra del "Salón de pruebas", se estampa a punzón sobre las tapas, como constancia de la calidad rigurosamente probada. A eso se debe que los productos Apeles sean siempre parejos, siempre iguales, siempre resistentes, siempre buenos! Hay conciencia en la elección de las materias primas, conciencia en su preparación, conciencia en los colores empleados, conciencia en las pruebas y conciencia en el acto de envasar. Por eso las pinturas de Apeles son pinturas vivas, pinturas de confianza.

Recuerde usted los detalles que forman la calidad Apeles, cuando pida presupuestos o cuando necesite pinturas, lacas o barnices.

Lea nuestro último capítulo: *Cumple Su Deber.*



Apeles

PINTURA VIVA!

Revitaliza - Alegra - Protege - Resiste!

SUPER ESMALTE BRILLANTE (30 colores) - ESMALTE Y LACAS SINTÉTICAS (40 colores) - PINTURA BRILLANTE (30 colores) - PINTURA ANTICORROSIVA MINERVA (14 colores) - PINTURA AL AGUA (40 colores) - TINTES DE LUSTRE PARA MUEBLES Y MADERAS (8 colores).

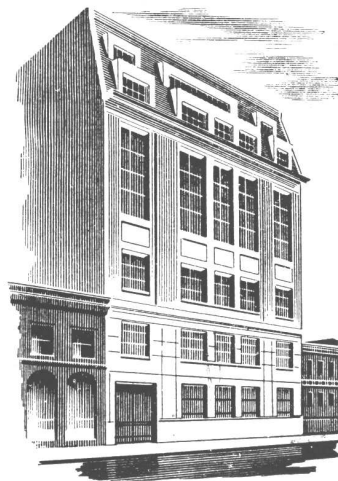
ALBATROS



Un buen consejo:

Al comparar presupuestos de pintura, no tenga en cuenta solamente el precio: Déle también mucha importancia a la seriedad de la empresa, a la excelencia de la mano de obra y a la calidad de la pintura a emplearse.

PRUEBAS AL CANTO:



Moderna, amplia y suntuosa sede del Club de Gimnasia y Esgrima de Buenos Aires, en cuyos diversos locales se utilizaron con óptimos resultados Pinturas, Barnices y Esmaltes APELES y Minerva.

APELES S. A. - Pinturas, Esmaltes y Barnices. - Crespo 2759 - Bs. Aires - U. T. 61-0071

OTIS

EMBLEMA SUPREMO EN ASCENSORES



IMPERMEABILIZA

incondicionalmente contra humedad e

INFILTRACIONES

de agua, aceites, petróleo, etc., etc.

FRAGUE NORMAL

FRAGUE RAPIDO Y

ULTRA RAPIDO

DELLAZOPPA

CHACABUCO 175 • S.A.C. • BUENOS AIRES

OTRO ESTABLECIMIENTO INDUSTRIAL
QUE ADOPTO CALIDAD



El frente de este moderno edificio de la Compañía de Chicle Adams, de Buenos Aires, fué revestido con Cemento Blanco ATLAS.



ENRIQUE CARPENTER

SAN MARTIN 687
U. T. 31 - 8058
BUENOS AIRES



Este renglón
DEJALO A NUESTRO CARGO

NOSOTROS LE RESOLVEREMOS
EL PROBLEMA
GRATUITAMENTE

CONSULTORIO LUMINOTECNICO
L A C O

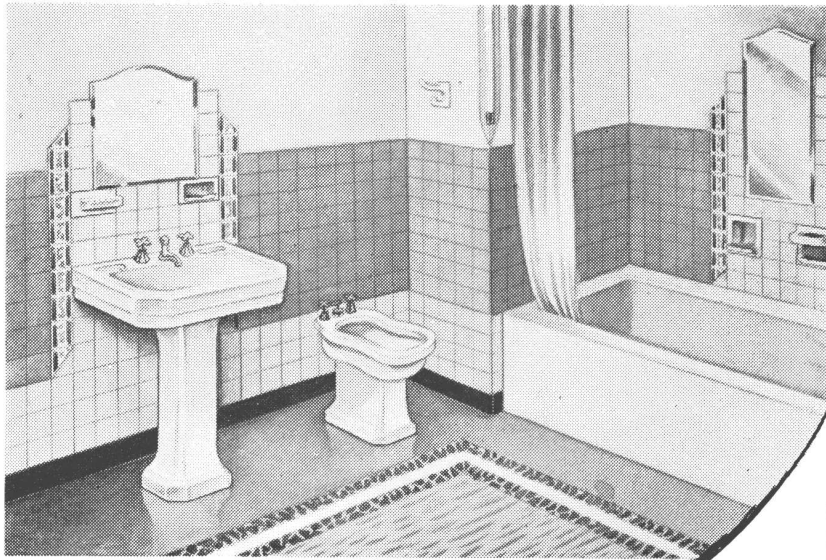
SOCIEDAD ANONIMA

PASEO COLON 532 - U. T. 33 - 8271 - BUENOS AIRES

simplex

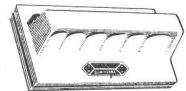
DURCELANA

más higiene y mayor duración

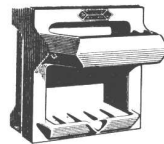


A P 2 1
Percha doble

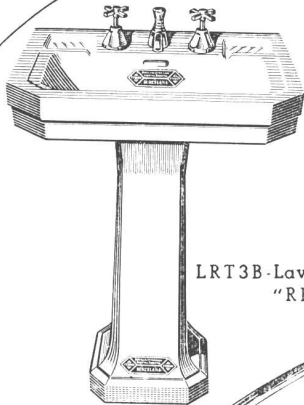
A C 0 6
Porta - cepillo



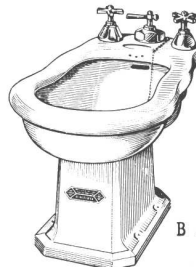
A S 0 1
Porta - esponja



AB 0 1 Jabonera
con agarradera



LRT 3 B - Lavatorio a pedestal
"RETIRO"



B J A 4 B - Bidet
"JACHAL"

Y también:
Inodoro "LIMAY" - Inodoro "ESQUEL"
Inodoro "TRAFUL" - Inodoro "ATUEL"
Mingitorio "TRIA"
Lavatorio "CABALLITO"
Lavatorio "BELBRANO"
Lavatorio "PARQUE"
Lavatorio "FLORES"
Lavatorio "CONSTITUCION"

SOLICITE CATALOGO

Los grandes
beneficios de la
DURCELANA
- porcelana vitrificada - ya han
sido unánimemente apreciados
por sus extraordinarias virtudes:
máxima tenacidad, notable
blancura y mínima porosidad,
calidades que garantizan una
mejor higiene y mayor duración!

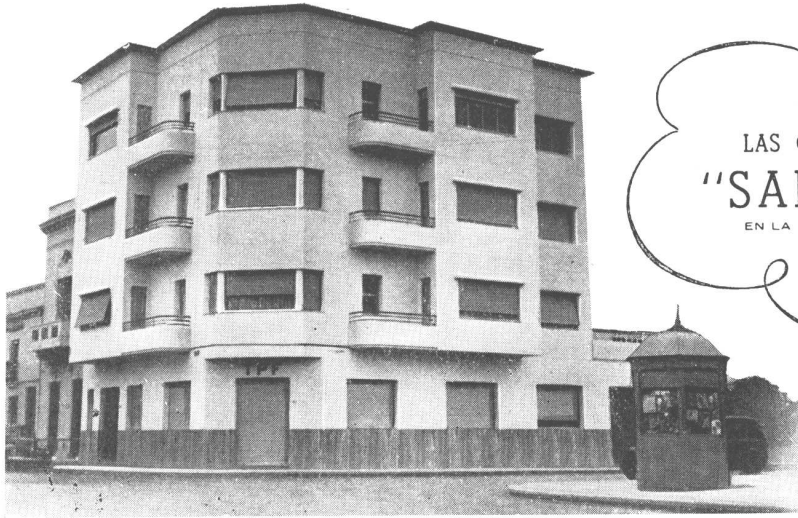
UN PRODUCTO DE

FERRUM

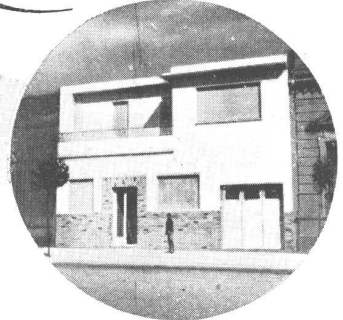
S. A. DE CERÁMICA Y METALURGIA

Administración y Fabrica:
ESPAÑA 402 - 600
Avellaneda

Exposición:
CHACABUCO esq. ALSINA
Buenos Aires



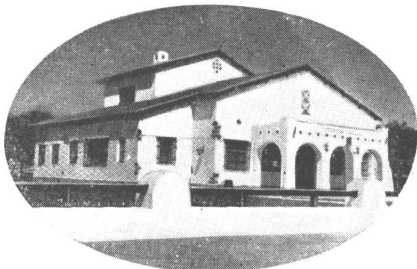
LAS OBRAS DEL CEMENTO
"SAN MARTIN"
 EN LA CIUDAD DE AZUL (F. C. S.)



Colón y Alsina. - Propietario: señor Enrique Loustau.
 Arquitectos: señores Blas J. Diers y Hugo Garbarini.
 Constructores: señores Toscano, Lattanzi y Barbetti.



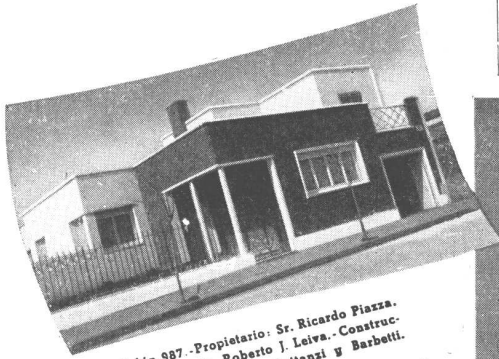
Avenida 25 de Mayo 476. - Propietario: señor Francisco Toscano (hijo). - Constructores: señores Toscano, Lattanzi, y Barbetti.



Humberto I° y Centenario. - Propiedad: Sociedad Rural de Azul. Arquitectos: Sres. Blas J. Diers y Hugo Garbarini. Constructores: señores Toscano, Lattanzi y Barbetti.

LA alta calidad uniforme que caracteriza al cemento portland "SAN MARTIN" desde hace un cuarto de siglo, ha sido comprobada por millares de profesionales de la construcción que lo han empleado con preferencia para realizar sus mejores obras, sólidas, seguras y permanentes. Ilustran esta página algunas obras construidas con cemento "SAN MARTIN", en la moderna ciudad de AZUL (F. C. S.)

COMPANIA ARGENTINA DE CEMENTO PORTLAND
 RECONQUISTA 46 (R. 3) - BUENOS AIRES SARMIENTO 991 - ROSARIO



Colón 987. - Propietario: Sr. Ricardo Piazza.
 Arquitecto: Sr. Roberto J. Leiva. - Constructores: Sres. Toscano, Lattanzi y Barbetti.



Bolívar 622. - Propietario: Dr. Adolfo Pintos.
 Constructores: Sres. Toscano, Lattanzi y Barbetti.



Colón entre Alsina y San Martín. - Propietario: Gran Hotel Azul S. A. - Arquitectos: señores Blas J. Diers y Hugo Garbarini. - Constructores: señores Toscano, Lattanzi y Barbetti.

Empleando un cemento portland de alta calidad uniforme se obtiene mejor hormigón

nuestra arquitectura

DIRECTOR: W. HYLTON SCOTT - SARMIENTO 643 - BUENOS AIRES

TARIFAS: Suscripción anual, en la Argentina \$ 12.00; en el exterior \$ 15.00. Números sueltos, en la Argentina \$ 1.20; en el extranjero \$ 1.50. — Números atrasados \$ 2.00

SUMARIO:

Registro Nacional de la Propiedad Intelectual N° 138252

ESTRADA Y CUENCA, ARQS. — El Hindú Country Club.

El local Social.

El "Dormy House"

La Torre-Mirador

Las Caballerizas.

El Pabellón de Polo.

La Casa de Palos.

Viviendas Particulares.

ALFREDO P. ETCHEVERRY, ARQ. — Pequeña Casa en Florida.

HECTOR CIVELLI, ARQ. — Casa de Renta de Dos Plantas.

NUEVAS ESTACIONES DE SERVICIO.

El Comercio Dará Formas a las Nuevas Estaciones de Servicio.

Una Estación para un Aeropuerto Municipal.

Una Estación para un Centro de Compras.

Estación para una Hostería Situada sobre el Camino.

NOTAS VARIAS.

DIRECCION DE LOS COLABORADORES DE ESTE NUMERO

Estrada y Cuenca, Arqs. - San Martín 424.

Alfredo P. Etcheverry, Arq. - Av. R. S. Peña 651.

Héctor Civelli, Arq. - Avda. de Mayo 1035.

8
AGOSTO DE 1944

EL HINDU COUNTRY CLUB

ESTRADA Y CUENCA, ARQS.

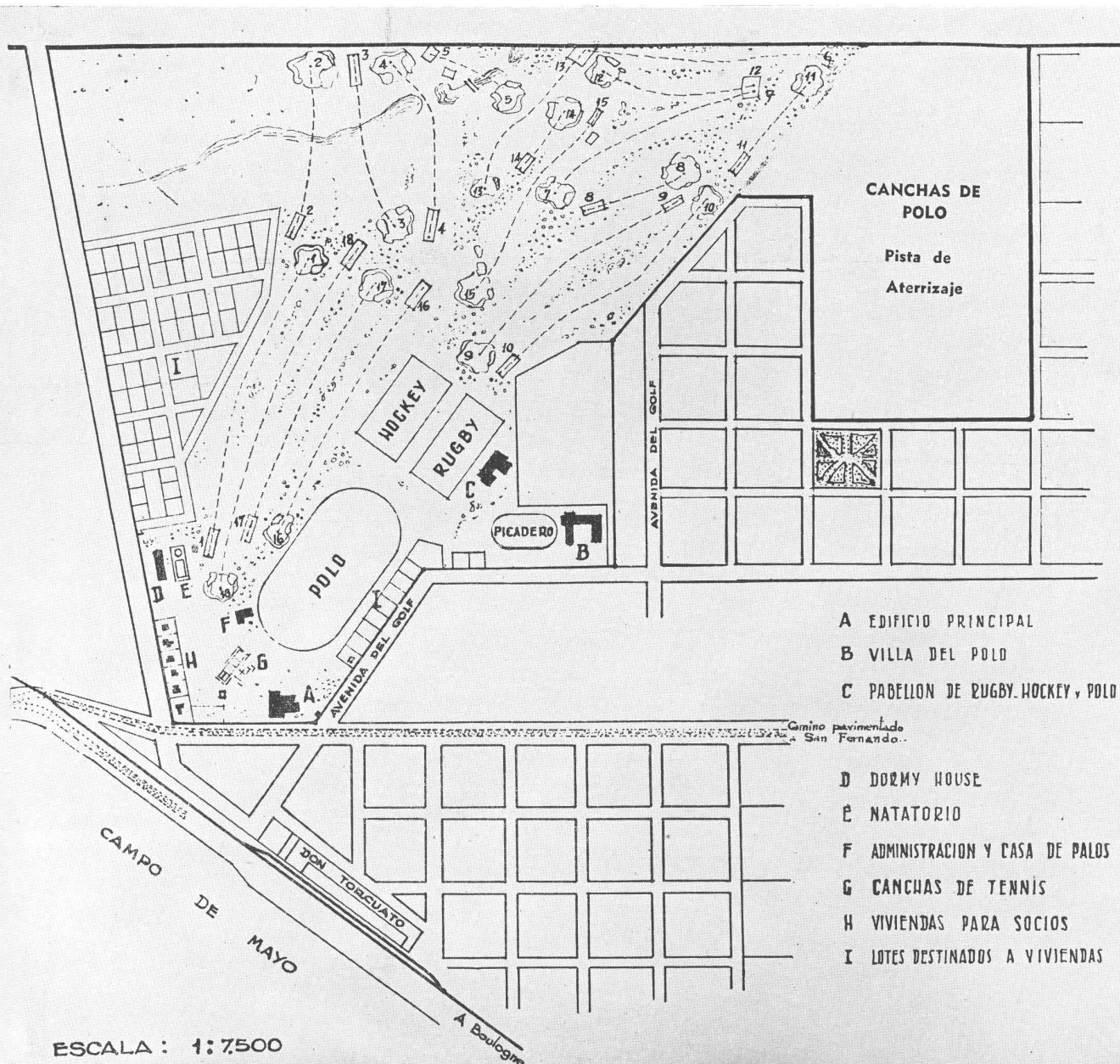
Los conceptos de ciudad y campo que frecuentemente se presentan como antagónicos, son en realidad dos polos de atracción para las inquietudes del espíritu humano. Aquella representa, con su concentración de riquezas, de posibilidades, de cultura, de refinamiento, la última síntesis de todos los esfuerzos de la especie en una marcha ininterumpida hacia una vida de más posibilidades para todos. El campo, en cambio, se liga a lo que hay de esencial, de instintivo, en el hombre, el que se siente irresistible y estrechamente vinculado a la naturaleza, de la que forma parte.

No es, pues, sorprendente, que el hombre de la campaña piense en algunos días de vacaciones en la ciudad, como un descanso para sus rudas labores y como un paréntesis

para el relativo aislamiento en que vive; ni que el hombre de la gran ciudad saboree por anticipado la perspectiva de unos días de reposo campero, sustraído a los ruidos, el movimiento afiebrado y la tensión nerviosa de su vida diaria.

La imposibilidad de permitirse unas frecuentes aunque cortas vacaciones reparadoras por el alejamiento de los lugares apropiados, llevó en otros países a la idea del "country club", el que no sólo brinda en el cuadro de la naturaleza las ventajas de la vida a pleno aire libre, sino también las comodidades de la vida moderna, la oportunidad de una amable compañía y finalmente la de practicar el deporte favorito, antídoto inventado por el hombre civilizado para contrarrestar los males de la vida sedenta-

Plano de conjunto de los edificios y campos de juego.





Vista desde el mirador de la torre de agua hacia el grupo de vivienda individuales.

ria que indudablemente contraría los intereses de su salud y su propia idiosincracia.

En estas páginas publicamos, en detalle, las nuevas instalaciones de una institución de esta naturaleza: las del Hindú Country Club, situadas en la proximidad de la Estación Don Torcuato de los FF. CC. del Estado. El Hindú Club, originado en la iniciativa de un grupo de amigos, fué al principio un club de deportes de la ciudad y llegó a su mayoría de edad cuando inauguró su moderno local de la calle Pedro Echague, el que fué proyectado por el Ing. Antonio U. Vilar y oportunamente publicado en esta revista en Abril del año 1932. Pero había en sus dirigentes la ambición de cosas mayores y no cesaron en sus empeños hasta que el proyecto se convirtió en la realidad que aquí presentamos.

Rara vez una obra de tanto aliento es el resultado del esfuerzo de una sola persona. Y este caso no es excepción a la regla, ya que contribuyeron con su pensamiento y su trabajo, todos los que, en las distintas épocas, formaron parte de la Comisión Directiva. Pero también es cierto que detrás de estas empresas de tendencia idea-

lista, hay siempre un hombre de condiciones excepcionales; hombre que dirige, que coordina y que guía, sin pretender imponer siempre su pensamiento; que trabaja y que hace trabajar a los otros, excitando a la acción y dejando a cada uno plena autonomía. En una palabra, un hombre que siempre tiene solución para todos los problemas y con quien es un gusto trabajar en colaboración. En el Hindú Club ese hombre ha sido Don Francisco A.

Vista parcial de la cancha de golf.





Borgonovo y nos ha parecido que sus 25 años de tarea, bien merecían estas pocas palabras con cuyo sentido estarán de acuerdo todos los socios del Club y especialmente sus colaboradores inmediatos.

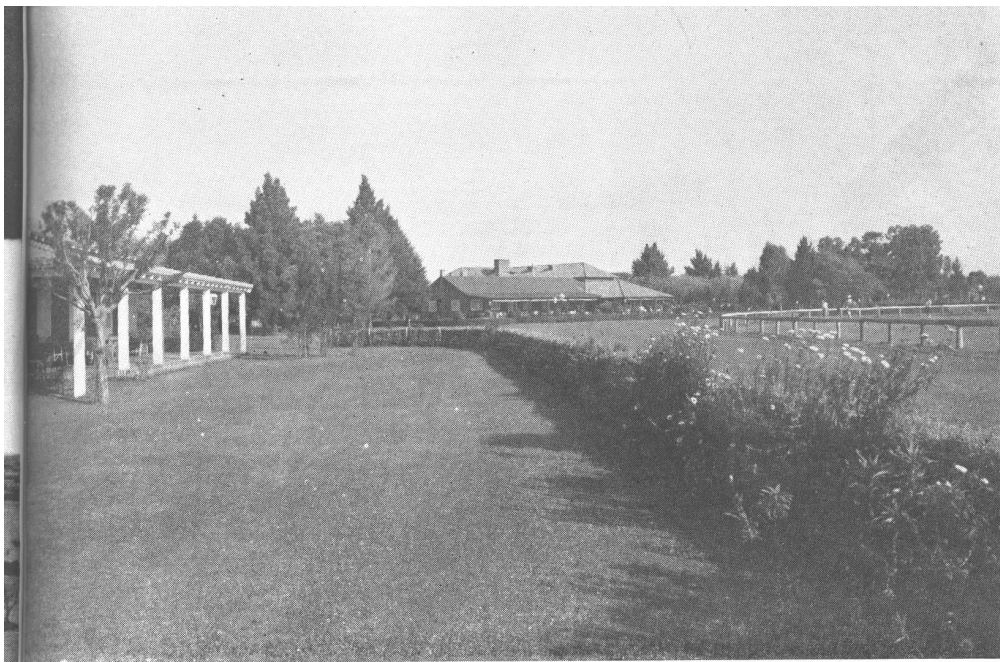


El terreno disponible, situado a unos 37 kilómetros del centro de la Capital, tiene una extensión de 84 hectáreas, una preciosa arboleda (que ha sido religiosamente conservada y aún aumentada) y había sido objeto de un plan previo de urbanización por el Ing. Antonio U. Vilar, plan que ha sido respetado en sus lineamientos generales, y que preveía la ubicación relativa de los centros de los distintos deportes que se practican allí.

Encargados los Arquitectos Adolfo J. Estrada y Alberto R. Cuenca de proyectar las estructuras necesarias para albergar las diferentes actividades que habían de desarrollarse, conceptuaron que la vastedad del programa exigía la adopción de un tipo de construcción que resultara eficiente y económico y que al mismo tiempo se adaptara al

paísaje del que habría de formar parte. Ello condujo a la adopción del techo de paja prensada para los edificios, que garantiza una buena aislación térmica, es económico, liviano y puede colocarse con rapidez, aparte de que permite emplear estructuras livianas de sauce álamo.





se" con una gran piscina de natación al frente.

La idea que ha guiado el proyecto ha sido la de que los socios pudieran vivir en el Club, por períodos más o menos largos; a ese fin se han previsto: a) los dormitorios del "dormy house" que pueden ser arrendados por los socios en los meses de verano, cuando la actividad es mayor; b) dormitorios en la planta alta del edificio social, donde en los meses de Invierno es más fácil, por razones de concentración, brindar servicios generales, de calefacción, etc.; c) una franja de terreno, que bordea la cancha de golf, donde los socios pueden adquirir lotes y construir sus propiedades privadas de acuerdo a sus gustos y necesidades. Se ha dividido esa franja con un trazado regular para permitir un mejor aprovechamiento del terreno y evitar las parcelas de formas complicadas, y las calles de recorridos caprichosos. Como puede verse en la primera fotografía que publicamos en esta nota, el conjunto de casas produce una impresión de orden y tranquilidad, tan de acuerdo con el carácter de las actividades que allí se desarrollan.

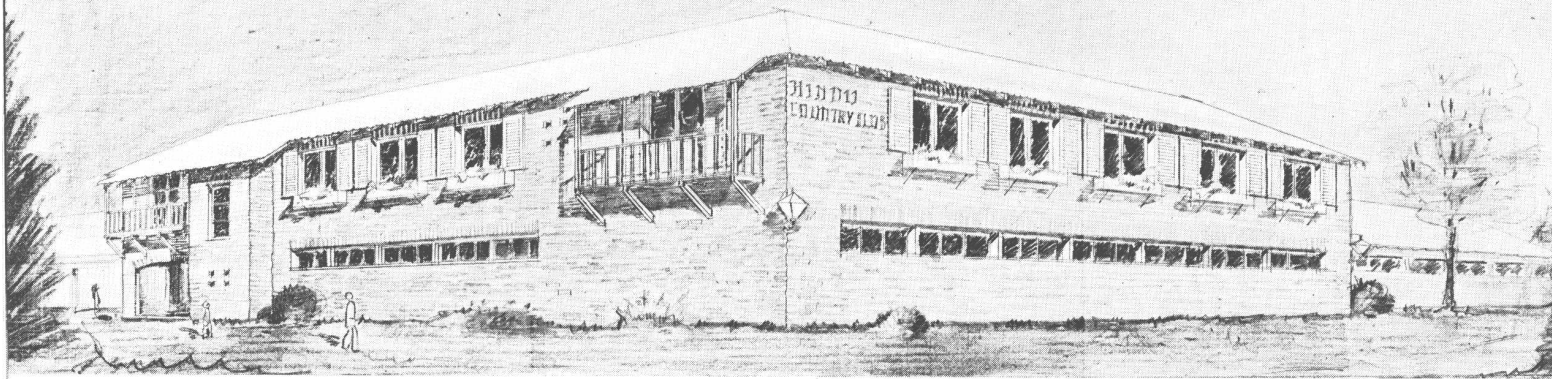
Los edificios levantados y cuyas características principales se describen en las páginas que a cada uno corresponden, son: el edificio principal o social, un pabellón de polo, rugby y hockey, una caballeriza, el depósito de palos y administración, la torre-tanque y mirador y el "dormy hou-

celas de formas complicadas, y las calles de recorridos caprichosos. Como puede verse en la primera fotografía que publicamos en esta nota, el conjunto de casas produce una impresión de orden y tranquilidad, tan de acuerdo con el carácter de las actividades que allí se desarrollan.



HINDU COUNTRY CLUB
AMPLIACION

STRADA Y CUENCA
ARQUITECTOS



Hindú Country Club. - El Edificio Social.





ESTRADA Y CUENCA, ARQS.

En estas cuatro páginas se muestra el edificio principal o social, cuyo núcleo primitivo perteneciera al Don Torcuato Golf Club; fué ampliado de acuerdo a las necesidades del presente y teniendo en cuenta una prudente previsión para el futuro, duplicándose la superficie original. Aquí se ha conseguido unir lo existente con lo nuevo y en esa tarea los arquitectos han gozado del beneficio de la identidad de destinos, que al imponer semejante carácter e iguales condiciones de ambiente y funcionamiento, han facilitado la tarea de fusión de ambas estructuras

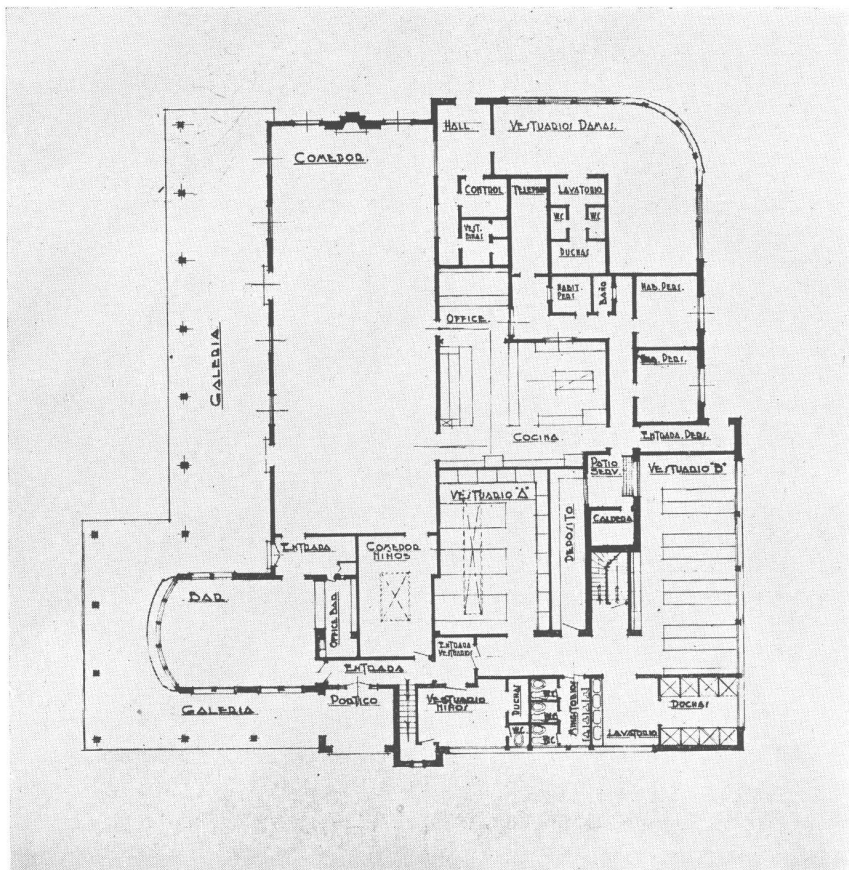
El bar del edificio social.





El comedor en el edificio social.

en una unidad homogénea y coherente. La antigua y la nueva construcción se unen a través del bar, que tiene fácil acceso desde los vestuarios y el comedor y desde la galería existente, que se prolongó conservando la misma altura y características ya tradicionales, hasta la entrada lateral que da acceso a los vestuarios de hombres, duplicados en su capacidad, al bar, al comedor, al vestuario de niños y a los dormitorios del piso alto para los socios desde los cuales se disfruta de espléndidas vistas, pues dominan la cancha de golf.



La planta baja.

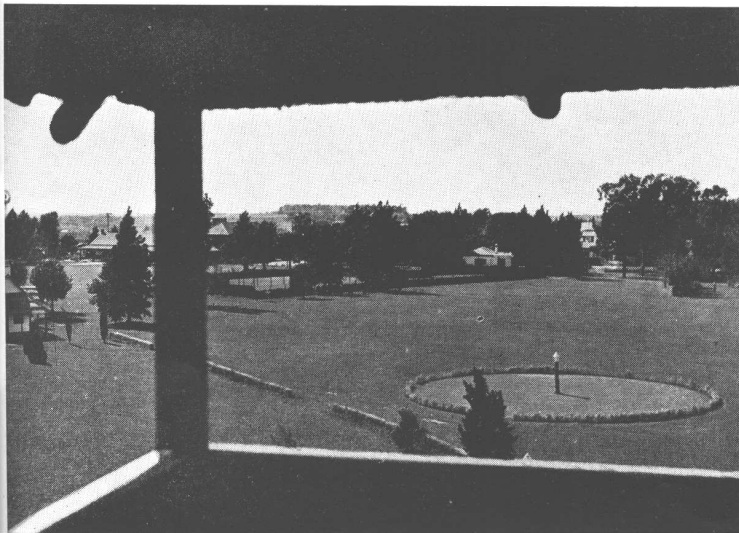


Una vista del edificio social.

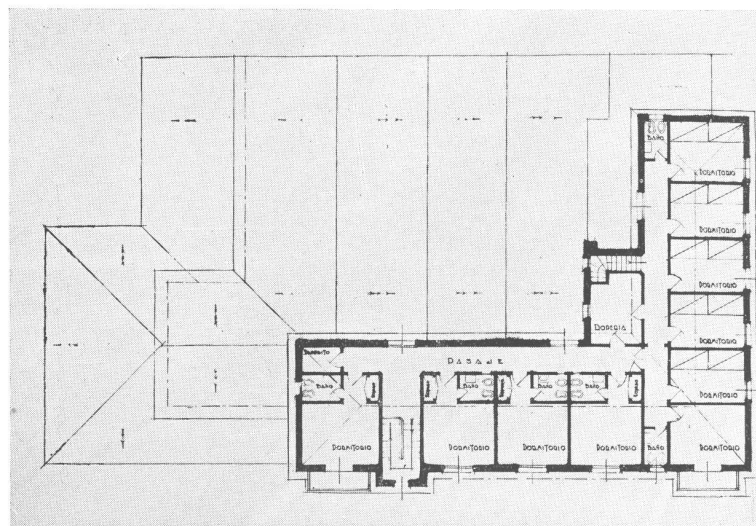
Hindú Country Club. - El Edificio Social.

ESTRADA Y CUENCA, ARQS.

Vista parcial de la cancha de golf desde el edificio social.

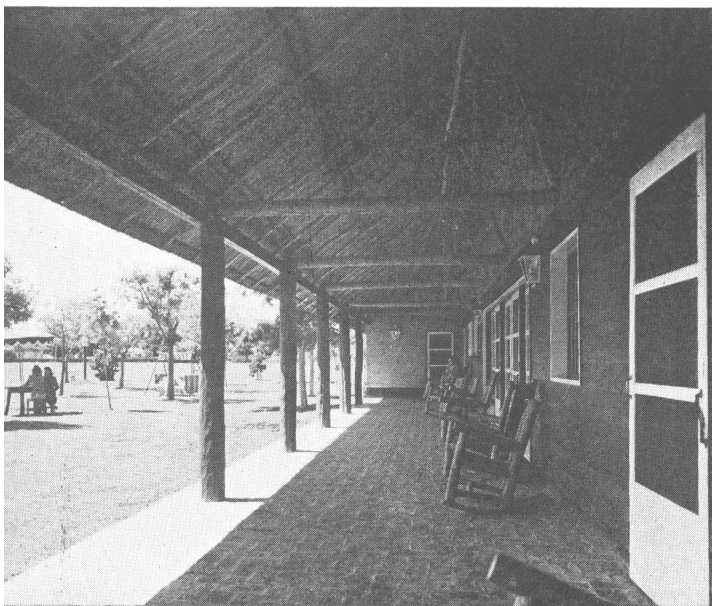


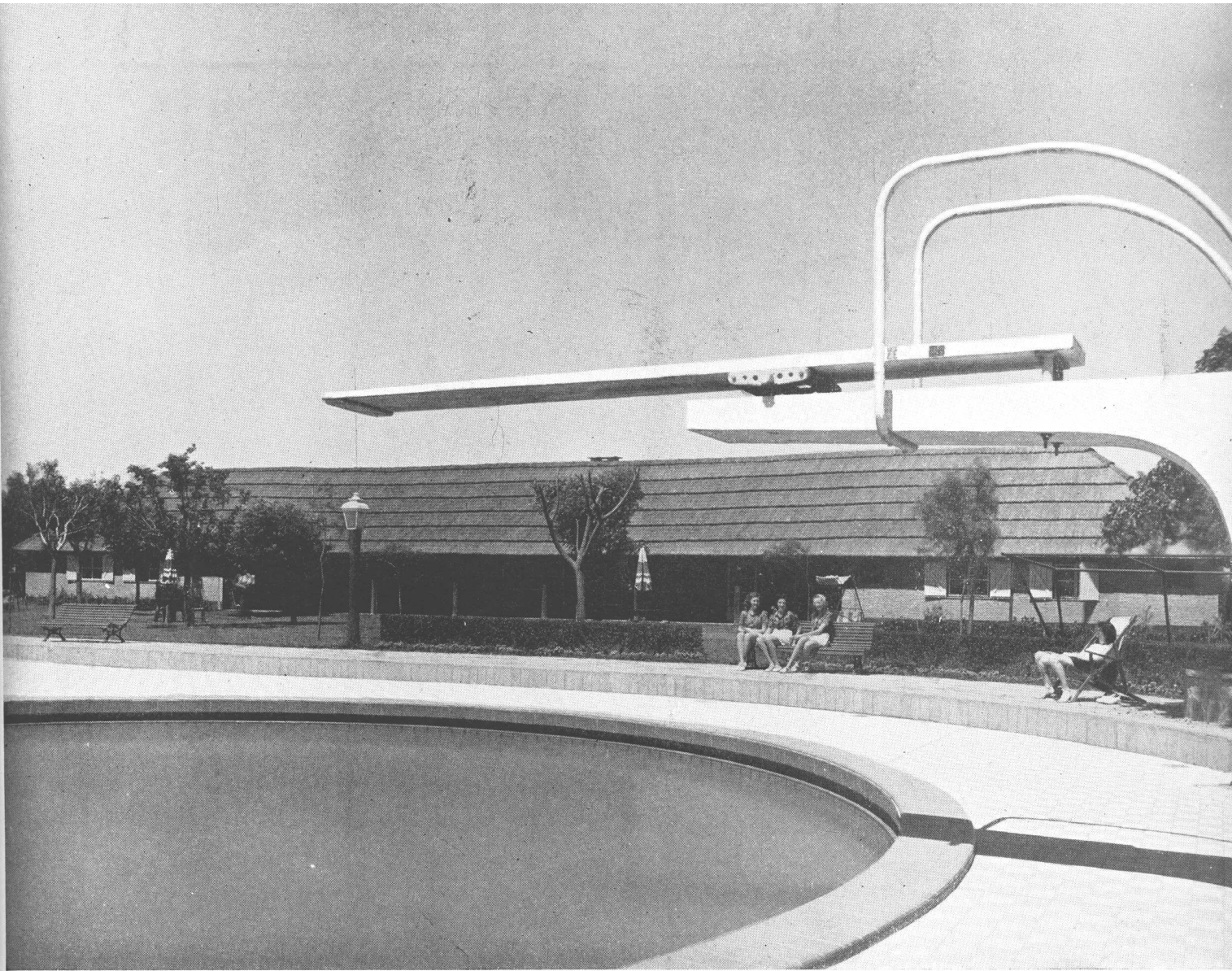
La planta alta del edificio social.





Hindú Country Club. - El "Dormy House".



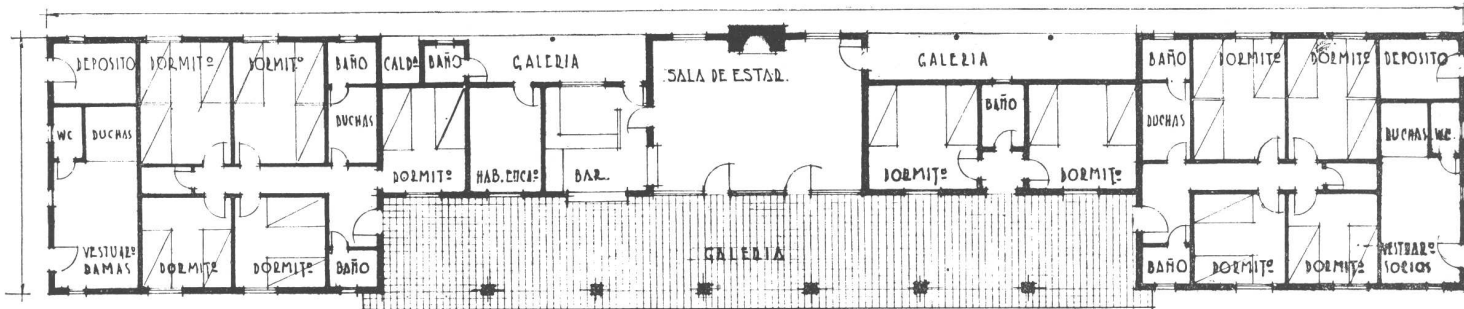


Vista del "dormy house" a través de la piscina de natación.

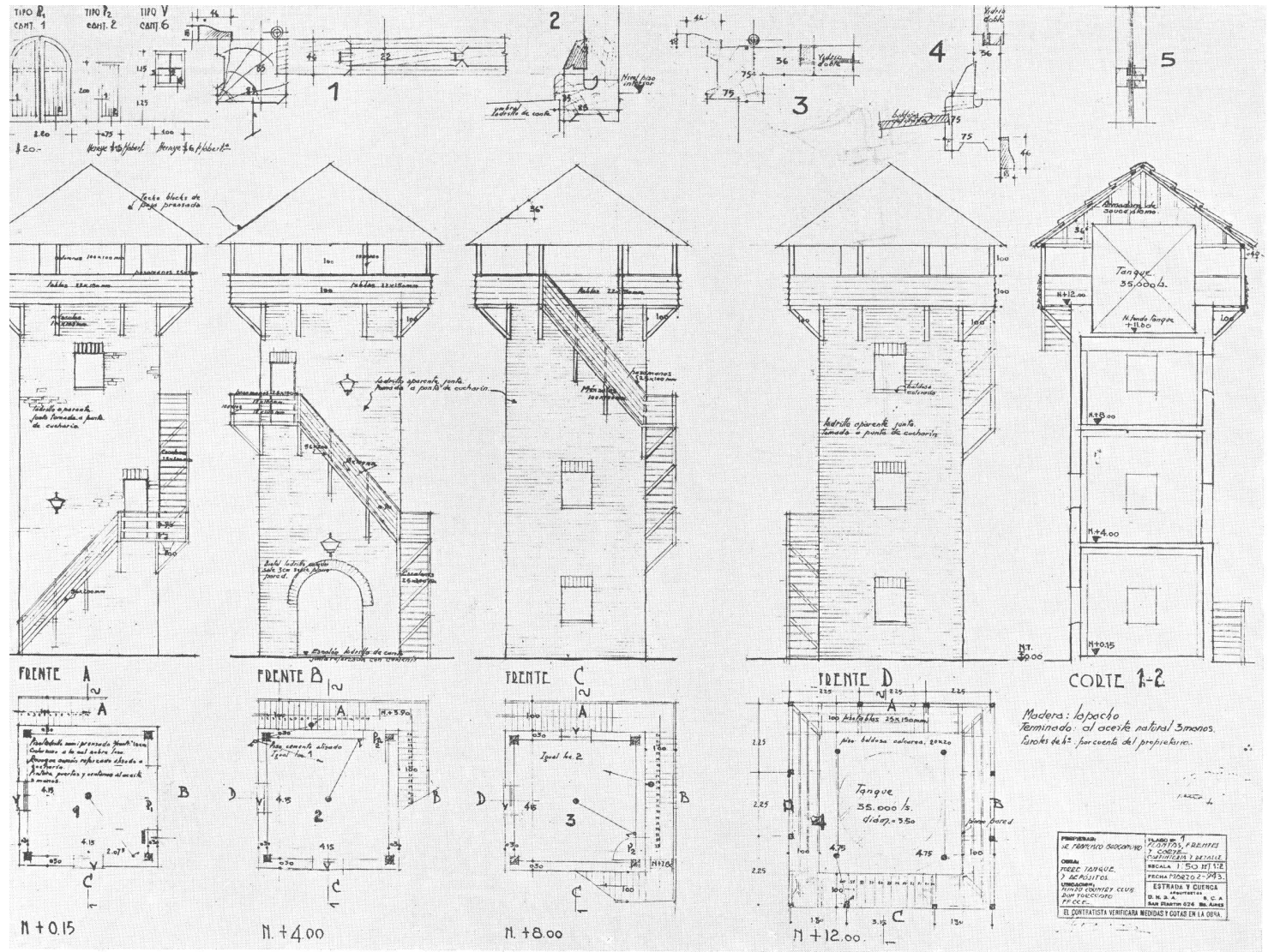
ESTRADA Y CUENCA, ARQS.

El edificio para el "dormy house" es de planta que se alarga, frente a la piscina de natación. El plano de la construcción es claro y sencillo: una galería central da acceso a la sala de estar; a ambos costados, los dormitorios

amueblados de manera de aprovechar bien el espacio. Los cuartos para duchas, los baños y un bar, completan el conjunto, planeado para una vida sencilla y cómoda.



1 0 1 2 3 4 5
ESCALA GRAFICA

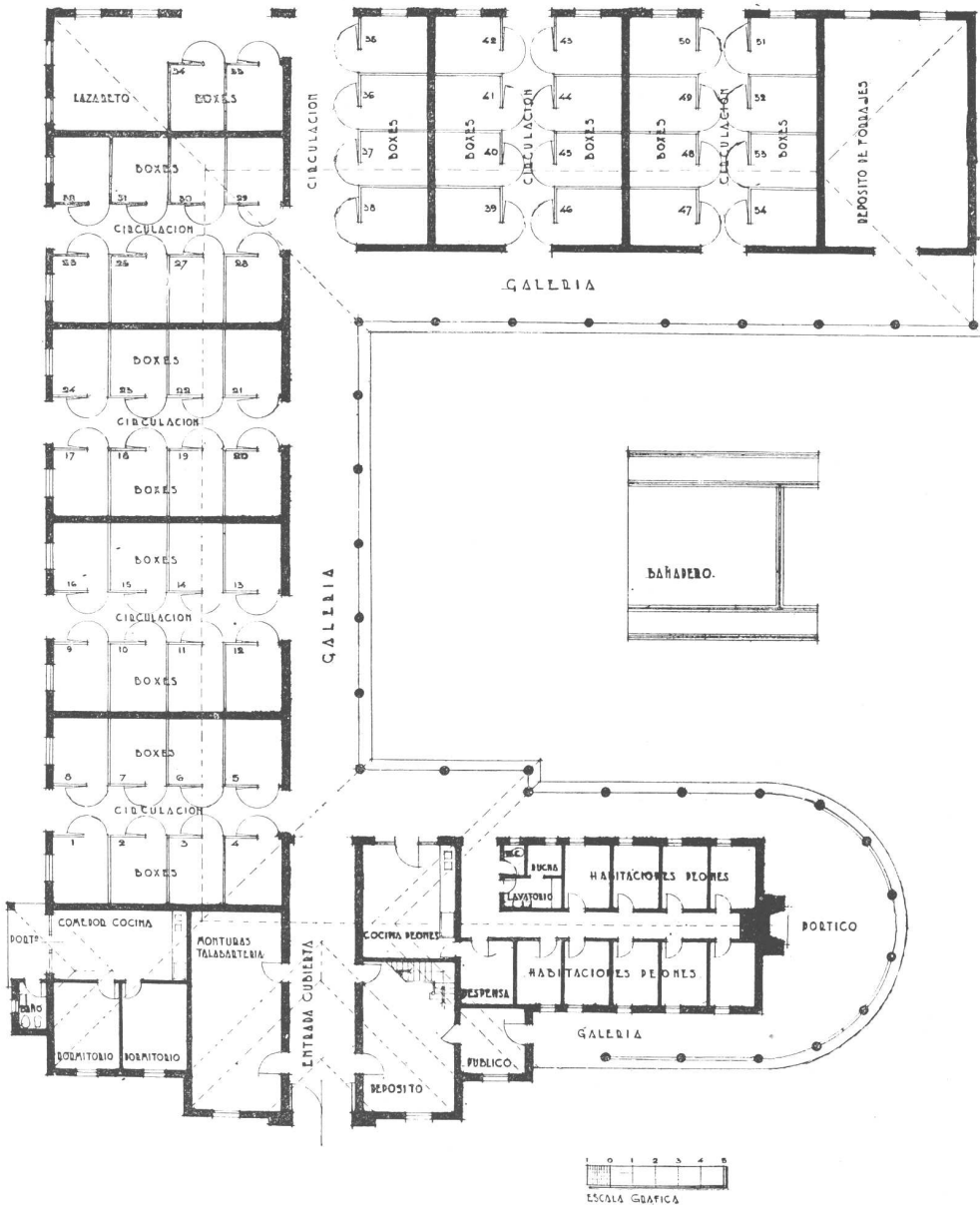
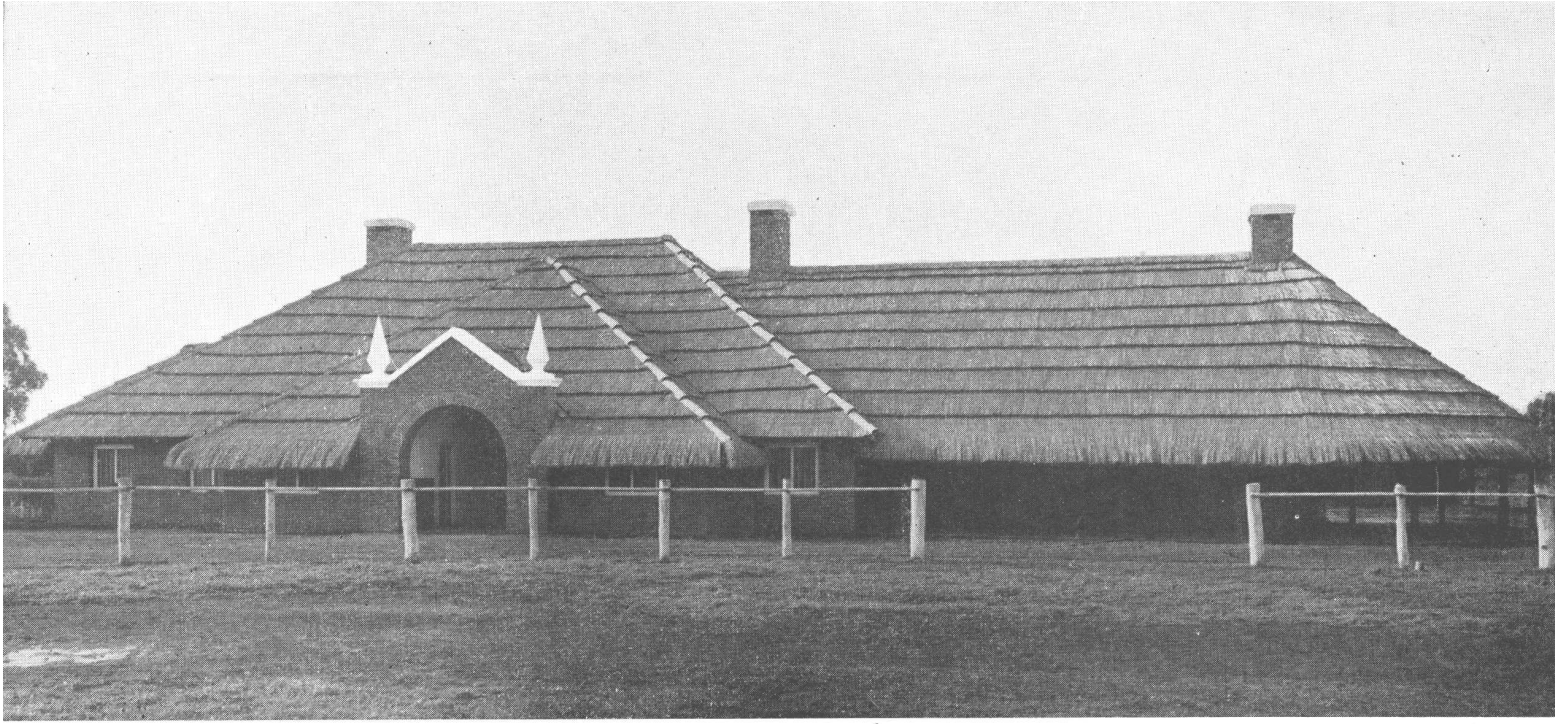


La Torre de Agua y el Mirador del Hindú Country Club.

ESTRADA Y CUENCA, ARQS.

En el sitio más alto del terreno que queda cerca de la piscina de natación se construyó la torre tanque y mirador. Naturalmente que se ha procurado que ella conservara, en sus líneas, una decidida armonía con el resto de las estructuras levantadas. En los detalles constructivos que se adjuntan, podrán apreciarse sus principales características.





La caballeriza tenía como programa mínimo la construcción de 50 boxes, debiendo preverse una fácil ampliación que permitiera duplicar su capacidad. La solución adoptada permite una fiscalización cómoda de cada unidad, compuesta de 8 boxes y una calle secundaria que desemboca en la galería, y que une todas las circulaciones parciales y comunica directamente con la salida hacia las canchas de polo y el picadero.

Dos de las tres alas están destinadas a boxes; la tercera, para las habitaciones de peones, termina en un ensanche de la galería que tiene un gran hogar y se utiliza para los almuerzos campestres. Completan este pabellón el depósito de monturas, la talabartería, el depósito de forrajes, la administración y las habitaciones del cuidador.

Las Caballerizas del Hindú

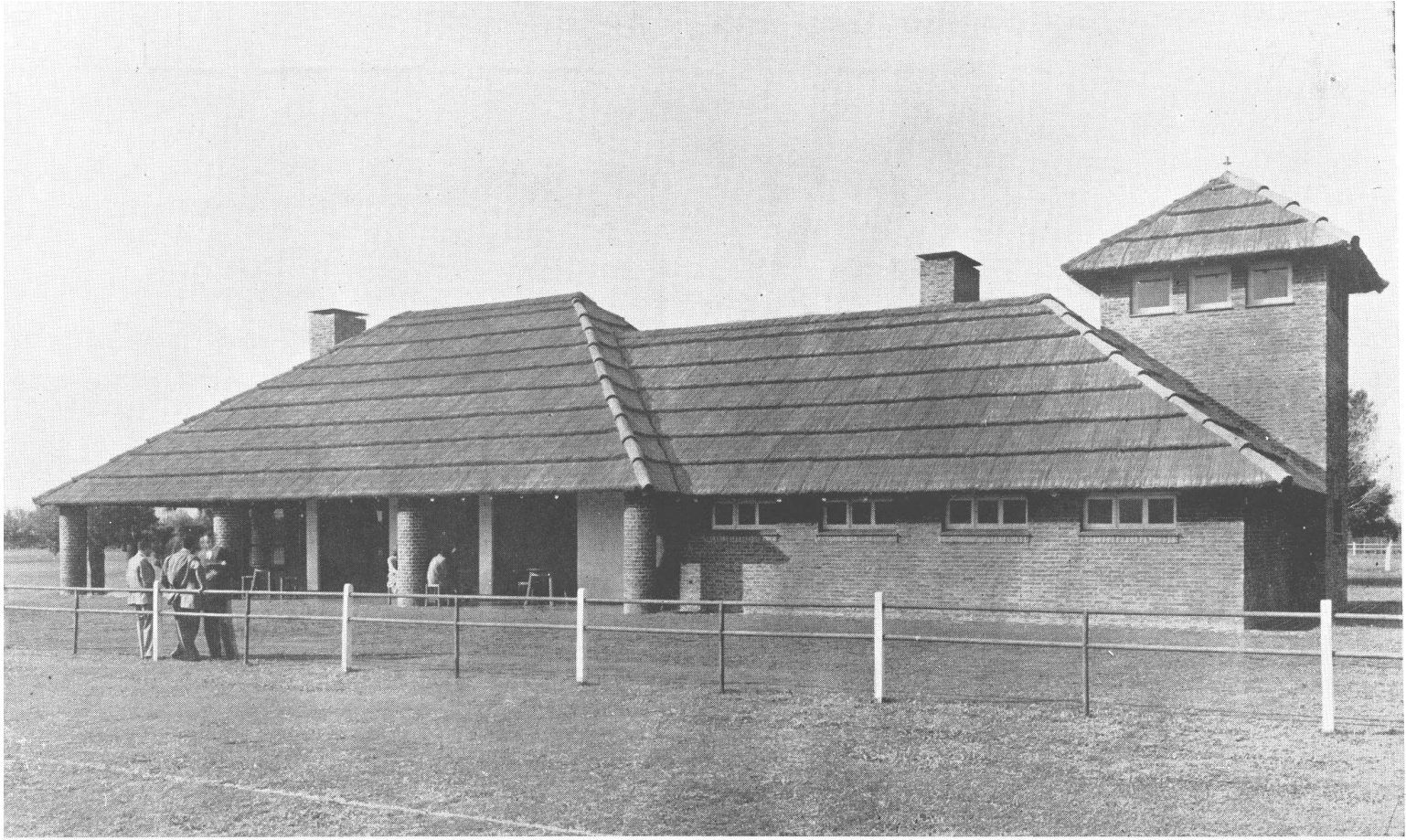
Country Club.

ESTRADA Y CUENCA, ARQS.



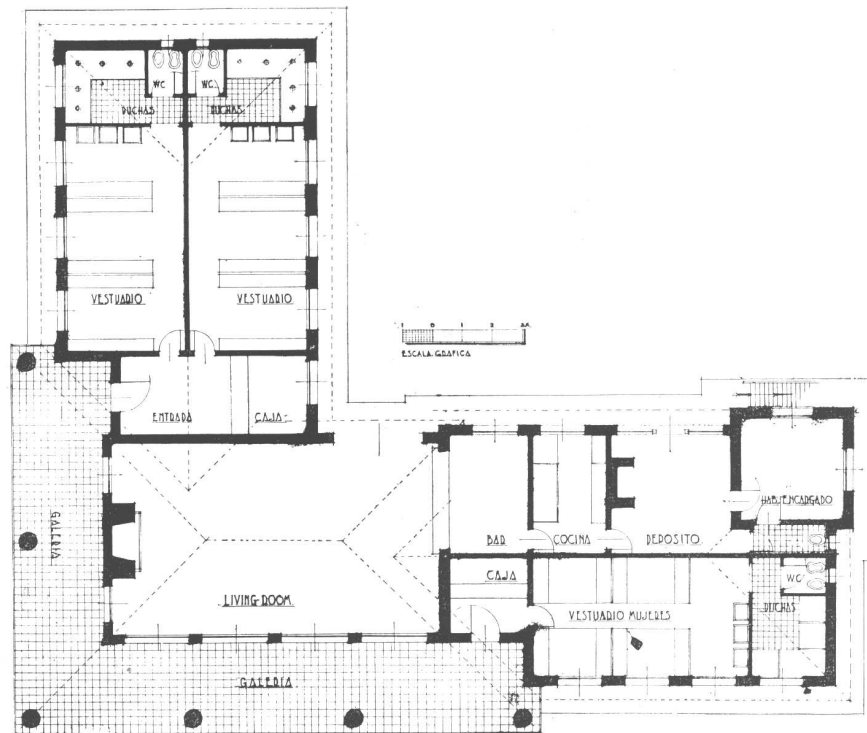
Vistas de las caballerizas. La de arriba está tomada desde la galería del pabellón de polo, rugby y hockey.





Pabellón de Polo, Rugby y Hockey del Hindú Country Club.

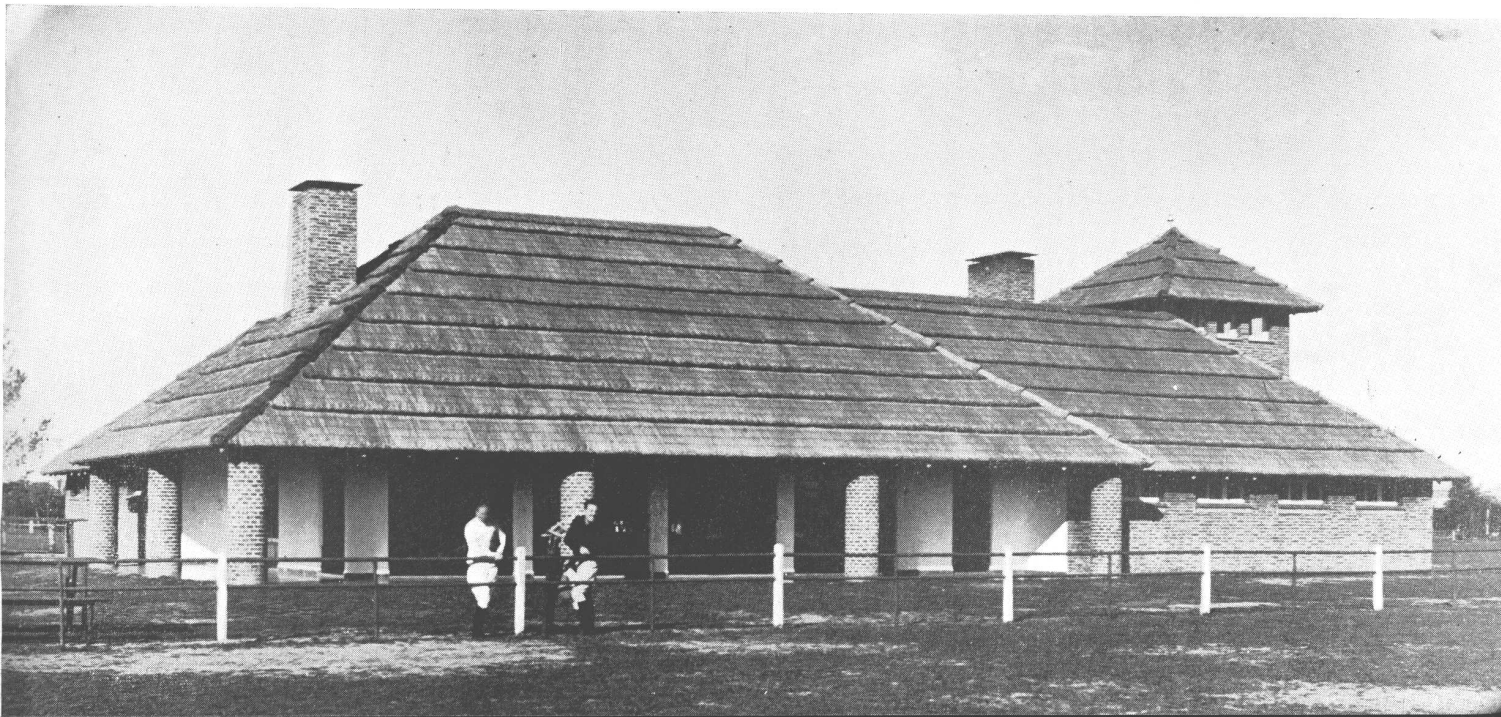
ESTRADA Y CUENCA, ARQS.





El pabellón de polo, rugby y hockey exigía dos vestuarios para hombres con accesos independientes, un vestuario para mujeres y una amplia sala de estar, que aumenta su

capacidad con la gran galería que rodea dos de sus lados con vistas a las canchas de rugby.

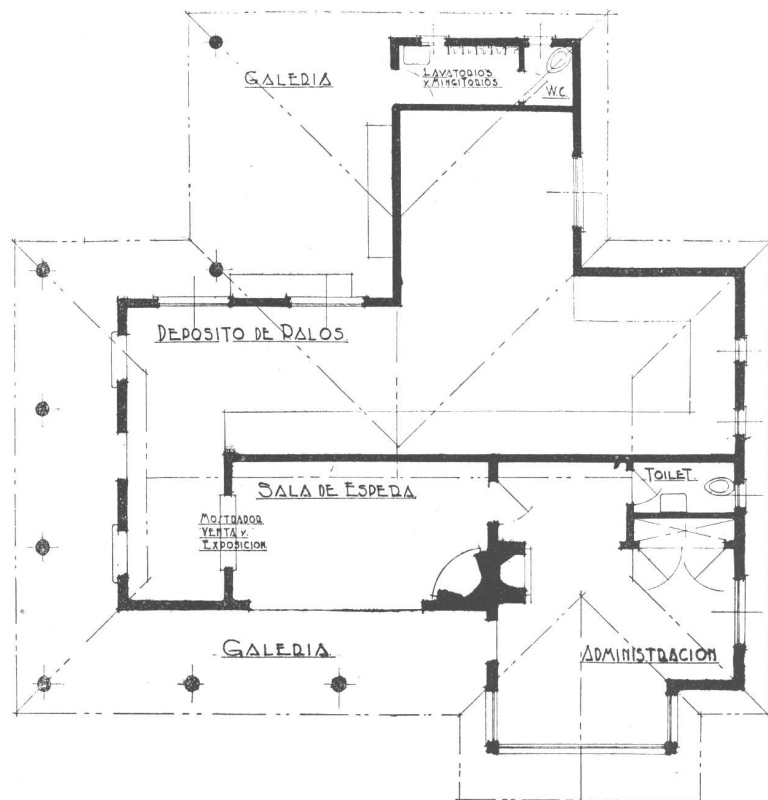




*Casa de Palos y Administración.
en el Hindú Country Club*

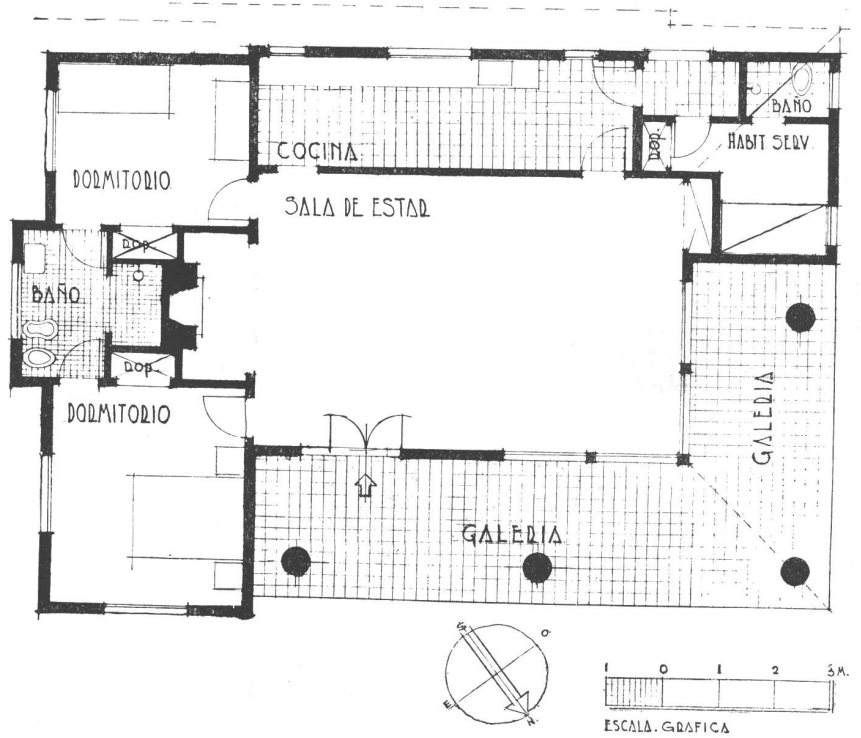
ESTRADA Y CUENCA, ARQS.

El depósito de palos y administración fué situado en el trayecto que recorren los jugadores de golf, para dirigirse al hoyo de salida, en un lugar especialmente ubicado para vigilar la zona de mayor movimiento en el club desde el amplio ventanal de la administración.



*Una Vivienda Individual en el
Hindú Country Club.*

ESTRADA Y CUENCA, ARQS.



La casa particular del Sr. Guido Casella, de características que guardan armonía con el resto de las construcciones sociales levantadas.



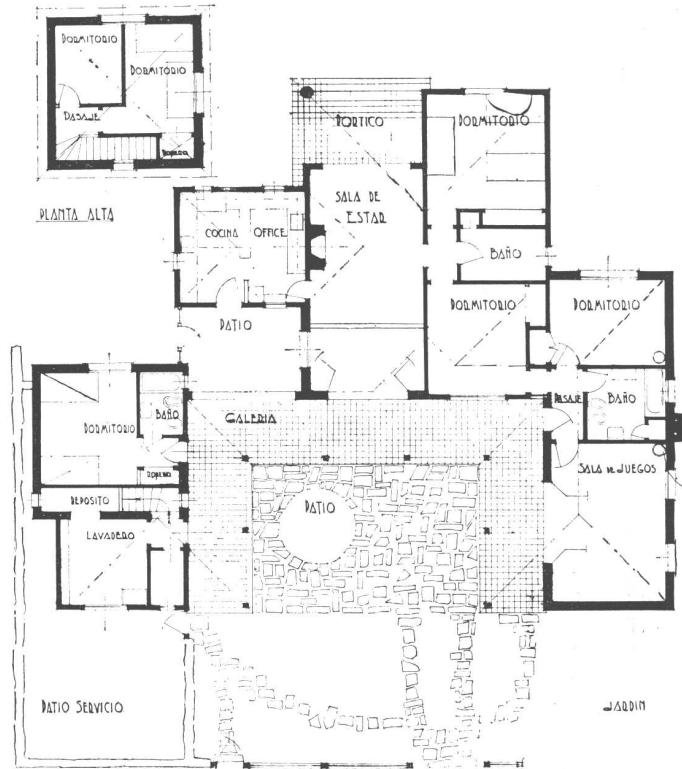


*La Casa Particular del Señor
Francisco A. Borgonovo.
ESTRADA Y CUENCA, ARQS.*

La Casa Particular del Sr. Francisco A. Borgonovo

en el Hindú Country Club

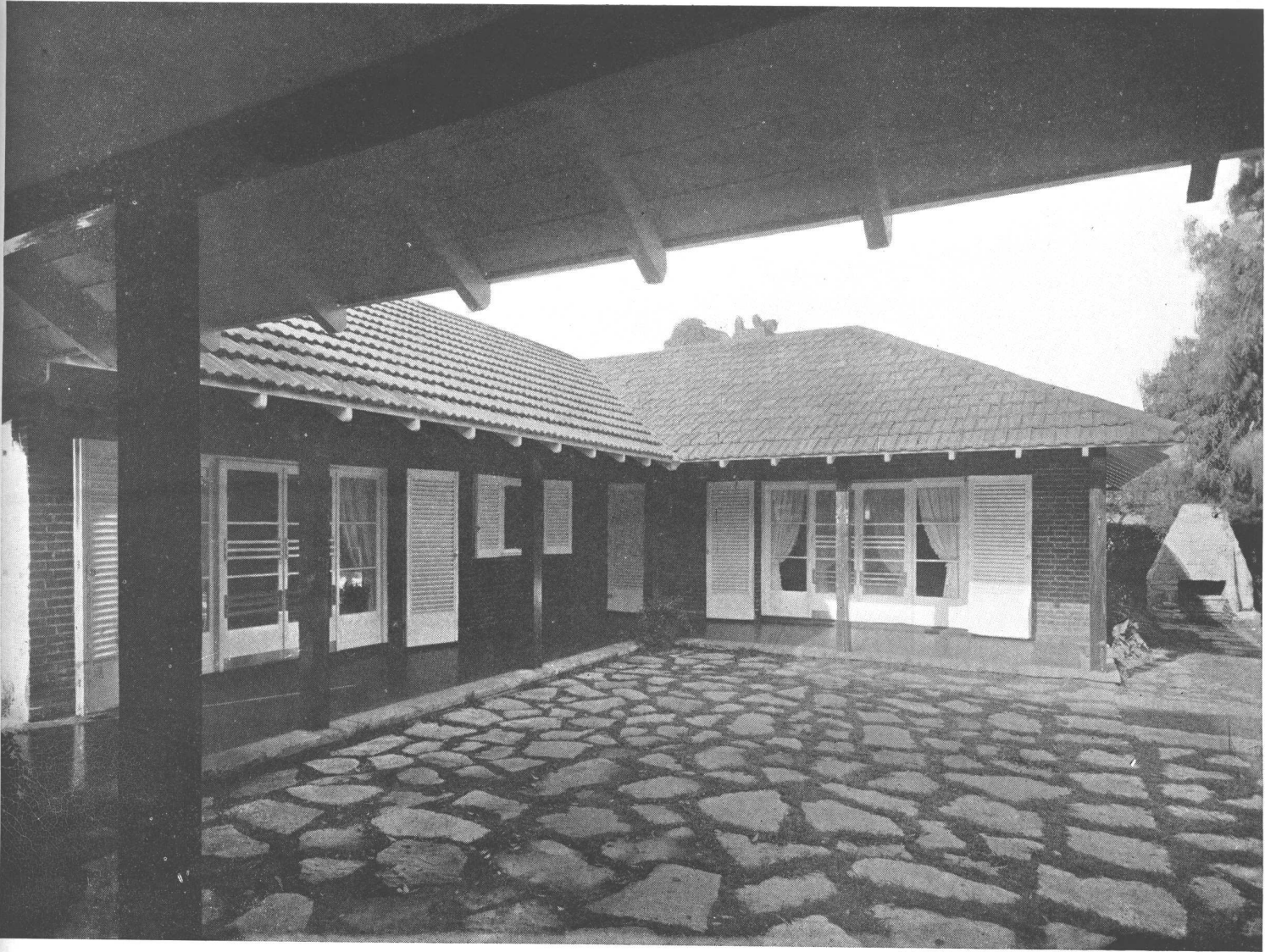
ESTRADA Y CUENCA, ARQS.





La Casa Particular del Sr. Francisco A. Borgonovo en el Hindú Country Club
ESTRADA Y CUENCA, ARQS.

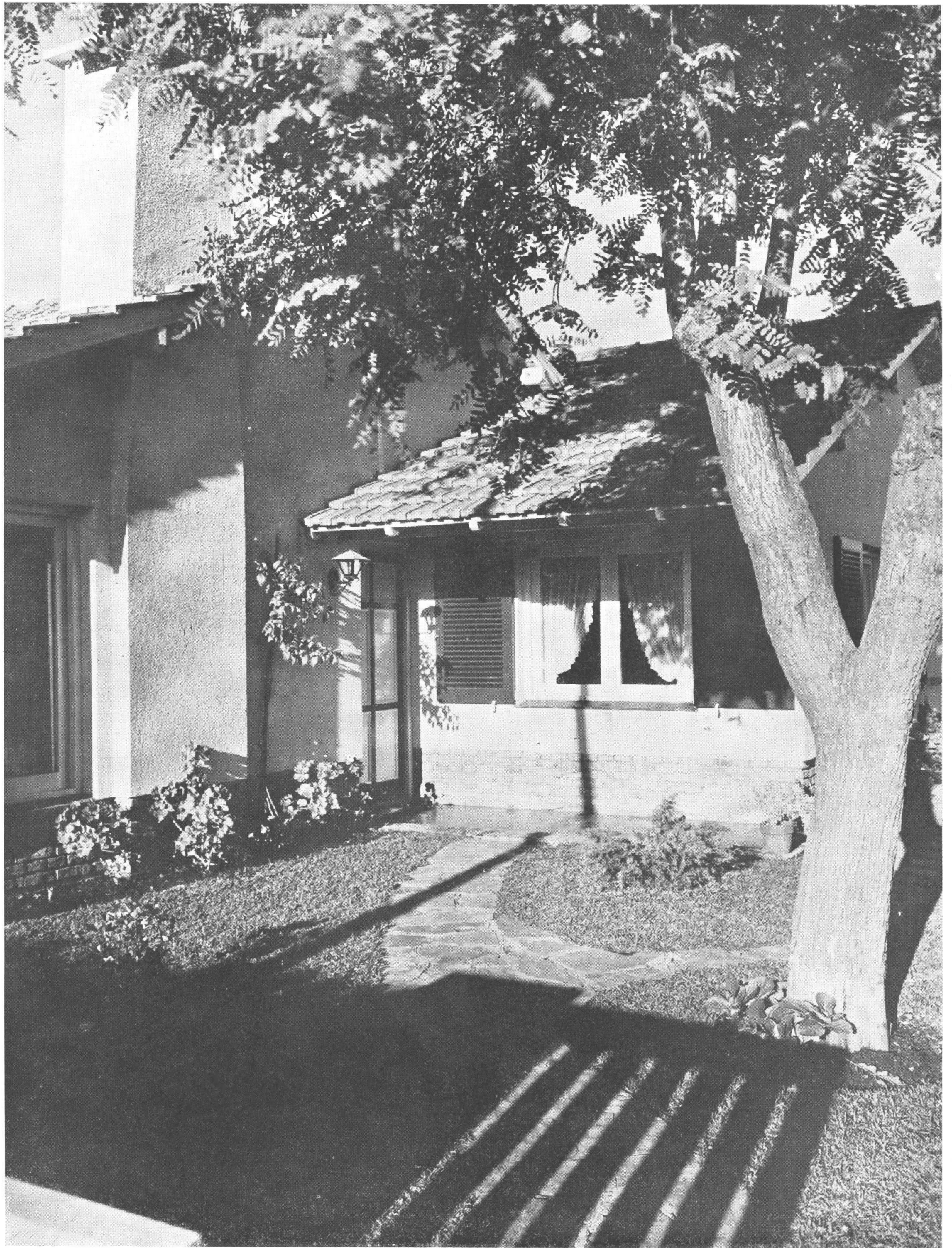


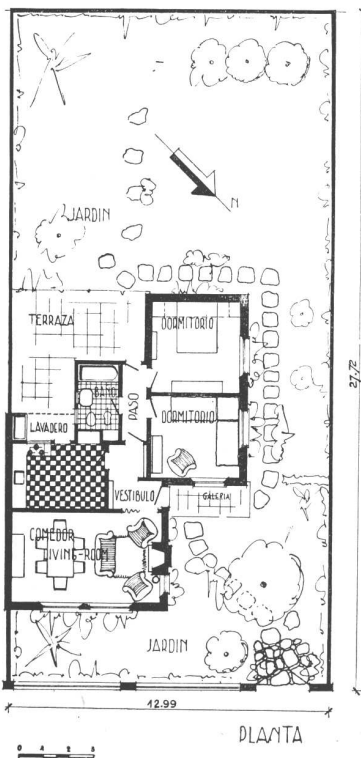
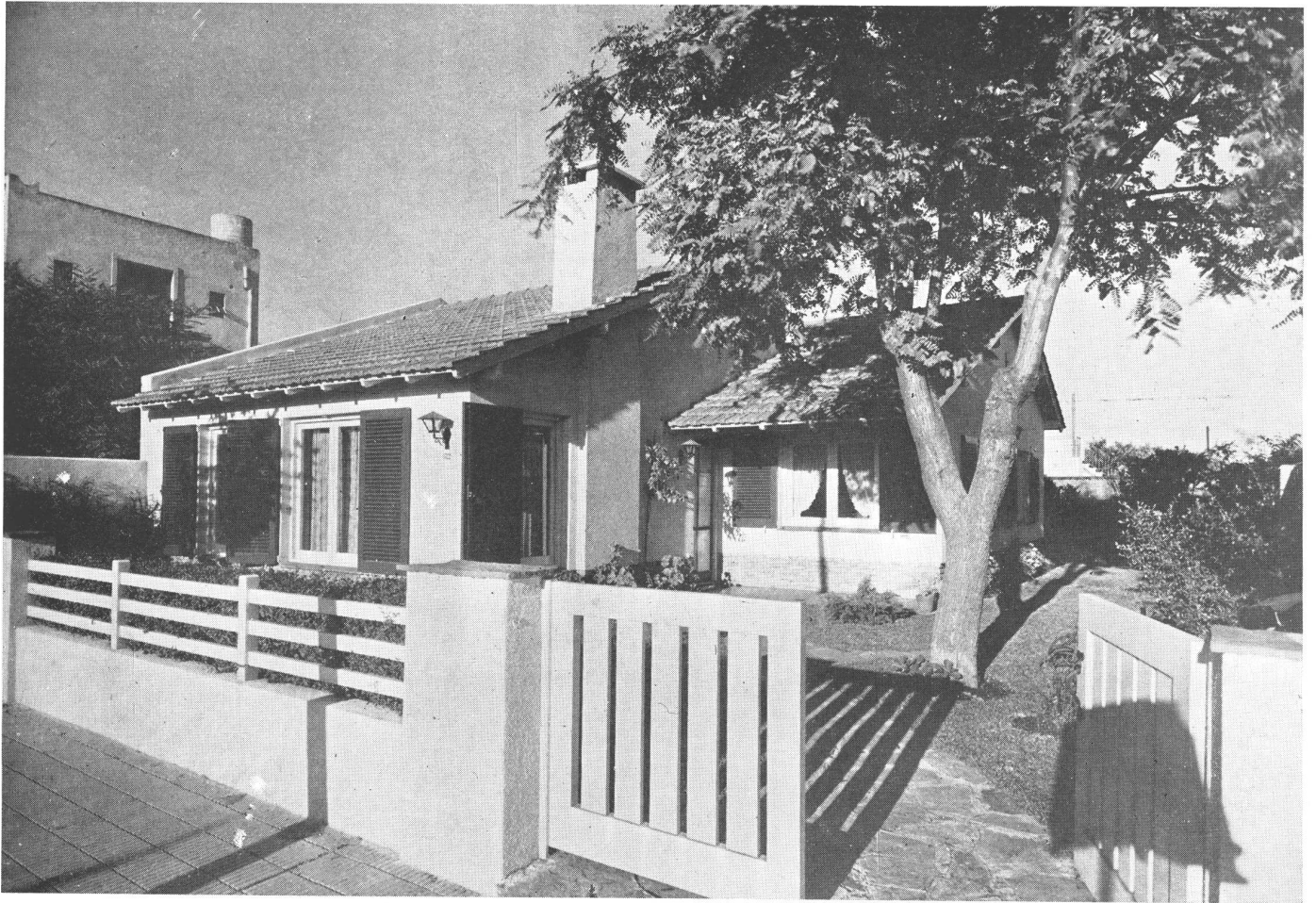


La Casa Particular del Sr. Francisco A. Borgonovo en el Hindú Country Club

ESTRADA Y CUENCA, ARQS.

PEQUEÑA CASA EN FLORIDA





Son poco frecuentes los casos como éste, de un terreno de frente amplio, bien orientado y con el beneficio de añosos árboles cuya ubicación permita la construcción del edificio que se proyecta levantar, proporcionándole de inmediato un complemento insustituible de belleza. Su hallazgo es una especie rara de suerte en nuestro medio, en el que el fraccionamiento de la tierra en parcelas, librado exclusivamente a la especulación, ha tenido por consecuencia la desnaturalización de nuestras viviendas. Esta casita, concebida en función de un presupuesto asaz estricto, responde plenamente a los hábitos de vida de sus dueños y ha sido proyectada en forma de permitir una posible ampliación futura.

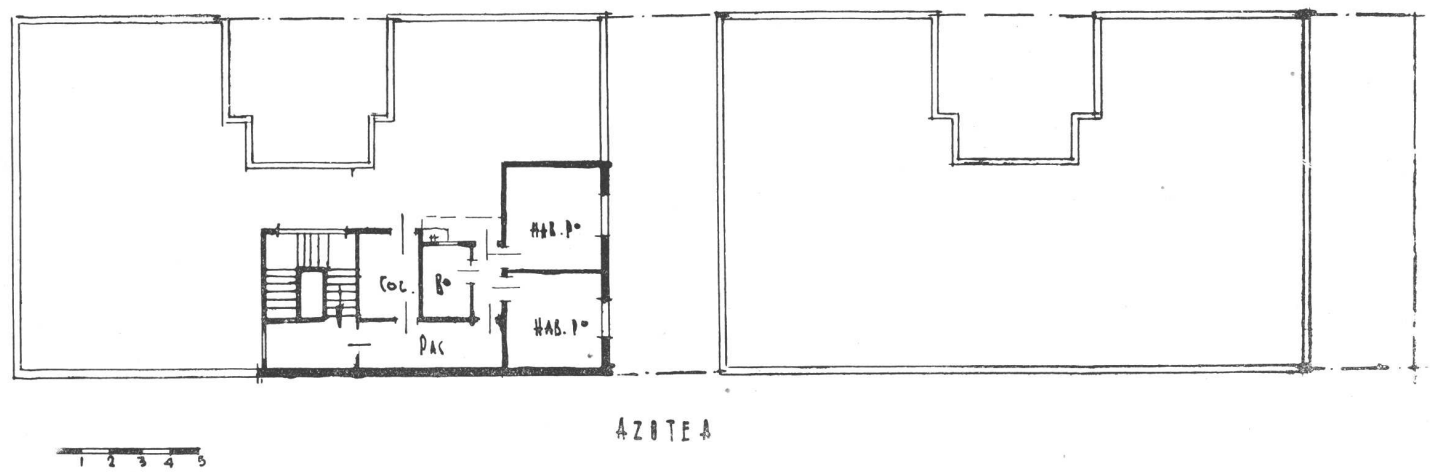
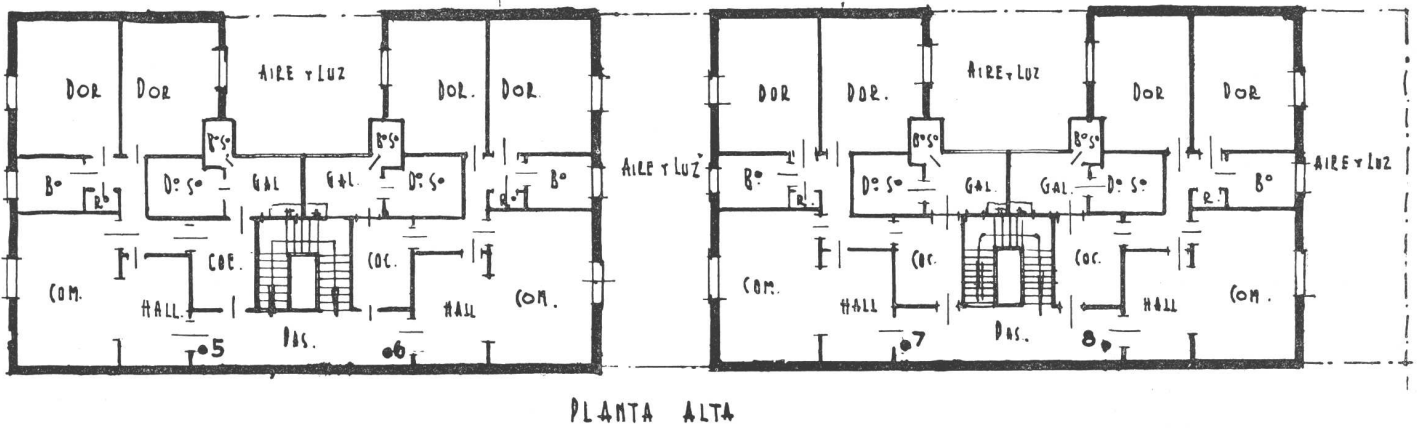
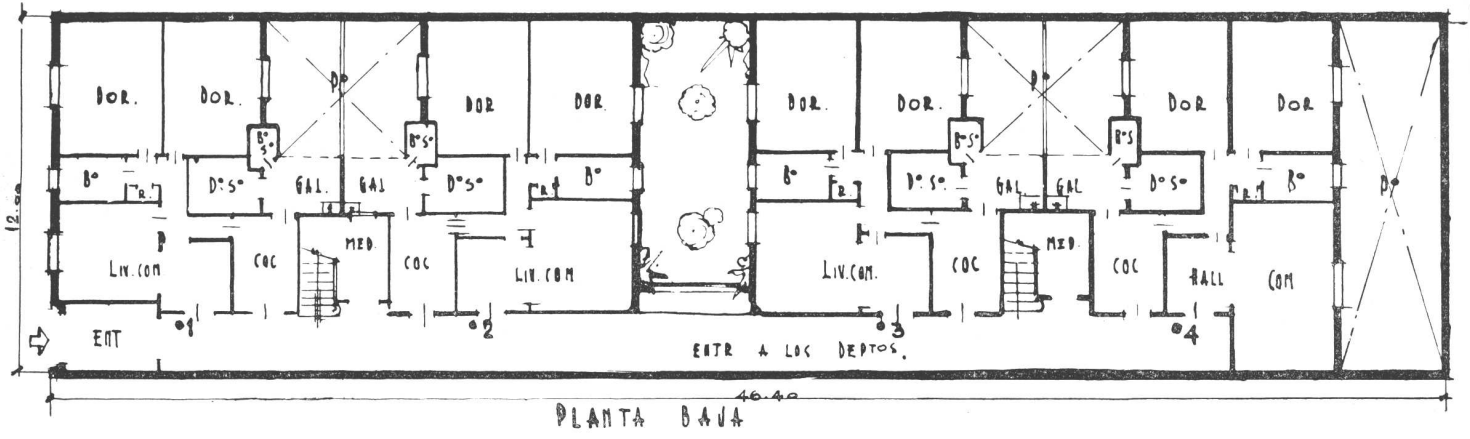
Su emplazamiento sobre un costado da lugar a una amplia franja de jardín que favorece el asoleamiento de los locales principales distribuidos hacia el Noreste y Noroeste.

La simplicidad de los elementos constructivos y su costo reducido, impuestos por la economía, han permitido, no obstante, el logro de formas agradables y lógicas. La entrada, constituida por amplio alero que es prolongación del techo y complementada con la variedad de colores dados a la puerta y postigones, así como con el hermoso árbol que se destaca, tiene un encanto particular.

El comedor y sala, de estar dispuesto con su lado mayor sobre el frente en el que se han ubicado dos amplias ventanas, recibe abundante luz y resulta con su "fireplace" un lugar de atracción, amable y muy práctico.

El conjunto que se destaca del amplio marco verde que lo rodea, tiene la gracia de lo sencillo vinculado a la naturaleza.

CASA DE RENTA DE DOS PLANTAS



HECTOR CIVELLI, ARQ.



Fachada de la casa, situada en la calle General Artigas 559

La casa de renta que ilustra la fotografía y planos adjuntos, está compuesta de ocho departamentos distribuidos en dos plantas.

Al proyectar la obra se ha tenido en cuenta la zona de ubicación, dotando a los departamentos de ambientes de buenas dimensiones y, en la medida que permitían la superficie del terreno y la edificada, se ha procurado asegurar los máximos beneficios en cuanto a iluminación, asoleamiento y ventilación.

Los departamentos de planta baja poseen amplios patios y los de planta alta cómodas galerías, que permiten un

buen desahogo a las viviendas.

Todos los departamentos están dotados de placards, muebles de cocina, cocinas a gas y agua caliente en todos los artefactos, procedente de un calefón central.

En el frente, de lineamiento clásico modernizado, se ha buscado un efecto decorativo haciendo contrastar el revoque blanco de contramarcos, molduras y cornisas, sobre un fondo de revoque simil piedra color crema. Contribuyen a darle realce el rojo del ladrillo a la vista y la tonalidad del mármol Talamina empleado en el zócalo, pilastras y coronamiento de la puerta de entrada.

La revista americana "Architectural Record" ha publicado un estudio sobre el futuro desarrollo de las estaciones de servicio; tal estudio realizado en conjunto por los redactores de la revista citada y la National Petroleum News es, pues, la síntesis de la experiencia de arquitectos y de técnicos de la industria del petróleo. Como muchas de las consideraciones y detalles de los proyectos publicados pueden tener aplicación más o menos general en otros países, nos ha parecido interesante traducir una parte de ese trabajo, para conocimiento de nuestros lectores.

EL COMERCIO DARA FORMA A LAS NUEVAS ESTACIONES DE SERVICIO

POR HENRY OZANNE.

Para las estaciones de servicio de la postguerra habrá posibilidades vastamente ampliadas de comerciar y aquí exponemos algunos de los pensamientos corrientes de la industria sobre la cuestión. Nosotros creemos que no hay modo más radical de establecer la diferencia entre las estaciones de servicio del pasado y las del futuro, que refiriéndonos al programa de ventas. Este programa de ventas aumentado, va a traer probablemente más cambios en los edificios de las estaciones, inmediatamente después de la guerra, que cualquier otro factor aislado. El afectará la ubicación de las futuras estaciones, el tamaño de los establecimientos y la disposición arquitectónica de los salones de venta en relación a la facilidad de servicios. Va a incitar, no solamente a usar nuevos métodos de exhibición, sino también a una adaptación mayor de todo el interior a la circunstancia de una numerosa concurrencia femenina.

Los cambios comerciales, determinados por la guerra, se están precipitando ahora mismo. Los años de guerra son tiempos de hábitos de compra inestables. Todo el mercado de los consumidores se trastorna a medida que el público abandona sus hábitos de compra de toda la vida en busca de mercaderías nuevas y cada vez más escasas. Pronto se crea una nueva actitud psicológica que empuja a buscar cualquier nueva fuente de ventas y esa disposición está quebrando ahora mismo, antiguos prejuicios que existían en el pasado contra las mercaderías de las estaciones de servicio. La inclinación del público a comprar a lo largo de los caminos puede estar muy generalizada antes del fin de la guerra.

Dos historias ilustran bien el caso. Una ha sido contada por el gerente de ventas de una compañía petrolera que, conduciendo su coche por un camino del oeste del país, vió al frente de una estación situada al borde del camino dos docenas de muestras de linóleo que se ofrecían al pasante. Esto era realmente algo nuevo. El gerente de ventas paró su coche y averiguó las cosas al empleado. Y esto es lo que escuchó: "Yo pago \$ 50 de alquiler aquí y durante tres meses todo lo que pude hacer fué trabajar para pagarlo y para adquirir alimentos. Antes vendía 12.000 galones de nafta por mes y ahora no vendo ni la mitad. Yo compré dos rollos de linóleo para mi casa y después me di cuenta que había cometido un error, comprando uno más de lo que me hacía falta. Traté de vender el que me

sobraba y se lo llevaron antes de una hora. Compré doce rollos más para probar en mayor escala y como el plan marchaba bien, arreglé las cosas de otro modo; ahora consigo las muestras y sobre ellas, tomo las órdenes. El asunto marcha bien y estoy haciendo dinero".

El segundo cuento es el de una gran compañía petrolera que hizo la prueba de vender hielo en Detroit el último Verano. Se hizo un arreglo con una fábrica de hielo que se había visto forzada a interrumpir las entregas a domicilio por falta de personal. La misma compañía fabricó y distribuyó 56 cajones para hielo entre estaciones de servicio. Cada estación tomó de 1200 a 1500 libras de hielo diarias, suficiente para un término medio de 40 consumidores. La idea tuvo éxito de inmediato; no hubo dificultad en la venta y las estaciones ganaron algún dinero en ella. Los compradores llegaban con sus coches, separaban el hielo necesario, lo ponían en el baúl del automóvil y seguían viaje. El plan será extendido el próximo Verano.

Tales historias indican los hábitos cambiantes de los automovilistas americanos y dan una idea de las posibilidades de la venta en estaciones de servicio en tiempos de paz. Pero si el cambio es ahora rápido, está de acuerdo con toda la historia del desarrollo de las estaciones de servicio como punto de compra para los poseedores de automóvil. Este crecimiento ha sido apresurado por la creciente congestión de los centros comerciales de las ciudades y la consecuente descentralización que ha estado teniendo lugar en las comunidades urbanas durante una década.

Tres principales categorías de productos constituyen la posible base comercial de una estación de servicio: 1) los productos de petróleo (nafta, aceites, grasas); productos afines y servicio (gomas, baterías, accesorios y los servicios que implican, como arreglos del motor, ajuste de los frenos, etc.); 3) otros items no directamente relacionados con el automóvil. El crecimiento de los negocios de las estaciones de servicio se ha realizado en primer lugar en la tercer categoría y después en la segunda.

Vamos a citar sólo un ejemplo en el grupo de los productos afines: el negocio de las baterías. De acuerdo a Herbert King, vicepresidente de la National Battery Co., ese renglón provee un mercado anual por concepto de venta de baterías nuevas, recarga, alquiler, servicio, cables y la venta de baterías usadas, de \$ 300.000.000.

Y las ventas de baterías durante la guerra no han dismi-



Un modelo avanzado de estación de servicio actualmente en uso. El "tambor" que da forma a la parte central del edificio es distintivo de una marca. El terminado es en esmalte y la construcción hecha a base de elementos standardizados.

nido, por causa del uso de coches viejos. En realidad, Mr. King estima que los negocios del año 1943 han sido un 12 % mayores que en 1941. Los años de postguerra serán aún mejores.

Mr. King señala cuatro maneras en que puede manejarse el negocio de baterías, y sus sugerencias pueden ser aplicables a otros productos:

- 1) Propaganda y venta de la marca del fabricante por un distribuidor. En este caso los dueños de la estación reciben un descuento del detallista por su intervención en la venta.
- 2) Venta de una marca propiedad de una compañía fabricante de gomas en cuyo caso ésta hace un descuento a los propietarios de la estación.
- 3) Compra de la batería al fabricante y reventa por la estación.
- 4) Venta y distribución por la misma compañía propietaria de las estaciones de servicio, de una batería que fabrica otra firma, pero que se vende con la marca especial de la empresa vendedora, que se hace cargo de la responsabilidad del programa de venta y distribución.

La creciente necesidad de espacio para estacionamiento en las áreas metropolitanas han apresurado el desarrollo de las estaciones relativamente distantes, que han crecido en el centro comercial de la comunidad donde están ubicadas. Esto ha conducido también a una relación más personal con el automovilista, a través de un contacto frecuente y un servicio continuo. Estos factores se han traducido en la necesidad de una ampliación de los negocios del operador de las estaciones de servicio y es en ese tipo de sitios que se han desarrollado las super estaciones. Tales sitios, por su aspecto residencial y comercial, están a mitad de camino entre el centro y los suburbios. Creemos que esta es la unidad geográfica que ofrece las mayores oportuni-

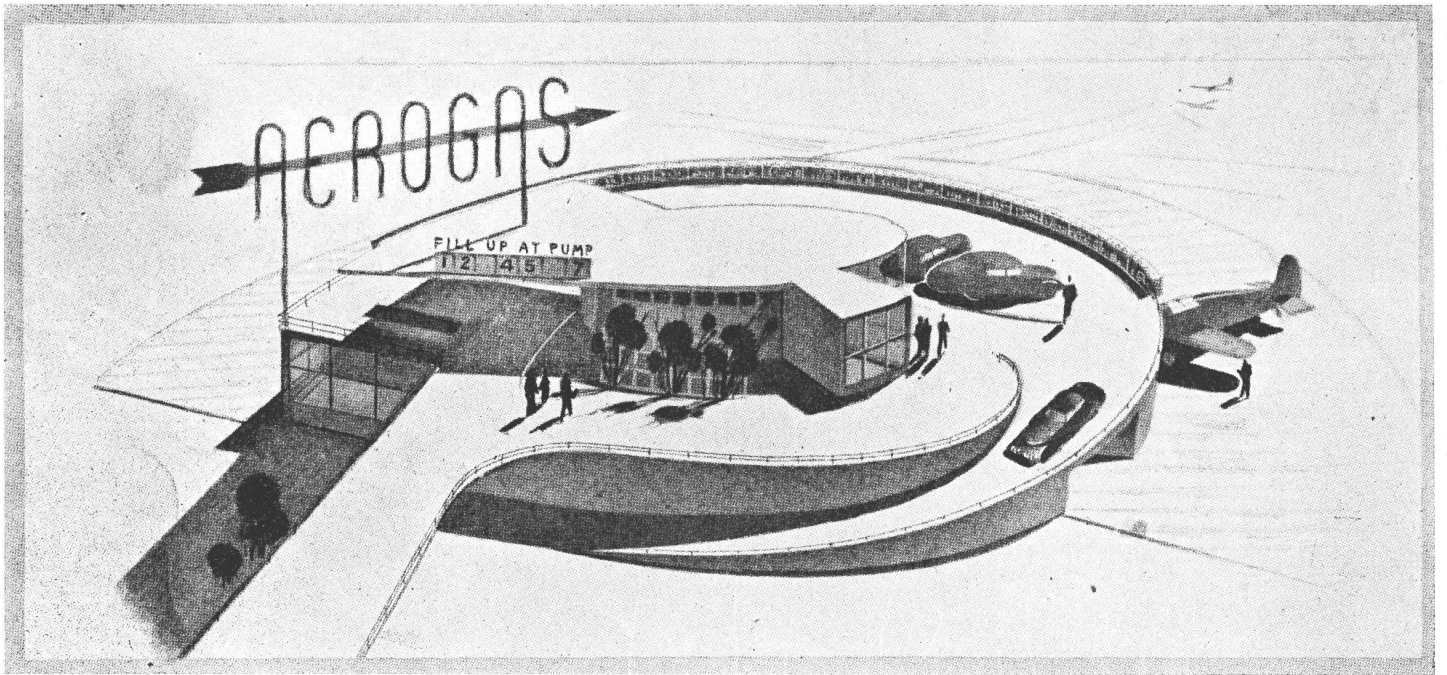
dades de negocios a las estaciones de servicio después de la guerra y, en general, la importancia de la venta de mercaderías de carácter variado aumenta en las zonas de descentralización. Las estaciones de cruce de caminos, último límite del proceso de descentralización, podrán vender mercaderías que no podrían manejar con beneficio estaciones metropolitanas, como ser semillas, overalls, etc. Esto quiere decir que la venta de productos del petróleo se hará relativamente menos importante y que la venta de artículos afines y mercaderías generales aumentará en relación a la descentralización desde las zonas de población densa, hacia las de población más diseminada.

Este aumento de los negocios de las estaciones de servicio obligará no solamente a tener un mayor stock de mercaderías, sino también exigirá servicios adicionales en la instalación, un precio menor y una ubicación conveniente.

Para desempeñar su papel de postguerra, la estación de servicio estará caracterizada por un salón de exhibición de mercaderías mucho mayor. Mostradores y vitrinas reemplazarán en gran medida los actuales estantes abiertos. Esto a la vez exigirá que una parte mayor de la superficie de piso de la estación esté dedicada a las ventas de mercaderías. A medida que el volumen de negocios se expande, el margen de beneficio se estrecha y el factor competencia se vuelve más importante. El operador de la estación de servicio de la postguerra, más aún que en el pasado, será un pequeño comerciante, pero no necesariamente un negociante en ramos generales. Intereses especiales lo van a mantener siempre en una clase diferente.

Esto da motivo para preguntar de qué tipo será el hombre que, solo, atenderá la estación del futuro. Tal vez la regla será la estación con el encargado que dedicará a las ventas la mayor parte de su tiempo. El "empleado" tal vez sea

(Sigue en la pág. 196, 2ª parte).



UNA ESTACION PARA UN AEROPUERTO MUNICIPAL

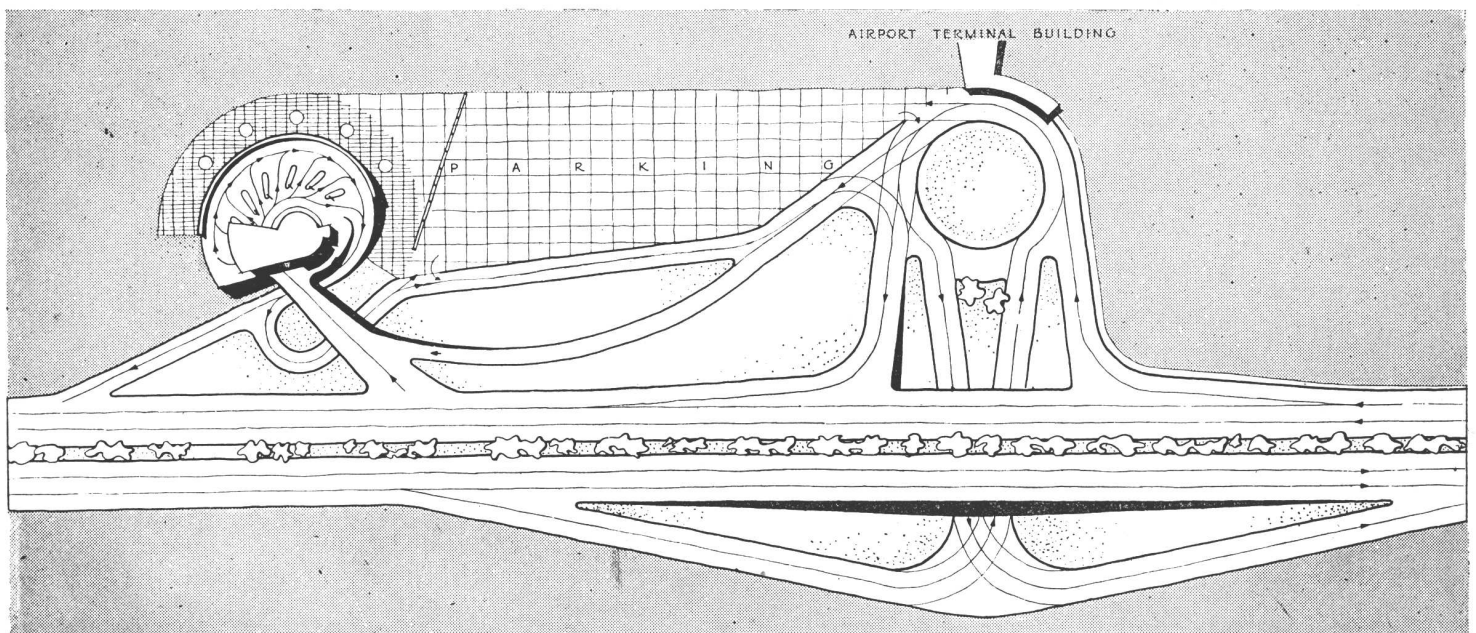
Con dos niveles para automóviles y aeroplanos

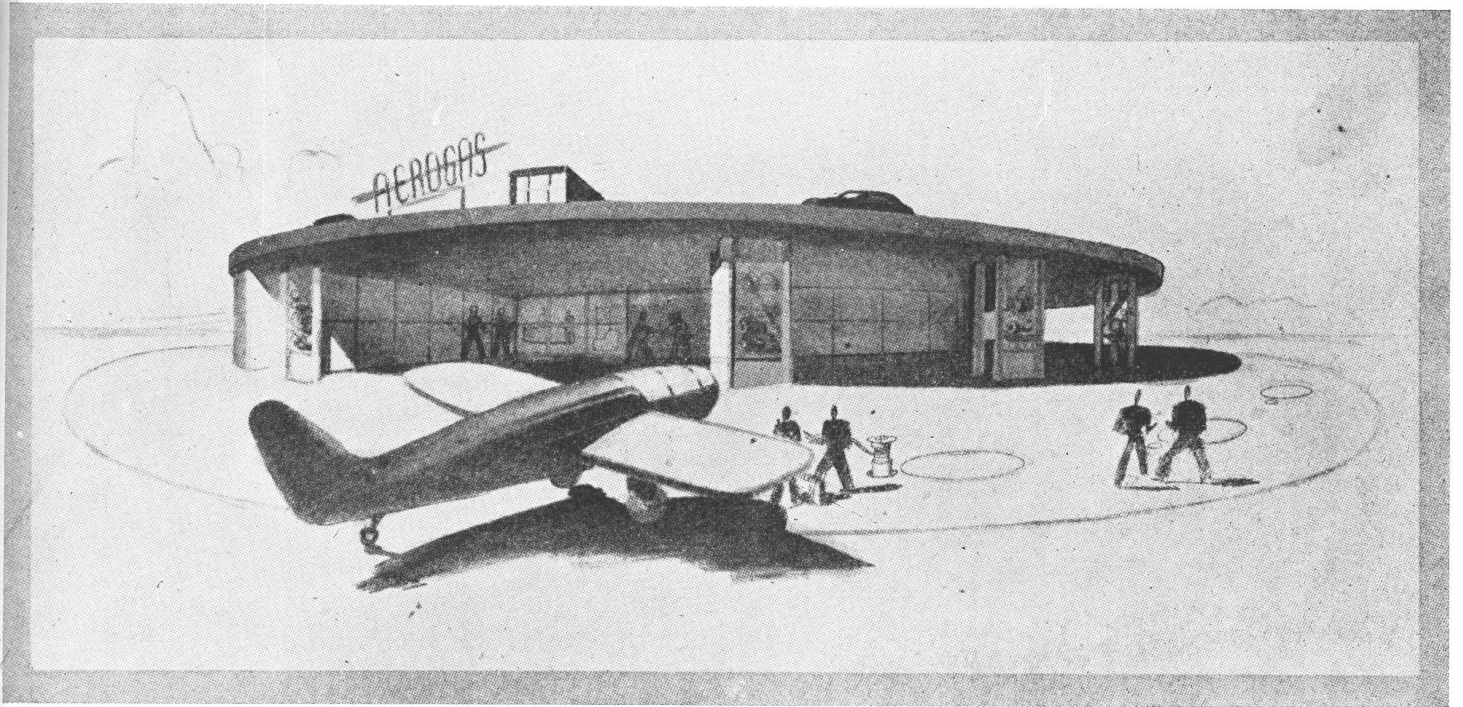
POR J. I. GORDON CARR, ARQ.

Si la mitad de las predicciones que se han hecho sobre el aeroplano se convierten en realidad, las estaciones de servicio de los aeropuertos van a entrar en la categoría de grandes negocios. Con la perspectiva de reunir grandes y pequeños aeroplanos —de pasajeros, flete y particulares— y talvez helicópteros como taxímetros aéreos; automóviles, camiones y hasta embarcaciones, el aeropuerto tendrá que

ampliar la escala de suministro de combustible y los servicios y planteará un problema de coordinación al arquitecto.

Para este estudio, Mr. Carr ha considerado una posible estación de servicio para un gran aeropuerto municipal. Se supone que la estación tendrá que atender automóviles, que llegan tanto del aeropuerto como del gran camino ad-





yacente y también pequeños aeroplanos privados. (Se supone que los aeroplanos comerciales tomarán combustible en sus hangares). Siendo la circulación el primer problema, la estación ha sido desarrollada en un proyecto de dos niveles, con los coches atendidos arriba y los aeroplanos abajo. Además de tener fácil acceso tanto desde el aeropuerto como desde el camino, los coches tienen también un fácil trayecto a través de la estación, moviéndose alrededor del círculo hasta un "box" y después circulando hasta la rampa de salida. Un signo indicador en la entrada le dice al conductor cuáles surtidores están libres. Un techo se extiende sobre dos de los surtidores como protección contra el mal tiempo. En las bombas, los coches miran hacia el campo de aviación, dando así a los ocupantes una vista de las actividades del aeródromo. Pero en su línea de visión hay vidrieras de exhibición de mercaderías colocadas alrededor del perímetro de la terraza.

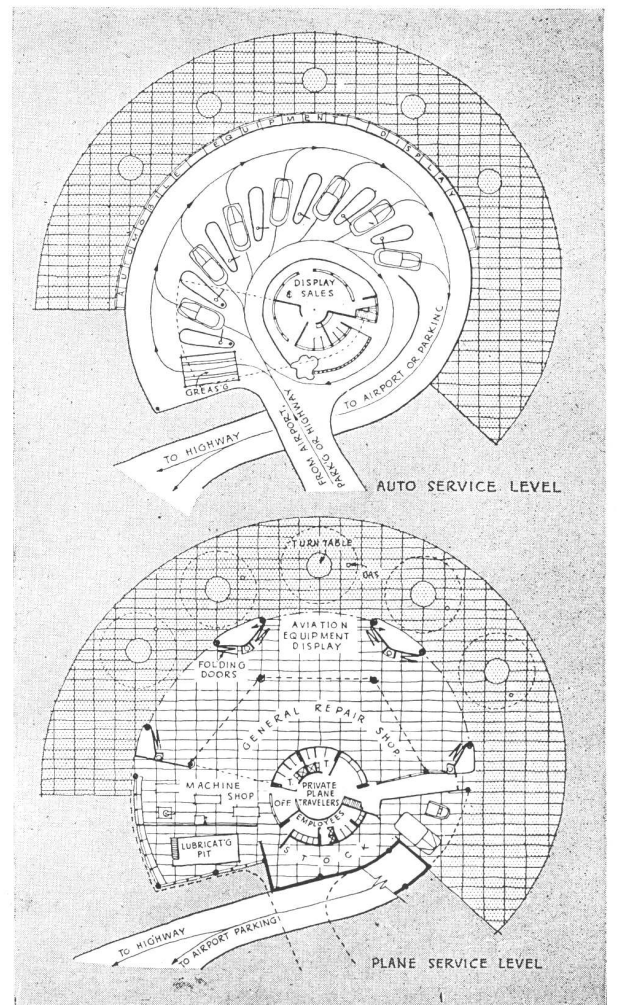
Los coches reciben combustible de un mecanismo escondido en la plataforma. El pico de la manguera es insertado en el tanque, sujetado a él, se pone el indicador en la cantidad de combustible deseada y un mecanismo de corte hace el resto de la operación automática. Una sola persona puede, así, atender a varios coches a la vez.

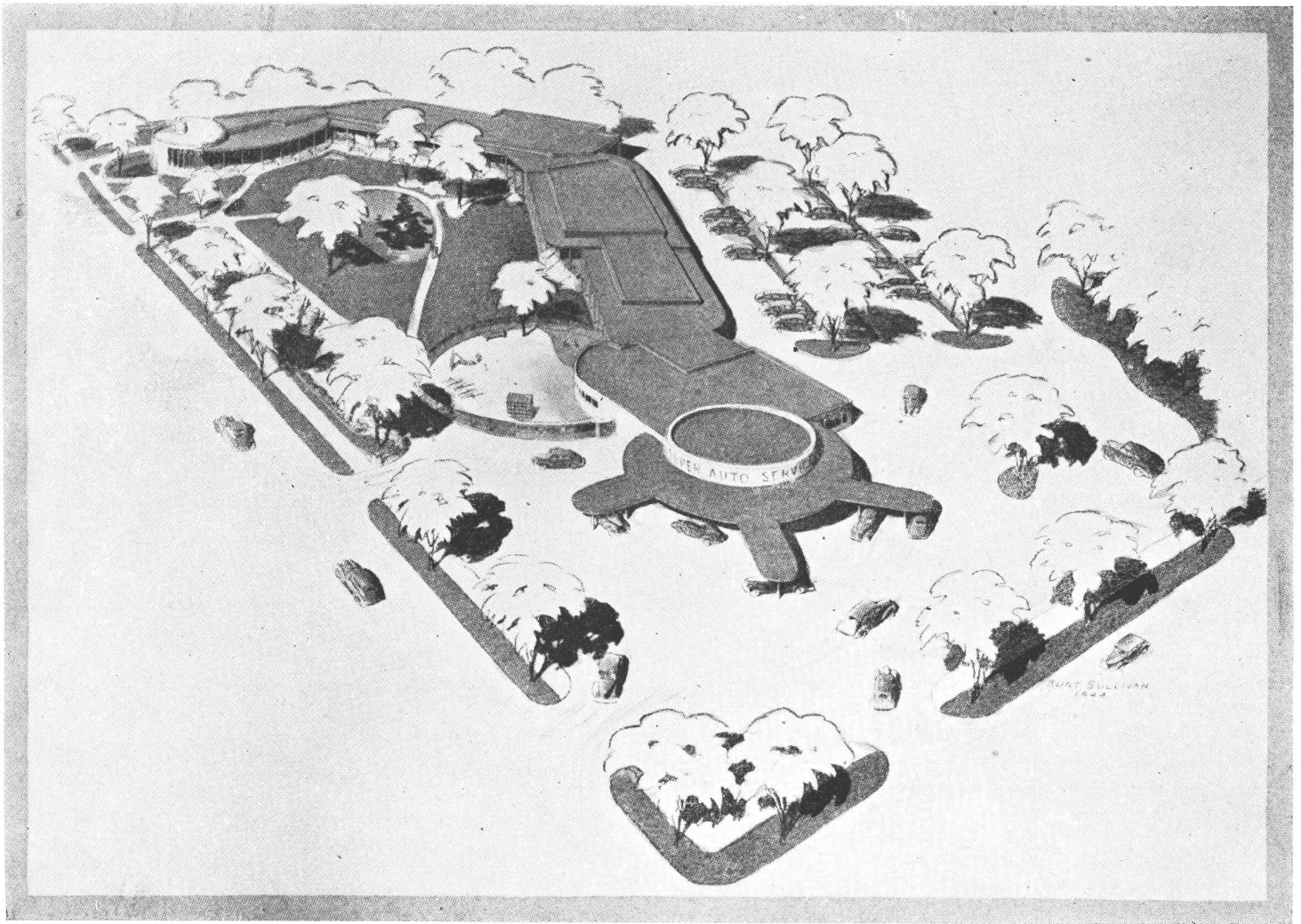
Para servicios de engrase se usa el primer "box". Cuando el coche está en posición, se abren unas puertas-trampa en el piso para permitir el engrasado desde abajo.

Los aeroplanos privados son atendidos desde el nivel del campo de vuelo, llegando directamente remolcados hasta la plataforma circular. Después que el avión toma posición sobre una mesa giratoria, el aparato de cargar combustible se levanta desde debajo de la plataforma. Una vez cargado el avión, vuelve a esconderse por medio de un mecanismo hidráulico, para dejar la plataforma libre de toda obstrucción. Después, la mesa giratoria, operada eléctricamente, hace girar al avión para que dé frente al campo de vuelo.

Para trabajos de otra clase, el aeroplano puede penetrar debajo de la plataforma superior, en lugares preparados al efecto. Allí puede recibir la misma atención que se brinda a los grandes avio-

(Sigue en la pág. 196, 2ª parte).





UNA ESTACION PARA UN CENTRO DE COMPRAS

HENRY S. CHURCHILL, ARQ.

Al trazar este proyecto de una estación de servicio para la post guerra, el Arq. Churchill ha tenido una oportunidad sin precedentes. Ha tenido como fuente de información el dictamen sobre las tendencias del comercio futuro preparado por la revista *National Petroleum News*, a que nos referimos al principio. También ha dispuesto del análisis de las estaciones de servicio en relación con los centros comerciales por el eminente urbanista Clarence S. Stein. Este es, por lo tanto, no un proyecto de quimera, sino un anticipo digno de confianza.

Aunque no existe información oficial al respecto, se sabe que un número de compañías han estado comprando, silenciosamente, considerables extensiones de terreno frente a caminos para estaciones de servicio en vinculación con centros comerciales. El plan particular que aquí se presenta, puede ser usado ya como centro de una pequeña comunidad o en el camino al centro de una gran ciudad. En cualquier caso, la estación estará ubicada en estrecha

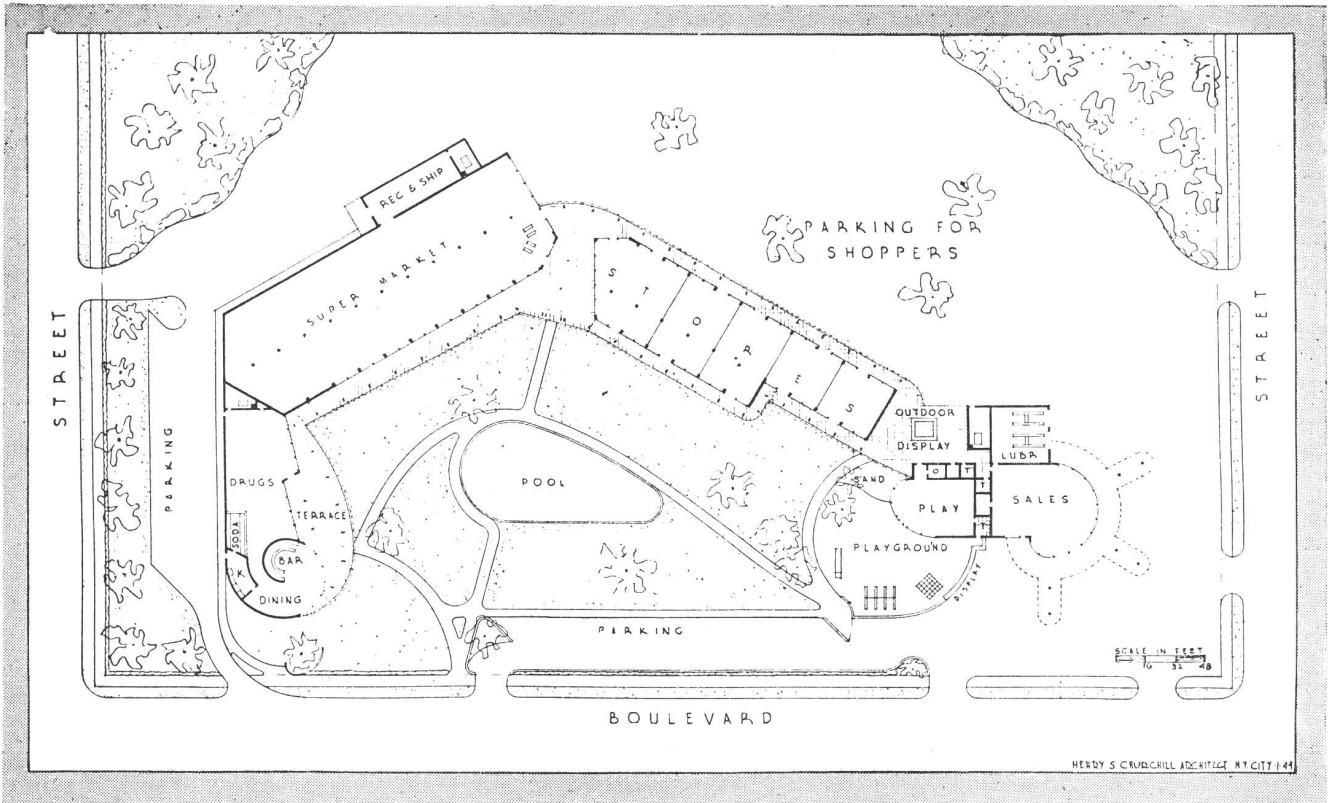
relación con una zona residencial y deberá evitar la congestión.

Desde el punto de vista de las compañías de petróleo, ciertas características del plan se ponen enseguida de manifiesto. La estación de servicio es el primer elemento que se ve desde el camino. El ingenioso arreglo en diagonal hace que el estacionamiento de atrás sea tan visible desde la distancia como el de adelante. Hablando estrictamente, apenas se puede decir que haya parte de frente o parte posterior en este proyecto.

El acceso es fácil. El conduntor que "casi se ha pasado", viniendo a velocidad, tiene una segunda oportunidad de entrar por el extremo del lote, detrás del almacén.

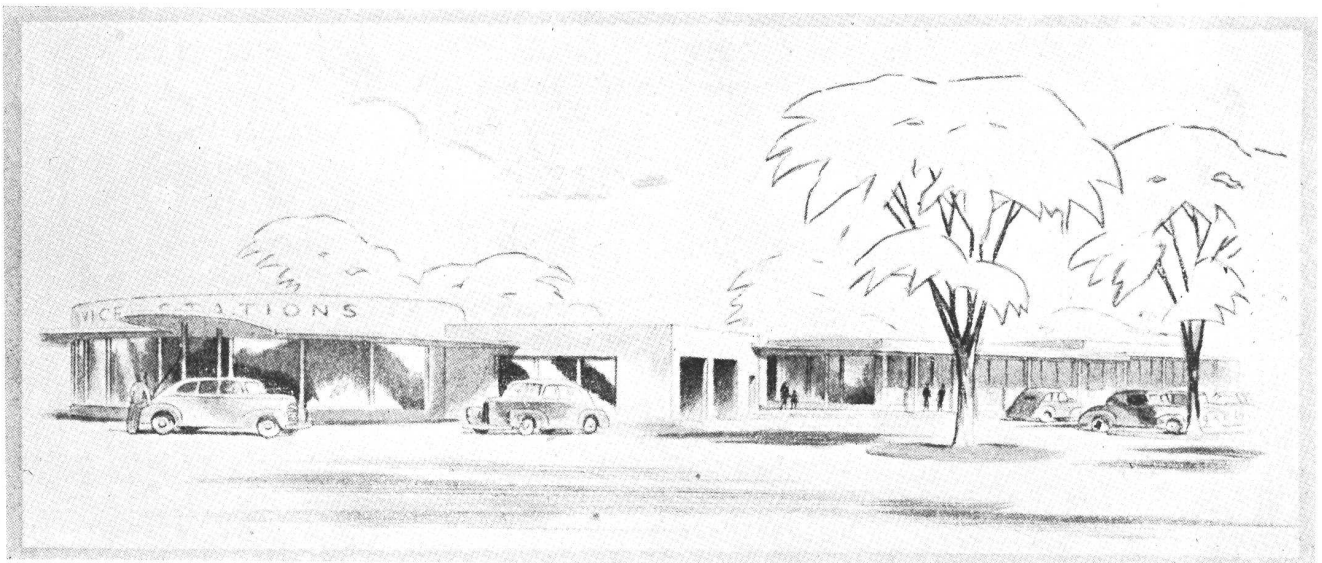
Tanto los servicios como los locales de venta de la estación han sido ampliados. La exhibición de mercaderías atrae inmediatamente al que llega. Las mujeres, que forman la mayoría de los compradores, darán la bienvenida a la oportunidad que se les brinda para "estacionar los chicos"

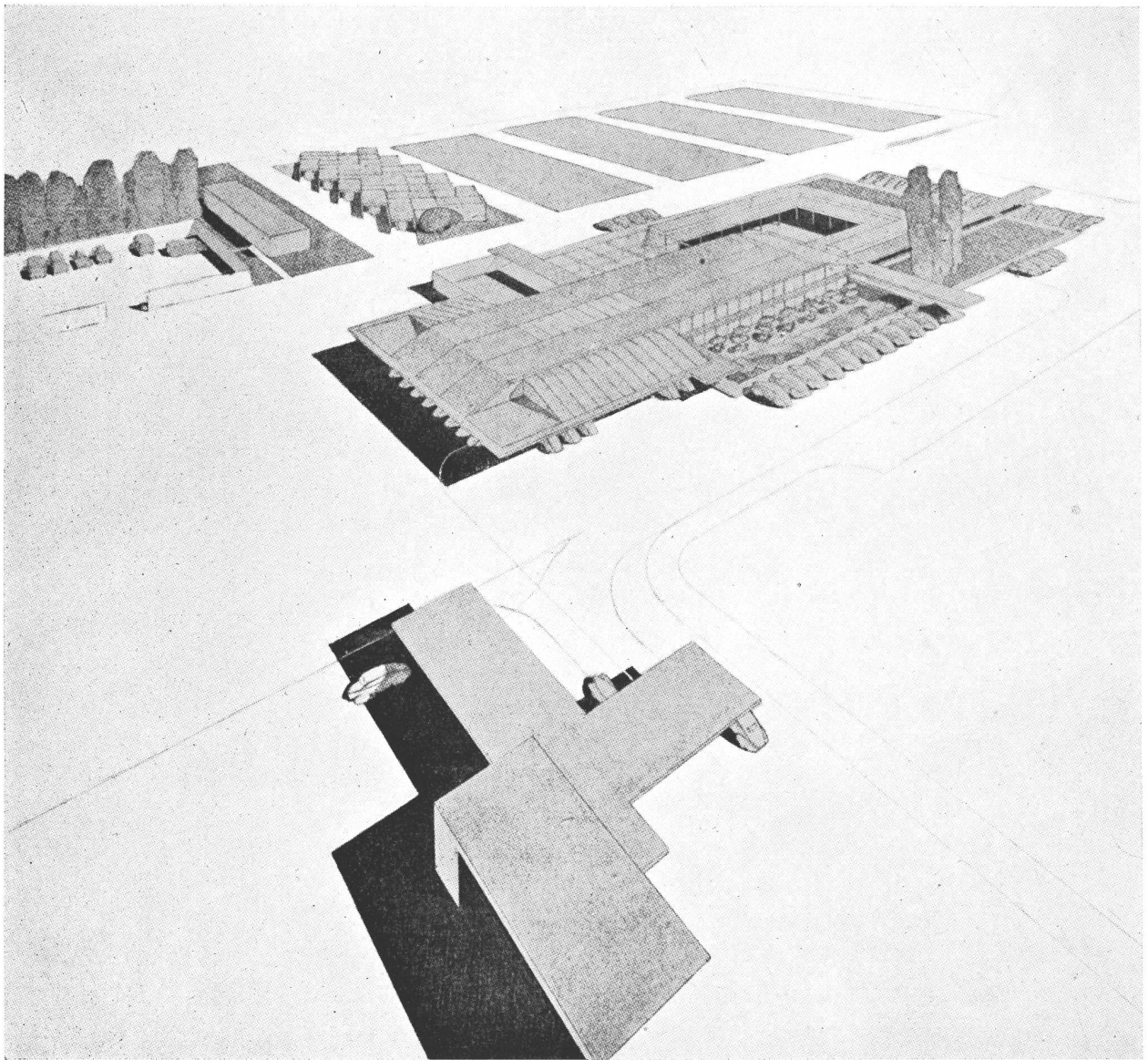
(*Sigue en la pág. 196, 2ª parte.*)



En un camino principal, la atención del motorista no puede ser atraída por el despliegue de mercaderías en una vidriera de exposición. Los juicios se forman sobre la base de la apariencia del centro de compra como un conjunto. Estos hechos aconsejaron el plan adoptado de edificio alejado del camino. En el anteproyecto se había adoptado un arreglo en semicírculo, abierto hacia el boulevard. Este proyecto axial fué descartado por el hecho real de que el automovilista que viene a gran velocidad se aproxima según una tangente. La curva fué entonces reajustada para darle al conductor las mejores líneas de vistas desde lejos

hacia la estación de servicio, el almacén, el mercado; es decir, todos los rasgos esenciales del proyecto. El campo de juegos vigilado, fué convenientemente ubicado cerca de la entrada principal. No se ha permitido que el estacionamiento de frente o de adelante oscureciera el conjunto de los edificios, tal como ocurría por error en ejemplos anteriores. Nótese las muchas entradas y salidas. Abajo, vista desde el estacionamiento posterior, mostrando arcadas atractivas que hacen de esa fachada posterior "otro frente" y no el patio o dependencia desaseada frecuente en los ejemplos actuales.





ESTACION PARA UNA HOSTERIA SITUADA SOBRE EL CAMINO

HARWELL H. HARRIS, ARQ.

La inclusión de camiones y camioneros en esta estación de servicio proyectada para un camino de tránsito rápido, es lo que da al proyecto su interés especial. Aunque esta es la primera vez, que sepamos, que un arquitecto competente ha dedicado tan cuidadosa consideración al camionero, la idea está basada en una experiencia reiterada ya existente.

Grande como es, esta hostería a la vera de un camino está proyectada de manera que puede irse construyendo progresivamente, empezando por un muy pequeño núcleo. Las otras consideraciones que han gobernado el proyecto pueden ser recogidas de las notas que el proyectista escribió como guía para su trabajo.

No hay que depender de signos escritos para hacer conocer las comodidades. Hay que dejar a la gente la idea de lo que tiene que hacer, al ver a otros que lo hacen.

Haga visible el establecimiento desde la mayor distancia posible para todos los coches que se acercan. Esto puede implicar colocarlo a una cierta distancia del camino de manera que la vista no sea bloqueada por los coches colocados al frente. Recuerde la velocidad de los coches.

Procure que el trabajo de jardinería a lo largo del camino, lleve a mirar hacia los edificios.

Ponga el lado largo de los edificios a la vista de los coches que se aproximan. Alargando las construcciones tanto como sea posible para presentar el mayor blanco.

Haga visibles todos los servicios desde el camino: surtidor, atención mecánica, oportunidad de comer, de dormir. Haga que todos los servicios sean visibles para el conductor que está sentado en su automóvil mientras se le carga combustible. Trate de que los coches que apuntan hacia el grupo de edificios, puedan ver otras comodidades que se le brindan.

Dele al conductor la oportunidad de "cambiar de opinión".

1) Cuando se viene aproximando por el camino (con una segunda entrada.

2) Mientras está esperando que le carguen nafta. Haga que sea posible conducir desde el surtidor hasta el comedor o los dormitorios sin tener que hacer maniobras incómodas.

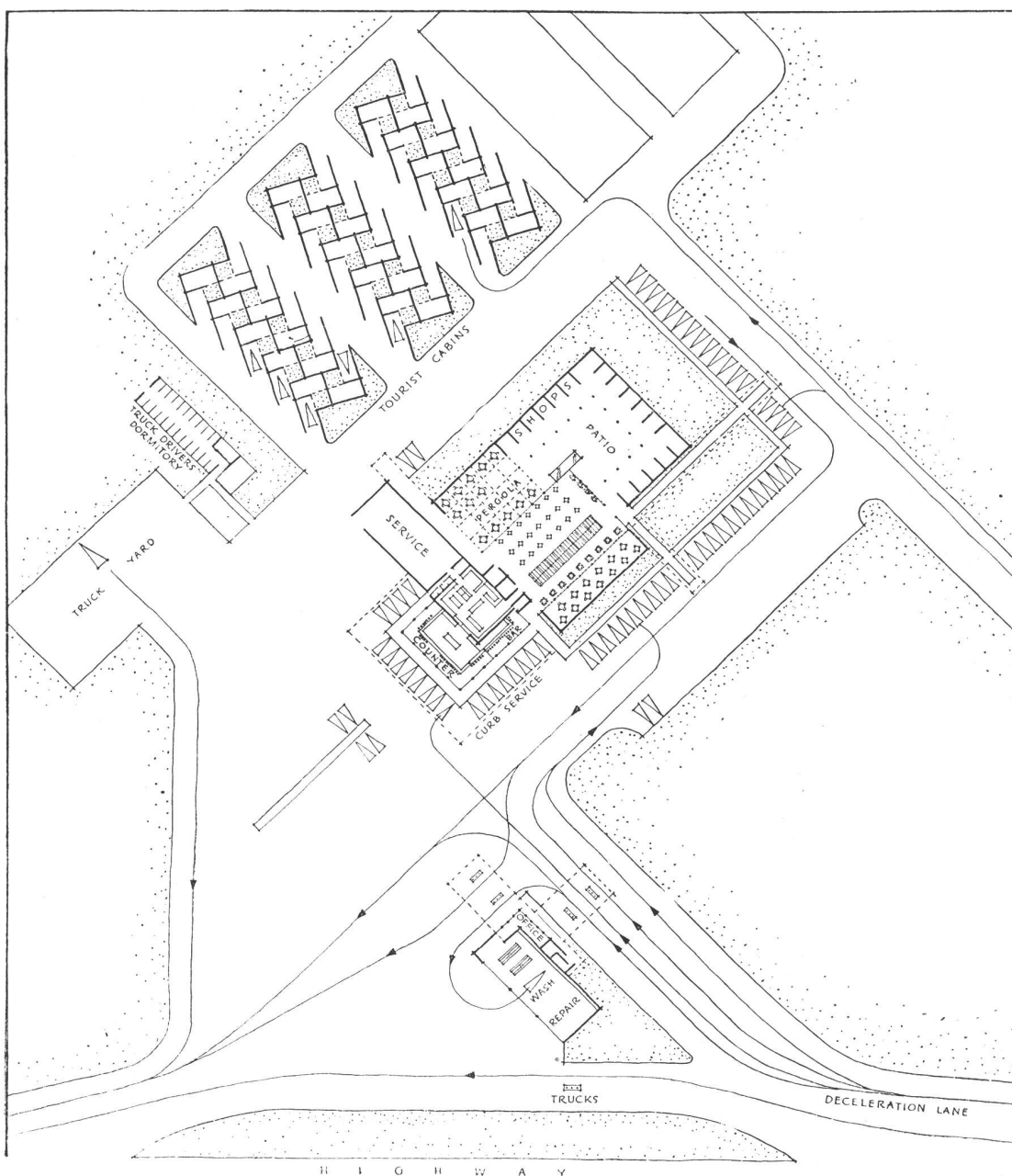
Separe las corrientes de circulación pero no vuelva difícil

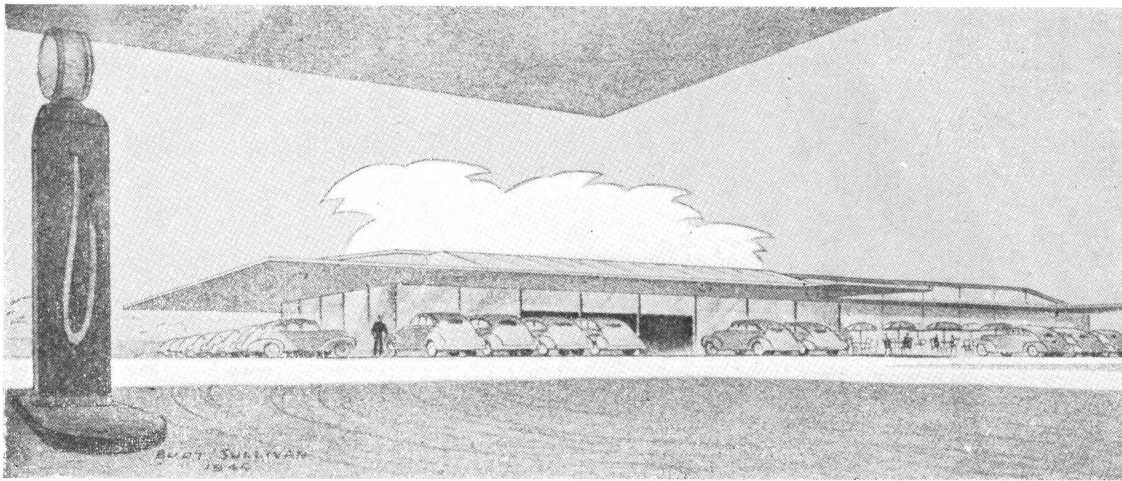
la tarea de un conductor que quiere comprar algo que vió a último momento.

Reconozca el hecho que todo lo que se mueve, es en automóviles y que ello requiere espacio generoso para hacer esos movimientos rápidos y fáciles. Haga todo a la escala del hombre en su coche. Haga las curvas apropiadas para el coche que se mueve, sin necesidad de las marchas hacia atrás.

Trate de que un servicio de surtidores atienda a:

- 1) Los clientes de combustible solamente;
- 2) Los que llegan a alojarse y comer;
- 3) Los que se van después de haber comido o dormido;
- 4) Los camiones.





Trate de agrupar la lubricación y si es posible el lavado de coches y las reparaciones con la estación de surtidores. Planee la posibilidad de que una sola persona maneje todo el servicio de combustible en las horas de poco trabajo; y también quizá la lubricación. Distribuya las mercaderías en exhibición de manera de hacerlas visibles en lo posible desde los coches y desde los caminos que llevan a los dormitorios.

Tenga en cuenta la posibilidad de crecimiento en la magnitud y variedad de todas las clases de negocios a lo largo del camino.

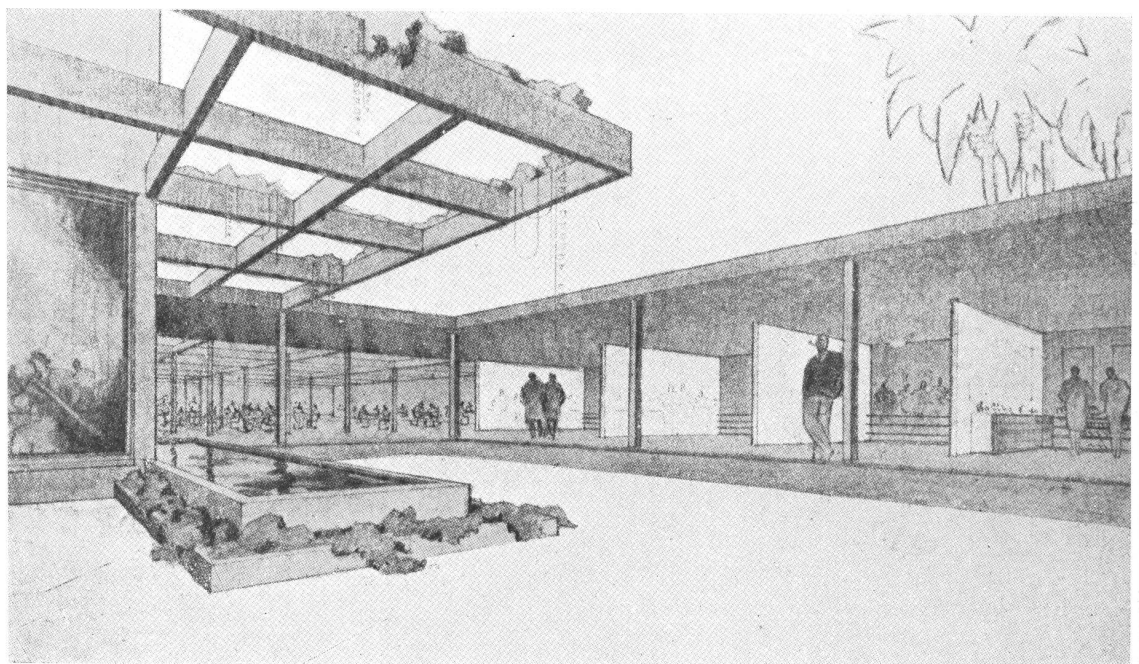
Considere la naturaleza de la región.

1) ¿Cuáles son los productos regionales que pueden ser vendidos a los turistas? Proyecte pequeños negocios agrupados alrededor de un patio jardín.

2) ¿Qué número y clase de clientes potenciales viven dentro de un radio de 50 kilómetros? Puede un almuerzo en el patio bajo la glicina, combinarse con una visita al negocio del orfebre, del alfarero o ceramista, de manera que pueda convertirse en una excursión para las mujeres de la región?

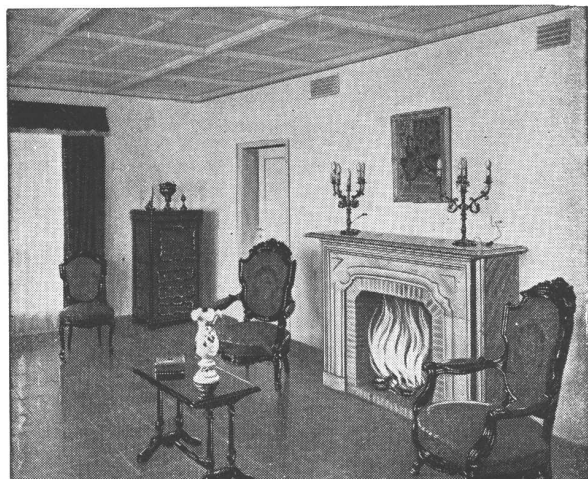
Unidades de desarrollo:

- 1) Nafta y aceite solamente;
- 2) Nafta y aceite, más una instalación para comida al paso;
- 3) Nafta y aceite, comida al paso, más una terraza para comer;
- 4) Agregue un comedor y dormitorios para camioneros;
- 5) Agregue pequeños comercios y el patio, y más cabinas.



UNA COMBINACION INSUSTITUIBLE EN SU NUEVA CASA

CORAZON DE HOGAR



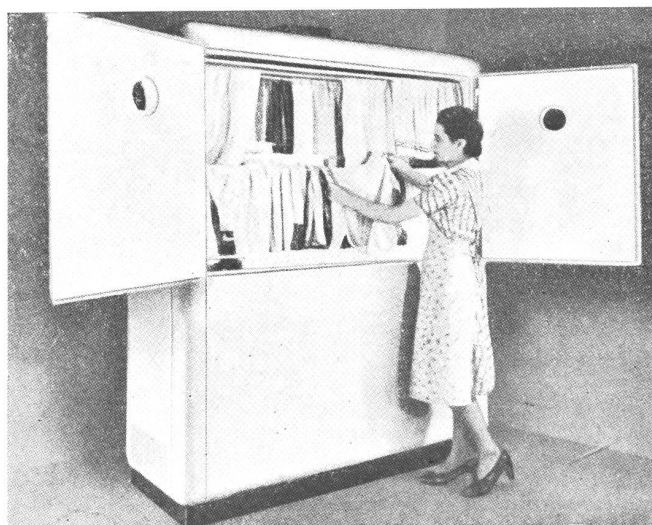
CONFORT MAXIMO PARA
VD. Y LOS SUYOS

- Rinde 10 veces más calor.
- No produce corrientes frías.
- Elimina continuamente el aire viciado e inyecta aire caliente y puro del exterior.
- Calefacciona a varias habitaciones.
- Se adapta a todos los estilos arquitectónicos.

SINONIMO DE CALOR DE HOGAR
"CORAZON DE HOGAR"

ETERSOL

- ETERSOL es la solución de los múltiples problemas que plantea el secado de la ropa.
- ETERSOL no hace de sus habitaciones y jardín un desagradable secadero de ropa.
- ETERSOL seca su ropa en 25 a 30 minutos, y
- ETERSOL es económico en su funcionamiento, gastando solamente 10 centavos para secar el equivalente de 8 metros de sogá.



CON "ETERSOL" NO HAY DIA SIN SOL

GEORGE A. DODDS LTDA.

COMPANIA INDUSTRIAL Y COMERCIAL

TELEF. 31 { 4107
5869

TUCUMAN 559

PIZARRAS NATURALES *para* TECHOS

BRASIL 118

U. T. 26, Garay 4430

BUENOS AIRES

PROCEDENCIA PORTUGUESA

Medidas { 0.225 x 0.35 m.
0.25 x 0.50 m.

ANGEL E. ANGELI

UNA ESTACION PARA UN AEROPUERTO...

(Viene de la pág. 286).

nes comerciales en sus hangares. Reparaciones menores, revisión del motor y aún estacionamiento nocturno (para aviones de no más de 12 metros entre puntas de las alas) son posibles en esta estación de servicio. Para trabajos especiales está siempre disponible un tractor de remolque.

Entre las columnas que soportan la plataforma superior, hay sitios preparados para la exhibición de equipos de aviación, para atraer a los aviadores particulares que usan los servicios de la estación. La parte central de la misma estación está destinada para comodidades del piloto y sus pasajeros. Allí puede tomar baños de lluvia, cambiar su traje, dar citas o simplemente esperar en un lugar que ofrece mayores comodidades que en el edificio principal del aeropuerto.

UNA ESTACION PARA UN CENTRO...

(Viene de la pág. 288).

lo mismo que el auto, bajo vigilancia digna de confianza. Buenos principios de urbanización son manifiestos en el plan. En ese sentido la estación viene al final y no al principio entre los elementos

considerados. Primero viene un centro de compras con un acceso libre para peatones desde los barrios vecinos; fácil acceso al mismo tienen también los automóviles que proceden desde el camino; segundo, adecuado estacionamiento, fuera de la calle; tercero, una estación de servicio adecuadamente proyectada en relación al espacio de estacionamiento.

EL COMERCIO DARA FORMA...

(Viene de la pág. 284)

introducido en lugar del encargado que corre indistintamente de un trabajo de lubricación a otro de vender un juguete para el bebé. A medida que el programa de ventas se va integrando mejor con el negocio total de la estación de servicio, tal vez deban adoptarse métodos más avanzados de comerciar, tales como el adecuado planeo de stocks, el estudio periódico del mercado, y aún programas de propaganda. El entrenamiento y la experiencia en las ventas va a ser tenido en cuenta de manera creciente.

El sitio que ocupará el programa de ventas en la futura estación de servicio va a dictar cambios no solamente en el plano de la estación misma sino también en su ubicación, tanto en relación



AGUA CALIENTE

A GAS DE KEROSENE
CON ARTEFACTOS ORBIS

ORBIS

S. A. INDUSTRIAL METALURGICA

CALLAO 53-61
Buenos Aires

U. T. 38 - Mayo
2024 - 26

CALEFON AUTOMATICO
A KEROSENE



COCINA CON CALDERA A KEROSENE

**PINTURERIA y
PAPELERIA DEL NORTE**

Variado surtido
de papeles pin-
tados. Las últi-
mas novedades

en **TEKKO y
SALUBRA**

Vicente Biagini y Hnos.

PARAGUAY 1126
U. T. 41, Plaza 2425
Buenos Aires

DE
**ASFALTO
FIELTROS ASFALTICOS
TECHADOS**

**PERSONAL ESPECIALIZADO
USINAS PROPIAS**

SEGISMUNDO P. FRANCO
PERU 375 31-3739-1485

lechos



PROTEJA
SU TECHO
PINTANDOLO
CON

GRAFISOL

PRESERVA Y EMBELLECE
Solicite folletos con colores
Fco. J. COPPINI
CHACABUCO 82 - U.T. 33, Av. 9676

MOSAICOS

MARTIN E. QUADRI

Fundada en el año 1874

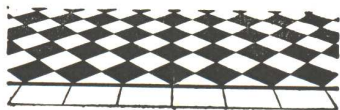
Avenida Angel Gallardo 160

(antes Chubut)

(Lindando con el P. Centenario)

U. T. 60, Caballito 0301 - 2564

Coop. Tel. 988, Oeste



Las copias de pla-
nos del edificio cine
Normandie fueron
confeccionadas por

**LA FOTO
ARGENTINA**

Rivadavia 751 Buenos Aires
U. T. 34, Defensa 2964 y 3572

CATTANEO

CORTINAS DE ENROLLAR
PROYECCION A LA VENECIANA
SISTEMA AUTOMATICO

"8 en 1"

PERSIANAS INTERIORES
PLEGADIZAS

AMERICANA
"VENTILUX"

Exposición y Ventas:
GAONA 1422 - U. T. 59-1655

FABRICAMOS:

Arañas, Faroles
Aplicques - Morillos
Herrajes - Rejas
Consolas, etc.



Se efectúan tra-
bajos sobre cual-
quier dibujo.


**HERRERIA ARTISTICA FORJADA
LUIS PEDROLI**

SINCLAIR 3151

U. T. 71 - 1783

Premiada en varias Exposiciones

**CORREOS
NEUMATICOS**



Simon, Leisse y Cía.

GARAY 737 U. T. 23 - 3258

**COPIAS
DE
PLANOS**



IMPORTACION DE PAPELES Y TELAS
Artículos para dibujos en general
DESALVO Hnos.
Sucesores de S. Casagrande


B. de Irigoyen 276 Ferro Prusiato -
U. T. 37, Riv. 0231 U. T. 38, Mayo 4647 Galato y Sepia

TALLERES
GRAFICOS

ALFONSO RUIZ & CIA.

MEJICO 667
U. T. 34 - 6544

GUIA PROFESIONAL

CALEFACCION	CONSTRUCTORES	ELECTRICIDAD	LADRILLOS
D. Fortunato & Cía. INSTALACIONES DE CALEFACCION en todos los Sistemas y Anexos Instalaciones de quemar petróleo QUESADA 2670 — U. T. 70-5024 BUENOS AIRES	Luis V. Migone ING. CIVIL EMPRESA CONSTRUCTORA Arenales 2428 U. T. 44-9119	José Rusconi Fabricante de Artefactos Eléctricos GUARDIA VIEJA 4438 U. T. 54, Darwin 5535 - Bs. Aires	SUCESION DE FRANCISCO CTIBOR FABRICA DE LADRILLOS Ringuelet F.C.S. - U. T. 890. La Plata Escritorio: Avda. de Mayo 878 U. T. 34, Defensa 8580 LADRILLOS MACIZOS F. C. aprobados por la Dirde las O, S. de la Nación HUECOS PATENTADOS para entrepiso: azoteas, chimeneas, bebederos, etc.
CALEFONES	EMPRESA DE CONSTRUCCIONES "OETTEL" CORRIENTES 4634 U. T. 79, Gómez 6153	 Importación Exportación LAMPARAS FLUORESCENTES Equipos Completos - Repuestos y Servicio para todas las marcas Proyectos e Instalaciones de Iluminación Beruti 3778 U. T. 71-0954	MARMOLERIA
HURI Supercalofones y Cocinas a Gas Seguros - Sólidos - Económicos Exposición y Ventas: SARMIENTO 2745 U. T. 47, Cuyo 4353	Ing. E. y E. Maurette EMPRESA CONSTRUCTORA C. Pellegrini 1263 - U. T. 44-1001	ESCULTORES	MARMOLES Erminio Celsi & Cía. R. de Janeiro 631 esq. Díaz Vélez U. T. 60, Caballito 1840 Buenos Aires
CARPINTERIA Y HERRERIA	Arq. Juan F. Lazzatti EMPRESA CONSTRUCTORA CARPINTERIA MECANICA Famatina 3399 U. T. 61-0763 Adrogué, F. C. S. U. T. 107	Alejandro Paladini ESTUFAS, ESCULTURAS Y FRENTEs Morón 2655 U. T. 63 - 8552	MOSAICOS
CARPINTERIA MECANICA DE César Stringa e Hijos CAMARONES 2840 - 44 U. T. 59, Paternal 3258	MOBLAJES Y DECORACIONES	HIERRO FORJADO COBRES A MANO Y BRONCERIA ARTISTICA	MOSAICOS REVESTIMIENTOS Y ESCALERA V. MOLTRASIO e HIJOS S. R. L. - Cap. \$ 200.000 Exp. y venta: FED. LACROZE 3335 U. T. 51, Darwin 1868 Buenos Aires
Carpintería Artística de Obras D'ALVIA Hnos. Instalaciones, Decoraciones y Persianas de enrollar - Espe- cialidad en Trabajos Artísticos 1455 Guevara 1459 - U. T. 54-0392 Altura Triunvirato al 3000 - Bs. Aires	Angel di Baja Decoraciones de interiores Tapicería Bustamante 884 U. T. 79, Gómez 4295	S. GIROLA FUNDICION BRONCERIAS ESCULTURAS ARTISTICAS PATINAS - COLORACIONES FABRICA DE MEDALLAS Rodr. PEÑA 280 - Bs. As. - U.T. 37-0434 CORRIENTES 530 - Rosario - U.T. 24622	VITRAUX
Miguel Quatraro Carpintería Ebanistería INSTALACIONES DECORACIONES - MUEBLES Avda. TRES CRUCES 4048-52 U. T. 50, Devoto 3969 - Bs. Aires	CASA RIZZA CARPINTERIA MOBILIARIOS DECORACIONES INSTALACIONES 47, Cuyo 4960 CASTELLI 135	RODOLFO RAPETTI Ex Empleado de la Casa Thené Hierros forjados - Cobres a mano - Cerámicas de Estilo - Arañas - Faroles - Lámparas - Herrajes para bargueños y chimeneas TALLER EN CARLOS PELLEGRINI 748 LA CASA U.T. 41-4612 - Bs. Aires	CASANOVA Hnos. Vitraux D'Art En todos los estilos Av. FOREST 731-233 U. T. 54, Darwin 8050

A B E T O

CONSTRUCCIONES

S. R. L.

Arq. JOSE LUIS ABERASTURY

FLORIDA 347

U. T. 31, Retiro 0429

Realizó en el **Hindú Country Club**

AMPLIACION EDIFICIO PRINCIPAL

CABALLERIZAS

PABELLON DE POLO, RUGBY Y HOCKEY

TORRE TANQUE

AMPLIACION DEL CHALET DEL Sr. BORGONOVO

ANDRES E. NATINO E HIJO

EMPRESA CONSTRUCTORA

ERNESTO A. NATINO, Arq.

En las obras del

HINDU COUNTRY CLUB

hemos realizado:

el "**Dormy House**" - Administración y depósito de palos - Entrada principal - **Viviendas individuales** de los Sres. Borgonovo, Casella, Arndt, Guilluy, Giacompol y Bisignani.

CRAMER 2734

73 - 4394

Hindú Country Club

PORTON DE ENTRADA Y CERCO

de madera dura rústica - Techado

DORMY HOUSE

Columnas y Revestimiento de galería

CHALET Sr. PREVE

Columnas palmeras - Techos de paja quincheda - Revestimiento exterior de madera dura e interior del living-comedor - Armazón techo para tejas.

CHALET Sr. BORGONOVO

Primera parte edificio: Techado

VARIOS CHALETS

Techados

fueron confiados a

NICOLAS THESS

25 DE MAYO 340

U. T. 31 - 4155



- CEMENTO PORTLAND "LOMA NEGRA"
- CEMENTO BLANCO "ACONCAGUA"
- CAL HIDRATADA MOLIDA "CACIQUE"
- AGREGADOS GRANITICOS

INDUSTRIA GRANDE
NACION PROSPERA

LOMA NEGRA S. A.

AV. ROQUE SAENZ PEÑA 636 - BUENOS AIRES

al área comercial como dentro del lote. La elección de cruces de caminos, dictada puramente por consideración a la venta de productos del petróleo, podrá estar subordinada a la elección de un sitio en cierta relación con un vecindario consumidor. Y la exhibición de artículos deberá ser reorientada de las paredes del fondo del local a posiciones visibles que miren a la corriente de tránsito. La mayor necesidad de espacio para estacionamiento desarrollará probablemente las superficies de terreno laterales y del fondo, tanto para fines de estacionamiento como para vidrieras de exposición. Esto significará una mayor inversión en terreno y edificio, y conducirá a una mejor elección del sitio.

Otro factor limitativo en el planeo de estaciones de servicio de la postguerra debe ser mencionado: los perfeccionamientos técnicos del automóvil del futuro. El uso de gasolinas más ricas, de 90 octanos o más, permitirá hacer más recorrido por litro de combustible y por lo tanto, la necesidad de estaciones de servicio a lo largo de la ruta, disminuye en cantidad. Igual efecto pueden tener ciertos progresos en los métodos de lubricación y en la construcción de motores. Esto sí, en cierta

medida esto podrá ser contrarrestado por el aumento en la cantidad de automóviles que circulen. Lo que ofrece el futuro respecto al asunto que estamos tratando, ha sido resumido por el Gerente General de Ventas de una compañía fabricante de neumáticos que dice:

"Primero, entre los varios tipos de estaciones de servicio, hay una tendencia dominante: las gomas, baterías y accesorios y la atención correspondiente está siendo cada vez más parte integral de sus operaciones. Este es un cambio funcional, determinado por las exigencias del consumidor.

"Segundo, otros artículos y servicios pueden ser añadidos solamente cuando la ubicación y todas las facilidades requeridas hacen posible una competencia con éxito.

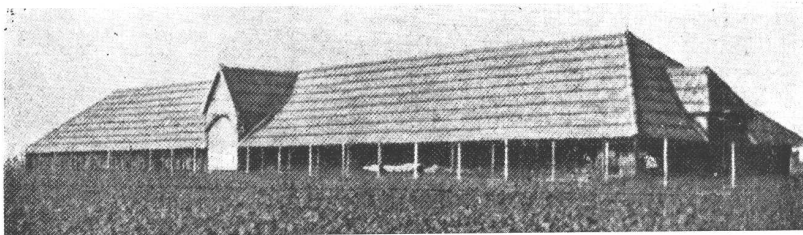
"Tercero, el comercio detallista por parte de la estación de servicio requiere un planeo coordinado para todas las categorías de artículos y servicios. Debe darle al operador un juego completo de herramientas útiles.

"Cuarto, los automóviles y los artículos y servicios afines continuarán su marcha ascendente hacia el progreso".

"EL QUINCHANAL ARGENTINO" DE CONSTRUCCIONES ECONOMICAS

BLOCKS DE PAJA "CORTADERA" PRENSADA PARA TECHAR

PATENTE NACIONAL No. 28.465



NUESTRA FABRICA EN GUALEGUAYCHU (E. R.)

En las construcciones del Hindú Club en Don Torcuato, los techos de paja prensada fueron realizados por esta firma.

Nuestra fábrica construye Blocks que pesan 15 Kgrs. el metro cuadrado. Exija siempre un comprobante de los Blocks de Abelardo San Pedro, que son construídos con pajas sazonadas y cortadas en su debido tiempo.

ABELARDO SAN PEDRO

Casa Central
Av. CENTENARIO 2377
San Isidro, F.C.C.A.

Depósito
11 SETIEMBRE 3622
Victoria, F.C.C.A.



LA EDIFICACION MODERNA TIENE EN LAS APLICACIONES DE LA ELECTRICIDAD, TODO LO NECESARIO PARA ASEGURAR EL MAXIMO DE CONFORT QUE PUEDE PROPORCIONAR A SUS OCUPANTES.

COMP. ITALO ARGENTINA DE ELECTRICIDAD

SAN JOSÉ 180 ~ BUENOS AIRES



CASA CERESITA, S. R. L.

CAPITAL \$ 750.000 m/n.