

NUESTRA
ARQUIT
156
07/42

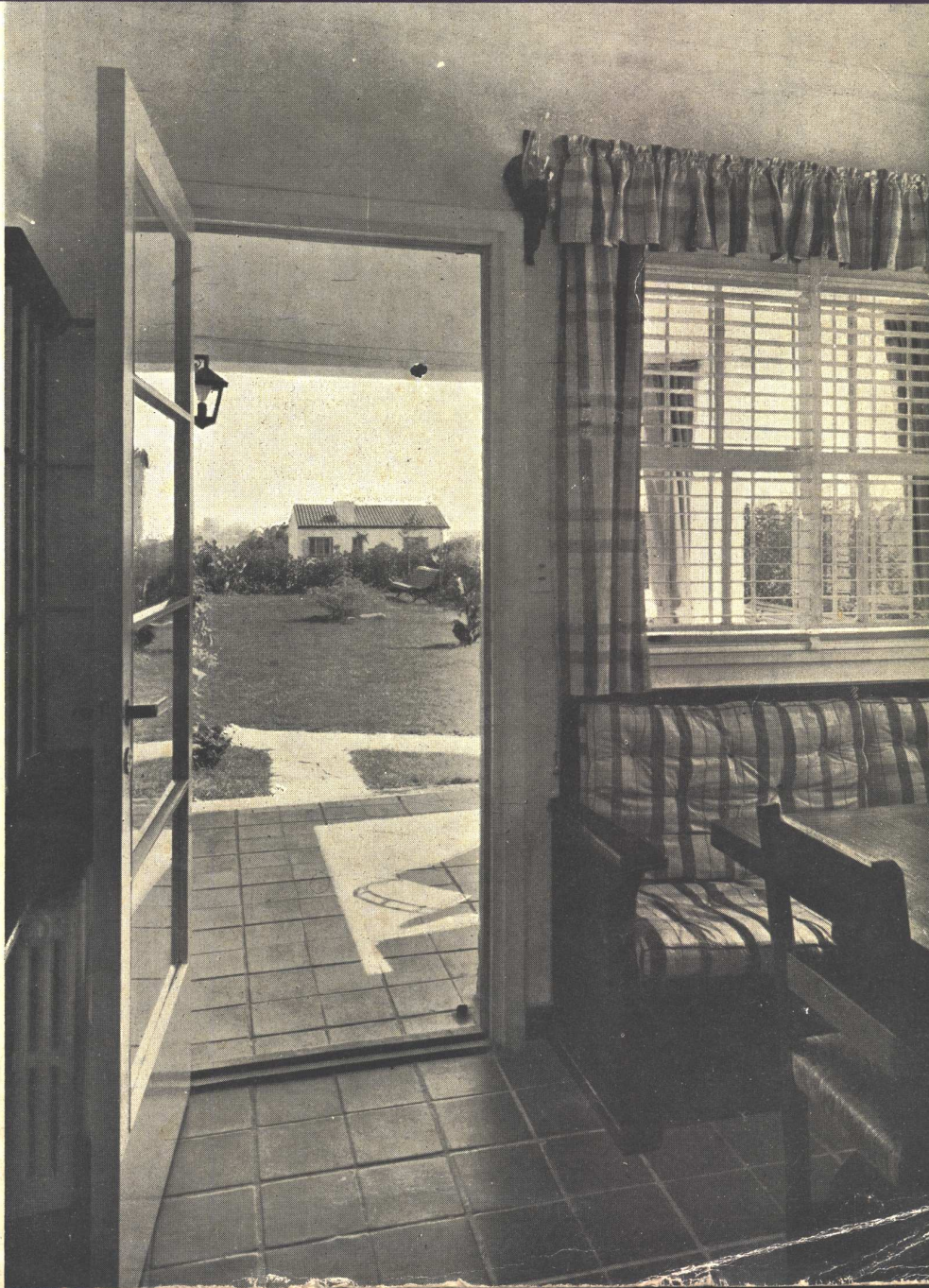
nuestra arquitectura

70

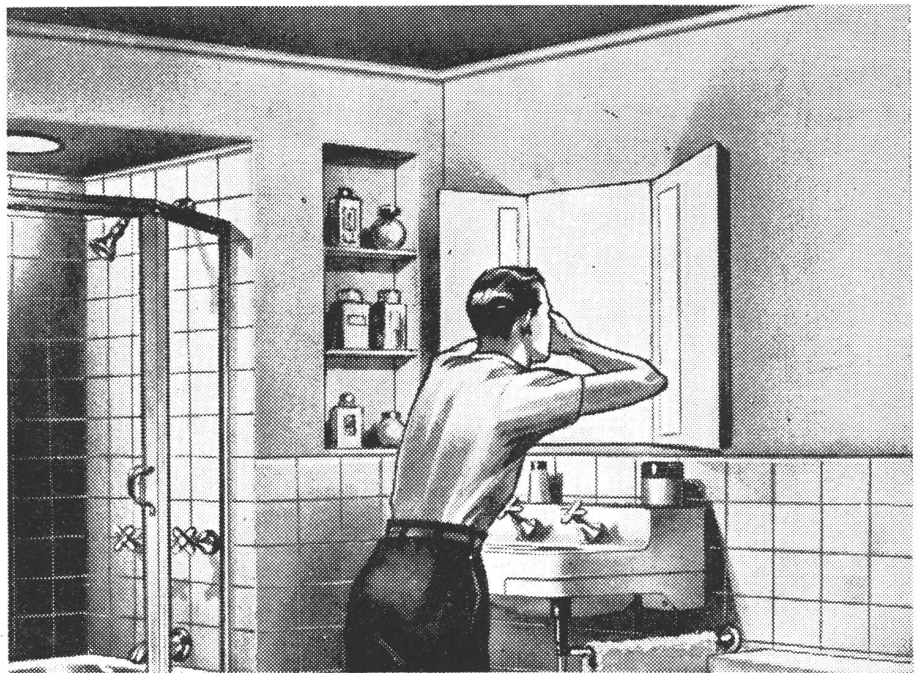
00700

7

julio de 1942



Para que
SU OBRA sea PERFECTA...



*cuide los
detalles
luminotécnicos*

EN EL BAÑO!

Sr. Profesional: La inteligente previsión de los detalles luminotécnicos aumentará el bienestar de los ocupantes, la rentabilidad del inmueble y, por lo tanto, la satisfacción, así como la gratitud del propietario, su cliente.

Nuestro personal especializado cooperará gustosa y desinteresadamente con Ud., para la completa y eficaz resolución de todo lo concerniente al alumbrado de las obras que se le confían. Consúltelo en nuestra Oficina Luminotécnica.

PROVENTAS



COMPANÍA ARGENTINA DE ELECTRICIDAD S. A.

Av. Pte. R. SAENZ PEÑA 812, OFICINA N° 112

U. T. 34 DEFENSA 6001, INTERNO 5



PRODUCTOS
Eternit
DE ASBESTOS CEMENTO
(fibro cemento)

"ETERNIT" es reconocido como el material ideal para la fabricación de caños, tanto para obras domiciliarias como para conducción de agua y otros líquidos bajo presión, chapas lisas y acanaladas, canaletas e ilimitada variedad de piezas moldeadas. Los materiales "ETERNIT" son de gran resistencia, peso liviano, aisladores del frío y del calor. No se corroen, no precisan ningún gasto de conservación, son prácticamente eternos, se pueden serrar, taladrar, limar etc. "ETERNIT" se utiliza en todo el mundo, en la industria, en la ganadería, en la agricultura, en el hogar y en la construcción. Disfrute usted también de los adelantos de la técnica. Perfeccione su obra empleando siempre productos **Eternit**

CAÑOS APROBADOS POR D.S.N.

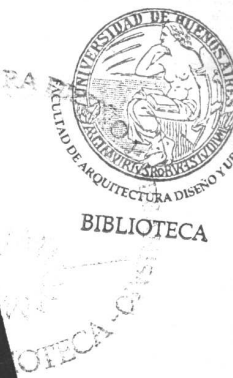
KREGLINGER, Ltda. (S.A.)

Belgrano 836
Buenos Aires

Para más datos y precios,
consulte a los distribuidores:

AGAR, CROSS & Co. Ltd.

P. Colón esq. Venezuela
Buenos Aires



GRAN FÁBRICA de BALDOSAS TIPO MARSELLA-TEJAS y LADRILLOS PRENSADOS y HUECOS



FÁBRICA CERÁMICA
Alberdi S.A.

ESCRITORIO Y ADMINISTRACIÓN
SANTA FE 882 - ROSARIO
U. T. 22936

Premiadas con el Primer Gran premio en la
Exposición de la Industria Argentina 1933-34

Distribuidores:

JOSE M. DIANTI - Rivadavia 10244
O. GUGLIELMONI - Av. de Mayo 634
HIERROMAT S. A. - Alsina 659
LA BELGA S. A. - Rivadavia 3014
JUAN PREDA - Garmendia 4805

EMPLEE EN SUS OBRAS
TEJAS Y BALDOSAS
ALBERDI

ORGULLO DE LA INDUSTRIA ARGENTINA

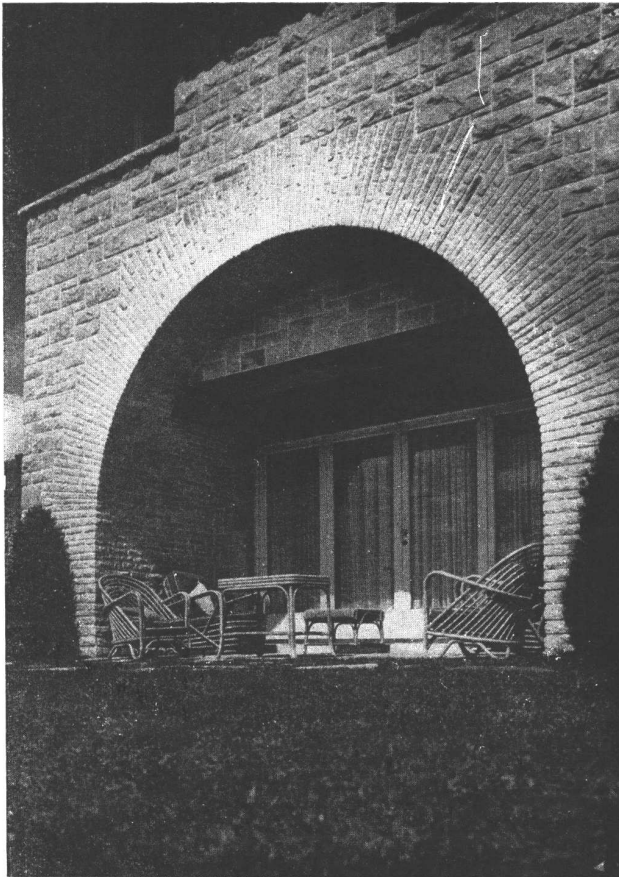
PRECIOS, MUESTRAS E INFORMES:

Administración: SANTA FE 882 - U. T. 22936 - ROSARIO
o al Representante en Buenos Aires:

O. GUGLIELMONI

AVDA. DE MAYO 634 - (Piso 1º) - U. T. 34-2792 - 2793

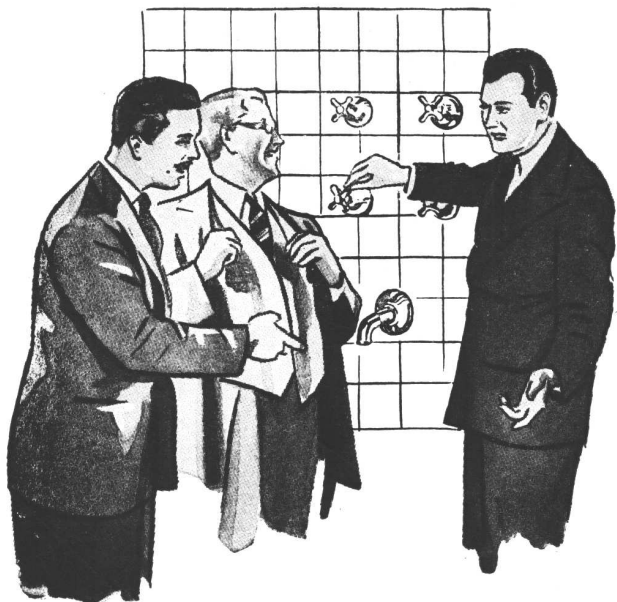
EN VENTA EN TODAS LAS CASAS DEL RAMO



F O T O S
G O M E Z

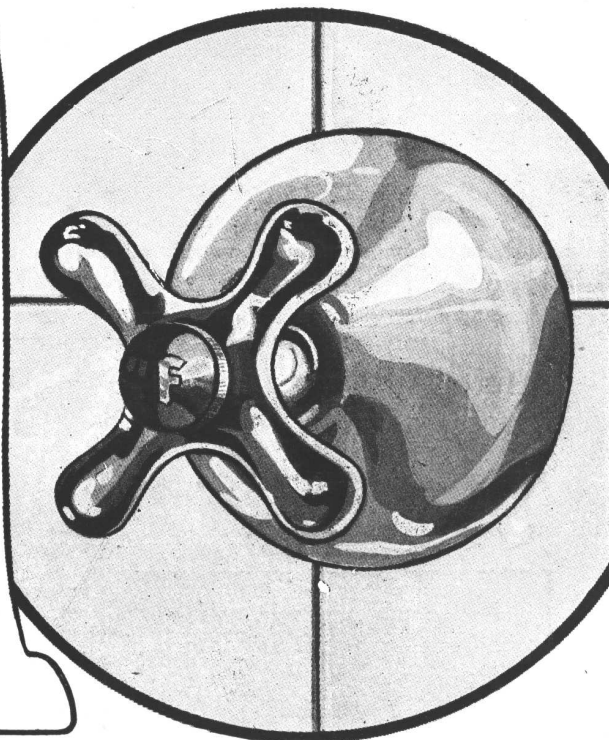
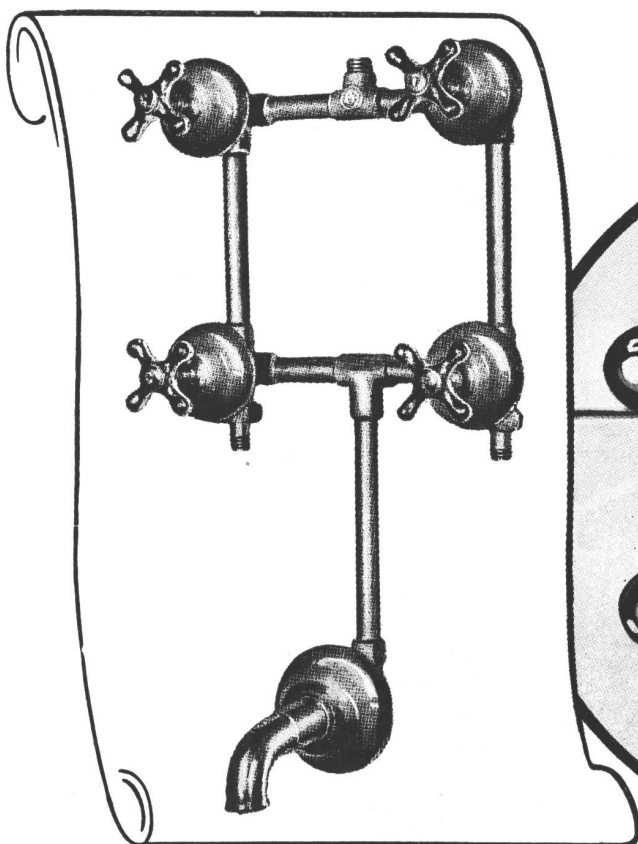
Olazabal 4779 - U. T. 51 - 3378

RESUELVEN varios problemas



Los accesorios cromados para cuartos de baño que producen nuestros **ESTABLECIMIENTOS METALURGICOS**, resuelven cualquier problema de orden técnico y brindan: belleza de líneas, calidad indiscutible, funcionamiento perfecto.

SOMOS PROVEEDORES DE LAS PRINCIPALES CASAS DEL RAMO



Establecimientos Metalúrgicos
PIAZZA HNOS
SOCIEDAD DE RESPONSABILIDAD LIMITADA

ADMINISTRACION • EXP. Y VENTA
ARRIOLA 158 • BELGRANO 502
TALLERES
• ARRIOLA 154 •

La
U. T. proyectó
gratuitamente
las instalaciones
de 330
casas de renta
edificadas en
1941



A Ud. le conviene, señor arquitecto, proyectar las instalaciones telefónicas durante la construcción de sus edificios.

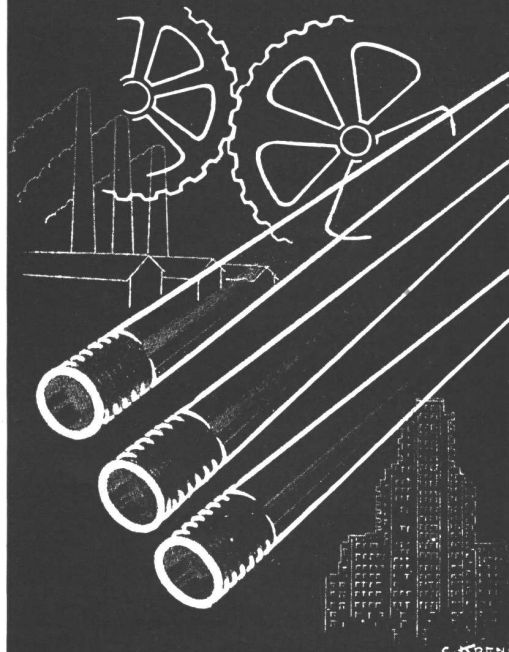
Tal precaución le evitará dificultades técnicas de molestas complicaciones en el futuro.

Nuestro Departamento Comercial — U. T. 37-9111, interno 283 — pondrá a su disposición expertos especializados para proyectarle las instalaciones más adecuadas.

Permítanos prestarle esta colaboración GRATUITA para facilidad de sus tareas profesionales.

UNION TELEFONICA

Fabricación y
ensayos prolijos..



...son garantía de primera calidad de nuestros productos y del éxito en el uso de los mismos!

En la gran mayoría de los edificios de importancia las instalaciones de aguas corrientes se efectuaron con:

CAÑOS DE BRONCE

SEMA-85

INDUSTRIA ARGENTINA

con juntas a rosca

Establecimientos Industriales

Fischbach, Enquin y Sidler

Ingenieros

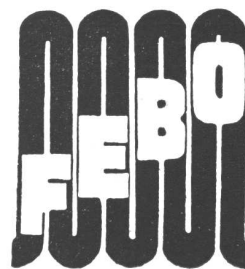


Industriales

Administración y Ofic. Técnica:
MORENO 574

**BUENOS
AIRES**

Teléfono ♦ 33, Avenida 8391 (con 7 líneas)
Teleg.: FISCHBACH, Bs. Aires



VISTA DE LA SALA DE CALDERAS de la instalación de CALEFACCION CENTRAL y AGUA CALIENTE de la finca Av. Alvear y Cerrito

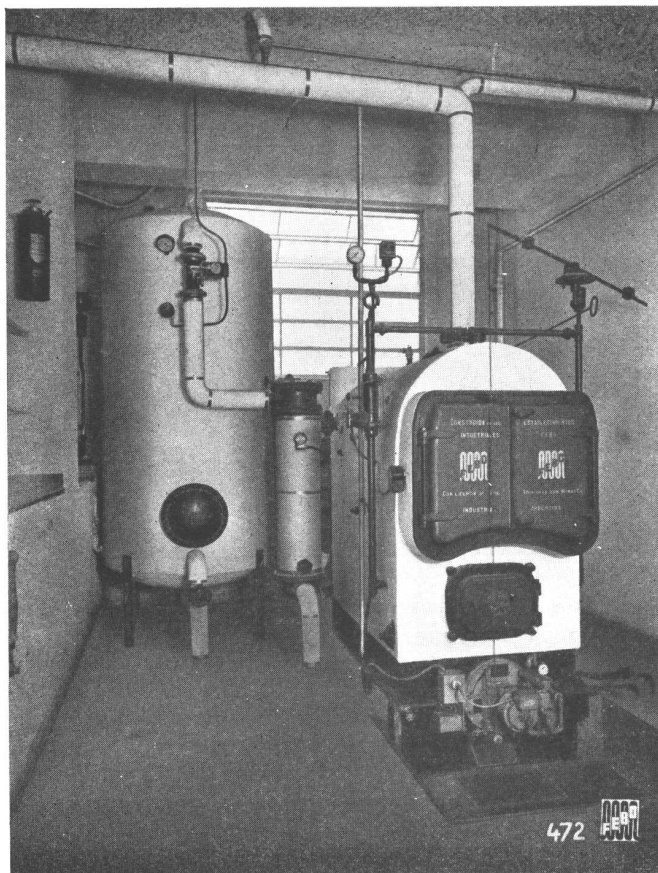
La instalación consta de:

Una Caldera "ACEROPETROL" construída por "FEBO", de chapas de acero, soldadas eléctricamente de 320.000 calorías por hora.

Un Quemador "RAY", para PETROLEO PESADO, automático, tipo AR-131, N° 2.

Un Calentador "EXCELSO", de contra corriente, bajo nivel de agua, de 4,27 m² de superficie de calefacción.

Un Intermediario para agua caliente de 4000 litros de capacidad.



I N D U S T R I A A R G E N T I N A

ATELIER
Los Gobelinos

LA MEJOR INTERPRETACION PARA CADA AMBIENTE

Solicitenos
PROYECTOS Y PRESUPUESTOS

TAPICERIAS
BLANCO
ALFOMBRAS
MUEBLES

OBJETOS de FANTASIAS
para el HOGAR y REGALOS

ROSARIO
SAN MARTIN
y CORDOBA

DECORACIONES INTERIORES

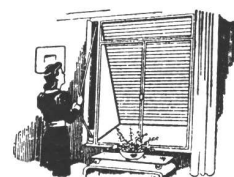
125 - FLORIDA - 139
U. T. 34 - 7001

CATTANEO

CORTINAS DE MADERA

Proyección a la Veneciana
SISTEMA AUTOMATICO

"8 en 1"



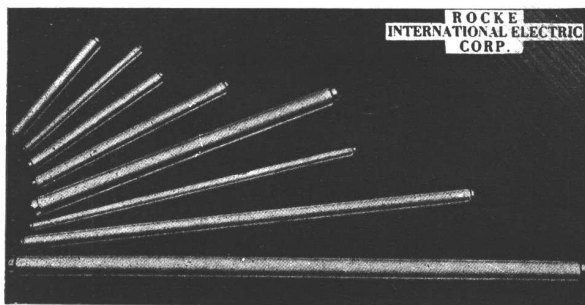
PERSIANAS PLEGADIZAS

AMERICANA
"VENTILUX"

EXPOSICION Y VENTAS

GAONA 1422 • U. T. 59, Paternal 1655

LA MEJOR LUZ



Los mejores tubos que produce Norte América
**ROCKE INTERNATIONAL
ELECTRIC CORPORATION**

Los mejores accesorios: reactancias, arrancadores,
portalámparas, condensadores, etc.

Los mejores artefactos científicamente diseñados.

Los tubos **ROCKE INTERNATIONAL ELECTRIC CORPORATION** son superiores a sus similares debido a la capa fluorescente patentada de que están revestidos.

INVITAMOS A UD. A COMPROBARLO!

LUMEX Distribuidores para la Argentina
SOCIEDAD COMERCIAL

RIVADAVIA 1931 - BUENOS AIRES - U. T. 47 - 8392 - 8399

ALGUNAS REFLEXIONES SOBRE DENSIDAD

Por F. J. Osborn

El exceso de densidad de las ciudades, especialmente de sus sectores más antiguos, es un defecto notorio. Cómo curarlo, es uno de los problemas cardinales del urbanismo.

Es, también, uno de sus problemas más difíciles. Por eso es que todos tratan de evadirlo. En todo el mundo, los gobiernos, las municipalidades y aún los urbanistas, se acercan a este problema, lo describen, lo analizan, dan vueltas alrededor de él y finalmente mediante recursos ingeniosos evitan de tratarlo. El fracaso de la planificación de ciudades es atribuible al hecho de que nunca y en ninguna parte, las autoridades públicas han enfrentado las consecuencias de la densidad, tales como se presentan en las partes sobrepobladas de las grandes ciudades.

En la Roma de Augusto, en la Edimburgo de la Revolución Gloriosa, en el París de Haussmann, en el Londres del Consejo de Obras Públicas, en el Berlín del Dr. Stübgen, en la Nueva York de los primeros rascacielos, se ven sorprendentes ejemplos de este fracaso universal. Se hicieron mejoras en los espacios libres y las comunicaciones, pero la congestión del alojamiento no fué atacada en sus raíces. Fué racionalizada, disi-

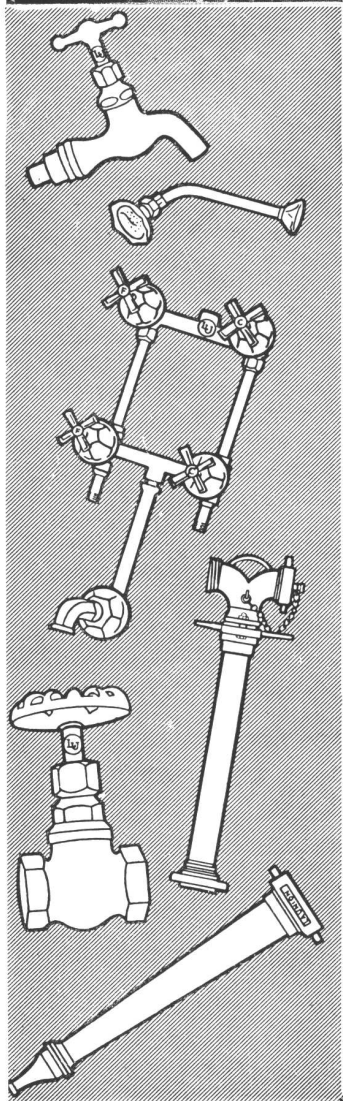
(Sigue en la pág. 130)



**OPERARIOS CONTENTOS PRODUCEN
ARTICULOS DE CALIDAD**

Encarecimiento de la Vida

Como un acto de justicia, S. A. Fundición y Talleres La Unión ha aumentado voluntariamente los jornales de todos sus obreros, desde el 1° de Abril ppdo., en consonancia con el encarecimiento del costo de la vida.



LA MARCA



DE CALIDAD

**EN VENTA EN LAS MEJORES CASAS DEL RAMO
SOCIEDAD ANONIMA FUNDICION Y TALLERES**

LA UNIÓN

INDUSTRIA ARGENTINA DE CALIDAD

ADOLFO TRAVAGLINI (Hijo)

CONSTRUCCIONES



Av. CENTENARIO 448

SAN ISIDRO F. C. C. A.

U. T. 743 SAN ISIDRO 693

JOSE M. T. CASANOVA

EMPRESA CONSTRUCTORA

Tuvo a su cargo la construcción de la obra calle Salta N.º 2839, Olivos, F. C. C. A., proyecto de los Arqs. Figueroa Bunge y Beccar Varela, que se publica en este número.

SAN MARTIN 74

SAN ISIDRO F. C. C. A.

U. T. 743 SAN ISIDRO 17

(Viene de la pág. 128)

mulada, vestida en trajes arquitectónicos a la moda. Los amontonados ciudadanos de todas esas ciudades, fueron apilados uno arriba de otro, porque la compresión a nivel ya había alcanzado su límite.

La concentración de negocios que determinó la aglomeración de la gente, fué aceptada como si estuviera en el orden natural de las cosas. En la primera alarma y horror de la novedad del alojamiento por capas, se impusieron restricciones de altura. Más tarde, cuando la presión creció y las susceptibilidades se enervaron por la costumbre, las restricciones de altura se relajaron, precisamente allí donde la necesidad de ellas era más evidente.

Así, los primeros ensayos en materia de planes reguladores, no eran más que gestos, notificando una revuelta sin esperanza contra los peligros de la aglomeración. Los gestos fueron cada vez más débiles a medida que la presión crecía. El vigilante, por decirlo así, caminaba hacia atrás prohibiendo, con la mano enguantada, que la creciente avanzara sobre él. Pero siguió avanzando hasta que el vigilante cayó al río.

EL CONTROL SE MANTIENE EN LOS SUBURBIOS

Entonces, con el siglo XX, vinieron la máquina de combustión interna y el motor eléctrico, haciendo posible para las multitudes el adoptar la solución suburbana, solución previamente abier-

ta, desde los tiempos de Plinio el Joven hasta los días de los Smiths de Surbiton — solamente para los puéntes. Entramos en la era de la gran fórmula: trabajar en la ciudad y vivir afuera — la era del tranvía, de los autobuses, de los subterráneos y de la vasta proliferación de los suburbios. Todos abrazaron la fórmula con alegría: arquitectos, expertos del transporte, hombres de estado, consejeros, sacerdotes y poetas — excepto Ebenezer Howard y su puñado de discípulos. — Por encima de todo, fué bien recibida por la parte más acomodada de la masa hasta entonces enjaulada, que vió al final una oportunidad de combinar el empleo en la ciudad, con la vida en condiciones decentes. Los urbanistas, batidos estratégicamente (aunque pocos tuvieron conciencia de ello), se anotaron un éxito táctico. Yo no quiero empuñecer el éxito, que fué de la mayor importancia histórica. Posiblemente por primera vez en el mundo, se estableció ampliamente un firme control en materia de densidad. A la verdad, fué aplicado solamente para las nuevas extensiones de la ciudad; gobernó solamente a la parte de población que se añadía a la primitiva. Pero produjo una nueva técnica de profunda significación.

En todos los países civilizados, por primera vez, se establecieron standards legales fijando la densidad máxima dentro de la cual era permitido construir viviendas. En ampliaciones urbanas de Europa y América, la casa de familia con jardín,

(Sigue en la pág. 132)

En las obras Coronado 1074 y Alfaro 111, SAN ISIDRO F. C. C. A., proyecto del Ing. Rafael M. Membrives, el suministro de artefactos sanitarios ha estado a cargo de

ORTELLI Hnos. y Cía.

MATERIALES Y ARTEFACTOS SANITARIOS
ELECTRICIDAD

366-J. E. Uriburu - 370 U. T. 47-Cuyo 6232-6247-6288

J. B. GAVAZZA

SAN MARTIN 199

SAN ISIDRO

U. T. 743 - 255

Artefactos y Materiales Sanitarios

ha tenido a su cargo la provisión de materiales y artefactos sanitarios para la obra de la calle Santa Clara (SAN ISIDRO) Arqs. Figueroa Bunge y Beccar Varela

...eyrredón
propaganda



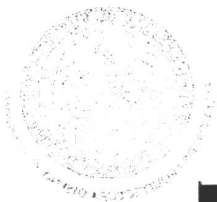
**NO SE PUEDE MAS
CON ESTA COCINA!**

**HAGA COMO YO!
COCINE CON COCINA ELECTRICA**

Viva más feliz en su hogar, modernizándolo con una Cocina Eléctrica. Es cómoda, segura y resulta más económica gracias a las tarifas especiales reducidas que se conceden para su consumo.



CIA. ITALO ARGENTINA DE ELECTRICIDAD



ADVERTISER

PRESTAMOS HIPOTECARIOS

a largos plazos

INTERES **6 1/2 %**

Banco Popular Argentino
Fundado en 1887

En la casa matriz y sucursales

Despacho
Inmediato



LORIDA y CANGALLO

(Viene de la pág. 130)

a razón de no más de 8 a 16 casas por acre (20 a 40 por hectárea), se convirtieron en norma. Y, además, se comenzaron a establecer standards de espacios para parques y espacios para juegos. El tipo de vivienda con espacio no quedó en calidad de aspiración. Se la convirtió en ley y fue aplicada en los suburbios y pueblos. Ganó la aprobación de la opinión pública. Y así comenzó el urbanismo moderno. A despecho de todos los defectos de los suburbios del siglo XX, debe decirse de ellos que han sido los precursores del alojamiento sin aglomeración. Fué la primer esfera en que se estableció el control social de la densidad en la edificación.

CONGESTION EN EL CENTRO DE LAS CIUDADES

Pero si el urbanismo ha triunfado en cuanto a prevenir la congestión donde no existía, ha tenido mucho menos éxito en reducirla allí donde ya existía. En algunas de las ciudades más pequeñas (York, por ejemplo), una política resuelta ha conseguido cierta diseminación de la población existente, sobre un área mayor, a la vez que la reedificación con densidades menores en distritos de viviendas insalubres que se resolvió demoler. Hasta cierto límite, ésta ha sido también la meta en grandes ciudades. Desgraciadamente, tal tendencia ha sido derrotada, especialmente en Londres, por el hecho de que la población ha



Fendrik Hnos.

muebles - tapicerías
decoraciones

Unicamente
Avenida Alvear 1552
U. T. 41 - 3366 y 1369

• Un ambiente "studio" de la casa de la actriz argentina Paulina Sinnerman, decorada enteramente por nuestra firma.

sido aumentada, por la inmigración, más rápidamente que lo que podía ser "desparramada". Además, los gobiernos de las ciudades, no han sido hasta ahora capaces de controlar, y frecuentemente no han comprendido, la relación entre el desarrollo de los negocios y el área disponible para viviendas.

Tomemos el caso de Londres. En 50 años, medio millón de personas, como saldo, han abandonado los 11 distritos centrales por los suburbios. Esto debería haber reducido la densidad. Pero en el mismo período y en la misma área, los distritos comerciales se han inmiscuido pesadamente en las zonas de viviendas. Al mismo tiempo, el término medio de la altura y volumen de los edificios de fábrica y para negocios han aumentado grandemente, y consecuentemente el número de personas empleadas en el centro comercial se ha multiplicado. Naturalmente esto ha intensificado la presión sobre el reducido espacio de viviendas. Y es por eso que la densidad de las viviendas en los barrios residenciales ha disminuído muy poco, si es que ha disminuído algo en Londres ciudad, mientras que en el Condado de Londres la densidad probablemente ha aumentado. El aumento de oportunidades de empleo en los centros comerciales, ha sido parcial, sino totalmente, compensado, por los nuevos servicios de transporte, que han permitido a la gente de vivir más lejos de su trabajo. El aumento siempre creciente de los edificios comerciales, aumenta continua-

(Concluye en la pág. 135, 2.ª parte)

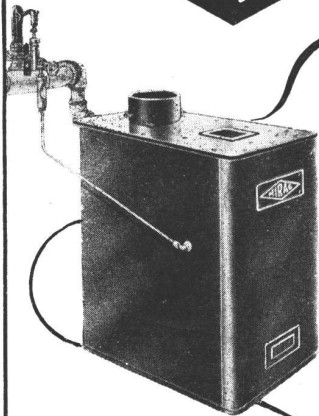


COCINAS

A GAS-OIL, GAS, KEROSENE,
LEÑA Y CARBON, ETC.

ESPECIALISTAS

EN COCINAS PARA
HOSTERIAS, HOTELES
Y SANATORIOS



CALDERAS para CALEFACCION

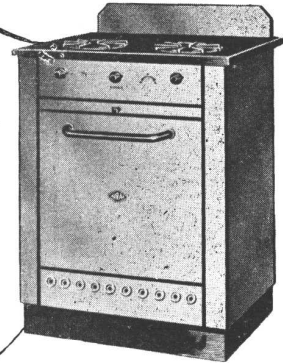
A GAS-OIL, DIESEL-OIL, etc.

AISLADA TERMICA
 MENTE, FUNCIONA POR
 GRAVITACION, DE GRAN
 RENDIMIENTO POR
 RETORNO DE LLAMA



SUPER COCINA A GAS-OIL

LIMPIA . ECONOMICA MANEJO
 SENCILLO CON UN SOLO FUEGO
 COCINA EN TODA LA PLANCHA.
 HORNO, Y PROPORCIONA AGUA
 CALIENTE EN TODA LA CASA



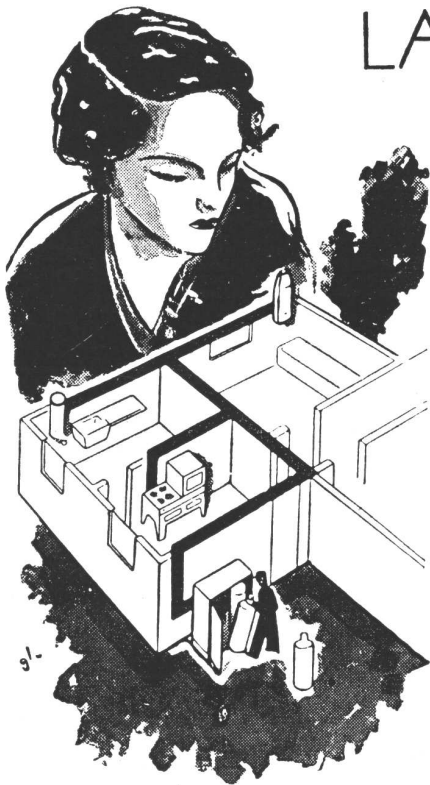
COCINA A GAS

ARTEFACTO DE CALIDAD
 REFORZADO, CONSTRUCCION
 SOLIDA, HORNO
 MAS AMPLIO, ME-
 CHERO REGULABLE

MIRAG S.A.

RIVADAVIA 3226-28

U. T. 62-3664 √ 62-2246



LA CASA QUE USTED DESEA;

ese hogar ansiado por Vd. y los suyos, cómodo, confortable, con todo lo que puede hacer más agradable la vida diaria, está a su alcance. Puede ser su misma casa. Y P F hará el milagro. Con el SUPERGAS tendrá Vd. un perfecto servicio de gas, que es, Vd. lo sabe, una síntesis magnífica de comodidad.

SUPERGAS YPF

100 % ARGENTINO

Venta en: Capital Federal: Diag. Pte. Roque Sáenz Peña 777 (Teléf. 33-6031) - Olivos: Av. Maipú 2700 (Teléf. 741, Olivos 2701) - 6 de Setiembre: 9 de Julio 161 (Teléf. 659, Morón 305) - La Plata: Diag. 80 N° 1009 (Teléf. Rocha 5600) - Lomas de Zamora: Boedo esq. Alem (Teléf. 243, Lomas 1868) - Rosario: Gral. Urquiza esq. Entre Ríos (Teléf. Rosario 0462) - Santa Fe: San Martín 2581 (Teléf. 13892 Santa Fe) - Paraná: E. Carbó 251 (Teléfono 12700) - Mar del Plata: Av. Luro 3057 (Teléf. Mar del Plata 2374) - Pergamino: Av. Julio A. Roca 455 (Teléf. Pergamino 443) - San Nicolás: Bmé. Mitre 339 (Teléf. San Nicolás 523) - Cañuelas: Del Carmen 984 (Teléf. Cañuelas 125) - Quilmes: Rivadavia 132 (U. T. 203 Quilmes 1075) - San Martín: San Lorenzo 75 (U. T. 755 San Martín 1634).

LAS OBRAS DEL CEMENTO "SAN MARTIN"



EN

SAN CARLOS DE BARILOCHE

Reproducimos en esta página algunas vistas del Centro Cívico formado por un grupo de edificios públicos, construidos alrededor de la Plaza Gral. Roca en San Carlos de Bariloche, Territorio de Río Negro, con frente al lago Nahuel Huapi. En los referidos edificios, de interesante estilo arquitectónico, funcionan la Municipalidad, Comisaría, Correos y Telégrafos, Juzgado de Paz, Museo local y otras dependencias del Gobierno Federal y Comunal. Todas sus calles están pavimentadas con hormigón. Estas obras se construyeron exclusivamente con cemento "San Martín".

Proyecto y Dirección: Oficina de Arquitectura de la Dirección de Parques Nacionales. Empresa Constructora: Ing. Christiani y Nielsen.



Edificio de la Municipalidad
Centro Cívico.
San Carlos de Bariloche.



Edificio para el Museo
y
Juzgado de Paz



Edificio de Correos
y
Telégrafos.



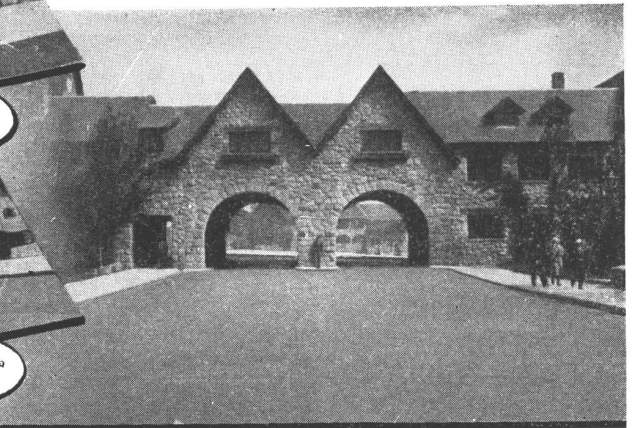
Edificio para la Comisaría
y
Receptoría de Rentas



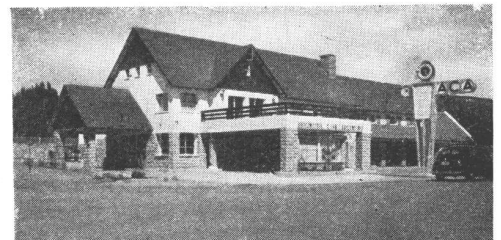
Vista del conjunto de edificios
de Centro Cívico
obtenida desde la Plaza.



Una de las calles pavimentadas
con hormigón en
San Carlos de Bariloche.



Entrada al núcleo Centro Cívico en San Carlos de Bariloche - Territorio de Río Negro. - Sus calles han sido pavimentadas con hormigón, en cuya construcción se empleó exclusivamente cemento "San Martín"



Estación de Servicio del Automóvil Club Argentino construida con cemento "San Martín", en San Carlos de Bariloche. - Arq. Sr. Antonio U. Vilar. Empresa Constructora, Christiani y Nielsen.

COMPañIA ARGENTINA DE CEMENTO PORTLAND

RECONQUISTA 46 - BUENOS AIRES

SARMIENTO 991 - ROSARIO

Empleando un cemento portland de alta calidad se obtiene mejor hormigón

nuestra arquitectura

DIRECTOR: W. HYLTON SCOTT - SARMIENTO 643 - BUENOS AIRES

TARIFAS: Suscripción anual, en la Argentina \$ 12.00; en el exterior \$ 15.00. Números sueltos, en la Argentina \$ 1.20; en el extranjero \$ 1.50. — Números atrasados \$ 2.00

SUMARIO:

Registro Nacional de la Propiedad Intelectual N° 114410

00700

7

FIGUEROA BUNGE Y BECCAR VARELA. - Casa en San Isidro.

RAFAEL M. MEMBRIVES, ING. CIV. - Casa Particular en Acassuso.

DECORACION DE INTERIORES.

C. Y H. CIVELLI, ARQS. - Dos Casas Económicas.

ALEJANDRO BUSTILLO, ARQ. - Casa en Nahuel Huapí.

FIGUEROA BUNGE Y BECCAR VARELA, ARQS. - Casa Particular en Olivos.

PEREYRA IRAOLA Y BERRO MADERO, ARQS. - Chalet en San Isidro.

RAFAEL M. MEMBRIVES, ING. CIV. - Chalet en Acassuso.

ALFARO, VERBRUGGHE Y WILLIS, ARQS. - Casa en Mar del Plata.

DIRECCION DE LOS COLABORADORES DE ESTE NUMERO

Figueroa Bunge y Beccar Varela, Arqs. - Bmé. Mitre 430.

Rafael M. Membrives, Ing. Civ. - Sarmiento 329.

C. y H. Civelli, Arqs. - Av. de Mayo 1035.

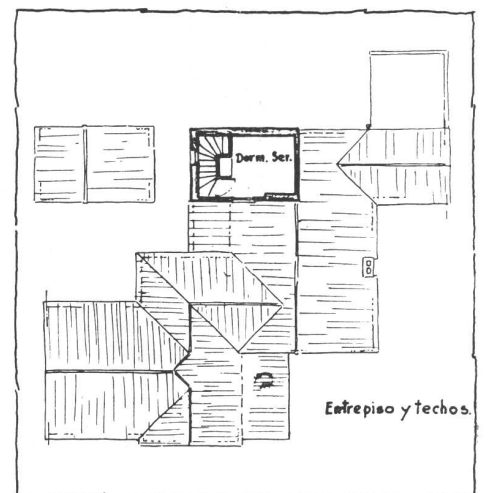
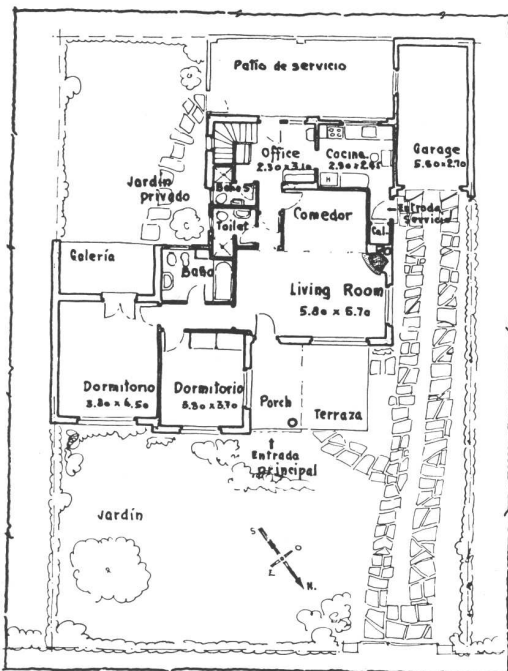
Alejandro Bustillo, Arq. - Posadas 1059.

Pereyra Iraola y Berro Madero, Arqs. - Corrientes 378.

Alfaro, Verbrugghe y Willis, Arqs. - Florida 671.

JULIO DE 1942

CASA EN SAN ISIDRO



La fachada principal y la planta de la vivienda, situada en la calle Santa Clara 130.

FIGUEROA BUNGE Y BECCAR VARELA, Arqs.

El terreno, ubicado en la calle Santa Clara, mide 16 metros de frente al Noreste, por 23,89 metros de fondo.

El programa consistía en edificar una casa para un matrimonio, con jardín al frente y un jardín íntimo al fondo, que permitiera la ubicación de un tercer dormitorio en caso necesario.

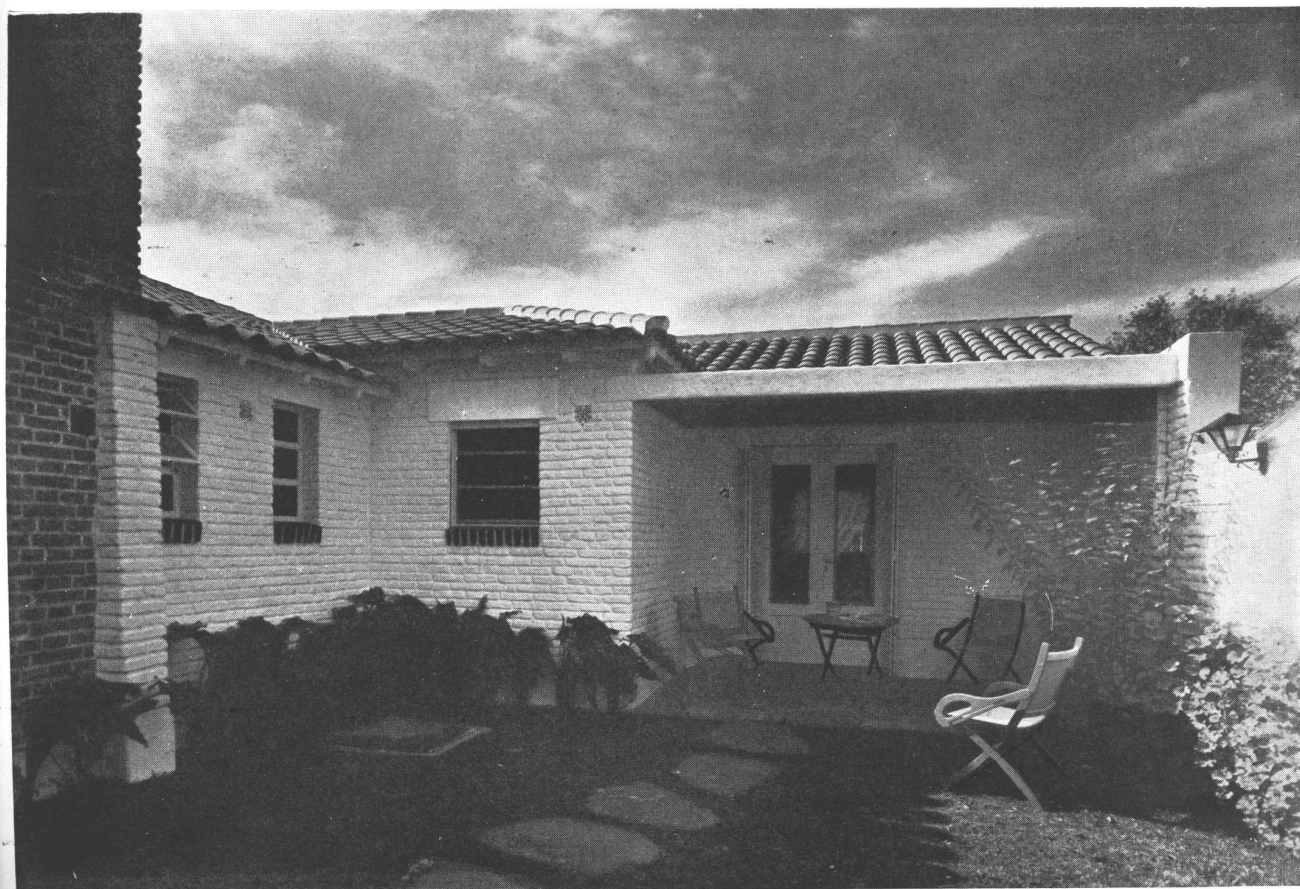
En la planta se ha buscado una distribución franca, buena iluminación y asoleamiento.

Entre los detalles interesantes que cabe señalar, se encuentra la ubicación de una ducha en el toilet y de la pileta de lavar en el mismo office, solucionando así el problema de los lavaderos, que generalmente son abiertos y fríos. Estéticamente, este detalle se resolvió con una pileta hecha en obra con revestimiento de azulejos, con junta tomada en color.

El techo del living room se ha dejado a la vista, ejecutando, para acompañarlo, un cielo raso de madera en el nicho para el comedor. Esto tiene a su vez su lado práctico, ya que, con entrada por el dormitorio de servicio, se utiliza el ático sobre el mismo comedor como depósito.

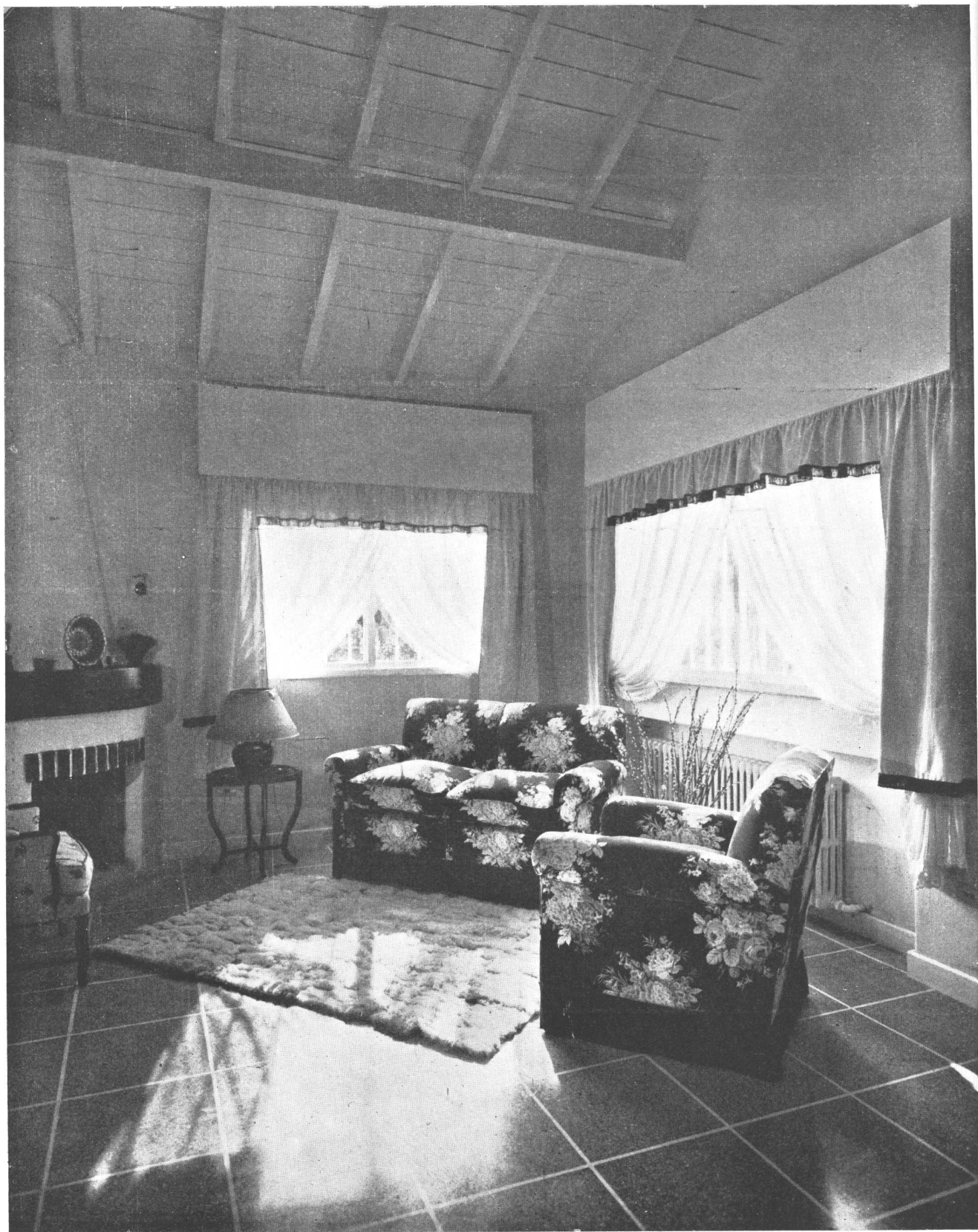
Como detalles constructivos se pueden mencionar las ventanas corredizas de hierro, botones tiradores de los muebles de office y cocina de bakelita en color, herrajes de bronce europeos.

Aparte del contraste en fachada entre el ladrillo a la vista y el revocado a brocha gorda, se ha buscado la estética, resolviendo un juego de techos con mucho movimiento.

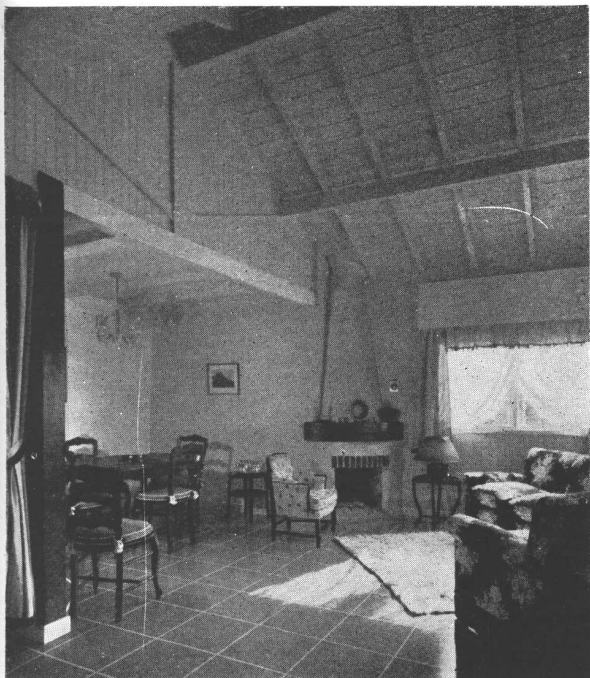


El frente posterior sobre el jardín privado.

CASA EN SAN ISIDRO

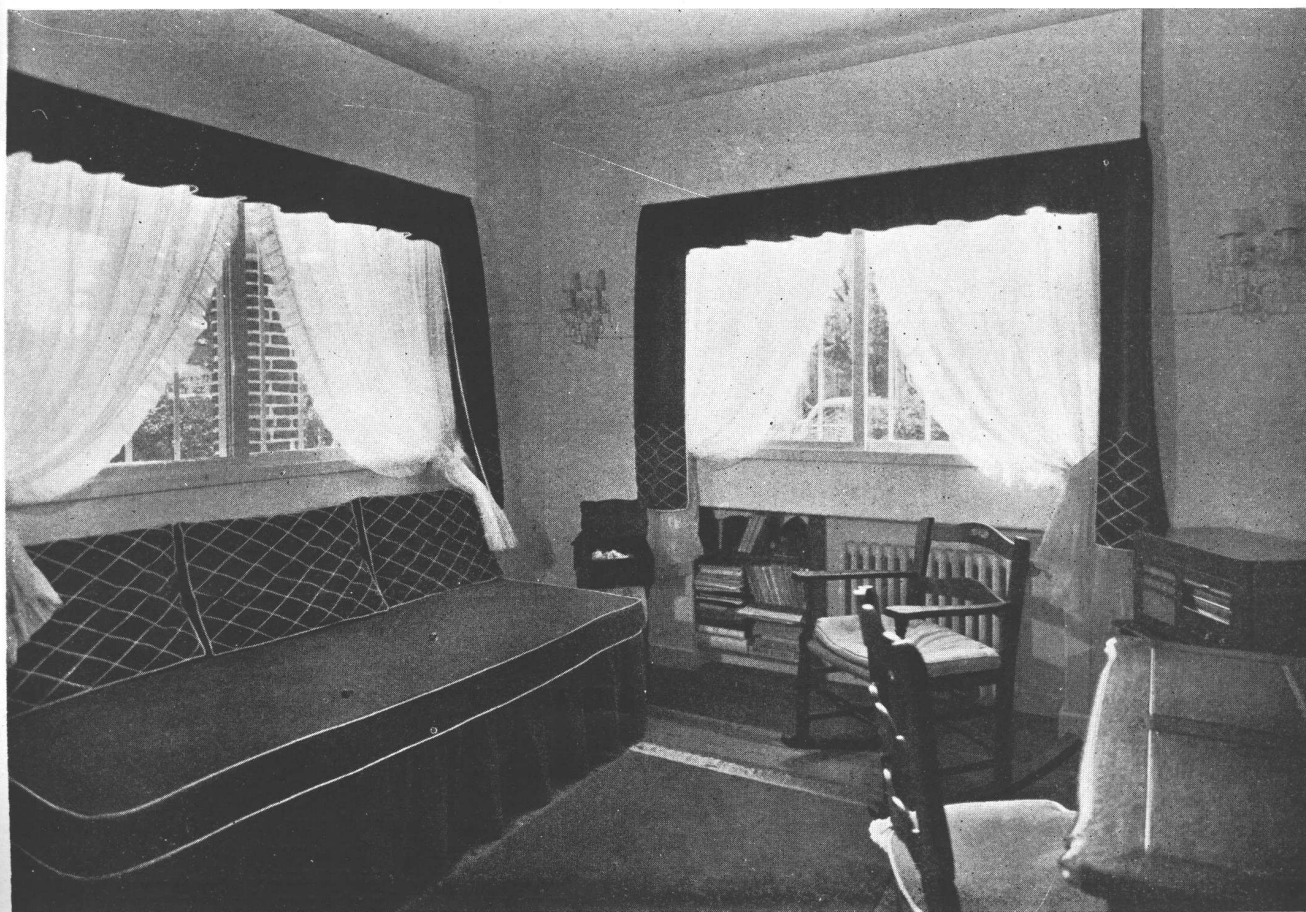


FIGUEROA BUNGE Y BECCAR VARELA, Arqs.

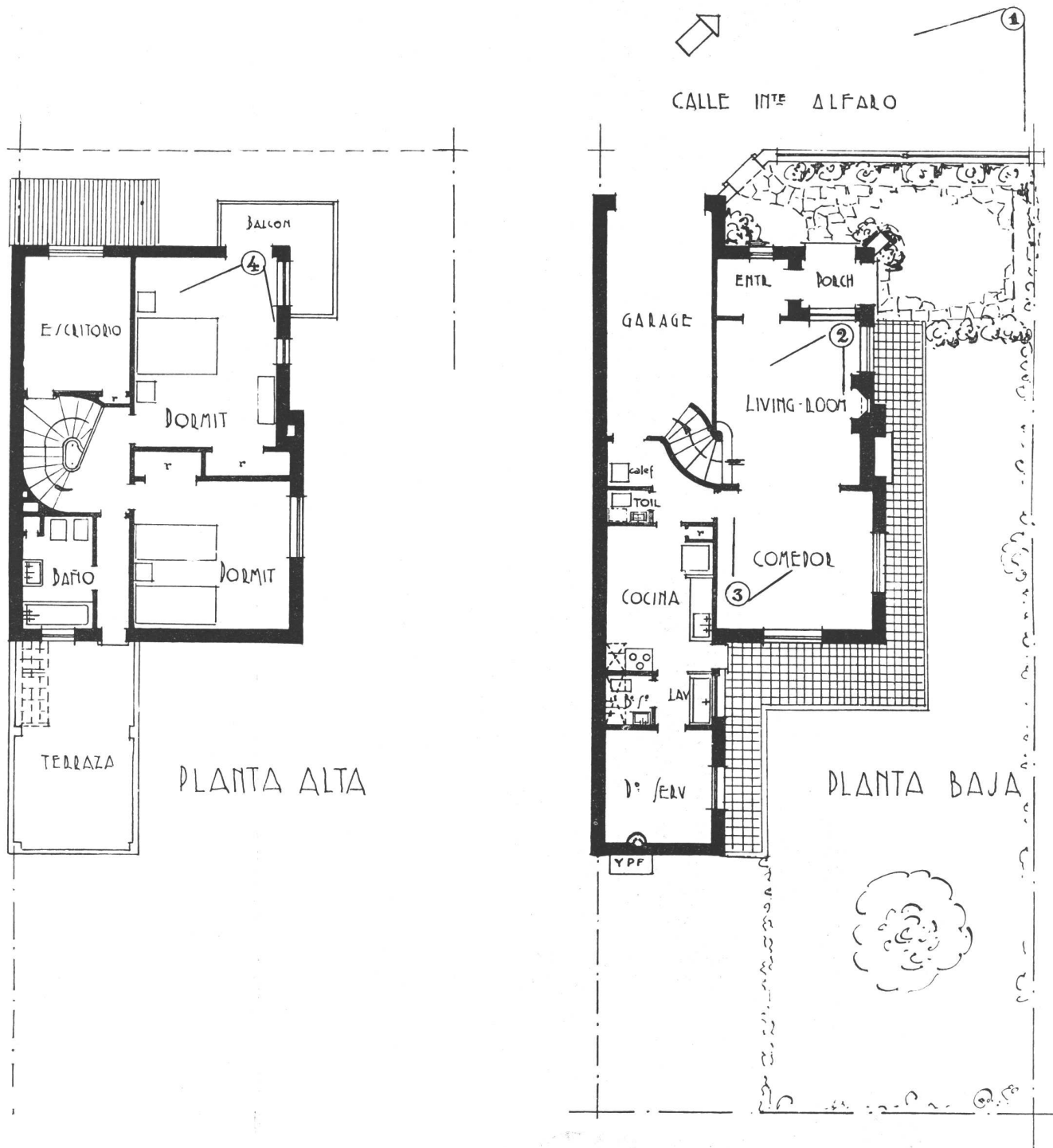


EN LA PAGINA DE ENFRENTE. — Rincón del living room; piso de mosaico cerámico beige rosado con recuadros blancos. Muros blancos marfil; cortinas de voile, cantoniers de tela de hilo color crudo. Sofá y sillón tapizados en tela color castaño con grandes flores blancas.

EN ESTA PAGINA, arriba, vista desde el living hacia el comedor. Muebles del comedor en roble. Sillas con almohadones verdes con vivos blancos. Sillón en tela francesa fondo color crudo y flores. Abajo, uno de los dormitorios. Piso de madera a tablas anchas y tarugos. Cortinas en voile. — Cantoniers y tapizado del lit de repos color bordeaux. Muebles en roble. Sillas con almohadones verde claro.



CHALET EN ACASSUSO



El terreno tiene 10 m. de ancho, medida algo más holgada que los 8,66 ya condenados a desaparecer, pero que no fué suficiente para evitar la medianera. Se trató de dar continuidad al jardín desde el frente

hasta el fondo, quedando, en la parte más angosta, entre la medianera y la casa, 3,25 metros. Se consiguió en esta forma dar sensación de amplitud desde el interior, pues con la vista se domina tanto el frente

RAFAEL M. MEMBRIVES, ING. CIV.



El frente de la casa, ubicada en la calle Alfaro 111. Las paredes son revocadas rústico y blanqueadas; las persianas se pintaron de color verde, las rejas de negro. El balcón es de madera de curupay barnizado color natural.

como el costado y el fondo, y teniendo cuidado al trazar el jardín se pueden conseguir efectos agradables. Las dependencias de servicio forman un conjunto compacto, para que todas las tareas resulten cómo-

das y accesibles, previendo que estas sean realizadas por la dueña de casa, la que en este caso tiene un control sobre el jardín del fondo, donde pueden al mismo tiempo jugar los niños.



DECORACION DE INTERIORES



El living room. Escalera con escalones de madera dura y baranda de caños de acero al laqué blanco. Biblioteca contra el sofá de madera pintada de blanco al duco. Sobre la puerta de comunicación con el comedor, un panel de vidrio depulido proporciona la luz difusa.

DECORACION DE INTERIORES



BIBLIOTECA



Otra vista del living room. Muros, cielo raso y puertas, blancos. Piso de mosaico granítico beige claro en baldosas grandes. Alfombra tejida a mano color violeta obispo. Sofá y sillón café claro con vivos blancos. Mesa redonda de abedul con tapa de vidrio. Sillones metálicos con mango de abedul y fundas blancas con vivos azules. Cortinas de voile, "cantonniers" de género de lana rojo oscuro.

DECORACION DE INTERIORES



EN ESTA PAGINA Y LA DE ENFRETE. El estudio; piso de madera, paredes y cielo raso beige. Alfombra color beige tejida a mano. Cortina de voile y cortinados de género de lana color castaño. Sofá de damasco castaño oscuro; cómoda secretaire en caoba con tapa de mármol florentino. Banqueta de sicómoro patinada y con tapa de pergamino. Silla de tijera de haya y cuero. Escritorio de caoba. Grabados antiguos en las paredes. Anaquel para revistas de madera al laqué blanco. Silla italiana de época con asiento de esterilla.

DECORACION DE INTERIORES



DECORACION DE INTERIORES



El comedor. Muro, cielo raso y pisos iguales a los del living room. Alfombra verde muy oscuro; muebles de haya natural con tapicería fondo verde claro con dibujos en rosa y gris. Cortinas de voile y cortinados en el mismo género de la tapicería. Cuadro con marco plateado

DECORACION DE INTERIORES



Vista parcial del dormitorio. — Muros, cielo raso y puertas color azul cielo. Piso de madera. Alfombra azul. Cómoda toilette blanco marfil con vivos dorados. Espejo con marco liso dorado. Sillón tapizado en chintz amarillo canario. Cortinas de voile y cortinados en tejido de lana beige. Mesa de haya oscura con vivos dorados.

DECORACION DE INTERIORES



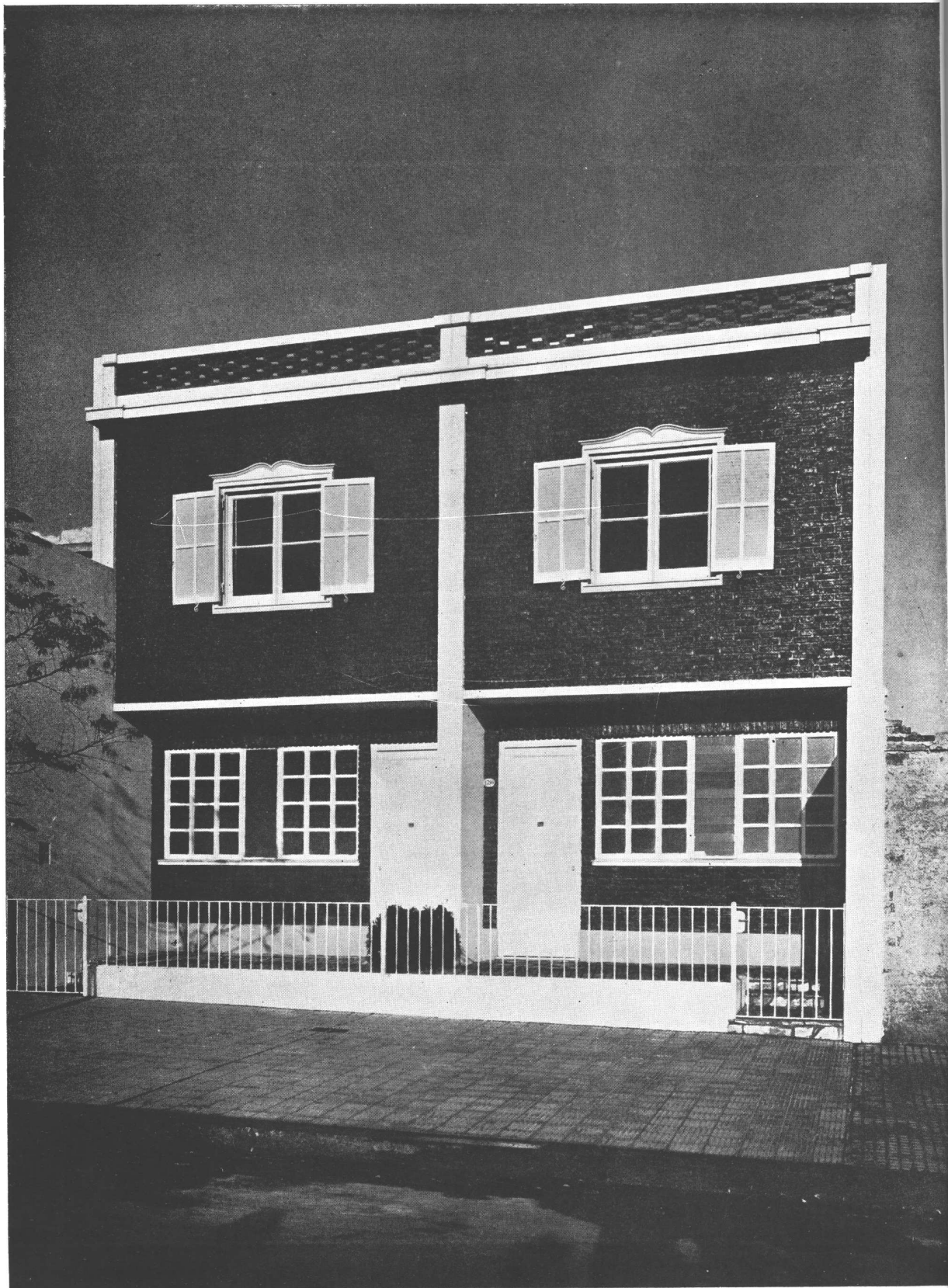
Otra vista del dormitorio. — Camas de madera patinada y cuero azul entonando con las paredes y la alfombra. Acolchados color gris azulado en seda. Mesa de luz de caoba; lámpara de bronce, vidrio y pergamino. Sillón tapizado en género de seda a rayas rojo oscuro y beige.

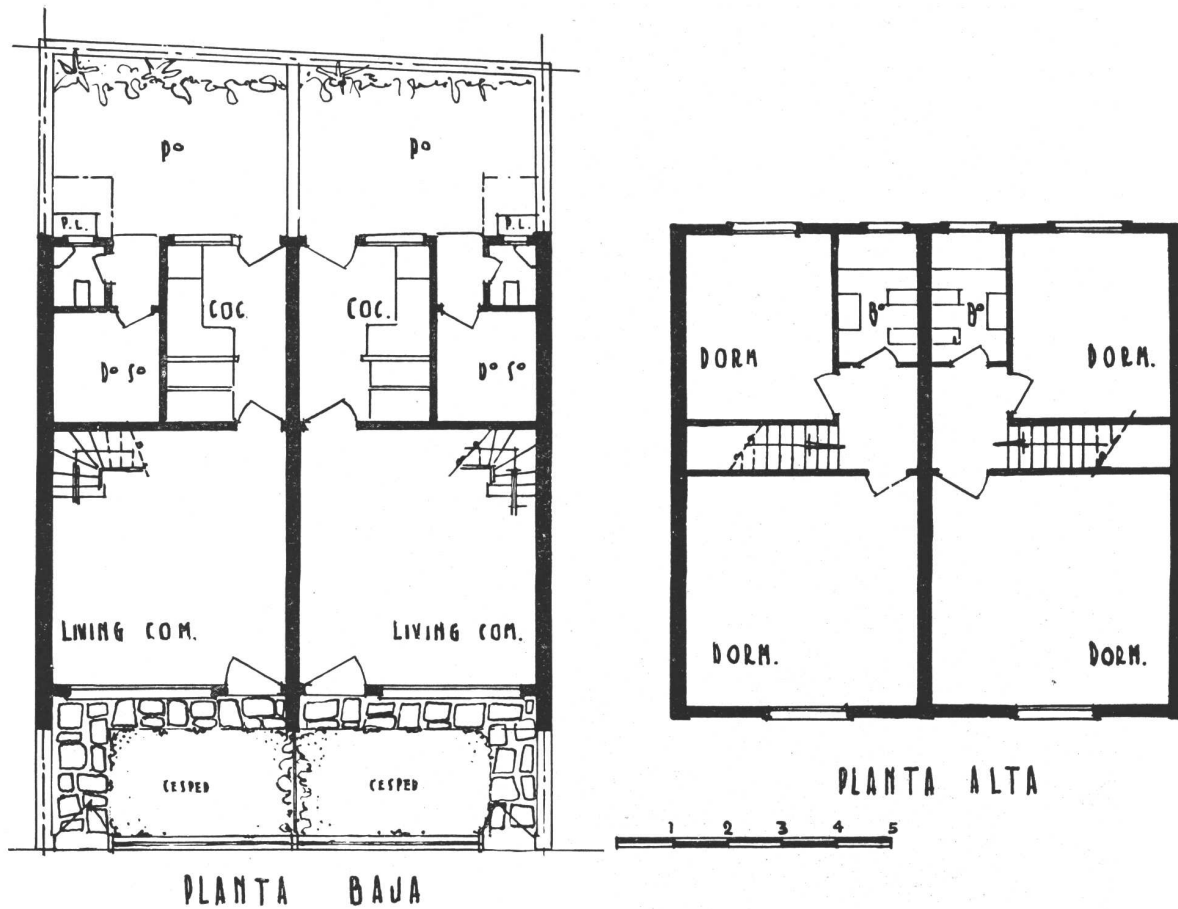
DECORACION DE INTERIORES



Dormitorio de los niños. Muebles en haya color natural. Alfombra beige tejida a mano. Cubrecamas en género con dibujos alegres en amarillo y rosado.

DOS CASAS ECONOMICAS





El terreno de que se disponía era reducido, ya que sólo tenía 9,20 metros de ancho por 15 de fondo y está ubicado en la calle Seguí 1388. El programa era construir dos casas independientes.

Dadas las reducidas dimensiones del solar, resultaba lógica y en cierto modo forzosa la solución en dos plantas que ha permitido la edificación de dos viviendas perfectamente satisfactorias desde los puntos de vista higiénico y de habitabilidad, a pesar de

las restricciones naturales en este tipo de construcciones.

Los living rooms, de dimensiones bastante generosas, tienen amplios ventanales que permiten aprovechar al máximo los beneficios de la buena orientación. Las plantas son orgánicas y claras, como puede apreciarse en los planos adjuntos.

En la fachada se ha buscado el efecto de contraste de colores, entre el rojo del ladrillo a la vista y el blanco de los contramarcos y molduras.

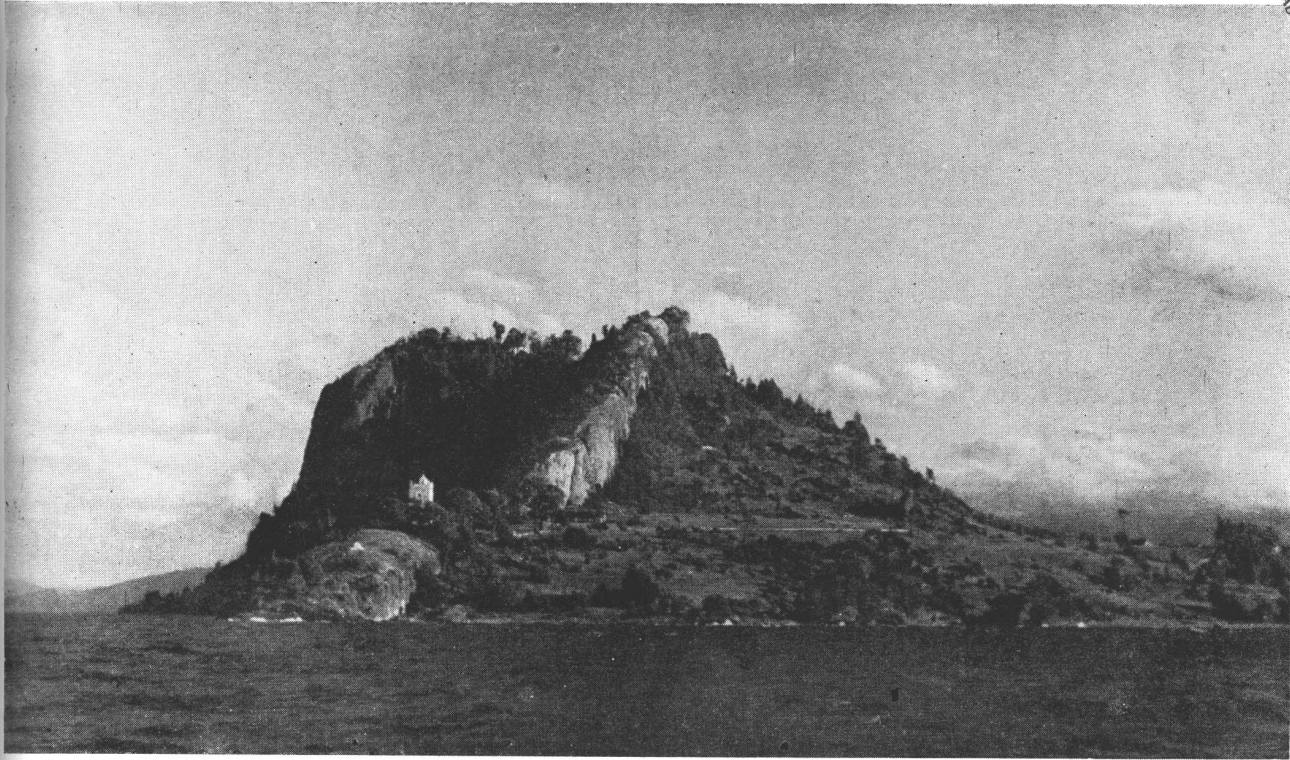


"ANTUMALAL", CASA EN NAHUEL HUAPI

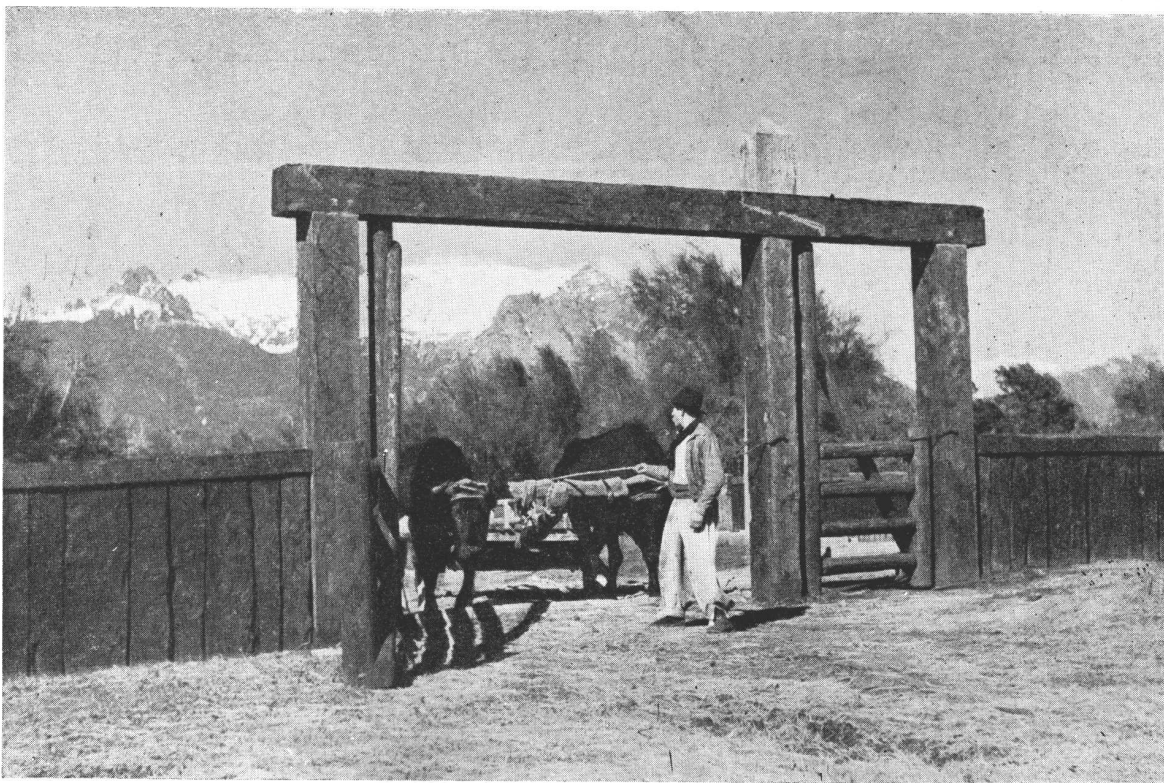


Desde tierra adentro, la península de San Pedro, en cuya extremidad se encuentra la casa que publicamos, parece una estrecha lengua de tierra

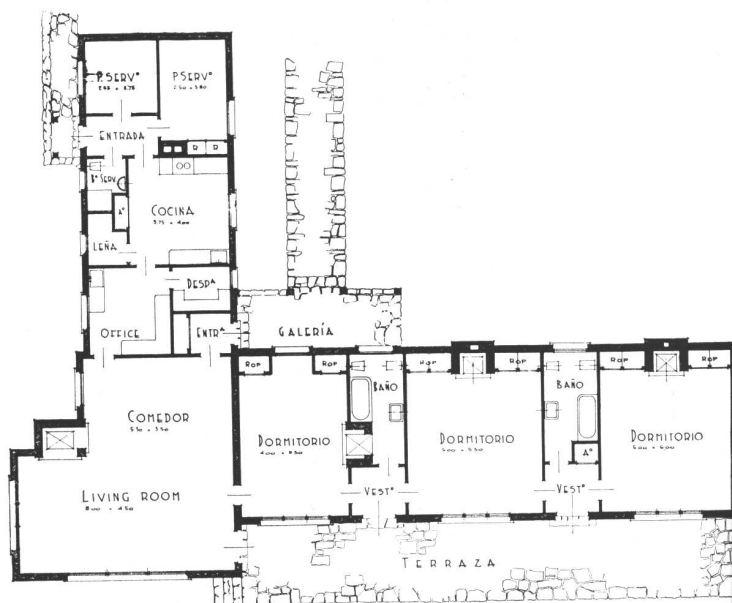
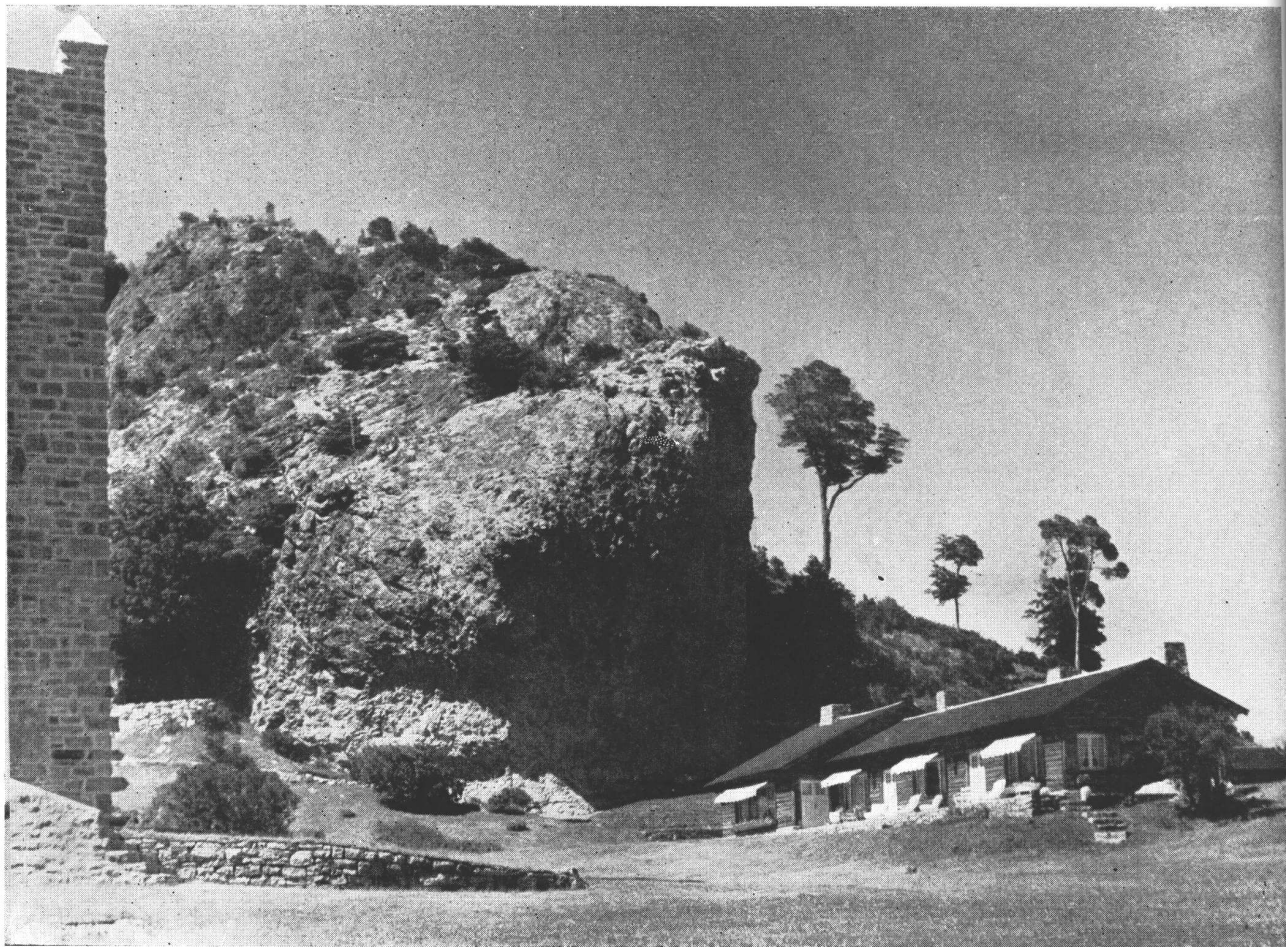
ALEJANDRO BUSTILLO, ARQ.



Una vista de la Península de San Pedro, tomada desde el medio del lago. Abajo, la entrada a "Antumalal", propiedad del Arq. Bustillo



"ANTUMALAL", CASA EN NAHUEL HUAPI



La casa, situada cerca de un enorme promontorio y rodeada de los grandes árboles de la región

PLANTA BAJA

ALEJANDRO BUSTILLO, ARQ.

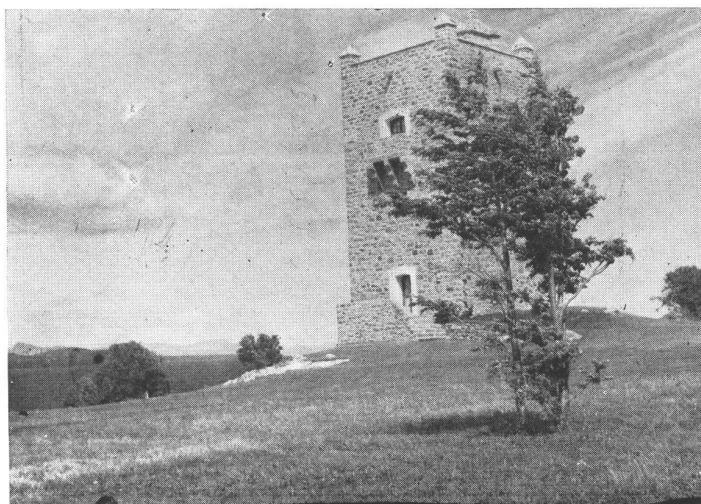
Un detalle y una vista de conjunto de la casa, cuyo plano se publica en la página de enfrente



"ANTUMALAL", CASA EN NAHUEL HUAPI



Otra vista de la casa, y dos fotografías de la torre-estudio construida sobre una roca de 40 metros de alto

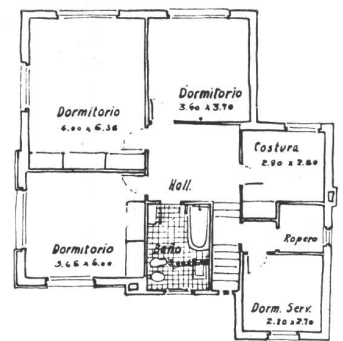
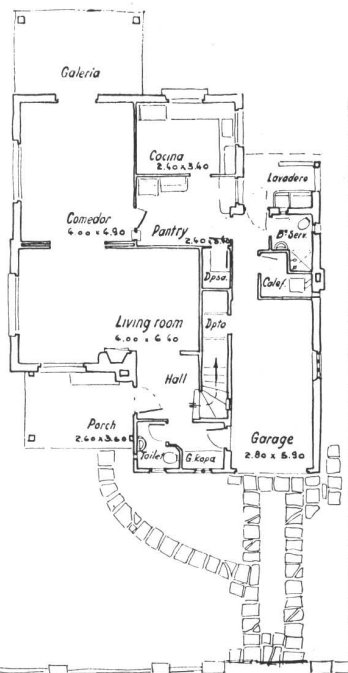
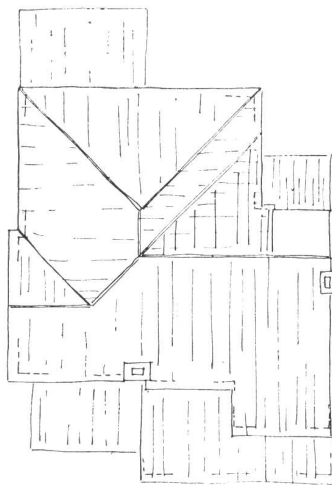


ALEJANDRO BUSTILLO, ARQ.



Un detalle de las dependencias de la vivienda, construídas según las costumbres y tradiciones del lugar

VIVIENDA PARTICULAR EN OLIVOS



La fachada y plantas de la casa, propiedad del Sr. Jaime A. Wilkinsen, ubicada en la calle Salta 2839. Parte de los muros en ladrillo a la vista con juntas blancas, parte revocada. En el piso superior, uno de los dormitorios revestidos exteriormente de madera dura. Techos de teja española. Carpintería blanca.

FIGUEROA BUNGE Y BECCAR VARELA, Arqs.

El programa consistía en construir, sobre un terreno de 20 varas por 50, orientado al Sudoeste, una casa con recepción amplia, tres dormitorios y cuarto de costura; el dormitorio de servicio debía estar ubicado próximo a la planta de dormitorios, para la nurse y la mucama.

En las plantas se puede observar la distribución franca de esta casa y la buena orientación de todos los ambientes.

Para evitar la escalera interna de servicio, se ha estudiado la ubicación de la única y especial con arranque del hall para que el servicio, pasando por el garage, llegue a su dormitorio o a los principales, sin atravesar la recepción.

La ubicación del baño de servicio, calefacción con agua caliente central y lavadero, permiten una fácil circulación y atención.

Evitose el patio de servicio (secadero) ubicando en el jardín dados con caños, en los que se enchufan otros que sirven de sostén a los alambres para la ropa y que se colocan en los momentos convenientes, teniendo en esa forma todo el jardín libre cuando se desea.

La cocina y el office se estudiaron dependientes, con todas las comodidades posibles: cocina a supergás con horno, termostato, etc.; pileta con combinación mezcladora, muebles con mesa de mármol arabescato. En el office, muebles, heladera y mesa desmontable para planchar y aprovechando espacio bajo escalera, una espaciosa despensa.

El living room se estudió con luz difusa sobre las ventanas, revestimiento imitación caoba, pisos de roble de Slavonia y un hogar tratado de ladrillo aparente. Comunica con el comedor por amplia puerta corrediza, siendo éste tratado sencillamente en estilo para armonizar con los muebles oscuros de estilo inglés. El guardarropa y el toilet están ubicados estratégicamente, independientes y junto a la puerta de entrada.

Los dormitorios, en los que se ha dado especial importancia a la orientación, tienen amplios placards, lo que ocurre también en las partes secundarias. Además del pequeño depósito al lado de la habitación de servicio se ha conseguido, sobre éste último, una pequeña boardilla que tiene el mismo destino.



Detalle de la galería del contrafrente con piso de mosaico colorado.

El baño tiene artefactos celestes, siendo el revestimiento de azulejos blancos con junta celeste y filete del mismo color; hay un placard con amplios cajones.

La fachada es el resultado elegante y correcto de una planta franca, con buena distribución y orientación de los locales que la componen. El contraste de color por el uso de los materiales (ladrillo aparente, revoque, madera y tejas chatas coloniales) así como la ubicación de las galerías —una como porch al frente y otra íntima sobre el jardín del fondo— completan el equilibrio que se ha logrado dar a este pintoresco chalet.

VIVIENDA PARTICULAR EN OLIVOS

FIGUEROA BUNGE Y BECCAR VARELA, Arqs.



Parte del living room. Piso de roble de Eslavonia; una parte de los muros blancos, la otra revestida con madera imitación caoba; chimenea de ladrillo aparente. Cortinas de voile. Sillones contra la mesa, tapizados en género de lana beige. Los otros sillones tapizados con género color bordeaux.

CHALET EN SAN ISIDRO

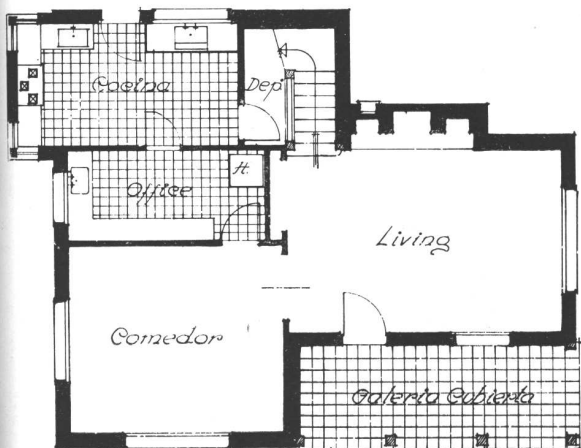
PEREYRA YRAOLA Y BERRO MADERO, ARQS.



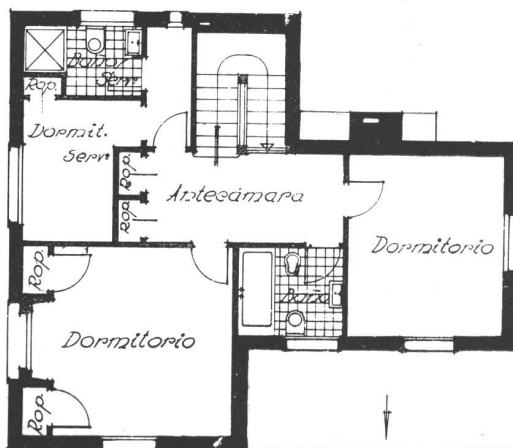
La fachada Noreste de la casa, ubicada en la calle España 566.

Esta vivienda, cuyos frentes recuerdan al típico chalet inglés, ha sido levantada sobre un terreno de 20 metros por 40, orientado al Sudeste. Por tal motivo se ha situado la construcción en el ángulo O. S. E. del terreno, para conseguir de esa manera que las habitaciones principales disfruten de la buena orien-

tación y además para dejar libre la mayor cantidad posible de superficie utilizable como jardín. La distribución puede apreciarse en los planos que se publican; conviene hacer notar que la cocina oficia también de lavadero. Por pedido expreso del propietario, se ubicó la habitación de servicio y el baño



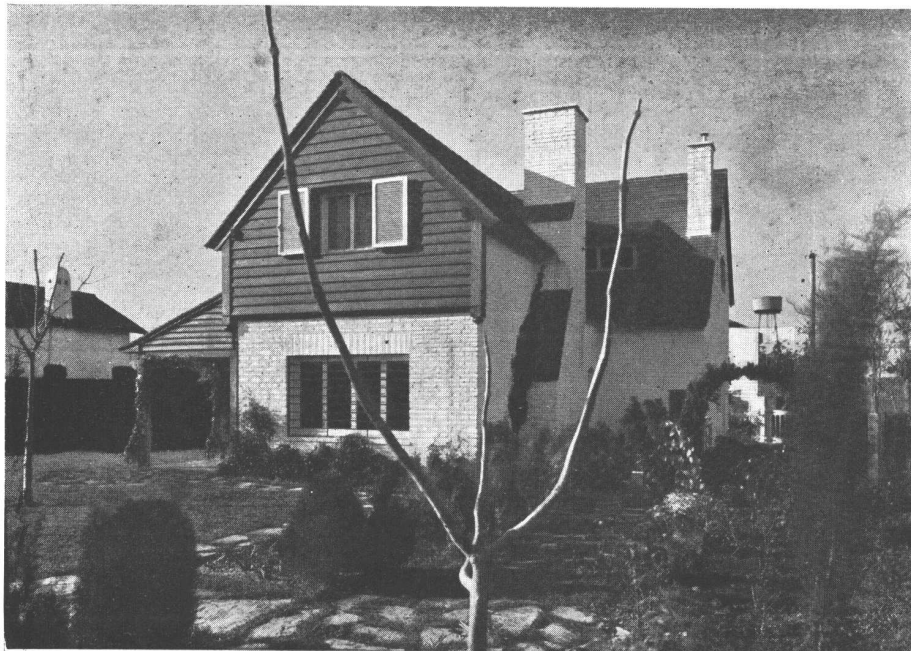
Planta baja.



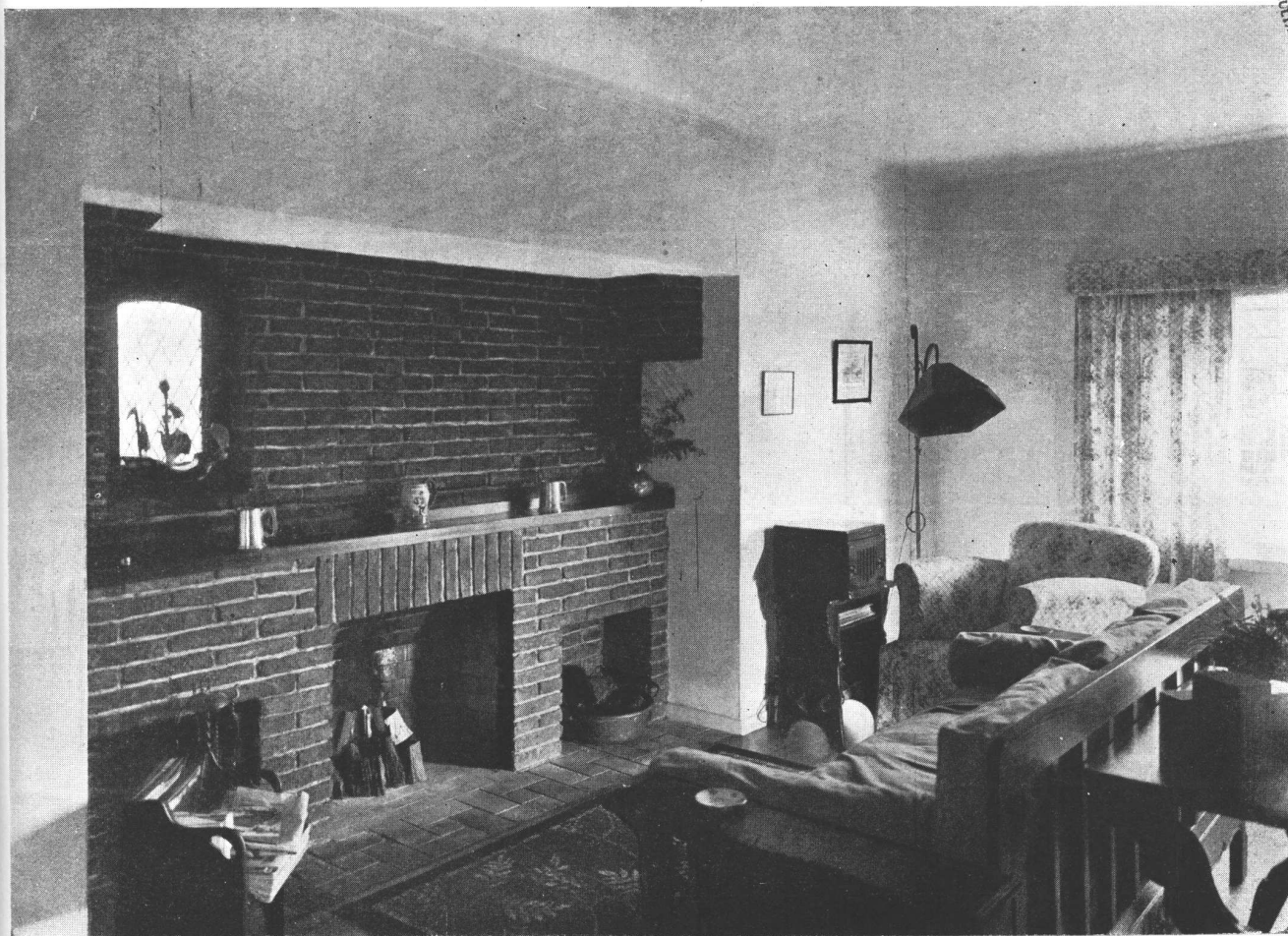
Planta alta.



CHALET EN SAN ISIDRO



Dos vistas de fachada; muros de ladrillo a la vista, revestimiento de lapacho, techado de tejas normandas.



EL LIVING ROOM. Piso de madera, paredes y cielo raso blancos. Chimenea de ladrillo de cal a la vista con juntas tomadas a la cal. Muebles de roble ahumado. Sofá revestido de tela de hilo color verde. Cortinas y tapizado de sillones de chintz fondo crema con dibujos en colores rosa y verde hoja.

correspondiente en la planta alta, con acceso por la escalera principal y en forma de pequeño departamento.

En cuanto a las principales características constructivas, son las siguientes:

FRENTE. — Ladrillo de cal a la vista, blanqueado. Revestimiento de lapacho a tablas superpuestas. Tejas tipo normando.

Persianas a tablillas de abrir.

Rejas en ventanas del piso bajo.

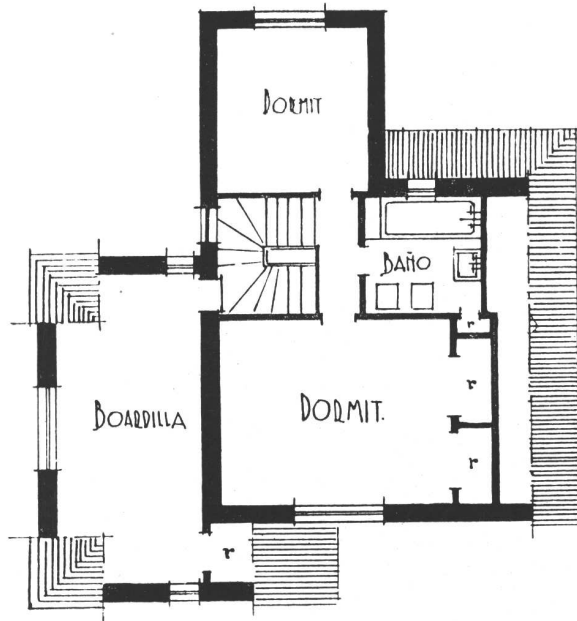
ESCALERA. — Escalones, contraescalones y baranda de lapacho.

CHIMENEA. — De ladrillos de cal a la vista.

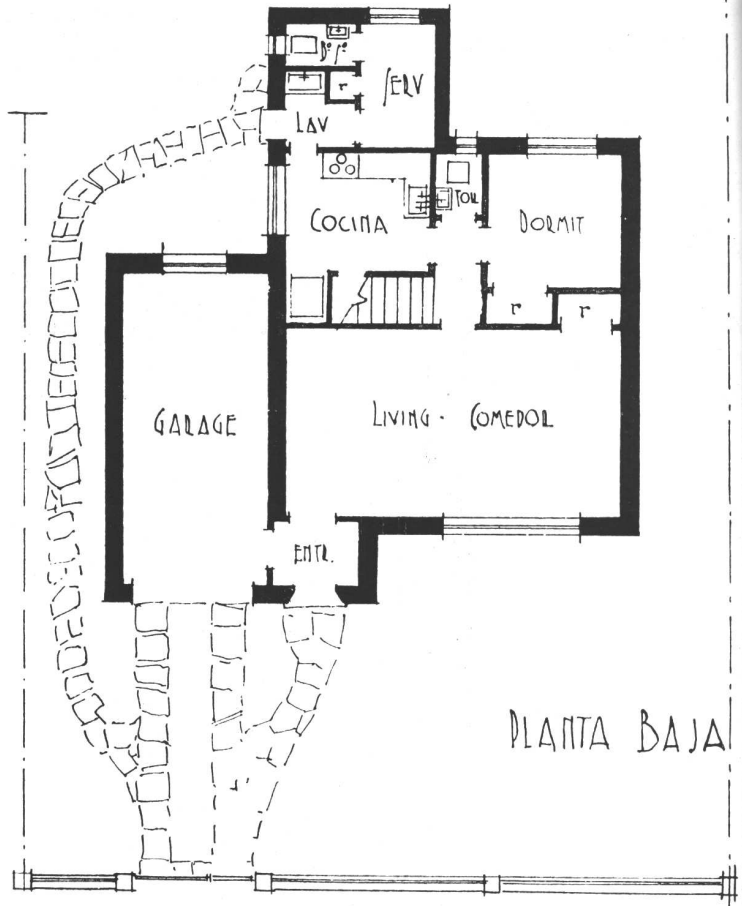
AGUA CALIENTE. — Por calefón central.

COCINA. — A supergas.

VIVIENDA PARTICULAR EN ACASSUSO

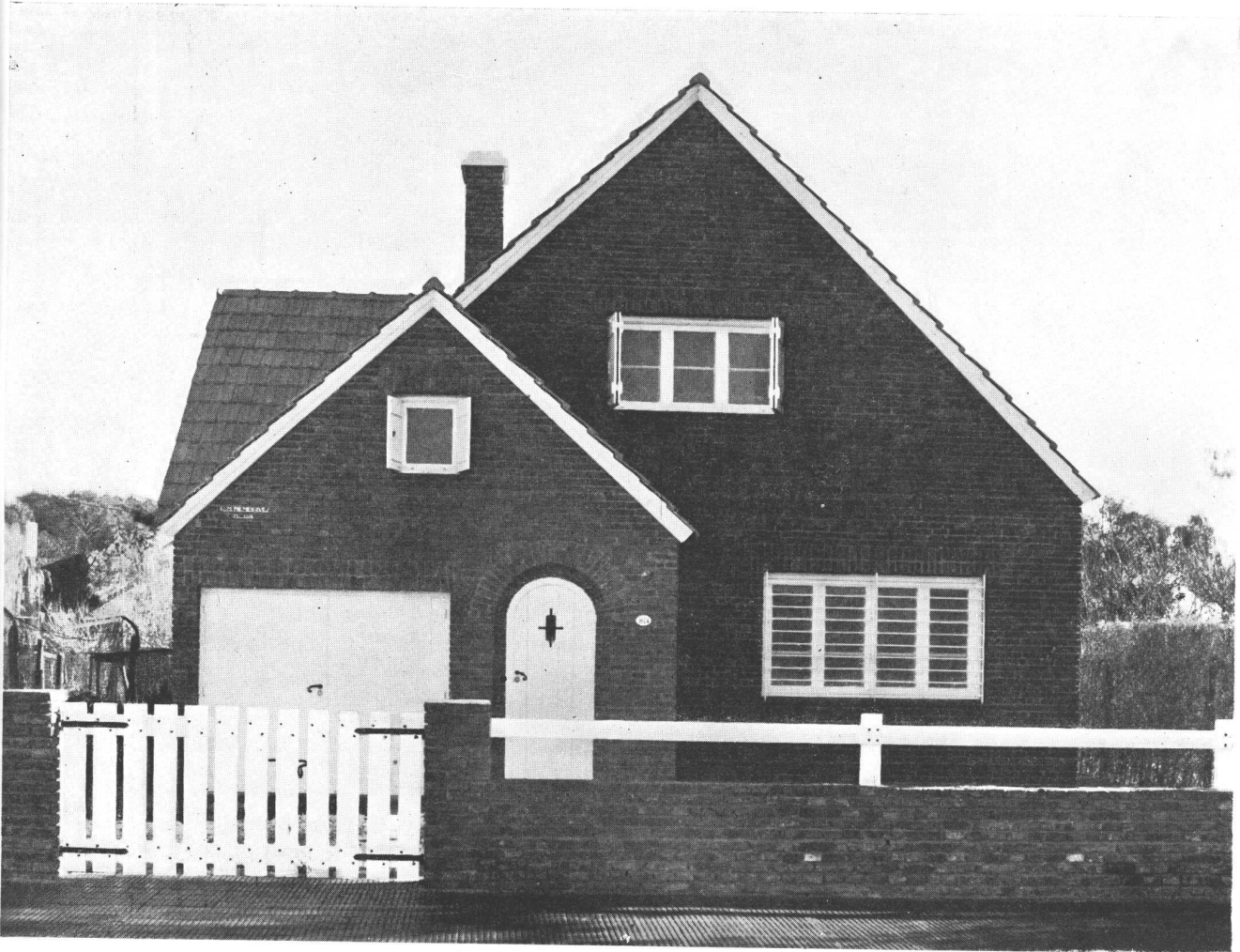


PLANTA ALTA

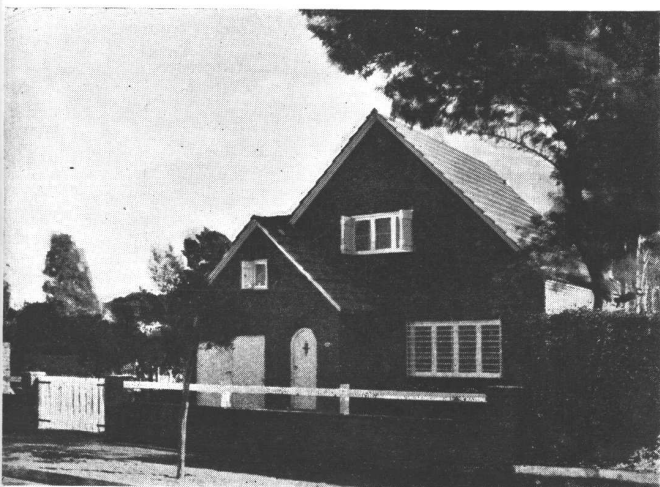


PLANTA BAJA

CALLE MARTIN CORONADO



Das vistas de la fachada de la casa, con mampostería de ladrillo a la vista, pintada al aceite.

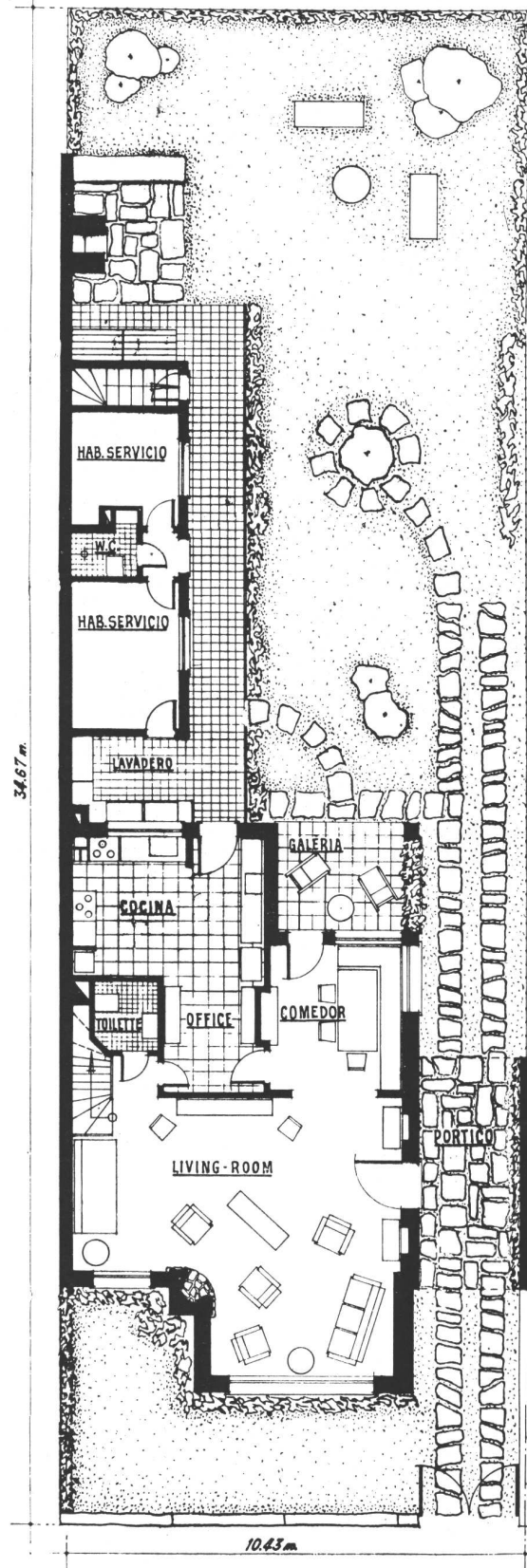


En este chalet se cumplen dos condiciones impuestas por la propietaria: que un dormitorio esté en la planta baja, y que el exterior sea de ladrillos a la vista.

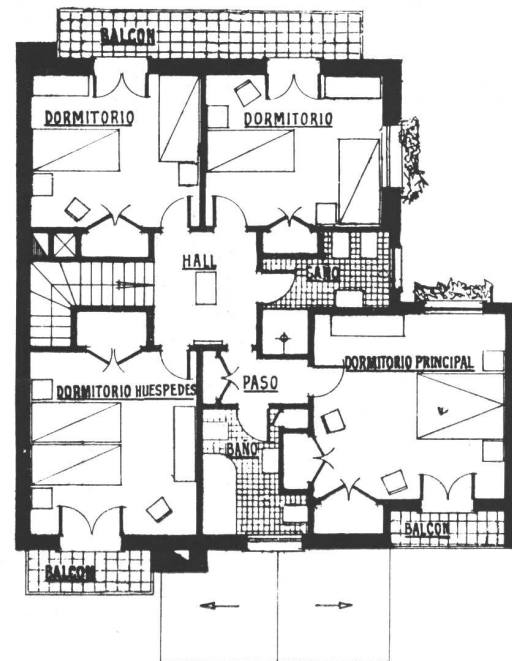
El lote de terreno en que se ha levantado es ancho, pues tiene 12 m. de frente; esta medida, si bien no llega a lo que sería ideal (18 m.), permite edificar sin medianeras, quedando la casa rodeada de jardín.

En la confección del plano se han aprovechado las medidas no solamente en el plano horizontal, sino también en el vertical, dándole al garage 2 metros de altura, con lo que se ha podido hacer una boardilla que resulta útil hasta para dormitorio.

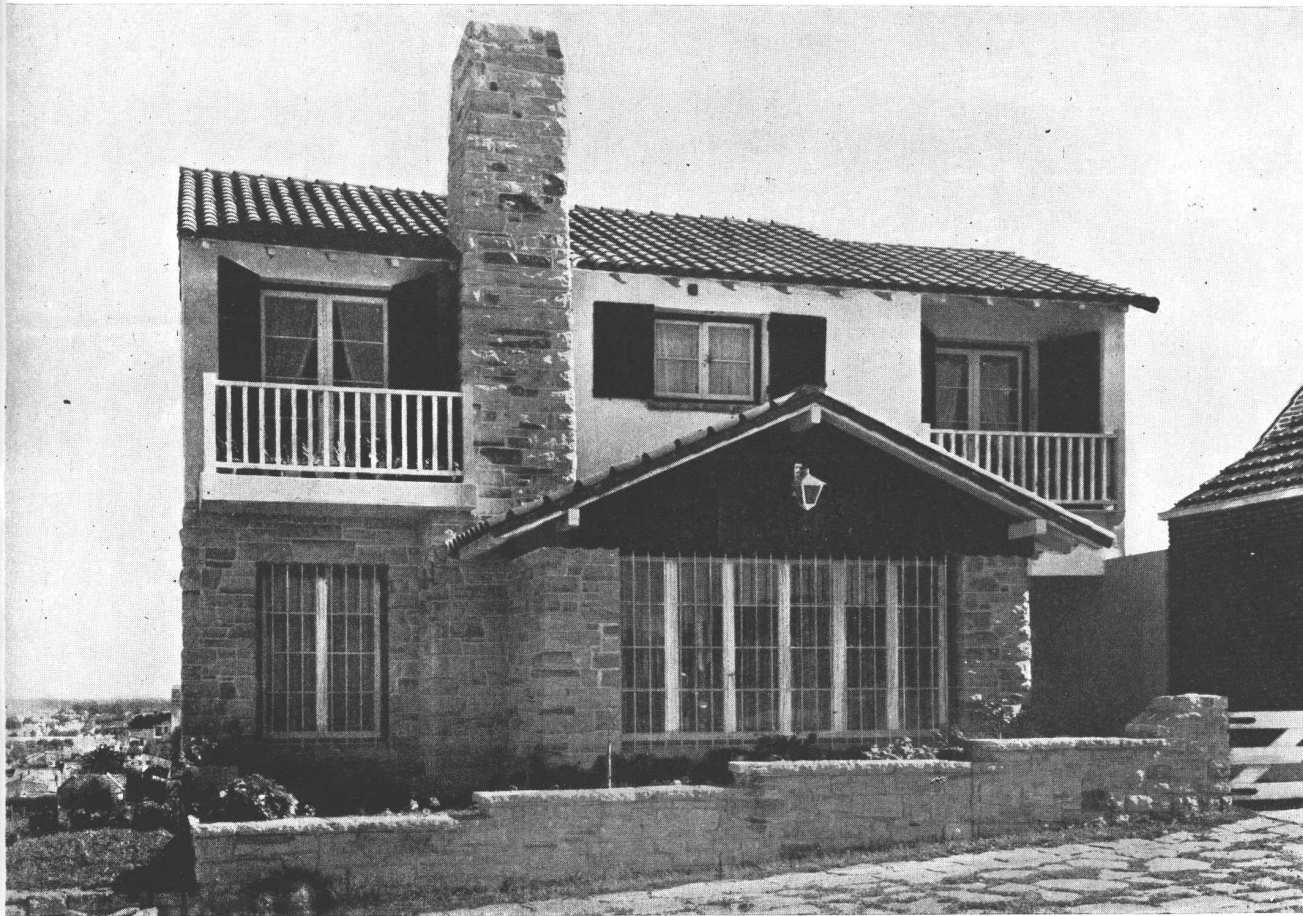
CASA EN MAR DEL PLATA



En la fachada se adoptó la piedra de talla regular en la planta baja solamente, construyéndose asimismo un pequeño murete, como cerco, siguiendo la pendiente de la calle y una jardinera de medianera hasta la edificación, todo de la misma piedra.



FLAVIO S. ALFARO, JORGE M. VERBRUGGHE Y ELMAR L. WILLIS, ARQS.



La fachada de la casa, situada en la calle Paunero 2641 y propiedad del Sr. Francisco A. Senesi. El frente tiene piedra de talla regular en la planta baja solamente, habiéndose construido un pequeño murete como cerco siguiendo la pendiente de la calle

Terreno de 10,43 metros x 24,67 con un pronunciado desnivel hacia el contrafrente, que se ha rellenado nivelándolo en su totalidad; orientado al Sud-Este. Se proyectó la edificación dejando un pasaje cubierto para guarda-coche, previéndose el acceso al futuro garage en los fondos del terreno. El pabellón de servicio se consideró independiente del edificio principal a fin de que pudiera servir de alojamiento para un cuidador durante la temporada de invierno.

En planta baja el gran living-room con un amplio ventanal al frente que permite una perfecta visual de los alrededores, tiene una chimenea de ángulo totalmente revestida de piedra de la zona, que además de ser un elemento decorativo, está estratégicamente ubicado a efectos de la calefacción; el comedor, inmediato al living-room, tiene una banqueta

fija de ángulo bajo las ventanas a guillotina con persianas coloniales, con una mesa extensible, habiéndose previsto una mesa plegable en el living, de medidas similares, a efectos de poderlas adosar y lograr una máxima capacidad de comensales. En todo el comedor se hizo un revestimiento de madera, a tablero, hasta la altura de la mesa y luego un envarillado formando cuadros terminado con una repisa saliente en todo el contorno.

La cocina y el office tienen comunicación directa con el comedor y también con la planta alta, de cuatro dormitorios y dos baños, con amplios balcones en el frente y contrafrente.

El pabellón de servicio, de dos habitaciones y WC, está separado del edificio principal por el lavadero.

CASA EN MAR DEL PLATA



El living room; piso de baldosas rojas con junta blanca; chimenea de piedra de Chapadmalal con repisa de cedro lustrado; muebles en estilo rústico inglés, en roble americano lustrado; sillones y puff, almohadones y tapices, en verde esmeralda con vivos color brique. Gran mueble secretaire copetinero, biblioteca y vitrina

Todo el resto del terreno, incluyendo el fondo, se dedicó a jardín con césped y flores de alegre colorido, cerco vivo en las medianeras, y plantas decorativas seleccionadas en las jardineras, lográndose así un hermoso contraste con el color blanco de la edifi-

cación. A continuación del pabellón de servicio se construyó una parrilla de jardín, totalmente de piedra del lugar, adosada a la medianera, complementando el conjunto con un banco hecho de una sola laja de piedra.

FLAVIO S. ALFARO, JORGE M. VERBRUGGHE Y ELMAR L. WILLIS, ARQS.



ARRIBA, Dormitorio francés moderno, en color blanco mate, con herrajes plateados. Piso de mosaico rojo Verona. Colcha y tapiz de las sillas en verde agua con lunares blancos. Cortinas de plumeti blanco. Velador en porcelana de Sevres. ABAJO, un detalle del comedor, con muebles en estilo rústico inglés, en roble americano lustrado. Banqueta con cajonada; almohadones y cenefas en lino escocés de color natural y rayas azules y color naranja

CASA EN MAR DEL PLATA

FLAVIO S. ALFARO, JORGE M. VERBRUGGHE Y ELMAR L. WILLIS, ARQS.



Dormitorio tirolés en roble americano lustrado natural, herrajes de hierro y chavetas de roble. Piso de mosaico rojo con alambrilla blanca. Cortinas en organdí plumeté blanco con pintitas bordadas rojas; cenefa y recuadro en la misma tela y galones de la colcha. Colcha en tela de hilo, azul y blanca, con galones en rojo y motivos florales en celeste y blanco. Lit de repos en lino azul con vivos rojos.

**INSTALACIONES COMPLETAS
DE COCINAS Y LAVADEROS
INDUSTRIALES**

ORBIS

Roberto Mertig
Buenos Aires
Callao 53-61
38 - Mayo
2024-26



OLLAS



COCINAS GRANDES



CENTRIFUGAS



MAQUINAS PARA LAVAR

(Continuación de la pág 132 1.ª parte)

mente la presión sobre el espacio, mientras que los transportes cada vez más rápidos —a costa de tiempo y de dinero— tiende a aliviar esa presión. Desde 1936, hay signos de que la concentración de los edificios comerciales ha sobrepasado el efecto diseminador del transporte.

La más clara evidencia de esto es que las autoridades locales de Londres han estado volviendo de su prolongada política de crear nuevos alojamientos en los suburbios a la de edificar casas colectivas, contemporánea del 1860, anterior a la era del tranvía. La razón es esencialmente la misma. Ahora, como entonces, el habitante común de Londres prefiere la casa unifamiliar, aunque sólo una minoría está en condiciones de poseerla. Pero así como en aquellos días el londinense alcanzaba el límite de su viaje yendo a pie o con el tren metropolitano, en 1936 ha alcanzado al límite de su paciencia, colgado de las correas del subterráneo.

Londres es el arquetipo de este estado desesperante del asunto. Pero en principio no es único. Las mismas dificultades y la tendencia a la misma solución reaccionaria son observables asimismo en Liverpool, Leeds, Manchester, Birmingham y otras ciudades. En ningún caso es la tendencia popular hacia los departamentos, como mejor

medio de vida, que provoca la reacción. Como en los casos históricos que he citado, la reacción es producida únicamente por la presión sobre el espacio. Según las palabras del gran Hume, cuyo nacimiento en Edimburgo casi coincidió con la construcción de los primeros edificios de departamentos en gran escala: "Es sólo por falta de espacio que se construye de esta manera inconveniente".

CONCENTRACION DE NEGOCIOS Y DENSIDAD DE ALOJAMIENTO

Yo no puedo entrar a tratar a fondo la relación entre la escala de una concentración comercial y las áreas de vivienda donde viven los que en esa concentración trabajan. Es evidente ahora, lo supongo, que deba o no haber un máximo standard de densidad en la zona comercial como tal, es imperativamente necesario limitar la magnitud total de esa concentración de negocios. Esta verdad no ha sido captada por los gobernantes, principalmente por causa de que los mismos urbanistas no la han captado, a pesar de que debían haber orientado a la opinión pública en tal sentido. La cantidad de superficie construida y destinada a negocios en una ciudad, gobierna la cantidad de empleos en la misma y



INDUSTRIA GRANDE
NACION PROSPERA

- CEMENTO PORTLAND "LOMA NEGRA"
- CEMENTO BLANCO "ACONCAGUA"
- CAL HIDRATADA MOLIDA "CACIQUE"
- AGREGADOS GRANITICOS

LOMA NEGRA S. A.
MORENO 1231 ● BUENOS AIRES

por lo tanto su probable población. Cuando se quiere hacer urbanismo verdadero, estamos obligados a acordar, para los negocios y la industria, zonas limitadas, en las cuales la cantidad de espacio de piso ocupado tenga a lo menos una relación calculada aunque, sea en grueso, con las áreas destinadas a viviendas que sean accesibles, sin una carga demasiado pesada de pérdida de tiempo o de gasto de dinero.

Sobre cual debe ser el tiempo-distancia tolerable, es una cuestión discutible y debe depender en última instancia de la opinión pública. Yo estoy seguro que ese límite debe estar, no en el límite, sino mucho más acá del límite a que ahora se somete a la paciencia del pasajero de ómnibus. Para ello estoy seguro que las concentraciones comerciales de Londres y de las ciudades de más de un millón, exceden grandemente de lo que es deseable. Aplicar los resultados de ese cálculo y también conseguir que sean aceptados, puede tomar un largo tiempo. Pero tenemos que empezar en alguna parte si pretendemos hacer urbanismo. Y el punto conveniente para empezar, es con la determinación de una densidad standard para las áreas residenciales. Todo lo demás depende de eso. Mientras haya un standard infinitamente elástico en materia de espacio-alojamiento, no habrá límite para el volumen y la extensión de las ciudades. Por otra parte, si hay un definido tipo de alojamiento-espacio que protege en todas partes el mínimo de amenidades de una vida decente y amable y si él es aplicado en toda nueva extensión de las ciudades, pisamos un terreno firme al afrontar el problema de la ubicación de comercios, facilidades de transporte y servicios públicos en todos sus aspectos. Tenemos así un claro desde el cual podemos trazar senderos a través del bosque circundante. Es absolutamente evidente, si miramos hacia el pasado, que la existencia de un standard mínimo respecto a alojamiento-espacio, rigurosamente aplicado, hubiera obligado, aún en la ausencia de toda otra medida de urbanismo, a un agrupamiento muy diferente y muchísimo mejor de las industrias y de la población de las ciudades. Substituir una agradable floresta a una densa jungla, es un trabajo mucho más arduo que establecer una plantación en un campo abierto. Pero la deseable distancia entre árbol y árbol, es la misma en ambos casos.

STANDARDS DE DENSIDAD ACEPTADOS

Examinemos ahora las leyes que controlan la densidad y veamos hasta donde los standards establecidos son válidos para la reconstrucción. Reglamentos y leyes comunmente prescriben distancias mínimas entre edificios, alturas máximas, relaciones máximas entre la altura y el ancho de la calle y el máximo por ciento de superficie construida. Las leyes sobre alejamiento de Inglaterra prescriben, para casas unifamiliares financiadas con fondos públicos, un máximo de 12 viviendas por acre en áreas urbanas y 8 en rurales, con facultades confe-

ridas al Ministerio de Salud Pública, para extender en cierta medida ese límite. Para departamentos, no hay límite; por el contrario, los subsidios están graduados de tal manera que tienden a hacer aumentar las alturas allí donde la presión es mayor. Los proyectos que caen bajo la ley de Urbanización (Town and Country Planning Act), que donde está en vigor gobierna igualmente la edificación privada y pública, ofrece en la práctica la misma contradicción. Se prescriben en ella diversas densidades, siendo mayor allí donde el espacio-presión es mayor. Y en muchos proyectos hay todavía una regla más destructiva de lo que debiera ser un standard nacional; en la misma zona de densidad, el número de departamentos por acre permitido es un múltiplo que varía entre dos y tres veces el número de casas unifamiliares permitidas, siendo ese múltiplo mismo variable de autoridad a autoridad.

Yo no necesito insistir sobre lo absurdo de esta situación. Ella significa, simplemente, que en la práctica no existe en absoluto un mínimo de espacio habitable. Ni necesito describir el tira y afloja por el cual el Ministerio y algunas autoridades procuran mantener el standard local, mientras que otras autoridades y algunos propietarios buscan de eludirlo. El standard que, bajo tales circunstancias resulta en cualquier parte de Gran Bretaña, no tiene ninguna validez científica o humana. Puede ser descripto con precisión, como la resultante de un Paralelogramo de Porfías.

LA FORMULA DE DOCE POR ACRE

La única fórmula respetada respecto a standards de espacio mínimo o densidad máxima que tiene alguna validez científica, es el máximo de 12 casas por acre que (sujeta a la ley a que ya nos hemos referido) es obligatoria para los edificios financiados por fondos públicos en nuevas extensiones de áreas urbanas. Esto fué recomendado como un standard nacional en 1918 por el Tudor-Walters Committee después de investigaciones completas respecto a las necesidades de las clases trabajadoras en todas partes de Gran Bretaña. La evidencia ha mostrado que este standard fué bien fundado como densidad máxima tipo para el tamaño deseable de casas de familia. El máximo de 12 casas por acre, incluyendo caminos de acceso, permite una distancia normal de 20 metros entre edificios, adelante y atrás y así asegura justo el grado esencial de aislamiento en lo que respecta a servidumbres de vistas, mientras que también permite justamente el ancho tolerable de los frentes y amplio sol y luz natural. Permite patios delanteros de 6 metros entre las líneas de las ventanas y la línea municipal y espacio para árboles y márgenes de césped en las calles. El espacio para jardín que resulta, ha probado ser adecuado para muchas personas de la ciudad, sin ser extravagante. Además, el standard es suficientemente elástico, para permitir una varie-

**PINTURAS
BARNICES
ESMALTES
TINTES
PASTAS
LACAS**



Sr. Arquitecto

Nuestros laboratorios atenderán gustosamente consultas sobre cualquier clase de pintura

Fabricamos un tipo de pintura para cada uso

APELES S. A.

CRESPO 2759 U. T. 61-0071

DE

**ASFALTO
FIELTROS ASFALTICOS
TECHADOS**

**PERSONAL ESPECIALIZADO
USINAS PROPIAS**

SEGISMUNDO P. FRANCO
PERU 375 33-3737-3485




PROTEJA
SU TECHO
PINTANDOLO
CON

GRAFISOL

PRESERVA Y EMBELLECE
Solicite folletos con colores
Fco. J. COPPINI
CHACABUCO 82 - U. T. 33, Av. 9676

MOSAICOS

MARTIN E. QUADRI
Fundada en el año 1874

Chubut 160 Altura Corrientes 4700
(Lindando con el P. Centenario)

U. T. 60, Caballito 0301-2564
Coop. Tel. 988, Oeste



Las copias de planos del edificio cine Normandie fueron confeccionadas por



**LA FOTO
ARGENTINA**

Rivadavia 751 Buenos Aires
U. T. 34, Defensa 2964 y 3572

CATTANEO

CORTINAS DE ENROLLAR
PROYECCION A LA VENECIANA
SISTEMA AUTOMATICO

"8 en 1"

PERSIANAS INTERIORES
PLEGADIZAS

**"V AMERICANA
ENTILUX"**

Exposición y Ventas
GAONA 1422 - U. T. 59-1655

FABRICAMOS
Arañas, Faroles
Aplicados, Morillos
Herrajes, Rejas, etc.


Se efectúan trabajos sobre cualquier dibujo.



**HERRERIA ARTISTICA FORJADA
LUIS PEDROLI**

SINCLAIR 3151 U. T. 71-1783
Premiada en varias Exposiciones

**CORREOS
NEUMATICOS**



Simon, Leisse y Cía.

GARAY 737 U. T. 23-3258

**COPIAS
DE
PLANOS**



IMPORTACION DE PAPELES Y TELAS
Artículos para dibujos en general

DESALVO Hnos.
Sucesores de S. Casagrande
B. de Irigoyen 276 Ferro Prusiato -
U. T. 37, Riv. 0231 U. T. 38, Mayo 4647 Galato y Sepia

**PINTURERIA y
PAPELERIA DEL NORTE**

Variado surtido de papeles pintados. Las últimas novedades en

**TEKKO y
SALUBRA**

Vicente Blagini y Hnos.

Paraguay 1126
U. T. 41, Plaza 2425
Buenos Aires

Empresa General de Pintura

de

Juan Carrabino

Patinado y trabajos de estilo

DECORACIONES DE INTERIORES

Hernandarias 830
U. T. 26, Garay 2475



HERRERIA ARTISTICA
CARPINTERIA METALICA
BRONCERIA ARTISTICA

Establecimientos Metalúrgicos
LUIS A. QUESTA
Potosí 3736/44 - U. T. 62, Mitre 2852

GUIA PROFESIONAL

<p>CALEFACCION</p>	<p>CONSTRUCTORES</p>	<p>ELECTRICIDAD</p>	<p>LADRILLOS</p>
<p>D. Fortunato & Cia. INSTALACIONES DE CALEFACCION En todos los Sistemas y Anexos Instalaciones de quemar petróleo Lugones 3519 - U. T. 51, Urq. 4604 BUENOS AIRES</p>	<p>Luis V. Migone ING. CIVIL EMPRESA CONSTRUCTORA Arencales 2428 U. T. 44-9119</p>	<p>José Rusconi Fabricante de Artefactos Eléctricos GUARDIA VIEJA 4438 U. T. 54, Darwin 5535 - Bs. Aires</p>	<p>SUCESION DE FRANCISCO CTIBOR FABRICA DE LADRILLOS En Ringuelet F. C. S. - U. T. 890, La Plata Escritorio: Av. de Mayo 1035 (8º Piso) U. T. 38, Mayo 4602 LADRILLOS MACIZOS F. C. aprobados por la Dirección de las O. S. de la Nación HUECOS PATENTADOS para entrepisos, azoteas, chimeneas, bebederos, etc.</p>
<p>CALEFONES</p>	<p>José Oettel e Hijos EMPRESA DE CONSTRUCCIONES SARMIENTO 4470 U. T. 54, Darwin 5318</p>	<p>Casa "ANTON" OBRAS DE ELECTRICIDAD EN GENERAL AVENIDA MITRE 328 - U. T. 22-9386 AVELLANEDA</p>	<p>MARMOLERIA</p>
<p>HURI SUPERCALFONES Y COCINAS A GAS <i>Seguros - Sólidos - Económicos</i> Exposición y Ventas: CORDOBA 1068 Bs. Aires U. T. 41, Plaza 1354</p>	<p>Ing. E. y E. Maurette EMPRESA CONSTRUCTORA C. Pellegrini 1263 - U. T. 44-1001</p>	<p>ESCULTORES</p>	<p>MARMOLES Erminio Celsi & Cía. R. de Janeiro 631 esq. Díaz Vélez U. T. 60, Caballito 1840 Buenos Aires</p>
<p>CARPINTERIA Y HERRERIA</p>	<p>Arq. Juan F. Lazzatti EMPRESA CONSTRUCTORA CARPINTERIA MECANICA Famatina 3399 U. T. 61-0763 Adrogué F. C. S. U. T. 107</p>	<p>Alejandro Paladini ESTUFAS, ESCULTURAS Y FRENTES Morón 2655, U. T. 63-8552</p>	<p>MOSAICOS</p>
<p>Carpintería Mecánica DE César Stringa e Hijos CAMARONES 2840-44 U. T. 59, Paternal 3258</p>	<p>Luis Camporino e Hijo EMPRESA CONSTRUCTORA Av. R. Sáenz Peña 547 U. T. 33, Avda. 7181</p>	<p>FUNDICION Y BRONCERIA ARTISTICA</p>	<p>MOSAICOS REVESTIMIENTOS Y ESCALERAS Victorio Moltrasio Exposición y venta Federico Lacroze 3335 U. T. 54, Darwin 1868</p>
<p>Carpintería Artística de Obras D'ALVIA Hnos. Instalaciones, Decoraciones y Per- sianas de enrollar, Especialidad en Trabajos Artísticos 1455 Guevara 1459 - U. T. 54, Darwin 0392 Altura Triunvirato al 3000 Bs. Aires</p>	<p>DECORADORES</p>	<p>S. GIROLA FUNDICION ESCULTURAS BRONCERIAS ARTISTICAS PATINAS - COLORACIONES FABRICA DE MEDALLAS Rodr. PEÑA 280 - Buenos Aires U. T. 37 - 0434 CORRIENTES 530 - Rosario U. T. 24622</p>	<p>VITRAUX</p>
<p>Miguel Quatraro Carpintería Ebanistería ♦ INSTALACIONES, DECORACIONES, MUEBLES Avda. TRES CRUCES 4048-52 U. T. 50, Devoto 3969 - B. Aires</p>	<p>Angel di Baja Decoración de interiores Tapicería Bustamante 884 U. T. 79, Gómez 4295</p>	<p>Casanova Hnos. Vitraux D'Art En todos los estilos Rivadavia 2260 U. T. 47-2475</p>	

dad de soluciones, que evitan los ventanamientos muy próximos en casas vecinas.

Los que han trabajado sobre la base de este tipo estarán de acuerdo en que, mientras ninguno de sus ocupantes se quejan de él como siendo demasiado abierto, pocos se quejan de que resulte demasiado ajustado. Algunos quieren más tierra para cultivos, pero esas demandas pueden ser parcialmente satisfechas, reduciendo el área de jardín de unas pocas casas para ofrecer una reserva de terreno. Yo diría que un standard de 10 casas por acre, con alguna desigualdad en los espacios de jardín, responde mejor a lo que quieren los trabajadores de la ciudad en materia de espacio para cultivos; y para trabajadores rurales, el máximo aceptado de 8 casas por acre es probablemente de desear. Pero la norma de 12 casas por acre, proporciona a lo menos un agradable ambiente y responde a las exigencias esenciales.

CRITICAS A LAS 12 CASAS POR ACRE

Encuentro que muchas de las críticas de este tipo no son realistas ni bien fundadas. En algunos proyectos de conjunto, las facilidades para comprar lo necesario para la vida diaria y los edificios comunales han estado ausentes o han sido inadecuados; pero esto no tiene nada que hacer con la densidad. En algunos casos los trayectos hasta el trabajo resultan una carga; pero esto es cuestión de planificación en amplia escala. En algunos, los jardines son pobremente mantenidos; pero eso no prueba que falte el interés por el espacio para jardín. En muchos proyectos la arquitectura exterior es pobre; el remedio, sin duda, es proyectarlos mejor. Pero no hay que olvidar que muchas personas preferi-

rán, de lejos, tener una fachada mediocre a 20 metros de sus ventanas, que una muy buena a 10 o 12. ¿Y por qué no han de poder tener a la vez buena arquitectura al mismo tiempo que espacio suficiente? ¿Por qué se ha de considerar estas dos cosas, la una imperativa y universalmente deseada, la otra deseada por personas de buen gusto, como mutuamente excluyentes? Ellas son enteramente compatibles, como se ha visto en las mejores realizaciones modernas de diversos países. No hay ninguna duda que los ingleses y poca duda respecto a gente de otros países, que prefieren una casa aislada de otras construcciones; y si no pueden conseguir eso, se quedarán con un edificio que quede libre de un costado. La razón profunda de esta preferencia es desconocida. Pero hay evidencia, basada en hechos experimentales, que las casas construídas en fila, unas al lado de las otras, son razonablemente aceptables si los frentes son adecuados, si la fachada de la casa está bastante retirada de la línea de la calle, si el espacio para el jardín privado no es demasiado pequeño y si el acceso hacia la parte posterior de la vivienda se hace sin dificultad. Que todo eso es aceptado sólo por un compromiso, queda demostrado por dos hechos: 1) que donde se pueden conseguir casas semi independientes, la gente no compra ni arrienda por largos términos las casas en fila y 2) que en cualquier proyecto de ese género, las últimas casas de uno y otro extremo son más buscadas y se pagan mejor. Además, si las filas de casas son demasiado largas o uniformes, está ausente el sentido de individualidad. Para vencer este inconveniente, es necesario mucho ingenio de parte de los proyectistas.

(Continuará en el próximo número)

CALLE LUIS COSTA MORENO

TELEFONO: T. T. 402

CAMPANA, F. C. C. A.

*Especialidad en tanques para
petróleo y sus productos.*

Movimientos de tierra y sus rellenos

SERGIO URTIAGA CONTRATISTA DE OBRAS METALICAS

EST A EN VENTA EL
2° TOMO DE
"VIVIENDAS ARGENTINAS"

UN LIBRO UTIL PARA TODO EL QUE QUIERA CONSTRUIR
 SU VIVIENDA PROPIA O AMUEBLAR SU CASA



Casas modernas
 de ciudad
 Casas pintorescas
 suburbanas
 Rústicas y
 Californianas
 Casas de week end
 Interiores
 Jardines

Precio del 2.º Tomo

\$ 9.-

EN VENTA EN
 LAS LIBRERIAS

Pídalo acompañando un
 giro por su importe: \$ 9.—
 más 50 centavos para
 franqueo.

**EDITORIAL
 CONTEMPORANEA**

SARMIENTO 643 - Bs. As.

Sus páginas constituyen una compilación de casas completamente distintas de las que contenía el 1er. tomo. Comprende las fotografías y planos de 65 viviendas construidas por los mejores arquitectos en estos últimos años. También se han incluido en nítidas ilustraciones 13 moblajes de ambientes de distintos estilos y 8 fotografías de jardines contemporáneos.

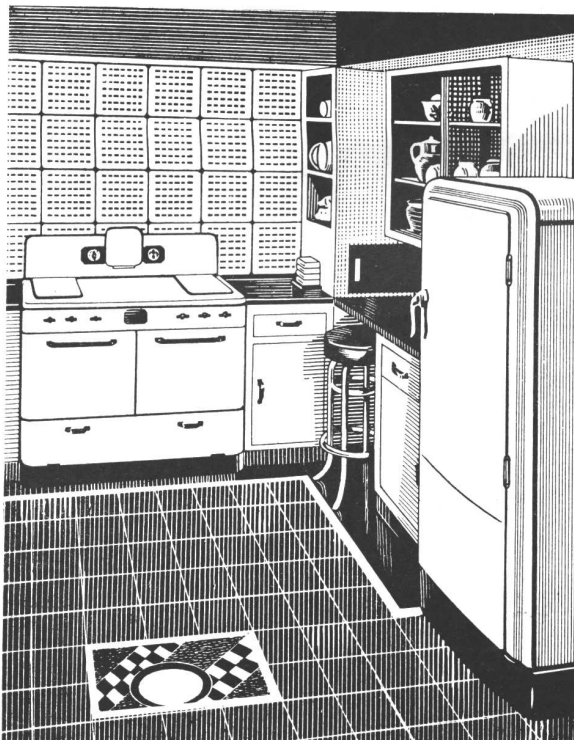
Reunidas estas fotografías y planos en un tomo de 136 páginas de formato 23 x 30 centímetros, es un elemento de estudio y selección tan cómodo para el profesional de la construcción, como para el particular que necesita mostrar al arquitecto cuáles son los ejemplos que traducen sus gustos, a fin de verlos materializados al terminarse la edificación de su casa.

HEMEROTECA			
F. A. D. U.			
ENTRADA	01	10	12
ORIGEN	Dauac.		

Infalible

RAPIDO * LIMPIO * ECONOMICO
EL COMBUSTIBLE MODERNO INSUPERABLE

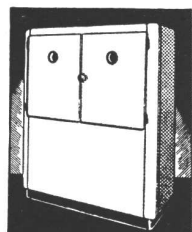
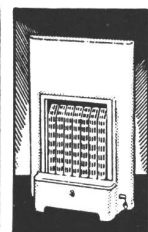
Gas



LA COCINA IDEAL,
con sus artefactos a gas,
fácil de manejar, libre de mo-
lestias y siempre de resultados
satisfactorios.

Use **Gas** para:

COCINA • REFRIGERACION
ACUA CALIENTE • CALEFACCION
SECADOR DE ROPA



Durante las 24 horas del día, este combustible está pronto para servirle al instante; nunca falla.

Al Señor propietario que quiere asegurar buenos inquilinos, le conviene brindarles el confort y servicio que presta el GAS en sus diversas aplicaciones.

El profesional consciente, en salvaguardia de los intereses confiados a su idoneidad, instala GAS en todas sus aplicaciones, porque es el combustible más popular, económico, rápido y de fácil regulación.

El Cuerpo técnico especializado de la Compañía Primitiva de Gas de Buenos Aires Ltda., está a disposición de los Señores propietarios y profesionales para evacuar cualquier consulta respecto a las instalaciones de GAS, ya sean domésticas o industriales.

Invitamos a los Señores Profesionales a confiarnos la ejecución de las instalaciones, obteniendo así la máxima garantía y a conocer los artefactos que para las múltiples aplicaciones del GAS, fabricamos en nuestros propios talleres.

CIA. PRIMITIVA DE GAS DE BUENOS AIRES LTDA. ALSINA 1169 - U. T. 37, RIV. 2091



CERESITA

CERESITA

CERESITA

CONTRA HUMEDAD

CERESITA

CERESITA

CERESITA

U.T. 33, Av. 5303

CERESITA

CERESITA

CERESITA