

NUESTRA
ARQUIT

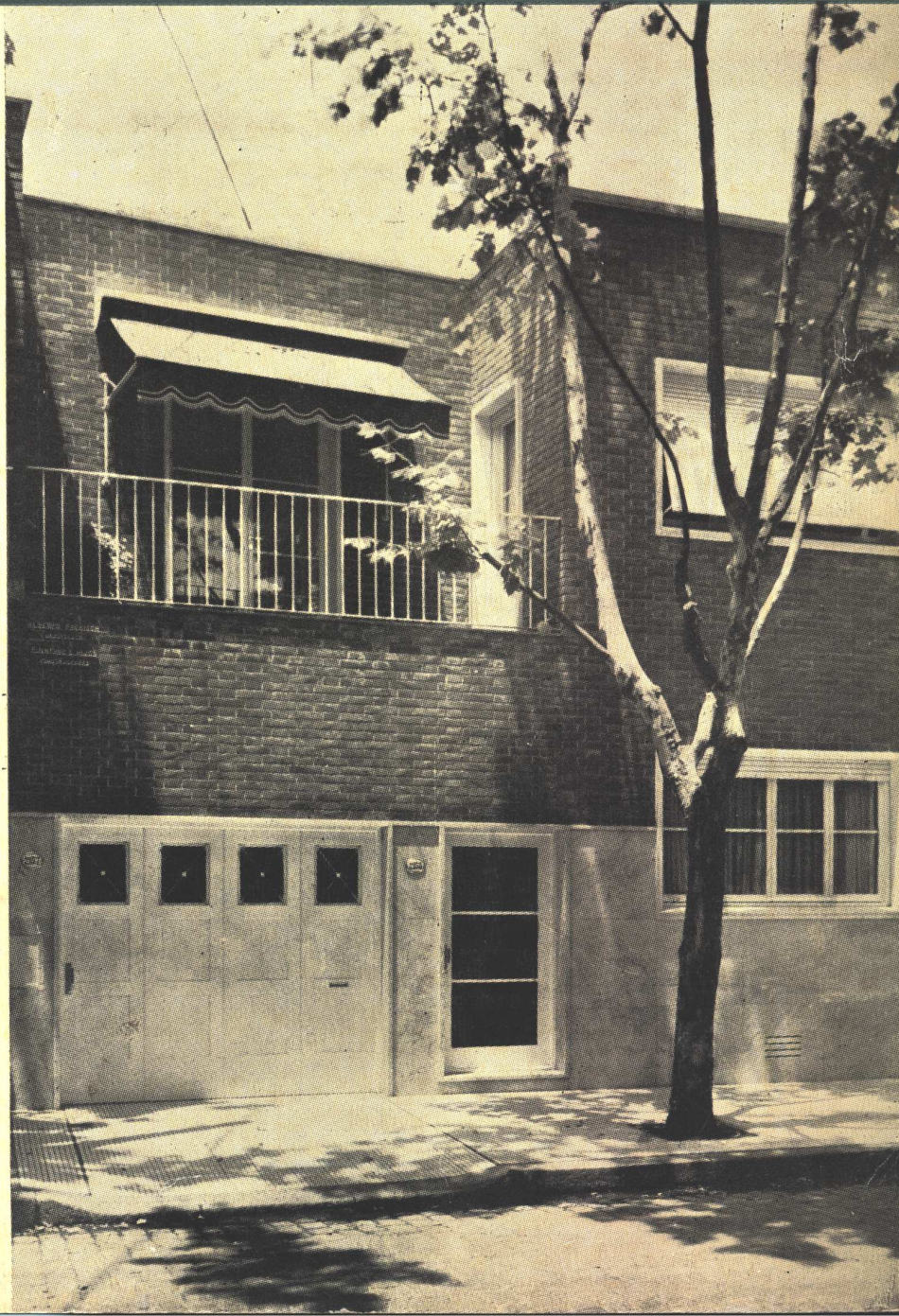
150

01/42

nuestra arquitectura

1

enero de 1942



INQUILINOS SATISFECHOS

con REFRIGERACION
moderna a GAS



USE GAS PARA
1) Cocina 2) Refrigeración
3) Agua Caliente 4) Calefacción
ES INSUPERABLE

● La unidad "SERVEL" del "PRIMIELO" es el único mecanismo refrigerador que funciona sin piezas móviles.

● Ofrece estas ventajas exclusivas:

● Silencio permanente.

● Ninguna pieza móvil en el sistema refrigerador.

● Infimo costo de operación.

● Mayor número de años de servicio satisfactorio.

● Ahorros que pagan el costo inicial.

Véalo en nuestra Exposición Central o cualquier sucursal.

Refrigerador a GAS

PRIMIELO

con unidad SERVEL

CIA. PRIMITIVA DE GAS DE BS. AS. LTDA. - ALSINA 1169 - U. T. 37-2091 - Bs. As.

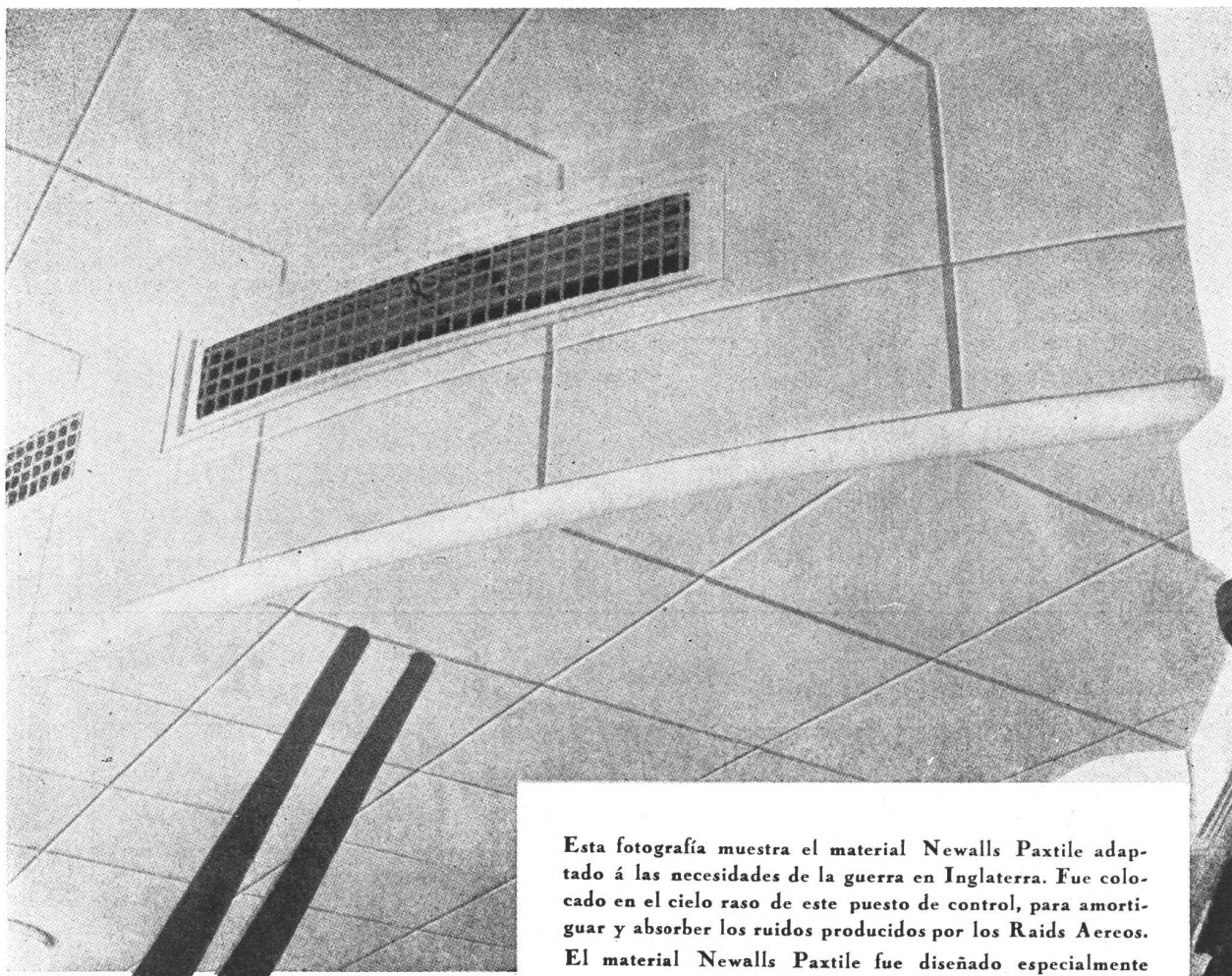
SUCURSALES: CENTRO - Alsina 1169, U. T. 37 Rivadavia 2091 ● NORTE - Santa Fe 2821, U. T. 44 Juncal 0651
● ALMAGRO - Rivadavia 3666, U. T. 62 Mitre 2504 ● BELGRANO - Cabildo 2486, U. T. 52 Belgrano 0391 ● FLORES -
Rivadavia 7254, U. T. 66 Flores 0042 ● FLORESTA - Rivadavia 9199, U. T. 67, Floresta 9902 ● DEVOTO - Av. San
Martín 6100, U. T. 50 Devoto 0122 ● BARRACAS - Av. Montes de Oca 1116, U. T. 21 Barracas 1631 ● LOMAS -
Laprida 270, U. T. 243 Lomas 226 ● AVELLANEDA - Av. Mitre 485, U. T. 22 Avellaneda 7015.

NEWALLS PAXTILES

Marca Registrada



Colocadas en un puesto de control subterráneo en la Ciudad de Londres, para amortiguar y absorber los ruidos producidos por los Raids Aéreos



Esta fotografía muestra el material Newalls Paxtile adaptado á las necesidades de la guerra en Inglaterra. Fue colocado en el cielo raso de este puesto de control, para amortiguar y absorber los ruidos producidos por los Raids Aéreos.

El material Newalls Paxtile fue diseñado especialmente como material de acústica para ser empleado en Cinematógrafos, Teatros, Salas de Transmisiones Radiotelefónicas, Auditoriums, etc., etc., así como también para ser colocadas en corredores, galerías, etc., etc., donde se desea corregir la acústica y reducir los ruidos.

Siendo el Newalls Paxtile fabricado enteramente de amianto, es incombustible y contra toda clase de insectos.

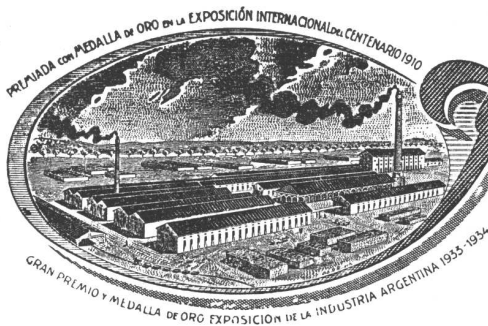
En nuestro catálogo titulado "Reducción de Ruidos" y "Tratamiento de Acústica", hay una serie de detalles referentes a su aplicación etc., etc., y gustosamente remitiremos un ejemplar libre de todo gasto al que lo solicite.

NEWALLS INSULATION COMPANY | BRANCH OF TURNER & NEWALL LTD., WASHINGTON STATION
COUNTY DURHAM INGLATERRA

Unicos Distribuidores en la Rep. Argentina:
ARNOTT & Cia. S. R. Ltda.
P. Colon No 482 - Buenos Aires

Representante para las Rep. Arg., Paraguay y Uruguay:
J. B. ERTOLA
Bm. Mitre 544 - Buenos Aires

GRAN FÁBRICA de BALDOSAS TIPO MARSELLA - TEJAS y LADRILLOS PRENSADOS y HUECOS



FÁBRICA CERÁMICA
Alberdi S.A.

ESCRITORIO y ADMINISTRACIÓN
SANTA FE 882 - ROSARIO
U. T. 22936

Premiadas con el Primer Gran premio en la
Exposición de la Industria Argentina 1933-34

Distribuidores:

JOSE M. DIANTI - Rivadavia 10244
O. GUGLIELMONI - Av. de Mayo 634
HIERROMAT S. A. - Alsina 659
LA BELGA S. A. - Rivadavia 3014
JUAN PREDA - Garmendia 4805

EMPLEE EN SUS OBRAS
TEJAS Y BALDOSAS
ALBERDI

ORGULLO DE LA INDUSTRIA ARGENTINA

PRECIOS, MUESTRAS E INFORMES:

Administración: SANTA FE 882 - U. T. 22936 - ROSARIO
o al Representante en Buenos Aires:

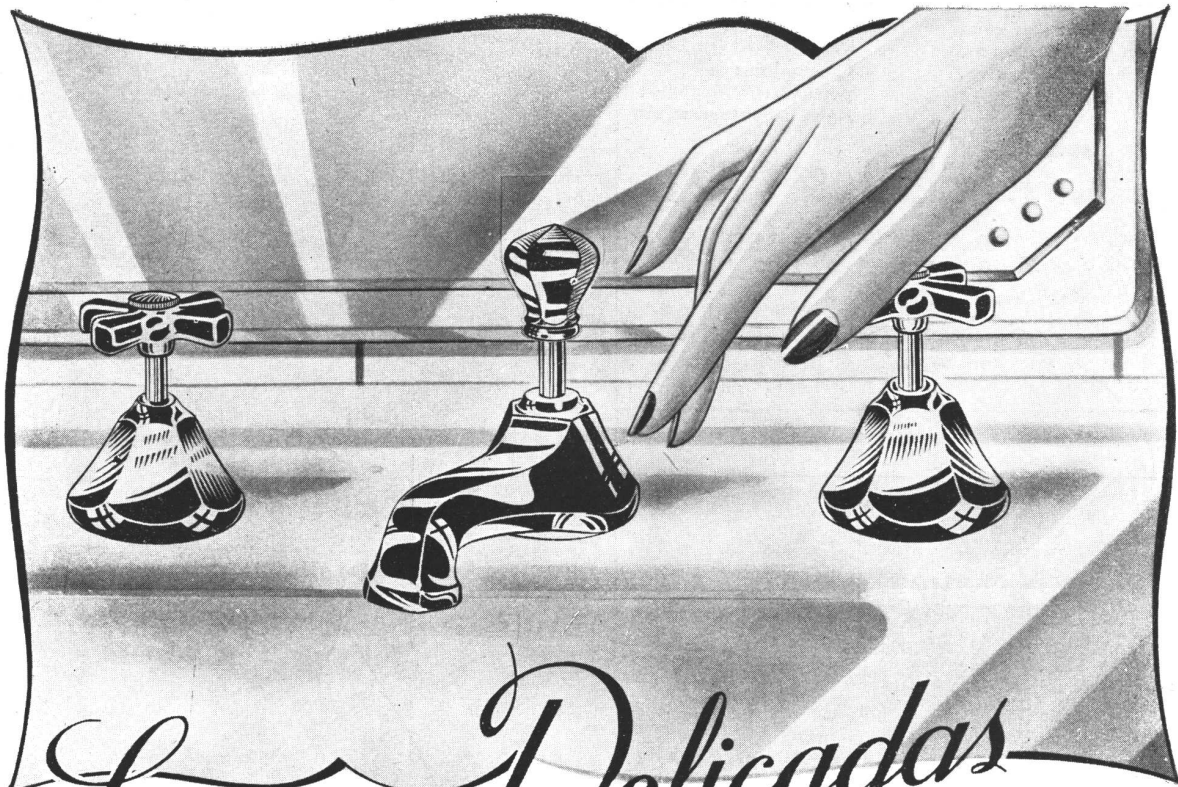
O. GUGLIELMONI

AVDA. DE MAYO 634 - (Piso 1º) - U. T. 34-2792 - 2793

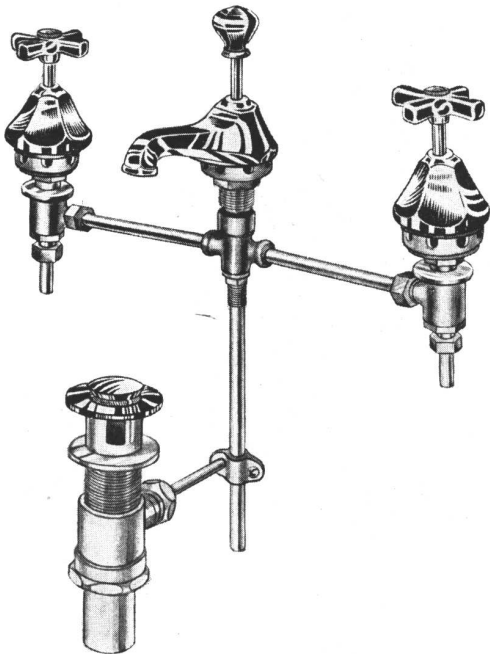
EN VENTA EN TODAS LAS CASAS DEL RAMO

Elemento arquitectónico importante:

LAMPARAS DE CALIDAD
TUNGSRAM



Lineas Delicadas



que dan características propias a este juego de lavatorio combinado, con sopapa a pistón en acabado R. H. niquelado o cromado, resultando una de las más exactas expresiones de la bondad en nuestros accesorios.



Establecimientos Metalúrgicos
PIAZZA HÑOS
 SOCIEDAD DE RESPONSABILIDAD LIMITADA

ADMINISTRACION • EXP. Y VENTA
 ARRIOLA 158 • BELGRANO 502
 TALLERES
 • ARRIOLA 154 •

Instalaciones de calefacción central a vapor, de baja y alta presión, aire y agua caliente

Quemadores de petróleo.
Agua caliente central

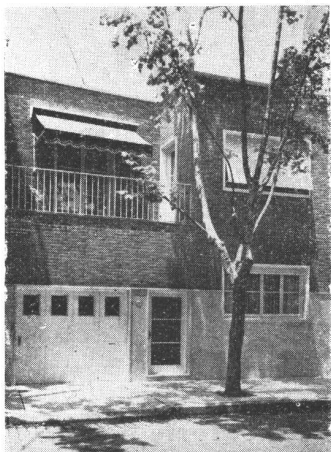
E. ORTELLI & CIA.

Obra Córdoba 1346
Ing. Luis V. Migone

SERIEDAD Y
COMPETENCIA

Realizamos las instalaciones de Calefacción a Vapor; Agua Caliente Central y Quemadores de Petróleo Semi-automáticos.

Oficina técnica
HOLMBERG 3261
U. T. 51 - Urquiza 9304



Obra
THAMES 2155
Capital Federal

ESTA CONSTRUCCION
ESTUVO A CARGO
DE LA
EMPRESA CONSTRUCTORA

FRANCISCO NATINO e HIJOS

SOC. RESP. LTDA.

L. N. ALEM 1514

U. T. 41 - 2997

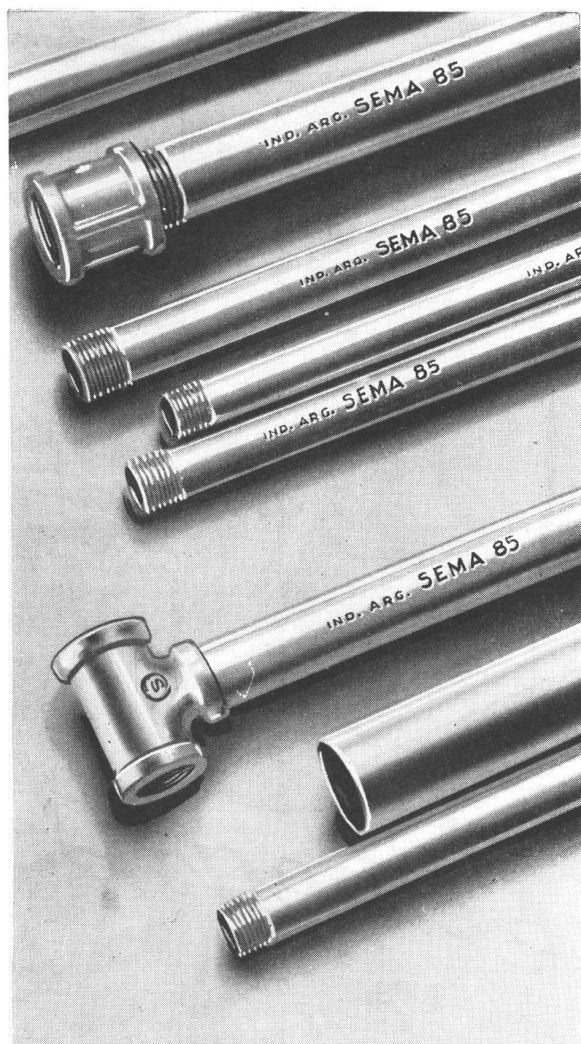
J. mentasti

Carpintería de obra - Muebles

TUVO A SU CARGO LA CARPINTERIA DE OBRA Y REVESTIMIENTOS DE LA OBRA THAMES 2155

dirección técnica
S. PITA
Tco. Constructor

PARRAL 1552
U. T. 59 - Paternal 4229
BUENOS AIRES

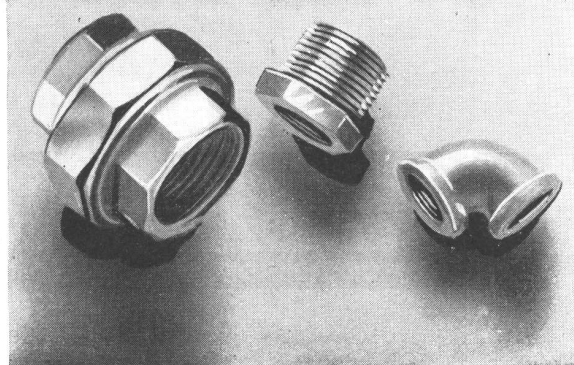


CAÑOS DE BRONCE **SEMA 85**

TIPO PESADO

CON LA CLASICA UNION A ROSCA
PARA INSTALACIONES DE AGUA
CORRIENTE Y CALEFACCION

BUENOS AIRES • BELGRANO 857

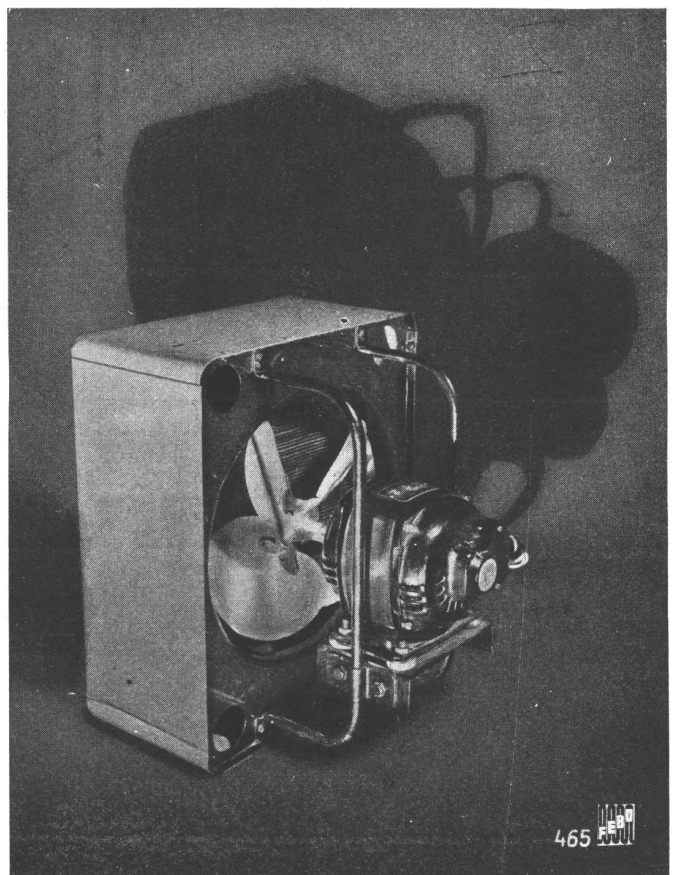
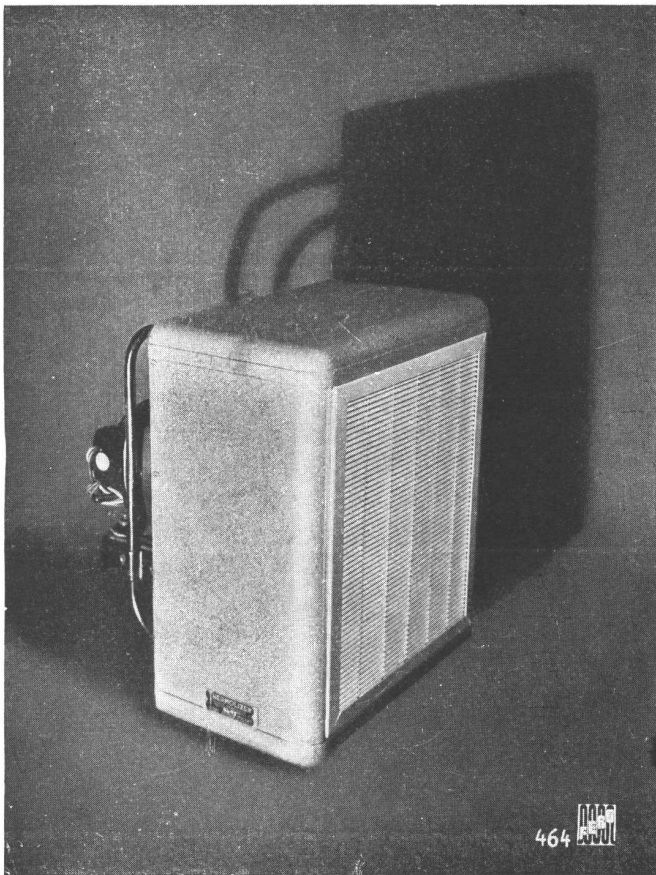


INDUSTRIA ARGENTINA

CALEFACCION DE GRANDES LOCALS
CALOVENTILADORES

"THERMOLIZER"

MARCA REGISTRADA PATENTE ARGENTINA N.º 47.216



Modelo "DE LUXE" fabricado en 9 capacidades:
5.100 - 6.600 - 9.500 - 12.100 - 14.400 - 18.200
20.100 - 24.200 - 30.300 calorías por hora.

Establecimientos Industriales

Fischbach, Enquin y Sidler

Ingenieros



Industriales

Administración y Ofic. Técnica:

MORENO 574

BUENOS AIRES

Teléfono ♦ 33, Avenida 8391

Telegr.: FISC HBACH, Bs. Aires

FEBO



Los muebles y tapicerías de la casa calle Thames 2155, que se publica en este número, han sido realizados por nuestra firma bajo la dirección del Arquitecto Alberto Prebisch.

FENDRIK
HNOS.

Unicamente:
AVENIDA ALVEAR 1552
U. T. 41 - PLAZA 3366 y 1369

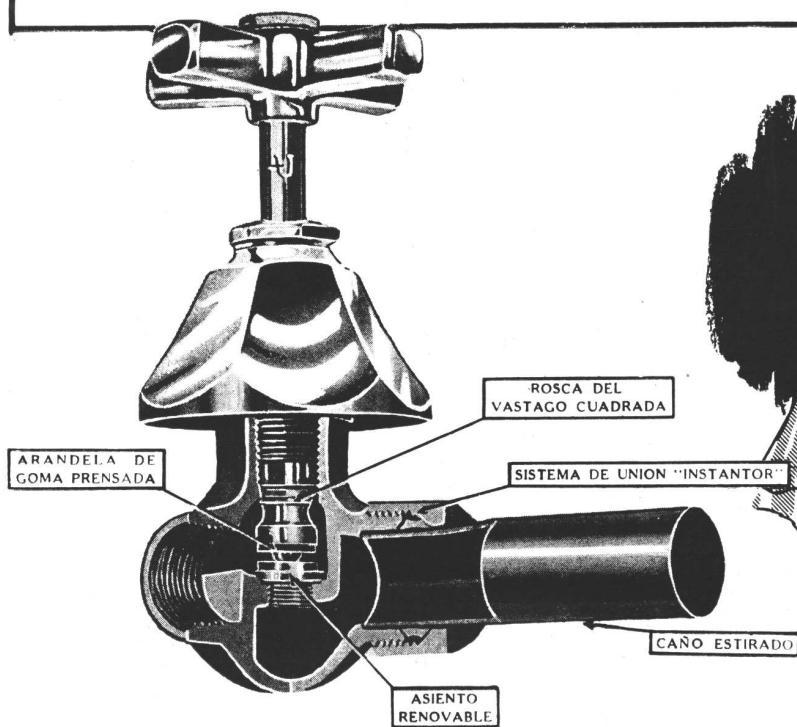
MOSAICOS "TUDOR"

Industria Argentina

•
AZULEJOS
MAYOLICAS
Importados

AGAR. CROSS & CO Ltd
BUENOS AIRES • ROSARIO
BAHIA BLANCA • TUCUMAN • MENDOZA

UNIENDO CALIDAD A LA APARIENCIA

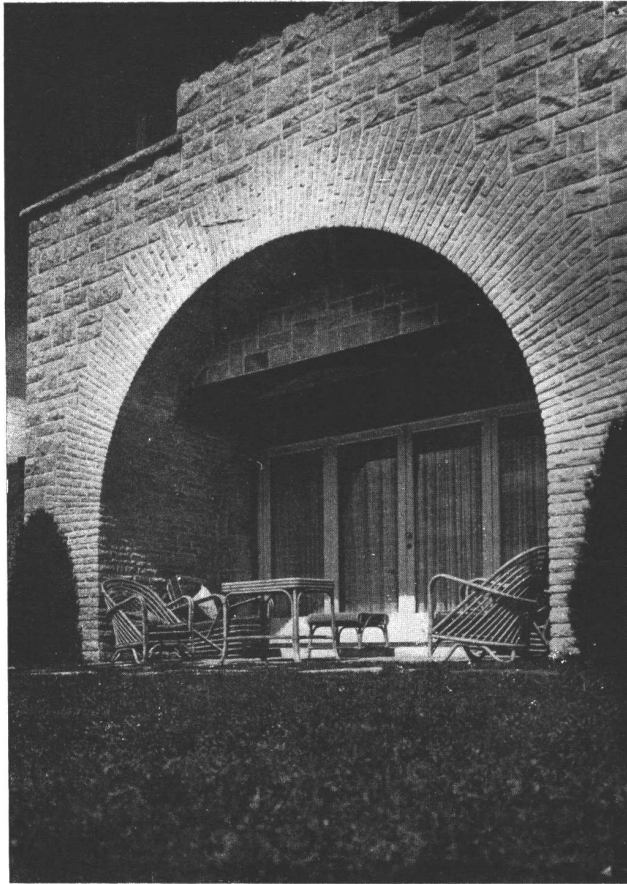


ESTAN EN VENTA
EN LAS MEJORES
CASAS DEL RAMO

Calidad y hermosura exterior: he ahí las dos características que distinguen a los accesorios "L. U.". Es que su diseño interno, ideado por técnicos especialistas, lleva en cada detalle el máximo de perfección, para rendir en su funcionamiento absoluta seguridad y para tener larga duración. Esto se complementa con la sobriedad y belleza de líneas, para hacer que los accesorios "L. U." sean los más eficaces, los más hermosos; en suma, los MEJORES.

INDUSTRIA ARGENTINA DE CALIDAD

Sociedad Anónima Fundición y Talleres LA UNION, Buenos Aires



F O T O S
G O M E Z

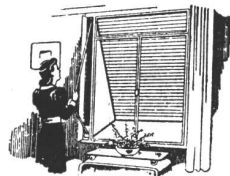
Olazabal 4779 - U. T. 51 - 3378

CATTANEO

CORTINAS DE MADERA

Proyección a la Veneciana
SISTEMA AUTOMÁTICO

"8 en 1"



PERSIANAS PLEGADIZAS

AMERICANA
"VENTILUX"

EXPOSICION Y VENTAS

GAONA 1422 • U. T. 59, Paternal 1655

ATELIER
Los Gobelinos

LA MEJOR INTERPRETACION PARA CADA AMBIENTE

Solicitemos
PROYECTOS Y
PRESUPUESTOS

**TAPICERIAS
BLANCO
ALFOMBRAS
MUEBLES**

OBJETOS de FANTASIAS
para el HOGAR y REGALOS

ROSARIO
SAN MARTIN
y CORDOBA

"DECORACIONES INTERIORES"

125 • FLORIDA • 139
U. T. 34 - 7001

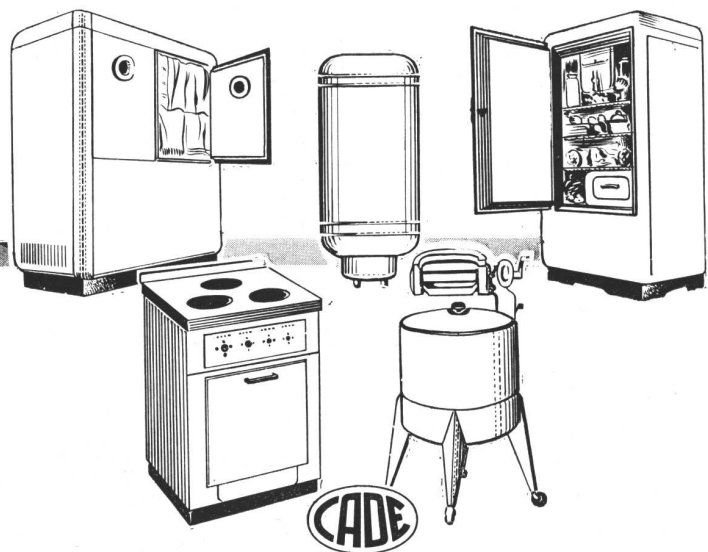


y... MAS RENTA POR DEPARTAMENTO

Para que los departamentos se alquilen pronto y a buen precio, aconseje a los propietarios que le confían sus inmuebles, la instalación de Cocina, Tanque, Heladera, Lavarropa y Secador eléctricos.

La satisfacción de sus clientes, al obtener más renta, se traducirá en mayor aprecio de los servicios profesionales que Ud. les presta.

Cualquier dato concerniente a aquellos aparatos, le será gustosa y desinteresadamente suministrado en nuestra Oficina de Asesoramiento, teléfono interno 5. Sírvase consultarla.



COMPAÑIA ARGENTINA DE ELECTRICIDAD S. A.

Av. Pte. ROQUE SAENZ PEÑA 812

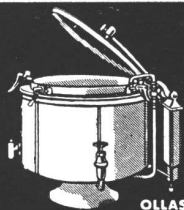
U. T. 34, DEFENSA 6001

INSTALACIONES COMPLETAS
DE COCINAS Y LAVADEROS
INDUSTRIALES

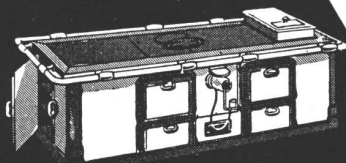
ORBIS

Roberto Mertig

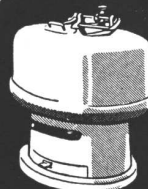
Buenos Aires
Callao 53-61
38 - Mayo
2024-26



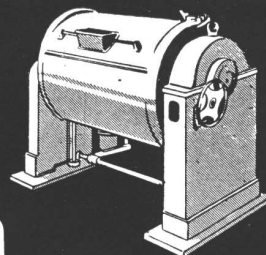
OLLAS



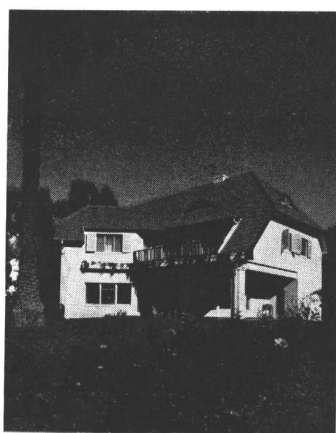
COCINAS GRANDES



CENTRIFUGAS



MAQUINAS PARA LAVAR



La construcción de esta
obra ha estado a cargo de

ADOLFO ZINNDORF
CONSTRUCCIONES

Teléfono
741 - Olivos 2427

RIC. GUTIERREZ 1254
OLIVOS - F. C. C. A.

LAS ENFERMEDADES DE LA CIUDAD MODERNA

Un arquitecto amigo, joven y talentoso, que está en los Estados Unidos en viaje de estudio, nos ha escrito una carta personal, que tiene muchos párrafos de interés respecto a la ciudad moderna. Vamos a cometer la infidencia de publicar algunos de ellos, pero sin dar el nombre del autor, que la ha escrito, sin duda, en el entendimiento de que no estaba destinada a la publicidad.

"Mi impresión, dice nuestro corresponsal, es que el tiempo y dinero que aquí se está gastando en "housing" es completamente perdido. La razón es la siguiente: es evidente que en las ciudades americanas, hay dos épocas completamente distintas, que están superpuestas. Una, la era de la mecánica, con sus nuevos medios de locomoción; la otra, la ciudad en sí, con su plano de cien años atrás. Ambas no pueden seguir viviendo en común. Una de ellas debe morir o modificarse. La primera es evidente que no desaparecerá, sino que por el contrario aumentará; así que es el plano de las ciudades el que deberá cambiar para adaptarse a las nuevas necesidades".

"Si se toma el plano de una ciudad y se marca en él la obra de la U. S. H. A. (United States Housing Authority), se verá que no ocupa más que una ínfima parte del mismo. Supo-

(Concluye en la pág. 14, 2.ª parte)

LUZ FLUORESCENTE

LA LUZ MODERNA

- 1º) Gasto muy reducido de corriente eléctrica.
- 2º) Trabaja a bajo voltaje, sin producir chispas, deterioros, pérdidas de corriente y sin necesidad de aislación especial.
- 3º) Las lámparas son fácilmente reemplazables por las existentes en plaza por ser de medidas standard.
- 4º) Es fácilmente adaptable a cualquier decoración.
- 5º) La luz obtenida es fría y de colores agradables, permitiendo una perfecta visión.
- 6º) El efecto stroboscópico obtenido, es de un nivel inferior al producido por las lámparas incandescentes comunes.

Venta de
LAMPARAS y ACCESORIOS
de la afamada marca
GENERAL ELECTRIC
INSTALACIONES
e ILUMINACION EN GENERAL
Solicite prospectos e información a
Ing. Civil J. JOSE POVERENE
PARANA 771 - U. T. 42, CALLAO 4401

Dos Nuevas Consagraciones

OTIS

EN EL NUEVO EDIFICIO DEL
Banco de la Nación Argentina

SE INSTALARAN

25 ASCENSORES

CON CONTROL UNIDAD MULTI VOLTAJE Y
NIVELACION AUTOMATICA EN LOS PISOS

1 MONTACARGAS

EN EL NUEVO EDIFICIO DEL
Automóvil Club Argentino

SE INSTALARAN

4 ASCENSORES

1 MONTAAUTOMOVILES

TODOS CON CONTROL UNIDAD MULTI VOLTAJE Y
NIVELACION AUTOMATICA EN LOS PISOS

1 ASCENSOR

2 MONTAEXPEDIENTES

3 MONTA PLATOS

OTIS ELEVATOR
COMPANY

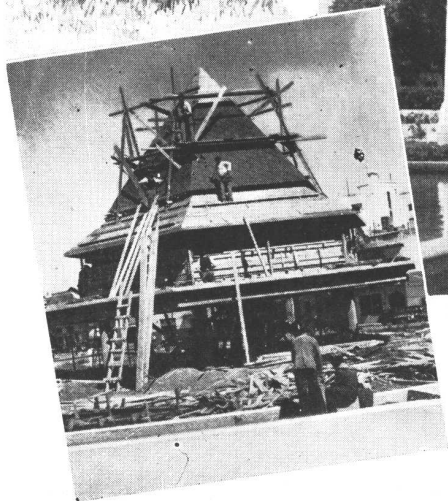
LAS OBRAS DEL CEMENTO "SAN MARTIN" EN LA CIUDAD DE SANTA FE



ESCUELA
NICOLÁS AVELLANEDA

Calles: San Juan y Humberto I - Santa Fe. Propietario: Gobierno de la Provincia de Santa Fe. Arquitecto: Dirección de Obras Públicas de la Provincia. Ingeniero Constructores: Suc José Mai. Hormigón Armado Señores Geppel y Cia

El importante edificio para la Escuela "Nicolás Avellaneda" construido recientemente en la ciudad de Santa Fe, evidencia el progreso edilicio de la ciudad, en cuyo desarrollo constructivo participa activamente el cemento "San Martín" Su alta calidad uniforme, constituye una garantía de obra sólida, segura y permanente.



En la plaza de la ciudad de Santa Fe, calles Rivadavia y Tucumán, se han construido diversas obras de carácter ornamental de hormigón de cemento portland, entre las cuales figura el edificio para palomar, que muestra la fotografía, columnas de alumbrado, veredas, etc. En todos estos trabajos se empleó preferentemente cemento portland "SAN MARTIN". Propiedad: Municipalidad de Santa Fe. - Arquitecto: Sr. Leopoldo E. Van Lacke Ingeniero Constructor: Sr Juan Forters.



COMPañIA ARGENTINA DE CEMENTO PORTLAND
RECONQUISTA 16 BUENOS AIRES • SARMIENTO 991 - ROSARIO

Empleando un cemento portland de alta calidad se obtiene mejor hormigón

O-1000



nuestra arquitectura

DIRECTOR: W. HYLTON SCOTT - SARMIENTO 643 - BUENOS AIRES

TARIFAS: Suscripción anual, en la Argentina \$ 12.00; en el exterior \$ 15.00. Números sueltos, en la Argentina \$ 1.20; en el extranjero \$ 1.50. — Números atrasados \$ 2.00

SUMARIO:

Registro Nacional de la Propiedad Intelectual N° 93739

1

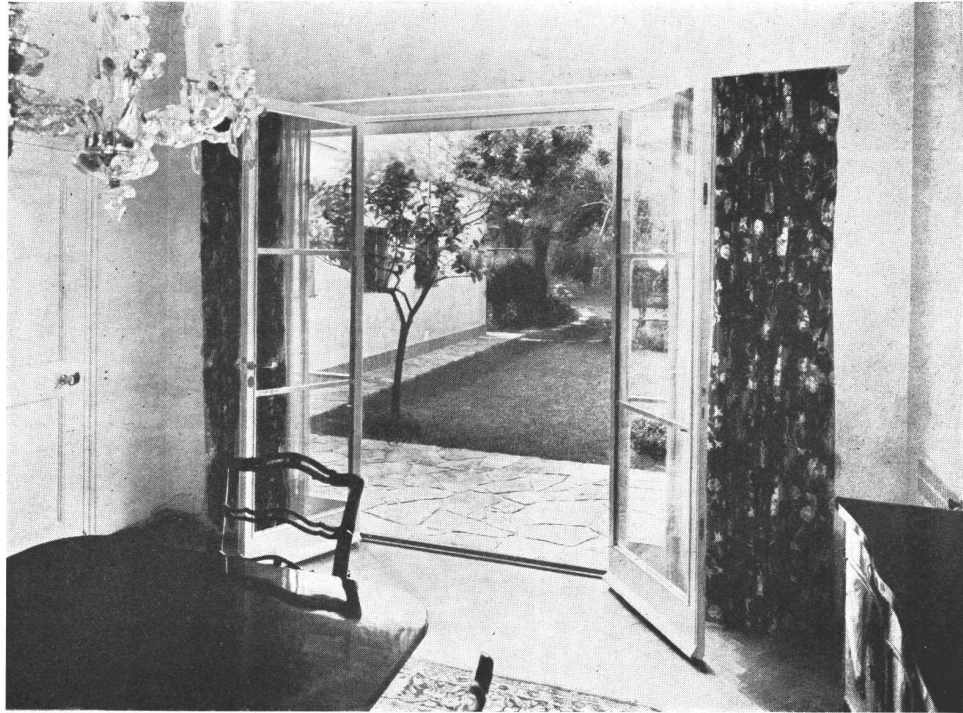
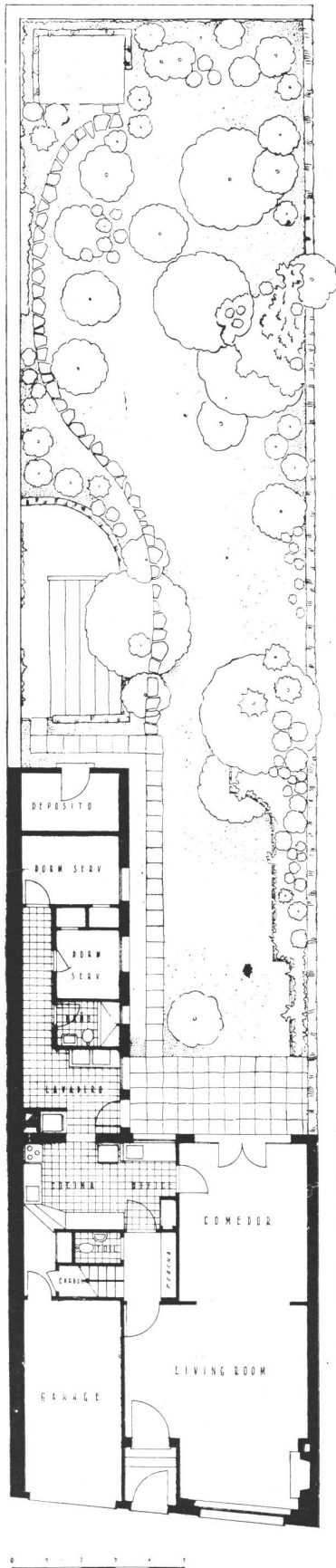
- ALBERTO PREBISCH, ARQ. - Casa particular entre medianeras.
- LUIS V. MIGONE, ING. CIVIL. - Casa de renta en terreno estrecho.
- ASLAN Y EZCURRA, ARQS. - Casa en Martínez.
- VENTURA MARISCOTTI, ARQ. - Ampliación de una vivienda.
- JOSELEVICH Y RICUR, ARQS. - Casa de departamentos en Palermo.
- J. VAN BRAAM HOUCKGEEST (H), ARQ. - Chalet sobre la barranca de San Isidro.
- C. Y H. CIVELLI, ARQS. - Casa de renta horizontal.
- JEAN ROYERE, DECORADOR. - Rincón de boudoir.
- Nota sobre iluminación.
- Notas varias.

DIRECCION DE LOS COLABORADORES DE ESTE NUMERO

- Alberto Prebisch - Florida 336.
- Luis V. Migone - Arenales 2428.
- Aslan y Ezcurrea - San Martín 492.
- Ventura Mariscotti - Rivadavia 4287.
- Joselevich y Ricur - Cavia 3334.
- J. Van Braam Houckgeest. - 25 de Mayo 375.
- C. y H. Civelli. - Av. de Mayo 1035.

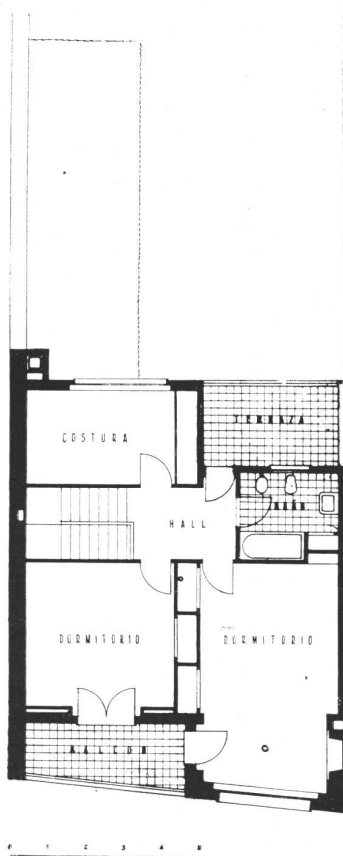
ENERO DE 1942

CASA PARTICULAR ENTRE MEDIANERAS



Vista desde el comedor hacia el jardín

Decoración y amueblamiento a cargo de Fendrik Hnos., bajo la dirección del Arq. Prebisch.



Esta casa individual ha sido levantada en un barrio próximo a Plaza Italia sobre un terreno que mide 10 varas por 50.

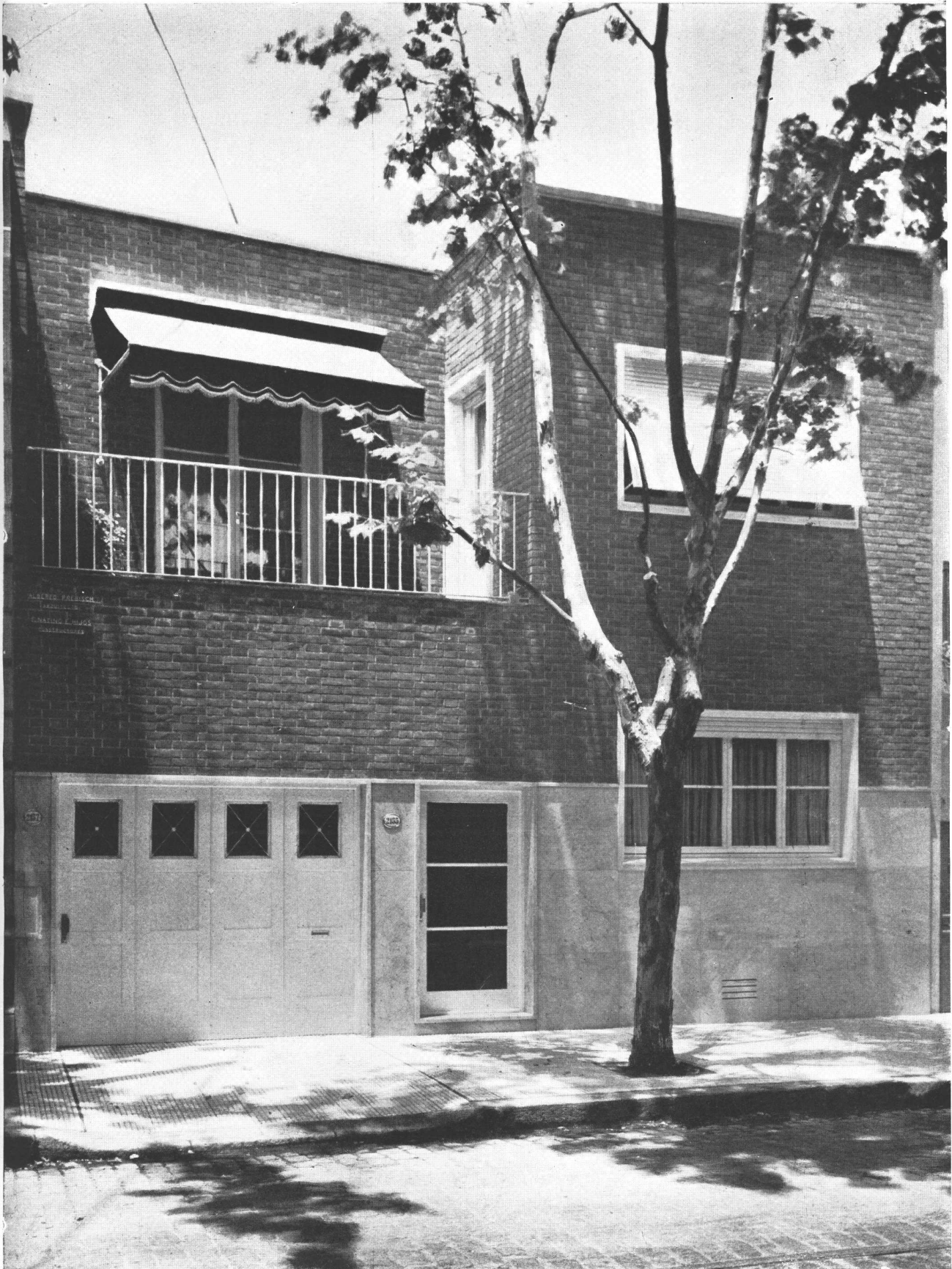
Proyectada en dos plantas, esto ha permitido obtener una distribución compacta con sus consiguientes ventajas, además de luz en todos los ambientes, excelente asoleamiento y ventilación de los mismos, independencia de los dormitorios y la formación de un jardín con bastante superficie, que realza la parte posterior del edificio.

El living y el comedor son habitaciones de dimensiones amplias que permiten circular cómodamente por las mismas y además una adecuada distribución de los muebles.

Un rincón del living junto a la ventana que da a la calle, ha sido revestido con madera y en él se han ubicado la chimenea, estantes para libros y sillones.

Puertas y paredes de estos ambientes han sido pintados al aceite en color blanco, obteniéndose un efecto muy agradable con el contraste que ofrece con los colores de los muebles, cortinados y tapicería.

ALBERTO PRÉBISCH, ARQ.



La fachada de la casa, ubicada en la calle Thames 2155

CASA PARTICULAR ENTRE MEDIANERAS



VISTA HACIA EL COMEDOR. El cortinado de separación, en el vano, es de tela lisa de doble faz, color crema. En el comedor, estores de voile de hilo blanco, cortinados de cretona, fondo color guinda con flores crema. Mesa y sillas Sheraton, de caoba lustrada natural; asientos de las sillas forrados con felpa color guinda. Alfombra persa en colores cereza, azul y beige.

La escalera que conduce a la planta alta se halla ubicada en forma de poder ser utilizada por cualquier persona de la casa, sin que su presencia sea notada desde el living y el comedor.

Las buenas dimensiones del dormitorio principal han facilitado la formación en la casa de otro atrayente rincón con su chimenea de mármol blanco.

Ha sido cuidada la disposición de los muebles en la cocina de modo de facilitar las tareas que deben realizarse. Paredes y muebles pintados al aceite en color blanco.

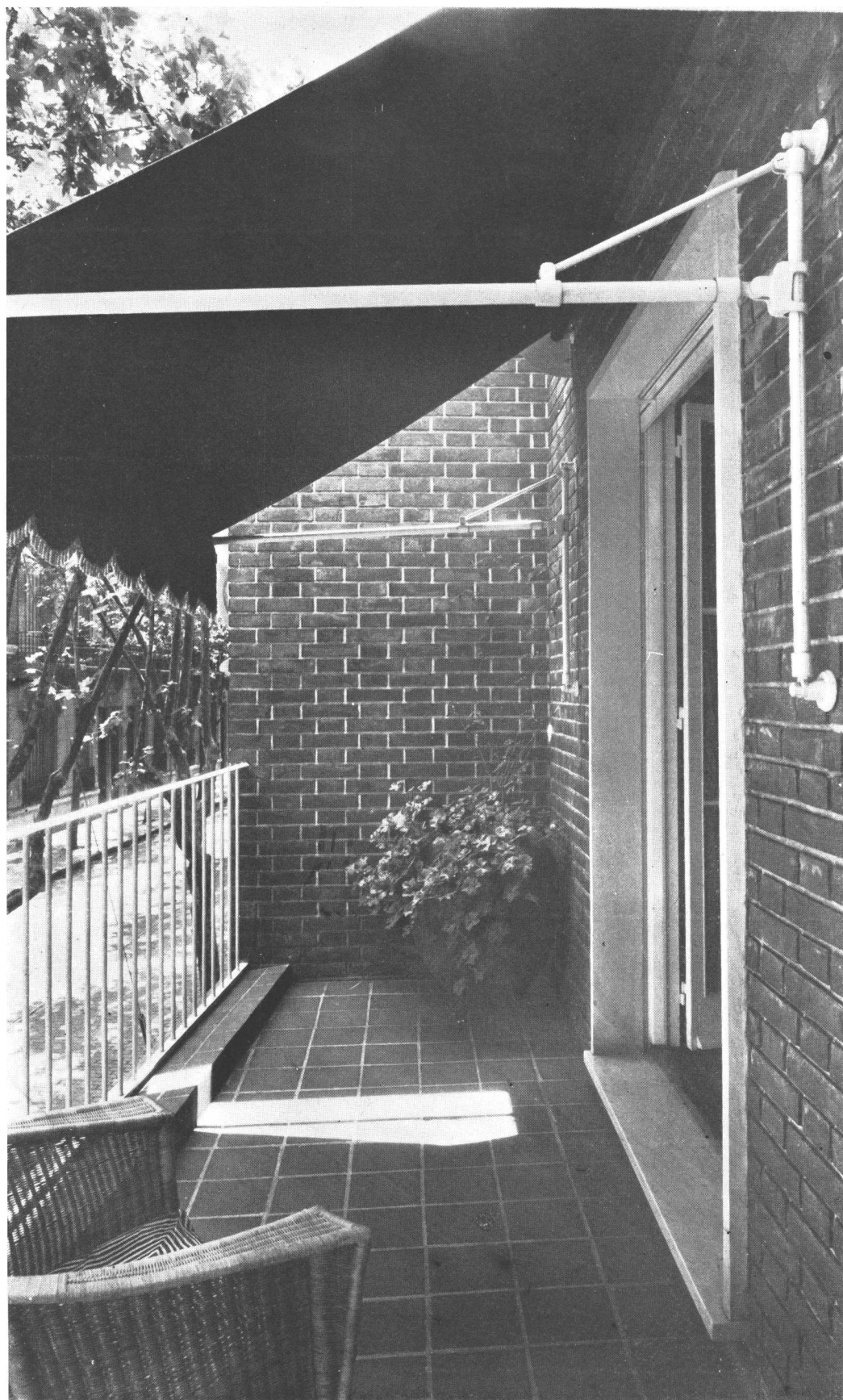
El lavadero y el departamento de servicio han sido dispuestos a continuación de la cocina en una construcción con techo inclinado de tejas.

ÁLBERTO PREBISCH, ARQ.



Vista parcial del jardín proyectado y realizado por los Ings. Aqs. Neira y Ezcurra.

CASA PARTICULAR ENTRE MEDIANERAS



ALBERTO PREBISCH, ARQ.



EN LA PAGINA DE ENFRENTE, Detalle de la terraza balcón del primer piso. EN ESTA PAGINA, Rincón de chimenea del living room. Muros y cielo raso con revestimiento de madera de cedro pintado blanco semi mate. Chimenea con revestimiento de ladrillos refractarios. Sillón "bergere" tapizado con tela lisa color guinda y flecos acordonados color crema. Confidente comfortable con cojines de "duvet" en asientos y respaldo, tapizado con género fondo beige y motivos de flores color cereza. Mesita lateral Sheraton con cajón, de caoba con regatones y herrajes de bronce. Mesita circular Sheraton, de caoba color natural; lámpara con pie de porcelana Sajonia y pantalla de pergamino legítimo. Sobre la chimenea, appliques holandeses de bronce pulido. Alfombra persa color oro con diseños en azul. Estores de "voile" de hilo color blanco; cortinados de cretona fondo color guinda con flores crema.

CASA PARTICULAR ENTRE MEDIANERAS



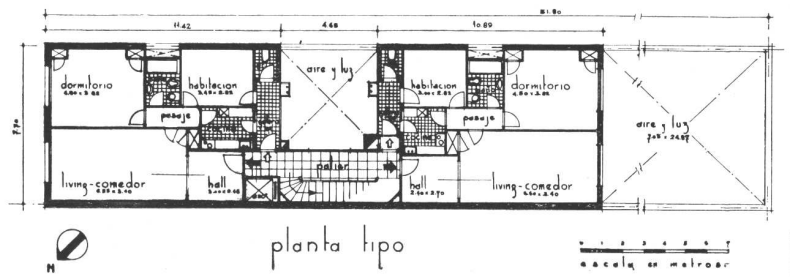
ASPECTO PARCIAL DEL COMEDOR, HACIA EL LIVING ROOM. "Dresoir" estilo Sheraton, de caoba lustrada natural, con herrajes de bronce y cajones con estuches para cubiertos. Araña inglesa antigua de cristal transparente con aplicaciones color amarillo verdoso. Al fondo se observa, en el rincón de la chimenea, sobre el sofá de dos asientos, una biblioteca con anaqueles,

ALBERTO PREBISCH, ARQ.



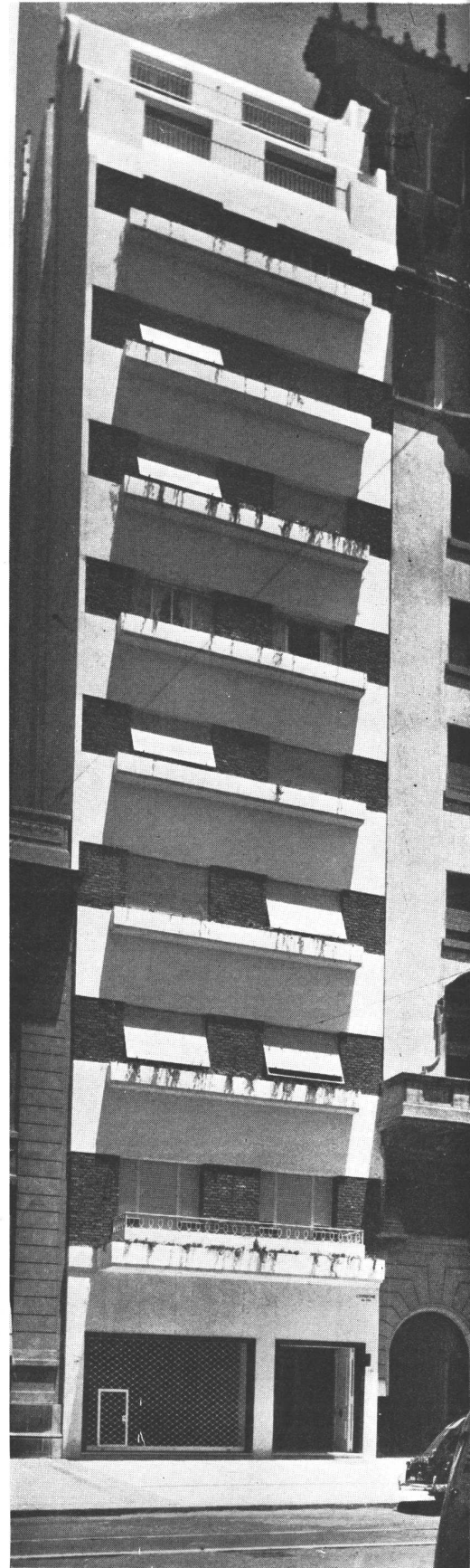
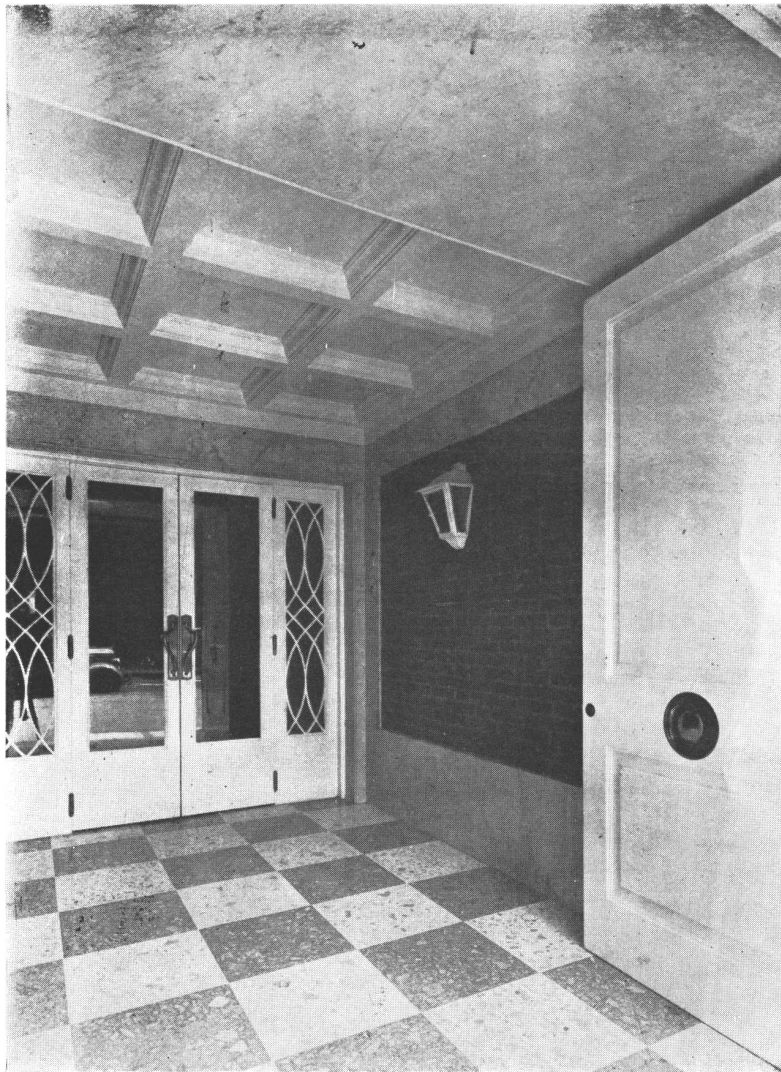
VISTA PARCIAL DEL LIVING ROOM HACIA EL COMEDOR. Gran sofá de tres cuerpos tapizado con satén de fondo color azul y flores color crema; cojines de "duvet". Sillón confortable haciendo juego. Mesa baja frente al sofá, estilo Sheraton, de caoba, con aplicaciones de bronce. Mesitas a los costados del sofá, de caoba, con lámparas gemelas de porcelana inglesa y pantallas blancas, plegadas. Alfombra de Smirna de fondo rojo y aplicaciones verde azulado. En el comedor, mueble aparador estilo Sheraton, de caoba, con herrajes de bronce.

CASA DE RENTA EN TERRENO ESTRECHO



La planta típica, con una distribución clara y eficiente, a pesar de la estrechez del lote que sólo tiene 7,70 de frente. La casa está situada en la calle Córdoba Nº 1350.

UNA VISTA DE LA ENTRADA. Muros revestidos en mármol blanco y ladrillos a la vista. Piso de mármol reconstituído blanco y gris oscuro a damero. Cielo raso a casetones. Puerta cancel y faroles en hierro forjado, armonizando en una fina estilización del colonial americano.





DETALLE DE LA FACHADA EN PLANTA BAJA. Revestimiento de mármol blanco de Carrara martelinado. Contramarcos de las aberturas principales, en mármol rojo moldurado. Puerta de calle terminada al duco blanco mate, con herrajes dorados.

CASA DE RENTA EN TERRENO ESTRECHO

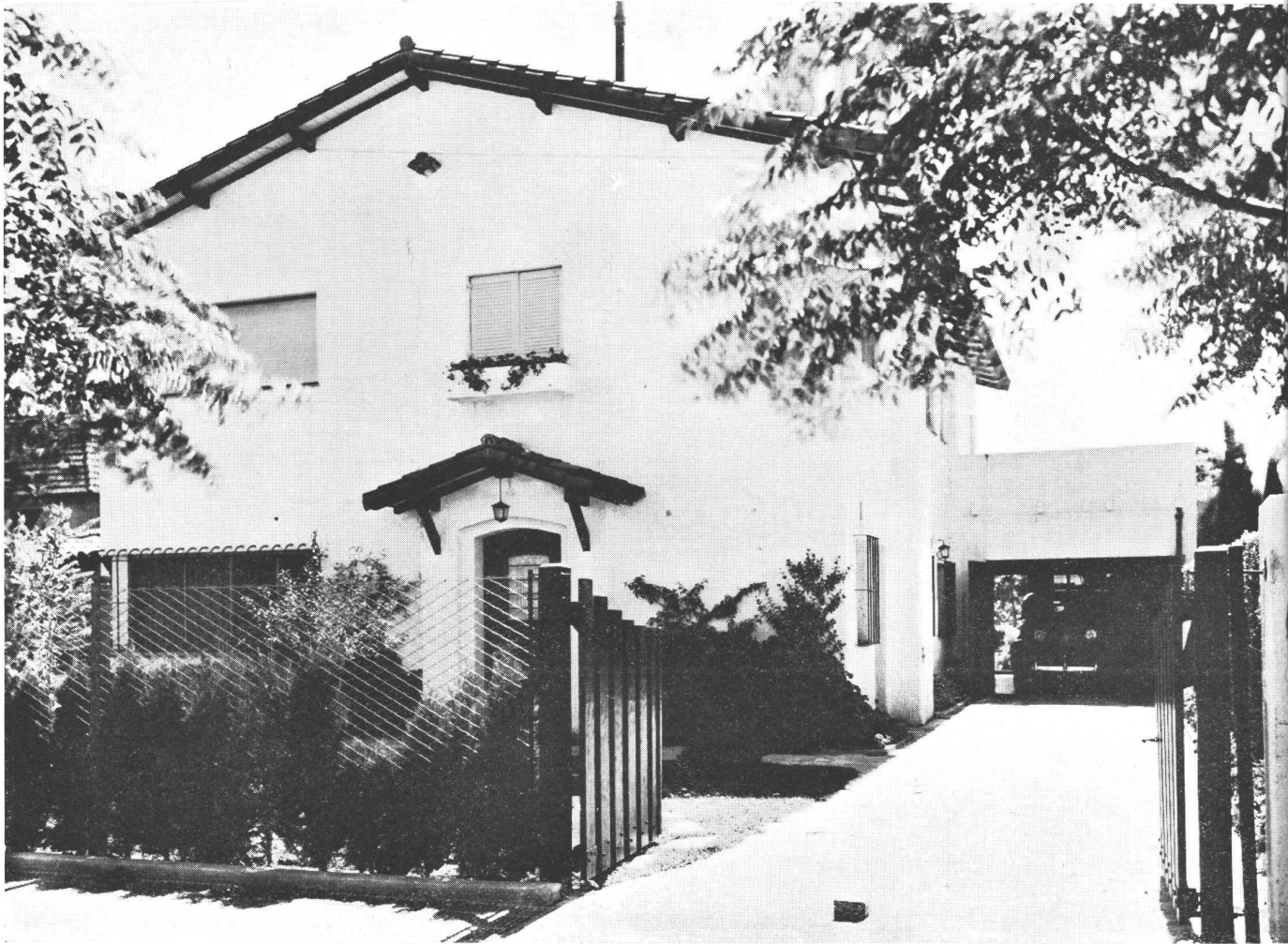


UN LIVING ROOM. En este interior se ha usado una adaptación de muebles Luis XVI y Rococó, formando un ambiente moderno. Las paredes en color azul ceniza, muebles pintados en color blanco; el tapizado en seda a rayas blancas y rojas. Lámparas de yeso blanco, pantallas de papel color vino. Decoración de Luisa Fanning.



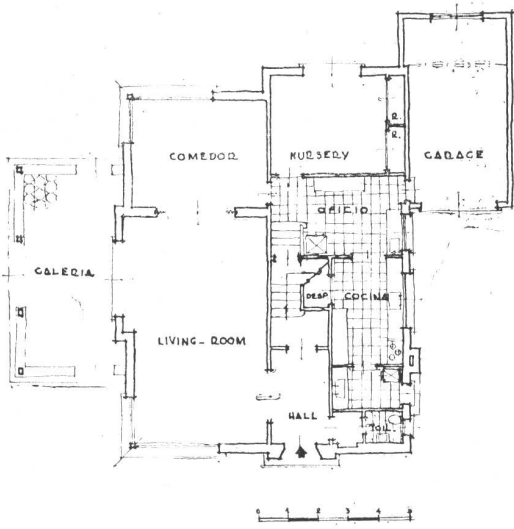
UN DORMITORIO. Predominan en este ambiente los tonos pastel. La pared de la alcoba se ha pintado en un tono azul oscuro para dar un fondo a la cabecera de la cama pintada en blanco. La colcha es de hilo a rayas grises, celeste y marrón. Mesitas Sheraton sirven como mesas de noche. El sillón está tapizado en terciopelo marrón, flecos de color gris.

CASA EN MARTINEZ

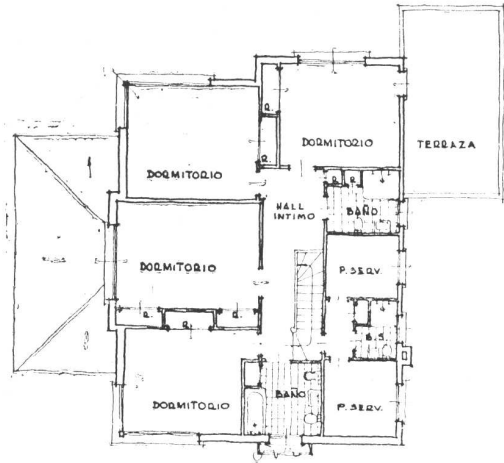


Frente sobre la calle y galería de la casa de propiedad del Sr. Mario Benítez Cruz. El portón de calle es de madera dura azulada; el revoque del frente, salpicado fino blanqueado. Entablonado de aleros pintados de blanco y cabezas de tirantes teñidos y barnizados. El piso de la galería es de mosaico cerámico californiano. Tirantería y entablonado de madera dura azulada, barnizada natural; cupertina del murete en piedra de lajas de Corrientes.

ASLAN Y EZCURRA, ARQS.



Planta baja

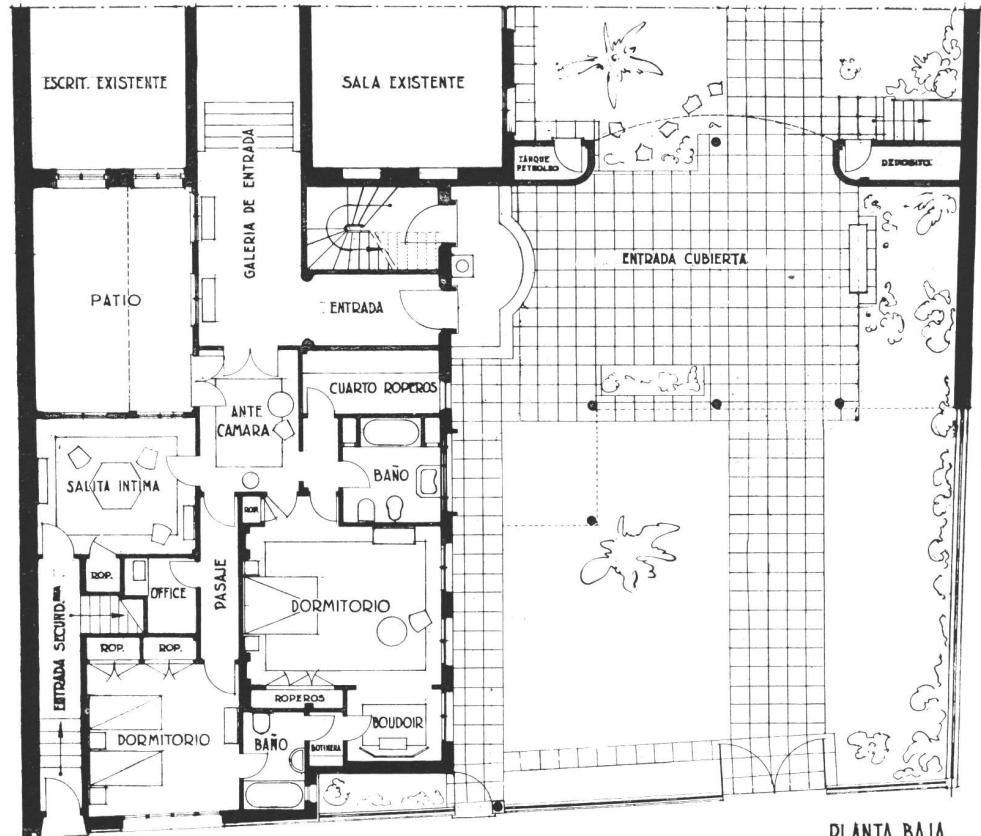


Piso alto



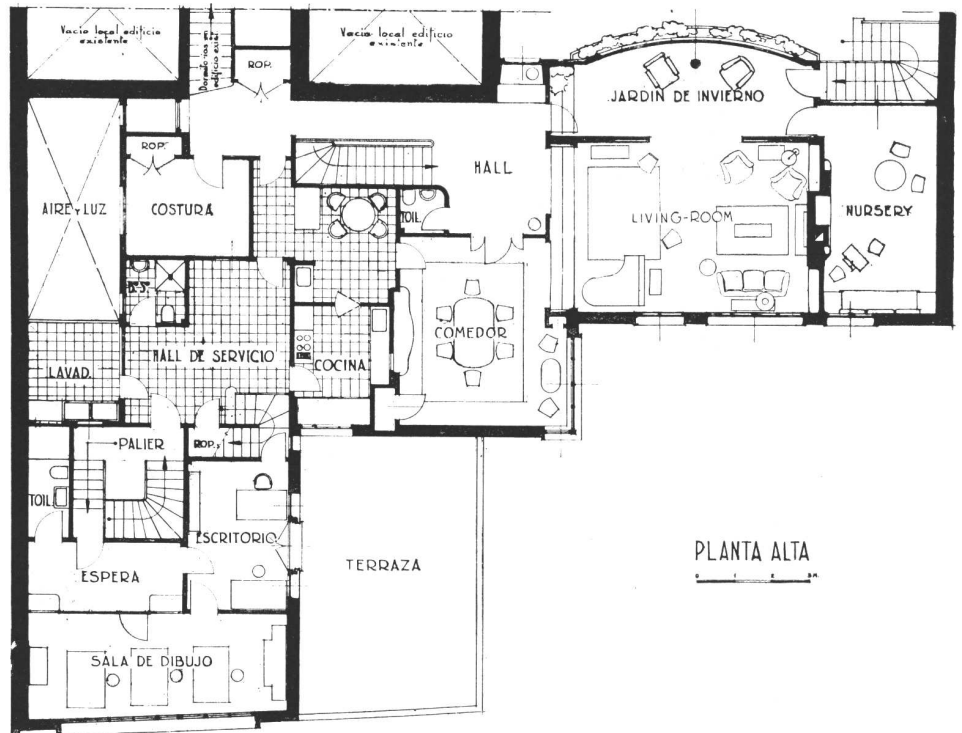
Vista general desde el jardín

AMPLIACION DE UNA VIVIENDA



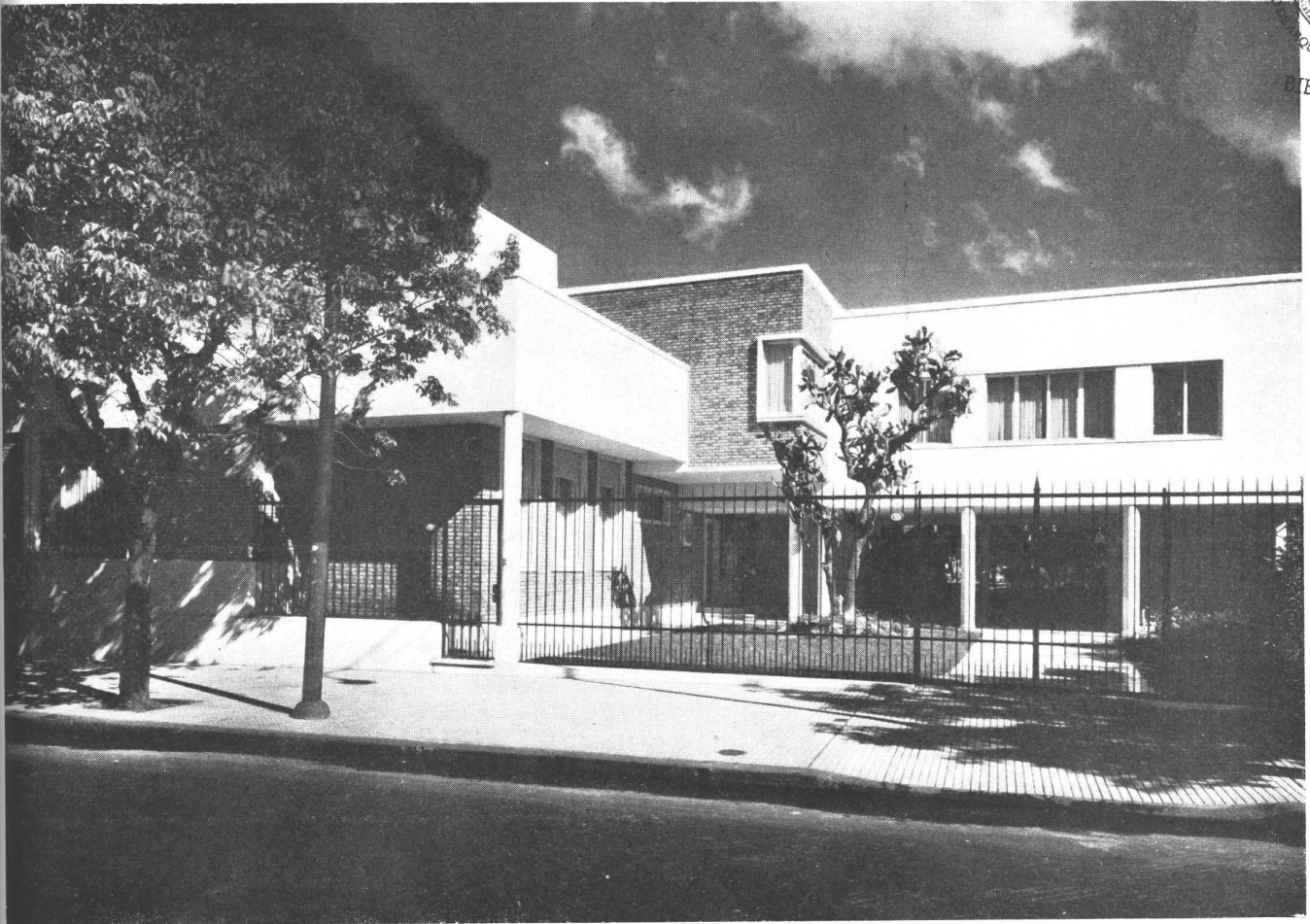
PLANTA BAJA

PLANTA BAJA: Comprende la parte privada de la "Casa Grande", que conserva su antigua parte de recepción y de servicio.



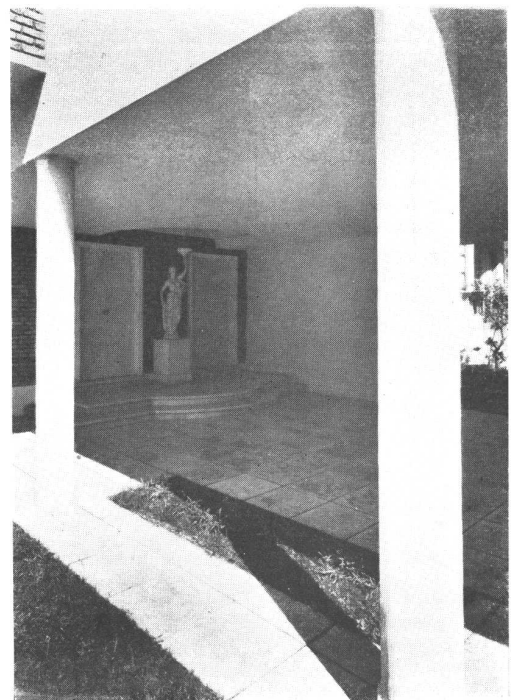
PLANTA ALTA

PLANTA ALTA: Comprende las partes de recepción y servicio de la otra casa, que tiene su parte privada en la planta alta del edificio antiguo, y además un estudio con entrada independiente.



Se es, por principio, reacio al problema de las refecciones, posiblemente por lo arduo y complicado que resulta, primero su estudio, y luego su realización. En parte por ello, la obra que hoy presentamos se ha encarado exclusivamente como una ampliación del edificio existente y en parte por coincidir con una de las exigencias del propietario, cual era continuar viviendo en la misma casa mientras se realizaban las obras, cosa muy fácil de conseguir, además, por tener la propiedad una entrada secundaria por una calle lateral. Los problemas que el propietario presentó al arquitecto, aparte de aquella condición secundaria, fueron los siguientes: transformar la propiedad existente, ampliándola, en dos casas completas e independientes, que disfrutaran ambas del amplio terreno disponible para jardín. Una, que llamaremos la Casa Grande, y principal, conservaría sus partes de recepción y de servicio respetando en absoluto lo existente, y poniendo

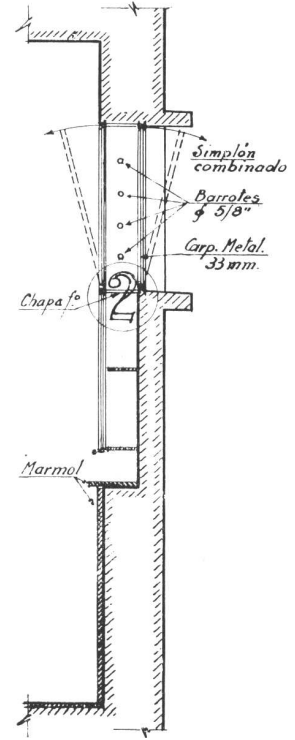
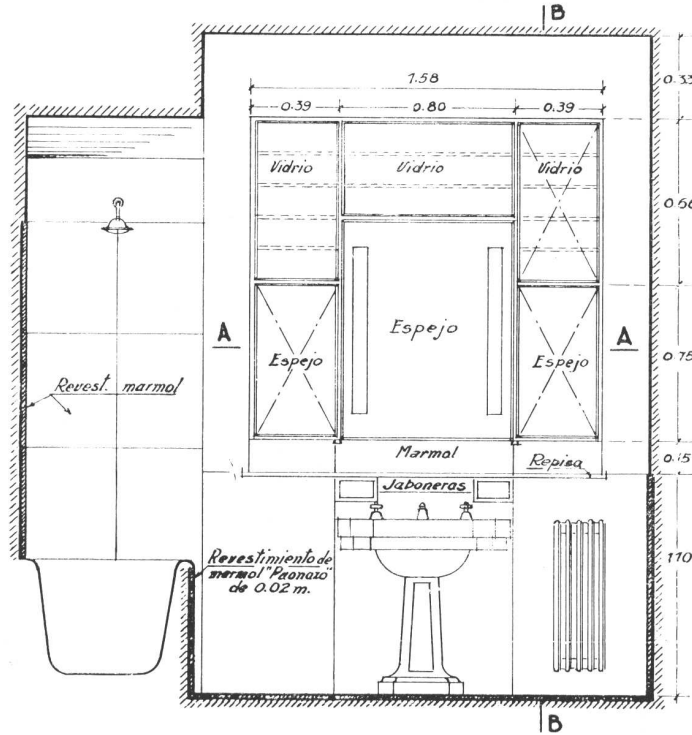
La foto de arriba muestra los frentes, cuya construcción ha sido reañada: parte con tabiques de hormigón armado, revocados exteriormente con material peinado y parte en ladrillo común elegido, con la junta tomada y degollada con cemento gris coloreado. Los contramarcos de las ventanas con material peinado y los zócalos, revestimientos y contramarcos de las puertas de entrada, en mármol blanco común de Carrara, martelinado. La foto de abajo muestra las entradas cubiertas, correspondientes a las dos casas. La figura central, fundida y cincelada en bronce y que pertenecía a la casa antigua, fué pintada al blanco yeso para contrastar sobre el fondo característico de los ladrillos. El pavimento del jardín cubierto, es de lajas graníticas de 0,50 x 0,50, pasadas a la máquina sin empastinar y con los bordes chaflanados.



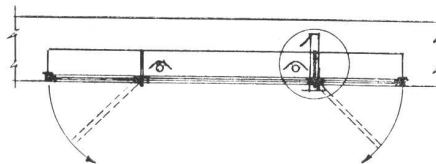
AMPLIACION DE UNA VIVIENDA

DETALLES DE LA VENTANA-BOTIQUIN DEL BAÑO PRINCIPAL

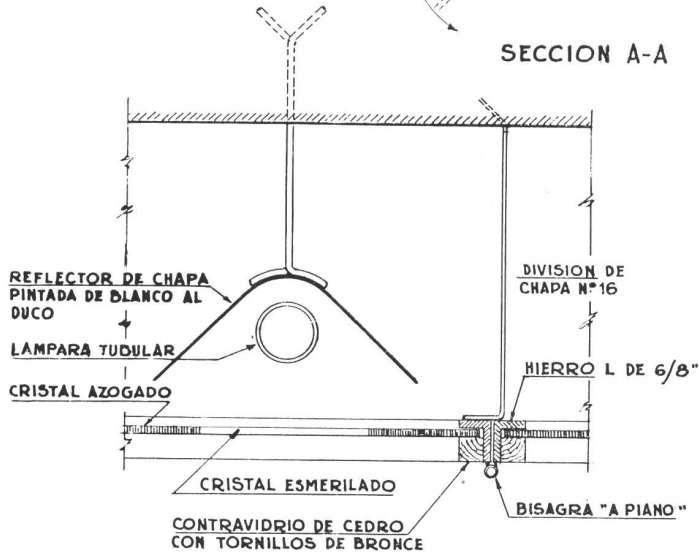
ELEVACION



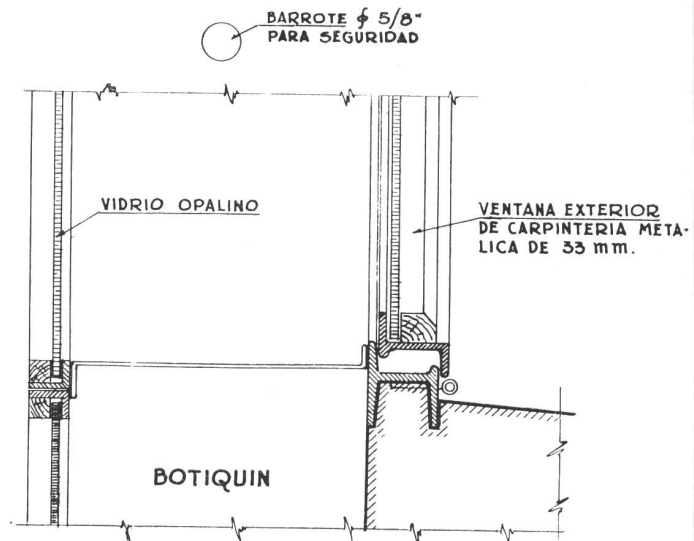
SECCION B-B



SECCION A-A



DETALLE ①



DETALLE ②

Lo interesante de esta solución, es haber conseguido tener, dentro de una sola estructura, la ventana que sirve para iluminar y ventilar el local, un espejo de frente con proyectores de luz artificial y dos armarios embutidos con puerta de espejo.



LIVING ROOM: La arquitectura sencilla del interior, realza el amueblamiento confortable de este living room en el que la chimenea, con guarda de mármol verde Tours y las estanterías de roble, son el motivo central dominante.

como condición que los dormitorios principales de esta llamada Casa Grande, estuvieran en Planta Baja, para evitar así el uso continuo de escaleras. Otra de las exigencias era que de los dormitorios y baños existentes en la planta alta del edificio antiguo, se reservaran algunos para huéspedes. Para la otra casa se adaptarían (siempre se entiende independizándolos) los otros dormitorios y baños existentes, que formarían la parte privada, construyéndose nuevas, la parte de recepción y dependencias de servicio, a más de un estudio independiente. La tercer condición fué proveer de un sistema de calefacción y agua caliente central, al edificio existente, que carecía de estas instalaciones modernas.

Abocado el arquitecto a llenar estas condiciones de carácter material, se le presentaron otros problemas, no menos interesantes. Ellos eran: en primer término el estilo a adoptarse en la ampliación, considerando que la parte antigua presenta caracteres (bastante definidos para lo

que es común en construcciones de aquella época) de arquitectura Renacimiento Italiano. En segundo lugar conservar el aspecto del amplio jardín que tenía la casa antigua, a los efectos de no ofrecer a la familia la impresión de sentirse "encerrada" en una casa que había tenido siempre un aspecto libre y abierto.

Para lo primero, sin lugar a dudas, según nos enseña la historia de los estilos artísticos, que las ampliaciones de las obras ya existentes deben realizarse de acuerdo al estilo de la época en que se construyen, se adoptaron los sistemas constructivos actuales, base fundamental de toda arquitectura. Planteado lo segundo, se lo resolvió disponiendo parte de la construcción sobre columnas, lo que además de mantener la amplia perspectiva del jardín, ofrece el reparo de un acceso cubierto para automóviles.

AMPLIACION DE UNA VIVIENDA



EL COMEDOR: Un simple dresseoir de mármol "rosso Levante" obscuro, sobre fondo de espejos, amplía la perspectiva desde el living room, reflejando la ventana de ángulo que da al jardín. Mesa de caoba cubana y bronce, estilo Sheraton; sillas Luis XVI de haya pintada y patinadas, tapizadas con cuero flor a la anilina blanca. La araña es de hierro forjado, pintada y patinada "doré ancien".

Si el propietario, como es lógico, impuso sus necesidades, y el arquitecto en el deseo de llenar su misión gustó de agregar sus imposiciones, no le cupo menor influencia al movimiento de los distintos cuerpos del edificio, a las reglamentaciones municipales vigentes y a los niveles especiales del edificio antiguo. De aquellas reglamentaciones que fijaban la altura de los locales habitables, (primera zona por estar frente a la calle Rivadavia) y de la altura de los entresijos del edificio existente, nació la necesidad original de estudiar primeramente en "corte" el problema, para resuelto esto, pasar recién a estudiar las "plantas" del edificio.

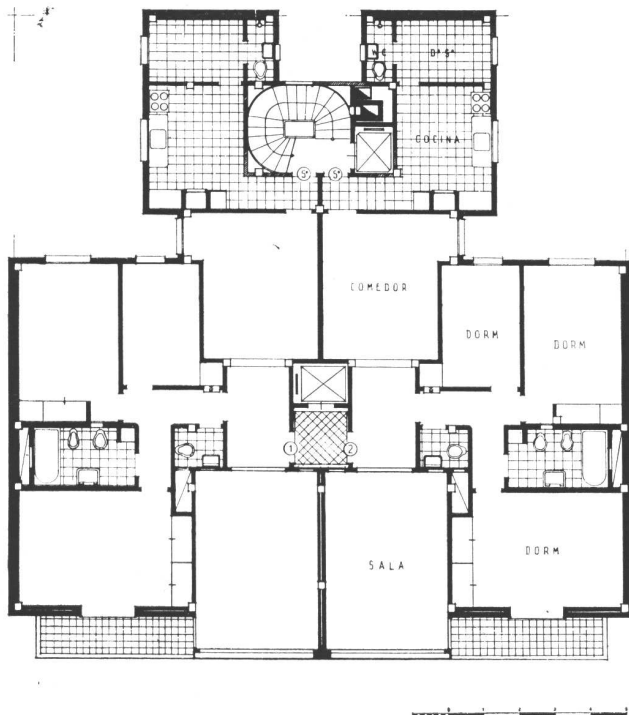
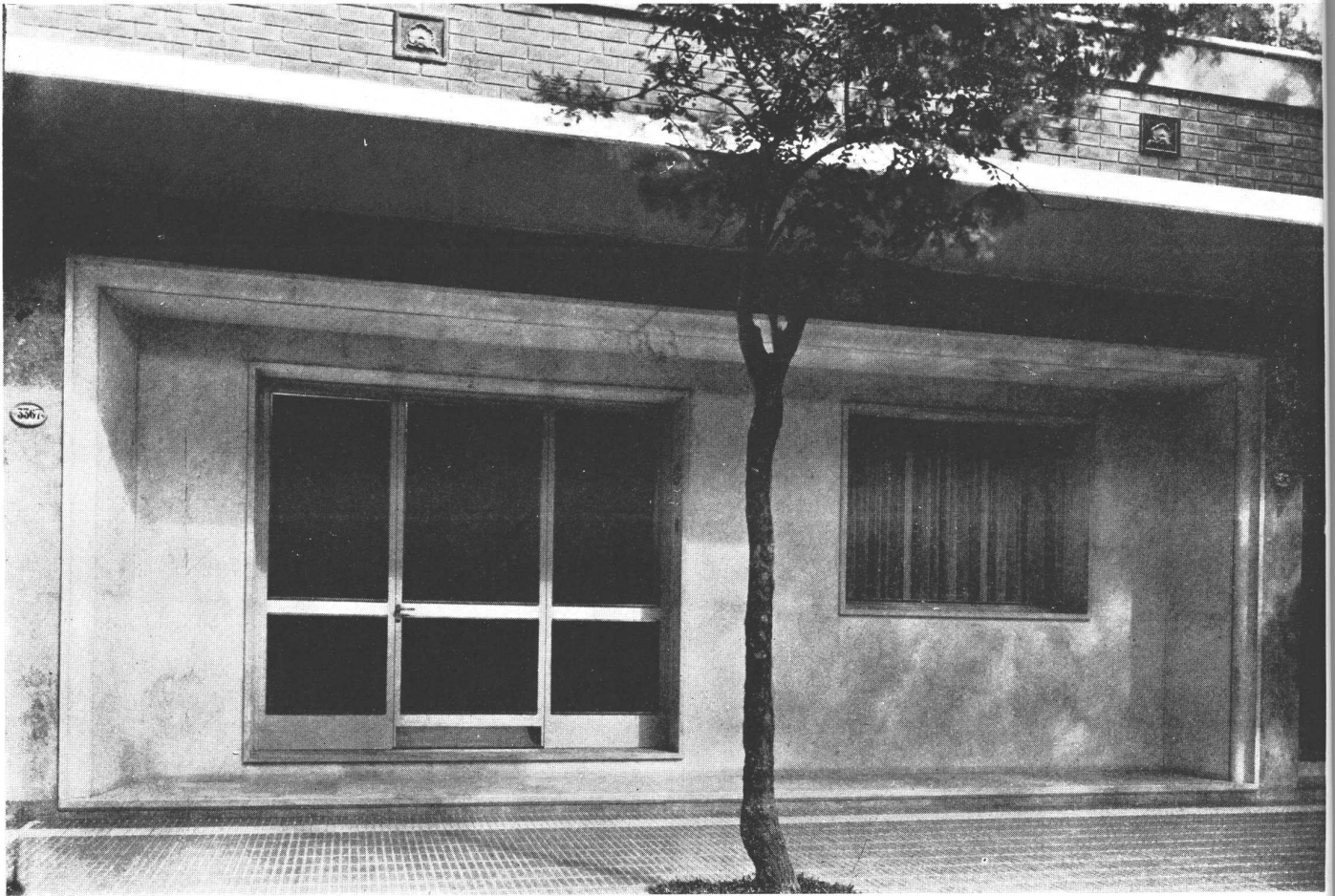
Terminó en esta forma el arquitecto, al ir creando su obra nueva sujetándose a lo existente, por sentir un profundo respeto por la parte antigua del edificio; y hoy admite, contrariando las primeras palabras de este escrito, que si bien es arduo el problema de refectionar u ampliar un edificio, terminan por ser las imposiciones creadas, una fuente de inspiración; que al obligarnos a dar mayor movimiento a los volúmenes, distintos desniveles a los entresijos y tantas otras características, nos permiten realizar una obra más pintoresca que si ella hubiera sido proyectada como obra nueva.

VENTURA MARISCOTTI, ARQ.



LA NURSERY Con amplia vista sobre el jardín mirando al Norte; piso de linóleo azul oscuro y cortinados del mismo color con aplicaciones en rojo y blanco; estanterías empotradas del color marfil de la pared, con los cantos pintados al esmalte rojo lacre.

CASA DE DEPARTAMENTOS



Esta casa de departamentos, situada en Malabia 3365, se halla ubicada a pocos metros de la Avenida Alvear, frente a los jardines de Palermo. Consta de dos departamentos por piso y de uno más amplio, con terraza jardín, en el 6º piso. En la planta baja se ha ubicado el garage y en la azotea el lavadero y secadero.

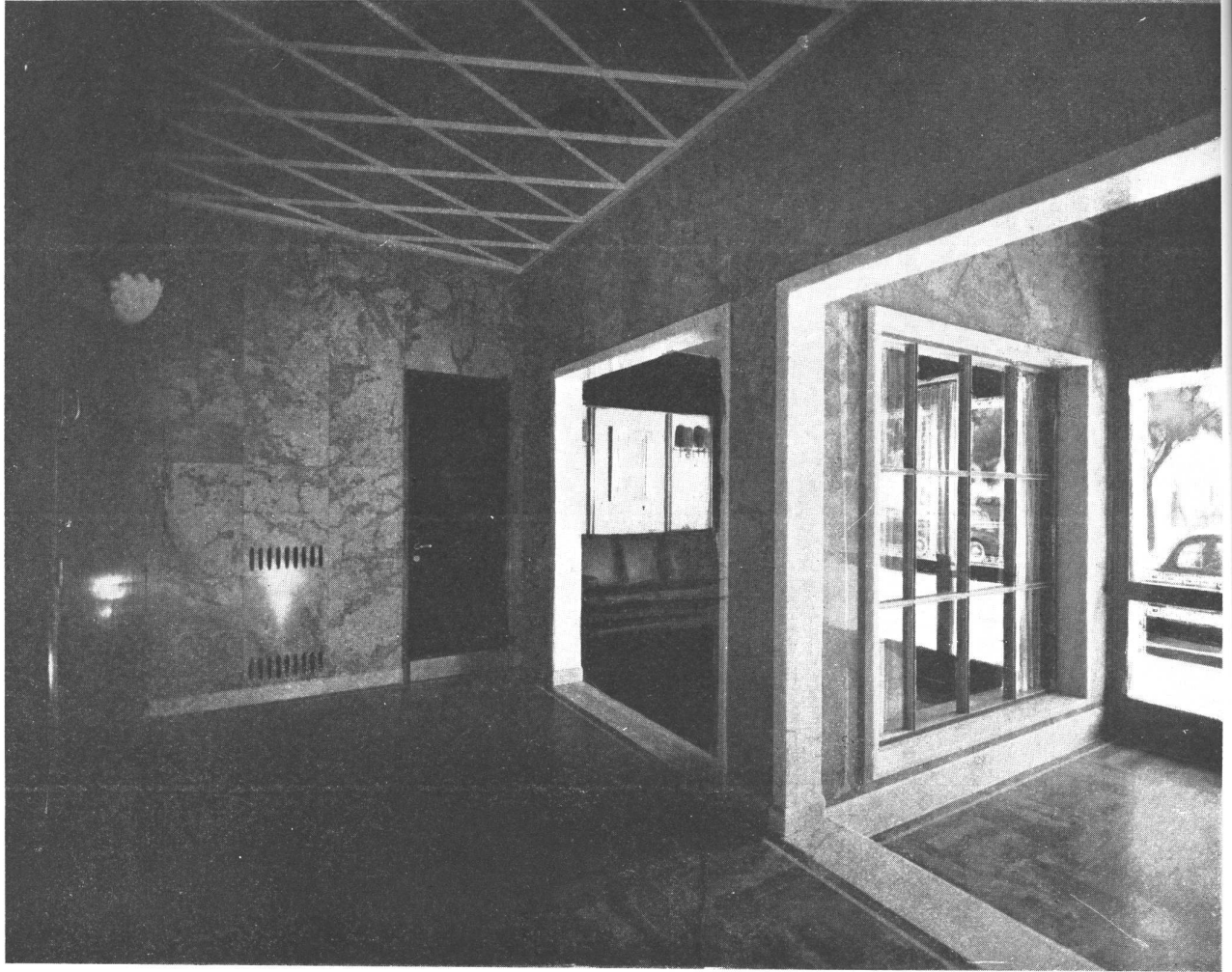


EN ESTA PAGINA Y LA DE ENFRENTE. La planta típica y la fachada; ésta es de fábrica de ladrillos prensados tipo italiano y tabique de ladrillos huecos separados 0,05 uno de otro. Revestimiento del piso bajo en piedra Mar del Plata y gris de Córdoba. Puerta de entrada en hierro pintado, contravidrio de bronce dorado, cristales con grandes grabados.

ALFREDO JOSELEVICH Y ALBERTO RICUR, ARQS.



CASA DE DEPARTAMENTOS



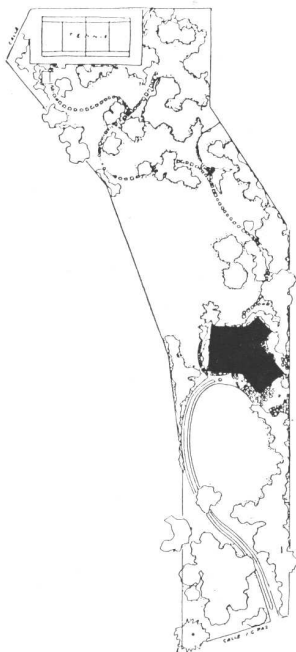
VISTA DESDE EL HALL DEL ASCENSOR HACIA LA ENTRADA Y LA SALITA DE ESPERA. Piso de mármol Lunel de Tala y blanco Olain, revestimiento de Verde Serrano con zócalo, moquetas y cornisa en blanco. Revestimiento de la salita en peteribí.

ALFREDO JOSELEVICH Y ALBERTO RICUR, ARQS.



VISTA DEL LIVING ROOM DEL 6º PISO. Piso de mármol, revestimiento de estera del Japón

CHALET SOBRE LA BARRANCA DE SAN ISIDRO



La casa que ilustramos en el presente número se encuentra emplazada en uno de los más pintorescos lugares que nos ofrecen las barrancas de la vecina localidad de San Isidro y pertenece al Sr. G. van Waveren.

El terreno. Es uno de los tres últimos grandes lotes en que se ha subdividido la antigua quinta de Aguirre y goza de una amplia vista sobre el Río de la Plata.

Se ha conservado intacta en su totalidad su magnífica arboleda y hasta partes enteras del jardín que actualmente poseen el encanto que sólo el tiempo sabe dar.

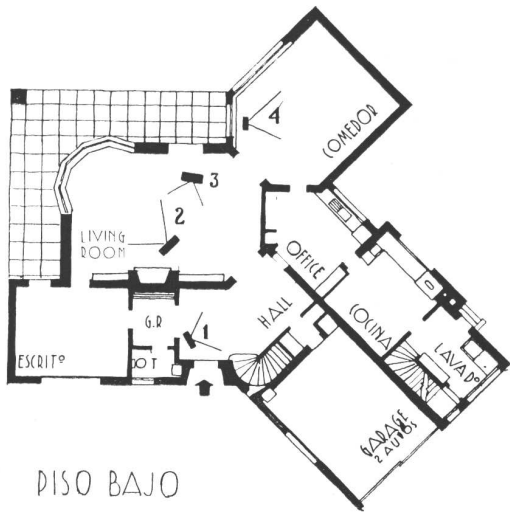
La planta. La forma irregular de la planta responde principalmente a motivos de orientación y, sobre todo, como una necesidad para dotar a los ambientes principales de las mejores vistas del paisaje.

De acuerdo a tales principios y a la preferencia del propietario, se ha tomado como base fija al plantear el problema de la planta, el emplazamiento del living room y del comedor.

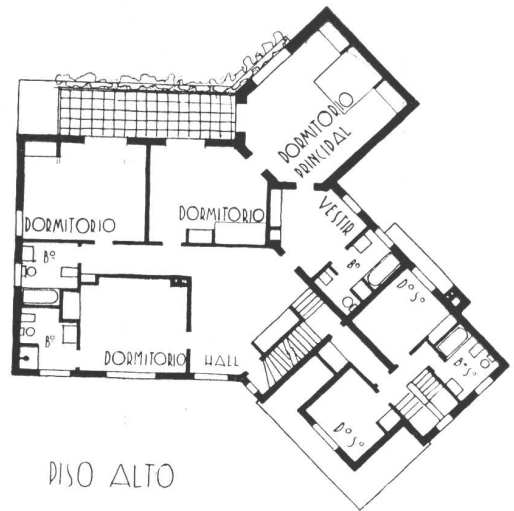
Se ha llegado así a una solución de planta interesante y no exenta de originalidad al mismo tiempo que, en su concepción plástica, a una interesante distribución de masas.

El mobiliario de esta vivienda era en su mayor parte ya existente, no así el del dormitorio principal, que ha sido especialmente ejecutado de acuerdo con las preferencias del propietario.

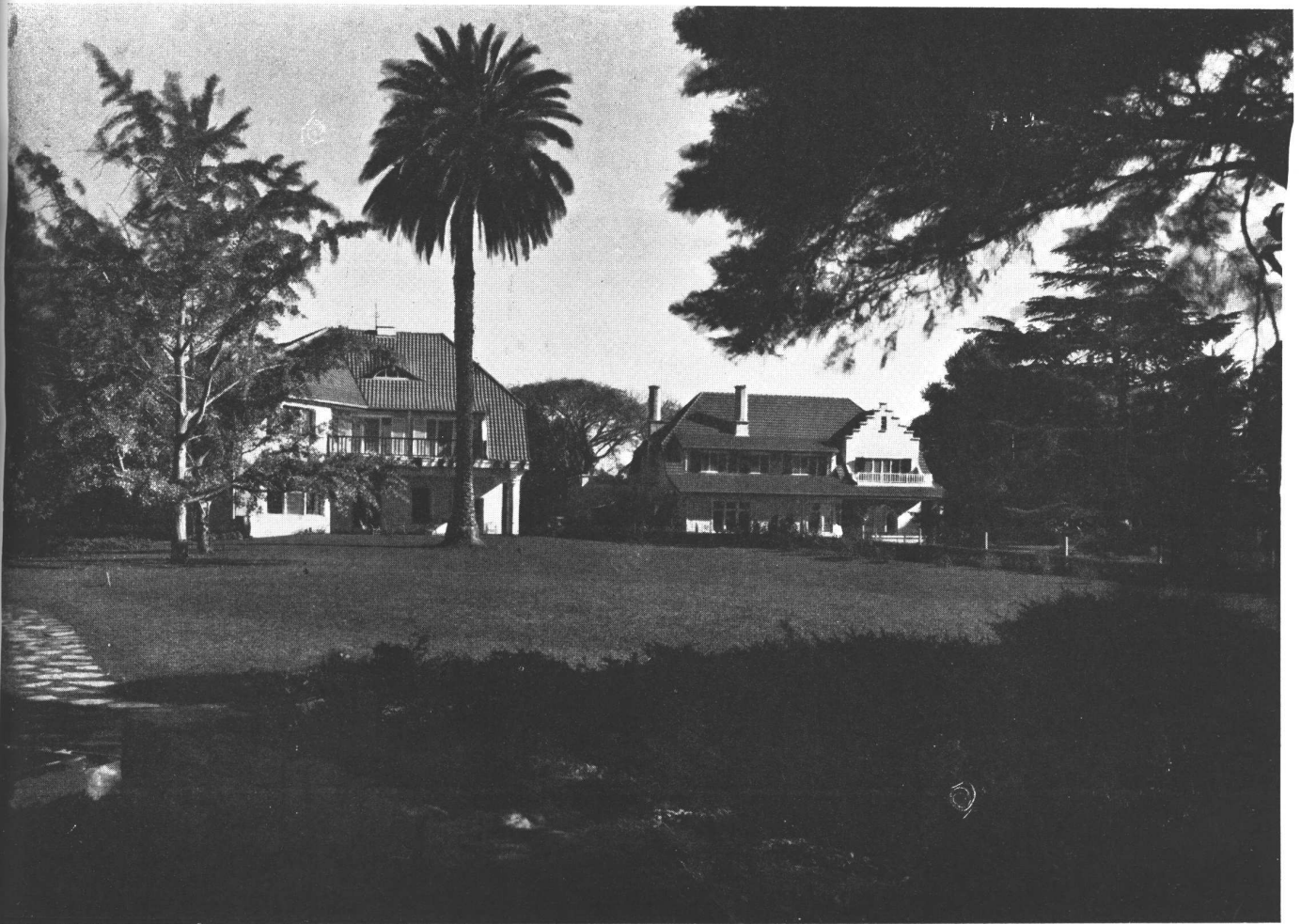
J. VAN BRAAM HOUCKGEEST (H.), ARQ.



DISO BAJO

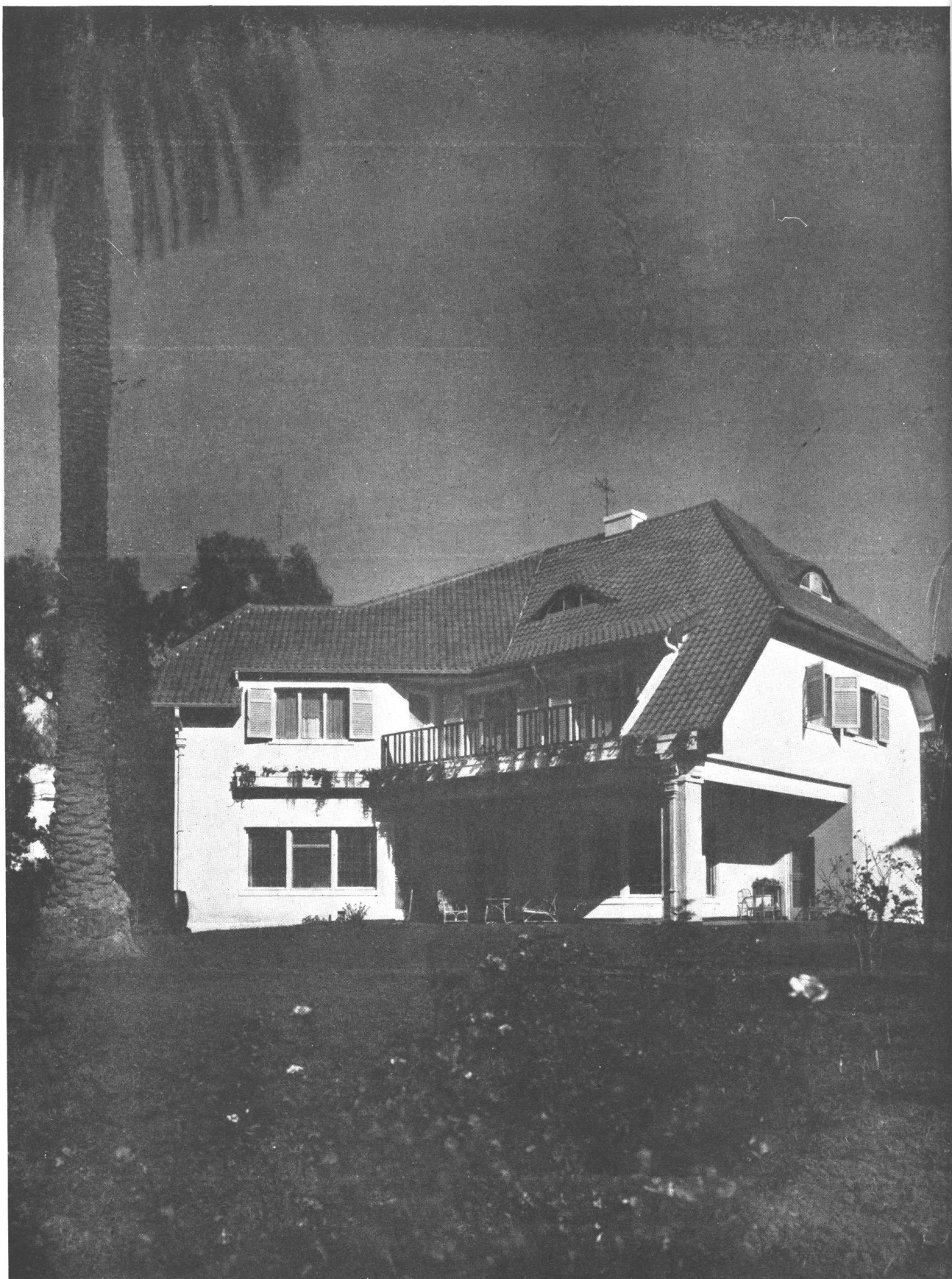


DISO ALTO

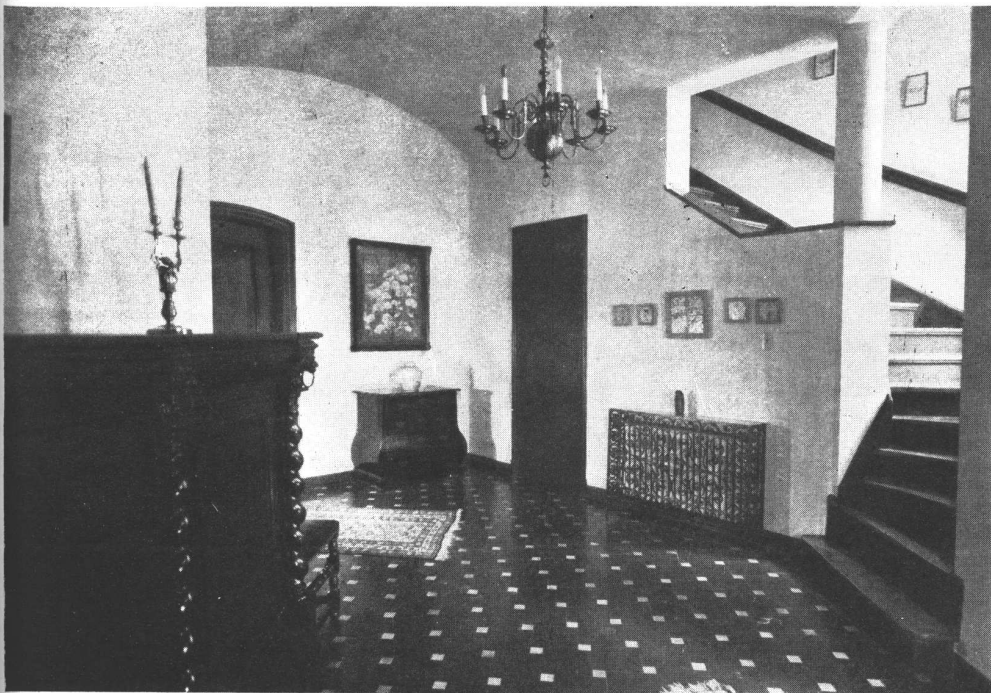
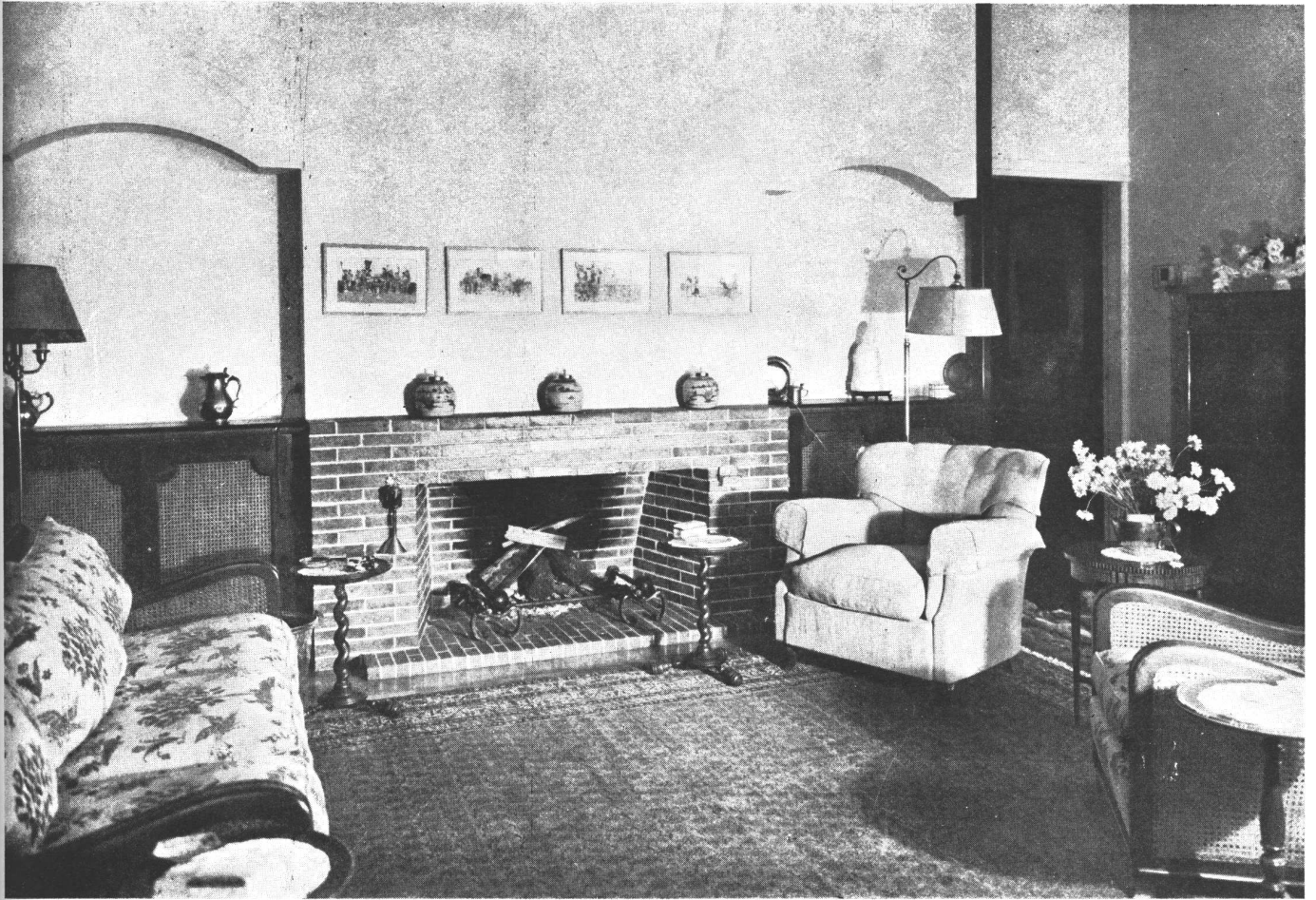


La casa que se ve a la derecha, es obra del mismo arquitecto y fué publicada en nuestro ejemplar de Mayo de 1941

CHALET SOBRE LA BARRANCA DE SAN ISIDRO



Un detalle de la fachada que mira al río



ARRIBA, un detalle del living-room (tomado desde el punto marcado 3 en el plano). Chimenea en Klinkers color siena cruda. Paredes en off white, piso en parquet de roble de Eslovenia. Sillón y silla tapizados con yute natural, con estampados en verde, amarillo y fresa. Otro sillón en yute color oro. Alfombra antigua Kiran, color terracotta con beige. ABAJO, vista del hall (tomada desde el punto 1 del plano); paredes pintadas al óleo color claro; piso en baldosas cerámicas coloradas y celestes. Escalera con escalones de roble de Eslovenia y contraescalones en baldosas cerámicas. Aparador antiguo en roble. Cómoda antigua de caoba.

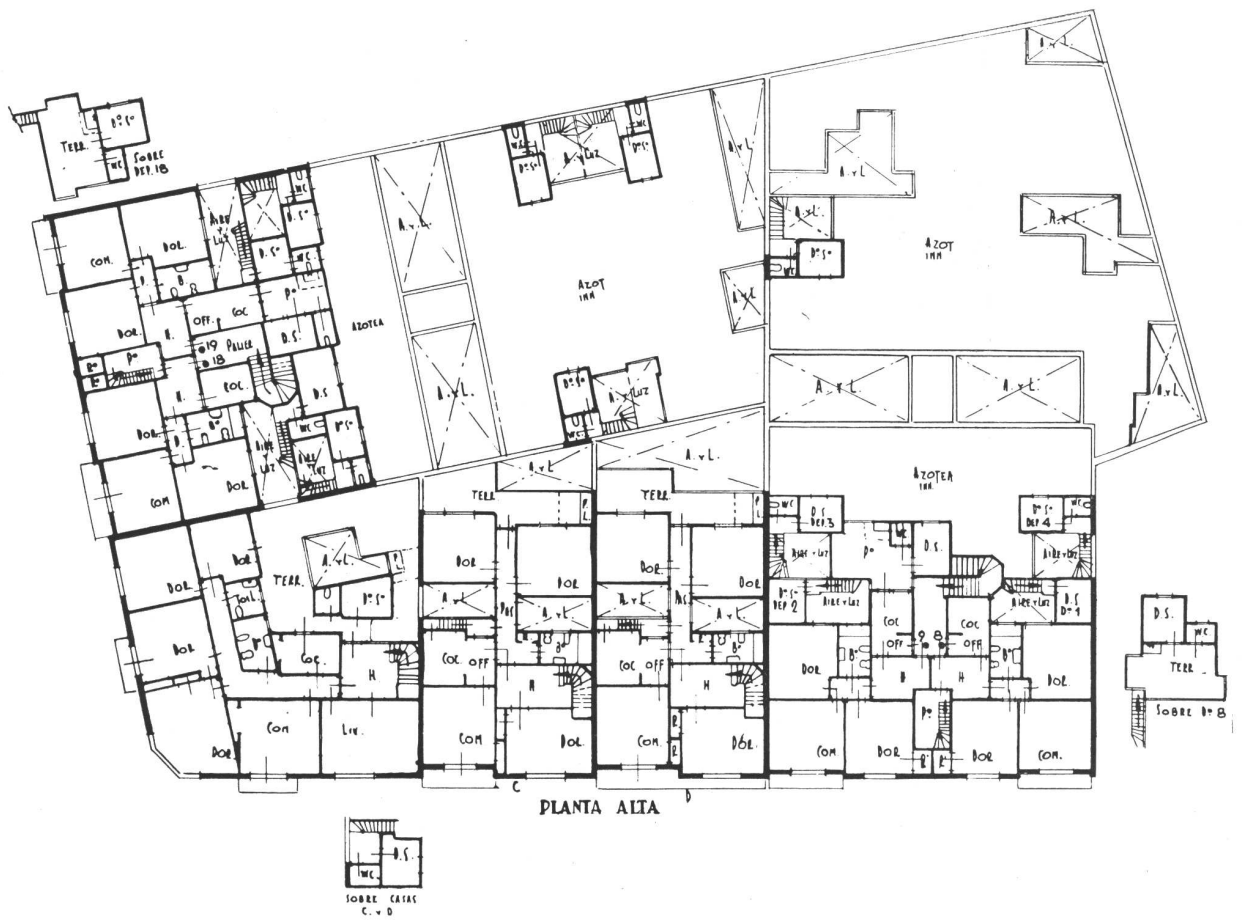
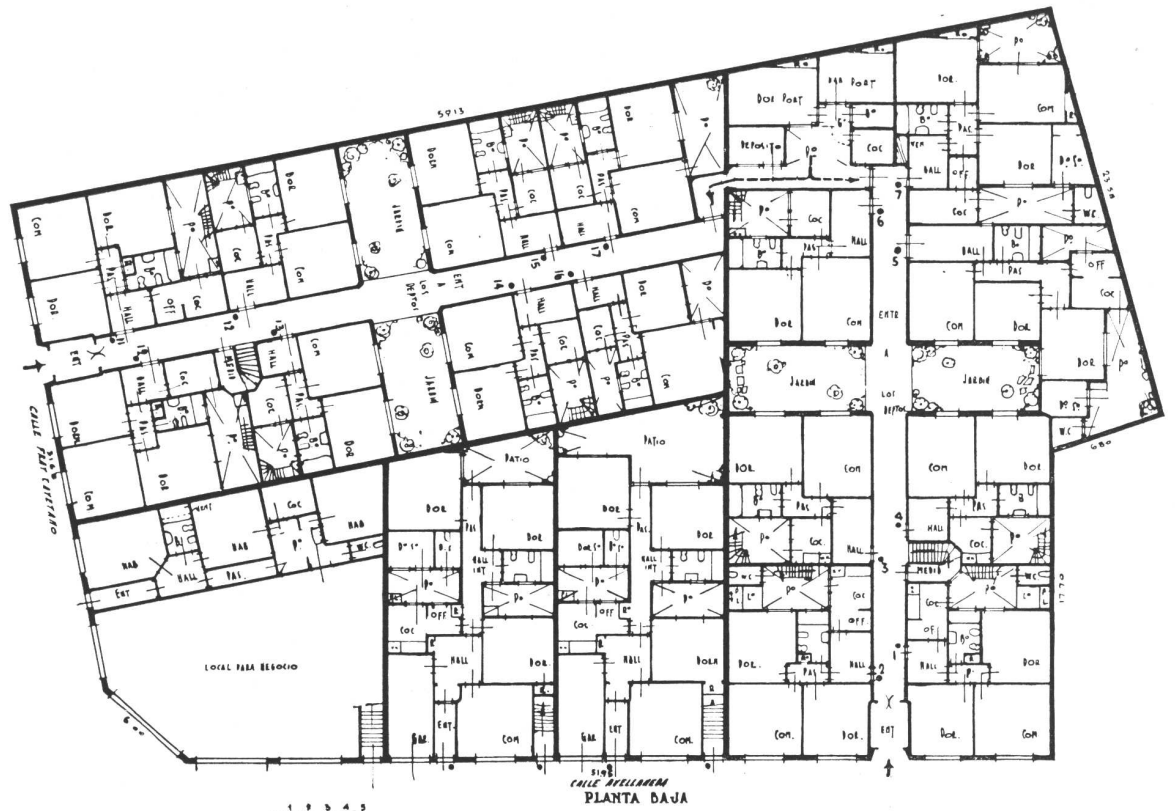
CHALET SOBRE LA BARRANCA DE SAN ISIDRO



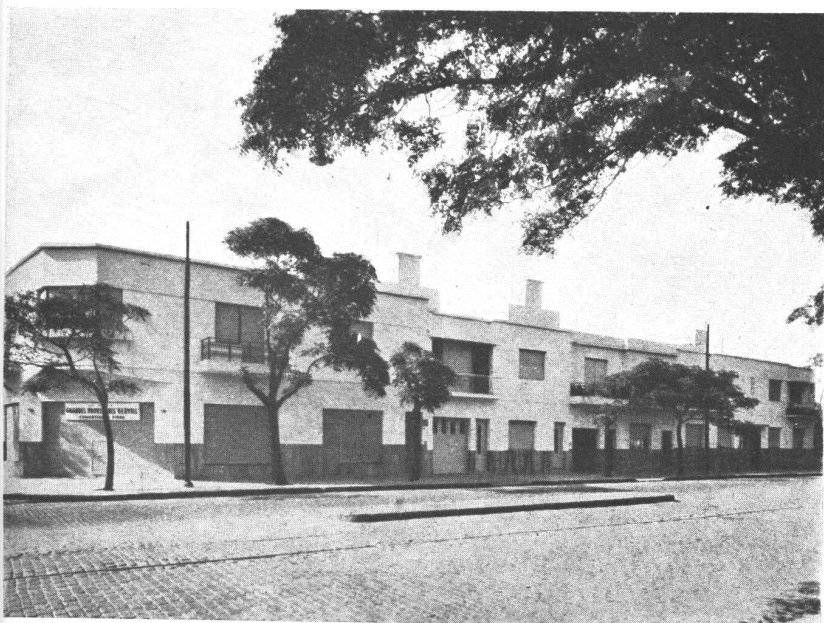


EN LA PAGINA DE ENFRENTE, ARRIBA, otro detalle del living-room (desde el punto 2 del plano). Este ventanal ofrece un rincón de cálida intimidad hogareña. — EN LA PAGINA DE ENFRENTE, ABAJO, el comedor; paredes en color crema, piso en roble de Eslavonia. En el cielo raso, vigas en roble y luz difusa. Cabinet antiguo en caoba, estilo holandés. Mesa y sillas en roble, cuero marrón. Cofre antiguo (año 1790). El Cuadro es un Van Os (Holandés, 1840). — EN ESTA PAGINA, dos vistas del dormitorio principal. Moblaje en sicómoro color natural, cubre cama de algodón marrón y blanco. Piel de vacuno en el piso; sillón en chintz beige y madera color natural. Como detalle interesante merece mencionarse el de los roperos a ambos lados de la cama, con puertas corredizas. La toilette para la señora ha sido realizada en madera color claro, con puerlitas de vidrio color marrón, cortinado en chintz marrón y beige.

EDIFICIO DE RENTA



C. Y H. CIVELLI, ARQS.



La casa de renta que ilustran los planos y fotografías correspondientes, está compuesta de dos plantas integradas por un total de 20 departamentos, 6 casas y 1 local.

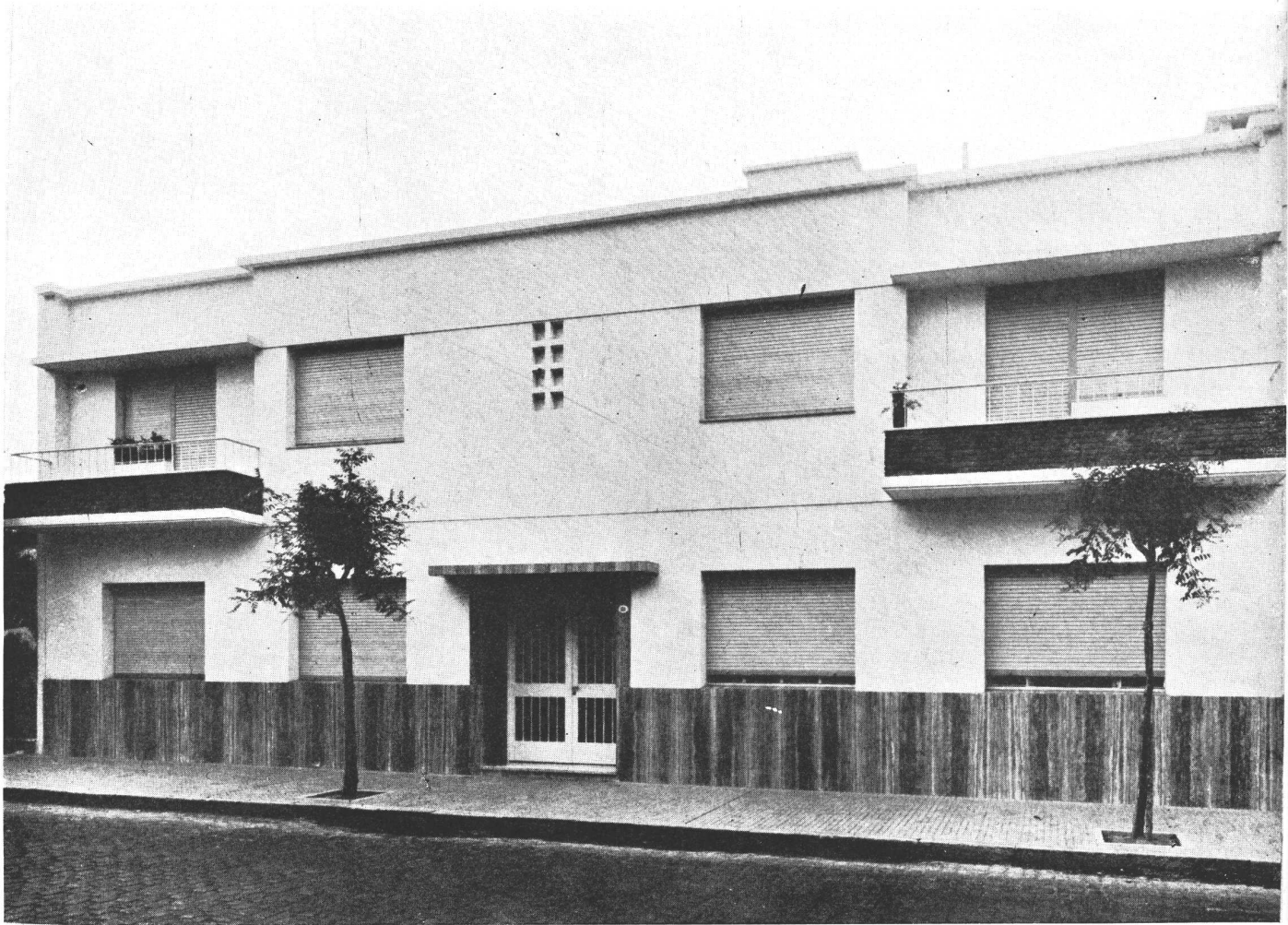
Al proyectar esta obra, se ha tenido muy en cuenta la zona en que está ubicada y por ello se ha dotado a las viviendas de muy amplios ambientes, todos bien ventilados y aereados.

A pesar de la superficie grande e irregular del terreno, los arquitectos han conseguido, mediante una adecuada solución, subdividir la propiedad en 5 grandes blocks, dispuestos en forma que la parte reservada a departamentos sea atendida por una sola portería central, hacia la que convergen dos amplios pasajes de entrada. Todas las casas y departamentos cuentan con un patio y están equipadas con cocinas y calefones a gas para baño y cocina, placards, etc.

ARRIBA, vista del frente por la calle San Cayetano; **ABAJO**, la fachada sobre la calle Avellaneda.

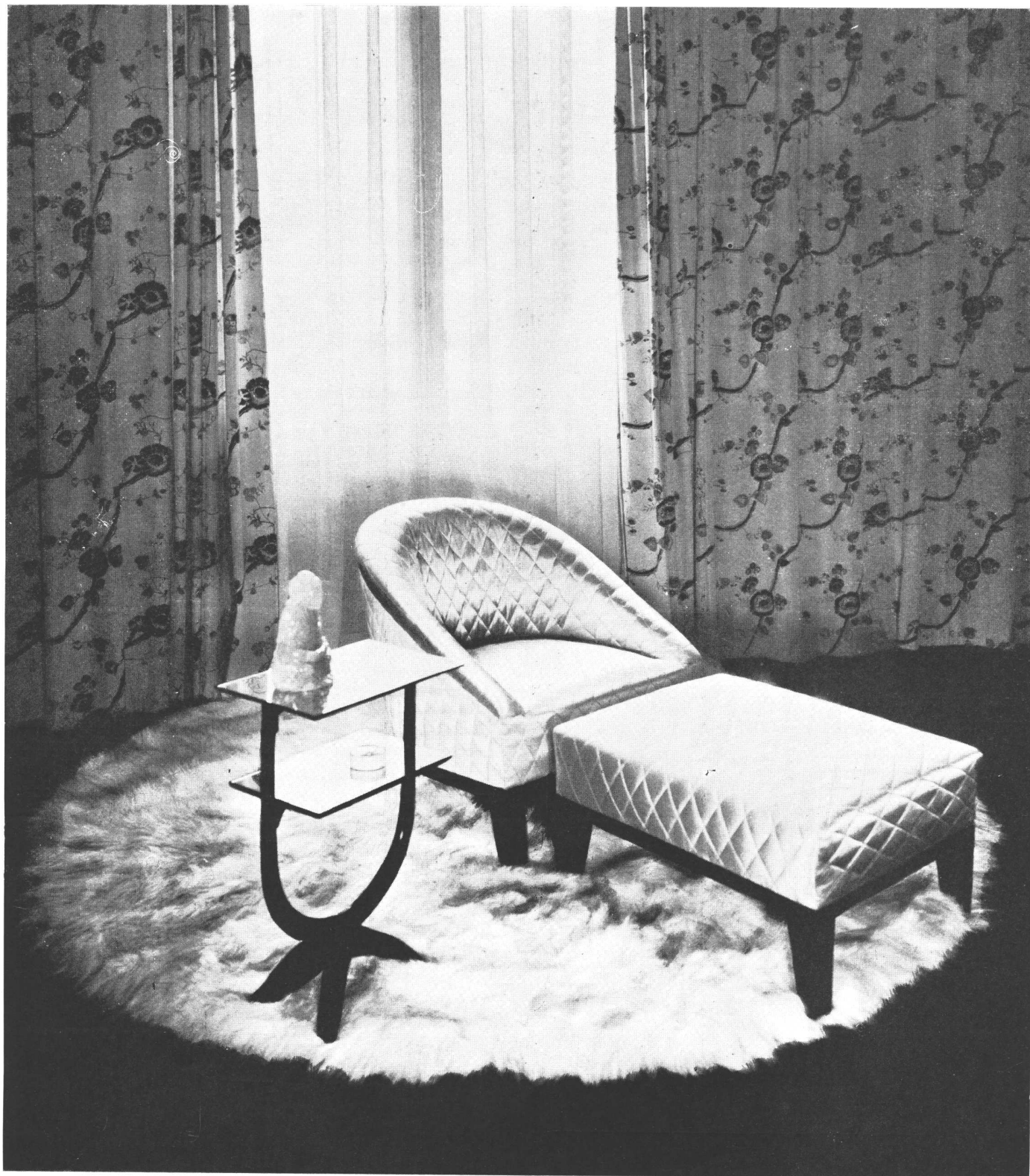
EDIFICIO DE RENTA

C. Y H. CIVELLI, ARQS.



Vista parcial del frente sobre Fray Cayetano.

RINCON DE "BOUDOIR" - JEAN ROYERE, PARIS, DECORADOR



Muebles en palisandro recubiertos en seda rosa "piqué". Cortinados en tela de tono rosa con flores azules y amarillas.

UNA EXPOSICION DE LUMINICULTURA AL SERVICIO DEL ARQUITECTO

Continuando con la descripción de los interesantísimos elementos fijos de iluminación que constituyen la Exposición Permanente de Luminicultura del Consultorio Luminotécnico Laco S. A., detallamos ahora los diferentes aspectos técnicos de elementos arquitectónicos equipados con lámparas incandescentes y fluorescentes.

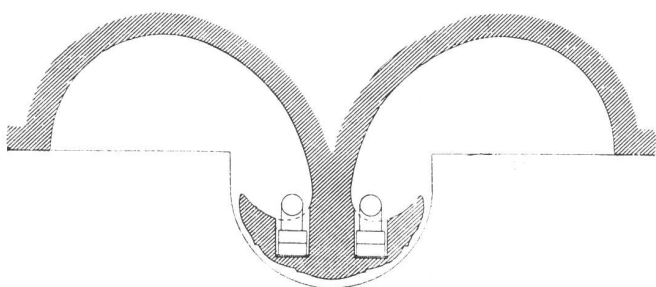


Fig. 1

La fig. N° 1 nos muestra el detalle constructivo de un motivo luminoso doble para iluminación indirecta, con 4 lámparas fluorescentes de 30 watts c/u. (luz blanca), que tiene especial aplicación en salas de espectáculos, confiterías, bares, salones de exposición, etc.

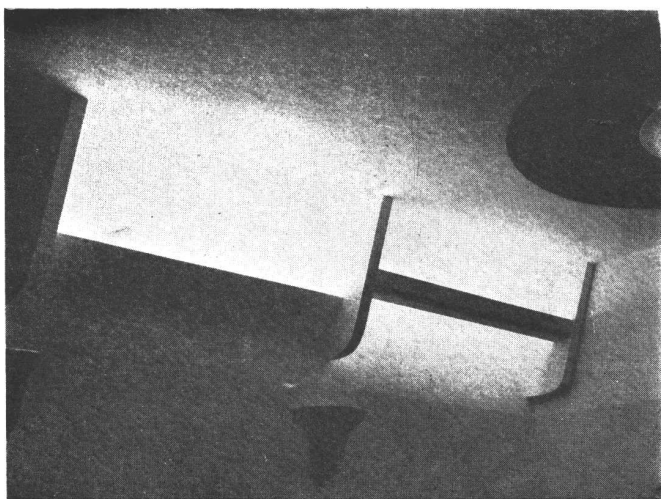


Fig. 2

En la fotografía que reproduce la fig. N° 2 puede apreciarse a la izquierda una garganta de luz indirecta para lámparas fluorescentes y, a la derecha, una cornisa luminosa de doble efecto igual que la anterior, para lámparas fluorescentes.

Garganta de luz indirecta

Se ha construido esta garganta, para demostrar los efectos de la correcta e incorrecta posición de las lámparas fluorescentes dentro de una garganta para iluminación indirecta.

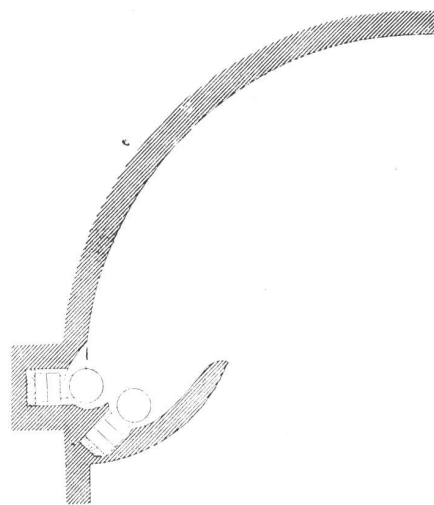


Fig. 3

El principio a seguir para la ubicación de las mismas no es igual al que se adopta para la instalación de lámparas incandescentes, es decir, que las prolongaciones de rectas, curvas o puntos de corte

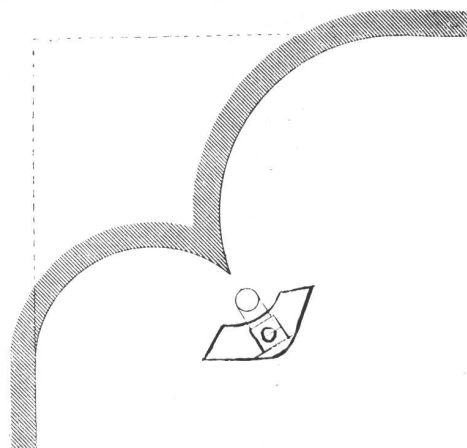


Fig. 4

de dos curvas no deben pasar necesariamente por el centro de las lámparas. Es así que si utilizamos el principio que rige para las lámparas incandescentes con las fluorescentes, tendremos que el rendimiento luminoso de la garganta es menor que si se ubicaran de la otra

forma, es decir, la correcta, como indicado en fig. N° 3. (lámpara posición inferior).

Cornisa de doble efecto

La cornisa luminosa de doble efecto para iluminación indirecta, lleva 1 lámpara fluorescente de 40 watts (luz blanca) y se adapta para residencias, negocios, salones, y en los lugares donde se requiere una iluminación eficiente y uniforme con un mínimo de consumo de corriente eléctrica. Obsérvese el detalle constructivo en fig. N° 4.

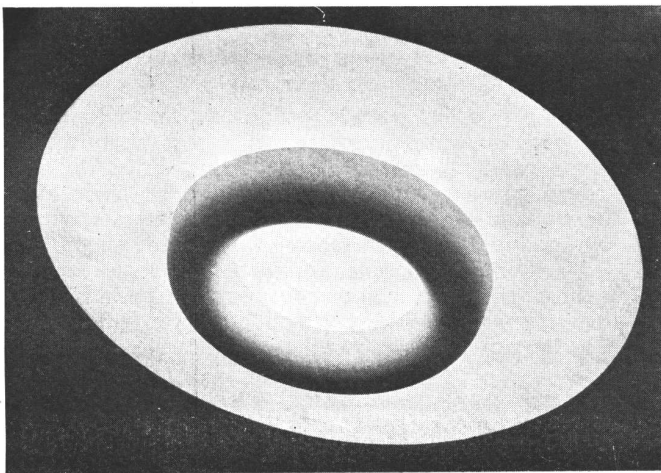


Fig. 5

La cúpula luminosa de doble efecto para iluminación indirecta de la fig. N° 5, encuentra aplicación en la iluminación de residencias, salas de espectáculos, salones, bares, confiterías, etc. El detalle constructivo que se aprecia en fig. N° 6 lleva 12 lámparas incandescentes de 65 Dlm. 57 watts, cuyos filamentos se hallan en el punto de corte de ambas curvas, estando separadas a una distancia aproximada de 25 cm. entre filamentos.

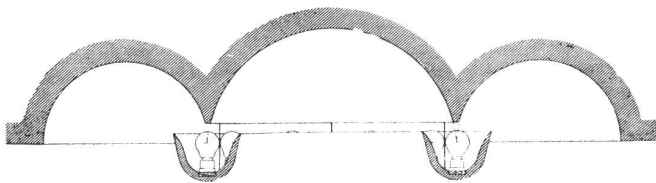


Fig. 6

La garganta anular que oculta las lámparas está construída en yeso "staff" y sujeta por 4 alambres finos, pintada interiormente de blanco mate.

Para demostrar los efectos de una instalación incorrecta de luz indirecta, se ha construído en el Consultorio Luminotécnico Laco, una cúpula luminosa de luz indirecta de uso corriente, donde se puede apreciar el efecto desagradable que producen a la vista las lámparas mal ubicadas, mostrando manchas y reflejos molestos, además de tener un escaso rendimiento luminoso. El detalle constructivo en fig. N 7.

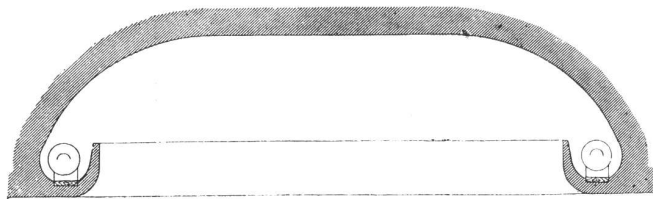


Fig. 7

Los elementos indicados son sólo ejemplos, sus dimensiones pueden variar y la iluminación depende de ellas y de la altura del local.

En el próximo número continuaremos detallando otros elementos, interesantes desde el punto de vista decorativo y económico.

Como ya lo sabe el lector, el Consultorio Luminotécnico Laco S. A. está a la entera disposición de los interesados en visitar la Exposición Permanente de Luminicultura, donde tendrán oportunidad de asesorarse respecto a los problemas de iluminación que les plantea la construcción de una obra nueva o la modernización de otra.

Recalcamos igualmente, que el Consultorio Luminotécnico Laco S. A. realiza estudios y proyectos de iluminación completos —con planos generales y parciales— de manera absolutamente gratuita.

Conviene recordar además, que no vende, oferta ni recomienda determinadas marcas de lámparas eléctricas o artefactos, ni se ocupa de llevar a cabo instalaciones de clase alguna.

El Consultorio Luminotécnico, Paseo Colón 532 atiende las visitas todos los días hábiles de 8 a 12 horas y de 14 a 18 horas (sábados de 8 a 12 horas).

Fortalit se mudó a 25 de Mayo 267

NUEVOS TELEFONOS:
33-AVDA 4501 y 4502



LAS ENFERMEDADES DE LA CIUDAD MODERNA

(Conclusión de la pág. 10, 1.ª parte)

niendo que se continuara con el actual programa y que al cabo de 15 ó 20 años se hubieran renovado todos los "slums" (viviendas insalubres, tugurios) de la ciudad, ésta estaría en las mismas condiciones, ya que con ello no se habría modificado la ciudad en sí, y es en ella donde reside el peor mal".

"Cuando más construya la U. S. H. A. más difícil hará la renovación de la ciudad el día que se decidan a hacerlo. Puede ser algo así como el edificio del Ministerio de Obras Públicas con respecto a la avenida de Norte a Sur: un escollo difícil de salvar".

"Mi impresión de la mayoría de los proyectos de la U. S. H. A., es que parecen los mismos barrios derribados, reconstruidos en diferente escala. La gran lección que he recibido aquí ha sido la de la ciudad. Darme cuenta de que aún estamos a tiempo de evitar que a nuestras ciudades les pase, en un futuro próximo, lo que a las de aquí".

"Si Buenos Aires tiene problemas que parecen insalvables, éstos no han adquirido aun la

misma intensidad que sus similares tienen en algunas ciudades americanas".

"Cuando se ha podido palpar la tragedia que es para un empleado ir a diario a su oficina, como pasa por ejemplo en Chicago en el "loop" (elevado) o lo que significa entrar o salir de una ciudad como Detroit a las mismas horas en que lo hacen los obreros de las fábricas, y la tensión y desgaste nervioso que ese movimiento representa (para hablar solamente del tránsito y no de la vida en sí), se adquiere la conciencia de la ciudad, de que hay que modificarlas, de que la vida en ellas no es posible que siga desarrollándose en esa forma, de la obligación que tiene todo aquel que ha podido constatar el drama de la ciudad, de hacer proselitismo para despertar esa conciencia en todos los demás".

"Si así como la gente, viviendo en sociedad, adquirió para defenderse la conciencia de la salud y seguridad públicas, creando hospitales y cárceles, o de la educación pública, creando enseñanza gratuita y obligatoria, adquirirá algún día la conciencia de que la ciudad debe ser cambiada, de que la vida en ella puede lle-

(Sigue en la pág. 17)



INDUSTRIA GRANDE
NACION PROSPERA

- CEMENTO PORTLAND "LOMA NEGRA"
- CEMENTO BLANCO "ACONCAGUA"
- CAL HIDRATADA MOLIDA "CACIQUE"
- AGREGADOS GRANITICOS

LOMA NEGRA S. A.
MORENO 1231 • BUENOS AIRES

**PINTURAS
BARNICES
ESMALTES
TINTES
PASTAS
LACAS**



Sr. Arquitecto

Nuestros laboratorios atenderán gustosamente consultas sobre cualquier clase de pintura.

Fabricamos un tipo de pintura para cada uso

APELES S. A.

CRESPO 2759 U. T. 61-0071

DE

**ASFALTO
FILTROS ASFALTICOS
TECHADOS**

PERSONAL ESPECIALIZADO
USINAS PROPIAS

SEGISMUNDO P. FRANCO
PERU 375 31-3737-3485




PROTEJA
SU TECHO
PINTÁNDOLO
CON

GRAFISOL

PRESERVA Y EMBELLECE
Solicite folletos con colores
Fco. J. COPPINI
CHACABUCO 82 - U. T. 33, Av. 9676


MOSAICOS

MARTIN E. QUADRI
Fundada en el año 1874

Chubut 160 Altura Corrientes 4700
(Lindando con el P. Centenario)
U. T. 60, Caballito 0301-2564
Coop. Tel. 988, Oeste



Las copias de planos del edificio cine Normandie fueron confeccionadas por



**LA FOTO
ARGENTINA**

Rivadavia 751 Buenos Aires
U. T. 34, Defensa 2964 y 3572

CATTANEO

CORTINAS DE ENROLLAR
PROYECCION A LA VENECIANA
SISTEMA AUTOMATICO

"8 en 1"

PERSIANAS INTERIORES
PLEGADIZAS

**"V AMERICANA
VENTILUX"**

Exposición y Ventas
GAONA 1422 - U. T. 59-1655

FABRICAMOS
Arañas, Faroles
Aplicques, Morillos
Herrajes, Rejas, etc.




Se efectúan trabajos sobre cualquier dibujo.

**HERRERIA ARTISTICA FORJADA
LUIS PEDROLI**

SINCLAIR 3151 U. T. 71-1783
Premiada en varias Exposiciones

**CORREOS
NEUMATICOS**



Simon, Leisse y Cía.

GARAY 737 U. T. 23-3258

**COPIAS
DE
PLANOS**



IMPORTACION DE PAPELES Y TELAS
Artículos para dibujos en general

DESALVO Hnos.
Sucesores de S. Casagrande

B. de Irigoyen 276 Ferro Prusiato -
U. T. 37, Riv. 0231 Galato y Sepia
U. T. 38, Mayo 4647

**PINTURERIA y
PAPELERIA DEL NORTE**

Variado surtido de papeles pintados. Las últimas novedades en **TEKKO y SALUBRA**

Vicente Biagini y Hnos.

Paraguay 1126
U. T. 41, Plaza 2425
Buenos Aires

Empresa General de Pintura

de
Juan Carrabino

Patinado y trabajos de estilo

DECORACIONES DE INTERIORES

Hernandarias 830
U. T. 26, Garay 2475



HERRERIA ARTISTICA
CARPINTERIA METALICA
BRONCERIA ARTISTICA

Establecimientos Metalúrgicos
LUIS A. QUESTA
Potosí 3736/44 - U. T. 62, Mitre 2852

GUIA PROFESIONAL

CALEFACCION	CONSTRUCTORES	ELECTRICIDAD	LADRILLOS
D. Fortunato & Cía. INSTALACIONES DE CALEFACCION En todos los Sistemas y Anexos Instalaciones de quemar petróleo Lugones 3519 - U. T. 51, Urq. 4604 BUENOS AIRES	Luis V. Migone ING. CIVIL EMPRESA CONSTRUCTORA Arenales 2428 U. T. 44-9119	José Rusconi Fabricante de Artefactos Eléctricos GUARDIA VIEJA 4438 U. T. 54, Darwin 5535 - Bs. Aires	SUCESION DE FRANCISCO CTIBOR FABRICA DE LADRILLOS En Ringuet F. C. S. - U. T. 890, La Plata Escritorio: Av. de Mayo 1035 (8º Piso) U. T. 38, Mayo 4602 LADRILLOS MACIZOS F. C. aprobados por la Dirección de las O. S. de la Nación HUE COS PATENTADOS para entrepisos, azoteas, chimeneas, bebederos, etc.
CALEFONES	José Oeffel e Hijos EMPRESA DE CONSTRUCCIONES S ARMIENTO 4470 U. T. 54, Darwin 5318	Casa "ANTON" OBRAS DE ELECTRICIDAD EN GENERAL AVENIDA MITRE 328 - U. T. 22-9386 AVELLANEDA	MARMOLERIA
HURI SUPERCALFONES Y COCINAS A GAS Seguros - Sólidos - Económicos Exposición y Ventas: CORDOBA 1068 Bs. Aires U. T. 41, Plaza 1354	Ing. E. y E. Maurette EMPRESA CONSTRUCTORA C. Pellegrini 1263 - U. T. 44-1001	ESCULTORES	MARMOLES Erminio Celsi & Cía. R. de Janeiro 631 esq. Díaz Vélez U. T. 60, Caballito 1840 Buenos Aires
CARPINTERIA Y HERRERIA	Arq. Juan F. Lazzatti EMPRESA CONSTRUCTORA CARPINTERIA MECANICA Famatina 3399 U. T. 61-0763 Adrogué F. C. S. U. T. 107	Alejandro Paladini ESTUFAS, ESCULTURAS Y FRENTES Morón 2655, U. T. 63-8552	MOSAICOS
Carpintería Mecánica DE César Stringa e Hijos CAMARONES 2840-44 U. T. 59, Paternal 3258	Luis Camporino e Hijo EMPRESA CONSTRUCTORA Av. R. Sáenz Peña 547 U. T. 33, Avda. 7181	FUNDICION Y BRONCERIA ARTISTICA	MOSAICOS REVESTIMIENTOS Y ESCALERAS Victorio Moltrasio Exposición y venta Federico Lacroze 3335 U. T. 54, Darwin 1868
Carpintería Artística de Obras D'ALVIA Hnos. Instalaciones, Decoraciones y Per- sianas de enrollar, Especialidad en Trabajos Artísticos 1455 Guevara 1459 - U. T. 54, Darwin 0392 Altura Triunvirato al 3000 Bs. Aires	DECORADORES	S. GIROLA FUNDICION ESCULTURAS BRONCERIAS ARTISTICAS PATINAS - COLORACIONES FABRICA DE MEDALLAS Rodr. PEÑA 280 - Buenos Aires U. T. 37 - 0434 CORRIENTES 530 - Rosario U. T. 24622	VITRAUX
Miguel Quatraro Carpintería Ebanistería INSTALACIONES, DECORACIONES, MUEBLES Avda. TRES CRUCES 4048-52 U. T. 50, Devoto 3969 - B. Aires	Angel di Baja Decoración de interiores Tapicería Bustamante 884 U. T. 79, Gómez 4295	Casanova Hnos. Vitruax D'Art En todos los estilos Rivadavia 2260 U. T. 47-2475	

Todos los trabajos de carpintería, ebanistería y decoración en el edificio Avellaneda 2345, Arqs. C. y H. Civelli han sido ejecutados por

PEDRO PAONESSA

GORRITI 5741

U. T. 71 - 5331

A. CANOVAS y Hnos. PARQUES Y JARDINES

Tuvo a su cargo la realización de los jardines de la obra Rivadavia N.º 4283, proyecto del Arq. Ventura Mariscotti, que se publica en este número.

Fray Justo Sarmiento 2089

OLIVOS F. C. C. A. Unión Telefónica 741 - 3157

ALBERT & CIA.

FABRICANTES

ESPECIALISTAS EN ARTEFACTOS MODERNOS

La Casa de las Creaciones de Hierro Forjado

EN LA OBRA MALABIA 3365 HEMOS
PROVISTO LOS ARTEFACTOS ELECTRICOS

TALLERES
CORDOBA 6046
U. T. 54 - 6743

EXPOSICION Y VENTAS
LAVALLE 721
U. T. 31 - 1332

JUAN PIANZOLA

OBRAS SANITARIAS

tuvo a su cargo la instalación sanitaria de la obra calle RIVADAVIA 4283/87 Arq. Ventura Mariscotti

JUJUY 431

U. T. 45-2370

Víctor A. Cazzaniga

Contratista de Obras Eléctricas

ALMIRANTE BROWN 1375

U. T. 21 - 0594

En la obra del arq. van Braam que se publica en este número realizamos las instalaciones eléctricas

(Viene de la pág. 14)

gar a ser algo placentero y de que para ello habrá que hacer sacrificios. Ese día, la reconstrucción de las ciudades será algo factible".

"Nosotros los arquitectos debemos ser los primeros en convencernos de que cada edificio que construimos dificultará más el problema y que al menos, ya que no podemos renunciar a ello, tenemos la obligación de crearnos esa conciencia y hacer todo lo que esté de nuestra parte para inculcarla y propagarla".

"La forma y estética que tendrán las ciudades en el futuro comienzan a aparecer en los Estados Unidos en los "highways". Recorriéndolos se vislumbra la tranquilidad y placidez que reemplazará algún día al caos que hoy reina en ellas".

"Con estas ideas en la cabeza, me parece a veces un cargo de conciencia estudiar la forma de abaratar la construcción allí. Hoy para mí el ideal sería que se paralizara la construcción hasta tanto no tuviéramos el plano de lo que será Buenos Aires en el año 2000".

TERCER CONGRESO DE INGENIERIA

La tarea de organización del Tercer Congreso Argentino de Ingeniería, a realizarse en la ciudad de Córdoba en el mes de Abril, ha demandado un gran esfuerzo. Zanjadas las dificultades propias de esta labor, está ya en marcha la realización de una iniciativa llamada a tener enorme trascendencia. El Comité Ejecutivo que preside el ingeniero J. Benjamín Barros, ha realizado la tarea en íntima colaboración con el Centro Argentino de Ingenieros cuya presidencia ejerce el ingeniero Luis V. Migone. Esta última institución que auspicia con el valor de sus propios prestigios la realización del certamen, ha realizado tres reuniones destinadas a sentar definitivamente las bases preliminares antes de las reuniones del Congreso. Aquellas se celebraron en Buenos Aires, Rosario y Santa Fe. A las tres

sesiones asistieron miembros de la comisión directiva del Centro Argentino de Ingenieros, y del Comité Organizador del certamen. En ellas se logró aunar opiniones y resolver diversos puntos vinculados con el propósito que les llevaba. En la perfecta unidad de criterio lograda se asienta, pues, la realidad de conclusiones que han de gravitar formalmente para dar al Tercer Congreso Argentino de Ingeniería, una organización acorde con la expectativa creada en su torno, y que concita en estos momentos, la atención no sólo de los profesionales vinculados a esta actividad, sino de todos los círculos industriales y comerciales en conexión íntima con la rama de la ingeniería.

Auspicio del Congreso

El interés que existe en torno al certamen, se evidencia claramente en el número de adhesiones que ha recibido la Junta Ejecutiva. La colaboración de los centros de ingenieros de toda la República, ha conseguido formar un ambiente general altamente favorable. Cada una de esas instituciones formó comisiones locales encargadas de realizar una intensa acción de propaganda entre los profesionales, obteniendo así la formación de un clima de expectativa que provoca en estos momentos un interés que se acrecienta a medida que se aproxima la fecha de realización del Congreso, que, como se sabe, tendrá lugar en los primeros días del mes de abril del año entrante. Por otra parte, la adhesión de casi todos los organismos nacionales cuya función tiene afinidad con los propósitos del certamen, constituye otro aporte valioso para la dilucidación de los problemas que van a tratarse.

Problemas de la hora

Cuando tanto se ha hecho ya en favor de la iniciativa, se demuestra que hemos de asistir a una reunión de grandes conclusiones. Y precisamente en estos momentos, frente al planteo de enormes problemas creados por la guerra que abarca los cinco continentes, es más necesaria esta reunión de técnicos, de hombres capacitados para que, luego de estudiar a fondo esta situación, estructuren las directivas que nos indiquen el camino a seguir en cada uno de los problemas que han de ir surgiendo. Tiene, pues, el Tercer Congreso Argentino de Ingeniería, aparte de su oportunidad, el valor de una inspiración patriótica en la que debemos fincar nuestras más caras esperanzas para el futuro de incertidumbre que nos acecha.

Trabajos presentados

En el próximo número daremos la nómina de los trabajos presentados hasta ahora a la Comisión de Organización y Propaganda que funciona en la Capital Federal bajo la presidencia del ingeniero Nicolás Besio Moreno.

CALLE LUIS COSTA MORENO

TELEFONO: T. T. 402

CAMPANA, F. C. C. A.

BIBLIOTECA	
F. A. D. U.	
ENTRADA	21 05 13
ORIGEN	Desconocido

*Especialidad en tanques para
petróleo y sus productos.*

Movimientos de tierra y sus rellenos

SERGIO URTIAGA

CONTRATISTA DE OBRAS METALICAS

LA REVISTA

CASAS Y JARDINES

ES EL

P U E N T E D E

U N I O N E N T R E

E L

A R Q U I T E C T O

Y E L F U T U R O

P R O P I E T A R I O

LEALA Y RECOMIENDELA

A LOS AMIGOS

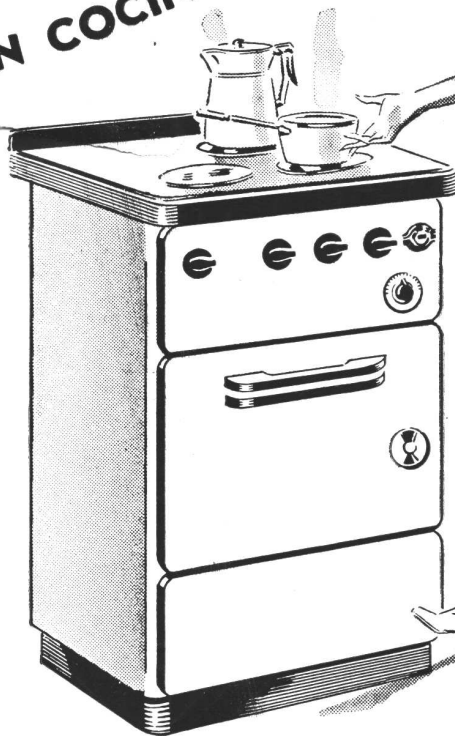
publicidad
propaganda



**NO SE PUEDE MAS
CON ESTA COCINA!**

**HAGA COMO YO!
COCINE CON COCINA ELECTRICA**

Viva más feliz en su hogar, modernizándolo con una Cocina Eléctrica. Es cómoda, segura y resulta más económica gracias a las tarifas especiales reducidas que se conceden para su consumo.



CIA. ITALO ARGENTINA DE ELECTRICIDAD

San José 180

U. T. 35 (Libertad) 5451



CONTRA HUMEDAD

CERESITA

U.T. 33, Av. 5303