

NUESTRA
ARQUIT

148

11/41

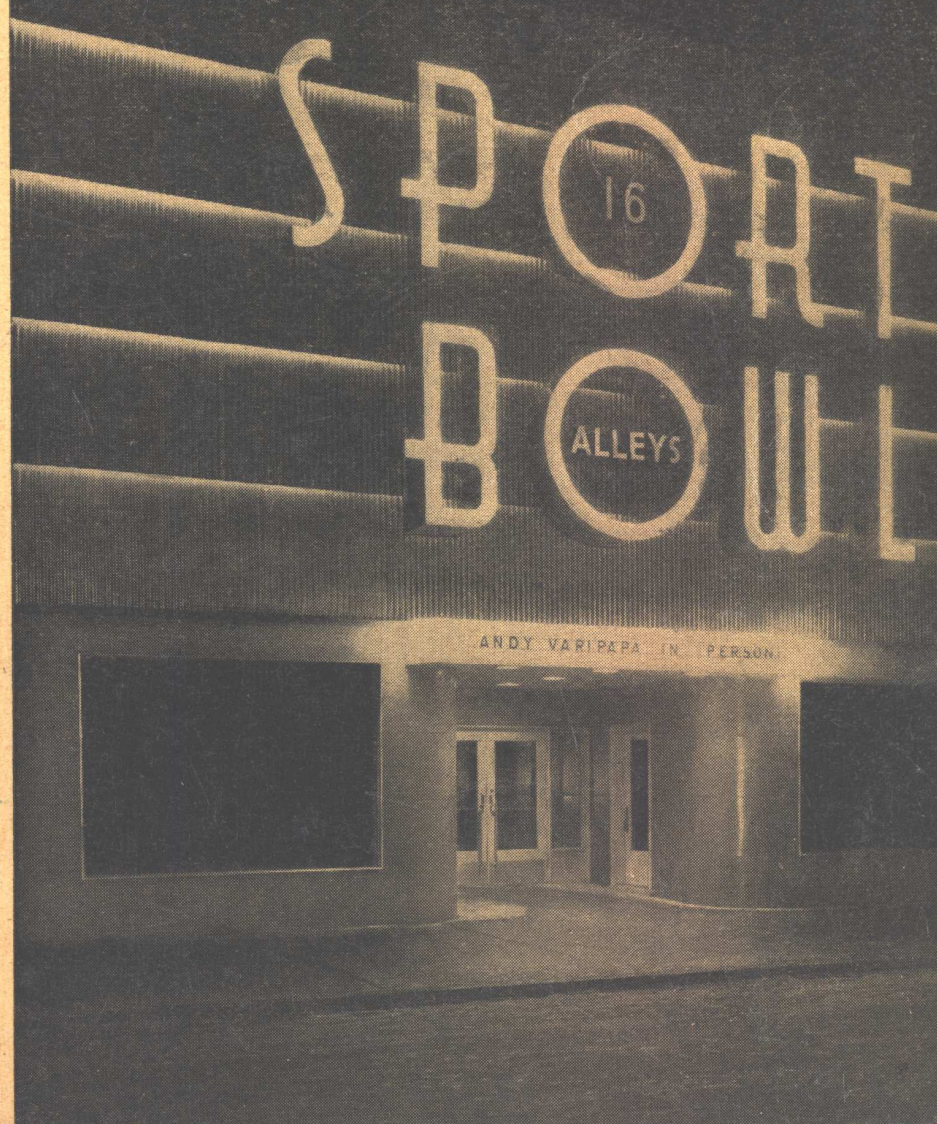
nuestra arquitectura

40

00700

11

noviembre de 1941



INQUILINOS SATISFECHOS

con REFRIGERACION
moderna a GAS



USE GAS PARA
1) Cocina 2) Refrigeración
3) Agua Caliente 4) Calefacción
ES INSUPERABLE

- La unidad "SERVEL" del "PRIMIELO" es el único mecanismo refrigerador que funciona sin piezas movibles.
 - Ofrece estas ventajas exclusivas:
 - Silencio permanente.
 - Ninguna pieza movible en el sistema refrigerador.
 - Infimo costo de operación.
 - Mayor número de años de servicio satisfactorio.
 - Ahorros que pagan el costo inicial.
- Véalo en nuestra Exposición Central o cualquier sucursal.

Refrigerador a GAS

PRIMIELO

con unidad SERVEL

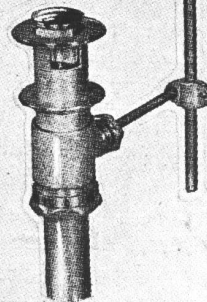
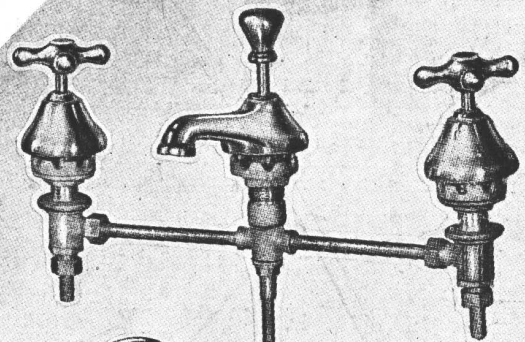
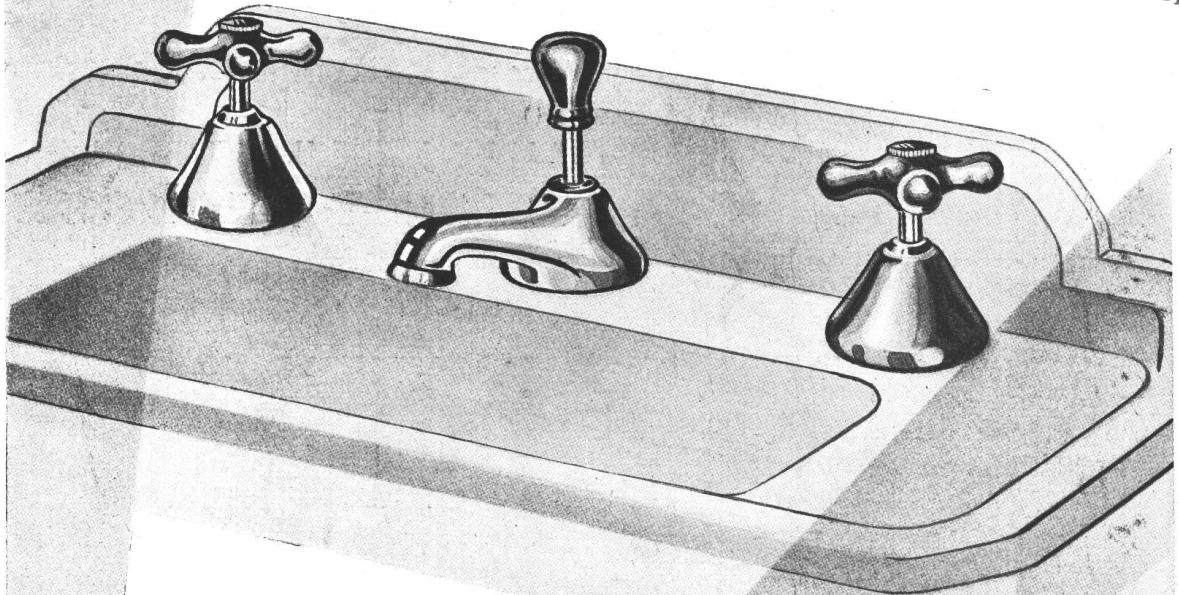
CIA. PRIMITIVA DE GAS DE BS. AS. LTDA. - ALSINA 1169 - U. T. 37-2091 - Bs. As.

SUCURSALES: CENTRO - Alsina 1169, U. T. 37 Rivadavia 2091 ● NORTE - Santa Fe 2821, U. T. 44 Juncal 0651
● ALMAGRO - Rivadavia 3666, U. T. 62 Mitre 2504 ● BELGRANO - Cabildo 2486, U. T. 52 Belgrano 0391 ● FLORES -
Rivadavia 7254, U. T. 66 Flores 0042 ● FLORESTA - Rivadavia 9199, U. T. 67, Floresta 9902 ● DEVOTO - Av. San
Martín 6100, U. T. 50 Devoto 0122 ● BARRACAS - Av. Montes de Oca 1116, U. T. 21 Barracas 1631 ● LOMAS -
Laprida 270, U. T. 243 Lomas 226 ● AVELLANEDA - Av. Mitre 485, U. T. 22 Avellaneda 7015.

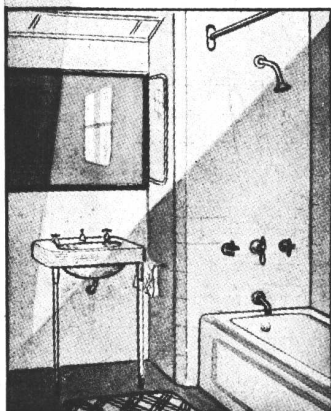
ILUMINE

Su cuarto de baño

CULTAD DE AROVTECTVRA DISEÑO Y URBANISMO
BIBLIOTECA



ZEUS



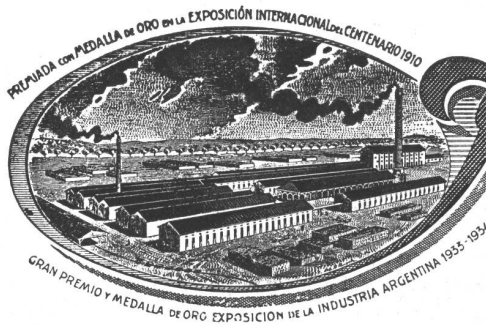
Los lavatorios equipados con nuestros accesorios combinados, con sopapa a pistón, unen a su buen funcionamiento y duración, la sobria elegancia de sus líneas, en un todo de acuerdo con la exigencia moderna.

Establecimientos Metalúrgicos
PIAZZA HNOS
SOCIEDAD DE RESPONSABILIDAD LIMITADA

ADMINISTRACION EXP. Y VENTA
ARRIOLA 158 • BELGRANO 502
TALLERES
• ARRIOLA 154 •

CULTAD DE AROVTECTVRA DISEÑO Y URBANISMO
BIBLIOTECA

GRAN FÁBRICA DE BALDOSAS TIPO MARSELLA-TEJAS Y LADRILLOS PRENSADOS Y HUECOS



FÁBRICA CERÁMICA
Alberdi S.A.

ESCRITORIO Y ADMINISTRACIÓN
SANTA FE 882 - ROSARIO
U. T. 22936

Premiadas con el Primer Gran premio en la
Exposición de la Industria Argentina 1933-34

Distribuidores:

JOSE M. DIANTI - Rivadavia 10244
O. GUGLIELMONI - Av. de Mayo 634
HIERROMAT S. A. - Alsina 659
LA BELGA S. A. - Rivadavia 3014
JUAN PREDÁ - Garmendia 4805

EMPLEE EN SUS OBRAS
TEJAS Y BALDOSAS
ALBERDI

ORGULLO DE LA INDUSTRIA ARGENTINA

PRECIOS, MUESTRAS E INFORMES:

Administración: SANTA FE 882 - U. T. 22936 - ROSARIO
o al Representante en Buenos Aires:

O. GUGLIELMONI

AVDA. DE MAYO 634 - (Piso 1º) - U. T. 34-2792 - 2793

EN VENTA EN TODAS LAS CASAS DEL RAMO

INAUGURACION DE UNA EXPOSICION DE LUMINOTECNIA EN EL SALON DE LA CADE, AV. PTE. R. S. PEÑA Nº 812

Bajo los auspicios de la Facultad de Ciencias Exactas, Físicas y Naturales de la Universidad de Buenos Aires, se inauguró el 20 de Octubre la Exposición de los trabajos premiados en el concurso anual "Premio Luz CADE" que la Compañía Argentina de Electricidad realizó por 6ª vez, entre los estudiantes del 5º año de la escuela de arquitectura de la mencionada Facultad.

El tema a desarrollar fué, el siguiente: "El Casino de un Balneario".

Los estudiantes diseñaron el plano del edificio con todos los salones y dependencias, e idearon la iluminación, presentando las perspectivas de las salas, con la distribución de los elementos luminosos y su conjunto armónico.

Un jurado integrado por cuatro profesores de la Facultad y un representante de la CADE, eligió entre los 15 trabajos presentados, los 5 mejores, para que fueran completados en el plazo previsto de 2 semanas.



El Dr. Meyer Pellegrini pronunciando el discurso inaugural de la Exposición

Nuevamente reunido, el jurado adjudicó el 1er. premio a David D. Patané, el 2do. a Mario B. Milvan Barón y el 3ro. a Héctor Ugarte, correspondiendo accésit a José Luis Bacigalupo y Jorge O. Riopedre.

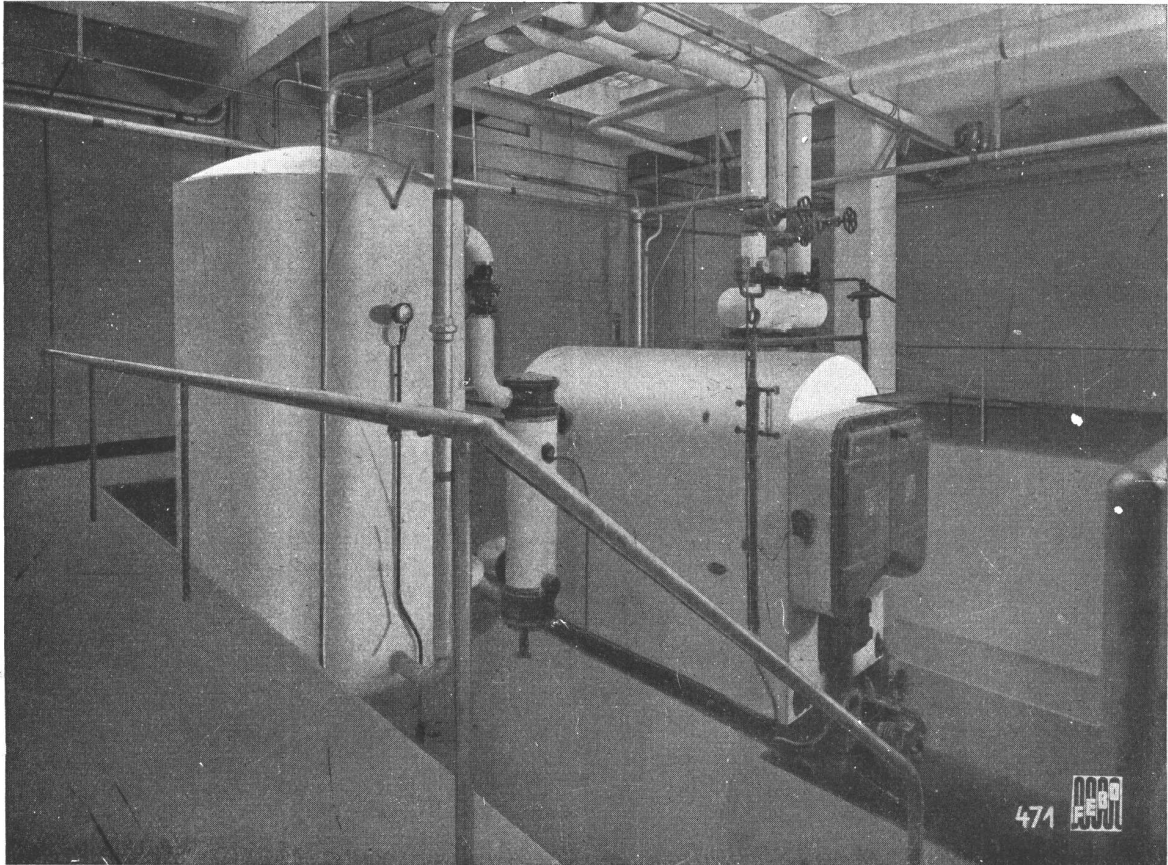
Para el acto de inauguración de la exposición y la entrega de los premios, se reunió en el Salón de Actos del Edificio Volta una nutrida concurren-

(Sigue en la pág. 238)

INDUSTRIA ARGENTINA
SALA DE CALDERAS
de la instalación de
CALEFACCION CENTRAL y AGUA CALIENTE
de la propiedad Córdoba 455, Capital Federal.



BIBLIOTECA



La instalación consta de:

- una Caldera "ACEROPETROL" de chapas de acero, Tipo S R O, No. 72, de 459 000 k cal por hora;
- un quemador "RAY" para PETROLEO PESADO, automático, Tipo AR-131, No. 3,
- un Calentador "EXCELSO", de contra corriente, bajo nivel de agua, de 8,90 m² de superficie de calefacción;
- un intermediario para agua caliente de 5000 litros de capacidad.

Establecimientos Industriales

Fischbach, Enquin y Sidler

Ingenieros  Industriales

Administración y Ofic. Técnica:
MORENO 574

BUENOS AIRES

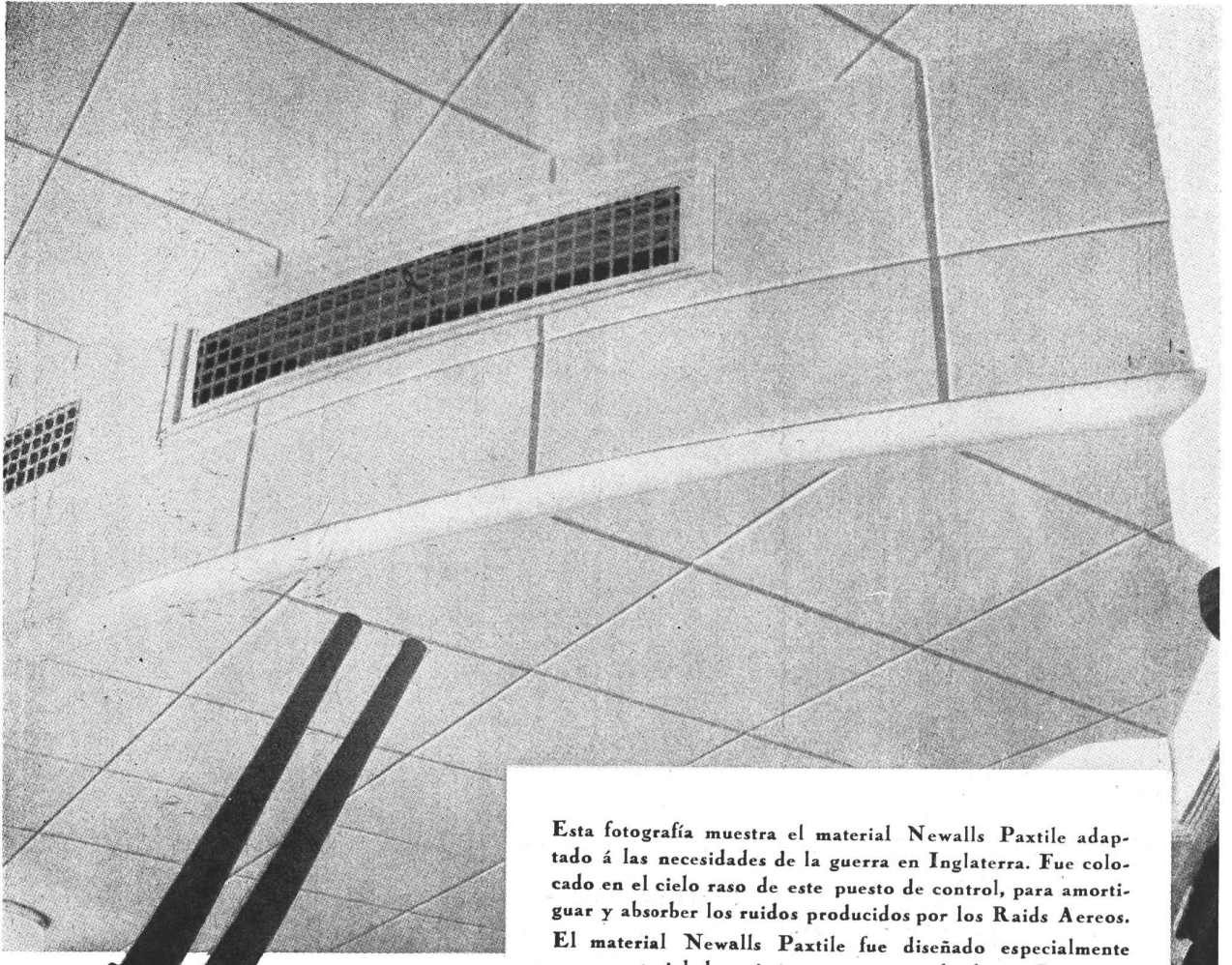
Teléfono ♦ 33, Avenida 8391
Teleg.: FISCIBACH, Bs. Aires

ACEROPETROL

NEWALLS PAXTILES

Marca Registrada

Colocadas en un puesto de control subterráneo en la Ciudad de Londres, para amortiguar y absorber los ruidos producidos por los Raids Aéreos



Esta fotografía muestra el material Newalls Paxtile adaptado á las necesidades de la guerra en Inglaterra. Fue colocado en el cielo raso de este puesto de control, para amortiguar y absorber los ruidos producidos por los Raids Aéreos.

El material Newalls Paxtile fue diseñado especialmente como material de acústica para ser empleado en Cinematógrafos, Teatros, Salas de Transmisiones Radiotelefónicas, Auditoriums, etc., etc., así como también para ser colocadas en corredores, galerías, etc., etc., donde se desea corregir la acústica y reducir los ruidos.

Siendo el Newalls Paxtile fabricado enteramente de amianto, es incombustible y contra toda clase de insectos.

En nuestro catálogo titulado "Reducción de Ruidos" y "Tratamiento de Acústica", hay una serie de detalles referentes a su aplicación etc., etc., y gustosamente remitiremos un ejemplar libre de todo gasto al que lo solicite.

NEWALLS INSULATION COMPANY BRANCH OF TURNER & NEWALL LTD, WASHINGTON STATION
COUNTY DURHAM INGLATERRA

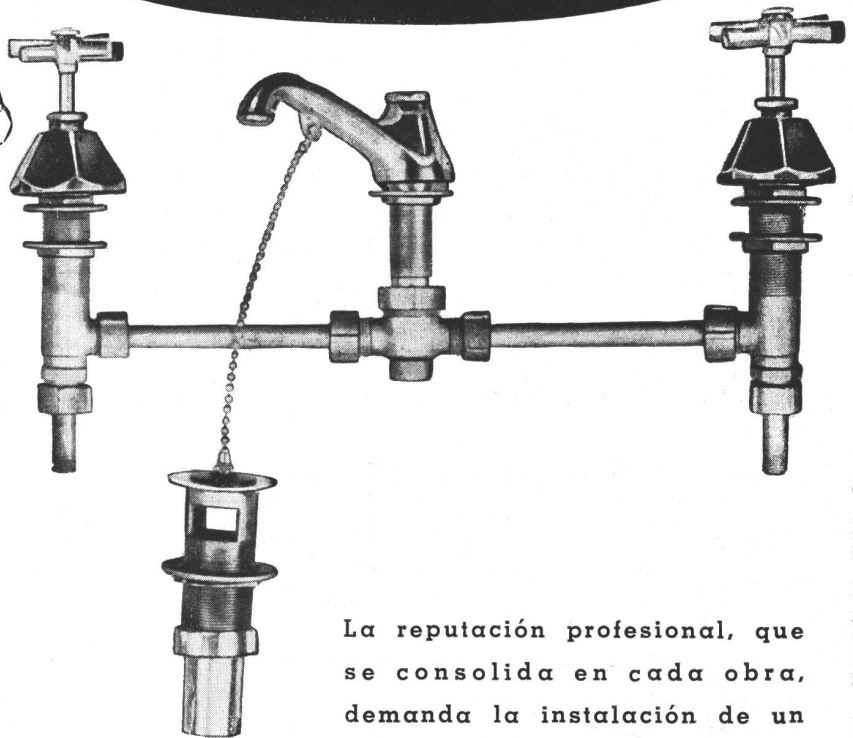
Unicos Distribuidores en la Rep. Argentina:
ARNOTT & Cia. S. R. Lda.
P. Colon No 482 - Buenos Aires

Representante para las Rep. Arg., Paraguay y Uruguay
J. B. ERTOLA
Bm. Mitre 544 - Buenos Aires



LAVATORIOS MODERNOS

Los accesorios para lavatorios y baños "L. U." constituyen el orgullo en todo cuarto de baño moderno, porque le dan un aspecto sobrio y distinguido. Son de hermosos diseños, sólidamente contruídos con materiales de óptima calidad, por lo que su funcionamiento está garantizado.



La reputación profesional, que se consolida en cada obra, demanda la instalación de un accesorio digno de confianza.

Los Accesorios "L. U." dan a usted en todo sentido el máximo de seguridad, brindando las condiciones que exige la obra perfecta. Al detallar los materiales para el edificio que ahora está usted proyectando, especifique e instale los accesorios de marca "L. U."



INDUSTRIA ARGENTINA DE CALIDAD

S. A. Fundición y Talleres "LA UNION" Buenos Aires

ESTAN EN VENTA EN LAS MEJORES CASAS DEL RAMO

PRIMAVERA
ETERNA...



CON UN
ACONDICIONADOR
DE AIRE



TIPO "F.B."

En el hogar



Mantiene un ambiente sano y placentero de día y de noche, sin necesidad de abrir puertas ni ventanas, evitándose corrientes de aire y ruidos molestos.

En la oficina



Es un factor de actividad. Evita ese ambiente pesado, fatigoso, que resta rendimiento al personal. Desplaza el calor y la humedad.



En todas partes...

Filtra, circula, renueva constantemente el aire. Absorbe el humo, polvo e impurezas. Crea un ambiente fresco, saludable, ¡primaveral!

PRODUCTO DE LA
GENERAL ELECTRIC COMPANY, U. S. A.

Llame a 31-9521 y el Depto. Técnico de nuestra Sección AIRE ACONDICIONADO le asesorará sin compromiso.

GENERAL ELECTRIC
SOCIEDAD ANONIMA

TUCUMAN 117 - BUENOS AIRES

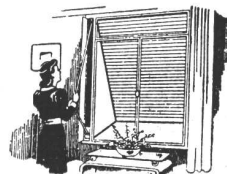
230 NUESTRA
ARQUITECTURA

CATTANEO

CORTINAS DE MADERA

Proyección a la Veneciana
SISTEMA AUTOMATICO

"8 en 1"



PERSIANAS PLEGADIZAS

AMERICANA
"VENTILUX"

EXPOSICION Y VENTAS

GAONA 1422 • U. T. 59, Paternal 1655

Barthel
muebles

Exposición y Fábrica


FREIRE 3065

U.T 70-8573

BUENOS AIRES

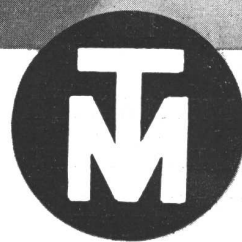
Al escribir a los anunciantes sírvase mencionar Nuestra Arquitectura



Además de la calidad común, TAMET fabrica ahora sus renombrados artefactos  de fundición, con esmalte "A" A PRUEBA DE ACIDOS.

Esta nueva calidad, de gran utilidad práctica, es un índice más de la constante preocupación y esfuerzo de la Industria Argentina para atender las exigencias de la construcción moderna.

Exija siempre a su proveedor, artefactos sanitarios marca .



S. A. TALLERES METALURGICOS SAN MARTIN

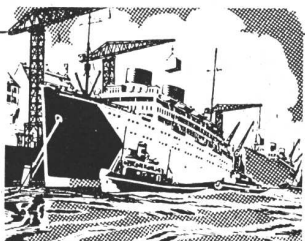
TAMET

Chacabuco 132

Buenos Aires



LA MAS CALIFICADA SELECCION
de especialidades
para la construcción



LO MEJOR
 que se importa y se
 produce en el país

*En defensa de sus intereses
 consúltenos antes de preparar
 los presupuestos o decidir sus
 adquisiciones.*

AGAR, CROSS & CO^o Ltd
 BUENOS AIRES • ROSARIO • B. BLANCA • TUCUMAN • MENDOZA

AGAR, CROSS & Co. Ltd.
 le ofrece en incomparables
 condiciones de precio y calidad:

Mosaicos "Tudor" - Azulejos y
 Mayólicas ingleses - Bombas de
 todas clases - Artefactos sanitarios
 - Ascensores eléctricos - Materia-
 les "Italit" de asbesto cemento -
 Techados "Agartech" - Materiales
 aislantes "Treetex" - Acondiciona-
 miento de aire "York" - Refrige-
 ración comercial "York" a Freón -
 Maquinaria frigorífica - Pistas de
 patinaje sobre hielo - Calefacción
 central "Ideal" - Máquinas "Em-
 pire" para lavado mecánico de
 ropa, motores eléctricos, etc., etc.

EUGENIO KURZ

EMPRESA CONSTRUCTORA

tuvo a su cargo la construc-
 ción de las siguientes obras

AMENABAR 1528 C. Federal
 HEREDIA 1658 ,,
 HEREDIA 1670 ,,
 MADERO 2824 - Anchorena, F. C. C. A.

Publicadas en el número de Sep-
 tiembre 1941 de
NUESTRA ARQUITECTURA

Publicada en este número

proyectadas todas ellas por los
 arquitectos Ploetz y Fischer

Avenida R. Sáenz Peña 530

U. T. 33, Avda. 8921

THE CELOTEX CORPORATION

Se complace en avisar que

IGGAM S. A. INDUSTRIAL

desde el 1° de Diciembre de 1941, se hará cargo de la Distribución General para la República Argentina de los productos

CELOTEX

Señores Ingenieros, Arquitectos y Constructores:

Nos es grato comunicar a Vds. que, desde el 1° de Diciembre del corriente año, de acuerdo a lo convenido con el Sr. Pedro P. Bardin, Presidente de la firma Iggam S. A. Industrial, ésta se hará cargo de la distribución General de todos los productos de The Celotex Corporation, de Chicago, EE. UU. de N. A., para la República Argentina.

Para atender a los profesionales y clientes en una forma rápida y eficiente, la firma Iggam S. A. Industrial contará con una Sección Técnica especializada en los productos CELOTEX a fin de dar los datos, informaciones, planos y presupuestos que se le soliciten, economizando tiempo y molestias a sus clientes.

Aprovechamos esta oportunidad para agradecer a los profesionales y público en general que nos han distinguido con su preferencia al reconocer la superioridad de los productos bajo la Marca CELOTEX

Atentamente
Ss. Ss. Ss.

THE CELOTEX CORPORATION

O. Hidalgo
Gerente División Sud Americana

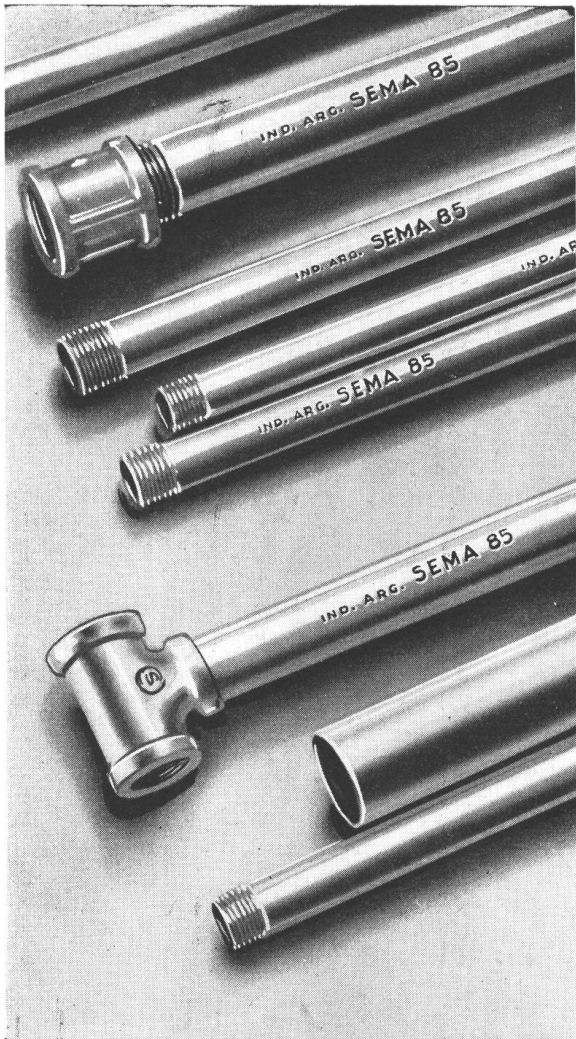
Los siguientes productos CELOTEX se incorporan a los renglones que vende IGGAM S. A. INDUSTRIAL:

TECHADOS Y FIELTROS ASFALTICOS "CELOTEX",
Tablas aislantes "CELOTEX" y "C. X UTILITY"
Tablas Duras (HARDBOARD) "CELOTEX"
"EMPIRE WALLBOARD", Cartones para revestimientos

"ACOUSTI-CELOTEX", revestimientos acústicos
"FLEXCELL", Juntas de dilatación para caminos
"ROCKWOOL", Lana mineral para aislamiento térmico y fines acústicos
Pisos de composición "KENTILE", en colores



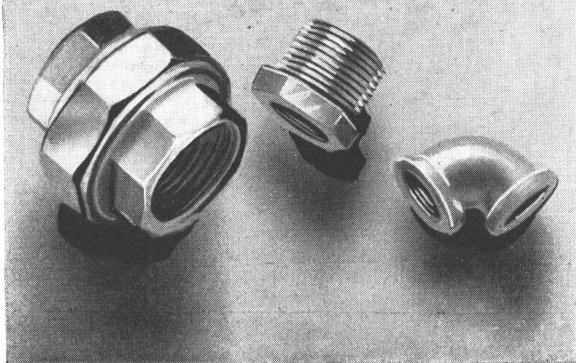
BIBLIOTECA



CAÑOS DE BRONCE
SEMA 85

TIPO PESADO
 CON LA CLASICA UNION A ROSCA
 PARA INSTALACIONES DE AGUA
 CORRIENTE Y CALEFACCION

BUENOS AIRES • BELGRANO 857



Fabrica de Mosaicos
 de Calidad.

FRANCESCHI, BADE y CIA

ESCALERAS Y REVESTIMIENTOS
 DE MARMOL RECONSTITUIDO

EXPOSICION **CALLAO 863** ENTRE CORDOBA Y PARAGUAY
BUENOS AIRES

PRODUCCION DIARIA 600.00 m²



Muebles
 Tapicería
 Decoraciones

FENDRIK Hnos.

UNICAMENTE

Avenida ALVEAR 1552

Teléfonos: 41 - Plaza, 3366 y 1369

TEODORO KLEIN

EMPRESA CONSTRUCTORA

25 de Mayo 316

U. T. 31 - Retiro 2553

● Tuvo a su cargo la construcción de
 la obra José C. Paz 324 - S. Isidro,
 proyecto de los Arqts. Ploetz y
 Fischer que se publica en este número.

CONFIANZA...

Se nos ha distinguido con una nueva y elocuente prueba de confianza: **The Celotex Corporation de Chicago, EE. UU.**, una de las fábricas más importantes del mundo, en su ramo, confiando en nuestra organización, responsabilidad comercial y capacidad técnica, nos ha encargado de la distribución general de todos los internacionalmente conocidos productos

CELOTEX

En consecuencia, desde el 1º de Diciembre del presente año, la firma **IGGAM S. A. INDUSTRIAL** y sus Representantes en todo el país, recibirán y despacharán todos los pedidos que nos hagan por los siguientes productos Celotex:

Techados y Fieltros Asfálticos "CELOTEX" .	"ACOUSTI-CELOTEX" , Revestimientos Acústicos
Tablas Aislantes "CELOTEX" y "C-X UTILITY" .	"ROCKWOOL" (Lana mineral para aislamiento térmico y fines acústicos.
Tablas Duras (HARDBOARD) "CELOTEX" .	"FLEXCELL" , Juntas de dilatación para caminos.
"EMPIRE WALLBOARD" , Cartones para Revestimientos.	Pisos de composición "KENTILE" , en colores.



Nuestro departamento técnico especializado, está a las órdenes de todos los profesionales del ramo, para responder a cualquier consulta que desee hacérsele sobre la materia.

IGGAM S. A. INDUSTRIAL
ALSINA 1115 • TELEFONO 37-5051 • BUENOS AIRES

SPPER IGGAM, material de confianza para frentes. **PLASTOCRETE**, estuco ideal para interiores. **HIDROFUGO IGGAM**, muralla invisible contra la humedad. **SANIFLUX**, accesorios sanitarios de loza vitrificada. **TUYANGO**, el yeso del buen yesero. **CEMENTO BLANCO IGGAM**, Artículos para Mosaístas. Minerales para Industrias, y desde el 1º de Diciembre de 1941 — **C E L O T E X** —

ATELIER
Los Gobelinos

LA MEJOR INTERPRETACION PARA CADA AMBIENTE

Solicitemos
PROYECTOS Y PRESUPUESTOS

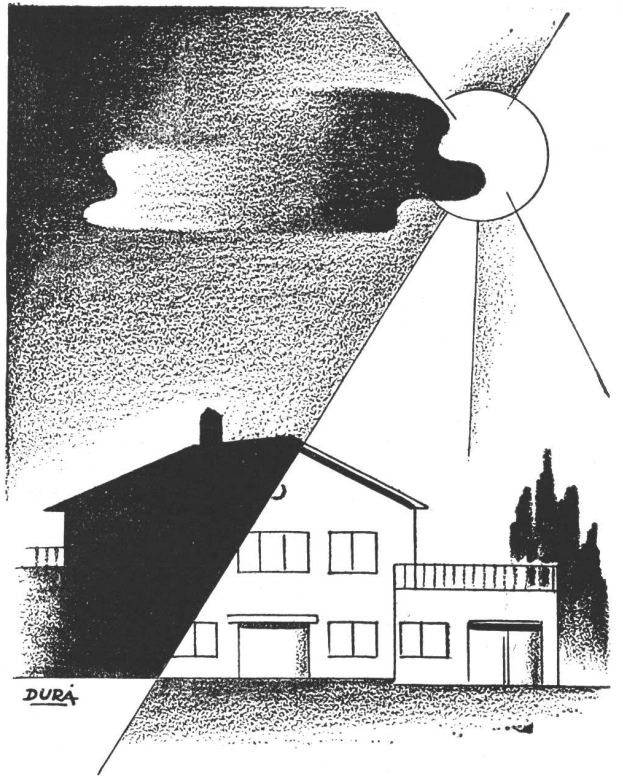
TAPICERIAS
BLANCO
ALFOMBRAS
MUEBLES

OBJETOS de FANTASIAS
para el HOGAR y REGALOS

ROSARIO
SAN MARTIN
y CORDOBA

DECORACIONES INTERIORES

125 - FLORIDA - 159
U. T. 24 - 7001



LUZ EMBELLECE

El arte arquitectónico moderno no sería tal si no contara con un elemento notablemente expresivo y maleable: la luz artificial.

De valor decorativo y práctico a la vez, su aplicación racional depende de la acertada elección de las lámparas a emplearse.

Por ello, confíe Vd., Sr. Arquitecto, la belleza y la economía de la iluminación de su obra a las

Instalaciones de calefacción central a vapor, de baja y alta presión, aire y agua caliente

Quemadores de petróleo.
Agua caliente central

E. ORTELLI & CIA.

Obra Gaspar Campos 669/71
Vicente López, F. C. C. A.
Realizamos las instalaciones de Calefacción, agua caliente y quemador de petróleo automático.

SERIEDAD Y
COMPETENCIA

Oficina técnica
HOLMBERG 3261
U. T. 51 - Urquiza 0304

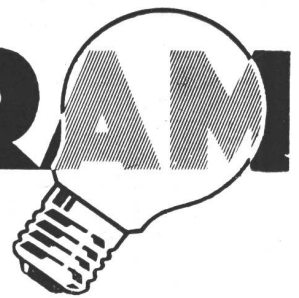
ERNESTO FIEDLER EMPRESA DE PINTURA

Ha tenido a su cargo la pintura y decoración de las 3 obras de los Arqs. PLOETZ y FISCHER que se publican en este número: José C. Paz 324 - San Isidro - Madero 2824 - Anchorena - y Gaspar Campos 669 - Vicente López

MORENO 150 - Villa Ballester - F. C. C. A. - U. T. 758 - 156
Depósito: CONESA 986 - BUENOS AIRES

LAMPARAS

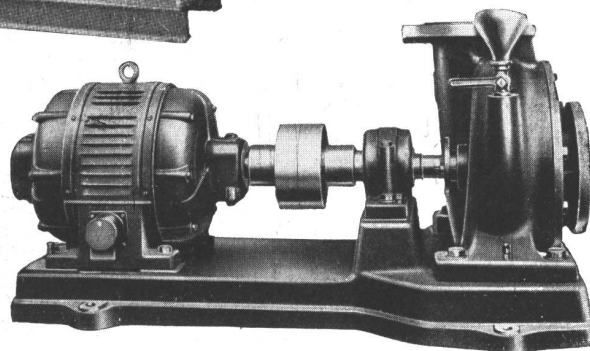
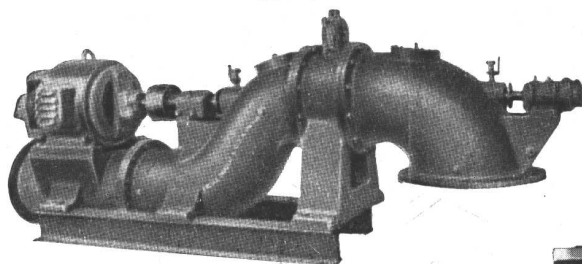
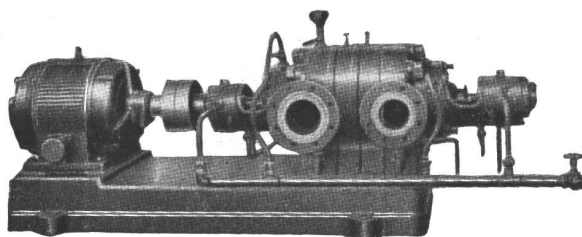
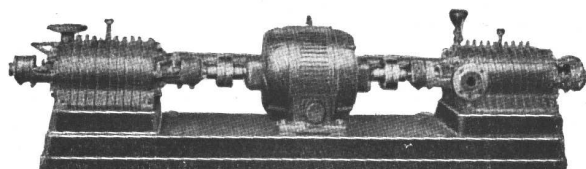
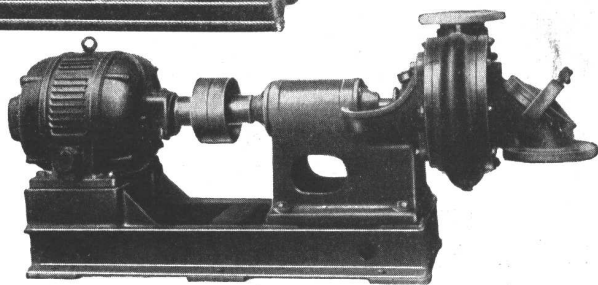
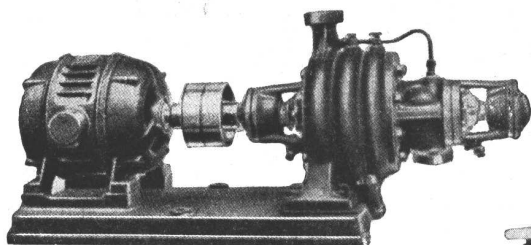
OSRAM



Notable
producto de la
INDUSTRIA ARGENTINA

ELECTROBOMBAS CENTRIFUGAS

Marelli



A
L
T
O
S

R
E
N
D
I
M
I
E
N
T
O
S

F
U
N
C
I
O
N
A
M
I
E
N
T
O

S
E
G
U
R
O

Marelli

"MOTORES MARELLI" Soc. An. - 349 CALLAO 353 - U. T. 35 - 4600/4601 - BUENOS AIRES

ROSARIO

CORDOBA

TUCUMAN

MENDOZA

**INSTALACIONES COMPLETAS
DE COCINAS Y LAVADEROS
INDUSTRIALES**

ORBIS

Roberto Mertig
Buenos Aires
Callao 53-61
38 - Mayo
2024-26



OLLAS

COCINAS GRANDES



CENTRIFUGAS



MAQUINAS PARA LAVAR

(Viene de la pág. 226)

cia de profesores, arquitectos, ingenieros, estudiantes y familiares de los premiados.

Los saludó en nombre de la CADE, el Sr. Presidente del Directorio Dr. C. Meyer Pellegrini.

Después de su discurso inaugural procedió a la distribución de los premios

A continuación habló el Sr. Ing. E. Alvarez de Toledo, sobre el concurso de Acústica, cuyo premio ha sido instituido este año por él mismo, hallán-

dose los trabajos correspondientes expuestos conjuntamente con los del "Premio Luz CADE".

Finalmente hizo uso de la palabra el decano de la Facultad, Sr. Ing. Luis María Ygartúa, destacando la importancia de las iniciativas como la que había motivado esa interesante reunión.

Los discursos fueron muy aplaudidos por la concurrencia. Terminado el acto, se pasó a observar los trabajos premiados, que quedaron en exhibición hasta el día 25.



LA CASA QUE USTED DESEA;

ese hogar ansiado por Vd. y los suyos, cómodo, confortable, con todo lo que puede hacer más agradable la vida diaria, está a su alcance. Puede ser su misma casa. Y P F hará el milagro. Con el SUPERGAS tendrá Vd. un perfecto servicio de gas, que es, Vd. lo sabe, una síntesis magnífica de comodidad.

SUPERGAS YPF

100 % ARGENTINO

Venta en: Capital Federal: Diag. Pte. Roque Sáenz Peña 777 (Teléf. 33-6031) - Olivos: Av. Maipú 2700 (Teléf. 741, Olivos 2701) - 6 de Setiembre: 9 de Julio 161 (Teléf. 659, Morón 305) - La Plata: Diag. 80 N° 1009 (Teléf. Rocha 5600) - Lomas de Zamora: Boedo esq. Alem (Teléf. 243, Lomas 1868) - Rosario: Gral. Urquiza esq. Entre Ríos (Teléf. Rosario 0462) - Santa Fe: San Martín 2581 (Teléf. 13892 Santa Fe) - Paraná: E. Carbó 251 (Teléfono 12700) - Mar del Plata: Av. Luro 3057 (Teléf. Mar del Plata 2374) - Pergamino: Av. Julio A. Roca 455 (Teléf. Pergamino 443) - San Nicolás: Bmé. Mitre 339 (Teléf. San Nicolás 523) - Cañuelas: Del Carmen 984 (Teléf. Cañuelas 125) - Quilmes: Rivadavia 132 (U. T. 203-1075) - San Martín: San Lorenzo 75 (U. T. 755-1634).



SEGURIDAD

SERVICIO

SATISFACCION



OTIS

**ELEVATOR
COMPANY**

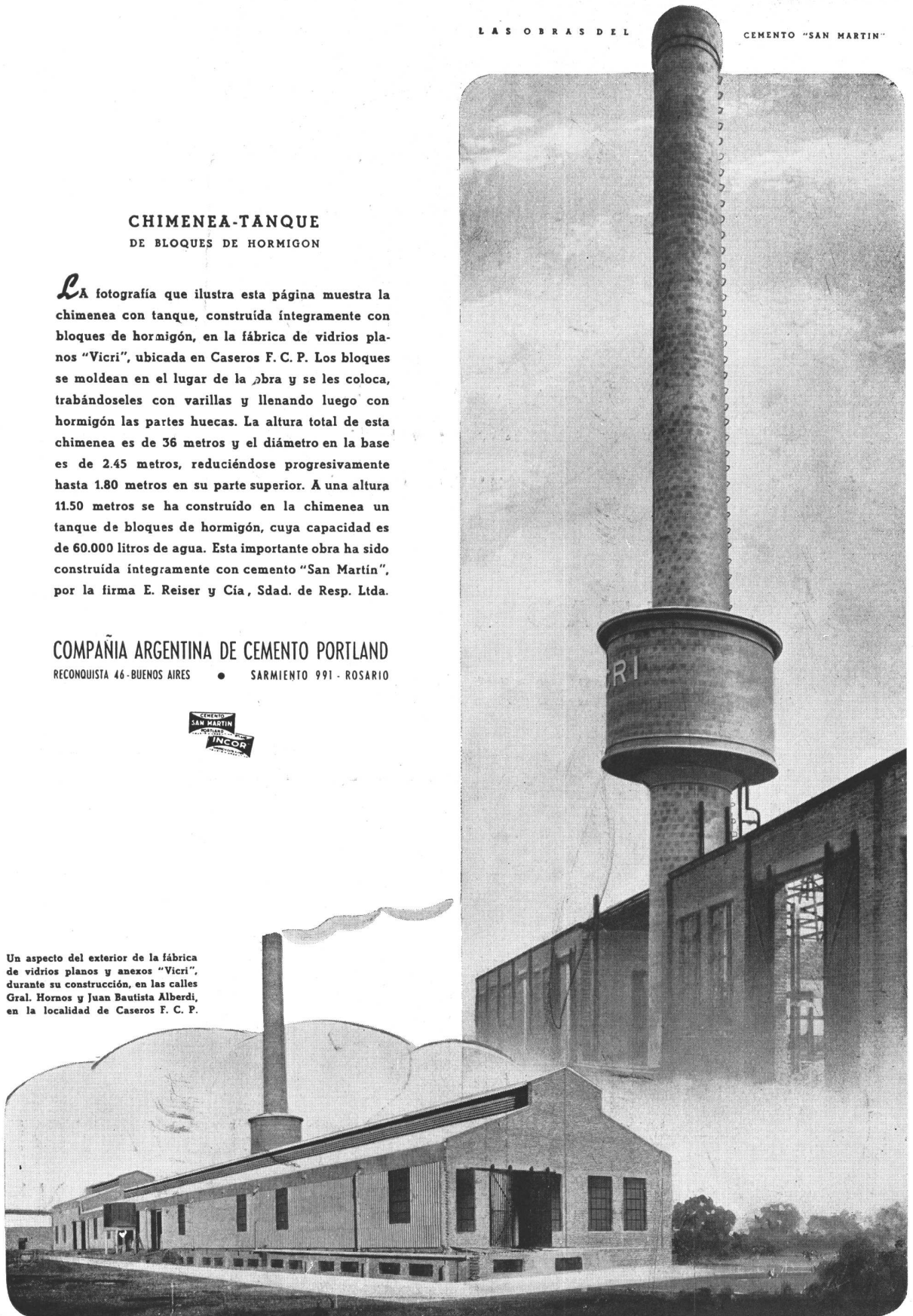
CHIMENEA-TANQUE
DE BLOQUES DE HORMIGON

LA fotografía que ilustra esta página muestra la chimenea con tanque, construida íntegramente con bloques de hormigón, en la fábrica de vidrios planos "Vicri", ubicada en Caseros F. C. P. Los bloques se moldean en el lugar de la obra y se les coloca, trabándoseles con varillas y llenando luego con hormigón las partes huecas. La altura total de esta chimenea es de 36 metros y el diámetro en la base es de 2.45 metros, reduciéndose progresivamente hasta 1.80 metros en su parte superior. A una altura 11.50 metros se ha construido en la chimenea un tanque de bloques de hormigón, cuya capacidad es de 60.000 litros de agua. Esta importante obra ha sido construida íntegramente con cemento "San Martín", por la firma E. Reiser y Cia, Sdad. de Resp. Ltda.

COMPAÑIA ARGENTINA DE CEMENTO PORTLAND
RECONQUISTA 46 - BUENOS AIRES • SARMIENTO 991 - ROSARIO



Un aspecto del exterior de la fábrica de vidrios planos y anexos "Vicri", durante su construcción, en las calles Gral. Hornos y Juan Bautista Alberdi, en la localidad de Caseros F. C. P.



nuestra arquitectura

DIRECTOR: W. HYLTON SCOTT - SARMIENTO 643 - BUENOS AIRES

TARIFAS: Suscripción anual, en la Argentina \$ 12.00; en el exterior \$ 15.00. Números sueltos, en la Argentina \$ 1.20; en el extranjero \$ 1.50. — Números atrasados \$ 2.00

SUMARIO:

Registro Nacional de la Propiedad Intelectual N° 93739

00700

11

HORACIO RANDLE, ARQ. — "Los Ranchos", casa de campo en Glew.

Exposición de muebles en el Museo de Arte Moderno de Nueva York.

PLOETZ Y FISCHER, ARQS. — Casa en Anchorena.

PLOETZ Y FISCHER, ARQS. — Casa en Vicente López.

PLOETZ Y FISCHER, ARQS. — Casa en San Isidro.

JEAN ROYERE, DECORADOR. — Atelier-living en París.

RICHARD J. NEUTRA, ARQ. — Casa particular en Los Angeles.

JOSE CARLOS CARDINI, ARQ. — Pequeña casa de renta.

HAROLD SPITZNAGEL, ARQ. — Modernización de un edificio para deportes en los Estados Unidos.

Sección de Luminicultura.

Notas varias.

DIRECCION DE LOS COLABORADORES DE ESTE NUMERO

Arq. Horacio Randle — Lavalle 1790.

Arqs. Ploetz y Fischer — San Martín 683.

Arq. José Carlos Cardini — Rivadavia 1906.

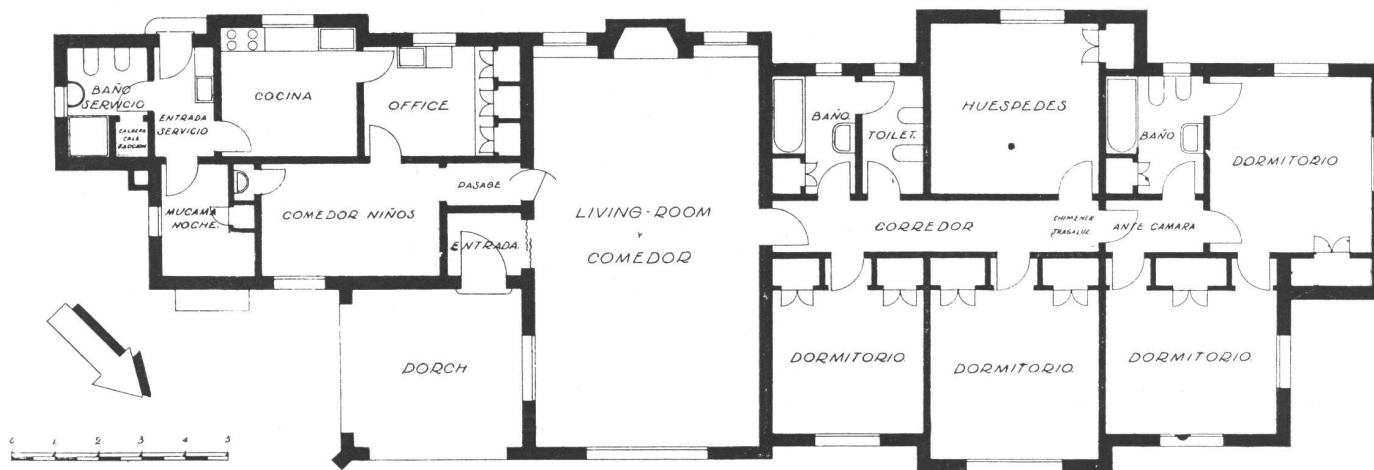
NOVIEMBRE de 1941



"LOS RANCHOS", CASA DE CAMPO EN GLEW



La fachada N. Este de la casa, propiedad del Sr. Juan E. Randle y Señora Graciela Rivadavia de Randle



HORACIO RANDLE, ARQ.

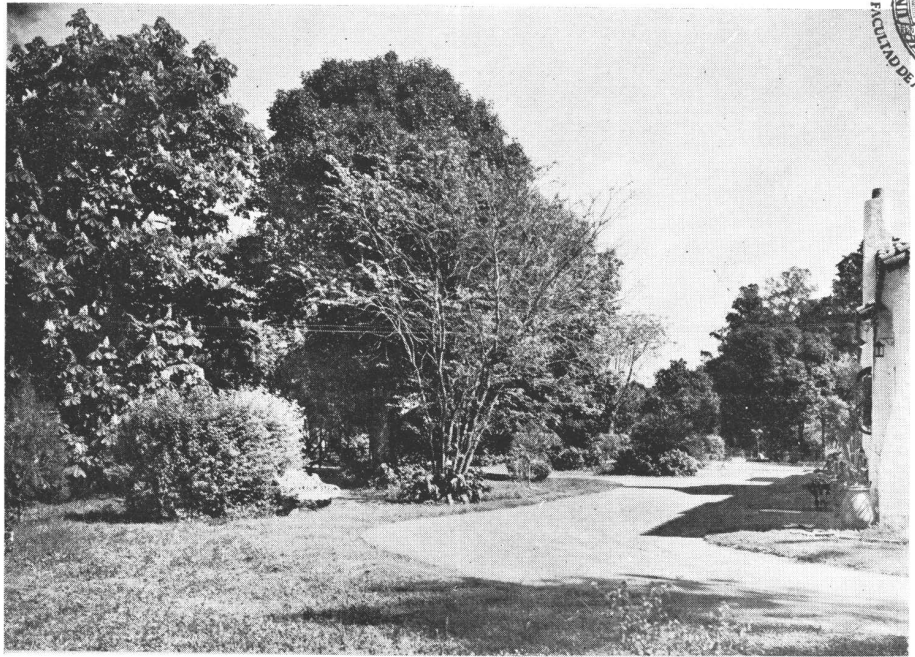
En el estudio de este proyecto, el arquitecto ha cuidado muy especialmente la orientación; por dicha causa, el living-comedor, tres de los dormitorios y el comedor de niños miran al NE.

Se ha separado la parte destinada a dormitorios, de la reservada a servicio por medio del gran living-comedor. En este amplio local se ha emplazado una chimenea.

Las habitaciones para la servidumbre no se han incluido en el programa, porque éstas ocupan una construcción existente muy próxima a la casa principal.

La distribución se ha desarrollado sólo en planta baja.

Una vista del jardín que rodea a la vivienda



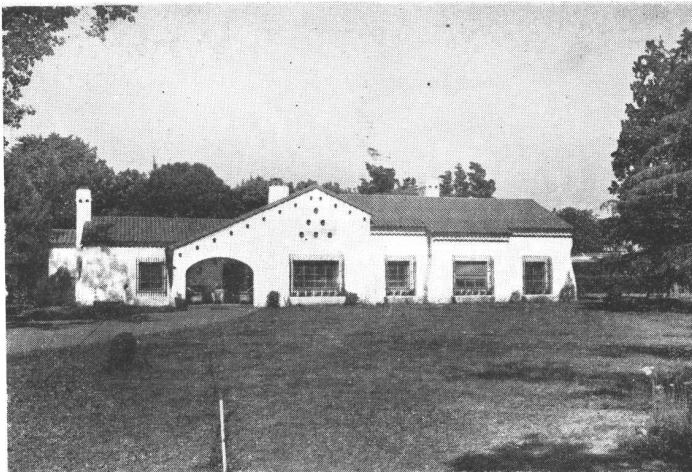
La fachada Sud Oeste

"LOS RANCHOS", CASA DE CAMPO EN GLEW



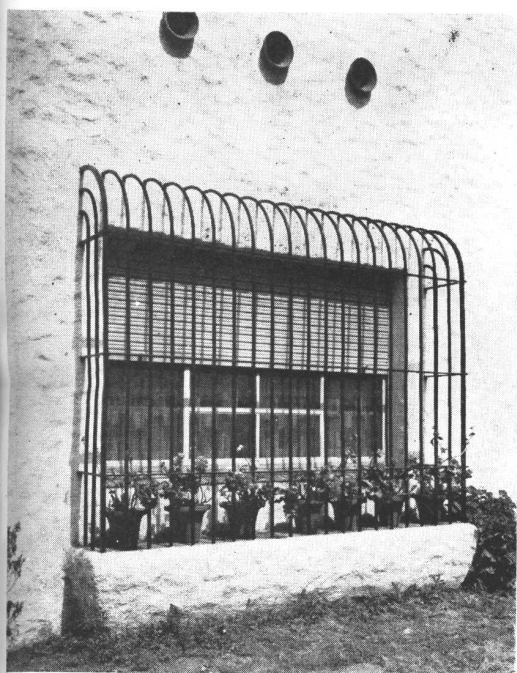
El comedor, amueblado con piezas de madera clara y de líneas sencillas que se acuerdan muy bien con el carácter de la casa

Dos vistas exteriores de "Los Ranchos"





El living con su cómodo y amplio rincón de fuego. ABAJO, un detalle de las rejas que protegen las aberturas, que además de garantizar la seguridad, llenan una función decorativa



Por especial pedido, debieron colocarse rejas de seguridad en todas las ventanas. Aprovechando este detalle, el arquitecto, estudió en las principales, un basamento en mampostería, que sirve de jardinera, sin molestar la vista desde el interior, por estar situada en un plano más bajo que el antepecho de las aberturas. Las ventanas poseen tejido de alambre mosquetero, indispensable en el campo, y además cortinas de enrollar de madera.

En todas las habitaciones y baños se han previsto amplios "placards", lo mismo que en el office y en el comedor de niños, en donde se ha aprovechado este detalle para poder ocultar un pequeño lavamanos.

La casa cuenta con calefacción por agua caliente y servicio de super-gas. Las ventanas son metálicas a doble contacto y las dos únicas puertas exteriores son de madera dura.

En los frentes se ha empleado el revoque rústico blanco, con algunas notas decorativas con madera dura y con tejas tipo español. Los juegos de techos y sus pendientes obedecen a un fiel reflejo de las necesidades de la planta.

Los demás detalles pueden apreciarse en el plano de distribución, en las fotografías exteriores y en las de los interiores, que han sido tratados con un criterio práctico y moderno, por ser el que más se amolda a una casa de campo de esta índole. La construcción se halla circundada por un hermoso parque y una arboleda de muchos años, formándole un agradable marco.

Horacio Randle

EXPOSICION EN EL MUSEO DE ARTE MODERNO DE NUEVA YORK

sobre el tema
"Diseño Orgánico de Muebles para el Hogar"

El Miércoles 24 de Setiembre, el Museo de Arte Moderno de Nueva York abrió al público una exposición de muebles, telas y lámparas, fabricadas de acuerdo a los proyectos que resultaron premiados en el Concurso Interamericano, que el Departamento de Diseño Industrial del mismo Museo, realizó entre el 30 de Setiembre de 1940 y el 11 de Enero de 1941.

La exposición, y el concurso que fué su parte preliminar, es el acto de más aliento realizado por el Departamento de Diseño Industrial que fué creado en el verano de 1940. La intención del Museo, mediante esta nueva sección, es la de convertirse en una fuerza positiva, tendiente a dar al buen diseño moderno, su lugar correspondiente en el medio físico que nos rodea.

Eliot Noyes, director del citado departamento, dirigió el concurso, y con la ayuda de Alice Carson, ayudante técnico del departamento, ha proyectado e instalado la exposición. En el catálogo que el Museo publica de la

Una vista panorámica parcial de la Exposición



SAARINEN Y EAMES, PROYECTISTAS. Esta silla y la de más abajo, responden a un principio constructivo totalmente nuevo. El modelo, en escala natural, es moldeado por los proyectistas en yeso y malla de alambre, para adaptarse a la perfección a los contornos del cuerpo humano, tal como un escultor hace su primer vaciado. La forma de esta silla es entonces transferida al molde de hierro fundido en el cual se fabrica el esqueleto de la misma. La substancia de este esqueleto está constituida por capas alternadas de madera y cola laminadas en la forma de hierro fundido, bajo intensa presión y calor. Cuando se saca del molde, a este esqueleto sólo le faltan las patas y la tapicería. Se coloca entonces sobre los lados internos de la silla una delgada capa de goma y se tapiza.



SAARINEN Y EAMES, PROYECTISTAS. La intención original fué de dejar a la vista la madera terciada del esqueleto en la parte posterior del respaldar. Sin embargo las complicadas formas compuestas de los otros modelos hicieron imposible tal propósito, pues no se podía estar seguro, en esta etapa de la producción, que no quedarían visibles algunos defectos e imperfecciones. Apesar de ello, en este modelo, de líneas relativamente simples, la madera está a la vista, siendo ella caoba de Honduras.





SAARINEN Y EAMES, PROYECTISTAS. El mueble que se ve al fondo, concebido para un living-room, ha sido proyectado sobre un principio de standardización más avanzado que el de cualquier otro proyecto anterior. Las unidades que tienen varias formas y disposiciones, pueden combinarse al infinito, tanto en sentido horizontal como vertical. En este último caso las secciones tienen debajo pequeñas piezas de goma para evitar el deslizamiento.

exposición, Mr. Noyés explica el significado de la frase "diseño orgánico" de la manera siguiente: "un proyecto puede ser llamado orgánico, cuando hay una organización armoniosa de las partes dentro del todo, según la estructura, el material y la finalidad. Dentro de esta definición, no caben la ornamentación vana ni la superfluidad, pero la parte de la belleza no es la menos grande. — en elección ideal de materiales, en refinamiento visual y en la elegancia racional de las cosas destinadas al uso".—

En una nota sobre la exposición, Mr. Noyés escribe: "Las maravillas de la mecánica moderna, todos lo sabemos, han determinado más de un cambio en nuestros hábitos de vida. La economía y la política y el destino de las naciones en la paz y en la guerra, han sido todas afectadas por los vastos cambios recientes en el equipo del hombre. En algunos respectos, sin embargo, nos envanecemos tontamente y sin razón. No somos tan modernos como creemos. En nuestra vida privada, en el hogar, muchos de nosotros todavía vivimos en la confu-

sión heredada del siglo XIX. Mucho de este anticuado mobiliario, desentona con las exigencias estéticas de hoy y está muy lejos de responder a nuestras necesidades. Por razón de la inercia de los proyectistas, los modernos fabricantes en masa se han apoderado y repetido hasta el hastío, viejos estilos que frecuentemente no son ni hermosos ni prácticos".

"Es obvio que las formas de nuestros muebles deben estar determinadas por nuestra propia manera de vivir. En su lugar, muy frecuentemente, tenemos que adaptarnos, incómoda e irrazonablemente, a lo que ha sido fabricado. Por muchos años, el Museo de Arte Moderno ha estudiado este problema a fin de poder asegurar la colaboración del proyectista, del fabricante y del vendedor detallista para llenar esta extraña laguna en las comodidades de la existencia moderna".

Los proyectistas premiados en el concurso han tenido la oportunidad única de ver sus proyectos y las correspondientes piezas fabricadas, en exposición en el Museo, al mismo tiempo que se ponían a la venta en doce

comercios de detalle diseminados por todo el país. Como un resultado concreto del concurso, se aseguraron contratos de los fabricantes para todos los premiados y para algunos de los que habían recibido menciones de honor. En algunos casos, los proyectistas fueron solicitados para concebir algunas piezas adicionales para los fabricantes.

Con una o dos excepciones, los competidores del concurso estaban en la treintena o eran aún más jóvenes. Algunos han estudiado en los Estados Unidos; otros son americanos que han estudiado en Europa; y algunos han ido de Europa para establecerse en el gran país del Norte. Solo uno de los primeros premios recayó en personas de Nueva York; los otros son todos de diversas partes del país. Cinco de los premiados son de países latino americanos.

Eero Saarinen y Charles O. Eames de Bloomfield Hills, Michigan, ganaron los primeros premios en dos categorías. En sus planos para la Categoría A, correspondiente a "Asientos para un Living Room", han aplicado un principio enteramente nuevo de construcción de si-

llas, consistente en un esqueleto vaciado como una pieza de escultura.

En la Categoría B. —Otros muebles para Living Room— han desarrollado un grupo de muebles seccionales de uso múltiple, que puede ser dispuesto en un número infinito de combinaciones. Mr. Saarinen, un joven arquitecto que se había hecho anteriormente merecedor de varios premios, nació en Finlandia en 1910 y es hijo de Eliel Saarinen, un famoso arquitecto que ha trabajado por muchos años en los Estados Unidos. Mr. Eames nació en 1907 en San Luis, Mo, y estudió arquitectura en la Universidad de Washington.

Ninguno de los proyectos fué considerado digno del primer premio en la Categoría C. — Amueblamiento de un Comedor.

Los ganadores del primer premio en la Categoría D —Muebles para un dormitorio— fueron Oscar Stonorov y Willo von Moltke de Filadelfia. El dormitorio premiado consistía en unidades flexibles o intercambiables sobre interesantes bases estructurales. Oscar Stonorov ha nacido en Alemania en 1905 y estudió en la Escuela

SAARINEN Y EAMES, PROYECTISTAS. La mesa, de líneas sencillas, es extensible. Los géneros de la tapicería y cortinados han sido proyectados por Marli Ehrman, otra de las premiadas en la exposición.





CRAIG Y HATFIELD, PROYECTISTAS. Estos fueron los ganadores de la categoría E. — muebles para un departamento de una sola pieza. — Los muebles seccionales que lo integran, están compuestos de tres unidades standard que se pueden combinar de diversas maneras: una de estantes abiertos, otra de estantes cerrados y una tercera de cajones. La madera usada es el abedul macizo.

Politécnica Federal de Zurich. En 1932 empezó a ejercer como arquitecto en los Estados Unidos, como Consultor del Alojamiento para PWA. Ahora trabaja en Filadelfia. Von Moltke nació en Silesia en 1911 y se graduó en la Technische Hochschule de Berlín. Ha trabajado en Inglaterra y Suecia y para Alvar Aalto en el Centro Médico de Caracas, Venezuela y en el Pabellón Finés de la Exposición Mundial de Nueva York.

Los ganadores de Nueva York fueron Martín Craig y Ann Hatfield que triunfaron en la Categoría E, —Muebles para un departamento de una habitación—. Este grupo, principalmente adecuado para la vida de Nueva York, es de abedul macizo natural e incluye cinco unidades básicas y una original "couch" plegadiza que puede ser convertida en sofá o cama, así como otras piezas. Martín Craig es, no solamente proyectista, sino también escultor. Nació en 1906 en Paterson, Nueva Jersey. El y Miss Hatfield trabajan en Nueva York. Esta última nació en 1903 en Massachusetts y trabajó para Pola y Wolfgang Hoffman y el Departamento de

decoraciones de B. Altman y Cía. En 1938 abrió su propia oficina de decoración de interiores y ha colaborado con arquitectos en diversos trabajos de importancia.

La vida al aire libre, un aspecto crecientemente popular de la vida americana, ha planteado nuevos problemas a los proyectistas. Harry Weese y Benjamín Baldwin de Kenilworth, Illinois, han contribuido con una interesante solución, consistente en un grupo de muebles sencillos y fuertes de tubos de acero, con el que han ganado la Categoría F. —Muebles para la vida al aire libre—. Harry Weese nació en Evanston, Illinois, se graduó en 1938 y trabaja ahora con Baldwin, con el que ha colaborado para el presente curso. Baldwin nació en Montgomery, Alabama, en 1913 y se graduó en la Escuela de Arquitectura de Princeton.

Peter Pfisterer, arquitecto, nació en Bassel, Suiza, en 1907 y trabaja ahora en la costa oeste de los Estados Unidos. Cursó estudios de arquitectura en la Universi-

dad de Viena y trabajó en Francia y Suiza. Entre 1933 y 1940, estuvo asociado con Richard J. Neutra en Los Angeles; muchos de los trabajos de esa época, realizados en colaboración con Neutra, han sido publicados por Nuestra Arquitectura. El aparece en oportunidad de este concurso como proyectista de lámparas ingeniosas y flexibles, con las cuales ganó la Categoría G. — Equipos de Iluminación móviles.

La única otra mujer, aparte de Mis Hatfield, ganadora de un primer premio, fué Marli Ehrman por sus géneros en la Categoría H., Géneros Tejidos—. Nacida en 1904 en Berlín, estudió en la Escuela de Arte y Oficios de esa ciudad y en el Bauhaus donde tuvo también un taller experimental de tejidos. Desde 1938 ha continuado ese trabajo como directora del Taller Textil de la Escuela de Proyectos, Chicago.

El primer premio de la Categoría I. —Tejidos impresos— fué ganado por Antonin Raymond de New Hope, Pensilvania. Estos dibujos en varios colores, lo mismo que los tejidos de Miss Ehrman, fueron usados en muchas

de las sillas y camas ganadoras de las otras categorías. Mr. Raymond que nació en Checoslovaquia, trabajó en las oficinas de Cass Gilbert y Frank Lloyd Wright. Con Wright fué al Japón donde siguió trabajando por su cuenta entre 1921 y 1938. Desde 1939 ha trabajado como arquitecto, ingeniero y proyectista en Pensilvania.

PROYECTOS DE LATINO AMERICA

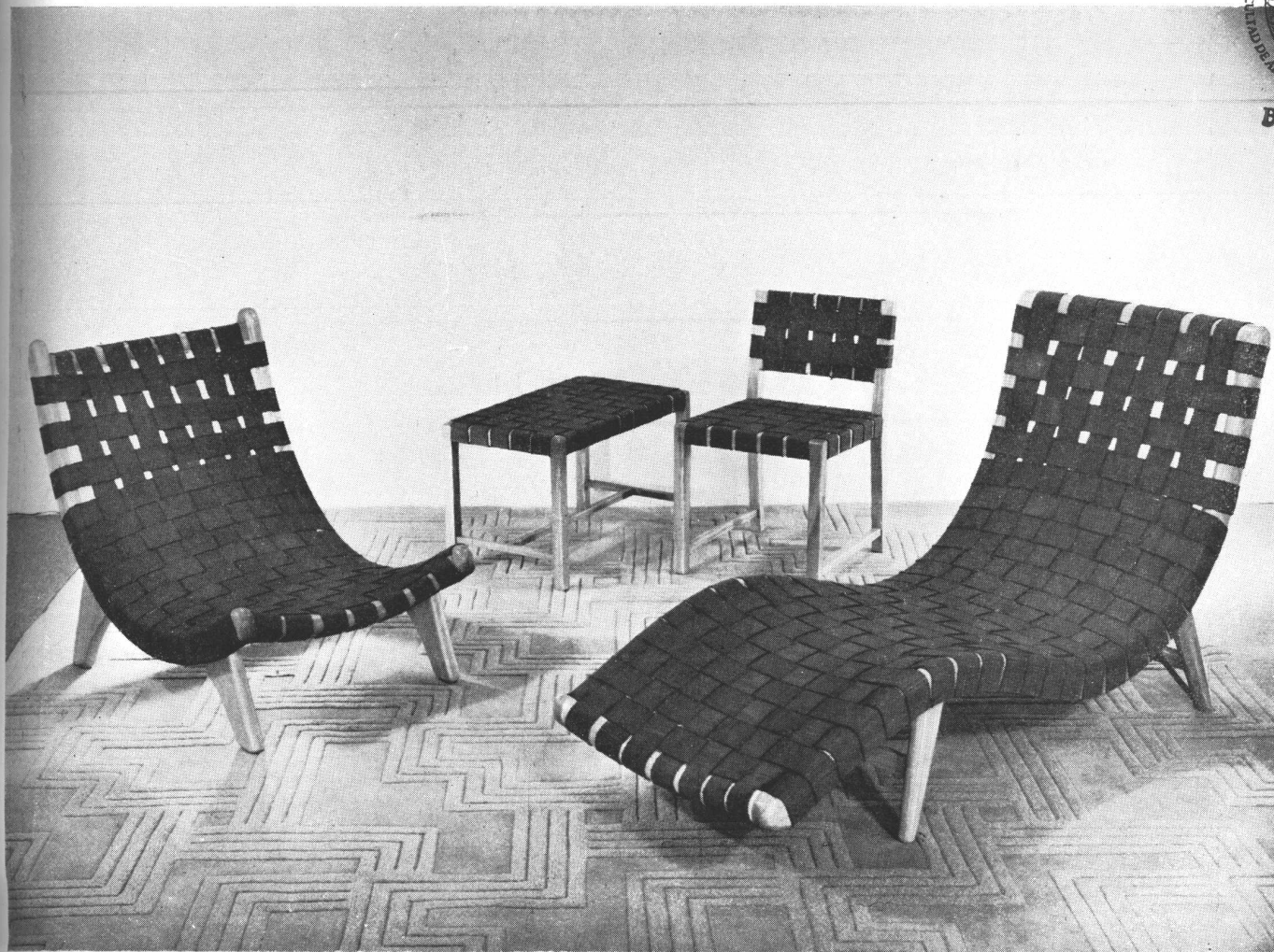
Simultáneamente con el concurso para los proyectistas de los Estados Unidos, se realizó independientemente otro reservado a los residentes de Méjico, Guatemala, Honduras, Salvador, Nicaragua, Costa Rica, Panamá, Cuba, la República Dominicana, Haití, Venezuela, Colombia, Ecuador, Perú, Brasil, Bolivia, Chile, Paraguay, Uruguay y la Argentina. El propósito primordial de este concurso no era procurar proyectistas para la producción en los Estados Unidos, sino descubrir los hombres de imaginación y habilidad y llevarlos a Nueva York para que pudieran estudiar los trabajos que se realizan en aquel país. Los proyectistas fueron incitados a so-

NICHOLSON Y MAIER, PROYECTISTAS. Estos profesionales presentaron a la exposición diversos modelos de asientos. Uno de sus sillones se construye con dos brazos, con uno o sin ninguno, de manera que pueden combinarse para formar un sofá del tamaño que se quiera. Estos dos modelos que muestra la fotografía han sido estudiados de manera de facilitar su construcción en gran serie.





ROMAN FRESNEDO, MONTEVIDEO, PROYECTISTA. Entre los modelos presentados por este concurrente del Uruguay, figuraba este sillón, en el que se han utilizado tiras de cuero armadas sobre una forma metálica.



VAN BEUREN, GRABE, WEBB, MEJICO, PROYECTISTAS. Los muebles están contruídos en madera y completados con tiras de tejido de pita. El sillón de recostar a la derecha, tiene las patas traseras ajustables para modificar la posición adecuada a la lectura, descanso, etc.

meter sugerencias sobre la manera en la cual sus propios materiales y métodos de construcción locales podían ser aplicados a la construcción de muebles para las necesidades contemporáneas de los americanos. En este sentido se esperó que la lista de materiales actualmente en uso para tales fines, podría ser ampliado, incluyendo materiales hermosos y prácticos, tales como ciertas fibras, maderas, cueros, etc., que ahora no tienen un uso general.

De la larga lista de proyectos que se presentaron al concurso desde 17 de las 20 repúblicas, se eligieron los 5 ganadores que fueron los siguientes:

Xavier Guerrero de Méjico

Michael van Beuren, Klaus Grabe,

Morley Webb de Méjico

Roman Fresnedo de Montevideo, Uruguay

Julio Villalobos de Bs. Aires, Argentina

Bernardo Rudofsky de Sao Paulo, Brasil

Como premio, cada ganador recibió un boleto de ida y vuelta a los Estados Unidos y 1.000 dólares para cu-

brir sus gastos. Los proyectos citados utilizaban todos materiales de sus propios países.

Con la colaboración de Bloomingdale's de Nueva York se hicieron arreglos con algunos fabricantes de los Estados Unidos a fin de construir unas pocas piezas reproduciendo los proyectos premiados. Aunque la mayor parte del trabajo pudo ser hecho en el país del Norte, muchos materiales debieron ser importados. Así por ejemplo, se debió llevar fibra de ixtle desde Méjico, para construir los muebles de Guerrero; algunas telas tejidas en yute desde Brasil para los muebles de Rudofsky; madera de cactus y juncos desde la Argentina para los asientos y respaldos de sillas de Villalobos; y cueros del Uruguay para realizar los proyectos de Fresnedo. En el caso del grupo mejicano que ya había industrializado anteriormente sus proyectos y estaban en la etapa de industrialización, fué posible llevar un juego completo, ya terminado. También se llevaron algunas piezas terminadas desde la Argentina.

CASA PARTICULAR EN ANCHORENA



La fachada principal

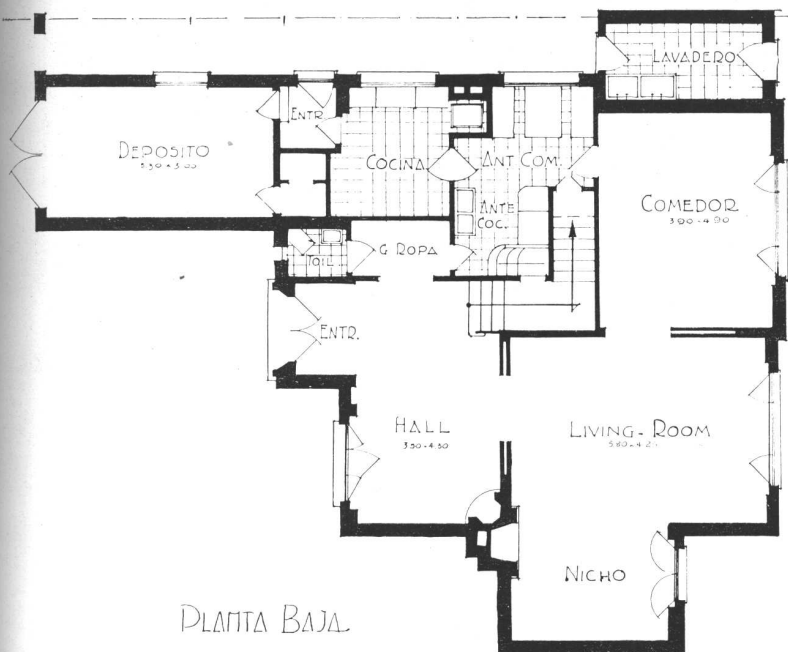
El terreno de que se disponía para esta vivienda, era un hermoso lote de barranca que daba sobre el río, y cuyo frente estaba situado sobre la calle Madero de Anchorena.

Lo natural era, pues, disponer los ambientes principales con vistas sobre el estuario que resulta, por una feliz circunstancia, la mejor orientación. De tal manera que, desde los ambientes de recepción de la planta baja y desde los dormitorios principales del piso alto, se tiene el halago de una magnífica perspectiva sobre

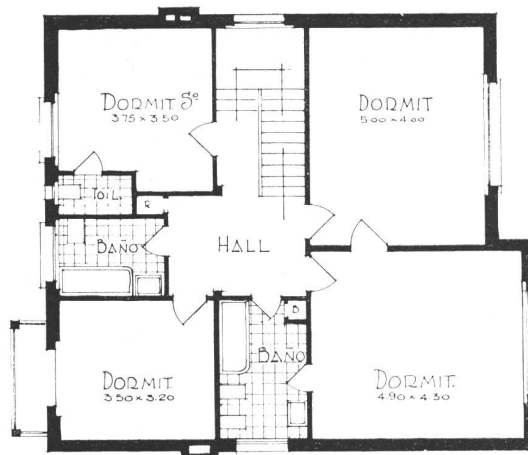
el río, y de la suave y verde pendiente de la barranca, cuyo tratamiento de jardinería ha sido realizado sin quitarle nada de su encanto natural y respetando algunos preciosos árboles de la región que encuadran maravillosamente la vivienda. En cuanto a la piscina de natación, ha sido ubicada a media barranca.

Las plantas muestran por sí solas las bondades de la distribución y las fotografías ilustran suficientemente esta vivienda suburbana, concebida para una vida confortable y placentera.

PLOETZ Y FISCHER, ARQS.



PLANTA BAJA.



PLANTA ALTA.

El contrafrente sobre el jardín; se han conservado dos hermosos árboles existentes y se ha utilizado la pendiente de la barranca para darle carácter al conjunto.



CASA PARTICULAR EN ANCHORENA



Un detalle del hall de entrada



Vista del hall de entrada con el arranque de la escalera y chimenea

CASA EN VICENTE LOPEZ

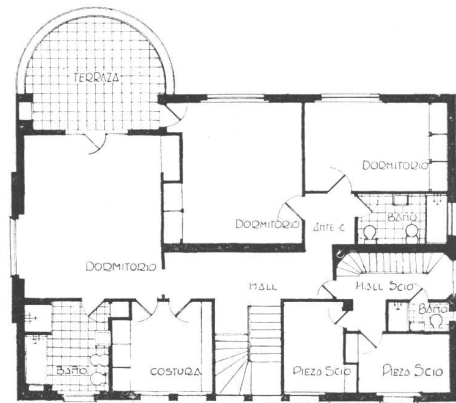
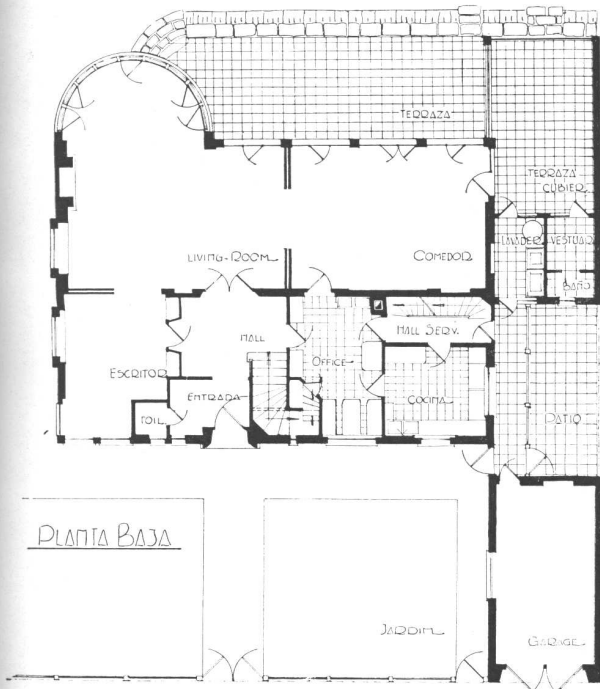


Vista de la fachada sobre la calle. La vivienda está ubicada en la calle Gaspar Campos 669.



El contrafrente sobre el jardín y vista parcial de la pileta

PLOETZ Y FISCHER, ARQS.



PLANTA ALTA

El contrafrente y parte de una de las fachadas laterales



CASA EN VICENTE LOPEZ



El comedor, mirando hacia el living room. Muebles en madera de abedul floreado con aplicaciones de raíz de abedul. Sillas tapizadas con cuero color habano. Muebles de Barthel.

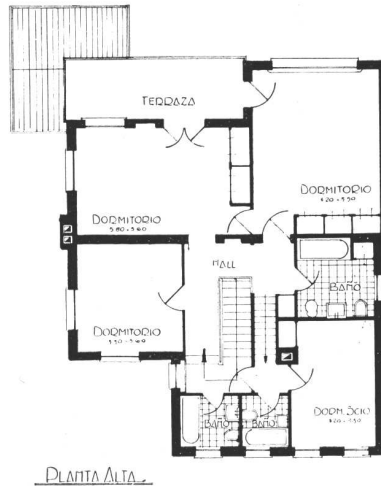


Vista del living-room, espacioso y cómodo. Sofá "rognon", dos sillones y banqueta tapizados en "tapestry" de fondo color beige floreado. En primer término juego tapizado con "velour frisé" color azul acero. Armazones de nogal lustrados a muñeca. A la derecha, mueble bar de madera de nogal lustrado. Muebles de Barthel.

CASA EN SAN ISIDRO



Vista de la fachada sobre la calle



PLANTA ALTA

Esta vivienda ha sido levantada sobre un terreno algo estrecho, ubicado sobre la barranca, en la calle José C. Paz. Se ha buscado de asegurar, naturalmente, buenas vistas sobre el río: a ese fin se han proyectado grandes ventanales que permiten una hermosa perspectiva sobre el estuario desde los ambientes principales.

La distribución ha sido concebida de acuerdo a las exigencias de los propietarios que la habitan, habiéndose obtenido una buena separación entre los recintos de recepción, dormitorios y dependencias. El personal de servicio puede atender sus quehaceres sin necesidad de grandes recorridos inútiles, teniendo sus habitaciones en el piso alto tal como se hace ahora frecuentemente en las viviendas de dos plantas.

PLOETZ Y FISCHER, ARQS.

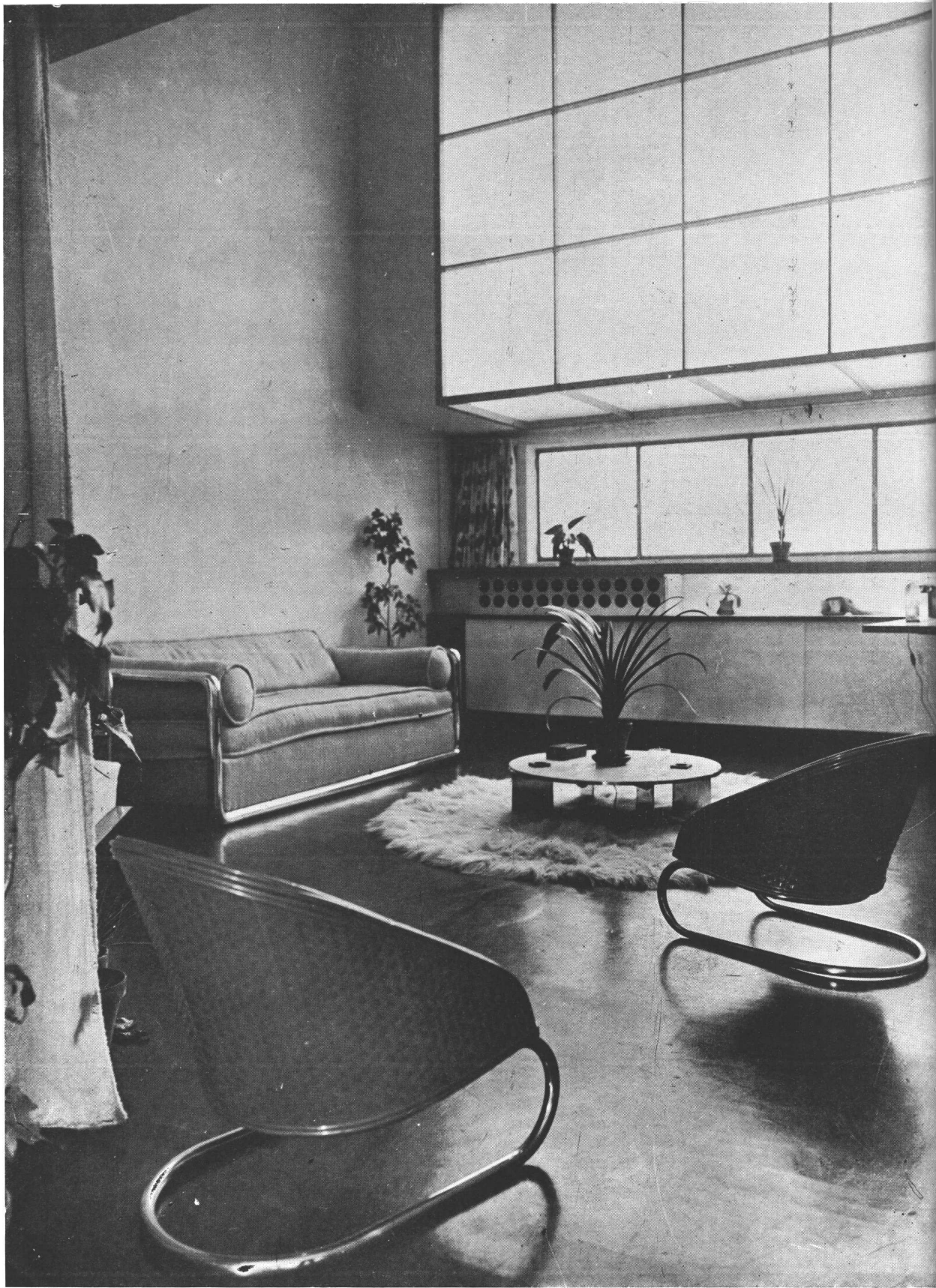


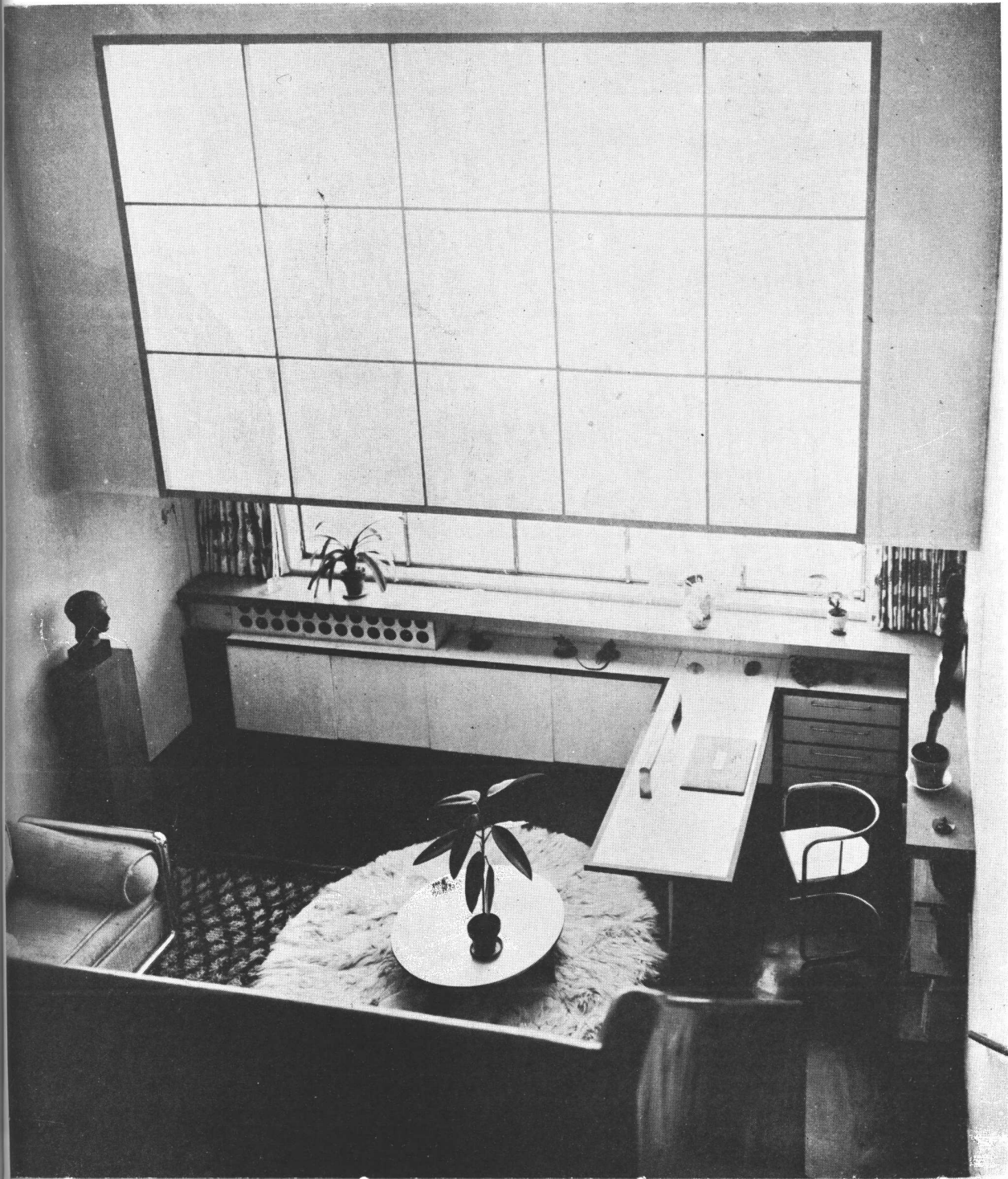
A LA IZQUIERDA: el hall de entrada con muebles tiroleses de madera de roble antiguo. Asientos de trenza "Firenze". Cortinas de cretona floreada. A LA DERECHA: vista parcial del living y de la puerta que comunica a la terraza posterior; al fondo, juego de dos sillones y sofá tapizados en moqueta color topo. Mesas haciendo juego. Muebles de Barthel.

El contrafrente sobre el jardín; desde todos los ambientes principales, que dan sobre el jardín, se tiene una hermosa vista sobre el Río de la Plata



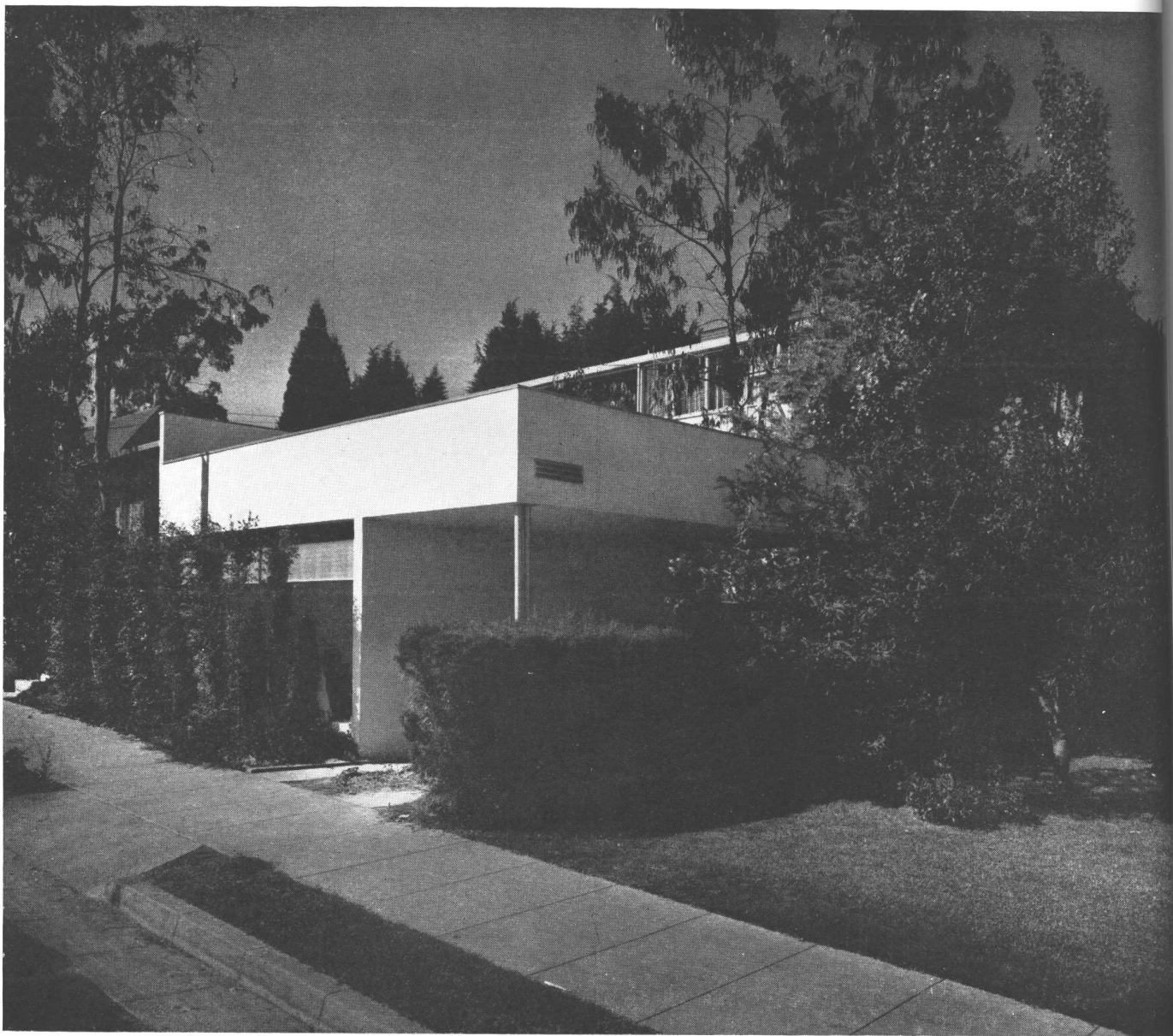
ATELIER-LIVING ROOM EN PARIS





La mansarda ha sido disimulada por un revestimiento de vidrio depulido que continúa una ventana horizontal. Los muros de costado y el techo son de colores ocre; los otros dos muros son blancos. Los muebles son en cobre color oro, roble y materia vitrificada blanca. El diván está tapizado de tejido amarillo. Las pequeñas butacas están revestidas de tejido esponja verde almendra. La iluminación está disimulada en un largo nicho horizontal ubicado sobre el gran mueble, detrás de las plantas y bajo el velador (iluminación que da sobre el tapiz de pieles blancas).

CASA EN LOS ANGELES, CALIFORNIA



La casa, propiedad de Dione Neutra, vista desde el norte

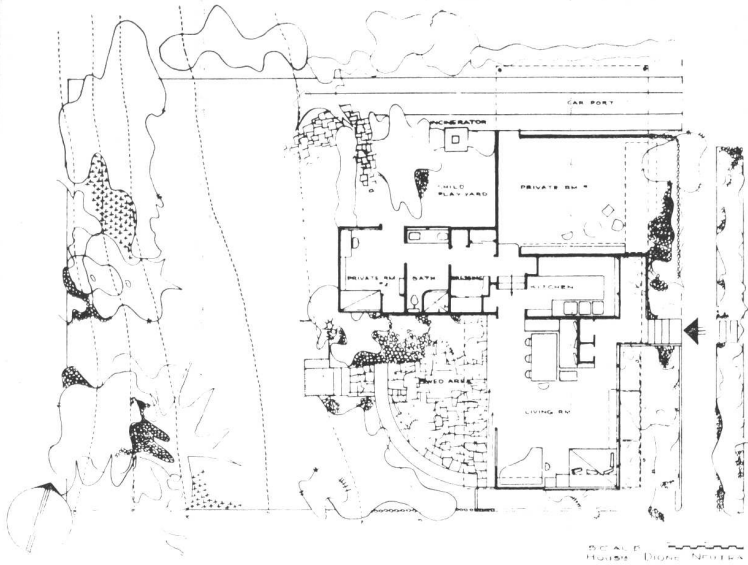
Con frecuencia hemos publicado en nuestras páginas trabajos de Richard J. Neutra, arquitecto austríaco radicado desde hace 20 años en los Estados Unidos. Neutra, que ya se había distinguido en Europa, colaborando con Eric Mendelsohn en la construcción del famoso edificio del Berliner Tageblatt de Berlín, trabajó también con Frank Lloyd Wright, de quien es considerado el mejor discípulo, en el Hotel Imperial de Tokio. Hoy por hoy, se lo tiene como el arquitecto más interesante de los que trabajan en la costa oeste de los Estados Unidos y como uno de los primeros profesionales de todo el país.

Estudioso concienzudo e investigador infatigable, el mérito de su obra va más allá de los valores arquitec-

tónicos que ella representa. Durante más de 20 años ha realizado trabajos experimentales y de investigación sobre los métodos de pre fabricación, especialmente aplicables a la construcción de casas, mercados y escuelas. Hombre imbuído de preocupaciones sociales, ha tratado de aprovechar los nuevos materiales, especialmente el acero y el vidrio, como elementos para resolver los problemas que enfrentan a nuestra época. Por ello es que uno de sus críticos ha podido decir "que su habilidad técnica como organizador, en relación a los nuevos y más amplios aspectos del alojamiento y planeo de comunidades, es aún más significativa que su labor de arquitecto".

Desde luego que la labor de Neutra está en relación

RICHARD J. NEUTRA, ARQ.



Richard J. Neutra, Arquitecto
Houses of the 1930s

estrecha con las posibilidades que le ofrece el medio en que actúa, en el que una poderosa y avanzada industria, basada en altos salarios, aconsejan la simplificación constructiva que lleva fatalmente a la prefabricación. Pero aún cuando nuestro medio no se preste, por el momento, a ensayos de ese alcance, creemos que nuestros lectores estarán interesados en conocer los últimos que ha realizado Neutra en el país del norte, varios de los cuales serán publicados sucesivamente en Nuestra Arquitectura, empezando con este número.

El cuarto de juegos, vista nocturna



CASA EN LOS ANGELES, CALIFORNIA



Living room que abre sobre un patio con jardín



Mirando desde el jardín hacia el cuarto de juegos

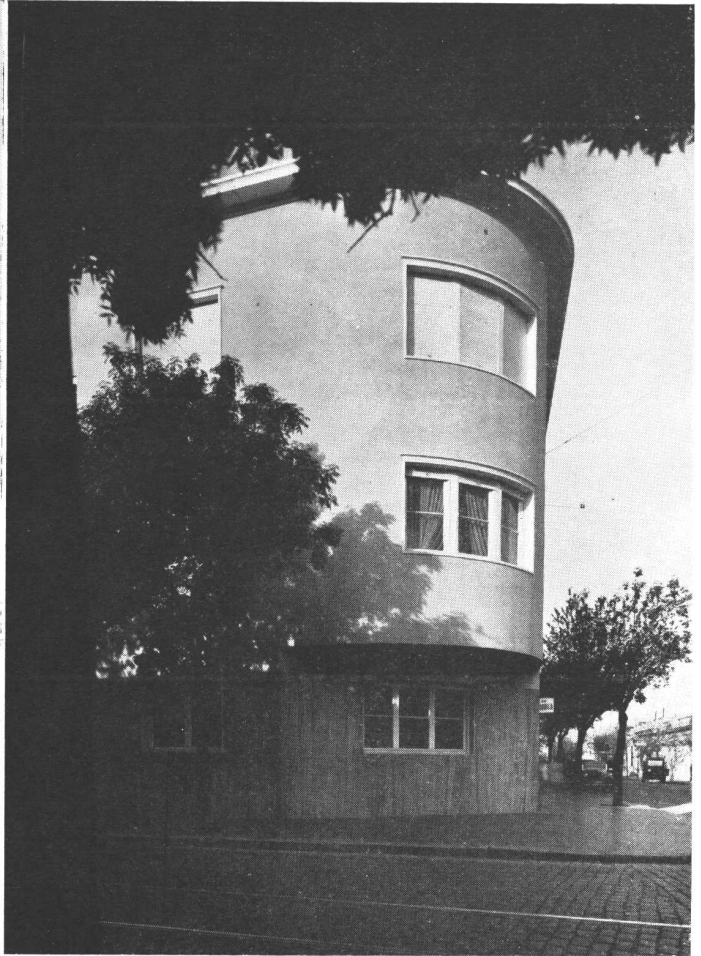
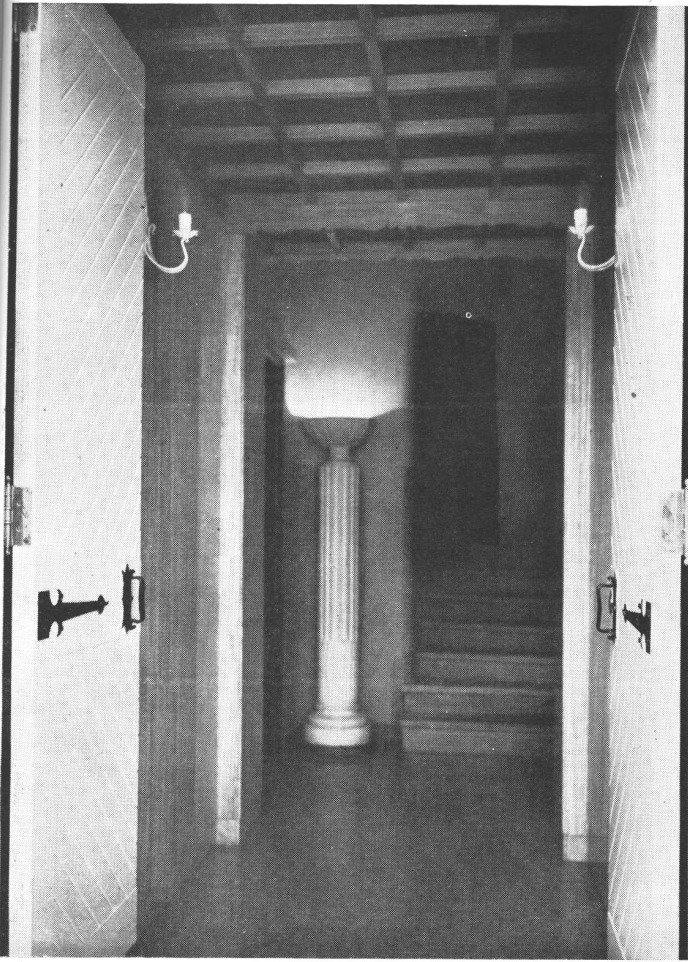
PEQUEÑA CASA DE RENTA



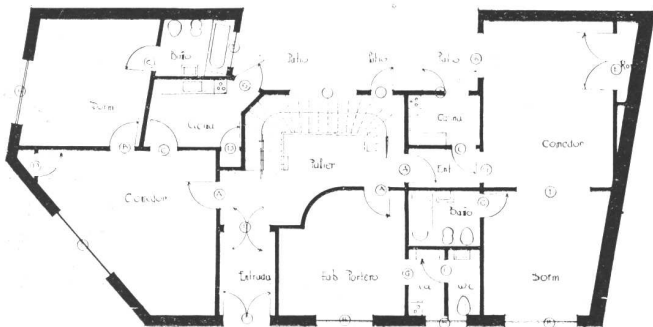
La fachada de la casa situada en la esquina de Deán Funes y Estados Unidos

Sobre un terreno de dimensiones reducidas y ubicado en el barrio Sud, esquina de las calles Estados Unidos y Deán Funes, se ha levantado una casa de departamentos de tipo económico y de

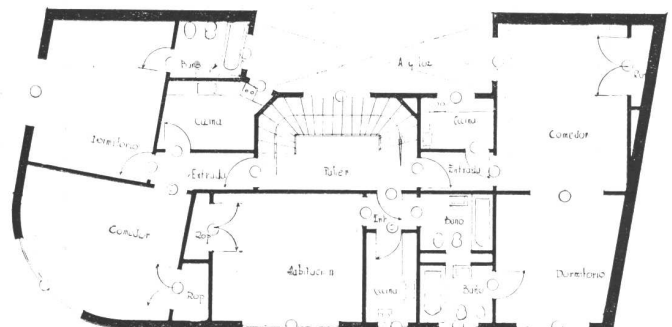
pocos ambientes, pero con la mayor suma de comodidades posibles. Aprovechando la forma del terreno, se ha podido dar a cada departamento una distribución tal que las habitaciones princi-



A LA IZQUIERDA: la entrada principal con puerta de madera blanca, cielo raso artesonado de madera natural lustrada, revestimiento de mármol y pisos de mosaico granito rojo. A LA DERECHA, un detalle de la ochava.



La planta baja



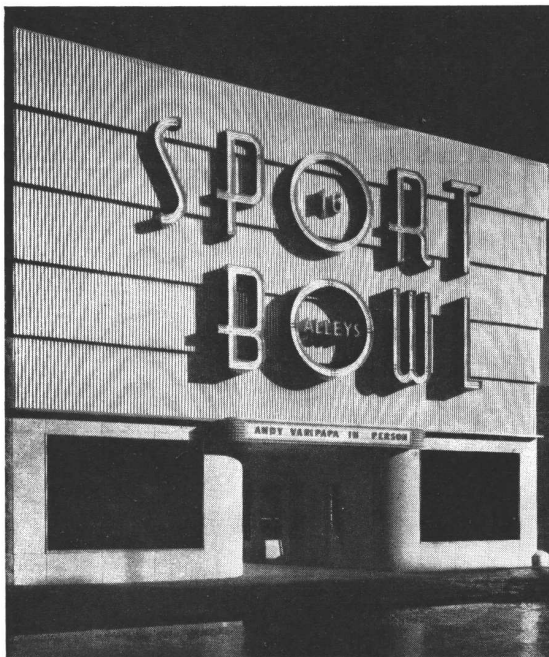
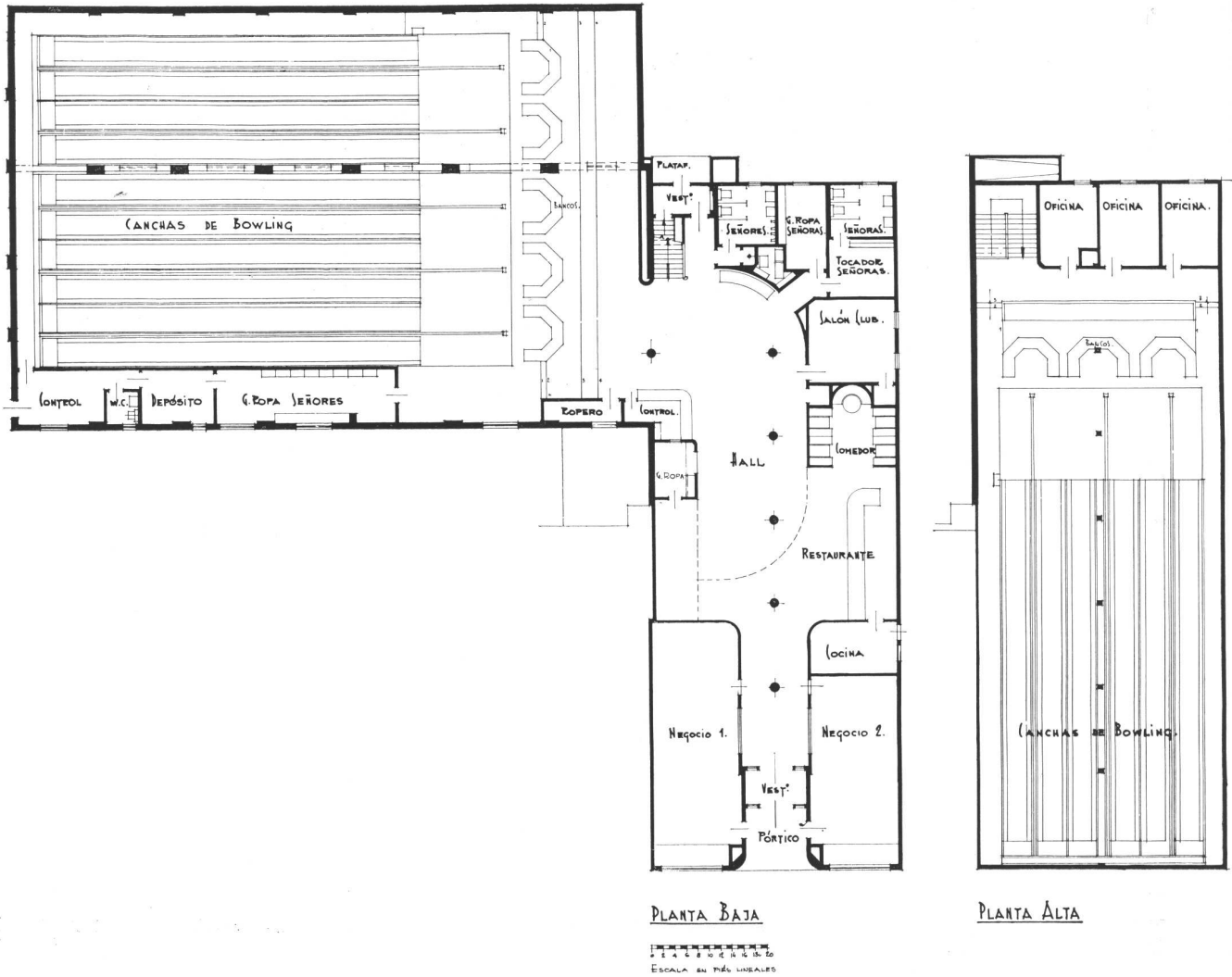
Los pisos altos

pales quedan todas sobre la calle, como podrá apreciarse en las plantas que acompañan a esta nota.

Para el frente se ha buscado una nota de colorido,

dando dos tonos a los revoques del mismo y rematando la terminación de la casa (tanque de agua, lavadero y dependencias de la azotea) en ladrillos comunes a la vista.

MODERNIZACION DE UN EDIFICIO PARA DEPORTE EN ESTADOS UNIDOS



La transformación de dos viejas estructuras decrepitas en esta moderna construcción destinada al juego del bowling, realizada a un costo mínimo, ha duplicado los ingresos de los propietarios. La fachada a la calle, modernizada —con dos pequeños negocios a los costados— hace las veces de un gran cartel de propaganda, habiéndose usado el hierro esmaltado y las chapas de hierro ondulado, de una manera novedosa a la vez que económica.

Un cielo raso de material acústico, hecho por secciones, y cuyo corte tiene la forma de los dientes de una sierra, ilumina con luz difusa las canchas de juego, siendo las fuentes luminosas invisibles para los jugadores y el público. Los asientos para los jugadores están agrupados en forma de media luna y resultan a la vez separados de los asientos para los espectadores. Un restaurant y servicios adecuados de tocador completan el plan.

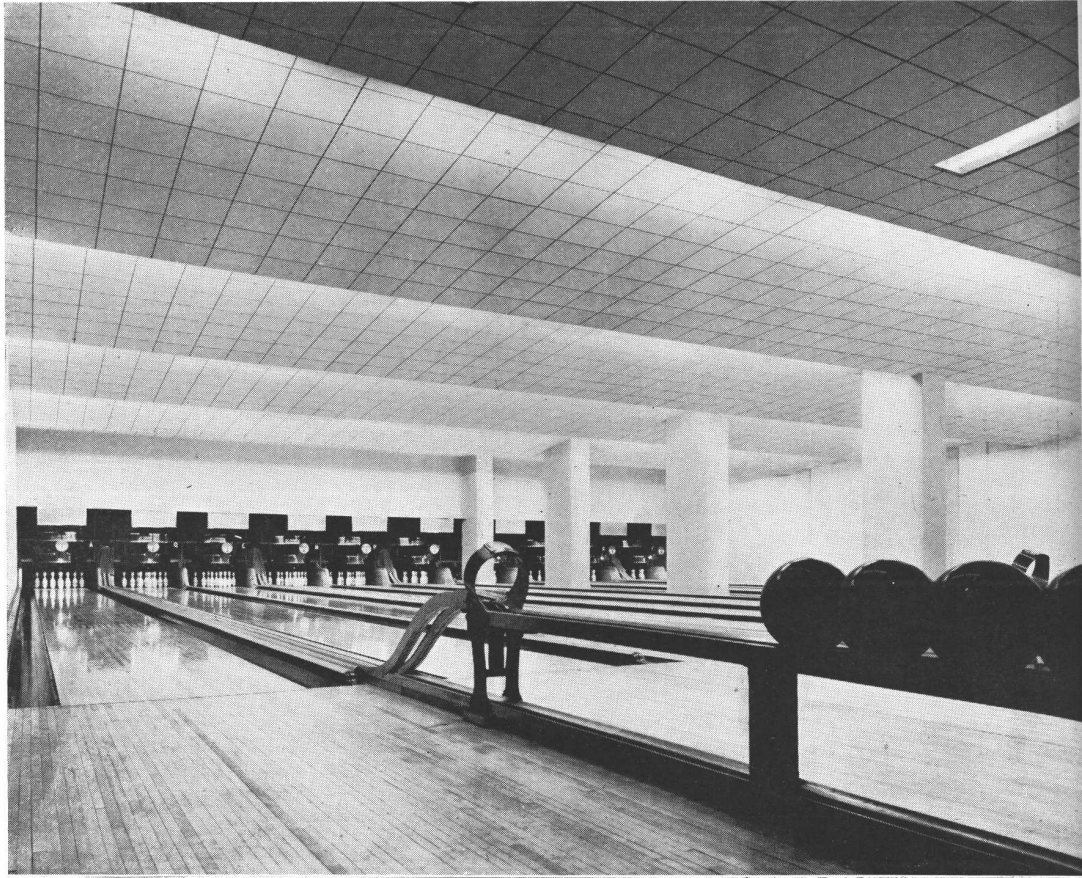
Los colores de los interiores son: amarillos, azules, terra cotta y chocolate. Las paredes están revestidas de yeso; los cielo rasos, de material acústico; los pisos, de baldosas asfálticas, con juntas tomadas con magnesita reforzada, colocadas sobre madera.

La fachada del edificio, vista de día



Vista nocturna de la fachada. El efecto ha sido asegurado, de manera económica, por el uso de chapas esmaltadas y chapas de hierro ondulado.

MODERNIZACION DE UN EDIFICIO PARA DEPORTES



Fotos Hedrich - Blessing

HAROLD SPITZNAGEL, ARQ.



EN LA PAGINA DE ENFRENTE: Dos vistas de las canchas de bowling; el techo es de perfil a redientes, tras de los cuales se han ocultado las fuentes luminosas; el cielo raso es de material acústico. EN ESTA PAGINA: una vista del bar

UNA EXPOSICION DE LUMINICULTURA AL SERVICIO DEL ARQUITECTO

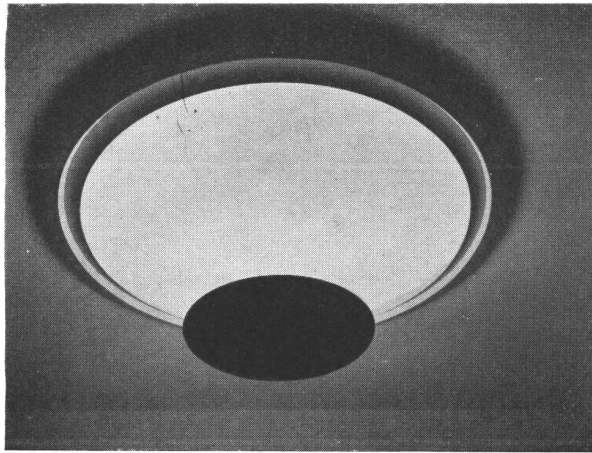


Fig. 1

Tal como anunciamos en nuestro número anterior, proseguimos con la descripción de los elementos fijos de iluminación que se exhiben en la Exposición de Luminicultura del Consultorio Luminotécnico Laco S. A. Como se informó, los

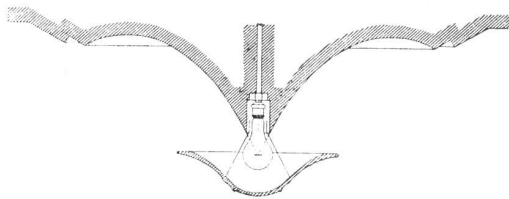


Fig. 2

arquitectos podrán hacer uso de los servicios gratuitos que presta el Consultorio Luminotécnico, ya enviando planos de la obra para realizar los estudios de iluminación en base a los mismos, ya concurriendo personalmente. Igualmente po-

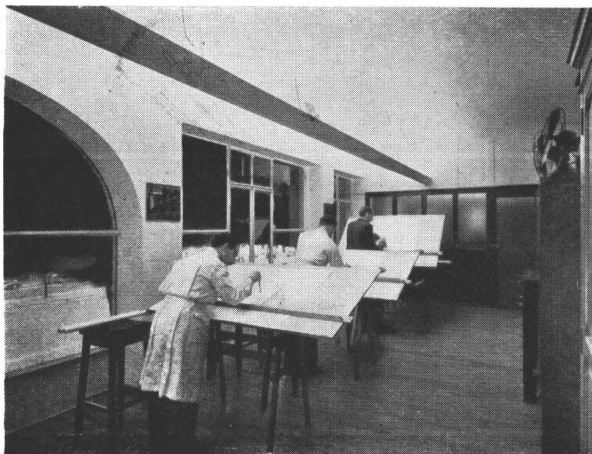


Fig. 3

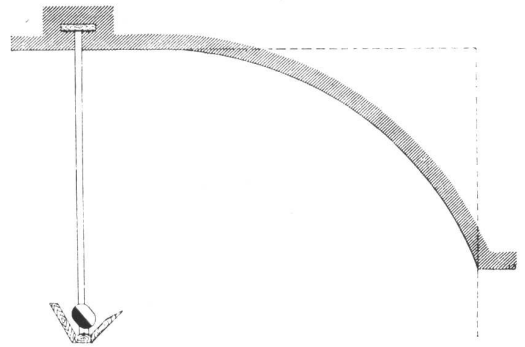


Fig. 4

drán hacerlo en compañía de las personas interesadas en la obra, a fin de ilustrarles prácticamente el sistema de iluminación artificial que les sugieren adoptar.

La fig. N° 1 nos muestra un centro luminoso de luz indirecta, cuyo cuerpo de rotación está formado con lemniscata (curva de luminosidad uniforme en toda su extensión). Lleva 1 lámpara de

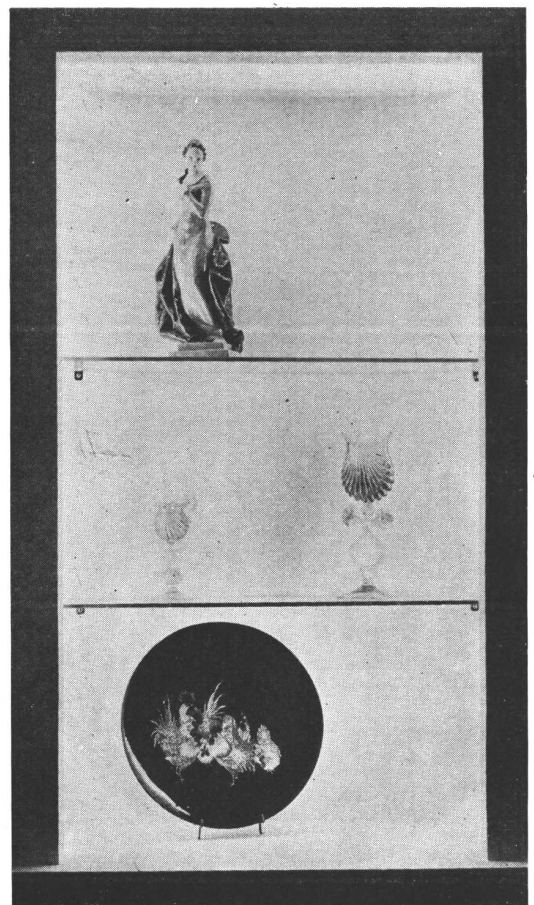


Fig. 5

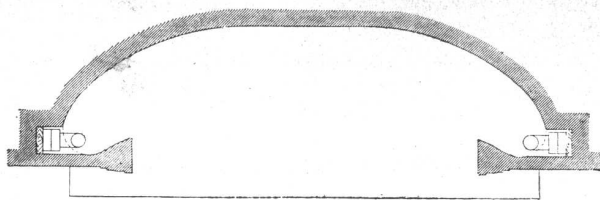


Fig. 6

500 Watt que se halla con su filamento en el punto de iniciación de la lemniscata; la copa de yeso "staff" (o de chapa), que oculta la lámpara, está sujeta por tres alambres finos de 1 mm. El detalle constructivo se puede apreciar en el grabado de la fig. N° 2.

La sala de dibujo del Consultorio Luminotécnico que ilustra la fotografía N° 3, se ilumina por medio de una canaleta de iluminación indirecta



Fig. 7

funcional, diseñada para reproducir condiciones de trabajo iguales a las que proporciona la luz natural, es decir, recibir luz desde la izquierda y arriba. Para conseguir tales condiciones de iluminación, se emplearon 22 lámparas "Connalux" de 100 Watt c/u. separadas entre filamentos a una distancia de 0,30 aproximadamente. La iluminación que se obtiene sobre la mesa de dibujo es de 600 a 900 Lux con luz diurna y de 750 Lux con luz artificial. El detalle constructivo de esta canaleta luminosa de luz indirecta se ve en la fig. N° 4.

La vitrina diseñada para exposición o como motivo decorativo que reproduce el grabado N° 5, es iluminada por la combinación de 2 lámparas fluorescentes de 30 Watt c/u. (luz blanca) ubicadas a los costados de la vitrina y 5 lámparas incandescentes de 25 Dlm. 27 Watt satinadas, co-



Fig. 8

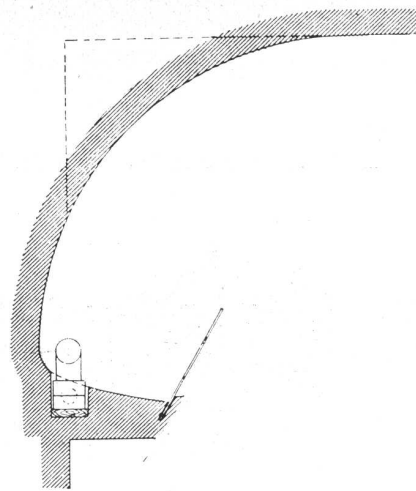


Fig. 9

locadas en la parte superior. En la fig. N° 6 pueden observarse las características constructivas correspondientes a la parte donde van colocadas las lámparas fluorescentes, y en el de fig. N° 7, la ubicación de las lámparas incandescentes.

La fig. N° 8 ilustra dos gargantas luminosas; la primera de luz semi-indirecta con vidrio opalino plaqué y 1 lámpara fluorescente de 40 Watt (luz blanca) colocada como se aprecia en el detalle de fig. N° 9, y la segunda una garganta de luz indirecta con lámparas incandescentes de 40 Dlm. 38 Watt, ubicadas en tres posiciones distintas a fin de demostrar los efectos producidos por

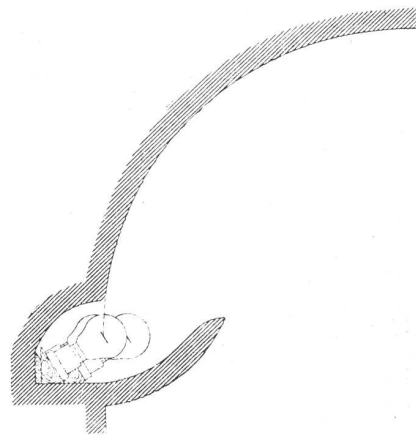


Fig. 10

lámparas bien o mal ubicadas dentro de la garganta. **Primer efecto:** lámparas emplazadas detrás de la prolongación de la curva; efecto desagradable, pronunciadas manchas de luz y sombra. **Segundo efecto:** muestra la posición correcta de las lámparas, es decir, la prolongación de la curva pasa exactamente por el centro del filamento de éstas, dando por resultado una iluminación uniforme. **Tercer efecto:** Lámparas ubicadas delante de la prolongación de la curva, lo cual produce un efecto desagradable por la evidencia de manchas y reflejos molestos.

En el próximo número continuaremos detallando los demás elementos arquitectónicos que componen esta Exposición de Luminicultura, única en su género en Sudamérica.



- CEMENTO PORTLAND "LOMA NEGRA"
- CEMENTO BLANCO "ACONCAGUA"
- CAL HIDRATADA MOLIDA "CACIQUE"
- AGREGADOS GRANITICOS

INDUSTRIA GRANDE
NACION PROSPERA

LOMA NEGRA S. A.
Moreno 970 • Buenos Aires

LA INTERVENCION DEL ARQUITECTO EN LAS CONSTRUCCIONES EN INGLATERRA

Una Comisión de la Sociedad Inglesa de Arquitectos estudió la intervención que tiene el arquitecto en la labor constructiva del país, tanto en calidad de profesional independiente, como empleado a sueldo de empresas o gobiernos. Conviene establecer, antes de seguir, que no existían cifras oficiales al respecto. Debió, pues, seguirse un procedimiento deductivo que ha permitido llegar a resultados razonablemente exactos.

Afortunadamente, existían ciertas cifras globales de carácter oficial y ellas han contribuido a establecer una base para los cálculos. Para fines prácticos, el valor total de la construcción en Inglaterra en un año normal, puede calcularse en £ 255.000.000.

Esta cifra puede ser dividida, grosso modo, de la manera siguiente: £ 160.000.000 de edificios

para residencia (casas y departamentos) y £ 95.000.000 para todas las otras clases. Los £ 160.000.000 de edificios residenciales pueden, a su vez, subdividirse en dos categorías: los levantados por las autoridades locales (Municipalidades) que suman £ 55.000.000 y los construidos por empresas privadas, que suman £ 105.000.000.

De los £ 55.000.000 gastados en alojamientos por los gobiernos locales, se estima que £ 25.000.000 han estado bajo el control de arquitectos, ya sea sobre la base de honorarios o como funcionarios con un sueldo. Los otros £ 30.000.000 comprenden edificios que han sido proyectados y su construcción vigilada por el Ingeniero local, con o sin la asesoría de arquitectos.

De los £ 105.000.000 levantados por iniciativa privada, se estima que no más de £ 10.000.000 a £ 15.000.000 — y ello principalmente respecto a casas de departamentos — han sido proyectadas y vigiladas por arquitectos (hay, sin embargo, in-

IMPELLUSO Y AMBROSIO CARPINTERIA METALICA

Han realizado la carpintería metálica de las obras de los Arqs. Ploetz y Fischer, de las calles José C. Paz 324, San Isidro, y Madero 2824, Anchorena, que se publican en este número.

GALVAN 3440
U. T. 51 - 4412

FRANCISCO LOPEZ BERGES OBRAS SANITARIAS



Zaballos 582
U. T. 22, Avellaneda 9274

Ha tenido a su cargo la instalación sanitaria de la obra José C. Paz 324 - San Isidro, de los Arqs. Ploetz y Fischer que se publica en este número

**PINTURAS
BARNICES
ESMALTES
TINTES
PASTAS
LACAS**



Sr. Arquitecto

Nuestros laboratorios atenderán gustosamente consultas sobre cualquier clase de pintura.

Fabricamos un tipo de pintura para cada uso

APELES S. A.

CRESPO 2759 U. T. 61-0071

DE

**ASFALTO
FIELTROS ASFALTICOS
TECHADOS**

**PERSONAL ESPECIALIZADO
USINAS PROPIAS**

SEGISMUNDO P. FRANCO
PERU 375 33-3737-3485




GRAFISOL

PRESERVA Y EMBELLECE
Solicite folletos con colores
Fco. J. COPPINI
CHACABUCO 82 - U. T. 33, Av. 9676

MOSAICOS

MARTIN E. QUADRI
Fundada en el año 1874

Chubut 160 Altura Corrientes 4700
(Lindando con el P. Centenario)
U. T. 60, Caballito 0301-2564
Coop. Tel. 988, Oeste



Las copias de planos del edificio cine Normandie fueron confeccionadas por

LA FOTO ARGENTINA

Rivadavia 751 Buenos Aires
U. T. 34, Defensa 2964 y 3572

CATTANEO

CORTINAS DE ENROLLAR
PROYECCION A LA VENECIANA
SISTEMA AUTOMATICO

"8 en 1"

PERSIANAS INTERIORES
PLEGADIZAS

**"V AMERICANA
VENTILUX"**

Exposición y Ventas
GAONA 1422 - U. T. 59-1655

FABRICAMOS
Arañas, Faroles
Aplicques, Morillos
Herrajes, Rejas, etc.




Se efectúan trabajos sobre cualquier dibujo.

**HERRERIA ARTISTICA FORJADA
LUIS PEDROLI**

SINCLAIR 3151 U. T. 71-1783
Premiada en varias Exposiciones

**CORREOS
NEUMATICOS**



Simon, Leisse y Cía.

GARAY 737 U. T. 23-3258

**COPIAS
DE
PLANOS**



IMPORTACION DE PAPELES Y TELAS
Artículos para dibujos en general

DESALVO Hnos.
Sucesores de S. Casagrande

B. de Irigoyen 276 Ferro Prusiato -
U. T. 37, Riv. 0231 Galato y Sepia
U. T. 38, Mayo 4647

**PINTURERIA Y
PAPELERIA DEL NORTE**

Variado surtido de papeles pintados. Las últimas novedades en **TEKKO y SALUBRA**

Vicente Biagini y Hnos.

Paraguay 1126
U. T. 41, Plaza 2425
Buenos Aires

El agua caliente más barata se la proporciona el calentador para baño



CELESTIAL
Donde Marisa

Fábrica: GALLO 350
Exposición: LIBERTAD 120



HERRERIA ARTISTICA
CARPINTERIA METALICA
BRONCERIA ARTISTICA

Establecimientos Metalúrgicos
LUIS A. QUESTA
Potosi 3736/44 - U. T. 62, Mitre 2852

GUIA PROFESIONAL

<p>CALEFACCION</p>	<p>CARPINTERIA Decoraciones, Envarillados, Molduras, Cortinas enrolladas de madera, Celosías con parantes de hierro y tablillas de madera, Patente N.º 45.439. Benjamín Soncini AVENIDA LA PLATA 1557-61 U. T. 60, Caballito 4889 - Buenos Aires</p>	<p>DECORADORES</p>	<p>MARMOLERIA</p>
<p>D. Fortunato & Cía. INSTALACIONES DE CALEFACCION En todos los Sistemas y Anexos Instalaciones de quemar petróleo Lugones 3519 - U. T. 51, Urq. 4604 BUENOS AIRES</p>	<p>ESTABLECIMIENTOS “SALA” Carpintería Metálica Herrería Artística Alejandro M. Cervantes 2548-54 U. T. 59-4911 - Buenos Aires</p>	<p>Decoración de interiores arquitectura Angel di Baja Bustamante 384 U. T. 79, Gómez 4295</p>	<p>MARMOLES Erminio Celsi & Cía. R. de Janeiro 631 esq. Díaz Vélez U. T. 60, Caballito 1840 Buenos Aires</p>
<p>CALEFONES</p>	<p>CONSTRUCTORES</p>	<p>ELECTRICIDAD</p>	<p>MOSAICOS</p>
<p>HURI SUPERCALFONES Y COCINAS A GAS Seguros - Sólidos - Económicos Exposición y Ventas: CORDOBA 1068 Bs. Aires U. T. 41, Plaza 1354</p>	<p>Luis V. Migone ING. CIVIL EMPRESA CONSTRUCTORA Arenales 2428 U. T. 44-9119</p>	<p>José Rusconi Fabricante de Artefactos Eléctricos GUARDIA VIEJA 4438 U. T. 54, Darwin 5535 - Bs. Aires</p>	<p>MOSAICOS REVESTIMIENTOS Y ESCALERAS Victorio Moltrasio Exposición y venta Federico Lacroze 3335 U. T. 54, Darwin 1868</p>
<p>CARPINTERIA Y HERRERIA</p>	<p>José Oettel e Hijos EMPRESA DE CONSTRUCCIONES SARMIENTO 4470 U. T. 54, Darwin 5318</p>	<p>ESCULTORES</p>	<p>PINTORES</p>
<p>Carpintería Mecánica DE César Stringa e Hijos CAMARONES 2840-44 U. T. 59, Paternal 3258</p>	<p>Ing. E. y E. Maurette EMPRESA CONSTRUCTORA C. Pellegrini 1263 - U. T. 44-1001</p>	<p>Alejandro Paladini ESTUFAS, ESCULTURAS Y FRENTE Morón 2655, U. T. 63-8552</p>	<p>Roberto Soriano Empresa de Pintura y Decoraciones Alberti 28 U. T. 47-0849</p>
<p>Carpintería Artística de Obras D'ALVIA Hnos. Instalaciones, Decoraciones y Per- sianas de enrollar, Especialidad en Trabajos Artísticos 1455 Guevara 1459 - U. T. 54, Darwin 0392 Altura Triunvirato al 3000 Bs. Aires</p>	<p>Arq. Juan F. Lazzatti EMPRESA CONSTRUCTORA CARPINTERIA MECANICA Famatina 3399 U. T. 61-0763 Adrogué F. C. S. U. T. 107</p>	<p>LADRILLOS</p>	<p>VITRAUX</p>
<p>Miguel Quatraro Carpintería Ebanistería INSTALACIONES, DECORACIONES, MUEBLES Avda. TRES CRUCES 4048-52 U. T. 50, Devoto 3969 - B. Aires</p>	<p>Luis Camporino e Hijo EMPRESA CONSTRUCTORA Av. R. Sáenz Peña 547 U. T. 33, Avda. 7181</p>	<p>SUCESION DE FRANCISCO CTIBOR FABRICA DE LADRILLOS En Ringuet F. C. S. - U. T. 890, La Plata Escritorio: Av. de Mayo 1035 (8º Piso) U. T. 38, Mayo 4602 LADRILLO'S MACIZOS F. C. aprobados por la Dirección de las O. S. de la Nación HUECOS PATENTADOS para entresijos, azoteas, chimeneas, bebederos, etc.</p>	<p>Casanova Hnos. Vitreaux D'Art En todos los estilos Rivadavia 2260 U. T. 47-2475</p>



dicios, de que respecto a los proyectos de casas residenciales, los constructores especulativos más inteligentes se están sometiendo, cada vez más, a la influencia de arquitectos capaces).

Los £ 95.000.000 asignados a los edificios no residenciales, se dividen en edificios levantados por los departamentos del gobierno central, que suman £ 30.000.000 y los levantados por otros, que suman £ 65.000.000.

El total de £ 30.000.000 que el gobierno invierte, puede, para los fines prácticos, considerarse como trabajo controlado por arquitectos, ya que ningún edificio público costado por el Estado se levanta sin que intervenga un arquitecto, aunque por razones tradicionales figuran muchas veces con el título de "Ingeniero en Jefe" o "Director de Obras". Los restantes £ 65.000.000 comprenden: fábricas, talleres, casas de comercio, oficinas, escuelas, iglesias, cinematógrafos, garages, etc. (que pueden, para los propósitos generales, ser considerados al presente como el principal campo de actividad de los arquitectos que trabajan independientemente, aunque una parte de ese trabajo los realizan profesionales arquitectos que trabajan a sueldo). Con la excepción de algunas estructuras livianas y un número de edificios pequeños o de líneas muy simples, que en conjunto no llegan al 10 % del total, el trabajo comprendido bajo esta denominación puede ser considerado como íntegramente realizado bajo la dirección de arquitectos.

Reduciendo todas estas cifras a una tabla, la situación es la siguiente:

	Total en millones de £	Proyectado y vigilado por arquitectos en millones de £
RESIDENCIAL		
Autoridades locales	55	25
Empresas privadas	105	12.5
NO RESIDENCIAL		
Gobierno	30	30
Otros	65	57.5
	255	125

Se puede ver, por lo tanto, que mientras en el caso de las casas construidas por autoridades locales el arquitecto controla el 50 % del total, en el de las empresas privadas ese tanto por ciento baja al 12 y en los edificios no residenciales sube al 90.

Estas cifras son interesantes, por cuanto destruyen de una vez la tan repetida y evidentemente

te mal fundada aseveración, de que los arquitectos intervienen solamente en un 5 o un 10 % del total de la construcción en Inglaterra. Realmente se puede afirmar que del total de las construcciones, descartadas las pequeñas viviendas, el arquitecto interviene en el 85 % de ellas.

Con respecto a las casas residenciales de todos los tipos, sin embargo, su intervención sólo alcanza aproximadamente al 25 %; en esta categoría, la menor intervención del profesional corresponde a las casas pequeñas realizadas por empresas privadas.

Un resumen de todas estas estadísticas indica clara y definitivamente, que el arquitecto es responsable de los proyectos y vigilancia de casi el 50 % del valor total de las construcciones realizadas en el Reino Unido y que lo bajo del tanto por ciento es debido solamente a la predominante proporción de las casas pequeñas en el importe total.

Mientras más se estudia la situación del arquitecto en relación con las actividades constructivas del país, más claro se ve que el único campo en que no predomina es en el del alojamiento. Sin embargo, aun en este sentido se ha progresado mucho. Antes de la guerra anterior, cuando casi todas las pequeñas casas eran construidas sobre base especulativa, la intervención del profesional era realmente insignificante.

También resulta claro que mientras el volumen de las nuevas construcciones privadas tiende a declinar, la actividad constructiva de los poderes públicos va en aumento. A este respecto ha ocurrido un cambio significativo en la inversión de los gobiernos locales desde comienzos del siglo. En aquella época se puede afirmar que la proporción de trabajos de ingeniería civil sobre el total era de 80 % y el de trabajos de carácter arquitectónico de 20 %. Las cifras actuales, extraídas de las ordenanzas de empréstitos son las siguientes: el 73 % es para trabajos de un claro carácter arquitectónico, quedando un 27 % para los restantes. Estas cifras indican claramente que las autoridades locales y las dependencias del gobierno central se están convirtiendo rápidamente en los principales contratantes de los servicios del arquitecto. De ello se deduce que el primer funcionario técnico de un gobierno local conviene que sea un arquitecto.

LAS ENFERMEDADES DEL ALOJAMIENTO SON DIAGNOSTICADAS

(CONTINUACION DEL NUMERO ANTERIOR)

Aunque se admite que los principales beneficios de este procedimiento sólo pueden ser obtenidos en proyectos realizados en gran escala, el informe de la TNEC recomienda que la FHA (Federal Housing Administration), la USHA (United States Housing Authority) y los Ministerios de Comercio y Trabajo hagan "todos los esfuerzos del caso para estimular el uso de métodos científicos de dirección en los proyectos de alojamiento, tanto privados como públicos y que se incluya, como una parte esencial del programa de investigación, un estudio detallado de las operaciones de la edificación y la preparación de standards de producción para cada oficio y tipo de trabajo en el campo de la construcción residencial, en localidades representativas de cada región.

Mecanización. — La mecanización de la industria de la construcción va poco más allá de la caja de herramientas del albañil que cuesta \$ 20, del cajón del carpintero que se equipa con \$ 90, los overalls y la espátula para la masilla de los pintores y los pocos equipos del contratista. En 1929, el término medio de la maquinaria de un contratista de casas residenciales, implicaba un desembolso de solamente \$ 1.276, o sea alrededor de \$ 175 por persona empleada.

La industria de la construcción de casas tiene, así, mucho que aprender de la de construcción de caminos, cuyos contratistas en 1929 tenían un equipo que costaba más de \$ 1.000 por empleado, cifra que desde entonces ha aumentado tanto, que con el gasto que entonces alcanzaba para hacer 100 millas de camino, ahora se hacen 160. Y eso a pesar del aumento general de los salarios. Mientras que los constructores de casas operan en una escala demasiado reducida para justificar una gran inversión en equipos, la oposición de los gremios al uso de máquinas que reducen el trabajo, es un gran factor en la falta de mecanización. En muchas comunidades, las uniones gremiales se han opuesto al uso de pistolas pulverizadoras de pintura, roscadoras mecánicas, sierras mecánicas y aun de pinceles muy grandes. Para suprimir esta oposición, debe hacerse comprender a los gremios la falacia de su convicción de que hay solamente una cierta cantidad de trabajo disponible. La mecanización, al reducir los costos, expande el mercado de la construcción y crea más trabajo.

Modificación de la legislación sobre la F. H. A.

— El aumento de hipoteca sobre casas de renta, que es actualmente de 80 % como máximo, a 90 o a 95 % y una reducción de los intereses, engrosaría el volumen de este tipo de construcciones.

Como prueba, se puede citar que cambios semejantes en otra parte del programa de la FHA, aumentó considerablemente la construcción de pequeñas casas. Stone comenta al respecto: "Un préstamo de 90 % es, desde el punto de vista de la seguridad, tan bueno como uno de 75 % que implica un interés mayor".

Las siete recomendaciones hechas a la TNEC por los señores Stone y Denton, como se habrá notado, implican la cooperación del gobierno, si no la completa acción del gobierno. La razón es que la industria de la construcción ha sido reconocida como formada por muchas pequeñas partes descentralizadas, que no tienen ni la organización ni el capital para emprender las acciones recomendadas. A este respecto, el alojamiento es como la agricultura, una industria para la cual el gobierno ha tenido que cargar con casi todo el trabajo de investigación. Y el trabajo de investigación respecto al alojamiento, junto con la estandarización que fatalmente resultará, es la única de las siete acciones recomendadas, sobre la que puede objetarse la conveniencia de la intervención del gobierno. Estas objeciones han de desecharse de inmediato, porque los mismos constructores no pueden permitirse el emprender costosas investigaciones; las instituciones privadas para tal objeto son pocas, pequeñas y financieramente pobres para completar el colosal trabajo que debe realizarse; y los fabricantes, los únicos componentes poderosos de la industria, han concentrado sus investigaciones en la mejora y promoción de sus propios productos y no en la mejora y la promoción del alojamiento barato.

Así al gobierno, que tiene el tiempo, el dinero, la facilidad y la responsabilidad, le corresponde encarar una investigación sobre el alojamiento, de acuerdo a un programa orgánico y continuado. Denton formula esta conclusión así: "El ataque más importante del problema (de los costos excesivos) debe llevarse mediante la inmediata expansión de un programa de investigación científica bajo la dirección del gobierno". Y Stone por su parte dice: "El hecho de que el Gobierno Federal ha construido o vigilado la edificación de más o menos 100.000 casas desde 1938 y está encargado de financiar 180.000 más (incluyendo las casas incluidas en el programa de defensa) es en sí misma una justificación suficiente para el otorgamiento de una suma sustancial, para la investigación en procura de métodos para bajar los costos actuales".

(De Architectural Forum).

HEMEROTECA	
F. A. D. U.	
ENTRADA	280912
ORIGEN	DONACIÓN

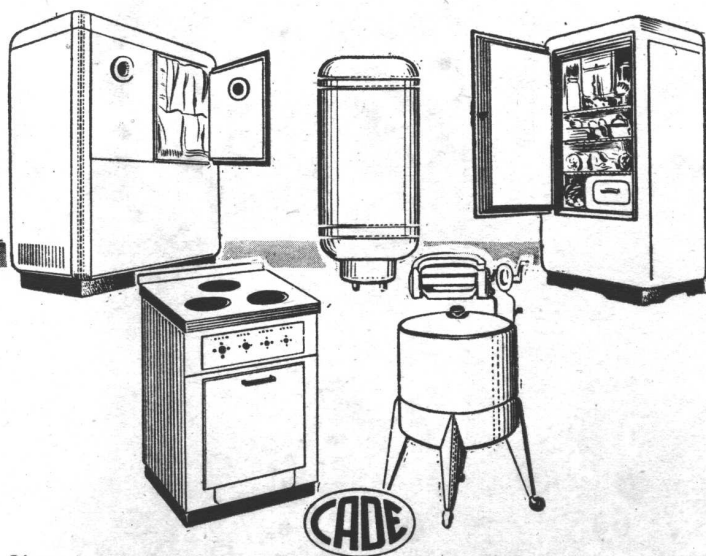


y... MAS RENTA POR DEPARTAMENTO

Para que los departamentos se alquilen pronto y a buen precio, aconseje a los propietarios que le confían sus inmuebles, la instalación de Cocina, Tanque, Heladera, Lavarropa y Secador eléctricos.

La satisfacción de sus clientes, al obtener más renta, se traducirá en mayor aprecio de los servicios profesionales que Ud. les presta.

Cualquier dato concerniente a aquellos aparatos, le será gustosa y desinteresadamente suministrado en nuestra Oficina de Asesoramiento, teléfono interno 5. Sírvese consultarla.



COMPañIA ARGENTINA DE ELECTRICIDAD S. A.

Av. Pte. ROQUE SAENZ PEÑA 812

U. T. 34, DEFENSA 6001



CERESITA

CERESITA

CERESITA

CERESITA

CERESITA

CONTRA HUMEDAD

CERESITA

W.M.V.

U.T. 33, Av. 5303

CERESITA

CERESITA

CERESITA