

NUESTRA
ARQUIT

137

12/40

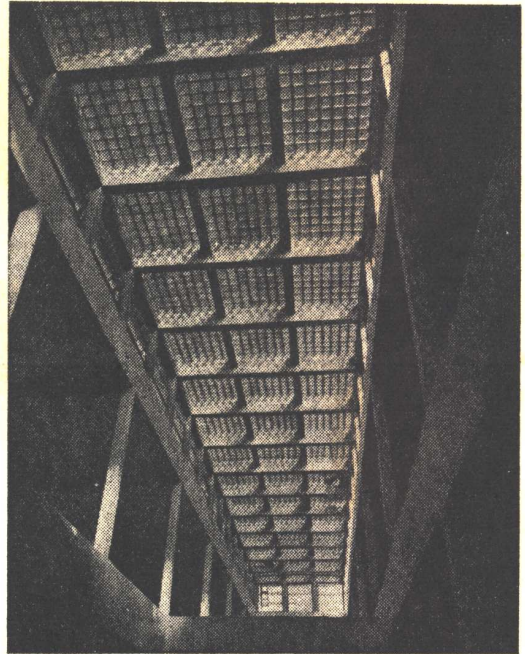
nuestra arquitectura

12

diciembre de 1940



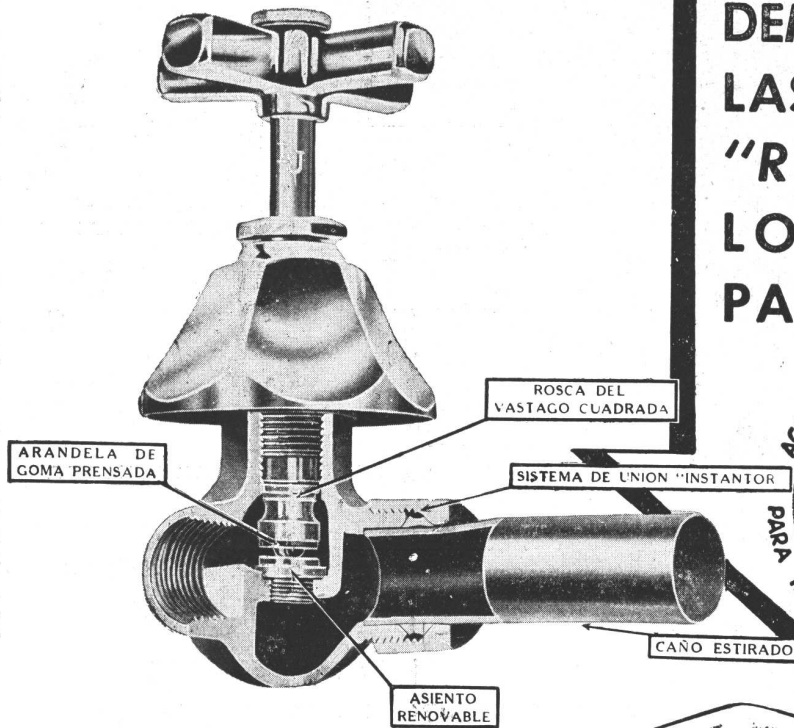
PISOS *y* CLARABOYAS
de VIDRIO
MASLUZ



TABIQUES *de* VIDRIO
STENDHAL



CRISTALERIAS PICCARDO S. A.
BELGRANO 732 • U. T. 33 - 6951 • BUENOS AIRES



DEMOSTRANDO
LAS VENTAJAS
"REALES" DE
LOS JUEGOS
PARA BAÑO



Los juegos para baño "L.U." se caracterizan por su diseño científico, terminación perfecta y funcionamiento garantizado.

Además, por su hermoso aspecto y brillo inalterable, constituyen el complemento indispensable en todo baño moderno, al que dan realce y distinción.

Las llaves "L.U." de bronce cromado, se distinguen - como todos los accesorios sanitarios "L.U." por su hermosura. Pero

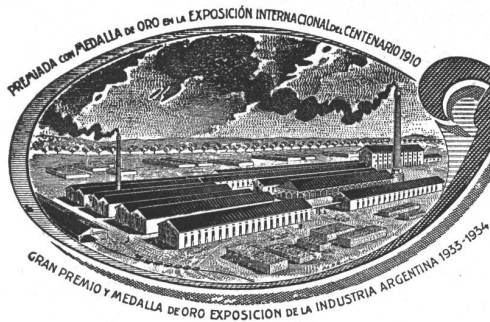
esa hermosura va más allá de su apariencia exterior: se extiende a su diseño interno, ideado por técnicos experimentados, que asegura su larga duración y su funcionamiento perfecto.

INDUSTRIA ARGENTINA DE CALIDAD

S. A. Fundición y Talleres "LA UNION" Buenos Aires

ESTAN EN VENTA EN LAS MEJORES CASAS DEL RAMO

GRAN FÁBRICA DE BALDOSAS TIPO MARSELLA-TEJAS y LADRILLOS PRENSADOS y HUECOS



FÁBRICA CERÁMICA
Alberdi S.A.

ESCRITORIO y ADMINISTRACIÓN
SANTA FE 882 - ROSARIO
U. T. 22936

EMPLEE EN SUS OBRAS
TEJAS Y BALDOSAS

ALBERDI

ORGULLO DE LA INDUSTRIA ARGENTINA

PRECIOS, MUESTRAS E INFORMES:

Administración: SANTA FE 882. U. T. 22936 - ROSARIO
o al Representante en Buenos Aires:

O. GUGLIELMONI

AV. DE MAYO 634 (Piso 1°) U. T. 34 - 2792 - 2793

EN VENTA EN TODAS LAS CASAS DEL RAMO

Premiadas con el Primer Gran premio en la
Exposición de la Industria Argentina 1933 - 34

Distribuidores:

JOSE M. DIANTI - Rivadavia 10244

O. GUGLIELMONI - Av. de Mayo 634

HIERROMAT S. A. - Alsina 659

LA BELGA S. A. - Rivadavia 3014

JUAN PREDA - Garmendia 4805

Buena LUZ

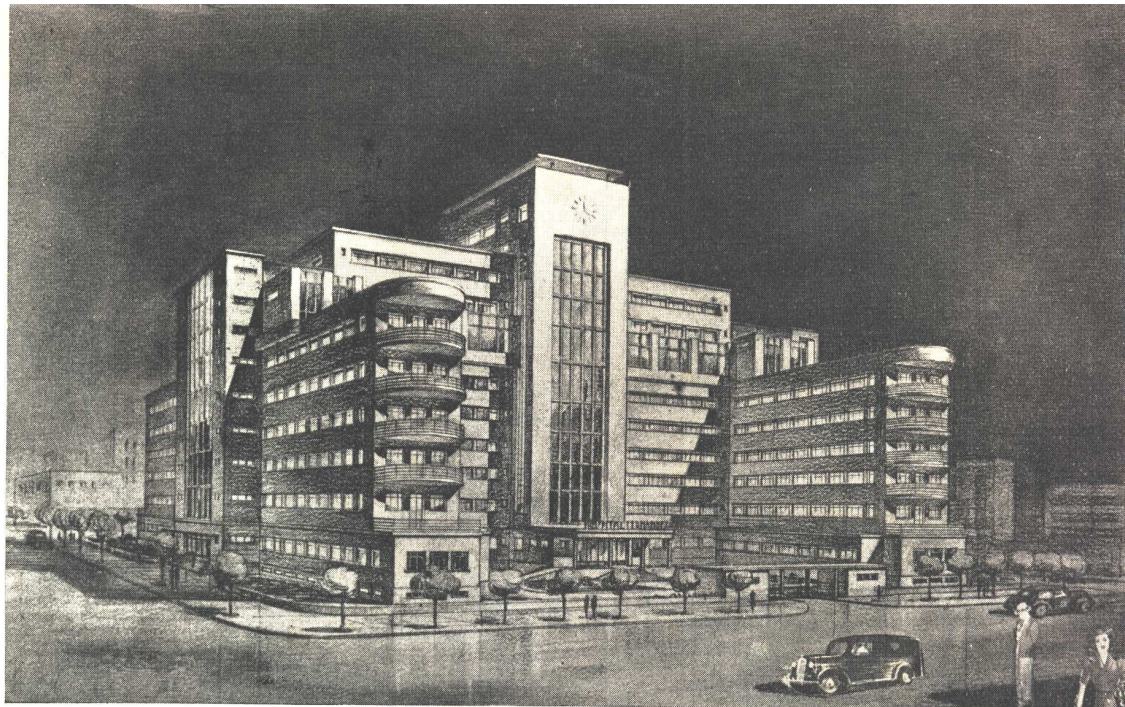



CON LAMPARAS
DE CALIDAD

OSRAM

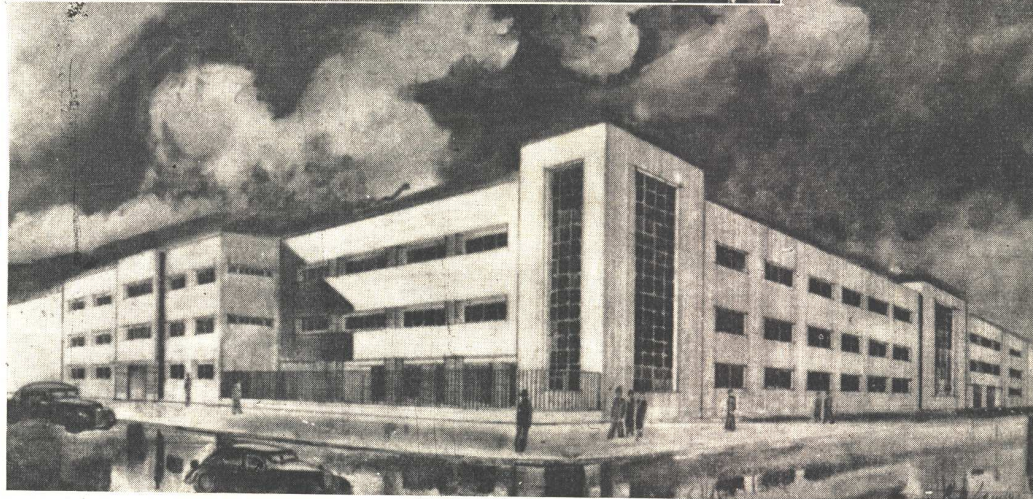
CON FILAMENTO DUOSPIRAL

INDUSTRIA ARGENTINA




HOSPITAL
JUAN BILIONCKE
LUIS BIANCHETTI
 Arquitecto

HOGAR MERCEDES
DE LASALA Y RIGLOS
PEDRO P. LANZ
MARIA D. AGUILAR
 Arquitectos



DEPARTAMENTO DE OBRAS PUBLICAS DE LA MUNICIPALIDAD DE LA CIUDAD DE BUENOS AIRES
 INSPECCION GENERAL DE ARQUITECTURA
 SECCION ESTUDIOS Y PROYECTOS
 EJECUCION: ENTE AUTONOMO DE INDUSTRIA MUNICIPAL

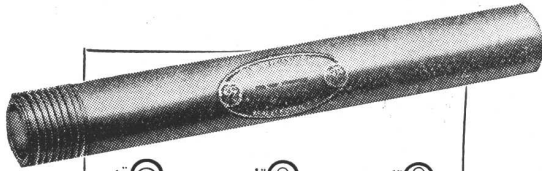
LOS GRANDES EDIFICIOS
SE EQUIPAN CON

ROLEX

DE FAMA MUNDIAL
TANQUES SANITARIOS PARA INODOROS

COMO FORJADO

en una Sola Pieza



$\frac{1}{2}$ " Hasta 13 mm	$\frac{1}{2}$ " De 2 o 3 mm	$\frac{1}{2}$ " Hasta 2 mm
$\frac{3}{4}$ " Hasta 40 mm	$\frac{3}{4}$ " Hasta 10 mm	$\frac{3}{4}$ " Hasta 8 mm
1" Hasta 90 mm	1" Hasta 16 mm	1" Hasta 10 mm
1 $\frac{1}{4}$ " Hasta 200 mm	1 $\frac{1}{4}$ " Hasta 35 mm	1 $\frac{1}{4}$ " Hasta 25 mm
1 $\frac{1}{2}$ " Hasta 300 mm	1 $\frac{1}{2}$ " Hasta 60 mm	1 $\frac{1}{2}$ " Hasta 40 mm
2" Hasta 500 mm	2" Hasta 125 mm	2" Hasta 90 mm

Capacidades máximas de caños austenales para la instalación de conductores eléctricos

**El caño Sprague
asombra por su Economía
de Colocación**

y su Resistencia contra deterioros

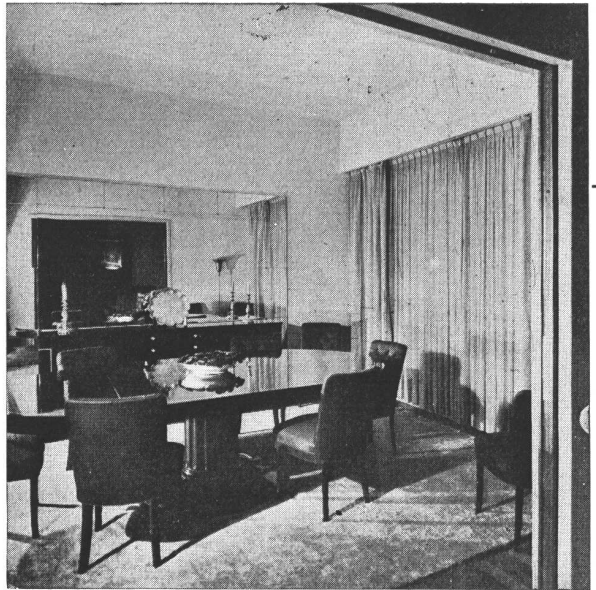
El caño "SPRAGUE", aprobado por los Laboratorios de Aseguradores Norteamericanos, es soldado herméticamente con soldadura homogénea, que lo deja como si hubiera sido forjado en una sola pieza.

Su resistencia es extraordinaria contra deterioros, por cuanto es galvanizado mediante un baño de zinc fundido a una temperatura tal que éste se adhiere tenazmente al acero, penetrando en el mismo. Además, tiene una capa de barniz aislante incoloro, denominado "Glyptal", que lo protege contra la acción de la intemperie.

Su superficie interior, con la capa "Glyptal", es sumamente lisa, permitiendo que los conductores pasen con suma facilidad, sin que se dañe su aislación.

GENERAL ELECTRIC
SOCIEDAD ANONIMA

UCUMAN 117 - BS. AIRES CORRIENTES 732 - ROSARIO



Muebles
Tapicería
Decoraciones

FENDRIK Hnos.

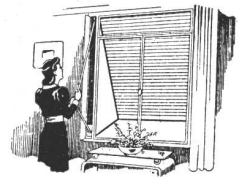
UNICAMENTE
Avenida ALVEAR 1550 - 52
Teléfonos: 41 - Plaza, 3366 y 1369

CATTANEO

CORTINAS DE MADERA

Proyección a la Veneciana
SISTEMA AUTOMATICO

"8 en 1"



PERSIANAS PLEGADIZAS

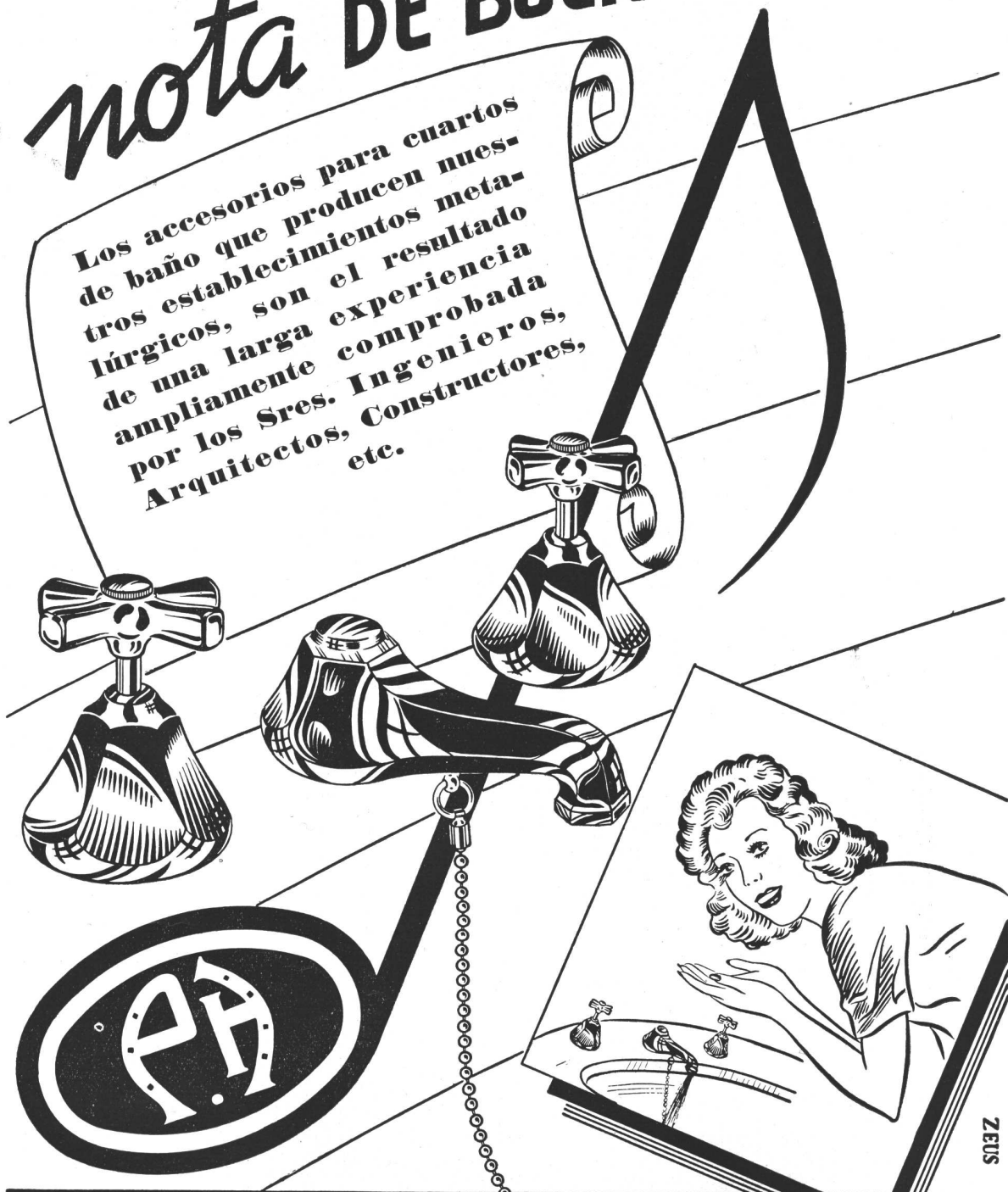
**"V AMERICANA
VENTILUX"**

EXPOSICION Y VENTAS

GAONA 1422 • U. T. 59, Paternal 1655

UNA *nota* DE BUEN GUSTO

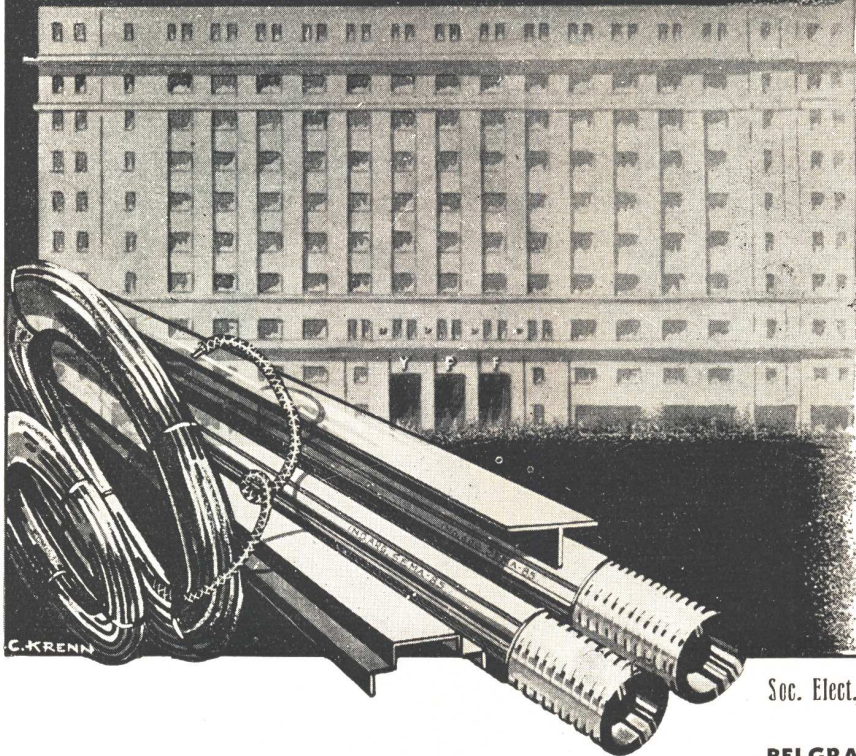
Los accesorios para cuartos de baño que producen nuestros establecimientos metalúrgicos, son el resultado de una larga experiencia ampliamente comprobada por los Sres. Ingenieros, Arquitectos, Constructores, etc.



ESTABLECIMIENTOS METALURGICOS
PIAZZA HNOS SOCIEDAD DE
RESP. LTDA.
ADMINISTRACION • EXPOSICION Y VENTA • TALLERES
ARRIOLA 158 • BELGRANO 502 • ARRIOLA 154

ZEUS

Grandes Productos Argentinos...



colocados en los más imponentes edificios:

CAÑOS DE BRONCE "SEMA-85"

para instalaciones de agua caliente.

CONDUCTORES ELECTRICOS "SEMA"

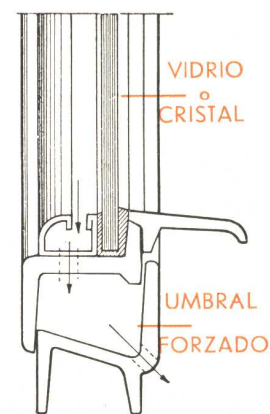
PERFILES DE BRONCE "SEMA"

para puertas, marcos, pasamanos, etc.

Soc. Elect. Metal. Argentina, S. A.
"SEMA"
BELGRANO 857 Bs. Aires

CONTRAVIDRIO PARA CONDENSACION

PATENT. N° 45078



UMBRAL CORTE VERTICAL

Las 3 flechas negras del corte indican el recorrido del agua de condensación hasta su salida al exterior.



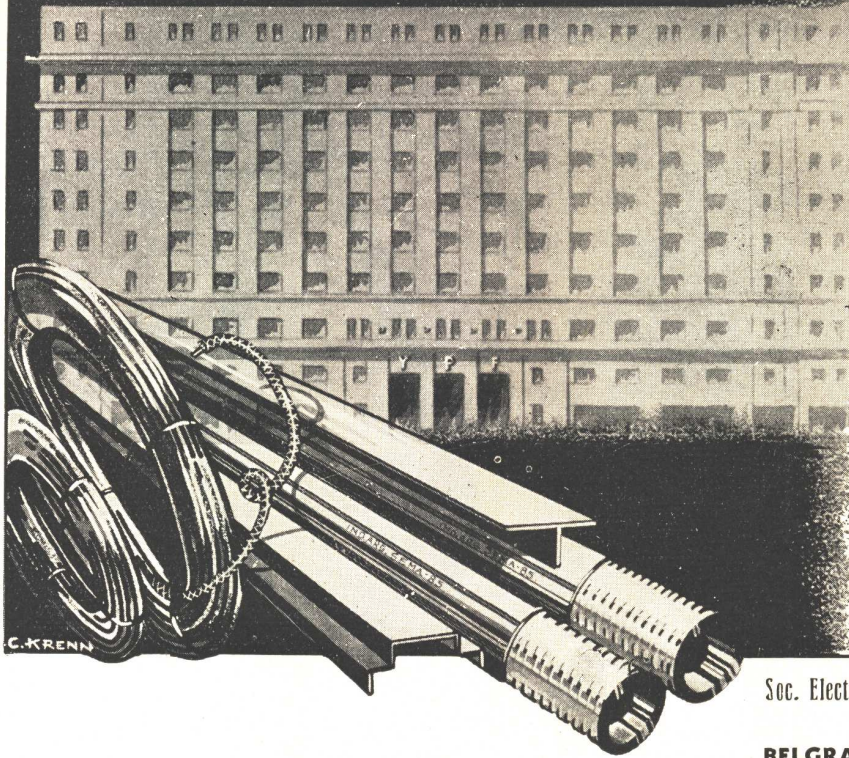
TIPOS MAS USUALES
TRAFILADO EN BRONCE PARA PINTAR

COMPLEMENTO DE TODA BUENA CARPINTERIA METALICA
SCHMISSEY STELLA & Co.

YERBAL 1606

U. T. 63 VOLTA 5069

Grandes Productos Argentinos...



colocados en los más imponentes edificios:

CAÑOS DE BRONCE "SEMA-85"

para instalaciones de agua caliente.

CONDUCTORES ELECTRICOS "SEMA"

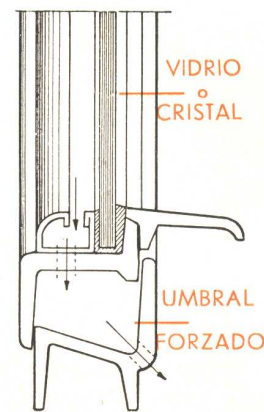
PERFILES DE BRONCE "SEMA"

para puertas, marcos, pasamanos, etc.

Soc. Elect. Metal. Argentina, S. A.
"SEMA"
BELGRANO 857 Bs. Aires

CONTRAVIDRIO PARA CONDENSACION

PATENT. N° 45078



UMBRAL CORTE VERTICAL

Las 3 flechas negras del corte indican el recorrido del agua de condensación hasta su salida al exterior.



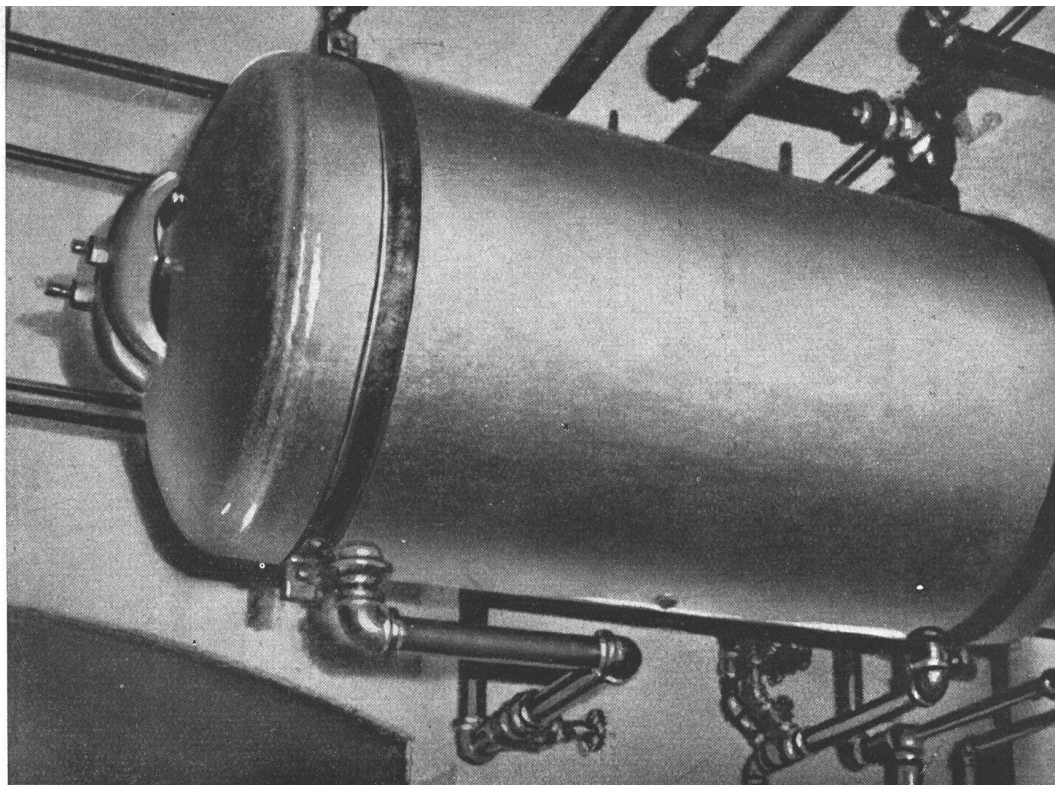
TIPOS MAS USUALES
TRAFILADO EN BRONCE PARA PINTAR

COMPLEMENTO DE TODA BUENA CARPINTERIA METALICA
SCHMISSEY STELLA & Co.

YERBAL 1606

U. T. 63 VOLTA 5069

Tanque de EVERDUR soldado de 1900 litros (500 galones) de capacidad, para agua caliente, instalado en un edificio de oficinas; constituye una inversión que resultará muy lucrativa al evitar las reparaciones y los cambios originados por la oxidación.



Metal Everdur

una aleación de cobre con la resistencia del acero dulce
...ideal para tanques de agua

EL METAL EVERDUR (cobre reforzado) es el producto metalúrgico más reciente para tanques inoxidables. Con él la Anaconda ha proporcionado un metal que posee la resistencia y propiedades soldables del acero y aventaja al cobre en resistencia a la corrosión. Es una aleación de cobre (96%), silicio y manganeso.

Los tanques de almacenamiento de EVERDUR se fabrican en muchos tamaños que varían desde los intermediarios soldados para agua caliente para residencias hasta los grandes tanques remachados para edificios comerciales. El costo es módico comparado con el de otras aleaciones de cobre porque las propiedades físicas del EVERDUR hacen que sea posible usar los espesores más finos especificados para el acero y emplear los mismos sistemas de fabricación seguidos con este último metal.

La herrumbre no afectará jamás los sistemas de distribución de agua de los edificios provistos de tanques de EVERDUR. La gran duración de estos metales hace que su uso represente una considerable economía.



EVERDUR

(COBRE REFORZADO)

UN METAL
EXCLUSIVAMENTE
ANACONDA

Establecimientos Industriales

Fischbach, Enquin y Sidler

Ingenieros

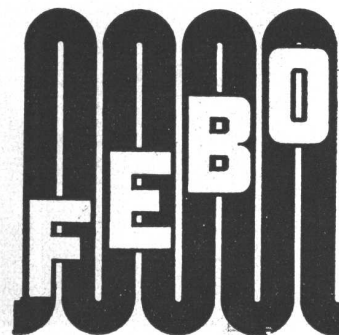


Industriales

Administración y Ofic. Técnica:
MORENO 574

BUENOS AIRES

Teléfono • 33, Avenida 8391
Teleg.: FISCHBACH, Bs. Aires



PRODUCTOS "TUDOR"

**Mármoles
reconstituidos**

AZULEJOS GRANITICOS

Autorizados por O. S. de la N. en
sustitución de azulejos y mayólicas
para instalaciones sanitarias domiciliarias
(Exped. No 45786)

AGAR. CROSS & CO Ltd

**COCINAS
A GAS
SUPERGAS
ELECTRICAS Y
ECONOMICAS
CALEFONES
A GAS
Y SUPERGAS**



ORBIS

Roberto Mertig
Callao 53-61 - 38-Mayo 2024-26
Buenos Aires



ARMARIOS ENLOZADOS PARA COCINAS

INFORMACION GENERAL.

GRANITO ROJO DE SUMAMPA.

Las estadísticas de la Dirección de Minas, muestran que la Argentina depende, cada vez menos de la importación, para afrontar las necesidades de mármoles y materiales afines, para sus industrias constructivas.

Son ya muchas las canteras en explotación en diversas regiones del país, que suministran materiales de primera calidad, que van sustituyendo paulatinamente a los que venían del extranjero. Pero las condiciones impuestas por la guerra actual, van a acentuar la conveniencia de explotar al máximo nuestras riquezas, y ello por dos motivos: el primero, la dificultad y hasta imposibilidad total de traer materiales de ciertos mercados europeos; segundo, la necesidad de reactivar nuestra economía que debe fundarse, sobre todo, en el desarrollo intensivo de ciertas industrias sanas.

Nos sugiere este comentario el descubrimiento de una importante veta de granito rojo, en la estación Sumampa del Ferrocarril Central Argentino, situada en la Provincia de Santiago del Estero y no lejos de la frontera con Córdoba. La mina está a unos 5 kilómetros de la estación; la veta, que está a la vista, tiene unos trescientos metros de ancho por mil de largo y, según informes que hemos podido leer, el material es de excelente calidad y comparable a los mejores procedentes de San Luis y Tandil y nada tiene que envidiar al extranjero. Cábenos agregar que se presenta una excelente oportunidad para los comerciantes en el ramo, los que pueden dirigirse, para mayores detalles, a la Gerencia de Publicidad del F. C. Central Argentino.

Via. EXPOSICION ANUAL DE FOTOGRAFIA Y BELLAS ARTES DE LA UNION PERSONAL CADE

Organizada por la Comisión de Estímulo Artístico de la U. P. C., inauguróse en el Edificio Volta, Diagonal Norte No 812, la muestra anual de los trabajos de arte producidos por socios de aquella entidad. Esta exposición reunió 200 obras, entre las que estaban representadas la fotografía artística, la pintura, el dibujo y la escultura, dando singular realce al conjunto, las muy contadas pero calificadas creaciones de artistas consagrados que exponen en este salón como invitados de honor. Así, en pintura, se hallaban presentes Julián Gómez Fraile, con "Paisaje de Mallorca (Fornalutx)", y Vicente Puig, con



Una vista de la Exposición el día en que fué inaugurada

(Continúa en la pág. 606)

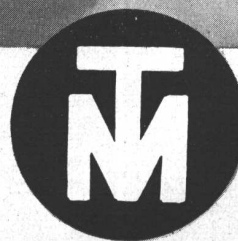


Además de la calidad común, TAMET fabrica ahora sus renombrados artefactos **(M)** de fundición, con esmalte "A" A PRUEBA DE ACIDOS.

Esta nueva calidad, de gran utilidad práctica, es un índice más de la constante preocupación y esfuerzo de la Industria Argentina para atender las exigencias de la construcción moderna.

Exija siempre a su proveedor, artefactos sanitarios marca **(M)**

Al escribir a los anunciantes sírvase mencionar Nuestra Arquitectura



S. A. TALLERES METALURGICOS SAN MARTIN

TAMET

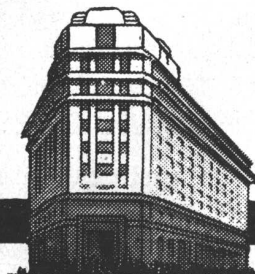
Chacabuco 132 Buenos Aires

CUANDO TENGA UNA DUDA...



Consulte a nuestra
Oficina de Aseso-
ramiento, teléfono
interno N°. 20

Recuerde que, gratuitamente y sin compromiso alguno para Ud., nuestros técnicos especializados le ayudarán a resolver cualquier problema relacionado con la electricidad, en sus aplicaciones térmicas y lumínicas, así como al acondicionamiento de aire y a la refrigeración.



COMPAÑÍA ARGENTINA DE ELECTRICIDAD S. A.

Av. Pte. R. Sáenz Peña 812

U. T. 34, Defensa 6001

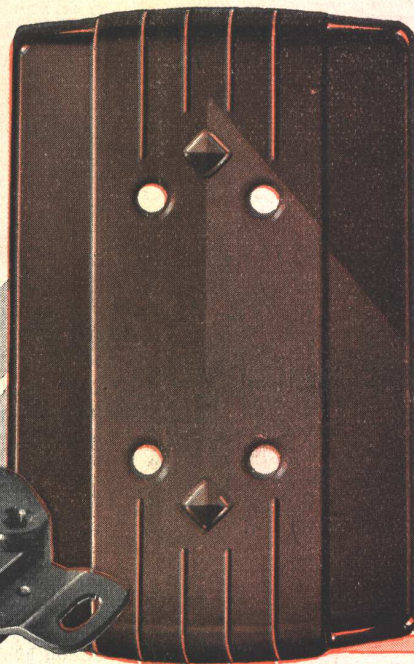
604 NUESTRA
ARQUITECTURA

Al escribir a los anunciantes sírvase mencionar Nuestra Arquitectura

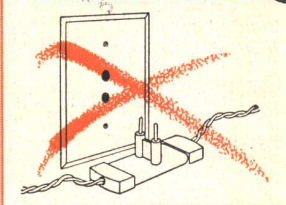
DOBLE TOMACORRIENTE

Una novedad técnica que encierra, bajo una moderna chapa "Atma", 2 tomacorrientes fundidos en un conjunto monoblock, equipados con contactos de bronce fosforoso y que admiten fichas de cualquier tamaño. Permite modernizar las instalaciones existentes y simplificar las nuevas, evitando la construcción de bocas suplementarias.

ELIMINA
los inconvenientes
de las fichas
de prolongación



FALSOSCONTACTOS
al menor movimiento



INTERRUPCIONES
por caída de la ficha



PERTURBACIONES
en radiorecepción

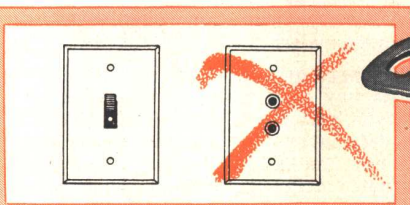


PELIGRO
(Ficha semi-salida)

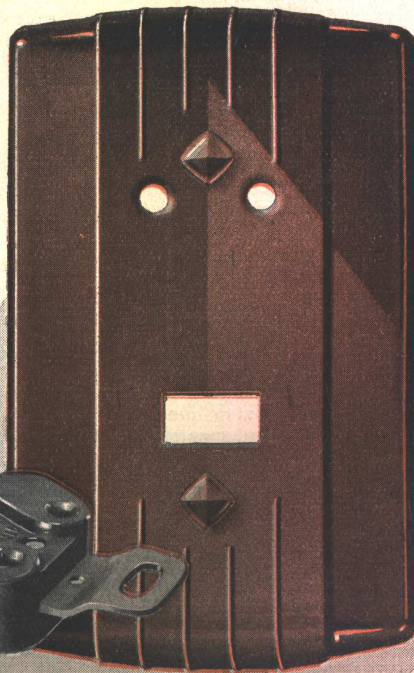
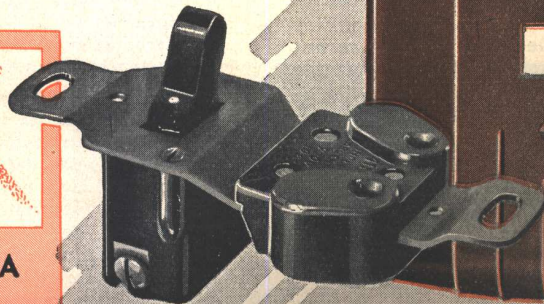
LLAVE Y TOMACORRIENTE

Un nuevo producto "Atma" compuesto de una llave de 1 punto y un tomacorriente combinados en una sola pieza y bajo una sola chapa. La llave puede controlar el tomacorriente o funcionar aisladamente.

En instalaciones existentes se puede duplicar las bocas sin tocar las partes embutidas.



SUPRIMA UNA BOCA



PUB. MASCHEVILLE

Productos

ATMA

ASCENSORES



MARCA REGISTRADA

SCHENA y SANTI

Talleres: BAEZ 102
Oficinas: CLAY 2972
Teléfonos U.T. 71-4943 - 72-0090

En el edificio Eduardo Costa 3034 proyectado por el Ing. Arq. Antonio U. Vilar se han instalado ascensores de esta marca.

(Viene de la pág. 602)

"Bailarina"; y en escultura, Troiano Troiani, con "Humus" y "El hijo".

Año tras año, ha venido notándose un ascenso en el nivel cualitativo y en la cifra de las obras expuestas. La VI Exposición demuestra que el progreso continúa en ambos sentidos. También aumentó el número de expositores, resultando premiados los siguientes:

En Fotografía: Roberto F. Ascher, Carlos Pisati, Jacobo Samet, José E. Val y Máximo E. Hoepner.

En Pintura: Cayetano Riganti, José Sembera, Antonio Mancini, Federico A. Boxaca, Hugo Zavattaro, Domingo Crisci, Horacio Liceaga, Rafael Tallada y Manuel A. Merello.

En Dibujo: Jorge Da Cunha Galvao, Martín Bennett y Guillermo Artero.

En Escultura: Jaime Liberatti y Juan Krizanovic.

Es evidente que la posibilidad de confrontar la producción de cada cual con la de los demás, tiene efectos docentes sobre los aficionados, efectos puestos de manifiesto en la evolución progresiva que se ha operado en muchos de ellos; se comprueba asimismo que los premios, otorgados por jurados de reconocida competencia, tienen la virtud de provocar la emulación.

Algunos de los aficionados presentes en este salón, vieron ya sus obras acogidas en otros de más vasto alcance. Ello significa bien a las claras que la labor de la Comisión de Estimulo Artístico de la U. P. C. empieza a dar sus mejores frutos. Después de crear, en los ambientes de la empresa en que desenvuelve sus actividades, un clima propicio al arte, ha procurado hacer efectivas las condiciones materiales y el aliciente necesarios para que los principiantes de ayer, pudieran desarrollar sus dotes y aportar obras estimables al movimiento artístico del país.

Al acto inaugural concurren intelectuales, artistas, periodistas, autoridades de la Empresa, expositores y familiares de los mismos, constituyendo una reunión animada e interesante.

LIBROS NUEVOS

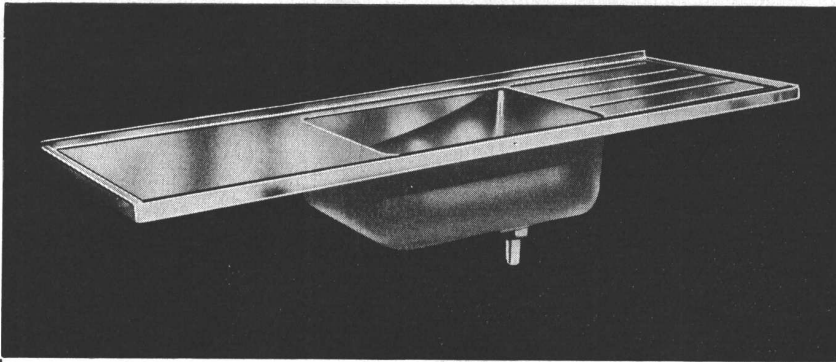
HOUSES FOR GOOD LIVING, por Royal Barry Wills. Architectural Book Publishing Co, Inc. 104 páginas con 150 ilustraciones. 0,23 x 0,31.

Este libro contiene, exclusivamente, las obras del Arq. Wills. Este profesional se ha distinguido por sus trabajos de arquitectura residencial y ha sido distinguido, por ellos, en varias oportunidades. En 1932 mereció una medalla de oro otorgada por el Presidente de la República y en 1939 fué elegido, con otros siete colegas, para proyectar algunas casas que se presentaron a los millones de lectores de la difundida revista Life, como lo más representativo de la labor de los arquitectos americanos. Asimismo el Arq. Wills es un asiduo colaborador de la prensa, en la que siempre trata temas de su profesión.

La mayoría de las casas que se presentan son de estilo colonial americano; hay algunas de tendencia moderna, en cuyo planeo lo ha secundado el Arq. Hugh S. Stubbins, Jr. Además del material gráfico, muy bien presentado, desde luego, hay una extensa introducción, con consideraciones generales sobre la manera de encarar la construcción de la casa propia, empezando por la compra del terreno y su ubicación, todo en función de los gustos y preferencias del cliente.

Es un libro que resultará muy útil para todos aquellos interesados en estudiar particularmente el colonial americano, tal como ha sido interpretado por uno de los profesionales más reputados de su país.

Al escribir a los anunciantes sírvase mencionar Nuestra Arquitectura



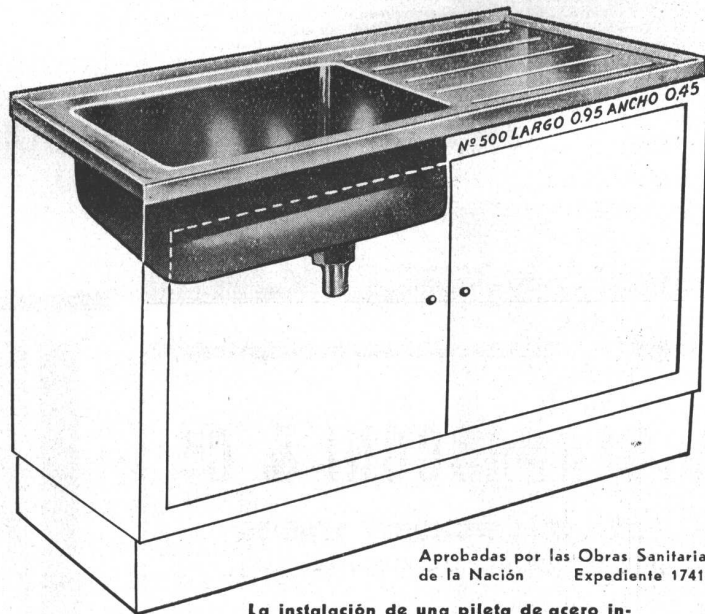
Nº 502 - Largo 1.45 Ancho 0.45

NUEVE RAZONES para el empleo de las piletas Sage de acero inoxidable

- 1 La escurridera y pileta son de una pieza, evitando la posibilidad de filtración de agua entre la pileta y escurridera.
- 2 Su aspecto de plata tono satén es muy agradable e inalterable.
- 3 No se manchan con los ácidos, ni grasas de las comidas.
- 4 El agua a usar para lavar la vajilla es todo lo que se necesita para su limpieza, no es necesario el uso de polvos, etc.
- 5 Evitan las roturas de vajilla. (Hay amas de casa quienes aseguran que, desde la instalación de una pileta SAGE, las roturas han disminuido en el 90%).
- 6 Rinden el máximo de higiene y limpieza.
- 7 Aparte de los tres tipos Standard se fabrican de cualquier medida, según el deseo del Propietario.
- 8 Las partes lisas forman una mesa ideal para la preparación de las comidas.
- 9 El agua se mantiene caliente por mucho más tiempo que en piletas de loza.

**PILETAS
DE
ACERO
INOXIDABLE**

SAGE

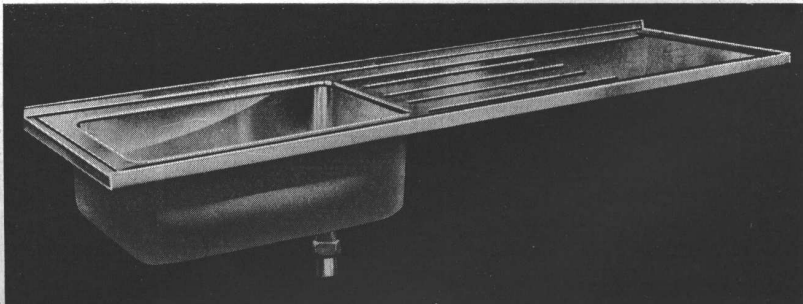


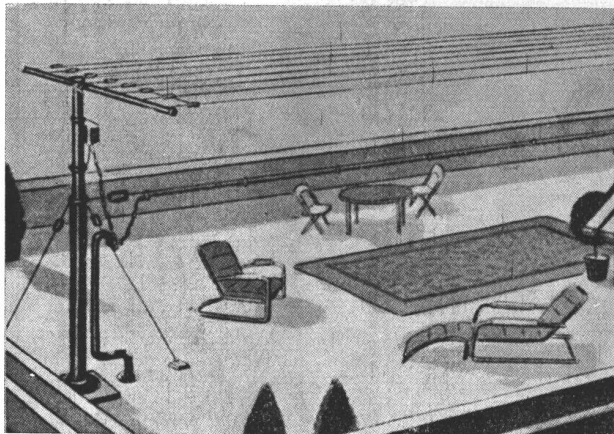
Aprobadas por las Obras Sanitarias de la Nación Expediente 17414

La instalación de una pileta de acero inoxidable "SAGE" en la cocina moderna, representa una verdadera economía.

FREDK. SAGE & Cº (S. A.) Ltd.
Sarmiento 1236
Buenos Aires

Nº 501 - Largo 1.45 Ancho 0.45





ANTENAS COLECTIVAS PARA ONDA CORTA Y LARGA

Sr. DIRECTOR DE OBRA, visite el lujoso edificio de Renta de la calle Billinghamurst 1958, y aprecie personalmente la instalación de este moderno aditamiento que reporta al inquilino, un detalle de confort en perfectas recepciones de Onda Corta en Receptores y Combinados de Lujo, asegurándose así una RENTA SEGURA Y POSITIVA.

Lista de algunas de las modernas propiedades con instalación de ANTENAS COLECTIVAS efectuadas por RADIO MAN
 Billinghamurst 1669 Obligado 1786 Billinghamurst 2238/48
 Juncal 2134 Yerbal y Otamendi Laprida 1451

SOLICITE FOLLETO Y CONSULTE NUESTRA OFICINA TECNICA.

RCA **Radio Man**
 SOC. DE RESP. LTDA.
 RIVADAVIA 1923 * Bs. AIRES * U. T. CUYO 8441

OBRA BILLINGHURST 1948/58 INGS. ANDRES JUSTO Y CARLOS J. FRANZETTI

También
 en este importante edificio se
 ha colocado cañería de Bronce
"HIDRO-BRONZ"
 sin rosca
 para agua fría y caliente

DISTRIBUIDOR EXCLUSIVO
GUILLERMO DECKER

SARANDI 1329/51
 U. T. 2081 al 83 y 3100 - 3200

A. BERNASCONI & CIA.

OBRA BILLINGHURST 1948/58
 INGS. ANDRES JUSTO Y CARLOS J. FRANZETTI

instalaron CALEFACCION CENTRAL
 a vapor con 138 radiadores y 173 m²,
 2 calderas con 35.90 m²; producción
 de AGUA CALIENTE con tanque de
 3000 l. y 2 QUEMADORES de PE-
 TROLEO semi automáticos para "fuel-oil"

Gral. V. FLORES 69
 U. T. 43 - 1528
 BUENOS AIRES

Sucursales en
 LA PLATA
 BAHIA BLANCA y
 S. C. de BARILOCHE



PINTURAS IMPERMEABLES
 para

- Hormigón
- Piedras naturales y artificiales
- Revoques
- Hierro

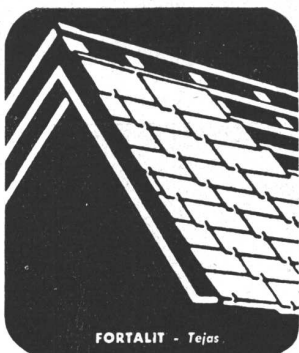
NEGRA:
 para tanques, terrazas, cañerías, etc.

INCOLORA:
 para exterior de paredes

BLANCA Y DE CUALQUIER COLOR:
 para interior y exterior de paredes,
 y especial para piletas de natación

DELLAZOPPA

CHACABUCO 175 • S.A.C. • BUENOS AIRES



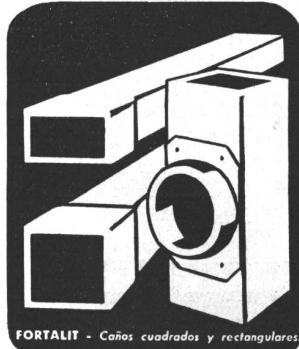
FORTALIT - Tejas



FORTALIT - Piezas de molde



FORTALIT - Caños



FORTALIT - Caños cuadrados y rectangulares



FORTALIT - Canalotas

El fibro-cemento (amiantocemento) **"FORTALIT"** es el material más apropiado, que ayuda a nuestro Gobierno en la iniciativa de reemplazar el material importado en toda clase de construcciones.

EL MATERIAL DE LOS *"Mil Usos"*

Incombustible e ignífugo.

Aislante del calor y del frío.

Indestructible por la acción de los gases, de los aires salinos, de los vientos, etc.

No deformable por efectos del frío o del calor del sol.

Fácil y rápido para colocar.

Estético a la vista.

No corrosivo y no incrustable.

Poco peso.

Aislador de la electricidad.

Es económico y sustituye a la madera, el hierro y a cualquier otro material de construcción y hace innecesaria la pintura.

Señores Arquitectos!

Apoyad el porvenir de nuestra Nación y utilizad

"FORTALIT"

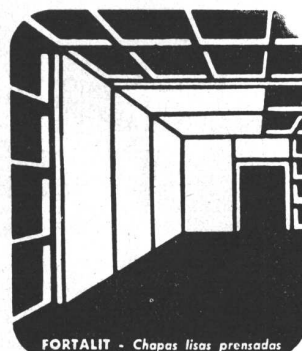
el producto nacional!

"FORTALIT"

S. A. INDUSTRIAL Y COMERCIAL

Ventas: MORENO 970 - B. Aires

U. T. 37 - 3506



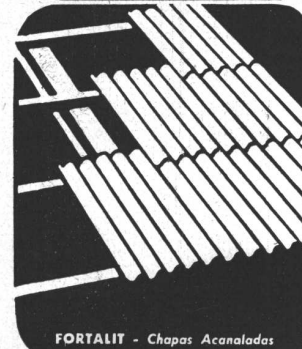
FORTALIT - Chapas lisas prensadas



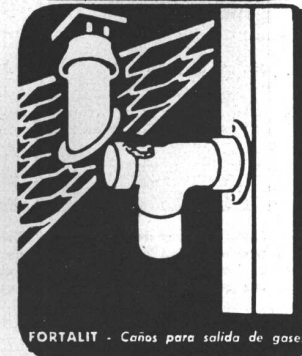
FORTALIT - Caños para cables



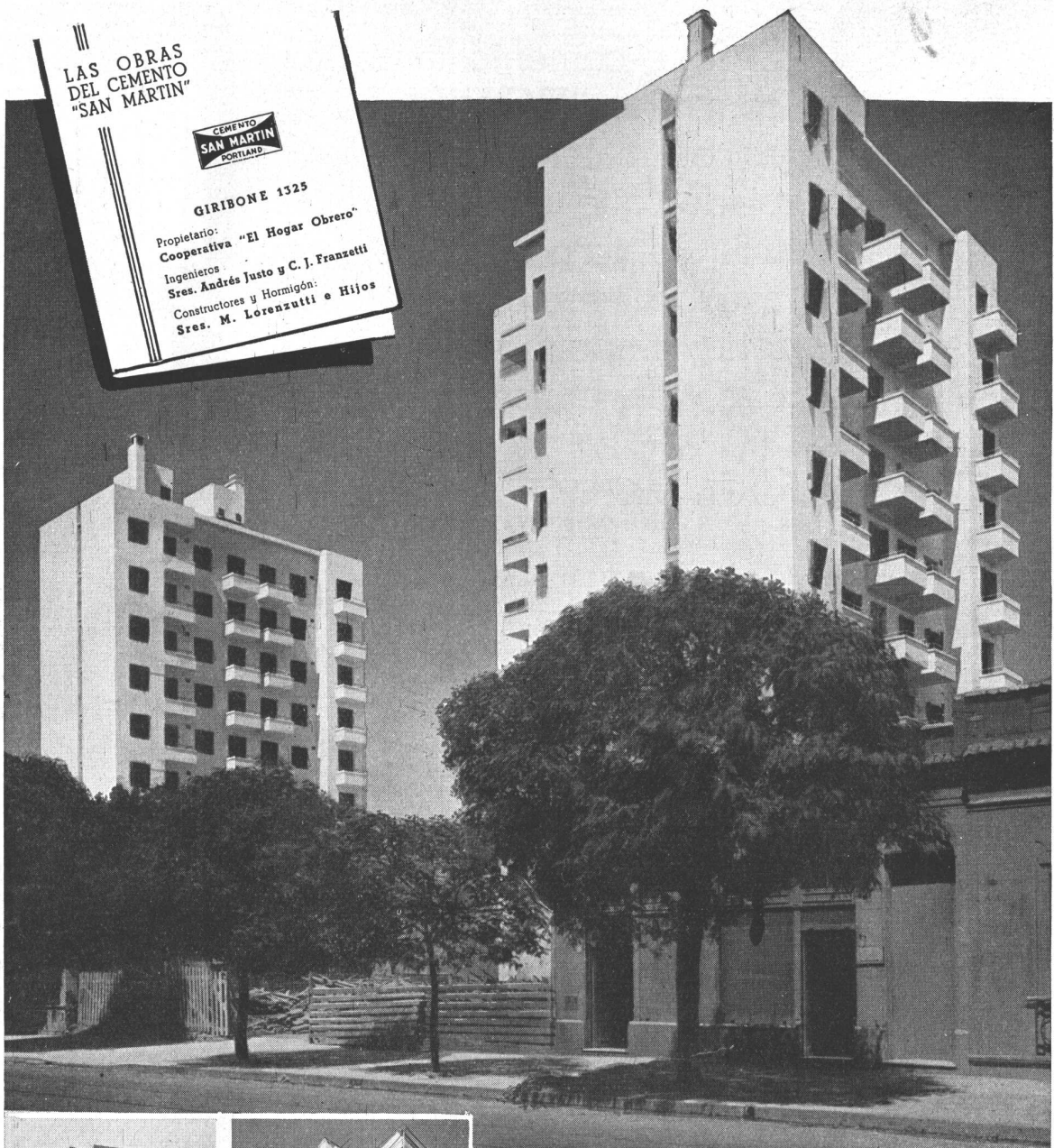
FORTALIT - Codos, Ramales, Cruces, etc.



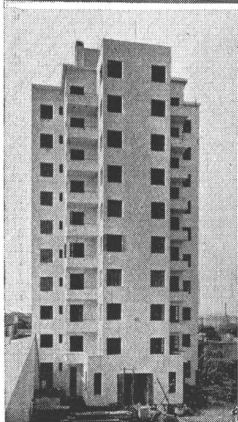
FORTALIT - Chapas Acanaladas



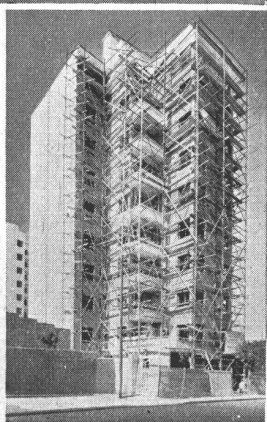
FORTALIT - Caños para salida de gases



III
**LAS OBRAS
 DEL CEMENTO
 "SAN MARTIN"**
 CEMENTO
SAN MARTIN
 PORTLAND
GIRIBONE 1325
 Propietario:
 Cooperativa "El Hogar Obrero"
 Ingenieros
 Sres. Andrés Justo y C. J. Franzetti
 Constructores y Hormigón:
 Sres. M. Lorenzutti e Hijos



Aspecto de uno de los dos cuerpos de la obra cuya estructura de hormigón fué construida con cemento "SAN MARTIN"



Detalle de construcción de otro cuerpo de esta importante obra moderna, cuya estructura se ha realizado íntegramente con hormigón.

LA importante obra que se muestra en esta página, está compuesta de 116 departamentos para renta, distribuidos en dos cuerpos de edificio de 9 pisos altos, planta baja y sótano. Su estructura de hormigón y demás trabajos complementarios, se han construido con cemento "SAN MARTIN", cuya excelente calidad, constituye una garantía permanente para los profesionales y para los propietarios.



COMPANÍA ARGENTINA DE CEMENTO PORTLAND
 RECONQUISTA 46 - BUENOS AIRES • SARMIENTO 991 - ROSARIO

nuestra arquitectura

DIRECTOR: W. HYLTON SCOTT - SARMIENTO 643 - BUENOS AIRES

TARIFAS: Suscripción anual, en la Argentina \$ 12.00; en el exterior \$ 15.00. Números sueltos, en la Argentina \$ 1.20; en el extranjero \$ 1.50. — Números atrasados \$ 2.00

DIRECCION DE LOS COLABORADORES DE ESTE NUMERO

Registro Nacional de la Propiedad Intelectual No. 027827

12

ING. ARQ. ANTONIO U. VILAR. - Casa en Barrio Parque

AROS. ASLAN Y EZCURRA. - Casa en San Isidro

INGS. JUSTO Y FRANZETTI. - Casa de Departamentos

ARO. ALFREDO P. ETCHEVERRY. - Cuatro Casas en Belgrano

ARO. CARLOS VILAR. - Casa de Departamentos

DETALLES - Recopilación Técnica bajo la Dirección de S. L. Ungar, Arquitecto

NOTA TECNICA SOBRE ILUMINACION CIENTIFICA

SUMARIO:

Ing. Arq. Antonio U. Vilar. - Av. L. N. Alem 2228

Arqs. Aslan y Ezcurra. - San Martín 424

Ings. Justo y Franzetti. - Perú 84

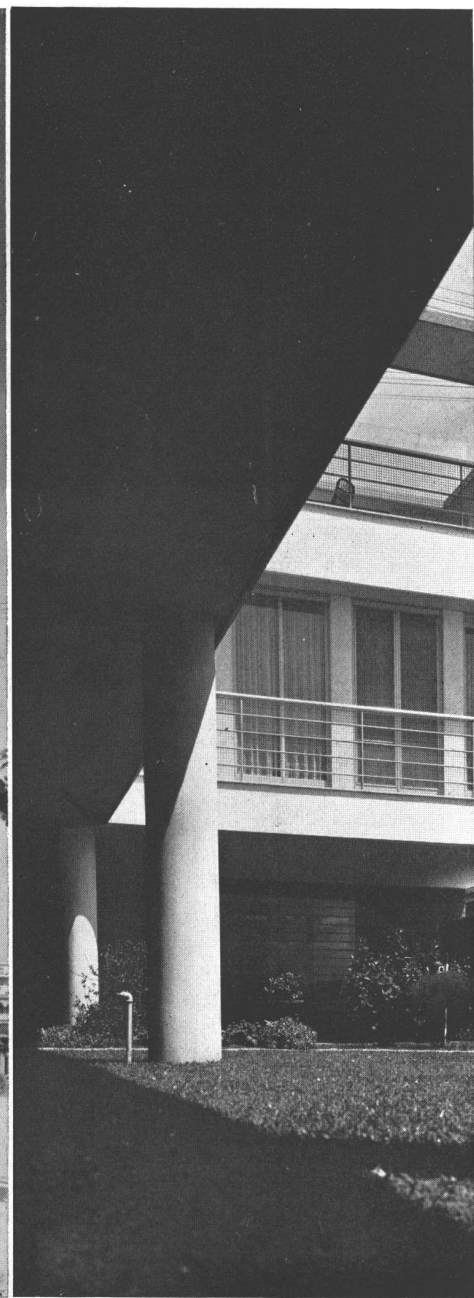
Arqs. Alfredo P. Etcheverry. - Av. R. S. Peña 651

Arq. Carlos Vilar. - Sarmiento 412

Diciembre de 1940



Perspectiva mostrando la solución de fachada y de planta sobre el vértice agudo del terreno



Detalle de fachada

DICIEMBRE 1940

NUESTRA ARQUITECTURA

828

B A R R I O P A R Q U E



BIBLIOTECA

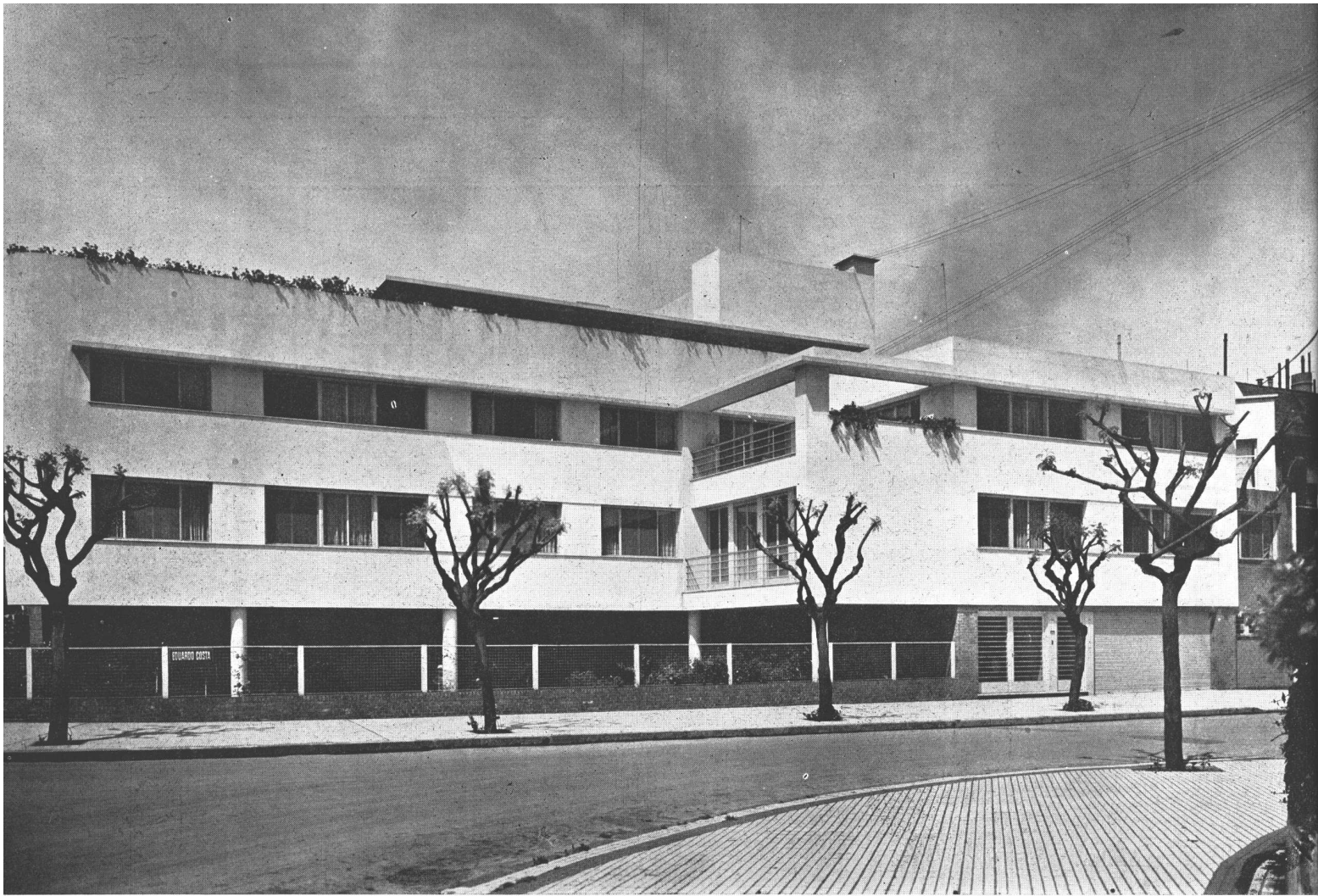


Perspectiva

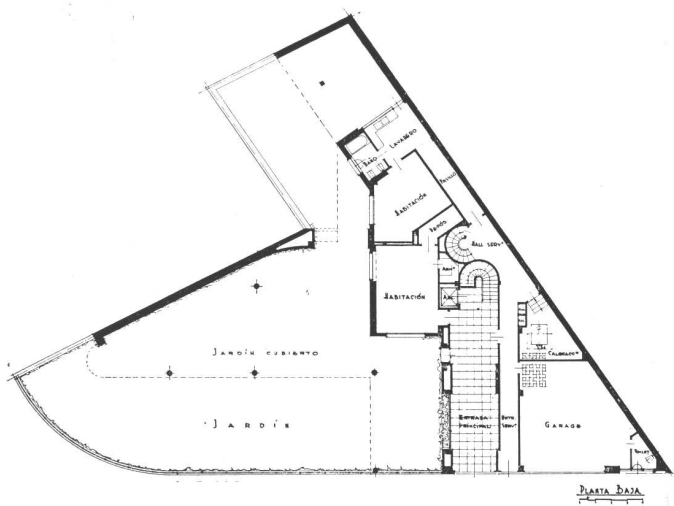
DICIEMBRE 1940

NUESTRA ARQUITECTURA

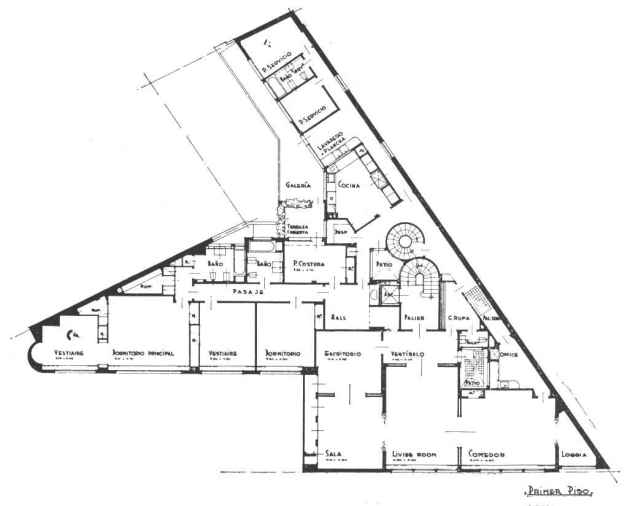
829



ING. ARG. ANTONIO U. VILAR. Casa en Barrio Parque; la fachada sobre la calle Eduardo Costa



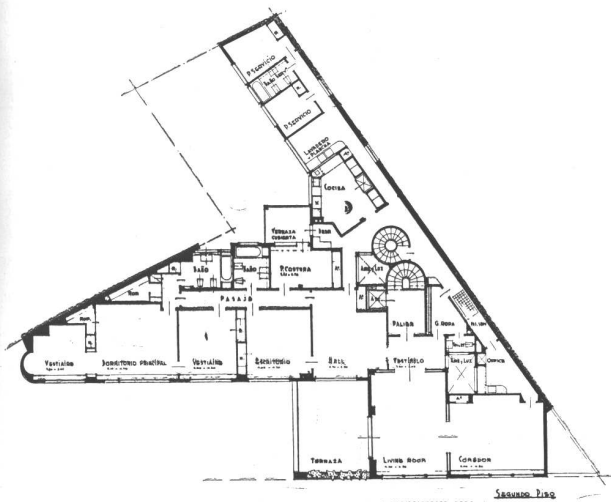
Planta Baja



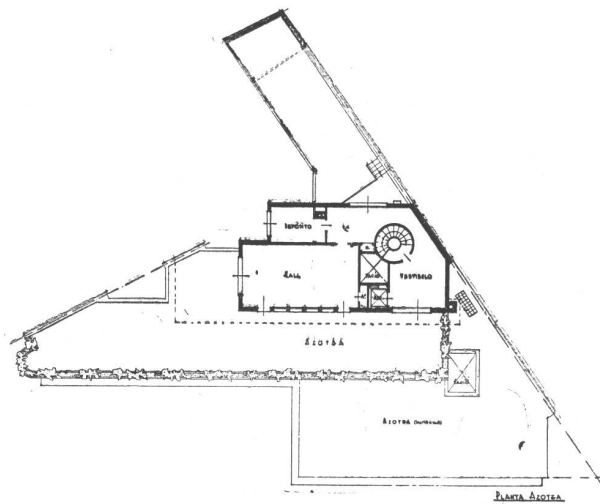
Primer Piso



ING. ARQ. ANTONIO U. VILAR. Casa en Barrio Parque; detalle del jardín, proyectado y realizado por los Ings. Agrónomos Neira y Ezcurra



Segundo Piso



Azotea



La jardinera corrida del balcón es de ladrillo refractario, así como la columna de ángulo, formada por piezas circulares huecas, que forman un encofrado natural para vaciar en su interior una columna de hormigón armado.

Al proyectar esta casa en San Isidro se ha buscado, entre otras cosas, la adaptación de la misma al ambiente lugareño, que a través de su historia y su paisaje, se inspira fuertemente en el Colonial; estilo que, por otra parte, ha sido seguido en la mayoría de la edificación existente.

En el Barrio Parque, en especial, la reglamentación primitiva, hoy en desuso quien sabe por qué razones, imponía el techo de tejas como solución única para todas las construcciones.

DICIEMBRE 1940

NUESTRA ARQUITECTURA

832

S A N I S I D R O



Fachada Oeste de la vivienda, propiedad del Arq. Hector Ezcurrea, mostrando las dos terrazas cubiertas superpuestas. Piso de baldosa común con olambrilla cerámica azul.

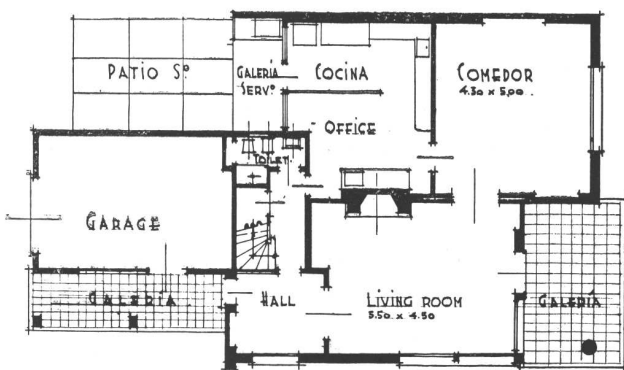
DICIEMBRE 1940

NUESTRA ARQUITECTURA

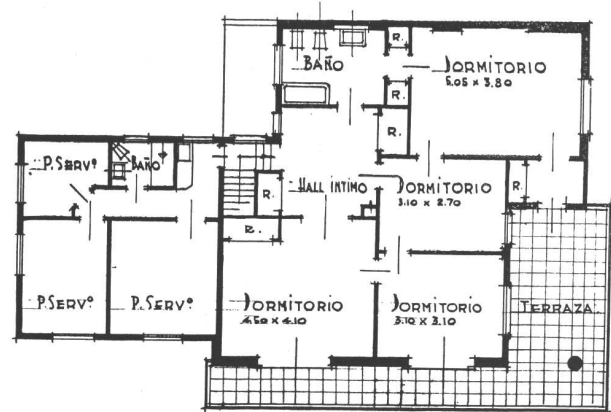
833



ARQS. ASLAN Y EZCURRA. Casa en San Isidro; el cerco es un alambrado común de 7 hilos, sujetos por postes de quebracho colorado



PLANTA BAJA



PLANTA ALTA.

DICIEMBRE 1940

NUESTRA ARQUITECTURA

834

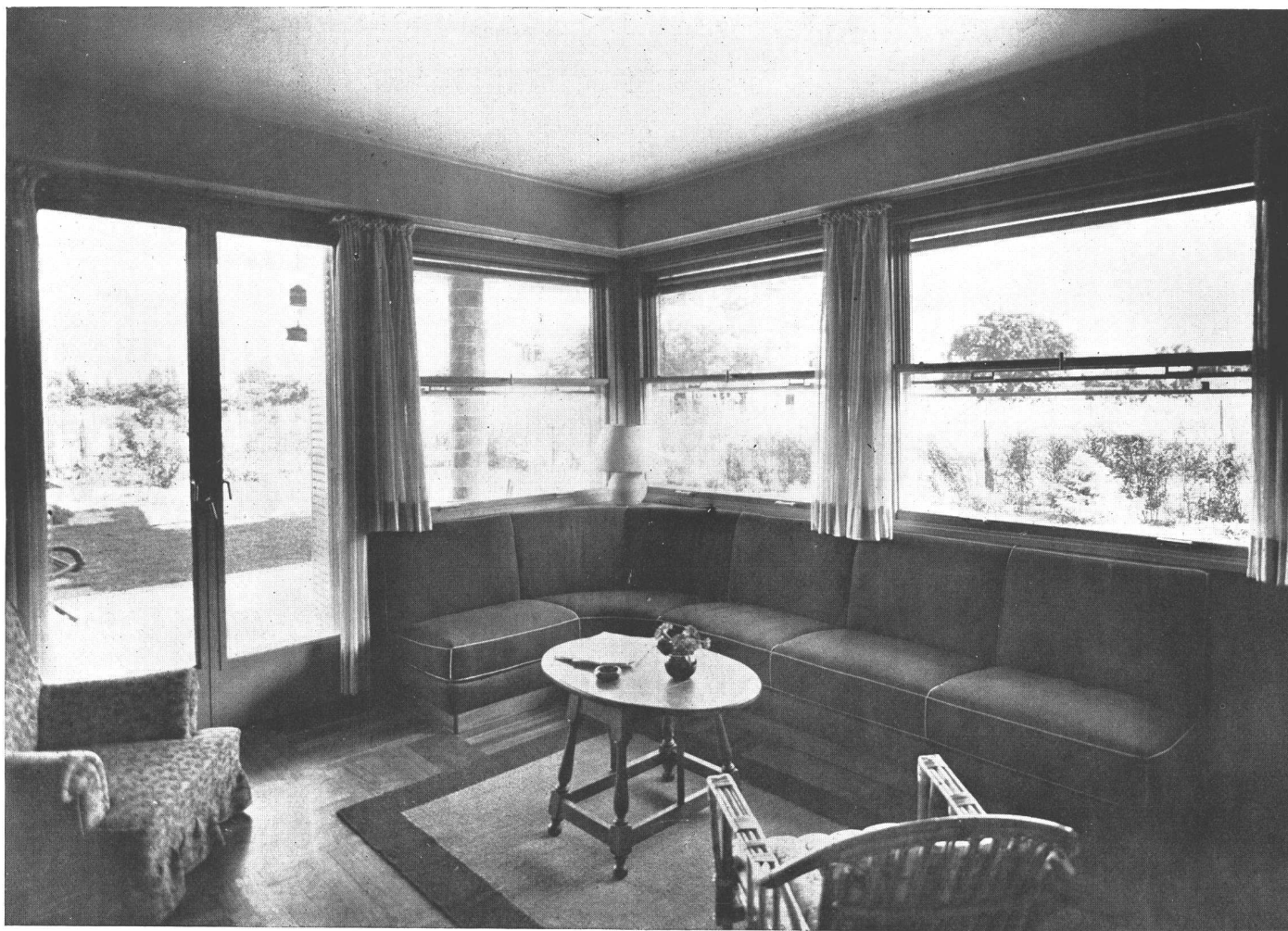


ARQS. ASLAN Y EZCURRA. Casa en San Isidro; el cuerpo saliente en madera está hecho en lapacho traslapado, de 1" x 12", sobre una pared interior de 1/2 ladrillo. Constituye un aislante térmico sumamente eficaz, aparte de su efecto decorativo. El balcón corrido tiene una baranda de cañas tacuaras, producto isleño de la zona, con pasamano.

Por lo tanto, se ha buscado dentro de los lineamientos del Colonial y bajo un techo generoso de teja española, una adaptación más o menos modernizada del estilo clásico.

Otra cosa que se ha buscado es el color, para quebrar la dureza del blanco absoluto. Así, se ha usado la madera dura como material pesado y la caña como material frágil que aliviana el dibujo del balcón. Otra nota de color cálido está dada por el ladrillo refractario, usado en columnas y jardineras.

La casa ha sido proyectada para un matrimonio con varios hijos pequeños; consta de dos plantas, con la recepción y los dormitorios principales al norte. Los planos y las fotografías hacen innecesarios otros comentarios.



ARQS. ASLAN Y EZCURRA. Casa en San Isidro; el living room. El ventanal de ángulo tiene doble guía para hojas de cristal y de mosquitero a guillotina. El sillón de ángulo es color marrón oscuro con filete crema.

DICIEMBRE 1940

NUESTRA ARQUITECTURA

836



ARQS. ASLAN Y EZCURRA. Casa en San Isidro: el living room. Las puertas están constituidas por un bastidor de cedro, sosteniendo arpilleras de color naranja, los barrotes son de caña malaca natural. La chimenea de baldosones refractarios de 0.32 de lado. El piso es de viraró nudoso.



Entrada principal y portería.

El lote disponible tenía 20 varas de frente y orientación al Este. Aquella circunstancia ha permitido establecer dos departamentos por piso, ambos mirando sobre la calle y con plantas simétricas. El living room es de dimensiones generosas, los dormitorios reciben abundante luz natural y disfrutan de excelente ventilación. En cuanto al ambiente designado como escritorio en el plano, puede eventualmente ser convertido en comedor aparte o en tercer dormitorio si así lo exige la conveniencia de los inquilinos. Como detalles de comodidad, podemos citar el agua caliente, calefacción, filtro e incineración centrales. Teléfonos internos. Antena central para onda corta y larga. Depósito para baúles en el subsuelo, dependencias de servicio amplias y completas, con calefacción. Hay placards amplísimos en todos los ambientes, como asimismo en la cocina y office, cuyos roperos y armarios fijos no sólo preveen las más amplias necesidades, sino que presentan un aspecto general sumamente amable.

PARTAMENTOS



BIBLIOTECA

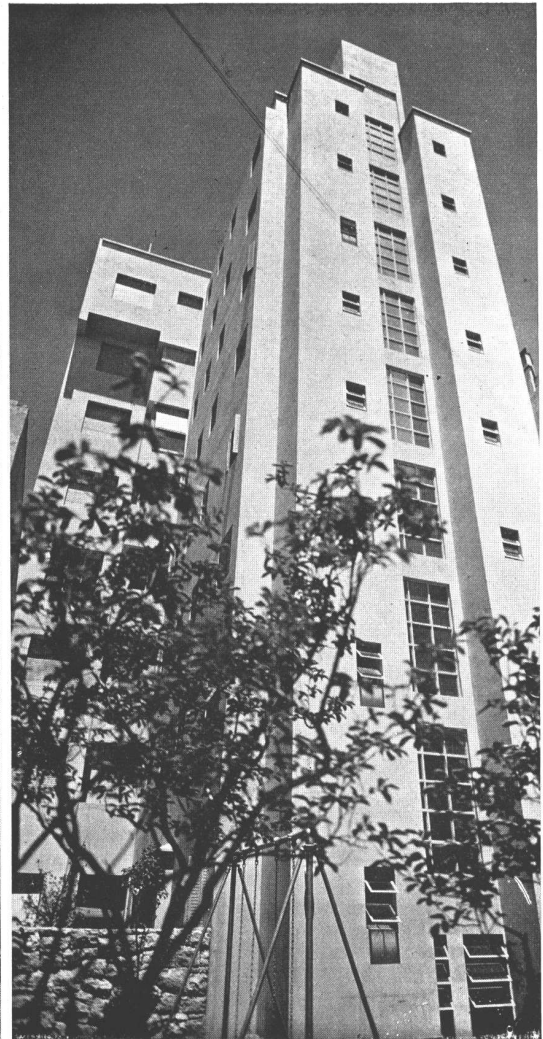
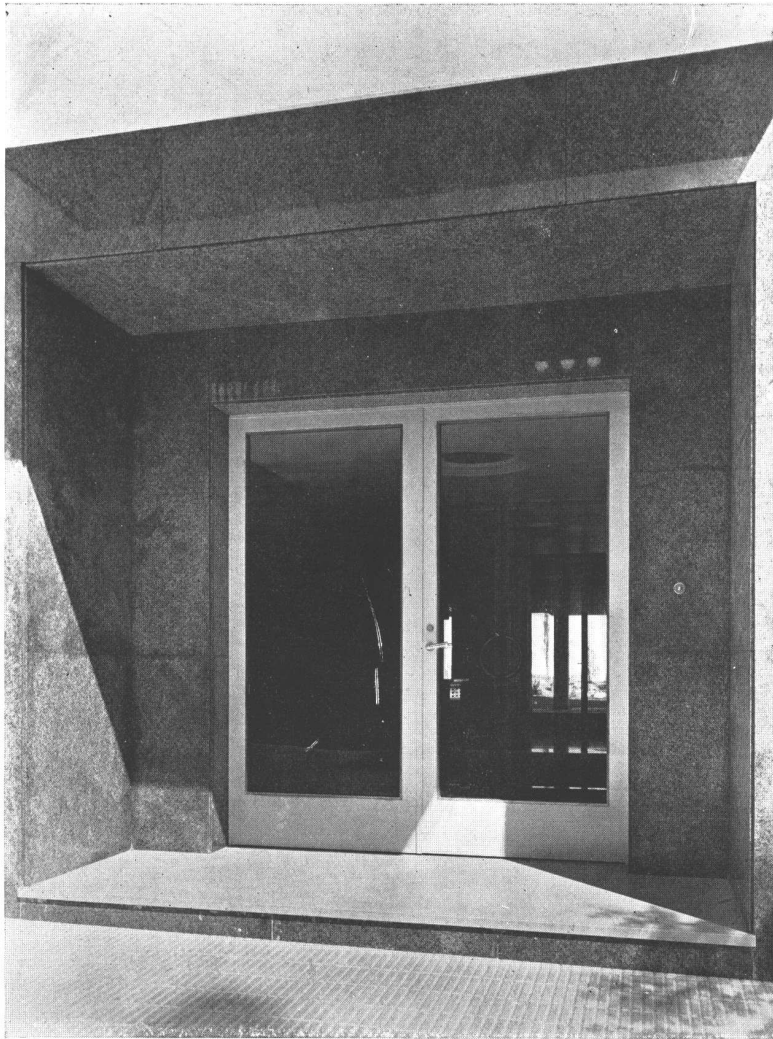


El frente principal de la casa, ubicada en la calle Billinghurst 1958.

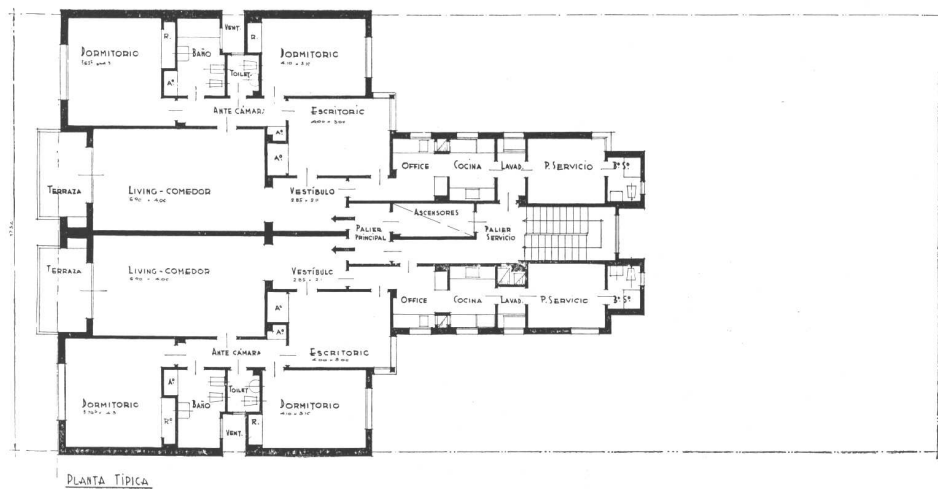
DICIEMBRE 1940

NUESTRA ARQUITECTURA

839



INGS. JUSTO Y FRANZETTI. Casa de departamentos; un detalle de la entrada, detalle del frente posterior sobre el jardín y la planta típica.





INGS, JUSTO Y FRANZETTI. Casa de departamentos; living room con salida al balcón terraza que tiene 3,30 por 2 metros.

La fachada, sobre la cual dan amplias terrazas, está revestida de granito hasta el primer piso. El hall de entrada de la planta baja está revestido de grandes placas de mármol y espejos y remata en el jardín del fondo, en el que se han ubicado equipos para juegos de los niños.

DICIEMBRE 1940

NUESTRA ARQUITECTURA

841

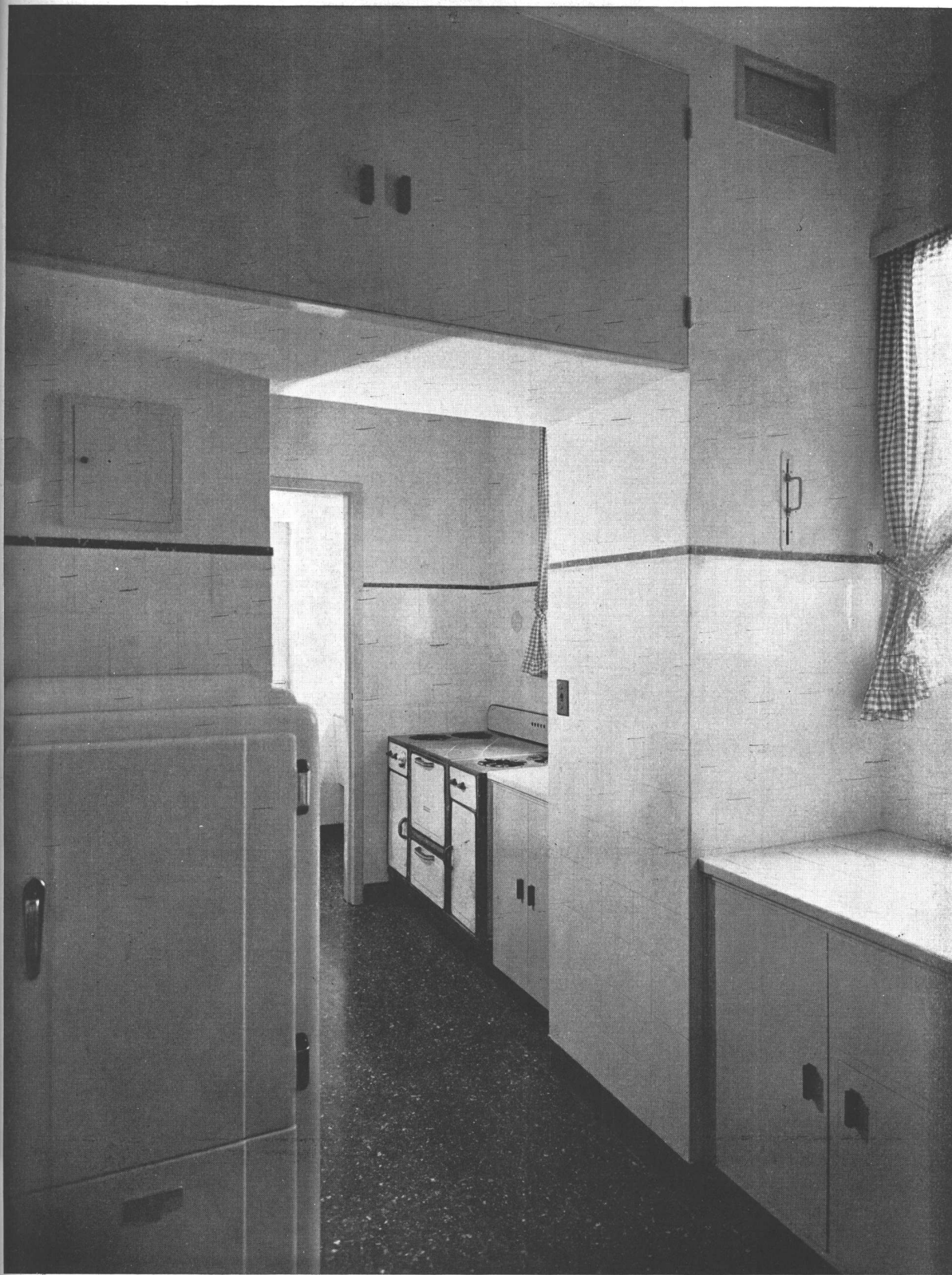


INGS. JUSTO Y FRANZETTI. Casa de departamentos;
ARRIBA, una vista hacia la calle desde el balcón
terrace. AL MEDIO, salida cubierta al jardín. ABAJO,
vista parcial del jardín con juegos para niños.

DICIEMBRE 1940

NUESTRA ARQUITECTURA

842

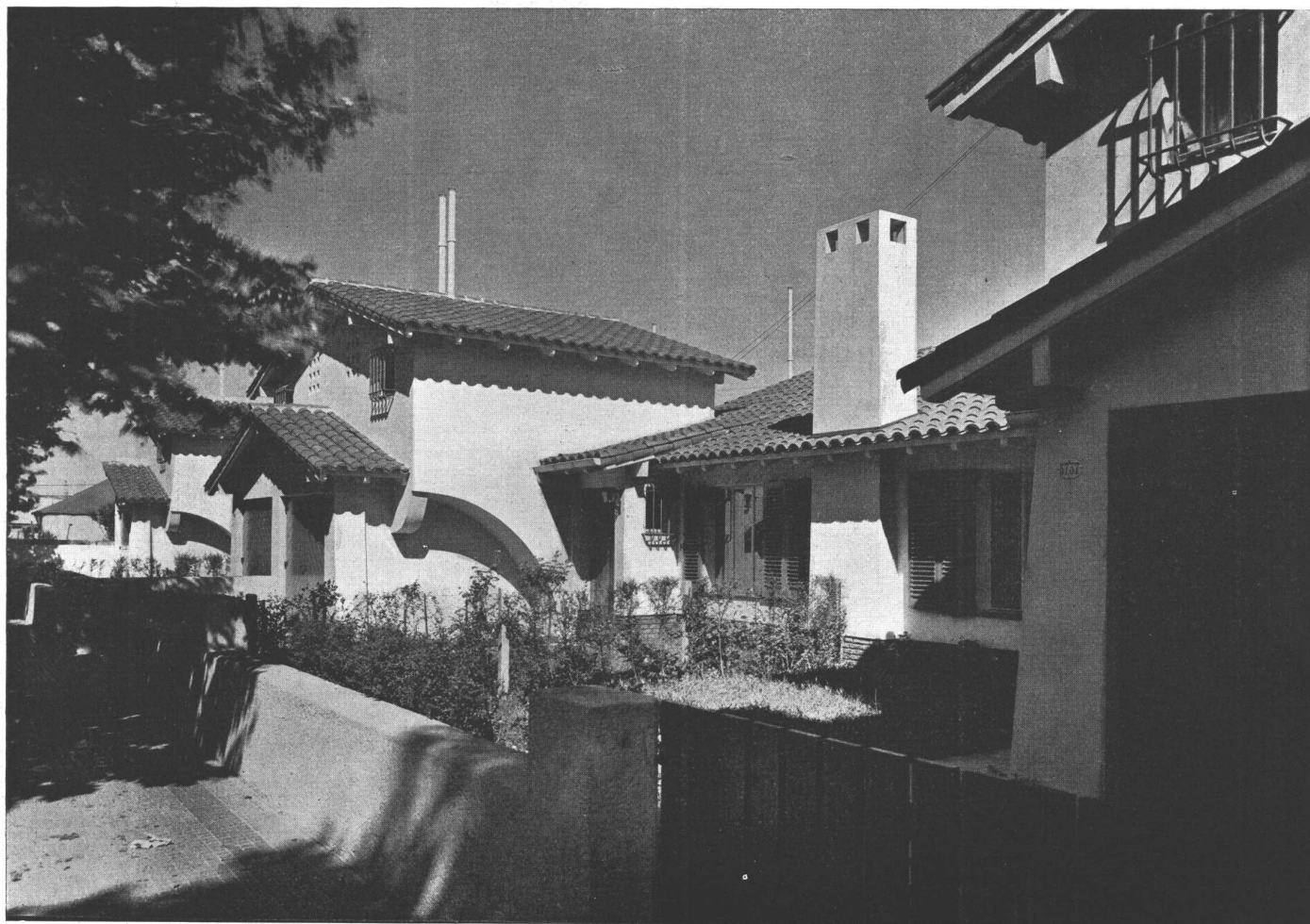


INGS. JUSTO Y FRANZETTI. Casa de departamentos; fotografía del office y cocina; a continuación, el lavadero.

DICIEMBRE 1940

NUESTRA ARQUITECTURA

843



Vista de conjunto

Cada una de estas cuatro casitas, construídas con el mismo programa, han sido tratadas luego como un solo conjunto. Como puede verse en el plano, la planta es sencilla. Se trata de casas para renta en las que, no obstante esta condición, se ha buscado satisfacer otras que a nuestro juicio contribuyen a mejorarlas: mucho espacio libre y verde (alguien había de ofrecer casas en locación, sin regateo de espacio y aptas para familias completas con hijos); conjunto que asegura un ambiente estético que elimina la perspectiva de malas vecindades y otras como el tratamiento de una arquitectura pintoresca para lo que el arbolado y tranquilo barrio incitan. Cada una de las casas está emplazada en un lote de 8,66 metros por 40 de fondo.

La aplicación de la misma planta para todas las casas, no perjudica la buena orientación de los dormitorios.

Al ambiente living-room comedor, se lo ha unido, mediante una amplia puerta, a uno de los dormitorios, lo que permite formar un

S I T A S E N B E L G R A N O



Detalle de fachadas

solo gran ambiente, contribuir a mejorar notablemente la ventilación, o separar los locales comedor y living, en el caso de necesitarse un solo dormitorio.

Sobre el garage se ha ubicado una habitación amplia y bien orientada, con baño anexo, que puede utilizarse como habitación de servicio o como pieza de estudio o de trabajo, variedad de uso que ha sido puesta en práctica por los inquilinos.

La entrada de servicio se realiza por el garage o brevemente a través del vestíbulo. El patio de servicio se vincula con el fondo, mediante el pasaje que se ve en el plano. La ubicación de la cocina, permite un acceso o salida eventuales de la casa, sin cruzar el living-comedor.

El cerco bajo hecho sobre la línea de edificación, y la circunstancia de estar las casas retiradas de ésta, hacen que se incorpore a la calle un gran espacio que favorece al conjunto, dando a la vez una nota de agradable efecto.

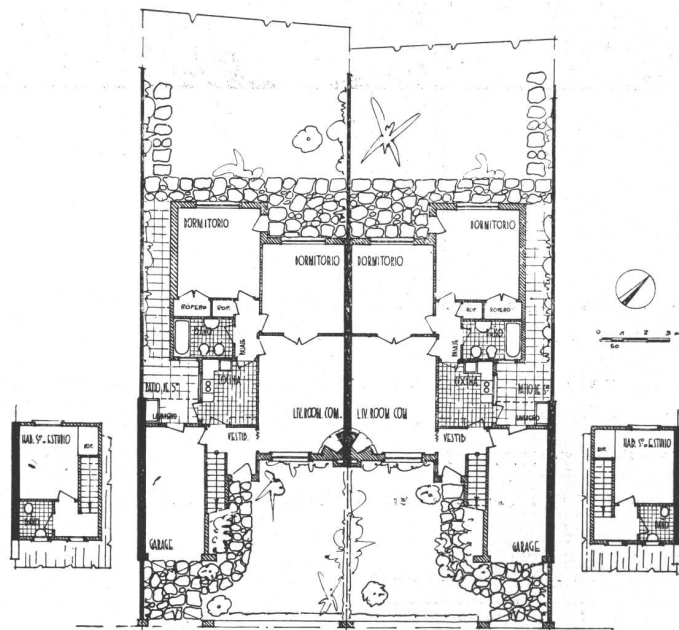
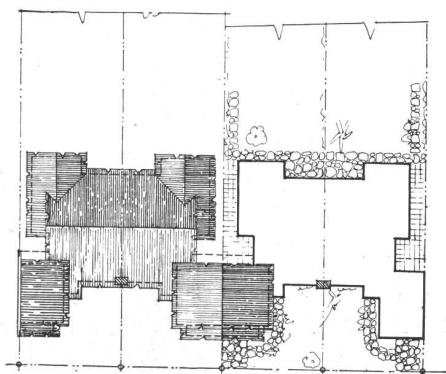
DICIEMBRE 1940

NUESTRA ARQUITECTURA

845



ARQ. ALFREDO P. ETCHEVERRY. Cuatro casitas en Belgrano: una vista de las fachadas, las plantas y el plano de conjunto y techos



DICIEMBRE 1940

NUESTRA ARQUITECTURA

846



ARQ. ALFREDO P. ETCHEVERRY. Cuatro casitas en Belgrano; el rincón de un living-room.

DICIEMBRE 1940

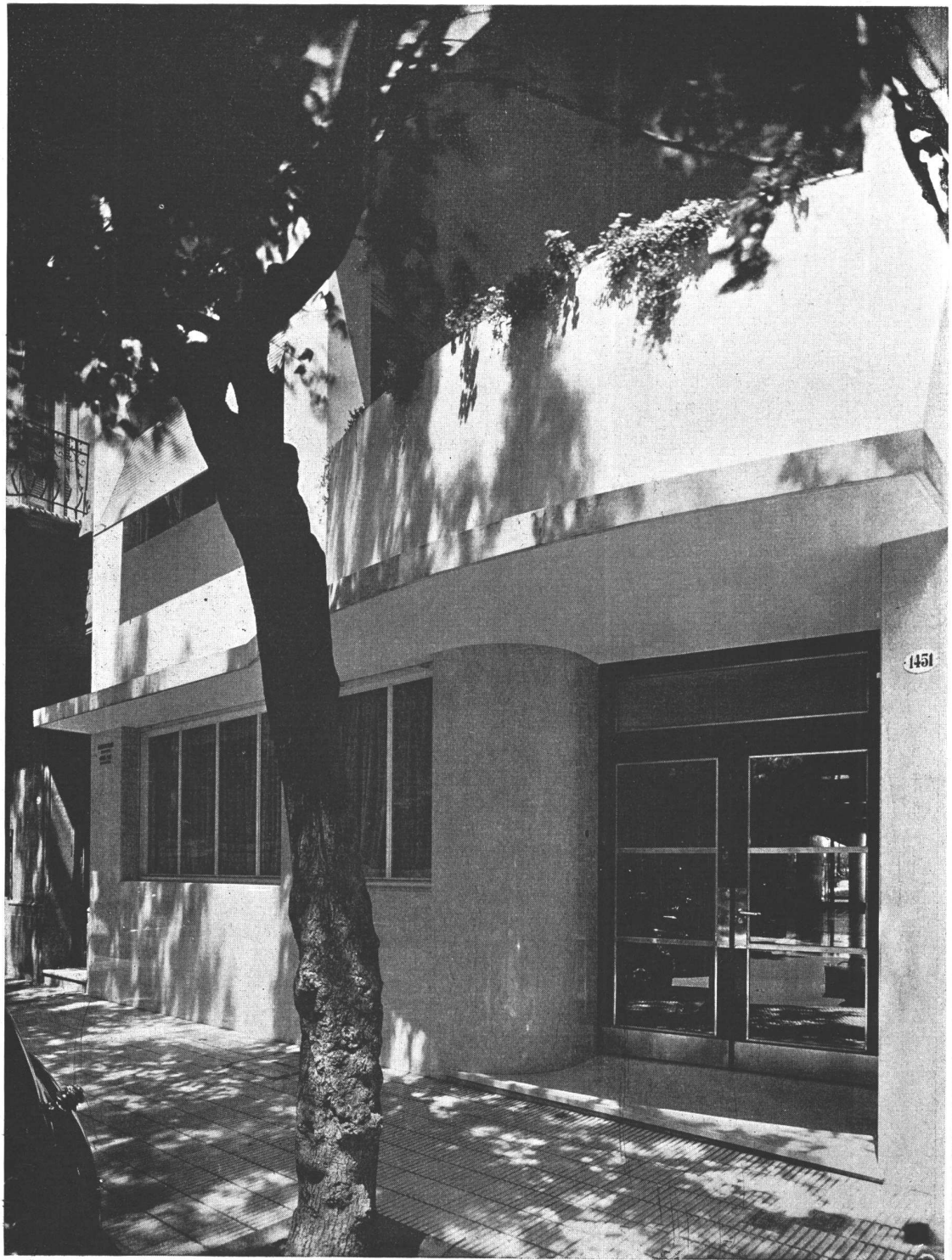
NUESTRA ARQUITECTURA

847



ARQ. CARLOS VILAR

C A S A D E



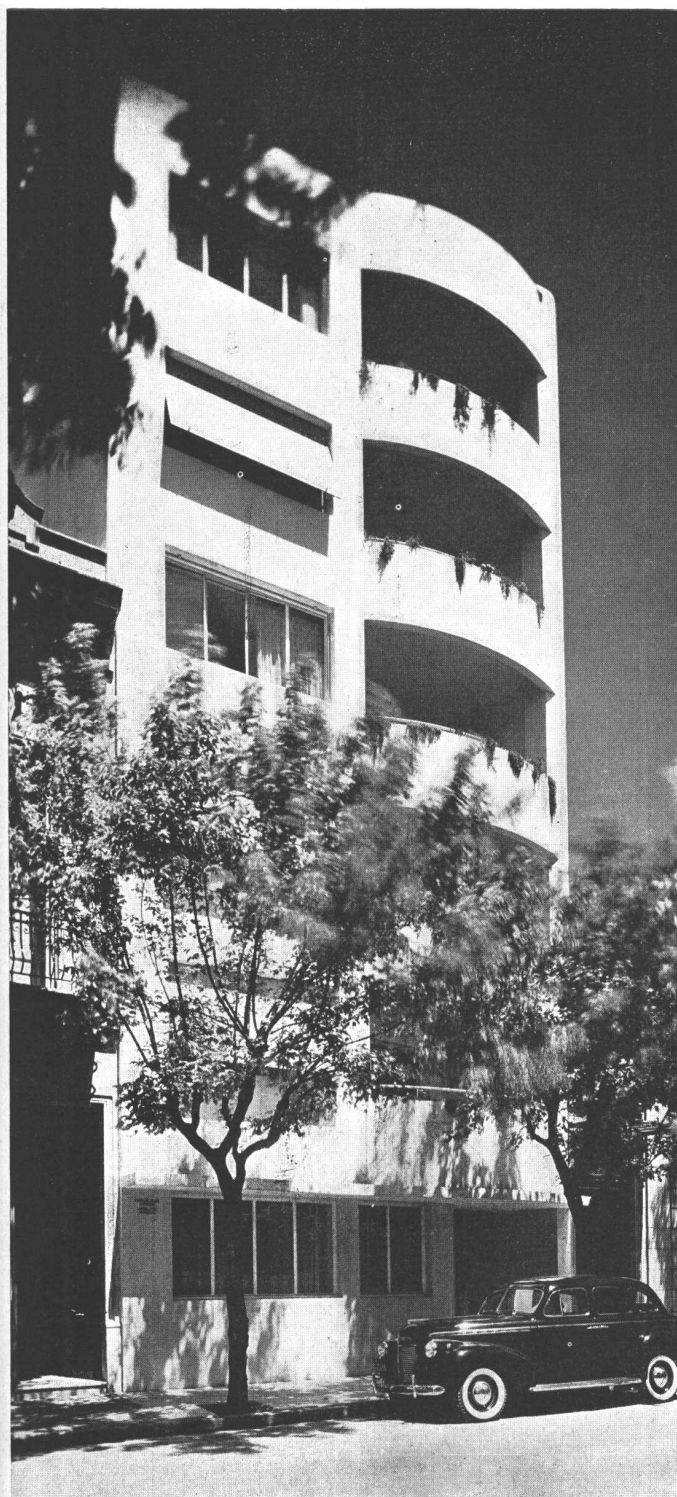
Un detalle del basamento.

DICIEMBRE 1940

NUESTRA ARQUITECTURA

848

D E P A R T A M E N T O

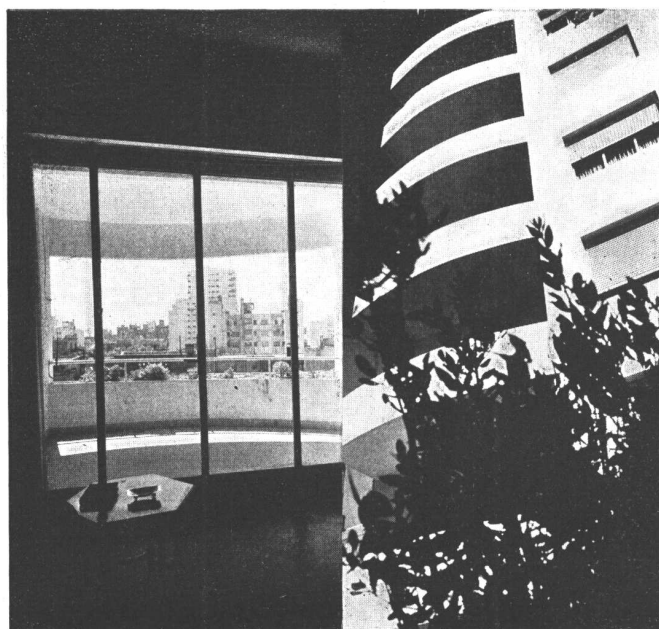


La fachada de la casa, situada en la calle Anchorena 1451

El plan de edificación y la distribución han sido realizados en base al terreno disponible, teniendo en cuenta su situación, forma y proporciones. Ubicado a pocos metros de Santa Fe, tenía poco frente, pero en cambio contaba con un martillo a favor en el fondo, que ha permitido dar a todos los departamentos la misma abundante luz y ventilación.

El edificio consta de sótano, planta baja y 6 pisos altos, con dos departamentos por piso, según puede verse en los planos; todos los departamentos están dotados de una amplia terraza y en cuanto a equipos, disponen de calefacción y agua caliente central con quemadores automáticos de petróleo, numerosos placards distribuidos en los distintos ambientes, cocinas y heladeras eléctricas, etc., etc.

Los ambientes son de la amplitud requerida para el fin a que están destinados, pudiendo observarse que los baños de servicio están estudiados como para que se pueda dar una ducha, sin mojar todos los artefactos del baño; además, la pieza de servicio cuenta con ventana y puerta en paredes opuestas, asegurando una circulación de aire que permite una perfecta ventilación.

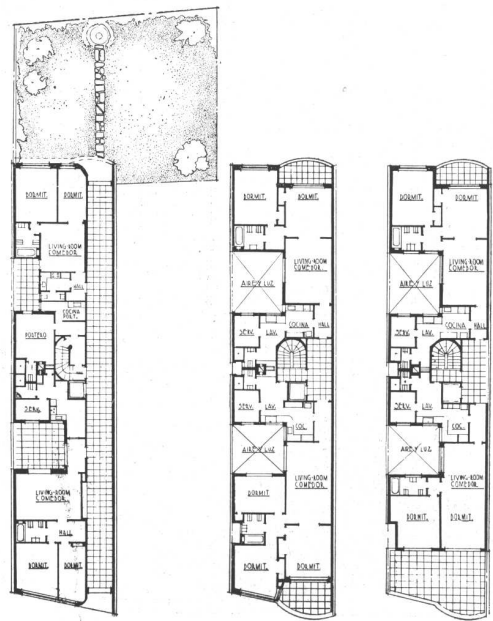


Una vista desde el living room del departamento del 5º piso (sobre el frente) y detalle de la fachada posterior sobre el jardín.

DICIEMBRE 1940

NUESTRA ARQUITECTURA

849



ARQ. CARLOS VILAR. Casa de departamentos; detalle de la entrada revestida de travertino romano, hasta el techo. ABAJO, las plantas.

DICIEMBRE 1940

NUESTRA ARQUITECTURA

850



ARQ. CARLOS VILAR. Casa de departamentos; ARRIBA, interior de un departamento a la calle. ABAJO, vista de un departamento interior. En ambas fotos puede apreciarse la excelente iluminación natural de los ambientes.

DICIEMBRE 1940

NUESTRA ARQUITECTURA

851

UNA NUEVA SECCION SOBRE LUMINOTECNICA

En este número pasaremos a evacuar una consulta que nos formulara el señor J. E. S. de Capital, sobre la iluminación de una casa particular moderna, para continuar en el próximo número con la iluminación correspondiente al comedor y demás ambientes que componen el hogar.

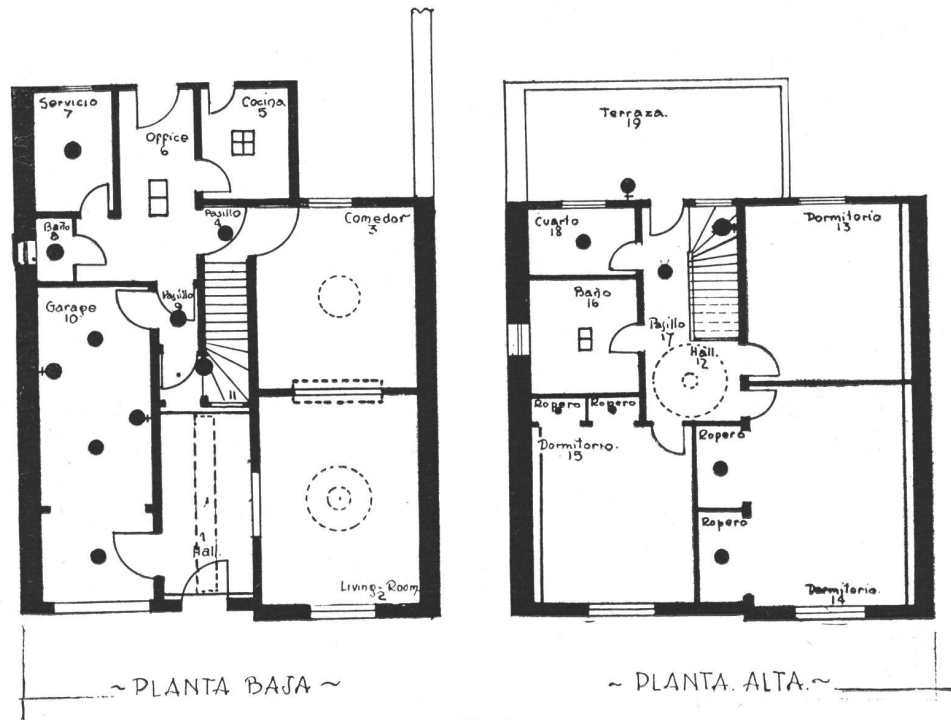


Fig. 1

PLANTA BAJA

Hall (local No 1): Para la iluminación general del Hall de entrada se presentan dos sugerencias; la primera por medio de dos gargantas luminosas que se aplicarán sobre el dintel de la puerta de entrada y la otra sobre la puerta de acceso al pasillo (local No 9). Ampliando el revestimiento como se indica en el grabado (ver fig. No 2) se consigue ocultar a la vista las lámparas y ob-

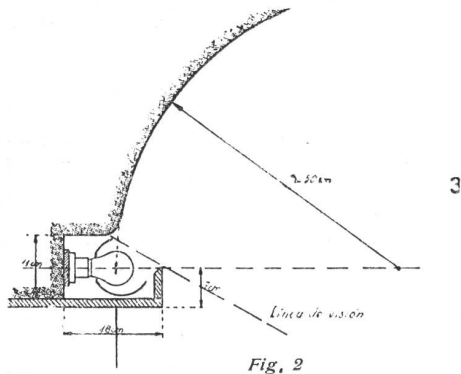


Fig. 2

tener un efecto altamente decorativo. Las lámparas a emplearse serán de 40 DIm., 38 watts.

La otra sugerencia se basa en una franja luminosa colocada en toda la extensión en la parte central del hall, cuyo detalle constructivo se observa en la fig. No 3; la

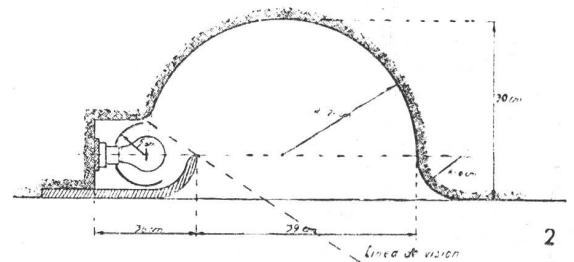


Fig. 3

abertura (39 cm.) de la franja luminosa puede aumentarse si se desea, siempre y cuando el espacio entre la boca y el cielo raso lo permita. La parte eléctrica se efectúa fijando los portalámparas (con una distancia entre ejes de 0.25) y la canaleta de chapa a un fleje

DICIEMBRE 1940

NUESTRA ARQUITECTURA

852

de hierro, el cual una vez instalado y con las conexiones hechas, se atornilla a la franja en los tacos de madera previamente colocados en el cielo raso. Las lámparas a emplearse serán 18 de 40 Dlm., 38 watts.

Living-room (local N° 2): Iluminación general por medio de una cúpula luminosa circular con foco en el centro; su construcción se ha realizado en base a curvas de luminosidad uniforme (Lemniscata) (ver fig. N° 4). La

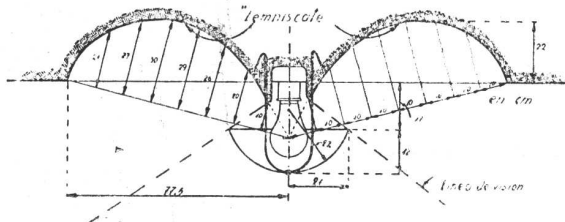


Fig. 4

copa de chapa que oculta la lámpara se ha fijado por medio de un bulón a un alambre de forma U, cuyos extremos están empotrados en el cielo raso. Se empleará una lámpara de 300 watts.

Iluminación funcional: sobre la mesita un artefacto tipo "Salvavista" de mesa, con una lámpara de 65 Dlm., 57 watts; al lado del sofá un artefacto tipo "Salvavista" de pie con una lámpara de 150 Dlm., 110 watts.

Comedor (local N° 3): Iluminación general en base a una cúpula luminosa circular de 1 m. de diámetro, cuyo detalle constructivo se puede observar en la fig. N° 5,

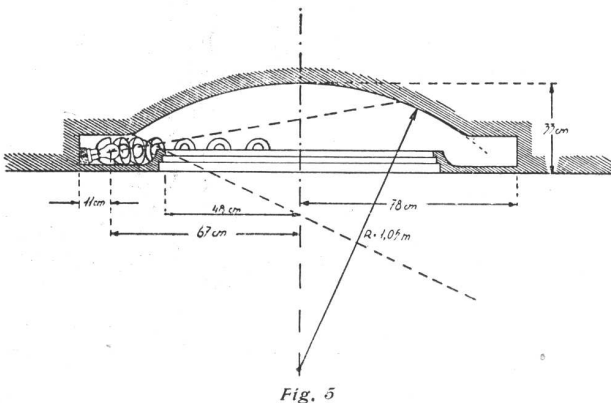


Fig. 5

conteniendo lámparas de 65 Dlm., 57 watts, colocadas en reflectores de mts. 0.12 de diámetro, separadas entre sí (distancia entre filamentos) mts. 0.25.

Iluminación funcional: A los lados del aparador, appliques que guardan relación con el estilo del ambiente, con lámparas tipo vela opacas de 40 watts cada una.

La iluminación de los ambientes Living-room y Comedor se puede efectuar también por una garganta cuyo detalle de construcción se observa en la fig. N° 6, colocada ésta en la parte superior de la arcada que divide los dos ambientes, pudiéndose suspender debajo de ésta el cortinado.

En este caso se han fijado los portalámparas y las canaleras de chapas con soportes a un fleje de hierro, a fin de poder armar y efectuar las conexiones con toda comodidad. La terminación se obtiene aplicando una chapa curvada, interiormente pintada de blanco mate y exte-

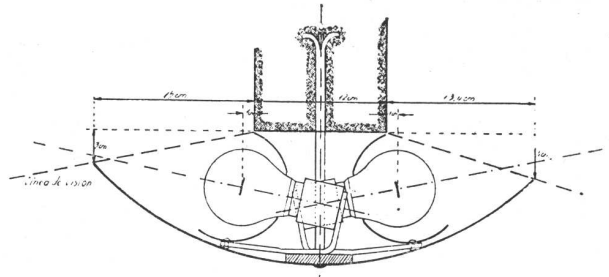


Fig. 6

riormente del color del ambiente o con un baño de cromo-níquel, etc. Las lámparas a emplearse serán de 65 Dlm., 57 watts, y se colocarán en forma alternada, a fin de darles cabida en el espesor de la pared.

Pasaje (local N° 4): Iluminación general en base a un plafonier difusor de vidrio opalino con una lámpara de 40 Dlm., 38 watts.

Cocina (local N° 5): Para la iluminación general de este ambiente se ha prescindido de artefactos colgantes, empleándose una caja luminosa (de 0.50 x 0.50) de vidrio opalino plaqué, embutida en el cielo raso, equipada con cuatro lámparas de 65 Dlm., 57 watts; el detalle de construcción se ve en la fig. N° 7.

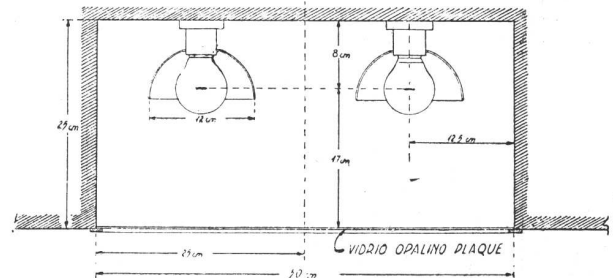


Fig. 7

Iluminación funcional: Sobre la cocina, piletta de lavar, mesa de quehaceres colocada al lado de la pared, en cada uno un applique difusor de vidrio opalino con una lámpara de 65 Dlm., 57 watts.

Office (local N° 6): Iluminación general por medio de una caja luminosa (de 0.50 x 0.25) como se ve en la figura N° 8, provista de dos lámparas de 65 Dlm., 57 watts.

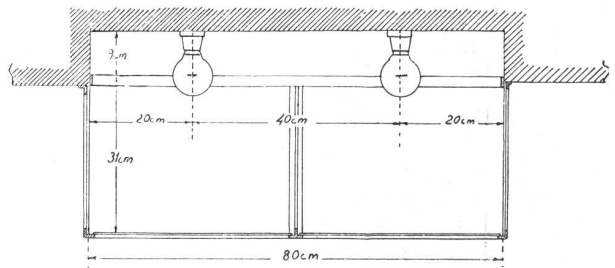


Fig. 8

Habitación servicio (local N° 7): Iluminación general por un plafonier difusor de vidrio opalino con una lámpara de 65 Dlm., 57 watts.

Iluminación funcional: sobre la mesita de luz un velador, provisto con una lámpara de 40 Dlm., 38 watts.

Baño servicio (local N° 8): Iluminación general por un plafonier difusor de vidrio opalino con una lámpara de 40 Dlm., 38 watts.

Iluminación funcional: sobre el espejo del lavatorio un applique difusor de vidrio opalino con una lámpara de 40 Dlm., 38 watts.

Pasillo (local N° 9): Iluminación general por un plafonier difusor de vidrio opalino, equipado con una lámpara de 65 Dlm., 57 watts.

Garage (local N° 10): La iluminación general se efectuará por 3 plafoniers difusores de vidrio opalino, cada uno equipado con una lámpara de 65 Dlm., 57 watts.

Iluminación funcional: por medio de dos apliques difusores de vidrio opalino, cada uno equipado con una lámpara de 40 Dlm., 38 watts.

Escalera (local N° 11): Appliques difusores de vidrio opalino con una lámpara de 65 Dlm., 57 watts.

PLANTA ALTA

Hall (local N° 12): Iluminación general en base a un centro luminoso de luz indirecta, cuyo elevado rendimiento se debe al empleo de una lámpara de 200 watts que se halla con su filamento en el punto de corte de ambas curvas; la copa de chapa es sostenida por un alambre fino (de 3 a 4 milímetros) en forma U; el detalle de construcción se indica en la fig. N° 9.

Iluminación funcional: sobre la mesita un artefacto tipo "Salvavista" de mesa con una lámpara de 65 Dlm., 57 watts.

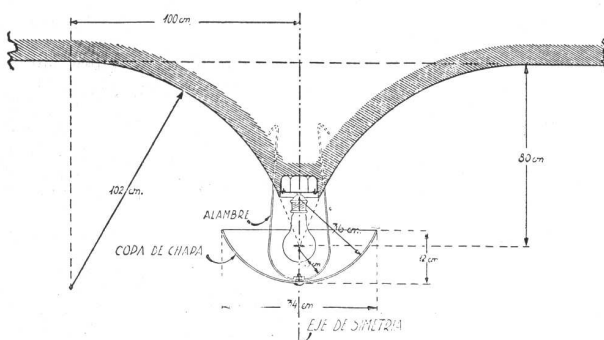


Fig. 9

Dormitorios (locales N° 13, 14 y 15): La iluminación general se efectuará por medio de una cornisa luminosa de doble efecto colocada sobre la cabecera de la cama,

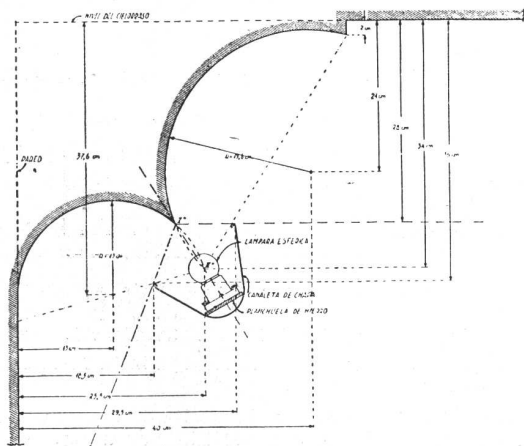


Fig. 10

de acuerdo a lo que se indica en la fig. N° 10. Como puede verse, la cornisa propiamente dicha va ubicada en el ángulo formado por el cielo raso y la pared, donde se ha construido una saliente formada por dos arcos de círculo a fin de obtener una uniformidad lo más perfecta posible.

Las lámparas a emplearse serán del tipo esférico de 40 watts cada una, separadas a una distancia entre filamentos de 0.25 aproximadamente.

Iluminación funcional: sobre la cabecera de la cama dos lámparas tubulares de 40 watts, y 0.50 de largo; a cada lado del espejo del tocador una lámpara tubular de 40 watts y 0.50 de largo.

Baño (local N° 16): Iluminación general por medio de una caja luminosa (de 0.50 x 0.25), embutida en el cielo raso, como la que se puede apreciar en la fig. N° 7, equipada con dos lámparas de 65 Dlm., 57 watts.

Si la bañera se halla instalada dentro de un nicho, la iluminación se realizará por medio de una caja luminosa (0.80 x 0.40 embutida) en el cielo raso, equipada con 2 lámparas de 45 Dlm., 57 watts; el detalle de construcción se indica en la fig. N° 11.

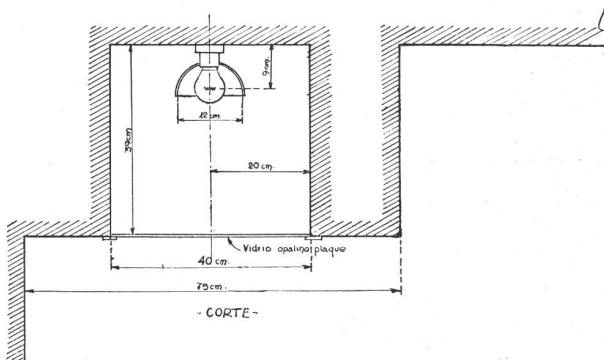


Fig. 11

Iluminación funcional: A cada lado del espejo del "toilet" un applique difusor de vidrio opalino como el que se puede observar en la fig. N° 12, provisto de 3 lámparas

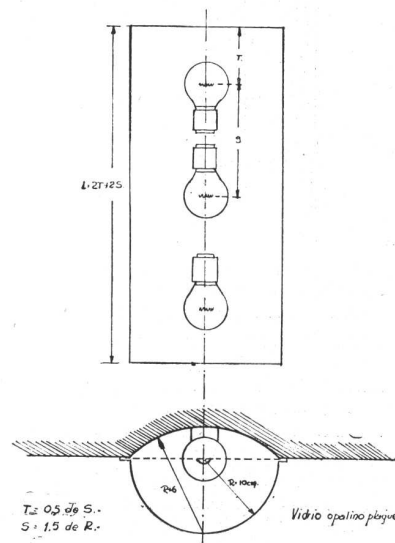
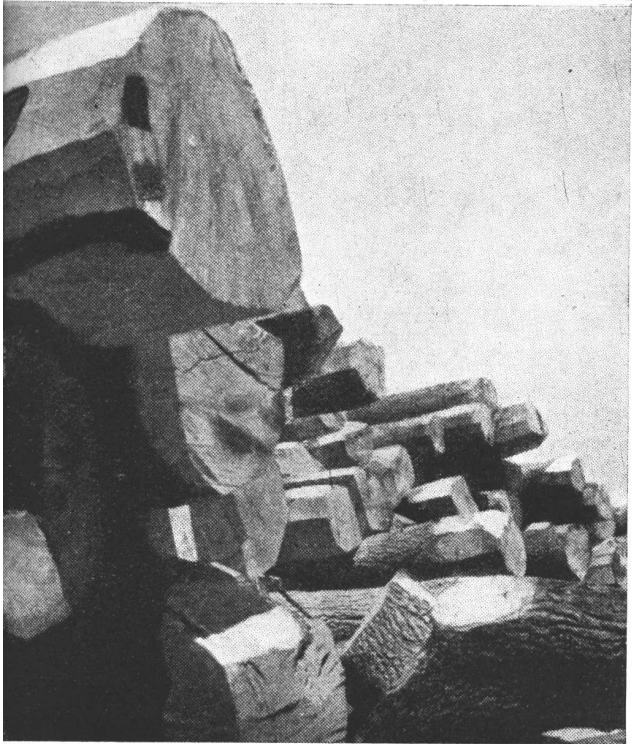
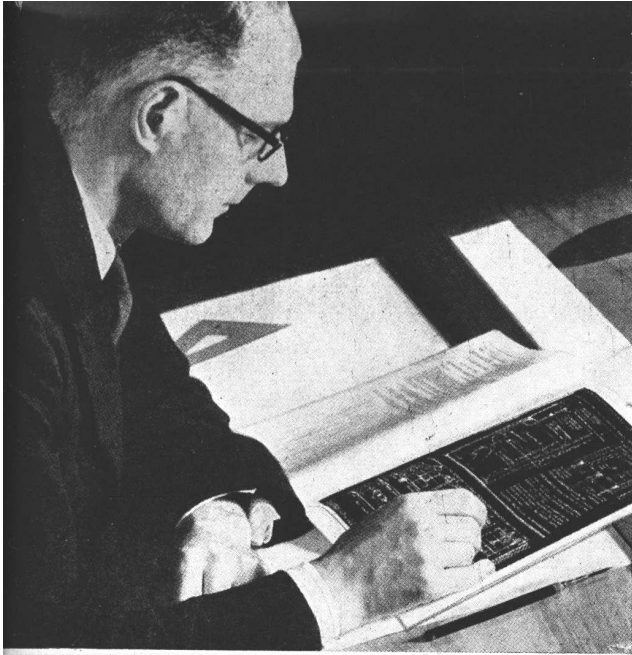


Fig. 12

(Continúa en la pág. 614)



DETALLES

RECOPIACION TECNICA BAJO
LA DIRECCION DE
S. L. UNGAR, ARQUITECTO

ROME

AV. QUARTO DE L'EXECUTIVO

En el país se construyen miles y miles de metros cuadrados de obra; en Buenos Aires, por año se levantan hasta 2.831.526 m² (año 1929) y sin embargo no tenemos, entre nosotros hasta el presente, ningún instituto oficial o privado que independientemente de sus investigaciones, (sin desestimar la encomiable labor del IRAM empeñado en otras tareas) oriente y documente las soluciones técnicas que la experiencia, el conocimiento y el ingenio de nuestros técnicos, realizan frente a los innumerables problemas que se presentan en la labor diaria.

Esta nueva sección pretende:

- 1º Documentar todas las soluciones constructivas realizadas, y los nuevos materiales que representen un progreso arquitectónico y sean de interés general.
- 2º Documentar la tradición constructiva en nuestro medio.
- 3º Formar una guía de interés didáctico y también: "Revelar todas las invenciones, despertar el espíritu creador....." (Le Corbusier, 1938, ¿Qué tendencia desearía usted para una revista?).

FRAGMENT D'ENTABLEMENT

CORNICHE

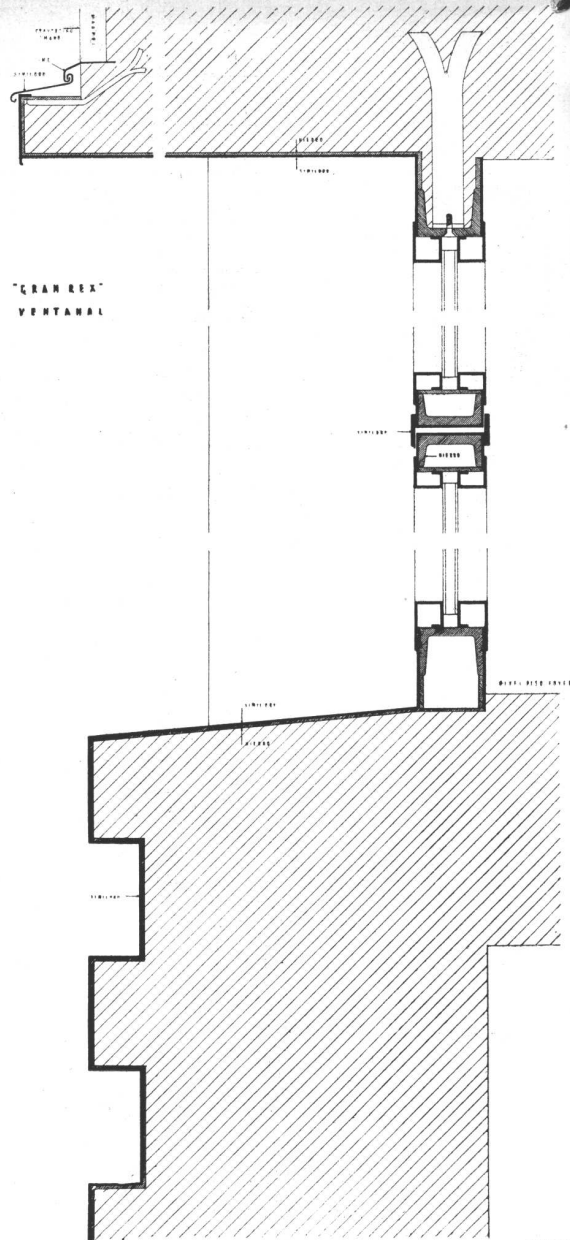
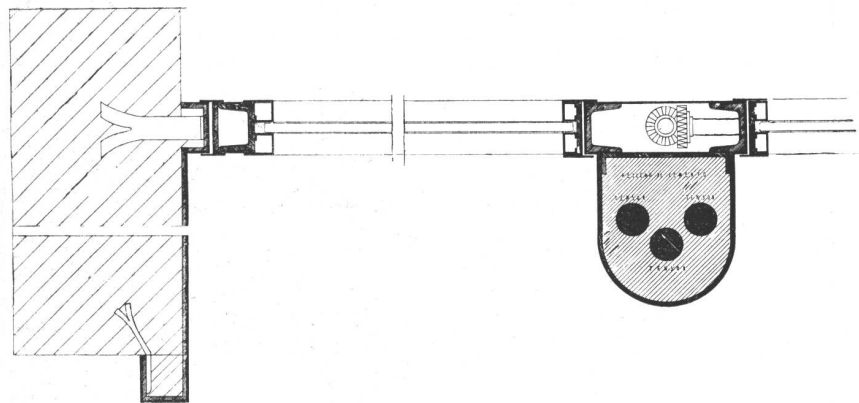
FORVM DE TRAIAN

ENTABLEMENT DE LA BASILIQUE VLPPIA

VENTANAL

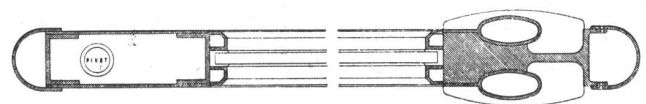
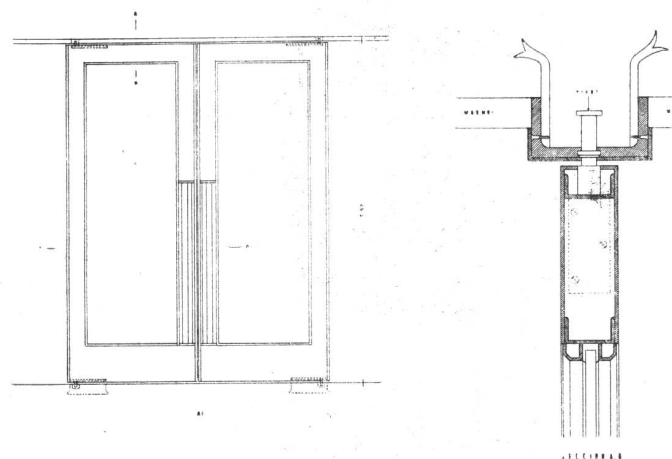
CINE TEATRO GRAN-REX

ALBERTO PREBISCH, ARQUITECTO
ADOLFO MORET, INGENIERO

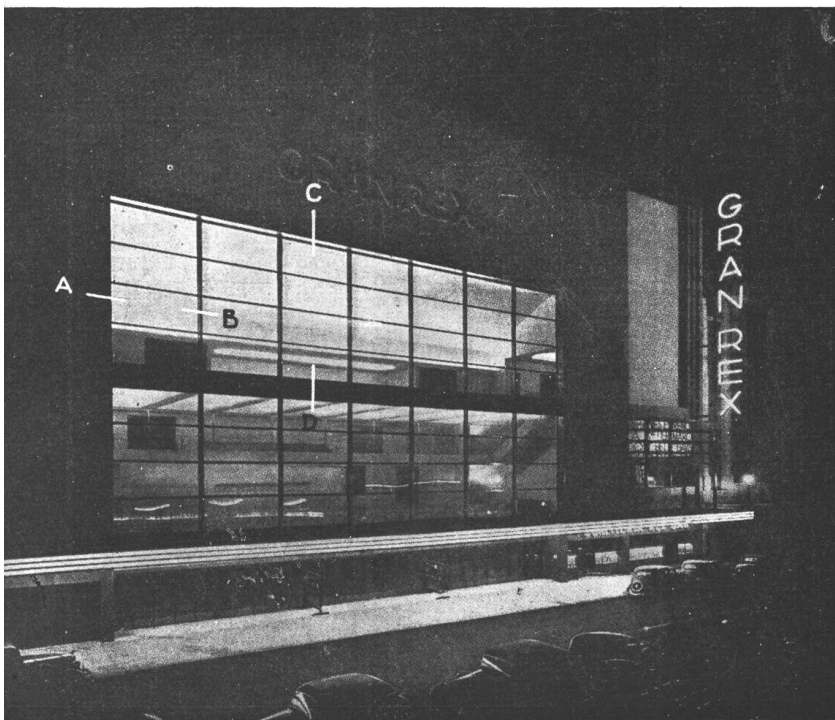


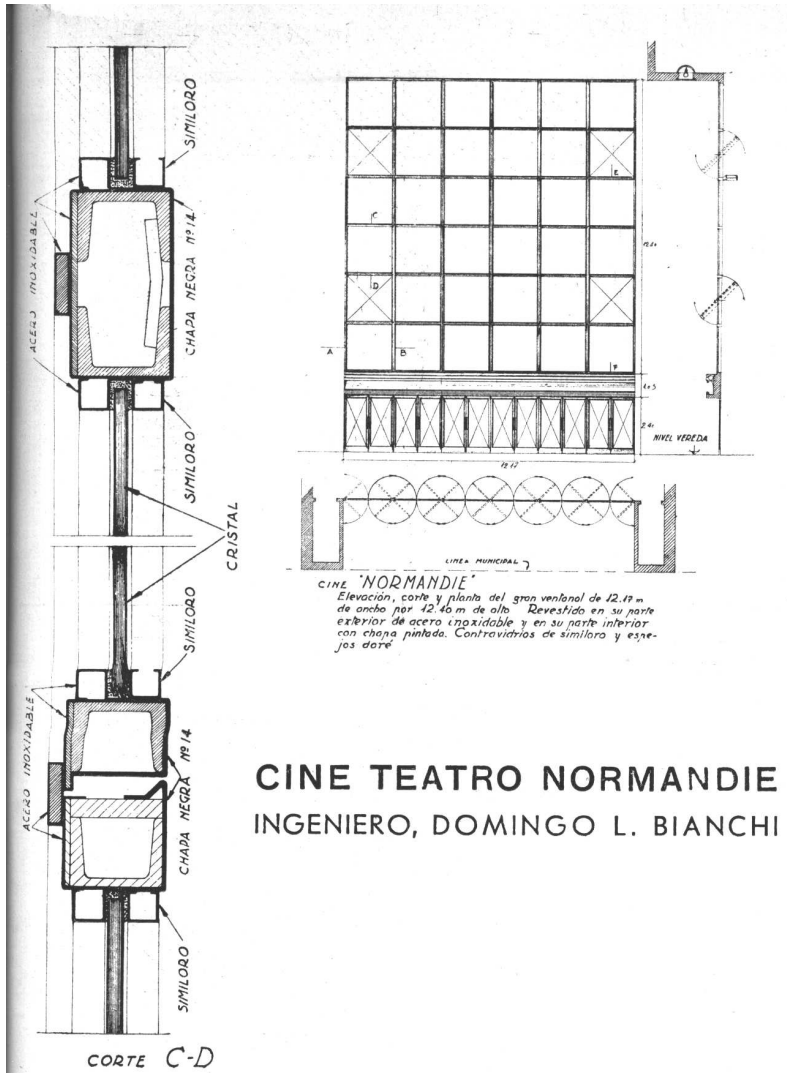
Las vigas del 2º balcón y la correspondiente al entrepiso del foyer están suspendidas por tensores de hierro redondo. Estos tensores están forrados por una camisa de hierro y símil-oro, rellena de cemento para evitar los efectos de la temperatura. Los tensores del frente ayudan también a soportar el peso del dintel de entrada y la marquesina.

"GRAN REX" PUERTAS DE ENTRADA A VAIVEN

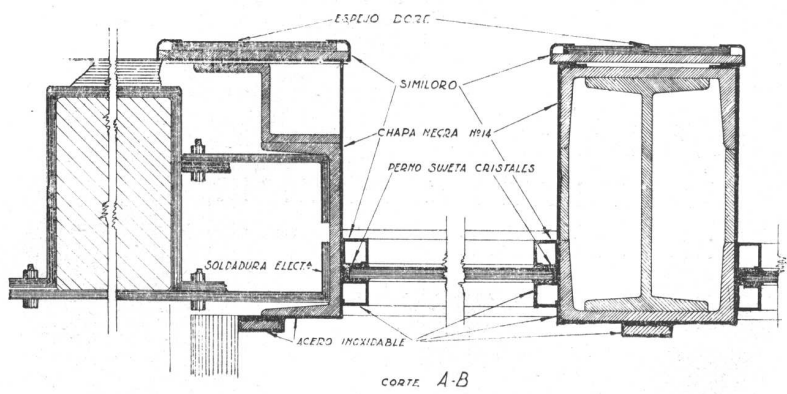
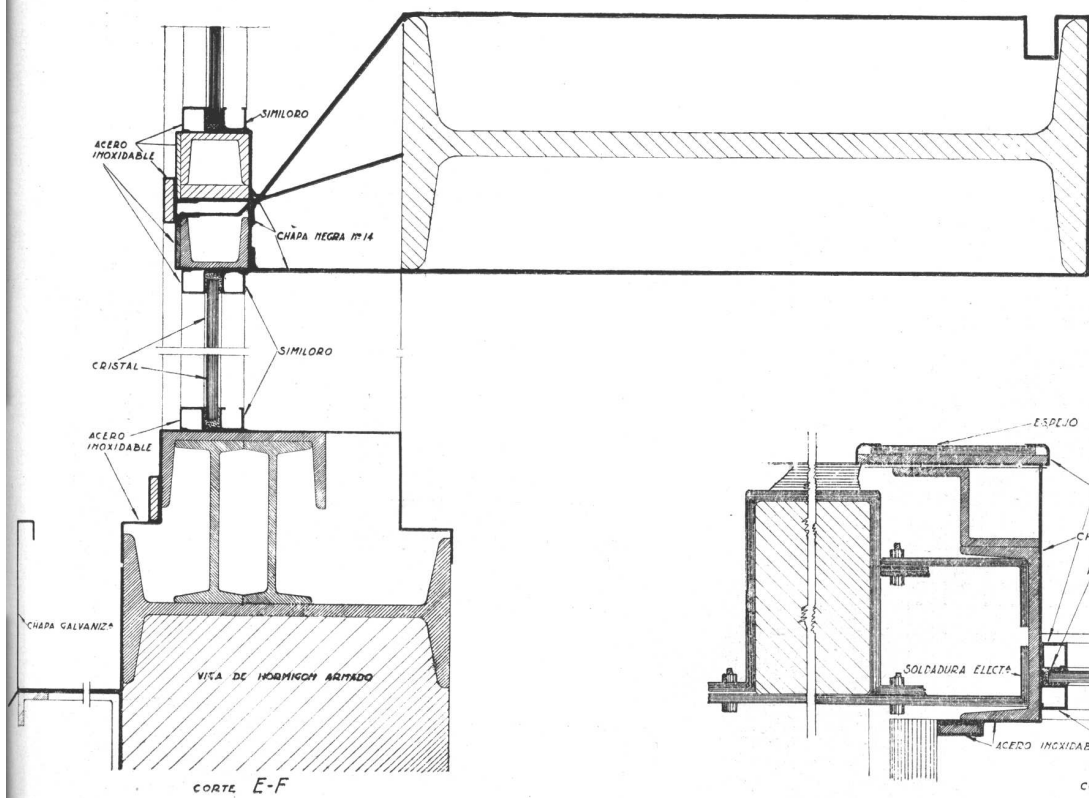
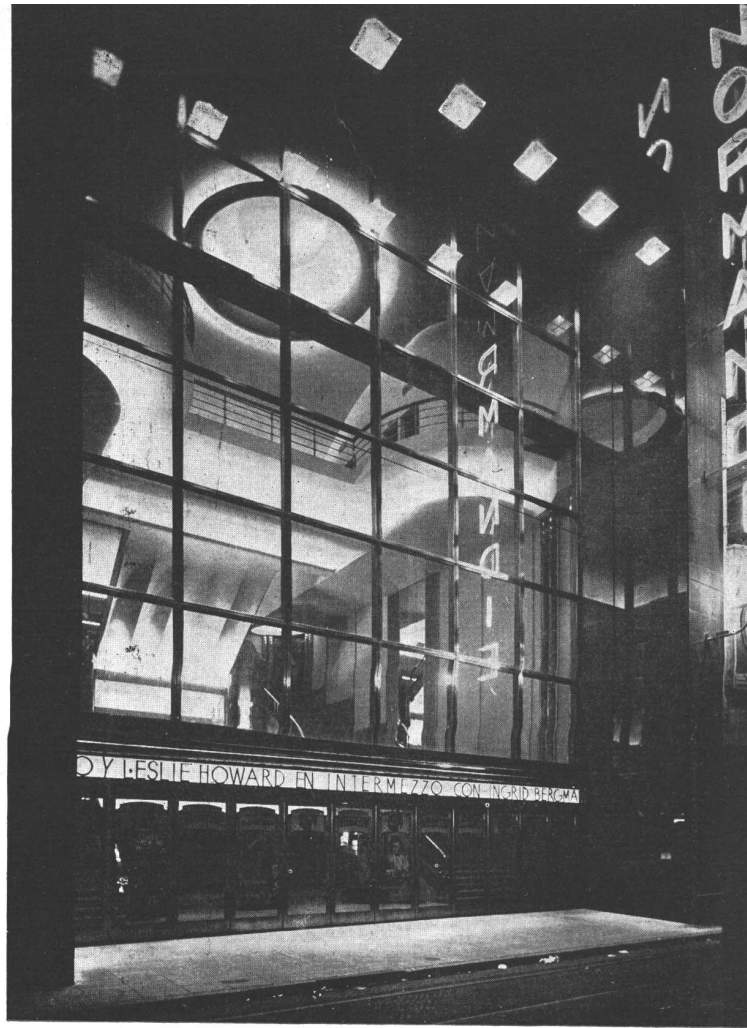


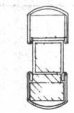
SECCION C-D



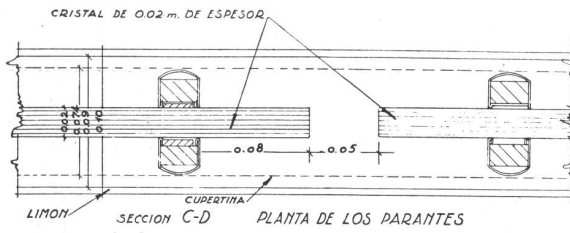


CINE TEATRO NORMANDIE
INGENIERO, DOMINGO L. BIANCHI

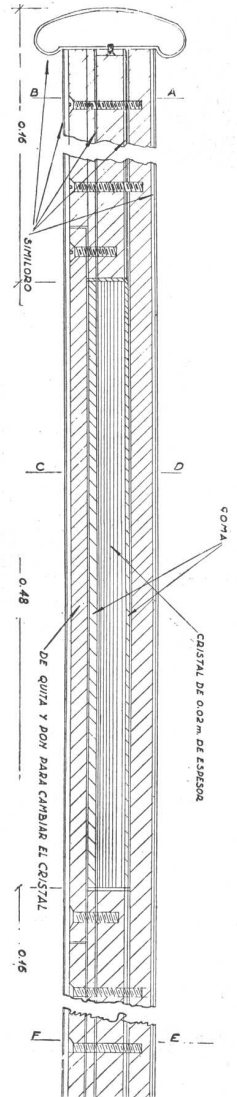




SECCION A-B



SECCION E-F

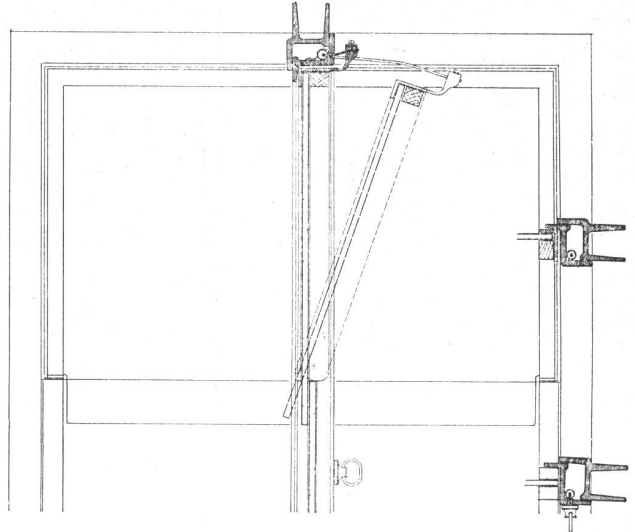


BARANDA
CINE TEATRO NORMANDIE
 ING. A. BIANCHI



BANDEROLA

ARQ. ALFREDO JOSELEVICH
SOMARUGA y Cía., CARP. METALICA

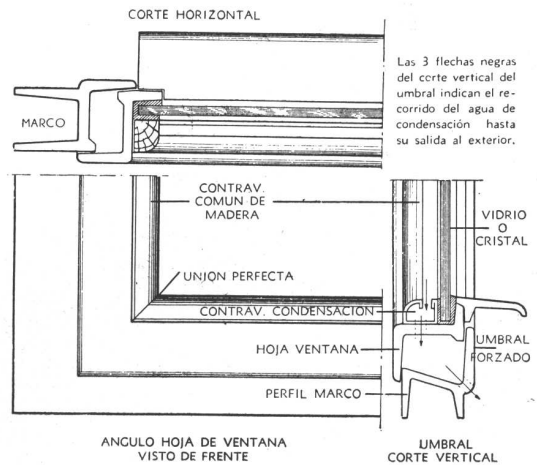
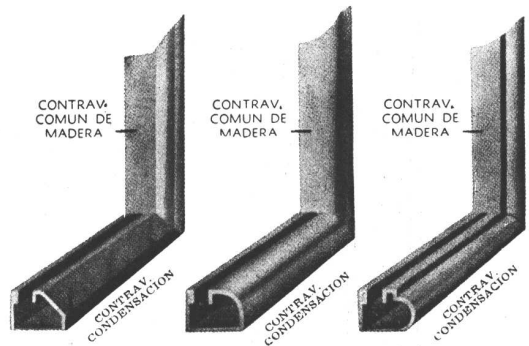


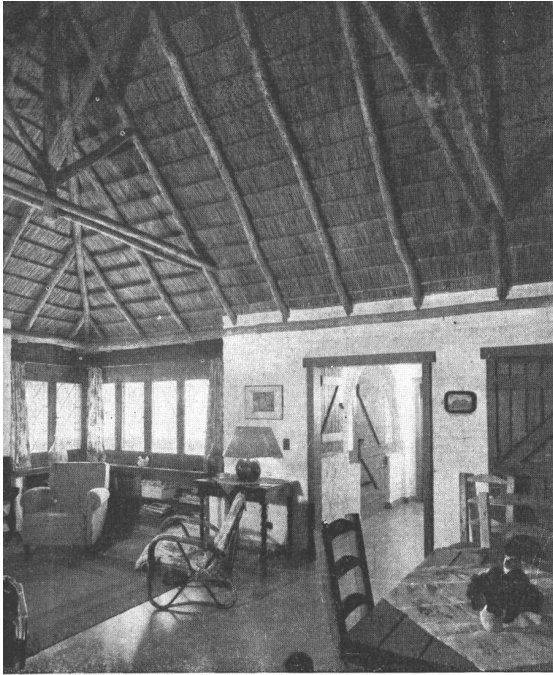
Banderola construída dentro de una hoja de abrir o fija, de carpintería metálica, accionada con un simplón embutido, y que por su bajo costo y eficiencia resuelve el problema de dotar de elementos de ventilación graduables a las puertas y ventanas. Este sistema, usado en Alemania, y poco conocido en nuestro país, fué perfeccionado con la colaboración de los herreros Somaruga y Cía.

CONTRAVIDRIO de condensación

SCHMISSEY STELLA & Cía., HERRERIA

El dispositivo consiste en que la moldura de contravidrio horizontal de la parte baja de cada vidrio o cristal de hojas de ventanas, puertas, etc., en vez de ser la común de madera que llevan en los laterales y parte superior, sea igual o similar a algunos de los tipos que se ilustran. Se construyen de bronce trafilado de 0,001 de espesor, para pintar; son de forma tubular, y por su ranura superior recogen toda el agua que se condensa sobre la cara interior de dichos vidrios o cristales en aberturas que dan al exterior. El agua es enviada al umbral o eliminada por simple evaporación (en casos especiales) evitando así las manchas y deterioros que se producen por tal motivo en visillos, cortinas, muebles, antepechos, etc.

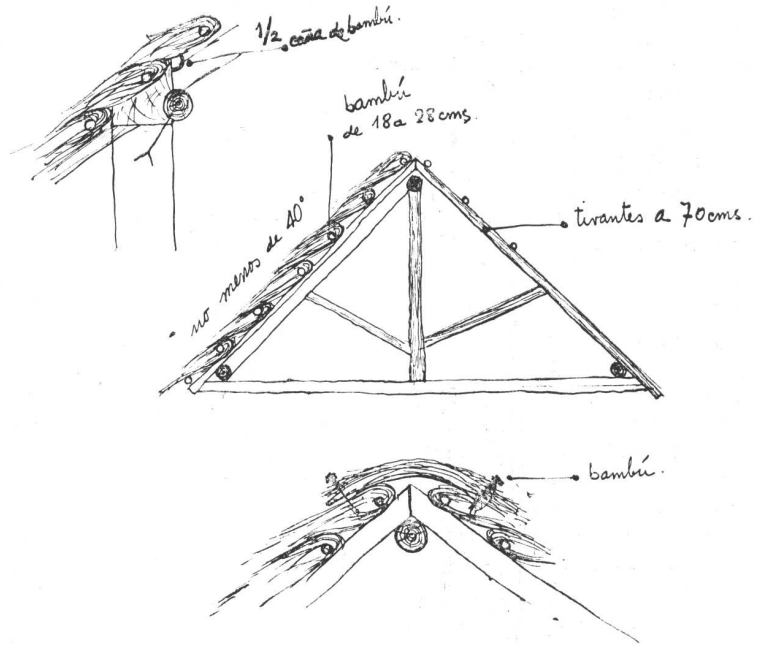




TECHO DE PAJA

OBRA EN MASCHWITZ

LYMAN O. DUDLEY, ARQUITECTO



El techo de paja tiene un principio dinámico. No es un material impermeable, estático. Prueba de ello es que en algunos techos se ve luz desde el interior. El agua corre sobre cada amplea y se deposita en la siguiente, y así hasta la última.

El mejor material parece ser la paja colorada de Entre Ríos que tiene más o menos 2,50 metros de alto.

Sobre la cabreada común o de troncos de álamo, como en este caso, se colocan cañas de bambú de $1\frac{1}{4}$ " aproximadamente, que sostienen la paja colorada y moderadamente humedecida, para que no se quiebre ni se pudra.

El espesor del techo no debe ser menor de 12 a 15 centímetros, ni su ángulo menor de 40 grados. Su duración es de 8 a 12 años.

Ofrece las ventajas de ser económico y un buen aislador térmico, y el inconveniente de su gran combustibilidad. En esta casa la chimenea está provista de una rejilla de metal desplegado que evita la salida de tizones y papeles encendidos.

A estos datos e ideas expresados por el arquitecto Dudley, hay que agregar la aplicación de un doble techo de paja con ruber-oid entre ambos, con lo que además de obtenerse mejor aislación, el techo gana estéticamente por su mayor espesor, sin aumentar mayormente el costo.

TECHO DE TEJAS

TIJERETA, PATENTE 50.479

ARQUITECTO, FEDERICO RUIZ-GUIÑAZU

DESCRIPCION DEL NUEVO SISTEMA.

En este nuevo sistema, se ha tratado de unificar todas las funciones en un solo elemento que sea resistente y al mismo tiempo sostén de la teja. La estructura se compone de tablas colocadas de canto a escasa distancia una de la otra, longitudinalmente al sentido de la inclinación del techo. Entre ellas se han colocado tejeretas compuestas de dos tablillas clavadas entre sí y de cuyos cuatro extremos, dos se clavarán contra la tabla que tiene de un lado, y dos sobre la que está del otro, manteniendo ambas tablas unidas entre sí. Repitiendo este elemento armado sucesivamente, se obtiene el conjunto del armazón.

1) ANALISIS DE LA NUEVA ESTRUCTURA COMO ELEMENTO RESISTENTE. Si consideramos una tabla de la estructura en sus tres dimensiones, largo, ancho y espesor, vemos que en este sistema, en ninguno de los tres sentidos pueden operarse flexiones, al someter el tejado a la compresión, sea por peso propio, acción del viento o bien una carga accidental.

a) En el sentido longitudinal de la tabla, la resistencia se halla reforzada, pues nunca actúa sola, ya que una fuerza aplicada al canto superior de la misma, actúa sobre las dos tejeretas que se apoyan sobre ella, transmitiéndola a las dos tablas vecinas.

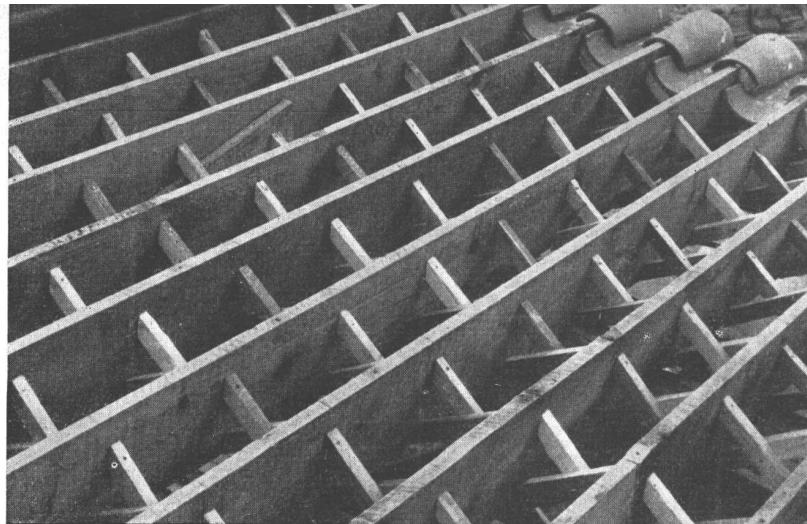
b) No podrá curvarse la tabla a lo ancho, o sea transversalmente a la inclinación del techo, ya que las tejeretas se lo impiden; en efecto, de los cuatro extremos de la tejereta, dos se apoyan sobre cada tabla; de estas dos, una la presiona algo más arriba de su punto medio, y el otro en su parte inferior. La tabla a ambos lados recibe idéntica presión, de modo que si tiende a curvarse a lo ancho, la tejereta presiona la tabla vecina, ésta a la subsiguiente y así sucesivamente, resultando que la fuerza que hace una tabla para curvarse, se halla resistida por todas las tablas que están del lado en que tiende a producirse la curva.

c) En el sentido del espesor solo actuará la dilatación natural de la madera, que por ínfima en este caso, no merece ser tomada en cuenta.

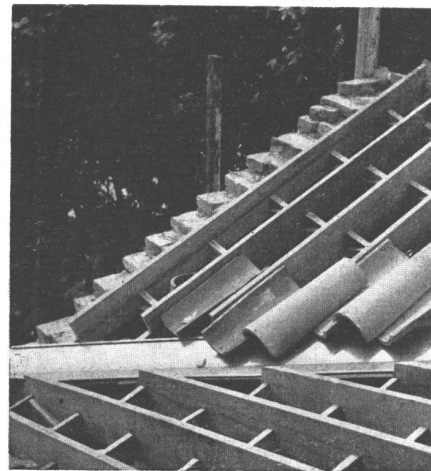
La estructura está asegurada como vemos en todo sentido y será prácticamente indeformable.

2) ANALISIS DE LA NUEVA ESTRUCTURA COMO SOSTEN DE LA TEJA. Cada hilera de tejas cuyo lado cóncavo mira hacia arriba y que corre de la cumbre a la solera, está colocada entre dos de las tablas antes citadas. Debajo de cada una de dichas tejas va a modo de asiento una tejereta, clavada como se ha explicado ya, a las dos tablas que encierran la hilera de tejas. Las tejas cuyo lado cóncavo mira hacia abajo, van clavadas sobre el canto superior de las mismas tablas.

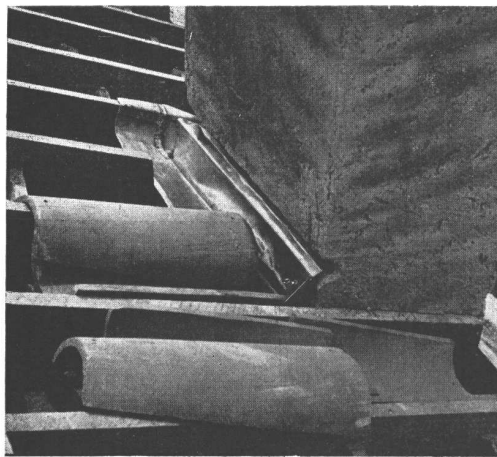
Con lo que antecede, vemos que los mismos elementos de la estructura sirven para los dos fines, tanto como elemento resistente indeformable, como de asiento inmediato a la teja.



↑
Armazón tejereta tipo A con tablas de 1" x 9" y tejeretas de 1" x 2"



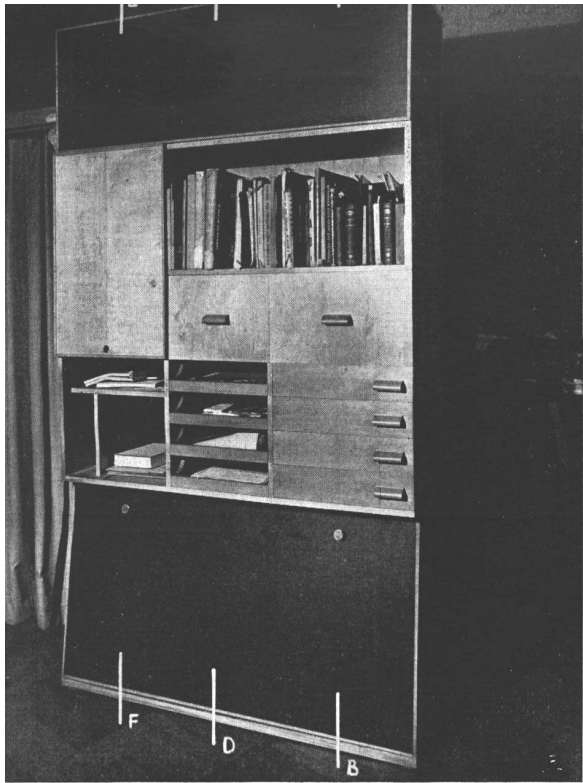
→
La conversa se soluciona en el sistema tejereta en la misma forma que en el sistema antiguo.
Unión del armazón tejereta con pared medianera.



← Encuentro con una chimenea

↓
Armazón tejereta tipo B con tablas de 1" x 6"



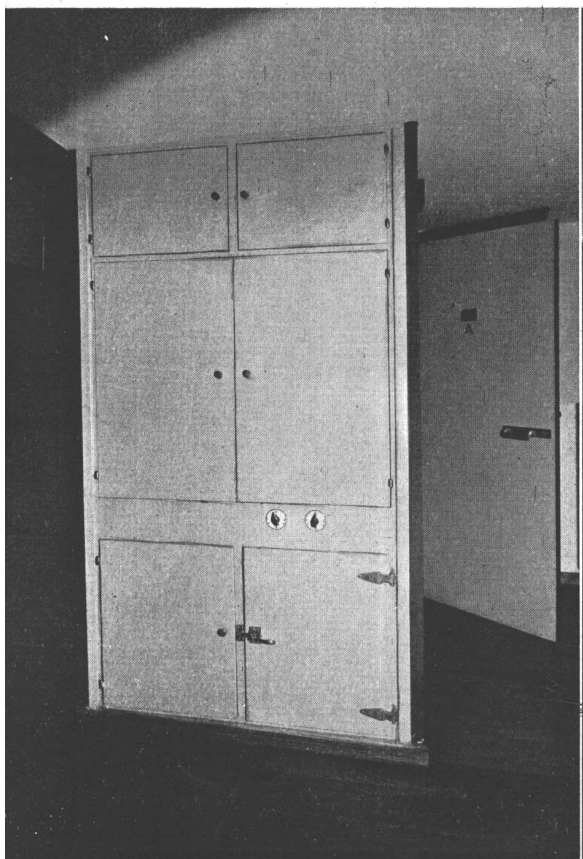


BIBLIOTECA- ARMARIO

para estudio de
arquitecto

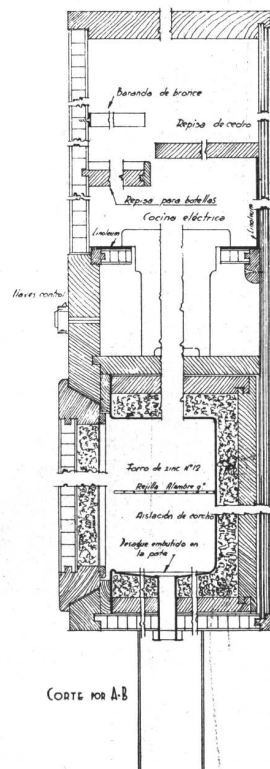
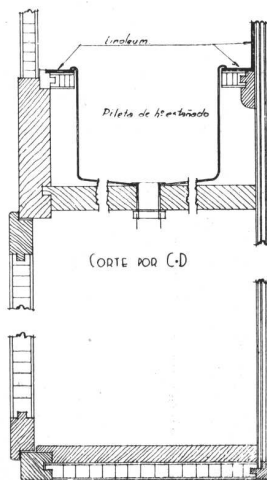
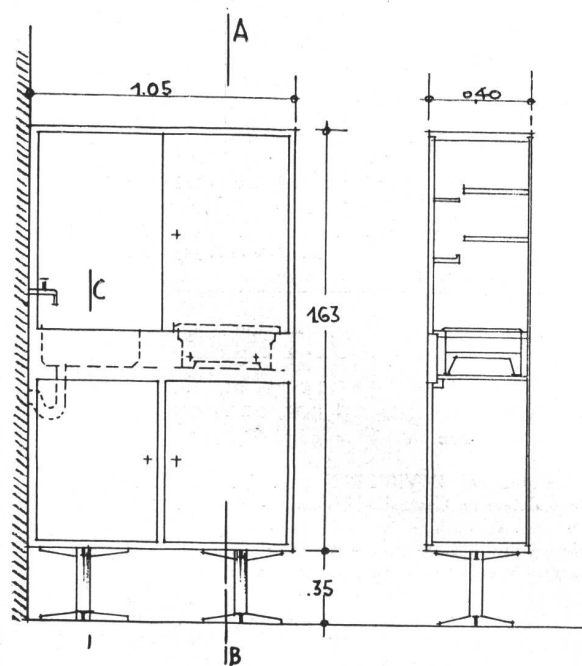
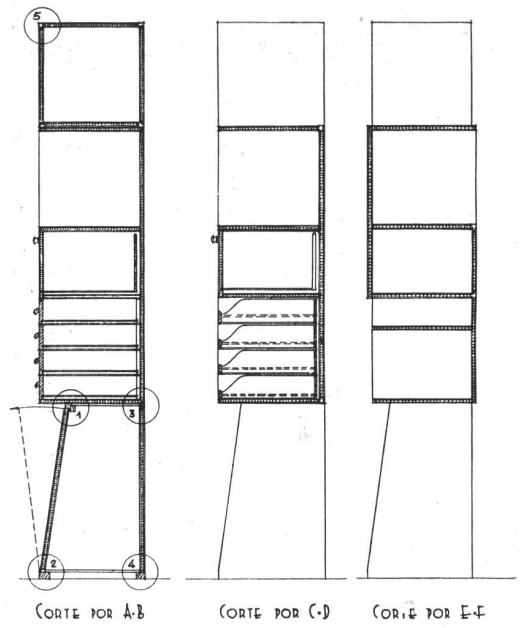
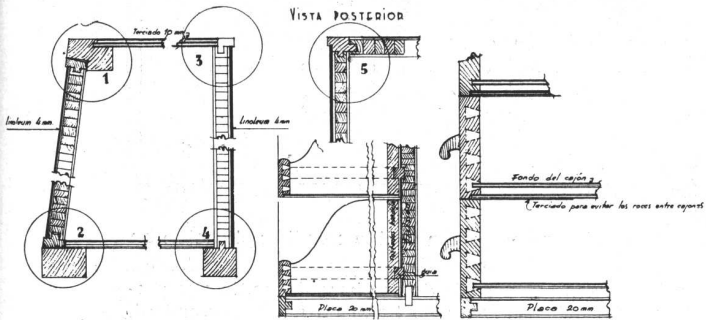
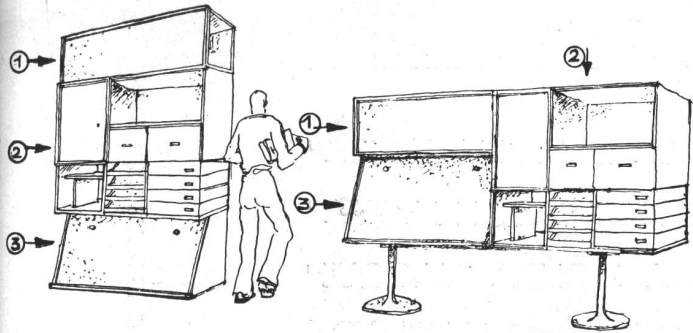
J. FERRARI HARDOY
J. KURCHAN, ARQS.
MENTASTI, CARP.

MUEBLES



BAR-COCINA

A. BONET
R. VERA BARROS
A. LOPEZ, ARQS.
MENTASTI, CARP.



Los detalles corresponden a un mueble similar



- CEMENTO PORTLAND "LOMA NEGRA"
- CEMENTO BLANCO "ACONCAGUA"
- CAL HIDRATADA MOLIDA "CACIQUE"
- AGREGADOS GRANITICOS

INDUSTRIA GRANDE
NACION PROSPERA

LOMA NEGRA S. A.
Moreno 970 • Buenos Aires

LAS PUERTAS BASCULANTES "RELÁMPAGO"

Uno de los problemas interesantes y a veces de difícil solución que se les presenta a los profesionales, es la construcción de puertas, de distinta aplicación y tamaño y que deben llenar determinadas condiciones. Ya en aberturas pequeñas y medianas, es difícil concebir el sistema de puerta que ofrezca: seguridad en le cierre, abertura total del vano, manejo sencillo y seguro y adaptación a la arquitectura del edificio. Naturalmente que cuando se trata de grandes aberturas, el asunto se complica extraordinariamente.

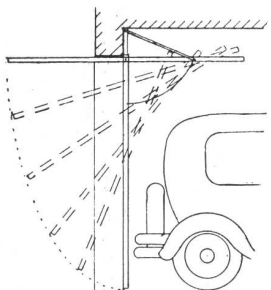
Ese es el problema que se ha tenido en cuenta al patentar, bajo el nombre de Relámpago, una nueva puerta di-

fundida en Europa y que ha tenido amplia aplicación en las más diversas construcciones.

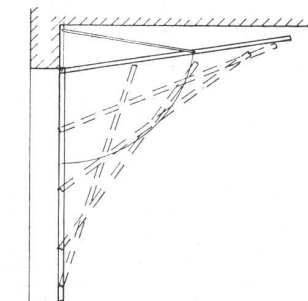
Su primera condición es la de ser basculante, lo que permite que al estar cerrada se halle en posición vertical, mientras que abierta asume una posición horizontal, ya debajo del dintel, del cielo raso del local o completamente fuera del mismo y a la misma altura del dintel.

Sistemas similares de puertas han sido ya ensayados repetidamente, mas el resultado alcanzado no fué siempre satisfactorio, debido al empleo de mecanismos y guías complicados y por ende costosos, contrapesos variables o múltiples, engranajes, cadenas, etc., etc.

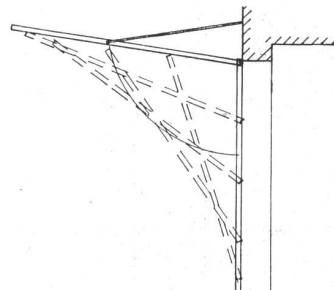
La puerta Relámpago, en cambio, consiste en un solo panel rígido, de pocos centímetros de espesor, que cierra completa y exactamente la abertura correspondiente.



Tipo mitad interior, mitad exterior. Forma, así, una pequeña marquesina delante del local.

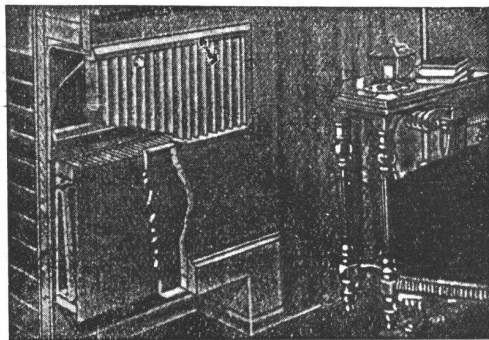


Este tipo, se abre completamente hacia el interior del local y se ubica debajo del cielo raso.



Esta se abre completamente hacia el exterior, formando una marquesina tanto mayor, cuanto mayor es la altura de la puerta.

(Continúa en la páq. 617)



LA TECNICA INDUSTRIAL

Ing. J. Bohoslavsky

Unico representante de la HERMAN NELSON CORPORATION

Radiadores de aluminio INVISIBLES, para instalaciones de Calefacción Central - Livianos - De espesor de 9 cm., embutibles en tabiques - No ocupa espacio en las habitaciones - Cada radiador viene provisto con su correspondiente tapa.

Bolivar 368

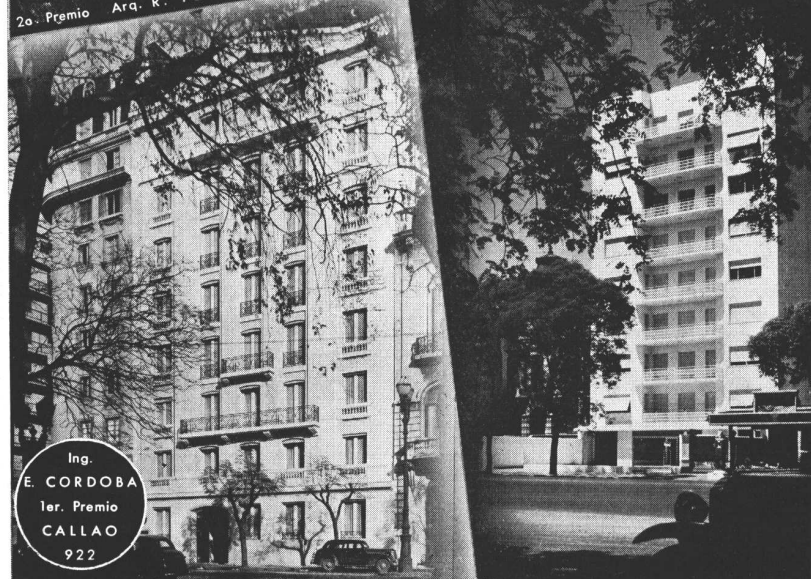
U. T. 33, Av. 5266

Los PREMIOS MUNICIPALES de 1939



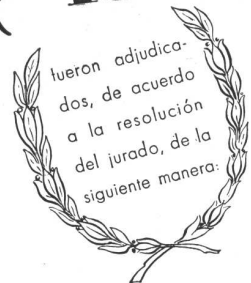
Arqs.
R. y E. MINVIELLE
2o. Premio
Avd. ALVEAR
1654

2o. Premio Arq. R. TOGNERI CALLAO 1585



Ing.
E. CORDOBA
1er. Premio
CALLAO
922

2o. Premio Arq. H. C. MORIXE Av. ALVEAR 3612



CATEGORIA "A" A LA MEJOR FACHADA

- 1r. Premio: desierto
- 2º Premio: Arq. Raúl Togneri, por la casa Callao 1585.
- 2º Premio: Arqs. Roberto y Emilio Minvielle, por la casa Avda. Alvear 1654.
- Mención: Arqs. Aisenson y Ruiz, por la casa Rivadavia esq. Maipú.

CATEGORIA "B" A LA CASA COLECTIVA QUE REUNA LAS MEJORES CONDICIONES DE DISTRIBUCION E HIGIENE

- 1r. Premio: Ing. Eduardo Córdoba por la casa Callao 922.
- 2º Arq. Héctor C Morixe , por la casa Avda. Alvear 3612.

CATEGORIA "C" AL MEJOR TIPO DE CASA ECONOMICA INDIVIDUAL DE COSTO INFERIOR A \$ 10.000

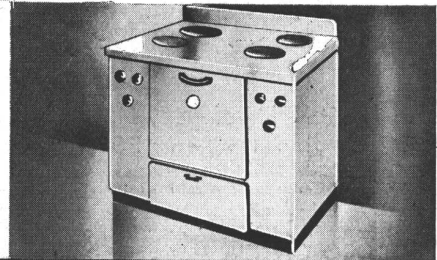
- 1r. Premio: desierto
- 2º Premio: desierto
- 3r. Premio: Arq. Angel A. Mazzoncini, por la casa Estomba 2237

DE LAS SEIS CASAS PREMIADAS, CUATRO GRANDES EDIFICIOS DE RENTA; Y LOS CUATRO EQUIPADOS CON COCINAS ELECTRICAS

LONGVIE

Y ESTO PRUEBA UNA VEZ MAS QUE, CUANDO LOS ARQUITECTOS QUIEREN USAR LO MEJOR, LAS COCINAS ELECTRICAS LONGVIE SON IRREEMPLAZABLES.

COCINAS ELECTRICAS LONGVIE



Irup 6

LONGVIE S.A. COM. E IND. LIBERTAD 717 • U. T. (Juncal) 44-9638-39 • Bs. AIRES

(Viene de la pág. 854)

de 25 Dlm., 27 watts cada una, o en caso contrario se puede instalar un botiquín espejo, cuyo detalle de construcción se indica en la fig. N° 13, conteniendo en cada caja luminosa cuatro lámparas tipo "vela clara", de 40 watts cada una, separadas a una distancia entre filamento de 0.15.

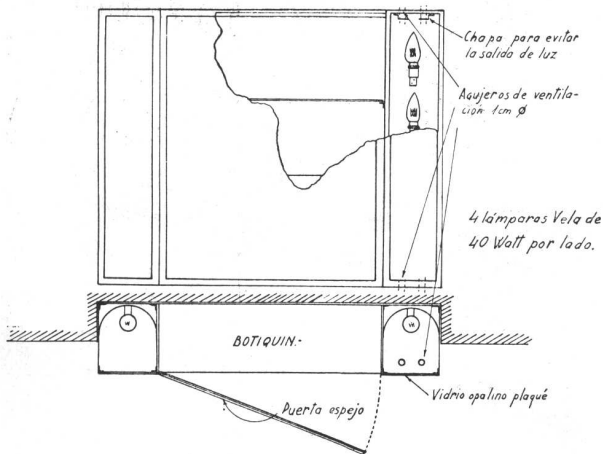


Fig. 13

Pasillo (local N° 17): Iluminación general por un plafonier difusor de vidrio opalino, equipado con una lámpara de 65 Dlm., 57 watts.

Cuarto (local N° 18): Iluminación general por un plafonier difusor de vidrio opalino con una lámpara de 100 Dlm., 79 watts.

Terraza (local N° 19): Applique difusor de vidrio opalino con una lámpara de 65 Dlm., 57 watts.

Roperos: Serán iluminados, de acuerdo a sus dimensiones, por una o dos lámparas de 40 Dlm., 38 watts; el encendido de las lámparas se producirá por un botón automático colocado sobre el marco y que funciona al abrir la puerta.

Observaciones: Toda instalación de luz indirecta pierde gran parte de su valor cuando, por cualquier motivo, no se ocultan las lámparas a la vista. Pintando el interior de las gargantas, cúpulas, etc. de blanco mate, se obtiene un buen rendimiento luminoso y la eliminación de reflejos luminosos. Todas las construcciones deben hacerse en base a curvas "lemniscata", de luminosidad uniforme o secciones de círculos, tratando siempre que los filamentos queden en la prolongación o prolongaciones de las curvas. Se recomienda pintar las paredes de los ambientes en los tonos más claros posibles, y efectuar una limpieza periódica en toda la instalación, a fin de que ésta mantenga su rendimiento inicial.

Carpintería Metálica Talleres Metalúrgicos

RAFAEL GRECO

Roseti 947-57-61 • U. T. 54 - 4521

En la obra

JOSE HERNANDEZ ESQ. MARTIN CORONADO
BARRIO PARQUE - SAN ISIDRO

NUESTRO LEMA: CALIDAD

CONTRA LA HUMEDAD

INDUSTRIA ARGENTINA

HIDROFUGO
EFICACE
EVITA LA HUMEDAD

Es el único hidrófugo aprobado para emplearse 1 kg. disuelto en 20 litros de agua.

En el edificio Billinghamurst 1948-58 proyecto de los Ings. Andrés Justo y Carlos J. Franzetti se ha empleado este producto.

J. M. VELASCO

TEODORO GARCIA 3056 - U.T. 73, 1302 - Buenos Aires

Instalaciones de calefacción central a vapor, de baja y alta presión, aire y agua caliente

Quemadores de petróleo.
Agua caliente central

E. ORTELLI & CIA.

OBRA: ANCHORENA 1451

SERIEDAD Y COMPETENCIA

En esta obra se realizaron los trabajos de Calefacción, Agua caliente central y Quemador de petróleo pesado.

Oficina técnica
HOLMBERG 3257
U. T. 51 - Urquiza 0304

**PINTURAS
BARNICES
ESMALTES
TINTES
PASTAS
LACAS**



Sr. Arquitecto
Nuestros laboratorios atenderán gustosamente consultas sobre cualquier clase de pintura.
Fabricamos un tipo de pintura para cada uso.

APELES S. A.
CRESPO 2759 U. T. 61-0071

DE
ASFALTO
FIELTROS ASFALTICOS
TECHADOS

PERSONAL ESPECIALIZADO
USINAS PROPIAS

SEGISMUNDO P. FRANCO
PERU 375 33-3737-3485




PROTEJA
SU TECHO
PINTANDOLO
CON

GRAFISOL

PRESERVA Y EMBELLECE
Solicite folletos con colores
Fco. J. COPPINI
CHACABUCO 82 - U. T. 33, Av. 9676

MOSAICOS
MARTIN E. QUADRI
Fundada en el año 1874

Chubut 160 Altura Corrientes 4700
(Lindando con el P. Centenario)
U. T. 60, Caballito 0301 - 2564
Coop. Tel. 988, Oeste



Las copias de planos del edificio cine Normandie fueron confeccionadas por

LA FOTO ARGENTINA

Rivadavia 751 Buenos Aires
U. T. 34, Defensa 2964 y 3572

CATTANEO

CORTINAS DE ENROLLAR
PROYECCION A LA VENECIANA
SISTEMA AUTOMATICO

"8 en 1"

PERSIANAS INTERIORES
PLEGADIZAS
"V AMERICANA ENTILUX"

Exposición y Ventas
GAONA 1422 - U. T. 59-1655


FABRICAMOS
Arañas, Faroles
Aplicques, Morrillos
Herrajes, Rejas etc.

Se efectúan trabajos sobre cualquier dibujo.



HERRERIA ARTISTICA FORJADA
LUIS PEDROLI
SINCLAIR 3151 U. T. 71 - 1783
Premiada en varias Exposiciones

**CORREOS
NEUMÁTICOS**



Simon, Leisse y Cia.
GARAY 737 U. T. 23 - 3258

**COPIAS
DE
PLANOS**



IMPORTACION DE PAPELES Y TELAS
Articulos para dibujos en general
DESALVO Hnos.
Sucesores de S. Casagrande.
B. de Irigoyen 276 U. T. 37 - Riv. 0231
" " 38 Mayo 4647 Ferro Prusiato - Galato y Sepia.

**PINTURERIA y
PAPELERIA DEL NORTE**

Variado surtido de papeles pintados. Las últimas novedades en **TEKKO y SALUBRA**

Vicente Biagini y Hnos.
Paraguay 1126 U. T. 41, Plaza 2425 Buenos Aires

El agua caliente más barata se la proporciona el calentador para baño



CELESTIAL
Dante Marini

Fábrica: GALLO 350
Exposición: LIBERTAD 120

**CARPINTERIA
ARTISTICA**

Ebanisteria
Obras
Decoraciones e
Instalaciones en general

Vicente Caluori

Escritorio y Talleres:
Bahia Blanca 2865-75-87 U.T 50-4728

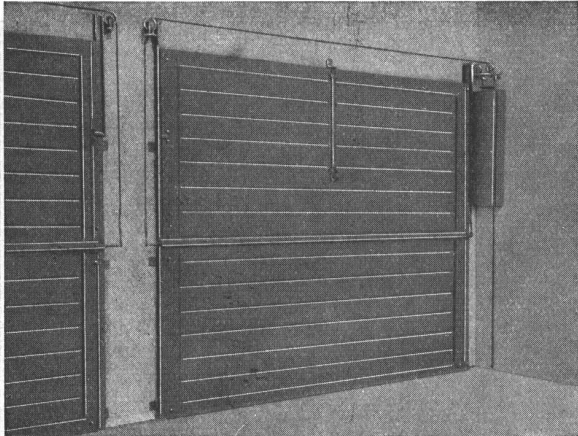
GUIA PROFESIONAL

<p>CALEFACCION</p>	<p>CARPINTERIA Decoraciones, Envarillados, Molduras, Cortinas enrolladas de madera, Celosías con parantes de hierro y tablillas de madera, Patente No 45.439.</p> <p>Benjamín Soncini AVENIDA LA PLATA 1557-61 U. T. 60, Caballito 4889 - Buenos Aires</p>	<p>DECORADORES</p>	<p>MOSAICOS</p>
<p>D. Fortunato & Cía. INSTALACIONES DE CALEFACCION En todos los Sistemas y Anexos Instalaciones de quemar petróleo Lugones 3519 U. T. 51 Urq. 4604 BUENOS AIRES</p>	<p>ESTABLECIMIENTOS "SALA" Carpintería Metálica Herrería Artística Alejandro M. Cervantes 2548-54 U. T. 59 - 4911 Buenos Aires</p>	<p>Decoración de interiores arquitectura Angel di Baja BUSTAMANTE 884 U. T. 79, Gómez 4295</p>	<p>MOSAICOS REVESTIMIENTOS Y ESCALERAS Victorio Moltrasio Exposición y venta Federico Lacroze 3335 U. T. 54, Darwin 1868</p>
<p>CALEFONES</p>	<p>CONSTRUCTORES</p>	<p>ELECTRICIDAD</p>	<p>PINTORES</p>
<p>HURI SUPERCALFONES Y COCINAS A GAS Seguros - Sólidos Económicos Exposición y Ventas: CORDOBA 106S Bs. Aires U. T. 41 Plaza 1354</p>	<p>Luis V. Migone Ing. Civil Empresa Constructora Arenales 2428 U. T. 44-9119</p>	<p>Instalaciones Eléctricas Campanillas - Fuerza Motriz Teléfonos Francisco Espósito Congreso 5425 - Bs. Aires U. T. 51 - 5100</p>	<p>Roberto Soriano Empresa de Pintura y Decoraciones Alberti 28 U. T. 47 - 0849</p>
<p>CARPINTERIA Y HERRERIA</p>	<p>José Oettel e Hijos Empresa de Construcciones Sarmiento 4470 U. T. 54, Darwin 5318</p>	<p>ESCULTORES</p>	<p>VIDRIOS Y CRISTALES</p>
<p>Carpintería Mecánica — DE — César Stringa e Hijos CAMARONES 2840-44 U. T. 59, Paternal 3258</p>	<p>Ing. E. y E. Maurette Empresa Constructora C. Pellegrini 1263 U. T. 44-1001</p>	<p>Alejandro Paladini Estufas, Esculturas y Frentes Morón 2655 U. T. 63 - 8552</p>	<p>Vidrios - Cristales - Espejos MIGUEL CARONE Cristales para Automóviles - Ojos de Buey para Vapores - Marcos - Cuadros Provisión y Colocación de Vidrios en Obras Brandsen 281 - U. T. 26-2899 Buenos Aires</p>
<p>Carpintería Artística de Obras D'ALVIA Hnos. Instalaciones, Decoraciones y Per- sianas de enrollar, Especialidad en Trabajos Artísticos 1455 Guevara 1459 - U. T. 54 Darwin 0392 Altura Triunvirato al 3000 Bs. Aires</p>	<p>Arq. Juan F. Lazzati EMPRESA CONSTRUCTORA CARPINTERIA MECANICA Famatina 3399 U. T. 61-0763 Adrogué F. C. S. U. T. 107</p>	<p>MARMOLERIA</p>	<p>VITRAUX</p>
<p>Miguel Quatraro Carpintería Ebanistería — INSTALACIONES, DECORACIONES, MUEBLES Avda. TRES CRUCES 4048-52 U. T. 50 Devoto 3969 - B. Aires</p>	<p>Luis Camporino e Hijo Empresa Constructora Av. R. Saenz Peña 547 U. T. 33, Avda. 7181</p>	<p>MARMOLES Erminio Celsi & Cía. R. de Janeiro 631 esq. Díaz Vélez U. T. 60 Caballito 1840 Buenos Aires</p>	<p>Casanova Hnos. Vitreaux D'Art En todos los estilos Rivadavia 2260 U. T. 47 - 2475</p>

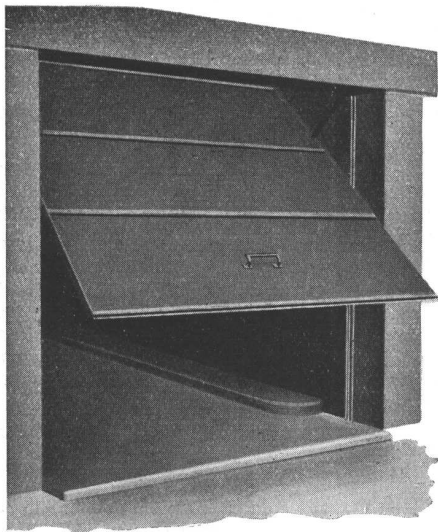
LAS PUERTAS BASCULANTES . . .

(Viene de la pág. 612)

Este panel puede adaptarse enteramente a las concepciones y directivas de los arquitectos. Se hacen de metal, madera, cristal o cualquier combinación de ellos. Este panel tiene, a ambos costados, y fijados en sus parantes laterales, unos ejes de suspensión y rotación. Estos ejes están conectados a un contrapeso de equilibra-



Vista interior de un garage con puerta Re-lámpago de madera, mostrando el mecanismo. El revestimiento del contrapeso ha sido retirado para fotografiarlo.



Puerta de acero de 2,15 x 2,20, para el garage de la villa del Ing. M. A. Biassoni en Ramos Mejía. Esta puerta se abre con solo empujar sobre la llave Yale; se cierra con igual facilidad y es instantánea su acción

miento por medio de un cable extra flexible de acero, que pasa por un sistema de roldanas. La misión del contrapeso es la de mantener el tablero-puerta perfectamente equilibrado en toda posición que asuma.

Los ejes de suspensión, provistos de sus correspondientes rodillos, al abrirse la puerta, se deslizan en dos grúas verticales firmemente ancladas en las mochetas de las

(Continúa en la pág. 618)

CONDE & Cía.

EMPRESA CONSTRUCTORA DE
OBRAS SANITARIAS Y AFINES

PERÚ 84

U. T. 33 - 9907

Algunas Obras Ejecutadas

EDIFICIO KAVANAGH
HOSPITAL MILITAR CENTRAL
CINE TEATRO OPERA
BANCO PROVINCIA DE BS. AIRES
CINE TEATRO PUEYREDON
CINE TEATRO Pte. ROCA
COLEGIO MILITAR EN EL PALOMAR

Edificios de renta

Perú 973
Billinghurst 1948
Av. Alvear y Libertad
Av. Alvear y Lafinur
Av. Alvear y Parera

Edificios sociales

Unión Ferroviaria
Fed. Obrera Marítima
Unión Tranviarios
Coop. El Hogar Obrero
Y. M. C. A Reconquista 439

Obras en ejecución

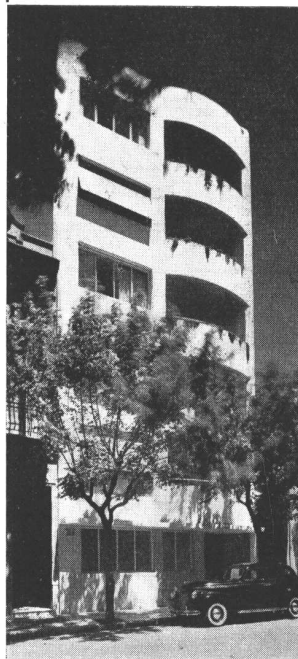
FACULTAD DE CIENCIAS MEDICAS
INSTITUTO DE LA TUBERCULOSIS
COLECTORA Y PROVISION AGUA CUARTELES
MARQUESADO
ESTACION BOMBEO CLOACAL EN CAMPO
DE MAYO

JAIME FUX

CONSTRUCTOR

AG. CEFERINO GARCIA 2296

U. T. 59 - 5930



tuvo a su cargo la construcción del edificio calle Anchorena 1451, proyecto del Arquitecto Carlos Vilar

■ NUESTRA
ARQUITECTURA 617

J. mentasi

Carpintería de obra - Muebles

dirección técnica
S. PITA
Tco. Constructor

PARRAL 1552
U. T. 59 - Paternal 4229
BUENOS AIRES

CORTINAS DE ENROLLAR Y COLONIALES

SUCESORES

V. Labandeira (hijo) & Cía.
S. R. L.

SAN JUAN 1251

U. T. 23 - 7000

En la obra:

BILLINGHURST 1948/58

ENRIQUE LUIS JUSTO

Sucesor de ALBERTO D. JUSTO

Administra la propiedad:
Billinghurst 1948/58

FLORIDA 229 5º p.
U. T. 33 - 0814 y 3130

Toda la carpintería de madera de la obra Ancho-rena 1451, proyecto del Arquitecto Carlos Vilar, ha estado a mi cargo

AGUSTIN J. GOBBI

SALGUERO 1832
U. T. 71 - Palermo 4833
BUENOS AIRES

LAS PUERTAS BASCULANTES . . .

(Viene de la pág. 617)

paredes laterales. Estos dispositivos guían la puerta en el sentido vertical y provocan su levantamiento.

Unas bielas, fijadas lateralmente y en una de sus extremidades al panel mismo, y en la otra extremidad a un punto fijo de la mocheta, obligan a la puerta, durante su



Puerta de garage instalada en una villa construida en San Isidro (Arq. Carlos Vilar) Mide 2,40 x 2,20 y es de acero. Lleva en su parte superior vidrios Georgian y a un costado puertas de servicio de 0,70 x 1,75 de alto

movimiento ascensional, a bascular u oscilar, hasta que llegada a su mayor elevación, asume una posición casi horizontal y deja enteramente libre a la abertura.

Resumiendo, podemos decir que la puerta Relámpago es universal en su aplicación, pues puede tener cualquier dimensión, tanto en su largo (hasta 100 metros) como en su altura; se puede construir en cualquier metal, en cristal o en madera; es instantánea y livianísima en su acción, absolutamente segura y silenciosa. Permite utilizar toda la superficie del local; suprime los rieles y cualquier obstáculo inferior, superior o lateral.

Se construye en tres tipos distintos: toda interior (que

(Continúa en la pág. 620)

En la obra Juramento 3737-61, proyecto del arquitecto Alfredo P. Etcheverry, ha ejecutado todos los trabajos de pintura

LUIS CAPPELLINI

Av. JUAN B. JUSTO 1679 U.T. 54 - 2820

La construcción del edificio
Eduardo Costa 3034 - Proy. del
Ing. A. U. Vilar estuvo a cargo de

EUGEN KURZ

EMPRESA CONSTRUCTORA

Av. Roque Saenz Peña 530
U. T. 33 - Avenida 8921

Gral. Urquiza 3093
FLORIDA - F.C.C.A.

Anselmo Cattáneo e hijos

Toda la carpintería de obra, placards, roperos, revestimientos de chimeneas y armarios de cocina del edificio Juramento 3737-61 del Arq. Alfredo P. Etcheverry, que se publica en este número, ha estado a cargo de nuestra casa

AGUERO 1948

U. T. 44 - 1235

BOZZI HNOS.

Colocaron en las obras:

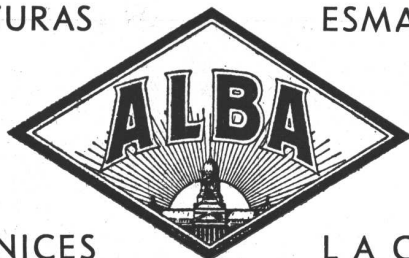
EDUARDO COSTA 3034 - Ing. A. U. VILAR
ANCHORENA 1451 - Arq. CARLOS VILAR

**Mosaicos y Escaleras
en Mármoles Reconstituídos**

Av. CENTENARIO 3525 - U. T. 71 - 5827

PINTURAS

ESMALTES



BARNICES

LACAS

ALBA S. A. - CENTENERA 2790 - Bs. Aires

PILKINGTON BROTHERS, Ltd.

En las obras Billinghamurst 1948-58
de los Ings. Andrés Justo y Carlos
J. Franzetti y Anchorena 1451,
Arq. Carlos Vilar, hemos colocado

CRISTALES, VIDRIOS Y ESPEJOS

MEXICO 1675 U. T. 38-8051/6 Buenos Aires

En la obra Eduardo Costa 3034 del Ingeniero
Antonio U. Vilar, que se publica en este número
se colocó el único auténtico

PARQUET BALDOSA STANDARD

E. MONRAD

NAZCA 4635 - 69

U. T. 50, V. Devoto 1299

Buenos Aires

Establecimiento de Herrería Artística

CARPINTERIA METALICA

Somaruga & Cía.

4361 - GAONA - 4375

U. T. 67, Floresta 7376 - Buenos Aires

VIVIENDAS ARGENTINAS

es un volúmen donde se han recogido 60 casas individuales de residencia, proyectadas por algunos de los mejores profesionales argentinos.

Casas modernas; casas californianas; casas de estilo inglés y americano, todas tratadas de acuerdo a la sensibilidad y a los modos de vivir argentinos. Cada vivienda está representada por sus plantas y fachadas y esas ilustraciones acompañadas de una ligera explicación.

VIVIENDAS ARGENTINAS

consta de 140 páginas de 23x30, de fino papel ilustración y tapa a todo color. Además del material ya citado, hay un apéndice de interiores contemporáneos y algunas páginas de jardinería. Su precio es de \$ 7,50 y para los pedidos por correo debe agregarse \$ 0,50 para franqueo. Dirigir los mismos a las principales librerías o a

EDITORIAL CONTEMPORA

Sarmiento 643

Buenos Aires

620 NUESTRA ARQUITECTURA

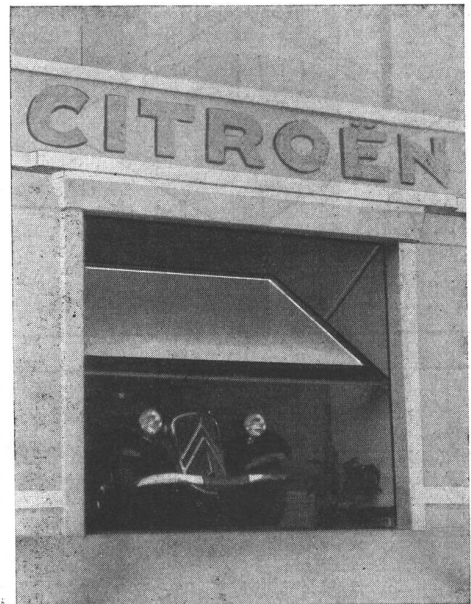
LAS PUERTAS BASCULANTES . . .

(Viene de la pág. 618)



La misma puerta del grabado anterior, abierta. Se puede notar en ambos, que el automóvil se halla tocando la puerta misma, lo que no impide el perfecto funcionamiento.

permite su empleo sobre la línea misma de construcción); toda exterior, formando la puerta una marquesina grande y mitad interior, mitad exterior, formando una marquesina menor.

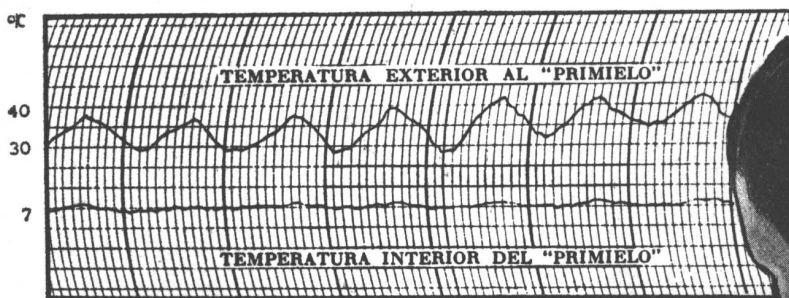


Aplicación de la puerta Relámpago en un negocio de automóviles. La vidriera de bronce y cristal, permite la salida del auto directamente a la calle. La vidriera no ocupa espacio alguno, se abre toda hacia el interior, colocándose contra el cielo raso.

BIBLIOTECA	
F. A. D. U.	
ENTRADA	27/12
ORIGEN	Dauzón

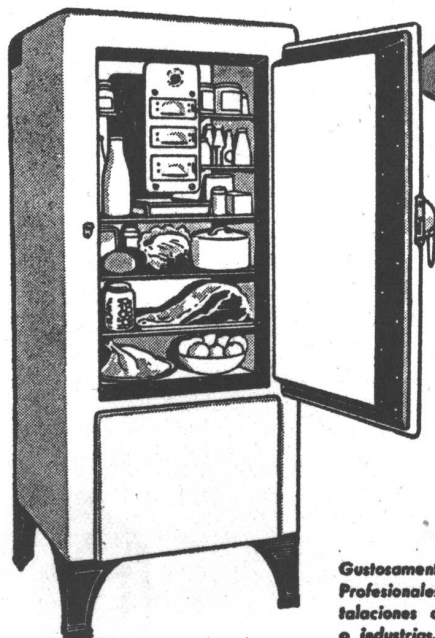
IMP. TAUBER
MEXICO 667 - BS. AS.

Señor Profesional: OFREZCA LA PROTECCION CIENTIFICAMENTE PERFECTA PARA LOS ALIMENTOS INSTALANDO REFRIGERADORES A GAS



Se ha comprobado científicamente que la temperatura ideal para la protección de los alimentos está entre 4° y 10° centígrados y que por arriba o por abajo de estas dos temperaturas límites la descomposición de los alimentos es inevitable y más o menos rápida.

El gráfico muestra la temperatura en el interior de un refrigerador a gas "Primieło" durante 7 días de funcionamiento normal y da una idea de la variación mínima y poca influencia en este artefacto de la temperatura exterior.



Gustosamente facilitaremos a los señores Profesionales cualquier detalle sobre instalaciones o artefactos a gas en obras o industrias.

GAS EL COMBUSTIBLE INSUPERABLE EN EL HOGAR MODERNO

COMPANÍA PRIMITIVA
DE GAS DE BUENOS AIRES LTDA.
Alsina 1169 • Buenos Aires

★ COCINA ★ REFRIGERACION ★ AGUA CALIENTE ★ CALEFACCION



CONTRA HUMEDAD

CERESITA

U.T. 33, Av. 5303