

NUESTRA
ARQUIT

133

08/40

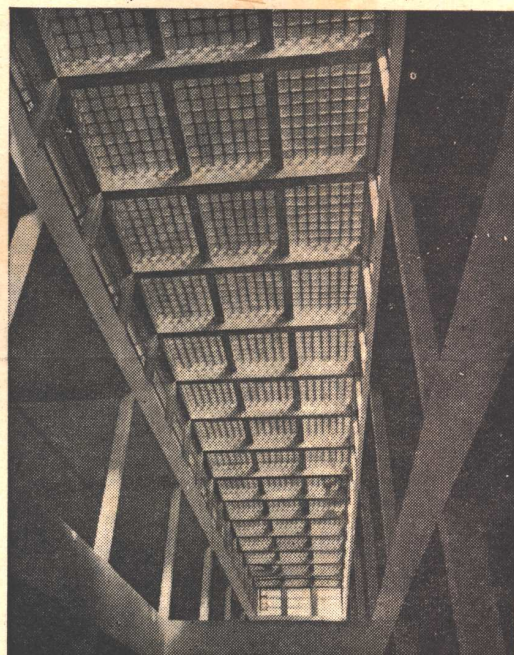
nuestra arquitectura

8

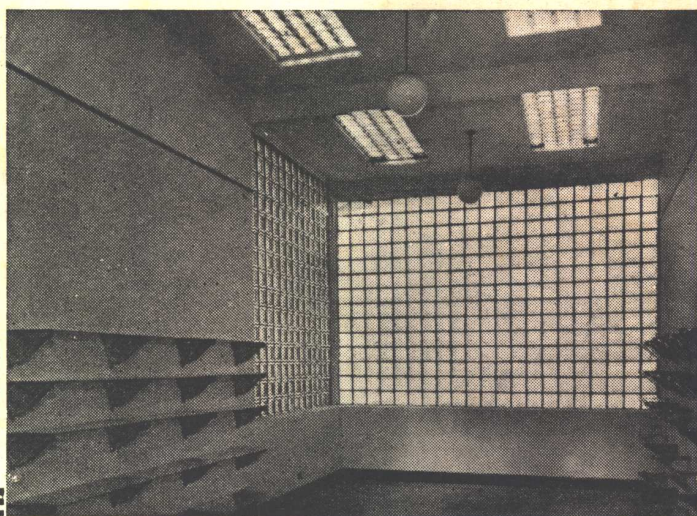
agosto de 1940



PISOS *y* CLARABOYAS *de* VIDRIO **MASLUZ**



TABIQUES *de* VIDRIO



STENDHAL

En la obra calle Callao 922, cuya descripción se publica en éste mismo número, hemos colocado nuestros pisos y tabiques de vidrio

CRISTALERIAS PICCARDO S. A.

BELGRANO 732

• U. T. 33 - 6951

• BUENOS AIRES

M. O. P.
Ferrocarriles del Estado
 Depto. de Ingen. Princip.
 Laboratorios de Ensayo de Materiales
 A.G. 708/38

Q. 1-22 x 28
 CORRESPONDE A EXPEDIENTE N° L.E.M. 55/38/1 A.P.

Análisis N° E. 1735 - Intec Soc. de Resp. Ltda. - Ensayo comparativo del te-
 chado y fieltro Intec con eltechado
 y fieltro Ruberoid
 Muestra N° 83

Determinaciones efectuadas: impermeabilidad, resistencia a los agentes natu-
 rales y a temperaturas altas.

Impermeabilidad: las muestras del techado fueron sometidas a la acción del
 agua en un aparato especialmente ideado para este ensayo. El agua tenía una
 presión de 80 cm.
 Los resultados obtenidos fueron semejantes en ambas muestras, sin notarse
 en las superficies que se hallaban en contacto con el aire el menor indici-
 o de humedad, a pesar de la presión de la columna de agua.
 Este ensayo duró 96 horas.

Resistencia a los agentes naturales: las probetas preparadas se sometieron a
 ensayos acelerados en el aparato Weather-O-Meter -deteriómetro- para pintu-
 ras, dónde en un período de un mes se obtiene el comportamiento del material
 ensayado correspondiente a dos años en la intemperie.
 Las probetas sufrieron el ciclo de ensayo correspondiente a luz, agua y ca-
 lor, en proporción al clima medio de las diferentes regiones del país.
 Los resultados obtenidos fueron muy buenos y no se notaron diferencias en
 el comportamiento de un material con respecto al otro.

Resistencia a altas temperaturas: las muestras fueron colocadas en una estu-
 fa eléctrica regulable a las temperaturas de 50°, 80° y 100°C.
 El calentamiento se hizo durante tres horas a cada temperatura, hallándose
 que se producía un pequeño ablandamiento de la materia bituminosa a 80° y
 100°C, que en nada afectó la calidad del material analizado pues su aspect-
 o externo y constitución varió en ninguna de ambas muestras.

Resistencia a la tracción: se obtuvieron resultados similares en ambas mues-
 tras, hallándose una pequeña mayor resistencia en el material Intec.

Conclusiones: de los datos obtenidos en el ensayo comparativo de los techa-
 dos y fieltros Intec y Ruberoid se deduce que ambos son absolutamente equi-
 valentes, sin poder establecerse la superioridad del uno sobre el otro.

[Signature]
 Químico Analista

[Signature]
 Jefe Sala Química

Nota: no entre línea vale.-

[Signature]
 Director
 Laboratorios de Ensayo de
 Materiales

EAL/Ack.

FERROCARRILES DEL ESTADO
 Dto. INGENIERO PRINCIPAL



ESCUELA TOMAS GUIDO - SAN JOSE 1900
 En esta obra se ha colocado techado asfáltico INTEC

TECHADOS ASFALTICOS

INTEC

INDUSTRIA ARGENTINA

TAN BUENOS COMO
 LOS IMPORTADOS

CIA. SUD AMERICANA

Kreglinger Ltda. (S. A.)

DEPARTAMENTO MATERIALES

BELGRANO 836

U. T. 33, Avenida 2001-8

BUENOS AIRES

Adquiera calidad INTEC



GRAN FÁBRICA de BALDOSAS TIPO MARSELLA-TEJAS y LADRILLOS PRENSADOS y HUECOS



FÁBRICA CERÁMICA
Alberdi S.A.

ESCRITORIO y ADMINISTRACIÓN
SANTA FE 882 - ROSARIO
U. T. 22936

**EMPLEE EN SUS OBRAS
TEJAS Y BALDOSAS
ALBERDI**

ORGULLO DE LA INDUSTRIA ARGENTINA

PRECIOS, MUESTRAS E INFORMES:

Administración: SANTA FE 882. U. T. 22936 - ROSARIO
o al Representante en Bs. Aires:

O. GUGLIELMONI

AV. DE MAYO 634 (Piso 1º) U. T. 34 - 2792 - 2793

EN VENTA EN TODAS LAS CASAS DEL RAMO

Premiadas con el Primer Gran Premio en la
Exposición de la Industria Argentina 1933-34

Distribuidores:

JOSE M. DIANTI - Rivadavia 10244

O. GUGLIELMONI - Av. de Mayo 634

HIERROMAT S. A. - Alsina 659

LA BELGA S. A. - Rivadavia 3014

JUAN PREDÁ - Garmendia 4805

Buena LUZ



CON LAMPARAS
DE CALIDAD

OSRAM

CON FILAMENTO DUOSPIRAL

INDUSTRIA ARGENTINA

UNA *nota* DE BUEN GUSTO

Los accesorios para cuartos de baño que producen nuestros establecimientos metalúrgicos, son el resultado de una larga experiencia ampliamente comprobada por los Sres. Ingenieros, Arquitectos, Constructores, etc.



UNIVERSIDAD DE BUENOS AIRES
FACULTAD DE ARQUITECTURA DISEÑO Y URBANISMO
BIBLIOTECA

ESTABLECIMIENTOS METALURGICOS
PIAZZA HNOS SOCIEDAD DE RESP. LTDA.
ADMINISTRACION EXPOSICION Y VENTA TALLERES
ARRIOLA 158 • BELGRANO 502 • ARRIOLA 154

ZEUS

¿Hasta cuando...



... el agua arruinará la casa ?

Hasta que se convenza que una instalación de aguas corrientes sólo es perfecta utilizando

CAÑOS DE BRONCE
“SEMA-85”

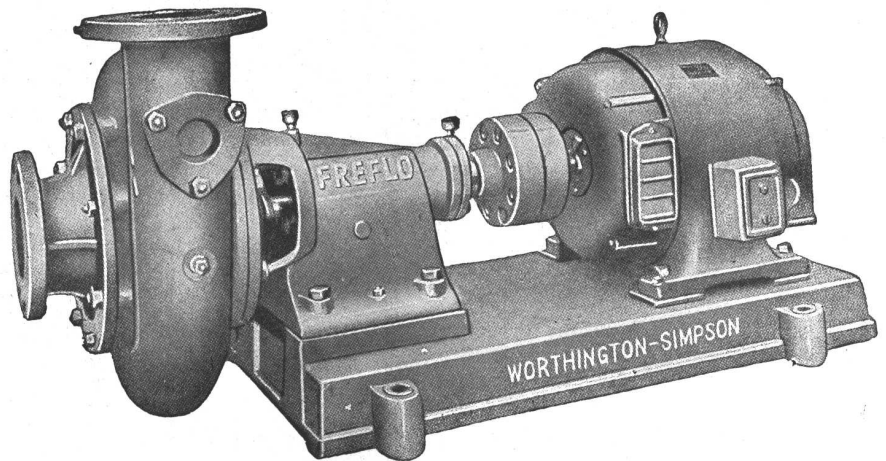
CON JUNTAS A ROSCAS

BELGRANO 857

BUENOS AIRES

**UNA LINEA COMPLETA
PARA RESPONDER A
CADA EXIGENCIA:**

- Bombas tipo R y L para servicio general.
- Bombas tipo U, etc., para alta presión.
- Bombas “FREFLO” para aguas cloacales.
- Bombas tipo Q, etc., para pozo profundo.
- Bombas a vapor, a fuerza motriz, para industria química, etc.



Bombas FREFLO, verticales y horizontales, para uso sanitario. Elevan aguas que contengan materias sólidas y fibrosas. Nuestras Bombas FREFLO pasan libremente cualquiera materia que entra en la boca de aspiración, sin riesgo de originar obstrucciones o causar desgaste anormal.


*Solicitenos sin compromiso
mayores detalles sobre Bombas*

WORTHINGTON



AGAR, CROSS & CO LTD



Además de la calidad común, TAMET fabrica ahora sus renombrados artefactos  de fundición, con esmalte "A" A PRUEBA DE ACIDOS.

Esta nueva calidad, de gran utilidad práctica, es un índice más de la constante preocupación y esfuerzo de la Industria Argentina para atender las exigencias de la construcción moderna.

Exija siempre a su proveedor, artefactos sanitarios marca 

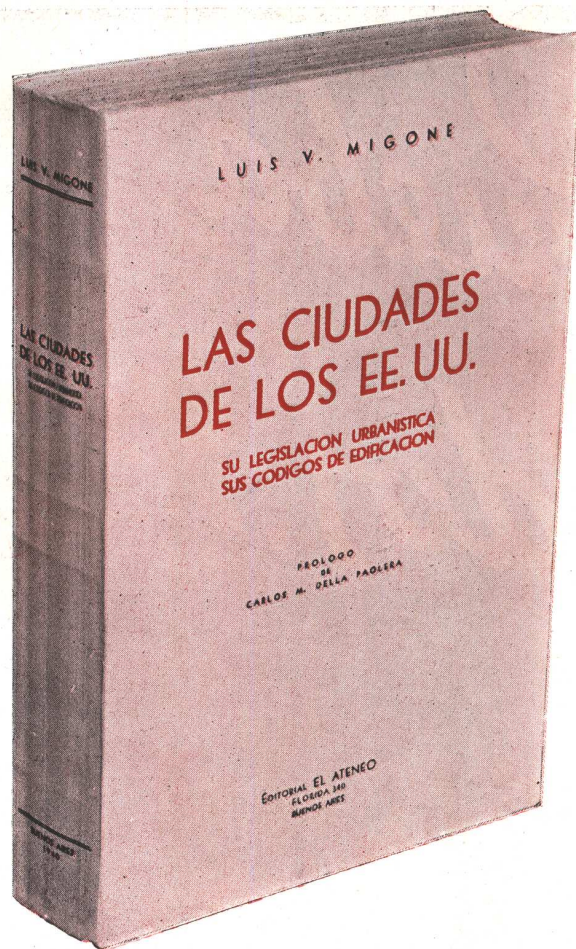


S. A. TALLERES METALURGICOS SAN MARTIN

TAMET

Chacabuco 132

Buenos Aires



EL LIBRO QUE USTED ESPERABA

LAS CIUDADES DE LOS ESTADOS UNIDOS por el Ing. Luis V. Migone, es el libro más comprensivo, completo y útil que se haya escrito sobre los reglamentos de construcción y su relación con las leyes de zonificación y de planificación de ciudades. En sus 540 páginas, se ha vertido toda la experiencia americana, enfocada y estudiada sin perder de vista la realidad argentina. Con una documentación extraordinariamente importante, síntesis de los esfuerzos de la gran nación del norte, la obra sobrepasa ese valor documental, pues todos los antecedentes han servido como material de construcción con los que el autor elabora sus principios según una clara visión y agudo sentido de la realidad. Se tendrá una idea aproximada del contenido del libro por el enunciado de sus capítulos que son los siguientes:

1era. Parte — LEGISLACION URBANISTICA

- I. Las ciudades de Estados Unidos.
- II. Planificación de Ciudades.
- III. Zoning.

- IV. Leyes del Estado de N. York sobre City Planning y Zoning.
- V. Subdivisión de la tierra.

2da. Parte — SUS CODIGOS DE EDIFICACION

- VI. Función y características generales de los Reglamentos de Construcciones en las ciudades americanas.
- VII. Disposiciones administrativas.
- VIII. Clasificación de los edificios según la calidad de su construcción.
- IX. Disposiciones técnicas y cálculo de estructuras resistentes.
- X. Clasificación de los edificios según su volumen, forma y altura.
- XI. Disposiciones que clasifican los edificios según su clase de ocupación.
- XII. Disposiciones sobre seguridad contra incendios y medios de egreso.
- XIII. Disposiciones para proveer los medios de seguridad en las obras en construcción.
- XIV. Disposiciones sobre avisos y carteles.

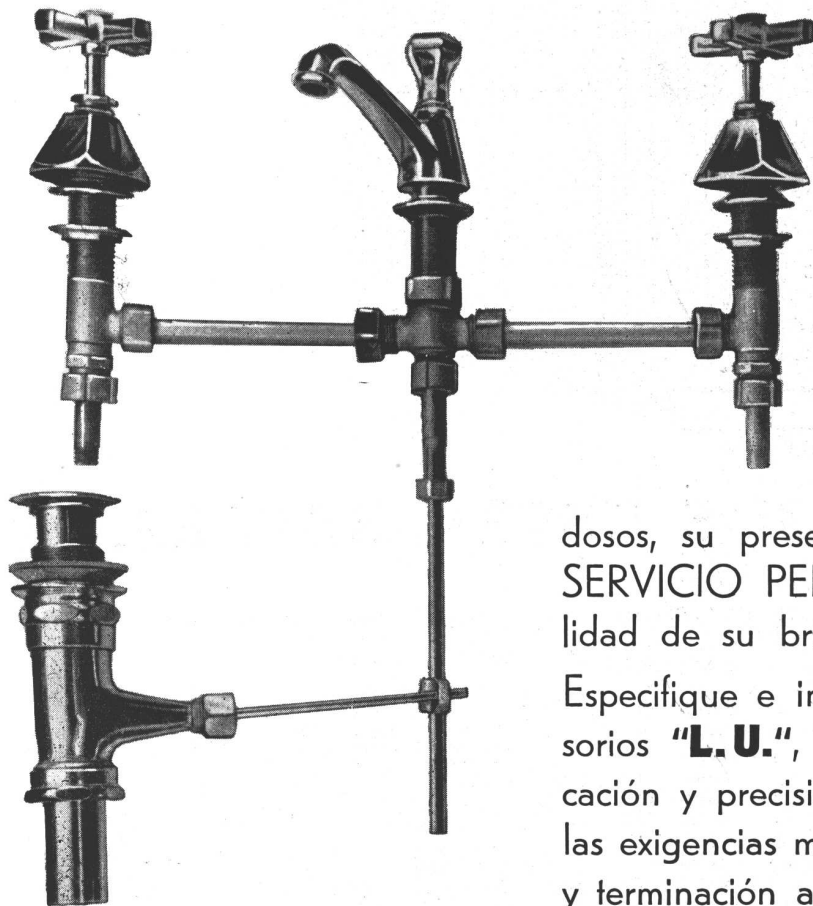
El precio de venta de este libro interesante y útil para todos los estudiosos es de \$ 15.— y está en venta en la

Libreria EL ATENEO Florida 340

en la Administración de esta Revista, S ARMIENTO 643 y en todas las buenas librerías



CONSTRUIDOS PARA RENDIR EL MAXIMO...



... los accesorios del cuarto de baño "L.U." son construídos para funcionar durante años. Las distintas piezas que pueden sufrir desgaste son clasificadas y los repuestos para las mismas son verdaderamente intercambiables. Unen a su buena calidad sus diseños nove-

dosos, su presentación distinguida, su **SERVICIO PERFECTO** y la inalterabilidad de su brillo.

Especifique e instale en sus obras accesorios "L.U.", que debido a su fabricación y precisión responden siempre a las exigencias modernas y por su diseño y terminación armonizan con la presentación general del cuarto de baño y que por su calidad dan fama a los profesionales que las emplean en sus obras.



INDUSTRIA ARGENTINA DE CALIDAD

S. A. Fundición y Talleres "LA UNION" Buenos Aires

ESTAN EN VENTA EN LAS MEJORES CASAS DEL RAMO



IMPERMEABILIZA
 incondicionalmente
 contra humedad e
INFILTRACIONES
 de agua, aceites,
 petróleo, etc. etc.

FRAGUE NORMAL

FRAGUE RAPIDO Y

ULTRA-RAPIDO

DELLAZOPPA

CHACABUCO 175 • S.A.C. • BUENOS AIRES



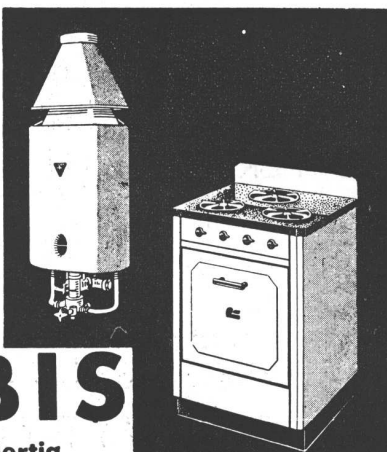
Muebles
 Tapiceria
 Decoraciones

FENDRIK Hnos.

UNICAMENTE

Avenida ALVEAR 1550 - 52
 Teléfonos: 41 - Plaza, 3366 y 1369

**COCINAS
 A GAS
 SUPERGAS
 ELECTRICAS Y
 ECONOMICAS
 CALEFONES
 A GAS
 Y SUPERGAS**



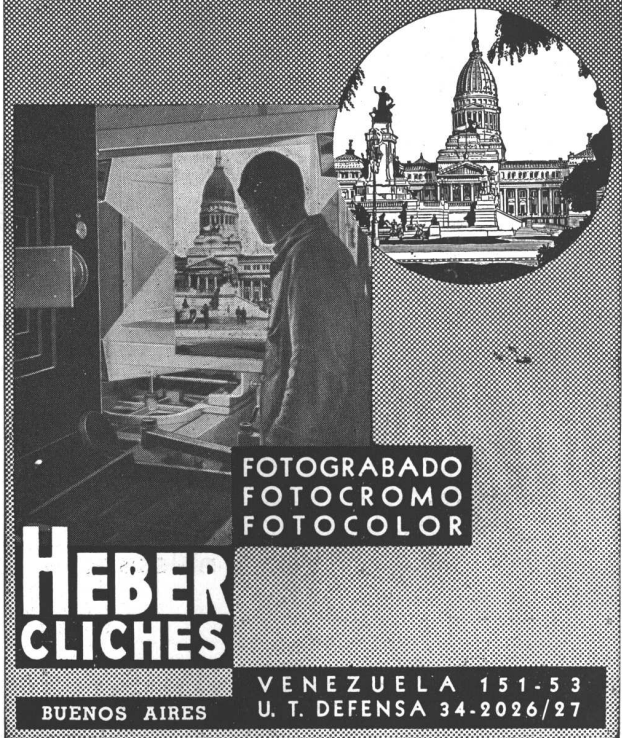
ORBIS

Roberto Mertig
 Callao 53-61 - 38 - Mayo 2024-26
 Buenos Aires



ARMARIOS ENLOZADOS PARA COCINAS

NUESTRO LEMA: CALIDAD



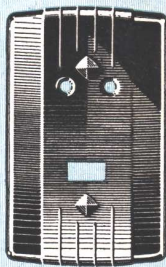
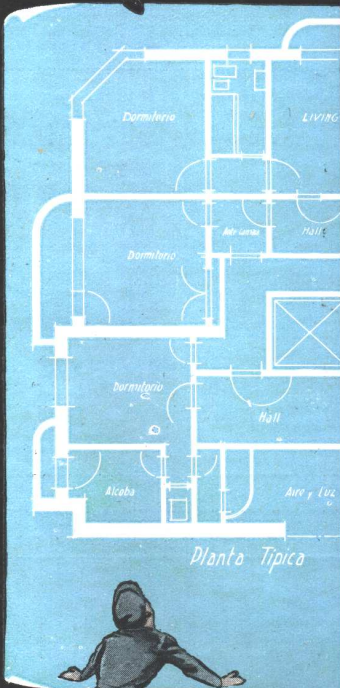
FOTOGRAFADO
 FOTOCROMO
 FOTOCOLOR

**HEBER
 CLICHES**

BUENOS AIRES

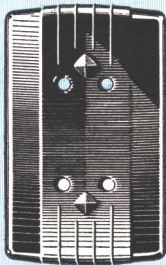
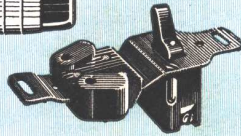
VENEZUELA 151-53
 U. T. DEFENSA 34-2026/27

Coloque accesorios eléctricos Atma en todos los ambientes



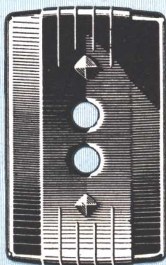
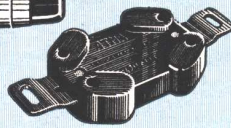
LLAVE Y TOMA-CORRIENTE DE EMBUTIR

Pueden trabajar en serie o separadamente.



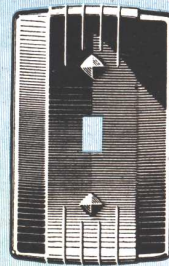
DOBLE TOMA-CORRIENTE DE EMBUTIR

Permite el uso simultáneo de 2 fichas.

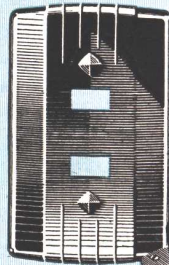
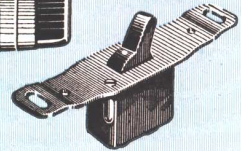


TOMACORRIENTE DE EMBUTIR

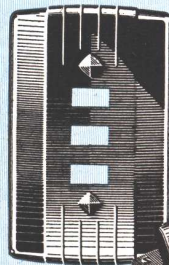
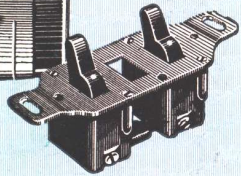
Facilita la entrada de la ficha. Contactos elásticos.



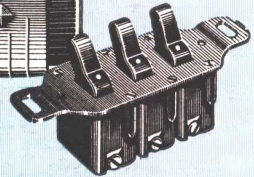
LLAVE DE 1 PUNTO o combinación. Montada sobre goma. (Semi-silenciosa)



LLAVE DE 2 PUNTOS ó 1 punto y combinación, o 2 llaves de combinación. Completamente desarmable.



LLAVE DE 3 PUNTOS ó 2 puntos y combinación. Interruptores monoblock.



CHAPAS ATMA - Por la sobriedad de su diseño y la delicadeza de su colorido, son las que mejor se adaptan a los ambientes modernos. En 7 colores: blanco, marfil, crema, beige, jaspeado, marrón y negro.

También fabricamos chapa ciega y con agujero central, para automático, pulsador, etc., y con agujero chico para salida de cordón.



TODO LO NECESARIO PARA UNA INSTALACION MODERNA

CONTRATISTAS DE LA OBRA ZAPIOLA 1734, PROYECTADA POR LOS ARQS. PLOETZ Y FISCHER

Las obras sanitarias
del edificio **Zapiola 1734**
estuvieron a cargo de la

Empresa ADAN BIANCHI
H. E. BIANCHI Y A. GHIEMMETTI
Sucesores

●

U. T. 44, Juncal 1634

J. E. URIBURU 1252
Buenos Aires

José Tenconi

Instalaciones
eléctricas

Efectuó todas las instalaciones eléctricas de la obra: Calle Zapiola 1734 Arqs. Ploetz y Fischer.

DELGADO 366
U. T. 54, Darwin 1615
BUENOS AIRES

EUGEN KURZ
EMPRESA CONSTRUCTORA

Av. Roque Sáenz Peña 530
U. T. 33, Avenida 8921

General Urquiza 3093
Florida, F. C. C. A.

Anselmo Cattáneo e hijos

Los placards, la carpintería de obra y revestimientos de madera del edificio Zapiola 1734, de los Arqs. Ploetz y Fischer, que se publica en este número ha estado a cargo de nuestra casa

AGUERO 1948

U. T. 44 - 1235

LA CHAPA



Aislante

EL AISLADOR
TERMICO
ACUSTICO

Empleado para el aislamiento térmico de las azoteas y los nichos de radiadores en la casa de departamentos Zapiola 1734 obra de los Ing. Arqs. Ploetz y Fischer que se publica en este número.

SCHAUER, BRÜCKMANN Y Cía. Bs. As.
CORRIENTES 222

U. T. 31-2830

LIBROS EN VENTA

THE MODERN HOUSE - Por F. R. S. Yorke -
Las mejores viviendas individuales
construidas en todo el mundo..... \$ 24.—

THE MODERN HOUSE IN ENGLAND - Por
F. R. S. Yorke - Las mejores casas
individuales construidas en Inglaterra \$ 20.—

Vd. puede adquirir estos volúmenes en la dirección que va al pie, o remitir un cheque o giro a la orden de Scott y Mercere.

EDITORIAL CONTEMPORA
SARMIENTO 643 - U. T. 31, 2574 y 1893 - Bs. Aires

BRONCES - ACERO INOXIDABLE - ANTICORODAL

FELIX NEIMAN
Jefe Técnico de ex talleres Juan B. D'Agosto

BRONCERIA ARTISTICA

Todos los trabajos de bronceería de la casa de renta Zapiola 1734, proyecto de los Arquitectos: Ploetz y Fischer han sido ejecutados por nuestra casa.

1020 - RAMOS MEJIA - 1022 • U. T. 43 - 0169

Donde el agua caliente esté exenta de incrustaciones

- Allí encontrará Vd. intermediarios de

Everdur!



POR EJEMPLO: EN LOS HOSPITALES

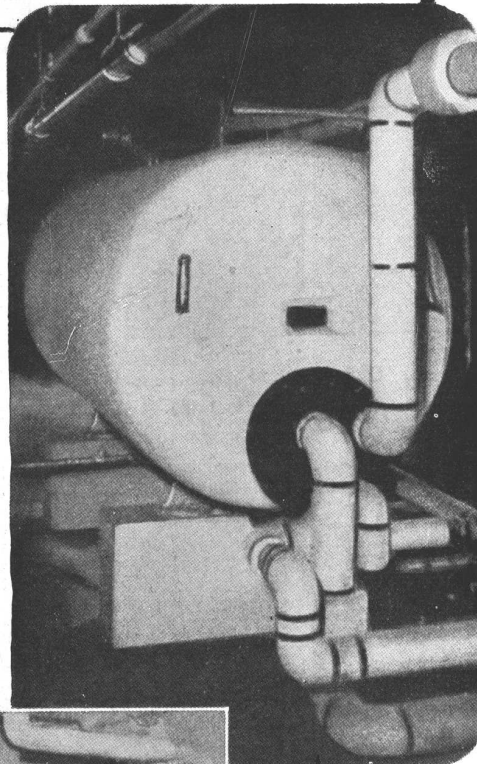
Los hospitales necesitan agua caliente en abundancia... agua sin rastros de incrustaciones. Además, los presupuestos reducidos implican la necesidad de disponer de equipos de calefacción que eviten el tener que efectuar reparaciones periódicas debidas a la corrosión. Esta es la razón por la cual tantos hospitales eligen intermediarios con cuerpos o envoltentes de Metal **EVERDUR** inoxidable.

EN EL COMERCIO, EN LA INDUSTRIA Y EN LOS HOGARES

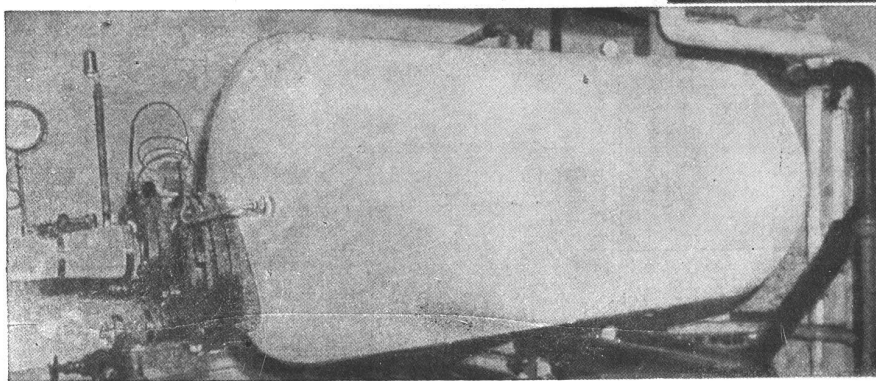
En todo el país —en escuelas, fábricas, lavaderos y diversas instituciones— los intermediarios oxidables están siendo reemplazados por intermediarios de Metal **EVERDUR** de larga duración. He aquí los hechos: Actualmente se venden en una semana más tanques e intermediarios de **EVERDUR** que los que se fabricaron en todo el año 1929.

El **EVERDUR** —aleaciones ANACONDA de cobre-silicio— es incorrosible, resistente, se suelda fácilmente y su costo es módico. Para tanques e intermediarios inoxidables de todo tipo consúltese a los principales fabricantes de equipos de calefacción. Recuerde el nombre — **METAL EVERDUR**.

METAL EVERDUR PARA TANQUES



Intermediario de **EVERDUR** instalado en un hospital de Rhode Island, EE. UU.



Otro intermediario de **EVERDUR** igual al anterior instalado en un hospital de Hartford, Connecticut, EE. UU.

**Establecimientos Industriales
Fischbach, Enquin y Sidler**

Ingenieros  Industriales

Administración y Ofic. Técnica:
MORENO 574

BUENOS AIRES

Teléfono • 33, Avenida 8391
Teleg.: **FISCHBACH**, Bs. Aires



CONTRATISTAS DE LA OBRA CALLAO 922, PROYEC



Este edificio: Callao 922, ha sido cons-
truido y es administrado por la firma.

GILARDON, CORDOBA, RIVA Y MANZANARES

INGENIEROS CIVILES

EMPRESA CONSTRUCTORA
ADMINISTRACION DE PROPIEDADES

ESMERALDA 155

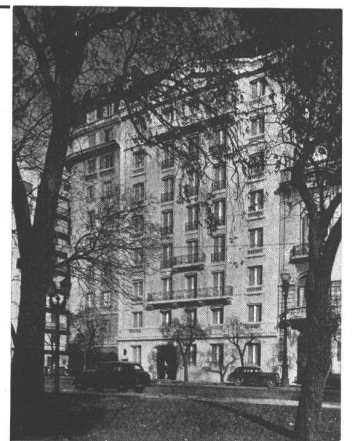
U. T. 34 - Defensa 3999



OBRA CALLAO 922

Ingeniero
EDUARDO CORDOBA

Empresa constructora
GILARDON, CORDOBA,
RIVA Y MANZANARES



LONGVIE

LIBERTAD 717

U. T. 44 - 9638/39

UNO DE LOS

345

EDIFICIOS DE DEPARTAMEN-
TOS EN LOS QUE HEMOS INS-
TALADO NUESTRAS
COCINAS ELECTRICAS
Y TAMBIEN ARMARIOS META-
LICOS ENLOZADOS

TADA POR EL INGENIERO EDUARDO CORDOBA

CORTINAS DE ENROLLAR Y COLONIALES

Sucesores

V. Labandeira (hijo) & Cía.

S. R. L.

SAN JUAN 1251 U. T. 23 B. O. 7000

EN LA OBRA CALLAO 922

ANTIGUA MARMOLERIA
Y LAPIDERIA
FUNDADA EN 1897

"SUIZA"

César Rossi & Hnos.

ESTUDIO DE ARQUITECTURA Y ESCULTURA FUNERARIA
ELABORACION MECANICA - MARMOL, PIEDRA Y GRANITO

BULNES 1135 Talleres Depósito Anexo
U. T. 79 Gomez 0869 CORDOBA 3544 Fco. LACROZE 3595

CIA. GENERAL DE CALEFACCION

EX NACIONAL

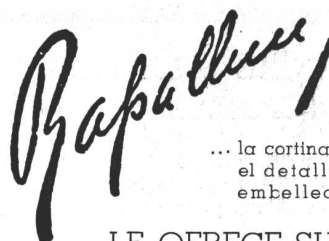
SOC. RESP. LTDA.

SALGUERO 1244

U. T. 71, Pal. 0035

- CALEFACCION
TODOS LOS SISTEMAS
- SERVICIOS DE
AGUA CALIENTE
- ACONDICIONAMIENTO DE AIRE
- QUEMADORES DE PETROLEO
- LAVADEROS MECANICOS
- BOMBAS CENTRIFUGAS
"A P E"

ETC. ETC.



... la cortina, la lámpara, el mueble,
el detalle interesante para el
embellecimiento del hogar ...

LE OFRECE SU NUEVA CASA

ESMERALDA 1068
32 - 1948
BUENOS AIRES

Obra: CALLAO 922

A. TUCCI

INSTALACIONES SANITARIAS
Y AGUA CALIENTE CENTRAL

LARREA 674

U. Telef. 47 - 0458

BUENOS AIRES

PILKINGTON BROTHERS, Ltd.

CRISTALES, VIDRIOS Y ESPEJOS

para todas las necesidades
de la construcción moderna

VITROLITE

EL NUEVO VIDRIO PARA REVESTIMIENTOS

MEXICO 1675 U. T. 38-8051/6 Buenos Aires

EDIFICIO CALLAO 920

Arquitectos Gilardón Córdoba y Riva

Las cerraduras y herrajes
de Platil y dorados a mer-
curio han sido suminis-
trados en su totalidad por

Otto Motte y Cía. Ltda.

CORDOBA 1467

U. T. 41 Plaza 0031



CONTRATISTAS DE LA OBRA CALLAO 922, PROYECTADA POR EL ING. EDUARDO CORDOBA

La herrería artística del edificio
Callao 922 ha sido ejecutada por

BLEUZET Y POBLET

AHORA

POBLET & CIA.

BOLIVAR 373 - U.T. 34-0253

La mansarda del edificio
Callao 922, proyecto del
Ing. Eduardo Córdoba que
se publica en este número
ha sido construida por

ANGEL E. ANGELI

ZINGUERIA - TECHOS - TECHADOS

VIEYTES 1227

U. Telef. 21 - 0481

LAS OBRAS PUBLICAS Y LA CRISIS EN LA CONSTRUCCION.

La Unión Industrial Argentina se dirigió al Ministro de Obras Públicas de la Nación, encareciendo la necesidad de intensificar la realización de los planes viales, como un medio de afrontar la desocupación de brazos. Con referencia a esa nota, la Dirección Nacional de Vialidad dirigió al mismo ministro la siguiente comunicación:

"La publicidad de una nota de la Unión Industrial Argentina, en la que alude a la necesidad de agotar los medios destinados a combatir la desocupación y su referencia a los planes viales, me decide a confirmar a V. E. una relación de la labor que esta Dirección Nacional de Vialidad realiza y de las medidas recientemente tomadas por el Directorio, que coinciden, por anticipado, con las que solicita la mencionada Institución.

En el primer año de actuación de este Directorio, pudo advertirse que el ritmo acelerado impreso a los trabajos había excedido las posibilidades de pago, situación que iría aumentando en gravedad para los años sucesivos. Comprometer más obra en ese momento, significaba la certeza de no poder satisfacer los pagos con la puntualidad que caracterizó siempre a la Repartición, lo que, además de no ser un procedimiento administrativo serio, habría ocasionado perjuicios ingentes a los contratistas que financian las obras sobre la base de fechas determinadas para los cobros, coordinadas con sus obligaciones bancarias. Cualquier alteración las conduciría a situaciones que en algunos casos podían ser muy graves. Pero luego hubo una variación fundamental a raíz de las modificaciones introducidas en la Ley de Vialidad, que abrieron perspectivas muy distintas.

Mientras el Poder Ejecutivo gestionaba esas reformas, se trabajó intensamente en la preparación de proyectos que habrían de permitir la absorción rápida de los nuevos recursos y fué así que de inmediato se amplió extraordinariamente el plan de labor, como lo reflejan las cifras del primer semestre.

Desde el 1º de Enero hasta el 30 de Junio de 1940 se proyectó obras por valor de \$ 54.585.647 para caminos de la Red Nacional, de la Red de Coparticipación Federal y de acceso a estaciones ferroviarias. La importancia de esa cifra surge de esta comparación: el valor de lo proyectado en esos seis meses para la Red Nacional solamente (\$ 32.432.556 m/n.), supera en casi 8 millones el valor de los proyectos correspondientes a los 12 meses de 1939.

Se hace notar que a estos valores debe agregarse los del último trimestre del año anterior, en los que ya se registró una proporción equivalente. Todos estos proyec-

tos, luego del habitual trámite de licitación, entran de inmediato en obra, por lo que la labor en el terreno ya tienen una intensidad parecida.

Esta Dirección no se ha detenido en ese aspecto de la cuestión general. Agravado el conflicto bélico a raíz de los últimos acontecimientos, el Directorio, con fecha 3 de julio último, tomó una resolución cuyo texto creo oportuno transcribir. Dice así:

"Considerando: Que los anuncios publicados por la prensa diaria sobre personal que trabaja en establecimientos industriales anticipa la posibilidad de que un número considerable de obreros quede sin trabajo; Que el problema puede agravarse en el caso que las actividades rurales resulten menos rendidoras; Que esta Dirección Nacional, por la naturaleza de las obras que realiza, puede concurrir eficazmente a combatir la desocupación; Que a estos efectos será necesario contemplar en primer término la ejecución de obras en la que se utilice el mayor número posible de mano de obra; Por ello, estas Comisiones aconsejan aprobar la siguiente resolución: Artículo 1º — La Dirección Técnica estudiará preferentemente la ejecución de un conjunto de obras en las que sea necesario utilizar el mayor número de obreros. Artículo 2º — En los trabajos de conservación y mejoramiento evitará, en la medida posible, la utilización de maquinarias que resten labor a los hombres.

Quiere decir que hemos previsto la necesidad de intensificar los trabajos desde el punto de vista de las necesidades viales permanentes y también hemos contemplado la posibilidad de construir otras de emergencia, que por su naturaleza requieren el empleo de abundante mano de obra. Para ello se estableció cláusulas restrictivas a la utilización de maquinarias —que son importadas— aún cuando esa medida encarezca en algo el costo de los trabajos; pensamos solamente en la necesidad de absorber el mayor número de obreros como un medio de combatir la desocupación, entendiéndolo así colaborar con los propósitos del Poder Ejecutivo.

Señala la nota de la Unión Industrial, que conviene hacer uso del crédito hasta la suma de doscientos millones de pesos como lo autoriza la Ley de Vialidad. Esta Dirección coincide en ese deseo y es así que en conversaciones con V. E. y con el Excmo. Señor Ministro de Hacienda, se ha contemplado esa posibilidad. Pero las finanzas nacionales no pueden ser reguladas solamente por la Dirección Nacional de Vialidad y ese empréstito podrá ser lanzado en el momento en que el Poder Ejecutivo lo estime oportuno, como lo prevé la misma Ley, de acuerdo con la posibilidad de absorción de plaza o

(Continúa en la pág. 524)



Ciudad de Buenos Aires
OBRAS DE MODIFICACION, AMPLIACION
DE LAS CALLES
DE LAS CALLES RIBES
DIRECCION DE OBRAS PUBLICAS
ENTE AUTONOMO
DE INDUSTRIA MUNICIPAL
DIRECCION DE CONSTRUCCIONES
Y ARQUITECTURA

DIRECCION NACIONAL DE VIABILIDAD
OBRA PUENTE SOBRE EL RIACHUELO
ARIENTI & MAISTERRA
EMPRESA CONSTRUCTORA
BUENOS AIRES

BANCO DE LA PROVINCIA DE BUENOS AIRES
EDIFICIO AGENCIA N° 5
ATILIO J. ROCCA
ARQUITECTO
JUAN R. CERVINI
EMPRESA CONSTRUCTORA
SUB-CONTRATISTAS
VICENTIANO REVARA
HASH
ZONA

PLAZA HOTEL
ROCHA MARTINEZ CASTRO
CARLOS ALFREDO ROCHA
ARQUITECTO
FRANCISCO D. SCHMIDT
INGENIERO CIVIL
GEOTE

COMISION LEY 11353
ART. 6°
FACULTAD DE
CIENCIAS MEDICAS
ASESOR TECNICO
FRANCISCO SQUIRRI
ARQUITECTO
PARAGUAY 2444
CALLE JUNCAL 0035

MUNICIPALIDAD CIUDAD BUENOS AIRES
PABELLON DE CIRUJIA
Donacion MERCEDES TEODORA EGARA
HUMBERTO VANNELLI & HIJOS DIRECCION DE OBRAS PUBLICAS
INSPECCION GENERAL DE ARQUITECTURA

Rolex
FERRARI & LARIBI
LOS CAMPOLONGHI

HOSPITAL BARTOLOME CHURRUCA
DIRECCION DE OBRAS PUBLICAS
CARLOS VILAR - ROEL ESCAYARY - P. FERNANDEZ SARALEGUI

COMISION LEY 11353
ART. 6°
FACULTAD DE CIENCIAS MEDICAS
INSTITUTO DE
ANATOMIA PATOLOGICA

BUDRINI & MARSILI
EMPRESA CONSTRUCTORA
Rolex

GEOTE
OTIS
Rolex

AMPLIACION
PLAZA HOTEL
ROCHA MARTINEZ CASTRO
CARLOS ALFREDO ROCHA
ARQUITECTO
FRANCISCO D. SCHMIDT
INGENIERO CIVIL
GEOTE

HOSPITAL JUAN A. FERNANDEZ
DIRECCION DE OBRAS PUBLICAS
ENTE AUTONOMO DE INDUSTRIA MUNICIPAL
DIRECCION DE CONSTRUCCIONES

MINISTERIO DE INSTRUCCION Y JUSTICIA
COLEGIO NACIONAL DE MAESTROS
ASESORES TECNICOS: Jorge Churruarín, Arturo Gómez
PR. CONSTRUCTORA: J. M. Pazar Barnett & C.
Rolex

S. CHAVANCE
L. BORTOT & H.

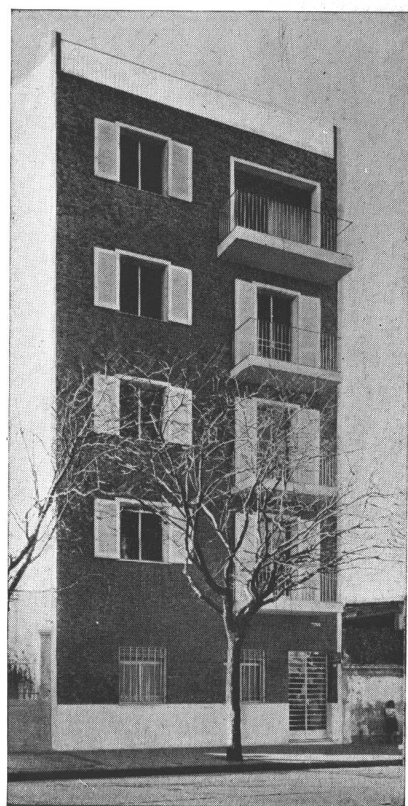
COMISION LEY 11353
FACULTAD DE CIENCIAS MEDICAS
CARLOS LAUCHER
SIEMENS-SALVON
COMPANIA GENERAL DE OBRAS PUBLICAS
SUBCONTRATISTAS
GILBARCO SIEMENS CONDE & C.
Rolex

MURPHY
CAS
Rolex

MINISTERIO DE INSTRUCCION Y JUSTICIA
ESCUELA DE COMERCIO HIPOTECARIO
ASESORES TECNICOS: J. M. MOZOY & C.
EMPR. CONSTRUCTORA: J. M. MOZOY & C.
OTIS ASCENSORES
Rolex

TODAS LAS GRANDES OBRAS
SE EQUIPAN CON
Rolex
DE FAMA MUNDIAL
TANQUES SANITARIOS

CONTRATISTAS DE LA OBRA CERVIÑO 3751, PROYECTADA POR EL ARQ. ALEJO MARTINEZ (H)



La construcción de este edificio
ha sido administrada por

 **MAROLDA & Cía.**

Sociedad Comercial, Financiera e Inmobiliaria

FLORIDA 336

U. T. 31 - 4378 y 4682

Edificio Cerviño 3751
Arq. ALEJO MARTINEZ (hijo)

Obra: CERVIÑO 3751

En este edificio se ha ejecutado una instalación de calefacción central sistema vapor de baja presión, con radiadores en todos los ambientes principales.

La caldera de calefacción atiende también la producción de agua caliente con un tanque intermediario de gran capacidad que asegura una abundante producción y reserva de agua caliente para las necesidades de los inquilinos.

Se ha instalado un quemador de petróleo pesado, de funcionamiento semi-automático para el fogueo de la caldera.

Estas instalaciones han estado a cargo de la firma

A. Bernasconi & Cía.

General Venancio Flores 69

U. T. 43-1528 y 1529 — Bs. Aires

1894 — José Bernasconi
1930 — Bernasconi, Sendón y Cía.
1936 — A. Bernasconi y Cía.

La carpintería metálica y herrería artística de la obra Cerviño 3751, proyecto del Arquitecto Alejo Martínez que se publica en este número ha estado a cargo de

GREGORIO GRASSO

CONSTITUCION 2934

U. Telef. 45, Loria 6067

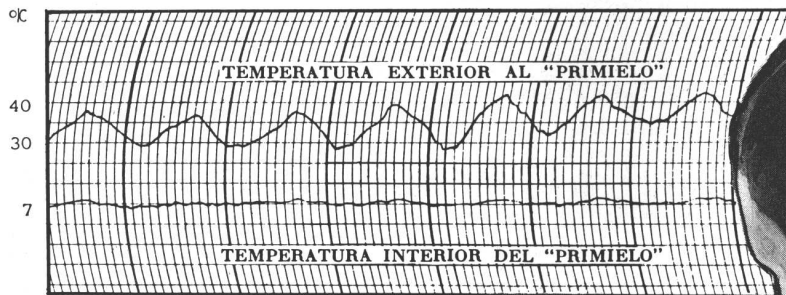
CASAS y JARDINES

La revista indispensable para el que piensa construir su casa, refaccionarla o embellecerla. Da preferencia a las viviendas individuales de costo medio, al alcance del mayor número. Muestra los mejores ejemplos de decoración de interiores tanto del país como del extranjero. Sugiere como deben ser los jardines, de los que se publican numerosas fotografías. Es en una palabra, el mejor vínculo entre el arquitecto y su cliente.

Suscripción a 12 números: en la capital \$ 5.50, en el interior \$ 6.50

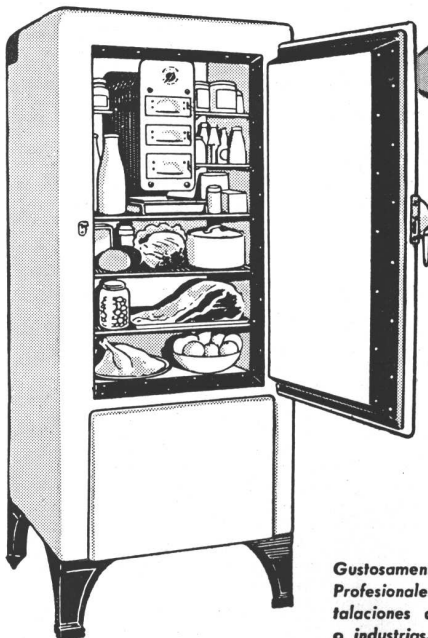
Sarmiento 643 U. T. 31, 1893 y 2574 Buenos Aires

Señor Profesional: OFREZCA LA PROTECCION CIENTIFICAMENTE PERFECTA PARA LOS ALIMENTOS INSTALANDO REFRIGERADORES A GAS



Se ha comprobado científicamente que la temperatura ideal para la protección de los alimentos está entre 4° y 10° centígrados y que por arriba o por abajo de estas dos temperaturas límites la descomposición de los alimentos es inevitable y más o menos rápida.

El gráfico muestra la temperatura en el interior de un refrigerador a gas "Primieolo" durante 7 días de funcionamiento normal y da una idea de la variación mínima y poca influencia en este artefacto de la temperatura exterior.



REFRIGERADOR A GAS **PRIMIEOLO**

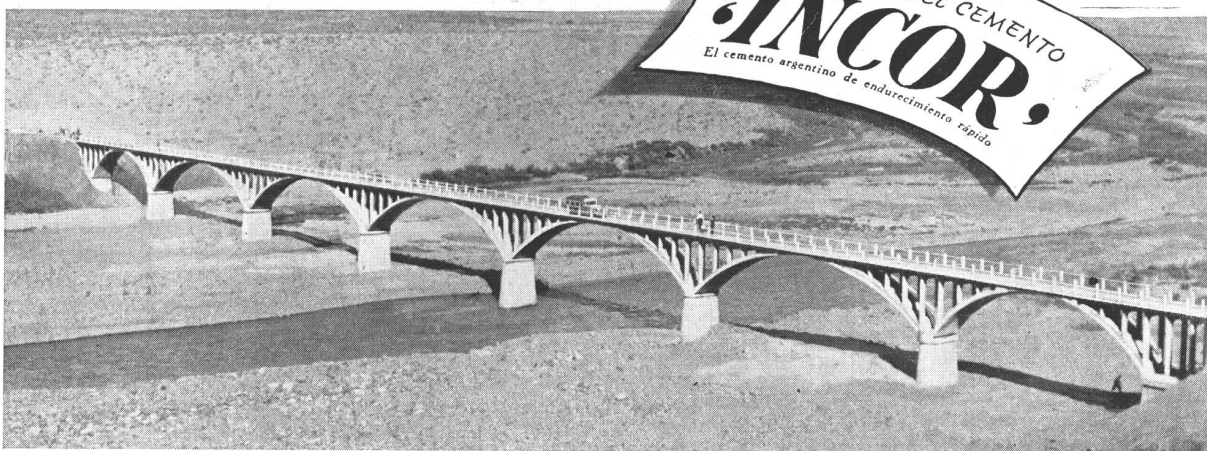
Gustosamente facilitaremos a los señores Profesionales cualquier detalle sobre instalaciones o artefactos a gas en obras o industrias.

**COMPAÑIA PRIMITIVA
DE GAS DE BUENOS AIRES LTDA.**

Alsina 1169 • Buenos Aires

GAS EL COMBUSTIBLE INSUPERABLE
EN EL HOGAR MODERNO

★ COCINA ★ REFRIGERACION ★ AGUA CALIENTE ★ CALEFACCION



Puente de hormigón en la ruta 40 construido sobre el río Barrancas, en el límite de Neuquén y Mendoza. Proyecto y Dirección: Dirección Nacional de Vialidad. Empresa Constructora: Olivera y Cia., Sociedad de Responsabilidad Limitada.

Este importante puente de hormigón contruido con 'INCOR' el cemento argentino de endurecimiento rápido, tiene 210 metros de longitud en 7 tramos, de 22 mts. en ambos extremos y de 30 mts. los 5 tramos de la parte central. El ancho de su calzada es de 3,00 mts. con una vereda a ambos lados de 0,50 mts. Su altura sobre el nivel normal de las aguas es de 12 metros.

"Empleando 'INCOR' se redujo a la tercera parte el tiempo necesario de mantenimiento de los encofrados"

A pesar de ser muy rica la proporción de cemento exigida por las prescripciones oficiales, se empleó 'INCOR' por varias razones de superioridad:

Para la cimentación, por la disminución del bombeo necesario para mantener la excavación.

Para los pilares, por el menor tiempo en utilizar los encofrados que se hicieron metálicos, para una mejor terminación del trabajo y para no usar los de madera cuyo resultado es deficiente en climas muy secos. El 'INCOR' redujo a la tercera parte el tiempo necesario de mantenimiento de los encofrados, permitiendo así que la utilización de un solo molde fuera suficiente para seis pilares.

Para los estribos, por que el menor tiempo de permanencia de los encofrados permitió ganar más de 15 días en cada operación.

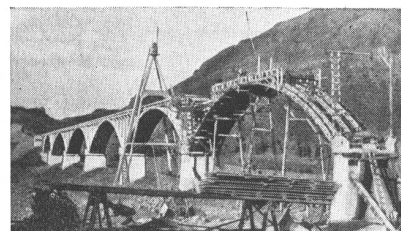
Para los arcos, el empleo del 'INCOR', redujo a tres días solamente, el tiempo necesario para que el fragüe permitiera proseguir con la construcción de la calzada o superestructura.

Para la calzada o superestructura, el empleo del 'INCOR', permitió utilizar solo un

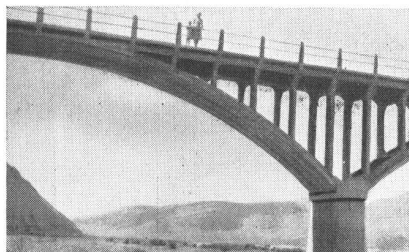
encofrado metálico, con el cual se construyeron los siete tramos, obteniéndose de este modo una apreciable economía en madera, detalle muy importante por cuanto el clima extraordinariamente seco, convierte en astillas a la madera en su primera utilización. El encofrado metálico utilizado significó gracias al 'INCOR', una positiva economía, que no se hubiera podido obtener, dejando los encofrados veinte días como hubiera sido obligatorio con cemento normal.

El peligro que ofrecen las heladas es otra razón fundamental que aconsejó emplear 'INCOR'. En climas secos, la variación de la temperatura ambiente es considerable, pues de 25° a la sombra al mediodía, desciende a varios grados bajo cero durante la noche, habiéndose registrado en la zona, durante la construcción del puente, hasta 14° bajo cero.

El 'INCOR' permitió que el hormigonado que se terminaba a las 16, asegurara para las 2 horas de la madrugada del día siguiente, la terminación del fragüe normal. En ningún caso fué necesario proteger el hormigón por más de 24 horas, pues el calor del fragüe del 'INCOR' es muy superior al del cemento normal.



Los dos arcos de los puntos extremos del puente son de hormigón, de tres articulaciones y con calzada superior y los cinco arcos centrales, igualmente de hormigón elaborado con 'INCOR', con armadura rígida para soportar por sí mismos el encofrado y el hormigón durante su construcción.



Los pilares de apoyo así como los estribos, se construyeron de hormigón armado, para transmitir la carga normal y excéntrica a los cimientos de la obra formados por cilindros de hormigón ciclópeo bajo el agua



El sistema de arcos adoptados para los tramos centrales del puente, y el empleo total del 'INCOR', se debió al peligro que ofrecen los ríos cordilleranos, pues se producen corrientes ordinarias y extraordinarias en todas las épocas del año a causa de las lluvias en la parte alta de las montañas que derriban la nieve y arrastran sorpresivamente grandes caudales de agua. La alta resistencia inicial del hormigón elaborado con 'INCOR', constituye un importante factor de seguridad para la obra.



Alta resistencia

Mayor seguridad

COMPANIA ARGENTINA DE CEMENTO PORTLAND

RECONQUISTA 46 - BUENOS AIRES • SARMIENTO 991 ROSARIO

nuestra arquitectura

DIRECTOR: W. HYLTON SCOTT - SARMIENTO 643 - BUENOS AIRES

TARIFAS: Suscripción anual, en la Argentina \$ 12.00; en el exterior \$ 15.00. Números sueltos, en la Argentina \$ 1.20; en el extranjero \$ 1.50. — Números atrasados \$ 2.00

SUMARIO:

Registro Nacional de la Propiedad Intelectual No. 027827

8

- ARQS. PLOETZ Y FISCHER — Casa de Departamentos en Belgrano
- ARO. EDUARDO SACRISTE (H.) — Vivienda Suburbana
- ARO. ALBERTO RODRIGUEZ ETCHETO. — Casa en Olivos
- ING. EDUARDO CORDOBA — Casa de Departamentos de Lujó
- ARO. CARLOS VILAR — Residencia Particular en Vicente López
- ARO. ALEJO MARTINEZ (H.) — Casa de Departamentos
- ARTURO J. DUBOURG, ARTURO CANOSA Y CARLOS M. DANIELETO, ARO. E INGS. — Casa en Acassuso
- ING. LUIS V. MIGONE — Las Ciudades de los Estados Unidos
- NOTA TECNICA SOBRE ILUMINACION CIENTIFICA.

DIRECCIÓN DE LOS COLABORADORES DE ESTE NÚMERO

Arqs. Ploetz y Fischer — San Martín 683
Arq. Eduardo Sacriste (H.) — Sarmiento 559
Arq. A. Rodríguez Etcheto — Uruguay 1340
Arq. Carlos Vilar - Sarmiento 412
Ing. Eduardo Córdoba — Callao 922
Arq. Alejo Martínez (H.) — Florida 336
Ing. Luis V. Migone — Arenales 2428
C. M. Danieleto — Sarmiento 558

Agosto de 1940

ARQS. PLOETZ Y FISCHER

CASA DE DEPARTAMENTOS



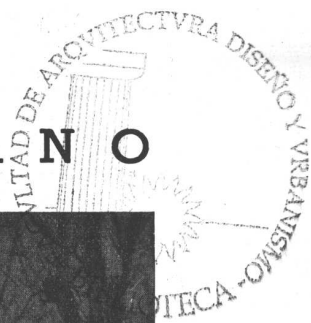
Frente al jardín

AGOSTO 1940

NUESTRA ARQUITECTURA

684

T A M E N T O S E N B E L G R A N O



Vista desde la calle

Los antiguos vecinos de Belgrano tienen sobrado motivo para recordar con nostalgia aquel barrio formado por grandes quintas con hermosas arboledas, que ha ido desapareciendo paulatinamente. El aumento del valor de las tierras y el aumento consiguiente de gastos e impuestos, han exigido la subdivisión de la propiedad dando lugar a muchas construcciones, que incluían una gran cantidad de lindas casas y bonitos chalets. Pero la evolución no se ha detenido en ese período y, en ausencia de una adecuada reglamentación de tipos y alturas, han ido apareciendo las casas de departamentos que, no teniendo en cuenta el carácter de la zona en que se levantaban, no constituyen, ciertamente, un mejoramiento de lo que existía.

Podemos decir, sin embargo, que la casa que publicamos en estas páginas, es una excepción al mal que señalamos más arriba, pues por su carácter y su ubicación en el terreno, tiende a conservar los valores que dieron en otra hora al barrio de Belgrano, su merecido prestigio.



ARQS. PLOETZ Y FISCHER. Casa de departamentos en Belgrano: vista parcial de la fachada sobre el jardín

Con inteligente criterio se ha ubicado al edificio dentro del terreno, algo retirado del frente municipal y dentro de un magnífico jardín. La vista de los moradores sobre el mismo es algo completamente distinto de lo que suelen soportar cuando las perspectivas que se les ofrecen son las de techos de zinc y tendedores de ropa.

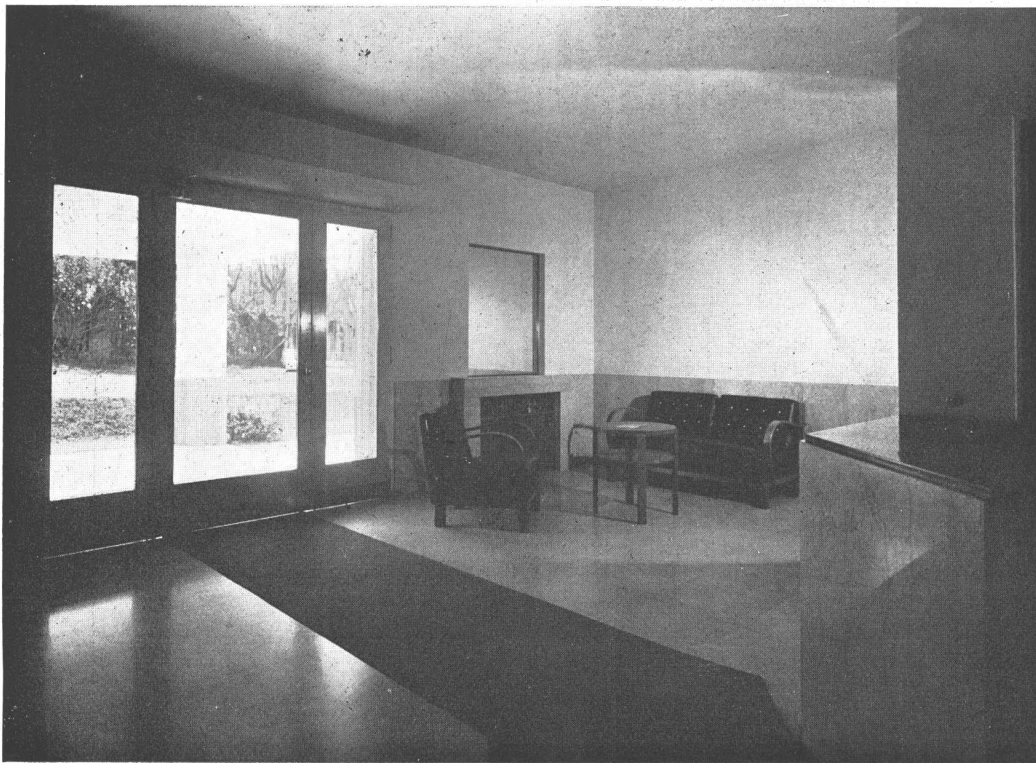
La distribución interna ha sido estudiada con vistas a asegurar el confort y la comodidad que el habitante espera de la casa moderna, y también con la finalidad de que todas las habitaciones principales miren sobre la calle y el jardín. No ha habido necesidad de ventilar los cuartos de baño por medio de conductos de aire, pues todos ellos reciben aire y luz directos.

Como interesante nota técnica podemos añadir que la producción de agua caliente se hace por medio de un calentador sumergido sistema "Tecal" sin producción de vapor, de excepcional economía y eficiencia por su rápido calentamiento (en media hora agua a 70°) y en consecuencia poca acumulación.

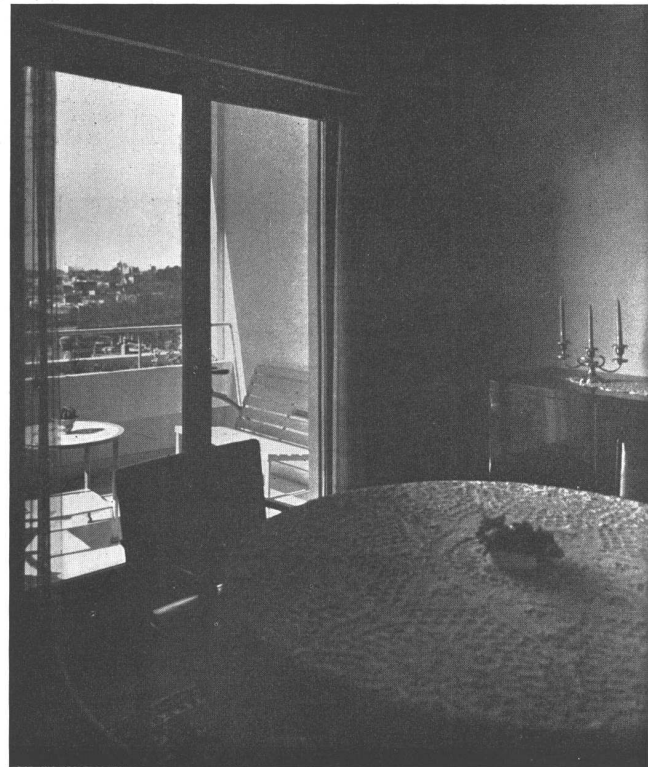
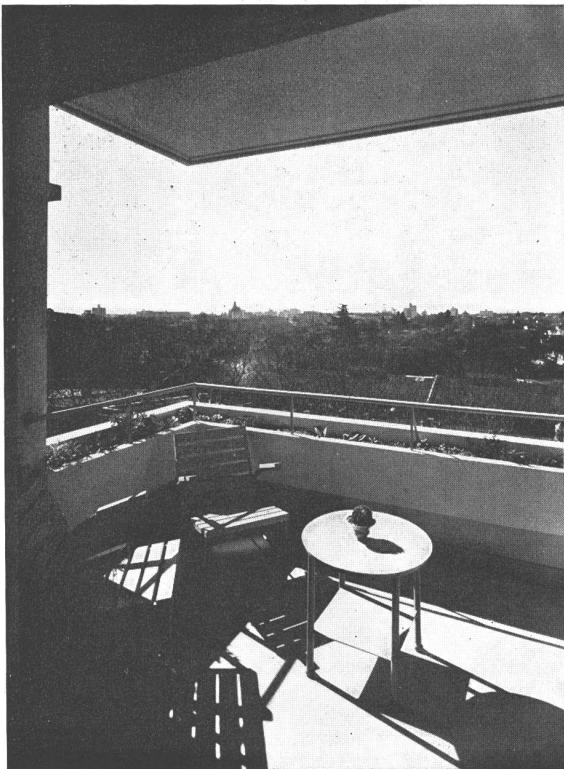
AGOSTO 1940

NUESTRA ARQUITECTURA

686



ARQS. PLOETZ Y FISCHER
Casa de departamentos en Bel
grano; el hall de entrada, visto
desde un balcón y comedor con
vista a la terraza



AGOSTO 1940

MUESTRA DE ARQUITECTURA

688



ARQS. PLOETZ Y FISCHER. Casa de departamentos en Belgrano; dormitorio de niña en uno de los departamentos



ARQS. PLOETZ Y FISCHER, Casa de departamentos en Belgrano; vista parcial del living-room en uno de los departamentos

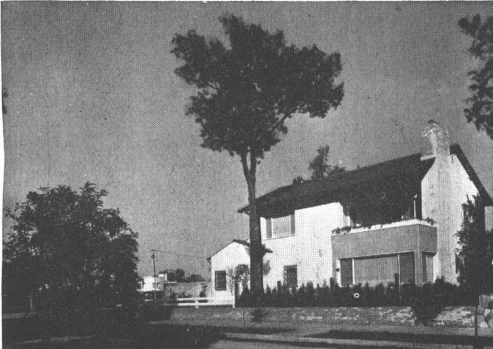
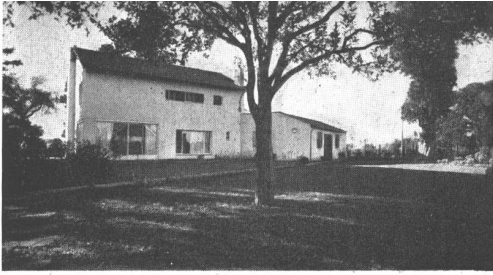
AGOSTO 1940

NUESTRA ARQUITECTURA

690



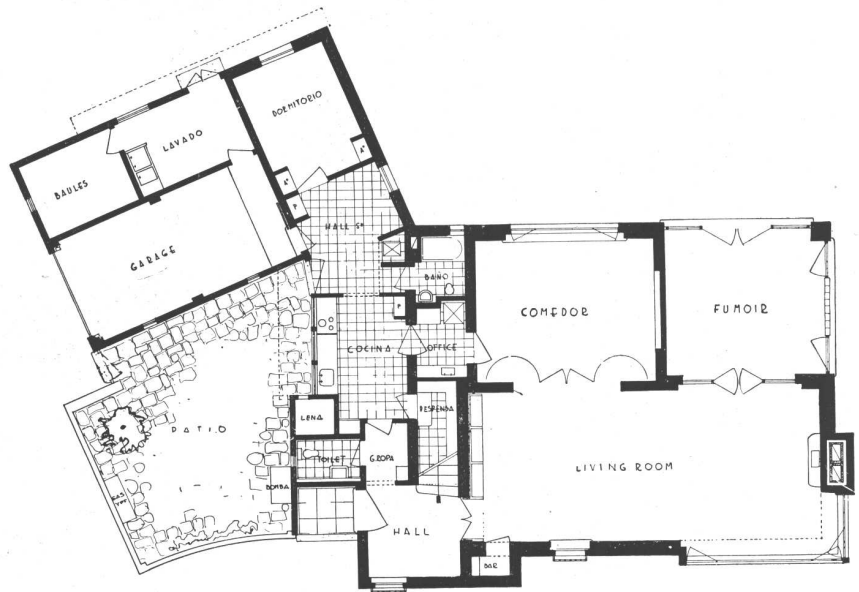
ARQS. PLOETZ Y FISCHER, Casa de departamentos en Belgrano; otra vista de un living-room



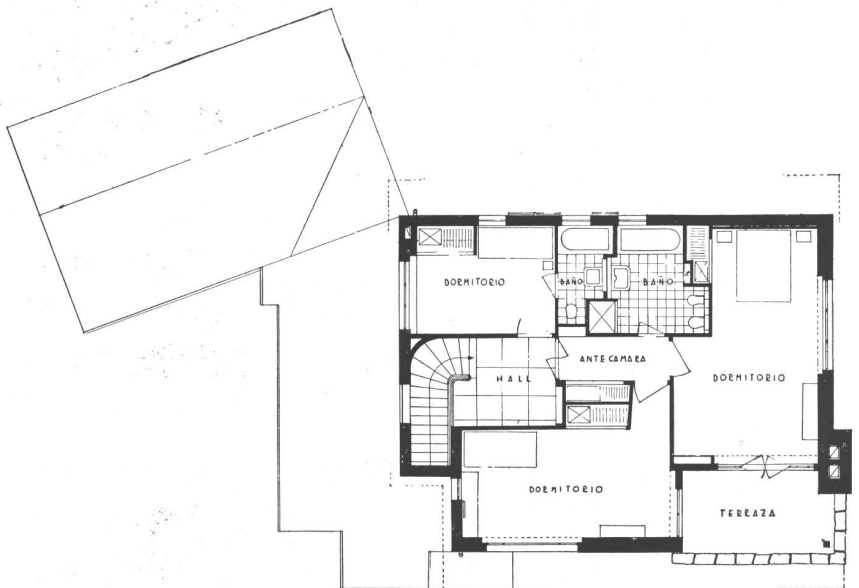
VIVIENDA SUBURBANA

ARQ. EDUARDO SACRISTE (H)

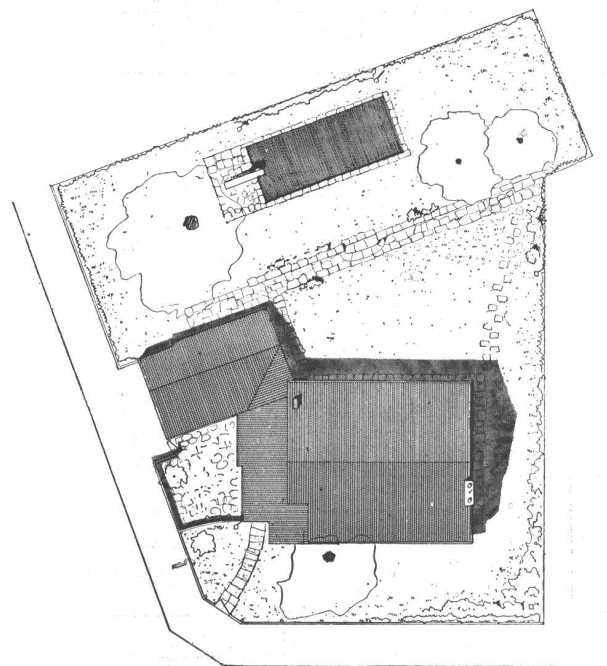
Esta casa que ha sido construida en La Lucila, localidad suburbana situada al Norte de Buenos Aires, lleva mamposteria de ladrillo, salvo en el bow window que es de hormigón revocado y martelinado. Uno de los propósitos fundamentales del arquitecto al estudiar el proyecto, ha sido el de asegurar la vista sobre el rio y el jardin desde los ambientes principales. Los cielo rasos de las habitaciones de planta alta, son abovedados. Las ventanas están construidas por un paño central fijo y dos hojas laterales. El mobiliario ha sido especialmente hecho para esta vivienda de acuerdo a las preferencias del propietario



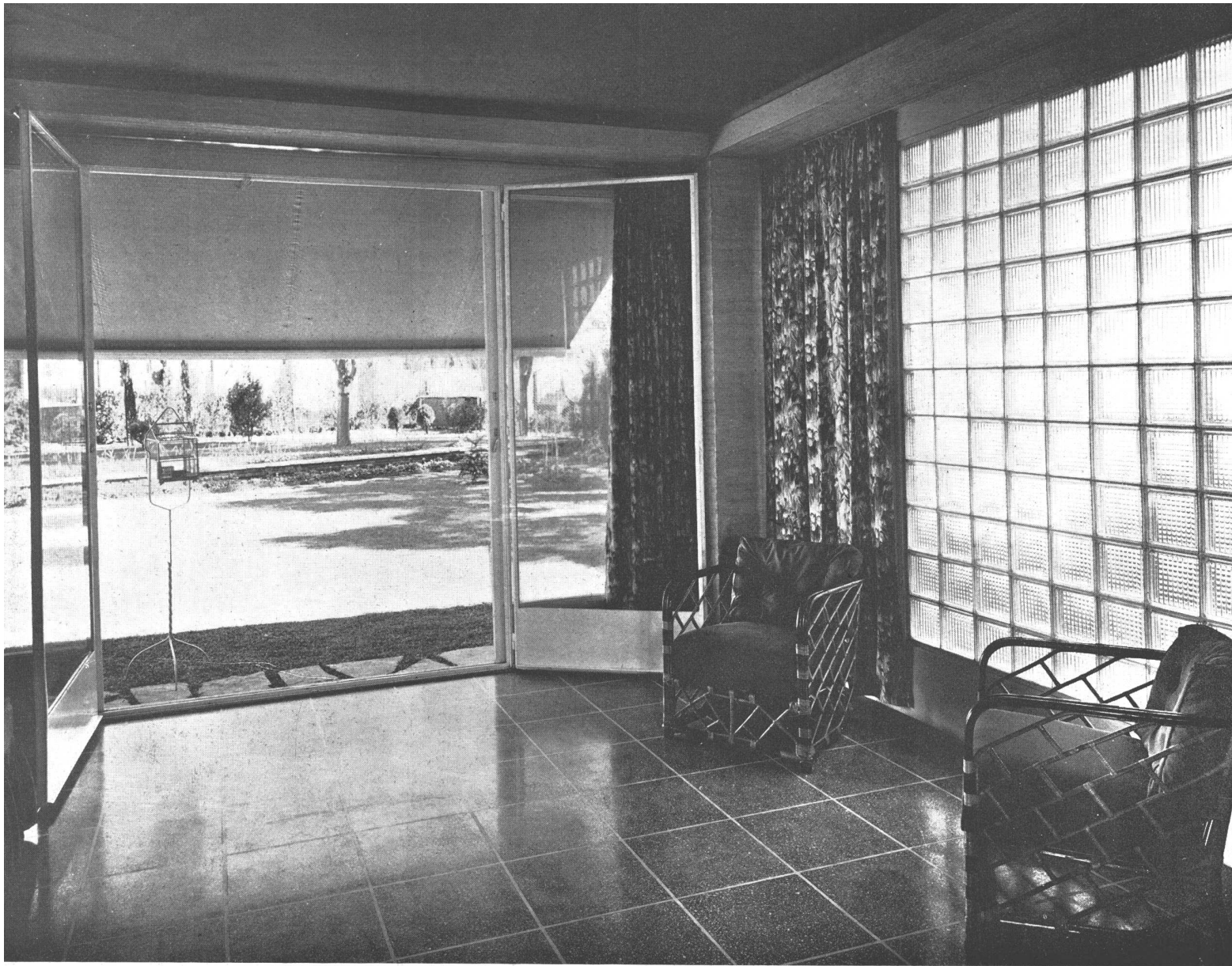
La planta baja



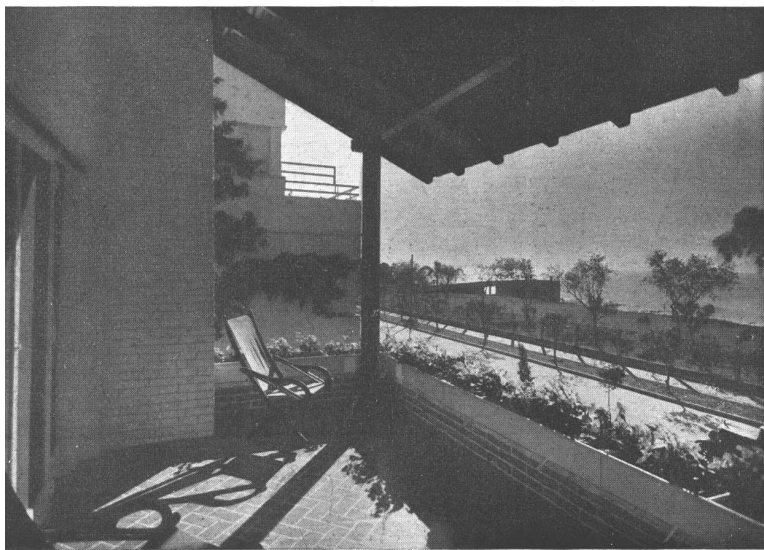
El piso alto



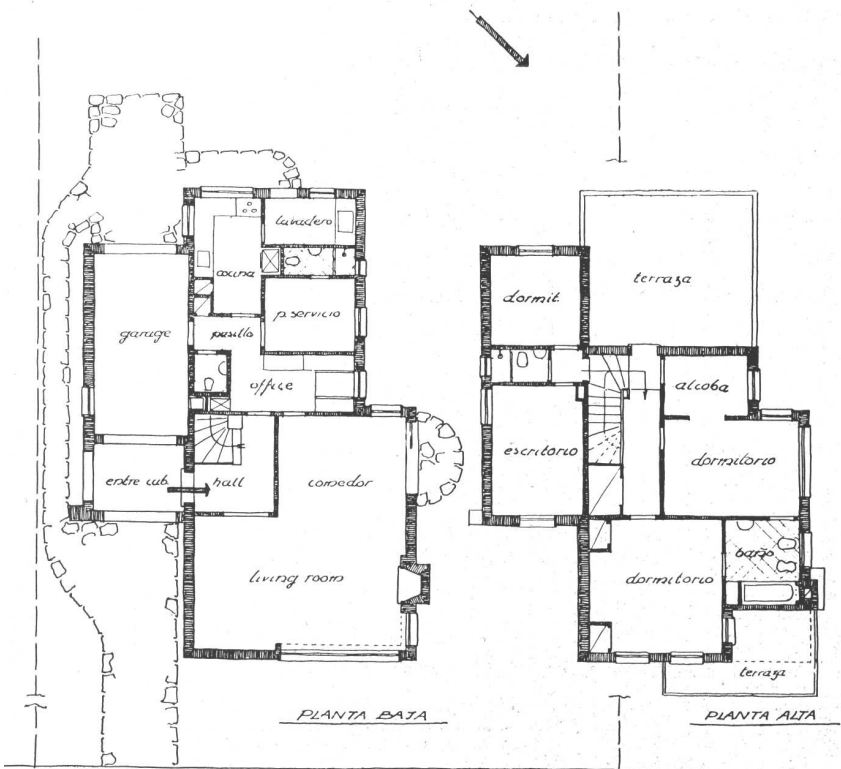
Vista de la casa y esquema de ubicación de la misma en el terreno



ARQ. EDUARDO SACRISTE (H). Casa suburbana en La Lucila. En estas dos páginas, algunas vistas de la casa





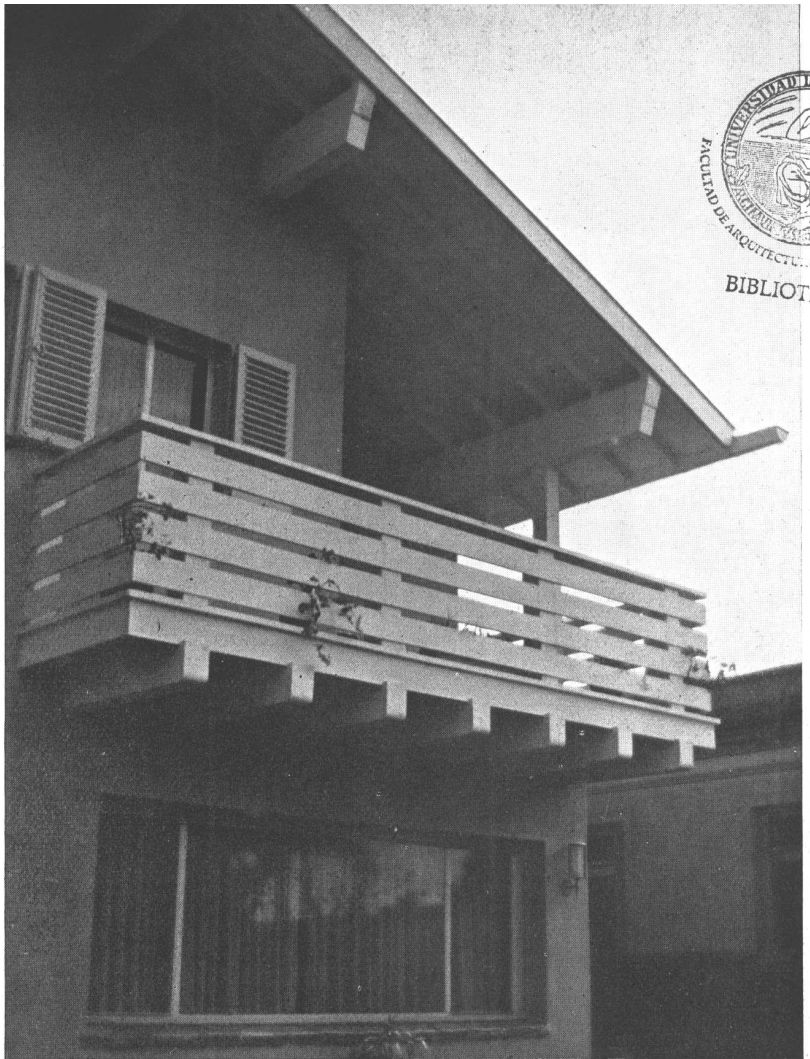


La fachada y las plantas de la casa, situada en la calle Tucumán 2756 de Olivos y propiedad del Sr. Luis Molla.

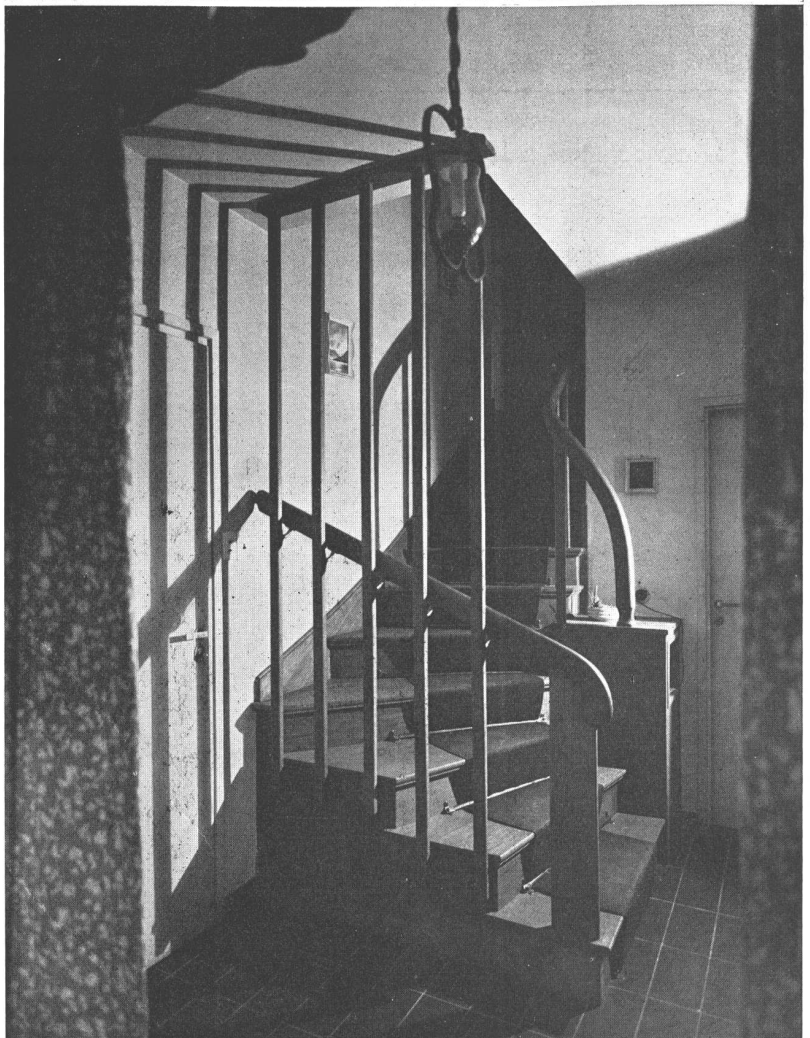
CASA EN OLIVOS

ARQ. ALBERTO RODRIGUEZ ETCHETO

Esta casa, como puede verse en las fotografías que se acompañan, es de una arquitectura inspirada en las pintorescas casas de la campaña alemana, mezclada con los elementos que nos da el modernismo. Se han empleado en la fachada los siguientes colores: el revoque es tono mandarina, los postigos amarillos, los aleros, la carpintería metálica y el balcón en blanco; el conjunto resulta alegre y sumamente agradable. Los interiores han sido realizados según la misma inspiración de la fachada, utilizándose colores muy tenues. La escalera, como puede verse en la fotografía correspondiente, es muy original, ha sido construida en roble y constituye parte de la decoración del ambiente. Los muebles han sido proyectados y contruidos especialmente para la casa.



UNIVERSIDAD DE BUENOS AIRES
FACULTAD DE ARQUITECTURA, DISEÑO Y URBANISMO
BIBLIOTECA



ARRIBA, un detalle de la fachada. ABAJO, la escalera interior construida en roble.



ARQ. ALBERTO RODRIGUEZ ETCHETO. Casa en Olivos; vista parcial del living-room con el rincón chimenea.

AGOSTO 1940

NUESTRA ARQUITECTURA

698



ARQ. ALBERTO RODRIGUEZ ETCHEO. Casa en Olivos; vista del comedor tomada desde el living-room.



El hall de entrada; mármoles de Meruil, Encarnat. du Languedoc y Lunel Joinville; carpintería de roble, muros imitación piedra pulida.

Por las extraordinarias dimensiones del terreno, que tiene 19 metros de frente por 46 metros de fondo, se han podido proyectar ambientes de medidas excepcionales, a la vez que se ha dotado al edificio de dos frentes, uno a la calle y el otro que mira sobre un artístico patio español que tiene 13 metros por 15. Tanto el frente como el contrafrente reciben abundante luz de sol.

Si a estas circunstancias se añade la de la ubicación privilegiada de la casa que está situada en la Avenida Callao frente a la Plaza Rodríguez Peña, fácil es comprender que sus lujosos departamentos, a razón de uno por piso, hayan sido ocupados de inmediato por familias que, acostumbradas al buen vivir, han comprendido que el departamento moderno es un sustituto muy ventajoso del antiguo petit hotel, con todos sus inconvenientes y gastos enormes de manutención.

T A M E N T O S D E L U J O



AGOSTO 1940

NUESTRA ARQUITECTURA

701



ING. EDUARDO CORDOBÁ. Casa de departamentos de lujo; otra vista del hall de entrada.

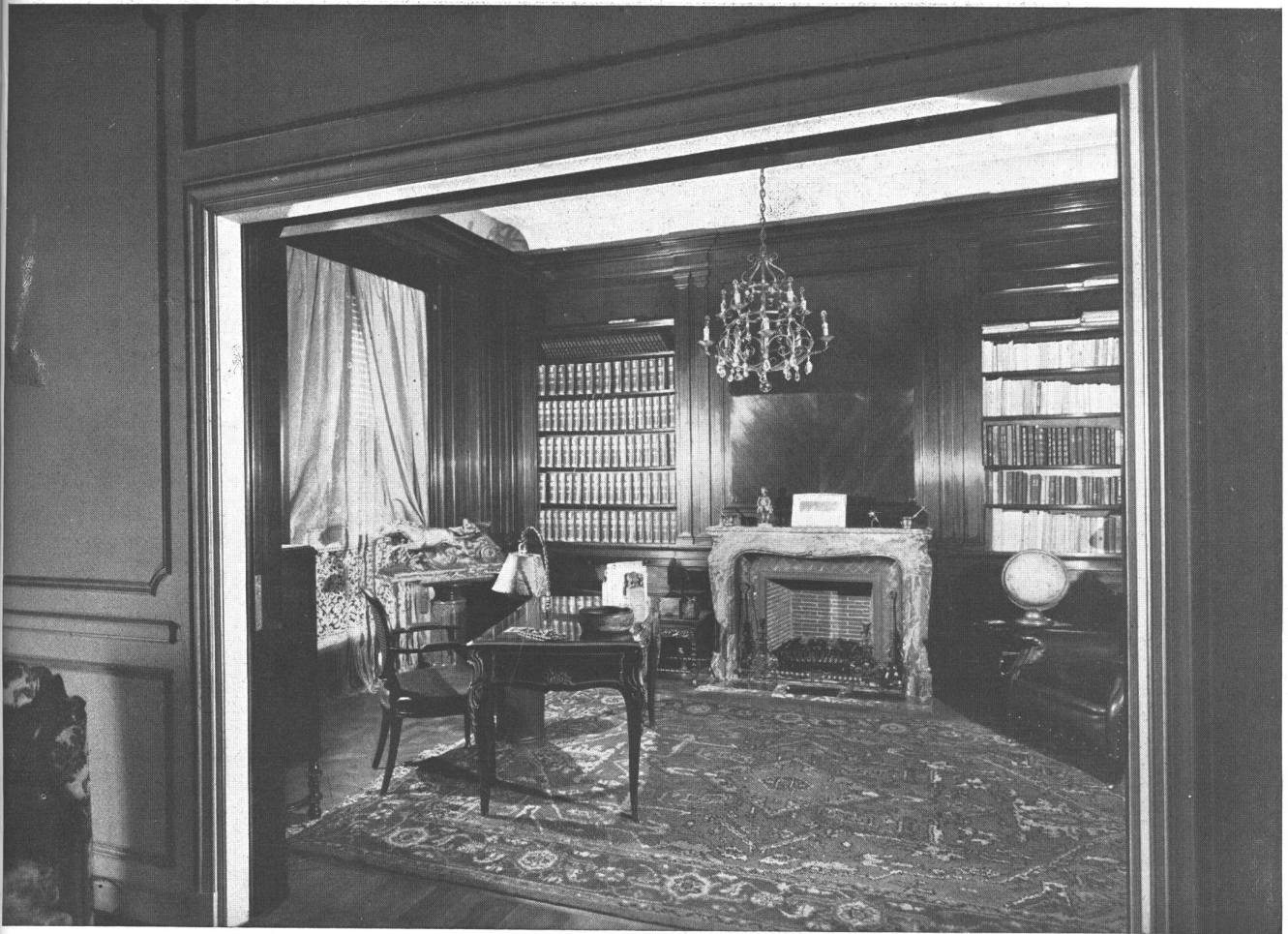


ING. EDUARDO CORDOBA. Casa de departamentos de lujo: sala y comedor en uno de los departamentos. Muros revestidos de madera pintados al óleo en tono marfil y oro, piso parquet tipo Versalles, vitrina con talla madera al laqué y oro a la hoja, fondo tapizado de seda; alfombras persas, juego de Aubusson, biombo de Coromandel.

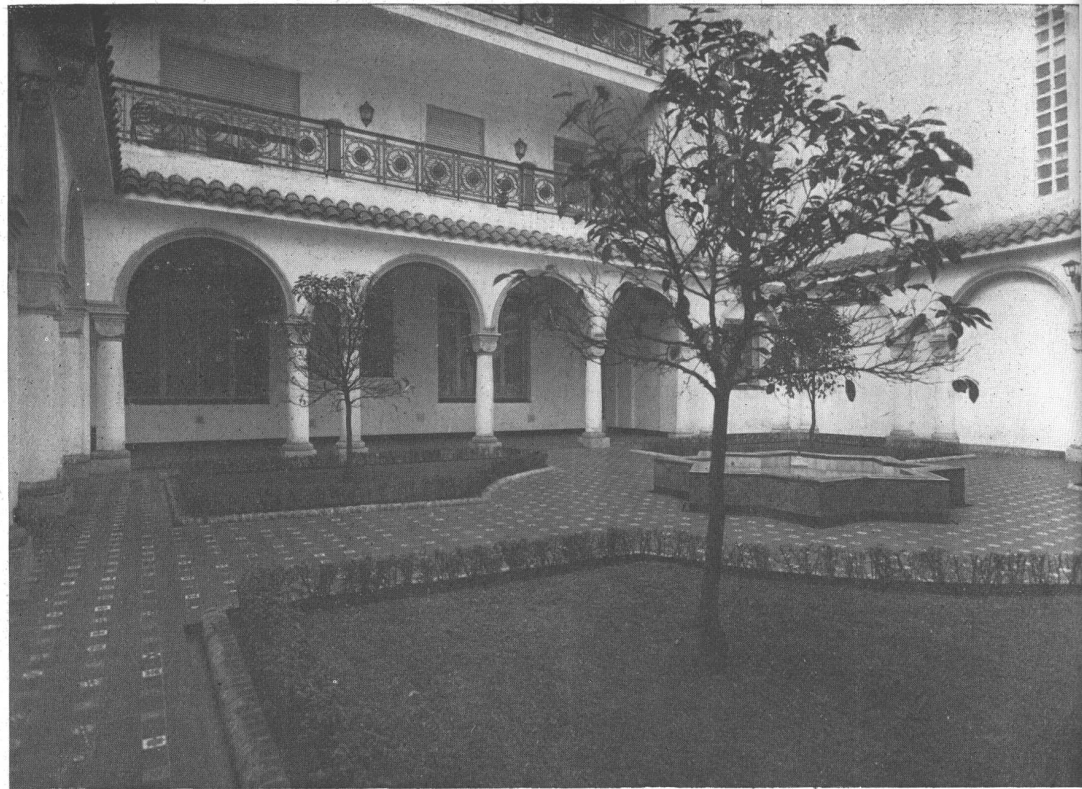
AGOSTO 1940

NUESTRA ARQUITECTURA

704



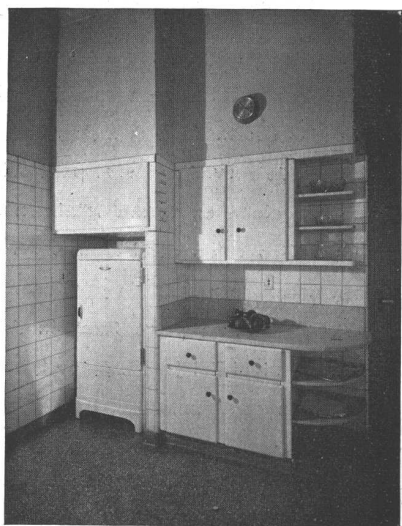
ING. EDUARDO CORDOBA. Casa de departamentos de lujo. Biblioteca en boiserie de caoba africana lustrada en tono rojizo; alfombra de Esmirna, sillones de cuero, estufa de mármol.



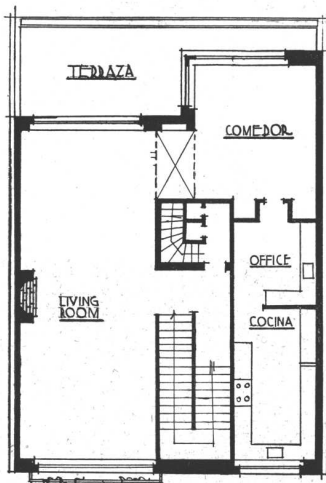
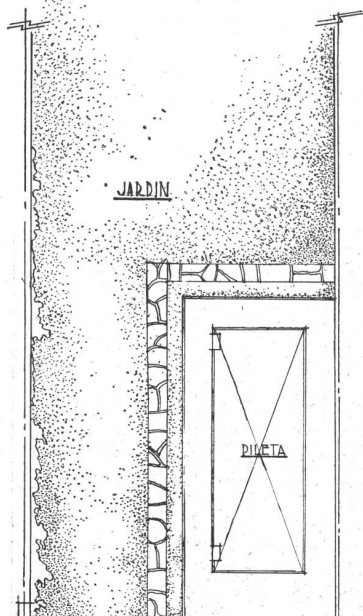
AGOSTO 1940

MUESTRA ARQUITECTURA

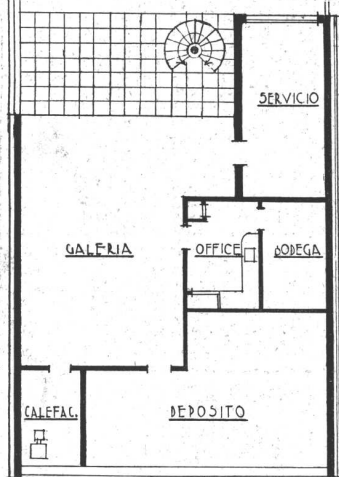
706



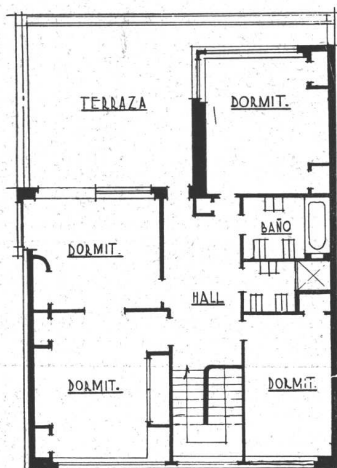
ING. EDUARDO CORDOBA. Casa de departamentos de lujo. EN LA PAGINA DE EN-FRENTE, ARRIBA, el patio español de 13 metros por 15. ABAJO, gran jardín situado en el 8° piso, con capa de tierra de 0,40 de profundidad, caminos de piedra de Mar del Plata, fuentes, tanques y chimenea revestidos de ladrillo de máquina con junta tomada; molduras y cornisa imitando piedra pulida. EN ESTA PAGINA, ARRIBA, una cocina; hornallas y horno eléctricos, prusiana bajo nivel de la cocina, mesas de mármol blanco y metal inoxidable, extractor de aire eléctrico y campana de gases, muebles metálicos, zócalo sanitario monolítico. Cocina y muebles metálicos de Longvie. ABAJO, Detalle de un office; heladera eléctrica, muebles de acero, reloj eléctrico.



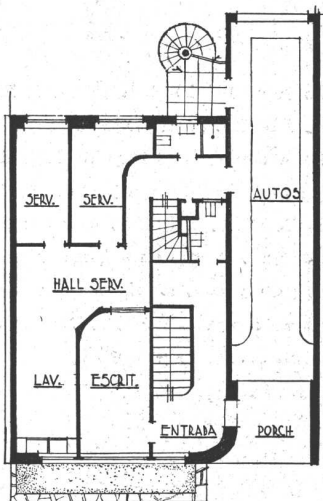
RECEPCION



SUB-SUELO



DORMITORIOS



P. BAJA

Las raras características del terreno en el que se ha edificado esta casa, es lo que ha influido en el desarrollo de su distribución, habiendo sido uno de los principales objetivos el disfrutar de la buena orientación que mira al río y que se obtiene por el contrafrente.

La casa consta de piso bajo, dos plantas altas y una planta de subsuelo. En el piso bajo al nivel de la vereda, está la entrada, la que prolongándose a continuación da lugar a la ubicación de dos automóviles. Además está el hall con la escalera principal, un toilette y lugar para guardar sombreros y sobretodos; un escritorio, dos cuartos de servicio con su baño, el lavadero y escalera para el servicio.

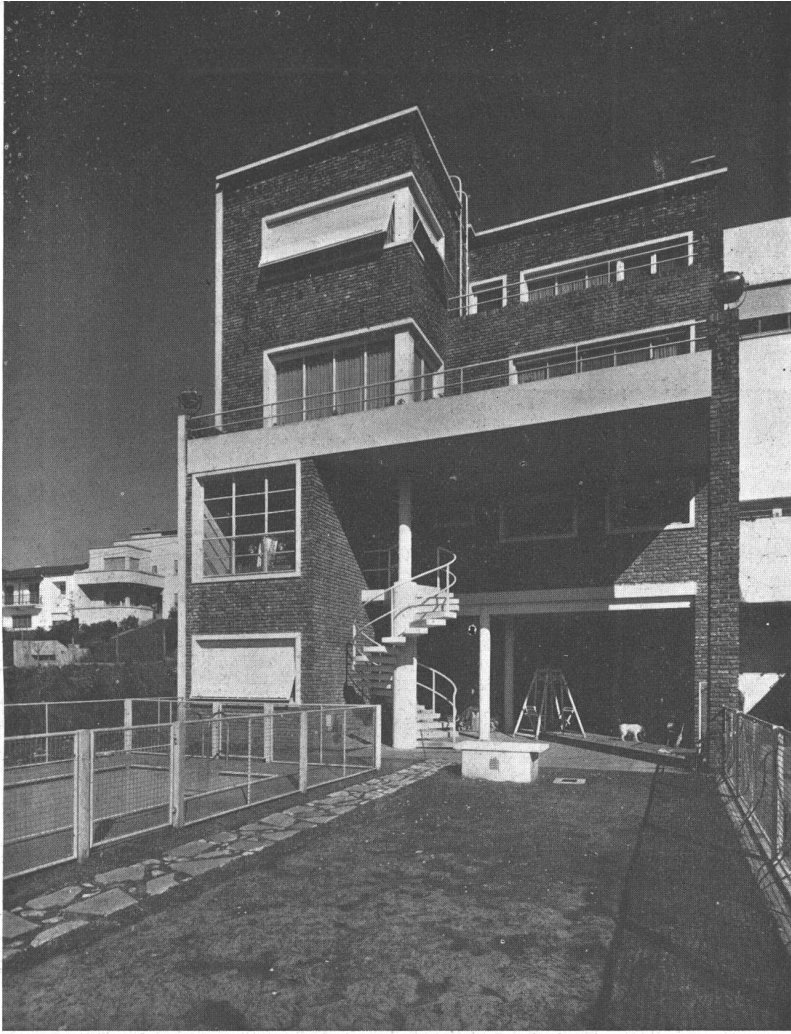
En el primer piso destinado a la recepción está el amplio living-room con vistas a los dos frentes, con chimenea para leña y el corredor con vista al frente posterior con amplias puertas que dan a la terraza. También se encuentra el office y la cocina.

En el segundo piso hay cuatro dormitorios con amplios ventanales a ambos frentes y dos baños completamente instalados. Todos los ambientes de este piso están dotados de cómodos placards previstos para responder a las necesidades. El subsuelo que resulta de aprovechar el desnivel del terreno, ha sido destinado a depósito, bodega y un cómodo dormitorio de servicio y local para caldera de calefacción que funciona en forma totalmente automática, utilizando petróleo como combustible. Además hay un office con montaplatos preparado para servir al amplio patio cubierto que forma parte también del subsuelo, el cual, al estar al nivel del jardín y por tener además la pileta de natación contigua, resulta un complemento de indiscutible valor sobre todo en verano para disfrutar del mencionado jardín y la pileta. Este patio es también adecuado para juegos y reuniones de niños. La fachada se ha ejecutado con ladrillos comunes elegidos y a la vista con las juntas tomadas en cemento y el basamento sobre la calle Madero se ha hecho con piedra de Mar del Plata.

DENCIA PARTICULAR EN VICENTE LOPEZ

La vivienda está ubicada en calle Madero 1047, Vicente López y es propiedad del Sr. Juan Carlos Keller Sarmiento y Señora Julia Elena Schnaith

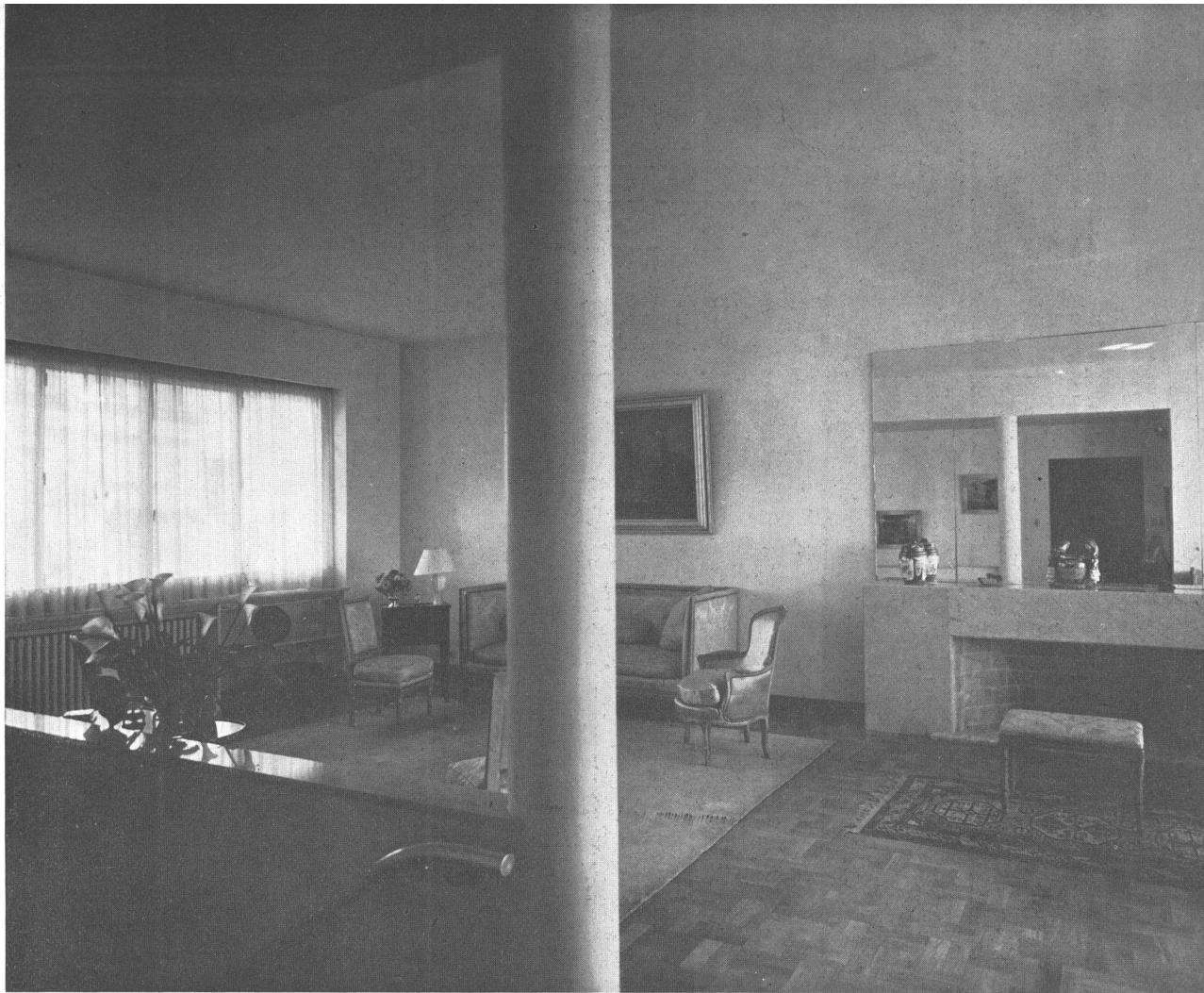




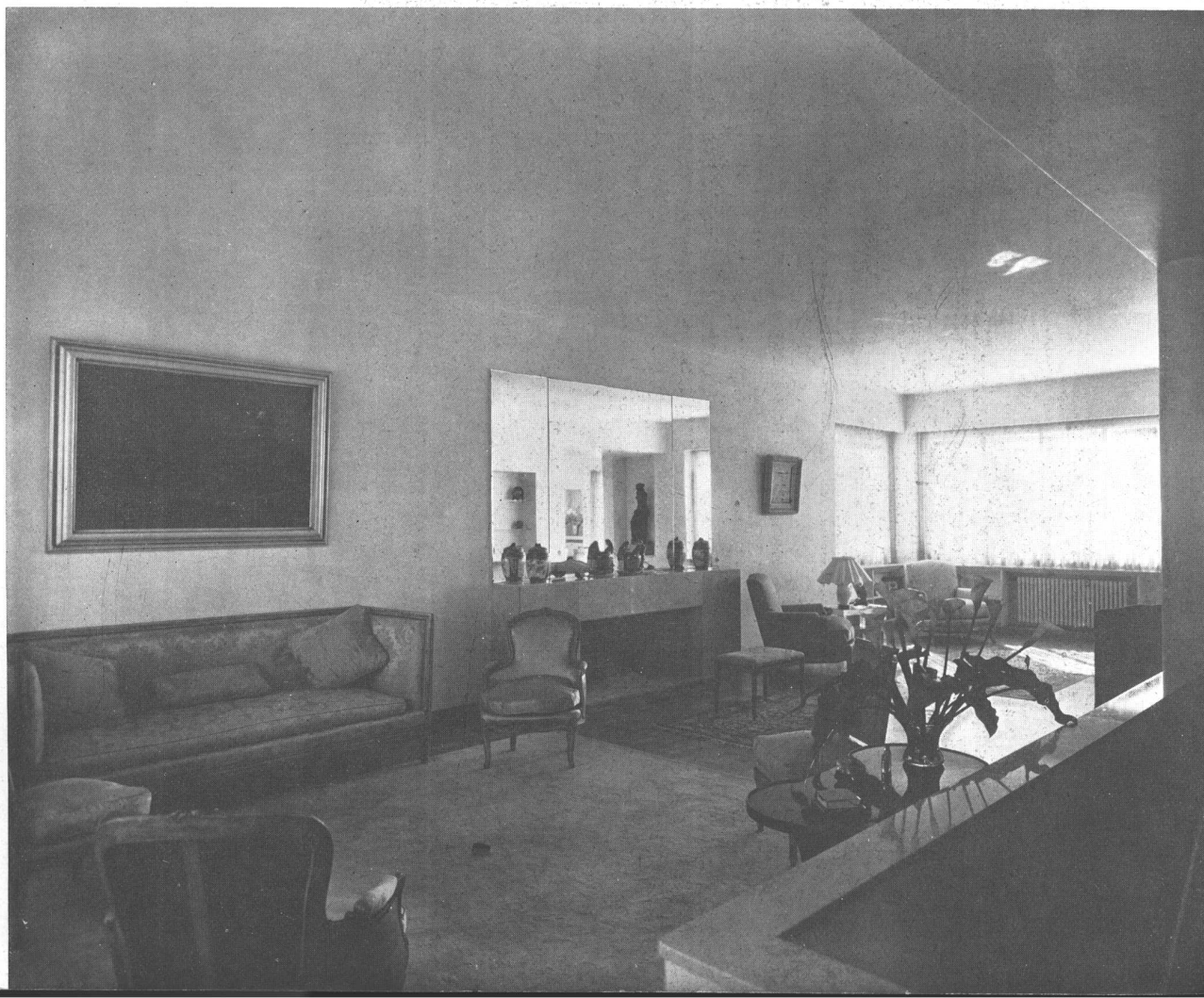
Frente posterior que mira al río



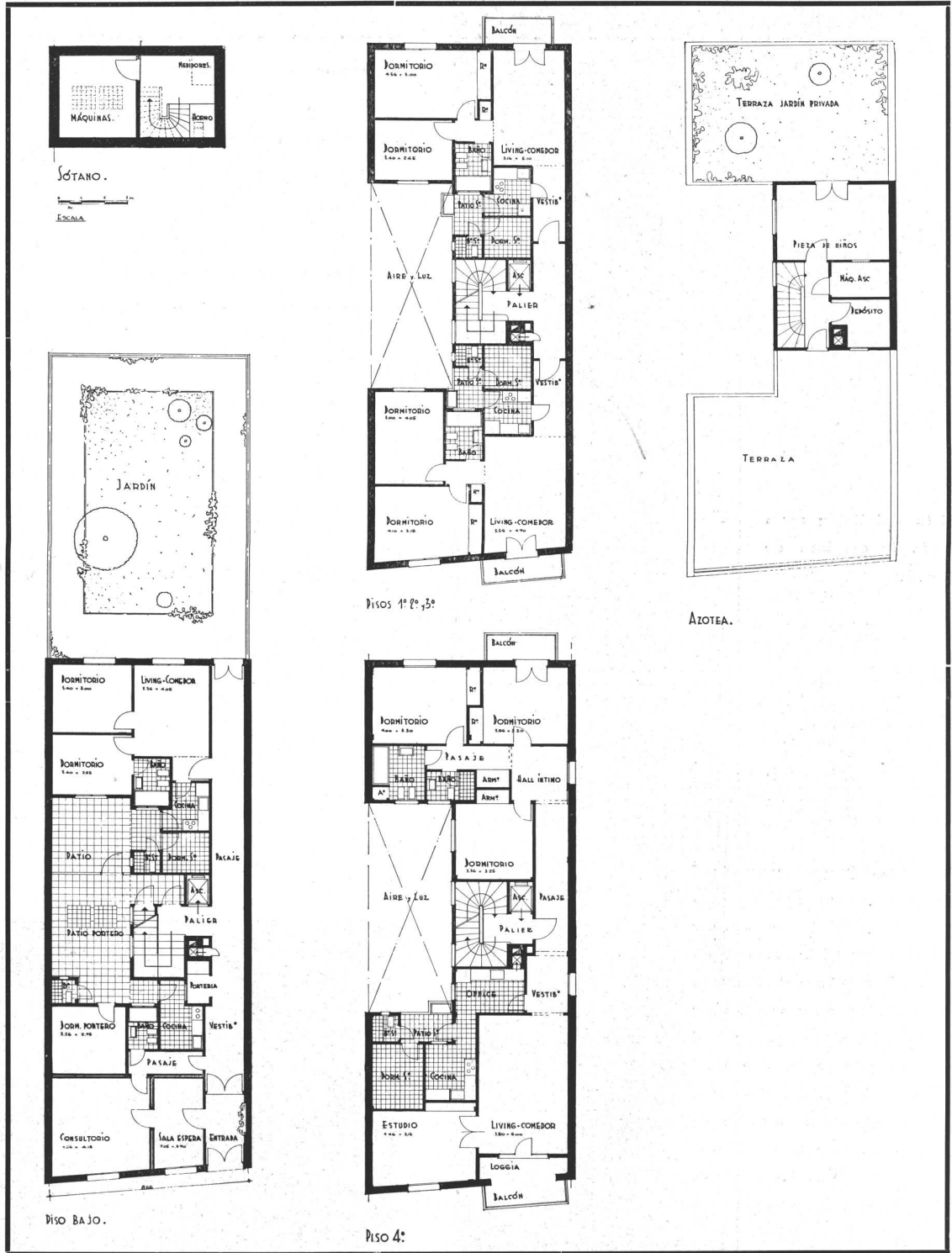
ARQ. CARLOS VILAR. Residencia particular en Vicente Lopez; vista de la escalera que une la planta baja con el sub-suelo al nivel del jardín y la pileta



Vista del living room
desde la escalera de
llegada



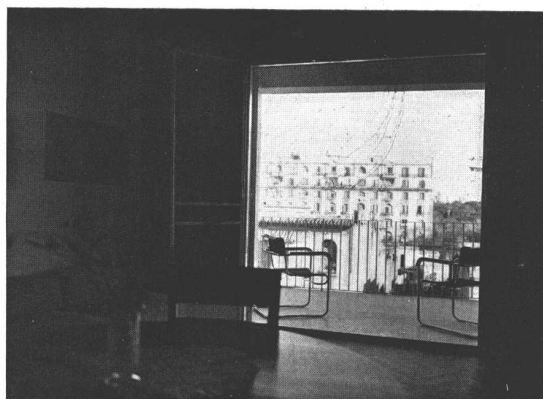
ARQ. CARLOS VILAR.
Residencia particular
en Vicente Lopez; otra
vista del living room



D E P A R T A M E N T O S



El partido adoptado para esta casa, responde a la necesidad de destinar todo el último piso a casa-habitación del propietario, con consultorio médico, además, en piso bajo. El resto del edificio lo constituyen departamentos para renta con distribución y capacidad adecuada a su ubicación. Simple en su estructura, simple en sus materiales, sin ninguna complicación de plano, es el tipo de casa adecuada para una inversión noble de capital. La construcción ha estado a cargo de Marolda y Cía.



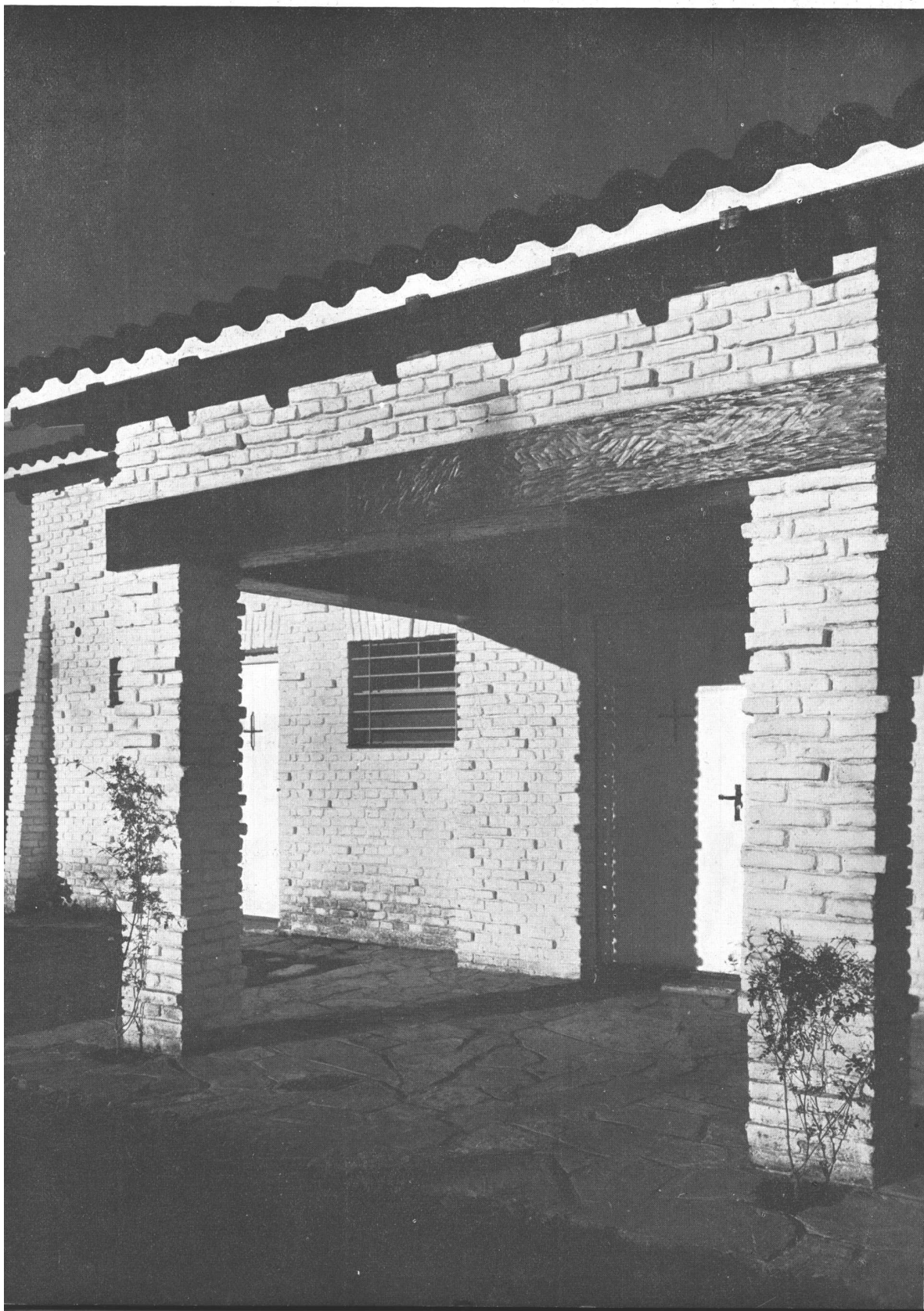
AGOSTO 1940

NUESTRA ARQUITECTURA

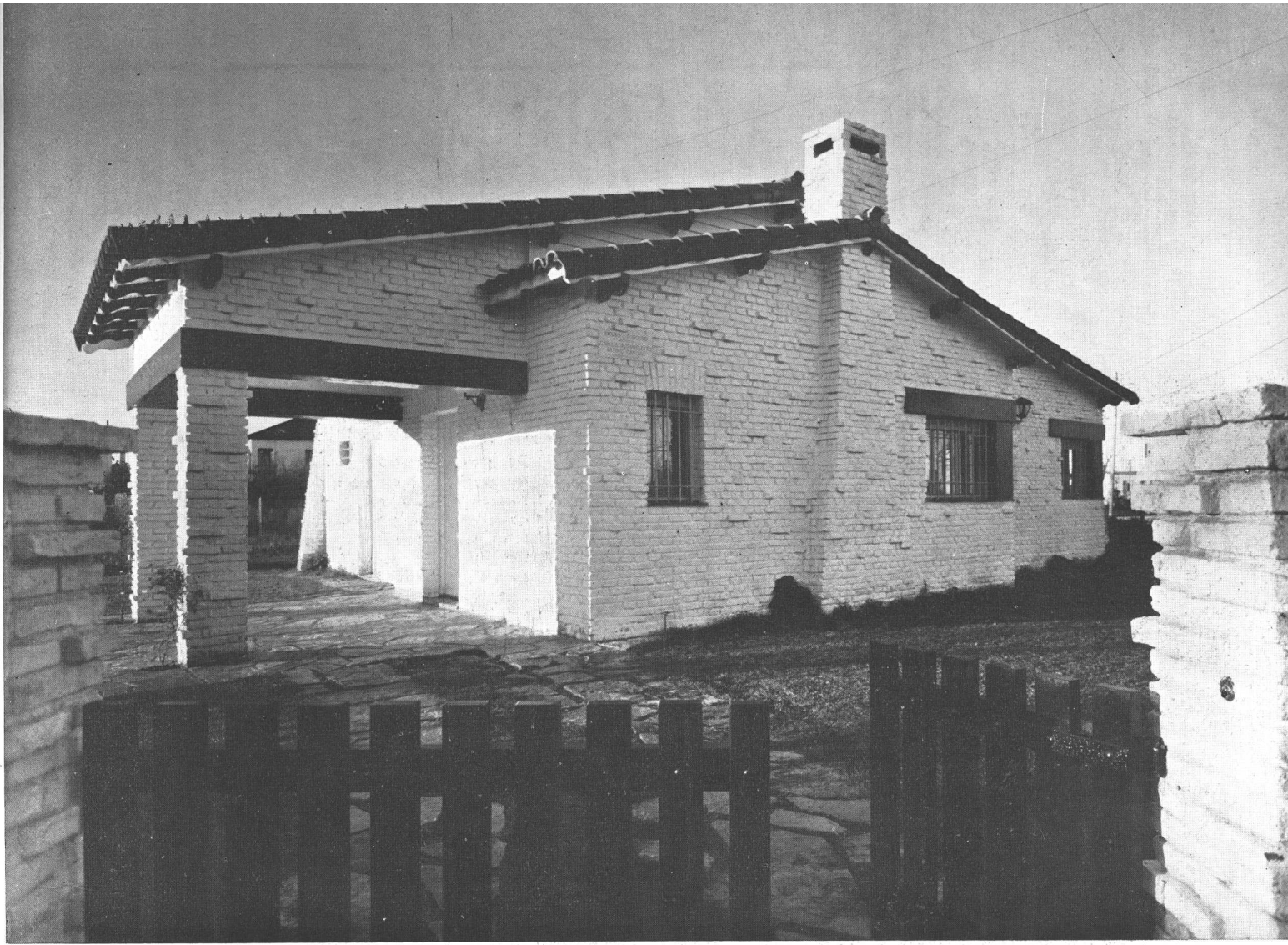
713

C A S A E N A C A S S U S O

ARTURO J. DUBOURG, ARTURO CANOSA Y CARLOS M. DANIELETO, ARQ. e INGS.

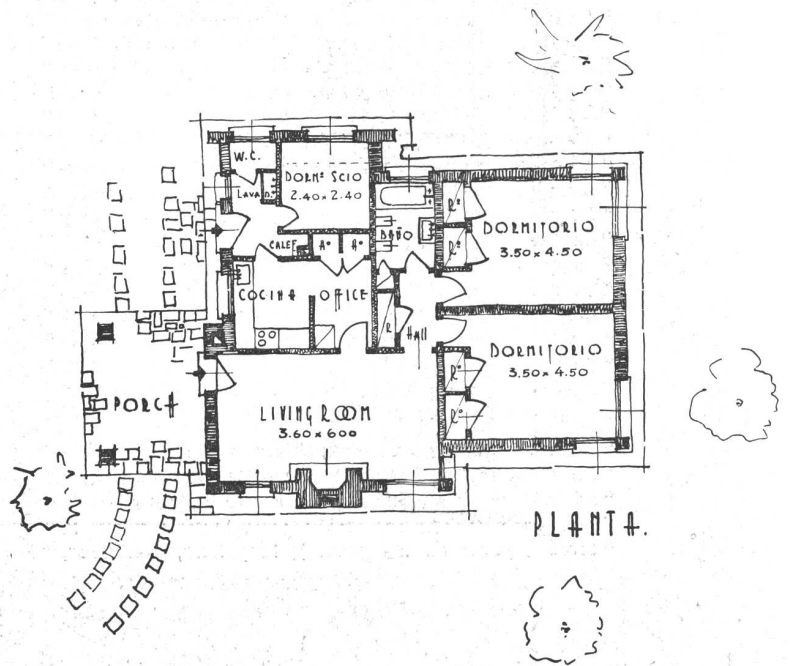


Las fotografías y plano que ilustran estas dos páginas, corresponden a una vivienda suburbana construida en Acassuso. El proyecto ha sido estudiado para una familia compuesta por un matrimonio con un hijo y su distribución lograda en base a la mejor orientación de los locales habitables. Se compone de porch, living-room-comedor, dos dormitorios, baño, cocina, office, entrada de servicio, lavadero cubierto y baño para el mismo. Los interiores, ejecu-



tados de acuerdo a las tendencias contemporaneas en lineas muy sobrias, tienen detalles interesantes que complementan su confort: placards amplios, chimenea en el living, calefacción, luz difusa, buena carpinteria, pisos de parquet, etc. Aprovechándose la destacada ubicación del lote en esquina, se ha logrado para la casa el mejor emplazamiento dentro del mismo, destacándose en esta forma la composición pintoresca de las fachadas, realizadas con materiales simples y comunes en este tipo de obra, los que han sido combinados en forma adecuada y racional.

La casa está situada en la calle Esteban Echeverría, esquina Labarden y pertenece al Sr. Ceferino Araujo Lacasa.



LAS CIUDADES DE LOS ESTADOS UNIDOS

Un libro del Ing. LUIS V. MIGONE

En nuestro número anterior hemos publicado una noticia breve sobre la aparición de este libro que ahora queremos comentar de manera más detallada, porque él se refiere al estudio de cuestiones que son, entre nosotros, de rigurosa actualidad.

El propósito original del Ing. Migone ha sido abordar el estudio de los reglamentos de construcciones de las ciudades americanas; pero ha comprendido desde el comienzo, que él involucraba otras cuestiones más vastas, sin cuya consideración el estudio realizado carecería de perspectivas y de base. Y así ha debido considerar el problema de manera panorámica y encarar a la vez los aspectos de uso de la tierra, facultades municipales, legislación general, urbanismo. Porque la ciudad moderna implica problemas de carácter técnico, social, económico, administrativo y político que no se pueden separar, pues hacer lo contrario es enfocar la cuestión a través del ojo de la llave.

Como un comentario de la naturaleza del que estamos haciendo ha de ser forzosamente breve, no nos detendremos en los numerosos e interesantísimos detalles que la obra contiene, y hemos de limitarnos a tratar de resumir las ideas generales que la animan.

Para dar una idea de la complejidad de la vida de una gran ciudad moderna, el Ing. Migone dice:

"La multiplicación y crecimiento de las ciudades ha traído como consecuencia, en la lucha por su desarrollo, un mejoramiento en el régimen de los gobiernos municipales, haciéndolos jugar un papel más preponderante en la economía nacional, lo que se confirma ampliamente al considerar que existen en todo el país (Estados Unidos) un millón doscientos cincuenta mil empleados municipales y que sus municipios han invertido durante los últimos años, la fabulosa suma de cuatro mil quinientos millones de dólares como promedio anual. New York City solamente tiene un presupuesto de seiscientos millones de dólares por año (equivalente a dos mil quinientos ochenta millones de pesos moneda nacional, es decir, una cifra mayor que todos los presupuestos de la nación, de las provincias y de las municipalidades de nuestro país). Es lógico que la obligada incorporación de gran cantidad de nuevos servicios públicos y una rigurosa y exigente política de previsión social, obligue actualmente a esos municipios a disponer de presupuestos de gastos cada vez más elevados y superiores casi siempre a sus posibilidades dentro de sus propias fuentes de ingreso."

"Debe recordarse que los gobiernos municipales de las ciudades de Estados Unidos tienen a su cargo, además de los rubros que atiende la comuna de Buenos Aires, la educación (que insume hasta la tercera parte de los gastos), la policía, bomberos,"

"obras sanitarias y muchos otros rubros cuya descripción sería muy extensa."

Más adelante, refiriéndose a la población y despoblación de las grandes ciudades, escribe lo siguiente:

"Pero por otra parte se ha comprobado la llegada de muchas ciudades a un punto de estabilidad numérica y declinar luego en población. Sesenta y seis de ellas tenían menos población en 1930 que en 1900, todas con menos de doscientos cincuenta mil habitantes. Pero casi siempre esa pérdida de población urbana ha ido acompañada por el crecimiento apresurado de sus zonas suburbanas. El barrio céntrico de Manhattan de la ciudad de Nueva York, tenía en 1910 cerca de 2.400.000 habitantes, mientras que en la actualidad sólo cuenta con 1.600.000 pobladores. En cambio el barrio residencial de Queens aumentó, durante ese mismo lapso, de 280.000 habitantes a 1.300.000."

Oigamos ahora lo que dice referente a la propiedad raíz: "En los centros de más de un millón de habitantes, los que ocupan viviendas múltiples alcanzan al 45 % de su población, mientras que es solamente del 20 % en las demás comunidades urbanas. Los propietarios de sus viviendas en las grandes áreas urbanas, disminuyen en sentido inverso a la población. La propiedad efectiva de las viviendas es en realidad más nominal que verdadera, pues el propietario se halla frecuentemente tan excesivamente cargado de hipotecas, que el título a su propiedad es relativo y condicional. En 1931, por ejemplo, varias agencias privadas poseían, aproximadamente, veintiún mil millones de dólares de hipotecas sobre residencias urbanas. Las aparentes facilidades acordadas por las empresas inmobiliarias privadas y la especulación desenfrenada anterior a 1929, han permitido desarrollar extraordinariamente ese tipo de edificación; pero sus altos costos originales y la desvalorización de los bienes raíces, han creado hoy serios problemas que han reclamado la intervención del Gobierno Federal."

De esas tres transcripciones se deduce que la gran ciudad moderna es un organismo con funciones cada vez más complicadas que exige, para funcionar correctamente, mayores facultades; que se producen, dentro de ella, procesos de concentración y descentralización que modifican su estructura y finalmente se ve que la propiedad, en su forma actual, sufre alternativas de valorización y desvalorización que, no sólo afectan al mercado hipotecario sino que pueden, eventualmente, poner en peligro toda su organización económica.

En el capítulo dedicado a la planificación de ciudades, el autor escribe:

"Podría parecer extraño que, siendo nuestra finalidad fundamental el estudio de los códigos america-

“nos de edificación, nos apartemos de nuestro prin-”
“cipal objetivo y entremos a considerar previamente”
“el desarrollo del estudio de la planificación de ciu-”
“dades en los Estados Unidos de Norte América.”

“Pero es que la búsqueda de antecedentes relativos”
“a los problemas surgidos en el ordenamiento de la”
“edificación de ese país, nos ha llevado, lógicamente,”
“a un terreno del que no pudimos prescindir de la”
“zonificación (zoning) para considerarlos y a su vez,”
“el estudio de la zonificación, por lógica consecuen-”
“cia, nos muestra que es imposible su análisis en una”
“forma integral, sino como una derivación y un com-”
“plemento de los conceptos básicos que animan los”
“programas de planificación de la ciudad (City Plan-”
“ning).”

“El principal objetivo de la obra de City Planning”
“es promover y mantener el orden en el desarrollo”
“físico de los centros urbanos. Esa obra es uno de”
“los vínculos más efectivos que ligan a sus gobier-”
“nos con los habitantes de las ciudades.”

“También en los Estados Unidos, hasta hace pocos”
“años se incurría en nuestro mismo y grave error de”
“estudiar soluciones aisladas para cada problema ur-”
“bano, sin establecer el plan integral que las conec-”
“tara en forma realmente eficaz.”

“Pero hoy, por el contrario, está por demás probado”
“que es evidente la marcada interdependencia que”
“existe entre todos esos problemas y gran parte de”
“la opinión pública americana sostiene que es pre-”
“ferible un modesto plan de conjunto, compatible”
“con las necesidades y los recursos de la ciudad,”
“antes que una serie de soluciones esporádicas y”
“aisladas, por más felices que éstas sean, ya que”
“esas soluciones jamás podrán ofrecer la unidad re-”
“querida en la evolución del desarrollo funcional.”

“Los medios de transporte, el sistema de calles, las”
“estaciones ferroviarias, los servicios públicos, los”
“parques, las escuelas, las oficinas públicas, tienen”
“todas entre sí una marcada y recíproca influencia,”
“gravitando además todos ellos especialmente sobre”
“el desarrollo de la edificación privada.”

Y como primera conclusión de estas consideraciones, el Ing. Migone resume su pensamiento de la manera siguiente:

“Muy lejos de nuestro espíritu el querer indicar nor-”
“mas sobre la forma de corregir los defectos orgá-”
“nicos y funcionales de la ciudad de Buenos Aires,”
“ya que esas delicadas tareas están sabiamente con-”
“fiadas a la Dirección del Plan de Urbanización. Nos”
“anima solamente el firme propósito de destacar y”
“recalcar la imposibilidad en que nos encontramos”
“actualmente para resolver en forma eficaz el pro-”
“blema de reglamentar la edificación privada, pues”
“carecemos de los dos factores fundamentales indis-”
“pensables para el logro de nuestros propósitos.”

“El primero se refiere a la falta de un plan regula-”
“dor, cuidadosamente preparado y con facultades le-”
“gales adecuadas que al ordenar en forma racional”
“el estudio metódico del desarrollo de nuestra ca-”

“pital pueda ofrecernos las normas claras y preci-”
“sas que sirvan de guía para nuestra labor.”

“El segundo factor, es el que acusa la falta eviden-”
“te de una ley adecuada que habilite a la Municipa-”
“lidad a reglamentar el uso de la tierra, ya sea en”
“su clase de ocupación, como en la altura, volumen”
“y forma de su edificación.”

Nuestro propósito al hacer estas transcripciones, no ha sido el de ensayar un juicio crítico, sino más bien de esbozar el contenido del libro que nos ocupa a través de algunas de las ideas generales enunciadas en sus primeras páginas. Ahora queremos agregar un comentario de las mismas.

En el caso de nuestras ciudades y especialmente de Buenos Aires, existen una cantidad de problemas de grave significado cuya solución no se vislumbra.

La municipalidad de la Capital está constituida por un Concejo Deliberante electivo y un Intendente nombrado directamente por el Presidente de la República. Situación que, evidentemente, significa un puro disparate. Por otra parte, la Policía de la Capital, que debe hacer cumplir las ordenanzas municipales, depende del Ministerio del Interior.

Además el Municipio no tiene, ni facultades impositivas, ni facultades genéricas de expropiación. Si la Municipalidad de Buenos Aires quiere ampliar una calle, debe solicitar previamente una ley especial al Congreso; y hasta sus propios problemas de tránsito han sido puestos en manos de la Corporación de Transportes, dependiente del fuero nacional.

La Oficina del Plan Regulador es también municipal; de manera que cuando haya enunciado las soluciones necesarias, habrá terminado con su misión, pues ella y la autoridad que le ha dado origen carecen de las facultades más elementales y por lo tanto de la capacidad de llevar a cabo lo que se haya proyectado.

En una palabra, la Municipalidad de Buenos Aires tiene problemas de crecimiento, de transporte, de vivienda, de espacios libres, y se le niegan todas las facultades necesarias para resolverlos, viéndose, por el imperio de una sucesión de errores inconcebibles, absolutamente maniatada.

Conceptos políticos estrechos; criterio técnico atrasado, respeto dogmático y exacerbado respecto a los derechos de la propiedad privada; desprecio por el bienestar de la población; todo eso y muchas otras cosas contribuyen a eternizar una situación que llevará fatalmente a la ruina a los intereses particulares que se cree defender y a la de la Municipalidad misma que no podrá encontrar su equilibrio en medio de semejante caos. El libro del Ing. Migone, al mostrarnos la situación anterior de las ciudades americanas y lo que han hecho por mejorarla, nos está enseñando el camino que se debe seguir para curar nuestros propios males; y si como esperamos, contribuye a agitar la opinión y a esclarecer la mente de nuestros gobernantes respecto a problemas realmente fundamentales, habrá prestado un servicio insigne al país y su autor habrá encontrado el premio merecido a una obra que le ha demandado tanta preocupación y tantos desvelos.

UNA NUEVA SECCION SOBRE LUMINOTECNICA

En este número pasamos a describir todo lo referente a la iluminación del hogar, la cual debe merecer la mayor atención por su vital importancia, ya que en él debemos gozar de un ambiente de características alegres y que nos depare íntimas satisfacciones.

El adelanto que paulatinamente se ha ido introduciendo en la construcción de los edificios merced a innovaciones producidas por una concepción distinta, en consonancia con la época, ha elevado sus atractivos, haciéndolos más prácticos y confortables.

No obstante ello, es dable observar que en la realidad se ha tropezado con grandes dificultades para hacer posible la unión de los diversos elementos decorativos con las características arquitectónicas del edificio, asumiendo primordial importancia para ello el sistema de iluminación elegido en beneficio de la estética del conjunto.

En diferentes oportunidades, se ha comprobado que excelentes decoraciones de interiores han perdido valor, por haber realizado las iluminaciones en base a errores o procedimientos rutinarios. Con ello, no solamente se malogra el ambiente, sino que la iluminación resulta inadecuada, sin esperanza de ser remediada esta situación por desconocimiento de las reglas más elementales de la luminotécnica. Generalmente, en la mayoría de los proyectos, se cree que se ha resuelto el problema al proveer en el centro del ambiente una boca central o un brazo en la pared cuando las circunstancias del local lo exigen, dejándose luego la iluminación a utilizar al exclusivo criterio de los moradores, sin que los profesionales les hayan aconsejado sobre la mejor forma para su realización.

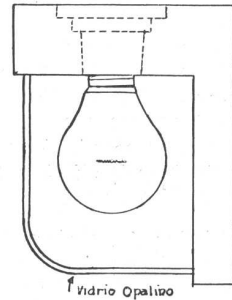


Fig. 2

La mayoría de las veces las condiciones básicas, a saber: intensidad, difusión y dirección de la luz, encandilamiento, potencia y número de lámparas, no son tenidas en cuenta. Está demás decir, que sólo cuando se consideren técnicamente todos estos factores enunciados, de acuerdo a las reglas del alumbrado racional, se podrá obtener un excelente resultado práctico y decorativo en la iluminación del hogar.

También suele ocurrir que se busca la unificación de los elementos, en el momento en que el edificio está en plan de realización o próximo a ser terminado, cuando cualquier cambio que se quiera introducir en la construcción impondría variantes a veces imposibles de realizar.

Las oficinas especializadas, como la creada por esta editorial, que colaboran con los señores profesionales en sus proyectos de iluminación, aconsejan que es en el momento de preparar los planos de un edificio cuando

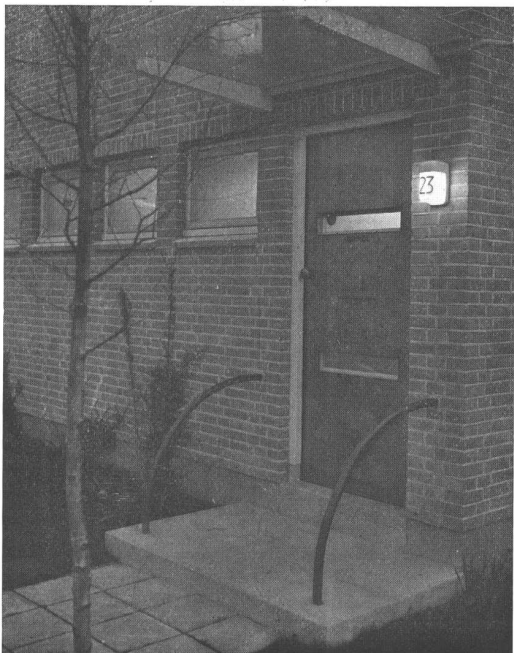


Fig. 1

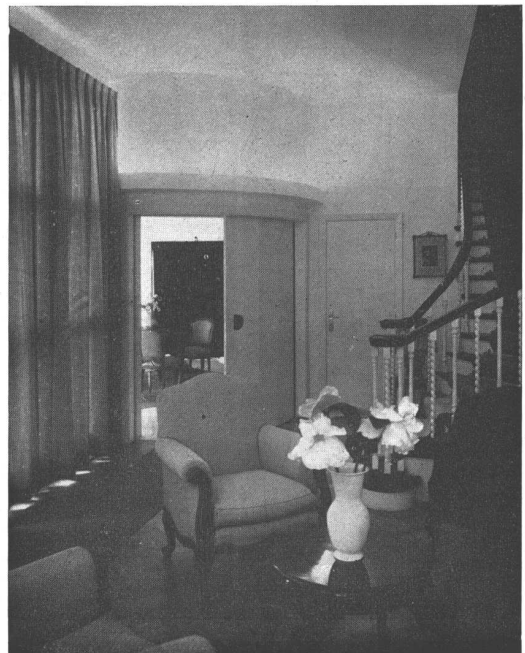


Fig. 3

AGOSTO 1940

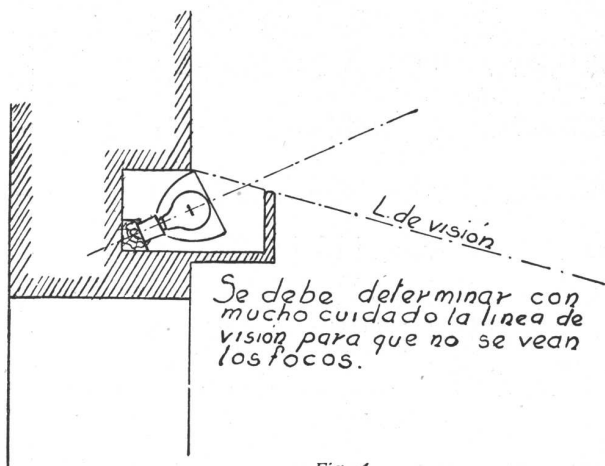


Fig. 4

se debe estudiar también la iluminación a utilizar para los diferentes ambientes, asegurándose de este modo con la anticipación necesaria el deseado ajuste de la parte decorativa con la funcional.

A continuación consideraremos la iluminación que corresponde a los distintos ambientes que componen la mayoría de los hogares.

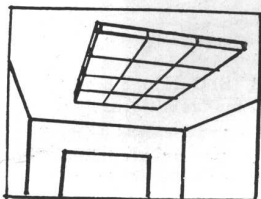


Fig. 5

Entrada: La iluminación de la entrada en una casa de familia está poco generalizada en nuestro país; pese a ello, en estos últimos años se ha observado una gran aceptación de este medio de iluminación, especialmente en los departamentos de construcción moderna.

Resulta de gran atractivo la aplicación de un artefacto adecuado al estilo de la construcción, colocado en la puerta principal del edificio que no sólo reúne la ventaja de una mayor vistosidad, sino que permite alumbrar el acceso a ella, como también facilitar el reconocimiento, con la mayor rapidez, del número o nombre de la residencia.

En la fig. Nº 1 podemos observar la aplicación de la luz

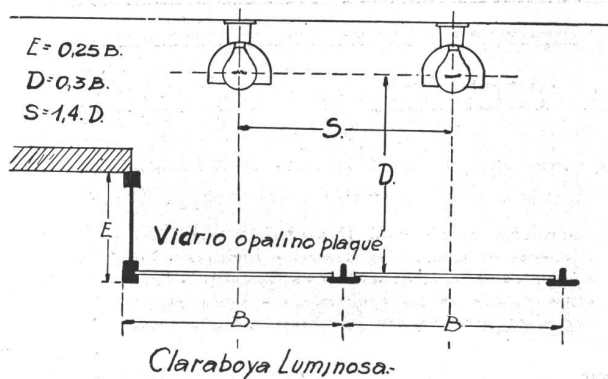


Fig. 6

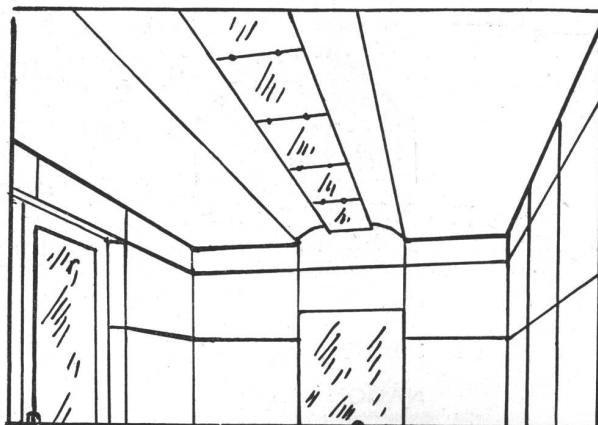


Fig. 7

en la entrada de una casa particular, con un artefacto que lleva la inscripción del número de la residencia; en la fig. Nº 2, va el croquis correspondiente.

Hall. En las construcciones modernas se observa la tendencia de dar a estos ambientes dimensiones no muy grandes, siendo su destino simplemente el impedir se penetre directamente a las otras habitaciones de un carácter más íntimo; por esta razón la intensidad de iluminación no debe ser muy elevada, pero sí la suficiente para que impresione agradablemente.

Los artefactos o elementos decorativos de luz semi-indirecta o indirecta son convenientes para estas iluminaciones, aunque puede obtenerse también un alumbrado eficiente con artefactos difusores de vidrio opalino.

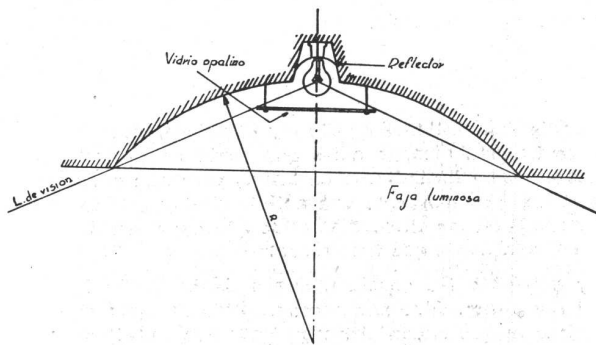


Fig. 8

La fig. Nº 3 presenta un hall familiar cuya iluminación ha sido realizada por medio de una garganta luminosa colocada en el dintel de la puerta; el detalle de la garganta nos lo muestra la fig. Nº 4.

En la fig. Nº 5 se puede apreciar la iluminación de un hall, en el que la luz proviene de una claraboya de vidrio opalino plaqué, de corte como el indicado en la fig. Nº 6.

En la fig. Nº 7 detallamos un proyecto de iluminación de alumbrado semi-indirecto, formado por una franja luminosa construida en base a una bóveda alargada.

En el centro de la bóveda se han instalado las lámparas detrás de un vidrio opalino plaqué; en la fig. Nº 8 se puede observar un croquis de la bóveda.

En el próximo número continuaremos detallando la iluminación del hall, siguiendo después con los demás ambientes.



- CEMENTO PORTLAND "LOMA NEGRA"
- CEMENTO BLANCO "ACONCAGUA"
- CAL HIDRATADA MOLIDA "CACIQUE"
- AGREGADOS GRANITICOS

INDUSTRIA GRANDE
NACION PROSPERA

LOMA NEGRA S. A.
Moreno 970 • Buenos Aires

LAS OBRAS PUBLICAS . . .

(Viene de la pág. 518)

con la índole de los ofrecimientos que pudiera recibir del extranjero.

Me complace expresar, también, a V. E. que las provincias emplean todos los recursos de Coparticipación Federal y los propios, en una labor vial fecunda. Existe verdadera emulación entre todas y ese esfuerzo es visible en la habilitación de nuevas rutas en las que se ocupa a millares de trabajadores. La labor conjunta tiene derivaciones en otros aspectos de la economía, porque los cien o más millones que anualmente se paga por caminos, inyectan nueva savia a los pueblos, tonificando su comercio e industria.

Desde luego, si esta Dirección Nacional de Vialidad hubiese podido percibir los sesenta millones de pesos que el Poder Ejecutivo le adeuda por concepto de la cuota anual de diez millones que la ley establece, otros trabajos se habrían sumado a los que están en ejecución o a los que han de licitarse en breve, pero aún sin ellos, registramos actualmente una actividad muy grande, que se traduce en las cifras más altas que haya conocido la Repartición desde que fué creada.

Muy plausible las consideraciones de la Unión Industrial Argentina, ellas nos han permitido destacar que la solicitud que hacen al Poder Ejecutivo, en el aspecto que nos concierne, es ya cumplida con toda amplitud, como lo refleja incesantemente en sus columnas, con precisión, la prensa de todo el país.

LO QUE NOS ESCRIBEN SOBRE

EL CATALOGO ROJO

Del Sr. Manuel Isidro Maggio
C A P I T A L

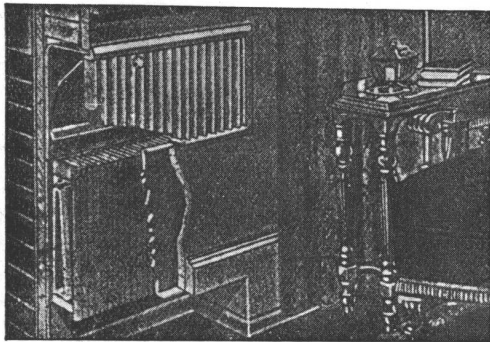
Siéndome de utilidad "El Catálogo Rojo" agradecería a Vds. me remitieran un ejemplar.

Reconocido desde ya por su atención, saluda a Vds. atte.

De la Empresa Constructora "La Técnica"
F O R M O S A

Tenemos el agrado de dirigirnos a esa Editorial a fin de que se sirvan enviarnos un ejemplar de "El Catálogo Rojo" Quedamos a la espera de lo solicitado y aprovechamos para saludarlos con nuestra consideración más distinguida.

(Continúa en la pág. 527)



LA TECNICA INDUSTRIAL

Ing. J. Bohoslavsky

Unico representante de la HERMAN NELSON CORPORATION

Radiadores de aluminio INVISIBLES, para instalaciones de Calefacción Central - Livianos - De espesor de 9 cm., embutibles en tabiques - No ocupa espacio en las habitaciones - Cada radiador viene provisto con su correspondiente tapa.

Bolivar 368

U. T. 33. Av. 5266

**PINTURAS
BARNICES
ESMALTES
TINTES
PASTAS
LACAS**



Sr. Arquitecto
Nuestros laboratorios atenderan gustosamente consultas sobre cualquier clase de pintura.
Fabricamos un tipo de pintura para cada uso.

APELES S. A.
CRESPO 2759 U. T. 61-0071

DE **ASFALTO
FIELTROS ASFALTICOS
TECHADOS**

**PERSONAL ESPECIALIZADO
USINAS PROPIAS**

SEGISMUNDO P. FRANCO
PERU 375 33-3737-3485




PROTEJA
SU TECHO
PINTANDOLO
CON

GRAFISOL

PRESERVA Y EMBELLECE
Solicite folletos con colores
Fco. J. COPPINI
CHACABUCO 82 - U. T. 33, Av. 9676

MOSAICOS
MARTIN E. QUADRI
Fundada en el año 1874

Chubut 160 Altura Corrientes 4700
(Lindando con el P. Centenario)
U. T. 60, Caballito 0301 - 2564
Coop. Tel. 988, Oeste



Las copias de planos del edificio cine Normandie fueron confeccionadas por

LA FOTO ARGENTINA

Rivadavia 751 Buenos Aires
U. T. 34, Defensa 2964 y 3572

CORTINAS DE ENROLLAR

J. B. Cattaneo

PERSIANAS INTERIORES
PISOS PARQUETS

GAONA 1422
U. T. 59, Paternal 1655

FABRICAMOS
Arañas, Faroles
Aplicques, Morrillos
Herrajes, Rejas etc.

Se efectuan trabajos sobre cualquier dibujo.



HERRERIA ARTISTICA FORJADA

LUIS PEDROLI
SINCLAIR 3151 U. T. 71 - 1783

Premiada en varias Exposiciones

CORREOS NEUMÁTICOS



Simon, Leisse y Cia.

GARAY 737 U. T. 23 - 3258

COPIAS DE PLANOS



IMPORTACION DE PAPELES Y TELAS
Articulos para dibujos en general

DESALVO Hnos.
Sucesores de S. Casagrande
B. de Irigoyen 276
U. T. 37 - Riv. 0231
" " 38 Mayo 4647

Ferro Prusiato - Galato y Sepia.

PINTURERIA y PAPELERIA DEL NORTE

Variado surtido de papeles pintados. Las últimas novedades en **TEKKO y SALUBRA**

Vicente Biagini y Hnos.
Paraguay 1126
U. T. 41, Plaza 2425
Buenos Aires

El agua caliente más barata se la proporciona el calentador para baño



CELESTIAL
Doble Martini

Fábrica: GALLO 350
Exposición: LIBERTAD 120



HERRERIA ARTISTICA
CARPINTERIA METALICA
BRONCERIA ARTISTICA

Establecimientos Metalúrgicos
LUIS A. QUESTA
POTOSI 3736/44 - U. T. 62, Mitre 2852

GUIA PROFESIONAL

| | | | |
|---|--|--|---|
| <p>CALEFACCION</p> | <p>CARPINTERIA Decoraciones, Envasillados, Molduras, Cortinas enrolladas de madera Celosías con parantes de hierro y tabillitas de madera, Patente No 45.439.</p> <p>Benjamín Soncini AVENIDA LA PLATA 1557-61 U. T. 60. Caballito 4889 - Buenos Aires</p> | <p>DECORADORES</p> | <p>MARMOLERIA</p> |
| <p>D. Fortunato & Cía. INSTALACIONES DE CALEFACCION En todos los Sistemas y Anexos Instalaciones de quemar petróleo Lugones 3519 U.T. 51 Urq. 4604 BUENOS AIRES</p> | <p>ESTABLECIMIENTOS "SALA" Carpintería Metálica Herrería Artística Alejandro M. Cervantes 2548-54 U. T. 59 - 4911 Buenos Aires</p> | <p>Decoración de interiores arquitectura Angel di Baja BUSTAMANTE 884 U. T. 62, Mitre 6070</p> | <p>MARMOLES Erminio Celsi & Cía. R. de Janeiro 631 esq. Díaz Vélez U. T. 60 Caballito 1840 Buenos Aires</p> |
| <p>CALEFONES</p> | <p>CONSTRUCTORES</p> | <p>Gaston Parent Especialista en decoraciones, tapicería, estores, cortinas, cortinados, caminos, tapizados de muebles y toldos. Tucumán 1150 U T. 35-2593</p> | <p>PINTORES</p> |
| <p>HURI SUPERCALFONES Y COCHINAS A GAS Seguros - Sólidos Económicos Exposición y Ventas: CORDOBA 1068 Bs. Aires U. T. 41 Plaza 1354</p> | <p>Luis V. Migone Ing. Civil Empresa Constructora Arenales 2428 U. T. 44-9119</p> | <p>ELECTRICIDAD</p> | <p>Roberto Soriano Empresa de Pintura y Decoraciones Alberti 28 U. T. 47 - 0849</p> |
| <p>CARPINTERIA Y HERRERIA</p> | <p>José Oettel e Hijos Empresa de Construcciones Sarmiento 4470 U. T. 54, Darwin 5318</p> | <p>Instalaciones Eléctricas Campanillas - Fuerza Motriz Teléfonos Francisco Espósito Congreso 5425 - Bs. Aires U. T. 51 - 5100</p> | <p>VIDRIOS Y CRISTALES</p> |
| <p>Carpintería Mecánica — DE — César Stringa e Hijos CAMARONES 2840-44 U. T. 59, Paternal 3258</p> | <p>Ing. E. y E. Maurette Empresa Constructora C. Pellegrini 1263 U.T. 44-1001</p> | <p>Victor A. Cazzaniga Contratista de obras eléctricas ALMIRANTE BROWN 1375 U. T. 21 - 0594</p> | <p>Vidrios - Cristales - Espejos MIGUEL CARONE Cristales para Automóviles - Ojos de Buey para Vapores - Marcos - Cuadros Provisión y Colocación de Vidrios en Obras Brandsen 281 - U. T. 26-2899 Buenos Aires</p> |
| <p>Carpintería Artística de Obras D'ALVIA Hnos. Instalaciones, Decoraciones y Persianas de enrollar, Especialidad en Trabajos Artísticos 1455 Guevara 1459 - U. T. 54 Darwin 0392 Altura Triunvirato al 3000 Bs. Aires</p> | <p>Arq. Juan F. Lazzati EMPRESA CONSTRUCTORA CARPINTERIA MECANICA Famatina 3399 U. T. 61-0763 Adrogué F. C. S. U. T. 107</p> | <p>ESCULTORES</p> | <p>VITRAUX</p> |
| <p>Miguel Quatraro Carpintería Ebanistería — INSTALACIONES, DECORACIONES, MUEBLES Avda. TRES CRUCES 4048-52 U. T. 50 Devoto 3969 - B. Aires</p> | <p>Luis Camporino e Hijo Empresa Constructora Av. R. Saenz Peña 547 U. T. 33, Avda. 7181</p> | <p>Alejandro Paladini Estufas, Esculturas y Frentes Morón 2655 U. T. 63 - 8552</p> | <p>Miguel Casanova e Hijos Vitraux D'Art En todos los estilos Rivadavia 2260 U. T. 47 - 2475</p> |

La construcción de la casa de la calle Tucumán 2756, Olivos, proyecto del Arq. A. Rodriguez Etcheto ha estado a cargo de

ANTONIO PAPARELLA

EMPRESA CONSTRUCTORA

ANCHORENA 1580 - U. T. 741 Olivos 2639



A. MILANO

MUEBLES de ACERO para cocinas, offices y cuartos de baño.

En casi todas las obras en construcción colocamos nuestros muebles de acero, que se prefieren por sus ventajas de fabricación y esmerada terminación

PICHINCHA 1731 - 47
U. T. 23 - B. Orden 0758



(Viene de la pág. 524)

Del Ing. Civil Hernando Augusti
ENTRE RIOS

En conocimiento que esa Editorial remite gratis ejemplares de "El Catálogo Rojo", agradeceré se me favorezca con uno de ellos por serme de utilidad en el desempeño de mi profesión. Aprovecho la oportunidad para saludar a Vds. muy atte.

De "DIADEMA" Industrial y Mercantil
QUILMES

Atento a lo comunicado por Vds. telefónicamente en el día de la fecha, quedará sumamente agradecido si tienen a bien enviarme un ejemplar de "El Catálogo Rojo" 1939-40 editado por esa estimada casa. Saludo a Vds. muy atte.

Del Ing. Civil Enrique A. Garat
LA PLATA

Tengo el agrado de dirigirme a Vd. solicitando quiera tener a bien remitirme "El Catálogo Rojo" de esa editorial, especial para profesionales. Agradecido de vuestra gentileza, me es grato saludarle muy atte.

De la Empresa Constructora Sollazzo Hermanos
TUCUMAN

Tenemos el agrado de acusar recibo de tres ejemplares de la interesante publicación "El Catálogo Rojo", correspondiente a las ediciones 1935/36; 1937/38; y 1939/40, que han tenido a bien remitirnos. Por vuestra fina atención les manifestamos nuestro agradecimiento, en tanto que les saludamos con la mayor consideración.

(Continúa en la pág. 528)

CASIMIRO A. SCHANG

INGENIERO CIVIL

OLLEROS 2347

Toda la carpintería de obra en general y los roperos de la obra Madero 1047 (Vte. López F. C. C. A.) proyecto del Arquitecto Carlos Vilar, han estado a mi cargo

AGUSTIN J. GOBBI

SALGUERO 1832
U. T. 71 - Palermo 4833
BUENOS AIRES

Instalaciones de calefacción central a vapor, de baja y alta presión, aire y agua caliente

Quemadores de petróleo.
Agua caliente central

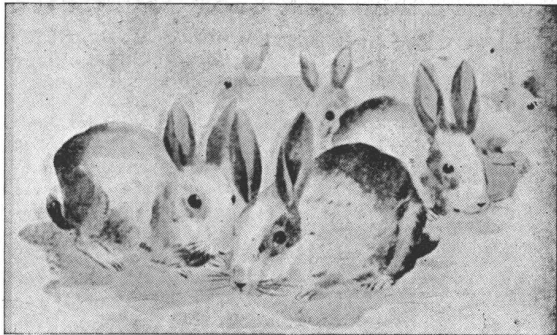
E. ORTELLI & CIA.

SERIEDAD Y COMPETENCIA

OBRA: MADERO 1047
(Vicente López)

En esta obra se realizaron los trabajos de Calefacción y Agua caliente

Oficina técnica
HOLMBERG 3261
U. T. 51 - Urquiza 0304



Se reproducen
rápidamente

La propaganda a la par
que multiplica los negocios
y actualiza cualquier pro-
ducto, beneficia al público
al permitirle saber qué
es lo que realmente compra



MAS Y MEJOR PROPAGANDA
ASOCIACION DE JEFES DE PROPAGANDA

528 NUESTRA
ARQUITECTURA

(Viene de la pág. 527)

De la Emp. Constructora B. Recúpero e Hijos
TUCUMAN

Me es muy grato dirigirnos a Vds. a
fin de solicitarles el envío de un ejem-
plar de la nueva edición de "El Catá-
logo Rojo".
Muy agradecidos, aprovechamos para
saludarlos muy atte.

Del Sr. Constructor V. Duberle
MAIPU

Tengo el agrado de dirigirme al Señor
Administrador, solicitándole quiera
tener la gentileza de ordenar me sea
remitido un ejemplar de "El Catálogo
Rojo", Edición 1939/40.
Agradeciéndole de antemano su atención
me complazco en saludarlo muy atte.

Del Arq. B. Noguero Armengol
CASILDA

Les estimaría quisieran tener la genti-
leza de remitirme un ejemplar de "El
Catálogo Rojo" 1939/40, a la dirección
del rubro.
Agradecido desde ya, saluda a Vds.
muy atte.

De la Empresa Constructora "DARROCH"
TUCUMAN

Tengo el agrado de dirigirme a Vds.
como Empresa Constructora de Obras,
en esta ciudad, solicitándoles quieran
tener la gentileza de enviarme "El Ca-
tálogo Rojo" del año en curso.
En espera de dicha publicación y muy
agradecido a vuestra atención, aprove-
cho para saludar a Vds. muy atte.

De los Sres. R. M. Scorcelli y A. Breccia
LA PLATA

Tenemos el agrado de dirigirnos a los
Srs. Directores de "Contemporá", para
solicitar como en años anteriores, el
catálogo de los catálogos, es decir el
utilísimo "Catálogo Rojo" imprescindible
en nuestro gabinete de trabajo.
Saludo a los Srs. Directores con toda
nuestra consideración.

BIENOTECOA
E. A. D. U.

| | |
|---------|--------------|
| ENTRADA | 270912 |
| ORIGEN | Buenos Aires |

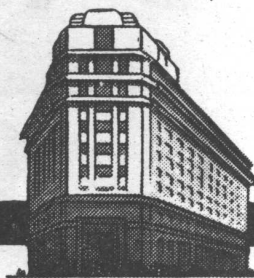
IMP. TAUBER
MEXICO 667 SS. AS.

CUANDO TENGA UNA DUDA...



Consulte a nuestra
Oficina de Aseso-
ramiento, teléfono
interno N°. 20

Recuerde que, gratuitamente y sin compromiso alguno para Ud., nuestros técnicos especializados le ayudarán a resolver cualquier problema relacionado con la electricidad, en sus aplicaciones térmicas y lumínicas, así como al acondicionamiento de aire y a la refrigeración.



COMPAÑIA ARGENTINA DE ELECTRICIDAD S. A.

Av. Pte. R. Sáenz Peña 812

U. T. 34, Defensa 6001

CERESITA

CERESITA

CERESITA

CONTRA HUMEDAD

CERESITA

PRIMIV

U.T. 33, Av. 5303

CERESITA

CERESITA

CERESITA

CERESITA

CERESITA