

NUESTRA
ARQUIT

130

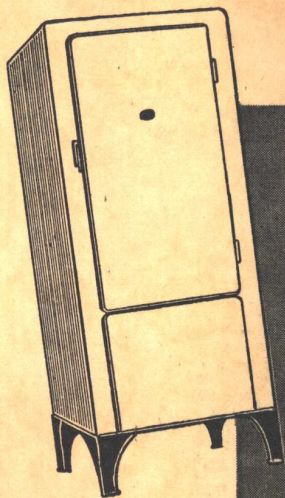
05/40

nuestra arquitectura

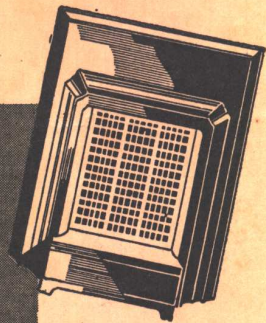
5

mayo de 1940





★
CONFORT
CALIDAD
ECONOMIA
★



BASE DE TODA INSTALACION MODERNA

El confort para ser moderno no debe estar reñido con la economía porque entonces dejaría de serlo para convertirse en algo extraordinario o raro, muy difícil de ser alcanzado por la mayoría. Es incuestionable que el gas es el combustible que ofrece el máximo de confort con la mayor economía por la rapidez, rendimiento y limpieza.

Por estas razones fundamentales los señores propietarios y profesionales conscientes de su responsabilidad instalan gas en sus departamentos para asegurar su renta y ofrecer a sus inquilinos el servicio del combustible más popular, eficaz y económico.

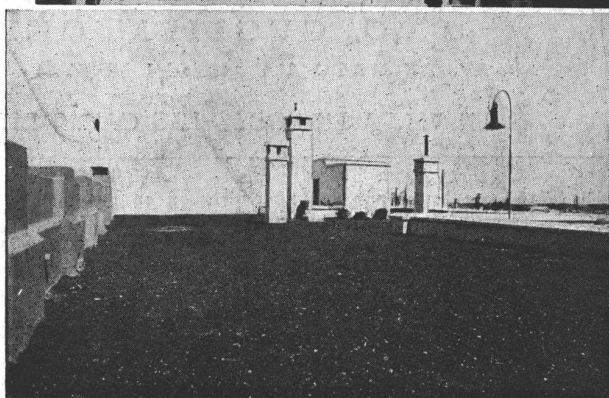
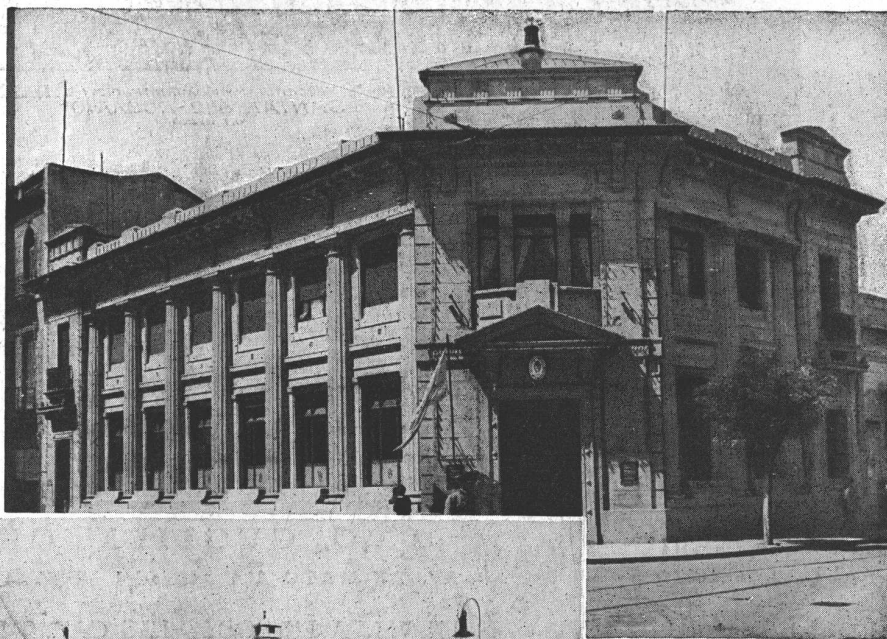
El cuerpo técnico especializado de la Compañía Primitiva de Gas de Buenos Aires, Ltda., está a la disposición de los señores propietarios y profesionales para evacuar cualquier consulta respecto a las instalaciones de gas, ya sean domésticas o industriales. Cordialmente invitamos a los profesionales a confiarnos la ejecución de las instalaciones obteniendo así la máxima garantía y a conocer nuestros artefactos que para las innumerables aplicaciones del gas fabricamos en nuestros propios Talleres de acuerdo a los últimos adelantos técnicos.

COMPANIA PRIMITIVA DE GAS
DE BUENOS AIRES LTDA.

Servicio



BIBLIOTECA



En el año 1922, fué colocado un techado de asfalto armado **RU-BER-OID** para proteger el edificio de propiedad del ex Banco Anglo Sud Americano en Bahía Blanca, y hoy ocupado por las oficinas de Impuestos a los réditos en esa ciudad.

Dicho techado se encuentra actualmente en tan buenas condiciones como el día que fué colocado, no habiéndose necesitado reparación alguna.

Esto demuestra que nuestros techados armados prestan un eficiente servicio a los propietarios, evitándoles costosas reparaciones.

Sin embargo, es necesario tener en cuenta que el buen servicio de un techado no solo depende de los materiales empleados, sino también, de la capacidad y experiencia que tengan los colocadores.

Nuestra organización y nuestros distribuidores, tienen la mayor capacidad y experiencia, ya que durante más de 25 años se han dedicado a esta clase de trabajos.

CIA. SUD AMERICANA

Kreglinger Ltda. (S.A.)

BELGRANO 836

DEPARTAMENTO MATERIALES
U. T. 33, Avenida 2001/8

BUENOS AIRES



BIBLIOTECA

GRAN FÁBRICA DE BALDOSAS TIPO MARSELLA-TEJAS Y LADRILLOS PRENSADOS Y HUECOS



FÁBRICA CERÁMICA Alberdi S.A.

ESCRITORIO y ADMINISTRACIÓN
SANTA FE 882 - ROSARIO
U. T. 22936

EMPLEE EN SUS OBRAS TEJAS Y BALDOSAS

ALBERDI

ORGULLO DE LA INDUSTRIA ARGENTINA

PRECIOS, MUESTRAS E INFORMES:

Administración: SANTA FE 882. U. T. 22936 - ROSARIO
o al Representante en Bs. Aires:

O. GUGLIELMONI

AV. DE MAYO 634 (Piso 1º) U. T. 34 - 2792 - 2793

EN VENTA EN TODAS LAS CASAS DEL RAMO

Premiadas con el Primer Gran Premio en la
Exposición de la Industria Argentina 1933-34

Distribuidores:

JOSE M. DIANTI - Rivadavia 10244
O. GUGLIELMONI - Av. de Mayo 634
HIERROMAT S. A. - Alsina 659
LA BELGA S. A. - Rivadavia 3014
JUAN PREDÁ - Garmendia 4805

SE ESTUDIA UN VASTO PLAN DE OBRAS EN LOS CAMINOS DE AC- CESO A BUENOS AIRES.

Buenos Aires, centro de la mayor actividad en el país, es naturalmente el foco de los sistemas de comunicaciones. Ello es particularmente exacto en lo que se refiere a las comunicaciones carreteras, pues al fijarse la red caminera y establecerse los planes de construcciones, se tuvo en cuenta la función principal de la Capital de la República.

Debido a esa situación, actualmente afluyen a Buenos Aires grandes caminos desde todos los rumbos. Son los tramos de acceso de las rutas nacionales número 2, camino a Mar del Plata, que será complementada con el puente que se construye sobre el Riachuelo con amplias rampas hacia el centro de la ciudad y hacia la citada ruta 2; número 7, ensanche de la calle Rivadavia, número 9, entrada por Lope de Vega y por San Martín desde Campo de Mayo; 195, camino al Tigre ensanchado, y los dos caminos de cintura: el primero, la Avenida General Paz, y el segundo, el tramo San Isidro-Hurlingham, completado por obras provinciales hasta Morón, Témperey y Quilmes, cuya finalidad es actuar como reguladores y distribuidores del tránsito.

Planes amplios.

Pero la importancia del problema de los accesos, a la luz de la realidad actual y de la evolución prevista, señala necesidades mucho mayores que las satisfechas por las obras enunciadas. Es por ello que la Dirección Nacional de Vialidad, resolvió encarar el problema de manera definitiva. Al efecto, comenzó una investigación para determinar lo más exactamente posible la cuestión en todos sus aspectos. La colaboración de otras organi-

zaciones era necesaria en este caso y solicitó entonces la del Gobierno de la Provincia de Buenos Aires, de la Municipalidad de la Capital y de la Comisión de Control de la Corporación de Transportes metropolitana.

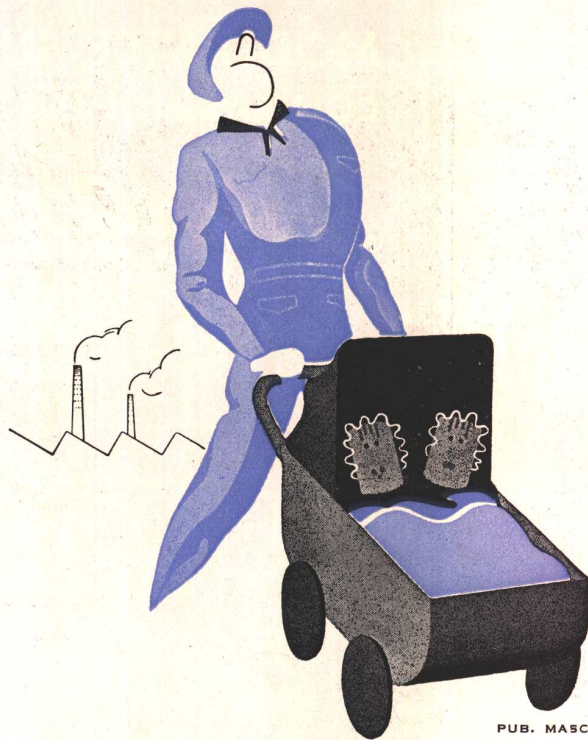
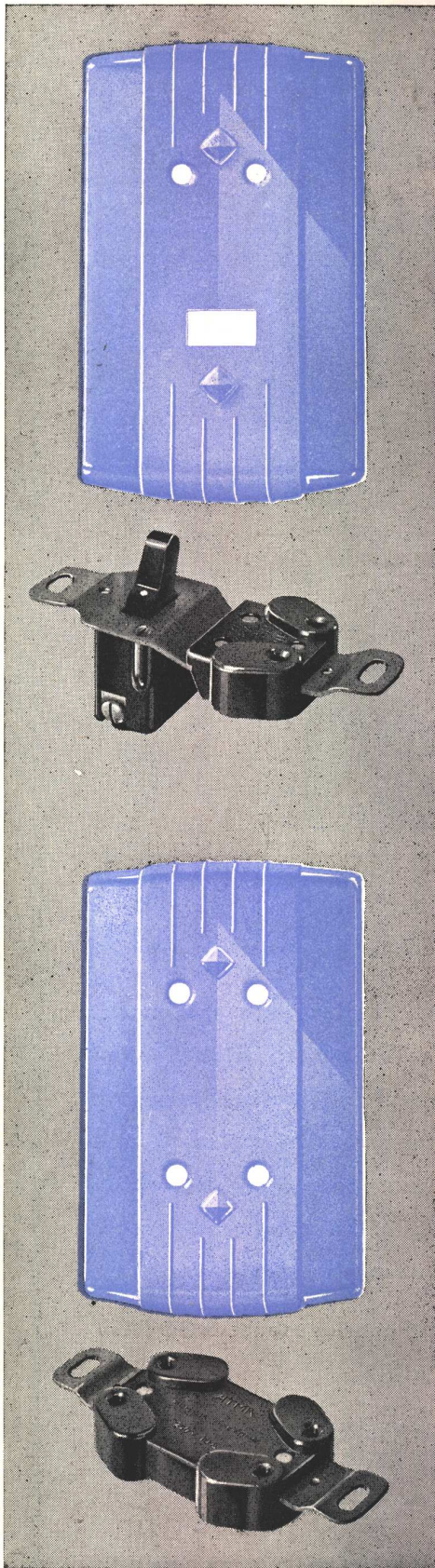
Dichas entidades nombraron sus representantes: el Gobierno de la Provincia a los ingenieros Carlos Pérez del Cerro y José Vicente Fox, la Municipalidad de la Capital al ingeniero Alberto Tallaferró, la Comisión de Control de la Corporación de Transportes al ingeniero Germán P. Bianco y la Dirección Nacional de Vialidad a los ingenieros Alejandro Figueroa, vicepresidente del Directorio, y Pascual Palazzo, jefe de la oficina que proyectó la Avenida General Paz. Los citados ingenieros han efectuado varias reuniones a las que asistieron también el ingeniero Daniel Iribarne, vocal del Directorio Nacional de Vialidad, el ingeniero Jefe de la Repartición, D. Carlos J. Alonso y el ingeniero José Estévez, Director de Obras Públicas de la Municipalidad de la Capital.

La discusión de los temas fijados, con el auspicio de los amplios conocimientos en la materia de los delegados participantes, orientará a la comisión hacia las conclusiones definitivas en base a las cuales se propondrá la solución del problema. Pero desde ahora puede afirmarse que el plan que se trazará tenderá a dotar a Buenos Aires de la moderna red de accesos que requiere el desarrollo normal del intenso tránsito de entrada y salida de la ciudad, incluso cuando éste haya acrecido en la proporción que marque el progreso de la metrópoli en el futuro.

Accesos Norte y Sud.

Para los accesos Norte y Sud cuyos proyectos están en plena preparación, pues se ha resuelto que sean los primeros cuya construcción se afrontará, se han hecho las reservas de fondos necesarias para las expropiaciones.

(Continúa en la pág. 440)



PUB. MASCHEVILLE

2 nuevos productos Atma

LLAVE y TOMACORRIENTE

Llave y tomacorriente combinados en una sola chapa. Simplifica las nuevas instalaciones. El tomacorriente puede ser controlado por la llave o trabajar aisladamente.

EN 1

DOBLE TOMACORRIENTE

Un artículo eminentemente práctico, que permite el uso simultáneo de dos fichas de cualquier tamaño. Evita los múltiples inconvenientes de las fichas de prolongación. Equipado con contactos elásticos de bronce fosforoso y bornes de fácil conexión.

EN 1



TODO LO NECESARIO PARA UNA INSTALACION MODERNA

MODERNICE SU HOGAR
CON LAS NUEVAS LAMPARAS

Tungstam

KRYPTON

El gas criptón que encierran sus ampollas evita el ennegrecimiento y mantiene su nivea luminosidad, notablemente intensa.



Agua plácida

¿ Por qué tener válvulas de descarga ruidosas? Ellas pueden ser absolutamente silenciosas. Verdaderamente, las válvulas Sloan con el nuevo dispositivo son absolutamente silenciosas. Al funcionar, la corrida de agua por la Sloan mejorada apenas hace un murmullo. En comparación con cualquier otra válvula, es completamente silenciosa. Y esta mejora se obtiene con los modelos ROYAL, NAVAL, CROWN y STAR.

También es aplicable a las instalaciones viejas.

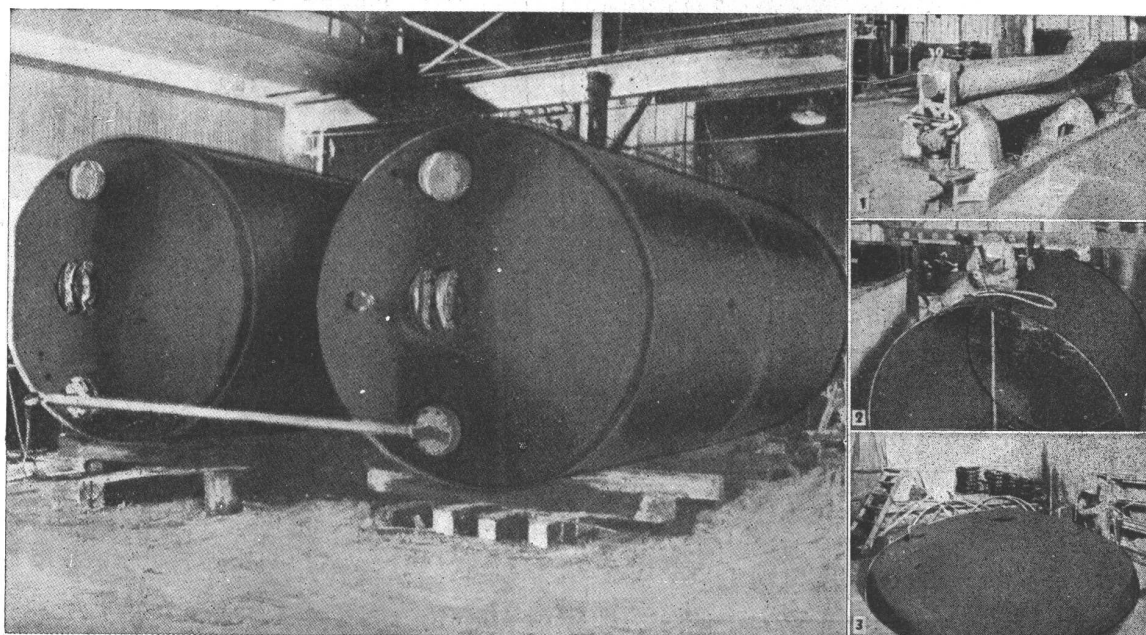
SLOAN VALVE Co. • CHICAGO, EE. UU.

METAL EVERDUR

(Cobre Reforzado)

PARA TANQUES INOXIDABLES

Las cinco ilustraciones que figuran en esta página indican diversas etapas de la fabricación por soldadura eléctrica de dos Tanques para agua caliente de EVERDUR de unos 38000 litros (10000 galones) de capacidad cada uno, construídos para una gran fábrica de tejidos de punto.



Las dos unidades terminadas sometidas a una prueba continua de 24 horas a 24 kg/cm² (200 libras) de presión.



- 1 Dando la debida curvatura a las planchas pesadas de EVERDUR para tanques.
- 2 Soldando eléctricamente una junta longitudinal con varillas de soldar EVERDUR.
- 3 Preparación final de la cabeza de EVERDUR antes de soldarla al cuerpo del tanque.
- 4 El soldador empieza a soldar la pesada cabeza de EVERDUR al cuerpo del tanque.

METAL EVERDUR

Una aleación de cobre con la resistencia de acero dulce

Usado por los principales fabricantes de equipos para calentar agua para hoteles, lavaderos, fábricas, hospitales, residencias y otros edificios comerciales e industriales.

Establecimientos Industriales Fischbach, Enquin y Sidler

Ingenieros  Industriales

Administración y Ofic. Técnica:
MORENO 574

BUENOS AIRES

Teléfono • 33, Avenida 8391
Teleg.: FISCHBACH, Bs. Aires



el **MEJOR**
piso de parquet

de la **MEJOR**
madera

al **MEJOR**
precio

E. CONSUEGRA

SARMIENTO 643
U. T. 31, Retiro 5482

MERETA

Marca Registrada



OBRA
LIBERTAD y Av. ALVEAR
ARQS. PATER Y MOREA

Hemos suministrado para este edificio

16 piletas de estaño

ELABORACION GENERAL DEL PLOMO S. A.

Diag. R. Saenz Peña 832

U. T. 34 - 6915

SUCURSALES:

ROSARIO Alem 3251 Teléf. 81071

MENDOZA Salta 2070 Teléf. 13232

TUCUMAN Catamarca 841/843 Teléf. 5933



Muebles
Tapicerías
Decoraciones

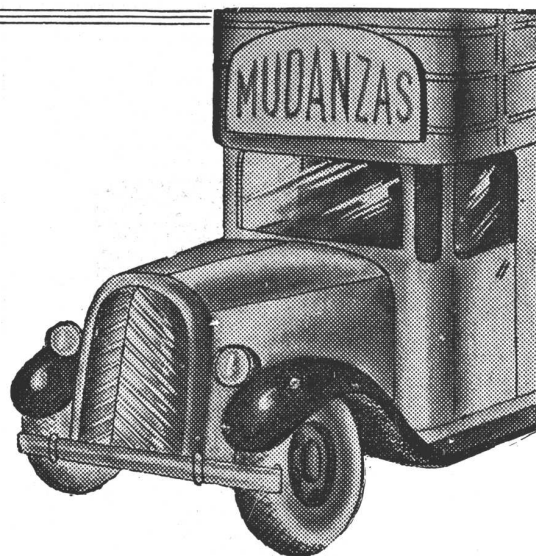
FENDRIK Hnos.

UNICAMENTE

Avenida ALVEAR 1550 - 52

Teléfonos: 41 - Plaza, 3366 y 1369

*“Otro más que
se muda... y otro
departamento
desocupado...”*



Y CON ESTE VAN CUATRO

en una semana...

Y la causa de todo esto es, en la mayoría de los casos, las canillas que pierden, las llaves de los baños, las lluvias que gotean, etc. etc. ...y sus consecuencias... mucha humedad.

Pero hay reparaciones imposibles de subsanar, como ser las pérdidas en alquileres y las enormes molestias.



Es la marca que clasifica y garantiza materiales sanitarios de primera calidad, que duran más que el mismo edificio. Los juegos de llaves para baños, bidets, lavatorios, etc. marca (P. H.) están libres de soldaduras,

y constituyen la línea más completa, pues su variedad de estilos y modelos es realmente admirable. Todos los artefactos sanitarios (P. H.) están fabricados con materiales de una aleación especial, y antes de su entrega son probados a alta presión y revisados uno por uno.

PIDALOS EN TODAS LAS CASAS DEL RAMO

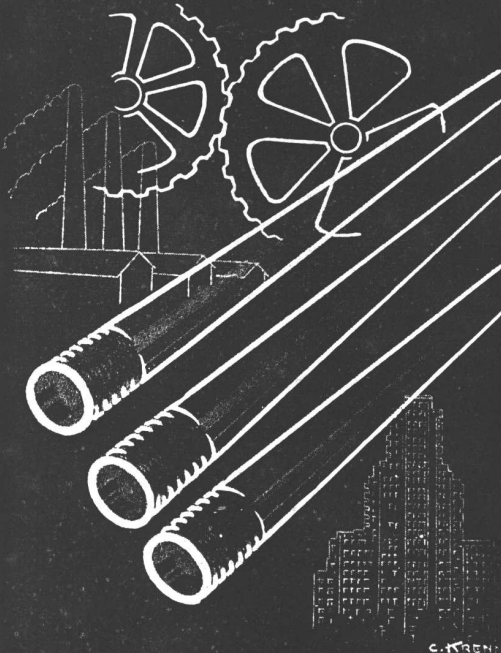
PIAZZA Hnos. S.R.L.

Administración
ARRIOLA 158

Exposición y Ventas
BELGRANO 502

Fundición y Talleres
ARRIOLA 154

Fabricación y
ensayos prolijos...



...son garantía de primera calidad de nuestros productos y del éxito en el uso de los mismos!

En la gran mayoría de los edificios de importancia las instalaciones de aguas corrientes se efectuaron con:

CAÑOS DE BRONCE
SEMA-85

INDUSTRIA ARGENTINA

con juntas a rosca

BELGRANO 857

Buenos Aires

(Viene de la pág. 434)

Accesos a otras ciudades.

El problema de los accesos carreteros no es exclusivo de Buenos Aires. Otras grandes ciudades de la República, centros camineros y puntos de intensa actividad en constante progreso, tienen situaciones semejantes. Por eso la iniciativa no se limitará a buscar una solución para la Capital Federal, sino que tiene toda la amplitud que reclama un problema de orden general, vinculado con la evolución del tránsito.

Se estudiará, pues, el problema relacionado con importantes ciudades, con el propósito de que todo el sistema del país responda a una coordinación lo más perfecta posible.

Oficina especial.

A los efectos que le conciernen en particular, la Dirección Nacional de Vialidad ha montado una oficina especial —sobre la base de la que proyectó la Avenida General Paz y que por ello está familiarizada con los trabajos de esa naturaleza— la que trabaja intensamente en el estudio de las diversas cuestiones que la iniciativa que comentamos ha suscitado.

LA ARQUITECTURA, EL TURISMO Y LA GUERRA.

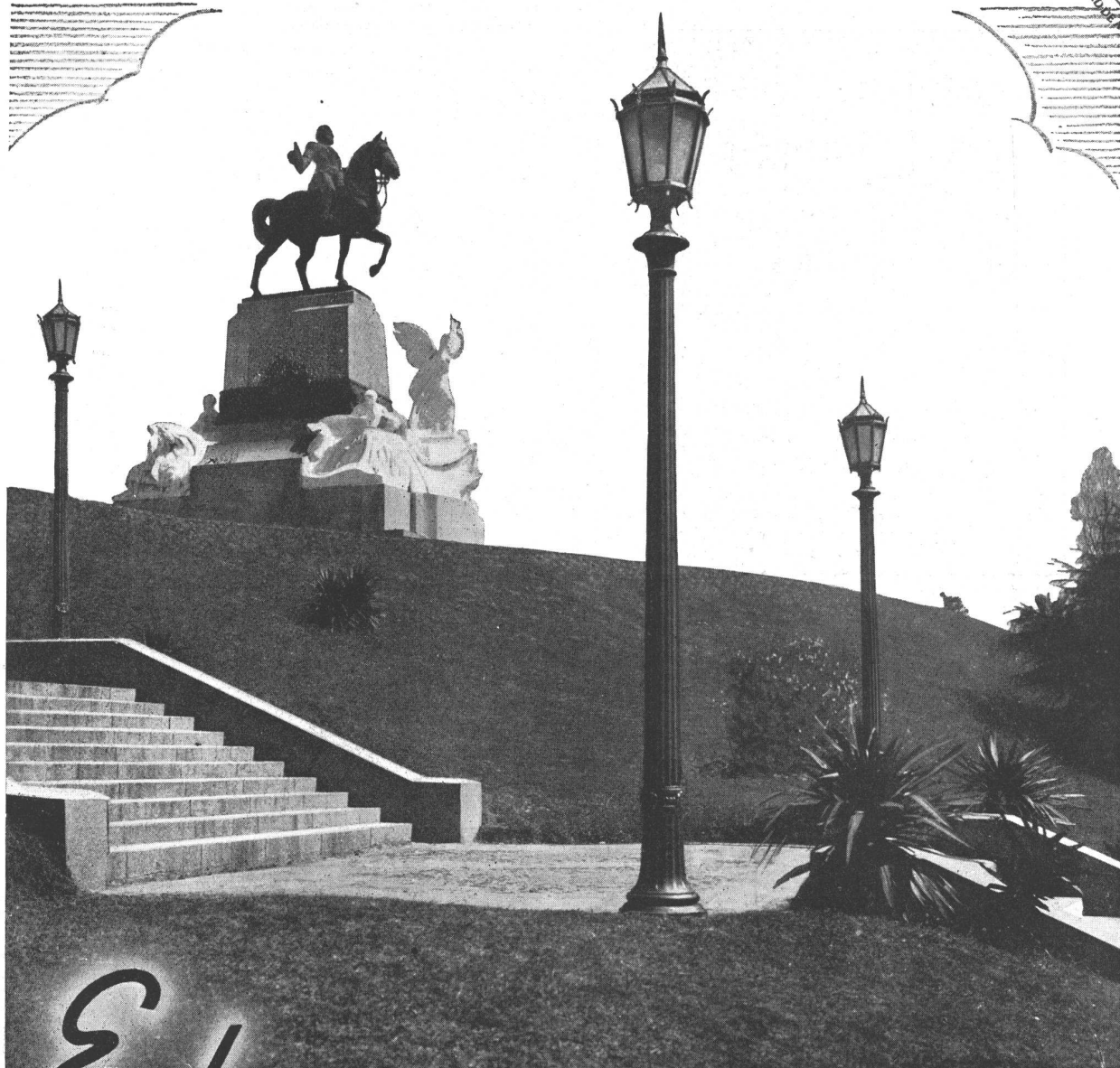
El turismo es, en primer lugar, una cuestión de paisaje y de clima; en segundo lugar, de medios de comunicación; en tercero, de alojamiento y oportunidades de recreo.

Nuestro país tiene regiones maravillosas como panoramas y como clima, con toda la variedad necesaria para complacer los gustos más variados y más exigentes; empezamos a completar nuestros medios de comunicación, mediante una amplia red vial que se suma a la red ferroviaria que ya existía. Pero en cuanto a comodidades de alojamiento estamos bastante atrasados, pues salvo los sitios muy frecuentados, como por ejemplo la sierra de Córdoba y Mar del Plata, la mayoría de los otros ofrecen sólo un confort muy rudimentario que conspira contra un aumento grande de la corriente turística.

La situación en muchos lugares puede resumirse así: no van turistas porque no hay hoteles y no se hacen hoteles porque no van turistas.

Para poner en marcha el engranaje hace falta la acción oficial; así lo han comprendido el gobierno nacional y varios de provincias. El primero empezó por levantar el de Liao Liao, ahora en trance de reconstrucción. Por su parte el Gobierno de Jujuy ha levantado el establecimiento de las Termas de Reyes; el de Salta acaba de llamar a licitación para un hotel de turismo; el de Mendoza tiene tres o cuatro en construcción y el flamante gobernador de Córdoba ha declarado que la primera ley que desearía obtener de la legislatura, es una de hoteles que contempla la construcción de varios de ellos en el territorio de su jurisdicción. Una vez iniciada esta política por los resortes gubernamentales y establecida una corriente de turismo de cierta importancia, ya vendrá la industria particular a completar, con su ingenio y sus recursos, lo mucho que quedaría por hacer.

Pero el déficit no se limita a hoteles; harán falta, sobre las rutas y los circuitos, recreos, paraderos, restaurants, casas de té, estaciones de servicio, que irán surgiendo rápidamente a medida de la demanda, como han surgido a la vera del nuevo camino pavimentado a Mar del Plata y también, en cierta medida, en el camino a Córdoba. He aquí una nueva perspectiva para la profesión de arquitecto; perspectiva que no se limita a los sitios de recreo, pues abarca también a la mayoría de las grandes ciudades argentinas que no tienen, por lo general, una organización hotelera en consonancia con sus otros adelantos.



En los parques...

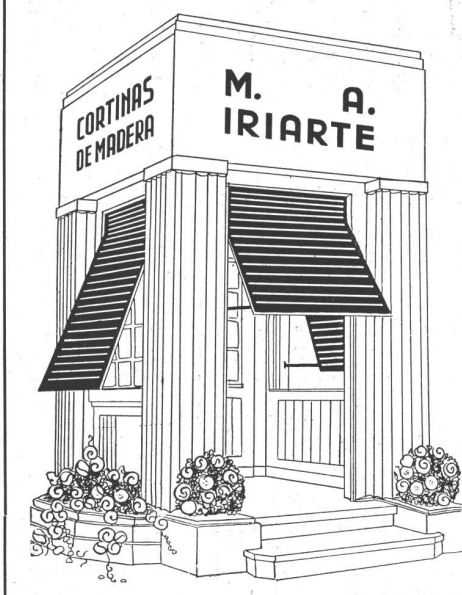
MONUMENTO A MITRE
Buenos Aires

...las columnas ornamentales [®] pres-
tan servicios eficientes por su sistema de ilumi-
nación con refractor "Cristalux" y contribuyen,
con la vistosa elegancia de sus diseños, a real-
zar la decoración del ambiente.

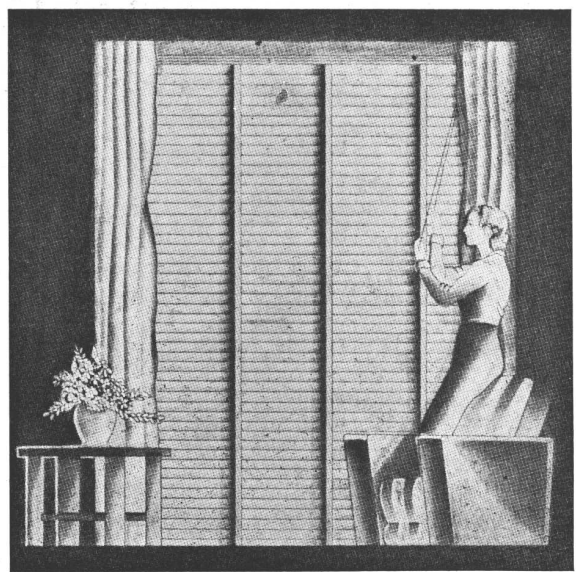
TAMET

CHACABUCO · 132 · BUENOS AIRES





CORTINAS DE ENROLLAR

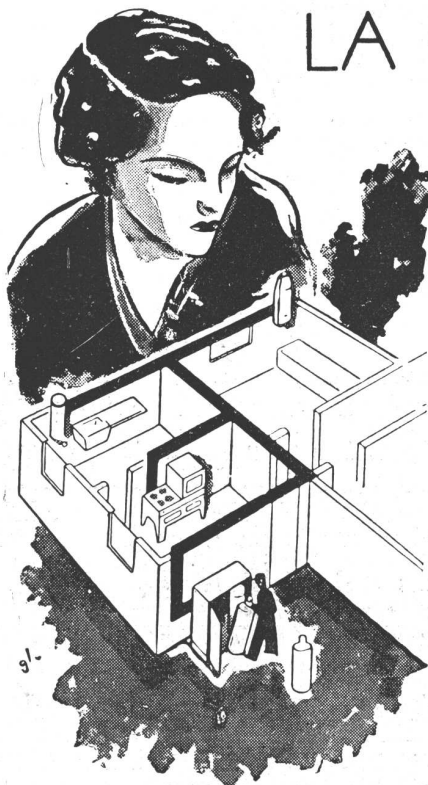


PERSIANAS AIRFLO

M. A. IRIARTE

MONTES DE OCA 1461

CARPINTERIA DE OBRA
CELOSIAS BURDIN ZUR



LA CASA QUE USTED DESEA;

ese hogar ansiado por Vd. y los suyos, cómodo, confortable, con todo lo que puede hacer más agradable la vida diaria, está a su alcance. Puede ser su misma casa. Y P F hará el milagro. Con el SUPERGAS tendrá Vd. un perfecto servicio de gas, que es, Vd. lo sabe, una síntesis magnífica de comodidad.

SUPERGAS YPF

100 % ARGENTINO

Venta en: Capital Federal: Diag. Dte. Roque Sáenz Peña 777 (Teléf. 33-6031) - Olivos; Av. Maipú 2700 T. 741, Olivos 2701) - 6 de Setiembre; 9 de Julio No 161 (Teléf. 659, Morón 305) - La Plata: Diag. 80 No 1009 (Teléf. Rocha 5600) - Loma de Zamora: Boedo esq. Alem (Teléf. 243, Lomas 1868) - Rosario: Gral. Urquiza esq. Entre Ríos (Teléf. Rosario 0462) - Santa Fe, San Martín 2581 (Teléf. 13892 Santa Fe) - Paraná: E. Carbó 251 (Teléf. 12700)

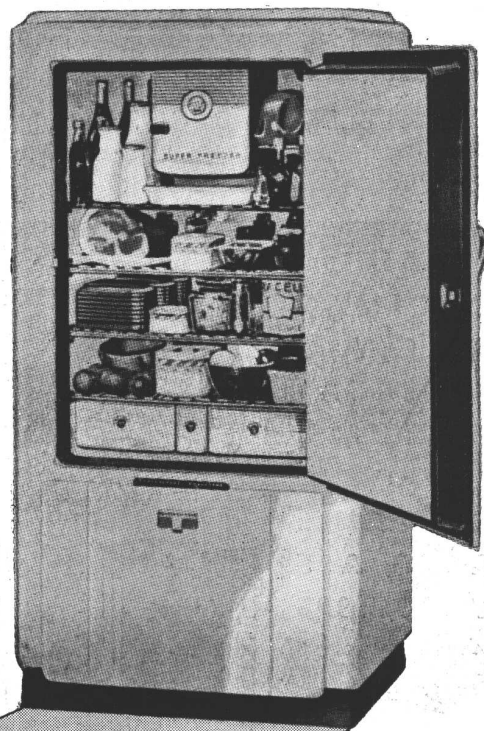
UN DETALLE CONSAGRATORIO

Cuando el posible locador descubre la presencia de un Refrigerador WESTINGHOUSE en el examen de un piso o departamento, se persuade de que hasta en la refrigeración se ha provisto lo mejor que puede exigirse hoy día en la materia.

Sí, lo mejor y lo más económico, pues sabe que un Refrigerador WESTINGHOUSE posee, además de otras ventajas exclusivas, la de su funcionamiento al mínimo costo.

Con ello, se beneficia doblemente el propietario, quien, por detalles tan significativos, alquila el inmueble a su valor y se despreocupa de futuros gastos de reparación, ya que el Refrigerador WESTINGHOUSE une a su larga vida una incomparable seguridad de funcionamiento.

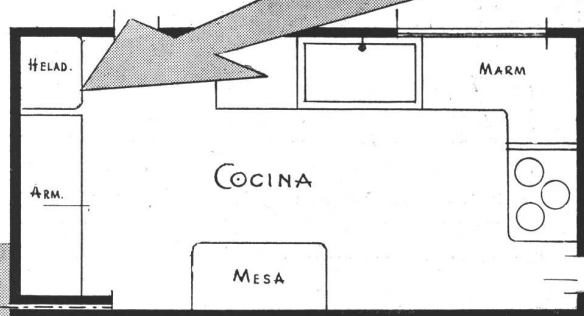
La instalación de un Refrigerador WESTINGHOUSE es pues, un detalle que no sólo consagra la categoría del inmueble, sino también la pericia de quien lo disponga.



REFRIGERADOR WESTINGHOUSE 1940

con su última creación: "El Estabilizador de Temperatura" una de sus muchas ventajas excepcionales.

Hay un modelo para cada necesidad.



Westinghouse

RIVADAVIA 819 - U. T. 33, Avenida 8031 - BS. AIRES

NORDISKA

ha ejecutado los trabajos de carpintería para el moderno edificio de Av. Alvear esq. Libertad que se publica en este número.

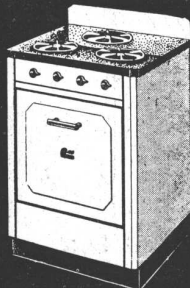
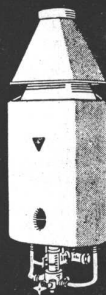
MUEBLES • DECORACIONES • CARPINTERIA

NORDISKA

FLORIDA 999

U. T. 31 - Retiro 5391

COCINAS
A GAS
SUPERGAS
ELECTRICAS Y
ECONOMICAS
CALEFONES
A GAS
Y SUPERGAS



ORBIS

Roberto Mertig
Callao 53-61 - 38-Mayo 2024-26
Buenos Aires



ARMARIOS ENLOZADOS PARA COCINAS

MOSAICOS "TUDOR"

Revestimientos



AGAR, CROSS & CO Ltd

PASAMECO

COLOMBO Y CIA.

Santa Fé 3237
U. T. 71, Palermo 8009

han ejecutado en las tres
propiedades del Ing. Vilar
las instalaciones de calefacción

MARMOLERIA FRANCESA

DE

JOSE LUX & CIA.

Fundada el Año 1915

ONIX-MARMOLES

Esta casa ejecutó la totalidad de los revestimientos exteriores en la Piedra Francesa de "LUXVILL" y la entrada y hall en Boticcino

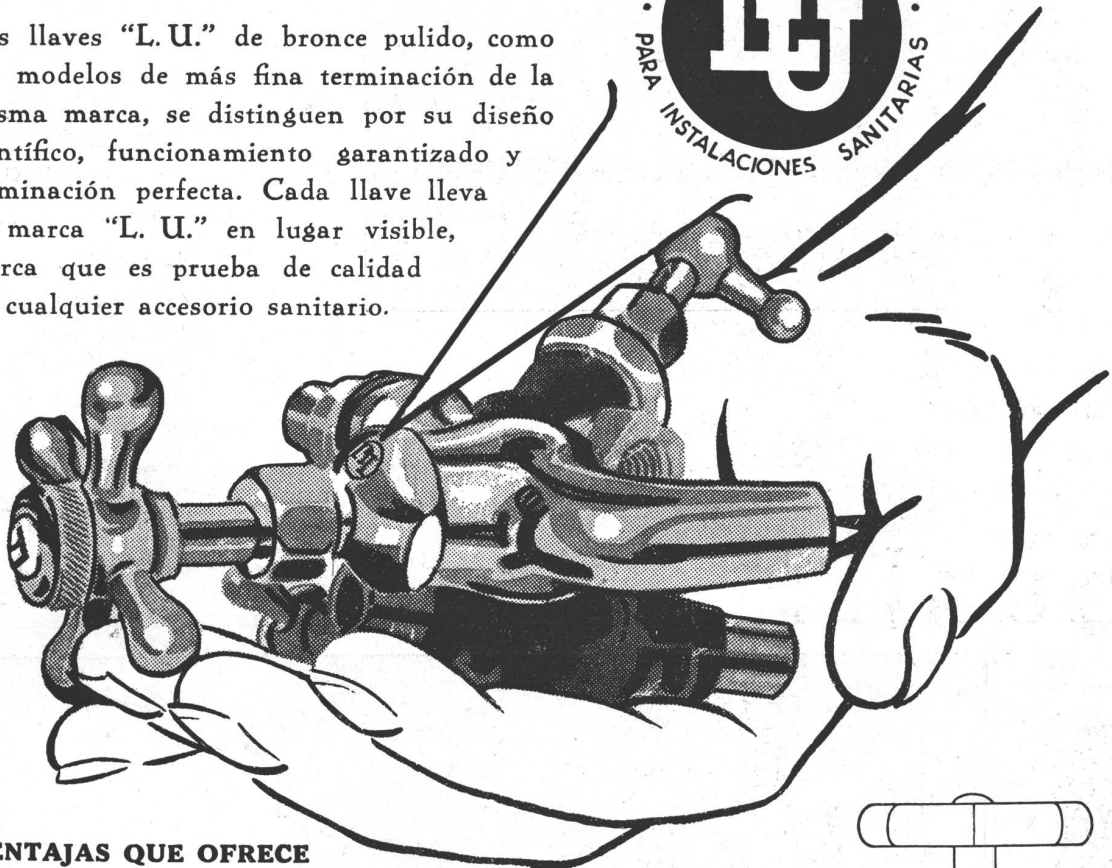
TRABAJOS ARTISTICOS Y DE OBRAS
EJECUCIONES Y COLOCACIONES

Escritorios y Talleres
VELAZCO 1040-50
U. T. 54, Darwin 0466

Depósitos:
VELAZCO 1035-40-50
Santos Dumont 4350-70

UNA LLAVE QUE PRUEBA SU CALIDAD

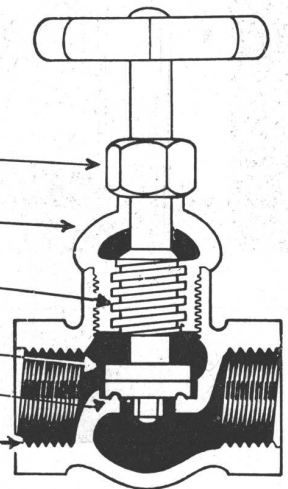
Las llaves "L. U." de bronce pulido, como los modelos de más fina terminación de la misma marca, se distinguen por su diseño científico, funcionamiento garantizado y terminación perfecta. Cada llave lleva la marca "L. U." en lugar visible, marca que es prueba de calidad en cualquier accesorio sanitario.



VENTAJAS QUE OFRECE LA NUEVA LLAVE DE BRONCE "L. U."

- Prensa estopa de diseño nuevo. Tipo alta presión.
- Marca "L.U.", prueba de calidad.
- Rosca cuadrada que permite una operación suave y exacta y larga duración.
- Paso de diámetro mayor: permite el paso del volumen total de agua.
- Asiento redondo.
- Cuerpo de diseño nuevo que mejora el aspecto general.
- Rosca de largo "standard" que permite obtener una junta segura y perfecta
- De cualquier graduación de apertura de la llave el chorro de agua sale suavemente sin salpicar.

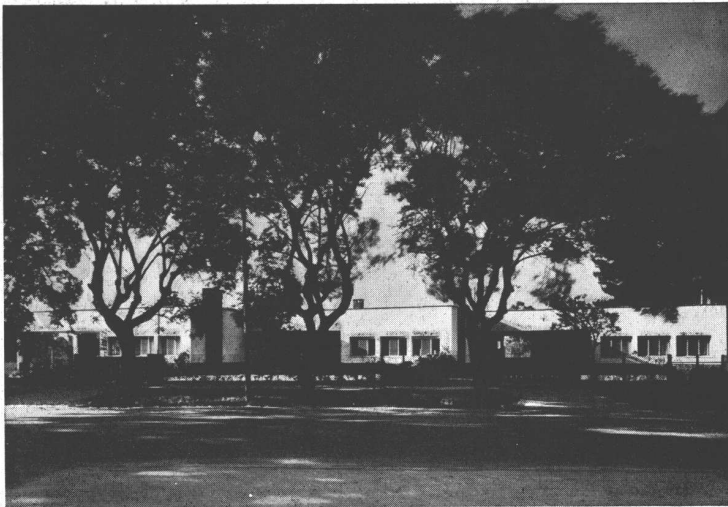
Juegos de accesorios para baño, lavatorio y bidet. Cuando los necesite, exija siempre la marca "L. U."



Soc. Anon. Fundición y Talleres
LA UNION

INDUSTRIA ARGENTINA DE CALIDAD

VEALOS EN CUALQUIER CASA IMPORTANTE DEL RAMO



STESSER

ESTABLECIMIENTOS

Realizaron en este edificio,
del Ingeniero **Antonio U.
Vilar**, todos los trabajos de
carpintería metálica, marcos,
herrería y broncearía cromada

Schmisser Stella & Cía.

CARPINTERIA METALICA, HERRERIA

Yerbal 1606

BUENOS AIRES

U. T. 63 - 5069



La construcción de estas tres
casas para renta en Olivos,
proyectadas por los Arqui-
tectos Figueroa Bunge y
Beccar Varela, que se
publican en este número,
ha estado a cargo de

JOSE CASANOVA
EMPRESA CONSTRUCTORA

25 DE MAYO 69
SAN ISIDRO F. C. C. A.

U. T. 742, San Isidro 17

Ingeniero Arquitecto
A. U. VILAR

Empresa Constructora
HECTOR TRAVAGLINI



Como en todas las obras
de calidad, se especificó

SUPER-IGGAM

MATERIAL DE CONFIANZA PARA FRENTES

IGGAM S.A. Ind.
Establecimientos Industriales

PICHINCHA 1245 • U.T. 26 • 0071 • BUENOS AIRES



Exacta Proporción

al número de familiares
controlable en cualquier momento.



LA **COCINA ELECTRICA**

SEGURA EN SU FUNCIONAMIENTO
SENCILLA EN SU MANEJO

permite constatar fácilmente su consumo
y mantenerlo en los límites deseables.

CON POCOS CENTAVOS DIARIOS
se puede disfrutar el método más rápido
e higiénico de cocción
SIN DESNIVELAR EL PRESUPUESTO FAMILIAR



LA COCINA MODERNA
PARA TODO HOGAR



COMPAÑÍA ITALO ARGENTINA DE ELECTRICIDAD

SAN JOSE 180 - U. T. 35, Libertad 5451



Por su costo moderado y sus grandes cualidades decorativas, MADELAM fué el material básico elegido por el Arquitecto Guillermo E. Ludewig, al hacerse cargo de la decoración de la casa Lázaro Costa, que ilustra la fotografía.

Made  lam

HOJAS FLEXIBLES DE MADERA PARA DECORACION
INDUSTRIA ARGENTINA

NESTOR Y RAUL ESCUDERO S. R. LTDA.
AV. PTE. R. SAENZ PEÑA 933 U. T. 35 - 6310

NUESTRAS IMPREVISIONES.

Parecería que nuestra modalidad más característica es la de "dejar hacer" hasta que los problemas adquieren tal gravedad que es imposible seguirlos ignorando. En materia edilicia tenemos a la vista el ejemplo de 100 ciudades de todo el mundo que han tomado, tarde o temprano, medidas adecuadas para prevenir el crecimiento desordenado de las mismas. Pero nosotros vemos complicarse las cosas todos los días y vivimos desprevenidamente porque podemos "seguir tirando". Se sabe que el loteo excesivo y sin tener en cuenta las posibilidades de absorción del mercado, es un mal, y todos los días se ven loteos nuevos. Al paso que vamos, cualquier día de estos veremos el anuncio de la venta de terrenos "en magníficas lote de 10 varas", ubicados en la Patagonia y con la facilidad del pago en cientos de mensualidades. La zona que circunda a la ciudad hasta 25 ó 30 kilómetros de distancia ha sido sustraída a la explotación semi rural y dividida en lotes urbanos que no podrán construirse en totalidad ni dentro de cien años.

Todo el mundo está de acuerdo en que los lotes de 10 varas constituyen una enormidad; pero se sigue loteando con frentes de 10 varas y no se ven esperanzas de reacción.

Se habla de urbanismo, de zonización; pero ahí está el ejemplo del Barrio de Belgrano, para no citar sino uno de los muchos que abundan; Belgrano que era la única zona residencial de categoría de la Capital, está siendo invadida por los rascacielos y dentro de 10 años, de aquel hermoso barrio de las tipas frondosas no quedará más que el recuerdo; el "desierto de piedra" lo habrá invadido totalmente.

Pero para qué vamos a preocuparnos. Vivimos en un país rico, tan rico, que posiblemente todos los argentinos podríamos aspirar a tener un puestito gubernativo. Mientras, sigamos viviendo y "viva la Pepa".

EL CONCURSO MUNICIPAL.

Realmente resulta incomprensible la lentitud de nuestras autoridades para reaccionar ante errores manifiestos. Uno de ellos es el llamado "concurso municipal", que se realiza anualmente y que tenía sin duda, en la mente de sus creadores, la finalidad de mejorar la vivienda y de contribuir a perfeccionar la estética de la ciudad.

Pero las bases de ese concurso, en los tiempos que hemos alcanzado, resultan una cosa inconcebible como lo prueban, no sólo las abundantísimas razones que saltan a la vista, sino, y más que todo, los mismos resultados que se vienen repitiendo año tras año.

Veamos en qué estriba este certámen: Una de las tres categorías en que el mismo se divide, premia "la mejor fachada". ¿Qué idea tienen los señores de nuestra municipalidad sobre la Arquitectura? En la Escuela de Arquitectura de la Universidad de Columbia hay una inscripción que dice: "Cuide Vd. la planta, que la fachada se cuidará sola". Parece que aquí todavía no nos hemos enterado de esta verdad y estamos dispuestos a otorgar premios a una fachada con prescindencia de la planta. La segunda categoría agrupa a las casas colectivas, a fin de establecer "la que reúna mejores condiciones de distribución e higiene"; allí van, todas juntas, las casas levantadas en terrenos de 10, de 20 ó de 50 metros de frente y no se hace distinción alguno entre un edificio que ha costado \$ 85 el metro cuadrado y otro que ha costado \$ 250. Si en la Municipalidad hubiera alguna Comisión encargada de organizar una carrera de caballos, no nos sorprendería que hiciera competir a los "pur sang" de carrera con los frisonos de tiro pesado.

La tercera categoría premia la mejor casa económica cuyo precio no exceda de \$ 10,000. Varios años ha ocurri-

(Continúa en la pág. 454)

MOTORES MARELLI S. A.

BUENOS AIRES CALLAO 353, TEL. 35-4600-4601
 SUCURSAL EN ROSARIO: RIOJA 1342, TEL. 23168
 CORDOBA: SANTA ROSA 65

MARELLI

Marelli

LA ITALIA
 COMPANIA DE SEGUROS GENERALES

FUNDADA
 HACE MEDIO SIGLO

AVENIDA CORRIENTES 550 BUENOS AIRES

A. MILANO
 MUEBLES de ACERO
 para cocinas, offices
 y cuartos de baño.

En casi todas las obras
 en construcción colo-
 camos nuestros mue-
 bles de acero, que se
 prefieren por sus ven-
 tajas de fabricación y
 esmerada terminación

PICHINCHA 1731-47
 U.T. 23-B. Orden 0758

1915 - 1º de Mayo - 1940

Al celebrar nuestro vigésimo quinto aniversario de actividades con sucursal propia en la República Argentina, nos complace en hacer llegar a los señores Profesionales y Propietarios nuestro cordial saludo y sincero agradecimiento por la notoria deferencia que siempre nos han dispensado

OTIS

ELEVATOR
COMPANY



LAS OBRAS
DEL CEMENTO
"SAN MARTIN"

PALACIO MUNICIPAL DE 6 DE SEPTIEMBRE, F. C. O.
Construido íntegramente con cemento "San Martín".
Arquitecto: Señor Jorge Bunge. — Ingeniero: Señor José A. Scarpinelli.
Empresa Constructora: Señor José S. Scarpinelli.

LA insuperable calidad del cemento "SAN MARTIN", es una garantía permanente para construir obras sólidas, seguras y durables. Millares de importantes obras, tanto públicas como privadas, construidas con "SAN MARTIN" en distintos puntos del país, confirman su prestigio de cemento de alta calidad uniforme.

Vista del contrafrente del amplio y moderno edificio de la Municipalidad de 6 de Septiembre, recientemente construido



COMPANIA ARGENTINA DE CEMENTO PORTLAND
RECONQUISTA 46 - BUENOS AIRES • SARMIENTO 991 - ROSARIO



nuestra arquitectura

DIRECTOR: W. HYLTON SCOTT - SARMIENTO 643 - BUENOS AIRES

TARIFAS: Suscripción anual, en la Argentina \$ 12.00; en el exterior \$ 15.00. Números sueltos, en la Argentina \$ 1.20; en el extranjero \$ 1.50. — Números atrasados \$ 2.00

SUMARIO:

Registro Nacional de la Propiedad Intelectual No. 027827

5

- ING. ARO. ANTONIO U. VILAR - Tres Casas Individuales.
- ARQS. FERNANDO L. PEREYRA IRAOLA Y CARLOS BERRO MADERO — Casas Colectivas en San Isidro.
- AROS. PATER Y MOREA - Casa de Departamentos en Buenos Aires.
- ARO. e ING. CIVIL BERNARDO L. Y ROBERTO E. FONTAN - Chalet en Mar del Plata.
- PROYECTO DE MIGUEL M. IBARRA - Decoración de Locales Comerciales.
- ARQS. FIGUEROA BUNGE Y BECCAR VARELA - Tres Casas para Alquilar.
- ARO. e ING. CIVIL BERNARDO L. Y ROBERTO E. FONTAN - Chalet en Mar del Plata.
- NOTA TECNICA SOBRE ILUMINACION CIENTIFICA.
- NOTICIAS VARIAS

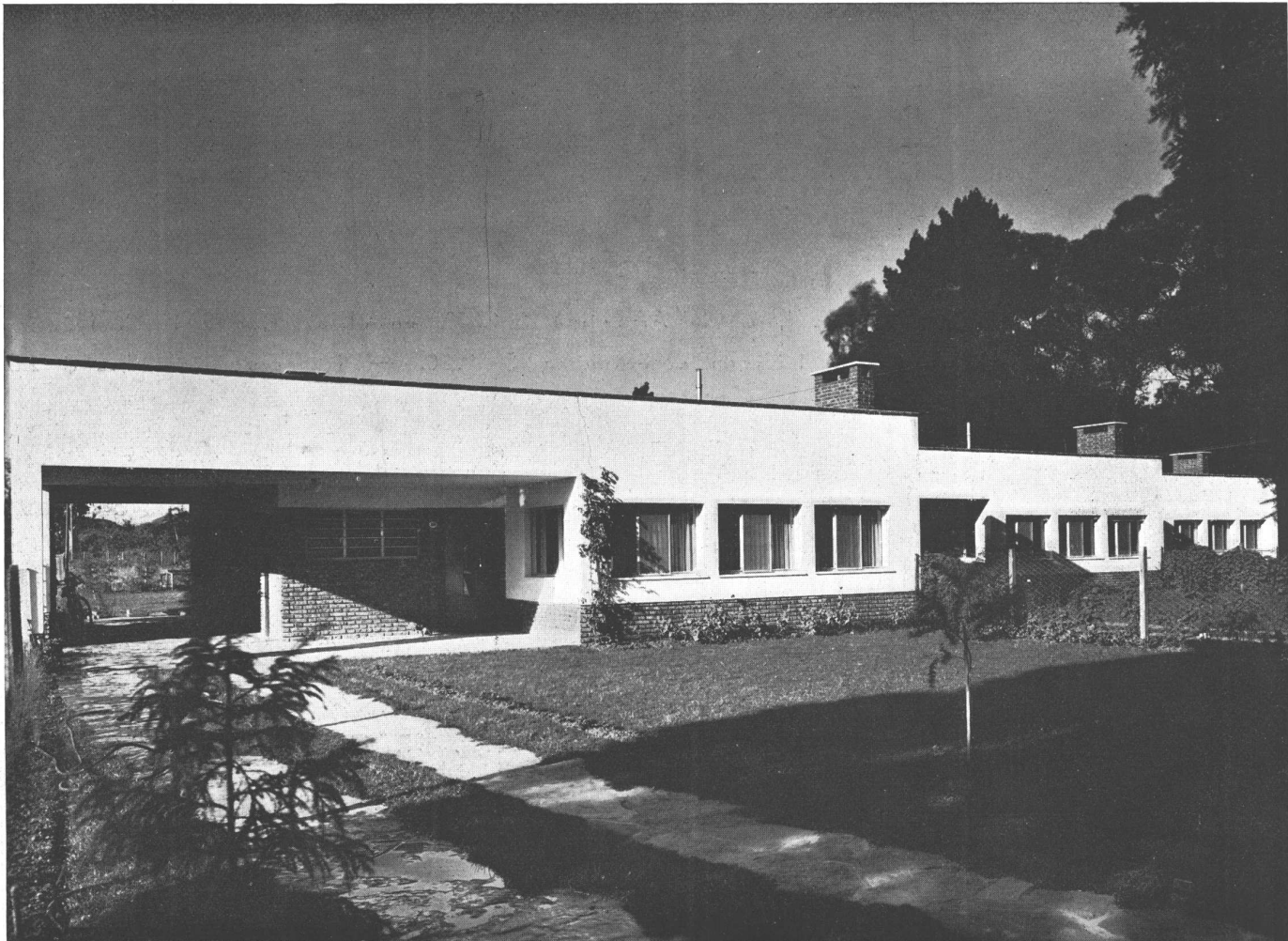
DIRECCIÓN DE LOS COLABORADORES DE ESTE NÚMERO

- Ing. Arq. Antonio U. Vilar — L. N. Alem 2228.
- Arqs. Fernando L. Pereyra Iraola y Carlos Berro Madero — Corrientes 378.
- Arqs. Pater y Morea — 25 de Mayo 267.
- Arq. e Ing. Civil Bernardo L. y Roberto E. Fontán - Solís 1511
- Miguel M. Ibarra — Gallo 1639.
- Arqs. Figueroa Bunge y Beccar Varela — Bmé. Mitre 430

Mayo de 1940

ING. ARQ. ANTONIO U. VILAR

T R E S C A S A S



Las tres fachadas al sol

Una de las fallas más lamentables de nuestra construcción es el afán inconsciente de diferenciar el aspecto de las casas prescindiendo de toda relación de armonía o estética de conjunto entre los edificios vecinos, hasta haber llegado al caos actual en que resulta por demás ingenuo hablar de tal estética o aún de urbanización al considerar el aspecto de cualquiera de nuestras ciudades o el de una simple calle o cuadra.

Son agravantes de este hecho la rapidez improvisada con que se desarrolla nuestra construcción; la falta de ciertas nociones simples y elementales en el público y hasta en muchos profesionales sobre lo que debe ser la buena arquitectura en el caso particular y en la obra de conjunto y, más que todo, la ignorancia de las autoridades que no ven la trascendencia de este problema o tal vez su impotencia legal ante la imprevisión del Código Civil en materia de "derecho privado" con el cual se ampara al capricho in-

MAYO 1940

NUESTRA ARQUITECTURA

576

I N D I V I D U A L E S



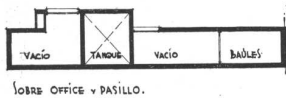
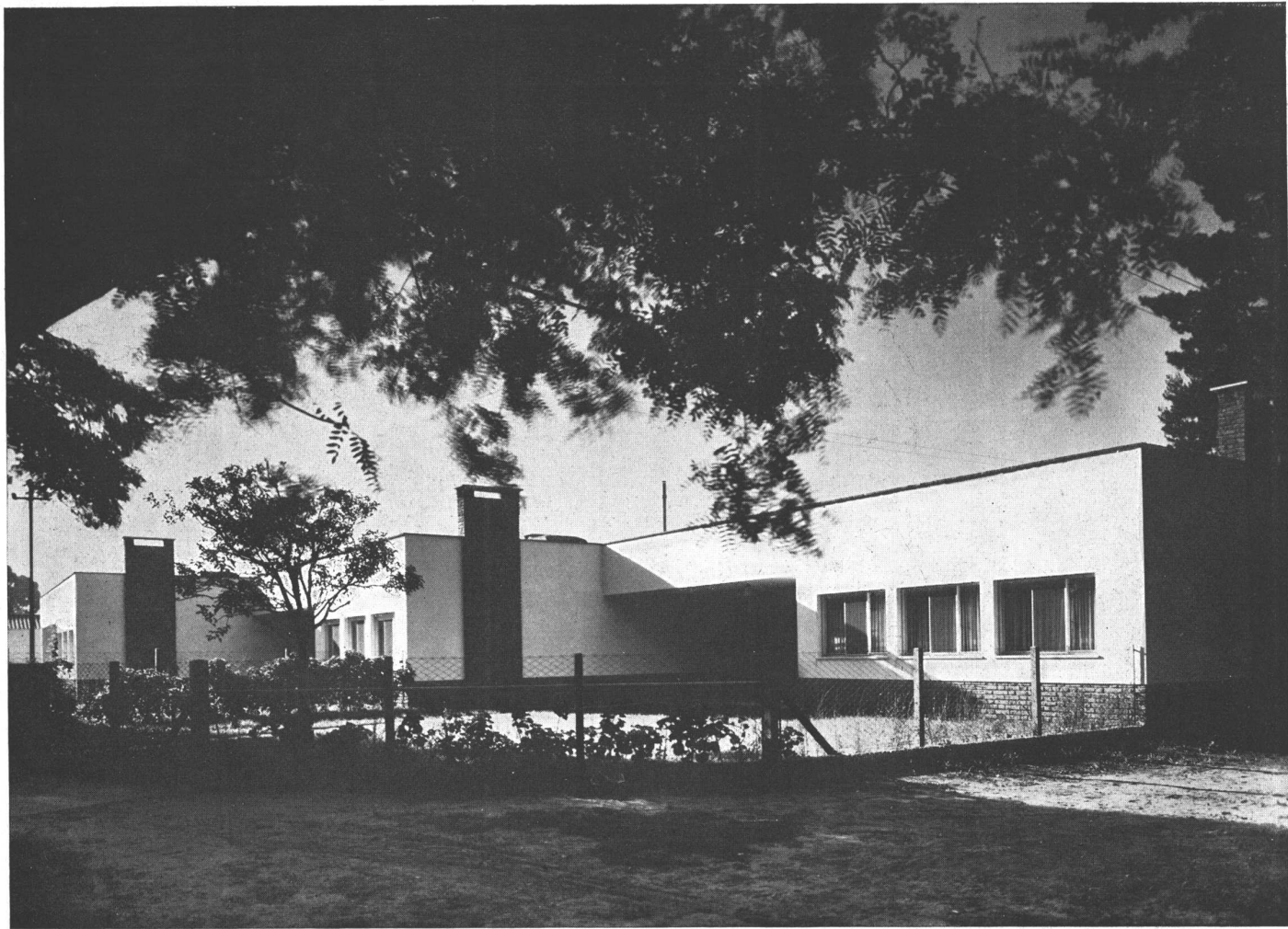
... Hermosos árboles, complemento encantador de la vivienda y que, como elementos decorativos de la arquitectura, son muy superiores a las mejores molduras o al más "artístico" adorno de mezcla de cualquier estilo...

dividual y queda huérfano el derecho público.

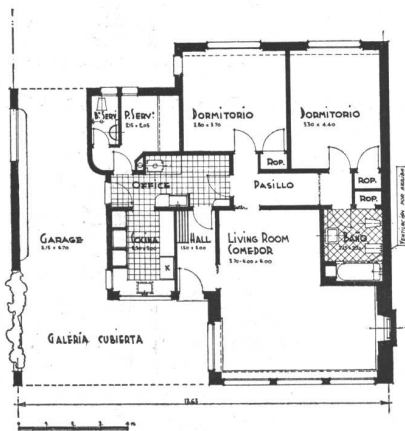
El prurito de obtener "personalidad" con una casa cuya principal condición es ser muy distinta a las demás, es tan ingenuo como contraproducente; 1º, porque la personalidad se tiene y no se obtiene; y 2º, porque si las casas fueran más parejas aparecería en forma más clara la verdadera manera de vivir o de ser de cada cual, como lo demuestra el hecho de cualquier casa de departamentos en que a poco de habitada la diferencia de un interior a otro suele ser tan grande como la del día y la noche.

Esta diferenciación rebuscada e inconsciente de las casas nos priva de dos condiciones fundamentales sin las que es inútil hablar de belleza arquitectónica o de urbanismo: el orden y la armonía.

La solución adoptada para estas tres casas iguales ha procurado resolver el problema de conjunto, aprovechando la falsa escua-



SOBRE OFFICE Y PASILLO.



ING. ARQ. ANTONIO U. VILAR. Tres casas individuales. Vista de las tres casas donde se destacan las chimeneas rectas de ladrillo y el apoyo simple y franco de la galería de una casa sobre la otra.

dra del terreno que favorece al factor orientación y produce un relieve o movimiento de volúmenes tan interesante como ventajoso.

En términos generales, el tratamiento sencillo y franco de las fachadas no sólo nos aproxima sistemáticamente a lo bello, sino que facilita la armonía de los conjuntos, ya que se elimina la variedad desordenada que cabe en lo caprichoso.

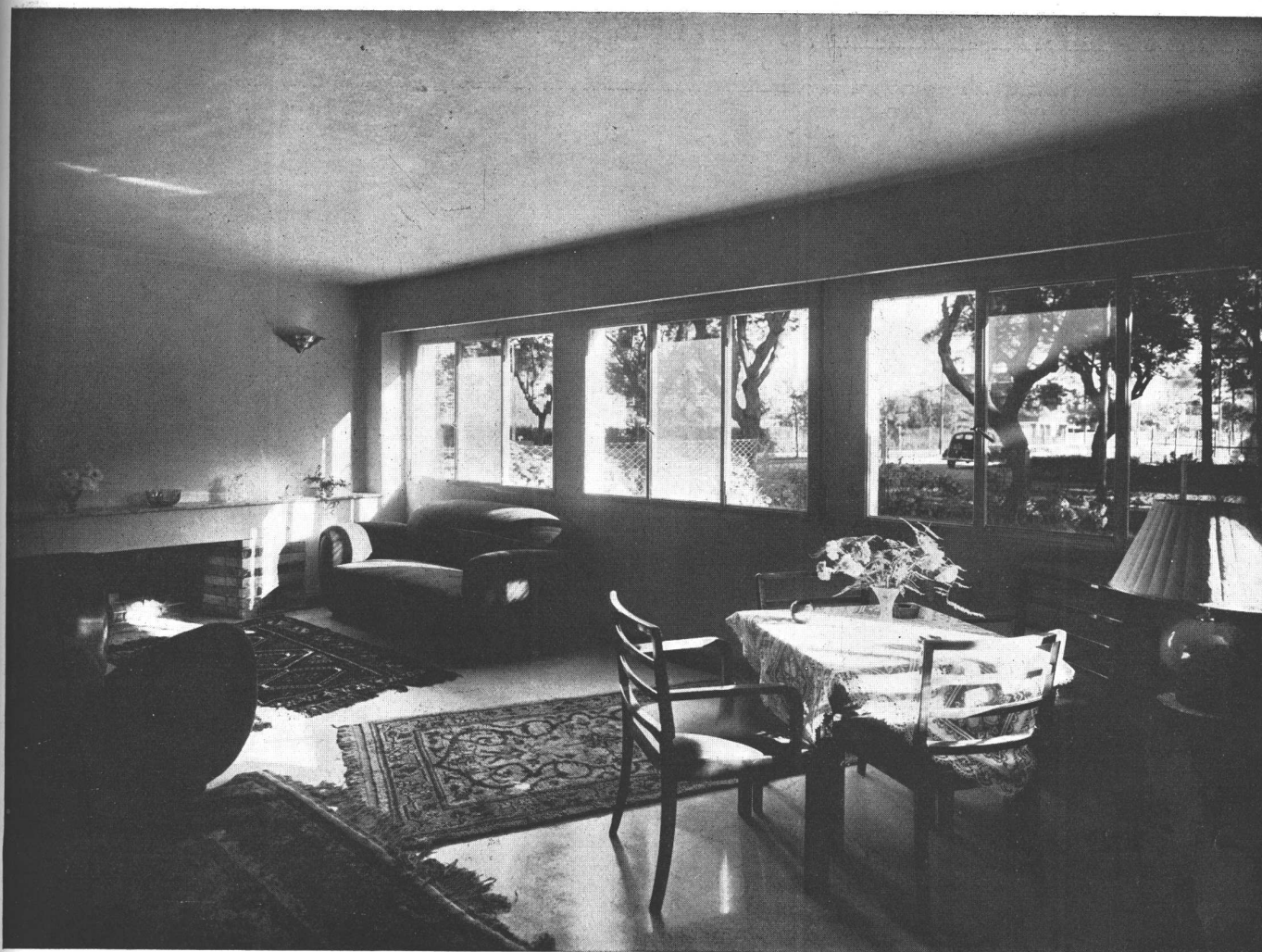
El terreno permite la mejor orientación (N. E.) en el contrafrente, donde es más lógico ubicar los dormitorios; aunque el medio rumbo permite también que los 4 frentes reciban sol.

En la planta se obtiene una amplia galería que sirve para garage (el auto no necesita más que techo para las pocas horas que permanece en la casa) con lo que se evitan puertas y portazos molestos.

MAYO 1940

NUESTRA ARQUITECTURA

578



ING. ARQ. ANTONIO U. VILAR. Tres casas individuales; un rincón del living-room.

Los locales son amplios, especialmente el office "bonne a tout faire", que sirve para varios usos incluso lavado y plancha y se aprovecha la calderita de calefacción para un secadero de ropa durante el mal tiempo. La carbonera queda debajo de la cama de servicio y se carga por afuera, siendo de muy fácil limpieza. La cocina tiene una ubicación muy estratégica y está equipada en forma muy completa.

Como detalle constructivo pueden mencionarse las partes de ladrillo "desnudo" donde el revoque blanco se ensucia y que permiten contrastes agradables de color y proporción. Sobre la carga corre una cupertina de tejuela que da también una nota de color y sirve de gotera evitando la suciedad frecuente de los parapetos.

La habilidad del fotógrafo permite apreciar lo que valen los árboles y ojalá que esa habilidad coopere para que el culto por el árbol se arraigue entre nosotros y acabe por convencernos de que con sólo plantar y conservar árboles se hace patria en un país como el nuestro.

A. U. V.

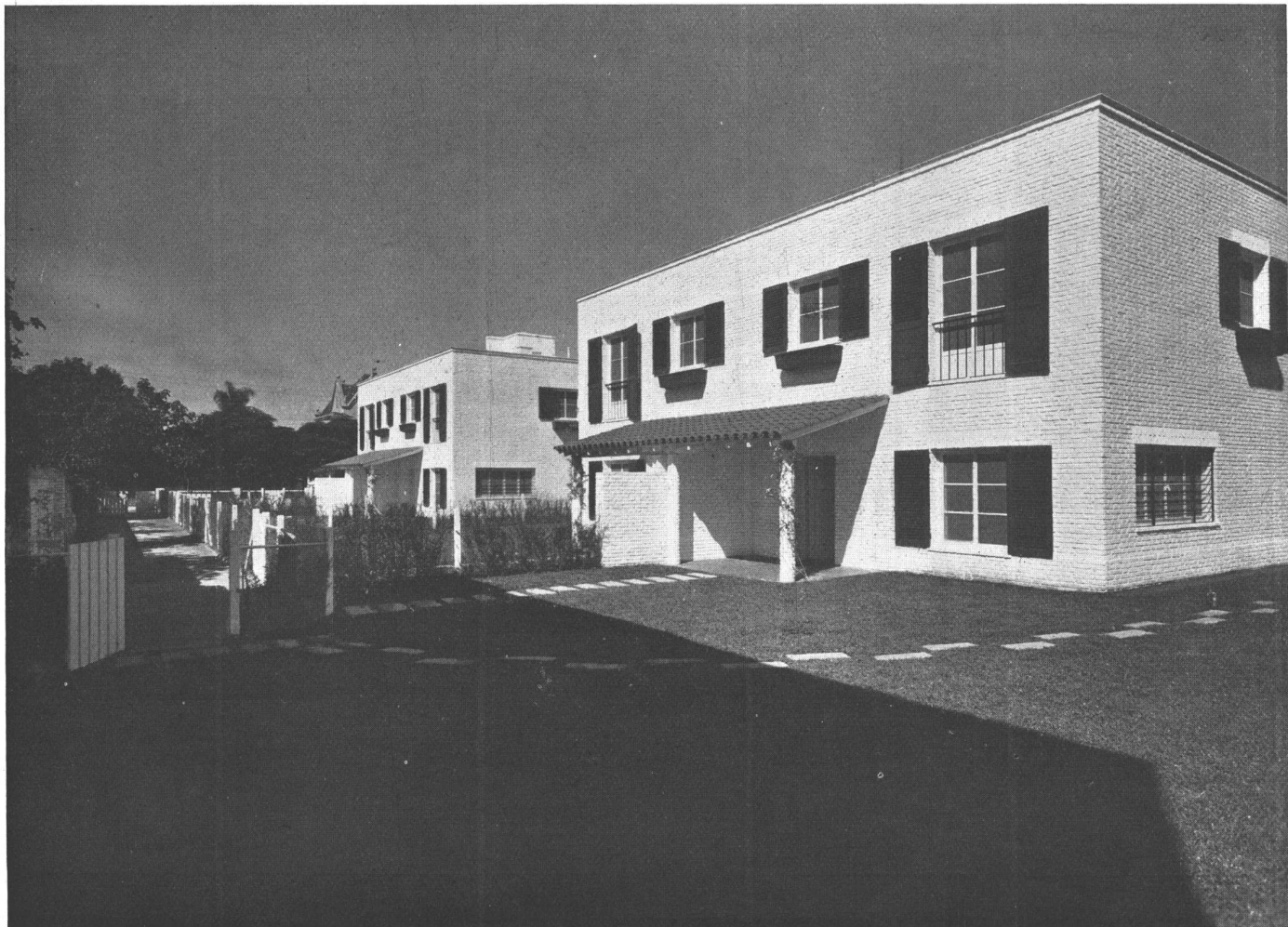
MAYO 1940

NUESTRA ARQUITECTURA

579

ARQS. FERNANDO L. PEREYRA IRAOLA Y
CARLOS BERRO MADERO

C A S A S C O L E C T I V A S



Vista del conjunto de las 4 casas, desde el jardín de la última

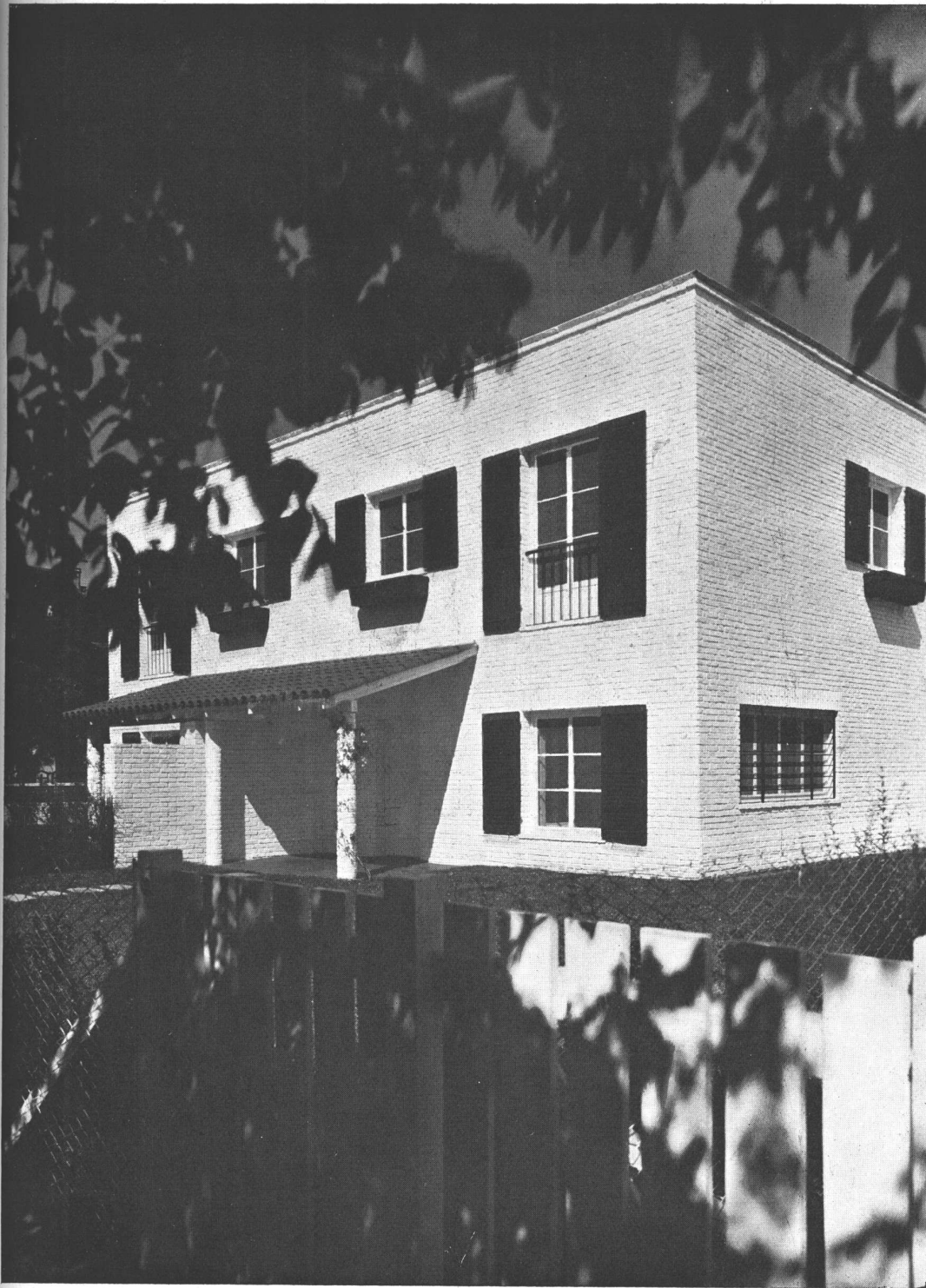
Sobre un terreno de 23 metros de frente por 52 metros de fondo, se han construido 4 casas en 2 cuerpos de edificación, tratando de conseguir el máximo de aire y luz para cada una. Para la confección del programa de cada casa, se ha tenido muy en cuenta la zona donde está ubicado el terreno, rodeado de casas-quintas y a solo media cuadra de la estación San Isidro. Se ha tratado de conseguir el mayor aprovechamiento del terreno, sin menoscabar la superficie de aire y luz necesarios para cada casa, y asegurando para cada una de ellas, la mayor independencia posible. (ver plano de conjunto).

Los patios de servicio de cada casa han sido totalmente independizados por una pared, que se aprovecha para colocar la pileta de lavar, bajo techo.

El acceso a las diferentes casas se hace por un amplio camino común de 3 metros de ancho.

MAYO 1940

V A S E N S A N I S I D R O



Vista del primer grupo de casas

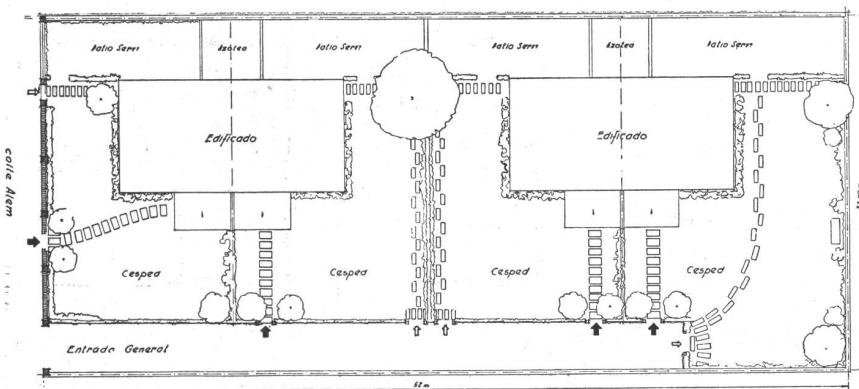
MAYO 1940

NUESTRA ARQUITECTURA

581



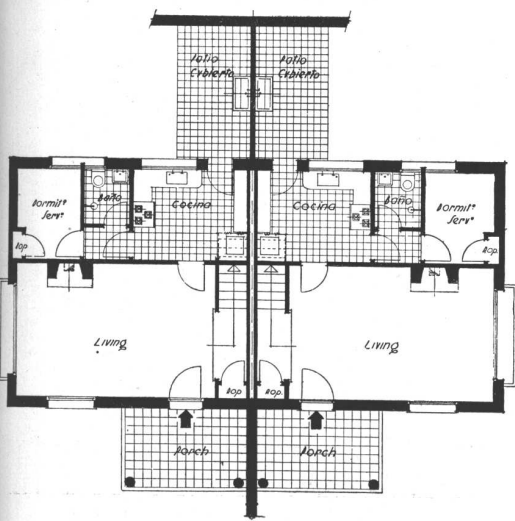
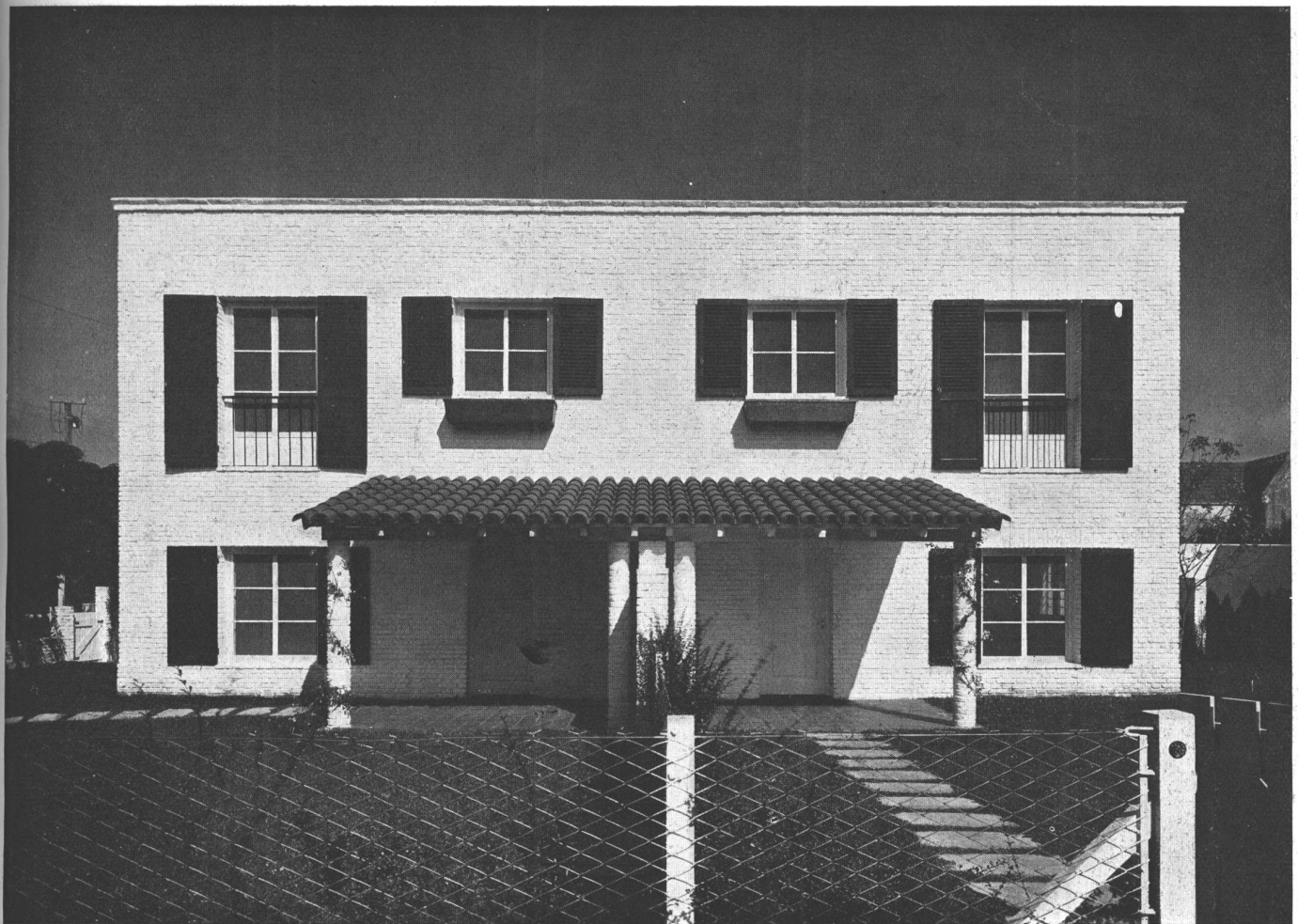
ARQS. FERNANDO L. PEREYRA IRAOLA Y CARLOS BERRO MADERO. Casas colectivas en San Isidro. Vista del porch mostrando la columna de ladrillo redondo



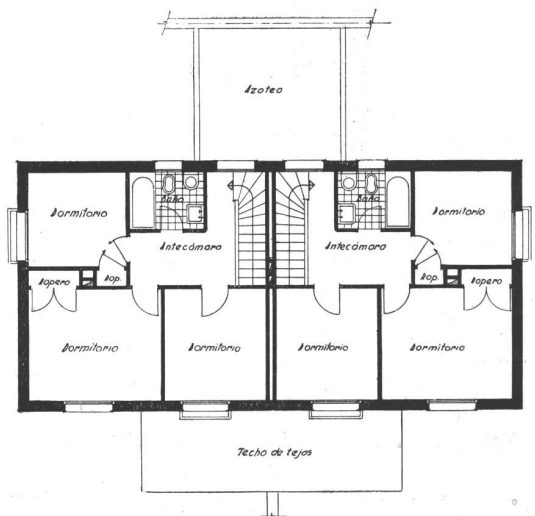
Plano de distribución de los edificios en el terreno

Por último, los frentes principales de las casas se han orientado al E. N. E., orientación casi ideal, que permite al mismo tiempo tener los jardines bañados por el sol de la mañana.

Cada casa consta de: porch, living-room, cocina, dormitorio de servicio, baño de servicio y galería cubierta en planta baja y 3 dormitorios, baño y hall de escalera en planta alta.



ARQS. FERNANDO L. PEREYRA IRAOLA Y CARLOS BERRO MADERO
Casas colectivas en San Isidro. Frente principal de uno de los grupos de 2 casas y las plantas



MAYO 1940

NUESTRA ARQUITECTURA



ARQS. FERNANDO L. PEREYRA IRAOLA Y CARLOS BERRO MADERO. Casas colectivas en San Isidro: vista del living-room.

CARACTERISTICAS CONSTRUCTIVAS

Paramento exterior: De ladrillo común a la vista y blanqueo a la cal.

Paredes interiores: Revoque fino pasado al fieltro. Taponado y pintado al óleo.

Cielo rasos: Yeso pintado al óleo.

Pisos: Living: algarrobo (tablas anchas), tarugos de haya.

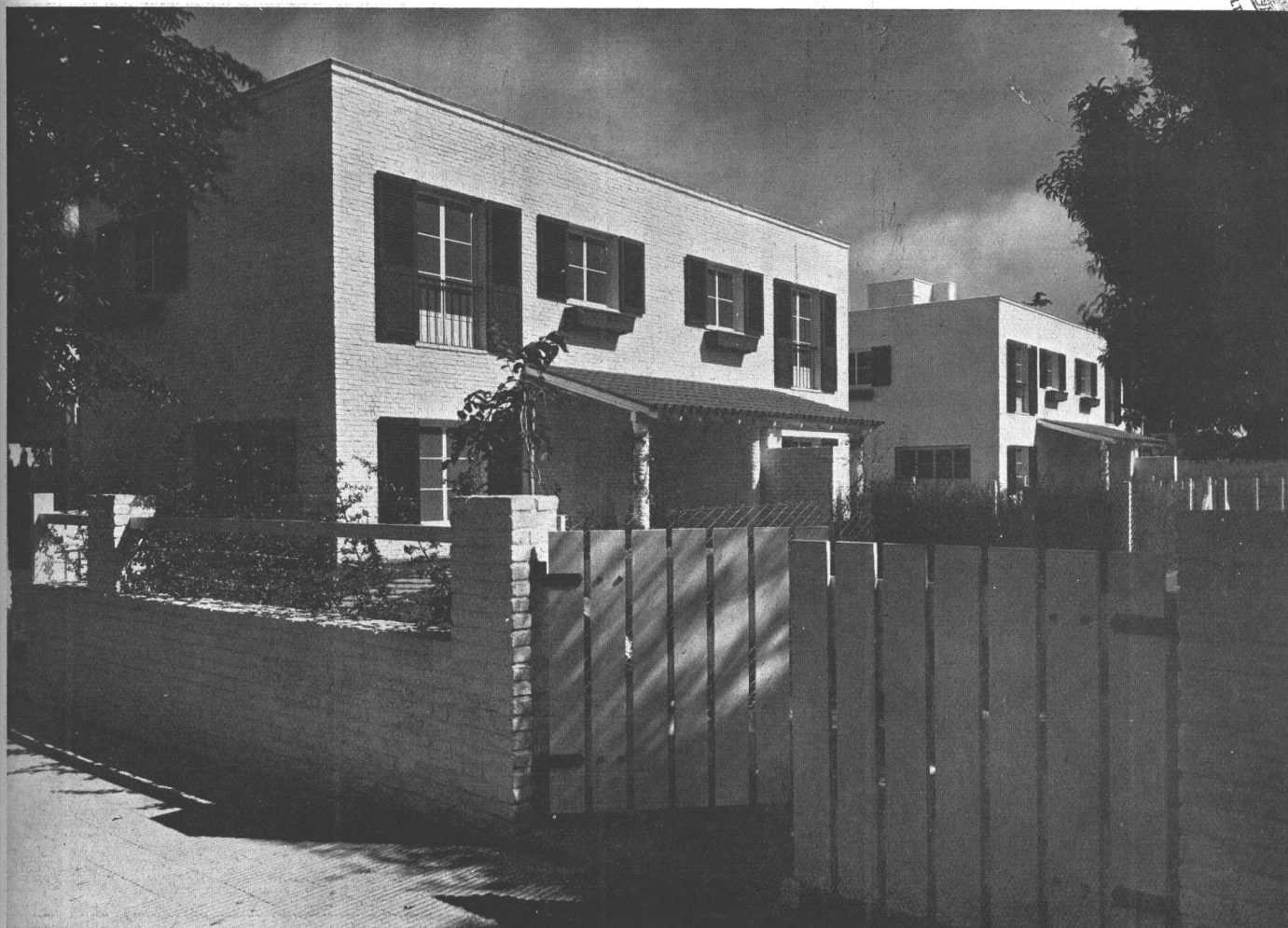
Dormitorios: Pino tea.

Porch: Baldosas tipo "Ligure".

MAYO 1940

NUESTRA ARQUITECTURA

584



ARQS. FERNANDO L. PEREYRA IRAOLA Y CARLOS BERRO MADERO. Casas colectivas en San Isidro; vista tomada desde la calle Alem.

Escalera: Escalones de baldosas tipo "Ligure"; nariz de madera dura; baranda de cedro lustrado.

Puertas y ventanas: De madera.

Marcos: De hierro.

Mosquiteros de abrir en ventanas.

Cocina y calefón a "Super Gas".

Calefacción: Caldera tipo Ideal, combinada con intermediarios para agua caliente.

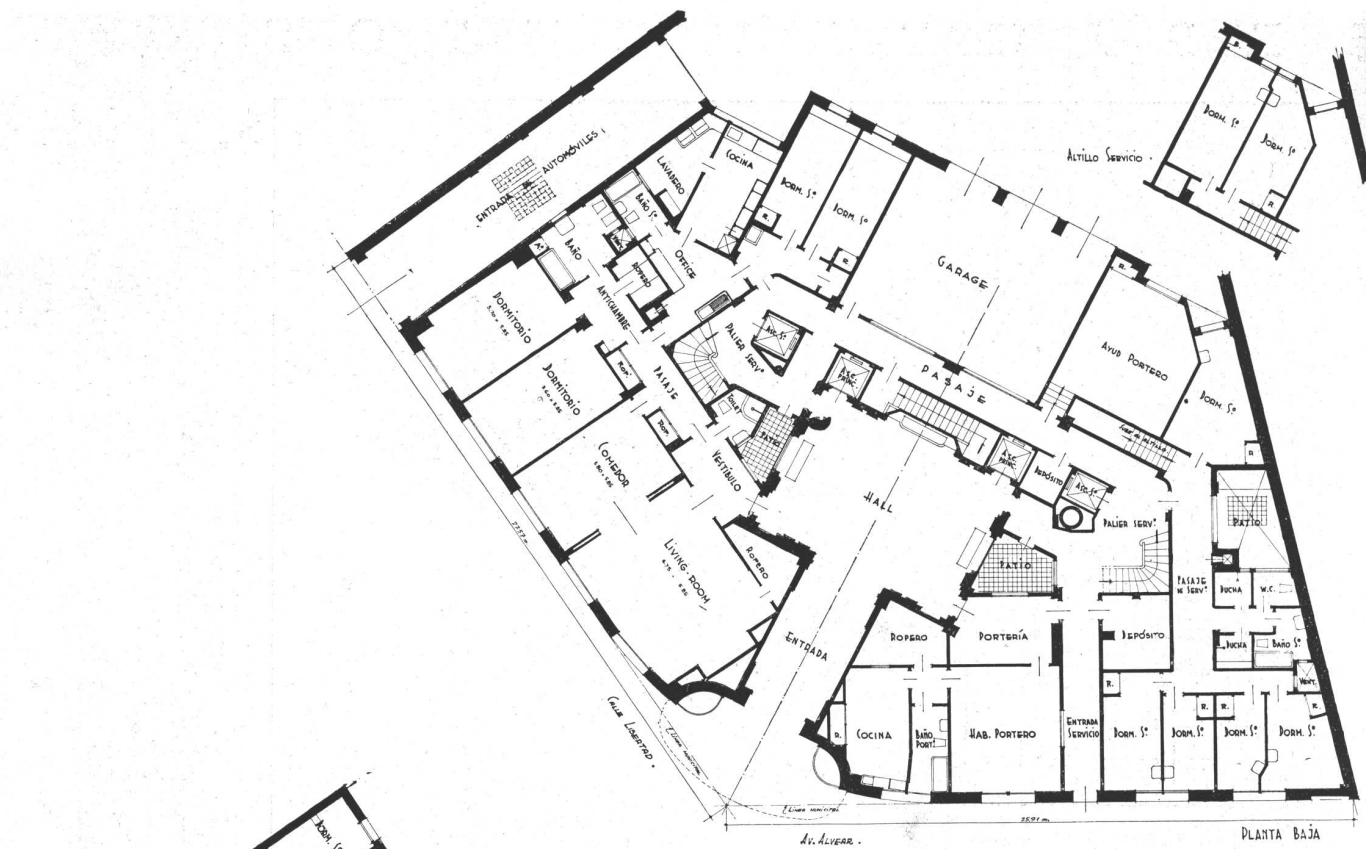
DEPARTAMENTOS



MAYO 1940

NUESTRA ARQUITECTURA

587



PLANTA BAJA



PLANTA TÍPICA: 1-2-3-4-5-6-7° PISOS.

MAYO 1940

NUESTRA ARQUITECTURA

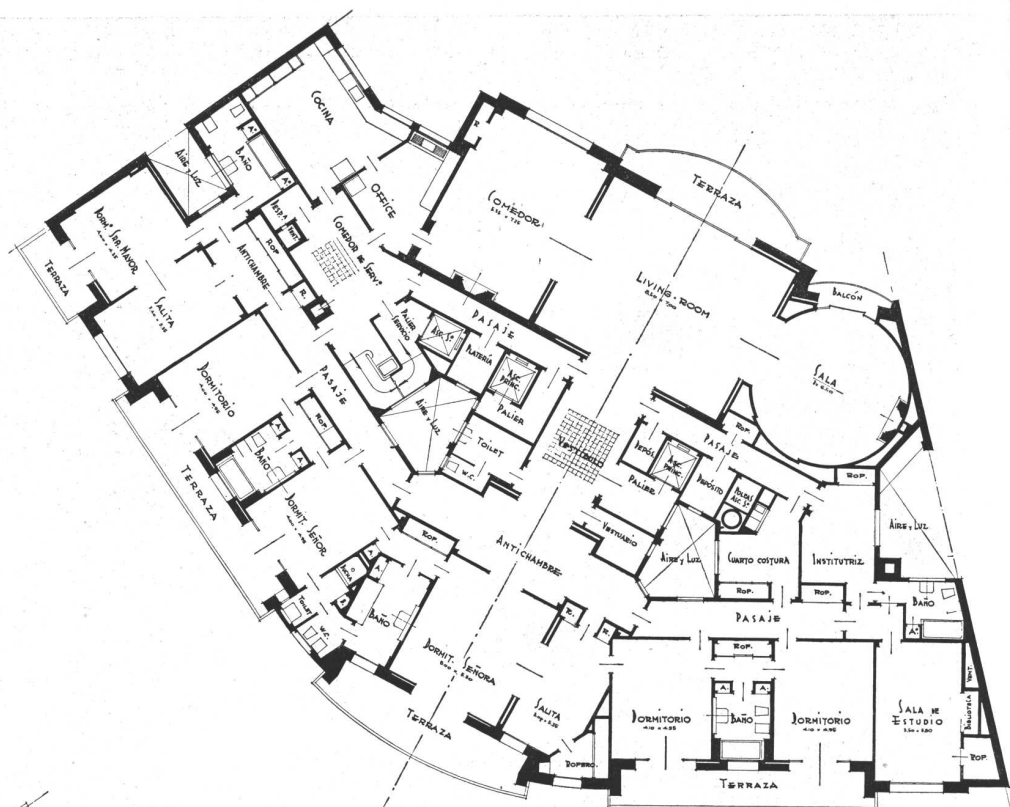
588



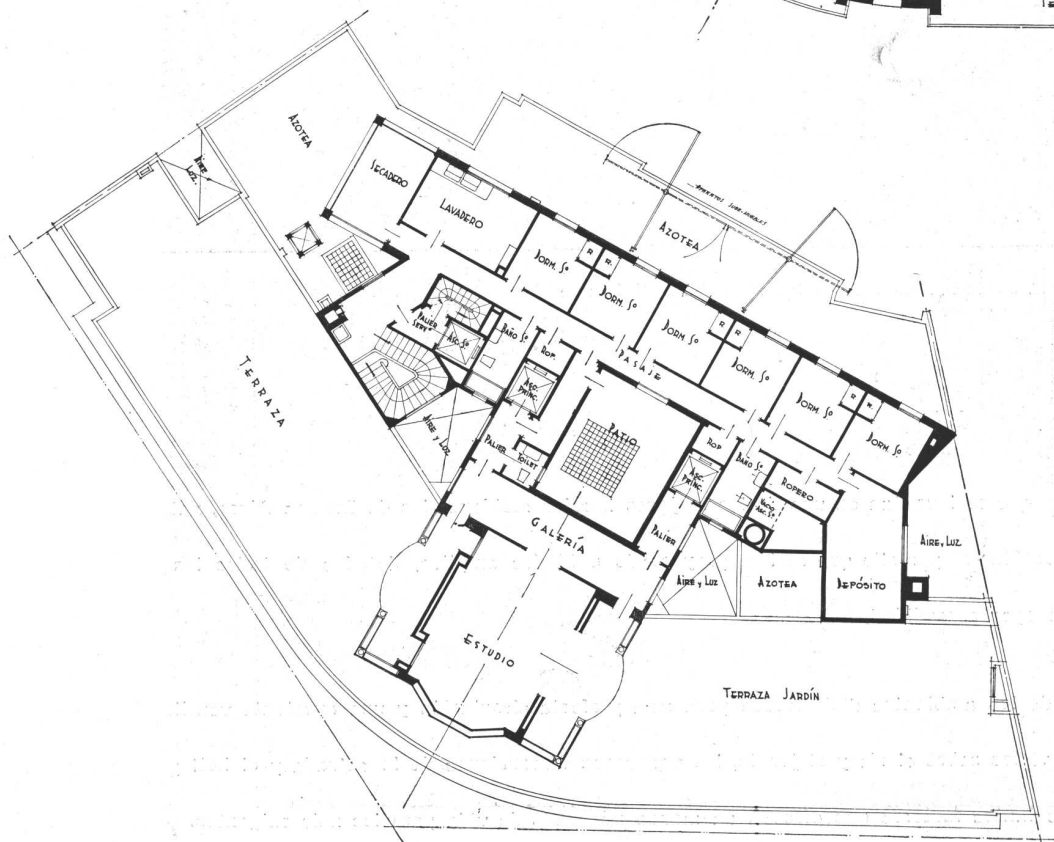
ARQS. PATER Y MOREA. Casa de departamentos. Otra vista del hall de entrada.

Tratándose de departamentos que se levantan en uno de los mejores barrios residenciales de Buenos Aires, natural era que su categoría respondiera a la ubicación; es por ello que se han proyectado unidades amplias, dotadas de todos los modernos equipos mecánicos que aseguran la mayor comodidad.

Por otra parte la amplitud de los ambientes distribuidos para una perfecta circulación y una excelente ventilación y asoleamiento, las terrazas amplias, las vistas sobre el río y el jardín, las generosas dimensiones de la entrada y el hall principal y la dignidad de la fachada, son otros tantos factores que ofrecen un marco adecuado de vida para los más exigentes.



PLANTA DEL 8º PISO .



PLANTA DEL 9º PISO .

MAYO 1940

NUESTRA ARQUITECTURA

590



ARQS. PATER Y MOREA. Casa de departamentos; una vista del frente posterior.

MAYO 1940

NUESTRA ARQUITECTURA

591

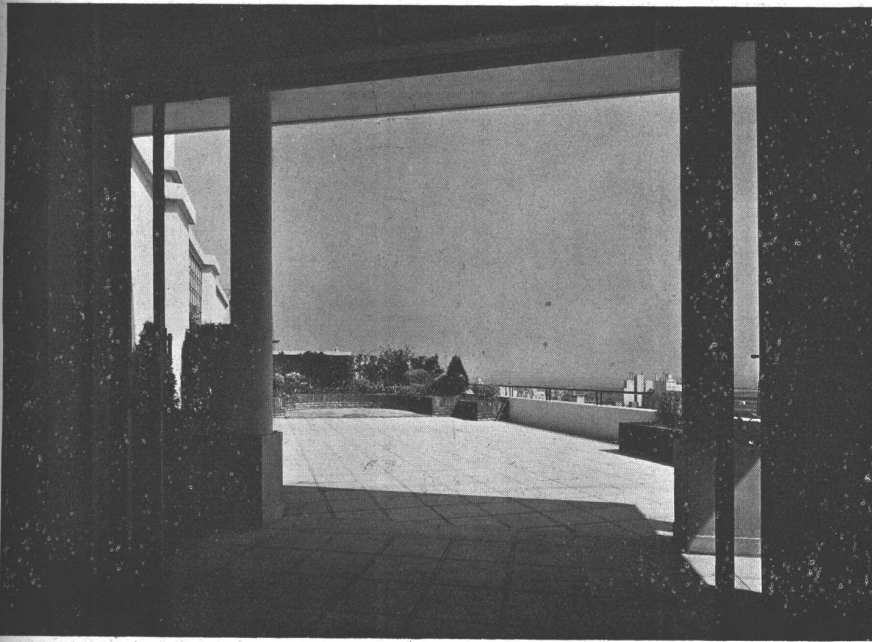


ARQS. PATER Y MOREA. Casa de departamentos. Dos fotografías de interiores.

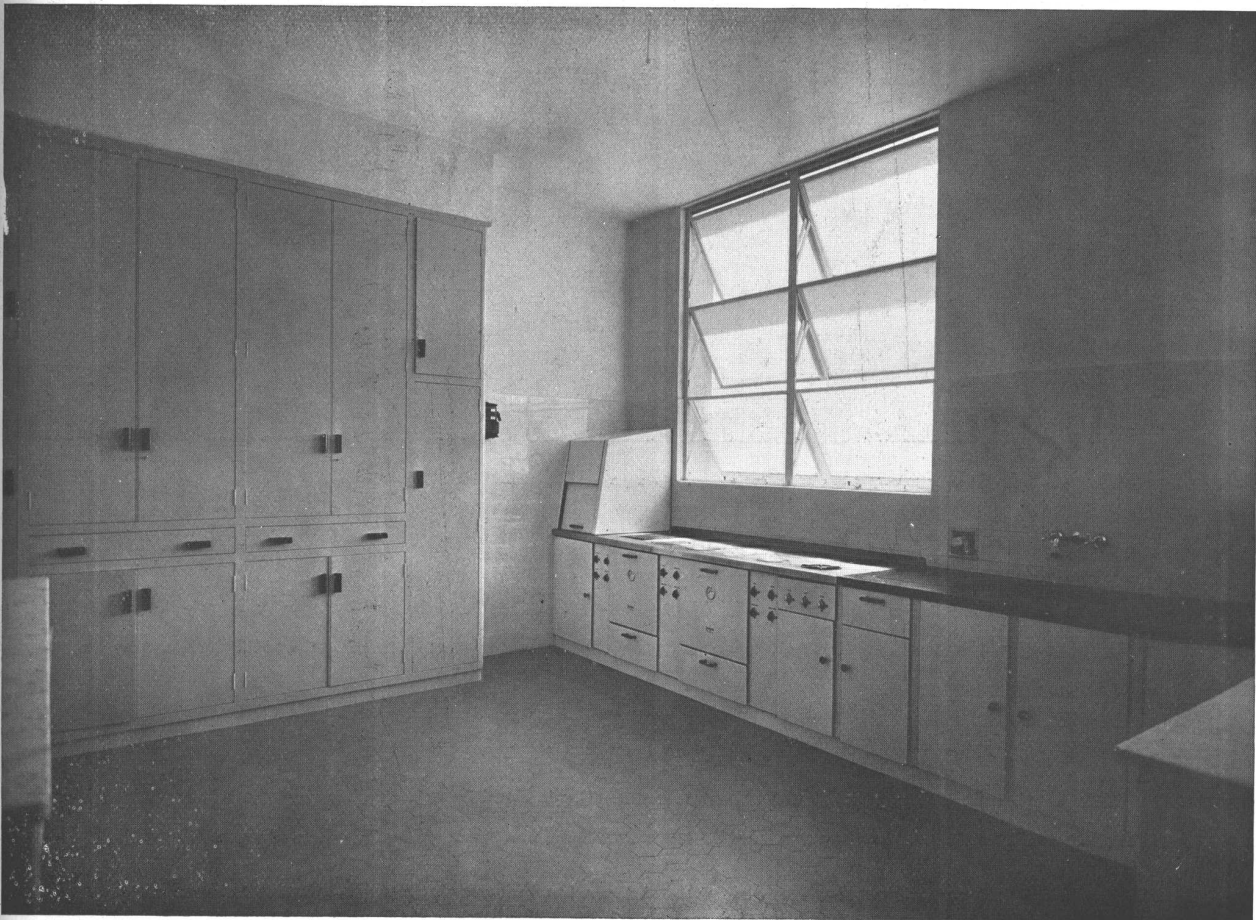
MAYO 1940

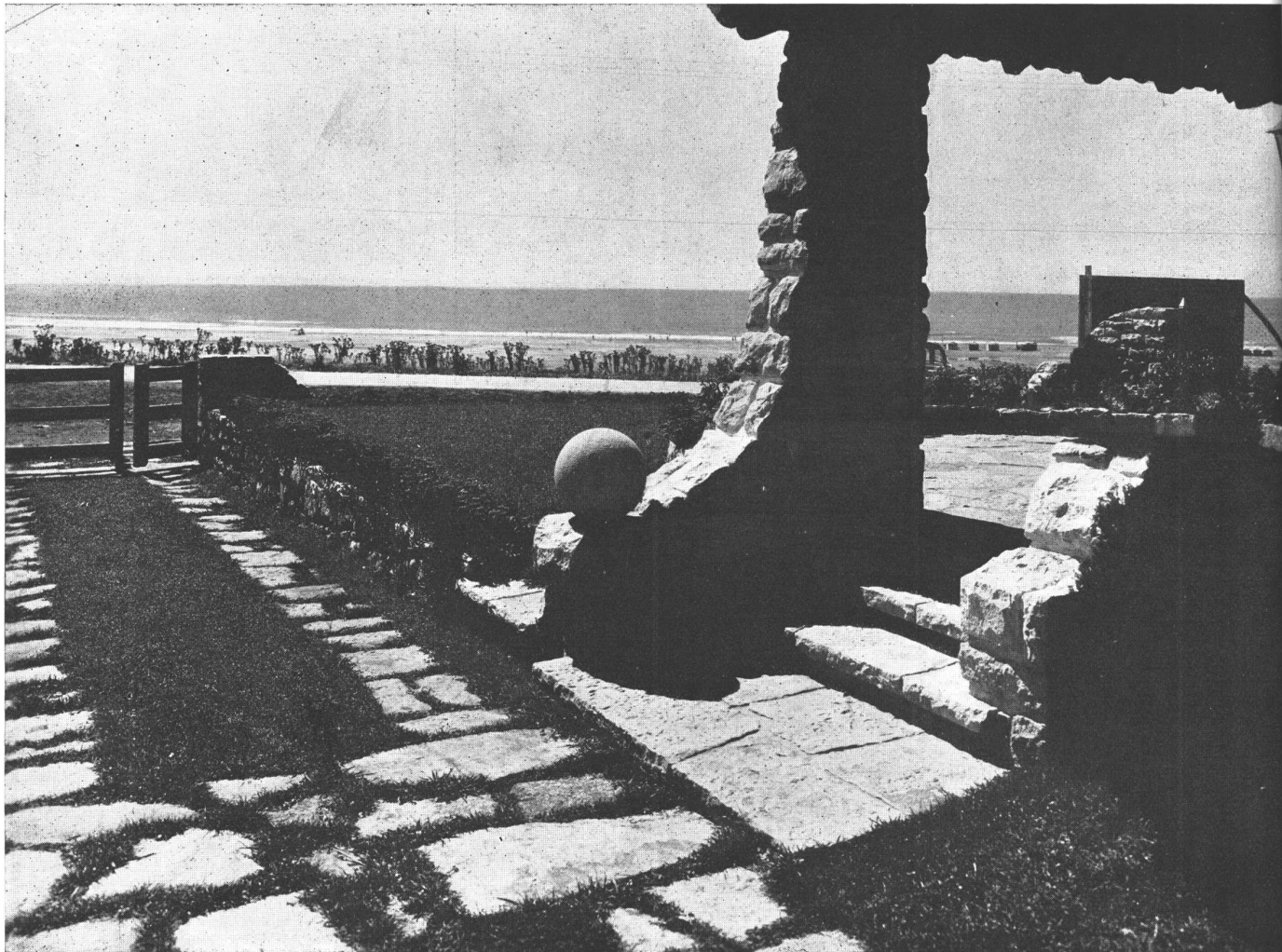
NUESTRA ARQUITECTURA

592



ARQS. PATER Y MOREA. Casa de departamentos. ARRIBA, vista de la terraza del 9° piso. ABAJO, una cocina.





Detalle de la escalinata de acceso a la terraza y porch. Vista de la playa

El chalet que publicamos se halla edificado en un terreno de 700 m²., con frente al camino costanero que une Mar del Plata con Miramar, en Puntas Mogotes (Pueblo Peralta Ramos), zona que por su hermosa y extensa playa, está llamada a ser en un porvenir inmediato, de suma importancia.

Teniendo en cuenta las características del lugar, se ha preferido la solución de una sola planta.

La orientación del edificio dentro del solar y la distribución de los distintos ambientes, han sido materia de un detenido examen, a fin de disponer los de ocupación más asidua, a resguardo de los vientos del Sud y con amplia vista al mar.

El edificio se ha retirado de la línea de edificación, con objeto de reducir los inconvenientes del tránsito intenso del camino y dar

M A R D E L P L A T A



El chalet está ubicado en Punta Mogotes y es de propiedad del Sr. José A. Podestá. Frente al mar y lateral; vista desde la entrada

MAYO 1940

NUESTRA ARQUITECTURA

595

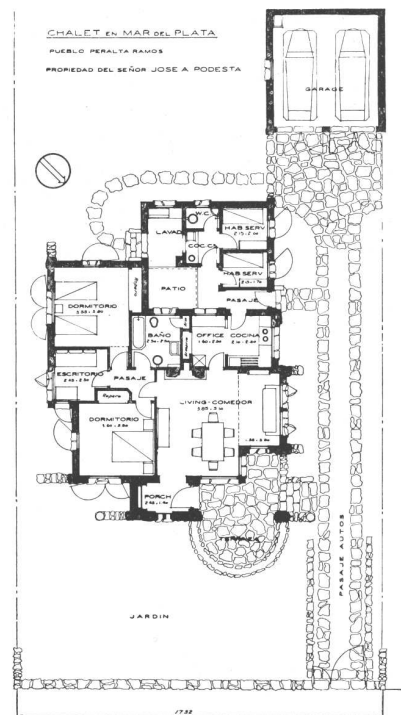


ARQ. E ING. CIVIL B. L. Y R. E. FON-
TAN. Chalet en Mar del Plata; frente
lateral N. O. y planta del edificio

lugar a una agradable pelouse y terraza, sobreelevada con respecto al nivel de la calzada, desde las que se goza de un panorama magnífico. Al estudiar la distribución de los locales, se ha tenido especial cuidado de establecer una completa independencia entre el cuerpo principal del edificio y la parte de servicio, pero vinculándolos con un pasaje de entrada independiente.

El estilo de la construcción, inspirado en el "californiano", está adaptado a la ubicación, habiéndose realizado un empleo consciente de la madera hachada, tanto al exterior como al interior de los ambientes, como para el envigado del techo del living-comedor, del entablado y vigas del techo de la galería, etc.

El tratado rústico de la piedra local con el alabeo del revoque blanco de los frentes, ha realizado el aspecto del conjunto, dándole el efecto agradable y alegre de "una casa construída para el lugar".





ARQ. E ING. CIVIL B. L. Y R. E. FONTAN. Chalet en Mar del Plata. Frente N. E. al mar

De acuerdo con el estilo, son de cerámica rústica el piso del porch y living-comedor y de anchas tablas el de los dormitorios. El mueblaje en puro estilo provenzal.

Se han instalado cocina y calefón alimentados a "Super Gas", luego de considerar la practicidad y economía del sistema, evitándose así la instalación de la denominada "cocina económica", con todos sus inconvenientes.

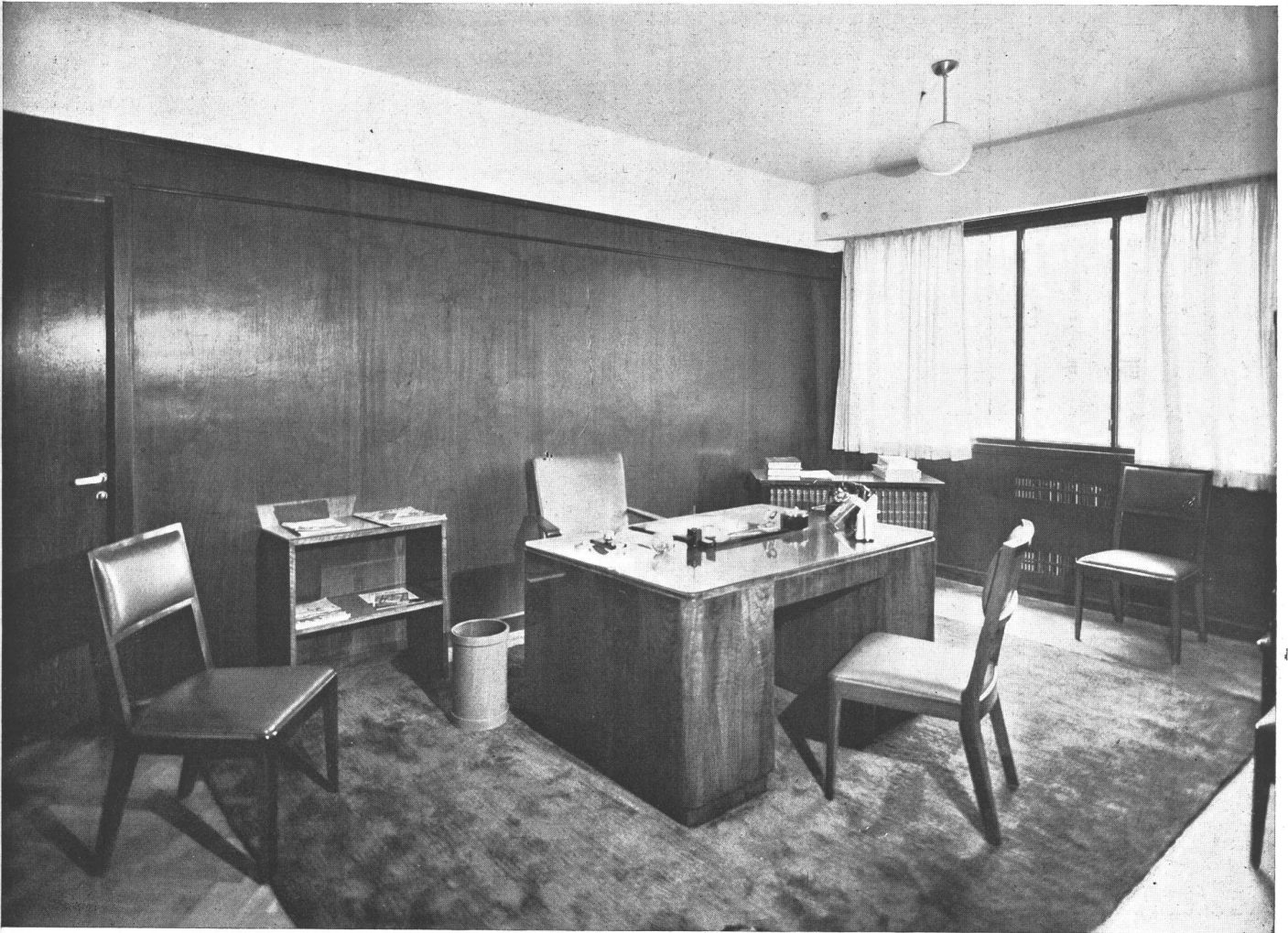
Por lo demás, el edificio está equipado con placards-roperos en los dormitorios y placards-armarios en la sala de baño, cocina y office.

Teniendo en cuenta que el edificio no se hallará ocupado en forma permanente, se ha previsto un departamento completo e independiente para el casero.



Decoración de los despachos de la firma Suc. de Juan Lalor. Despacho principal; muros enchapados en madera "Madelan" de nogal. Muebles de nogal; tapizado de cuero verde botella y verde claro, Alfombra tejida a mano color champagne.

LOCALES COMERCIALES



Despacho de Directores y Gerente. Muros enchapados en nogal "Madelam". Muebles de nogal; tapizado de las sillas en cuero rojo oscuro, sillón de escritorio marrón-ocre. Alfombra tejida a mano en el mismo color rojo del cuero.

MAYO 1940

NUESTRA ARQUITECTURA

599

ARQS. FIGUEROA BUNGE Y BECCAR VARELA

T R E S C A



Detalle del porch de entrada y de la puerta del garage

MAYO 1940

NUESTRA ARQUITECTURA

600

S A S P A R A A L Q U I L A R



Vista de conjunto de las 3 casas

Programa: Construir sobre un terreno de 25,98 metros de frente al NNO por 43,30 metros de fondo, tres amplias casas para alquilar, del tipo de construcción que mejor respondiera a las necesidades actuales de la familia en cuanto a confort, carácter de los ambientes, etc.

Teniendo presentes estas indicaciones de los propietarios, se proyectaron las casas que están compuestas así:

En Planta Baja: Porch de entrada, hall, living room y comedor; garage amplio que se utilizó como entrada de servicio, office, cocina, baño y dormitorio de servicio; bajo la escalera principal se ha instalado la calefacción combinada con el agua caliente.

En Planta Alta: Tres amplios dormitorios con dos baños, todos con acceso directo por medio de pequeñas antecámaras, el palier o hall íntimo. Sobre la parte de servicio, dos habitaciones más, que pueden ser destinadas al servicio, a cuartos de juego o a piezas de costura, depósitos o ropería. Con acceso por la escalera de servicio y en la azotea, un amplio lavadero y cuarto de plancha. Sobre la planta alta, gran terraza azotea con piso de baldosas con aislante de fieltro y corcho.

Se ha completado la excelente distribución, con numerosos roperos y placards en los dormitorios principales y de servicio; como

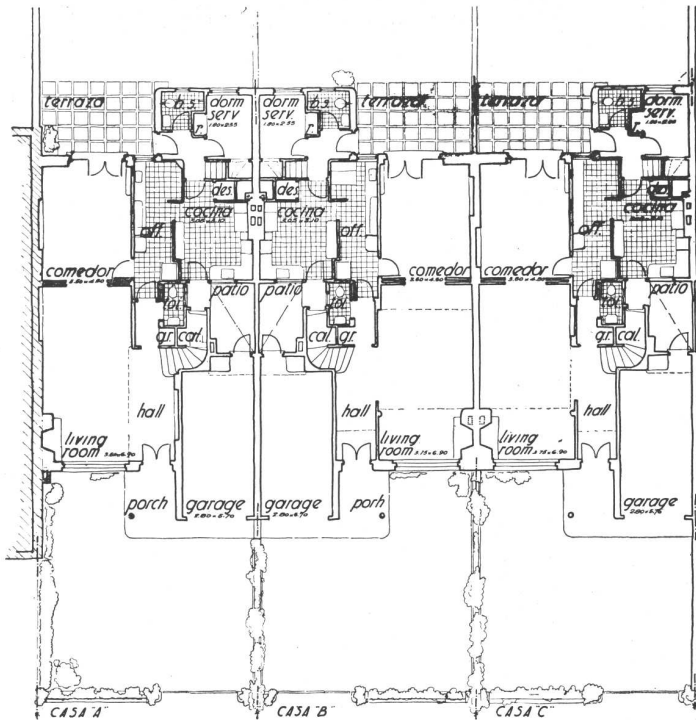
MAYO 1940

NUESTRA ARQUITECTURA

601



ARQS. FIGUEROA BUNGE Y BECCAR VARELA. Tres casas para alquilar; otra vista de conjunto de las 3 fachadas



detalles interesantes de los ambientes podemos mencionar las estufas y los nichos bajo las ventanas para los radiadores o para libros.

La iluminación de la recepción y de los dormitorios es difusa a varios efectos para poder graduar su intensidad y se obtiene mediante su disposición en gargantas contra el cielo raso o bien en nichos con espejos.

Entre los detalles constructivos merecen citarse las ventanas de hierro corredizas de dos, tres y cuatro hojas, así como la puerta del garage, que también lo es. Las puertas y los pisos son de madera de roble, lustradas o bien patinadas las primeras, lo que da una impresión de lujo a los ambientes.

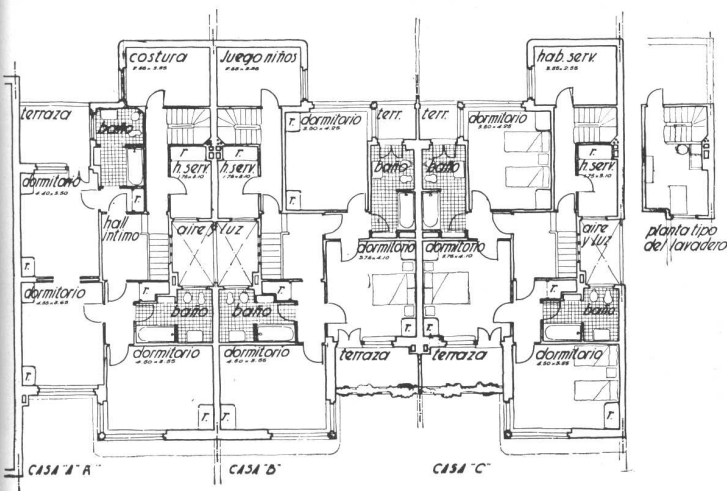
MAYO 1940

NUESTRA ARQUITECTURA

602



ARQS. FIGUEROA BUNGE Y BECCAR VARELA. Tres casas para alquilar; living-room visto desde la puerta del comedor



Se han instalado cocinas a supergás y a carbón con prusiana, para que el inquilino pueda elegir; el office y cocina han sido dotados de mesas de mármol y estanterías.

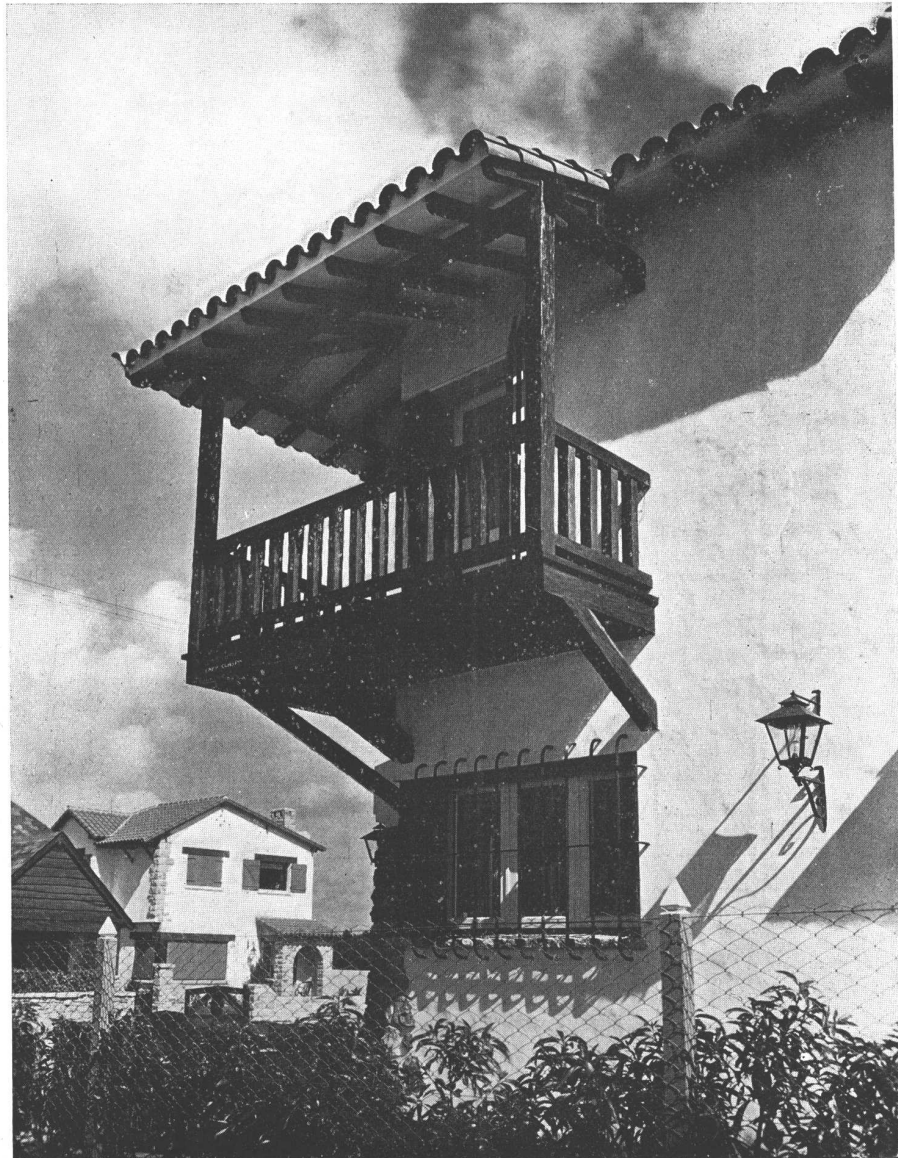
En cuanto a la arquitectura exterior, la fachada se ha estudiado como un conjunto de líneas severas y tranquilas, siendo fiel expresión de la distribución de las plantas. Cada casa tiene en su frente un jardín decorativo con cerco bajo y jardineras para flores. Los portones son de viraró y el revestimiento del frente en la parte inferior es de travertino claro con juntas en blanco.

Sobre "La Loma", cercano a Playa Grande, se levanta el edificio que reproducimos.

Dada la reducida superficie del terreno, (234 m.²), de que se disponía y en el deseo de reservar algunos espacios para jardines, fué necesario estudiar el proyecto de manera de limitar la superficie cubierta a lo estrictamente necesario, para incluir los locales de que se deseaba disponer, dándoles no obstante la amplitud conveniente a su función. Creemos haber logrado ese objeto en la obra realizada, que la sencillez y claridad de los planos y fotos, nos exime explicar con mayores detalles.

Alejado el solar de la construcción un tanto del mar, se ha estudiado la forma de orientar la distribución para establecer, no obstante, vistas hacia él, recostando la construcción sobre la pared medianera Oeste y con esta solución aprovechar el espacio del pasaje del auto, para alegrar el exterior con plantas y flores adosadas al frente lateral. Destacado el frente de la calle y sobreelevado el nivel del piso bajo, sobre la calzada, se ha dado mejor visual hacia el exterior y más esbeltez a los frentes, inspirados en las construcciones de la época colonial.

El interior está equipado con placards en todos los ambientes y el amueblamiento en armonía con el estilo adoptado. Por análogas razones que en el chalet de Punta Mogotes, que se publica en este mismo número, se ha instalado cocina y calefón a "Super Gas".



Detalle del balcón con vista al mar.

M A R D E L P L A T A

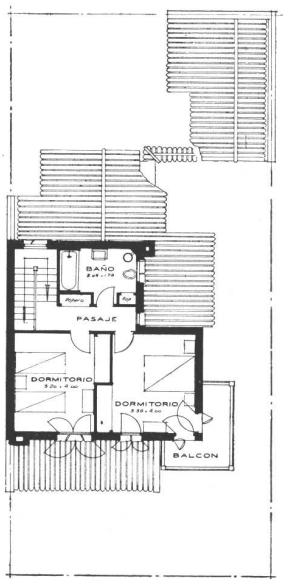
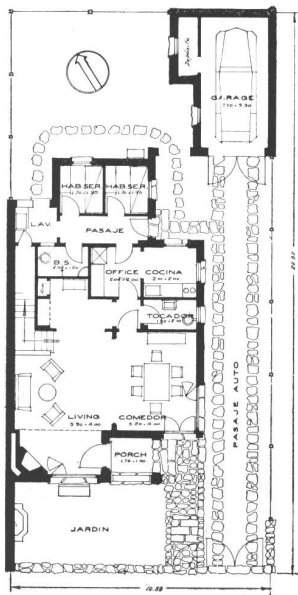


El chalet está situado en "la loma" y pertenece al Sr. Carlos de Arce. Vista del frente a la calle y lateral.

MAYO 1940

NUESTRA ARQUITECTURA

605



ARQ. E ING. CIV. B. E. Y R. E. FONTAN. Chalet en Mar del Plata; interior del living room. En primer plano, arranque de la escalera al piso alto.



ARQ. E ING. CIV. B. L. Y R. E. FONTAN. Chalet en Mar del Plata. Interior del comedor visto desde el living.

UNA NUEVA SECCION SOBRE LUMINOTECNICA

A fin de servir mejor a nuestros lectores, hemos dado iniciada, en el número de Agosto pasado, esta nueva sección destinada a estudiar la moderna iluminación científica.

Se irán considerando en ella, sistemática y progresivamente, los problemas de lumincultura, los que no serán tratados en forma teórica, sino con miras a una aplicación inmediata de sistemas y principios.

Para que esas páginas sean realmente útiles, se contestarán en ellas todas las preguntas que se nos formulen sobre el tema, las que podrán variar desde la aclaración de algún detalle, hasta el proyecto total de iluminación de un edificio.

Las consultas podrán venir firmados o no: en este último caso es necesario indicar un nombre o un número de referencia, para identificar la contestación. Cuando haga falta, se acompañarán croquis o planos del caso.

Las cartas recibidas antes del 20 de cada mes, serán contestadas en el número de Nuestra Arquitectura del mes siguiente. Demás está decir que estas consultas son absolutamente gratuitas.

En el número anterior, se han hecho consideraciones sobre los distintos tipos de vidrio a utilizar en los elementos de iluminación y sobre las diferentes características

bido a que la naturaleza de la luz recibida elimina el contraste entre las partes salientes y las partes cóncavas del área granulada.

Las conclusiones a que llegamos después de estas observaciones, no dejan de ser importantes; pues deducimos que cuando se desee iluminar un motivo que deba destacarse, como ser un alto o bajo relieve, grupos escultóricos, etc.; el sistema de iluminación más indicado es el de luz directa, mientras que cuando la iluminación del objeto u ambiente deba hacerse de modo que éste presente un aspecto uniforme, sin contrastes bruscos, el sistema más indicado es el de luz indirecta (este sistema tiene además la propiedad de eliminar los reflejos intensos sobre superficies más o menos brillantes, reflejos molestos en la mayoría de los casos).

ILUMINACION DIFUSA MEDIANTE EL EMPLEO DE VIDRIOS ESMERILADOS, CONFIGURADOS (ESTAMPADOS) Y OPALINOS. ASPECTO QUE PRESENTAN LOS DISTINTOS TIPOS DE VIDRIO.

La iluminación difusa por medio de diferentes clases de vidrio, consiste en obtener la dispersión de los rayos luminosos que inciden sobre una superficie de configuración determinada.

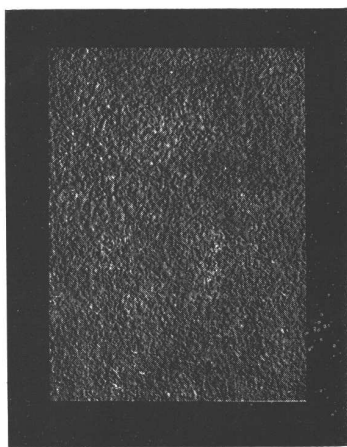


Fig. 1

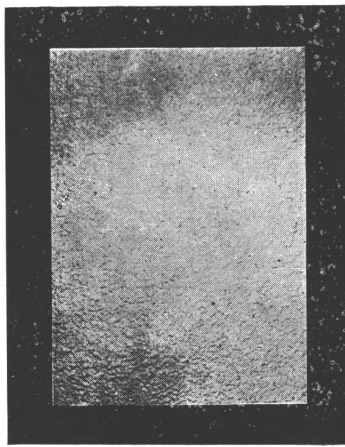


Fig. 2

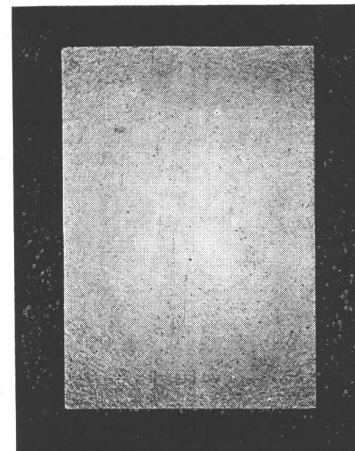


Fig. 3

de los materiales empleados en la construcción. Se han descrito, además, sus cualidades con respecto a la transmisión, difusión y reflexión de la luz, insertándose un gráfico de donde pueden deducirse los distintos porcentajes.

Vamos a detallar ahora el aspecto que pueden presentar las diversas clases de vidrio y los distintos efectos causados en los elementos luminosos según el color en que han sido pintados.

En la figura 1, tenemos una superficie irregular iluminada con luz directa. Pueden observarse las sombras causadas por el sistema de iluminación, que permite apreciar las irregularidades destacadas por dichas sombras. La figura 2, en cambio, presenta la misma superficie iluminada con luz indirecta. En este caso, las sombras producidas son casi nulas y las irregularidades de la superficie se hacen perceptibles en menor grado, de-

Si un rayo luminoso incide sobre una superficie perfectamente pulida, será reflejado con el mismo ángulo de incidencia (espejo) o transmitido directamente a través de dicha superficie (vidrio transparente). Si este rayo luminoso incide sobre una superficie irregular, será reflejado o transmitido, descomponiéndose en varios rayos dirigidos en distintas direcciones. Ello es debido a que en realidad, ya no es una sola superficie la que refleja o transmite, sino una cantidad de superficies colocadas en distintos planos, que reciben el rayo luminoso con un ángulo de incidencia diferente. Esto es lo que sucede en substancia con los vidrios esmerilados o satinados y configurados (estampados). En el vidrio opalino la dispersión se efectúa en el seno de la substancia vítrea, debido al mismo fenómeno. Claro está que cuanto más finamente irregular sea la superficie o la estructura del vidrio empleado, más intensa será la dispersión, obteniéndose

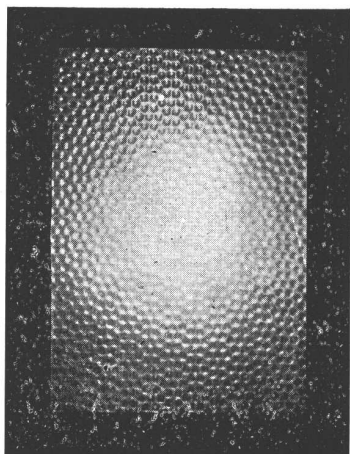


Fig. 4

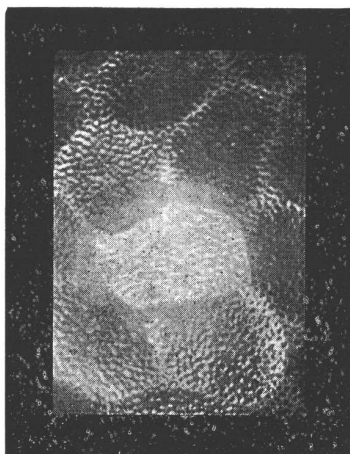


Fig. 5

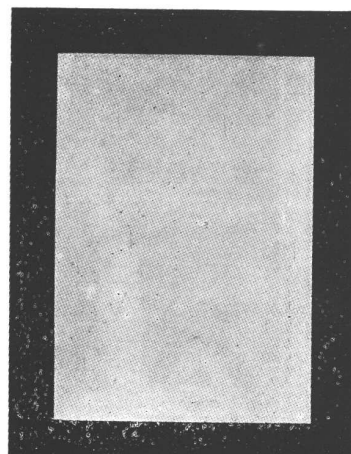


Fig. 6

una difusión mayor de la luz con un mayor grado de absorción de la misma.

El vidrio esmerilado (fig. 3), no es más que vidrio cuya superficie ha sido atacada por ácido, despuliéndose completamente e irregularizándose en forma casi imperceptible. Sus propiedades son altamente difusoras y el as-

pasar los rayos luminosos más libremente. En la figura 5 se observa claramente la posición de la lámpara, igual que en la figura 4, aunque algo más disimulada en esta última, debido a su granulación más fina.

La difusión que se obtiene con el vidrio opalino, es aún mayor que la obtenida con el vidrio esmerilado y la po-

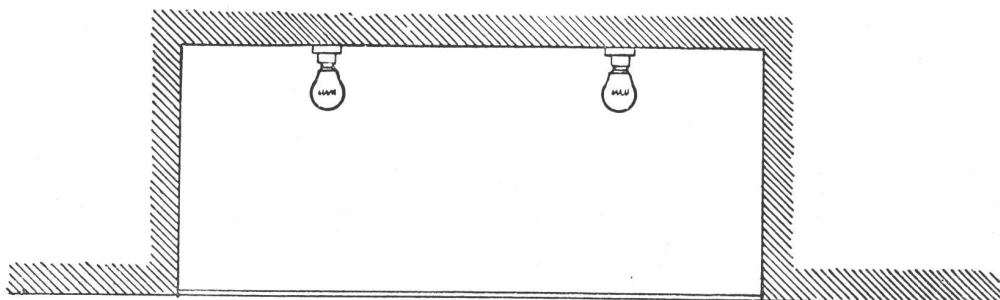


Fig. 7

pecto que presenta como elemento luminoso es completamente uniforme.

Las figuras 4 y 5 muestran la apariencia de dos tipos de vidrio estampado empleados como elementos difusores. Es de notar que sus propiedades difusoras son inferiores a las del vidrio esmerilado, debido a que las irregularidades de su superficie son más espaciadas, por lo que ejercen un poder de dispersión menor al permitir

sición de la lámpara es disimulada perfectamente, apareciendo la superficie completamente uniforme (fig. 6) a causa de la dispersión originada en el seno de la sustancia.

A continuación insertamos una tabla en la que se anotan los porcentajes de transmisión, reflexión y absorción, de los distintos tipos de vidrio, según su espesor y coloración.

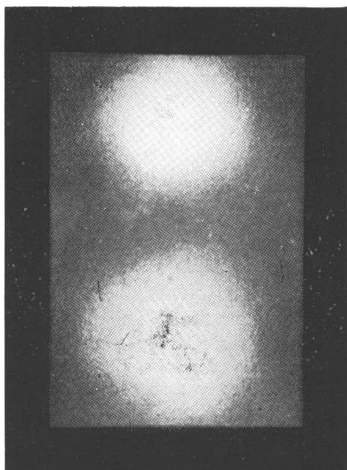


Fig. 8

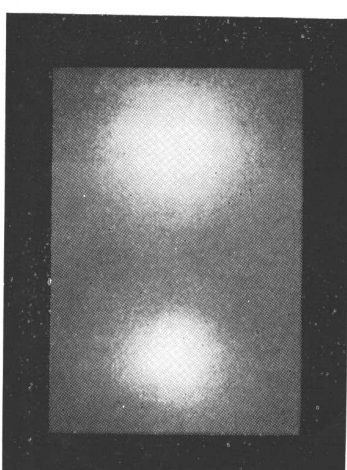


Fig. 9

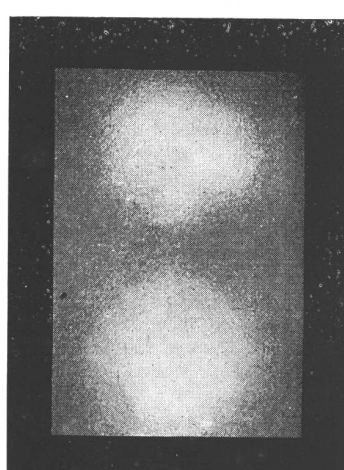


Fig. 10

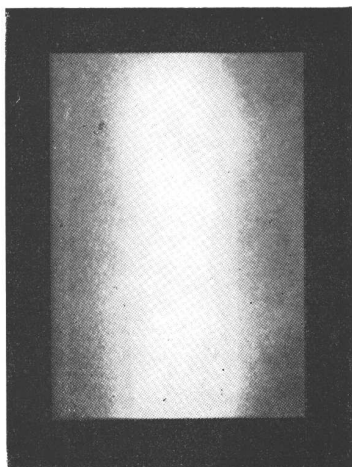


Fig. 11

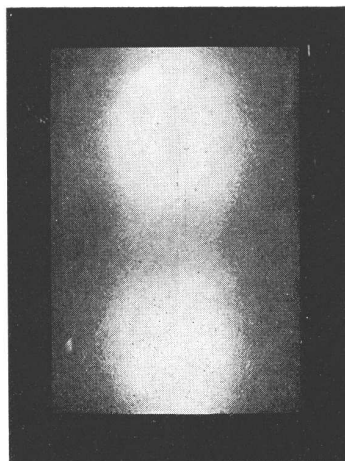


Fig. 12

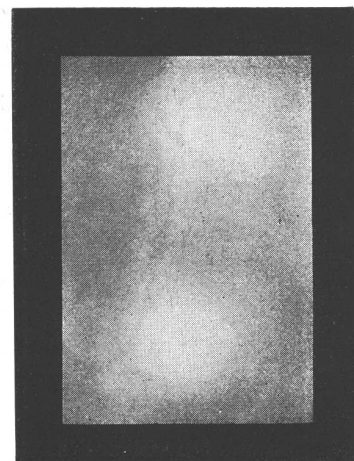


Fig. 13

T A B L A .

Reflexión, transmisión y absorción de diferentes sustancias.

SUBSTANCIA	Grueso mm	REFLEXION		TRANSMISION		ABSORCION	
		Máxima	Mínima	Máxima	Mínima	Máxima	Mínima
Vidrio claro	2-4	8	6	92	90	4	2
Vidrio estampado (configurado)	3,2-6	24	7	90	57	21	3
" esmerilado al ext.	1,75-3	20	7	87	63	17	4
" " al int.	1,75-3	16	6	89	77	11	3
" opalino blanco	1,7-3	52	29	66	36	10	3
" " rojo	2-3	69	64	4	2	34	29
" " naranja	2-3	68	63	10	6	31	22
" " amarillo	2-3	68	57	20	12	23	20
" " verde	2-3	66	60	9	3	31	30
" " azul	3	67		1			32

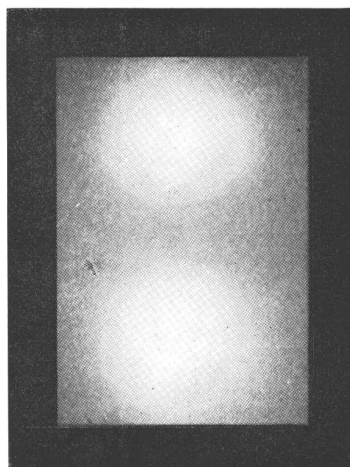


Fig. 14

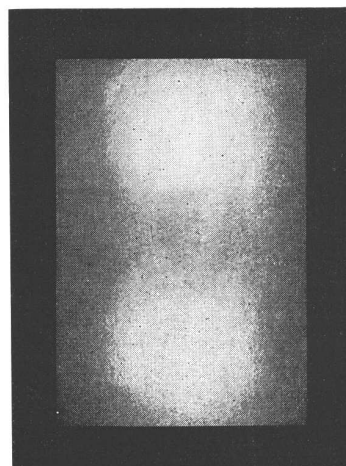


Fig. 15

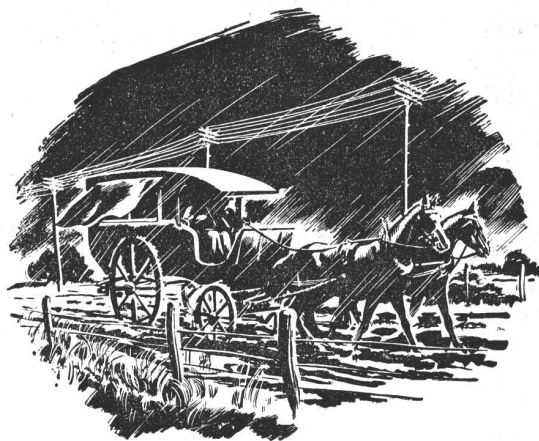
ASPECTO DE LAS LAMINAS DE VIDRIO SEGUN LA NATURALEZA DEL FONDO QUE REFLEJA LA LUZ.

Si tenemos una caja luminosa como la dibujada en corte en la figura 7, y variamos la naturaleza del fondo de dicha caja, veremos que para una misma potencia y cantidad de lámparas y para una misma placa de vidrio, los efectos logrados son distintos. Ello se debe a los distintos factores de reflexión y absorción de la luz y de los materiales o pinturas empleados, así como de su poder de difusión.

La figura 8 nos muestra el aspecto exterior de la caja, estando su fondo pintado de negro. La luz es absorbida en su casi totalidad, siendo reflejada un porcentaje mí-

nimo de ella, de modo que el vidrio recibe solamente la luz directa de la lámpara, produciéndose las manchas que es dable observar.

En las figuras 9, 10, 11, 12, 13, 14 y 15, se aprecia la variación gradual que presenta la placa de vidrio vista desde el exterior, a medida que aumenta el poder difusor y de reflexión de las pinturas y materiales empleados en las paredes de la caja luminosa. Cuando el porcentaje de reflexión en el material es mayor que el poder difusor, la posición de las lámparas se hace más visible, siendo entonces necesario observar una distancia mayor entre la placa de vidrio y el filamento de las lámparas.



un Factor Decisivo...

EN EL PROGRESO DEL PAIS

Hace pocos lustros que para comunicarse con una persona que residía a 100 kilómetros de distancia eran necesarias varias horas de viaje. Hoy, sin moverse de su casa, usted puede hacer viajes por teléfono de miles de kilómetros, en el país o al exterior, en pocos minutos y a mucho menos costo.

Esto, que ahora es tan fácil, ha requerido muchos años de trabajos constantes por parte de miles

de personas, así como una cuantiosa inversión de capital.

La Unión Telefónica se complace en haber cooperado mediante ambos aportes al progreso material del país, que puede enorgullecerse de poseer uno de los mejores servicios telefónicos del mundo.

Y esto se ha logrado ampliamente, poniendo el teléfono al alcance de todos y convirtiéndolo en un servicio verdaderamente popular.

Unión Telefónica

58 AÑOS AL SERVICIO DE LA ARGENTINA



- CEMENTO PORTLAND "LOMA NEGRA"
- CEMENTO BLANCO "ACONCAGUA"
- CAL HIDRATADA MOLIDA "CACIQUE"
- AGREGADOS GRANITICOS

INDUSTRIA GRANDE
NACION PROSPERA

LOMA NEGRA S. A.
Moreno 970 • Buenos Aires

PINTURA Y DECORACION

ESPI

MARMOL 493

U. T. 60-0231

TOLDOS AUTOMATICOS

DE ALTA CALIDAD

VIKO

OFICINAS:
SAN MARTIN 154 - Escr. No 213 - U. T. 33, Av. 1284
(Pje. Guemes) Buenos Aires

(Viene de la pág. 449)

do que a esta categoría no se ha presentado un solo oponente, y las tres categorías juntas rara vez reúnen más de 20 en total. ¿Cómo puede hablarse de premios municipales de arquitectura, ante un número tan reducido de concursantes, en una ciudad de la importancia de Buenos Aires?

Todas las circunstancias de este concurso hacen que sea urgente derogarlo o modificar sus bases; aparte de las razones que hemos expuesto, debemos agregar que los premios son irrisorios y para colmo se asignan dos o tres años después de las fechas correspondientes. Y conviene que sea modificado o suprimido, pues si bien el concurso no sirve para fomentar la buena arquitectura, un día u otro podrá servir de materia prima para una buena comedia festiva.

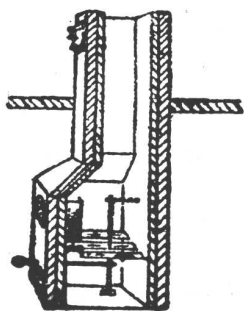
ANIVERSARIO DE OTIS ELEVATOR COMPANY.

La Otis Elevator Company celebró, el pasado 1º de Mayo, su vigésimo quinto aniversario con sucursal propia en la República Argentina.

Nuestra Arquitectura que, por su índole misma, debe estar en contacto diario y permanente con todo lo que a la construcción se refiere, y que está obligada a recoger cuanta manifestación implique un progreso edilicio, no puede dejar pasar en silencio un acontecimiento de esta naturaleza que señala una época en el proceso evolutivo de nuestras ciudades.

Casi parece innecesario señalar, en una revista técnica

(Continúa en la pág. 456)



LA TECNICA INDUSTRIAL

Ing. JUAN BOHOSLAVSKY

INSTALACIONES DE CALEFACCION CENTRAL
A VAPOR Y AGUA CALIENTE

Incinerador de Basuras "ROSTA" Patente No. 32741
INSTALACIONES DE SERVICIOS DE INCENDIO

Escritorio: BOLIVAR 368

U. T. Avda. (33) 5266

**PINTURAS
BARNICES
ESMALTES
TINTES
PASTAS
LACAS**



Sr. Arquitecto
Nuestros laboratorios atenderán gustosamente consultas sobre cualquier clase de pintura.
Fabricamos un tipo de pintura para cada uso.

APELES S. A.
CRESPO 2759 U. T. 61-0071

DE
ASFALTO
FIELTROS ASFALTICOS
TECHADOS

PERSONAL ESPECIALIZADO
USINAS PROPIAS

SEGISMUNDO P. FRANCO
PERU 375 33-3737-3485




PROTEJA
SU TECHO
PINTÁNDOLO
CON

GRAFISOL

PRESERVA Y EMBELLECE
Solicite folletos con colores
Fco. J. COPPINI
CHACABUCO 82 - U. T. 33, Av. 9676

MOSAICOS
MARTIN E. QUADRI
Fundada en el año 1874

Chubut 160 Altura Corrientes 4700
(Lindando con el P. Centenario)
U. T. 60, Caballito 0301 - 2564
Coop. Tel. 988, Oeste



Las copias de planos del edificio cine Normandie fueron confeccionadas por



LA FOTO ARGENTINA

Rivadavia 751 Buenos Aires
U. T. 34, Defensa 2964 y 3572

CORTINAS DE ENROLLAR

J. B. Cattaneo

PERSIANAS INTERIORES
PISOS PARQUETS

GAONA 1422
U. T. 59, Paternal 1655

FABRICAMOS
Arañas, Faroles
Aplicques, Morrillos
Herrajes, Rejas etc.

Se efectúan trabajos sobre cualquier dibujo.



HERRERIA ARTISTICA FORJADA
LUIS PEDROLI
SINCLAIR 3151 U. T. 71 - 1783
Premiada en varias Exposiciones

CORREOS NEUMÁTICOS



Simon, Leisse y Cia.
GARAY 737 U. T. 23 - 3958

COPIAS DE PLANOS



IMPORTACION DE PAPELES Y TELAS
Artículos para dibujos en general
DESALVO Hnos.
Sucesores de S. Casagrande
B. de Irigoyen 276
U. T. 37 - Riv. 0231
" " 38 Mayo 4647
Ferro Prusiato - Galato y Sepia.


PINTURERIA y PAPELERIA DEL NORTE

Variado surtido de papeles pintados. Las últimas novedades en

TEKKO y SALUBRA

Vicente Biagini y Hnos.
Paraguay 1126
U. T. 41, Plaza 2425
Buenos Aires

El agua caliente más barata se la proporciona el calentador para baño



CELESTIAL
Dante Marliu

Fábrica: GALLO 350
Exposición: LIBERTAD 120



HERRERIA ARTISTICA
CARPINTERIA METALICA
BRONCERIA ARTISTICA

Establecimientos Metalúrgicos
LUIS A. QUESTA
POTOSI 3736/44 - U. T. 62, Mitre 2852

GUIA PROFESIONAL

CONSTRUCTORES	DECORADORES	LIBROS DE ARQUITECTURA	
<p>Luis V. Migone Ing. Civil Empresa Constructora Arenales 2428 U. T. 44-9119</p>	<p>Decoración de interiores arquitectura Angel di Baja Bustamante 884 U. T. 62, Mitre 6070</p>	<p>Arquitectura (antigua y moderna). Decoración (antigua y moderna). Para catálogos de libros sobre estas cuestiones, rogamos dirigirse a JOHN TIRANTI & Co., 13 Maple Street, Londres W. I., Inglaterra</p>	<p>Roberto Soriano Empresa de Pintura y Decoraciones Alberti 28 U. T. 47, 0849</p>
		MATERIALES DE CONSTRUCCION	
<p>José Oettel e Hijos Empresa de Construcciones Sarmiento 4470 U. T. 54, Darwin 5318</p>	<p>Gaston Parent Especialista en decoraciones, tapicería, estores, cortinas, cortinados, caminos, tapiza- dos de muebles y toldos Tucumán 1150 U. T. 35-2593</p>	<p>Sucesión de Francisco Ctibor FABRICA DE LADRILLOS en Ringuelet (F. C. S.) U. T. 890, La Plata Escr. Av. de Mayo 1035 - Bs.As.</p>	<p>José Espi Mármol 493 U. T. 60 - 0231</p>
	ESCULTORES	OBRAS SANITARIAS	
<p>Ings. E. y E. Maurette Empresa Constructora C. Pellegrini 1263 U. T. 44-1001</p>	<p>Alejandro Paladini Estufas, Esculturas y Frentes Morón 2655 U. T. 63-8552</p>	<p>Juan A. Amicone A. Thomas 1091 U. T. 54-1239</p>	<p>Juan Wachtel y Cía. Cramer 1140 U. T. 73 - 2183</p>
	FRENTISTAS	PINTORES	VITRAUX
<p>Arqto. Juan F. Lazzati Empresa Constructora Carpintería Mecánica Famatina 3389 U. T. 61-0763 Adrogué F. C. S. U. T. 107</p>	<p>Pablo Baumel Contratista Frentes, Ysería y Estuco Aviles 2969 U. T. 73, 2518</p>	<p>Segundo Gauna Empresa de Pintura y Decoración Barrientos 1580 U. T. 44-0445</p>	<p>Miguel Casanova e hijos Vitreaux D'Art En todos los estilos Rivadavia 2260 U. T. 47 - 2475</p>
	JARDINERIA		
<p>Luis Camporino é Hijo Empresa constructora Avda. R. Saenz Peña 547 U. T. 33, Avda. 7181</p>	<p>Oficina Técnica del Ing. Benito J. Carrasco Jardines, Parques. 25 de Mayo No 11 U. T. 33 Av. 0571</p>	<p>Lamberto Grazia Pintor Decorador Empresa de Pintura Alvarez 2848 U. T. 71 - 5628</p>	<p>Muschietti Hnos. Vitreaux d'Art Creaciones artísticas F. Lacroze 3254 U. T. 73-1090</p>

(Viene de la pág. 254)

como es la nuestra, leída por profesionales, el vasto significado que ha tenido, en el arte de la edificación, el perfeccionamiento del transporte vertical. Su progreso incesante traducido en mayor velocidad, perfección de maniobra, seguridad y eliminación de interrupciones en el servicio, ha determinado la posibilidad de construir "hacia arriba"; y no es exageración ninguna decir que el perfeccionamiento de los ascensores y la utilización de esqueletos resistentes, son los dos factores que han condicionado la forma de la ciudad moderna. Y no cabe duda que, al hablar de ascensores, se asocia inmediatamente el nombre de Otis, pues desde los comienzos de la industria ha sido un verdadero monitor de todos sus progresos técnicos. Nos bastaría recordar, para probarlo, aunque la prueba huelga, que el nombre de la Compañía Otis está invariablemente ligado al de la construcción de los edificios más altos del mundo y que es justamente esa Compañía que, resolviendo los

problemas nuevos que se planteaban en cada caso, a medida que la altura crecía, los hizo posibles.

Este feliz aniversario encuentra a Otis en pleno progreso. Sus grandes talleres de nuestra Capital son un índice de su potencialidad económica; pero posee además sucursales en Rosario, Córdoba, Tucumán y, fuera de nuestro país, en Montevideo, ofreciendo así los beneficios de su organización en todas aquellas ciudades que lo van necesitando por razones de crecimiento.

Que la rama argentina de esta Compañía ha llegado ya a adquirir una gran importancia, lo demuestra el hecho de que, para el aniversario que comentamos, han llegado especialmente de los Estados Unidos el señor F. E. Town y el señor J. A. Maxwell, vicepresidente y gerente de exportación, respectivamente, de la Compañía Otis.

Deseamos unir nuestras felicitaciones a las muchas que Otis habrá recibido en esta oportunidad y le auguramos la creciente prosperidad que merece su contribución al engrandecimiento de las ciudades argentinas.

D. FORTUNATO & Cía.

Instalaciones de calefacción
Servicio de agua caliente Central
Quemadores de Petroleo

LUGONES 3519

U. T. 51 - 4604

BOZZI HERMANOS

obras del Ing. A. U. Vilar

Provisión de

MOSAICOS

Av. Centenario 3525

U. T. 71 - 5827

PILKINGTON BROTHERS, Ltd.

CRISTALES, VIDRIOS Y ESPEJOS
para todas las necesidades
de la construcción moderna.

MEXICO 1675 U. T. 38 - 8051/6 Buenos Aires

JUAN M. FERNANDEZ SARALEGUI

INGENIERO CIVIL

tuvo a su cargo la construcción de la
obra que se publica en este número
de los Arquitectos Pater y Morea.

U. T. 45 - 3444

GRAL. URQUIZA 494

NUESTRO LEMA: CALIDAD

FOTOGRAFADO
FOTOCROMO
FOTOCOLOR

HEBER CLICHES

VENEZUELA 151-53
BUENOS AIRES U. T. DEFENSA 34-2026/27

CONDE & CIA.

EMPRESA CONSTRUCTORA DE
OBRAS SANITARIAS Y AFINES

PERU 84
PISO 6°

U. T. 33 - 9907

José Tenconi

Instalaciones eléctricas

Efectuó todas las instala-
ciones eléctricas de las
obras: Avenida Manuel
Aguirre y Guiraldes
(San Isidro F.C.C.A.) Ing.
Arq. Antonio U. Vilar

DELGADO 366
U. T. 54, Darwin 1615
BUENOS AIRES

LO QUE NOS ESCRIBEN SOBRE EL CATALOGO ROJO

Los Sres. Haub y Zen
QUILMES - F. C. S.

Agradeceríamos a Vds. tuvieran la gentileza de enviarnos un ejemplar de «EL CATALOGO ROJO» que nos será de suma utilidad en nuestras gestiones comerciales y técnicas.

Reconocemos de antemano la atención de Vds. y nos es grato decirnos

Ss. Ss. Ss.

El Sr. Julián Pérez Martín
BAHIA BLANCA - F. C. S.

Estimaría a Vd. el envío de un ejemplar de EL CATALOGO ROJO, edición 1939-40, a la dirección del rubro.

No dudando de su atención, saludo a Vd. muy atte.

El Sr. José Vázquez Seguí
RESISTENCIA

Tengo el agrado de dirigirme al Señor Administrador con el objeto de solicitarle un ejemplar de «EL CATALOGO ROJO» 1939-40, para ser remitido a la dirección indicada.

Con tal motivo aprovecho la oportunidad para saludarle muy atte.

Sr. Arquitecto, Ingeniero o Constructor

El Catálogo Rojo se distribuye gratis a todos los profesionales del país; nos quedan aún unos pocos ejemplares. Si Vd. no ha recibido el que le corresponde, puede solicitarlo a sus editores

EDITORIAL CONTEMPORANEA

SARMIENTO 643

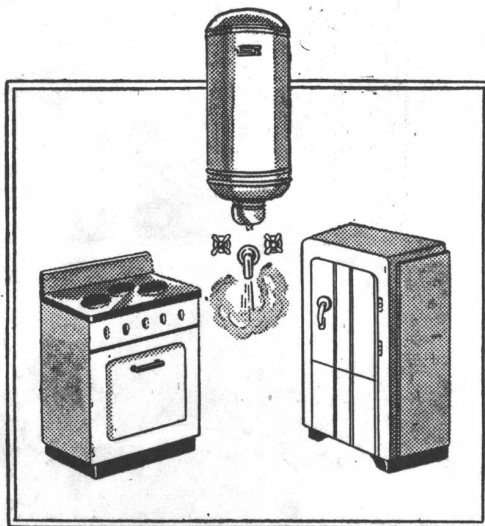
Tel. 31 Retiro 2574 y 1893

HEMEROTECA	
F. A. D. U.	
ENTRADA	209/12
ORIGEN	Donación

Son muy solicitados...



Los departamentos provistos de COCINA, HELADERA y TANQUE eléctricos se alquilan rápidamente. Y es natural! Los inquilinos buscan su comodidad... Sr. Profesional, insista en la conveniencia de instalar COCINA, HELADERA y TANQUE eléctricos en los edificios de renta que le confían. Ello significará una más segura rentabilidad para los propietarios y, por consiguiente, una más satisfactoria apreciación de la obra realizada por Ud.



COMPañIA ARGENTINA DE ELECTRICIDAD S. A.

Av. Pte. R. Sáenz Peña 812

U. T. 34 Defensa 6001



CERESITA

CERESITA

CERESITA

CERESITA

CERESITA

CERESITA

CERESITA

CERESITA

CONTRA HUMEDAD

CERESITA

U.T. 33. Av. 5303