

NUESTRA
ARQUIT
98
09/37

nuestra arquitectura

9

septiembre de 1937



LA LOZA VITRIFICADA "Standard"

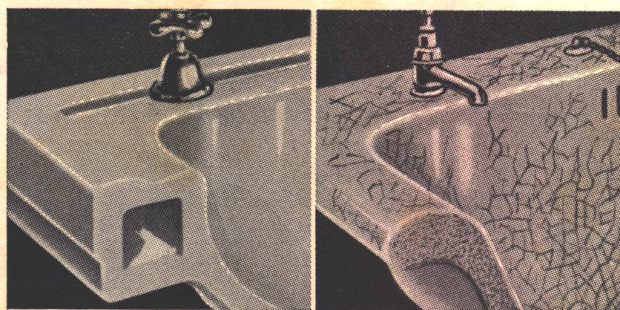


Lavatorio REXFORD FX. 117

Exija que sus lavatorios, inodoros y bidets sean de LOZA VITRIFICADA de DOBLE COCCION, pues es el único material realmente satisfactorio. Comprando **Standard** se compra para toda la vida. **Standard** fabrica artefactos en blanco y once hermosos colores.

NO SE CUARTEA

La LOZA VITRIFICADA **Standard** es absolutamente homogénea e impermeable. Fundida a muy elevada temperatura, el cuerpo entero se vitrifica resultando una loza extremadamente compacta que NO SE RAJA, JAMAS SE CUARTEA, ES ABSOLUTAMENTE IMPERMEABLE Y QUEDA SIEMPRE COMO NUEVA.



La LOZA VITRIFICADA "Standard" tiene un barniz ETERNO, un cuerpo compacto NO absorbente y conserva para siempre su brillantez y hermoso color.

TODAS las lozas comunes, cualquiera que sea su espesor, son de cuerpo POROSO, se quiebran y cuarteán fácilmente poniéndose descoloridas y antihigiénicas.

N.V. RADIATOREN
MANDELWY

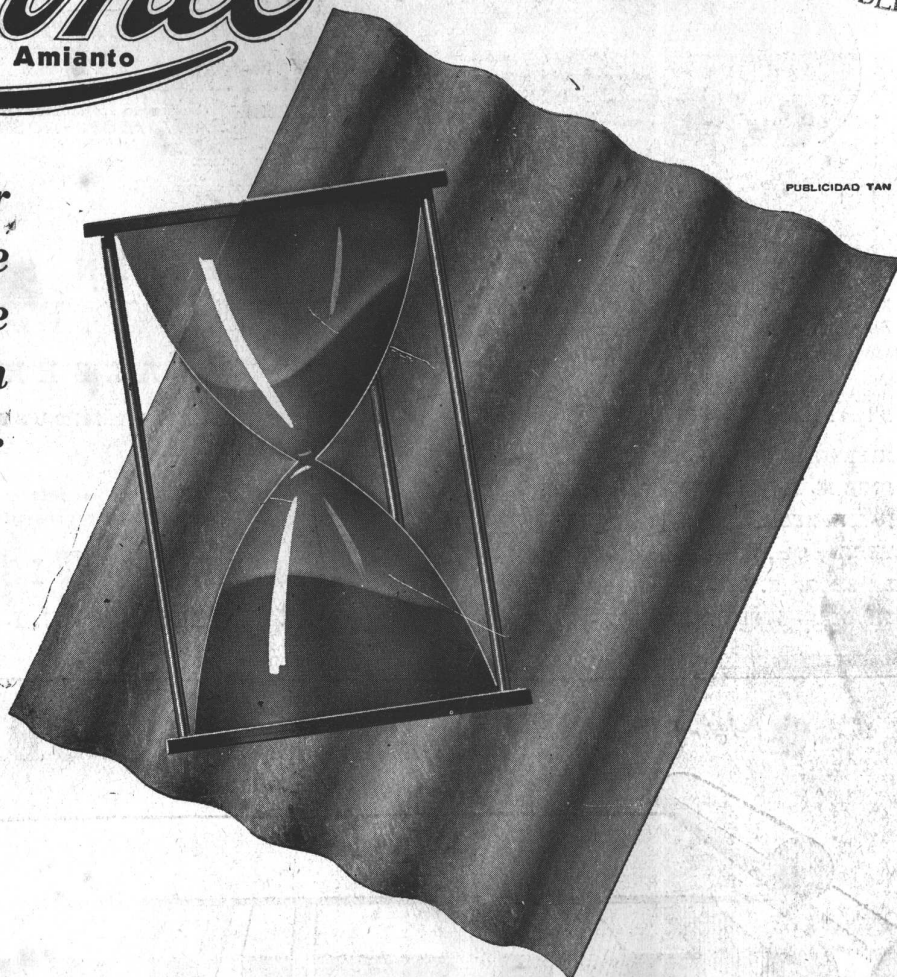
EXPOSICION PERMANENTE

{ CORDOBA 817 - U.T. 31, 7284 - BUENOS AIRES
CERRITO 310 - Teléfono 83871 - MONTEVIDEO

La chapa acanalada de **FIBRO CEMENTO**

Eternit
Cemento - Amianto

*es el mejor
material de
su clase que se
encuentra en
el mercado.*



PUBLICIDAD TAN

El ETERNIT cuesta menos por año de servicio, pues el primer costo es el único y último desembolso. El ETERNIT es invulnerable al fuego y al tiempo; puede sobrevivir al propio edificio que ampara y estará listo para servir en otra construcción. Una vez colocado nunca ocasionará gastos de pintura o reparaciones, haciendo olvidar pronto el mayor desembolso que ocasionó su compra. El ETERNIT es la solución más lógica para conseguir un buen techo.

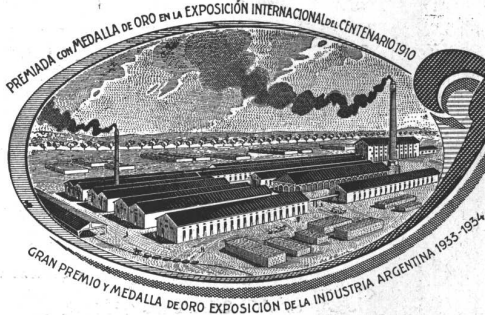
SOLICITENOS INFORMES

CIA SUD AMERICANA **KREGLINGER** LIMITADA (S.A.)
CANGALLO 380 DEPARTAMENTO MATERIALES BUENOS AIRES
U. T. 33, AVENIDA 2001/8

COLOQUE ETERNIT, Y OLVIDESE PARA SIEMPRE DE SU TECHO



GRAN FÁBRICA DE BALDOSAS TIPO MARSELLA-TEJAS Y LADRILLOS PRENSADOS Y HUECOS



FÁBRICA CERÁMICA
Alberdi S.A.

ESCRITORIO y ADMINISTRACIÓN
SANTA FE 882 - ROSARIO
U. T. 22936

Premiadas con el Primer Gran Premio en la
Exposición de la Industria Argentina 1933-34

Distribuidores:

HIERROMAT S. A. - Alsina 659
JOSE M. DIANTI - Rivadavia 10244
JUAN PREDÁ - Garmendia 4805
THEA y Cía. - Sarmiento 3060
LA BELGA S. A. - Rivadavia 3014
TRUSCON STEEL COMPANY - Corrientes 222

EMPLEE EN SUS OBRAS
TEJAS Y BALDOSAS

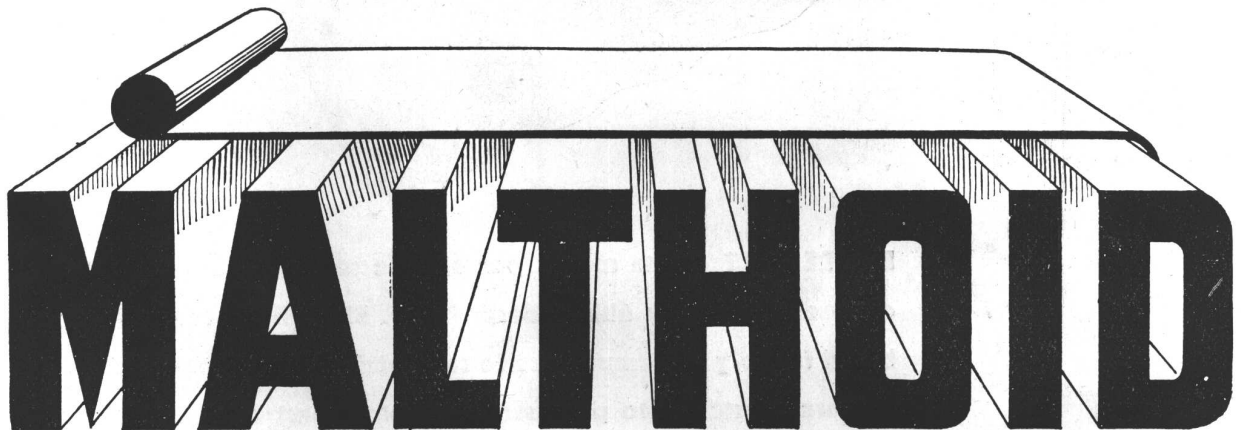
ALBERDI

ORGULLO DE LA INDUSTRIA ARGENTINA

Por precios, muestras e informes recurrir a nuestros
únicos representantes:

RICARDO TISI Y HNO.
DIAZ VELEZ 4057-61 - U. T. 62, Mitre 8818-2390

TECHADOS Y CUBRE-PISOS



LEGITIMO

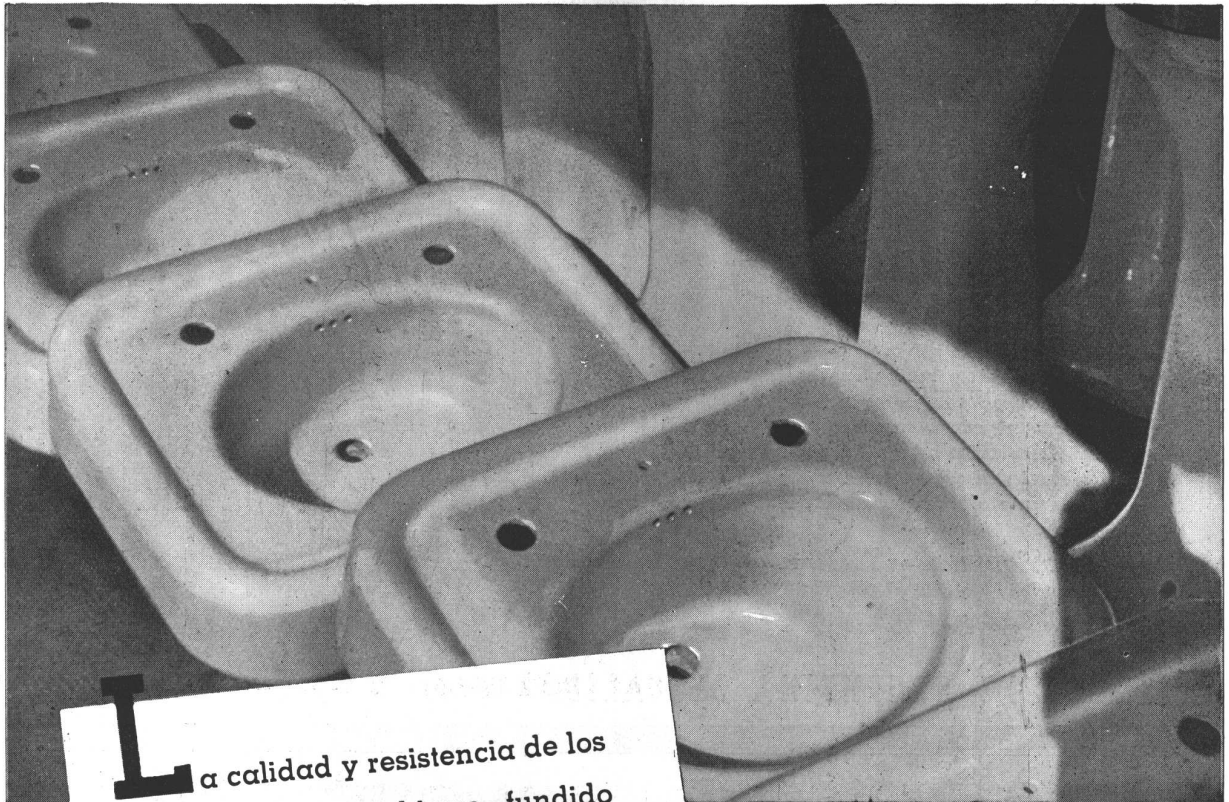
POR INFORMES Y PRECIOS DIRIGIRSE A:


AGAR, CROSS & CO Ltd
P. Colón esq. Venezuela - Buenos Aires
Rosario - Bahía Blanca - Tucumán - Mendoza


Por su reconocida eficiencia, duración
excepcional y economía es el material
ideal para todo tipo de construcciones:

EDIFICIOS PUBLICOS • CASAS DE
RENTA • RESIDENCIAS PARTICULA-
RES • ESTABLECIMIENTOS INDUS-
TRIALES • HOSPITALES • ESCUE-
LAS • TEATROS • CLUBS, Etc.

UNIFORMIDAD



La calidad y resistencia de los artefactos  de hierro fundido esmaltado, es siempre uniforme, porque las propiedades físicas del hierro y del esmalte con que están fabricados, son rigurosamente controladas por los Laboratorios de «TAMET».

En todas las buenas casas del ramo podrá adquirir los modernos y elegantes modelos de artefactos , que produce «TAMET».



S.A. TALLERES METALURGICOS SAN MARTIN

CHACABUCO 132 • **TAMET** • BUENOS AIRES

SUCURSALES Y REPRESENTANTES EN SANTA FE - ROSARIO - LA PLATA - BAHIA BLANCA

ABARCA TODOS LOS RAMOS DE LA INDUSTRIA DEL HIERRO Y DEL ACERO

Modernice su Cuarto de Baño

LOS modernos accesorios "L. U." no necesitan ser lustrados. Son cromados y no empañan nunca. Dan realce a todo cuarto de baño. Por eso, Arquitectos eminentes los han preferido para los departamentos de lujo.

Los Juegos para Lavatorios "L. U."

presentan, entre otras ventajas, las siguientes: asiento renovable, tornillo reforzado con rosca cuadrada, fibra de cierre integral con el tornillo y de fácil cambio. Tanto las llaves como el pico central son ajustables a cualquier espejador de lavatorio. Pico mezclador en 7 estilos.

Soc. Anón. Fundación y Talleres

LA UNION

INDUSTRIA ARGENTINA DE CALIDAD



Exija siempre la marca "L. U.". Es marca de calidad.

P O R E L A R T E M O D E R N O

MARCO DE LA VIDA CONTEMPORANEA

Extractos del manifiesto de La Unión de Artistas Modernos (U.A.M.) de París

...Nosotros decimos solamente que, cuando se tiene conciencia de sus responsabilidades en el mando, al sortear un pasaje difícil, todo vano enternecimiento puede ser desastroso respecto a los resultados de la empresa.

Nosotros pensamos que el arte debe estar en estado de revolución permanente. Tanto peor para los muertos, es decir para los hechos consumados. No se trata de negarlos, en tanto que hechos de arte, pero es necesario saber no pedirles más que las lecciones necesarias. Descartes nos daría razón, él que decía: "Cuando se es demasiado curioso sobre las cosas que se hacían en los siglos pasados, se permanece ordinariamente ignorante de las que se hacen en el presente".

Y Taine también sería de nuestro parecer, él que daba este consejo parafraseando a Goethe: "Llenad vuestro espíritu y vuestro corazón, por grandes que sean, de las ideas y de los sentimientos de vuestro siglo y la obra vendrá".

Para ver claro en nuestro estudio, creemos que lo mejor será clasificar los agravios, reproches y acusaciones que ha debido sufrir, estos últimos tiempos, el arte moderno. Así nosotros tocaremos a los cuatro grandes puntos del problema.

A los ojos de sus detractores, el arte moderno es de inspiración extranjera; esclava de la máquina, mata los oficios de arte y la tradición artesana; determina la desocupación y arruina la expansión del gusto francés; en fin, en tanto que estilo, es de una pobreza que confina con la inexistencia, y por tanto, no sabría procurar ninguna satisfacción estética.

Vamos por lo tanto, a considerar el arte como expresión de una tradición nacional, después hablaremos de lo bello y de sus relaciones con la máquina, por una parte, y el comercio por otra, y finalmente, daremos nuestra opinión sobre el ornamento.

Y es entonces, solamente, con un punto de partida neto, que nosotros propondremos nuestras concepciones personales, porque no pensamos ser destructores sino constructores.

LA LECCION DE LA HISTORIA.

Las especies vegetales transplantadas, si no mueren, no tardan en aclimatarse, en perder su carácter de origen y en sufrir transformaciones que les son impuestas por un clima y un terreno nuevos. La historia del arte es una larga serie de ejemplos de aclimataciones a este género a consecuencia de intercambios o de influencias.

La Grecia primitiva adoptó de Asiria un estilo que ella armonizó, clarificó y equilibró antes de hacerlo suyo y lo legó enseguida a Roma que, advenediza y oficial, le agregó un brío superabundante. La originalidad de Bizancio, que será la madre de las escuelas rusas, escandinavas, célticas, lombardas y árabes, es la de ser una fusión greco-romana-asiática!

Más cerca de nosotros y para no hablar más que de Francia, vemos a Enrique 4º enviar a Flandes artesanos para aprender ciertos oficios; a Francisco 1º acoger en el castillo de Fontainebleau a italianos que fundaron una escuela de donde saldrá el Renacimiento francés; el siglo 17 dejará venir a Oppenord de los



¡Sí señora! Todos los departamentos están provistos con refrigeradores

Westinghouse

¡Qué satisfacción es poder contestar así a los presuntos inquilinos!

Quien paga puede ser exigente y desear lo mejor en comodidad. Y cuando el refrigerador es un

Westinghouse

huelgan los comentarios. Indiscutiblemente el Refrigerador WESTINGHOUSE reúne la mayor cantidad de ventajas y su marca es una amplia garantía.

Westinghouse

AV. DE MAYO 1035 - BUENOS AIRES





TAN IMPORTANTE COMO LOS MATERIALES

Si la selección de los materiales de construcción para su nueva casa de renta es importantísima, lo es también la de los inquilinos, del personal de servicio de la misma y de los métodos de su administración.

Confundiendo ésta a nuestra "Administración de Propiedades" se asegurará Vd. los servicios de una organización especializada experimentada, que tomará a su cargo todos los detalles, desde la elección de los inquilinos, garantías, cobro de alquileres, cuidado del inmueble, elección del personal de servicio, pago de impuestos, de intereses hipotecarios, etc.

Muchos son los propietarios de edificios de renta que se han beneficiado con este servicio; nos permitimos sugerirle nos consulte Vd. también.

ADMINISTRACION DE PROPIEDADES

THE FIRST NATIONAL BANK OF BOSTON

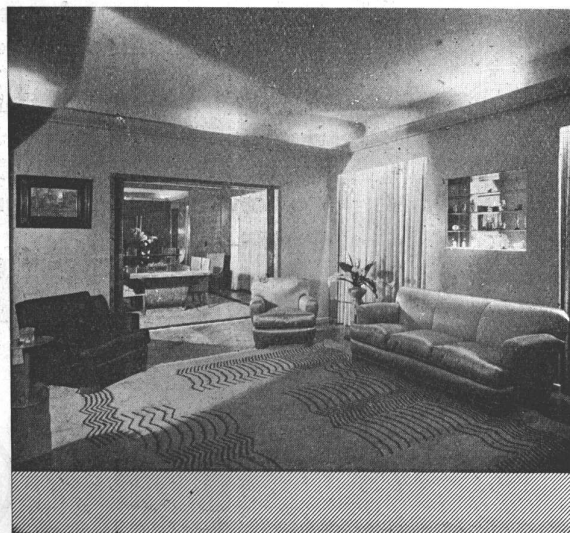
FLORIDA 99

CONFIANZA - CORTESIA - SEGURIDAD - RAPIDEZ



F O T O S
G O M E Z

Olazabal 4779 - U. T. 51 - 3378



PILETAS DE ACERO INOXIDABLE SAVESTANE

APROBADAS POR LAS OBRAS SANITARIAS DE LA NACION



Fabricadas en acero inoxidable, su aspecto de plata tono satén es muy agradable e inalterable. Para su limpieza no es necesario el empleo de polvos, etc.

No se manchan con los ácidos, ni grasas de las comidas. Evitan roturas de la vajilla. Rinden el máximo de higiene y limpieza.

Solicite detalles en las siguientes casas :

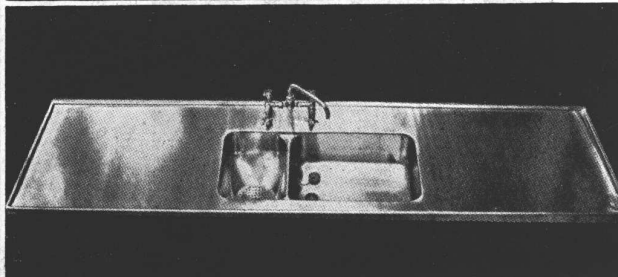
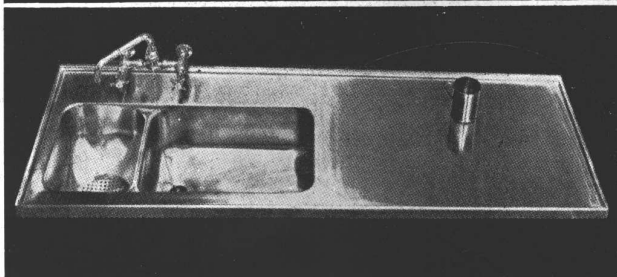
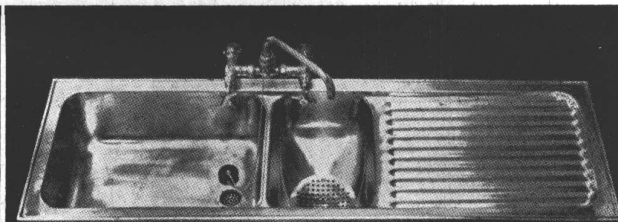
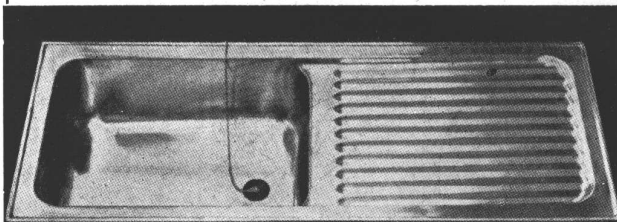
AGAR, CROSS & Cia. - Venezuela y P. Colón.
 ANGELERI JACCUZZI & Cia. - Callao 98
 ALBERTO & ARTURO BARUGEL - Sarmiento 1759
 HASENCLEVER & Cia. - Belgrano 673
 HEINLEIN & Cia. - Suipacha 10
 ORTELLI Hnos. - Uriburu 370
 BARUGEL Hnos. - Rivadavia 1655

Departamentos
de lujo
Santa Fe 914

Ingeniero :
WALTER MOLL

Tipo AP

Tipo CP



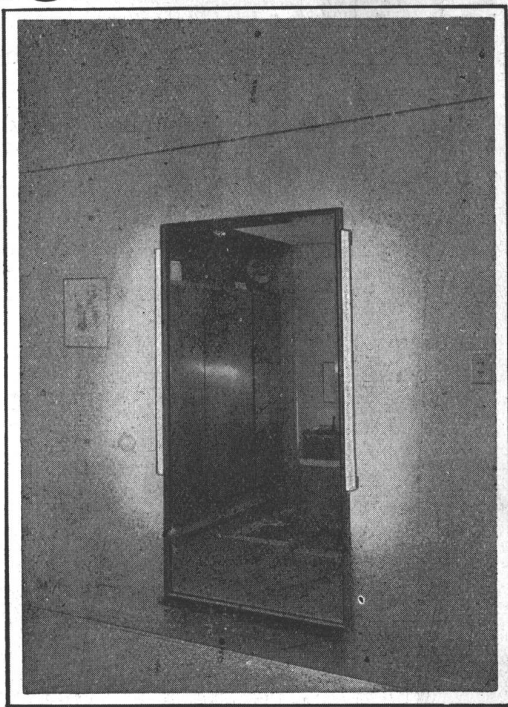
Tipo CL

Tipo CM

INTRODUCTORES: **FREDK, SAGE Y C^o (S. A.) LTD.**

Exposición permanente: SARMIENTO 1286

Lumilinea



La lámpara tubular "LUMILINEA" producida por General Electric, resuelve en forma práctica y estética el problema de una iluminación perfecta, de acuerdo con los conceptos de la arquitectura moderna.

EDISON MAZDA

GENERAL  ELECTRIC
SOCIEDAD ANONIMA

Av. R. S. PEÑA 636 — Bs. AIRES

Dos tubos "Lumilinea" de 1 metro instalados al lado del espejo de un dormitorio.



NO INSTALE EN SU CUARTO DE BAÑO CUALQUIER ACCESORIO

El baño ha dejado de ser aquella habitación humilde de una época; Hoy es una importante dependencia.

Es por eso, que, cuando de accesorios de cuarto de baño se trate, debe exigirse siempre, la marca,



Los accesorios para cuartos de baño, aguas corrientes etc. respaldados por esta marca, además de llevar la garantía de sus fabricantes, son el fruto de una técnica perfecta.

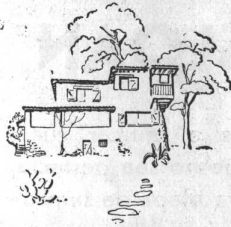
Ninguno de estos accesorios es lanzado al mercado sin antes haber sido sometidos a una severísima inspección.

Complementa su acabado, un finísimo cromado de brillantez inalterable, cuya duración es indefinida.

PIAZZA H^{NOS}

SOCIEDAD DE RESPONSABILIDAD LIMITADA
ARRIOLA 154 Bs. AIRES

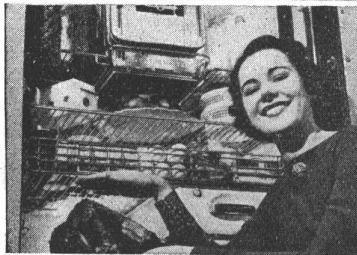
SU CASA



SERÁ VERDADERAMENTE MODERNA CUANDO POSEA



MAYOR PROVISION DE HIELO: Frigidaire produce con rapidez gran cantidad de cubos de hielo, gracias a la eficiencia de su "Super-Congelador".



MAYOR COMODIDAD INTERIOR: Frigidaire facilita el trabajo de almacenamiento por el diseño especial de sus estantes ajustables a distintas alturas entre sí.



MAYOR GARANTIA: Frigidaire es un producto de la mundialmente conocida General Motors y lleva su garantía escrita por 5 años.



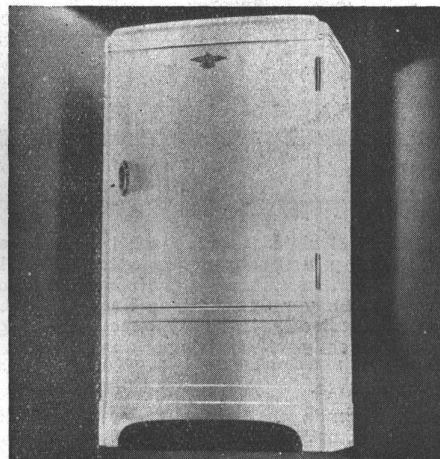
MAYOR SEGURIDAD DE CONSERVACION: Frigidaire posee un "Indicador de Protección" que permite controlar sin abrir la puerta de la heladera, una temperatura interior de seguridad entre 0°C y 10°C.



MAYOR ECONOMIA: El costo de funcionamiento de Frigidaire es muy reducido, debido a la alta eficiencia de su mecanismo productor de frío "Salvacorriente".

Las heladeras Frigidaire son, en cuanto a conveniencias y ventajas, lo más moderno que produce la industria de la refrigeración familiar.

El servicio que aseguran es completo y satisface con exceso cada uno de los 5 requisitos esenciales de una buena refrigeración para el hogar.



Hay que ver Frigidaire para apreciar sus excepcionales cualidades y la belleza de sus líneas de clásica sencillez, que armonizan con todos los estilos de construcción.

5 MODELOS DE CAPACIDADES DISTINTAS PARA RESPONDER A TODAS LAS NECESIDADES

CONCESIONARIOS PARA LA C. FEDERAL Y ALREDEDORES:
HENRY W. PEABODY Y CIA. ARG. LTDA.
EXPOSICION: FLORIDA 983 - U. T. 31-5442

OTROS CONCESIONARIOS EN LOS PUNTOS MAS IMPORTANTES DE LA REPUBLICA

Los Inspectores "SLOAN"

acostumbrados a criticar cualquier cosa que no sea perfecta, examinan cada etapa de la producción con ojos críticos y con instrumentos de precisión, para que Vd. pueda recibir un producto tan perfecto como la habilidad humana es capaz de hacerlo

A esta inspección rígida puede atribuirse, en gran parte, la continúa venta mundial, año tras año, de un número de válvulas SLOAN que supera la venta combinada de todas las otras.

DE VENTA EN LAS CASAS DEL RAMO

SLOAN VALVE COMPANY
CHICAGO E. E. U. U.

Países Bajos. Y el siglo 18 escuchará las lecciones del italiano Caffieri y del renano Riesener. El siglo 19, en fin, sufrirá sin murmurar la influencia del romanticismo anglo-sajón y no tardará en hacerlo suyo. Por el contrario, nuestro país habrá exportado el gótico de l'Ile de France y el clasicismo de Versalles cuya ordenación era suficientemente vigorosa para exportarse y asimilarse.

Porque todo depende de las facultades de asimilación de cada esencia artística. No hay degeneración, sino fusión en un patrimonio nacional nuevo.

Así, para el arte moderno, la alternativa es simple: o nos viene efectivamente del extranjero y entonces no depende sino de nosotros el afrancesarla, o representa, por despojada que sea, cualidades esencialmente francesas y continuará, —por su propia virtud— manteniendo nuestro prestigio fuera de nuestras propias fronteras.

COPIA O CREACION.

No temamos, por lo tanto, nada de las copias eventuales o de la competencia posible si sabemos poner en nuestras creaciones ese no sé qué inimitable —aún en las líneas más simples— que es propiamente hablando el espíritu nacional.

Temamos todo, al contrario, si el arte francés continúa ofreciéndonos más que copias de estilos, o repeticiones de decoraciones caducas.

¿Que se quiere? Impornerse. Entonces no hay que seguir el movimiento sino precederlo. Y este universalismo actual, hijo del antiguo intercambio continuo entre las cortes de Europa y signo del clasicismo, para dirigirlo, no hay que empezar por admitirlo?

Uno no puede sino sonreírse ante un tal desconocimiento de la marcha de los destinos de la humanidad, puesto que no existe civilización digna de tal nombre que no se extendiera como mancha de aceite y no fuera a evolución internacional.

EL PROGRESO Y EL ARTE.

...La historia de los oficios de arte que parecen invocar voluntariamente, para las necesidades de la causa, los adversarios del arte moderno, no es menos significativa.

Los que no quieren admitir los hechos enunciados, tampoco aceptan de adaptarse.

Y sin embargo, esta historia no es más que una serie de adaptaciones continuas a progresos de fabricación. Es ese largo encadenamiento de desaparición de procedimientos caducos y de eclosión de técnicas nuevas que hay que considerar y no lamentarse sobre "el accidente actual". Que se quiera o no, la palabra está en el porvenir. Y cada progreso ha sido siempre pagado con un rescate social. Los bateleros y los conductores de diligencias desabulnaron estúpidamente los primeros rieles de los primeros ferrocarriles. Más sabiamente, los aurigas de coches de plaza se convirtieron en chauffeurs de taxímetros. Pero constatar esto es hacer el proceso del progreso y no la crítica de la evolución artística.

La máquina aplicada al arte mata, dicen, el artesanado, consume la pérdida de las tradiciones artísticas que solamente pueden conservar los oficios manuales y es incapaz de producir una obra de arte real.

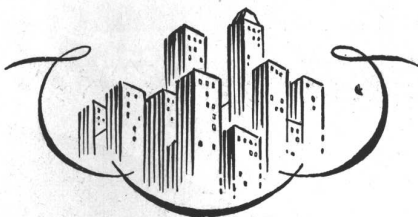
Veamos.

Por de pronto, el torno de los alfareros ¿no era una máquina?

Y ese torno servía frecuentemente para hacer, en siglos lejanos, vasos "standard", vasos en serie; pobres vasos que no fueron jamás objetos de lujo y que sin duda eran, por lo "nuevos", despreciados por "la gente bien" por su vulgaridad, en el sentido etimológico de la palabra; pero hoy los colocamos sobre repisas como obras de arte.

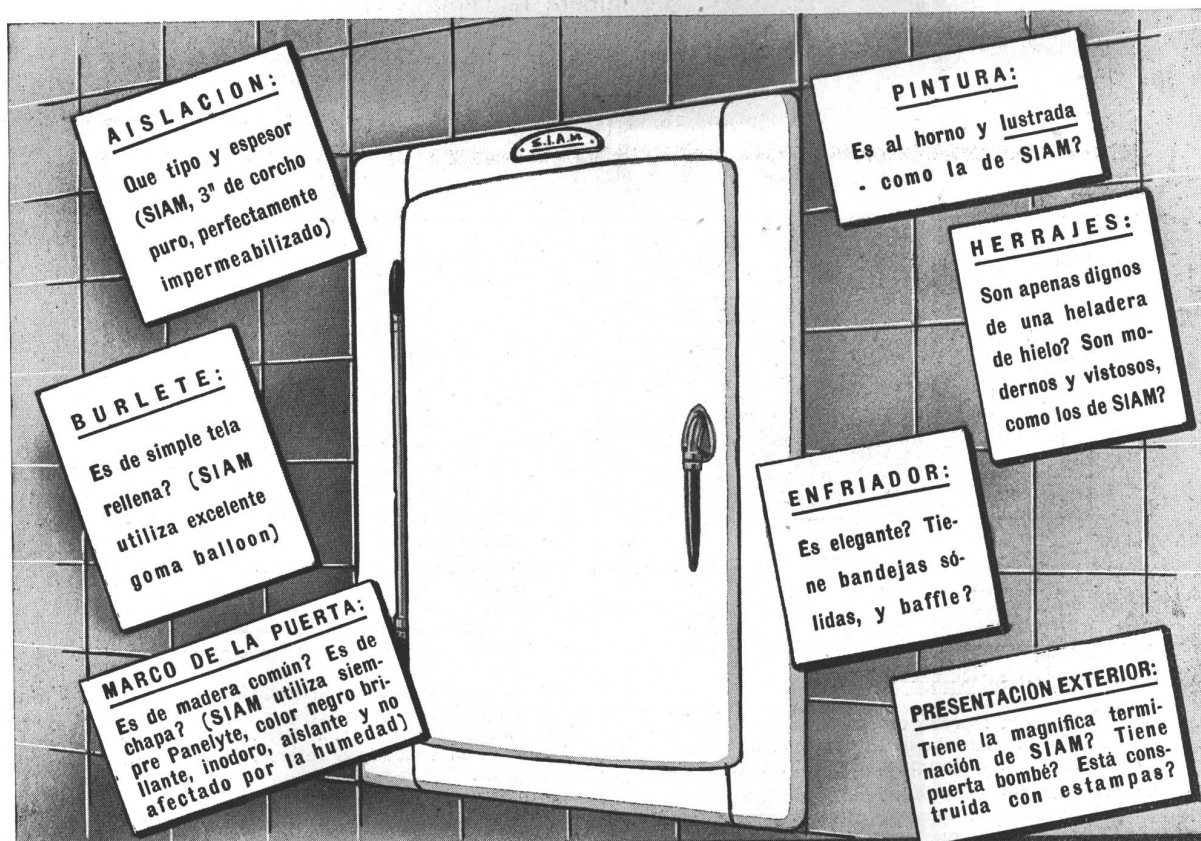
¿Y qué pensáis de la imprenta? ¿No son tan apreciados un elzevir, un in-quarto salido de las prensas de Plantin, un incunable (y eso para no hablar del bibliófilo moderno) que un manuscrito?

Al escribir a los anunciantes sírvase mencionar Nuestra Arquitectura



Construcciones modernas - Refrigeradores modernos!

Sería ridículo iluminar con candiles un suntuoso departamento moderno, verdad? Pues también resulta inapropiado dotarlos con heladeras eléctricas fuera de estilo y época; eso es lo que empieza a insinuarse hoy día, a raíz de la fuerte competencia de precios en los gabinetes. Antes de comprar una instalación de refrigeración central, nos permitimos recomendar un severo control de la calidad del refrigerador; SIAM "Sello de Oro" tiene el honor de brindar a Vd. los siguientes valiosos puntos de referencia:



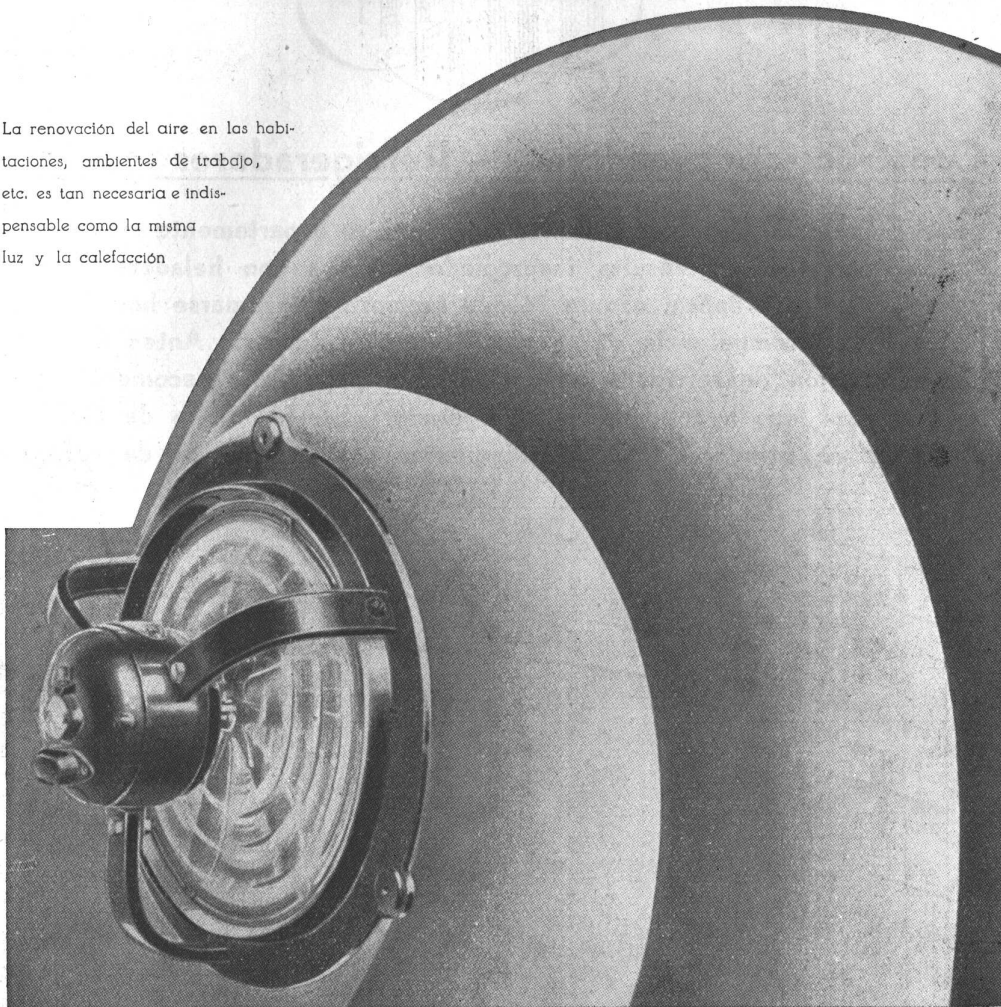
SIAM.

Di Zella Ltda.

AVENIDA DE MAYO 1302 - U. T. 35, LIBERTAD 4041

extractores de aire *Marelli*

La renovación del aire en las habitaciones, ambientes de trabajo, etc. es tan necesaria e indispensable como la misma luz y la calefacción



“MOTORES MARELLI” Soc. An. - Callao 353

U. T. 35. Lib. 4600 - 4601

Suc. ROSARIO: Calle Rioja 1342

CORDOBA: Calle Santa Rosa 65

LA MAQUINA Y EL ARTE.

...La máquina, esa leprosa de que se quiere hacer provenir todo el mal, no mata ni la destreza ni la conciencia profesional. Como tampoco determina el paro.

Porque para necesidades idénticas hace trabajar generalmente más obreros que en otros tiempos: ella ha creado el “reempleo”, que multiplica los negocios comerciales; ella ha hecho surgir actividades nuevas y utiliza en muchos casos — hay que decirlo, ya que el diseño no modifica la cosa — tantos obreros para lo liso como para lo decorado.

Más aún, esta máquina ha permitido una curiosa inversión de los valores creadores. Si se cuentan actualmente menos obreros de arte, por el contrario hemos visto multiplicarse singularmente la cantidad de artistas que se ocupan de artes aplicados. Ayer los obreros de arte hacían de manera restringida obras “artísticas”; hoy los artistas, más numerosos todavía, no desdeñan de

aplicar su talento a la creación de formas felices que serán realizadas en serie. Fuerza nos es, por tanto, de constatar una elevación del nivel estético de la producción. Y el verdadero retorno al artesanado no consiste en ello?

LA CRISIS ECONOMICA Y EL ARTE.

En todo caso no se podría imputar a la máquina el gusto por las manías extravagantes y los detestables ornamentos que han envenenado los últimos 50 años. Mientras que se podría admitir como un criterio casi indiscutible que una forma standard para ser fácilmente fabricada y naturalmente utilizable debe ser forzosamente bella.

Es por ello que se preferirán, a pesar de nosotros, en lugar del falso “buffet” Enrique 2º, consolas a la manera de Regencia y salones simili Luis 15 concebidos

(Continúa en la pág. 249)

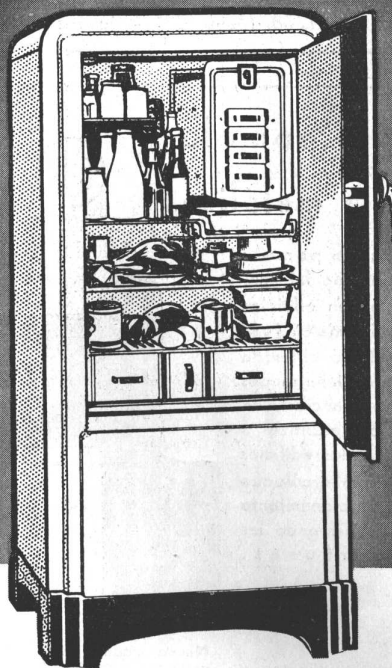
DONDE SE NECESITA CALOR EL GAS ES INSUSTITUIBLE



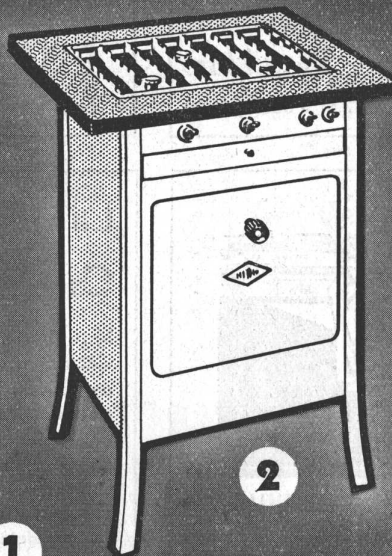
¿Por qué los prefiere?

Porque las tareas domésticas son placeres desde que tiene instalados artefactos a GAS en su casa, los cuales, por su LIMPIEZA, ECONOMIA, EFICIENCIA Y LINEAS ARMONIOSAS, provocan elogios de quienes los conocen.

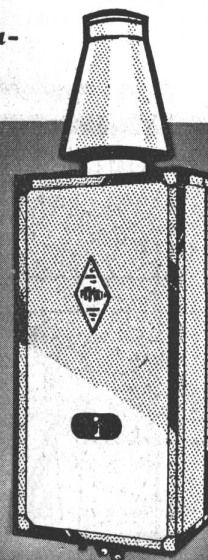
Ofrecemos grandes facilidades de pago.



1



2



3

- 1 Refrigerador a GAS de operación silenciosa.
- 2 PRIMGAS, cocina a GAS, muy económica.
- 3 PRIMICIA, calentador de agua, a GAS.

COMPAÑIA PRIMITIVA

DE GAS DE BUENOS AIRES LTDA.

ALSINA 1169

U. T. 37, RIV. 4760

La
cocina
moderna



Para GAS - SUPERGAS y ELECTRICAS

Surtido completo en
modelos - colores y tamaños

Podemos satisfacer ampliamente las necesidades de cualquier obra.



INDUSTRIA ARGENTINA

FABRICANTES:

ENNIS y WILLIAMSON Soc. Resp. Ltda.

Paraguay 423/31

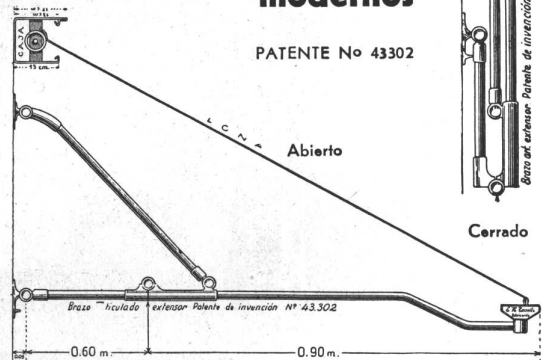
U. T. 31 - 8863 y 8864

TOLDOS AUTOMATICOS

de todos los sistemas

Nuevo Brazo Articulado extensor sin rozamiento, especial para frentes modernos

PATENTE No 43302



FABRICANTE EXCLUSIVO

EDMUNDO H. TASSELLI

Sarmiento 1443 - U. T. 38, Mayo 1381 - Buenos Aires



TECHADOS ARMADOS "JOHNS-MANVILLE"

con fieltros de amianto o de lana

Muchos miles de metros de techados "JOHNS-MANVILLE" - entre ellos 33.000 m² construídos recientemente en la fábrica DUCILO, en Berazategui - son una prueba elocuente de que los propietarios y los profesionales los prefieren para sus edificios.

Solicítenos muestras, precios y mayores referencias.



JOHNS - MANVILLE BOLEY LTDA.

ALSINA 743

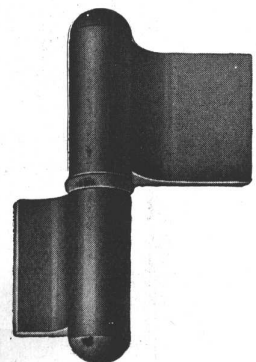
U. T. 38, Mayo 9001/4

Buenos Aires

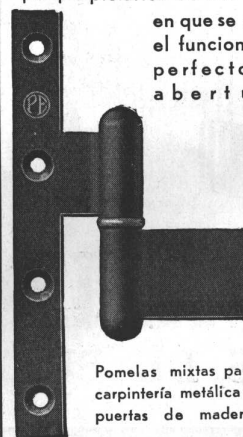
La nueva pomela para Carpintería metálica



Nuevo modelo de pomela eléctrica especialmente fabricada para su empleo en edificios con carpintería metálica. El excelente resultado obtenido de su utilización en las grandes construcciones en Francia y en el mundo entero garantiza a los propietarios de los edificios en que se coloque el funcionamiento perfecto de las aberturas.



Nuevo modelo para carpintería metálica.



Pomelas mixtas para carpintería metálica y puertas de madera.

Paumellerie Electrique S.A.

La Riviere-de-Mansac (Correze) Francia

R. CHEMINADE - Representante

San Martín 201 - U. T. 33, Avda. 3782

Buenos Aires

LA OPORTUNIDAD DE SU VIDA!



20%

DE REBAJA...
DURANTE EL MES DE SETIEMBRE

SOBRE TODAS LAS COCINAS ELECTRICAS DE LAS MARCAS MAS PRESTIGIOSAS POR ESTA VEZ Y NUNCA MAS!

ENTRE LOS COMPRADORES



"LA OPORTUNIDAD DE SU VIDA"

Liquidación?... No, Señora, porque a las cocinas eléctricas no hace falta liquidarlas, no le afectan los cambios de estación ni de la moda. Es una rebaja de precios, real y efectiva, sobre todos los últimos modelos de cocinas de las mejores marcas. Por qué lo hacemos entonces?... Simplemente porque deseamos difundir aún más las ventajas indiscutibles de la COCINA ELECTRICA



COMPANIA ARGENTINA DE ELECTRICIDAD S. A.

Sucesora de la Compañía Hispano-Americana de Electricidad

Av. Pie. ROQUE SAENZ PEÑA 812

U. T. 35, LIBERTAD 3001



PROYECTO Y DIRECCION: DIRECCION GENERAL DE ARQUITECTURA DE LA NACION
 CONSTRUCTOR: Sr. José S. Scarpinelli - HORMIGON: Sr. Hugo Roffin

CEMENTO
SAN MARTIN
 PORTLAND
INDUSTRIA ARGENTINA
 RECONQUISTA 46

COMPANIA ARGENTINA DE CEMENTO PORTLAND

CEMENTO PORTLAND
"INCOR"
INDUSTRIA ARGENTINA
 BUENOS AIRES



nuestra arquitectura

DIRECTOR: W. HYLTON SCOTT - SARMIENTO 643 - BUENOS AIRES

TARIFAS: Suscripción anual, en la Argentina \$ 12.—; en el exterior \$ 15.— Números sueltos, en la Argentina \$ 1,20; en el extranjero \$ 1,50. — Números atrasados, \$ 2.—

SUMARIO:

Registro Nacional de la Propiedad Intelectual No. 027827

9

Nuevo Edificio del Banco Holandés Unido - Antonio U. Vilar y F. Meyer, Ings. y Arqs.

Su Propia Casa en Milán - Gio Ponti, Arq.

Una Casa de Fin de Semana - León N. Weissmann, Ing.

Casa de Renta, Callao 1175 - Cayol Inchauspe y Lonné, Arqs.

Nuevas Obras — Richard J. Neutra, Arq.

Revista de Libros Nuevos

Notas Varias.

DIRECCIÓN DE LOS COLABORADORES DE ESTE NÚMERO

Ing. Antonio U. Vilar - L. N. Alem 2228

Arq. F. Meyer - San Martín 50

Arqs. Cayol, Inchauspe y Lonné - Sarmiento 559

Ing. León N. Weissmann - Sarmiento 559

Septiembre de 1937



ANTONIO U. VILAR Y F. MEYER,
INGRS. Y ARQS.

NUEVO EDIFICIO DEL

El Banco Holandés Unido, dando una nota de espíritu progresista y de aprecio hacia nuestra Capital, ha erigido su nuevo edificio en el mismo terreno donde existía su antigua sede; destinando toda la nueva construcción para sus oficinas y dependencias, con excepción de los locales que, en el 3er. piso, ocupa el Consulado de los Países Bajos y la Cámara de Comercio Holandesa.

El proyecto de los Ings. y Arqs. Antonio U. Vilar y F. Meyer ha tropezado con la poca superficie del terreno agravada por el martillo entrante que existe opuesto a la ochava, lo que ha obligado a ubicar en 3 plantas las operaciones bancarias que tienen contacto con el público, si bien la del 1er. sótano se habría requerido en todo caso, pues se destina en parte a inmigrantes (sección extranjeros) que tienen en esta sección una especie de hogar donde reciben y emiten correspondencia y donde se les proporcionan informes útiles de variada índole. Un requisito de esta sección es la entrada independiente desde la calle.

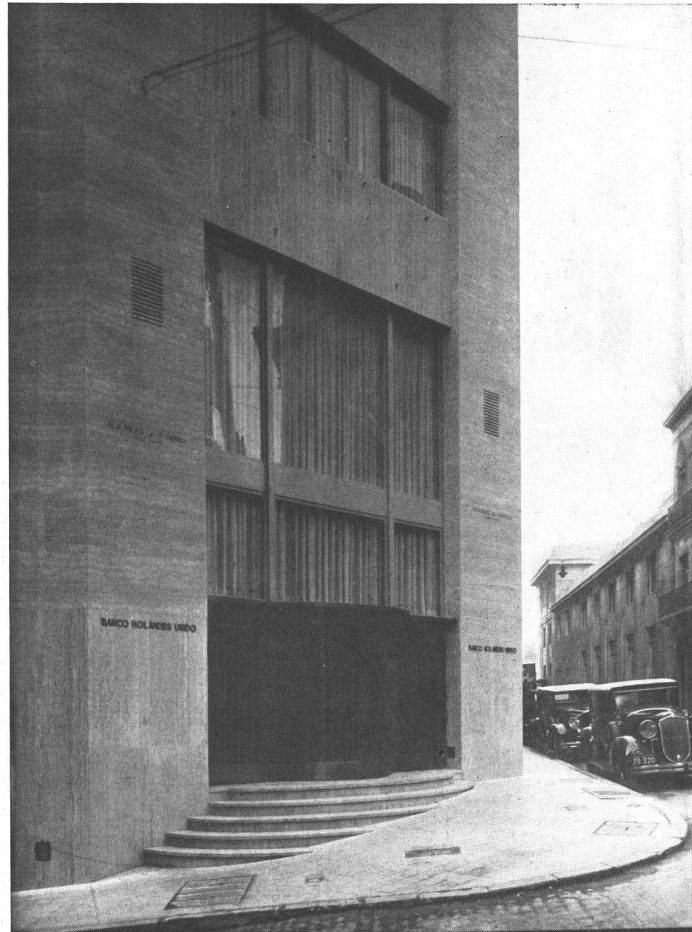
Consta el edificio de 1º y 2º sótanos, 3 pisos altos con dependencias sobre azotea y un entresuelo parcial comprendido en los 7,50 metros de altura que tiene la planta baja.

La entrada principal en la ochava resulta axiomática dada la forma del terreno, sus dimensiones y la angostura y poca importancia de ambas calles. Esta entrada queda, por las mismas razones, en el eje del gran salón de público y resuelve a la vez la falsa escuadra de la esquina que se hubiera acusado de manera inconveniente en el caso de un salón rectangular sobre uno de los frentes.

Las columnas centrales forman un rombo atravesado sobre dicho eje y mediante el cual se resuelve la unión de los cuadrícula- dos en las columnas internas de ambos costados. En este rombo se han procurado luces máximas para evitar columnas innecesarias y esto sugirió un sistema independiente en las columnas de la fachada teniendo en cuenta razones de distribución de las plantas superiores y consiguiendo pórticos impares sobre cada frente.

La falta de terreno obligó a la construcción del ya mencionado entresuelo para ciertas oficinas que, no estando en la planta baja, deben quedar muy próximas y aún permitir un control directo sobre el salón del Banco, tales como la Gerencia y Secretaría.

La arquitectura del edificio ha respetado fundamentalmente la estructura, por lo que dominan las superficies y líneas rectas, pero con el objeto de introducir líneas curvas que neutralicen un dominio exagerado de las rectas, se ha buscado la solución del balcón o frente del entresuelo que mira al salón mediante una gran curva central y 2 curvas inversas extremas que em- palman con los pilares de la fachada produciendo un ambiente principal simétrico con 3 grandes aberturas sobre cada calle y



Detalle de la puerta revolving de la ochava. Las rejas centrales son corredizas en curva

SEPTIEMBRE 1937

NUESTRA ARQUITECTURA

288

EL BANCO HOLANDES UNIDO



Fachada

SEPTIEMBRE 1937

NUESTRA ARQUITECTURA

289



ANTONIO U. VILAR Y F. MEYER, INGS Y ARQS. Nuevo edificio para el Banco Holandés Unido. Vista de conjunto del salón principal. La foto de la página de enfrente muestra el resto del salón

consiguiéndose el control o visibilidad desde las oficinas altas mediante cristales curvos estirados sin que desde abajo se vean los interiores de dichas oficinas para no alterar la tranquilidad y armonía de las superficies buscadas.

La planta baja se destina a las operaciones de cuentas corrientes, caja de ahorro y descuentos. Sobre 25 de Mayo y contra la medianera se ha ubicado la entrada para los distintos pisos, entrada principal, y entrada auxiliar del Banco. El 1er. vestíbulo comunica con el salón principal, habiendo en la abertura que los vincula una reja corrediza de barrotes de bronce y un gran cristal que llega al cielo raso. Contra la medianera de Bmé Mitre hay una escalera que comunica esta planta baja con la Sección Inmigrantes del 1r. sótano y cuya sección tiene acceso desde la calle aprovechando el desnivel de Bmé. Mitre y mediante una escalinata de pocos escalones.

Esta sección extranjera que funciona como un banco casi independiente, tiene también una planta simétrica con un eje



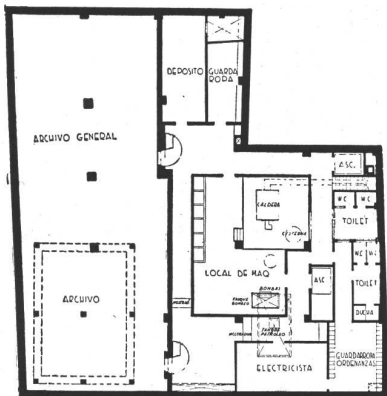
Esta fotografía con la de la página de enfrente dan una idea del salón principal de planta baja

diagonal a su entrada acusado por la escalinata y con cuya solución se atenúa o resuelve la existencia de una columna en medio del espacio de público.

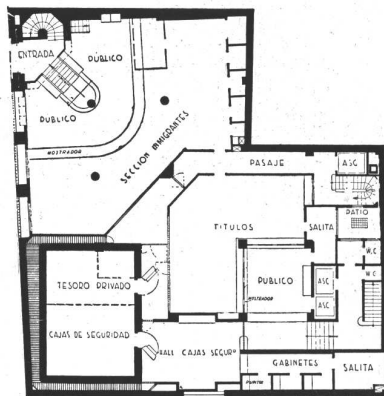
En el primer piso se ha ubicado la sección destinada a giros, cambios, cobranzas exterior, cables, etc., es decir operaciones sobre el extranjero y constituye también un verdadero local de Banco independiente, con el espacio de público interior, definido por las 6 columnas centrales que forman el rombo mencionado.

En el primer sótano se han ubicado los tesoros: el de cajas de seguridad y el privado del Banco. Frente a este último la sección Títulos.

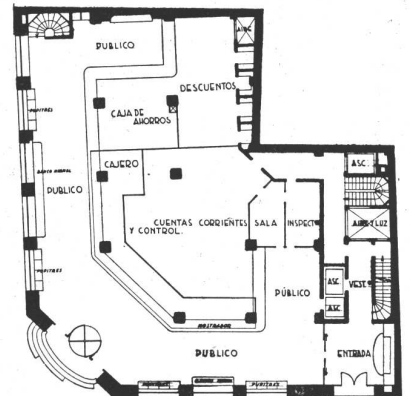
Estos tesoros con sus anexos y dependencias responden a las consignas más recientes en la materia. Están dentro de un solo block flotante con un pasaje de ronda que mediante combinaciones de espejos y de luces permite



2o Sótano



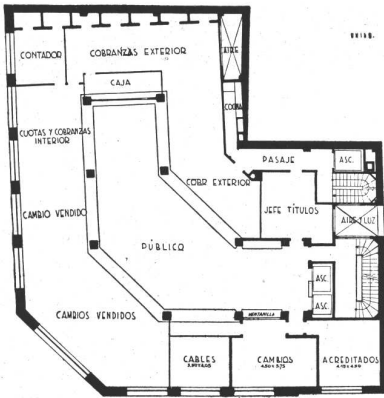
1r Sótano



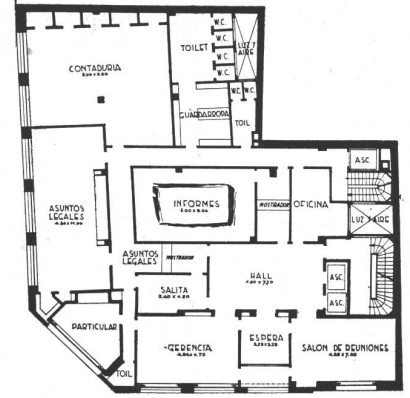
Planta Baja



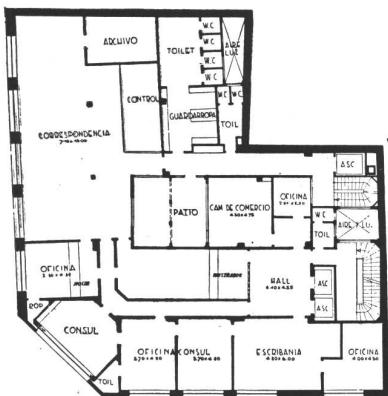
Entresuelo



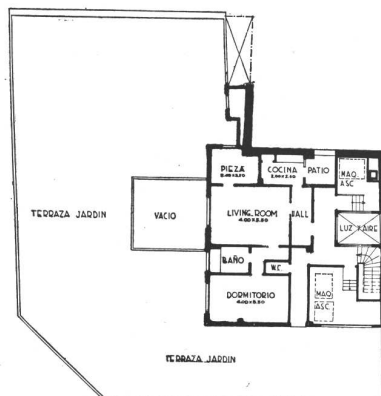
1r Piso



2o Piso

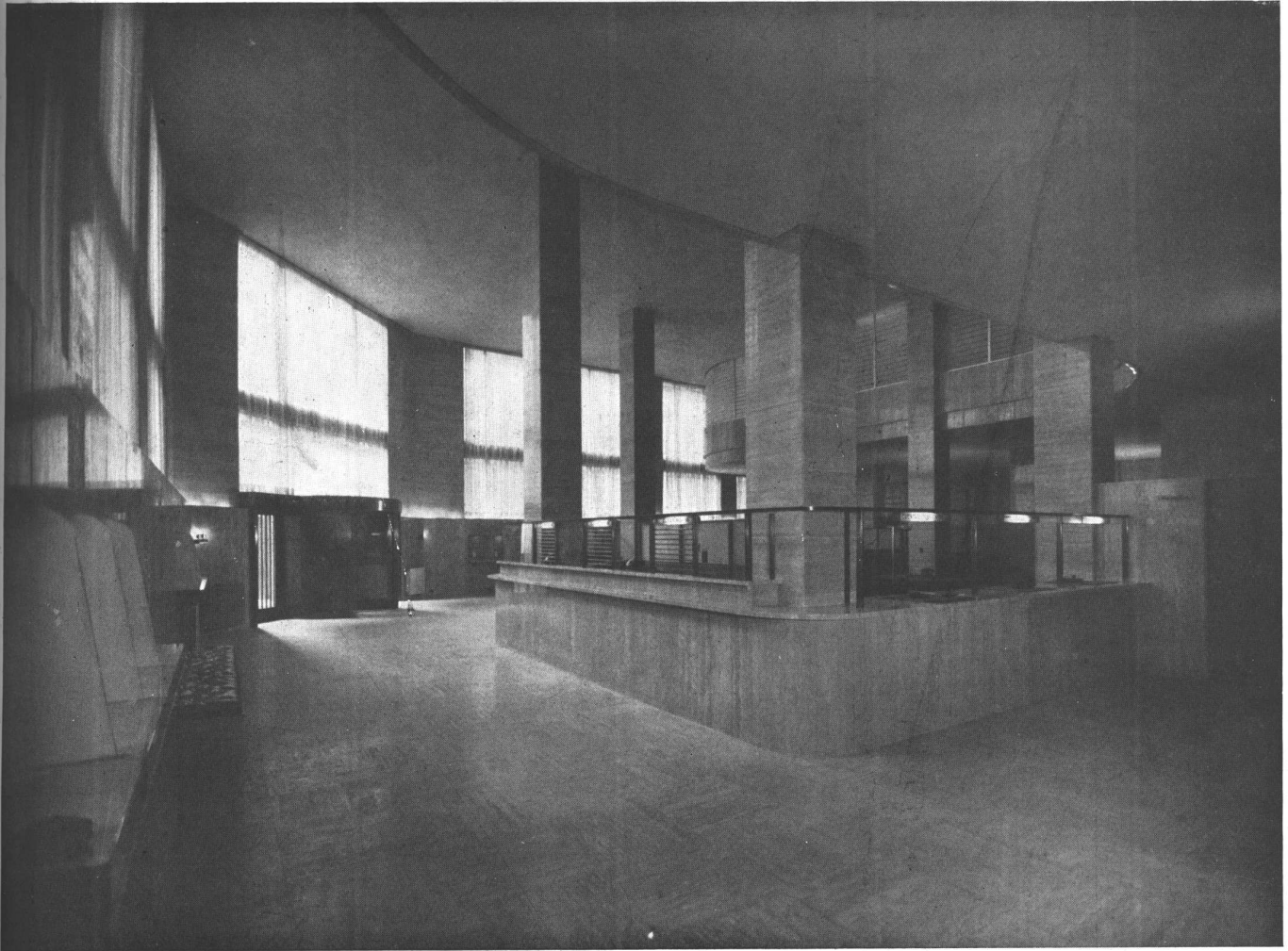


3r Piso



4o Piso

ANTONIO U. VILAR Y F. MEYER,
INGS. Y ARQS. NUEVO EDIFICIO
PARA EL BANCO HOLANDES
UNIDO



ANTONIO U. VILAR Y F. MEYER, INGS. Y ARQS. Nuevo edificio para el Banco Holandés Unido. Vista del salón principal desde al entrada de 25 de Mayo

un control instantáneo sobre todo el contorno del block. El tesoro de las cajas de seguridad está interiormente revestido en acero níquel bruñido y los muros y losas son de hormigón con armaduras de "Tang-Bar Chubb".

En el 2º sótano se han ubicado los archivos del Banco, máquinas, dependencias del personal, etc., etc., y en los pisos superiores la Sala de Reuniones (2º piso), Asuntos Legales, Informes, Contaduría, etc. En el 3er. piso la oficina de correspondencia del banco, el Consulado de los Países Bajos y la Cámara de Comercio Holandesa. Y en la azotea el departamento del mayordomo.

Sería larga una descripción detallada del edificio que por otra parte creemos se aprecia en las plantas y fotos adjuntas.

Una característica interesante dentro de la sobriedad con que se ha encarado la obra, es el revestimiento de travertino italiano que, como un leit-motiv, se ha empleado en todo el exterior del edificio y en todos los muros y pisos exteriores de los lo-



ANTONIO U. VILAR Y F. MEYER, INGS. Y ARQS. Nuevo edificio para el Banco Holandés Unido. Vista del espacio de público en planta baja sobre Bmé Mitre. En el fondo se ve la escalera de acceso a la sección extranjera en el 1º sótano

SEPTIEMBRE 1937

NUESTRA ARQUITECTURA

294



ANTONIO U. VILAR Y F. MEYER, INGS. ARQS. Nuevo edificio para el Banco Holandés Unido. Un rincón del mostrador en planta baja

cales importantes, con un prolijo estudio para despertar las vetas del material, en armonía con la composición arquitectónica, obteniéndose una alta nota de unidad, elegancia y dignidad para todo el edificio.

Merece también mención el aprovechamiento de la luz natural, la eliminación de dinteles en los ventanales que llegan hasta el cielo-raso, la transparencia de todo el edificio respondiendo a la moderna consigna de que el Banco se incorpore a la calle sin el antiguo prejuicio de que todos quieren asaltarlo; porque la verdad es que no hay nada que robar en los bancos. Los valores del público y los propios del banco están permanentemente protegidos en los tesoros que son prácticamente invulnerables y el "banco abierto" condice con la función social y de progreso útil, franca y bien intencionada que estas instituciones están llamadas a llenar.



ANTONIO U. VILAR Y F. MEYER, INGS. Y ARQS. Nuevo edificio para el Banco Holandés Unido. ARRIBA, espacio para el público en la Sección Extranjera ubicada en el 1º sótano. La escalinata da acceso a la calle Bmé Mitre. ABAJO, Local del banco en el 1º piso destinado a Operaciones sobre el Extranjero (cambios, giros, cables)

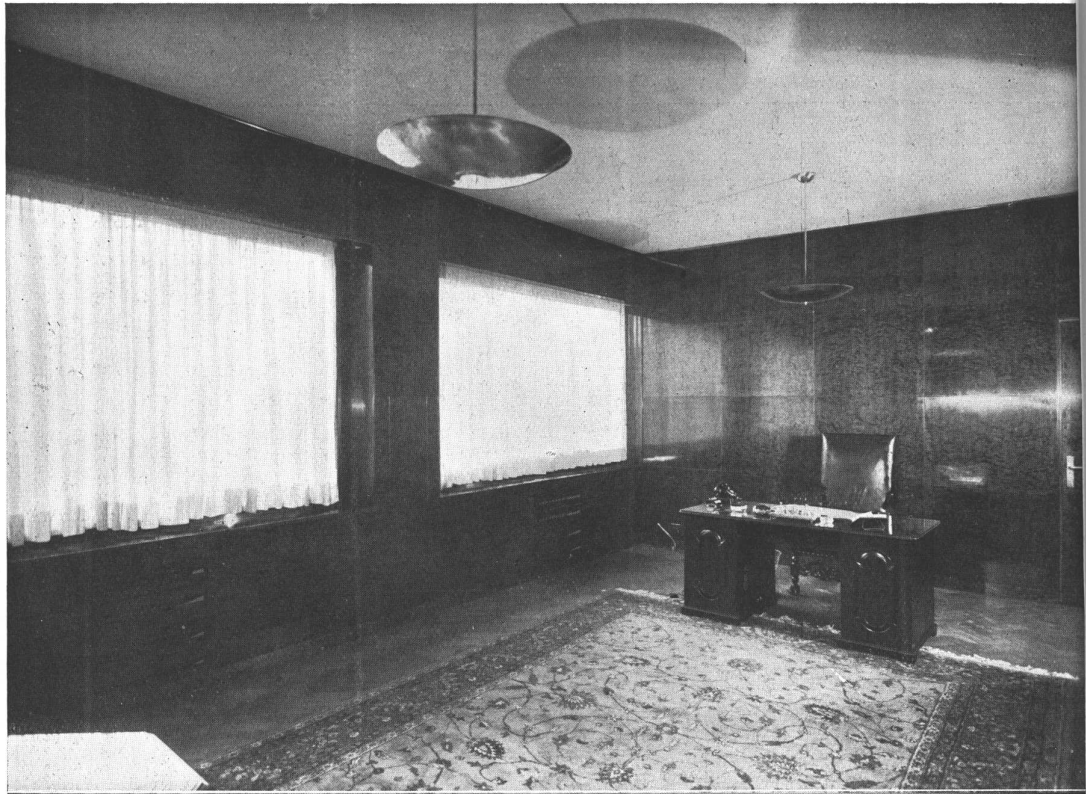
SEPTIEMBRE 1937

NUESTRA ARQUITECTURA

296



ANTONIO U. VILAR Y F. MEYER, INGS. Y ARQS. Nuevo edificio para el Banco Holandés Unido. ARRIBA, Sala de Reuniones en el 2º piso. ABAJO, despacho del gerente en el entresuelo con el ventanal que da sobre el Gran Salón del Banco



ANTONIO U. VILAR Y F. MEYER, INGS. Y ARQS. Nuevo edificio para el Banco Holandés Unido. ARRIBA, despacho del gerente en el 1º sótano, con vistas al tesoro de títulos

SEPTIEMBRE 1937

NUESTRA ARQUITECTURA

298



ANTONIO U. VILAR Y F. MEYER, INGS. Y ARQS. Nuevo edificio para el Banco Holandés Unido. ARRIBA, Hall de las Cajas de Seguridad; las rejas laterales comunican con las rondas de vigilancia que circundan el tesoro flotante. ABAJO, interior de las Cajas de Seguridad de acero níquel bruñido

SEPTIEMBRE 1937

NUESTRA ARQUITECTURA

299

Esta construcción realiza, hasta donde las condiciones particulares lo han permitido, el carácter de habitación que está en mi pensamiento. Es una construcción muy simple, sin ostentación de materiales especiales, costosos, y en cambio con una selección de elementos que le dan un carácter propio, sereno y nítido.

El exterior es simple, con la mínima cantidad posible de partes saledizas. La pared con la cual se ha contorneado la terraza que ocupa la mitad del último piso simplifica, en fin, un tanto, el perfil de la construcción, en una tendencia a obtener esa unidad de volumen que tanto favorece a los edificios.

El frente hacia la calle tiene, para la vida, menos importancia que la fachada posterior. Por eso, ella es más cerrada, no por artificio, sino como resultado de la orientación misma de las habitaciones que el edificio contiene y que miran todas hacia el jardín interno.

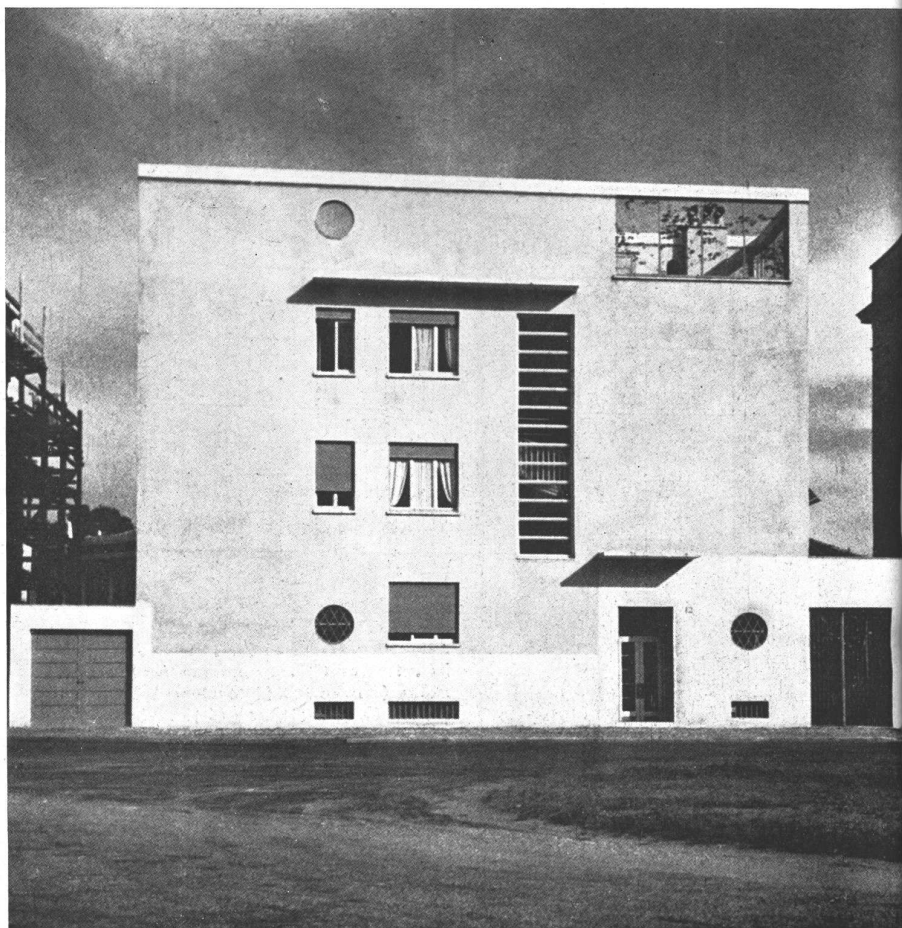
Se puede decir que este edificio se abre, realmente, sobre el jardín, con las dos grandes terrazas, los amplios ventanales y la pérgola de la terraza superior.

Las plantas expresan la organización de

la vivienda. Ellas separan la parte de vivir de día (living y comedor) de los dormitorios y de la parte de servicio. Insistiendo en el carácter ya atribuido a otras viviendas, he dotado a los departamentos, incluidos los para alquiler, de vitrinas y bibliotecas murales.

El terminado interior es simple; con pavimentos de linóleo, paredes de colores unidos, cielo rasos lisos; las puertas pintadas de blanco con un panel de madera natural cerca de los picaportes que resulta práctico y de buena apariencia; este detalle, iniciado por Wlach, muestra como la aceptación de imposiciones de carácter práctico, resulta en un hecho estilístico. Quiero decir que, el admitir con la vigilancia del gusto, los detalles de esta naturaleza, está determinado no por una preocupación estética o estilística, sino por hechos, que después hacen el estilo.

He buscado, a designio, el carácter de la escalera principal que tiene una balaustrada de barrotes de madera pintados de blanco, ligados abajo con una faja y arriba con el pasamano, ambos en madera natural; he querido que la escalera estuviera en armonía con el carácter de esta casa y he expresado con ella el horror que tengo por la exhibición burguesa de mármoles, y



Fachada sobre la calle

C A S A E N M I L A N

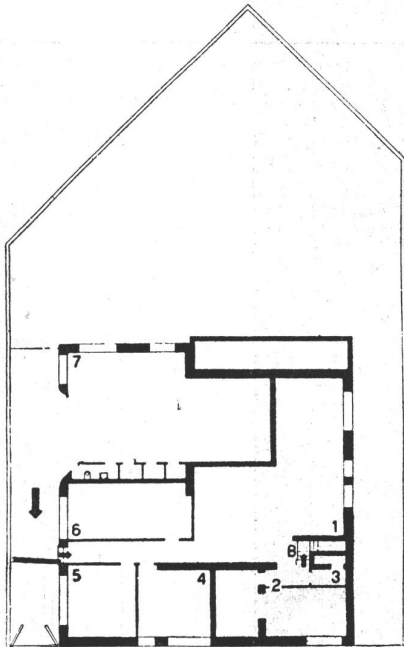


Un detalle de la escalera de entrada

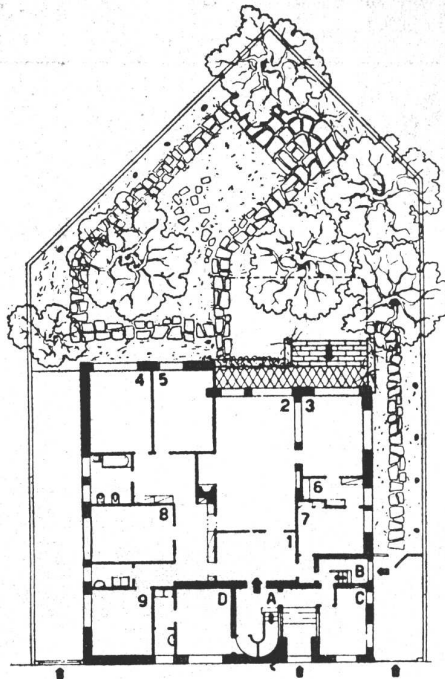
SEPTIEMBRE 1937

NUESTRA ARQUITECTURA

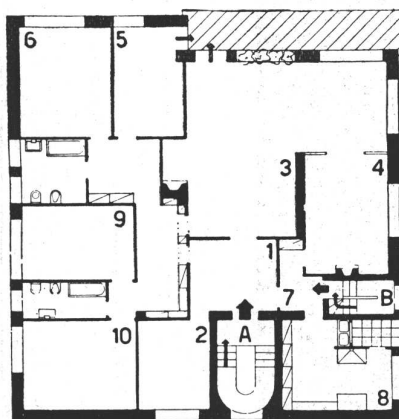
301



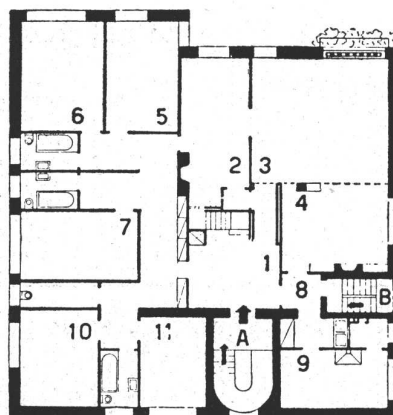
SOTANO. B: escalera de servicio. 1) lavadero. 2) calefacción. 3) basuras 4) 5) bodega. 7) garage



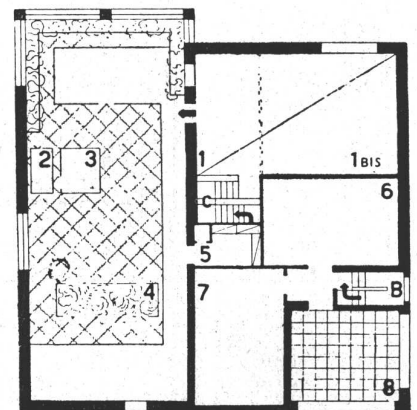
PLANTA BAJA. A) escalera principal. B) escalera secundaria. C) portería. D) cuarto del portero. 1) entrada. 2) salón 3) comedor. 4) 5) dormitorios. 6) office. 7) cocina. 8) 9) cuartos de servicio.



PRIMER PISO. A) escalera principal. B) escalera secundaria. 1) entrada. 2) estudio. 3) sala. 4) comedor. 5) 6) dormitorios. 7) entrada al servicio y office. 8) cocina. 9) 10) cuartos de servicio.



SEGUNDO PISO. A) escalera principal. B) escalera secundaria. 1) entrada 2) estudio. 3) sala alta de dos pisos. 4) comedor. 5) 6) 7) dormitorios. 8) entrada al servicio y office. 9) cocina. 10) 11) cuartos de servicio.

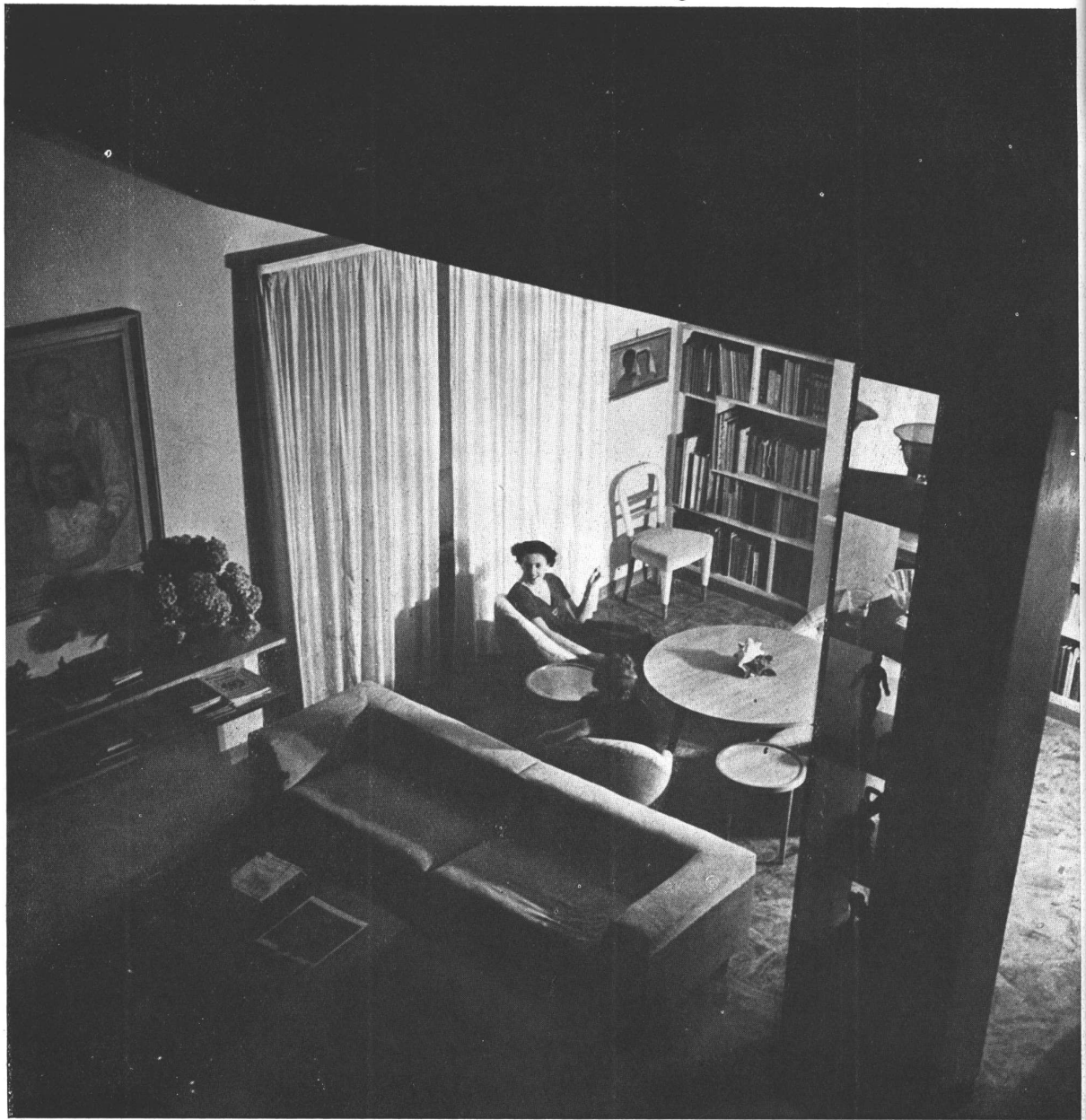


TERCER PISO Y TERRAZA. B) escalera de servicio. C) escalera interna de acceso al tercer piso. 1) terraza interna. 1) bis, vacío del salón de 2 pisos. 2) piscina sobre la terraza. 3) cuadrado de arena. 4) jardincillo. 5) montaplatos. 6) 7) solarío. 8) pequeña terraza.



FOTO PORTA - MILANO

ARQ. GIO PONTI. Su propia casa en Milan. Un ángulo del living-room visto desde el comedor. Esta vista muestra una parte de la composición de volúmenes de este ambiente. El balcón superior está sobre el estudio contiguo a la sala



ARQ. GIO PONTI. Su propia casa en Milan. Un ángulo del living-room y comedor

de balaustradas que, en la casa para especular, se reflejan sobre todo en la escalera de entrada y el zaguán. Este edificio realiza dos viejos deseos míos, el de diferenciar en planta en cada piso la habitación en complejos distintos y la de realizar los volúmenes internos comprendiendo un ambiente alto de dos pisos. El salón de ángulo del segundo piso tiene precisamente la altura que permite de ser mirado de lo alto. Esta

SEPTIEMBRE 1937

NUESTRA ARQUITECTURA

304



ARQ. GIO PONTI. Su propia casa en Milan. Detalle del living-room

configuración es rica de agradables vistas y hace extremadamente viviente el interior: la figura humana encuentra un marco feliz.

Rotas las ataduras de la igual altura de la habitación, se entra como en un mundo nuevo en la consideración del amueblamiento; no es más cuestión de tapicería o disposición o diseño de los muebles, sino composición de espacios, de luces y de colores; un ambiente más alto que los otros da respiro a toda una habitación y



ARQ. GIO PONTI. Su propia casa en Milan. El divan en el living-room visto desde el balcón

proporciona emociones de un orden completamente nuevo, tantas son las vistas de espacios y de personas que ello suscita, los juegos de luces naturales y artificiales que permite (he abolido la lámpara central, muerte de los efectos de luces); las habitaciones dejan de ser solamente cubos más o menos ricamente alha-

SEPTIEMBRE 1937

NUESTRA ARQUITECTURA

306



ARQ. GIO PONTI. Su propia casa en Milan. El comedor visto desde el living-room

jados; la habitación llega a ser una creación, una composición singular de espacios, de luces, en relación unos con otros, que causa emociones más bellas, más frescas, más vecinas de la arquitectura, y más en consonancia con la vida.



ARQ. GIO PONTI. Su propia casa en Milan. El divan para la lectura

Los ambientes de estas habitaciones se puede decir que no han sido "amueblados" ni lo serán en el sentido que tiene normalmente esta palabra; en ellos se ha sistematizado libremente la vida de los habitantes según comodidades y simpatías y humores; y con cosas —muebles, libros, revistas, recuerdos, algunos objetos de arte— que pertenecen íntimamente, directamente a su vida.

Esto da lugar a una franca intimidad, a una absoluta confianza y a un uso integral de la habitación. En ella no hay altares para producir efectos.



ARQ. GIO PONTI. Su propia casa en Milan. Un angulo del salon con el divan para la lectura

La terraza amplia, reparada por paredes y casi como una sala con el cielo como techo; ella es en la buena estación, es decir de Marzo a Octubre, la que determina el modo de vivir; porque el vestido, el calzado, los hábitos de la familia derivan de la asidua permanencia en un ambiente y de la libertad que él concede. La casa ofrece, con este coeficiente, la completa hospitalidad que hace de ella el lugar de nuestra más íntima y libre evasión, y no más el lugar del cual necesitamos evadirnos.

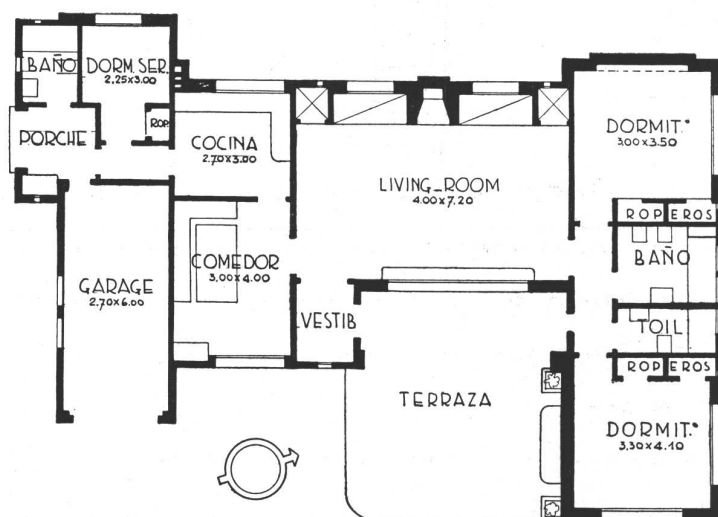
GIO PONTI



Frente este. En el primer plano del jardín se han empleado: cydonia japónica, nerium oleander y malvones. En el segundo plano: yucas, phormium tenax, agave americano disciplinado, dracaena, verónicas, escalonia, spirea, ceibos, etc.

Una pequeña casa de fin de semana con capacidad para seis personas mayores, en el mínimum de espacio construído, es lo que se hizo en el Tortugas Country Club.

Poco se conoce, en verdad, de este hermoso club, que es la maravilla de los alrededores de Buenos Aires, un verdadero lugar de descanso con las máximas comodidades como ser: campos de polo, de golf, de tennis, pileta de natación, luz eléctrica, agua corriente, hermosos parques privados y un bosque de añosos árboles.



D E F I N D E S E M A N A



Otra vista del frente este

Volvamos al proyecto; es una casa de carácter moderno, con techo de tejas españolas para no desentonar con las demás que son, casi todos, del estilo californiano; el interior está tratado para satisfacer los gustos y necesidades de las personas que viven en ella. Desde la cocina hasta los dormitorios está estudiado rincón por rincón, para que tengan los muebles apropiados para todo lo que es necesario en una casa y así poder vivir en ella, ya sea los fines de semana o una temporada larga. Con el servicio de super-gas, calefacción y luz eléctrica, la casa es tan confortable como cualquiera de la capital, con la ventaja de tener la vista de un panorama magnífico de pleno campo.

El parque ha sido estudiado y delineado con un concepto moderno, esto es: acercar árboles, arbustos y flores a la casa,



ING. LEON N. WEISSMANN. Casa de fin de semana en el Tortugas Country Club. Frente oeste. Al fondo el bosque de eucaliptus; todas las ventanas de este frente son chicas para aminorar los efectos del sol en verano

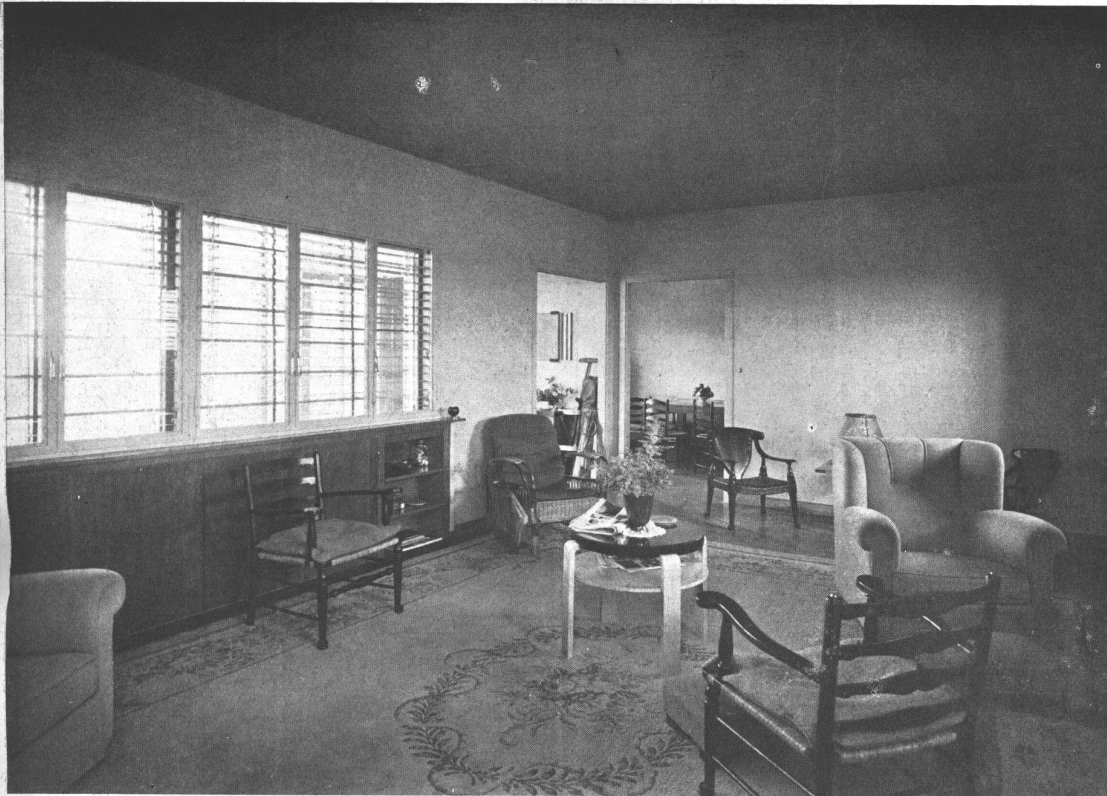
en la misma forma desordenada que se encuentran en el campo, cuidando de tener un tapiz verde de gran extensión y agrupar núcleos de un mismo color. Así se tienen grupos de flores blancas, rojas, rosadas, amarillas, etc.; las hay que florecen todo el año y la dueña de casa, en cualquier momento, puede arrancar flores y ramas sin deshacer nada del conjunto; además se le dió una pincelada exótica al plantar un grupo numeroso de palmeras de distinta clase junto a un ceibo de gran tamaño para darle más calidez a la fachada de líneas rectas. Todo lo demás se puede ver en las fotografías que se acompañan.

LEON N. WEISSMANN.

SEPTIEMBRE 1937

NUESTRA ARQUITECTURA

312

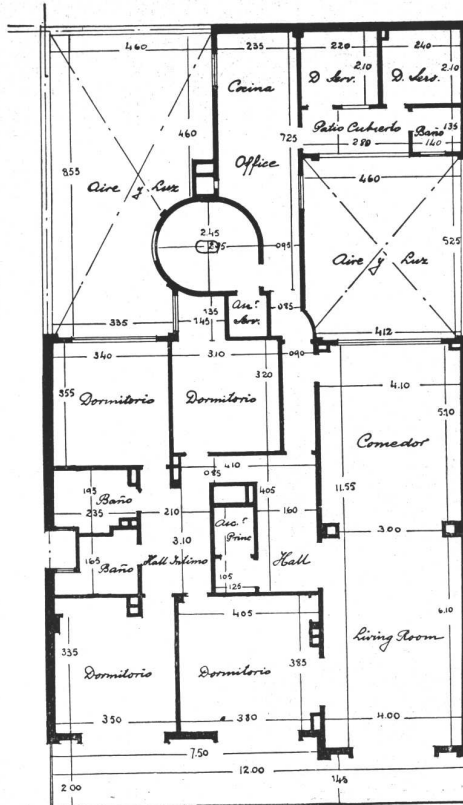
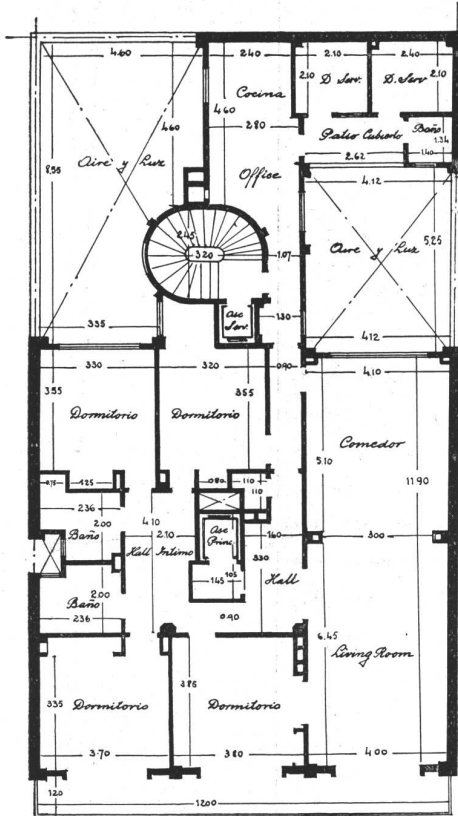


ING. LEON N. WEISSMANN. Casa de fin de semana en el Tortugas Country Club ARRIBA, living-room, piso monolítico verde jade, paredes y cielo-raso al aceite beige verdoso, gran mueble debajo del ventanal; al fondo el vestíbulo de entrada y el dining-place; alfombra beige floreada Savonnerie. ABAJO: otra vista del living-room; a los costados de la chimenea, dos sofás con sus bibliotecas y luz embutida. De noche se transforman en camas muy confortables

SEPTIEMBRE 1937

NUESTRA ARQUITECTURA

313



A LA IZQUIERDA, Planta Típica (1º al 7º Pisos). A LA DERECHA, planta del 8º Piso

Comprende diez departamentos y dependencias según se detalla al hablar de la distribución.

Todo el edificio ha sido construido con material de primera calidad y esmerada mano de obra para asegurar una larga duración.

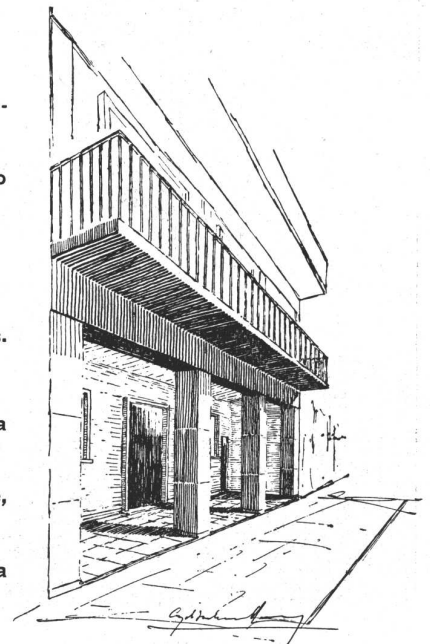
DISTRIBUCION

SOTANO: Sala de máquinas y grandes depósitos para cada uno de los departamentos. Llegan hasta el sótano, el ascensor de servicio y una escalera especial.

PLANTA BAJA: Gran depósito de acceso con revestimiento de mármol. Hall de entrada con pisos de mármol, revestimiento de vitrolite, luz indirecta y puerta de bronce.

Departamento de hall, living-room, comedor, 2 dormitorios, baño revestido en Marbrite, cocina, office, pieza y baño de servicio.

Entrada de servicio revestida de azulejos, en comunicación con el ascensor y escalera de servicio.



R E N T A C A L L A O 1175



Departamento del portero, 1 pieza, baño y cocina.

PLANTA TIPICA: Palier de llegada, hall de entrada con un pequeño toilet adjunto, revestido en Marbrite de color. Gran living-room y comedor que pueden convertirse en un solo ambiente. Hall íntimo al cual tienen acceso 4 dormitorios y 2 baños en Marbrite de color con artefactos igualmente de color. Cada dormitorio tiene su correspondiente placard con cajones y bandejas de cedro lustrado. Office con placards. Amplísima cocina con grandes placards y mesas de mármol, cocinas termos Aga, heladera eléctrica Frigidaire, colector de basuras, etc. Dos dormitorios de servicio. Baño de servicio con bañadera, lavatorio e inodoro. Patio cubierto muy amplio con pileta de lavar.

Cada piso cuenta además con un magnífico balcón que abarca toda la longitud del frente por una profundidad de 1,20 mts.

9º y 10º PISO: Forman una sola casa distribuída como sigue: en el 9º piso: Palier de ascensor, gran hall de llegada con escalera privada para el 10º piso, living-room, comedor, escritorio, dormitorio independiente con su baño privado. Office, cocina, con las mismas comodidades de la planta tipo y completamente independientes; 3 dormitorios y baño de servicio, patio cubierto con pileta y conducto de basuras. Desde la cocina existe montaplatos hasta el office del 10º piso. Tiene además este piso una gran terraza de 2 mts. de ancho con toldo y el living-room balcón independiente. En el 10º piso: Hall llegada de

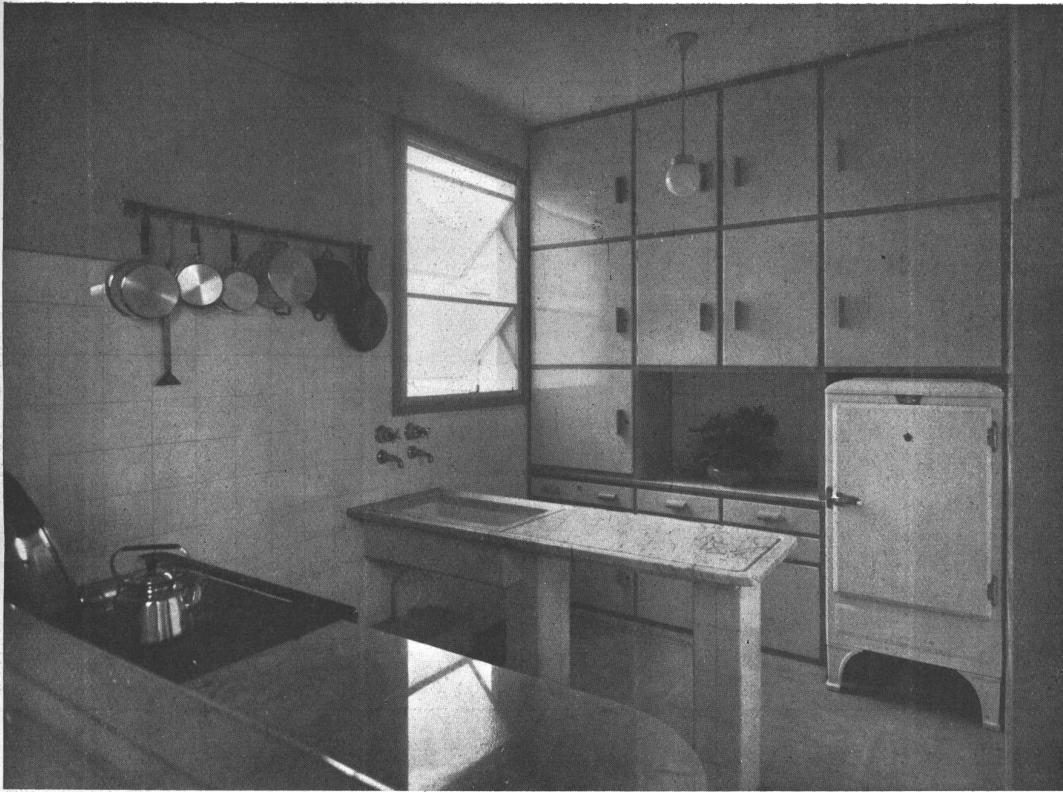


ARQS. CAYOL INCHAUSPE Y LONNE. Casa de renta. una vista del pórtico

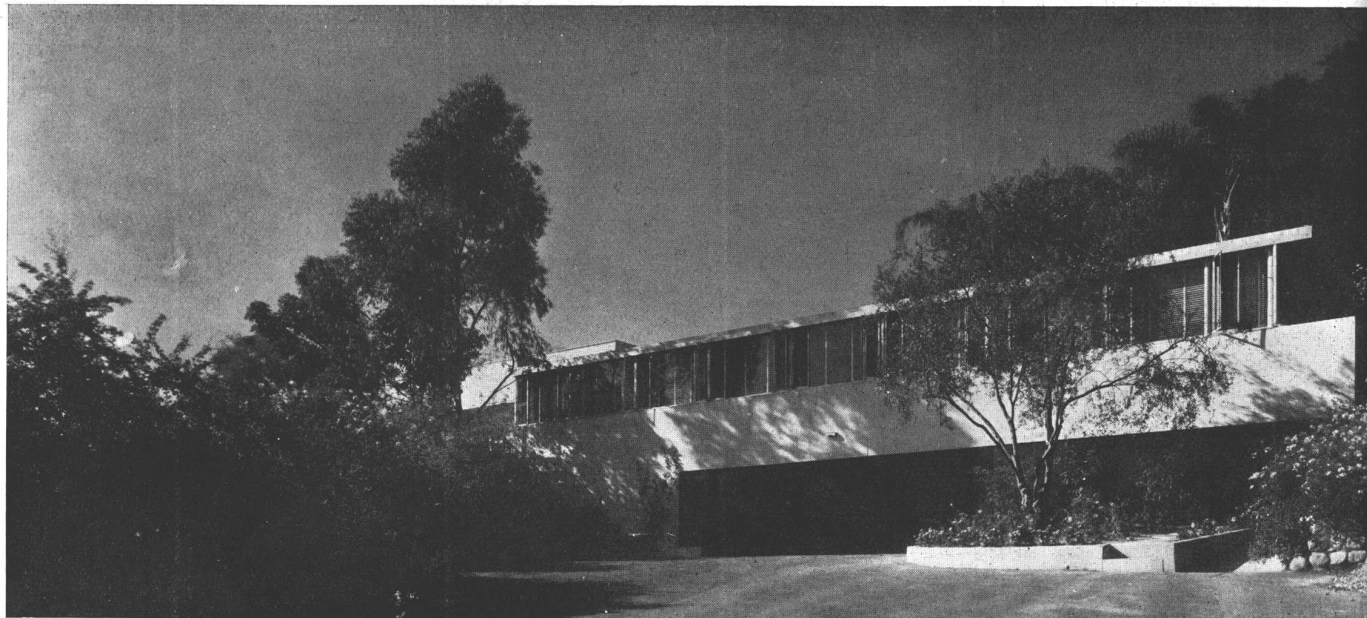
la escalera y ascensor principal. Dos grandes dormitorios con su baño revestido en Morbite. Ambos con placards, un pequeño departamento de antichambre con placard. Dormitorio y baño. Además un pequeño office con montaplatos, pileta, etc. Tiene también este piso una terraza análoga a la del 9º piso.

AZOTEA: Llegada de ascensor y escalera de servicio, lavadero y secaderos a vapor, etc., máquina de ascensor, tanque y guinche para muebles.

Todos estos departamentos tienen aire acondicionado en verano e invierno, cocinas termos, Frigidaire, agua fría y caliente, teléfonos internos, grandes placards, cajas de hierro, horno incinerador de basuras, filtro central de agua y gran depósito en el sótano. El aire acondicionado sirve también los dormitorios de servicio.



ARQS. CAYOL INCHAUSPE Y LONNE. Casa de renta; dos vistas de las cocinas equipadas con cocinas Aga

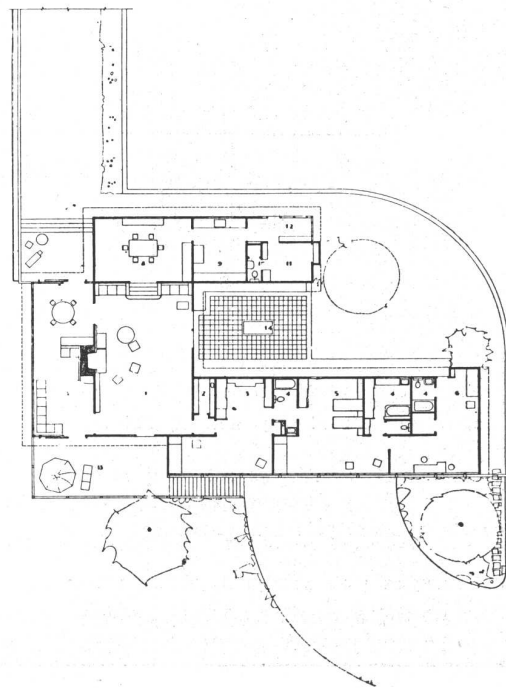


Frente oeste que mira hacia el Océano

1. Residencia para el Sr. Alberto Ruben y Señora en Santa Mónica, California

Esta casa para un matrimonio y dos hijos de 13 y 11 años de edad está situada dentro del valle boscoso que constituye el Uplifters Club, en Santa Mónica. El frente oeste con un ventanamiento ininterrumpido mira sobre el océano y el sol poniente. El frente norte enfrenta el amplio desfiladero (canyon) con las frondosas paredes de sus empinadas barrancas y el campo de polo a sus pies. Un patio de pasto ha sido dispuesto en el lado este mediante la construcción de paredes de contención y un terraplenado de tierra fértil. La casa se abre, sobre este patio florido, desde sus habitaciones principales, mediante puertas corredizas de metal y cristal. El proyecto consiste en habitaciones principales con un pórtico de cristales frente a ellos y un comedor con un ala de servicio detrás, varios escalones más arriba. Un bar-mostrador está escondido detrás de un panel móvil, operado eléctricamente, que desaparece en el sótano cuando se presiona el botón.

Hay 3 dormitorios con baños y cuartos de vestir adjuntos. Los pisos





ARQ. RICHARD J. NEUTRA, LOS ANGELES. Casa para el señor Alberto Ruben y Sra. en Uplifters Canyon. ARRIBA, comedor
ABAJO, galeria cerrada



ARQ. RICHARD J. NEUTRA, LOS ANGELES. Casa para el Sr. Alberto Ruben y Sra. Living-room privado contiguo al dormitorio del dueño de casa.

de linóleo y alfombrados; sus colores han sido armonizados sutilmente con los de las paredes por la dueña de casa, persona de fina sensibilidad artística. Los matices de las largas cortinas venecianas y de las colgaduras, las manchas de los ricos frisos de abedul y de los muebles adheridos, junto con las tapicerías cuidadosamente elegidas dan un carácter intrincado a estos acogedores interiores, realzados por los herrajes de cromo pulido, lámparas de piso para iluminación indirecta, carriles de los cortinados, etc.

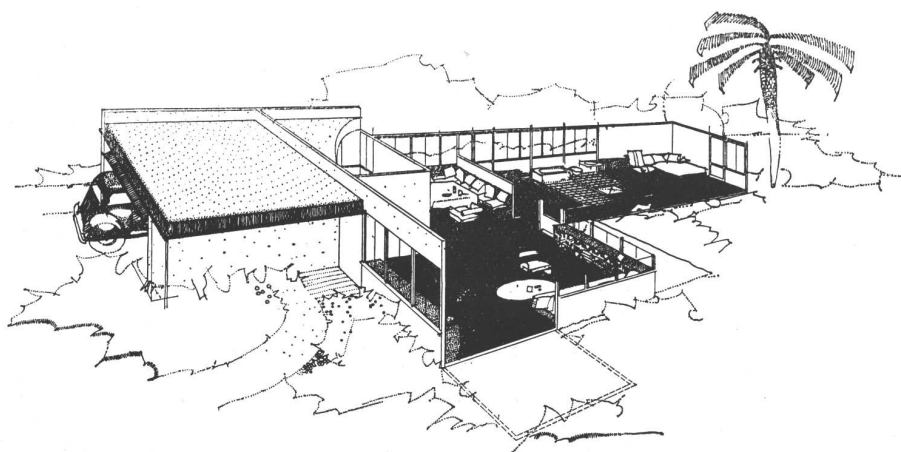
2. R e s i d e n c i a d e l S r C a r l o s R i c h t e r



ORIENTACION: el living-room al sud-oeste.

COMPOSICION DE LA FAMILIA: un matrimonio con un hijo.

PROBLEMAS: el terreno, plano, está ricamente embellecido por grandes y magníficos árboles, con los que la pequeña vivienda no puede competir en altura. El proyecto más bien tiende a acentuar la construcción baja que se alarga hacia el oeste, sud y este bajo la sombra protectora de los árboles y mira por una larga cinta de ventanas



SEPTIEMBRE 1937

NUESTRA ARQUITECTURA

321



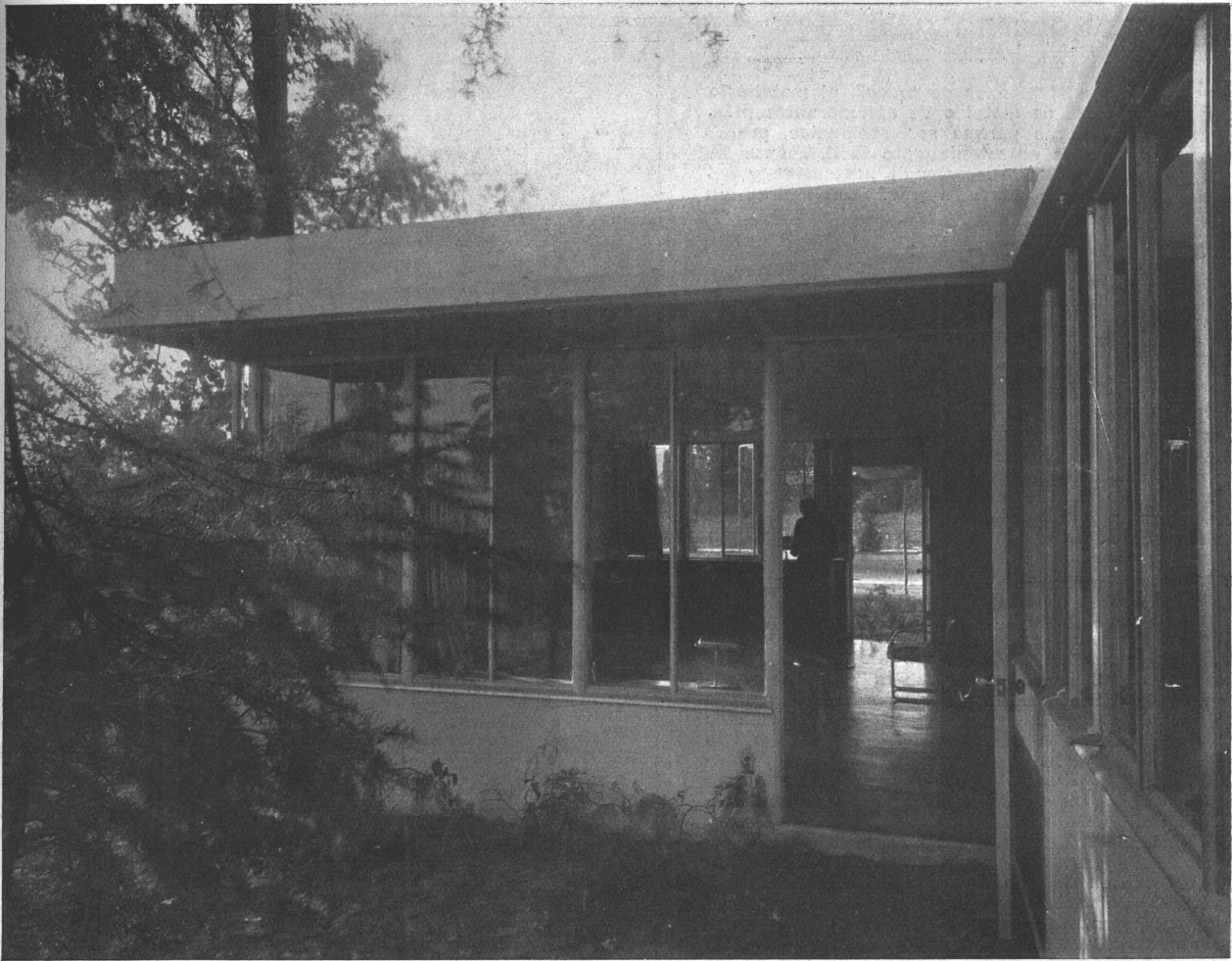
ARQ. RICHARD J. NEUTRA, LOS ANGELES. Colaborador: Peter Pfisterer. Residencia para el Dr. Carlos Richter, Pasadena, California. El living-room con vistas sobre las montañas de Sierra Madre.

la imponente masa de las montañas de Sierra Madre, al norte.

La dueña de casa es una escritora, de manera que el dormitorio más grande es más bien un cuarto de trabajo privado y su confortable escritorio está a pocos pasos de la cama.

El dueño de casa es un investigador en el terreno de la ciencia y dedica sus fines de semana a observaciones sobre seismología: por ello se proyectó el edificio de manera de poder continuar más tarde la construcción, que se extenderá hacia el oeste y comunicará con el edificio actual mediante una puerta corrediza.

INTERIORES: Las habitaciones de vivir descansan directamente sobre una losa antisísmica, para llenar las condiciones exigi-



ARQ. RICHARD J. NEUTRA, LOS ANGELES. Colaborador: Peter Pfisterer. Residencia para el Dr. Carlos Richter. Pasadena, California. — Mirando desde el patio sud-oeste a través del living-room.

das y estudiadas cuidadosamente por el propietario-seismólogo, y tienen un piso de baldosas gris-plateado, encerado. Del mismo color son los estantes de madera y los muebles de comedor. Las paredes de un color gris muy claro hasta la moldura metálica para cuadros y blancas arribas de la misma; el cielo raso también blanco. Los montantes de los ventanales corridos, en aluminio. Las colgaduras de un cálido color naranja. Un despliegue de almohadones de vívidos colores en la couch y en el rincón comedor; luces indirectas.

COSTO: 4.300 dólares.

POR EL ARTE MODERNO

(Viene de la pág. 242)

"para poner el lujo al alcance de todos", el mobiliario de serie, aunque sea de metal o de aglomerantes plásticos, de formas puras porque son racionales, prácticas porque son de un entretenimiento fácil, aceptables en cualquier parte porque carecen de pretensión y baratos, a poco que su producción pueda extenderse sin impedimentos.

LA SOCIEDAD Y EL ARTE.

Porque el arte moderno es un arte verdaderamente social. Un arte puro, accesible a todos y no una imitación hecha para la vanidad de algunos. Y de ellos puede estar orgulloso.

¿HORROROSO NUDISMO?

El horroroso nudismo.

Es bastante curioso el observar cómo ciertos espíritus, que se desearía creer sagaces, usan de una terminología absolutamente desprovista de objetividad y de profundidad, en una palabra de serenidad, e irrisoria porque está enteramente sometida a los efectos fáciles que reclama la actividad periodística. Después del "estilo clínico" y el "horroroso nudismo", ¿qué se encontrará mañana?

Así, pues, el nudismo, es decir (para hablar francés porque nudismo no es una palabra del idioma francés) el desnudo, la desnudez son, en sí, horrorosos. ¡Creador que nos hicisteis desnudos, ya está juzgada tu obra! Si nosotros comprendemos bien, es la vestimenta que constituye "la belleza". Así pues, la Venus de Médicis y el Hermes de Praxiteles estarían mejor cubiertos de oropes, es decir de ornamentos. Y también, si hemos comprendido bien, sólo la decoración es capaz de aportar la belleza a la forma más pura. Se nos permitirá de no participar de esa opinión: para nosotros, es solamente a un cuerpo desgraciado y feo que una vestimenta puede aportar una corrección ilusoria, un disfraz superficial de belleza; para nosotros una vestimenta no existe más que en función de su soporte humano: quitado y vacío, un traje, por ejemplo, no es más que un pingajo sin forma. Lo mismo ocurre con las arquitecturas, cualquiera que ellas sean (edificios, muebles, objetos): todas las decoraciones añadidas de que se las revestirá no les agregarán nada si son proporcionadas y equilibradas. En cuanto a las imperfectas... pero nosotros no tenemos porqué estudiar como se disfraza una obra y cómo, si se es hábil en el oficio, se sabe disimular los defectos, y enmascarar una impotencia.

Del punto de vista de la estética pura, el tatuaje del salvaje, ese "maquillaje" intrínseco de las formas, está lejos de corresponder a una fase sublime de la civilización, de la misma manera que la iglesia de Brou no es tampoco un resultado del refinamiento clásico. Nadie osará contradecirlo. Y aún, para nosotros, preferimos la barbarie a la decadencia, la ingenuidad espontánea a la puja complicada.

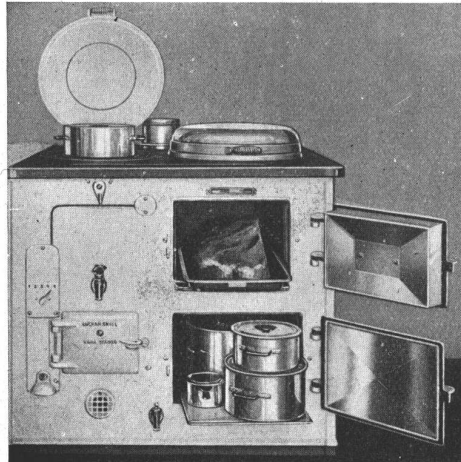
El decorado nos hace pensar también en la falsa gran cocina que utiliza los restos y sabe hacer pasar los malos pedazos, gracias a los artificios de las salsas muy condimentadas. El simple asado es mucho más difícil de hacer. Para asar bien se necesita tener vocación; el cocinero puede hacerse. Hay demasiados cocineros hábiles en arte.

... Por lo tanto parece bien claro que la belleza reside ante todo en la forma.

EL ARABESCO.

Nosotros podemos afirmar también que esta forma se basta a sí misma y que no tiene necesidad de ningún añadido exterior para gustar y dar satisfacción, salvo a los espíritus mediocres, sin elevación, y a la cultura falseada. En consecuencia, se puede afirmar que no hay necesidad, para obtener la elegancia y la belleza, de usar del arabesco; el arabesco "tan francés" como se asegura, ha sido recibido, como su nombre lo dice ingenuamente, de los árabes. Por otra parte, no está menos establecido que el repertorio corriente de dichos arabescos, está constituido por un conjunto de viejas

COCINAS AGA



Estéticas:

totalmente esmaltadas en color crema

Cómodas:

arden día y noche.
Siempre listas para uso inmediato

Económicas:

consumo reducidísimo de combustible
(antracita): unos \$ 6 por mes para el tipo doméstico

Higiénicas:

aseguran una ventilación efectiva de la cocina. Por no estar nunca las cacerolas en contacto con el fuego se mantienen siempre brillantes. No producen hollín.

Centenares instaladas en el país.

Más de 40.000 funcionando en Europa y EE. UU. Tipos domésticos e industriales adecuados para cada caso

COMPañIA AGA DEL RIO DE LA PLATA

Exposición: Avda. Roque Saenz Peña 835

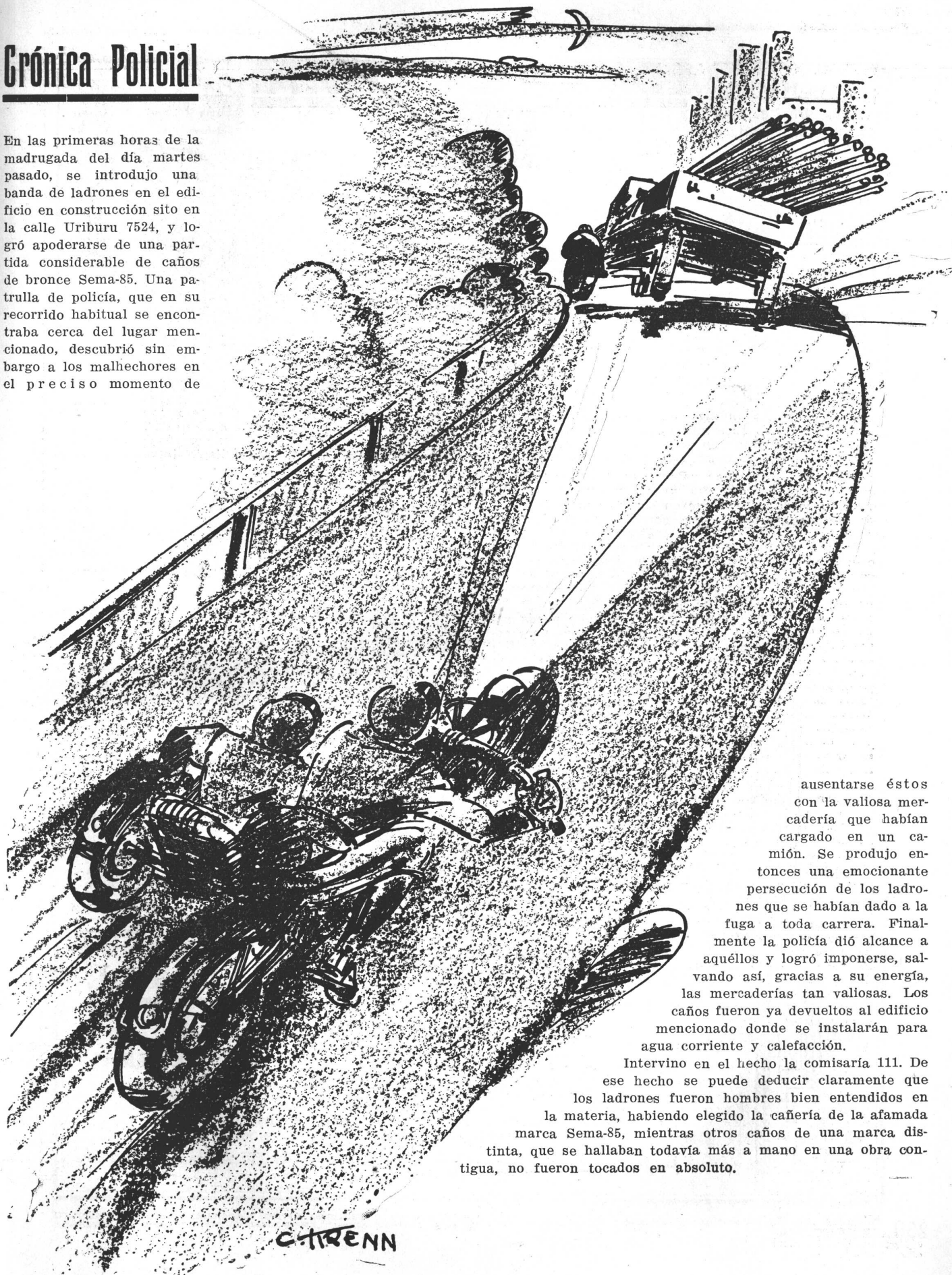
● Algunas referencias de las cocinas AGA en la Capital Federal:

Casa de departamentos Callao 1175 (véalas en la pág. 317 de esta revista)	9 cocinas
Casa de departamentos Callao 1575-81	16 cocinas
Casa de departamentos Callao 1565	12 cocinas
Casa de departamentos Esq. Alvear y Cerrito	8 cocinas (tipo mayor)

y en muchísimas casas y chalets particulares

Crónica Policial

En las primeras horas de la madrugada del día martes pasado, se introdujo una banda de ladrones en el edificio en construcción sito en la calle Uriburu 7524, y logró apoderarse de una partida considerable de caños de bronce Sema-85. Una patrulla de policía, que en su recorrido habitual se encontraba cerca del lugar mencionado, descubrió sin embargo a los malhechores en el preciso momento de



ausentarse éstos con la valiosa mercadería que habían cargado en un camión. Se produjo entonces una emocionante persecución de los ladrones que se habían dado a la fuga a toda carrera. Finalmente la policía dió alcance a aquéllos y logró imponerse, salvando así, gracias a su energía, las mercaderías tan valiosas. Los caños fueron ya devueltos al edificio mencionado donde se instalarán para agua corriente y calefacción.

Intervino en el hecho la comisaría 111. De ese hecho se puede deducir claramente que los ladrones fueron hombres bien entendidos en la materia, habiendo elegido la cañería de la afamada marca Sema-85, mientras otros caños de una marca distinta, que se hallaban todavía más a mano en una obra contigua, no fueron tocados en absoluto.

C. TRENN

ADMINISTRACION:

Moreno 970 - Bs. Aires
U. Tel. 38, Mayo 3085 al 3089



CEMENTO PORTLAND
"LOMA NEGRA"
(A P R O B A D O)

LOMA NEGRA, S.A.

COMPANIA
INDUSTRIAL
ARGENTINA

- PEDREGULLOS - ARENAS
- GRANZAS GRANITICAS
- ADOQUINES - CORDON GRANITICO
- CALES VIVAS HIDRAULICAS
- CAL HIDRATADA MOLIDA "CACIQUE"

ADOPTAR LOS PRODUCTOS
LOMA NEGRA Y CACIQUE
Significa: CALIDAD y ECONOMIA

FABRICAS:

Loma Negra (Olavarría)
Teléfono: 203 F. C. S.



CAL HIDRATADA
"CACIQUE"
DE CALIDAD SUPERIOR

cosas útiles, ahora inútiles, de substancias morfológicas muertas desde hace mucho, ya que las causas que les dieron nacimiento han desaparecido o evolucionado y que no son, por lo tanto, más que hinchazones caducas, estériles y vacías de sentido, pero que el hombre, animal religioso, conserva como un símbolo "tabú".

Entonces, porque obstinarse en esa loca puja de decorado que a veces parece proceder, si es original, de un odio de lo ya visto o si por el contrario es conformista, se hunde en la monótona repetición de añadidos sin relación con el alma del objeto y sin vinculación con su tiempo?

JUSTIFICACION DE LA FORMA PURA

Porque en realidad y tan paradójal que ello pueda parecer, una forma decorada cuesta menos cara para establecer que una forma pura, en que ningún detalle viene a cubrir los defectos y disimular la mala mano de obra y que, por consecuencia, debe ser perfecta. Según la opinión de los técnicos, es más difícil para un obrero de hacer perfectamente una manija de puerta o un frasco de cristal lisos que trabajados. Lo mismo sucede con la ebanistería: el ensamblaje de piezas planas reclama un cuidado que no siempre exigen las superficies accidentadas.

Porque una forma disfrazada en falso estilo da menos trabajo para inventar — existen colecciones de ornamentos, no lo olvidemos — y es menos difícil para vender a la clientela rutinaria por naturaleza, que una forma pura realmente nueva y fundamentalmente adaptada a sus necesidades.

A PROPOSITO DE UN FALSO SACRIFICIO

...No existe "materia tradicional".
Esto va en respuesta a lo que piensan ciertos detracto-

res del hormigón y del acero. Porque con ese razonamiento, el barro y la paja y la madera de los galos y el mármol de los griegos tendrían derechos de prioridad incontestables. El primer sacrilegio fué, pues, el comenzar a construir en piedra. Por el contrario, si estamos de acuerdo en admitir que la sucesión de estos materiales fué de orden lógico y en relación, sea con los recursos locales, sea con el progreso, no se puede negar tampoco que cada uno de ellos dió nacimiento a un estilo estrechamente ligado a sus posibilidades. Entonces, porque renusar al hormigón y al acero este derecho a una expresión personal, característica y seductora... A condición, bien entendido, de no buscar de emplearlo vergonzosamente, ocultándolo bajo un maquiage de piedra, como hacen algunos. Primero acusar el material; la obra de arte viene después.

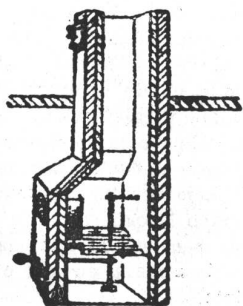
TRANSFORMACIONES DEL ARTE DECORATIVO

...Pero tal vez sea tiempo de concluir, determinando tan exactamente como sea posible nuestra posición creadora en el sistema estético del cuadro de la vida contemporánea.

Elaboración por así decir sin precedentes. Es en vano que en los tratados de estética mismos, fenómenos bastante recientes en los estudios filosóficos, se busque una parte reservada a las artes decorativas propiamente dichas.

En verdad, el arte decorativo, en tanto que dependiente de un sistema completo y poseyendo sin embargo sus teorías autónomas, es un hecho relativamente nuevo en la historia del arte.

La Edad Media ignoró al artista. Ella no conoció más que al artesano que trabajaba por encargo y las corporaciones de artesanos que se constituyeron para salvaguardar sus privilegios.

**LA TECNICA INDUSTRIAL**

Ing. JUAN BOHOSLAVSKY

INSTALACIONES DE CALEFACCION CENTRAL
A VAPOR Y AGUA CALIENTE

Incinerador de Basuras "ROSTA" Patente No. 32741
INSTALACIONES DE SERVICIOS DE INCENDIO

Escritorio: BOLIVAR 368

U. T. Avda. (33) 5266

FOTO LUZ

COPIAS DE PLANOS

TALLER MODERNO
Todo trabajo es entregado en el día

IGNACIO ROTGER

MAIPÚ 273 U. T. 35, 7821

DE

ASFALTO
FIELTROS ASFALTICOS
TECHADOS

PERSONAL ESPECIALIZADO
USINAS PROPIAS

SEGISMUNDO P. FRANCO
PERU 375 33-3737-3485

lecho



PROTEJA
SU TECHO
PINTANDOLO
CON

GRAFISOL

PRESERVA Y EMBELLECE
Solicite folletos con colores
Fco. J. COPPINI
CHACABUCO 82 - U. T. 33, Av. 9676

MOSAICOS

MARTIN E. QUADRI
Fundada en el año 1874

Chubut 160 Altura Corrientes 4700
(Lindando con el P. Centenario)
U. T. 60, Caballito 0301 - 2564
Coop. Tel. 988, Oeste



INSTALACIONES
DE AGUA CALIENTE SISTEMA PATENTADO



L. STERMAN
OBRAS SANITARIAS

PERU 84
BUENOS AIRES

CORTINAS DE ENROLLAR

J. B. Cattaneo

PERSIANAS INTERIORES
PISOS PARQUETS

GAONA 1422
U. T. 59, Paternal 1655

FABRICAMOS
Arañas, Faroles
Aplicques, Morrillos
Herrajes, Rejas etc.



Se efectuan trabajos sobre cualquier dibujo.

HERRERIA ARTISTICA FORJADA

LUIS PEDROLI

SINCLAIR 3151 U. T. 71 - 1783

Premiada en varias Exposiciones

CORREOS NEUMÁTICOS



Felix Simon y Cia

PERU 375 - U. T. 33 Av. 5962

COPIAS DE PLANOS



IMPORTACION DE PAPELES Y TELAS

S. CASAGRANDE
B. de Irigoyen 270
U. T. 37 - Riv. 4331

Ferro Prusiato - Galato y Sepia.

PINTURERIA Y PAPELERIA DEL NORTE

Variado surtido de papeles pintados. Las últimas novedades en

TEKKO Y SALUBRA

Vicente Biagini y Hnos.

Paraguay 1126 - Buenos Aires
U. T. 41, Plaza 2425

El agua caliente más barata se la proporciona el calentador para baño



CELESTIAL
Dante Martini

Fábrica: GALLO 350
Exposición: LIBERTAD 120



HERRERIA ARTISTICA
CARPINTERIA METALICA
BRONCERIA ARTISTICA

Establecimientos Metalúrgicos

LUIS A. QUESTA
POTOSI 3736/44 - U. T. 62, Mitre 2852

GUIA PROFESIONAL

CONSTRUCTORES

Luis V. Migone
Ing. Civil
Empresa Constructora
Tucumán 1393 U. T. 38-2991

José Oettel e Hijos
Empresa de Construcciones
Sarmiento 4470
U. T. 54, Darwin 5318

Ings. E. y E. Maurette
Empresa Constructora
C. Pellegrini 1263 U.T. 44-1001

Arqto. Juan F. Lazzati
Empresa Constructora
Carpintería Mecánica
Famatina 3389 U. T. 61-0763
Adrogué F. C. S. U. T. 107

DECORADORES

Decoración de interiores
arquitectura
Angel di Baja
Bustamante 884
U. T. 62, Mitre 6070

Gaston Parent

Especialista en decoraciones,
tapicería, estores, cortinas,
cortinados, caminos, tapiza-
dos de muebles y toldos
Tucumán 1150 U.T. 35-2593

ESCULTORES

Alejandro Paladini
Estufas, Esculturas y
Frentes
Canalejas 846 U.T. 60-9315

FRENTISTAS

Pablo Baumel
Contratista
Frentes, Yesería y Estuco
Aviles 2969 U. T. 73, 2518

JARDINERIA

Oficina Técnica del
Ing. Benito J. Carrasco
Jardines, Parques.
25 de Mayo No 11
U. T. 35 Av. 0371

LIBROS DE ARQUITECTURA

Arquitectura (antigua y moderna).
Decoración (antigua y moderna).
Para catálogos de libros sobre estas
cuestiones, rogamos dirigirse a
JOHN TIRANTI & Co.,
13 Maple Street, Londres W. I.,
Inglaterra

MATERIALES DE CONSTRUCCION

Sucesión de
Francisco Ctibor
FABRICA DE LADRILLOS
en Ringuelet (F. C. S.)
U. T. 890, La Plata
Escr. Av. de Mayo 1035 - Bs.As.

OBRAS SANITARIAS

Juan A. Amicone
A. Thomas 1091 U. T. 54-1239

PINTORES

Segundo Gauna
Empresa de Pintura y
Decoración
Barrientos 1580 U.T. 44-0445

Lamberto Grazia
Pintor Decorador
Empresa de Pintura
Alvarez 2848 U.T. 71-5628

Roberto Soriano
Empresa de Pintura y
Decoraciones
E. Ríos 177 U. T. 38, 5920

José Espi

Mármol 493 U. T. 60 - 0231

Juan Wachtel y Cía.

Cramer 1140 U. T. 73 - 2183

VITRAUX

Miguel Casanova e hijos
Vitreaux D'Art
En todos los estilos
Rivadavia 2260
U. T. 47 - 2475

Muschiatti Hnos.
Vitreaux d'Art
Creaciones artísticas
F. Lacroce 3254 U.T. 73-1090



A. MILANO

MUEBLES de ACERO
para cocinas, offices
y cuartos de baño.

En casi todas las obras
en construcción colo-
camos nuestros mue-
bles de acero, que se
prefieren por sus ven-
tajas de fabricación y
esmerada terminación

PICHINCHA 1731 - 47
U.T. 23 - B. Orden 0758

LA ECONOMIA COMERCIAL
COMPAÑIA DE SEGUROS GENERALES

CORRIENTES 550
BUENOS AIRES

El siglo 16 vió marcarse la escisión entre el arte puro destinado a una élite y el arte anónimo, destinado a las satisfacciones de las masas.

Por un lado van a existir las creaturas egocéntricas de más en más liberadas de toda aspiración social; de la otra van a obrar los realizadores del arte aplicado o arte menor, así como se los llamó en adelante, a fin de marcar bien la supremacía de la estatua, de la pintura de caballete y de la música de concierto.

Recién hoy se comienzan a comprender los efectos de ese contrasentido, viejo de tres siglos y a medir los resultados de esta lenta separación de los elementos de lo bello.

Así, confundir las artes menores y las artes mayores es, a nuestro entender, la primer tarea de la estética nueva. Y ello nos parece tanto más fácil, por cuanto a pesar de las apariencias, el arte vuelve a encontrar hoy sus antiguas funciones en la ciudad y fervientes intereses sociales se han convertido en móviles de creación: tan fuertes como la fe religiosa o la potencia feudal.

ARTE-JUEGO O ARTE-UTIL

...No está en nuestro programa el abordar en detalle, la cuestión de distinguir entre la belleza y el arte. Del uno y del otro, Tolstoi sólo cita en su libro ¿Qué es el Arte? más de 50 definiciones sacadas de los filósofos de todos los tiempos y de todos los países; todas tan seductoras como contradictorias y que, por lo demás, parecen en sus proposiciones ignorar el cuadro de la vida y el objeto cotidiano.

Y uno está, entonces, tentado de volver a la definición de Platón, que ha llegado a ser una especie de lugar común:

"Lo bello es el esplendor de lo verdadero"

a la afirmación de Miguel Angel:

"Lo bello es la exclusión de toda superfluidad"

y a la palabra de Stendhall hablando de los Griegos:

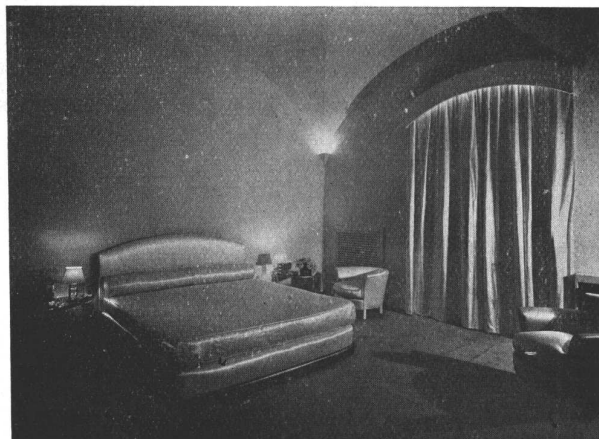
"Estas gentes han comprendido que la belleza es la originalidad de lo útil"

más bien que buscar de elegir entre tantos axiomas que implita o explícitamente, tienden a oponer el arte-juego al arte-útil, es decir un arte, especie de sublimación de lo gratuito que excluye, como lo quiere Spencer y su escuela, todo lo que es necesario a la vida, a un arte dirigido hacia un objeto, hacia un fin aplicado, a fines de utilidad o de perfeccionamiento social o individual, como lo quiere Proudhon.

Para nosotros, no es necesario decretar que el arte es un elemento de perfeccionamiento moral para conferirle un valor humano tal cual él irradia "prácticamente" si se nos permite expresarnos así, sobre el menor objeto, sobre la forma más simple.

LA NOVEDAD HOSTIL

...hay que luchar, ante todo, contra el "eso da apariencia de rico" y contra el "esto viene de mi abuela". Imponer una novedad ahí donde no se pide sino una costumbre y aún entre los más sutiles de nuestros contemporáneos, vencer la costumbre del ojo, más sensi-



*Dormitorio de la Señora Josefina Rodríguez Larreta de Zuberbühler.
Decoración proyectada por Daniel Duggan.*

Ejecución de
FENDRIK Hnos.
Sucesores de J. Fendrik e Hijos

TAPICERIA
MUEBLES MODERNOS
CONFORTABLES

UNICAMENTE

Av. ALVEAR 1550
U. T. 41, Plaza 3366 y 1369

ble todavía hacia los objetos familiares que hacia las obras de arte puro, tal nos aparece nuestra tarea.

DEL VERDADERO ESPIRITU DE LA TRADICION

...Nosotros no queremos considerar la tradición como una serie de legados de los que habríamos perdido el sentido o de los que, mejor dicho, no tendríamos sino el usufructo.

Para nosotros la tradición reside en el espíritu, es decir que se conserva como una medida lógica y humana, constantemente adaptable a los progresos técnicos y a las evoluciones sociales, y no en la letra, constituida por un baratillo de formas intraductibles, inutilizables y sin virtudes generatrices.

Así cuando decimos: "Sólo la proporción es belleza, mientras que la decoración, actualmente, no evidencia, generalmente, más que un estado de fortuna, o también: "Se puede hacer decoración sin emplear jamás nada decorado" (lo que no quiere decir que sea sufi-

Nómina de algunos Tesoros construidos ultimamente y otros que tenemos en construcción con

ARMADURA METALICA

REG. **"TANGBAR-CHUBB"** PAT.

Banco Holandés Unido: Ciudad
Banco de la Prov. de Bs. Aires Agencia 2 y 4
Banco Central de la R. A. Sec. Créd. Público
Banco Polaco.
Banco de Londres y A. S. Casa Matriz.
Nuevo Banco Italiano Casa Matriz.
Crédito Industrial y Comercial Argentino.
Caja Popular de Ahorros, Tucumán.

Banco de la Nación Argentina Mar del Plata.
Banco Comercial de Tucumán.
Banco de Seguros del Estado: Montevideo.
Banco Escolar: Rosario.
Banco Comercial: Montevideo.
Banco Español. Agencias 15 y 16.
Banco de Londres, Suc. Paraná.
Etc.

ADOLFO BASH & CIA.

Bmé. Mitre 472

UNICOS FABRICANTES EN LA ARGENTINA

Al escribir a los anunciantes sírvase mencionar: Nuestra Arquitectura

NUESTRA
ARQUITECTURA **253**



A. HILDING OHLSSON LTDA.
 (SOC. ANON. COM.)
CEMENTOS

Obra Callao 1775
PINTURA
 Empresa "FRENOCOLIT"
ENRIQUE A. ANDERSON

VENEZUELA 691

U. T. 33-6656

El edificio del Banco Holandés, proyecto de los Ings. Vilar y Meyer, que se publica en el presente número, ha sido construido por nuestra empresa

ENRIQUE D. TROTTI
EMPRESA CONSTRUCTORA

MEDRANO 149

U. T. 62, Mitre 2271

En el edificio del Banco Holandés, proyecto de los Ings. y Arqs. Antonio U. Vilar, y en la casa de renta Callao 1775, Arqs. Cayol, Inchauspe y Lonne, que se publican en el presente número, han sido suministradas por nosotros las

VENTANAS DE ACERO

KLÖCKNER

Soc. Anón. Industrial Argentina

BELGRANO 931 - U. T. 35, Lib. 5441
 B U E N O S A I R E S

ciente de desvestir, de despojar, de rascar, de desnudar o de imaginar superficies de revestimientos desnudos tan arbitrarios como la peor decoración para "hacer moderno") nosotros no pensamos ser revolucionarios (he ahí lanzada la gran palabra), ni muñecos en manos del espíritu extranjero, ni impotentes, ni farsantes. Al contrario, pensamos verdaderamente estar dentro de la más pura de las tradiciones, aquella cuyo mantenimiento en una elasticidad constante exige un esfuerzo implacable a aquellos que han tomado a su cargo de asegurar su pasaje hacia el futuro a través del presente. Nosotros sabemos que innovando siempre corremos sin duda el riesgo de errores (en lo que no escapamos a una ley común), pero también tenemos la oportunidad de dejar una obra durable, porque es auténtica y espontánea.

Entre el pasado y el porvenir, nos esforzamos de perseguir un programa que nos parece sanamente adaptado a todo los condicionamientos del tiempo en que vivimos.

VOLUNTADES.

Nosotros amamos el equilibrio, la lógica y la pureza. En los alojamientos, preferimos la luz a la sombra, los tonos alegres a los colores tristes. Queremos ofrecer al espíritu y a los ojos un descanso después del apresuramiento agotador y la multiplicidad de nuestras jornadas.

Pensamos poder aliar estéticamente un equipo práctico a una atmósfera psicológica.

Nosotros soñamos con ciudades vastas, sanas, aereadas, alegres entre la verdura...

Y para ello hemos buscado formas nuevas, porque son justas y exactas; hemos creado materias nuevas, y rehabilitado a otras injustamente desconocidas. Hemos tentado de aprovechar cada descubrimiento, cada progreso. Al lado del antiguo dúo: madera y piedra, que no hemos despreciado nunca, hemos ensayado de constituir el cuarteto: cemento, vidrio, metal, electricidad,

cuarteto armonioso del que hemos querido determinar los principios y establecer los acuerdos. Hemos hecho, como lo han hecho otros antes que nosotros, un llamado a todos los oficios de arte sin excepción (tejidos, cerámica, ebanistería, alhajas, etc.); hemos pedido su concurso a la escultura decorativa, no hemos rechazado jamás una colaboración con los pintores, hemos removado la vidriería de arte; no hemos despreciado ni la llaneza de la calefacción ni la nobleza de la iluminación. En fin, hemos descendido a la calle, para que el panel publicitario tuviera su parte de belleza.

Y actuando así, estamos persuadidos que no hemos muerto nada, que no hemos hecho desaparecer nada que valiera la pena de ser conservado, que no hemos roto ninguna tradición.

Al contrario, estamos persuadidos que los esfuerzos y los sacrificios que empezamos por exigir de nosotros mismos, y de los otros después, no pueden sino ser saludables para la estética contemporánea, porque exigen, en su renunciamiento a lo fácil, una gama de sensibilidad siempre más afinada y más pura.

(Colaboración literaria de Louis Cheronet) (De L'Architecture D'Aujour'Hui).

REVISTA DE LIBROS NUEVOS

EN PRO Y EN CONTRA DE LA ARQUITECTURA MODERNA

Conferencia contradictoria traducida y editada por Luis A. Romero

El Sr. Romero, que ya nos ha dado varios volúmenes relacionados con los problemas de la arquitectura, se ha encargado de verter al castellano y editar una "conferencia contradictoria" realizada el año pasado en el Círculo Iena de París y en la que tomaron parte Raymond Fischer, René Clozier, H. Bouchard, Maurice Dufrene y M. Hourticq, sobre el tema "En pro y en contra de la arquitectura moderna".

Para apreciar de inmediato los diversos aspectos de una cuestión cualquiera, frecuentemente es más útil conocer las objeciones y las críticas que el lado apologético. Es lo que pasa en el caso que nos ocupa, en que los comentarios sobre la conferencia de Mr. René Clozier, defendiendo el regionalismo y en cierta medida el decorativismo, nos pondrán de inmediato en el corazón de la cuestión.

Mr. Clozier dice: "... porque la arquitectura debe traducir, como lo ha hecho en todas las épocas, el alma misma de un pueblo: sus gustos, sus necesidades, sus

JUAN QUIRÓS

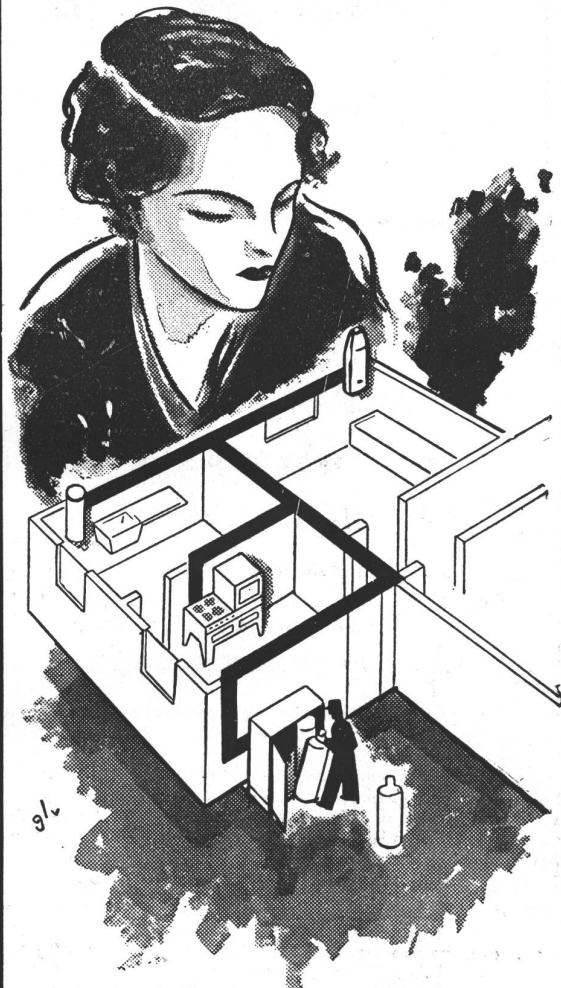
en la obra Callao 1775

OBRAS SANITARIAS

DORREGO 269
U. TELEF. 54 - 2451

Al escribir a los anunciantes sírvase mencionar Nuestra Arquitectura

LA CASA QUE USTED DESEA



Ese hogar ansiado por Vd. y los suyos, cómodo, confortable, con todo lo que puede hacer más agradable la vida diaria, está a su alcance. Puede ser su misma casa. YPF hará el milagro. Con el SUPERGAS tendrá Vd. un perfecto servicio de gas, que es, Vd. lo sabe, una síntesis magnífica de comodidad.

SUPERGAS YPF

100 % ARGENTINO

Venta en: Capital Federal: Avda. Presidente Julio A. Roca 531 (U. T. 33, Av. 5865) - Olivos: Av. Maipú 2700 (U. T. 741, Olivos 2701) 6 de Setiembre: Brandsen 871 (U. T. 659, Morón 305) - La Plata: Diag. 80 No. 1009 (U. T. Rocha 5600) - Lomas de Zamora: Boedo esq. Alem (U. T. 243, Lomas 1868) - Rosario: Gral. Urquiza esq. Entre Ríos (U. T. Rosario 0462) - Santa Fé: San Martín 2581 (U. T. Santa Fé - 4011) - Paraná: E. Carbo 251 (U. T. 12700).

TALLER DE FOTOGRAFADOS
LUIS HEBER

CLISÉS -- TRICROMIAS -- DIBUJOS

DIRECCIÓN:

VENEZUELA 151 al 53

U. Telef. 34 (Defensa) 2026 - 2027

aptitudes, su manera de vivir, su evolución y sus ideas. Ahora bien, si es cierto que vivimos en la misma época que los rusos, por ejemplo, lo que implica entre nuestras dos arquitecturas ciertos lazos comunes, no es menos exacto que nosotros no vivimos como ellos, puesto que no sufrimos el mismo clima, no explotamos el mismo suelo, no tenemos las mismas costumbres, no nos vestimos, ni nos alimentamos, ni hablamos como ellos. Por qué, pues, hemos de construir como ellos?"

Este argumento, carece, en verdad, de concisión. Lo de "ciertos lazos comunes" es una expresión demasiado vaga, que puede decir cualquier cosa según quien la interprete. Parecería, por la forma en que se expresa el autor, que se pretende que en Rusia y en Francia, las construcciones sean idénticas, sin tener en cuenta las peculiaridades locales. Hubiera sido interesante que el conferencista se tomara el trabajo de señalar quién ha sostenido semejante cosa. Y si no lo ha sostenido nadie, no valía la pena de detenerse en el argumento, sólo por el placer de rebatirlo.

Combatiendo el techo-terraza, dice Mr. Clozier: "Bajo el aspecto térmico, el techo reserva, encima de las piezas, un determinado cubo de aire, bajo la forma de bohardilla, que constituye una excelente protección contra el frío, permitiendo además dar cabida a infinidad de objetos en desuso, o de empleo temporal, para los cuales no hay el menor lugar adecuado en las casas modernas. Los estetas pretenden que estas bohardillas no se hacen ya porque han pasado de moda, pero las dueñas de casa las echan mucho de menos y como son ellas quienes ocupan las habitaciones y no los estetas, es su opinión la que prevalece".

Este argumento está muy impropriadamente expresado. La necesaria inclinación de los techos, tanto más acentuada cuanto más frío el clima, determinó la existencia de los desvanes habitables o no; y una vez que estaban, la dueña de casa los aprovechaba como mejor le cuadraba; el arquitecto de hoy, que tiene otros recursos técnicos a mano, debe preguntarse cuál es la me-

jor solución, respecto a las condiciones térmicas, a la economía y las comodidades generales del habitante y no basarse tan sólo en que la casa que va a construir se parezca a las que se han hecho hace 200 ó 2000 años. Y si bien se concibe que un arquitecto, obedeciendo a los gustos del propietario ceda hasta convertir una parte de la casa en depósito de trastos viejos, no se concibe que se teorice semejante anacronismo. En cuanto a que las casas modernas no tienen lugar para las cosas en desuso, ello será verdad cuando las casas modernas son demasiado pequeñas, por causa de su costo en relación con las posibilidades del que las habita o cuando están mal concebidas.

Los defensores del pasatismo arquitectónico han echado mano de dos términos para lapidar a la arquitectura moderna: esta es, según ellos, internacionalista y nudista. Con la primer expresión se quiere, almar a los buenos burgueses y con la segunda a los moralistas.

El regionalismo ha sido posible, dentro de las fronteras de un país, por la dificultad de las comunicaciones; pero sólo un ciego podría negar que el ferrocarril, el automotor y los caminos van haciéndolo desaparecer rápidamente. Podemos lamentarlo, pero probablemente no habrá fuerza humana que pueda evitarlo. Y la arquitectura que es una expresión de la vida de los pueblos, tal vez una de las más representativas, no podrá tampoco sustraerse a esa tendencia.

Siempre que se discute de arquitectura moderna, se plantea de inmediato el conflicto entre los dos polos del espíritu humano: la razón y el sentimiento. Y si bien no será prudente negar a este sus derechos, a nada conducirá tampoco invocarlo a todo evento para contrariar las corrientes de la época.

Creemos que estas conferencias de carácter polémico son sumamente útiles para clarificar el problema, al poner frente a frente las diversas tendencias, y es por ello que el libro que acaba de editar Romero será leído con mucho gusto y provecho por todos aquellos que se ocupan de las cosas de la arquitectura.

LIBRERIA BOTELLA
F. A. D. U.
ENTRADA 220413
ORIGEN Descendido

EL 1931

año triunfal para la

COCINA ELECTRICA



- INSTALADA Y FUNCIONANDO.
 - EN MILLARES DE HOGARES
 - HA DEMOSTRADO QUE ES
- HIGIENICA**
- **PRACTICA**
 - **SEGURA**
- Y SOBRE TODO QUE SU USO
 - RESULTA SIEMPRE
- MAS BARATO**
- QUE CUALQUIER OTRO SISTEMA.

Compañia Italo Argentina de Electricidad
 SAN JOSE 180 ESQUINA ALSINA U. T. LIBERTAD 35-5451

CONTRA HUMEDAD

CERESITA

WAFERS

U. T. 39, Av. 5303