

NUESTRA
ARQUIT

76

11/35

nuestra arquitectura

11

noviembre de 1935



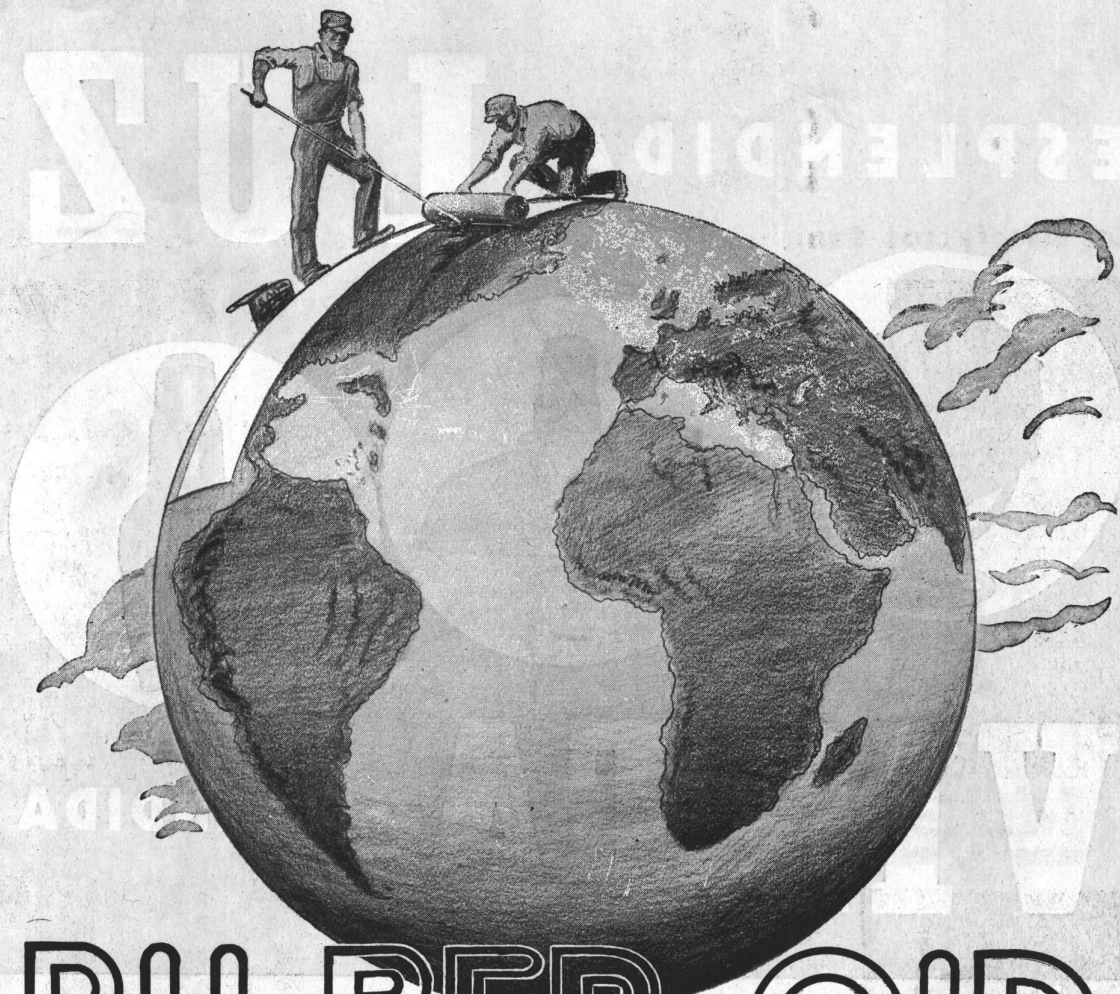
NUESTRA
ARQUIT

76

11/35



BIBLIOTECA



RUBER-OID

A donde quiera que vaya alrededor del mundo existe confianza en el Techado **RUBEROID**. Esto queda evidenciado por la gran cantidad de edificios protegidos con **RUBEROID**.

Ocho fábricas importantes en los Estados Unidos, otras en Canadá, en Inglaterra, en Alemania y en Francia abastecen el orbe entero y están velando para que la palabra **RUBEROID**, guarde incólume su prestigio.

DISTRIBUIDORES:

COMPANIA COMERCIAL

Kreglinger & Van Peborgh Ltda. (S.A.)

DEPARTAMENTO MATERIALES

CANALLO 380

U. T. 33, Avenida 2001-8

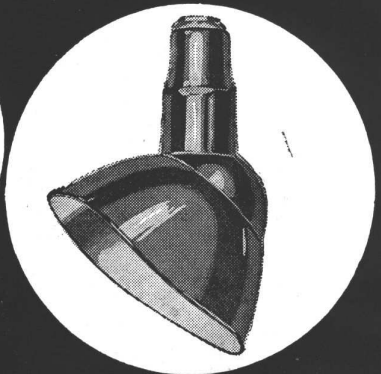
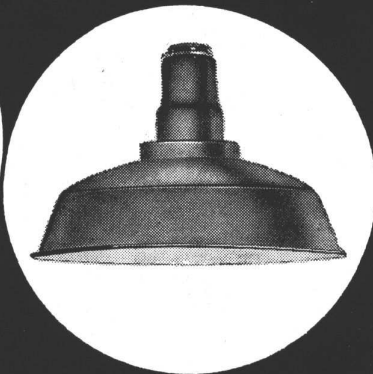
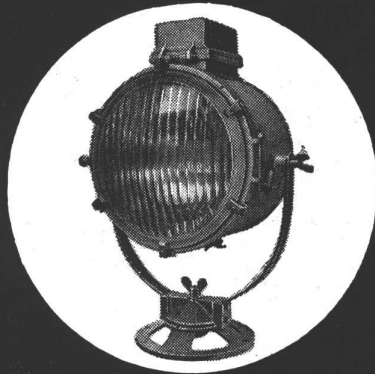
BUENOS AIRES

DISTRIBUIDORES EN LAS PRINCIPALES CIUDADES DE LA REPUBLICA



BIBLIOTECA

ESPLENDIDA LUZ



VISTA ESPLENDIDA

Con Iluminación Científica G-E de Parques y Plazas de Deportes

General Electric ha ideado en sus famosos laboratorios, variedad de artefactos científicamente
construidos, que resuelven a maravilla el problema de la distribución adecuada y racional
de la luz, en los locales abiertos para esparcimiento del público.

Los modelos ilustrados son los que mejor se adaptan a las exigencias no comunes que requie-
re la extensa iluminación de parques, plazas de deportes, jardines, recreos, canchas de juegos, y
piscinas de natación.

Los reflectores G-E difunden una luz uniforme y suave que no molesta a los ojos.

Adopte siempre para instalaciones de luz eléctrica, los modernos reflectores G-E. Son perfectos
y económicos.

*Antes de proyectar sus planos,
consulte nuestra Sección de
Iluminación.*

GENERAL  **ELECTRIC**
SOCIEDAD ANONIMA

AV. ROQUE SAENZ PEÑA 636 - BUENOS AIRES

Rosario - Mendoza - Santa Fe - Tucumán - Montevideo

San Lorenzo 1057

Uruguay esa Ciudadela

RECUERDE



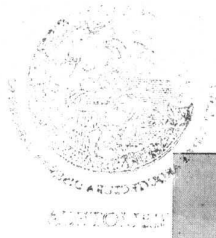
que para el frente de su obra, solo un material, llena todas las exigencias técnicas y decorativas, el

SUPER-IGGAM



NO SE MANCHA
ES IMPERMEABLE
ES RESISTENTE
NO AGRIETA
DA BELLEZA Y COLORIDO

UNICO FABRICANTE
VICTOR MAGGI
P I C H I N C H A 1245
U. T. 23, Buen Orden 0826 - 5491



Tapicería

cuya ejecución fué confiada por el arquitecto Daniel Duggan a nuestra firma

Fendrik Hnos.

Sucesores de J. Fendrik e Hijos

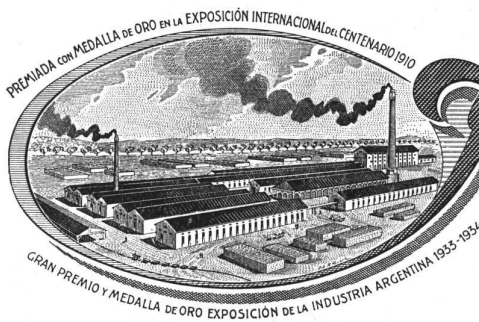
Fundada en 1900

Av. Alvear 1550

U. T. 41 - Plaza 3366

U. T. 41 - Plaza 1369

GRAN FÁBRICA DE BALDOSAS TIPO MARSELLA-TEJAS Y LADRILLOS PRENSADOS Y HUECOS



FÁBRICA CERÁMICA Alberdi S.A.

ESCRITORIO Y ADMINISTRACIÓN
SANTA FE 882 - ROSARIO
U. T. 22956

Premiadas con el Primer Gran Premio en la Exposición de la Industria Argentina 1933-34

Distribuidores:

- HIERROMAT S. A. - Alsina 659
- JOSE M. DIANTI - Rivadavia 10244
- JUAN PREDÁ - Garmendia 4805
- THEA y Cia. - Sarmiento 3060
- LA BELGA S. A. - Rivadavia 3014
- TRUSCON STEEL COMPANY - Corrientes 222

EMPLEE EN SUS OBRAS TEJAS Y BALDOSAS ALBERDI

ORGULLO DE LA INDUSTRIA ARGENTINA

Por precios, muestras e informes recurrir a nuestros únicos representantes:

RICARDO TISI Y HNO. DIAZ VELEZ 4057-61 - U. T. 62, Mitre 8818-2390

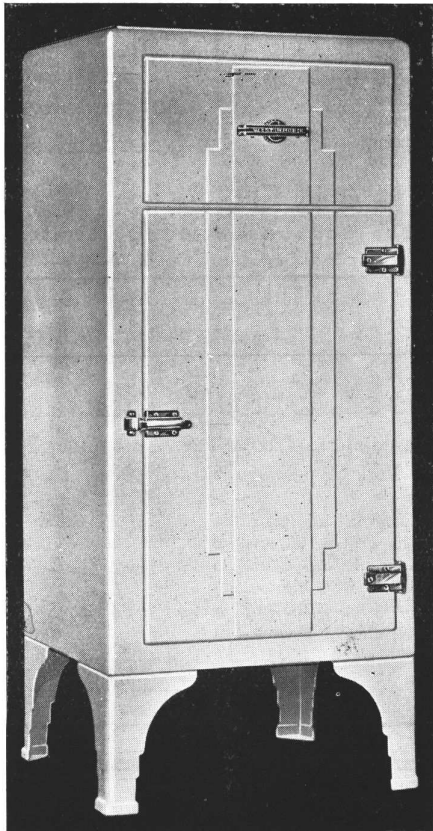
74 n
u
e
s
t
r

arquitectura

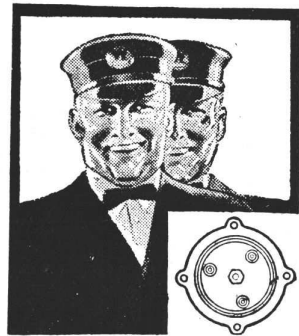
al escribir a los anunciantes sírvase mencionar nuestra arquitectura

★ Unicos en todo el Mundo...

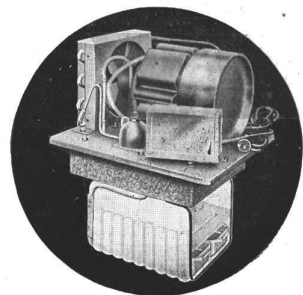
Los Refrigeradores Eléctricos Westinghouse son los únicos en el mundo que son Dual-Automáticos...



El Doble Guardián Automático es un invento de Westinghouse que costó 1 millón de dólares. Significa una garantía y una seguridad de buen funcionamiento. Se trata de un dispositivo exclusivo de Westinghouse que protege al refrigerador de cualquier dificultad que pueda sufrir por causa de las fluctuaciones de la corriente. Funciona automáticamente, desconectando la unidad refrigeradora en caso de peligro y conectándola nuevamente una vez restablecida la tensión normal de la línea.



Este es el famoso mecanismo refrigerador Westinghouse herméticamente encerrado. Funciona en baño de aceite continuo, inmune a la entrada de polvo y suciedad. Largos años de funcionamiento satisfactorio en todos los continentes, bajo todos los climas, han demostrado la seguridad de esta unidad frigorífica.



Refrigeradores Dual automáticos
Westinghouse

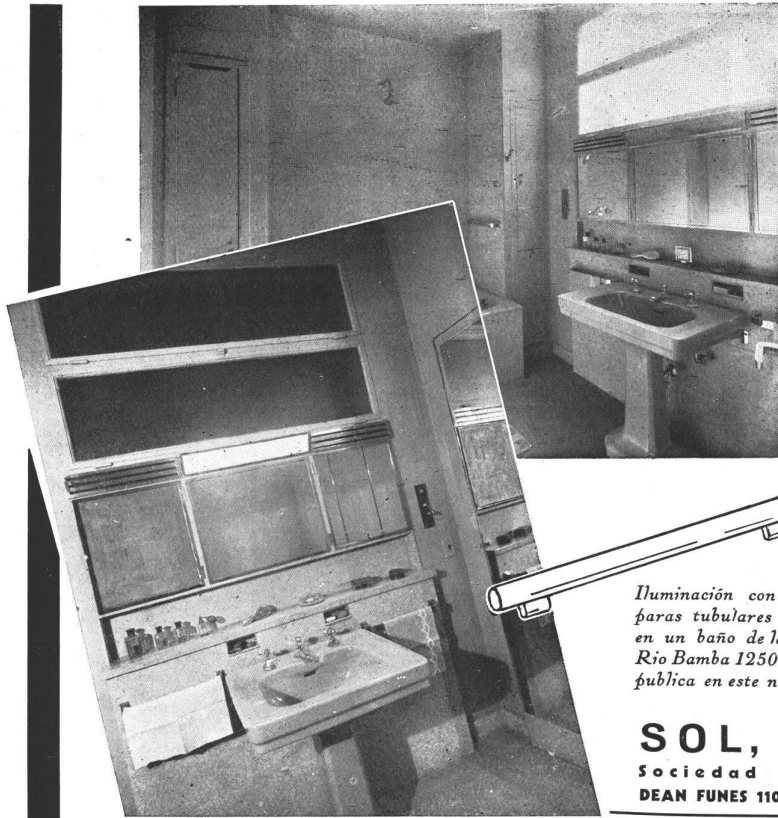
Av. de Mayo 1035

Buenos Aires

En las páginas 124, 125 y 126 de "El Catálogo Rojo" encontrará detalles sobre nuestros Refrigeradores

al escribir a los anunciantes sírvase mencionar nuestra arquitectura

arquitectura



**Con
lámparas
tubulares
"LET"**

se obtiene
luz difusa
Y
aspecto decorativo

Iluminación con lámparas tubulares LET en un baño de la obra Río Bamba 1250 que se publica en este número

Solicite informes a sus fabricantes

SOL, HADGES & Cía.
Sociedad de Responsabilidad Limitada
DEAN FUNES 1103 U. T. 45, Loria 4702



La construcción del edificio Río Bamba 1250 ha estado a cargo de la

GEOPÉ

CIA. GRAL. DE OBRAS PUBLICAS S. A.
Empresa Constructora

Bdo. de Irigoyen 330 - Bs. Aires

76

n
u
e
s
t
r
a

arquitectura

Juan H. Scarpa & Cía.

Alejandro Magariños Cervantes 2053
U. T. 59 - Paternal - 0406 - Bs. Aires

ha efectuado la totalidad de los trabajos de la **Herrería Artística** y de la **Carpintería Metálica** del importante edificio calle **Río Bamba 1250** de los Arqs. **Pater y Morea.**

**Instituto Italo Argentino
DE SEGUROS GENERALES (S. A.)**

Oficinas principales en su edificio propio

Av. Pte. R. S. Peña 890 U. T. 35-2011-15
BUENOS AIRES

al escribir a los anunciantes sirvase mencionar nuestra arquitectura

CREACIONES ARTISTICAS E INDUSTRIALES
HERRAJES
BRONCE DECORATIVO
ILUMINACION

R. GUEUDET

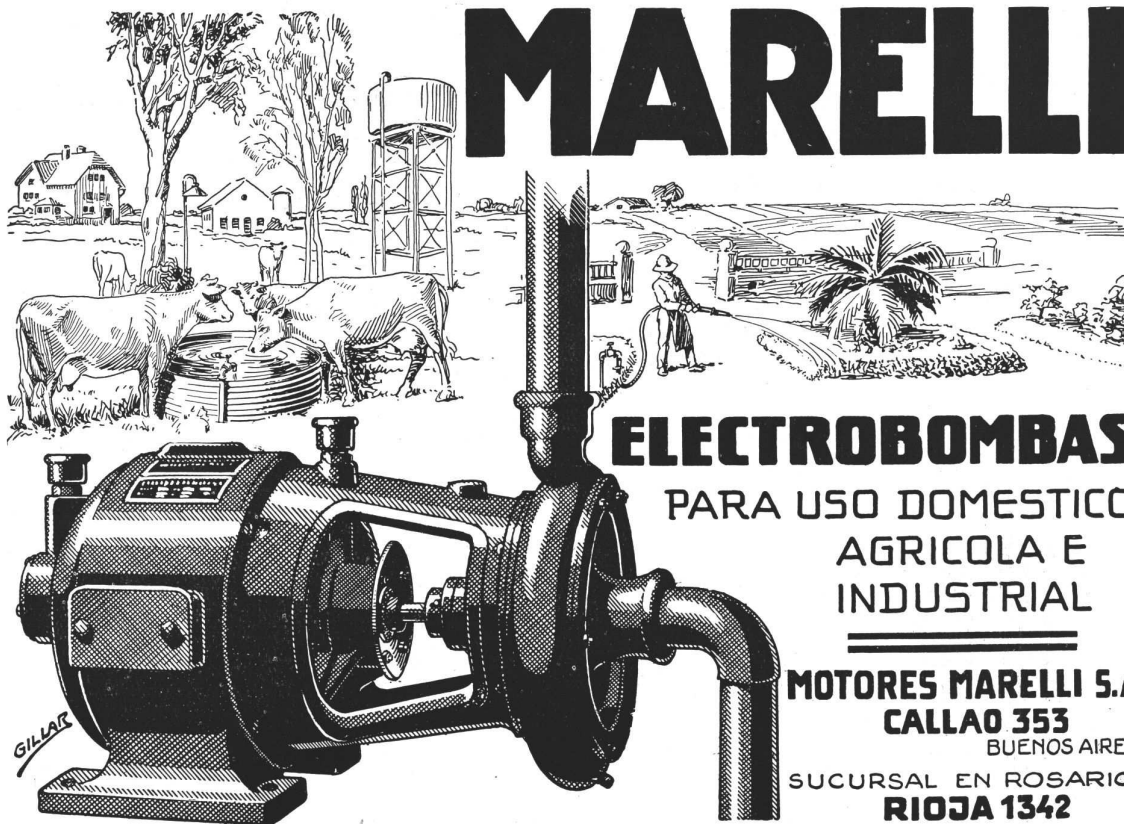
SANTANDER 1383
U. T. 60-4477

EMPRESA GENERAL DE PINTURAS
Y DECORACIONES

JOSE ZARATTINI

Ha tenido a su cargo todos los
trabajos de pintura en la obra
Rio Bamba 1250

MALABIA 2255
U. T. 71, Palermo 4415



MARELLI

ELECTROBOMBAS

PARA USO DOMESTICO
AGRICOLA E
INDUSTRIAL

MOTORES MARELLI S.A.
CALLAO 353
BUENOS AIRES
SUCURSAL EN ROSARIO
RIOJA 1342

COCINAS "HADA"

A GAS, SUPERGAS Y ELECTRICAS

SON LAS PREFERIDAS

S. A. M. A. C.

SOCIEDAD ANONIMA METALURGICA ARGENTINA CARPINETI

Administración y Talleres
INDEPENDENCIA 3248
U. T. 45, Loria 0636

Para casas de renta, departamentos, etc.

LOS FILTROS RAPIDOS

U. W. S.

son ideales. Aseguran agua limpia y cristalina

EL SUAVIZADOR DE AGUA

"ZEROLIT"

evita las incrustaciones en los sistemas de
agua caliente.

LOCKWOOD & Co. Moreno 756, Bs. As.

● **Chapas de
Fibro Cemento
"MOLLIT"**

Lisas y Acanaladas

SOLICITEN FOLLETO EXPLICATIVO

Johns-Manville Boley Ltda.

ALSINA 743 U. T. 37 - Rivadavia 8233 - 35
BUENOS AIRES Dirección Telefónica: JOHNMANVIL



Pomelas mixtas para
carpintería metálica
y puertas de madera

En el edificio en que se
hayan colocado

**POMELAS
ELECTRICAS**



MARCA REGISTRADA

el funcionamiento de las
puertas y ventanas será
perfecto y permanente.

Una fabricación especial en
la que se emplea el mejor
material importado de Fran-
cia y además su terminado
realmente atractivo, son ca-
racterísticas que hacen des-
tacar a nuestras pomelas
eléctricas.

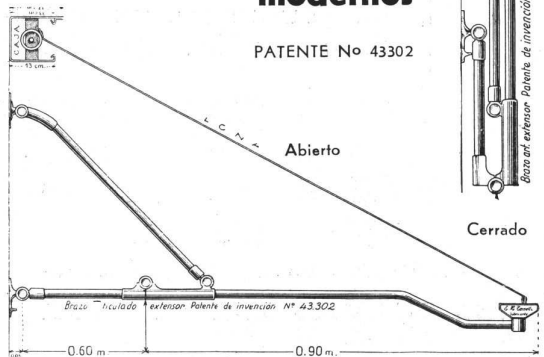
Paumellerie Electrique S.A.
La Riviere-de-Mansac (Correze) Francia
R. CHEMINADE - Representante
San Martín 201 - U. T. 33, Avda. 3782
Buenos Aires

**TOLDOS
AUTOMATICOS**

de todos los sistemas

**Nuevo Brazo Articulado
extensor sin rozamiento,
especial para frentes
modernos**

PATENTE No 43302



FABRICANTE EXCLUSIVO
EDMUNDO H. TASSELLI

Sármiento 1443 - U. T. 38, Mayo 1381 - Buenos Aires

78 n
u
e
s
t
r
a
a
r
q
u
i
t
e
c
t
u
r
a

al escribir a los anunciantes sirvase mencionar
nuestra arquitectura.

VIDRIO

EL MATERIAL ULTRA MODERNO
PARA LA ARQUITECTURA RACIONAL

PAREDES
TECHOS
DECORACIONES

TUPUNGATO 2750
U. T. 61 - 1651 y 3268

P. PICCARDO & Cía.

LA GRAN FABRICA ARGENTINA

B U E N O S A I R E S

3

OBRAS MONUMENTALES

donde se ha empleado
MOSAICOS
y REVESTIMIENTOS

nacionales "TUDOR"
e importados

TRADICIONAL
SUPREMACIA

... y en éstos, como en
casi todos los edificios
hallará usted nuestros
insuperables artículos.

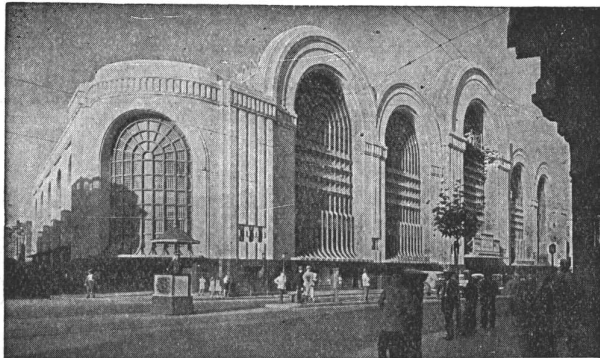
AGAR.CROSS & CO Ltd

AZULEJOS
MAYOLICAS

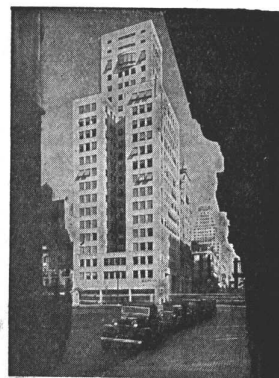
MOSAICOS
CERAMICOS

FABRICA
PROPIA DE:

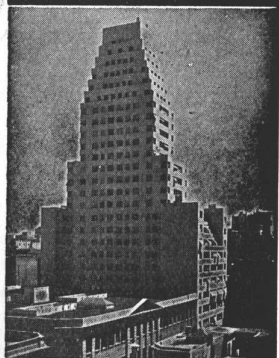
MOSAICOS Y
REVESTIMIENTOS
de mármol
reconstituido



● Mercado de ABASTO PROVEEDOR
(Corrientes 3247)



● Edificio COMEGA
(L. N. Alem esq. Corrientes)



● Edificio SAFICO
(Corrientes 456)

Centenares de regios edificios en la Capital y en el Interior del País están provistos con nuestro acreditado Parquet-Mosaico marca "SEVILLA"



PARQUET-MOSAICO
COLOCADO SOBRE MEZCLA COMUN

Nuestra exclusiva especialidad en el sistema es toda una garantía para el profesional

Es un lujoso piso de madera de primera calidad y bajo precio. Macizo y silencioso

GALLI & ALBA

FABRICA

Av. San Martín, 3060-64
FLORIDA (Vte. López)

TELEFONO

(741) FLORIDA 117

Satisfacción Permanente



Sabemos que hay demanda de artefactos sanitarios nacionales de calidad; teniendo en cuenta eso, La Unión fabrica un renglón completo de esos artículos, que en nada tienen que envidiar a los mejores importados, y cuyos precios resultan mucho más baratos comparados con los de sus similares extranjeros.

Los Artefactos "U. F." están garantizados por "La Unión", cuya fábrica, de larga actuación en el país, montada a la moderna, posee todos los medios necesarios para producir artículos superiores.

Estos artefactos son suministrados cromados sobre doble capa de níquel, su brillo es inalterable, no empaña nunca, y su funcionamiento es perfecto y duradero.

APROBADOS POR LAS OBRAS SANITARIAS DE LA NACION. REVISADOS Y CONTROLADOS ANTES DE SALIR DE NUESTROS TALLERES.

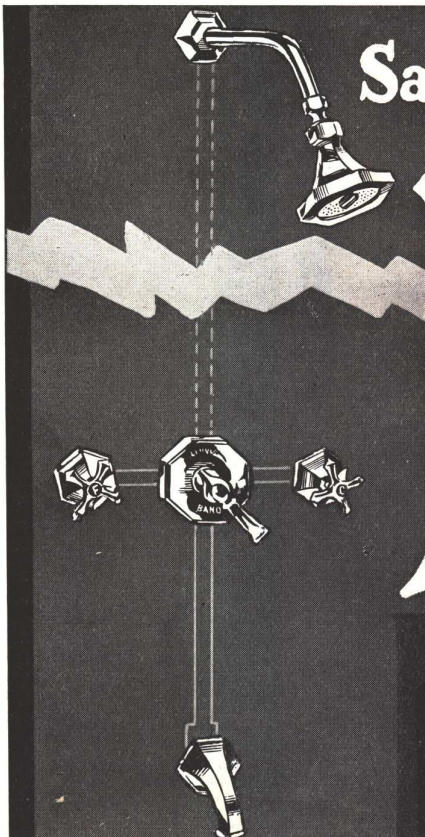
Podemos efectuar entregas rápidas y en cualquier cantidad.

De venta en las casas: Agar, Cross & Co. Ltd.; Angeleri Jacuzzi y Cia.; Victorio Bonafede; A. Bontemps; Juan Faccaro; Hasenclever y Cia.; Heinlein y Cia.; Lorenzo y Grappo; Ortelli Hnos. y Cia.; Hierromat S. A.; A. Samar etc.

S. A. FUNDICION y TALLERES

LA UNIÓN

4054 Corrientes 4082, Bs. Aires
U. T. 62, Mitre 0845

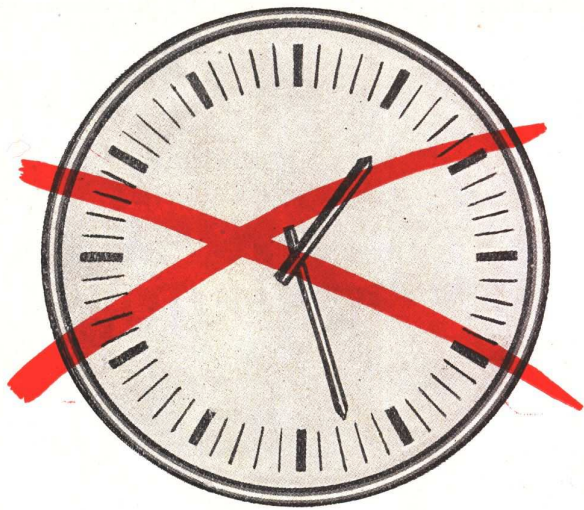


Para llamar a

OTIS

no interesa

saber qué hora es



Nuestra sección manutención atiende a cualquier hora del día o de la noche y durante días hábiles, domingos y feriados

Personal especializado cuidará su ascensor, y lo mantendrá en constante buen funcionamiento procurándole a Ud. y a sus inquilinos las menos molestias posibles

EDIFICIO RIO BAMBA 1250

2 ASCENSORES **OTIS**

OTIS

ELEVATOR COMPANY

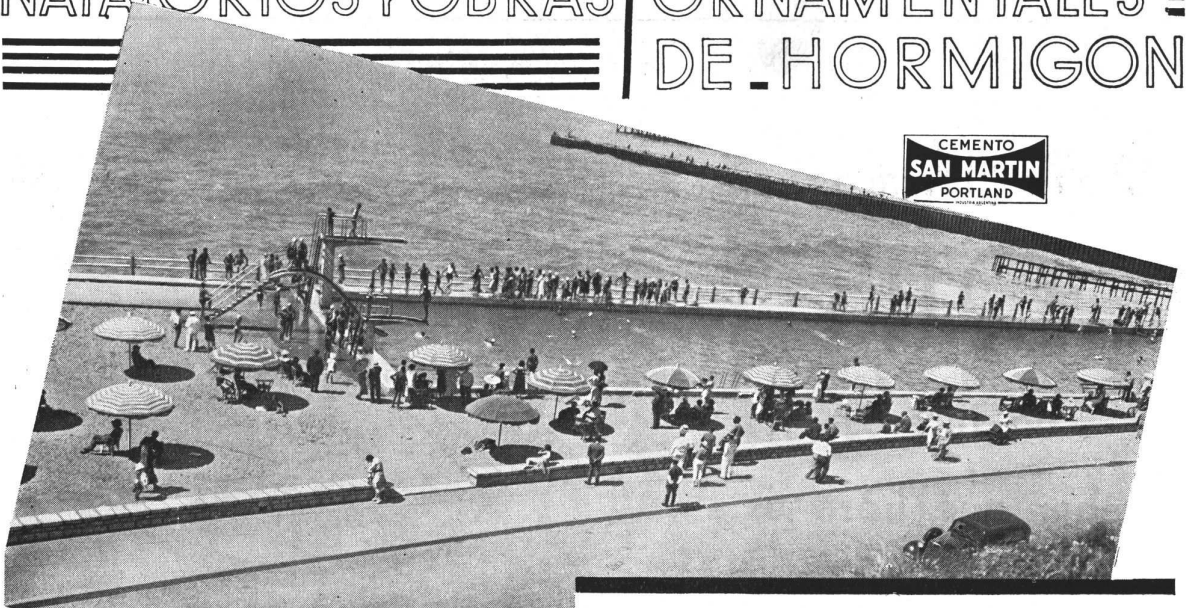
n
u
e
s
t
r
o

81

al escribir a los anunciantes s/rv: se mencionará nuestra arquitectura

arquitectura

NATATORIOS Y OBRAS ORNAMENTALES DE HORMIGON



Un aspecto general del natatorio municipal de Mar del Plata



↑ Vistas del tobogán y del trampolín contruidos de hormigón, que hacen las delicias de chicos y grandes ↓



SE aproxima la época en que la natación al aire libre constituye la atracción de millares de personas de ambos sexos y de todas edades como es facil comprobar en los lugares donde hay una pileta de natación. Los Clubs, Asociaciones y Sociedades culturales y deportivas que poseen natatorios apropiados, están en condiciones de satisfacer a sus asociados, brindándoles una comodidad que tanto influye en bien de la salud y de la cultura física. Ilustramos esta página con algunas vistas obtenidas del natatorio municipal de Mar del Plata y de su magnifico tobogán y trampolín contruidos de hormigón armado



COMPANIA ARGENTINA DE CEMENTO PORTLAND

★ FABRICANTES DE LOS CEMENTOS "SAN MARTIN" E "INCOR" APROBADOS ★
 RECONQUISTA 46 ★ U.T.AV.(33) 5571 AL 5576 ★ BUENOS AIRES

nuestra arquitectura

DIRECTOR: W. HYLTON SCOTT - SARMIENTO 643 - BUENOS AIRES

TARIFA DE SUSCRIPCIÓN: Por un año \$ 12.— Número suelto \$ 1.20
Número atrasado \$ 2.— Exterior por un año \$ 15.— Exterior número suelto \$ 1.50

11

SUMARIO:

- Los Grupos de Profesionales - Editorial
- Casa en Ville D'Avray, Paris - Arq. André Lurçat
- El Sistema "Duplex" en Departamentos económicos - Arq. Dexter Morand
- Nuevo Modelo de Cabina para Buque - Arq. Paolo Masera
- Decoraciones de Daniel Duggan
- Casa de Departamentos en Buenos Aires - Arqs. Pater y Morea
- Las Oficinas de la Cía. Cosulich. - Arq. Ludwig Kozma, Budapest
- El Alumbrado de un Negocio Moderno
- La Casa de Anne Sten. - Arq. Richard J. Neutra
- Revista de Libros Nuevos
- Revista de Revistas

DIRECCIÓN DE LOS COLABORADORES DE ESTE NÚMERO

Daniel Duggan - Sarmiento 559, Buenos Aires
Pater y Morea - 25 de Mayo 267, Buenos Aires

Noviembre de 1935

nuestra arquitectura

BUENOS AIRES
AÑO 7 - NOVIEMBRE 1935

N^o 76

LOS GRUPOS DE PROFESIONALES

La arquitectura, actividad social por excelencia, ha sufrido profundas transformaciones en lo que va del presente siglo como consecuencia de los cambios fundamentales operados en el organismo colectivo.

Ejercida por profesionales independientes y para clientes aislados, el marco del más acabado individualismo era otrora suficiente para que ella pudiera llenar satisfactoriamente las funciones que le estaban asignadas. Pero poco a poco los problemas que el arquitecto debe resolver se complican y adquieren una magnitud inusitada; la casa individual de una o dos plantas se convierte en la monumental casa de departamentos y aún en el rascacielos; el hospital de pabellones, suma de unidades de importancia limitada, cuaja en el hospital vertical; la manufactura o la fábrica reducida se troca, por arte de la elaboración en gran serie, en el mecanismo formidable de producción que es la fábrica moderna.

Para afrontar las condiciones creadas, el arquitecto deja de ser un profesional aislado, trabajando sólo, para convertirse en el coordinador de numerosas especialidades técnicas, cada una de las cuales pone a contribución su capacidad específica para el éxito de la obra común; conservando así su función de creador el arquitecto debe, necesariamente, trabajar cada vez más "en equipo"

Pero el complejo no se limita a eso; a impulsos de nuevos conceptos sociales y de nuevas verdades científicas, aparece el problema del alojamiento de la masa, del cual casi no existía conciencia a principios del siglo; el del tráfico, que ha de permitir los desplazamientos necesarios desde el centro de la gran ciudad hacia la periferia; el de los espacios libres, pulmones necesarios para la urbe; en una palabra nace esa nueva ciencia, síntesis de varias otras que se denomina urbanismo.



BIBLIOTECA

Y ya entonces "el equipo" común, con el arquitecto a la cabeza y la colaboración de los distintos especialistas, no siempre es suficiente para encarar los problemas "de un nuevo orden de magnitud" que se le presentan; las tareas, por su importancia, son verdaderas funciones públicas que, por su naturaleza, escapan a la acción de las asociaciones gremiales, demasiado numerosos y excesivamente heterogeneas y desbordan por un amplio margen las posibilidades de la acción individual, librada a sus sóloas fuerzas.

Estas circunstancias, que son casi universales, han determinado la aparición, en distintos países, de grupos de arquitectos reunidos en número limitado y unidos casi siempre por ciertos puntos de vista comunes sobre determinados problemas. Tales son por ejemplo, los grupos Mars y Tecton, ingleses, el Gatepac de España, etc., etc.

La labor de estas agrupaciones limitadas es del mayor interés: cuando se trata, por ejemplo, de una cuestión relacionada con la vivienda popular, casi todas las ciudades, aún las mejor organizadas en cuanto a estadísticas, carecen de los datos necesarios para elaborar un plan valedero; allí donde el arquitecto aislado fracasaría fatalmente, el grupo encara el problema, toma un barrio de la ciudad donde realiza su investigación y sobre la base de los datos recogidos con un fin preconcebido elabora el plan, enuncia las soluciones.

Esas asociaciones sui generis que han encontrado razón de ser en Europa, son en Buenos Aires de necesidad imprescindible. Aquí donde el último censo municipal es de 1910, el nacional de 1914; donde no se tienen otros datos sobre la vivienda del pueblo que las magras cifras que, con atraso, publica el Departamento Nacional del Trabajo y se refieren a unos cuantos centenares de personas y donde la propia Oficina Técnica del Plan Regulador ha debido conformarse con levantar una estadística insuficiente del barrio de la Boca, por no tener a su disposición los elementos necesarios para hacerlo de manera completa, esas asociaciones de arquitectos que vinieran a clarificar problemas de enorme importancia y colaborar con el estado en el enunciado de soluciones adecuadas, serian verdaderas entidades de bien público.

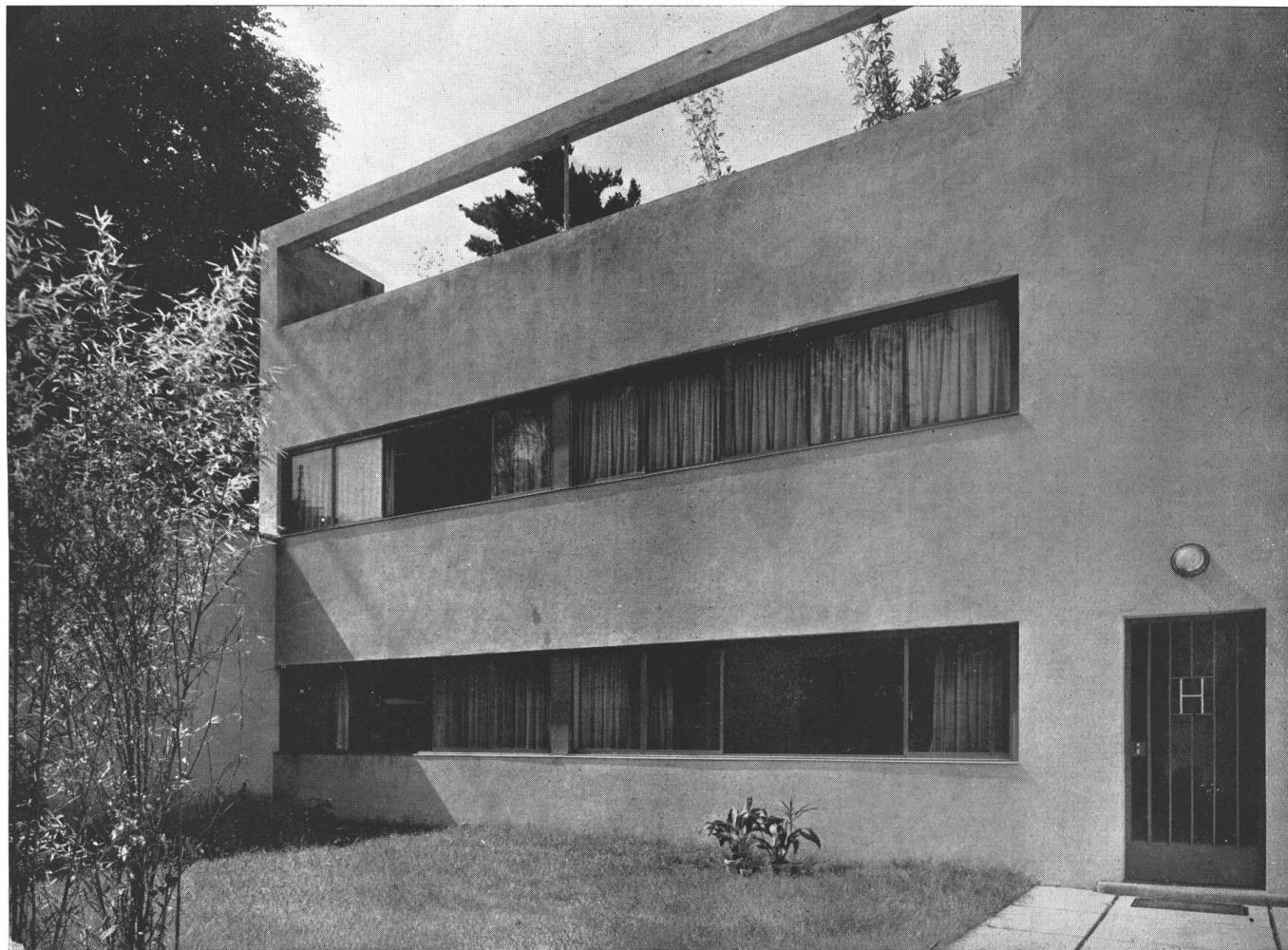
Tenemos noticias que están a punto de formarse dos grupos de esta naturaleza: uno estaría compuesto por cuatro profesionales que tienen interés en la discusión de ciertas cuestiones de alcance social; el otro sería la prolongación argentina de una prestigiosa asociación internacional fundada para contribuir al progreso y perfeccionamiento de la arquitectura contemporánea.

Con el interés que hemos puesto siempre en las cosas de la arquitectura nacional, hemos recibido alborozados la noticia que comentamos; pues aquí donde hay tanto que hacer y donde no faltan los profesionales capaces para realizar una tarea idealista y desinteresada, su unión en grupos compactos y homogéneos valorizará el esfuerzo de cada uno, permitiéndoles realizar en común obras que, encaradas individualmente, llevarían irremisiblemente al fracaso.

WALTER HYLTON SCOTT

Arq. ANDRÉ LURCAT

C A S A E N V I L L E



Esta villa fué realizada durante 1931-32. El terreno, que tenía 1600 metros cuadrados, estaba ocupado por una vieja casa en muy mal estado. Una parte de las construcciones fué demolida, la otra, que se encontraba a la derecha del terreno y al borde de la calle, fué conservada en su parte gruesa (muros y pisos), desplazándose solamente las aberturas para responder a las nuevas necesidades, reemplazándose el techo (en bastante mal estado, por cierto), por una terraza. El cuerpo principal fué construído retirado de la calle lo que permite, por la creación de un patio o jardín a la entrada, de dar a las piezas principales vista sobre las dos fachadas. Resulta así una transparencia que agranda considerablemente la casa y la coloca literalmente en medio del verdor; lo que es extremadamente agradable en una casa de campo.

Todo el mobiliario principal fué realizado en función de la arquitectura, es decir incorporado a los muros o adherido a ellos (muebles-inmuebles); en cuanto al mobiliario volante (mesas, sillas, sillones), fué elegido por el arquitecto únicamente entre fabricados en serie (economía).

NOVIEMBRE 1935

NUESTRA ARQUITECTURA

116

D'AVRAY, PARIS

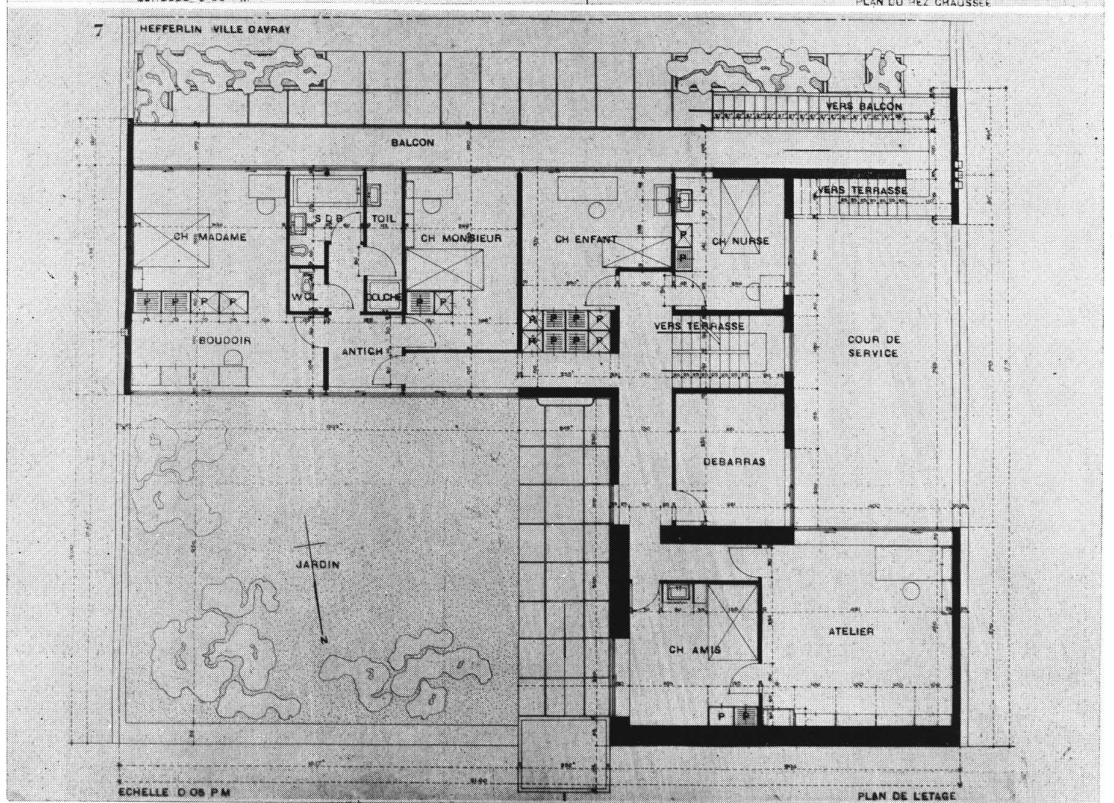
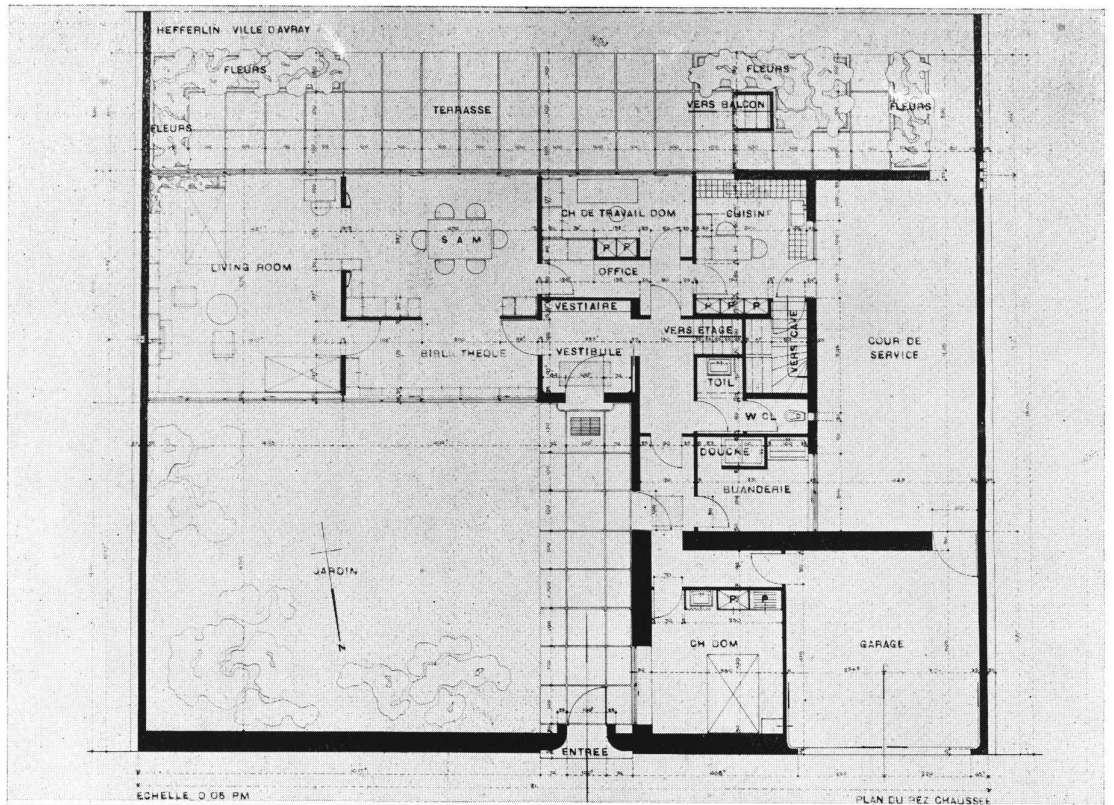


ARRIBA, fachada sobre el jardín. Las habitaciones del 1.º piso tienen delante un balcón corrido que comunica directamente con el jardín por una escalera. ABAJO, vista hacia el jardín del gran living-room. Muros y cielo raso blancos. Baldosas "tete de negre". Diván y cortinas, en tejido naranja, hecho a mano. Cortinado de la ventana en muselina con rayas rojas. Sillones de acero cromado y mimbre; mesa de acero cromado y vidrio

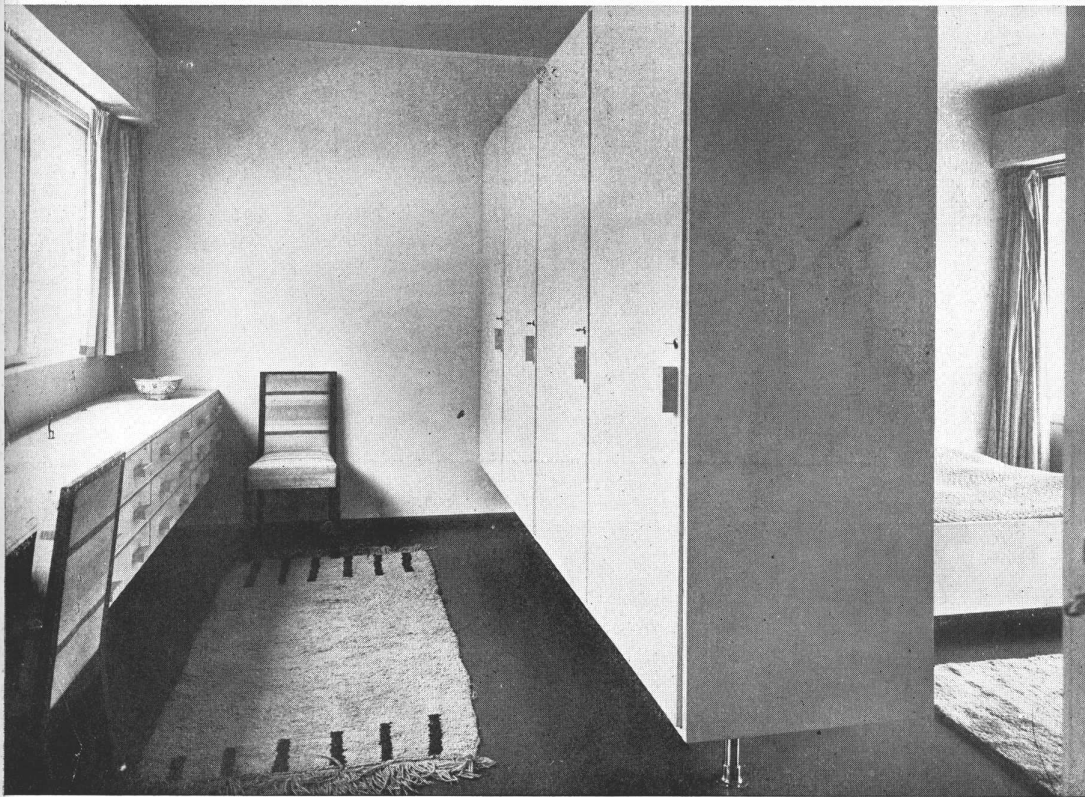
NOVIEMBRE 1935

NUESTRA ARQUITECTURA

117



ARRIBA la planta baja de recepción y ABAJO la planta alta de dormitorios



ARRIBA, vista del comedor a la derecha: a la izquierda, biblioteca en primer plano y living al fondo. Armonía: muros y cielo raso blancos, mobiliario beige, tapicerías naranja, baldosas "tete de negro"; alfombra beige-gris-negra, a mano. ABAJO, cuarto de la señora a la derecha, boudoir a la izquierda. Muros y cielo raso azul pálido. Mobiliario pintado de blanco. Linóleo gris azulado, alfombras gris y negro.

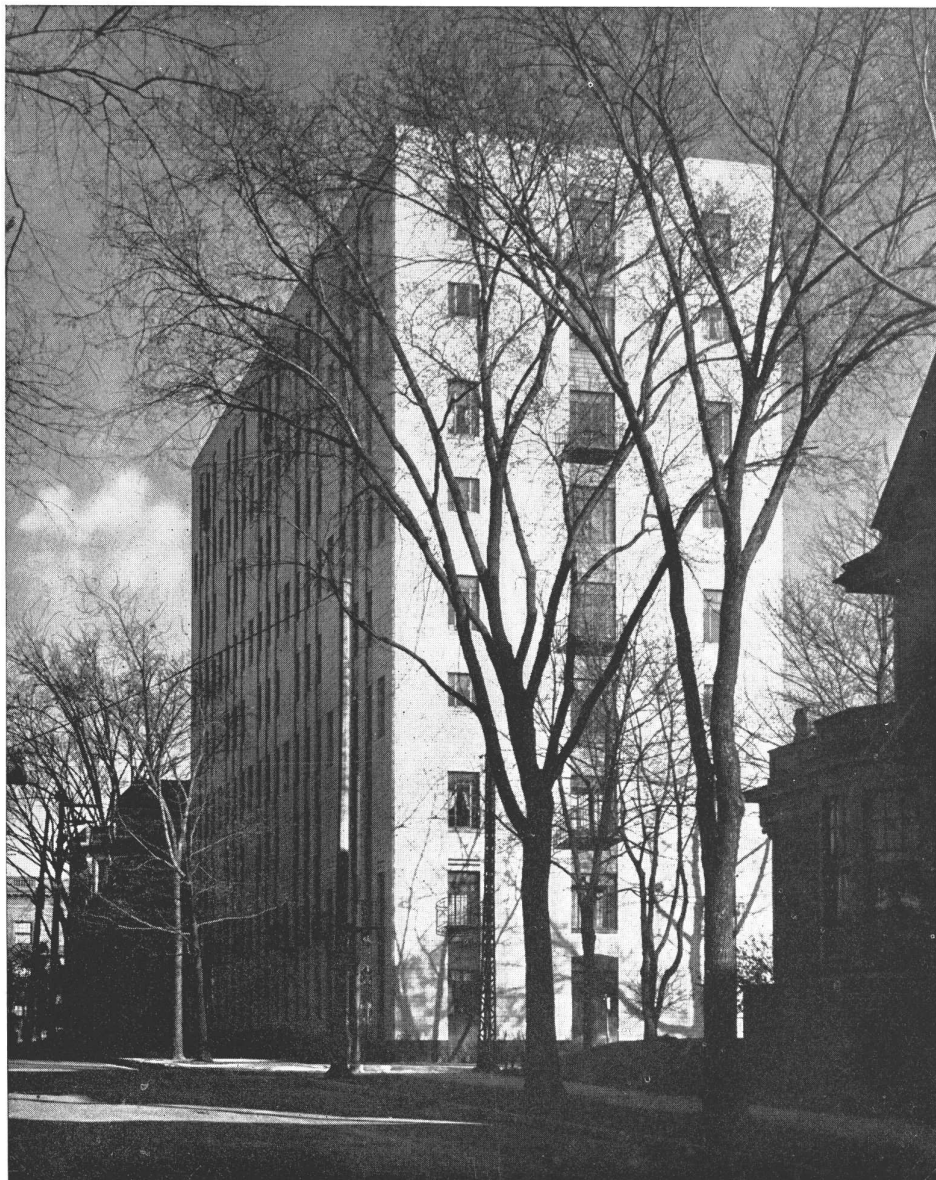
En el deseo de tener bien informados a los lectores de "Nuestra Arquitectura" respecto a lo que se hace en otros países, hemos incorporado desde este número al grupo de nuestros colaboradores extranjeros al Arq. Dexter Morand, uno de los críticos ingleses más autorizados en la materia, autor de varios libros y colaborador de las mejores revistas profesionales de Inglaterra, Francia, Alemania y Estados Unidos. Este es el primero de una serie de artículos que ha escrito especialmente para "Nuestra Arquitectura" el arquitecto Morand, y que aparecerán en números sucesivos.



Herbert W. Tullgren, arquitecto de Milwaukee, ha patentado en los Estados Unidos el uso del sistema llamado Duplex, aplicado a edificios de departamentos. Este proyecto ha sido llamado el plan Tullgren y es aplicable al proyecto y construcción de casas para familias múltiples, de cuatro o más pisos. El comprende la construcción de viviendas de dos pisos; cada departamento tiene los ambientes de habitar (tales como living, comedor), en un piso y una escalera privada que comunica con los dormitorios en el piso superior. Los corredores comunes no son necesarios en

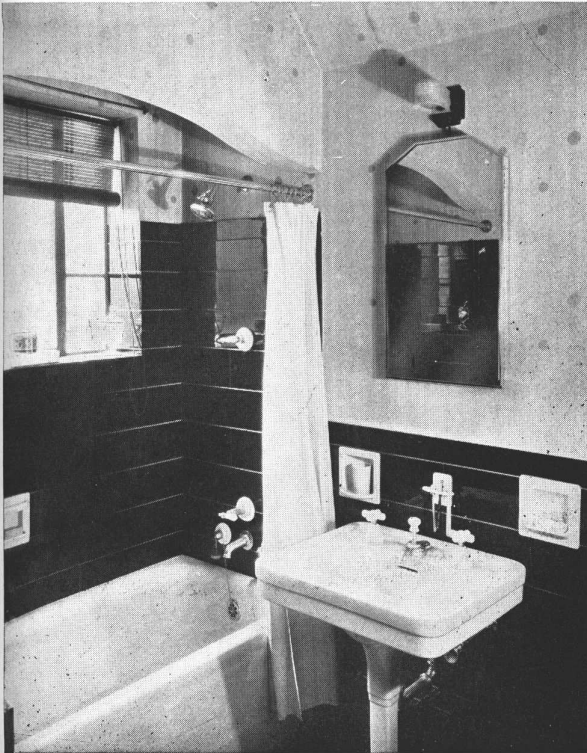
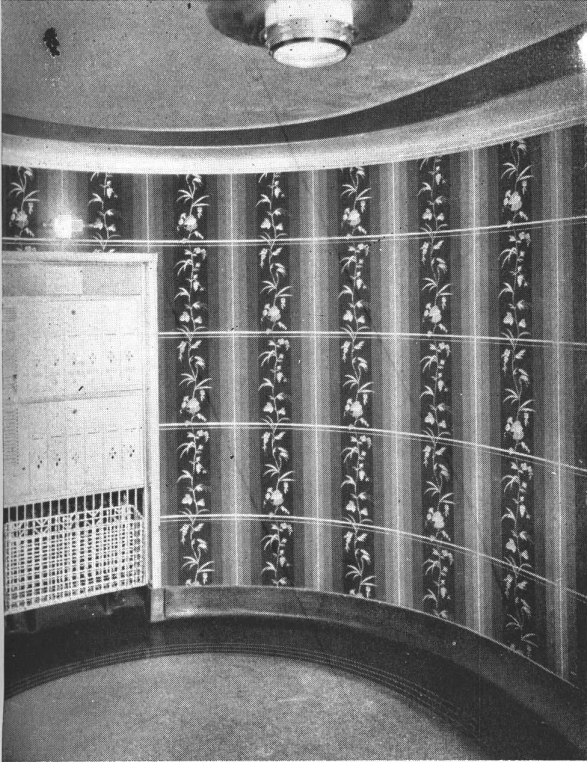
el piso de dormitorios y son suprimidos. El espacio que así se economiza es aprovechado como espacio extra. La patente del arquitecto cubre la eliminación del corredor en pisos alternados y la utilización del espacio extra.

Conviene hacer notar que la primera construcción de departamentos Duplex fué levantada por Charles A. Platt en la ciudad de Nueva York en 1905; muchas de estas construcciones existen ya en los Estados Unidos, pero ellas son la prerrogativa de personas adineradas, ya que la renta media de los mismos está calculada en \$ 150 por habitación. En efecto, ésta es una casa pequeña levantada dentro de un block y ha sido, hasta ahora, considerada como un método costoso de casas de



La casa levantada en Milwaukee, tipo de unidad doble, (con corredor central). Como se observará, los planos que se publican no corresponden a este edificio

EN DEPARTAMENTOS ECONOMICOS



Corredor de entrada y un baño en la casa de Milwaukee

departamentos. Mr. Tullgren ha utilizado la idea para el propósito de efectuar alojamiento económico.

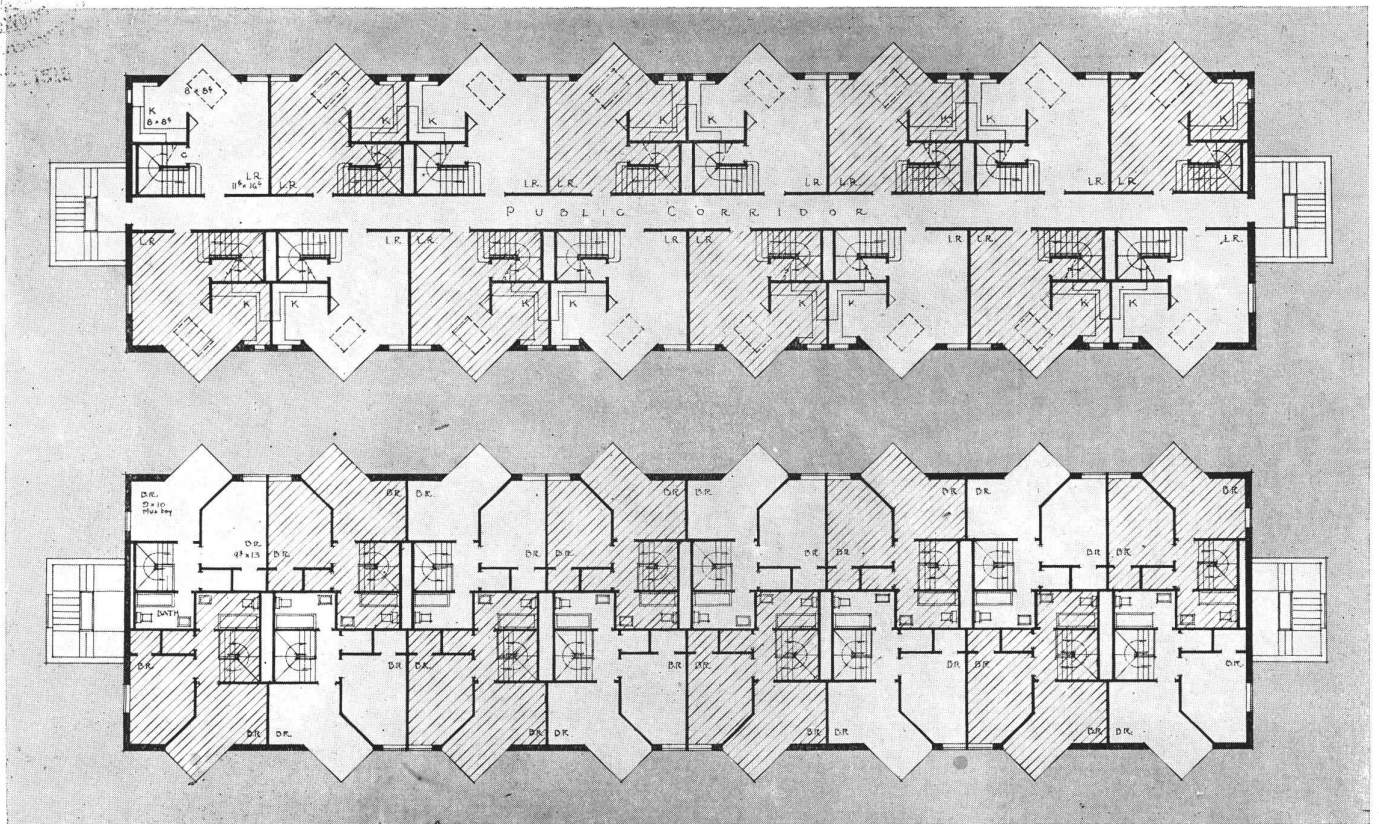
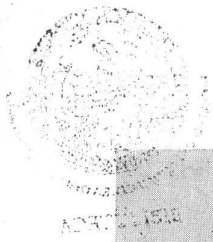
Los departamentos proyectados bajo este plan son, en realidad, casas de dos pisos, con todo el aislamiento y comodidades de la casa moderna, con la ventaja adicional de la construcción contra incendio y las cualidades de confort que son difíciles de obtener en la casa individual, además de que se pueden obtener a un precio considerablemente menor.

Se afirma que las casas de departamentos basadas en este plan son muy populares en los Estados Unidos; la idea atrae al público y la construcción experimental que acaba de levantarse en Milwaukee, ha resultado ocupada en un 92 % frente a una media de 60 % que acusa el tipo corriente de departamentos en toda la ciudad.

En planta, esta distribución Duplex proporciona un 15 % más de espacio aprovechable que el departamento común distribuido en un sólo piso. El costo por unidad de espacio arrendable es, por lo tanto, 15 % menor. Se hace notar también que, habiendo sólo que dejar la mitad de superficie de corredores comunes, los gastos de equipos, calefacción, luz y limpieza son asimismo reducidos. Según la experiencia ya adquirida, la reducción en los costos de mantenimiento alcanza a 20 %.

Una de las importantes ventajas que se mencionan es que, separándose los dormitorios de los ambientes de vivir, se asegura mayor tranquilidad y son más independientes, condición muy deseable en los ambientes de dormir. Además, quedando en contigüidad un dormitorio con otro, existe un mínimo de ruido. Esto contrasta con los departamentos corrientes, donde son vecinas habitaciones destinadas a los más diversos usos.

El arquitecto Tullgren cree que su plan es una solución razonable para ofrecer alojamiento a bajo costo constructivo, conservación barata y alquileres moderados. Sugiere que la realización mejor de su idea, es un proyecto que comprenda siete unidades (o casas completas) en un solar oblongo y aislado. Las unidades son colocadas de tal manera que cada piso reciba el máximo de luz solar y aire y desde que las construcciones ocupan menos de 22 % del área total disponible, hay un máximo de espacio abierto rodeando a cada edificio. Todo el terreno es arreglado y dispuesto como parte de un sistema completo. Las construcciones están agrupadas en un parque



Arriba: Plano del 1º y 3er. piso. Abajo, plano del 2º y 4º pisos. Este proyecto comprende 32 departamentos en cada block.

central, con jardines, pileta, canteros de flores, espacios de césped y sitios de paseo con un pequeño edificio de administración. Se dejan espacios de juegos para los niños pequeños entre los edificios y a la vista de los departamentos. Se disponen balcones salientes para asegurar más luz y aire y al mismo tiempo agregar superficie de piso en los pisos de habitar y en los dormitorios.

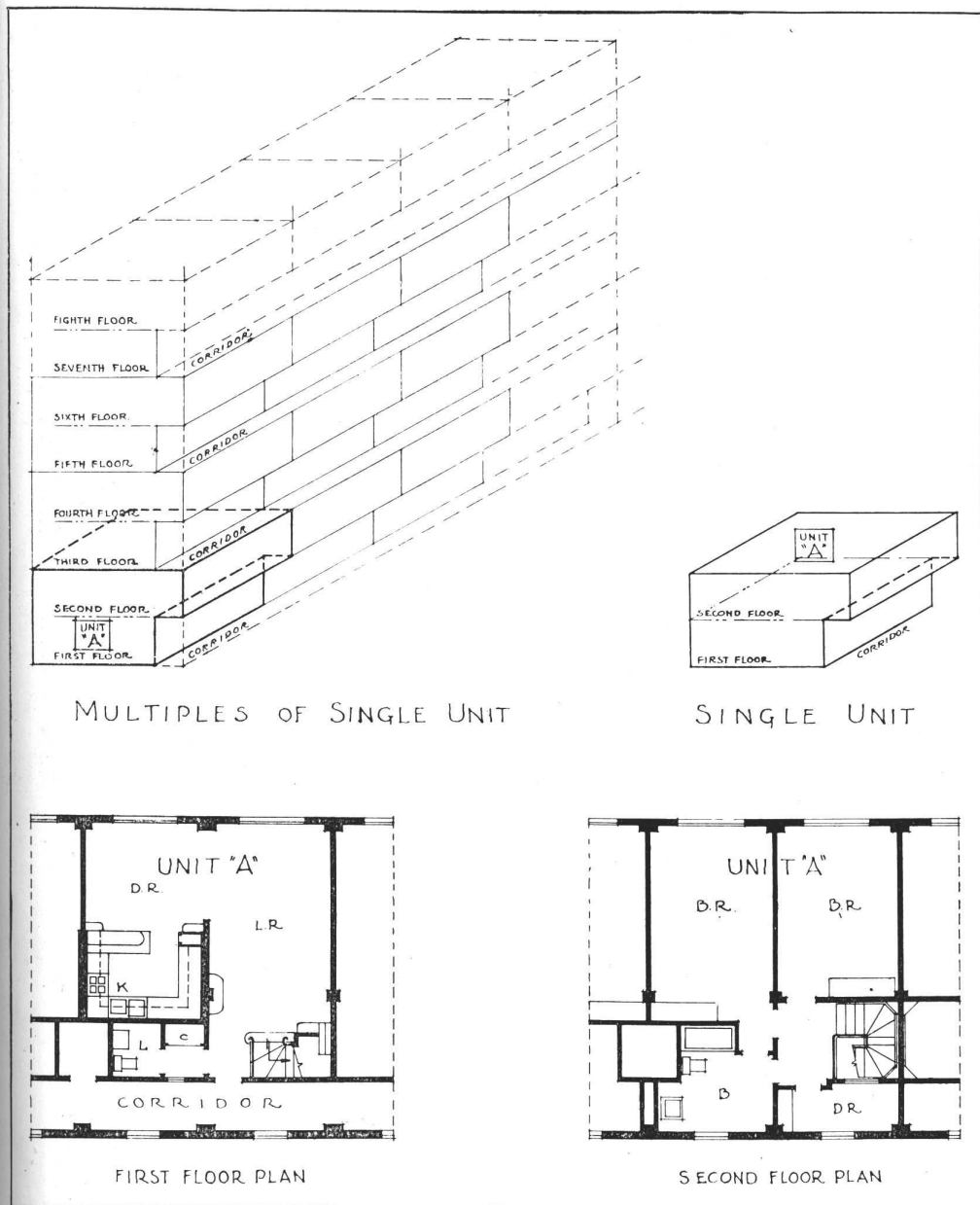
Fundamentalmente, las casas de departamentos de Tullgren consisten en una combinación de unidades de departamentos standardizadas; la unidad simple standardizada, que resulta en una combinación de estas unidades en una construcción que tiene una fila de departamentos con un corredor lateral, y la unidad doble standardizada, que es una combinación de estas unidades en una construcción que tiene una doble fila de departamentos con un corredor central, son mostrados en los planos que ilustran estas páginas.

En lo que se refiere a costos de construcción, se sostiene que la excavación, cimientos y estructuras de soporte importan alrededor del 20 % del costo total, mientras que las paredes exteriores, tabiques interiores, techo, cielo rasos y pisos, suman los restantes 80 % del total. Se afirma que por este plan, los costos últimos (dados como siendo el 80 %), son standardizados y reducidos merced a la prefabricación.

Las entradas y salidas calculadas, basadas en un edificio de 224 departamentos son como sigue:

Renta:	
224 departamentos a \$ 30 por mes, resulta una renta anual de	80.640
Gastos:	
Conservación, gastos y desocupación (25 %)	20.160
Impuestos	15.000

Departamentos de unidades múltiples (con corredor exterior)



Interés en primera hipoteca, 4 %	17.320	
Interés en segunda hipoteca	3.360	55.840
Beneficio neto de explotación para amortización y ganancia		24.800

Interés del dinero: más del 16 % sobre el capital sin hipoteca antes de la amortización.
 Se ha tomado un estado real de los costos de explotación para la casa experimental de Milwaukee, resultando como sigue:

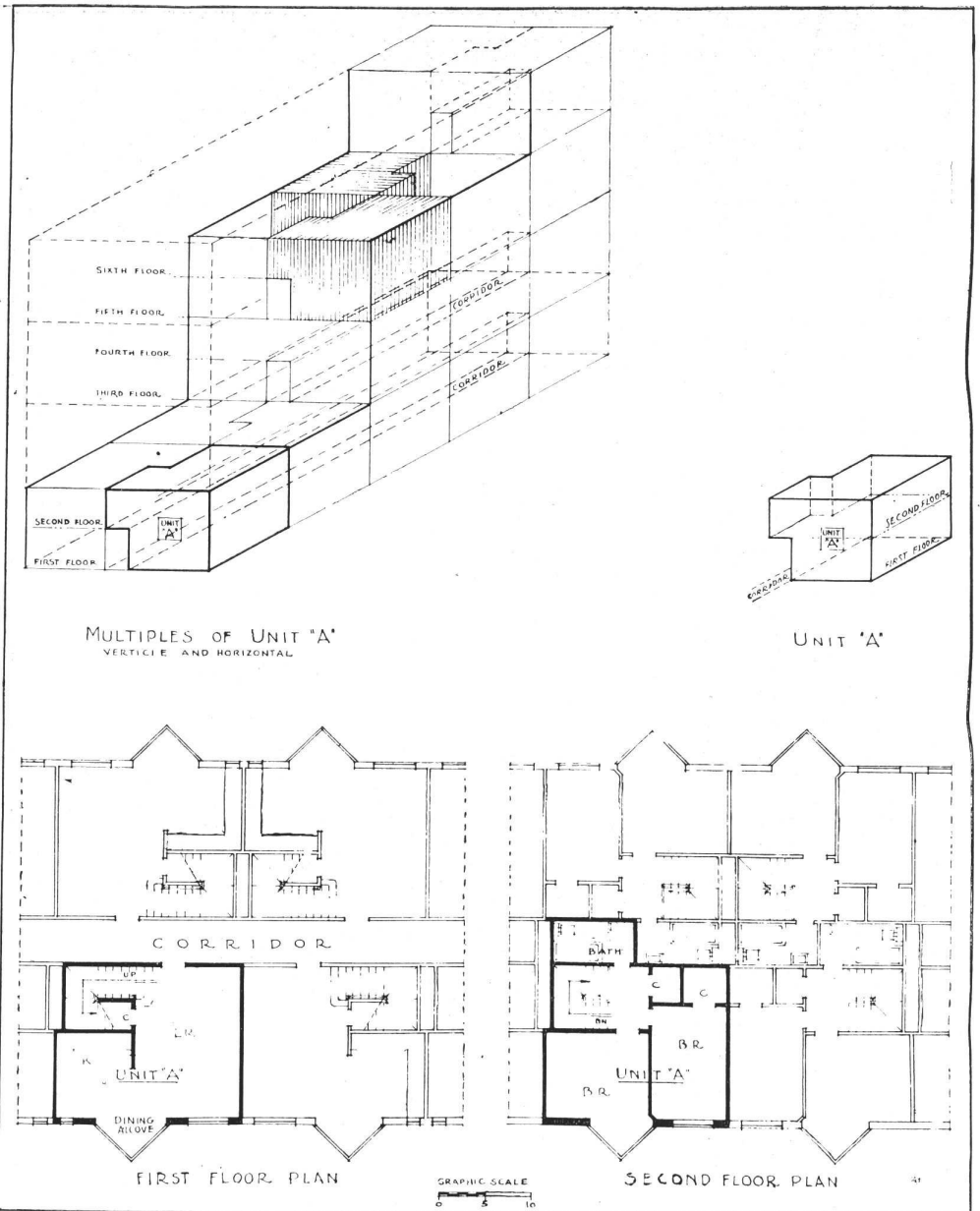
Renta bruta:

Renta (Treinta y un departamentos a un precio medio mensual de 73.35) ... 27.288.57

Gastos de explotación:

Propaganda	106.80
Carbón	1.310.30
Comisiones	802.33
Decoración	470.96
Luz eléctrica y fuerza	636.06

Departamentos de unidades dobles (con corredor central)



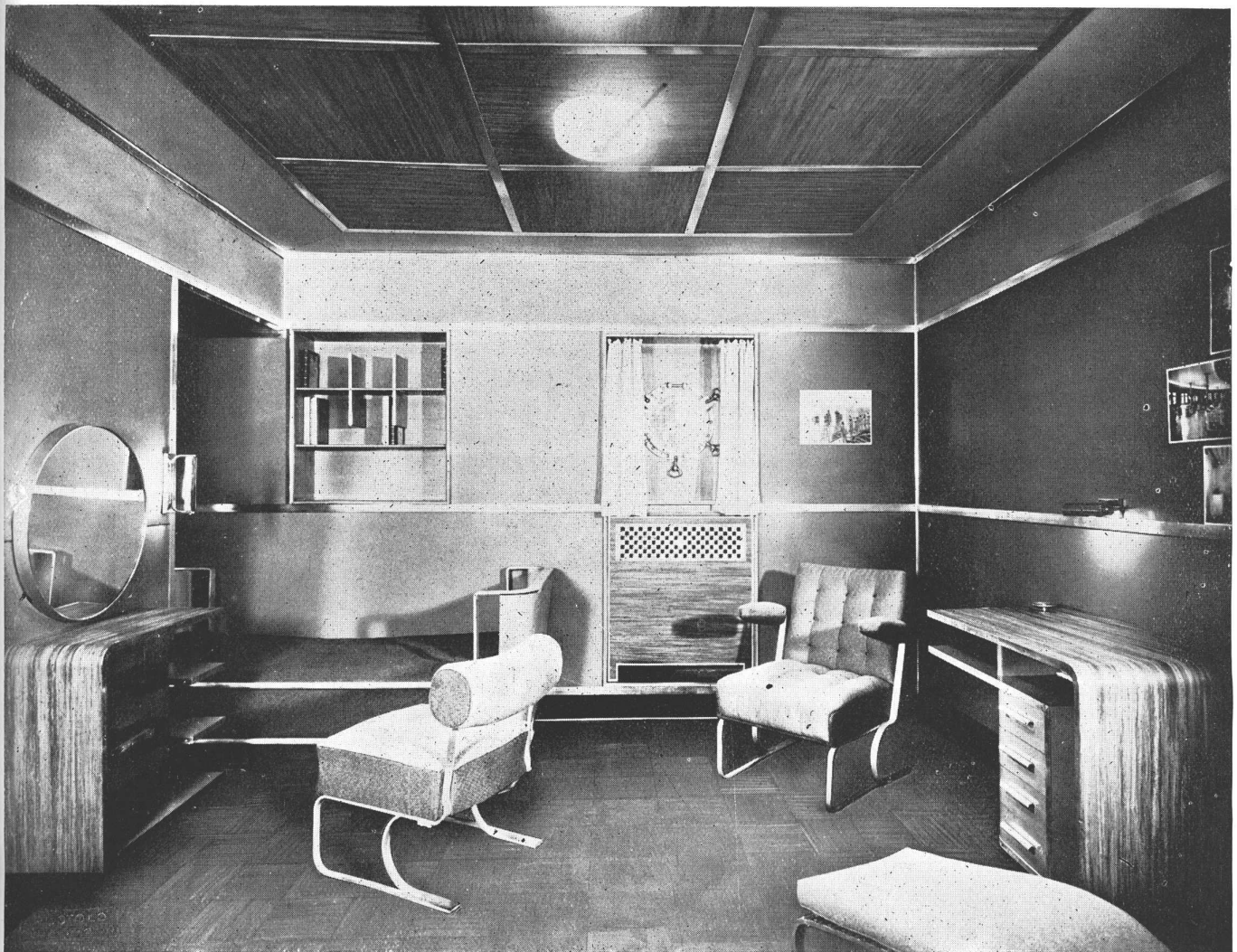
Seguro	300.62
Servicios legales y profesionales	105.00
Gastos varios	2.00
Mantenimiento y reparaciones	715.70
Salarios	1.025.00
Impuestos	4.184.75
Teléfono y telégrafo	35.13
Agua	185.44
	<u>9.879.56</u>
Beneficio neto de explotación, antes de la depreciación	17.409.01

Damos en estas mismas páginas los planos de las unidades de departamentos standard en las cuales están basados los departamentos Duplex del Arq. Tullgren, dibujadas para mostrar como se disponen las unidades en blocks; se muestran tanto la unidad simple (corredor exterior) como la unidad doble (con corredor central).

NOVIEMBRE 1935

NUESTRA ARQUITECTURA

124



NUEVO MODELO DE CABINA PARA BUQUE - ARQ. PAOLO MASERA

Los armadores demuestran un interés cada vez más grande por el estudio de los equipos incombustibles y es por ello que algunas sociedades italianas creyeron oportuno presentar en la última Exposición de Muestras de Milán, la realización práctica de una cabina de transatlántico, la que ha sido proyectada por el Arq. Pablo Masera, tratando de satisfacer, en todo lo que fuera posible, las numerosas exigencias de este género de construcción.

La incombustibilidad de los equipos de a bordo es una condición esencial, no sólo en lo que concierne a la seguridad de los pasajeros, sino también para las compañías de seguros que cubren los riesgos de incendio. Se recordará que a raíz de los siniestros de los buques franceses Georges Philipar y Atlantique, las compañías de seguros se alarmaron a tal punto que, cuando se trató de asegurar el Rex y el Conte di Savoia, ninguna compañía quiso hacerse cargo de los riesgos, y el gobierno italiano debió intervenir asumiendo una parte considerable de los mismos.

Los principios fundamentales sobre los que se basa el estudio son:

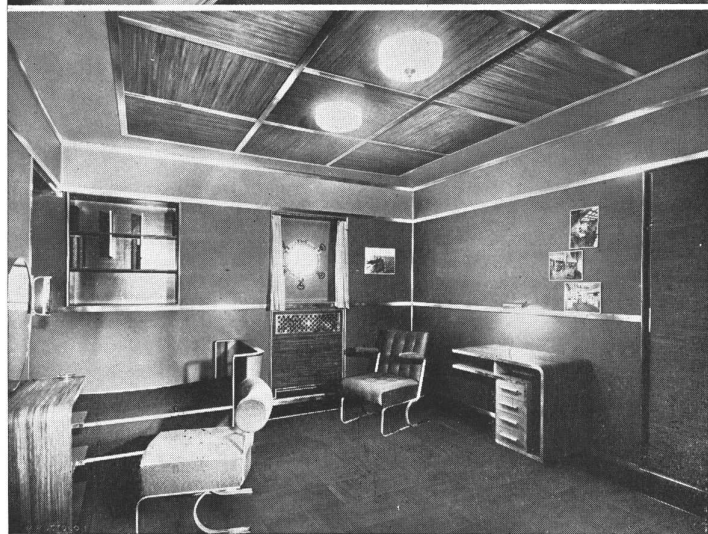
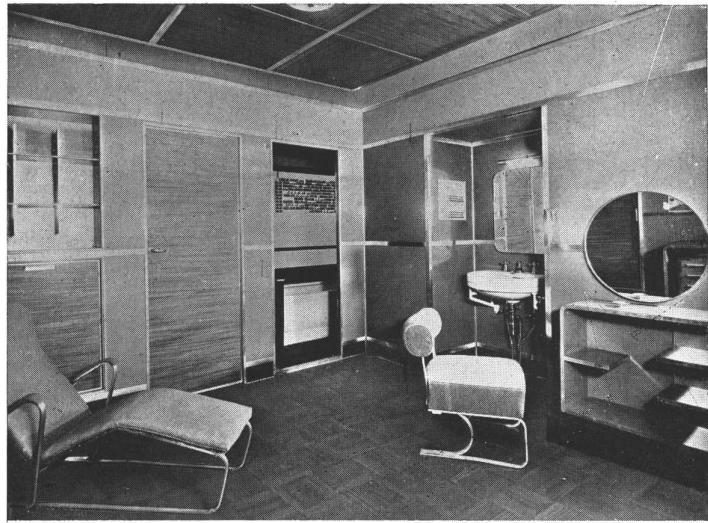
1. Incombustibilidad, pues las paredes están constituidas de materiales que, aún carbonizándose, no propagan las llamas a los medios vecinos.
2. Aislación térmica.
3. Afonividad, tanto para los ruidos que provienen de los locales contiguos, como para los que se producen en las paredes por causas de las deformaciones elásticas de la construcción.
4. Ligereza de las paredes, cuyo peso no es superior al de las paredes ordinarias de madera.
5. Resistencia a la corrosión del aire salino.
6. Formación de un intervalo fácilmente accesible para el pasaje de los tubos y de los conductos eléctricos.
7. Elasticidad de la construcción, de manera que no de lugar a ninguna fisura causada por las vibraciones y las dilataciones térmicas.
8. Facilidad de limpieza y de desinfección, a fin de asegurar la limpieza de las piezas.
9. Hacer muy rápido el montaje a bordo.

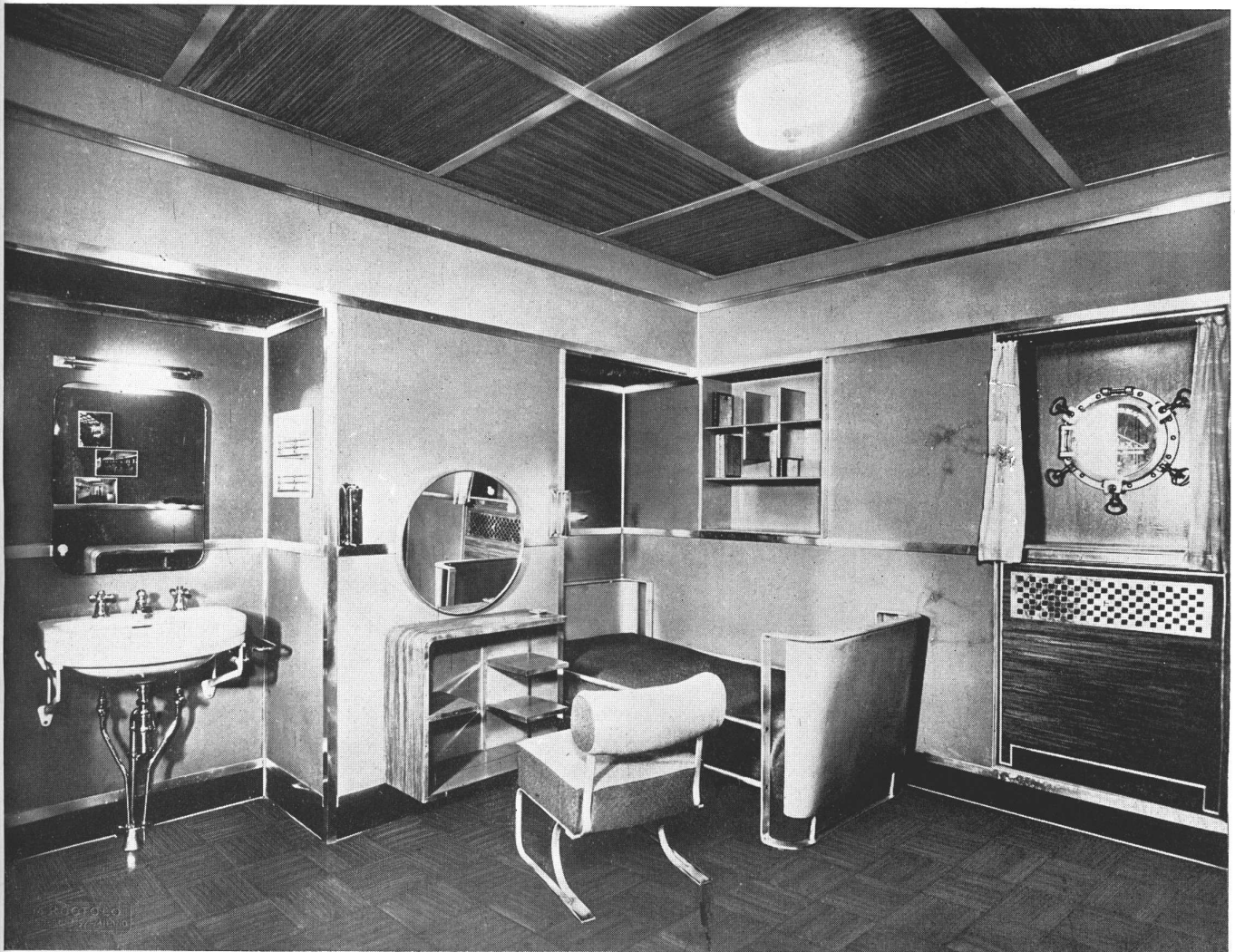
DESCRIPCION DE LA CONSTRUCCION.

Los paneles que constituyen las paredes están formados de dos planchas de 7/10 m/m. de espesor de una aleación llamada "Peraluman", duro, adheridas por un procedimiento especial sobre los dos lados de una placa de material aislante "Cel-bes", incombustibilizado y de 12 m/m. de espesor. Se aplica enseguida sobre uno de los dos lados de este panel una hoja de linoleum, que reemplaza a la tapicería o a la pintura de las paredes.

De esta construcción resulta que:

1. La incombustibilidad está garantizada no solamente por el "Cel-bes" sino también por el hecho que éste está rígidamente comprimido entre dos placas metálicas, cuyo punto de fusión es de 650°. Por otra parte es notorio que el linóleo se carboniza pero no propaga la combustión. La gran conductibilidad térmica del aluminio es además un factor favorable a la incombustibilidad, desde que impide la acumulación de temperatura en un punto del panel.





2. La aislación térmica es muy elevada, tanto a causa de la baja conductibilidad térmica del "Cel-bes" como por causa del coeficiente elevado de reflexión del calor radiante del aluminio.
3. La afonicidad de las paredes es muy grande.
4. Los paneles completos pesan alrededor de 8,8 kgs. el metro cuadrado.
5. La aleación "Peraluman" está especialmente estudiada para resistir a la corrosión del agua de mar.
6. El empleo del linóleo ha sido extendido a los pisos, a los revestimientos interiores y exteriores de los muebles, a las puertas, a las paredes, al techo.

Si bien el proyectista de esta cabina, no tiene la pretensión de haber realizado algo perfecto, no hay duda que ha aportado a la solución del problema, una idea del más alto interés, que será sin duda bien estudiada y acogida por los constructores marítimos y que constituye un paso más hacia las más modernas exigencias técnicas y estéticas del equipo naval.



Departamento del Sr. A. Corna y Sra. Lia Badaracco. Living-room, paredes y cortinas color hueso. Sofás de ángulo en raso verde oscuro. Estores, alfombra y silloncito, verde oscuro. 2 sillones (en primer plano) en raso azul marino. Mesita en maple natural

D E C O R A C I O N E S D E

Frecuentemente vemos, en ambientes lujosos, los muebles para varios usos, los ambientes convertibles y otros recursos creados por los arquitectos y los decoradores de nuestra época, a fin de suplir la escasez de espacio o la escasez de medios con que se cuenta para realizar el proyecto. Se trata, evidentemente, de un error; pues nada aconseja, allí donde se puede ofrecer al habitante locales separados y suficientes para cada finalidad, apelar a recursos que, por ingeniosos que sean, resultan artificiales cuando se los emplea simplemente por prurito de originalidad.

Duggan ha creado, por contraste con lo que decimos, en esta decoración que ofrecemos a la apreciación de nuestros lectores, un ambiente en perfecta concordancia con el fondo arquitectónico, en absoluta armonía con el espacio de que se dispone y perfectamente adecuado para ofrecer a la familia la clase de comodidades que espera de su "home".

La parte de recepción está compuesta por tres locales unidos: a un extremo el comedor, en el medio el salón living-room, en el

NOVIEMBRE 1935

NUESTRA ARQUITECTURA

128



Un rincón del living-room y parte del comedor al fondo. — El biombo pintado al duco verde oscuro. La mesita, china antigua

D A N I E L D U G G A N

otro extremo el escritorio; entre el living y el comedor, un alto biombo pintado al "duco" verde oscuro, que sirve para una separación accidental y también como elemento decorativo.

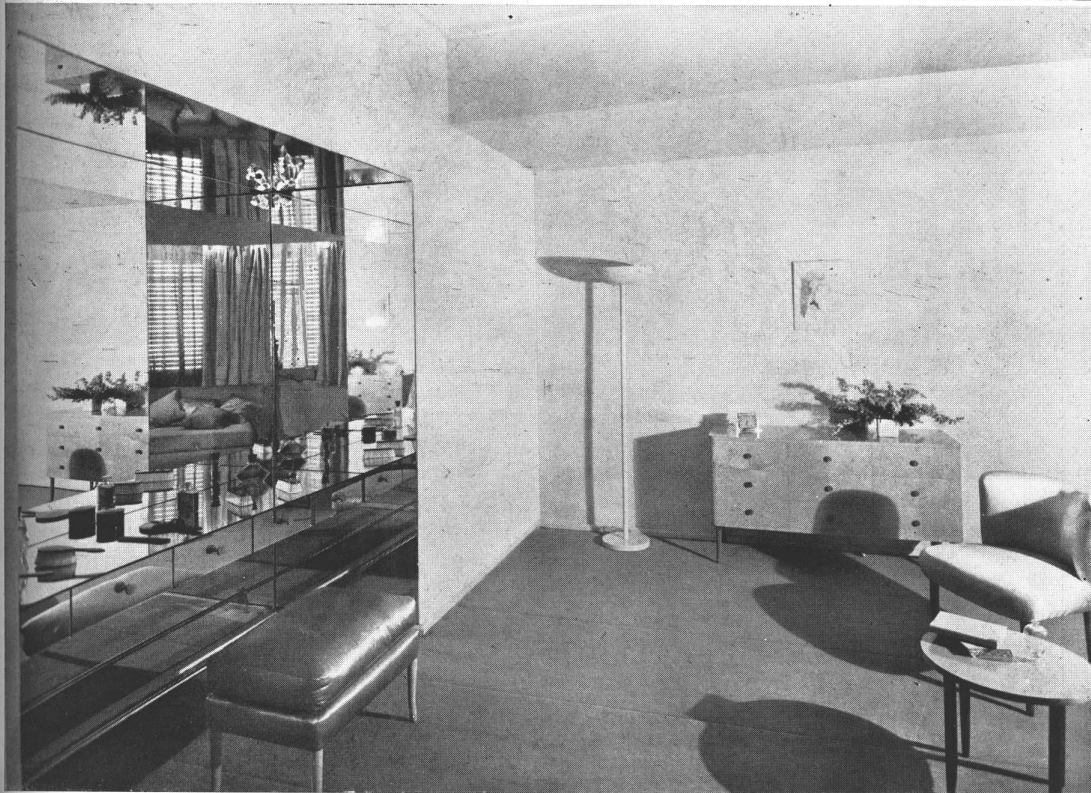
Una alfombra, lisa, de color verde oscuro y que va de pared a pared, contribuye a acentuar la continuidad de los ambientes, dando un fondo armónico al conjunto y valorizando el espacio.

Las formas son simples, puras y nobles, y están realzadas por la calidad de los materiales. La combinación de colores es audaz y perfectamente feliz: las paredes son de color hueso, las cortinas son del mismo color, la alfombra, los estores y la mayoría de los muebles del living en verde oscuro y los dos sillones del mismo en azul marino. En la parte íntima de la casa, en cambio, se han utilizado colores más claros.

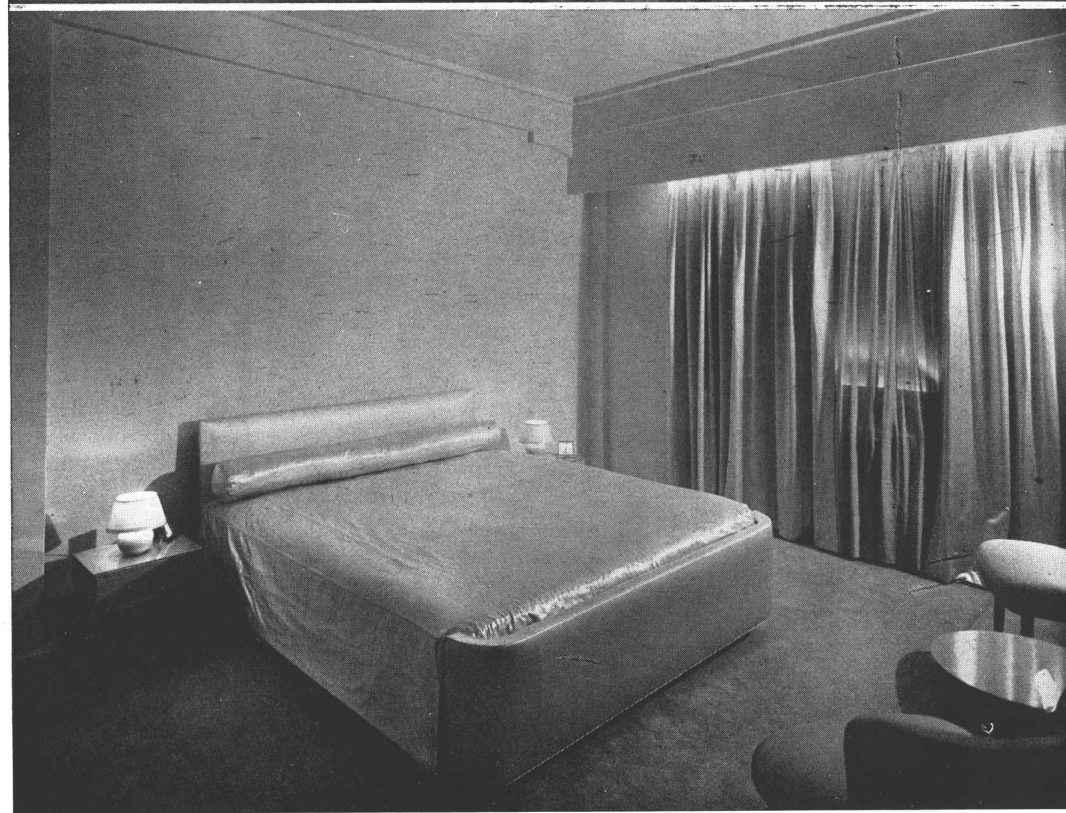
Las leyendas explicativas que acompañan a las fotos nos eximen de otros comentarios.



Departamento del Sr. A. Corna y Sra. Lia Badaracco. ARRIBA. El hall visto desde el living-room. Sofá largo en raso verde; arriba del mismo, grabados chinos sobre fondo de espejo. Mesita y biombo de maple natural. Alfombra verde oscuro. Paredes color hueso. ABAJO, Escritorio. Paredes y cortinas color hueso. Estores y alfombra verde oscuro. La biblioteca que circunda las paredes y el escritorio en maple teñido gris oscuro



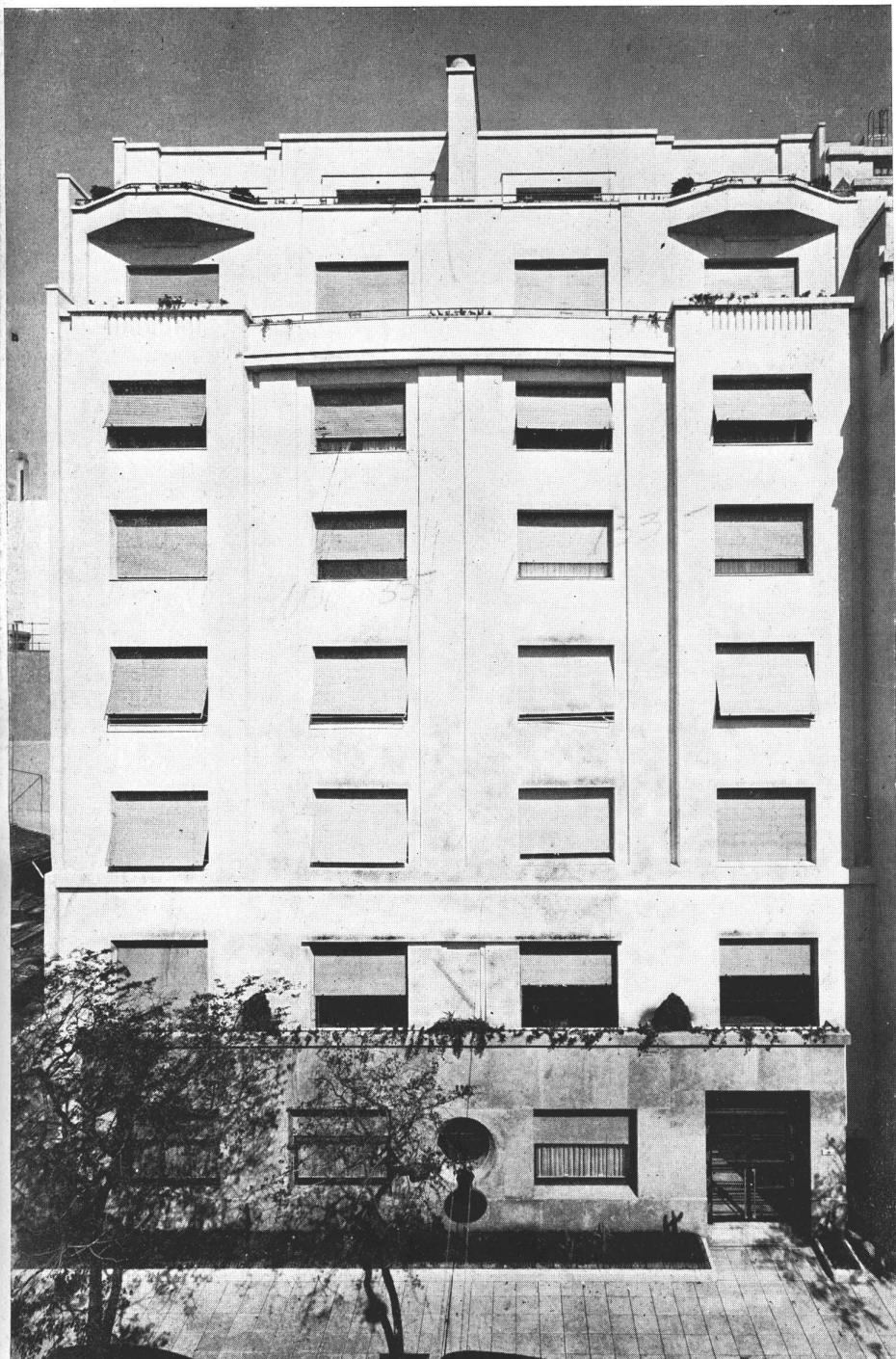
ARRIBA: vista del boudoir. Mesita y patas de muebles en maple natural. Silla, banquetas y cortinas en raso color maple. Algunos cojines del mismo color. Otros cojines, la alfombra y los estores en celeste. ABAJO: otra vista del boudoir. Banqueta del tocador en raso celeste. Cómoda en maple. Tocador embutido y enteramente revestido de espejos



ARRIBA, el comedor. Mesa circular en maple teñido gris oscuro. Sillas tapizadas en género verde oscuro. Alfombra del mismo color. Cortinas y paredes color hueso. Estor verde oscuro y mueble suspendido en maple del mismo color. ABAJO, dormitorio. Mesitas en maple natural. Cama tapizada, cortinas de raso paredes en color maple. 2 sillas, alfombra y estores en verde celadón

CASA DE RENTA

Arqs. PATER Y MOREA



ARQS. PATER Y MOREA. Casa de Departamentos, propiedad de la Cía. General de Capitalización.

Sin volver a repetir los conceptos, ya expuestos en esta revista, que han motivado en Buenos Aires una evidente transformación en la concepción y construcción de casas de departamentos, nos limitamos a constatar que el entusiasmo desenfrenado con que el público la ha recibido presenta un peligro que puede menoscabar el desarrollo normal de ese movimiento y crear un descrédito en el valor de la propiedad.

Al encontrar en ese entusiasmo un campo de actividad productiva, el espíritu de especulación realizó numerosas construcciones, llamadas modernas, que presentan desde ya incomodidades casi equivalentes a las de las casas que fueron demolidas en su reemplazo, inconvenientes que sumados a los vicios o negligencias de construcción serán capaces de provocar su rápida desvalorización.

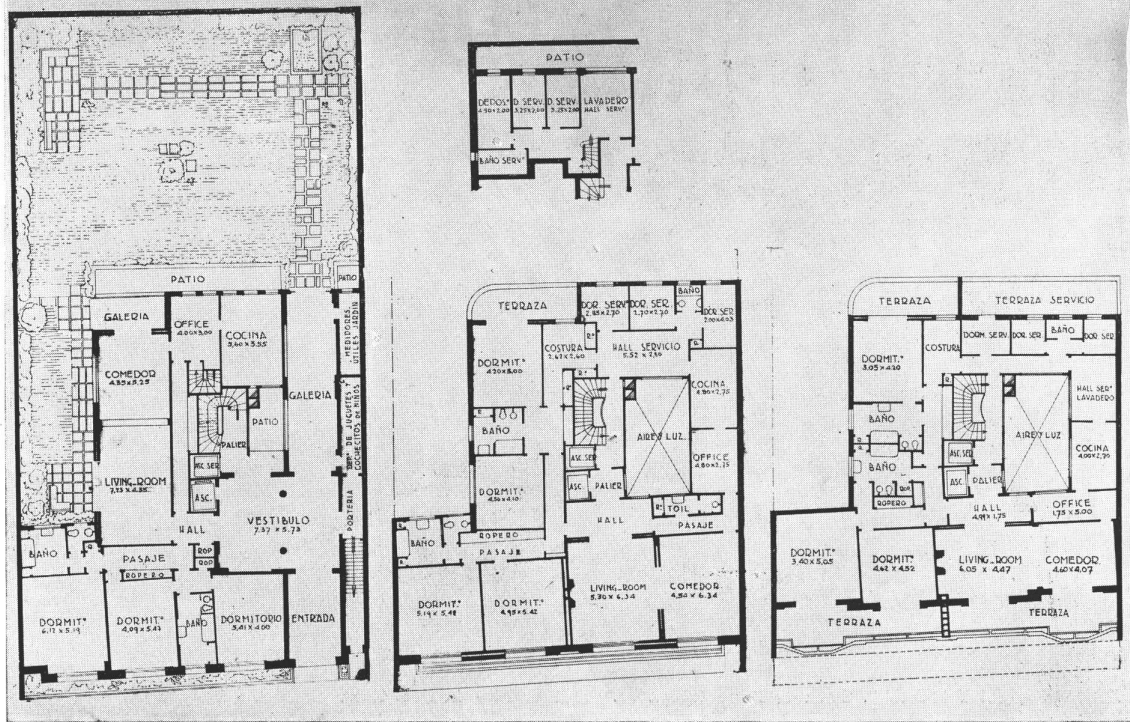
Huelga por consiguiente decir que no sobrára esfuerzo en el empeño puesto por los Arquitectos en conservar la confianza que merece la propiedad como inversión de capital, demostrando con los hechos que el movimiento de modernismo al que asistimos puede en cualquier caso hallar soluciones satisfactorias para las exigencias de inquilino y propietario.

Presentamos hoy una casa de renta propiedad de la Compañía General de Capitalización quien desechando, con sano juicio, una renta lucrativa inmediata, se ha asegurado una inversión segura y remuneradora con la elección de un plano acertado, la

NOVIEMBRE 1935

NUESTRA ARQUITECTURA

133



ARQS. PATER y MOREA. Casa de Departamentos. ARRIBA, detalle del frente. ABAJO, planos de la Planta Baja, Pisos 1º al 6º y Piso 7. El pequeño plano es de un entrepiso de servicio



ARQS. PATER y MOREA. Casa de Departamentos. ARRIBA, fachada sobre el jardín. ABAJO, vista de la entrada y hall

adopción de detalles estudiados con esmero y una construcción de extremada buena calidad.

Está destinada a ser habitada por familias acostumbradas a vivir con las comodidades y lujo que les proporcionaban las casas particulares y que han aceptado la vivienda en común convencidas de encontrar, bajo un nuevo aspecto, el equivalente de las ventajas que les brindaba el "Petit Hotel" que por razones de orden social tuvieron que abandonar.

Por menguar las grandes recepciones o efectuarse éstas fuera del hogar, los salones han caído en desuso; con este criterio se ha proyectado lo estrictamente necesario para recepciones de carácter absolutamente íntimo. Los dormitorios son de grandes dimensiones con abundancia de roperos, que ubicados estratégicamente pueden ser con facilidad accesibles, sin disminuir la utilización de las habitaciones ni obligar la ubicación de los muebles. Los baños cómodamente lujosos encierran un conjunto de detalles que llegan a colmar el refinamiento más exigente.

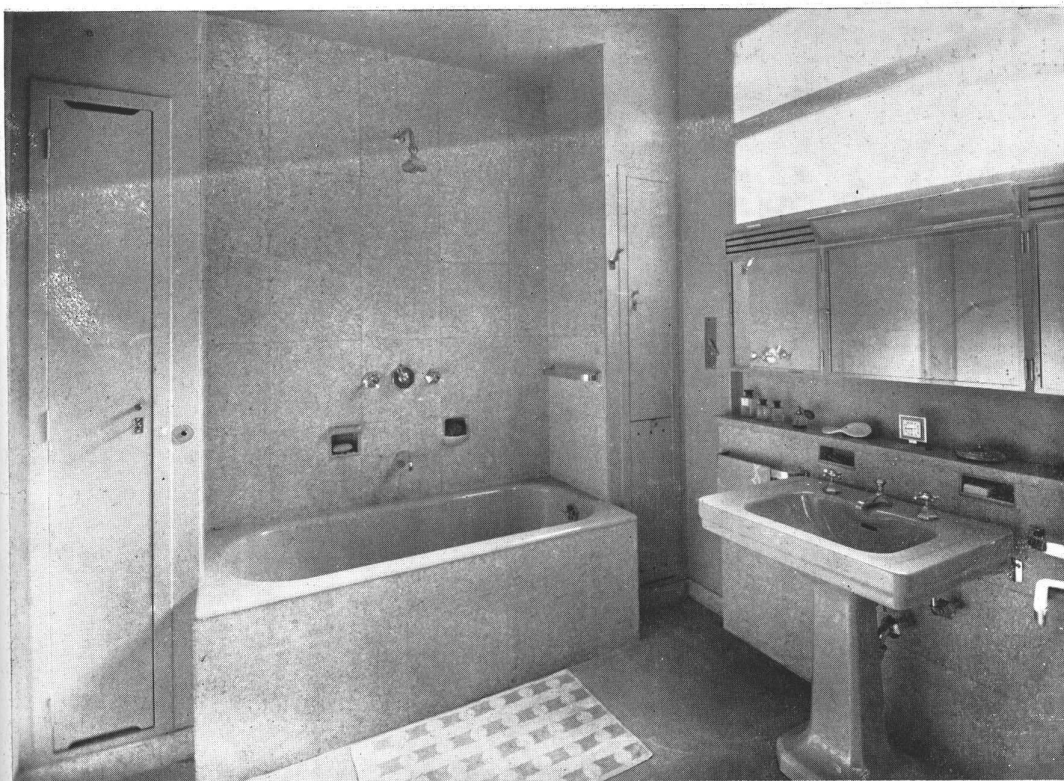
La parte de servicio ha sido tratada con una amplitud más que suficiente para el desenvolvimiento cómodo de la servidumbre, atendiendo todos los pormenores que reduzcan a un mínimo el trabajo y dando al conjunto un aspecto agradable que invita a respetar las distintas instalaciones que en cada departamento se complementan con amplias piletas de lavar, secadero, cocinas y heladeras electricas y gran profusión de muebles en cada local.

Con miras a un futuro próximo, al patio convertido en jardín se le dieron dimensiones harto superiores a las reglamentarias, previendo construcciones vecinas muy densas. Por esta razón y por sus ventanas espaciosas, todos los locales se hallan bañados de luz en forma inmejorable.

La entrada con sus vestíbulos traducen fielmente la categoría de los departamentos y la circulación vertical se efectúa por un ascensor principal y un ascensor y escalera de servicio dispuestos en tal forma que con la mayor comodidad estos 3 elementos se complementan en caso de descompostura de las máquinas.



ARQS. PATER Y MOREA. Casa de Departamentos. ARRIBA, hall de entrada. ABAJO, vista de conjunto de la recepción. La ventana se halla cerrada con una vidriera corrediza de un sólo cristal



ARQS. PATER y MOREA. Casa de Departamentos. ARRIBA, un baño; el inodoro y bidet se hallan aparte en un local contiguo. Artefactos de color. Revestimiento y piso "Marblo". Paredes pintadas al aceite. Ventanas accionadas a manivelas similares a las de los automóviles. ABAJO, parte de la recepción

Arq. LUDWIG KOZMA

LAS OFICINAS DE LA



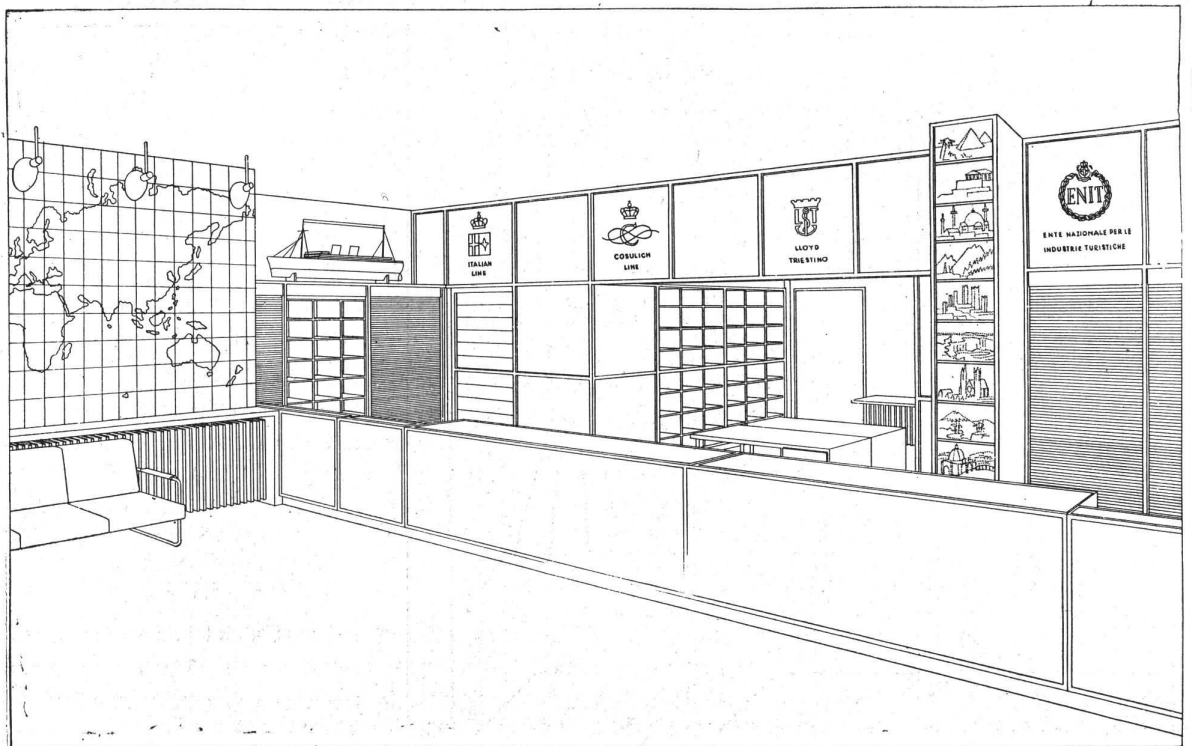
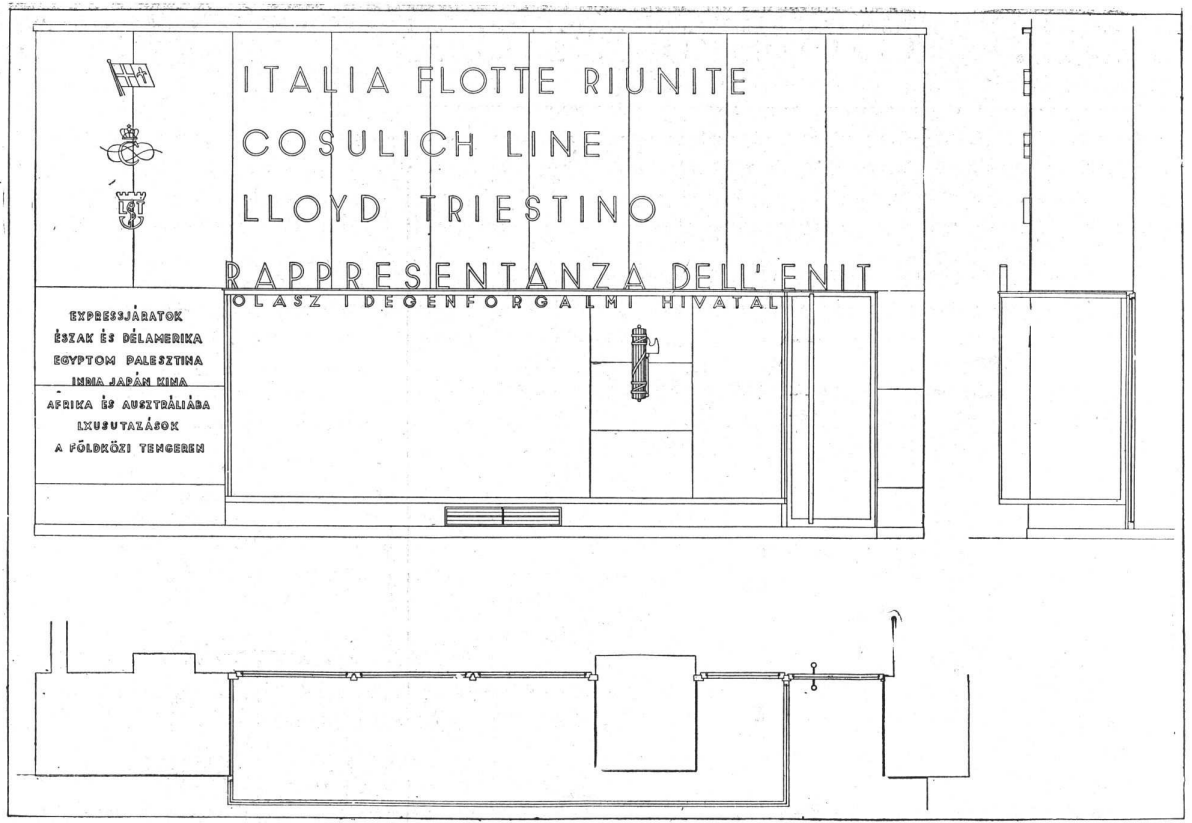
La fachada de este negocio va revestida con cristal opal, color negro, sujeto con un marco de cristal Nicosta (metal no oxidable). Las letras son también del mismo metal, así como los escudos de las distintas Compañías, que a su vez van recubiertos de vidrios coloreados.

El local se encuentra en una casa antigua, cuyo propietario no permitió suprimir el pié derecho intermedio. Este pilar se pintó con el verde, blanco y rojo de los colores nacionales italianos. El interior va en madera de arce, de color gris. El piso es de goma, formando cuadros grises y negros. En una pared se pintó el mapa del mundo, sirviendo así como elemento principal de decoración. Los pupitres grises llevan en su parte superior, cristal rojo sujeto por un marco de metal cromado.

C I A. C O S U L I C H



ARRIBA, vista del interior. ABAJO, aspecto de la parte reservada al público.
Piso en baldosas grises y negras



ARQ. LUDWIG KOZMA, Budapest. Escritorios de la Compañía Cosulich. La fachada y un aspecto interior.



ARQ. LUDWIG KOZMA, Budapest, Escritorios de la Cia. Cosulich. Aspecto del local. Escritorios en color gris y cristal rojo.

E L A L U M B R A D O D E

La evolución de los métodos de venta en los últimos años se caracteriza por una transformación profunda de las normas tradicionales, consecuencia del cambio del concepto fundamental "vender". En efecto, hoy día el comerciante tiene que dirigirse, más bien tiene que buscar y atraer al comprador, a diferencia de los tiempos pasados, cuando el cliente venía en busca de un determinado artículo. Tal hecho ha venido a perfeccionar considerablemente la organización de venta y con ella uno de sus más valiosos auxiliares: la propaganda.

Un factor que desempeña uno de los más importantes papeles en este sentido es la presentación del local y de sus vidrieras, que a su vez son realzadas considerablemente con una adecuada iluminación; es por ello que ha de suponerse de interés para el lector conocer en qué forma se logra una iluminación que a la vez de ser de carácter utilitario para fines de visibilidad, sea además llamativa en el sentido de que destaque el comercio que de ella está dotado, de los de sus alrededores, atrayendo así la atención del transeúnte y estimulándolo a entrar y comprar.

EL ALUMBRADO DE UN COMERCIO.

Al hablar del alumbrado de un comercio no deseamos limitarnos sólo al alumbrado de su interior; hemos de hacer referencia también a que la vidriera —el más importante elemento de propaganda al alcance del comercio— el letrero indicador del negocio y por último el frente mismo, requieren un alumbrado especial si se desea destacar al comercio de los vecinos y de los similares del barrio.

¿QUE ES UN ALUMBRADO RACIONAL?

Debe considerarse un alumbrado como racional cuando permite una visibilidad perfecta de las cosas sin producir fatiga visual alguna. Para ello debemos tener en cuenta las siguientes fundamentales condiciones:

a) Los focos no deben ser visibles.

Esta condición es indispensable, a fin de evitar el menor encandilamiento a las personas que se hallen en el interior del comercio o que se detengan a observar la vidriera. En efecto, cuando las lámparas son visibles, se produce el encandilamiento, el golpe de luz, que hace desviar instantáneamente la vista. Y ocurre así que apenas ha mirado la vidriera el transeúnte, deja de serle posible toda observación detenida; consecuencia: se malgasta la luz empleada, el dinero gastado en ella y la atención puesta en la distribución de los focos.

Es que se confunde habitualmente mucha brillantez con mucha luz, creyéndose —erróneamente— que los artículos expuestos se ven con mayor claridad. Es contra ese error que queremos prevenir a los lectores y ya veremos cómo se hace realmente una buena distribución de luz.

b) Debe haber luz en profusión.

Con ello queremos decir que la cantidad de luz debe estar en relación —y hay métodos de cálculo que permiten hacerlo— con las dimensiones del negocio, el tinte de sus paredes y estantes, y la naturaleza y color de los artículos que llenan estos últimos o están expuestos en la vidriera. Para ésta, además, hay que tomar en cuenta la iluminación general de la calle y de los negocios vecinos.

SISTEMAS DE ALUMBRADO.

Disponemos de tres sistemas de alumbrado para iluminar un recinto cualquiera; dos de ellos son los fundamentales, a saber: el DIRECTO que es aquel en que la luz es dirigida hacia el suelo, y el INDIRECTO en el que los rayos luminosos son orientados hacia el cielorraso, el que los refleja y difunde

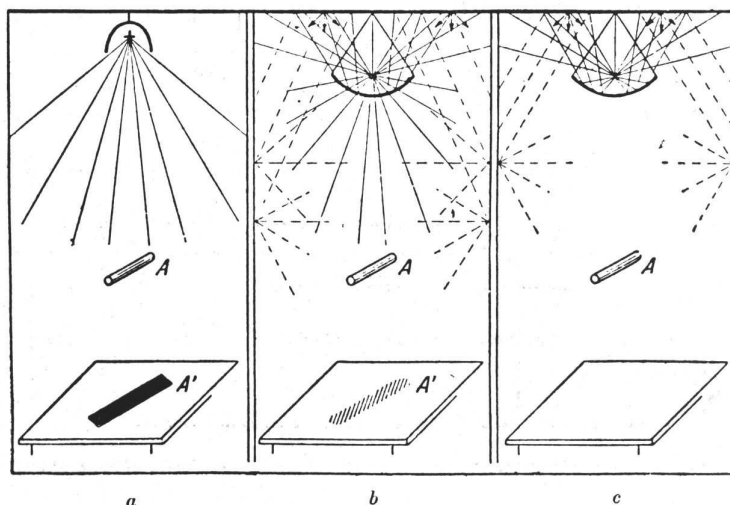


Fig. 1. Efectos de sombras producidos por un mismo cuerpo con: a) alumbrado directo: sombra profunda, bien recortada; b) alumbrado semi-indirecto: sombra suave; c) alumbrado indirecto: sin sombra

U N N E G O C I O M O D E R N O

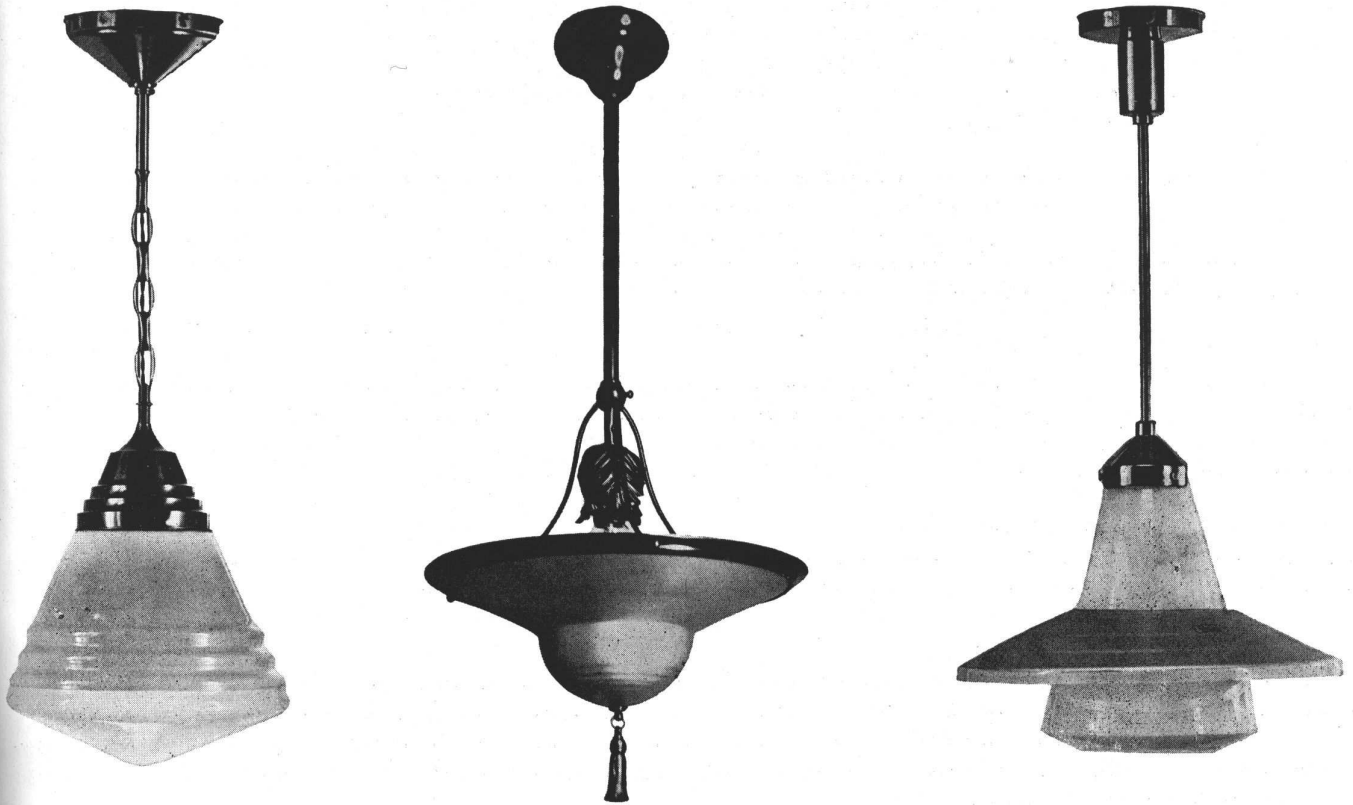


Fig. 2. Tipos de artefactos adecuados para el alumbrado de comercios.

por todo el ambiente. En cuanto al tercero de los sistemas de alumbrado, deriva de los dos primeros, es el alumbrado por difusores, que se divide en alumbrado semi-directo y semi-indirecto. En la figura 1 se indica la dirección que toman los rayos luminosos en cada uno de los sistemas mencionados y su efecto en la producción de sombras.

ARTEFACTOS PARA EL ALUMBRADO INTERIOR DEL NEGOCIO.

El papel de los artefactos es de evitar que la vista sea encandilada, por lo cual se provee a las lámparas de tales elementos, generalmente constituidos por globos de vidrio opalino o esmerilado que disminuyen su brillo. Además, mediante los artefactos se logra enviar la luz allí donde se necesite. La figura 2 nos muestra algunos tipos de artefactos.

En el primero el brillo de la lámpara queda completamente eliminado y todo el globo aparece uniformemente luminoso.

En el segundo tipo la luz es dirigida íntegramente hacia el cielorraso, de donde se refleja en todas direcciones. Este artefacto requiere disponer de un cielorraso blanco, de preferencia de yeso; no puede, pues, emplearse si el comercio que se desea iluminar tiene un cielorraso de madera, pintado —como sucede a menudo— en imitación roble.

El tercero de los artefactos dirige, mediante el reflector que posee en la parte superior, un poco más de luz hacia el piso que el segundo.

CANTIDAD DE ARTEFACTOS Y POTENCIA DE FOCOS.

Tomando como término medio un local de negocio cuya altura sea 3,50 a 4 metros, recomendaremos que los artefactos estén

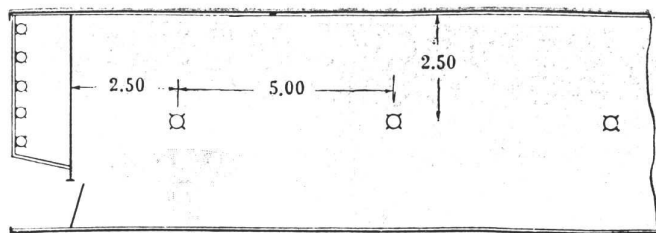
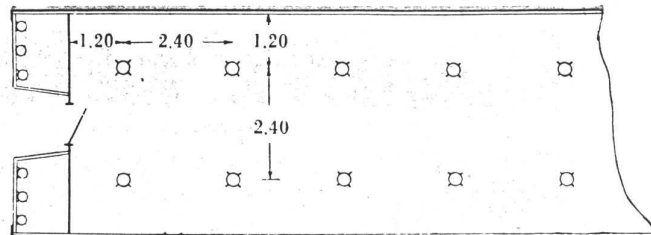


Fig. 3. Instalación de alumbrado propio para pequeño comercio, con una sólo hilera de artefactos y vidriera con sus reflectores especiales.



Tipo de instalación de alumbrado con dos hileras de artefactos para un negocio mayor.

colocados a no más de 4,50 m. uno de otro; de preferencia, a una distancia más pequeña. Con estos datos más el ancho y largo del local, se puede fácilmente calcular la cantidad de bocas de luz y correspondiente número de artefactos.

En cuanto a potencia, tomaremos de preferencia lámparas de 300 vatios y, si se trata de luz indirecta, 500 vatios.

Tendremos muy en cuenta la conveniencia de que los artefactos vengan a quedar colocados encima de los mostradores o lo más cerca posible de ellos, a fin de que la luz caiga bien sobre los artículos que se exponen a los clientes. La figura 3 nos da una idea adecuada del modo cómo se distribuyen los artefactos en un negocio de mediana amplitud.

PARA APRECIAR EL COLOR DE LOS ARTICULOS.

Cuando, como ocurre especialmente en una tienda, se desea apreciar el color de un artículo, la luz eléctrica común no lo permite perfectamente porque le da un tinte amarillento. Para obviar este inconveniente se pueden emplear pilares portátiles, que se pueden transportar al lugar necesario en cada caso, que vienen provistos de una lámpara especial, cuya ampolla es de un tinte azulado, y a cuya luz los artículos se ven en su color natural, como de día.

LA VIDRIERA.

La vidriera es hoy un elemento fundamental para un negocio; podríamos decir que es como la tarjeta de visita para un caballero y, siendo así que la primera impresión es la decisiva, está de más recalcar que no hay que descuidar ningún detalle para atraer la vista del transeúnte y para que la impresión que recoja de los artículos que se exponen sea la mejor.

Diremos que la iluminación de la vidriera debe ser, como la de un escenario, intensa, artística y sobre todo sin encandilamiento nada más adecuado que el empleo de reflectores de vidrio plateado, llamados "de vidriera", que se disponen como se indica en el dibujo (figura 4).

Para un comercio mediano, es conveniente colocar los reflectores, provistos de lámparas de 150 vatios, a distancias de 40 cm. uno de otro. Cuando se desea obtener efectos más llamativos, puede emplearse luz de color, lo que se consigue proviendo a los proyectores de pantallas transparentes del color deseado.

EL ALUMBRADO DECORATIVO.

Está bastante difundido entre nosotros, especialmente en la Capital, el empleo de marquesinas y otros elementos de alumbrado decorativo en la ornamentación de negocios. A continuación enumeraremos algunos de esos elementos:

Cielo-rasos luminosos: Para hacer luminoso un cielo-raso puede procederse de dos maneras: a) Construyéndolo en forma de claraboya, de vidrio mate u opalino, y colocando detrás de él reflectores que dirigen la luz hacia abajo o bien otros que la envían hacia una superficie blanco mate situada más arriba, de donde es reflejada y difundida hacia abajo. Este último sistema da una iluminación más uniforme aunque con un rendimiento luminoso menor debido a que la superficie reflectora absorbe una parte de la luz. b) Iluminándolo mediante reflectores ubicados en cornisas de un modo invisible.

Cornisas iluminadas: Para conseguir este efecto se colocan, en forma completamente invisible desde cualquier punto del recinto que se observe, reflectores del tipo denominado disimétricos provistos de lámparas de potencia más bien moderada. Se

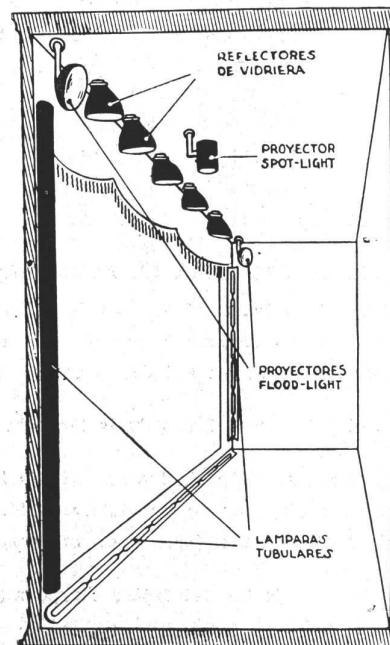


Fig. 4. Esquema de una instalación de alumbrado completa de una vidriera

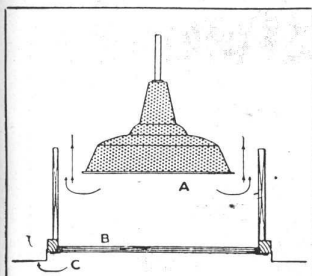


Fig. 5. Artefactos de luz directa para iluminar una claraboya o cieloraso por transparencia. A) espaciamiento para la aereación; B) cuerpo translúcido; C) cielo raso

trata de un sistema de alumbrado netamente indirecto. La distancia entre las lámparas debe ser tal que no se produzcan zonas de relativa obscuridad ni manchas de luz; debe asimismo calcularse adecuadamente su distancia al cielo-raso, a fin de que la iluminación sea uniforme. Desde luego que un factor no desdeñable es el cielo-raso, tanto en color como en forma.

Si nos ocupamos de dotar a los proyectores disimétricos, de lámparas coloreadas, se consigue realizar una mezcla de distintos tonos y obtener espléndidos juegos de luces.

Paneles luminosos: Estos elementos decorativos pueden emplearse en los cielo-rasos, en las paredes y en forma de falsas ventanas. Estas últimas son de empleo hoy muy difundido en construcciones modernas, especialmente sótanos de bancos, restaurants, etc., y lo mismo pueden adoptarse en cualquier negocio que reciba poca luz del día, pues permite disminuir la impresión penosa que se experimenta en tales sitios, especialmente si ha de trabajarse en ellos.

En la figura 5 se muestra la disposición de los reflectores para el alumbrado de un panel o ventana luminosa.

Líneas luminosas: Forman parte también del alumbrado decorativo lámparas tubulares de formas rectas y curvas, de dimensiones variables (hasta de un metro de largo) que permiten dibujar líneas luminosas en cualquier sitio de un local.

Vigas luminosas: También se pueden iluminar las columnas y vigas del interior de un local, revistiéndolas de franjas de vidrio y empleando focos luminosos; aunque esto podría dar una impresión de fragilidad a la construcción, no es difícil obviarlo conservando el aspecto de solidez que las columnas requieren.

Dinteles luminosos: Los dinteles de puertas y ventanas pueden ser también iluminados por análogos procedimientos, es decir, el empleo de vidrio opalino, despolido, esmerilado; el alabastro; mármol translúcido (blanco o de colores), etc., y de lámparas dispuestas convenientemente para evitar las manchas de luz y las zonas de penumbra.

En la figura 6 vemos un ejemplo del empleo de estos elementos de alumbrado decorativo; representa esta figura el interior de una farmacia moderna, en la cual se ha efectuado una hermosa iluminación con franjas y vigas luminosas de líneas rectas.

EL LETRERO LUMINOSO.

No estaría completa la iluminación de un co-



Fig. 6. Interior de una farmacia moderna con franjas y vigas luminosas de líneas rectas

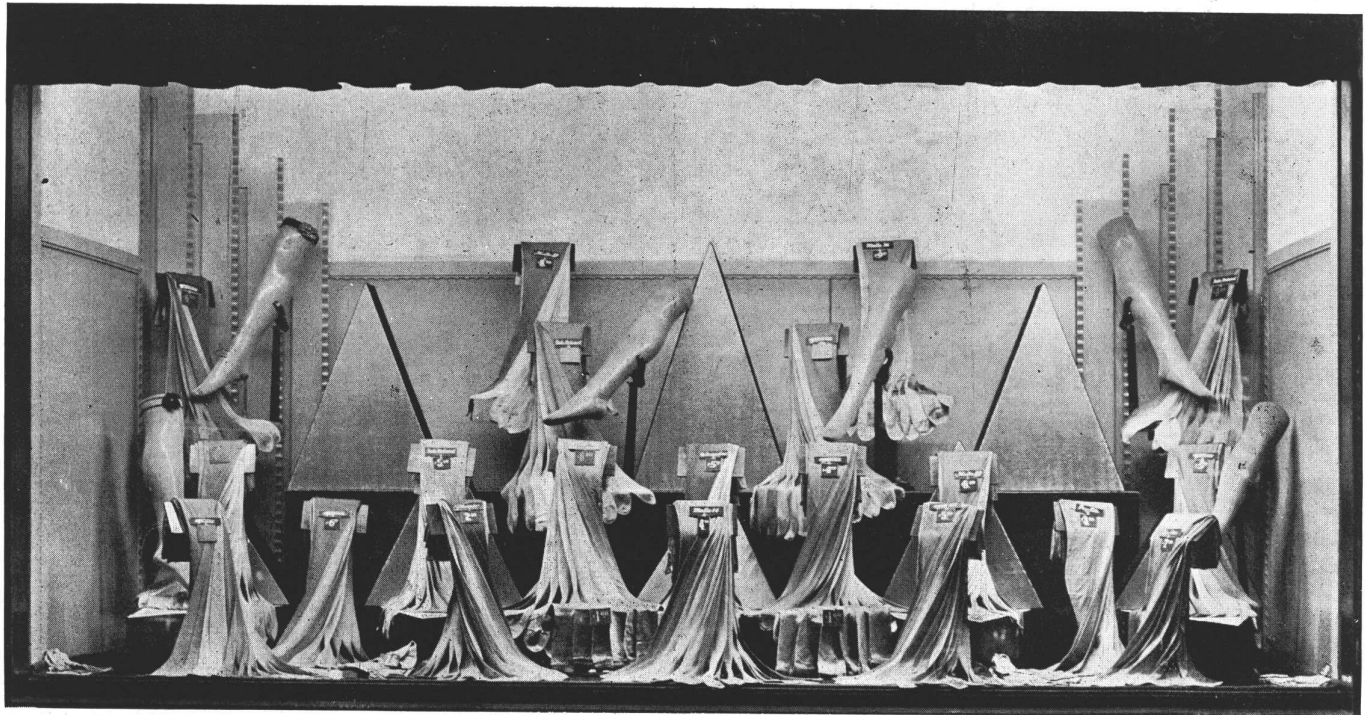


Fig. 7. Aspecto de una vidriera bien iluminada.

mercio, si faltara el letrero luminoso. La técnica del mismo, sin embargo, es de un carácter especial, por lo cual no consideramos conveniente entrar en los detalles constructivos. Hemos de mencionar, sin embargo, que también en su construcción intervienen elementos propios de la arquitectura luminosa, por lo cual desde el punto de vista arquitectónico debe adaptarse al frente del comercio y, si éste está dotado de elementos luminosos como los descritos, por supuesto debe guardar armonía con los mismos.

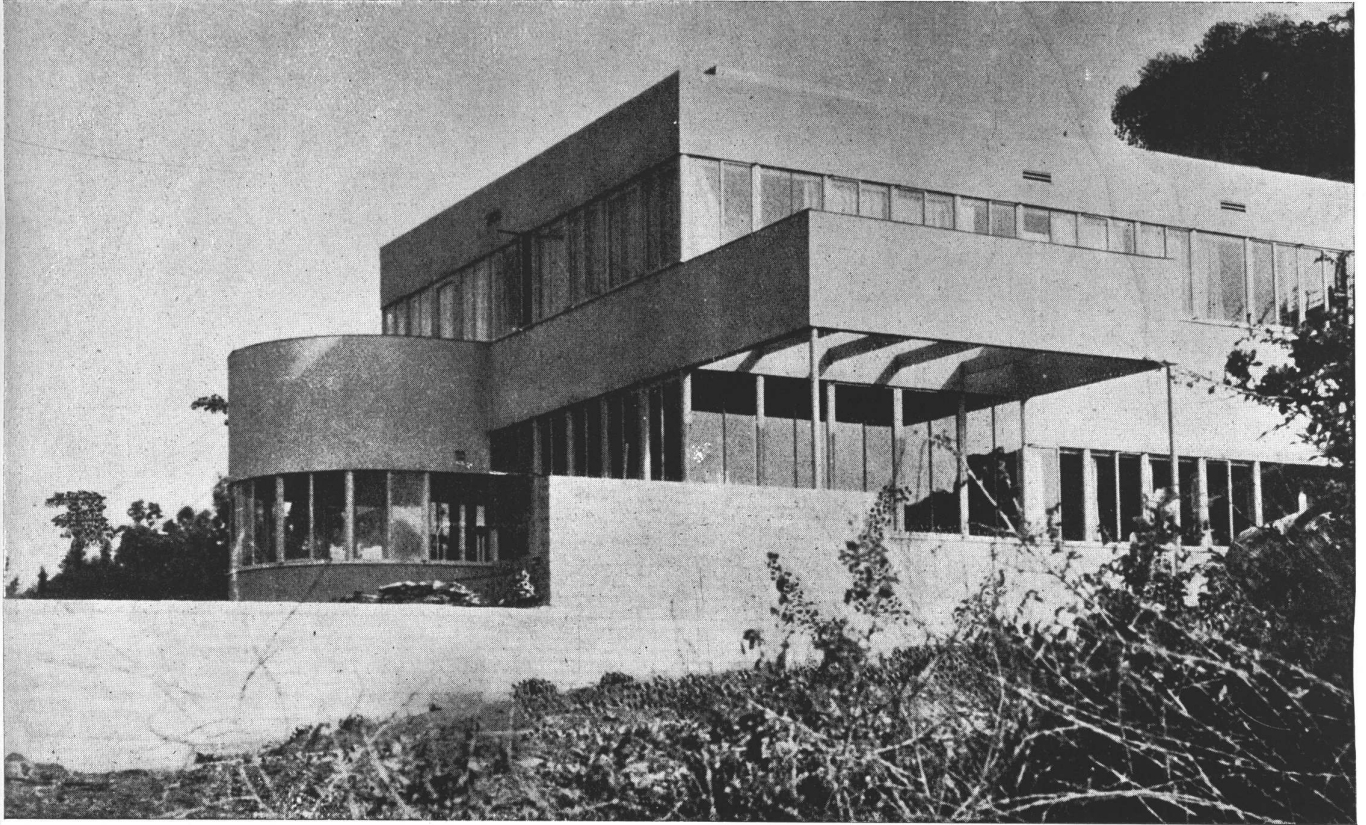
En cuanto a las marquesinas luminosas, que también son construídas con carácter de propaganda como letreros, su aspecto arquitectónico es el fundamental, por lo cual debe considerarse como virtuales exponentes típicos de la arquitectura luminosa, y en los cuales intervienen todos los elementos que hemos descrito sumariamente más arriba.

CONSIDERACIONES FINALES.

De lo que antecede, y pese a la concisión a que nos obliga el espacio disponible para un artículo de esta índole, el lector podrá deducir fácilmente cuán amplias facilidades ofrece el empleo de la iluminación como elemento decorativo en los negocios modernos, por lo cual sería de desear que estas líneas contribuyan a intensificar la atención que el arquitecto de hoy debe dedicar a todos los problemas relacionados con la iluminación.

LA CASA DE PLAYA DE ANNE STEN

Arq. RICHARD J. NEUTRA



Esta casa de la actriz de la pantalla Anne Sten mereció el primer premio en el concurso nacional de 1934 organizado por la revista House Beautiful

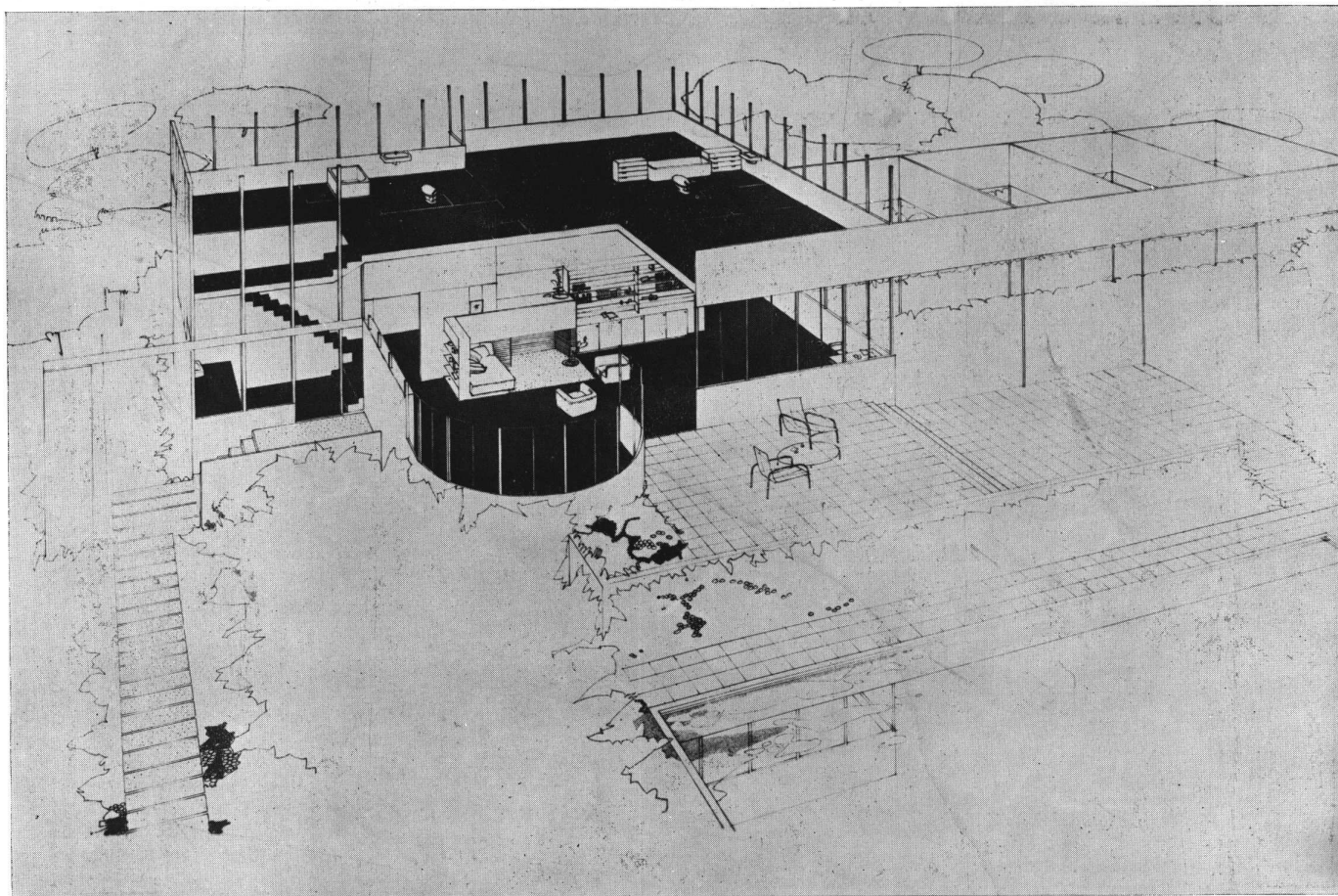
En "Moscow Laughs" (Risas de Moscú), la cinta soviética con que comenzó la gran carrera de Ana Sten, la joven artista ucraniana aparece como una muchacha del campo que se va a vivir en una ciudad y encuentra que hay un grave conflicto entre su personalidad y las costumbres y modalidades de la agrupación urbana. Este papel era un retrato de la propia vida de la actriz. Su rápida ascensión a la fama la ha llevado a muchas ciudades de diferentes naciones, con diferentes costumbres, pero siempre discordes con ella.

Es que su temperamento no está hecho para la ciudad afiebrada y turbulenta y se encuentra mejor en un marco de jardines y flores. Ella ama el aire libre y la brisa que sopla sobre la tierra y el mar. Ama la naturaleza, no como una sportiva anglo sajona, sino de una manera mas contemplativa, más eslava.

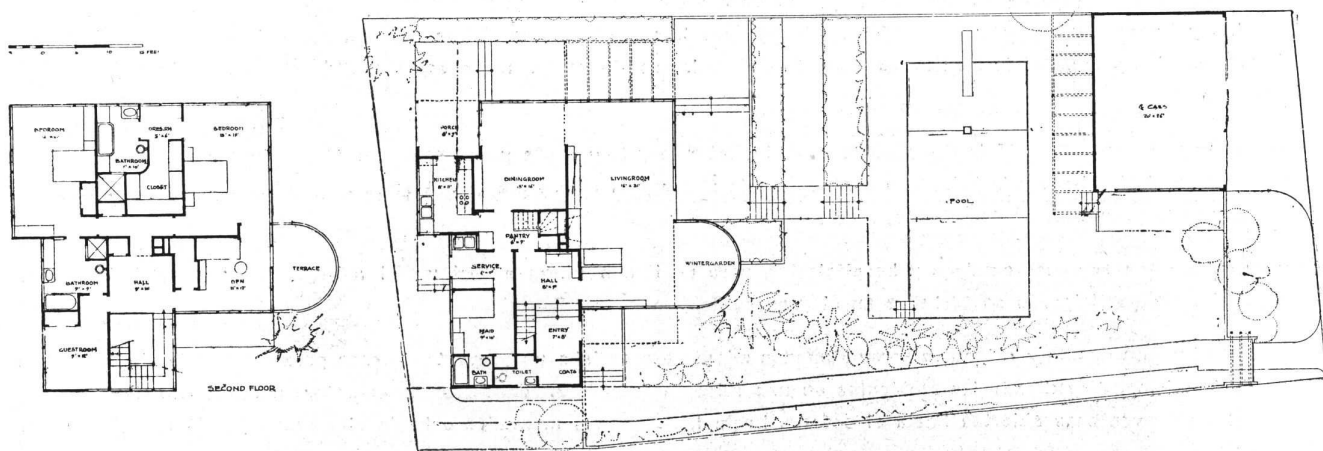
Ella y su esposo son personas amables y hospitalarias, pero no tienen ninguna inclinación a organizar "acontecimientos sociales" y difícilmente participarán en tertulias en el gran estilo.

El arquitecto tuvo en cuenta a estos dos seres humanos mientras estudiaba un proyecto de casa para ellos, y lo siguió en la realización de la misma, disponiendo los ambientes en una relación cuidadosa, dándoles un caracter particularmente atractivo a través de filas de ventanas abiertas hacia el océano, hacia las distantes montañas o hacia el cercano jardín rico de su lujuria californiana.

Los aposentos y el studio de la actriz y la parte de habitar en la planta baja, tienen una vista exquisita sobre el panorama circundante. Los interiores tanto como los exteriores han sido tratados con la simplicidad por la cual el Arq. Neutra es conocido y por cuya razón Ana Sten y su esposo Dr. Frenke lo eligieron para proyectar su "home".



ARQ. RICHARD J. NEUTRA. La casa de playa de Anne Sten. La casa, de dos pisos, contiene nueve habitaciones. El living-room tiene un agradable rincón-chimenea y cuerpo saliente semi-circular provisto de un ventanal continuado dominando la pileta de natación, hacia el océano. El techo y parte del segundo piso han sido removidos en el dibujo, a fin de mostrar el interior



NOVIEMBRE 1935

NUESTRA ARQUITECTURA

NUEVO SISTEMA DE ASOLEAMIENTO DE LAS VIVIENDAS

En los departamentos de las grandes ciudades modernas hay siempre un número de habitaciones que, no viendo jamás la luz del sol, deben ser iluminadas artificialmente durante la mayor parte del día, situación deplorable desde distintos puntos de vista. Sin hablar de los gastos suplementarios de corriente eléctrica que eso implica, hay que reconocer que la luz eléctrica no puede reemplazar a la luz solar. Se sabe que ésta, por su composición espectral, tiene una acción bactericida muy importante que juega un gran papel en la salubridad de los locales. Las estadísticas confirman, por lo demás, que los focos de tuberculosis se encuentran, de preferencia, en los alojamientos oscuros.

Es partiendo de esas consideraciones que un ingeniero francés, Mr. Arthuys, se ha preguntado si no sería posible hallar un medio práctico para asolear el interior de las casas.

La iluminación directa por el sol no es posible más que en casos excepcionales en las grandes ciudades; la luz solar no puede, en efecto, penetrar más que por ventanas con cierta orientación y por otra parte la altura de los inmuebles y la estrechez de las calles hacen que los pisos inferiores de los edificios estén materialmente tapados por los edificios vecinos.

Puesto que los rayos solares no pueden penetrar directamente en nuestras habitaciones, se trata de hacerlos llegar por una vía indirecta. Es por medio de un sistema de espejos, que captan la luz solar en donde es accesible y la dirigen en seguida por medio de reflexiones sucesivas hacia los locales oscuros, que Mr. Arthuys ha llegado a resolver el problema en los diferentes casos que pueden presentarse en la práctica.

LOS HELIOSTATOS "ARTHEL"

Una dificultad se presenta desde el principio. Ya que el sol se desliza según su movimiento diurno y según una trayectoria bajo la bóveda celeste que varía en el curso del año, es necesario que el espejo que capte sus rayos, pueda seguirlo en su movimiento, de tal manera que la luz captada sea reflejada siempre en la misma dirección: la que conduce a los locales a iluminar.

Dos dispositivos, de principio diferente por lo demás, han sido realizados por Mr. Arthuys y su colaborador

M. Bayle, del Instituto de Optica de París, para obtener este resultado.

El primero, aplicable a las instalaciones importantes, es utilizado desde hace ya muchos años. El segundo, cuya creación es reciente, permite realizar instalaciones poco costosas, aplicables por consecuencia a todos los inmuebles que tienen locales oscuros.

EL APARATO GRANDE "ARTHEL"

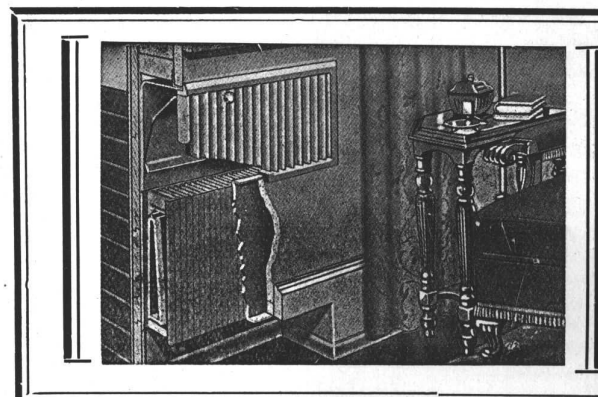
El espejo móvil de este aparato tiene una capacidad útil de 4 metros cuadrados. Veremos en seguida a qué "potencia" de iluminación corresponde esto. Se lo coloca sobre el techo de los inmuebles a iluminar, vuelto hacia el cielo de manera de reflejar los rayos solares sobre un segundo espejo fijo, vuelto al contrario hacia abajo y que, a su vez, transmite la energía luminosa a los diferentes ambientes a iluminar.

Para simplificar el movimiento a dar al espejo móvil, la dirección de los rayos reflejados, es decir la dirección de la línea recta que une su centro al espejo fijo, ha sido elegida paralela al eje de rotación de la tierra. Es suficiente, entonces, de hacer girar el espejo alrededor de un eje paralelo a la misma dirección, para poder seguir al sol en su movimiento diurno. Es el principio de los siderostatos utilizados en los observatorios.

Pero como, por lo demás, la declinación del sol varía con las estaciones, es necesario que la inclinación del espejo sobre su eje de giro (que llamaremos eje de giro principal) pueda variar de una manera correspondiente. A este fin, el espejo es sostenido no directamente por el eje de giro principal, sino por intermedio de un eje secundario perpendicular al primero. Los movimientos de rotación de estos dos ejes son obtenidos por medio de un pequeño motor eléctrico cuya potencia no excede de 1/6 de caballo, y de un sistema de transmisión bastante complejo del que no haremos aquí la descripción.

El conjunto está completado por un dispositivo de "puesta en dirección" automática del espejo, que constituye una de las características notables del heliostato "Arthel".

Efectivamente, si se ajustara de una vez por todas el movimiento del motor de manera a seguir al sol todo



LA TECNICA INDUSTRIAL

Ing. J. Bohoslavsky

Unico representante de la HERMAN NELSON CORPORATION

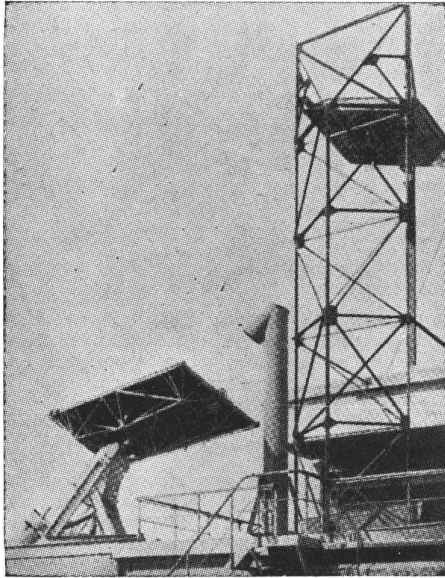
Radiadores de aluminio INVISIBLES, para instalaciones de Calefacción Central - Livianos - De espesor de 9 cm., embutibles en tabiques - No ocupa espacio en las habitaciones - Cada radiador viene provisto con su correspondiente tapa.

Bolivar 368

U. T. 33, Av. 5266

al escribir a los anunciantes sírvase mencionar nuestra arquitectura

arquitectura



Instalación de un aparato Arthel sobre la azotea del inmueble del diario L'Intransigeant, en Paris

el año en sus evoluciones, se chocaría con los inconvenientes siguientes:

1º Se correría el riesgo, por perfectamente que estuviera ajustado el aparato, de que se desarreglase y que no enviara por consiguiente los rayos solares exactamente sobre el espejo fijo.

2º Sería necesario que este espejo continuara girando durante la noche y durante las horas sin sol, lo que implicaría un consumo de corriente completamente inútil.

Para obviar estos inconvenientes, el dispositivo de mira automático del espejo tiene un doble efecto:

1º Detiene la rotación del aparato desde que el sol no es visible, es decir desde que se pone o desde que es cubierto por las nubes.

2º Se vuelve a poner en marcha desde que el sol sale de nuevo y lleva automáticamente al espejo a la posición correcta.

Véase como funciona este dispositivo que es puesto en marcha por el sol mismo.

Sobre el camino óptico que va del espejo móvil al fijo, está colocado un tubo que capta una parte de los rayos reflejados. En el interior de este tubo está colocada una lente que da del sol una imagen que se proyecta sobre un espejo metálico parabólico sobre el cual se hallan fijados tres contactos a mercurio, que constituyen realmente tres grandes termómetros muy sensibles.

Supongamos que el espejo móvil esté detenido. Al desplazarse el sol en el cielo, su imagen se desplazará de una medida correspondiente sobre el espejo metálico. Cuando esta imagen esté a punto de dejar su superficie, ella vendrá a accionar sobre uno de los contactos que, bajo el efecto del calor, reacciona inmediatamente. El mercurio que sube en el acto pone en marcha al motor, que hace girar el espejo de manera de volver a colocar la imagen solar en el centro de la placa. El contacto corta entonces la corriente automáticamente y el espejo se detiene. Al continuar el sol su carrera, la misma operación recomienza.

El arranque a la mañana y después del paso de una nube, se hace por medio de un contacto especial que es impresionado desde que aparece el sol. Así, el espejo que se ha detenido la tarde anterior mirando al oeste, desde la salida del sol se pone a girar rápida-

arquitectura



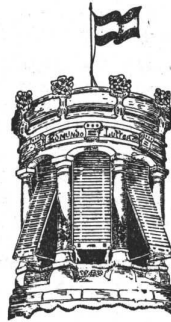
A. MILANO

MUEBLES de ACERO para cocinas, offices y cuartos de baño.

En casi todas las obras en construcción colocamos nuestros muebles de acero, que se prefieren por sus ventajas de fabricación y esmerada terminación

PICHINCHA 1731 - 47
U.T. 23 - B. Orden 0758

FUNDADA EN 1901



CORTINAS

DE MADERA PARA ENROLLAR PATENTADA

EDMUNDO LUTTER

Alej. Magariños Cervantes 1933-37
U. T. 59, Paternal 2304 - Buenos Aires

LA ESPERANZA

EUGENIO P. QUADRI & C^{IA}.



GRAN FABRICA DE
MOSAICOS

425 GASCON 483

FRENTE AL HOSPITAL ITALIANO

U.T. 62 MITRE 0450

U.T. 62 MITRE 2722

C.T. 10 - OESTE

BUENOS AIRES



TALLER DE FOTOGRAFADOS

LUIS HEBER

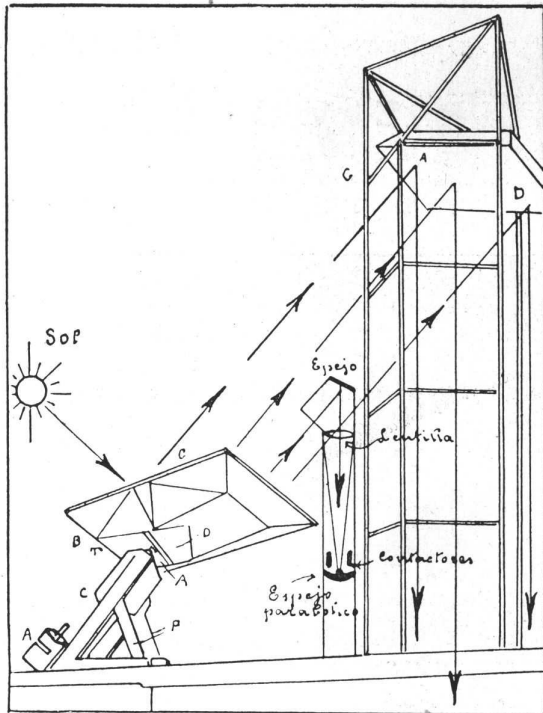
CLISÉS -- TRICROMIAS -- DIBUJOS

DIRECCIÓN:

ALSINA 1166-68

U. Telef. 38, Mayo 5934

al escribir a los anunciantes sirvase mencionar
nuestra arquitectura



Instalación sobre un tejado. Las flechas indican la marcha de los rayos del sol

mente, para volver a su posición frente al este. La serie de operaciones indicadas más arriba se reinicia hasta la puesta del sol.

LA UTILIZACION DEL APARATO "ARTHEL"

El espejo "captador" tiene, como lo hemos dicho, una superficie útil de 4 metros cuadrados. El flujo luminoso que resulta, y que es transmitido por el espejo fijado en el interior del inmueble a iluminar, es en seguida dividido, por medio de un conjunto apropiado de pequeños espejos de distribución, en muchos haces luminosos menos importantes que, proyectados sobre cielo rasos o superficies de difusión, dan una iluminación indirecta intensa.

Con la ayuda de un solo aparato Arthel, se pueden así asolear de 500 a 750 metros cuadrados de cielo raso. Se puede ir también hasta 1000 metros cuadrados en los países en que la atmósfera es suficientemente clara.

Contrariamente a lo que se podría pensar, este aparato es tan interesante en los países calientes y asoleados como en los países templados.

Efectivamente, por causa de esta distribución racional de los rayos solares, el calor del sol no es más de temer. Lo que eleva la temperatura, es la concentración de rayos solares. Si nosotros enviamos, por ejemplo, cuatro metros cuadrados de sol sobre cuatro metros cuadrados de superficie, el calor será intenso (según regiones y estaciones). Y este es el sistema actual: en verano una ventana deja pasar, por ejemplo, cuatro metros cuadrados de sol para asolear una pieza de 16 metros cuadrados; la temperatura se hace insoportable y hay que cerrar las persianas. El aparato Arthel reparte, en cambio, este mismo flujo luminoso sobre 500 a 1000 metros cuadrados de cielo raso; el recalentamiento es reducido en proporción.

Por otra parte, la luz así difundida y distribuida sobre los cielo rasos, no incomodará a las personas; es a la vez potente y suave, sin ningún deslumbramiento.

Un dispositivo especial, permite apagar automáticamente la luz eléctrica desde que el sol aparece y de encenderla desde que desaparece. Cada vez que el sol brilla afuera, la luz artificial se hace innecesaria; se pueden así realizar economías de electricidad que van desde el 30 hasta el 90 % según las latitudes.

EL APARATO ARTHEL BABY

Además del gran aparato Arthel que acabamos de describir y que permite iluminar inmuebles enteros, salas de recepción, museos, comercios y sub-suelos de toda naturaleza, Mr. Arthuys ha creado también, como ya lo hemos dicho, un pequeño aparato, el Arthel Baby, destinado a asolear locales menos importantes. Su potencia es mucho menor, su mecanismo es diferente, pero posee las mismas cualidades que su antecesor. Creemos que con la explicación ya dada será suficiente para que los profesionales puedan hacerse una idea del nuevo sistema y que es innecesario entrar en mayores detalles.

LA VENTA DEL APARATO ARTHEL

Este equipo, que se vende en París desde hace seis años, será pronto puesto en venta en la Argentina por intermedio de una Sociedad que se está constituyendo y que tendrá la distribución del mismo para toda la América del Sud.

ADMINISTRACION:

Moreno 970 - Bs. Aires
U. Tel. 38, Mayo 3085 al 3089



CEMENTO PORTLAND
"LOMA NEGRA"
(A P R O B A D O)

LOMA NEGRA, S.A.

COMPANIA
INDUSTRIAL
ARGENTINA

- PEDREGULLOS - ARENAS
- GRANZAS GRANITICAS
- ADOQUINES - CORDON GRANITICO
- CALES VIVAS HIDRAULICAS
- CAL HIDRATADA MOLIDA "CACIQUE"

ADOPTAR LOS PRODUCTOS
LOMA NEGRA Y CACIQUE
Significa: CALIDAD y ECONOMIA

FABRICAS:

Loma Negra (Olavarría)
Teléfono: 203 F. C. S.



CAL HIDRATADA
"CACIQUE"
DE CALIDAD SUPERIOR

al escribir a los anunciantes sirvase mencionar
nuestra arquitectura

arquitectura

R E V I S T A D E R E V I S T A S

ALEMANIA

Moderne Bauformen.

Octubre 1935. Nuevo edificio para una fábrica de tejidos de lana en Stuttgart. Piscina levantada por los propietarios de la misma fábrica. Un grupo de casas en la vieja ciudad universitaria de Tübingen; levantadas para profesores de la Universidad por un mismo arquitecto,



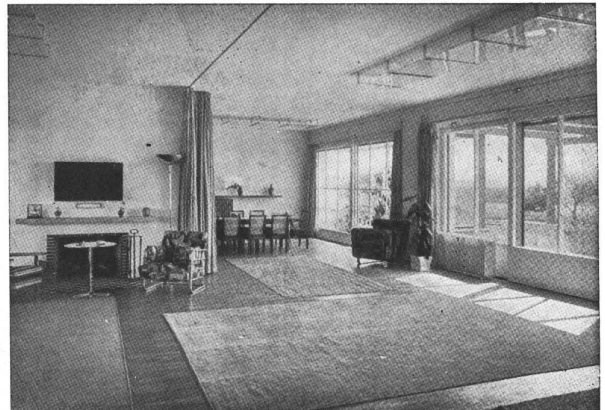
Un interior del Arq. Arno Lambrecht, Stuttgart.
(De Moderne Bauformen, Octubre 1935)

éste ha conseguido dar una uniformidad al conjunto, edificado en medio de hermosos árboles frutales en flor. Un restaurant en Essen. Una casa de renta convertida en vivienda particular. Decoración y amueblamiento de un departamento en Stuttgart. La forma de los aparatos de radio, artículo ilustrado. Un interesante estudio para el zoológico de Viena de un arquitecto alumno de la clase de "master architects" de Peter Behrens.

Innen Dekoration.

Octubre 1935. Una casa de campo en Hungría, Arq. Ludwig Kozma, y varios grupos de muebles de esta casa y de otras. Artículo sobre tapices. Algunos interiores de Paul Laszlo y otros. Modernización de un interior.

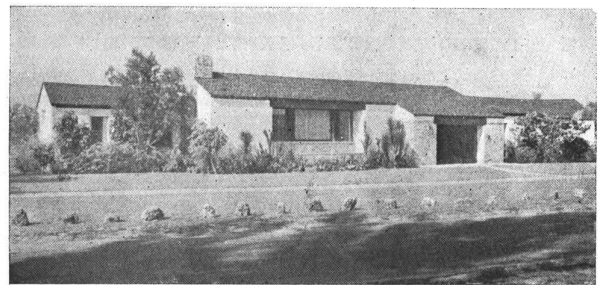
ESTADOS UNIDOS



Gran living-room en una casa de campo en Hungría. Arq. Ludwig Kozma (De Innen Dekoration, Octubre 1935)

The Architectural Forum.

Octubre 1935. Número dedicado íntegramente a la casa individual. Hay algunos ejemplos de casas modernas, pero en su mayoría son en los estilos preferidos en el



Casa de playa en Florida. Arq. C. H. Hecker
(De The Architectural Forum, Octubre 1935)

país. Entre los trabajos modernos merecen citarse una casa en Santa Mónica de nuestro colaborador el arquitecto Neutra, otra en Los Angeles del Arq. Schindler,

LA VILLE RADIEUSE

Esta nueva obra de Le Corbusier está en venta. Contiene en sus ocho partes un interesante estudio que abarca entre otros los siguientes temas:

PRELIMINAIRES :

Le Plan; Dictateur; Liberté individuelle, Propriété stérile; Conscience moderne.

LES TECHNIQUES MODERNES :

Renversement d'usages séculaires; Air, Son, Lumière; Une hauteur de logis efficace; La guerre aérienne.

LES TEMPS NOUVEAUX :

Dénouement de crise: La grande industrie s'empare du bâtiment. Où prendrezvous l'argent?

LA "VILLE RADIEUSE" :

Ces études reposent sur un fondement inaliénable; Invite à l'action; Une nouvelle vie remplace une ancienne ville; Planches de la V. R.

Precio del ejemplar \$ 25.00 m/n.

Precio para los suscriptores de L'Architecture D'Aujourd'Hui \$ 21.00 m/n.

DIAGONAL NORTE 567

ACME AGENCY

BUENOS AIRES

86 n
u
e
s
t
r

arquitectura

al escribir a los anunciantes sírvase mencionar
nuestra arquitectura

FOTO LUZ

COPIAS DE PLANOS

TALLER MODERNO
 Todo trabajo es entregado en el día
IGNACIO ROTGER
 CHACABUCO 75 U. T. 38, Mayo 1253

DE
 ASFALTO
 FIELTROS ASFALTICOS
 TECHADOS

PERSONAL ESPECIALIZADO
 USINAS PROPIAS

SEGISMUNDO P. FRANCO
 CANGALLO 1926 47-3372 Y 5306

lecho



PROTEJA
 SU TECHO
 PINTANDOLO
 CON

GRAFISOL

PRESERVA Y EMBELLECE
 Solicite folletos con colores
Fco. J. COPPINI
 CHACABUCO 82 - U. T. 33, Av. 8308



PINTURAS AL AGUA
 LAVABLES
 PINTURAS - BARNICES
 ESMALTES - LACAS

Su fama reside en su calidad

MOSAICOS
MARTIN E. QUADRI
 Fundada en el año 1874

Chubut 160 Altura Corrientes 4700
 (Lindando con el P. Centenario)
 U. T. 60, Caballito 0301 - 2564
 Coop. Tel. 988, Oeste



CORTINAS DE ENROLLAR
J. B. Cattaneo

PERSIANAS INTERIORES
 PISOS PARQUETS

GAONA 1422
 U. T. 59, Paternal 1655



HERRERIA ARTISTICA FORJADA
LUIS PEDROLI
 SINCLAIR 3151 U.T. Palermo 1783

Premiada con primer premio, medalla de oro en la Exposición de Sevilla y gran premio de honor y medalla de oro en la Exposición comunal 1928 de artes industriales

INSTALACIONES
 DE AGUA CALIENTE SISTEMA PATENTADO



L. STERMAN
 OBRAS SANITARIAS

PERÚ 84
 BUENOS AIRES

COPIAS DE PLANOS



IMPORTACION DE PAPELES Y TELAS

S. CASAGRANDE
 B. de Irigoyen 270
 U. T. 37 - Riv. 4331

Ferro Prusiato - Galato y Sepia.

PINTURERIA Y PAPELERIA DEL NORTE

Variado surtido de papeles pintados. Las últimas novedades en
TEKKO Y SALUBRA

Vicente Biagini y Hnos.
 Paraguay 1126 - Buenos Aires
 U. T. 41, Plaza 2425

El agua caliente más barata se la proporciona el calentador para baño



CELESTIAL
Danf. Marlini

Fábrica: GALLO 350
 Exposición: LIBERTAD 120



HERRERIA ARTISTICA
 CARPINTERIA METALICA
 BRONCERIA ARTISTICA

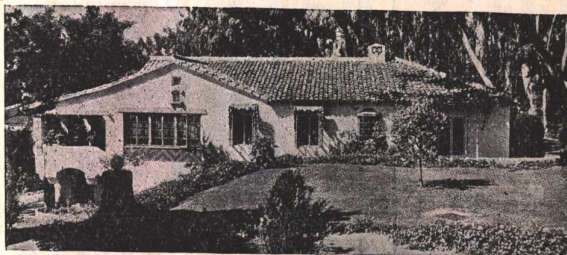
Establecimientos Metalúrgicos
LUIS A. QUESTA
 POTOSI 3736/44 - U. T. 62, Mitre 2852

GUIA PROFESIONAL

CONSTRUCTORES	DECORADORES	MATERIALES DE CONSTRUCCION	
Arquitectura Contemporánea Construcciones de calidad Facilidades de pago O. L. Reboursin Lavalle 1494 U. T. 37 - 6943	Decoración de interiores arquitectura Angel di Baja Bustamante 884 U. T. 62, Mitre 7764	Sucesión de Francisco Ctíbor FABRICA DE LADRILLOS en Ringuelet (F. C. S.) U. T. 890, La Plata Escr. Av. de Mayo 1035 - Bs.As.	José Espi Mármol 493 U. T. 60 - 0231
		OBRAS SANITARIAS	
Luis V. Migone Ing. Civil Empresa Constructora Tucumán 1393 U. T. 38-2991	Gaston Parent Especialista en decoraciones, tapicería, estores, cortinas, cortinados, caminos, tapiza- dos de muebles y toldos Tucumán 1150 U. T. 35-2593	Juan A. Amicone A. Thomas 1091 U. T. 54-1239	Juan Wachtel y Cía. Cramer 1140 U. T. 73 - 2183
		PINTORES	VITRAUX
José Oettel e Hijos Empresa de Construcciones Sarmiento 4470 U. T. 54, Darwin 5318	Alejandro Paladini Estufas, Esculturas y Frentes Canalejas 846 U.T. 60-9315	Segundo Gauna Empresa de Pintura y Decoración Barrientos 1580 U.T. 44-0445	Miguel Casanova e hijos Vitraux D'Art En todos los estilos Rivadavia 2260 U. T. 47 - 2475
		FRENTISTAS	
Ings. E. y E. Maurette Empresa Constructora Charcas 1403 U. T. 44 - 1001	Pablo Baumel Contratista Frentes, Yesería y Estuco Aviles 2969 U. T. 73, 2518	Lamberto Grazia Pintor Decorador Empresa de Pintura Alvarez 2848 U. T. 71 - 5628	Muschietti Hnos. Vitraux d'Art Creaciones artísticas F. Lacroce 3254 U. T. 73-1090
		JARDINERIA	
Arqto. Juan F. Lazzati Empresa Constructora Carpintería Mecánica Famatina 3389 U. T. 61-0763 Adrogué F. C. S. U. T. 107	Oficina Técnica del Ing. Benito J. Carrasco Jardines, Parques. 25 de Mayo No 11 U. T. 53 Av. 0571	Roberto Soriano Empresa de Pintura y Decoraciones E. Rios 177 U. T. 38, 5920	

CASAS Y JARDINES

LA REVISTA DE LA CASA



Toda persona que desea edificar su casa o embellecer la que tiene, encontrará en "Casas y Jardines" interesantes sugerencias en los planos, frentes, interiores, jardines, cocinas etc. que publica en todos los números.

De elegante presentación, nítidos grabados y lectura amena su precio es solo de \$ 0.50 el ejem. en la Capital y \$ 0.60 en el interior

PRECIOS DE SUSCRIPCION

Capital un año \$ 5.50
 Interior " " " 6.50
 Exterior " " " 7.50

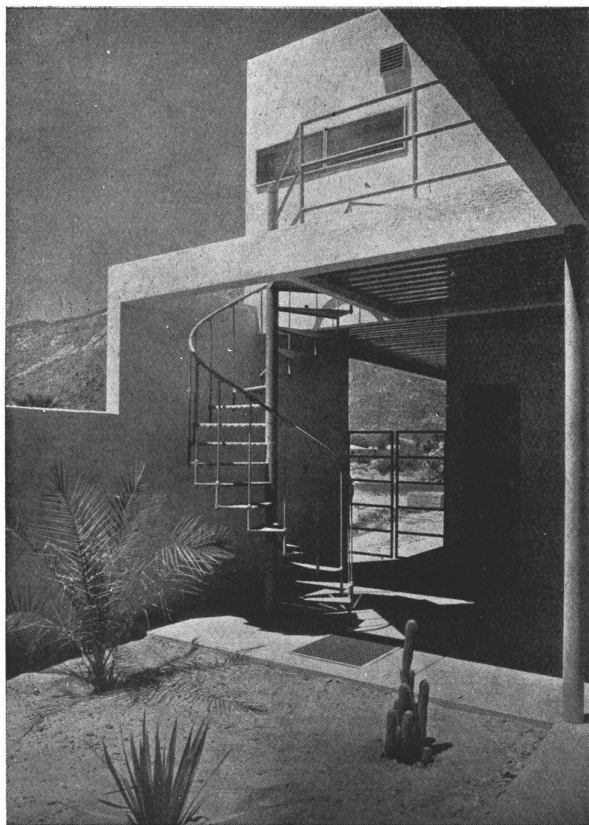
Administración SARMIENTO 643

BUENOS AIRES U. T. 31, Retiro 1893

la casa de Ana Sten, obra también de Neutra que publicamos en este mismo número, una vivienda de Hamilton Harris y otra de W. Wiener, ya conocido por sus trabajos anteriores y alguna más. Entre las numerosas viviendas en el gusto clásico hay muchas de gran valor, especialmente entre las de inspiración californiana. Las plantas se desarrollan casi sin excepción en terrenos libres y son, en su mayoría, de una eficiencia casi perfecta. Además de las numerosas fotografías y planos que ilustran estas viviendas individuales, cada una de ellas lleva al pie de la página una descripción sobre los materiales y procedimientos empleados en su construcción. El número contiene además su sección "el dinero para la construcción" y algunas notas técnicas.

The Architectural Record.

Octubre 1935. El número ha sido dedicado a la publicación de los resultados de un concurso sobre locales de negocios, que comprendía tres temas. El primero era el proyecto de una farmacia (drug store) en un lote de esquina de 7,50 x 22,50; el segundo se refiere a un ne-



Casa para oficina y vivienda de estancia, cerca de Los Angeles Arqs. Kocher y Frey

gocio de modas y el tercero trata un negocio de comestibles. El número contiene además una casa de estancia, Arqs. Kocher y Frey, los interiores modernizados de un hotel de Chicago, etc.

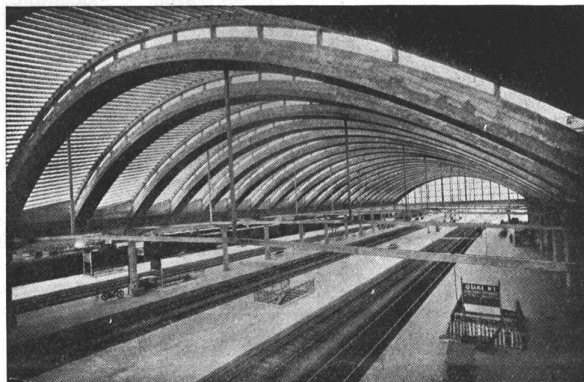
F R A N C I A

L'Architecture D'Aujourd'Hui.

Nº 9, Setiembre 1935. Un número dedicado a la evolución de la arquitectura francesa. Evolucionar o perecer, artículo de Frantz Jourdain. Algunas obras que jalonan

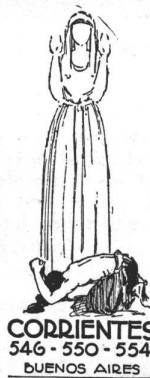
al escribir a los anunciantes sírvase mencionar nuestra arquitectura

la evolución de la arquitectura: la iglesia de Saint-Benoit-sur Loire, la galería de las máquinas de la Exposición Universal de París de 1889, la Torre Eiffel, una obra de Perret, la Ciudad Industrial de Tony Garnier,



El mercado cubierto de Reims, Arq. E. Maigrot (De L'Architecture d'Aujourd'Hui, Nº 9 Setiembre 1935)

etcétera. La autoridad ante las tareas contemporáneas, artículo de Le Corbusier. Los nuevos barrios de viviendas baratas de Drancy. La evolución de la arquitectura francesa, artículo de Pingusson. Un notable artículo de André Lurcat sobre la evolución de la arquitectura. Varias piscinas en París, Burdeos y otros lugares. La Arquitectura de Hoy, por Rob Mallet Stevens. Varias notas informativas y técnicas.



LA
ECONOMIA COMERCIAL
LA ITALIA
LA AMERICANA

VIDA
INCENDIOS
MARITIMOS
GRANIZO
ACCIDENTES
CRISTALES
AUTOMOVILES

fotograbados
Viñas

clisés

dibujos

tricromías

bmé. mitre 2259/63

u. t. 47, cuyo 7123

arquitectura

n
o
s
t
r

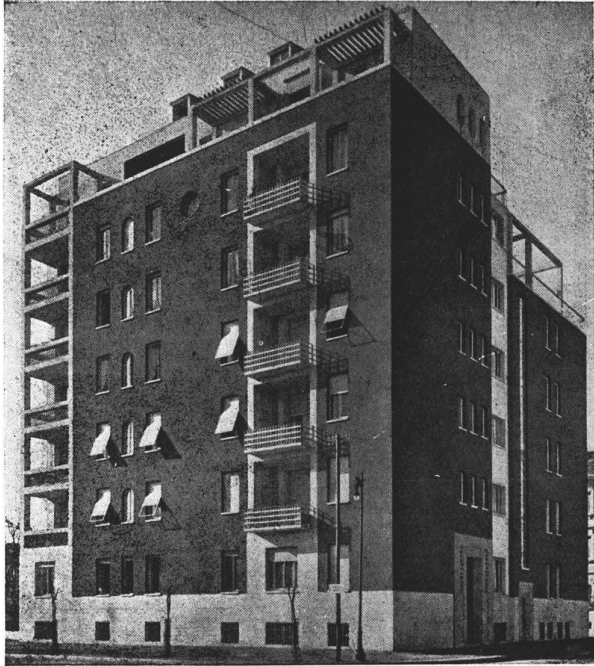
89



I T A L I A

Domus.

Nº 93. Setiembre 1935. Empieza con un artículo sobre "El gusto de Hoffmann", muy documentado y con abundantes notas gráficas, poniendo de relieve la influencia



Casa de departamentos en Milan, Arq. Gio Ponti. (De Domus. Nº 94)

grande que ha ejercido el fundador de la Wiener Werkstaette en la evolución de la arquitectura; como apéndice a ese interesante estudio se publica un juicio de Le Corbusier sobre Josef Hoffmann. Dos nuevos amueblamientos en Milán. Dos bares. Notas varias sobre jardines, arte, etc.

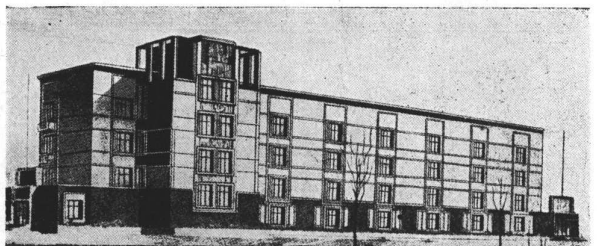
Nº 94. Octubre 1935. Una casa de renta en Milán del Arq. Gio Ponti. Nuevos interiores de wagones de ferrocarril. Casa de renta en Roma. Notas varias sobre telas, flores, tendido de mesa para fiestas, cortinados, objetos de arte, etc., etc.

Casabella.

Nº 93. Setiembre 1935. Crítica sobre la próxima VI Trienal de Milán y la Exposición de París de 1937. Un juicio crítico sobre el Museo de La Haya, la última obra de Berlage. Una extensa nota gráfica sobre la Exposición de Bruselas ya comentada en Nuestra Arquitectura. La nueva iglesia levantada en Hindenburg (Alemania) por D. Boehm.

Rassegna di Architettura.

Setiembre 1935. La arquitectura en Rusia, artículo documentado y muy interesante sobre la reacción acadé-

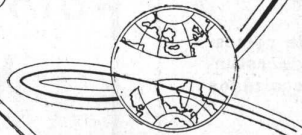


Proyecto para una escuela de Moscou. Arq. André Lurcat. (De Rassegna di Architettura, Setiembre 1935)

mica experimentada en aquel país en los últimos años; el autor aporta gran cantidad de material gráfico demostrativo de su tesis, comparando algunas obras de hace algunos años de varios profesionales y proyectos más recientes que muestran la marcha hacia atrás (se cita entre otros a los hermanos Vesnine y al propio racionalista francés Lurcat, que parece no haber podido resistir al medio). Remodelación de un teatro en Novara y de otro en Milán. Casas de renta. Revista de revistas.

TAQUERES GRAFICOS

G. Tauber y Cia



Viamonte 1480

U.T. 38-2868 Mayo

Buenos Aires



90

n
u
e
s
t
r
a

arquitectura

al escribir a los anunciantes sírvase mencionar nuestra arquitectura

EL BANCO DE LA PROVINCIA DE BUENOS AIRES

ampliando sus servicios bancarios ha inaugurado su

AGENCIA N° 6

en la calle

BOEDO 845

es decir, en el populoso y progresista barrio de Almagro.

CASA MATRIZ
Ing. Luis Monteverde 726
LA PLATA

CASA CENTRAL
San Martín 137 - B. Mitre 451-457
BUENOS AIRES

83 Sucursales en la Provincia
6 Agencias en la Capital Federal y un salón de acreditados en Paris, Place de L'Opera 2
CAPITAL Y RESERVAS: \$ 90.760.054 m/l.

NUEVAS FORMAS

REVISTA DE ARQUITECTURA Y DECORACION

A P A R E C E D I E Z V E C E S A L A Ñ O

P r e c i o d e s u s c r i p c i ó n a n u a l : P e s e t a s 6 0

N ú m e r o s u e l t o : P e s e t a s 7.-

Dirijanse los pedidos a:

A C M E A G E N C Y

Diagonal Norte 567 - Buenos Aires

CALLE LUIS COSTA MORENO
Teléfono: T. T. 402
CAMPANA F.C.C.A.

Especialidad en tanques para
petroleo y sus productos

Movimientos de tierra y sus rellenos

SERGIO URTIAGA

CONTRATISTA DE OBRAS METALICAS

LIBROS EN VENTA

Le Corbusier 1929-34

Precio \$ 35.-

Volúmen de 205 páginas, encuadernado en arpillera. Contiene los trabajos de Le Corbusier de los últimos 5 años. Con un prólogo de Giedion y dos artículos del autor que, como todas las leyendas del libro han sido redactadas en tres idiomas (francés, inglés, alemán). El libro contiene un cuadro claro, comprensivo y extremadamente útil de la arquitectura contemporánea.

The Modern House

por el Arq. F. R. S. Yorke

Precio \$ 24.-

Este libro recientemente publicado en Inglaterra, es de gran valor para cualquier profesional interesado en los problemas de la arquitectura contemporánea. En él se registran las viviendas individuales más interesantes levantadas en el mundo entero en los últimos años, poniendo de manifiesto las necesidades que debe servir el nuevo tipo de vivienda y discutiendo todas las partes que la componen, como así también los materiales más adecuados para cada caso. El volúmen contiene más de 200 páginas con 500 fotografías, planos, detalles constructivos, etc.

La Ville Radieuse

por Le Corbusier

Precio \$ 25.-

Volúmen de 344 páginas abundantemente ilustrado. Texto en francés. - Toda la obra de Le Corbusier gira alrededor de la racionalización de la ciudad contemporánea. Dentro de una rigurosa lógica que juega hasta en sus últimas consecuencias, ha señalado la conveniencia de aprovechar las nuevas técnicas, para ponerlas al servicio de las necesidades nuevas; y comprendiendo la dificultad de hacerlo, llega al plano social y preconiza las transformaciones necesarias para suprimir todos los obstáculos. La Ville Radieuse es la culminación de toda su obra, algo así como su coronación, la materialización de toda su doctrina.

EDITORIAL CONTEMPORA

SARMIENTO 643
BUENOS AIRES

Incluimos la suma de para que nos envíe un ejemplar del

libro

Nombre

Calle

Localidad

HEMEROTECA	
F. A. D. U.	
ENTRADA	180912
ORIGEN	
DESCUENTO	



Alivie sus quehaceres domésticos

empleando una moderna
COCINA ELÉCTRICA
LIMPIA - CÓMODA - ECONÓMICA
y comprobará con sumo placer
que los manjares que ha prepara-
rado con tanto cuidado, saldrán
a su completa satisfacción, a
la par que habrá abaratado
el costo de los mismos, gracias a
las tarifas especiales que aplica la



compañía italo
argentina de electricidad

