

NUESTRA
ARQUIT

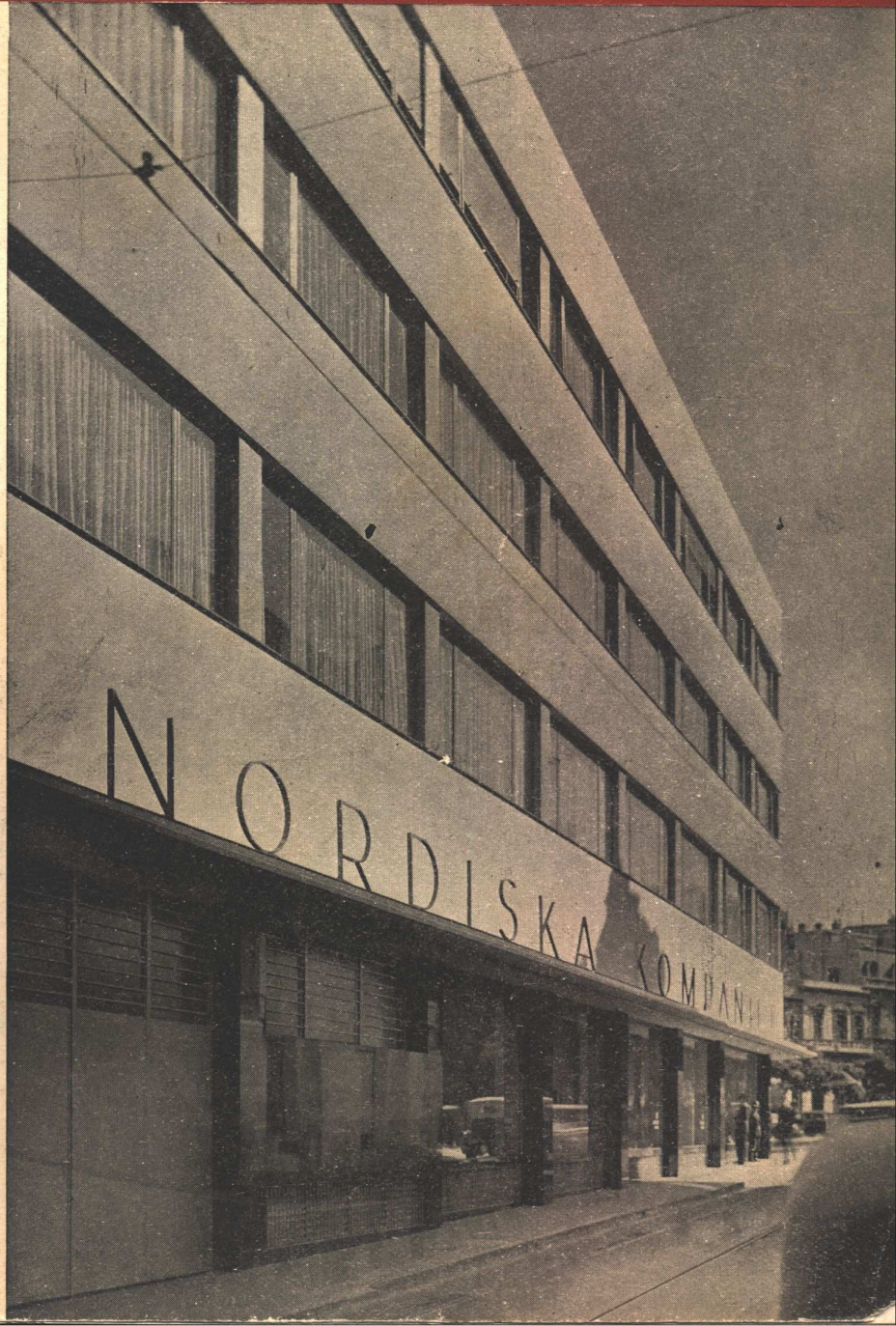
71

06/35

nuestra arquitectura

6

junio de 1935



SUPER IGGAM

EL MEJOR MATERIAL PARA SU FRENTE
VICTOR MAGGI · PICHINCHA 1245 · U.T. 23-0826-5491

Véanse en "EL CATALOGO ROJO" 1934, páginas 12 y 13, las especificaciones completas de mis materiales

GRUPO CONVERTIDOR **MARELLI**



**PARA CARGAR
ACUMULADORES**

ASPIRADORES

HELICOIDALES
Y CENTRIFUGOS

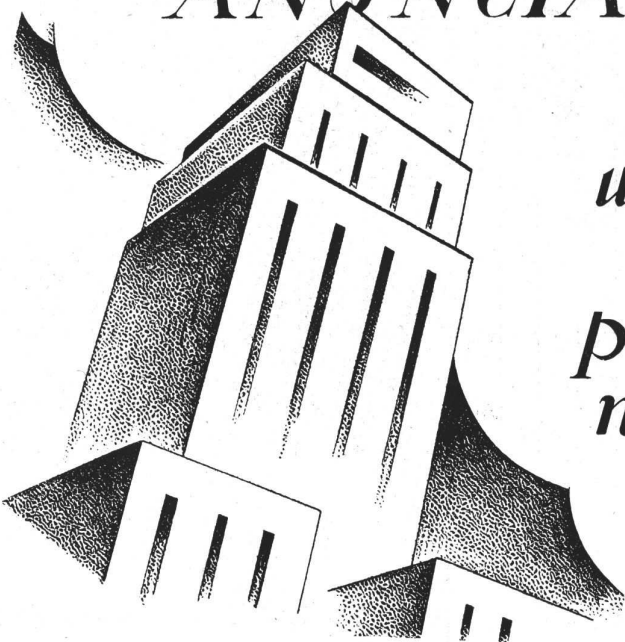
PARA EXTRACCION
DE AIRE VICIADO

MOTORES MARELLI S.A.
CALLAO 353 BUENOS AIRES
U TEL: 35 LIBERTAD 4600 y 35 LIBERTAD 4601
SUCURSAL EN ROSARIO: RIOJA 1342



BIBLIOTECA

ANUNCIAMOS...



*un nuevo
gran
producto
nacional*

El Cemento Portland Blanco MAGDALENA
orgullo de la industria cementera argentina



La Cementera del Plata
Fabricas en
Atalaya, F. C. S.
Pdo. de Magdalena, Pcia. Bs. As.

El "MAGDALENA", no es un cemento más; su blancura inmaculada, su absoluta estabilidad y su extraordinaria plasticidad lo hacen superior a todos sus similares y *único* en su clase, por sus cualidades físicas y químicas. Para la fabricación de mosaicos, para frentes, decoraciones interiores y para todas aquellas obras de ornato y embellecimiento donde se requiera un material a prueba del tiempo, recomendamos el cemento blanco "MAGDALENA". Un producto netamente argentino cuya calidad, comprobada en rigurosas pruebas y ensayos puede compararse ventajosamente con los similares extranjeros.

COMPANÍA COMERCIAL
Kreglinger & Van Peborgh Ltda. (S.A.)

CANGALLO 380

DEPARTAMENTO MATERIALES
U. T. 33 Avenida 2001/8

BUENOS AIRES



BIBLIOTECA



Consuegra & Cia

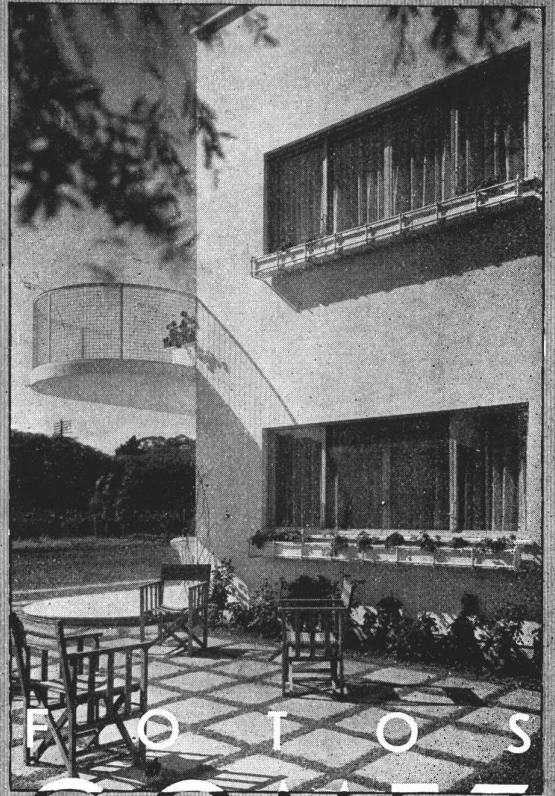
Toda
una garantia
para sus pisos
de PARQUETS

SARMIENTO 643
U. T. 31, Retiro 5482

216

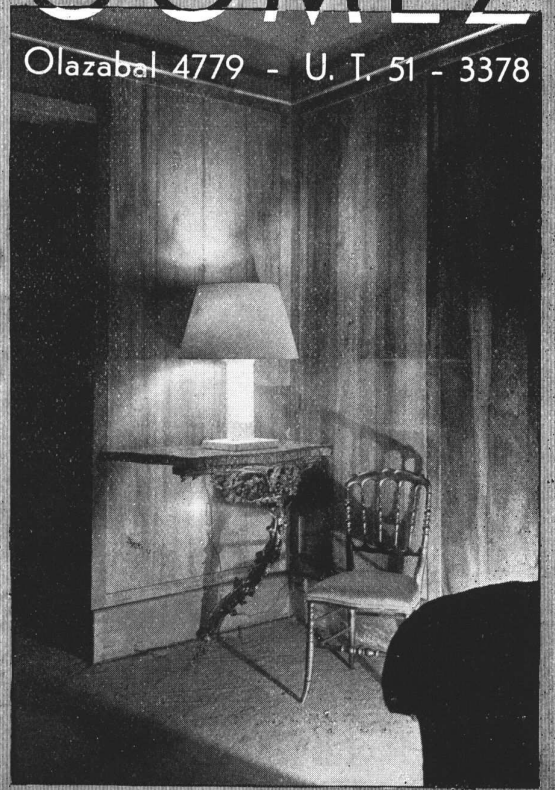
n
u
e
s
t
r

arquitectura



FOTOS
GOMEZ

Olazabal 4779 - U. T. 51 - 3378



A los Ingenieros, Arquitectos y Propietarios en la Argentina.

V E R D A D E S

¿Por que colocar una válvula cualquiera con un artefacto de calidad? Vd. no economiza nada haciéndolo. Al contrario, no solamente provoca Vd. los peligros inherentes a materiales de dudosa aleación sino que, a la larga, saldrá Vd. perjudicado en cuanto a pesos.

La Sloan "Star" (Modelo automático) es mejor que cualquier otra válvula de descarga

- 1. **Porque** la calidad de su aleación es más alta. Mientras su porcentaje de cobre es elevado, la cantidad de zinc es relativamente pequeña, formando así una aleación no susceptible a la corrosión. Una aleación que contiene mucho zinc corroe más que una que contiene menos. Desde el momento que Vd. especifica tubería de bronce por las razones expuestas, por que no se guía Vd. de la misma manera en la selección de las válvulas, tan importantes como la tubería?
- 2. **Porque** no hay otra válvula cuyo ajuste sea tan fácil y exacto. Sin abrir la válvula — ni cerrar su llave de paso — se ajusta permanentemente la cantidad de la descarga, por medio de un tornillo, muy a mano. Este ajuste exacto le ahorra miles de litros de agua.
- 3. **Porque** es *automática*. Esto quiere decir que no puede malgastarse el agua con intención o no. Apretando la manija no altera la duración de la descarga, pues la "STAR" no larga más que una cantidad de agua predeterminada. Las válvulas corrientes *no son* automáticas, pues mientras se aprietan descargan agua.
- 4. **Porque** siendo *automática*, la Sloan "STAR", le hace economizar miles de litros de agua y cientos de pesos en la corriente eléctrica de bombas — y con menos trabajo para ellas.

Y por eso la "STAR"* es siempre barata

SLOAN VALVE Co. - CHICAGO

* Igual a la "Crown" pero con tapa de diferente formato.



Las más económicas
Las más higiénicas
Las más sólidas

Cocinas eléctricas PROTOS

Los diferentes modelos de nuestras cocinas satisfacen los más variados gustos y exigencias.

Nos dedicamos también a la ejecución de modelos de cocinas eléctricas especiales.

COMPAÑIA PLATENSE DE ELECTRICIDAD

SIEMENS - SCHUCKERT S. A.

Av. de MAYO 869

BUENOS AIRES

GRAN FÁBRICA DE BALDOSAS TIPO MARSELLA - TEJAS Y LADRILLOS PRENSADOS Y HUECOS

PREMIADA CON MEDALLA DE ORO EN LA EXPOSICIÓN INTERNACIONAL CENTENARIO 1910



GRAN PREMIO Y MEDALLA DE ORO EXPOSICIÓN DE LA INDUSTRIA ARGENTINA 1933-1934

FÁBRICA CERÁMICA Alberdi S.A.

ESCRITORIO Y ADMINISTRACIÓN
SANTA FE 882 - ROSARIO
U. T. 22936

Premiadas con el Primer Gran Premio en la Exposición de la Industria Argentina 1933-34

Distribuidores:

- HIERROMAT S. A. - Alsina 659
- JOSE M. DIANTI - Rivadavia 10244
- JUAM PEDA - Garmendia 4805
- THEA y Cia. - Sarmiento 3060
- LA BELGA S. A. - Rivadavia 3014
- TRUSCON STEEL COMPANY - Corrientes 222

EMPLEE EN SUS OBRAS

TEJAS Y BALDOSAS ALBERDI

ORGULLO DE LA INDUSTRIA ARGENTINA

Por precios, muestras e informes recurrir a nuestros únicos representantes:

RICARDO TISI Y HNO.

DIAZ VELEZ 4057-61 - U. T. 62, Mitre 8818-2390

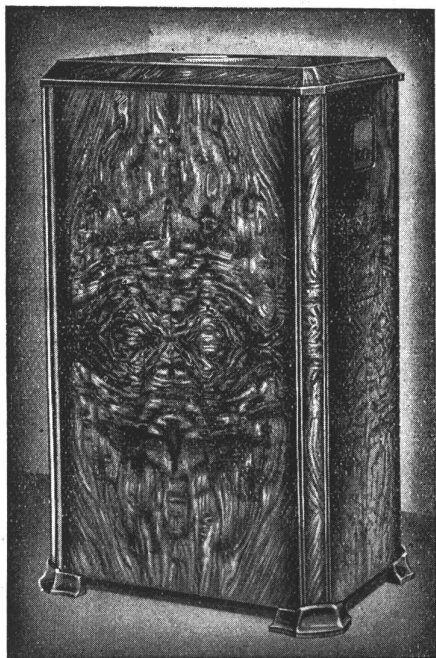
218

n
u
e
s
t
r

arquitectura

al escribir a los anunciantes sírvase mencionar
nuestra arquitectura

Los ingenieros de FRIGIDAIRE crean una nueva maravilla



TEMPERADOR DE AIRE FRIGIDAIRE, MODELO SC - 75. Uno de los numerosos modelos para la atemperación del aire en salas particulares, oficinas, departamentos, etc. No necesita conductos o cañerías. El gabinete es de acero.

El nuevo temperador de aire FRIGIDAIRE

Ahora es posible tener en casas particulares y de departamentos, en oficinas y negocios, aire atemperado y vigorizante. Los nuevos temperadores de aire Frigidaire son una maravilla de la ingeniería moderna, una verdadera contribución al confort humano.

Enfrían el aire, produciendo una temperatura ideal y vigorizante.

Eliminan la excesiva humedad.

Aumentan la circulación del aire.

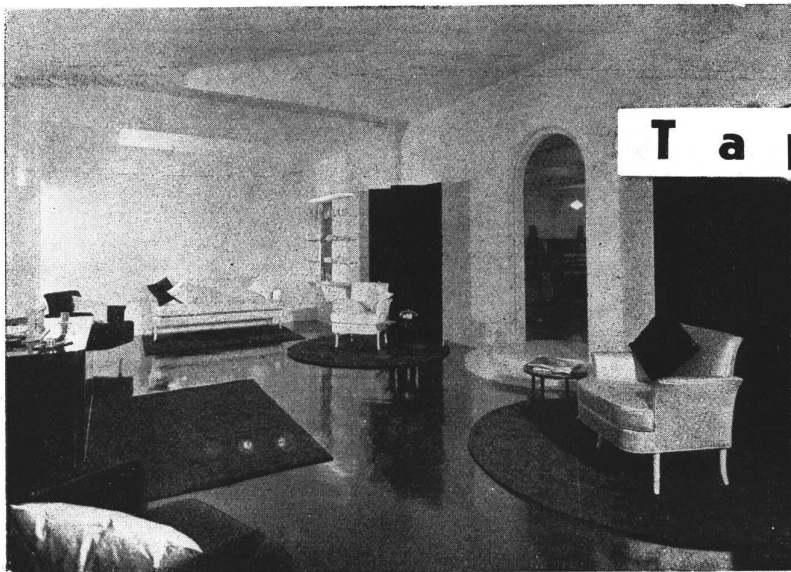
Son de funcionamiento seguro, silencioso y económico.

Para instalar en casas ya construídas.

Disponemos también de equipos para instalaciones centrales, con o sin conducto para distribución del aire. Le invitamos cordialmente a visitar nuestra Sala de Exposición y ver esta admirable creación de Frigidaire y General Motors. Gustosos le daremos detalles completos sobre su eficiencia y costo.

FRIGIDAIRE LTDA. (Sucursal Argentina) - Av. R. Sáenz Peña 929 - Bs. Aires

Frigidaire ES EL NOMBRE
EXCLUSIVO DEL PRODUCTO DE LA GENERAL MOTORS



Tapicería

cuya ejecución fué
confiada por
el arquitecto
Daniel Duggan
a nuestra firma

Fendrik Hnos.

Sucesores de J. Fendrik é Hijos.

Fundada en 1900

Av. Alvear 1550

U. T. 41 - Plaza 3366

U. T. 41 - Plaza 1369

VIDRIO

EL MATERIAL ULTRA MODERNO
PARA LA ARQUITECTURA RACIONAL

PAREDES
TECHOS
DECORACIONES

TUPUNGATO 2750
U. T. 61 - 1651 y 3268

P. PICCARDO & Cía.

LA GRAN FABRICA ARGENTINA

B U E N O S A I R E S

220

n
u
e
s
t
r
a

arquitectura

al escribir a los anunciantes sírvase mencionar
nuestra arquitectura

Acero Super-Inoxidable



Muchos de los frentes detallados en esta revista han sido ejecutados con molduras de acero super inoxidable SAGE



Obra Grimoldi, Suipacha 367 - Arq. A. y A. J. Olivari

Para pasamanos de balcones y trabajos exteriores el **ACERO SUPER INOXIDABLE** es el único metal que mantiene su brillo y tono sin limpieza.

Para cientos de metros lineales de pasamanos de la obra **SAFICO No. 2** el Sr. Arq. A. U. Vilar ha resuelto el uso de caños de acero super inoxidable y tendrá así para hoy y siempre pasamanos cuyo brillo y tono serán inalterables.



Solicite detalles y precios a: CASILLA DE CORREO 1699

U. T. 31 Retiro 5291 - 5292 - 5293

FREDK SAGE & C^o (S.A.) LTD. - Corrientes 526 - Buenos Aires

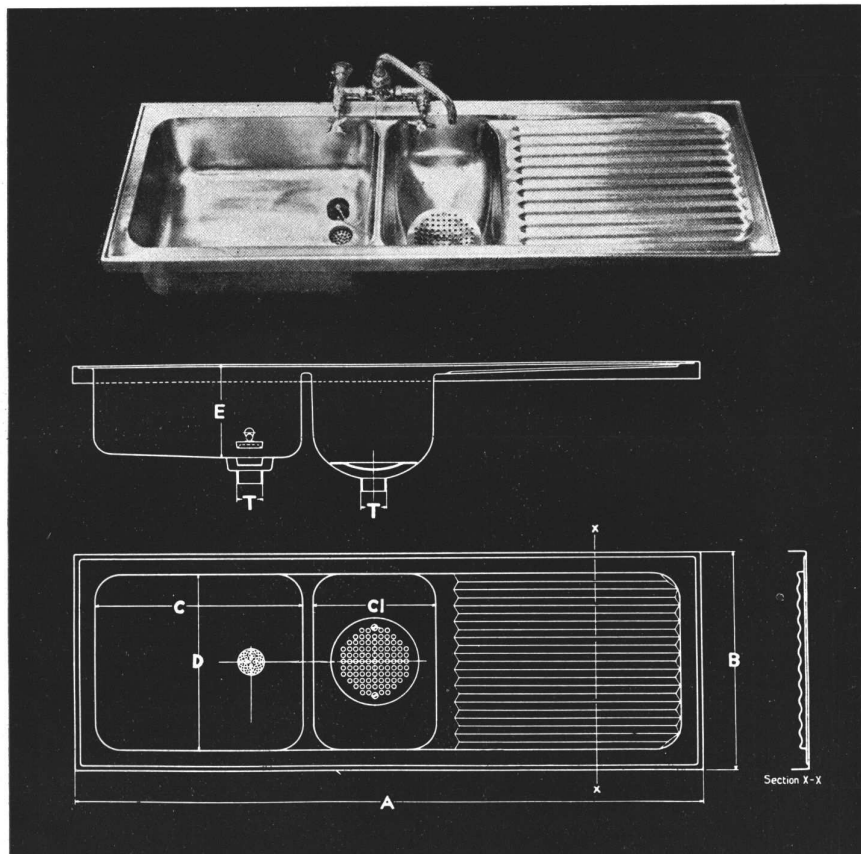
Londres

Bruselas

Paris

Johannesburg

Piletas de acero inoxidable
"SAVESTANE"



Tipo C P

Tipo	Número	A	B	C	D	E	T	P
CP	1240	1.20	0.42	0.40	0.35	0.16	0.04	0.025
CP	1348	1.30	0.42	0.48	0.35	0.18	0.04	0.025

Hay mas de 30 tipos y medidas.

Las piletas "SAVESTANE" prestan:
EL MAXIMO DE HIGIENE EL MAXIMO DE LIMPIEZA



Su hermoso tono plata es permanente. Se limpian solamente con jabón y agua tibia. Debido a su elasticidad la rotura de lozas es minima. Recomendamos el empleo del juego de combinación para pileta L. U N° 1122, Fabricación nacional de "La Unión"

Solicite detalles y precios a: CASILLA DE CORREO 1699
U. T. 31 Retiro 5291 - 5292 - 5293

FREDK SAGE & C° (S.A.) LTD. - Corrientes 526 - Buenos Aires

Londres

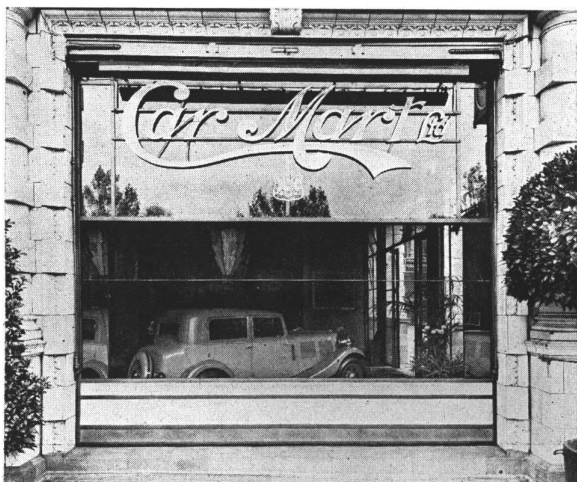
Bruselas

Paris

Johannesburg

UNA VEZ MAS

SAGE



DESPUES

presenta al Comercio Argentino el último adelanto en el arte de exponer mercaderías.

Con este sistema patentado, se evitan completamente todos los reflejos que interrumpen la visibilidad de las mercaderías expuestas en la vidriera. La Exposición es 100 % eficiente.

Las dos ilustraciones demuestran el efecto, antes y después de instalar una vidriera Invisible SAGE.

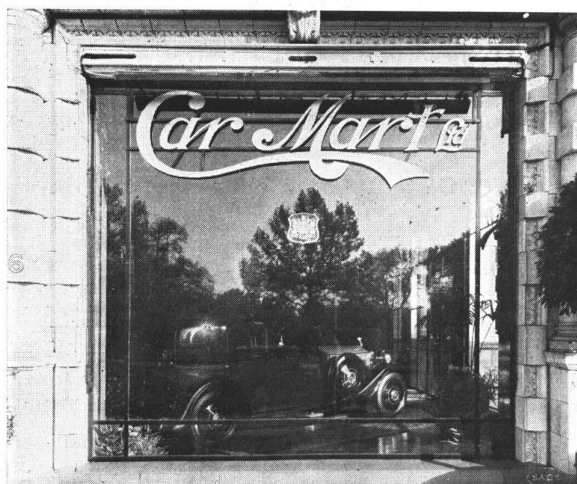
La primera vidriera invisible en Sud América, ha sido instalada en: Corrientes 530, Bs. Aires. Una visita lo convencerá.

Vidrieras con Cristales Invisibles

Patente Británica Nº 324129

Patente Argentina Nº 42769

ANTES



Fotografías de una gran cantidad de vidrieras con cristales invisibles SAGE colocados en Europa pueden ser vistas en nuestro Salón de Exposición, Corrientes 526, Bs. Aires.



Solicite detalles y precios a: CASILLA DE CORREO 1699
U. T. 31 Retiro 5291 - 5292 - 5293

FREDK SAGE & Cº (S. A.) LTD. - Corrientes 526 - Buenos Aires

Londres

Bruselas

Paris

Johannesburg

"Standard"

Artefactos Sanitarios
Lo Mejor que se Fabrica

Cada decenio marca una revolución en la construcción y desenvolvimiento del inodoro.

Ahora viene el nuevo inodoro

"Standard"
ONE-PIECE
(UNA PIEZA)

que combina todos los requisitos hoy día absolutamente indispensables en un inodoro.

**EXQUISITAMENTE MODERNO
ELEGANTE
SILENCIOSO
COMPACTO
DE UNA SOLA PIEZA**

Fabricado de *Loza Vitrificada* legítima de doble cocción lo que supone duración y eterno estado de nuevo y sanidad perfecta.

"Standard" el mayor fabricante de aparatos higiénicos del mundo ofrece esta maravilla del arte sanitario a precios moderados, en blanco y en ocho lindos colores.

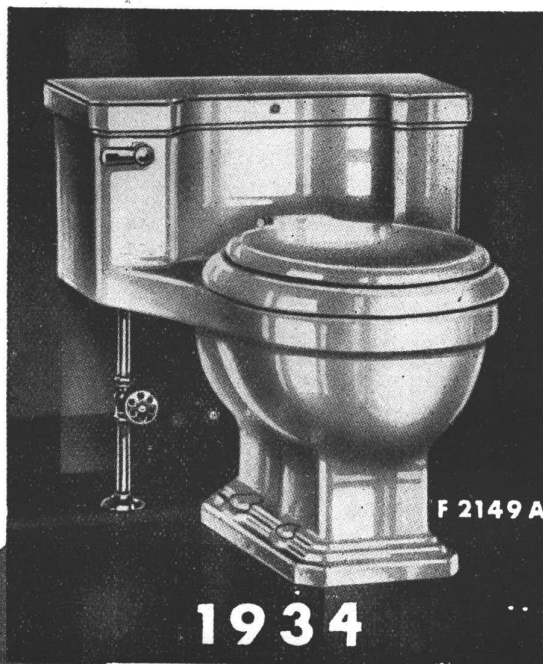
Aprobado por las Obras Sanitarias de la Nación

Véalo instalado en nuestra Exposición para comprobar su perfecto y silencioso funcionamiento.

Exija que su Inodoro sea de **LOZA VITRIFICADA** de doble cocción pues es el único material realmente satisfactorio.

Los cuartos de baño "Standard" se fabrican en blanco y ocho lindos colores.

INVITAMOSLE A VISITAR NUESTRA
EXPOSICION PERMANENTE



1925

Andaría Usted con tranquilidad y orgullo en un automóvil del 1925, 1915 ó 1905? — Claro que no. — Entonces, no descuide al artefacto más importante de su hogar — EL INODORO.

1915

El inodoro ruidoso deja una sombra en las habitaciones.

1905

La hospitalidad exige el inodoro ONE-PIECE — porque es silencioso.

1895

1885

N.V. RADIATOREN
HANDELMY

CORDOBA 817 - U.T. 41, 2094
BUENOS AIRES



UNA VISTA DE SU EXPOSICION

ORTELLI Hnos. y Cía. ◆

J. E. URIBURU 370
BUENOS AIRES

3

OBRA MONUMENTALES
donde se ha empleado
MOSAICOS
y **REVESTIMIENTOS**
nacionales "TUDOR"
e importados

**TRADICIONAL
SUPREMACIA**

... y en éstos, como en
casi todos los edificios
hallará usted nuestros
insuperables artículos.

AGAR. CROSS & CO. Ltd

**AZULEJOS
MAYOLICAS**

**MOSAICOS
CERAMICOS**

**FABRICA
PROPIA DE:**

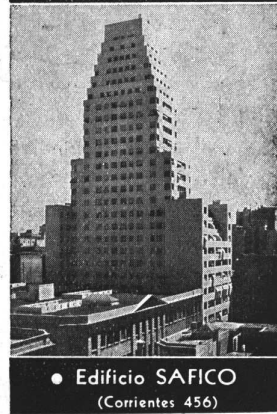
**MOSAICOS Y
REVESTIMIENTOS
de mármol
reconstituído**



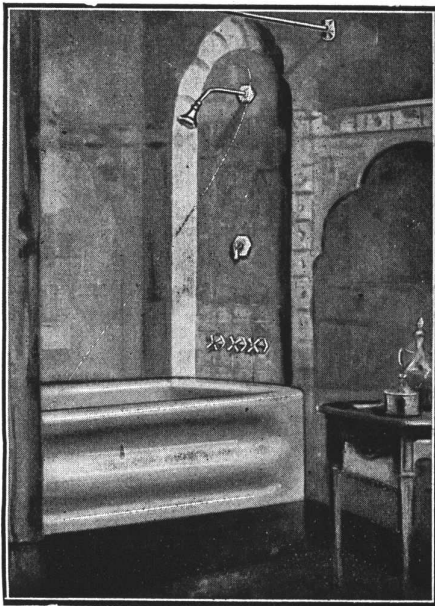
● Mercado de **ABASTO PROVEEDOR**
(Corrientes 3247)



● Edificio **COMEGA**
(L. N. Alem esq. Corrientes)



● Edificio **SAFICO**
(Corrientes 456)



ARTEFACTOS SANITARIOS



Surtido completo en
CUARTOS DE BAÑO
BLANCOS y en COLORES

Heladeras Eléctricas G. E.

ASENCLEVER & Cía.

IMPORTADORES

Soliciten Catálogos y Presupuestos:

BELGRANO 673

U. T. 33, Av. 1055 al 1059 - Bs. AIRES

CALLE LUIS COSTA MORENO

Teléfono: T. T. 402
CAMPANA F.C.C.A.

E
SPECIALIDAD EN
TANQUES PARA PETROLEO
Y SUS PRODUCTOS



MOVIMIENTOS DE TIERRA
Y SUS RELLENOS

SERGIO URTIAGA CONTRATISTA DE OBRAS METALICAS

n
u
e
s
t
r
a
a

223

al escribir a los anunciantes sirvase mencionar
nuestra arquitectura

arquitectura



COMUNIDAD

PARA EL
EDIFICIO
VOLTA

“SEMA”

SUMINISTRÓ

1° CAÑOS DE BRONCE
para instalaciones
de agua

2° CHAPAS DE COBRE
para el techo

3° PERFILES DE BRONCE
para frentes, puer-
tas y adornos

DE INDUSTRIA ARGENTINA

SOCIEDAD
ELECTRO
METALURGICA
ARGENTINA
S.A.

BUENOS AIRES
Rivadavia 3002

224 n
u
e
s
t
r

arquitectura

TECHADO “BUILT UP”

con aislación térmica especial

y

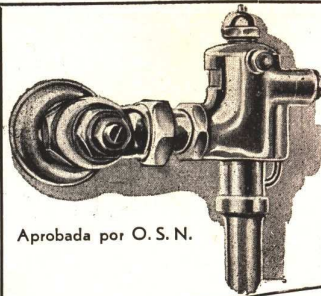
“PISO INDUSTRIAL”

legítimos de Johns - Manville,
fueron colocados en el
importante edificio de la

“NORDISKA”

Johns-Manville Boley Ltda.

ALSINA 743 U. T. 37 - Rivadavia 8233 - 35
BUENOS AIRES Dirección Telefónica: JOHNMANVIL



Una nueva
válvula
sanitaria!



Aprobada por O. S. N.

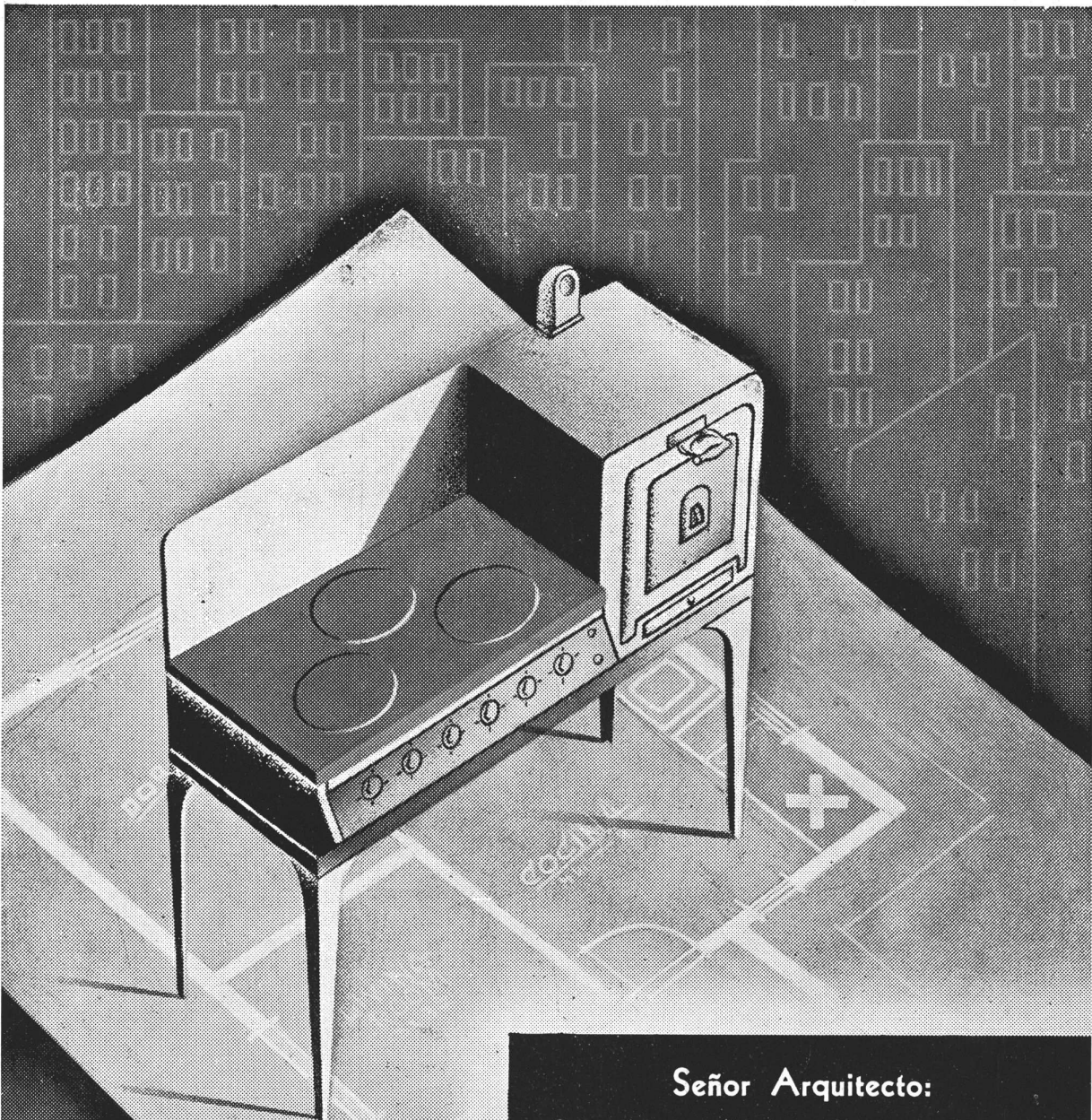
De construcción sólida y sencilla. Un
único pistón de bronce resuelve el
problema, eliminando discos y juntas
de goma o cuero que se desgastan.
Absolutamente segura y silenciosa
en su funcionamiento.

Solicite precio en todas las casas del ramo

PIAZZA HERMANOS

SOCIEDAD DE RESPONSABILIDAD LIMITADA
Exposición: BELGRANO 502 Talleres: ARRIOLA 154

al escribir a los anunciantes sirva se mencionar
nuestra arquitectura



Señor Arquitecto:

Son tantos los perfeccionamientos realizados en las cocinas eléctricas, que ahora puede aconsejar su instalación con la más absoluta confianza. La cocina eléctrica moderniza la casa antigua y prestigia el edificio moderno.

Compañía

HISPANO-AMERICANA de ELECTRICIDAD

Diagonal Roque Saenz Peña esq. Esmeralda y Cangallo
U. T. 35, Libertad 3001



A. 36

LAS
OBRAS
DEL
CEMENTO
SAN MARTIN



PUENTE DE HORMIGON

ARROYO LAS MOSTAZAS
CAMINO DORREGO A BAHIA BLANCA



HE aquí un nuevo puente moderno, sólido, resistente, durable, construido para soportar el paso de millones de toneladas de carga sobre toda clase de vehículos. Constituye un elocuente anticipo de la vialidad permanente para lo cual se le ha construido de hormigón, el material que la experiencia técnica ha consagrado en el mundo.

En efecto, de hormigón son los puentes que van uniendo los grandes caminos del país, porque está comprobado que con hormigón se hace obra de vialidad permanente para las necesidades del transporte actual y futuro.

El puente que presentamos en esta página ha sido construido con cemento "SAN MARTIN", sobre el Arroyo Las Mostazas en el camino de Dorrego a Bahía Blanca. Tiene 90 mts. de largo divididos en 6 tramos de 15 mt. y su ancho es de 6 mts.



*Proyecto y Dirección: Dirección Nacional de Vialidad.
Empresa Constructora: Ings. Sres. Gagneton y Tarafow.*



COMPAÑIA ARGENTINA DE CEMENTO PORTLAND

★ FABRICANTES DE LOS CEMENTOS "SAN MARTIN" E "INCOR" APROBADOS ★
RECONQUISTA 46 ★ U.T.AV.(33) 5571 AL 5576 ★ BUENOS AIRES

DIRECTOR: W. HYLTON SCOTT - SARMIENTO 643 - BUENOS AIRES

nuestra arquitectura

SUMARIO :

- Los Negocios de Hoy - Grabado
- Algunas Consideraciones sobre la Arquitectura Comercial - Editorial
- El Nuevo Edificio de Nordiska Kompaniet - Por el Ing. Antonio U. Vilar, Arq.
- Exhibición de Mercaderías en Escaparates e Interiores
- El Salón de Elisabeth Arden en Harrods - Arq. Daniel Duggan
- Negocio en Londres
- Negocios Modernos - Por Lonia Winternitz
- Negocios de la Argentina y el extranjero
- Revista de Revistas
- Notas Varias
-

6

TARIFA DE SUSCRIPCIÓN

Por un año	12	pesos
Número suelto	1.20	"
Número atrasado	2	"
Exterior por un año	15	"
Exterior número suelto	1.50	"

DIRECCIÓN DE LOS COLABORADORES DE ESTE NÚMERO

Antonio U. Vilar - L. Alem 2228
Daniel Duggan - Sarmiento 559

Junio de 1935



Esta foto muestra el sitio de prueba de sombreros en el nuevo salón de modas de Harrods, en Londres. La repisa tiene una tapa de Vitrolite; la pared está cubierta con un espejo y donde éste termina hay un voladizo de cristal iluminado que sigue la línea de la tapa de la repisa. La faja de reja que corre todo alrededor del salón, es para el acondicionamiento del aire. Toda la iluminación del salón es indirecta y difusa. - Trabajo ejecutado por Fredk Sage & Co. Ltd.

L O S N E G O C I O S D E H O Y

ALGUNAS CONSIDERACIONES SOBRE LA ARQUITECTURA COMERCIAL

La influencia del ambiente tiene, en todas las actividades humanas, una acentuada importancia; y la de comprar y vender no es una excepción a la regla. Es por ello que, desde algunos años a esta parte, el arte y la técnica trabajan de consuno para hacer más amables, más atrayentes, los locales comerciales.

En cuanto respecta a la apariencia exterior de los locales de negocio, se trata, no solamente de exhibir ventajosamente las mercaderías, sino de atraer las miradas del paseante, que son disputadas por mil competidores: las vidrieras vecinas, las luces de colores y en movimiento de hábiles anuncios que a veces se distinguen desde centenares de metros de distancia, las voces de los vendedores callejeros, el mismo ruido de la calle. El buen comerciante piensa en todos estos factores que le disputan la atención del comprador y comprende que debe dar a la fachada de su negocio una apariencia atractiva, de valor publicitario.

En este aspecto de la cuestión, intervienen diversos elementos que el arquitecto debe combinar acertadamente: las formas y tamaños de los escaparates, su relación con la entrada, el tamaño de ésta en función del ancho de la calle, la naturaleza de los materiales a emplear y los toques de luz que darán a la fachada una presentación llamativa y agradable de noche.

Pero con ésto apenas se ha conseguido dar el primer paso en la lucha que el comerciante ha emprendido silenciosamente para forzar la entrada del presunto comprador a su negocio. Enseguida de atraer su atención, se trata de que lo que se exhibe en los escaparates resulte de su agrado; allí es también necesario el empleo de un arte sutil, fundado en la psicología del comprador. Todos recordamos con simpatía vidrieras que nos han impresionado agradablemente y también recordamos otras que son un ejemplo de mal gusto. Y pensando en las reacciones que originan esas impresiones, fácil es apreciar el valor inmenso que tiene el provocarlas o evitarlas, en el destino de un negocio de cualquier naturaleza.

El caminante ya ha mirado la mercadería y la ha encontrado de su agrado; falta todavía que entre y que compre. El acceso es facilitado por diversos medios: entradas amplias hacia la calle, especie de halls rodeados de vidrieras, que se van angostando paulatina y sabiamente, hasta que el paseante se encuentra adentro sin saber cómo; exposición de objetos cerca de la calle, de manera que, aún viéndose desde afuera, hay que trasponer la entrada para examinarlos con cuidado; supresión de escaleras, peldaños o cualquier otro elemento que pueda acentuar las resistencias naturales, etc.,

etc. Ya dentro, la posibilidad de examinar los artículos con comodidad, agradablemente; su presentación cuidada; la supresión de todo lo que pueda dar aspecto de almacenamiento innecesario de mercadería (salvo en algunos negocios de comestibles y otros de artículos baratos, donde éste puede ser un factor positivo); la iluminación sabiamente dispuesta y algunos otros factores, favorecen la finalidad perseguida.

Una gran parte de las cuestiones a estudiarse en relación a estos problemas, son más bien del resorte de la publicidad; otros son específicos de la arquitectura. Que la fachada sea buena publicitariamente, no es suficiente; es necesario también que, arquitectónicamente, sea hermosa. Otro tanto puede decirse de la disposición anterior.

Como que todas estas cuestiones son relativamente nuevas, hay muchos puntos importantes sin resolver. Otros han sido resueltos radical y elegantemente.

Por ejemplo, los viejos negocios de barrio y muchos miles del centro de la ciudad, tienen la entrada franca; puerta abierta o cerrada, el cliente la traspone a voluntad cuando llega el momento. Ya en negocios de más categoría, un pequeño "groom" uniformado para el caso, abre la puerta con maneras cordiales, como dando la bienvenida. Parecía difícil pedir más comodidad; sin embargo, ahora ha sido puesto a contribución un nuevo invento y ya en comercios americanos y europeos ha aparecido una puerta de entrada, que, a la aproximación de un cliente, se abre por arte de hechicería, accionada por una célula fotoeléctrica que pone en marcha un dispositivo adecuado. Todos hemos sufrido la incomodidad de los reflejos, especialmente con cierta incidencia de la luz, cuando hemos tenido interés en contemplar lo que exhibían ciertos escaparates. Bastará fijarse en las personas que contemplan determinadas vidrieras a cierta hora del día, las que deben hacerse una pantalla con la mano para conseguir distinguir algo del interior, por causa de los reflejos de la luz sobre la superficie tersa del cristal. Este efecto que se combatía en parte mediante toldos o por medio de una suave iluminación del lado interior, cobraba una particular intensidad donde se usaban vidrios curvos, olvidándose de la finalidad de los mismos y posponiendo la función al efecto estético. Ahora aparece un material nuevo, un vidrio sin reflejos, de composición especial y que permite ver a través perfectamente los objetos exhibidos.

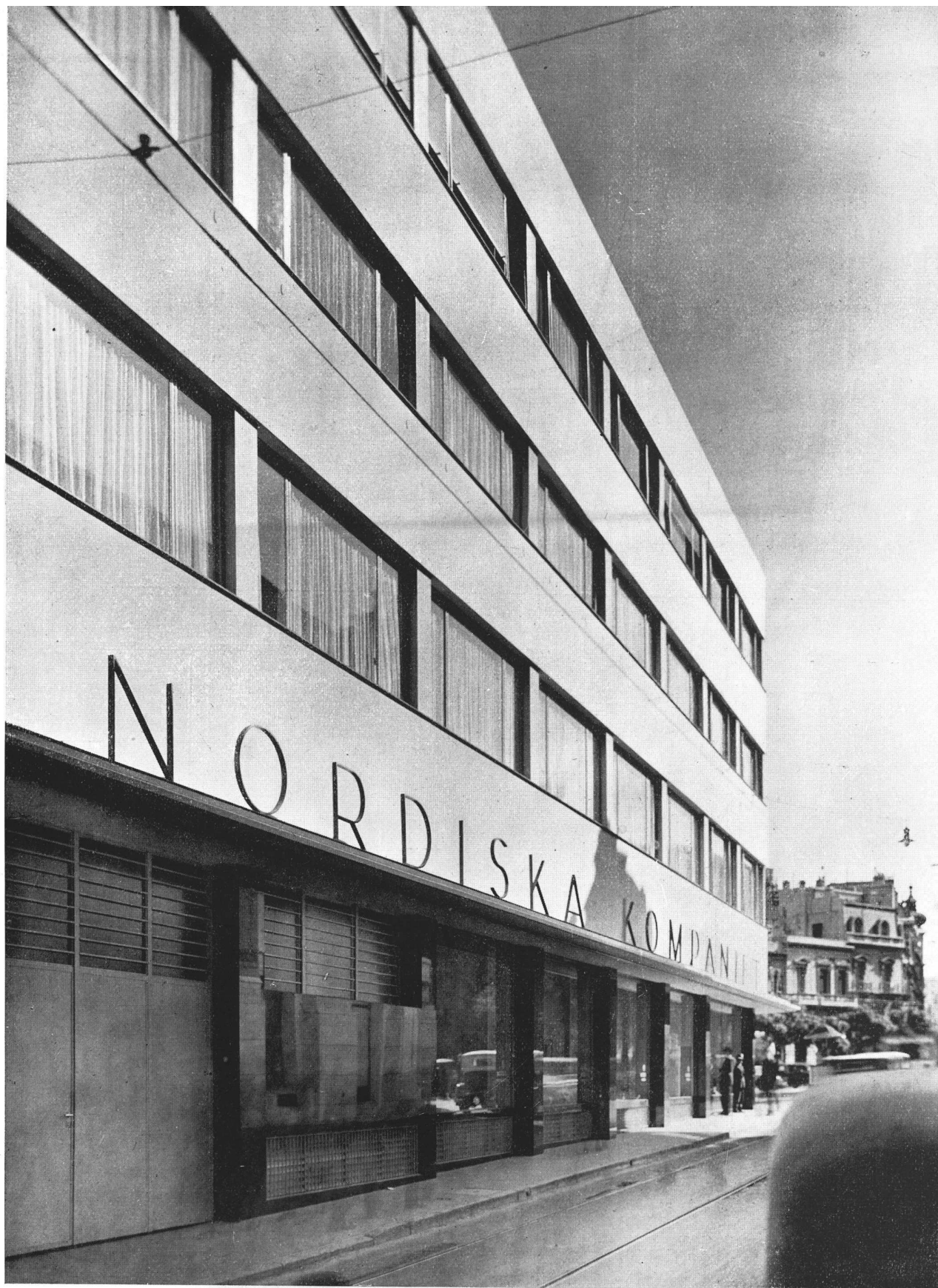
En otra parte de este mismo número se verán algunas fotografías ilustrando este nuevo y utilísimo "cristal sin reflejos".

Hacia el exterior, una enormidad de materiales nuevos han aparecido, unos para reemplazar a otros antiguos y otros, simplemente, para ofrecer una mayor variedad en las combinaciones decorativas. En el primer caso, podemos citar al metal cromado y sobre todo, al acero inoxidable, que ha venido a reemplazar al hierro que, a la intemperie pronto empezaba a destilar lágrimas amarillas. Hoy el metal inoxidable lo reemplaza con enormes ventajas de todo orden, incluso de orden estético, ahora que están en boga, dados los matices tranquilos de la arquitectura moderna, los metales blancos.

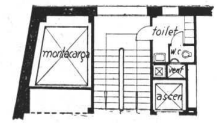
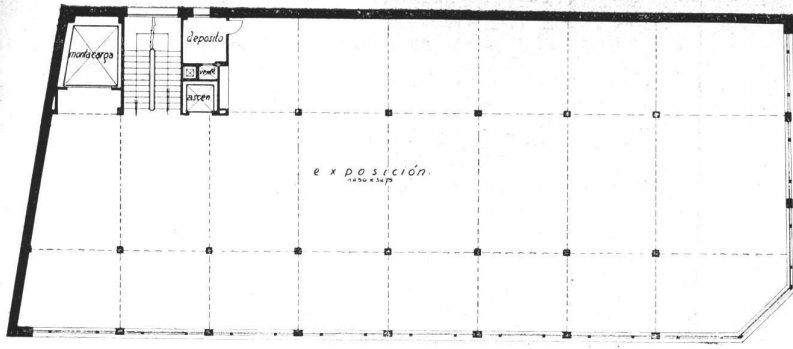
Muchos de los comercios de Buenos Aires han renovado sus fachadas por otras más de acuerdo con las necesidades y los gustos de la época; pero también en este aspecto de la arquitectura se han producido las mismas improvisaciones y los mismos errores que ya conocemos en otra índole de construcciones. En buena parte estas deficiencias han sido debidas a que no se han utilizado los servicios de arquitectos competentes y de casas especializadas, que son quienes pueden proyectar con eficiencia. Y así se ha asistido a la proliferación de "renovadores improvisados" que, no teniendo de los cambios sino una noción superficial, han hecho "moderno" como esos maestros albañiles, generalmente sin título y a veces con él, que para modernizarse y "capturar al cliente", han apelado, sin convicción, a "afeitar" fachadas clásicas.

Convencidos de la importancia de esta interesante especialidad de la arquitectura, le hemos dedicado totalmente este número.

CHARLES F. BERNARD.

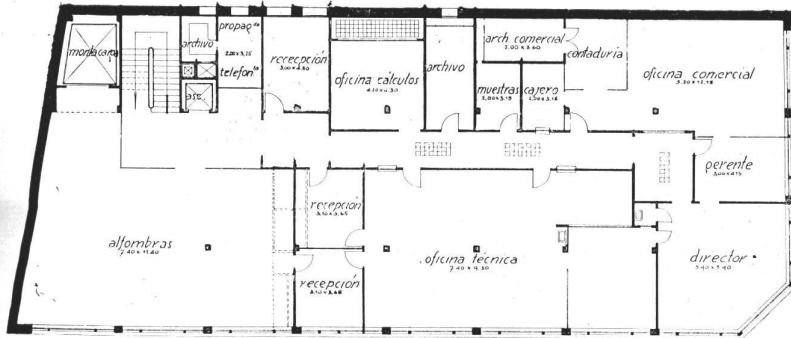


I n g . A n t o n i o U . V i l a r , A r q .
El nuevo edificio de Nordiska Kompaniet. Fachada sobre la calle Charcas

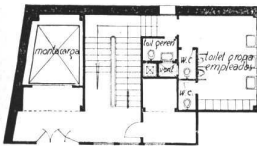


Entrepiso de 2º. a 3er. piso

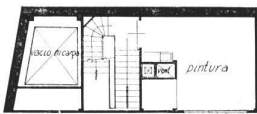
P l a n t a 20. p i s o



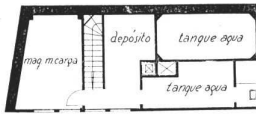
P l a n t a 3er. p i s o



Entrepiso entre el 3º. y la azotea



Entrepiso azotea y tanques



Entrepiso. Tanques de agua y máquina montacarga.

Ing. Antonio U. Vilar, Arq.
El nuevo edificio de Nordiska Kompaniet





Ing. Antonio U. Vilar, Arq.

El nuevo edificio de Nordiska Kompaniet.

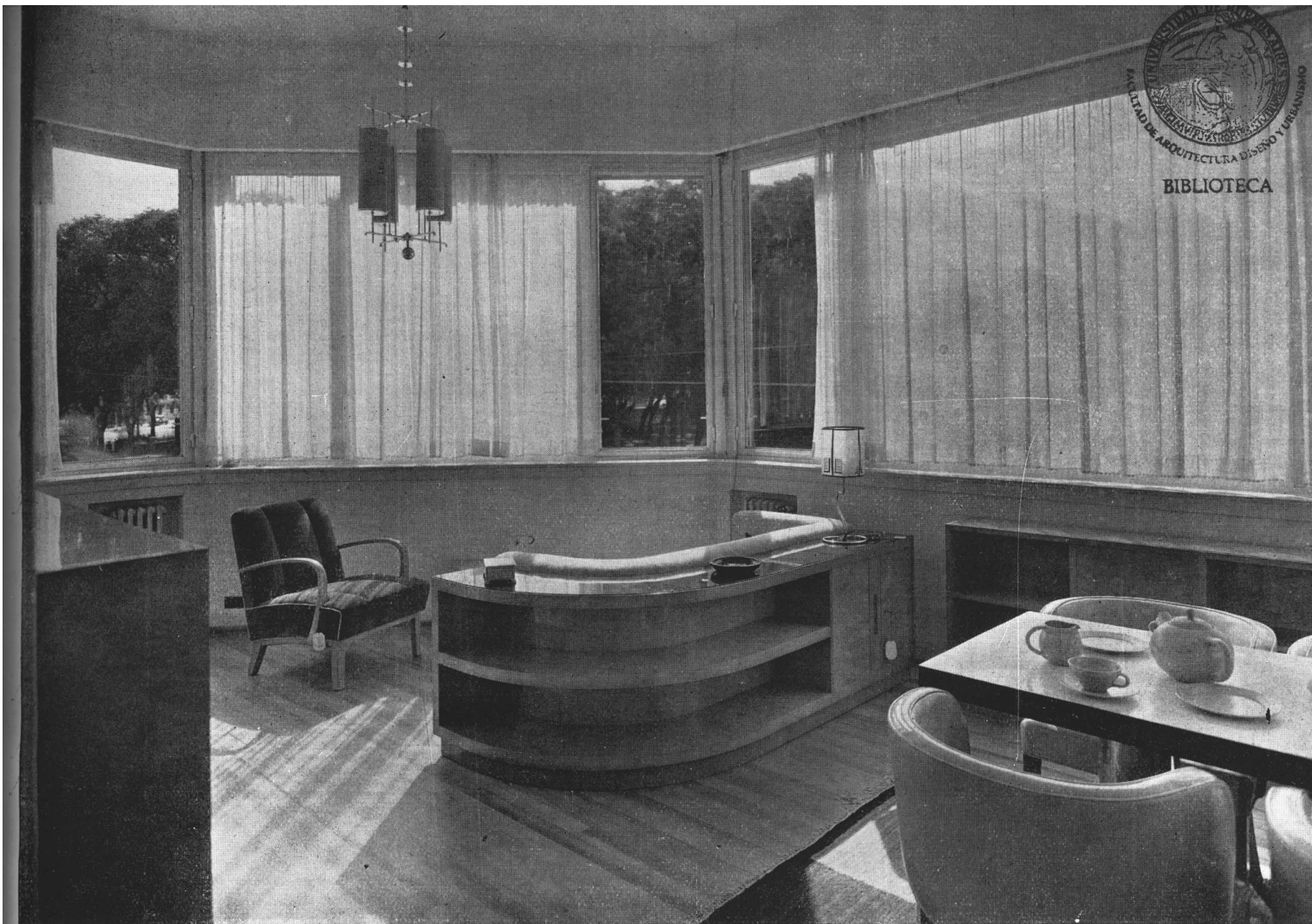
Gran hall del 2º. piso, donde se exhiben diferentes modelos de arañas de bronce, muebles en estilos clásicos modernizados y obras pictóricas de artistas argentinos



Vista de conjunto del gran salón central de la planta baja, en donde se exhiben muebles de diversos estilos, arañas de cristal y piezas de arte antiguas y modernas arregladas en vitrinas iluminadas interiormente.



Angulo del gran salón de ventas. Puede verse una parte de las amplias vitrinas a la calle y la buena disposición interior que permite una exposición ventajosa de los muebles.



Ing. Antonio U. Vilar, Arq.

Comedor-living en uno de los salones del 1er. piso. Los muebles son de abedul lustrado color gris verdoso. Cortinas de voile gradúan la luz que entra por los amplios ventanales corridos.

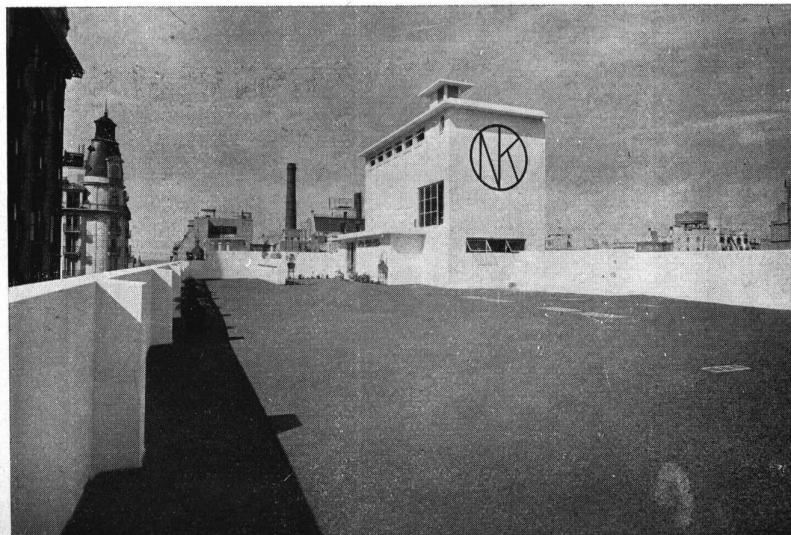


Salón-living en el 1er. piso, con muebles de estilo holandés modernizado. Araña de metal plateado. Alfombra moderna con dibujos inspirados en motivos populares de Upsala.

Ing. Antonio U. Vilar, Arq.
El nuevo edificio de Nordiska Kompaniet.



Otro modelo de living-comedor. Muebles de abedul tapizados en cuero color naranja con vivos blancos. La alfombra tejida a mano, armoniza con las tonalidades del ambiente. Sofá y sillones revestidos de género de lana color beige.



La terraza, vista desde el frente de Florida y Plaza San Martín.



Arq. L. Blanc, L. K. I. B. A. — Salón de modelos de Harrods, Londres. Una de las tarimas de exposición combinada con la decoración de las paredes. El fondo es de cristal grabado e iluminado de atrás. La cornisa es en forma de canaleta con luz difusa para el cielo raso y escalonada abajo con luz difusa para iluminar las tarimas. Trabajo ejecutado por Fredk Sage & Co. Limitada, Londres

Exhibición de Mercaderías en Escaparates e Interiores

Saber presentar es saber vender.

Ningún comerciante ignora hoy que un comercio de aspecto riente y una exhibición que destaque todos los valores del producto presentado, iguala en eficacia al más genial vendedor. Atrayentes, sugestivos, actúan sobre el pasante, lo atraen como la luz a las mariposas y hacen nacer en él ese sutil deseo de posesión que hace realizar el gesto decisivo de la compra.

El arte de exhibir es diverso e inestable. Como la moda, y aunque sus fundamentos son permanentes, se inspira en la actualidad.

Pero, ante todo, afirmemos que existe un arte delicado de exhibir, que comporta tantos tipos como hay productos, clientelas y atmósferas, es decir, barrios.

Una clientela puede ser general o particular, modesta, mezclada o de un standard elevado. Por otra parte los artículos ofrecidos pueden ser: lujosos (joyas, encajes, antigüedades, tapices), particulares (fotografías, automóviles, máquinas, etc.), de gran consumo (s sombrería, lencería, librería, etc.), o de alimentación.

Todo lo que posee un carácter costoso debe ser presentado sobriamente, ya que la clientela a la que se dirige, siendo cultivada, aprecia el estilo; mientras que

los productos de alimentación, por su variedad, su cantidad y su rápido consumo exigen ser mostrados en exposiciones llamadas de cantidad, que dan una alegre impresión de abundancia, de seguridad, de frescura y de baratura. Agreguemos que existen matices y que se puede decir que los tipos diversos de exposición de productos responden más a factores psicológicos que a una verdadera clasificación por orden de materiales. Efectivamente, en general los negocios de barrios populares, aún si se trata de artículos relativamente lujosos, tienen tendencia a amontonar objetos en los escaparates o a emplear elementos de un tipo más llamativo, que atrae más vigorosamente las miradas. El joyero de las calles populares expone todo su stock detrás del escaparate de su negocio mientras que el joyero del barrio selecto no exhibe más que algunos objetos muy elegidos. El primero tiende a tentar a todos los pasantes, aún a los menos favorecidos por la fortuna y su stock en exposición comprenderá objetos de precios muy bajos; el segundo hace una exhibición de calidad, sabiendo que los clientes conocen sus recursos y sus medios.

La exhibición científica o demostrativa, es sobre todo



Una estantería para exposición de flores, con cornisa con luz tubular

aplicable a los productos sin atractivo inmediato; principalmente a los aparatos y a las máquinas de todo tipo. Su naturaleza poco atrayente aconseja utilizar un juego de argumentos: material complementario al cual le corresponde la misión de sugerir las cualidades que hacen el interés del producto. Siluetas figurativas, autómatas, gráficos y estadísticas cuyo sentido demuestra imperativamente algunas esenciales razones de economía y de seguridad que militan en favor del producto. Esto permite crear conjuntos muy plásticos a los cuales el público se interesa.

Abordemos las cuestiones de técnica. La proporción del cuadro de la exposición posee su importancia, estando determinada por la del objeto que debe valorizar. Una alhaja puede ser presentada en un escaparate estrecho que concentrará sobre sí la mirada y la atención, un vestido necesitará otras medidas, otro espacio; un automóvil exige mucho sitio y mucha claridad, ya que aparte del espacio que ocupa, se necesita poder caminar a su alrededor.

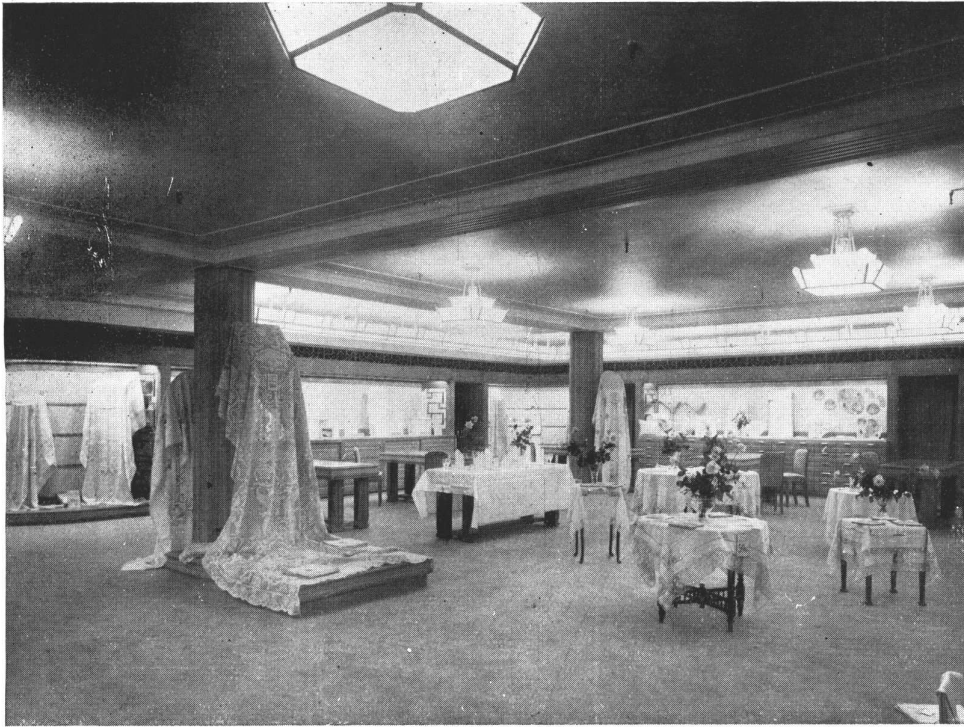
El acceso al sitio donde se exhiben los objetos es una cuestión delicada. En el caso de la alimentación, coincide con la necesidad de cerrar los mostradores de exposición, a fin de preservar del polvo y de las moscas, los comestibles expuestos. — Aquí es bastante frecuente ver exhibidos artículos comestibles, aún en comercios de elevada categoría, sin protección alguna contra las moscas, lo que se explica sólo por una muy

deficiente educación del público. En el caso de productos preciosos, el asunto se complica ya que hay que tomar precauciones contra robos.

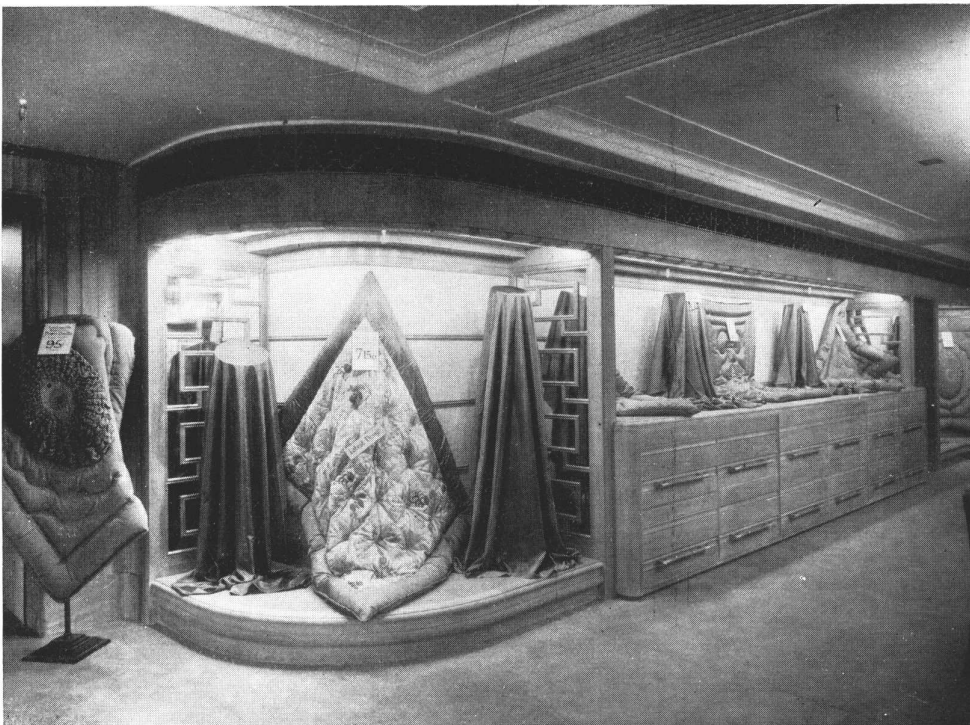
Ciertos comercios exigen que el pasante curioso o interesado pueda, desde la calle, percibir el local de venta y su mostrador. Ver comprar sugiere, a veces, la idea de comprar. Es el caso para los negocios de comestibles. Al contrario, para todos los comercios en que el gusto personal del cliente deba ejercitarse, el negocio debe estar aislado de la calle y realizar una atmósfera tan íntima y tranquila como sea posible. Es el caso de las tiendas donde se venden vestidos, calzados.

La iluminación adquiere una importancia cada vez más grande en arquitectura comercial. La riqueza y variedad de los medios de iluminación, serían suficientes para animar una exposición sin carácter arquitectónico marcado. No solamente permite efectos de colores, aún matizados, sino que subraya el ritmo de una construcción publicitaria y atrae la atención sobre el producto más interesante. Después de la exhibición publicitaria por el sentido, las formas, los colores, el movimiento y el ruido, ¿por qué no pensar en los olores?

Notemos también que en ciertos casos se impone una especie de desorden. Es la técnica de las ventas de saldos, en que se inspiran ciertos comerciantes en las épocas de liquidación de los stocks. Pero este caso es de un valor reactivo y no hace más que confirmar la regla de orden y de claridad que es la de toda exhibición simpática y realmente eficiente.



Un ejemplo del nuevo rumbo que toma el comerciante en la forma de exponer sus mercaderías al público. No hay en este departamento un sólo mostrador; han sido reemplazados por mesas. El stock está expuesto al público en todo el perímetro del salón sobre tarimas con iluminación desde arriba. Stock de fácil manejo es llevado en cajones debajo de las partes centrales de las tarimas de 0.90 de alto. El stock general está en cuartos especiales atrás de la exposición a los cuatro costados del salón. Ejecutado por Fredk Sage y Co. Ltd., Londres.



Un detalle de los dispositivos de exposición distribuidos en las paredes alrededor del salón

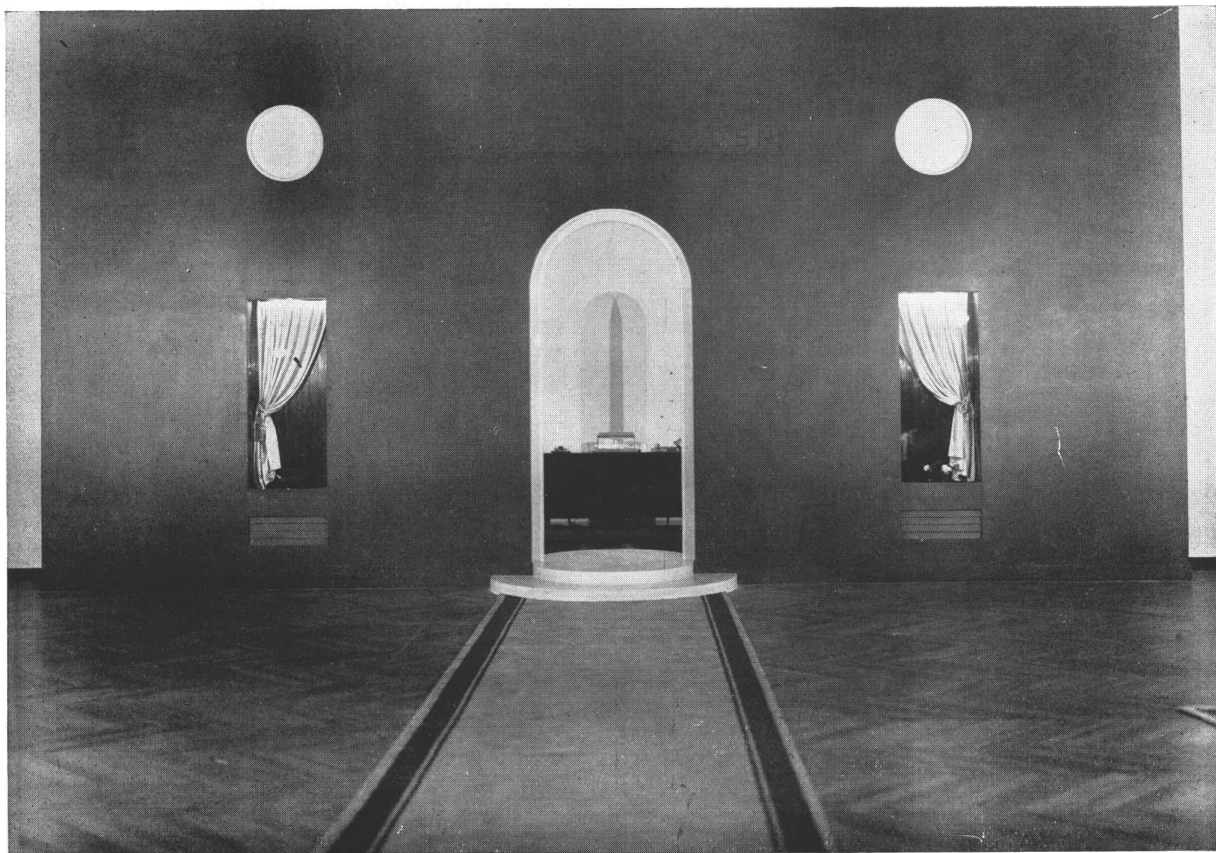
A r q . L . B l a n c , - L . K . I . B . A .

Departamento de blanco, Harrods, Londres

*

383

NUESTRA ARQUITECTURA
JUNIO 1935



Arq. Daniel Duggan. - El Salón de Elisabeth Arden en Harrods,
Bs. Aires

Fachada de yeso pintada de negro al duco. Los nichos circulares, las escaleras y el marco de la puerta, son de mármol blanco. Trabajo ejecutado por Fredk Sage & Co. (S. A.) Ltd.



Arq. Daniel Duggan. - El Salón de Elisabeth Arden en Harrods,
Bs. Aires

A la izquierda un biombo de terciopelo negro sobre una alfombra circular en el mismo género y color; también sobre la alfombra una mesita pintada al duco negro y un sillón tapizado en plateado con cojín suelto de color rosa pálido. — Detrás del sillón una vitrina abierta en vidrio y platil; al fondo a la derecha un mueble de estantes y puertas pintado al duco negro y un espejo circular.

*

385

NUESTRA ARQUITECTURA
JUNIO 1935



Arq. Daniel Duggan. - El Salón de Elisabeth Arden en Harrods,
Bs. Aires

La sala de recepción - Las paredes, el cielo-raso y el sillón al fondo en color rosa muy pálido. - El escritorio, las mesitas y el piso pintados al duco negro. - Las alfombras, los biombos y los 2 sillones al fondo y en primer plano en terciopelo negro. - El sofá y el sillón a la derecha en género plateado. - Los cojines sueltos en rosa, negro y plata.



Arq. Daniel Duggan. - El Salón de Elisabeth Arden en Harrods,
Bs. Aires

Una sala de tratamientos — El piso, el tocador, el mueble de cajones, el sillón Morris y el taburete pintados al duco negro — La banqueta y los cojines del sillón Morris en rosa pálido como las paredes y el cielo-raso. — Las cortinas de goma blanca — Las persianas venecianas (a través de las cuales se ilumina el ambiente por medio de reflectores) pintadas de blanco.

*

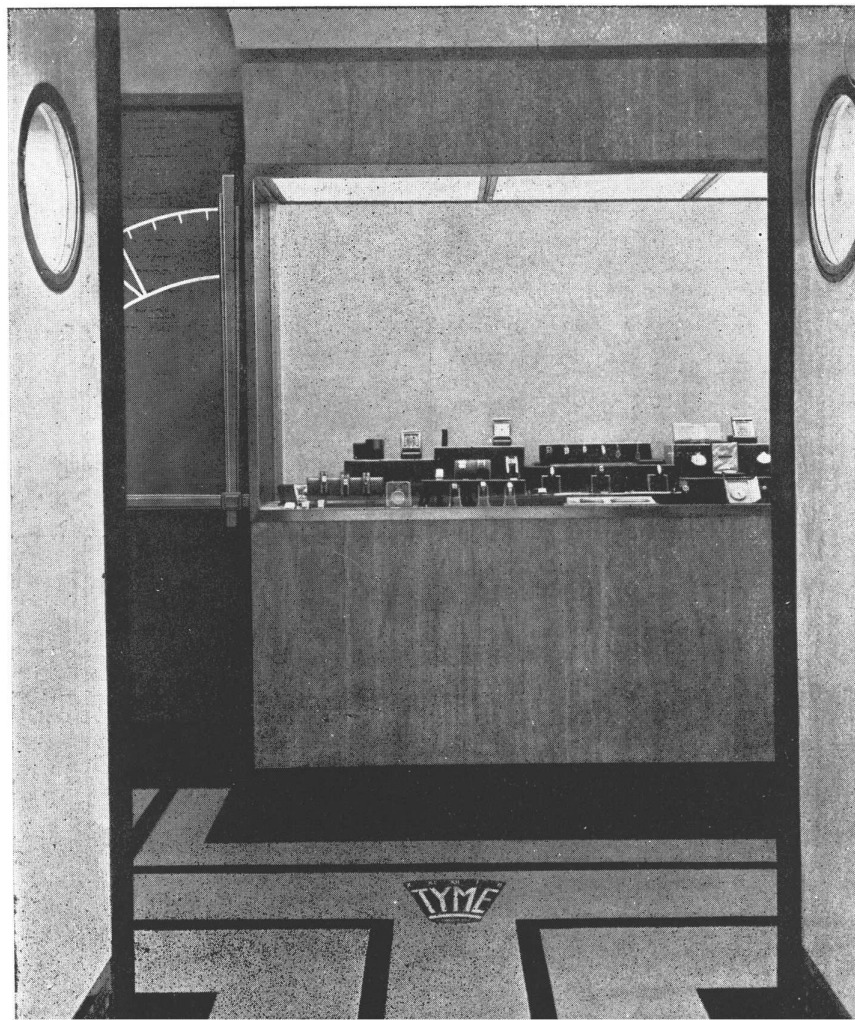
387

NUESTRA ARQUITECTURA
JUNIO 1935



Arriba: Frente en granito negro Bon Accord. Inscripciones grabadas en el granito y rellenas con duco oro. Dintel de mármol Siena con reloj especial. Molduras de vidrieras de bronce pintado duco oro satiné. Escaparates: piso, costados y respaldo en sicomoro. Cieloraso de cristal esmerilado e iluminado. Trabajo ejecutado por Fredk Sage & Co. Ltd', Londres.

Abajo: Detalle del hall de entrada.



Arqs. E. A. Stone y Asociados
Tyme Ltd., venta de relojes, Londres



A r q s . E . A . S t o n e y A s o c i a d o s

Tyme Ltd., venta de relojes, Londres. Detalle del hall de entrada: las paredes están revestidas de travertino enduido y pulido, zócalo de granito negro Bon Accord.



Arqs. E. A. Stone y Asociados

Tyme Ltd., venta de relojes, Londres. Un interesante detalle del interior



Arqs. A. Laprade y E. L. Bazin, París

"La Oficina Central Eléctrica", local de venta y exposición de aparatos e instalaciones eléctricas. Vista de conjunto con iluminación de noche. Armonía: beige y verde claro. Vitrinas encuadradas en metal cromado; zócalos y puerta de entrada en metal pintado negro.

NEGOCIOS MODERNOS

Por Lonia Winternitz

Estos últimos años se ha visto aparecer un gran número de locales de negocio concebidos en un estilo nuevo, simple y audaz, estilo que refleja el ritmo animado de la calle y de la vida urbana de hoy.

De todas estas fachadas emana un carácter de orden, de equilibrio, así como una gran potencia de atracción. El arquitecto moderno ha comprendido que la función principal de un escaparate consiste en fijar la mirada del pasante, en retenerla, en engolosinarla y suscitar finalmente el deseo de comprar. Se da cuenta que su obra no es más que el sustentáculo, el cuadro de los objetos a presentar y, por consecuencia, debe llenar una función publicitaria.

En ciertos casos, él ha reducido la arquitectura de la fachada a una composición estrictamente lineal, a un simple revestimiento de las columnas de sostén, a fin de obtener escaparates espaciosos o grandes partes recubiertas de vidrios dando libre vista sobre los objetos expuestos en el interior. En otros casos, ha reducido

voluntariamente el espacio recubierto con vidrio para dar valor a un objeto único, por ejemplo una alhaja o un frasco de perfume, utilizando la fachada para servir de cuadro atrayente para la vidriera minúscula, al guiar las miradas insensiblemente hacia ella.

Vemos fachadas que abrigan pequeños almacenes que no tienen mercaderías para exponer, tratadas enteramente a la manera de "affiches" decorativos y otras compuestas de un sólo gran paño de vidrio que permite abrazar de una sólo ojeada el interior y su decoración, especialmente compuesta para este efecto de exposición. Materiales simples y preciosos son puestos igualmente a contribución; las maderas exóticas, el hierro barnizado con laca, la piedra artificial, el metal cromado o inoxidable, el vidrio deslustrado o granulado, todos contribuyen a dar a los escaparates modernos su aspecto viviente y luminoso, hechos más atractivos por un empleo juicioso de la publicidad luminosa.

En efecto, ésta ha tomado en estos últimos años un

*

391

NUESTRA ARQUITECTURA
JUNIO 1935



Arqs. A. Laprade y E. L. Bazin,
París.

"La Oficina Central Eléctrica". Entrada principal. En la parte superior, la fachada comporta gargantas de luz superpuestas que se terminan por la enseña luminosa, formando una ancha banda de luz.

vuelo prodigioso, y constituye incontestablemente uno de los elementos de alegría y belleza de la calle. Desde la caída de la tarde, el aspecto de las arterias comerciales de nuestras grandes ciudades es enteramente cambiado. Ella toma al arte teatral el alumbrado indirecto, las proyecciones, el uso de las rampas, de los "ecranes" y de los rayos diversamente coloreados. Ella participa de la arquitectura de las fachadas y de las vidrieras de las que constituye uno de los elementos esenciales y, ciertamente, de los más expresivos. En cuanto al arreglo interior de los comercios, revela ante todo la preocupación de inspirar confianza al cliente, de permitirle hacer su elección y efectuar sus compras en un marco agradable y sin pérdida de tiempo. Todo es claro, limpio y luminoso. Colores armoniosos, muebles elegantes y lindos artefactos de iluminación indirecta concurren a crear una atmósfera acogedora, a conferir al ambiente el carácter de un hermoso salón de exposición.

Los stocks de mercaderías desaparecen en armarios que forman parte integrante de la arquitectura. Muestras hábilmente seleccionadas son expuestas en bellas vitrinas ordenadas a lo largo de los muros o libremente dispuestas en el local. Ciertos comercios requieren mue-

bles de apoyo, especialmente estudiados para la buena presentación de la mercadería que el cliente gusta de examinar de muy cerca, o un mostrador de venta cuya parte superior está formada por una vitrina plana, particularmente ventajosa para la exposición de objetos sobre los cuales se quiere atraer la atención del comprador. El arreglo interior y exterior de los comercios varía naturalmente según la naturaleza de los mismos y según el emplazamiento y tamaño del local. Los comercios que se presentan en este número muestran realizaciones diferentes unas de otras, pero que representan una solución perfecta a problemas de alcance general.

La Oficina Central Ocel, obra debida a los arquitectos A. Laprade y L. E. Bazin, es una instalación según una fórmula totalmente nueva, tanto en su concepción comercial como arquitectónica. Esta empresa reúne las funciones de un gran almacén especializado para la venta de aparatos eléctricos, con las de exposición permanente, teniendo por objeto informar al público sobre todas las cuestiones que tienen relación con la electricidad.

Dos pisos de sótanos inutilizados han sido cavados para aumentar la superficie de los locales que ocupan la



La sala de ventas en la planta baja, vista desde la puerta de entrada. Abajo de la galería dispuesta como salón de té, una fuente luminosa. Armonía: beige y verde claro. Pasamano en hierro forjado y metal plateado.



El salón de té, instalado sobre la galería ubicada encima del salón de ventas de la planta baja. Mobiliario en nogal, sillas recubiertas de terciopelo verde.

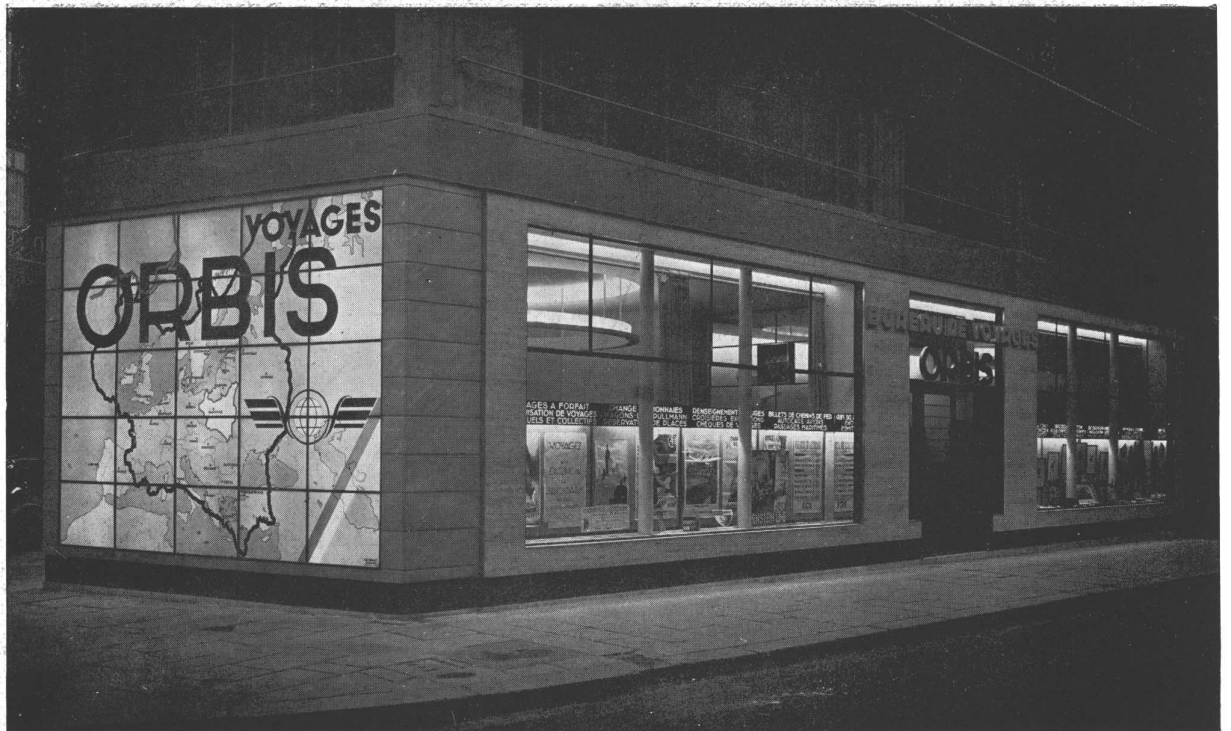
Arqs. Jean Ginsberg y Francois Heep, París

La Oficina Central Eléctrica "Ocel"

*

393

NUESTRA ARQUITECTURA
JUNIO 1935



Arqs. Jean Ginsberg y Francois Heep, París

Oficina del Turismo Polaco en París. Vista de noche. La fachada principal, dando sobre una pequeña calle tranquila, está revestida de travertino; la carpintería metálica es, parte en bronce, parte en hierro con revestimiento de laca a la celulosa. La ochava, visible desde los grandes boulevards, comprende un gran mapa luminoso que constituye un potente llamado a la atención de los transeúntes. Los pilares de ángulo están revestidos de mármol azul con juntas marcadas; este aspecto, que recuerda la piedra de talla, ha sido impuesta a todas las instalaciones recientes en los inmuebles históricos de ciertos barrios de París.

planta baja y el entresuelo. Comunicando por ascensores invisibles, estos tres pisos forman un bello conjunto arquitectónico teniendo, como centro decorativo, una gran fuente luminosa. Los diferentes departamentos (aparatos de calefacción, de cocina, de tratamientos de belleza, de higiene, de artesanado, de radio), están repartidos en las tres galerías y completados por lindos stands y cabinas de exposición. Además en el segundo subsuelo están dispuestas las salas de demostración en las que el público es gratuitamente instruido en la utilización de diferentes aparatos eléctricos. Un salón de té y pastelería instalado sobre una amplia galería que se abre en balcón sobre la planta baja, permite probar los productos preparados eléctricamente. Un cinema sonoro en que son presentados films de propaganda, instruye al público sobre los progresos y las ventajas de la aplicación de la electricidad.

La fachada está compuesta de una serie de grandes escaparates de cada lado de la entrada principal, precedida por un pequeño pórtico. En su parte superior comporta cinco gargantas luminosas acentuadas por bandas horizontales que se terminan por una especie de cornisa luminosa que lleva la enseña de la casa. La viviente composición de colores beige claro y verde almendra, que señala de lejos la casa a la atención del público, es particularmente valorizada por la iluminación nocturna en que las formas arquitectónicas y la publicidad luminosa se confunden en un conjunto de los más armoniosos.

La Oficina del Turismo Polaco en París, realización de los arquitectos Jean Ginsberg y François Heep, ocupa un local situado en el ángulo de una pequeña calle tranquila y de un gran boulevard. La fachada principal compuesta por una gran puerta de entrada de bronce

y de dos espaciosos escaparates armados sobre carpintería metálica, da a la pequeña calle; pero es la ochava que da sobre el boulevard la que, desde el punto de vista publicitario, ofrece el más gran interés. A fin de crear un potente llamado luminoso de este lado, los arquitectos han colocado un gran mapa luminoso haciendo las veces de cartel decorativo.

La sala del público, confortable, pero de una sobriedad ejemplar, ha sido ejecutada en hierro revestido de laca a la celulosa. Una columna que lleva un águila heráldica esculpida en bronce y un gran panel cubierto de fotografías que sintetizan las curiosidades arquitectónicas de Polonia, constituyen los únicos elementos decorativos del conjunto.

Esta composición inteligente y de un gusto seguro, ofrece con sus luces potentes que hacen resaltar su ligereza, un espectáculo lleno de atracción.

El arquitecto Charles Siclis ha encontrado una solución original y sorprendente para un café popular, situado en el ángulo de una gran encrucijada en el centro de la ciudad. Es en un cuadro de los más suntuosos, hecho de mármol y de ónix, de maderas exóticas y cobre centelleante, que el hombre de la calle es atraído a consumir su café al precio módico de 50 céntimos.

Puertas vidrieras inmensas, encuadradas de bronce y separadas por pilares recubiertos de mármol verde, permiten entrever el interior lujoso, realizado por un gran fresco decorativo en que dominan los colores verde y azul. La iluminación indirecta, sabiamente distribuida, participa de la hechicería. A guiarse por la experiencia, esta presentación super-lujosa, pero de un gusto indiscutible, es un medio de los más eficaces para asegurarse la clientela del gran público.



Arqs. Jean Ginsberg y Francois Heep.
Oficina del Turismo Polaco, en Paris



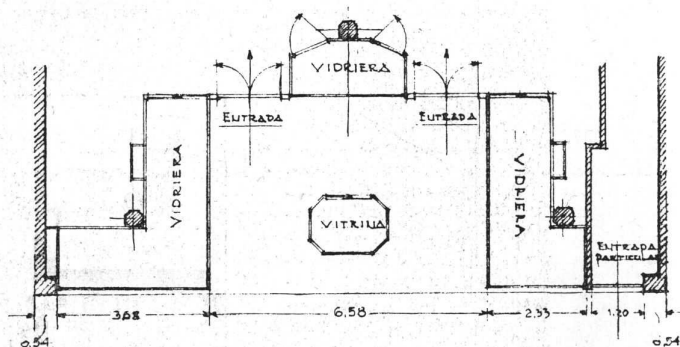
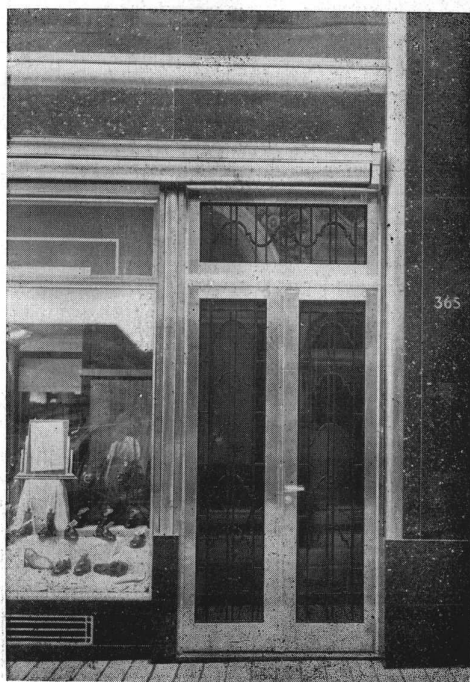
Arq. Charles Siclis.

La Casa del Café. La fachada está compuesta de grandes puertas-ventanas, separados por pilares revestidos de mármol verde. Carpintería de bronce. La decoración interior, especialmente la pintura decorativa del fondo, entra en la composición de conjunto de la fachada.

Arriba a la izquierda: La sala del público. Muebles en fierro revestidos de laca a la celulosa. Asientos en cuero tejido. Piso de mosaicos blancos. Gran panel de fotos que sintetizan las curiosidades arquitectónicas de Polonia.

Abajo: La sala del público. Gran mostrador de fierro a la laca y vidrio granulado. Columna y águila en bronce.





Arqs. J. y A. Olivari

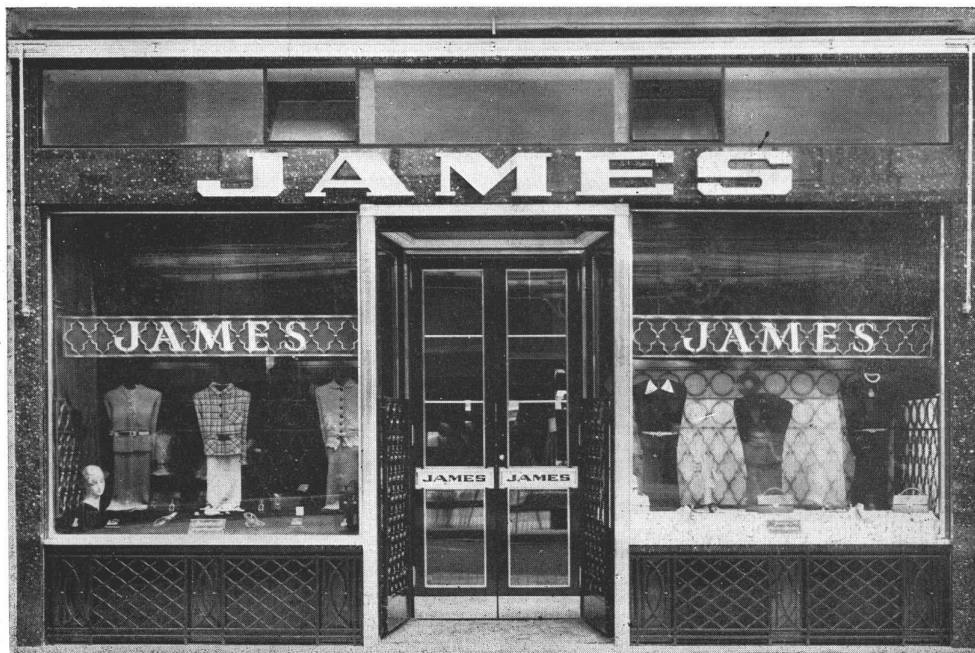
Zapateria Grimoldi, calle Suipacha, Bs. Aires

Arriba: Vidrieras al frente y entrada. Abajo a la izquierda: Puerta de entrada a los altos, de acero inoxidable. Abajo a la derecha, Planta. Trabajo ejecutado por Fredk Sage & Co. (S. A.) Ltd.



Zapateria Alberto Grimoldi, calle Suipacha, Buenos Aires, Vista del hall

A r q s . J . y A . O l i v a r i



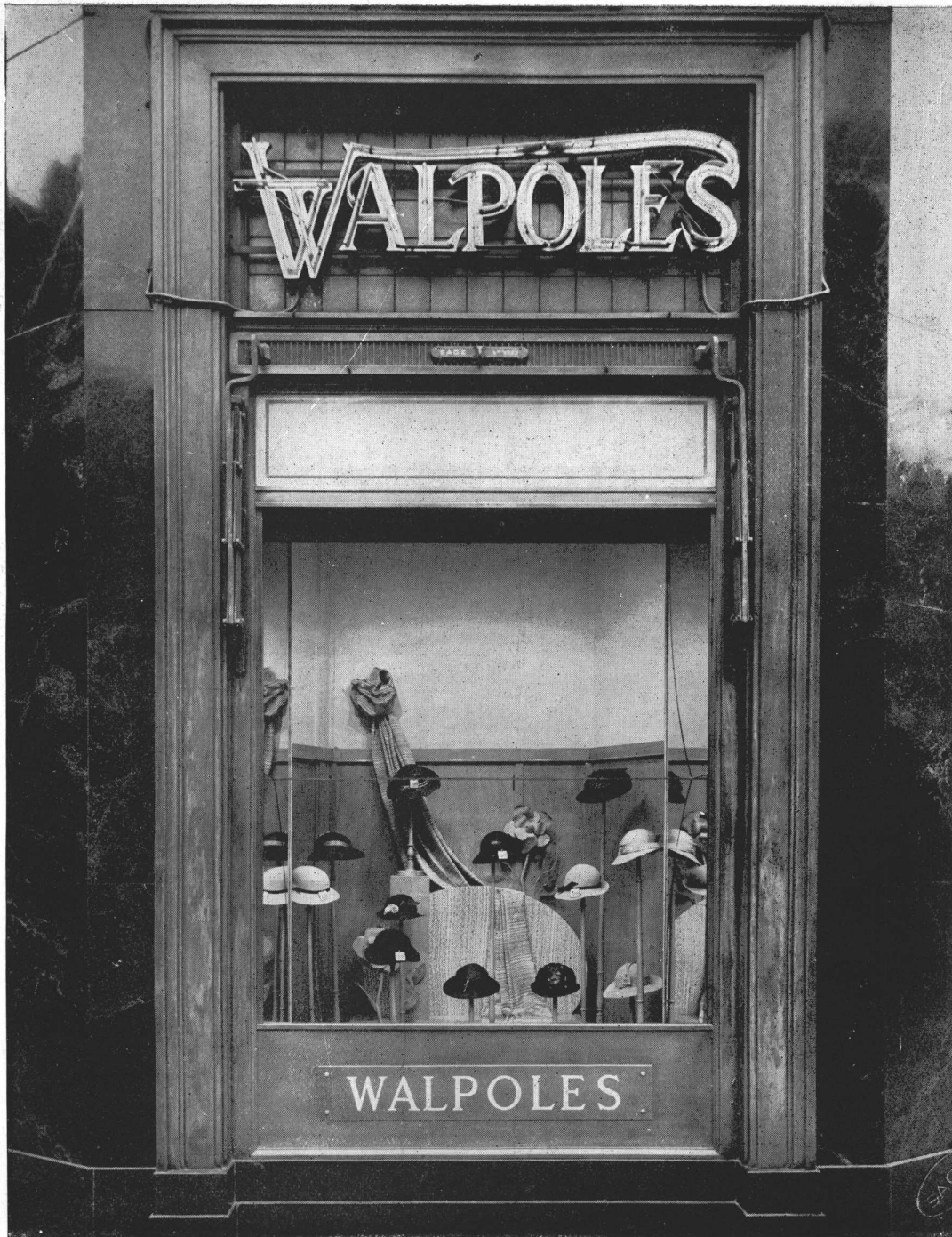
JAMES, casa de modas, Buenos Aires. - Cortesia de Fredk Sage & Co. (S. A.) Ltd.



Perfumerias Coty, en Bs. Aires

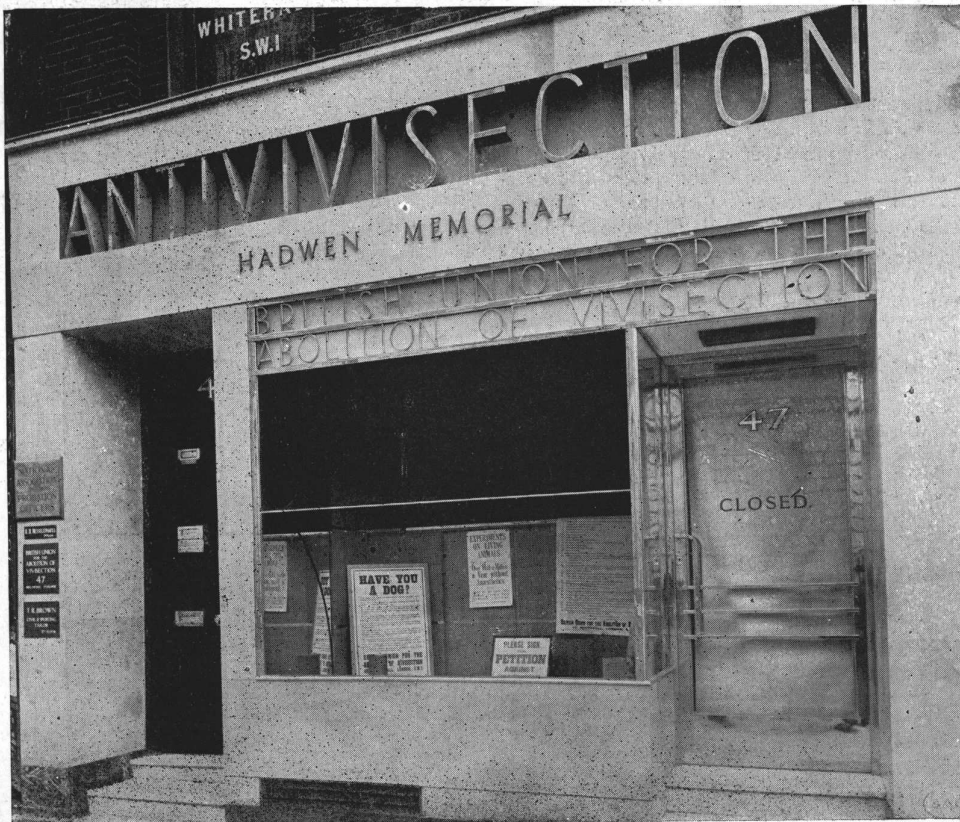
Arriba: Mampara de cristales esmerilados con guarda transparente. Madera de roble lustrado opaco color claro. Bahut-vitrina de roble con iluminación interna. Mesa de centro para revistas. Sillones tapizados en marrón oscuro liso. Alfombra persa. Visillo de voile crudo muy fruncido.

Abajo: mostrador en roble claro con tapa de goma verde. Mampara de cristales transparentes; los del medio son corredizos. Instalaciones de Romanelli.

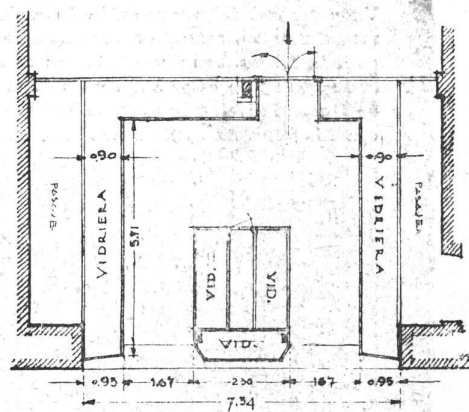


M s s r s . W a l p o l e s , L o n d r e s

Este escaparate tiene la particularidad de tener un vidrio especial, fabricado para eliminar los reflejos, lo que hace distinguir los objetos exhibidos con perfecta nitidez. Trabajo ejecutado por Fredk Sage & Co., Londres.

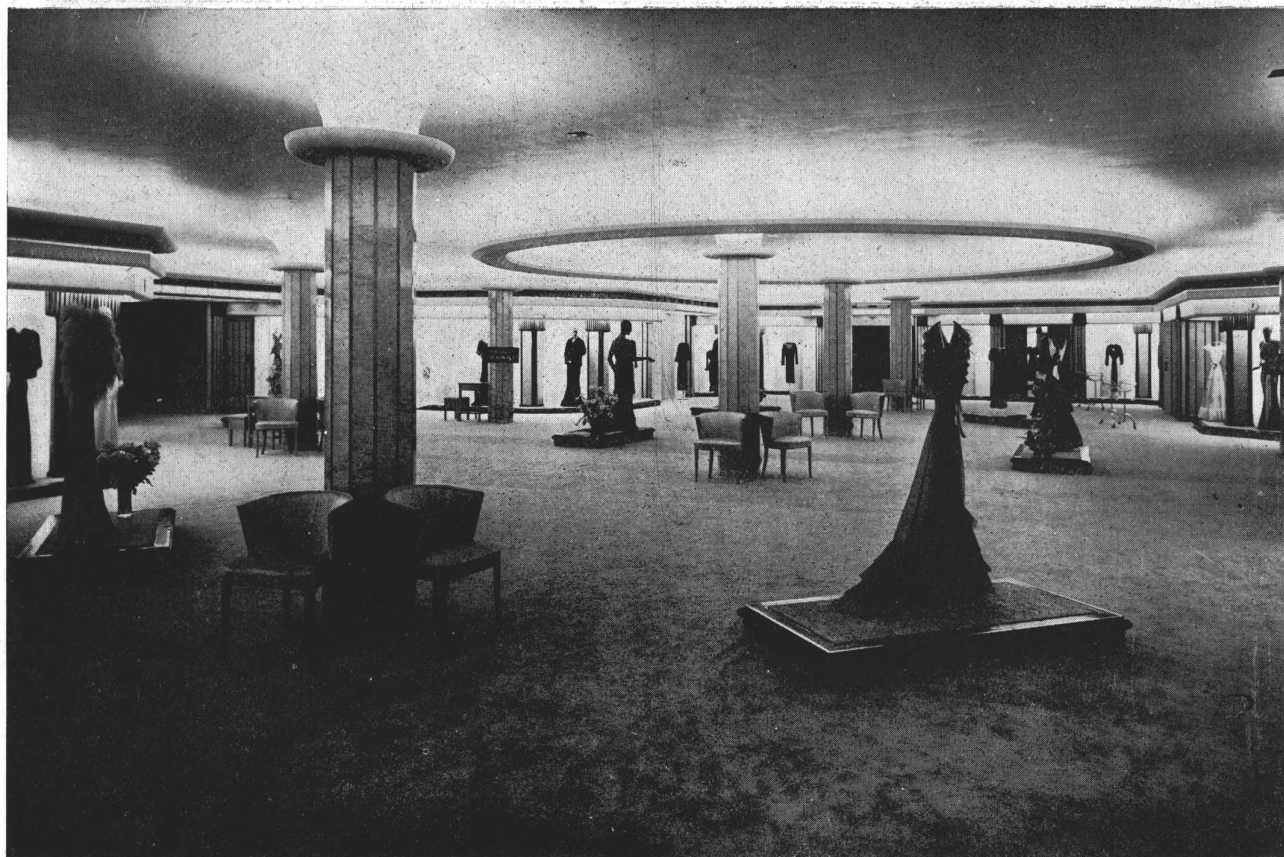


Otras dos vidrieras sin reflejos. La de arriba muestra una exposición de artículos sanitarios y la de abajo pertenece a la Unión de Abolición de la Vivisección. Cortesía de Fredk Sage & Co., Londres.



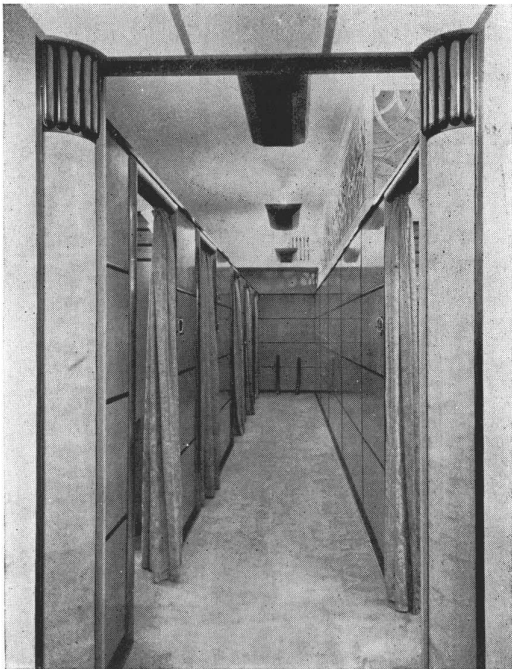
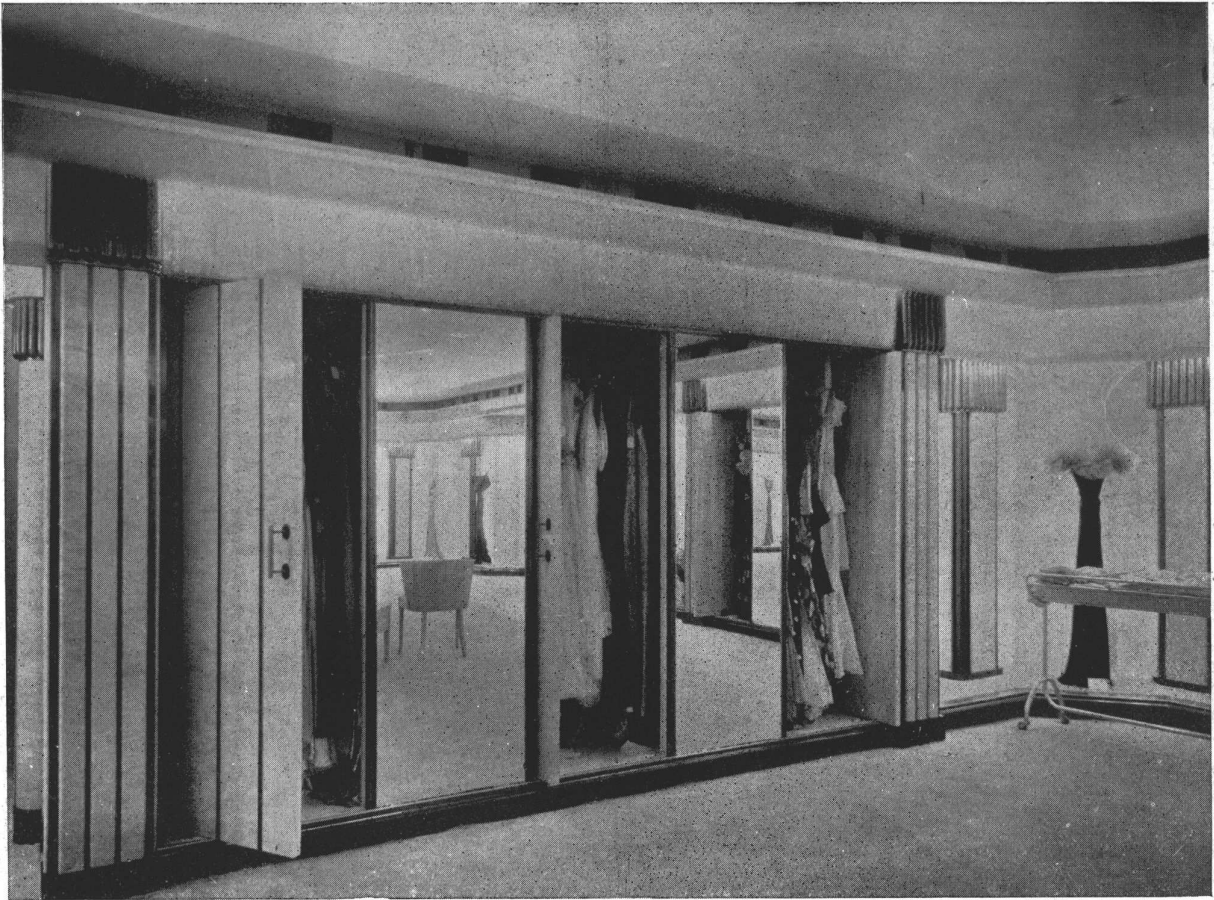
Casa Sendra, en Buenos Aires

Arriba se ve el nuevo frente, mientras abajo se ve el frente antiguo y la planta de los nuevos escaparates. Ejecutado por Fredk Sage & Co. (S. A.) Ltd.



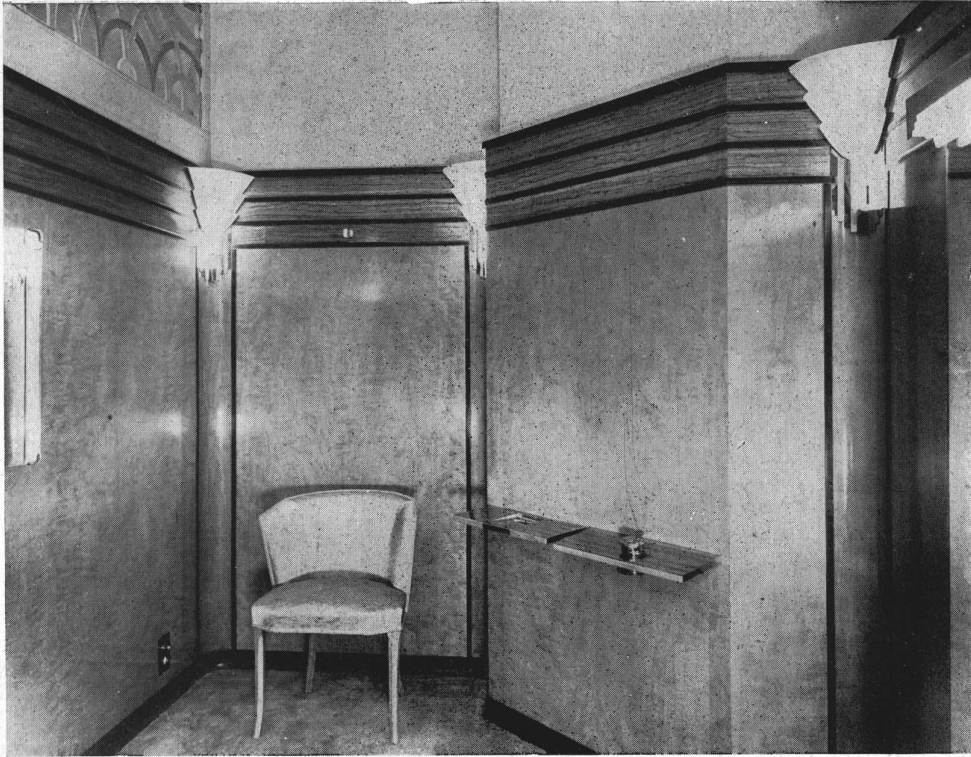
Arq. L. Blanc, L. K. I. B. A. — Harrods de Londres

Vista general del nuevo salón de modelos. En este salón todos los roperos para stock están disimulados en los revestimientos, estando a la vista sólo los modelos. La iluminación está hecha a base de lámparas tubulares y es toda difusa. Los revestimientos de maple adamascado de un color rosa pálido. Con la iluminación, el salón da la impresión de estar bañado de luz solar. En este departamento, el proyectista se ha apartado de la costumbre de tener el stock a la vista en vitrinas. La decoración general del salón, con los modelos hábilmente expuestos, constituye un ambiente adecuado y agradable para atraer al comprador.- Cortesía de Fredk Sage & Co., Londres.



Arq. L. Blanc, L. K. I. B. A., - Harrods en Londres

Dos detalles del nuevo salón de modelos. La de arriba es una fotografía que muestra los roperos con las puertas abiertas. - La de abajo ilustra la entrada de un pasaje que da acceso a 6 de los 27 camarines de prueba.



Salón de modelos. - Interior de uno de los camarines de prueba.

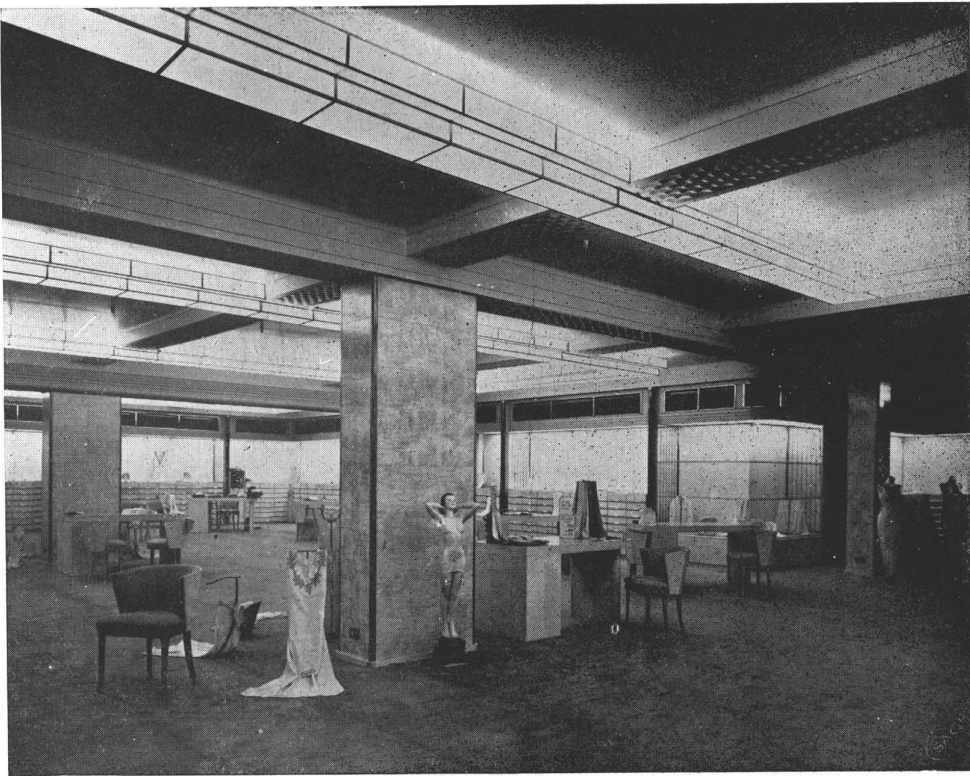


Vista de una parte del nuevo salón de modas.

A r q . L . B l a n k - L . K . I . B . A .
 H a r r o d s e n L o n d r e s

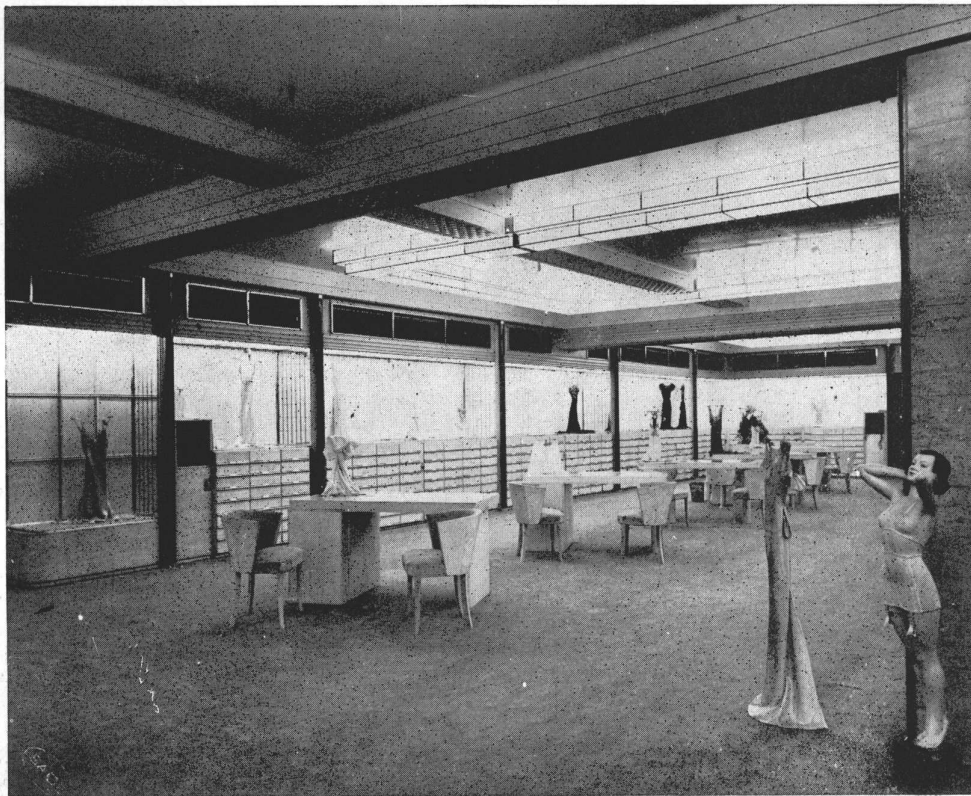


Detalle de un rincón del nuevo salón de modas, con tarimas de exposición. El fondo es una hábil disposición de espejos. La pared a la izquierda está revestida con nogal y forma una superficie unida, con entradas de acceso para el sitio donde se guarda el stock, constituido por cuartos ubicados detrás del revestimiento.

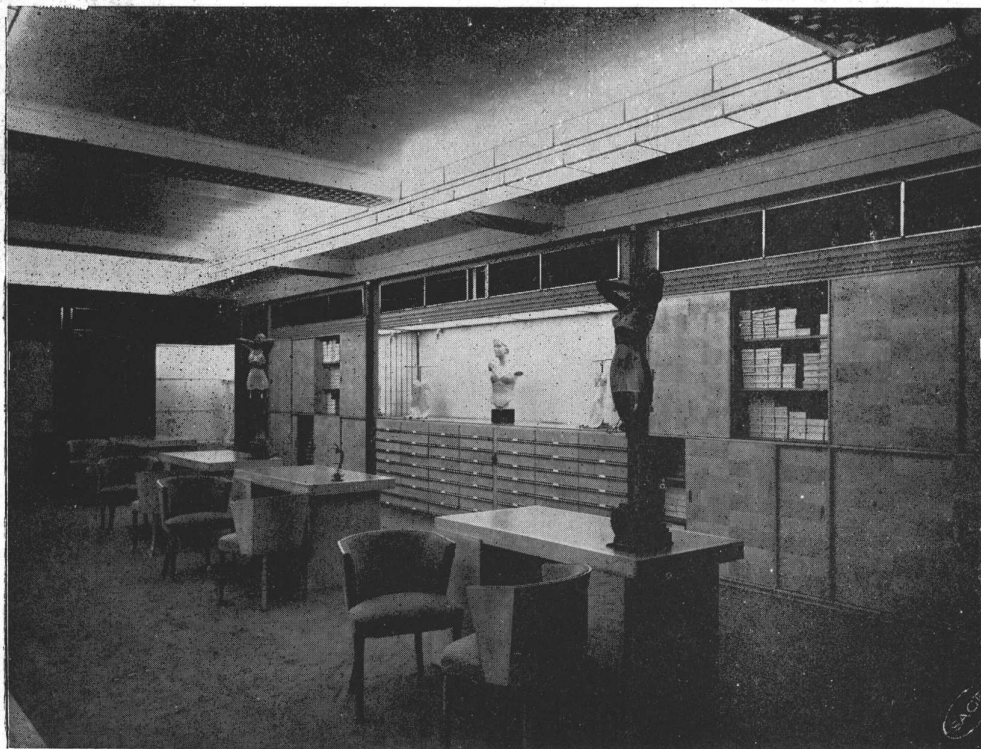


Una vista general del salón de la sección corsés y ropa interior.

A r q . L . B l a n k - L . K . I . B . A .
 H a r r o d s e n L o n d r e s



Sección corsés y ropa interior. La exposición está realizada contra las paredes todo alrededor del salón, mediante nichos iluminados de arriba a través de cristales esmerilados. El stock es llevado en cajones ubicados debajo de los nichos.



Otro detalle de la sección corsés y ropa interior mostrando las estanterías para stock, detrás de puertas corredizas.

A r q . L , B l a n k , L . K . I . B . A .
H a r r o d s e n L o n d r e s

R E V I S T A D E R E V I S T A S

A R G E N T I N A

LA HABITACION POPULAR (Boletín de la Comisión Nacional de Casas Baratas).

Marzo 1935. — "Concepto social de la casa-habitación", por el Dr. Rómulo Amadeo, es la primera colaboración de este boletín. Para evitarnos el trabajo de un comentario, transcribimos textualmente: "Si la casa propia es de un beneficio individual y familiar, es también de beneficio social. El propietario, por pequeño que sea, es un factor de paz social; desea el orden, contribuye a la estabilidad y respeto de las leyes y es un sostén de la autoridad. Todo lo contrario del hombre sin arraigo que ama la revuelta y medra en el desorden. Conocido es el caso de Francia, donde, a pesar de la difusión del comunismo en el orden intelectual, se mantiene en un equilibrio político social, gracias a la realidad económica que importa la existencia de la pequeña propiedad privada". Más adelante: "El hogar puede existir en una casa propia o en una casa alquilada, en una individual o colectiva. Lo necesario para su existencia es que esté basada en Dios, presidido por la moral cristiana y sea abundante en las virtudes de sus miembros".

En el resto del artículo este Sr. Amadeo prueba que es cristiano, ama a la propiedad privada, detesta al comunismo y no sabe nada de viviendas baratas. "Los barrios jardines", por el Ing. Luis Bazán, habla sobre la necesidad de dotar a las casas de la Comisión, de jardincitos. "La edificación de las casas económicas", por el arquitecto Alejandro Christophersen, es una enumeración de lo realizado en buena parte del mundo sobre la materia, aunque es una enumeración que contiene demasiados errores y lagunas: data la ley Loucheur, dictada en 1906, en el año 1906; menciona a Hamburgo como ciudad donde se han construido "importantes obras de esta índole", cuando, en realidad, se ha construido muy poco, y no cita a Karlsruhe y sobre todo a Stuttgart donde en realidad se ha construido enormemente. Y ni menciona a Viena, que ha dado el ejemplo al mundo entero. Finalmente contiene un párrafo, que dice: "En Italia, gracias a la energía del Duce, se han transformado barrios enteros y se han saneado terrenos pantanosos antaño, construyendo infinidad de casas que están a la altura de la reorganización política y social de ese país". El

arquitecto Sr. Christophersen es muy dueño de profesarle admiración a quien quiera; pero a una publicación oficial, costeadada con dinero oficial, le está vedado dar cabida a opiniones políticas, tanto más reprobables cuando por coincidentes, implican un abierto embanderamiento.

El resto del boletín está dedicado a antecedentes administrativos y extranjeros, sobre legislación de la vivienda.

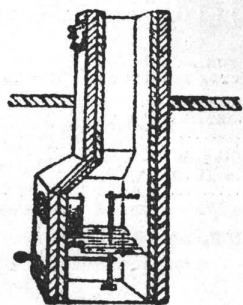
A L E M A N I A

MODERNE BAUFORMEN.

Abril 1935. Una iglesia, del Arq. L. Bohm. Casa de campo para una familia. Una casa de campo y otra en los alrededores de Berlín, del Arq. E. J. Margold. Cinco casas, de los arquitectos Wach y Rosskotten, dos de las cuales son para vivir ellos mismos. Arreglo de



Un interior de la casa proyectada y habitada por el Arq. H. Roskotten (De Moderne Bauformen, Abril 1935)



LA TECNICA INDUSTRIAL

Ing. JUAN BOHOSLAVSKY

INSTALACIONES DE CALEFACCION CENTRAL
A VAPOR Y AGUA CALIENTE

Incinerador de Basuras "ROSTA" Patente No. 32741

INSTALACIONES DE SERVICIOS DE INCENDIO

Escritorio: BOLIVAR 368

U. T. Avda. (33) 5266

al escribir a los anunciantes sírvase mencionar
nuestra arquitectura

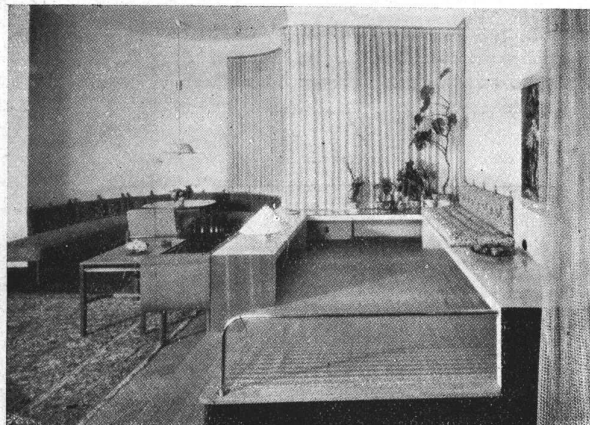
arquitectura

un departamento antiguo. Un departamento arreglado, en Viena. Calefacción por estufas. Notas varias.

Mayo 1935. La "Casa alemana", en Praga, adaptación de una casa histórica a sus funciones actuales. La "casa de los congresos y del arte", en Lucerna. Un departamento de tres habitaciones con la disposición de los muebles y completos detalles constructivos de los mismos. Una casa de campo y un albergue de montaña en los Alpes austriacos. Casas de habitación y de vacaciones, en la campaña. Revista de revistas.

INNEN DEKORATION.

Nº 5, 1935. Casa de campo en Liechtenstein. Un artículo sobre el espíritu de las decoraciones modernas, ilustrado con algunos excelentes ejemplos del trabajo de J. Groag, de Viena. El culto de los comedores, artículo ilustrado. Otro artículo sobre la vivienda de hoy, con numerosas ilustraciones de ambientes diversos: livings,



Living-room en una casa proyectada por el Arq. Groag (De Innen Dekoration, Nº 5, 1935)

dormitorios, etc. Un instituto de belleza, Arq. Rogg. Trabajos de decoración de Geza Tauszig, Buenos Aires. Numerosas fotos de muebles, realizados según el nuevo procedimiento del Arq. Hendrik Sendker. Muebles de combinación. Nuevos aparatos de iluminación y notas varias.

B E L G I C A

BATIR.

Nº 28, Marzo 1935. El hormigón armado y su revolución, artículo ilustrado. El problema de los cimientos. Los edificios a esqueleto de cemento armado. El hormigón asentado a vibración (béton vibré). El ruido en las construcciones de cemento armado. El hormigón y la estética. El hormigón traslúcido.

Nº 29, Abril 1935. Hacia la ciudad funcional. Villa en Ascona, Suiza. Villa en Budapest, de Ludwig Kozma. Equipando una villa. Arquitectura ligera para el placer de las vacaciones. Una casa de vacaciones para el campo o el bosque, Arqs. Griffini, Faludi, Bottoni. Casa de vacaciones para el lago y el mar, Arq. Faludi. Un bungalow económico para week-end. La arquitectura moderna en Inglaterra. Un pabellón de pesca.

E S P A Ñ A

NUEVAS FORMAS.

Nº 10. Reforma de un café de Madrid. Algunos edificios de correos en Alemania. Varias casas de renta de España y el extranjero. Un nuevo procedimiento de fabricación de muebles. Revista de revistas.



Decorados para un film; proyectistas: Santa María y Feduchi (De Nuevas Formas, Nº 1, 1935)

LIBROS DE ARQUITECTURA Y DECORACIONES MODERNAS

«GUTE MOBEL», 100 páginas, más de 300 ilustraciones de interiores y muebles modernos \$ 9.- m/n
 «NEUE VILLEN», 120 páginas profusamente ilustradas, con plantas y fotografías de construcciones modernas chicas ,, 9.- ,,

«SCHONE RAUME», 100 págs. con más de 250 ilustraciones de interiores modernos \$ 9.- m/n
 «DAS NEUE MOBEL», 90 páginas con ilustraciones y detalles de construcción de muebles modernos ,, 16.50 ,,
 «LADENBAU», 160 páginas llenas de fotografías de frentes de edificios y detalles técnicos ,, 28.00 ,,

PEDIDOS DEL INTERIOR AGREGAR \$ 0.50 m/n POR LIBRO PARA GASTOS DE FRANQUEO

Diagonal Norte 567 **ACME AGENCY** Buenos Aires

OFICINAS
"C O T Y"

DECORADAS POR
ROMANELLI
FLORIDA 736



MUEBLES CONTEMPORANEOS

Talleres: Lezica 4162

Pilkington Brothers, Ltd.

PROVISION Y COLOCACION
DE VIDRIOS EN GENERAL

ESPECIALISTAS EN REVESTI-
MIENTOS DEL MODERNO VIDRIO

VITROLITE

MEJICO 1675 - Bs. Aires

Teléfonos:
U.T. 38, Mayo 7718, 7719, 0808
Coop. Central 900

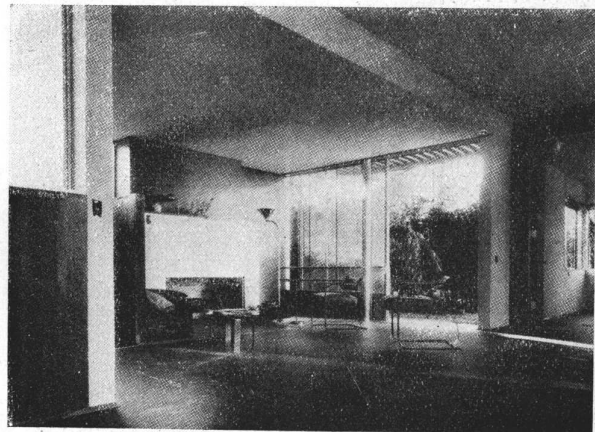
Nº 1, Año 1935. Nueva pabellón en la residencia de señoritas, de Madrid, Villa en Berlin. Dos casas de fin de semana, en los Estados Unidos. Casa de verano en Suiza. Una villa en Suiza. Edificio de renta en Madrid, que comprende: departamentos amueblados (ambientes convertibles) para una o más personas, café-restaurant y cine en la planta baja. Algunas decoraciones para un film. Decoraciones de Paul Bry. Revista de revistas.

ESTADOS UNIDOS

THE ARCHITECTURAL FORUM.

Abril, 1935. Número dedicado en buena parte a publicar las obras premiadas en el concurso de casas individuales, patrocinado por General Electric. Entre los numerosos arquitectos premiados, figuran algunos conocidos en nuestros medios profesionales, como J. A. Fouilhoux, el ex asociado de Raymond Hood; H. T. Lindberg, que ha hecho en el curso de su carrera, interesantes trabajos experimentales; Neutra, de quien hemos publicado varias colaboraciones y algún otro. También se publica en este número el resultado del concurso anual que se realiza bajo el título de "Better Homes in America" y en el cual Neutra ganó la medalla de oro y 2 menciones por otras tantas casas, salidas de su estudio. La casa premiada con medalla de oro, será publicada en el próximo número de Nuestra Arquitectura. Finalmente, las secciones habituales de "El dinero para la construcción", revista de libros nuevos, etc.

al escribir a los anunciantes sírvase mencionar
nuestra arquitectura



Interior de una casa en Altadena, California,
proyecto de Richard J. Neutra (De The Archi-
tectural Forum, Abril 1935)

Mayo, 1935. Un esbozo del desarrollo de la tierra urbana en los Estados Unidos; resultados de una encuesta realizada entre particulares, arquitectos, urbanistas, negociantes en bienes raíces y banqueros. Algunos ejemplos americanos de división de la tierra. Puntos técnicos de la división de la tierra: calles, orientación y zoning. Proyectando y construyendo, un artículo ilustrado. Finalmente la habitual sección de "El dinero para la construcción", etc.

arquitectura

THE ARCHITECTURAL RECORD.

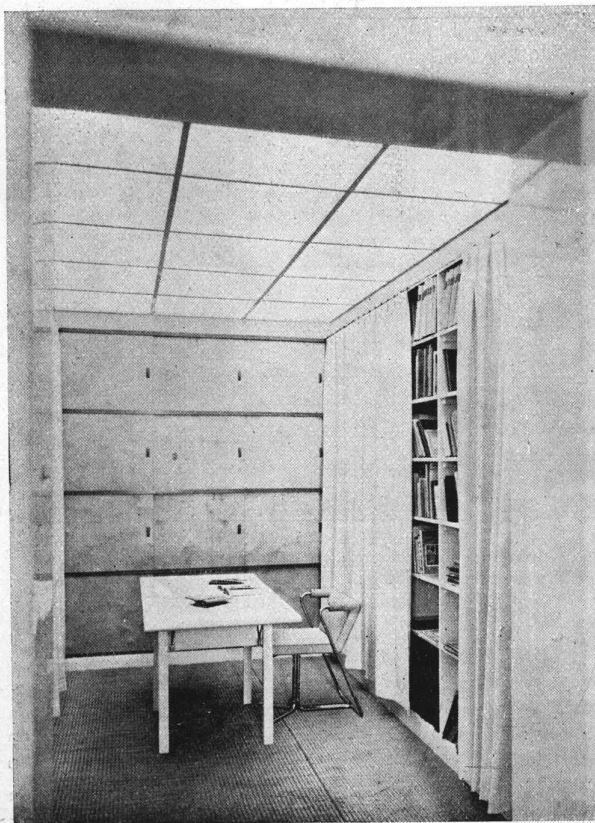
Marzo, 1935. Cómo funciona la P.W.A. (Public Works Administration). Planos preparados como muestras por la P.W.A., para casas baratas. Investigación y novedades técnicas: exigencias del planeo de casas de departamentos (incluyendo dimensiones básicas) y standards para viviendas baratas; se trata de un estudio prolijo y documentado, lleno de interesantes datos concretos. Standards para casas residenciales. Un grupo de pequeñas casas, entre las cuales dos de carácter moderno. Un proyecto para terminar con los "slums" de Manhattan. Varios.

Abril, 1935. "Broadacre City", es un proyecto de Frank Lloyd Wright, descrito por él mismo, y tendiente a corporizar las condiciones y formas de la comunidad ideal. Los primeros premios del concurso auspiciado por General Electric, sobre la casa individual. Novedades técnicas e investigación: la pintura, colaborando en la iluminación. Notas varias.

F R A N C I A

L'ARCHITECTURE D'AUJOURD'HUI.

Nº 2, Febrero 1935. Número dedicado a la 2ª exposición de la habitación. Revista de esta exposición: obras del grupo de los 5. la ciudad radiante, de Le Corbusier; una cocina tipo; la decoración; la técnica. Algunas planchas técnicas sobre cocinas-tipo, carpintería metálica, etc.



Biblioteca, proyecto del Arq. J. J. P. Oud (L'Architecture d'Aujourd'Hui, Nº 2, Febrero 1935)

FILTROS RAPIDOS U. W. S.

Especiales para grandes casas de
renta y departamentos.

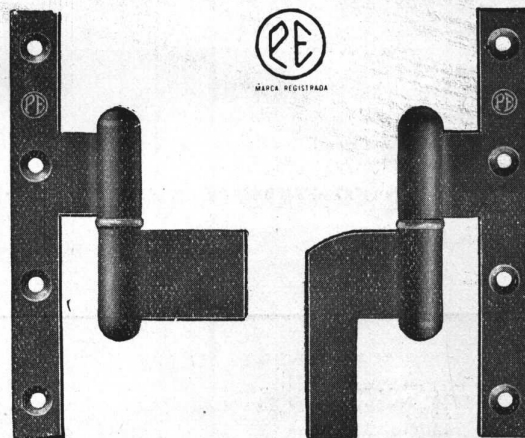
EL SUAVIZADOR DE AGUA

"ZEROLIT"

evita las incrustaciones en los sistemas de
agua caliente.

LOCKWOOD & Co. Moreno 756, Bs. As.

POMELA ELECTRICA

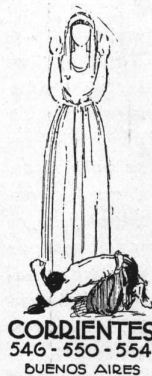


Pomelas mixtas para carpintería metálica y puertas de madera

En toda obra que se coloque la Pomela Eléctrica el propietario del edificio no tendrá que preocuparse más por el buen funcionamiento de las aberturas, pues la Pomela Eléctrica por su fabricación especial asegura con su resistencia inigualada a todo desgaste, el giro perfecto de las puertas, ventanas, etc. De vistoso aspecto, la Pomela Eléctrica se fabrica en 260 modelos diferentes.

Paumellerie Electrique
S. A.
La Rivière - de - Mansac.
(Correze) — Francia

R. CHEMINADE
Representante
San Martín 201
U. T. 33, Avda. 3782
Buenos Aires



LA ECONOMIA COMERCIAL LA ITALIA LA AMERICANA

VIDA
INCENDIOS
MARITIMOS
GRANIZO
ACCIDENTES
CRISTALES
AUTOMOVILES

CORDIENTES
546 - 550 - 554
BUENOS AIRES

**FOTO
LUZ**

COPIAS DE PLANOS

TALLER MODERNO
Todo trabajo es entregado en el día

IGNACIO ROTGER

CHACABUCO 75 U. T. 38, Mayo 1253

SEGISMUNDO P. FRANCO

CANGALLO 1926
U. T. 47, 3372 - 5306

PAVIMENTACIONES - VIALIDAD
USINAS DE ASFALTOS
PISOS INDUSTRIALES

GARANTIA: 200.000 MTS.²
— EN USO —

"REALFLEX"

Pisos Monolíticos de Magnesita substituyen
la madera con ventaja.



PROTEJA
SU TECHO
PINTÁNDOLO
CON

GRAFISOL

PRESERVA Y EMBELLECE
Solicite folletos con colores
Fco. J. COPPINI

B. MITRE 1015 - U. T. 37, Rivadavia 2705



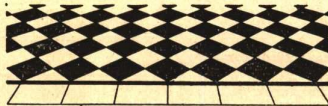
**PINTURAS
BARNICES
ESMALTES
TINTES
LACAS**

MOSAICOS

MARTIN E. QUADRI

Fundada en el año 1874

Chubut 160 Altura Corrientes 4700
(Lindando con el P. Centenario)
U. T. 60, Caballito 0301 - 2564
Coop. Tel. 988, Oeste



LLAMA FLEXIBLE

Quemador de petróleo
Gilbert & Barker
de LLAMA FLEXIBLE.
El primer quemador realmente
perfecto. Seguro, automático,
silencioso y de gran ren-
dimiento. Solicite catálogo
Unicos distribuidores:

Remigio De Poli e Hijo
Cerrito 252 - U. T. 35, Lib. 2784



**HERRERIA ARTISTICA FORJADA
LUIS PEDROLI**

SINCLAIR 3151 U.T. Palermo 1783

Premiada con primer premio, medalla
de oro en la Exposición de Sevilla y
gran premio de honor y medalla de
oro en la Exposición comunal 1928
de artes industriales

INSTALACIONES

DE AGUA CA-
LIENTE SISTE-
MA PATENTADO



L. STERMAN
OBRAS SANITARIAS

PERÚ 84
BUENOS AIRES

**COPIAS
DE
PLANOS**



IMPORTACION DE
PAPELES Y TELAS

S. CASAGRANDE
B. de Irigoyen 270
U. T. 37 - Riv. 4331

Ferro Prusiato -
Galato y Sepia.

**PINTURERIA Y
PAPELERIA
DEL NORTE**

Variado surtido de papeles
pintados. Las últimas
novedades

en
TEKKO Y SALUBRA

Vicente Biagini y Hnos.

Paraguay 1126 - Buenos Aires
U. T. 41, Plaza 2425

El agua caliente más
barata se la proporciona
el calentador para baño



Fábrica: GALLO 350
Exposición: LIBERTAD 120

**CORREOS
NEUMÁTICOS**



Felix Simon y Cía

PERÚ 375 - U. T. 33 Av. 5962

GUIA PROFESIONAL



Alejandro Paladini

Estufas, Esculturas y
Frentes

Canalejas 846 U.T. 60-9315

Segundo Gauna

Empresa de Pintura y
Decoración

Barrientos 1580 U.T. 44-0445

Juan Wachtel y Cía.

Cramer 1140 U. T. 73 - 2183

Arquitectura Contemporánea
Construcciones de calidad
Facilidades de pago

O. L. Reboursin

Lavalle 1494 U. T. 37 - 6943



Lamberto Grazia

Pintor Decorador
Empresa de Pintura

Alvarez 2848 U.T. 71 - 5628



Luis V. Migone

Ing. Civil
Empresa Constructora

Tucumán 1393 U. T. 38-2991

Pablo Baumel

Contratista
Frentes, Yesería y Estuco

Aviles 2969 U. T. 73, 2518

Roberto Soriano

Empresa de Pintura y
Decoraciones

E. Rios 177 U. T. 38, 5920

Miguel Casanova e hijos

Vitraux D'Art
En todos los estilos
Rivadavia 2260
U. T. 47 - 2475

José Oettel

Empresa de Construcciones

Sarmiento 4470

U. T. 54, Darwin 5318



José Espi

Mármol 493 U. T 60 - 0231

Muschiatti Hnos.

Vitraux d'Art
Creaciones artísticas

F. Lacroce 3254 U.T. 73-1090

Ings. E. y E. Maurette

Empresa Constructora

Charcas 1403 U. T. 44 - 1001

Oficina Técnica del
Ing. Benito J. Carrasco
Jardines, Parques.
25 de Mayo No 11
U. T. 33 Av. 0571

Arqto. Juan F. Lazzati

Empresa Constructora
Carpintería Mecánica

Famatina 3389 U. T. 61-0763
Adrogué F. C. S. U. T. 107



Sucesión de

Francisco Ctibor

FABRICA DE LADRILLOS
en Ringuelet (F. C. S.)
U. T. 890, La Plata
Escr. Av. de Mayo 1035 - Bs.As.



Decoración de interiores
arquitectura

Angel di Baja

Bustamante 884
U. T. 62, Mitre 7764



Gaston Parent

Especialista en decoraciones,
tapicería, estores, cortinas,
cortinados, caminos, tapiza-
dos de muebles y toldos

Tucumán 1150 U.T. 35-2593

Juan A. Amicone

A. Thomas 1091 U. T. 54-1239



TALLERES GRAFICOS

G. Tauber & Cía.

VIAMONTE 1480

U. T. 38 - Mayo 2868

ESTA REVISTA
SE IMPRIME EN
NUESTROS TALLERES

EL BANCO DE LA PROVINCIA DE BUENOS AIRES

ampliando sus servicios bancarios ha inaugurado su

AGENCIA N° 6

en la calle

BOEDO 845

es decir, en el populoso y progresista barrio de Almagro.

CASA MATRIZ

Ing. Luis Monteverde 726
LA PLATA

CASA CENTRAL

San Martín 137 - B. Mitre 451-457
BUENOS AIRES

83 Sucursales en la Provincia

6 Agencias en la Capital Federal y un salón de acreditados en París, Place de L'Opera 2

CAPITAL Y RESERVAS: \$ 90.760.054 m/l.

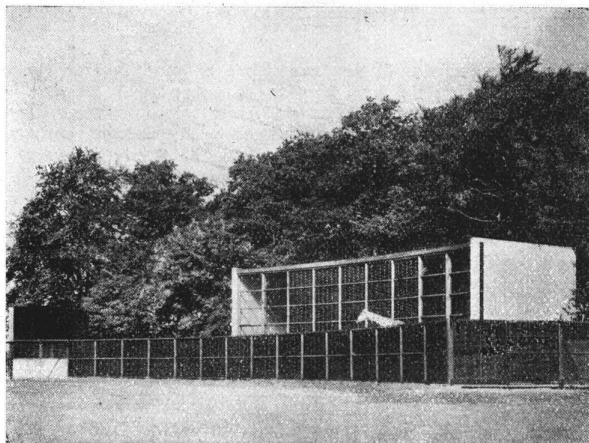
El 12º salón de artes caseras. Una villa. Villa en Varsovia, del Arq. Lubinsky. Una casa metálica en California, proyecto del Arq. Neutra. Villa-sanatorio en Tel-aviv. Una casa de renta en Rotterdam. Interesante escritorio de una Imprenta en Utrecht. Cómo concibo mi tarea, artículo del Arq. Oud. El espíritu de la exposición de 1937, por Pierre Vago. Informaciones varias. Revista de revistas. N° 3, Marzo 1935. Un grupo de educación social en Lion. Oficina de correos de Vanves. Hogar para seño-

ritas en Estrasburgo. Cinema en París. Arqs. Siclis e Imbert. "Espíritu de la exposición de 1937", artículo crítico de J. P. Sabatou. Nueva arquitectura en Inglaterra. Interiores. Notas varias y revista de revistas.

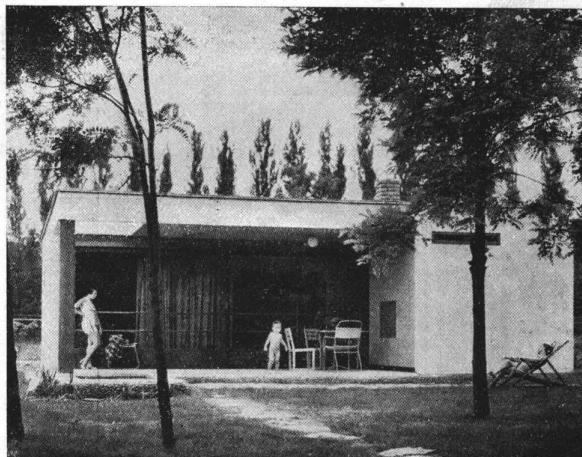
I T A L I A

DOMUS.

N° 87, Marzo 1935. Una casa en Milán. Planta de la nueva casa. El campo de golf dell'Ugolino. Una casa



La nueva casa de las girafas en el zoológico de Londres, proyecto de Lubeikin, Drake y el grupo Tecton (L'Architecture d' Aujourd' Hui, N° 3, Marzo de 1935)



Pequeña casa para vacaciones, Arq. Molnar Farkas, Budapest (De Domus, Marzo, 1935)

ADMINISTRACION:

Moreno 970 - Bs. Aires
U. Tel. 38, Mayo 3085 al 3089



CEMENTO PORTLAND

"LOMA NEGRA"

(A P R O B A D O)

LOMA NEGRA, S.A.

**COMPANIA
INDUSTRIAL
ARGENTINA**

- PEDREGULLOS - ARENAS
- GRANZAS GRANITICAS
- ADOQUINES - CORDON GRANITICO
- CALES VIVAS HIDRAULICAS
- CAL HIDRATADA MOLIDA "CACIQUE"

ADOPTAR LOS PRODUCTOS
LOMA NEGRA Y CACIQUE
Significa: CALIDAD y ECONOMIA

FABRICAS:

Loma Negra (Olavarría)
Teléfono: 203 F. C. S.



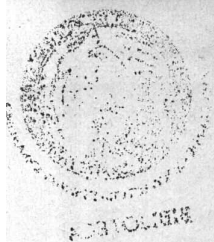
CAL HIDRATADA

"CACIQUE"

DE CALIDAD SUPERIOR

al escribir a los anunciantes sirvase mencionar
nuestra arquitectura

arquitectura



para las vacaciones, en Noruega. La arquitectura y la vida de hoy. Los interiores del nuevo convoy que hace el viaje rápido entre Nueva York y Los Angeles. Artículos y materiales variados sobre la moderna disposición de interiores. Varias páginas sobre las artes menores: géneros, tapizados, iluminación, cerámica. Un nuevo local comercial, en Milán. Géneros para manteles. Notas varias.

RASSEGNA DI ARCHITECTURA.

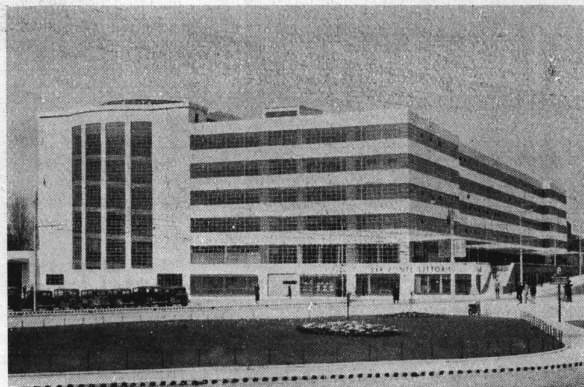
Marzo 1935. Algunas nuevas obras públicas en la Cirenaica. Una villa en Trípoli, del Arq. Pellegrini. Garage para 1300 automóviles, en Venecia, Ing. Miozzi, con todos los detalles técnicos y constructivos. Oficina para una fábrica italiana. Concurso para un palacio gubernativo en Bergamo. Algunos comentarios sobre urbanismo. Revista de revistas y notas varias.

J A P O N

SINKENTIKU.

Nº 2, 1935. La casa de las máquinas Singer en Tokyo. Taller de un artista. Residencia particular cerca de Yo-

kohama. El nuevo local de la Caja de Jubilaciones de Praga. La casa del Arq. Lescaze, en Nueva York.



Garage para 1300 automóviles en Venecia. Ing. E. Miozzi (De Rassegna di Architettura Marzo de 1935)

C O N G R E S O D E P R A G A

Organizado por la Asociación Internacional de la Habitación

En este Congreso, que ha tenido lugar entre los días 23 y 26 de Junio, se han presentado una serie de interesantes informes cuyo detalle damos a continuación: Sobre el problema del SANEAMIENTO DE LAS CIUDADES, los trabajos han sido los siguientes: de la señorita Elisabeth E. Halton, de Londres, "Las realiza-

ciones de la legislación inglesa sobre el saneamiento de viejas ciudades"; de Arie Kepler, Director de la Oficina Municipal de Construcciones de Amsterdam, sobre "El saneamiento de "islotos" insalubres y el realojamiento de los habitantes expulsados" y de M. R. Niemeyer, Presidente de la Academia de Construcciones y Proyec-

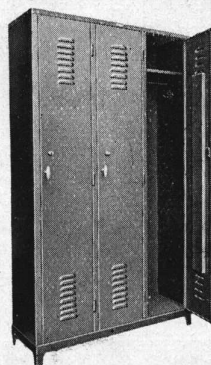


La construcción del Edificio Nordiska ha estado a cargo de la

G E O P É

CIA. GRAL. DE OBRAS PUBLICAS S. A.
Empresa Constructora

Bdo. de Irigoyen 330 - Bs. Aires



A. MILANO

MUEBLES DE ACERO
para cocinas, offices y
cuartos de baño.

En casi todas las obras en construcción colocamos nuestros muebles de acero, que se prefieren por sus ventajas de fabricación y esmerada terminación

PICHINCHA 1731 - 47
U.T. 23 - B. Orden 0758

fotograbados
Viñas

clisés
dibujos
tricromías

bmé. mitre 2259/63
u. t. 47, cuyo 7123

234 n
u
e
s
t
r
a
arquitectura

al escribir a los anunciantes sírvase mencionar
nuestra arquitectura

tos de Francfort, sobre "Algunas proposiciones para una ley alemana para el saneamiento de los viejos barrios". Sobre los **PROBLEMAS GENERALES DE LA HABITACION**, los trabajos fueron: del Dr. F. M. Wibaut, senador, Amsterdam, sobre "El estado actual del problema de la habitación en algunos países"; y del Dr. Ernesto J. Bohn, Presidente de la "National Association of Housing Officials", Chicago, sobre "El estado actual de los problemas de la habitación y las nuevas medidas tomadas al respecto en América."

Sobre los **PROBLEMAS DEL PEQUEÑO ALOJAMIENTO**, F. C. Boldsen, de Copenhague escribe sobre "El plan de la pequeña casa desde el punto de vista de las sociedades inmobiliarias"; Dudryk de Varsovia, trata el tema "Comparación de las instalaciones sanitarias de

los pequeños alojamientos en los diversos países"; el Dr. Hynek Kunieta, de Praga, presenta sus conclusiones sobre "Los pequeños alojamientos en Checoslovaquia" y el Arquitecto Lods, de París, se ocupa de "La distribución e instalación técnica de los alojamientos en Drancy".

Sobre el **REALOJAMIENTO Y EL TRASPLANTE DE OBREROS**, se presentarán los siguientes informes: del Dr. Otakar Fierlinger, Vice Presidente del Instituto de Urbanismo Masaryk, de Praga, sobre la "Colonización de los obreros en Checoslovaquia"; del Dr. Stockie, de Berlín, sobre "Realojamiento y Colonización interior en Alemania" y del Dr. Zichardt, de Viena, sobre "Colonización interior por causa de la crisis de Austria".

Además, numerosos informes completos e ilustrados fueron puestos a disposición de los miembros del Congreso.

INVITAMOS CORDIALMENTE

a los señores Arquitectos a visitar nuestra casa nueva, Florida 999 - como asimismo nuestros talleres, Darwin 1399, que están provistos con las mas modernas màquinas é instalaciones

N O R D I S K A

FLORIDA 999, esquina CHARCAS - U. T. 31, Retiro 5290

LA ESPERANZA EUGENIO P. QUADRI & C^{IA}.



GRAN FABRICA DE
MOSAICOS

425 GASCON 483
FRENTE AL HOSPITAL ITALIANO

U.T. 62 MITRE 0450
U.T. 62 MITRE 2722
C.T. 10 - OESTE

BUENOS AIRES



TALLER DE FOTOGRAFADOS LUIS HEBER

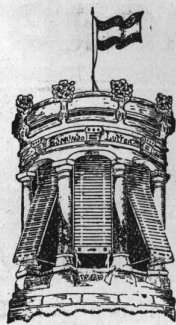
CLISÉS -- TRICROMIAS -- DIBUJOS

DIRECCIÓN:

ALSINA 1166-68

U. Telef. 38, Mayo 5934

FUNDADA EN 1901



CORTINAS

DE MADERA PARA ENROLLAR
PATENTADA

EDMUNDO LUTTER

Alej. Magariños Cervantes 1933-37
U. T. 59, Paternal 2304 - Buenos Aires

Domingo D'Albenzio

Herrería en general
Especialidad en
CARPINTERIA METALICA

ha ejecutado parte de la
carpintería metálica
y la instalación de
ventilación especial de sótanos
de la obra NORDISKA.

Monte Dinero 2952

Unión Telefónica:
67 - Floresta - 9365

Juan Colombo & Cia

EMPRESA DE PINTURA Y DECORACIONES

Los trabajos de pintura y decoraciones murales del Edificio "Nordiska" fueron efectuados por la empresa.

Escritorio :
DESEADO 1071

U. T. 59, Paternal 1441 y 4023
BUENOS AIRES

Instituto Italo Argentino DE SEGUROS GENERALES (S. A.)

Oficinas principales en su edificio propio

Av. Pte. R. S. Peña 890 U. T. 35 - 2011-15
BUENOS AIRES



CASAS Y JARDINES

LA REVISTA DE LA CASA

Toda persona que desea edificar su casa o embellecer la que tiene, encontrará en "Casas y Jardines" interesantes sugerencias en los planos, frentes, interiores, jardines, cocinas etc. que publica en todos los números.

De elegante presentación, nítidos grabados y lectura amena su precio es solo de \$ 0.50 el ejem. en la Capital y \$ 0.60 en el interior

PRECIOS DE SUSCRIPCION

Capital un año \$ 5.50
Interior " " " 6.50
Exterior " " " 7.50

Administración

SARMIENTO 643
BUENOS AIRES

U. T. 31, Retiro 1893

El acondicionamiento de aire

no es un lujo, sino una
necesidad, ya sea para

salas de reuniones,
casas de renta, etc.

Proyectamos lo más
adecuado para cada caso

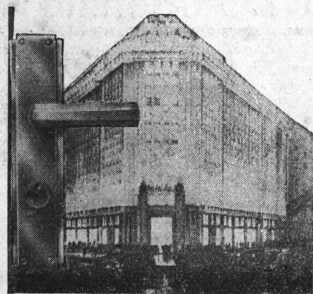
ALFA-LAVAL S. A.

Chacabuco 599 Buenos Aires

236

n
u
e
s
t
r
a

arquitectura



"HERRAJES BOMORO"

OTTO MOTTE & CIA. LTDA.

CORDOBA 1467

BUENOS AIRES

HEMEROTECA
F. A. D. U.

ENTRADA

18 07 42

ORIGEN

DESCONOCIDO

TALLERES GRÁFICOS
G. TAUBER & CIA.
VIAMONTE 1480 - BS-AS



*Una parte de los edificios más grandes y modernos que tienen instaladas **COCINAS ELÉCTRICAS** atendidas por la*

compañía italo-argentina de electricidad

