

NUESTRA
ARQUIT
67
02/35

nuestra arquitectura

2

febrero de 1935



SUPER IGGAM

EL MEJOR MATERIAL PARA SU FRENTE
VICTOR MAGGI · PICHINCHA 1245 · U.T. 23-0826-5491

Véanse en "EL CATALOGO ROJO" 1934, páginas 12 y 13, las especificaciones completas de mis materiales



Marelli

VENTILADORES
para Mesa, Pared y Cieloraso

MOTORES MARELLI S. A.
CALLAO 353 - BUENOS AIRES
Sucursal ROSARIO - RIOJA 1342

ADQUIERALOS EN LAS PRINCIPALES CASAS DEL RAMO



BIBLIOTECA

LOS TECHADOS Armados **RUBEROID** y la Calidad a prueba.

Muy frecuentemente, algunas Empresas Constructoras, se basan "*en el precio*", como factor decisivo para adoptar una clase de Techado.

Sin embargo, el tiempo viene a probar, con el mal resultado de ese material, que "*el precio*" no era lo más importante.

De allí, que la calidad "*a prueba*", nunca deba olvidarse. Los Techados Armados RUBEROID han sido puestos "*a prueba*" desde hace más de 30 años, habiendo rendido los más óptimos servicios bajo condiciones severas.



Los Techados Armados RUBEROID dieron origen a una organización en nuestra Compañía.

Aproveche la experiencia y los servicios de esa organización.

DISTRIBUIDORES EXCLUSIVOS

COMPANIA COMERCIAL

Kreglinger & Van Peborgh Ltda. (S.A.)

CANGALLO 380

DEPARTAMENTO MATERIALES
U. T. 33, Avenida 2001/8

BUENOS AIRES

DISTRIBUIDORES EN LAS PRINCIPALES CIUDADES DE LA REPUBLICA



BIBLIOTECA

¿COMO SIEMBRA VD.?

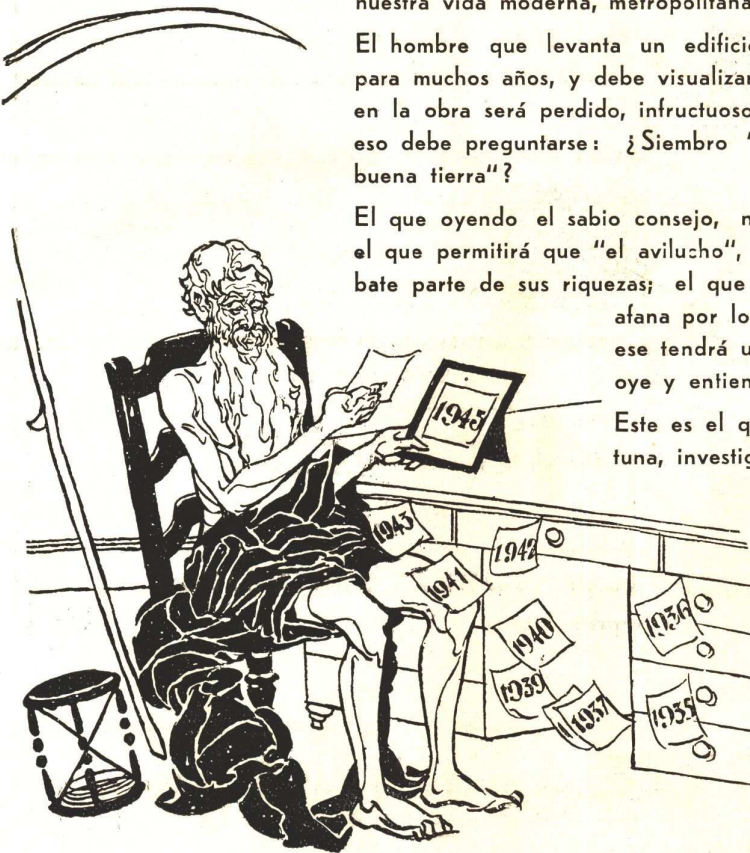


¿Siembra "junto al camino", "en las espinas" o "en buena tierra"? Porque "todo lo que el hombre sembrare, eso también segará". Esta sabia parábola, aunque vertida en símbolos agrícolas para pueblos pastoriles en aquel entonces, fué dirigida a todos los hombres y es igualmente aplicable a nuestra vida moderna, metropolitana, en símbolos estructurales.

El hombre que levanta un edificio, no lo levanta para hoy solamente, sino para muchos años, y debe visualizar y calcular si, en el porvenir, lo que pone en la obra será perdido, infructuoso o traerá cosecha constante y segura. Por eso debe preguntarse: ¿Siembro "junto al camino", "en las espinas" o "en buena tierra"?

El que oyendo el sabio consejo, no lo escucha o no trata de entenderlo, es el que permitirá que "el avilucho", por ganancia propia e inmediata, le arrebatte parte de sus riquezas; el que oye el sabio consejo, pero ciegamente se afana por lo relumbroso y por la inmediata ganancia, ese tendrá un porvenir infructuoso; mientras que el que oye y entiende el buen consejo, éste se llevará el fruto.

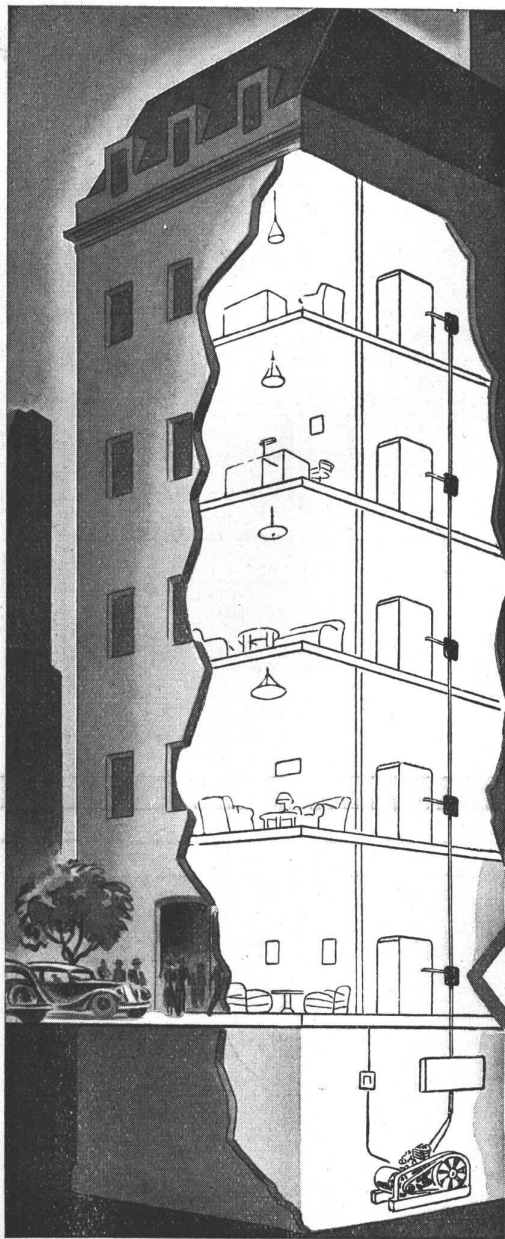
Este es el que antes de invertir parte de su valiosa fortuna, investigará bien a fondo la verdad de las cosas, estudiará la experiencia mundial, reflexionará cautelosamente sobre "El Nuevo Dorado" que le pintan, y finalmente llegará a la conclusión que "MAS VALE PAJARO EN MANO QUE BUITRE VOLANDO"; y viendo que la experiencia mundial lo confirma y que la estadística actual registra su constante incremento, resolverá una vez más estar por lo seguro y lo práctico y colocar



GAS
EL FUEGO IDEAL

COMPANIA PRIMITIVA DE GAS DE BUENOS AIRES Lda.

ALSINA 1169 - U. T. 37, Riv. 4760



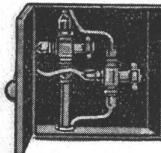
Frigidaire tiene también una línea completa de modelos nuevos y económicos para instalaciones individuales en edificios de renta.



Porqué FRIGIDAIRE es el equipo ideal para refrigeración central

Hay detalles importantes que destacan a Frigidaire como el sistema de refrigeración central más seguro y moderno para casas de renta.

Las importantes mejoras y conveniencias de sus nuevos gabinetes, el funcionamiento económico y eficiente de los nuevos y poderosos compresores de "Frio Manantial" Frigidaire, la simplicidad del sistema y su reducido costo de instalación, colocan



Las cajas de conexión, con válvulas de servicio en cada departamento, facilitan la accesibilidad a las líneas y permiten desconectar el gabinete cuando el departamento se encuentra desalquilado.

a Frigidaire en una ventajosa posición sobre los demás equipos de refrigeración.

Permítanos ayudarle a resolver su problema de refrigeración. Consulte, sin compromiso alguno, a nuestro personal técnico o solicite la visita de un representante.

Frigidaire

ES EL NOMBRE EXCLUSIVO DEL PRODUCTO DE LA GENERAL MOTORS

FRIGIDAIRE LTDA. (Suc. Argentina) - Av. R. SAENZ PEÑA 929 - Bs. AIRES

al escribir a los anunciantes sirvase mencionar nuestra arquitectura

arquitectur

127

n
u
e
s
t
r



Las más económicas
 Las más higiénicas
 Las más sólidas

Cocinas eléctricas PROTOS

La gran cantidad de cocinas eléctricas
 PROTOS instaladas atestiguan su alta calidad

COMPAÑIA PLATENSE DE ELECTRICIDAD

SIEMENS - SCHUCKERT S. A.

Av. de MAYO 869

BUENOS AIRES

el indispensable
 detalle de metal
 cromado, que no
 puede faltar en
 ningún ambiente
 moderno



joselevich
 hnos. y cia.

sarmiento 835

talleres :

campichuelo 1231-33

128

n
u
e
s
t
r

arquitectura

al escribir a los anunciantes sirva se mencionar
 nuestra arquitectura

"Standard"

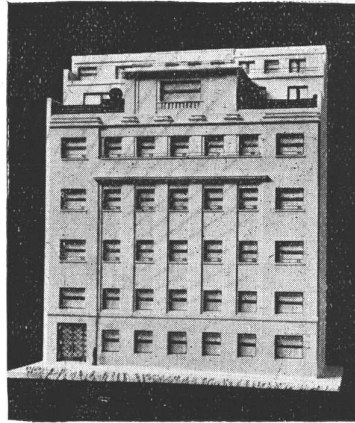
Artefactos Sanitarios

Lo Mejor que se Fabrica

Algunas Obras de Color



EDIFICIO «ANTONIO PINI»
Ing. A. Varangot
75 Baños de color



EDIFICIO «SUD - AMERICA»
Arqs. Pater y Morea
20 Baños de Color

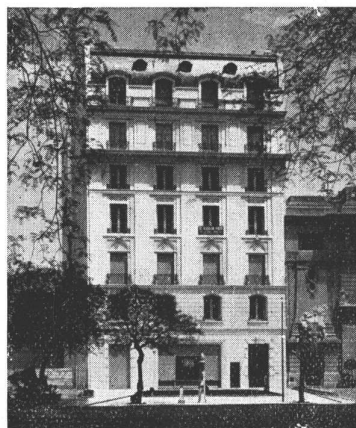


EDIFICIO Av. ALVEAR y MALABIA
Arq. León Dourge
24 Baños de color

El cuarto de baño moderno tiene hoy en día artefactos de color artísticamente combinados.
Exija que en sus obras se instalen artefactos "Standard" de color
No construya tan solo para el presente, sino también para el futuro.



EDIFICIO «VOLTA»
Arq. A. Bustilo
10 Baños de color



EDIFICIO Av. ALVEAR y OCAMPO
Arqs. Acevedo, Becú y Moreno
18 Baños de color



EDIFICIO «MINNER»
Arq. Jorge Kalnay
32 Baños de color

EXIJA QUE SU LAVATORIO SEA DE **LOZA VITRIFICADA** DE DOBLE COCCIÓN
PUES ES EL UNICO MATERIAL REALMENTE SATISFACTORIO

Los cuartos de baño "Standard" se fabrican en blanco y ocho lindos colores.

INVITAMOSLE A VISITAR NUESTRA
EXPOSICION PERMANENTE

N.V. RADIATOREN
HANDELMY

Córdoba 817 - Bs. As.
U. T. 41 - PLAZA 2094

**Antes de
preparar sus
PRESUPUESTOS**

**o decidir
sus COMPRAS...**

•
pídanos detalles y precios por:

Techados y Cubre pisos

"MALTHOID"

Material de fibro-cemento

"ITALIT"

Material aislante

"TREETEX"

Estudie las características
de nuestros productos,
analice sus valores...
¡compare sus ventajas!



Paseo Colón esq. Venezuela - BUENOS AIRES
ROSARIO • B. BLANCA • TUCUMAN • MENDOZA



el arquitecto
Daniel Duggan

ha confiado la
ejecución de las
decoraciones de
su departamento,
que se publica
en este número,
a nuestra casa.

FENDRIK Hnos.

SUCESORES DE J. FENDRIK E HIJOS

Talleres
Av. ALVEAR 1550
U. T. 41, Plaza 3366

Exposición
ESMERALDA 798
U. T. 41, Plaza 1369

"STAYBRITE" ACERO EL MATERIAL MODERNO SUPER-INOXIDABLE



NUEVO LOCAL DE S. A. TALLERES METALURGICOS SAN MARTIN, Chacabuco 132



DETALLE DE LA PUERTA DE ENTRADA

En esta importante obra todas las letras, molduras de vidrieras, los frentes de los toldos y las puertas, fueron ejecutados en ACERO SUPER-INOXIDABLE "STAYBRITE".

"STAYBRITE" es non-corrosivo e inmanchable, conserva su brillo eternamente y reemplaza con ventaja al bronce cromado.

Las aplicaciones de "STAYBRITE" son infinitas pero debido a su estructura sumamente dura, rogamos a los Señores Arquitectos consulten con nuestros técnicos antes de hacer sus diseños, a fin de evitar dificultades en la fabricación.

Nuestros talleres están equipados con las máquinas especiales para la fabricación de los artículos arriba mencionados.

SOLICITE DETALLES Y PRECIOS A:

FREDK SAGE & CO. (S. A.) LTD. - Corrientes 526 - Buenos Aires



UNA VISTA DE SU EXPOSICION

ORTELLI Hnos. y Cía.

J. E. URIBURU 370
BUENOS AIRES

**COLOQUE EN SUS OBRAS
POMELAS ELECTRICAS**



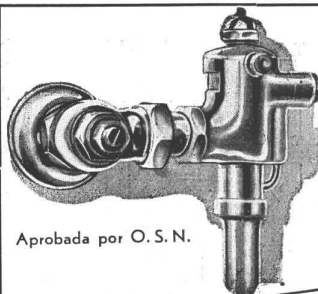
MARCA REGISTRADA

El uso de las POMELAS ELECTRICAS le ofrecen en relación a la ficha o pomela enrollada ordinaria, las ventajas siguientes:

- una mayor solidez
- ningún desgaste sensible
- no se deforman nunca
- una resistencia superior a la necesaria
- una economía de tiempo para su colocación
- y un aspecto mas ornamental.

Paumellerie Electricque S. A.
La Riviere-de-Mansac (Correze) Francia
R. CHEMINADE - Representante
San Martin 201 - U. T. 33, Avda. 3782
Buenos Aires

Pomelas mixtas para carpintería metálica y puertas de madera



Aprobada por O. S. N.

**Una nueva
válvula
sanitaria!**



De construcción sólida y sencilla. Un único pistón de bronce resuelve el problema, eliminando discos y juntas de goma o cuero que se desgastan. Absolutamente segura y silenciosa en su funcionamiento.

Solicite precio en todas las casas del ramo

PIAZZA HERMANOS
SOCIEDAD DE RESPONSABILIDAD LIMITADA
Exposición: BELGRANO 502 Talleres: ARRIOLA 154



BUENOS AIRES EQUIPADA CON SLOAN

Los números indican instalaciones importantes de las válvulas SLOAN en la "City"

- | | |
|-----------------------------------------|------------------------------------------|
| 1. Edificio "Comega" | 18. Banco Argentino-Uruguayo |
| 2. Cía. Francaises de Navigation | 19. Cía. de Seguros "Sud América" |
| 3. San Martín 411/415 | 20. Diagonal Norte 616/626 |
| 4. Edificio "Safico" | 21. Edificio Bencich |
| 5. Reconquista 336/342 | 22. Diagonal Norte 628 |
| 6. Anexo Palace Hotel | 23. Edificio General Electric |
| 7. Cangallo 328/340 | 24. Edificio Italia-Cosulich |
| 8. Cangallo 362/378 | 25. Diagonal Norte 633/637 |
| 9. Banco Frances del Río de la Plata | 26. Hotel Continental |
| 10. Banco Germánico | 27. Edificio Esmeralda |
| 11. Cía. de Seguros Comercial Unión | 28. Edificio Volta |
| 12. Cía. de Seguros London & Lancashire | 29. Esmeralda 155 |
| 13. 25 de Mayo 11 | 30. Edificio Montealegre |
| 14. Nuevo Banco Italiano | 31. Edificio Pini |
| 15. Banco Popular Argentino | 32. Instituto Italo-Argentino de Seguros |
| 16. Banco Tornquist | 33. Diagonal Norte 943 |
| 17. National City Bank of N. Y. | 34. Cinematógrafo "Monumental" |

SLOAN VALVE CO · CHICAGO

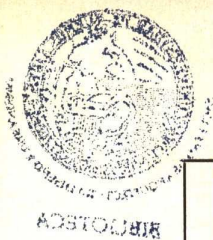
N. J. WIENER, Representante
Cangallo 1818, Buenos Aires
U, T. 47, Cuyo 3577

De venta únicamente
en las casas del ramo

nuestr

133

arquitectura



Así como:
 $2+2=4$

nuestros pisos de
PARQUETS,
 por su calidad y
 ejecución perfecta.....

VALEN

lo que razonablemente
 cobramos por ellos.

Consuegra & Cía.

SARMIENTO 643
 U. T. 31, Retiro 5482

134 n
u
e
s
t
r

arquitectura

● **Chapas de
 Fibro Cemento
 "MOLLIT"**

Lisas y Acanaladas

SOLICITEN FOLLETO EXPLICATIVO

Johns-Manville Boley Ltda.

ALSINA 743 U. T. 37 - Rivadavia 8233 - 35
 BUENOS AIRES Dirección Telefónica: JOHNMANVIL

**PROPIEDADES
 BIEN ADMINISTRADAS**

Nuestra larga práctica, unida a
 una organización perfecta y a
 un personal especializado, ase-
 guran a nuestros clientes eco-
 nomía, tranquilidad y exactitud

Desde hace 25 Años
 nos especializamos en la Ad-
 ministración de Propiedades

BANCO POPULAR ARGENTINO
 CANGALLO Y FLORIDA - BUENOS AIRES

al escribir a los anunciantes sirvase mencionar
 nuestra arquitectura



BIBLIOTECA

VIDRIO

EL MATERIAL ULTRA MODERNO
PARA LA ARQUITECTURA RACIONAL

PAREDES
TECHOS
DECORACIONES

TUPUNGATO 2750
U. T. 61 - 1651 y 3268

P. PICCARDO & Cía.

LA GRAN FABRICA ARGENTINA

B U E N O S A I R E S

**COCINAS
ELECTRICAS**

EN LAS GRANDES
CONSTRUCCIONES MODERNAS

ADOPTADAS EN LOS EDIFICIOS
Av. QUINTANA 288 y
SANTA FE 1385
QUE SE DESCRIBEN EN ESTE NÚMERO

RIVADAVIA 1423
U. T. 38 - 0443

LONGVIE

INDUSTRIA ARGENTINA

n 135

u
e
s
t
r

LAS OBRAS DE CEMENTO "SAN MARTIN"

Un mástil

MONUMENTO A LA BANDERA ★

EL mástil-monumento a la bandera erigido en la plaza 12 de Octubre, Sarmiento y Bulnes, es posiblemente la primera obra de sus características construida en el país, evidenciando el grado de adelanto alcanzado en la Argentina por la técnica constructiva en hormigón armado. Tiene 25 mts. de altura y su diámetro varía desde 0.50 mts. en la base hasta 0.12 mts. en su cúspide. Con una bandera de 23 m.² de superficie se calcula una oscilación vibratoria a ambos lados de 0.20 mts. provocada por la acción del viento. Fué construida con cemento portland "SAN MARTIN". *Proyecto y dirección: Ingeniero Sr. Alejandro J. Varangot. Ingenieros constructores: Sres. Montemayor, Raggio y Cia.- Hormigón armado: Señor Carlos Pascolini.*

COMPañIA ARGENTINA DE CEMENTO PORTLAND

★ FABRICANTES DE LOS CEMENTOS "SAN MARTIN" E "INCOR" APROBADOS ★
RECONQUISTA 46 ★ U.T.AV.(33) 5571 AL 5576 ★ BUENOS AIRES

DIRECTOR: W. HYLTON SCOTT - SARMIENTO 643 - BUENOS AIRES

nuestra arquitectura

SUMARIO :

La enseñanza de la arquitectura. - Por el Arq. Alberto Prebisch

El Arquitecto Duggan Decoró su propio Departamento.

Casa de Departamentos. - Arqs. Aslan y Ezcurra

Residencia particular. - Arq. Miguel Winnik

Albergando a los Desocupados.

Casa de Renta - Arq. Eugenio Gantner

Casa de Departamentos. - J. y M. Mazar Barnett y Giralt

2

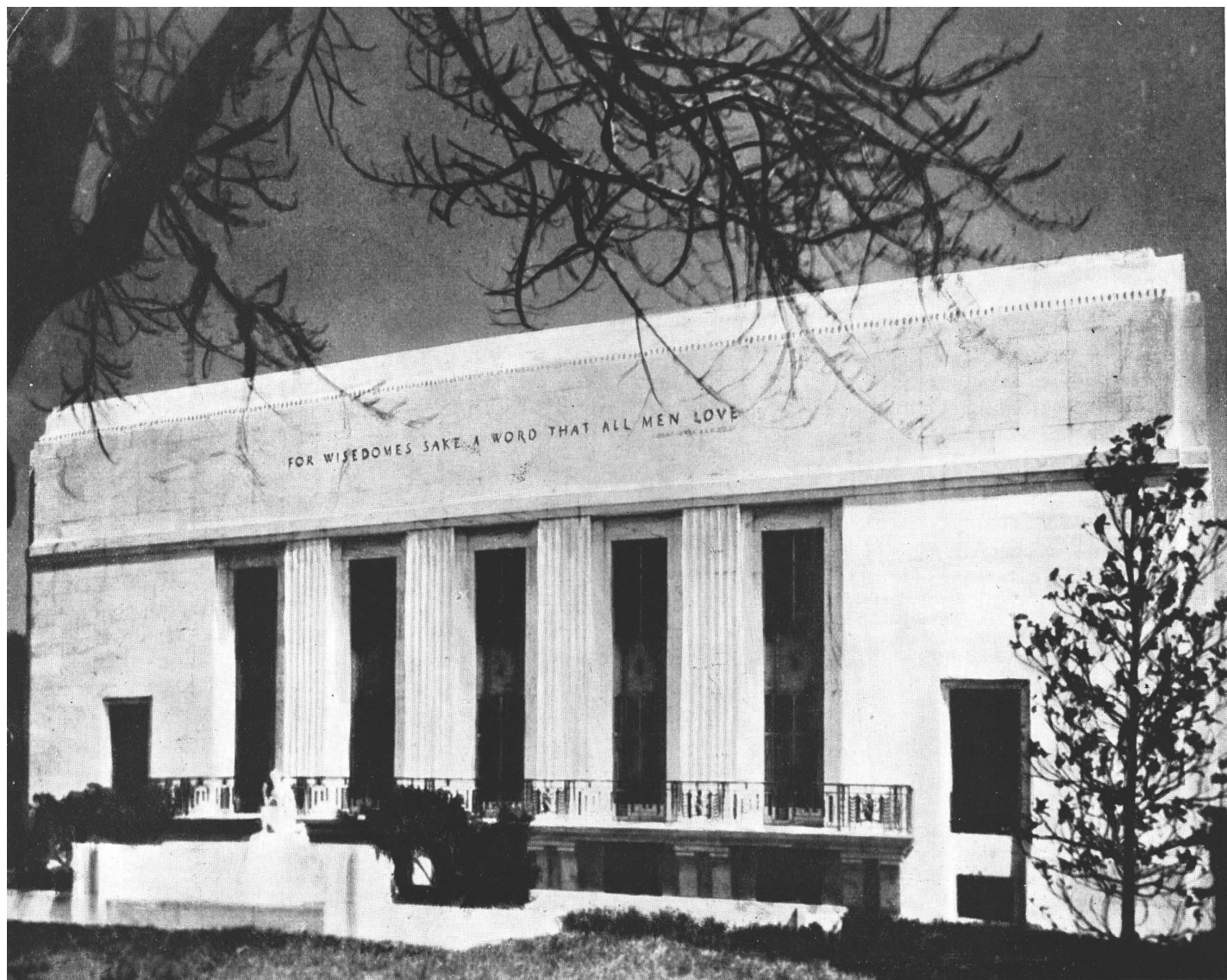
DIRECCIÓN DE LOS COLABORADORES DE ESTE NÚMERO

Daniel M. Duggan - Sarmiento 559
Aslan y Escurra - Sarmiento 559
Miguel Winnik - Callao 295
Eugenio Gantner - Libertad 1135
Mazar Barnett y Giralt - Larrea 75

TARIFA DE SUSCRIPCIÓN

Por un año	10 pesos
Número suelto	1 "
Número atrasado	2 "
Exterior por un año	12 "
Exterior número suelto	1.20

Febrero de 1935



una biblioteca
americana

una fachada de la nueva folger shakespeare library de
washington, estados unidos de norte américa.

nuestra arquitectura

AÑO 6

BUENOS AIRES, FEBRERO 1935

Num. 67

LA ENSEÑANZA DE LA ARQUITECTURA

Si nos ponemos a analizar lo que ha ocurrido en el siglo pasado, cuando se iniciaba, — con motivo de la introducción del hierro en la técnica constructiva — el movimiento de renovación de la arquitectura cuya faz más decisiva estamos presenciando, llegaremos a esta comprobación: en ese movimiento, escaso o nulo ha sido el papel desempeñado por los arquitectos. Todo lo perdurable, — es decir, todas aquellas realizaciones que no respondían solamente a un estrecho designio estético — ha sido obra de ingenieros, o sea de gente cuya función específica no es la de producir obra de belleza, sino simplemente obra de utilidad. La lógica más cotidiana nos impediría explicar este fenómeno como atribuyéndolo a una impotencia congénita de los hombres que en ese tiempo ostentaban el título de arquitecto. Si queremos encontrar una explicación más adecuada a la realidad, debemos buscarla por el lado de la educación. Ahora bien; en aquella época — y el hecho se mantiene ahora mismo casi sin variación — la enseñanza de la arquitectura estaba confiada a ciertas instituciones patrocinadas y sostenidas por el Estado, que al mismo tiempo que las rotulaba con un título pomposo, establecía también, con fuerza de ley, un sistema de reglas y métodos anquilosados. Estas reglas y métodos, que en su origen respondieron a una necesidad, continuaron repitiéndose sin análisis a través de los años y llegaron a constituir un cuerpo de cánones intangibles a los que había que sujetarse imperativamente. Así se formó la retórica de la Academia, de la que aún no hemos conseguido libertarnos.

Frutos de esa falsa enseñanza retórica y convencional fueron los arquitectos que, por no poder hacer otra cosa, se limitaron a presenciar como simples espectadores a menudo indignados, los orígenes emocionantes del actual movimiento de depuración arquitectónica. Su formación defectuosa les impedía enfrentar con espíritu libre los problemas que las necesidades y los nuevos materiales de la época les planteaban. Y así, mientras Charles Garnier — ese crisantemo selecto de los invernáculos académicos — materializaba en el espacio los brillantes aunque inoficiosos "pochés" del plano de la Opera de París — pilares de mampostería gruesos como los de San Pedro, en cuyo espesor recóndito se recataba sin embargo el modesto y vergonzante pilar de acero — los puentes de Eiffel tendían — con una audacia viril y elegante — bien que escasamente académica — su juvenil desnudez por sobre los ríos de media Europa.

Ni los arquitectos más libres de la época lograron sacudirse por completo de ese penetrante polvillo retórico. Viollet Le Duc y Labrouste fueron académicos a pesar de ellos, a pesar de su prédica escrita. Y es aquí precisamente donde radica lo grave y trágico de esta educación: ella llega a marcar a los mejores con una influencia nefasta que ni siquiera una larga vida de lucha consigue neutralizar.

En nuestros días, el fenómeno no ha variado mucho. Para comprobarlo, no tenemos más que pasar en revista los nombres de aquellos realizadores que han aportado algo sólido a la arquitectura actual. Fuera de Tony Garnier y

*

229

NUESTRA ARQUITECTURA
FEBRERO 1935

Perret — en cuya obra es fácil sin embargo notar las limitaciones impuestas por una educación seudo-clasicista — todos los que han hecho un esfuerzo computable a favor de la arquitectura se han formado fuera de las escuelas o institutos encargados de impartir la enseñanza de ese arte.

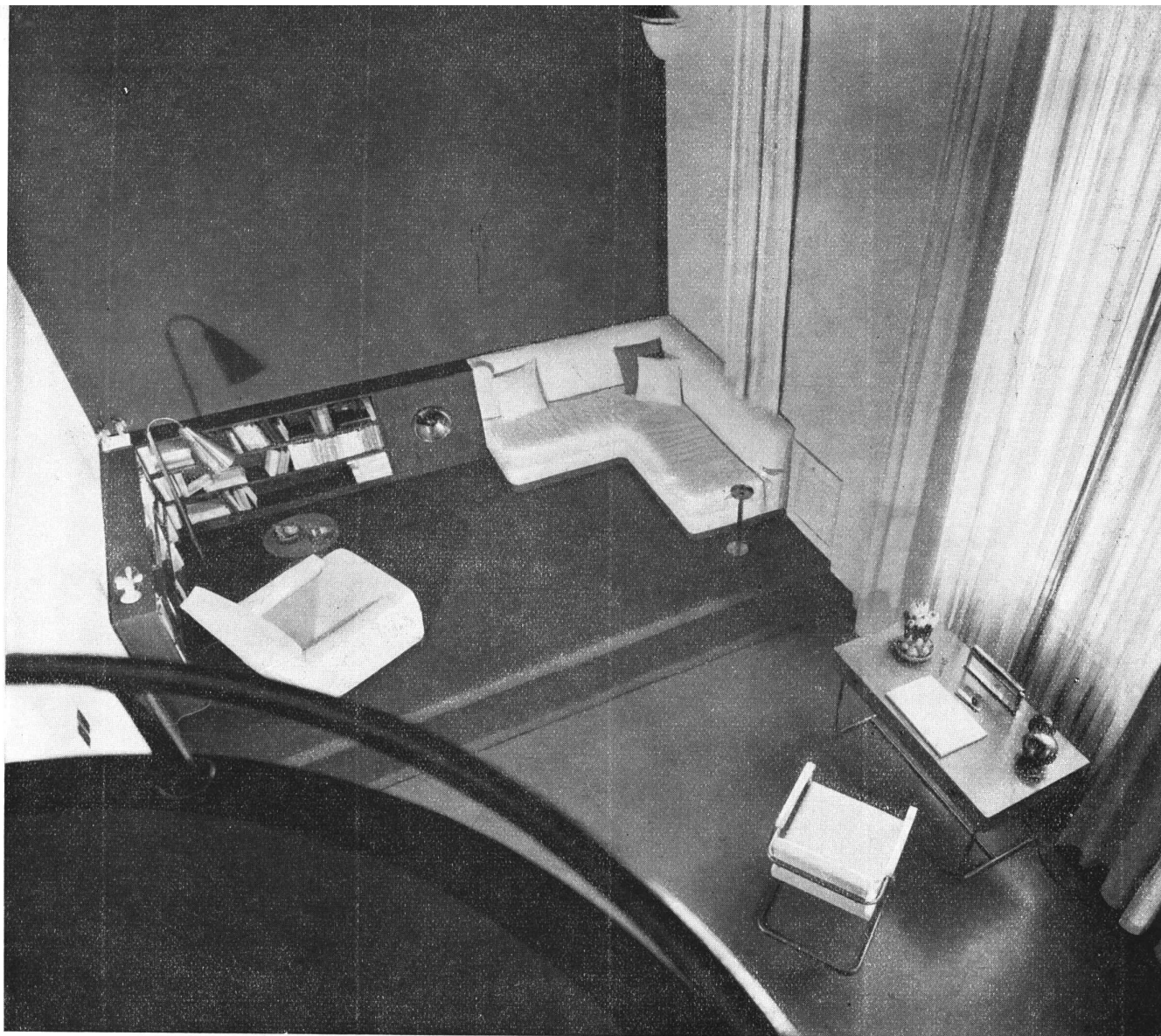
Ni Walter Gropius, salido de escuelas de ingeniería, ni Le Corbusier, que inició su aprendizaje en los estudios particulares de Peter Behrens y Augusto Perret, ni Mies Van der Rohe, que comenzó como dibujante de muebles en el estudio de Bruno Paul, deben nada a la Academia. Y el hecho de que su obra, confrontada con la de aquéllos que poseen títulos especiales habilitantes, sea justamente la que suscite hoy mayor interés entre los entendidos, desde los puntos de vista técnico y estético, no se debe sin duda a una simple casualidad, sino a la indiscutible impotencia educativa de los métodos académicos.

Intentaré concretar brevemente las causas que a mi juicio originan esta impotencia. He de referirme a dos aspectos fundamentales de la enseñanza oficial de la arquitectura. El primero se relaciona con el personal docente, y el segundo con los métodos didácticos. Por lo general, el cuerpo de profesores de estos institutos está formado por hombres que, por haber hecho de la docencia una carrera excluyente, se encuentran alejados de la actividad profesional. Poca es en consecuencia la experiencia directa — y por lo tanto útil — que puedan poner al servicio de sus alumnos, ya que una experiencia libresca y de segunda mano no tiene ningún valor en la circunstancia. Y si es que la poseen — y pues que la Academia parece ser el apadero obligado de todo lo mediocre — ella se limita al manejo de ciertas recetas y muletillas retóricas aplicadas con prescindencia total de la época, del programa a desarrollar y hasta de los mismos materiales a emplearse.

En cuanto se refiere a los métodos de enseñanza, una equivocada orientación seudo-clasicista los caracteriza. Se inicia al alumno en la copia irrazonada de las formas clásicas — con modelos tan discutibles como los recopilados en el manual de Viñola — bajo el pretexto de educar el ojo y desarrollar el sentido de las proporciones. Lo que en realidad se consigue con ello es que el alumno no sólo no llega a apreciar justamente la belleza difícil de las formas clásicas — cosa que ocurre recién en la madurez — sino que llena su cabeza de prejuicios formales que le impedirán más tarde encarar los problemas de la arquitectura con una lógica libre y un sentido personal y viviente de la forma. Siempre según una dirección errónea, se le somete luego a la obligación de desarrollar programas absurdos por su magnitud y complejidad, para cuyo estudio un profesional avezado necesitaría seis meses, y que él se vé forzado a resolver en dos. Con esta extraña particularidad: de estos dos meses, doce horas están destinadas a la "esquisse", es decir, al trabajo de elaboración intelectual, y el resto del tiempo al trabajo material de ejecución, cuando lo lógico sería que sucediera a la inversa, es decir que la mayor parte del tiempo fuera absorbida por la tarea intelectual o de creación. Sin tiempo material para estudiar siquiera mediocrementemente el programa propuesto, el alumno se ve forzado a adoptar soluciones aproximativas y de simple silueta, en las que no están contempladas con seriedad las necesidades orgánicas del proyecto. Mucho más provechoso para su disciplina mental sería enfrentarlo con temas más modestos y de exigencias precisas y apremiantes. Una casa de fin de semana, de superficie mínima, o un pequeño hospital de campaña constituirían, por ejemplo, temas que, no por significar un descenso desde las alturas abstractas en que ordinariamente planea la academia, dejarían de ser más eficaces que un gran instituto Bacteriológico o un pomposo Palacio Legislativo, cuyas necesidades desconocen probablemente, por otra parte, las mismas personas encargadas de redactar los programas respectivos.

Para hablar por último del costado técnico o científico del vigente sistema de enseñanza, hay una evidente desproporción entre la parte teórica y la parte de aplicación práctica. En general, se abusa de la teoría libresca en desmedro de la teoría aplicada a los problemas reales de la construcción. Se confunde el cálculo con la construcción. En el mejor de los casos, el recién diplomado puede calcular con soltura, pero ignora lo que es un incinerador de basuras o un perfil de carpintería metálica. Todos saben — menos al parecer los que tienen obligación de saberlo — que para construir bien no se necesita conocer el desarrollo del binomio de Newton: basta para ello el conocimiento íntimo de los materiales y procedimientos constructivos, que no se consigue con el estudio de las matemáticas, sino mediante un contacto prolongado con la realidad constructiva, de la que la Academia parece apartarse con sistemática terquedad.

ALBERTO PREBISCH



El Arquitecto Daniel Duggan Decora Su Propio Departamento

Las fotografías que publicamos en estas páginas son las de un departamento de la casa de renta, proyecto de los Arqs. Lamarca y Blagovestchensky, que publicamos en nuestro número de Julio último. — El Arq. Duggan, que lo habita, ha tenido así plena libertad para decorarlo y amueblarlo armonizando colores y formas con su maestría habitual.

La pared del fondo de color cedro y las de los costados, blancas. Muebles tapizados y cortinas en goma blanca.



El Departamento del Arq. Duggan

Foto Gomez

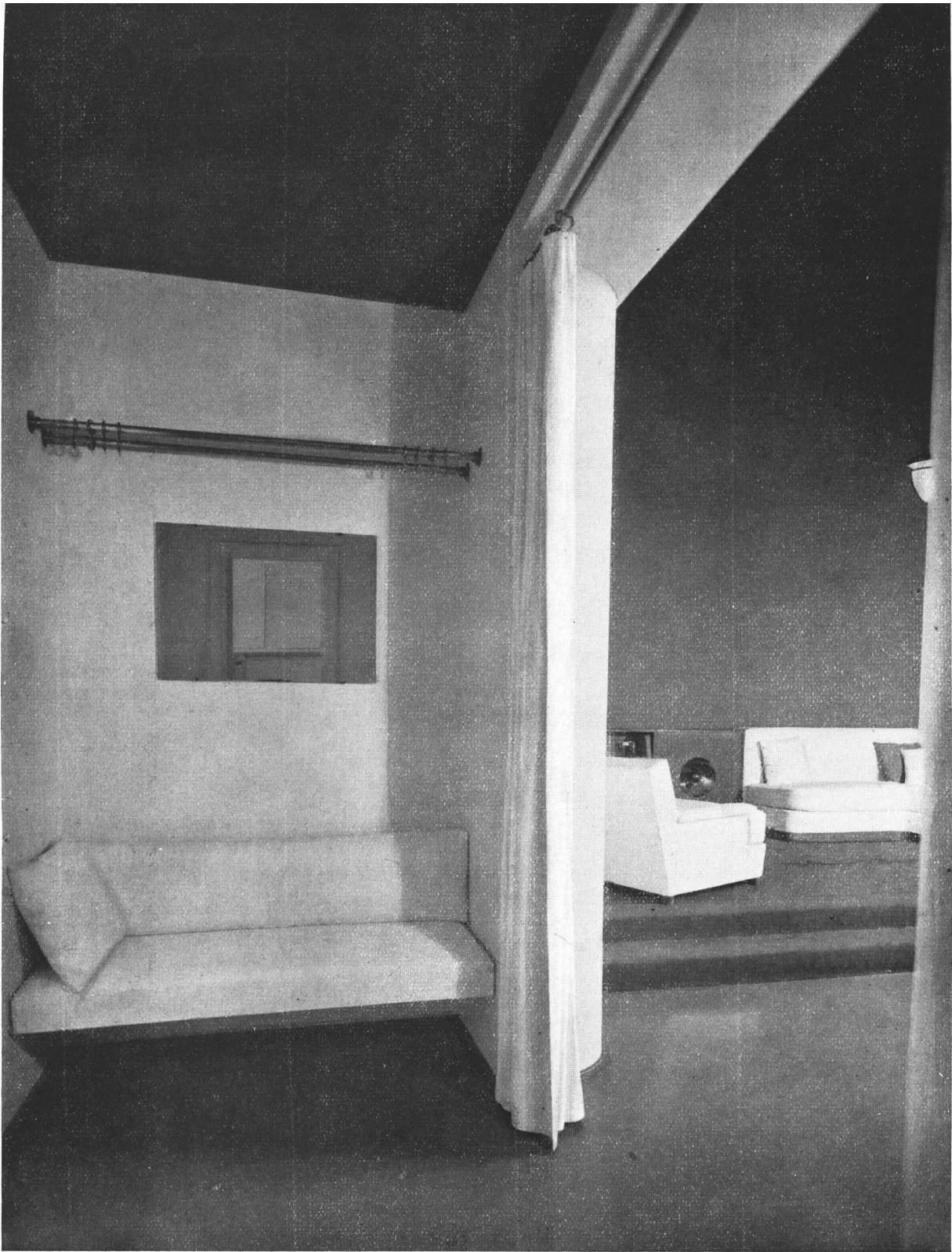
Cielo raso en el mismo color cedro del piso y de la pared del fondo. Las otras tres paredes pintadas de blanco. Biblioteca y escritorio en cedro. Piso composición del mismo color. Tarima alfombrada en color cedro. Todas las partes metálicas en cobre. En el centro, al fondo, un aparato eléctrico de calefacción en cobre. Libros forrados en blanco, cobre, verde y azul. Un reflector de lectura en el ángulo de la biblioteca. Sobre el escritorio una carpeta de goma blanca, una bola de cobre y otra de vidrio verde. Tintero y lámpara en cobre.



Foto Gomez

El Departamento del Arq. Duggan

Atrás del biombo un aparato de radio y fonógrafo combinados en un mueble de cedro. Flores de madera chinas en lacquer de cobre. Una pequeña biblioteca para revistas y reflector, también pequeño, para iluminar el ángulo de la escalera.



El Departamento del Arq. Duggan

Vista del hall y parte del ambiente principal. Barrotes de cobre con ganchos móviles. Espejo de color cobre.

234

*

NUESTRA ARQUITECTURA
FEBRERO 1935



El Departamento del Arq. Duggan

En primer plano un biombo de tejido de alambre de cobre.



El Departamento del Arq. Duggan

Luz de reflectores de un patio a través de una persiana veneciana. Colcha de goma blanca. Cabecera, tarima y costado de la cama en cedro. En el costado una luz de lectura embutida. En primer plano un cenicero tubular de cobre. A la derecha una banqueta de patas de cobre y tapizada en goma blanca.



JARDIN EN LA TERRAZA, Proyecto del Ing. Raúl J. Neira

CASA DE DEPARTAMENTOS

Por los Arqs. Aslan y Ezcurra

CONCEPTO GENERAL DEL PROYECTO

El terreno sobre el que se había de levantar esta casa de renta ubicada en Avda. Quintana 288, es de medidas regulares — 11 metros por 26 — bien orientado y bastante amplio para contener 2 departamentos por planta. Terreno de valor, se redujo la superficie de patios a lo estrictamente necesario, distribuidos en cantidad de 4 debido al gran perímetro que se buscó ventilar directamente, lo que no pudo conseguirse fusionándolos en ninguna forma. Esto sin embargo da una gran independencia a ambos departamentos que se unen solamente por las comunicaciones verticales, comunes, sin tener otro contacto ni siquiera visual.

Se proyectaron los departamentos de pocos ambientes (3 y 4 habitaciones), dando a cada ambiente dimensiones extraordinariamente amplias; este tipo de departamentos es poco corriente, ya que generalmente

se procura, para el aprovechamiento rentístico, obtener el mayor número de habitaciones sacrificando espacio; de esta costumbre es en gran parte responsable el público, que gusta de clasificar precios de locación principalmente por el número de habitaciones.

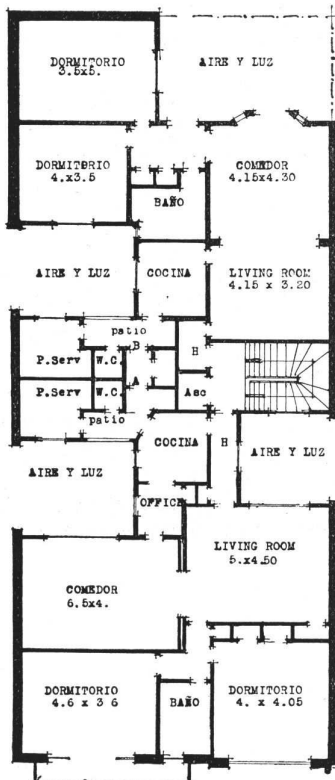
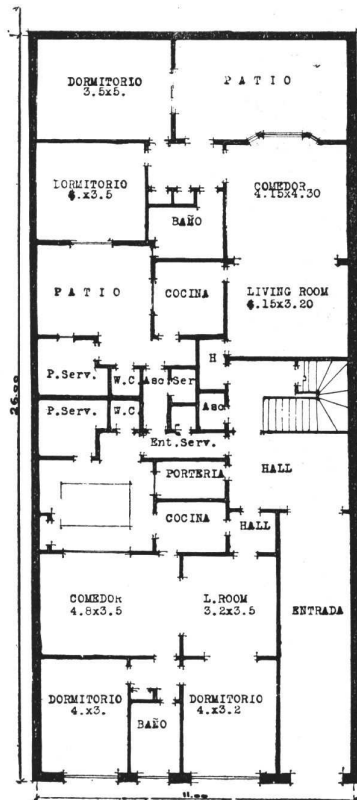
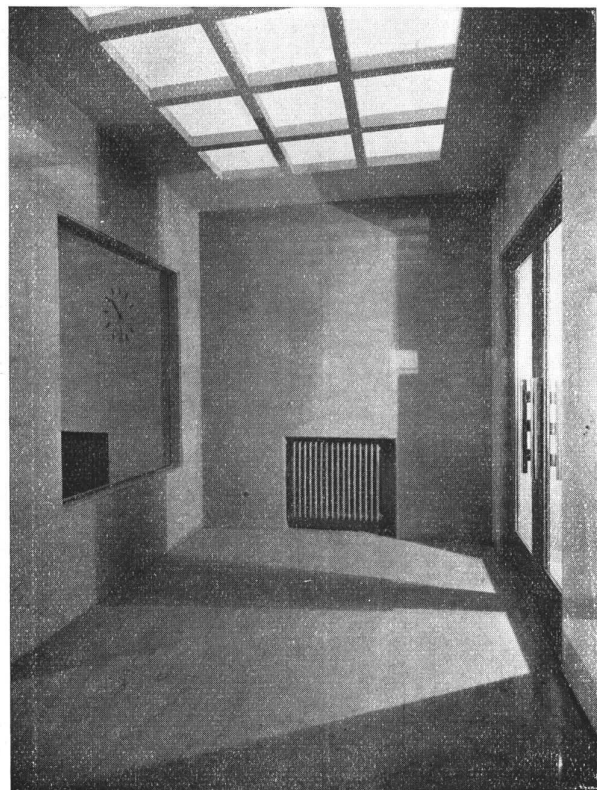
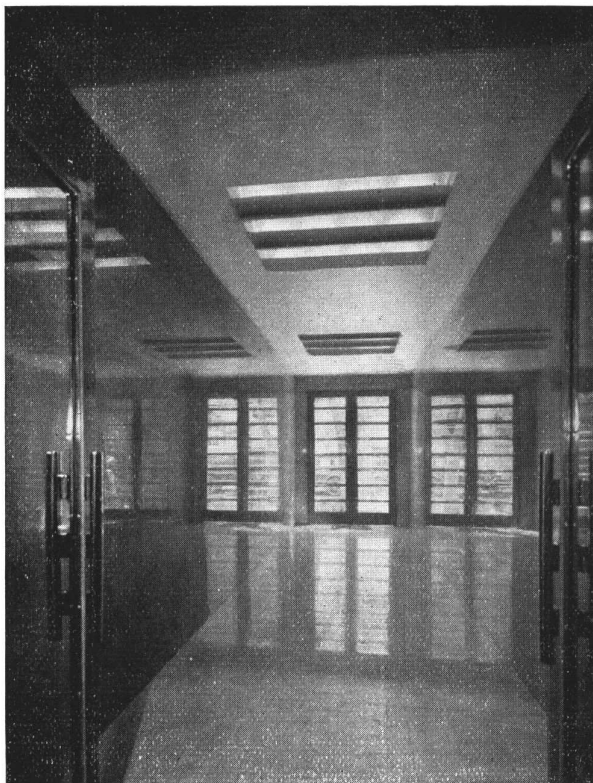
Se dió importancia primordial al tamaño de la recepción, que dentro del standard actual de vida es el ambiente que debe recibir mayor número de muebles y consecuentemente de personas en determinados momentos y se buscó en cambio prioridad de asoleamiento para los dormitorios por razones que está de más exponer.

En la azotea se instaló un roof-garden con amplio frente al río, sobre un contra piso de cascote necesario para drenaje del riego, asentado a su vez sobre una cubierta de Ruberoid reforzada. Se plantó el césped en panes, las plantas ya en flor y se trazaron dos amplios caminos en binder granítico.

*

237

NUESTRA ARQUITECTURA
FEBRERO 1935



Arriba a la izquierda: Vista de la entrada.
Muros y piso de mármol botticino. Cielo-
raso de yeso pintado al aceite color
crema.

Arriba a la derecha: Vista del hall de entrada
Abajo a la izquierda: Planta baja
Abajo a la derecha: Planta típica

Casa de Departamentos
Arqs. Aslan y Ezcurra



Casa de Departamentos
Arqs. Aslan y Ezcurra

LA FACHADA



Casa de Departamentos
Arqs. Aslan y Ezcurra

LIVING-ROOM DE UN DEPARTAMENTO A LA CALLE

Sobre la caja de ascensores y tanque de agua, una terraza solarío independiente en su altura.

La entrada de servicio independiente de los paliers principales y con pasillo a ambos departamentos, permite a un sólo inquilino alquilar los dos departamentos de un piso y generalizar la parte de servicio sin acudir al palier principal. Finalmente se adoptó para el total de la obra el criterio contemporáneo por considerarlo el más apropiado, tanto para la construcción en sí como para los detalles de terminación.

TERMINADO

La entrada de hall y acceso se iluminan indirectamente por juegos de cielo raso y van íntegramente revestidos en mármol botticino de veta muy sana y doblado en trozos de dibujo homogéneos. El zócalo de la fachada abarca hasta la altura de los dinteles de la planta baja y está revestido de lunel rubané, en 5 losas de tamaño extraordinario extraídas de un sólo block.

Los departamentos van terminados en pintura al aceite, acabado mondongo fino y tonos mate.

Los colores, claros, varían entre distintas tonalidades de verdes y cremas. El frente se terminó con pintura lavable a la caseína, formando una capa firme y sin las manchas del revoque.

Las cocinas y offices fueron íntegramente instaladas con estantes y cajonería, eligiéndose para las tapas de mesas y piletas el mármol comblanchien entonado con los demás colores de los mismos, habiéndose abolido el carrara en esta obra.

Entre las instalaciones corrientes que se proveyeron figuran: calefacción y agua caliente centrales, refrigeradores Frigidaire, incinerador de basuras, filtros U. W. S., quemadores Gilbert y Baker, cocinas eléctricas Longvie, ascensores Otis; el espacio sobrante que dejan en el sótano algunos de estos equipos, se destina a equipajes de los inquilinos.



VISTA DEL LIVING-CO-
MEDOR EN UN DEPARTA-
MENTO INTERIOR

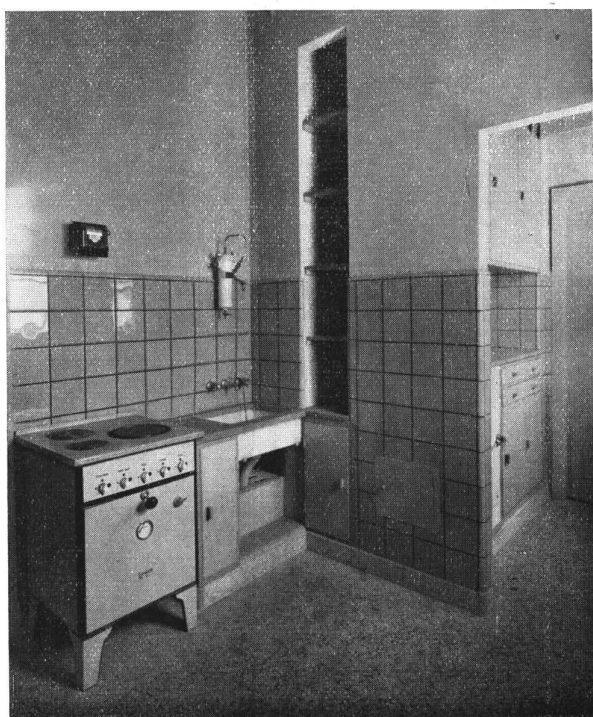
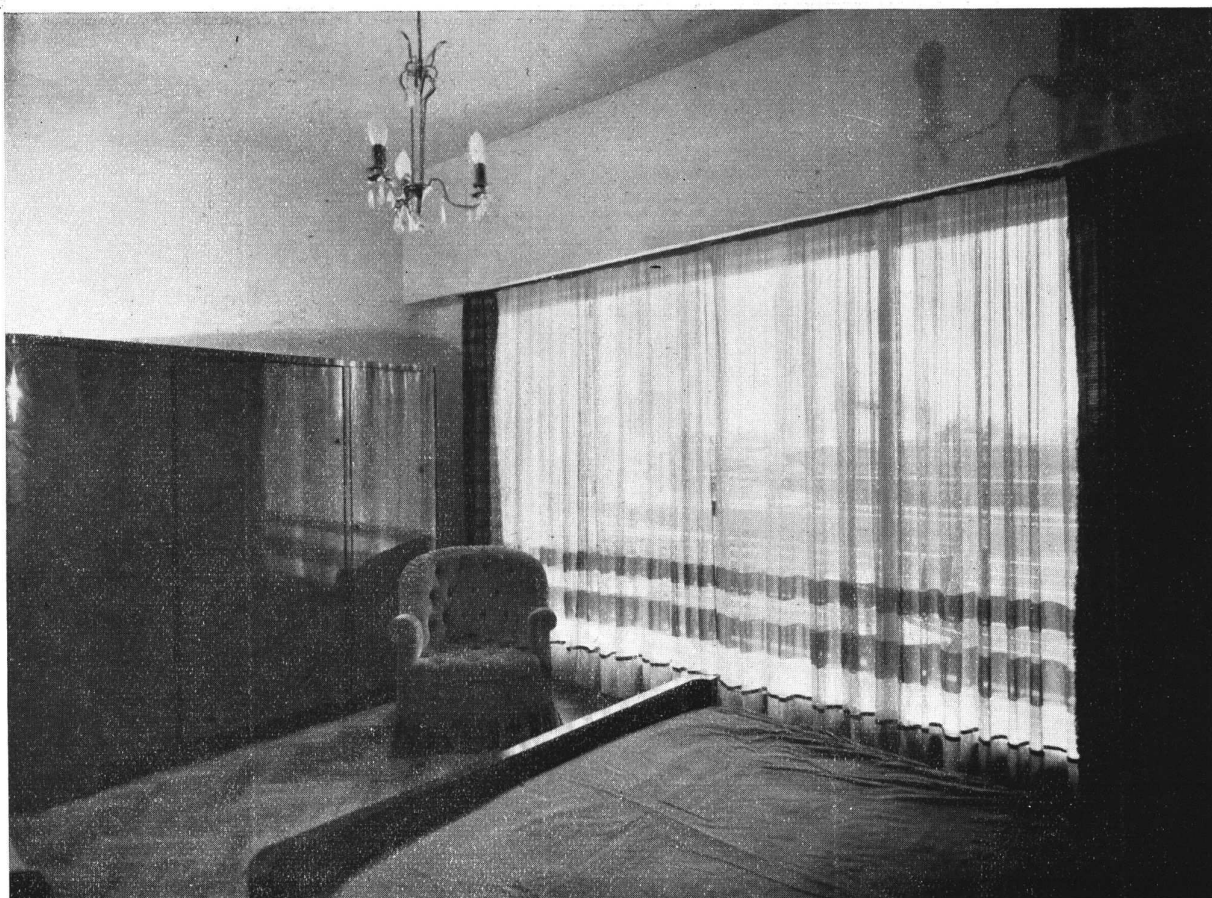


INTERIOR DE UN DEPAR-
TAMENTO INTERNO

Casa de Departamentos
Arqs. Aslan y Ezcurra



ADUCTION



ARRIBA: DORMITORIO DE UN DEPARTAMENTO
DEL FRENTE

ABAJO: COCINA Y OFFICE

Casa de Departamentos
Arqs. Aslan y Ezcurra



RESIDENCIA PARTICULAR

Proyecto del Arq. Miguel Winnik

Esta residencia privada ubicada en Palermo Chico, ha sido proyectada en dos plantas. El piso bajo incluye una entrada común a la casa y el garage; desde ésta se accede al hall, el cual comunica por un lado con el living-room comedor, por el otro con un escritorio y finalmente por un tercero con las dependencias de servicio que comprenden en esta planta un office, la cocina, un lavadero, el cuarto de calefacción y un W. C. de servicio.

Por la escalera ubicada en el hall se asciende al piso alto, en el que han encontrado ubicación tres dormitorios, dos baños, una terraza y los dormitorios de servicio. El comedor y el dormitorio principal tienen vistas sobre el jardín y la terraza respectivamente y toda la

disposición de la casa, como su decorado, se han inspirado en las tendencias de la arquitectura contemporánea. En cuanto a los materiales de construcción, se han empleado pisos de parquet de roble de Eslavonia, marcos de acero, carpintería de raíz de abedul. Los cuartos de baño están revestidos de Vitrolite, uno negro y verde esmeralda el otro. Hay placards bien dispuestos en todos los sitios donde pueden hacer falta, y el office y la cocina tienen todos los equipos necesarios para realizar las tareas caseras con comodidad y limpieza. La cocina, colocada en el receso que dejan dos placards con estanterías de mármol, tiene una campana para ventilación y escape de vapores y olores. La calefacción es a petróleo con quemador automático.

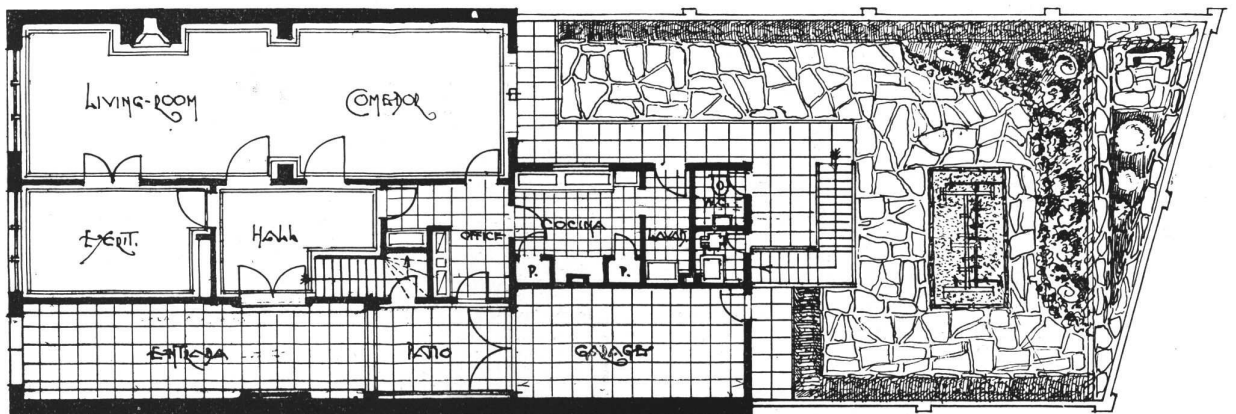
*

243

NUESTRA ARQUITECTURA
FEBRERO 1935



VISTA DESDE EL COMEDOR HACIA EL LIVING-ROOM

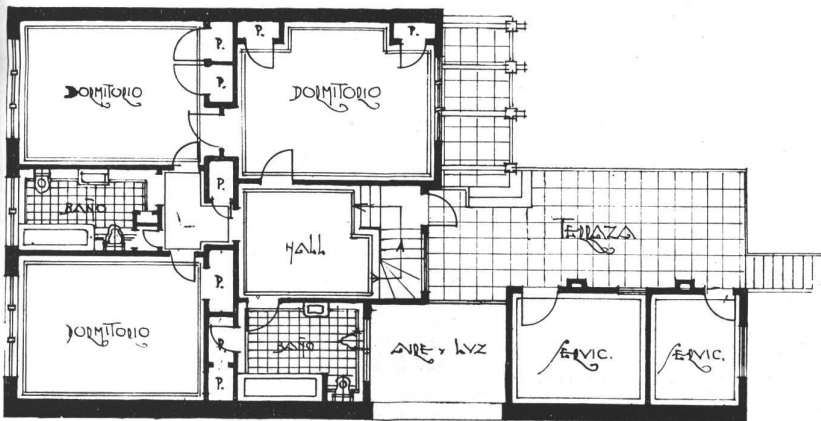


Casa Particular
 Propiedad del Sr. Jorge J. Morrison
 Miguel Winnik, Arq.

PLANTA BAJA



DORMITORIO PRINCIPAL



PLANTA ALTA

Casa Particular
 Propiedad del Sr. Jorge J. Morrison
 Miguel Winnik, Arq.



Casa Particular
Propiedad del Sr. Jorge J. Morrison
Miguel Winnik, Arq.

EL COMEDOR



UN BAÑO



COCINA Y OFFICE

Casa Particular
Propiedad del Sr. Jorge J. Morrison
Miguel Winnik, Arq.



ALBERGANDO A LOS DESOCUPADOS

El ejemplo de los Estados Unidos

Todos los gobiernos que se han ocupado de resolver el grave problema de la desocupación han pensado que, aún resuelta la crisis actual, quedarían millares de hombres sin trabajo, como consecuencia de los progresos técnicos traducidos en el perfeccionamiento de las maquinarias. Se ha considerado necesario, pues, no solamente volver las cosas a la situación anterior, sino también provocar nuevas oportunidades de labor para los que han quedado definitivamente parados. El gobierno de los Estados Unidos ha previsto, dentro de los planes de la Nira, la realización de una serie de ensayos de granjas colectivas con ayuda del Estado, proyectos a los que se pasa revista en este artículo publicado en la revista americana *The Architectural Forum* de Diciembre último. Por reputarlo de interés lo hemos traducido para nuestros lectores.

El nuevo régimen (the new deal) arrojó por la borda la política de Hoover respecto a la desocupación. No solamente ha admitido la existencia del problema, sino que ha tratado de establecer las causas de los trastornos remontándose hasta la época en que la maquinaria económica trabajaba sin tropiezos. Considerado así el problema, vióse de inmediato que para tomar medidas eficaces era necesario hacer algo más que restablecer las cosas en la situación en que estaban en 1929.

Aún cuando el engranaje industrial marchara al paso de 1929, todavía habría unas 3.000.000 de personas sin ocupación. Desde que la completa estabilidad de las condiciones de trabajo en un standard bastante alto para absorber las energías de todos los capaces de laborar, requeriría proyectos de gran alcance, se decidió experimentar con nuevos métodos industriales de manera de hacer al sistema más elástico frente a las crisis periódicas de la producción. Por esta puerta entraron los "lotes para hogar y subsistencia" (subsistence homesteads).

Como muchos remedios propiciados por el nuevo régimen, estos lotes para hogar y subsistencia tienen como base un principio económico. En este caso, el principio es la descentralización: la ubicación de fábricas contiguas a superficies abiertas de tierra donde los

trabajadores puedan suplementar sus salarios con papas, cebollas, zanahorias, etc. de su propia cosecha.

No hay nada de particularmente nuevo y original en la idea, excepto su aplicación. Fué probado antes en una especie de ensayo menguado por las industrias que buscaban un lugar aislado donde pudieran exprimir al trabajador sin controles molestos. Y durante los últimos diez años, a lo menos una docena de leyes han estado a consideración del Congreso, todas abogando por diferentes formas de colonización rural combinadas con descentralización industrial.

En Europa, la idea es más vieja aún. En 1840, antes de Hitler y antes de los Kaisers, el rey del estado independiente de Wurtemberg examinó la cuestión de si sería mejor que los trabajadores fueran hacia las fábricas o que las fábricas fueran hacia los trabajadores. Con gran sabiduría se decidió por lo último. Su razonamiento fué que la centralización era excelente mientras la producción fuera en aumento, pero que cuando el trabajo disminuyera o se parara, habría días negros en Wurtemberg. Así, ya se había pensado en una combinación entre la industria y la agricultura mucho antes que Bismarck empezara a soñar con un Imperio Alemán.

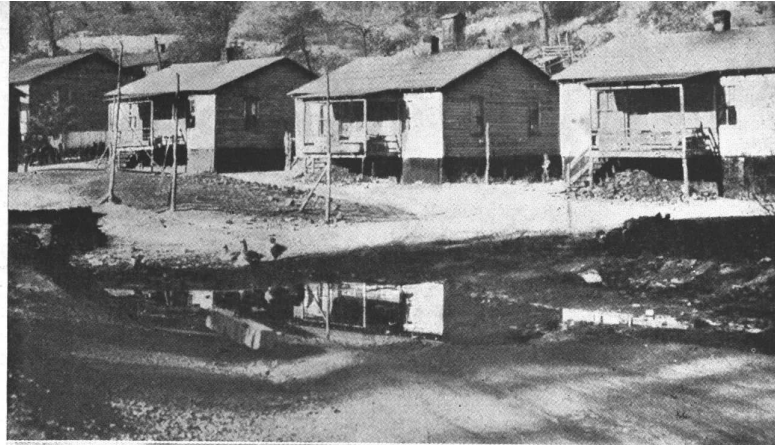
La idea del lote para hogar y subsistencia siguió cobrando importancia en Europa, y tomó gran volumen después de la guerra. La razón es fácil de encontrar: los países más evolucionados han descubierto una fastidiosa relación entre la extremada opresión de las poblaciones industriales y todas las formas de protesta violenta.

En Estados Unidos no se preven esas consecuencias, pero los problemas de las industrias muy concentradas y de la desocupación son no menos severas. Por ello se destinó a este fin una partida de \$ 25.000.000 en la *National Recovery Public Works Act*.

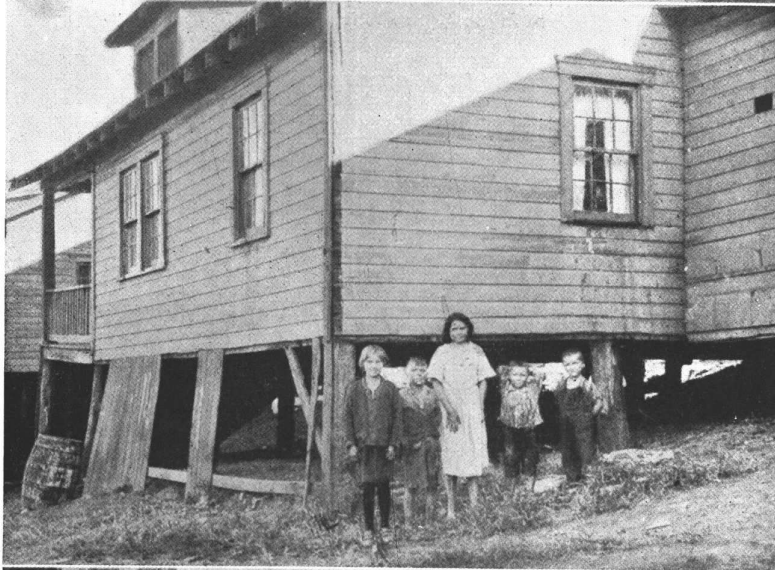
El Congreso, menos generoso que al fin del siglo pasado cuando destinó parcelas de 160 acres para aquellos que quisieran cultivarlos, a precios irrisorios, legisló esta vez que las concesiones debían costearse a sí mismas (self liquidating).

Los lotes-granjas no son todos del mismo tipo. 30 de los 40 que se están formando ahora son del tipo bá-

Barracones como éstos hirieron los sentimientos y después provocaron la acción de Mrs. Roosevelt y de otras personas capaces de solidaridad social. Estas son resacas dejadas por la industria del carbón, al agotarse algunas vetas carboníferas de la región.



Huérfanos económicos cuyo mundo es una casa sucia asentada en una sucia aldea. Su futuro, sin ayuda del gobierno, sería una infancia sin escuela, una edad adulta sin trabajo y una miserable vejez.



Una orden de bañarse de la madre sería vana, desde que no hay sitio para ello, salvo el río barriento. Después de una escasa comida en la cocina-living-room-comedor, todos tienen el privilegio de ir a descansar, todo lo que pueden hacerlo cinco chicos cansados que se deben acomodar en un único camastro.



¡Afuera! no hacia la casa de caridad, sino hacia el sol, las hortalizas frescas, los salarios y la casa nueva que un día será propia. Este es el viaje que han emprendido 641 familias como la de la foto en el año último. Si las nuevas granjas-hogares cumplen lo que de ellas se espera, millares de familias más dejarán cuadros como éstos para ir hacia verdes praderas.



sico industrial; parcelas de 2 a 5 acres (40,47 áreas cada acre) dentro de un radio de unas pocas millas de una existente ciudad industrial. El más típico de estos proyectos es el N° 23 en las orillas del Río Wichita. Sus habitantes serán trabajadores del petróleo cuyos salarios han sido reducidos por el programa de producción restringida del Administrador Ickes. Además de la casa, de un valor de \$ 1600, cada colono recibirá 4 acres de tierra rica e irrigada, un gallinero, 2 cerdos, 1 caballo, 1 vaca, herramientas de labranza y un equipo para conservación de frutas y legumbres. Por todo, el granjero pagará \$ 2500, no al contado sino a razón de \$ 12 mensuales durante 20 años.

De sus proyectos de rehabilitación rural, la División está sobre todo orgullosa del Proyecto N° 3 en Pender County, Carolina del Norte. Aquí se propone un nuevo género de vida para el miserable granjero arrendatario del Sud, cuya suerte es frecuentemente tan mala como la de los negros tanteros (share croppers). Los granjeros de Pender County no sólo se alimentarán con lo que cosechen, sino que negociarán sus cosechas colectivamente. El proyecto N° 3 que con sus 4,825 acres y sus 300 granjas es más grande que la mayoría de las otras unidades, tendrá edificios para uso común y todos los otros accesorios de una comunidad modelo. Las casas están ya terminadas y las primeras cosechas han sido levantadas con beneficio.

Única entre los proyectos, es la granja industrial cooperativa que pronto podrá ser habitada y que se está formando en Hightstown, N. J... Cuando esté terminada se parecerá tanto a un pequeño soviet como ninguna otra cosa en los Estados Unidos. Sus ocupantes serán hábiles obreros de la aguja escogidos del East Side de Nueva York, todos judíos y todos con inclinación hacia el comunismo y el socialismo. En la lista del Director Ickes, figura con el N° 8. Sus doscientas familias de trabajadores de la aguja ocuparán cada una parcelas de 1 acre, harán marchar colectivamente una pequeña fábrica de vestidos, una pequeña planta lechera, una granja de hortalizas y un almacén de ramos generales. Además de los \$ 500.000 que aportan los Estados Unidos, los colonos contribuirán con \$ 100.000. El tipo de proyecto que parece destinado a cobrar mayor importancia en los planes futuros de la Homestead Division es el denominado para los desamparados, que, como su nombre lo indica, ha sido estudiado especialmente para albergar a trabajadores que se ocupaban en industrias que no necesitan más de ellos. Hasta ahora, la División ha concentrado su interés en los mineros de carbón. Están realizándose 6 proyectos, el más avanzado de los cuales es el de Westmoreland County (Pensilvania). Se están trasladando 100 familias a Westmoreland desde las minas de Pensilvania que se han agotado. Eventualmente la División espera traer industrias privadas hasta las granjas-hogar a fin de dar a los ex mineros alguna forma de empleo aparte del ejercicio de la agricultura.

Finalmente hay la granja-hogar experimental, de las cuales no hay sino 1 y probablemente no habrá más. Ubicada en Reedsville, Virginia Oeste, es el hobby personal de la Sra. de Roosevelt. Ella vigiló la labor de los trabajadores que cavaron los cimientos, pasó dos o tres días y noches con los colonos y trató en vano de persuadir al habitualmente condescendiente Congreso a levantar allí una fábrica de uniformes para el personal de correos.

En realidad, Reedsville pertenece al grupo destinado a los desamparados. Lleva el nombre de experimental simplemente porque fué el primer ensayo realizado y porque se cometieron tal número de errores, que hubo que dar algunas explicaciones.

El Gerente General Pynchon está pensando agregar dos nuevos tipos. Uno se encargaría de los trabajado-

res industriales impedidos — con ligeras mutilaciones — que no pueden defenderse bajo el actual sistema de competencia. El otro estaría destinado para aquellos industrialmente jubilados; hombres entre los 40 y 50 años que no pueden encontrar trabajo apesar del hecho de tener muchos años de experiencia.

Además de los 40 proyectos ya anunciados, el Gerente General Pynchon tiene en cuenta otros 17 en su presupuesto. Lo mismo que el coronel Horacio B. Hackett del P.W.A. Housing División (División del Alojamiento de la Administración de Trabajos Públicos) no deja escapar palabra a propósito de su ubicación, por la necesidad de comprar la tierra en secreto. Hasta ahora ha podido adquirir la tierra a un término medio de \$ 50 el acre (\$ 253 m/n. la hectárea a la par). El precio más alto pagado fué de \$ 455,43 por cada uno de 140 acres en los suburbios de Los Angeles, en donde las posibles utilidades compensarán con creces los \$ 3000 que cada colono tendrá que pagar por su casa, terreno y huerta. El precio más bajo pagado fué de \$ 3,04 por acre en Richton. Miss.

En extensión, las granjas hogares individuales varían desde un acre o dos, hasta los 20 ó 30 acres de los proyectos rurales. El promedio es de 5 acres más o menos. Las casas tienen de 3 a 6 habitaciones y cuestan entre \$ 1200 y \$ 3000.

El precio para el adquirente incluye en muchos casos los equipos esenciales para el trabajo de jardín y de granja, semillas y fertilizantes, una pequeña manada de gallinas, un cerdo o dos, y posiblemente una vaca, un caballo o una mula.

Naturalmente los proyectos no comienzan por sí solos, ni tampoco son comenzados por los especialistas de la División, clavando arbitrariamente alfileres sobre el mapa del país. Todos son el producto de la inspiración local. Apenas se hicieron conocer las líneas generales de la política que se pensaba seguir, corredores de tierras, políticos, arquitectos e industriales formularon sugerencias para sus propios distritos. En conjunto, se han hecho pedidos que, de ser atendidos todos, hubieran requerido un gasto de \$ 5.000.000.000. De entre ellos, han sido más o menos seriamente considerados 601, implicando un costo de \$ 500.000.000.

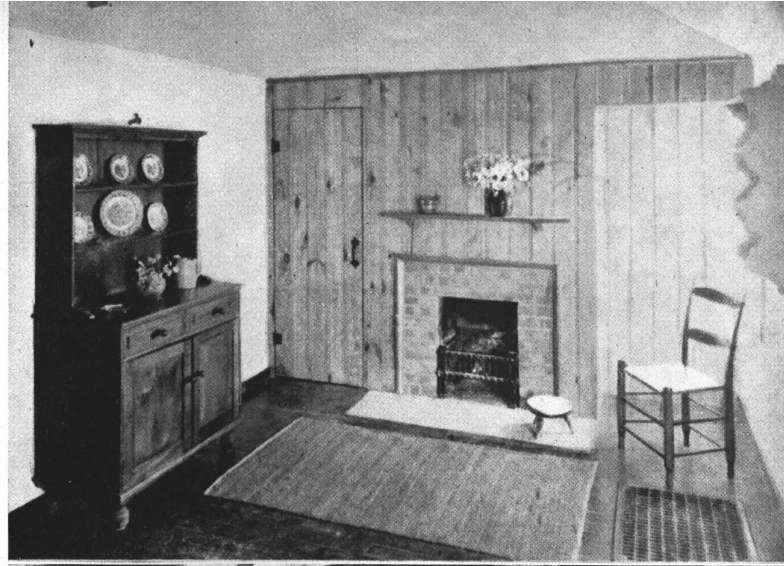
La aceptación final depende principalmente de la probabilidad de que el dinero invertido se redima, a la vez que de la proximidad de lo que el Secretario del Trabajo Perkins llama "un charco de desocupación".

Aunque, como en todas las cosas del Departamento del Interior, el "sí" o el "no" es eventualmente dicho por el Secretario Ickes, las decisiones provienen casi siempre de la División de Proyectos, presidida por el sociólogo Clarence E. Pickett. A causa de que los proyectos son sometidos en distintas etapas de su elaboración, el procedimiento después de la aprobación también varía. Invariablemente el primer paso, sin embargo, es el nombramiento de un director del proyecto quien asume la plena responsabilidad para coordinar la adquisición del terreno, el proyecto arquitectónico, construcción, selección de los colonos, etc.

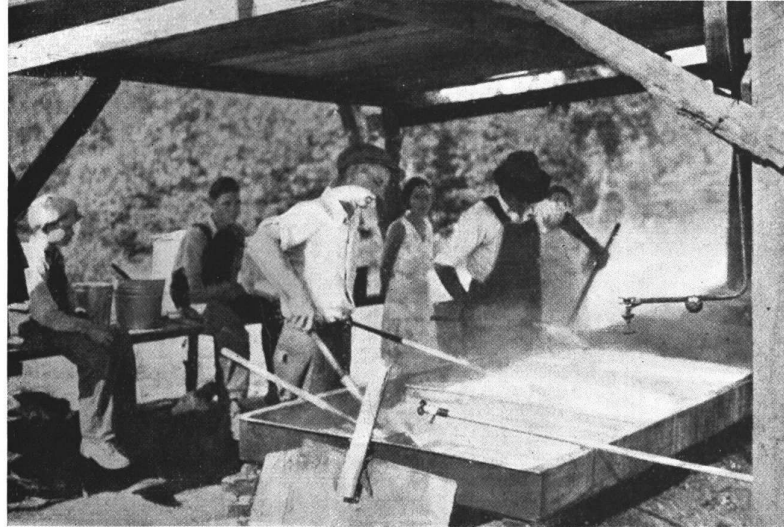
Cuando es posible, se elige un arquitecto local para proyectar todo y vigilar la construcción. Cuando no se puede conseguir un arquitecto local, el trabajo se hace en Washington, y la vigilancia se deja en manos de algún arquitecto que resida bastante cerca para que pueda hacer visitas periódicas al lugar o en las de un hombre que se envía desde Washington. No se pagan grandes honorarios a los arquitectos que intervienen en estos trabajos.

Cuando las primeras granjas-hogar fueron proyectadas, la superficie fué parcelada para dar a cada colono la que le correspondía. Pero ahora se ha encontrado que

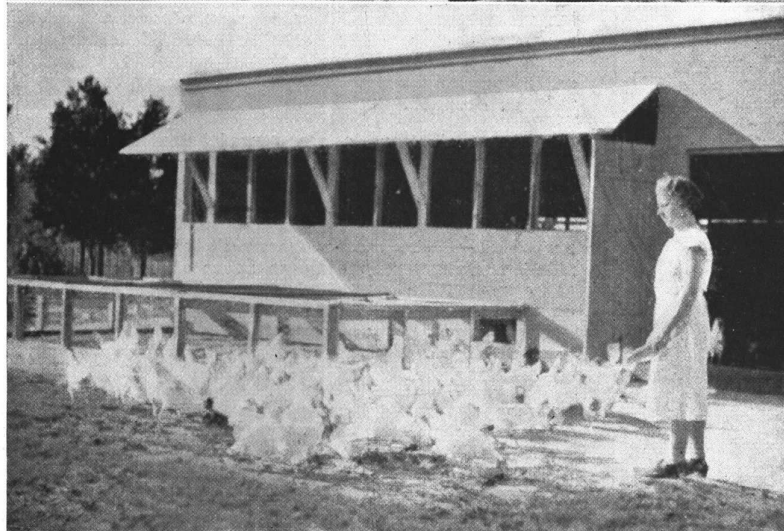
Adentro como afuera, la casa típica de las nuevas granjas reflejan un feliz contraste con lo que se vivió antes. En Reedsville, West Virginia, todo el amueblamiento fué hecho en un taller cooperativo. Cuando todas las casas-granjas hayan sido amuebladas por este sistema, se producirá para la venta.



En Tennessee es melaza, en Tejas pueden ser frutas conservadas. Cualquiera sea la oportunidad ofrecida a una empresa cooperativa, los nuevos colonos van a aprovecharla. Aquí, en Coosville, los colonos envasaron 600 galones de mieles y los vendieron. Los necesarios equipos iniciales fueron incluidos en el costo de las casas.



Un gallinero está incluido frecuentemente entre las cosas que proporciona inicialmente el gobierno. En algunos casos, se dan a una familia, a cuidar todas las gallinas, a otra las vacas y así sucesivamente; pero la mayoría de las veces se entregan a cada una algunas gallinas, un cerdo, una vaca, etc.



Porotos, remolachas, habas y cebada son cultivados — o cualquier otra cosa que el clima permita. — La granja cooperativa es frecuentemente la base de la explotación. Los caballos y los arados son suministrados por el gobierno.



es más económico repartir menos tierra por persona y reservar la mayor parte para fines de granja cooperativa, con equipos de propiedad colectiva y beneficios repartidos proporcionalmente. El 100 % de los americanos llamarán a ésto comunismo, pero la División de granjas-hogares está más interesada en la explotación económica de sus unidades que en filosofías políticas. Los arquitectos se han tenido que apartar de los cánones usuales al proyectar y construir. El principio ha sido ir tan lejos como fuera posible para proporcionar confort y comodidad a los colonos, a la vez que se mantenían los costos en el mínimo. Pero el costo era lo primero. Si las mejoras previstas no cabían dentro de los \$ 3000 límites, eran suprimidas. La División tiene, además, la esperanza de que de estas experiencias puedan surgir nuevas soluciones para la casa habitación de bajo precio.

Específicamente, los standards de la División exigen: 1º) simplicidad de diseño y eliminación de ornamentación innecesaria; 2º) adaptabilidad a las condiciones climáticas y condiciones locales; 3º) proyectar para estimular el uso de todos los ambientes y lugares; 4º) proveer de living-rooms con luz y ventilación a lo menos en dos lados y con espacio adecuado para las necesidades de la familia; 5º) distribución de manera de asegurar el fácil acceso entre la cocina y el living-room de manera que por lo menos una de las comidas del día pueda ser servida en el living-room (debido al costo, pocas veces se puede pensar en comedor separado); 6º) Provisión de cocinas con ventilación cruzada y los equipos fijos esenciales; 7º) dormitorios con ventilación cruzada siempre que sea posible y adecuado espacio en los dormitorios para cada miembro de la familia; a lo menos un dormitorio en cada casa debe ser bastante grande para contener dos camas.

Por causa que el dormir de a 5 ó 6 en una pieza y de a 3 ó 4 en una sola cama era moneda corriente en la vida pasada de los colonos, una suficiente cantidad de dormitorios y camas es una regla de primera importancia al proyectar estas granjas-hogares. En general se aboga por la supresión de los sótanos por razones de economía. Pero más de un colono, acostumbrado a las viejas tradiciones, considera su sótano como indispensable para la elaboración del vino. Si el costo excluye al principio los artefactos del baño, se pueden dejar las conexiones de cañerías necesarias para instalarlos después.

Aunque el sistema de casas prefabricadas no ha sido usado extensivamente, los arquitectos federales están abiertos a todas las sugerencias. Aún se considera a las casas de acero como demasiado costosas. Ahora se están haciendo pruebas con bloques de concreto prevaciados. Una media docena de otros sistemas han sido ensayados, pero ninguno hasta ahora ha resultado convincente. En la práctica, un tipo de construcción en madera prefabricado ofreció tantas dificultades, que debió contratarse un arquitecto para que rediseñara la casa después que se habían ensamblado las partes en el lugar.

La mayor parte del trabajo es entregado a contratistas en base a licitaciones. Prácticamente todos los proyectos de tipo industrial son realizados de esta manera. Pero en el comparativamente pequeño número de proyectos rurales y para los desamparados aparece el factor ayuda. Los costos son reducidos al límite desde que los pobladores no tienen recursos para comenzar ni la posibilidad de conseguirlos pronto. La política entonces, es usar el trabajo de los pobladores tanto como sea posible, alojándose los trabajadores en estructuras temporarias hasta que se terminan sus casas. En pago de su trabajo, el poblador recibe en dinero el importe de dos días de su salario por semana y el resto le es acreditado contra el costo de su casa y su terreno.

Donde se usa la mano de obra de los colonos y la madera es abundante, se instalan aserraderos y cepilladoras, reduciendo así los costos y permitiendo dar más trabajo de socorro. Además esto contribuye a resolver la cuestión de los muebles.

Cuando el secretario Ickes consiguió sus \$ 25.000.000, los expertos en cuestiones sociales previnieron que eran de temer muchos inconvenientes a menos que los postulantes fueran cuidadosamente elegidos. Con 13.934 solicitantes para 2.176 hogares, hubo amplia oportunidad para seleccionar y juzgando por la atención que se dedicó al proceso eliminatorio, las alarmas han sido infundadas.

Los seleccionadores emplearon el sistema corriente entre los que prestan servicio social, de investigar sin dejar ver al interesado lo que se proponen. En el curso de una conversación sobre el tiempo, las cosechas o sobre la mejor manera de curar un resfrío, el investigador se arregla para conseguir la siguiente información:

Nacionalidad de los padres, la familia como una unidad armónica, personalidad-temperamento, situación marital-miembro dominante, ambición de los padres para sus hijos, estabilidad e ingenio, hábitos morales y conducta general, presentes condiciones de vida.

El investigador se preocupa después de la salud, la inteligencia, la apariencia personal, el estado financiero relativo, su opinión sobre las granjas hogares y la capacidad industrial. También trata de averiguar cuestiones como ésta: si el candidato es "inteligentemente entusiasta" o "ingenuamente entusiasta". Durante la conversación en confianza está siempre alerta sobre cualquier observación que puedan hacer los miembros de la familia que puedan indicar su carácter y hábitos. En caso que el primer investigador descuide cualquier cosa, se envía un segundo y se comparan los dos informes.

Se presta atención preferente a la experiencia en trabajos de granja. Aunque no absolutamente esencial, el conocer las labores de la granja es considerado un detalle de importancia. Hay dos reglas que no admiten excepción: el candidato debe ser ciudadano americano y debe ser casado o tener personas que dependan de su trabajo. Personas solas no son aceptadas, a lo menos si quieren contar con la ayuda del gobierno. La División prefiere hombres entre los 23 y 50 años y sólo por excepción se aceptan personas mayores o menores que las indicadas.

Un análisis de un proyecto típico del tipo industrial predominante, reveló que la familia media tenía 2 1/2 hijos; la renta era de \$ 1000 al año; entre los colonos estaban representadas 40 diferentes profesiones.

El gobierno cree que una familia de 5 personas puede arreglarse con una entrada de \$ 1000 por año, en efectivo. El siguiente cuadro expresa el término medio de vida de varias familias que viven ahora en una de las granjas hogares. El alimento que se produce en la misma granja y que contribuye al sostenimiento de la familia se estima entre \$ 400 y \$ 450 por año (no está calculado entre los \$ 1000).

Vestidos	\$ 150	15 %
Casa	240	24 %
Gastado en alimentos además de lo que se saca de la granja	155	15,5 %
Funcionamiento de la casa	80	8 %
Funcionamiento de la explotación agrícola	75	7,5 %
Cuidados médicos, etc.	70	7 %
Educación, diversiones, etc.	90	9 %
Amueblamiento y equipos	50	5 %
Traslados, gastos personales, etc.	90	9 %
Total	\$ 1.000	100 %

Sigue en la pág. 137, 2ª parte



C A S A D E R E N T A

Proyecto del Arq. Eugenio Gantner

DISTRIBUCION GENERAL

Esta nueva casa de renta ha sido levantada en un terreno que mira al sud y está ubicado en la Avenida Santa Fe 1385. Consta de sótano, planta baja, seis pisos altos de plantas iguales y una azotea. El sótano está dedicado a depósitos para el negocio, depósitos para los inquilinos, instalaciones de calefacción, etc. La planta baja comprende dos negocios separados por la entrada principal, un pasaje de servicio y dependencias para el portero; al fondo hay un jardín. En cuanto a la planta típica, está distribuida así: del palier se llega a un hall amplio, desde el cual se accede directamente a la parte de recepción, por una antichambre, al ala de dormitorios y por un pasaje a la del ser-

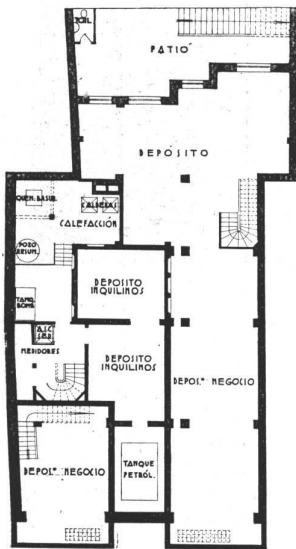
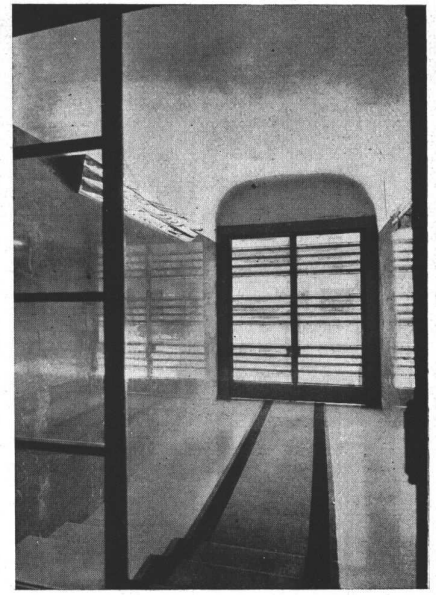
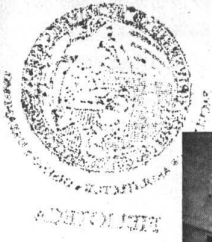
vicio. La parte de recepción está compuesta de tres ambientes: sala, living-room y comedor, todos con amplios ventanales a la calle y comunicados entre sí por amplias aberturas que pueden cerrarse mediante puertas corredizas formadas por marcos de madera y cristales.

Los dormitorios, unidos entre sí y con el hall por la antichambre, son cuatro: dos con sus baños correspondientes que dan a un patio de luz lateral y otros dos que tienen un baño común y están vinculados al resto de la casa por un hall íntimo. Uno de estos dormitorios tiene un amplio ventanal al norte, y el otro un gran bow window con orientación al este, sobre un martillo que el terreno tiene al fondo. En cuanto a la

*

253

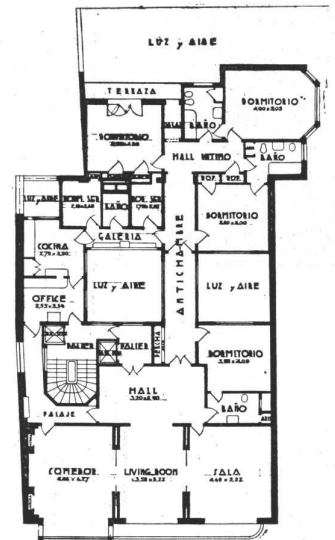
NUESTRA ARQUITECTURA
FEBRERO 1935



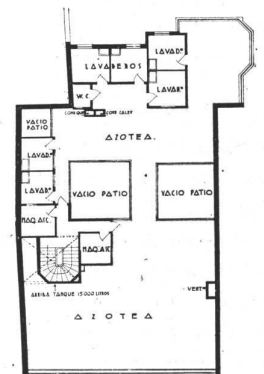
PLANTA SOTANO



PLANTA BAJA



PLANTA PISOS 1º al 6º



PLANTA AZOTEA

Arriba a la izquierda: Hall de Espera
 Arriba a la derecha: Entrada Principal

Casa de Renta
Propiedad de Lappas, S. A.
Arq. Eugenio Gantner



Sala de un departamento. Mesa de abedul con raíz de abedul color herrumbre. Muebles forrados en seda color verde claro. Decoración y amueblamiento de Nordiska Kompaniet

parte de servicio, queda aislada del resto de la casa con una entrada directa desde el palier a través del office y a la vez está unida al comedor por un pasaje. Como se ve, todo está distribuido de tal manera que se ha asegurado a todos los ambientes principales los beneficios de la luz y de una buena ventilación, se han separado adecuadamente las partes de recepción, íntima y de servicio, y se ha garantizado una circulación fácil y económica.

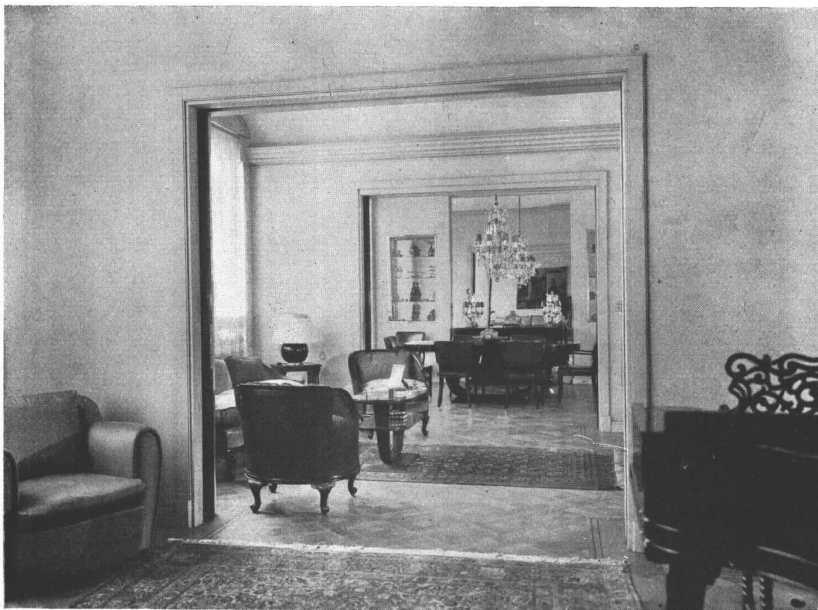
MATERIALES.

La fachada y los patios interiores y el interior del edificio han sido ejecutados en piedra París; el frente hasta el primer piso ha sido revestido de mármol y las barandas de los balcones son de metal cromado. La entrada ha sido revestida de mármol y en sus dos costados lleva dispositivos de metal cromado para luz difusa. Los pisos de los ambientes principales son de parquets de dibujos originales y las paredes y cielos rasos se han pintado al óleo de tonos suaves; forman

contraste con ellas las puertas lustradas de maderas oscuras. En el comedor se han colocado vitrinas con espejos y puertas de metal cromado. Los cuartos de baños principales tienen revestimiento de mayólica, y artefactos Standard de color. En las cocinas, offices, baños de servicio y galerías de servicio, las paredes han sido revestidas de mayólicas color marfil. En todas las ventanas hay cortinas de enrollar.

EQUIPOS.

Para la comodidad de los inquilinos se han instalado todos los equipos que ya van siendo de empleo general en las modernas casas de renta; así se han instalado refrigeradores Westinghouse, cocinas eléctricas Longvie, acondicionamiento de aire, ascensores Otis, calefacción de vapor por radiadores invisibles Trainee, agua caliente central con válvula mezcladora Powers, quemadores automáticos Ray, incinerador de residuos, balanzas para baño Tinkex, etc.



Arriba: Comedor del 5º piso. Paredes pintadas de beige claro; cortinas de voile. Muebles de caoba lustrada color natural, tapicería de cuero color granate. Amueblamiento y decoración de Nordiska Kompaniet

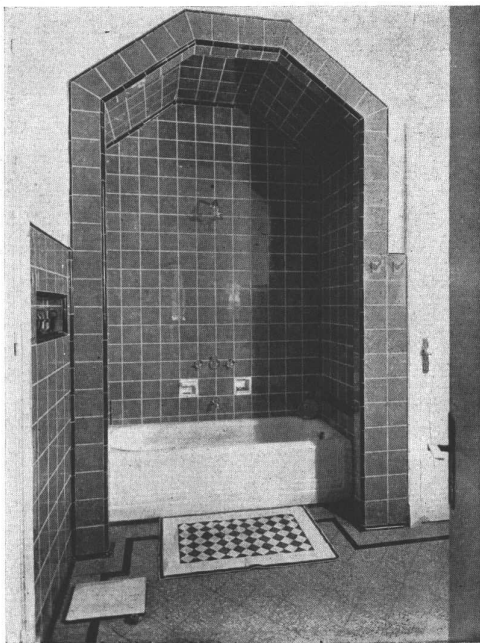
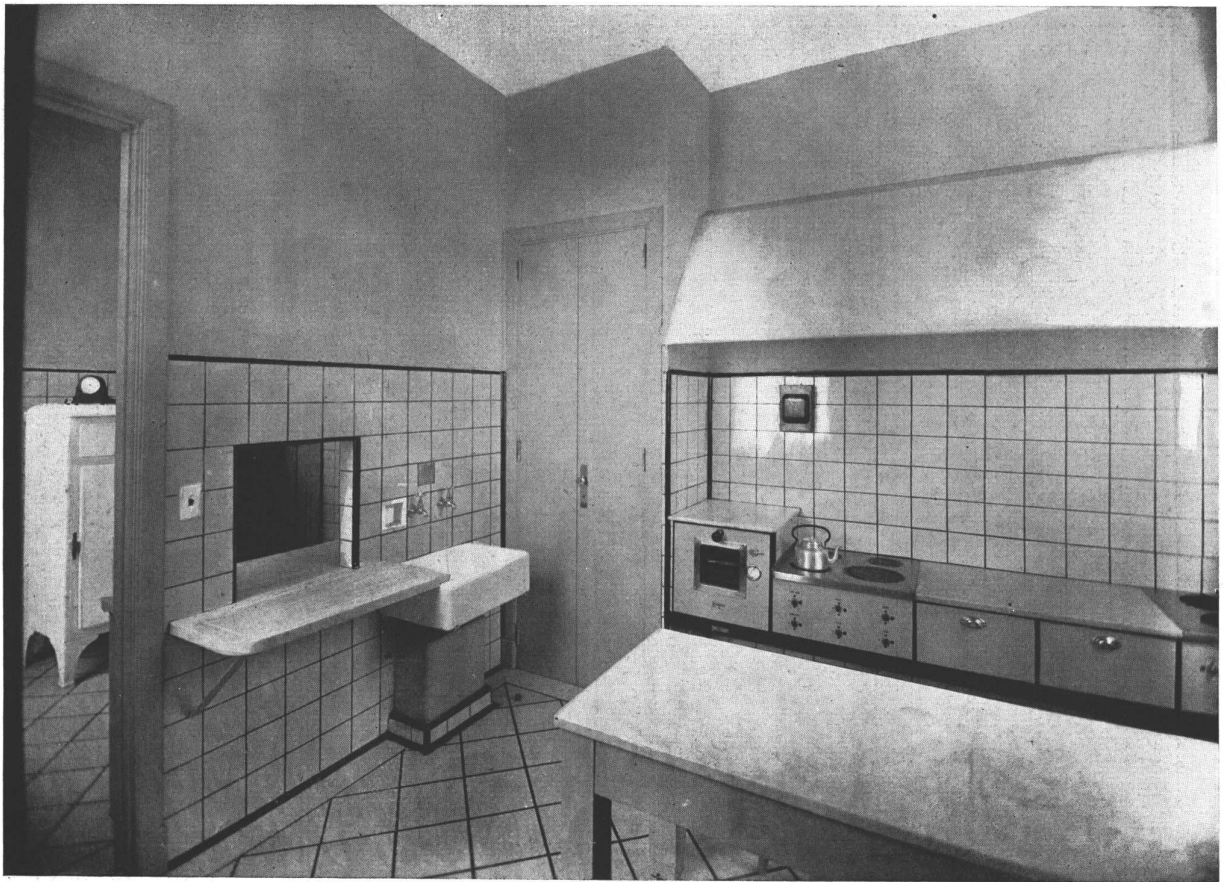
Abajo: Vista desde la sala hacia el comedor

Casa de renta
Propiedad de Lappas, S. A.
Arq. Eugenio Cantner



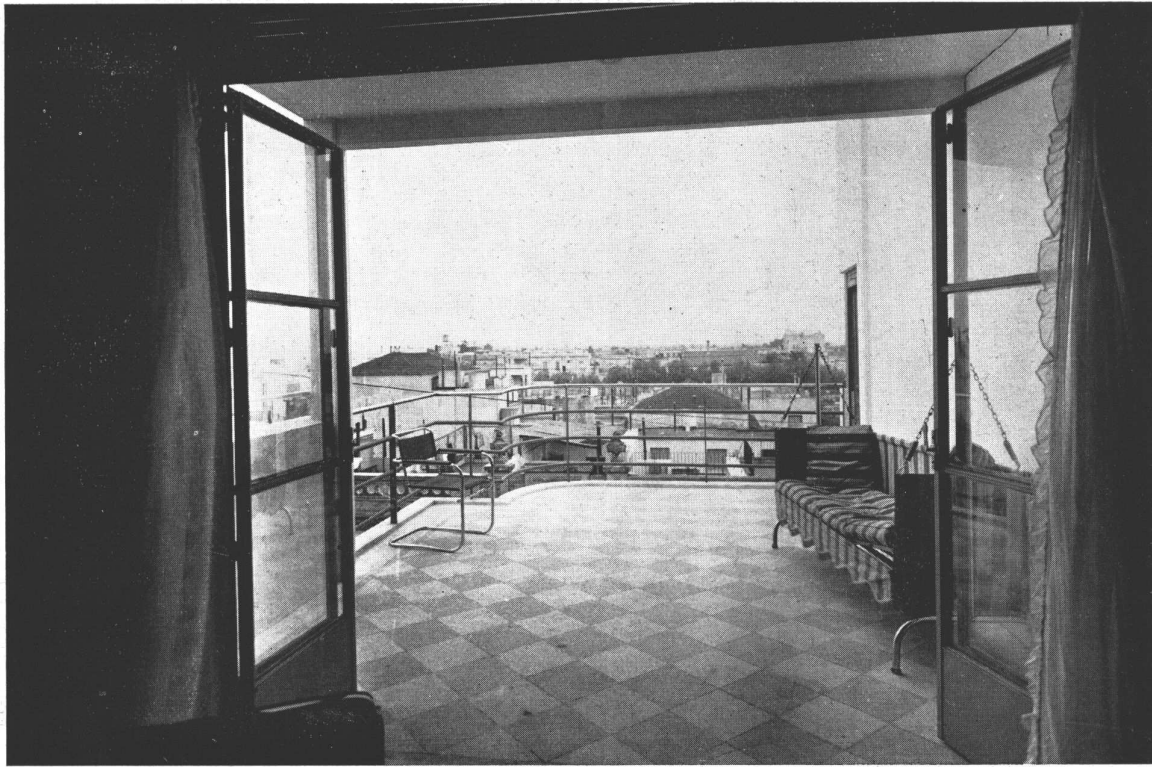
Arriba: Vista desde el hall hacia el living-room
Abajo: Percha de la antichambre

Casa de renta
Propiedad de Lappas, S. A.
Eugenio Gantner, Arq.



Arriba: Cocina
Abajo: Un Baño

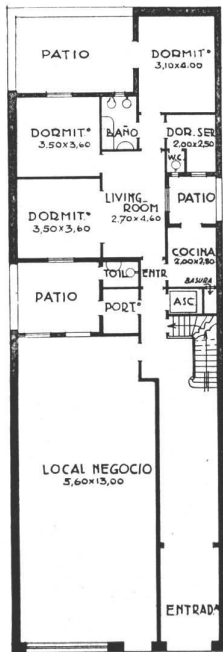
Casa de renta
Propiedad de Lappas, S. A.
Eugenio Gantner, Arq.



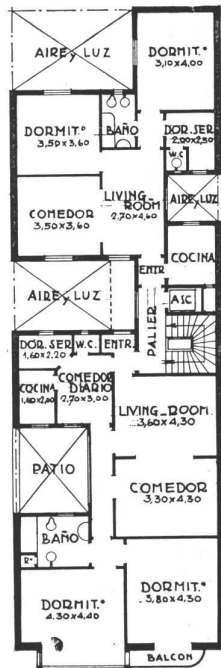
LA TERRAZA DEL 4º PISO

CASA DE DEPARTAMENTOS

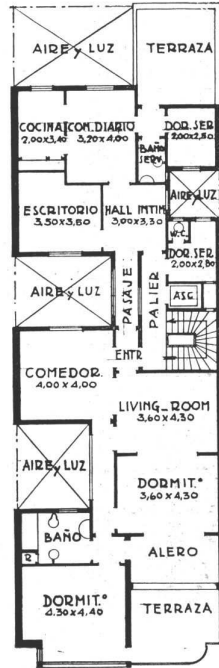
Proyectistas: J. y M. Mazar Barnett y Giralt



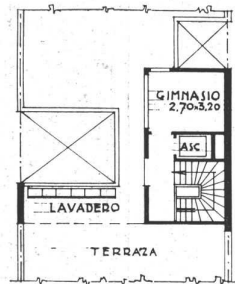
PLANTA BAJA



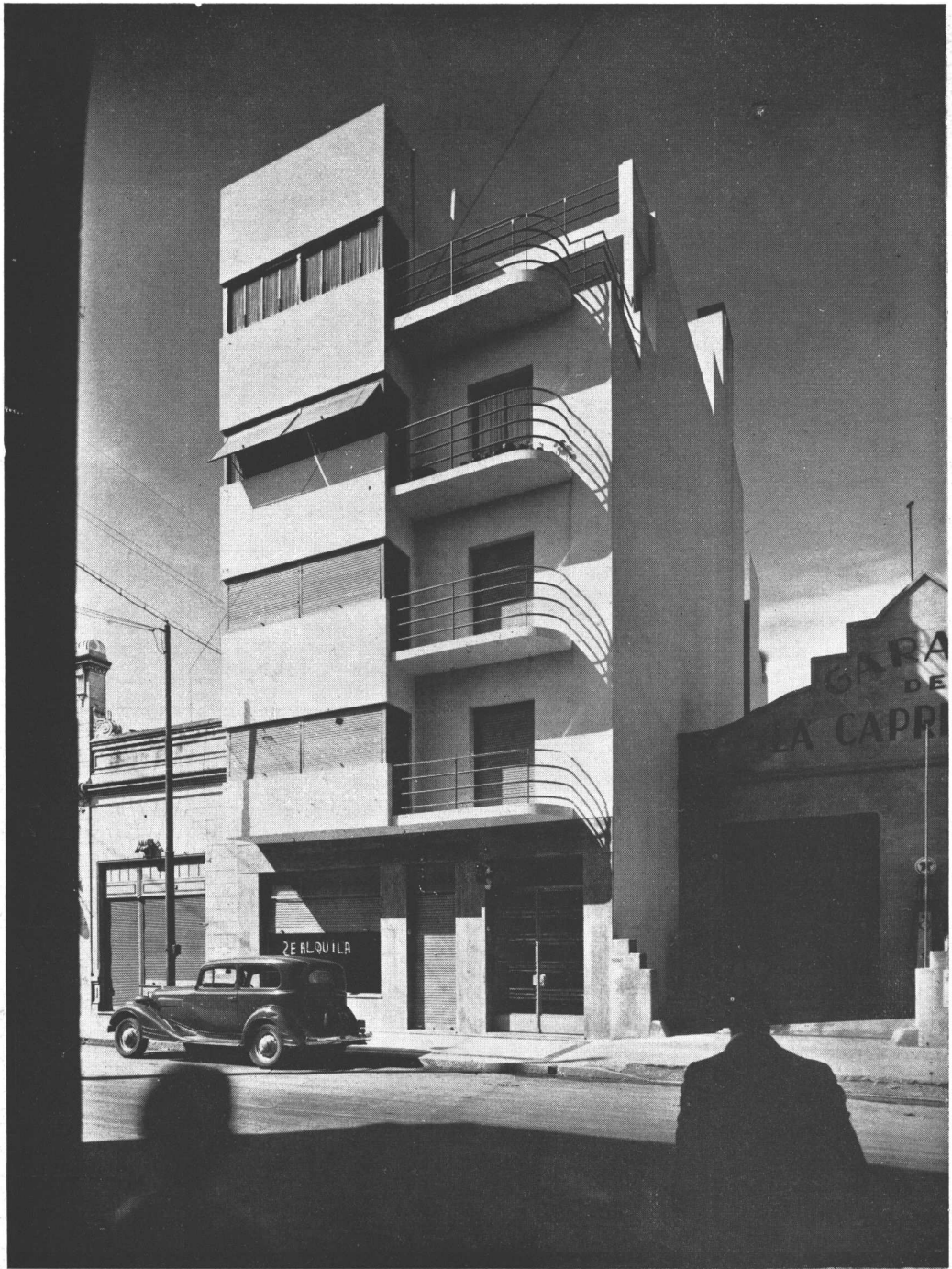
PISOS 1º al 3º



4º PISO



PLANTA AZOTEA



Casa de departamentos

J. y M. Mazar Barnett y Giralt, Proyectistas

LA FACHADA

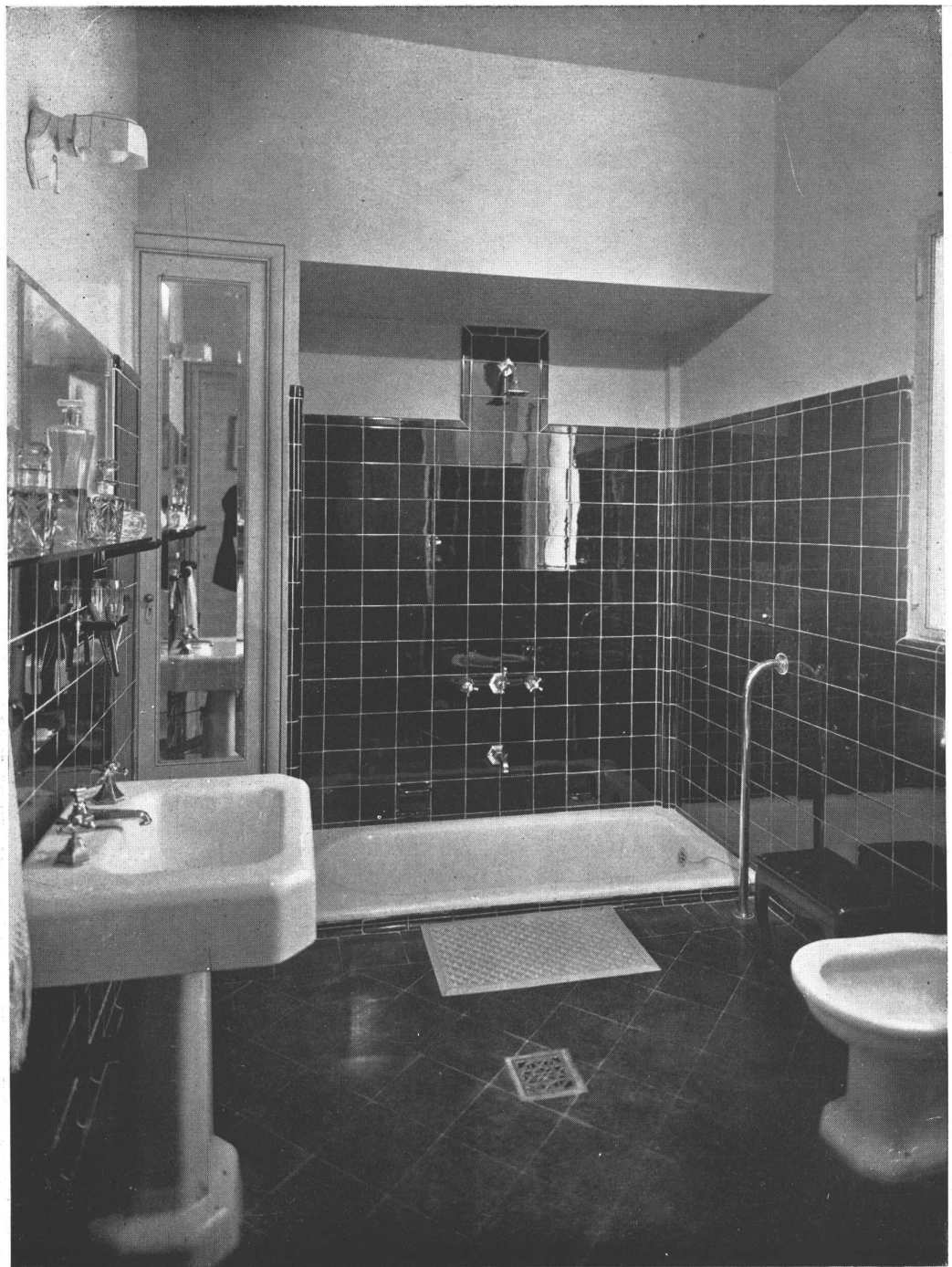


Arriba: Bay-window del dormitorio a la calle
Abajo: Escritorio

Casa de departamentos

J. y M. Mazar Barnett y Giralt, Proyectistas





Casa de departamentos
J. y M. Mazar Barnett y Giralt, Proyectistas

UN BAÑO

RECTIFICACION

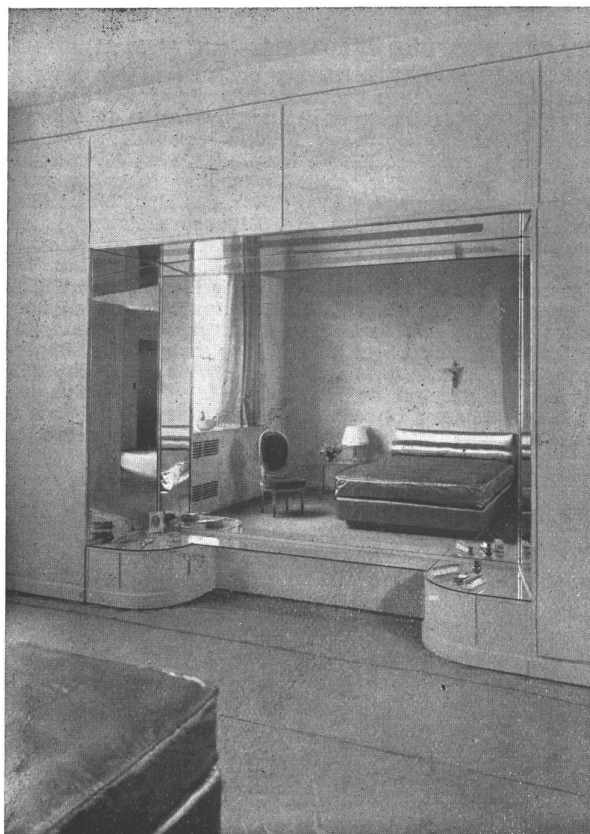
Porque uno de los fines precisos del gobierno federal al aventurarse en esta empresa ha sido: "actuar como "experimentador y demostrador, de manera que los "estados, municipalidades y empresas privadas se animen a iniciar programas de granjas-hogares por su "propia iniciativa y cuenta y que puedan seguir un "camino ya probado...", la cuestión fundamental que se presenta es ésta: Los proyectos resultarán realmente costeándose por si solos (self liquidating)?

Los funcionarios públicos tienen confianza en los proyectos de tipo industrial que constituyen la gran mayoría y que parecen destinados a atraer el interés de las empresas privadas. Ellos implican una reducida descentralización, sin embargo, desde que están ubicados en la proximidad de industrias existentes. Los trabajadores tendrán que hacer un mayor trayecto hasta sus fábricas y tendrán mejores casas. De otro modo, las cosas seguirían más o menos como antes.

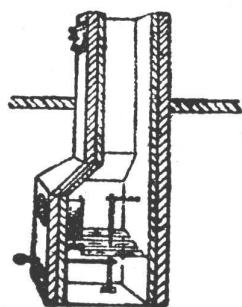
Los ocho proyectos para desamparados, rurales y experimental, son un asunto diferente. La esperanza ha sido que los industriales se vean tentados a ubicar sus fábricas en esas localidades. La esperanza aún se mantiene, pero hasta ahora nada se ha producido como para alentarla. Además cuando el gobierno propuso construir una fábrica de uniformes para el personal de correos en Redsville, el Congreso desechó la idea a pedido de los fabricantes que sentían amenazado su negocio.

Pero la esperanza de encontrar un camino de salida a la situación que se trata de remediar se ha desarrollado por un proceso natural. En el sitio en que se ha de realizar cada uno de estos proyectos, el gobierno ha construido pequeñas plantas industriales para fabricar materiales. El gobierno no tiene porque demoler estas plantas y los pobladores podrán utilizarlas sin necesidad de amortizar el capital invertido. Los colonos conocen esta situación y comienzan a producir muebles para la casa. Se ha dicho a este respecto que muebles de living-room que hubieran costado en cualquier parte lo menos \$ 200 pueden ser producidos por los pobladores de estas nuevas colonias por \$ 30.

Respecto al propósito de animar a las empresas privadas a seguir el camino trazado, los Estados Unidos aun no han podido demostrar si se verá coronado por el éxito. Docenas de industriales, corredores de bienes raíces y hombres vinculados a la construcción han estudiado directamente la marcha de la acción del gobierno. Pero están esperando ulteriores resultados antes de dar algún paso en el sentido esperado.



En nuestro número anterior apareció esta foto correspondiente al edificio de departamentos propiedad del Dr. Julio A. Rosa, proyectado por el Ing. Antonio U. Vilar. Todos los trabajos de carpintería de dicha obra, incluso decoraciones, fueron ejecutados por Nordiska Kompaniet y por un error de redacción se mencionó en el caso de esta lámina que los muebles fueron proyectados por Duggan, cuando sólo se trataba de la cama y sillones.



LA TECNICA INDUSTRIAL

Ing. JUAN BOHOSLAVSKY

INSTALACIONES DE CALEFACCION CENTRAL
A VAPOR Y AGUA CALIENTE

Incinerador de Basuras "ROSTA" Patente No. 32741

INSTALACIONES DE SERVICIOS DE INCENDIO

Escritorio: BOLIVAR 368

U. T. Avda. (33) 5266

137

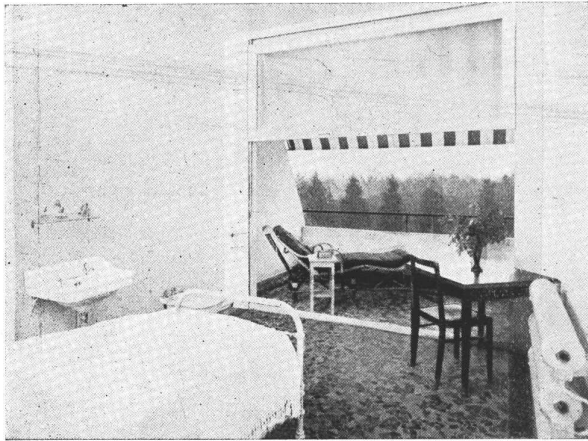
n
u
e
s
t
r
o

arquitectur

REVISTA DE REVISTAS

L'ARCHITECTURE D'AUJOURD'HUI (Francia).

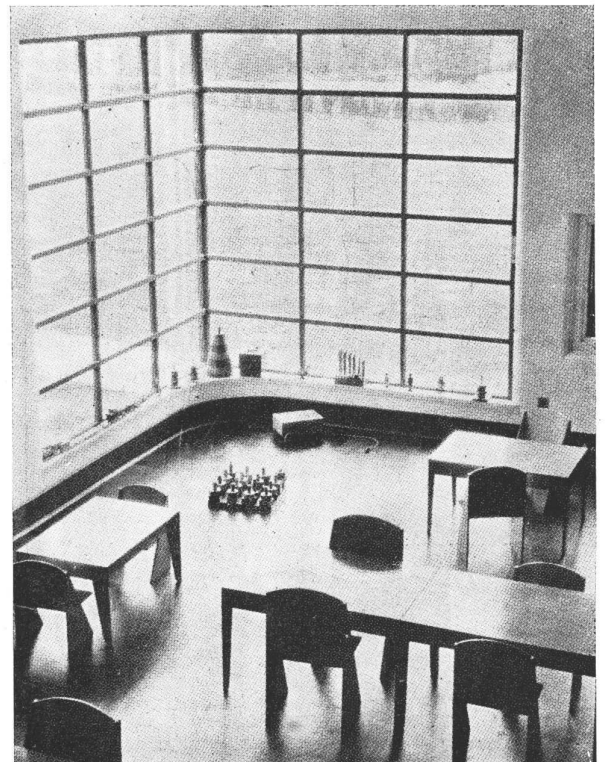
Nº 9, Diciembre 1934. Número dedicado enteramente a hospitales, discute y documenta ampliamente todas las cuestiones que, vinculadas al asunto, se están debatiendo en los Estados Unidos y Europa, como ser: tendencias en la construcción de hospitales, hospitales a pabellones y verticales, ciudades-hospital (hospital, centro de estudios, preventorio, asilo), combinación de hospital general y privado, etc. Algunos artículos particularmente instructivos son: "Tendencias en la construcción de hospitales," de Julius Posener, los hospitales en Estados Unidos, por Dexter Morand, las ciudades-hospital, por Eugenio Beaudouinny, la ciudad hospital de Lila por Andrés Ventre. Entre las obras publicadas figuran de la más diversa magnitud e importancia: el nuevo gran hospital Beaujon de Clichy (13 pisos), el hospital de Niort, hospitales regionales pequeños, clínicas especiales, dispensarios. Como apéndice de este útil volumen, una bibliografía sobre la cuestión tratada.



Cuarto individual con terraza en el Sanatorio para Mujeres de Arnieres. Arqs. Bardin y Favier (De L'Architecture d'Aujourd'Hui, Diciembre 1934)

THE ARCHITECTURAL FORUM (Estados Unidos).

Enero 1935. Número dedicado a escuelas. Gráficos de la situación escolar en los Estados Unidos: los alumnos aumentan, mientras los fondos invertidos en la educación común han bajado considerablemente. Las escuelas elementales de América, un artículo ilustrado de Richard J. Neutra. Escuelas elementales suburbanas. Cartas a propósito de una escuela moderna, es un interesante artículo de forma epistolar del Arq. Lescaze. Una escuela superior para la comunidad, por W. Harrison. Algunas escuelas ejemplares de arquitectos europeos: escuela italiana en Alejandría, escuela en



Escuela de Hessian Hills, una nursery. Arqs. Howe y Lescaze. (De The Architectural Forum, Enero 1935)

Todos los cortinados corinas y la tapicería de la casa Castex 3290, obra del Arq. Miguel Winnik, han sido proyectados y ejecutados por la casa



Gaston Parent

TUCUMÁN 1150

U. T. 35 - 2593

HERRERIA ARTISTICA HIERROS
Y DE OBRA Y BRONCES
CROMADOS

Francisco J. Montagna

PARAMARIBO 1251

U. T. 59 Paternal 0129

III

En la obra Santa Fé 1385 efectuamos trabajos de herrería y cromado de hierros y bronces

138

n
u
e
s
t
r
a

arquitectura

al escribir a los anunciantes sirvase mencionar
nuestra arquitectura



ESTABLECIMIENTOS INDUSTRIALES

FEBO

FISCHBACH, ENQUIN Y SIDLER
INGENIEROS INDUSTRIALES



Instalaron en el edificio Santa Fe 1385:

Calefacción

Agua caliente central con **Válvula Mezcladora Powers**

Dos quemadores automáticos de petróleo

"Ray" para fuel oil ordinario

Incinerador de residuos

Exposición y administración:

MORENO 574 - Buenos Aires

U. T. 33, Avenida 8391 al 8397

Ostia, del Arq. Guidi; la nueva escuela de Cachan, kindergarden de Genevilliers, kindergarden de la colectiva Karlmarxhof en Viena. Este interesantísimo número termina con un apéndice redactado por expertos, conteniendo la nueva técnica de la construcción de escuelas (planeo, construcción, calefacción, acondicionamiento de aire, iluminación, decoración, equipos). Incluye al final la habitual sección El Dinero para la Construcción.

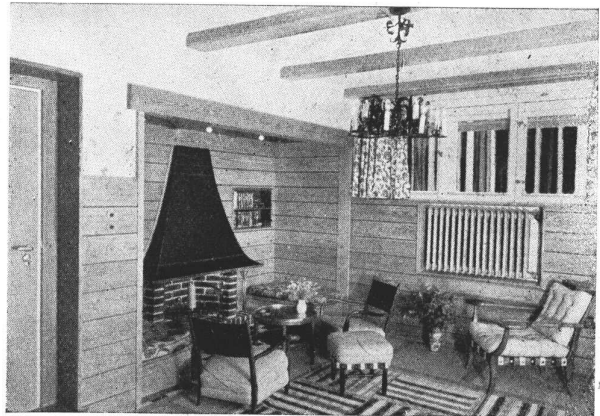


MODERNE BAUFORMEN (Alemania).

Enero 1935. El Edificio de Pensiones de Praga de planta cruciforme, ofrece como principal peculiaridad el estar dotado de ventanas fijas; la ventilación es artificial por medio de un equipo de acondicionamiento de aire; todas las oficinas reciben en invierno y verano un aire templado, purificado, humidificado y sin polvo, el que se renueva 4 ó 5 veces por hora; se menciona el hecho de que en el cálido verano de 1934, para una temperatura de 36º, en el interior había tan sólo 24º. Grupo de casas (particulares y de departamentos), en una ladera. El asoleamiento de las habitaciones, estudio del Arq. Hilberseimer. Un negocio de joyería. Casas-

al escribir a los anunciantes sírvase mencionar nuestra arquitectura

habitación, proyectos de Bernhard Pfau. Algunos interiores.



Una sala común; decorador Max de Wiederanders (De Moderne Bautormen, Enero 1935)



RASSEGNA DI ARCHITETTURA (Italia).

Diciembre 1934. Número dedicado enteramente al concurso para el Palacio Littorio; se publican algunos de r
arquitectura

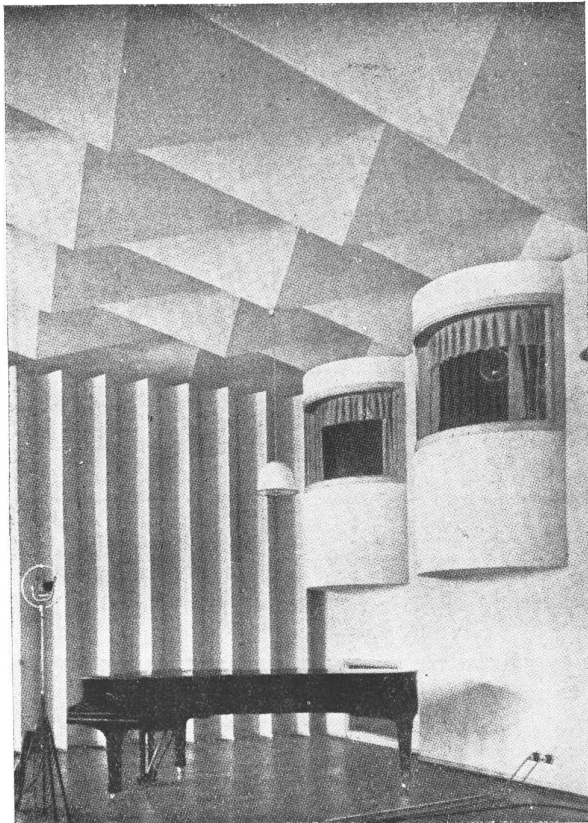
139

n
u
e
s

los trabajos presentados, aún cuando el jury no se había expedido todavía. Revista de revistas.

■
ARKKITEHTI (Finlandia).

Nº 11. Edificio para una broadcasting, con estudios y oficinas. Un artículo sobre la orientación de la casa para vivienda, contestando un cuestionario redactado



Un estudio de la broadcasting oficial de Helsingfors; Arq. Eino Schroderus (De Arkkitehti, Nov. 1934)

por la Asociación Internacional de la Habitación. Concurso para el Palacio de Correos, telégrafos y teléfonos de Helsingfors.

■
140 n THE ARCHITECTURAL RECORD (Estados Unidos).
u Enero 1935. Las granjas para el hogar, de la Nira. Un
e grupo de casas en los estilos corrientes de los Estados
s Unidos. El trabajo reciente del arquitecto mejicano
f Barragan. Algunos ejemplos de modernización de es-
r cueles. Algunas notas técnicas.
a rquitectura

AGUA LIMPIA Y CRISTALINA
Se consigue instalando

FILTROS RAPIDOS

U. W. S.

EL SUAVIZADOR DE AGUA

"ZEROLIT"

evita las incrustaciones en los sistemas de
agua caliente.

LOCKWOOD & Co. Moreno 756, Bs. As.

Acondicionamiento
de aire

Sistemas centrales
de refrigeración

Instalaciones frigoríficas

SOLICITE PRESUPUESTO EN

ALFA-LAVAL S. A.

Chacabuco 599 Buenos Aires

TARRIS

CARPINTERIA - MUEBLES - DECORACION

Saenz Peña 645

Buenos Aires

al escribir a los anunciantes sírvase mencionar
nuestra arquitectura



LLAMA FLEXIBLE

Quemador de petróleo Gilbert & Barker de LLAMA FLEXIBLE. El primer quemador realmente perfecto. Seguro, automático, silencioso y de gran rendimiento. Solicite catálogo. Unicos distribuidores:

Remigio De Poli e Hijo
Cerrito 252 - U. T. 35, Lib. 2784

SEGISMUNDO P. FRANCO
CANGALLO 1926
U. T. 47, 3372 - 5306

PAVIMENTACIONES - VIALIDAD
USINAS DE ASFALTOS
PISOS INDUSTRIALES

GARANTIA: 200.000 MTS.²
— EN USO —

"REALFLEX"

Pisos Monolíticos de Magnesita substituyen la madera con ventaja.



PROTEJA SU TECHO PINTANDOLO CON

GRAFISOL

PRESERVA Y EMBELLECE
Solicite folletos con colores
Fco. J. COPPINI
B. MITRE 1015 - U. T. 37, Rivadavia 2705



**PINTURAS
BARNICES
ESMALTES
TINTES
LACAS**

MOSAICOS

MARTIN E. QUADRI
Fundada en el año 1874

Chubut 160 Altura Corrientes 4700
(Lindando con el P. Centenario)
U. T. 60, Caballito 0301 - 2564
Coop. Tel. 988, Oeste



ANSELMI Y GIMENEZ
Nicasio Oroño 663 - BsAs.

MANUFACTURAS A.G.A.

Exijalos en las buenas casas del ramo.



Asientos para inodoros enchapados en celuloide con película extra-reforzada de 4 décimos. Lujosa presentación. Duración indefinida.



**HERRERIA ARTISTICA FORJADA
LUIS PEDROLI**

SINCLAIR 3151 U.T. Palermo 1783

Premiada con primer premio, medalla de oro en la Exposición de Sevilla y gran premio de honor y medalla de oro en la Exposición comunal 1928 de artes industriales

INSTALACIONES
DE AGUA CALIENTE SISTEMA PATENTADO



L. STERMAN
OBRAS SANITARIAS

PERÚ 84
BUENOS AIRES

COPIAS DE PLANOS



IMPORTACION DE PAPELES Y TELAS

S. CASAGRANDE
B. de Irigoyen 270
U. T. 37 - Riv. 4331

Ferro Prusiato - Galato y Sepia.

PINTURERIA Y PAPELERIA DEL NORTE

Variado surtido de papeles pintados. Las últimas novedades en

TEKKO Y SALUBRA

Vicente Biagini y Hnos.
Paraguay 1126 - Buenos Aires
U. T. 41, Plaza 2495

El agua caliente más barata se la proporciona el calentador para baño



CELESTIAL
Dante Martini

Fábrica: GALLO 350
Exposición: LIBERTAD 120

CORREOS NEUMÁTICOS

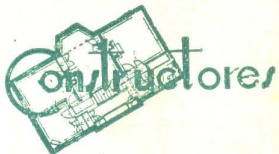


Felix Simon y Cia

PERÚ 375 - U. T. 33 Av. 5962



GUIA PROFESIONAL



Lamberto Grazia
Pintor Decorador
Empresa de Pintura
Alvarez 2848 U.T. 71 - 5628



Arquitectura Contemporánea
Construcciones de calidad
Facilidades de pago
O. L. Reboursin
Lavalle 1494 U. T. 37 - 6943

Pablo Baumel
Contratista
Frentes, Yesería y Estuco
Avites 2969 U. T. 73, 2518

Roberto Soriano
Empresa de Pintura y Decoraciones
E. Ríos 177 U. T. 38, 5920

Miguel Casanova e hijos
Vitraux D'Art
En todos los estilos
Rivadavia 2260
U.T. 47 - 2475

Arturo Garcia Castro
Ingeniero Civil
Empresa Constructora
Perú 84 U. T. 33 - 0651



José Espi
Mármol 493 U. T. 60 - 0231

Muschietti Hnos.
Vitraux d'Art
Creaciones artísticas
F. Lacroce 3254 U.T. 73-1090

Luis V. Migone
Ing. Civil
Empresa Constructora
Tucumán 1393 U. T. 38-2991

Oficina Técnica del
Ing. Benito J. Carrasco
Jardines, Parques.
25 de Mayo No 11
U. T. 35 Av. 0571

Juan Wachtel y Cía.
Cramer 1140 U. T. 73 - 2183

E. Helouvri
VITRAUX
Cristales grabados
Billinghurst 265 U.T. 62-2093

José Oettel
Empresa de Construcciones
Sarmiento 4470
U. T. 54, Darwin 5318



Ings. E. y E. Maurette
Empresa Constructora
Charcas 1403 U. T. 44 - 1001

Sucesión de
Francisco Ctibor
FABRICA DE LADRILLOS
en Ringuelet (F. C. S.)
U. T. 890, La Plata
Escr. Av. de Mayo 1035 - Bs.As.



Decoración de interiores
arquitectura
Angel di Baja
Bustamante 884
U. T. 62, Mitre 7764

Juan A. Amicone
A. Thomas 1091 U. T. 54-1239



Alejandro Paladini
Estufas, Esculturas y Frentes
Canalejas 846 U.T. 60-9315

Segundo Gauna
Empresa de Pintura y Decoración
Barrientos 1580 U.T. 44-0445

EMPLEE EN LOS PISOS Y AZOTEAS DE SUS OBRAS

Baldosas "Alberdi"
ORGULLO DE LA INDUSTRIA NACIONAL

En el tamaño de 20 x 20 cms., con el máximo de resistencia obtenible y en color firme, las fabrica en sus establecimientos de Rosario (Alberdi) la Fábrica Cerámica Alberdi S. A., de Rosario - Santa Fé.

Premiadas con el Primer Gran Premio en la Exposición de la Industria Argentina 1933-34.

Por precios, muestras e informes recurrir a nuestros únicos representantes:

RICARDO TISI Y HNO.
DIAZ VELEZ 4057-61 - U. T. 62, Mitre 8818-2390

Distribuidores:
HIERROMAT S. A. - Alsina 659
JOSE M. DIANTI - Rivadavia 10244
JUAN PREDA - Garmendia 4805
THEA y Cía. - Sarmiento 3060

EN VENTA EN TODAS LAS CASAS DEL RAMO

J. y M. Mazar Barnett y Giralt

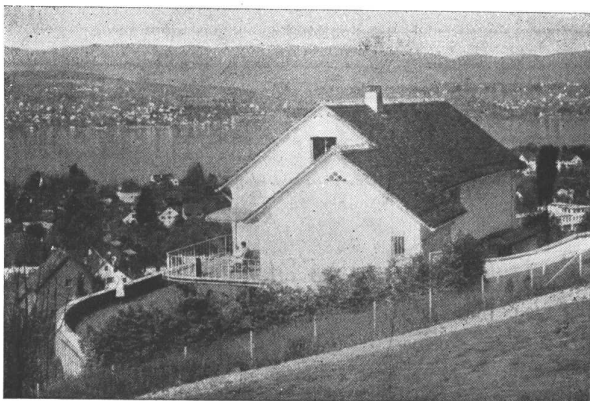
EMPRESA CONSTRUCTORA

Ramón L. Falcón 1396 - U. T. 66, Flores 2317

La construcción del edificio Bolivia No. 102 que se publica en este número ha estado a cargo de esta empresa.

NUEVAS FORMAS (España).

Nº 7. Tres casas individuales sobre el lago de Zurich. Casas baratas en Bilbao con planta en herradura. Un artículo sobre la urbanización de ciudades, por el arquitecto alemán Schumacher. Un artículo del arquitecto Zuazo Ugalde sobre la reforma del plan de Madrid. Casa de renta en Bilbao. El hipódromo de Budapest. Un hotel de montaña en Hungría. Una casa de renta en Noruega. Algunas páginas sobre la decoración de los Estados Unidos.



Casa sobre el lago de Zurich; Arqs. Laubi y Bosshard (De Nuevas Formas, Nº 7, año 1934)

al escribir a los anunciantes sirvase mencionar nuestra arquitectura

Nº 8. Reforma y decoración de una cervecería-café-salón de Madrid. Una residencia para estudiantes en Noruega. Algunas construcciones en Noruega: casas individuales, capilla de montaña, casas colectivas, casas del pueblo.

CASE D'OGGI (Italia).

Diciembre 1934. Algunos proyectos para el Palacio del Littorio. Varias casas de renta. Algunos interiores. Un artículo sobre la distribución de agua bajo presión en las pequeñas ciudades y aglomeraciones rurales. Otro artículo técnico sobre los inconvenientes del aire seco en un ambiente calentado y sobre la necesidad de una humidificación racional.

Enero 1935. La colonia marítima en Calabrone. Algunas casas de renta. El pabellón suizo en la Ciudad Universitaria de París, Arqs. Le Corbusier y Jeanne-
ret. Artículo técnico sobre los baños y cocinas mínimos. Algunos proyectos y notas técnicas.

TALLER DE FOTOGRAFADOS
LUIS HEBER
 CLISÉS -- TRICROMIAS -- DIBUJOS

DIRECCIÓN:
ALSINA 1166-68
 U. Telef. 38, Mayo 5934

LA ESPERANZA
EUGENIO P. QUADRI & Cía.

GRAN FABRICA DE
MOSAICOS

425 GASCON 483
 FRENTE AL HOSPITAL ITALIANO
 U.T. 62 MITRE 0450
 U.T. 62 MITRE 2722
 C.T. 10 - OESTE
BUENOS AIRES




LA ECONOMIA COMERCIAL
LA ITALIA
LA AMERICANA

VIDA
 INCENDIOS
 MARITIMOS
 GRANITO
 ACCIDENTES
 CRISTALES
 AUTOMOVILES

CORRIENTES
 546 - 550 - 554
 BUENOS AIRES

FUNDADA EN 1901



CORTINAS
 DE MADERA PARA ENROLLAR
 PATENTADA

EDMUNDO LUTTER
 Alej. Magariños Cervantes 1933-37
 U. T. 59, Paternal 2304 - Buenos Aires

MUEBLES CROMADOS
"SELLO de ORO" (Golden Seal)

Construidos en Acero Cromado para ambientes de confort, distinción y belleza. También, acabados en vistosos colores inalterables, a la nitrocelulosa. Precios módicos.



LANDINI Hnos.
 Sarmiento 2971 - Bs. Aires

CALES de CORDOBA y del AZUL
 HIDRAULICA Y TIPO THEIL

Luis Defilippi e Hijos

Depósito y fábrica: PARRAL 202 U. T 60, Caballito 0022
 Escritorio central: BALCARCE 185 U. T. 33, Avenida 5814

Juan Colombo & Cía
 EMPRESA DE PINTURA Y DECORACIONES

Los trabajos de pintura y decoraciones murales de la obra Santa Fe 1385 fueron efectuados por la empresa.

Escritorio : DESEADO 1071 U. T. 59, Paternal 1441 y 4023 BUENOS AIRES

Angeleri Jacuzzi y Cía.
 I M P O R T A D O R E S

Suministramos los artefactos sanitarios de la obra Santa Fé 1385

Rosario CORDOBA 1501 Buenos Aires CALLAO 98

EL BANCO DE LA PROVINCIA DE BUENOS AIRES

ha instalado el nuevo y amplio local de su

AGENCIA N° 2

en pleno centro de la urbe, calle SANTA FE 1902 (esq. Río Bamba).
Un moderno Servicio Bancario dentro de un ambiente confortable.

Se anexa a esta Agencia una nueva Sección:

CAJAS DE SEGURIDAD

que se destacan en su género por la seguridad absoluta que ofrecen, la utilidad y discreción que brindan, la modicidad de su alquiler y el cómodo horario en que funcionan.

AGENCIA N° 2 (Santa Fe 1902)

DEL BANCO DE LA PROVINCIA DE BUENOS AIRES

(capital y reservas \$ 90.158.600.- m/n.)

La obra Santa Fe 1385 (Arq.
Gantner) fué construida por los

Ings. EDUARDO y EMILIO
MAURETTE

EMPRESA CONSTRUCTORA

CHARCAS 1403

U. T. 44, Juncal 1001

Gelabert Juan J.

EMPRESA DE YESERIA

Los trabajos de yesería de la obra
Santa Fé 1385 los efectuó la empresa

ALCARAZ 4882

U. T. 67, Floresta 6652

LOS

MOSAICOS Y AZULEJOS

de la obra CASTEX 3290

fueron provistos y colocados por

Martín E. Quadri

CHUBUT 160

U. T. 60, Caballito 0301

(Lindando con el
Parque Centenario)

ADMINISTRACION:

Moreno 970 - Bs. Aires
U.Tel. 38, Mayo 3085 al 3089



CEMENTO PORTLAND

"LOMA NEGRA"

(A P R O B A D O)

LOMA NEGRA, S.A.

**COMPANIA
INDUSTRIAL
ARGENTINA**

- PEDREGULLOS - ARENAS
- GRANZAS GRANITICAS
- ADOQUINES - CORDON GRANITICO
- CALES VIVAS HIDRAULICAS
- CAL HIDRATADA MOLIDA "CACIQUE"

ADOPTAR LOS PRODUCTOS
LOMA NEGRA Y CACIQUE
Significa: CALIDAD y ECONOMIA

FABRICAS:

Loma Negra (Olavarría)
Teléfono: 203 F. C. S.



CAL HIDRATADA

"CACIQUE"

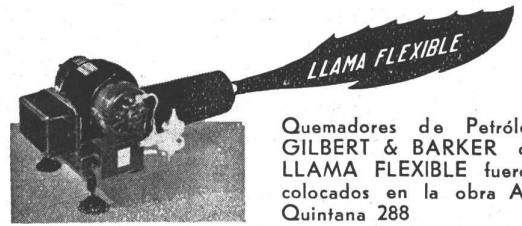
DE CALIDAD SUPERIOR

fotograbados Viñas

clisés
dibujos
tricomías

bmé. mitre 2259/63
u. t. 47, cuyo 7123

LOS MEJORES DEL MUNDO



Quemadores de Petróleo
GILBERT & BARKER de
LLAMA FLEXIBLE fueron
colocados en la obra Av.
Quintana 288

Unicos distribuidores
REMIGIO DE POLI e HIJO

CERRITO 252
U. T. 35, Lib. 2784

Las
cortinas de madera
enrollables de la obra
Avenida Quintana 288
han sido ejecutadas por la
casa

ESTEBAN B. SANDRINI

Talleres y Oficinas:
Avda. Centenera 3121-25
U. T. 61, Corrales 0595



A. Milano

Muebles de Acero
para cocinas, offices y
cuartos de baño.

Instalamos muebles de acero
en la cocina y office de la
obra Castex 3290, que se
presenta en este número.

PICHINCHA 1731-47
U. T. 23-B. Orden 0758

"CASAS Y JARDINES"

aparecerá mensualmente
a partir del mes de Marzo

"CASAS Y JARDINES", que ha entrado en su tercer año de vida, ya afianzada en los círculos más cultos del país, ante su franco éxito de circulación y en vista del creciente interés del público por todo lo que se relaciona con el perfeccionamiento de la vivienda, se convierte en

REVISTA MENSUAL

para poder así informar con más frecuencia y amplitud a sus lectores respecto a la revolución fundamental que se está produciendo en los métodos de edificación y decoración de la casa.

La dirección de "CASAS Y JARDINES" guiada por un firme propósito de perfeccionamiento no escatimará esfuerzos para responder a la confianza que sus lectores le han dispensado.

146

n
u
e
s
t
r
a

SCOTT Y MERCERE
EDITORES

arquitectura

HEMEROTECA	
F. A. D. U.	
ENTRADA	180712
ORIGEN	DESIGN
CUDO	

TALLERES GRÁFICOS
G. TAUBER & Cía.
VIAMONTE 1460 - Bs. As.



*Una parte de los edificios más grandes y modernos que tienen instaladas **COCINAS ELÉCTRICAS** atendidas por la*

compañía italo-argentina de electricidad

