

NUESTRA
ARQUIT

51

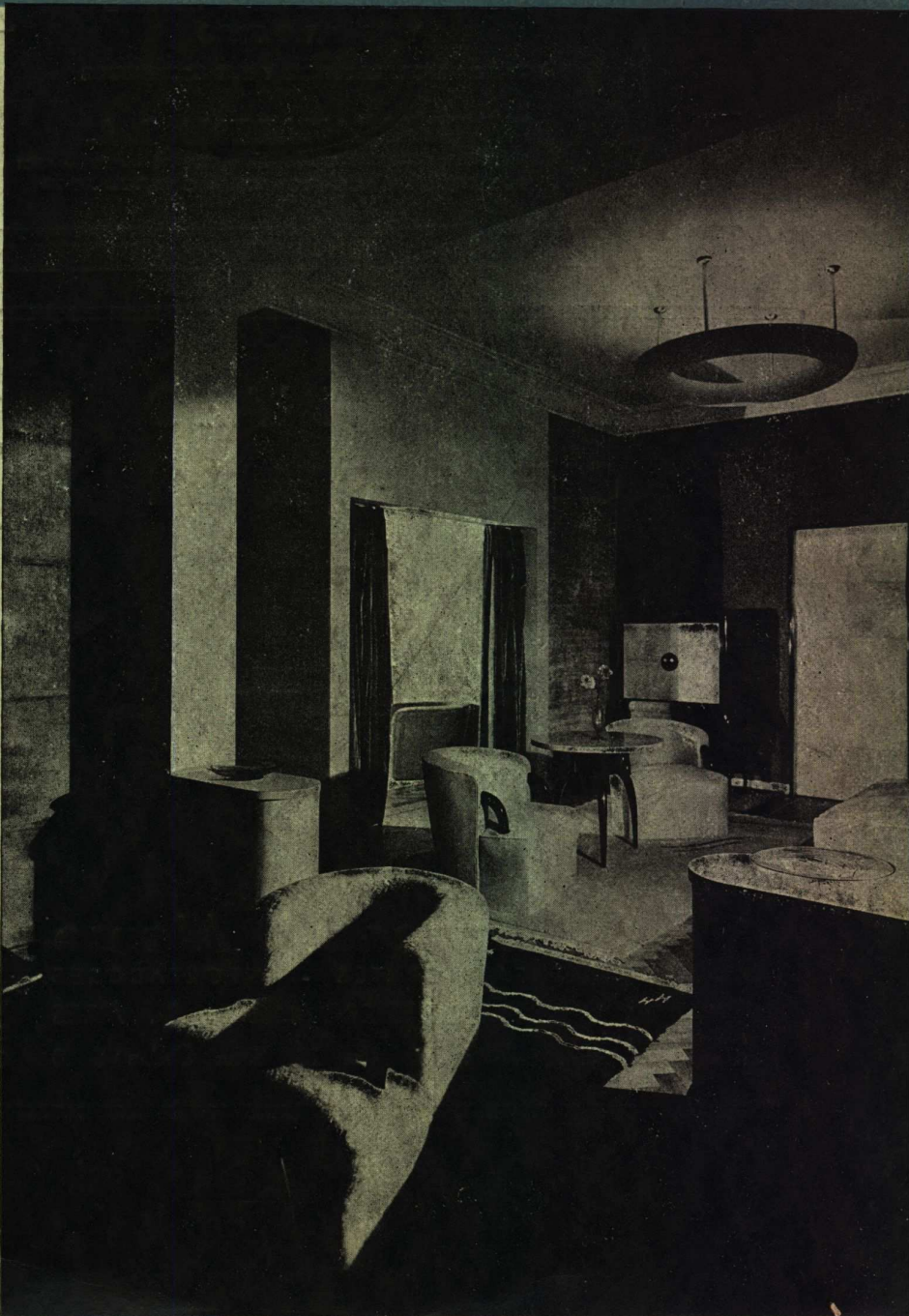
10/33

D

nuestra arquitectura

10

octubre de 1933



VENTILADORES

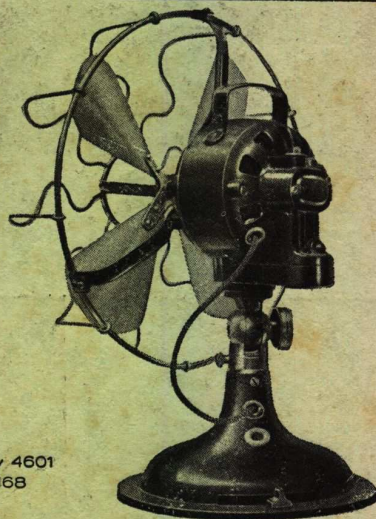
MARELLI

OSCILANTES PARA MESA Y PARED
Y DE CIELO RASO

LOS DE MEJOR RESULTADO Y MAS ECONOMICOS

MOTORES MARELLI S. A.

BUENOS AIRES CALLAO 353, TEL. 35 - 4600 y 4601
SUCURSAL EN ROSARIO: RIOJA 1342, TEL. 23168



ADQUIERALOS EN LAS PRINCIPALES CASAS DEL RAMO

EL CAMPANAZO QUE SE ESPERABA!



Depaoli & Alonso

FABRICANTES — IMPORTADORES

Sgo. del ESTERO 1265 — Bs. AIRES

Unión Telefónica 23, Buen Orden 0600

Cocinas modernas a
gas, carbón, leña etc.

Lo mejor que se fabrica
Lo mejor que se importa

HA SIDO DADO POR
"TRIÁNGULO"
COCINAS MODERNAS

Anunciando la llegada
de la cocina esmaltada
a gas, digna hermana
de las famosas cocinas
económicas "Triángulo"

La consideramos
"LA COCINA A GAS PERFECTA"

¡y con justo título! por
su perfeccionamiento y
sus mejoras exclusivas
es la primera entre
todas, no se parece a
ninguna otra.

VALE LA PENA QUE Vd. SE
INTERESE POR VERLAS O NOS
CONSULTE.



COMPANIA COMERCIAL

Kreglinger & Van Peborgh Ltda. (S.A.)

SECCION MATERIALES

CANGALLO 380

U. T. 33, Avenida 2001 al 2005

BUENOS AIRES

DISTRIBUIDORES EN LAS PRINCIPALES CIUDADES DE LA REPUBLICA

PROPIEDADES BIEN ADMINISTRADAS

Nuestra larga práctica, unida a una organización perfecta y a un personal especializado, aseguran a nuestros clientes, economía, tranquilidad y exactitud

Desde hace 25 años
nos especializamos en la Administración de Propiedades

BANCO POPULAR ARGENTINO
CANGALLO Y FLORIDA - BUENOS AIRES



Pisos de goma **Goodyear**

atractivos
vistosos y
altamente decorativos

Se emplearon en el piso del bar de la obra Vte. Lopez No. 2220-24 que se publica en este número

JOHNS-MANVILLE BOLEY, Ltda.
ALSINA 743 - Buenos Aires U. T. 37, Riv. 8233-34-35

n
u
e
s
t
r

arquitectura

ONIX de SAN RAFAEL

MARMOL NACIONAL

En bloques y espesores de cualquier medida. Apropiado para decoraciones interiores de edificios públicos y particulares. Combinados con otros mármoles finos da las más modernas y bellas decoraciones que pueden pretenderse. Empleelo en Teatros, Bancos, Cines, Iglesias, Hoteles, Entradas, Halls, Escaleras, Cuartos de Baño, etc. Colores en existencia: Blanco Puro, Blanco Veteado, Crema Floreado Verde, Mediano y Verde Oscuro

TRAVERTINOS de SAN RAFAEL

Muy superiores a sus similares, pueden emplearse en frentes exteriores de edificios y decoraciones internas. Varias tonalidades en existencia en bloques y espesores de cualquier medida, de los siguientes tipos: Rubané, San Martín, Antique y Siena.

José Lux

Velazco 1040 - U. T. 54, Darwin 0466

50%

MAS BARATO

Tan bueno como el aguarrás vegetal, Sangajol posee las mismas cualidades que aquél, pero es muchísimo más económico.



MARCA REGISTRADA

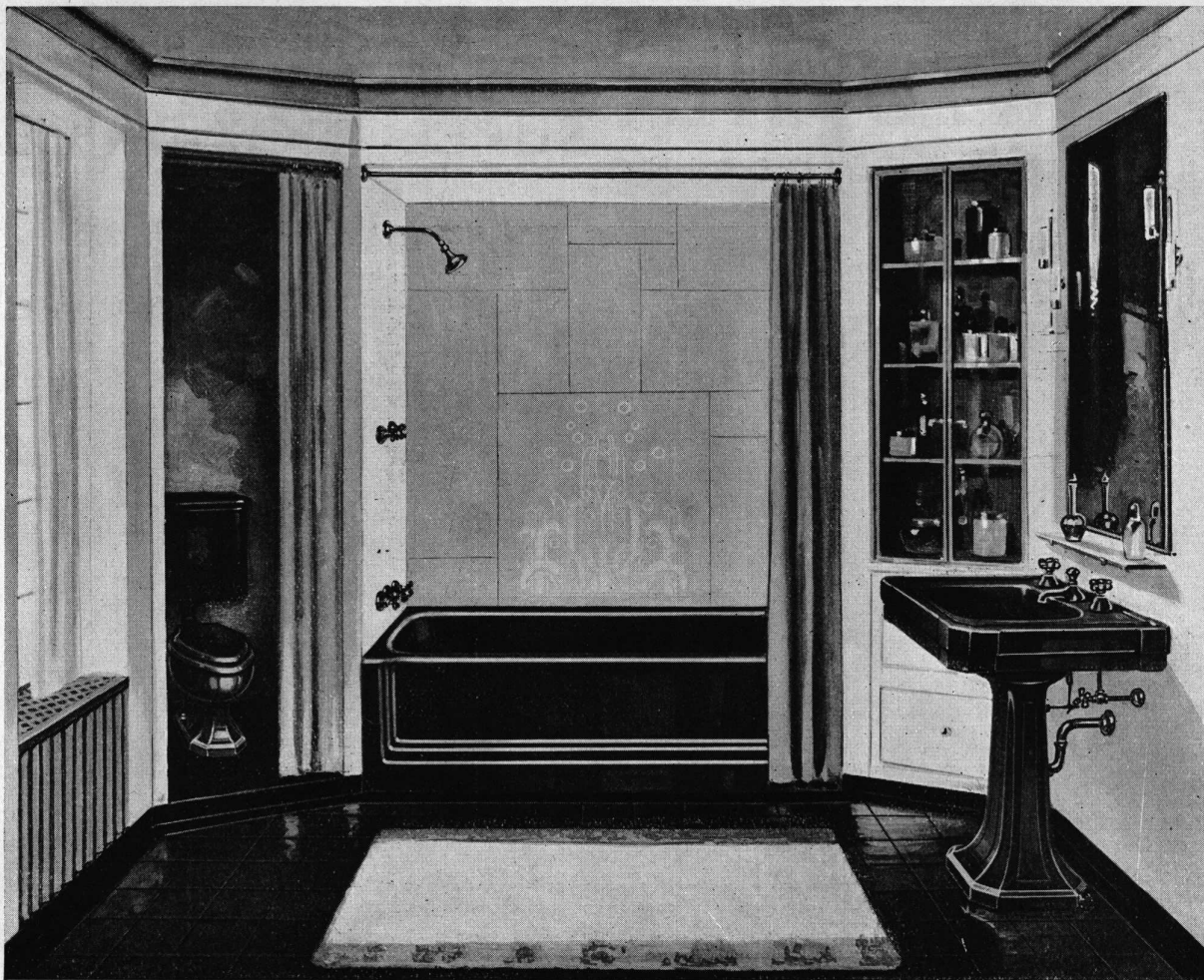
SANGAJOL

Moderno sustituto del aguarrás vegetal

SHELL - MEX ARGENTINA LTD.

Sucursales y Agencias en toda la República

al escribir a los anunciantes sírvase mencionar
nuestra arquitectura



Para residencias, casas de departamentos, etc., pida artefactos "Standard" de color. Para edificios públicos, artefactos "Standard" blancos.

Cuartos de baño "Standard" se fabrican en BLANCO y en los siguientes COLORES:

VERDE MING,
ORQUIDEA DE VINCENNES,
AZUL CLARO DE LUNA,
ROJO T'ANG,

MARFIL DE MEDICIS,
NEGRO JONICO,
AZUL REAL DE COPENHAGUEN
ROSA DU BARRY

EXIJA QUE SU LAVATORIO SEA DE LOZA VITRIFICADA DE DOBLE COCCION, PUES, ES EL UNICO MATERIAL REALMENTE SATISFACTORIO.

"Standard"
ARTEFACTOS SANITARIOS

N.V. RADIATOREN
HANDELMY

IDEAL & IDEAL
RADIADORES CALDERAS

EXPOSICION PERMANENTE

CORDOBA 817

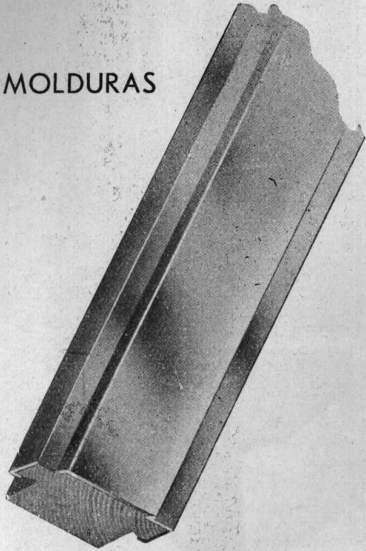
U. T. 41, Plaza 2094

BUENOS AIRES

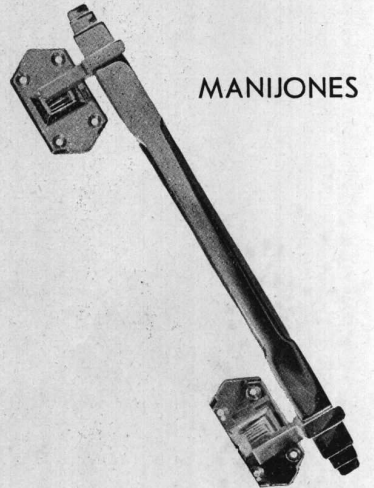
"STAYBRITE" ACERO SUPER-INOXIDABLE

EL MATERIAL MODERNO

MOLDURAS



MANIJONES



FRENTES

Las aplicaciones de "STAYBRITE" son infinitas pero debido a su estructura sumamente dura, rogamos a los Sres. Arquitectos consulten con nuestros técnicos antes de hacer sus diseños, a fin de evitar dificultades en la fabricación.

STAYBRITE es non-corrosivo e inmanchable, conserva su brillo eternamente y reemplaza con ventaja al bronce cromado.

ALGUNAS DE LAS APLICACIONES DEL ACERO STAYBRITE:

Rejas para mostradores de Bancos:

Caños para apoya-pies de bares, etc.

Molduras para Vidrieras, cuadros, etc.:

Chapas protectoras, bases de vidrieras, revestimientos de paredes. Barandas para cines.

Letreros y marquesinas luminosas:

Ganchos y soportes para carnicerías.
Manijones para puertas de entrada.

Letras en chapa o a cajón:

Zócalos de mostradores. Etc., etc., etc.

NUESTROS TALLERES ESTAN EQUIPADOS CON LAS MAQUINAS ESPECIALES PARA LA FABRICACION DE LOS ARTICULOS ARRIBA MENCIONADOS.

STAYBRITE

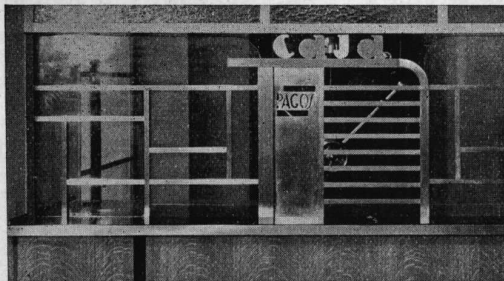
ha sido empleado en las siguientes obras importantes:

CASA ESCASANY - Ing. Manuel Escasany - Molduras y letras.

CASA TOW - Arqs. Calvo, Jacobs y Giménez - Molduras de las vidrieras. Rejillas en las bases y manijones de las puertas de entrada.

CASA LUIS COSTANTINI Ing. Luis G. Spandri - Molduras de vidrieras.

REJAS



STAYBRITE

ha sido empleado en las siguientes obras importantes:

PAN AMERICAN AIRWAYS LTD. - Letras, molduras, revestimientos de bases y pilares.

VALENTIN VIGIL - Molduras, decoraciones y letras. Zapatería del León.

FLORIDA DANCING - Ing. Héctor Migliarini - Puertas de entrada y decoración.

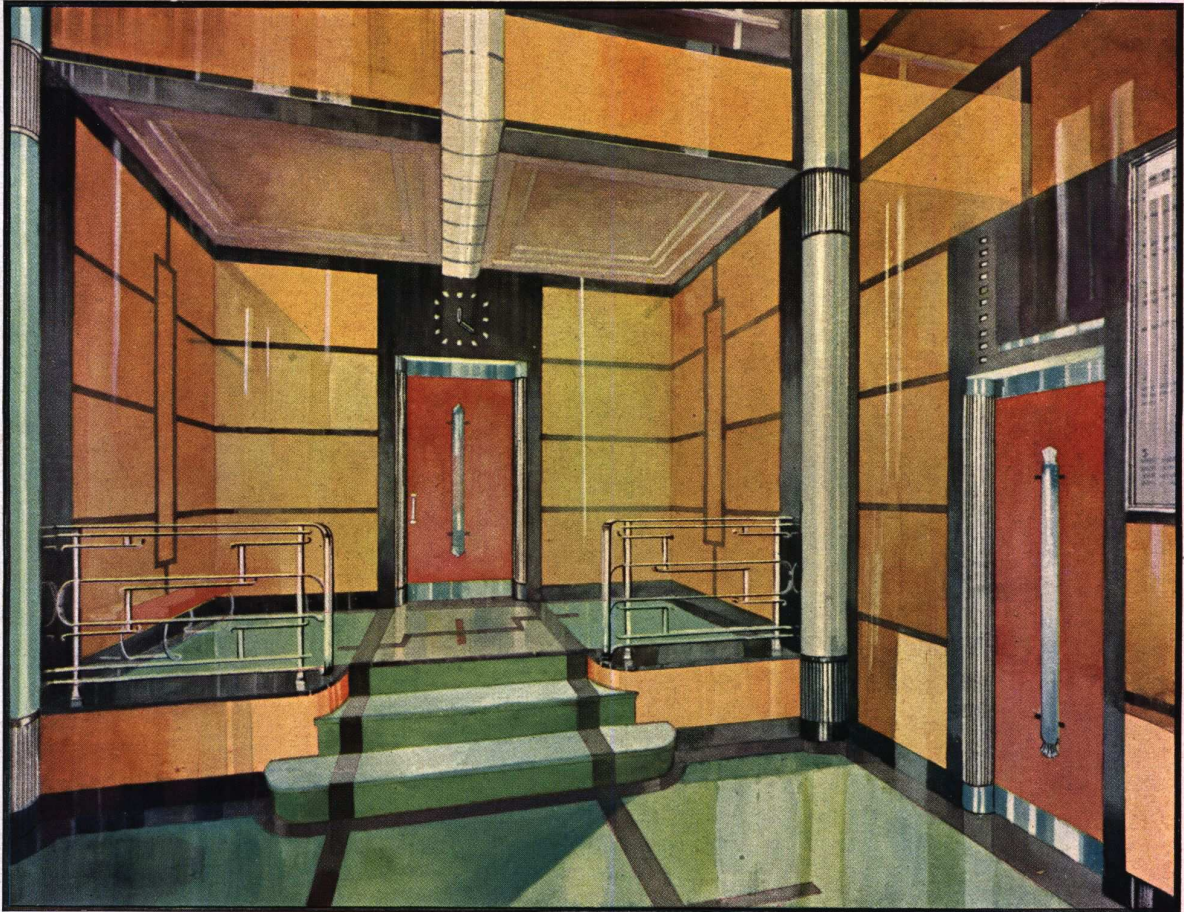
GRIMOLDI - Molduras, Letras en seis sucursales; y cincuenta casas más.

SOLICITE DETALLES Y PRECIOS A:

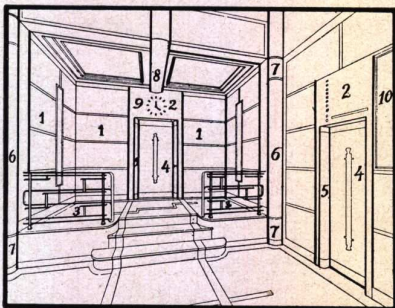
FREDK SAGE & Co. (S. A.) LTD. - Corrientes 526 - Buenos Aires

VITROLITE

EL MATERIAL
MODERNO



SU APLICACION EN UN HALL DE ENTRADA



El arquitecto encontrará en este material la solución ideal para infinidad de problemas decorativos, sobre todo en cines, bars, halls, salones, peluquerías, cuartos de baño, cocinas, etc.

1. Paredes forradas con "VITROLITE" color biscuit y filetes negros del mismo material.
2. Sobre puertas y contramarcos de "VITROLITE" negro.
3. Baranda de acero super-inoxidable.
4. Puertas pintadas al duco con zócalo y cabezal e incrustaciones de acero super-inoxidable.
5. Mochetas de vidrio acanalado "PILKINGTON" iluminación atrás.
6. Pilastras curvas de vidrio opaco "PILKINGTON" iluminadas.
7. Base y capitel de acero super-inoxidable.
8. Luz tubular, en vidrio opaco "PILKINGTON".
9. Reloj con numerales y manos de acero super-inoxidable.
10. Indicador con frente cristal "PILKINGTON".

"VITROLITE" es un nuevo tipo de vidrio que se suministra en una gran variedad de colores atrayentes y de medidas hasta 2.75 m. de largo por 0.90 m. de ancho. Su espesor es de 6 a 7 milímetros y se aplica contra las paredes con un material especial "Mastic". Ambos artículos son de fabricación PILKINGTON BROS. Ltd. St. HELENS, INGLATERRA.

MUCHO MAS BARATO QUE CUALQUIER MARMOL
Pida precios y diseños de "VITROLITE" colocado a

FREDK SAGE & Co. (S. A.) LTD. - Corrientes 526 - Buenos Aires



BIBLIOTECA

ENFRIADORES DE AGUA

DUAL-AUTOMATICOS

Westinghouse

Hermosos, Eficientes
Económicos

LOS enfriadores de agua dual automáticos Westinghouse son los únicos que armonizan perfectamente con cualquier estilo de decoración o ambiente. Su gabinete de acero está cubierto con paneles de micarta de color negro brillante con incrustaciones de aluminio que lo hacen particularmente hermoso.



En el Nuevo Banco Italiano se han instalado enfriadores de agua dual-automáticos Westinghouse del tipo CMT-4



Algunos modelos poseen un pequeño compartimiento especial para enfriar bebidas, etcétera



Las aristas y los herrajes son de bronce cromado y la parte superior terminada en porcelana verde.

La unidad refrigeradora se halla herméticamente encerrada en una cámara de acero y lubricada por una provisión permanente de aceite. Están además provistos de un selector de siete puntos de temperatura y del Guardián Automático que asegura un servicio eficiente en cualquier circunstancia.

El costo de operación del enfriador de agua dual automático es comparable al costo de una lámpara de 50 Watts.



Westinghouse

AVENIDA DE MAYO 1035

BUENOS AIRES

En las páginas No. 136, 137 y 144 de EL Catálogo Rojo encontrará la especificación completa de nuestras cocinas y refrigeradores

ASEGURE SU CASA
Y SUS
OBREROS
EN



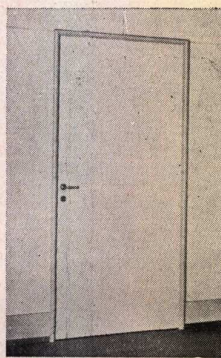
LA ECONOMIA
COMERCIAL
propaganda publicitaria

LA ECONOMIA COMERCIAL

COMPAÑIA DE SEGUROS GENERALES

CORRIENTES 546-550-556
BUENOS AIRES

Presidente: ESTEBAN BARON
(DEL BANCO SUPERVIELLEJO)
Gerente: Carlos J. PAGLIEDA NUÑEZ



Un. Telef. 54 DARWIN 0208

Wolf Lapidus

Malabia 666 - Bs. Aires

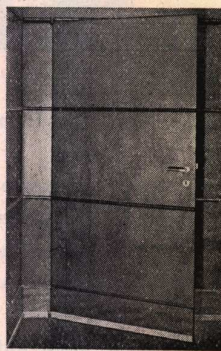


ROSARIO: Agente Exclusivo
JOSE M. AGUADO
Ricardone 165

CORDOBA: Agente Técnico
Arq. BENJAMIN JACHEVASKY
Sarmiento 985

Representante: JAIME FRIZMAN
Sarmiento 71

TUCUMAN: Agente Exclusivo
MARCOS ALVAREZ
Bernabé Araoz 282



Fabricante de la
puerta-placa prensada

**Juan M. Fernandez
Saralegui**

Ingeniero Civil

**EMPRESA
CONSTRUCTORA**

Tuvo a su cargo la
construcción de la
obra Vte. López
2220-24, que se
ilustra en este
número.

GENERAL URQUIZA 494
U. T. 45, Loria 3444

LOMA NEGRA, S. A.

COMPAÑIA INDUSTRIAL ARGENTINA

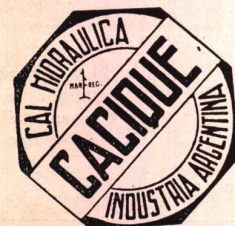
ADMINISTRACION: MORENO 970 - BUENOS AIRES
U. T. 38, Mayo 3085

FABRICAS: LOMA NEGRA (OLAVARRIA) F. C. S.
Teléfono: 203



ARENAS - GRANZAS
ADOQUINES - PEDREGULLOS
CORDON GRANITICO
CALES VIVAS HIDRAULICAS
CAL HIDRATADA MOLIDA "CACIQUE"

Cemento Portland "Loma Negra" (Aprobado) (en bolsas
de arpillera y de papel) - Representa Calidad y Economía

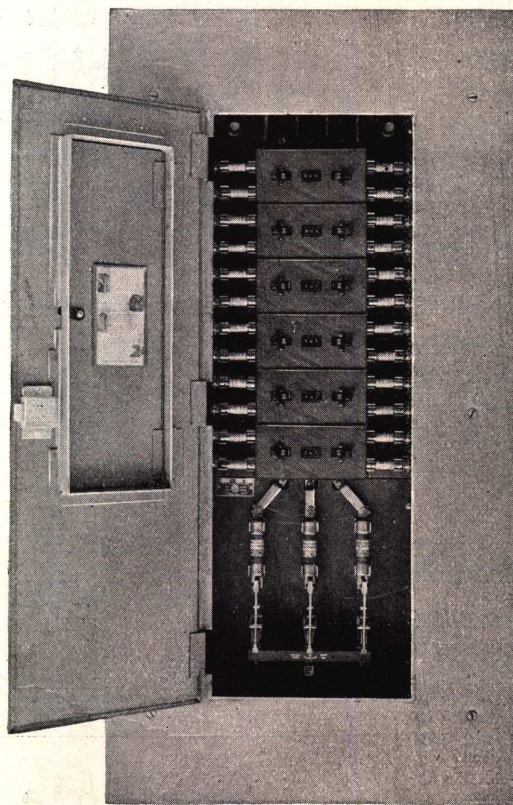


*En el edificio más alto construido
hasta hoy por el hombre*

se han instalado 230 Tableros
de Distribución

TRUMBULL

para controlar más de 5.500 circuitos



Los arquitectos e ingenieros electricistas responsables de las especificaciones del material eléctrico usado en el Empire State Building de Nueva York y otros famosos edificios, estuvieron de acuerdo en que los tableros y paneles TRUMBULL con sus grandes cualidades, podían satisfacer perfectamente sus exigencias.

Hay un tablero TRUMBULL para cualquier tipo de instalación que asegurará un control eficaz y absolutamente seguro.

GENERAL  **ELECTRIC**

SOCIEDAD ANÓNIMA

VICTORIA 618 esq. PERU

BUENOS AIRES

SUCURSALES: ROSARIO - CORDOBA - TUCUMAN - MENDOZA - SANTA FE - MONTEVIDEO



Fábrica de Cocinas
de Encollar

Edmundo Lutter

Más de 5.000 obras hechas

Alejandro Magañaños Cevantes 1933-37
Unión Telef. 59, Palermo 2304
Buenos Aires

**HORMIGON
ARMADO**

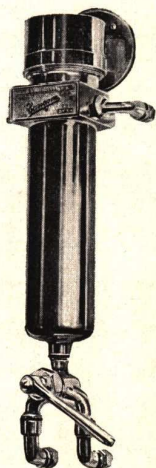
INGENIERO CIVIL

Américo De Michino

Av. R. Saenz Peña 501

U. T. 33 Av. 7381

**Calentadores Eléctricos
para Baño MILORD
Lluvias Eléctricas MILADY**



**Instalaciones
Eléctricas**

En la obra Vicente Lopez
2220-24, que se ilustra en
este número, la casa efectuó
las instalaciones de electricidad,
campanillas y luz difusa;
además, colocó uno de los
ya acreditados calentadores
eléctricos Milord, de los que
hay instaladas varios mi-
llares, funcionando todos a
entera satisfacción de sus ad-
quirentes.

JOSE E. CASAGNE

San José 250 - Buenos Aires
Unión Telefónica 37 - Rivadavia 4527

**LA ESPERANZA
EUGENIO P. QUADRI & Cía.**

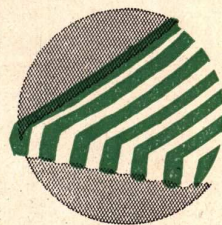


GRAN FABRICA DE
MOSAICOS

425 GASCON 483
FRENTE AL HOSPITAL ITALIANO

U.T. 62 MITRE 0450
U.T. 62 MITRE 2722
C.T. 10 - OESTE

BUENOS AIRES



TOLDOS

PARA VENTANAS
PUERTAS Y PATIOS

Casa **LONGOBARDI**

BOLIVAR 280

Buenos Aires

Obra Vte. López nº 2176

parte de la Carpintería Artística
fué ejecutada por la extinguida firma
Guash & Nardi y continuada por

ANTONIO NARDI

● con sus nuevos talleres
instalados en

Ocampo 2636

U.T. 71 - Palermo 3679

**viuda de
Pablo Bellegarde**

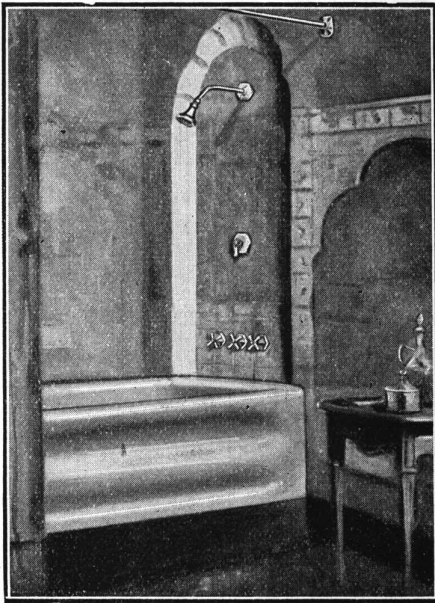
Esta casa efectuó los trabajos de
yesería, escultura y piedra Paris
de la obra Vte. López 2220/24

Varela 841-45

U. T. 66 - 0536

n
u
e
s
t
r
a
arquitectura

al escribir a los anunciantes sirvase mencionar
nuestra arquitectura



ARTEFACTOS SANITARIOS



Surtido completo en
CUARTOS DE BAÑO
BLANCOS y en COLORES
Heladeras Eléctricas G. E.

ASENCLEVER & Cía.

IMPORTADORES

Soliciten Catálogos y Presupuestos:

BELGRANO 673

U. T. 33, Av. 1055 al 1059 - Bs. AIRES

Muebles de Dur-Aluminio estilo 900-1

Menaje de Aluminio reforzado y para cocina eléctrica

Artefactos de Aluminio - Decoraciones modernas en Aluminio

ELABORACION GRAL. DEL PLOMO, S. A.

SAN MARTIN 66
FABRICA
COSQUIN 4167
BUENOS AIRES

n
u
e
s
t
r
a

arquitectura

PERMITA QUE
**SUPER
IGGAM**

En EL CATALOGO ROJO 1932 - 33
páginas No. 20 y 21, Vd. hallará los datos
completos de mis materiales.

haga en su frente, lo máximo que puede
exigir la técnica moderna, y así evitará
futuras responsabilidades por cuanto
**NO SE MANCHA, ES IMPERMEABLE
ES RESISTENTE, NO AGRIETA y
DA BELLEZA,**

PICHINCHA 1245
U. T. 23, B. O. 0826
BUENOS AIRES

VICTOR MAGGI



UNA VISTA DE SU EXPOSICION

ORTELLI Hnos. y Cía. ◆

J. E. URIBURU 370
BUENOS AIRES

n
e
s
t
r
a
arquitectura

al escribir a los anunciantes sirvase mencionar
nuestra arquitectura

GUIA PROFESIONAL



Dowling y Baker

Ingenieros Constructores

25 de Mayo 287 - U. T. 33 - 5166

Arturo Garcia Castro

Ingeniero Civil
Empresa Constructora

Perú 84 U. T. 33 - 0651

Luis V. Migone

Ing. Civil
Empresa Constructora

Tucumán 1393 U. T. 38 - 2991

José Oettel

Empresa de Construcciones

Sarmiento 4470
U. T. 54, Darwin 5318

Ings. E. y E. Maurette

Empresa Constructora

Charcas 1403 U. T. 44 - 1001



Decoración
de interiores
arquitectura

Angel di Baja

Bustamante 884 62, Mitre 7764



Alejandro Paladini

Estufas, Esculturas, y Frentes

Canalejas 846 U. T. 60 - 9315



Pablo Baumel

Contratista
Frentes, Yesería y Estuco

Aviles 2969 U. T. 73, 2518



Jorge Dierval

Córdoba 1162 U. T. 44 - 5107



R. Paz, Humar y Cía.

Limpieza de Obras, Rasquetado
y Lustraje de pisos y Lustraje de
mosaicos

R. de Janeiro 673 U. T. 60-4137
Dto. 3



Juan A. Amicone

A. Thomas 1091 U. T. 54 - 1239



Segundo Gauna

Empresa de Pintura y Decoración

Barrientos 1580 U. T. 44-0445

Lamberto Grazia

Pintor Decorador

Talcahuano 1235 - Buenos Aires
U. T. Plaza 0960

José Zarattini

Empresa de Pintura y
Decoraciones

Malabia 2255 U. T. 71-4415

Luis Svabeñik

Pintor y Decorador

Terrero 727 U. T. 63 - 2934

José Espi

Mármol 493 U. T. 60 - 0231

Juan Wachtel y Cía.

Cramer 1140 U. T. 73 - 2183



Enrique A. Thomas

Taller Artístico
Vitraux D'Art

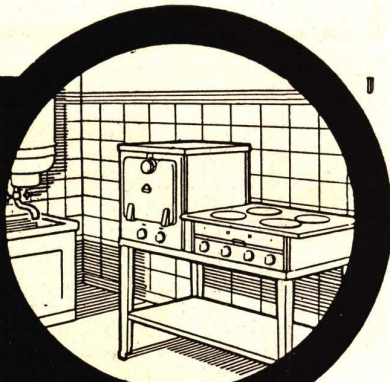
Viamonte 1530 U. T. 35 - 5122

Miguel Casanova e hijos

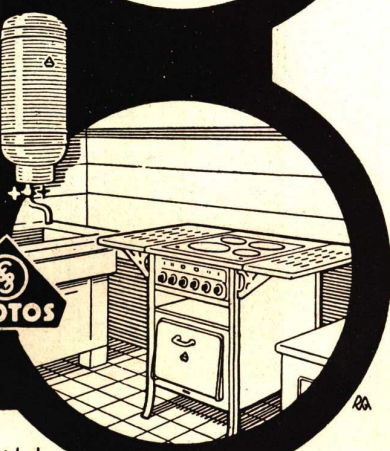
Vitraux D'Art
En todos los estilos

Rivadavia 2260 U. T. 47 - 2475

**COCINAS
ELECTRICAS
PROTOS**
de calidad
superior y elegante
terminación
Satisfacen las
mayores exigencias



**CALEFONES
PROTOS**
completan las
instalaciones
higiénicas y
modernas de
una cocina



Visite nuestra exposición

Cía. Platense de Electricidad

SIEMENS-SCHUCKERT S.A.

Av. DE MAYO 869 (Pasaje Siemens) BUENOS AIRES
CORDOBA - MENDOZA - PARANA - ROSARIO SANTA FE TUCUMAN

Cuando el PROFESIONAL especifica CEMENTO PORTLAND

*...mento a emplearse debe ser
la mas alta calidad, que ofrece
la mayor se*



EL profesional de la construcción prefiere materiales de alta calidad por que con ellos hará mejor trabajo constructivo. De ahí que cuando especifica Cemento Portland "SAN MARTIN" sabe que protege los intereses del propietario, cuida de la seguridad de los inquilinos y cimienta su prestigio de buen profesional.



COMPAÑIA ARGENTINA DE CEMENTO PORTLAND

★ FABRICANTES DE LOS CEMENTOS "SAN MARTIN" E "INCOR" APROBADOS ★
RECONQUISTA 46 ★ U.T.AV.(33) 5571 AL 5576 ★ BUENOS AIRES

81. 21

DIRECTOR: W. HYLTON SCOTT - SARMIENTO 643 - BUENOS AIRES



700

nuestra arquitectura

SUMARIO : Aquí trabaja el presidente Roosevelt - Grabado
La vivienda y el sentido común - Editorial
Casa particular del Dr. José Arce - Squirru y Croce Mujica, Arqs.

Primer Salón de Arquitectura Argentina contemporánea:
Alejo Martínez (h) - Su casa particular
Alberto Prebisch - Iglesia 1933
Stok y Stok - Boarding house
González Pondal y Sacriste - Casa habitación en Belgrano
I. B. Slok y L. Olessa - Barrio parque
Félix Sluzki - Casa particular en Vte. López
Mansilla Moreno y Tívoli - Ampliación en la Y. M. C. A.
Ernesto E. Vautier - Casas económicas
Ocampo y Rodríguez Remy - Casa en Olivos
Arkay, Budapest - Una villa
Revista de libros nuevos

10

TARIFA DE SUSCRIPCIÓN

Por un año	10 pesos
Por seis meses	5 "
Número suelto	1 "
Exterior por un año	12 "
Exterior número suelto	1.20

octubre de 1933

ENTRADA	30/12/68
EXPED.	
PEDIDO	
ORDEN	Donativo
ORIGEN	N.º. Arca
DESTINO	M.º. Arca
SUBSIDIO	-
N.º ASIENTO	10-150
SALOR UN.	
REGISTR.	5 de Arca



aquí trabaja el presidente roosevelt

este es el "oval room" de la casa blanca, transformado por el presidente roosevelt en su gabinete particular - desde esta habitación, cuyas paredes están adornadas con valiosas pinturas de su colección particular, el gran presidente americano inspira y conduce la campaña psicológica de la vuelta a la prosperidad bajo el signo del águila azul de la n. r. a. - (national recovery act).



nuestra arquitectura

AÑO 5

— BUENOS AIRES, OCTUBRE de 1933 —

NÚM. 51

LA VIVIENDA Y EL SENTIDO COMUN

En las condiciones actuales sólo los que tienen abundancia de dinero pueden disfrutar de una casa proyectada y construida para satisfacer sus necesidades, y ubicada de manera de asegurar su tranquilidad y adecuado aislamiento; la industria privada suministra casas para esta muy limitada parte de la población. El alojamiento de los pudientes es un buen negocio; pero el alojamiento de los dos tercios de nuestra población no es el negocio de nadie. El costo de la construcción es tan desproporcionado con sus entradas, que muchas personas no pueden pretender una nueva casa, estando obligados a vivir en casas sobrevivientes de otra época, viviendas que en su mayoría están muy por debajo de los standards actuales de salubridad y decencia.

La calidad de la construcción y en parte su costo son debidos al hecho que la industria constructiva está organizada sobre la base de producción al detalle. Los métodos anticuados de los días en que las viviendas eran construidas una por una para propietarios individuales persiste aún; el resultado es que la construcción es la más gran industria que no ha sido prácticamente afectada por la gran década de standardización industrial y mecanización.

Muchas de las casas construidas en los últimos diez años han sido mal ubicadas porque fueron proyectadas para acomodarse en lotes angostos y profundos, más que para llenar las necesidades de los seres que albergan, que necesitan luz, aire, sol y la vista de paisajes de verde natural.

Ellas han sido situadas sin ninguna consideración por el mejor uso del sitio o por la conservación de espacios abiertos. Los sistemas tradicionales de división de la tierra, que no guardan relación alguna con su uso actual conducen a construir monótonas filas de casas y hacen imposible agruparlas de manera de asegurar buenas vistas y relativo aislamiento.

En esta edad del motor, nuestras municipalidades han seguido repitiendo planos de calles y caminos proyectados para el tiempo de las carretas; todas las exigencias de la vida han cambiado pero el armazón de nuestras ciudades se conserva igual. En realidad ellas se extienden sin término de acuerdo a métodos anticuados y costosos a pesar de la visible necesidad de nuevos tipos de desarrollo para responder a las necesidades surgidas del uso del automóvil y la creciente demanda por sitios de descanso libres de los peligros, ruidos y olores de los caminos de tráfico.

Vastas extensiones de tierra han sido sustraídas al uso productivo de la granja o de la quinta, mucho antes de que fueran necesarias para la construcción. Esas extensiones han sido subdivididas en pequeños lotes y vendi-

das por métodos de super propaganda que aumentan considerablemente el precio que debe pagar en definitiva el que va a edificar. En éstas últimas décadas han sido vendidos más lotes que los que se podrán emplear en algunas decenas, tal vez en un centenar de años. Mucha de esa tierra quedará sin uso durante mucho tiempo mientras el costo para los compradores se verá inflado por los pagos por intereses, impuestos y derechos por servicios públicos, contribuciones, pavimentos, etc.

El costoso equipo comunal. —caminos, cloacas, aguas corrientes, gas, teléfonos, electricidad, — es sólo usado parcialmente a medida que se construye una vivienda después de otra, quedando vastas proporciones de esos servicios sin usarse con los desperdicios consiguientes. En definitiva, que la ciudad se va desarrollando conforme al plan de la calle y a la forma de las subdivisiones, que son ambas anticuadas con respecto a nuestras necesidades actuales. Si seguimos con el actual procedimiento, el plan podrá ser cambiado, el molde roto, sólo merced a grandes gastos y trabajos, por el reagrupamiento de los lotes que deberán ser vueltos a comprar por entidades de carácter público para darle así a la tierra su función social.

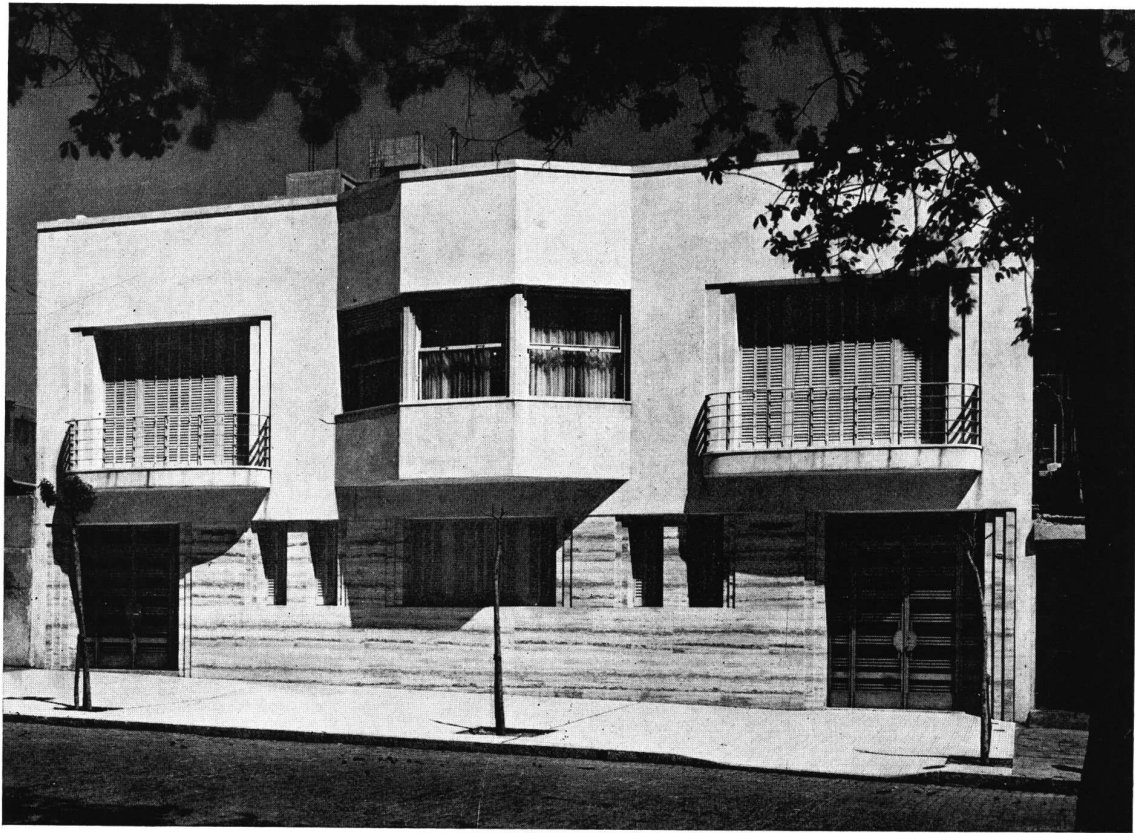
Las subdivisiones han sido dirigidas por el capricho del especulador más que por la necesidad de un sano desarrollo económico de la comunidad de la que forman parte. El resultado es que hay una relación caótica entre la ubicación de la industria y la casa de los trabajadores. Las municipalidades han debido ponerse en grandes gastos, —o mejor, han pedido prestado al futuro,— para establecer sistemas de transportes que los vinculen.

Una gran parte de los alojamientos han sido financiados temerariamente. Las instituciones de crédito tienen la llave de la posición en la industria constructiva, porque son sus préstamos que hacen posible edificar. Es al final su voluntad que decide como deben ser construídas las casas; en pocas palabras ellas han sido los leaders en esta industria caótica. Los préstamos han sido hechos sin considerar la calidad de la construcción, la habilidad y la integridad del constructor, la capacidad financiera de los compradores para pagar todos los costos de conservación, de contribuciones, de impuestos, etc.

No es difícil establecer la razón de los pasados fracasos. Fundamentalmente son dos: primero, que la construcción ha sido conducida sobre una base de especulación más que de inversión socialmente productiva; segundo, la vivienda ha sido considerada como un asunto particular más que como una función pública. El concepto corriente para construir una casa es una supervivencia de los días en que cada uno tenía que procurarse su alojamiento de la mejor manera posible. En un tiempo, el individuo podía y tenía que construir su propia casa y asegurarse diversos servicios sobre una base puramente individualista. Pero con las complicaciones siempre en aumento de la moderna vida urbana, todo esto ha cambiado. Muchas de las cosas que hoy consideramos esenciales para la vivienda, tales como buenos caminos, conductos de agua, cloacas, teléfonos, gas y electricidad, no pueden ser un asunto individual. Se trata de asuntos de interés público, y considerados por las Municipalidades como servicios públicos. Los parques, las escuelas, los transportes y otras comodidades que forman parte del vecindario de las casas, son también suministrados a costa de la ciudad. Así la inversión de la ciudad en la vivienda es grande y no puede proteger sus inversiones bajo nuestro sistema presente de desarrollo incontrolado de acuerdo a intereses aislados que solo persiguen beneficios especulativos.

El crecimiento sin control de las regiones urbanas es uno de los factores que conduce a nuestras grandes ciudades hacia la bancarrota. Y es por causas fiscales, más que por causas sociales, que las municipalidades se van a ver obligadas a aceptar la idea de que el alojamiento debe entrar en la categoría de los servicios públicos.

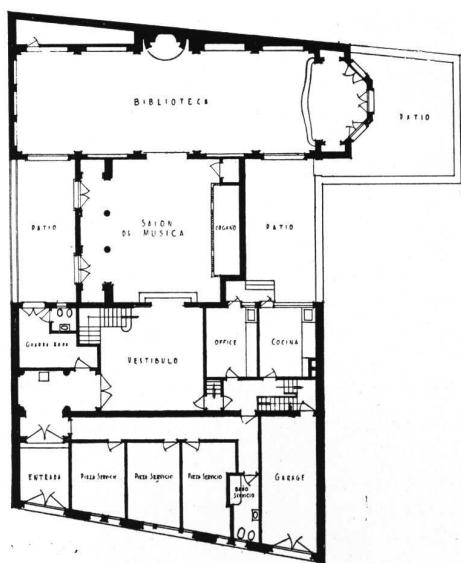
C. S. S.



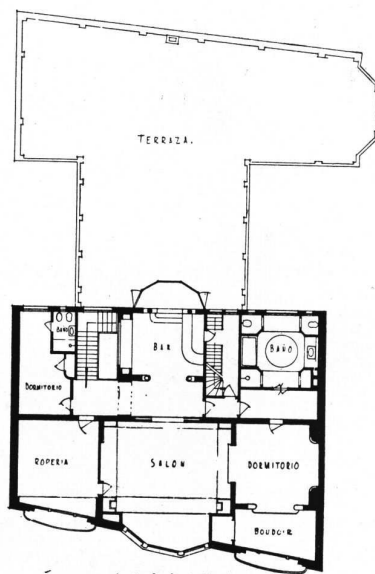
Casa particular del Dr. José Arce

Squirru y Croce Mujica Arqs.

Decorador: Marber, Paris



PLANTA BAJA



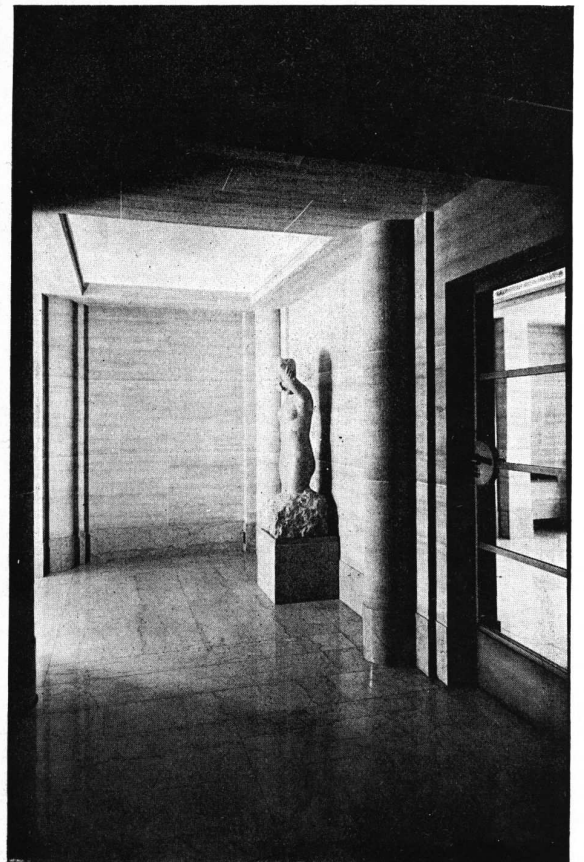
PRIMER PISO

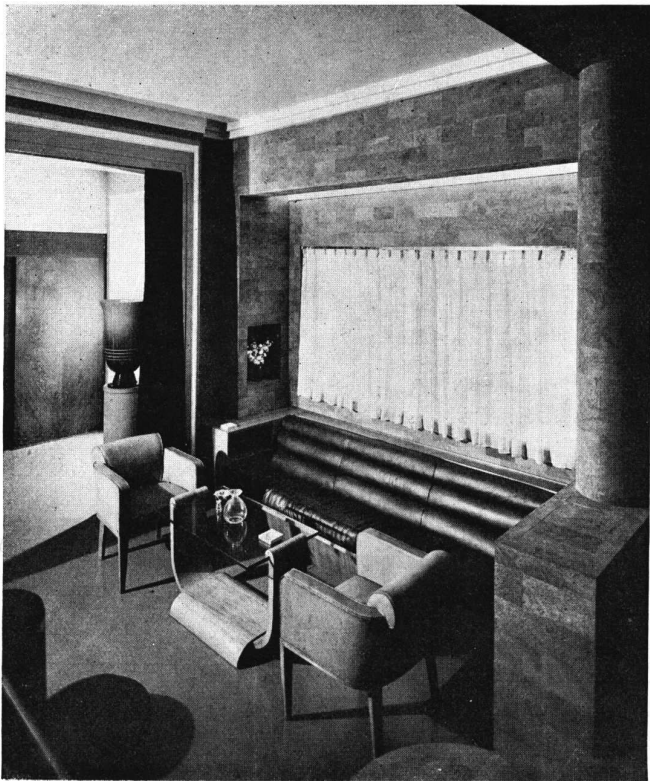


Casa particular del Dr. José Arce
Squirru y Croce Mujica, Arqs,

(Arriba:) Vestíbulo. Piso de mosaicos graníticos de tono beige, muros recubiertos de pintura plástica color natural: iluminación por cornisas, alfombra de lana color "tete de negro" con rayas rojas, bahut de raiz de nogal; dresoir y mesita de raiz de nogal y cristal; sillones tapizados en cuero (dos verdes y dos grises.)

(Abajo:) Hall de entrada. Piso de botticino, muros color beige veteado, iluminación por cornisa, estatua de volúbilis. A la derecha entrada al vestiaire decorado de muebles gris y anaranjados con guarniciones cromadas.





Casa particular del Dr. José Arce
Squirru y Croce Mujica, Arqs.

(Arriba) Vestíbulo. A la derecha
puerta corrediza sobre el salón de
música; sofá en raíz de nogal tapi-
zado en cuero verde; baranda de
la escalera en metal cromado, es-
pejo redondo con marco de madera
plateado.

(Abajo:) Bar. Revestimiento de los
muros de corcho color natural; sofá
fijo revestido en cuero rojo bermel-
llón; sillones recubiertos de cuero
de chancho natural.



CASA PARTICULAR DEL Dr. JOSE ARCE

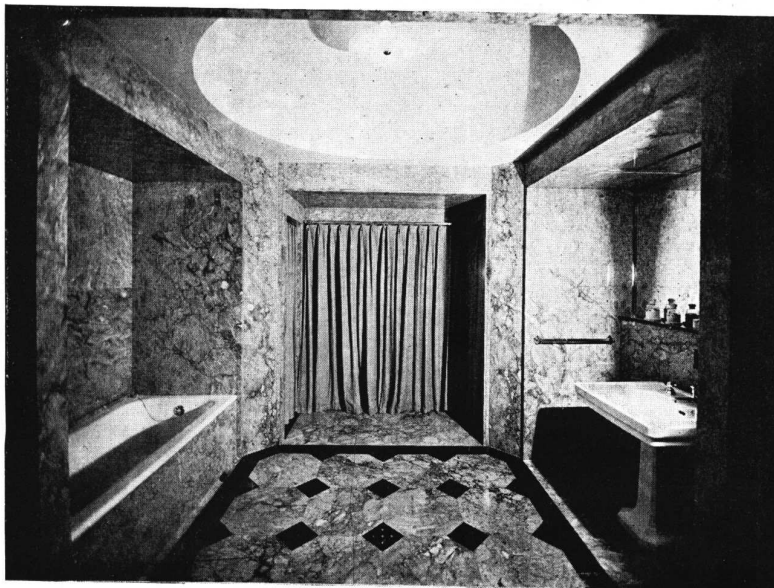
Squirru y Croce Mujica, Arqs.

Bar. Piso de cautchouc de 4 mm.; en el bow window piso y escalera de marmol comblanchien; iluminación por cornisas; mueble del bar en roble (chene poli cendré) goma y guarniciones cromadas; taburetes en roble y cuero bermellón; vasos en zinc con bandas bermellón e iluminación interior.



Casa particular del Dr. José Arce - Squirru y Croce Mújica, Arqs. - (Arriba) Living-room. - Piso de parquet, columnas y sófitos blanco mate, muros revestidos de seda azul celeste, iluminación por cornisa; alfombra de varios colores suaves (azul, celeste, blanco, beige) que se degradan y se confunden; cortinas de terciopelo azul, visillos de voile blanco; muebles tapizados en el mismo género de los cortinados; mesa redonda al fondo en ébano macassar. - (Abajo) Living-room. - Vista hacia el bar. La mesita del centro es en madera revestida de pergamino y cristal. El revestimiento interior de los nichos es también pergamino. La armonía de colores es blanco y azul, con las alfombras cuyos matices intermedios sirven admirablemente al equilibrio del conjunto.





Casa particular del Dr. José Arce
Squirru y Croce Mujica, Arqs.

(Arriba) Dormitorio y Boudoir. - La cama entra en un receso con partes redondeadas y nichos luminosos. Muros pintados en blanco mate y recubiertos en parte con tela en terciopelo color lila suave (el mismo género del cubrecama y cortinado); cama de palisandro y pergamino lo mismo que la mesita circular; cuatro pequeñas alfombras de varios colores suaves y dibujos modernos originales; dos sillones en palisandro tapizados en seda gris. El boudoir tiene los muros recubiertos de pergamino; la cómoda y el toilet en palisandro de las Indias.

(Abajo) Baño. - Baño con receso para la bañadera y el lavatorio. Conforme puede verse en el plano, tiene cuatros células aisladas por cortinas del ambiente principal, en tres de los cuales van la ducha y artefactos; el último sirve para salidas de baño, etc.



CASA PARTICULAR DEL Dr. JOSE ARCE

Squirru y Croce Mujica, Arqs.

Dormitorio y Boudoir. - La butaca del primer plano es de palisandro y está tapizada con piel de carnero. - El escritorio del rincón al fondo es de palisandro de las Indias y pergamino; la puerta que comunica con el pasaje al baño está también revestida de pergamino.

*

83

NUESTRA ARQUITECTURA
OCTUBRE 1933



Primer Salón de Arquitectura Argentina Contemporánea

Por iniciativa de un grupo de profesionales jóvenes, vinculados a las nuevas corrientes de la arquitectura, acaba de realizarse en los salones de Amigos del Arte, la primera Exposición de arquitectura contemporánea.

La iniciativa no ha podido ser más oportuna por tres razones: porque ha reunido en un espacio limitado casi todo lo que se ha hecho en el país, permitiendo apreciar mejor la importancia de la obra ya hecha; porque ha dado una oportunidad al gran público para conocer esa obra que ignora o que apenas sospecha; y porque vincula a hombres que tienen ciertos puntos de vista comunes, permitiendo suponer que ese primer contacto sirva en el futuro para reunirlos en una obra de colaboración semejante a la que con tanta eficacia realizan, cada uno en su medio, profesionales de varios países europeos.

Como Nuestra Arquitectura ha tenido informados al día a sus lectores sobre la labor de los arquitectos modernos argentinos, no es extraño que muchas de las obras expuestas sean ya conocidas de ellos; tal ocurre, por ejemplo, con toda la obra de Acosta, con el edificio Omega de Joselevich y Douillet publicado en Agosto último, con una buena parte de la obra de Alejo Martínez (hijo), con la casa en Belgrano de Prebisch, etc. No quiere ello decir que no tengamos nada de nuevo que publicar de esta muestra; por el contrario, hemos sido agradablemente sorprendidos por una cantidad de labor inédita, parte en carácter de proyectos todavía, otra en tren de realización, de la que hacemos una revista más adelante; entre ella cabe mencionar la casa de renta de Victoria y Liniers, de Nicolás B. Lastra que ya conocíamos; algunos proyectos en tren de ejecución de Mansilla Moreno y Tivoli; un proyecto de vivienda privada de Martínez; algunos proyectos de Ocampo y Rodríguez Remy; Prebisch nos muestra una interesante iglesia católica en moderno, lo que ha de renovar aquí, sin duda, las mismas discusiones que ha provocado la aplicación, en otras partes, de las ideas modernas a la ar-

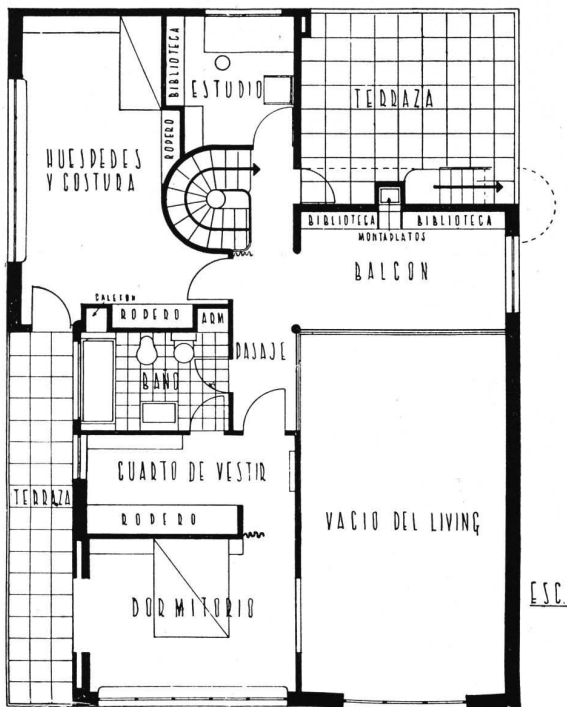
quitectura eclesiástica. L. Olezza ha exhibido cuatro proyectos de su lápiz y tres más hechos con la colaboración de Stok (I. B.). González Pondal y Sacriste presentaron dos casas habitación; Sluzki dos proyectos de vivienda particular y una casa de renta ya construída; los hermanos Stok han elaborado, entre otras cosas, una interesante "boarding house" para Mar del Plata, primer estudio de esta clase que conocemos en el país y finalmente Ernesto Vautier presenta tres proyectos de Casa económica.

La enunciación que antecede y las ilustraciones que publicamos a continuación, permitirán fácilmente a nuestros lectores hacerse una idea del adelanto formidable que han realizado en nuestro medio las nuevas tendencias arquitectónicas; cuesta creer que en los cuatro o cinco años que han transcurrido desde que se vieron entre nosotros los primeros ensayos tímidos de renovar, haya podido sumarse a los primeros entusiastas, un grupo tan numeroso y tan calificado de jóvenes profesionales. Porque en verdad que la impresión dominante que se saca de esta primer exposición, es la alta calidad de la obra realizada o proyectada.

En un momento hemos podido temer, como todos, que las nuevas ideas arquitectónicas que nos venían de Europa pudieran tardar en imponerse, si la primer adaptación a nuestro ambiente era víctima de los errores que son comunes en esta clase de empresas; pero la muestra que acabamos de ver en Amigos del Arte nos da la seguridad que ellas han sido recogidas por un grupo de profesionales de ideas claras, de probidad mental y de gusto refinado que constituyen la mejor garantía de que su difusión rápida no ha de tardar en colmar las esperanzas de los pioneers.

Felicitémosnos, pues, de este éxito inicial y esperemos que en la próxima exposición no se noten algunas ausencias que se han dejado ver en ésta, tal vez por la premura con que ha sido preparada.

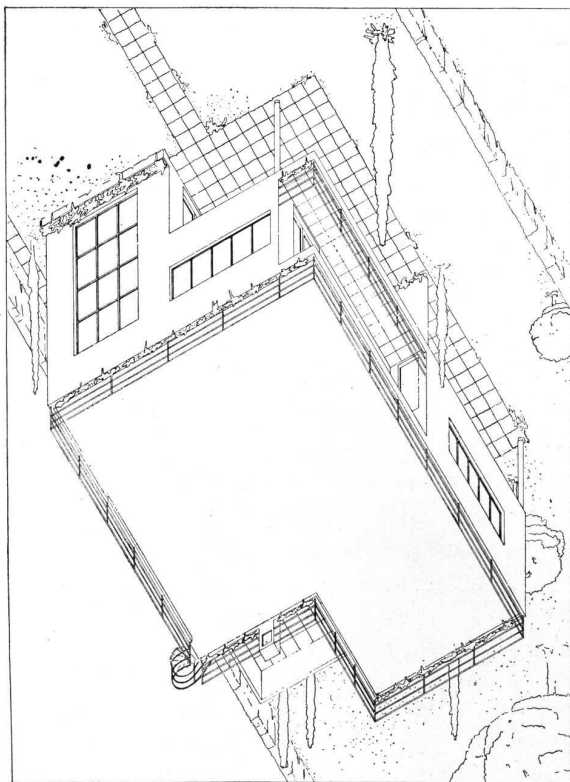
Arq. Alejo Martínez (h) - su casa particular



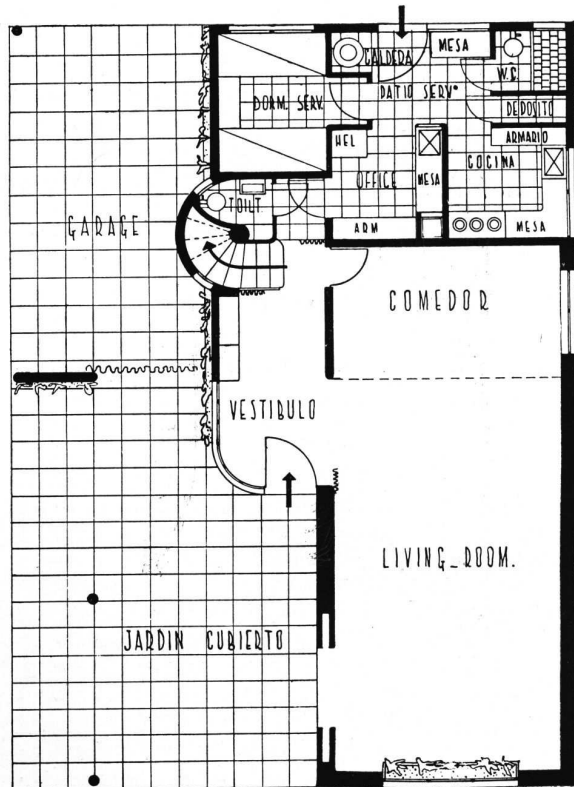
PLANTA ALTA

Entre los trabajos expuestos por el Arquitecto Alejo Martínez (h.) figura el que publicamos, que resulta de particular interés por tratarse del proyecto de su propia casa. La solución que contempla en todos sus detalles el problema planteado por el "propietario" podría presentarse como una demostración de lo que significa el término "funcional" aplicado a la arquitectura de nuestros días. La ubicación y destino de los locales, el sistema de circulación, la relación de importancia entre las diferentes partes, el partido adoptado para ocupar poca superficie de terreno sobre el frente, etc., responden a satisfacer, no sólo las propias exigencias de la buena arquitectura, sino también hábitos de vida y conceptos estéticos perfectamente definidos.

El terreno mide 18 por 60 metros y mira al N. O.

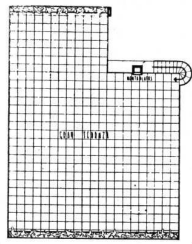


PERSPECTIVA

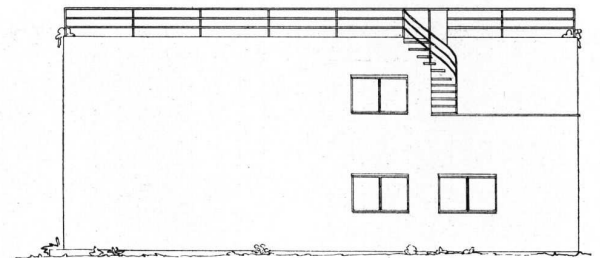


PLANTA BAJA

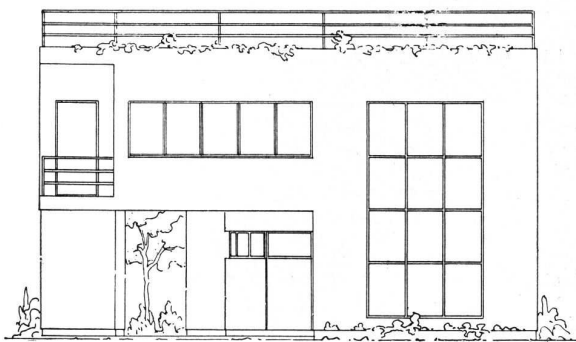
Arq. Alejo Martinez (h) - su casa particular



TERRAZA



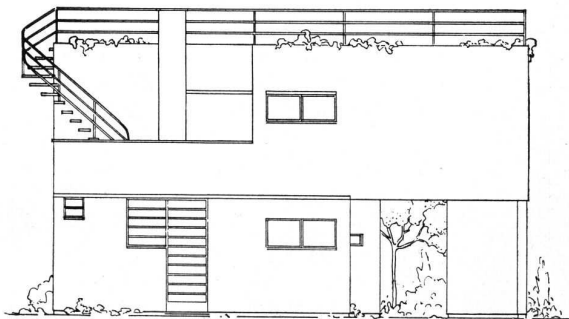
FRENTE S. O.



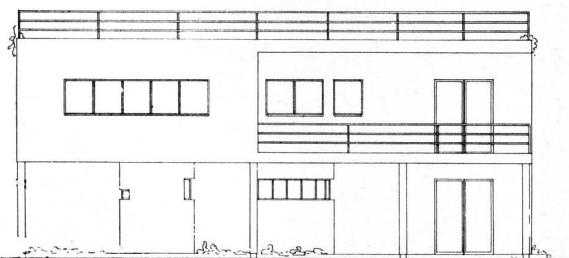
FRENTE N. O.



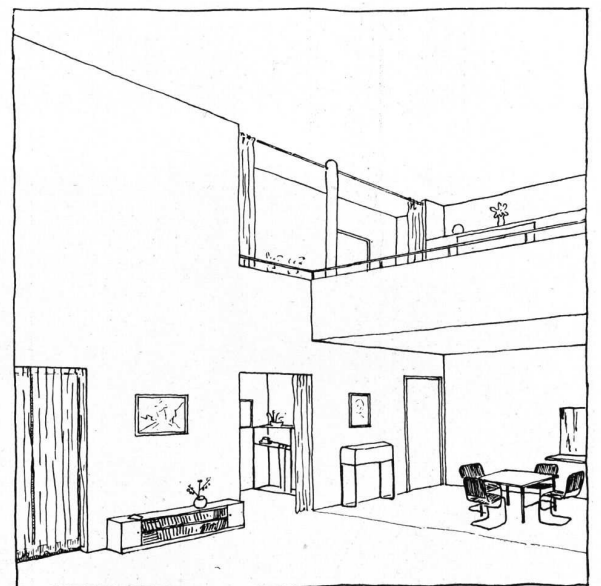
FACHADA



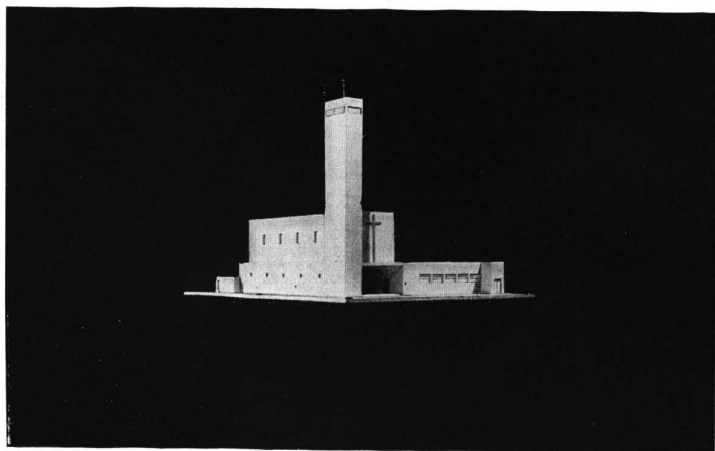
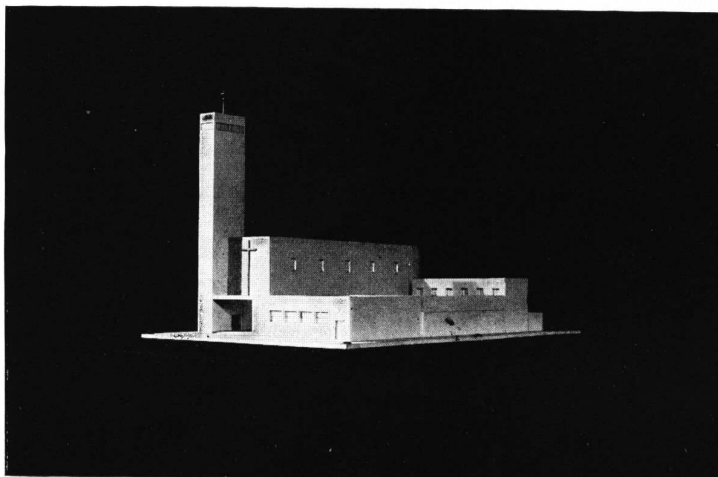
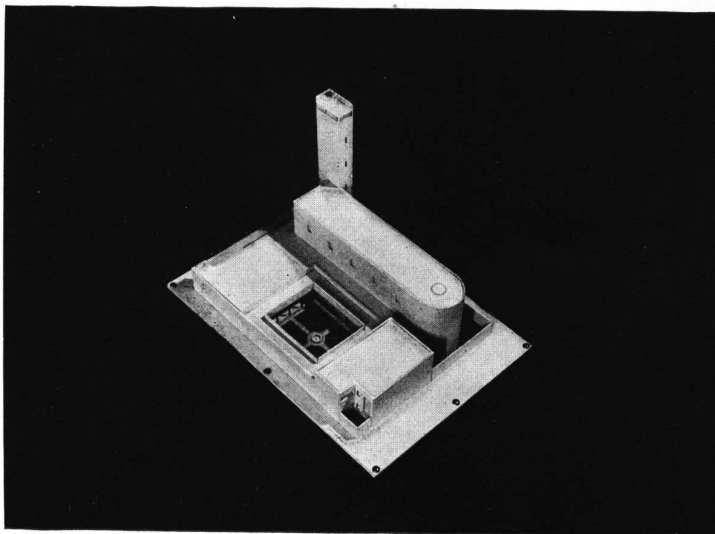
FRENTE S. E.



FRENTE N. E.



PERSPECTIVA INTERIOR



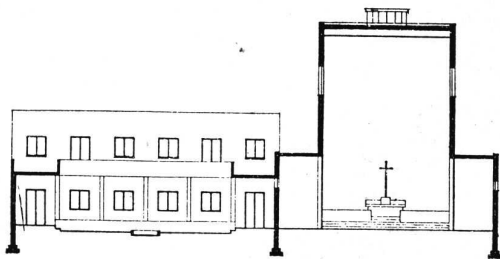
Esta iglesia ha sido proyectada para un terreno de 30 x 42 metros. El programa exigía, además de la iglesia propiamente dicha, sus dependencias: sacristía, despacho parroquial, casa habitación del párroco, etc., una sala de catecismo para 250 niños, con patio y galerías de recreo.

La disposición en tres naves está dictada ante todo por un propósito funcional, sirviendo las naves laterales para la circulación. Una estructura aporticada de gran simplicidad forma el esqueleto del edificio, con vigas y columnas de hierro y techo plano. La luz está dada por una doble hilera de ventanas abiertas en los muros laterales de la nave central, de mayor elevación que las laterales. La dimensión de estas ventanas asegura una luz suficiente para la lectura, excluyendo la posibilidad de una iluminación demasiado violenta. Por contraste, un fuerte haz luminoso, viniendo de la claraboya circular del ábside, incidiría sobre el altar.

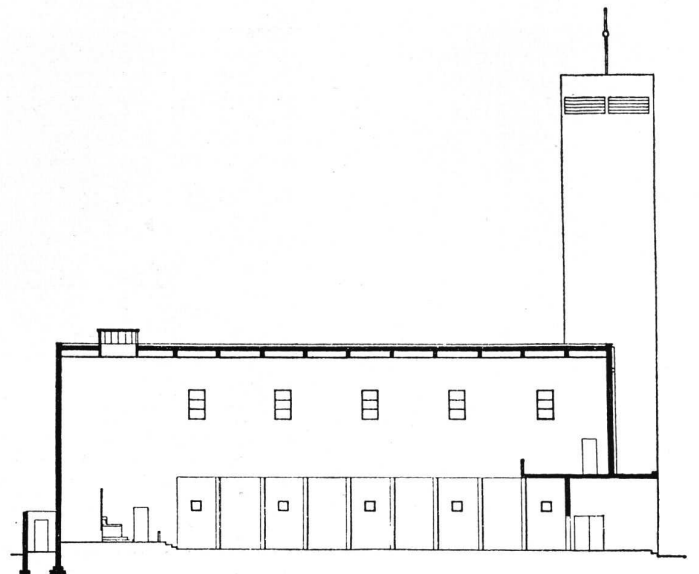
La expresión exterior del plano está lograda mediante un juego de volúmenes de gran pureza y simplicidad, en el que se ha descartado todo propósito anecdótico, atendiendo solamente a la configuración objetiva de las formas en el espacio.

FOTOGRAFÍAS DE LA MAQUETE.

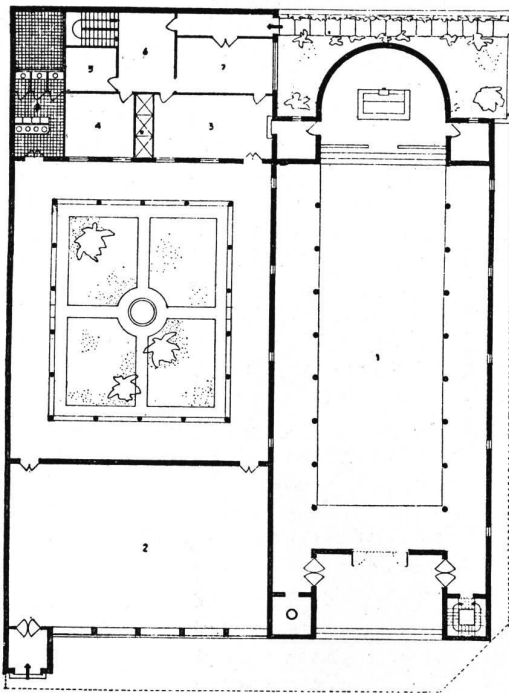
Arq. Alberto Prebisch - iglesia 1933



SECCION TRANSVERSAL

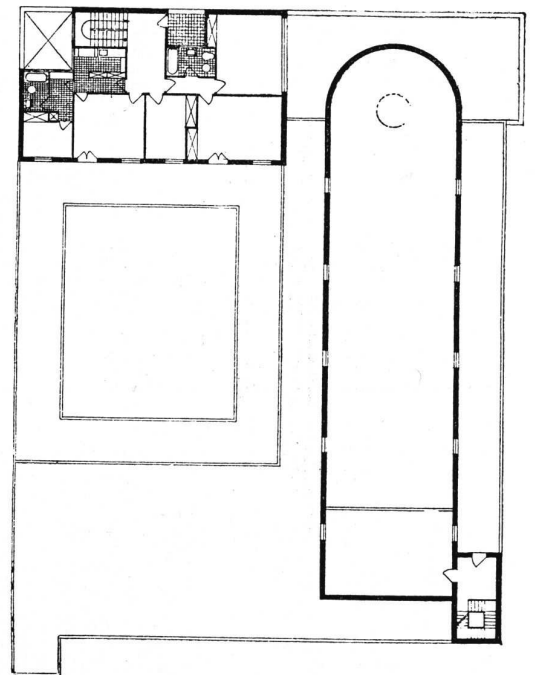


SECCION LONGITUDINAL



PLANTA BAJA

- 1) Nave central
- 2) Sala de catecismo
- 3) Sacristía
- 4) Despacho privado
- 5) Archivo
- 6) Hall
- 7) Despacho parroquial

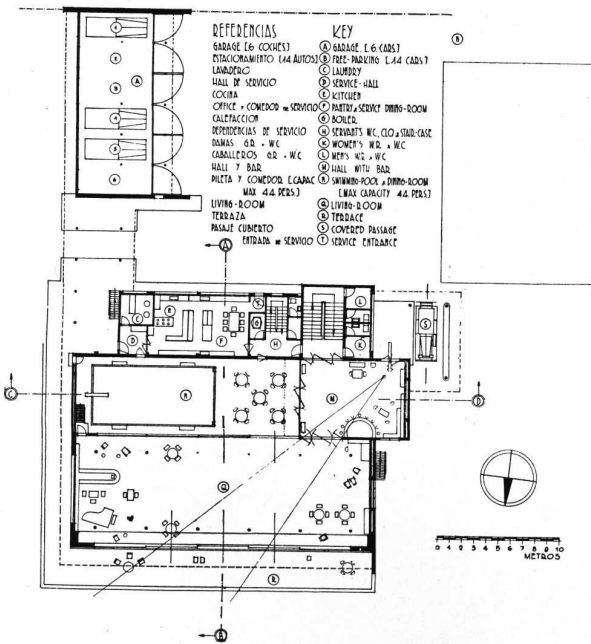


PLANTA ALTA

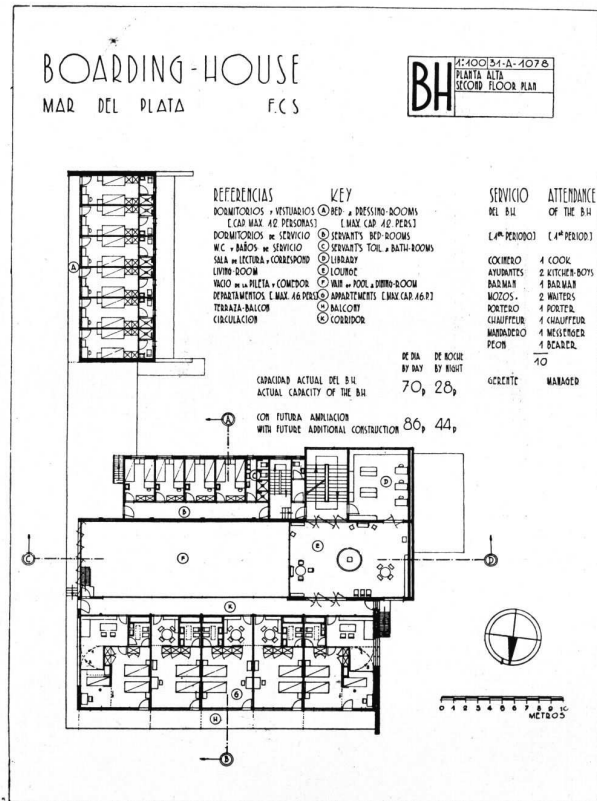
Coro - casa parroquial

Arqs. Stok y Stok - boarding house

- UBICACION** Situada al sud del Puerto de Mar del Plata, y a pocos minutos del mismo, sobre una plataforma rocosa, disponiendo de playa propia. A sus espaldas, en un plano más elevado, se encuentra el camino a la ciudad.
- PROGRAMA.** Edificio proyectado para la vida de playa en común de cuatro familias emparentadas, ofrece a sus habitantes, por la especial disposición de los ambientes y por el régimen de su organización, una absoluta libertad de acción. Los padres de familia vienen a pasar el fin de semana en Mar del Plata.
Contribuyen al mantenimiento del "Boarding House", reuniones de carácter social y deportivo, el servicio de bar y comedor, el alquiler de dormitorios y vestuarios, utilización de la playa, pileta, juegos, etc. (El acceso al "Boarding House" es por rigurosa invitación).
La pileta, para agua de mar, está destinada para los días destemplados, tan frecuentes en Mar del Plata.
Garage para 6 coches de los propietarios. Playa de estacionamiento para 14 coches de invitados.
Convertibilidad máxima del edificio. Frente a cada departamento se pueden formar terrazas independientes para reposo y baño de sol. Escaleras desde los departamentos, para el acceso directo a la playa.
El servicio que atiende el edificio es exclusivamente masculino.
- ESTRUCTURA.** Esqueleto de hormigón armado; entepisos de bovedillas; muros de hormigón celular.
Todas las partes metálicas son de duraluminio. Pisos de goma.
Ventanas tipo "Solbi", que permiten un giro de 170º alrededor de su eje vertical, para captar el viento fresco. Persianas "a la italiana", embutidas en el antepecho de las ventanas.
Ventilación transversal de los ambientes.
Calefacción, refrigeración, agua caliente y cocinas, a base de "Supergas".

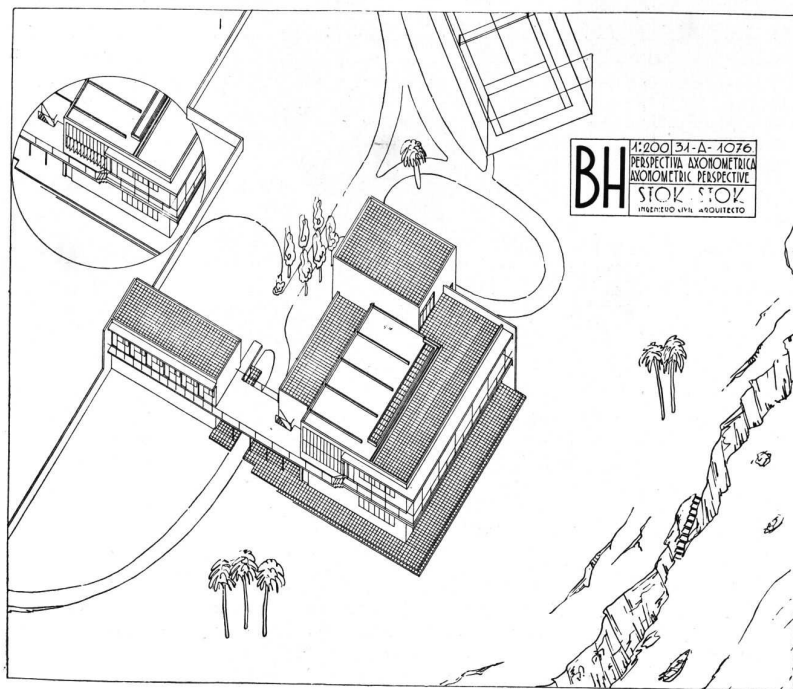


PLANTA BAJA

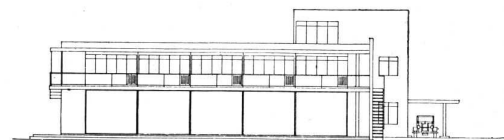


PLANTA ALTA

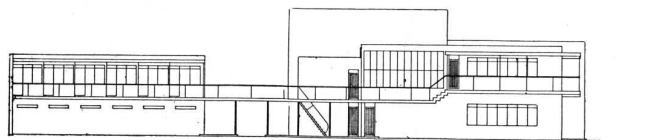
Arqs. Stok y Stok - boarding house



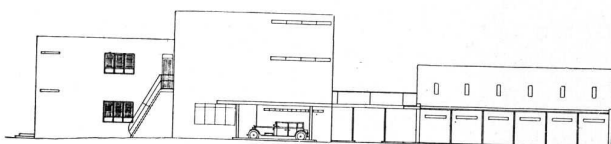
PERSPECTIVA AXONOMETRICA



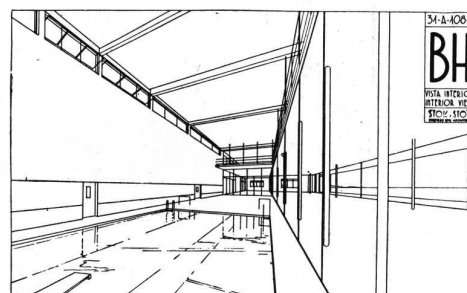
FRENTE NORTE (al mar)



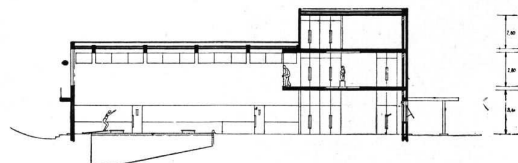
FRENTE ESTE



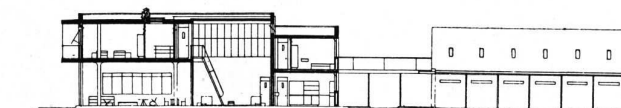
FRENTE OESTE



VISTA INTERIOR

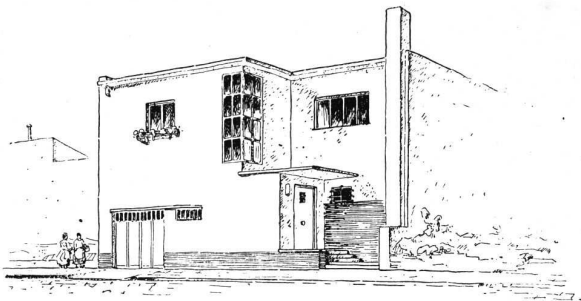


CORTE C - D



CORTE A - B

Arqs. Gonzalez Pondal y Sacriste - casa habitación en belgrano



FRENTE A LA CALLE



FRENTE AL JARDIN

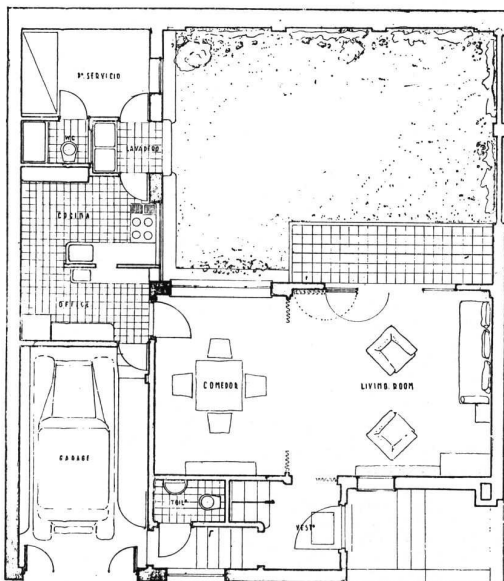
Los factores que se han tenido principalmente en cuenta al planearse la casa fueron:

- 1º el capital disponible (\$ 16.000).
- 2º la orientación del terreno (el frente mira al sudoeste).

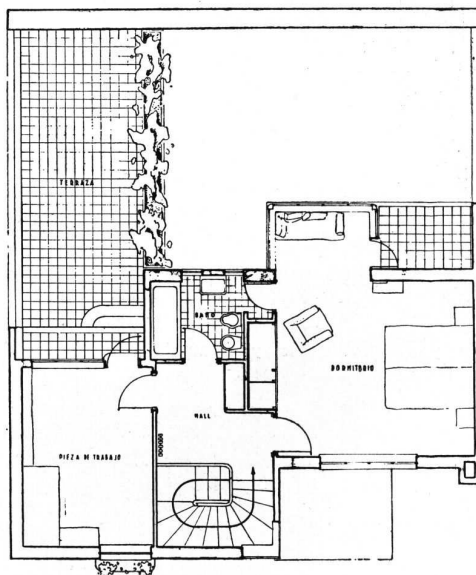
El programa ha sido mínimo, una casa para un matrimonio sin hijos, con las comodidades indispensables — Vestíbulo, toilet de visitas, living-room, comedor, un dormitorio principal, otro o pieza de trabajo, baño, cocina — office, lavadero, pieza de servicio, W. C., garage, terrazas, jardín. El terreno estaba elevado 1m. sobre la vereda y siendo la medianera de contrafrente de 6m. de alto interesaba no desmontar el terreno para no encajonar la casa.

Se ha buscado de tener un jardín lo más amplio posible orientado al N. y al que dieran todas las habitaciones de la casa. El living se ha colocado de tal modo que el jardín sea una continuación de él; esto se consigue con una puerta de cuatro hojas plegables de 2,40m. que da a una pequeña terraza. En cuanto a la distribución de los otros locales la guía ha sido dar la mayor independencia a cada uno de ellos como asimismo a la parte privada con relación a la pública de la casa.

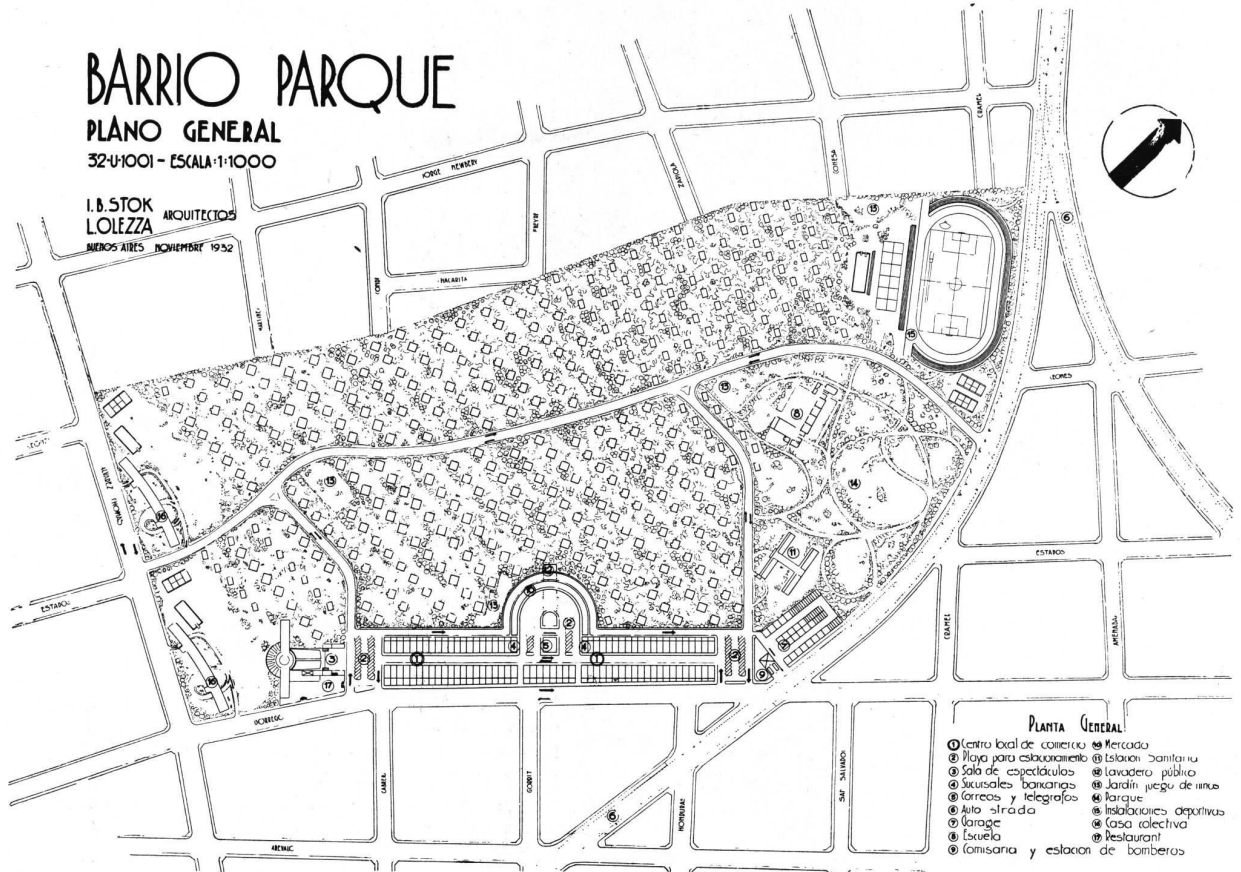
Las fachadas, una al jardín y otra a la calle, son consecuencia natural de la planta y de los materiales con que se construye: ladrillos, hormigón, y revoque.



PLANTA BAJA



PLANTA ALTA



El proyecto de barrio parque de que son autores los arquitectos Stok y Olezza, aprovecha el terreno que quedaría libre en el barrio de Palermo si se aprobara el proyecto del Ing. Briano sobre levantamiento de las vías del F. C. C. A. de Hipódromo a Belgrano y el ramal que une a Colegiales con el F. C. P.

La superficie del terreno está calculada en 256, 950 metros cuadrados que se distribuiría así:

a) 4 jardines para juegos de niños	41,000 m c
b) 1 parque urbano para adultos	13,000 m c
c) 1 plaza de juegos para adultos	30,000 m c
d) Mercado	500 m c
e) Lavadero	500 m c
f) Garage para 100 autos y estación de engrase	2,100 m c
g) Escuela para 550 niños	8,250 m c
h) Estación sanitaria	600 m c
i) Comisaría y estación de bomberos	500 m c

j) Centro local de comercio (estacionamiento, salas de espectáculos, ban- cos, etc.)	20,000 m c
k) Dos casas colectivas	20,000 m c

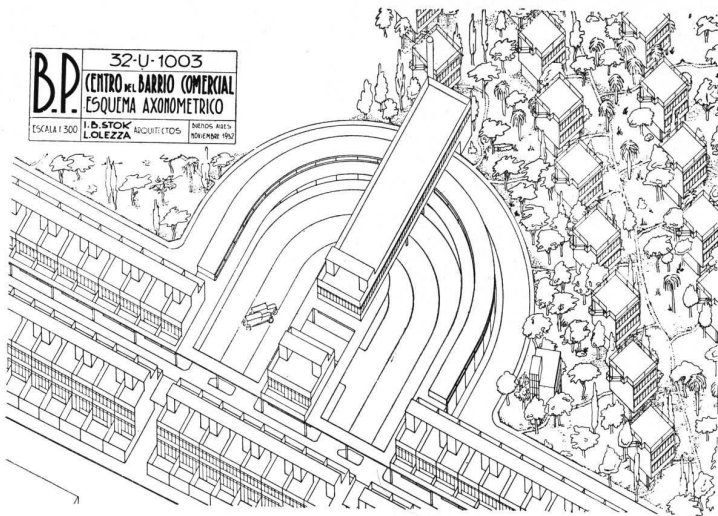
Total 99,450 m c

f), i), j), y k) han sido estimados a priori y están sujetos a rectificación.

La superficie aprovechable para edificación resulta de 148,300 metros cuadrados, deducidos los 99,450 de la suma anterior más un 6 % del resto, (9,200 m c) calculados para vías de circulación.

Estableciendo una densidad de 150 habitantes por hectárea, los proyectistas han estimado necesario prever 5 tipos de viviendas según el número de personas de la familia (término medio 4,20 personas por familia) y habiéndolas proyectado sobre pilotes, encuentran que la superficie ocupada por la construcción es sólo de 2,42 % de la superficie total en lugar del 12,20 % que hubiera resultado si las hubieran asentado sobre el suelo.

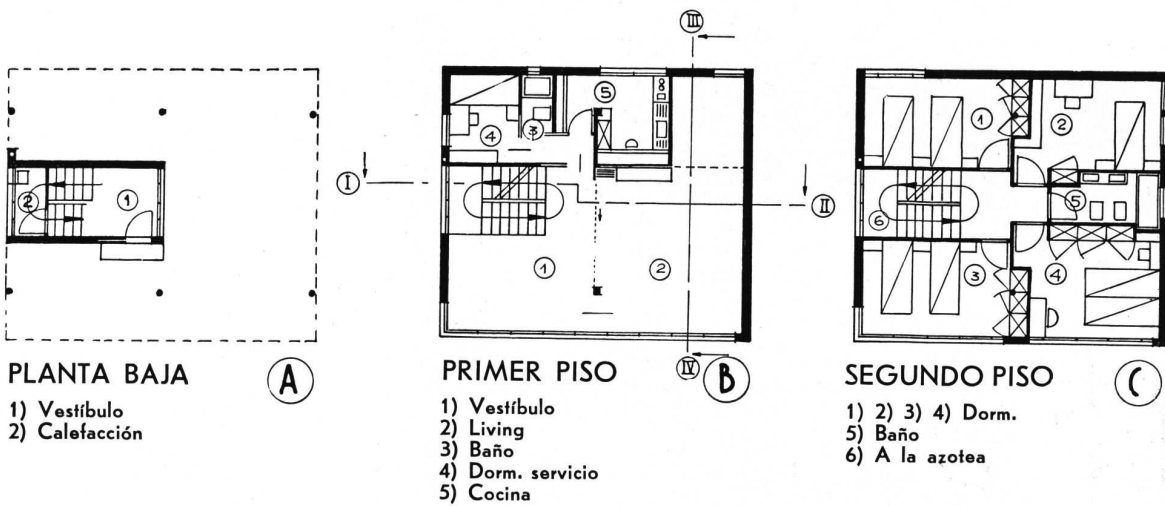
Arqs. I. B. Stok y L. Olezza - barrio parque



32-U-1003
B.P. CENTRO DEL BARRIO COMERCIAL
 ESQUEMA AXONOMETRICO
 ESCALA 1:500
 I. B. STOK ARQUITECTOS
 L. OLEZZA
 SEÑORA. 1933
 NOVIEMBRE 1933

CENTRO DEL BARRIO COMERCIAL

CASA HABITACION TIPO T. 5 - sup. cubierta: 151 m²



PLANTA BAJA (A)

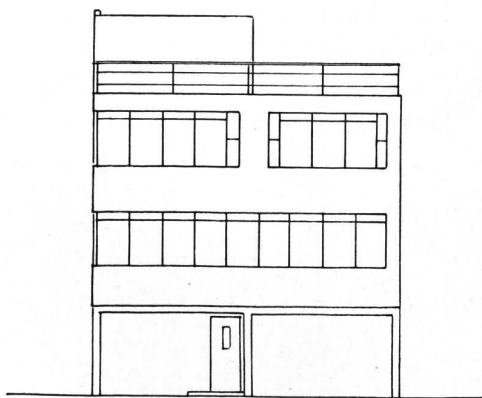
- 1) Vestíbulo
- 2) Calefacción

PRIMER PISO (B)

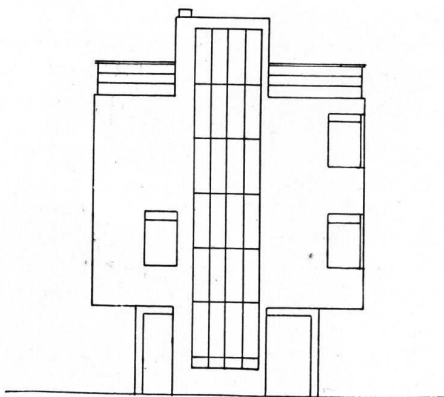
- 1) Vestíbulo
- 2) Living
- 3) Baño
- 4) Dorm. servicio
- 5) Cocina

SEGUNDO PISO (C)

- 1) 2) 3) 4) Dorm.
- 5) Baño
- 6) A la azotea



FRENTE NOR-ESTE (D)

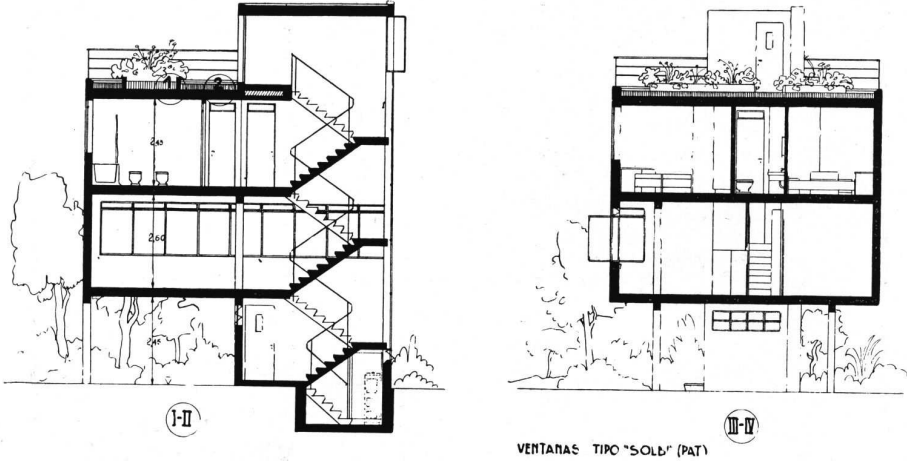


FRENTE NOR-OESTE (E)



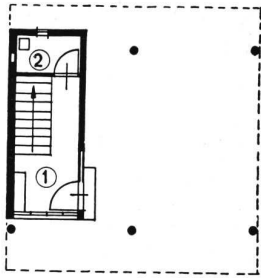
Arqs. I. B. Stok y L. Olezza - barrio parque

CASA HABITACION TIPO T5



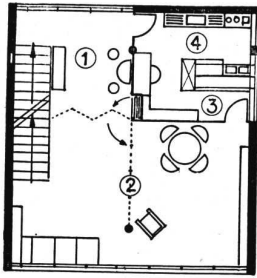
VENTANAS TIPO "SOLAR" (PAT)

CASA HABITACION - TIPO T4 - sup. cubierta 120 m²



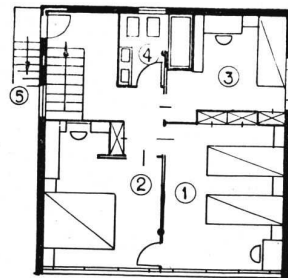
PLANTA BAJA

- 1) Entrada
- 2) Calefacción



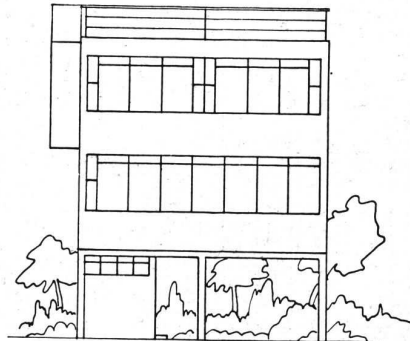
PRIMER PISO

- 1) Vestíbulo
- 2) Living
- 3) Office
- 4) Cocina

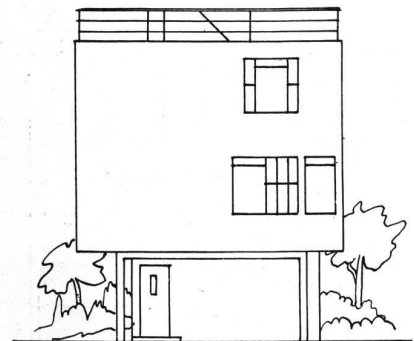


SEGUNDO PISO

- 1) 2) 3) Dormitorio
- 4) Baño
- 5) A la azotea

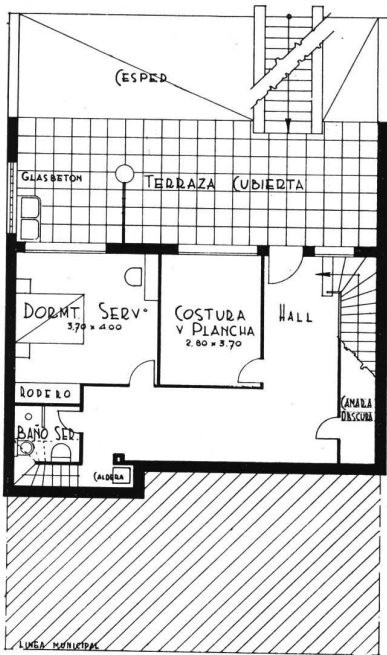


FRENTE NOR-ESTE



FRENTE NOR-OESTE

Arq. Felix Sluzki - casa particular en Vte. López



SUBSUELO

Terreno 10.39m x 41.63m.
Orientación al sudoeste, mala.
Barranca muy pronunciada, calle 7.50m. más alta que el fondo del terreno.

Casa para tres personas y personal de servicio (matrimonio).

Solución:

Frente principal con vista al jardín y al río. Noreste).

Piso bajo: (es primer piso al jardín).

Entrada, office, cocina, percha, garage etc. a la calle, protegidas contra el exceso de sol por una terraza.

Ambientes principales y terraza al jardín y al río.

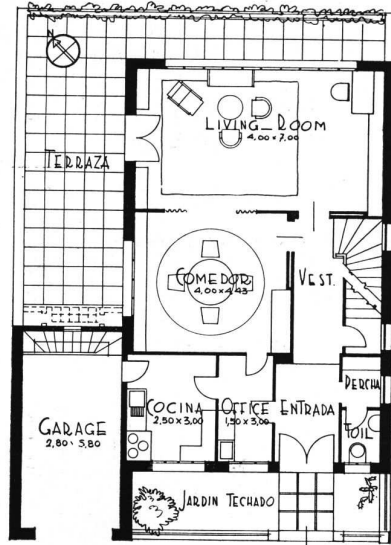
Primer piso: (es segundo al jardín).

Dormitorios principales al N. E. Dormitorio de huéspedes con terraza amplia.

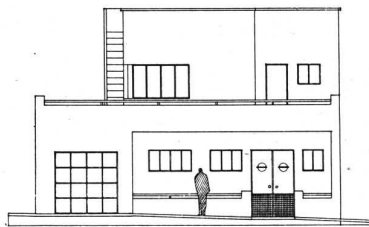
Hall, baño, roperos etc.

Subsuelo: (nivel del jardín)

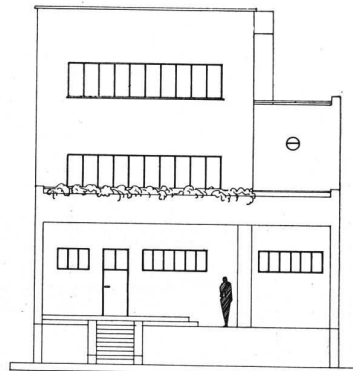
Gran terraza techada al jardín, hall, dormitorio de servicio, cuarto de costura y planchado, baño con lluvia, calefacción etc.



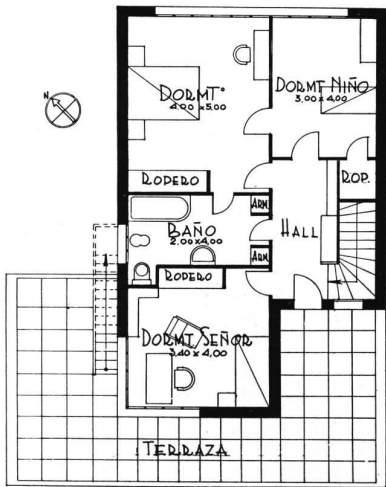
PISO BAJO



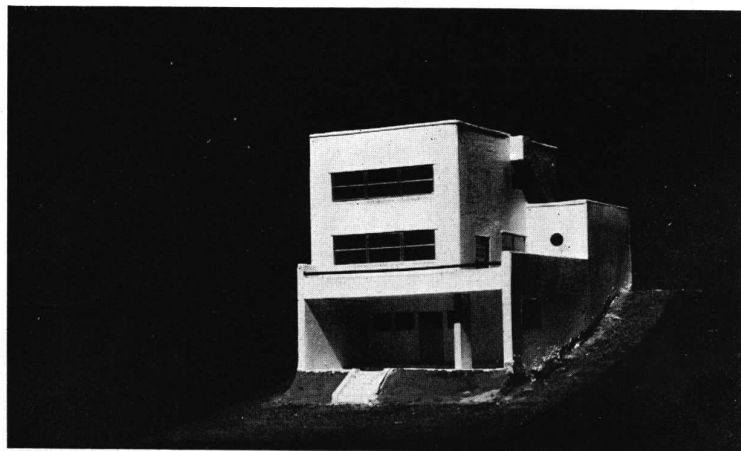
FRENTE A LA CALLE



FRENTE AL RIO

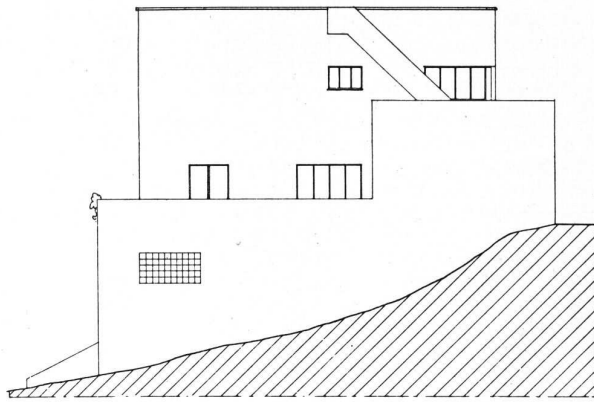


PRIMER PISO

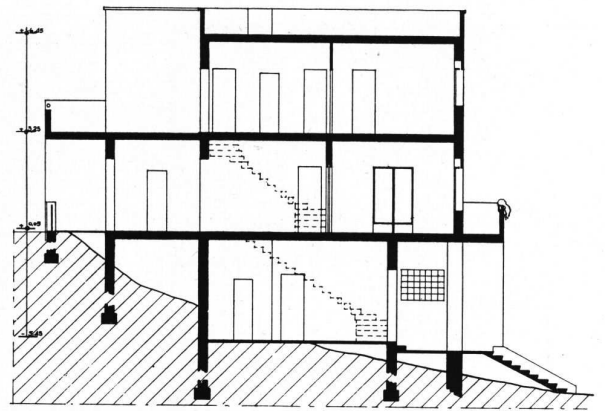


FACHADA

Arq. Felix Sluzki - casa particular en Vte. López

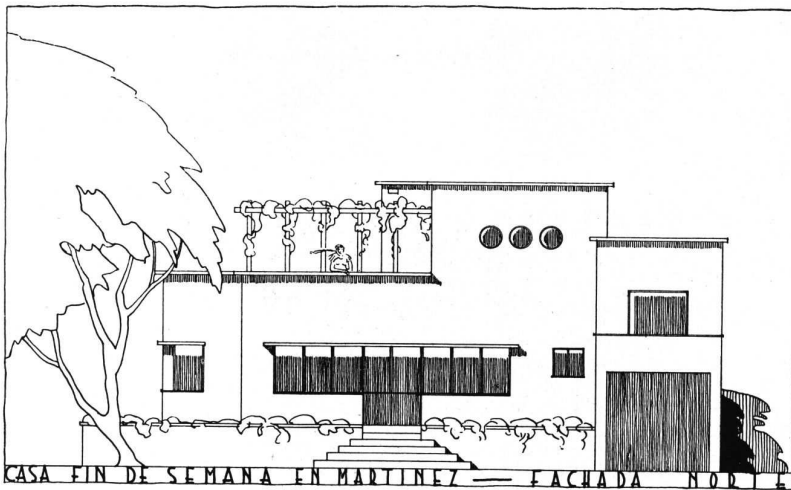


FRENTE NOR-OESTE

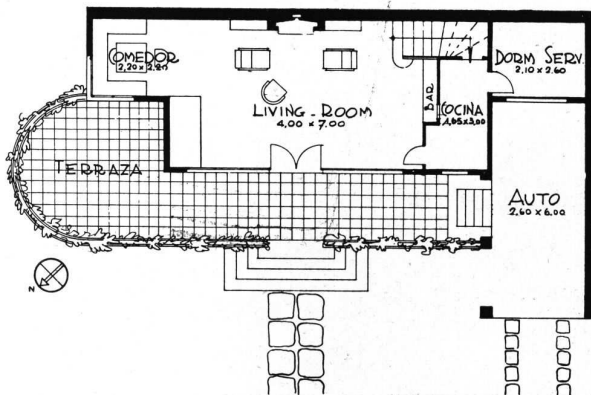


SECCION A-B

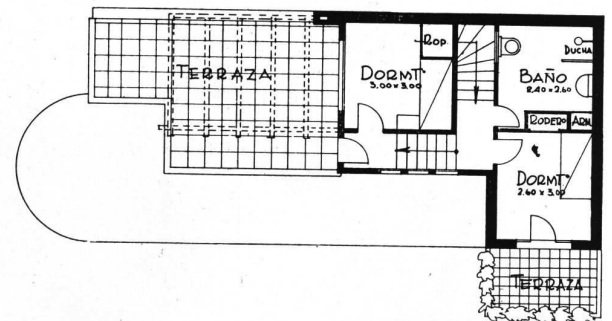
casa para fin de semana



FACHADA NORTE

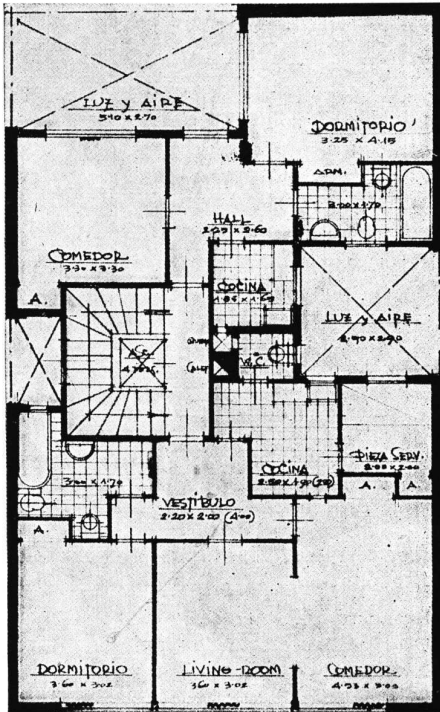


PLANTA BAJA



PISO ALTO

Arq. Felix Sluzki - casa de renta



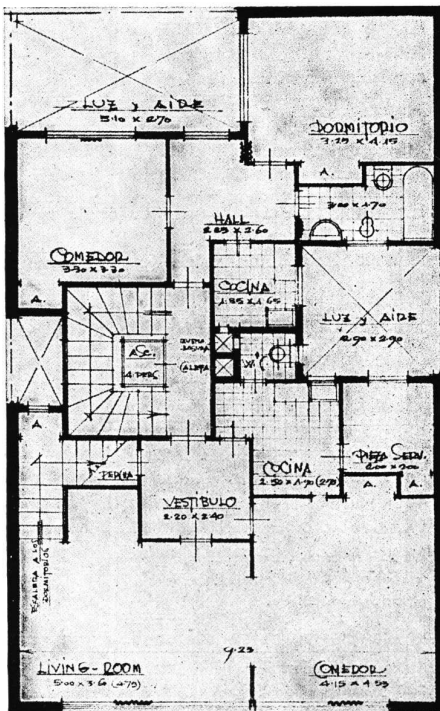
1° y 2° PISO

La nueva arquitectura se funda en conceptos que se oponen fundadamente al tan aceptado sistema de levantar casas de renta con uno o varios departamentos por piso, sobre terrenos angostos entre medianeras.

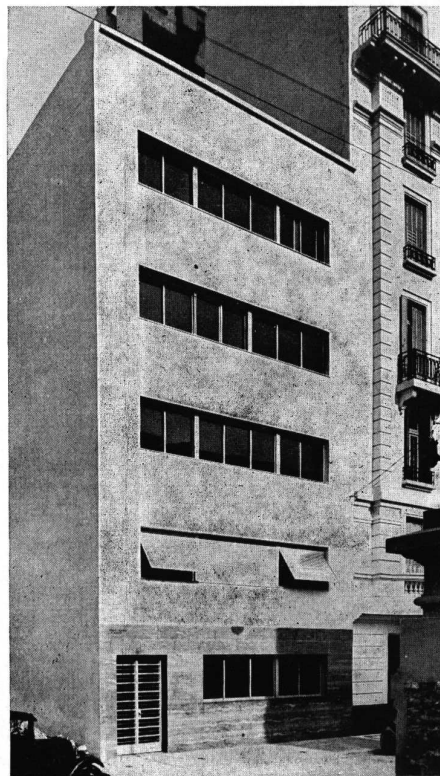
Al arquitecto se le presentan, así, grandes problemas que resolver: por una parte necesidades fundamentales como ser ambientes espaciosos, buena aereación, iluminación, orientación y asoleamiento; por otra dificultades casi insalvables: la forma del terreno, su valor y el interés del dinero invertido que empujan al propietario a tratar de sacar la mayor renta posible a cualquier costa; finalmente los factores de la tradición y la rutina que incitan frecuentemente al propietario a oponerse a la eliminación de elementos que no le agregan a la casa ningún valor constructivo, de uso o de belleza, pero que de algún modo están vinculados a sus sentimientos.

En este edificio que publicamos, situado en la calle Vidt a pocos pasos de Santa Fe, se han sorteado con relativo éxito los obstáculos que mencionamos; la casa consta de 8 departamentos de 1, 2, 3 y 5 habitaciones y los dos últimos pisos, sobre el frente principal, están ocupados por un solo departamento que tiene una escalera interna de comunicación.

En lo que se refiere a la parte mecánica hay calefacción y agua caliente central, quemador de basuras, etc.



3r PISO



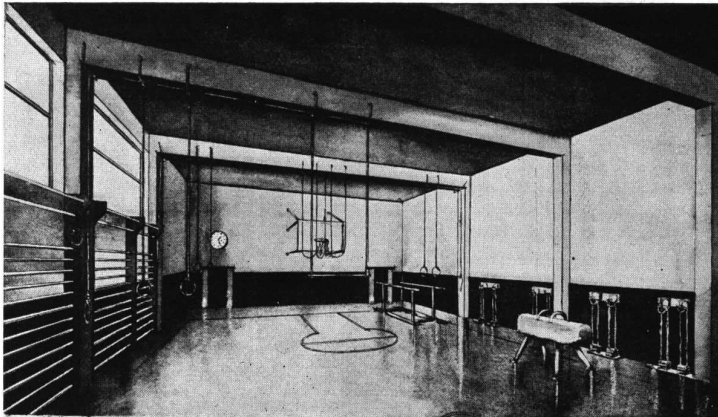
FACHADA

*

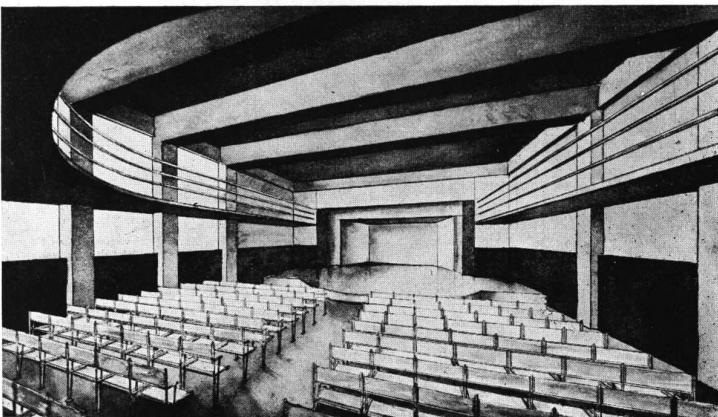
97

NUESTRA ARQUITECTURA
OCTUBRE 1933

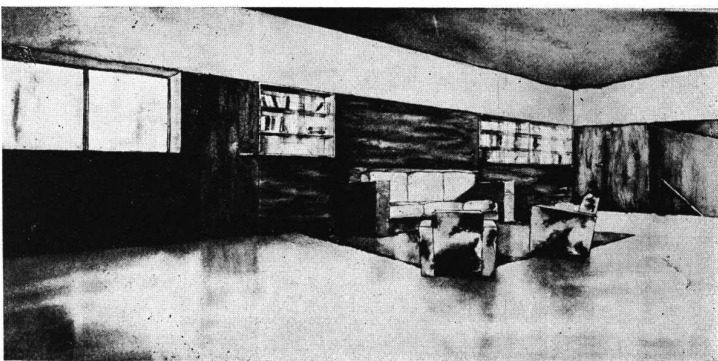
Arqs. Mansilla Moreno y Tivoli - ampliación en la y. m. c. a.



PERSPECTIVA DEL GIMNASIO



PERSPECTIVA DEL SALON DE ACTOS



PERSPECTIVA DEL HALL

El problema planteado a los arquitectos era el de obtener un más eficiente funcionamiento de los distintos departamentos en los que se desarrollan las complejas y múltiples actividades de la A. C. de J., cuyas instalaciones se hacían insuficientes y anticuadas para dar a sus muchos socios las comodidades y el confort que se deseaba proporcionar a los mismos.

En el proyecto se ha llegado a una solución que contempla la finalidad propuesta haciendo una nueva distribución de ambientes, nuevas escaleras y la construcción de un nuevo block en la parte posterior del edificio.

El plano de la casa ha quedado resuelto emplazando la recepción en planta baja y el primer piso, el departamento de socios menores en el segundo piso y el comedor y sus dependencias en el tercer piso alto.

La nueva distribución de locales y tabiques se ha efectuado partiendo de la planta de columnas existentes.

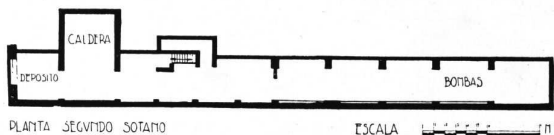
El funcionamiento de la sección de socios menores dentro de la casa se ha independizado mediante la construcción de una circulación vertical para su uso exclusivo.

El departamento físico ha quedado directamente unido con la calle por medio de sus dependencias (vestuarios, depósitos de cajas, gran hall del departamento físico, etc.), elementos que se encuentran en el subsuelo bajo el hall principal de recepción.

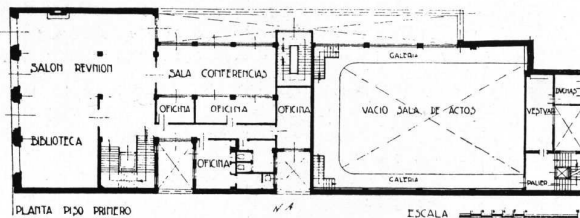
Los locales del departamento físico se han emplazado superpuestos: pileta de natación, salón de actos (eventualmente gimnasio), sala exclusivamente de gimnasia y más arriba el piso destinado a canchas de pelota y juegos. Ocho entrepisos de vestuarios y duchas unen estos grandes ambientes por su parte posterior permitiendo el funcionamiento independiente e individual de cada uno de ellos. Las circulaciones verticales se hacen por ascensor y escalera, elementos que aseguran un eficiente desarrollo de las actividades del departamento físico, muy complicadas por cierto, debido a la gran cantidad de socios que diariamente hace uso del mismo.

Las calderas, calentadores de agua para pileta, ducha, etc., tanques, bombas, talleres y depósitos se ubican en el segundo sótano, que se amplía para dar lugar a las nuevas instalaciones mecánicas.

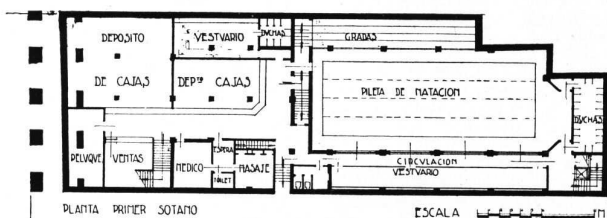
Arqs. Mansilla Moreno y Tivoli - ampliación en la y. m. c. a.



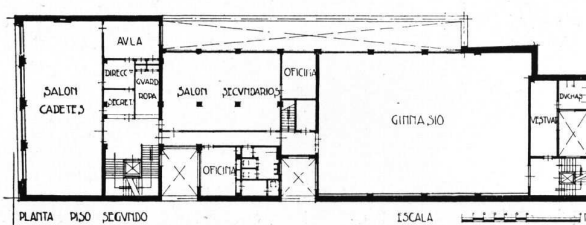
PLANTA SEGUNDO SOTANO



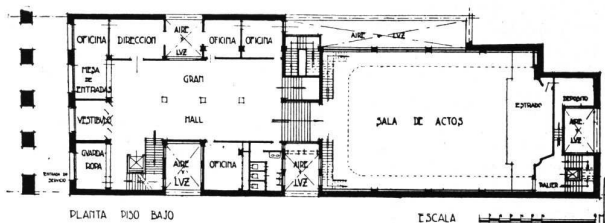
PLANTA PRIMER PISO



PLANTA PRIMER SOTANO



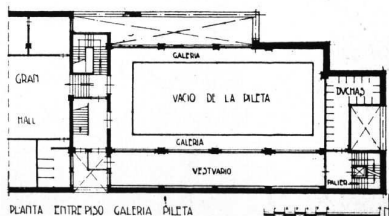
PLANTA SEGUNDO PISO



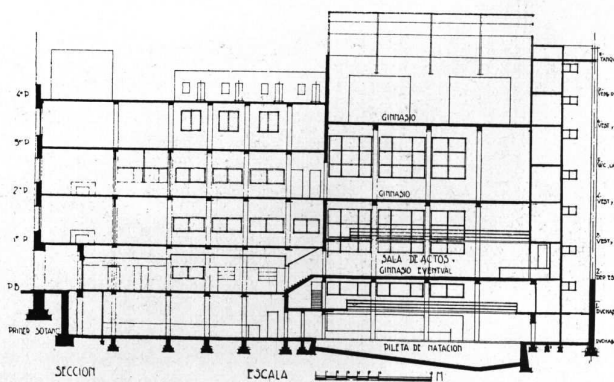
PLANTA PISO BAJO



PLANTA CUARTO PISO

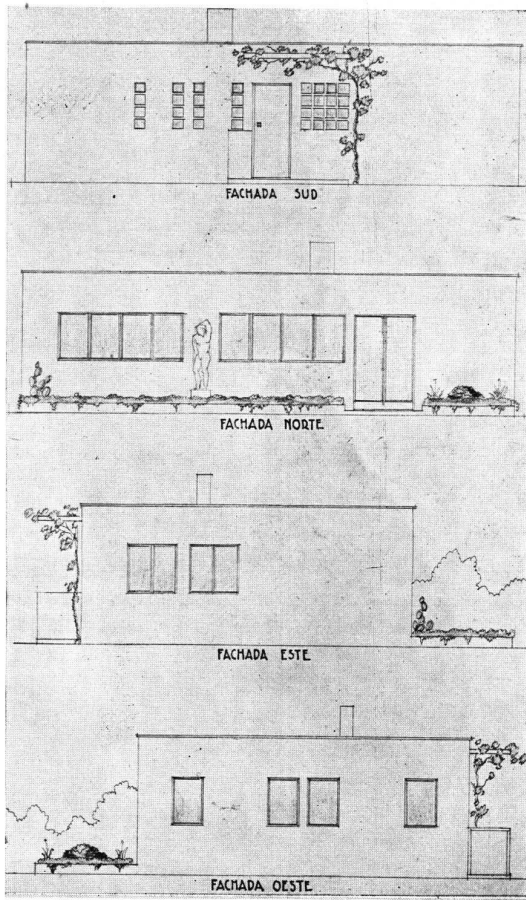


PLANTA ENTREPISO



SECCION

Arq. Ernesto E. Vautier - casa económica



FACHADAS

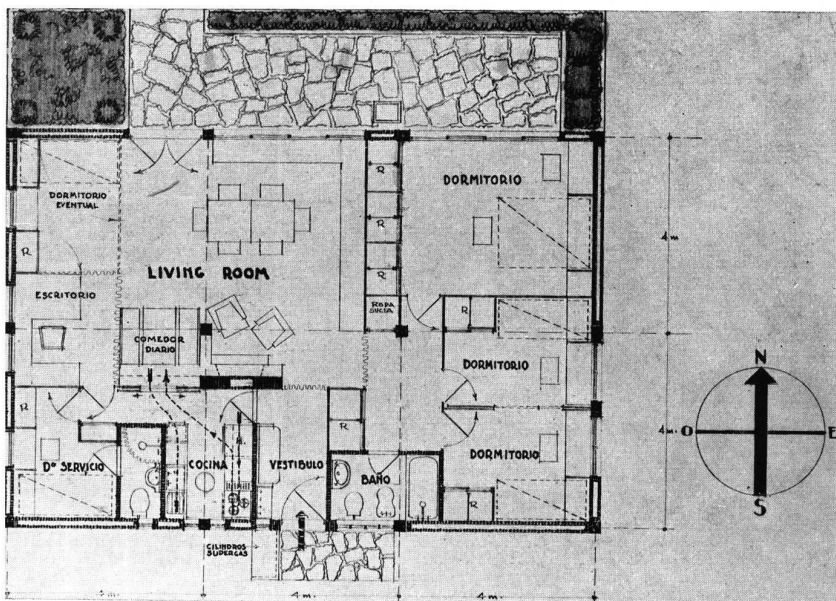
Las tres casas que publico, no las he calificado caprichosamente de "económicas". He tratado de obtener con ellas tres formas de economía: economía de construcción, economía de instalación (utilaje, amueblado) y economía de función. Si las dos primeras son interesantes por la reducción de los gastos iniciales de la habitación, considero que mucho más importante es la economía funcional que gravita en toda la vida del habitante pues, por la solución del problema planteado por la función o por su desconocimiento, puede hacerse que la casa sea un servidor ágil, sumiso y modesto del hombre o inversamente sea capaz de esclavizar su vida doméstica. Las casas para que sean perfectas, a mi criterio, es necesario que moral y materialmente "elles nous fient la paix".

La simplicidad del esqueleto y la reducción del perímetro externo son los factores esenciales de la economía constructiva. Concorre además a ella la simplificación de la instalación sanitaria por la agrupación de los locales que las exigen. Estos locales con instalación sanitaria constituyen la única parte "fija" de la distribución interna de las tres casas. Los locales restantes pueden tener toda clase de distribuciones y medidas de acuerdo al programa de vida de los ocupantes. Son pues "convertibles".

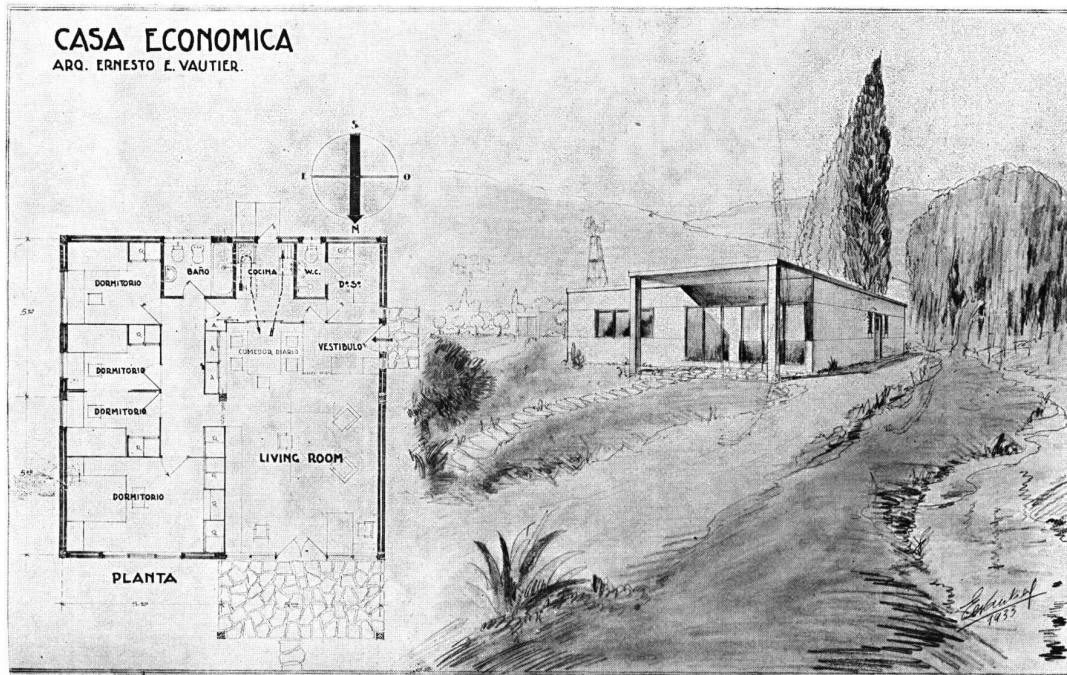
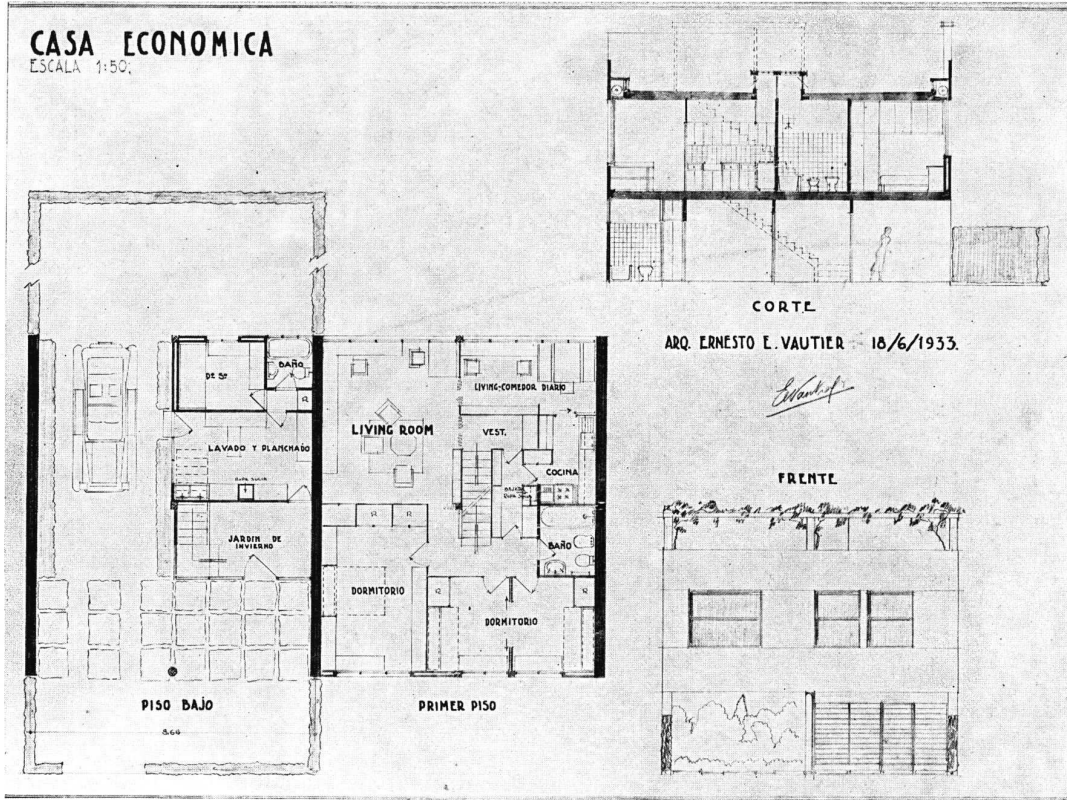
Las separaciones de los ambientes se han hecho con los mismos muebles de la instalación doméstica, procurando unificar las medidas y suprimiendo todos los tabiques de mampostería, excepto los que cierran las "células" sanitarias fijas. La distribución y agrupamiento de los muebles concurre a una utilización intensiva de la superficie cubierta.

La contiguidad funcional de los locales se ha cumplido estrictamente, reduciendo al mínimo los espacios ocupados por pasajes (gastos generales) y simplificando las tareas domésticas por la supresión de los trayectos y movimientos inútiles.

Plásticamente me he expresado en el lenguaje directo de las viviendas naturales de todos los pueblos. Una casa no es pretexto para decoradores. Una casa es un techo, paredes, ventanas y puertas. Ella sólo constituye una célula del paisaje urbano. El ritmo urbano no debe resultar de las proporciones de una fachada, sino del carácter y distribución de las casas en la ciudad.



PLANTA



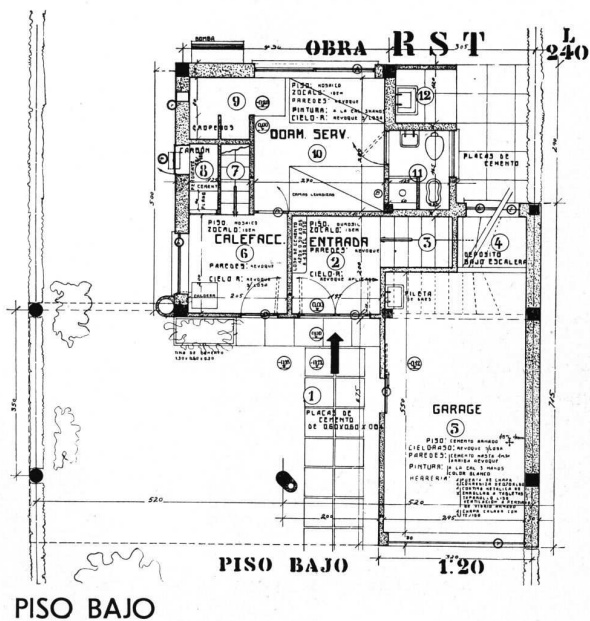
Arqs. Ocampo y Rodriguez Remy - casa en olivos



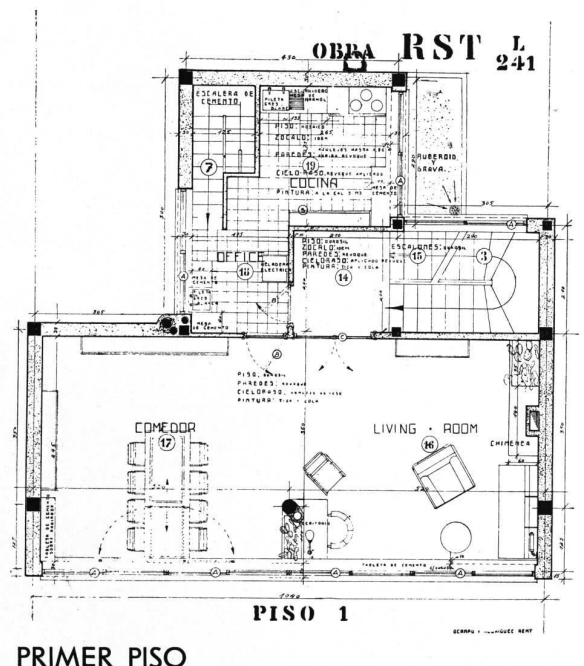
FACHADA

Considerando las dimensiones y orientación del lote a edificar, tan malas como las habituales en estos loteos, el problema se circunscribe al estudio aislado de una solución con todo el lastre que significan dichos errores.

La edificación sobre pilotes presenta las conocidas ventajas: reconquista del terreno, creando una zona de jardín cubierto; elevación del primer piso, ampliando las perspectivas visuales y edificación aislada de la humedad del suelo. El techo-jardín ofrece en este caso, además del duplicado de superficie que significa, un lugar de estar, estrechamente vinculado al paisaje circundante. Las ventanas correderizas horizontales dan, desde cualquiera de los ambientes interiores, el rendimiento más racional, tanto en iluminación, como en el aprovechamiento de los lugares próximos a las mismas. La planta se ha resuelto, considerando como única circulación, la caja de escalera.



PISO BAJO

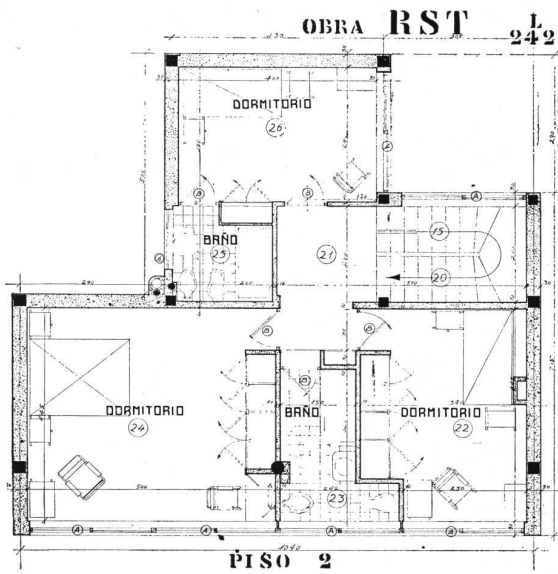


PRIMER PISO

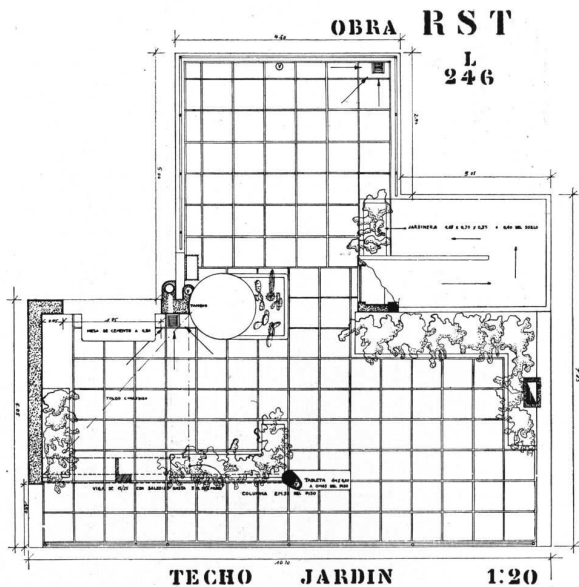
Arqs. Ocampo y Rodriguez Remy - casa en olivos



COMEDOR LIVING-ROOM



SEGUNDO PISO



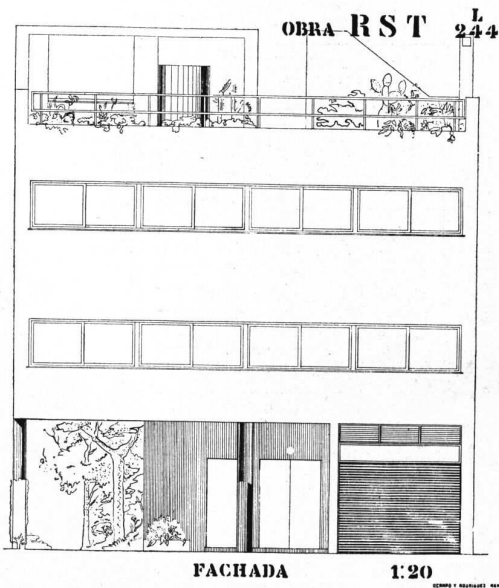
TECHO JARDIN



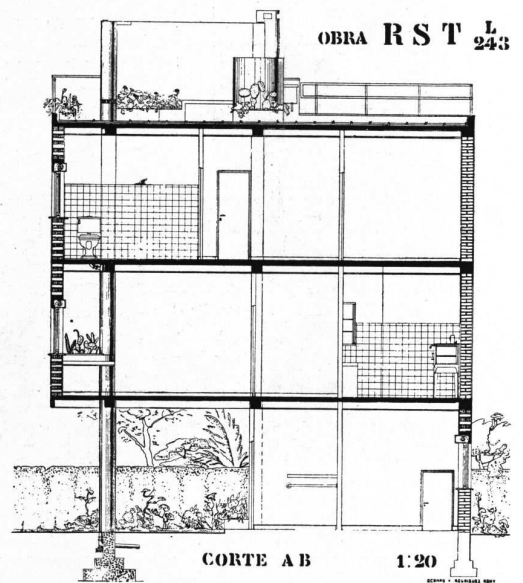
Arqs. Ocampo y Rodriguez Remy - casa en olivos



RINCON DEL LIVING-ROOM

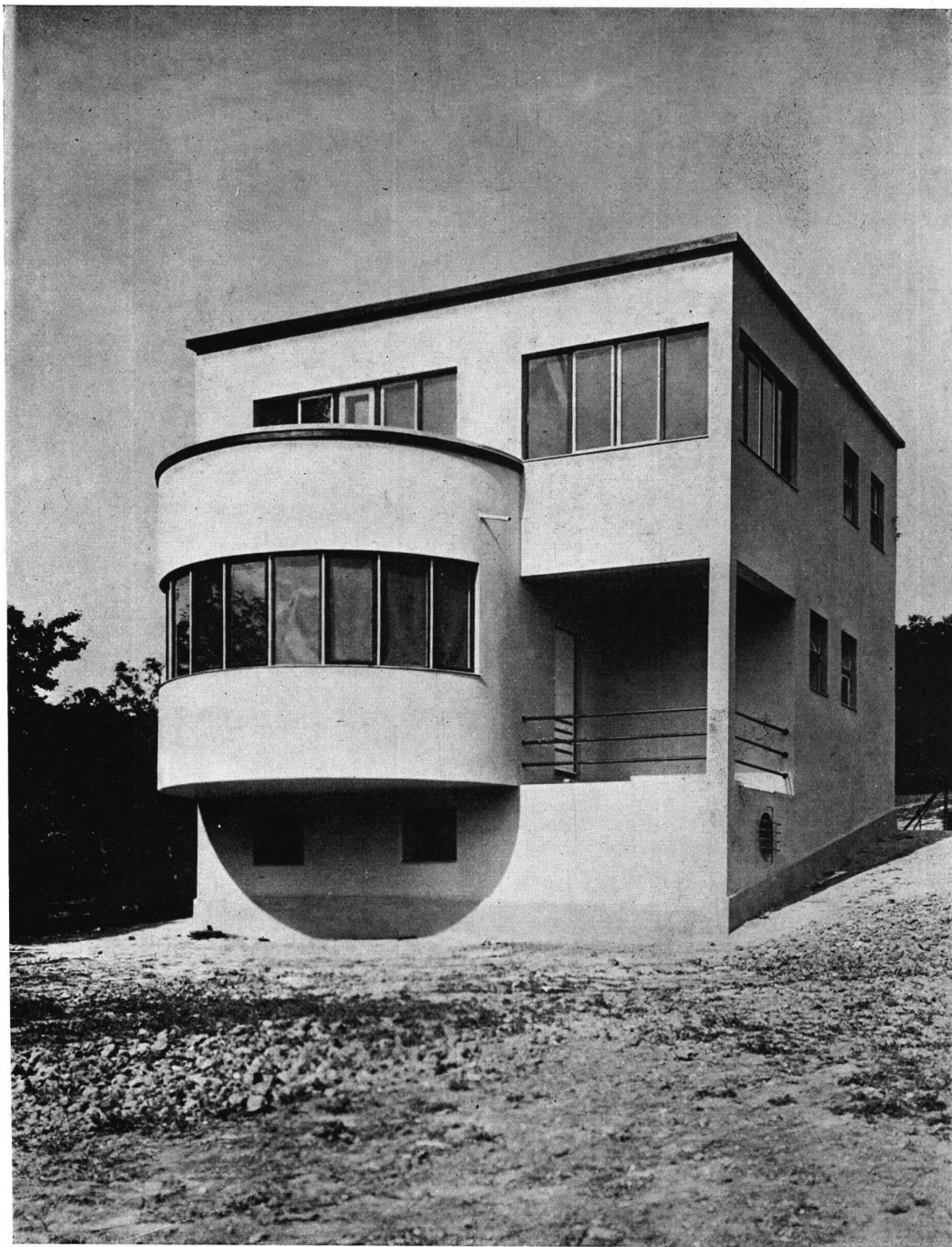


FACHADA



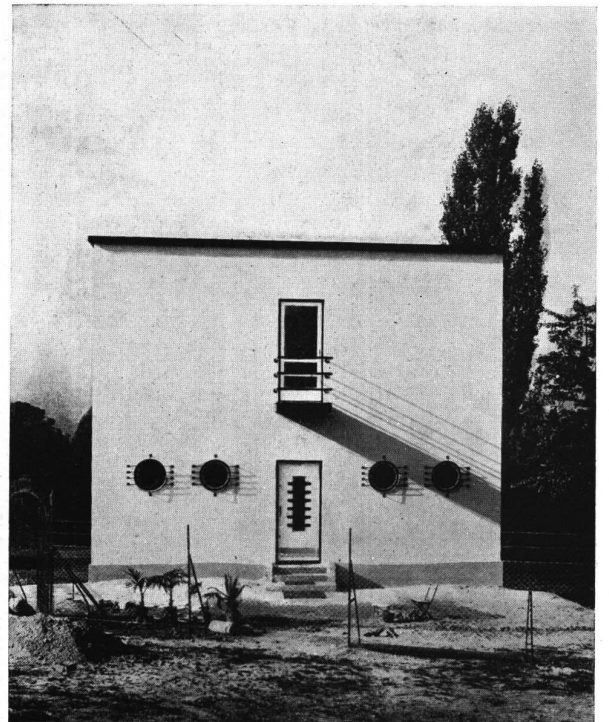
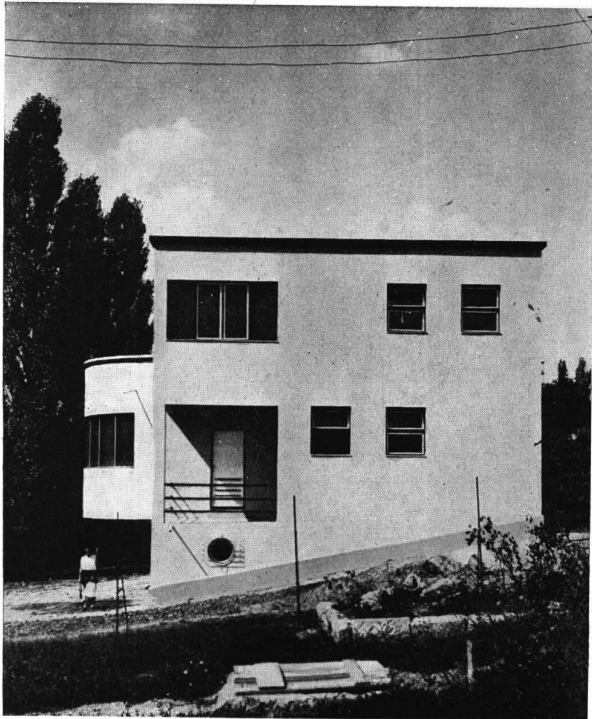
CORTE A-B

Una "villa" - Arq. Arkay, Budapest

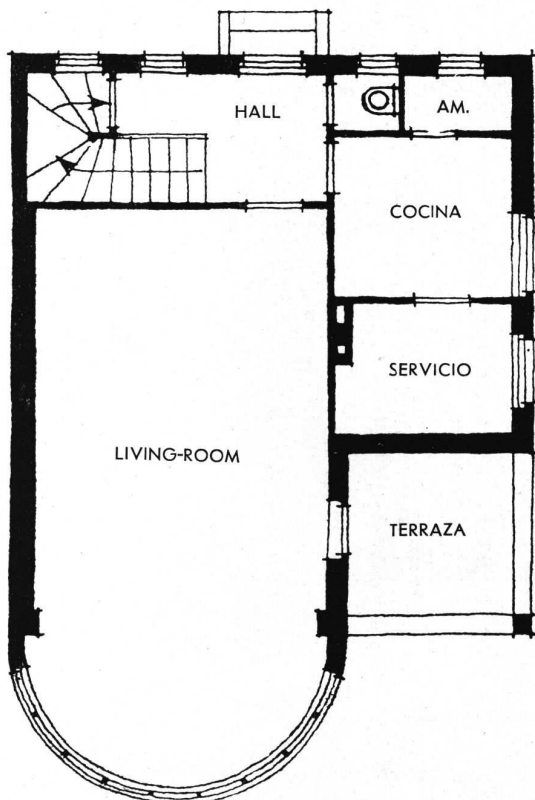


FACHADA - Vista del lado de la terraza

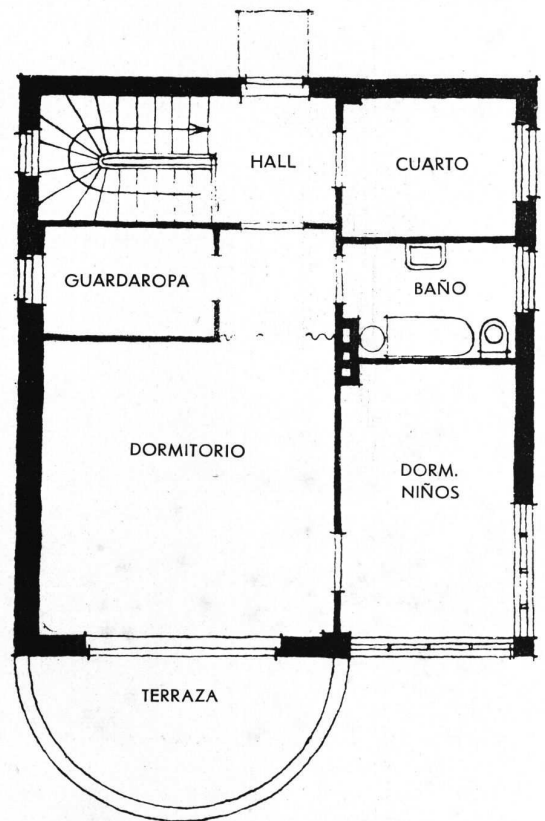
Una "villa" - Arq. Arkay, Budapest



FACHADAS



PLANTA BAJA



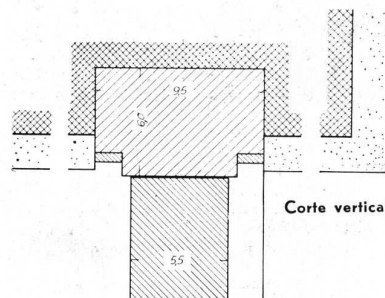
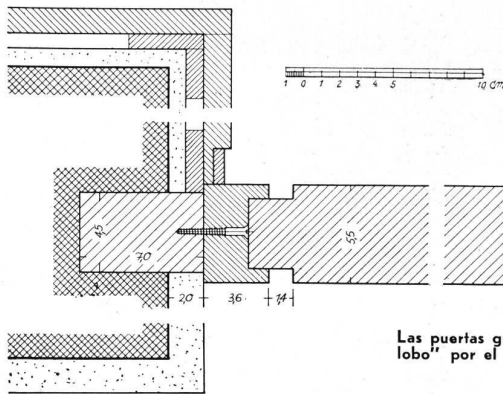
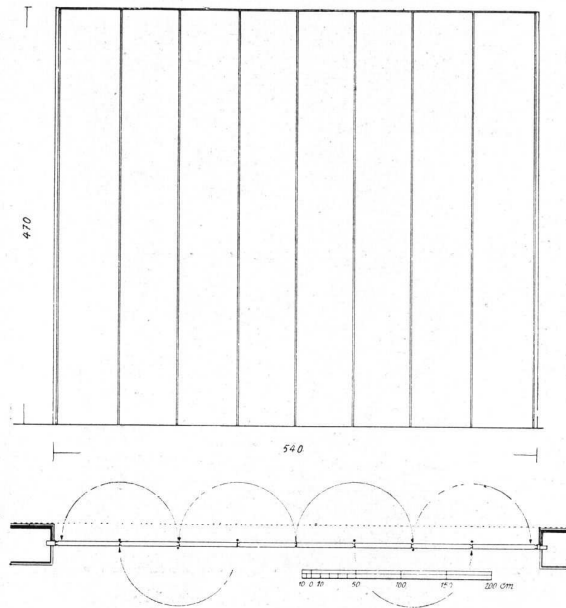
PRIMER PISO

106

NUESTRA ARQUITECTURA
OCTUBRE 1933



Las dos hojas extremas son fijas. Por el movimiento de la madera se dejará bastante luz entre las hojas



Las puertas grandes necesitan "bocas de lobo" por el movimiento de la madera.

Corte horizontal

Puerta divisoria entre dos locales importantes con herrajes reforzados.

PUERTAS, por Adolf G. Schneck
Ediciones Julius Hoffmann, Stuttgart

Esta obra, consagrada a las puertas, es de un gran interés con sus 90 páginas de una claridad y precisión notables.

Para cada puerta se muestra la elevación, el plano y el corte y la escala exacta; además todos los detalles de ejecución a $\frac{1}{3}$ del tamaño; finalmente las fotografías de los herrajes y la de la puerta realizada.

La primera parte comprende puertas de madera, exteriores e interiores: comunes, de garage plegadizas, dobles pintadas y de ebanistería, corredizas, acordeon y revolvers. La segunda parte comprende las puertas metálicas.

La serie se termina con el cierre de una abertura de 10 metros de alto sobre 60 metros.

Mencionamos, para terminar, los estudios análogos sobre muebles, asientos, ventanas, aparecidos anteriormente del mismo autor.



La Nueva
MONROE
TRADE MARK REGISTERED
 MENOR ELECTRICA

representa una inapreciable ayuda para todo Arquitecto, Ingeniero o Constructor.

La Nueva MONROE Menor Eléctrica, una verdadera innovación en materia de Máquina de Calcular, es mucho más rápida que las demás máquinas eléctricas. Suma, resta, multiplica y divide con una velocidad que antes ni siquiera se hubiera soñado. Es tan silenciosa como pueden serlo el lápiz y el papel. Su sólida construcción y su resistencia le permiten efectuar, sin esfuerzo para la máquina misma y sin fatiga para el operador, el número máximo de cálculos. En toda Oficina Técnica, de la misma manera que en todo escritorio comercial o negocio, hay un lugar para esta Nueva MONROE Menor Eléctrica.

Puesta sobre el escritorio, ella no ocupa más lugar que el que ocupa un bloque de formularios de telegramas. Se la puede colocar sobre la tabla corrediza del escritorio. Es tan liviana (apenas pesa 6 kilos) que se la puede llevar de un lado para el otro con toda facilidad y sin esfuerzo alguno. Tiene teclado normal de 8 columnas, y 16 cifras para los totales o resultados. Para hacerla funcionar basta un simple enchufe eléctrico. El motor es universal: corriente continua o corriente alternada significan lo mismo para esta máquina, la más reciente y la más pequeña de las calculadoras eléctricas.

LLENE EL CUPON Y LE ENVIAREMOS TODOS LOS DATOS

CIA. LA CAMONA
SOCIEDAD ANON. INDUSTRIAL Y COMERCIAL
 Especialistas en Sistemas Modernos para Oficinas
 Edificio Camona
 39 MAIPU 43 BUENOS AIRES
 U. T. 38 Mayo 2014

ROSARIO: Córdoba 144
 SANTA FE: Tucumán 2724
 CORDOBA: Av. Ing. E. F. Olmos 115
 MENDOZA: Las Heras 370

Sírvase remitirme todos los datos referentes a la Nueva MONROE Menor Eléctrica.

A Cía. La Camona - 39 Maipú 43 - Bs. Aires

Nombre

Dirección

Localidad F.C.

LISTA DE PUBLICACIONES DE FABRICANTES E IMPORTADORES

Deseando que esta lista resulte lo más útil posible a los gremios de la construcción, se invita a los industriales y comerciantes a mandar sus impresos para que figuren en ella, lo que no les costará nada.

Los lectores pueden pedirnos los prospectos que figuran en esta lista o dirigirse directamente a los fabricantes, en cuyo caso les rogamos mencionen nuestra revista.

NOTA: Los prospectos que se mencionan en este número por primera vez, van en bastardilla.

ACERO PARA CONSTRUCCIONES (Productos de).—

- General Electric S. A. — Victoria 618.
 "Edificios Milliken". — 6 páginas de 21,5 x 28, describiendo estos edificios metálicos industriales.
 The Armco International Corporation. — Reconquista 336
 "La era del hierro puro". Revista de conservación industrial. Aparece cada trimestre (en inglés).
 "Armco y sus productos y servicios". 32 páginas de 21,5 x 28.
 "Hierro y los 9 pequeños demonios de la corrosión" — 12 páginas de 15 x 23.
 "Construcciones de acero Standard". — 47 pág. de 19,5 x 27, describe construcciones de acero Standard (galpones, tinglados, etc.) y sus ventajas (en inglés).
 "Hierro galvanizado para techos y desagües de techos". — 55 páginas de 21 x 28, con detalles completos y especificaciones.
 "Productos de hierro Armco resistentes a la oxidación". — 6 páginas de 8 x 16.
 "Porqué el hierro puro galvanizado dura tanto". — 15 páginas de 8 x 16.
 "Sobre la necesidad de usar hierro comercialmente puro en construcciones industriales". — 4 páginas de 21,5 x 28.
 "Chapas de hierro puro para un largo servicio". — 20 páginas de 21 x 28 (en inglés).
 "Manual del hierro galvanizado para cornisas, marquesinas y claraboyas". — 60 páginas de 21,5 x 28, conteniendo numerosas ilustraciones con detalles constructivos (en inglés).
 "La economía del hierro en la industria". — 12 páginas de 21,5 x 28 (en inglés).
 "El hierro Armco en el techo y paredes". — 12 páginas de 21,5 x 28. Hay planos y especificaciones.

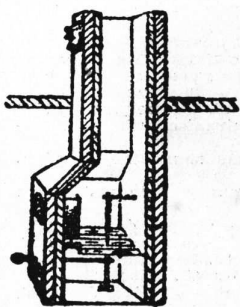
AGUA CORRIENTE

- Cía. Westinghouse Electric. — Avda. de Mayo 1035.
 "Agua corriente". Describe la planta eléctrica Westinghouse para el suministro de agua corriente. 1 hoja suelta plegada, 34 x 26.
 "Usted necesita luz eléctrica y agua corriente". 1 hoja suelta plegada, 31 x 20.

AISLANTES.—

- Evans Thornton y Cía. — Defensa 465
 "Ten-test, tablas de fibra de madera aislantes del calor y el frío". — 4 páginas de 21. x 28 (en inglés).

- "Ten-Test, la tabla aisladora que difiere de las demás" describe este material definido como "preparado para la aislación de los edificios contra el calor, el frío y el sonido". — 8 páginas de 9 x 16.
 "Ten-test" para el aislamiento de techos; datos y especificaciones. Explica la forma de instalación con diagramas y especificaciones. — 4 páginas de 21,5 x 29 (en inglés).
 "Ten-Test, cubierta exterior que aísla; datos y especificaciones", 4 páginas de 22,5 x 29 (en inglés).
 "Ten-Test, tablas aislantes para construcciones; especificaciones y detalles para sus aplicaciones usuales". 16 páginas de 22 x 28.
 Ingouville y Cía. — Chacabuco 275. —
 "Maftex". — 4 páginas de 8,5 x 15,5 sobre este material, definido como "lámina aisladora para techos".
 Johns Manville Boley Ltda. — Alsina 743.
 "Asbestocel". — Prospecto de 4 páginas, de 14,5 x 22,5 especialmente con detalles de aislación de cañerías. Madera aislante. Folleto de 4 páginas de 15,5 x 23,5. Contiene descripción, Usos, Medidas y Colocación.
 Kreglinger y Van Peborgh Ltda. (S. A.). — Cangallo 380.
 "Economías efectivas en las construcciones modernas mediante una aislación eficaz". — Folleto dedicado a los profesionales en que se habla del Celotex, de sus cualidades y de sus aplicaciones. — 12 pág. de 15 x 14.
 "Madera aislante Celotex". — Catálogo ilustrado de 24 páginas con instrucciones para su aplicación.
 Folleto FI. — "Progresos y mejoras en las haciendas". Aumente sus ganancias con Celotex.
 Folleto BA.1 — "Aislamiento del sonido con Celotex".
 Folleto BA.3 — "Informaciones elementales sobre acústica".
 Folleto BA.9 — "Reducción de ruidos en locales concurrenciosos".
 Folleto BA.17 — "Usos de Celotex en la industria de la radio, salas de broadcasting, etc.".
 Folleto BA.16 — "Construcción de canchas de golf miniatura con Celotex".
 Folleto BA.15 — "Celotex Lath". Una base para revoque de yeso infinitamente superior.
 Circular BA.14 — "Petición de análisis acústico".
 Folleto 001 — "Las ventajas que reúnen las construcciones más adecuadas para chiqueros".
 Folleto 002 — "Construcciones de Celotex para la industria lechera".
 Folleto 003 — "Los buenos corrales permiten mayores beneficios sobre las aves".
 Folleto general. — "El hogar y el confort".



LA TECNICA INDUSTRIAL

Ing. JUAN BOHOSLAVSKY

INSTALACIONES DE CALEFACCION CENTRAL A VAPOR Y AGUA CALIENTE

Incinerador de Basuras "ROSTA" Patente No. 32741

INSTALACIONES DE SERVICIOS DE INCENDIO

Escritorio: AV. DE MAYO 1360

U. T. Avda. (33) 5266

(Se ofrecen también varios otros folletos de carácter técnico, en inglés, sobre coeficiente de transmisión de diversos materiales de construcción, aislamiento de techos para economía de calefacción, prevenir condensaciones y reducción del paso del calor en Verano, corrección de defectos de acústica en cines sonoros, teatros etc. Amortiguamiento del ruido en hospitales, etc., etc. Shell-Mex Argentina Ltd. — Bm.é. Mitre 430.
 "Flintkote" Bitúmen Puro, emulsionado en agua, aplicable en frío contra la humedad, ácidos, álcalis y agentes atmosféricos, de duración ilimitada. Un volante de 22 x 12 cms. con dos dobles.
 "La Emulsión de Asfalto Flintkote aplicable en frío" Instrucciones sobre su aplicación en la construcción moderna. Un folleto formado 24 x 24 cms. de 12 páginas. Tres volantes de 24 x 24.

ALFARERIA Y CERAMICA.—

Casa José Barbieri. — Corrientes 2562. — 1 hoja de 73 x 55 con una reproducción de los objetos de adorno de su fabricación.

ALUMINIO.—

Aluminium (IV) Limited. — 25 de Mayo 33.
 "Los progresos del aluminio; el aluminio en la arquitectura moderna". 24 páginas de 21 x 27. Interesante folleto detallando todas las aplicaciones del aluminio en los edificios modernos (en francés).

APARATOS ELECTRICOS DIVERSOS.—

Cía. Westinghouse Electric. — Avda. de Mayo 1035.
 Manual titulado: "Aparatos eléctricos Westinghouse para el Hogar". Contiene relojes sincrónicos, planchas, tostador de pan, waffle irons, cafeteras eléctricas, calentadores, cocinitas, máquinas para lustrar pisos, aspiradores de polvo, ventiladores, estufas, cocinas, máquinas para lavar, refrigeradores, enfriadores de agua, aparatos de radio, etc. 60 páginas de 17 x 12 1/2.
 Siemens Schuckert S. A. — Avda. de Mayo 869.
 "Aparatos eléctricos para el hogar". — Contiene Estufas, Calientapiés, Hornos, Cocinas, Acumuladores de agua, Máquina para lavar ropa, Máquina para planchar, Máquinas de cocina, Aspirador de polvo, etc. — 19 páginas de 21 x 28,5.

ASCENSORES Y MONTACARGAS.—

Cía. Comercial Ascensores "Stigler". — San Martín 195.
 Ascensores "Stigler". 85 págs. de 21,5 x 27,5 con los modelos de carros, motores, barandas, accesorios, etc.
 Ascensores "Stigler" Catálogo de 85 páginas de 21,5 con ilustraciones sobre los diversos modelos.
 Otis Elevator Co. — Alem y Suipacha.
 Catálogo general de hojas móviles, conteniendo toda la línea de fabricación. Incluye: Ascensores de pasajeros con máquina de tracción con engranaje, de manobra automática de carga, monta automóviles, máquinas para tracción de vuelta simple, la misma con impulsor auxiliar de nivelador automático, motores, controles, accesorios, cabinas. — 72 hojas de 20 x 28.
 Catálogo de 71 hojas de 22 x 28 ilustrando maquinarias diversas para ascensores, descripción del sistema "Micro-Drive" de nivelación automática; motores, controles, armazones y bastidores de coches, etc.
 "Trasladando a sus clientes y lo que ellos compran". 28 páginas de 21,5 x 28, algunos de cuyos párrafos se titulan: "Transporte de pasajeros", "Transporte de mercaderías"; "Cuando su equipo está completo"; "Ascensores"; "Escaleras móviles"; "Montacargas", etc.
 "Ascensores y montacargas Otis". 15 págs. de 22 x 28, en francés.

ASPIRADORES DE POLVO.—

Cía. Westinghouse Electric. — Avda. de Mayo 1035.
 Aspiradores de polvo "Supersucción" del manual: "Aparatos eléctricos Westinghouse para el Hogar". 2 págs. de 17 x 12 1/2.

BOMBAS.—

Boker y Cía. — Moreno 437. — Catálogo N° 201, de 22 páginas de 22 x 29, conteniendo bombas, cilindros, válvulas, cañerías, etc.
 General Electric S. A. — Victoria 618.
 "Bombas impelentes y centrifugas". — 4 páginas de 21,5 x 27,5.
 Hero, Sociedad Anónima Comercial. — Belgrano 867.
 "Prefacio y cuestionario para saber qué bomba se necesita". 6 págs. de 16 x 23.
 "Bombas a mano para agua". — 4 págs. de 16 x 23.
 "Bombas reloj, equipos para barriles, bombas rotativas". — 4 págs. de 16 x 23.
 "Bombas diafragma". — 4 págs. de 16 x 23.
 "Cabezales para pozos profundos". — 4 págs. de 16 x 23.
 "Cilindros y pistones". — 4 págs. de 16 x 23.
 "Bombas centrifugas". — 8 págs. de 16 x 23.

"Grupos motobombas centrifugas de acopamiento directo". 2 págs. de 16 x 23.
 "Bombas a pistón". — 2 págs. de 16 x 23.
 "Accesorios para bombas". 2 págs. de 16 x 23.
 "Equipos hidro-neumáticos". — 2 págs. de 16 x 23.
 "Bombas hidráulicas a mano". — 2 págs. de 16 x 23.
 Motores Marelli, S. A. — Callao 353.

"Electrobombas centrifugas para corriente alternada 50 periodos". — Da los datos de funcionamiento, el peso y las dimensiones de los diversos modelos. — 16 páginas de 12 x 15.
 Electrobombas centrifugas para corriente continua". — 16 página de 12 x 15.

S.I.A.M. Di Tella Ltda. — Avda. de Mayo 1302.
 "Bombas centrifugas S.I.A.M.; sus ventajas generales". Contiene "Instrucciones para el montaje y la puesta en marcha". "Indicaciones para pedir presupuesto". "Bombas tipo Baby, Alfa, Beta, Gamma y Standard". 34 páginas de 20 x 27 con detalles y especificaciones completas.

Siemens Schuckert S. A. — Avda. de Mayo 869.
 "Electro bombas Siemens". — Contiene datos necesarios para establecer la altura barométrica, Modelos diversos de bombas, Reductores, Arrancadores automáticos, etc. — 16 páginas de 21,5 x 28.

CALEFACCION.—

Cía Primitiva de Gas. — Alsina 1169. — "Calor radiante y deleitoso". — Prospecto de 15 páginas con datos sobre la calefacción a gas.

Cía. Westinghouse Electric. — Avda. de Mayo 1035.
 Estufas eléctricas. Varios modelos, del manual: "Aparatos eléctricos Westinghouse para el Hogar" 3 páginas de 17 x 12 1/2.

Longvie — Rivadavia 1423.
 "Radiadores eléctricos Longvie". — Un folleto de cuatro páginas de 15 x 20.

Malugani Hnos. — Humberto I N° 1086.
 Estufas y caloríferos "Ciney". — Descripción de estas estufas a carbón, 6 páginas de 15,5 x 23,5.

Radiatoren Handelm, N. V. — Córdoba 817.
 "Caldera cocina Ideal Culina". — Cocina de fabricación especial que cocina y proporciona calefacción y agua caliente. — 6 páginas de 12,5 x 20.

"Radiadores, calderas y accesorios Ideal". — Da todas las características de radiadores para agua caliente o vapor, de diversos modelos (comunes, murales, Ideal doble liso, Ideal hospital, Ideal Rayrad, etc.), como de Ideal Rayral, el radiador radiante. Descripción del sistema, tipos diversos, instalación. 13 páginas de 15 x 22 (en inglés).

Ideal Rayrad, método de instalación. 1 folleto de 28 págs. con todos los detalles de instalación (en inglés).

Talleles Metalúrgicos San Martín. — San Martín 241.
 "Estufas de hierro fundido y radiadores". — Conteniendo todas las características técnicas. — 1 hoja de 22,5 x 28,5.

CALENTADORES DE AGUA.—

Fernández y Cía. Avelino. — Tucumán 860. — "Super calentadores a gas y alcohol "Huri". 12 páginas

Longvie. — Rivadavia 1423. — "Caloragua", calentador eléctrico de acumulación" Folleto descriptivo de 4 páginas de 15 x 20.

"Forma de instalar el Caloragua". Detalles constructivos y de instalación. — Prospecto de 8 páginas de 15 x 20.

Martiri Dante. — Gallo 344. — "Calentadores para baño a gas "Celestial" 16 páginas de 13,5 x 18,5

Mertig y Cía. Roberto — Callao 45.
 4 hojas sueltas de 15 x 21 con distintos modelos de calentadores de gas.

"Aparatos del profesor Junkers para agua caliente". — 24 páginas de 14,5 x 20,5 con los diversos modelos.

"Para baño y usos domésticos". Enumeración de las ventajas del baño con los aparatos de gas. — 23 páginas

CAÑERIAS DIVERSAS Y ACCESORIOS.—

Grant & Co. Ltd., Percy. — Reconquista 314.
 Catálogo general sobre caños estrados sin soldadura de cobre y latón para agua, vapor, gas, etc., y productos generales de bronce y cobre. — 70 páginas de 15x24.

Hero, Sociedad Anónima Comercial. — Belgrano 867.
 "Piezas galvanizadas, caños galvanizados". — 4 páginas de 16 x 23.

"Caños negros sin costura, piezas negras". — 4 págs. de 16 x 23.

"Accesorios de bronce para agua y flotantes". — 4 páginas de 16 x 23.

"Intermediarios para cocinas". — 1 págs. de 16 x 23.
 "Válvulas y robinetes de bronce". — 4 págs. de 16 x 23.
 "Válvulas para vapor de hierro fundido o acero fundido con bridas". — 4 págs. de 16 x 23.

"Válvulas de reducción de presión". — 2 págs. de 16x23.

n
u
e
s
t
r

BANCO DE LA PROVINCIA DE BUENOS AIRES

Casa Matriz: La Plata
Av. ING. LUIS MONTEVERDE 726

Casa Central: Buenos Aires
SAN MARTIN 137 - Bmé. MITRE 451-57

83 Sucursales en la Provincia de Buenos Aires. 5 Agencias en la Capital Federal
y un Salón de Acreditados en París. Instalado en el local del Comptoir National d'Escompte de Paris
2, PLACE DE L'OPÉA, 2

OPERACIONES BANCARIAS EN GENERAL — CAPITAL Y RESERVAS \$ 88.302.868

EN DEPOSITOS A PREMIO (Caja de Ahorros) ABONA EL 3. 0/0 ANUAL

LUIS E. SAMYN, GERENTE

"Pisos venecianos hechos con cemento blanco Atlas"
12 páginas de 21,5 x 28 (en inglés).

COCINAS A GAS Y NAFTA.—

Mártiri Dante. — Gallo 344. —
"Cocinas a gas Richmond". - 4 pág. de 15,5 x 23.
Mertig y Cía., Roberto — Callao 45.
7 hojas de 18 x 27 describiendo diversos modelos de cocinas a gas

COCINAS ECONOMICAS.—

Depaoli y Alonso. — Sgo. del Estero 1265.
Catálogo de 40 páginas de 18,5 x 27,5, con modelos de cocinas y accesorios.
"Como se elige una cocina". Interesante librito de 63 páginas de 10 x 13 tratando a fondo el tema que indica el título.
Malugani Hnos. — Humberto Jr 1086. —
"Cocinas Malugani". — 32 páginas de 18,5 x 27,5. "Las cocinas Malugani son las más económicas". — 6 páginas de 14 x 18.
Mertig y Cía., Roberto — Callao 45.
"¿Cuál es la causa de su alegría?" — 40 páginas de 15,5 x 22 con los diversos modelos y sus ventajas respectivas
Talleres Metalúrgicos San Martín. — San Martín 241.
"Cocinas económicas de hierro fundido". — 1 hoja de 22,5 x 28,5.

COCINAS ELECTRICAS.—

Cía. Westinghouse Electric. — Avda. de Mayo 1035.
"El por qué de una inversión de dinero". — 8 páginas de 11 x 13.
Varios modelos, en 6 páginas 17 x 12 1/2, del manual "Aparatos eléctricos Westinghouse para el Hogar".
Longvie. — Rivadavia 1423.
Folleto ilustrado. 12 páginas de 18 x 22, describiendo las ventajas del cocinado eléctrico.
Seis hojas de 22 x 28, conteniendo cada una fotografías y descripciones de tres o cuatro modelos de cocinas.
Una hoja con tablas de consumo de 18 x 22.
The Anglo Argentine Gral. Electric Co. Ltd. — Rivadavia 1473. —
"Equipos eléctricos para el hogar Magnet". — 20 páginas de 21,5 x 27,5 (en inglés).
"Equipos eléctricos industriales para cocinar". — 32 páginas de 21,5 x 27,5 (en inglés).

COLUMNAS ORNAMENTALES.—

Cía. Argentina de Cemento Portland. — Reconquista 46.
"Columnas de cemento armado para el alumbrado".
Publicación de 20 páginas de 15,5 x 22,5, que incluye indicaciones sobre su fabricación, etc.
Talleres Metalúrgicos San Martín. — San Martín 253. —
"Columnas ornamentales para alumbrado". — Folleto de 24 páginas de 22,5 x 28,5.

CORTINAS Y TOLDOS.—

Lutter Edmundo. — A. M. Cervantes 1933.
Cortinas de madera de enrollar. — Prospecto Nº 5. En 12 páginas de 23,5 x 31,5 se describen los diversos sistemas de unir los listones, ventajas respectivas; cortinas venecianas, taparrollos, colocación de ejes, celosías internas, accesorios y al final un gráfico indicando la manera de tomar las medidas,

ENFRIADORES DE AGUA.—

Cía. Westinghouse Electric. — Avda. de Mayo 1035.

Del manual "Aparatos Eléctricos Westinghouse para el Hogar". 2 páginas de 17 x 12 1/2.

EQUIPOS DE LUZ.—

Cía. Westinghouse Electric. — Avda. de Mayo 1035.
"Luz eléctrica, agua corriente a presión, fuerza eléctrica". — Folleto describiendo los equipos de luz Westinghouse automáticos.
"Planta eléctrica Westinghouse". — Describe la planta eléctrica tipo E-31 con los detalles estructurales, ventajitas, etc. — 6 págs. de 20,5 x 30.
Drysdale y Cía. Ltda. Juan y José. — Perú 467.
"Equipos de luz Sunbeam". — Prospecto de 12 páginas con todos los detalles de construcción y funcionamiento.
Storm & Cía. Ltda. Pedro. — Chacabuco 146.
"Tenga en su hogar la alegría de una buena luz". Describe los equipos "Lister". — 4 páginas de 14,5 x 22,5.
"Lister Light para casas de campo". — 40 páginas de 12,5 x 19.

EXTINGUIDORES DE INCENDIO.—

Johns Manville y Co. Ltd. — Alsina 743.
"Success, el extinguidor de fuego por excelencia". — 4 páginas de 14,5 x 22,5.

FILTROS CLARIFICADORES Y ABLANDADORES

Lockwood & Cía. — Moreno 756—
"Filtros Clarificadores de agua". Publicación técnica Nº 14. Folleto de 8 páginas de 22 x 28 cms. en el que describe los distintos tipos de filtros rápidos U. W. S.
Routin y Cía., A. E. — Avda. Diag. R. S. Peña 501.
"Algunos datos sobre la corrección racional de las aguas". — Publicación 205. — 35 páginas de 15,5 x 23; describe la función de los ablandadores y clarificadores de agua "Refinite" y sus diversas aplicaciones.
"Agua". — Publicación 204; señala la importancia que en el hogar tiene la corrección de las aguas duras y el resultado que se obtiene mediante el uso del "Refinite". — 11 páginas de 14 x 19.
"El tratamiento integral del agua". — Publicación 210; un suplemento a las publicaciones anteriores, señala la necesidad del tratamiento de las aguas en los edificios de residencia y de renta en la Capital Federal.

The Williams Chemical Co. S. A. — Solís 229.
"Ablandamiento de aguas". — Catálogo de 22 páginas en que se tratan los siguientes temas: Agua ablandada, la necesidad universal; los elementos duros en el agua; el tratamiento de aguas con el ablandador "Blandolit"; filtración; ejemplos de industrias perjudicadas por el agua dura; el ablandador "Blandolit", ventajas del Blandolit con el sistema de flujo hacia arriba; los aparatos "Blandolit". Los filtros supercoaguadores "Clear-water".

HERRAJES.—

Alvarez Hnos. y Cía. — Salta 117. —
"Schlage, la cerradura ideal para edificaciones modernas". — Descripción de toda la línea de herrajes. — 24 páginas de 9,5 x 22.
Establecimientos Klöckner, S. A. — Defensa 467. —
"Herrajes artísticos para Obras". 10 hojas de 22x28,5.
"Herrajes para obras". — Catálogo de 24 páginas de 23 x 32,5.
"Nuevas guarniciones para puertas y portones corredizos". — 4 páginas de 22 x 29,5.

INSTALACIONES
DE AGUA CALIENTE SISTEMA PATENTADO



L. STERMAN
OBRAS SANITARIAS

PERÚ 84
BUENOS AIRES



Segismundo P. Franco
EMPRESA DE PAVIMENTACION
USINA DE ASFALTOS

Colocamos: Techos, pisos, veredas, senderos de jardín. Asfaltos pulidos con mármol granulado. Techados de fieltro alemán "Coritect"

Vendemos: Breas, betunes, mastic, panes, pinturas asfálticas, Asfaltos Italianos marca "Sicilia"

Escritorios: CANGALLO 1926 U. T. 47, Cuyo 3372

Usinas: PAMPA 351 U. T. 73, Pampa 3882



PINTURA
GRAFISOL
ESPECIAL PARA TECHOS

Fco. J. Coppini
Bme. Mitre 1015



**PINTURAS
BARNICES
ESMALTES
TINTES
LACAS**

ARENA LAVADA
CANTORODADO
HORMIGON
ELABORADO

Tres materiales de alta calidad

DECIA Y CIA.

Fábrica: RIO CUARTO 1170
Unión Telefónica 21, Barracas 2054 - 2108

Escritorios: SARMIENTO 424 U. T. 33, 6471

DECIA



CASA JOSE BARBIERI

FABRICA DE
ALFARERIA
Y CERAMICA

Solicite Catálogos y
::: Presupuestos :::

CORRIENTES 2562
U. Tel. Cuyo 7630



**HERRERIA ARTISTICA FORJADA
LUIS PEDROLI**

SINCLAIR 3151 U.T. Palermo 1783

Premiada con primer premio, medalla de oro en la Exposición de Sevilla y gran premio de honor y medalla de oro en la Exposición comunal 1928 de artes industriales



PIDA FOLLETOS Y MUESTRAS

DÜRIG Y CIA.
AVELLANEDA
COLON 944 - U. T. 22 - 8628

COPIAS
DE
PLANOS



IMPORTACION DE
PAPELES Y TELAS

S. CASAGRANDE B. de Irigoyen 270 U. T. 37 - Riv. 4331

Ferro Prusiato - Galato y Sepia.

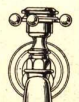
**PINTURERIA Y
PAPELERIA
DEL NORTE**

Variado surtido de papeles pintados. Las últimas novedades en

TEKKO Y SALUBRA

Vicente Biagini y Hnos.
Paraguay 1126 - Buenos Aires
U. T. 41, Plaza 2425


El agua caliente más barata se la proporciona el calentador para baño



CELESTIAL
Danilo Martini

Fábrica: GALLO 350
Exposición: LIBERTAD 120

**CORREOS
NEUMÁTICOS**



Felix Simon y Cia

PERÚ 375 - U. T. 33 Av. 5962



- "Herrajes para carpintería metálica". — 8 páginas de 23 x 29.
- E. L. Leschot — Bolívar 314.
- "Herrajes para puertas corredizas, plegadizas". Folleto de 22 páginas de 21,5 x 28 describiendo puertas y ventanas plegadizas de varias hojas; herrajes para puertas de garage corredizas y plegadizas; transporte de cargas por vías suspendidas, y herrajes para portones corredizos pesados y para hangares.
- "Modernos herrajes americanos de Sargent". 16 páginas de 21,5 x 28.
- "Herrajes para muebles y Obras". — Catálogo completo de 48 págs. conteniendo todos los modelos en venta.
- Perrin y Cia. Pierre. — San Martín 201.
- "Pomelería eléctrica". Catálogo general de 36 páginas de 21 x 27 con ilustraciones y tablas de todos los tipos (en francés).

HIDROFUGOS E IMPERMEABILIZANTES

- Casa Ceresita. — Azopardo 920.
- "Hidrófugo Ceresita". — 12 páginas de 13 x 18. Contiene las instrucciones para usarlo, casos en que se emplea y certificados de bondad.
- "Contra la humedad, Ceresita". — 4 páginas de 11,5 x 14,5. Indica la forma de usarlo y sus diversos empleos.
- "Ceresitol". — 4 páginas de 11 x 14,5, con detalles de este producto descrito como un líquido impermeable incoloro.
- Cía. Lelac Materiales de Construcción, S. A. Argentina. La Rural 153.
- "Super hidrófugo Lelac". — 6 páginas de 8 x 15,5.
- Evans, Thornton & Cia. — Defensa 465.
- "El hidrófugo inglés Aquare de resultado positivo". — 4 páginas de 22 x 29.
- Medusa Portland Cement Company. — Reconquista 46.
- "Cómo usar el polvo y la pasta impermeabilizadores y el cemento impermeable Medusa". 28 páginas de 8,5x16 (en inglés).
- Shell-Mex Argentina Ltd. — Bmé. Mitre 430.
- "Flintkote" Emulsión de asfalto aplicable en frío, con brocha o rociador a aire comprimido, para impermeabilizar cualquier superficie. No lo derrite el calor. Puede mezclarse con cemento y arena. Instrucciones acerca de su aplicación en un folleto de 24 x 24 en 12 páginas.

HIERRO FORJADO

- Luis Pedrolí — Sinclair 3151
- Catálogo de 56 págs. de 23,5 x 31,5 de hierros forjados.

HOLLINEROS.—

- Osti y Cia. — Franklin 1151.
- Hollineros Osti. 4 páginas de 15 x 23.

HORMIGÓN.—

- Cía. Argentina de Cemento Portland. — Reconquista 46.
- "El hormigón de cemento; su elaboración y empleo". — Numerosos datos prácticos de como se emplea, las proporciones, su elaboración, el terminado de las superficies, la protección cuando está recién terminado, su aplicación en senderos, pisos, escalones, alcantarillas, etc. — 24 páginas de 16 x 23,5.
- "La conservación del mosaico en estado húmedo". — 4 páginas de 12 x 28.
- "Empleo del hormigón en el embellecimiento de jardines". — Hoja suelta de 22 x 28.
- "El hormigón en las construcciones rurales". Su aplicación en alcantarillas, bateas, bebederos, bañaderas, bancos, caballerizas, caminos, chiqueros, cobertizos, corrales, comederos, gallineros, jagüeles, postes, etc.— 32 páginas de 12 x 17,5.
- "Usos del hormigón en la estancia". Su aplicación en cámaras refrigerantes para leche, criaderos de cerdos, comederos de cerdos, cámaras sépticas, bañaderas para hacienda lanar, depósitos para estiércol, establos para vacas lecheras y gallineros. Varias hojas de 22 x 30.
- "Silos de hormigón". — 52 páginas de 16 x 23.
- "El hormigón de cemento, su elaboración y empleo". 24 páginas de 15,5 x 22.
- "Piletas de natación de hormigón armado". 8 páginas de 21,5 x 28 conteniendo datos y algunos detalles gráficos constructivos.

HORMIGONERAS.—

- Evans Thornton y Cia. — Defensa 465.—
- "Hormigoneras R. & R. con tambor tipo basculante giratorio". — 18 páginas de 11,5 x 29.
- "La nueva hormigonera R. & R. "7-T". — 8 páginas de 10 x 24.
- "Mezcladoras de hormigón Jaegar" — 1 hoja suelta de 22 x 33.
- "Mezcladoras Jaegar para trabajos pesados". — Catálogo de 24 páginas de 21,5 x 28 (en inglés).
- General Electric S. A. — Victoria 618.
- "Mezcladoras de hormigón marca Ransome". — 12 páginas de 21,5 x 28.

ILUMINACION.—

- Cía. Westinghouse Electric — Avda. de Mayo 1035.
- "Westinghouse; un tipo adecuado de artefacto para cada clase de iluminación". Contiene artefactos comerciales, industriales de iluminación de calle y especiales. — 14 págs. de 21,5 x 28.
- "Equipo Westinghouse de alumbrado comercial, industrial y por proyección. Datos útiles de instalación". Se trata de una publicación con datos prácticos y tablas para proyectar y calcular instalaciones de luz. Tiene 12 páginas de 21,5 x 27,5.

INCENDIO, ALARMAS DE.—

- Cía. Sudamericana de Telefonos L. M. Ericsson S. A. — Esmeralda 1000.
- "Alarma automática de incendio". 19 págs. de 14,5x20,5 describiendo este aparato que por medio de unos termocircuitos anuncia el fuego a una estación de servicio o directamente al cuartel de bomberos.
- "Sistema de alarma contra incendio para ciudades y localidades mayores". — 39 páginas de 14,5 x 20,5.

INCENDIO, APARATOS CONTRA.—

- Evans, Thornton y Cia. — Defensa 465.
- "Aparatos portátiles para apagar incendios" — 8 páginas de 10 x 23.
- Grant y Co. Ltd., Percy. — Reconquista 314.
- "Antifire, el verdadero extinguidor instantáneo de incendios". — Folleto de 12 páginas de 12,5 x 23,5.
- J. F. Macadam y Cia., S. A. — Balcarrce 302.
- "Combatid los incendios en sus primeros instantes" Folleto de 4 páginas de 28 ½ x 22, ilustrado con los modelos de Extinguidores "Simplex", Puertas aisladoras "Guardia", Rociadores "Grinnel Sprinkler" Baldes especiales y cortinas metálicas reglamentarias.
- J. C. Tobal Automatic Sprinkler Co. — Cangallo 499.
- "El incendio; sus causas y los medios para evitarlo". — 40 páginas de 12 x 18, describiendo estos apagadores automáticos de incendio.

INCINERADORES.—

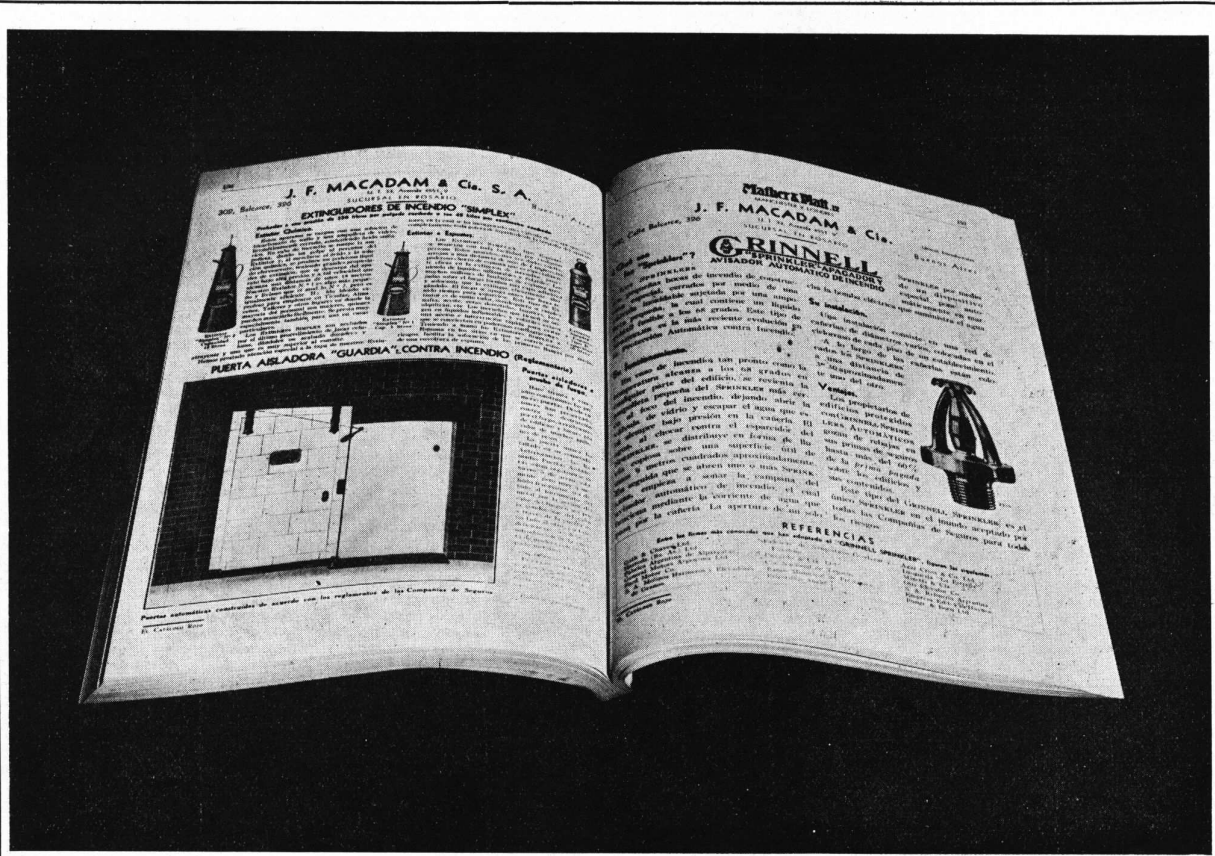
- Benn Pott y Cia. — Corrientes 980. —
- Incineradores "Kernerator". — Folleto de 20 páginas de 21,5 x 28. Detalles para instalación de los mismos en residencias ya construidas. — Diversos modelos. — Tipos exteriores. — Empleo en escuelas y hospitales. — Modo de emplearlo. Detalles de construcción.
- "Dispositivos para eliminación de basuras y desperdicios en casas y departamentos". — 16 páginas de 22 x 28,5. Construcción de los incineradores "Kernerator". — Manejo y detalles de accesorios.
- "Eliminación moderna de los desperdicios". — Descripción de los incineradores a gas. — 15 páginas de 13,5 x 18,5 (en inglés).
- "Déjenos decirle lo que esto significa". — Un librito de 12 páginas de 10 x 15, en que se muestra la diferencia entre el antiguo tacho de basuras y su eliminación por el "Kernerator" (en inglés).
- "Guerra al agua. 8 páginas de 8,5 x 16 explicando cómo se pueden impermeabilizar las obras de hormigón mediante el impermeabilizador Medusa en polvo o pasta.
- "Cómo hacerlos secos e impermeables". 8 páginas de 8,5 x 16. Con datos sobre la aplicación de los impermeabilizadores Medusa en polvo y pasta (en inglés).
- "El problema de los desperdicios es un peligro para las ciudades". — Un artículo que agota el tema, publicado en una revista americana y recogido en un folleto de 15 páginas de 10 x 23.
- "Incineradores de todos los tipos para la destrucción de la basura y los desperdicios". — 4 páginas de 21,5 x 28 con la lista de los tipos diversos para residencias particulares, hoteles, hospitales, escuelas, clubs, etc.
- "Solución del problema de las basuras y los desperdicios en la casa nueva y en la ya hecha". — 8 páginas de 21,5 x 28.
- "Los destructores Morse-Boulger". — 24 páginas de 15 x 23. Descripción de estas instalaciones en ciudades, hoteles, barcos, fábricas.
- "Esquemas Standard". — 1 hoja de 43 x 55 con esquemas de la instalación del Kernerator.
- "En los modernos hospitales de América". — 6 páginas de 22 x 28 describiendo la instalación de destructores Morse-Boulger en hospitales.
- "Destructores de basuras Morse-Boulger". — 6 páginas de 21,5 x 28,5.

LAVAR, MAQUINAS PARA.—

- Cía. Westinghouse Electric. — Avda. de Mayo 1035.
- "Máquina para lavar Westinghouse". — Folleto de 8 páginas de 9 x 15.
- "Rapidez, economía, eficacia". Folleto plegado de 1 hoja suelta, 27 x 17.
- Standard Sanitary Mfg. Co. — Córdoba 817. —



FACULTAD DE ARQUITECTURA DISEÑO Y URBANISMO
BIBLIOTECA



ESTE

sistema de ARCHIVAR catálogos es también un sistema de ENCONTRAR catálogos

ENCONTRAR — esa es la piedra de toque. Un sistema de archivar catálogos sólo es bueno cuando permite encontrar el catálogo que se quiere — cuando se quiere.

Nuestro método cumple esta condición elemental, pues enviamos a los arquitectos, ingenieros y constructores los catálogos de los fabricantes permanentemente archivados de antemano. — Por un índice perfecto se tiene rápido acceso a cualquier información que puedan contener.

Y cuando, en unos pocos segundos, el arquitecto encuentra el catálogo que busca, sabe que en él tiene datos frescos y que no corre el riesgo de especificar algún material anticuado que ya no se fabrica, como le ocurría cuando sacaba datos de folletos que durante años había quedado olvidados en algún cajón. Esta es una de las tantas ventajas de la colección de catálogos que se llama El Catálogo Rojo.

EL CATALOGO ROJO

SARMIENTO 643 - BUENOS AIRES

n
u
e
s
t
r
o

al escribir a los anunciantes sírvase mencionar nuestra arquitectura

arquitectura

"La máquina de lavar Standard". — 12 páginas de 8 x 15 (en inglés).

LUSTRAR PISOS, MAQUINAS PARA.—

Cía. Westinghouse Electric. — Avda. de Mayo 1035.
"Para el cuidado de los pisos", del manual "Aparatos eléctricos Westinghouse para el Hogar". 2 páginas, 17 x 12 ½.

METAL DESPLEGADO.—

Evans Thornton y Cía. — Defensa 465. —
"Metal desplegado". 4 páginas de 21,5 x 28. Datos sobre su peso, tamaño y resistencia; aplicaciones diversas, etc.
"Expamet, metal desplegado especialmente apto para el trabajo de hormigón armado en los modernos caminos viaductos". — 116 páginas de 14,5 x 22,5 (en inglés).
"Expamet, metal desplegado para diversos usos; producción, propiedades, aplicaciones". Describe todos los tipos y sus diversas aplicaciones con un enorme acopio de datos. — 175 páginas de 14 x 21,5 (en inglés).
"Berloy, entramado metálico y materiales para yeseros". 8 páginas de 21,5 x 27,5.
Truscon Steel Company. — Edificio "Comega", Corrientes y L. N. Alem.
"Trussit, armadura y refuerzo ideal para tabiques sólidos, paredes exteriores, cercas, barandas". — 16 pág. de 19 x 27 explicando el uso de este material para construir económicamente paredes y tabiques.
"El metal desplegado, sus usos y aplicaciones". — Explica su empleo en pisos de hormigón armado, albañiles, canalizaciones, tuberías, alcantarillas, muros de retención, etc., indicando también estilos, pesos y tamaños de las hojas de metal desplegado, 12 páginas de 20 x 27.
"Self sentering, una forma combinada de encofrado, entramado y refuerzo". Sus diversos usos como refuerzo, armadura y entramado metálico para la construcción de pisos, techos, paredes y otras obras de concreto a prueba de fuego y terremotos. — 36 pág. de 20 x 27.
"Herringbone, entramado metálico rígido para tabiques y cielos rasos". — 32 páginas de 20 x 27 indicando sus aplicaciones y la forma de emplearlo.
"Manual técnico indicando los usos y aplicaciones del "Metal desplegado". — 16 páginas de 10,5 x 15.
"Manual de materiales metálicos para construcción". — Catálogo completo de 127 páginas de 20 x 27 conteniendo toda la línea de la industria con detalles del material, su peso, tamaño y resistencia; aplicaciones diversas, etc.
"Entramado metálico "Diamond Rib" y de malla romboidal "Key Lath". — 12 páginas de 20 x 27.

MOSAICOS Y REVESTIMIENTOS NACIONALES

Cattaneo Carlos. — Maipú 662. —
Catálogo ilustrado con los productos de la fábrica, entre los cuales se cuentan mosaicos para veredas y zócalos de cemento comprimido, de mármoles reconstituidos, revestimientos de baño, mayólicas y mosaicos extranjeros, etc.
Moltrasio Victorio. — Delgado 665. —
Catálogo completo en colores con todos los tipos de su fabricación. — 28 páginas de 22,5 x 12,5.

MOSQUITEROS DE ALAMBRE.—

Ingouville y Cía. — Chacabuco 271. —
"Rolscreen, cortina mosquitero ideal para ventana, de metal inoxidable". — 6 páginas de 19 x 28 mostrando ventajas y detalles de colocación.
"Rolscreen", cortina mosquitero, ideal para ventanas, de metal inoxidable. — 4 páginas de 19 x 28.

MOTORES

Motores Marelli, S. A. — Callao 353.
"Motores asincrónicos trifásicos MA". — Menciona tipos, tensión, potencia, revoluciones, peso. Al final algunas consideraciones generales. — 12 pág. de 12 x 15.
"Alternadores trifásicos, 50 períodos". — Detalles prolijos de todos los tipos y algunas consideraciones generales sobre construcción y funcionamiento. — 16 páginas de 12 x 15.
"Generadores para corriente continua". — 8 páginas de 12 x 15.
"Motores para corriente alternada trifásica". — 12 páginas de 12 x 15.
"Pequeñas máquinas eléctricas; motores, generadores, convertidores". — 16 páginas de 12 x 15.

MUEBLES PLEGADIZOS.

Dodds, George A. — Gral. Hornos 92
"Camas plegadizas Murphy" — Folleto de 8 páginas de 9,5 x 18.
Wiener N. J. — Cangallo 1818. —
Una hoja suelta de 23 x 31 describiendo muebles plegadizos que se ocultan en las paredes.
"Dónde colocamos el teléfono?" Prospecto de 4 páginas de 11 x 14 describiendo un mueble cuya parte superior

lleva un receptáculo para el teléfono y en la inferior un asiento plegadizo.

PAVIMENTOS.

Cía. Argentina de Cemento Portland. — Reconquista 46.
"Los pavimentos de hormigón. Pliego de condiciones".
"Pavimento en la ciudad de Lobería. Pliego completo de condiciones. Prospecto de 25 páginas de 15,5 x 22,5, más 13 planos con todos los detalles.
"Pavimentos de hormigón. El pavimento que se costea por sí mismo". — 18 páginas de 15,5 x 22.
"El costo y la técnica de la apertura y reparación de pavimentos de hormigón". 4 páginas de 21,5 x 30.
"Por todo el mundo hay calles y carreteras de hormigón". — Prospecto de 4 páginas de 22 x 27,5.
"Antes y después". — Prospecto de 4 páginas de 22 x 30,5.
"Pavimentos de hormigón; especificaciones y pliego de condiciones". Pliegos de condiciones de los municipios de Avellaneda, Lobería, Nueve de Julio, Pehuajó, Vicente López y Montevideo; 72 páginas de 15,5 x 22,5."
"Manual del Inspector de la Construcción de Pavimentos de hormigón" — 24 páginas de 15 x 22,5.
"La construcción de pisos modernos en los establos para vacas lecheras" — 4 páginas de 22 x 30.
"Ensayo de resistencia del pavimento de hormigón más antiguo de los Estados Unidos" — Una hoja suelta de 22 x 30.
Loma Negra S. A. — Moreno 970.
"Las Ciudades que miran su futuro, eligen pavimentos de hormigón". Catálogo de 36 páginas, 25 x 15 ½ centímetros con una información amplia sobre pavimentos de hormigón.
Shell Mex Argentina Ltda. — Reconquista 46. —
"Construcción moderna de pavimentos para calles y carreteras". El uso del bitumen "Mexphalte" en las mismas. Ensayos del bitumen; tipos corrientes de mezclas para pavimentos; método adoptado para obtener proporciones científicas de los materiales; relleno mineral; macadam asfáltico, etc., etc. 47 pág. de 18 x 24.
"Hormigón asfáltico base negra". Descripción, opiniones y estadísticas, especificaciones, preparación y composición de la mezcla construcción, etc. Interesante folleto de 20 páginas de 18 x 25.

PILOTAJES

Westley, Williams y Cía. — Sarmiento 643.
"Pilotes "Vibro" de hormigón". — Folleto que trata de estos pilotes fundidos in-situ y apisonados automáticamente. — Trata de los pilotes fundidos antes de hincar; de los pilotes fundidos in-situ, sin vaina; contiene una tabla de resistencia y penetración por golpe, 12 pág. de 20,5 x 26,5.

PINTURAS.—

Aluminium (IV) Limited. — Av. R. S. Peña 567.
"Pintura de aluminio; su uso general" 45 páginas de 13,5 x 21,5 (en inglés).
"Pintura de aluminio; un paso adelante en el arte de pintar industrial". Describe sus usos generales. 23 páginas de 13,5 x 20,5.
"Manual de la pintura de aluminio; cómo preparar y aplicar la pintura de aluminio". 16 páginas de 10 x 17.
Casa Ceresita. — Azopardo 920. —
"Pintura Ceresita, especial para techos de zinc". — 4 páginas de 11 x 14,5.
"Pintura contra el calor, Nievesita". — 4 páginas de 11 x 14,5. Contiene las instrucciones para usarla.
Coppini Francisco J. — Bmé. Mitre 1015. —
"Pintura Grafisol". — Pinturas a base de grafito, indicadas para preservar hierros y acero. — 4 páginas de 12 x 14,5.
Johns Manville Boley Ltda. — Alsina 743. —
"Sherwin-Williams Flat Tone". — Este folleto trata de la pintura definida como "una", pintura mate interior, lavable y sanitaria". — Descripción y muestrario de colores. — 12 páginas de 9,5 x 20.
"Acabado concreto Sherwin Williams". — Descripción del material e indicaciones para su aplicación. Recomendado como un "acabado bellissimo y resistente para casas de estuco y concreto". — 12 páginas de 9,5 x 20.
"Productos de Sherwin Williams". — Catálogo de 17 páginas de 15 x 23, con detalles de pinturas para paredes, acabado mate para paredes, especial para proteger y conservar superficies de acero, hierro galvanizado, etc.; para intemperie, especial para chapa canaleta; esmalte para muebles, barnices; pinturas para carpinteros y muebleros; removedor de pintura, etc., etc.
"Pinturas Opex, sistema piroxilina". — 11 páginas de 15 x 23.
"Manual de especificaciones para pintura de obra". — Pequeña publicación de 7 páginas con especificaciones para fachadas y paredes medianeras, puertas y ventanas de madera y hierro, cortinas de enrollar de madera y metal; techos de hierro galvanizado; construcciones metálicas; cielorrasos y paredes con enduido, etc.

TALLER DE FOTOGRAFADOS
LUIS HEBER
 CLISÉS -- TRICROMIAS -- DIBUJOS

DIRECCIÓN:
ALSINA 1166-68
 U. Telef. 38, Mayo 5934

Medusa Portland Cement Company. — Reconquista 46.
 "Pintura Medusa para cemento". Es descrito como una pintura impermeable para superficies de concreto y mampostería. Prospecto de seis páginas de 8.5 x 16 indicando cómo se prepara la superficie, la manera de mezclarla y aplicarla e incluyendo una tabla de colores (en inglés).

Peabody y Cia. Henry W. — Bolívar 1650.
 "Dulux el acabado prodigioso". 4 páginas de 14.5x22.5.
 "Fifty-Fifty, blanco en pasta para preparación de pintura para obras, exento de plomo". 4 páginas de 12x20.
 "Boletines Du Pont N° 8, 9, 10, 11, 12 y 14 detallando el uso de Duco para el lustrado de muebles, carpintería, etc."
 "El acabado Duco Du Pont, su uso y aplicación en las industrias". — 32 páginas de 15 x 23.
 "Duco Du Pont para automóviles, ferrocarriles, muebles y multitud de otros objetos". — 27 páginas de 13 x 19.5.
 "Pinturas y barnices Du Pont; suplemento N° 2 de la lista preliminar de pinturas y barnices". — 8 páginas de 14.5 x 22.
 The Walpamur Co. Ltd. — Córdoba 1315.
 "Muestrario de colores para el arquitecto". — Registro de 60 colores.
 "El acabado mate modelo reconocido para decoraciones interiores y exteriores". — Tabla de colores.

PISOS.—

Cork Insulation Co. Ltda. — Bmé. Mitre 430—
 "Piso de "parquet" de corcho Eldorado". Folleto de 8 páginas de 27 x 20 cms., ilustrado con numerosas láminas en colores, en el que describe las características de este producto.
 Grant & Co. Ltd., Percy. — Reconquista 314
 Pisos de goma Spencer Moulton. — Catálogo conteniendo diseños y surtido de colores con ilustraciones de color natural, 15 hojas de 25 x 30.5.
 Hagberg y Cia. — San Martín 66.
 "Glasbeton (sistema Keppler)". — 9 páginas de 32 x 12 describiendo estos enrejados de cemento armado y vidrio.
 "Enrejados Luxfer de cristal y cemento". — 8 páginas de 20 x 14.
 Johns Manville Boley Ltda. — Alsina 743. —
 "Piso industrial". — Un prospecto de 4 páginas de 15 x 22.5.
 Svanholm y Cia. S. en C. — Nazca 4635.
 "Parquet-baldosa standard". 38 páginas de 14 x 9.

QUEMADORES DE PETROLEO.—

León y Bonasegna — Alsina 2062.
 "Quiet May, quemadores automáticos de petróleo para calefacción central". 15 páginas de 15 x 23.
 "Calentando las iglesias con Quiet May". — 32 págs. de 26.5 x 34, conteniendo principalmente certificados facsimilares de clientes satisfechos (en inglés).
 "Calentando las escuelas con Quiet May". — 24 págs. de 26.5 x 34 — Cartas-certificados de clientes (en inglés).
 "El quemador de petróleo automático Quiet May; lo que es y cómo trabaja". — Muestra las partes del mismo, indica dónde se instala, cómo funciona, etc. — 31 páginas de 20 x 27.5 (en inglés).
 "La mano de obra en el Quiet May". — Muestra la superioridad de la bomba empleada; señala la precisión de todo su mecanismo, que hace necesario el uso del microscopio para determinar el tamaño del orificio del atomizador y la excelencia de la mano de obra en todo el proceso de su fabricación y montaje. — 12 páginas de 15 x 23 (en inglés).
 "Un manual de información para arquitectos sobre el Quiet May". — Informa sobre la compañía, sus pro-

ductos y trae una tabla con la planilla de capacidades de los diferentes tipos. — 8 págs. de 23,5 x 28 (en inglés).

"Mayores beneficios de edificios comerciales". — 8 págs. de 21,5 x 28 (en inglés).

Peabody y Cia. Henry W. — Bolívar 1650.
 "Nuevos hechos sobre calefacción a petróleo que interesan a arquitectos e ingenieros". Habla de las aplicaciones de la calefacción automática, del grado de los combustibles, de la forma de instalar los quemadores Oil-O-Matic, de la manera cómo operan, etc. 36 páginas de 21.5 x 28 (en inglés).

"El manual del arquitecto de calefacción a petróleo" — Prospecto de 32 páginas de 21,5 x 28. Muestra las ventajas de los quemadores de petróleo sobre los de leña, carbón, etc., sobre todo cuando, como en este caso, se trata de aparatos automáticos que mantienen una temperatura fija dentro de estrechos límites (en inglés).
 "Descripción e instrucciones sobre el modelo "J". — Folleto de 10 x 23 (en inglés).

"La calefacción de petróleo en su apogeo". — Prospecto de 15 páginas de 15,5 x 23, que comienza: "La calefacción de petróleo como la disfrutaban ochenta mil hogares y como Vd. la desearía" (en inglés).

"Quemador automático de petróleo para calefacción central" — Publicación descriptiva de 4 páginas de 19,5 por 27.

"El "Oil-O-Matic" en el hogar". 4 páginas de 19,5 x 27.

"Oil-O-Matic, quemador automático de petróleo". — 12 páginas de 12 x 22,5 conteniendo las ventajas de su uso, tipos de instalaciones, encendido, etc. Además una lista de grandes casas que en Buenos Aires tienen el Oil-O-Matic.

"Oil-O-Matic, el quemador perfecto y automático. — 12 páginas de 13,5 x 20.

RADIO.—

Cia. Westinghouse Electric. — Avda. de Mayo 1035.
 "Los receptores de ayer, de hoy y de mañana". Folleto de 20 páginas de 16 1/2 x 12 con los distintos modelos y sus características.

REFRIGERACION.—

Cia. Westinghouse Electric. — Avda. de Mayo 1035.
 "La salud de la familia". — Folleto en que se explican las ventajas de los refrigeradores Westinghouse. — 16 páginas de 9,5 x 15.

Ditlevsen y Cia. Ltda. — Cochabamba 54. —
 "Heladeras eléctricas "Ditco". — 12 páginas de 12 x 23,5, ilustrando varios modelos.

Electrolux, S. A. — Florida 471. —
 "Un triunfo más del Electrolux". — páginas de 10 x 20.
 "Refrigerador Electrolux". — 19 páginas de 13 x 18, describiendo su construcción, su modo de funcionar y sus ventajas.

"Electrolux, armarios frigoríficos de tamaño pequeño" — 11 páginas de 12,5 x 17,5, mostrando diversos modelos.
 "Presentando la nueva refrigeración Electrolux, la maravilla del siglo". — 8 páginas de 13,5 x 20.
 "¿Cómo conserva Vd. sus alimentos?" — 4 páginas de 16,5 x 23.

"Frio sin motor". — 10 páginas de 20 x 29 que hablan de "Las llamas que congelan; aunque no lo compré estúpido; sirva su mesa con alimentos frescos, etc."

General Electric S. A. — Victoria 618.
 "Refrigerador General Electric". — 6 páginas de 20 x 27,5 explicando las ventajas del refrigerador eléctrico y en particular, de la marca "General Electric".
 "Equipos frigoríficos comerciales". — 6 páginas de 20,5 x 27,5.

"Máquinas Audiffren para hacer hielo, refrigerar cámaras y enfriar líquidos". — 4 páginas de 20,5 x 27,5.

Pratt y Cia. — Florida 333.
 "Para los usos caseros y comerciales". — 28 páginas de 10 x 23, describiendo distintos modelos del "Frigidaire".
 "Más frío que el hielo". — 6 páginas de 9 x 15.
 "Más de 350.000 en uso". — 6 páginas de 9 x 15, sobre el "Frigidaire".

"Frigidaire", el refrigerador eléctrico para el hogar". 23 páginas de 15 x 23, describiendo los modelos y sus ventajas.

"Frigidaire". — 16 páginas de 21,5 x 28 (en inglés).
 "Recetas Frigidaire". — 8 páginas de 14,5 x 21 con algunas recetas de postres.

"He aquí lo que Frigidaire hará por Vd.". — 23 páginas de 19 x 24. Contiene recetas útiles, certificados de compradores, etc.

R. C. A. Victor — Bmé. Mitre 1976.
 "Kelvinator". La refrigeración eléctrica perfecta". — 8 páginas de 15 x 23, describiendo las ventajas de la refrigeración eléctrica.

"Donde hay un "Kelvinator" desaparecen los problemas de la refrigeración". — 8 páginas de 22,5 x 29 mostrando los diversos modelos y su construcción.

"La construcción hermética del "Kelvinator". — 4 páginas de 22 x 30.

Thyssen-Lametal.—Moreno 970.
 "Accesorios para amoniaco". — Válvulas, bridas, caños. — 4 páginas de 22 x 28.

RELOJES ELECTRICOS SINCRONICOS.

Cía. Westinghouse Electric. — Avda. de Mayo 1035.
Relojes sincrónicos "Westinghouse - New Haven" diversos modelos. 4 páginas de 17 x 12 1/2, del manual "Aparatos eléctricos Westinghouse para el Hogar".

SANITARIOS.—

Dattaneo Carlos. — Maipú 662. —
"Accesorios para cuartos de baño". — Catálogo de 8 páginas de 16 x 23 con jaboneras, etc. de embutir; espejos, toalleros y en general todos los accesorios.
"Accesorios Twyforfs para hospitales". 44 páginas de 19 x 22 (en inglés).
"Accesorios sanitarios de Twyforfs". 8 páginas de 19x22.
"Catálogo de los artefactos sanitarios Twyforfs". Publicación de 310 páginas de 19 x 22. Comprende numerosos modelos de lavatorios, lavatorios de mármol, piletas de lavar, fuentes de pared, inodoros, espejos, uriniales, y otros accesorios (en inglés).
"Loza sanitaria Vitromant de Twyforfs; catálogo A". Es un catálogo de artefactos sin los accesorios metálicos (llaves, canillas, sopapas, etc.). 94 páginas de 19x22 (en inglés).

Gibelli y Cía., E. G. — Méjico 3241. —
"Especialidad en artículos para cloacas domiciliarias". 28 páginas de 27.5 x 18.5.

Hasenclever y Cía. Belgrano 673.—
Catálogo completo de artefactos sanitarios incluyendo bañaderas, lavabos, inodoros, válvulas, piletas, lluvia y accesorios. — 107 páginas de 24 x 23.—

Heinlein y Cía. — Ada. R. Saenz Peña 636. —
"Artefactos sanitarios". — 73 páginas de 29 x 20. Incluye bañaderas, mezcladores, juegos de llaves especiales, lavabos, lavatorios, piletas, fuentes de beber, bidets,

Talleres Metalúrgicos San Martín. — San Martín 241.
"Artículos sanitarios de hierro fundido esmaltado". — Incluye lavatorios de pedestal y pared, bebederos, bañaderas, inodoros y accesorios con una tabla indicando todas las medidas en que se fabrican. — 36 págs. de 22,5 x 28,5.

Wiener N. J. — Cangallo 1818. —
"Los accesorios Royal de lujo y otros para cuartos de baño". Describe toda clase de accesorios para embutir. 20 páginas de 21.5 x 28 (en inglés).

"Accesorios Fairfacts de porcelana para cuarto de baño", 4 páginas de 21.5 x 28. Lastres valvulas "Sloan" hoja suelta 23.5 x 32.5 describiendo estas válvulas para cuarto de baño.

"Un buen equipo para cuarto de baño". — 8 páginas de 8,5 x 16 describiendo la válvula Sloan "Royal" como la única válvula automática para las construcciones donde se requiera lo mejor.

"La válvula Sloan "Royal". — 32 páginas de 9 x 15,5 (en inglés).

"Válvulas "Gem". — 16 páginas de 9 x 15,5 (en inglés). Son descriptas como indicadas para edificios donde se colocan inodoros tipo "silencioso" o "Pescadas" y cuando el precio es un factor.

"La válvula Sloan "Marine". — 28 páginas de 9 x 15,5 describiéndola como la válvula para edificios de primer orden, especialmente cuando el agua es sucia o arenosa.

"La nueva válvula Sloan "Gem". — 4 páginas de 11 x 15.
"Accesorios para cuartos de baño". — 16 páginas de 8,5 x 16 describiendo toda clase de accesorios.

"Asiento de Whale-bone-ite, de celuloide y de madera". — 25 páginas de 22 x 29,5. Todo un nuevo renglón en la industria.

"Asientos Brunswick". — 3 páginas de 8,5 x 20,5 describiendo estos asientos de inodoro.

"Algo interesante sobre asientos Brunswick". — 4 páginas de 23 x 30.

"Combinación Nibco". — Dispositivo para reemplazar las varias canillas que se emplean hoy en los cuartos de baño para obtener agua fría y caliente en la bañadera y en la ducha.

TABIQUES.—

Cía. Lelac Materiales de Construcción. — La Rural 153.
Lignocemento Lelac. — 6 páginas de 12 x 14.

Ingouville y Cía. — Chacabuco 271. —
"Heraklith, material ideal para construcciones". — 8 páginas de 22 x 28.

TAPAGOTERAS Y RENEUVATECHOS.—

Casa Ceresita. — Azopardo 920.
"Techado Novo-Tex". — Una hoja suelta de 22 x 26, explicando su utilidad y la forma de aplicarlo.

Drysdale y Cía. Ltda. Juan y José. — Perú 467. —
"Renuevatecho y tapagoteras "Guanaco". — Una hoja suelta de 21 x 29.

Glasta & Cía. L. J. — Moreno 950.
"Paratect, cemento de amianto para techos y aislaciones". — 4 páginas de 16 x 22.

TECHADOS.—

Jonhs Manville Boley Ltd. — Alsina 743.
"Techados en rollos Pilot y Planet". — 4 páginas de 14,5 x 22,5.

"Especificaciones de los techados Built-up de amianto". — Techados invulnerables a los ataques atmosféricos. — 4 páginas de 14 x 22.

"Transite", el techado eterno". — 4 páginas de 15 x 23
Chapas acanaladas de amianto "Mollith". Características, forma de colocación. 4 páginas de 14,5 x 22,5.

Cía. Comercial Kreglinger y Van Peborgh (S. A.) Cangallo 380.

Chapas acanaladas Eternit de cemento-amianto. — 32 páginas de 20 x 27 con la descripción de este material y una nómina de los grandes edificios en que se lo ha empleado en el país.

Shell-Mex, Argentina Ltda. — Reconquista 46. —
"Flintkote". Techados en rollos. Techados armados. Muestrario con precios.

"La Emulsión Flintkote para impermeabilizar techos, terrazas, canaletas, etc.". Un volante de 24 x 24.

"La Emulsión de asfalto Flintkote". Aplicable en frío. Especificaciones sobre su aplicación, en un folleto de 24 x 24 de 12 páginas.

TELEFONOS

Cía. Unión Telefónica. — Defensa 143.
"Instalaciones automáticas privadas". — Catálogo de 12 páginas conteniendo: El teléfono automático en las pequeñas instalaciones privadas; conmutadores hasta de 100 líneas, etc.

VENTILACION Y ACONDICIONAMIENTO DE AIRE.

Cía. Westinghouse Electric. — Avda. de Mayo 1035.
Ventiladores de techo, mesa y pared, Westinghouse. Los distintos modelos con sus características, en 5 páginas de 17 x 12 1/2 del manual "Aparatos eléctricos Westinghouse para el Hogar".

"Extractores de aire Westinghouse". Enseña todos los modelos y sus características. 4 páginas de 27 1/2 x 21.

General Electric S. A. — Victoria 618.

"Clima artificial creado por el sistema Carrier". — 23 páginas de 15,5 x 23,5 describiendo este sistema de acondicionamiento de aire, que se está generalizando en las salas de espectáculos.

"Aspiradores de aire Ventura". — 4 páginas de 21,5 x 27,5 (en inglés).

"Aspiradores de aire Sirocco". — 4 páginas de 21,5 x 27,5 (en inglés).

Motores Marelli, S. A. — Callao 353.

"Electro ventiladores centrífugos serie Lamiera". — Contiene todos los datos de funcionamiento y algunas consideraciones generales. — 12 páginas de 12 x 15.

"Electroventiladores centrífugo serie IB". — Contiene Aplicaciones, Construcción, Disposiciones constructivas y todos los datos de funcionamiento. — 16 páginas de 12 x 15 (en italiano).

"Electroventiladores centrífugos serie "Fucina". — 12 páginas de 12 x 15.

"Electroventiladores serie Marina". — 8 pág. de 12x15.

"Electroventiladores helicoidales y aspiradores para gases". — 8 páginas de 12 x 15.

"Electroventiladores centrífugo serie Chalumeaux". — 8 páginas de 12 x 15 (en italiano).

The Armo International Corporation. — Reconquista 336.
"El Evangelio del aire puro". — 40 páginas de 21,5 x 28, conteniendo la descripción de ventiladores industriales rotativos sobre cojinetes a bolillas. Hay datos muy interesantes relacionados con los problemas de ventilación en general.

VIDRIOS Y CRISTALES.—

Pilkington Brothers Ltd. — Méjico 1675. —
"Vidrios catedral". — Un hermoso prospecto de 31 páginas de 19 x 32 ilustrado en colores, describiendo el uso de los vidrios catedral.

"Ventanas saludables". — 24 páginas de 11 x 19 describiendo las propiedades del vidrio "Vita", que deja pasar los rayos ultravioletas (en inglés).

"Luz sin vitalidad". — 4 páginas de 19 x 25,5 con datos diversos sobre los vidrios "Vita".

"El rayo salúfero". — 4 páginas de 19 x 25,5, dando datos técnicos sobre los rayos ultravioletas.

"La salud en la arquitectura". — 4 páginas de 19 x 25,5 indicando las ventajas que hay en usar los vidrios "Vita".

"La salud a través de sus ventanas". — 8 páginas de 14 x 21.

"Vidrios "Vita". — Informe del Dr. Teófilo Isnardi, sobre las propiedades transmisoras del vidrio Vita y otras clases de vidrio. — 4 páginas de 26 x 37.

"Se necesitan miles de vidrios "Vita". — 4 páginas de 21 x 28 indicando su utilización en escuelas, hospitales, etc.





Miles de cocinas eléctricas instaladas en los edificios más grandes y modernos de esta Capital y miles de cartas recibidas atestiguan la economía y la plena satisfacción que reporta su uso.

Si Vd. construye una casa no olvide que sin cocina eléctrica no será moderna.

Si Vd. quiere alquilar sus departamentos con mayor facilidad instale en ellos cocinas eléctricas.

Si Vd. quiere gastar menos substituya su cocina actual por una cocina eléctrica y comprobará que es la más económica a la tarifa que ofrece la

COMPANÍA ITALO-ARGENTINA DE ELECTRICIDAD



CONTRA HUMEDAD

CERESITA

CADRETTEDON 157 AMTHERN A GEAR AND MORE