

NUESTRA
ARQUIT
36
07/32

nuestra arquitectura



7

julio de 1932



MAGGI

Hace un año

que se inició la fabricación del material preparado para frente IGGAM STANDARD, y a pesar de la situación de poco trabajo en la construcción, se han superado los mejores cálculos de venta logrando imponerse ampliamente dentro del gremio, éxito debido exclusivamente a su inmejorable calidad y su precio conveniente.

"Iggam Standard"

Unico Material fabricado mecánicamente y por el sistema de doble control con cemento Atlas y Medusa exclusivamente.

40 TIPOS DISTINTOS

\$ 75.- LOS MIL KILOS

EMPLEELO EN SU OBRA

UNICO FABRICANTE

VICTOR
MAGGI

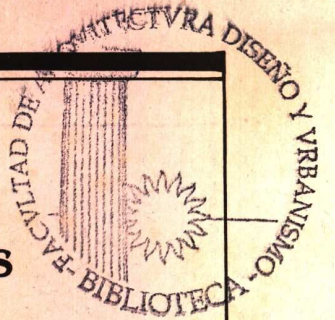
PICHINCHA 1245

U. T. 23, BUEN ORDEN 0826

BUENOS AIRES

CELOTEX

y sus 10 Ventajas Principales



CELOTEX →



Ventaja N° 6

CELOTEX

REDUCE NOTABLEMENTE
LA TRANSMISION DE
RUIDOS



Una de las excelentes propiedades de CELOTEX es la de reducir considerablemente el paso de los sonidos. En cielos-rasos, reduce el ruido de la lluvia y granizo. En tabiques, entrepisos, etc. es de un valor inapreciable, especialmente en casas de departamentos, hoteles, etc., etc.

El CELOTEX Standard tiene un coeficiente de absorción del sonido de 20% y se presta para mejorar la acústica y reducir la resonancia en auditorios, cines sonoros, etc. Sin embargo para este fin recomendamos especialmente nuestro ACOUSTI-CELOTEX, Triple B. y Doble B. que absorben 84 y 62% del sonido, respectivamente. ACOUSTI-CELOTEX está especialmente indicado para el tratamiento acústico de teatros, auditorios, radio broadcastings, etc.

ACOUSTI-CELOTEX, reduce en más de 50% el ruido en oficinas bulliciosas.

Si en su escritorio Vd. no puede trabajar con tranquilidad debido al bullicio, consúltenos, sin compromiso alguno de su parte, y daremos informaciones y testimonios interesantes de personas agradecidas.

Escribanos ahora mismo.

DISTRIBUIDORES:

COMPANIA COMERCIAL

Kreglinger & Van Peborgh Ltda. (S.A.)

SECCION MATERIALES

CANGALLO 380
4.º piso

U. T. 33, Avenida 2001-7 — C. T. 3424 Central

BUENOS AIRES



NUESTRA ARQUITECTURA



Obra
Olazabal 4779

Arq.:
Alejandro Bustillo

Const.:
Trollet Hnos.

TROLLET HERMANOS

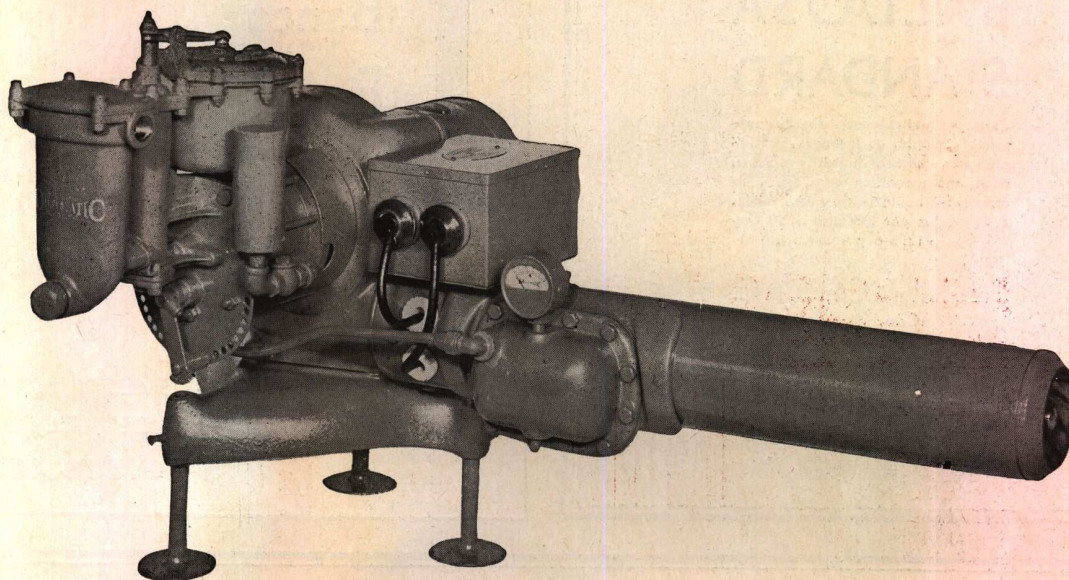
ESTABLECIDOS EN 1894

Obras Metálicas y de Madera
Construcciones Generales en Mampostería

Escritorio y talleres: MEXICO 4302-4354 - U. T. 60, Caballito 1132 y 1927

NUESTRA ARQUITECTURA

QUEMADORES AUTOMATICOS DE PETROLEO
"OIL - O - MATIC"



El Oil-O-Matic, Modelo "K" ha sido diseñado especialmente para funcionar en calderas chicas, sean estas de formato redondo o rectangular y aunque sea muy reducido el tamaño de la hornalla. El modelo "K" es accionado por un motorcito de solo $\frac{1}{6}$ H. P. siendo su capacidad de hasta 40.000 calorías-hora. Puede regularse la cantidad de petroleo desde 2 hasta 9.5 litros por hora. Es muy silencioso en operación y ocupa un espacio reducido.

OTROS MODELOS DISPONIBLES

"JUNIOR" - N°. 12 - N°. 18 y N°. 22

REPRESENTANTES EXCLUSIVOS:

HENRY W. PEABODY & Cía.

Av. de MAYO 1370

BUENOS AIRES

NUESTRA ARQUITECTURA

SyCia
Senc

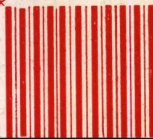
UNA REVOLUCION EN
PISOS DE CALIDAD

PARQUET
BALDOSA
STANDARD

es un parquet colocado directamente sobre cemento, es insonoro, sin trepidación, ofrece juntas perfectas, tiene una magnífica apariencia, es de muy fácil colocación y económico. Pida datos por teléfono a 50 Devoto 1299 ó por carta á

Svanholm & Cia. S. en C.
Concesionario
Justo de Urquiza Anchorena
NAZCA 4633/69 BUENOS AIRES

Industria y capital netamente argentinos :-:



ABONA

5%

EN CAJA
DE
AHORROS

Banco
Popular Argentino

FUNDADO EN 1887
CASA CENTRAL
FLORIDA
ESQUINA
CANGALLO

Confíenos la custodia de sus valores y la administración de sus bienes

CAPITALES Y RESERVAS
AL 30 DE ABRIL DE 1932
\$ 65.506.465.11

D
Y
W
I
D
A
G

DYCKERHOFF y WIDMANN S.A.

EMPRESA CONSTRUCTORA

BUENOS AIRES

AVENIDA ROQUE SAENZ PEÑA N.º 760 , 8 PISO

U. T. 35 (LIBERTAD) 5011/12/13/14

CONSTRUCCIONES EN GENERAL .

HORMIGON ARMADO , CASAS DE RENTA , EDIFICIOS MONUMENTALES , FABRICAS , USINAS , SILOS .

OBRAS HIDRAULICAS .

OBRAS SANITARIAS , PUERTOS , PUENTES , PILOTAJES , DRAGADOS .

PAVIMENTACIONES .

CONTÉMPORA



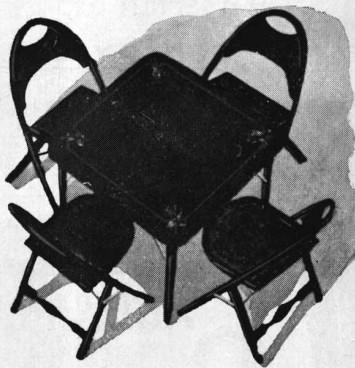
LIVING ROOM

En "Contémpora" están los muebles que usted necesita para hacer más atrayente y más confortable su living-room. He aquí, por ejemplo, una selección que es un verdadero alarde de calidad y buen gusto, a precios de Inauguración.

Biblioteca-secretaire No 2756 W, en pedul de nogal; alto m. 1,67, ancho m. 1,74; terminación impecable, herrajes especiales \$ 490.-

Couch "Antimott" (Anti-polilla) No 672; largo m. 2,00, ancho m. 0,80; con dos rollos; tapizado de gustos modernos \$ 312.-

Sillón "Antimott" (Anti-polilla) No 835, tapizado en cuero importado y género, con asiento y respaldo de construcción "Antimott"; muy higiénico y confortable \$ 238.-

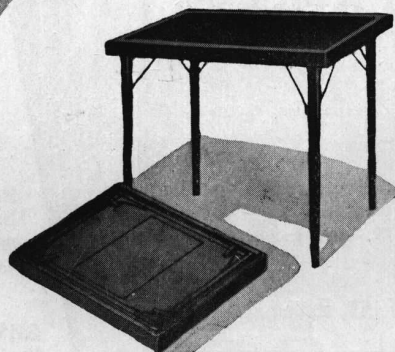


BRIDGE

Juego importado para bridge, No 3015, plegadizo y sólido; compuesto de una mesa y cuatro sillas; variedad de gustos y colores encantadores. Precio Inauguración \$ 54.-

Mesa de centro No 565 en nogal; importada \$ 106.-

Sillón "Thonet" No B 985, especialmente diseñado para el descanso; en color nogal; tapizado en mohair de terciopelo de gustos modernos \$ 164.-



Mesa plegadiza "Thonet" T 211; la más sólida y práctica; es igualmente adecuada para bridge y otros juegos, como para té, bar o mesa auxiliar de comedor. En los colores nogal y caoba \$ 48.-

S
T
A
U
D
T

Y CIA
S. A. C.

S
U
I
P
A
C
H
A

245

NUESTRA ARQUITECTURA



Fábrica de Cortinas
de Enrollar

Edmundo Lutter
Más de 5.000 obras hechas

▽

Alejandro Magañaños Cervantes 1933-37
Unión Telef. 59, Paternal 2804
Buenos Aires

TALLER DE FOTOGRAFADOS
LUIS HEBER
CLISÉS -- TRICROMIAS -- DIBUJOS

DIRECCIÓN:
ALSINA 1166-68
U. Telef. 38, Mayo 5934

VENTILADORES "MARELLI"

PARA QUEMADORES DE PETROLEO




Series especiales para:
Tundiciones, Sopletes de gas, Secadores, Traquas, Extracción de aire viciado, Transportes aerodinámicos, Aspiración de viruta y aserrin etc.

SOLICITEN PRECIOS Y CATALOGOS

MOTORES MARELLI S.A.
BUENOS AIRES CALLAO 353 U.T. 35, Libertad 4600-01
SUCURSAL EN — ROSARIO — RIOJA 1342

GASPAR MARTINEZ

Instalaciones eléctricas en general

Fabricación de artefactos. Arreglo de teléfonos, campanillas, motores, pararrayos, etc.

La casa tuvo a su cargo las instalaciones eléctricas de la obra Olazábal 4779, que se ilustra en este número.

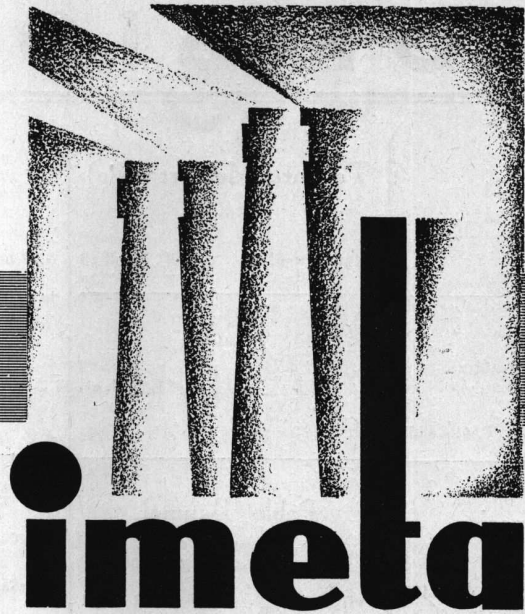
BOYACÁ 990 U. T. 59, Paternal 1096

AGUARRAS MINERAL

Sangajol

Para disolver y diluir pinturas y barnices Sangajol es igual, en todo sentido, al aguarrás vegetal, pero con la ventaja de que cuesta el 50% menos.

SHELL - MEX ARGENTINA LTD.
Bmé. Mitre 430 Buenos Aires

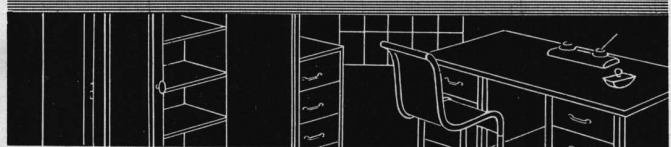


imeta

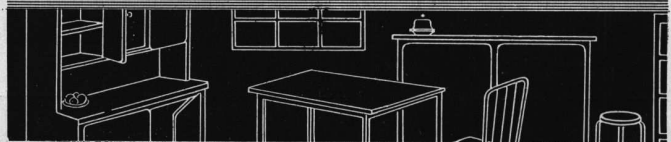
le ofrece:



CARPINTERIA METALICA



MUEBLES DE ACERO



MUEBLES PARA COCINA



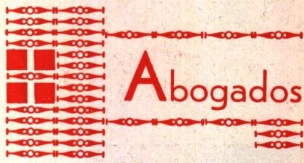
HELADERAS ELECTRICAS

industria metalurgica peruana
HUGO ETLINGER & CIA.

FABRICA: AV. ALCORTA 2601 - U. T. 61 - 0071-74 * EXPOSICION: PERU 518 - U. T. 33 - 6396



GUIA PROFESIONAL



Dr. Oscar Meana
Asuntos Civiles y Comerciales
Paraguay 646 U. T. 31 - 1281



Dowling y Baker
Ingenieros Constructores
25 de Mayo 287 - U. T. 33 - 5166

Arturo García Castro
Ingeniero Civil
Empresa Constructora
Perú 84 U. T. 33 - 0651

Ernesto Gramondo y Cia.
Empresa de Construcciones
Sarmiento 643 U.T. 31 - 2376

Migone y Maurette
Ingenieros
Empresa Constructora
Tucumán 1393 U. T. 38 - 2991

José Oettel
Empresa de Construcciones
Sarmiento 4470
U. T. 54, Darwin 5318

F. Giannetto
Sarmiento 459 U. T. 31 - 3893

Sartora e Hijos
Empresa Constructora
Perú 84 Córdoba 2628
Buenos Aires Mar del Plata
U. T. 33-0651 U.T. 1206



A. Larochette
Vte. Lopez 1985 U. T. 41 - 4361

Geza Tauszig
Membrillar 869 U. T. 63 - 1470

Liotard y Horne
Av. Alvear 1816 U.T. 44 - 4597

Marcelo Nery
Empresa de Yesería
Decoración de Interiores
Falucho 70 U. T. Lomas 1016
Lomas de Zamora (F. C. S.)



Alejandro Paladini
Estufas, Esculturas, y Frentes
Gazcon 1222 U. T. 71 - 3456

Mosto y Zanelli
Gazcon 1222 U. T. 71 - 3456



•Kará•
Fachadas e instalaciones
modernas
Stands, Pabellones y Kioscos
Av. de Mayo 1370 - U. T. 38-0561

Teodoro Marfort (hijo)
Ingeniero

Tucumán 612 U. T. 31 - 4879



Pablo Baumel
Contratista
Frentes, Yesería y Estuco
Aviles 2969 U. T. 73, 2518



Jorge Dierval
Córdoba 1162 U. T. 44 - 5107

Diewald y Kahn
C, Pellegrini 870 U. T. 41 - 3680



V. y H. Bateller
Cangallo 1433 U. T. 38 - 4850

R. Paz, Humar y Cia.
Limpieza de Obras, Rasqueteado
y Lustraje de pisos y Lustraje de
mosaicos
R. de Janelro 581 U. T. 60-4137



Juan A. Amicone

A. Thomas 1091 U. T. 54 - 1239



Segundo Gauna
Empresa de Pintura y Decoración
Barrientos 1580 U. T. 44-0445

Lamberto Grazia
Pintor Decorador
Talcahuano 1235 - Buenos Aires
U. T. Plaza 0960

José Espi
Marmol 493 U. T. 60 - 0231

Juan Wachtel y Cia.
Cramer 1140 U. T. 73 - 2183

José Zarattini
Empresa de Pintura y
Decoraciones
Malabia 2255 U. T. 71-4415



Miguel Casanova e hijos
Vitraux D'Art
En todos los estilos
Rivadavia 2260 U. T. 47 - 2475

Enrique A. Thomas
Taller Artístico
Vitraux D'Art
Viamonte 1530 U. T. Mayo 2470



casa particular del sr. manuel gomez
arq. alej. bustillo

detalle interior

muebles de acero
joselevich
sarmiento 835

muebles modernos
JOSELEVICH
de acero cromado

NUESTRA ARQUITECTURA

LOMA NEGRA, S. A.

COMPAÑIA INDUSTRIAL ARGENTINA

ADMINISTRACION: Bmé. MITRE 478, BUENOS AIRES
Teléfonos: U. T. 33, Av. 8151 al 54

FABRICAS: LOMA NEGRA (OLAVARRIA) F. C. S.
Teléfono: 203

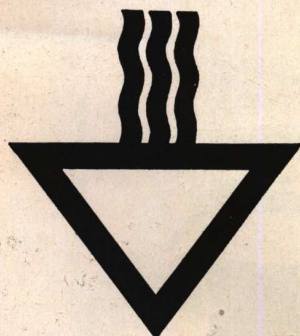


ARENAS - GRANZAS
ADOQUINES - PEDREGULLOS
CORDON GRANITICO
CALES VIVAS HIDRAULICAS
CAL HIDRATADA MOLIDA "CACIQUE"



Cemento Portland "Loma Negra" (Aprobado) (en bolsas de arpillera y de papel) - Representa **Calidad y Economía**

EL CAMPANAZO QUE SE ESPERABA!



HA SIDO DADO POR
"TRIÁNGULO"
COCINAS MODERNAS

Anunciando la llegada de la cocina esmaltada a gas, digna hermana de las famosas cocinas económicas "Triángulo".
La consideramos "LA COCINA A GAS PERFECTA" ¡y con justo título! por su perfeccionamiento y sus mejoras exclusivas es la primera entre todas, no se parece a ninguna otra.

Cocinas modernas a gas, carbón, leña etc.

Lo mejor que se fabrica
Lo mejor que se importa

Depaoli & Alonso

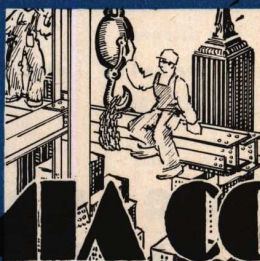
FABRICANTES - IMPORTADORES

Sgo. del ESTERO 1265 - Bs. AIRES

Unión Telefónica 23, Buen Orden 0600

VALE LA PENA QUE Vd. SE INTERESE POR VERLAS O NOS CONSULTE.

ASEGURE SU CASA
Y SUS
OBREROS
EN



LA ECONOMIA COMERCIAL

COMPANIA DE SEGUROS GENERALES

MAIPU 71
BUENOS AIRES

Presidente: ESTEBAN BARON
(DEL BANCO SUPERVILLAYCA)
Gerente: Carlos J. PAGLIEDA NUÑEZ

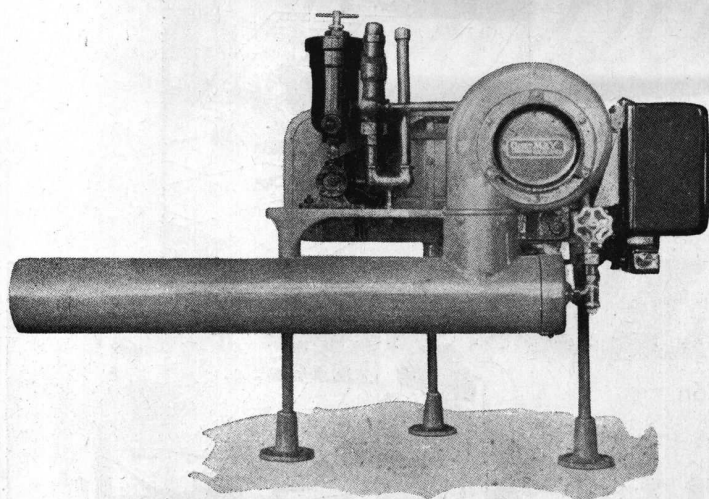
Señor Arquitecto y Constructor

cuando Vds. especifiquen en los Pliegos de Condiciones de sus obras el
Quemador Automático de Petróleo QUIET MAY

Vds. especifican **SILENCIO, LIMPIEZA, ECONOMIA EN EL
CONSUMO DE COMBUSTIBLE Y SEGURIDAD**



Algunas de las eficientes inspecciones a que son sometidos los Quemadores Automáticos Quiet MAY antes de salir de la fábrica



El Quiet MAY es seguro e infalible en su funcionamiento porque, es simplísimo en su diseño y construcción pues tiene solo dos partes móviles: El Motor y la Bomba... nada más. Una sola bomba del Quiet MAY funcionando a baja presión surte el combustible directamente del tanque principal y al mismo tiempo lo atomiza tan perfectamente que permite una combustión perfecta y completa que es característica del Quiet MAY.

El Quiet MAY no precisa tanques intermediarios, ni equipos de bombeo auxiliares, ni compresores de aire.

El Quiet MAY pasa una prueba rigurosa bajo exigencias muchas veces superiores a las condiciones normales del trabajo antes de salir de la fábrica. Cada parte componente del Quiet MAY pasa una prueba TRIPLE

una vez como parte individual
otra vez después de ser armado en su conjunto
y una tercera vez cuando el Quiet MAY correspondiente ya está completamente armado.

En total el Quiet MAY pasa más de 42 pruebas rigurosas, efectivas, e independientes.

Todo esto ya está comprobado en gran número de instalaciones efectuadas en la República Argentina y en todo el mundo.

Para mayores detalles dirigirse al representante técnico de la fábrica
MAY OIL BURNER CORPORATION

M. E. BLIER

FLORIDA 229 - Bs. AIRES

Unión Telef. 33, AVENIDA 5760



LA MEJOR
COMBINACION
PARA OBTENER
TECHADOS
AISLANTES
Y ETERNOS



TECHADO
ROK
FIELTROS

Y

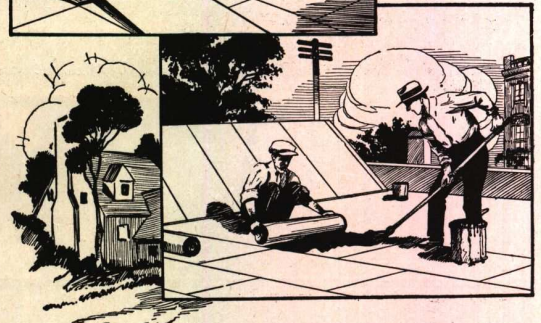
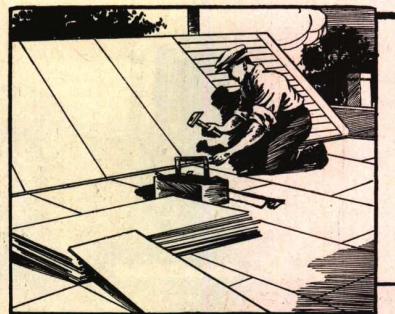
DONNACONA

TABLA AISLADORA

DE FABRICACION BRITANICA

CONSTITUYEN EL TECHADO
IDEAL POR SU AISLACION
Y PERMANENCIA

Nos encargamos de su colocación
Solicite datos



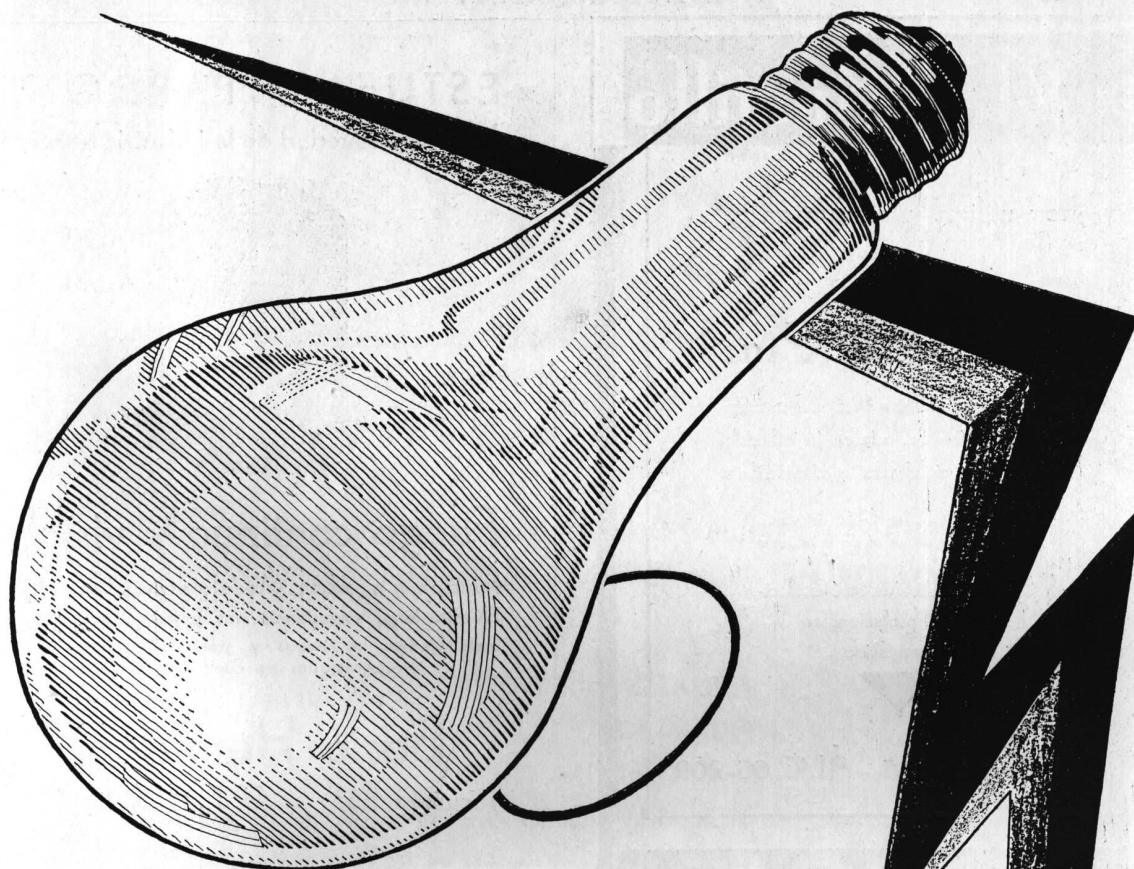
CHARLES D. FOWLER & Co. Ltd.

S. A. DE REPRESENTACIONES

685 - LAVALLE - 691

U. T. 31 - 1911 y 1918

BUENOS AIRES



Lámparas
EDISON
 **MAZDA**

*Luz clara — intensa
uniforme y suave*

GENERAL  **ELECTRIC**

SOCIEDAD ANÓNIMA

VICTORIA 618 esq. PERU BUENOS AIRES

SUCURSALES ROSARIO · CORDOBA · TUCUMAN · MENDOZA · SANTA FE · MONTEVIDEO

NUESTRA ARQUITECTURA

El Arq. Bustillo

nos utiliza y recomienda

Taddeo y Cia.

Los mejores mosaicos de Sud América
Vanguardistas del arte en la industria
Varias especialidades patentadas

En esta obra han sido utilizados
exclusivamente nuestros mosaicos

Nuestros clientes son exclusi-
vamente profesionales
universitarios

J. B. Alberdi 2445 - U.T. 66-2093

ESTUFAS "PARDON"

La última novedad de la industria francesa



Fuego continuo y visible

Funcionan a carbón. Modelo especial para leña
Nuestra larga experiencia nos permite recomendarla
Instalaciones, repuestos y personal experto para
reparaciones de cualquier marca

Exposición y venta:

Bosio Hermanos

Tucumán 353

U. T. 31, Retiro 1517

5 o/o de descuento
si se menciona este
aviso

L'ARCHITECTURE D'AUJOURD'HUI

La espléndida revista francesa de
arquitectura moderna y urbanismo.

Suscripción por un año: \$ 32.—

Suscripción por el segun-
do semestre de 1932: \$ 16.—

Suscríbase por nuestro intermedio a
las mejores publicaciones europeas
de arquitectura moderna.

ACME AGENCY
Diagonal Norte 567 Buenos Aires

Los problemas de la edificación moderna

perfectamente
cristalina y libre
de sales nocivas
y perniciosas.

Se obtiene mediante la instalación de un

equipo **REFINITE**

Clarificador y Ablandador de Agua

Obtendrá el agua ideal para todos los usos domésticos,
al mismo tiempo que protegerá sus instalaciones evi-
tando la formación de depósitos e incrustaciones en
cañerías.

Solicite folleto explicativo y lista de instalaciones efectuadas en la Capital

REFINITE
TRADE MARK

Concesionarios Generales
Argentina - Uruguay - Paraguay

A. E. ROUTIN & CO.

Oficinas Edificio Banco Popular Argentino
FLORIDA 229 - BUENOS AIRES

NUESTRA ARQUITECTURA

OTIS

LA MARCA UNIVERSAL PARA EL TRANSPORTE VERTICAL
INDUSTRIA NACIONAL

EN NUESTROS PROPIOS Y MODERNOS TALLERES EQUIPADOS CON TODOS
LOS ADELANTOS DE LA MECANICA, FABRICAMOS, EN BUENOS AIRES:

CABINAS DE CARPINTERIA METALICA
" " " DE MADERA
" " HIERRO ARTISTICO
PUERTAS DE CARPINTERIA METALICA
" " HOJA
" GUILLOTINA
" TELESCOPICAS NEGRAS Y PATINADAS
" DE CARPINTERIA METALICA PARA
INTERIORES DE EDIFICIOS (Sistema patentado)
DEFENSAS DE TEJIDO ORNAMENTAL
INFINIDAD DE PARTES ELECTRICAS, ETC., ETC.



OTIS ELEVATOR COMPANY

TALLERES
EDIFICIO OTIS
Av. CENTENARIO 3223/7

ADMINISTRACION
EDIFICIO OTIS
Av. L. N. ALEM 1608/16

BUENOS AIRES

MONTEVIDEO

ROSARIO

CORDOBA

UN CEMENTO
PORTLAND...QUE
HACE HONOR A LA INDUSTRIA
ARGENTINA

'INCOR'

166.097



Buenos Aires, Junio 24 de 1932. Certifico que en el expediente N° 10.226-C-1932, relativo a la aprobación provisional del cemento portland marca "INCOR" de alta resistencia inicial, el Poder Ejecutivo de la Nación ha dictado el siguiente decreto:-----

Buenos Aires, Junio 11 de 1932. Visto que la Compañía Argentina de Cemento Portland, productora del cemento portland "Incor", proveniente de su fábrica situada en Sierras Bayas, provincia de Buenos Aires, solicita la aprobación provisional del material de referencia; y

Atento que la Dirección de las Obras Sanitarias de la Nación al informar al respecto, manifiesta que los diversos ensayos físicos, mecánicos y análisis químicos realizados de conformidad con el Pliego Oficial de Condiciones, han dado resultados satisfactorios, como así también que se han presentado los documentos necesarios, por lo que estima que puede acordarse la aprobación provisional solicitada:

EL PRESIDENTE DE LA NACION ARGENTINA
D E C R E T A :-

ARTICULO 1º.- Apruébase con carácter provisional el cemento portland marca "Incor" procedente de la fábrica de la Compañía Argentina de Cemento Portland, situada en Sierras Bayas, Prov. de Buenos Aires.-

ARTICULO 2º.- Publíquese y vuelva a la Dirección de las Obras Sanitarias de la Nación a sus efectos.-

(Fdo): JUSTO.

(Fdo): M.R. Alvarado.



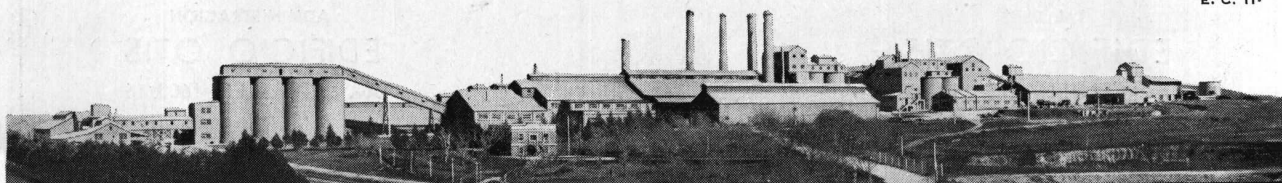
EL Cemento Portland "INCOR" de endurecimiento rápido es hasta ahora en la Argentina, el primero y único Cemento de su categoría que tiene la aprobación Oficial del Poder Ejecutivo y de las Obras Sanitarias de la Nación, de acuerdo al nuevo "Pliego de Condiciones" el cual contiene la siguiente definición: "Los Cementos de alta resistencia inicial o supercementos, son Cementos Portland artificiales que dan ya en los primeros días, resistencias superiores a las exigidas a los 28 días para los Cementos Portland artificiales comunes.



EL Cemento Portland "INCOR" se elabora en la Fábrica del Cemento "SAN MARTIN" en Sierras Bayas, F.C.S. - A los Cementos Portland de alta resistencia inicial, se les denomina también "Cemento rápido" "Cemento doble" "Cemento acelerado" o "Supercemento". - Para la designación del "INCOR" hemos creído conveniente adoptar la de "Endurecimiento rápido" por ser la más expresiva.

'INCOR' es un Cemento Portland de endurecimiento rápido. Se vende en bolsas de papel de 50 kilos cada una.

E. C. 11-



COMPANIA ARGENTINA DE CEMENTO PORTLAND

★ FABRICANTES DE LOS CEMENTOS "SAN MARTIN" É "INCOR" APROBADOS ★
RECONQUISTA 46 ★ U.T.AV.(33) 5571 AL 5576 ★ BUENOS AIRES

DIRECTOR: W. HYLTON SCOTT - FLORIDA 470 - BUENOS AIRES

nuestra arquitectura

SUMARIO :

- Casa particular. - Grabado
- El camino de la prosperidad
- Casa particular - Por Alejandro Bustillo, Arq.
- Progresos en acústica - Por O. Hidalgo
- Edificación y vivienda en la Europa Central - Por E. H. Zilch, Berlin
- Informaciones varias

7

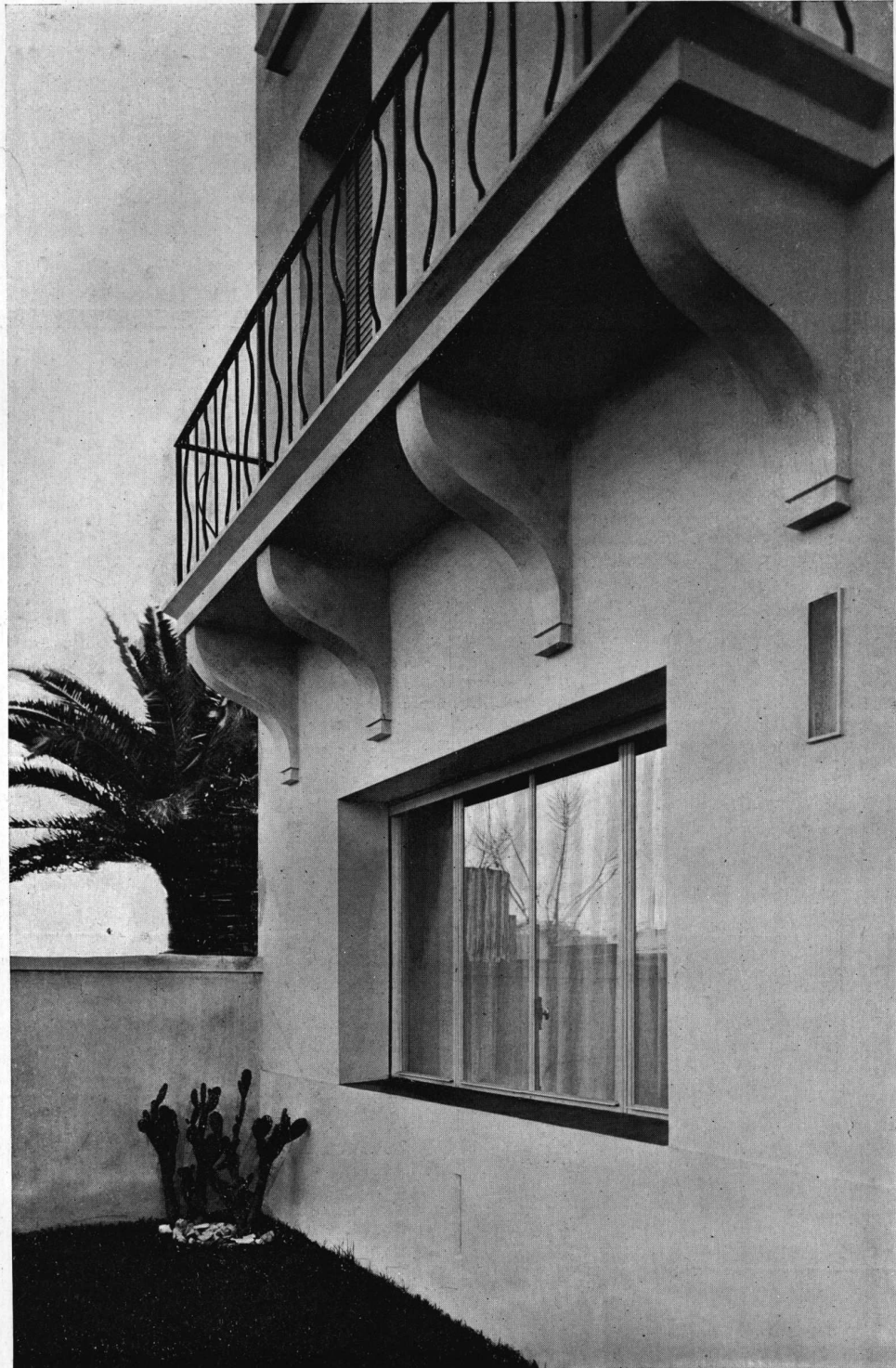
TARIFA DE SUSCRIPCIÓN

Por un año	10 pesos
Por seis meses	5 "
Número suelto	1 "

DIRECCION DE LOS COLABORADORES DE ESTE NUMERO

Alejandro Bustillo - Posadas 1059
O. Hidalgo - A. R. S. Peña 651
E. H. Zilch - Berlin, Alemania

julio de 1932



Casa Particular
Propiedad del Sr. Manuel Gomez
Alejandro Bustillo, Arq.

DETALLE DEL FRENTE



EL CAMINO DE LA PROSPERIDAD

Seamos optimistas! dicen muchos artículos de diarios y revistas en que se enumeran las riquezas de nuestro país.

Pero hay optimismo y optimismo. Bienvenido si lo que nos aconsejan es la confianza en nuestro esfuerzo y la disciplina de nuestra voluntad para la acción; lo contrario significaría ser optimistas porque sí; ignorar los hechos en lugar de buscarles un remedio; ofrecer ante la brutal realidad, la sonrisa alelada de Cándido, el aventajado discípulo del doctor Pangloss.

La riqueza no tiene valor absoluto; lo que se lo da es el uso que puede hacerse de ella; ¿qué vale la feracidad de nuestra tierra si no hay quien compre el trigo que produce?

Hoy más que nunca los hechos están mostrando el valor del esfuerzo del hombre para condicionar su felicidad y lo pesadamente que debe pagar sus errores; en todas partes hay exceso de productos, es decir de riquezas, y sin embargo la miseria, la desocupación y hasta el hambre reinan por todas partes; es que el sistema del nacionalismo económico ha sido superado y el tiempo que el hombre tarde en comprender esta verdad fundamental y en ajustar el mecanismo de la distribución de la producción a las nuevas condiciones, será también tiempo de crisis profunda. Suprimidos los aranceles, canceladas las deudas de guerra, la riqueza circulará nuevamente sin dificultades y la humanidad deprimida sentirá nacer un renovado optimismo, un redoblado deseo de vivir.

Lo que se requiere, pues, no es sonreír forzosamente como si nada ocurriera, sino estudiar en cada esfera de acción las causas que agravan la crisis y tratar de aplicar el remedio adecuado. Ignorar lo que pasa no sería más inteligente que conocerlo y esperar que todo se arregle solo.

En la esfera de la construcción la crisis es, tal vez, más aguda que en cualquier otra actividad.

Hay, por una parte, escasez de dinero y falta de crédito hipotecario; por otra parte hay una crisis de confianza de parte de los que pudieran invertir dinero en la construcción.

A pesar de las circunstancias actuales, estamos firmemente convencidos que la construcción inteligentemente planeada es hoy mismo un excelente negocio para la economía privada.

Cualquier persona que haya buscado una casa en Buenos Aires, o un departamento, sabe que sobran las casas y departamentos desalquilados; pero tendrá que ver varias decenas de ellos para dar con uno que no tenga algún defecto fundamental.

Para empezar a salir de esta crisis de la construcción que ha de prolongarse más allá de la otra crisis si no se estudian sus causas es necesario:

1. MODIFICAR LOS LOTEOS. — Mientras esto no pueda obtenerse, podrían ensayarse algunos sustitutos: por ejemplo en el centro de la ciudad, será siempre más ventajoso edificar sobre dos lotes, que sobre uno, por el aprovechamiento límite que consiente el reglamento de construcciones. El acuerdo de dos colindantes para edificar valorizaría lo que cada uno pudiera edificar individualmente.

2 RACIONALIZAR LOS PLANOS — Convenimos en que es difícil cualquier racionalización en base a los lotes actuales que no pueden ser más irracionales. Pero la construcción por cooperativas o sociedades comunes de construcción podría llegar a ello por la edificación en vastos espacios libres. Conviene indicar aquí de pasada que algunas sociedades han levantado construcciones sobre una o varias manzanas pero por el prurito de hacer tantos tipos distintos como casas se levantan, han perdido todos los beneficios económicos que puede proporcionar una obra de tal naturaleza.

3. LIMITACION DE LOS TIPOS DE ELEMENTOS DE LA CONSTRUCCION.— En Estados Unidos se ha llegado ya, por un acuerdo entre los industriales, acuerdo promovido por el estado, a reducir considerablemente el número de modelos de los diferentes elementos de la construcción, determinando así una importante economía.

Reconocemos que estos serían solo paliativos dentro de las condiciones actuales y que el problema será resuelto solamente cuando esas condiciones cambien fundamentalmente por la presión misma de los hechos que tienen una fuerza de convicción soberana. Esas modificaciones serían entre otras las siguientes:

1. El reconocimiento de que una casa levantada en la ciudad no es solo un problema que atañe a su dueño; es un problema que interesa a la ciudad. Para que esta verdad se imponga, será necesario fijar mayores limitaciones al derecho de propiedad particular; será indispensable que se forme una conciencia urbana y además deberá darse a la municipalidad las facultades de que ahora carece en muchas partes y en Buenos Aires mismo.

2. La conciencia del habitante de que la casa debe ser: un ambiente con sol, con luz, con aire renovado y puro y aislado contra las inclemencias del clima; a la vez un sitio adecuado, un verdadero laboratorio para funciones precisas: cocinar, comer, dormir, etc.

3. La conciencia de parte del arquitecto de su responsabilidad técnica y de su función social.

Es sabido que después de la guerra, por causas que no es del caso analizar aquí, en casi todos los países del mundo el costo de la construcción ha aumentado en mayor proporción que el costo de la vida en general. En Francia, por ejemplo, donde antes de la guerra se calculaba que el alojamiento insumía más o menos, entre las clases más pobres, de 1/6 a 1/8 del presupuesto, después de la guerra la misma persona debía gastar de 1/3 a 1/4 de su presupuesto. Ciertamente parte de esto estaba originado por causa de que hoy el habitante exige comodidades que antes ignoraba; pero no es menos cierto el hecho mismo que se ha observado agudamente en casi toda Europa.

La crisis de la construcción es una verdadera crisis de las industrias constructivas; la casa que se puede obtener por un precio determinado, no devulve en proporción de lo que cuesta ya sea en forma de confort para el que la habita o en forma de renta.

Y no es que la técnica no ofrezca posibilidades de solución; es que el amañamiento académico se ha empeñado en la imitación de formas caducas, pretendiendo construir los millares de casas que necesitan los pueblos de hoy con las modalidades que imperaban en tiempos en que la vivienda para todos no era preocupación de los hombres de gobierno. Comprendemos que la evolución ha de tardar algún tiempo en producirse, pues sabemos lo lentamente que cambia el espíritu humano sus ideas tradicionales; pero comprendemos también que esa no es una razón para cruzarse de brazos y dejar que las cosas empeoren sin buscarles un remedio así sea de limitado efecto. Si nos preguntaran qué podría hacerse hoy en nuestro país para tratar de salir del punto muerto a que hemos llegado, diríamos que es necesario en primer lugar que el gobierno nacional, los gobiernos provinciales y las comunas empiecen a realizar todas las obras públicas que ya tienen financiadas de antemano, ya sea por empréstitos viejos o por impuestos especiales. Es indispensable que el estado y las comunas ofrezcan primas a las construcciones económicas en forma de exención de impuestos o de manera análoga. Estas construcciones económicas y desde luego racionales irían trayendo poco a poco a la masa la conciencia arquitectónica que le hace falta para terminar con el caos.

Es igualmente preciso que las sociedades de urbanismo y las sociedades gremiales agiten estos problemas con dos fines; capacitar a sus propios miembros y despertar el interés de la colectividad por tales problemas.

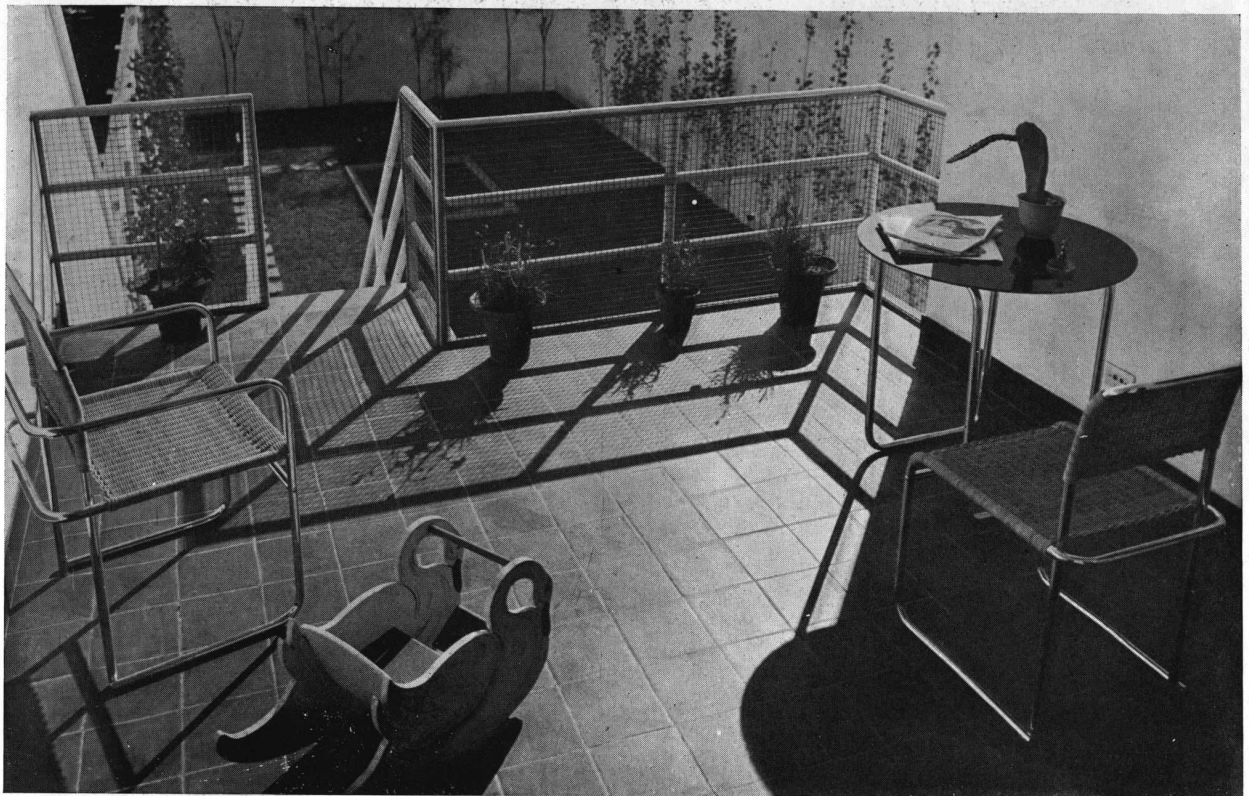
Y por último es imprescindible que ya sea por la acción directa de los gobiernos, ya sea por sociedades mixtas en que el estado o las comunas tengan participación, se encare con vigor y con eficacia el problema de la vivienda obrera que hará necesario que, sólo en Buenos Aires, se levanten en pocos años no menos de 100.000 casas para reemplazar los innumerables conventillos y viviendas insalubres que constituyen un baldón para cualquier ciudad civilizada.

Hay crisis y hay una aguda crisis de la construcción; tan infantil sería ignorar los hechos, como esterilizar la acción en lamentaciones inútiles; somos un país rico y nuevo, que necesita de nuestro esfuerzo inteligente para producir y para engrandecerse; fijadas ya con precisión normas científicas para construir (las que han de irse perfeccionando en cuanto a eficacia y economía) falta que la industria las interprete con eficacia; que los profesionales las comprendan en todo su alcance social y que los habitantes tengan noción de la clase de vivienda a que tienen derecho y a que pueden aspirar. Resuelto el mecanismo de poner esas viviendas al alcance de todos, a la industria no le faltarán encargos; el profesional no alcanzará a atender todas las obras y los habitantes de las ciudades y de las campiñas argentinas tendrán una vivienda digna de ellos y de la generosidad de la tierra que los alberga.



Casa Particular
Propiedad del Sr. Manuel Gomez
Alejandro Bustillo, Arq.

FACHADA



Arriba: TERRAZA SOBRE EL JARDIN
Abajo: FRENTE POSTERIOR

Muebles metálicos de Joselevich Hnos. y Cía.



Casa Particular
Propiedad del Sr. Manuel Gomez
Alejandro Bustillo, Arq.



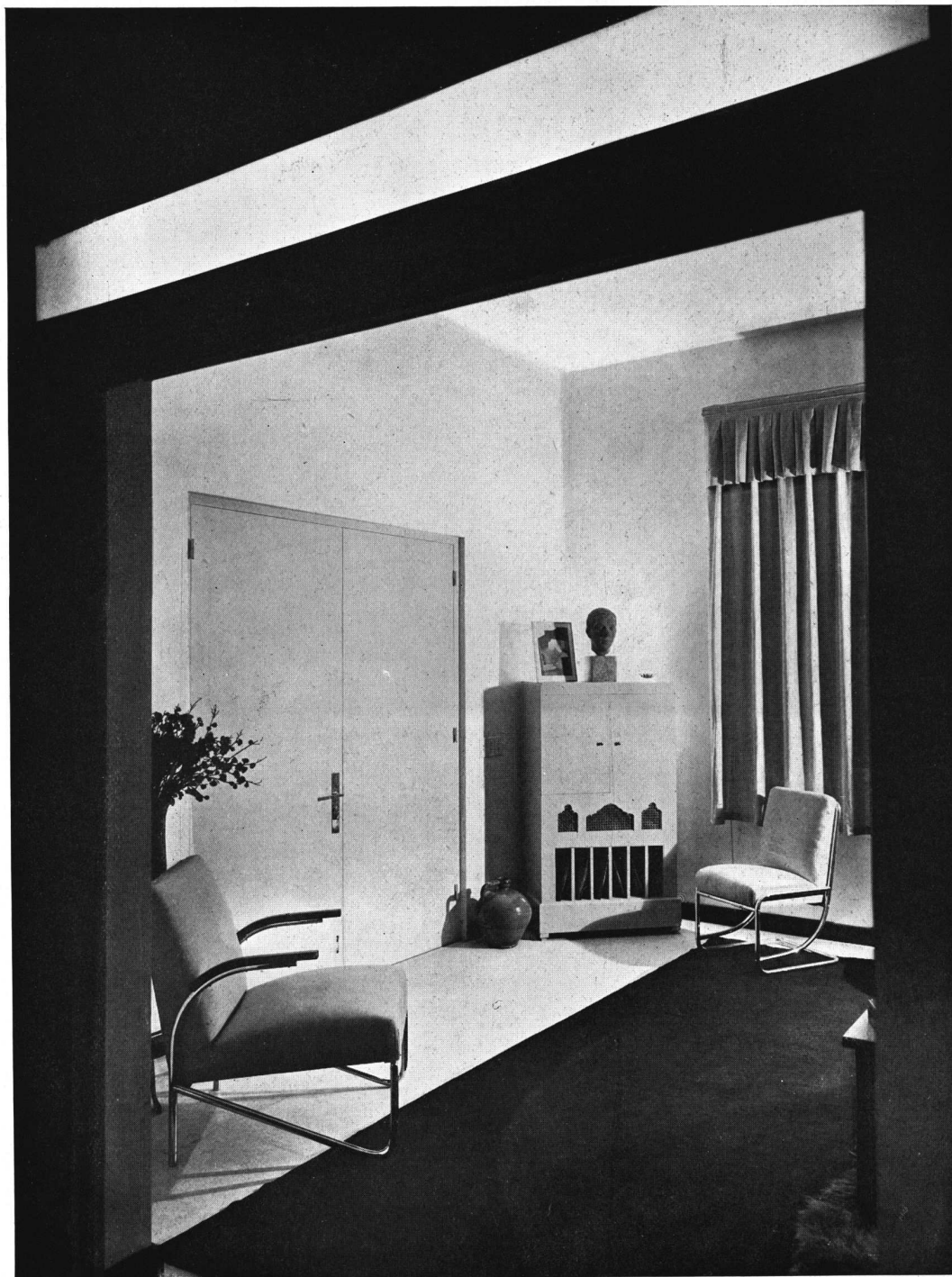
Casa Particular
Propiedad del Sr. Manuel Gomez
Alejandro Bustillo, Arq.

ESCALERA FRENTE POSTERIOR



Casa Particular
Propiedad del Sr. Manuel Gomez
Alejandro Bustillo, Arq.

FRENTE INTERIOR



Casa Particular
Propiedad del Sr. Manuel Gomez
Alejandro Bustillo, Arq.

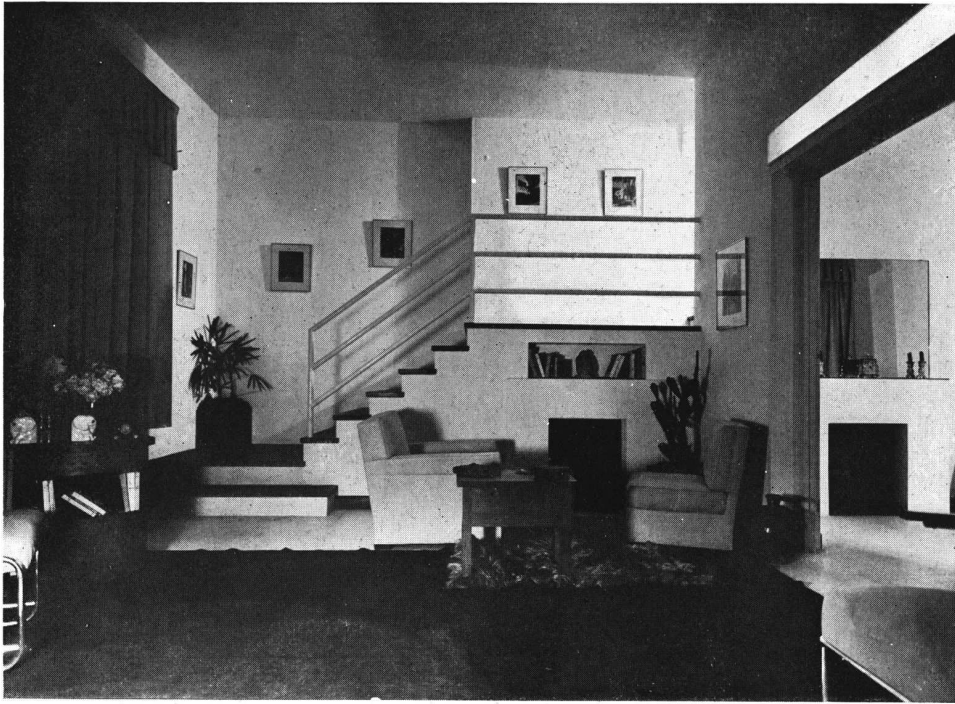
DETALLE DEL HALL

Muebles metálicos de Joselevich Hnos. y Cía.

*

451

NUESTRA ARQUITECTURA
JULIO 1932



ARRANQUE DE LA
ESCALERA PRINCIPAL



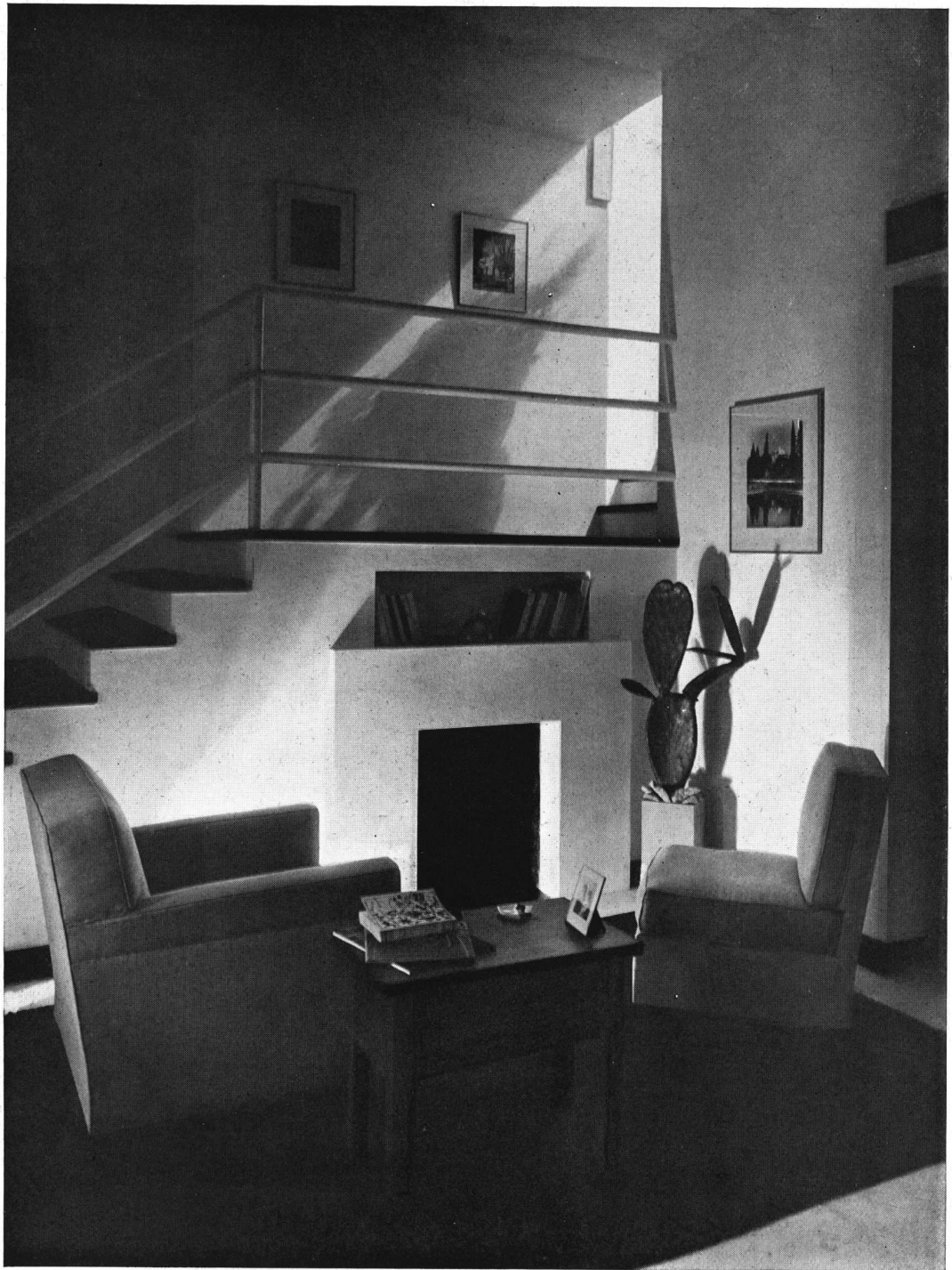
HALL Y DETALLE
DE LA ESCALERA

Casa Particular
Propiedad del Sr. Manuel Gomez
Alejandro Bustillo, Arq.



Casa Particular
Propiedad del Sr. Manuel Gomez
Alejandro Bustillo, Arq.

DETALLE DEL HALL



Casa Particular
Propiedad del Sr. Manuel Gomez
Alejandro Bustillo, Arq.

DETALLE DEL HALL



Casa Particular
Propiedad del Sr. Manuel Gomez
Alejandro Bustillo, Arq.

DETALLE INTERIOR
Muebles metálicos de Joselevich Hnos. y Cía.



Casa Particular
Propiedad del Sr. Manuel Gomez
Alejandro Bustillo, Arq.

DETALLE DEL DORMITORIO



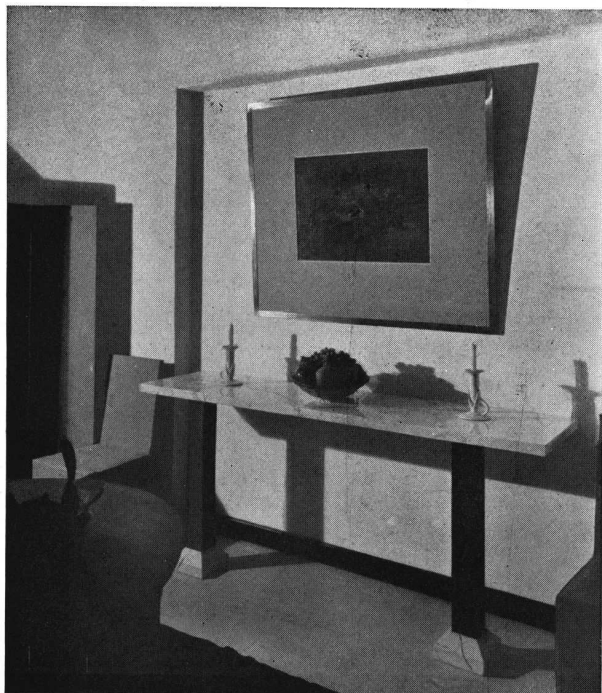
Casa Particular
Propiedad del Sr. Manuel Gomez
Alejandro Bustillo, Arq.

DORMITORIO



Arriba: COMEDOR

Abajo: DETALLE DEL COMEDOR



Casa Particular

Propiedad del Sr. Manuel Gomez

Alejandro Bustillo, Arq.

*

458

NUESTRA ARQUITECTURA
JULIO 1932

PROGRESOS EN ACUSTICA

p o r O . H I D A L G O

Hasta una época relativamente reciente existía la creencia de que la buena acústica en los teatros, auditorios, etc., era obra de la casualidad. Algunas personas no se atrevían siquiera a hacer alteraciones o reparaciones en un teatro de buena acústica por temor de echar a perder sus buenas cualidades. Quizás contribuyó mucho a formar esta creencia el hecho de que algunos teatros que se construyeron imitando los planos y perfiles de otros cuya acústica tenía una excelente reputación, no dieron el mismo resultado sino que, por el contrario, su acústica resultó muy deficiente. Aunque el diseño era el mismo, ahora se sabe que el empleo de materiales modernos de superficies duras es responsable de la diferencia en resonancia entre las salas modernas y las antiguas.

A pesar de que los estudios de acústica datan de tiempos muy remotos y se tenía algún conocimiento del efecto que la reflexión del sonido produce en ciertas superficies de paredes, cielos-rasos, etc., parece que el rastro de esos estudios se perdió por mucho tiempo y sólo en los últimos diez años se han vuelto a redescubrir algunas de las causas más importantes de la mala acústica de un ambiente cerrado.

Una de las principales causas y sin duda la más importante es el exceso de resonancia en un local. Existe actualmente cierta confusión entre buena acústica y resonancia. Algunas personas creen que una sala tiene "demasiado buena acústica" cuando en realidad hay en ella un exceso de resonancia. Una resonancia excesiva es grandemente perjudicial para poder oír con claridad la palabra hablada y, en menor escala, la música. Por resonancia o "reverberación" se entiende la persistencia de un sonido o de sus reflejos en una sala, desde el momento que cesa la emisión de dicho sonido hasta que se hace inaudible. Es fácil comprender entonces que en salas de regulares dimensiones donde la resonancia de un sonido se mantenga audible

por un período de 2 o más segundos existirá una superposición de los sonidos reflejados sobre los sonidos directos que son los que interesan al auditor. Una persona habla generalmente a razón de 5 a 8 sílabas por segundo, y si los reflejos de los sonidos producidos por estas sílabas quedan latentes durante, digamos 4 segundos, quiere decir que en un momento dado habrá el murmullo del sonido de 32 sílabas, que se confunde con el sonido directo e impide que éste se oiga con nitidez.

Por lo general, mientras más dura sea la superficie del material que se use en la construcción, mayor es la cantidad de sonido que ella refleja. Mientras mayor es el volumen de la sala más larga será la trayectoria de las ondas sonoras en cada reflejo, y por lo tanto mayor será la duración del sonido o "período de resonancia". Naturalmente también hay que tomar en cuenta la intensidad del sonido emitido y su tono, pues el oído humano es más sensible a ciertas notas o tonos que a otras.

Todos podemos comprobar estos principios al observar que en una casa vacía, sobre todo si ésta es de grandes dimensiones, las pisadas y las palabras retumban, debido a que la mayor parte del material en ella es de naturaleza dura. En cambio, cuando la misma casa está amueblada con alfombras, cortinajes, ropa de cama, tapicería, etc., se vuelve más silenciosa debido a la absorción del sonido que realizan estos materiales que atenúan las reflexiones disminuyendo considerablemente la resonancia o reverberación. Otra observación común que comprueba el efecto de reflexión e intensificación del sonido que producen los materiales duros de construcción es el gran aumento de ruido que se produce cuando un tren pasa por un túnel. Al salir el tren del túnel, el sonido vuelve a disminuir, pues las ondas sonoras siguen viajando hasta desgastar su energía en el espacio en vez de reflejarse



Cortesía de Acousti-Celotex

Vista en detalle de un panel pintado de material acústico empleado en la sala de exhibiciones privadas de la Paramount Films, Bs. As.

infinidad de veces entre las paredes del túnel y el tren mismo.

En los estudios de acústica hechos por los profesores Wallace C. Sabine, F. R. Watson, Knudsen y otros en laboratorios acústicos de precisión, como también en los Laboratorios del Bureau of Standards del Gobierno de E.E. U.U. en Washington, se ha podido establecer el coeficiente de absorción del sonido en la mayoría de los materiales comunes usados en las construcciones modernas. Como unidad de absorción se ha tomado como base un pie cuadrado de ventana abierta. Es evidente que si una onda sonora choca contra este espacio abierto la totalidad del sonido que por ahí pasa saldrá afuera y no se refleja. Colocando en dicho espacio otros materiales de construcción se ha podido medir qué cantidad de sonido se refleja, qué cantidad se absorbe, y qué cantidad pasa al otro lado.

Estos coeficientes de absorción son de gran utilidad para los Ingenieros de acústica para hacer análisis acústicos de un local aún antes de que se construya, pues sabiendo las unidades de absorción que habrá en la

sala, conociendo su volumen y empleando comúnmente la fórmula Sabine:

$$t = \frac{.05 \times V}{a}$$

se puede determinar el tiempo que un sonido de un determinado tono o frecuencia y de una intensidad standard, quedará vibrando o persistiendo hasta hacerse inaudible, desde el momento que ha cesado la emisión de dicho sonido.

Al computar las unidades de absorción hay también que tomar en cuenta todos los muebles, tapicería, etc. que hay dentro del local. Asimismo es de suma importancia tomar en cuenta el promedio de asistentes, pues las personas, debido a la ropa, tienen un alto coeficiente de absorción del sonido.

La prueba más evidente de que la mucha resonancia es una de las principales causas de que no se oiga con claridad en una sala, es que cuando está repleta de gente, sus condiciones acústicas mejoran notablemente, hecho que es reconocido fácilmente por casi todos los empresarios y dueños de teatros. Este fenómeno comprueba también el positivo valor que tiene en la corrección acústica de teatros el empleo de materiales acústicos absorbentes de sonido, especialmente estudiados para corregir el exceso de resonancia.

Los materiales acústicos fabricados para este objeto son especialmente preparados con un determinado coeficiente de absorción conforme a los diversos tonos o frecuencias, de manera que es posible calcular con mucha exactitud la cantidad de material acústico que se debe aplicar en una sala para obtener períodos de resonan-



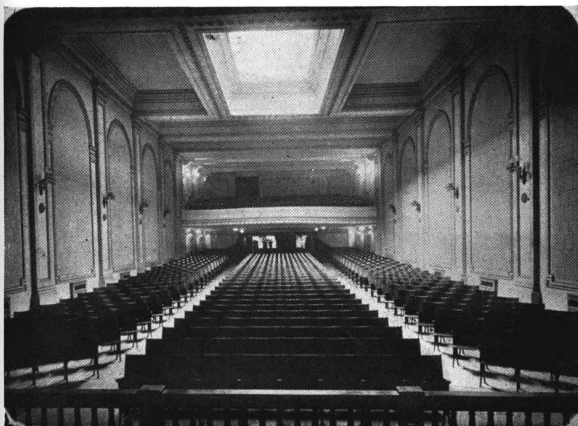
Cortesía de Acousti-Celotex

Una vista interior de la sala de transmisiones de Radio Prieto que ha sufrido también una corrección acústica

cia aceptables a los diversos tonos o frecuencias según para el uso a que se desee destinar el local.

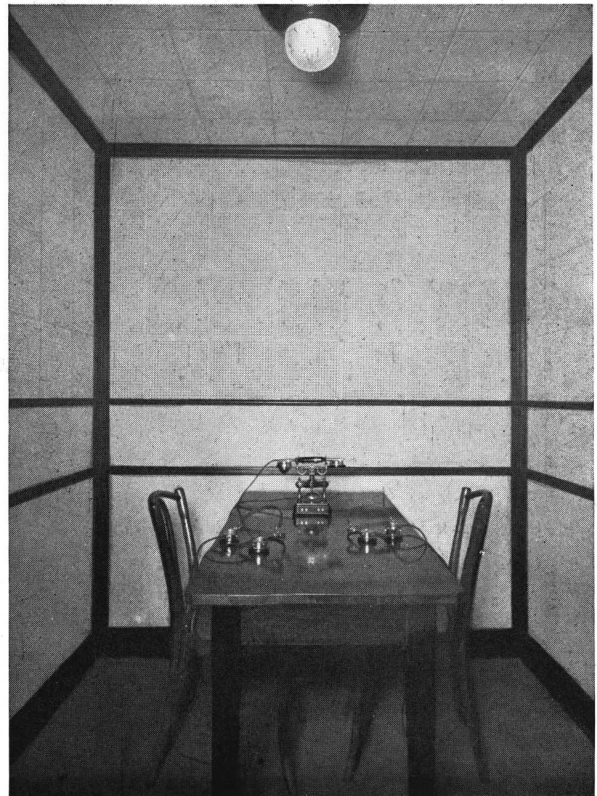
El período óptimo de resonancia para una sala está en relación con el volumen de ésta, y hay tablas computadas por varios profesores de universidades, que han hecho estudios teóricos y prácticos de estos problemas basados en el promedio de los períodos de resonancia de un buen número de teatros de reconocida buena acústica en los principales países del mundo, obteniendo así una relación entre sus volúmenes y sus períodos de resonancia. Sabiendo el volumen de una sala y conociendo el período óptimo que ésta debería tener e invirtiendo la fórmula Sabine se puede determinar el número de unidades de absorción que debería tener dicho local. Averiguando antes las unidades que hay en el local, más las unidades de absorción del promedio de concurrencia, se podrá determinar el número de unidades que faltan para poder conseguir dicho período óptimo y obtener condiciones acústicas ideales.

En salas ya construídas se pueden efectuar estas mediciones acústicas con mayor rapidez y precisión por medio de un diapasón de órgano. Generalmente estas mediciones se efectúan a la frecuencia de 512 ciclos por segundo, que corresponde a la nota media de la escala audible al promedio de los oídos humanos. Tocando este diapasón y con la ayuda de un cronómetro se puede medir el tiempo que un sonido quedará flotando o reflejándose en la sala desde el momento en que se dejó de tocar hasta que el último rastro del sonido se hace inaudible. Conociendo el período de resonancia y con la ayuda de las fórmulas antes indicadas, se pueden determinar las unidades de absorción



Cortesía de Acousti-Celotex

Vista parcial de la sala del Cine Capitol de Rosario tratada con material acústico



Cortesía de Acousti-Celotex

Revestimiento acústico de las cabinas telefónicas de Transradio Internacional para asegurar la nitidez de las comunicaciones

que aproximadamente hay en la sala vacía. Sabiendo el período óptimo que dicha sala debería tener, es fácil calcular las unidades de absorción que se deberían agregar para obtener el período óptimo después que se haya determinado también la concurrencia promedio con la cual se desea obtener dicho período.

Naturalmente que en los análisis acústicos hay que considerar también varios otros factores importantes que influyen en la acústica de un salón, como ser las curvas o perfiles de las superficies. En general puede decirse que una sala de forma rectangular ofrece la distribución más pareja y eficaz para el sonido. Las superficies demasiado curvas tienen el efecto de enfocar los reflejos en ciertos y determinados puntos, lo que en algunas circunstancias produce ecos o reforzamientos de sonido en ciertas partes y debilitamiento en otras.

Para dar una idea de los coeficientes de absorción de los varios materiales que generalmente se usan en las construcciones, indicamos a continuación algunos de ellos:

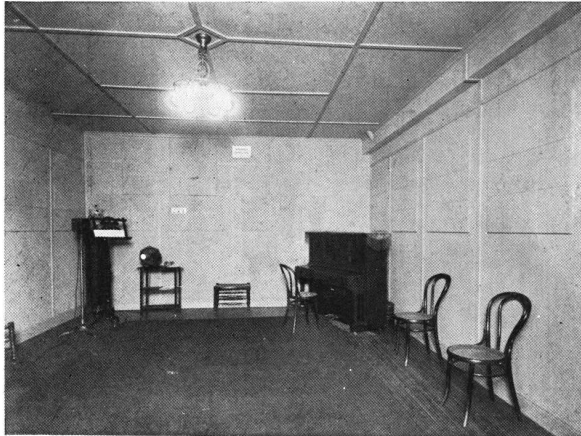
*

461

NUESTRA ARQUITECTURA
JULIO 1932

Coefficiente de absorción de sonido a 512 ciclos:

Ventana abierta	1	unidad
Pared de ladrillo032	"
Pared de ladrillo pintado017	"
Pared de ladrillo y revoque blando ..	.04	"
Mármol01	"
Revoque de yeso sobre madera034	"



Cortesía de Acousti-Celotex

Sala de transmisión de Radio Splendid

Revoque de yeso sobre metal desplegado	.033	"
Concreto015	"
Madera al natural06	"
Madera lisa barnizada03	"
Vidrio delgado027	"
Planchuelas de corcho03	"
Alfombras según espesor15-.25	"
Género de cretona15	"
Acousti-Celotex tipo triple B84	"
Acousti-Celotex tipo doble B62	"
Acousti-Celotex tipo simple B48	"
Acousti-Celotex tipo Standard20	"

Objetos individuales

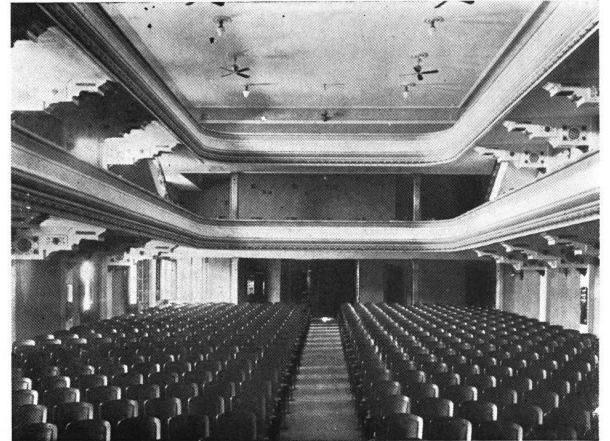
Espectadores, cada uno	4.7	"
Asientos de madera, cada uno15-.25	"
Asientos tapizados	1-2	"
Asientos de resorte, tapizados imitación de cuero, cada uno	1.6	"

Estos son algunos de los principales coeficientes de absorción que anotamos para dar una idea comparativa de como reflejan las ondas sonoras dichos materiales. Se verá por lo anterior que el mármol sólo absorbe un 1 %, reflejando por lo tanto un 99 % del sonido que choca contra su superficie. Se explica así que en las Iglesias de gran volumen donde se usa mucho mármol y superficies duras, la resonancia sea tan marcada.

Creemos que esta exposición convencerá al más esceptico de que el exceso de resonancia es una de las causas más perjudiciales en la acústica de un local, y que hoy día estos defectos pueden preverse, analizarse de antemano y corregirse, mediante la adopción de materiales acústicos altamente absorbentes de los sonidos.

Esto también tiene una importancia muy grande en la reducción de los ruidos en hospitales, bibliotecas, oficinas, restaurants y en todos aquellos locales de gran extensión donde hay superficies duras que producen una gran intensificación del sonido debido a la poca absorción de sus materiales y a los innumerables reflejos que se producen antes de que se gaste la energía de las ondas sonoras.

En un próximo artículo trataremos sobre este importante asunto que tiene un valor mayor del que a primera vista pueda concederle una persona que ignore la perniciosa influencia que un local ruidoso tiene en la eficiencia mental y hasta en la salud física de aquellos que en él trabajan. Este es un asunto al cual hoy día los ingenieros y arquitectos europeos y norteamericanos le están dando gran importancia. Ya son mu-



Cortesía de Acousti-Celotex

Sala del Cine Belgrano en Santa Fe. Se ha agregado material absorbente del sonido en las paredes y techos de este cine; esta necesidad ha sido determinada, como en otras salas de espectáculos, por la necesidad de buena acústica para la exhibición de cintas sonoras

chas las instalaciones donde se han reducido notablemente los ruidos con grandes resultados prácticos y económicos que comprueban la importancia que tiene la reducción de esos ruidos, cada día más numerosos en nuestra presente civilización mecánica.

Edificación y vivienda en la Europa Central

por E. H. Zilch, Berlín

No tengo el propósito de extenderme acerca de la historia del desarrollo de la edificación y la vivienda modernas en Europa y, particularmente, en Alemania y los países limítrofes. Desde luego, al aducir algunos ejemplos que vendrán a continuación, será imposible evitar algunas consideraciones retrospectivas, pero las formularé escuetamente, limitándome a las aclaraciones imprescindibles.

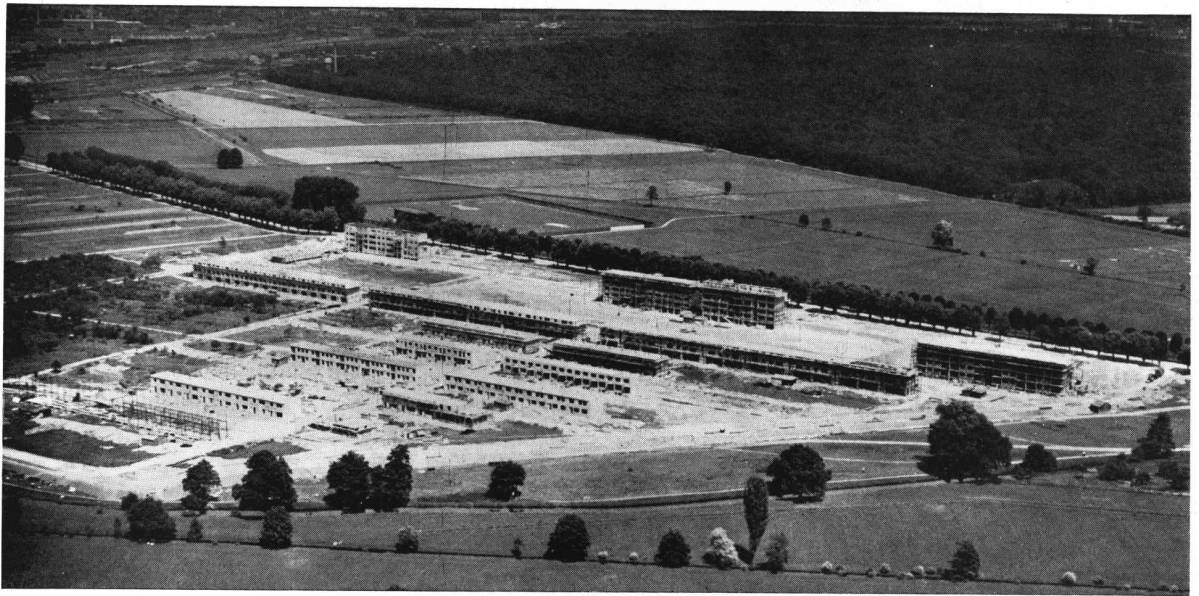
Hasta ahora, ningún siglo ha tenido, en la medida del actual, conciencia de la importancia de la renovación a que procedía, del nuevo estilo que creaba, ni ha proclamado ante el mundo, en una serie tan ininterrumpida, sus innovaciones y sus descubrimientos. Sin duda, se ha avanzado considerablemente y se han logrado grandes ventajas en el terreno de la técnica y de la industria, sin dejar en el olvido un desarrollo sensato de la estética. Sin embargo, no es posible desvirtuar completamente la acusación que se ha hecho al esfuerzo actual de ser un tanto unilateral. Muchas aspiraciones de clarividentes "pioneers" han sido descuidadas y, a veces, han tropezado con serios obstáculos: conviene recordar a este respecto los casos de Frank Lloyd Wright, en los Estados Unidos de América, y de Adolf Loos, en Austria. Cuando comenzó a prosperar algún movimiento sano, se propagó con excesivo celo un "nuevo positivismo" o se intentó crear un estilo moderno que debía ser la expresión de nuestra época, aunque, en realidad, solo se trataba de disfraces de estilos, sea el Renacimiento, sea el Constructivismo. A consecuencia de la propaganda racionalista de los peritos en estilos, no tuvo suficiente resonancia la obra de los constructores científicos serios, de modo que los resultados de sus experiencias quedaron ignorados en vastos círculos o, por lo menos, no fueron sometidos a los interesados bajo la forma global que exigía su trabajo.

Me aplicaré, en la siguiente exposición, a presentar ejemplos de las construcciones de los últimos años, capaces de ofrecer un panorama de los centros de edifi-

cación más modernos, preferentemente de aquellos en que se ha intentado crear algo nuevo. Evito cuidadosamente en este artículo el empleo de la expresión "arte arquitectónico", porque podría sospecharse fácilmente una solidaridad mía con determinados esfuerzos y, como lo dejan adivinar mis primeras frases, no es mi propósito, en ningún caso, ponerme de relieve, aprobando o rechazando aspiraciones arquitectónicas particulares. El lector debe considerar este artículo, incluso las ilustraciones que lo acompañan, como un mero documento informativo.

Más que las demás naciones ha sufrido Alemania, después de la guerra, la escasez y, a menudo, hasta la miseria en materia de vivienda. A consecuencia de la fuerte presión de los pagos en concepto de reparaciones por los daños de la guerra, —por no emplear un término más fuerte,— la ayuda en ese sentido tuvo que ser muy lenta, porque las autoridades edilicias, los poderes públicos, disponían de medios sumamente limitados y porque los créditos privados para la edificación exigían elevados intereses.

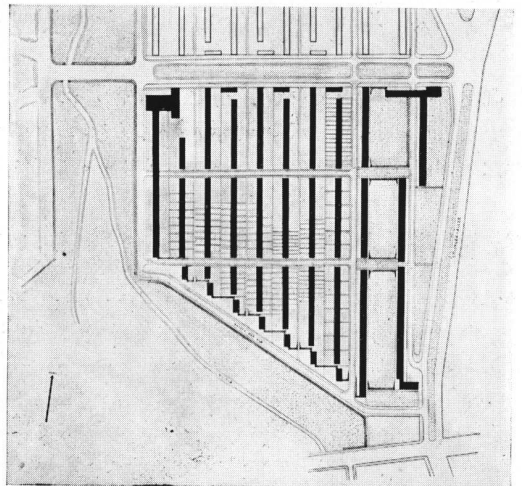
Entretanto, la idea de una racionalización completa de la vivienda había caído, en Alemania, en el terreno más fértil. La forma actual de la arquitectura, que muchos califican de estilo, no nació en Alemania a consecuencia de un capricho de la moda, sino por necesidades reales. Si se confronta esta arquitectura con las formas más antiguas del arte de construir, en favor de las cuales se combate aún en determinados círculos, es preciso reconocer que la técnica actual no puede conciliarse con las modalidades del pasado. Un ejemplo en otro terreno: ¿a qué ingeniero se le ocurriría dar todavía a un automóvil la forma de un coche de caballos? El automovilismo demuestra patentemente que son inseparables la construcción y la forma; tienen que seguir un desarrollo natural sobre la misma base y como solo la construcción es factor determinante, es preciso declinar toda consideración fundada en la tradición puramente exterior.



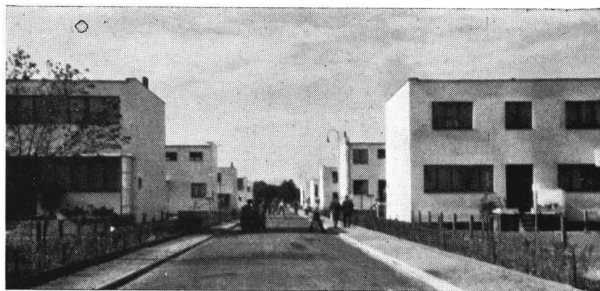
Vista de las construcciones en obra, a vuelo de pájaro, desde el sudoeste. En el fondo, a la izquierda, la ciudad de Karlsruhe.



Calle de la colonia, vista desde el Oeste. En primer plano, viviendas para una sola familia. En el fondo, perspectiva cerrada por casas para varias familias.



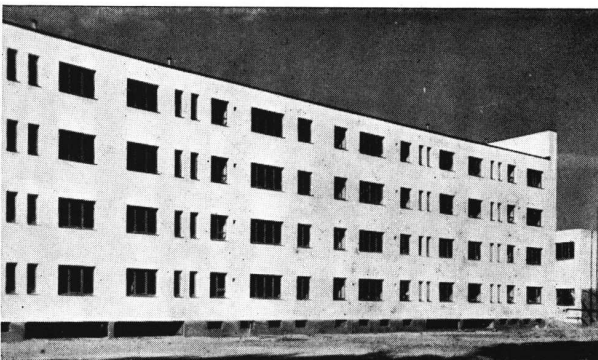
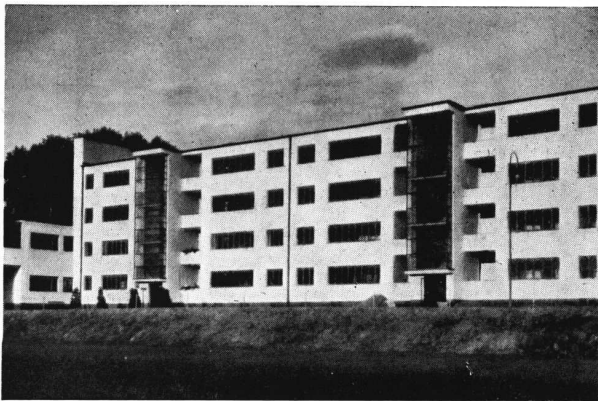
Plano general de distribución; muestra el aspecto de la colonia proyectada después de quedar terminada su edificación. Escala 1:5000.



Calle de la colonia, vista desde el Este. Sólo figuran las casas para una familia.

En general se advierte claramente que la reacción proviene del artesanado. En efecto, el movimiento técnico, así como el artístico, amenazan de muerte a muchos ramos del artesanado. Pero esto no descarta las exigencias de una racionalización sistemática en beneficio de la edificación de viviendas, porque solo en esta forma será posible lograr la realización de programas gi-

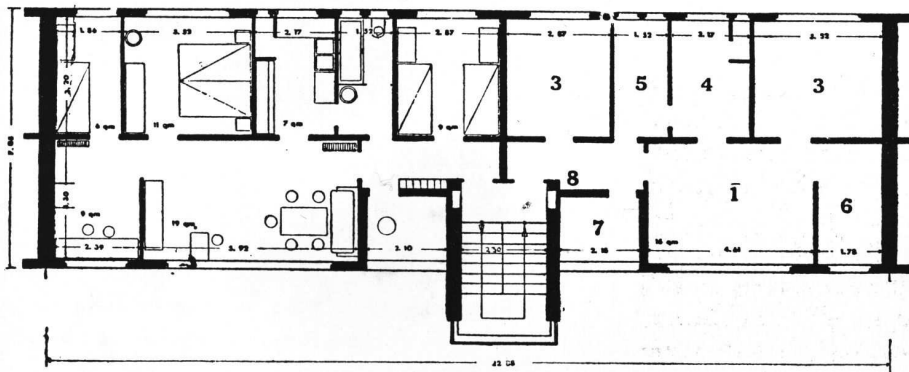
Arq. Otto Haesler, Celle



gantescos como el de la edificación de viviendas en las grandes ciudades y la construcción de barrios enteros de habitaciones. Además, queda un vasto campo para las actividades de los operarios y son relativamente pocos los que han tenido que cambiar de oficio para alistarse en las filas de trabajadores de las empresas que operan en gran escala. Quizá tenga oportunidad, en el curso de este artículo, de señalar una serie de construcciones realizadas en las ciudades pequeñas y me-

Arriba, a la izquierda, el lavadero central, que después de la terminación de la colonia, estará vinculado con una central de calefacción a gran distancia, que dará a todas las viviendas (unas 400) de las dos hileras de casas altas, calefacción y agua caliente. En el piso bajo del lavadero central se encuentran las máquinas de lavar y, en el piso alto, el secadero al aire libre, con techo de vidrio.

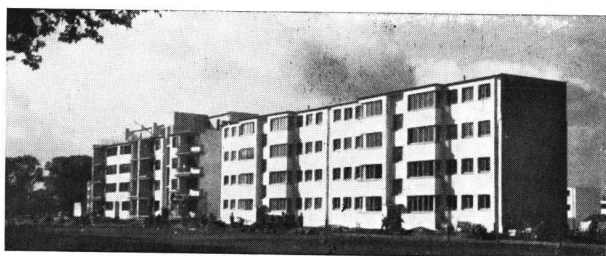
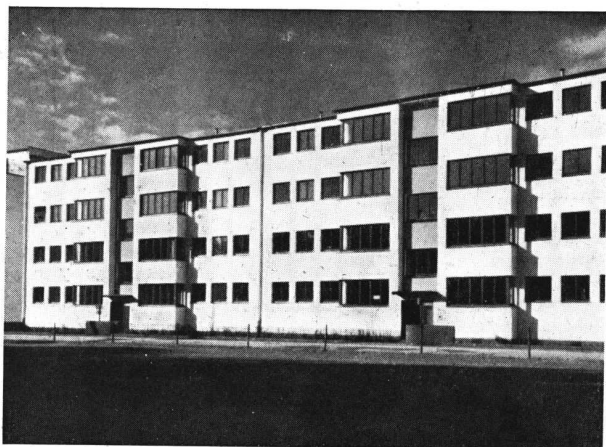
A la izquierda del lavadero, 2 casas de cuatro pisos para ocho familias. En cada piso, una vivienda de 3 o 4 piezas, además de un cuarto de trabajo; de 4 a 5 camas. Las piezas son más anchas que largas, lo cual permite asolearlas y airearlas mejor, dándoles más luz. Todas las piezas destinadas a la vida diurna están orientadas al Oeste y los dormitorios dan al Este. La vivienda más pequeña tiene 268 metros cúbicos de construcción, 62 metros cuadrados de superficie habitable. La más grande tiene 321 metros cúbicos de construcción y 74 metros cuadrados de superficie habitable. Edificación: esqueleto de acero con paredes de ladrillo hueco. Al medio, costado Oeste. Abajo, costado Este.



- 1 Living-room. Comedor
- 3 Dormitorio
- 4 Cocina
- 5 Baño
- 6 Rincón de trabajo
- 7 Loggia
- 8 Corredor

PLANTA TIPICA

Arq. Riphahn y Grod, Colonia



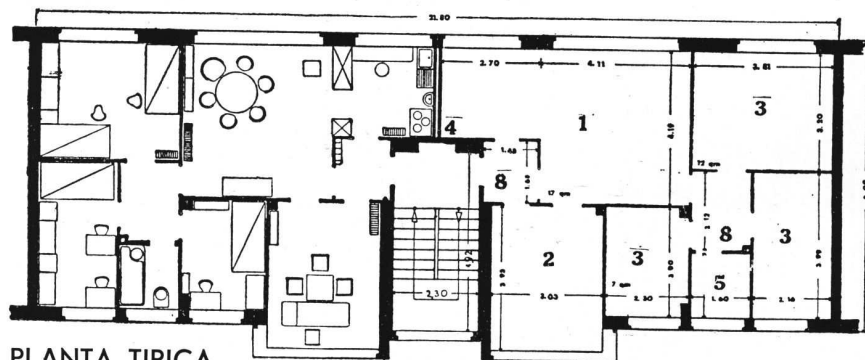
dianas, así como algunos edificios aislados o individuales, en que se ha manifestado en gran parte al valor del trabajo del artesano.

Como quiero evitar en este sentido las consideraciones extensas acerca de la historia del desarrollo de la edificación moderna, presentaré inmediatamente un ejemplo que no vale ya como ensayo para conocer las ventajas o las desventajas de uno u otro método de construcción, sino que ha alcanzado ya un valor de prueba determinado.

* * *

En la "Colonia Dammerstock", terminada a fines del año 1929 en el Sudoeste de Alemania (en la capital de Baden, Karlsruhe), el programa de los arquitectos consistió en fundir en una unidad pura las soluciones del

2 casas de 4 pisos para 8 familias, con vivienda de 5 piezas cada una en cada piso. Dormitorios y anexos reducidos a su mínima expresión en beneficio de las habitaciones. Separación estricta de las habitaciones, los dormitorios y los anexos; los dormitorios y el cuarto de baño solo son accesibles por un segundo pasillo desde la habitación principal. En el piso bajo, para utilización colectiva, "garages" para motocicletas y cochecitos de niños, además de un patio-jardín. Volumen construido: 333 metros cúbicos; Superficie habitable 75 metros cuadrados. Edificación: paredes de ladrillo con soportes de cemento armado. Arriba, lado Este; Al medio, grupos 6 y 7; Abajo, costado Oeste.



PLANTA TIPICA

- 1 Living-room - Comedor
- 2 Escritorio
- 3 Dormitorio
- 4 Cocina
- 5 Baño
- 8 Corredor

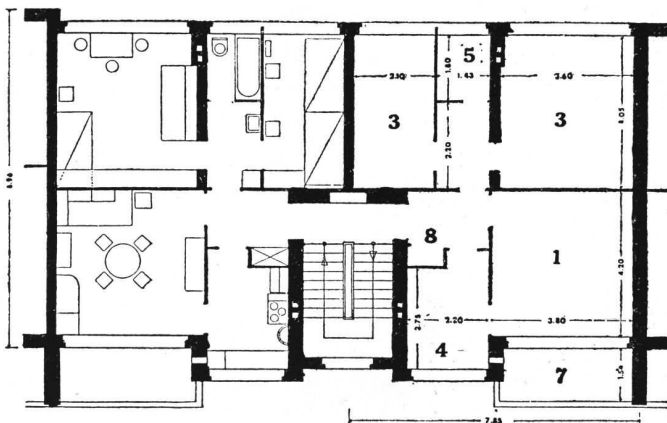
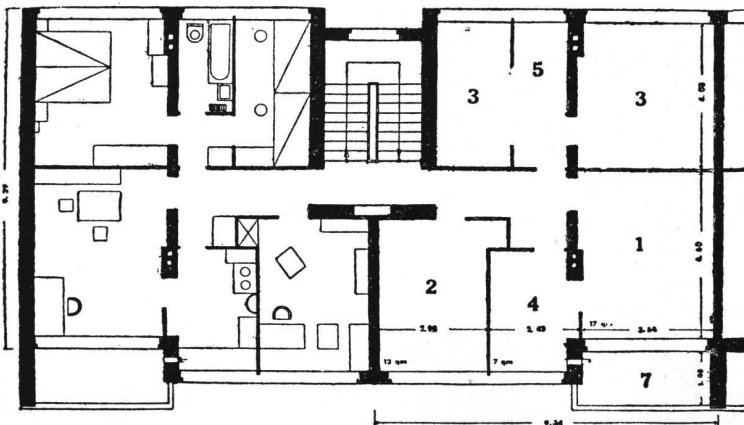
Arq. Prof. Walter Gropius, Berlin



COSTADO OESTE



COSTADO NOR-ESTE



1 Living-room - Comedor - 2 Escritorio - 3 Dormitorio - 4 Cocina
5 Baño - 7 Loggia - 8 Corredor

2 casas de 4 pisos para 8 familias, con dos viviendas en cada piso. En la casa del norte, 8 viviendas de 3 piezas, en la del sur, 8 viviendas de 4 piezas. Todas las piezas son accesibles desde el pasillo, directamente. En la azotea, hay un cuarto habitable por cada vivienda. Local para bicicletas y coches de niños en el sótano. Una terraza al aire libre para cada familia de los dos primeros pisos en la planta baja. Un amplio balcón para cada familia de los dos últimos pisos en la azotea accesible. La vivienda más pequeña tiene 307 metros cúbicos de construcción y 66 metros cuadrados de superficie habitable. La vivienda más grande tiene 373 metros cúbicos de construcción y 82 metros cuadrados de superficie habitable. Edificación: paredes de ladrillo hueco de 32 centímetros (tabique solamente), sistema estático perpendicular a los muros exteriores.

Arq. Prof. Walter Gropius, Berlin

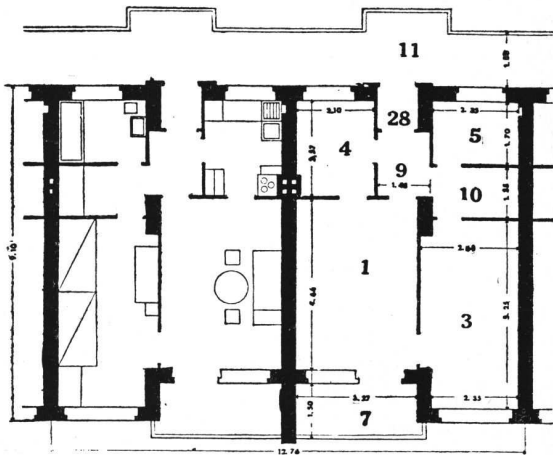


problema de la vivienda que, durante los años de la post-guerra, habían demostrado ser racionales y consistentes. Los ensayos individuales, sin ensayo previo, fueron descartados de antemano.

En este caso, sería particularmente conveniente ofrecer al lector documentos gráficos (fotografías, planos y bocetos) de todos los elementos, desde el proyecto hasta la terminación de la obra. Desgraciadamente, esto nos



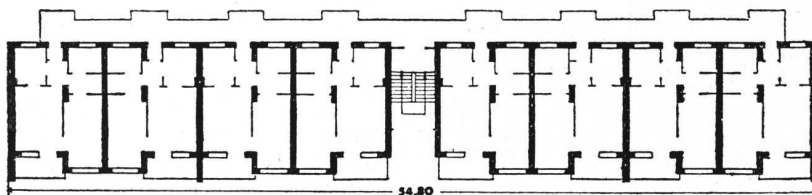
Casa de cuatro pisos, con balcones-jardines, de 32 viviendas de 2 piezas, 8 en cada piso. Nueva solución del antiguo principio de las terrazas. Cada entrada de vivienda conduce al aire libre por una terraza. Escalera común. Del lado de la terraza no hay más que los anexos de las viviendas; entrada, cocina, baño. Delante de la entrada de cada vivienda, se ensancha la terraza en forma de balcón. Frente reducido, fondo más amplio. Depósito en cada vivienda. Dimensiones de cada vivienda: volumen construido 219 metros cúbicos; superficie habitable, 49 metros cuadrados. Ejecución: ladrillo hueco; sistema estático perpendicular a los muros exteriores. Arriba, lado Oeste; Abajo, lado Este.



PLANTA TIPICA

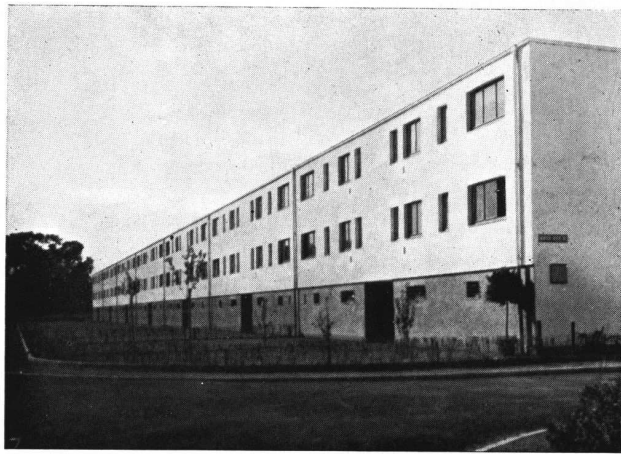


- 1 Living-room - Comedor
- 3 Dormitorio
- 4 Cocina
- 5 Baño
- 7 Loggia
- 9 Vestíbulo
- 10 Pieza de trabajo
- 11 Terraza
- 28 Entrada

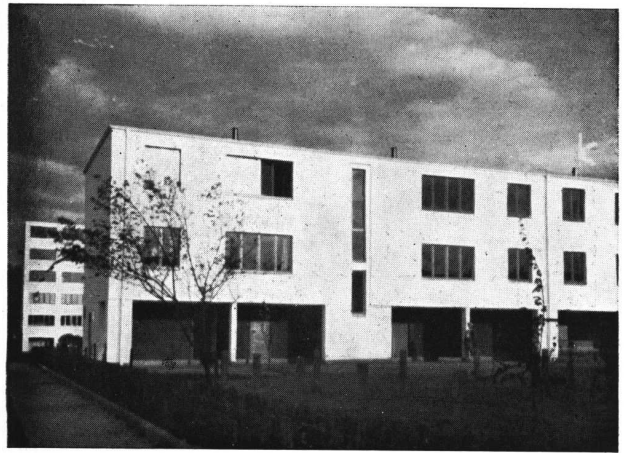


PLANO DE CONJUNTO DE LA PLANTA TIPICA

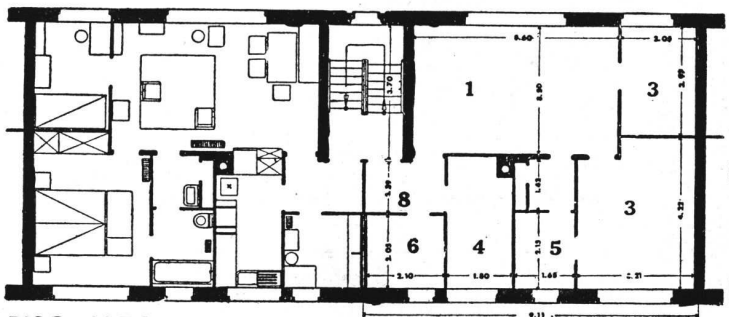
Arq. Franz Roeckle, Francfort



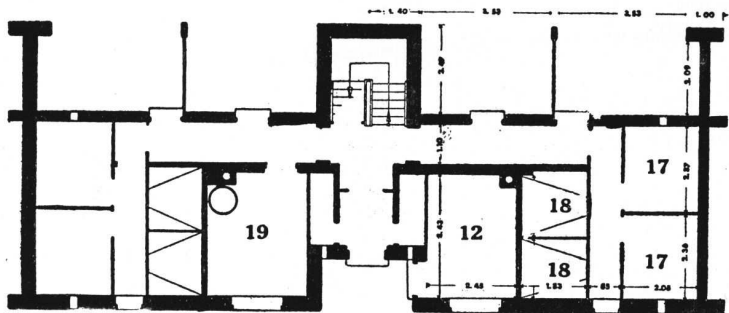
COSTADO NOR-ESTE



LADO OESTE



PISO ALTO



ENTRESUELO

Siete casas para cuatro familias en una hilera. Tres pisos. En el entresuelo, todos los anexos. Patio cubierto, con vista al jardín, para cada vivienda. En los dos pisos principales, dos viviendas de cuatro piezas por piso. Supresión de corredores: habitación grande, dormitorio, cocina, baño. Cada vivienda tiene calefacción y agua caliente propia. Tamaño de la vivienda: volumen construido 303 metros cúbicos; superficie habitable, 58 metros cuadrados. Ejecución: construcción con medio esqueleto, es decir que solo son macizas las paredes exteriores, de ladrillo. Interiormente, puntales de hierro reciben los soportes de hierro del techo.

1 Comedor - Living-room - 3 Dormitorio
 4 Cocina - 5 Baño - 6 Rincón de trabajo
 8 Corredor - 12 Depósito de bicicletas
 17 Despensa - 18 Carbonera - 19 Lavadero

llevaría demasiado lejos, de modo que será preciso conformarse con una breve reseña de la construcción.

Ello no impedirá que los interesados conozcan los materiales y los métodos de construcción que se han impuesto, ya que tendré oportunidad de referirme a ellos en un

próximo estudio sobre "nuevos materiales de construcción".

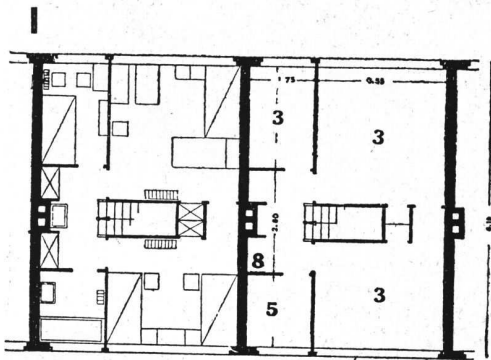
La parte meridional de Dammerstock, para la cual se hizo el primer proyecto de edificación, abarca una superficie de 14,45 hectáreas, aproximadamente. De esta

*

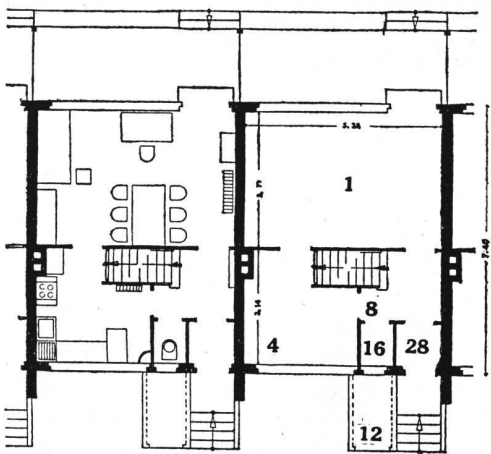
469

NUESTRA ARQUITECTURA
 JULIO 1932

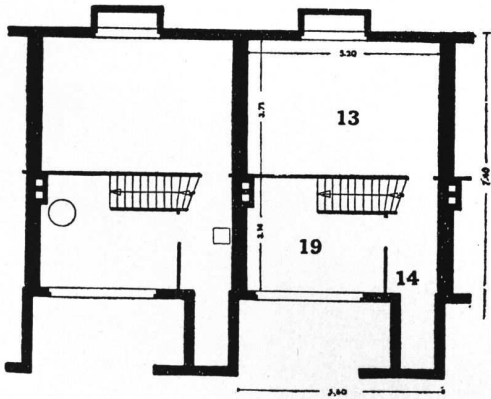
Arq. Prof. Walter Gropius, Berlin



PISO ALTO

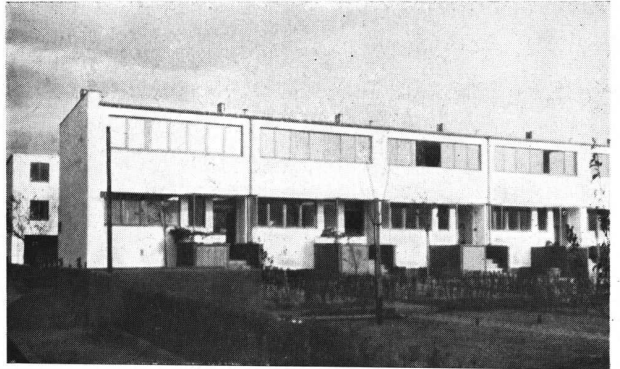


PISO BAJO

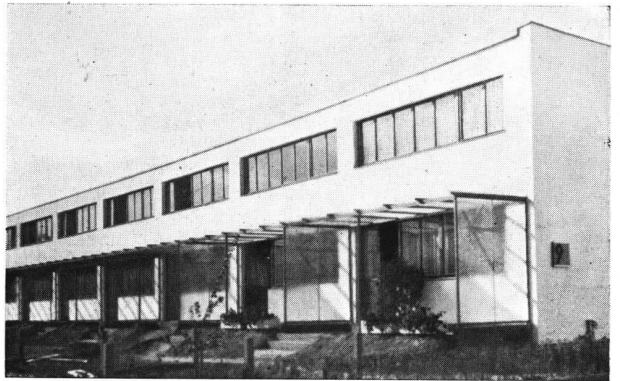


SOTANO

- 1 Living-room - Comedor
- 3 Dormitorio
- 4 Cocina
- 5 Baño
- 8 Corredor
- 12 Depósito de bicicletas
- 13 Sótano
- 14 Calefacción
- 16 W. C.
- 19 Lavadero
- 28 Entrada



COSTADO OESTE

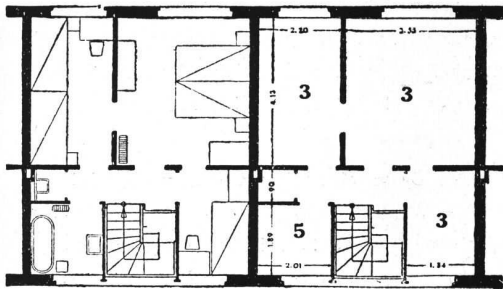


COSTADO ESTE

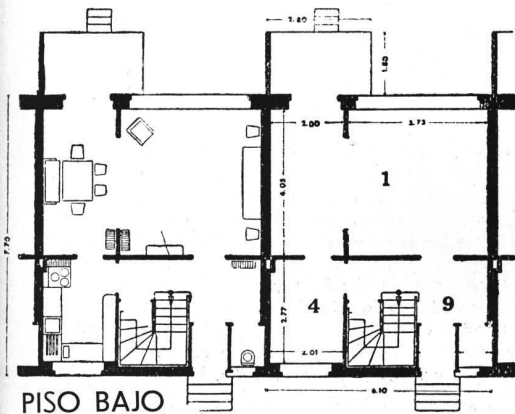
Ocho casas para una familia, de dos pisos y 4 piezas. Living-room y cocina en el piso bajo. Dormitorios (3) en el piso alto. Escalera paralela al frente, permitiendo que el living-room sea muy grande. Corredores reducidos. Piezas abundantemente iluminadas. Armarios en las paredes. En la puerta de entrada, parabrisa de vidrio. Depósito cerrado para bicicletas. Gran terraza con techo de vidrio hacia el jardín. Sótanos en toda la superficie de la casa. Calefacción central "Narag". Dimensiones de la casa: volumen construido 357 metros cúbicos; superficie habitable: 73 metros cuadrados. Sistema estático de paredes. Bloques huecos de piedra arenisca para rellenar las paredes de los frentes.

superficie, 1,74 hectáreas corresponden a las calles que bordean la colonia, 1,26 hectáreas a las calles interiores y pasajes entre las viviendas y 0,63 hectáreas a los jardines públicos. Quedaban pues, para las construcciones completas, 10,82 hectáreas, de las cuales se emplearon 3,18 para un edificio alto, con unas 350 vivien-

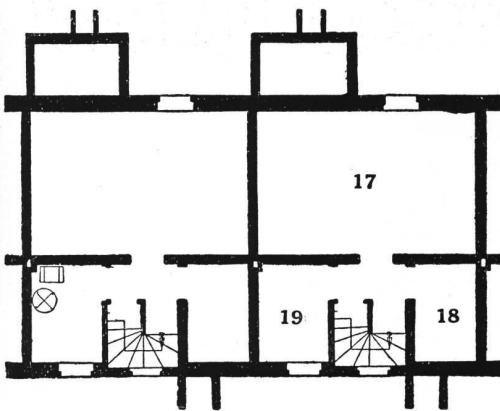
Arq. Prof. Wilhelm Lochstampfer, Karlsruhe



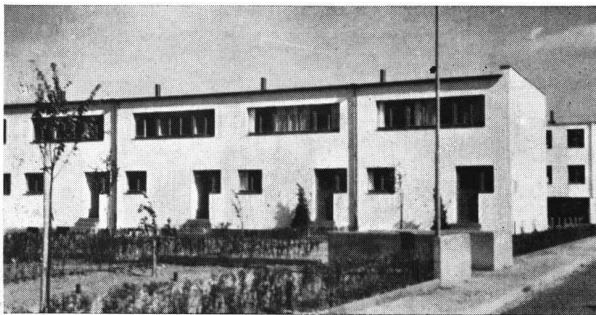
PISO ALTO



PISO BAJO



SOTANO



COSTADO OESTE



LADO ESTE

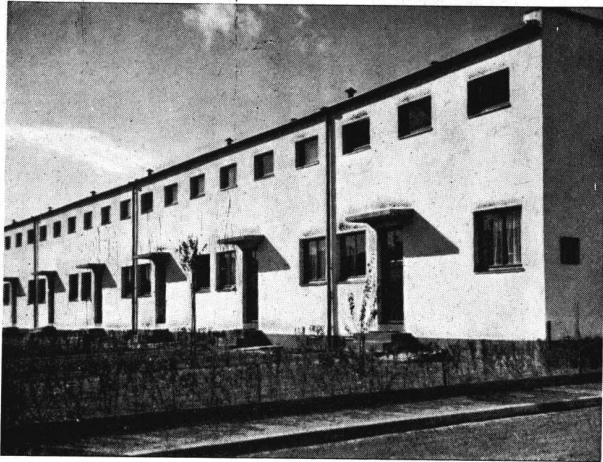
(o sea 91 metros cuadrados por vivienda) y 7,64 hectáreas para edificios bajos, con unas 400 viviendas de 190 metros cuadrados cada una, en término medio.

Las calles que bordean a la colonia están construídas sobre terraplenes de una altura media de 1,25 metros, para proteger al barrio de las inundaciones en el caso de crecidas de los ríos de la zona montañosa, que se

- 1 Living-room - Comedor
- 3 Dormitorios
- 4 Cocina
- 5 Baño
- 9 Vestíbulo
- 17 Despensa
- 18 Carbonera
- 19 Lavadero

Ocho casas de dos pisos y cuatro piezas para una familia, en hilera. Piezas distribuídas de acuerdo con las necesidades de la existencia. Vivienda considerada desde el punto de vista práctico casero. En el piso bajo, gran Living-room y cocina. Comedor separado del living-room para que pueda servir simultáneamente de rincón para los niños. Comedor directamente comunicado con la cocina y el jardín. En el piso alto, dormitorio de los padres, en situación central, entre los dormitorios de los niños. W. C. en el piso bajo. Baño y pileta especial en el piso alto. Sótano en toda la superficie de la construcción. Calefacción central por agua. Dimensiones: volumen construído 383 metros cúbicos; superficie habitable: 75 metros cuadrados. Realización: ladrillo.

Arq. Fritz Rössler, Karlsruhe

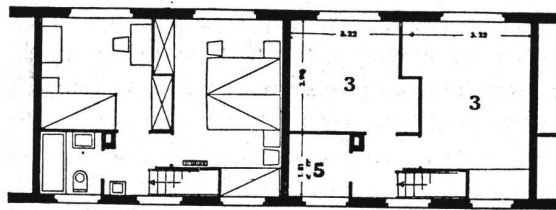


LADO ESTE

encuentran próximos. En cambio las calles interiores y los caminos de la colonia están más abajo y han sido construídos todos perfectamente horizontales. Primitivamente, el terreno interior ofrecía desniveles que llegaban hasta 1 metro, pero fué aplanado para dar mayor uniformidad a la colonia.

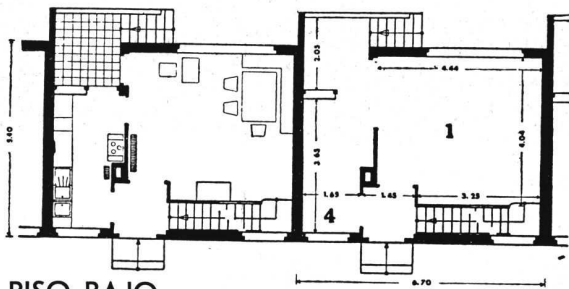
El primer grupo de construcciones abarca 228 viviendas, cuyas propietarias son tres sociedades constructoras que, económicamente, se han hecho cargo de toda la

Ocho casas de dos pisos y tres piezas para una familia. Tipo de casa para familia reducida. Diferenciación de las piezas de acuerdo con su destino. En el piso bajo, centro de la vida familiar, gran living-room. Las demás piezas, aunque pequeñas, son de tamaño suficiente gracias a los armarios empotrados en la pared. Living-room y dormitorio de los padres, con luz del Este y del Oeste, además de aereación directa. Cocina con luz del Este y del Oeste, además de aereación directa. Cocina con luz del Este, protegida contra el sol excesivo por la "verandah". Comunicación directa del living-room al piso alto. Calefacción central por agua. Dimensiones de la vivienda: 305 metros cúbicos de volumen construído y 58 metros cuadrados de superficie habitable. Ejecución en ladrillo.

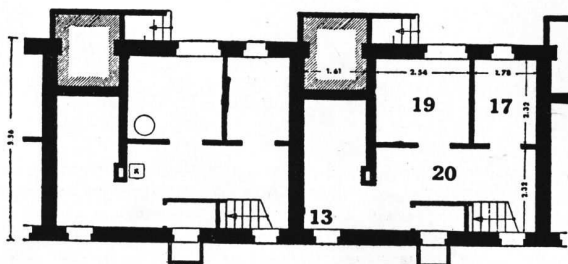


PISO ALTO

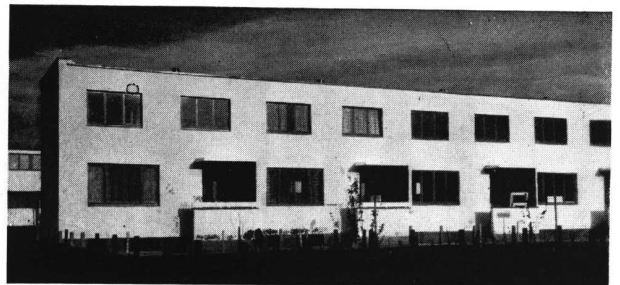
- 1 Living-room - Comedor
- 3 Dormitorio
- 4 Cocina
- 5 Baño
- 13 Sótano
- 17 Despensa
- 19 Lavadero
- 20 Secadero



PISO BAJO



SOTANO



LADO OESTE

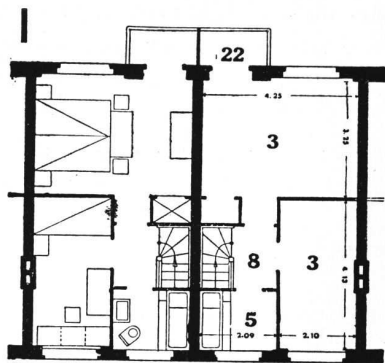
472

*

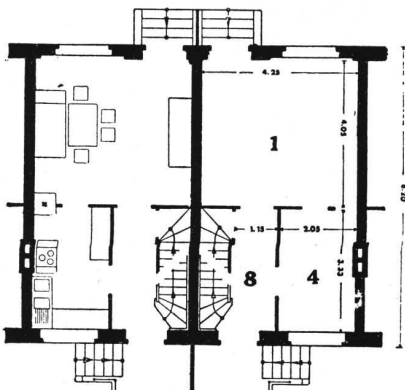
NUESTRA ARQUITECTURA

JULIO 1932

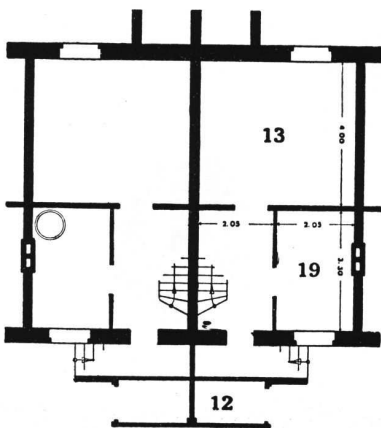
Arq. Dr. H. D. Rösiger, Karlsruhe



PISO ALTO



PISO BAJO



SOTANO

- 1 Living-room - Comedor
- 3 Dormitorio
- 4 Cocina
- 5 Baño
- 8 Corredor
- 12 Depósito de bicicletas
- 13 Sótano
- 19 Lavadero
- 22 Balcón



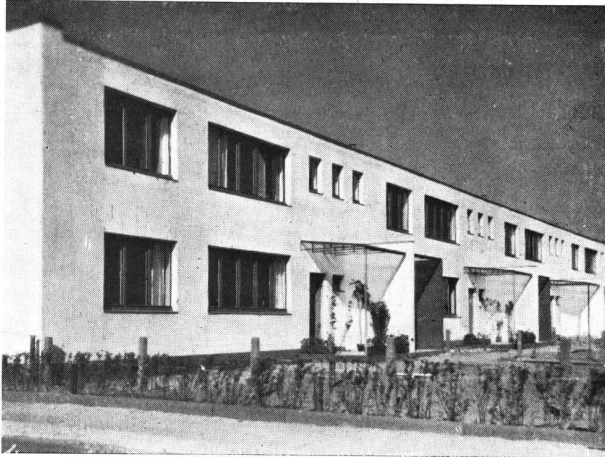
COSTADO ESTE



LADO OESTE

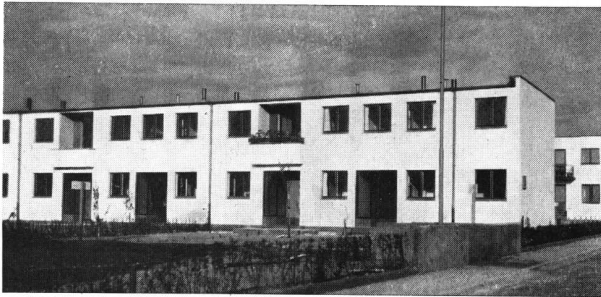
Ocho casas de dos y tres piezas para una familia, en hilera. El tipo más reducido de casa para familia pequeña. Construcción económica sobre superficie reducida. En el piso bajo, living-room y cocina. En el piso alto, dormitorio y baño. En el sótano está el lavadero. Calefacción central. Dimensiones: 301 metros cúbicos de volumen construido, 58 metros cuadrados de superficie habitable. Ejecución: ladrillo.

Arq. Riphahn y Grod, Colonia

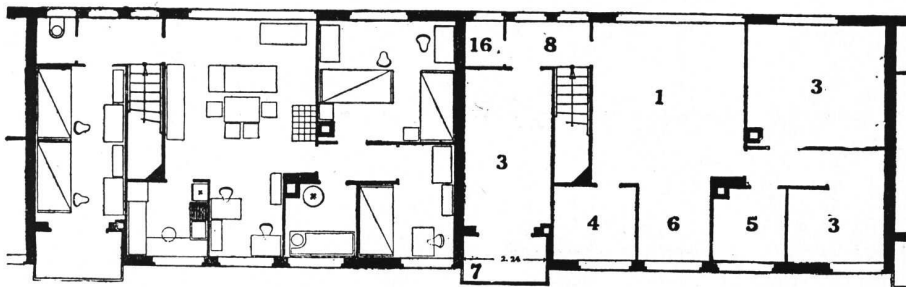


edificación; adquirieron el terreno de la municipalidad de Karlsruhe, pagando al contado una parte al firmar el contrato de compra: el resto debe ser abonado en 10 anualidades, con el interés del 5 por ciento.

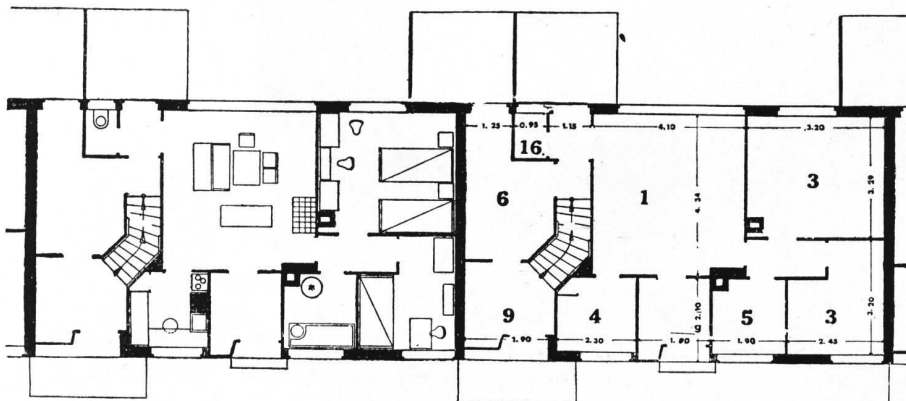
La dirección artística fué confiada al profesor arquitecto, doctor en ingeniería Walter Gropius, de Berlín; el primer representante técnico de la ciudad de Karlsruhe



Cinco casas de dos pisos para dos familias, en fila. Una vivienda de tres piezas en el piso bajo y una de cuatro piezas en el piso alto de cada casa. Entradas separadas para cada vivienda. Ningún local de ambas viviendas es para uso común. Separación estricta de las piezas de habitación, los dormitorios y los anexos. Dormitorios y anexos reducidos a lo imprescindible para aumentar en lo posible el tamaño del living-room. Dormitorios y baño accesibles desde el living-room por un segundo pasillo. Lavadero y baño reunidos en una sola pieza. Calefacción por estufa de azulejos. Dimensiones de las viviendas: 636 metros cúbicos de volumen construido, 54 metros cuadrados de superficie habitable en la vivienda del piso bajo y 68 metros cuadrados en la del piso alto. Ejecución: piedra arenisca.

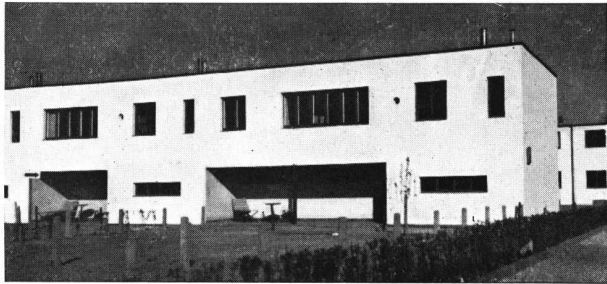


PISO ALTO

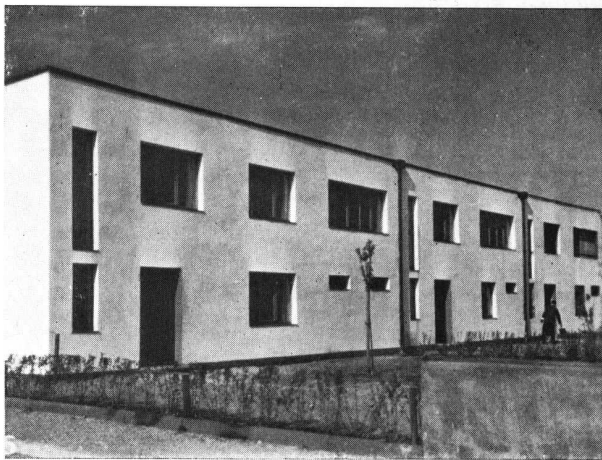


PISO BAJO

Arq. Otto Haesler, Celle

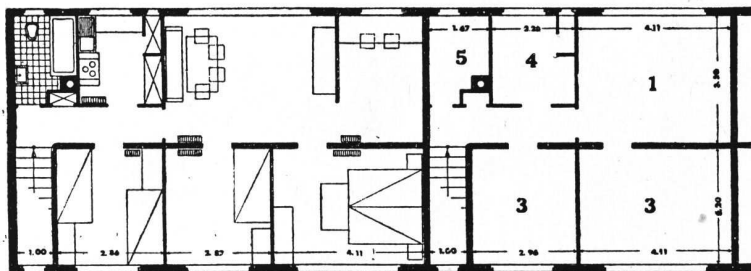


LADO OESTE



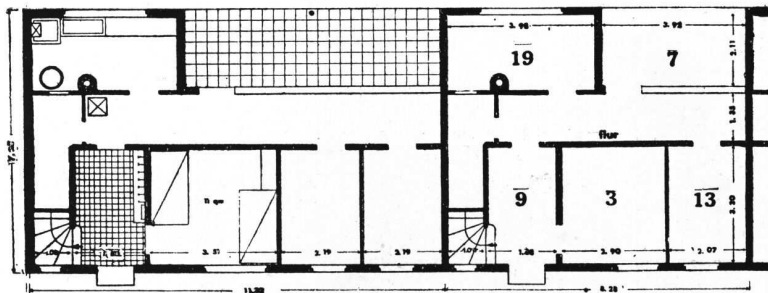
COSTADO ESTE

Nueve casas de dos pisos para una familia, en fila. En el piso bajo solamente los anexos y un dormitorio suplementario, además de un gran patio cubierto que dá al jardín. En el piso alto, todos los dormitorios y habitaciones, cocina, baño y W. C. Piezas medidas con precisión. Living-room preponderante; casa poco profunda; piezas colocadas longitudinalmente. Todas las piezas donde se vive de día, exclusivamente dan al Oeste; los dormitorios dan al Este. Casa de la esquina Sur de tipo más grande, con cuatro piezas y nicho de trabajo en el piso principal. Calefacción central por agua. Dimensiones de la vivienda: 500 metros cúbicos de volumen construido en la casa del ángulo Sur; 366 metros cúbicos en las demás; superficie habitable, 87 ó 66 metros cuadrados. Ejecución: con esqueleto de acero.



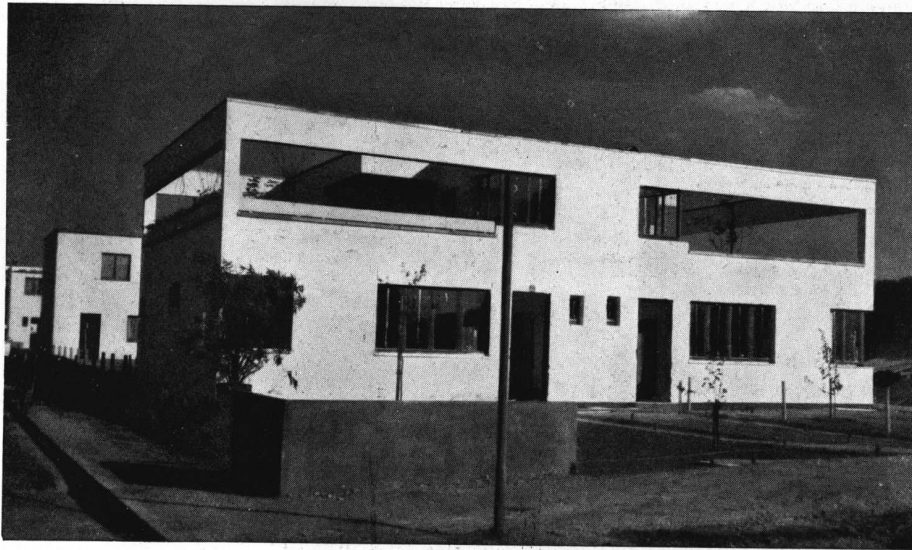
PISO ALTO

- 1 Living-room - Comedor
- 3 Dormitorio
- 4 Cocina
- 5 Baño
- 7 Loggia
- 9 Vestíbulo
- 13 Sótano
- 19 Lavadero

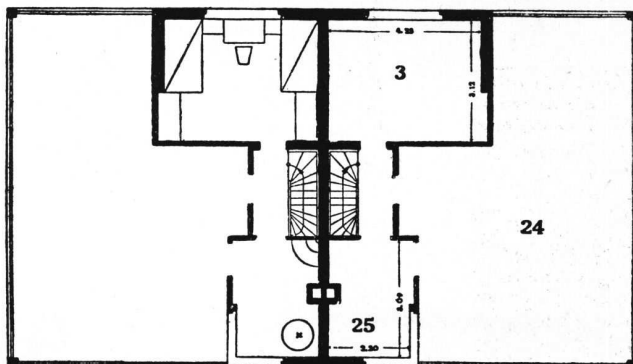


PISO BAJO

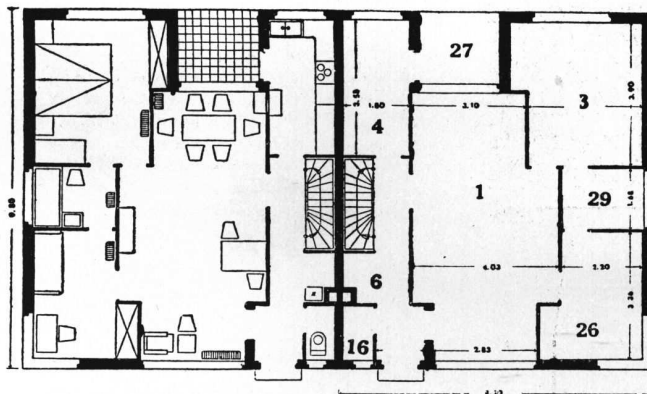
Arq. Dr. Alfred Fischer, Karlsruhe



LADO OESTE



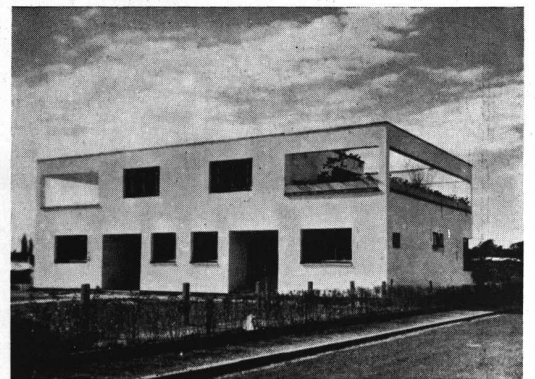
PISO ALTO



PISO BAJO

1 Living-room - Comedor - 3 Dormitorio - 4 Cocina - 6 Rincón de trabajo - 16 W. C. - 24 Jardin de azotea - 25 Ducha y lavadero - 26 Dormitorio y rincón de trabajo - 27 Corredor

Grupo de casas de un piso y medio para una familia, con 2 viviendas de 4 piezas. Conjunto de las habitaciones y anexos en el piso bajo. Economía de fuerzas del ama de casa por medio de la supresión de la necesidad de subir escaleras. Living-room con doble ventilación, que incluye un nicho-comedor con acceso directo de la cocina. El piso alto está construido solamente en su tercera parte, con un dormitorio suplementario, lavadero y baño de lluvia; el resto constituye una terraza jardín, con una parte cubierta. Sótano bajo una parte de la construcción. Calefacción central por agua. Dimensiones: 483 metros cúbicos de volumen construido, 83 metros cuadrados de superficie habitable. Ejecución: paredes de ladrillo.



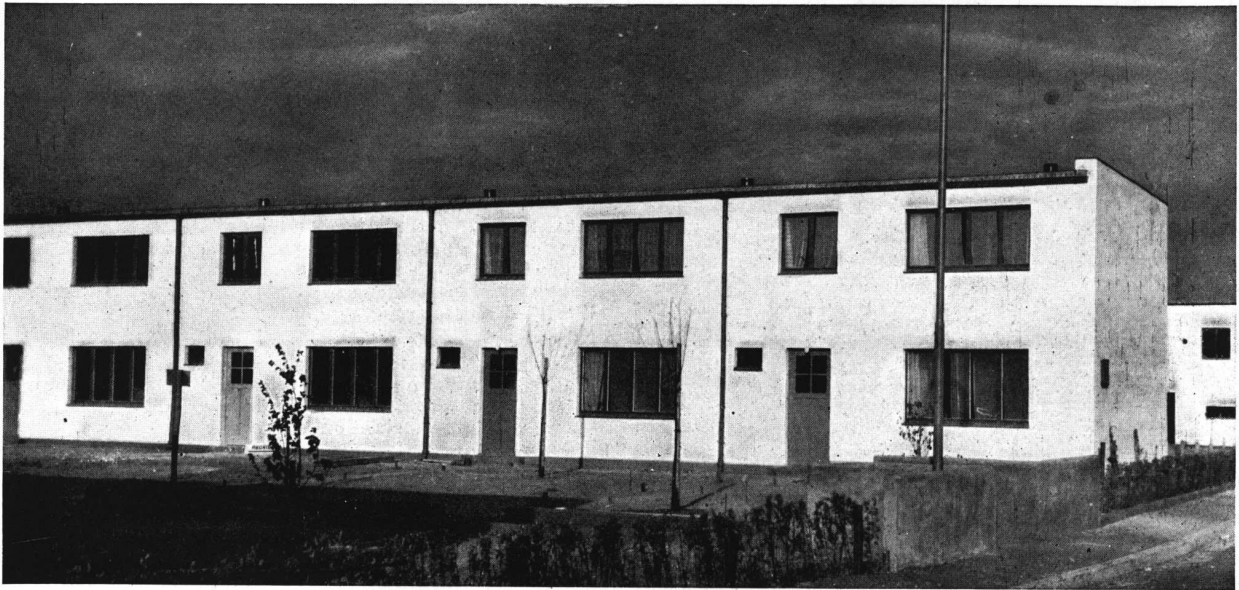
COSTADO ESTE

476

*

NUESTRA ARQUITECTURA

JULIO 1932



COSTADO OESTE



COSTADO ESTE

Ocho casas de dos pisos, con 4 piezas, para una familia, en fila. Habitaciones en el piso bajo. Hacia el Oeste, gran living-room; hacia el Este, cocina, terraza, depósito y acceso a la cocina y al jardín interior. Pequeño lavadero. En algunas viviendas, escalera hacia el primer piso en el living-room. No se prevén personas de servicio. En el piso alto, tres dormitorios, baño y W. C. Sótano parcial. Calefacción central por agua. Dimensiones: 381 metros cúbicos de volumen construido; 84 metros cuadrados de superficie habitable. Ejecución: paredes de ladrillo.

fué el consejero superior municipal de arquitectura, doctor en ingeniería Hans Dommer, que se ha destacado particularmente en la construcción de la Colonia Dommerstock.

Para terminar, expondré el objeto de esta colonia: edificación de viviendas sanas y prácticas, que corres-

pondan al "standard" social de las familias de la clase media actual y sean accesibles, a pesar de la sólida realización técnica y de su aspecto agradable, para las rentas de dicha clase. El lector dirá hasta qué punto se ha alcanzado este objeto por medio de la racionalización más amplia.

INFORMACIONES VARIAS

Un cemento rápido de fabricación nacional.

La Compañía Argentina de Cemento Portland, bajo la marca Incor, acaba de obtener la aprobación de un cemento de los llamados de "endurecimiento rápido" o de "alta resistencia inicial", que prepara en su fábrica



Vaciando el hormigón preparado con Incor en un cruce de calle del camino de Rivadavia a Olivos.

de Sierras Bayas y que es el primero de su clase que se fabrica en el país.

Esta clase de cementos, conocidos en Suiza y Austria desde el año 1912 y muy empleados en los trabajos de trincheras durante la gran guerra, tiene las mismas características que los comunes, salvo que llegan, en



El mismo cruce librado al tráfico 36 horas después.

plazo inferior a 60 horas, a un grado de resistencia igual al que ofrece un cemento común a los 28 días.

La mención de esta característica indica de inmediato las ventajas de usarlo en los sitios donde el factor tiempo es de importancia. Su empleo significará una economía considerable de tiempo y dinero en obras de atajos de agua en perforaciones, embalses, trabajos de emergencia en inundaciones, cruces de caminos, obras entre dos mareas, fundaciones para maquinarias, túneles, y diversos trabajos militares.

El cemento Incor, que venía usándose desde hace tres años en diversas obras, aunque sin la aprobación que acaba de obtenerse, viene a facilitar la solución de diversos problemas constructivos, por la ventaja inherente a su fabricación en el país.

En las ilustraciones que acompañan a esta nota se verá un caso práctico de aplicación del nuevo producto, sobre el cual la Compañía productora ha preparado una cantidad de folletos con informes de interés, que pone a disposición de los interesados.

"Caminos de bajo costo" a base de petróleo asfáltico.

Tendiendo a la solución de un verdadero problema nacional, tal como lo es el de los caminos, la compañía Shell-Mex Argentina Ltd., que en repetidas oportunidades ha demostrado su acción cooperadora en ese sentido, acaba de editar un hermoso folleto, que lleva el título con que encabezamos estas líneas, y con el cual se tiene la intención de llegar a las autoridades y técnicos camineros, influenciándolos hacia la consideración del punto básico que permitirá en nuestro país la única solución reclamada por la economía nacional con urgencia indiscutible.

El folleto de referencia, que hemos tenido oportunidad de examinar, es substancialmente de cariz técnico, por lo que consideramos que despertará mucho interés entre los entendidos, dada la escasez de publicaciones relativas al tratamiento de caminos con petróleos asfálticos editados entre nosotros. Al respecto, el folleto que nos ocupa es una obra que aparte del nutrido texto, contiene profusas ilustraciones que escalonan las diversas fases de un trabajo de construcción de un camino de bajo costo con petróleo asfáltico de la Shell-Mex Argentina Ltd., y siguiendo el sistema que se conoce con el nombre de "Mezcla in sitio" (Mix-in-Place).

La Shell-Mex Argentina Ltd. ha editado este folleto con la intención de irlo complementando con otras publicaciones sobre el mismo tema, que se darán a la publicidad oportunamente. Agregamos que el folleto "Caminos de Bajo Costo" será enviado sin cargo alguno a los interesados que lo soliciten a la Shell-Mex Argentina Ltd., a su sede central de la calle Bmé. Mitre 430, o a cualquiera de sus sucursales del interior.

LISTA DE PUBLICACIONES DE FABRICANTES E IMPORTADORES

Deseando que esta lista resulte lo más útil posible a los gremios de la construcción, se invita a los industriales y comerciantes a mandar sus impresos para que figuren en ella, lo que no les costará nada.

Los lectores pueden pedirnos los prospectos que figuran en esta lista o dirigirse directamente a los fabricantes, en cuyo caso les rogamos mencionen nuestra revista.

NOTA: Los prospectos que se publican este mes por primera vez, van en negrita.

ABLANDADORES DE AGUA.—

Routin y Cía. A. E. — Florida 229.

"Agua". — Señala la importancia que, en el hogar, tiene la corrección de las aguas duras y el resultado que se obtiene mediante el uso del "Refinite". — 11 páginas de 14 x 19.

"Algunos datos sobre la corrección racional de las aguas en las industrias". — 35 páginas de 15,5 x 23.

"Refinite, el triunfo de lo natural sobre lo artificial". — Este folleto lleva por subtítulo: "Datos y comparaciones que interesan a todo industrial progresista que busca para su establecimiento una combinación equilibrada de eficiencia y economía". — 8 páginas de 13,5x22.

ACERO PARA CONSTRUCCIONES (Productos de).—

General Electric S. A. — Victoria 618.

"Edificios Milliken". — 6 páginas de 21,5 x 28, describiendo estos edificios metálicos industriales.

The Armco International Corporation. — Av. de Mayo 760.

"La era del hierro puro". Revista de conservación industrial. Aparece cada trimestre (en inglés).

"Armco y sus productos y servicios". 32 páginas de 21,5 x 28.

"Hierro y los 9 pequeños demonios de la corrosión" — 12 páginas de 15 x 23.

"Construcciones de acero Standard". — 47 pág. de 19,5 x 27, describe construcciones de acero Standard (galpones, tinglados, etc.) y sus ventajas (en inglés).

"Hierro galvanizado para techos y desagües de techos". — 55 páginas de 21 x 28, con detalles completos y especificaciones.

"Productos de hierro Armco resistentes a la oxidación". — 6 páginas de 8 x 16.

"Porqué el hierro puro galvanizado dura tanto". — 15 páginas de 8 x 16.

"Sobre la necesidad de usar hierro comercialmente puro en construcciones industriales". — 4 páginas de 21,5 x 28.

"Chapas de hierro puro para un largo servicio". — 20 páginas de 21 x 28 (en inglés).

"Manual del hierro galvanizado para cornisas, marquesinas y claraboyas". — 60 páginas de 21,5 x 28, conteniendo numerosas ilustraciones con detalles constructivos (en inglés).

"La economía del hierro en la industria". — 12 páginas de 21,5 x 28 (en inglés).

"El hierro Armco en el techo y paredes". — 12 páginas de 21,5 x 28. Hay planos y especificaciones.

AISLANTES.—

Evans Thornton y Cía. — Defensa 465

"Ten-test, tablas de fibra de madera aislantes del calor y el frío". — 4 páginas de 21. x 28 (en inglés).

"Ten-Test, la tabla aisladora que difiere de las demás" describe este material definido como "preparado para la aislación de los edificios contra el calor, el frío y el sonido". — 8 páginas de 9 x 16.

"Ten-test" para el aislamiento de techos; datos y especificaciones. Explica la forma de instalación con diagramas y especificaciones. — 4 páginas de 21.5 x 29 (en inglés).

"Ten-Test, cubierta exterior que aísla; datos y especificaciones", 4 páginas de 22.5 x 29 (en inglés).

Fowler & Co. Ltd. Charles D. — Lavalle 685.

"Tabla aisladora Donnacona". 12 pág. de 10 x 23; explica las aplicaciones de este material definido como una tabla de construcción aisladora y rígida".

Ingouville y Cía. — Chacabuco 275. —

"Maftex". — 4 páginas de 8,5 x 15,5 sobre este material, definido como "lámina aisladora para techos".

Jonhs Manville Boley Ltda. — Alsina 743.

"Asbestocel". — Prospecto de 4 páginas, de 14,5 x 22,5 especialmente con detalles de aislación de cañerías.

Johns Manville Boley Ltda. — Alsina 743.

"Tent-Test, tablas aislantes para construcciones; especificaciones y detalles para sus aplicaciones usuales". 16 páginas de 22 x 28.

Kreglinger y Van Peborgh Ltda. (S. A.). — Cangallo 380.

"Madera aislante Celotex". — Catálogo ilustrado de 24 páginas con instrucciones para su aplicación.

Folleto F1. — "Progresos y mejoras en las haciendas". Aumente sus ganancias con Celotex.

Folleto BA.1 — "Aislamiento del sonido con Celotex".

Folleto BA.3 — "Informaciones elementales sobre acústica".

Folleto BA.9 — "Reducción de ruidos en locales concurrenciosos".

Folleto BA.17 — "Usos de Celotex en la industria de la radio, salas de broadcasting, etc.". —

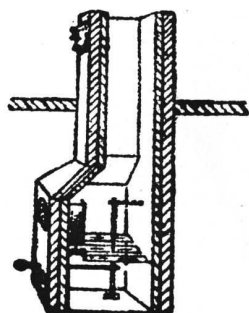
Folleto BA.16 — "Construcción de canchas de golf miniatura con Celotex".

Folleto BA.15 — "Celotex Lath". Una base para revoque de yeso infinitamente superior.

Circular BA.14 — "Petición de análisis acústico".

Folleto 001 — "Las ventajas que reúnen las construcciones más adecuadas para chiqueros".

Folleto 002 — "Construcciones de Celotex para la industria lechera".



LA TECNICA INDUSTRIAL

Ing. JUAN BOHOSLAVSKY

INSTALACIONES DE CALEFACCION CENTRAL A VAPOR Y AGUA CALIENTE

Incinerador de Basuras "ROSTA" Patente No. 32741

INSTALACIONES DE SERVICIOS DE INCENDIO

Escritorio: AV. DE MAYO 1360

U. T. Riv. (37) 7298

NUESTRA ARQUITECTURA

- Folleto 003 — "Los buenos corrales permiten mayores beneficios sobre las aves".
Folleto general. — "El hogar y el confort".
(Se ofrecen también varios otros folletos de carácter técnico, en inglés, sobre coeficiente de transmisión de diversos materiales de construcción, aislamiento de techos para economía de calefacción, prevenir condensaciones y reducción del paso del calor en Verano, corrección de defectos de acústica en cines sonoros, teatros etc. Amortiguamiento del ruido en hospitales, etc., etc.
- Shell-Mex Argentina Ltd.** — Bmé. Mitre 430.
"Flintkote" Bitúmen Puro, emulsionado en agua, aplicable en frío contra la humedad, ácidos, álcalis y agentes atmosféricos, de duración ilimitada. Un volante de 22 x 12 ctms. con dos dobles.
"La Emulsión de Asfalto Flintkote aplicable en frío". Instrucciones sobre su aplicación en la construcción moderna. Un folleto formato 24 x 24 ctms. de 12 páginas. Tres volantes de 24 x 24.
- ALFARERIA Y CERAMICA.—**
Casa José Barbieri. — Corrientes 2562. — 1 hoja de 73 x 55 con una reproducción de los objetos de adorno de su fabricación.
- ALUMINIO.—**
Aluminium (Iv) Limited. — 25 de Mayo 33.
"Los progresos del aluminio; el aluminio en la arquitectura moderna". 24 páginas de 21 x 27. Interesante folleto detallando todas las aplicaciones del aluminio en los edificios modernos (en francés).
- ANDAMIOS DE SEGURIDAD.—**
Johns Manville Boley Ltda. — Alsina 743.
"Andamios mecánicos de seguridad". — Descripción, ventajas, tipos y demás detalles concernientes a estos modernos andamios. — 23 páginas de 21,5 x 27,5.
- ASCENSORES Y MONTACARGAS.—**
Cía. Comercial Ascensores "Stigler". — San Martín 195.
Ascensores "Stigler". 85 págs. de 21,5 x 27,5 con los modelos de carros, motores, barandas, accesorios, etc.
Ascensores "Stigler" Catálogo de 85 páginas de 21,5 con ilustraciones sobre los diversos modelos.
Otis Elevator Co. - Alem y Suipacha.
Catálogo de 71 hojas de 22 x 28 ilustrando maquinarias diversas para ascensores, descripción del sistema "Micro-Drive" de nivelación automática; motores, controles, armazones y bastidores de coches, etc.
"Trasladando a sus clientes y lo que ellos compran". 28 páginas de 21,5 x 28, algunos de cuyos párrafos se titulan: "Transporte de pasajeros", "Transporte de mercaderías"; "Cuando su equipo está completo"; "Ascensores"; "Escaleras móviles"; "Montacargas", etc.
"Ascensores y montacargas Otis". 15 pág. de 22 x 28, en francés.
- BOMBAS.—**
Boker y Cía. — Moreno 437. —
Catálogo N° 201, de 22 páginas de 22 x 29, conteniendo bombas, cilindros, válvulas, cañerías, etc.
General Electric S. A. — Victoria 618.
"Bombas impelentes y centrifugas". — 4 páginas de 21,5 x 27,5.
S.I.A.M. Di Tella Ltda. — Avda. de Mayo 1302.
"Bombas centrifugas S.I.A.M.; sus ventajas generales". Contiene "Instrucciones para el montaje y la puesta en marcha". "Indicaciones para pedir presupuesto". "Bombas tipo Baby, Alfa, Beta, Gamma y Standard". 34 páginas de 20 x 27 con detalles y especificaciones completas.
- CAJAS DE SEGURIDAD.—**
Fowler & Co. Ltd. Charles D. — Lavalle 685.
"Cajas de hierro Lips especiales para empotrar en las paredes". Prospecto de cuatro páginas.
- CALEFACCION**
Cía Primitiva de Gas. — Alsina 1169. —
"Calor radiante y delicioso". — Prospecto de 15 páginas con datos sobre la calefacción a gas.
Eckhardt Pastor, C. — Perú 84.
"El manual Dunham". — Verdadero manual técnico de 270 páginas de 9,5 x 18 en que pueden encontrarse todos los datos referentes a calefacción que puedan desearse (en inglés).
"Radiadores ocultos tipo L". — Catálogo de la C. A. Dunham Co. — 31 págs de 20,5 x 28.
Longvie — Rivadavia 1423.
"Radiadores eléctricos Longvie". — Un folleto de cuatro páginas de 15 x 20.
Malugani Hnos. — Humberto I N° 1086. —
Estufas y caloríficos "Ciney". — Descripción de estas estufas a carbón, 6 páginas de 15,5 x 23,5.
Radiatoren Hendelmy, N. V. — Córdoba 817.
- "Caldera cocina Ideal Culina". — Cocina de fabricación especial que cocina y proporciona calefacción y agua caliente. — 6 páginas de 12,5 x 20.
"Radiadores, calderas y accesorios Ideal". — Da todas las características de radiadores para agua caliente o vapor, de diversos modelos (comunes, murales, Ideal doble liso, Ideal hospital, Ideal Rayrad, etc.), como de calderas para el hogar y otras. 64 páginas
- CALENTADORES DE AGUA.—**
Fernández y Cía. Avelino. — Tucumán 860. —
"Super calentadores a gas y alcohol "Huri". 12 páginas.
Longvie. — Rivadavia 1423. —
"Caloragua", calentador eléctrico de acumulación" Folleto descriptivo de 4 páginas de 15 x 20.
"Forma de instalar el Caloragua". Detalles constructivos y de instalación. — Prospecto de 8 páginas de 15 x 20.
Martiri Dante. — Gallo 344. —
"Calentadores para baño a gas "Celestial" 16 páginas de 13,5 x 18,5
Mertig y Cía., Roberto — Callao 45.
4 hojas sueltas de 15 x 21 con distintos modelos de calentadores de gas.
"Aparatos del profesor Junkers para agua caliente". — 24 páginas de 14,5 x 20,5 con los diversos modelos.
"Para baño y usos domésticos". Enumeración de las ventajas del baño con los aparatos de gas. — 23 páginas
- CAMINOS.—**
Ver Pavimentos.
- CAÑERIAS DIVERSAS Y ACCESORIOS.—**
Eckhardt Pastor, C. — Perú 84.
"Materiales de bronce tubular para cañería". — Catálogo de la M. S. Little Mfg. Co. — 70 páginas de 22 x 28 (en inglés).
"Materiales de bronce para plomeros". — Catálogo de la Enterprise Brass Works. — 32 páginas de 15,5 x 23,5 (en inglés).
Grant & Co. Ltd., Percy. — Reconquista 314.
Catálogo general sobre caños estirados sin soldadura de cobre y latón para agua, vapor, gas, etc., y productos generales de bronce y cobre. — 70 páginas de 15x24.
Sociedad Tubos Mannesmann Ltda. — Belgrano 327. —
"Tubos de enchufe de acero". 92 páginas de 13 x 19.
"Accesorios para cañerías de agua, gas, vapor, etc". Además de toda clase de accesorios, contiene contadores de agua, contadores especiales para todo uso, aparatos indicadores, aparatos registradores, etc. 256 páginas de 14,5 x 21. (En francés).
Accesorios suizos para tubos de hierro". — 390 páginas de 14 x 22.
"Comparación de tubos de fundición con tubos de hierro forjado y acero con respecto a su utilidad para conductos de agua y gas". — 28 páginas de 22 x 28.
"Tubos y caños lisos sin costura Mannesmann". 74 páginas sueltas conteniendo caños, tubos para calderas, bridas, caños negros, galvanizados, de cobre y bronce sin costura, etc., etc. 24 x 31.
"Tubos de enchufe". Contiene: "Opinión de la sección de abastecimiento de aguas de Munich sobre la cuestión del material para tuberías". "El abastecimiento de la capital y corte real de Munich con gas y agua". "La protección contra la oxidación en tuberías enchufadas de acero" y "Certificados". Un grueso libro de más de 250 páginas de 23,5 x 30.
El tubo en las perforaciones; 45 páginas de 23 x 29.
"Serpentinas". 18 páginas de 22 x 28,5.
"Tubos soldados". 69 páginas de 22 x 29.
"Catálogo general". Hermoso libro de 480 páginas de 24 x 31, conteniendo toda la línea de producción de la industria
- Talleres Metalúrgicos San Martín.** — San Martín 253. —
"Caños y accesorios de hierro fundido, aprobados por las Obras Sanitarias de la Nación". Un prospecto de 8 páginas de 22,5 x 28,5.
"Caños y accesorios de hierro fundido para ventilación y descarga, aprobados por las Obras Sanitarias de la Nación". Catálogo de 32 páginas de 22,5 x 28,5.
- The American Brass Co.** — Av. de Mayo 560. —
"Caños Anaconda para distribución de agua". Habla de "Un estudio científico de 18 años sobre la corrosión de caños de distribución de agua", "Caños Anaconda 67 para aguas normales", "Caños Anaconda 85 para aguas corrosivas", "Propiedades físicas que afectan la permanencia de las instalaciones", "Precios comparativos entre cañerías de hierro y bronce", etc. 31 páginas de 21,5 x 28.
"Caños Anaconda de latón rojo para distribución interior de agua en condiciones rigurosas". Folleto de 4 páginas de 21,5 x 28.
"Caños Anaconda de latón para distribución interior de agua". — Hoja suelta de 21,5 x 28.
"Respuestas a algunas preguntas acerca de las tube-

Foto Perú *

Copias de Planos

Caller Electrico

Dibujos « Papeles » Tela

Perú 151

Ul. C. 33, Avenida 6143

rias de latón". — Folleto de cuatro páginas de 9 x 15.
"Práctica de la instalación de cañerías de bronce". Un librito de 42 páginas, lleno de datos prácticos para los profesionales; 14 x 21,5 (en inglés).

"Cañerías de bronce para distribución de agua; datos para arquitectos, ingenieros y contratistas". 31 páginas de 21,5 x 28. Un verdadero tratado práctico de la materia. (En inglés).

"La incorrosibilidad es la garantía de la permanencia". Explica cómo antes de elegirse los materiales para la casa debe saberse cómo y cuánto tiempo resistirían la acción desgastadora del servicio continuo. — 11 páginas de 13,5 x 21.

"Catálogo general de producción de cobre y latón". — Incluye además de tubos sin costura y soldados, una gran variedad de productos que tienen por base aleaciones de cobre. Tiene también al final una serie de tablas muy útiles. — 130 páginas de 13,5 x 20

"Ha considerado Vd. los tanques de metal "Everdur" a prueba de herrumbre". — 4 páginas de 21,5 x 28 (en inglés).

Thyssen-Lametal.—Moreno 970.

Válvulas para agua y vapor.—8 páginas de 22 x 28.

"Caños de espiga y enchufe Thyssen". — Recomendados especialmente para agua, gas, irrigación. — 12 páginas de 22 x 28.

Broncería: Canillas, llaves de paso, válvulas, etc.— 4 páginas de 22 x 28.

"Caños para perforación".—Junta enchufada. Junta lisa. — 4 páginas de 22 x 28.

"Tubos lisos de acero sin costura".—4 páginas de 22 por 28.

"Caños negros de acero sin costura".—4 páginas de 22 x 28.

Tanques intermediarios para cocinas; remachados, y soldados; medidas y precios.—4 páginas de 22 x 28.

CARPINTERIA DE MADERA.—

Glastra & Cía. L. J. — Moreno 901.

"Carpintería "Holland". — 4 páginas de 23 x 31,5.

CARPINTERIA METALICA.—

Establecimientos Klöckner S. A. — Defensa 467. —

"Las puertas metálicas". 36 páginas de 11,5 x 24.

"Catálogo general de los Establecimientos Klöckner".

"Catálogo de 120 páginas de 26,5 x 33, magníficamente ilustrado con todos los detalles constructivos que se pueden necesitar

"Moderna carpintería metálica; tarifas de precios e instalaciones". 8 páginas de 23,5 x 34,5.

"Carpintería metálica Standard moderna". — 12 páginas de 23,5 x 34,5.

"Ventanas metálicas standard Critall". 12 páginas de 23,5 x 34,5.

"La mejor celosía al precio más conveniente". 4 páginas de 23,5 x 34,5.

Fowler & Co. Ltd. Charles D. — Lavalle 685.

"Puertas metálicas Hope tipo Standard". Una hoja de 59 x 80.

"Catálogo ilustrando tipos standard de puertas y ventanas "Hope", y catálogo de tipos especiales de perfil reforzado (en inglés). Catálogo de claraboyas "Hope" (en inglés).

Ingouville y Cía. — Chacabuco 271. —

"Ventanas de acero Fenestra". Un prospecto de cuatro páginas de 20,5 x 24,5.

"Ventanas de acero Fenestra". Un folleto de cuatro páginas de 20,5 x 29.

"Nuevas cortinas metálicas". 6 páginas de 15 x 31,5

Truscon Steel Company. — Moreno 636.

"Ventanas de acero Truscon". — Prospecto de 8 páginas de 22 x 28 con ilustraciones de los distintos tipos de ventanas metálicas.

CEMENTOS.—

Evans, Thornton & Cía. — Defensa 465.

"Bebedores y tanques de cemento armado". — 23 páginas de 15,5 x 22.

"Postes de cemento armado. — 18 págs. de 15,5 x 22.

"Columnas de cemento armado para el alumbrado". — 16 páginas de 15,5 x 22.

"El cemento armado en las bodegas". — 20 páginas de 15,5 x 22.

Medusa Portland Cement Company. — Florida 229.

"Boletín Medusa". Publicación bimestral.

"El trabajo del concreto facilitado". Algunas descripciones y tablas dando las cantidades de materiales que requiere la construcción en concreto. 24 páginas de 9 x 15 (en inglés).

"Cemento portland Medusa blanco inalterable" — Muestra sus aplicaciones para obras de piedra moldeada, para estucado exterior y enlucido de cemento y para hacer mortero que no mancha el mármol, los azulejos, etc. 8 páginas de 9 x 15.

"Medusa, cemento portland blanco inmanchable". Fotografías con diversos terminados y especificaciones sobre "Enduido de cemento portland impermeabilizado", "bloques de hormigón", "superficies de hormigón" "enlucida sobre metal desplegado", "para unir sin mancha mármol o piedra", "para cornisas y molduras", "para revestimiento de piscinas". — 26 páginas de 21,5 x 28.

Sole Reynaud, Eduardo. — Galería Güemes.

"Cemento Portland de alta calidad Dyckerhoff Doble".

— Folleto de 79 páginas de 20,5 x 26,5 conteniendo: Ensayos, Ejemplos del empleo, mezclas, etc.

Thyssen-Lametal.—Moreno 970.

"Cemento Thyssen". — Especificaciones generales. —

Una hoja de 22 x 28.

United States Steel Products Co. — 25 de Mayo 489.

"El cemento portland blanco Atlas y sus aplicaciones".

Publicación de 24 páginas de 21 x 28, con interesantes datos sobre los diversos empleos del cemento blanco y la técnica de su uso.

"El Atlas White". — Lo que es, cómo se emplea; 13 páginas de 9,5 x 15.

"Para usos en vías férreas, viaductos y obras municipales". — Aplicaciones del cemento blanco Atlas a estos fines. — 11 páginas de 21,5 x 28.

"Hermosas piletas de natación hechas con cemento blanco Atlas. Fotografías de algunos trabajos realizados y esquemas sirviendo a su construcción. — 14 páginas de 21,5 x 28.

"El cemento blanco "Atlas" para trabajos ornamentales". Su empleo en la construcción de balcones, fuentes, pérgolas, columnas etc. — 20 páginas de 21,5 x 28 (en inglés).

"Elegiendo el garage". Empleo del Atlas blanco en su construcción. — 15 páginas de 21,5 x 28 (en inglés).

"Mezclas hechas con cemento blanco Atlas". Su empleo en revoques, juntas etc. — 20 páginas de 21,5 x 28 (en inglés).

COCINAS A GAS Y NAFTA.—

Mártiri Dante. — Gallo 344. —

"Cocinas a gas Richmond". — 4 pág. de 15,5 x 23.

Mertig y Cía., Roberto — Callao 45.

7 hojas de 18 x 27 describiendo diversos modelos de cocinas a gas

COCINAS ECONOMICAS.—

Depaoli y Alonso. — Sgo. del Estero 1265.

Catálogo de 40 páginas de 18,5 x 27,5, con modelos de cocinas y accesorios.

"Como se elige una cocina". Interesante librito de 63 páginas de 10 x 13 tratando a fondo el tema que indica el título.

Malugani Hnos. — Humberto 19 1086. —

"Cocinas Malugani". — 32 páginas de 18 5 x 27 5. "Las cocinas Malugani son las más económicas". — 6 páginas de 14 x 18.

Mertig y Cía., Roberto — Callao 45.

"¿Cuál es la causa de su alegría?" — 40 páginas de 15,5 x 22 con los diversos modelos y sus ventajas respectivas

COCINAS ELECTRICAS.—

Longvie. — Rivadavia 1423.

Folleto ilustrado. 12 páginas de 18 x 22, describiendo las ventajas del cocinado eléctrico.

Seis hojas de 22 x 28, conteniendo cada una fotografías y descripciones de tres o cuatro modelos de cocinas.

Una hoja con tablas de consumo de 18 x 22.

The Anglo Argentine Gral. Electric Co. Ltd. — Rivadavia 1473. —

"Equipos eléctricos para el hogar Magnet". — 20 páginas de 21,5 x 27,5 (en inglés).

"Equipos eléctricos industriales para cocinar". — 32 páginas de 21,5 x 27,5 (en inglés).

NUESTRA ARQUITECTURA

COLUMNAS ORNAMENTALES.—

- Cía. Argentina de Cemento Portland. — Reconquista 46.
"Columnas de cemento armado para el alumbrado".
Publicación de 20 páginas de 15,5 x 22,5, que incluye indicaciones sobre su fabricación, etc.
- Talleres Metalúrgicos San Martín. — San Martín 253. —
"Columnas ornamentales para alumbrado". — Folleto de 24 páginas de 22,5 x 28,5.
- Thyssen-Lametal. — Moreno 970.
"Postes y columnas tubulares". — Columnas para alumbrado, postes para teléfonos, líneas aéreas y de tranvía. — 8 páginas de 22 x 28.

CORTINAS Y TOLDOS.—

- Lutter Edmundo. — A. M. Cervantes 1933.
Cortinas de madera de enrollar. — Prospecto N° 5. En 12 páginas de 23,5 x 31,5 se describen los diversos sistemas de unir los listones, ventajas respectivas; cortinas venecianas, taparrollos, colocación de ejes, celosías internas, accesorios y al final un gráfico indicando la manera de tomar las medidas.

DECORACIONES.—

- Ramírez y Cía. — Córdoba 844.—
"Como revestir los muros y decorar con arte y economía". — 8 páginas con consideraciones sobre las decoraciones de paredes.

ELECTRICIDAD Y ACCESORIOS.—

- Cía. Westinghouse Electric International S. A. — Avenida de Mayo 1035.
Catálogo de precios, Noviembre de 1931. — 148 páginas de 13 x 24 con los precios de todos los materiales eléctricos.

EQUIPOS DE LUZ.—

- Drysdale y Cía. Ltda. Juan y José. — Perú 440. —
"Equipos de luz Sunbeam". — Prospecto de 12 páginas con todos los detalles de construcción y funcionamiento.
- Storm & Cía. Ltda. Pedro. — Chacabuco 146.
"Tenga en su hogar la alegría de una buena luz". Describe los equipos "Lister". — 4 páginas de 14,5 x 22,5.
"Lister Light para casas de campo". — 40 páginas de 12,5 x 19.

EXTINGUIDORES DE INCENDIO.—

- Jonhs Manville & Co. Ltd. — Alsina 743.
"Success, el extinguidor de fuego por excelencia". — 4 páginas de 14,5 x 22,5.

FRENTES MODERNOS.—

- Kará. — Avda. de Mayo 1370. —
12 páginas de 19,5 x 13,5 mostrando diversas modernizaciones de frentes realizadas por la firma.

HERRAJES.—

- Alvarez Hnos. y Cía. — Salta 117. —
"Schlage, la cerradura ideal para edificaciones modernas". — Descripción de toda la línea de herrajes. — 24 páginas de 9,5 x 22.
- Benn Pott y Cía. — Corrientes 980. —
"Russwin, los herrajes de hermosa originalidad para los que construyen". — 76 páginas de 21,5 x 28 conteniendo toda una colección de hermosos herrajes.
"Puertas de tejido metálico con cierre automático protegen la casa". — Prospecto de 8 páginas de 9 x 16, describiendo este cierrapuertas Russwin (en inglés).
"Cierrapuertas Russwin". — Prospecto de 20 páginas de 9 x 16 con detalles de construcción, funcionamiento y ventajas (en inglés).
"Herrajes Russwin para el hogar". — 24 páginas de 9 x 15 con variedad de herrajes (en inglés).
- Biroló Juan. — Bustamante 375. —
"Herrajes estampados en general". — Una hoja suelta de 16 x 23.
- Establecimientos Klöckner, S. A. — Defensa 467. —
"Herrajes artísticos para Obras". 10 hojas de 22x28,5.
"Herrajes para obras". — Catálogo de 24 páginas de 23 x 32,5.
"Nuevas guarniciones para puertas y portones corredizos". — 4 páginas de 22 x 29,5.
"Herrajes para carpintería metálica". — 8 páginas de 23 x 29.
- Fowler & Co. Ltd. Charles D. — Lavalle 685.
"Herrajes de calidad importados". — 20 páginas de 18 por 26,5.
Catálogo de "Lips" ilustrando manijas, candados, cerraduras y herrajes en general. 88 hojas de 32 x 24.
- Guedet y Rodríguez. — Darwin 547-71.
"Catálogo de herrajes para carpintería metálica". 8 páginas de 22 x 28,5.
- Perrin y Cía. Pierre. — San Martín 201.
"Pomelería eléctrica". Catálogo general de 36 páginas de 21 x 27 con ilustraciones y tablas de todos los tipos (en francés).

Spencer William H. — Belgrano 523. —

- "Herrajes para puertas corredizas, plegadizas". Folleto de 22 páginas de 21,5 x 28 describiendo puertas y ventanas plegadizas de varias hojas; herrajes para puertas de garage corredizas y plegadizas; transporte de cargas por vías suspendidas, y herrajes para portones corredizos pesados y para hangares.
"Modernos herrajes americanos de Sargent". 16 páginas de 21,5 x 28.

HIDROFUGOS E IMPERMEABILIZANTES.—

- Bell e hijos S. A., Jorge — Defensa 649.
"Sika, impermeabiliza incondicionalmente". — Se describen las ventajas de emplear este impermeabilizante de fabricación inglesa. — 20 páginas de 14 x 21,5.
- Casa Ceresita. — Azopardo 920. —
"Hidrófugo Ceresita". — 12 páginas de 13 x 18. Contiene las instrucciones para usarlo, casos en que se emplea y certificados de bondad.
"Contra la humedad, Ceresita". — 4 páginas de 11,5 x 14,5. Indica la forma de usarlo y sus diversos empleos.
"Impermeable Novon". — 4 páginas de 11 x 14,5. Especifica su composición y empleo.
"Ceresitol". — 4 páginas de 11 x 14,5, con detalles de este producto descrito como un líquido impermeable incoloro.

Cía. Lelac Materiales de Construcción, S. A. Argentina. La Rural 153.

- "Super hidrófugo Lelac". — 6 páginas de 8 x 15,5.
- Evans, Thornton & Cía. — Defensa 465.
"El hidrófugo inglés Aquare de resultado positivo". — 4 páginas de 22 x 29.

Fowler & Co. Ltd., Charles D. — Lavalle 685.
"Toxement" RIW. Preparados para la impermeabilización integral de hormigón, estuco y mortero de cemento. 5 hojas de 10 x 15.

Jonhs Manville Boley Ltda. — Alsina 743.
"Aquadam". — 4 páginas de 14,5 x 22,5.

Medusa Portland Cement Company. — Montevideo 368.
"Cómo usar el polvo y la pasta impermeabilizadores y el cemento impermeable Medusa". 28 páginas de 8,5x16 (en inglés).

"Guerra al agua. 8 páginas de 8,5 x 16 explicando cómo se pueden impermeabilizar las obras de hormigón mediante el impermeabilizador Medusa en polvo o pasta.
"Cómo hacerlos secos e impermeables". 8 páginas de 8,5 x 16. Con datos sobre la aplicación de los impermeabilizadores Medusa en polvo y pasta (en inglés).
"Cemento portland impermeable Medusa gris". 8 páginas de 8,5 x 16. Sus aplicaciones.

Shell-Mex Argentina Ltd. — Bmé. Mitre 430.
"Flintkote" Emulsión de asfalto aplicable en frío, con brocha o rociador a aire comprimido, para impermeabilizar cualquier superficie. No lo derrite el calor. Puede mezclarse con cemento y arena. Instrucciones acerca de su aplicación en un folleto de 24 x 24 en 12 páginas.

HIERROS EN GENERAL.—

- Establecimientos Klockner, S. A. — Defensa 467. —
"Nuevo catálogo general de perfiles y molduras de hierro"; completo con muchas ilustraciones. Contiene todos los datos que puedan interesar a arquitectos y constructores. 92 páginas de 22 x 28,5.
"Perfiles especiales para carpintería metálica". — 8 páginas de 18 x 26.

HOLLINEROS.—

- Osti y Cía. — Franklin 1151.
Hollineros Osti. 4 páginas de 15 x 23.

HORMIGON.—

- Cía. Argentina de Cemento Portland. — Reconquista 46.
"El hormigón de cemento; su elaboración y empleo". — Numerosos datos prácticos de como se emplea, las proporciones, su elaboración, el terminado de las superficies, la protección cuando está recién terminado, su aplicación en senderos, pisos, escalones, alcantarillas, etc. — 24 páginas de 16 x 23,5.
"La conservación del mosaico en estado húmedo". — 4 páginas de 22 x 28.
"Empleo del hormigón en el embellecimiento de jardines". — Hoja suelta de 22 x 28.
"El hormigón en las construcciones rurales". Su aplicación en alcantarillas, bateas, bebederos, bañaderas, bancos, caballerizas, caminos, chiqueros, cobertizos, corrales, comederos, gallineros, jagüeles, postes, etc.— 32 páginas de 12 x 17,5.
"Usos del hormigón en la estancia". Su aplicación en cámaras refrigerantes para leche, criaderos de cerdos, comederos de cerdos, cámaras sépticas, bañaderas para hacienda lanar, depósitos para estiércol, establos para vacas lecheras y gallineros. Varias hojas de 22 x 30.
"Silos de hormigón". — 52 páginas de 16 x 23.
"El hormigón de cemento, su elaboración y empleo". 24 páginas de 15,5 x 22.



PINTURAS, BARNICES,
ESMALTES, TINTES Y
LACAS DE CALIDAD



Segismundo P. Franco
EMPRESA DE PAVIMENTACION
USINA DE ASFALTOS

Colocamos: Techos, pisos, veredas, senderos de jardín. Asfaltos pulidos con mármol granulado. Techados de fieltro alemán "Coritect"

Vendemos: Breas, betunes, mastic, panes, pinturas asfálticas, Asfaltos Italianos marca "Sicilia"

Escritorios: CANGALLO 1926 U. T. 47, Cuyo 3372
Usinas: PAMPA 351 U. T. 73, Pampa 3882



PINTURA
GRAFISOL
ESPECIAL PARA TECHOS

Fcc. J. Ceppini

Bme. Mitre 1015



PINTURAS
BARNICES
ESMALTES
TINTES
LACAS

ARENA LAVADA

Gruesa, mediana y fina

Absolutamente limpia y exenta de impurezas

Depósito permanente
Carga instantánea de los vehículos mediante silos

DECIA & Cía.

Silos: Río Cuarto 1170
U. T. 21, Barrac. 2054-2108

Escritorios: Sarmiento 424
U. T. 33, Avenida 6471



CASA JOSE BARBIERI



FABRICA DE
ALFARERIA
Y CERAMICA

Solicite Catálogos y
::: Presupuestos :::
CORRIENTES 2562
U. Tel. Cuyo 7630



HERRERIA ARTISTICA FORJADA
LUIS PEDROLI

SINCLAIR 3151 U.T. Palermo 1783

Premiada con primer premio, medalla de oro en la Exposición de Sevilla y gran premio de honor y medalla de oro en la Exposición comunal 1928 de artes industriales

ELECTRICIDAD



VICTORINO LOPEZ

INSTALACIONES MODERNAS
ESPECIALES PARA OBRAS

SAN MARTIN 541
U. T. 31 RETIRO 3665



INSTALACIONES

de Calefacción Central, a Vapor,
y Agua Caliente de Baja y Alta
Presión.

GROSSMAN Y GODETZ

J. PEDRO VARELA 4731
U. T. 50, DEVOTO 1085

PINTURERIA Y
PAPELERIA
DEL NORTE

Variado sùrtido de papeles
pintados. Las últimas
novedades
en

TEKKO Y SALUBRA

Vicente Biagini y H^{nos}.

Paraguay 1126 - Buenos Aires
U. T. 41, Plaza 2425

Para
hermosos
recubri-
mientos,
las tejas
Holandesas
esfaltadas



L. J. Glastra y Cia.

Moreno 901

ALEM

LIMPIEZA DE OBRAS,
RASQUETEADO a MAQUINA
Y ENCERADO DE PISOS

PULIDO MECANICO DE
MOSAICOS Y MARMOLES

Venta de artículos de lim-
pieza por mayor y menor.

Larrea 77 - U. T. Cuyo 5050


INSTALACIONES
DE AGUA CALIENTE SISTEMA PATENTADO



L. STERMAN
OBRAS SANITARIAS

PERÚ 84
BUENOS AIRES

El agua caliente más barata se la proporciona el calentador para baño



Fábrica: GALLO 350
Exposición: LIBERTAD 120



GADDI & Cia.
1057 FRAY CAYETANO 1065
Un. Tel. 66 - Flores 5393



PIDA FOLLETOS Y MUESTRAS

DÜRIG Y CIA.
AVELLANEDA
COLON 944 - U. T. 22 - 8628



Tauber, Cia.
VIAMONTE 1480
U. T. 38, Mayo 2868

Esta revista se imprime en nuestros talleres



Victorio Moltrasio
Fábrica
de mosaicos y revestimientos
665 DELGADO 667
A 1/2 c. de Fco. Lacroze 3400
U.T. 54 - 1868

CALEFACCION
BABY



Instalaciones de calefacción central a vapor, aire y agua caliente de baja y alta presión.

Quemadores de Petróleo

Rod. Peña 442
Buenos Aires
Unión Telefónica 38, MAYO 0409



Especialidad
en trabajos de estuco de frentes e interiores imitación piedra Paris. Venta de material preparado para interiores y exteriores.
HOLLINEROS - ESCULTURAS

A. SCAZZOLA
PARAGUAY 3022

COPIAS DE PLANOS



IMPORTACION DE PAPELES Y TELAS

S. CASAGRANDE
B. de Irigoyen 270
U. T. 37 - Riv. 4331

Ferro Prusiato - Galato y Sepia.

ARTEFACTOS ELECTRICOS Y OBJETOS DE ARTE

La casa que mantiene la calidad a precios rebajados

Observe su
GRAN LIQUIDACION




SARMIENTO • 1904

HNOS. LDA

Bs. Aires.

NUESTRA ARQUITECTURA

BANCO DE LA PROVINCIA DE BUENOS AIRES

Casa Matriz: La Plata
Av. ING. LUIS MONTEVERDE 726

Casa Central: Buenos Aires
SAN MARTIN 137 - Bmé. MITRE 451-57

83 Sucursales en la Provincia de Buenos Aires. 5 Agencias en la Capital Federal
y un Salón de Acreditados en París. Instalado en el local del Comptoir National d'Escompte de Paris
2, PLACE DE L'OPÉRA, 2

OPERACIONES BANCARIAS EN GENERAL — CAPITAL Y RESERVAS \$ 86.778.146

LUIS E. SAMYN, GERENTE

HORMIGONERAS.—

- Brander Bergstrom y Cía. — Perú 147. —
"Hormigoneras y pavimentadoras Koehring". — 8 páginas de 22 x 29,5.
Evans Thornton y Cía. — Defensa 465.—
"Hormigones R. & R. con tambor tipo basculante giratorio". — 18 páginas de 11,5 x 29.
"La nueva hormigonera R. & R. "7-T". — 8 páginas de 10 x 24.
"Mezcladoras de hormigón Jaegar" — 1 hoja suelta de 22 x 33.
"Mezcladoras Jaegar para trabajos pesados". — Catálogo de 24 páginas de 21,5 x 28 (en inglés).
General Electric S. A. — Victoria 618.
"Mezcladoras de hormigón marca Ransome". — 12 páginas de 21,5 x 28.

ILUMINACION.—

- Cía. Westinghouse Electric — Avda. de Mayo 1035.
"Equipos para iluminación de frentes e industriales". — Catálogo de 40 páginas de 21,5 x 27,5, conteniendo instrucciones para el planeo de instalaciones de iluminación; reflectores de diversos tipos; dispositivos automáticos y útiles principios generales sobre iluminación industrial (en inglés).
"Equipos industriales de iluminación Westinghouse". — 32 páginas de 21,5 x 27,5. Contiene los procedimientos para proyectar instalaciones de iluminación; modelos aconsejables para la iluminación de interiores; tipos de reflectores y accesorios, etc. (en inglés).
"Iluminación comercial". — 24 páginas de 21,5 x 27,5. — Contiene procedimientos para proyectar un sistema de iluminación; tipos de luminarias, etc. (en inglés).
"Equipos para la iluminación de la calle". — 40 págs. de 21,5 x 27. — Contiene descripción de sistemas de iluminación por transmisión aérea. Es una enumeración completa de todos los artefactos, accesorios y dispositivos especiales que se necesitan (en inglés).
"Reflectores para vidrieras". — 4 páginas de 21,5 x 27.
"Armadura industrial". — Una hoja suelta de 21,5 x 27.
Sociedad Técnica, Comercial e Industrial Treph. — Via-monte 730. —
"La luz Treph". — Un libro de 92 páginas de 15 x 21,5 explicando todo lo concerniente a una buena luz y las ventajas de los artefactos Treph.
"Luz Treph, sana, abundante y barata". — 8 páginas de 9,5 x 15,5.

INCENDIO, ALARMAS DE.—

- Cía. Sudamericana de Teléfonos L. M. Ericsson S. A. — Esmeralda 1000. —
"Alarma automática de incendio". 19 págs. de 14,5x20,5 describiendo este aparato que por medio de unos termocontactos anuncia el fuego a una estación de servicio o directamente al cuartel de bomberos.
"Sistema de alarma contra incendio para ciudades y localidades mayores". — 39 páginas de 14,5 x 20,5.

INCENDIO, APARATOS CONTRA.—

- Evans, Thornton y Cía. — Defensa 465.
"Aparatos portátiles para apagar incendios" — 8 páginas de 10 x 23.
Grant y Co. Ltd., Percy. — Reconquista 314.
"Antifire, el verdadero extinguidor instantáneo de incendios". — Folleto de 12 páginas de 12,5 x 23,5.
J. C. Tobal Automatic Sprinkler Co. — Cangallo 499.
"El incendio; sus causas y los medios para evitarlo". — 40 páginas de 12 x 18, describiendo estos apagadores automáticos de incendio.

INCINERADORES.—

- Benn Pott y Cía. — Corrientes 980. —
Incineradores "Kernerator". — Folleto de 20 páginas de

- 21,5 x 28. Detalles para instalación de los mismos en residencias ya construídas. — Diversos modelos. — Tipos exteriores. — Empleo en escuelas y hospitales. — Modo de emplearlo. Detalles de construcción.
"Dispositivos para eliminación de basuras y desperdicios en casas y departamentos". — 16 páginas de 22 x 28,5. Construcción de los incineradores "Kernerator". — Manejo y detalles de accesorios.
"Eliminación moderna de los desperdicios". — Descripción de los incineradores a gas. — 15 páginas de 13,5 x 18,5 (en inglés).
"Déjenos decirle lo que esto significa". — Un librito de 12 páginas de 10 x 15, en que se muestra la diferencia entre el antiguo tacho de basuras y su eliminación por el "Kernerator" (en inglés).
"El problema de los desperdicios es un peligro para las ciudades". — Un artículo que agota el tema, publicado en una revista americana y recogido en un folleto de 15 páginas de 10 x 23.
"Incineradores de todos los tipos para la destrucción de la basura y los desperdicios". — 4 páginas de 21,5 x 28 con la lista de los tipos diversos para residencias particulares, hoteles, hospitales, escuelas, clubs, etc.
"Solución del problema de las basuras y los desperdicios en la casa nueva y en la ya hecha". — 8 páginas de 21,5 x 28.
"Los destructores Morse-Boulger". — 24 páginas de 15 x 23. Descripción de estas instalaciones en ciudades, hoteles, barcos, fábricas.
"Esquemas Standard". — 1 hoja de 43 x 55 con esquemas de la instalación del Kernerator.
"En los modernos hospitales de América". — 6 páginas de 22 x 28 describiendo la instalación de destructores Morse-Boulger en hospitales.
"Destructores de basuras Morse-Boulger". — 6 páginas de 21,5 x 28,5.

LADRILLOS.—

- Nils Hagberg y Cía. — San Martín 66. —
Ladrillos huecos "Multicelular" para tabiques interiores y mampostería. — 1 hoja suelta de 31 x 44.

LAVAR, MAQUINAS PARA.—

- Standard Sanitary Mfg. Co. — Córdoba 817. —
"La máquina de lavar Standard". — 12 páginas de 8 x 15 (en inglés)

MAQUINAS ELEVADORAS.—

- General Electric S. A. — Victoria 618.
"Torno de izar New". — 1 hoja suelta de 21,5 x 27,5.
"Torno de izar New Nº 321". — 4 páginas de 21,5 x 27,5.
Simón y Cía., Félix — Garay 737.
"Guinche para elevar tierra de los sótanos". 1 hoja de 30 x 23.
"Guinche a fricción y a engranaje". 1 hoja de 30 x 23.

MATERIALES REFRACTARIOS

- Pryce y Cía. — Perú 257. —
Materiales refractarios "Duran Más". 8 pág. de 10x23.

METAL DESPLEGADO.—

- Evans Thornton y Cía. — Defensa 465. —
"Metal desplegado". 4 páginas de 21,5 x 28. Datos sobre su peso, tamaño y resistencia; aplicaciones diversas, etc.
"Expamet, metal desplegado especialmente apto para el trabajo de hormigón armado en los modernos caminos viaductos". — 116 páginas de 14,5 x 22,5 (en inglés).
"Expamet, metal desplegado para diversos usos; producción, propiedades, aplicaciones". Describe todos los tipos y sus diversas aplicaciones con un enorme acopio de datos. — 175 páginas de 14 x 21,5 (en inglés).
"Berloy, entramado metálico y materiales para yeseros". 8 páginas de 21,5 x 27,5.

NUESTRA ARQUITECTURA

Truscon Steel Co. — Moreno 636.—

"Trussit, armadura y refuerzo ideal para tabiques sólidos, paredes exteriores, cercas, barandas". — 16 pág. de 19. x 27 explicando el uso de este material para construir económicamente paredes y tabiques.
 "El metal desplegado, sus usos y aplicaciones". — Explica su empleo en pisos de hormigón armado, albañales, canalizaciones, tuberías, alcantarillas, muros de retención, etc., indicando también estilos, pesos y tamaños de las hojas de metal desplegado, 12 páginas de 20 x 27.
 "Self sentering, una forma combinada de encofrado, entramado y refuerzo". Sus diversos usos como refuerzo, armadura y entramado metálico para la construcción de pisos, techos, paredes y otras obras de concreto a prueba de fuego y terremotos. — 36 pág. de 20 x 27.
 "Herringbone, entramado metálico rígido para tabiques y cielos rasos". — 32 páginas de 20 x 27 indicando sus aplicaciones y la forma de emplearlo.
 "Manual técnico indicando los usos y aplicaciones del "Metal desplegado". — 16 páginas de 10,5 x 15.
 "Manual de materiales metálicos para construcción". — Catálogo completo de 127 páginas de 20 x 27 conteniendo toda la línea de la industria con detalles del material, su peso, tamaño y resistencia; aplicaciones diversas, etc.
 "Entramado metálico "Diamond Rib" y de malla romboidal "Key Lath". — 12 páginas de 20 x 27.

MOSAICOS Y AZULEJOS.—

Carlos Cattaneo, — Maipú 662. —

Catálogo ilustrado con los productos de la fábrica, entre los cuales se cuentan mosaicos para veredas y zócalos de cemento comprimido, de mármoles reconstituidos, revestimientos de baño, mayólicas y mosaicos extranjeros, etc.

Glastra y Cía., L. J. — Moreno 901.

"Azulejos y mayólicas; accesorios para revestimientos", — 4 páginas ilustradas de 23 x 32.

Moltrasio Victorio, — Delgado 665. —

Catálogo completo en colores con todos los tipos de su fabricación. — 28 páginas de 22,5 x 12,5.

MOSQUITEROS DE ALAMBRE.—

Ingouville y Cía. — Chacabuco 271. —

"Rolscreen, cortina mosquitero ideal para ventana, de metal inoxidable". — 6 páginas de 19 x 28 mostrando ventajitas y detalles de colocación.
 "Rolscreen", cortina mosquitero, ideal para ventanas, de metal inoxidable. — 4 páginas de 19 x 28.

MUEBLES PLEGADIZOS.

Dodds, George A. — Sarmiento 643.

"Camas plegadizas Murphy" — Folleto de 8 páginas de 9,5 x 18.

Wiener N. J. — Cangallo 1818. —

Una hoja suelta de 23 x 31 describiendo muebles plegadizos que se ocultan en las paredes.
 "¿Dónde colocamos el teléfono?" Prospecto de 4 páginas de 11 x 14 describiendo un mueble cuya parte superior lleva un receptáculo para el teléfono y en la inferior un asiento plegadizo.

MUEBLES METALICOS.

Establecimientos Klöckner. — Defensa 467.

"Muebles metálicos Umka". Prospecto de 43 páginas de 11,5 x 15.

PAVIMENTOS.

Cía. Argentina de Cemento Portland. — Reconquista 46.

"Los pavimentos de hormigón. Pliego de condiciones". Pavimento en la ciudad de Lobería. Pliego completo de condiciones. Prospecto de 25 páginas de 15,5 x 22,5, más 13 planos con todos los detalles.

"Pavimentos de hormigón. El pavimento que se costea por sí mismo". — 18 páginas de 15,5 x 22.

"El costo y la técnica de la apertura y reparación de pavimentos de hormigón". 4 páginas de 21,5 x 30.

"Por todo el mundo hay calles y carreteras de hormigón". — Prospecto de 4 páginas de 22 x 27,5.

"Antes y después". — Prospecto de 4 páginas de 22 x 30,5.

"Pavimentos de hormigón; especificaciones y pliego de condiciones". Pliegos de condiciones de los municipios de Avellaneda, Lobería, Nueve de Julio, Pehuajó Vicente López y Montevideo; 72 páginas de 15,5 x 22,5."

"Manual del Inspector de la Construcción de Pavimentos de hormigón" — 24 páginas de 15 x 22,5.

"La construcción de pisos modernos en los establos para vacas lecheras" — 4 páginas de 22 x 30.

"Ensayo de resistencia del pavimento de hormigón más antiguo de los Estados Unidos" — Una hoja suelta de 22 x 30.

Shell Mex Argentina Ltda. — Reconquista 46. —

"Caminos de bajo costo; Mezcla en sitio (Mix in place)". — Contiene: Mejoramiento de carreteras, la teoría

del procedimiento, petróleos para caminos, y mezcla en sitio. — 16 páginas de 18 x 24,5.

"Construcción moderna de pavimentos para calles y carreteras". El uso del bitumen "Mexphalte" en las mismas. Ensayos del bitumen; tipos corrientes de mezclas para pavimentos; método adoptado para obtener proporciones científicas de los materiales; relleno mineral; macadam asfáltico, etc., etc. 47 pág. de 18 x 24.

United States Steel Products Co. — 25 de Mayo 489.

"Pisos venecianos hechos con cemento blanco Atlas" 12 páginas de 21,5 x 28 (en inglés).

PINTURAS.—

Aluminium (IV) Limited. — Av. R. S. Peña 567.

"Pintura de aluminio; su uso general" 45 páginas de 13,5 x 21,5 (en inglés).

"Pintura de aluminio; un paso adelante en el arte de pintar industrial". Describe sus usos generales. 23 páginas de 13,5 x 20,5.

"Manual de la pintura de aluminio; cómo preparar y aplicar la pintura de aluminio". 16 páginas de 10 x 17.

Benn Pott y Cía. — Corrientes 980. —

"Instrucciones para el uso de Sunflex, la pintura milagrosa". 4 páginas de 14,5 x 21,5.

"Los garages blancos resuelven el problema - Sunflex hace la luz dos veces más fuerte". — 8 páginas de 8,5 x 16.

Berry Brothers, — Agaces 284. —

"Líquido granito, Barniz para pisos". — 4 páginas de 8,5 x 16.

"Barniz Berryspar". — 6 páginas de 8,5 x 16. Descripción de este barniz para edificios por dentro y fuera, pisos, buques, muebles, puertas, etc.

"Lista descriptiva de las especialidades Berry Brothers para arquitectos". — 4 páginas de 10,5 x 22,5.

"Lista de precios y catálogos descriptivos de los barnices y pinturas Berry Brothers". — 24 páginas de 10 x 23.

"Lionoil, rey de los acabados". — 16 pág. de 11,5x15,5.

Casa Ceresita. — Azopardo 920. —

"Pintura Ceresa, especial para techos de zinc". — 4 páginas de 11 x 14,5.

"Pintura contra el calor, Nievesita". — 4 páginas de 11 x 14,5. Contiene las instrucciones para usarla.

Coppini Francisco J. — Bmá Mitre 1015. —

"Pinturas Grafisol". — Pinturas a base de grafito, indicadas para preservar fierros y acero. — 4 páginas de 12 x 14,5.

Fowler & Co. Ltd. Charles D. — Lavalle 685. —

Pinturas preservativas de acero RIW técnicas, y productos para impermeabilizar RIW.

Johns Manville Boley Ltda. — Alsina 743. —

"Productos de Sherwin Williams". — Catálogo de 17 páginas de 15 x 23, con detalles de pinturas para paredes, acabado mate para paredes, especial para proteger y conservar superficies de acero, hierro galvanizado, etc.; para intemperie, especial para chapa canaletta; esmalte para muebles, barnices; pinturas para carpinteros y muebleros; removedor de pintura, etc., etc.
 "Pinturas OpeX, sistema piroxilina". — 11 páginas de 15 x 23.

"Manual de especificaciones para pintura de obra". — Pequeña publicación de 7 páginas con especificaciones para fachadas y paredes medianeras, puertas y ventanas de madera y hierro, cortinas de enrollar de madera y metal; techos de hierro galvanizado; construcciones metálicas; cielorrasos y paredes con enduido, etc.

Medusa Portland Cement Company. — Montevideo 368.

"Pintura Medusa para cemento". Es descriptivo como una pintura impermeable para superficies de concreto y mampostería. Prospecto de seis páginas de 8,5 x 16 indicando cómo se prepara la superficie, la manera de mezclarla y aplicarla e incluyendo una tabla de colores (en inglés).

Peabody y Cía. Henry W. — Avda. de Mayo 1370. —

"Dulux el acabado prodigioso". 4 páginas de 14,5x22,5.

"Fifty-Fifty, blanco en pasta para preparación de pintura para obras, exento de plomo". 4 páginas de 12x20.

"Boletines Du Pont N° 8, 9, 10, 11, 12 y 14 detallando el uso de Duco para el lustrado de muebles, carpintería, etc."

"El acabado Duco Du Pont, su uso y aplicación en las industrias". — 32 páginas de 15 x 23.

"Duco Du Pont para automóviles, ferrocarriles, muebles y multitud de otros objetos". — 27 páginas de 13 x 19,5.

"Pinturas y barnices Du Pont; suplemento N° 2 de la lista preliminar de pinturas y barnices". — 8 páginas de 14,5 x 22.

The Walpamur Co. Ltd. — Uruguay 339.

"Muestrario de colores para el arquitecto". — Registro de 60 colores.

"El acabado mate modelo reconocido para decoraciones interiores y exteriores". — Tabla de colores.

NUESTRA ARQUITECTURA

PINTURAS PLASTICAS.—

Fowler & Co. Charles D. — Lavallo 691.
 "Marb-I-Cote, una pintura plástica". 4 páginas de 21 por 23,5 explicando sus ventajas y empleo. — "Paredes interesantes y encantadoras". — Ilustra algunas decoraciones de paredes. — 8 páginas de 8 x 15.

PINTURA (Equipos de).—

General Electric S. A. — Victoria 618.
 "Equipos portátiles de pintura De Vilbiss". — 28 páginas de 21,5 x 28,5 (en inglés).
 Peabody y Cia. Henry W. — Av. de Mayo 1370.
 "Equipos Paasche para pintura mecánica". 16 páginas 21,5 x 28.

PISOS.—

Cork-Insulation Co. Ltd. — Bmé. Mitre 430.
 "Pisos de parquet de corcho "Eldorado". Describe e ilustra estos nuevos pisos. 8 págs. de 0.20 x 0.27.
 Grant & Co. Ltd., Percy. — Reconquista 314
 Pisos de goma Spencer Moulton. — Catálogo conteniendo diseños y surtido de colores con ilustraciones de color natural, 15 hojas de 25 x 30,5.
 Hagberg y Cia. — San Martín 66.
 "Glasbeton (sistema Keppler)". — 9 páginas de 32 x 12 describiendo estos enrejados de cemento armado y vidrio. "Enrejados Luxfer de cristal y cemento". — 8 páginas de 20 x 14.
 Johns Manville Boley Ltda. — Alsina 743. —
 "Piso industrial". — Un prospecto de 4 páginas de 15 x 22,5.
 Pryce y Cia. — Perú 257.
 "Mosaico de caucho Hood". Una hoja de 33x28 ilustrando este material que puede emplearse en pasillos, corredores, oficinas, fábricas, hospitales, etc.
 Svanholm y Cia. S. en C. — Nazca 4635.
 "Parquet-baldosa standard". 38 páginas de 14 x 9.

PURIFICACION DEL AIRE.—

Benn Pott y Cia. — Corrientes 980.
 "Todos los datos sobre el Ozonair". Describe las ventajas de la ozonización y especialmente los de este productor de ozono. 16 páginas de 21,5 x 28 (en inglés).

QUEBRANTADORAS.—

Simon y Cia. Félix — Garay 737.
 "Quebrantadora a mandíbula". — Estacionaria y transportable. — 1 hoja de 30 x 23.
 "Quebrantadoras giratorias". — 1 hoja de 30 x 23.

QUEMADORES DE PETROLEO.—

Chilibroste & Cia. H. y C. — Av. de Mayo 1361.
 "Quiet May, quemadores automáticos de petróleo para calefacción central". — 15 páginas de 15 x 23.
 Peabody y Cia. Henry W. — Avda. de Mayo 1370. —
 "Nuevos hechos sobre calefacción a petróleo que interesan a arquitectos e ingenieros". Habla de las aplicaciones de la calefacción automática, del grado de los combustibles, de la forma de instalar los quemadores Oil-O-Matic, de la manera cómo operan, etc. 36 páginas de 21,5 x 28 (en inglés).
 "El manual del arquitecto de calefacción a petróleo". — Prospecto de 32 páginas de 21,5 x 28. Muestra las ventajas de los quemadores de petróleo sobre los de leña, carbón, etc., sobre todo cuando, como en este caso, se trata de aparatos automáticos que mantienen una temperatura fija dentro de estrechos límites (en inglés). "Descripción e instrucciones sobre el modelo "J". — Folleto de 10 x 23 (en inglés).
 "La calefacción de petróleo en su apogeo". — Prospecto de 15 páginas de 15,5 x 23, que comienza: "La calefacción de petróleo como la disfrutan ochenta mil hogares y como Vd. la desearía" (en inglés).
 "Quemador automático de petróleo para calefacción central". — Publicación descriptiva de 4 páginas de 19,5 por 27.
 "El "Oil-O-Matic" en el hogar". 4 páginas de 19,5 x 27.
 "Oil-O-Matic, quemador automático de petróleo". — 12 páginas de 12 x 22,5 conteniendo las ventajas de su uso, tipos de instalaciones, encendido, etc. Además una lista de grandes casas que en Buenos Aires tienen el Oil-O-Matic.
 "Oil-O-Matic", el quemador perfecto y automático. — 12 páginas de 13,5 x 20.
 Pryce & Cia. — Perú 257.
 "La revelación del año, Electrol". 4 págs. de 0.22x0.28. Electrol, sistema modernísimo para quemar petróleo, controlado automáticamente. Diversos modelos adecuados para grandes edificios o casas habitación. Prospecto con detalles al alcance de todos, ilustran las diversas ventajas técnico-económicas del sistema Electrol. "Calefacción a la manera moderna con Electrol". — 23 páginas de 15 x 22 explicando las ventajas del control

automático de la calefacción y las características del "Electrol", (en inglés).
 "Calefacción económica y dócil con el Electrol". — 8 páginas de 12,5 x 19 (en inglés).
 "Lo mejor que Vd. puede conseguir para lo que Vd. más quiere". — En 10 páginas de 13 x 19 se explican las ventajas del "Electrol" (en inglés).
 Varias otras publicaciones de interés se envían gratis a quien las solicita.

REFRIGERACION.—

Ditlevsen y Cia. Ltda. — Cochabamba 54. —
 "Heladeras eléctricas "Ditco". — 12 páginas de 12 x 23,5, ilustrando varios modelos.
 Drysdale y Cia. Ltda. Juan y José. — Perú 440. —
 "Kelvinator". La refrigeración eléctrica perfecta". — 8 páginas de 15 x 23, describiendo las ventajas de la refrigeración eléctrica.
 "Donde hay un "Kelvinator" desaparecen los problemas de la refrigeración". — 8 páginas de 22,5 x 29 mostrando los diversos modelos y su construcción.
 "La construcción hermética del "Kelvinator". — 4 páginas de 22 x 30.
 Electrolux, S. A. — Florida 471. —
 "Un triunfo más del Electrolux". — páginas de 10 x 20.
 "Refrigerador Electrolux". — 19 páginas de 13 x 18, describiendo su construcción, su modo de funcionar y sus ventajas.
 "Electrolux, armarios frigoríficos de tamaño pequeño". — 11 páginas de 12,5 x 17,5, mostrando diversos modelos.
 "Presentando la nueva refrigeración Electrolux, la maravilla del siglo". — 8 páginas de 13,5 x 20.
 "¿Cómo conserva Vd. sus alimentos?" — 4 páginas de 16,5 x 23.
 "Frio sin motor". — 10 páginas de 20 x 29 que hablan de "Las llamas que congelan; aunque no lo compre estúdiele; sirva su mesa con alimentos frescos, etc."
 General Electric S. A. — Victoria 618.
 "Refrigerador General Electric". — 6 páginas de 20 x 27,5 explicando las ventajas del refrigerador eléctrico y en particular, de la marca "General Electric".
 "Equipos frigoríficos comerciales". — 6 páginas de 20,5 x 27,5.
 "Máquinas Audiffren para hacer hielo, refrigerar cámaras y enfriar líquidos". — 4 páginas de 20,5 x 27,5.
 Pratt y Cia. — Florida 333.
 "Para los usos caseros y comerciales". — 28 páginas de 10 x 23, describiendo distintos modelos del "Frigidaire".
 "Más frío que el hielo". — 6 páginas de 9 x 15.
 "Más de 350.000 en uso". — 6 páginas de 9 x 15, sobre el "Frigidaire".
 "Frigidaire", el refrigerador eléctrico para el hogar". 23 páginas de 15 x 23, describiendo los modelos y sus ventajas.
 "Frigidaire". — 16 páginas de 21,5 x 28 (en inglés).
 "Recetas Frigidaire". — 8 páginas de 14,5 x 21 con algunas recetas de postres.
 "He aquí lo que Frigidaire hará por Vd.". — 23 páginas de 19 x 24. Contiene recetas útiles, certificados de compradores, etc.
 Thyssen-Lametal.—Moreno 970.
 "Accesorios para amoniaco". — Válvulas, bridas, caños. — 4 páginas de 22 x 28.

REVOQUES.—

Canale, Bartolomé. — Bulnes 668. —
 "Cemento Indiano y Piedra Paris La Charité". Describe la propiedad y manera de usar este revoque imitación piedra Paris. 14 páginas de 16 x 24.

SANITARIOS.—

Cattaneo Carlos. — Malpú 662. —
 "Accesorios para cuartos de baño". — Catálogo de 8 páginas de 16 x 23 con jaboneras, etc. de embutir; espongeos, toalleros y en general todos los accesorios.
 Chantril Bevan R. — Sarmiento 643.
 "Accesorios Twyford para hospitales". 44 páginas de 19 x 22 (en inglés).
 "Accesorios sanitarios de Twyford". 8 páginas de 19x22.
 "Catálogo de los artefactos sanitarios Twyford". Publicación de 310 páginas de 19 x 22. Comprende numerosos modelos de lavatorios, lavatorios de mármol, piletas de lavar, fuentes de pared, inodoros, espejos, uriniales, y otros accesorios (en inglés).
 "Loza sanitaria Vitromant de Twyford; catálogo A"
 Es un catálogo de artefactos sin los accesorios metálicos (llaves, canillas, sopapas, etc.). 94 páginas de 19x22 (en inglés).
 Costa Pelessoro-García Berro. — San Martín 66.
 "El tanque séptico San-Equip". — 1 hoja suelta de 21,5 x 27 describiendo este sistema de desagüe en lugares donde no hay sistemas cloacales.
 Eckhardt Pastor, C. — Perú 84.
 "Artefactos sanitarios de la Rundle Mfg. Co." — Catálogo de 71 páginas de 16 x 24 conteniendo toda clase de artefactos sanitarios (en inglés).
 "Artefactos sanitarios Westcoast". — Catálogo de 112 páginas de 21,5 x 28 (en inglés).

NUESTRA ARQUITECTURA

- "Accesorios de cuarto de baño". — Catálogo de la W. R. Hughes Corporation. — 18 páginas de 22 x 27,5 (en inglés).
- Gibelli y Cía., E. G. — Méjico 3241. —
"Especialidad en artículos para cloacas domiciliarias". 28 páginas de 27,5 x 18,5.
- Hasenclever y Cía. Belgrano 673. —
Catálogo completo de artefactos sanitarios incluyendo bañaderas, lavabos, inodoros, válvulas, piletas, lluvia y accesorios. — 107 páginas de 24 x 23.
- Heinlein y Cía. — Ada. R. Saenz Peña 636. —
"Artefactos sanitarios". — 73 páginas de 29 x 20. Incluye bañaderas, mezcladores, juegos de llaves especiales, lluvias, lavatorios, piletas, fuentes de beber, bidets, Ortelli Hnos. y Cía. — J. E. Uriburu 370.
- Catálogo general de artefactos sanitarios comprendiendo bañaderas, lavatorios, lluvias, inodoros, rejillas, etc. — 144 páginas de 22 x 29.
- Radiatoren Handelmy, N. V. — Córdoba 817. —
".....Que su cuarto de baño debe ser en el proyecto realmente una parte de la casa". — 16 páginas de 8 x 15.
- "Standard, artefactos sanitarios para el hogar". — 56 páginas de 13 x 19.
- "Artefactos sanitarios Standard para ferrocarriles" — 16 páginas de 15 x 23 (en inglés).
- "La pileta lavaplatos Standard". — 16 páginas de 8 x 15 (en inglés).
- "Asiento de inodoro Church para mejores cuartos de baño". — 23 páginas de 8,5 x 16,5.
- Artefactos sanitarios Standard. — Folleto de 16 páginas de 8 x 15 en que se indican los colores en que se pueden obtener estos artefactos.
- Sánchez, Lagos y de la Torre. — Córdoba 744. —
"¡Oh, qué hermoso armario!" — Folleto de 16 páginas de 9 x 17 describiendo los armarios Morton de acero para baño.
- Talleres Metalúrgicos San Martín. — San Martín 253. —
"Artefactos sanitarios de hierro fundido esmaltado". — 22 páginas de 23 x 28,5. Incluye lavatorios, inodoros y rejillas.
- Wiener N. J. — Cangallo 1818. —
"Los accesorios Royal de lujo y otros para cuartos de baño". Describe toda clase de accesorios para embutir. 20 páginas de 21,5 x 28 (en inglés).
- "Accesorios Fairfacts de porcelana para cuarto de baño". 4 páginas de 21,5 x 28. Lastres válvulas "Sloan", hoja suelta 23,5 x 32,5 describiendo estas válvulas para cuarto de baño.
- "Un buen equipo para cuarto de baño". — 8 páginas de 8,5 x 16 describiendo la válvula Sloan "Royal" como la única válvula automática para las construcciones donde se requiera lo mejor.
- "La válvula Sloan "Royal". — 32 páginas de 9 x 15,5 (en inglés).
- "Válvulas "Gem". — 16 páginas de 9 x 15,5 (en inglés). Son descriptas como indicadas para edificios donde se colocan inodoros tipo "silencioso" o "Pescadas" y cuando el precio es un factor.
- "La válvula Sloan "Marine". — 28 páginas de 9 x 15,5 describiéndola como la válvula para edificios de primer orden, especialmente cuando el agua es sucia o arenosa.
- "La nueva válvula Sloan "Gem". — 4 páginas de 11 x 15.
- "Accesorios para cuartos de baño". — 16 páginas de 8,5 x 16 describiendo toda clase de accesorios.
- "Asiento de Whale-bone-ite, de celulosa y de madera". — 25 páginas de 22 x 29,5. Todo un nuevo renglón en la industria.
- "Asientos Brunswick". — 3 páginas de 8,5 x 20,5 describiendo estos asientos de inodoro.
- "Algo interesante sobre asientos Brunswick". — 4 páginas de 23 x 30.
- TABIQUES.—**
- Adrán y Cía. R. — Pasaje Güemes. —
Descripción de los tabiques Stoneblock. — 4 páginas de 23,5 x 30.
- Cía. Lelac Materiales de Construcción. — La Rural 153.
Lignocemento Lelac. — 6 páginas de 12 x 14.
- Ingouville y Cía. — Chacabuco 271. —
"Heraklith, material ideal para construcciones". — 8 páginas de 22 x 28.
- TAPAGOTERAS Y RENUEVATECHOS.—**
- Casa Ceresita. — Azopardo 920.
"Techado Novo-Tex". — Una hoja suelta de 22 x 26, explicando su utilidad y la forma de aplicarlo.
- Drysdale y Cía. Ltda. Juan y José. — Perú 440. —
"Renuevatecho y tapagoterías "Guanaco". — Una hoja suelta de 21 x 29.
- Glastra y Cía., L. J. — Moreno 901. —
"Paratect, cemento de amianto para techos y aislaciones". — 4 páginas de 16 x 22.
- TECHADOS.—**
- Jónhs Manville Boley Ltd. — Alsina 743.
"Techados en rollos Pilot y Planet". — 4 páginas de 14,5 x 22,5.
- "Especificaciones de los techados Built-up de amianto". — Techados invulnerables a los ataques atmosféricos. — 4 páginas de 14 x 22.
- "Transite", el techado eterno". — 4 páginas de 15 x 23.
- Cía. Comercial Kreglinger y Van Peborgh (S. A.) Cangallo 380.
Chapas acanaladas Eternit de cemento-amianto. — 32 páginas de 20 x 27 con la descripción de este material y una nómina de los grandes edificios en que se lo ha empleado en el país.
- Cía. Lelac Materiales de Construcción, S. A. Argentina. La Rural 153.
"Fibrocemento Lelac". — Chapas de cemento y amianto prensado. — 6 páginas de 13 x 19,5.
- Doebler y Cía. — Cangallo 315. —
"Lammit", chapas onduladas, chapas lisas y pizarras de cemento amianto. — 22 páginas de 22,5 x 28,5.
- Drysdale y Cía. Ltda. Juan y José. — Perú 440. —
"Techados Guanaco y Crescent". — Una hoja suelta de 22 x 29,5.
- "Especialidades marca "Techoid". — 4 páginas de 21,5 por 28.
- Fowler & Co. Ltd., Charles D. — Lavalle 691.
"El Holorib, cubierta metálica de acero para techos". Se trata de chapas metálicas sobre las cuales se aplica una aislación. Explica su uso y ventajas, incluye especificaciones y numerosas ilustraciones. — 24 páginas de 21,5 x 28 (en inglés).
- Glastra y Cía., L. J. — Moreno 901. —
"Embellzca y proteja su casa con un material estético, original, eterno". — Prospecto de 4 páginas de 23 x 29 describiendo las tejas holandesas.
- Shell-Mex, Argentina Ltda. — Reconquista 46. —
"Flintkote". Techados en rollos. Techados armados. Muestrario con precios.
"La Emulsión Flintkote para impermeabilizar techos, terrazas, canaletas, etc.". Un volante de 24 x 24.
"La Emulsión de asfalto Flintkote". Aplicable en frío. Especificaciones sobre su aplicación, en un folleto de 24 x 24 de 12 páginas.
- TEJIDOS DE ALAMBRE.—**
- Ingouville y Cía. — Chacabuco 271. —
"Cercos artísticos". — 4 páginas de 17 x 22. — "Alambros, puertas y portones de caño, artísticos". Catálogo de modelos. 16 páginas de 18 x 22,5.
- Talleres Metalúrgicos San Martín. — San Martín 253. —
"Tejido de alambre; puertas y portones de hierro con tejido galvanizado; cerco "San Martín"; enrejados y bordes para jardines". — 16 páginas de 23 x 29.
- VENTILACION Y ACONDICIONAMIENTO DE AIRE.**
- General Electric S. A. — Victoria 618.
"Clima artificial creado por el sistema Carrier". — 23 páginas de 15,5 x 23,5 describiendo este sistema de acondicionamiento de aire, que se está generalizando en las salas de espectáculos.
- "Aspiradores de aire Ventura". — 4 páginas de 21,5 x 27,5 (en inglés).
- "Aspiradores de aire Sirocco". — 4 páginas de 21,5 x 27,5 (en inglés).
- Simón y Cía. Félix — Garay 737.
"Instalaciones de aspiración de polvos, limaduras, virutas y aserrín, fibras y granos. Aspiración y destrucción de gases nocivos, humo, vaho, tufo ácido, humedad etc. — 4 páginas de 30 x 23.
- "Instalaciones de ventilación, renovación y limpieza del aire, de calefacción y refrigeración. — 4 páginas de 30 x 23.
- The Armcoc International Corporation. — Av. de Mayo 760
"El Evangelio del aire puro". — 40 páginas de 21,5 x 28, conteniendo la descripción de ventiladores industriales rotativos sobre cojinetes a bolillas. Hay datos muy interesantes relacionados con los problemas de ventilación en general.
- VIDRIOS Y CRISTALES.—**
- Pilkington Brothers Ltd. — Méjico 1675. —
"Vidrios catedral". — Un hermoso prospecto de 31 páginas de 19 x 32 ilustrado en colores, describiendo el uso de los vidrios catedral.
- "Ventanas saludables". — 24 páginas de 11 x 19 describiendo las propiedades del vidrio "Vita", que deja pasar los rayos ultravioletas (en inglés).
- "Luz sin vitalidad". — 4 páginas de 19 x 25,5 con datos diversos sobre los vidrios "Vita".
- "El rayo salúfero". — 4 páginas de 19 x 25,5, dando datos técnicos sobre los rayos ultravioletas.
- "La salud en la arquitectura". — 4 páginas de 19 x 25,5 indicando las ventajas que hay en usar los vidrios "Vita".
- "La salud a través de sus ventanas". — 8 páginas de 14 x 21.
- "Vidrios "Vita". — Informe del Dr. Teófilo Isnardi, sobre las propiedades transmisoras del vidrio Vita y otras clases de vidrio. — 4 páginas de 26 x 37.
- "Se necesitan miles de vidrios "Vita". — 4 páginas de 21 x 28 indicando su utilización en escuelas, hospitales, etc.
- ZINGUERIA**
- De Breitbach, José G. — Carlos Pellegrini 646.
Catálogo de ornamentos de zinc de toda clase. 103 páginas de 13 x 18.

AVEN. DE MAYO
 1110
 BIBLIOTECA
 A. D. II.

**PARA CADA
HOGAR
MODERNO**



**UNA
cocina
eléctrica**



*No solamente en
las casas de lujo
sino también en
los hogares más
modestos la cocina eléctrica
es indispensable por su
practicidad y economía*



U. T.
(31) Retiro
3401

**Informes: Compañía
Italo-Argentina
de Electricidad
CORRIENTES 651-659**

