

NUUESTRA
ARQUIT

116

Ej. 3

03/39

nuestra arquitectura

3

marzo de 1939

Bata

ZDRAVOTNÍ OBUV VYRÁBÍME VE 23 ŠÍŘKÁCH

DĚTSKÝ RÁJ A KRÁSNÉ STŘEVÍČKY PRO DĚTI

STŘEVÍČKY Z PRAVÉ JEŠTĚŘÍ A KROKODILÍ KŮŽE

Bata

GUM SLUŽBY

DVA LÉKARNA

SILENCIO !



El PRIMIELO

NO TIENE PIEZAS MOVIBLES

ESTO ASEGURA

- Silencio permanente.
- Duración indefinida.
- Bajo consumo inalterable.
- Máxima protección para los alimentos.
- Economías que pagan el aparato.



No hay pieza mecánica movable en el equipo refrigerador "SERVEL" del PRIMIELO. Debido a esto, el funcionamiento es completamente silencioso y a prueba de desperfectos; una llanita a gas inicia un proceso que produce una refrigeración perfecta. Esta simplicidad asegura una eficiencia continua y permite un costo de operación mínimo, protección perfecta a los alimentos y cubitos de hielo a cualquier hora del día.

Pida detalles completos de esta maravilla científica y de las facilidades de pago ofrecidas.

PRIMIELO

Refrigerador a GAS

Con unidad SERVEL

COMPañIA PRIMITIVA
DE GAS DE BUENOS AIRES LTDA.
Alsina 1169 • Buenos Aires



BIBLIOTECA



EN ESTA OBRA, EN
L. N. ALEM Y R. PEÑA,
SE HAN COLOCADO
MÁS DE 300 METROS
LINEALES DE CAÑOS
ETERNIT

Eternit

CAÑOS DE FIBRO CEMENTO

Más económico, más liviano, de manipulación más fácil, inmune al salitre, al aire salino y al humo.

Para desagües pluviales verticales y horizontales, ventilación, conductos de humo, etc.

CIA. SUD AMERICANA

Kreglinger Ltda. (S.A.)

DEPARTAMENTO MATERIALES

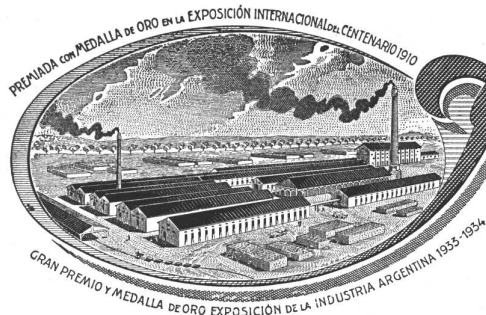
CANGALLO 380

U. T. 33, Avenida 2001/8

BUENOS AIRES

GRAN FÁBRICA DE BALDOSAS TIPO MARSELLA-TEJAS Y LADRILLOS PENSADOS Y HUECOS

PREMIADA con MEDALLA de ORO en LA EXPOSICIÓN INTERNACIONAL del CENTENARIO 1910



GRAN PREMIO Y MEDALLA DE ORO EXPOSICIÓN DE LA INDUSTRIA ARGENTINA 1933-34

FÁBRICA CERÁMICA
Alberdi S.A.

ESCRITORIO Y ADMINISTRACIÓN
SANTAFE 882 - ROSARIO
U. T. 22956

Premiadas con el Primer Gran Premio en la
Exposición de la Industria Argentina 1933-34

Distribuidores:

HIERROMAT S. A. - Alsina 659
JOSE M. DIANTI - Rivadavia 10244
JUAN PREDÁ - Garmendia 4805
THEA y Cía. - Sarmiento 3060
LA BELGA S. A. - Rivadavia 3014
TRUSCON STEEL COMPANY - Corrientes 222

EMPLEE EN SUS OBRAS
TEJAS Y BALDOSAS
ALBERDI

ORGULLO DE LA INDUSTRIA ARGENTINA

Por precios, muestras e informes recurrir a nuestros
únicos representantes:

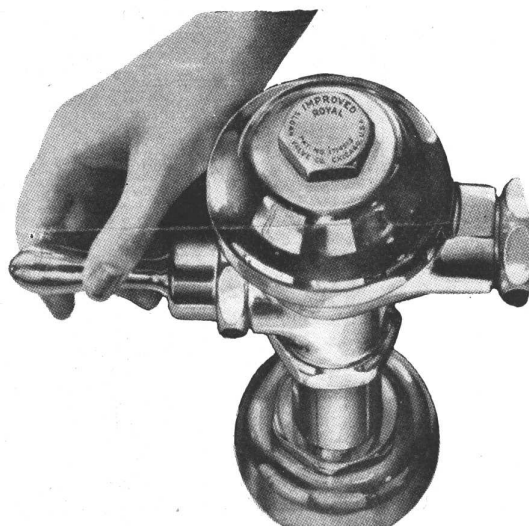
RICARDO TISI Y HNO.
DIAZ VELEZ 4057-61 - U. T. 62, Mitre 0047 - 0049

COMO EL SOL NO SE DESAJUSTA

tampoco se desajusta la válvula
Sloan ROYAL. En ninguno de los dos
casos hay nada que ajustar, pues es
automática la función.

Las válvulas SLOAN, comparadas con
los tanques de cualquier clase y fre-
cuentemente con otros tipos de válvu-
las de descarga, le ahorran, durante
un período de años, una cantidad
enorme de agua.

Por esto las válvulas SLOAN gozan de
tanta preferencia entre los profesio-
nales y los entendidos en la materia.



SLOAN VALVE COMPANY — CHICAGO, EE. UU.

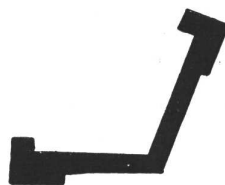
NOS PERMITIMOS SUGERIR A USTED EL EMPLEO EN SUS FRENTE, DE PERFILES "SAGE"



TRAVESAÑO



MOLDURA ENTRADA



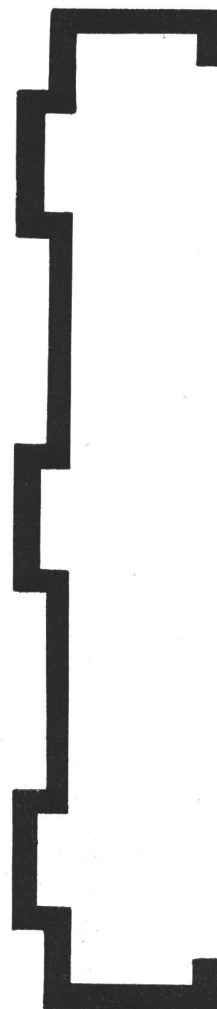
En Londres, París, Johannesburg, Bruselas, Buenos Aires, nuestros grandes talleres y oficinas técnicas, especialistas en frentes para negocios, producen constantemente, nuevos perfiles para frentes.

Vd. podrá apreciar al margen los últimos perfiles en metal blanco, para frentes modernos.

Empleando perfiles "SAGE", Vd. conseguirá en sus obras, líneas de distinción y un acabado perfecto.

Confianza el suministro y la colocación completa de los marcos para los cristales, los toldos y las cortinas metálicas, a la Casa "SAGE", los frentes de sus obras, serán ejecutados sin molestias, ni dificultades y en completa armonía con los demás trabajos.

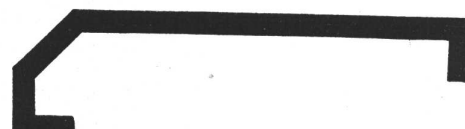
Tanto nuestro personal técnico, como nuestro gran taller de Ebanistería y nuestro moderno taller para la elaboración de metales y todos los detalles que la intercomunicación con nuestras Sucursales nos rinden, están a su completa disposición.



FRENTE TOLDO



MOLDURA INFERIOR



MOLDURA COSTADOS

SOLICITE CATALOGO

FRED^o SAGE & Co. (S.A.) Lda. - SARMIENTO 1236 - BUENOS AIRES

Correspondencia a Casilla Correo 1699

LONDRES

BRUSELAS

PARIS

JOHANNESBURG

Al escribir a los anunciantes sírvase mencionar Nuestra Arquitectura

■ NUESTRA
ARQUITECTURA 67

Cuando Ud. Construya...

*permita que la U.T. proyecte gratuitamente
sus instalaciones telefónicas*



Invitamos a los arquitectos y constructores a hacer amplio uso del servicio de asesoramiento técnico gratuito de la U. T., al proyectar las instalaciones telefónicas de sus edificios.


Nuestros expertos estudiarán con gran placer sus necesidades, aconsejándole de modo que sus instalaciones satisfagan sus exigencias presentes y futuras. Las


instalaciones efectuadas correctamente durante la construcción son siempre más eficaces y menos costosas.

Permita usted que el señor Woolley, de nuestro Departamento Comercial, le resuelva su problema. La Unión Telefónica se pone a su entera disposición para cooperar en esa tarea.

UNION TELEFONICA

Lineas Modernas..

••• sobrias y elegantes, que dan realce a la decoración de los cuartos de baño, ofrecen los artefactos  totalmente contruídos de hierro fundido y esmaltados por el procedimiento "a seco".

En todas las casas del ramo se exhiben los modelos de artefactos , fabricados por "TAMET".



TAMET

CHACABUCO · 132 · BUENOS AIRES



NOTICIAS VARIAS

PRIMER CONGRESO PANAMERICANO DE LA VIVIENDA POPULAR.

Resuelta por el Poder Ejecutivo la realización de un Congreso Panamericano de la Vivienda, en el corriente año y con sede en Buenos Aires, se nombró una comisión encargada de organizarlo que quedó constituida así: Dr. Juan F. Cafferata, Ing. Juan Ochoa, Dr. Carlos M. Coll, Sr. Benjamín F. Nazar Anchorena, Ing. Benito Carrasco y Dr. Clodomiro Zavalía.

Según las bases preparadas, además de los gobiernos de los países americanos, podrán adherirse al Congreso los gobiernos de otros países, instituciones científicas, las profesionales, la prensa, los particulares y cualquier institución que directa o indirectamente se interese por el problema de la vivienda popular.

Las sesiones durarán seis días hábiles, comprendiendo la sesión de apertura y la de clausura; comenzarán en la mañana del día 2 de octubre y terminarán el sábado 7 por la tarde. En los días lunes, martes, miércoles, jueves y viernes se discutirán los trabajos. El día sábado serán votadas las conclusiones. Durante la semana se realizará un programa de visitas a los distintos barrios populares de la Capital Federal y pueblos suburbanos.

La Comisión organizadora del Congreso ha resuelto organizar los trabajos previos creando 10 subcomisiones que se dividan la labor según el siguiente plan:

I.—ASPECTO ECONOMICO

- a) Cooperativas
- b) Cajas de Ahorro
- c) Bancos de hipotecas en general. Bancos hipotecarios de Estado
- d) Ingresos anuales de las familias de trabajadores, obreros y modestos empleados
- e) Proporción y distribución de los gastos de la familia de trabajadores
- f) Posibilidad para la familia de trabajadores de adquirir la casa habitación
- g) Abaratamiento de los alquileres
- h) Vivienda tipo "granja familiar"
- i) Distribución de la población en la ciudad y el campo.
- j) Tiempo del transporte a sus ocupaciones.

II.—ASPECTO HIGIENICO

- a) Salubridad en general: elección de terrenos, aguas corrientes y obras sanitarias
- b) Parques, jardines, veraneo del trabajador.
- c) Aereación, iluminación orientación, cubaje de las habitaciones por persona
- d) Ubicación con respecto al trabajo y a la recreación. Medios de transporte
- e) Reglamento de construcciones.

III.—ASPECTO SOCIAL

- a) Significado social del problema de la vivienda en sus relaciones con la moral
- b) Influencia de la vivienda sobre la seguridad y bienestar de la colectividad
- c) "Casa individual", "casa colectiva"; sus valores morales
- d) El seguro de vida en sus relaciones con la adquisición de la vivienda
- e) Acción del "Estado"; acción del "particular"; acción de la "beneficencia"
- f) La inmigración
- g) Influencia de la vivienda en la natalidad
- h) Comisiones cooperadoras.

IV.—EL URBANISMO Y LA VIVIENDA POPULAR

- a) Proyectos de diversos países y ciudades de las Américas para eliminar los barrios indigentes

- b) Tipos de construcciones que mejor se adapten a los barrios pobres;
- c) Problemas de la habitación peculiares a las colectividades industriales. Relación del patrono industrial y comercial con los problemas de la habitación del obrero y empleados modestos
- d) Tipos de casas más adecuadas para el obrero en diversas industrias y en diferentes regiones
- e) De la recaudación de fondos, véase aspectos financieros.

V.—ASPECTO FINANCIERO

- a) Relaciones del Estado con el problema de los fondos para la construcción de casas:
 - 1ª Sistemas de avalúo y de impuestos para estimular y facilitar al individuo la adquisición de su casa propia
 - 2ª Ayuda directa del gobierno para procurar fondos al fin de la construcción de casas: recursos especiales, como los de la ley argentina N° 9.677; emisión de títulos o empréstitos internos
 - 3ª Propaganda que han desarrollado los gobiernos que han emprendido estas actividades.
- b) Acción de las empresas privadas:
 - 1ª Principios que deben observarse en los préstamos
 - 2ª Amortización del principal
 - 3ª La habitación popular como oportunidad de inversión para bancos y corporaciones.
- c) Métodos para recaudar fondos para eliminación de los barrios indigentes o su rehabilitación; acción individual, empresas de construcción, fomento o ayuda gubernamental
- d) Recaudación de fondos para la construcción de habitaciones industriales: fondos de las compañías, asociaciones cooperativas, corporaciones de construcción de casas, ayuda gubernamental
- e) Cómo puede concurrir el patrono a que su empleado u obrero adquiera su casa habitación.

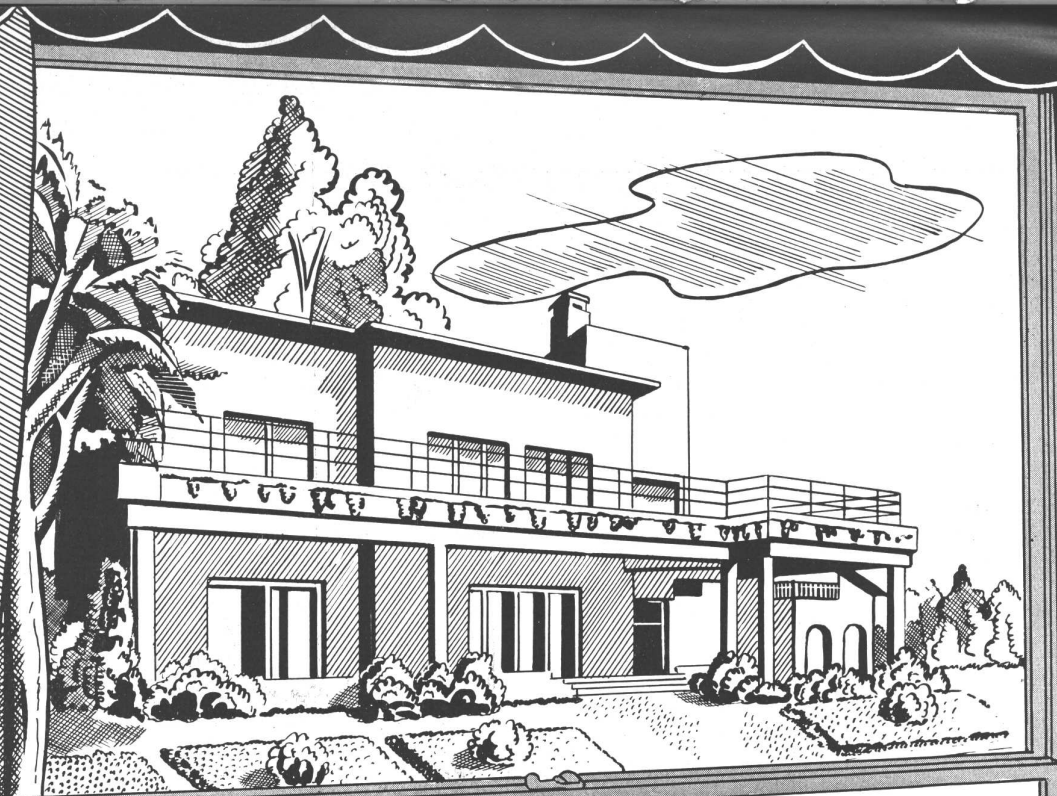
VI.—ASPECTO ARQUITECTONICO Y CONSTRUCTIVO

- a) Planos y proyectos para casas industriales y colectivas
- b) Adaptación de la casa al medio ambiente de su propietario: en los centros industriales, en zonas agrícolas, en zonas de obrajes y mineras, en zonas urbanas en general.
- c) Tipos de casas que mejor se adapten a las zonas tropicales, templadas y frías; tipos empleados con éxito en América
- d) Materiales para la construcción de la casa barata: madera, cemento armado, mampostería de ladrillo, adobe
- e) Casa construída por secciones, lista para ser armada: sus ventajas, desventajas y adaptabilidad a las necesidades de las Repúblicas de América
- f) Construcciones provisorias baratas.

VII.—LA VIVIENDA Y LA EDUCACION POPULAR

- a) Vinculación de la "escuela" con la "vivienda"
- b) Establecimientos de oficinas para investigaciones e informaciones;
 - 1º Reconocimientos
 - 2º Correlación entre los estudios y los experimentos de laboratorio
- c) Cristalización de la opinión pública en el problema de la habitación popular. Organización de conferencias locales y nacionales y de comisiones especiales y adopción de programas dirigidos a iniciar acción positiva
- d) Estímulo del interés público en el problema de la habitación popular
- e) Escuelas de asistencia social.

(Sigue en la pág. 76)



VENTANAS DE ALUMINIO

preferidas por su belleza y duración
en la edificación moderna

Por su resistencia a la corrosión atmosférica, fácil adaptabilidad a cualquier forma arquitectónica, vistoso aspecto y ventajas específicas de no requerir pintura alguna, de no manchar las superficies adyacentes y de no agrietarse ni combarse, el aluminio ha obtenido una amplia preferencia en los trabajos de carpintería metálica, revestimiento con chapa y fundición artística, por parte de los más acreditados arquitectos modernos

Estudie Vd. también, señor Arquitecto las notables propiedades de este práctico y hermoso metal y consúltenos sin compromiso, sobre la forma de utilizarlo en la construcción y ornamentación de sus próximas obras.

ALUMINIUM UNION LIMITED

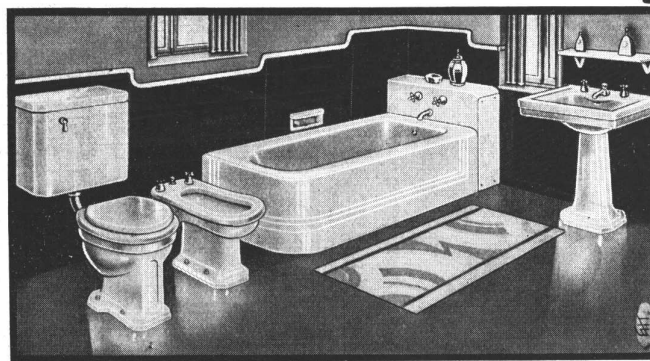
Avda. Ing. Luis A. Huergo 1279 - U. T. 33, Avenida 4098 - Buenos Aires



ALUMINIO, PRACTICO, HERMOSO Y DURABLE

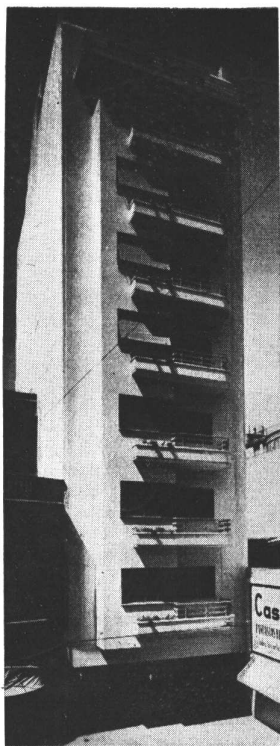
ARTEFACTOS SANITARIOS

Surtido completo en
CUARTOS DE BAÑO
BLANCOS y en COLORES



HASENCLEVER & Cía.
I M P O R T A D O R E S

Soliciten Catálogos y Presupuestos
BELGRANO 673
U. T. 33, Av. 1055 al 1059 - Bs. AIRES

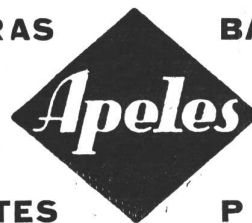


APELES sigue sus conquistas...

OTRO MODERNO EDIFICIO EN EL QUE
SE HAN EMPLEADO SUS PRODUCTOS

PINTURAS

BARNICES



ESMALTES

PASTAS

FABRICANTES

APELES S. A.

CRESPO 2759

BUENOS AIRES

U. T. 61, Corrales 0071 - 0072 - 0073

Con 7 aparatos internos

Edificio Córdoba 918-20
Arquitecto: P. Antonini
Empresa Constructora:
P. y S. Antonini

PRUEBAS DE LA SUPERIORIDAD DE SIAM "SELLO DE ORO"



La porcelana interior de los gabinetes "Sello de Oro" es inmanchable; no la afectan el vino, los jugos de los alimentos... ni siquiera el fuerte ACIDO de LIMON! Es algo único

en el país, y fundamentalmente distinto a los enlozados comunes; constituye una de las grandes características de las heladeras SIAM "Sello de Oro"!

S. I. A. M.

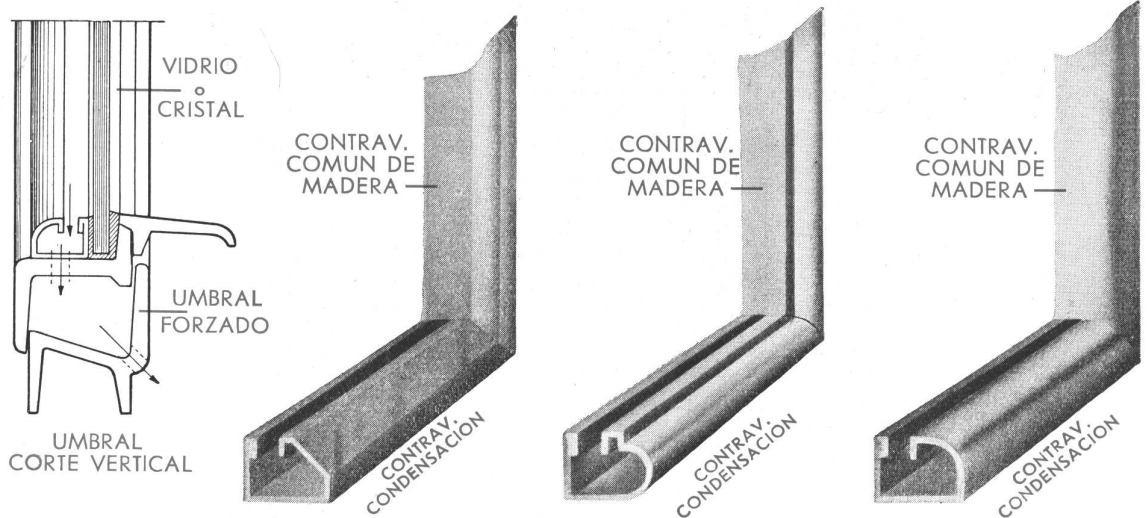
DI TELLA LTDA.

Avda. DE MAYO 1302

U. T. 35-4041 - Bs. As.

CONTRAVIDRIO PARA CONDENSACION

PATENT. N° 45078



Las 3 flechas negras del corte indican el recorrido del agua de condensación hasta su salida al exterior.

TIPOS MAS USUALES
 TRAFILADO EN BRONCE PARA PINTAR
COMPLEMENTO DE TODA BUENA CARPINTERIA METALICA
 SCHMISSEY STELLA & Co. U. T. 63 VOLTA 5069

YERBAL 1606

PRESTAMOS HIPOTECARIOS

a largos plazos

en efectivo o debentures

Banco Popular Argentino

Fundado en 1887

Despacho inmediato

F
 LORIDA Y CANGALLO

74 NUESTRA ARQUITECTURA

17
 HELADERAS CENTRALES

Westinghouse



se han instalado en
 la obra Córdoba 918/20
 del
 Ing. Pedro Antonini

Al escribir a los anunciantes sírvase mencionar Nuestra Arquitectura

VENTAJAS DEL PISTÓN DE DESAGÜE "L.U."

Pistón de bronce fundido de proporciones robustas.

Cuerpo de paso amplio, de bronce fundido.

Contra tuerca, camiseta de ala ancha que cubre las rosas de unión, manteniendo así la estética y facilitando la limpieza.

Tuerca unión con tubo unión, que permite conexión flexible a plomo o el uso directo de un sifón de bronce cromado.

Trabajo mecánico de precisión.

Piezas fundidas, rígidamente inspeccionadas.

Acabados hermosos, en cromo de alto lustre.



FIJESE EN LA CONSTRUCCION INTERNA!

*Su Cliente
nunca verá estas
Características*

Sin embargo . . .

son fundamentales en la construcción del pistón de desagüe a varilla fabricado por **L. U.**, el que una vez instalado en el bidet o lavatorio, asegura un servicio satisfactorio y una larga duración.

La reputación profesional, que se consolida en cada obra, demanda la instalación de un accesorio digno de confianza.

La capacidad profesional, el esfuerzo de largos años de práctica, se combinan para proyectar y levantar una obra, pero, para lograr el máximo de éxito es necesario estar respaldados por materiales modernos y de excelente calidad.

Los accesorios **L. U.** dan a Vd. en todo sentido el máximo de seguridad; brindando las condiciones que exige la obra perfecta.

Los accesorios **L. U.** para el cuarto de baño y las otras dependencias de la casa moderna, gozan por su calidad de un renombre que ha sido logrado solamente tras estudios detenidos y largas prácticas, dedicados siempre a las necesidades y al incremento de la edificación en la Argentina. Cada accesorio está diseñado y construido para funcionar durante años. La facilidad de colocación, de manutención y de limpieza, la terminación a precisión y la selección de los materiales, representan el conjunto ideal para el servicio a que está destinado.

Al detallar los materiales para el edificio que ahora está usted proyectando, especifique e instale los accesorios de marca **L. U.** y tendrá un cliente más que dirá: "mi edificio es perfecto hasta en su último detalle".



INDUSTRIA ARGENTINA DE CALIDAD
S. A. Fundición y Talleres "**LA UNION**" Buenos Aires

En venta en las Mejores Casas del Ramo
Artículos Contra Incendio. — Accesorios de Bronce para Cuartos de Baño

NOTICIAS VARIAS

(Viene de la página 70)

VIII.—ASPECTO JURIDICO Y LEGISLATIVO

- a) Legislación de fondo adaptable para toda América y sus relaciones con el derecho civil y comercial
- b) Venta de terrenos y casas por mensualidades
- c) Concepto jurídico de la casa habitación, según la ley argentina número 9.677;
- d) Legislación comparada
- e) Regulación de las relaciones entre propietario e inquilino
- f) Bien de familia
- g) Régimen sucesorio de la vivienda popular.

IX.—EXPOSICION DE MATERIALES Y OBRAS REALIZADAS

- a) Materiales de construcción disponibles en cada nación americana
- b) Gráficos de los jornales y costo de la obra de mano en cada nación americana relacionados con la construcción de casas
- c) Gráficos de los jornales y costo de la mano de obra, estadísticas, etcétera
- d) Planos, proyectos, etcétera.

X.—INVESTIGACION PREVIA EN LA REPUBLICA

- a) Designación de comisiones provinciales
- b) Envío de fichas. (Boletín "La Habitación Popular", número 13, páginas 171/75).

La finalidad de las subcomisiones es la siguiente:

- 1.—Estudio de los temas fijados.
- 2.—Aconsejar:
 - a) Qué es lo que se indicará a las naciones americanas, a fin de las instrucciones que deberán dar a sus legados
 - b) Qué datos y antecedentes crean convenientes solicitar de los gobiernos de las provincias argentinas.
- 3.—Designar sus respectivos "relatores".

Los trabajos, proyectos y comunicaciones deberán ser remitidos a la secretaria de la Comisión Organizadora en Buenos Aires, Ministerio de Relaciones Exteriores, Calle Santa Fe 953, antes del día 30 de Agosto de 1939 a fin de poder confeccionar las órdenes del día con la debida anticipación. Los que se presenten después de esa fecha serán tomados en consideración si el tiempo lo permite.

CONGRESO INTERNACIONAL DE LA HABITACION Y DEL URBANISMO.

Estocolmo, 8-15 de julio

La Federación Internacional de la Habitación y del Urbanismo, con asiento en Bruselas, llama actualmente a un Congreso Internacional que, a invitación de la ciudad de Estocolmo, tendrá lugar entre el 8 y el 15 de Julio en la capital de Suecia.

Las conferencias y discusiones que tendrán lugar en el Congreso, tratarán los temas siguientes:

- I. Habitaciones para categorías especiales. Relator general: M. J. de Jonge van Elmeest, ex Director de la Oficina Municipal de la Habitación, Rotterdam.
- II. Urbanismo y Tránsito local. Relator general: R. Niemeyer, Presidente de la Academia Alemana para el Urbanismo y el Plan Regional de Berlín.
- III. Las bases administrativas del Plan de Urbanismo Nacional. Relator general: A. Lilienberg, Estocolmo.

Para esos tres temas del Congreso, se ha previsto la edición de informes nacionales detallados, y la función del relator general será de elaborar un informe sinté-

tico establecido sobre la base de aquellos informes nacionales, de los que surgirán, por una parte, las experiencias paralelas, por otra parte, las divergencias inevitables. Estos informes serán puestos a disposición de los participantes del Congreso, un mes antes de su apertura.

La administración de la ciudad de Estocolmo proporcionará a sus huéspedes la ocasión de visitar la ciudad y de apreciar sus instalaciones y los alrededores; con este objeto se organizarán jiras en auto por la tarde, con un programa de los más variados.

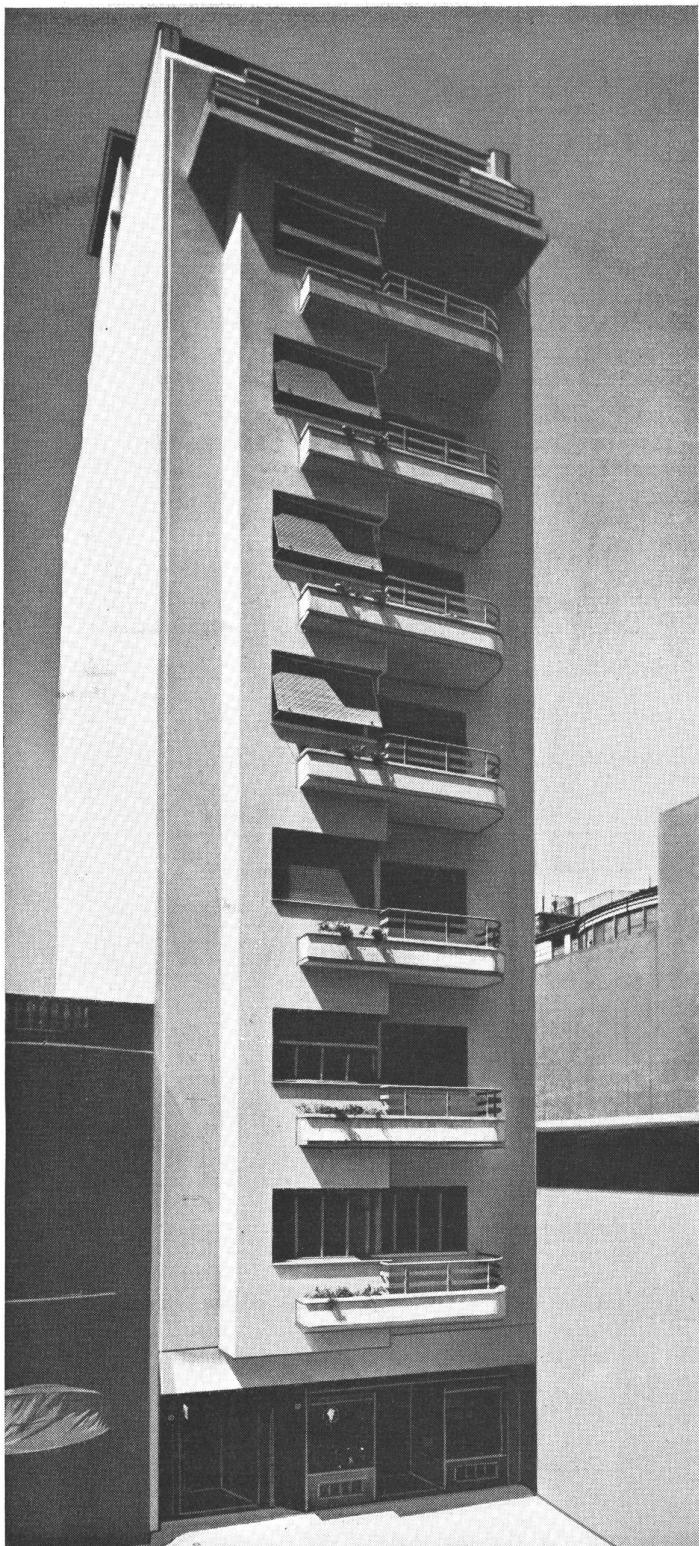
Además de las sesiones del Congreso, figuran en el programa, con facultad de opción para uno u otro, dos largos viajes de estudio y uno más corto. Uno de estos viajes comprende el trayecto de Estocolmo a Copenhague, por Trondheim, Oslo y Goteborg. El otro está consagrado a la visita del centro de Suecia, y los participantes a las dos excursiones se encontrarán en Goteborg para hacer en común la visita a esta ciudad y a Copenhague. El último viaje de estudios, el más corto, está organizado para permitir la visita de la Dalecarlia. La Federación Internacional insiste para que desde ahora los participantes eventuales se anuncien a título informativo y sin compromiso a la dirección siguiente: Federación Internacional de la Habitación y del Urbanismo, 47 Cantersteen, Bruselas. Las personas que se hayan anunciado así serán tenidas al corriente de todos los detalles que puedan interesarles.

EMPRESARIOS YESEROS.

La Sociedad de Empresarios Yeseros, para evitar los inconvenientes que derivan de la publicación de cifras contradictorias en materia de trabajos de yesería, ha resuelto publicar mensualmente una lista de precios básicos. La primer lista circulada, que se refiere a los trabajos llamados lisos y a cantos vivos, sin cornisa o molduras de ninguna naturaleza, es la siguiente:

Cielo-rasos aplicados directamente a los revoques, rústicas losas de hormigón o ladrillos huecos armados, por metro cuadrado \$	1.60
Cielo-rasos armados con metal desplegado Nº 26, por metro cuadrado „	5.50
Enlucidos de paramentos sobre revoques rústicos, por metro cuadrado „	0.70
Enlucidos de paramentos sobre tabiques prensados o ladrillos huecos, por metro cuadrado „	0.90
Enlucidos de paramentos de los placards o roperos, cada uno „	12.—
Enlucidos de vigas o pilares salientes en los ángulos de los cielo-rasos o paramentos, por metro lineal „	0.70
Tapa rollos armados con metal desplegado Nº 26, completamente lisos y a canto vivo, por metro cuadrado „	8.50

Sobre la medición de los trabajos se hacen las siguientes aclaraciones. Los cielos-rasos se tomarán de pared a pared, sin descontar vacíos, curvas, ochavas, tapa rollos, vigas y pilares. Los enlucidos de paramentos se tomarán midiendo vacíos por llenos sin excepción; sin descontar las vigas, tapa rollos y pilares adheridos a los paramentos. Los tapa rollos se medirán vacíos por llenos. Serán considerados trabajos suplementarios todos aquellos que se ejecuten posteriormente a la terminación primaria de cielo-rasos y enlucidos de muros y que se producen por causas ajenas a los contratistas de yesería, como ser: aberturas para alojar cañerías, cambios de cajas eléctricas, cambio o modificación de aberturas, radiadores, etc., por desperfectos, golpes, roturas, etc., producidas por falta de cuidado de los diferentes gremios que trabajan en las obras. Esta lista de precios es válida únicamente para la Capital Federal.



Casa de Renta: Calle Córdoba 918
Arquitecto: P. Antonini
Constructores: P. y S. Antonini



“Standard”

ARTEFACTOS SANITARIOS

DE LOZA VITRIFICADA

Instalar en un moderno edificio como el que ilustramos Artefactos Sanitarios de LOZA VITRIFICADA “Standard”, es dotarlo del único material que se mantiene siempre inalterable y absolutamente impermeable que no se raja ni cuartea jamás. Casi por el mismo costo que artefactos comunes, usted puede instalar Artefactos de LOZA VITRIFICADA “Standard” que por sus cualidades, aseguran una instalación perfecta para toda la vida. Los Artefactos “Standard” de LOZA VITRIFICADA de Doble Cocción y esmalte A. R. (resistente a los ácidos) son fabricados en los diseños más modernos y en 11 hermosos colores además del blanco. Visite nuestras exposiciones permanentes.

N.V. RADIATOREN
HANDELMY

EXPOSICION PERMANENTE

Córdoba 817 - U. T. 31 - 7284 - Buenos Aires
Ituzaingó 1486 - Teléfono 83871 - Montevideo



Edificio de Renta, Calle LARREA esq. ARENALES
 Ingeniero: LUIS V. MIGONE
 Instalador Sanitario: FELIX A. SANTORO

ESTA, como muchísimas casas de renta...

... construidas en Buenos Aires, han instalado sus baños con VALVULAS DIOGENES.

Una prueba más de la aceptación de las VALVULAS DIOGENES por parte de los señores ingenieros, arquitectos y empresas constructoras del País.

La VALVULA DIOGENES tiene una gran ventaja que la hace aceptable a su primera observación: construida con material ultra-durable probada a alta presión.

PIAZZA Hnos. S.R.L.

Perfección Técnica en Materiales Sanitarios

Administración y Talleres: ARRIOLA 154

Exposición y Ventas: BELGRANO 502 - U. T. 61, Corrales 3389
 BUENOS AIRES



Una decoración del arq. Daniel Duggan

FENDRIK Hnos.

Sucesores de J. Fendrik e Hijos

TAPICERIA
 MUEBLES MODERNOS
 CONFORTABLES

UNICAMENTE

Av. ALVEAR 1550-52
 U. T. 41, Plaza 3366 y 1369



TECHADOS ARMADOS JOHNS-MANVILLE

La calidad de los fieltros Johns-Manville y su colocación por personal competente y especializado aseguran para sus edificios una

PROTECCION CONSTANTE Y SEGURA

Pídanos muestras, precios y nuestro folleto ilustrado.



JOHNS-MANVILLE BOLEY LTDA.

ALSINA 743 U. T. 33 Avda. 6551/54 Buenos Aires

EN EL EDIFICIO
GATH & CHAVES LTD.
(CASA CENTRAL)

SE HAN INSTALADO

8

ESCALERAS MECANICAS
MODERNAS Y SILENCIOSAS

LAS QUE FUERON
DISEÑADAS, FABRICADAS E INSTALADAS
POR

OTIS

ELEVATOR COMPANY



ANTICIPE SUS BENEFICIOS

El empleo del 'INCOR', el cemento argentino de endurecimiento rápido, permite anticipar considerablemente la terminación y habilitación de las obras. El 'INCOR' da, pasadas las 24 horas, igual resistencia que los cementos comunes a los 7 días. Esta alta resistencia, constituye un factor importante para el profesional y una ventaja

para el propietario. A la diferencia de costo del cemento 'INCOR' la compensa el beneficio que obtiene el propietario al percibir mucho antes la renta de su propiedad.

'INCOR'

El cemento argentino de endurecimiento rápido



INDUSTRIA ARGENTINA

COMPANIA ARGENTINA DE CEMENTO PORTLAND

RECONQUISTA 46 BUENOS AIRES • SARMIENTO 991 - ROSARIO



INDUSTRIA ARGENTINA

nuestra arquitectura

DIRECTOR: W. HYLTON SCOTT - SARMIENTO 643 - BUENOS AIRES

TARIFAS: Suscripción anual, en la Argentina \$ 12.00; en el exterior \$ 15.00. Números sueltos, en la Argentina \$ 1.20; en el extranjero \$ 1.50. — Números atrasados \$ 2.00

SUMARIO:

Registro Nacional de la Propiedad Intelectual No. 027827

3

ARQ. MAURICE BARRET, PARIS — Arte y
Arquitectura en Checoslovaquia.

ONOFRIO PACENZA, PROYECTISTA — Edi-
ficio para una Clínica.

ARQ. GIO PONTI — Modernización de un
Departamento en Milán

ARQ. PEDRO ANTONINI (S. C. A.) — Casa
de Departamentos

JEAN ROYERE, PARIS — Dos Nuevas Deco-
raciones.

Noticias Varias

DIRECCIÓN DE LOS COLABORADORES DE ESTE NÚMERO

Arq. Pedro Antonini (S. C. A.) — Sarmiento 643

Onofrio Pacenza — Rioja 1861

Marzo de 1939



Maurice Barret, el famoso arquitecto y crítico de arte francés ha escrito, en oportunidad de su reciente viaje a Checoslovaquia, el siguiente artículo, en carácter exclusivo para los lectores de Nuestra Arquitectura.

Cuántas veces habremos repetido, al fin del año 1938, ese nombre que parecía tan cargado de amenazas para la paz: CHECOESLOVAQUIA. Y cada vez se acumulaban evidentes errores, que probaban un desconocimiento profundo de ese pueblo heroico. Se repetía: "Pero si es un país desconocido, sin fronteras antiguas. Es un pueblo sin tradiciones. Es un Estado nuevo sin gran historia". Este estudio estrictamente limitado a nuestras preocupaciones arquitectónicas, ensayará de resumir nuestras impresiones recogidas en un reciente viaje de estudios.

"ENCRUCIJADA DE EUROPA". Esta es la expresión que conviene tener siempre presente en el espíritu cuando se quiere ensayar de analizar y comprender la historia del movimiento arquitectónico de ese país. En efecto, por su posición geográfica situada en el corazón mismo de Europa, Checoslovaquia debía recibir en el curso de su evolución las influencias del norte (Países Bajos) contrabalanceadas pronto por las del Sud (Italia, España) a las que vienen a mezclarse las del Oeste (Francia) y del Este (Rusia).

Los museos checoslovacos contienen recuerdos importantes de la antigüedad, lo que prueba evidentemente, que la civilización romana ha penetrado en el corazón del país (Eslovaquia). Al nacimiento del cristianismo, influencias culturales a las que se mezcla la eterna reacción: Oriente contra Occidente, dejan rastros en la vida de las poblaciones de este islote centro europeo. Después la Bohemia, punto geométrico de este islote, se inclina hacia las influencias de Occidente. De ahí surgen las primeras iglesias de madera, las rotondas de piedra y las basílicas que testimonian la influencia de la arquitectura romana.

En el siglo 12, la nueva cultura gótica debía influenciar las diversas provincias checoslovacas, de manera que la

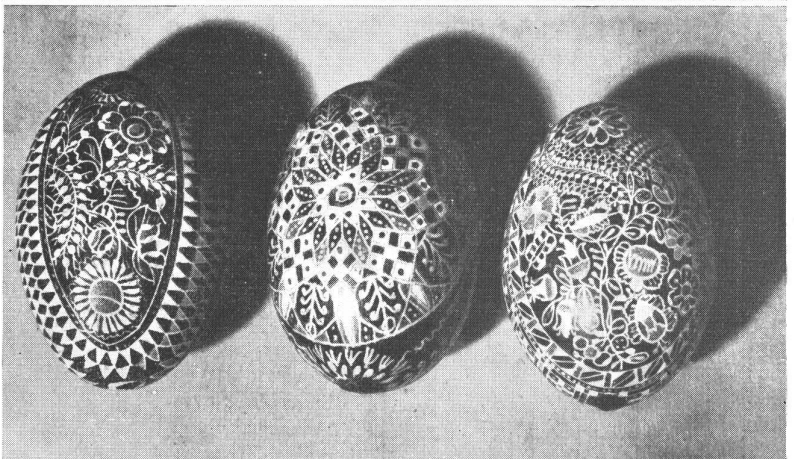
ARRIBA, el interior de una casa paisana. AL MEDIO, los aldeanos de Borsov van a la ciudad. ABAJO, trajes regionales bordados.

TURA EN CHECOESLOVAQUIA

Bohemia aparece ya como la última zona de influencia del gótico en la parte más oriental de Europa. Pero bien pronto este estilo gótico, el cual había influenciado hasta la arquitectura profana, debía sufrir él mismo una infinita variación para desembocar en ese período llamado de "renacimiento" determinado por el humanismo italiano. Por eso en las pequeñas ciudades, aún las más apartadas de la actual Checoeslovaquia, se descubre fácilmente toda esa atmósfera italiana, la cual parece haber sido predominante. Ella se vuelve a encontrar en diversas formas: desde la de campanarios que recuerdan los campaniles italianos, hasta otras más modestas como las fachadas de casas con sus encantadoras loggias y sus portadas que dan acceso a patios interiores.

Toda estas nuevas influencias debían, para expresarse y determinar una unidad, adaptarse a la época que las vió nacer, es decir al período incierto en que las guerras obligaban al constructor a no olvidarse de la seguridad de los habitantes. El lujo no se expresa entonces en la fachada, la cual es muy frecuentemente formada por un muro único, de dimensión casi constante y de un módulo más estrecho. Pero más allá de esta fachada tan pobre de aspecto, todo el organismo de la casa se alarga en profundidad con sus patios, sus balcones en pleno aire y todos los accesorios de una vida aristocrática o simplemente burguesa. Imagináo una calle, a veces ancha, otras estrecha, en que se alinean fachadas casi todas semejantes, que tienen alrededor de 8 metros y, más allá de esta "uniformidad", una "diversidad" en que se mezclan, según el gusto del constructor, todos los elementos que recuerdan la alegría del vivir. Es igualmente interesante

ARRIBA, un viejo pastor tocando la flauta.
ABAJO, decoración sobre huevos.



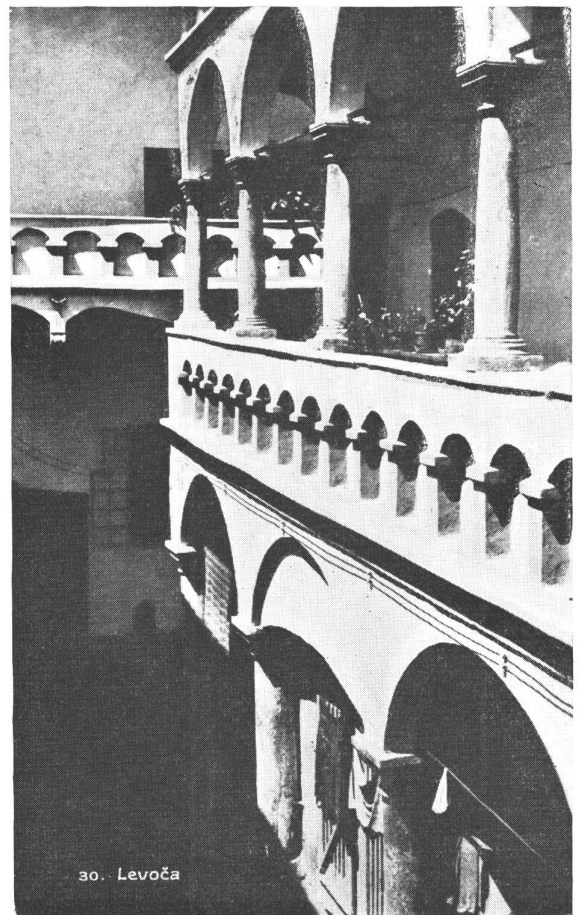


La portada gótica del Palacio Thunovsky

hacer notar que esta arquitectura del Renacimiento es, aún hoy todavía, eficaz, viviente, humana. Los que la habitan van a comprar al negocio próximo, los botines modernos de Bata y el aparato de radio standardizado. Y a la hora del crepúsculo irán a sentarse sobre los bancos de piedra de los patios interiores, las mujeres charlarán acodándose en las loggias, los chicos cantarán corriendo en los largos balcones cubiertos de flores... Todo como lo hicieron sus antepasados. Pero es en PRAGA, muy justamente llamada por nuestro escultor Rodin "la Roma del Norte", que nace un nuevo estilo, del que hay que decir primeramente algunas palabras, porque esta admirable ciudad está profundamente marcado por él y después, porque este barroco es un producto cien por ciento checo.

Se puede amar o no el barroco pero, en este último caso, se le debe un movimiento de atenta curiosidad. El alma ba-

rruca de Praga toma nacimiento en una época de vida tumultuosa caracterizada por el asalto de una civilización extranjera sobre el suelo de Bohemia. La Italia imperiosa y la España sensual quiebran por la espada la rudeza nórdica de la raza esclava, demasiado triste para aceptar libremente la mística del Sud. Un laberinto de palacios se escalona en las márgenes del río; han sido construídos por arquitectos italianos que recibían las órdenes y la expresión de deseos de la nueva sociedad compuesta de soberanos mundanos, dueños de la existencia y de los bienes de sus sujetos, y de príncipes de la iglesia, dueños de las almas de sus fieles. Ese imperialismo histórico y clerical se expresa en la piedra por toda una abundancia y una contradicción de formas a través de las cuales se percibe que el dolor se mezcla a la



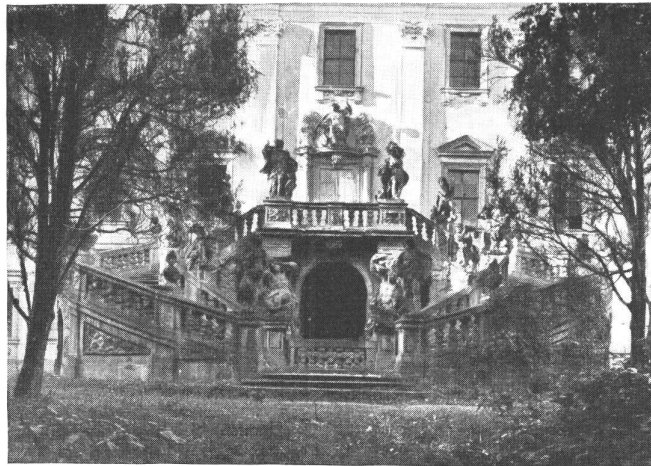
Balcones y patio interior de una antigua casa de Levoča, ejemplo de estilo Renacimiento

voluptuosidad. Las iglesias no sugieren una vida ascética replegada sobre sí misma; su arquitectura invita a los creyentes a la oración, por un ritmo arquitectónico exaltado. La escultura no escapa a ese ritmo. Los santos parecen lanzarse en la tempestad mientras que las santas quieren encantar a su adorador por un deseo casi profano.

Los palacios dan a las plazas sobre las que se edifican, un carácter de grandeza enfática. Toda la vieja Praga aparece como un aparato escénico minuciosamente ritmado para impresionar al espectador. Las fachadas son ricamente decoradas. Esculturas movimentadas se acumulan en los portales; ellas son hechas de gigantes luchadores y de héroes con músculos hipertrofiados. Después los arcángeles, los santos y los mártires avanzan hasta sobre el Puente Charles, que



Detalle de un cieloraso en el Palacio Valtice



Escalera barroca del Castillo de Troja.

ellos pueblan de una avenida de estatuas propicias a fortificar el alma del viandante.

LA ARQUITECTURA MODERNA.

Examinemos ahora la arquitectura de hoy; ella ha nacido al fin de la guerra, en 1918, cuando los sometidos en otro tiempo a la monarquía austro-húngara formaron un nuevo estado: la República Checoslovaca. Se comprenderá fácilmente que en un pueblo que ha vuelto, en fin, a encontrar su libertad deseada durante siglos, la actividad arquitectónica fué intensa en el curso de estos últimos años. Fué necesario de pronto, para el nuevo estado, un gran número de construcciones para alojar las administraciones públicas y proporcionar, a la nueva vida económica, los locales necesarios a su desarrollo; y ello no solamente en la capital, sino también en numerosas ciudades de provincia.

Casi al mismo tiempo fué necesario edificar escuelas, que fueron construidas en gran número. Después el socialismo, frecuentemente desacreditado en el extranjero, se expresó en la joven república por realizaciones sanas; baños, bibliotecas, edificios para exposiciones, piscinas, hoteles, etc., probando que el verdadero sentido del socialismo se traduce no por una política demagógica, sino por una realidad arquitectónica exigida por la necesidad del hombre moderno de vivir una nueva vida social. El problema de la habitación estaba ligado, en el nacimiento de la república, a la sujeción política. Casi todo el mundo vivía como locatario en casas edi-

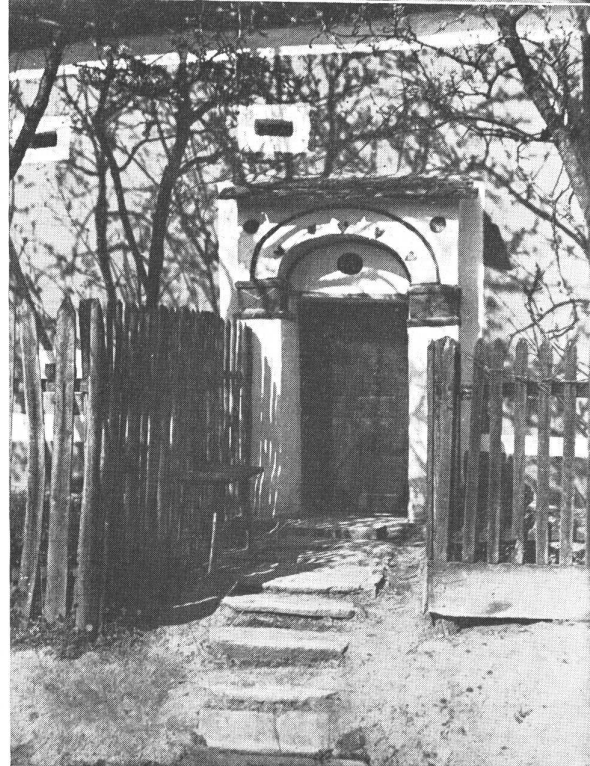
ficadas con espíritu lucrativo por sus propietarios, y construidas torpemente por los contratistas para asegurarse una ganancia. Con la república nacieron dos nuevas formas de habitación: el gran inmueble, frecuentemente edificado por las cooperativas, y la casa individual formando ciudad-jardín. En uno y otro caso el arquitecto encargado de su edificación es, casi siempre, un excelente creador, que considera su profesión no como un oficio, sino a la vez como un arte y una función social.

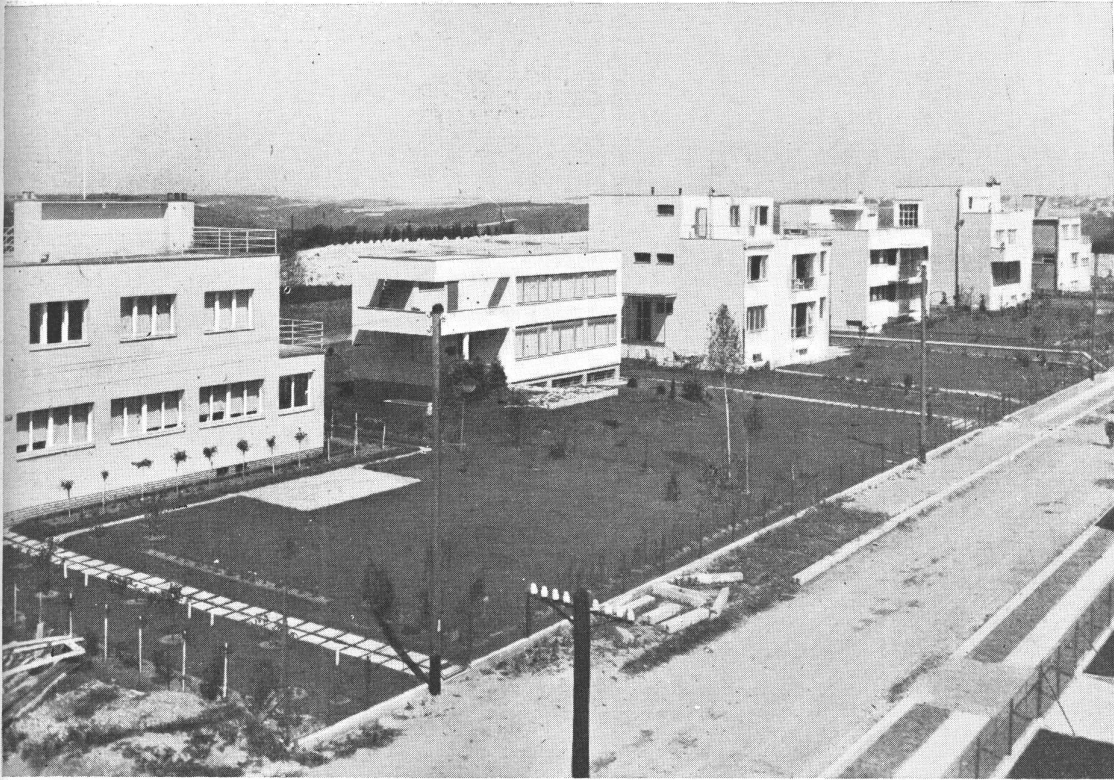
Es por ello que se ha hecho todo lo necesario para que esta nueva arquitectura exprese los deseos de este pueblo nuevo, que son la alegría del trabajo y del reposo, la higiene y el confort. Toda la técnica de esta arquitectura está realizada con la preocupación de un excelente terminado y de una buena calidad de materiales. Liberada de las influencias de la burguesía, este pueblo joven considera la habitación, sobre todo como un organismo que expresa la vida en función de las necesidades prácticas: aire, sol, luz. El visitante se sorprende a veces que esta arquitectura tenga un carácter internacional y no sea más profundamente influenciada por un espíritu nacional. Ello se concibe fácilmente, porque el refinamiento del arte y la preocupación de la influencia nacional en la arquitectura no pueden expresarse más que cuando un país está dotado de una proporción equitativa de edificios propios para su vida privada o colectiva. En este caso se trataba de construir, ante todo "útiles" y no de componer fachadas. En las ciudades más pequeñas, el "útil" es siempre de buena concepción, ya se trate de una escuela, de un hospital o de la intendencia. En Praga, los numerosos edificios actualmente en construcción, testimonian excelentes estudios para expresar un utilitarismo inteligente y racional.

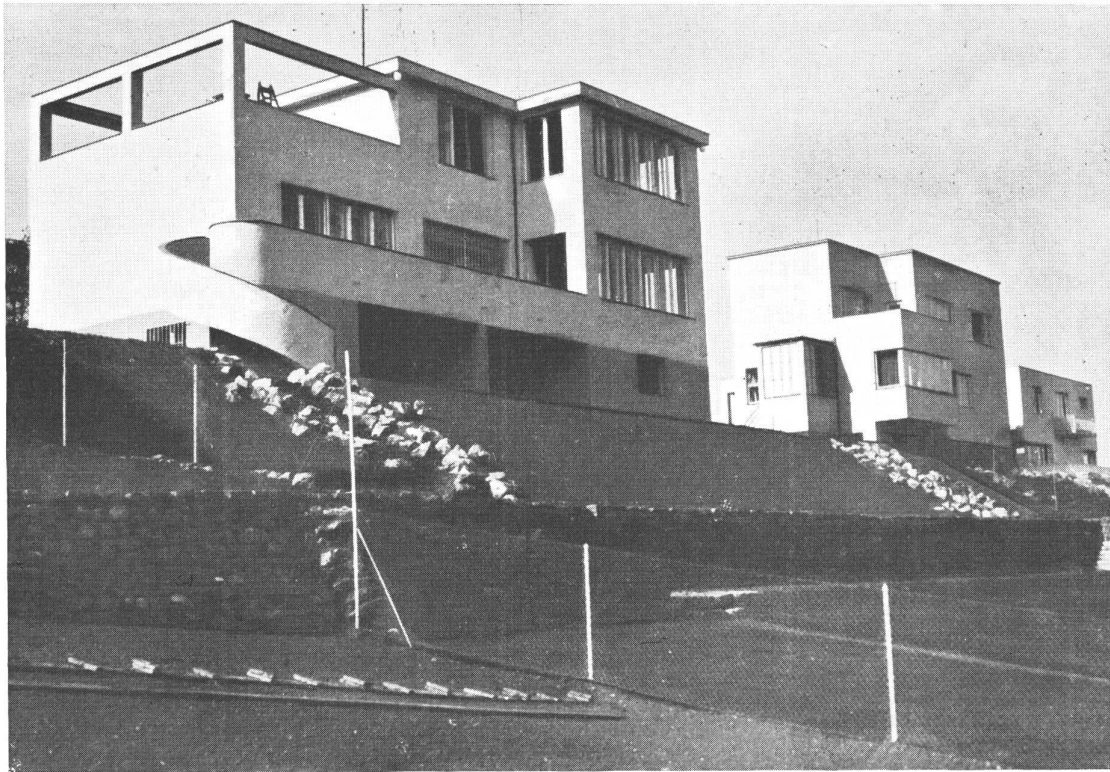
ARTE POPULAR.

Al lado de este esfuerzo arquitectónico moderno, el cual tiene expresión en todas las principales ciudades checoslovacas, hay que decir algunas palabras de la persistencia de la cultura popular. Es difícil hallar en otro lugar de Europa, una tal riqueza actualmente viviente de folklore. Es un mosaico de formas y de colores, el cual se expande y se diversifica en cada región, y aun en cada aldea, tanto, que se puede decir por ejemplo, que los trajes de los paisanos pasan por todos los colores del arco iris. Sería inte-

ARQ. MAURICE BARRET, PARIS. *Arte y Arquitectura en Checoslovaquia.* EN ESTA PAGINA, ARRIBA, Detalle de la escalera del Castillo de Troja. ABAJO, una casa de Paisanos. EN LA PAGINA DE ENFRENTÉ, ARRIBA, la ciudad-jardín Baba en Praga. ABAJO, un detalle de la ciudad-jardín Baba y una casa de la misma.



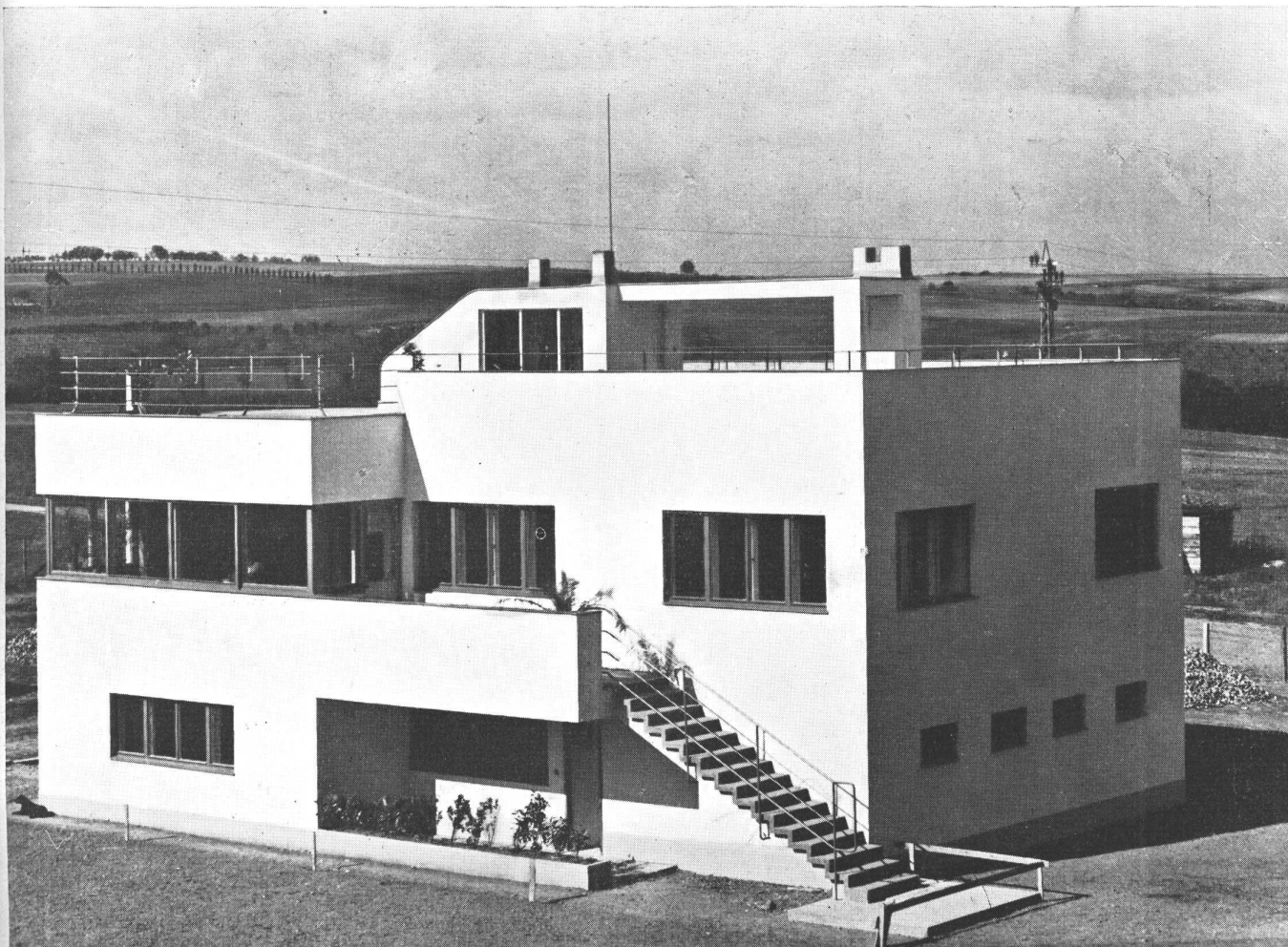




MARZO 1939

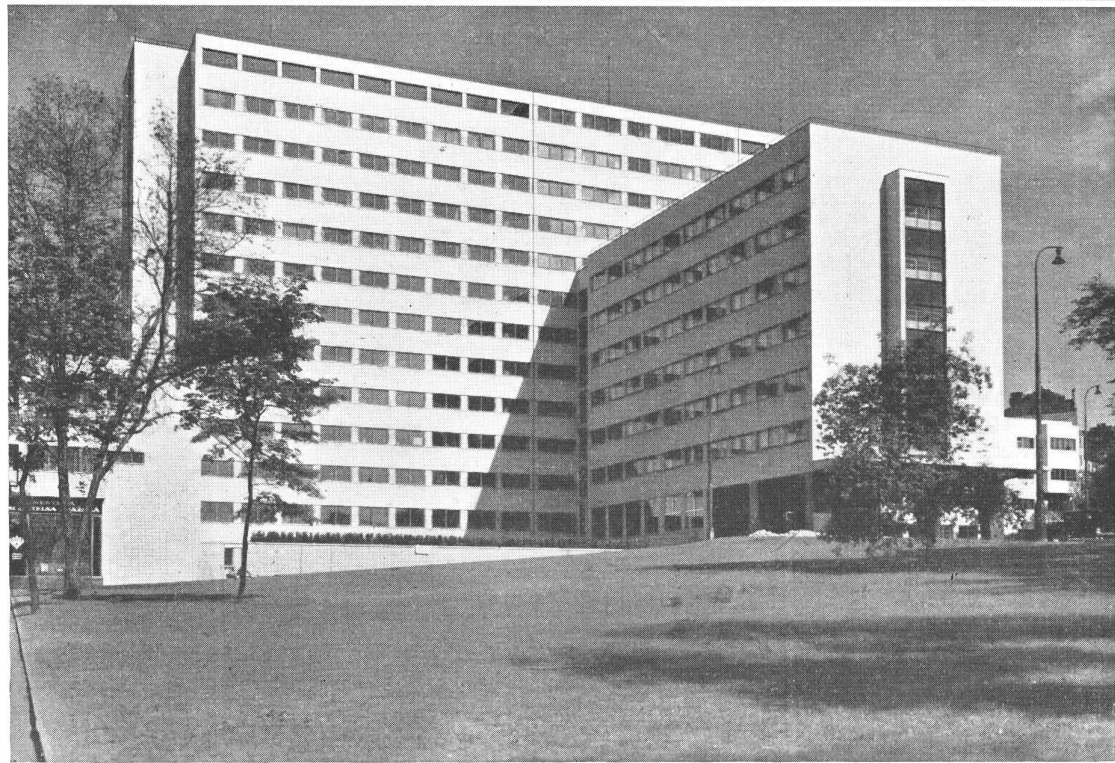
NUESTRA ARQUITECTURA

82



ARQ. MAURICE BARRET, PARIS. Arte y Arquitectura en Checoslovaquia. EN LA PAGINA DE ENFRENTE, casas individuales en la colonia Baba. EN ESTA PAGINA, una casa individual en la colonia Baba, Arq. Fuchs.

resante averiguar por qué este arte popular tan vivaz se extiende todavía hoy en Checoslovaquia. Puede ser que haya que invocar para explicarlo, los dones naturales de este pueblo a la vez sano y fuerte y, por tal circunstancia, su resistencia a las influencias de la ciudad. Se constata, aún bajo este punto de vista, una especie de cohesión moral que salvaguarda a todos esos artesanos anónimos, de las influencias generalmente niveladoras de la industria moderna, la que, por la producción maquinista en gran serie, fabrica "lujo barato". Es de desear que por mucho tiempo todavía, esas aspiraciones populares sean preservadas, porque ellas expresan lo que hay de mejor en el individuo, a saber: un impulso espontáneo hacia la belleza. Para concluir el presente estudio volvamos a la expresión del comienzo: "encrucijada de Europa". Es ella, si miramos bien el mapa, la característica evidente de este país a la vez grande y pequeño, viejo y joven, muy cultivado y primitivo. Y porque es realmente una encrucijada, es tal vez una cuestión interesante a plantear, el saber por qué medios y con qué fines se acaba de sacudir su organización y despedazar sus fronteras. El choque de las influencias exteriores, las que como hemos visto, han ligado siempre la historia arquitectónica del país a la de sus transformaciones políticas podría, todavía hoy, darnos una útil y bien entristecedora respuesta.

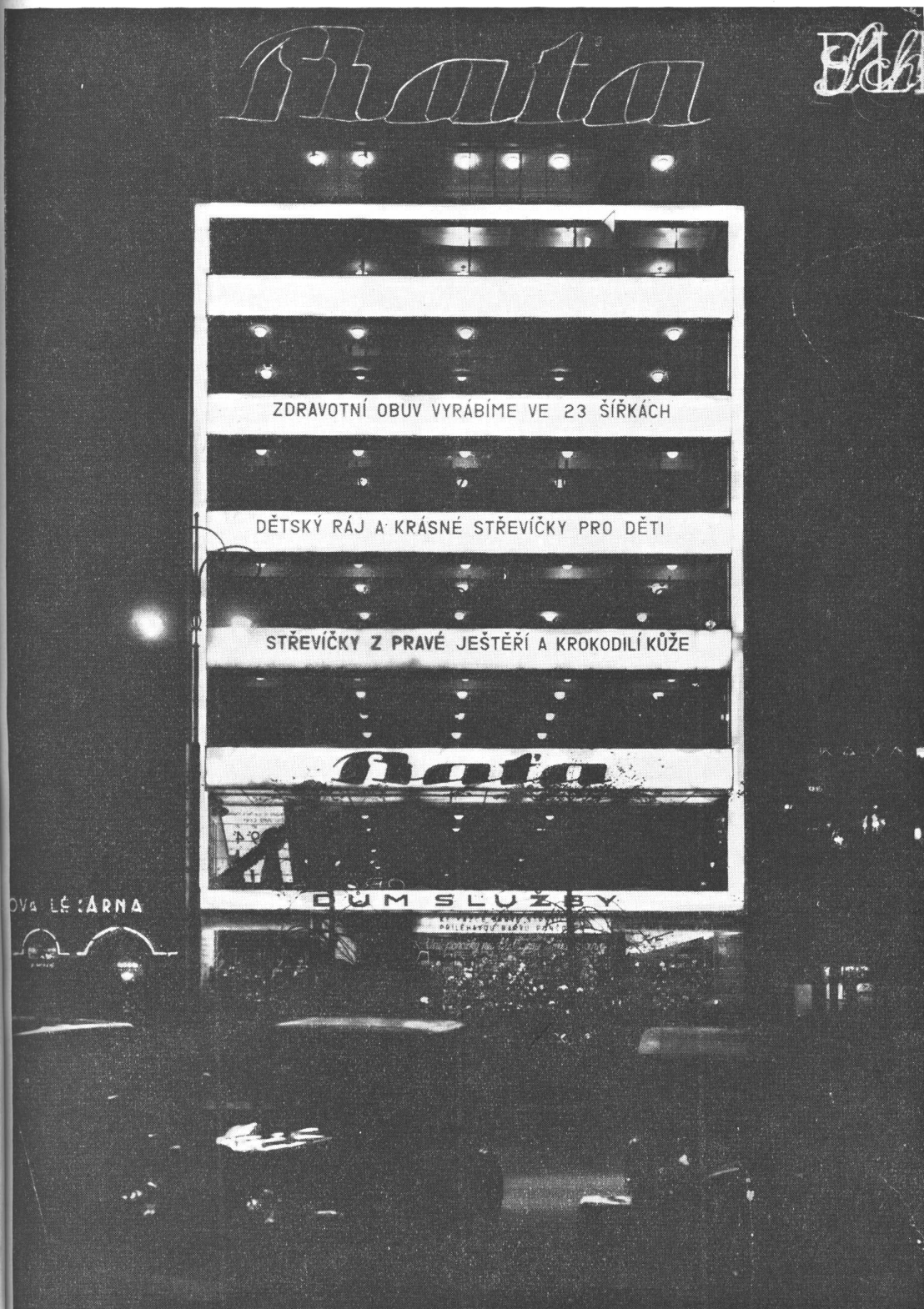


ARQ. MAURICE BARRET, PARIS. Arte y Arquitectura en Checoslovaquia. ARRIBA, Casa Universitaria de estudiantes. ABAJO, el edificio del Ministerio de Pensiones en Praga, Arqs. Honzik y Havlicek.

MARZO 1939

NUESTRA ARQUITECTURA

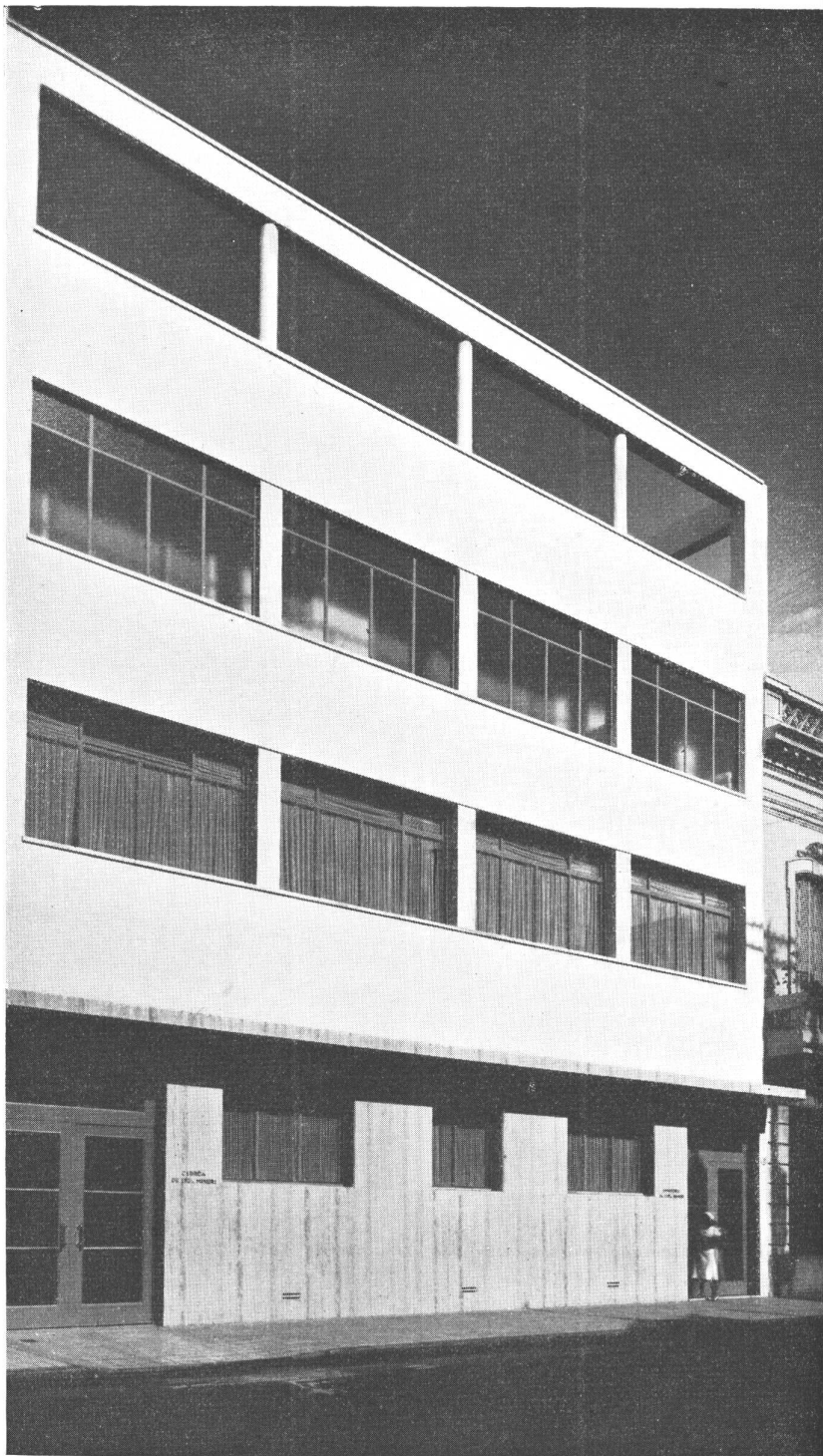
84



ARQ. MAURICE BARRET, PARIS. Arte y Arquitectura en Checoslovaquia; uno de los edificios del famoso fabricante de calzado Bata.

ONOFRIO PACENZA, PROYECTISTA

E D I F I



MARZO 1939

NUESTRA ARQUITECTURA

86

C I O P A R A U N A C L I N I C A



BIBLIOTECA



Hall Público en la planta baja. Paredes revestidas de travertino romano; escalera y piso de mármol reconstituido; baranda de escalera en "inocrom". Muebles y puertas de roble lustrado natural; sofá y sillón en acero.

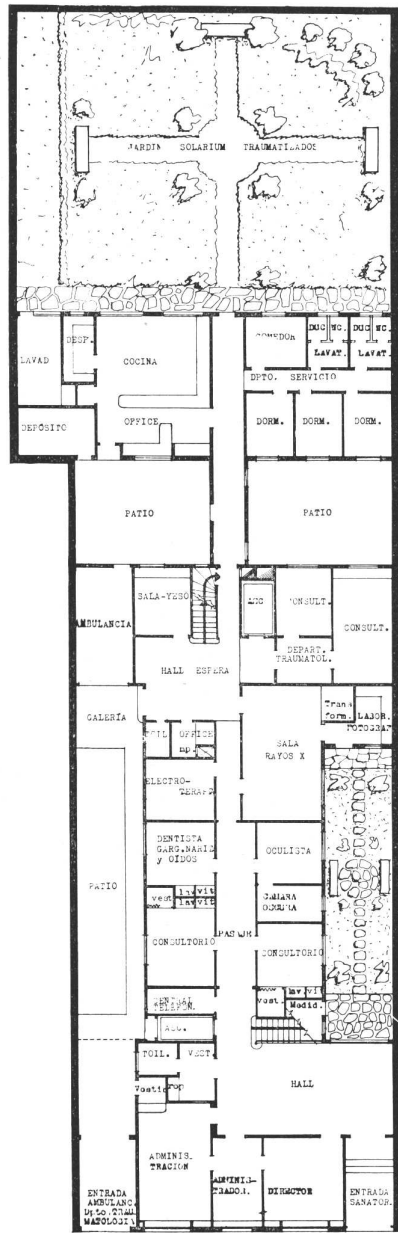
La Clínica De Lio-Minieri establecida desde hace 12 años, atendía al principio Clínica Médica y Quirúrgica; pero fué poco a poco abarcando todas las especialidades con preponderancia de la de Traumatología. La naturaleza de la institución con la diversidad de trabajos que en ella debían realizarse, fueron creando una serie de problemas, los que se fueron allanando mediante sucesivas modificaciones en la casa que antes ocupaba. Pero de todos modos quedaban dificultades insalvables de orden técnico, de espacio, de circulación, que han sido tenidas en cuenta al proyectar el nuevo edificio que hoy se publica.

PROGRAMA. Primera parte, realizada. Consultorios externos y de diagnóstico. Cirugía: Sanatorio para operados dividido en categorías. Traumatología: Consultorios externos para curaciones de accidentados y sección Internados. Maternidad.

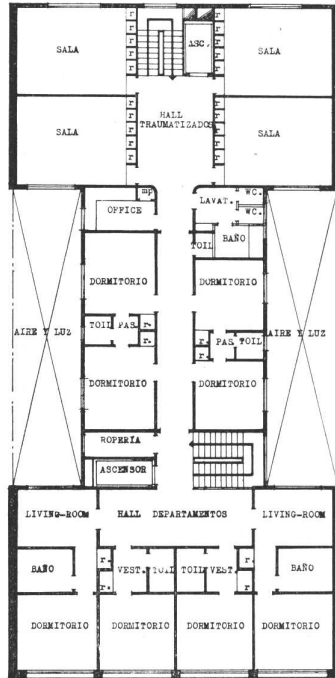
MARZO 1939

NUESTRA ARQUITECTURA

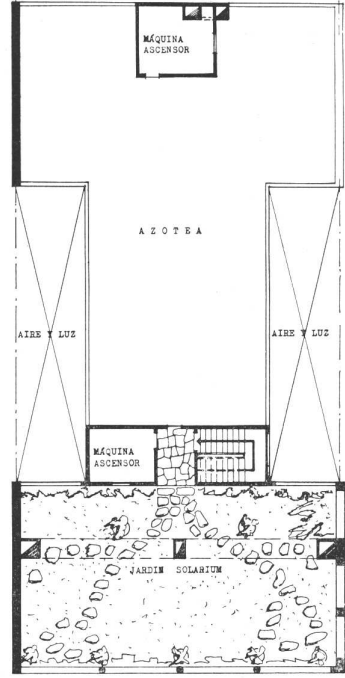
87



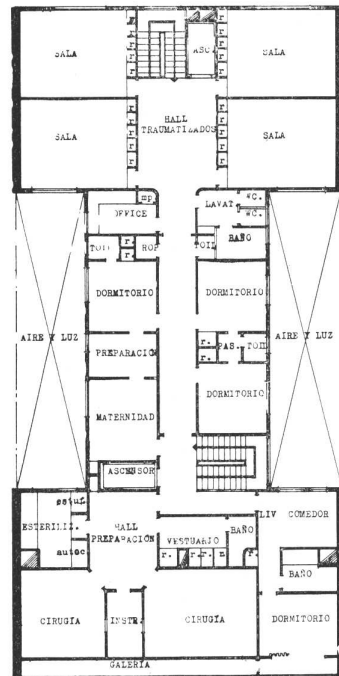
PLANTA BAJA



PRIMER PISO

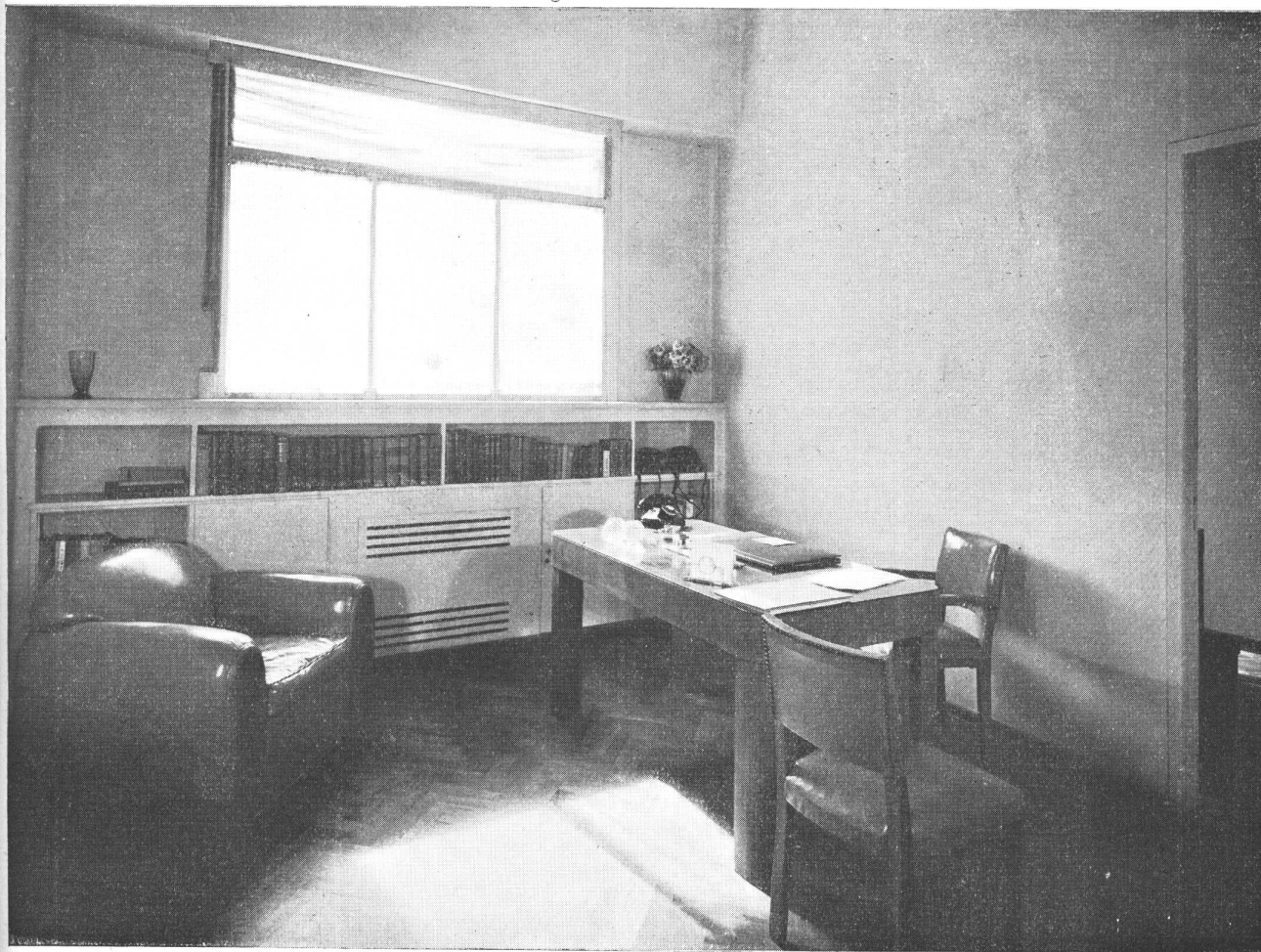


TERCER PISO (Solarium)



SEGUNDO PISO

ONOFRIO PACENZA, PROYECTISTA. Las plantas de la Clínica De Lio-Minieri.



ONOFRIO PACENZA, PROYECTISTA. Clínica De Lio-Minieri. La Dirección; piso de parquet de roble de Eslavonia, paredes pintadas al aceite mate, color azul verdoso claro. Muebles de roble tapizados en cuero azul.

Segunda parte, a realizarse: la segunda parte del plan incluye un piso más, repetición total del primero y el agregado de dos plantas sobre la sección Traumatología.

DESCRIPCION DEL EDIFICIO. El acceso a la clínica se efectúa por dos entradas completamente independientes a fin de separar, desde la calle, el sanatorio de la sección Traumatología. Era indispensable esta solución, dado que el enfermo de esta última (accidentado) que asiste diariamente a los consultorios de curaciones, es por lo general un lesionado en las manos, los pies o la cabeza; llega por lo tanto vendado y generalmente acompañado cuando no puede trasladarse por sus propios medios. Para evitar su paso y la impresión consiguiente sobre los enfermos que esperan en otros corredores, se ha previsto una entrada aparte. Los accidentados llegan, ya por sus propios medios, ya en ambulancias, hasta el Hall de espera, donde se hallan instaladas las salas de curaciones, Sala de Yeso y un ascensor montacamillas para el traslado de enfermos a los pisos altos y las visitas para los mismos. A su vez esta entrada permite el acceso de proveedores al interior de la casa; sobre este mismo pasaje tiene la administración un mostrador para la atención de cobradores, informes y registro de los accidentados que se internan.

La otra entrada, exclusivamente para el acceso de enfermos que concurren a la Clínica, médicos y visitas, sale a un

amplio Hall público, desde el que se distribuye en forma ordenada el tráfico interno de la casa. En él se ha ubicado la Dirección, despacho del administrador y vestuario para los médicos. De esta manera, el público que llega desde la calle por asuntos relacionados con la administración, se encuentra enseguida ligado a ella sin mezclarse con el visitante que se detiene donde se halla el ascensor, o con las personas que concurren a los consultorios externos, que seguirán hasta el pasaje donde éstos se han ubicado. Desde el Hall de espera sale un pasaje que conduce al sótano, a la cocina y al departamento de servicio; por este pasaje se llega al fondo de la casa, donde se ha hecho un "patio verde" para solaz de los accidentados convalescientes.

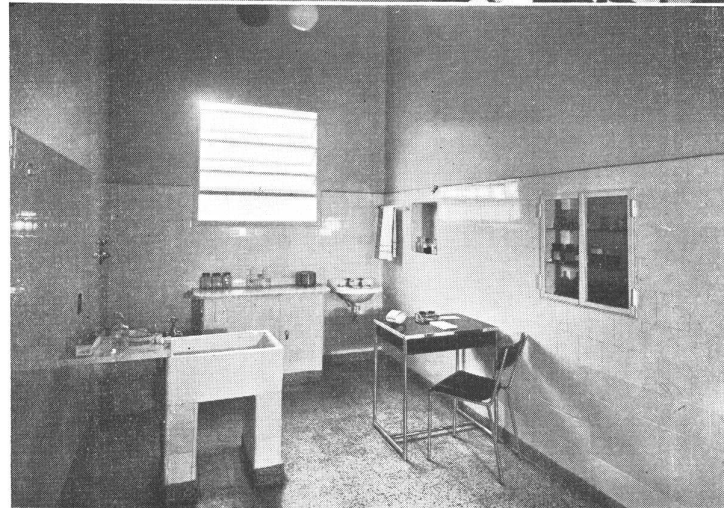
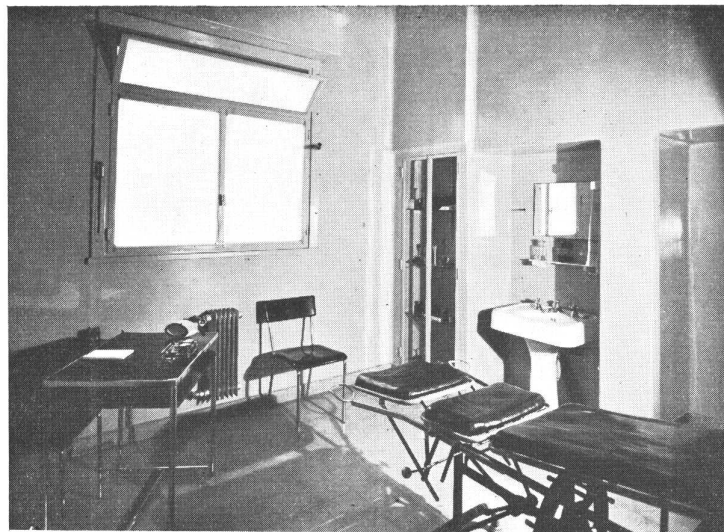
PRIMER PISO. En este piso, en el cuerpo sobre el frente, se han ubicado departamentos, con un amueblamiento sobrio. El cuerpo central se ha destinado a la segunda categoría; en cuanto a la parte del fondo da cabida a los internados con lesiones traumáticas.

SEGUNDO PISO. El plano de este piso no necesita mayores aclaraciones.

MATERIALES. Los pisos son de mosaicos graníticos, salvo los de la Administración y departamentos que se han construido en roble. Las paredes de revoque común, enduidas y pintadas al aceite en tonos claros, mate. Los cielos rasos, blancos; todos los ángulos entrantes y salientes son redondos. Para los tabiques se ha usado ladrillo hueco y, cuando la necesidad lo ha requerido, estos se emplearon a manera de doble pared. La carpintería exterior es metálica, siendo la interior de madera de construcción insonora.

INSTALACIONES. Se ha instalado calefacción y agua caliente central a petróleo; filtro central, incinerador de basuras. Cocina central a petróleo

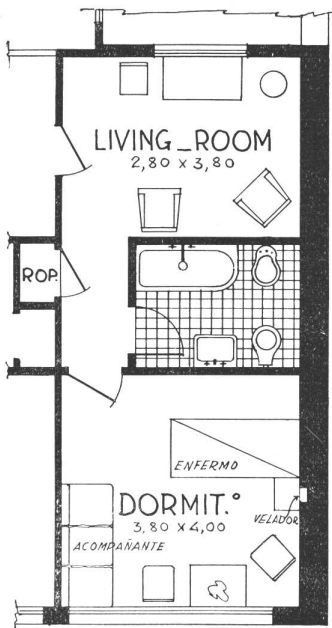
ONOFRIO PACENZA, PROYECTISTA. Clínica de Lio-Minieri; **ARRIBA,** un consultorio; paredes enduidas pintadas al aceite, vitrina para instrumental empotrada en el muro, lavatorio y vestuario. **AL MEDIO,** Consultorio de Traumatología; paredes pintadas al aceite blanco mate, revestimiento de azulejos blancos, piso de mosaico granítico. **ABAJO,** la cocina.



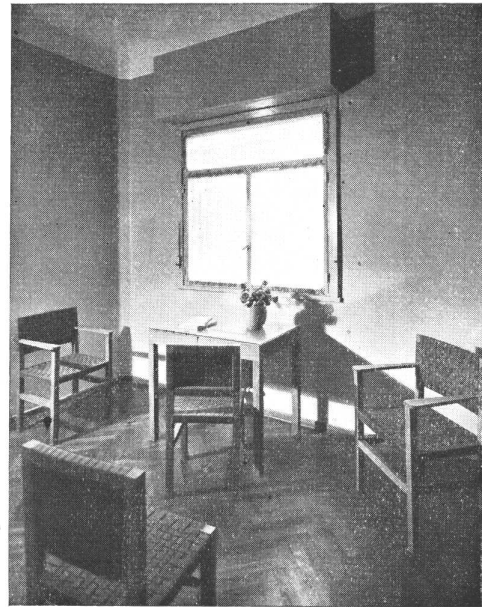


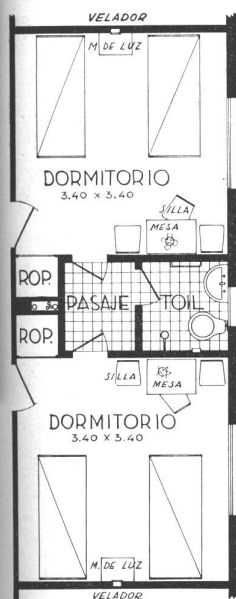
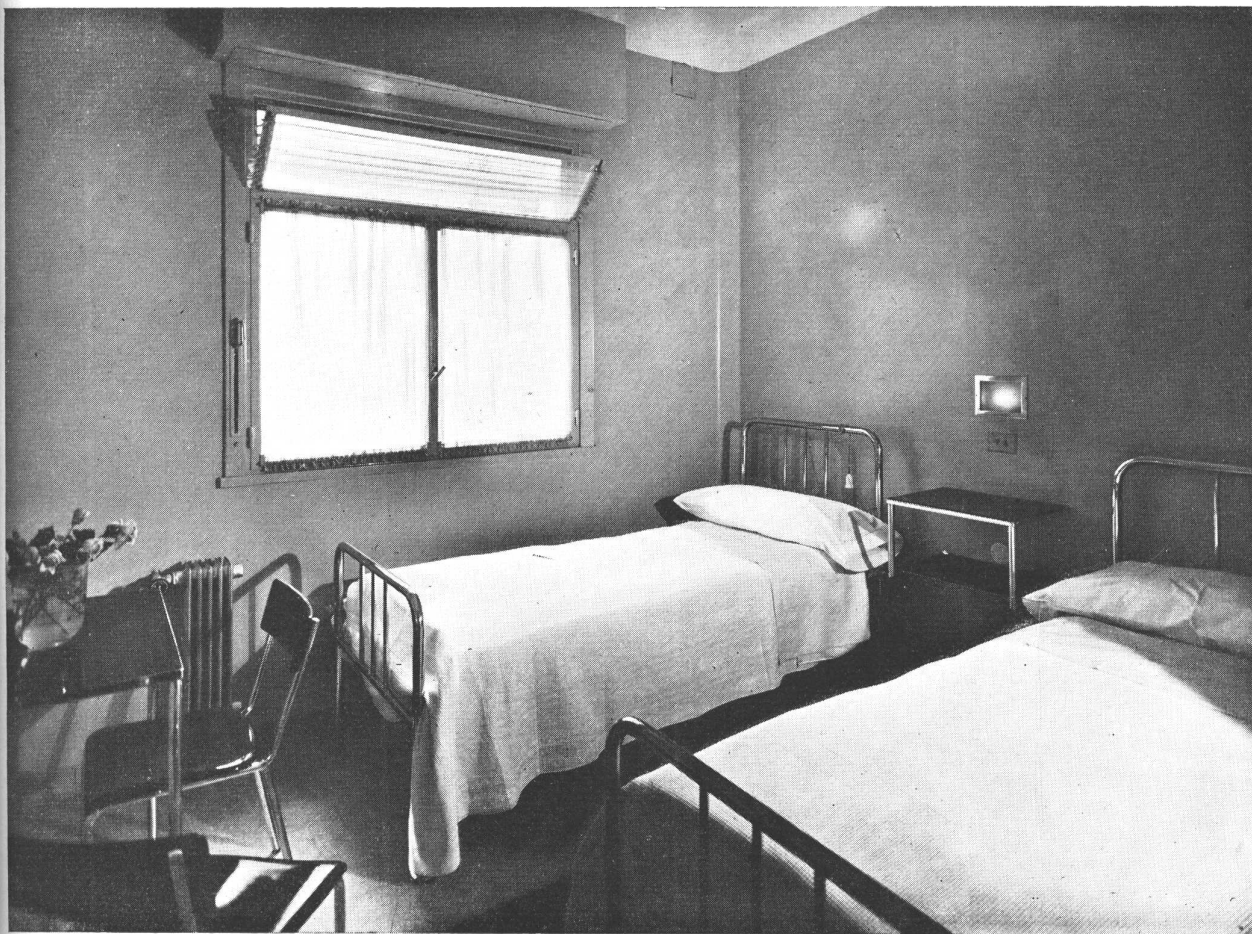
ONOFRIO PACENZA, PROYECTISTA. Clínica De Lio-Minieri; hall de los departamentos.

y las de los offices a gas. Dos ascensores y un montaplatos. Para el llamado de enfermeras se ha instalado el sistema de señales luminosas. Teléfonos internos por la central telefónica y una red de teléfonos para las comunicaciones internas.



ONOFRIO PACENZA, PROYEC-
TISTA. Clínica De Lio-Minieri.
La planta, el dormitorio y parte
del living de los departamentos
que dan sobre el frente. En el
dormitorio los muebles son de ace-
ro platil; en el dormitorio, de ro-
ble decapé; sillas tapizadas con
trencillas color verde Nilo.





ONOFRIO PACENZA, PROYECTISTA. Clinica De Lio-Minieri. Una de las piezas del cuerpo central y la planta del mismo. Muebles cromados, mesa de luz fija.

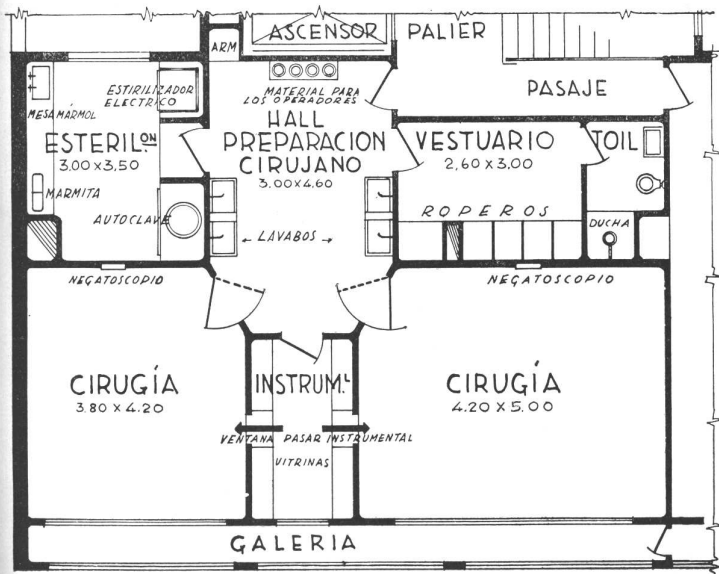


ORNOFIO PACENZA, PROYECTISTA. Clínica De Lio-Minieri; sala colectiva dividida en "boxes".

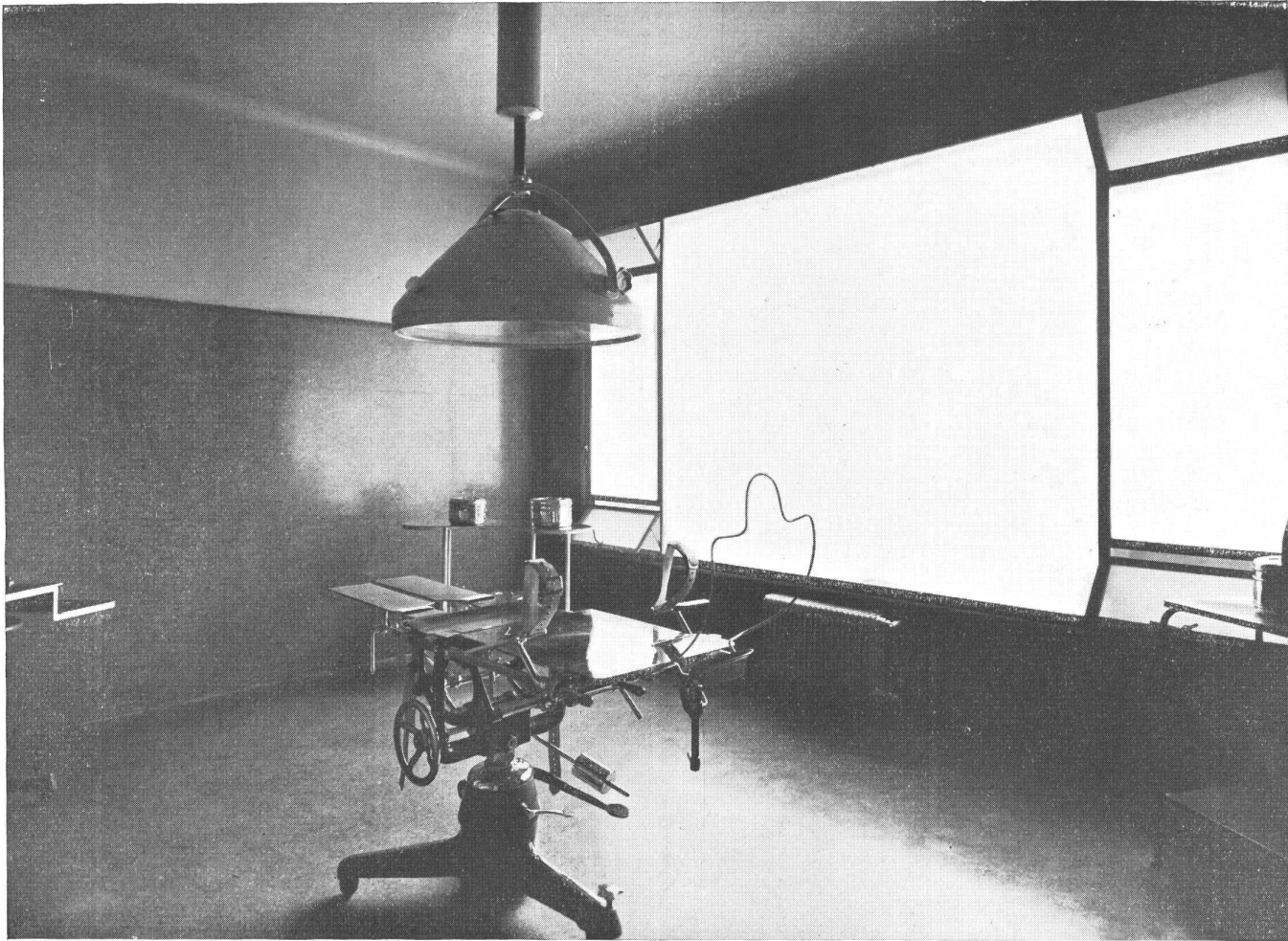
MARZO 1939

NUESTRA ARQUITECTURA

94



ONOFRIO PACENZA, PROYECTISTA. Clínica De Lio-
Minieri. La planta del departamento de cirugía y arriba
una foto del Hall de Preparaciones de la misma.

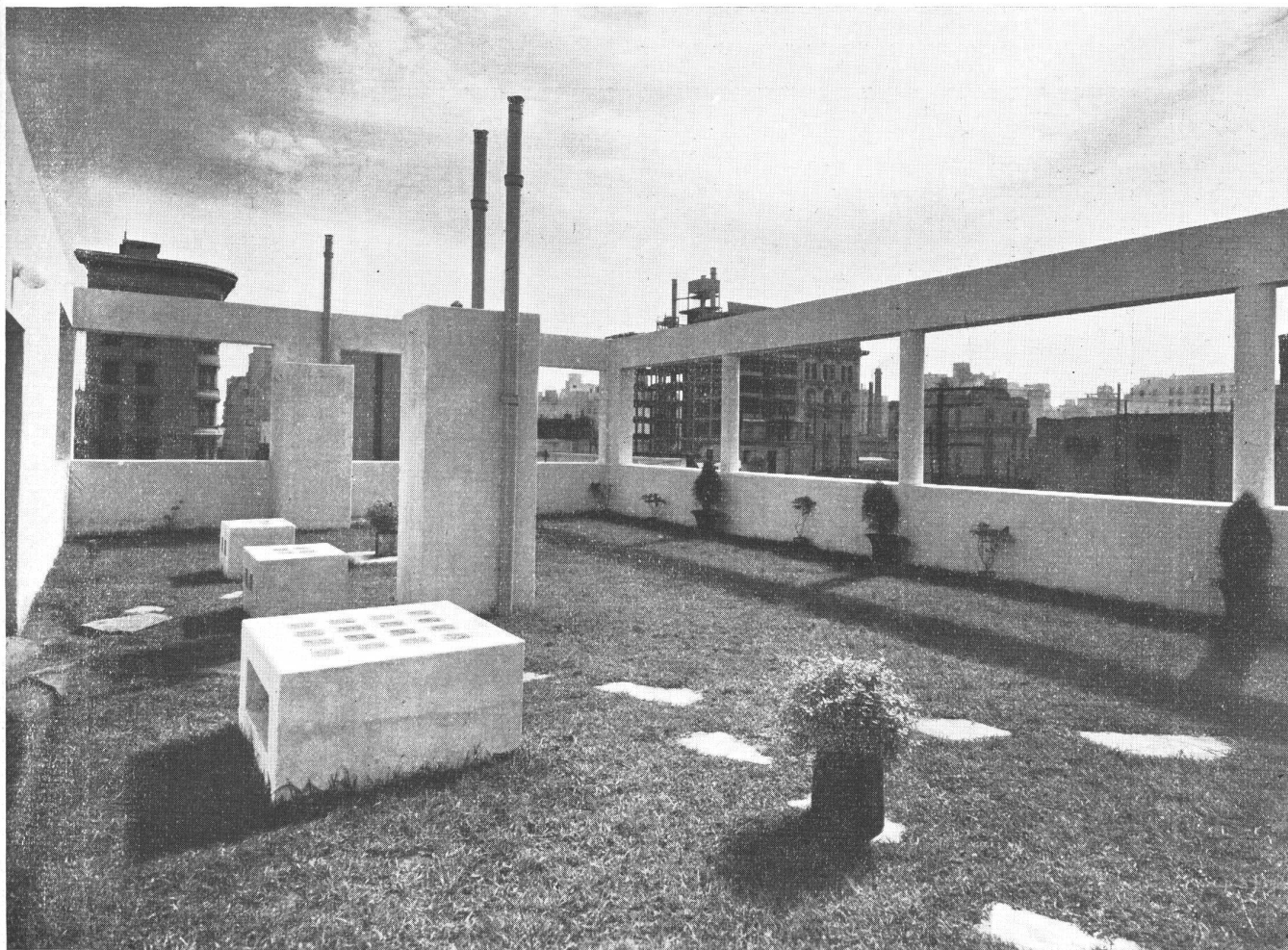


ONOFRIO PACENZA, PROYECTISTA. Clínica De Lio-Minieri. Sala de Cirugía; cielo raso y parte de la pared pintados al aceite color morado neutro claro. Piso y revestimiento de los muros, en mosaico granítico del mismo color de la pared, algo más oscuro. Gran ventana de cristal esmerilado, paño central fijo. Las partes que abren llevan un bastidor con tela mosquitero desmontable.

MARZO 1939

NUESTRA ARQUITECTURA

96



ONOFRIO PACENZA, PROYECTISTA. Clínica De Lio-Minieri. Terraza-solarium para los convalecientes.



LA ANTECAMARA. Paredes recubiertas de paja gris, alfombra roja oscura, cortina gris, muebles blancos y rosados a la laca, sillón recubierto en chintz, mesa en nogal natural.

El arreglar de nuevo, ordenadamente los ambientes, sobre todo en departamentos alquilados que no son propiedad de quien los habita, y por lo tanto son de ocupación transitoria, es un trabajo interesante y delicado. En algunas partes, como ha ocurrido parcialmente en este departamento de que nos ocupamos hoy, ha sido po-

DE UN DEPARTAMENTO



ANGULO BAR-BIBLIOTECA. La biblioteca y el revestimiento de la pared en nogal. Diván tapizado en tela con flores, fondo castaño.

posible una transformación verdadera, lo que ocurre con frecuencia especialmente en la parte de servicio, porque ello constituye un aporte permanente a la eficacia del departamento; en otras partes ligadas a un complejo estructural decorativo del pasado, o más bien de un reciente pasado, una operación tan radical no es oportuna, ni



FOTO POTTA - MILANO

MARZO 1939



ARQ. GIO PONTI, MILAN. Renovación de un departamento. EN LA PAGINA DE ENFRENTA, el corredor. Gran biblioteca de nogal ve-teado con partes blancas, diván empotrado y recubierto en chintz. Sobre la pared una gran ampliación de una foto de Nueva York. Pare-des recubiertas de paja china. Piso de madera con alfombra moqueta color rojo tinto. EN ESTA PAGINA, la mesa puesta.

podría resultar perfecta no pudiendo ser total.

En los ambientes de habitar durante el día (entrada, galería, sala, biblioteca bar, comedor), que damos en estas páginas, el problema ha sido afrontado con medios diversos. No ha habido transformación, sino más bien transmutación de la apariencia; por eso el interés del lector debe enfocar principalmente los medios con que se ha obtenido: medios elementales. Una simplificación de lo accesorio y el empleo de una nota fundamental caracterizadora. Ello se ha obtenido por un tapiz de moqueta en rojo pompeyano vivísimo que cubre todo el pavimento de la sala y unifica su aspecto. Sobre esta nota juegan, variando, los tonos claros de las paredes (de paja en la galería y en el vestíbulo; de género y pintados en los otros ambientes; en nogal opaco claro en la biblioteca) y los de los géneros y los muebles también claros.

MARZO 1939

NUESTRA ARQUITECTURA

101



ARQ. GIO PONTI, MILAN. Renovación de un departamento; el jardín de invierno. Gran diván fijo y recubierto en género gris y castaño con franja gris; cubre radiador, - porta revistas en madera blanca y cristal.

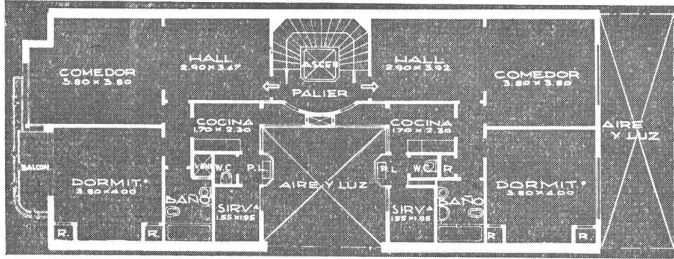
MARZO 1939

NUESTRA ARQUITECTURA

102



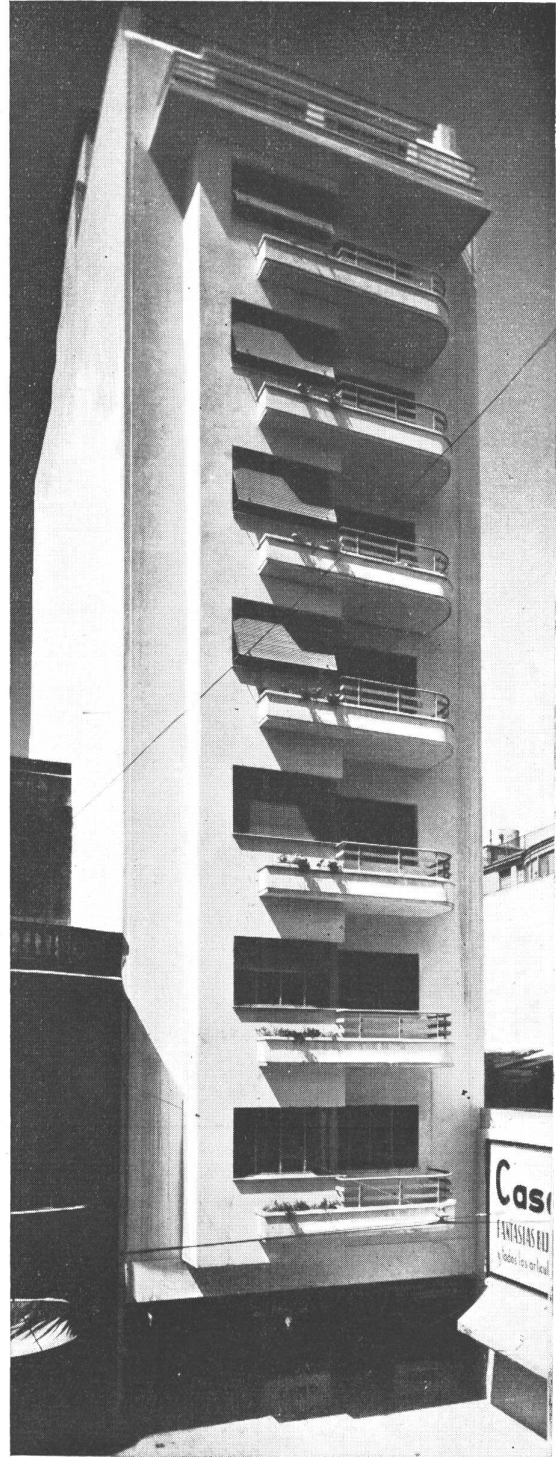
ARQ. GIO PONTI, MILAN. Renovación de un departamento; detalle del jardín de invierno. El cubre radiador, que es a la vez porta revistas, es en madera blanca con soportes en cristal.



LA PLANTA TIPICA



ENTRADA A LOS DEPARTAMENTOS. Piso de mármol botticino. Paredes de mármol botticino hasta la puerta cancel; zócalo de mármol verde de Oriente y pintura plástica. Artefactos de luz con vidrios de Murano. Puerta de entrada y cancel de hierro con aplicaciones de bronce y platil.

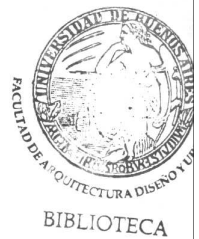


MARZO 1939

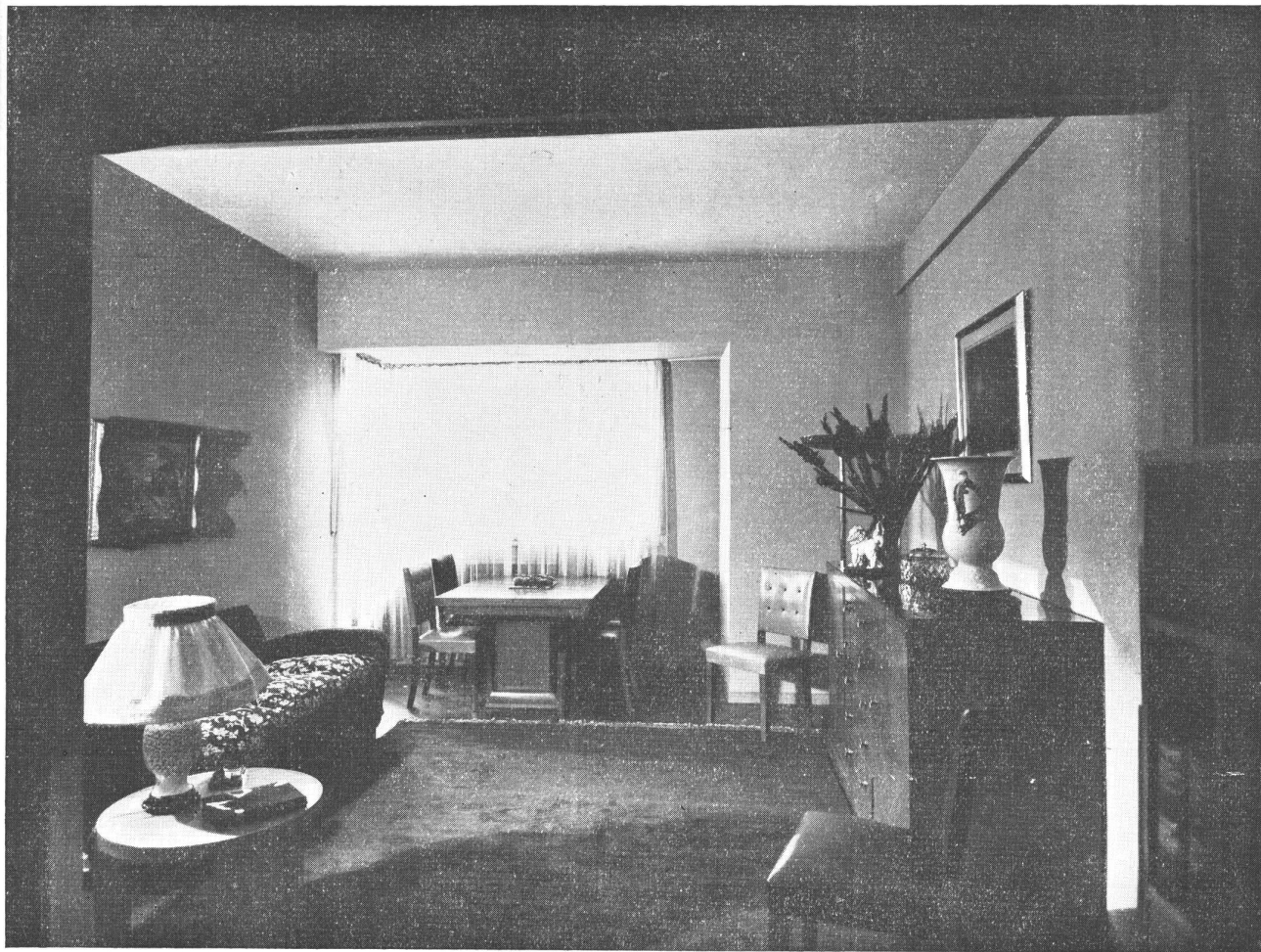
MUESTRA ARQUITECTURA

104

D E P A R T A M E N T O S



BIBLIOTECA

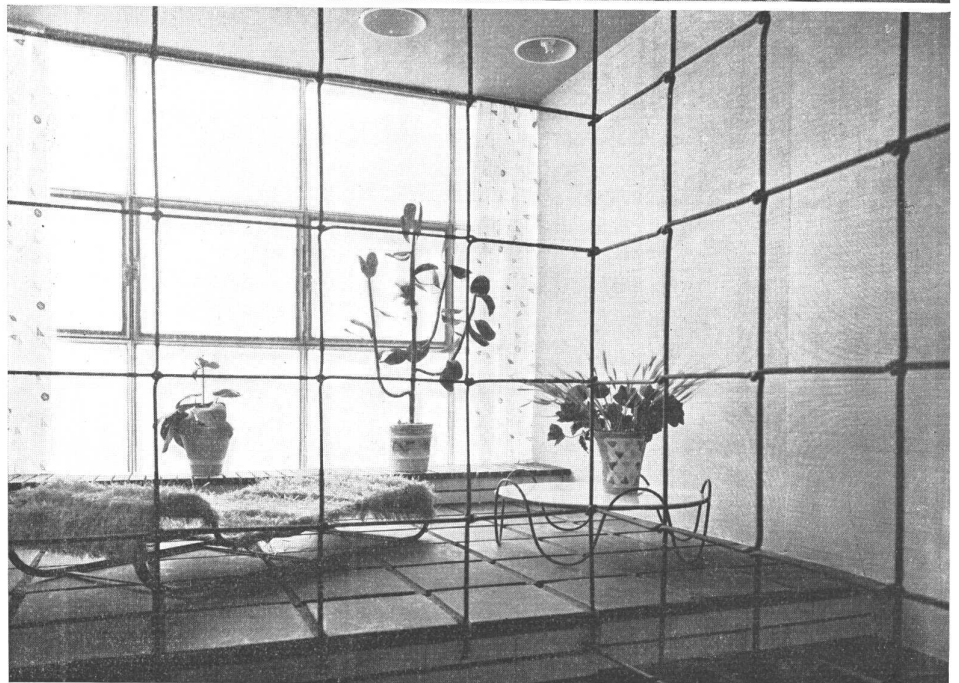


LIVING COMEDOR DE UN DEPARTAMENTO. Piso de roble de Eslovenia, paredes pintadas.

MARZO 1939

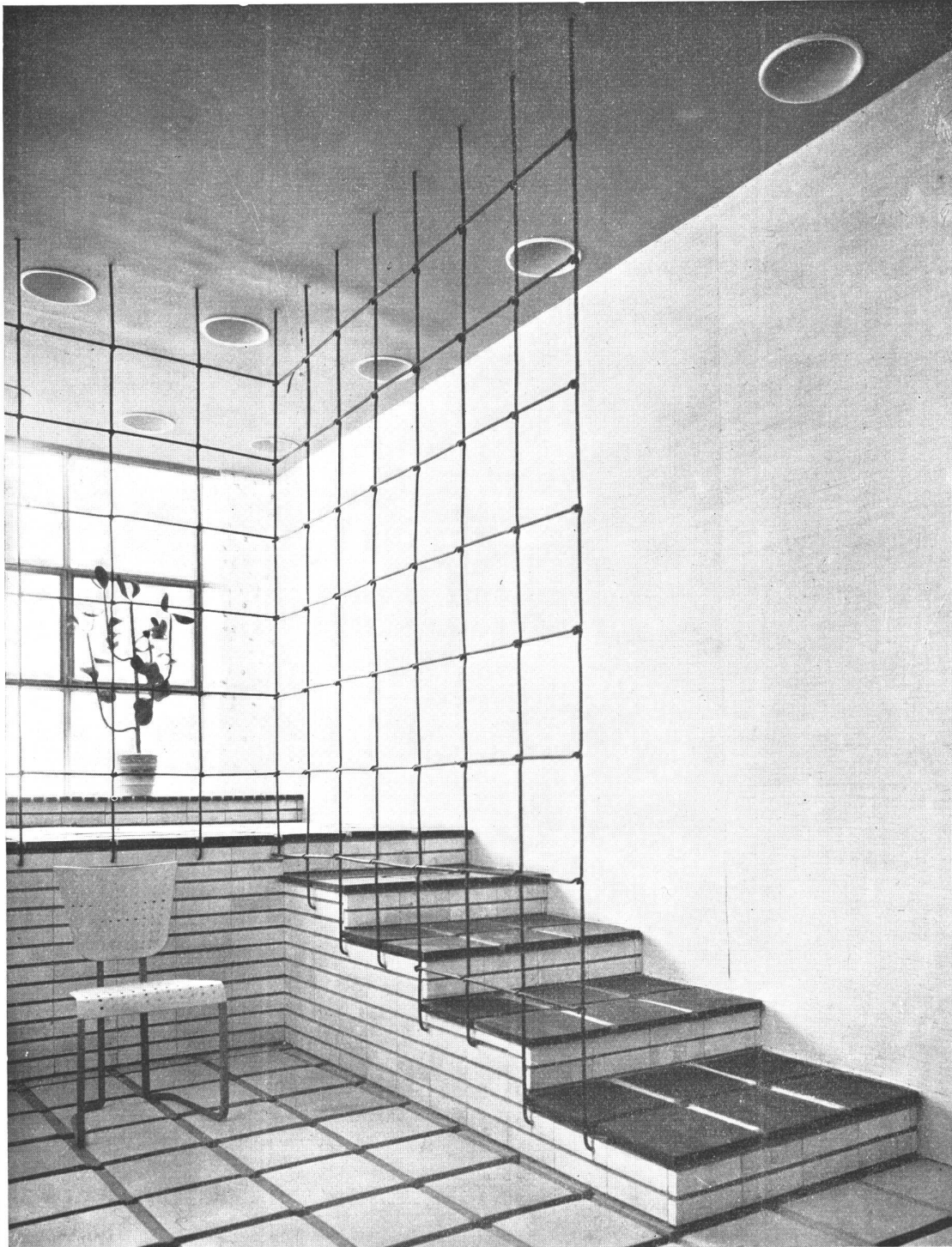
NUESTRA ARQUITECTURA

105



RINCON DE REPOSO PARA EL VERANO; piso de baldosas de tierra cocida natural en la parte inferior y de tierra cocida color "tete de negre" en la parte sobre elevada. Muros recubiertos de chapa de madera blanca. Cortinas de Mme. Paul Marrot. Muebles en metal laqueado verde y amarillo limón.

V A S D E C O R A C I O N E S



El costado de la escalera y la parte baja de los muros en ladrillos blancos. Cielo raso pintado verde claro con cilindros de iluminación embutidos y pintados en blanco. Muebles editados por Gouffé.

MARZO 1939

NUESTRA ARQUITECTURA

107

2. J E A N R O Y E R E , P A



ARRIBA, una vista del conjunto de muebles, hechos en zebrano lustrado mate. ABAJO, el gran mueble de apoyar, organizado para contener toda la vajilla y la cristalería de un matrimonio joven, con la parte central destinada a un bar. En las dos páginas siguientes se dan los detalles de este mueble. Editados por Gouffé.

R I S . — U N C O M E D O R



BIBLIOTECA



A derecha e izquierda se abren dos puertas junto con el costado del mueble con estantes para cristalería y para platos. En la parte central hay tres barrotes; el primero se levanta con una tabla móvil para servir de barra de apoyo; la segunda barra corresponde a dos estantes para cristales; la tercera a dos cajones para botellas y platos. Toda esta parte del mueble está revestida en el interior de una materia blanca vitrificada. Entre estos elementos hay dos estanterías que se sacan hacia afuera sobre correderas, y en donde se guarda la platería.



JEAN ROYERE, PARIS. Un Comedor. Aquí se ven los elementos verticales que salen afuera sobre correderas, destinados a la platería. Editado por Gouffé

MARZO 1939

NUESTRA ARQUITECTURA

110

"Marelli"

...alejará el calor de los días estivales, manteniendo en sus hogares, oficinas, salas de reunión, etc. una verdadera temperatura primaveral.



MOTORES MARELLI S. A.
 BUENOS AIRES: CALLAO 353, TEL. 95-4600-4601
 SUCURSAL EN ROSARIO: RIOJA 1342, TEL. 28168
 CÓRDOBA: SANTA ROSA 65



A. MILANO

MUEBLES de ACERO
 para cocinas, offices
 y cuartos de baño.

En casi todas las obras
 en construcción colo-
 camos nuestros mue-
 bles de acero, que se
 prefieren por sus ven-
 tajas de fabricación y
 esmerada terminación

PICHINCHA 1731-47
 U.T. 23-B. Orden 0758

FUNDADA EN 1889

LA ECONOMIA COMERCIAL

COMPANIA DE SEGUROS GENERALES

1889

Compañía de SEGUROS GENERALES

LA ECONOMIA COMERCIAL

AVENIDA CORRIENTES 550 BUENOS AIRES

VALOR DE LA PROPIEDAD

Para la mejor información de los profesionales, daremos en esta sección un resumen de las operaciones en terrenos en la Capital Federal, sacados del Registro de la Propiedad.

Acha entre Pico y Deheza, lote 6, manz. 15; 8.66 x 28.11	2.600.—	Crisóstomo Alvarez entre Ameghino y Shanghai (Pje.), lote 16, manz. 8; 11.01 x 30.18 y 29.22	2.850.—
Acha entre Ramallo y Arias, lote 3, manz. 25; 8.66 x 20.56	2.500.—	Chajal (Pje.) entre Arregui y Jonte, lote 10, manz. 5; 8.66 x 20.00	3.500.—
Ameghino esq. Crisóstomo Alvarez, lote 15, manz. J.; 6.94, 10.90 x 24.90 y 29.22, 6 metros de ochava	2.850.—	Chajal (Pje.) entre Jonte y Lascano, lote 7, manz. 3; 8.73 x 30.05	4.700.—
Angaco entre Treinta y Tres y Mármol, lote 26; 8.66 x 30.50	2.950.—	Chivilcoy esq. Ferro Carril Buenos Aires al Pacífico, lote 1, manz. 123; 10.10, 10.32 13.40 y 16.48	3.658.—
Angaco entre Treinta y Tres y Mármol, lote 27; manz. 6; 8.66 x 30.50	2.950.—	Chivilcoy esq. Navarro, lote 2, manz. 123; 12.00 x 32.00	3.850.—
Arcos entre Palpa y Aguilar, lote 1; 8.66 x 21.79	9.760.—	Del Huergo entre Cabezón y Ladines, lote 28, manz. 8; 8.66 x 25.98	4.700.—
Arias 3356; mts ² . 371.08	5.500.—	De los Constituyentes (Avda.) entre Echeverría y Pampa, lote 3, manz. A; 8.65, 8.70 x 35.91 y 35.07	3.750.—
Arias 3391; 8.66 x 17.32	3.800.—	Del Tejar (Avda.) entre Forest y Republicuetas, lote 4, manz. 153; 8.36, 7.24 x 41.90 y 37.63	4.350.—
Artilleros esq. Témperey, lote 1; 6.54 x 13.07, 6 mts. de ochava	3.500.—	Del Tejar (Avda.) entre Vedia y Pico, lote 4, manz. 10; 8.66 x 42.08 y 41.84	4.500.—
Baigorria entre Cortina e Irigoyen, lote 5, manz. C.; 8.66 x 49.78	1.800.—	Echeverría entre Ceretti y De los Constituyentes, lote 3, manz. A; 8.66 x 36.08	3.300.—
Bariloche entre Chicago (Avda.) y Pila (Pje.), lote 21 y 22, manz. D.; 17.06, 17.32 x 33.04 y 35.32	8.000.—	Echeverría 5868; 8.68 x 28.74	3.800.—
Barracas al Norte, Parroquia de Santa Lucía margen izquierda del Riachuelo, sin más datos, mts ² . 67.880.24.75, junto con Pepirí entre Santo Domingo y Osvaldo Cruz, lotes 4/6; lote 7; lote 8, manz. C; Santo Domingo entre Iguazú y Elía, lotes 4/8, manz. D; Santo Domingo entre Elía y Pepirí, lote A. manz. C; lote C; Elía entre Santo Domingo y Osvaldo Cruz, lote H, lote I, lote J, lote K; Santo Domingo entre Pepirí y Elía, lote 11, manz. C	573.112.50	Echeverría entre Ceretti y De los Constituyentes, lote 6, manz. A; 8.66 x 18.08	2.200.—
Bermúdez entre Miranda e Indio, lote 2, manz. 13; 8.67, 9.05 x 18.93 y 15.81	3.100.—	Echeverría entre Cazadores y Húsares, lote 3, 8.66 x 21.65	4.380.—
Blandengues entre Vedia y Pico, lote 1/5, manz. A; 11.00, 11.09 x 16.13 y 14.71	6.588.93	El Cano entre Giribone y Charlone, lote 16, manz. 29; 9.00, 9.00 x 31.19 y 30.62	7.200.—
Bragado esq. Montiel, lote b, manz. A; 14.24 4.42 x 18.48 y 8.66, 6 mts. de ochava	1.800.—	Emilio Castro (Avda.) entre Alvaríño y Miralla, lote 16, manz. 31; 8.66, 8.75 x 20.65 y 19.38	6.360.—
Bruselas esq. José Pedro Varela, lote 14, manz. H; 6.36, 8.75 x 13.16 y 10.61; 6 metros de ochava	657.—	Erézcano entre Norquin y Corrales, lotes 20/22, manz. 8; 35.52, 34.17 x 41.65 y 41.98	18.600.—
Bustamante esq. Dardo Rocha, frac. 7, lote 9; 9.86 x 11.83	24.000.—	Estanislao S. Zevallos (Pje.) 1944; mts ² . 149,991,2	3.300.—
Caballito entre Rivadavia y Yerbal, parte finca Caballito 14/28; 2.50, 1.34 x 13.93 y 13.97	2.318.08	Esteban Bonorino entre Itaquí y Cruz (Avenida), lote 55, manz. K; 8.66 x 49.75	1.270.—
Camarones entre Concordia y Orán, lote 26, manz. 29; 8.66 x 50.22	4.110.—	Fonrouge 488; 8.66 x 12.68	4.800.—
Cangave (Pje.) entre Nogoyá y Marcos Sastre, lote 16, manz. 3; 10.03 x 18.00	2.700.—	Fragueiro entre Gaona y Juan B. Justo, lote 3, manz. 48 A; 8.66 x 38.20	4.900.—
Caracas 2435; 7.79 x 26.95	2.640.—	Gaboto entre Juan. N. Blanes y Benito Pérez Galdóz, lote B, manzana 1; 10.00 x 10.00	4.090.—
Caseros entre Perú y Piedras, lote 2, 13.65, 2.90 x 40.75 y 39.37	29.500.—	Gana entre Arregui y Lascano, lote 23, manz. G; 8.66 x 16.00	4.100.—
Centenario (Avda.) entre Eduardo Sivori y Manuel Obarrio, parte lote 2, manz. 8; 11.45, 11.00 x 18.70 y 15.81	11.300.—	Gavilán entre Alejandro M. Cervantes y Camarones, lote 6, manz. 16; mts ² . 229,1782	5.300.—
Clemente Díaz de Medina entre Mom y Agustín de Vedia, lote 12, manz. 11, 7.80 x 24.00	900.—	General César Díaz entre Bermúdez y Bernáldez, frac. 19, lote 2; 8.66, 8.77 x 17.20 y 17.32	4.500.—
Condarco esq. Vallejos, lote 14, manz. 315; 6.64 x 13.03	1.893.50	General Paz (Avda.) entre Tequendama y Allende, lote 74, manz. 24; 8.66, 10.49 x 35.56 y 42.36, junto con Tequendama entre Benito Juárez y Allende, lote 73, manz. 24 y lote 72, manz. 24	16.000.—
Condarco entre Vallejos y Tequendama, lote 13, manz. 15, 8.66 x 13.35	1.505.—	General Paz (Avda.) entre Tres de Febrero y O'Higgins, lote 20; 8.66, 8.74 x 46.89 y 45.60	7.492.24
Conde esq. Avda. de los Incas, lote 17, manz. 6; 13.31, 31.34 x 9.46 y 32.61	34.207.04	Giles entre Olaya y Miriñay, parte lote 17; 8.66 x 36.98	14.650.—
Congreso entre Andonaegui y Altolaquirre, lote 9, manz. K; 10.00 x 40.00	6.000.—	Guayra 5873; 8.66 x 35.10	3.500.—
Coronel Esteban Bonorino entre Itaquí y Cruz (Avda.) lote 10, manz. 0; 10.00, 10.16 x 74.35 y 71.73	1.530.—	Gurruchaga entre Corrientes y Vera, lote c; 7.80, 51.29 x 7.82 y 50.69	10.304.—
Corrales entre Cañada de Gómez y Jachal, lote 10, manz. 84; 8.66 x 43.35	528.—	Hidalgo entre Giles y Ferrari, frac. A. manz. 7; mts ² . 453.80	154.27
Costa Rica esq. Bompland, lote 1, 10.39, 7.08 x 10.39 y 7.08	5.500.—	Joaquín Incarbone (Pje.) entre San Francisco y Cachí, lote 9, manz. A; 7.79, 7.86 x 15.96 y 16.88	3.600.—
		Joaquín Incarbone (Pje.) entre San Francisco y Cachí, lote 10, manz. A; 8.66 x 16.88	3.720.—
		Jonte entre Víctor Hugo y Cortina, lote 1, manz. D; 8.66 x 27.57	3.360.—

(Sigue en la pág. 87)

*¡Calidad es
Economía!*



BIBLIOTECA

No debe mirarse solamente el costo inicial de un producto sino también los futuros gastos que podría ocasionar y la duración que tendrá.

Esto debe tener especialmente en cuenta al elegir caños para instalaciones de agua corriente, pues filtraciones que se produzcan una vez terminada la obra, acarrearán incalculables gastos e inconvenientes.

Los caños de bronce "SEMA 85" debido a su prolija elaboración, prestan servicios eternos sin interrupción; son del mejor tipo conocido en este renglón:

UNIONES POR MEDIO DE LA CLASICA ROSCA
ESPESOR DE PARED GRUESA
ALEACION DE BRONCE AL 85 % DE COBRE

**CAÑOS DE BRONCE
"SEMA-85"**

INDUSTRIA ARGENTINA

LA COMERCIAL DE ROSARIO

CIA. DE SEGUROS

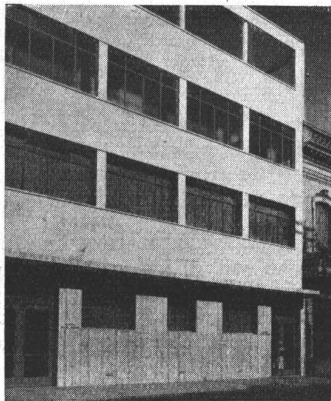
- ACCIDENTES DEL TRABAJO E INDIVIDUALES
 - AUTOMOVILES
 - CRISTALES
 - INCENDIO
 - GRANIZO



CASA MATRIZ
Rosario - Santa Fe 708
U. T. 29061 con 10 internos

SUC. BUENOS AIRES
Av. R. Saenz Peña 943 - Entrepiso
U. T. 35 - 1095 - 7806 y 7378

SUC. CORDOBA
Avda. General Paz 239
U. T. 8445



Sanatorio
De Lio-Minieri

Todos los muebles metálicos de este moderno sanatorio, fueron fabricados en nuestros talleres

A. MILANO
MUEBLES DE ACERO
Industria Argentina

PICHINCHA 1731-47 - U.T. 23 B. Orden 0758
BUENOS AIRES

AGUSTIN J. GOBBI

SALGUERO 1832
U. T. 71 - Palermo 4833
BUENOS AIRES

La construcción del Sanatorio Lio-Minieri en la calle Misiones 53-57, ha sido confiada a la empresa constructora

Roberto O. Yzquierdo & Cía.
INGENIERO CIVIL

U. T. 33, Avda. 1412

25 de Mayo 33

"Industriales Unidos"

Compañía Argentina de Seguros S. A.
AUTOMOVILES - INCENDIO - CRISTALES

Cuide su tranquilidad, vincule su capital acudiendo a una institución argentina que ofrezca garantías. Todos nuestros "accidentados", son preferentemente atendidos en el "Sanatorio De Lío-Minieri", calle Misiones 53 al 57

Av. Pte. ROQUE SAENZ PEÑA 885
U. T. 35 - 3396 y 3556 • Buenos Aires

INTERCEPTORES DE HOLLIN

Patente de invención Nº 34451

TANQUES
PILETAS



CONDUCTOS
DE HUMOS
(Cemento Armado)

En las obras Córdoba 918/20 y Sanatorio De Lío-Minieri, han sido instalados nuestros hollineros.

VICINO & Cía.

CASTRO BARROS 1015

U. T. 45 - 0438

CARLOS WENCK

HERRERIA ARTISTICA • CARPINTERIA METALICA

ha tenido a su cargo la instalación de las defensas para ascensores y el "CIERRAME" para puertas en la obra Córdoba 918/20, proyecto del Arquitecto Pedro Antonini.

LADINES 2780
U. T. 51, Urquiza 0925

Cabinas-puertas y defensas para: ascensores montacargas - montaplatos.

CORTINAS METALICAS

P. INGLES e HIJO

Sapaleri 2431 U.T. 59 - 0374

MARCOS Y PUERTAS METALICOS

DE
ASFALTO
FIELTROS ASFALTICOS
TECHADOS

PERSONAL ESPECIALIZADO
USINAS PROPIAS

SEGISMUNDO P. FRANCO
PERU 379 33-5739-2488

lecho



PROTEJA
SU TECHO
PINTANDOLO
CON

GRAFISOL

PRESERVA Y EMBELLECE
Solicite folletos con colores
Fco. J. COPPINI
CHACABUCO 82 - U.T. 33, Av. 9676

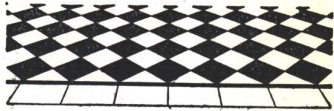
MOSAICOS

MARTIN E. QUADRI

Fundada en el año 1874

Chubut 160 Altura Corrientes 4700
(Lindando con el P. Centenario)

U. T. 60, Caballito 0301 - 2564
Coop. Tel. 988, Oeste



CARPINTERIA
ARTISTICA

Ebanisteria
Obras
Decoraciones e
Instalaciones en general

Vicente Caluori

Escritorio y Talleres
Bahia Blanca 2865-75-87 U.T. 50-4728

CORTINAS DE
ENROLLAR

J. B. Cattaneo

PERSIANAS INTERIORES
PISOS PARQUETS

GAONA 1422
U. T. 59, Paternal 1655

FABRICAMOS
Arañas, Faroles
Aplicques, Morrillos
Herrajes, Rejas etc.

Se efectuan tra-
bajos sobre cual-
quier dibujo.



HERRERIA ARTISTICA FORJADA

LUIS PEDROLI

SINCLAIR 3151 U.T. 71 - 1783

Premiada en varias Exposiciones

CORREOS
NEUMÁTICOS



Simon, Leisse y Cia.

GARAY 737 U. T. 23 - 3258

COPIAS
DE
PLANOS



IMPORTACION DE
PAPELES Y TELAS

S. CASAGRANDE
B. de Irigoyen 270
U. T. 37 - Riv. 0231

Ferro Prusiato -
Galato y Sepia.

PINTURERIA y
PAPELERIA DEL NORTE

Variado surtido
de papeles pin-
tados. Las últi-
mas novedades
en

TEKKO y
SALUBRA

Vicente Biagini y Hnos.

Paraguay 1126
U. T. 41, Plaza 2425
Buenos Aires

El agua caliente más
barata se la proporciona
el calentador para baño



Fábrica: GALLO 350
Exposición: LIBERTAD 120

Antonio Espigares

HERRAJES y
RIELES PARA
CORTINAS

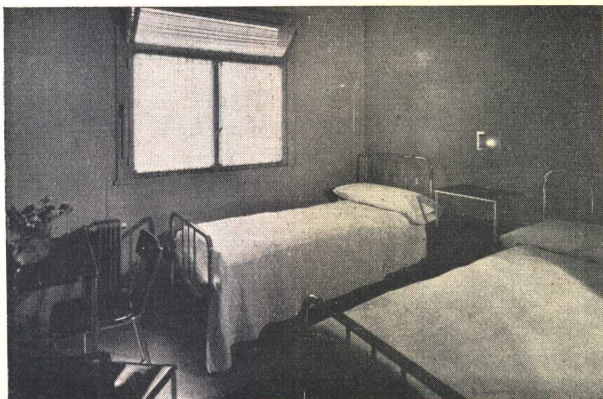


En la obra Córdoba 918/90. Proyecto
del Arq. Pedro Antonini he suministrado
los herrajes y rieles para cortinas

Carabobo 1443
U. T. 63, Volta 0717

GUIA PROFESIONAL

CONSTRUCTORES	DECORADORES	LIBROS DE ARQUITECTURA	
<p>Luis V. Migone Ing. Civil Empresa Constructora Arenales 2428 U. T. 44-9119</p>	<p>Decoración de interiores arquitectura Angel di Baja Bustamante 884 U. T. 62, Mitre 6070</p>	<p>Arquitectura (antigua y moderna). Decoración (antigua y moderna). Para catálogos de libros sobre estas cuestiones, rogamos dirigirse a JOHN TIRANTI & Co., 13 Maple Street, Londres W. I., Inglaterra</p>	<p>Roberto Soriano Empresa de Pintura y Decoraciones Alberti 28 U. T. 47, 0849</p>
		MATERIALES DE CONSTRUCCION	
<p>José Oettel e Hijos Empresa de Construcciones Sarmiento 4470 U. T. 54, Darwin 5318</p>	<p>Gaston Parent Especialista en decoraciones, tapicería, estores, cortinas, cortinados, caminos, tapiza- dos de muebles y toldos Tucumán 1150 U. T. 35-2593</p>	<p>Sucesión de Francisco Ctibor FABRICA DE LADRILLOS en Ringuelet (F. C. S.) U. T. 890, La Plata Escr. Av. de Mayo 1035 -Bs.As.</p>	<p>José Espi Mármol 493 U. T. 60 - 0231</p>
	ESCULTORES	OBRAS SANITARIAS	
<p>Ings. E. y E. Maurette Empresa Constructora C. Pellegrini 1263 U. T. 44-1001</p>	<p>Alejandro Paladini Estufas, Esculturas y Frentes Córdoba 3066 U. T. 62-3305</p>	<p>Juan A. Amicone A. Thomas 1091 U. T. 54-1239</p>	<p>Juan Wachtel y Cía. Cramer 1140 U. T. 73 - 2183</p>
	FRENTISTAS	PINTORES	VITRAUX
<p>Arqto. Juan F. Lazzati Empresa Constructora Carpintería Mecánica Famatina 3389 U. T. 61-0763 Adrogué F. C. S. U. T. 107</p>	<p>Pablo Baumel Contratista Frentes, Yesería y Estuco Aviles 2969 U. T. 73, 2518</p>	<p>Segundo Gauna Empresa de Pintura y Decoración Barrientos 1580 U. T. 44-0445</p>	<p>Miguel Casanova e hijos Vitreaux D'Art En todos los estilos Rivadavia 2260 U. T. 47 - 2475</p>
	JARDINERIA		
<p>Luis Camporino e Hijo Empresa constructora Avda. R. Saenz Peña 547 U. T. 33, Avda. 7181</p>	<p>Oficina Técnica del Ing. Benito J. Carrasco Jardines, Parques. 25 de Mayo No 11 U. T. 55 Av. 0571</p>	<p>Lamberto Grazia Pintor Decorador Empresa de Pintura Alvarez 2848 U. T. 71 - 5628</p>	<p>Muschiatti Hnos. Vitreaux d'Art Creaciones artísticas F. Lacroze 3254 U. T. 73-1090</p>



En el sanatorio De Lio-Minieri en la calle Misiones 53-57 he efectuado la instalación completa de muebles tubulares de acero cromado.

L. BASSO

LAVALLE 3925

U. T. 62 - MITRE - 2483

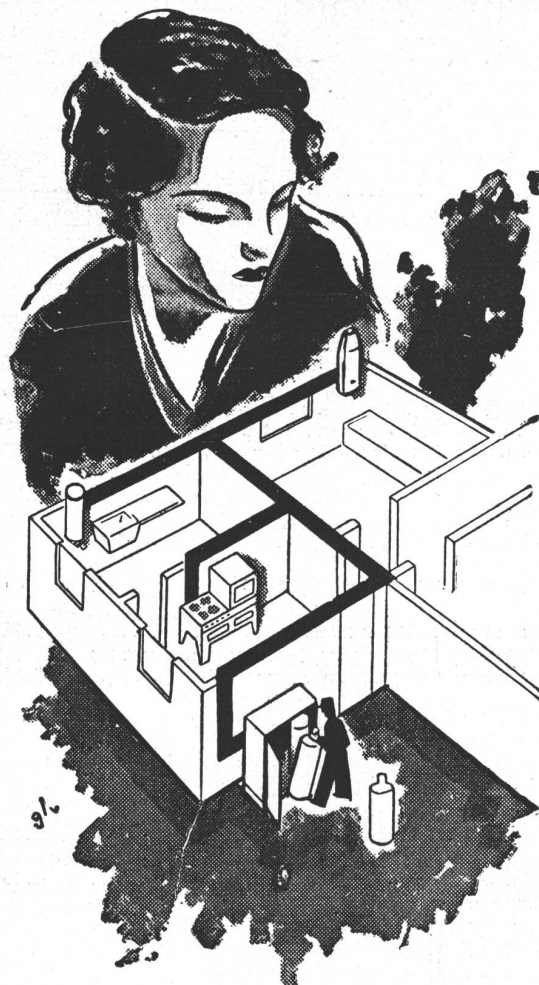
(Viene de la pág. 82)

José Verdi 1690; 8.35 x 8.59	2.751.—
Juan Bautista Alberdi entre Pola y Fonrouge, parte lote 2 y 3, manz. B; 9.53 x 58.95	16.000.—
Juan Bautista Alberdi entre Azul y Pergamino, lote 15, manz. G; 7.79 x 36.05	9.049.44
Juan B. Justo (Avda.) entre Añasco y Cucha-Cucha, lote 1, manz. 2; 8.66 x 21.07	9.321.40
Juan B. Justo (Avda.) entre Concordia y Cuenca, lote A. manz. 18; 9.10, 8.80 x 15.40 y 12.78	5.200.—
Juramento entre Pacheco y Tte. Gral. Donato Alvarez, lote 21 y parte 22 y 23; manz. G; 10.62, 7.41 x 60.06 y 43.64 . .	14.566.88
Lacar entre Cuenca y Helguera, lote 26, manz. 251; 8.66 x 42.50	6.000.—
Lascano 6551; 6.00, 10.25 x 14.50 y 18.75, 6 metros de ochava	4.800.—
Lascano entre Mercedes y Gualaguaychú, lote 26, manz. B; 8.66 x 28.26	2.000.—
Lascano entre Mercedes y Gualaguaychú, lote 27, manz. C; 8.66 x 26.85	2.000.—
Lugones entre Pico y Vedia, lote 3, manz. 7; 8.66, 8.67 x 20.58 y 20.93	3.100.—
Lugones entre General Paz y Vedia, lote 7, manz. 4; 8.66 x 23.77	2.550.—
Lugones entre Ruíz Huidobro y Correa, lote 4, manz. 34; 8.66 x 34.05	3.000.—
Lugones entre Bebedero y Guanacache, lote 5, manz. 23; 8.66 x 25.88 y 25.90 . .	3.488.04
Luis María Campos (Avda.) entre Olleros y Federico Lacroze, lote 30, manz. A; 10.01 x 18.87 y 18.32	10.000.—
Madero esq. Lascano, lotes 1/4 manz. 26; 36.11, 25.68 x 21.43 y 40.36, 6 metros de ochava	8.000.79
Manzanares esq. Roque Pérez, lote 1, manz. 149; 8.66 x 17.32	3.500.—
Marcelo Gamboa 6245; 8.66 x 20.17	2.400.—
Marcos Paz entre Jonte y Lascano, lote 7, manz. 2; 8.66 x 29.44	5.000.—
Marcos Sastre 3163; 8.66 x 3.00	16.000.—
Mercedes entre Morón y San Eduardo, lotes 36 y 37, manz. 35; 17.32, 18.30 x 56.60	11.016.60
Mercedes entre Timbó y Avda. América, lote 20, manz. 63; 8.66 x 38.97	5.540.—
Mercedes entre Lascano y Jonte, lote 36, manz. B; 8.66 x 37.00	2.500.—
Miralla entre Zelarrayán y Aquino, lote 26, manz. 6; 8.66 x 43.00	1.500.—
Monroe entre De los Constituyentes y Triunvirato, lote 29, mts. 110.15	7.560.—
Montiel entre Corrales y General F. Rivera, lote 5; 8.66 x 43.00	528.—
Nahuel Huapi 5879; 10.00 x 28.00	3.000.—
Navarro entre Mercedes y Chivilcoy, lote 4, manz. 123; 9.50, 10.63 x 38.57 y 33.56 . .	5.939.—
Navarro entre Chivilcoy y Mercedes, lote 5, manz. 123; 9.50, 10.54 x 43.77 y 38.57	6.000.—
Navarro entre Chivilcoy y Mercedes, lote 3, manz. 123; 9.50, 10.72 x 33.56 y 28.48	5.500.—
Nicasio Oroño esq. Canalejas, lote 17, manz. F; 15.15 x 21.45	727.—
Nueva entre Luzuriaga y Vélez Sársfield (Avda.), lote 26, manz. 30; 8.66 x 27.28 . .	4.800.—
Nueva York entre Zamudio y Gral. José G. de Artigas, lote 9, manz. 11; 8.66 x 38.92	4.500.—
Nueva York entre Mercedes y Chivilcoy, lote B; 10.00 x 26.41	13.200.—
Olaya entre Chubut y Giles, part. frac. 12 c, lote 13; 8.66 x 14.20	9.643.55
Olaya entre Chubut y Giles, lote 6; 8.66 x 18.98	11.407.—
Olazábal esq. Andonaegui, lotes a, b, c, y g, manz. D; 9.00 x 20.00	9.000.—
Palma Grande (Pje.) 4471; 9.00 x 16.17	11.800.—

(Sigue en la pág. 88)

Al escribir a los anunciantes sírvase mencionar Nuestra Arquitectura

LA CASA QUE USTED DESEA



Ese hogar ensiado por Vd. y los suyos, cómodo, confortable, con todo lo que puede hacer más agradable la vida diaria, está a su alcance. Puede ser su misma casa. YPF hará el milagro. Con el SUPERGAS tendrá Vd. un perfecto servicio de gas, que es, Vd. lo sabe, una síntesis magnífica de comodidad.

SUPERGAS YPF

100 % ARGENTINO

Venta en: Capital Federal: Diag. Pte. Roque Sáenz Peña 777 (U. T. 33-6031) - Olivos: Av. Maipú 2700 (U. T. 741, Olivos 2701) - 6 de Setiembre: Brandsen 871 (U. T. 659, Morón 305) - La Plata: Diag. 80 N° 1009 (U. T. Rocha 5600) - Lomas de Zamora: Boedo esq. Alem (U. T. 243, Lomas 1868) - Rosario: Gral. Urquiza esq. Entre Ríos (U. T. Rosario 0462 - Santa Fe: San Martín 2581 (U. T. 13892 Santa Fe). - Paraná: E. Carbó 251 (U. T. 12700).

■ NUESTRA ARQUITECTURA 87

ADMINISTRACION:

Moreno 970 - Bs. Aires
U. Tel. 38, Mayo 3085 al 3089



CEMENTO PORTLAND
"LOMA NEGRA"
(A P R O B A D O)

LOMA NEGRA, S.A.

COMPANIA INDUSTRIAL ARGENTINA

- PEDREGULLOS - ARENAS
- GRANZAS GRANITICAS
- CEMENTO BLANCO - CAL BLANCA EXTRA
- CALES VIVAS HIDRAULICAS
- CAL HIDRATADA MOLIDA "CACIQUE"

FABRICAS:

Loma Negra (Olavarría)
Teléfono: 203 F. C. S.

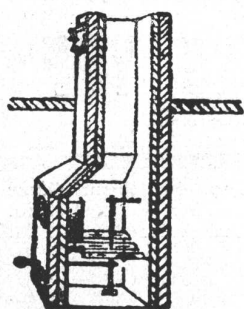


CAL HIDRATADA
"CACIQUE"
DE CALIDAD SUPERIOR

ADOPTAR LOS PRODUCTOS
LOMA NEGRA Y CACIQUE
Significa: CALIDAD y ECONOMIA

(Viene de la pág. 87)

Pampa entre Burela y Altolaquirre, lote 1; 9.75, 10.03 x 44.14 y 41.94	2.388.50	Tellier entre Zelada y Pizarro, lote 10, manz. L; 8.66, 8.96 x 35.65 y 33.60	3.500.—
Pedro Lozano esq. Bruselas, lote 1, manz. F; 12.45 x 16.70 (6 metros de ochava) junto con Pedro Lozano entre Porcel de Peralta y Bruselas, lote 44, manz. F	3.700.—	Terrada entre Camarones y San Blas, lote 23, manz. 81; 8.60 x 33.20	3.000.—
Pico Entre Miller y Valdenegro, lote 27, manz. 9; 8.66 x 31.63	3.000.—	Terrada entre los números 1773 y 2779, lote 37, manz. 8; 8.66 x 42.50	5.850.—
Pico entre Machai y Acha, lote 26 manz. 6; 8.66 x 14.29	2.000.—	Tres Arroyos esq. Orán, lotes 1 y 2, manz. 13; 16.45 x 23.16	1.500.—
Piedrabuena entre Itaquí y Gral. Fructuoso Rivera, lote 11, manz. 68; 8.66 x 21.35	400.—	Tres de Febrero entre Pico y Avda. Gral. Paz, lote 5 a, manz. 50; 9.52 x 48.63	6.000.—
Pilar entre Unanue y Barros Pasos, lote 10, manz. Q; 8.66 x 26.34	1.026.24	Unanué entre Pilar y Cafayate, lote 6, manz. Q; 8.66 x 27.00	1.052.10
Pinto esq. Manzanares, lote 1 y 2, manz. 144; 17.32 x 17.32	5.000.—	Uspallata entre Guaraní y Agaces, lote 47, manz. B; 10.39 x 34.28	9.737.50
Puentecito entre Vélez Sársfield (Avda.) y Luzuriaga, frac. A, lote 30, manz. 30; 8.90 x 29.26	5.640.—	Valdenegro esq. Deheza, lote 13; manz. 20; 7.40, 11.08 x 11.36 y 15.66, 6 metros de ochava	2.200.—
Quirno entre Ramón L. Falcón y Rivadavia, lote II; 8.75 x 19.90	11.500.—	Valdenegro entre Deheza y Arias, lote 2 manz. 19; 8.66, 8.67 x 12.64 y 12.27	1.800.—
Ramallo entre Machain y Acha, lote 11, manz. 26; 8.66 x 22.48	2.000.—	Vallejos entre Condarco y Bolivia, lote 16, manz. 315; 8.66 x 16.15	2.258.—
Rojas esq. Palique, lote 3, manz. C; 4.94, 6.72 x 8.46 y 11.16	4.165.—	Vallejos entre Allende y Benito Juárez, lote 53, manz. 24; 8.66 x 36.37	3.360.—
Roma entre La Huella (Pje.) y La Diligencia, lote 29, manz. 29; 8.66 x 48.50	1.792.—	Vedia entre Miller y Valdenegro, lote 4, manz. 29; 8.66 x 35.72	3.500.—
Santos Dumont entre Caldas y Girardot, lote 25, manz. C; 8.66, 8.66 x 37.69 y 37.59	3.365.—	Vedia entre Machain y Acha, lote 11, manz. 6; 8.66 x 14.67	2.600.—
Saraza 1518; 8.66 x 26.95	7.000.—	Víctor Hugo esq. Yermal, lote 1, manz. 3; 14.58, 8.27 x 14.48 y 8.49	4.740.—
Tafí 3362; 8.66 x 45.68	2.700.—	Zamudio entre Luis Viale y Vírgenes, lote 15, manz. 96; 7.95 x 53.15	6.575.—
		Zapiola 3816 esq. Manzanares 3121; 13.02, 8.49 x 17.95 y 3.93	10.350.—



LA TECNICA INDUSTRIAL

Ing. JUAN BOHOSLAVSKY

**INSTALACIONES DE CALEFACCION CENTRAL
A VAPOR Y AGUA CALIENTE**

Incinerador de Basuras "ROSTA" Patente No. 32741
INSTALACIONES DE SERVICIOS DE INCENDIO

Escritorio: BOLIVAR 368

U. T. Avda. (33) 5266

HEMEROTECA	
F. A. D. U.	
ENTRADA	03 05 63
ORIGEN	C-3
Desconocido.	

ORBIS

LA COCINA
DE CALIDAD

Junkers

Calentadores de Agua
a Gas y Supergas

Lavaderos Mecánicos

Cocinas Completas para Hoteles
y Hospitales

En el Sanatorio De Lio-Minier;
la **cocina** instalada es **Orbis**

Roberto Mertig

CALLAO 61 - U. T. 38 - 2024 - Buenos Aires

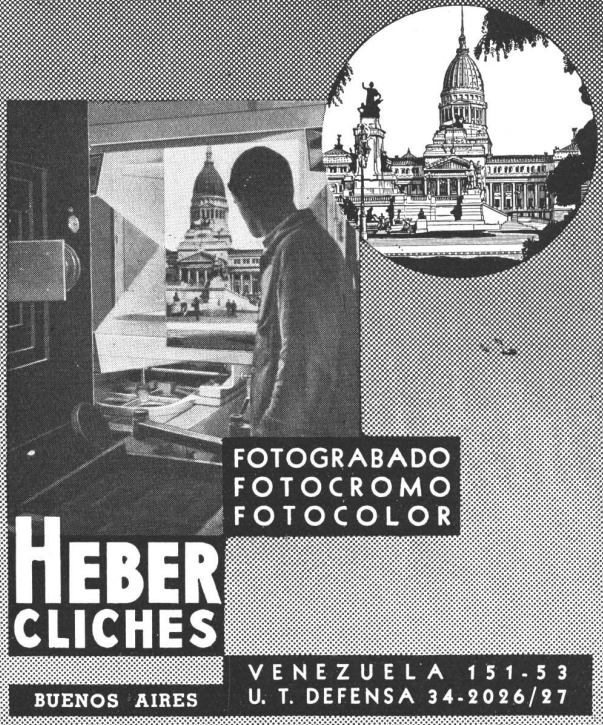
NUEVOS TEJIDOS DE VIDRIO

Se están realizando en los Estados Unidos experimentos sobre el tejido y coloreado de "géneros de vidrio". Utilizando la hilaza del vidrio, producto conocido como "lana de vidrio", se espera que estos experimentos conduzcan a la fabricación de géneros en una amplia variedad de calidades y colores. Por causa de las características de la materia prima —totalmente inorgánica, indiferente a los ácidos, resistente a temperaturas extremas y flexible— se espera que los tejidos de vidrio se podrán usar en cosas que estaban vedadas a los tejidos corrientes. Especialmente se supone que podrán prestar gran ayuda al proyectista de teatros, aeroplanos, buques, etc. Además parece que los primeros experimentos hacen suponer que los nuevos tejidos podrán eventualmente competir con los antiguos en los interiores en forma de cortinas, tapicerías, etc.

La fibra de vidrio está compuesta de 102 filamentos y contiene alrededor de 200.000 metros por kilo. Un solo filamento de 450 gramos tiene un largo de alrededor de 8.500.000 metros y cada filamento tiene un diámetro de 1/20 de un cabello humano, con una resistencia a la tensión mayor que la del acero.

VITRAX

NUESTRO LEMA: CALIDAD



FOTOGRAFADO
FOTOCROMO
FOTOCOLOR

HEBER CLICHES

VENEZUELA 151-53
U. T. DEFENSA 34-2026/27

BUENOS AIRES

INFLUENCIA DEL AIRE VICIADO EN LAS ENFERMEDADES PULMONARES

A raíz de algunas investigaciones realizadas en los Estados Unidos respecto a la contaminación del aire por agentes diversos, se ha llegado a establecer la importancia que tiene en la difusión de ciertas enfermedades pulmonares la combustión del carbón. Habiendo notado que la ciudad de Pittsburgh es una de las que da un índice muy elevado de muertes por neumonía, se llevaron a cabo numerosas investigaciones que condujeron a declarar lo siguiente: "que la mejoría de los enfermos de pulmonía era mucho más lenta allí donde había hollín en la atmósfera".

Trabajando en el mismo sentido otro laboratorio americano, el Singer Memorial Laboratory, ha terminado recientemente una serie de experiencias con ratas y conejos, sobre la influencia de la inhalación de humo de combustibles comunes. Las experiencias indican que, entre los animales expuestos a los productos de la combustión de carbón bituminoso, había una mayor cantidad de bronquitis, de neumonía, y se manifestaban asimismo los cambios más pronunciados en la composición de la sangre.

Una de las conclusiones a que llevan estos estudios es la de la necesidad de hospitalizar a los enfermos de neumonía en una atmósfera libre de polvo y humos.

Revestimiento de vidrio en todos los colores.

El mas moderno y el mas económico.

Enrique Reimers - Perú 375 - 33/7241

GUALTERIO & F. WEPFER

AVILES 3045
U. T. 73 - 6468

ESTABLECIMIENTO
MECANICO
Fundado en 1908

En el Sanatorio De Lio-Minieri de la calle Misiones 53-57, se nos confió la instalación de un montaplatos

MONTACARGAS MONTACARTAS MECANICA
MONTAPLATOS MONTAPAQUETES EN GENERAL

En la obra Córdoba 918/20
Arq. P. Antonini

ejecutó toda la carpintería

J. mentasi

INSTALACIONES MODERNAS
MUEBLES Y DECORACIONES

dirección técnica
S. PITA
Tco. Constructor

TRES ARROYOS 560
U. T. 59 - Paternal 4229
BUENOS AIRES

TALLERES METALURGICOS

RAFAEL GRECO

ROSETTI 947 -57 - 61 CESPEDES 3768
U. T. 54 - Darwin 4521

Para la obra del Sanatorio **De Lio-Minieri**
se ha efectuado toda la CARPINTERIA
METALICA y HERRERIA ARTISTICA.
MARCOS METALICOS Y VITRINAS

CEMENTOS

"San Martín" - "Loma Negra"

"Incor" - "Avellaneda" - "Atlas"

Brander y Cía.

Tacuaref 318 U. T. 34 - 1272-0345

LIBROS EN VENTA

LE CORBUSIER 1929-34 - Su obra de
esos años, con comentarios en
francés, inglés y alemán \$ 35.—

THE MODERN HOUSE - Por F. R. S.
Yorke - Las mejores viviendas
individuales construídas en todo
el mundo..... \$ 24.—

THE MODERN HOUSE IN ENGLAND
Por F. R. S. Yorke - Las mejores
casas individuales construídas en
Inglaterra \$ 20.—

Vd. puede adquirir estos volúmenes en Editorial Contem-
pora, Sarmiento 643, o si prefiere, remitir un cheque o giro
a la orden de Scott y Mercere y recibirá a vuelta de
correo, por certificado, el libro que le interese.

EDITORIAL CONTEMPORA

SARMIENTO 643 - U.T. 31, 2574 y 1893 - Bs. Aires

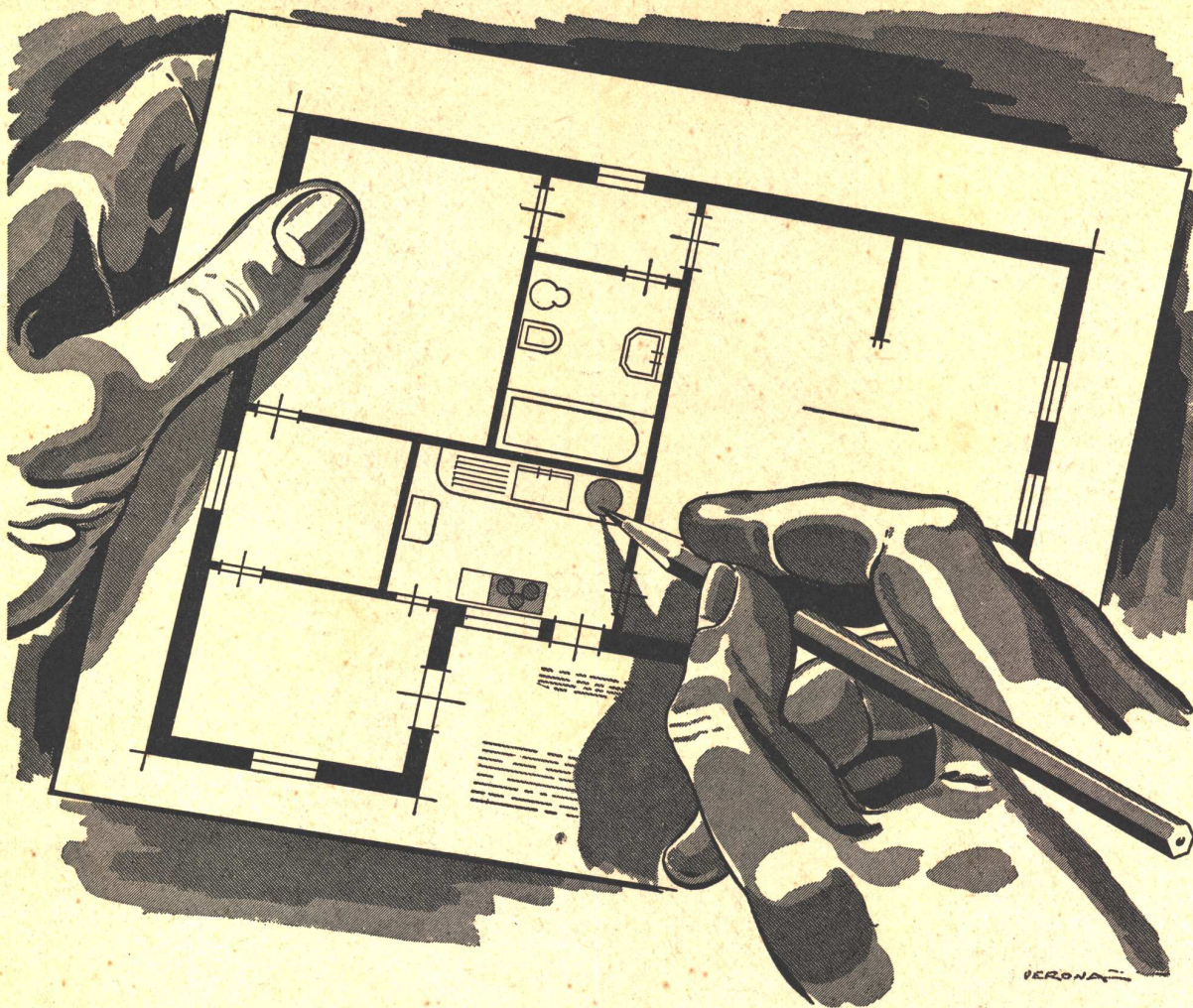
Nada

pierde Vd. con pedirnos presu-
puesto para sus impresos de pro-
paganda y comerciales.

Compruebe Vd. en esta Revista
hecha en nuestros Talleres calidad
y estética del trabajo.

IMPRENTA TAUBER

MEXICO 667 - Tel. 34-0689 - BUENOS AIRES



Ahora es más fácil...

para el profesional de la construcción aconsejar a sus clientes la instalación de cocinas y tanques eléctricos en los edificios nuevos o en aquellos que deban modernizarse, ya que existen muchos miles funcionando en Buenos Aires y ello demuestra, más que cualquier argumento, sus ventajas prácticas, higiénicas y económicas.

**NO ES MODERNO UN
EDIFICIO SIN TANQUE
Y COCINA ELECTRICA**



COMPAÑIA ARGENTINA DE ELECTRICIDAD, S. A.

Av. Pte. Roque Sáenz Peña 812

U. T. 35, Libertad 3001



CONTRA HUMEDAD

CERESITA

U.T. 33. Av. 5303