

NUESTRA
ARQUIT
22
05/31

NUESTRA *Arquitectura*



*Como hacer de la casa
un lugar íntimo, alegre
y confortable.*

Mayo de 1931



Nos arriesgariamos a ponerle un precio a la...SALUBRIDAD?

Una famosa autoridad escolar se preguntó una vez "¿Cuánto debe gastarse en asegurar la salubridad?" Y respondió sin vacilar: *Todo lo que haga falta sin fijarse en su costo.*

El Kernerator asegura el método *moderno*, el método *higiénico*, para eliminar basuras y desperdicios. Sinembargo un factor que no se tiene en cuenta al calcular el costo de instalación del Kernerator, es que ello releva a las autoridades municipales de la obligación de retirar las basuras y en tal forma el Kernerator contribuye a pagarse a si mismo.

Puertas de descarga convenientemente ubicadas en todos los pisos reciben todos los desperdicios - papeles, trapos, flores viejas, peladuras - y suprimen la necesidad de su almacenamiento y acarreo. El material cae por el conducto hasta la cámara de incineración en el subsuelo y allí es destruído por el fuego. La basura desecada provee el combustible para su propia destrucción. Las cosas no combustibles: latas, botellas, etc. son esterilizadas por las llamas y retiradas con las cenizas.

Consulte con su arquitecto y pídanos lista de casas que emplean el Kernerator y catálogos con descripción completa de la instalación.

KERNER INCINERATOR COMPANY

KERNERATOR

eliminación de las basuras sin salir de la cocina

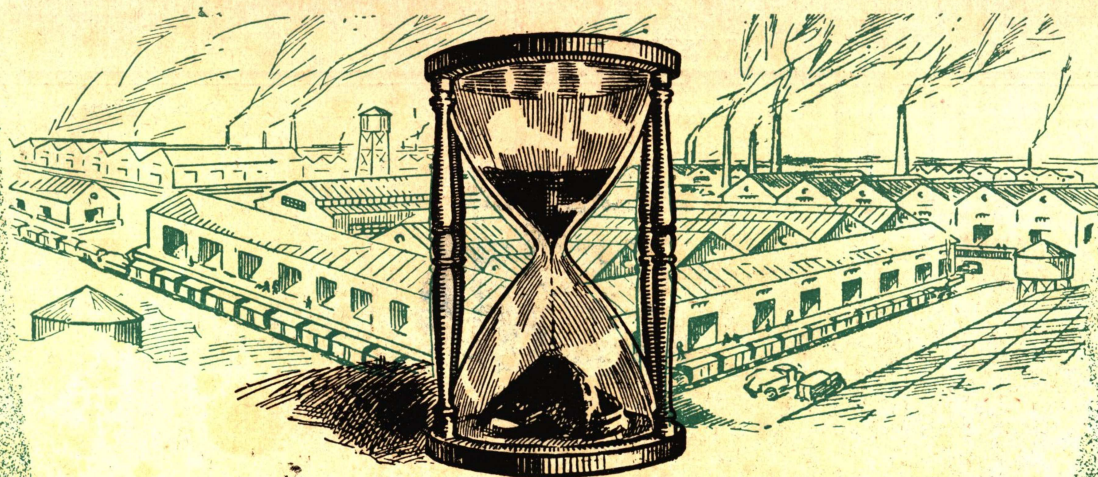
REPRESENTANTES:

BENN POTT & Cía.

CORRIENTES 980

BUENOS AIRES

U. T. 35 - LIBERTAD 0979



**El tiempo le probará
la baratura de las**

CHAPAS ACANALADAS

Eternit

CEMENTO-AMIANTO

Aún cuando su primer costo sea algo más elevado que el hierro canaleta, el Eternit Acanalado es más económico.

Esta aparente contradicción se explica por el hecho que, una vez colocado, no ocasionará nunca gastos de pintura o de conservación.

Además el Eternit Acanalado ofrece tal suerte de ventajas que se le puede llamar con justicia el material ideal para techar teatros, "cines", garages, fábricas depósitos, etc.

Solicite nuestro catálogo

COMPANÍA COMERCIAL
Kreglinger & Van Peborgh Ltda. (S.A.)

SECCIÓN MATERIALES

CANGALLO 380 y RECONQUISTA 165
(8° Piso)

U. T.: 33 Avenida 2001-7
C. T.: 3424 Central

BUENOS AIRES

DISTRIBUIDORES EN LAS PRINCIPALES CIUDADES DE LA REPUBLICA



La pintura plástica original

EL encanto de las paredes italianas o españolas, góticas o Tudor, puede ser reproducido con Craftex. Pregúntele a su pintor lo que piensa de Craftex. El le va a enseñar muestras de lo que puede obtenerse y le va a decir como es de económica y con qué facilidad puede limpiarse; como puede emplearse en paredes viejas lo mismo que en nuevas; como se aplica con facilidad; como es descansada a la vista y con que fidelidad reproduce el ambiente que se quiere. Cuando quiera decorar sus paredes no olvide el nombre

CRAFTEX

DISTRIBUIDORES EXCLUSIVOS:

BENN POTT & Cía.

CORRIENTES 980

BUENOS AIRES

U. T. 35 - LIBERTAD 0979



VIDRIERAS PARA NEGOCIOS

Edificio: Banco Popular Argentino

Obra de los Ings. y Arqs.
ANTONIO y CARLOS VILAR



JOSELEVICH

HNOS. & CIA.

SARMIENTO 2570

U. T. 47, Cuyo 2023

Eficacia y Duración

fueron los motivos sobresalientes en la selección de la válvula SLOAN para esta obra.

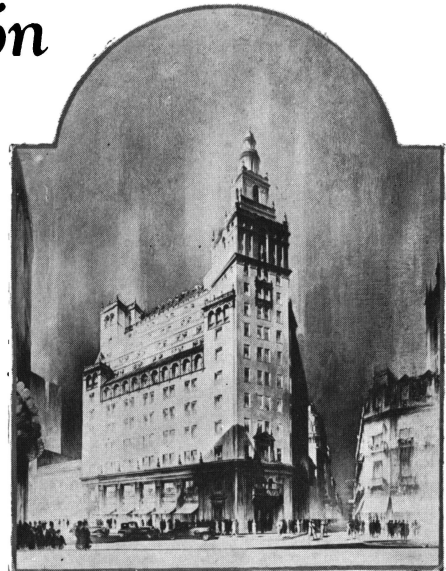
Los ingenieros no solamente tomaron en cuenta su fase práctica, sino que se guiaron más bien por la calidad de su material; su construcción, tan robusta y sencilla, requiriendo la válvula, por consiguiente, una atención mínima.

Y más que todo, influyó la buena reputación mundial que goza la SLOAN, que, durante 25 años sigue colocándose en la mayoría de los edificios importantes.

De venta en todas las buenas casas del ramo.

Representante:

N. J. Wiener — Cangallo 1818 — Bs. Aires
U. T. 47, Cuyo 3018



BANCO POPULAR ARGENTINO

Ings. Arqs. Antonio y Carlos Vilar

◆
Equipado completamente con 140 válvulas SLOAN-ROYAL al cromo.

NUESTRA ARQUITECTURA

CHAPAS ACANALADAS DE FIBROCEMENTO

INOXIDABLES
AISLANTES
INCOMBUSTIBLES

LeLac

INALTERABLES
AL CALOR Y
AL FRIO

(De cemento y amianto prensado)

TECHE SUS OBRAS CON ELLAS



GARAGES
TEATROS
MERCADOS

FABRICAS
GALPONES
ETC.

DESAFIAN LA ACCION DEL TIEMPO

SOLICITE CATÁLOGOS Y PRESUPUESTOS A SUS ÚNICOS DISTRIBUIDORES:

Cía. LELAC MATERIALES DE CONSTRUCCION, S. A. ARG.

LA RURAL 153

U. T. 38, Mayo 2654

BUENOS AIRES

UN
CONJUNTO
DE
PROGRESO

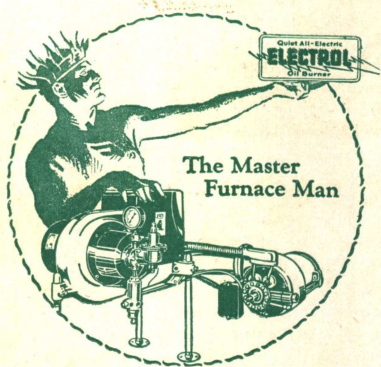


EL EDIFICIO CENTRAL DE LA COMPAÑIA UNION TELEFONICA
DEFENSA 143-159 - BUENOS AIRES

En este monumental edificio central de la Compañía Unión Telefónica ha sido modernizado el sistema de combustión para la calefacción, instalando

2 EQUIPOS ELECTROL

quemando así Diesel-Oil en forma automática, eliminando el hollín cuidado personal y otras deficiencias de los sistemas antiguos... Solicite detalles a los únicos introductores:



PRYCE & Co.

PERÚ 257

U. T. 33, Avda. 6321

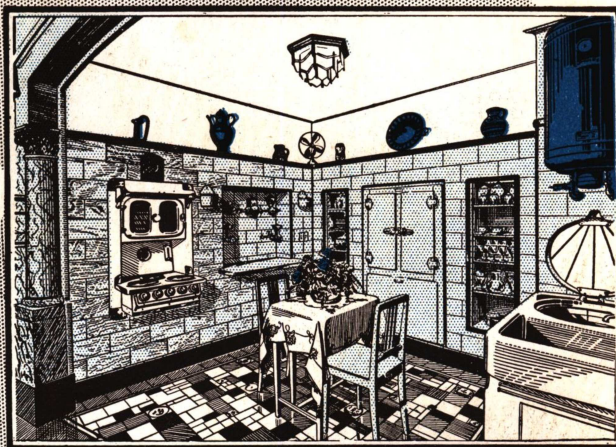
¡SEÑORA!

CONVIENE A UD.
VISITAR NUESTRA
EXPOSICION PARA



EL
CONFORT
DEL **HOGAR**
MODERNO

COMPANIA
ITALO ARGENTINA
DE ELECTRICIDAD
S. A.



CORRIENTES 651-9
U.T. 31 Ref. 3401



COCINAS ELECTRICAS



SEA PROGRESISTA:

Electrifique su cocina:

SUPRIMA

el carbon, la leña, el hollin, las cenizas y el humo, todos productos molestos, anti-higienicos de las antiguas cocinas a combustion.

PIDA

una demostración de la MODERNA cocina eléctrica y se convencerá Vd. misma de las grandes ventajas: No hay molestias, en el ambiente la temperatura se mantiene fresca, las comidas adquieren mejor sabor y se preparan con las mayores garantías de higiene, los recipientes y utiles de cocina se mantienen limpios, en resumen se economiza tiempo y dinero.

NO OLVIDE

que con la tarifa excepcional de 2.75 cts. oro (6.25 cts. papel) por kilovatio-hora que la Compañía Italo Argentina de Electricidad ha resuelto conceder a su clientela para el uso de cocinas electricas, el gasto mensual resulta mas bajo que con cualquier otra cocina a combustible. Que, ademas de su ventaja economica, la cocina electrica supera a cualquier otra en cuanto a higiene, seguridad, comodidad, limpieza y a los resultados efectivos que se obtienen en la coccion, representando el ideal para todo hogar, especialmente para los mas modestos.

SOLICITE HOY MISMO INFORMES

y será atendida por personal competente y sin compromiso. El manejo de la cocina electrica es muy sencillo, sin embargo la Compañía pone gratuitamente a su disposición durante algunos dias, técnicos tan experimentados en electricidad como en la preparación de comidas.

CORTE, LLENE Y ENVIENOS EL COUPON
CORRIENTES 651-9
C. I. A. E. BUENOS AIRES
Nombre _____
Sirvase enviarlos detalles
Calle _____
Nº _____



ESPECIAL PARA REVOQUES DE FRENTES E
INTERIORES. EL MATERIAL QUE MEZCLADO
CON CEMENTO PRODUCE LAS MEJORES
IMITACIONES DE LA PIEDRA NATURAL
EN TODOS SUS COLORES Y TIPOS

UNICO FABRICANTE

VICTOR MAGGI

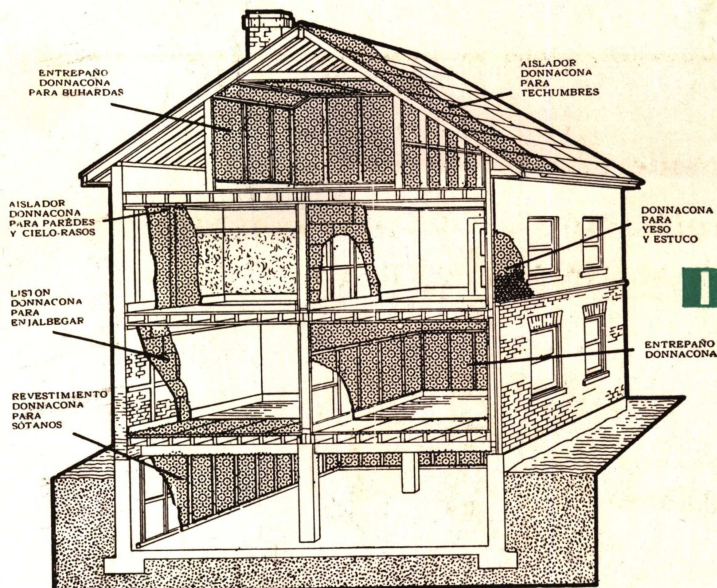
PICHINCHA 1245-47 BUENOS AIRES

U. T. 23 - BUEN ORDEN 0826

NUESTRA ARQUITECTURA

DONNACONA

LA TABLA AISLADORA



Que solucionará acertadamente el problema que representa a los señores ingenieros y arquitectos la aislación perfecta en edificios.

DONNACONA

aisla a la vez que construye siendo una base inmejorable para el revoque de yeso.

SOLICITE DATOS A

Charles D. Fowler & Co. Ltd.

S. A. REPRESENTACIONES

Establecidos en 1907

685 LAVALLE 691

BUENOS AIRES

CALEFACCION CENTRAL

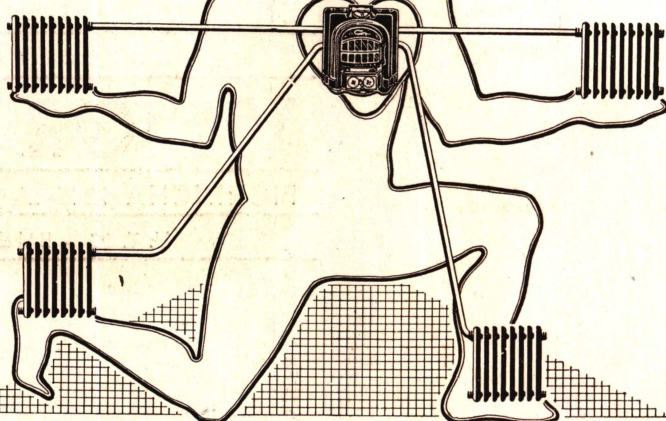
POR MEDIO

DE: *La Salamandre*

INFORMES
A SUS UNICOS
IMPORTADORES

**Huguenin Gaztambide
y Cía.**

TACUARI 189
U. T. 38, Mayo 7226



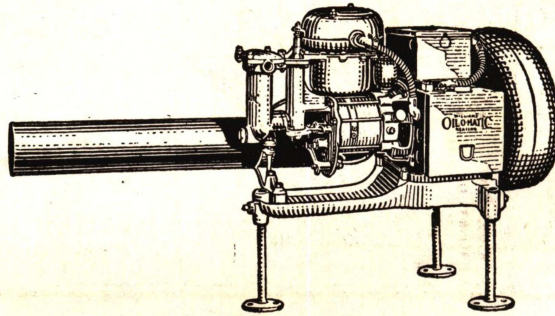
E. CHABOCHE & CIE. ING^{OS} CONSTR^{ES}

NUESTRA ARQUITECTURA

QUEMADORES AUTOMATICOS DE PETROLEO

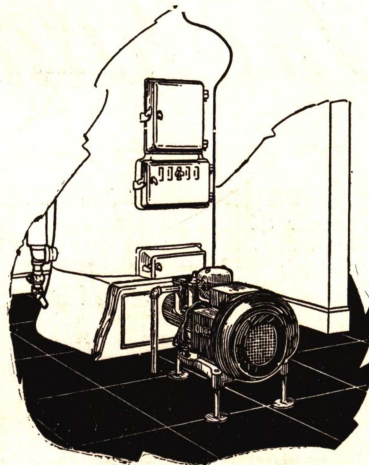
"OIL - O - MATIC"

El sistema más moderno para quemar petróleo,
con especial aplicación a instalaciones de
CALEFACCION CENTRAL



El **OIL-O-MATIC** mantiene una temperatura constante sin ninguna atención.
El **OIL-O-MATIC** no produce humo.
El **OIL-O-MATIC** en operación es casi silencioso.

Hay más de
100.000
OIL - O - MATIC
en
operación



Hay cuatro tamaños
disponibles

Junior, hasta	50.000	calorías hora
N. 12, hasta	90.000
N. 18, hasta	240.000
N. 22, hasta	450.000

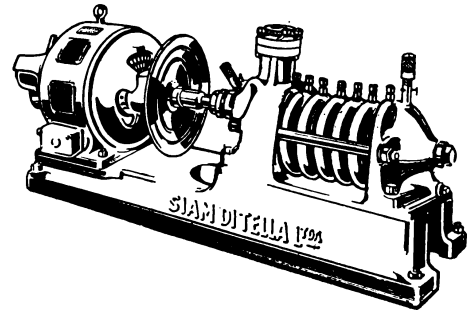
DISTRIBUIDORES

HENRY W. PEABODY & Cia.

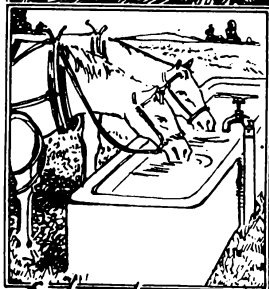
Av. de MAYO 1370

BUENOS AIRES

NUESTRA ARQUITECTURA



En el hogar



En la estancia



En las usinas

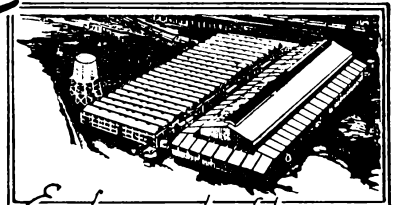


En las palacios y mansiones.

BOMBAS DE AGUA

y toda clase de líquidos

siam ha construido la bomba centrífuga de más alta calidad y rendimiento que se conoce en plaza. Estas bombas dan positivamente más litros de agua y a mayor altura con menos consumo de fuerza. Son las bombas más silenciosas, más robustas y más perfectas que se hayan fabricado hasta la fecha... y son las más baratas.



En las grandes fábricas



En tintorerías y lavaderos



En las grandes edificios

Siam
 Sociedad Industrial Americana de Maquinarias
DITELLA L.T.A.
 Avda. de Mayo 1302 - BUENOS AIRES

NUESTRA ARQUITECTURA



**PODRA
SUMERGIR
SU CASA EN
AGUA**



SI LA IMPERMEABILIZA CON

HIDROFUGO TRUSCON

(PASTA MUY CONCENTRADA)

PINTURAS IMPERMEABLES

SUPER - POR - SEAL

NO DECOLORA LAS SUPERFICIES

SUPER POR SEAL es transparente e incoloro. Su empleo no cambia en nada la textura ni el color de la superficie. No existe diferencia alguna entre la apariencia de una pared, antes y después de aplicado. La aplicación del SUPER POR SEAL preserva los tonos primitivos de la superficie con todos sus efectos naturales.

La función del SUPER POR SEAL es científicamente bien definida. Eliminar toda clase de absorción o penetración de la humedad, cambiando las cualidades físicas de los poros.

SUPER POR SEAL es repelente al agua

STONETEX

Pintura para paredes exteriores, preparada con aceites que resisten a la acción de la cal, por consiguiente de una larga duración, mucho más que las pinturas comunes con aceite de lino; notablemente impermeable, cubriendo las paredes ya sean de ladrillo, piedra, hormigón o revocadas, con una película hermética que impide la penetración del agua y la tierra en los poros. Eligiendo los colores de ladrillo, piedra, o cemento, pasa desapercibido, dando la impresión de ser una pared nueva, lo que conserva durante años, pues es lavable. Viene en diez colores.

TRUSCON STEEL COMPANY

FABRICANTES

636 - MORENO - 636

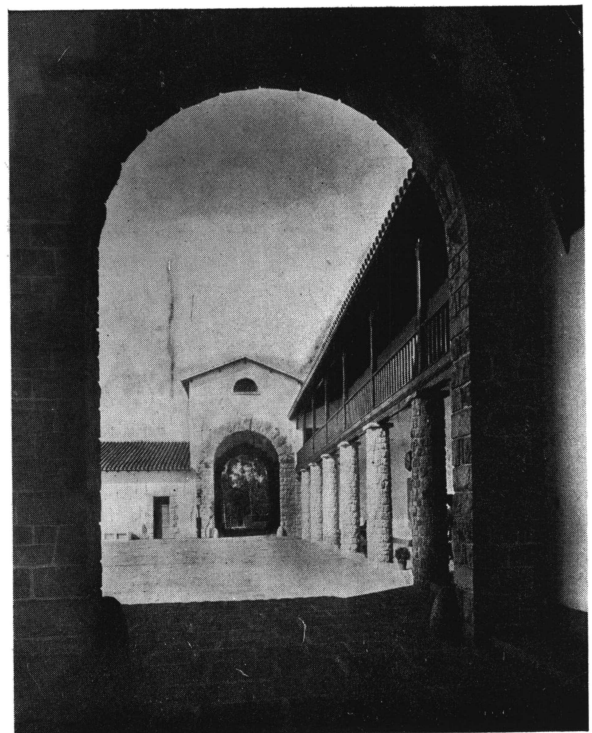
U. T. 33 Avenida 2909

BUENOS AIRES



Obra Estancia "EL BOQUERON", Mar del Plata.
Propiedad del señor Don Enrique de Anchorena.
Arquitecto: señor Don Alejandro Bustillo.
Edificio destinado al personal del Parque.

Empresa constructora:
SARTORA e Hijos
Perú 84, - U. T. Av. 33, 0651,
Buenos Aires
Córdoba 2628, - U. T. 1206,
Mar del Plata.





Subcontratistas:

Instalación sanitaria:
LEON STERMAN - Perú 84

Pintor:
SEGUNDO GAUNA
Barrios 1580

Carpintería:
PEDRO COSTA CLIMENT
Monte Egmont 564

Techos:
PEDRO SBURLATI
Deseado 735 Buenos Aires
y Catamarca 2166
Mar del Plata

*

573

NUESTRA ARQUITECTURA
MAYO 1931

NUESTRA ARQUITECTURA

ASCENSORES **STIGLER**

MONTACARGAS

MILANO

Ademas que por sus indiscutibles dotes de:

SOLIDEZ

ELEGANCIA

REGULARIDAD de FUNCIONAMIENTO

FACILIDAD de MANIOBRA

los ASCENSORES **STIGLER**

son famosos por sus

APARATOS de SEGURIDAD

de los cuales están dotados y que
constituyen una efectiva garan-
tia de perfecto funcionamiento.

REPRESENTANTE:

Compañía Comercial
Ascensores Italianos **STIGLER** Lda.

BUENOS AIRES

SAN MARTIN 195

PARA
PROYECTAR

SUS PARQUES O JARDINES LE CONVIENE
ELEGIR LA CASA

LUIS COSTANTINI

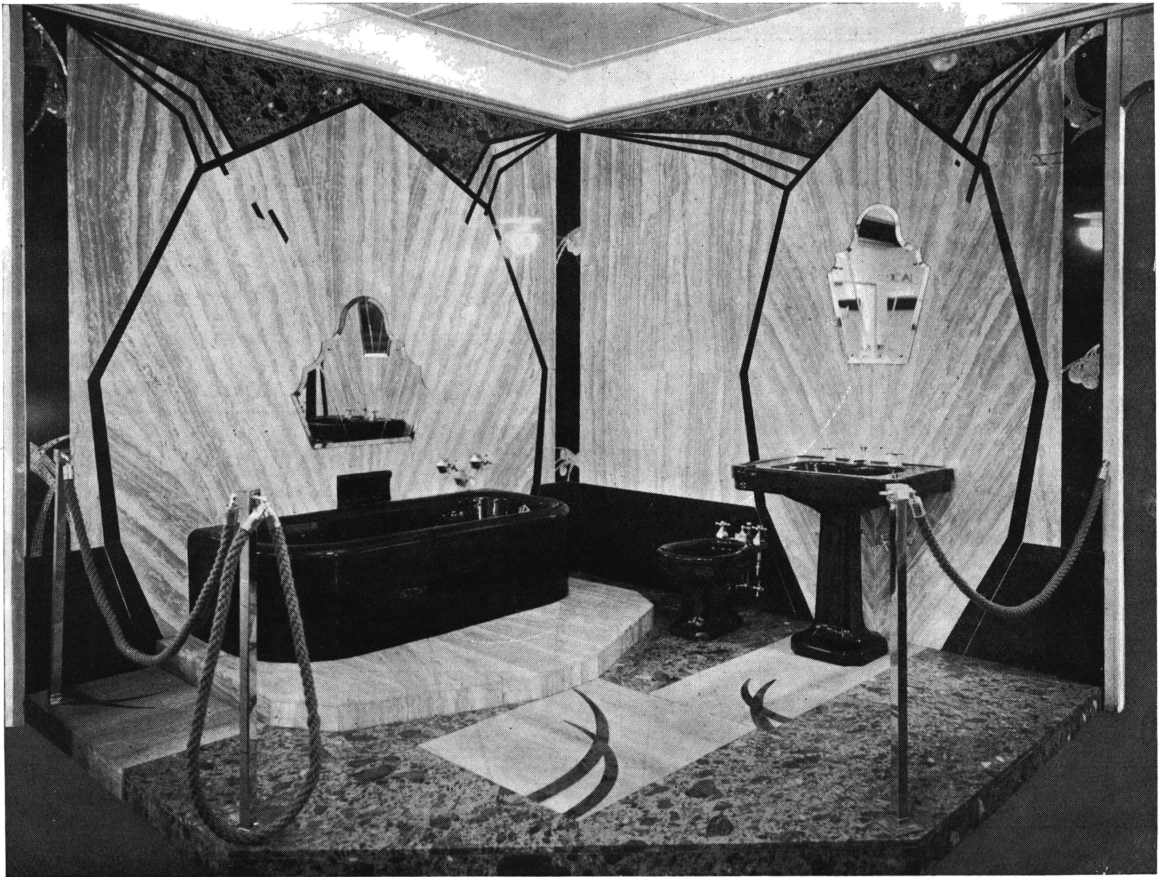
La que pone a su dispo-
sición su oficina técnica,
su importante cultivo de
árboles y plantas y su
experiencia y organización
en horticultura. Esperamos
con gusto su visita en
CALLAO 21 :



DEPOSITE EN LA
CAJA DE AHORROS
DEL
BANCO MUNICIPAL
DE PRESTAMOS

LA MUNICIPALIDAD GARANTIZA TODAS LAS OPERACIONES DEL BANCO

NUESTRA ARQUITECTURA



UN CUARTO DE BAÑO MODERNO

Fotografía de uno de nuestros "stands" en la reciente Exposición del Hogar Ideal en Olimpia (Inglaterra).

"Standard"
Artefactos Sanitarios

Los artefactos "Standard" ilustrados son en color IONIAN BLACK (Negro) con accesorios acabado "G" (forma hexagonal con baño de oro).

El piso es de marmol jaspeado y armoniza con las paredes de marmol veteadado que forman un fondo muy apropiado para los artefactos negros.

VISITE nuestra exposición permanente donde tenemos instalados artefactos en varios colores.

Standard Sanitary Mfg. Co.

CORDOBA 817 1er. piso

U. T. 41, Plaza 2094

BUENOS AIRES

EN VENTA EN LAS PRINCIPALES CASAS DEL RAMO

NUESTRA ARQUITECTURA

Pequeña Estadística

Noviembre de 1929 15 páginas
Noviembre de 1930 21 páginas
Marzo de 1931 31 páginas

Estas cifras indican el espacio que ocupan los avisos de NUESTRA ARQUITECTURA

Pero la tarifa ha sido aumentada, de manera que en Marzo de 1931, el importe por avisos es

Tres Veces MAYOR

que en Noviembre de 1929.

El buen comerciante "sabe donde anuncia"; pero cuando tiene duda se guía, no por palabras (y los corredores de avisos disponen de algunas) sino por hechos: y los hechos le están diciendo.

**¡Anuncie en
NUESTRA
ARQUITECTURA!**

Essex Board

TABLAS DE PULPA DE MADERA
PARA PAREDES
CIELO RASOS, TABIQUES, VIDRIERAS
Y TODA CLASE DE REVESTIMIENTOS.

Tenemos existencia de tablas de
8' y 10' x 3' y 8'. 10' y 12 x 4'

FABRICACION INGLESA

Unicos Agentes

EVANS, THORNTON Y CIA.



465 DEFENSA 477/81
U. T. 33, Avda. 4091
BUENOS AIRES

LA IMPRENTA G. TAUBER & Cía.

MARCA RUMBOS EN EL
ESTILO TIPOGRAFICO
CALLE VIAMONTE 1480
U. TEL. 38-MAYO 2868

CATÁLOGOS
FOLLETOS
REVISTAS
TRABAJOS
COMERCIALES
TRICROMIAS
RELIEVES, etc.



En bolsas de papel de 40 Kls.
Usela para frentes y revoques.

Infórmese de sus ventajas
Conviene a sus intereses.

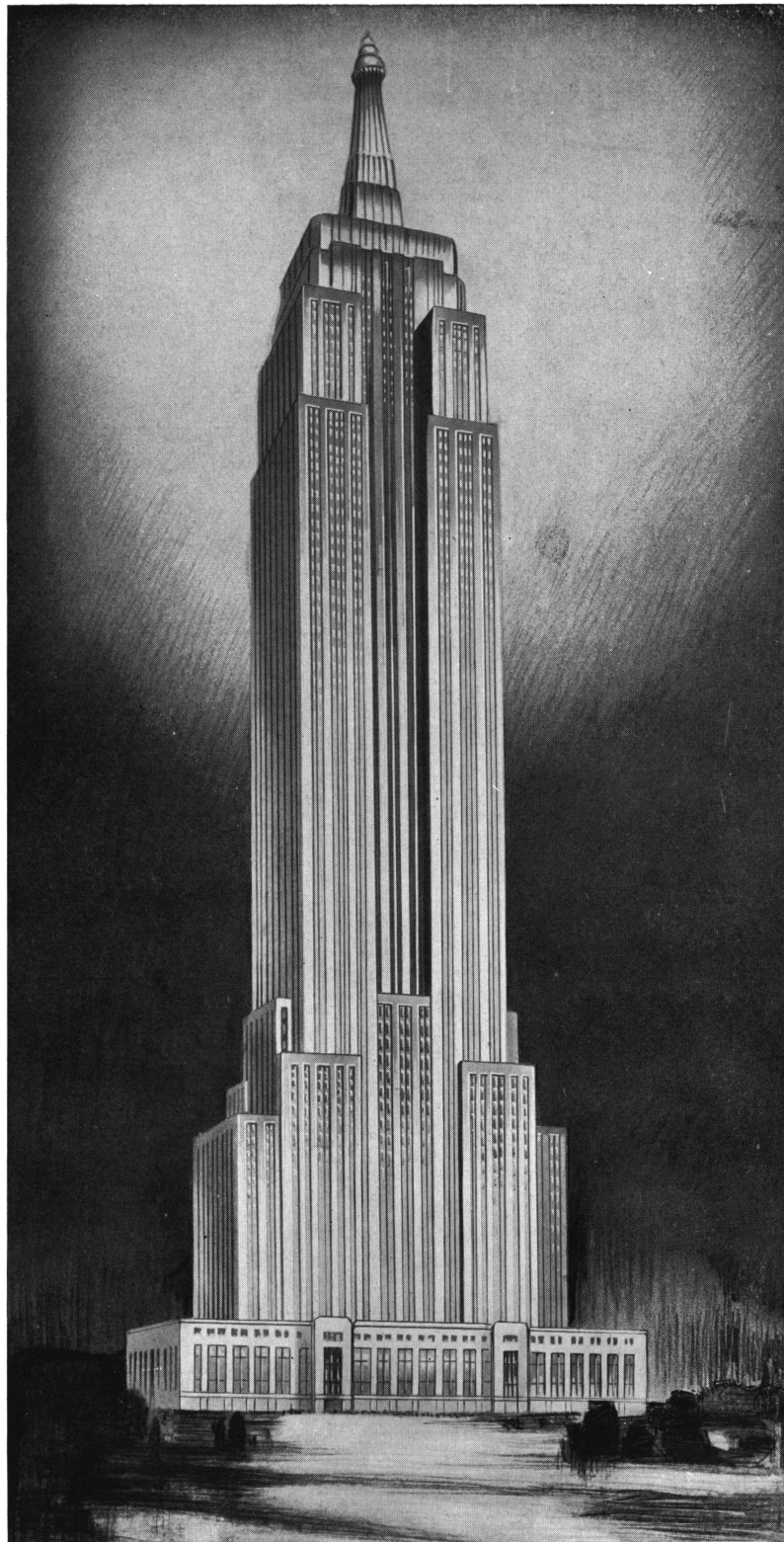
UNICO REPRESENTANTE:

ROGELIO MARTINEZ

BOYACA 140

U. T. Flores 66 - 0438

NUESTRA ARQUITECTURA



EMPIRE STATE BUILDING

NUEVA YORK

El edificio más alto del mundo
85 pisos - 319 metros

equipado con

66
ASCENSORES
OTIS

de los cuales 62 tienen una velocidad superior a 210 mts. por minuto, cada uno con maniobra automática a señales

Otis Elevator Company

Sucursales en todas las ciudades principales del mundo.

SUCURSAL BUENOS AIRES

ADMINISTRACION:
Av. LEANDRO N. ALEM 1608/16

TALLERES:
Av. CENTENARIO 3223/25/27

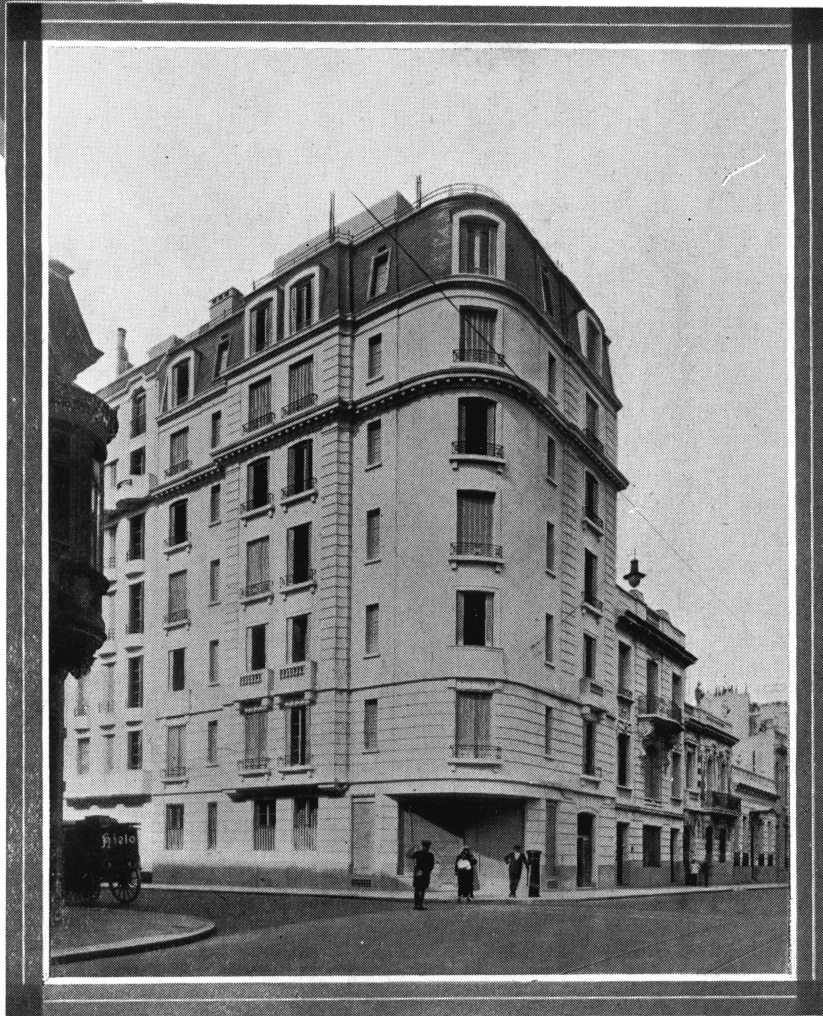
SHREVE, LAMB y HARMON
Arquitectos

MEYER, STRONG y JONES
Ingenieros

STARRETT BROS. y EKEN
Contratistas

Al escribir a los anunciantes sírvase mencionar "Nuestra Arquitectura"

DLXXVII



Las Obras del Cemento
"San Martín"

Cangallo y Azcuénaga - Propietario, Arquitecto y Constructor de la obra: Sr. Daniel Espouey - Hormigón Armado: Sr. Pablo Hulskamp

SEGURIDAD CONSTANTE

CUANDO el profesional construye, procura que su obra sea un punto de referencia que, a través de los años, sirva para consolidar su prestigio. La elección de los materiales por calidad, especialmente el Cemento Portland, constituye una seguridad para levantar edificios sólidos y permanentes. En la obra que muestra el grabado, se empleó Cemento "SAN MARTIN", consumiéndose 3,000 bolsas de 50 kilos cada una.



Compañía Argentina de Cemento Portland

FABRICANTES DEL "SAN MARTIN" CEMENTO APROBADO

NUESTRA ARQUITECTURA

Director: Ing. W. Hylton Scott

Florida 470

U. T. 31, Retiro 2574

S U M A R I O

Una calle de Asunción Grabado.

La electricidad en el hogar.

El proyecto de este mes - por L. D.

Residencia de ciudad Roberto Soto Acebal, Arq.

Las fuentes como elemento decorativo en nuestros jardines.

En la duda, consulte al arquitecto.

Casas en las sierras de Córdoba A y C.
Dumas, Arqs.

Casa particular Ing. Cesar M. Polledo.

Algo nuevo en pinturas.

TARIFA DE SUSCRIPCIÓN

Por un año	10 pesos
Por seis meses	5
Número suelto	1



Calle de Asunción del Paraguay

NUESTRA ARQUITECTURA

AÑO 2

MAYO de 1931

*

NÚM. XXII

La electricidad y el confort del hogar.

La misión del arquitecto no es ya, como en tiempos pasados, la exclusiva creación de hermosos frentes y artísticas decoraciones interiores para dejar en segundo plano la distribución y el mejor aprovechamiento de la casa, lo que constituye, en realidad, lo fundamental del problema.

El arquitecto de hoy, antes de proyectar penetra, diremos así, en el alma misma de la casa que ha de construir y para ello no basta tampoco con distribuir las habitaciones y sus dependencias recabando el mayor provecho de la superficie y del capital disponible para erigir la obra; debe además seguirse con la imaginación cada paso de la vida diaria de sus futuros moradores para que todo detalle que importe comodidad, higiene y economía se halle previsto en la estructura misma de la vivienda.

Si el problema de la casa moderna se encara con ese criterio no le faltarán al arquitecto soluciones racionales y de tangibles ventajas económicas para el propietario y para los moradores.

Una de las dependencias que mayor importancia tiene en la vivienda y en la misma vida del hombre es la cocina, y ésta es precisamente la

que —en tiempos pasados— menos ha preocupado a los arquitectos. La cocina, en pocas palabras, ha sido siempre aquel mísero y oscuro cuarto de la casa que debía forzosamente existir pero que en el proyecto se le asignaba en general una superficie sobrante arrinconada donde no "molestará", con sus características incomodidades. Pero ese concepto que de la cocina se tenía se ha ido modificando con la evolución de las costumbres y —mejor— con los mayores conocimientos de la higiene, a tal punto que hoy ese mísero reducto merece la preferente atención del arquitecto que reconoce justamente su gran influencia en la salud del hombre y en la economía doméstica.

En este orden de ideas, uno de los factores que mayor influencia ejerce sobre la salud por cuanto vela por la buena conservación de los alimentos, es la heladera.

Durante el último medio siglo se recurría, para conservar los alimentos, a heladeras de madera con una relativa aislación contra el calor exterior; se introducían en el mueble uno o varios trozos de hielo y con ellos las sustancias a conservar. Pero este procedimiento anticuado presentaba de-

*

857

NUESTRA ARQUITECTURA
MAYO 1931

ficiencias sustanciales, ante todo porque al derretirse el hielo los alimentos quedaban en un ambiente saturado de agua y luego porque la temperatura descendía a medida que el hielo se licuaba, ocasionando frecuentemente, sin que nadie se apercibiera de ello, la putrefacción de los alimentos.

La electricidad ha venido a resolver este problema de indiscutible importancia.

La heladera eléctrica es ni más ni menos que un pequeño establecimiento frigorífico automático. La temperatura y la humedad del aire dentro de la heladera se regulan por medios automáticos y su aislación es perfecta, en forma que los productos que a ella se confían se conservan admirablemente.

Las heladeras eléctricas son algo costosas pero su consumo de energía es insignificante y la seguridad de su funcionamiento que garante invariablemente la conservación total y perfecta de los alimentos, representa una ventaja positiva para la economía doméstica.

Las estadísticas que se han obtenido con ensayos practicados en gran escala demuestran que a pesar de su costo superior al de las heladeras comunes, la eléctrica resulta al final más económica por el hecho de que con ella no hay pérdida de comestibles por descomposición ni peligros de infecciones intestinales, cuyas consecuencias pagarían con creces y por sí solas el costo de la heladera.

Por disposiciones municipales, que se han venido adoptando ultimamente también en nuestro país, los matarifes y revendedores de carne deben contar con instalaciones frigoríficas modernas para la conservación de la carne hasta su expendio y con esta medida de higiene se ha dado ya un gran paso a favor de la salud pública. Pero esta profilaxis impuesta por las autoridades no habrá ciertamente de limitarse a esas medidas sino que, bien pronto, lo auguramos, deberá hacerse extensiva a toda casa de habitación o departamento de renta, en forma que no se pueda alquilar sin su refrigerador automático.

Se ha dicho ya que la cocina no merecía antes la atención especial del arquitecto, pero debe agregarse que tampoco faltaban algunas razones para confinarla al lugar más apartado de la casa y entre ellas las principales eran las molestias del humo, de los gases de combustión, del hollín,

de las cenizas y de otras consecuencias desagradables de la combustión. Pero hoy la técnica moderna ofrece cocinas sin los inconvenientes que se acaban de indicar.

Hace ya muchos años que aparecieron en el comercio los primeros tipos de cocinas eléctricas, pero ciertamente su resultado no fué del todo satisfactorio, pues su funcionamiento no era seguro; además el rendimiento era algo bajo y ciertos detalles constructivos poco prácticos: se trataba evidentemente de una primera tentativa.

Por otra parte las tarifas que en aquella época aplicaban las empresas productoras de energía eléctrica eran realmente elevadas e inadecuadas de modo que, a pesar de sus grandes ventajas, la cocina eléctrica no podía sostener una comparación favorable con otros tipos de cocinas a combustión.

Estos fueron los verdaderos obstáculos para la difusión de una cocina que respondía admirablemente a las exigencias de la higiene y de la comodidad; pero los fabricantes que crearon esos primeros tipos, convencidos de que, como en el alumbrado, en la fuerza motriz y en las demás aplicaciones de nuestra actividad diaria, la electricidad debía inevitablemente reemplazar a los combustibles, también en la cocina se dedicaron empeñosamente a estudiar un sistema de cocina eléctrica que fuera práctico, seguro y de costo reducido.

La fase de perfeccionamiento en la era de la cocina eléctrica ha sido superada hace algún tiempo y hoy se fabrican en el mundo más de doce tipos con una variedad infinita de modelos de funcionamiento seguro y práctico y que responden plenamente a todas las exigencias de cualquier moderno Brillat Savarin.

La evolución técnica de las usinas de electricidad con sus enormes centros de producción ha hecho por su parte posible la aplicación de tarifas reducidas para estos servicios en forma que el costo de la cocción resulta inferior al de cualquier tipo de cocina a combustible.

En la cocina eléctrica no hay combustión como no la hay en la luz eléctrica y por esa razón su rendimiento calórico es constante y la temperatura de fácil regulación, pudiéndose obtener fácilmente la que debe corresponder en cada caso según la naturaleza de los manjares y a punto tal de poder llegar a cocer las verduras sin agua;



Cortesía de General Electric

ello es beneficioso por la conservación de las vitaminas y evita, en otros casos, el uso de grasas y aceites con grandes ventajas para el gusto y para la economía.

Un técnico alemán ha podido establecer que usando cocinas eléctricas se puede ahorrar en grasas y aceite más de lo que importa el costo mensual de combustible para las cocinas a combustión.

No debe olvidarse además que la cocina eléctrica ocupa un espacio reducido y que hay modelos especiales para ubicar en nichos dentro de las paredes, con los cuales el arquitecto consigue resolver un problema que frecuentemente se le presenta en casas de departamentos reducidos.

Los conductos de humo no son así necesarios y su costo bien puede considerarse como otro factor económico a favor de la cocina eléctrica.

En Norte América la cocina eléctrica se ha difundido en todos los ámbitos y en sus grandes ciudades no hay casa ni departamento por pequeño que sea que no la tenga.

En Nueva York y otras grandes ciudades se ha llegado hasta a suprimir la cocina en los departamentos colocando en el mismo comedor, dentro de un nicho en la pared, adecuadamente oculto, una cocina eléctrica, lo que no podría hacerse nunca con otros sistemas de cocinas, puesto que el humo, hollín, cenizas y otras consecuencias de la combustión viciarían y ensuciarían el ambiente en forma insoportable.

En Europa la cocina eléctrica se está difundiendo con suma rapidez y ahora en nuestro país algunas compañías de electricidad han resuelto ofrecer al público tarifas para esta aplicación de manera de ponerla al alcance de todos.

Los ensayos prácticos que han realizado en esta Capital algunos arquitectos y constructores instalando cocinas eléctricas en varias casas de habitación, han dado resultados excelentes, indiscutibles en cuanto se refiere a seguridad y economía de gasto. Este último no sobrepasa de 3 a 5 pesos por persona y por mes y varía dentro de esos límites, por cierto reducidos, según el total de los componentes y las modalidades de vivir de cada familia.

Las autoridades municipales se están preocupando desde años en combatir eficazmente el hollín en las zonas urbanas y la prensa en general no ha dejado de bregar en ese mismo sentido con el propósito de eliminar ese elemento molesto y perjudicial para todos; mas cómo lograr ese objeto si en cada hogar, en miles y miles de casas y dondequiera que haya una cocina se produce constantemente humo y hollín?

Con la cocina eléctrica se resuelve ahora totalmente el problema y no son más necesarios los conductores de humo ni los interceptores de hollín.

Hablando de la electrificación de la cocina, hemos necesariamente de referirnos también a otros artefactos accesorios de la labor doméstica que completan ventajosamente la modernización del hogar.

Hay muchos otros artefactos eléctricos que son hoy indispensables en las casas o departamentos de familia por su sencillez, conveniencia y excelente resultado.

El más importante entre ellos es el calentador de agua para baño y para todas las necesidades del hogar.

Hay tipos de calentadores eléctricos a acumulación de calor que por su funcionamiento constante con carga reducida permiten a las empresas productoras de energía ofrecer para ellos tarifas ínfimas.

Estos aparatos mantienen el agua a una temperatura constante alrededor de los 90°, con un volumen de agua que varía según las dimensiones del tanque y a la vez de la casa o departamento donde se instalen y pueden proveer a la vez agua caliente para baño como para los menesteres de la cocina.

Para abreviar y resumiendo diremos que los tres elementos básicos del confort doméstico que todo arquitecto o ingeniero constructor competente de la verdadera misión que le incumbe no debe descuidar al trazar sus proyectos, son:

- cocina moderna,
- frío constante y regulable,
- agua caliente permanente.

A estos tres aparatos eléctricos, está demás decirlo, el ama de casa puede aproximarse sin recelos porque no ensucian y no requieren por

otra parte mayor atención desde el momento que su funcionamiento es muy sencillo o casi automático.

Una casa equipada con tales artefactos se presenta de por sí con las mayores ventajas para su locación y esto hay que tenerlo muy en cuenta.

El costo de los tres aparatos instalados en un departamento cuya locación se calcule de 300 a 350 m\$. importará de 1.200 a 1.500 m\$. lo que sobre un capital invertido en la construcción de unos 40.000 m\$. representa un 3 o un 4

De manera que con un recargo sobre el alquiler de 15 a 18 m\$. mensuales el departamento adquiere un valor superior en comodidad e higiene y todos estarán de acuerdo en pagar el sobreprecio hallando en la casa estos elementos indispensables y modernos.

Es pues interés de los mismos propietarios que sus nuevos edificios de renta se construyan disponiendo de antemano que en ellos se incluyan estas instalaciones que contribuyen a facilitar la locación y es uno de los principales cometidos de todo arquitecto animado de ideas prácticas y modernas proveer en sus proyectos toda instalación que responda a las exigencias de la higiene, de la comodidad y de la economía y que a la vez responda a los deseos y aspiraciones de los locadores.

La electrificación de los quehaceres domésticos no es solamente ventajosa para los departamentos; para el petit hotel como para el palacio el arquitecto debe tenerla en cuenta valiéndose al efecto de artefactos de mayor capacidad y de construcción adecuada al valor arquitectónico del edificio.

Sería imperdonable hoy que con el adelanto logrado por la técnica se construyeran edificios en los cuales la cocina fuera, como en tiempos pasados, un lugar que conviene no vean los extraños. Recordamos que en esta misma ciudad eso sucedía en muchas mansiones señoriales. Es significativa el caso de la Embajada de los Estados Unidos de Norte América que al adquirir el espléndido palacio de Bosch en la Avenida Alvear, resolvió, como primer medida de refacción, rehacer enteramente las dependencias donde se hallaba la cocina, instalando cocinas eléctricas importadas de Norte América y electrificando todos los servicios accesorios.



Estos hornos vienen equipados con un termostato que se ve a la izquierda del horno. Este se pone a la temperatura que se quiere, la cual es mantenida automáticamente.

Otro de los aparatos eléctricos que contribuyen a hacer de la cocina un verdadero laboratorio con las mayores garantías de higiene, es el lavaplatos eléctrico que hasta la señora y las niñas pueden usar sin peligro de dañar la loza ni los utensilios de cocina y sin humedecerse siquiera las manos, amén del resultado que ofrece, muy superior al dudoso lavado de la criada.

Este aparato como asimismo la aspiradora y la lustradora eléctrica y otros que se están difun-

diendo en nuestro ambiente y que transforman la tarea doméstica en un pasatiempo agradable, no necesitan por cierto la previsión del arquitecto puesto que siendo móviles pueden instalarse en cualquier momento y lugar y los indicamos como pertenecientes a esa serie de artefactos que han simplificado las tareas domésticas y que concurren a complementar el confort que la electricidad ha aportado al hogar.





Vista desde la terraza

Foto Gómez

El proyecto de este mes Por L. D.

Esta vivienda particular está situada en el camino llamado "del bajo" y orientada frente al río. El terreno tiene dimensiones ideales: mucho frente y poco fondo. Lo único que debe lamentarse es la ubicación de la construcción en el terreno; en efecto, el propietario, por mala comprensión de sus intereses quiso que fuera levantada sobre el lado Norte. Conviene insistir continuamente sobre este punto para evitar que el error se repita con demasiada frecuencia.

El terreno está integrado por tres lotes y el programa del propietario era edificar una casa para él mismo sobre dos de ellos, reservando el tercero para construir más adelante una casa para renta; la previsión no

Casa particular en
Vicente López

dejó de ser juiciosa, ya que en el tiempo transcurrido, unos seis años, el terreno ha triplicado su valor. Lo que ha constituido sin duda un grave error, que no pudo evitarse a pesar de los consejos reiterados del arquitecto, es la circunstancia ya mencionada de edificar sobre el lado Norte del terreno; lo que debía ocurrir ha ocurrido: con el auge de las construcciones en los últimos años (como de costumbre con un 80 % de adesios), la casa tiene ahora sobre su costado Norte, del lado que más interesaba conservar la perspectiva, una medianera que le quita toda vista.



Frente al camino "del bajo"

Foto Gómez

Ya que las habitaciones principales deben encontrarse al Norte, lo racional es conservar de ese lado la mayor parte del terreno disponible para jardín. Nunca se insistirá demasiado sobre la orientación. En estas latitudes **es necesario buscar el Norte sin titubear como la única manera de tener viviendas sanas, alegres y confortables.** Sólo así se tendrá sol desde la mañana hasta el atardecer y conviene recalcar, contra lo que creen muchos propietarios, que en esa orientación no molesta el sol de Verano, pues por su posición los rayos caen casi verticalmen-

te lo que impide su entrada en exceso en las habitaciones.— En cambio la orientación al Oeste ofrece ese inconveniente.

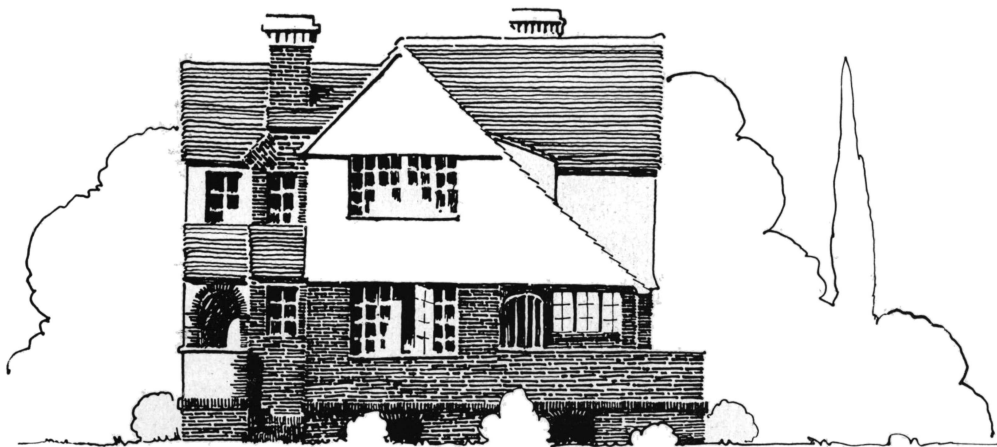
Por contraste en las habitaciones orientadas hacia el Norte, el sol de Invierno que hace un ángulo casi de 30° con el suelo, entra sin inconvenientes hasta el fondo de los cuartos. La otra orientación recomendada es la del Este, ya que es la manera para que la vivienda pueda aprovechar en Verano las brisas frescas del río.

El arquitecto debe, pues, tratar de orientar siempre su casa hacia estos dos rumbos y

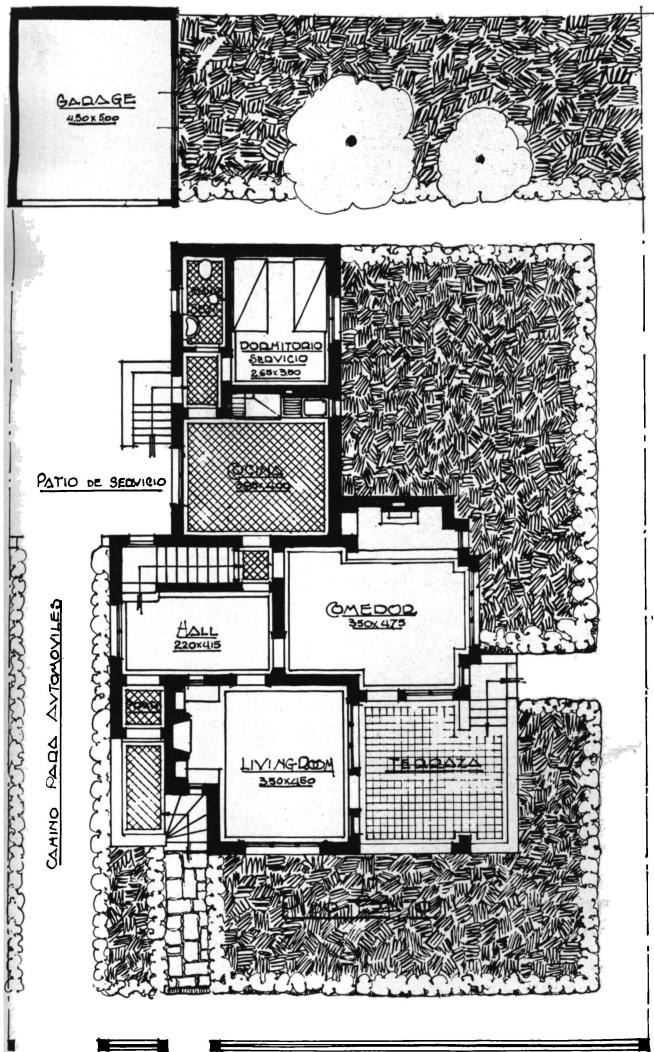
*

863

NUESTRA ARQUITECTURA
MAYO 1931

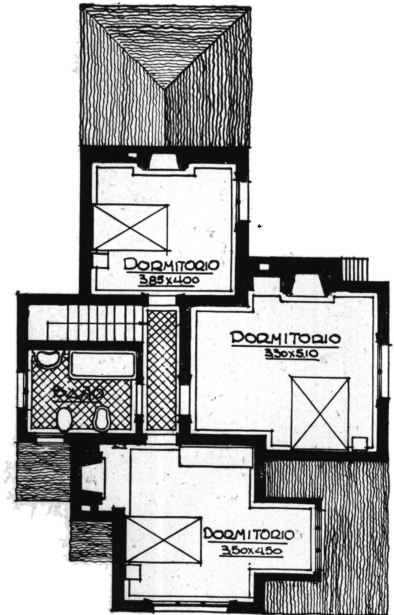


Frentes.



A la izquierda: Planta baja

A la derecha: Primer piso



cuando se vea frente al problema de levantarla en un terreno que mira a los otros dos, es decir al Sud y al Oeste, **deberá seguir también esa norma aunque deba disponer la casa al revés de lo acostumbrado.** Hemos de volver sobre el tema en un artículo próximo y demostraremos entonces con ejemplos, que no es un crimen poner la cocina hacia la calle y la recepción hacia el fondo, el cual no tiene porque ser un descuidado gallinero, ni un depósito de trastos viejos, ni un baldío cenagoso.

Hagamos notar de paso que cualquiera sea el estilo en el que se edifique, ya que no estamos todavía bastante adelantados

para haber creado el que corresponde a nuestra época, es necesario disponer de un lugar "que prolongue la casa al aire libre" en forma de galería, terraza o pérgola. Disfrutemos de un clima benigno y busquemos siempre de vivir afuera de la casa. Dispongamos, pues, de un lugar suficientemente amplio como para colocar sillas, mesas, etc. evitando las galerías demasiado angostas en las que cabe sólo una hilera de sillas y donde no se puede estar cuando llueve sin calarse hasta los huesos.

El terreno que por su proximidad del río es anegadizo en épocas de grandes crecientes, obligó a levantar la casa a una altura prudencial y a dejar además aberturas para que pueda entrar la marea y retirarse, dando de paso una buena ventilación para que el fango seque pronto.



Fotos Gómez

El garage, edificado después, lo fué en un cuerpo separado; comúnmente es preferible hacerlo con una comunicación directa con la casa, pues ello en tiempo malo significa una gran comodidad.

De la distribución poco puede agregarse a lo que muestra el plano; haremos resaltar la buena ubicación de la galería, la comunicación directa de la cocina al comedor, aunque con un pequeño espacio interme-

diario para evitar el paso de los olores; el office ha sido suprimido y el espacio destinado a ensanchar la cocina que está orientada al Sud, como es debido.

Los propietarios desearon que los dormitorios se proyectaran independientes, tal como se ha hecho; pero si la casa cambiara de ocupantes, es posible que se hiciera indispensable restablecer la comunicación entre ellos, sobre todo si hubiera criaturas pequeñas.

La casa cuenta con varias estufas, siendo de notar las del living room y comedor hechas a la manera inglesa, lo que brinda rincones agradables para estar, fuera del paso y con sus ventanitas y nichos para libros.

En cuanto al costo de la casa, está dado por el presupuesto inserto en la página siguiente.

Arriba: Fachadas al Norte y Este
Abajo: Fachada posterior



Casa en Vicente López

Presupuesto

Excavaciones	M ³ .	55.000	a \$ 2.50	\$ 173.50
Cimientos	M ³ .	55.000	30.00	1.650.00
Capa aisladora horizontal	M ² .	30.00	1.50	45.00
Mampostería de elevación	M ³ .	145.000	32.00	4.640.00
Entrepiso	M ² .	100.00	10.00	1.000.00
Techo de tejas	M ² .	220.00	17.00	3.740.00
Revoques exteriores	M ² .	334.00	5.00	1.670.00
interiores	M ² .	605.00	1.80	1.089.00
Piso de mosaicos	M ² .	84.50	8.00	676.00
„ „ piedra	M ² .	4.00	7.00	28.00
Contra-piso bajo los pisos de madera.	M ² .	90.00	2.00	180.00
Piso de portland en el sótano	M ² .	12.00	3.00	36.00
Cielo-rasos enduídos en yeso	M ² .	86.20	3.50	301.70
a la cal	M ² .	29.50	2.00	59.00
de yeso armado	M ² .	112.00	6.00	672.00
Revestimiento de azulejos	M ² .	19.00	10.00	190.00
Obras sanitarias completas	—	—	—	2.000.00
Instalación eléctrica y campanilla	—	—	—	450.00
Fuerza motriz	—	—	—	200.00
Carpintería en general	—	—	—	976.00
metálica	—	—	—	1.600.00
Escalera de cedro	—	—	—	600.00
Estufas	Nº	4	250.00	1.000.00
Escalinatas de entrada	Nº	3	150.00	450.00
Pintura, blanqueo, y vidrios	—	—	—	1.200.00
Pozo semisurgente, motor y bomba	—	—	—	800.00
Derechos municipales	—	—	—	300.00
Seguro de obreros	—	—	—	250.00
Trámites varios	—	—	—	30.00
				<hr/>
				\$ 25.970.20
Honorarios del arquitecto: 7.5 %				1.947.76
				<hr/>
				TOTAL \$ 27.917.96

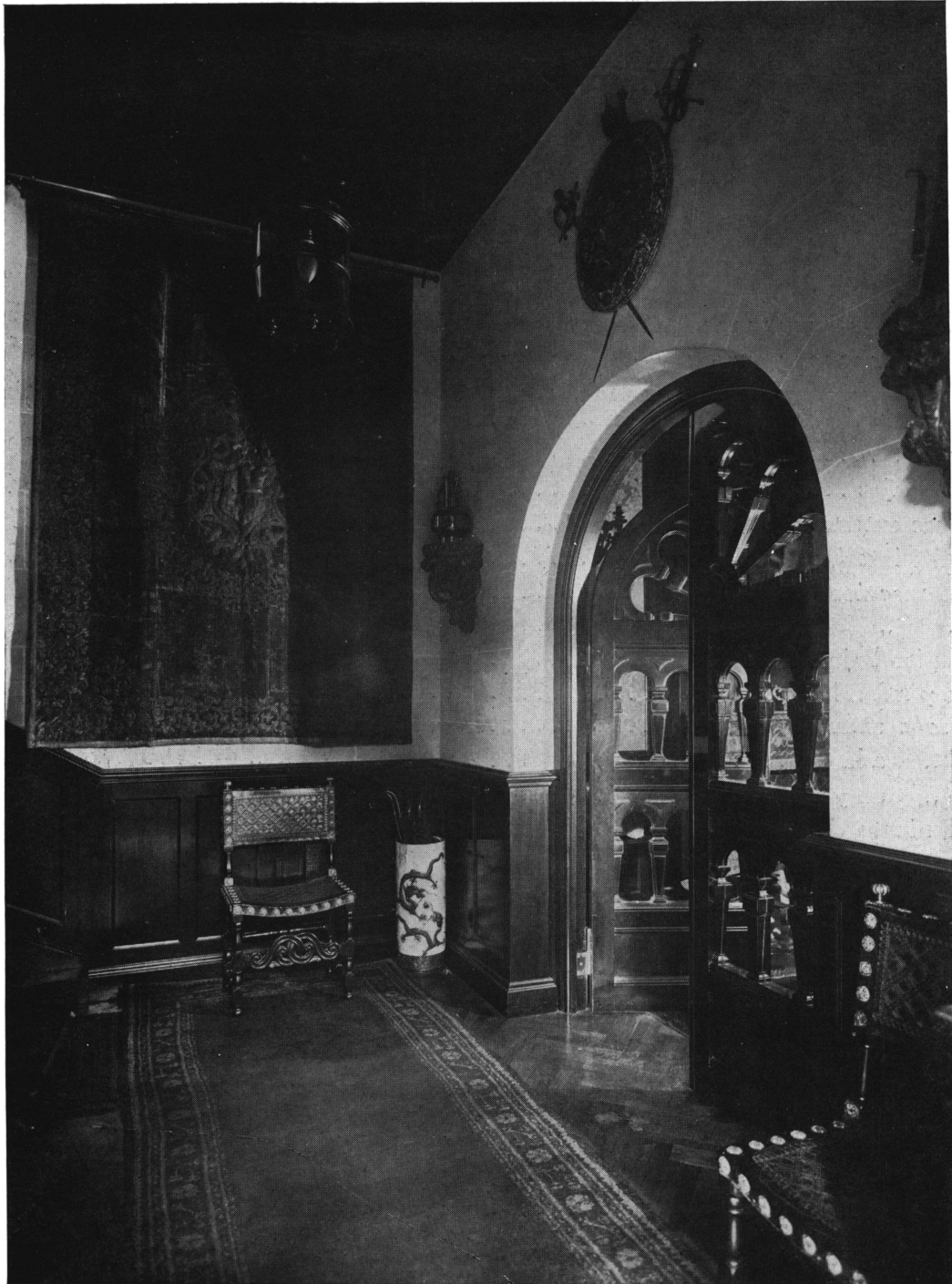


Foto Cómez

Residencia de ciudad
Roberto Soto Acebal, Arq.

Vestíbulo



Foto Gómez

Residencia de ciudad
Roberto Soto Acebal, Arq.

Hall

*

869

NUESTRA ARQUITECTURA
MAYO 1931



Foto Gómez

Residencia de ciudad
Roberto Soto Acebal. Arq.

Arranque de escalera

870

*

NUESTRA ARQUITECTURA

MAYO 1931



Foto Gómez

Residencia de ciudad
Roberto Soto Acebal, Arq.

El comedor

*

871

NUESTRA ARQUITECTURA
MAYO 1931



Living - room



Billar

Residencia de ciudad
Roberto Soto Acebal, Arq.

Foto Gómez



Foto Gómez

Residencia de ciudad
Roberto Soto Acebal, Arq.

Escalera al 2.º piso



Cuarto de vestir



Cuarto de vestir

Foto Gómez

Residencia de ciudad
Roberto Soto Acebal, Arq.



Rincón de patio



Patio

Foto Gómez

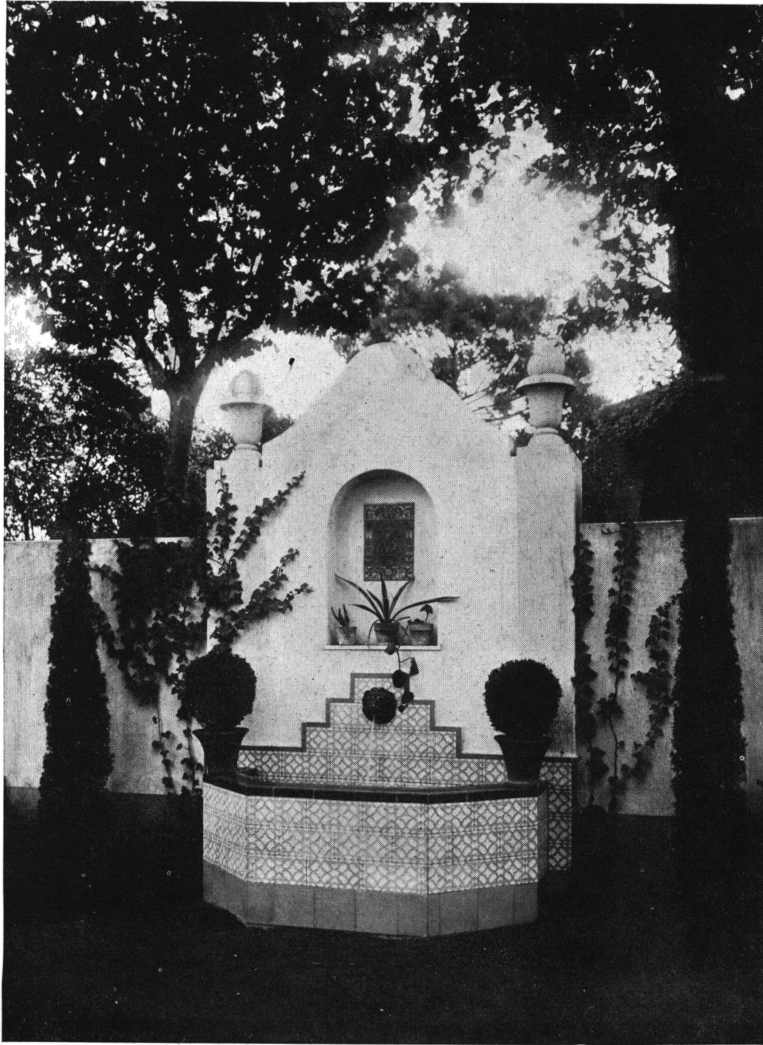
Residencia de ciudad
Roberto Soto Acebal, Arq.



Foto Gómez

Residencia de ciudad
Roberto Soto Acebal, Arq.

Rincón de patio



Fuente española
en una casa
de San Martín

Las fuentes como elemento decorativo en nuestros jardines

De todos los detalles arquitectónicos de nuestros jardines seguramente ninguno puede sobrepasar el variado encanto y las posibilidades de las fuentes.

Es Italia que nos da los mejores ejemplos del uso decorativo del agua en grandes jardines privados, con esas frescas profundidades verdes de luz y sombra, grandes columnatas de cipreses, altas paredes verdes de boj, mármoles blancos y el rumor del agua que cae. Para jardines más íntimos, pequeños espacios confinados entre altas paredes, hay que mirar hacia los patios de España rodeados de muros y a sus figuras de mosaicos; a los brillantes azulejos de los moros, y a las centelleantes gotas que cantan tan hermosas canciones y reflejan tan vívidas luces en

zigzagueante carrera sobre las mayólicas de brillantes colores.

Es una suerte para nosotros que el agua adquiriera esas apariencias encantadoras en escenarios tan variados, pues si bien nadie poseerá jardines de la magnitud de los del Gran Mogol con sus pabellones de mármoles raros situados en el medio de pequeños lagos formados por el aporte de cien juegos de agua, y pocos tendrán la posibilidad de reproducir en su casa alguna chispeante fuente de la Alhambra, por ejemplo, a nadie que posea un jardín le faltará algún sitio para ubicar una fuente de pared.

Estas fuentes adquieren variadas formas y son ya el hilo de agua que rumorea, ya la alberca



Italiana de caracter,
adorna el patio en la
casa de un prestigioso
arquitecto argentino.

Foto Gómez

donde reposa; ora esas joyas chispeantes de
brillantes azulejos que besa el sol, o esos frescos
nichos de rocas y helechos en que se aquieta el

agua verdosa velada de sombras; y cobran tam-
bién la apariencia del pequeño chorro emergien-
do de una concha marina, o el de la gran pieza



Sencilla, poco formal y encantadora.
Esa es la definición que cuadra a
esta fuente de una casa suburbana.

de bronce o mármol, con un extenso tazón en su base.

Parece completamente innecesario decir que, sea que la fuente se coloque en la pared de la casa o en el jardín, ha de ser guardando armonía con la arquitectura de lo que la rodea y con el plan general. En el pequeño jardín entre altas murallas de la ciudad, quedará muy bien enfrentando nuestras ventanas y nuestra terraza adosada a la pared del fondo. La hemos visto también colocada arriba sobre una especie de balcón, a varios pisos sobre la calle, o sobre las paredes rocosas de un espacio hundido; tiene perfectamente cabida en el pequeño espacio para plantas que queda adelante en la casa de la ciudad; es hermosa, vista a través de una larga pérgola cubierta de enredaderas, y ha sido, y será siempre, la bienvenida en el patio-jardín.

Estas fuentes resultan de efectos particularmente felices contra las paredes que forman el

fondo de todos estos patios-jardines; el delicado juego de luces y sombras es de un encanto poco común combinado con el ruido y el brillo del agua bajo el sol radiante. La cerámica española está aquí en su casa y agrega al conjunto una gran porción de encanto.

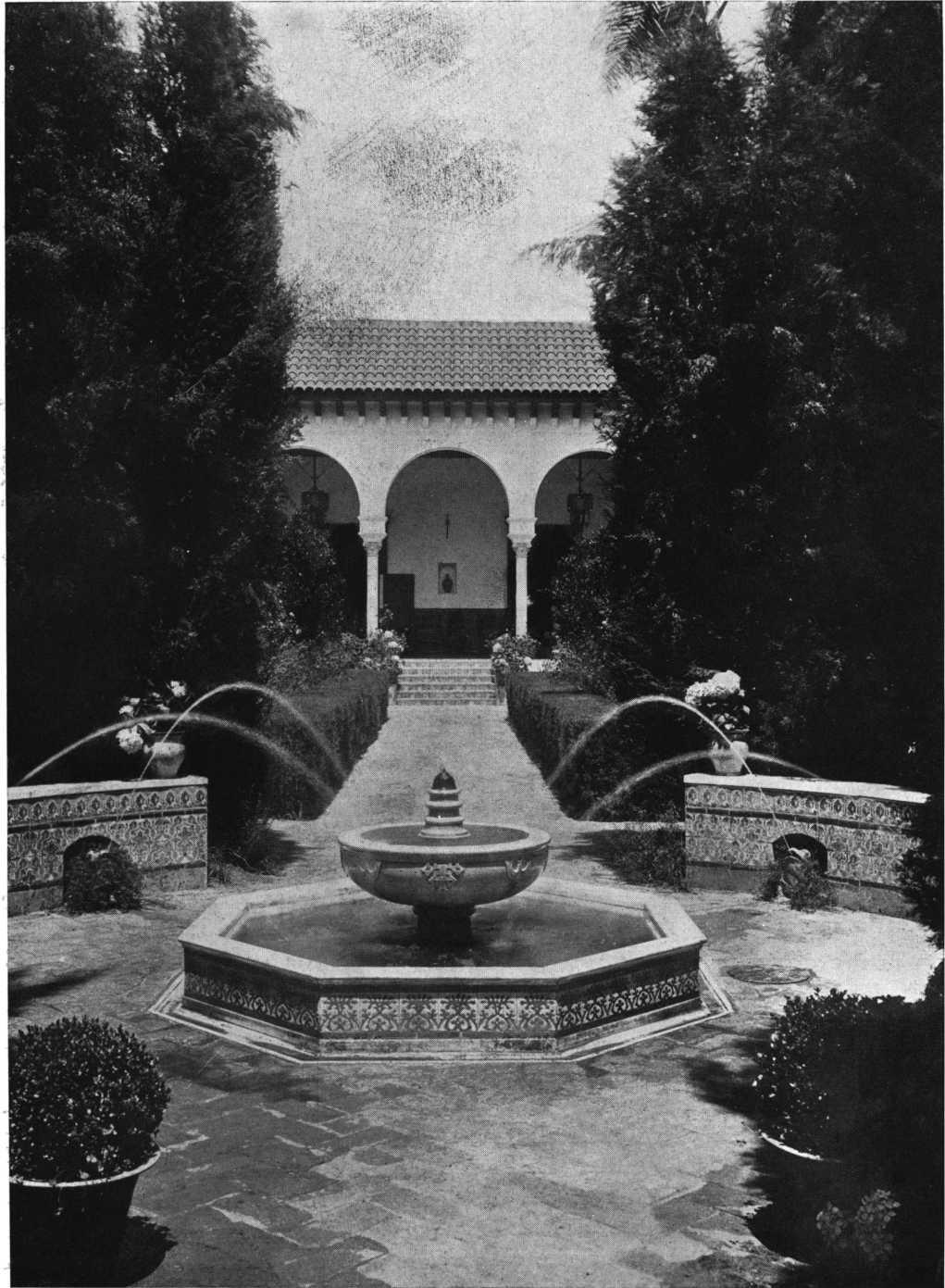
Pero aún bien cuidadas las líneas, bien alternados los matices y contando por añadidura con el encanto del agua que corre, el mayor atractivo de estas fuentes se perdería si no se usara un hábil cuidado en la elección y colocación de las plantas. Tres macetas y una planta de papiro pueden constituir toda la plantación a la vista, pero es suficiente para el juego de luces y sombras, y para el contraste entre las paredes lisas y el follaje verde.

Este papiro es especialmente de buen efecto donde se quieran sombras recortadas como encaje; ofrece también elevación y ligereza alcanzando a tres metros de altura y como necesita suelo rico y húmedo, es a veces plantado en el propio borde del pequeño estanque. Naturalmente que donde haya frío, será mejor plantarlo en maceta para poder tenerlo al abrigo en el In-

*

879

NUESTRA ARQUITECTURA
MAYO 1931



Fuente española,
ambiente español. Casa
de don Enrique
Larreta.

vierno, lo que no es un inconveniente dado el creciente gusto por los jardines españoles en que, para crear el ambiente, tanta falta hacen las macetas de barro.

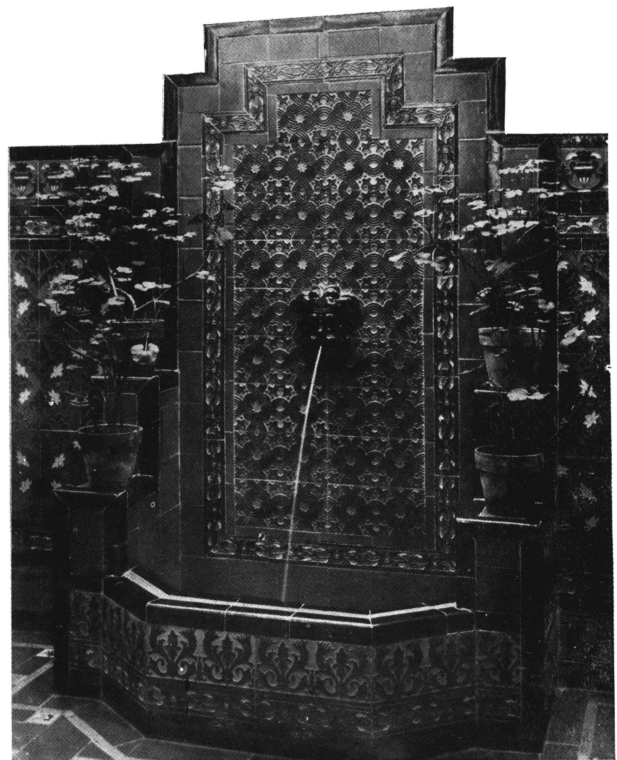
Es sobre todo porque los moros hicieron un uso inteligente de toda el agua de que disponían que Andalucía es tan rica en fuentes que pueden adaptarse al pequeño jardín; pequeño jardín que es más bien una avanzada de la casa misma. Los moros hacían la fuente de tamaño reducido y con frecuencia colocaban un pequeño tazón que permitía al agua derramarse por los lados en una delgada y brillante cortina líquida. El derrame del segundo tazón se usaba eventualmente para irrigación aún cuando todavía en ese caso tenían primeramente en cuenta el factor decorativo, conduciendo el agua por pequeños canales que, con frecuencia, estaban brillantemente decorados de mayólicas.

Naturalmente el carácter de la fuente puede variar mucho según el sitio en vaya colocada; recogida, pequeña, formal en la casa de ciudad que ofrece poco espacio para un mayor desarrollo de sus líneas; un poco más extendida, un poco más amplia, un poco más desarrollada en la propiedad señorial, participando de un poco del carácter de "industria" de la casa y de un poco de "cosa natural" del jardín; amplia y verde, confundiéndose con el follaje que por todas partes la envuelve y oculta en la propiedad suburbana o campestre. Los materiales mismos ayudan a subrayar ese carácter, que es ciudadano con la cerámica española y las piedras oscuras de talla, y campesino con los ladrillos o las piedras sin trabajar.

Digamos de paso que la fuente no siempre es creada para un mismo fin; según algunos es sólo "la oportunidad para un motivo decorativo" para otros, de poca importancia por sí misma, la fuente es sólo un pretexto para introducir el agua como motivo de interés; y aunque la distinción parece de poca importancia, es el caso que los resultados producidos son muy distintos.

De cualquier manera, sea que prefiramos o no la fuente con "muchísima arquitectura", no la

Las hojas verdes hacen muy buen efecto sobre el fondo brillante de los mosaicos

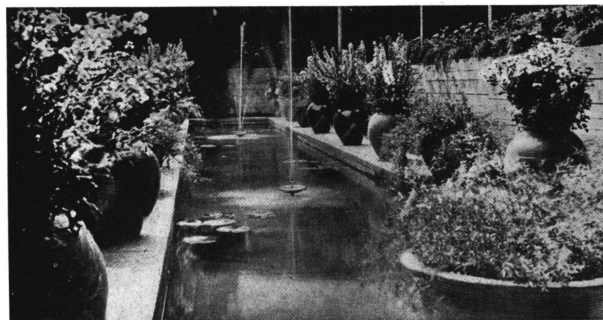


Una pequeña fuente también de carácter español, muy adecuada para el patio de la casa de la ciudad.

olvidemos en nuestro jardín; pues él nos parecerá tocado de una nueva y sugestiva belleza y animado de una misteriosa vida, cuando oigamos en medio de su tranquilo silencio, el rumor del agua que corre.

En la duda, consulte al Arquitecto

El proyecto es solo una parte de su labor.



Todo individuo va cambiando sus ideas e ideales a medida que el tiempo pasa, pero lleva con él subconscientemente a través de su vida, ciertas remembranzas arraigadas en los años infantiles. Parece obvio decir que la construcción de la casa propia debería ser hecha como la visible expresión de esas ideas e ideales y también de esas remembranzas.

Bastante a menudo vemos personas que miran a todos lados para dar con una vivienda que les guste sin estar nunca satisfechas del todo ni saber nunca a ciencia cierta el porqué. Su búsqueda sin éxito es debida, probablemente, al hecho de no encontrar lo que colme sus ideales subconscientes, concluyendo por comprar o construir una casa sin estar completamente conformes con ella.

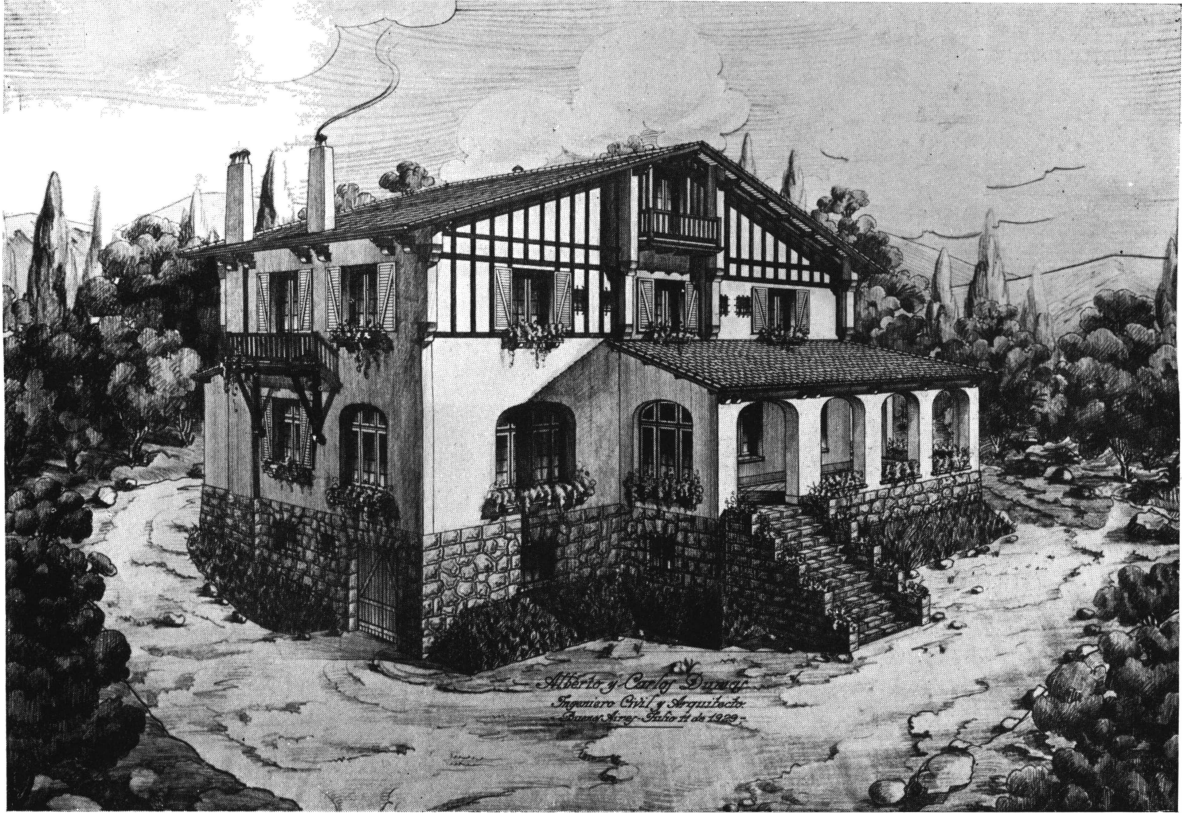
Sin embargo, cuando interviene un arquitecto inteligente, que está acostumbrado a tratar con dos o más personas (él, ella, los chicos), ese profesional es capaz por análisis cuidadosos y una prolija investigación de determinar, de traer a la luz, algunas de las escondidas ambiciones de cada individuo. Combinándolas a todas, proyecta una casa que será compatible con los deseos del grupo, al mismo tiempo que contempla las preferencias de cada individuo.

El arquitecto podrá encontrar, por ejemplo, después de un estudio de sus clientes, que una casa de puro carácter inglés satisface más cumplidamente sus necesidades combinadas que otra colonial española. Proyectará, pues, de acuerdo, siempre que el carácter de la región esté en armonía con el estilo de arquitectura que se considera.

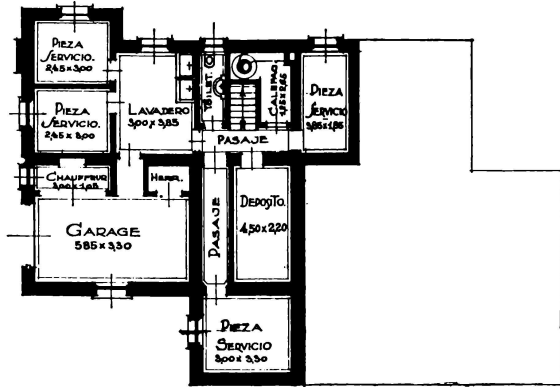
Para apreciar lo intrincado del problema que se presenta al arquitecto no tiene cualquiera más que pensar en la lista de sus amigos y comprobar lo diferente que son todos ellos. Tratemos ahora de considerar cuál sería la casa ideal de cada uno. Hay algunos naturalmente ceremoniosos, otros sencillos y campechanos; a unos les gusta moverse y viajar con frecuencia, mientras hay quienes prefieren quedar en el hogar constantemente; algunos se cansan pronto de la casa por un motivo o por otro y difícilmente vivirán por muchos años en la misma, mientras por otra parte todos conocemos personas que se adhieren a su vieja vivienda y sólo la abandonan en última instancia aún en casos en que ella no tiene ya ninguna de las indispensables comodidades modernas.

El arquitecto perspicaz sabiendo que las ambiciones y los ideales de los hombres cambian, debe inducir a sus clientes a construir su casa de tal manera que sea "flexible", en el sentido que sea susceptible de ser alterada para responder a nuevas condiciones e ideales. Esto significa, primeramente, un terreno no demasiado pequeño; después un método de arreglo y decoración que no sea muy rígido. El secreto primero de una larga propiedad está en el suelo: suficiente extensión de él para disfrutar de aislamiento frente a condiciones variables y de tal naturaleza para ser versátil al amoldarse a los cambiantes ideales y condiciones financieras de su dueño.

Un arquitecto de experiencia algo sabe de la influencia de la casa sobre sus ocupantes, particularmente los niños, y está dentro de los límites de su responsabilidad el ver que esta influencia no sea diametralmente distinta a los posibles rasgos hereditarios de las personas de la familia. También comprobará que la verdadera felicidad viene de la casa que no queda nunca terminada. Debiendo satisfacer a nuestras modalidades e ideas, las que van sufriendo variaciones de importancia a través de los años, tanto el arquitecto como el propietario, por una sabia previsión del futuro, deben llegar a realizar una disposición en la que los cambios, las modificaciones y los desarrollos ulteriores puedan ser una fuente constante de interés.

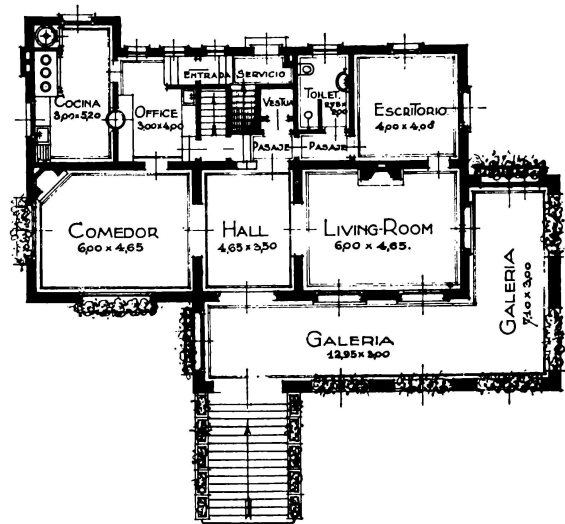


Perspectiva



Planta del sub-suelo

Propiedad del Sr. Eduardo Rosenberg
 La Cumbre (Sierras de Córdoba)
 Alberto y Carlos Dumas, Arqs.

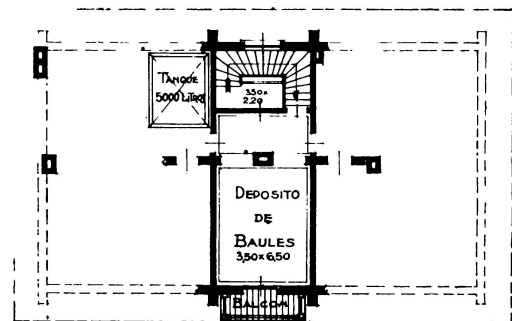
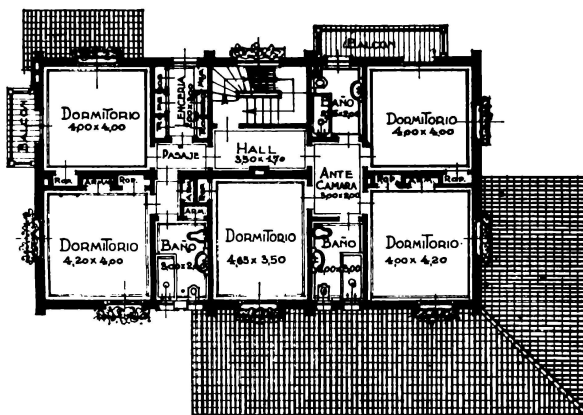


Planta baja

Casas en las
 Sierras de Córdoba



Frente principal



Planta techo

Planta alta

Propiedad del Sr. Eduardo Rosenberg
 La Cumbre (Sierras de Córdoba)
 Alberto y Carlos Dumas, Arqs.



Propiedad del Sr. Eduardo Rosenberg
La Cumbre (S. de Córdoba)
Frente posterior



Propiedad del Sr. Juan José Seré
La Falda (Sierras de Córdoba)
Frente principal

Alberto y Carlos Dumas, Arqs.

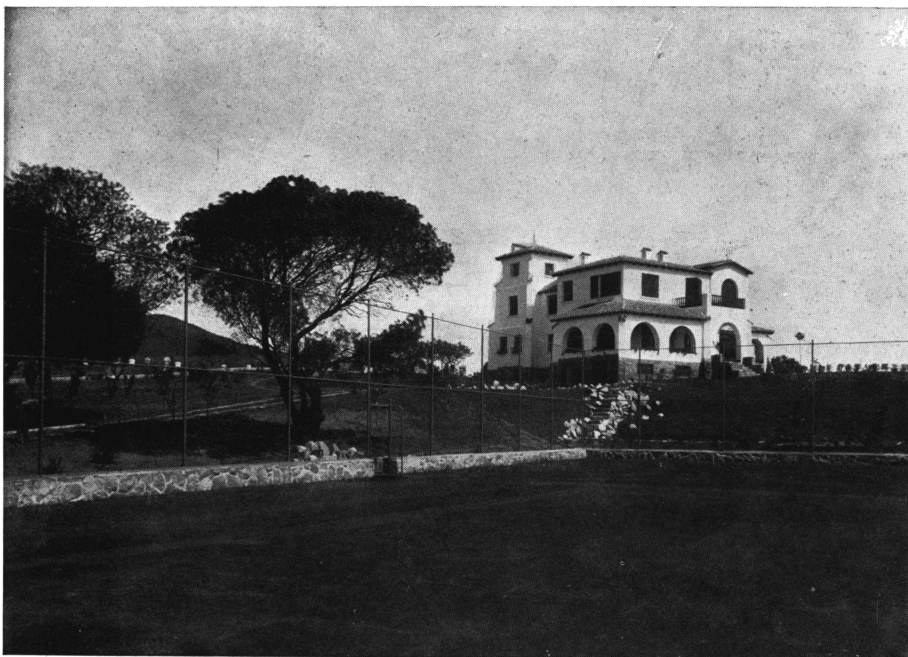


Propiedad del Sr. Raúl del Sel
La Falda (Sierras de Córdoba)
Alberto y Carlos Dumas, Arqs.

Arriba: Frente lateral Este
Abajo: Frente lateral Oeste
(tomadas de noche con luz artificial)



Frente: perspectiva N. O.

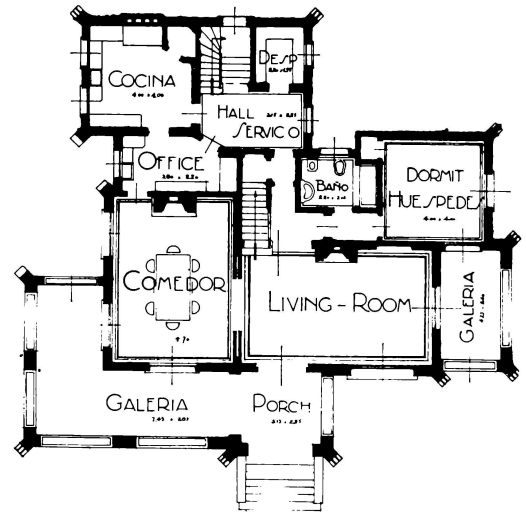


Frente principal
y Este en perspectiva

Propiedad del Sr. Raúl del Sel
La Falda (Sierras de Córdoba)
Alberto y Carlos Dumas, Arqs.



Frente lateral Este



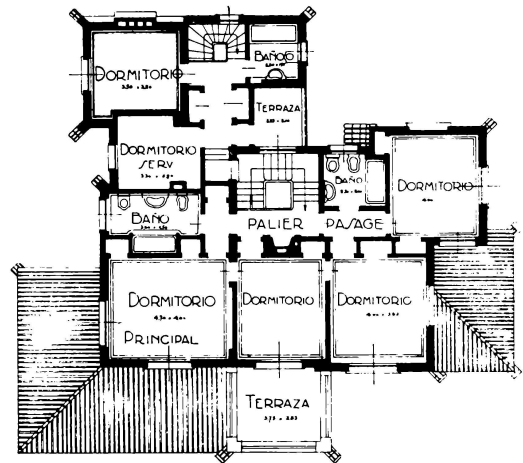
Planta baja

Casas en las
Sierras de Córdoba

Frente lateral Este



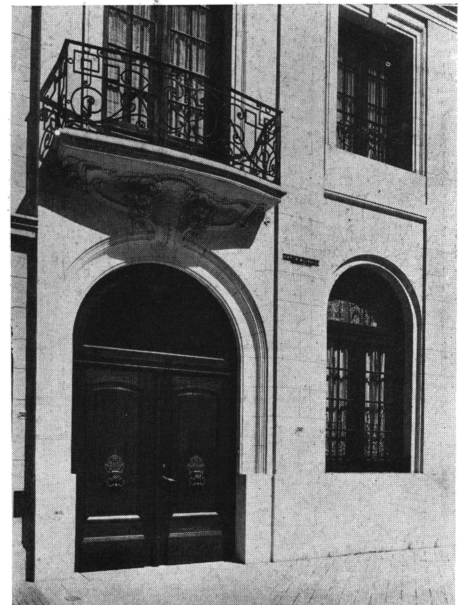
Primer piso



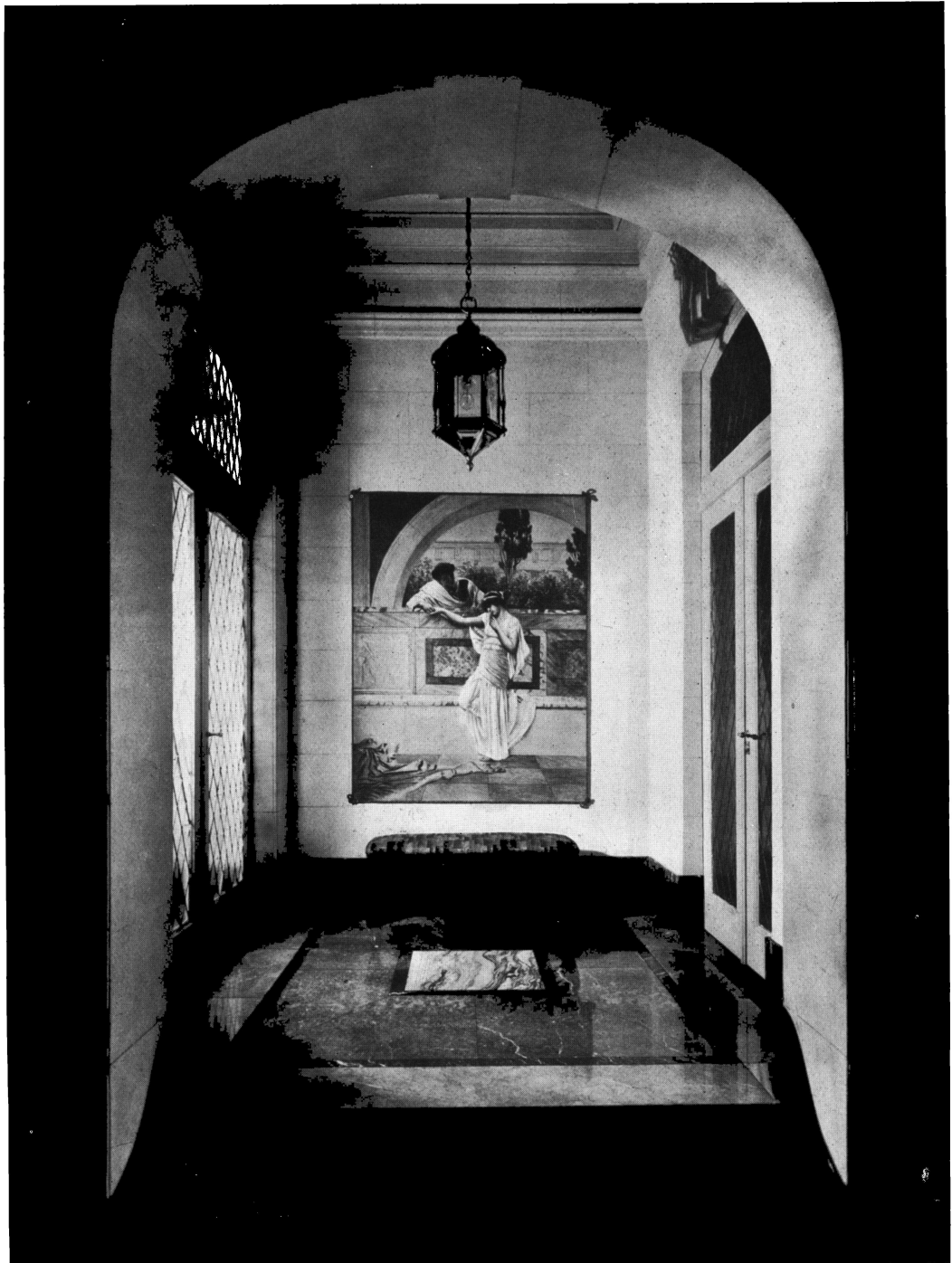
Propiedad del Sr. Raúl del Sel
La Falda (Sierras de Córdoba)
Alberto y Carlos Dumas, Arqs.



Detalles del frente



Casa particular Cnel. Díaz 2882
Propiedad del Sr. Antonio Polledo
Cesar M. Polledo, Ing.



Propiedad del Sr. Antonio Polledo
Casa particular Cnel. Diaz 2882
Cesar M. Polledo, Ing.

Detalle de la entrada



El comedor



Detalle del comedor



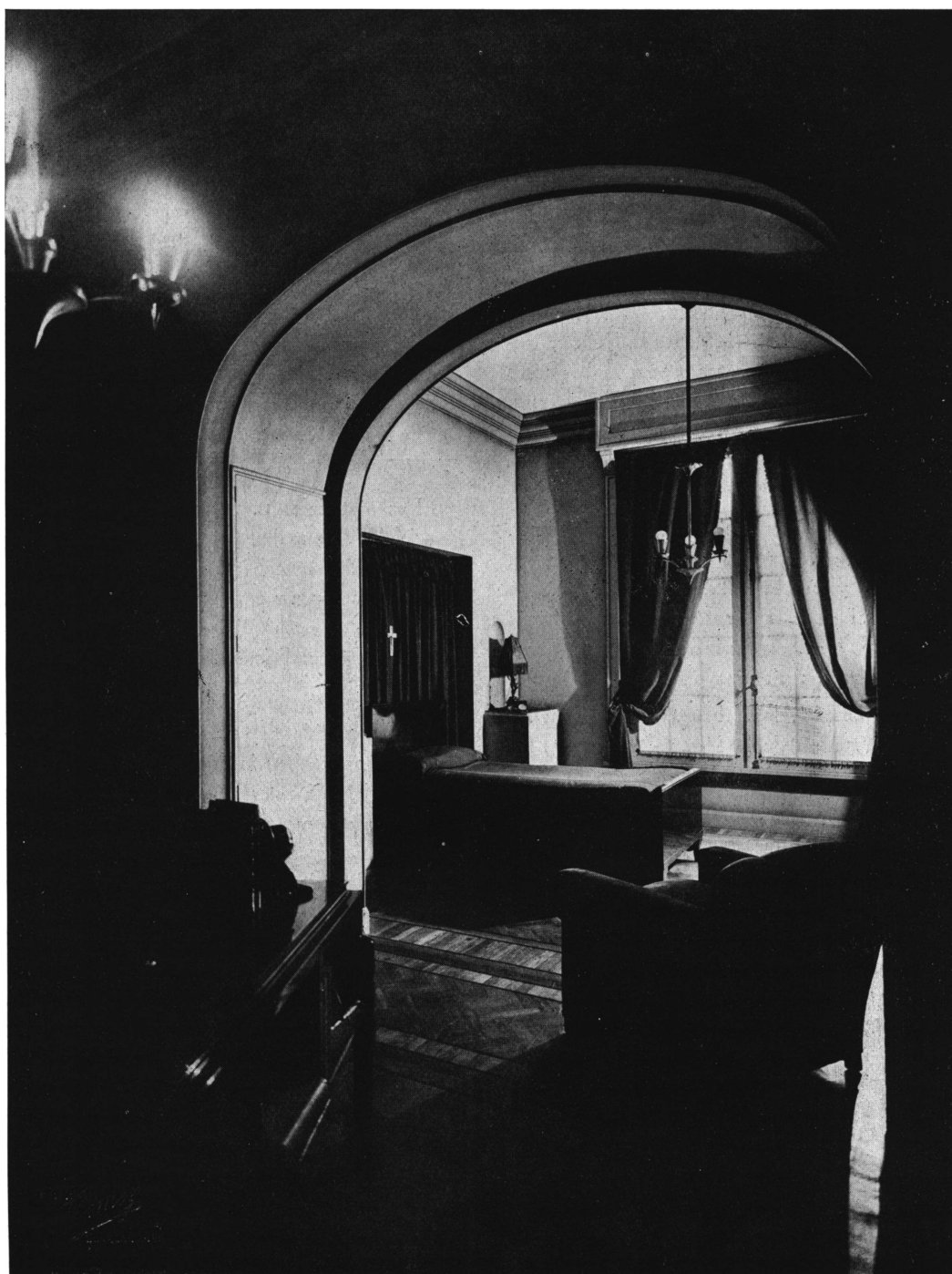
Hall

Propiedad del Sr. Antonio Polledo
Casa particular Cnel. Díaz 2882
Cesar M. Polledo, Ing.



Casa particular Cnel. Díaz 2882
Propiedad del Sr. Antonio Polledo
Cesar M. Polledo, Ing.

El fumoir



Casa particular Cnel. Diaz 2882
Propiedad del Sr. Antonio Polledo
Cesar M. Polledo, Ing.

Un dormitorio

Algo nuevo en pinturas

Por la oficina técnica de la E.
I. du Pont de Nemours & Cía.

Las pinturas que se usan en la construcción son empleadas para proteger o para decorar o para ambas cosas a un tiempo. Y como las aplicaciones son tan diversas, lo son igualmente los tipos que ofrece la industria, creados especialmente para responder a necesidades también especiales.

Casi no hay, puede decirse, requerimiento de cierta importancia que no haya aguzado con éxito la inventiva de los fabricantes; y así se pueden adquirir pinturas hidrófugas, contra el calor, anti-corrosivas, etc., además de los mil tipos que tienen exclusivamente un fin decorativo, como las llamadas pinturas plásticas.

Planteado un problema, los laboratorios trabajan intensamente en la búsqueda de la fórmula que ha de resolverlo; amén de que también se investiga con entusiasmo para mejorar las soluciones de problemas viejos.

Atendiendo a uno de ellos, queremos decir al de encontrar un nuevo tipo de material para decoraciones y protección en general de las superficies expuestas a la intemperie, el que había cobrado el carácter de imperiosa necesidad, y considerando que nada se podía adelantar con los elementos disponibles, los laboratorios iniciaron largas investigaciones para determinar el motivo de la falta de duración de las pinturas, esmaltes y barnices, llegando a la conclusión de que el fracaso de éstas se debía a la debilidad relativa de los mordientes o vehículos que se empleaban en formar la película protectora de la pintura o esmalte, pues se llegó a comprobar que la otra parte de la pintura, o sea el pigmento, tenía mayor duración, pero por falta de un elemento de más resistencia para su adherencia a la superficie, no alcanzaba a su duración máxima.

Encaminadas las investigaciones en este sentido, se trató de perfeccionar los vehículos (o mordientes) preparados con gomas, resinas y aceites naturales y artificiales, pero no pudo adelantarse mayormente, debiendo optar por abandonar estos elementos.

Después de largos experimentos e infinidad de ensayos, los laboratorios encontraron la solución del problema

en la preparación sintética de un vehículo de características tales que no presentaba los inconvenientes de los mordientes conocidos, siendo un producto netamente químico y adaptable a diferentes tipos de esmalte, pintura y barniz.

Los materiales preparados con este vehículo, ya sea en forma de esmalte, pintura o barniz, demostraron tener una duración mucho mayor que los productos comunes, llegando a superar en dos a tres veces la resistencia a la intemperie de estos últimos, y con la ventaja de mantener en perfectas condiciones las superficies pintadas.

La economía que significa el empleo de un producto de estas cualidades es fácil de apreciar por cuanto el costo de aplicación, incluyendo la limpieza y preparación de la superficie antes de pintar, es igual en ambos casos, habiendo solamente una pequeña diferencia en el costo del material, pero con una duración tres veces mayor y la seguridad de que los artículos pintados están verdaderamente protegidos, además de asegurar una presentación superior que facilita los proyectos de decoración.

Por lo demás la arquitectura contemporánea ha impuesto, en sus líneas extremadamente simplificadas y la supresión de todo elemento puramente decorativo, la necesidad de recurrir a la masa y el color para la obtención de "efectos"; tal el sentido de ciertos edificios de Estados Unidos, cubiertos de mayólicas de diversos colores o de torres metálicas e iluminados de noche con focos multicolores, y tal también la intención de ciertos arquitectos europeos, especialmente ingleses, que rompen la monotonía de las fachadas blancas y lisas con ventanas y puertas pintadas en vivos colores.

Para esas necesidades, sino nuevas a lo menos renovadas, indudablemente un producto de la naturaleza del anunciado tendrá inmediata aceptación; es cosa admitida que la terminación de las obras es en la actualidad deficiente y tendrá que ser bien recibida una innovación que a la par que permite una mejor apariencia garantiza una más perfecta protección.

LISTA DE PUBLICACIONES DE FABRICANTES E IMPORTADORES

Deseando que esta lista resulte lo más útil posible a los gremios de la construcción, se invita a los industriales y comerciantes a mandar sus impresos para que figuren en ella, lo que no les costará nada.

Los lectores pueden pedirnos los prospectos que figuran en esta lista o dirigirse directamente a los fabricantes, en cuyo caso les rogamos mencionen nuestra revista.

NOTA: Los prospectos que se publican este mes por primera vez, van en negrita.

ACERO PARA CONSTRUCCIONES (Productos de).—

- General Electric.** — Victoria 618.
"Edificios Milliken". — 6 páginas de 21,5 x 28, describiendo estos edificios metálicos industriales.
- The Armco International Corporation.** — Av. de Mayo 760.
"Hierro y los 9 pequeños demonios de la corrosión" — 12 páginas de 15 x 23.
"Construcciones de acero Standard" — 47 páginas de 19,5 x 27, describiendo construcciones de acero Standard (galpones, tinglados, etc.) y sus ventajas (en inglés).
"Hierro galvanizado para techos y desagües de techos". — 55 páginas de 21 x 28, con detalles completos y especificaciones.
"Productos de hierro Armco resistentes a la oxidación". — 6 páginas de 8 x 16.
"Porqué el hierro puro galvanizado dura tanto". — 15 páginas de 8 x 16.
"Reduciendo costos con techos que duran" — 15 páginas de 15 x 22 (en inglés).
"Sobre la necesidad de usar hierro comercialmente puro en construcciones industriales". — 4 páginas de 21,5 x 28.
"Chapas de hierro puro para un largo servicio" — 20 páginas de 21 x 28 (en inglés).
"Manual del hierro galvanizado para cornisas, marquesinas y claraboyas" — 60 páginas de 21,5 x 28, conteniendo numerosas ilustraciones con detalles constructivos (en inglés).
"La economía del hierro en la industria". — 12 páginas de 21,5 x 28 (en inglés).
"El hierro Armco en el techo y paredes". — 12 páginas de 21,5 x 28. Hay planos y especificaciones.

AISLANTES.—

- Boley Max W.** — Alsina 743. —
"Asbestocel". — Prospecto de 4 páginas, de 14,5 x 22,5 especialmente con detalles de aislación de cañerías.
- Evans Thornton y Cía.** — Defensa 465.
"Ten-test, tablas de fibra de madera aislantes del calor y el frío" — 4 páginas de 21 x 28 (en inglés).
"Ten-Test, la tabla aisladora que difiere de las demás" describe este material definido como "preparado para la aislación de los edificios contra el calor, el frío y el sonido" — 8 páginas de 9 x 16.
"Ten-test" para el aislamiento de techos; datos y especificaciones. Explica la forma de instalación con diagramas y especificaciones. — 4 páginas de 21,5 x 29 (en inglés).
"Ten-Test, cubierta exterior que aísla; datos y especificaciones", 4 páginas de 22,5 x 29 (en inglés).

Fowler y Cía. Ltda. Charles D. — Lavalle 685.

- "Tabla aisladora Donnacona". Prospecto de 12 páginas de 10 x 23 explicando las aplicaciones de este material, definido como una "tabla de construcción aisladora y rígida".
- Ingouville y Cía.** — Chacabuco 275. —
"Maftex". — 4 páginas de 8,5 x 15,5, con detalles sobre este material, definido como "lámina aisladora para techos".
- Muzlera y Cía. José María.** — Piedras 178. —
"Construya Vd. bien". — Folleto de 6 páginas de 10 por 22 con especificación de cualidades y modo de usar el "Insulite".
- Shell-Mex Argentina Ltd.** — Bmé. Mitre 430.
"Flintkote" Bitúmen Puro, emulsionado en agua, aplicable en frío contra la humedad, ácidos, álcalis y agentes atmosféricos, de duración ilimitada. Un volante de 22 x 12 ctms. con dos dobles.
"La Emulsión de Asfalto Flintkote aplicable en frío". Instrucciones sobre su aplicación en la construcción moderna. Un folleto formato 24 x 24 ctms. de 12 páginas. Tres volantes de 24 x 24.

ALFARERIA Y CERAMICA.—

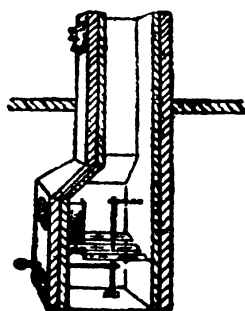
Casa José Barbieri. — Corrientes 2562. —
1 hoja de 73 x 55 con una reproducción de los objetos de adorno de su fabricación.

ANDAMIOS.—

The Universal Patent Scaffolding Company.—Gaboto 503.
"Andamios mecánicos de seguridad". Folletos de 23 páginas de 22 x 28.

ASCENSORES Y MONTACARGAS.—

- Cía. Comercial Ascensores "Stigler".** — Corrientes 2263.
Ascensores "Stigler" Catálogo de 85 páginas de 21,5 x 27,5 con los modelos de carros, motores, barandas, accesorios, etc.
Ascensores "Stigler" Catálogo de 85 páginas de 21,5 con ilustraciones sobre los diversos modelos.
- Otis Elevator Co.** - Alem y Sulpacha. —
Lujoso catálogo de 71 hojas de 22 x 28 ilustrando maquinarias diversas para ascensores, descripción del sistema "Micro-Drive" de nivelación automática; motores, controles, armazones y bastidores de coches; coches, protecciones, etc.
"Trasladando a sus clientes y lo que ellos compran" Interesante folleto de 28 páginas de 21,5 x 28, algunos de cuyos párrafos se titulan: "Transporte de pasajeros", "Transporte de mercaderías"; "Cuando su equipo está



LA TECNICA INDUSTRIAL

Ing. JUAN BOHOSLAVSKY

INSTALACIONES DE CALEFACCION CENTRAL A VAPOR Y AGUA CALIENTE

Incinerador de Basuras "ROSTA" Patente No. 32741
INSTALACIONES DE SERVICIOS DE INCENDIO

Escritorio: AV. DE MAYO 1360

U. T. Riv. (37) 7298



Quien
lo conoce
lo
exige

DULUX

EL ACABADO PRODIGIOSO

CULMINACION de largos años de investigaciones científicas y experiencia práctica en el ramo de pinturas, el DULUX du Pont es un acabado revolucionario: no es pintura, ni barniz, ni laca, ni esmalte. Por sus características extraordinarias el DULUX ocupa un lugar destacado en decoraciones interiores o exteriores y los Arquitectos, Constructores y Empresarios Pintores que lo han ensayado, confirman su excelencia y la verdadera economía que representa su empleo. Cuando Vd. conozca los hechos también exigirá acabado DULUX. Gustosos daremos informes, sin compromiso alguno de su parte.

E. I. du Pont de Nemours & Co., Inc.



Unicos Concesionarios:

HENRY W. PEABODY & Cia.
Avda. DE MAYO 1370 BUENOS AIRES

7226

completo; "Ascensores"; "Escaleras móviles"; "Montacargas", etc.
"Ascensores y montacargas Otis" 15 páginas de 22 x 28 (en francés).

BOMBAS.—

Boker y Cia. — Moreno 437. —
Catálogo N° 201, de 22 páginas de 22 x 29, conteniendo bombas, cilindros, válvulas, cañerías, etc.
General Electric. — Victoria 618. —
Bombas impelentes y centrifugas' 4 páginas de 21,5 x 27,5.

S.I.A.M. Di Tella Ltda. — Avda. de Mayo 1302.
"Bombas centrifugas S.I.A.M.; sus ventajas generales".
Contiene "Instrucciones para el montaje y la puesta en marcha". "Indicaciones para pedir presupuesto".
"Bombas tipo Baby, Alfa, Beta, Gamma y Standard".
Prospecto de 34 páginas de 20 x 27 con detalles y especificaciones completas.

CABLES DE ACERO.—

Boker y Cia. — Moreno 437. —
Catálogo N° 227 de 22 x 29, de 100 páginas, conteniendo, además de cables de acero, herramientas, correas, buzones, tarugos de fibra, etc.

CAJAS DE SEGURIDAD.—

Adolfo Bash y Cia. — Bmé, Mitre 472. —
"Cajas de amurallar". Una hoja suelta de 21 x 27,5.
Fowler y Cia. Charles D. — Lavalle 685.
"Cajas de hierro Lips especiales para empotrar en las paredes" Prospecto de cuatro páginas de 18,5 x 27.

CALENTADORES DE AGUA.—

Berger Mertig y Cia. — Callao 45. —
4 hojas sueltas de 15 x 21 con distintos modelos de calentadores de gas.
"Aparatos del profesor Junkers para agua caliente" — 24 páginas de 14,5 x 20,5 con los diversos modelos.
"Para baño y usos domésticos". Enumeración de las ventajas del baño con los aparatos de gas. — 23 páginas de 10,5 x 14,5.

Longvie. — Rivadavia 1423. —

"Caloragua", calentador eléctrico de acumulación" Folleto descriptivo de 4 páginas de 15 x 20.
"Forma de instalar el Caloragua". Detalles constructivos y de instalación. — Prospecto de 8 páginas de 15 x 20.

Martini Dante. — Gallo 344. —
"Calentadores para baño a gas "Celestial" 16 páginas de 13,5 x 18,5

CALEFACCION Y VENTILACION.—

Cia Primitiva de Gas. — Alsina 1169. —
"Calor radiante y deleitoso". — Prospecto de 15 páginas con datos sobre la calefacción a gas.

Simón y Cia. Félix. — Perú 375.

"Instalaciones de aspiración de polvos, limaduras, virutas y aserrín, fibras y granos. Aspiración y destrucción de gases nocivos, humo, vaho, tufo ácido, humedad etc. — 4 páginas de 30 x 23.

"Instalaciones de ventilación, renovación y limpieza del aire, de calefacción y refrigeración. — 4 páginas de 30 x 23.

Sturtevant Engineering Co. Ltd. — Gaona 3168.

"Calefacción y Ventilación" — Consideraciones generales. — Sistemas combinados de calefacción y ventilación. — 36 páginas de 18 x 24 (en inglés).

"Catálogo de productos en general" — Describe ventiladores y extractores de aire para cúpulas, usinas, minas, talleres, instalaciones para duchas de aire frío, para secar, colectoras de polvo, calefacción y ventilación. — 60 páginas de 18 x 24.

CAMINOS (Equipos para construcción de).—

General Electric. — Victoria 618. —
"Equipos para la construcción de caminos". — 46 páginas de 22 x 28. Detalles completos sobre la más moderna maquinaria (en inglés).

"Niveladora Stockland Whippet N° 1". — 1 hoja suelta de 20,5 x 27,5.

"Niveladora Stockland 45-55, para trabajos rudos". Una hoja suelta de 20,5 x 27,5.

"Maquinarias para caminos "Acmé". — 112 páginas de 21,5 x 28, describiendo especialmente trituradoras.

CAÑERIAS DIVERSAS Y ACCESORIOS.—

The American Brass Co. — Av. de Mayo 560.—
"Caños Anaconda de latón rojo para distribución interior de agua en condiciones rigurosas". Folleto de 4 páginas de 21,5 x 28.

"Caños Anaconda de latón para distribución interior de agua". — Hoja suelta de 21,5 x 28.

"Respuestas a algunas preguntas acerca de las tuberías de latón". — Folleto de cuatro páginas de 9 x 15.

"Práctica de la instalación de cañerías de bronce". Un libro de 42 páginas, lleno de datos prácticos para los profesionales; 14 x 21,5 (en inglés).

"Cañerías de bronce para distribución de agua; datos para arquitectos, ingenieros y contratistas". 31 páginas de 21,5 x 28. Un verdadero tratado práctico de la materia. (En inglés).

"La incorrosibilidad es la garantía de la permanencia". Explica cómo antes de elegirse los materiales para la

CALERA

HIDRÁULICA HIDRATADA
CAL
HIDRAT
CALERA AVELLANEDA.

AVELLANEDA S.A.

CANTERAS: SAN JACINTO; OLAVARRIA
FABRICA: S. JACINTO; AVELLANEDA; ADMINISTRACION: BALCARCE 278 - TEL. 5071-5072.

casa debe saberse cómo y cuánto tiempo resistirían la acción desgastadora del servicio continuo. — 11 páginas de 13.5 x 21.

"Catálogo general de producción de cobre y latón". — Incluye además de tubos sin costura y soldados, una gran variedad de productos que tienen por base aleaciones de cobre. Tiene también al final una serie de tablas muy útiles. — 130 páginas de 13.5 x 20

"Ha considerado Vd. los tanques de metal "Everdur" a prueba de herrumbre" — 4 páginas de 21.5 x 28 (en inglés).

Sociedad Tubos Mannesmann Ltda. — Belgrano 327. — "La tubería en la industria del petróleo" Librito de 143 páginas de 12 x 17 (en inglés).

"Tubos de enchufe de acero". 92 páginas de 13 x 19.

"Accesorios para cañerías de agua, gas, vapor, etc.". Además de toda clase de accesorios, contiene contadores de agua, contadores especiales para todo uso, aparatos indicadores, aparatos registradores, etc. 256 páginas de 14,5 x 21. (En francés).

"Accesorios suizos para tubos de hierro" — 390 páginas de 14 x 22.

"Las usinas Mannesmann de Düsseldorf" 88 páginas de 23,5 x 29 (en alemán).

"Comparación de tubos de fundición con tubos de hierro forjado y acero con respecto a su utilidad para conductos de agua y gas". — 28 páginas de 22 x 28.

"Tubos y caños lisos sin costura Mannesmann" 74 páginas sueltas conteniendo caños, tubos para calderas, bridas, caños negros, galvanizados, de cobre y bronce sin costura, etc., etc. 24 x 31.

"Tubos de enchufe". Contiene: "Opinión de la sección de abastecimiento de aguas de Munich sobre la cuestión del material para tuberías" "El abastecimiento de la capital y corte real de Munich con gas y agua" "La protección contra la oxidación en tuberías enchufadas de acero" y "Certificados" Un grueso libro de más de 250 páginas de 23,5 x 30.

El tubo en las perforaciones; 45 páginas de 23 x 29.

"Serpentinas". 18 páginas de 22 x 28,5.

"Tubos soldados". 69 páginas de 22 x 29.

"Catálogo general". Hermoso libro de 480 páginas de 21 x 31, conteniendo toda la línea de producción de la industria.

Talleres Metalúrgicos San Martín. — San Martín 253. — "Caños y accesorios de hierro fundido, aprobados por las Obras Sanitarias de la Nación" Un prospecto de 8 páginas de 22,5 x 28,5.

"Caños y accesorios de hierro fundido para ventilación y descarga, aprobados por las Obras Sanitarias de la Nación" Catálogo de 32 páginas de 22,5 x 28,5.

Thyssen-Lametal.—Moreno 970.

Válvulas para agua y vapor.—8 páginas de 22 x 28.

"Caños de espiga y enchufe Thyssen" — Recomendados especialmente para agua, gas, irrigación. — 12 páginas de 22 x 28.

Broncería: Canillas, llaves de paso, válvulas, etc.—4 páginas de 22 x 28.

"Caños para perforación".—Junta enchufada. Junta lisa.—4 páginas de 22 x 28.

"Tubos lisos de acero sin costura".—4 páginas de 22 por 28.

"Caños negros de acero sin costura".—4 páginas de 22 x 28.

Tanques intermediarios para cocinas; remachados, y soldados; medidas y precios.—4 páginas de 22 x 28.

CARPINTERIA DE MADERA.—
Glastra & Cia. L. J. — Moreno 901.
"Carpintería "Holland". — 4 páginas de 23 x 31.

CARPINTERIA METALICA.—
Establecimientos Klöckner S. A. — Defensa 467. —
"Catálogo general de los Establecimientos Klöckner". "Catálogo de 120 páginas de 26,5 x 33, magníficamente ilustrado con todos los detalles constructivos que se pueden necesitar

"Moderna carpintería metálica; tarifas de precios e instrucciones". 8 páginas de 23,5 x 34,5.

"Carpintería metálica Standard moderna" — 12 páginas de 23,5 x 34,5.

"Ventanas metálicas standard Crital". 12 páginas de 23,5 x 34,5.

"La mejor celosía al precio más conveniente" 4 páginas de 23,5 x 34,5.

"Nuevas cortinas metálicas". 6 páginas de 15 x 31,5

Fowler y Cia. Charles D. — Lavalle 685. —
"Puertas metálicas Hope tipo Standard" Una hoja de 59 x 80.

Ingouville y Cia. — Chacabuco 271. —
"Ventanas de acero Fenestra" Un prospecto de cuatro páginas de 20,5 x 24,5.

"Ventanas de acero Fenestra" Un folleto de cuatro páginas de 20,5 x 29.

Metalúrgicos Unidos. — Perú 369.
Catálogo general de carpintería metálica. — 72 páginas de 20 x 28.

Truscon Steel Company. — Moreno 636.
"Ventanas de acero Truscon". — Prospecto de 8 páginas de 22 x 28 con ilustraciones de los distintos tipos de ventanas metálicas.

NUESTRA ARQUITECTURA

AGUARRAS MINERAL
Sangajol

Para disolver y diluir pinturas y barnices Sangajol es igual, en todo sentido, al aguarrás vegetal, pero con la ventaja de que cuesta el 50% menos.

SHELL - MEX ARGENTINA LTD.
 Bmé. Mitre 430 Buenos Aires

TALLER DE FOTOGRAFADOS
LUIS HEBER
 CLISÉS TRICROMIAS DIBUJOS

DIRECCIÓN PROVISORIA
LAVALLE 655
 U. Telef. 31, Retiro 2688

CEMENTOS.—

Evans, Thornton & Cía. — Defensa 465.
 "Manual de cemento Canadá". Interesante folleto conteniendo: "Algunas verdades sobre el cemento", "Materiales", "Mezcla de los materiales", "Colocación del hormigón", "Moldes", "Aceras y pisos", "Muros", "Revoque", etc. — 38 páginas de 8 x 15.5.

Medusa Portland Cement Company. — Montevideo 368.
 "El trabajo del concreto facilitado". Algunas descripciones y tablas dando las cantidades de materiales que requiere la construcción en concreto. 24 páginas de 9 x 15 (en inglés).
 "Cemento Portland Medusa Blanco inalterable". Muestra sus aplicaciones para obras de piedra moldeada, para estucado exterior y enlucido de cemento y para hacer mortero que no mancha el mármol, los azulejos, etc. 8 páginas de 9 x 15.
 "Medusa, cemento portland blanco inmanchable". Fotografías con diversos terminados y especificaciones sobre "Enduido de cemento portland impermeabilizado", "bloques de hormigón", "superficies de hormigón" "enlucido sobre meta desplegado", "para unir sin mancha mármol o piedra", "para cornisas y molduras", "para revestimiento de piscinas". — 26 páginas de 21,5 x 28.

The Atlas Portland Cement Co. — 25 de Mayo 489.
 "El cemento portland blanco Atlas y sus aplicaciones". Publicación de 24 páginas de 21 x 28, con interesantes datos sobre los diversos empleos del cemento blanco y la técnica de su uso.
 "El Atlas White" — Lo que es, cómo se emplea; 13 páginas de 9,5 x 15.
 "Para usos en vías férreas, viaductos y obras municipales" — Aplicaciones del cemento blanco Atlas a éstos fines. — 11 páginas de 21,5 x 28.
 "Hermosas piletas de natación hechas con cemento blanco Atlas. Fotografías de algunos trabajos realizados y esquemas sirviendo a su construcción. — 14 páginas de 21,5 x 28.
 "El cemento blanco "Atlas" para trabajos ornamentales" Su empleo en la construcción de balcones, fuentes, pérgolas, columnas etc. — 20 páginas de 21,5 x 28 (en inglés).

"Eligiendo el garage". Empleo del Atlas blanco en su construcción. — 15 páginas de 21,5 x 28 (en inglés).
 "Mezclas hechas con cemento blanco Atlas". Su empleo en revoques, juntas etc. — 20 páginas de 21,5 x 28 (en inglés).

Thyssen-Lametal.—Moreno 970.
 "Cemento Thyssen". — Especificaciones generales. Una hoja de 22 x 28.

COCINAS A GAS Y NAFTA.—
Berger Mertig y Cía. — Callao 45. —
 7 hojas de 18 x 27 describiendo diversos modelos de cocinas a gas
Mártiri Dante. — Gallo 344. —
 "Cocinas a gas Richmond" 4 pág. de 15,5 x 23.
Muzlera y Cía. José María. — Piedras 178.
 "Cocinas Clark Jewell", — Una hoja suelta de por 23.
 Cocinas a gas "Clark Jewell". Catálogo completo con todos los modelos de estas modernas cocinas en esmaltes a colores. — 74 hojas de 12,5 x 23,5 (en inglés).

COCINAS ECONOMICAS.—
Berger Mertig y Cía. — Callao 45. —
 "¿Cuál es la causa de su alegría?" — 40 páginas de 15,5 x 22 con los diversos modelos y sus ventajas respectivas
Depaoli y Alonso. — Moreno 1460.
 Catálogo de 40 páginas de 18,5 x con modelos de cocinas y accesorios.
 "Como se elige una cocina" Interesante librito de 63 páginas de 10 x 13 tratando a fondo el tema que indica el título.

COCINAS ELECTRICAS.—
Longvie. — Rivadavia 1423.
 Folleto ilustrado. 12 páginas de 18 x 22, describiendo las ventajas del cocinado eléctrico.
 Seis hojas de 22 x 28, conteniendo cada una fotografías y descripciones de tres o cuatro modelos de cocinas.
 Una hoja con tablas de consumo de 18 x 22.
The Anglo Argentine Gral. Electric Co. Ltd. — Rivadavia 1473. —
 "Equipos eléctricos para el hogar Magnet" — 20 páginas de 21,5 x 27,5 (en inglés).
 "Equipos eléctricos industriales para cocinar" 32 páginas de 21,5 x 27,5 (en inglés).



CALEFACCION BABY

Instalaciones de calefacción central a vapor, aire y agua caliente de baja y alta presión

Quemadores de Petróleo

M. BABY
 SARMIENTO 1663 Buenos Aires
 Unión Telefónica 38. Mayo 0409

DUROSIL

PISOS SIN JUNTURAS EN COLORES LISOS Y MARMOLEADOS

Tipos especiales para Industrias

Más de 40.000 M² colocados

NOEL F. TRIBE

TUCUMAN 744 U. T. 31, Retiro 1231

NUESTRA ARQUITECTURA

Adquiéralos y tendrá una renta ampliamente garantida.

6%

DE INTERES ANUAL

BONOS HIPOTECARIOS

del

BANCO DE LA PROVINCIA DE BUENOS AIRES

Casa Matriz: LA PLATA

Avenida Ing. Luis Monteverde 726

Casa Central: BUENOS AIRES

San Martín 137 y Bmé. Mitre 451-57

SALON DE ACREDITADOS EN PARIS - 2, PLACE DE L'OPERA, 2

COLUMNAS ORNAMENTALES.—

Cia. Argentina de Cemento Portland. — Reconquista 46.
"Columnas de cemento armado para el alumbrado". —
Publicación de 20 páginas de 15,5 x 22,5, que incluye
indicaciones sobre su fabricación, etc.
Metalúrgicos Unidos. — Perú 369.
Columnas para el alumbrado. — 1 hoja suelta de 73
por 54.
Talleres Metalúrgicos San Martín. — San Martín 253. —
"Columnas ornamentales para alumbrado". — Folleto
de 24 páginas de 22,5 x 28,5.
Thyssen - Lametal. — Moreno 970.
"Postes y columnas tubulares". — Columnas para
alumbrado, postes para teléfonos, líneas aéreas y de
tranvía. — 8 páginas de 22 x 28.

COMPRESORES.—

General Electric. — Victoria 618. —
"Ciento un caminos para ahorrar dinero con com-
presores portátiles". — Un verdadero tratado de 119 pá-
ginas de 22 x 28, mostrando todas las aplicaciones de
los compresores portátiles al trabajo de los contratistas
(en inglés).
"Compresores portátiles Ingersoll-Rand" — 8 páginas
de 21,5 x 28.

EQUIPOS DE LUZ.—

Drysdale y Cia. Ltda. Juan y José. — Perú 440. —
"Equipos de luz Sunbeam". — Prospecto de 12 páginas
con todos los detalles de construcción y funcionamiento.
Storm & Cia. Ltda. Pedro. — Chacabuco 146.
"Tenga en su hogar la alegría de una buena luz". Des-
cribe los equipos "Lister". — 4 páginas de 14,5 x 22,5.
"Lister Light para casas de campo" — 40 páginas de
12,5 x 19.

ESTUFAS Y RADIADORES.—

Drysdale y Cia. Ltda. Juan y José. — Perú 440. —
"Estufas para carbón y leña". — Una hoja suelta de
22,5 x 29,5.
Farran y Zimmermann Ltda. — Rivadavia 1423. —
"Radiadores eléctricos Longvie". — Un folleto de cua-
tro páginas de 15 x 20.

EXTINGUIDORES DE INCENDIO.—

Boley Max W. — Alsina 743. —
"Success, el extinguidor de fuego por excelencia"
4 páginas de 14,5 x 22,5.

EXTRACTORES DE AIRE Y VENTILADORES.—

General Electric. — Victoria 618. —
"Aspiradores de aire Ventura". — 4 páginas de 21,5 x
27,5 (en inglés).
"Aspiradores de aire Sirocco" — 4 páginas de 21,5 x
27,5 (en inglés).

The Armco International Corporation. — Av. de Mayo 760
"El Evangelio del aire puro" — 40 páginas de 21,5 x
28, conteniendo la descripción de ventiladores industria-
les rotativos sobre cojinetes a bolillas. Hay datos muy
interesantes relacionados con los problemas de ventila-
ción en general.

FRENTES MODERNOS.—

Kará. — Avda. de Mayo 1370. —
12 páginas de 19,5 x 13,5 mostrando diversas moderniza-
ciones de frentes realizadas por la firma.

HERRAJES.—

Alvarez Hnos. y Cia. — Salta 117. —
"Schlage, la cerradura ideal para edificaciones moder-
nas" — Descripción de toda la línea de herrajes. —
24 páginas de 9,7 x 22.

Benn Pott y Cia. — Corrientes 980. —

"Russwin, los herrajes de hermosa originalidad para los
que construyen". — 76 páginas de 21,5 x 28 conteniendo
toda una colección de hermosos herrajes.
"Puertas de tejido metálico con cierre automático pro-
tegen la casa". — Prospecto de 8 páginas de 9 x 16, des-
cribiendo este cierrapuertas Russwin (en inglés).
"Cierrapuertas Russwin". — Prospecto de 20 páginas de
9 x 16 con detalles de construcción, funcionamiento y
ventajas (en inglés).
"Herrajes Russwin para el hogar". — 24 páginas de 9
x 15 con variedad de herrajes (en inglés).

Biroló Juan. — Bustamante 375. —

"Herrajes estampados en general" — Una hoja suel-
ta de 16 x 23.

Establecimientos Klöckner, S. A. — Defensa 467. —

"Herrajes para obras" — Catálogo de 24 páginas de
23 x 32,5.
"Nuevas guarniciones para puertas y portones corredi-
zos". — 4 páginas de 22 x 29,5.
"Herrajes para carpintería metálica" — 8 páginas de
23 x 29.

Fowler y Cia. Charles D. — Lavalle 691.

"Herrajes de calidad importados" — 20 páginas de 18
por 26,5.

Perrin y Cia. Pierre. — San Martín 201.

"Pomelería eléctrica" Catálogo general de 36 páginas
de 21 x 27 con ilustraciones y tablas de todos los tipos
(en francés).

HIDROFUGOS E IMPERMEABILIZANTES.—

Boley Max W. — Alsina 743. —
"Aquadam" — 4 páginas de 14,5 x 22,5.

Casa Ceresita. — Azopardo 920. —

"Hidrófugo Ceresita". — 12 páginas de 13 x 18. Con-
tiene las instrucciones para usarlo, casos en que se em-
plea y certificados de bondad.
"Contra la humedad, Ceresita". — 4 páginas de 11,5 x
14,5. Indica la forma de usarlo y sus diversos empleos.
"Impermeable Novon". — 4 páginas de 11 x 14,5. Espe-
cifica su composición y empleo.
"Ceresitol". — 4 páginas de 11 x 14,5, con detalles de
este producto descripto como un líquido impermeable
incoloro.

Cia. Argentina Lignocemento Bereni, S. A.—Moreno 423.

"Super hidrófugo Berenit" — 6 páginas de 8 x 15,5.

Evans, Thornton & Cia. — Defensa 465.

"El hidrófugo inglés Aquare de resultado positivo"
4 páginas de 22 x 29.

Medusa Portland Cement Company. — Montevideo 368.

"Cómo usar el polvo y la pasta impermeabilizadores y
el cemento impermeable Medusa". 28 páginas de 8,5x16
(en inglés).

"Guerra al agua. 8 páginas de 8,5 x 16 explicando cómo
se pueden impermeabilizar las obras de hormigón me-
diante el impermeabilizador Medusa en polvo o pasta.
"Cómo hacerlos secos e impermeables". 8 páginas de
8,5 x 16. Con datos sobre la aplicación de los imper-
meabilizadores Medusa en polvo y pasta (en inglés).
"Cemento portland impermeable Medusa gris". 8 pá-
ginas de 8,5 x 16. Sus aplicaciones.

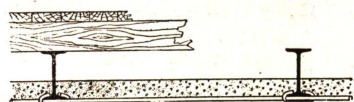
Shell-Mex Argentina Ltd. — Bmé. Mitre 430.

"Flintkote" Emulsión de asfalto aplicable en frío, con
brocha o rociador a aire comprimido, para impermea-
bilizar cualquier superficie. No lo derrite el calor. Pue-
de mezclarse con cemento y arena. Instrucciones acer-
ca de su aplicación en un folleto de 24 x 24 en 12 pá-
ginas.

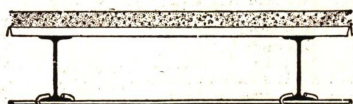
TRUSCON

BOVEDILLAS

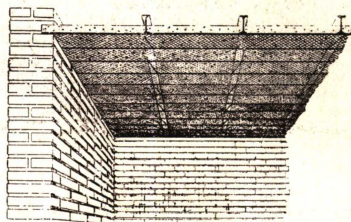
Aseguran al arquitecto una obra superior; al constructor una obra más rápida.



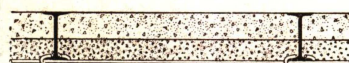
TIPO 1



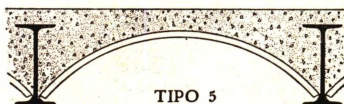
TIPO 2



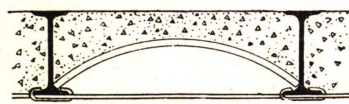
Aseguran al propietario la eliminación de grietas en los cielos rasos.



TIPO 3



TIPO 5



TIPO 4

FABRICANTES DE PRODUCTOS DE ACERO

MORENO 636

U. T. 33, Avenida 2909

BUENOS AIRES

HIERROS EN GENERAL.—

Establecimientos Klockner, S. A. — Defensa 467. — Catálogo general de hierros moldurados, completo con muchas ilustraciones. Contiene todos los datos que pueden interesar a los arquitectos y constructores. — 62 páginas de 32 x 45.
 "Perfiles especiales para carpintería metálica". — 8 páginas de 18 x 26.
 Thyssen - Lametal.—Moreno 970.
 "Hierros de todas clases".—Redondo, cuadrado, ángulo, te, media caña, planchuelas, flejes, tirantes, etc. — Tabla de medidas y resistencias. — 8 páginas de 22 x 28.
 Tableros Larsen. — Una hoja suelta de 22 x 28.

HORMIGÓN.—

Cía. Argentina de Cemento Portland. — Reconquista 46.
 "El hormigón de cemento; su elaboración y empleo". — Numerosos datos prácticos de como se emplea, las proporciones, su elaboración, el terminado de las superficies, la protección cuando está recién terminado, su aplicación en senderos, pisos, escalones, alcantarillas, etc. — 24 páginas de 16 x 23,5.
 "La conservación del mosaico en estado húmedo". — 4 páginas de 22 x 28.
 "Tipos de arena para hormigón". — Una hoja suelta de 22 x 28.
 "Empleo del hormigón en el embellecimiento de jardines". — Hoja suelta de 22 x 28.
 "La fuerza del hormigón depende de la cantidad de agua que se agregue a la mezcla". — Una hoja suelta de 22 x 28.
 "El hormigón en las construcciones rurales". Su aplicación en alcantarillas, bateas, bebederos, bañaderas, bancos, caballerizas, caminos, chiqueros, cobertizos, corrales, comederos, gallineros, jagüeles, postes, etc.— 32 páginas de 12 x 17,5.

HORMIGONERAS.—

Brander Bergstrom y Cía. — Perú 147. —
 "Hormigoneras y pavimentadoras Koehring". — 8 páginas de 22 x 29,5.
 Evans Thornton y Cía. — Defensa 465.—
 "Hormigones R. & R. con tambor tipo basculante gíatorio". — 18 páginas de 11,5 x 29.
 "La nueva hormigonera R. & R. "7-T". — 8 páginas de 10 x 24.

"Mezcladoras de hormigón Jaegar" — 1 hoja suelta de 22 x 33.
 "Mezcladoras Jaegar para trabajos pesados". — Catálogo de 24 páginas de 21,5 x 28 (en inglés).
 General Electric. — Victoria 618. —
 "Mezcladoras de hormigón marca Ransome". — 12 páginas de 21,5 x 28.
 Simón y Cía. Félix. — Perú 375.
 "La nueva mezcladora "Riffi". — 1 hoja de 30 x 23. Contiene especificaciones completas.
 "La mezcladora transportable de carretilla "Neoroll". 1 hoja de 30 x 23 — Con todos los detalles constructivos.

ILUMINACION.—

Cía. Westinghouse Electric International. — Avda. de Mayo 1035. —
 "Equipos para iluminación de frentes e industriales". — Catálogo de 40 páginas de 21,5 x 27,5, conteniendo instrucciones para el planeo de instalaciones de iluminación; reflectores de diversos tipos; dispositivos automáticos y útiles principios generales sobre iluminación industrial (en inglés).
 "Equipos industriales de iluminación Westinghouse". — 32 páginas de 21,5 x 27,5. Contiene los procedimientos para proyectar instalaciones de iluminación; modelos aconsejables para la iluminación de interiores; tipos de reflectores y accesorios, etc. (en inglés).
 "Iluminación comercial". — 24 páginas de 21,5 x 27,5. — Contiene procedimientos para proyectar un sistema de iluminación; tipos diversos de luminarias, etc. (en inglés).
 "Equipos para la iluminación de la calle". — 40 páginas de 21,5 x 27. — Contiene exclusivamente descripción de sistemas de iluminación por transmisión aérea. Es una enumeración completa de todos los artefactos, accesorios y dispositivos especiales que se necesitan (en inglés).
 "Reflectores para vidrieras". — 4 páginas de 21,5 x 27.
 "Armadura industrial". — Una hoja suelta de 21,5 x 27.
 Sociedad Técnica, Comercial e Industrial Trepsh. — Viadonte 730. —
 "La luz Trepsh". — Un libro de 92 páginas de 15 x 21,5 explicando todo lo concerniente a una buena luz y las ventajas de los artefactos Trepsh.
 "Luz Trepsh, sana, abundante y barata". — 8 páginas de 9,5 x 15,5.
 Suárez Videla Diego. — R. S. Peña 651.—
 "No malgaste la luz". — 12 páginas de 21,5 x 27.

**CORREOS
NEUMÁTICOS**



Felix Simon y Cia

PERÚ 375 - U. T. 33 Av. 5962

INSTALACIONES

DE AGUA CA-
LIENTE SISTE-
MA PATENTADO



L. STERMAN
OBRAS SANITARIAS

PERÚ 84
BUENOS AIRES



**PINTURA
GRAFISOL**

ESPECIAL PARA TECHOS

Fco. J. Coppini

Bme. Mitre 1015



**PINTURAS
BARNICES
ESMALTES
TINTES
L A C A S**



Fábrica de Alfarería y Cerámica

Casa José Barbieri

Corrientes 2562 U. T. Cuyo 7630

JOSE CADENAZZI e Hijos
"MARMOLERIA SUIZA"



Trabajos arquitectó-
nicos y funerarios
Especialidad en estufas

Talleres
BOMPLAND 2349

Exposicion
CERRITO 1059

**Grossman y
Godetz**

Instalaciones de
Calefacción Central
a vapor, aire y agua
caliente de baja y
alta presión.



JOSE PEDRO VARELA 4731
UNION TELEF. 50, DEVOTO 1085

Especialidad

en trabajos de estuco de
frentes e interiores imitación
piedra Paris. Venta de
material preparado para
interiores y exteriores.
HOLLINEROS - ESCULTURAS

A. SCAZZOLA

PARAGUAY 3022

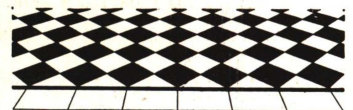
**MOSAICOS
CALCAREOS Y GRANITICOS**

CANTARELLI HNOS

Gran premio y medalla de oro en la
Exposición Inter. Genova 1926

Expos. y Fab. Depósito

ALV. THOMAS 1156 LORETO 3634
U. T. 54 Darwin 2662



RAPIDAMENTE....



... y a los precios
originales puede Vd.
suscribirse a cual-
quier revista ex-
tranjera en la

ACME AGENCY

D. R. S. Peña 567 U. T. Av. 1784

**Pinturería
y Papelería
del Norte**

Variado surtido
de papeles pintados

Vicente Biagini y Hnos.

Paraguay 1126 Buenos Aires



Herrería Artística

JOSÉ BARATA

ANDONAEGUI 2719

U. T. 51. Urquiza 1828



**HERRERIA ARTISTICA FORJADA
LUIS PEDROLI**

SINCLAIR 3151 U. T. Palermo 1783

Premiada con primer premio, medalla de oro en la Exposición de Sevilla y gran premio de honor y medalla de oro en la Exposición comunal 1928 de artes industriales

El agua caliente más barata se la proporciona el calentador para baño



Fábrica: GALLO 350
Exposición: LIBERTAD 120

FABRICA DE HERRAJES

Patentados para carpintería metálica



DE

JUAN BIROLO

BUSTAMANTE 375

U. T. 62, 5827



Manuel Sanchez
EMPRESA DE PINTURA

ROJAS 525

U. T. 60 Caballito 4548



GADDI & Cia.

1057 FRAY CAYETANO 1065
Un. Tel. 66 - Flores 5393



Victorio Moltrasio

Fábrica

de mosaicos y revestimientos

665 DELGADO 667

A 1/2 c. de Feo. Lacroze 3400

U.T. 54 - 1868

CAÑOS DE BRONCE



**INTERMEDIARIOS DE
"EVERDUR"**

Nueva aleación de cobre

León Sterman
Distribuidor

PERU 84
Bs. Aires

EL MORTERO SECO

económico, rápido e insuperable



Especial para reboques y mampostería

ALFONSO AUST

D. R. S. Peña 651 - U. T. Libertad 2750



Segismundo P. Franco

EMPRESA DE PAVIMENTACION
USINA DE ASFALTOS

Colocamos: Techos, pisos, veredas, senderos de jardín. Asfaltos pulidos con mármol granulado. Techados de fieltro alemán "Coritect"

Vendemos: Breas, betunes, mastic, panes, pinturas asfálticas, Asfaltos Italianos marca "Sicilia"

Escritorios:

25 de MAYO 195

U. T. 33, Av. 3186

Usinas:

PAMPA 351

U.T. 52, Belg. 7885

Mario Lo Turco

**HERRERIA
ARTISTICA
CARPINTERIA
METÁLICA**

LINIERS 549-51

U. T. Loria 45 - 2216



**Talleres Graficos
«UNIVERSUM»
G. TAUBER & Cia.**

VIAMONTE 1480

U. T. 38 - MAYO 2868

ESTA REVISTA SE IMPRIME
EN NUESTROS TALLERES

**COPIAS
DE
PLANOS**



**IMPORTACION DE
PAPELES Y TELAS**

S. CASAGRANDE
B. de Irigoyen 270
U. T. 37 - Riv. 4331

Ferro Prusiato -
Galato y Sepia.

NUESTRA ARQUITECTURA


ELECTRICIDAD



VICTORINO LOPEZ
INSTALACIONES MODERNAS
ESPECIALES PARA OBRAS

SAN MARTIN 541
U. T. 31 RETIRO 3665

**HIDRO-VOLTA
CALEFON ELECTRICO**



INSTANTANEO y AUTOMÁTICO
PARA BAÑO LLUVIA e INYECCION
APLICABLE A TODAS LAS CORRIENTES
GARANTIDO POR 5 AÑOS
SOLICITE UNA DEMOSTRACION

Pida datos a
VICTORINO LOPEZ
San Martin 541 — U. T. 31 Retiro 3665



ALBA

PINTURAS, BARNICES,
ESMALTES, TINTES Y
LACAS DE CALIDAD



YESERIAS

ESTUFAS - IMITACIÓN PIEDRA
HOGAR REFRACTARIO
Pulmon de Tirage garantido

M. LANGEVIN
GUTIERREZ 2748 U. T. 44 - 5663
Buenos Aires

**COPIAS
DE PLANOS**

**DIBUJE
EN TELA
CASASCO**

CALIDAD
y PRECIO

CASASCO

CORDOBA 1836
U. T. 44, Juncal 3638

PAPELES
y MATERIAL
PARA DIBUJO



**FOTOGRAFIA
TÉCNICA - COMERCIAL**

**GRANZOTTO
& TEDESCHI**

Foto Arquitectónica: Interiores, exteriores, perspectivas artísticas. Foto Industrial: Maquinarias, etc. etc. Foto Comercial: Para clichés y catálogos en general

MORENO 871
U. T. 37, Riv. 3472

mostrando las ventajas de los artefactos "PBL" descriptos como difusores - amplificadores.

INCENDIO, ALARMAS DE.—

Cía. Sudamericana de Teléfonos L. M. Ericsson S. A.
— Esmeralda 1000. —
"Alarma automática de incendio". — Prospecto de 19 páginas de 14,5 x 20,5 describiendo este aparato que por medio de unos termocontactos anuncia el fuego a una estación de servicio o directamente al cuartel de bomberos.
"Sistema de alarma contra incendio para ciudades y localidades mayores". — 39 páginas de 14,5 x 20,5.

INCENDIO, APARATOS CONTRA.—

Evans, Thornton & Cía. — Defensa 465.
"Aparatos portátiles para apagar incendios" — 8 páginas de 10 x 23.
J. C. Tobal Automatic Sprinkler Co. — Cangallo 499.
"El incendio; sus causas y los medios para evitarlo". — 40 páginas de 12 x 18, describiendo estos apagadores automáticos de incendio.

INCINERADORES.—

Benn Pott y Cía. — Corrientes 980. —
Incineradores "Kernerator". — Folleto de 20 páginas de 21,5 x 28. Detalles para instalación de los mismos en residencias ya construidas. — Diversos modelos. — Tipos exteriores. — Empleo en escuelas y hospitales. — Modo de emplearlo. Detalles de construcción.
"Dispositivos para eliminación de basuras y desperdicios en casas y departamentos". — 16 páginas de 22 x 28,5. Construcción de los incineradores "Kernerator". — Manejo y detalles de accesorios.
"Eliminación moderna de los desperdicios". — Descripción de los incineradores a gas. — 15 páginas de 13,5 x 18,5 (en inglés).
"Déjenos decirle lo que esto significa". — Un librito de 12 páginas de 10 x 15, en que se muestra la diferencia entre el antiguo tacho de basuras y su eliminación por el "Kernerator" (en inglés).
"El problema de los desperdicios es un peligro para las ciudades". — Un artículo que agota el tema, publicado en una revista americana y recogido en un folleto de 15 páginas de 10 x 23.
"Incineradores de todos los tipos para la destrucción de

la basura y los desperdicios". — 4 páginas de 21,5 x 28 con la lista de los tipos diversos para residencias particulares, hoteles, hospitales, escuelas, clubs, etc.

"Solución del problema de las basuras y los desperdicios en la casa nueva y en la ya hecha". — 8 páginas de 21,5 x 28.

"Los destructores Morse-Boulger". — 24 páginas de 15 x 23. Descripción de estas instalaciones en ciudades, hoteles, barcos, fábricas.

"Esquemas Standard". — 1 hoja de 43 x 55 con esquemas de la instalación del Kernerator.

"En los modernos hospitales de América". — 6 páginas de 22 x 28 describiendo la instalación de destructores Morse-Boulger en hospitales.

"Destructores de basuras Morse-Boulger". — 6 páginas de 21,5 x 28,5.

LADRILLOS.—

Nils Hagberg y Cía. — San Martín 66. —
Ladrillos huecos "Multicelular" para tabiques interiores y mampostería. — 1 hoja suelta de 31 x 44.

LAVAR, MAQUINAS PARA.—

Standard Sanitary Mfg. Co. — Córdoba 817. —
"La máquina de lavar Standard". — 12 páginas de 8 x 15 (en inglés)

LIMPIEZA AL VACIO.—

Sturtevant Engineering Co. Ltd. — Gaona 3168.
"Limpieza al vacío Sturtevant". — Su aplicación en hoteles, clubs, restaurants, tiendas, teatros, oficinas públicas, navíos, iglesias, etc. — 40 páginas de 18 x 24.

MAQUINAS ELEVADORAS.—

General Electric. — Victoria 618. —
"Torno de izar New". — 1 hoja suelta de 21,5 x 27,5.
"Torno de izar New N° 321". — 4 páginas de 21,5 x 27,5.

Simón y Cía. Félix. — Perú 375.

"Guinche para elevar tierra de los sótanos". 1 hoja de 30 x 23.

"Guinche a fricción y a engranaje". 1 hoja de 30 x 23.

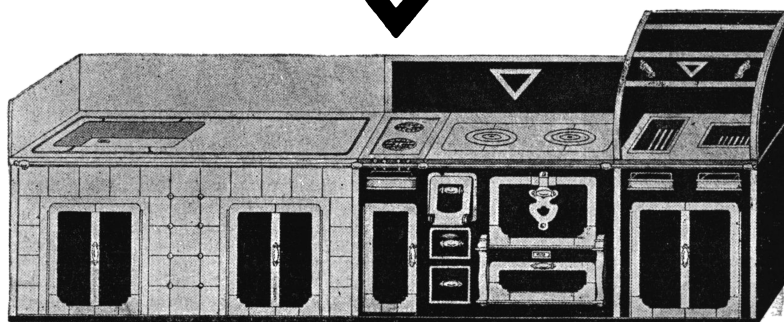
MAQUINAS PARA CORTAR, etc., HIERRO.—

Drysdale y Cía. Ltda., Juan y José. — Perú 440. —
"Máquinas para agujerear hierro". — Prospecto de 16 páginas de 22 x 29,5. Trae máquinas para agujerear, cortar, doblar, etc., hierros.

"TRIÁNGULO"

Cocinas

Modernas



Nuestra Oficina Técnica se encuentra a su disposición para la confección de proyectos, presupuestos, etc., sin compromiso de su parte.

Preferida por los Arquitectos más prestigiosos del país.

DEPAOLI & ALONSO

SGO. DEL ESTERO 1265

U. T. B. ORDEN 0600

A su pedido tendremos el mayor placer en remitirle a vuelta de correo nuestro catálogo ilustrado No. 99

General Electric. — Victoria 618. —

"Punzonadoras, tijeras para chapas, cortadoras de hierro, corta-viguetas portátiles, etc.". — 31 páginas de 24 x 31.

Simon y Cía. Félix. — Perú 375.

"Tijeras para cortar hierro redondo". — 1 hoja de 30x23.
"La nueva cortadora automática a fuerza motriz "Simmec". — 1 hoja de 30 x 23.

METAL DESPLEGADO.—

Evans Thornton y Cía. — Defensa 465. —

"Metal desplegado".—4 páginas de 21.5 x 28. Datos sobre su peso, tamaño y resistencia; aplicaciones diversas, etc.

"Expamet, metal desplegado especialmente apto para el trabajo de hormigón armado en los modernos caminos y viaductos" — 116 páginas de 14.5 x 22.5 (en inglés).

"Expamet, metal desplegado para diversos usos; producción, propiedades, aplicaciones" Describe todos los tipos y sus diversas aplicaciones con un enorme acopio de datos. — 175 páginas de 14 x 21.5 (en inglés).

"Berloy, entramado metálico y materiales para yeseros" 8 páginas de 21.5 x 27.5. v

Truscon Steel Co. — Moreno 636.—

"Trussit, armadura y refuerzo idea lpara tabiques sólidos, paredes exteriores, cercas, barandas". — 16 páginas de 19.5 x 27 explicando el uso de este material para construir económicamente paredes exteriores y tabiques.

"El metal desplegado, sus usos y aplicaciones". —Explica su empleo en pisos de hormigón armado, albañales, canalizaciones, tuberías, alcantarillas, muros de retención, etc., indicando también estilos, pesos y tamaños de las hojas de metal desplegado, 12 páginas de 20 x27.

"Self sentering, una forma combinada de encofrado, entramado y refuerzo". Descripción de sus diversos usos como refuerzo, armadura y entramado metálico para la construcción de pisos, techos, paredes y otras obras de concreto a prueba de fuego y terremotos. — 36 páginas de 20 x 27.

"Herringbone, entramado metálico rígido para tabiques y cielos rasos" — 32 páginas de 20 x 27 indicando sus aplicaciones y la forma de emplearlo.

"Manual técnico indicando los usos y aplicaciones del "Metal desplegado" — 16 páginas de 10.5 x 15.

"Manual de materiales metálicos para construcción".—

Catálogo completo de 127 páginas de 20 x 27 conteniendo toda la línea de la industria con detalles del material, su peso, tamaño y resistencia; aplicaciones diversas, etc.
"Entramado metálico "Diamond Rib" y de malla romboidal "Key Lath". — 12 páginas de 20 x 27.

MOSAICOS Y REVESTIMIENTOS NACIONALES.—

Carlos Cattaneo. — Maipú 662. —

Nuevo y lujoso catálogo, ilustrado a pleno color todos los productos de la fábrica, entre los cuales se cuentan mosaicos para veredas y zócalos de cemento comprimido, de mármoles reconstituidos, revestimientos de baño, mayólicas y mosaicos extranjeros, etc. 192 páginas de 16.5 x 24.

Moltrazio Victorio. — Delgado 665. —

Catálogo completo en colores con todos los tipos de su fabricación. — 28 páginas de 22,5 x 12,5.

MOSQUITEROS DE ALAMBRE.—

Ingouville y Cía. — Chacabuco 271. —

"Rolscreen, cortina mosquitero ideal para ventana, de metal inoxidable" — 6 páginas de 19 x 28 mostrando ventajas y detalles de colocación.

"Rolscreen", cortina mosquitero, ideal para ventanas, de metal inoxidable. — 4 páginas de 19 x 28.

MOTORES.—

Simon y Cía. Félix. — Perú 375.

"Motores Schorch", con todos los detalles necesarios. 4 hojas de 30 x 23.

MUEBLES PLEGADIZOS.—

Wiener N. J. — Cangallo 1818. —

Una hoja suelta de 23 x 31 describiendo muebles plegadizos que se ocultan en las paredes.

"¿Dónde colocamos el teléfono?" Prospecto de 4 páginas de 11 x 14 describiendo un mueble cuya parte superior lleva un receptáculo para el teléfono y en la inferior un asiento plegadizo.

MUEBLES PRACTICOS PARA VARIOS USOS.—

Wiener N. J. — Cangallo 1818. —

"La cocina transportable". — 4 páginas de 10 x 23 describiendo un armario metálico que es a la vez alacena, cocina y heladera.

NUESTRA ARQUITECTURA

Materiales Recomendados!

Cemento Portland "Loma Negra" (Aprobado)

Pedregullo de Granito

Granza granítica - Arenas graníticas

Cordones de granito
Adoquines

Cales hidráulicas vivas

Cal hidráulica hidratada
"Cacique"



Loma Negra, S.A.

Compañía Industrial Argentina

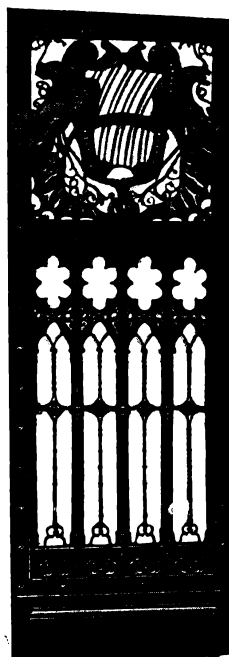
Fábricas en Loma Negra,
(Olavarría), Ferrocarril Sud

Admi

Bmé. MITRE 478

U. T. 33, Av. 8151 al 8154

BUENOS AIRES



Puerta forjada en hierro macizo colocada en el edificio Callao 1062

LA MEJOR CARPINTERIA METALICA DE TRIPLE CIERRE CON JUNTA ELASTICA Y PERFILES DE BRONCE EVITA EN ABSOLUTO LA ENTRADA DE AIRE Y AGUA

PATENTADA POR EL SUPERIOR GOBIERNO

FORJADO Y REPUJADO A MANO

HERRERIA ARTISTICA

CAMPI Y NOVARA

139 GIRIBONE - 149

PAVIMENTOS.—

Cía. Argentina de Cemento Portland. — Reconquista 46.

"Los pavimentos de hormigón. Pliego de condiciones"

Pavimento en la ciudad de Lobería. Pliego completo de condiciones. Prospecto de 25 páginas de 15,5 x 22,5, más 13 planos con todos los detalles.

"Pavimentos de hormigón. El pavimento que se costea por sí mismo" — 18 páginas de 15,5 x 22.

"El costo y la técnica de la apertura y reparación de pavimentos de hormigón" — Prospecto de 4 páginas de 21,5 x 30.

"Por todo el mundo hay calles y carreteras de hormigón". — Prospecto de 4 páginas de 22 x 27,5.

"Antes y después" — Prospecto de 4 páginas de x 30,5.

"Pavimentos de hormigón; especificaciones y pliego de condiciones". Pliegos de condiciones de los municipios de Avellaneda, Lobería, Nueve de Julio, Pehuajó, Vicente López y Montevideo; 72 páginas de 15,5 x 22,5."

Shell Mex Argentina Ltda. — Reconquista 46. —

"Construcción moderna de pavimentos para calles y carreteras". El uso del bitumen "Mexphalte" en las mismas. Ensayos del bitumen; tipos corrientes de mezclas para pavimentos; método adoptado para obtener proporciones científicas de los materiales; relleno mineral; macadam asfáltico, etc., etc. Libro de 47 páginas de 18 x 24.

The Atlas Portland Cement Co. — 25 de Mayo 489.

"Pisos venecianos hechos con cemento blanco Atlas" 12 páginas de 21,5 x 28 (en inglés).

PINTURAS.—

Benn Pott y Cía. — Corrientes 980. —

"Los garages blancos resuelven el problema - Sunflex hace la luz dos veces más fuerte" — 3 páginas de 8,5 x 16.

Berry Brothers. — Agaces 284. —

"Líquido granito, Barniz para pisos" — 4 páginas de 8,5 x 16.

"Barniz Berryspar". — 6 páginas de 8,5 x 16. Descripción de este barniz para edificios por dentro y fuera, pisos, buques, muebles, puertas, etc.

"Lista descriptiva de las especialidades Berry Brothers para arquitectos" — 4 páginas de 10,5 x 22,5.

"Lista de precios y catálogos descriptivos de los barnices y pinturas Berry Brothers" — 24 páginas de 10 x 23.

"Lionoil, rey de los acabados" — 16 páginas de 11,5 x 15,5.

"Al pintor de automóviles" — Prospecto de 12 páginas de 9 x 16,5, describiendo la calidad de un barniz y el modo de emplearlo.

Boley Max W. — Alsina 743. —

"Productos de Sherwin Williams" — Catálogo de 17 páginas de 15 x 23, con detalles de pinturas para paredes, acabado mate para paredes, especial para proteger y conservar superficies de acero, hierro galvanizado, etc.; para intemperie, especial para chapa canaleta; esmalte para muebles, barnices; pinturas para carpinteros y muebleros; removedor de pintura, etc., etc.

"Pinturas Opex, sistema piroxilina" — 11 páginas de 15 x 23.

"Manual de especificaciones para pintura de obra". — Pequeña publicación de 7 páginas con especificaciones para fachadas y paredes medianeras, puertas y ventanas de madera y hierro, cortinas de enrollar de madera y metal; techos de hierro galvanizado; construcciones metálicas; cielorrasos y paredes con enduido, etc.

Casa Ceresita. — Azopardo 920. —

"Pintura Ceresa, especial para techos de zinc" páginas de 11 x 14,5.

"Pintura contra el calor, Nievesita" — 4 páginas de 11 x 14,5. Contiene las instrucciones para usarla.

Coppini Francisco J. — Bmé. Mitre 1015. —

"Pintura Grafisol" — Pinturas a base de grafito, indicadas para preservar hierros y acero. — 4 páginas de 12 x 14,5.

Drysdale y Cía, Ltda. Juan y José. — Perú 440. —

"Pintura Iron Premier Guanaco" para hierro galvanizado. — Prospecto de 4 páginas de 11 x 14,5.

Medusa Portland Cement Company. — Montevideo 368.

"Pintura Medusa para cemento". Es descripto como una pintura impermeable para superficies de concreto y mampostería. Prospecto de seis páginas de 8,5 x 16 indicando cómo se prepara la superficie, la manera de mezclarla y aplicarla e incluyendo una tabla de colores (en inglés).

Peabody y Cía. Henry W. — Avda. de Mayo 1370. —

"El acabado Duco Du Pont, su uso y aplicación las industrias" — 32 páginas de 15 x 23.

"Duco Du Pont para automóviles, ferrocarriles, muebles y multitud de otros objetos" — 27 páginas de 13 x 19,5.

¿Le interesan a Vd.
las colectividades
de habla inglesa?

Póngase en contacto con ellas
por medio de las columnas de:

The
Argentine
MAGAZINE

For all who read the English Language

Calle Sarmiento 722
Buenos Aires



"Duco para elementos de transporte, su aplicación en ferrocarriles, tranvías y ómnibus" — 19 páginas de 14,5 x 23.

"Pinturas y barnices Du Pont; suplemento N° 2 de la lista preliminar de pinturas y barnices" — 8 páginas de 14,5 x 22.

PINTURAS PLASTICAS.—

Benn Pott y Cía. — Corrientes 980. —

"Craftex" — Material descripto como la pintura plástica ideal para acabados bellos. — 8 páginas de 8,5 x 16.

Fowler y Cía. Charles D. — Lavalle 691.

"Marb-I-cote, una pintura plástica" 4 páginas de 21 por 23,5 explicando sus ventajas y empleo. — "Paredes interesantes y encantadoras" — Ilustra algunas decoraciones de paredes. — 8 páginas de 8 x 15.

PINTURA (Equipos de).—

General Electric. — Victoria 618. —

"Equipos portátiles de pintura De Vilbiss". — 28 páginas de 21,5 x 28,5 (en inglés).

PISOS.—

Boley, S. A. Max W. — Alsina 743. —

"Piso industrial". — Un prospecto de 4 páginas de 15 x 22,5.

Hagberg y Cía. — Florida 259. —

"Clasbeton (sistema Keppler)" — 9 páginas de 32 x 12 describiendo estos enrejados de cemento armado y vidrio. "Enrejados Luxfer de cristal y cemento". — 8 páginas de 20 x 14.

Pryce y Cía. — Perú 257.

"Mosaico de caucho Hood" Una hoja suelta de 33x28 ilustrando en colores este material que puede emplearse en pasillos, corredores, oficinas, fábricas, hospitales, etc.

QUEBRANTADORAS.—

Simon y Cía. Félix. — Perú 375.

"Quebrantadora a mandíbula". — Estacionaria y transportable. — 1 hoja de 30 x 23.

"Quebrantadoras giratorias" — 1 hoja de 30 x 23.

QUEMADORES DE PETROLEO.—

Chilbroste & Cía. H. y C. — Av. de Mayo 1361.

"Quiet May, quemadores automáticos de petróleo para calefacción central". — 15 páginas de 15 x 23.

Peabody y Cía. Henry W. — Avda. de Mayo 1370. —

"El manual del arquitecto de calefacción a petróleo"

— Prospecto de 32 páginas de 21,5 x 28. Muestra las ventajas de los quemadores de petróleo sobre los de leña, carbón, etc., sobre todo cuando, como en este caso, se trata de aparatos automáticos que mantienen una temperatura fija dentro de estrechos límites (en inglés). "Descripción e instrucciones sobre el modelo "J" — Folleto de 10 x 23 (en inglés).

"La calefacción de petróleo en su apogeo" — Prospecto de 15 páginas de 15,5 x 23, que comienza: "La calefacción de petróleo como la disfrutaban ochenta mil hogares y como Vd. la desearía" (en inglés).

"Quemador automático de petróleo para calefacción central" — Publicación descriptiva de 4 páginas de 19,5 por 27.

"El "Oil-O-Matic" en hogar" pági de x 27.

"Oil-O-Matic, quemador automático de petróleo" — 12 páginas de 12 x 22,5 conteniendo las ventajas de su uso, tipos de instalaciones, encendido, etc. Además una lista de grandes casas que en Buenos Aires tienen el Oil-O-Matic.

"Oil-O-Matic", el quemador perfecto automático. — 12 páginas de 13,5 x 20.

Pryce & Cía. — Perú 257.

ELECTROL, sistema modernísimo para quemar petróleo, controlado automáticamente. Diversos modelos adecuados para grandes edificios o casas habitación. Prospectos con detalles al alcance de todos, ilustran las diversas ventajas técnico-económicas del sistema **ELECTROL**.

"Calefacción a la manera moderna con Electrol" — 23 páginas de 15 x 22 explicando las ventajas del control automático de la calefacción y las características del "Electrol", (en inglés).

"Calefacción económica y dócil Electrol" páginas de 12,5 x 19 (en inglés).

"Lo mejor que Vd. puede conseguir para lo que Vd. más quiere" — En 10 páginas de 13 x 19 se explican las ventajas del "Electrol" (en inglés).

Varias otras publicaciones de interés se envían gratis a quien las solicita.

REFRIGERACION.—

Chilbroste y Cía. H. C. — Avda. de Mayo 1361. —

"El refrigerador Crosley Icyball" — 6 páginas de x 15,5.

NUESTRA ARQUITECTURA



FABRICANTES de MAQUINAS
AUTOMATICAS
y ARMAZONES
PARA TOLDOS
EN CUALQUIER SISTEMA

TUCUMAN 353

U. T. 1517 RETIRO

Talleres; J. F. Seguí 3629

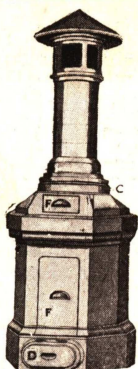
Pierre Pauselli
exclusivo en
stucpiedra
Pintura plástica para imitación piedra
y decorado moderno

Tucumán 848 - U. T. 31-4206

"Algunas ventajas de la refrigeración eléctrica Crosley, serie Mayflower". — 16 páginas de 14,5 x 22,5.
Ditlevsen y Cía. Ltda. — Cochabamba 54. —
"Heladeras eléctricas "Ditco". — 12 páginas de 12 x 23,5, ilustrando varios modelos.
Drysdale y Cía. Ltda. Juan y José. — Perú 440. —
"Kelvinator". La refrigeración eléctrica perfecta". — 8 páginas de 15 x 23, describiendo las ventajas de la refrigeración eléctrica.
"Donde hay un "Kelvinator" desaparecen los problemas de la refrigeración". — 8 páginas de 22,5 x 29 mostrando los diversos modelos y su construcción.
"La construcción hermética del "Kelvinator". — 4 páginas de 22 x 30.
Dufaur y Cía. L. A. — Bmé. Mitre 2520. —
"Electrokold tranquiliza el espíritu de la dueña de casa". — 12 páginas de 10 x 22,5 con una descripción del refrigerador "Electrokold".
Electrolux, S. A. — Florida 471. —
"Un triunfo más del Electrolux". — páginas de 10 x 20.
"Refrigerador Electrolux". — 19 páginas de 13 x 18, describiendo su construcción, su modo de funcionar y sus ventajas.
"Electrolux, armarios frigoríficos de tamaño pequeño". — 11 páginas de 12,5 x 17,5, mostrando diversos modelos.
"Presentando la nueva refrigeración Electrolux, la maravilla del siglo". — 8 páginas de 13,5 x 20.
"¿Cómo conserva Vd. sus alimentos?". — 4 páginas de 16,5 x 23.
"Frio sin motor". — 10 páginas de 20 x 29 que hablan de "Las llamas que congelan; aunque no lo compre estúdielo; sirva su mesa con alimentos frescos, etc."
Generai Electric. — Victoria 618. —
"Refrigerador General Electric". — 6 páginas de 20 x 27,5 explicando las ventajas del refrigerador eléctrico en general y en particular, de la marca "General Electric".
"Equipos frigoríficos comerciales". — 6 páginas de 20,5 x 27,5.
"Máquinas Audiffren para hacer hielo, refrigerar cámaras y enfriar líquidos". — 4 páginas de 20,5 x 27,5.
Pratt y Cía. — Sarmiento 636. —
"Para los usos caseros y comerciales". — 28 páginas de 10 x 23, describiendo distintos modelos del "Frigidaire".
"Más frío que el hielo". — 6 páginas de 9 x 15.
"Más de 350.000 en uso". — 6 páginas de 9 x 15, sobre el "Frigidaire".

"Frigidaire", el refrigerador eléctrico para el hogar". 23 páginas de 15 x 23, describiendo los modelos y sus ventajas.
"Frigidaire". — 16 páginas de 21,5 x 28 (en inglés).
"Recetas Frigidaire". — 8 páginas de 14,5 x 21 con algunas recetas de postres.
"He aquí lo que Frigidaire hará por Vd.". — 23 páginas de 19 x 24. Contiene recetas útiles, certificados de compradores, etc.
Thyssen-Lametal.—Moreno 970.
"Accesorios para amoniaco". — Válvulas, bridas, caños. — 4 páginas de 22 x 28.
RELOJES ELECTRICOS Y DE TORRE.—
Heriot y Cía. V. — San Martín 642.
"Relojes eléctricos y de torre". — 8 páginas de 22x28.
SANITARIOS.—
Cattaneo Carlos. — Maipú 662. —
"Accesorios para cuartos de baño". — Catálogo de 8 páginas de 16 x 23 con jaboneras, etc. de embutir; espejos, toalleros y en general todos los accesorios.
Drysdale y Cía. Ltda. Juan y José. — Perú 440. —
"Lavatorios", folleto de 15 páginas de 22 x 28,5.
"Inodoros modernos". — Prospecto de 11 páginas de 22 x 28,5.
"Baños". — 25 páginas de 22 x 28,5. Incluye baños para enfermos, lavapiés, baños para bebés, grifos, etc.
"Bidets". — 4 páginas de 22 x 28,5.
Hasenclever y Cía. Belgrano 673.—
Catálogo completo de artefactos sanitarios incluyendo bañaderas, lavabos, inodoros, válvulas, piletas, lluvia y accesorios. — 107 páginas de 24 x 23.—
Heinlein y Cía. — Ada. R. Saenz Peña 636. —
"Artefactos sanitarios". — 73 páginas de 29 x 20. Incluye bañaderas, mezcladores, juegos de llaves especiales, lluvias, lavatorios, piletas, fuentes de beber, bidets, Jolly G. — Galería Güemes.—
"Válvula Pollux para inodoros en general". — 6 páginas de 10 x 20 con descripción e instrucciones para la instalación.
Ortelli Hnos. y Cía. — J. E. Uriburu 370.
Catálogo general de artefactos sanitarios comprendiendo bañaderas, lavatorios, lluvias, inodoros, rejillas, etc — 144 páginas de 22 x 29.

NUESTRA ARQUITECTURA



HOLLINEROS "OSTI"

Fabricados en cemento armado. Se limpian a seco o al agua. Cámaras deshollinadoras para acoplar a grandes chimeneas y caños de cemento armado rectangulares para conductos de humo y ventilaciones, tanques, piletas, etc.

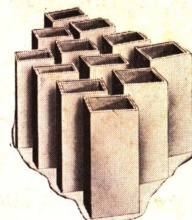
PATENTADO Y APROBADO POR LA MUNICIPALIDAD No. 29305

OSTI & CIA.

FRANKLIN 1151 U. T. 59, Paternal 0916 BUENOS AIRES

Exposición: RIVADAVIA 1158 y CANGALLO 1935

Representante en Rosario: R. BELTRAME, calle Jujuy 1825
 .. La Plata: NICOLAS RISIGLIONE, Calle 60 esquina 115
 .. Mar del Plata: FAVA Hnos., Avda. Luro 3247-53



Sánchez, Lagos y de la Torre. — Córdoba 744. —
 "¡Oh, qué hermoso armario!" — Folleto de 16 páginas de 9 x 17 describiendo los armarios Morton de acero para baño.

Standard Sanitary Mfg. Co. — Córdoba 817. —
 "Color y estilo en la decoración y el amueblamiento del cuarto de baño". — Espléndido libro, verdadera maravilla de impresión, en que se muestra la gran belleza que el color y la forma han introducido en el cuarto de baño moderno. — 55 páginas de 25 x 30 (en inglés).
 ".....Que su cuarto de baño debe ser en el proyecto realmente una parte de la casa". — 16 páginas de 8 x 15.

"Standard, artefactos sanitarios para el hogar". — 64 páginas de 13 x 19.

"Artefactos sanitarios Standard para ferrocarriles" — 16 páginas de 15 x 23 (en inglés).

"Efcólite, artefactos de luz para cuartos de baño". — 24 páginas de 21 x 27,5 (en inglés).

"La pileta lavaplatos Standard". — 16 páginas de 8 x 15 (en inglés).

"Asiento de inodoro Church para mejores cuartos de baño". — 23 páginas de 8,5 x 16,5.

Talleres Metalúrgicos San Martín. — San Martín 253. —
 "Artefactos sanitarios de hierro fundido esmaltado". — 22 páginas de 23 x 28,5. Incluye lavatorios, inodoros y rejillas.

Wiener N. J. — Cangallo 1818. —
 "Las tres válvulas "Sloan". — Hoja suelta de 23,5 x 32,5 describiendo estas válvulas para cuarto de baño.

"Un buen equipo para cuarto de baño". — 8 páginas de 8,5 x 16 describiendo la válvula Sloan "Royal" como la única válvula automática para las construcciones donde se requiera lo mejor.

"La válvula Sloan "Royal". — 32 páginas de 9 x 15,5 (en inglés).

"Válvulas "Gem". — 16 páginas de 9 x 15,5 (en inglés). Son descritas como indicadas para edificios donde se colocan inodoros tipo "silencioso" o "Pescadas" y cuando el precio es un factor.

"La válvula Sloan "Marine". — 28 páginas de 9 x 15,5 describiéndola como la válvula para edificios de primer orden, especialmente cuando el agua es sucia o arenosa.

"La nueva válvula Sloan "Gem". — 4 páginas de 11 x 15.

"Accesorios para cuartos de baño". — 16 páginas de 8,5 x 16 describiendo toda clase de accesorios.

"Asiento de Whale-bone-ite, de celuloide y de madera". — 25 páginas de 22 x 29,5. Todo un nuevo renglón en la industria.

"Asientos Brunswick". — 3 páginas de 8,5 x 20,5 describiendo estos asientos de inodoro.

"Algo interesante sobre asientos Brunswick". — 4 páginas de 23 x 30.

SECAMANOS ELECTRICOS.—

Benn Pott y Cia. — Corrientes 980. —
 "Protegiendo la salud de sus niños". — 6 páginas de 10,5 x 20, describiendo el "Sani-Dri", secador eléctrico en el que, apretando simplemente una palanca, proporciona un chorro de aire caliente que seca las manos en pocos segundos.

"Elimine las toallas". — 4 páginas de 10 x 23, con indicaciones sobre las ventajas del "Sani-Dri".

"Elimine las toallas". — 4 páginas de 10 x 23, con indicaciones sobre las ventajas del "Sani-Dri".

"Elimine las toallas". — 4 páginas de 10 x 23, con indicaciones sobre las ventajas del "Sani-Dri".

"Elimine las toallas". — 4 páginas de 10 x 23, con indicaciones sobre las ventajas del "Sani-Dri".

"Elimine las toallas". — 4 páginas de 10 x 23, con indicaciones sobre las ventajas del "Sani-Dri".

"Elimine las toallas". — 4 páginas de 10 x 23, con indicaciones sobre las ventajas del "Sani-Dri".

"Elimine las toallas". — 4 páginas de 10 x 23, con indicaciones sobre las ventajas del "Sani-Dri".

"Elimine las toallas". — 4 páginas de 10 x 23, con indicaciones sobre las ventajas del "Sani-Dri".

"Elimine las toallas". — 4 páginas de 10 x 23, con indicaciones sobre las ventajas del "Sani-Dri".

"Elimine las toallas". — 4 páginas de 10 x 23, con indicaciones sobre las ventajas del "Sani-Dri".

"Elimine las toallas". — 4 páginas de 10 x 23, con indicaciones sobre las ventajas del "Sani-Dri".

"Elimine las toallas". — 4 páginas de 10 x 23, con indicaciones sobre las ventajas del "Sani-Dri".

"Elimine las toallas". — 4 páginas de 10 x 23, con indicaciones sobre las ventajas del "Sani-Dri".

"Elimine las toallas". — 4 páginas de 10 x 23, con indicaciones sobre las ventajas del "Sani-Dri".

"Elimine las toallas". — 4 páginas de 10 x 23, con indicaciones sobre las ventajas del "Sani-Dri".

"Elimine las toallas". — 4 páginas de 10 x 23, con indicaciones sobre las ventajas del "Sani-Dri".

"Elimine las toallas". — 4 páginas de 10 x 23, con indicaciones sobre las ventajas del "Sani-Dri".

"Elimine las toallas". — 4 páginas de 10 x 23, con indicaciones sobre las ventajas del "Sani-Dri".

"Elimine las toallas". — 4 páginas de 10 x 23, con indicaciones sobre las ventajas del "Sani-Dri".

"Elimine las toallas". — 4 páginas de 10 x 23, con indicaciones sobre las ventajas del "Sani-Dri".

"Elimine las toallas". — 4 páginas de 10 x 23, con indicaciones sobre las ventajas del "Sani-Dri".

"Elimine las toallas". — 4 páginas de 10 x 23, con indicaciones sobre las ventajas del "Sani-Dri".

"Elimine las toallas". — 4 páginas de 10 x 23, con indicaciones sobre las ventajas del "Sani-Dri".

"Elimine las toallas". — 4 páginas de 10 x 23, con indicaciones sobre las ventajas del "Sani-Dri".

"Elimine las toallas". — 4 páginas de 10 x 23, con indicaciones sobre las ventajas del "Sani-Dri".

"Elimine las toallas". — 4 páginas de 10 x 23, con indicaciones sobre las ventajas del "Sani-Dri".

"Elimine las toallas". — 4 páginas de 10 x 23, con indicaciones sobre las ventajas del "Sani-Dri".

"Elimine las toallas". — 4 páginas de 10 x 23, con indicaciones sobre las ventajas del "Sani-Dri".

"Elimine las toallas". — 4 páginas de 10 x 23, con indicaciones sobre las ventajas del "Sani-Dri".

"Elimine las toallas". — 4 páginas de 10 x 23, con indicaciones sobre las ventajas del "Sani-Dri".



HERRERIA ARTISTICA, CARPINTERIA METÁLICA
 CELOSIAS

Ivo PERCOSSI & H^{no}.

633 - CASAFOUST - 637

BUENOS AIRES

U. T. 59 PATERNAL 1210



DE GRAN
RESISTENCIA

NO SE PONE
AMARILLENTO

NO SE RAYA

● UN BUEN EDIFICIO....

...es el que se levanta según un plano bien comprendido y estudiado y con materiales de calidad.

Pero para acentuar la dignidad de sus líneas y la bondad de sus materiales es necesario que aparte de su valor propio, su carácter sea realizado por una buena apariencia.

Es por eso que en los grandes edificios donde la hermosa apariencia no es una máscara para ocultar vicios o defectos, sino la expresión exterior de la propia calidad, los arquitectos responsables especifican de preferencia el cemento italiano Admiración.

el cemento blanco que no se raya, que no se mancha y que no cambia de color.

BASSO & COLLEONI

U. T. 31, RETIRO 0521 LAVALLE 477 BUENOS AIRES

- Techados invulnerables a los ataques atmosféricos. — 4 páginas de 14 x 22.
- “Transite”, el techado eterno”. — 4 páginas de 15 x 23.
- Cía. Argentina Lignocemento Berenit, S. A.—Moreno 423.
- “Fibroemento Berenit”. — Chapas de cemento y amian'o prensado. — 6 páginas de 13 x 19,5.
- Cía. Comercial Kreglinger y Van Peborgh (S. A.). — Florida 183. — Chapas acanaladas Eternit de cemento-amianto. — 32 páginas de 20 x 27 con la descripción de este material y una nómina de los grandes edificios en que se lo ha empleado en el país.
- Cone W. D. — Chacabuco 562. — “Techados Barrett”. — 15 páginas de 8,5 x 16.
- Doebler y Cía. — Cangallo 315. — “Lammit”, chapas onduladas, chapas lisas y pizarras de cemento amianto. — 22 páginas de 22,5 x 28,5.
- Drysdale y Cía. Ltda. Juan y José. — Perú 440. — “Techados Guanaco y Crescent”. — Una hoja suelta de 22 x 29,5.
- “Especialidades marca “Techoid”. — 4 páginas de 21,5 por 28.
- Fowler y Cía. Charles D. — Lavalle 691.
- “El Holorib, cubierta metálica de acero para techos”. Se trata de chapas metálicas sobre las cuales se aplica una aislación. Explica su uso y ventajas, incluye especificaciones y numerosas ilustraciones. — 24 páginas de 21,5 x 28 (en inglés).
- Glastra y Cía. L. J. — Moreno 901. — “Embellezca y proteja su casa con un material estético, original, eterno”. — Prospecto de 4 páginas de 23 x 29 describiendo las tejas holandesas.
- Shell-Mex, Argentina Ltda. — Reconquista 46. — “Techos Flintkote; colores y dibujos para satisfacer todas las exigencias de la belleza; tipos para todos los objetos; calidad para protección y durabilidad; un techo para todos los bolsillos”. Hermoso catálogo en colores de 46 páginas de 28 x 21,5, describiendo el nuevo techo Flintkote.
- “Flintkote”. Techados en rollos. Techados armados. Muestrario con precios.
- “La Emulsión Flintkote para impermeabilizar techos, terrazas, canaletas, etc.”. Un volante de 24 x 24.
- “La Emulsión de asfalto Flintkote”. Aplicable en frío. Especificaciones sobre su aplicación, en un folleto de 24 x 24 de 12 páginas.
- Swindon y Marzoratti. — Florida 248.
- “Color en el techo”. — 16 páginas de 25,5 x 16 describiendo las tejas inglesas Rosemary (en inglés).
- TEJIDOS DE ALAMBRE.—**
- Girola y Hno. Angel. — El Cano 3532. — “Tejido de alambre para cercos”. — 4 páginas de 20,5 por 29.
- Ingouville y Cía. — Chacabuco 271. — “Cercos artísticos”. — 4 páginas de 17 x 22. — “Alambrados, puertas y portones de caño, artísticos”. Catálogo de modelos. 16 páginas de 18 x 22,5.
- Talleres Metalúrgicos San Martín. — San Martín 253. — “Tejido de alambre; puertas y portones de hierro con tejido galvanizado; cerco “San Martín”; enrejados y bordes para jardines”. — 16 páginas de 23 x 29.
- VIDRIOS Y CRISTALES.—**
- Pilkington Brothers Ltd. — Méjico 1675. — “Vidrios catedral”. — Un hermoso prospecto de 31 páginas de 19 x 32 ilustrado en colores, describiendo el uso de los vidrios catedral.
- “Ventanas saludables”. — 24 páginas de 11 x 19 describiendo las propiedades del vidrio “Vita”, que deja pasar los rayos ultravioletas (en inglés).
- “Luz sin vitalidad”. — 4 páginas de 19 x 25,5 con datos diversos sobre los vidrios “Vita”.
- “El rayo salútfefero”. — 4 páginas de 19 x 25,5, dando datos técnicos sobre los rayos ultravioletas.
- “La salud en la arquitectura”. — 4 páginas de 19 x 25,5 indicando las ventajas que hay en usar los vidrios “Vita”.
- “La salud a través de sus ventanas”. — 8 páginas de 14 x 21.
- “Vidrios “Vita”. — Informe del Dr. Teófilo Isnardi, sobre las propiedades transmisoras del vidrio Vita y otras clases de vidrio. — 4 páginas de 26 x 37.
- “Se necesitan miles de vidrios “Vita”. — 4 páginas de 21 x 28 indicando su utilización en escuelas, hospitales, etc.
- Villa y Cía. — Sarmiento 1455. — Catálogo de vidrios de 24 páginas de 11,5 x 15,5.
- VITRAUX DE ARTE.—**
- Casanova e Hijos, M. — Rivadavia 2260. — 24 páginas de 23 x 15 con reproducciones de vitraux.



PATIO ESPAÑOL PROYECTADO Y EJECUTADO POR LA CASA

CARLOS CATTANEO

CERAMICA SEVILLANA
AZULEJOS - MAYOLICAS
MOSAICOS DE ALTA CALIDAD

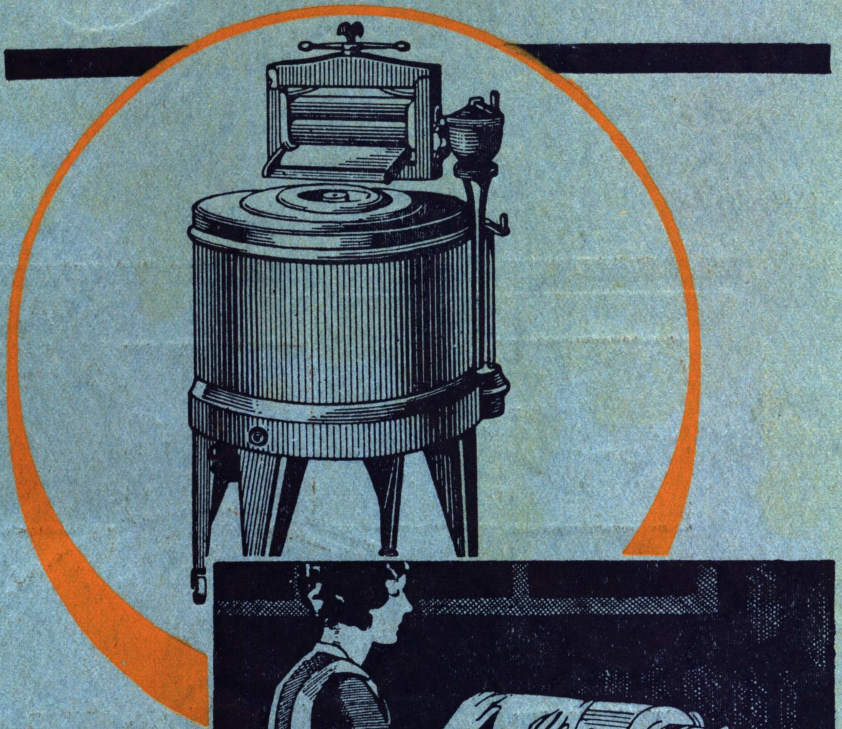


MAIPÚ 662

U. T. 31 - 5368
BUENOS AIRES



TALLERES GRÁFICOS
G. TAUBER & CIA.
VIAMONTE 1480 - BS. AS.



Señora:

ESTA MAQUINA
ELECTRICA

LAVA y PLANCHA
SIN TRABAJO PERSONAL

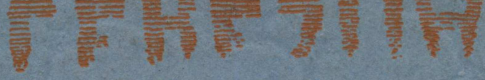
*Pida una demostración a la
Compañía*

HISPANO-AMERICANA de ELECTRICIDAD





CERESITA



CONTRA

HUMEDAD

CERESITA

CERESITA

CERESITA

CERESITA

CERESITA

CERESITA

CERESITA

CERESITA