

BIBLIOTECA
ALF. ALEJANDRO CHRISTOPHERINI
ASOCIACION CENTRAL DE ARQUITECTOS
BUENOS AIRES

HSI

2

BS. AIRES. FEBRERO 1954

NUESTRA ARQUITECTURA

Curso
Argentino
de
la
Unión

FRANCISCO PER
COMISION N°
TARIFA MENOR
COMISION N°

*Las Líneas
armoniosas...*

...de las BAÑADERAS TM
significan el máximo con-
fort en el moderno cuarto
de baño a la par que la
"CALIDAD TAMET"
asegura la valorización de
la propiedad.



TAMET

CHACABUCO 132 - BUENOS AIRES



PRODUCTOS DE FUNDICION Y ACERO DE LA MAS ALTA CALIDAD



En mi nuevo proyecto...
 ...la gran importancia que tiene en la decoración el efecto de la luz ha sido debidamente considerada; en cuanto al color...

Oh! El color no es problema desde que apareció **COLORIN**

613

innovación revolucionaria en materia de colores. Los colores de COLORIN 613 han sido creados en base al asesoramiento de los más famosos decoradores y arquitectos del país.

CONFIE
 LA CALIDAD DE SUS TRABAJOS A
 LOS EFECTOS MAGICOS DEL
**MAS NUEVO
 ACABADO MATE
 PLASTICO**
**COLORIN
 613**

(ALKYD FLAT ENAMEL)



EN SU NUEVO
 SISTEMA
 AMERICANO DE
Selección
**ARMONICA
 DE COLORES!**

GRAN FÁBRICA DE BALDOSAS TIPO MARSELLA - TEJAS Y LADRILLOS PRENSADOS Y HUECOS



FÁBRICA CERÁMICA
Alberdi S.M.A.

ESCRITORIO Y ADMINISTRACIÓN
SANTA FE 882 - ROSARIO
R. A. 22936

EMPLEE EN SUS OBRAS
TEJAS Y BALDOSAS
ALBERDI

ORGULLO DE LA INDUSTRIA ARGENTINA

PRECIOS, MUESTRAS E INFORMES:

Administración: SANTA FE 882 - T. A. 22936 - ROSARIO
o al Representante en Buenos Aires:

O. GUGLIELMONI

AVDA. DE MAYO 634 - (Piso 1º) - T. A. 34 - 2792 - 2793

EN VENTA EN TODAS LAS CASAS DEL RAMO

Premiadas con el Primer Gran Premio en la
Exposición de la Industria Argentina 1905 - 06

*Modernice su instalación produciendo
más vapor a menos costo
con*

**CALDERAS
SYNCRO - FLAME**

**LOS DISEÑOS MAS MODERNOS
EN TODAS LAS CAPACIDADES**

Construidas en la Argentina totalmente de acuerdo a las normas de **A. S. M. E.**
(AMERICAN SOCIETY OF MECHANICAL ENGINEERS)

Entregas rápidas o inmediatas

LA LINEA MAS COMPLETA EN CALDERAS HUMO - TUBULARES

Consúltenos sin compromiso

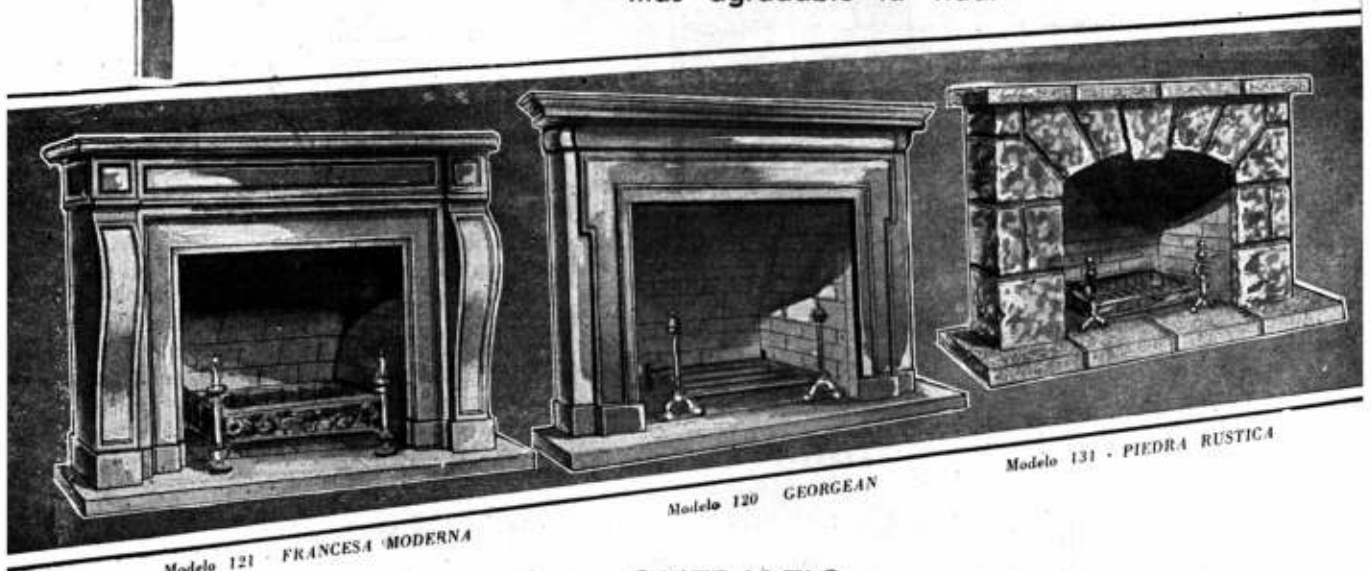
GUAVIYU 2859
Teléfono 27635
MONTEVIDEO R.O.U.

Sociedad C. A. R. E. N.

ANTONIO MACHADO 628/36
T E. 60 - 1608/9 y 10 internos
BUENOS AIRES - R. A.

Belleza

La belleza es un atractivo que satisface a las personas de buen gusto y hace más agradable la vida.



Modelo 121 - FRANCESA MODERNA

Modelo 120 - GEORGIAN

Modelo 131 - PIEDRA RUSTICA

QUERALTIC, con su armoniosa y extensa línea de chimeneas, facilita a los señores profesionales de la construcción, los medios para realzar la belleza y el confort deseado en un ambiente.- Se fabrican en PIEDRA RUSTICA, en RECONSTITUIDO GRANITICO o en ESTUCO FRIO, (simil mármol) y en diversidad de estilos y medidas.- La nobleza de los materiales empleados, unida a la prolijidad y fina terminación que las caracteriza, hace que armonicen con cualquier decoración a proyectar o proyectada anteriormente.-



EXPOSICION Y VENTA
CONSTITUCION 1752-58

Queraltic

S. R. L. CAPITAL \$ 500,000,00

T. E. 26 - 6373 - 6462
BUENOS AIRES

NOTICIAS

PLAN PARA LA ENSEÑANZA DE LA ARQUITECTURA

Por Walter Gropius

En la educación de los Arquitectos, es más importante enseñar un método de estudio que una aptitud para la virtuosidad. Deberá seguirse un proceso continuo de crecimiento concéntrico, a la manera de los anillos medulares de un árbol en cada una de sus etapas; el campo de acción del alumno debe ser universal y no fragmentario, y crecer lentamente, en intensidad y en los detalles, simultáneamente en las diferentes disciplinas. La integración del conjunto del conocimiento y de la experiencia tiene la mayor importancia desde el comienzo. Solamente así el espíritu del estudiante percibirá la totalidad de sus aspectos. A continuación percibirá los detalles y les dará adecuada ubicación si procede de lo general a lo particular y no vice-versa.

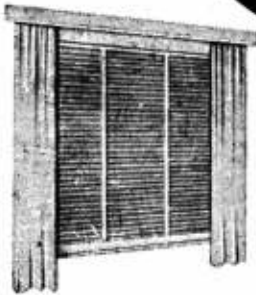
Semejante método educativo encaminará al estudiante hacia un esfuerzo creador que comprenda a la vez el estudio de planos, la construcción y la economía de toda la obra dada, con sus objetivos sociales. Por más que esta exigencia pueda parecer evidente, desde el punto de vista intelectual, la experiencia educativa demuestra que se requieren años para llevar al alumno al hábito de concebir simultáneamente esos tres elementos de su obra —composición, construcción y economía— como una única entidad indivisible, de componentes solidarios. Parece que el método corriente de enseñanza de la Arquitectura por elementos separados tenga por razón de ser la preponderancia asignada a la formación intelectual académica, lo que hace imposible la experiencia en la obra y en el taller de trabajos manuales. Yo no veo por qué sólo el conocimiento deba ser el objeto primordial de la educación, si la experiencia directa es igualmente indispensable como base para la enseñanza ulterior. El papel se ha vuelto un medio de expresión demasiado exclusivo. El libro y la mesa de dibujo no pueden dar la experiencia inestimable del ensayo y el error, en la obra y en el taller de trabajos prácticos. Esa experiencia debe estar unida a la enseñanza desde el principio y no agregada más tarde, cuando se haya cumplido ya la parte académica del estudio. Porque la experiencia práctica es el mejor modo de asegurar una síntesis de todos los factores emotivos e intelectuales en el espíritu del estudiante; es la que le impedirá lanzarse a la creación "precoz" que no haya sido aun pulida por la maestría que da la práctica material de los procedimientos de construcción. No hay duda que el fatal divorcio entre la habilidad manual y la erudición universitaria durante el desarrollo de la época maquinista ha disociado la arquitectura de la construcción. Coordinar esos dos elementos —conocimiento científico y experiencia práctica— es el problema crucial que se le plantea a nuestro sistema educativo. Por lo tanto, voy a tratar de esbozar un plan que podría contribuir a corre-

(Cont. pág. VIII)



SALAS PUBL.

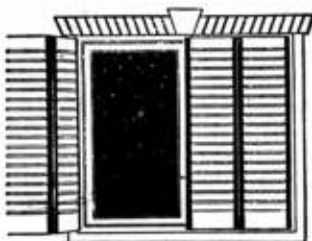
PERSIANAS



Persianas americanas
AIRFLO
de madera y de acero.



Persianas de enrollar
regulables **BARRIOS** y
corrilinas de enrollar
de madera.^c



Celosías mixtas
y de madera du-
ra **BURDIN ZÜR**

IRIARTE HNOS. & CIA.

Av. Montes de Oca 1461 - Bs. As. - T. E. 21-0251

CUIDADO CON LA PINTURA

*Use siempre
lo mejor*



PINTURAS

ESMALTES



BARNICES



BACIGALUPO CIA. LTDA. Sociedad Anónima de Barnices y Anexos
Administración: 25 DE MAYO 460 - T. E. 31-3001 ● Fábrica: PEDRO ECHAGUE 3072, T. E. 91-9231

FABRICA DE CORTINAS METALICAS



TOMIETTO

IMPORTACION - EXPORTACION

A MALLAS, TABILLAS INDIVIDUALES Y CHAPA ONDULADA

PATENTE N° 57.057
Puerta de escape enrollable
PATENTE N° 59.312
Máquina de alta producción
PATENTE N° 67.186
Levantamiento y descenso automático
PATENTE N° 69.665
Nuevo tipo de lev. y Des. automático
PATENTE N° 69.781
Cierre automático
PATENTE N° 71.761
Levantamiento y descenso hidráulico



MAS SEGURA

El sistema de cierre de la puerta de escape enrollable "TOMIETTO" Patente 57.057 es sumamente segura, por su sistema que une la malla de la puerta con la malla de la cortina, uniendo en esta forma ambas en una sola pieza.

CORTINAS METALICAS

y Puertas de Escape Enrollables

"TOMIETTO"

PATENTE INTERNACIONAL

ARGENTINA N° 57.057 - ESPAÑA N° 179.336
E.E. U. U. de NORTEAMERICA. A. N° 761.121
ITALIA N° 431.630 - URUGUAY N° 3.821



MAS COMODA

Un niño puede cerrar y abrir la puerta de escape enrollable "TOMIETTO" Patente 57.057 por que solo debe manipular una plancheta que sirve como cierre de la puerta, con un peso solamente de 4 kgs.

TALLERES Y ADMINISTRACION

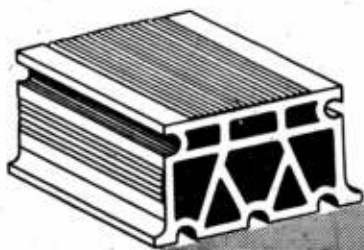
SANABRIA 2262 al 78

BUENOS AIRES

T. E. 69 - 4851
67 - 8555

Sucursales en Córdoba: Tucumán 352 — Mendoza: A. J. V. Zapala 413

Y representantes en todo el país



SAP

Losas Cerámicas Prefabricadas

PARA

**ENTREPISOS - BOVEDAS
TECHOS**

•
AHORRO DE CEMENTO HIERRO MADERA
Y MANO DE OBRA

•
A Pedido Proveemos las Viguetas Armadas

•
*Aprobación Municipal de la Ciudad
de Buenos Aires-Decreto N° 12549/51
y Banco Hip. Nac. N° 1297/52*

LATERAMERICANA

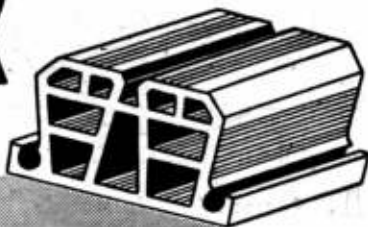
S.R.L. - CAP. \$ 1.000.000,00

Fábrica: OTAMENDI - F.C.N.G.B.M.

Adm. y Ventas: AYACUCHO 490 - Bs As.

T. E. 48 - 2773

TER



SEÑOR ARQUITECTO

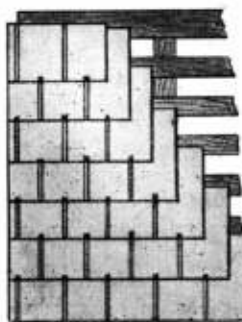
PARA EL
Suntuoso Hotel

PARA EL
Elegante Chalet
Suburbano



proyecte con

TEJAS *fortalit*



- Fuertemente prensadas, son muy resistentes y no se rajan ni desprenden como otras tejas.
- Se fabrican en diversos colores y permiten realizaciones sumamente estéticas.
- Resisten a todos los agentes atmosféricos, granizo, etc.
- Son buenos aisladores térmicos.
- Son incombustibles, inalterables y no necesitan conservación.
- Son livianas y requieren estructuras mínimas.
- Son económicas.

SOLICITE:

- Folletos explicativos
- Datos y referencias

Administración y Venta:
25 de Mayo 267, piso 1º

T. E. 33 (Avenida) 4504-3
Buenos Aires

Dir. Telegrafa: FORTALIT

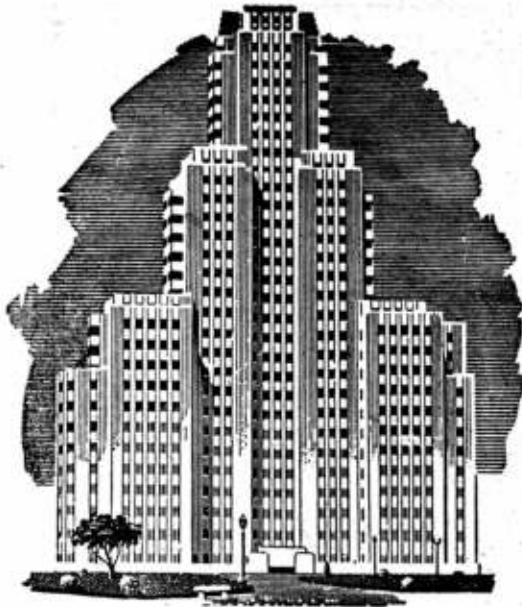
PRODUCTOS DE FIBROCEMENTO

fortalit

Sociedad Anónima Industrial y Comercial

Fábrica:
Antártida Argentina y
Santa Catalina
T. E. 243 (Lomas) 0364
LLAVALLOL (F.S.G.B.)

— NUESTRA **VII**
ARQUITECTURA



LA CALIDAD QUE DESTACA!

Cuando un edificio, un barco o un avión, ha sido pintado con Pinturas APELES, se destaca de sus similares por su distinguida apariencia. APELES protege, destaca y embellece. Recuerde que hay un tipo de Pinturas APELES, para RENDIR MAS en cualquier especialidad requerida.



PINTURA VIVA
A PRUEBA DE TIEMPO
LA PROTECCION MAXIMA
EN MATERIA DE PINTURA

NOTICIAS

PLAN PARA
(Viene pág. IV)

gir esas imperfecciones actuales, empezando por proponer un método más científico de estudio de la composición.

La indiferencia general del público en lo que concierne a las Artes y la Arquitectura parece estar ligada a los métodos corrientes de enseñanza de la composición. Mediante una educación completa, debe estimularse al público a creer nuevamente en la importancia fundamental del Arte y de la Arquitectura en su vida cotidiana. Pero mientras consideramos los problemas en juego como una cuestión de sentimientos personal, no definida objetivamente como una escala de valores, no podemos esperar que se les reconozca como una base para el sistema educativo. Las incidencias espirituales del arte sobre la sociedad deberán definirse nuevamente. Con ayuda de los técnicos y de sus métodos de precisión, deberán determinarse, por una escala de valores bien distinta, las componentes sociales y psicológicas del arte, y no solamente sus componentes técnicos.

En esta materia de composición, el orden fundamental necesita ante todo un denominador común, derivado de los hechos. Un lenguaje común, de contacto visual dará al compositor una base de solidaridad para su expresión artística espontánea y lo liberará del triste aislamiento que sufre desde que, en un mundo socialmente dislocado, hemos perdido la clave común a la comprensión de las artes plásticas.

En la música el compositor se vale de una clave para hacer su obra inteligible. La música más grande fué creada entre los límites de una estructura de sólo doce notas. Es evidentemente esa limitación la que hace inventivo el espíritu creador.

En Arquitectura, el "número de oro", los "módulos" de los griegos, la "triangulación" de los constructores góticos, demuestran con evidencia que en el pasado también existieron claves ópticas, que sirvieron de común denominador a los equipos de constructores antiguos.

Desde hace un largo período, sin embargo, ningún denominador común ha guiado nuestra expresión en las artes visuales. Pero hoy, luego de un período caótico del "arte por el arte", un nuevo lenguaje de visión está remplazando progresivamente los conceptos individualistas tales como el "gusto" o el "sentimiento" por otros términos de una validez objetiva. Basándose en hechos biológicos —y al mismo tiempo físicos y psicológicos— se trata de continuar la experiencia impersonal y acumulativa de generaciones sucesivas. Ahí tiene sus raíces la verdadera tradición.

En arquitectura y en composición moderna, se está produciendo un despertar hacia un lenguaje de visión. Hoy somos capaces de nutrir el instinto creador de un compositor con un conocimiento más ri-

(Cont. pág. XII)

El 16 de Octubre
de 1883

...sancionaba el Congreso Nacional la Ley 1347 I. autorizando al P. E. para ordenar la construcción de la actual Casa de Gobierno, nuestra "Casa Rosada", que cinco años después, en 1888, quedaba terminada. A 70 años de tan memorable acontecimiento y por feliz coincidencia, anexamos a nuestro material para frentes e interiores "SUPER-IGGAM", un nuevo matiz:

El **ROSADO** **HISTORICO**



América

que reproduce exactamente el tradicional colorido de la sede del Gobierno. Gustosamente ponemos a disposición de los señores Profesionales muestras y detalles sobre ROSADO-HISTORICO "SUPER-IGGAM", así como también el interesante artículo del Dr. Manuel María Oliver: "*Historia sintética del Fuerte de Buenos Aires en tiempos de la dominación española y de la Casa Rosada que hoy ocupa su lugar*". editado en un folleto especial.

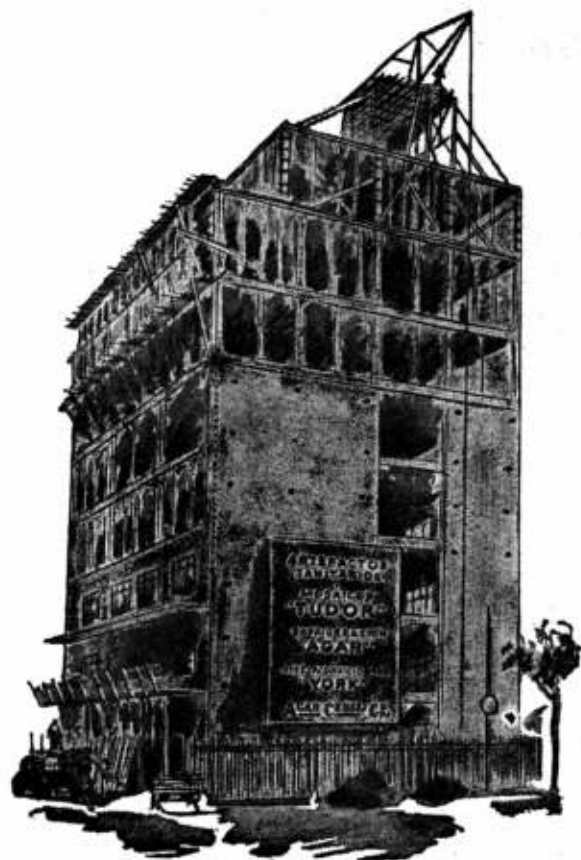
Defensa 1220 • T. E. 34-5531 • BUENOS AIRES

Av. Gral. Paz 282 • T. E. 97091 • CORDOBA

SUCURSALES Y AGENCIAS EN TODO EL PAIS

IGGAM

Para Construcciones
de calidad...



Materiales,
Equipos e
Instalaciones

de calidad.

AGAR, CROSS & Co. LTD.



BUENOS AIRES - ROSARIO - BAHIA BLANCA - TUCUMAN - MENDOZA



2 JOYAS

DE LA INDUSTRIA ARGENTINA
AL SERVICIO DEL

GAS
ARGENTINO

Confort en el baño

COCINAS Y CALEFONES



Confort en la cocina



Gas manufacturado
Gas envasado
Gas natural

11 años al servicio del gas en todo el país

EXPOSICION Y VENTAS • CASA CENTRAL • GALLO 350
SUCURSALES : LIBERTAD 120 • CABILDO 1501 • BS. AIRES

NUEVA!

Flat-Tone

PINTURA MATE AL OLEO
PARA LA DECORACION DE INTERIORES QUE
RENEVA EMBELLECIENDO!

¡AHORA EN UNA
GRAN GAMA DE TONOS
MODERNOS!

- Pintura de calidad superior.
- Ofrece un hermoso acabado mate.
- Se aplica fácilmente y sobre cualquier superficie.
- Es lavable.
- Seca rápidamente.
- No requiere sellador ni fondos.

PÍDALA EN LAS BUENAS CASAS DEL RAMO



SHERWIN WILLIAMS ARGENTINA S.A. - Alsina 1360 - Buenos Aires - PINTURAS - ESMALTES - LACAS - BARNICES

— NUESTRA ARQUITECTURA XI

PLAN PARA...

(Viene pág. VIII)

co en hechos visuales, tales como los fenómenos de ilusión óptica, la relación de llenos y vacíos en el espacio, la luz y la sombra, el color, la escala, hechos objetivos en lugar de una interpretación arbitraria, subjetiva, de fórmulas perimidas.

El orden, evidentemente, no será nunca una fórmula para fabricar arte. El arte intelectual es estéril, y ninguna obra de arte puede ser más grande que su creador. Para crear un arte profundo no es necesaria la franqueza intuitiva, que es un freno del espíritu brillante. Pero un lenguaje plástico será una base impersonal, como una necesidad previa a la comprensión general. Un sistema clave de composición ha de servir de agente de contralor, dentro de los límites del acto creador del compositor.

De todos modos, antes de poder llegar a ser común a todos, deberá validarse por una educación general. En fin, no puede alcanzarse por el solo conocimiento teórico, que deberá estar combinado con la *experiencia práctica continua*.

Sin embargo, durante la confusión industrial de nuestra sociedad, la educación se ha visto disminuida por la importancia exagerada atribuida al espíritu de análisis, a la sabiduría libresca y al conocimiento de los hechos, en tanto que se descuidó la importancia de la experiencia práctica y de la formación de facultades creadoras. Esto es particularmente evidente en materia de arte. La convicción de que las ciencias tienen mayor importancia que las artes ha empobrecido la cultura. Si una cultura original debe reemplazar a la civilización convencional basada en los recursos, actualmente en boga, debemos corregir nuestro sistema educativo de modo tal que pueda dársele a las artes la misma gravitación que a las ciencias. Solamente así las potencias afectivas e intelectuales podrán conjugarse para actuar como una sola potencia, y mantener su equilibrio.

No pueden educarse las facultades afectivas por métodos analíticos, sino por disciplinas creadoras, como en música, poesía o arte plástico. La tendencia actual se caracteriza por el hecho de que la mayor parte de los sistemas educativos conocidos en el curso de los últimos años tratan el tema del arte plástico con cierta libertad, y no como una disciplina perteneciente al núcleo central de la educación. Confiamos demasiado en los beneficios provenientes de la educación intelectual. Las artes plásticas se enseñan por métodos arqueológicos y críticos de "apreciación" y de "información", en lugar de hacerlo mediante la *participación directa en las técnicas y procedimientos de ejecución*. El sentimiento estético ha nacido, generalmente de una concepción creadora del arte. Pero el arte, por ser el fruto del deseo y de la inspiración del hombre, traspone los reinos de la lógica y la razón. Es un vínculo de interés común a todos, así como la belleza es una necesidad primordial de la vida civilizada. No es entonces erróneo creer

(Cont. pág. XVIII)



Cuando se da por terminada una obra, en aquel mismo instante se inicia "la prueba final a cargo del tiempo".

Día tras día, durante un tercio de siglo, ha demostrado el cemento portland "San Martín" cuán victoriosamente resiste tal prueba.

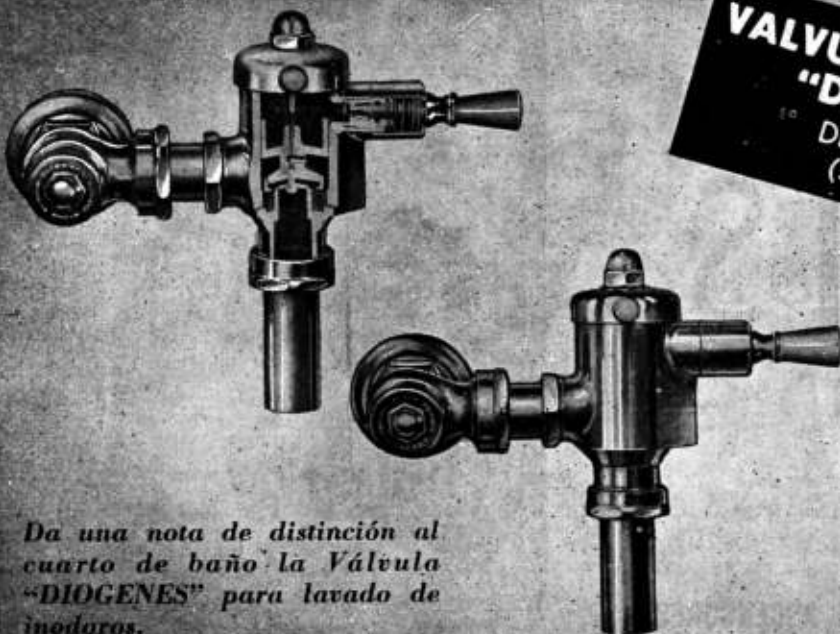
Y el Tiempo... indefectiblemente, dice la verdad.

COMPañIA ARGENTINA DE CEMENTO PORTLAND

RECONQUISTA 48 (R. 3) - B1. AIRES • SANTIAGO 991 - ROSARIO




SALAS pub. 1



**VALVULA SANITARIA
"DIOGENES"
DE EXTERIOR
(Silenciosa)**

Da una nota de distinción al cuarto de baño la Válvula "DIOGENES" para lavado de inodoros.



ARTICULOS NOBLES
INDUSTRIA ARGENTINA



VENTA EN TODAS LAS
CASAS DEL RAMO

**VALVULA SANITARIA
"DIOGENES"
DE EMBUTIR
(Silenciosa)**





Superando a las más exigentes razones de estética, la colocación de la Válvula "DIOGENES" para embutir, forma un conjunto sobrio y elegante.

DIOGENES

ESTABLECIMIENTOS METALURGICOS **PIAZZA HNOS.** INDUSTRIAL, COMERCIAL FINANCIERA E INMOBILIARIA
Sociedad de Responsabilidad Limitada - Capital M\$N. 5.000.000.-
ADMINISTRACION Y VENTAS: ZAVALATA 190 * T. E. 61 Corr. 3389 y 3312
TALLERES Y COMPRAS: ARRIOLA 154/58 * T. E. 61 Corr. 0269 y 4324
EXPOSICION: BELGRANO 502 * T. E. 33 Av. 2724 * BUENOS AIRES

OTIS

EMBLEMA SUPREMO EN ASCENSORES



PISOS DE LINOLEUM

Casa Carmelo Capasso

SOC. DE RESP. LTDA. - Capital \$ 150.000 m/o.

ALBERTI 2063

61-0896-8173

CASA ROSSI

FABRICANTES S. R. L. - Capital \$ 300.000.- m/o.

HUMBERTO 1° 1625
T. E. 23-2858 - BUENOS AIRES

ROBINETERIA

GRIFOS

LLAVE DE PASO

GAS SUPERGAS

APROBADAS POR GAS DEL ESTADO

Detailed technical drawings of various gas valves and fittings. The top drawing shows a valve with a handle. Below it is another valve with a different handle design. At the bottom is a large, complex valve assembly with a prominent handle and a circular logo on its side.

Estructuras Tubulares T.A.E.M.

Soc. Resp. Ltda

URUGUAY 136 - Bs. As.

T. 97-1850 97-1714

A black and white photograph of a tall, intricate metal structure under construction. The structure is composed of many interconnected pipes and beams, forming a complex lattice. It appears to be a tower or a large antenna. The background is a clear sky.



F O T O S
G O M E Z

Olazabal 4779

T. E. 51 - 3378

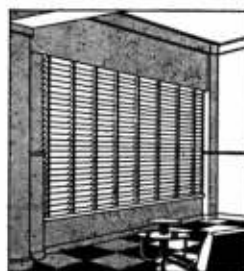
Suc. JUAN B. CATTANEO S.R.L.

CAPITAL \$ 1.200.000.-

CORTINAS DE ENROLLAR

Proyección a la Veneciana
Sistema Automático

"8 en 1"



PERSIANAS PLEGADIZAS
DE
ALUMINIO Y MADERA
"VENTILUX"

EXPOSICION Y VENTAS

GAONA 1422/32/36



Buenos Aires



T. E. 59-1655 y 7622

CERCOS Y PORTONES

es un nuevo libro que contiene:

Cercos y Portones de madera
Cercos y Portones de hierro
Cercos de ladrillo y piedra
Cercos verdes.

CERCOS Y PORTONES

incluye:

204 fotografías de cercos y portones
24 láminas con detalles constructivos.

CERCOS Y PORTONES

interesa al que quiere elegir un cerco o un portón, porque allí encuentra los modelos más variados y adaptables a cualquier arquitectura y al alcance de cualquier presupuesto.

e interesa al que quiere construir un cerco o un portón —ya sea profesional o aficionado—, porque encuentra en él todos los detalles que le facilitan la labor.

CERCOS Y PORTONES

no está escrito por un teórico, sino por un industrial con treinta años de experiencia. Por eso los modelos que se ofrecen son realizables; las maderas que se recomiendan son las que se encuentran en el mercado; los ensambles que se ven en los dibujos, los mejores de acuerdo a la práctica industrial argentina.

CERCOS Y PORTONES

está nítidamente impreso en papel ilustración y se ofrece al precio de \$ 40.-

CERCOS Y PORTONES

p o r S E V E R I N O P I T A

ADQUIERALO EN LAS BUENAS LIBRERIAS

S U M A R I O

ARISTIDES COTTINI, Arq. Edificio de la Facultad de Ciencias Agrarias de la Universidad Nacional de Cuyo.

J. R. DAVIDSON, Arq. Residencia en Los Angeles.

EL HIERRO EN LOS MUEBLES MODERNOS.

ENRICO TEDESCHI, Arq. La enseñanza del urbanismo en las Universidades Argentinas.

CAMPBELL y WONG, Arqs. Residencia en las montañas.

Centro Estudiantes Arquitectura. Estructuras - Reflexiones por Mario Tripepi.

Noticias.

T A R I F A S

Ejemplares sueltos:

En la Argentina .. \$ 7.—

Número atrasado .. \$ 8.—

En el extranjero .. \$ 10.—

Suscripción Anual:

En la Argentina \$ 75.—

En el extranjero \$ 120.—

Registro Nacional de la Propiedad Intelectual N° 408.277

EDITORIAL CONTEMPORA S. R. L

SARMIENTO 643, BUENOS AIRES

TELEF.: 31, RETIRO 2574 y 1893

n

NUESTRA ARQUITECTURA

a

2

Febrero 1954

Año 25 - Número 295

Director: WALTER HYLTON SCOTT

EDIFICIO DE LA FACULTAD DE CIENCIAS AGRARIAS DE LA UNIVERSIDAD NACIONAL DE CUYO

Proyecto y Dirección del Arquitecto ARISTIDES COTTINI



Vista del conjunto de las obras tomada desde un avión. En primer término aparece el Block Industrial, en el cual se destacan los seis sectores que comprenden la Bodega Experimental y la Fábrica de Aceite. Los tres sectores hacia el norte constituyen el Instituto Tecnológico de la Madera y los Institutos de Racionalización del Riego y Maquinarias Agrícolas. En el centro, el Block de Enseñanza e Investigación y hacia atrás el Salón de Actos y el cuerpo constitutivo del Block de Gobierno y Biblioteca. Rodea el edificio el campo experimental de la Universidad Nacional de Cuyo; Lugar geográfico: en primer término, el Canal Zanjón y la línea ferroviaria, hacia el fondo, las primeras estribaciones de la cordillera y como fondo final la cordillera misma, destacándose los cerros San Bernardo y Tupungato, éste último de 6.710 m. de altura, ubicado a 120 km. aproximadamente de distancia.

Destino: El edificio está destinado a albergar la Facultad de Ciencias Agrarias de la Universidad Nacional de Cuyo. En esta Facultad se imparte la enseñanza universitaria que culmina con la graduación del título de Ingeniero Agrónomo. Por las características regionales de su zona de influencia, en esta Facultad, sin descuidar la universalidad de su plan de estudios, se imparte enseñanza especializada en lo referente a la Enología, Vitivinicultura e industrias derivadas del cultivo del olivo, y de las frutas.

De acuerdo a lo establecido en el párrafo anterior, el edificio ha debido emplazarse necesariamente en el "Campus" experimental de la Universidad, situado en el Distrito de Chacras de Coria, a 14 km. de la Ciudad de Mendoza. Este territorio de 110 hectáreas, es el verdadero "recinto", donde se realizan los trabajos de índole técnica, luego complementados con las investigaciones científicas en los laboratorios, gabinetes y seminarios que constituyen el edificio.

Características regionales: Lugar geográfico: primeras estribaciones orientales de la Cordillera de los Andes a latitud de 33°S., altura S. N. M. ap. 800 m. Clima: mediterráneo, escasas lluvias (media anual 183 mm.), escasos vientos

(los menos frecuentes pero de mayor intensidad son los del N.O.: Zonda). La temperatura varía insensiblemente durante las distintas estaciones, pero se llega a límites muy extremos. 40 C° en verano y -5 C° en invierno. Escasa nubosidad. Heliofania 64% sobre el máximo posible. Humedad relativa media 48 %.

Por la naturaleza geológica de la zona es posible que se produzcan movimientos sísmicos de gran intensidad.

En la región no existen materiales de construcción. Todos deben ser traídos del litoral nacional o del extranjero. Únicamente puede contarse con cemento portland artificial (existen dos fábricas) y con los agregados inertes que intervienen en el hormigón, generosamente provistos por los cerros vecinos y los lechos de los ríos y arroyos que abundan. Existe también una industria cerámica en formación. Madera: únicamente álamo. Todos los elementos manufacturados para instalaciones, etc., deben ser traídos del extranjero. (Mendoza se encuentra a 1.000 Km. de distancia del puerto de ultramar más próximo, sobre el Atlántico, o de los centros fabriles del resto del país, especialmente de Buenos Aires). A pesar de lo expuesto existe una fuerte industria de la construcción, explicable únicamente en la potencialidad eco-

nómica de la región, economía apoyada sustancialmente en una principal industria: la vitivinicultura.

Este último párrafo señala la importancia de los estudios agrarios de cuyo "habitat" nos ocupamos.

Programa: Al plantearse el estudio del programa surgió de inmediato la necesidad de subdividir el conjunto en tres zonas bien diferenciadas: Una zona que agrupará las dependencias de gobierno, biblioteca y salón de actos, otra zona destinada a la enseñanza e investigación, y una tercer zona destinada a las prácticas experimentales a realizarse en plantas pilotos. Estas tres zonas debieran estar recíprocamente ligadas mediante circulaciones horizontales a cubierto o a cielo abierto, de manera que el edificio finalmente se comportara como una sola unidad plástica funcional. Además, eran factores determinativos de la composición el elemento orientación, desniveles, accesos, y en especial la proximidad, sobre el flanco este, del canal zanjón, que deberá recibir con los recaudos previos de depuración, las aguas de drenaje de las plantas pilotos.

La zonización esbozada en el párrafo anterior ha conducido a establecer la siguiente diferenciación plástico funcional:

1º *Block de Gobierno, Salón de Actos y Biblioteca* (Sup. 6.000 m²).

Decanato, Consejo, Secretaría, Contaduría y Administración, Actos públicos, Salas de lectura, Biblioteca, depósito de libros, bibliotecas especializadas, microfilm, etc., anexo casino y alojamiento de profesores.

2º *Block de Enseñanza e Investigación* (Sup. 12.000 m²).
Departamento de Cultivos (Silvicultura, Botánica, Fruticultura, Viticultura, Horticultura, Cerealicultura, Floricultura, etc.).

Departamento de Biología (Genética, Zoología, Fitopatología y Microbiología, Zootécnica, Botánica y Climatología).
Departamento de Físico-Química (Química Analítica, Orgánica e Inorgánica, Edafología, Química Agrícola, Física).
Departamentos y Seminarios para estudio de matemáticas, dibujo, economía, administración rural, etc.

3º *Block Industrial* (Sup. 10.000 m²).

Constituido por laboratorios y plantas pilotos destinadas a experimentación, práctica sobre Racionalización del Riego, Maquinarias Agrícolas, Fabricación de Aceite, Industrialización de la fruta y muy especialmente el estudio de la industria madre regional: la ENOLOGIA.

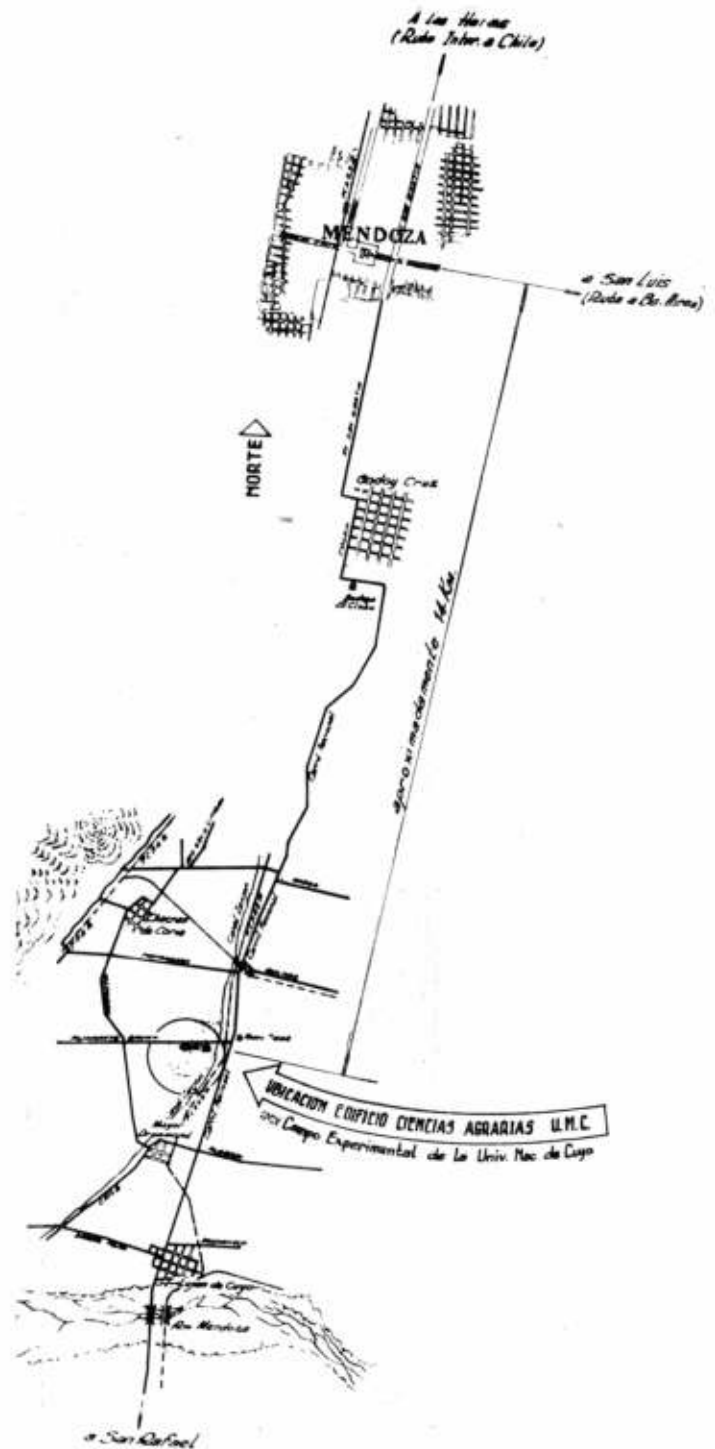
Se destaca por consiguiente de este Block la Bodega Experimental de 5.000 Hl. con sus laboratorios zimo-técnicos, lagares, bodegas de crianza, cámaras de fermentación, plantas de embotellado, tonelería, cámaras frigoríficas, sidrería, destilación, etc.

Complementa este Block el Instituto Tecnológico de la Madera.

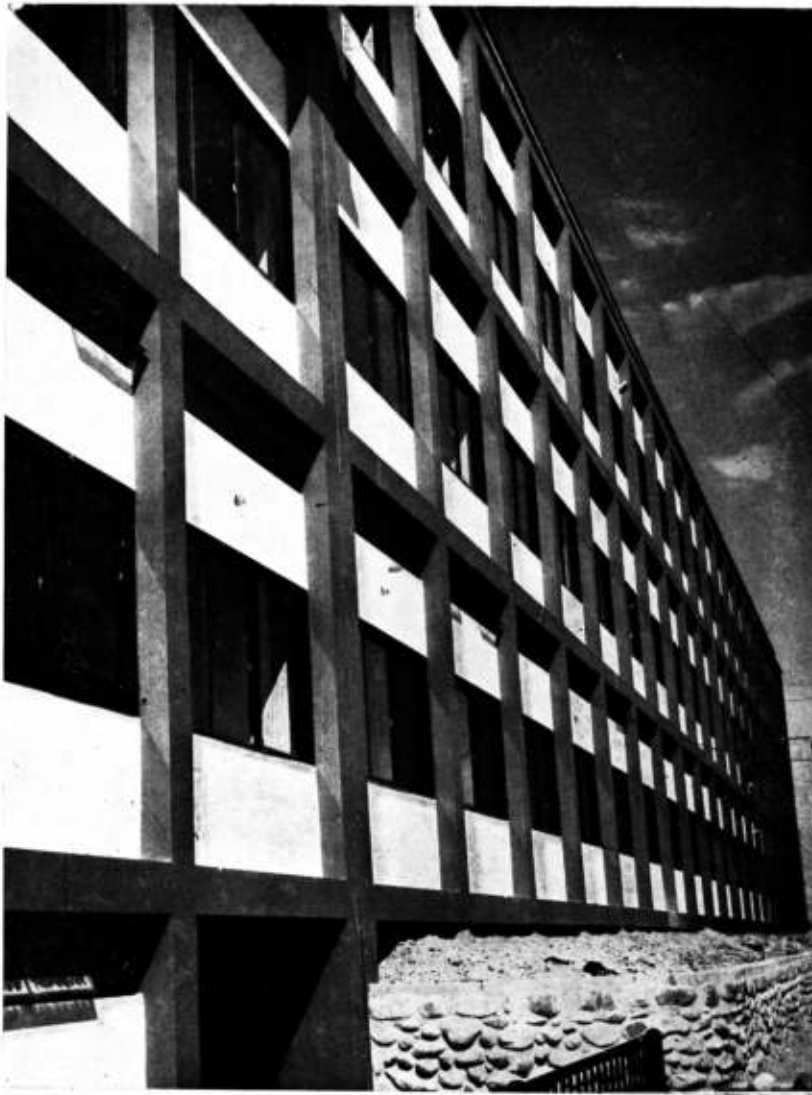
A los tres Blocks arriba indicados se agrega la filial del Club Universitario, con dependencias deportivas y de esparcimientos y casino para estudiantes.

En las proximidades del edificio se realiza con fines didácticos la ejecución del Jardín Botánico.

Construcción: La ejecución de las obras básicas estructurales responde a dos condiciones determinativas: el cumpli-



Ubicación del Edificio Ciencias Agrarias con respecto a la ciudad de Mendoza.



Detalle de fachada norte, Block de Enseñanza e Investigación.

miento de las exigencias establecidas por los Códigos de Edificación en zonas eminentemente sísmicas, y la utilización del hormigón armado como material estructural. Por consiguiente, el edificio está conformado por una estructuración resistente en parte elástica y en parte rígida, ejecutada en hormigón armado.

Las plantas se estudiaron en la forma más libre posible, en lo que respecta a la subdivisión de locales. El tabicamiento interno es de mampostería común, en algunos casos, pero en la mayoría de elementos prefabricados en madera y placas de fibra, que gravitan en forma sumamente liviana sobre la estructura resistente. Las envolventes exteriores están constituidas por elementos de carpintería metálica y cristales. Las aislaciones térmicas y acústicas se han realizado en materiales de granulado volcánico y hormigón poroso. Pavimentos de materiales graníticos. Enlucido de paramentos interiores con materiales antitérmicos y antiacústicos, directamente aplicado sobre jaharro grueso.

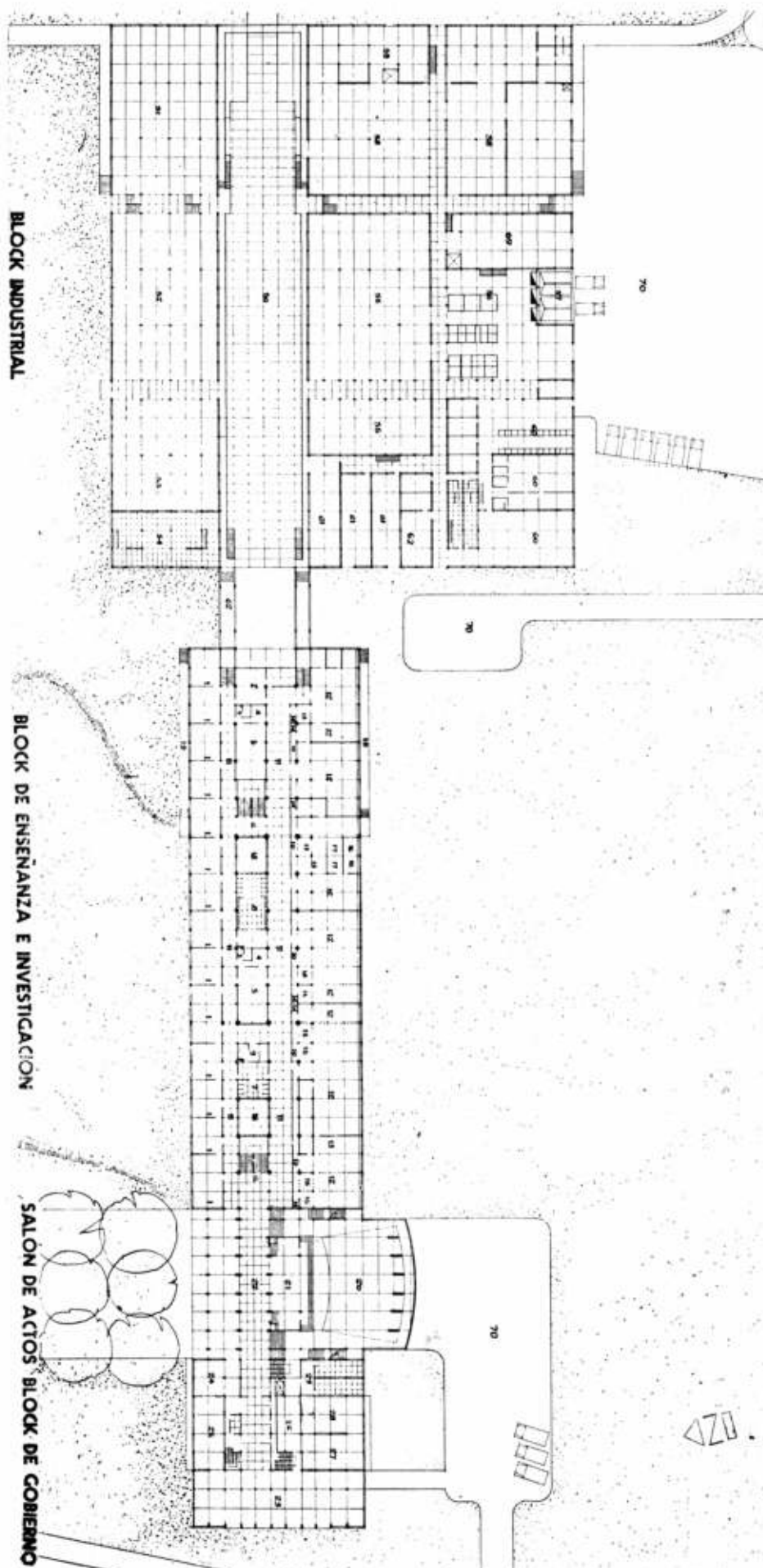
Síntesis estética: Los distintos blocks que conforman la zonización del edificio se ha procurado obtenerla mediante formas prácticas perfectamente definidas, que contrastan por su "dureza" con el cambiante paisaje que lo rodea. Desde las terrazas puede dominarse una vista de cordillera nevada, de carriles, zanjones, canales, líneas ferroviarias, y toda una gama de elementos rurales propios de un sitio de cultivo intensivo. Circulaciones cerradas o al aire libre, ligan los distintos blocks. Los colores exteriores se han obtenido mediante la utilización de pinturas especiales, aplicadas en los dos elementos primordiales envolventes: la estructuración resistente de hormigón armado y la carpintería metálica.

Ejecución y Habilitación: Estas obras fueron iniciadas en 1950. En la actualidad se encuentra íntegramente terminado el Block de Enseñanza e Investigación, el que se halla en tareas de habilitación. El resto de las obras han sido realizadas íntegramente en sus estructuras y se prosiguen los trabajos hasta terminar con los mismos.

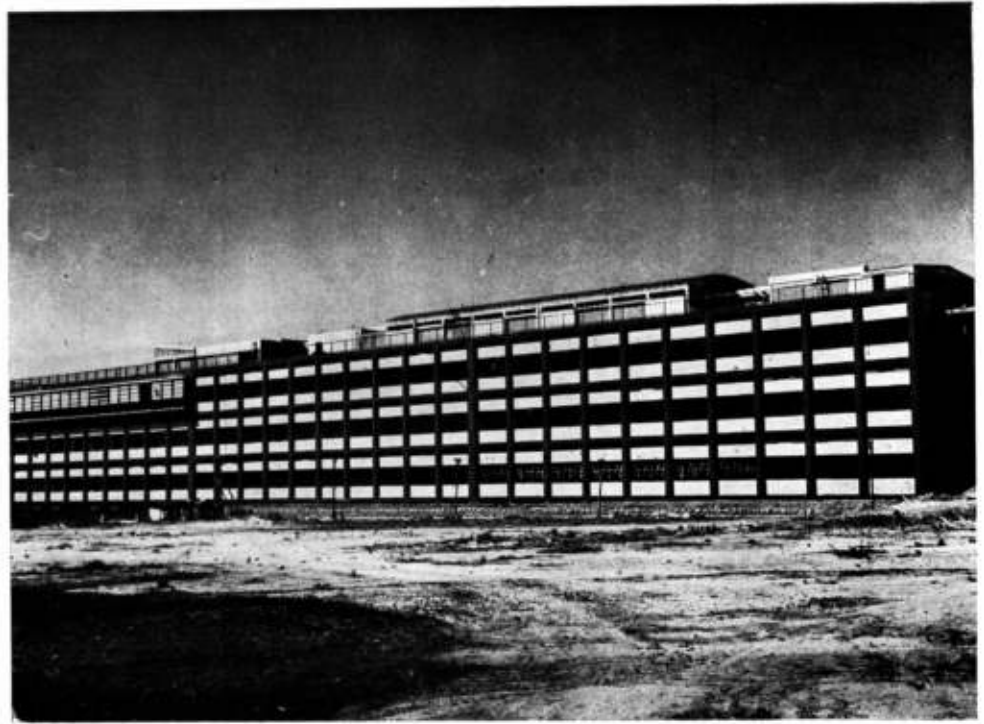
50. Patio central. — 51. Instituto Tecnológico de la Madera. — 52. Instituto de Racionalización del Riego. — 53. Maquinaria agrícola. — 55. Bodega Experimental. — 56. Fermentación y clasificación del vino. — 57. Lagar. — 58. Fábrica de aceite. — 59. Depósito de materias primas de las industrias agrícolas. — 60. Planta piloto-laboratorio simotécnico-laboratorio. — 61. Sidrería-vinagre y destilación. — 62. Sala de degustación. — 70. Playa de estacionamiento. — 73. Caminos laterales.

1. Aulas de tipo común. — 2. Gabinete del Instituto del Riego. — 3. Toilette de Profesores. — 4. Escritorio privado del Profesor. — 5. Anfiteatro para demostraciones prácticas. — 6. Escalera. — 7 Sanitarios mujeres. — 8. Sanitarios hombres. — 9. Cuarto oscuro fotográfico. — 10. Circulación privada de cada cátedra. — 11. Circulaciones generales. — 12. Laboratorios. — 13. Laboratorios privados. — 14. Toilette de profesor. — 15. Despacho profesor. — 16. Sala de balanzas. — 17. Depósitos. — 18. Patio. — 19. Patio Inglés. —

20. Salón de actos. — 21. Estrados. — 22. Circulación. — 23. Sala de lectura de la Biblioteca. — 24. Sala especial. — 25. Publicaciones periódicas. — 26. Préstamos-catálogos-ficheros. — 28. Depósitos de libros. — 29. Sanitarios.



Fachada norte del Block de Enseñanza e Investigación. Las tres plantas superpuestas constituyen los Departamentos de Cultivos, de Biología y de Química general agrícola. En la planta superior, filial del Club Universitario (comedor y casino de profesores). En fachada se trasunta el módulo reticular (3,50 m. de frente por 4 de altura). Pinturas a base de acabados concretos sobre la estructura resistente de hormigón armado.



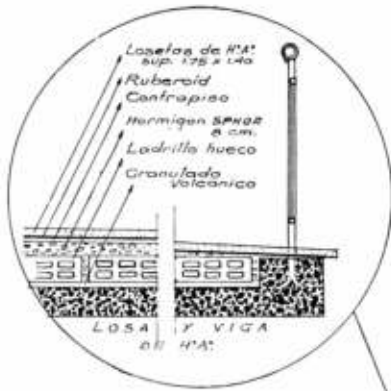
Aula común del Block de Enseñanza e Investigación. Sobre la estructura aparente del hormigón armado se extiende una capa de material termo-acústico, dejando aparente el hormigón armado, el cual aparece con las marcas del encofrado, respetándose así la expresión propia del material utilizado. Carpintería al exterior metálica.



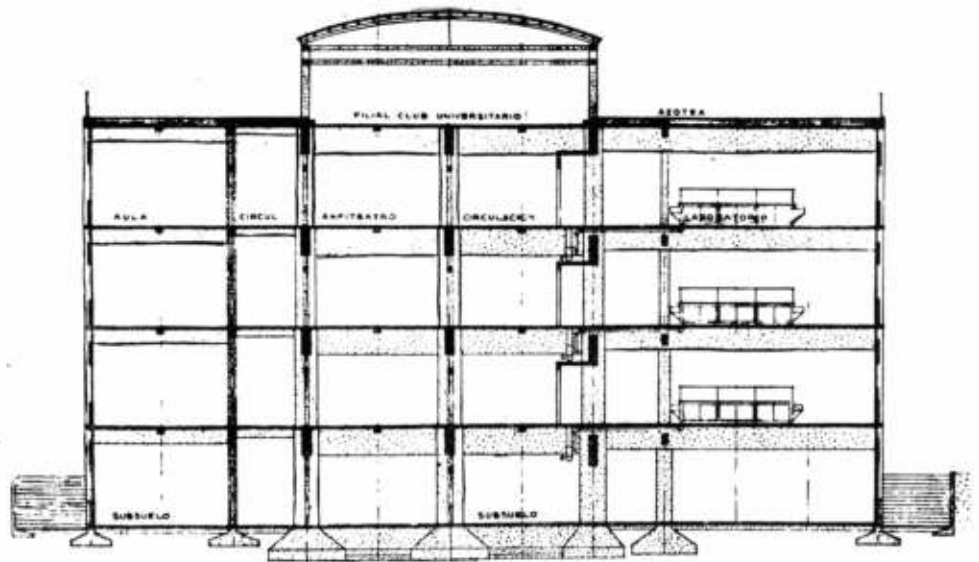
Planta de azotea de 3.000 m², con las dependencias para la filial del Club Universitario. Desde esta azotea se domina una amplia vista panorámica de la región Chacras de Coria, Departamento de Luján, y de los cerros que constituyen la cordillera a la altura de la latitud 33° S.



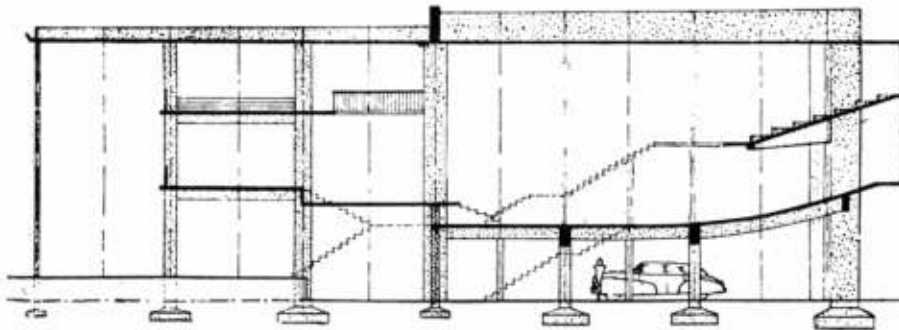
Vista del Block Industrial tomada desde la azotea del Block de Enseñanza e Investigación. Hacia la derecha, la Bodega Experimental y Fábrica de Aceite. Hacia la izquierda, los Institutos Tecnológicos de la Madera; en el centro, patio central de trabajos del Block Industrial.



Detalle de
aislación
de entre pisos
y azotea.



Corte transversal del Block de Enseñanza e Investigación. Sección mostrando Laboratorios y Aulas.



Corte por el Salón de Actos.

Interior del Salón del Club Universitario. — Cielorraso de arcos de madera laminada con tensor de hierro. Cubierta de aislante 7 cm. de espesor y placas de aluminio. Sus condiciones de aislación resultaron más eficaces de las previstas.



Los propietarios de esta residencia (un matrimonio sin hijos) vivieron durante muchos años en un hotel residencial céntrico, como es de apreciar se trataba de personas a quienes no les agradaba los quehaceres domésticos con todos sus inconvenientes, por lo tanto la casa debía ser en principio compacta y muy bien equipada, de modo de facilitar las tareas domésticas. Ahora bien, las obligaciones comerciales del marido lo retenían la mayor parte del día en Los Angeles, de manera que la construcción debía realizarse lo más cerca posible del centro de la ciudad. Pero he aquí que la mayor ambición de este matrimonio era la de poseer una residencia con los beneficios y características de una vivienda de campo: privacidad, tranquilidad y vida en contacto con la naturaleza.

La solución adoptada por el arquitecto Davidson es la que podemos apreciar en estas páginas a través de fotografías y planos de la residencia.



Como se ve, se adoptó el partido de construir la vivienda en dos pisos, constando la planta baja de un espacioso living-comedor, cocina y dependencias de servicio, el living-comedor abre a una terraza semicircular que mira hacia el sur; dado la elevada posición del terreno se domina desde dicha terraza vistas lejanas del océano y parte de la ciudad. En el piso superior se ubicaron los dormitorios principales con sus respectivos cuartos para vestir y baños, los dormitorios abren hacia el sur a una terraza de 2,40 m. de ancho.

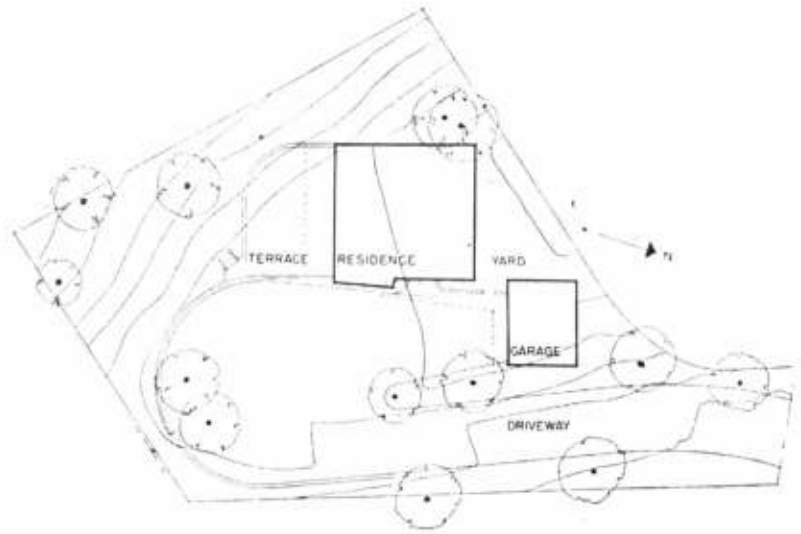
El terreno es en suave pendiente hacia las vistas (sur) y está profusamente arbolado (eucaliptus y abetos), y para satisfacer los deseos de los propietarios se procuró dejar el terreno en el estado semisalvaje en que se hallaba al comenzar la construcción. La estructura está basada en un módulo de 1,90 m. y consta de columnas de acero y vigas de madera. Las paredes exteriores son estucadas, estando parte de ellas cubiertas por un entablado vertical de madera. (*Sequoia sempervirens*).



Vista tomada desde el sur. En primer término la terraza correspondiente al living-comedor; arriba la terraza de los dormitorios. El terreno profusamente arbolado y el parque sin mayores cuidados, dieron a esta residencia el carácter agreste que deseaban sus propietarios.

RESIDENCIA EN LOS ANGELES

J. R. DAVIDSON, Arq.

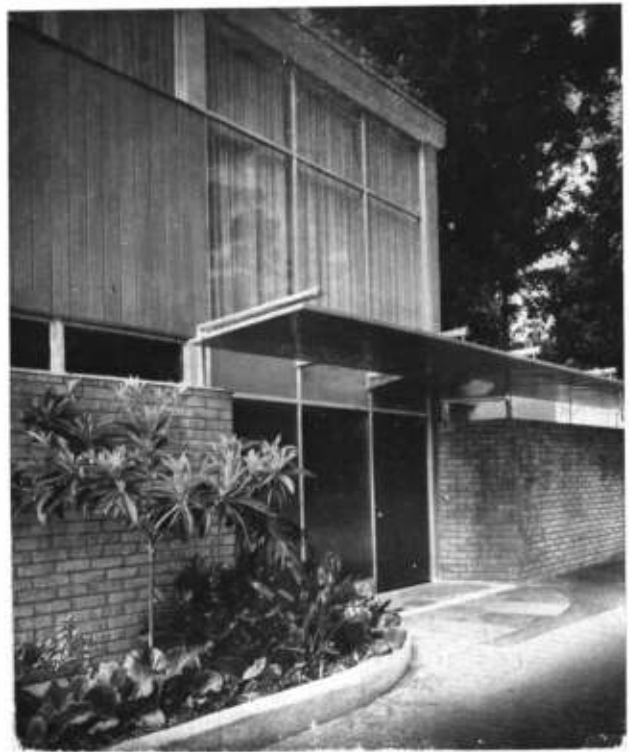


Vista tomada desde el este. Entrada para autos y pequeño parque de estacionamiento. La pared semicircular que continua a la izquierda de la casa fué construida con el fin de proporcionar a los habitantes de esta residencia, privacidad y protección de los vientos dominantes.



La terraza vista desde la puerta de acceso a la playa de estacionamiento.

Vista de la escalera que conduce desde el hall de entrada al piso superior.



Puerta de entrada principal. Obsérvese el alero que se extiende desde el garage.

Fotografía tomada desde la puerta de entrada hacia el sur.





SECOND FLOOR PLAN

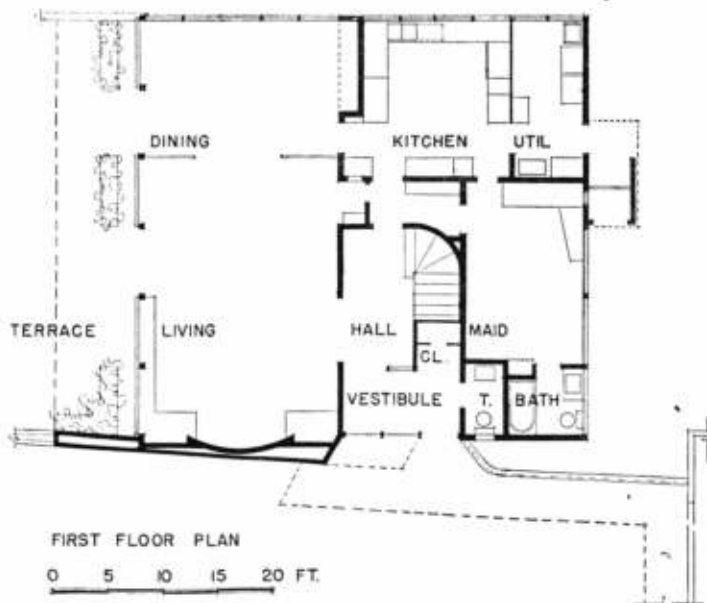


Rincón comedor de la residencia

'LANTA ALTA: Bedroom — dormitorio, dress — cuarto de vestir, l — armarios, roof — techo, screen porch — lugar protegido para tomar baños de sol.

'LANTA BAJA: Dining — comedor, kitchen — cocina, útil — cuarto e trabajo, maid — habitación de servicio, bath — baño.

Fotos: Julius Shulman.



FIRST FLOOR PLAN
0 5 10 15 20 FT.



Detalle de uno de los baños



Vista del living-comedor, tomada desde el hall de entrada.

Rincón biblioteca del living-room.



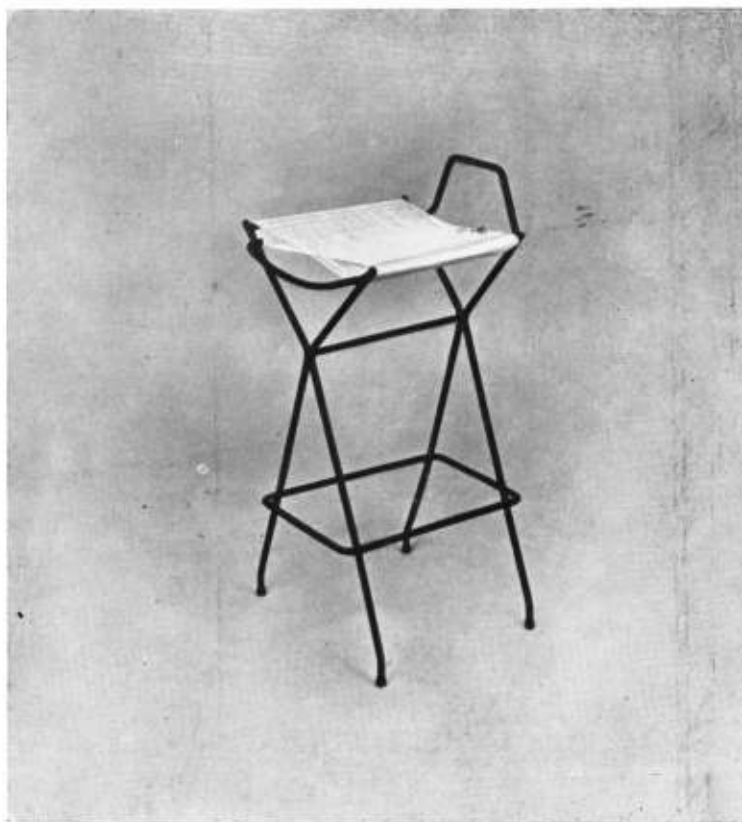


EL HIERRO EN LOS MUEBLES MODERNOS

CONJUNTO "ENCORDADO"

Los tres muebles presentados en esta página (silla, banqueta y taburete para bar) fueron diseñados por Gunnar G. Birkerts y construidos por la Yallen, Inc. de New York.

Como se aprecia, las características sobresalientes de estos muebles son la transparencia de líneas, rigidez, comodidad, y buen gusto, nobles condiciones que se complementan entre sí gracias a la feliz combinación de una fuerte estructura de hierro-forja con un delicado encordado de algodón. La casa productora de estos muebles los entrega también encordados en nylon.





CONJUNTO "DAMERO"

Este original conjunto de muebles (sillas, banquetas y sillones) fué diseñado y fabricado por la Yellen, Inc. de New York.

Realmente ingenioso resulta la combinación de hierro y madera obtenida en este mobiliario. Se trata de bloks cuadrangulares de madera unidos entre sí y a la estructura de hierro-forja por medio de correas de género. Los espacios existentes entre los diferentes bloks de madera han sido cuidadosamente calculados de modo de proporcionar, al que use estos muebles, un máximo de comodidad sin peligro de ser pellizcado. Los materiales usados permiten asegurar que la vida de estos muebles es ilimitada, claro está, dependiendo un poco del trato que se les proporcione.





El tema: Enseñanza del Urbanismo, merece una atención particular.

En primer lugar, porque de la calidad de los urbanistas depende la calidad del urbanismo; y también, porque de la capacidad de los urbanistas para ponerse a tono con su tarea, dependen el éxito de la actividad urbanística y la estimación que del urbanismo, de su importancia y utilidad, se tenga en la esfera de la opinión pública y del gobierno.

Por último, tenemos que decir sinceramente que hoy la actividad urbanística en el país, pone de relieve la necesidad de formar urbanistas preparados so pena de ver fracasar el esfuerzo que el plan de gobierno plantea en lo político, para que los técnicos ayuden a hacerlo realidad.

A mi parecer, los problemas que implica la enseñanza del Urbanismo pueden esquematizarse en los puntos siguientes:

1) Los límites de la disciplina urbanística no están claramente definidos.

Es sintomático, a este propósito, el gran número de definiciones distintas que se dan del urbanismo. La definición clásica: arte de planear las ciudades, ha sido varias veces rechazada por incompleta y anticuada; hoy parecen gozar de mayor favor las definiciones del tipo: "organización del establecimiento humano sobre la tierra, para un mejor desarrollo de la vida humana".

Un observador excéptico y algo malicioso pudiera hacer notar que la magnitud del título está en proporción inversa a la realidad de la función. En tiempos pasados, cuando se ignoraba hasta el mismo nombre de urbanista, Ippodamo o Rossellino creaba nuevas ciudades, Fontana trazaba una edad nueva en Roma, y los Wood transformaban una vieja aldea en una ciudad hermosa. En la práctica profesional actual, el urbanista puede marcar puntos en su favor cuando consigue planear un barrio, raras veces orgánico, o redactar un plan regulador de ciudad existente que no sea pasado rápidamente a los archivos. Mientras tanto, con inagotable actividad, los rematadores de diez varas siguen su gloriosa trayectoria de verdaderos constructores de las desdichadas ciudades argentinas.

La dificultad de establecer límites, bien representados por las definiciones varias y contrastes de la materia, se refleja naturalmente en los estudios y en la enseñanza del urbanismo. Cuanto más se acercan los límites de la disciplina urbanística con los del planeamiento, tanto más terriblemente numerosas aparecen las materias de estudio incluídas en su territorio; y es notable que, en un artículo reciente, un urbanista de la talla de Mario Bianco haya propues-

Memoria presentada en las Jornadas de Urbanismo realizadas en Tafi del Valle, en noviembre de 1953, por iniciativa de la Facultad de Arquitectura y Urbanismo de la Universidad Nacional de Tucumán.

to sin vacilaciones la sustitución de "urbanismo" por "planeamiento" (1).

Si se acepta esto, cabe preguntar: ¿Qué es más importante, para los fines de un plan, la geografía humana a lo estadística económica, la ecología o la legislación? El examen geológico puede dar mayores elementos para el plan, que la historia de la fijación de los nombres en un territorio, y la sociografía más que la climatología? El estudio financiero de la realización de un plan, tiene mayor valor que la creación de un ambiente urbano o la valorización de un paisaje? Pueden ser infinitas las preguntas de este tipo, que demuestran la impresionante ampliación de panorama que se ofrece a la vista preocupada del urbanista cuando se pone en el papel de planificador. ¿Entonces, cómo puede enfocarse el problema de su preparación profesional? Puede concebirse al urbanista como un especialista en cada una y todas las disciplinas que caben en la planificación?

Esta opinión extremada parece desecharse hasta por los que se manifiestan más convencidos de la identidad urbanismo-planificación. La opinión más arraigada es otra, y nos lleva a otro punto que interesa considerar. Puede ser formulado de la manera siguiente:

2) El urbanismo (planeamiento), es una actividad de carácter colectivo, en la que debe necesariamente participar un amplio equipo de especialistas.

"Nuestro éxito en urbanismo depende en último análisis de la medida en que sabremos utilizar la experiencia y la habilidad de personas que pertenecen a diferentes profesiones y actividades", ha escrito W. A. Robson (2). En un cuadro que he publicado en otra oportunidad, la Asociación Polaca de Arquitectos ha indicado los especialistas que, a su juicio, deben participar en la planificación, y el por ciento relativo (3). Hay no menos de doce categorías, y a los urbanistas se le reserva sólo un 20 por 100 del total, incluyéndolos entre los especialistas técnicos. Pues, este es el problema: si el urbanista trabaja en colaboración con un equipo, cuál es el papel que le corresponde, y por consiguiente, qué tipo de preparación?

Si preguntamos al político, casi seguramente contestará que el urbanista es un especialista, tal como los demás, cuya función se limita a la "urbanización", es decir a los aspectos arquitectónicos del problema, mientras que la coordinación de las distintas actividades está justamente en las manos del político, que tiene la visión de conjunto debida a su conocimiento no especializado del problema. Por otra parte, es casi cierto que el urbanista reclamará para

sí la función de coordinación y síntesis, a la que está acostumbrado en su actividad profesional y por su condición de artista creador.

Hay diferencias muy grandes entre los dos planteos, y la experiencia no puede enseñar mucho, pues en la corta vida del urbanismo como disciplina autónoma, se han realizado tanto como la otra. Sin embargo, es cierto que la preparación del urbanista es profundamente diferente para una u otra tarea, y la enseñanza no puede quedarse en las dudas. También debe notarse, como consecuencia evidente, que la enseñanza del urbanismo no se dirige a una sola categoría de personas, los arquitectos, como se supone generalmente. En una colaboración, es muy importante que cada uno de los colaboradores esté identificado con la tarea de conjunto, y tenga conocimiento de la función que su trabajo desarrolla en esa. De esta manera, la enseñanza del urbanismo se extiende en muchas direcciones, y en cada una debe proceder con enfoque y método distinto.

Otro punto que estimo importante considerar, y se conecta en parte con el anterior, es el siguiente:

3) El urbanista, para cumplir con el papel destacado de coordinación y síntesis que pretende, debe estar en condiciones de conducir su trabajo hasta la conclusión, que no es solamente el estudio del plan, como al parecer se cree muchas veces, sino su realización.

El profesor Joseph Hudnut, entonces decano de la Escuela de Arquitectura de Harvard, ha tocado este tema en un artículo publicado en 1943, que es uno de los escritos sobre urbanismo que pueden leerse con mayor provecho y deleite (4). Me limitaré a una breve cita: "Los medios que hacen real al urbanismo, no son las ideas o la técnica, sino los hombres, las instituciones y las leyes. Entonces, hay que incluirlos entre los materiales y procesos del urbanismo, y se debe incluir la experiencia correspondiente en la educación de los urbanistas. Cualquier cosa sea el urbanismo en teoría, en la práctica es un hecho político... En toda su historia, el urbanismo coincidió con la práctica de gobierno, o por lo menos tuvo allí participación".

Es en realidad muy peligroso olvidar que todo el conjunto de datos estadísticos, diagramas, investigaciones geográficas, climáticas, económicas, ... que forman la premisa necesaria para un plan no son el plan, y que el mismo plan no es una realidad urbanística hasta que no compruebe su capacidad de adecuarse a las situaciones que ofrece el momento político y social.

Desde hace algún tiempo, está prevaleciendo una moda algo dañina entre los urbanistas: la de ex-

hibir como plan todo el conjunto de estudios que han sido necesarios para prepararlo. Esta tarea los mantiene tan ocupados, que a veces se olvidan de sacar las conclusiones necesarias para que todos esos estudios se aprovechen en la acción práctica. Quizás el público se quede admirado frente a la sabiduría de los urbanistas; pero el resultado no parece muy satisfactorio. Así como pedimos al médico de curarnos, y no de exhibir la historia de los estudios realizados sobre la enfermedad que nos aflige, los urbanistas deberíamos mantener entre nosotros los estudios y las investigaciones que utilizamos como herramientas de trabajo, y dar al público soluciones. Y no existe solución urbanística que no se acompañe con acción política.

Si se acepta esta verdad bastante obvia, nace un problema muy serio para la enseñanza: ¿cómo preparar a los urbanistas para la acción política?

4) Otro problema que se presenta en la formación del urbanista, radica en el hecho de que la doctrina urbanística contemporánea está basada sobre la experiencia europea. Esto es, sobre situaciones diferentes de las que existen en Sud América. Los países europeos sufren por causa de la escasez de tierras, la elevada densidad de población, el gran desarrollo industrial que produce consecuencias de importancia sobre la distribución de los habitantes, mientras que en Sud América nos enfrentamos con una situación de abundancia de tierra y escasez de pobladores, y con los problemas creados por el limitado desarrollo de las industrias. Bajo muchos puntos de vista, tampoco la experiencia norteamericana ofrece analogías reales; el alto índice de industrialización y el progreso de los transportes son elementos fundamentales en la vida de Estados Unidos, suficientes para falsear todo intento de asimilar las dos situaciones del norte y sur de América.

Un documento reciente de las Naciones Unidas, preparado por un notable economista sudamericano, comienza con las siguientes palabras: "La realidad está destruyendo en la América Latina aquel pretérito esquema de la división internacional del trabajo que, después de haber adquirido gran vigor en el siglo XIX, seguía prevaleciendo doctrinariamente hasta muy avanzado el presente.

"En ese esquema a la América Latina venía a corresponderle, como parte de la periferia del sistema económico mundial, el papel específico de producir alimentos y materias primas para los grandes centros industriales.

"No tenía allí cabida la industrialización de los países nuevos. Los hechos la están imponiendo, sin embargo. Dos guerras en el curso de una generación

y una profunda crisis económica entre ellas, han demostrado sus posibilidades a los países de la América Latina, enseñándoles positivamente el camino de la actividad industrial." (5)

Esta situación, cuidadosamente examinada en el largo documento al que me refiero, es precisamente la que crea mayores problemas para el planeamiento, y es una situación que no tiene antecedentes históricos a los cuales acudir.

Los párrafos del Segundo Plan Quinquenal que tocan tales problemas, ponen de manifiesto la preocupación que de ellos se tiene en las esferas gubernamentales. Cuando se plantea: "a) Disminuir las poblaciones de las grandes ciudades, y en particular del Gran Buenos Aires, mediante una firme política de descentralización industrial. b) Aumentar la población agraria, arraigando al agricultor en la tierra que trabaja. c) Posibilitar el incremento de habitantes de los pequeños núcleos poblados...", se puede creer, a primera vista, que estamos en la misma batalla que los planificadores europeos han emprendido como consecuencia de la revolución industrial (aunque el deseo de limitar el crecimiento de las ciudades es preocupación más antigua, si ya Enrique II intentó hacerlo, con finalidad puramente política). Pero no es cierto. El problema de Argentina es, en este caso, el de no perder su situación de privilegio como productora de alimentos y otros productos primarios, mientras que se realiza el costoso proceso de industrialización que le permitirá participar plenamente de las ventajas del progreso técnico mundial.

Sin duda, algunos de los medios que se utilizan en los países europeos para la descongestión de las ciudades pueden ser útiles también en la Argentina: p. e. la descentralización industrial. Sin embargo, las industrias han actuado como un factor, entre muchos, para el crecimiento del Gran Buenos Aires, y deben considerarse también otras medidas. Algunas son realizables con medios de gobierno: principalmente, la descentralización administrativa y la reforma del sistema nacional de comunicaciones, con la habilitación de nuevos puertos y la sustitución del esquema en abanico de ferrocarriles y carreteras con un sistema del tipo "columna vertebral" que abarque a todo el país. Pero hay otros factores, cuya consideración merece mucho cuidado.

No se debe olvidar que la despoblación del campo no es tan sólo el resultado de las condiciones de vida menos favorables que ofrecen el trabajo agrícola y de la falta de atracciones en las pequeñas poblaciones. Existe un problema básico, y es que el progreso técnico de la agricultura disminuye la ne-

cesidad de mano de obra, y por consiguiente la población rural. El fenómeno ha sido estudiado, y se considera de tanta importancia, que un especialista en problemas demográficos, L. A. Thompson, lo coloca en primer lugar entre los factores que pueden influir sobre la probable distribución de la población norteamericana en el próximo futuro. (4) Este hecho torna casi insoluble la tarea de los planificadores europeos en sus esfuerzos de limitar el crecimiento urbano; pero en nuestro país, la situación es muy distinta. La abundancia de tierras es un factor que puede solucionar el problema. El progreso técnico permitirá justamente afincar más población en el campo, ampliando los territorios y reduciendo los costos de cultivo. Si el mercado exterior se manifestara incapaz de absorber nuestro aumento de producción agrícola (lo que es en realidad una cuestión casi exclusivamente financiera, pues la falta de alimentos en el mundo no puede encontrar soluciones fáciles), no debe ser esto un motivo de preocupación, pues está en el país el mercado potencial que se necesita, con una sana política de población. Poblar, sigue siendo la palabra de orden; significa también incrementar los pequeños núcleos, aumentar la densidad de población, por consiguiente facilitar la extensión y mejora de la red de comunicaciones, sin la que no es posible el progreso productivo y civil del país.

Notamos, de esta manera, que medios diferentes y hasta opuestos pueden presentarse al planificador europeo y sud americano para conseguir los mismos resultados. En Europa, la disminución de población representa un objetivo quizás inalcanzable, pero que permitiría en la mayor parte de los países del viejo continente un efectivo aumento del nivel de vida de los habitantes; para América Latina, esta mejora puede obtenerse sobre todo con un aumento de población.

Este ejemplo, aún tan someramente tratado, es útil para desmostrar que no sólo en la economía, también en el urbanismo, las doctrinas clásicas mal se ajustan a las situaciones latino-americanas. De aquí la necesidad de un reexamen que permita introducir en la enseñanza el conocimiento de los problemas específicos argentinos y el estudio de sus soluciones.

5) El último punto que me interesa poner en evidencia, toca un problema que es, a mi parecer, tan importante como los demás tratados.

Me refiero a la necesidad urgente de introducir en los planes urbanísticos un pensamiento de arte que, si miramos la mayoría de los proyectos redac-

tados en el país, aparece ausente o relegado a ultimísimo término.

No es este un llamado en favor de un urbanismo formalista, cuyos efectos deletéreos pueden apreciarse en planos y realizaciones pasadas y presentes, desde Filarete hasta Le Corbusier, y que recientemente aconsejó una extraña medida reglamentaria a los ediles de la ciudad de Salta.

Es que todas las grandes realizaciones urbanísticas, en que se da forma a una concepción de vida significativa, a un sentimiento de la convivencia humana, se han traducido en expresiones de arte acabadas y singulares. Arte particularmente educador, pues consigue llegar a los hombres en todo momento de la vida diaria, rodeándolos en sus ciudades. Cuando recordamos a Priene, Pompeya, Venecia, Bram, Montagnana, Segovia, Berna, Pienza, Cuzco, Bath y tantos otros clásicos ejemplos de obra urbanística, no es tan sólo porque esas ciudades ofrecen documentos inestimables de la cultura que los produjo, sino porque en ellas la cultura se expresa en arte, en dominio de los espacios, de los valores plásticos, del paisaje.

Aquí se torna patente la identidad, o mejor continuidad, entre arquitectura y urbanismo, tantas veces afirmada. Una buena solución de las necesidades funcionales y constructivas no es suficiente para hacer de un edificio una obra de arquitectura; análogamente, un plan bien redactado en sus elementos prácticos no es urbanismo, si no alcanza la expresión de valores artísticos.

En nuestro urbanismo, se oponen a tal exigencia dos obstáculos muy resistentes. Uno se apoya en la tradición de la ciudad colonial fundada sobre la cuadrícula, sistema práctico que ya había dado buenos resultados en la colonización romana y medieval, pero demasiado uniforme y escueto para alcanzar un nivel de arte, que por otra parte, no estaba en las intenciones de los fundadores. El sistema se encuentra tan naturalmente arraigado en la costumbre práctica y visual del público y de los arquitectos mismos, que resulta muy difícil para éstos concebir algo distinto, y para aquel aceptarlo. El otro obstáculo, muy serio, está en la división de la tierra en lotes formados sobre el sistema de la cuadrícula. Es consabido que la inercia de la propiedad inmobiliaria es la dificultad más grande con que choca el urbanista en su trabajo.

Este segundo obstáculo es común al urbanismo en todo el mundo; pero el primero es particular de América. Aquí también, en la formación del urbanista, hace falta considerar esta situación para enfocar concretamente la enseñanza,

CONCLUSIONES

Los cinco puntos examinados pueden resumirse de la manera siguiente:

- 1) Los límites de la disciplina urbanística no están claramente definidos, y por esto se la identifica generalmente con el planeamiento. Como tal abarca un gran número de conocimientos especializados que difícilmente pueden ser dominados por una sola persona. Esto es importante a los fines de la enseñanza, y lleva a la consecuencia siguiente:
- 2) El urbanismo - planeamiento es una actividad de carácter colectivo, en que participa un equipo numeroso de especialistas. Cabe, pues, preguntar para cuál debe prepararse el urbanista, si de especialista en colaboración con los otros, o más bien de coordinación y síntesis.
- 3) Si se admite que es de coordinación y síntesis, queda a su cargo la tarea de llevar el plan a la posibilidad de realización, lo que incluye una visión y acción política para la que debe el urbanista estar preparado.
- 4) La doctrina urbanística contemporánea está basada sobre las experiencias europeas, que no es integralmente aplicable a la realidad sub americana. Necesidad de una revisión e integración de la doctrina.
- 5) Debe introducirse en los planes la consideración de valores artísticos, y preparar al urbanista para eso. Se le opone la tradición de la cuadrícula colonial, y la inercia de la propiedad inmobiliaria trazada sobre la misma cuadrícula.

Los problemas evidenciados tocan, a mi parecer, las raíces mismas de la enseñanza del Urbanismo, y lógicamente también de la actividad urbanística, pues se concibe la enseñanza como algo vivo y real.

Al igual que todos los problemas fundamentales de la enseñanza, estos se solucionan más con la buena orientación, la comprensión y el esfuerzo de los docentes, que con la creación de cátedras, institutos o con otros recursos de organización. Se trata de establecer una cultura urbanística activa y original, que sepa aprovechar las experiencias sin imitarlas, que no busque el respaldo autoritario de la doctrina para asentarse satisfecha en la tranquilidad del dogma, sino que salga de los cercados para lograr su éxito en la crítica y la investigación directa.

Esto es, sin duda, lo más difícil de realizar; sin embargo, es el imperativo que se desprende de la situación actual. Recientemente, frente a un problema análogo de actualización y vivificación de la enseñanza, una reunión de autorizados representantes

de los estudios universitarios ha terminado por sugerir la creación de un instituto que, al final de la carrera, se dedique a dar vida a los conocimientos recogidos por el alumno en los años anteriores, y que, al parecer, no se estimaba poder vitalizar directamente. Quizás haya contribuido a esta solución el clásico recuerdo de Pigmalión; desdichadamente, hazañas tan extraordinarias pertenecen a la mitología.

Sin embargo, si no las soluciones, una contribución efectiva puede plantearse en un campo práctico de organización. Tomando en cuenta los cinco puntos, pueden hacerse las siguientes sugerencias:

- 1) Es oportuno que se trate de formular en manera clara y simple, aunque no pueda ser definitiva, los límites que se atribuyen en la actualidad a la disciplina urbanística. Esto debería ser tarea de las instituciones universitarias interesadas, y podría ser incluido en el temario del congreso de urbanismo a realizarse en 1954.
- 2) Reconociendo que en el planeamiento intervienen numerosos especialistas y técnicos, debe hacerse el mayor esfuerzo posible para convencer a las escuelas que los preparan a fin de que dediquen su atención al urbanismo, por lo menos por la parte que a cada disciplina se refiere, y posiblemente con una información general sobre principios urbanísticos.
- 3) Reconocer la importancia de llevar la enseñanza del urbanismo sobre un terreno concreto, que evite tanto el formalismo abstracto cuanto el tecnicismo abstracto, aclarando que las investigaciones para el plan no son el plan, y tampoco las fantasías geopolíticas y los virtuosismos gráficos. Debe plantearse la enseñanza del urbanismo, como la capacidad de utilizar los datos obtenidos de los técnicos y profesionales especializados para llegar a una forma que tenga un sentido real, y exprese una manera de vida definida y realizable dentro de la sociedad para la cual el urbanista trabaja.
- 4) Fomentar los estudios tendientes a precisar los lineamientos de un urbanismo latino americano, por medio de congresos nacionales e internacionales, concursos, becas que estimulen y apoyen los estudiosos de la materia, facilitando los contactos y las colaboraciones entre especialistas de las distintas ramas.
- 5) Preparar el urbanista a la consideración de los factores estéticos del plan, por medio de una enseñanza de carácter histórico-crítico, y del estudio de los valores del paisaje. Debe por lo tanto evitarse de presentar las ciudades del pasado como ejemplos de una tipología abstracta, basada sobre formas planimétricas utilizadas para una clasificación conven-

cional geométrica, o que considera sólo algunos aspectos de la génesis urbana, p. e. el vial. La ciudad del pasado puede dar enseñanza fecunda sólo si se la considera en sus valores espaciales, en su vinculación plástica con el contorno, en su relación genética con el paisaje y la vida humana. Esta es, a mi parecer, la tarea más importante a encarar en las escuelas de arquitectura. El arquitecto urbanista puede considerarse coordinador de los estudios de especialistas en muchos sectores; pero en este no hay otro especialista que el mismo arquitecto. La coordinación se transforma en síntesis sólo si el urbanista tiene la capacidad de dar formas acabadas a las soluciones.

6) Si se consideran del punto de vista de la organización las sugerencias anteriores, se notará que interesan muchos órganos distintos de la enseñanza universitaria y técnica. Escuelas universitarias tan diferentes como las de derecho y geografía, de ciencias económicas y vías de comunicaciones, de agronomía y sociografía... , casi no hay rama de la enseñanza que no esté tocada por el urbanismo. Además, el urbanismo interesa a muchas categorías de personas no relacionadas con la enseñanza: hombres de gobierno, políticos, funcionarios públicos, dirigentes de industrias, de empresas de transportes, de instituciones culturales, de entidades gremiales y cooperativas, militares... La enumeración puede hacerse muy larga, y es difícil o quizás imposible alcanzar tantas categorías con una simple acción de extensión universitaria.

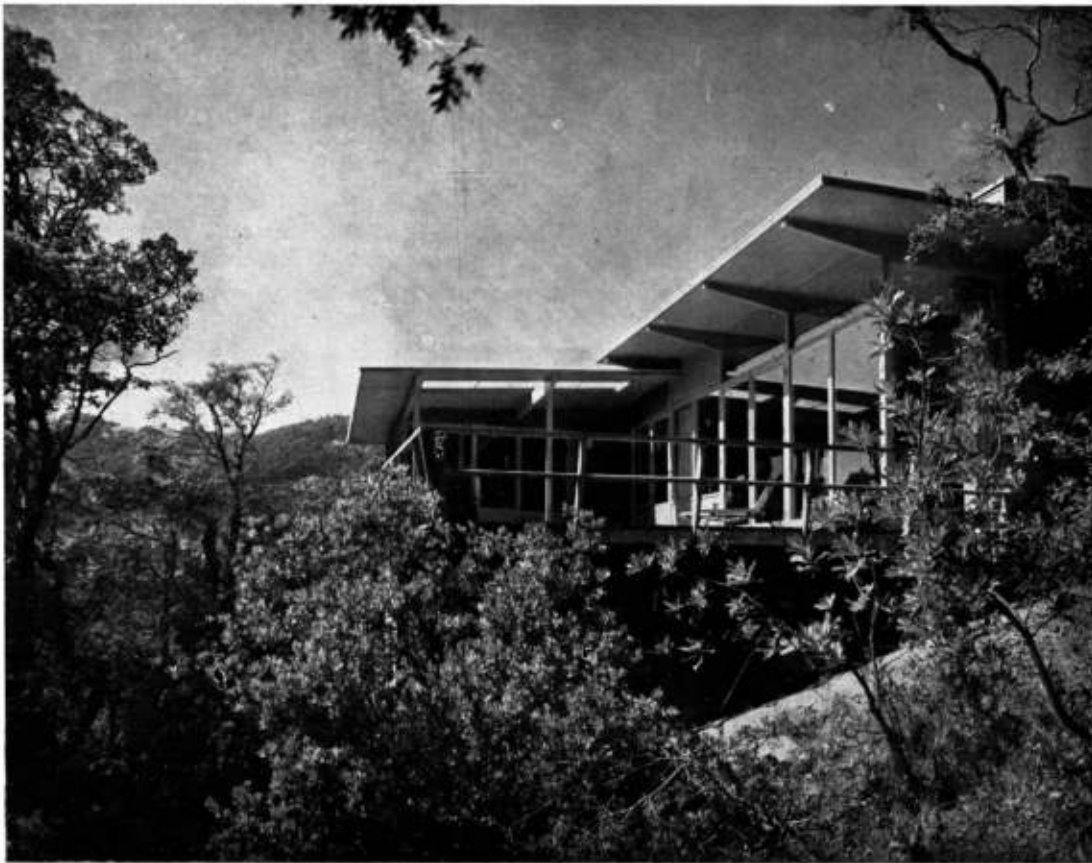
Esto hace pensar en la necesidad de una institución de carácter superior que tenga a su cargo muchas tareas fundamentales:

- a) fomentar y coordinar la consideración de los problemas de urbanismo en las distintas ramas de la enseñanza universitaria y técnica;
- b) promover los estudios y las investigaciones para el progreso de la disciplina urbanística;
- c) crear cursos superiores en que la ciencia y el arte del urbanismo, en todas sus especialidades, sean estudiadas como una enseñanza independiente en escala más amplia, para el perfeccionamiento de los que tienen conocimientos en sectores particulares y necesitan conectarlas con el trabajo urbanístico de conjunto;
- d) llevar el urbanismo a todas las categorías interesadas, y especialmente colaborar con las administraciones públicas para una concreta valoración de los problemas urbanísticos.

Notas

- 1) Mario Bianco: Urbanismo Integral. En la revista "El Arquitecto Peruano", octubre-noviembre de 1952, Lima.
- 2) W. A. Robson, conferencia en la "Town and Country Planning Association", Londres, publicada en "Municipal Journal and Local Government Administrator", junio 5 de 1942, Londres.
- 3) C. Calcabrina, E. Tedeschi: Urbanismo con Legislación. Ed. Universidad Nacional de Tucumán, 1950. Pág. 64.
- 4) Joseph Hudnut: The Political art of planning. En la revista "Architectural Record", octubre de 1943, New York.
- 5) Documento N° E/CN. 12/89 de 14, 5, 1949 de las Naciones Unidas, Comisión Económica para América Latina, Santiago, Chile.
- 6) L. A. Thompson: The distribution of population, en la revista "New Pencil Points", mayo de 1943, New York.

ENRICO TEDESCHI



RESIDENCIA EN LAS MONTAÑAS

CAMPBELL Y WONG, ARQS.

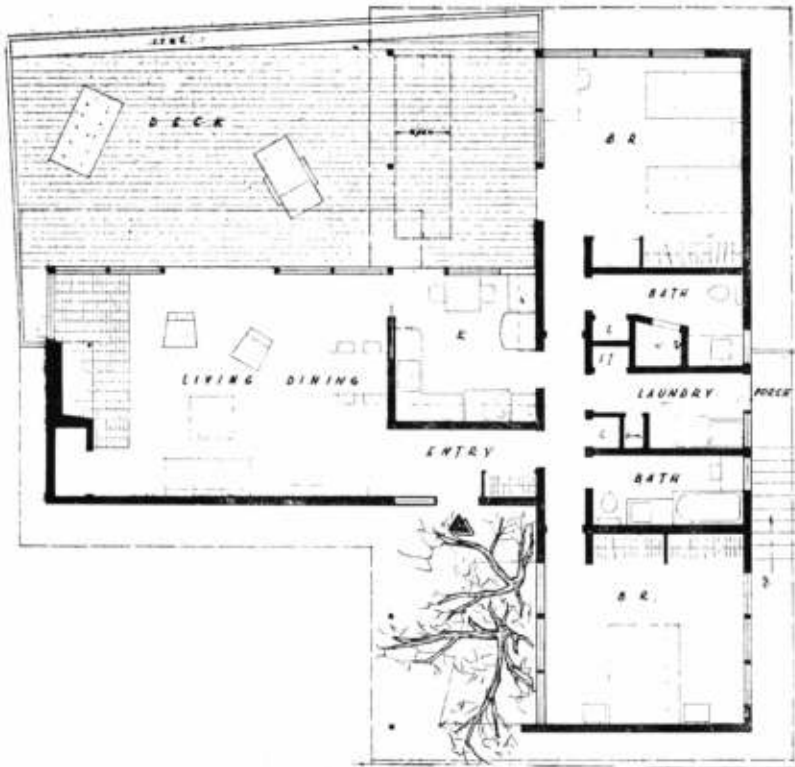
Diseñada para un terreno hermosamente arbolado en Martín County, de alrededor de 6.000 metros de superficie, pero con un lugar muy reducido donde construir, pues el resto son barrancos. El más poderoso factor determinante era una maravillosa vista del Monte Tamalpais que permitió enfrentar el living room hacia el sud.

La forma T de la planta fué elegida tanto para adaptarse al contorno del lote, como para proporcionar lugar de vida al aire libre en una amplia terraza sobre el living room, cocina y dormitorio principal. El hall de entrada sirve a todas las zonas de la casa. El lavadero fué colocado entre los dormitorios, con la puerta posterior sirviendo al único lugar posible para el patio de servicio.

La construcción es de parales y vigas de madera, a la vista, con techo de madera machihembrada de 2" x 6" de un agua sobre el living room y de dos sobre los dormitorios, combinados de manera muy directa y natural.

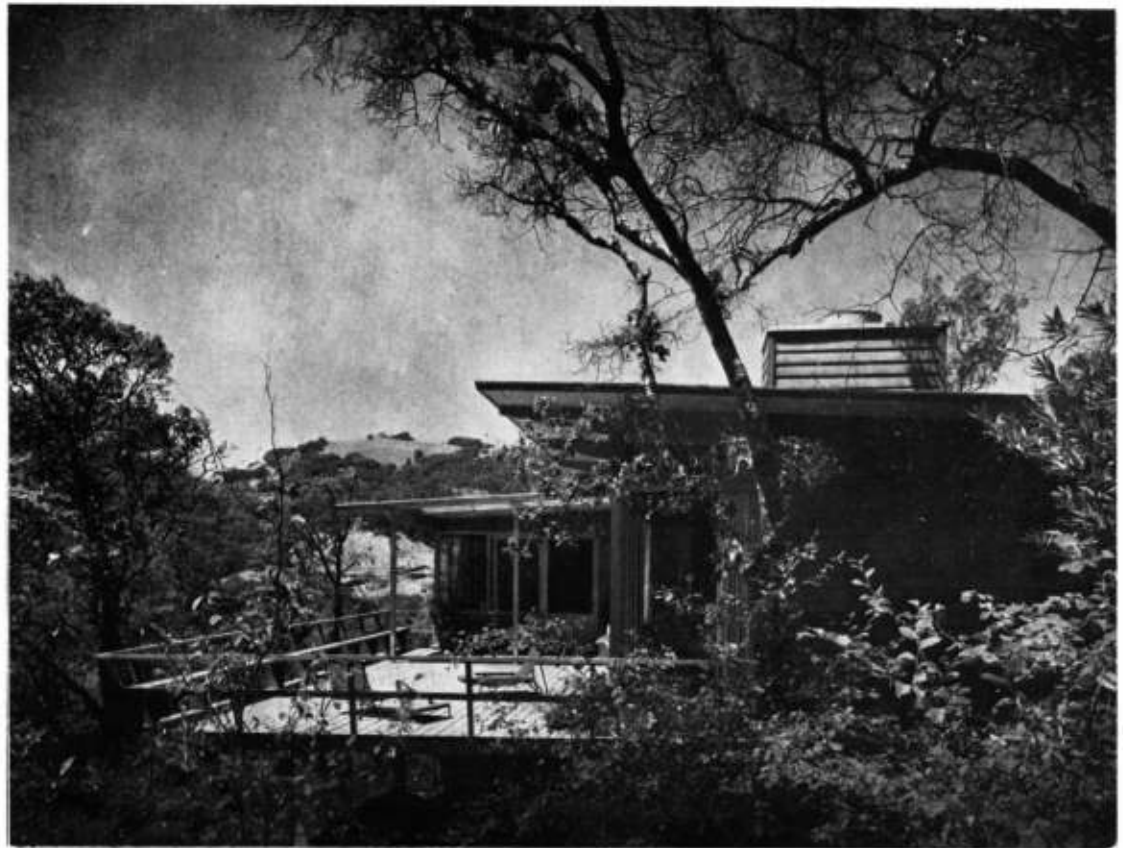
El material al exterior está constituido por tablas de cedro, con guarniciones de verde grisado claro. El dormitorio principal y el living room son también de cedro, en tablas colocadas verticalmente y con juntas lisas.

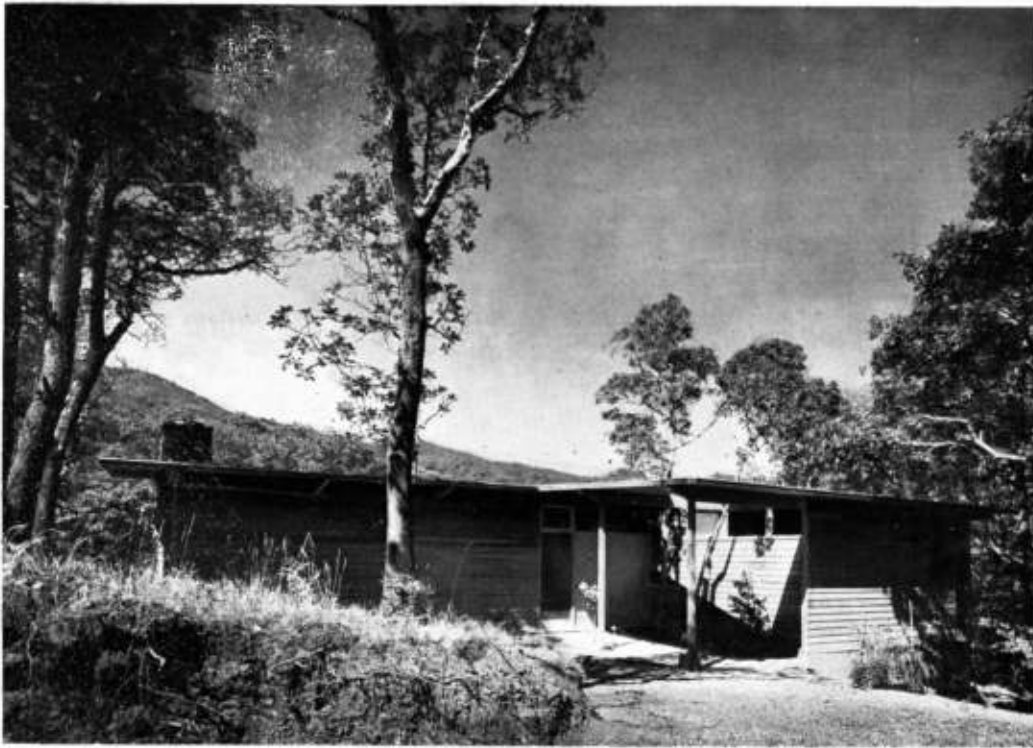
La gran terraza hace a esta casa muy cómoda para vivir. Por lo demás difícilmente se concibe la vivienda sin ella, allí donde el terreno ofrece tan pocas oportunidades para ser aprovechado.



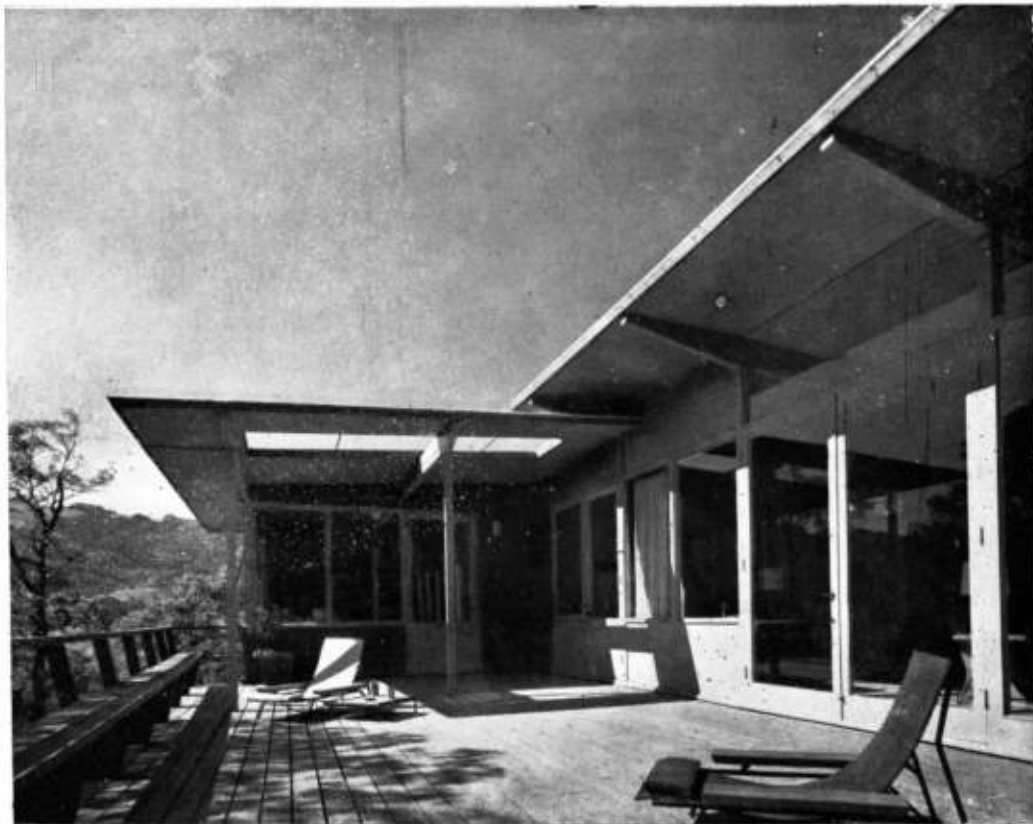
Planta. — Living: Sala de estar — Dining: Comedor — K: Cocina — BR: Dormitorio — Bath: Baño — Laundry: Lavadero — Deck: Terraza.

Vista de la gran terraza exterior. Al proyectar esta vivienda fué necesario pensar en una amplia terraza donde poder tomar baños de sol y gozar los beneficios de la vida al aire libre, dado que la inclinación del terreno no lo permitía.





La residencia vista desde la ruta, obsérvese su integración con el paisaje agreste que la rodea.



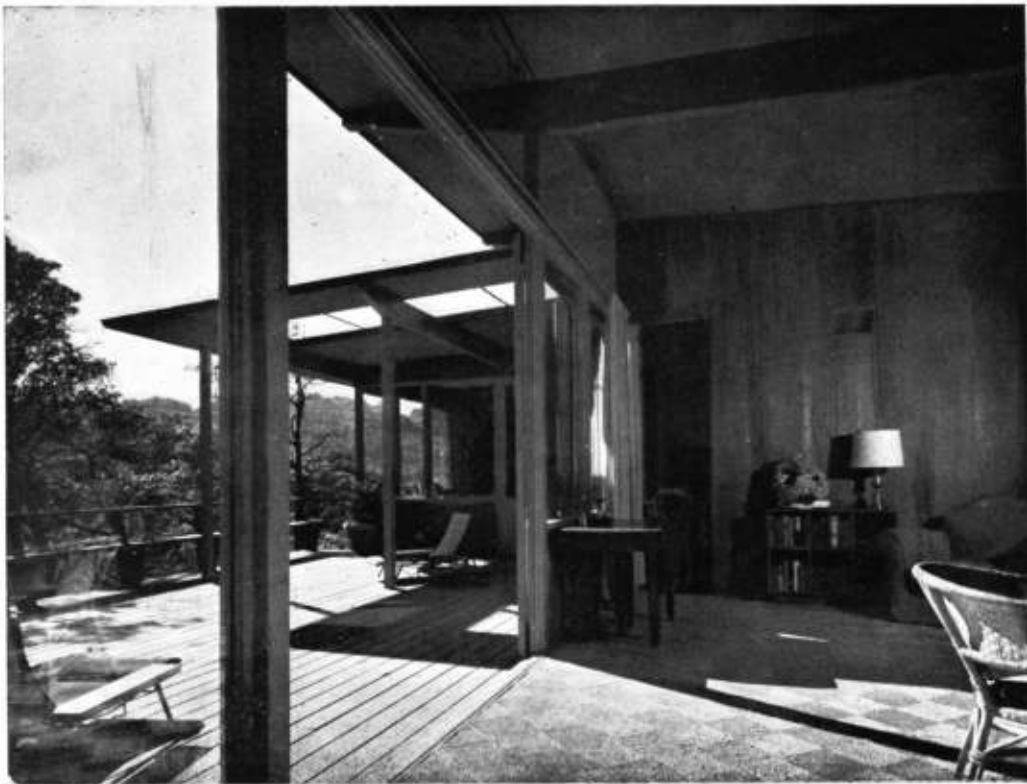
Los ambientes principales de esta vivienda (living-comedor, cocina y dormitorio) abren hacia la terraza exterior.



Vista en detalle de la parte exterior del ángulo sur del living-room y de la terraza.

La galería de acceso a la entrada principal de esta vivienda, vista desde el techo.





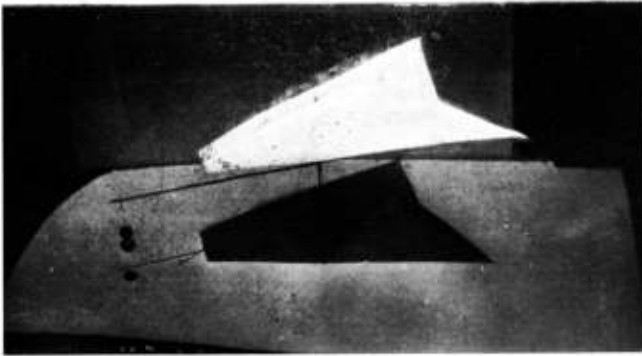
Vista de la terraza exterior desde el rincón chimenea del living-room.

Fotos: Ernest Braun.



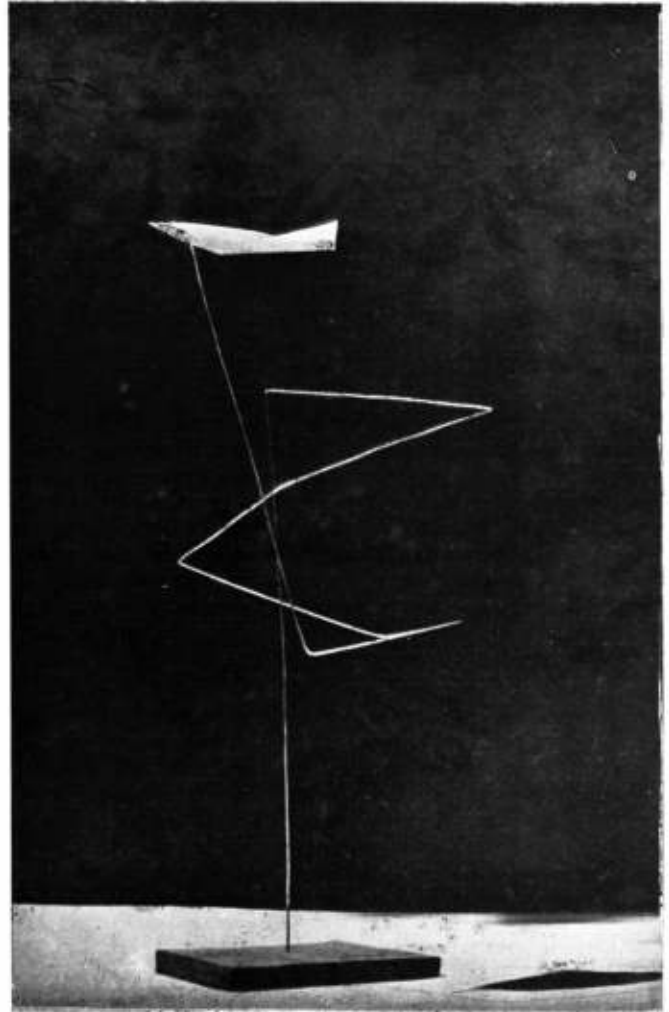
Rincón chimenea del living-room, a la derecha se aprecia en parte el monte Tamalpais.

ESTRUCTURAS



Izquierda: Estructura realizada en papel voladizo con resistencia por forma.

Derecha: Estructura de alambre de acero cargada en la punta con una chapa de cobre.



Presentamos una serie de trabajos realizados por un grupo de estudiantes de primer año de la facultad de arquitectura de Buenos Aires.

Estos ejercicios de estructuras han tenido como fin, la adquisición por parte de estos estudiantes, de un conocimiento intuitivo de lo que son las estructuras resistentes; de la adquisición de una sensibilidad para los materiales, y el comienzo de una experiencia espacial, trabajando con objetos tridimensionales, donde la medida es dada por las manos que realizan el trabajo.

El trabajo se desarrolló en forma experimental, donde el que guiaba, hacía ejercicios a la par de todos.

Se empezó trabajando con alambre dúctil con la sola ayuda de las pinzas.

Se pusieron condiciones, las que fueron:

un solo punto de unión con elemento firme un empotramiento; una determinada longitud de alambre; mantener en mismo ángulo en todos los doblados (esta última puede

haber resultado a veces una traba más que una ayuda).

Estos ejercicios se fueron comprobando por medio de cargas colocadas en distintos puntos y cargas móviles; viendo así como trabajaban, eliminando las partes que no resistían esfuerzos y modificando la forma de otras que no fueran suficientes.

Los ejercicios sucesivos, ya más complejos, se realizaron con alambre, resortes, hilos, palillos, chapas, planchuelas, papel, etc.

Por lo general estos ejercicios están compuestos por dos estructuras integradas, una, la estructura resistente propiamente dicha, otra, una estructura que la sostiene.

Estos trabajos realizados en parte en los talleres de la agrupación Pedro de Monterau y parte en la casa de los mismos estudiantes, se elaboraron a lo largo de seis meses gracias al entusiasmo, la paciencia y el sacrificio de todos los que intervinieron.

El artículo que se publica a continuación, salido en "Le quotidien" de Buenos Aires el día 10 de noviembre de 1953, ha sido gentilmente concedido por su autora Señora Germaine Derbecq de Curatela Manes.

AMEMOS Y RESPETEMOS EL "MATERIAL" Y NOS HABLARA

El "material" con el que se debe obrar, sea cual sea, hay que respetarlo, escucharlo, amarlo, y será dócil. Esto es lo que unos alumnos de arquitectura de la "Agrupación Pedro de Montereau" han intentado demostrar en unos trabajos de taller expuestos en los locales donde trabajan, calle Alsina.

Los materiales que estos estudiantes emplean son los más comunes que se puedan encontrar: el alambre de hierro, barras de metal, clavijas de madera, corcho, hilo, papel. De primera intención, se podría creer que es una exposición de esculturas modernas, o de construcciones matemáticas. No es nada de todo eso. El objeto de esta exposición no es la estética, ni ella tiende a la demostración de hechos matemáticos. Se trata únicamente de la aplicación del enunciado siguiente: "la calidad de una estructura consiste en obtener con el mínimo de materiales el máximo de tensión". Esta pequeña frase, sin aparentar mucho, encierra —si se lo piensa un poco— un mundo de posibilidades.

Para el arquitecto, es una evidente verdad, la resistencia del material debería determinar la estructura. Y no obstante a menudo no sucede así. En general en las escuelas de arquitectura, se trabajan sobretodo los planos acomodándose luego como se puede con el material. Proponiendo a unos estudiantes de primer año de comprender ante todo ese postulado, podrá renovarse el repertorio de formas empleadas más o menos convencionalmente, podrán crearse nuevas estructuras, de aspecto sorprendente, perfectamente viables, porque estarán concebidas, ante todo, en función de la resistencia.

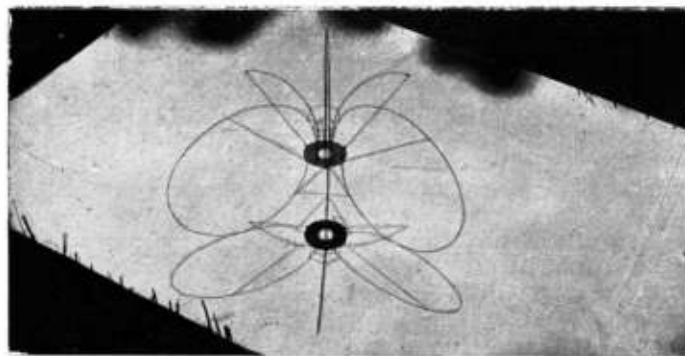
Las proposiciones fundamentales se reconducen a ésta: "El hombre, cuando desplaza su centro de gravedad, establece una serie de estructuras; trabajando la materia, él forma con ella una estructura, y percibe instintivamente su esencia, su resistencia en relación a su esfuerzo. El hombre une en imaginación unas estructuras materiales muy complejas con el proceso anterior de esta intuición elemental.

Lo que podría molestar a los espíritus meditativos son los medios empleados; sentido táctil e instinto. Dos condiciones que pueden provocar la desconfianza. Examinando cuidadosamente estas construcciones espaciales, sólo puede uno quedar convencido de que representan una verdad. En realidad no es el instinto que guía la mano, sino la comprensión de la relación del hombre con el universo; y ya que, cuando nosotros tomamos un material para crear una nueva estructura, sabemos que nosotros y él estamos sometidos a las mismas leyes de gravitación y de peso, tratémoslo luego como un amigo y no lo maltratemos como se hace más a menudo, entonces nos hablará, y sabremos lo que podemos esperar de él: puntos de fuerza, de resistencia, dinamismo, armonía, creación. Cada uno de nosotros podrá divertirse observando en la vida cotidiana las aplicaciones a menudo instintivas de este principio.

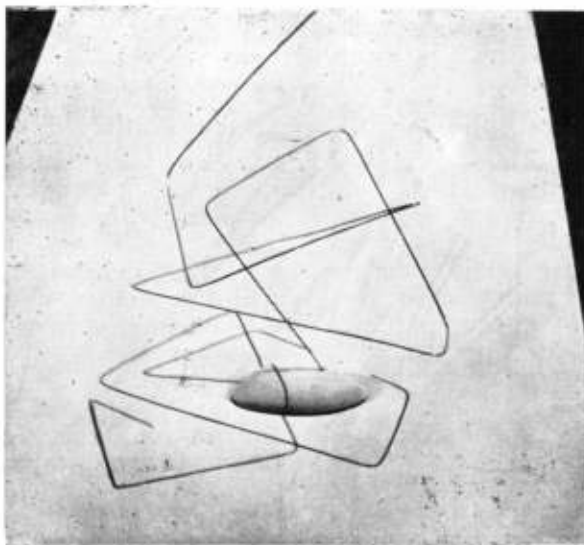
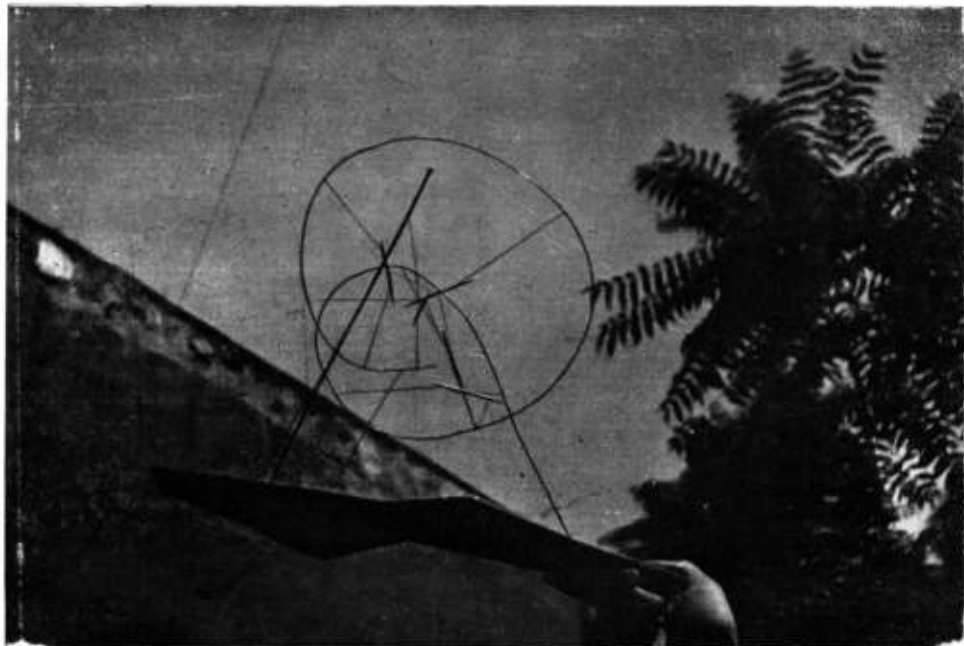
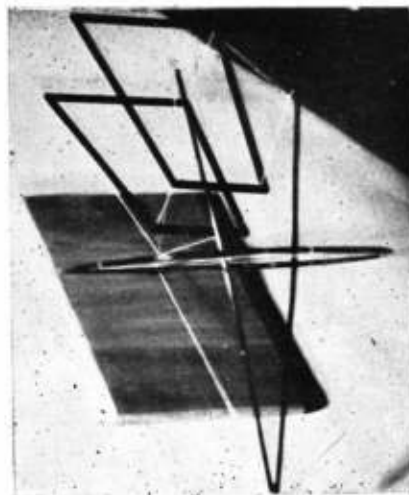


Recuerdo aquella gran modista de París cuyos sombreros eran verdaderas obras de arte. Me decía a menudo: "Debo luchar con mis obreras para hacerles comprender que deben estudiar las materias que emplean, a fin de respetar sus posibilidades", y para demostrármelo, tomaba una cinta y dándole forma me explicaba: "Si quieren hacer un moño, no manoseen su cinta, tomen placer de esta bella materia, traten de exaltarla". De sus dedos ágiles salía, tal como un pájaro de las manos de un prestidigitador, el moño más dibujado, mejor construido, el más espiritual que haya habido. Los principios propuestos a los estudiantes de la "Agrupación Pedro de Montereau" han dado sus resultados en muchos dominios, pero no han sido aplicados en las escuelas, exceptuando algún caso aislado. Sería deseable que experiencias análogas fueran ensayadas, no habiendo duda de que ellas son generadoras de nuevas visiones, abriendo puertas cerradas, detrás de las que se podrían descubrir tesoros insospechados.

Germaine Derbecq,
trad. del francés: *Gian Ludovico Peani.*



Izquierda: Estructura con flejes de bronce e hilos.
Derecha: Alambre de acero.
Abajo: Resorte de acero atado en sus dos extremos, mantenido en su posición por hilos unidos entre sí por medio de palillos.



Izquierda: Estructura formada por aros de alambre de acero unidos por un anillo de chapa.
Derecha: Estructura en madera balsa e hilo.

Hace aproximadamente un año salió en todos los diarios una noticia por cierto no común. Venía desde la ciudad de Florencia. La población había ruidosamente protestado contra una construcción que se estaba terminando en aquellos días y que parece fuera horrible. Nucleos de ciudadanos descontentos fueron recibidos por el alcalde; se formaron grupos móviles que con carteles alusivos iban recorriendo la ciudad. Y esto durante varios días.

Nosotros desde aquí no sabemos si el público florentino tenía estéticamente razón o no. Si la construcción efectivamente era fea o simplemente no la entendían.

No sabemos tampoco si después de aquellas cálidas manifestaciones el edificio en cuestión fué destruído, renovado o escondido detrás de alguna cortina de humo.

No importa.

La noticia nos interesa porque da lugar a algunas consideraciones que pueden ser provechosas. La primera impresión es de satisfacción ante un aspecto ideal: el del público que en masa participa a la vida arquitectónica y que interviene compacto cuando mercaderes poco escrupulosos están ensuciando y desproporcionando la ciudad.

Siempre soñamos con la intervención activa del público en los problemas artísticos y en particular arquitectónicos.

¿Pero se trataba efectivamente de "todo" el público?

¿Era verdaderamente un movimiento popular espontáneo de protesta? O se trataba de una minoría de inflamados, minoría que pudo llegar a despertar el interés y la aprobación de un número considerable de personas?

Vale la pena analizarlo desde un punto de vista más general. Uno de los problemas artísticos contemporáneos estriba en el desinterés del público por sus propias ciudades, y por consiguiente en el alejamiento del mismo de la comprensión arquitectónica. Muchos factores influyen en esta situación.

No último el fenómeno de la formación de macro-ciudades. La concentración de las masas en determinadas ciudades imposibilita la realización de una perfecta unión de sensibilidades y de voluntades.

A esto hay que agregar la continua transformación de la sociedad debida a desplazamientos continuos de los individuos de una ciudad a otra que, en cierta manera, no permite la estabilización permanente, es decir por varias generaciones, de los nucleos humanos; condición primaria para que se despierte el interés y el cariño hacia la ciudad.

Y ésta, dentro del cuadro internacional, es también nuestra particular situación.

Es así como continuamente vemos construirse obras en todo sentido deficientes sin que nadie se interese en lo más mínimo; y vemos no solamente construcciones anónimas perdidas por la ciudad sino particularmente edificios representativos que por su importancia intrínseca tienen significación especial.

Edificios construídos en Plaza de Mayo, en Plaza del Congreso... Abortos de arquitectura que ensucian lugares sagrados para todos los argentinos.

Y el público indiferente.

Pero el público es siempre indiferente. Esto, además de

R E F L E X I O N E S

las razones que se han anunciado antes, ocurre por un hecho de orden más general.

El público, entendiéndolo con esta palabra la mayoría absoluta de las personas, representa siempre dentro de la sociedad la fuerza conservadora, en cierto sentido pasiva.

En el proceso dialéctico de la vida social a las fuerzas dinámicas y revolucionarias representadas por pequeños grupos se contraponen la reacción (fuerza pasiva) del público, de manera que como síntesis de esta oposición continua resulta una sociedad equilibrada.

Entonces no estamos en presencia de una crisis de cultura o de sensibilidad popular sino de una crisis de clase dirigente.

En todo el mundo y en cualquier aspecto de las actividades humanas lo que falta son elementos dirigentes capaces, grupos dinámicos que actúen como fuerzas activas necesarias para el equilibrio y el progreso.

Volviendo al campo arquitectónico lo que necesitamos es en cada ciudad una minoría seleccionada que sea guía arquitectónica para todo el público.

Ella debe de hacer subir en la esfera de la conciencia lo que en el público es todavía nebuloso; debe pensar y accionar por él.

Pero, eso es importante, no debe perder el contacto con el público; éste debe sentir en aquella minoría su sensibilidad hecha voz, sus vagos deseos transformados en voluntades. Pero, ¿cuál debería ser esa minoría seleccionada, esa aristocracia de la sensibilidad arquitectónica?

No hay duda alguna.

Por su posición, por su intrínseco destino y vocación todos los estudiantes de la facultad de arquitectura. Si se construyen obras indignas no será el público que protestará sino todos los estudiantes de arquitectura que unidos harán sentir para todos su voz indignada.

Pero miramos a nuestro alrededor y vemos lo que es ahora nuestra facultad. La indiferencia y el desinterés son sus notas predominantes y más preocupantes.

Muchos de nosotros, la mayoría, nos cerramos en un conformismo desolador.

Vemos y entendemos lo malo, pero lo único que hacemos es criticarlo en baja voz, cada uno en su propio grupo, pero somos incapaces de tomar posición.

Hay que romper la atmósfera pesada que nos rodea.

Hemos visto la misión que tenemos: debemos cumplirla. Todo el estudio, todo el análisis cultural son completamente inoperantes si no se integran y sintetizan en aquel que llamamos "espíritu universitario", concepción de la vida y "modus vivendi" que se concreta en actividad moral y en moralidad activa.

Activarnos, despertar y desarrollar nuestras fuerzas ideales debe ser para todos preocupación constante. La indiferencia es propia de los viejos de espíritu, de los estériles.

Trabajemos, inflamados; cumpliendo nuestra misión, que la victoria es de los espíritus que luchan con coraje y con fe; y si perdemos alguna batalla hagamos por lo menos, con nuestra conducta, que esto sea injusticia.

Mario Tripepi.

Fábrica
Pte. Sarmiento 1642
T. E. 22-2830
AVELLANEDA

erolita

Pat. Arg. N° 88.090
EL TECHO DE ASFALTO ACONDICIONADO

¡Garantido por 10 años!

Adm. y Ventas
Julio A. Roca 672
T. E. 30 - 6050/9
CAPITAL

Emp. Constructora
Ing. R. PAUWELS
Díaz Vélez 4489
Capital

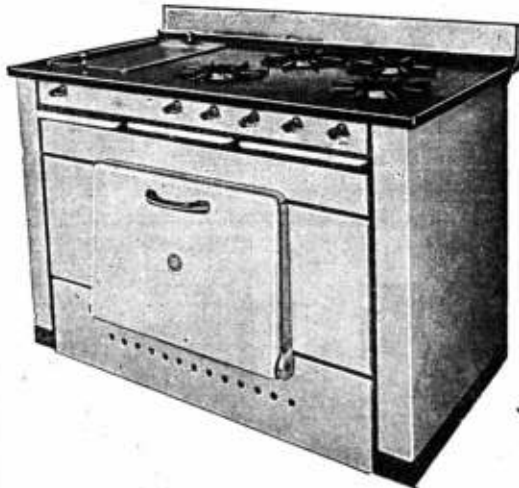


Dir. Técnica
Arqs. ACEVEDO BECU
y MORENO
San Martín 662
Capital

FIAT ARGENTINA S. A.

Administración y Talleres: Echeverría 720 - Capital

CASA
MALUGANI Hnos.



COCINA DE CALIDAD DE
GAS Y A SUPER-GAS
PARA ENTREGA INMEDIATA

HUMBERTO 1° 1086

23-0574

JENNY
HERRAJES PARA LA CONSTRUCCION



EXPOSICION Y VENTAS:

MONTEVIDEO 843 - T.E. 42-2000 - BS. AIRES



LO MAS PERFECTO EN PREMOLDEADOS DE HORMIGON

Revestimientos para frentes en placas o ejecutados en obra. Placas estructurales.

Pisos, claraboyas y tabiques traslucidos con baldosas de vidrio supertemplado "BALDFON" (Reg.)



Aloiso & Abeledo

S. R. L. - CAP \$100.000 - Mln.

Ventanas, mamparas y persianas de hormigón, vigas y losetas para techos, duelas, natatorios, silos, tanques australianos, losetas para pisos, postes, varjas, cercos, estructuras especiales.

Av. Eva Perón 935 - San Isidro

T. E. (San Isidro) 743-0134

NOTICIAS

PLAN PARA ... (Viene pág. XII)

que sólo el método arqueológico puede dar nacimiento a la capacidad creadora? La materialización del pensamiento no es su menor auxiliar. Es una experiencia fundamental, indispensable para alcanzar la meta que persigue el acto creador.

Es el único método educativo que conjuga nuestras facultades de percepción y de invención. Pero actualmente, el trabajo de la imaginación se hace sospechoso y sujeto a caución, si no puede someterse al razonamiento científico. Antes, sin embargo la tendencia del proceso intelectual, estaba en definitiva determinada por la visión del pensador, del poeta o del artista. La educación actual ha engendrado personajes desdoblados cuya "cabeza no depende ya del corazón" (Hamlet). Pareciera que en un mundo dislocado, fuera hartamente necesaria la acción sintética del espíritu artístico del hombre de visión.

Si comparamos la enseñanza de la arquitectura en el pasado con nuestros métodos actuales de formación, su divergencia surge clara a primera vista. En el pasado se llegaba al dibujo partiendo del aprendizaje manual. Hoy se parte directamente de la platónica tabla de dibujo. Lo que habitualmente era un simple auxiliar del hombre que ejecutaba cosas, —el

dibujo sobre el papel— se ha convertido en la disciplina central del compositor. Ese desplazamiento del principio directivo —aprender ejecutando y luego aprender siguiendo una disciplina intelectual y en otros términos del taller a la sala de "clase"— es característico de los métodos actuales en la enseñanza de la arquitectura. Pero puede un arquitecto ser un director de obras sin experiencia previa, del utillaje y los materiales, sin la práctica que se adquiere mediante la magnífica experiencia de la construcción y la fabricación? Debe desviarse la educación arquitectónica de su cuadro académico actual? Numerosos arquitectos estarían de acuerdo en imprimir un giro decisivo hacia una mayor importancia de la experiencia práctica.

Personalmente, experimento las más formales dudas, en cuanto a que el actual clima libresco pueda ofrecer la menor atmósfera sana y fecunda para la formación de arquitectos. El impacto del maquinismo en nuestra profesión ha sido tan decisivo, que debiéramos educar a las nuevas generaciones mediante un estrecho contacto con las industrias de la construcción y sus laboratorios. Sin embargo, dado que un tal cambio, aunque deseable, se verifica lentamente, yo ensayaría aquí el esbozo de un plan de estudios, de transición, que mediante las facilidades universitarias actuales, encarase la forma de balancear el estudio académico con la experiencia directa en el taller y en la obra.

(Cont. pág. XXII)



HUBER

UN SIMBOLO DE CALIDAD EN ARTEFACTOS A GAS

SEGUROS - SOLIDOS - ECONOMICOS

RIVA, BALDELLI & BIONDI

Exposición y Venta :

SARMIENTO 2745

T. E. 62, Mitre 6641-2-3



AVISOS CLASIFICADOS

PINTURERIA y PAPELERIA DEL NORTE

Variado surtido
de papeles pin-
tados. Las últi-
mas novedades

en **TEKKO y
SALUBRA**

Vicente Biagini y Hnos.

PARAGUAY 1126
T. A. 41 - 2425
Buenos Aires



PROTEJA
SU TECHO
PINTANDOLO
CON

GRAFISOL

PRESERVA Y ENBELLECE
Solicite folletos con colores
Fco. J. COPPINI
CHACABUCO 92 - T. A. 33, Av. 9676

MOSAICOS

E. ALFREDO QUADRI
Fundada en el año 1874

Avenida Angel Gallardo 160
(antes Chubut)
(Lindando con el P. Centenario)
T. E. 85, Gascon 0301-2564



CASA FUNDADA
EN EL AÑO 1897

★ CORTINAS
★ PERSIANAS

V. LABANDEIRA (H) & Cia.

S.R.L. - CAP. \$ 350.000

ESCRITORIO:
SAN JUAN 1225 - T. E. 23-7000

FABRICA:
SANTO DOMINGO 3019|25 - T. E. 21-3413

A. G. A.

PARQUETS



CONCEPCION ARENAL 1748

T. E. 76 - 3134

EXTRACTORES DE AIRE "NELSON"

Aplicables
a cualquier
ambiente
y en todo
diámetro



Fabricantes

TALLERES ELECTROMECANICOS "NELSON"
SOC RESP LTDA - CAP. \$ 120.000
BOLIVAR 825-39 33 - 0132



TODO PARA SU
CHIMENEA

EN HIERRO FORJADO
ARTISTICAMENTE A MANO

JOSÉ THENÉE

AV. BELGRANO 774

35000 ARTEFACTOS EN
EXPOSICION PERMANENTE



MATAFUEGOS

"DRAGO"

AYACUCHO 1045

T. E. 42-5829 Bs. As.

"LA CASA DE LAS COCINAS"

•
A GAS
Y SUPERGAS
A CARBON
Y LEÑA



FABRICANTES
ESPECIALISTAS

CAVEDO, GONZALEZ & Cia.
Pte. LUIS S. PERA 1285/87 - T. A. 23-5198



FABRICA
HEREDIA 626
AVELLANEDA
T. E. 22 3564

Oficina:
Reconquista 165
Piso 3º-Ofic. 324
T. E. 34-8451
Buenos Aires

POMCRET

S. A. I. C.
LADRILLOS • PLACAS • BLOQUES
VIBRADOS Y CURADOS A VAPOR

AVISOS CLASIFICADOS



CALEFACCION
por Aire acondicionado
(central o individual)

ESTUDIO Y EJECUCION ESMERADA

GROB, NOBEL & Cía., S.R.L.
MORENO 376 T. E. 33-5608

Cocinas
favorita



Dario J. Pascucci
CUCHA CUCHA 1567 59-9436

CALEFACCION

Soliciten Presupuesto

TECAF

CHARCAS 1513 - Bs. AIRES
T. E. 41.7984

Estudios rápidos y esmerados
Ejecución perfecta

IRL
CONDICIONADO



CAPE

INSTALACIONES de
Calefacción
Industriales | **G A S**
Contra Incendio | **SUPERGAS**
Petróleo

CHARCAS 1927 44-5600

MOSAICOS
REVESTIMIENTOS Y ESCALERAS



V. MOLTRASIO e HIJOS
S. R. L. Capital \$ 260.000

Exp. y venta: **Fed. Lacroze 3335**
T. E. 54, Darwin 1868 - Buenos Aires

BAJOCCO



hierro forjado

EXPOSICIÓN: CORDOBA 3843
TALLERES: ANDALGALA 1085-87
T. E. 86-9991 - 9994

BUZONES PARA DEPARTAMENTOS "DE LUXE"
Reglamentarios y Cajas de Correo



Para exteriores y empotrar en pared. Tableros de Puertas, Pilares, Tranqueas, Cortinas.
Se preparan en un solo block.

Sobre formas y dibujos. Cerraduras "TIPO YALE", Tarjeteros y Vidrios.
SERVICIOS DE ARREGLOS Y REPUESTOS

Solicite Catálogo
Tall. Met. C. V. CARDARELLI
Jorge Newbery 4814-16 - T.E. 54-2592

PRIMIGAS



LEONARDO & Cía.
Compañía de instalaciones de cañerías de gas y supergas y cañerías de incendio
SANTA FE 5384 T. E. 72-8537

CAÑOS PARA CONDUCTOS DE HUMO Y VENTILACION

Refractarios
Aprobados por D. G. I. (M. de Guerra) y en Cemento Comprimido a alta Presión



Hollineros y Tanques
Aprobados por la I. Municipal y O. S. N.

OSTI & CIA.
FRANKLIN 1151 - 58-0916

PARQUETS



- PARQUET MOSAICO
- PARQUETS DE ROBLE ESLAVONIA

JOSE SIGNORELLI e Hijos S.R.L.
FABRICANTE

11 de SETIEMBRE 4619/61 • 70-6392 y 4735

CAPITAL \$ 500.000.-

SUCESION DE
FRANCISCO CTIBOR

FABRICA DE LADRILLOS
Ringuelet - F.C.N.G. Roca
T. E. 890, La Plata

Escritorio: Avda. de Mayo 878
T. E. 34, Defensa 8580

LADRILLOS MACIZOS F. C. aprobados por la Dir. de las O. S. de la Nación.

HUECOS PATENTADOS para entresijos, azoteas, chimeneas, bebederos, etc.

FABRICA DE CORTINAS
ENROLLABLES DE MADERA

Cortinas Ideal S. R. L.

CAPITAL \$ 740.000.- m.n. c.l.

PERSIANAS PLEGADIZAS
CELOSIAS MIXTAS

★

DOLORES 432 T. E. 69-0933

APARECERA

el 15 de Marzo próximo el libro:

LAS TRES LAMPARAS DE LA ARQUITECTURA MODERNA

Por Joseph V. Hudnut uno de los más galanos y más profundos escritores modernos sobre arquitectura y temas afines, traducido y con un prólogo del Arq. Jorge Rivarola, conocido profesional argentino, ex profesor universitario y autor de varios libros prestigiosos.

Precio \$ 12.—



*Copias de
Planos*

Cestafe y Andrili Hnos.
Carabelas 231 - T. E. 35-2944

MATERIALES DE DIBUJO
TELAS Y PAPELES DE CALCAR

"LLAMARADA"

UN ORGULLO DE LA INDUSTRIA NACIONAL



Seguras - Económicas - Rendidoras
A GAS y GAS ENVASADO

FABRICANTE:
PEDRO FUNDUKLIAN
OLAYA 1042 BUENOS AIRES

FIBOT • HERRAJES • FIBOT • HERRAJES • FIBOT

HERRAJES • FIBOT • HERRAJES

HERRAJES • FIBOT • HERRAJES

FIBOT

herrajes para obras

• FABRICACION • AV. BELGRAND 1426
• IMPORTACION • T. E. 37 - 7996
• DISTRIBUCION

FIBOT • HERRAJES • FIBOT • HERRAJES • FIBOT



TARUGOS DE FIBRA Y BULONES
DE EXPANSION PARA SUJETAR
MAQUINARIAS, MOTORES,
TRANSMISIONES, Etc.

van Wermeskerken, Thomas y Cia.
SOC. RESP. LTDA
CAP. \$ 200.000.-

CHACABUCO 682 - T. E. 33 - 3827
BUENOS AIRES



PLAN PARA . . .
(Viene pág. XVIII)

En todos los niveles de la educación general y profesional deberá mantenerse un entrenamiento continuo en la habilidad manual elemental, en los talleres de trabajos prácticos, combinando con la enseñanza de elementos fundamentales de superficie, volumen, espacio, y de composición, derivada de exploraciones objetivas. En un mismo grado, el restablecimiento de la práctica manual en el taller y la introducción de cursos científicos, que conduzcan a un lenguaje común de educación plástica, son las de las artes plásticas, y especialmente de la arquitectura.

Esta enseñanza debe empezar por un curso preliminar tendiente a coordinar los elementos de trabajo manual y de dibujo. Como el alumno no conoce aún la relación de lo que rodea con el mundo exterior, sería erróneo inculcarle la idea de "profesión o de cualquier otra especialización al principio de su preparación. En su impulso natural tendiente a interpretar la vida como un todo, debiera en primer lugar formarse una imagen comprensiva del vasto campo de acción que se extiende ante él. La enseñanza habitual de la composición, por sí sola, no es suficiente como preparación. El dibujo y la pintura son sin duda, magníficos medios de expresión; pero el papel, el lápiz, el pincel y la acuarela no bastan para dar el sentido del espacio, tan necesario para la libertad de expresión. El estudiante deberá, por lo tanto, iniciarse en las experiencias del espacio a tres dimensiones; es decir, en los elementos de "construcción", de composición en el espacio, con toda clase de experiencias, sobre los materiales. Por ejemplo: la observación del contraste entre superficies lisas y rugosas, duras y blandas, la tensión y la inercia, ayudarán al estudiante a descubrir por sí mismo, mediante el ejercicio manual, las particularidades de los materiales, su estructura y su contextura. Trabajando con materiales, el estudiante empieza a comprender simultáneamente la superficie, el volumen, el espacio y el color. Además de la habilidad técnica, desarrolla su propio lenguaje de las formas, a fin de poder dar una expresión visible a sus ideas. Después de haber cursado los estudios elementales, deberá estar en condiciones de poder ensayar composiciones de su propia creación.

El objeto de tal método es desarrollar la personalidad más bien que procurar la habilidad profesional. El éxito dependerá en gran parte de las cualidades del profesor que, al mismo tiempo que estimule y aliente deberá dejar en libertad la imaginación del estudiante, y deberá oponerse con objetividad a toda reproducción o imitación de las concepciones ajenas, incluso las propias. Así el estudiante experimentará su propia capacidad, realizando las modificaciones creadoras que le permitan perfeccionar su primitiva idea.

Un entrenamiento desarrolla y madura la inteligencia, las sensaciones, y las ideas, teniendo por objeto general formar "la personalidad completa" que,

partiendo de su centro biológico, pueda abordar sus problemas con una seguridad instintiva, sin sentirse arrastrado inconciente por las convulsiones de nuestra época mecanizada. Dará confianza e independencia, y por ello aumentará la productividad y la rapidez de toda enseñanza profesional ulterior.

Luego de esta experiencia preliminar, el creador profesional podrá dedicarse a su programa especializado de estudios, partiendo de una base sólida. Todavía deberá recurrir constantemente al taller y a la obra, para relacionar su modo de expresión con las realidades de los materiales y de las técnicas. Cuando haya logrado el conocimiento del lenguaje plástico, su habilidad para construir, proyectar y representar serán, en una misma medida, los útiles indispensables para expresar el fin social, importante entre todos, de su esfuerzo creador.

En la práctica de la educación el mejor modo de mantener la unidad de la enseñanza en todas sus etapas, consiste en ligar esa enseñanza al mayor número posible de experiencias prácticas. Los problemas propuestos deben establecerse en condiciones reales, sugiriendo un emplazamiento existente y haciendo actuar un cliente. Cuanto más se asemeje la colaboración entre el profesor y el alumno al ejercicio real de la profesión, mejor será el resultado. La visita a edificios en construcción, fábricas y estudios de profesionales, estimulará la imaginación del estudiante y facilitará la comprensión de la fabricación y de la construcción. Pero es más importante aún que trabaje como aprendiz en la obra, o como ayudante del director de los trabajos, a fin de adquirir el dominio de los elementos, de los procedimientos de construcción, de la combinación de esos elementos, y de las fricciones latentes entre los diferentes oficios. Cómo puede un estudiante asimilar la técnica de las cubiertas y su impermeabilización en la tabla de dibujo, o enfrentar los problemas económicos que se plantean en las diferentes fases de la construcción, solamente por medio del dibujo? Únicamente en la obra, observando directamente con ayuda de los planos, el proceso de ejecución de un edificio, es que adquirirá una experiencia que tendrá para él un sentido. La ciencia acumulada por otros, expuesta en forma simplemente teórica, resulta para el espíritu del estudiante una afirmación sin prueba, dado que no puede aprender por autoridad, sino por experiencia.

Cada estudiante, antes de aspirar a un diploma, debiera asistir a la construcción de un edificio desde el principio hasta el fin; esta experiencia debiera ser obligatoria.

Además de la práctica en la obra, los estudiantes debieran disponer de un taller con laboratorios, provisto de una colección de muestras. Allí realizarían experiencias en conjunto con los profesores relacionadas con la terminación de interiores y exteriores de las construcciones — texturas y colores — y sus relaciones recíprocas en el espacio. Como la práctica de la profesión de arquitecto es altamente técnica, debiera proporcionársele oportunidad de realizar experiencias semejantes a las que tienen los estudiantes de medicina, biología y química en sus laboratorios.

El estudio de la historia del Arte y de la Arquitectura, de carácter intelectual y analítico, familiarizan

PRODUCTOS DURABEL

Hijos de **PABLO CONCARO**

SOCIEDAD DE RESPONSABILIDAD LIMITADA - CAPITAL \$ 1.000.000

CORRESPONDENCIA
CASILLA DE CORREO N° 20
BERNAL
F. C. S.

AVDA. LOS QUILMES Y LINIERS
(RUTA NACIONAL N° 2 - KILOMETRO 17355)
QUILMES
F. C. S.

U. T. 202 (BERNAL) 0149

NOTICIAS

al estudiante con las causas y condiciones que han hecho surgir la expresión plástica de los diferentes períodos; es decir, los cambios en filosofía, política y medios de producción provocados por nuevas invenciones. Tal estudio permite verificar los principios hallados por el estudiante en sus precedentes ejercicios sobre superficie, volumen, espacio y color. Sin embargo, no puede servir por sí mismo para establecer un código de principios útil para una creación presente. Por consiguiente el estudio del pasado será más provechoso para estudiantes más adelantados, que ya hayan encontrado su expresión personal. Cuando se pone en contacto al dibujante inocente con las grandes realizaciones del pasado, se corre el riesgo de acobardarlo para el ensayo de su propia creación. No obstante tan pronto ha encontrado su orientación a través de su propia expresión en el taller y en la clase de estudio del pasado es un medio oportuno para fijar su pensamiento, sin el peligro de verse frenado, en actitud imitativa. Ese estudio debe empezar durante el tercer año y no durante el primero. Resumo mis conclusiones para un plan transitorio de educación arquitectónica:

1° El Arquitecto debe ser un coordinador — un hombre de visión y de competencia profesional — cuya misión es unificar los numerosos problemas sociales, técnicos, económicos y plásticos, inherentes a la construcción. El arquitecto debe tener conciencia del impacto del maquinismo y explotar la nueva escala de relaciones dictada por el progreso científico y social.

2° En una época de especialización, el método es más importante que la constatación de las cosas. La formación del arquitecto debe ser concéntrica. En su esencia debe incluir todo durante su curso, ganando en exactitud de método (approach); es decir, en claridad de espíritu y en destreza realizadora. Debe tratar de enseñar al estudiante que llegará a las convicciones fundamentales por su actitud creadora y la independencia de su concepción, y no aceptando fór-

mulas ya establecidas. Es esencial la unidad del fin educativo. El hombre debe ser su foco central, y son sus necesidades espirituales y materiales, ligadas a la vida de la comunidad, las que deben determinar todas las fases de la formación del estudiante.

3° La concepción del espacio a 3 dimensiones es el principio arquitectónico básico. El estudiante deberá habituarse ante todo a ver, a percibir la distancia y a compenetrarse de la escala humana mediante métodos que estimulen el interés por la expresión visual en todos los campos de acción de las artes plásticas. Tales disciplinas son indispensables para adquirir la seguridad instintiva que permite organizar el espacio a tres dimensiones, y para concebirlo simultáneamente con eficacia estructural, economía de medios y armonía de aspecto.

4° El conocimiento será vital solamente mediante la experiencia individual. Por consiguiente en todos los niveles, proyectar y construir — la tabla de dibujo y la obra —, deberán estar estrechamente ligados. La práctica de la obra no deberá agregarse como una experiencia separada, al término de una formación académica de varios años. Deberá formar parte integrante del programa de estudios.

5° En el curso del primer año, la práctica fundamental combinada del dibujo y del trabajo manual familiarizará a los estudiantes con los elementos de la composición (design) — superficie, volumen, espacio y color — y simultáneamente con los elementos de construcción y de estructura, siguiendo los ejercicios en el espacio a 3 dimensiones, ejecutados con herramientas y materiales. Al mismo tiempo, un curso de composición, enfocando problemas reales, deberá concentrar todo la actividad del grupo sobre el fin social de mejorar la vida de la comunidad. En estos estudios de conjunto iniciales deberán incluirse elementos de urbanismo.

6° Durante los cursos de segundo y tercer año, el taller dibujo — construcción, completado por la experiencia práctica adquirida durante las vacaciones y por las diversas actividades del laboratorio, correlacio-

nará la experiencia suplementaria con el conocimiento creciente. La expresión "experiencia de obra", no se refiere a un trabajo efectuado en el taller sino a una práctica efectiva en la obra, como asistente del capataz o del director de la obra. Esta experiencia de obra — que no será menor de seis meses — deberá ser obligatoria para la obtención del diploma de arquitecto. Deberá incluir además el conocimiento de las industrias de la construcción.

7º La construcción deberá enseñarse como una parte y un elemento de la composición, de la que es directamente solidaria. Debe dársele a ambas la misma importancia; el estudiante no podrá pasar a un curso superior, mientras su preparación sea deficiente en cualquiera de esas partes. Los problemas de composición y construcción deberán estar ligados a las condiciones reales de terreno y ubicación, y a las de utilización del inmueble. Deberán considerarse como inseparables de los anteriores, los problemas que interesan a la comunidad, entre los cuales como el más importante, el factor economía.

8º Con el objeto de aprender los métodos de colaboración deberá entrenarse a los estudiantes en el trabajo en equipo, e igualmente en el trabajo en compañía de otros estudiantes de técnicas similares. Esto los preparará para su misión vital, que será la de coordinar las actividades de numerosos individuos comprometidos en la concepción y ejecución de las tareas de urbanismo y construcción. La moción del trabajo en equipo conducirá a los estudiantes a la arquitectura sólida. "anónima", en lugar del exhibicionismo superficial.

9º El estudio de la historia de la Arquitectura deberá empezar en el tercer año, mas bien que en el primero, a fin de evitar la intimidación y la imitación. Deberá ayudar a los estudiantes avezados a analizar el origen de las obras maestras del pasado, y mostrarles que la concepción arquitectónica de un período cumplido, fué el resultado de su religión, de las condiciones sociales que entonces primaban y de sus medios de producción, como lo demuestran los ejemplos que subsisten.

10º Los profesores se elegirán entre los que tengan suficiente experiencia personal, a la vez en materia de composición y de construcción. La tenden-

cia a designar profesores a jóvenes recientemente egresados es perjudicial. Porque solamente profesores de amplia experiencia pueden ser capaces de poseer el espíritu de recurso, tan necesario para estimular incesantemente al alumno en forma regular. Lo mejor que pueda ofrecer la enseñanza es el estímulo. Porque es el que despierta en el estudiante el deseo de su propia iniciativa. Todo profesor de arquitectura y de construcción debe tener el derecho de ejercer su profesión, ya que solo así podrá nutrir sus fuentes de recursos. Sin esta posibilidad está condenado a una anulación rápida que lo llevará al terreno "autoritario".

11º Las escuelas de arquitectura de pequeños efectivos, —es decir, las que agrupan de 100 a 150 estudiantes— son más eficaces que las grandes. El imponderable que tiene más valor en una escuela: una atmósfera "intensa", es el resultado de la mutua participación de profesores y estudiantes en todas las actividades; es lo que tan fácilmente se pierde en las grandes escuelas, poco propicias al esfuerzo íntimo del grupo.

12º La eficacia de la enseñanza depende del número de alumnos por profesor. La instrucción de un arquitecto exige una enseñanza individual a fin de ayudar al estudiante en condiciones que se adapten a su talento personal y a su grado de desarrollo. Un profesor recargado se pierde para todos sus alumnos. El número conveniente de alumnos por profesor deberá ser de 12 a 16 como máximo.

(Cortesía de ARQUITECTURA)

JORNADAS DE URBANISMO 1953 TAFI DEL VALLE

Por resolución del rector de la Universidad Nacional de Tucumán Dr. Carlos Fermín Aguilar y del Delegado Interventor de la Facultad de Arquitectura y Urbanismo, Arqto. Abel Enrique Tannuré tuvieron lugar las primeras Jornadas de la especialidad, reuniendo a un grupo de urbanistas y profesores universitarios, quienes debatieron temas que se relacionan con la puesta en marcha de los planes reguladores y con la preparación de técnicos en esa materia.

La Comisión Organizadora de las Jornadas, estuvo constituida por los Arquitectos Cino Calcabrina (U.N.T.), Dermot J. Grehan (U.N.T.), Ernesto Lapadula (U.N.C.), Enrique Tedeschi (U.N.T.), Abel Enrique Tannuré (U.N.T.), y Raúl Zarazaga (U.N.C.), desempeñando la Secretaría el Arquitecto Carlos Enrique Andrés (U.N.T.); fueron invitadas las demás universidades nacionales quienes enviaron delegados, así como otras instituciones públicas y privadas; invitados especiales fueron el Ingº. Urbanista Carlos María Della Paolera, promotor del día Mundial del Urbanismo, el Ingeniero José Bonilla, el Dr. Miguel Figueroa Román experto en cuestiones sociológicas, el Dr. J. Díaz Ojeda, asesor del Gobierno de Tucumán, y Profesor de la U. N. T., y el Arqto. José M. F. Pastor.



GARGANTAS
VEREDAS Y PAREDES
(Guarda-sapos)
PREMOLDEADAS
"ADAM"
DE NUESTRO SISTEMA
PATENTADO
"ADAM"
INDUSTRIA ARGENTINA MARCHA REGISTRADA

SU PILETA DE NATACION
¡ Renovada y Valorizada! . . .

Colocándole GARGANTAS premoldeadas "ADAM" veredas y paredes guarda-sapos de nuestro sistema patentado.

A. VICTOR ADAM y Cía.
CARACAS 3520 - T. E. 51-8670 - BUENOS AIRES
Véelas en: Perú 259 - Córdoba 362 - Corrientes 1740

SEGURIDAD

categórica
en obras de categoría

CAJAS FUERTES DE EMPOTRAR
"BORGES"



COM CERRADURA A CLAVE NUMERICA

Las Cajas Fuertes de Empotrar **BORGES** son triplemente seguras:

- 1 No son transportables.
- 2 Su coraza, de acero macizo al temple diamante, es invulnerable, y a prueba de violaciones e incendios.
- 3 Poseen una clave numérica en el cierre, con más de un millón de combinaciones, a voluntad.

Señor propietario:
Señor arquitecto:

Instalen en todas sus obras Cajas Fuertes de Empotrar **BORGES**. Agregarán así a las mismas un detalle más, esencial, de seguridad, comodidad y confort.

CAJAS Y TESOROS

"BORGES"

ENTREGAS
INMEDIATAS

MAIPU 86 - Bs. As. - T. E. 33-2693
CANGALLO 374 - Bs. As. - T. E. 34-8517

FABRICAS: Basurco 2335/45 - Buenos Aires
B. Rivadavia 1160/64 - Avellaneda



Desde hace más de medio siglo fabricando seguridad



Aconseja
EL ARQUITECTO

Hágalo
CON FIBROCEMENTO
PERO EXIJA
Eternit
LA MARCA MUNDIAL

APROBADO POR O.S.N.

CHAPAS
CAÑOS Y
TANQUES
APROBADOS
POR O. S. N.
MOLDEADOS

PUBLICIDAD ARGENTINA

