

MUESTRA
ARQUIT

356

07/59

ANDRÉS JUSTO
CARLOS J. SPANZETTI
INGENIEROS CIVILES

356 julio 1959

nuestra arquitectura





LOS PROTECTORES AUTOMATICOS TERMO - MAGNETICOS

Unipolares, Bipolares y Tripolares

Cortan automáticamente la corriente en caso de corto-circuito o sobrecarga. Eliminan los fusibles y no tienen piezas que reponer. (Para 5 - 8 - 10 - 15 - 20 - 35 y 50 Amp.)

SE ADAPTAN
a todas las necesidades

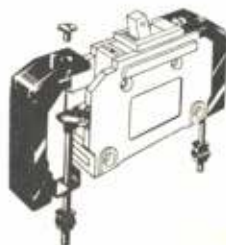


Pueden agruparse para formar cómodos

TABLEROS AUTOMATICOS
con frente plástico o metálico

Se proveen cajas y tapas con capacidad para 4 - 6 y 12 Protectores. Su reducida profundidad (7,8 cm) permite colocarlas hasta en tabiques delgados. Aseguran una excelente presentación.

o instalarse según la necesidad:



por fijación y conexión
CON BULONES

para su rápida y fácil instalación sobre tableros de mármol u otra base aislante. Los capuchones cubren las partes vivas, cerrando completamente al Protector



por fijación posterior
CON SOPORTES

Se proveen prácticos soportes del tipo "clip" que permiten el cambio de Protectores de distinta intensidad



por simple fijación **FRONTAL** a tornillos



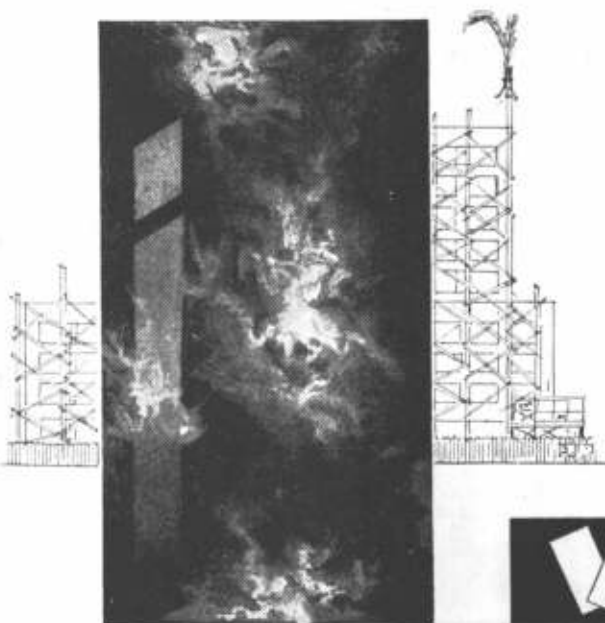
EL ACOPLAMIENTO BIPOLAR permite unir dos manijas y obtener su accionamiento simultáneo.



LOS INTERRUPTORES MANUALES

se proveen como complemento de los Protectores, con igual aspecto y dimensiones y para intensidad de 60 Ampere.





Valioso
aporte
**AL PROGRESO DE
LA CONSTRUCCION**



**NUEVO Y UNICO REVESTIMIENTO
de hermosos e inalterables colores
¡ VITRIFICADOS !**

**PATENTE DE
INVENCION
N° 116.512
UNICA EN EL CONTINENTE**

**PROCEDIMIENTO EXCLUSIVO
DE FABRICACION
A MUY ALTAS TEMPERATURAS**

Para
**BAÑOS - COCINAS - GALERIAS - BARES
NEGOCIOS EN GENERAL - DECORACIONES**

En hermosos tonos locos apastelados, intensos y marmolados Y muy pronto, con diseños de vanguardia.
Por sus medidas funcionales: 25 x 45 cms., permite felices combinaciones y ahorra mano de obra en la colocación.

VITRILUX no es pintado. Es vitrificado a máximas temperaturas con costosos pigmentos especiales, de primerísima calidad.
VITRILUX aventaja a todo lo conocido, porque no pierde el color, no se mancha, no se descascara, ni sufre alteración alguna por calor, frío, humedad o salitre.
Se fabrica con vidrio doble retemplado. El sometimiento del **VITRILUX** a sucesivas altas temperaturas para secado y cocción, contribuye a eliminar las tensiones internas del vidrio, haciéndolo sumamente resistente.
VITRILUX se coloca fácilmente con mezcla común, sin agregados de masillas ni pastas especiales para adherir. No ofrece problemas para cortes u orificios.
Por sus hermosas tonalidades y dibujos, confiere extraordinaria categoría y distinción a los ambientes. Cada pared, prácticamente un espejo. Evita la frialdad "sanitaria" de los revestimientos comunes.

NUEVO revestimiento VITRILUX eternamente nuevo!



Producido por **VITRILUX S. A.**
OFICINAS: BERNARDO DE IRIGOYEN 248 - CAP. FEDERAL
TEL. 37-3311 - 3121 - 3426 - 3282 - 3428 - 3313 y 3315 con 60 internos

¡Nuevos proyectos con AIRE ACONDICIONADO!

Hoy en día arquitectos o ingenieros no pueden planificar un edificio **totalmente** funcional si no posee esta fundamental expresión de confort. Ya nadie duda sobre la necesidad de incorporar el aire acondicionado a los edificios, mejorando así las condiciones ambientales tanto en el hogar como en los lugares de trabajo.

Vivir mejor es vivir con aire acondicionado. Porque las modernas unidades de aire acondicionado no limitan su acción a mantener temperaturas confortablemente constantes en cualquier época del año, sino que purifican al aire de polvo y humedad.

¡El aire acondicionado protege durante el verano, y también durante los rigurosos inviernos, porque su temperatura es graduable a voluntad!

Para trabajar y vivir más confortablemente incorpore en sus futuros proyectos la instalación de equipos centrales o individuales de aire acondicionado, con "FREON" * Ducilo.

En los modernos equipos de aire acondicionado es importantísimo el gas refrigerante utilizado. "FREON" * Ducilo, respaldado por una técnica de confianza mundial, tiene todas las ventajas para asegurar la permanente eficacia de cualquier equipo.



"DUCILO no fabrica equipos de Aire Acondicionado, sino únicamente el gas "FREON" *, utilizado por la industria como refrigerante".

FREON *
DUCILO

* Marca Registrada de los compuestos de hidrocarburos fluorados, producidos por DUCILO S.A.I.C. bajo las patentes y licencias de E. I. Du Pont de Nemours, de los Estados Unidos.

pisos lan

Pisos graníticos decorativos

NOVEDAD MUNDIAL

Los mosaicos graníticos **Pisos-Lan** de 40 × 40 se fabrican con prensa hidráulica y proceso especial de color. Resistencia, duración y brillo superiores a cualquier otro material similar.

Exposición y venta:

MAIPU 881

32-9505 32-7201



decoración hogareña

el frío sol de invierno ó sus rayos multicolores en el estío destacarán aún más la belleza de su choler revestido con **LAJAMAR** —que también enoja interiores— **LAJAMAR** ha sido planeado y realizado para que Ud. viva mejor, con más color y belleza de hogar en las paredes que ven crecer sus hijos...

LAJAMAR, en una gama de colores maravillosos, puede colocarse rápida y sencillamente y cuenta con 50 modelos prefabricados a propósito para evitar todo problema de revestimiento.

LAJAMAR destaca uno de sus más reales valores: todos los blocks miden solamente 4 cms. de espesor, utilizables donde y como Ud. quiera, aún sin haber planeado de antemano su colocación. Le aseguramos que estará orgulloso con el hermoso cambio obtenido.

Consultenos hoy! Tenemos hermosos catálogos a todo color para ofrecerle, en edición limitada.

revestimiento
LAJAMA

DISTRIBUIDORES EXCLUSIVOS: **BERTINI & CIA.**
AVDA. DIRECTORIO 233-5 • TE. 90-6376 • BS. AIRES



MIT publicitario



un toque

2da. PRESENTACION 1959

Diseño totalmente nuevo. Líneas modernas. Vástago no levantable e invisible. Cierre y acción totalmente suaves. Su acción mecánica le asegura una duración ilimitada. Piezas intercambiables. Asiento renovable. Manija adaptable al hueco de la mano. Pico de lavatorio con cortachorro vertiente.



de señorío

PARA SU CUARTO DE BAÑO
se lo brindará el

NUEVO

ACABADO NEO 

Talleres Metalúrgicos "LA UNION"

CARLOS F. ANGELERI

MARCANDO RUMBOS EN BRONCERIA SANITARIA ARGENTINA



LATEX

Apeles

DE SECADO
ULTRA RAPIDO



Para
paredes,
cielorrasos,
madera,
papel,
etc.

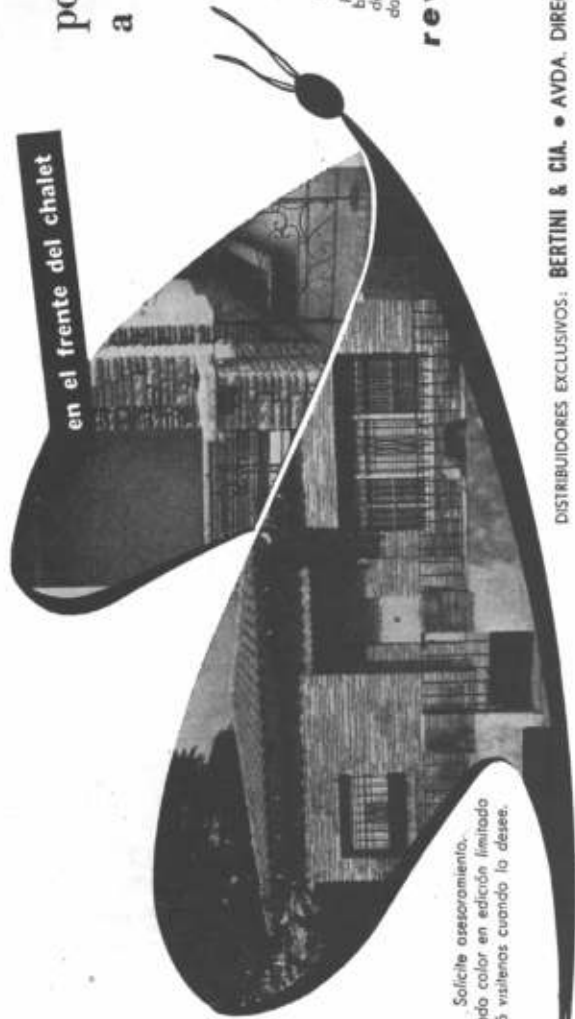
LATEX SATINADO

Apeles

Cálida pintura de interiores

- LAVABLE CON AGUA Y JABON.
- NO FORMA HONGOS.
- SE APLICA FACILMENTE A PINCEL, RODILLO O SOPLETE.
- CUBRE CON UNA SOLA MANO.
- NO DEJA OLORES.
- ACABADO MATE ATERCIOPELADO INALTERABLE.
- SUPERA A TODO LO CONOCIDO.
- OFRECE ABSOLUTA SEGURIDAD EN EL COLOR ELEGIDO.
- SE ENTREGA LISTO PARA USAR EN LOS MAS FINOS Y MODERNOS TONOS.

en el frente del chalet



Solicite asesoramiento,
folletos o todo color en edición limitada
o visítenos cuando lo desee.

MIT publicitario

ponga *alas* decorativas
a su imaginación...

...con LAJAMAR. Porque con LAJAMAR, todo frente sencillo ó de complicada arquitectura, nuevo ó viejo, se verá remozado, obteniendo ese toque de distinción y belleza que otorgan los detalles en lajas colocadas de canto.

Efectivamente revestimiento LAJAMAR — placas premoldeadas de sólo 4 cms de espesor — que se coloca sencilla y rápidamente, constituye la más acabada réplica y — la declaramos con orgullo — el único simil existente de lajas naturales colocadas de canto.

Supera ampliamente la rusticidad de la naturaleza; viene presentado en delicadas tonalidades y sus 50 modelos de bloques y piezas especiales representan la credencial de la dedicación y seriedad del departamento técnico de sus creaciones y fabricantes.

revestimiento

LAJAMAR



DISTRIBUIDORES EXCLUSIVOS: BERTINI & CIA. • AVDA. DIRECTORIO 233 - 5 • TE. 90-6376 • BS. AIRES MAJIA EN LAS PAREDES.

¿QUÉ SE PRETENDE?

¿QUE LOS ARGENTINOS SÓLO LEAN PUBLICACIONES EXTRANJERAS?

AL PASO QUE VAMOS TERMINARA USTED LEYENDO SOLAMENTE LO QUE SE EDITE EN EL EXTRANJERO; Y NO PORQUE LOS LECTORES LO QUIERAN... ENTERESE

LA INDUSTRIA EDITORIAL EXTRANJERA ES FAVORECIDA CON ESTAS FACILIDADES:



Vía libre para la importación; puertas abiertas; entrada ilimitada.



Ningún requisito de aduana; ningún recargo aduanero; franquicia absoluta.



Libertad absoluta para vender a cualquier precio las publicaciones importadas; libertad para el "dumping".



Hasta las revistas impresas en español en países de diferente idioma que no permiten o dificultan la entrada de nuestras publicaciones entran libremente.

MIENTRAS LA INDUSTRIA EDITORIAL ARGENTINA ES CASTIGADA CON ESTOS OBSTACULOS:



¡20 % de recargo cambiario para importar el "papel para obra" imprescindible para la revista y el libral



¡20 % de recargo cambiario para importar la celulosa indispensable para fabricar ese "papel para obra" en el país!



¡Recargo del 40% al 300% para importar las máquinas de imprenta con que reemplazar equipos anticuados!..



¡Recargo del 300 % para importar películas para rotograbad!

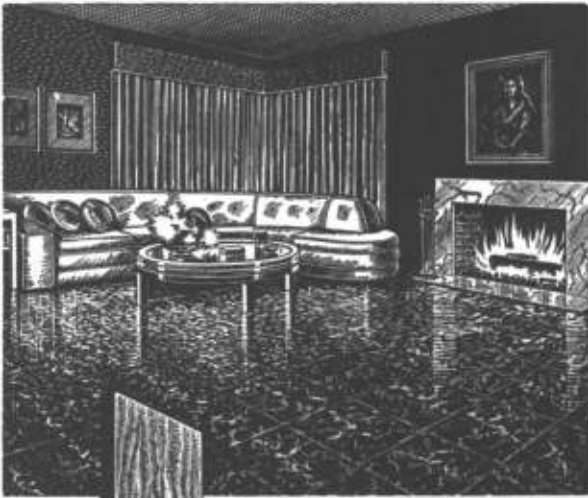
¡Recargo del 20 % para importar papel tipo "diario" si pesa más de 60 gramos!

Parece absurdo que cualquier gobierno adopte semejante política, pero esto es precisamente lo que se está haciendo con las revistas y el libro argentinos. Otros países los protegen concediendo cambios especiales para la importación de papel, franquicias postales e impositivas, premios de exportación, estableciendo trabas y recargo a las revistas extranjeras, etc. Aquí se castiga el papel en blanco, se traba la actividad editorial argentina y además se franquea la puerta para que entre libremente el papel impreso en el extranjero.

No se trata de que el gobierno conceda favores especiales a las publicaciones argentinas; tampoco se trata de que se prive a las publicaciones extranjeras de la tradicional libertad de que gozaron siempre para circular en nuestro país. Lo único que se pretende - en defensa de las industrias editorial y gráfica, y del lector - es una coherente política de amparo que, al defenderlas de competencias insostenibles, permita a la revista y al libro nacionales desenvolverse en un plano de igualdad fructífera. Atienda el gobierno a este reclamo y los editores e industriales gráficos argentinos atenderán eficazmente al problema de hacer que sus publicaciones sean mejores y más baratas.

Si no, todos terminaremos aquí leyendo solamente lo extranjero, y no porque nuestros lectores lo deseen...

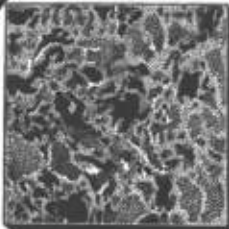
**ASOCIACION ARGENTINA DE EDITORES DE REVISTAS - ASOCIACION DE LA PRENSA TECNICA ARGENTINA
CAMARA ARGENTINA DE EDITORIALES TECNICAS - CAMARA ARGENTINA DEL LIBRO - CAMARA DE INDUSTRIALES GRAFICOS DE LA ARGENTINA - FEDERACION ARGENTINA DE LA INDUSTRIA GRAFICA Y AFINES**



ALICATOR GURE

Color y Belleza!

para realizar la categoría de cualquier ambiente



Un mosaico...

tan hermoso como el mármol!



MARMORAL, maravillosa sinfonía de colores, con la delicada sugerencia del mármol.

En pisos y revestimientos **MARMORAL** logra para Ud. efectos del más alto valor decorativo, al unir el brillo y fina terminación del mármol, en una exquisita combinación de color y belleza.



VAREDADE DE TIPOS DE MARMORAL
 NEGRO NUBLADO - GRIS BARDIGLIO
 BLANCO CARRARA - GRIS VETEADO
 ROJO LEVANTO - ROJO DRAGON
 VERDE POLCEVERA - VERDE ANTICO
 FLOR DE DURAZNO - TRAVERTINO
 BRECIA - ETC.



Es un producto Ferrestonina.

• Exposición y Ventas: **CAPITAL:** Maipú 217 - T. E. 30-7914 •
CORDOBA: San Martín 67 - T. E. 6700 • **ROSARIO:** Córdoba 888 Esc. H - T. E. 67723
SALTA Y JUJUY: Rojo 627 (Salta) T. E. 4853

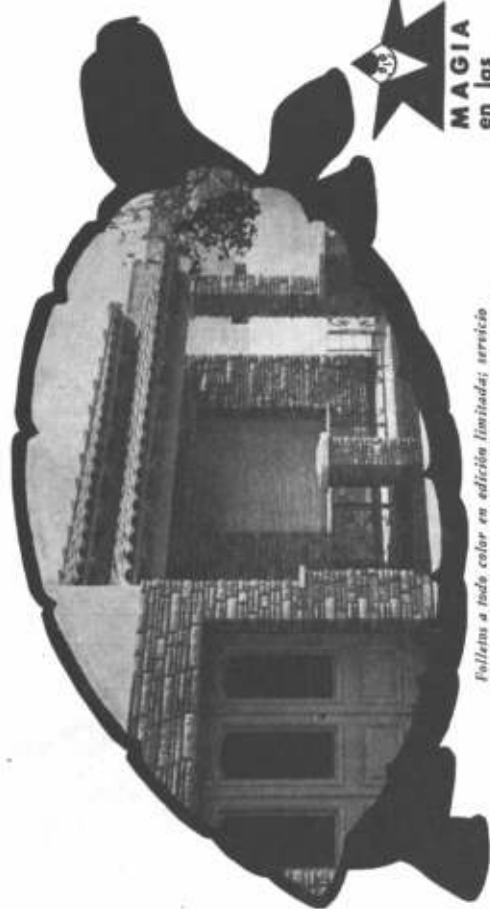
DURABLE

De los revestimientos surgidos en los últimos veinte años, **LAJAMAR** figura entre los de duración más prolongada, ya que su límite es el que Ud. mismo desee darle...

LAJAMAR, que constituye la única réplica existente de las colocadas de canto, con colorido en prodigiosa gama de tonalidades, acreditada en sus 50 modelos de blocks y piezas especiales, el rigor técnico con que ha sido largamente planteado y la estricta vigilancia sobre todas las fases de su elaboración. Mide sólo 4 cm. de espesor y ofrece el raro espectáculo de unir a una solidez indiscutible, la delicada belleza de un aspecto rústico y moderno.

En el frente del chabeter ó en todo detalle interior Ud. también utilizará **LAJAMAR**... se lo deseamos complacidos.

revestimiento
LAJA MAR

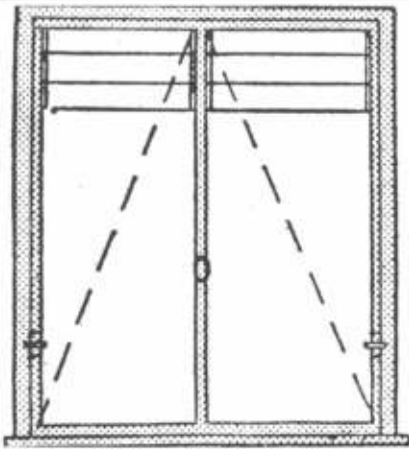


MAGIA
 en las
 paredes

¡Folleto a todo color en edición limitada; servicio técnico de nuestro departamento de proyectos y responsabilidad comercial... a su entera disposición.

DISTRIBUIDORES EXCLUSIVOS: BERTINI & CIA. • AYDA. DIRECTORIO 233-5 • TE. 90-6376 • BS. AIRES

MIT publicitario



AERADOR ARGENTINA

AEREACION PERFECTA, APLICABLE EN PUERTAS,
VENTANAS Y EN CUALQUIER TIPO DE ABERTURA.
SE COLOCA EN FORMA HORIZONTAL O VERTICAL.

AMERICO BOCCARA

ADMINISTRACION:
TUCUMAN 1458
T. E. 40-0344 y 8664

FABRICA:
MONROE 916

Productos de fama
mundial para la
CONSTRUCCION

FABRICADOS EN EL PAIS CON
FORMULAS ORIGINALES DE SUIZA

ANTISOL

CURADO DEL HORMIGON

RUGASOL

SUPERFICIES MARTELLINADAS

ANTIFROSTO

PARA HORMIGONAR
A BAJAS TEMPERATURAS



PISOS PETRIFICADOS

CONSULTE NUESTRO DEPARTAMENTO TECNICO



PARA ACELERAR EL
FRAGUADO DEL CEMENTO

FABRICACION - VENTA
DISTRIBUCION



SIKA ARGENTINA S.A.I.C.

AVDA. BELORANO 427
T. E. 34-8196 y 30-7362
BUENOS AIRES



E. T. A. B. A.

**ESTRUCTURAS - TUBULARES - ARMADAS
BUENOS AIRES**

CANGALLO 461

T. E. 30-4294

RAWLPLUGS

Tarugos de Fibra y Bulones de Expansión para
sujetar Maquinarias, Motores, Transmisiones, etc.

van Wermeskerken, Thomas & Cia.
SOC. RESP. LTDA. - CAP. \$ 200.000.00

CHACABUCO 682 - T. E. 33-2827 - BUENOS AIRES



Ya vuelan



los

Caravelle

AIR FRANCE

inaugura los primeros servicios "Jets" en Europa

PARIS - ROMA - ATENAS - ESTAMBUL

4 servicios semanales desde el 5 de mayo

PARIS - MILAN - ATENAS - ESTAMBUL

3 servicios semanales desde el 5 de mayo

NIZA - ROMA

4 servicios semanales desde el 1 de junio

PARIS - ROMA

7 servicios semanales desde el 1 de junio

PARIS - LONDRES

4 servicios semanales desde el 1 de agosto

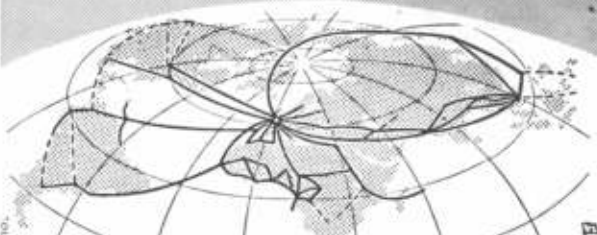
NIZA - LONDRES

4 servicios semanales desde el 1 de agosto

Air France realiza en la actualidad el programa de expansión más amplio de su historia: después del "Caravelle", incorporación a sus líneas del "Boeing 707 Intercontinental".

AIR FRANCE

LA RED MAS EXTENSA DEL MUNDO



Informes: CANGALLO 549 - T. E. 34-4031 y en su AGENCIA de VIAJES

\$ **230**

el metro².

Este es el precio
de las
Piedras Rústicas
Bertini

Nuestros extraordinarios métodos de producción nos permiten mantener este precio de venta al público, absorbiendo nuestra firma los mayores aumentos habidos en la materia prima; pues consideramos que no es este momento para hacer incidir un nuevo aumento en los revestimientos de piedra.

BERTINI & CIA.

Avda. Directorio 233-35

Tel. 90-6376

Buenos Aires

DIVISOR de AMBIENTES

- plegadizo



A. NARDI

Representantes en:

MAR DEL PLATA: Mendez Torrecilla SRL - Av. Luro 2662

BAHIA BLANCA: R. Vagnoni y Cía. - Brown 236

Av. Parral 1340 - 42

Buenos Aires

artículos

Natalio D. Firszt. Puntos de vista sobre la enseñanza de la historia de la arquitectura 17

urbanismo

Francis Violich. Planeamiento regional en América Latina; ejemplos escogidos de problemas reales y potenciales 41

obras

Afonso Eduardo Reidy. El Museo de Arte Moderno, Rio 25
Rino Levi. "Ordem dos advogados", San Pablo 30
Rino Levi. Agencia de un banco, San Pablo 33

decoración

El divisor de ambientes 35

proyectos

Un proyecto para la Universidad de Buenos Aires; la Facultad de Ciencias Exáctas y Naturales 19

visión

Cerámica sueca en una exposición 14

sumario

356

julio 1959

nuestra arquitectura

Nuestra Arquitectura es una publicación mensual de Editorial Contémpora, s. r. l. —capital, 102.000 pesos—, de Buenos Aires, República Argentina. El registro de propiedad intelectual lleva el número 574.165. Su primer número apareció en agosto de 1929. Fué fundada por Walter Hylton Scott, su primer director.

Director: Raúl Julián Birabén. Asesores de redacción: Walter Hylton Scott, Juan Angel A. Casasco, Mauricio Repossini y Natalio D. Firszt.

Precio de venta en Argentina: ejemplar suelto, 50 pesos; suscripción semestral (6 números), 250 pesos; suscripción anual (12 números), 500 pesos.

Precio de venta en el extranjero: suscripción anual (12 números), 14 dólares.

Distribución en el interior y en el exterior del país a cargo de "Distribuidora Triunfo", empresa ubicada en la calle Lavalle 4024, Buenos Aires.

Distribución en la ciudad de Buenos Aires a cargo de Arturo Apicella, con domicilio de Chile 527, Buenos Aires.

La dirección y la administración de n. a. funcionan en Sarmiento 643, Buenos Aires. Sus teléfonos son 45-1793 y 45-2575.

La dirección no se responsabiliza por los juicios emitidos en los artículos firmados que se publican en la revista.

en el próximo número

Un artículo de Roberto A. Champion sobre arquitectura y técnica en la sociedad contemporánea, en base a su conferencia en el Instituto Interuniversitario.

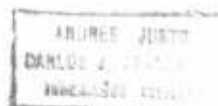
Una casa de Paul Thiry para fin de semana, con techo a dos aguas, de madera y colocada sobre un estanque.

Una casita de vacaciones de Rasser y Vadi, en Suiza.

Los cuatro ejemplos de planeamiento regional realizados o por realizarse en América latina, explicados por Francis Violich, como continuación de la nota general sobre el tema que se publica en este número.

Una casa habitación de Hillingsworth, Brady y Smith, realizada con estructura de madera a la vista y con un fuerte concepto espacial, en Long Beach, EE. UU.

Otro de los relevamientos dirigidos por Bruno Zevi.



BIBLIOTECA



diseño

1

Cerámica sueca en una exposición

Rorstrand ha adoptado ostensiblemente la tendencia del arte industrial contemporáneo relacionado con el aspecto social. En principio, esto significa que el fabricante trata de satisfacer las necesidades de un mayor número de consumidores, poniendo al alcance de la gente media una línea de productos de *formas útiles* que son el resultado de búsquedas y experiencias de creación de distintos artistas. Lo que es lo mismo que poner la obra de arte al alcance del pueblo.

Uno de los precursores de esta nueva era industrial ha sido un artista que ha contribuido grandemente a exaltar los valores de creación: Gunnar Nylund, quien, desde 1931 hasta fines del 58, fuera director de la fábrica. Su principal aporte, en este sentido, lo constituyeron sus piezas originales de alfarería y algunos vidriados que desarrollara en ese período. Sus esculturas de animales en loza *chamotte* figuran hoy en muchos museos del mundo.

De entre el grupo actual de artistas que permanentemente trabajan, Carl-Harry Stalhane —del que exponemos una muestra— tiene el talento de Nylund y una capacidad experimental similar, ya que ningún aspecto de la creación en cerámica le es extraño. Incluso, ha diseñado grandes murales en cerámico, con un sentido imaginativo remarcable, muchos de ellos en barcos suecos. Hertha Bentsson, presente también en la muestra de Londres, ha desarrollado una línea completa de vajilla que puede obtenerse en varios colores (blanco, canela y varios colores claros). Esta línea se expone por vez primera en la muestra a que hacemos referencia.

Se presenta también el aporte de gente joven que, salida de distintos institutos de diseño, está experimentando en este material de tantas posibilidades. Así tenemos, entre ésta, a Marianne Westman, con un estilo muy particular y de vivo colorido. Sus productos, pintados a mano, ocupan hoy un lugar preferente en el mercado internacional.

El famoso "Victoria and Albert Museum" de Londres tiene abierta actualmente una exposición de cerámica sueca —antigua y moderna—, que ha sido organizada por el Museo de Bellas Artes de Estocolmo. Lo particular de la muestra es que, por primera vez, se ha invitado a una sociedad individual dedicada a este arte, en este caso la cerámica Rorstrand, a celebrar una exhibición *individual* de su línea de productos. Las colecciones históricas de la referida casa sueca, que lleva ya 230 años de existencia, reforzada por piezas prestadas por distintos museos suecos y procedentes de colecciones particulares del Rey Gustavo Adolfo, sirven de complemento a la referida muestra.

En el siglo XVIII (Rorstrand fué fundada en 1726) los alfareros suecos imprimían un particular sello a sus productos, los que alcanzaron cierta difusión a fines de ese siglo. En los cien años siguientes, los modelos de Rorstrand se ajustaron bastante fielmente al estilo *europeo* hasta que, al principio del siglo actual, comenzaron a manifestarse nuevas tendencias. Fué así como a partir de 1914, cuando la Sociedad Sueca de Diseño Industrial inició una campaña procurando *objetos mejor diseñados para uso cotidiano*, empezó a gestarse un nuevo estilo nacional. En los años recientes esa tendencia se puso muy de manifiesto en la producción, no sólo de fábricas, sino de colecciones particulares. Con un personal fijo de unos ocho diseñadores y artistas, residentes en Lidköping —a los que se les deja mucha libertad en cuanto a la creación de las piezas y realización de ideas—, un buen laboratorio y una sistemática racionalización de su producción *en serie*, Rorstrand se encuentra en inmejorables condiciones para el desarrollo de una expresión moderna del arte.

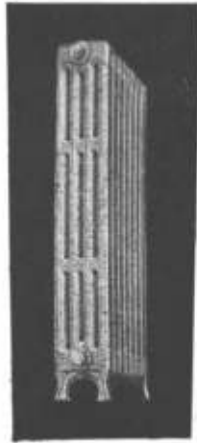
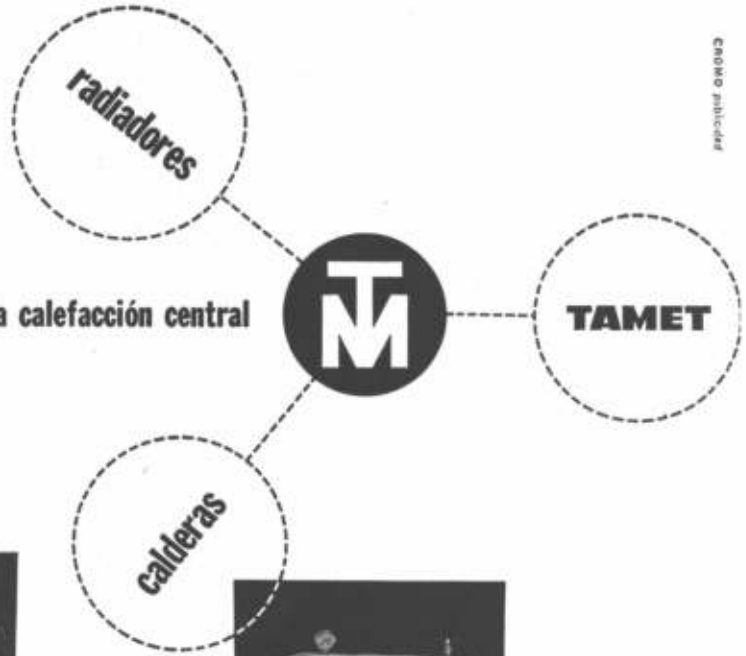
2



1.— Diseño de Hertha Bengtson para Rorstrands Porslinsfabriker, Lidköping, Suecia.

2.— Piezas para servicio de café, de la misma producción. Diseño de Carl-Harry Stalhane.

la fórmula perfecta de una buena calefacción central



El complemento indispensable para aumentar el confort humano en la construcción moderna, lo constituye la adecuada instalación para calefacción central. En nuestro país, ese confort se logra instalando CALDERAS Y RADIADORES (TM), fabricados de fundición con materias primas rigurosamente seleccionadas.

CALDERAS Y RADIADORES DE FUNDICION

Seguridad, duración, economía.

TAMET

Chacabuco 132
Buenos Aires

Alta calidad técnica. Calor más sano, uniforme, agradable y seguro. Mayor duración.

ORGANIZACION COMERCIAL PROPIA EN TODO EL PAIS

Puntos de vista sobre la enseñanza de la historia de la arquitectura

Sobre la base de un informe de John Shear Knox, jefe del departamento de arquitectura del Carnegie Institute of Technology.

Cuando el profesor Schlomo'Ag de la Escuela de Arquitectura de Haifa visitó veintitrés escuelas norteamericanas de arquitectura mostró particular interés por distintos aspectos de sus programas de estudio. Su informe posterior evidenció una reacción hacia lo que había visto que oscilaba desde la aprobación al desagrado, por lo que solicitó a "Architectural Record" que hiciera una encuesta sobre el tema a un centenar de educadores y profesionales.

La pregunta sobre el problema de la Historia de la Arquitectura estaba planteada en los siguientes términos: ¿Cuánto conocimiento de historia de la arquitectura cree Ud. que debe incluir el programa de estudios, y en qué momento se debe comenzar a enseñar esta disciplina?

La encuesta surgió luego de la opinión del profesor Sha'ag en ocasión de su visita al Instituto de Tecnología de Massachusetts (M. I. T.): "Encontré que enseñan Historia de la Arquitectura sólo en el cuarto o quinto año. ¿Por qué? Primero: para no influenciar al estudiante novato quién, generalmente, tiende a copiar en forma mecánica. Segundo: cuando el estudiante es más maduro comprende mejor y no copia tan mecánicamente. Tercero: cuando el estudiante ha pasado por dos o tres años de problemas compositivos ya ha acumulado un mayor conocimiento de los problemas básicos de la arquitectura, por lo que está mejor preparado para aceptar, con ojos abiertos, cualquier información sobre el pasado".

Esta opinión del M. I. T. debe interpretarse con las debidas excepciones. En primer lugar, es difícil imaginar que un estudiante novato, comprometido a proyectar un edificio moderno, necesariamente modesto, busque inspiración en una tumba, un templo o en el Trianon; y, aún cuando exista malicia intencionada, las dificultades surgidas de esta artificial resurrección serán insalvables. De las respuestas al cuestionario surge, asimismo, que rara vez los estudiantes copian algo más antiguo que la última revista de arquitectura... Y, a menudo, los estudiantes olvidan, por incomprensión de las lecciones de la historia, que muchos métodos y formas son aún dignos de ser estudiados y continuados. La opinión de que es mejor acumular tres años de conocimientos previos antes de comenzar a estudiar historia involucra desconocer que precisamente, la historia de la arquitectura es una de las pruebas más importantes para definir a un determinado problema como básico.

La definición implícita de que la historia es "información sobre el pasado" es una verdad a medias muy peligrosa que debiera ser corregida sustituyendo la palabra pasado por presente. La gran mayoría de las escuelas de arquitectura están tratando de enseñar historia de tal manera que sus estudiantes, a través de ella, aprendan a comprender el presente.

La ampliación del concepto del M. I. T. puede estar dada en la respuesta de su decano, el arquitecto Pietro Belluschi: "La historia proporciona al estudiante un sentido de perspectiva y sobre todo de continuidad. Debe ser enseñada más bien temprano y debe dársele al estudiante la oportunidad de estudiarla más allá del mínimo requerido, si así lo desea. Lo importante es comprender que la historia debe ser considerada como un instrumento por medio del cual el estudiante pueda comprender y aceptar el presente."

El conocido historiador Henry Russell Hitchcock, quien enseñó anteriormente en el M. I. T., respondió al cuestionario de la siguiente manera: "Idealmente, creo que la historia de la arquitectura debe ser estudiada en un medio liberal, antes que el estudiante lo haga en forma de estudio profesional. Esto, a mi juicio, explica el porqué la historia de la arquitectura aparece como electiva en el programa de estudios de Harvard. Existen ventajas y desventajas en que la enseñanza de la historia aparezca en los últimos años, como sucede en el M. I. T. Creo que debe existir para todos los estudiantes

desde el primero o el segundo años, y en forma puramente electiva, una vez finalizado el programa. Lo verdaderamente trascendente es el carácter de la enseñanza y no la etapa del plan de estudios en que es introducida. Sospecho que en muchas escuelas de arquitectura esta enseñanza es una reliquia de métodos de estudio superados, que se fundan sobre todo en libros de texto. Como yo lo veo, el estudiante de arquitectura tiene dos objetivos fundamentales en el estudio de la historia: uno, como educación general, ya que toda persona debe tener una base cierta en el área en la cual intenta operar; el otro, y que quizás no sea apto para todos los estudiantes, es la oportunidad de usar ciertos problemas del pasado como ejercicio de posibilidades arquitectónicas. Esto requiere cierta intimidad con el problema, que puede ser mejor captado si se lo hace electivo. La comprensión de los aspectos visuales-espacio, uso de los materiales, escala, etcétera, requiere un continuo examen de los edificios modernos. Resumiendo, los estudiantes no deben ver demasiado edificios, ni demasiado cuidadosamente, sino en función de un propósito con respecto a la coherencia de sus estudios de la historia."

Desde el momento en que los métodos utilizados en el M. I. T. son los que han provocado la encuesta es justa la exposición de los puntos de vista de aquellos que son responsables por su dirección, pero, asimismo, deben tenerse en cuenta las opiniones de los profesionales que, de una manera o de otra, ponen en evidencia, a través de respuestas distintas, que los objetivos son similares.

Según Henry Hill: "La historia de la arquitectura, más que la historia de los edificios históricos, es lo que debe ser proporcionado al estudiante desde el primer minuto en que comienza su educación y durante todo el tiempo que ella dura, de manera tal que lo lleve, paulatinamente, a la comprensión de las fuerzas determinantes de la arquitectura".

Fred Markham opina: "No veo ninguna razón por la cual la historia de la arquitectura no deba enseñarse en todos los años de la carrera, y exigida de tal modo que todo graduado tenga una razonable comprensión de todo el pasado histórico".

Una notable excepción a estas opiniones la constituye Walter Gropius: "He comprobado que el estudiante que ya ha establecido la estructura de su propio trabajo, estudia mejor y más rápido la historia que aquellos otros que la enfrentan desde el primer momento. Estos últimos se intimidan ante las obras maestras del pasado, cuando no han llegado a familiarizarse con su propio talento en el arte de diseñar."

De los 36 educadores que contestaron la pregunta, 24 de ellos especificaron la cantidad de horas de estudio y años en que la disciplina debía ser desarrollada. Nueve de ellos optaron por la primera mitad de la carrera, 9 por la otra mitad y 6 se decidieron por una época intermedia.

Tres de estas escuelas —M. I. T., Oregón y Rensselaer— exigen un año; 12 escuelas requieren dos años; 6 un año y medio; y las otras 3 —Ohio, Pratt y Utah— de tres a tres años y medio. La estadística puede ser interesante pero no puede ser tenida en cuenta como definitiva.

Sybil Moholy-Nagy, del Pratt, afirma: "La historia de la arquitectura tiene un gran poder de coordinación. Fija el lugar del futuro arquitecto en el esquema de la sociedad humana; viéndose como parte del esfuerzo continuo del hombre hacia el orden, puede ganar humildad y orgullo. Un estudiante de arquitectura con un entrenamiento continuo en la historia de la arquitectura no puede menos de adquirir un vasto vocabulario y un método sistemático de observación, sobre el cual construirá su práctica futura".

Como comparación, el análisis de los programas de estudio de las facultades de arquitectura de Buenos Aires y de La Plata nos indica que la historia se enseña en la segunda mitad de la carrera, criterio que personalmente nos inclinamos a considerar como el más acertado.

Disentimos, en cambio, con el carácter de la enseñanza, meramente informativa, que no ha sabido crear en los futuros arquitectos la vivencia de los problemas del pasado a través de la formación de su propio sentido crítico. Mientras ello no suceda, la historia será una estructura desnuda, carente de la energía nerviosa capaz de hacerla partícipe de las inquietudes del espíritu.

Un proyecto para la Universidad de Buenos Aires

La futura ciudad universitaria estará en el extremo norte de la Capital Federal, en terrenos que se han ganado al río de la Plata.

El primer edificio con que contará la ciudad universitaria será el de la Facultad de Ciencias Exactas y Naturales. Su terreno es de 16 hectáreas en una parte próxima a la estación del ferrocarril.

La Facultad de Ciencias Exactas encomendó a la Facultad de Arquitectura y Urbanismo la confección del proyecto y la dirección de las obras. Se llamó a un concurso de ideas entre el personal docente y resultó ganador el equipo integrado por los arquitectos Francisco F. Rossi, Raúl O. Rossi, Elio Vivaldi, Enrique Massarotti y Alberto J. Trozzoli y por el señor Florencio Alvo.

La Facultad de Ciencias Exactas y Naturales está formada por ocho departamentos —ciencias geológicas, matemáticas, física, meteorología, química orgánica, química inorgánica, química biológica, botánica, biología y zoología— que exigen aulas, laboratorios de enseñanza y de investigación, biblioteca, salón de actos, sector administrativo, decanato, pabellón estudiantil y talleres. Todo ello, dió la base al programa que debió desarrollarse. Del análisis del programa surgieron las siguientes premisas: a) el caudal de alumnos y su relación didáctica determinan la ubicación relativa de los distintos departamentos; la afluencia de alumnos a cada departamento determina su ubicación con respecto a los accesos principales; c) el planteo didáctico de esta facultad es flexible por la variedad de intercambios entre departamentos que puede efectuar el alumno; d) de ello se desprende que las aulas comunes y los vestuarios deben estar distribuidos en puntos estratégicos entre los grupos de departamentos; la biblioteca debe estar en lugar céntrico pero conservando la independencia y la privacidad necesarias y f) el pabellón estudiantil se debe ubicar en amplio contacto con el río.

En base al sistema didáctico que cumple la facultad y de acuerdo con las relaciones entre los departamentos y con la cantidad de alumnos, se adoptó, como planta general, el criterio de ubicar en planta baja los locales destinados a enseñanza y en planta alta los destinados a investigación.

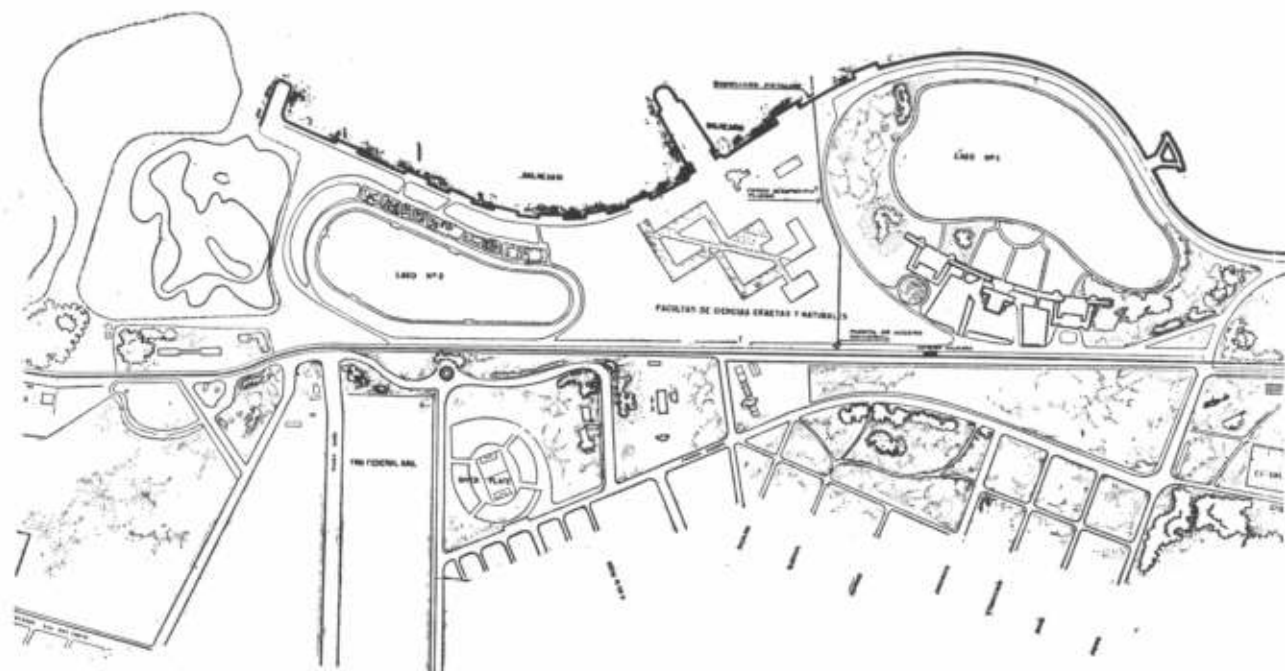
Se adoptó un partido elástico, con espacios verdes interiores y con un sentido orgánico de desarrollo para facilitar modificaciones y agregados que satisfagan las necesidades de los planes de estudio futuros. Así, la estructura, los cerramientos exteriores e interiores y los servicios complementarios se estudiaron de manera que permitan modificaciones y ampliaciones rápidas y fáciles sin perturbar el funcionamiento. La estructura, que es de hormigón armado, tiene columnas en forma de H, lo que permite ubicar las canalizaciones de servicio en su interior. Esta característica, más la existencia de un "plano madre" que sirve para alojar las cañerías de instalaciones especiales, permite agregados y cambios fáciles luego de habilitado el edificio. Ese plan madre relaciona entre sí a los diversos grupos de enseñanza que se articulan teniendo en cuenta las visuales al río y la orientación.

En la actualidad, la obra está en sus comienzos.

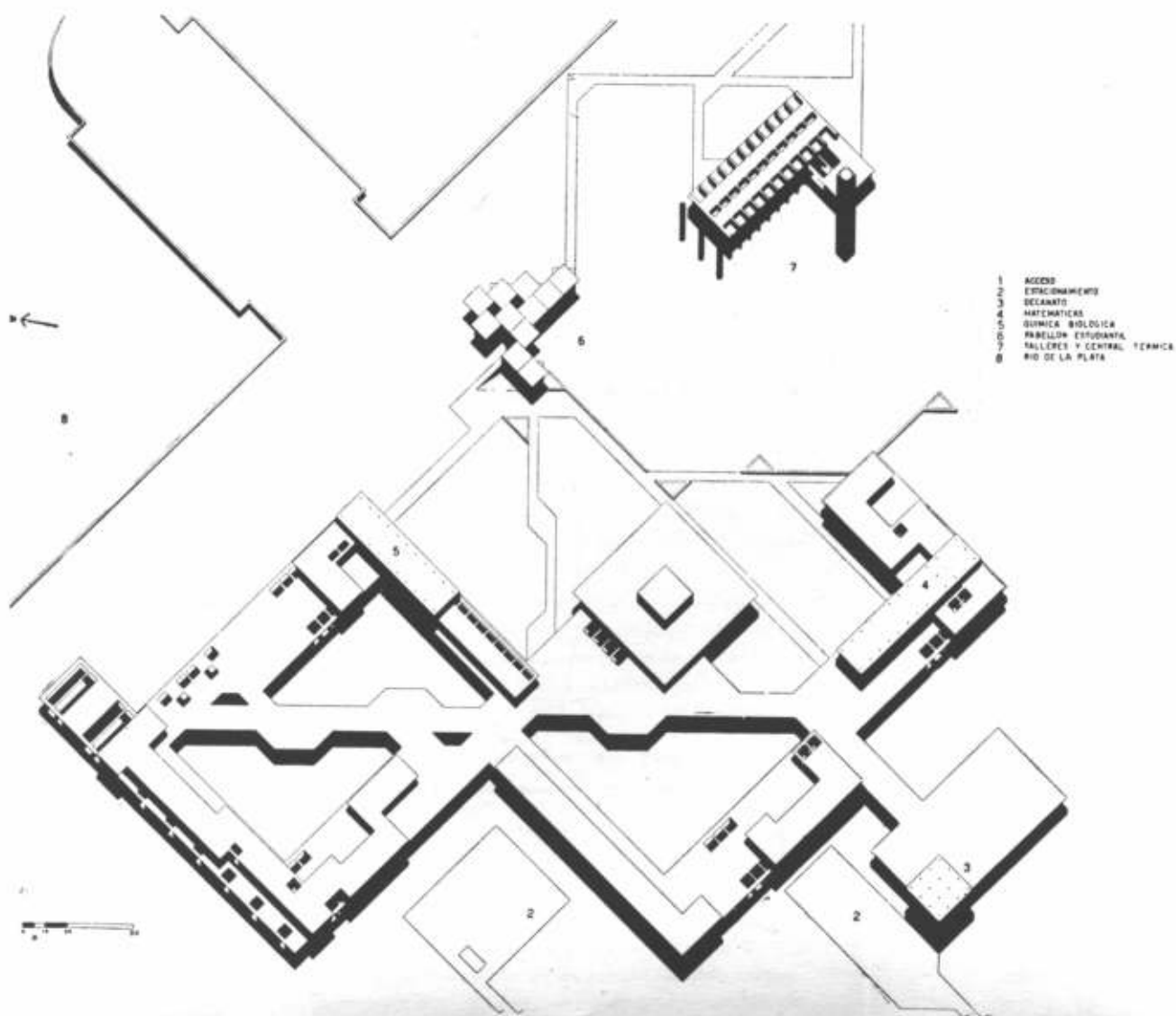
1. Perspectiva desde el río de la Plata.

Tapa. Perspectiva desde la ciudad de Buenos Aires.



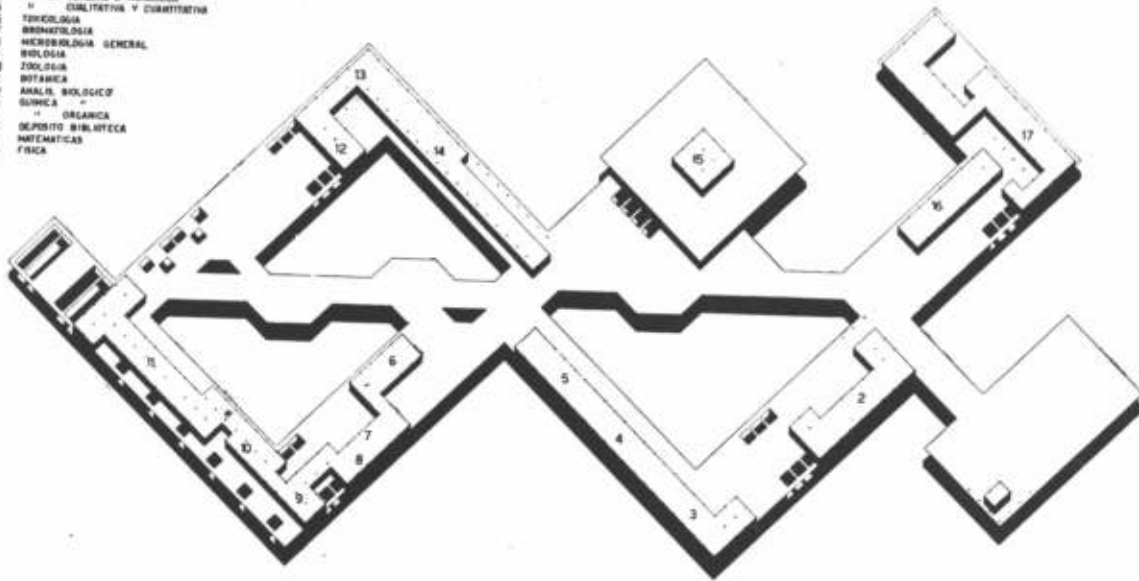


Ubicación en el terreno



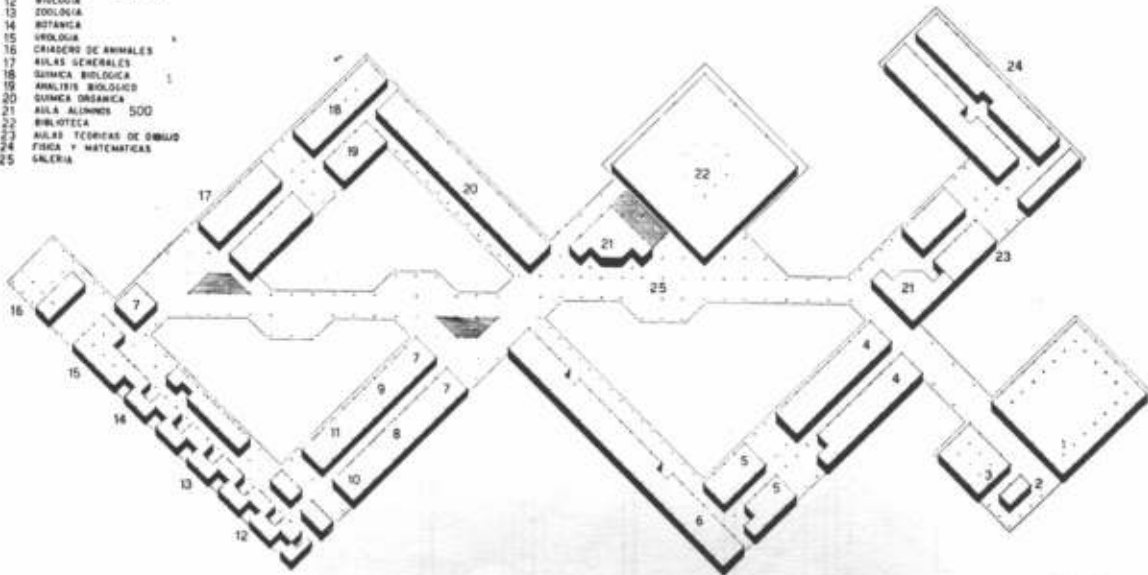
Planta general

- 1 CIRCULACION DECANATO
- 2 GEOLOGIA
- 3 FISICO QUIMICA
- 4 QUIMICA GENERAL E INORGANICA
- 5 " " CUALITATIVA Y CUANTITATIVA
- 6 TOXICOLOGIA
- 7 BROMATOLOGIA
- 8 MICROBIOLOGIA GENERAL
- 9 BIOLOGIA
- 10 ZOOLOGIA
- 11 BOTANICA
- 12 ANALISIS BIOLOGICO
- 13 QUIMICA " "
- 14 " " ORGANICA
- 15 DEPOSITO BIBLIOTECA
- 16 MATEMATICAS
- 17 FISICA



Planta alta

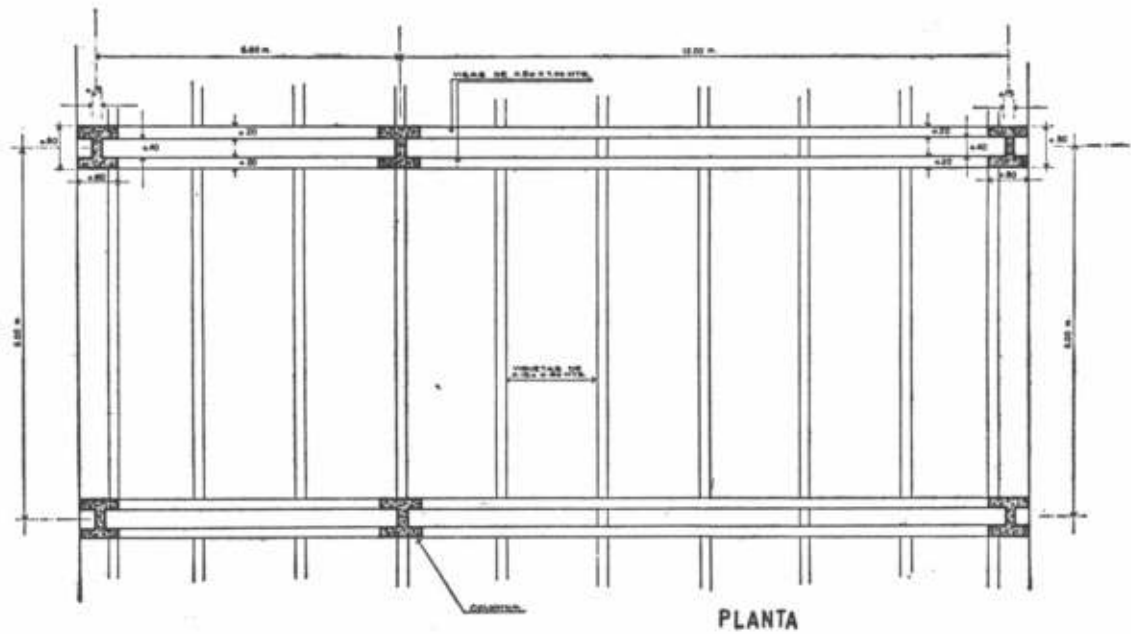
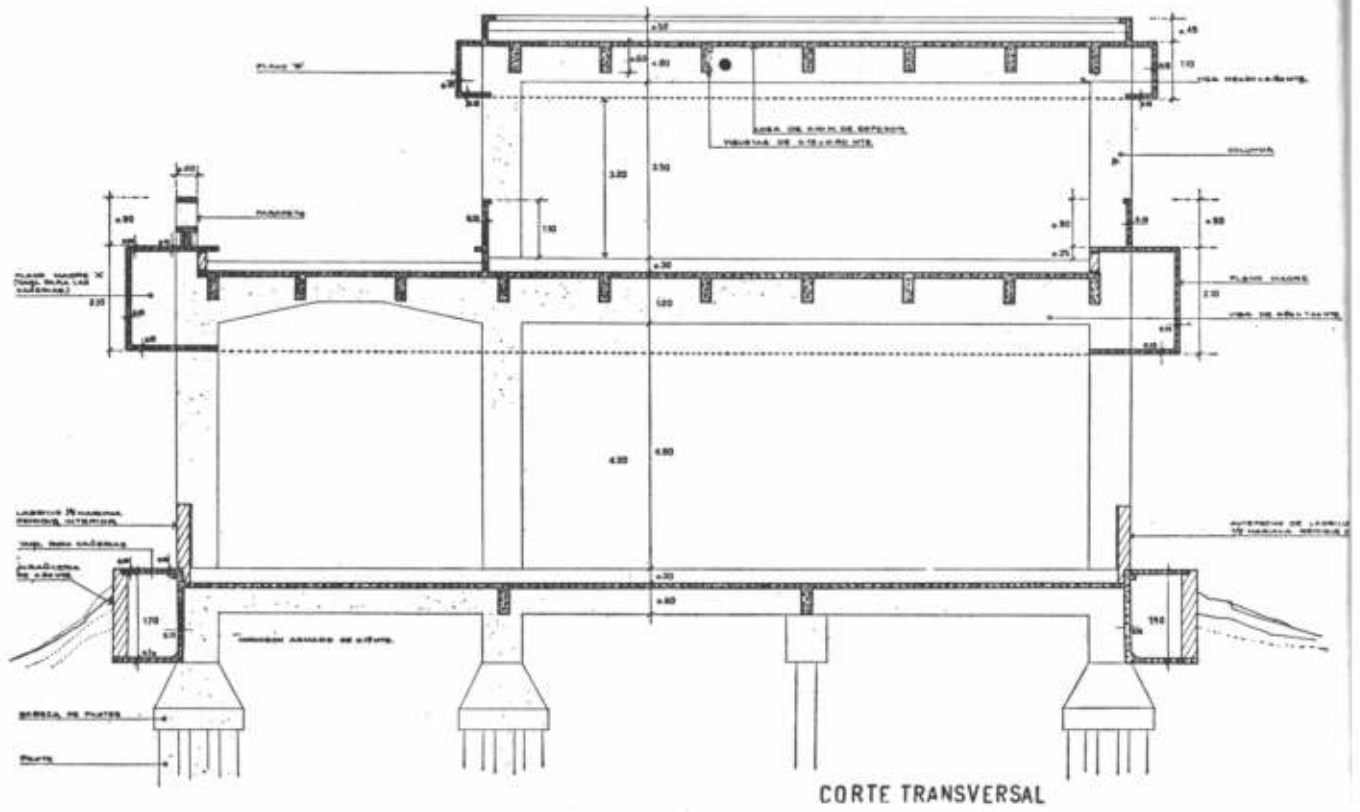
- 1 AMPITHEATRO
- 2 CIRCULACION DECANATO
- 3 SECRETARIA
- 4 GEOLOGIA
- 5 FISICO QUIMICA
- 6 QUIMICA ORGANICA
- 7 AULA ALUMNOS 150
- 8 BROMATOLOGIA
- 9 TOXICOLOGIA
- 10 MICRO BIOLOGIA INDUSTRIAL
- 11 " " GENERAL
- 12 BIOLOGIA
- 13 ZOOLOGIA
- 14 BOTANICA
- 15 UROLOGIA
- 16 CRIBERO DE ANIMALES
- 17 AULAS GENERALES
- 18 QUIMICA BIOLOGICA
- 19 ANALISIS BIOLOGICO
- 20 QUIMICA ORGANICA
- 21 AULA ALUMNOS 500
- 22 BIBLIOTECA
- 23 AULAS TEORIAS DE OMNIO
- 24 FISICA Y MATEMATICAS
- 25 GALERIA

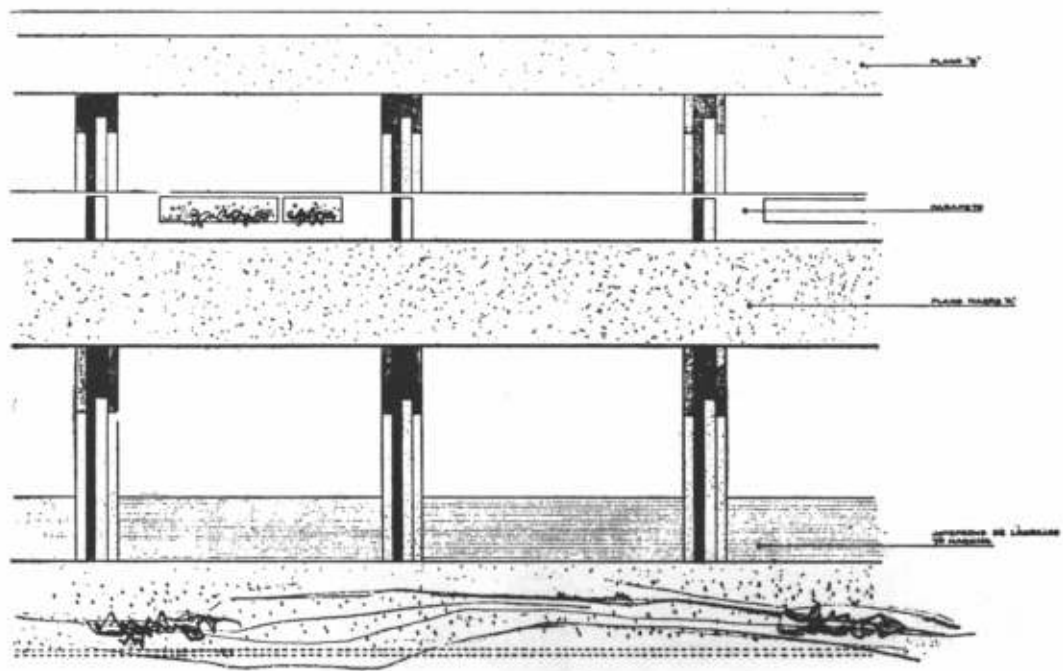


Planta baja

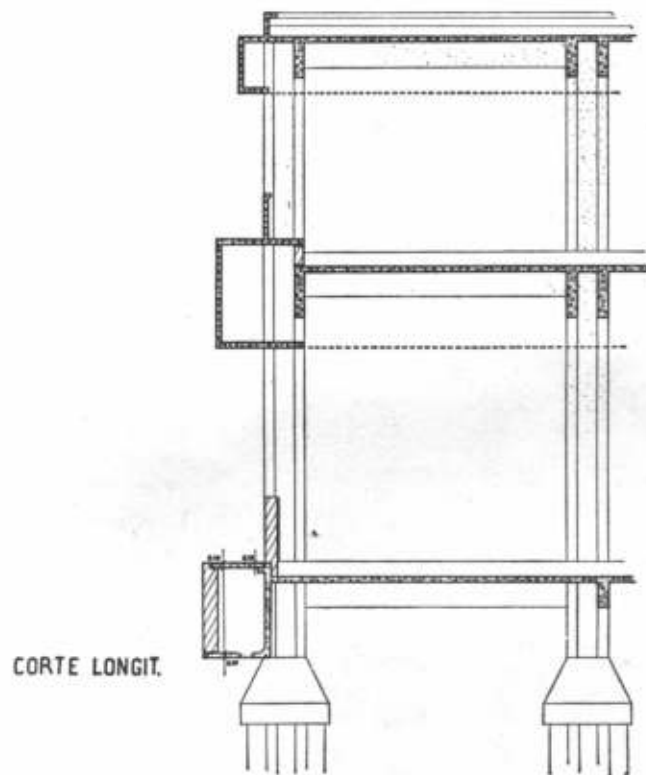
Fachada principal

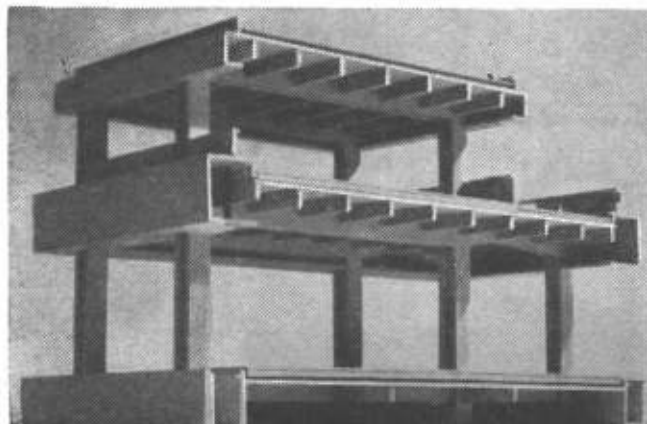
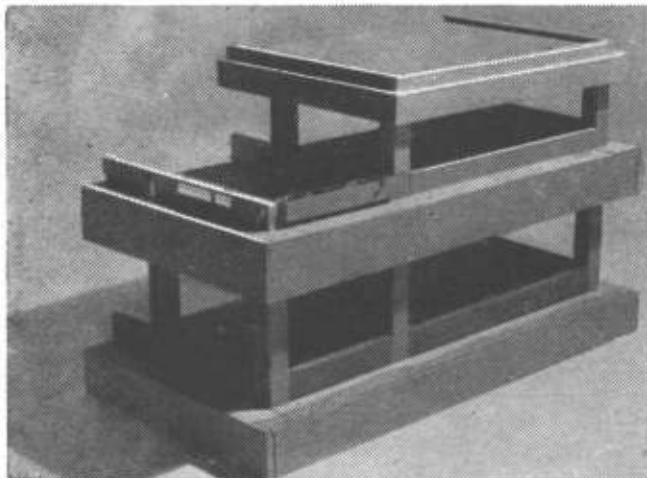
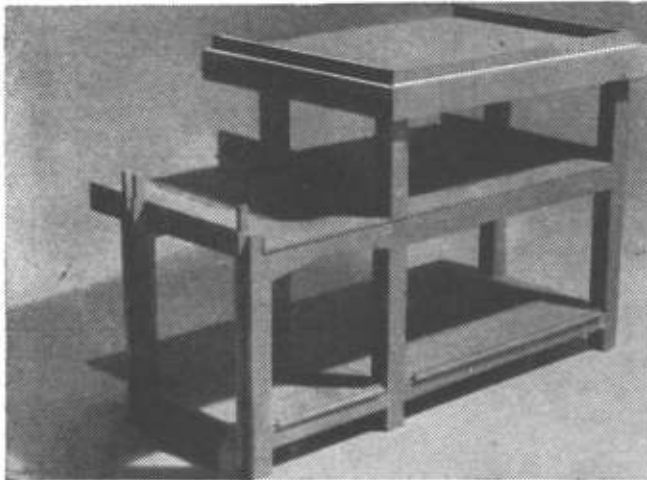
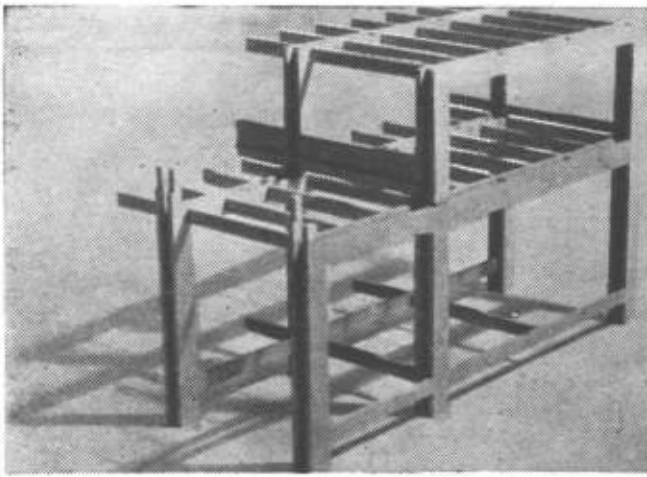






VISTA LONGITUDINAL





La estructura

La estructura resistente de este edificio, como puede apreciarse en las fotos de la maqueta, es un sistema losa-viga-columna apoyada sobre pilotes tipo "Franki".

La distribución de columnas se basa en el módulo rígido de 6×6 que abarca toda la superficie cubierta siguiendo las vigas principales y viguetas en dos direcciones perpendiculares para todos los sectores exceptuando la galería de comunicación en que el entramado se completa con las diagonales.

En las aulas las luces libres aumentan a dos módulos, es decir, 12 m y en los salones de actos, luces libres de 18 hasta 30 m, constituyendo entramados de vigas (parrillas) que se apoyan en el contorno como si fueran losas cruzadas nervuradas.

En el pabellón estudiantil, separado del conjunto, la estructura se compone de una serie de losas planas de espesor variable con columnas en los centros de los cuadrados de 10×10 m, formando especies de losas hongo que, a su vez, se cubren por sombrillas compuestas cada una de cuatro cascadas paraboloide-hiperbólicas muy delgadas con desagüe por dentro de cada columna.

Toda la estructura es de concepción simple y ortodoxa pero se adapta a las necesidades funcionales, especialmente al pasaje de gran cantidad de conductos y canalizaciones por el denominado "plano madre".

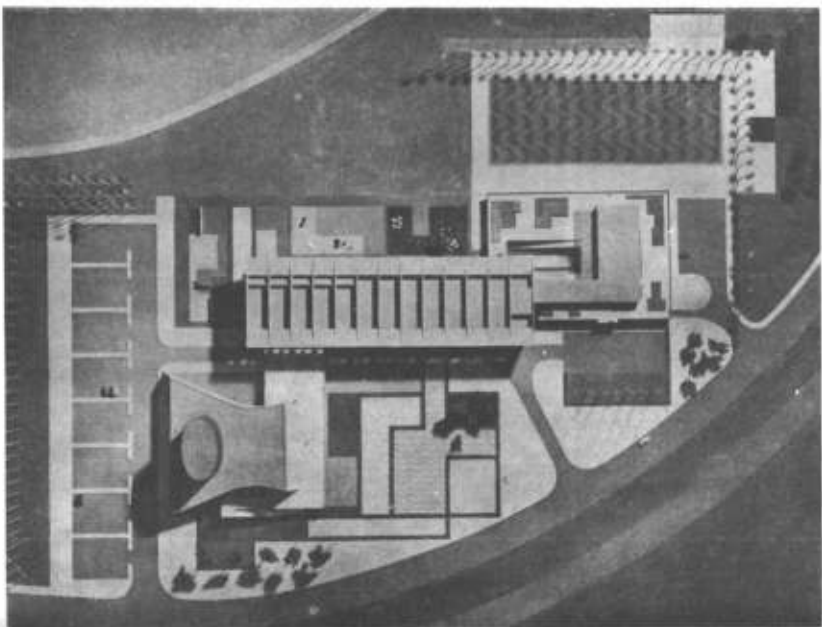
El Museo de Arte Moderno

arqu.: **Afonso Eduardo Reidy**

paisajista: **Roberto Burle-Marx**

lugar: **playa Santa Lucía, Río**

El material que publicamos nos fué cedido por el señor Manuel Kantor.



El Museo de Arte Moderno de Río de Janeiro se fundó en 1948 y ya está viendo realizarse su proyecto de poseer un edificio acorde con sus necesidades. La obra es de Afonso Eduardo Reidy y está siendo construida sobre la bahía de Guanabara, en la playa Santa Lucía, a la altura de la prolongación de la avenida Rio Branco, en terrenos ganados al mar.

Consta de tres partes que cumplen tres funciones diferentes.

- 1) una gran sala de exposiciones con sus accesorios;
- 2) un local para la Escuela Técnica de Creación y
- 3) un teatro para más de 1000 localidades.

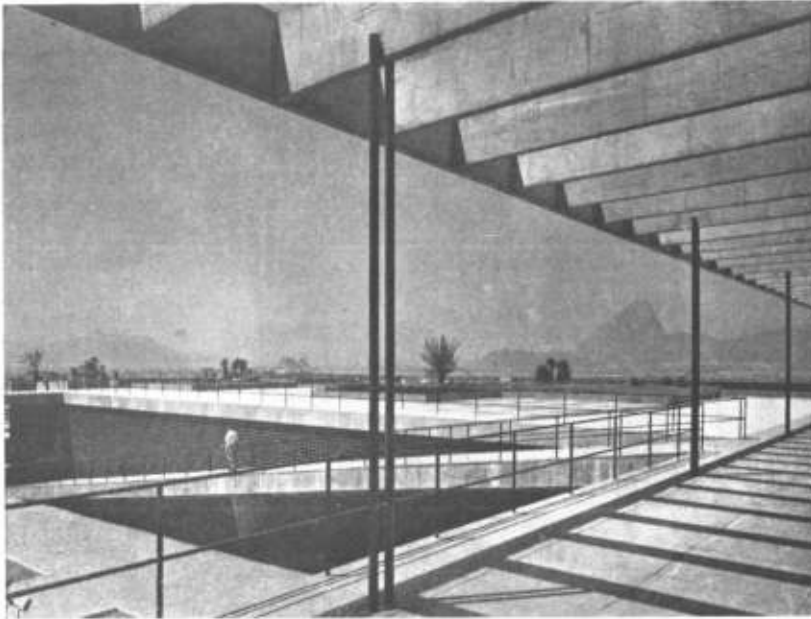
Es el local de la Escuela Técnica lo que se ha construido, junto con una parte de la sala de exposición. Se inaugurará en estos días la sala de exposición completa y para 1960 estará terminado el teatro. El conjunto tendrá 36.000 metros cubiertos.

Roberto Burle-Marx ha diseñado los jardines y las terrazas.

El arquitecto Reidy ha explicado así su proyecto:

"Fué mi preocupación constante evitar que el edificio constituyera un elemento perturbador del paisaje, entrando en conflicto con la

1. Fotomontaje que muestra lo que será la obra completa vista desde el mar.
2. Así se verá el conjunto desde los altos edificios de Guanabara.
3. Los jardines de Burle Marx fueron diseñados en un solo conjunto con el edificio de Reidy: gramilla, piedras y palmeras.



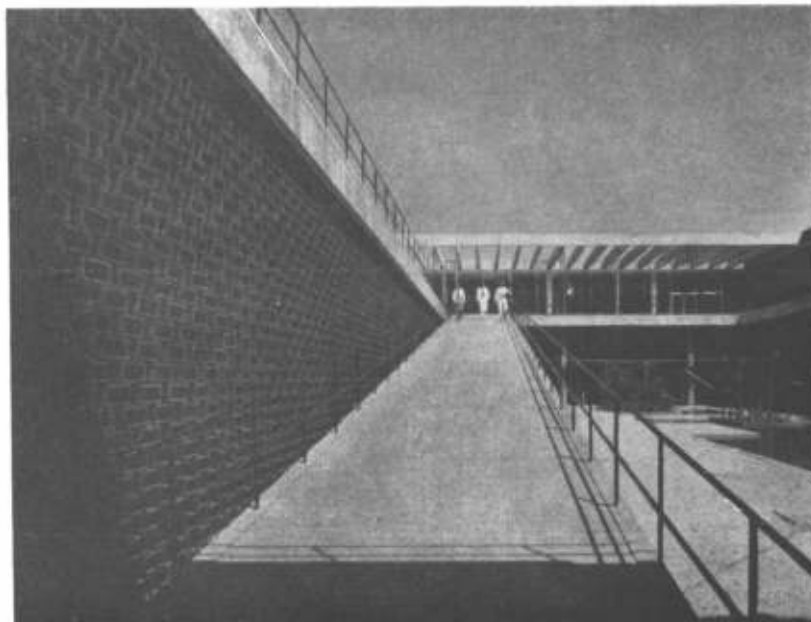
4. Sobre parte de la planta baja de la Escuela Técnica de Creación se extiende una gran terraza-jardín desde donde la vista al mar es libre.
5. La parte ya habilitada es la de la Escuela, el cuerpo del oeste; la obra completa se terminará en 1960.
6. Una rampa de acceso lleva desde los jardines a nivel al piso superior de la escuela y a la terraza-jardín del primer piso; la fotografía fué tomada de este hacia oeste.

4

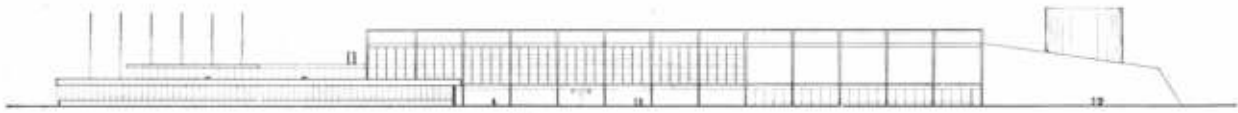


5

6



“ naturaleza. De allí el criterio adop-
 “ tado, con predominio de la hori-
 “ zontal en contraposición con el mo-
 “ vido perfil de las montañas y de
 “ allí también el empleo de una es-
 “ tructura extremadamente transpa-
 “ rente que mantendrá la continui-
 “ dad de los jardines hasta el mar a
 “ través del propio edificio, el cual
 “ dejará libre una parte apreciable
 “ de la planta baja. En lugar de con-
 “ finar las obras de arte entre cuatro
 “ paredes, adopté la solución abier-
 “ ta en que la naturaleza participa
 “ del espectáculo ofrecido al visitan-
 “ te. Surge así un nuevo concepto
 “ del espacio arquitectural, el espa-
 “ cio que fluye, que está canalizado.
 “ Las paredes externas, sustituidas
 “ por grandes superficies de vidrio.
 “ La galería de exposiciones ente-
 “ ramente libre de columnas y con
 “ paneles leves y móviles en lugar
 “ de muros fijos”.



fachada sur



fachada norte

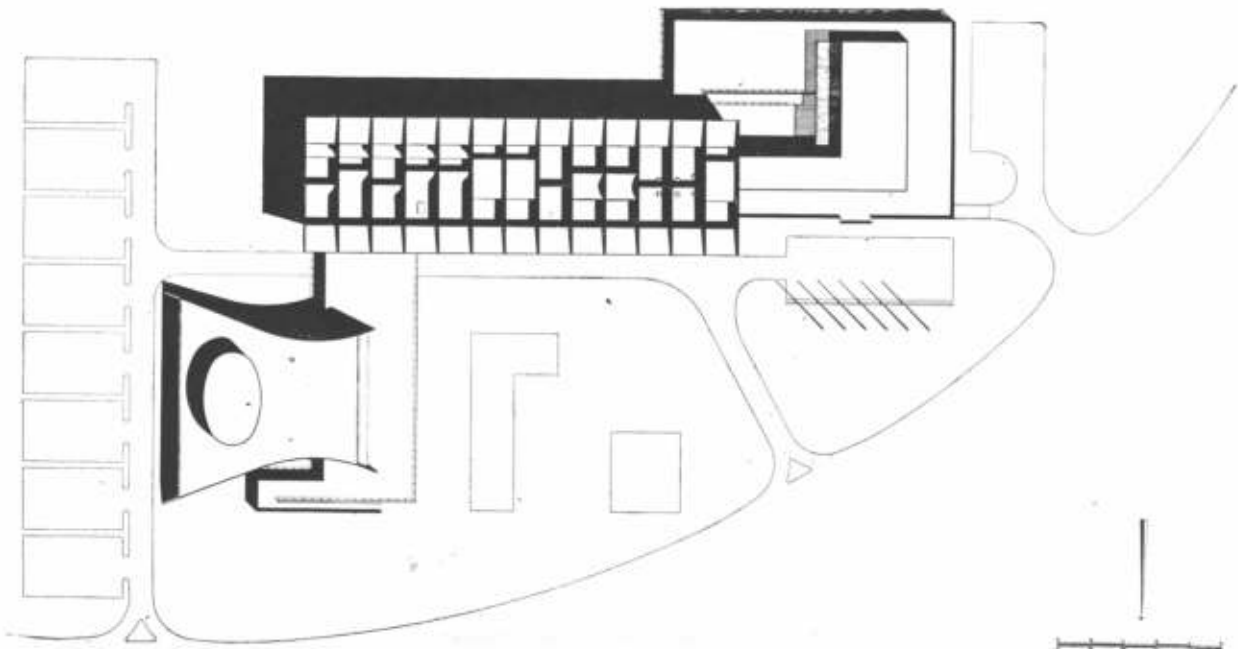


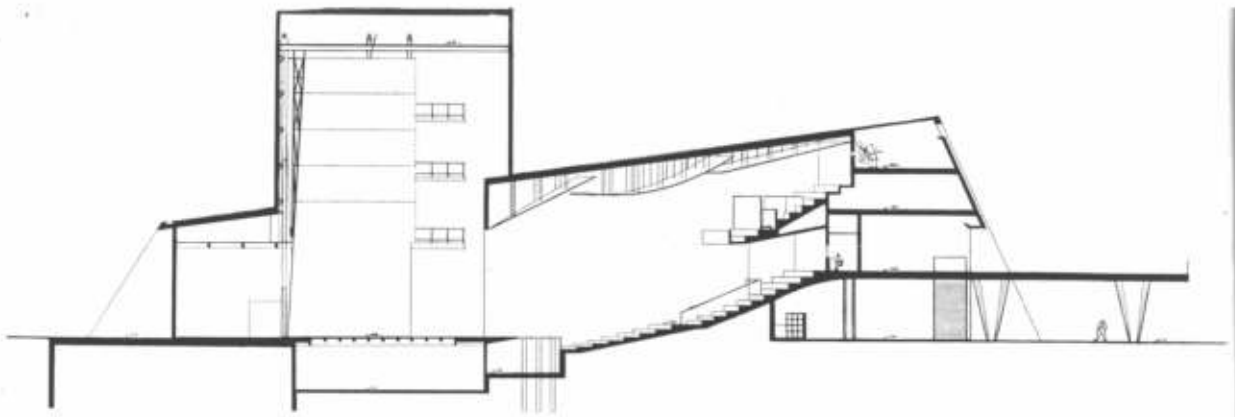
fachada oeste



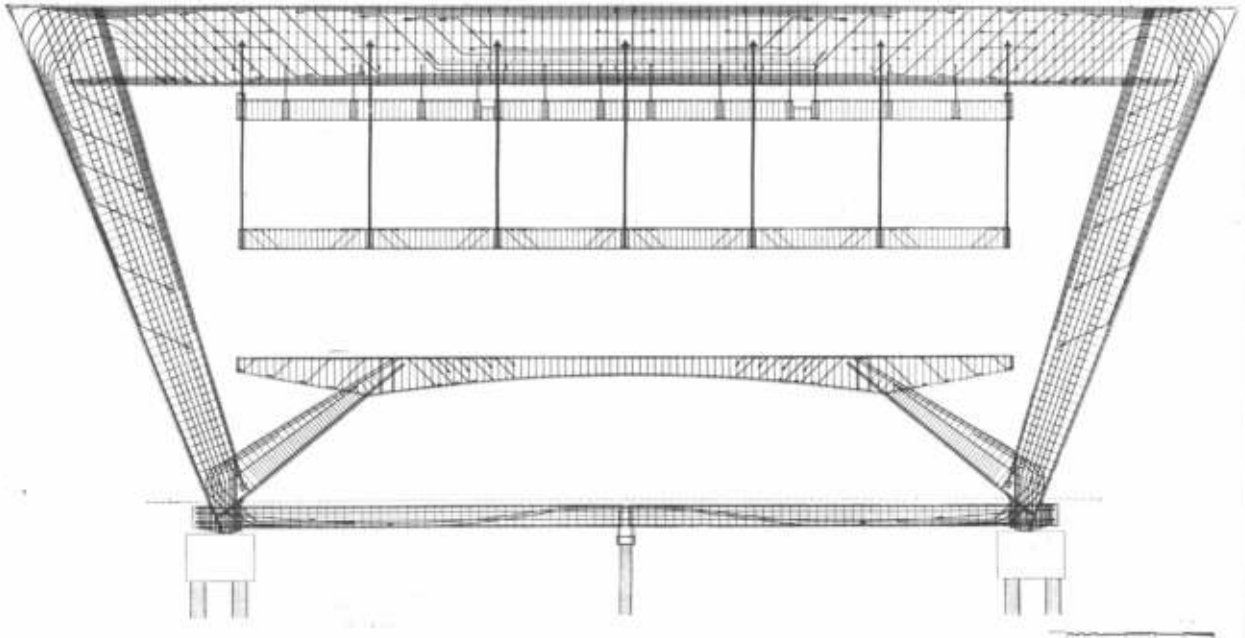
fachada este

Se ha construido ya el conjunto oeste, está por terminarse el centro y el teatro —nord-este— se terminará dentro de un año.





Corte este-oeste del teatro, cuya construcción está en marcha. Tendrá capacidad para más de 1.000 butacas. La boca de la escena tendrá 50 metros de altura y 12 de ancho, pero en casos especiales se podrá ampliar a 16 metros.

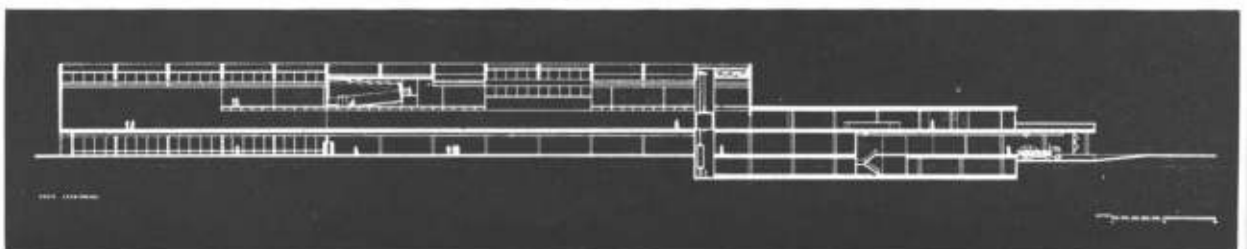


Estructura del sector para exposición con sus tres plantas; corte transversal.

Corte longitudinal a través del sector exposición —izquierda— y de la Escuela Técnica —a la derecha en nivel inferior—. Se utilizará para exponer las obras la planta libre del primer piso —unos 25 metros de largo— y parte del piso segundo, sus-

pendido estructuralmente. En este segundo piso se colocará también un pequeño auditorio con unas 200 butacas y proyector de cine, dependencias administrativas, la dirección del museo y los salones de depósito de obras —clima constante—.

En el subsuelo del sector Escuela Técnica —derecha— se colocarán los servicios, local de embalaje con salida de vehículos, registro, expedición, depósitos generales y un gran salón para preparar las exposiciones. La tercer planta de este sector se destina también a muestra de obras.





7. Uno de los salones de exposición colocado sobre el sector del oeste, donde está la Escuela Técnica.

8. Grandes ventanales dan hacia el sur.

9. Detalle de la Escuela Técnica, en planta baja.



8

9

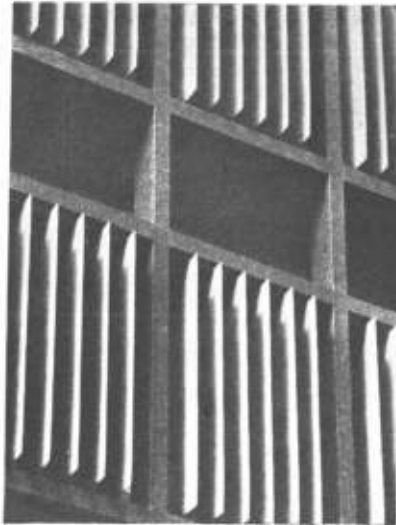
Por su parte, Burle-Marx explicó: "Tuve, sobre todo, en cuenta la integración del museo con el paisaje, cuya característica es un parque que se extiende del aeropuerto al morro de Viuva. Las áreas fueron ordenadas para crear limitaciones especiales, demarcadas con volúmenes arquitectónicos. Para pavimentar utilicé, como elemento básico, trozos de granito que componen fajas ondulantes rosadas y blancas y retomé el mismo tema en superficies de césped de dos tonalidades. Usé la palmera real como elemento ordenador, definidor de espacios y como contrapunto de visión en el sentido vertical. Relacioné superficies de color con pequeños y grandes volúmenes de herbáceas, arbustos y árboles donde armonizan las texturas de materiales y de plantas."



Ordem dos advogados

arqs.: Rino Levi
R. Cerqueira Cesar
L. R. Carvalho Franco

lugar: San Pablo, Brasil



1. Detalle de los parasoles verticales adelantados con respecto al plano de las ventanas.

2. Un terreno largo y angosto; en planta baja un negocio y la entrada a los pisos altos.

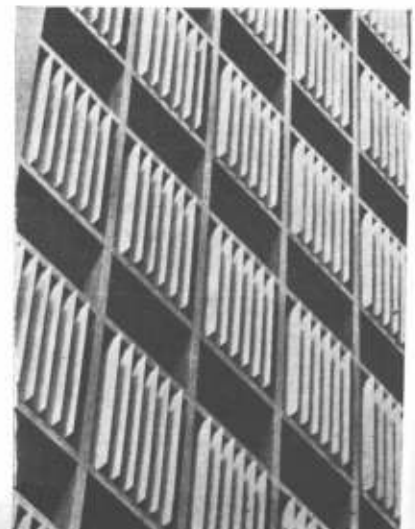
3. Los parasoles forman un enjambre en el frente.

2

1

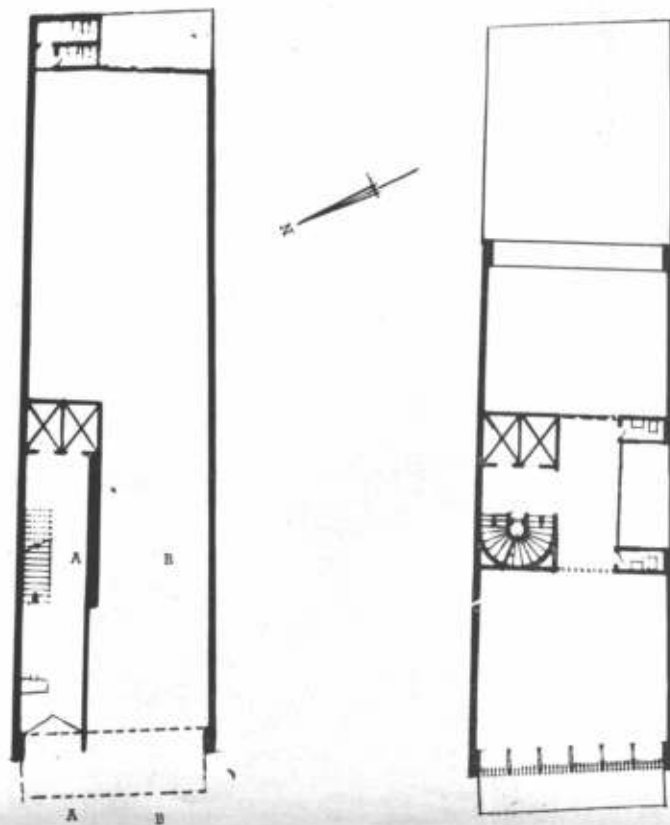
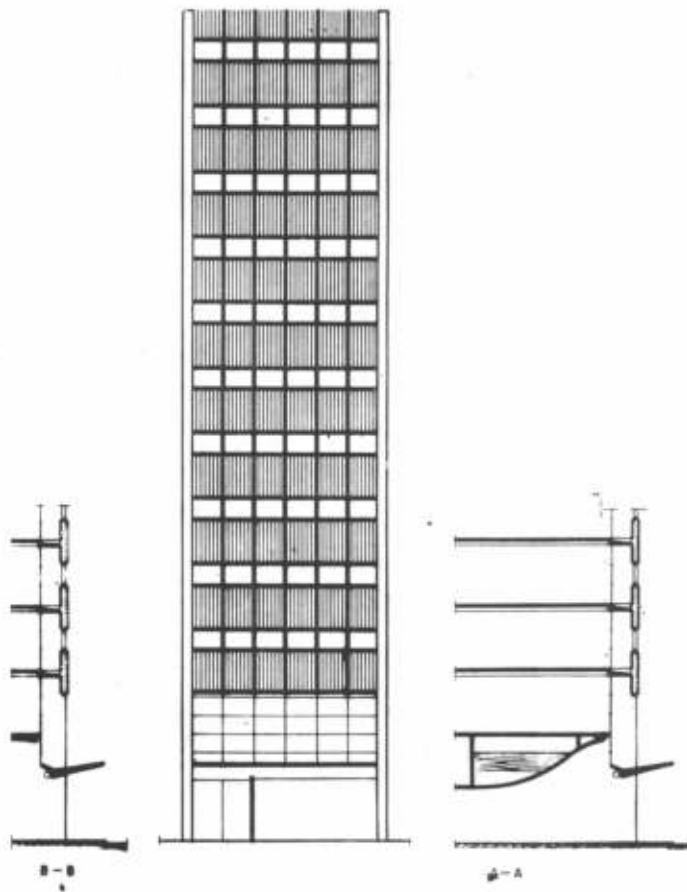


3

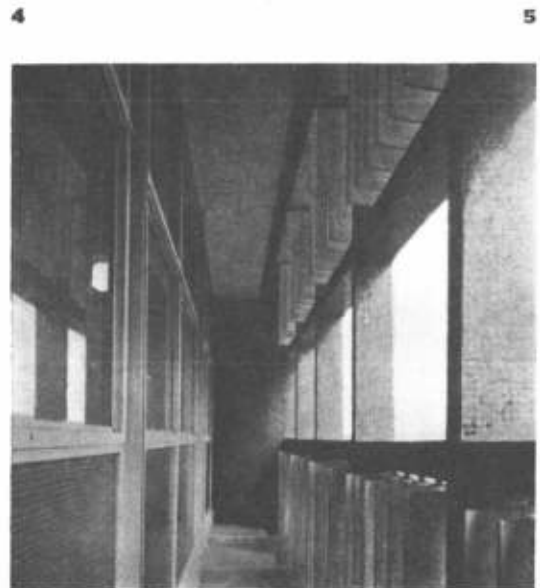
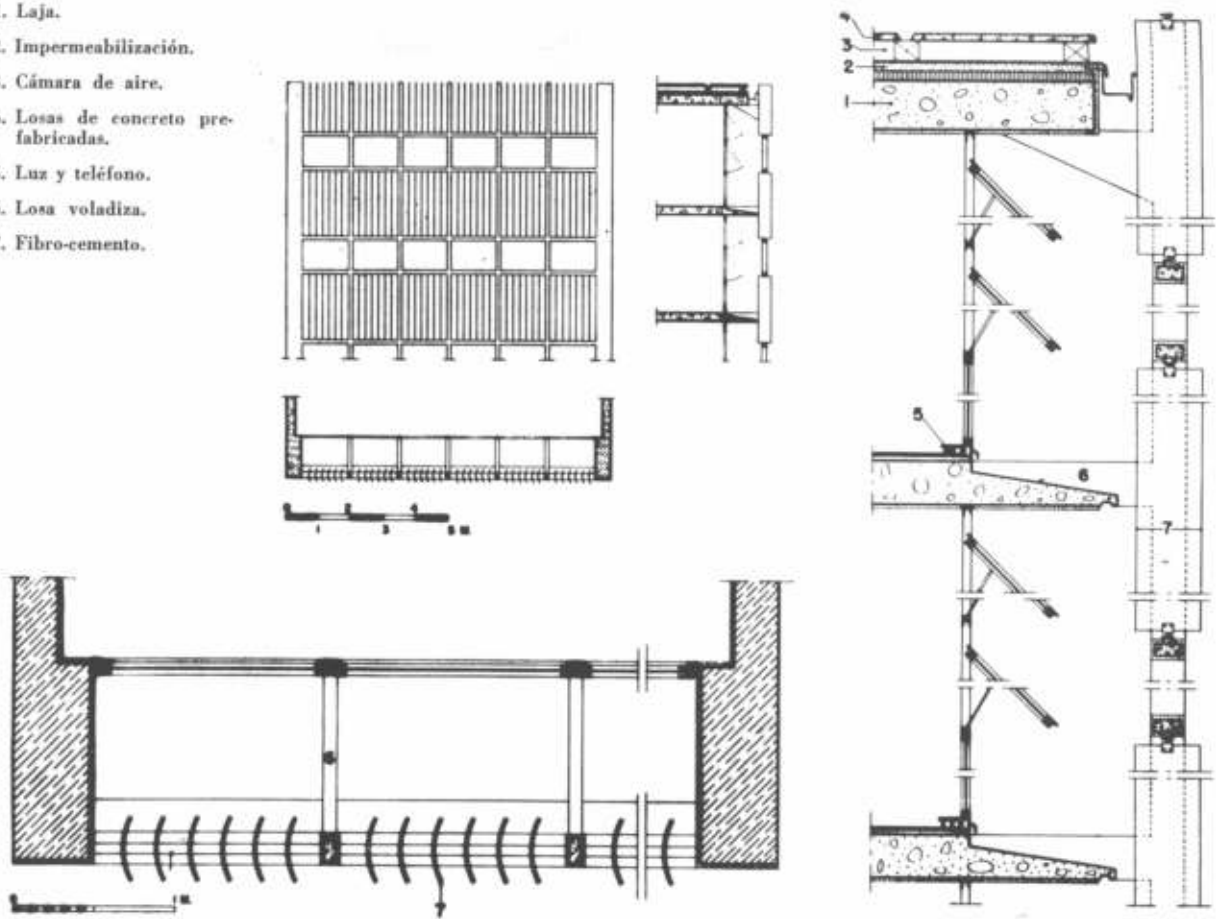


El edificio se diseñó para alojar al colegio de abogados local, a una serie de estudios jurídicos y a escritorios para renta.

Los pisos superiores se planearon de manera que la flexibilidad fuera máxima, a pesar de lo breve del terreno. Dos características destacadas del edificio son un tanque de reserva que aprovecha la altura de planta baja en el sector de la entrada y un sistema de parasoles colocados sobre una estructura propia adelantada en relación con las ventanas correspondientes. Este sistema es útil como proveedor de una más perfecta aislación en clima cálido y permite, como consecuencia favorable, un fácil sistema de limpieza y mantenimiento.



1. Laja.
2. Impermeabilización.
3. Cámara de aire.
4. Losas de concreto prefabricadas.
5. Luz y teléfono.
6. Losa voladiza.
7. Fibro-cemento.

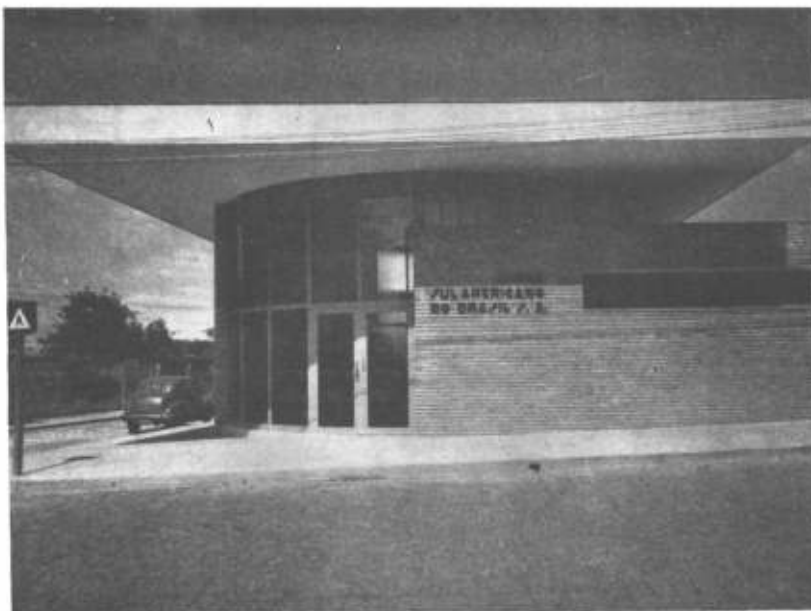


4. Sobre el pasillo de entrada se colocó un tanque que conforma la línea curva del cielorraso.
5. La separación de los parasoles de la línea de las ventanas favorece el mantenimiento del edificio y soluciona problemas climáticos.

Agencia de un banco

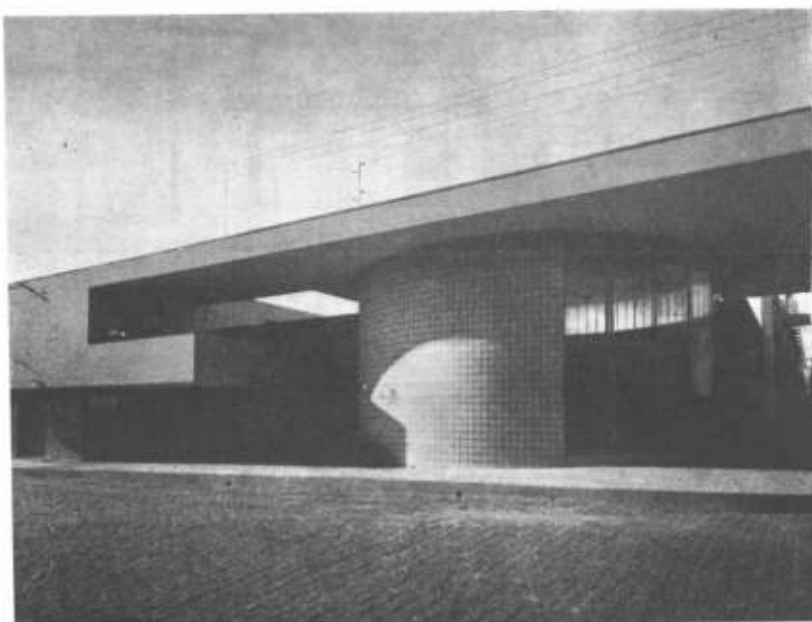
arqs.: Rino Levi
R. Cerqueira Cesar
L. R. Carvalho Franco

lugar: Capivari, Brasil



1

1. Fachada este, destinada al banco.
2. Fachada sur, con el banco a la derecha y el sector vivienda a la izquierda.
3. Balcón de la vivienda del gerente.



2

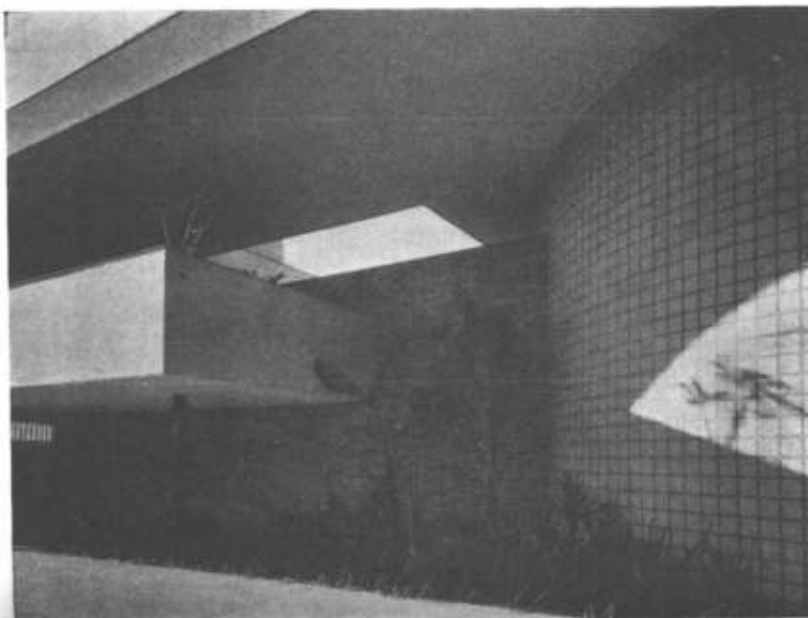
3

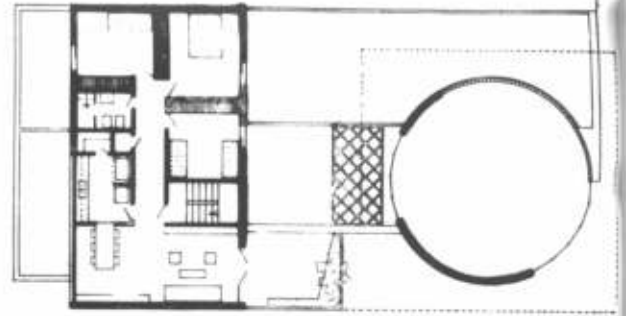
El proyecto comprende dos cuerpos: uno para las instalaciones del banco y otro para habitación del gerente.

La estructura es mixta, de cemento armado y de acero. Las paredes son de ladrillo con revestimiento cerámico en algunas partes. El techo es de fibrocemento ondulado.

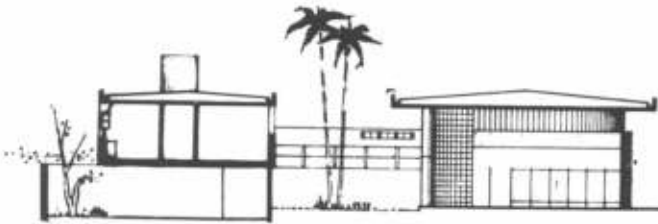
Las paredes curvas del cuerpo del banco fueron revestidas, tanto en el interior como en el exterior, con ladrillos de cemento de 15 por 15, del tipo que se utiliza para pisos. Los diseños son de color ceniza sobre fondo blanco.

En el fondo del salón central se colocó material acústico para anular los reflejos sonoros de paredes grandes y revestidas con materiales duros. El material acústico empleado es lana de vidrio en espesor de una pulgada, sostenida tras chapas perforadas.

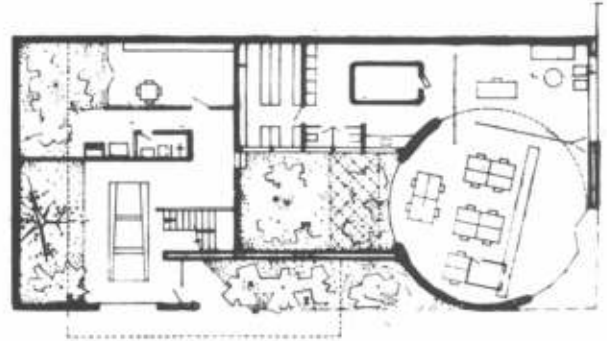




4



Corte longitudinal.



Fachada sur.

5



4. y 5. El hall central del banco, circular, con sus paredes de vidrio y de ladrillo revestido de mosaicos; las separaciones son de mamparas de vidrio.

El divisor de ambientes

Los divisores de ambientes se han difundido en nuestro medio y aportan soluciones prácticas que los decoradores pueden adaptar a las circunstancias.

En estas páginas se ilustran tres posibilidades que fueron realizadas por técnicos de la firma Antonio Nardi.

Se trata de divisores de estructura metálica articulada de sistema pantográfico que se desliza sobre un riel U por medio de carros a munición. El forro es de telas plásticas. No lleva riel en el piso.

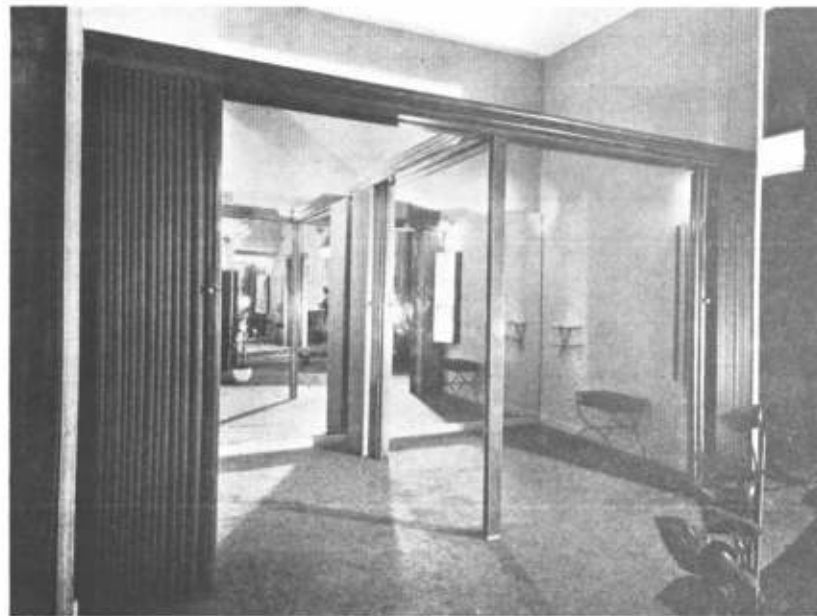


1

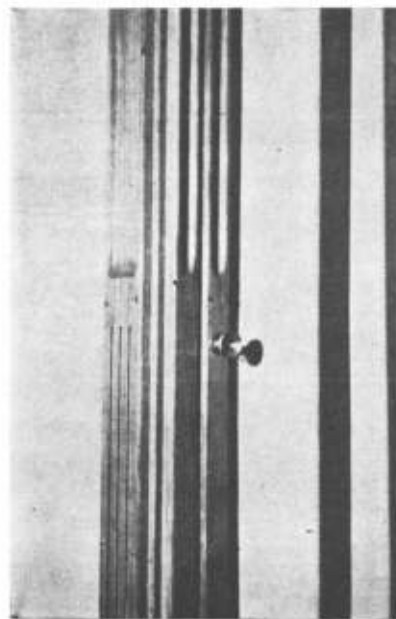
2

1. Un divisor separa a un hall de un living y otro, más pequeño, lo separa de las dependencias interiores de la casa.

2. Tres elementos forman dos probadores en una casa de modas. La necesidad de poseer un probador de grandes dimensiones queda satisfecha con el divisor central.

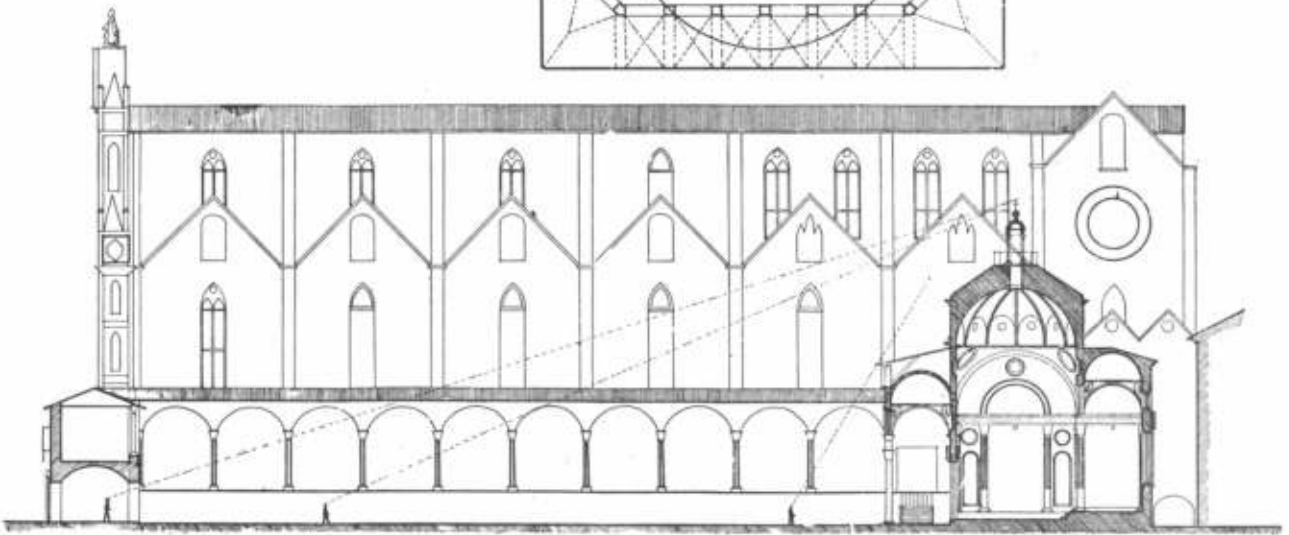
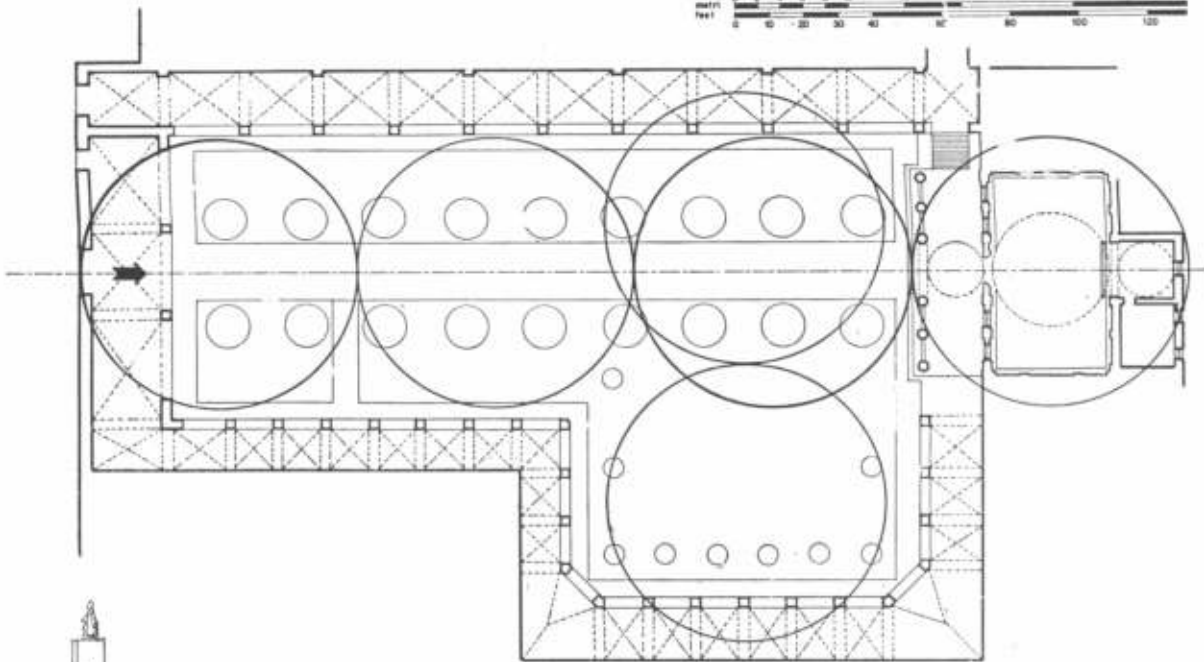
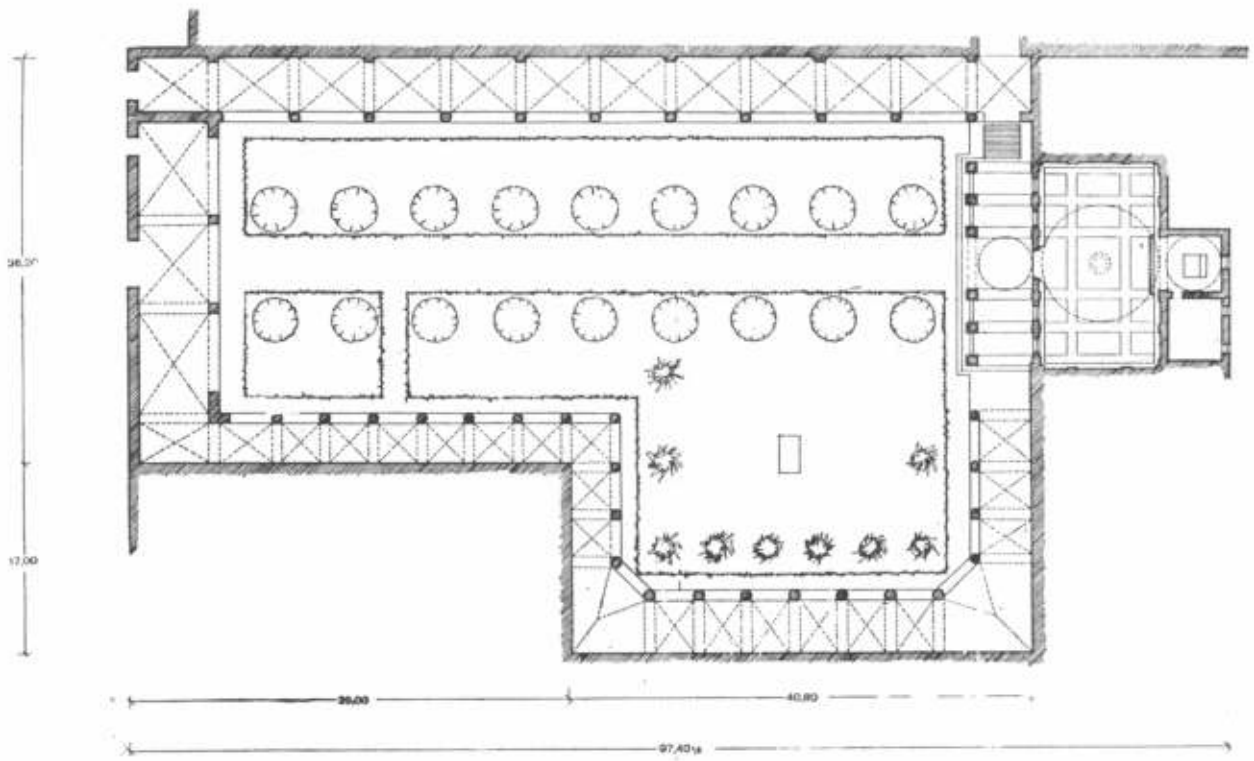


3 - 4



3. Dos unidades colocadas en ángulo recto pueden crear un pasillo de vinculación entre dependencias íntimas completamente aislado del lugar de estar.

4. El cerramiento se hace por medio de una aldaba a resorte invisible que se acciona con un pomo de bronce pulido o de la misma madera de que está hecho el manijón.



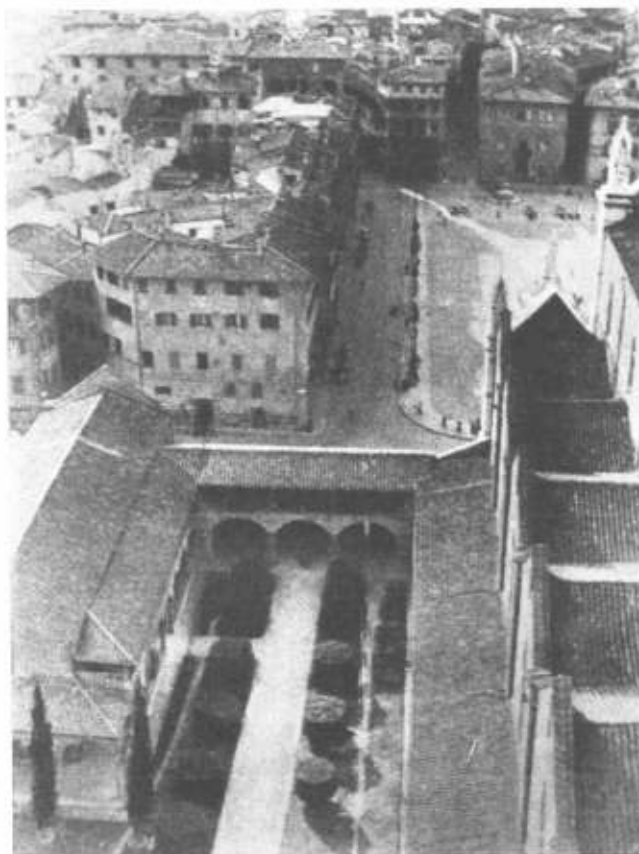
La capilla de' Pazzi

de Filippo Brunelleschi

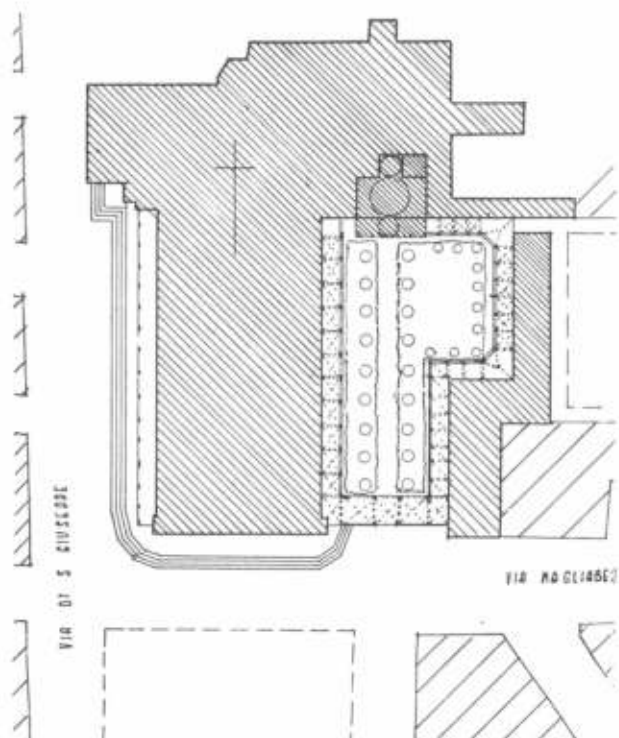
Alrededor de 1430 Andrea De'Pazzi encomendó al maestro erigir una capilla en el claustro de la Santa Cruz, en Florencia. La construcción fué realizada lentamente; el interior fué terminado en 1444 pero el frente del pórtico carece del timpano triangular proyectado inicialmente.

A pesar de estos elementos incompletos, la capilla Pazzi es la obra en la cual el lenguaje brunelleschiano se manifiesta con mayor rigor, y es el único edificio del maestro del cual se ha realizado la fachada.

Brunelleschi inició este trabajo poco después de haber terminado la sacristía de San Lorenzo; la comparación, ya clásica, entre las dos obras, revela la compleja problemática de la capilla, que rompe lo elemental de la planta cuadrada para encarar el tema de un ambiente en T, potencial espacio en cruz en el cual el prisma central es sobremontado por la característica cúpula a costillas.



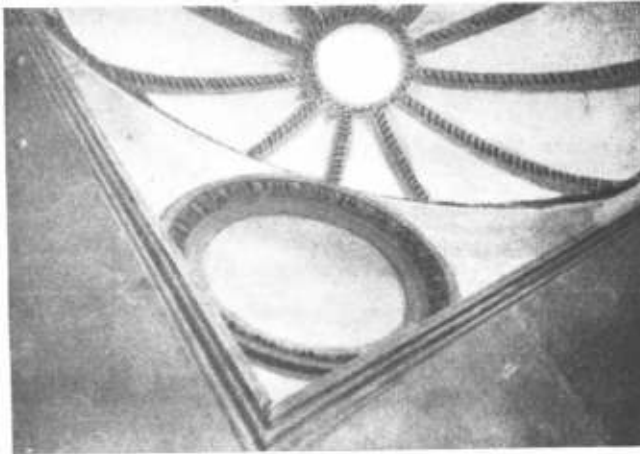
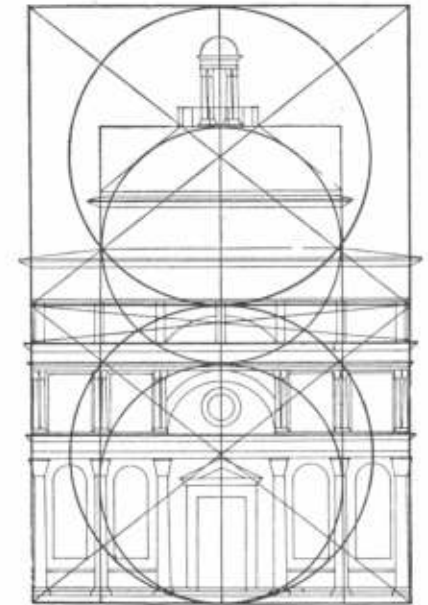
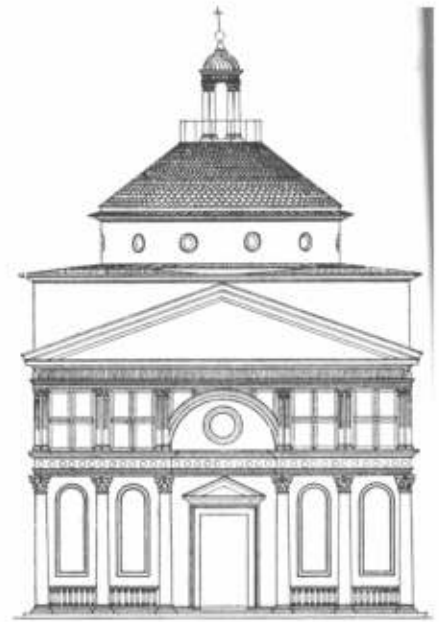
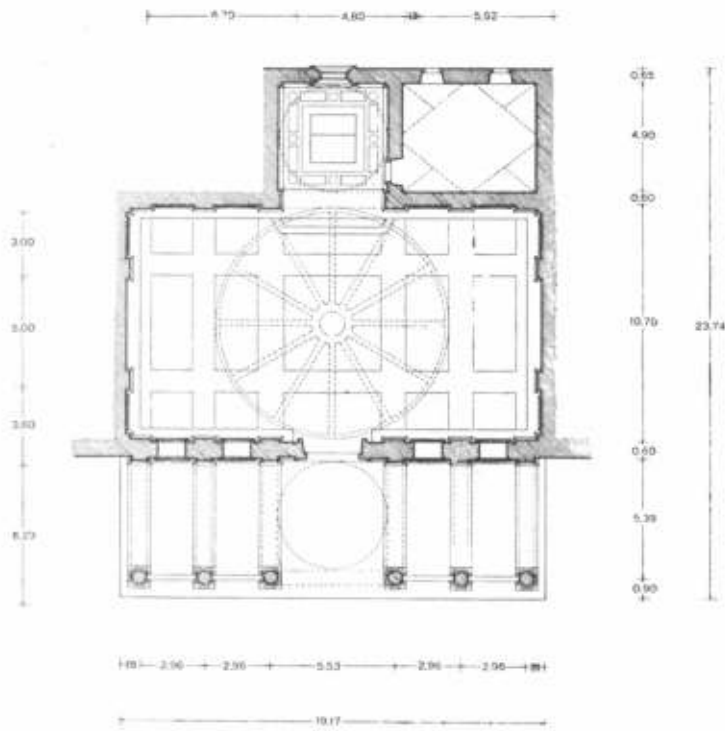
El relevamiento de la capilla Pazzi fué realizado en 1955 por Adriano Galderisi, del Instituto Universitario de Arquitectura de Venecia, bajo la dirección del profesor Bruno Zevi y con la asistencia de la doctora Loprieno.



selección de N. D. Firszt

para una historia de la arquitectura



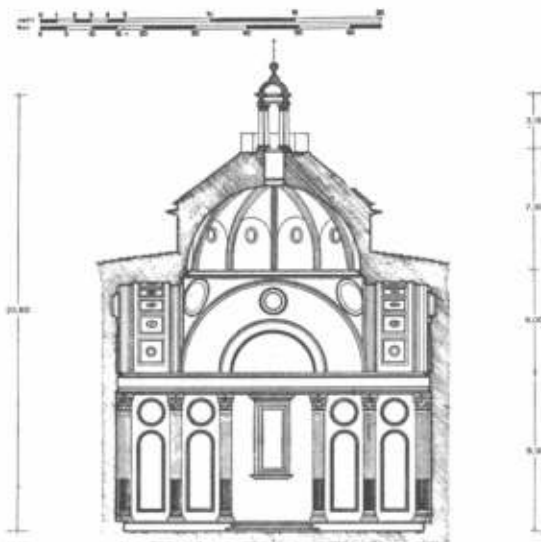
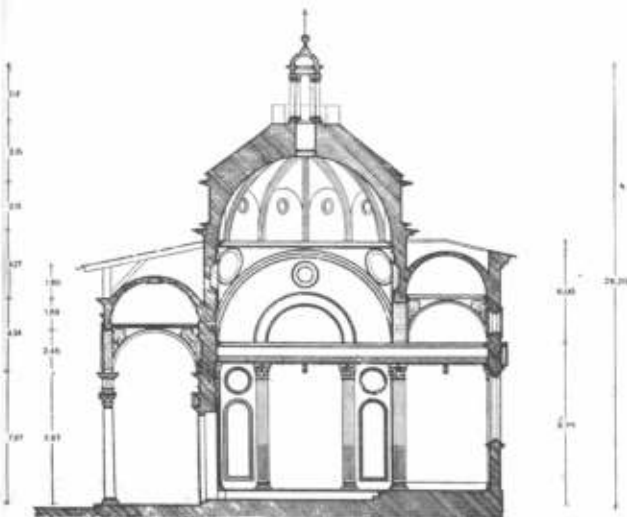


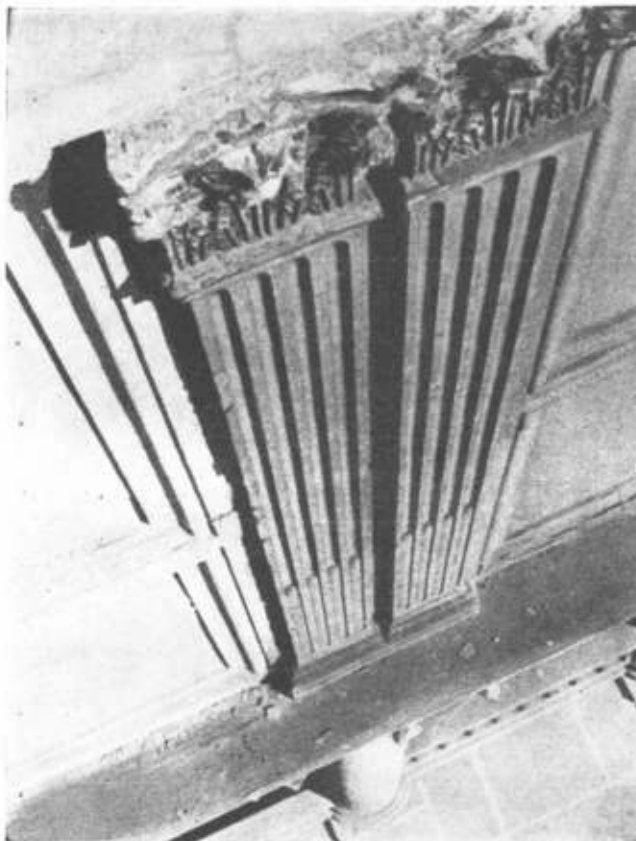
El purismo de Brunelleschi reduce los contrastes de color al sutil diálogo entre el azul gris de la piedra y el revoque blanco de fondo. Según Giulio Carlo Argan: "... la fachada de la capilla Pazzi, aunque sea sólo una pared de la envoltura total, es una arquitectura perfecta; y, si bien las divisiones de este frente dependen de una rigurosa proyección de los espacios internos sobre el plano, esta superficie es expresión del espacio interno y de esto resulta su gran valor." (Metron, 28).

En el capítulo dedicado a la capilla Pazzi, en su libro sobre Brunelleschi, Argan da una magistral lección crítica:



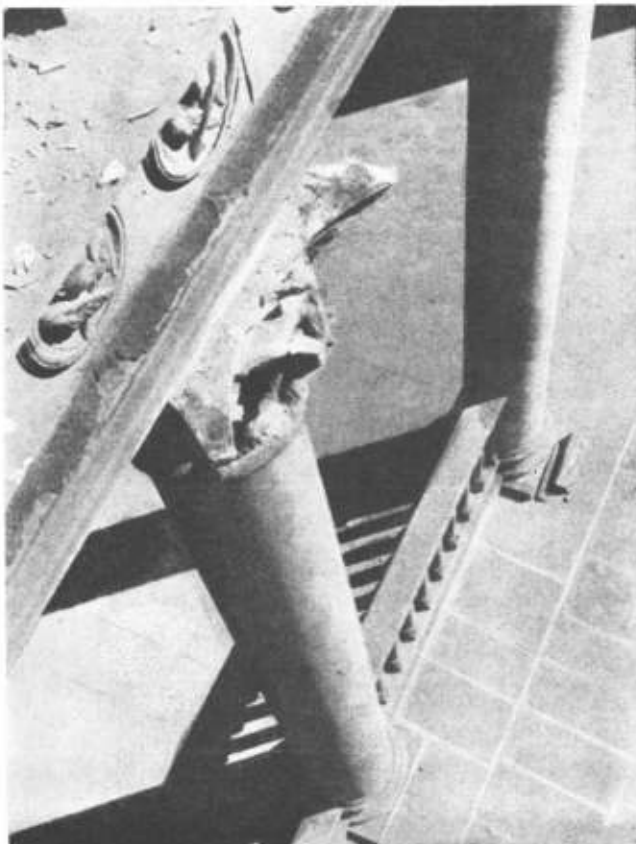
" En la cúpula de Santa
 " María del Fiore, Brune-
 " lleschi resuelve una pers-
 " pectiva plana en una su-
 " perficie curva; en San
 " Lorenzo estudia la equi-
 " valencia entre espacios
 " impostados sobre ejes
 " ortogonales; en la Sacris-
 " tia finaliza la búsqueda
 " sobre la cobertura a cú-
 " pula de un vano cuadran-
 " gular; en Santo Spirito
 " desarrolla la columnata
 " a lo largo de los brazos
 " de la cruz para realizar
 " el acuerdo de un organis-
 " mo longitudinal y uno
 " central. Muy pronto el
 " problema fundamental de
 " toda su actividad archi-





"tectónica es la búsqueda
 "de una forma que sea la
 "síntesis de dos esque-
 "mas constructivos y com-
 "positivos clásicos, el es-
 "quema longitudinal y el
 "esquema central, la si-
 "metría sobre un eje ho-
 "rizontal y la simetría so-
 "bre un eje vertical.
 "Brunelleschi fué el pri-
 "mero en pensar la archi-
 "tectura como espacio, es
 "decir, como la manifesta-
 "ción única de una ley

"constructiva interior del
 "universo, que sólo al
 "hombre es dado revelar,
 "pues está dotado de la
 "razón, y esa ley divina
 "de la creación es racional
 "por excelencia.
 "Haciendo arquitectura el
 "hombre repite el acto
 "creador de Dios, y sobre
 "esta premisa se funda to-
 "da la concepción estética
 "del Renacimiento que po-
 "ne el arte como invención
 "o creación."



En el próximo número:
 Sant'Ivo alla Sapienza, de
 Francesco Borromini.

Publicado en

L'architettura

DISAGIONE E STORIA

Planeamiento regional en América latina

Ejemplos escogidos de problemas reales y potenciales

por Francis Violich

El profesor Francis Violich preparó este trabajo con la colaboración de Nicolás García, asistente de pesquisas de la Universidad de California y miembro de la Universidad Católica de Santiago de Chile.

La información fué compilada como parte de un estudio del planeamiento urbano en relación con la urbanización en la América Latina, ejecutado por el autor durante el otoño de 1956 y patrocinado por una subvención de la Fundación Rockefeller a la Universidad de California. Tres de los ejemplos de planeamiento regional fueron incluidos en un memorandum preparado a pedido de las Naciones Unidas.

El trabajo preparado para el Seminario de las Naciones Unidas sobre Planeamiento Regional, que se realizó en Tokio en agosto de 1958 y fué luego presentado en la séptima reunión del Congreso Interamericano de Municipios, realizado en Río de Janeiro en noviembre de 1958.

Publicamos aquí el resumen inicial, el capítulo "antecedentes en la América Latina" y el capítulo "principales problemas regionales y tendencias en la América Latina". En el próximo número haremos conocer el detalle de los "cuatro ejemplos regionales a que se alude en el resumen.

Resumen inicial

El planeamiento regional es de máxima importancia para la América Latina, en virtud de sus ricos y variados recursos, de la relativa inaccesibilidad de los mismos y las apremiantes necesidades sociales y económicas de la población en rápido crecimiento. Con una explotación de recursos más sistemática y significativamente social, la América Latina podría, al unísono, promover su propia expansión y servir de válvula de escape para la colonización por parte de otras regiones más pobladas del mundo.

El planeamiento regional es definido como la preparación y la opción de planes de largo alcance para orientar el desarrollo físico de áreas de unidad geográfica, social y económica. El proceso implica un estudio comprensivo tomando en consideración todos los aspectos del desenvolvimiento físico y, especialmente, los elementos sociales y económicos de los mismos. El propósito es el mejoramiento humano.

De acuerdo con esta definición, el planeamiento regional está siendo practicado en relativamente pocos lugares de la América Latina, a pesar de que se está ejecutando mucho planeamiento regional evolucionar en una base parcial y de función limitada. Los cuatro ejemplos presentados en este trabajo fueron escogidos con la intención de destacar problemas regionales típicos de la América Latina, así como también una variedad de métodos de organización para planeamiento regional. Estos métodos y los ejemplos aludidos, son los siguientes:

Sudoeste de Colombia. Administración del Valle del Cauca. Una autoridad regional independiente, instituida por el gobierno nacional.

Proyecto del Perú Meridional. Una agencia regional formada y administrada por el gobierno nacional y compuesta de agencias nacionales ya existentes.

Chile Centro Meridional: Plan Chillán. Una agencia gubernamental nacional, de carácter permanente, directamente responsable por el planeamiento regional, con un órgano activo de coordinación.

Brasil Meridional. Cuenca del Paraná-Uruguay. Una agencia auto-organizada, entre estados, organizada sin ayuda nacional.

La población de ciento ochenta y cinco millones de habitantes que actualmente posee la América latina está ampliamente distribuida por el perímetro del continente sudamericano y, de modo más regular, por México, América Central y el Caribe. Existe todavía un vasto interior a ser colonizado y desarrollado. Sin embargo, las condiciones desfavorables de las áreas rurales atraen la población hacia las ciudades y los grandes centros urbanos están creciendo en proporción impresionante. La ciudad mayor de cada país es, por lo general, la capital y abriga de 20 a 30 por ciento de la población del país. La segunda ciudad en importancia, en muchos países, tiene, característicamente, más o menos 10 por ciento del tamaño de la mayor, o ciudad grande única. La población urbana está creciendo vertiginosamente.

A pesar de las muchas nuevas ideas en arquitectura y planeamiento, han surgido serios problemas en las ciudades mayores.

Problemas que comprenden la supercentralización en el corazón de la ciudad y los altos grados de congestionamiento de la población. Se registran densidades que ultrapasan dos o tres veces lo que se considera normal en los Estados Unidos, aún en construcciones nuevas. Las facilidades de transporte se encuentran fuertemente sobrecargadas e igualmente toda clase de servicios públicos. La población

flotante de origen rural, tiende a construir grandes colonias de casebres en zonas indeseables, dentro y alrededor de esas ciudades, constituyendo esto un grave problema de orden social y sanitario. Los barrios bajos continúan apiñados. El crecimiento hongo (mushroom growth), la fiebre de construcción y la especulación de tierras son problemas simultáneos. A pesar de que todos los países se están esforzando para solucionar esos problemas, pocos de ellos lo están haciendo bajo un sistema regional comprensivo de forma de poder llegar al problema básico del movimiento de población y la urbanización desorientada. Gran parte del planeamiento de función unilateral se está efectuando para atender a la irrigación, al abastecimiento de agua, al suplimiento de potencial hidroeléctrico y a la construcción de rodovías, pero raramente se ejecuta esto en base comprensiva estimándose todos los factores interrelacionados con un propósito social y económico predeterminado. Casi todas las ciudades mantienen agencias locales de planeamiento urbano, pero las mismas no están suficientemente equipadas con autoridad legal u otros recursos y técnicas de planeamiento para enfrentar los problemas en escala ascendente. Los procedimientos de la administración pública no están suficientemente organizados, en la mayoría de los casos, para proporcionar una base para el planeamiento sistemático sea en nivel local sea en el regional. Hay necesidad imperiosa de planeamiento en las áreas rurales así como de introducción de métodos de autoauxilio en la estructura de los procesos de desenvolvimiento de la comunidad.

La Administración del Valle del Cauca (CVC) fué delineada tomándose por modelo la famosa Administración del Valle del Tennessee (TVA) en los Estados Unidos. Abarca una de las muchas regiones de cuencas, en Colombia, en las cuales está naturalmente dividido el país. La región abriga más o menos 24 por ciento de la población del país. La ciudad principal es Cali con 37.000 habitantes, un centro en rápido desarrollo para la industria y el comercio, que promete convertirse en la ciudad más importante de Colombia después de Bogotá, la capital. Aunque con un grado considerable de autonomía, la CVC cuenta con la asistencia oficial del gobierno nacional. La organización ha preparado un plan de largo alcance, pero está concentrando sus mayores esfuerzos en proyectos de drenaje y control de inundaciones, así como en la construcción de carreteras rurales, paralelamente con un desenvolvimiento hidroeléctrico limitado durante su periodo inicial de operaciones.

El Perú Meridional es una vasta región de terrenos improductivos, ricos recursos minerales y crecientes presiones ejercidas por las poblaciones. Con la intención de instituir una política continuada concerniente al planeamiento regional, el gobierno nacional ha establecido, con la asistencia del programa del Punto IV de los Estados Unidos, el Plan Regional de Desenvolvimiento del Perú Meridional. Los elementos del plan son la explotación de todos los recursos disponibles, programas de ayuda a la población en sus esfuerzos de ayuda a sí propia y la coordinación de todas aquellas agencias que en la actualidad trabajan en la región, siguiendo las líneas trazadas por el plan general. Los proyectos a que se da prioridad son irrigación y vías públicas, descanso remunerado, incremento o diseminación de actividades sanitarias y educativas.

Debido a su gran longitud, Chile abarca una amplia variedad de geografía y climas. Como su parte central ofrece más ventajas para colonización, es allí, naturalmente, que surgen los problemas más difíciles de urbanización. Santiago, siendo la capital y el punto focal del desarrollo urbano, alberga 25 por ciento de la población del país y 60 por ciento de la industria. El gobierno nacional a través de sus propias agencias del planeamiento ha dividido el país entero en una serie de regiones con propósitos de planeamiento, tomando en consideración características comunes de demografía, geografía y economía, así como el desenvolvimiento de potencialidades. Un planeamiento más sistemático de los varios recursos, incluyendo la pesca, la mineración, florestas, desenvolvimiento hidroeléctrico e industria en esta región de 2.500.000 habitantes, tenderá a contrabalancear el dislocamiento de la población hacia la capital. Dentro del estudio regional y con el auxilio del programa del Punto IV de los Estados Unidos, se ha establecido un proyecto especial conocido como Plan Chillán, para mejor coordinar las actividades gubernamentales en el área y perfeccionar la efectividad de otras fases de los programas del Punto IV de los Estados Unidos en aquella área.

Por iniciativa de los siete estados meridionales del Brasil, fué establecida la Comisión de la Cuenca Paraná-Uruguay. Estos estados, en conjunto, representan más o menos una sexta parte del área del Brasil y abarcan el mayor sistema de drenaje de los ríos Paraná-Uruguay, una unidad natural para planeamiento regional de grande escala. La población, en 1950, era de, más o menos, 27.000.000, representando entonces un 50 por ciento del total en el Brasil. En esa área está localizada la mayor parte de la industria, del comercio y de la agricultura intensiva. La Comisión, compuesta por los gobernadores de los diferentes estados, asumió la tarea de realizar el desenvolvimiento de un sistema de transporte; la explotación de fuerza hidroeléctrica; establecer programas para irrigación; abastecimiento de agua; extracción de combustibles, así como conservación y recuperación de florestas y suelos.

Cuatro ejemplos regionales

Concluyendo, por medio de planeamiento regional podemos anticipar el efecto potencialmente creativo del desenvolvimiento económico sobre movimiento de poblaciones y patrones de urbanización; podemos orientar la redistribución de poblaciones, de acuerdo con principios de evolución regional funcional y podemos planear el desarrollo de áreas urbanas específicas para acomodar funciones y poblaciones predeterminadas. Podemos alcanzar para la América latina un patrón de desenvolvimiento urbano y rural más balanceado y estable, como también mejores condiciones de vida para el pueblo, verdadera finalidad del planeamiento regional.

Introducción

Dos eventos fundamentales y de relieve hacen del planeamiento regional en la América latina una actividad de máxima importancia. En primer lugar, la parte de la superficie de la tierra que se extiende desde la frontera de los Estados Unidos hacia el sur unas 8000 millas, orlando las propias regiones antárticas, contiene algunos de los recursos más ricos y variados que el hombre jamás se haya empeñado en explotar. No obstante, la inaccesibilidad física básica y, además, la existencia de problemas mayores de carácter social y económico se han interpuesto tradicionalmente en el camino impidiendo su aprovechamiento máximo para beneficio de la población actual de 185 millones.

La explotación ha sido realizada con gran beneficio para muchos. No obs- para colonización en una escala mayor. La mayoría de las culturas alrededor tante, la tarea principal del desenvolvimiento de largo alcance de los recursos sobre una base coordinada y con orientación hacia la necesidad social, aún tiene que demostrar sus beneficios a las grandes masas de los pueblos latinoamericanos. Esto puede ser alcanzado a través del planeamiento regional.

Y, en segundo lugar, solamente el planeamiento regional, en la América latina, puede ofrecer sus recursos para proveer una vida más completa para su propia población y, también, contribuir de una forma más cabal al alivio de las presiones de poblaciones en otros lugares del mundo. Muchos son los factores que se juntan para hacer de la América latina, tal vez, la mejor salida para inmigración de las regiones superpobladas del mundo, así como del globo encontrarían sus antecesores allí. Todas las naciones tienen sus colonias extranjeras representando muchas otras partes del mundo: yugoslavos en el norte de Chile, japoneses en el sur del Brasil, indios en el Caribe, británicos en Uruguay, italianos en la Argentina. Casi todas las clases de clima y geografía típicas del resto del mundo se encuentran también en la América latina: el ambiente tropical de la Indonesia, propio a la cultura de la goma, en Brasil; el frescor de las montañas productoras de maderas del Canadá, en Chile; las tierras altas propias para pasto del norte de la India, en los Andes, desde Venezuela hacia el sur hasta Perú y Bolivia. Sin embargo, a pesar de la inmensa extensión del territorio en que se concreta la colonización, existe un fondo común de lenguajes establecidos y fundamentos culturales que proporcionan una unidad intercontinental entre veinte naciones, unidad que no se encuentra ni siquiera en Europa. El factor fundamental de todo esto está en que enormes trechos de la América latina no han sido aún colonizados ni desarrollados y aguardan la explotación del hombre apenas bajo una condición, o sea, un acercamiento basado en el concepto esencial del planeamiento regional.

Antes de describir la situación general del planeamiento regional en la América latina, así como sus problemas de urbanización y desenvolvimiento, debemos definir el término que usamos. Por planeamiento regional queremos decir la preparación y adopción oficial de planes de largo alcance destinados a orientar el desenvolvimiento físico de áreas de unidad geográfica, social y económica. La expresión implica el concepto de que el plan envuelve un tratamiento comprensivo llevando en consideración todos los aspectos del desenvolvimiento físico y especialmente todas las condiciones y elementos económicos y sociales. La expresión implica también el concepto de coordinación de una serie de esfuerzos y gastos separados, con el establecimiento de controles objetivando la realización de una variedad predeterminada de propósitos y finalidades. El objetivo fundamental del planeamiento regional es, naturalmente, el mejoramiento social. El plan en sí, su base económica y analítica, así como todos los medios a ser aplicados consistente y continuamente para su realización, son secundarios comparados con la finalidad primordial.

Partiendo de la definición de planeamiento regional anteriormente expuesta, verificamos que ese tipo de orientación del desenvolvimiento está lejos de tener una amplia aplicación en la América latina. Realmente, los cuatro ejemplos descritos en este trabajo se destacan entre los pocos casos

Importancia del planeamiento regional

Definición del planeamiento regional

Estado del planeamiento regional en América latina

de planeamiento regional formalmente organizados observados durante un viaje a través de once países de la América del Sur, en el otoño de 1956. La regla predominante en la América latina es el planeamiento del desenvolvimiento ejecutado sobre una base parcial —es decir, dirigiéndose la atención a carreteras, irrigación, energía, salud pública, cada una formando un programa aislado— en vez de una base comprensiva considerando todos los factores en conjunto y particularmente focalizando las necesidades y tendencias populares. Ni siquiera los cuatro ejemplos discutidos en este trabajo se ajustan a la definición anteriormente dada.

Los cuatro proyectos a ser descritos son: la Administración del Valle del Cauca, en Colombia; el Proyecto del Perú Meridional; el Plan Chillán, en Chile Sur-Central y la Cuenca del Paraná-Uruguay, en el Brasil meridional. Existen otros en la América latina, por ejemplo, el comienzo de un plan regional en el Chaco, al noroeste de la Argentina; el Valle de San Francisco, en el Brasil septentrional y en los estados de Bahía, Pernambuco y Amazonas en el norte del Brasil. México ha progresado mucho en el campo del planeamiento regional en nivel nacional, a través de su Ministerio de Comunicaciones y Obras Públicas (SCOP) y tiene actualmente varios proyectos de importancia que podrían ser discutidos. El ejemplo más excepcional de planeamiento regional que se encuentra en la América latina es Puerto Rico, cuya Comisión Central se ha transformado en un foco esencial de gran importancia dentro del programa gubernamental conjunto de desenvolvimiento físico y económico. Ese magnífico ejemplo fué puesto, en detalles, en un trabajo especial preparado para el Congreso. Para el presente artículo fueron escogidos los cuatro proyectos mencionados, como base para dar una descripción general de lo que son los problemas típicos a ser superados por el desenvolvimiento regional, así como una idea de las diversas técnicas que se están aplicando en esos países como incentivo al planeamiento regional. Se admite que esos programas apenas cubren una fracción muy pequeña de la superficie total de la América latina y también que solamente afectan una fracción limitada de la población y de los recursos. No obstante, los ejemplos escogidos afectan regiones llaves en sus respectivos países; representan cuatro métodos de organización incluyendo la autoridad regional independiente (Colombia), el órgano regional con asistencia nacional (Perú), el tipo de organización interestadual autoorganizado (Brasil) y la agencia nacional directamente responsable por el planeamiento regional (Chile).

La discusión de estos cuatro ejemplos está precedida por una descripción general de los problemas de desenvolvimiento regional especialmente en relación con la urbanización, en la América latina como unidad total. En eso y en los cuatro casos a ser tratados aquí se usará como estructura fundamental las líneas siguientes, en general: antecedentes, significación regional en términos nacionales e internacionales, características de la propia región del punto de vista geográfico y demográfico, urbanización, industrialización, problemas físicos y sociales, economía y recursos, extensión del planeamiento regional o local.

Nos cumple hacer referencia a las limitaciones del material aquí utilizado; gran parte del mismo compilado en el otoño de 1956 o en principios de 1957 y desde entonces ciertos acontecimientos pueden haber superados los hechos aquí narrados. A pesar de que el autor recogió su material a través de visitas personales a cada zona, la deficiencia de información publicada y de datos estadísticos no permite una documentación plenamente satisfactoria. Finalmente, el autor es antes de todo planeador urbano y la historia del panorama del planeamiento regional en la América latina, aunque de suma importancia para él, fué compilada como subproducto de la investigación especial sobre planeamiento urbano local que realizó con el propósito de contribuir para las interesantes interrelaciones de los dos niveles de planeamiento, indispensables uno al otro.

Problemas principales y tendencias regionales en la América latina

Veamos lo que está sucediendo, de una manera general, en las vastas y variadas regiones naturales de la América latina en lo que se refiere al movimiento de poblaciones y a los patrones de urbanización. Geográficamente, la América latina ha sido explotada en forma colonial y aún hoy es ésa la realidad. El patrón colonial de origen fué la instalación de puntos focales urbanos, aislados, fuertes, que atraían la población urbana por medio de ciertas ventajas culturales y políticas, dominando por su vez, un vasto interior dedicado, principalmente, a la agricultura y a la mineración. En las áreas rurales, el patrón de vida urbana decayó considerablemente, el

Modelos democráticos y urbanización



resultado se reflejó luego en una población más atrasada. Los centros urbanos se establecieron mayormente en puertos que facilitaban el contacto directo con la madre patria. Así se establecieron ciudades como Panamá, La Habana, Lima, Buenos Aires, Río de Janeiro, para citar algunos ejemplos. Otras ciudades se desarrollaron sobre poblaciones indígenas ya en existencia en áreas montañosas, estratégicamente situadas, a fin de facilitar la comunicación, con climas favorables, con recursos minerales explorables o accesibles. Así surgieron Bogotá, México, Quito, La Paz, Cuzco. Otras ciudades fueron establecidas más recientemente, como Montevideo, São Paulo, Belo Horizonte y muchas otras; con todo, prevalece todavía la ciudad antigua, como centro de mayor atracción para las poblaciones.

"...La América del Sur es aún realmente una cascara vacía densamente poblada en la costa pero casi virgen en el interior. Con 6 por ciento del área inhabitable de la tierra y, de acuerdo con el censo de 1955, 6,8 por ciento de la población del mundo, la América latina, en conjunto, sienta aun que posee abundantes oportunidades..."⁽¹⁾ Actualmente esa tendencia para patrones de urbanización desequilibrados, como consecuencia de los cuales la población se concentra en una única ciudad en cada país o región más importante, continúa reforzándose con enormes aumentos de población en la mayoría de los países. Se encuentran excepciones en algunos países como Colombia, Venezuela, el Brasil. Generalmente, las grandes ciudades antiguas están creciendo debido al influjo de inmigración directa de las áreas rurales o de ciudades menores. Esto está aconteciendo casi uniformemente en toda la América latina, de acuerdo con el patrón de algunas ciudades grandes, así como de muchas ciudades pequeñas. Esa tendencia ha sido particularmente acentuada durante los últimos quince años. Se verificó que Lima, por ejemplo, había alcanzado un millón en 1956 cuando su población era apenas de cerca de la mitad en 1941. Sin embargo, Arequipa, la segunda ciudad del Perú, aumentó en tamaño, pero apenas llegó a 115.000 habitantes, o sea, apenas 10 por ciento del tamaño de la capital. Todos los otros centros urbanos son típicamente mucho menores. Santiago de Chile tuvo crecimiento idéntico aumentando de 50 por ciento —de 1.000.000 a 1.500.000— al paso que la segunda ciudad, Valparaíso, tiene solamente cerca de un tercio del tamaño de Santiago. Buenos Aires, la mayor aglomeración urbana de la América latina, abriga en su área metropolitana más de 5.000.000 de personas y aumentó en 40 por ciento sobre su situación en 1941, mientras que las segunda y tercera ciudades de la Argentina, esto es, Rosario y Córdoba, vienen luego atrás con menos de 600.000. El crecimiento de São Paulo es el ejemplo más impresionante: la población dobló, de 1.500.000 para 3.000.000; Río de Janeiro ha crecido menos rápidamente, aunque más intensamente, llegando a 2.500.000. Caracas, Venezuela, triplicó su población durante ese período, pasando de 350.000 a 1.000.000. Finalmente, la ciudad de México, con sus 4.000.000 de habitantes, tiene casi diez veces la población de Guadalajara, segunda ciudad en tamaño, con 450.000 habitantes; todas las otras ciudades del Estado de Jalisco tiene 20.000 habitantes, o menos.

En términos demográficos, esas cifras típicas representan un porcentaje relativamente pequeño de la población total, que se mantiene predominantemente rural.

"Alrededor de 1950, 25 por ciento, 'grosso modo', de la población total de la América latina residía en lugares de 20.000 habitantes o más, un 17 por ciento vivía en ciudades de 100.000 habitantes o más. Mirada bajo perspectiva mundial, la América latina ocupa posición media estando, evidentemente, menos urbanizada que Europa, Angloamérica y Oceanía, pero substancialmente más urbanizada que Asia y África. A un extremo, aproximadamente: uno de cada dos argentinos vive en ciudades de 20.000 habitantes o más, al paso que, en el otro extremo de la escala, apenas uno de veinte haitianos se encuentra en las mismas circunstancias." ⁽²⁾

La tendencia general para la formación de unas pocas grandes ciudades es, realmente, el resultado de numerosas condiciones características de zonas subdesarrolladas; entre esas condiciones está el desenvolvimiento económico inadecuadamente distribuido en el sentido regional de mayor porte, la falta de oportunidades estables apropiadas para la vida rural, los sistemas de transporte frecuentemente desorganizados y sin equilibrio, frecuentemente facilitando tal vez demasiado el acceso preferencial a las ciudades ya de por sí superpobladas. Con las amenazas de inseguridad de todo orden en las áreas rurales, las ciudades grandes ejercen una gran influencia con su promesa de oportunidades para el futuro. Mientras tanto, el ciclo

(1) Davis, Kingsley. *Recent Population Trends in the New World: An Over-All View*. Anais da Academia Americana de Ciências Políticas e Sociais, março de 1958.

(2) Browning, Harley L. *Recent Trends in Latin American Urbanization*. Anais da Academia Americana de Ciências Políticas e Sociais, março de 1958.

es apresado por la existencia de altas concentraciones de industrias incipientes en las ciudades mayores únicas, que tienen mucho a ofrecer a través de facilidades y servicios indispensables, así como también a través del auxilio gubernamental. Eso, por su vez, es acentuado por la práctica común, por parte de muchos gobiernos latinoamericanos de concentrar en la capital, que, normalmente es la mayor ciudad del país, programas intensos de obras públicas. Tales son los ingredientes de la fiebre de construcciones, de especulación inmobiliaria y, por fin, de cierta forma de urbanización desequilibrada, perjudicial a la distribución más equitativa del desenvolvimiento regional o nacional.

Dentro de las propias ciudades están surgiendo serios problemas que impiden el funcionamiento eficiente de la planta física y traban el papel-llave que las poblaciones urbanas desempeñan en la administración de negocios públicos en los países latinoamericanos. En general, las ciudades de la América latina son extremadamente centralizadoras. El centro comercial de las áreas urbanas mayores se está intensificando con instrucciones nuevas en proporción siempre creciente de terreno ocupado, altura y densidad de población. El desparramamiento urbano sigue divulgando usos residenciales e industriales necesarios para acomodación de las nuevas poblaciones, en ondas de nuevo desenvolvimiento lejos del centro. Grandes ciudades como São Paulo, Río de Janeiro y Buenos Aires, se han expandido de tal forma en dimensiones horizontales y están tan congestionadas en el centro, que la situación se torna casi insoportable.

Los sistemas de transporte son sobrecargados al máximo en la tentativa de hacerlos soportar ese patrón urbano, que resulta por demás ineficiente e insatisfactorio en lo que concierne al pueblo que de ellos depende para trabajar, hacer compras, para fines culturales y, sobre todo, residenciales. La nueva construcción, financiada por particulares, en algunos casos, permite densidades que van a 800 personas por acre; en un proyecto de financiamiento público de Belo Horizonte se registró la densidad de 1.600 personas por acre. En Buenos Aires, se presentó un proyecto que contornaba gran parte de la orilla del centro comercial, con 1.200 personas por acre. Tales densidades contrastan fuertemente con las densidades extremadamente bajas observadas en la vecindad inmediata, donde predominan las residencias de un piso. El resultado final de las actuales tendencias del crecimiento y de la política actual de construcciones implica un patrón de ciudades de seis a diez millones de habitantes desparramados en vastas áreas metropolitanas, en cuyas partes principales prevalece el desenvolvimiento de alta densidad.

A pesar de que en las ciudades latinoamericanas existió siempre el problema de barrios en la forma de moradas de un piso construidas alrededor de un patio (conventillos), el aumento de esa urbanización centralizada acreció nuevo problema de habitación, el de atender a los nuevos inmigrantes o "población fluctuante". Con esa nueva población surgió la choza o cabaña improvisadas. En Río de Janeiro, Recife, Bahía y otras ciudades brasileñas (con excepción de São Paulo), el "mocambo" y la "favela", tipo de conjunto de habitaciones miserables, están actualmente creciendo casi fuera de posibilidades de cualquier especie de control. En Recife, la parte principal de las áreas recientemente urbanizadas se compone de casebres o barracas; en Río de Janeiro, cerca del 10 por ciento de la población vive en esas condiciones. Sin embargo, ese tipo de habitación es nuevo en Lima, donde 130.000 personas viven en chozas construidas por ellas mismas y en Santiago, donde la cifra es de 85.000.

Con semejantes tipos de presiones de población sobre los principales centros urbanos, los servicios urbanos, típicamente insuficientes, se están tornando cada vez menos apropiados en relación con la población. Las utilidades públicas esenciales, como el agua, alcantarillado, los sistemas de fuerza eléctrica, etc., están extremadamente sobrecargados teniendo que enfrentar típicamente dificultades realmente cruciales. Los establecimientos comerciales son anticuados e insalubres, en muchos casos; las dificultades de instrucción, principalmente para los grupos de recursos medios o escasos, son insuficientes; los lugares públicos destinados a recreación no están siendo aumentados en proporción con las necesidades; los parques y plazas antiguas están siendo suprimidos o substituidos por lugares de estacionamiento de vehículos o destinados a la recreación infantil.

Casi todos los latinoamericanos, suficientemente bien informados de las circunstancias fundamentales sociales y económicas que, acumuladas, causan esos problemas, comprenden que se podría lograr mucho con la aplicación de métodos de planeamiento urbano y regional más modernos. No obstante, fallan cuando emprenden un control físico efectivo, por la falta de preparación en tales campos, los cuales se relacionan directamente con el

Problemas urbanos creados por la urbanización

Obstáculos al planeamiento regional

estudio de problemas de planeamiento, concebidos bajo el aspecto de administración pública y, principalmente, de administración municipal, fuera del estudio de la sociología y de la antropología en el sentido contemporáneo, de la economía urbana o del desenvolvimiento económico regional. Es cierto, no obstante, que mucha cosa se está haciendo tanto en el nivel local como en el nivel nacional.

Casi todas las ciudades de la América latina tienen un departamento de planeamiento local y en varios casos, el gobierno nacional tiene un programa de planeamiento urbano de mayor porte, centralizado en colaboración con el Ministerio de Obras Públicas. Tal es el caso de Costa Rica, Venezuela, Ecuador, Perú y Chile. Diversos países tienen leyes nacionales que imponen el planeamiento local y regional; proporcionan, sin embargo, ayuda insuficiente a la implementación. No obstante, en general, los programas son entregados a los gobiernos municipales, deficientemente equipados, los cuales, habitualmente, se basan en principios inadecuados de administración.

En innumerables casos, las áreas urbanas han dado origen a una cantidad alarmante de jurisdicciones independientes, ninguna de las cuales en sí misma, se encuentra suficientemente bien organizada para posibilitar de cualquier forma racional, el planeamiento urbano local, mucho menos el planeamiento urbano metropolitano. Por ejemplo, el área metropolitana de Lima tiene 17 distritos independientes; Santiago 16, Buenos Aires 15, Río de Janeiro 8 y Recife 7. En los campos relacionados de finanzas y legislación municipal, existen fallas tremendas.

En nivel gubernamental más elevado, si bien que diversos países tengan departamentos nacionales que se ocupan del planeamiento urbano, hay relativamente poco control verdadero o serio de la urbanización en el sentido regional o nacional. El planeamiento en ese nivel tomaría la forma de planeamiento regional de largos recursos y, a pesar de la gran necesidad existente, principalmente en relación a los patrones de urbanización actuales, desligados del planeamiento regional, como ciencia, no es, generalmente, conocido ni practicado. Las pocas excepciones presentadas en este trabajo aunque muy meritorias de por sí, casi nada representan de la política gubernamental nacional de alcance largo o coherente. La expansión de esos programas es obstruida por la falta de mayor desenvolvimiento en el campo de la ciencia política, en general.

A pesar de todo, esos proyectos ya representan una tendencia creciente de atender a ciertas emergencias y de emprender el desenvolvimiento económico a través de agencias regionales autónomas. El Brasil, principalmente, prefirió la administración regional autónoma como el mejor medio de alcanzar el amplio desenvolvimiento económico de vastas áreas del país: la Administración del Valle de San Francisco y la empresa para abastecimiento de energía al mismo valle, un banco de desenvolvimiento y una comisión especial para el área del nordeste que sufre el flagelo de la seca y la administración del Valle del Amazonas para esa enorme cuenca de drenaje. En Colombia, la citada Administración del Valle del Cauca, es un buen ejemplo. En Chile, tres o cuatro ministerios y agencias de asistencia técnica se han movido para el desenvolvimiento coordinado de tres provincias limítrofes en los campos de la agricultura, la irrigación, el transporte y la salud; también diversas otras comisiones se han organizado para promover el desenvolvimiento de regiones atrasadas en el extremo norte y en el extremo sur del país. La intención es la de llevar a cabo un programa de desenvolvimiento sobre una base descentralizada, de manera de realizar un máximo de coordinación interministerial en la región, gracias a la libertad de vínculos burocráticos. En México, como en muchos otros países, se han creado corporaciones o entidades especiales para proyectos regionales a propósito del desenvolvimiento fluvial y de la producción hidroeléctrica.

Por detrás de la planta física, en las ciudades latinoamericanas, existe la propia población urbana siempre compleja, que, generalmente, no llega a ser suficientemente comprendida por los planeadores urbanos, los cuales, comúnmente, construyen contrariamente a los intereses del pueblo. Las altas densidades predominantes permitidas bajo la nueva construcción, documentan esa falla en la observación de los efectos del super-congestionamiento sobre la vida familiar y otras facetas de la organización social. El alojamiento público, casi todo urbano, de alta densidad y teóricamente de bajo alquiler, se construye con demasiada frecuencia, teniéndose en vista mayormente el interés arquitectural y no la preocupación con las necesidades, los deseos y las posibilidades de grandes segmentos de la población. La incomprensión de los problemas de educación, salud y bienestar social llevan a mayores gastos con mejoramientos físicos tales como, un edificio para el Ministerio de Educación (en vez de escuelas públicas), o, un hospital enorme en la capital, grande demás para ser económicamente equipado y puesto en funcionamiento, en vez de servicios de salud en el interior, etc. En primer lugar, sería lógico que en ciudades tan llenas de problemas sociales como son

las ciudades de la América latina, los estudios de sociología, antropología y asuntos semejantes tuviesen mayor destaque.

Muchos planeadores comienzan ahora a comprender más claramente la necesidad de integrar en el planeamiento físico los procesos normales del gobierno municipal y nacional; reconocen ellos que los procesos administrativos de ambos niveles de gobierno necesitan ser reglamentados y sistematizados mucho antes de que se pueda ejecutar un planeamiento urbano y regional comprensivo y progresista. Por ejemplo, si bien casi todas las ciudades tienen prescripciones en relación con la zonificación y subdivisión, las mismas son extremadamente elementales en relación con la escala y con la complejidad del desenvolvimiento urbano que, en verdad, está llevándose a cabo. Las prescripciones relativas a las edificaciones necesitan, en general, igualmente, de modernización y adaptación a los problemas actuales. La falta de control de subdivisión en São Paulo, aliado a las prácticas de especulación inmobiliaria, han dado como resultado la subdivisión excesiva de tierra entre un total de 10.000.000 de habitantes. Gran parte de esa subdivisión de tierra no corresponde a las necesidades reales de habitación de la masa popular; la misma se inclina más estrictamente al mercado de compra, con mira a la reventa por precio más alto que el valor real de la tierra. Un fenómeno idéntico se observa, uniformemente, en casi todas las ciudades de rápido crecimiento.

En el campo del planeamiento urbano en general, la falta de progreso que se nota por todas partes, diverge sorprendentemente del pasado. El planeamiento urbano, sea colonial o del siglo XIX revela ideas extraordinarias. Hoy, la antigua tradición de la América latina concerniente al planeamiento urbano es substituída por el crecimiento urbano rápido, descontrolado, dentro del cual no hay lugar para un planeamiento comprensivo. La frustración que los numerosos planeadores urbanos de mérito, en la América latina, sufren por no poder realizar sus planes, muchas veces brillantes, se deriva en gran parte de la falta de un plan fundamental en el cual puedan operar, una estructura básica al mismo tiempo física y que tomara en consideración reglamentos municipales, sin olvidar la política legal y administrativa.

Mientras tanto, las edificaciones en las partes centrales de esas ciudades en crecimiento, están tornándose anticuadas y el patrón básico de pequeñas propiedades separadas no permite el redesarrollo sin una intervención estadual; en las condiciones actuales, es casi imposible conseguir un desenvolvimiento moderno apropiado. Sin embargo, no surgió ningún sistema destinado a solucionar tal problema, como medio de llegar a la realización de planes urbanos; tampoco las entidades estaduais que construyen residencias se encuentran equipadas para hacer más que seguir construyendo nuevos alojamientos fuera de los centros metropolitanos. Esto no quiere decir que no se estén tirando abajo estructuras viejas y substituyéndose por nuevos edificios: En Caracas, Bogotá, Lima, São Paulo, Río y Recife se asiste a ese espectáculo todos los días. Esto significa, sin embargo, que el redesarrollo continúa sin dar atención al grado extremo de congestión; de relación con otras necesidades y con servicios públicos; en fin, en desacuerdo con la forma y el patrón urbano definitivo que, en esencia, es el fin del proceso de planeamiento urbano. Se debe estudiar la relación entre los problemas urbanos y rurales, como base, bien sea del planeamiento urbano local, o bien sea del planeamiento regional más amplio.

"Algunos de los aspectos menos aconsejables del planeamiento urbano en la América latina se derivan de la pobreza rural, estática y apática, comprendiendo el exceso de trabajo barato, que mantienen en bajo nivel los salarios urbanos; de la impropiedad del abastecimiento de las ciudades y de la falta de integración económica entre la ciudad y el campo. Los problemas sociales urbanos y su respectiva solución deben, pues, ser encarados dentro del contexto más amplio de las conexiones rurales-urbanas. Las ciudades mayores, actualmente, sufren con el transporte público extremadamente deficiente, con la precariedad crónica del abastecimiento de agua y electricidad y con los sistemas caros e ineficientes de suministro en general. Muchas de esas deficiencias pueden ser subsañadas, en las ciudades de tamaño medio, con más facilidad y menos gastos que en las aglomeraciones colosales." (3)

La experiencia confirma las relevantes condiciones de los

BLOQUES DE HORMIGÓN

PARA LA CONSTRUCCION DE VIVIENDAS



El barrio de 300 casas construídas por el Gobierno de la Provincia de Buenos Aires en el Partido de Lanús, utilizando bloques de hormigón, es otra demostración concluyente de las relevantes condiciones técnico-económicas de ese material para la construcción de toda clase de edificios.

Su comportamiento, después de varios años de construídas, constituye una prueba fehaciente de los excelentes resultados que pueden lograrse con el empleo del bloque de hormigón, si se respetan las normas que su uso impone.

Además de las cualidades de resistencia y durabilidad del bloque de hormigón, su empleo proporciona:

- *Mayor economía de mano de obra.*
- *Mayor rapidez de ejecución.*
- *Menor costo por metro cuadrado de pared.*
- *Mayor aislación térmica.*

El Instituto del Cemento Portland Argentino le brinda sin cargo a quien lo solicite, dirigiéndose por carta o personalmente a su Casa Central o Seccionales, la más amplia información sobre el uso y aplicaciones del bloque de hormigón.

INSTITUTO DEL CEMENTO PORTLAND ARGENTINO

San Martín 1137

Buenos Aires

Seccionales

Centro: Rivera Indarte 170, Córdoba. **Norte:** Muñecas 110, Tucumán. **Sur:** Calle 50 N° 610, La Plata. **Delegación Bariloche:** C. C. 57, S. C. de Bariloche. **Litoral:** Sarmiento 784, Rosario. **Cuyo:** Patricias Mendocinas 1071, Mendoza. **Campo Experimental:** Edison 453, Martínez, Prov. de Buenos Aires.



REVESTIMIENTOS PLASTICOS



PRODUCIDOS POR **MAPLAST**

Ind. y Com. Ltda. S. A.

DISTRIBUYE EN LA REPUBLICA ARGENTINA

Eugenio P. QUADRI y Cía. S. R. L.

CAPITAL \$ 3.500.000

GASCON 483

T. E. 87 - 0450

PRIMERA FABRICA DE MOSAICOS FUNDADA EN 1874

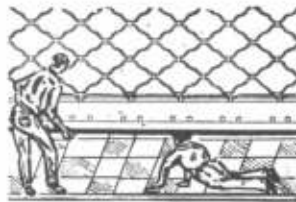
FABRICA DE CORTINAS METALICAS



TOMIETTO

IMPORTACION - EXPORTACION

A MALLAS, TABILLAS INDIVIDUALES Y CHAPA ONDULADA



SIN NUESTRA CERRADURA



CON NUESTRA CERRADURA DE SEGURIDAD

TOMIETTO Sociedad en Comandita por Acciones, siempre a la vanguardia con sus famosas "CORTINAS METALICAS TOMIETTO" en su constante alán de renovación, tiene el agrado de presentar a la consideración de su distinguida clientela, profesionales y propietarios su nueva **cerradura de seguridad** con la cual se transforma invulnerable cualquier tipo de cortina haciendo imposible su abertura desde el exterior.

PATENTE N° 57.057
puerta de escape controlable
PATENTE N° 59.312
máquina de alta producción
PATENTE N° 67.196
levantamiento y descenso automático
PATENTE N° 69.065
muro tipo de br. y des. automático
PATENTE N° 69.781
cierre automático
PATENTE N° 71.761
levantamiento y descenso hidráulico
PATENTE N° 112.985
tercera de seguridad

TALLERES Y
ADMINISTRACION

SANABRIA 2262 al 78

BUENOS AIRES

T. E. 69-4851
67-8555

Sucursales en Córdoba: Tucumán 352 — Mendoza: A. J. V. Zapata 413
Y representantes en todo el país.

... y en el techo van estas tejas !

—¡Tenga la seguridad que en el techo de su casa colocaremos tejas ALBERDI!

—Las tejas ALBERDI son el resultado de varias décadas de experiencia. Se elaboran con materias primas de primera calidad, con técnica y mano de obra altamente especializada y de acuerdo a modernos y perfectos procedimientos de moldeado y cocido, por eso son las más sólidas y resistentes. De superficie lisa, su brillo y color uniforme son inalterables a través del tiempo; por ser todas iguales el encastre es perfecto, facilitando así la colocación y evitando para siempre las filtraciones de agua.

—Fábrica Cerámica ALBERDI S.A., garantiza cada una de las tejas que produce.



TEJAS Y BALDOSAS

Alberdi S.A.

preferidas por los que saben

FABRICA CERAMICA ALBERDI S.A.
H. YRIGOYEN 1116, 8° P. - T.E. 37-6158/6359 - BS. AS.
SANTA FE 882 - T.E. 22936-27078 - ROSARIO

GENIT publicitas



SOMBRERETE SPIRO

para
conductos de
VENTILACIONES,
CALEFONES a GAS
y toda clase de
CHIMENEAS

DE CEMENTO
para conductos
de mampostería



DE ALUMINIO
para conductos
de chapa.

SPIRO S.R.L.

CORDOBA 817 T. E. 31-7270 y 32-2112

COPIAS DE PLANOS



Papeles

Y TELAS TRANSPARENTES
MATERIAL PARA DIBUJO
FOTOGRAFIA TECNICA

A.&M. CASASCO Y CIA

Soc. Resp. Ltda. Capital \$ 8.000.000 m/n.
Suc.: Rivadavia 589, Suc.: Alsina 434. Bs. As.
Sucursal Rosario: Rloja 867

Casa Central:
CORDOBA 1836

MOSAICOS REVESTIMIENTOS Y ESCALERAS

V. MOLTRASIO e Hijos

EXPOSICION Y VENTA:

FEDERICO LACROZE 3335

T. E. 54, DARWIN 1868 BUENOS AIRES

CAPE

INSTALACIONES de

Calefacción
Industriales
Contra incendio
Petróleo

GAS
SUPERGAS

CHARCAS 1927

44 - 5600

FACTOR DE
CONFORT
Y MAYOR
GANANCIA

AIRE ACONDICIONADO Surrey



Siempre que diseñe, siempre que construya, no deje de incluir los acondicionadores de aire SURREY en sus proyectos.

Ud. encontrará que el costo de agregar aire acondicionado SURREY es sorprendentemente bajo y sin embargo proporciona gran comodidad y conveniencia.

Desde poderosos equipos centrales hasta los compactos acondicionadores para un solo ambiente, Ud. convendrá con nosotros en que las unidades SURREY son diseñadas para proveer económicamente un control individual de humedad y temperatura, tanto en verano como en invierno.

Tendremos mucho gusto en ayudarlo a elegir el sistema SURREY más apropiado para los requisitos de sus clientes.... y el más lucrativo para Ud.

Gaseer

JUNIN 151

Tel. 49-8870 y 8380 - Bs. As.



Ponemos en conocimiento de los señores arquitectos que estamos en condiciones de fabricar el artefacto de iluminación que Uds. deseen.

El más extenso surtido en ojos de buey para embutir, plafones y faroles de todo tipo y estilo, y todo lo concerniente a la iluminación.



LUZMETAL

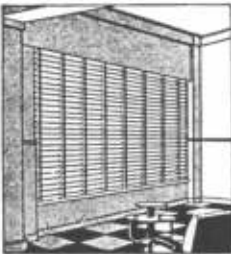
Av. CORDOBA 6046

54-9128



Av. LOS QUILMES Y LINIERS
(R. Nac. Nº 2 - Km. 17.355)
T. E. 202 (Bernal) 0149
QUILMES - F. C. N. ROCA

CORRESPONDENCIA
Casilla de Correo Nº 20
BERNAL - F. C. N. ROCA



"VENTILUX"

Persianas plegadizas de
aluminio y madera

GAONA 1422/32/36

Suc. JUAN B. CATTANEO S. R. L.

CAPITAL \$ 3.000.000.-

T. E. 59-1655 y 7622

CORTINAS DE ENROLLAR

Proyección a la veneciana,
sistema automático

"8 en 1"



- LADRILLOS HUECOS
- CAÑOS CERAMICOS para VENTILACION y HUMO
- CAÑOS CERAMICOS VITRIFICADOS para PROTEGER CABLES SUBTERRANEOS
- LADRILLOS y LISTONES REFRACTARIOS
- TIERRA REFRACTARIA



V^o d^o *

CERAMICA DIAZ Hnos.
HIPOLITO YRIGOYEN 850
Tel. 34-2483 - Buenos Aires

airflo

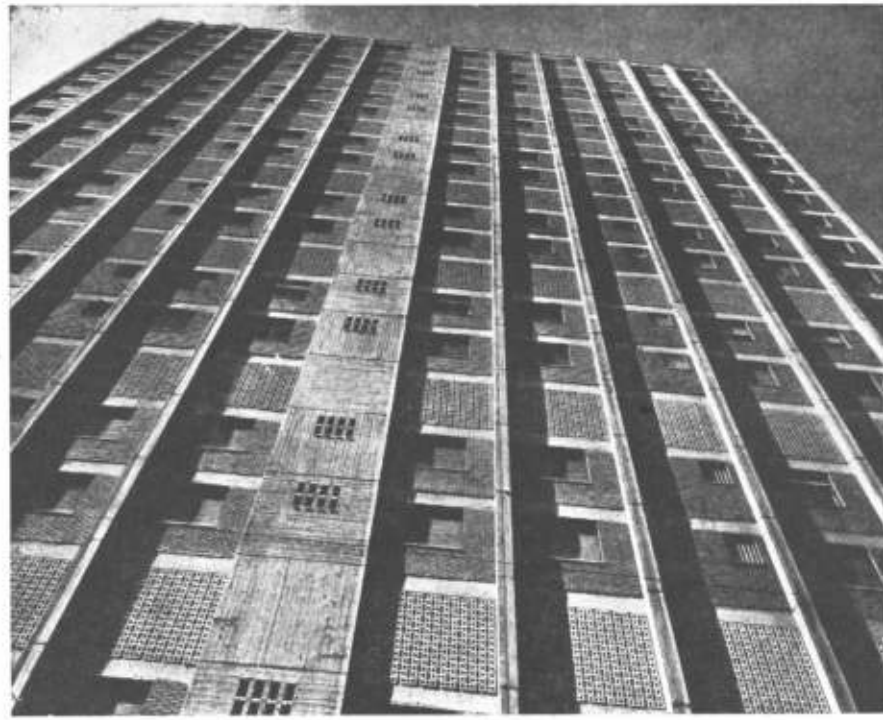
persianas con
tablillas de
PLASTICOAT



*qué terminación!
qué colores!*

**fabricadas por
IRIARTE HNOS.**
AV. MONTES DE OCA 1461 - T. E. 21-0251 y 1697

SMAJ publicidad



F O T O S
GOMEZ
Olazábal 4779 - T. E. 51-3378

IMPERMEABILIZACIONES - PISOS INDUSTRIALES
PAVIMENTOS

AISLACIONES TERMICAS Y ACUSTICAS
MONOLITICAS Y PREMOLDEADAS

NAFTOLBIT - BETONIT

CARPETAS
ASFALTICAS -

PARAGUAY 643 - T. E. 31-2739

HORMIGONES
CELULARES

CALEFACCION y ESTUFAS
central económica a gas y leña

Para industrias y familias, instalaciones y reparaciones de calderas, quemadores, radiadores, tanques agua caliente, tanques para combustible, SALAMANDRAS, ESTUFAS DE HOGAR, KACHELOEFEN con pulmón registro de tiraje y circulación de aire caliente a todas las habitaciones. Estufas a gas, leña, carbón y gas-oil. Fabricantes y representantes de Industrias Térmicas. Quemadores: DINAMIK - DUSAN.

Casa HERCK Belga Argentina
fundada en 1930
HIPOLITO YRIGOYEN 850, piso 3° T. E. 30 - 5448

MOSAICOS

E. ALFREDO QUADRI

Fundada en el año 1874

Av. ANGEL GALLARDO 160
(antes Chubut)

T. E. 88-0301-2564

(lindando con el Parque Centenario)



Para
la
Industria
el
Comercio
y el
Hogar



UN TECNICO A SU DISPOSICION
RESUELVE SU PROBLEMA DE VENTILACION

Talleres Electromecánicos "NELSON" S. R. L.
CAPITAL \$ 700.000.-

BOLIVAR 825 - 39

T. E. 30-5953 y 33-0132

**COPIAS DE PLANOS - FOTOCOPIAS
ARTICULOS DE DIBUJO**

Especialistas en composturas de compases y reglas de cálculo



REVELOSCOPIA ARGENTINA
S. R. L.

RIVADAVIA 934
38-9171 - 37-0219 - Bs. As.

Señor Profesional,
solicite su cuenta corriente

RENOVANDO NUESTRAS CIUDADES

TRADUCCION DEL LIBRO "RENEWING OUR CITIES", POR MILES L. COLEAN

aparecerá próximamente

En esta obra se señala con precisión -en lenguaje claro y conciso- los caminos para revivificar las partes decrepitas de ciudades existentes.

Es otra Edición de EDITORIAL CONTEMPORA

ENTRADA 13/11/82
 ORIGEN Buenos Aires/Franzetti



2 JOYAS

DE LA INDUSTRIA ARGENTINA
 AL SERVICIO DEL



Confort en el baño

COCINAS Y CALEFONES



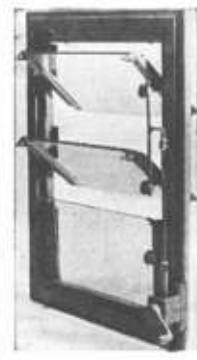
Confort en la cocina



Gas manufacturado
 Gas envasado
 Gas natural

41 años al servicio del gas en todo el país

EXPOSICION Y VENTAS • CASA CENTRAL • GALLO 350
 SUCURSALES : LIBERTAD 120 • CABILDO 1501 • BS. AIRES



AIRTEC

m. r.
AIREADORES

FABRICAMOS EN PLASTICO
 Y TODOS LOS METALES

M. O. FAVUTO y A. L. OCHOA

Fábrica: **AREVALO 1655**
 T. E. 71 - 6402

Oficina: **LAYALLE 1334**
 3er. Piso, Esc. 37
 T. E. 40-0800

BUENOS AIRES

PAT. Nos. 105.926, 114.125 y 114.575



CASA FUNDADA
 EN EL AÑO 1897

* CORTINAS * PERSIANAS

V. LABANDEIRA (H) & Cía.
 S. R. L. — CAP. \$ 700.000.-

ADMINISTRACION Y FABRICA:
SANTO DOMINGO 3019/25 **T. E. 21 - 3413**

GOTERAS:

GRAFISOL es la solución ideal para reparar toda clase de goteras y filtraciones en cualquier techo, ya sea en chapa canaleta o baldosas. Se emplea como masilla para reparar claraboyas, bebederos, tanques, baldes, caños, etc. Se fabrica en tres tipos: EN PASTA - SEMI-LIQUIDO - LIQUIDO. Es sumamente elástico, no es atacado por álcalis ni ácidos. No daña el agua.



FRANCISCO J. COPPINI
 Chacabuco 82 - Buenos Aires - T.E. 33-9676



S. R. L. - Cap. \$ 450.000.

pronta entrega

FABRICA:
GUADALUPE 2566
 Lanus (Pcia. Bs. Aires)

VENTAS:
TALCAHUANO 395, Of. 4
 T. E. 35-1649, Bs. Aires

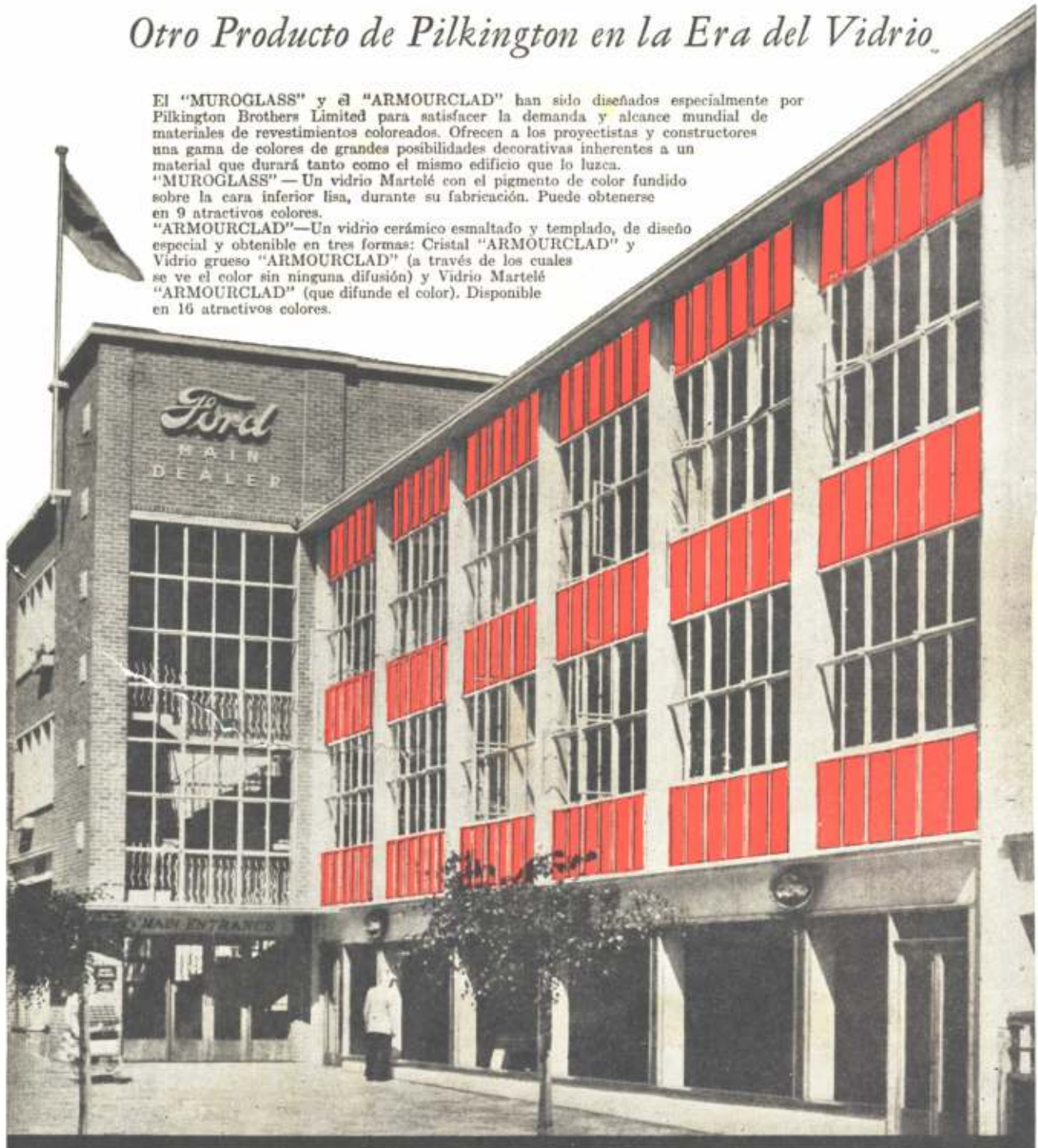
Revestimientos de Vidrio Pilkington para una colorida protección

Otro Producto de Pilkington en la Era del Vidrio.

El "MUROGLASS" y el "ARMOURCLAD" han sido diseñados especialmente por Pilkington Brothers Limited para satisfacer la demanda y alcance mundial de materiales de revestimientos coloreados. Ofrecen a los proyectistas y constructores una gama de colores de grandes posibilidades decorativas inherentes a un material que durará tanto como el mismo edificio que lo luzca.

"MUROGLASS"—Un vidrio Martelé con el pigmento de color fundido sobre la cara inferior lisa, durante su fabricación. Puede obtenerse en 9 atractivos colores.

"ARMOURCLAD"—Un vidrio cerámico esmaltado y templado, de diseño especial y obtenible en tres formas: Cristal "ARMOURCLAD" y Vidrio grueso "ARMOURCLAD" (a través de los cuales se ve el color sin ninguna difusión) y Vidrio Martelé "ARMOURCLAD" (que difunde el color). Disponible en 16 atractivos colores.



Salón de exhibición de automóviles Hughes - Ezeter. Arquitectos: Redfern & Gilpin - Exeter, Inglaterra.

Para obtener mayores detalles sobre tamaños y colores disponibles en los productos "Muroglass" y "Armourclad", o sobre cualquier otro producto de Pilkington, sírvase dirigirse a nuestro Representante: Pilkington Brothers Ltd. (R. Greenall), Pte. Luis Sáenz Peña 645, Buenos Aires.

Pilkington Brothers Limited

Fabricantes de vidrios de todos los tipos para la construcción

ST. HELENS - LANCASHIRE - INGLATERRA





ESTRUCTURA TUBULAR

La decoración moderna ha impuesto las líneas tubulares y a esa armonía de líneas Vd. no puede permanecer indiferente. Haga de su vivienda, oficina o lugar de esparcimiento, el centro de admiración de las personas de buen gusto, utilizando en muebles, puertas, ventanas, paneles, estanterías, etc., estructuras tubulares "Silbert".

Tubos SILBERT, un prestigio para su industria



Preséntenos su problema y se lo resolveremos con tubos

FABRICA ARGENTINA DE CAÑOS DE ACERO E INDUSTRIAS
ELECTRO METALURGICAS

MAURICIO SILBERT S.A.

ESTABLECIMIENTO FABRIL FUNDADO EN 1909

3 DE FEBRERO 3802 - T. E. 70-2452 - 3619 - Bs. As.

solicite folletos



FRANQUEO PAGADO
CONCESION N° 201
TARIFA REDUCIDA
CONCESION N° 1009
Correa
Argentina
C. Central

ANTONIO J. GONZALEZ
DIRECCION GENERAL
MARTIN GONZALEZ