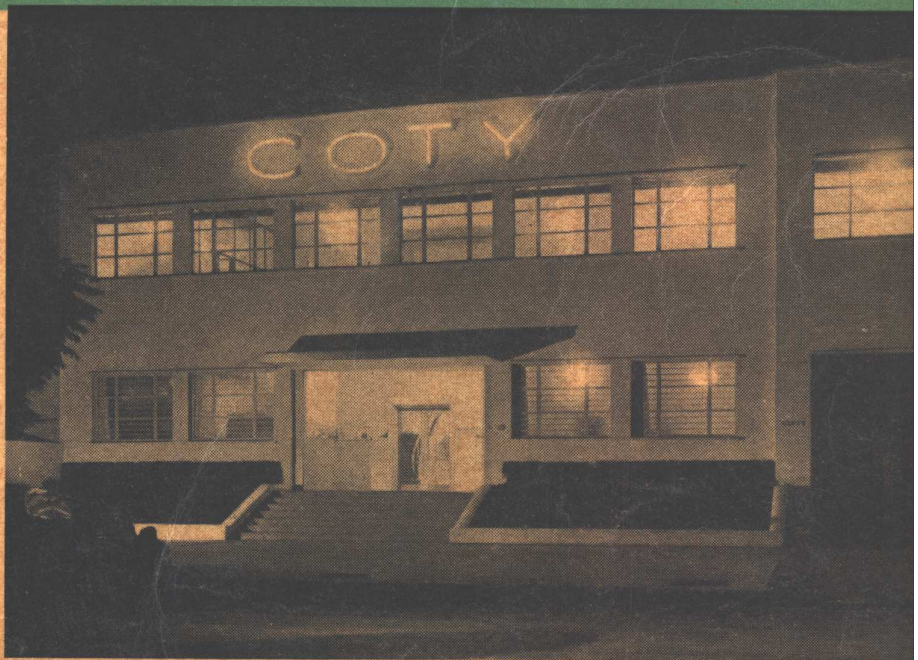


NUESTRA  
ARQUIT  
109  
08/38

# nuestra arquitectura

8

agosto de 1938



# AHORRAN TRABAJO

Así como la regla de cálculo simplifica y acelera el trabajo del ingeniero y arquitecto, así también los artefactos a GAS—el combustible moderno insuperable—facilitan y perfeccionan el trabajo diario en el hogar.



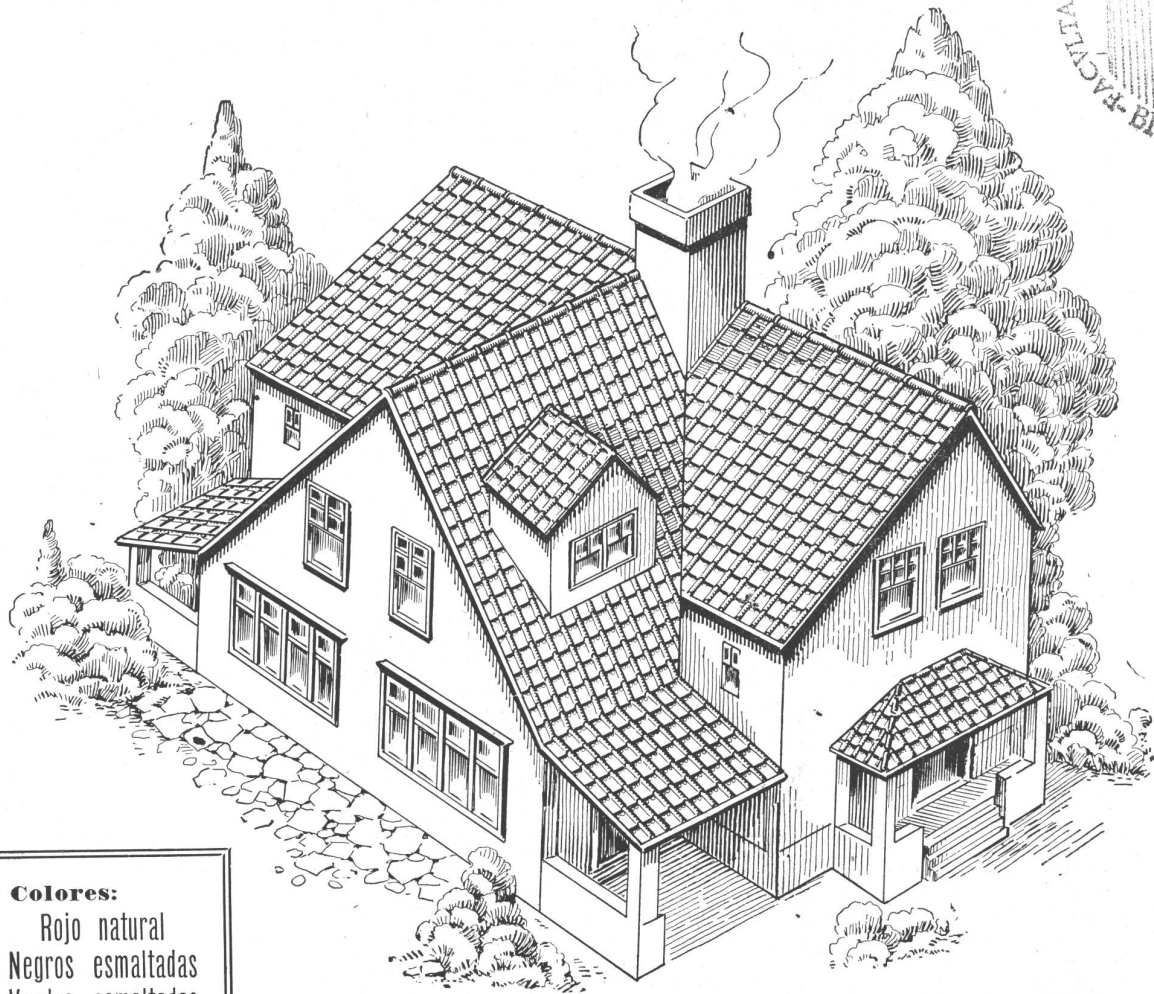
Inspeccione los últimos modelos de Cocinas y Calefones a Gas en la exposición central calle Alsina 1169 o en cualquier sucursal.

**CIA. PRIMITIVA DE GAS**  
DE BUENOS AIRES LIMITADA

ALSINA 1169



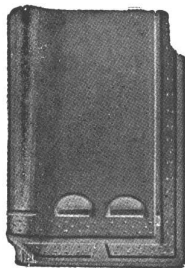
U. T. RIV. 2091



**Colores:**

Rojo natural  
Negros esmaltadas  
Verdes esmaltadas  
Rojos esmaltadas

•  
**Accesorios  
completos**



# Tejas Courtrai

**CALIDAD, BELLEZA Y GRAN EXPRESION  
MODERNA LE DARAN A SU TECHO CON  
SU HERMOSOS COLORES.**

**EXISTENCIAS PERMANENTES**

pidanos detalles

**Distribuidores**

**CIA SUD AMERICANA**  
CANGALLO 380

# KREGLINGER

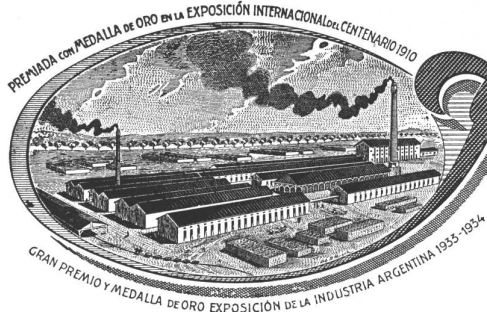
DEPARTAMENTO MATERIALES  
U. ° 33, AVENIDA 2001/8

**LIMITADA (S.A.)**  
BUENOS AIRES



**BIBLIOTECA**

GRAN FÁBRICA DE BALDOSAS TIPO MARSELLA-TEJAS y LADRILLOS PRENSADOS y HUECOS



FÁBRICA CERÁMICA  
**Alberdi S.A.**

ESCRITORIO y ADMINISTRACIÓN  
SANTA FE 882 - ROSARIO  
U. T. 22956

Premiadas con el Primer Gran Premio en la  
Exposición de la Industria Argentina 1933-34

Distribuidores:

HIERROMAT S. A. - Alsina 659  
JOSE M. DIANTI - Rivadavia 10244  
JUAN PEDA - Garmendia 4805  
THEA y Cia. - Sarmiento 3060  
LA BELGA S. A. - Rivadavia 3014  
TRUSCON STEEL COMPANY - Corrientes 222

EMPLEE EN SUS OBRAS  
**TEJAS Y BALDOSAS**

ALBERDI

ORGULLO DE LA INDUSTRIA ARGENTINA

Por precios, muestras e informes recurrir a nuestros  
únicos representantes:

**RICARDO TISI Y HNO.**

DIAZ VELEZ 4057-61 - U. T. 62, Mitre 6388-2390



★  
Los trabajos para la modernización de la Confeitería Jockey Club fueron confiados por el arq. Daniel Duggan a nuestra firma

Una vista del gran salón de la planta baja de la Confeitería Jockey Club mostrando un aspecto de las decoraciones realizadas

**FENDRIK Hnos.**


Sucesores de J. Fendrik e Hijos


UNICAMENTE

Avenida Alvear 1550 - 52 U. T. 41, Plaza 1369 y 3366



# AMBIENTE SANO....

Esa condición indispensable en las habitaciones se mantiene inalterable con la calefacción que proporcionan los radiadores  de hierro fundido, debido a que, como su irradiación no es violenta y no quema el oxígeno, el aire conserva sus propiedades naturales.

Además, la calefacción por medio de radiadores  mantiene una temperatura uniforme, no permitiendo estratificaciones de aire frío a lo largo del piso, por cuanto, tal como lo demuestra el siguiente grabado, el aire frío antes de circular por la habitación es calentado por la irradiación del radiador.



**TAMET**   
CHACABUCO · 132 · BUENOS AIRES

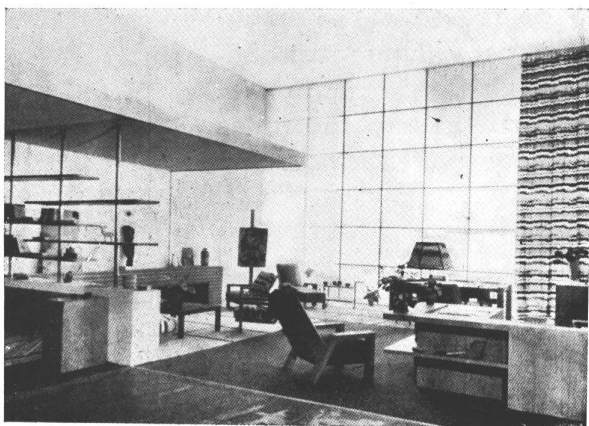
# REVISTA DE REVISTAS

## A L E M A N I A

Innen Dekoration.

Noviembre de 1937. — Una exposición del vidrio, Arq. Bernhard Pfau. Artículo sobre "jardines nuevos y reformados". Una muestra de los trabajos del arquitecto italiano Paolo Buffa.

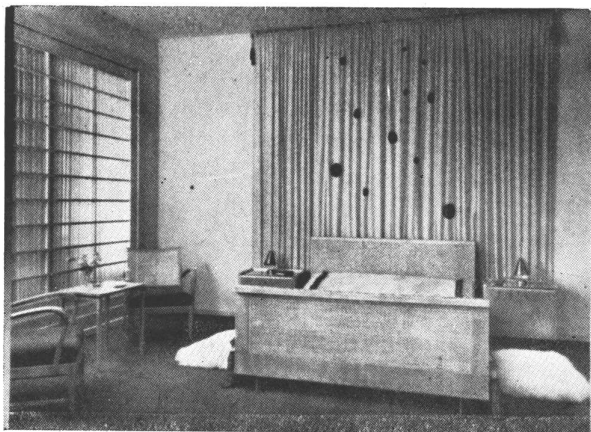
Diciembre de 1937. — Trabajos de los miembros de la Asociación de Muebleros de Berlín. La línea en los interiores. Interiores proyectados por el Arq. Perlsee.



Atelier y Living, proyecto de Suzanne Guiguichon en la Exposición de París 1937; los colores son: castaño, blanco, azul y rojo (De Innen Dekoration, Enero de 1938)

Enero de 1938. — Algunos interiores franceses en la Exposición de París (muestras del trabajo de Marguerite Dubuisson, Jean Royere, Arbus, Suzanne Guiguichon, Maurice Champion, Djo Bourgeois).

Abril de 1938. — Interiores de la casa Zeppelin en Colonia. Las decoraciones de Hendrik Sendker.



Un interior de la casa Zeppelin en Colonia, decoración de Walter May. (De Innen Dekoration, Abril 1938)

## E S T A D O S U N I D O S

Architectural Record.

Enero de 1938. — Un estudio sobre exposiciones para arquitectos y otros proyectistas detallando de manera interesante los recursos más usuales y eficaces. Un artículo sobre el barrio de Buckingham en los alrededores de Washington; como se sabe, Buckingham es un ensayo del capital privado de construir casas para los habitantes menos pudientes, sin ayuda del estado, mediante la aplicación de los procedimientos de la industria a todas las etapas de la construcción.

Febrero de 1938. — La residencia Bruning del Arq. Keck que se ha publicado en el número de Julio de Nuestra Arquitectura. El planeo de las escuelas de acuerdo a las nuevas necesidades de la enseñanza. Una sección sobre la mejor forma de proyectar negocios al detalle, con comentarios ilustrados sobre equipos, amueblamiento, acondicionamiento de aire e iluminación, etc.

Marzo de 1938. — Un estudio completo sobre los edificios para Jardines de Infantes, con discusión sobre la organización de la escuela, los sitios para trabajo y juegos, los lugares para cambio de ropas, higiene personal y comidas, etc. Un análisis sobre la casa individual con las medidas precisas para muebles de todos los ambientes y para los equipos de cocina, garage, etc.

Mayo de 1938. — Un estudio sobre escuelas con análisis de espacios para recreación, lugares de reunión, de comida, de estudio, etc.

Junio de 1938. — Estudio sobre la manera de proyectar fábricas con discusión de plantas, protección contra el fuego, etc.

Julio de 1938. — Una casa de Neutra. Otra casa individual de Frank Lloyd Wright. Local de exposición de un fabricante de vidrio, en la que se ha usado este material extensivamente y de manera muy novedosa.

## F R A N C I A

L'Architecture d'Aujourd'Hui.

Octubre de 1937. — Un estudio sobre la arquitectura de los países del norte de Europa: Dinamarca, Islandia, Suecia, Noruega y Finlandia. Se incluyen en este número un artículo sobre la habitación colectiva en Dinamarca, el Pabellón de Dinamarca en la Exposición de París, la importante obra de las cooperativas de Estocolmo, las habitaciones colectivas de la misma ciudad, el Pabellón de Suecia en la Exposición de París y parte de la obra de Alvar Aalto en Finlandia.

Noviembre de 1937. — Un número técnico dedicado a muros portantes, materiales de relleno, aislante y puertas y ventanas. Se pasa revista en este número a los diversos materiales y modos de aplicación con numerosos ejemplos gráficos que ilustran los distintos problemas que se discuten. Tratando la aislación del sonido, por ejemplo, se estudia la naturaleza física del mismo, la fisiología de la audición, la propagación del sonido y se dan después una serie de esquemas mostrando los recursos que se presentan al arquitecto para asegurar una aislación efectiva y una lista de los materiales aislantes con sus características principales. Aunque algunos de los elementos constructivos que se discuten no son corrientes en nuestro medio, este número técnico tiene gran utilidad para el arquitecto que encontrará en él numerosas informaciones de interés para la profesión.

Febrero de 1938. — Dos casas de departamentos de Ginsberg y Heep; uno de ellos tiene planta variable en cada piso, lo que ha sido expresado en la fachada. Un inmueble de departamentos en Londres proyecto de "Tecton". Casas colectivas de Estocolmo. Casa de departamentos para vender por pisos en Budapest del Arq. Molnar Farkas.

(Continúa en la pág. 216)

**VENTAJAS DE LAS  
LLAVES DE  
LAVATORIO  
Y BIDET  
"L. U."**

Asientos de válvula, renovables. Válvula integral con el vástago. Fibras de válvula de alta calidad. Rosca gruesa cuadrada, asegura larga duración.

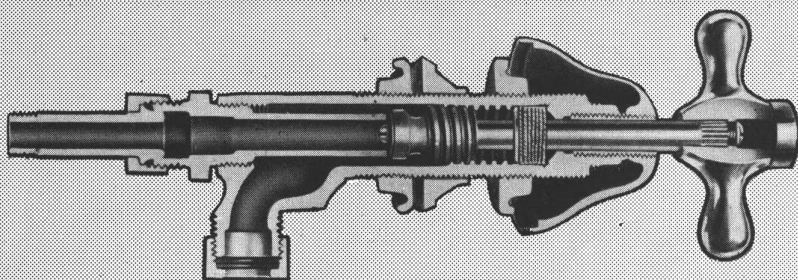
El desarme para renovaciones se hace sin mover la llave de su sitio en el artefacto y sin deshacer las conexiones a los caños de alimentación.

Trabajo mecánico de precisión.

Piezas fundidas rígidamente a alta presión hidrostática.

Acabados hermosos en cromo de alto lustre.

# FIJESE EN LA CONSTRUCCION INTERNA!



## *Su Cliente nunca verá estas Características*

### *Sin embargo...*

son características de la construcción de las llaves y accesorios **L. U.**, que aseguran un servicio satisfactorio, que es lo que sus clientes esperan de todos los materiales recomendados por usted. No se arriesgue usted con accesorios cuyo funcionamiento da lugar a dudas, causando molestias a sus clientes y que dañan su propia reputación profesional. *Cuando un accesorio de servicio de agua resulta de funcionamiento imperfecto, el primero en recibir las quejas es el arquitecto.*

Acuérdese que cada propietario satisfecho es su mejor propa-

gandista y especifique Accesorios **L. U.** El valor de todos los accesorios sanitarios que entran en un edificio es una suma insignificante comparado con el costo total del edificio que usted está ahora proyectando. Los accesorios **L. U.** para el cuarto de baño y todas las otras dependencias de la edificación moderna, llevan la reputación de alta calidad en materiales y en precisión de trabajo. Cada uno está diseñado y construido para funcionar durante años. Las distintas piezas que pueden sufrir desgaste son clasificadas y los repuestos para las mismas son verdaderamente intercambiables.



**INDUSTRIA ARGENTINA DE CALIDAD**  
S. A. Fundición y Talleres **"LA UNION"** Buenos Aires  
*En venta en las Mejores Casas del Ramo*

# EL OTRO ARQUITECTO



Así como su arquitecto planea y dirige la construcción de su nueva casa de renta, procurando que ésta sea atractiva y cómoda para los futuros locatarios, nuestra "Administración de Propiedades" puede ser para Vd. "el otro arquitecto", el que planeará su manejo, que seleccionará los inquilinos, se informará sobre las garantías, cobrará los alquileres y cuidará del inmueble, evitándole a Vd. preocupaciones y eliminando riesgos por morosidad o descontento de los mismos ocupantes.

Nos permitimos aconsejarle hable con algún propietario, cuyas casas estamos administrando.

ADMINISTRACION DE PROPIEDADES

**THE FIRST NATIONAL  
BANK of BOSTON**

FLORIDA 99

Confianza - Cortesía - Seguridad - Rapidez

La  
cocina  
moderna



Para GAS - SUPERGAS y ELECTRICAS

Surtido completo en  
modelos - colores y tamaños

Podemos satisfacer am-  
pliamente las necesida-  
des de cualquier obra.



INDUSTRIA ARGENTINA

FABRICANTES:

**ENNIS y WILLIAMSON Soc. Resp. Ltda.**

Paraguay 423/31

U. . 31 - 8863 y 8864

## PRESTAMOS HIPOTECARIOS

a largos plazos

en efectivo o debentures

**Banco Popular Argentino**

Fundado en 1887

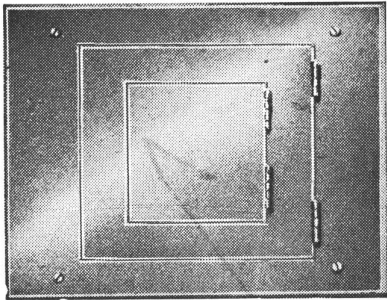
Despacho  
inmediato



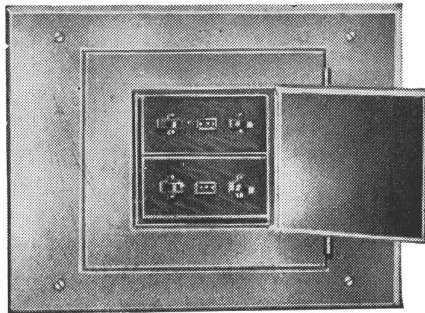
FLORIDA Y CANGALLO



# TABLEROS DE SEGURIDAD "TRUMBULL"



DE FACIL MANEJO,  
TAMAÑO REDUCIDO  
DURACION ILIMITADA  
Y ASPECTO AGRADABLE

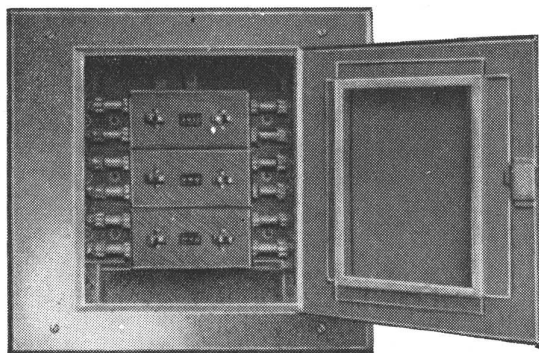


**SON ECONOMICOS.** Su precio es módico, los interruptores son de duración ilimitada y aparte de una eventual reposición de fusibles (que se efectúa con suma facilidad) no exige gastos de mantención ni reparación.  
**SU MANEJO ES SENCILLO.** Un simple movimiento de la manija de las llaves, establece o interrumpe los circuitos sin producción de arco.

**SON DE ABSOLUTA SEGURIDAD.** El gabinete de acero es de construcción solidísima. La puerta es doble. La parte que cubre los fusibles, está munida de llave Yale.

**SU ASPECTO ES ATRAYENTE.** De tamaño reducido, para embutir en las paredes, puede dárseles el acabado en el mismo color de aquéllas. Su tapa tiene molduras.

*Algunos Edificios en los cuales se han instalado los insuperables tableros "TRUMBULL":*



Banco Anglo Sud Americano  
Banco de la Provincia de Buenos Aires  
Banco de Londres & América del Sud  
Cassini & Cia. - Rosario  
Diario "La Prensa" - Talleres  
Edificio Tornquist  
Gath & Chaves Ltda.  
Harrods Ltda.  
Houlder Bros. & Co.  
Mercado de Abasto Proveedor  
Plaza Hotel  
Sociedad de Electricidad de Rosario, S. A.  
Texaco Company, Puerto Galvan  
The First National Bank of Boston  
The National City Bank of New York.

PRODUCTO DE LA

**GENERAL**  **ELECTRIC**  
SOCIEDAD ANONIMA

TUCUMAN 117 - BS. AIRES

CORRIENTES 732 - ROSARIO

Al escribir a los anunciantes sírvase mencionar Nuestra Arquitectura

■ NUESTRA  
ARQUITECTURA 213



Enduidos protectores de concreto, revoque, hierro, piedras naturales y artificiales.



Masas elásticas para juntas de dilatación, revestimiento de terrazas y reparación de grietas.

**IMPERMEABILIZA INCONDICIONALMENTE**  
**HAY UN TIPO DE SIKA APROPIADO PARA CADA TRABAJO**

- SIKA-1, de fragüe normal para capas aisladoras y revoques.
- SIKA-2, de fragüe ultra-rápido para suprimir filtraciones con fuerte presión.
- SIKA-3, de fragüe rápido para juntas y grietas.
- SIKA-4, de fragüe rápido contra aceites y petróleo.
- SIKA-4A, de fragüe rápido para suprimir filtraciones con presión.

UNICOS CONCESIONARIOS PARA LA REPUBLICA ARGENTINA, URUGUAY Y PARAGUAY

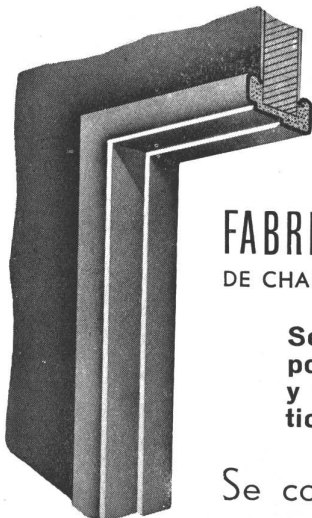
**DELLAZOPPA** CHACABUCO 175  
 SOCIEDAD ANONIMA COMERCIAL U. T. 37, Riv. 2025/29  
 BUENOS AIRES

**ESTABLECIMIENTO METALURGICO**

SAPALERI 2439-45  
 BUENOS AIRES

*P. Inglés e hijo*

U. Telef. 59-0374  
 " " 59-6020



Nº 15



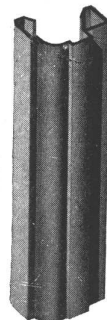
**FABRICA de MARGOS METALICOS**  
 DE CHAPA ESTAMPADA PARA PUERTAS DE MADERA

Se entregan con sus correspondientes "Pomelas Electricas" y con una mano de pintura anticorrosiva.

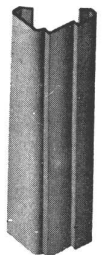
Se construyen en distintos perfiles



Nº 14



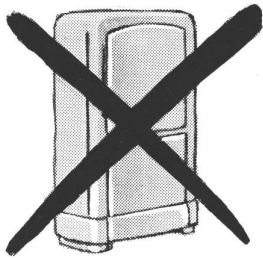
Nº 18



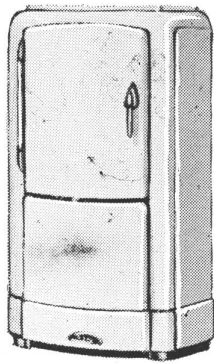
Nº 16

**SOLICITENOS CATALOGOS Y PRECIOS**

**SEÑOR  
ARQUITECTO:  
EN SU PROXIMA  
OBRA, INSTALE  
HELADERAS  
MAS GRANDES**



*La heladera de  
mueble entero  
tiene muchas  
ventajas sobre  
los modelos de  
embutir.*



**"No cabe más!.. Es chica esta  
heladera, para nosotros..."**

Nos permitimos sugerir a los señores arquitectos la instalación de heladeras eléctricas de mayor capacidad, sobre todo en aquellas edificaciones en las que el "standard" de vida de los inquilinos lo exige. Esta sugestión no pretende ser un consejo ni tampoco alienta un simple propósito egoísta (la diferencia de precio entre uno y otro modelo SIAM es relativamente reducida...) sino que es el resultado de pacientes investigaciones realizadas en innumerables casas de departamentos modernos. Basados en estos estudios, insistimos: en su próxima obra, contemple la posibilidad de dotar al edificio con heladeras eléctricas SIAM de mayor capacidad, en beneficio del dueño de casa y de sus inquilinos.

**S. I. A. M.**

*Di Zella Ltda.*

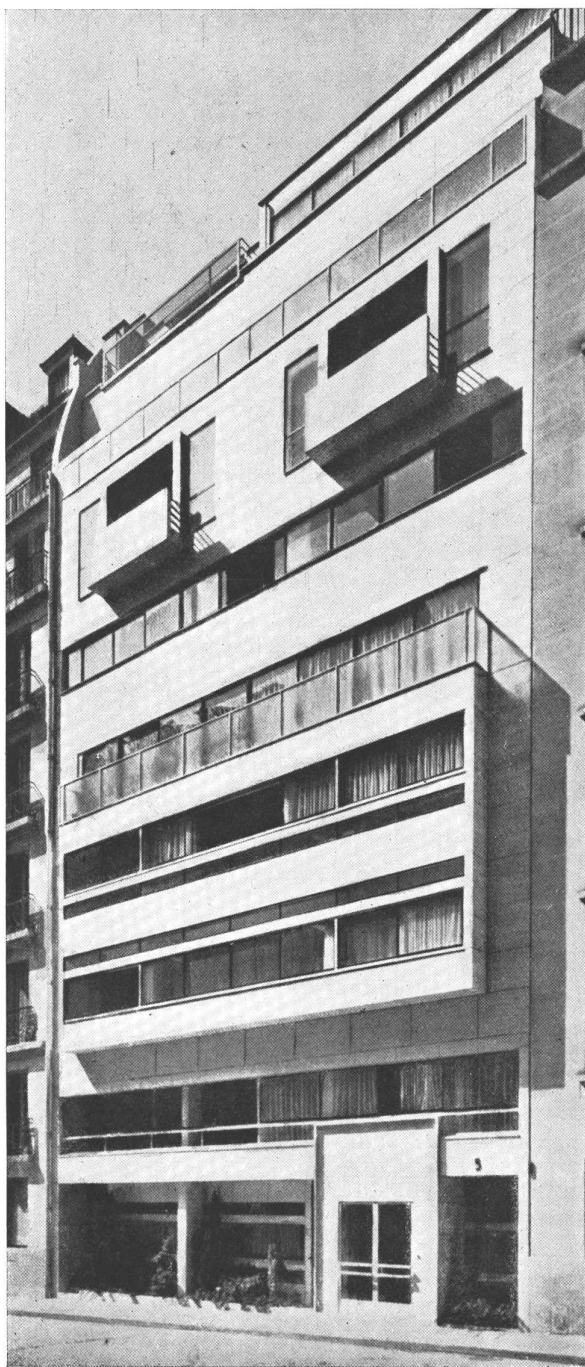
**Av. de Mayo 1302**

**- Buenos Aires**

# REVISTA DE REVISTAS

(Viene de la pág. 210)

Marzo de 1938. — Número dedicado totalmente a Bibliotecas. Henri Lemaître ha escrito un artículo sobre "el problema de las bibliotecas modernas". A continuación se dan los planos y algunas fotos de las bibliotecas más



Casa de departamentos en París, Arqs. Ginsberg y Heep. La planta libre con distribuciones distintas en varios pisos se ha expresado en la fachada (De L'Architecture d'Aujourd'Hui Febrero 1938)

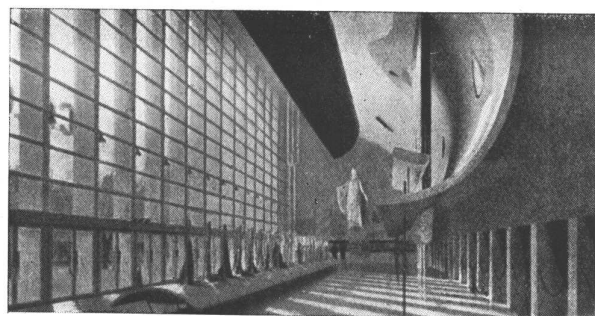
famosas de todo el mundo, y detalles muy completos de la de la ciudad de París con su correspondiente organización detallada. A continuación se discute el mobiliario de las bibliotecas, la transmisión de las órdenes, las instalaciones contra incendio, eléctricas, de acondicionamiento de aire, etc.

Abril de 1938. — Una sección dedicada a arquitectura comercial incluyendo las fachadas e interiores de numerosos negocios. La segunda parte del número ha sido dedicada a los "sets" cinematográficos de los cuales se publican numerosos ejemplos de diversos países, acompañados de notas críticas y artículos de profesionales especializados en los distintos problemas involucrados.

## I T A L I A

Casabella

Nº 120. Diciembre de 1937. — Un artículo de Gropius sobre la arquitectura y otro de Neutra sobre "la técnica en América". A continuación viene una copiosa información gráfica sobre la obra de Neutra, la mayoría de cuyas obras son conocidas por los lectores de Nuestra Arquitectura.

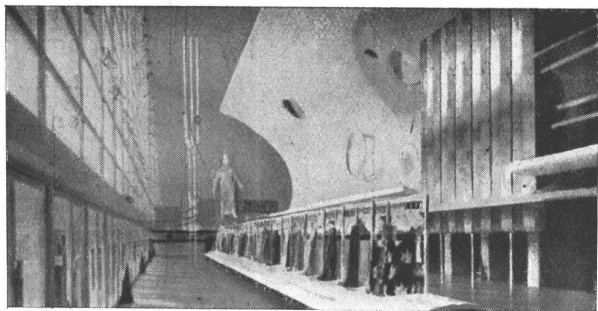


Muestra de los textiles en Roma; el pabellón de los colorantes nacionales, proyecto de los Arqs. Nizzoli y Bianchetti. (De Casabella, Nº 121, Enero de 1938)

Nº 121. Enero de 1938. — La Exposición de Roma de los textiles.

Nº 122. Febrero de 1938. — El aeropuerto Forlanini de Milán.

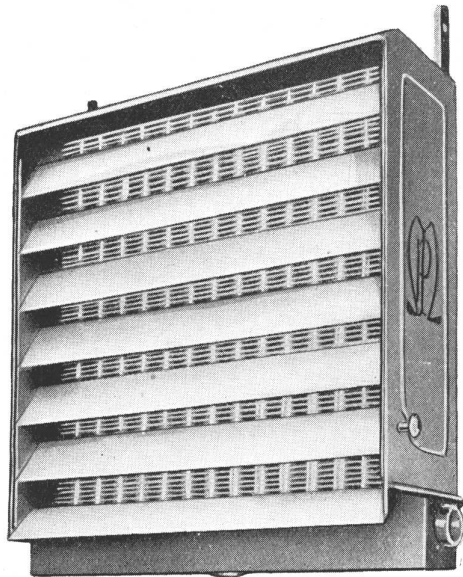
Nº 123. Marzo de 1938. — Una crítica sobre la obra de Frank Lloyd Wright con algunas de sus últimas obras (Taliesin, casa Kaufmann). Estudio sobre "la aplicación racional de una estructura a elementos de cemento", del Arq. Pagano.



Muestra de los textiles en Roma; otra vista del pabellón de los colorantes (De Casabella, Enero de 1938)

(Continúa en la pág. 220)

## La Unidad Radiadora "Mather y Platt"



● Un ambiente agradable en el taller o la fábrica, en toda estación, se traduce en un mejor estado físico del obrero que trabaja mejor y rinde más

● La unidad Radiadora "Mather y Platt" tiene la ventaja de que, en lugar de calentar por convección, lo hace por radiación, distribuyendo el calor sobre una ancha superficie desde una unidad pequeña y compacta

● Se ajusta con toda facilidad, lo mismo en los edificios nuevos que en los ya existentes, colgándose desde el cielo-raso o desde brazos de sostén fijados en las paredes

**Los ingenieros de calefacción repiten continuamente sus pedidos de unidades Radiadoras "Mather y Platt"**

SOLICITE PRECIOS Y DETALLES A LOS INGENIEROS DE

**Mather & Platt, Ltd.**  
MANCHESTER Y LONDRES

Representantes: J. F. MACADAM & Cía. S. A. - Balcarce 326 - U. T. 33-2813 - Bs. Aires

*¡Calidad es  
Economía!*



No debe mirarse solamente el costo inicial de un producto sino también los futuros gastos que podría ocasionar y la duración que tendrá.

Esto debe tener especialmente en cuenta al elegir caños para instalaciones de agua corriente, pues filtraciones que se produzcan una vez terminada la obra, acarrearán incalculables gastos e inconvenientes.

Los caños de bronce "SEMA 85" debido a su prolija elaboración, prestan servicios eternos sin interrupción; son del mejor tipo conocido en este renglón:

UNIONES POR MEDIO DE LA CLASICA ROSCA  
ESPESOR DE PARED GRUESA  
ALEACION DE BRONCE AL 85 % DE COBRE

**CAÑOS DE BRONCE  
"SEMA-85"**

INDUSTRIA ARGENTINA



**LA VALVULA SANITARIA  
DE SUPER CALIDAD**

La mas silenciosa  
y segura de todas  
sus similares.

Sus fabricantes ga-  
rantizan su buen  
funcionamiento mecá-  
nico por 10 años

**PIAZZA HNO\$**  
SOCIEDAD DE RESPONSABILIDAD LIMITADA

<p>ESCRITORIO <b>ARRIOLA 158</b> U.T. 61 CORRALES 3389</p>	<p>EXPOSICION-VENTA <b>BELGRANO 502</b> ESQ. BOLIVAR U.T. 33 AVENIDA 2724</p>	<p>TALLERES <b>ARRIOLA 154</b> U.T. 61 CORRALES 0269</p>
--	---	--



**SIEMENS**

COCINAS Y TANQUES  
ELECTRICOS "PROTOS"

**modernizan su hogar**

brindan la absoluta seguridad  
de un servicio confortable.

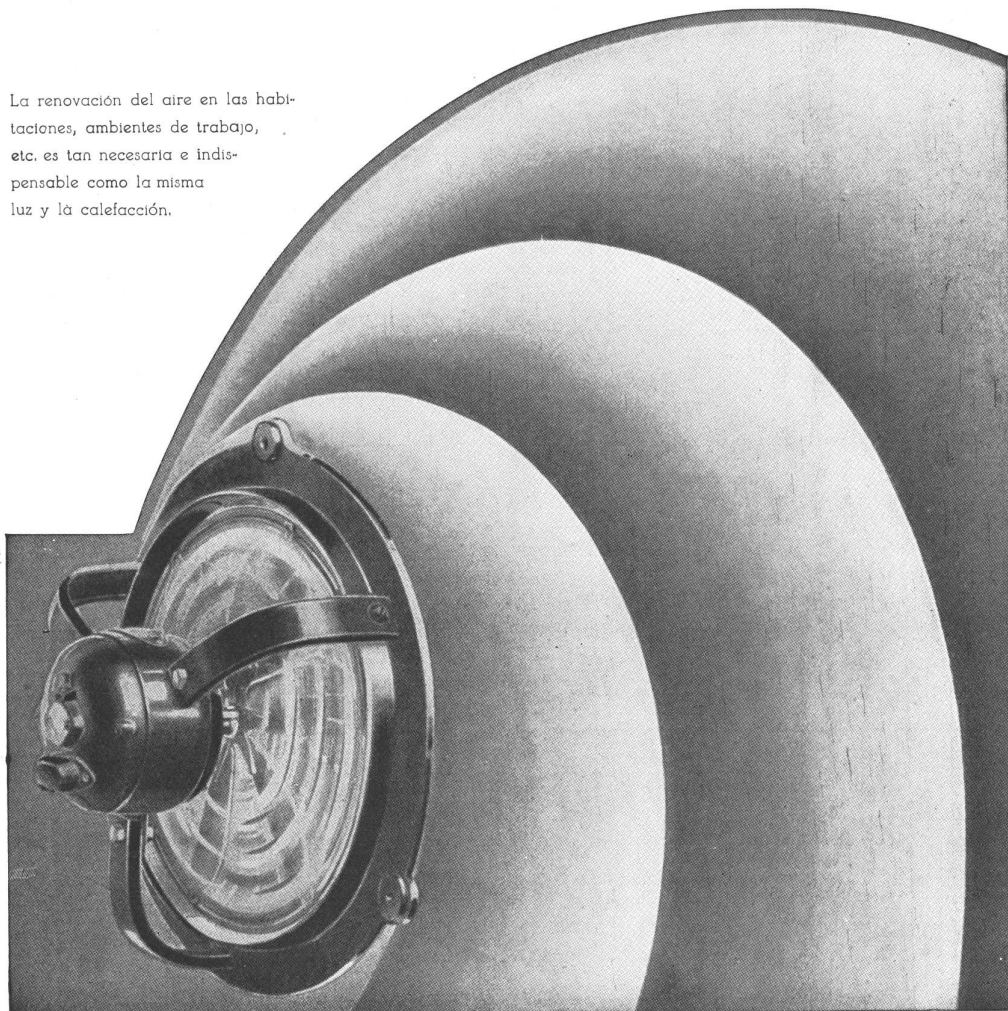
**Siemens - Schuckert S. A.**

BUENOS AIRES  
Av. de Mayo 869 Santa Fe 2199

Bahia Blanca - Córdoba - Mendoza - Paraná  
Resistencia - Rosario - San Juan - Santa Fe - Tucumán

# extractores de aire Marelli

La renovación del aire en las habitaciones, ambientes de trabajo, etc. es tan necesaria e indispensable como la misma luz y la calefacción.



**"MOTORES MARELLI" Soc. An. - Callao 353**

U. T. 35, LIBERTAD 4600 - 4601

Suc. ROSARIO: Calle Rioja 1342

CORDOBA: Calle Santa Rosa 65



## A. MILANO

MUEBLES de ACERO  
para cocinas, offices  
y cuartos de baño.

En casi todas las obras en construcción colocamos nuestros muebles de acero, que se prefieren por sus ventajas de fabricación y esmerada terminación

PICHINCHA 1731 - 47  
U.T. 23-B. Orden 0758

**ITALIA**  
COMPAÑIA DE SEGUROS GENERALES

FUNDADA  
HACE MEDIO SIGLO

AVENIDA CORRIENTES 550 BUENOS AIRES

# NOTICIAS VARIAS

(Viene de la pág. 216)

Rassegna di Architettura

Enero de 1938. — Una crítica sobre la obra de Frank Lloyd Wright.

Domus

Enero de 1938. — Un albergue de montaña del Arq. Gio Ponti. La enseñanza que se desprende de la obra del Arq. Ludwig Kozma.

Mayo de 1938. — Estudio de la planta de tres casas individuales.



El aerodromo Forlanini en Milan. Arq. Luis Giordani (De Casabella, No 122, Feb. 1938)

## ACONDICIONAMIENTO DE AIRE PARA RESTAURANTS.

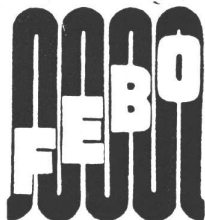
Por el Ing. Manuel Cámara.

Se ha podido comprobar por estadísticas que el acondicionamiento de aire de los restaurants en el período de verano no solamente favorece la buena marcha del establecimiento por el mayor número de personas que lo visitan, sino también por el aumento en el importe medio de las consumiciones individuales, pues en un ambiente fresco y agradable, el apetito de los clientes, que de otro modo no consumirían sino alimentos ligeros se siente estimulado, aumentando hasta un 80 % el gasto medio por persona.

El problema del acondicionamiento del aire para restaurants, si bien resulta en línea generales coincidente con el de cualquier otro local destinado a otro fin particular, presenta sin embargo algunas dificultades características que es necesario resolver en cada caso en la forma más adecuada, para evitar que una instalación bien calculada y bien montada pueda resultar ineficaz e incluso provocar quejas de la clientela.

Una de las principales dificultades que presenta la ventilación de restaurants es la adecuada distribución y disposición de las entradas de aire para evitar corrientes molestas para el público. Por estar estos locales instalados generalmente en plantas bajas o entresuelos, de altura de techo no muy elevada, hay siempre

(Continúa en la pág. 224)



## ESTABLECIMIENTOS INDUSTRIALES

FISCHBACH, ENQUIN y SIDLER

Ingenieros  Industriales

MORENO 574

BUENOS AIRES

U. T. 33, Av. 8391

Instalaron en este moderno edificio: Perfumeria COTY

Calefacción por Losas Radiantes

**Sistemas "CRITTAL" y  
"VAN DOREN"**

Patentes Mundiales y Argentinas Nos. 47242, 47243, 47267

CALDERA DE ACERO "TITUSVILLE"  
QUEMADOR AUTOMATICO "RAY", para FUEL OIL



ASCENSORES **O T I S** CON CONTROL

UNIDAD MULTI VOLTAJE



UNA EVOLUCION BASICA  
EN LA  
INDUSTRIA DEL TRANSPORTE VERTICAL



EN EL EDIFICIO CALLE TUCUMAN N° 117  
OCUPADO POR GENERAL ELECTRIC S. A.

HEMOS INSTALADO

**2 ASCENSORES PARA PASAJEROS**

CON CONTROL *UNIDAD MULTI VOLTAJE*

**1 ASCENSOR PARA CARGA**

**O T I S**  
**ELEVATOR COMPANY**



Un aspecto de la Tribuna Oficial del Club Atlético "Sporting" de Punta Alta F.C.S.

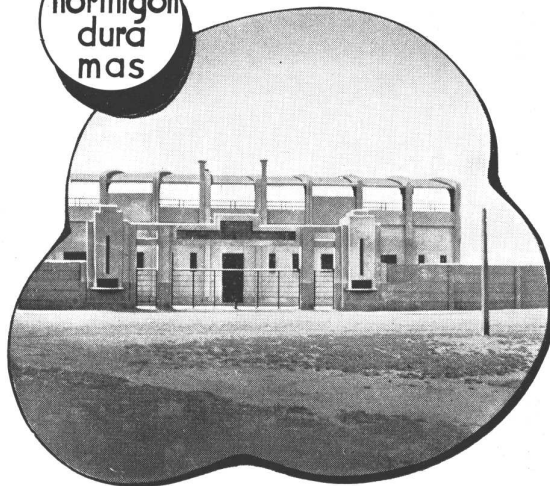
**Fué construido**

con

**INCOR**

*El cemento argentino de endurecimiento rápido*

el  
hormigón  
dura  
mas



Una vista de la parte posterior de la Tribuna de hormigón construida exclusivamente con "Incor" y librada al servicio público en un tiempo sumamente reducido.

ESTA obra fué construída con "Incor" para librarla al servicio público en un corto espacio de tiempo. El cemento "Incor", dada su alta resistencia, permite retirar los encofrados de la obra, pasadas las primeras 48 horas. Las características del "Incor" constituyen para el profesional un valioso y fundamental elemento de seguridad para realizar construcciones con rapidez. El voladizo de la tribuna de esta obra tiene 8 mts., y sus vigas y columnas fueron desenchovadas a los pocos días, gracias a la alta resistencia del "Incor", con el que se anticipó considerablemente su inauguración al servicio del público.

Clase de la obra: **Tribuna de Hormigón**  
Lugar: **Punta Alta - F. C. S.**  
Propietario: **Club Atlético "Sporting" -**  
Proyecto y Dirección: **Ing. Norberto Arecco.**  
Empresa Constructora: **José Palasciano.**  
Cemento Empleado: **"INCOR".**



INDUSTRIA ARGENTINA

**COMPANIA ARGENTINA DE CEMENTO PORTLAND**  
RECONQUISTA 46 - BUENOS AIRES • SARMIENTO 991 - ROSARIO



INDUSTRIA ARGENTINA



# nuestra arquitectura

DIRECTOR: W. HYLTON SCOTT - SARMIENTO 643 - BUENOS AIRES

TARIFAS: Suscripción anual, en la Argentina \$ 12—; en el exterior \$ 15.— Números sueltos, en la Argentina \$ 1,20; en el extranjero \$ 1,50. — Números atrasados, \$ 2.—

## SUMARIO:

Registro Nacional de la Propiedad Intelectual No. 027827

# 8

Noticias de Todo el Mundo  
El Valor de la Propiedad  
ING. ALEJANDRO ENQUIN - Fábrica y Administración de los Perfumes Coty.  
Vidrieras y Entradas de Negocios.  
ARO. DANIEL DUGGAN - Modernización de una Confitería.  
ING. ALEJANDRO ENQUIN - Negocio de Joyería.  
ARQS. MANZELLA y MAISONNAVE - El Edificio General Electric.  
AROS. CASADO SASTRE Y ARMESTO - Edificio Comercial de "Helios".  
Muebles para Negocios.  
ARO. J. VAN BRAAM HOUCKGEEST (H) - Local para Ventas y Depósito.  
ING. ADOLFO T. MORET - Edificio Westinghouse.  
Notas Sobre Iluminación de Negocios.  
ARO. DANIEL DUGGAN - Modernización de "Embassy"  
Revista de Libros Nuevos

DIRECCIÓN DE LOS COLABORADORES DE ESTE NÚMERO

Ing. Alejandro Enquin — L. N. Alem 2294  
Arq. Daniel Duggan — Paraguay 419  
Arqs. Manzella y Maisennave — Bmé. Mitre 519  
Arqs. Casado Sastre y Armesto — 25 de Mayo 195  
Arq. J. Van Braam Houckgeest (h). — Billinghamurst 3491  
Ing. Adolfo T. Moret — Uruguay 440

Agosto de 1938



BIBLIOTECA



La fachada del edificio, fotografía de día

Contando con sociedades filiales en los grandes mercados mundiales — Inglaterra, Estados Unidos, Italia, Brasil — la firma Coty S. A. de Francia decidió completar su organización creando en nuestro país una sociedad con el objeto de atender debidamente las necesidades crecientes del mercado argentino.

Instalada primeramente en locales transitorios, la firma Coty, impulsada por el desarrollo creciente de sus negocios decidió construir en 1937 un edificio propio adecuado a su destino y que unificara sus departamentos industriales y administrativos.

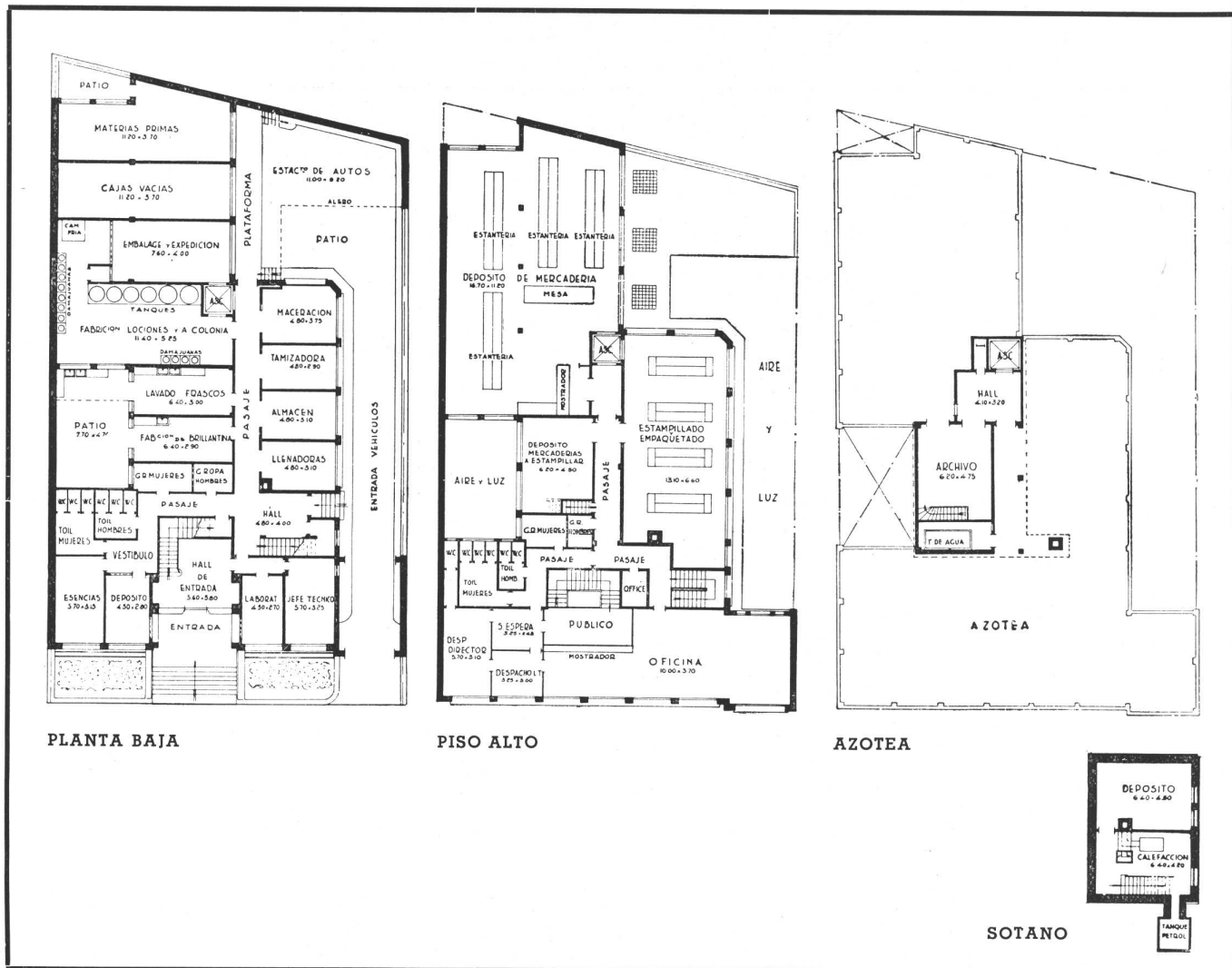
Adquirido el terreno de la Avda. Centenario 3259, se confió la confección de los planos y la dirección de los

# TRACION DE LOS PERFUMES COTY



Una vista nocturna de la fachada iluminada

trabajos al Ing. Alejandro Enquin, cuya labor se podrá apreciar a través de la abundante información gráfica que acompaña esta nota. Debemos hacer notar que hubo que vencer algunas dificultades opuestas por la Municipalidad a la ubicación de este edificio que está emplazado en un barrio residencial de categoría; pero esa oposición de las autoridades quedó anulada, al demostrarse que no se trata propiamente de una fábrica, en el sentido corriente del término, sino de un verdadero laboratorio de productos, ya que no existe chimenea que desprenda humo ni hollín, ni la manipulación de los productos que en ella se fabrican determina ruidos, trepidaciones, olores; en una palabra, nada que pueda molestar la tranquilidad de los habitantes de la vecindad. En el programa constructivo se tuvo en cuenta que una gran parte de los productos que llevan la marca Coty, son de fabricación exclusiva de los Laboratorios de la llamada "Cité des Parfumes" en Suresnes, París, terminándose en Buenos Aires sola-



mente la elaboración de dos renglones de gran volumen, a saber: los polvos de tocador y las lociones, que después de un último mezclado y envasado se destinan a la venta.

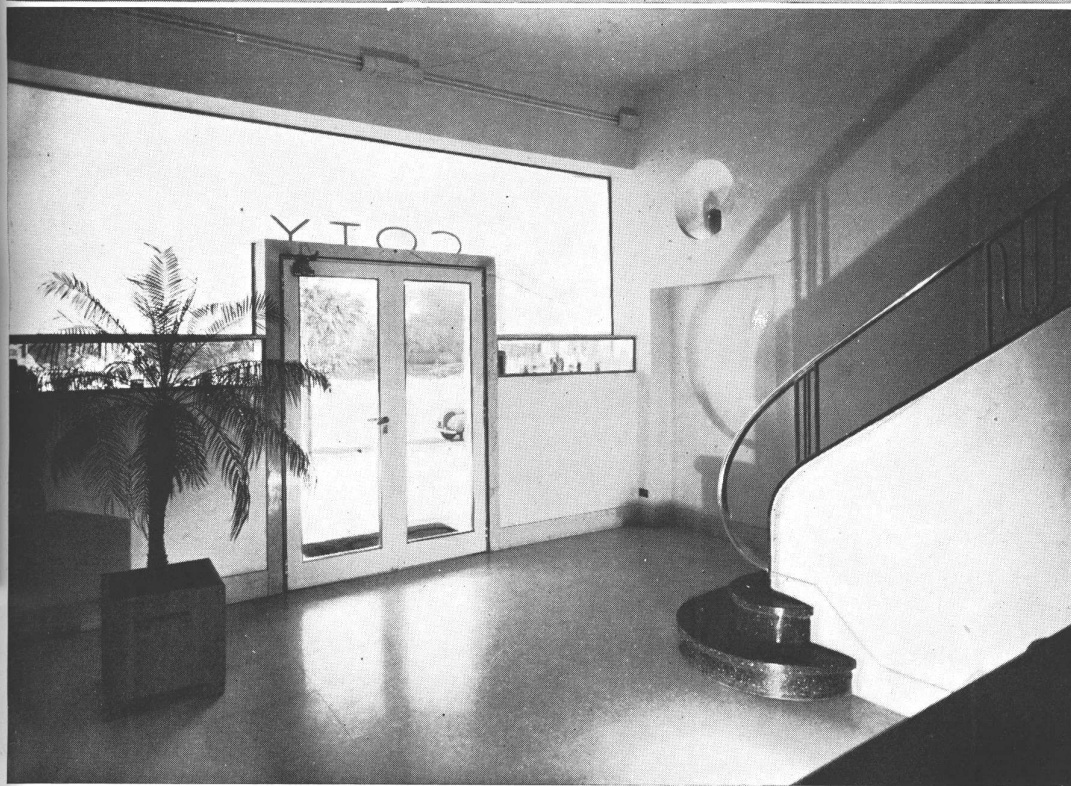
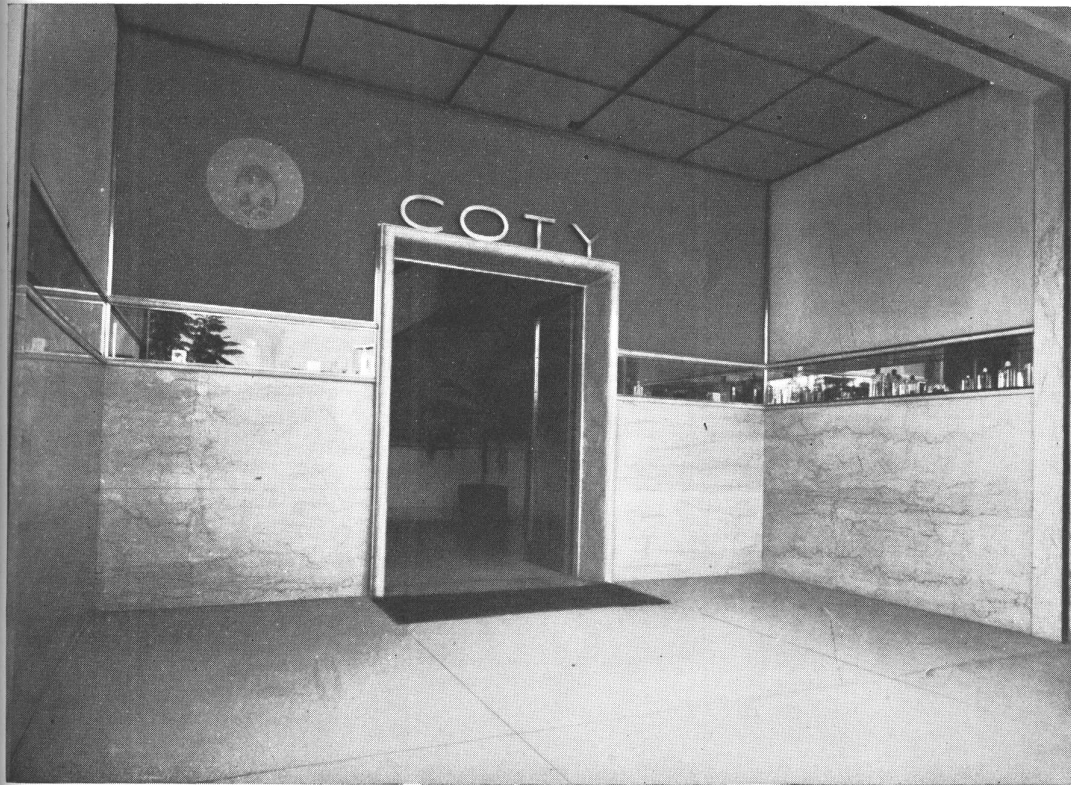
La distribución del edificio, como podrá apreciarse en las plantas, es neta, presentando circulaciones amplias, independencia de las distintas secciones y ventilación e iluminación directas en todos los ambientes. En ese edificio se han instalado las máquinas más perfeccionadas y eficientes para asegurar la producción en gran escala de los productos ya citados, en condiciones semejantes a las similares de París, Londres y Nueva York. El resultado feliz de estas condiciones es que en el interior de esta fábrica reina un orden perfecto y una limpieza cuidada al extremo. El personal, cuya comodidad en el trabajo y cuyo confort han sido muy tenidos en cuenta por el proyectista y son una preocupación constante de los directores del establecimiento, tiene instalaciones completas de higiene general y modernos guardarropas.

Merece un capítulo aparte la instalación de calefacción por el moderno sistema de losas radiantes, la primera instalada hasta la fecha

AGOSTO 1938

**NUESTRA ARQUITECTURA**

**260**



ING. ALEJANDRO ENQUIN. Fábrica y Administración de los Perfumes Coty. ARRIBA, la entrada principal con una exposición de productos que se ve, también, desde el interior, ABAJO, el Hall de Entrada

AGOSTO 1938

**NUESTRA ARQUITECTURA**

**261**



1938



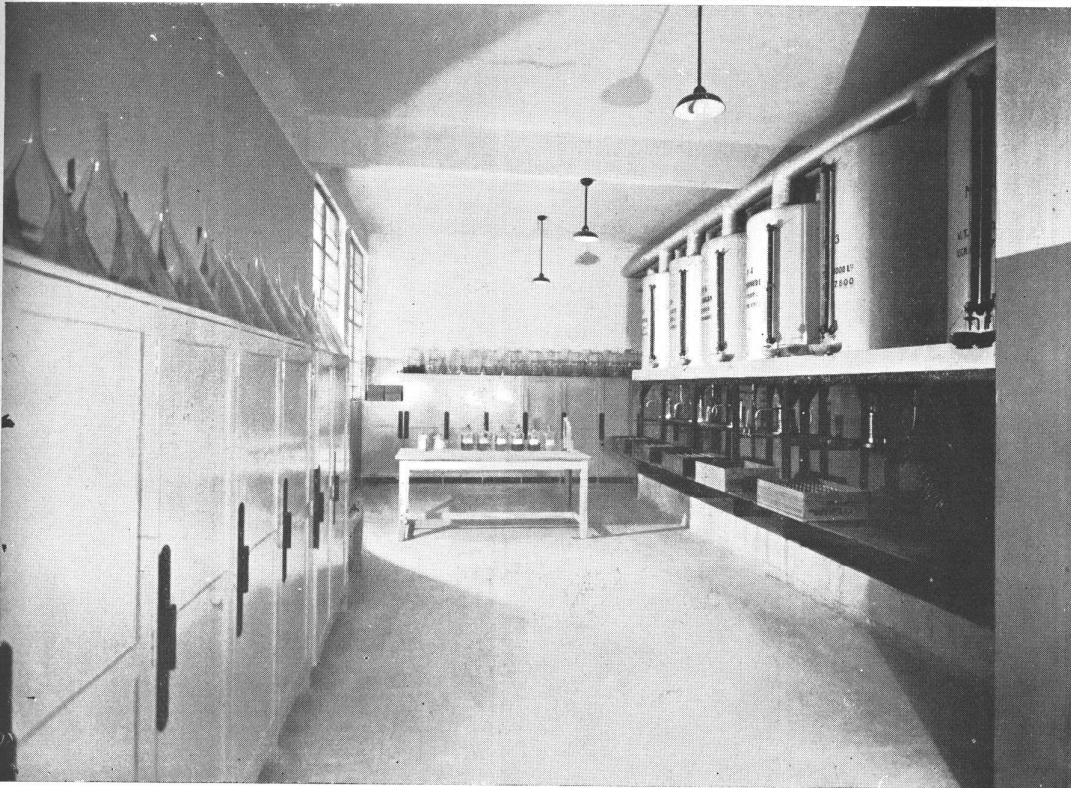
ING. ALEJANDRO ENQUIN. Fábrica y Administración de los Perfumes Coty. ARRIBA, Escritorio del Director. ABAJO, Oficina General

AGOSTO 1938

**NUESTRA ARQUITECTURA**

**262**



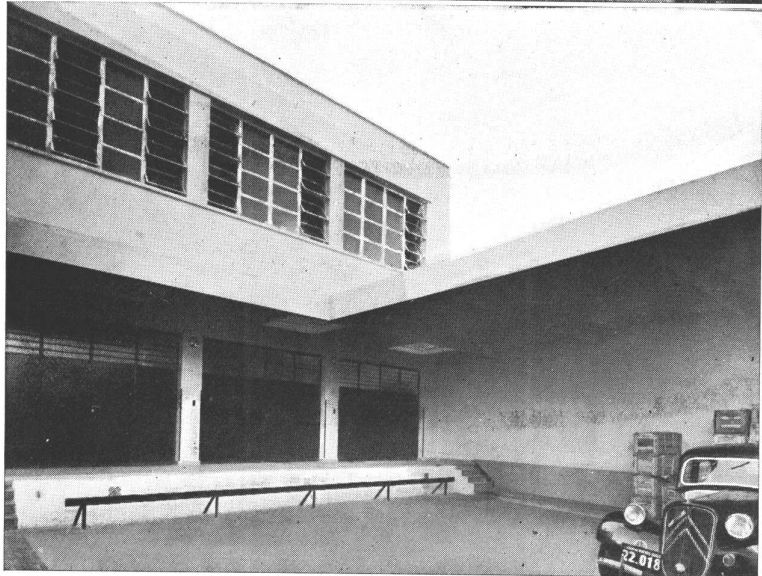


ING. ALEJANDRO ENQUIN. Fábrica y Administración de los Perfumes Coty. ARRIBA, Sala de Confección.  
ABAJO, Preparación de Lociones y Perfumes

en edificios industriales. Este sistema constituye el procedimiento más perfecto de suministrar calefacción, por cuanto las losas radiantes emiten los rayos infra rojos, los que pasan a través del aire sin calentarlo, siendo únicamente absorbidos por los cuerpos sólidos, entre ellos los seres vivientes. Tal condición origina una suprema sensación de confort desde que permite a los seres humanos respirar aire fresco, no obstante estar perfectamente protegidos por los rayos calóricos. Las superficies radiantes son las losas de hormigón, siendo, por consiguiente, la estructura del edificio la que, al par de desempeñar su función estática, desempeña igualmente una función térmica de alta eficiencia.

La calefacción de las losas se obtiene mediante serpentinatas de caños especiales de acero manganeso, soldados por un procedimiento especial. Ejecutadas las serpentinatas, se prueban a una presión hidráulica de 50 atmósferas. El resto de la instalación se ejecuta mediante caños de igual calidad, soldados en la forma indicada y probados a una presión de 30 atmósferas. Esta instalación, realizada por los Establecimientos Febo, ha sido elegida por las indudables ventajas que ofrece y que han sido ya probadas en miles de otras instalaciones realizadas en diversos países y ha merecido la entusiasta aprobación de los directores locales de Coty, de quienes hemos oído elogiosos comentarios.

Finalmente diremos que el exterior del edificio es sencillo y agradable, destacándose de día su generoso y rítmico ventanamiento, con unas muy agradables franjas de verde en el césped que flanquean la escalera de entrada y de noche el brillo de su fachada hermosamente iluminada. Para este objeto de las decoraciones luminosas, se han empleado tubos Claudel de luz fría.



ING. ALEJANDRO ENQUIN. Fábrica y Administración de los Perfumes Coty  
ARRIBA. Circulación interna en la planta baja. ABAJO. Playa de carga y estacionamiento

AGOSTO 1938

**NUESTRA ARQUITECTURA**

**264**

# VIDRIERAS Y ENTRADAS DE NEGOCIOS

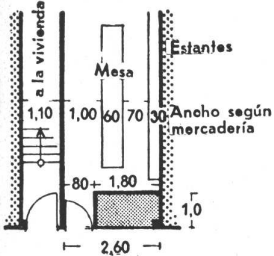


FIG. No 1 El ancho mínimo necesario para un negocio depende de como se ubican los muebles. Los locales de menos de 2,60 no permiten la colocación de los mostradores a lo largo.

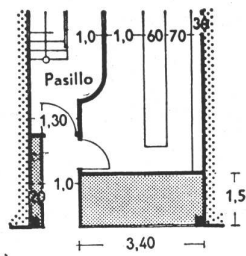


FIG. No 2 Si la escalera que lleva al piso superior se encuentra al fondo, se puede aprovechar una parte de la entrada como vidriera. El ancho del interior del local como en la Fig. 1

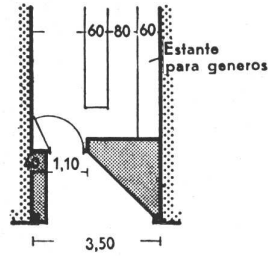


FIG. No 3. Para locales profundos conviene hacer vidrieras anchas en forma oblicua hacia la puerta de entrada, de manera que el transeúnte pueda mirar las vidrieras sin molestias.

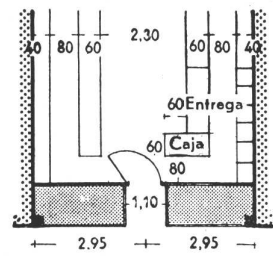


FIG. No 4. La puerta de entrada en el medio conviene a los negocios de frente ancho (como ser de 6 metros o más) donde se pueden colocar los dos mostradores a los costados (La caja y entrega se ubican siempre a la entrada).

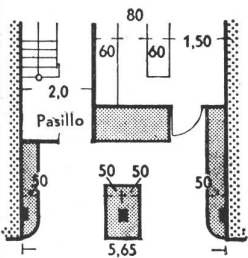


FIG. No 5. Delante de negocios profundos, principalmente junto a calles muy concurridas, los grupos de vidrieras son de mucho efecto, aunque a veces el negocio al fondo resulta pequeño.

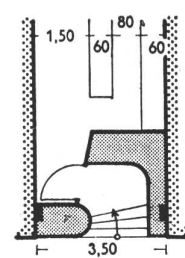


FIG. No 6. Si el nivel del piso del negocio es más alto que la calle, convienen vidrieras abiertas para interrumpir los escalones, los que tienen que terminar junto a la vereda.

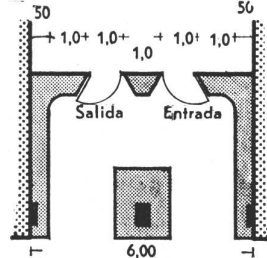


FIG. No 7. Conviene que los negocios que tienen mucho movimiento dispongan de dos puertas para entrada y salida. Si el negocio es angosto, se pueden colocar una al lado de la otra; si no, a 1 metro de distancia.

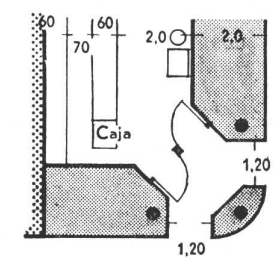


FIG. No 8. Las entradas por la esquina convienen detrás de una vidriera.

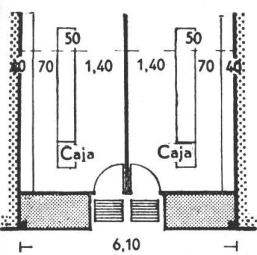


FIG. No 9. Para ahorrar espacio y ganar el mismo en la vidriera, las puertas en locales pequeños se colocan una al lado de la otra al fondo de la vidriera

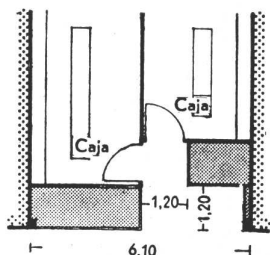


FIG. No 10. Otra solución es cambiar las entradas ensanchando una vidriera y dándole más profundidad a la otra.

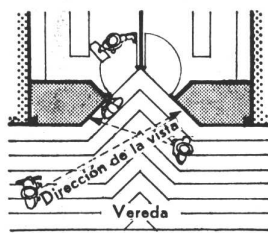


FIG. No 11. La colocación de la puerta de entrada como continuación de las vidrieras forma una entrada más amplia, siendo ésta mucho mejor solución que la de la Fig. 9.

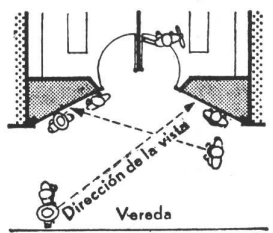


FIG. No 12. Colocando la vidriera y puerta de entrada completamente oblicuas, se encuentra la mejor solución en los casos de las figuras 9 al 11.

Cortesía de Bauentwurflehre

AGOSTO 1938

NUESTRA ARQUITECTURA

265

ARQ. DANIEL DUGGAN

M O D E R N I Z



La entrada de la ochava de la Confitería Jockey Club modernizada.

AGOSTO 1936

**NUESTRA ARQUITECTURA**

**266**

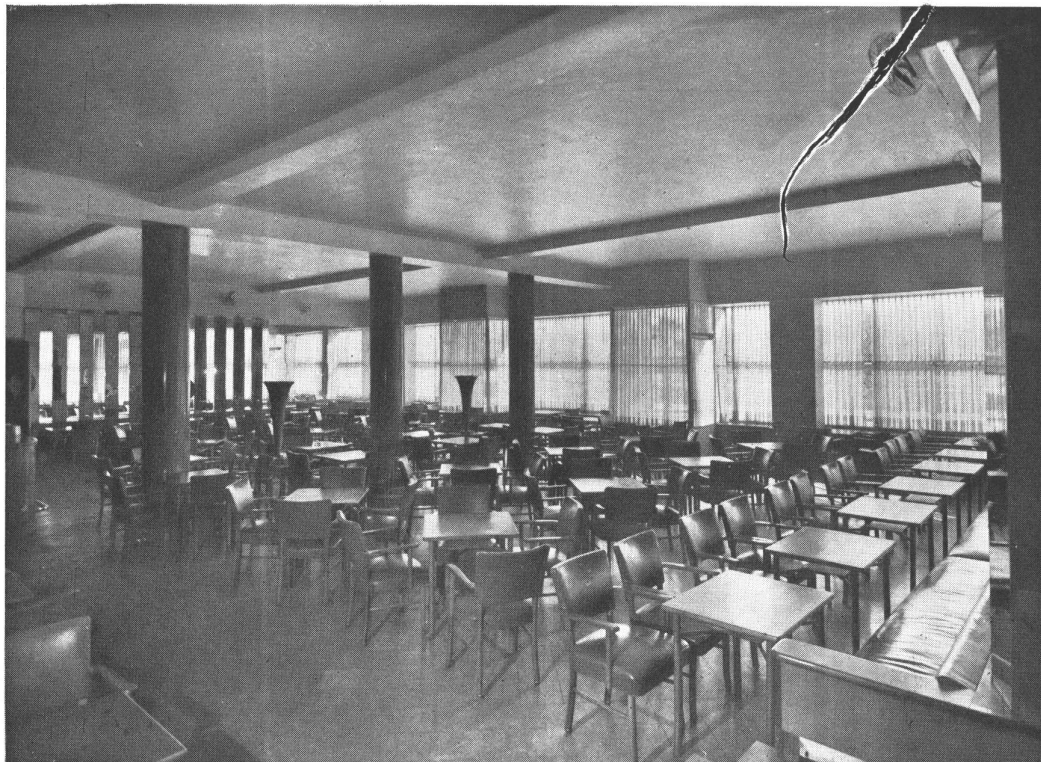
# C I O N   D E   U N A   C O N F I T E R I A



Vista parcial del exterior.



Vista parcial del gran salón. Las sillas de haya, están tapizadas en cuero natural. Mesas en haya, tapas de linóleo del mismo color. Columnas revestidas en haya. Las ventanas son automáticas de guillotina. La pared del fondo revestida con espejos en forma de biombo.



ARQ. DANIEL DUGGAN. Modernización de la Confitería Jockey Club. ARRIBA, el salón principal, vista hacia la calle. ABAJO, vista hacia el bar. Al fondo, figuras decorativas de Muñiz. A la derecha el biombo de espejos.

AGOSTO 1938

**NUESTRA ARQUITECTURA**

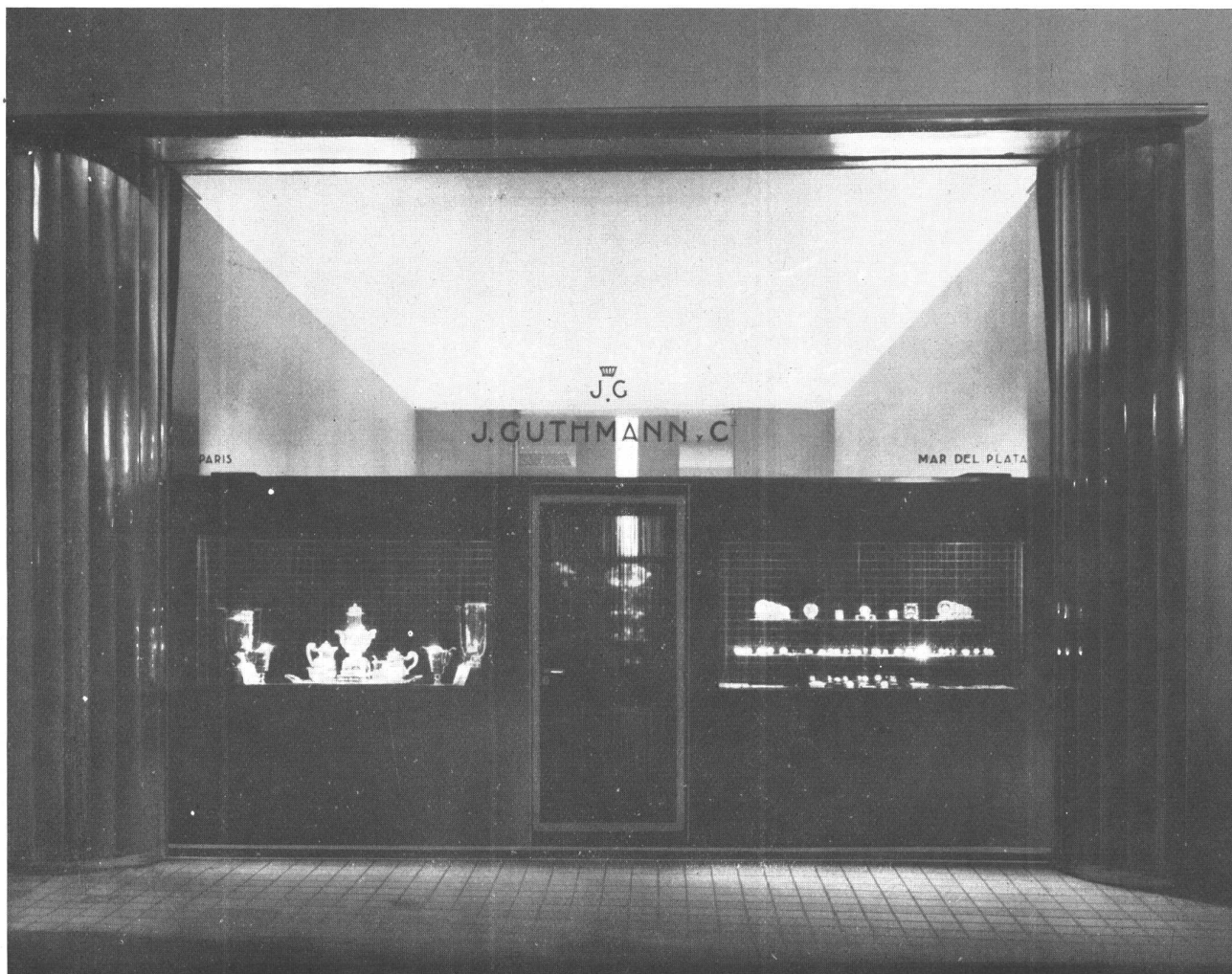
**268**



ARQ. DANIEL DUGGAN. Modernización de la Confitería Jockey Club. ARRIBA, Rincón con vista de la escalera que conduce a los salones de banquetes; baranda de similar. ABAJO, en la pared del fondo se destacan las figuras decorativas de Eduardo Muñiz, consistentes en siluetas metálicas aplicadas y en parte pintadas.

ING. ALEJANDRO ENQUIN

N E G O C I O



El frente del negocio situado en Florida 548.

Publicamos en estas 4 páginas las fotografías de la joyería J. Guthmann y Cía., después de realizados los trabajos de refacción, decoración y amueblamiento, los que estuvieron a cargo del Ing. Enquin con colaboración de los

AGOSTO 1938

**NUESTRA ARQUITECTURA**

**270**



# D E J O Y E R I A



El salón de ventas. Revestimiento de red-gum, alfombra tejida a mano, muebles de peral. iluminación difusa, vitrinas de cristales corredizos forrados en terciopelo azul marino.

arquitectos David Gambourg y Edmundo Klein. El trabajo fué realizado en 90 días y es un ejemplo del adelanto a que se ha llegado en nuestra ciudad en materia de presentación de negocios de calidad.

AGOSTO 1938

**NUESTRA ARQUITECTURA**

**271**



ING. ALEJANDRO ENQUIN. Modernización de la Joyería J. Guthmann y Cía. Vista general del local de ventas.

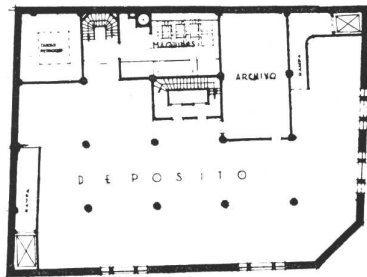
AGOSTO 1938

**NUESTRA ARQUITECTURA**

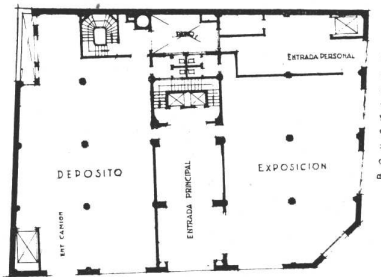
**272**



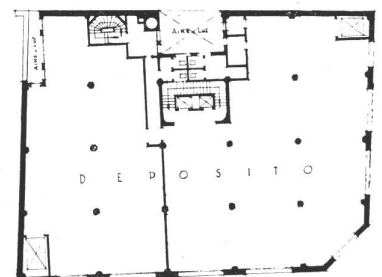
ING. ALEJANDRO ENQUIN. Modernización de la Joyería J. Guthmann y Cia. Un detalle del salón de ventas: una de las mesas donde los clientes pueden examinar las alhajas con comodidad.



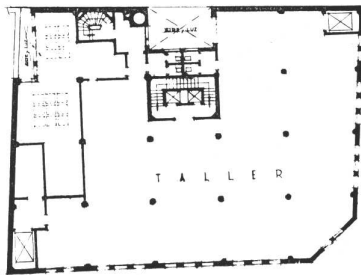
SOIANO



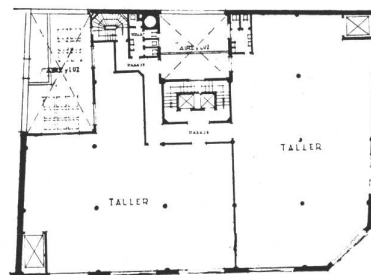
PLANTA BAJA



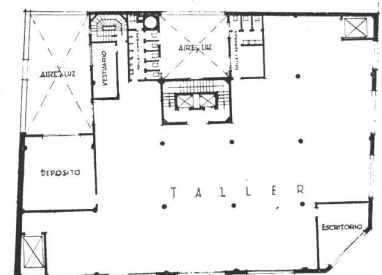
1º PISO ALTO



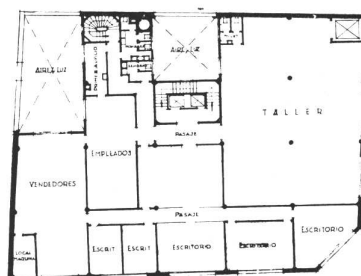
2º PISO ALTO



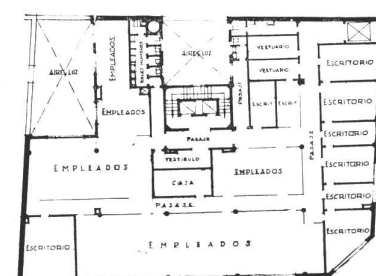
3º PISO ALTO



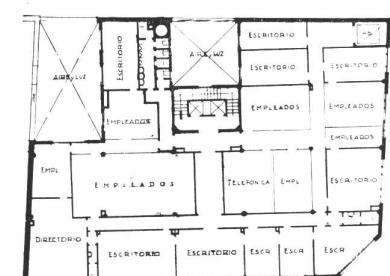
4º PISO ALTO



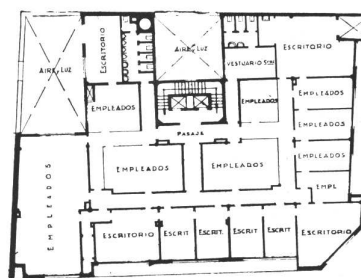
5º PISO ALTO



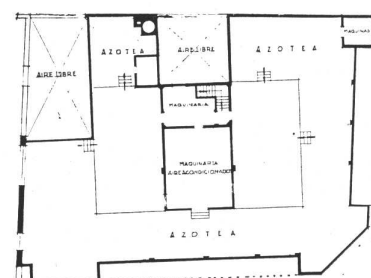
6º PISO ALTO



7º PISO ALTO



8º PISO ALTO



AZOTEA

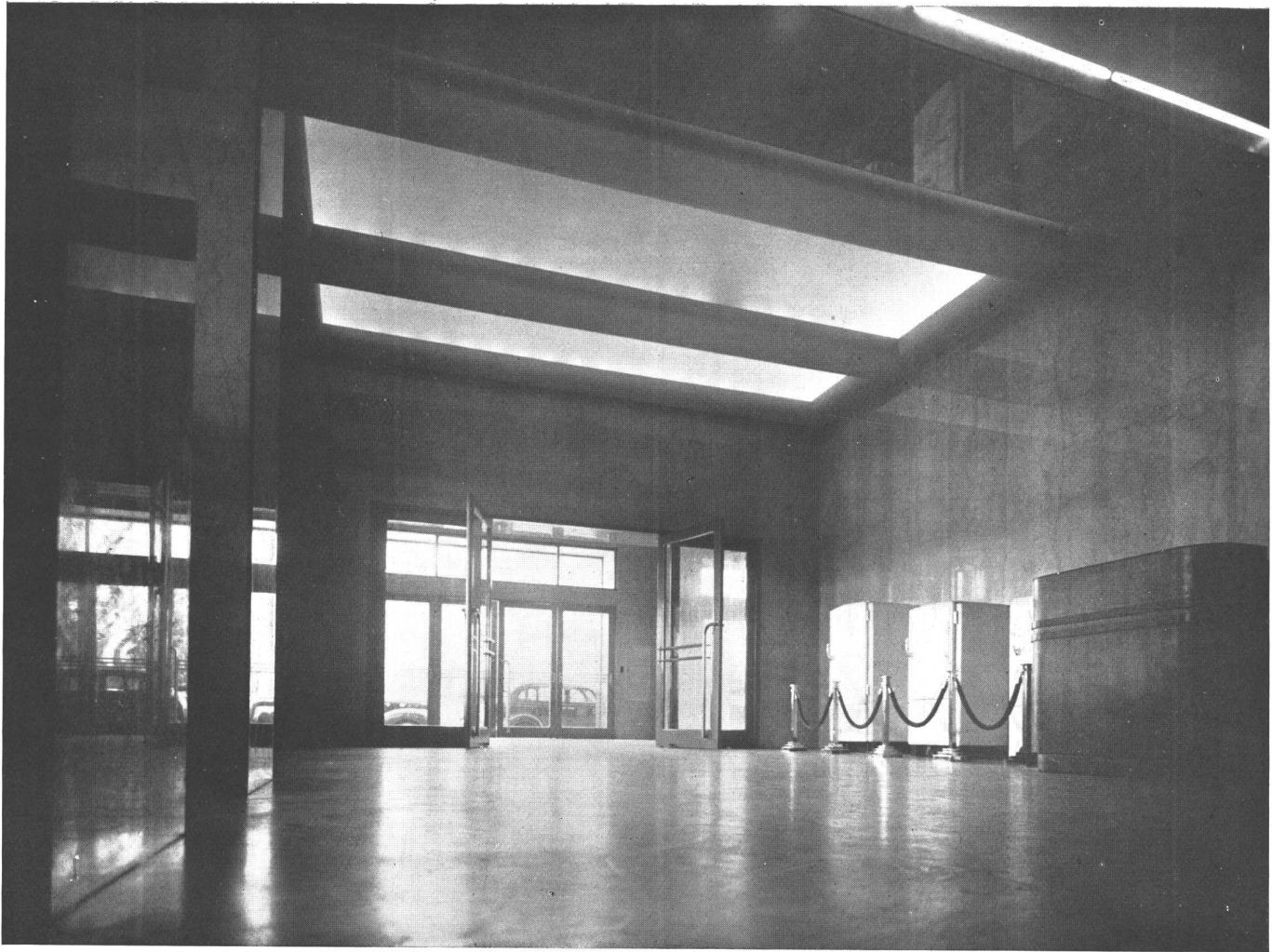
# GENERAL ELECTRIC



AGOSTO 1938

**NUESTRA ARQUITECTURA**

**275**

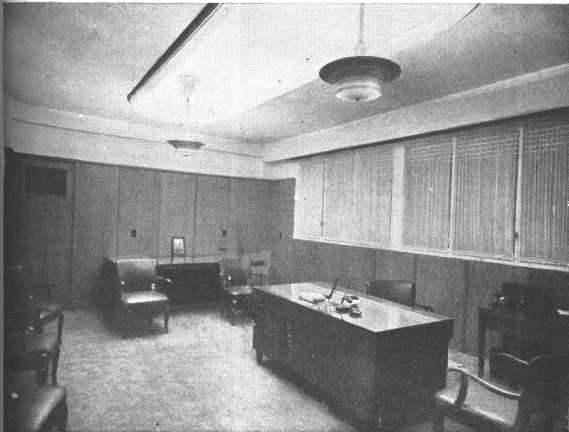


ARQS. MANZELLA Y MAISONNAVE. Edificio General Electric. La entrada

AGOSTO 1936

**NUESTRA ARQUITECTURA**

**276**



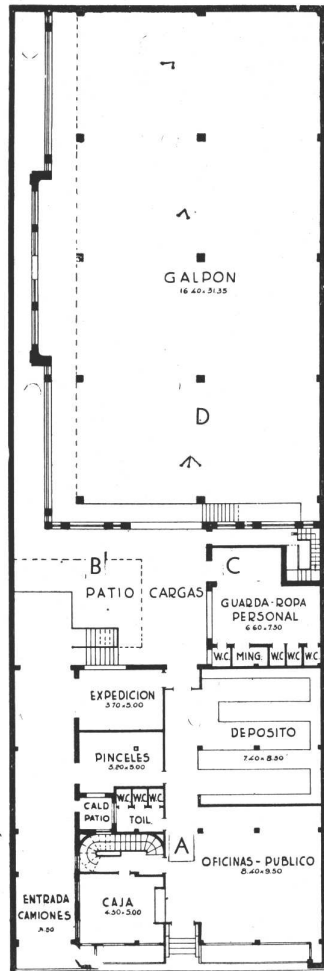
Despacho del Presidente de la Compañía



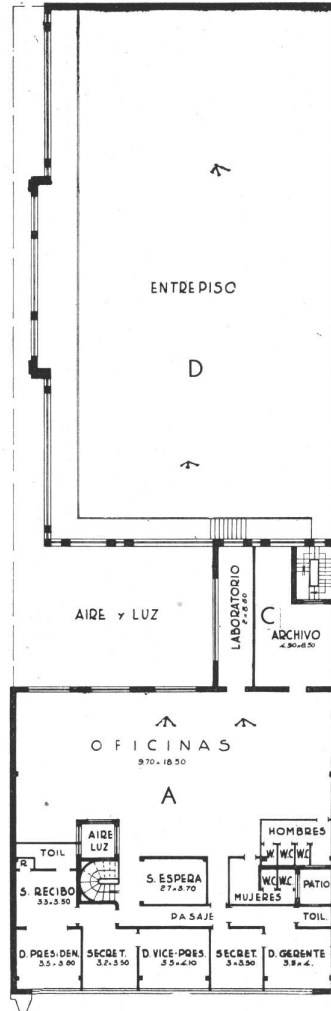
Taller de medidores, armado de los mismos



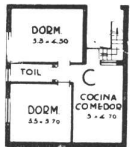
Taller de armado de receptores de radio



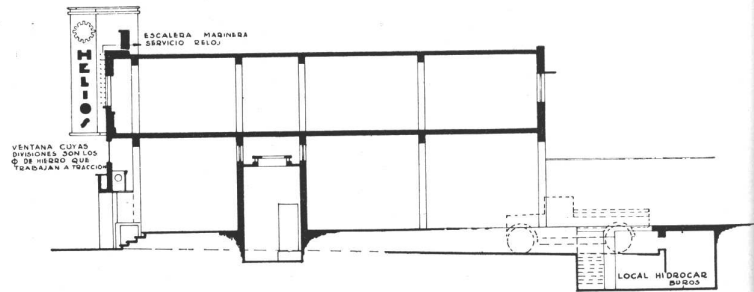
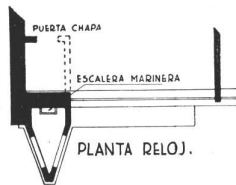
LA PLANTA BAJA.



LA PLANTA ALTA.



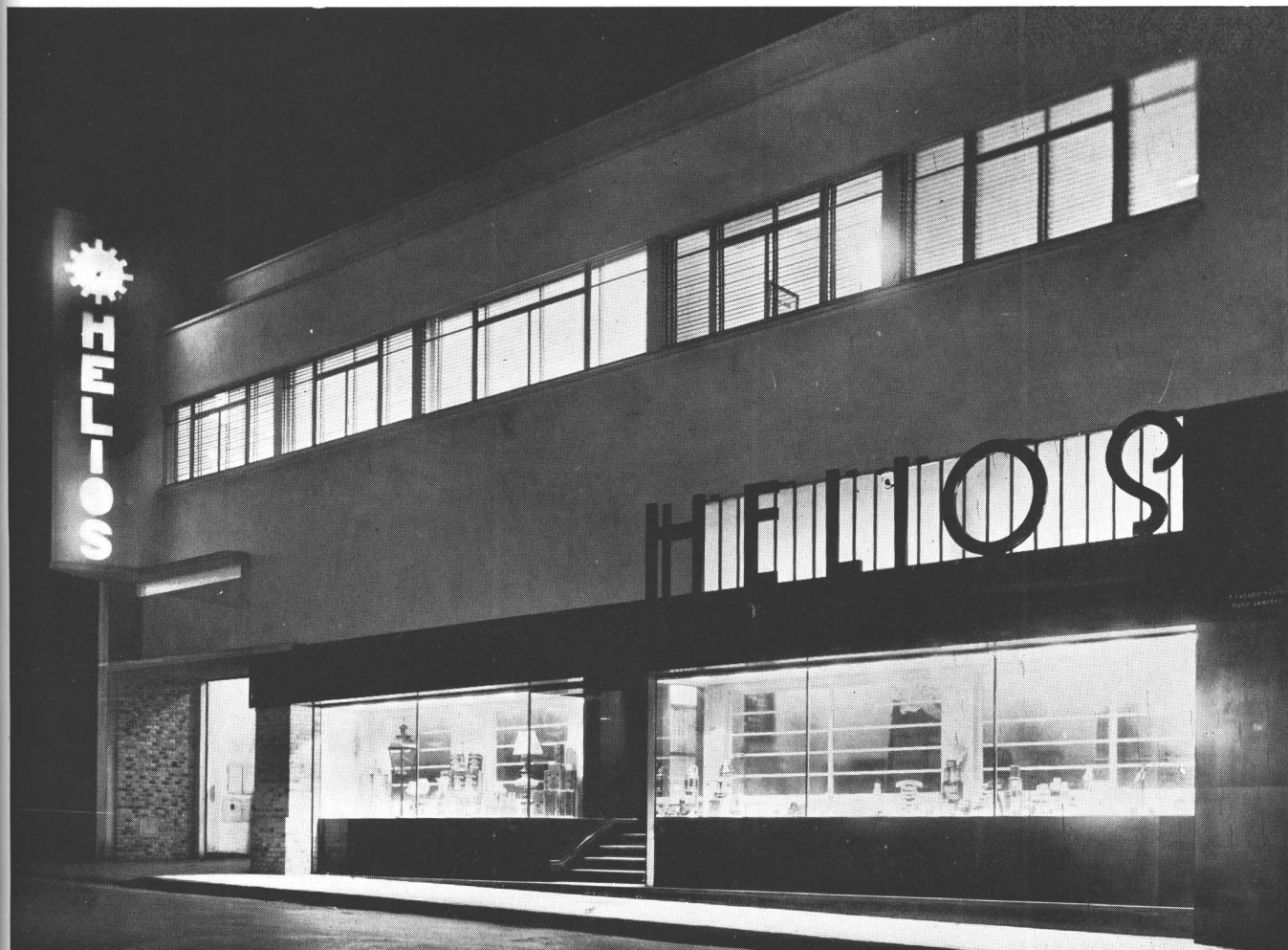
EL 2º PISO



Sección demostrando la rampa que conduce al patio de cargas.



# COMERCIAL DE "HELIOS"



Vista nocturna de la fachada. Cartelera "Helios" con dos vidrios plaqué, reloj de torre con acceso por la azotea según detalla el corte. El ángulo de orientación de la misma responde a las mejores visuales desde el tránsito. Detalle de la ventana cuyas barras a la vista trabajan a la tracción, ya que el total del frente se halla suspendido de la losa de planta alta.

La presente publicación se refiere a una compañía productora, importadora y distribuidora de diversos artículos: lámparas "Alcoluz", estufas a kerosene, alcoholes, pilas, azulejos, etc., que se distribuyen con especialidad en el interior del país. Todo lo cual requiere un programa especial que en pocas líneas se puede concretar en la forma siguiente:

A. — Planta Baja: Grupo de oficinas generales, que comprenden: local de público y exposición, caja, empleados y depósito repuestos, pinceles (local cerrado que en pequeña superficie almacena un costoso stock), exposición y carga. Toilet de empleados. Planta Alta: Oficina del Presidente, Vicepresidente y Gerencia, con sus dependencias, ésta última con acceso directo a la oficina general de personal cuyo control le corresponde. Toilets generales de empleados y empleadas.



ARQS. CASADO SASTRE Y ARMESTO. Edificio comercial de la Sociedad Anónima Helios, calle Perú 1341-5.  
Vista de la fachada.

AGOSTO 1938

**NUESTRA ARQUITECTURA**

**280**



ARQS. CASADO SASTRE Y ARMESTO. Edificio comercial de la Sociedad Anónima Helios. Otra vista de la fachada.

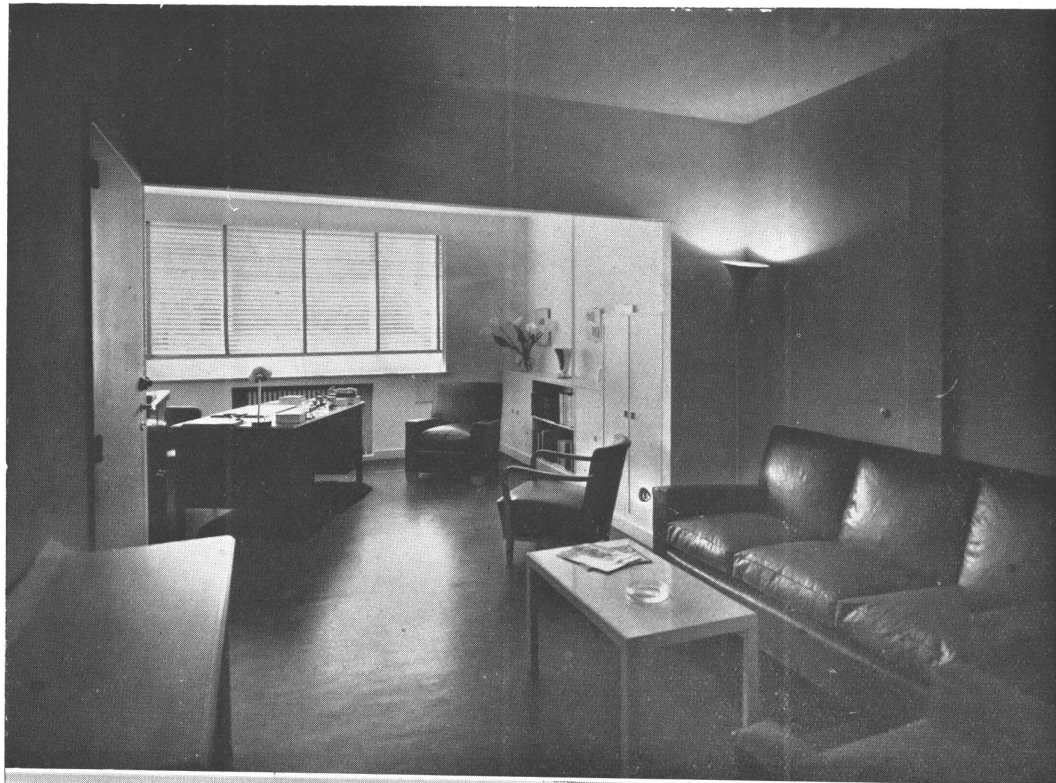
B. — Patio de cargas. Atraque de camiones cuya culata llega —dado el estudio efectuado exprofeso, y aprovechando el nivel + 60 cms. del terreno— a descargar y cargar a nivel, favoreciendo en forma apreciable este proceso que se efectúa por medio de carretillas, con la disminución de riesgos de roturas en productos frágiles que son la mayoría: lámparas, azulejos, etc. Sobre la plataforma de camión atracado se ha instalado un guinche eléctrico Bamag de 1000 kilos sobre P.N.32, para subir los productos a los depósitos de pisos altos.

C. — Adyacente al patio de cargas. Vestuario, toilets y duchas del personal obrero, en planta baja; en 1er. piso, archivo (a nivel de las oficinas generales) y laboratorio químico; en 2º piso, casa del sereno.

D. — También adyacente al patio de cargas y al fondo: Grandes depósitos ejecutados en hormigón con sobrecarga de 1500 km<sup>2</sup>. y prevista su estructura para 2 plantas futuras. Lateralmente a la playa de carga una pequeña escalera, da acceso al local de hidrocarburos (en sótano) el cual bien ventilado reúne además la condición de formar una pileta natural que alojaría los inflamables reuniendo así las condiciones de pozo especial reglamentario, evitando la dispersión de los líquidos.

En la fachada la exposición de productos en vidrieras no se encuentra cortada por columna alguna ya que éstas se han corrido a 1 metro de la línea municipal, formando en la planta alta un voladizo del que cuelga, por decir así, toda la decoración de

la fachada constituida por una cavidad que oculta los reflectores (recubiertos con mármol negro belga) y donde apoyan las letras (en chapa cajón al Duco). Así este colgante en hormigón constituye un interesante problema ya que este material no muy apto para los trabajos a tracción trabaja aquí exclusivamente en esa forma. Por ello se ha podido abrir (detrás de las letras Helios) un gran ventanal de iluminación a la oficina de público, suprimiendo el cemento que en este caso no trabaja y dejando sólo las barras de hierro que cortan así el ventanal verticalmente delante de los T de los vidrios en una longitud de 5.50 metros.



ARQS. CASADO SASTRE Y ARMESTO. Edificio comercial de la Sociedad Anónima Helios. ARRIBA, la oficina del Presidente. ABAJO, la oficina general.

AGOSTO 1938

**NUESTRA ARQUITECTURA**

**282**

# MUEBLES PARA NEGOCIOS



BIBLIOTECA



El mueble desarmable ideado por la casa Sage, dispuesto con bandejas adecuadas para corbatería.



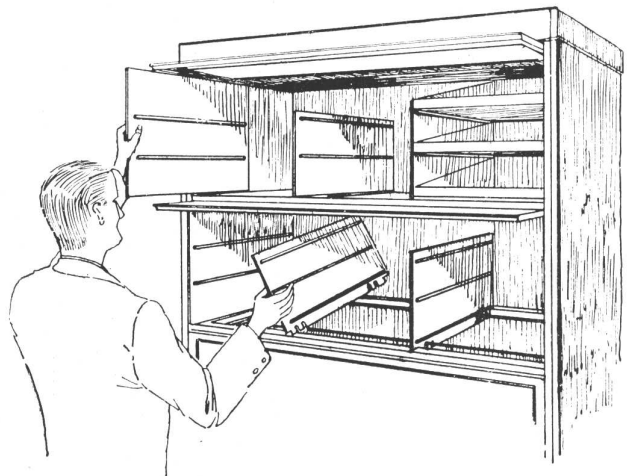
El mismo mueble, en que se han cambiado las divisiones interiores para adaptarlo para camisería.

El interior de un negocio, por bien proyectado que esté, requiere frecuentemente modificaciones de mayor o menor importancia. Unas veces el agregado de mercaderías nuevas que originariamente no se vendían; otras el desarrollo relativo de tal o cual departamento, que a veces no alcanza el nivel de ventas esperado y otras lo supera por amplio margen; y finalmente modificaciones que se hacen necesarias para dar mayor comodidad a los clientes y a los vendedores, determinan esas modificaciones que pueden afectar sólo a las instalaciones pero que pueden llegar a exigir también la intervención de un arquitecto.

En estos casos las instalaciones muy rígidas son un verdadero inconveniente, que se vuelve grave en el caso de una mudanza, por cuanto las estanterías y mostradores, proyectadas con exactitud para el lugar preciso que ocupan, deben sufrir cortes y modificaciones que, además de afearlas en su apariencia, son bastante costosas.

Es para resolver estos casos que la casa Fredk Sage, especialista en esta clase de trabajos, ha solicitado la patente de una estantería desarmable, que ofrece, además, la ventaja de bandejas intercambiables. De esta manera, y mediante unas maderas que se adaptan lateralmente y como divisorias en el armazón del mueble, se pueden colocar en el mismo bandejas grandes, medianas o pequeñas, adecuadas para cualquier departamento. Finalmente estas estanterías seccionales ofrecen una última ventaja; la posibilidad, para un comerciante que desea hacer una transformación paulatina, de ir modernizando su negocio por tramos sin incurrir en un desembolso grande de una sola vez. Estas estanterías se ofrecen en distintas maderas y terminados de manera de hacerlas adaptables a diversos ambientes.

Las ilustraciones que acompañan a esta nota son bastante explícitas, como para que necesitemos entrar en mayores consideraciones.

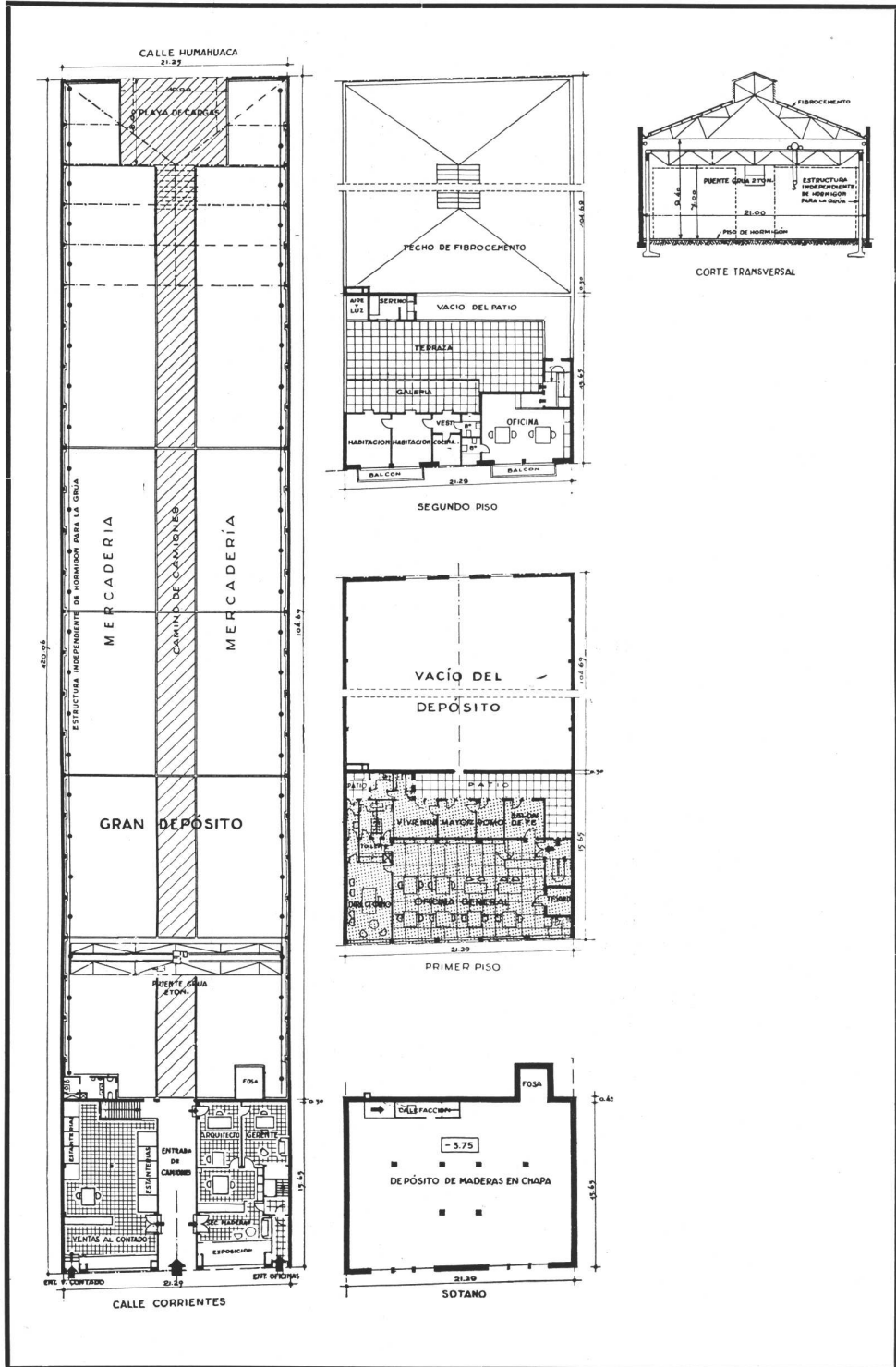


Esquema mostrando la manera de cambiar las maderas laterales que llevan las colisas en que corren las bandejas.

AGOSTO 1938

**NUESTRA ARQUITECTURA**

**283**



# PARA VENTAS Y DEPOSITO



La fachada sobre la calle Corrientes.



Despacho del Presidente del Directorio, revestido de finas chapas de abedul floreado y palisandro. El piso es de "hardboard" y el cielo raso construido con material acústico. Los muebles son de palisandro.

Este edificio que se levanta en un centro netamente comercial de Buenos Aires, en la calle Corrientes 4569, es propiedad de la firma Héinonen S. A. Comercial e Industrial que se dedica a la venta de maderas terciadas, tablas aisladoras, algunos otros materiales de construcción y papel de diario en bobinas.

El edificio ocupa un terreno rectangular que atraviesa toda la manzana desde la calle Corrientes hasta la calle Humahuaca, en una longitud aproximada de 120 metros y un ancho de 21 metros en ambos frentes.

El objeto que se quería alcanzar con su construcción, era unir en un sólo edificio el gran depósito de materiales y las oficinas de la firma, con el fin de ejercer un estrecho control en el movimiento de la mercadería, asegurando además un mejor servicio al público.

El edificio consta, por lo tanto, de dos blocks netamente definidos: el block oficinas con frente sobre calle Corrientes, ocupando una superficie de 330 m<sup>2</sup>, y el block depósito que ocupa el resto del terreno, es decir 2240 m<sup>2</sup>.

**BLOCK DEPOSITO.** Se encuentra completamente adosado al block oficinas, pero su estructura de hormigón es completamente independiente. Cuenta con una altura útil de 7 metros lo que le da una capacidad de 15,680 m<sup>3</sup>. En él se almacenan maderas terciadas que entre tipos, calidades, clases, espesores y dimensiones forman más de 500 variedades diferentes, cada una de las cuales tiene un lugar separado en el depósito, con lo cual se logra una máxima eficiencia en el despacho. Para la carga y transporte de la mercadería dentro del depósito, se lo ha equipado con un puente grúa eléctrico de 2 toneladas de capacidad. Se ha montado esta grúa sobre una estructura de hormigón armado completamente independiente de ambos blocks, hasta sus fundaciones, con el fin de evitar que las trepidaciones y ruidos molestos sean transmitidos al resto del edificio. Ex-

ARQ. J. VAN BRAAM HOUCKGEEST (H). Local para ventas y depósito de la firma Héinonen S. A.

tremando las precauciones, se ha construído el piso de hormigón sin ningún contacto dierecto, ni con la estructura de hormigón, ni con las paredes del edificio.

El techo es de fibrocemento ondulado de 8 milímetros. El depósito tiene acceso desde ambas calles para permitir que las maniobras de cargas y descargas se efectúen sin interrupción.

BLOCK OFICINAS. Este cuerpo del edificio comprende un sótano de 330 m<sup>2</sup>, planta baja y dos pisos altos. El sótano se ha destinado a depósito de chapas finas para enchapar, que requieren un ambiente fresco y húmedo.

Las maniobras de carga y descarga de mercaderías se hacen con la misma grúa del depósito, para lo cual se ha construído una fosa especial. Seis amplios ventanales aseguran una rápida ventilación del local, produciendo una corriente de aire que vá del depósito a la calle. En la planta baja se ha dado ubicación a las oficinas que por necesidad tienen mayor contacto con el depósito.

El local de ventas al contado, ocupando una mitad de la planta baja, se ha destinado para ser ocupado por amplias estanterías conteniendo chapas de terciado de todas las variedades y en esta forma facilitar al cliente la selección de la madera que más se ajuste a su conveniencia. La otra mitad de la planta baja ha sido ocupada por la gerencia, oficina técnica y oficina de ventas al por mayor.

Toda la planta baja ha sido tratada en forma de exposición, habiéndose empleado en cielo rasos, tabiques y revestimientos, materiales que la casa importa, en sus más variados y novedosos aspectos, ofreciendo en esta forma a los profesionales y clientes interesantísimas demostraciones.

En el primer piso se encuentra la oficina general y el Directorio, separados por un tabique de diseño especial que impide en absoluto el paso de los sonidos.

La oficina general es de tipo americano sin divisiones ni columnas. Se ilumina por un amplio ventanal que ocupa el total de la fachada. El cielo raso ha sido tratado acústicamente con lo que se obtiene un ambiente completamente silencioso no obstante su intensa actividad. La sala del Directorio está también acústicamente tratada en forma tal que no se perciben en su interior los ruidos exteriores y tampoco se escuchan en la oficina contigua las deliberaciones cuando la sala se encuentra en sesión. Las paredes están decoradas con finísimas chapas de palisandro de la India y abedul floreado de Finlandia, con

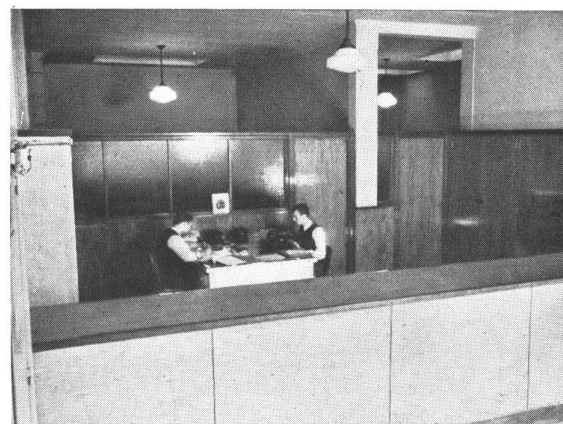
(Continúa en la pág. 224, 2a parte)



Despacho de la Gerencia revestido con material acústico. Piso de madera terciada Limba, aplicada sobre placa carpintero Koivula. Muebles de avodiré.



Parte de un local de oficinas en el primer piso.

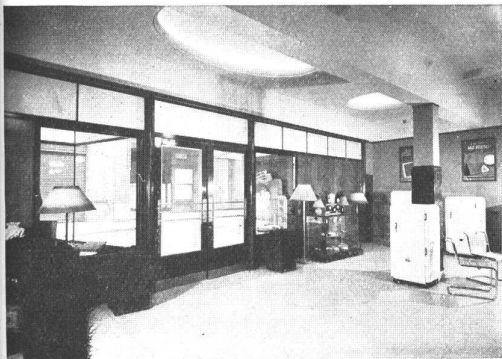


Sección ventas. Cielo raso de material acústico, muebles en abedul floreado, limba clara y oscura y teak. La parte superior del mostrador es de "hardboard" y el frente de abedul floreado.



ING. ADOLFO T. MORET

# EDIFICIO WESTINGHOUSE



Entrada al salón de exposición, vista desde el interior.



El salón de exposición y ventas en la planta baja



Uno de los paliers.



La fachada.

La Cía. Westinghouse, para la mejor atención de su clientela y el cómodo desempeño de sus empleados, ha venido a ocupar este nuevo edificio ubicado en la calle Rivadavia 819, que está dotado de todas las comodidades modernas en sus amplias oficinas y que tiene en planta baja un magnífico salón para la exposición de los numerosos productos que vende.

AGOSTO 1938

**NUESTRA ARQUITECTURA**

**287**

# NOTAS SOBRE LA ILUMI

## LUZ QUE VENDE . . . . . DENTRO DEL NEGOCIO

Los propietarios de las casas de comercio van reconociendo cada vez más que la luz artificial hace mucho más que proveer meramente de iluminación utilitaria a sus negocios, y que, en cambio, representa un definido agente vendedor. Dentro del local que ocupa el comercio, aumenta las ventas, posibilitando al cliente a apreciar fácilmente la calidad, la confección y el color. La buena iluminación, desde el punto de mira de la promoción de ventas, ayuda a vender más, atrayendo la atención del público — silenciosa y efectivamente — sobre detalles lujosos que sin ella pasarían desapercibidos, impulsando también la venta de los artículos individualmente. Vende "ideas" al público, el cual — según lo manifiestan los psicólogos — recibe el 87 por ciento de sus impresiones por los ojos. Esto quiere decir que el 87 por ciento de las impresiones que crean el deseo de poseer, son recibidas por intermedio de los ojos del comprador.

A pesar de que el valor de venta que encierra la luz es un hecho aceptado, muchos comerciantes no han prestado atención especial a su iluminación vendedora hasta hace poco, y no lo harán conscientemente hasta tanto no la analicen del punto de vista del comprador.

El comerciante contemporáneo no debe olvidar que en realidad vende a los ojos humanos, es decir; cuando la señora X va de compras, la señora X "va a ver"; y que de las 5 razones que aduce el cliente para devolver la mercadería, cuatro de ellas — mercadería defectuosa, cambio de opinión, "no satisfactoria" y "no era lo esperado" — constituyen alrededor del 60 por ciento de ella. Este tanto por ciento podría ser más reducido si el cliente pudiese ver con claridad y facilidad los artículos en el punto y momento de su adquisición. Tampoco puede el comerciante permitirse desatender la experiencia que demuestra que la luz artificial, aplicada con criterio sano, puede cooperar con él en la circulación dentro

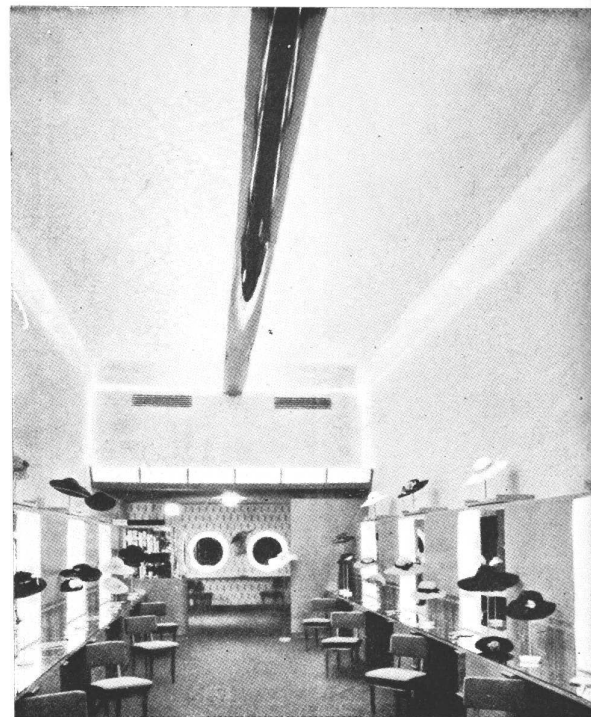


Fig. 1

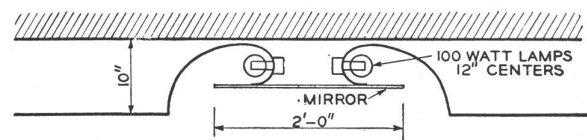


Fig. 2

FIG. 1. La garganta de luz indirecta provee una iluminación general cuya intensidad luminosa es de alrededor de 400 lux. Este modernísimo artefacto de iluminación indirecta está equipado con 34 lámparas de 125 Decalumen (95 watts). Los espejos de los probadores son un importante detalle en este negocio y la manera como se los alumbró queda ilustrada por el corte de la FIG. 2. Reflectores blancos especiales, con corrugaciones verticales pequeñas se encuentran detrás y a los costados de los espejos, obteniéndose espléndidos resultados sin tener que recurrir al vidrio difusor. FIG. 3. Un moderno interior de negocio con una iluminación de conjunto y "vendedora" bien equilibrada. La iluminación general es obtenida por una combinación de alumbrado directo e indirecto. El sistema de iluminación directa consiste en reflectores de luz concentrada empotrados en el cielo raso, que concentran la iluminación sobre la tapa de los mostradores. Las aberturas están provistas de discos que evitan el deslumbromiento de los reflectores y las lámparas. La luz indirecta que proviene de los capiteles de las columnas, produce un efecto agradable y amortigua el contraste producido por los reflectores directos en la superficie restante del cielo raso. Los mostradores y las vitrinas están iluminados de tal modo que puede decirse que la mercadería que en ellos se exhibe se vende casi sólo. Las siluetas de las letras recortadas se destacan contra las paredes iluminadas y representan "ideas vendedoras" como también facilitan la localización de los artículos.



Fig. 3

# NACION DE NEGOCIOS

de las distintas secciones de que se compone su comercio convirtiendo a los adquirentes por necesidad, en compradores impulsivos, y creando interiores que sugieren un verdadero ambiente de venta.

## LUZ QUE VENDE..... EN LA VIDRIERA

En el negocio moderno, la vidriera se ha convertido en uno de sus factores más importantes; ella es su "vendedor exterior" con la difícil tarea de tomar contacto con la mayor cantidad posible de transeúntes, ofreciéndoles rápidamente un argumento de venta convincente que los atraiga al interior del negocio a comprar inmediatamente o que creará en ellos un deseo fuente y bastante persistente como para conseguir que vuelvan más adelante a efectuar sus compras.

La vidriera tiene que cumplir su misión íntegramente, vendiendo por conducto de los ojos de las personas que pasan por la vereda — ojos siempre apurados, furtivos; ojos preocupados con otras cosas. Lógicamente el único agente de comunicación — el único mensajero que puede transmitir la atracción de compra de la mercadería a los ojos — es la luz.

Una vidriera bien iluminada con la mercadería dispuesta con criterio y buen gusto monopoliza la atención momentánea de los transeúntes; puede atraer al público distante para saciar su curiosidad, y si la vidriera es interesante y está bien iluminada, hasta puede determinar que de cada cinco personas, una se detenga ante ella para examinar más detalladamente los artículos ofrecidos.

Para aquel público que se para ante las vidrieras — que va de compras — es ventajoso para el negociante disponer de un número de artículos diferentes a fin de que aquél pueda ver una variedad de cosas para elegir y llevarse consigo diversas impresiones. A una vidriera de esas características, debe proveérsela de mucha luminosidad, de modo que cada artículo pueda ser apreciado lo más ventajosamente posible.

Además — fuera de las consideraciones hechas con respecto a esta clase de público — el comerciante deberá cambiar, de tiempo en tiempo, la disposición de la vidriera y de la iluminación con arreglos especiales, para lograr una atracción vendedora poderosa sobre aquellas 4 personas de 5 que no se detienen, y que pasan apuradas echando sólo una mirada de una fracción de segundo.

Término medio bastan 3 segundos para que una persona haya pasado, frente a una vidriera, pero esto es suficiente para que en ese tiempo se cree una impresión visual lo bastante intensa como para que persista, poniendo el caso que la vidriera haya sido arreglada para desarrollar una sola idea y que el comerciante eche mano a todos los medios a su disposición para enfocar la atención sobre ella.

Para semejantes vidrieras "de venta de 3 segundos", el fondo inmediatamente detrás de los artículos expuestos debe ser de tal característica que éstos resalten por contraste, y las líneas decorativas del fondo — en caso de haberlas — deben converger sobre el artículo o grupo exhibido, guiando la vista hacia ese punto. Un número de proyectores, concentrando sus poderosos haces de luz clara hacia el centro de interés, virtualmente obligan a los ojos a enfocarlo. Empleando pantallas de color en los reflectores del alumbrado general, el área restante de la vidriera puede ser iluminada de tanto en tanto en colores atractivos, sin desentonar



FIG. 4. La disposición de artículos para hombres ofrece un buen ejemplo en este arreglo de vidriera para "venta de tres segundos" puesto que cumple su cometido exclusivo de ofrecer un conjunto bañado en luz. La mercadería iluminada se recorta notablemente del contraste que forma el fondo oscuro y el panel iluminado incorporado al conjunto queda en estrecha relación con el mismo merced a las varas de pimpollos que se han utilizado para este fin.

con la apariencia de la mercadería que recibe la luz blanca de los proyectores destinados a tal objeto.

El poder de atracción y de venta de la vidriera es particularmente importante para el comerciante, durante el día, cuando el negocio está abierto y circula mucha gente por la calle.

A pesar de que existe mucha luz diurna en la calle, ésta poco ayuda para llamar la atención sobre la mercadería expuesta en la vidriera, porque la claridad de la calle es aun más intensa que la reinante en la vidriera. Efectivamente, ésta generalmente hace difícil distinguir bien los artículos expuestos debido a los fuertes reflejos que los otros edificios ocasionan en el cristal pulido de la vidriera.

Por lo tanto es de la mayor importancia tener a estas vidrieras también perfectamente iluminadas durante el día para hacer resaltar claramente lo expuesto y para distraer la atención de muchas otras cosas que quieren acapararla en los alrededores del negocio.

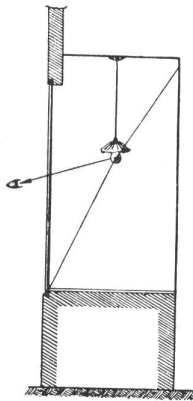
## LA ILUMINACION DE VIDRIERAS

La buena iluminación de la vidriera, para que llene los requisitos que su función implica como agente de ventas, exige:

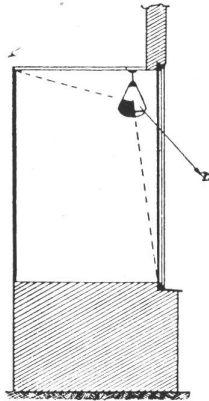
- 1) Una intensidad luminosa adecuada.
  - 2) Lámparas totalmente ocultas a la vista.
  - 3) Distribución sin sombras acentuadas.
  - 4) Máximo aprovechamiento de la luz.
- 1) Una intensidad luminosa adecuada se consigue empleando la cantidad de lámparas necesarias, de acuerdo a las dimensiones de la vidriera, color de la mercadería expuesta, como así también del revestimiento interior. Por el siguiente cuadro se podrá apreciar la potencia requerida para las distintas vidrieras en función de su color y tamaño.
- 2) Para ocultar las lámparas de la línea de visión, se emplean artefactos apropiados y correctamente ubicados, evitándose de esta manera el efecto desagradable que causa el encandilamiento.

Tamaño de la vidriera	Color del conjunto		
	Claro	Semi-claro	Obscuro
Chica	200 Watt	400 Watt	800 Watt
Mediana	400 Watt	800 Watt	1600 Watt
Grande	1000 Watt	2000 Watt	4000 Watt

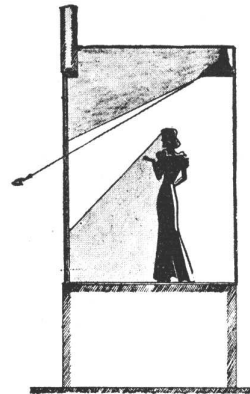
- 3) La acción de las sombras bruscas, se anula colocando la mayor cantidad de reflectores en la parte alta de la vidriera, completando esa iluminación por medio de cajas de reducidas dimensiones, ubicadas a sus costados y provistas de lámparas "sofrito" o tubulares.
- 4) Máximo aprovechamiento de luz: El sistema anticuado de alumbrar escaparates por lámparas desnudas pendientes de un cordón, produce, a más de un efecto perjudicial por deslumbramiento, un aprovechamiento de solamente la tercera parte de la luz emitida por la lámpara. A continuación, damos unos ejemplos sobre la mala y buena iluminación.



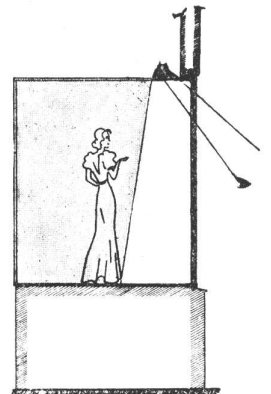
La fig. 1. nos muestra la forma antigua de iluminar vidrieras, donde sólo la tercera parte de la luz era aprovechada, causando encandilamiento directo, por encontrarse la lámpara en posición casi horizontal con la línea de visión.



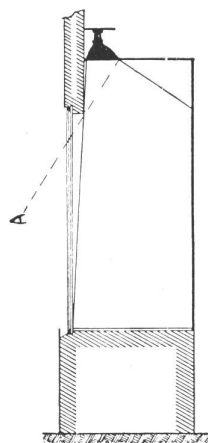
El empleo de artefactos inadecuados, como el indicado en la fig. 2, implica una pérdida considerable de flujo luminoso. La superficie negra del artefacto indica que sólo la luz irradiada en esa dirección es utilizada, perdiéndose parte en la calle y parte en la iluminación del cielo raso del escaparate.



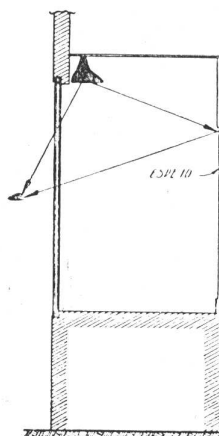
Mala ubicación de un reflector para vidrieras.—El reflector colocado arriba en la parte posterior de la vidriera produce pérdidas considerables de luz, sombras fuertes en la parte delantera de lo expuesto, y encandilamiento directo.



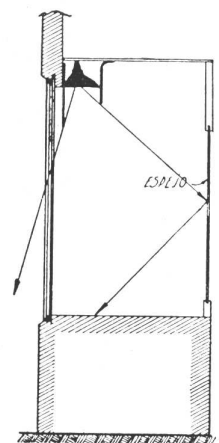
El reflector, a pesar de estar bien ubicado, deja en penumbras la mayor parte de la vidriera, produciendo deslumbramiento, porque se ha invertido la posición del reflector.



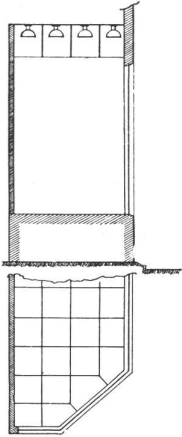
Correcta ubicación del reflector. La luz proyectada íntegramente sobre la vidriera se aprovecha en su totalidad, y el reflector colocado en forma alta evita el deslumbramiento.



Como se podrá apreciar en este corte, la ubicación correcta del reflector no significa la eliminación del encandilamiento. El reflector bien colocado produce 'sin embargo' encandilamiento directo y por reflexión, ya que la luz reflejada por el espejo colocado en el fondo de la vidriera, envía los rayos directamente a la línea de visión.



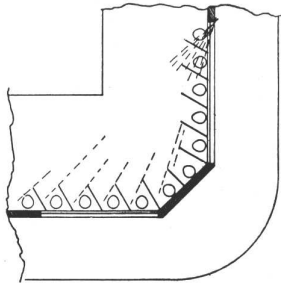
Este corte demuestra como se corrige el defecto de la fig. 6. La colocación de chapas interceptoras en la parte anterior y posterior del reflector, obliga al rayo luminoso incidente sobre el espejo a dirigirse — al ser reflejado — al piso de la vidriera, y al rayo directo a modificar su dirección.



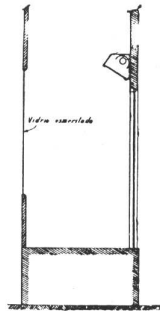
Las vidrieras en ángulo o con visibilidad por tres cristales, requieren una iluminación especial, con la que se debe conseguir; no solo la eliminación del encandilamiento de frente, sino también la eliminación del encandilamiento producido por la desviación de la vista hacia los costados.

El corte que se ilustra, demuestra como con el empleo de cajas de madera o chapas de metal se anulan las posibles causas de encandilamiento. Con los reflectores colocados en lo alto de las cajas, se logra una y sin sombras violentas en todo el ambiente.

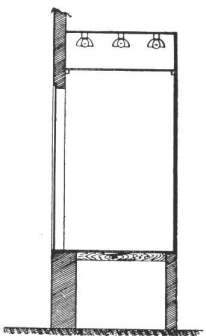
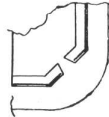
distribución suave



La planta de esta vidriera nos muestra otro modo de evitar el encandilamiento en un escaparate de forma angular. La línea de visión, que normalmente caería sobre la fuente luminosa, es interceptada y desviada por las chapas que separan cada reflector. Esta solución no es aplicable a vidrieras en ángulo de mucha profundidad, puesto que la luz no alcanza a iluminar correctamente la parte superior.

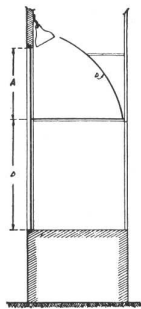


Un caso no común de iluminación de vidrieras, es el indicado en este corte. Debido a la configuración del escaparate, no se desea colocar un cielo raso luminoso y se debe evitar el encandilamiento y las manchas en el vidrio esmerilado y grabado de la parte posterior. Con el empleo de una caja luminosa, como la empleada en el corte, se evitan el encandilamiento desde los distintos ángulos y también las manchas en el vidrio posterior. La caja pintada interiormente de blanco mate y exteriormente del color del ambiente, se equipa con lámparas satinadas, separadas entre sí (distancia entre filamentos) 20 cms. La parte difusora la constituye el vidrio opalino plaqué.



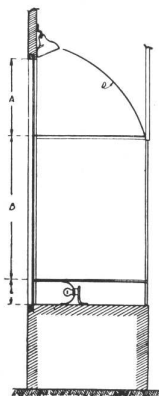
La solución indicada en este corte, es aplicable a todos los tipos y tamaños de vidrieras. La fuente luminosa la constituye el techo de la vidriera, que es de vidrio opalino, con lo que se obtiene una superficie luminosa de gran extensión, la eliminación del encandilamiento, una distribución completamente uniforme de la luz, y la eliminación de sombras bruscas. El factor por el cual hay que multiplicar el ancho del vidrio

opalino, para determinar la altura mínima sobre el mismo a que se deben suspender la lámpara, es de 0.75. En caso de varias lámparas, hay que considerar el ancho que corresponde a cada una de ellas.

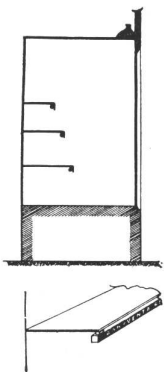


la superficie A del cristal, que previamente ha sido esmerilada y en la que se pinta la leyenda de propaganda.

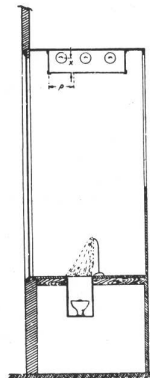
La reducción de los vidrieras que disponen de cristales altos, representa muchas veces un problema complicado. El corte que ilustramos, nos muestra como se ha aprovechado la parte superior de la vidriera, para insertar un anuncio llamativo. Los reflectores, ubicados como se indica, envían parte de la luz sobre el piso de la vidriera a través del vidrio opalino E, y parte de la chapa D, que la dirige hacia



La vidriera anteriormente descrita puede completarse con otro anuncio colocado en la parte inferior del cristal. La parte C del cristal se esmerila, y en el interior de la caja se coloca una canaleta de chapa con lámparas separadas a 0.20 cms. (distancia entre filamentos).



La iluminación de las vidrieras provistas de estantes, generalmente adolece de defectos de iluminación fácilmente evitables. Las sombras en los estantes se producen al interceptar éstos la luz dirigida al estante inmediato inferior. Este defecto se evita colocando en el borde delantero de cada estante, lámparas "sofite" ocultas por un listón, tal como lo indica el corte. Se pueden colocar en lugar de lámparas "sofite", barras luminosas cuadradas en las que resulta interesante insertar un anuncio llamativo y fácilmente cambiabile.



En aquellas vidrieras en las que el cristal llega hasta el cielo raso y donde no se quiere modificar la carpintería, se puede aplicar una caja luminosa directamente al techo. La caja luminosa de vidrios opalinos plaqué, se equipará con lámparas colocadas horizontalmente y a la altura resultante de la siguiente relación:  $X = 0,75$  de P como mínimo; donde X es la distancia que separa la lámpara de vidrio y P el ancho de la fracción de vidrio que corresponde a esa lámpara. Esta caja, a más de iluminar correctamente la vidriera, sirve para destacar el anuncio pintado en la parte superior del cristal. En el vidrio posterior de la caja se puede pintar una leyenda de propaganda cuando el fondo del escaparate es abierto. En los negocios de modas se consigue un realce mayor de las prendas vaporosas cuando éstas son iluminadas desde abajo, por cajas luminosas equipadas con lámparas potentes.



# DE UN RESTAURANT NOCTURNO



El nuevo decorado del Restaurant Embassy. EN LA PAGINA DE ENFRENTA, una vista parcial del salón, en que pueden apreciarse los motivos en yeso de drapeados y querubines que forman el principal motivo de la ornamentación. EN ESTA PAGINA, un rincón a la entrada; al fondo el bar. Las paredes del bar, las cortinas y el frente del mueble bar son blancas. Sobre el frente del mostrador se han pintado pequeñas escenas pastorales. La realización de la ornamentación y tapizados fué confiada a la Tapicería Monasterio.

AGOSTO 1938

**NUESTRA ARQUITECTURA**

**293**



ARQ. DANIEL DUGGAN. Modernización de Embassy. Vista general del salón; en primer plano la pista de baile, cuyo parquet ha sido dorado. Las columnas, que tienen valor acústico, han sido revestidas de terciopelo negro con grandes botones brillantes sobrepuestos. La pared de la izquierda es dorada y las cortinas y la columna en segundo plano son de color blanco y oro. Las varias superficies acolchadas han sido tapizadas en raso rosa. El cielo raso es de tules dorados y querubines. Ornamentación y tapizados de Tapicería Monasterio.

AGOSTO 1938

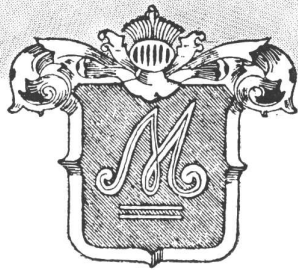
**NUESTRA ARQUITECTURA**

**294**





ARQ. DANIEL DUGGAN. Modernización de Embassy. Candelabro blanco sobre fondo del mismo color, que da una luz suave muy agradable y constituye un hermoso motivo de la decoración.



**Decorar es fácil; lo difícil  
es decorar con distinción**

La Tapicería MONASTERIO presenta los tejidos más interesantes para decoración de interiores a base de presupuestos razonables.

Los cortinados y tapizados del Embassy han sido ejecutados por nuestra casa.



*A los Señores Profesionales y Decoradores descuentos especiales.*

**Monasterio**

CORDOBA 618 - Tel. 31, 7957 y 0628 • DECORACION DE INTERIORES



Los interesados buscan comodidad. Por eso prefieren los departamentos provistos de **COCINA ELECTRICA**.

Facilite, Sr. Profesional, el pronto arrendamiento de los

edificios que construye. Aconseje la instalación de **COCINAS ELECTRICAS** en todos los departamentos. Cada propietario será para Ud. un cliente agradecido.



**COMPAÑIA ARGENTINA DE ELECTRICIDAD S. A.**

AV. PTE. ROQUE SAENZ PEÑA 812

U. T. 35, LIBERTAD 3001

#### LOCAL PARA VENTAS Y DEPOSITO

(Viene de la pág. 286)

tando con bibliotecas y una caja fuerte embutidas. También se encuentra en este piso la vivienda del mayordomo ubicada estratégicamente en forma que pueda dominar visualmente el depósito en toda su extensión sin salir de su departamento.

**SEGURIDAD CONTRA ROBO E INCENDIO:** En la oficina general se ha construido un tesoro inviolable en hormigón armado el cual guarda los valores de la firma. Tiene acceso este tesoro por una puerta especial con seguridad contra incendio y perforaciones mecánicas.

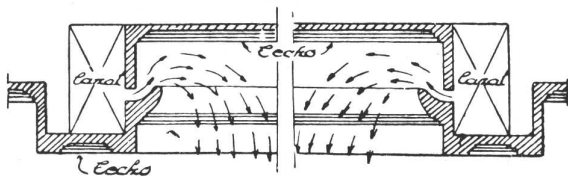
**SERVICIO TELEFONICO:** Dos equipos automáticos, uno interno y otro externo comunican las distintas dependencias entre sí y con el exterior.

**ESTILO ARQUITECTONICO:** La fachada del edificio se caracteriza por su gran simplicidad, que refleja el carácter del mismo; las líneas arquitectónicas está regidas únicamente por la estructura y por las necesidades derivadas de las funciones que han de desenvolverse en el mismo.

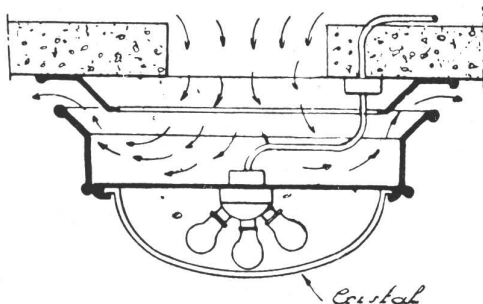
#### ACONDICIONAMIENTO DE AIRE . . . . .

(Viene de la pág. 220)

una distancia pequeña entre las entradas de aire y las cabezas de los ocupantes. En estas condiciones, y sobre todo cuando se inyecta aire frío en la estación calurosa, éste no tiene tiempo de mezclarse con el aire inferior, y cayendo casi verticalmente produce corrientes molestas, motivando las consiguientes reclamaciones.



nes. Ello obliga a multiplicar las entradas, fraccionando en lo posible el volumen total de aire a inyectar, situándolas a la mayor altura que el local permita y utilizando dispositivos de distintas formas llamados deflectores o anemostatos, de los que existen gran cantidad de modelos, algunos de los cuales son mostrados en las ilustraciones adjuntas y que permiten combinarlos con los aparatos de alumbrado.



Todos ellos tienen aplicación en la llamada ventilación de arriba abajo, que es la única que la práctica ha sancionado para refrigeración por eliminar la sensación de pies fríos y permitir la previa mezcla del aire refrigerado con el interior antes de entrar en contacto con los ocupantes.

(Continúa en la pág. 225)

En la refacción del edificio Florida 548 (Joyería Guthmann) los trabajos de pintura fueron efectuados por la firma

## CALDERATO H<sup>NIOS</sup>

EMPRESA DE PINTURA Y REFACCIONES EN GENERAL

NAVARRO 4753  
U. T. 50 - Devoto 0628

Av. DE MAYO 1370  
10 Piso - Escritorio 285  
U. Telef. 38 - Mayo 0821

## HORMIGON ARMADO

## F. ARNTSEN INGENIERO CIVIL

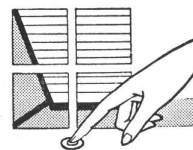
PISOS Y TABIQUES DE VIDRIO

VENTANAS Y CLARABOYAS DE CEMENTO ARMADO "VERLIT"

PERU 375 - Buenos Aires  
U. T. 33 - Avenida - 9917

## JUAN B. CATTANEO

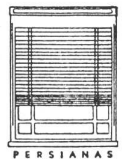
HA COLOCADO SUS ACREDITADAS CORTINAS DE ENROLLAR



Sistema "8 en 1" - Patente 43979 y Persianas Interiores Plegadizas

En los siguientes edificios:

Helios, Perú 1341.  
Heinonen, Corrientes 4573.  
General Electric, Tucumán y Buchardo.



GAONA 1422

U. T. 59 Paternal 1655

# ARABIA

es el único Separador-Enfriador de grasa para piletas de cocina, en porcelana y de doble sifón. Inclúyalo en su pliego de condiciones.

## ACONDICIONAMIENTO DE AIRE . . . .

(Viene de la pág. 224)

Otro punto de importancia en la ventilación de esta clase de locales es la supresión de olores molestos procedentes de las cocinas, situadas comúnmente en la inmediata proximidad de la sala de público. Se consigue evitar estos inconvenientes instalando un exhaustor independiente para las cocinas que, evacuando los humos y olores en ellas producidos, contribuye a mantener una ligera depresión o presión negativa en su interior, con lo cual afluirá el aire del restaurant a la cocina, pero nunca en sentido inverso.

Merecen mención especial las precauciones que deben tomarse en las rejillas de aspiración de las cocinas, que deben ser muy finas y fácilmente desmontables para permitir su limpieza frecuente y evitar el peligro que en caso contrario existe de que las partículas de grasa en ellas retenidas entren en ignición y puedan provocar un incendio.

Por último otra circunstancia que debe tenerse en cuenta al estudiar y proyectar una instalación de refrigeración para un restaurant es que estos locales disponen siempre de un compresor para la cámara frigorífica, que en muchos casos, y según su potencia podrá, con la ayuda de un tanque acumulador de dimensiones apropiadas, contribuir al enfriamiento del aire de ventilación, por lo menos en la medida suficiente para evitar el gasto que originaría una nueva máquina frigorífica.

(De Nuevas Formas)

## UN NUEVO MATERIAL CONSTRUCTIVO: EL "VITRAX"

Ya se ha señalado muchas veces la circunstancia de que, entre tantas otras innovaciones de la técnica constructiva, se destaca la creciente aplicación de los materiales sintéticos reemplazando a los naturales, algunas veces por razones de mejor adaptación al fin, otras por razones de precio y finalmente por causa de una mejor apariencia.

Mirando las revistas y libros extranjeros con la obra de los arquitectos contemporáneos, llama la atención la utilización cada vez mayor de los materiales vítreos, no ya sólo en los exteriores, sino también en los interiores en forma de tabiques divisorios, de repisas y estanterías, de tapas de mesas, de peldaños y pasamanos de escaleras, de espejos lisos y pintados, de motivos puramente decorativos. Y así la arquitectura moderna ha encontrado en este material, una oportunidad de expresar la ligereza y la transparencia, lo mismo que un

modo de aumentar los beneficios del sol y de la luz a la vez que se excluyen los ruidos exteriores y se asegura el deseado aislamiento.

La industria argentina del vidrio que ya cuenta con muchos años de experiencia fecunda, ha venido con tal motivo viendo ampliadas sus posibilidades en los últimos años y, sensible a las necesidades crecientes del mercado interno, ha ido ampliando y perfeccionando sus plantas, agregando renglones nuevos, mejorando los ya existentes, de manera de hacer frente con éxito a las nuevas responsabilidades.

Es obedeciendo a estas circunstancias que la firma Enrique Reimers, en base a la compra de una patente europea, ha iniciado hace algo más de un año la fabricación en el país del producto Vitrax, vistoso revestimiento de gran aplicación para paredes de negocios, restaurants, vidrieras, entradas, pasajes, paliers, baños, cocinas, toilets, etc.

El Vitrax, material de gran belleza que se ofrece en series de colores lisos, esfumados y multicolores, se vende en placas de tres tamaños: 0,25 x 0,30, 0,30 x 0,50, 0,59 x 0,69; su colocación resulta fácil, por cuanto se aplica sobre cualquier pared terminada en fratasado fino mediante una masilla especial de adherencia considerable; las juntas se pueden hacer abiertas o cerradas y en los colores que elija el arquitecto; además el corte del material resulta fácil, ya para ajustarse a las medidas particulares del ambiente, ya para colocar artefactos embutidos, dar paso a canalizaciones, etc.

Entre los trabajos de importancia recientemente realizados en que se ha empleado el Vitrax, se cuentan los 5 baños modernizados de la residencia presidencial de la calle Suipacha y los baños del Presidente de la República y del Secretario de la Presidencia en la Casa Rosada.

## LA EMPRESA CONSTRUCTORA

# JUAN MOLteni Y CIA.

ha tenido a su cargo la construcción del edificio Perú 1341 de los Arqs. Casado, Sastre y Armesto, que se publica en este número.

JUAREZ 416 U. T. 569 San Martín 237  
SAN MARTIN - F. C. C. A.

## VITRAX-PATENT,

el revestimiento de vidrio elástico, protege y embellece los muros de las entradas, paliers, halls, baños, pasillos y cocinas. Para obras modernas, use materiales modernos.

PERÚ 375

U. T. 33, Av. 7241

Al escribir a los anunciantes sírvase mencionar Nuestra Arquitectura

■ NUESTRA  
ARQUITECTURA 225

**Techos eternos y mas económicos con CHAPAS DE FIBROCEMENTO "DURAMIANTO"**

**Consultenos**  
**JOHNS-MANVILLE BOLEY LTDA.**  
 U. T. 38, Mayo 9001/04  
 ALSINA 743 BUENOS AIRES

**UN NUEVO MATERIAL CONSTRUCTIVO: EL "VITRAX"**

(Viene de la pág. 225)

Los interesados por este material, conseguirán todos los datos que puedan interesarles dirigiéndose al fabricante del Vitrax, Sr. Enrique Reimers, calle Perú 375, Buenos Aires.

**FALLO DEL JURADO EN EL CONCURSO DE ANTEPROYECTOS PARA EL HIPÓDROMO DE TUCUMÁN.**

En cumplimiento a las disposiciones de la ley provincial N° 1657 de fecha 1° de Diciembre de 1935, la Comisión Administradora del Parque 9 de Julio dispuso oportunamente el llamado a concurso abierto de anteproyectos para el Hipódromo de Tucumán. De acuerdo a las bases de este concurso, los proyectos debían presentarse hasta el 30 de Abril último, en las oficinas de la Administración del Parque 9 de Julio. A tal llamado concurren 12 concursantes, cuyos lemas fueron:

"Hipp", "Fusta", "Todo Ganador", "Cocles", "Zaino", "Rodeo", "Tucma", "Raco", "Mineral", "Polla", "Tukma" y "Sagitario 3".

Reunido el Jurado, constituido por el presidente del Parque 9 de Julio, Dr. Miguel Critto; presidente de la Caja Popular, Dr. Tulio S. Peirano; rector de la Universidad, Dr. Julio Prebisch; ingenieros, J. Forgas Fornés, R. Robles Mendilaharzu y Adolfo P. Ibáñez, director del Departamento de Obras Públicas de la Provincia, presidente de la Dirección Provincial y delegado de la Facultad de Ingeniería de la Universidad, respectivamente, actuando de secretario D. Benito Viola y después de informarse del dictamen de la subcomisión técnica

(Continúa en la pág. 229)

**ORBIS**

LA COCINA DE CALIDAD

**Junkers**  
 Calentadores de Agua a Gas y Supergas

**Lavaderos Mecánicos**

**Cocinas** Completas para Hoteles y Hospitales

**Roberto Mertig**  
 CALLAO 61 - U. T. 38 - 2024 - Buenos Aires

En el edificio General Electric, Tucumán esq. Bouchard, de los Arquitectos Manzella y Maisonnave, edificio Helios S. A. Perú 1341, de los Arqs. Casado Sastre y Armesto y edificio Coty, Avda. Centenario 3259-65 del Ing. Alejandro Enquin que se publican en este número, ha sido ejecutada por nosotros la

**CARPINTERIA METALICA**

**KLÖCKNER**  
 Soc. Anón. Industrial Argentina

BELGRANO 931 — U. T. 35, Lib. 5441  
 B U E N O S A I R E S

CORTINAS METALICAS

P. INGLES e HIJO  
Sapaleri 2431 U.T. 59 - 0374

MARCOS Y PUERTAS METALICOS

DE  
ASFALTO  
FIELTROS ASFALTICOS  
TECHADOS

PERSONAL ESPECIALIZADO  
USINAS PROPIAS

SEGISMUNDO P. FRANCO  
PERU 375 33-3737-3485

**lechos**



PROTEJA  
SU TECHO  
PINTANDOLO  
CON

**GRAFISOL**

PRESERVA Y EMBELLECE  
Solicite folletos con colores  
Fco. J. COPPINI  
CHACABUCO 82 - U.T. 33, Av. 9676

**MOSAICOS**

**MARTIN E. QUADRI**

Fundada en el año 1874

Chubut 160 Altura Corrientes 4700  
(Lindando con el P. Centenario)  
U. T. 60, Caballito 0301 - 2564  
Coop. Tel. 988, Oeste



**CARPINTERIA  
ARTISTICA**

Ebanisteria  
Obras  
Decoraciones e  
Instalaciones en general

**Vicente Caluori**

Escritorio y Talleres:  
Bahía Blanca 2865-75-87 U.T. 50-4728

**CORTINAS DE  
ENROLLAR**

**J. B. Cattaneo**

PERSIANAS INTERIORES  
PISOS PARQUETS

**GAONA 1422**  
U. T. 59, Paternal 1655

FABRICAMOS  
Arañas, Faroles  
Appliques, Morrillos  
Herrajes, Rejas etc.

Se efectuan tra-  
bajos sobre cual-  
quier dibujo.



HERRERIA ARTISTICA FORJADA

**LUIS PEDROLI**

SINCLAIR 3151

U. T. 71 - 1783

Premiada en varias Exposiciones

**CORREOS  
NEUMÁTICOS**



**Simon, Leisse y Cia.**

GARAY 737

U. T. 23 - 3258

**COPIAS  
DE  
PLANOS**



IMPORTACION DE  
PAPELES Y TELAS

S. CASAGRANDE  
B. de Irigoyen 270  
U. T. 37 - Riv. 0231

Ferro Prusiato -  
Galato y Sepia.

**PINTURERIA Y  
PAPELERIA  
DEL NORTE**

Variado surtido de papeles  
pintados. Las últimas  
novedades  
en  
TEKKO Y SALUBRA

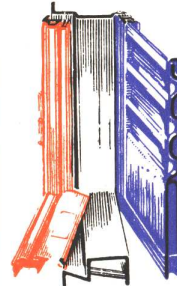
**Vicente Biagini y Hnos.**

Paraguay 1126 - Buenos Aires  
U. T. 41, Plaza 2425

El agua caliente más  
barata se la proporciona  
el calentador para baño



Fábrica: GALLO 350  
Exposición: LIBERTAD 120



HERRERIA  
ARTISTICA  
CARPINTERIA  
METALICA  
BRONCERIA  
ARTISTICA

Establecimientos Metalúrgicos

**LUIS A. QUESTA**  
POTOSI 3736/44 - U. T. 62, Mitre 2852

# GUIA PROFESIONAL

CONSTRUCTORES	DECORADORES	LIBROS DE ARQUITECTURA	
<p><b>Luis V. Migone</b> Ing. Civil Empresa Constructora Tucumán 1393 U. T. 38-2991</p>	<p>Decoración de interiores arquitectura <b>Angel di Baja</b> Bustamante 884 U. T. 62, Mitre 6070</p>	<p><b>Arquitectura</b> (antigua y moderna). <b>Decoración</b> (antigua y moderna). Para catálogos de libros sobre estas cuestiones, rogamos dirigirse a <b>JOHN TIRANTI &amp; Co.</b>, 13 Maple Street. Londres W. I., Inglaterra</p>	<p><b>Roberto Soriano</b> Empresa de Pintura y Decoraciones Alberti 28 U. T. 47, 0849</p>
		MATERIALES DE CONSTRUCCION	
<p><b>José Oettel e Hijos</b> Empresa de Construcciones Sarmiento 4470 U. T. 54, Darwin 5318</p>	<p><b>Gaston Parent</b> Especialista en decoraciones, tapicería, estores, cortinas, cortinados, caminos, tapizados de muebles y toldos Tucumán 1150 U.T. 35-2593</p>	<p>Sucesión de <b>Francisco Ctibor</b> FABRICA DE LADRILLOS en Ringuelet (F. C. S.) U. T. 890, La Plata Escr. Av. de Mayo 1035 - Bs.As.</p>	<p><b>José Espi</b> Mármol 493 U. T. 60 - 0231</p>
	ESCULTORES	OBRAS SANITARIAS	
<p><b>Ings. E. y E. Maurette</b> Empresa Constructora C. Pellegrini 1263 U.T. 44-1001</p>	<p><b>Alejandro Paladini</b> Estufas, Esculturas y Frentes Córdoba 3066 U.T. 62-3305</p>	<p><b>Juan A. Amicone</b> A. Thomas 1091 U. T. 54-1239</p>	<p><b>Juan Wachtel y Cía.</b> Cramer 1140 U. T. 73 - 2183</p>
	FRENTISTAS	PINTORES	VITRAUX
<p><b>Arqto. Juan F. Lazzati</b> Empresa Constructora Carpintería Mecánica Famatina 3389 U. T. 61-0763 Adrogué F. C. S. U. T. 107</p>	<p><b>Pablo Baumel</b> Contratista Frentes, Yesería y Estuco Aviles 2969 U. T. 73, 2518</p>	<p><b>Segundo Gauna</b> Empresa de Pintura y Decoración Barrientos 1580 U.T. 44-0445</p>	<p><b>Miguel Casanova e hijos</b> Vitreaux D'Art En todos los estilos Rivadavia 2260 U. T. 47 - 2475</p>
	JARDINERIA		
<p><b>Luis Camporino e Hijo</b> Empresa constructora Avda. R. Saenz Peña 547 U. T. 33, Avda. 7181</p>	<p>Oficina Técnica del <b>Ing. Benito J. Carrasco</b> Jardines, Parques. 25 de Mayo No 11 U. T. 55 Av. 0371</p>	<p><b>Lamberto Grazia</b> Pintor Decorador Empresa de Pintura Alvarez 2848 U.T. 71 - 5628</p>	<p><b>Muschiatti Hnos.</b> Vitreaux d'Art Creaciones artísticas F. Lacroce 3254 U.T. 73-1090</p>

## A. CANALE

BRONCERIA PARA OBRAS  
FABRICA DE ARTEFACTOS PARA ILUMINACION

Ejecutaron

- El frente de la Joyeria Guthmann, en bronce dorado con oro 24 k.

- La baranda de escalera del edificio Coty, con metal inoxidable

I N O C R O M

Unicos distribuidores en la R. Argentina.

VIRGENES 2470  
U. T. 59 - Pat. 0420 - 4968

En el edificio  
COTY

la instalación sanitaria y servicio  
contra incendio ha estado a cargo  
de la firma

## CAFARO Y DI YORIO

BOLIVAR 218

U. T. 33, Av. 6840



## FALLO DEL JURADO . . . . .

(Viene de la pág. 226)

integrada por los ingenieros Forgas Fornés, Robles Mendilaharsu e Ibáñez y Dr. Sauze en su carácter de representante del Jockey Club de Buenos Aires y previo un cambio de ideas entre los miembros del jurado, se procedió a la votación, resultando el veredicto por unanimidad, en la siguiente forma: Primer premio, al proyecto "Tukma", que consiste en la dirección de la obra, y 2º premio, \$ 3.000, al proyecto Tucma.

Abierto el voto del miembro del jurado, Dr. Sauze, representante del Jockey Club de Buenos Aires, ausente de la reunión, se constató que votada en igual sentido, lo que ratifica la unanimidad del jurado.

Usando el jurado de la atribución de un artículo de las bases del concurso para resolver casos no previstos, se convirtió la suma de \$ 3.000, importe del 3º y 4º premios, en tres primas de \$ 1.000 c/u. como estímulo a los demás concurrentes.

Se procedió luego a adjudicar estos estímulos a los proyectos que llevan los siguientes lemas: "Rodeo", "Sagitario" y "Todo Ganador".

Acto seguido se procedió a abrir los sobres de los proyectos premiados, con el siguiente resultado:

1er. premio "Tukma" (dirección de la obra): arquitectos Ricardo O. Marré y Luis Alberto Picasso; 2º premio "Tucma", \$ 3.000; ingeniero civil Antonio V. Díaz y arquitecto Federico De Angeli.

Estímulos, \$ 1.000 c/u.: "Rodeo", Carlos Alfredo Rocha; "Sagitario", arquitecto Mario R. Alvarez, en colaboración M. A. Anzorena e Isabel Padilla de Borbón; "Todo Ganador", ingeniero Amoretti y Noble. . . . .

El fallo del jurado, con la adjudicación del primer premio, implica otorgar la dirección de las obras del hipódromo de Tucumán, a los arquitectos de Buenos Aires, señores Marré y Picasso.

El original gusto Tipográfico  
y la excelente impresión  
que demostramos en esta  
revista lo practicamos en  
todos los trabajos que nos  
confían nuestros clientes

# Tauber

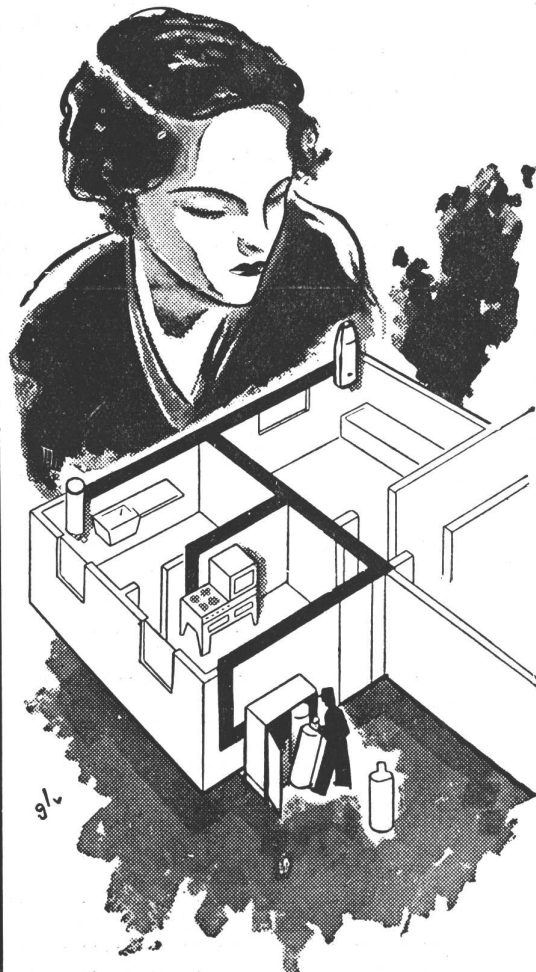
La imprenta de los entendidos

MEXICO 667/69

U. T. 34, Defensa 0689

Al escribir a los anunciantes sírvase mencionar Nuestra Arquitectura

## LA CASA QUE USTED DESEA



Ese hogar ansiado por Vd. y los suyos, cómodo, confortable, con todo lo que puede hacer más agradable la vida diaria, está a su alcance. Puede ser su misma casa. YPF hará el milagro. Con el SUPERGAS tendrá Vd. un perfecto servicio de gas, que es, Vd. lo sabe, una síntesis magnífica de comodidad.

## SUPERGAS YPF

100 % ARGENTINO

Venta en: Capital Federal: Diag. Pte. Roque Sáenz Peña 777 (U. T. 33-6031) - Olivos: Av. Maipú 2700 (U. T. 741, Olivos 2701) - 6 de Setiembre: Brandsen 871 (U. T. 659, Morón 305) - La Plata: Diag. 80 N° 1009 (U. T. Rocha 5600) - Lomas de Zamora: Boedo esq. Alem (U. T. 243, Lomas 1868) - Rosario: Gral. Urquiza esq. Entre Ríos (U. T. Rosario 0462) - Santa Fe: San Martín 2581 (U. T. 13892 Santa Fe). - Paraná: E. Carbó 251 (U. T. 12700).

— NUESTRA  
ARQUITECTURA 229

# VALOR DE LA PROPIEDAD

Alvarez Thomas entre Blanco Encalada y Olazábal, lote 7; 8.66 x 23.10 . . . . .	5.350.—	Jachal entre Tabaré y Corrales, lote 29, manz. 84; 8.66 x 43.00 . . . . .	528.—
Alvarez Thomas entre Olazábal y Blanco Encalada, lote 5; 8.66 x 26.50 . . . . .	5.684.58	Jaramillo esq. Arribeños, parte lote 14, manz. 52; 11.19 x 9.60 . . . . .	5.000.—
Andonaegui esq. Pte. Atenas, lote 16, manz. 88; 5.10, 9.34 x 15.73, 17.00, 6 mts. de ochava . . . . .	6.000.—	Jorge Newbery esq. Arce, lote 11, manz. A; 6.28, 10.52 x 18.18 y 22.47 . . . . .	12.400.—
Araujo esq. Tapalqué, lote 1-A., 11.85, 15.95 x 4.37, 8.66, 6 mts. de ochava . . . . .	3.459.80	José Ingenieros (Pje.) entre Condarco y Bolivia, lote B, manz. E; 10.12 y 8.36 . . . . .	5.000.—
Arcos entre Manzanares y Jaramillo, lotes 3/5 manz. 25; 25.98, 4.49 x 23.34 y 43.30 . . . . .	6.320.—	José María Bustillo entre Quirno y Lafuente, lote 10, manz. J; 8.66 x 34.52 . . . . .	4.000.—
Avalos entre Mendoza y Juramento, lotes 30 y 31, manz. J; 17.20 x 19.04, parte indivisa no establece . . . . .	6.550.—	José Verdi (Pje.) 3275; 8.66 x 16.11 . . . . .	1.700.—
Bacacay esq. Bolivia, lote 8, manz. A; 9.52, 4.60 x 12.84 y 12.52 . . . . .	16.500.—	Juan B. Justo entre Terrada y Nazca, lote A, manz. 24; 8.66, 9.29 x 25.13 y 21.70	8.400.—
Barros Pazos entre Montiel y Bariloche, lote 3, manz. 37; 8.66 x 43.35 . . . . .	1.000.—	Juan de Castro (Pje.) 1582, 8.66 x 16.15 . . . . .	11.500.—
Basualdo 1588, 10.00 x 23.02 . . . . .	9.600.—	Lacar 5274; 8.66 x 30.65 . . . . .	2.500.—
Bebedero entre Zapiola y Freyre, lote 8, manz. 56; 8.66 x 39.81 . . . . .	9.480.—	Ladines esq. Caracas, lote 1; 20.00, 20.72 x 5.60 y 11.19, 1/2 indivisa . . . . .	1.290.—
Benito Juárez entre Navarro y Tres Cruces, lote 4, manz. 36; 8.52 x 15.34 . . . . .	2.900.—	Ladines entre Esperanza y Bahía Blanca, lote 11, manz. 34; 8.66 x 45.53 . . . . .	2.000.—
Cabezón entre Argerich y A. Alvarez, frac. A. lote 2, parte manz. 10; 8.66, 8.66 x 15.84, 15.92 . . . . .	3.000.—	Liverpool entre Bucarelli y Andonaegui, lote 5, manz. 87; 9.50 x 20.00 . . . . .	6.600.—
Capdevila entre Guayra y Manuela Pedraza, lote 2, manz. K; 8.66 x 12.00 . . . . .	2.300.—	Madrid entre Gana y Madero, lote 11, manz. G, 8.66 x 43.30 . . . . .	2.500.—
Castañeda, Juramento, Echeverría y Centenario, Avda., lotes 1 al 7; 112,58 x 112,58 . . . . .	219.568.74	Manco Capac (Pje.) entre Recuero y Epeandía, lote 6, manz. M; 8.67, 8.66 x 37.83 y 37.45 . . . . .	2.840.—
Centenera 3511, 8.66, 9.15 x 13.95 y 16.94 Coliqueó (Pje.) entre Marcos Sastre y Baigorria, lote 27, manz. 12; 8.66, 8.66 x 25,69 y 25.59 . . . . .	520.—	Manuela Pedraza entre Superí y Conde, lote 15, manz. 190; 8.66 x 34.64 . . . . .	3 180
Concordia entre Timbó y Griveo, lote 2, manz. F; 8.66 x 25.00 . . . . .	3.600.—	Marcos Sastre entre Ruiz de los Llanos y Dupuy, lote 44, manz. 8; 8.66 x 42.00	2.500.—
Condarco entre Larsen y Cockrane, lote 4, manz. 61; 8.66 x 30.34 . . . . .	3.000.—	Marcos Sastre entre Barragán y Cangayé (Pje.), lote 3, manz. 1, mts. 166.20 . . . . .	2.800.—
Conesa esq. Besares, lote 22, manz. 31; 8.66 x 17.02 . . . . .	4.800.—	Martín García (Pje.), que es continuación de dicha calle, esq. General Hornos, frac. B, lote 27; 7.83, 6.83 x 12.25, 10.07, 6 mts. de ochava . . . . .	13.500.—
Corrientes 328/36; (partes de dichas fincas); 15.15 x 15.00 . . . . .	5.000.—	Méndez de Andés entre Caracas y Gavilán, lote 2 p. 8; 9.53 x 10.94 . . . . .	4.677.72
Corvalán entre Echeandía y Zuviría, lote 6, manz. J; 8.66 x 43.00 . . . . .	2.500.—	Mercedes entre Nazarre y Melincué, lote 17, manz. D; 8.66 x 34.64 . . . . .	1.400.—
Cosquín entre Bragado y Juan B. Alberdi, lote 12; 8.66, 8.66 x 49.01, 49.17 . . . . .	4.750.—	Moldes entre Olazábal y Blanco Encalada, lote 2; 8.66 x 10.30 . . . . .	6.250.—
Cuba esq. Vilela, lote 1, manz. 20; 12.40 x 24.01 . . . . .	1.850.—	Moldes entre García del Río y Paroissien, lote 29, manz. 12 B; mts. 374.98 . . . . .	5.000.—
Curie (Pje.) 4177; 8.66 x 25.98 . . . . .	4.400.—	Morelos entre Canalejas y Neuquén, lotes 10 y 11, manz. A; 15.58 y 23.06 . . . . .	5.000.—
De los Constituyentes (Avda.) 3489; 8.66, 10.28 x 17.41 y 22.96 . . . . .	7.200.—	Murgiondo entre B. Bosch y Santiago de Chile, lote 2, manz. H., 8.66, 8.75 x 37.43	6.596.—
Del Trabajo (Avda.) entre Puán y Hortiguera, lote 4, manz. B; 8.66 x 36.36 . . . . .	16.800.—	Nacional (Avda.) entre Lastra y Desaguadero, lote 18, manz. 5; 8.66 x 38.06 y 38.11	3.600.—
Deseado entre Gualeguaychú y Sanabria, lote 15, manz. 15; mts. 165.49 . . . . .	6.200.—	Nahuel Huapí esq. Montañeses, lotes 1 y 2, 4.46, 8.66 x 8.45 y 12.65 . . . . .	4.300.—
Dupuy entre Santo Tomás y Marcos Sastre, lote 7, manz. 8; 8.66 x 47.63 . . . . .	3.600.—	Nazca entre Alejandro Margariños Cervantes y Camarones, lote 38, manz. 73; 7.99 7.92 x 35.75 . . . . .	9.334.50
Gaona 4387; 8.66 x 30.93 . . . . .	15.100.—	Nogoyá entre Esperanza y San Nicolás, lote 9, manz. A; 8.66 x 41.53 . . . . .	2.000.—
García del Río 4675; 8.66 x 27.14 . . . . .	5.550.—	Oliden entre Manuel Artigas y Zequeira, lote 14, manz. L., 8.66 x 35.86 . . . . .	3.600.—
Georgetown entre Neuquén y Planes, lotes 6, manz. H; 8.66, 8.66 x 25.54 y 25.63 . . . . .	12.000.—	Pacheco esq. Bebedero, lote A, manz. N; 17.50 x 12.60 . . . . .	6.500.—
Iberá esq. Galván, lote 33, manz. O; 8.80, 7.33 x 14.31 y 15.53, 6 mts. de ochava, parte indivisa no establece . . . . .	600.—	Pareja esq. Argerich, lote 15, manz. A; 4.42, 8.66 x 12.70 y 16.93, 6 metros de ochava	3.600.—
Ingeniero Huergo entre Garay y Brasil, lote 17; 16.00, 21.93 x 30.10, 18.75 . . . . .	14.724.73	Pareja entre Seguro y Marcos Paz, lote 8, manz. 54; 8.66 x 41.20 . . . . .	4.000.—
Irigoyen entre Lezcano y Martín Fierro, lote 8; 8.66 x 33.59 . . . . .	3.720.—	Pedro Echagüe entre Jujuy y Alberti; lote 13; 8.66, 8.66 x 16.38 y 16.52 1/3 indivisa	2.089.56
		Pedro Morán entre Virgilio y Lope de Vega, lote 20, manz. 3; 8.66 x 18.65 . . . . .	4.380.—
		Perú 1454/56, frac. interior; 10.05, 10.50 x 4.76 x 4.76 . . . . .	3.348.10

ADMINISTRACION:

Moreno 970 - Bs. Aires  
U. Tel. 38, Mayo 3085 al 3089



**CEMENTO PORTLAND**  
**"LOMA NEGRA"**  
(A P R O B A D O)

# LOMA NEGRA, S.A.

**COMPANIA  
INDUSTRIAL  
ARGENTINA**

- PEDREGULLOS - ARENAS
- GRANZAS GRANITICAS
- ADOQUINES - CORDON GRANITICO
- CALES VIVAS HIDRAULICAS
- CAL HIDRATADA MOLIDA "CACIQUE"

FABRICAS:

Loma Negra (Olavarría)  
Teléfono: 203 F. C. S.



**CAL HIDRATADA**  
**"CACIQUE"**  
DE CALIDAD SUPERIOR

ADOPTAR LOS PRODUCTOS  
LOMA NEGRA Y CACIQUE  
Significa: CALIDAD y ECONOMIA



BIBLIOTECA

# HÉINONEN

SOCIEDAD ANONIMA COMERCIAL E INDUSTRIAL

CORRIENTES 4573

U. T. 54 - DARWIN - 0075

BUENOS AIRES

## IMPORTACION

### MADERAS TERCIADAS

*El mayor surtido en Sud América*

Stock permanente en todos los tamaños especiales para la construcción de **PUERTAS LISAS MODERNAS.**

**Les recomendamos los terciados ultimamente llegados de: HAYA - LIMBA - (Colores claros y oscuros) - AVODIRÉ etc.**

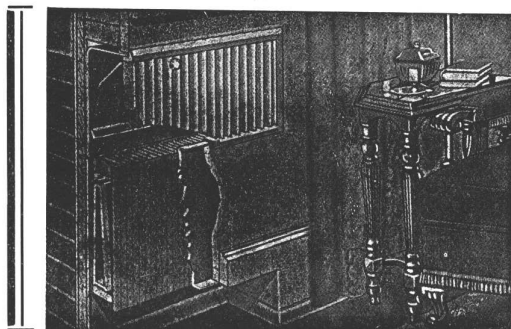
### INSULITE

*Tabla aisladora de fibra de madera*

**CONTRA CALOR,  
FRIO, RUIDOS**

PARA REVESTIMIENTOS, TABIQUES, CIELORASOS, DECORACIONES Y AISLACIONES EN GENERAL.

PIDAN MUESTRAS, FOLLETOS Y PRECIOS



## LA TECNICA INDUSTRIAL

Ing. J. Bohoslavsky

Unico representante de la HERMAN NELSON CORPORATION

Radiadores de aluminio INVISIBLES, para instalaciones de Calefacción Central - Livianos - De espesor de 9 cm., embutibles en tabiques - No ocupa espacio en las habitaciones - Cada radiador viene provisto con su correspondiente tapa.

Bolivar 368

U. T. 33, Av. 5266

# VALOR DE LA PROPIEDAD

Pilar esq. Zequeira, lote 5 y 6, manz. K; 20.01 x 15.63 . . . . .	1.600.—	Seguro la esq. Pedro Lozano, lote 1 manz. 3, 6.20, 10.34 x 21.28, 24.49; 6 metros de ochava . . . . .	4.000.—
Plaza entre Juramento y Mendoza, lote 27, manz. 45; 8.66 x 25.98 . . . . .	1.000.—	Seguro la entre Morán y Lácar, lote 1, manz. 60; 8.66 x 45.07 . . . . .	9.100.—
Rafaela esq. Martínez Castro, lote A, manz. B; 8.13, 5.10 x 13.26 y 11.37, 6 metros de ochava . . . . .	3.200.—	Suárez entre Vías F.C.S. y Práctico Póliza; lote 2, manz. B., mts <sup>2</sup> . 71.47 . . . . .	5.002.90
Ramón L. Falcón entre Carabobo y Puma-cahua; lote 5, 60.39 x 33.00 . . . . .	17.000.—	Superí esq. Ramallo, lote 26, manz. 81; 8.80 8.81 x 17.32 y 17.26 . . . . .	3.300.—
Río Negro entre Avda. La Plata y Alagón, lote b, manz. B; 7.55 x 14.55 . . . . .	4.300.—	Tapalqué entre Araujo y Basualdo, lote 1 B; 8.66 x 15.75 . . . . .	1.555.58
Rivadavia entre Añasco y Pje. Llorá; 11.00 x 29.90 . . . . .	37.000.—	Teodoro Vilardebó entre Indio y Médanos, lote 25, manz. R; 8.66, 8.71 x 34.07 y 33.11	2.500.—
Rivadavia entre Bedoya y Sáenz Valiente, frac. 2, 8.66, 30.16 y 30.01 . . . . .	3.900.—	Terrero entre Zamudio y Caracas, lote 18, manz. H; 8.66 x 22.97 . . . . .	3.000.—
Ruiz Huidobro entre Grecia y Tres de Fe-brero, lote 6, manz. 44; 10.00 x 26.42 . .	4.500.—	Tinogasta entre Helguera y Argerich, lote 28, manz. 41; 10.39 x 59.14 . . . . .	6.500.—
Sáenz (Avda.) 1321; 8.66, 9.97 x 24.57 y 18.87	14.520.—	Tinogasta entre Manuel Porcel de Peralta y Bruselas, lote 17, manz. F; 8.66 x 51.34	3.300.—
Saladillo entre Unanué y Strangford, lote 24, manz. 12; 8.66 x 30.01 . . . . .	400.—	Triunvirato entre Pampa y Donato Alvarez, lotes D y E; 18.60 x 38.73 . . . . .	27.729.73
San Nicolás esq. Avda. América, lotes 26 y 27, manz. 67; 8.18 x 19.05 . . . . .	8.500.—	Triunvirato esq. Catorce de Julio, partes lotes 1 y 2, manz. M; 8.66 x 25.01 . . . . .	7.000.—
San Pedro entre Moreto y Mozart, lote 28, manz. V; 8.66 x 18.82 . . . . .	1.890.—	Triunvirato esq. Pirán, lote 7; 10.30, 13.54 x 16.97 y 20.58, 6 mts. de ochava . . . . .	1.500.—
Santo Tomé 4241; 8.66 x 44.61 y 44.71 . . . .	6.700.—	Viamonte 1548, frac. del fondo de dicha finca; 7.57 x 14.00 . . . . .	20.154.82
Santander entre Larraya y Fonrouge, lote 9, manz. D., 8.66 x 19.89 . . . . .	2.000.—	Víctor Martínez entre Avelino Días y Bal-bastro, lote 13, manz. G; 8.97 x 31.92 . .	8.400.—
Sarmiento 2877, frac. interior de dicha finca; 17.32 x 8.34 . . . . .	21.000.—	Vidt entre Santa Fe y Arenales, lote 13; 9.50 x 34.00 . . . . .	28.430.39
Saujil entre Caseros y Patagones; lote 5, manz. B; 7.79 x 18.77 . . . . .	5.071.56	Virgenes entre Terrada y Nazca, lote A, manz. 24; 8.66 x 22.85 . . . . .	8.880.—
Sayos esq. Pola; lote 6, manz. N; 15.79, 5.91 x 19.87, 10.00, 6 metros de ochava . .	600.—	Yerbal entre Virgilio y Lope de Vega, lote 1; 14.96 x 18.24 . . . . .	2.355.—
Seguí entre Monte Egmont y Virgenes, lote 1, manz. 5; 10.00, 6.35 x 26.25, 25.98	6.000.—	Zelarrayán 362; 7.79, 7.80 x 44.26 y 44.64 . .	4.500.—

La construcción del edificio General Electric, Tucumán y Buchardo, de los Arqs. E. Manzella y E. Maisonnave, ha estado a cargo de la

## GEOPÉ

CIA. GRAL. DE OBRAS PUBLICAS S. A.  
Empresa Constructora

Bdo. de Irigoyen 330 - Bs. Aires

HEMEROTECA	
F. A. D. U.	
ENTRADA	25/09/42
ORIGEN	DESCONOCIDO

### NUESTRO LEMA: CALIDAD



## HEBER CLICHES

FOTOGRAFADO  
FOTOCROMO  
FOTOCOLOR

BUENOS AIRES

VENEZUELA 151-53  
U. T. DEFENSA 34-2026/27

# LA MARCHA TRIUNFAL !..



ADQUIERA HOY MISMO UNA. PORQUE SU USO  
RESULTA SIEMPRE

## MAS BARATO

QUE CUALQUIER OTRO SISTEMA. COMO LO  
ATESTIGUAN MILES DE COCINAS ELECTRI.  
CAS INSTALADAS Y FUNCIONANDO.



### Compañía Italo Argentina de Electricidad

SAN JOSE 180 ESQUINA ALSINA

U. T. LIBERTAD 35-5451



CONTRA HUMEDAD

**CERESITA**

MAY

U. T. 33, Av. 5303