

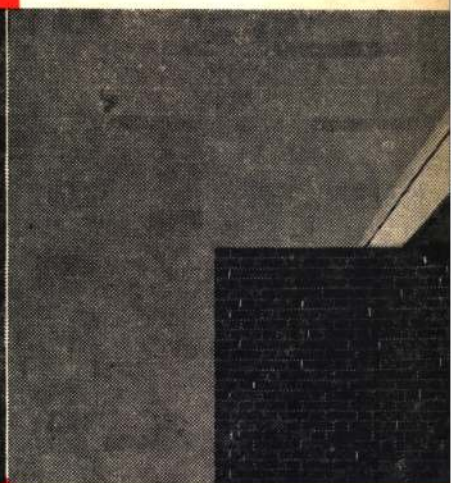
ARQUIT

395

10/62

395 octubre 1962

nuestra arquitectura



MARCA

Ud. quedará encantado...



Con el caño "Silbert" o "Silbertmop". Su reconocida calidad, su bien ganado prestigio, asegurarán a su instalación eléctrica máxima seguridad y garantía.

"Lo que Calidad no da, Baratura no presta"



FABRICA ARGENTINA DE CAÑOS DE ACERO
E INDUSTRIAS ELECTRO METALURGICAS

MAURICIO SILBERT S.A.

ESTABLECIMIENTO FABRIL FUNDADO EN 1909





las
lajas naturales
colocadas de canto
se solicitan así:

LAJA *Mar*

pero le sugerimos
que antes de adquirir
tan costoso revestimiento
vea y admire
la más extraordinaria y

única

réplica
presentada en 50
modelos de blocks, rectangulares

revestimiento
LAJA *Mar*

DISTRIBUIDORES EXCLUSIVOS: BERTINI & CIA.
AV. DIRECTORIO 233-5 · T E. 90-6376 · BUENOS AIRES



sólo el
cristal
de seguridad
lleva la marca
registrada

ARMOURPLATE

ARMOURPLATE



donde hay cristal
y se requiere
seguridad...**

Para el edificio que Ud. tiene en construcción, **ARMOURPLATE** es un elemento indispensable. **ARMOURPLATE** es el cristal de seguridad cuatro veces más resistente que cualquier cristal común de igual espesor, no se astilla y no tiene ondulaciones. Coloque o sustituya los vidrios o cristales comunes por cristales de seguridad **ARMOURPLATE**! Para mayores detalles o consultas dirijase a: Pilkington Bros. Ltda., Avenida Callao 220, 2do. piso, Buenos Aires.

*** debe haber**

ARMOURPLATE

el cristal de seguridad para protección máxima.



asegura

**AFUERA
EL
AGUA!**

**Para terminar
con goteras
y filtraciones:**

IMPERTech

Techado Caucho - Asfalto

- Se aplica en frío
- No se ampolla
- Flexible
- Se amolda al fondo

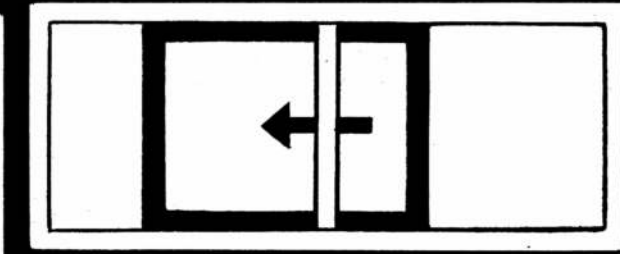
**Consulte a
su techista**

IGGAM

Defensa 1220 34-5531 Buenos Aires
Sucursales y Representantes en todo el país

VENTANAS Y PUERTAS DE ALUMINIO

CORREDIZAS



Serie "WINEC" Super y Serie "AIRLUZ" en 50 MEDIDAS MODULARES Y TAMBIEN EN MEDIDAS ESPECIALES

CARACTERISTICAS EXCLUSIVAS Y PRECIOS SIN COMPETENCIA

ENTREGA INMEDIATA

Perfiles **TUBULARES** extraresistentes en aleación anti-corrodal. Unidades modulares **ACOPLABLES** entre sí, aún en esquineros, con versatilidad apta para cualquier proyecto.

Absoluta **HERMETICIDAD** al viento y agua mediante burletes de neoprene.

50 **MEDIDAS** disponibles con una o más hojas corredizas y con o sin paneles fijos acoplables. **SILENCIOSAS**, rígidas, sólidas, **INALTERABLES** a todo agente atmosférico. No requieren **PINTURA**, pulido o limpieza especial. Proporcionan **MAS ESPACIO** interior e incomparable aspecto exterior.

MODERNAS - AGILES - DURABLES - ECONOMICAS

Distribuidores exclusivos: **BEVILACQUA Y VIGO SUAREZ S. R. L.**

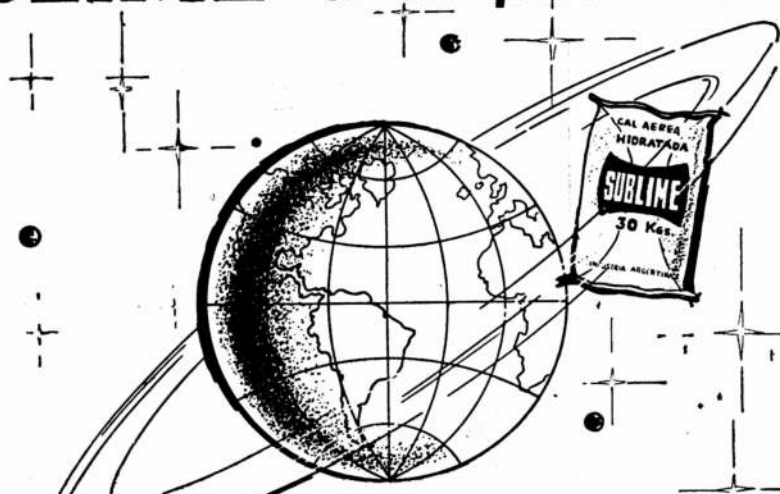
Av. Centenario 1084 - San Isidro - Tel. 743.7406/3305



Capital: Av. Córdoba 937 - 4º piso Of. 3 • Ramos Mejía: Rivadavia 13582 • V. Ballester: América 2

ZONAS DISPONIBLES PARA DISTRIBUIDORES • SOLICITE LA VISITA DE UN TECNICO

SUBLIME la cal que está en órbita!!



PROCEDENCIA.
CAPDEVILLE (Mendoza)

CAL AEREA HIDRATADA
EN BOLSAS
DE PAPEL TRES PLIEGOS
CON 30 Kgs.

CORPORACION CEMENTERA ARGENTINA S.A.

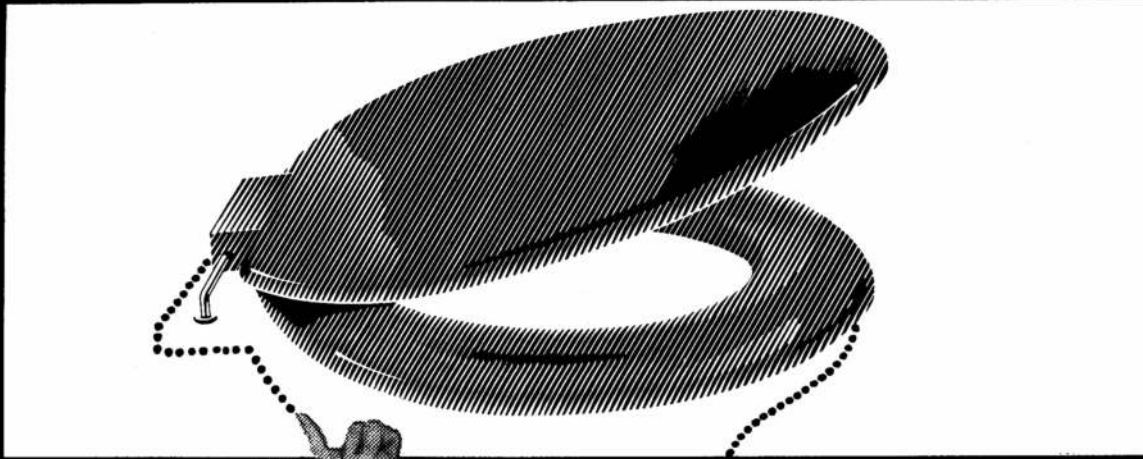
AV. DE MAYO 633 - 3º Piso - Bs. As. - T. E. 30-5581

C. CORREO Nº 9 CORDOBA - T. E. 5051

C. CORREO Nº 50 MENDOZA - T. E. 14338

DEPOSITOS: PARRAL 198 (Est. CABALLITO) ZABALA y MOLDES (Est. COLEGIALES)

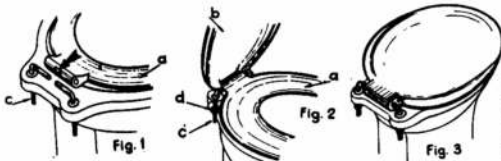
A T O P



- Material termoplástico de duración ilimitada.
- Adaptable a toda medida de inodoro.
- Sin accesorios metálicos oxidables: se fija al inodoro con pasadores y tuercas de POLIMERO DE NYLON *
- No absorbe olores ni humedad. Se limpia muy fácilmente.
- Diseño moderno. Se adapta anatómicamente.
- **ELEGANTE TAPA DE COBERTURA TOTAL** que "viste" el cuarto de baño con un cómodo taburete.

Se coloca sin herramientas especiales

Introduzca las bisagras (c) en los agujeros del inodoro, con la parte roscada hacia abajo; enfrente los extremos superiores y compruebe si la distancia entre los mismos es mayor que la indicada en la parte trasera del asiento y tapa, según Fig. 1. Si así sucede, puede colocarlo definitivamente: Fig. 2. En caso de que los extremos sobrepasen las marcas del asiento (a), recorte los mismos con un cuchillo o una tijera a la medida justa; use como referencia las marcas numeradas indicadas en el extremo. Para la instalación coloque el extremo numerado dentro del orificio del asiento (a) y tapa (b) y el roscado en los agujeros del inodoro, ajustando la tuerca (d) por la parte inferior (Fig. 3).



SI SU PROVEEDOR NO LO TIENE SOLICITE UN VENDEDOR

PRODUCIDO Y DISTRIBUIDO POR

NIBO PLAST
S. A. I. C.

ESTE NO SE ROMPE!

ASIENTO PLASTICO



Por primera vez, y para toda la vida,
el unico asiento de inodoro
ABSOLUTAMENTE IRROMPIBLE

El Museo Nacional de Bellas Artes, en un saludable tren de renovación de sus muestras expositivas, ha inaugurado el 10 de setiembre último, su sala audio-visual, montada con la generosa ayuda de Shell Argentina y la Lotería Nacional de Beneficencia y Casinos, con equipo electrónico realizado por Adelszen Argentina. En la oportunidad, el arquitecto Samuel Oliver, a cargo de la Dirección del Museo, presentó el nuevo dispositivo, que ha sido montado, en forma permanente, en una de las amplias salas del museo, tratada acústicamente, y provista de un sistema de sonido estereofónico. La sesión inaugural estaba dedicada a "La palabra de Frank Lloyd Wright", habiendo sido realizado el trabajo bajo la dirección del arquitecto Rafael Iglesia, sobre

textos del propio Wright, y con material fotográfico de Sandak Inc., Nueva York, y Kinji Inamura, con recitados por Roberto Villanueva. El dispositivo inaugurado, y que tiene por fin una mejor divulgación de obras de arquitectura y arte en general, consiste fundamentalmente en una secuencia, controlada electrónicamente por medio de grabaciones, en la que entran en juego el motivo visual (exposiciones simultáneas de diapositivas), con la palabra y música de fondo. Las distintas variaciones de las imágenes, la simultaneidad de las mismas y el juego diverso de lo visual con el sonido, configura una exposición sumamente orgánica. Se trata, en una palabra, de hacer "ver" antes que, simplemente, mostrar. En este caso, la exposi-

ción sobre Wright habla bien a las claras sobre las posibilidades del sistema de difusión y su alcance hacia un público conocedor o simplemente profano.

Resulta interesante destacar el pensamiento de uno de los propulsores del sistema, el arquitecto Iglesia, al referirse al mismo: "Durante mucho tiempo, Miguel Asencio y yo pensábamos cómo organizar, a través de exposiciones, el acercamiento del público a la arquitectura. Las exposiciones habituales resultaban demasiado onerosas para los medios de que se podía disponer. Tampoco era nuestra intención exponer solamente dibujos técnicos como los que se utilizan en los concursos de anteproyectos. Precisébamos tamaño, color y múltiples puntos de vista. Las exposiciones tradicionales utilizaban grandes ampliaciones donde el color no aparecía; otras llegaron a proponer visores bi o tridimensionales sobre los que el espectador podía asomarse individualmente. Todos estos medios eran eficaces parcialmente; modelos reducidos y películas cinematográficas aportaban también su relativa efectividad; pero siempre el costo aparecía como un valor determinante. Un día saltó la idea: por qué no hacerlo en colores, en grandes dimensiones y con recorridos sucesivos y montajes simultáneos. Se inventó el aparato. Lo más sencillo: proyectar diapositivas en colores en grandes pantallas y acompañarlas de un texto. De pronto, la arquitectura puede ser presentada vivencialmente a un público no acostumbrado a paladearla.

El Instituto del Arte Americana tenía ya una política de difusión que estaba cumpliendo: conferencias, audiciones por televisión, etc.; allí la idea no tuvo opositores. El Museo Nacional de Bellas Artes comprendió en seguida la belleza de esta nueva caja de colores y música, y ofreció sus salas. El Instituto Torcuato Di Tella hizo posible las funciones experimentales que se realizaron en 1961: Candonga, Picaso y las esculturas de la Isla de Pascua. La cosa andaba. Se construyó un equipo electrónico, se adecuó la sala, etc. No es nuestra intención mostrar la arquitectura, la pintura o la escultura con meticulosidad didáctica de erudito. Queremos estimular en lo posible la experiencia que el contacto directo con el arte proporciona. Queremos estimularla con su ordenamiento. Queremos enseñar a "ver". Cada vez que el delicado mecanismo electrónico recree la magia de una función, música, palabras e imágenes llevarán suavemente de la mano hacia un mundo de experiencias nuevas. Y el objetivo estará plenamente cumplido cuando fuera de la sala, en una vida cotidiana más viva, el público anónimo del Museo, reencuentre los hilos que se tendieron aquí".

Madera para construcción

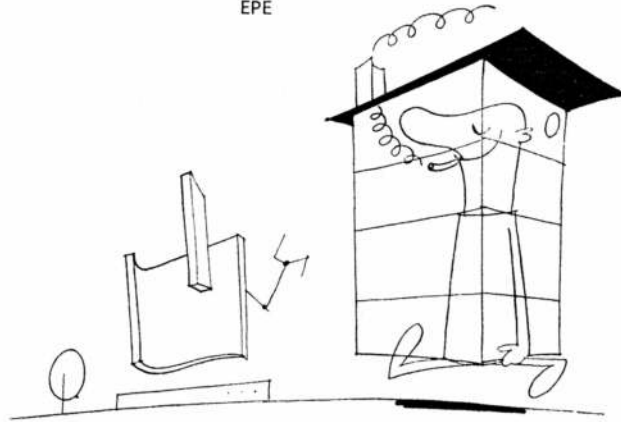
Ya está trabajando en el Tigre, al norte de Buenos Aires, la planta productora de Okal Argentina S. A. I. C. Queda así concretado el esfuerzo de un grupo argentino que, por primera vez, aplicará aquí el revolucionario sistema alemán conocido con el mismo nombre de esta empresa. En el mundo hay ahora 45 plantas en funcionamiento.

El principal propulsor de Okal, en Alemania, fue Otto Kreibaum quien inició sus actividades comerciales con una pequeña carpintería en la ciudad alemana de Bisperode en 1928. Luego de pacientes y arduos trabajos de investigación y ensayo, en 1947 instaló una planta para la fabricación de madera aglomerada creando de esta manera el sistema que, con los años cobraría fama mundial. El procedimiento permite producir, en forma continua, paneles de madera aglomerada por el método de extrusión.

El sistema se adapta especialmente al aprovechamiento integral de toda clase de maderas, aún las de inferior calidad, transformándolas en paneles utilizables en la industria de la mueblería y en la construcción. La trascendencia del proceso en su país de origen fue reconocida de inmediato por las autoridades competentes que la declararon de interés público dada la favorable influencia que tuvo su sistema en la economía alemana de post-guerra. La escasez de maderas y la imperiosa necesidad de viviendas que experimentó Europa Occidental después de la última guerra, tuvieron solución con la adopción de sistemas nuevos de construcción tales como el llamado Okal. Okal Argentina se constituyó autorizada por decreto de 1959 y surgió así la radicación de una planta para fabricar

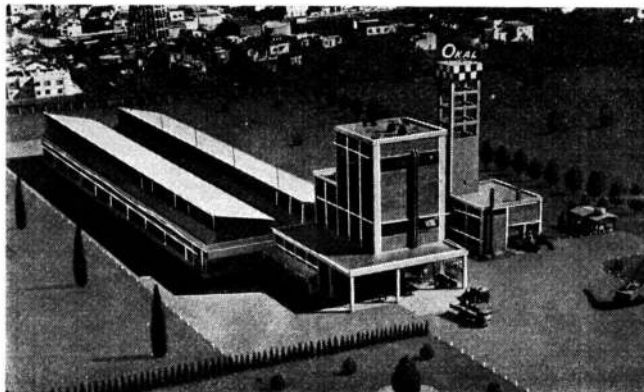
Minicasa... "me gusta tanto que le llevo puesta...".

EPE



paneles de madera aglomerada. La integración de su capital se materializó con dos tipos de aporte: el grupo alemán radicado que contribuyó con máquinas, equipos y experiencia y el grupo argentino que asumió la responsabilidad de realizar las inversiones locales tanto para la construcción de la fábrica como para su futura evolu-

ción. En menos de un año, un desolado solar de seis manzanas, ubicadas en Luis G. Pereyra I, en Tigre, quedó convertido en una gran fábrica con acceso fluvial para embarcaciones de más de 1.000 toneladas por el arroyo Rosquete que comunica con el Luján. El principal mercado maderero será el delta del Paraná.



En sus proyectos...



... tenga en cuenta el IMPRESCINDIBLE confort del AIRE ACONDICIONADO!

Siéntase orgulloso de la obra por usted proyectada o construída; recuerde que cada frente de edificio es como una tarjeta de presentación para el profesional que intervino en él. Diseñe funcionalmente el espacio adecuado para que su empresa o el usuario puedan colocar sin problemas estéticos o de albañilería el equipo de Aire Acondicionado. Son cada vez más los equipos - individuales o centrales - que se instalan;

es que ya no se conciben los edificios modernos sin ese factor de bienestar. Si desea recibir mayor información respecto a la instalación, funcionamiento, costos y características sobre equipos de Aire Acondicionado, recorte y envíe el cupón adjunto a la sección "FREON" y productos Químicos de DUCILO S.A.I.C. - Viamonte 1145 - Bs. As. o a sus agencias de todo el país y recibirá un amplio informe al respecto.

EN NUESTRO PAIS
SIAM

AVANZADA EN REFRIGERACION Y
AIRE ACONDICIONADO, TAMBIEN
UTILIZA PARA SUS EQUIPOS EL
EFICAZ REFRIGERANTE

"FREON"*



AGENCIAS DUCILO EN EL INTERIOR:

AGENCIA LITORAL: Córdoba 1365/71 - 2.º piso - Teléf. 44875 - ROSARIO
AGENCIA CORDOBA: Entre Ríos 109 - 2.º piso - Teléf. 21966 - CORDOBA
AGENCIA CUYO: San Martín 1608, 3º P.-of. 63 Tel. 11490.- MENDOZA

*Marca Registrada



DESEO RECIBIR INFORMACION SOBRE
AIRE ACONDICIONADO

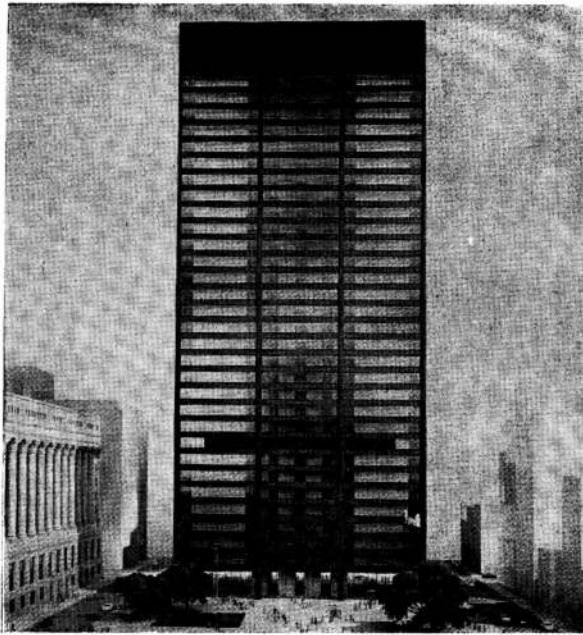
.....
Nombre

.....
Dirección

.....
Profesión

.....
Localidad Pcia. N.A.

**vivisección
de una gran
ciudad**



arquitecturama

El "civic center", Al Capone, Mies y una vista general



Por primera vez desde su aparición, **Architectural Forum** (Mayo 62) dedica todo su número a historiar una gran ciudad americana: Chicago. La misma Chicago que debe su prestigio (?) a Al Capone, a los mataderos, etc., es quizás una de las más características ciudades americanas. No olvidemos que fue la cuna de la nueva arquitectura, con Sullivan y Adler (el Auditorio, 1889, y edificios de oficinas); hasta Mies van der Rohe (el Crown Hall del Illinois Institute of Technology, 1956), llegando a sus otras realizaciones (860 Lake Shore Drive) a orillas del lago, y el edificio, ya clásico, de oficinas de SOM, el Ireland Building. En ese paralelo se refleja el contenido de toda esa poderosa arquitectura que desparramara sus frutos por todo el mundo. Ha habido,

una continua tradición en "gran arquitectura" que no ha sido rota hasta el presente: Chicago sigue construyendo. Se anuncian otras obras, de reciente concepción: el Chicago Civic Center (SOM), el edificio Brunswick de la misma firma, y un conjunto estupendo debido al incommovible Mies: el Federal Center, con tres netas estructuras armónicamente dispuestas en un espacio libre de 2 hectáreas y una amplia plaza. La escuela de Chicago sigue marcando rumbos...

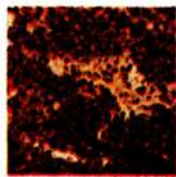
En su desarrollo urbano, Chicago tampoco ha quedado quieta; los planes se han ido escalonando desde el Plan Burnham's en 1909. Las sucesivas urbanizaciones a orillas del Lago, Michigan Avenue, etc., permiten valorar hoy una no interrumpida visión,

a través de muchas millas, de espacios sabiamente urbanizados, verde, etc.; un desahogo extraordinario de una gran urbe. Existe en ejecución, en estos momentos, un vasto plan urbanístico para reconstruir una importante zona central, planeando un nuevo "Downtown". Otro importante capítulo que expone el AF en esta "vivisección" del gran Chicago, está referida a la "tecnología creativa", desde la dominante solución de ventanamiento de Sullivan —el Carson Pirie, Scott (1900)—, donde el concepto de "frente" era liberado en la albañilería (el principio de los "frentes-cortinas), hasta la modulada fenestration de Lake Shore (Mies). Chicago sigue en sus planes, no solo mediatos sino futuros; el planeamiento es, en este caso, una realidad que está a la vista.





TIPO:
 BLANCO CARRARA
 BRECCIA
 BOTTICINO
 GRIS VETEADO
 NEGRO NUBLADO
 ROJO DRAGON
 ROJO LEVANTO
 TRAVERTINO
 VERDE ANTICO
 VERDE POLCEVERA



Para todo ambiente que requiera la
 suntuosa apariencia del mármol y la
 plástica y vital presencia del color...
 ¡mosaicos y revestimientos *MARMORAL!
 Con MARMORAL, los más
 extraordinarios hallazgos en materia
 decorativa... en conjunción ideal
 de color y belleza!

*Nuevo revestimiento PLACA MARMORAL de espesor mínimo (8 mm.).

Luce como el mármol

MARMORAL

cuesta como el mosaico

Exposición y Ventas en Capital: Maipú 217 - T. E. 46-7914

En Mar del Plata: Avda. Independencia 1814

En Córdoba: Alvear 635 - T. E. 24678

CON AGENTES EN TODO EL PAIS

Es una creación exclusiva de FERROTECNICA S.A.



INSULIGHT



**LA VIDA ES MUCHO MAS CLARA CON LOS
LADRILLOS HUECOS DE VIDRIO **INSULIGHT**
DE PILKINGTON**

Tan iluminada y brillante oficina fué una vez un oscuro rincón de cuatro paredes opacas. Un panel de ladrillos huecos de vidrio "INSULIGHT" logró la maravillosa transformación, al dividir el espacio permitiendo el paso de la luz. La decoración encuentra muchas posibilidades en los nuevos modelos de los ladrillos huecos de vidrio "INSULIGHT". Los productos de Pilkington pueden obtenerse de los usuales proveedores de vidrio. En caso de dificultades, rogamos consultar a nuestro agente:

**R. GREENALL, PILKINGTON BROTHERS LIMITED
AVDA. CALLAO 220, 2º PISO, BUENOS AIRES**



PILKINGTON BROTHERS LIMITED



FABRICANTES DE TODOS LOS TIPOS DE VIDRIO PARA LA CONSTRUCCION · ST. HELENS, LANCASHIRE, INGLATERRA

artículos

Carlos Virasoro. Edificio de integración múltiple 30

obras

Rojo y Borioli. Casa para Víctor Gorosito, Córdoba 13

Rojo y Borioli. Casa para Flores Allende, Córdoba 15

Cabot, Cabot & Forbes, ass. Technology Square, Cambridge 17

Marcel Breuer. Biblioteca, administración y aulas, New York 19

Ernest Gisel. Centro Comunal en Suiza 23

The Architects Collaborative. Departamentos en el Barrio Hansa, Berlín ... 26

Steele, Sandham y Weinstein. Un supermercado en Iowa 32

arquitecturama. Audio-visión en el museo; madera para construcción (6);
Vivisección de una gran ciudad (8).



s u m a r i o

395

octubre 1962

nuestra arquitectura

Nuestra Arquitectura es una publicación mensual de Editorial Contémpora, s. r. l. —capital, 102.000 pesos—, de Buenos Aires, República Argentina. El registro de propiedad intelectual lleva el número 671.652. Su primer número apareció en agosto de 1929. Fué fundada por Walter Hylton Scott, su primer director.

Director: Raúl Julián Birabén. Asesores de redacción: Walter Hylton Scott, Juan Angel A. Casasco, Mauricio Repossini y Natalio D. Firszt.

Precio de venta en Argentina: ejemplar suelto, 65 pesos; suscripción semestral (6 números), 325 pesos; suscripción anual (12 números), 650 pesos. Precio de venta en América Latina y España: suscripción anual, 8 dólares. Precio de venta en otros países: 14 dólares.

Distribución en la ciudad de Buenos Aires a cargo de Arturo Apicella, con domicilio de Chile 527, Buenos Aires. La dirección y la administración de n. a. funcionan en Sarmiento 643, Buenos Aires. Sus teléfonos son 45-1793 y 45-2575.

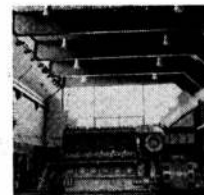
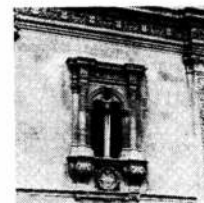
La dirección no se responsabiliza por los juicios emitidos en los artículos firmados que se publican en la revista.

en el próximo número

Un nuevo artículo de Damián Carlos Bayón en su serie "bases para un estudio de la arquitectura española"; esta vez aborda el tema "palacios y casas" a principios del siglo XVI.

La fábrica Olivetti, construida en la vecina localidad de Merlo según diseño del arquitecto italiano Marco Zanuso. En el número 371, de octubre de 1960, *na* publicó el proyecto de Zanuso que ahora se lleva a la realidad. La fábrica está siendo inaugurada en estos días.






Dos obras de Curtis y Davis, una casa en la playa de Richard Taylor y una vivienda permanente del arquitecto chileno Jorge Santos Chocano.



QUEMADORES SYNCR-FLAME

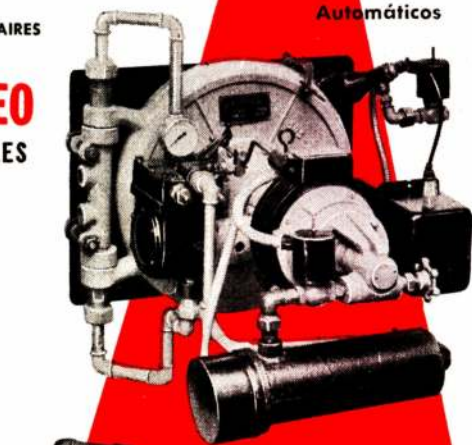
FABRICADOS POR **CAREN** BUENOS AIRES

QUEMADORES DE PETROLEO
AUTOMATICOS - SEMI-AUTOMATICOS Y MANUALES
con precalentador optativo




Unidades integrales, formadas por ventilador, bomba de petróleo y motor. 
Quemadores de sistema rotativo, que aprovechan al máximo hasta los combustibles más pesados y mezclas. 
El quemador semi-automático trabaja en función de la presión o temperatura de la caldera. 
El quemador automático está equipado con sistema de ignición a gas-eléctrico y controles de combustión. 


MODELOS	MOTOR HP. 220/380	CAPACIDAD	
		Kilos	Calorías máximas
101-P	1/2	15	85.000
102-P	1/2	22	150.000
103-P	1/2	30	220.000
104-P	1/2	40	300.000
105-P	1/2	55	400.000
106-P	1/2	80	600.000
107-P	1	100	750.000
108-P	1	130	1.000.000

Para modelos de hasta 8.600.000 cal/h pedir folleto N° Q/3011/2



QUEMADOR AUTOMATICO A GAS-OIL O DIESEL-OIL

-  Unidad integral, compuesta de ventilador, bomba y motor.
-  De alto rendimiento calorífico, con el mínimo de consumo.
-  Se fabrica desde un mínimo de 6.000 cal/h hasta 700.000 cal/h.



Ahora, también podemos suministrar quemadores para gas o combinados (gas-petróleo) automáticos o manuales. **GAS**

INDUSTRIAS **CAREN** S.A.

INDUSTRIAL, COMERCIAL Y FINANCIERA

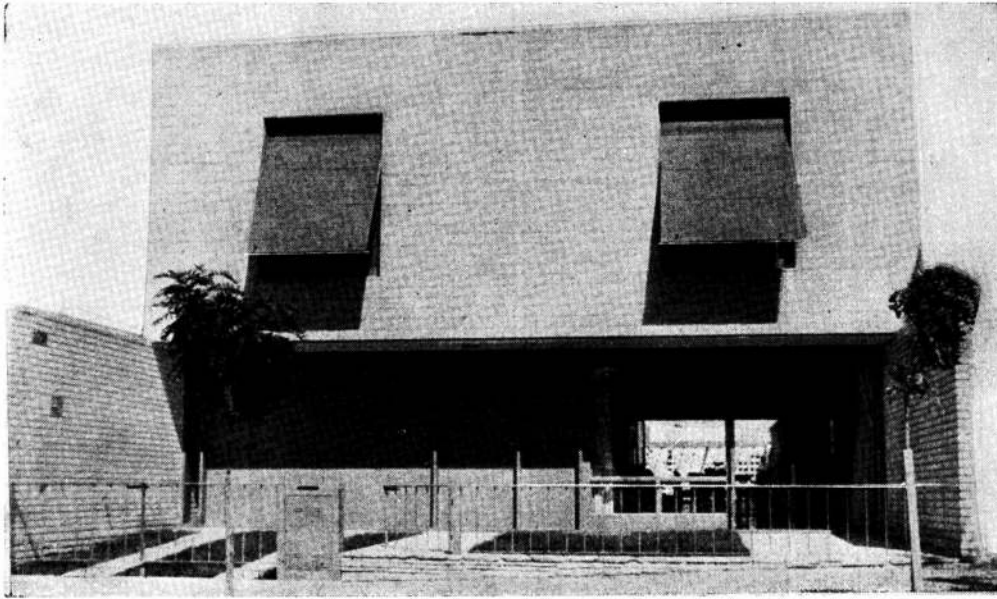
ANTONIO MACHADO 628 - Bs. Aires - T.E. 89-6046/48

LO MAS AVANZADO EN COMBUSTION

Dos casas de Rojo y Borioli en Córdoba

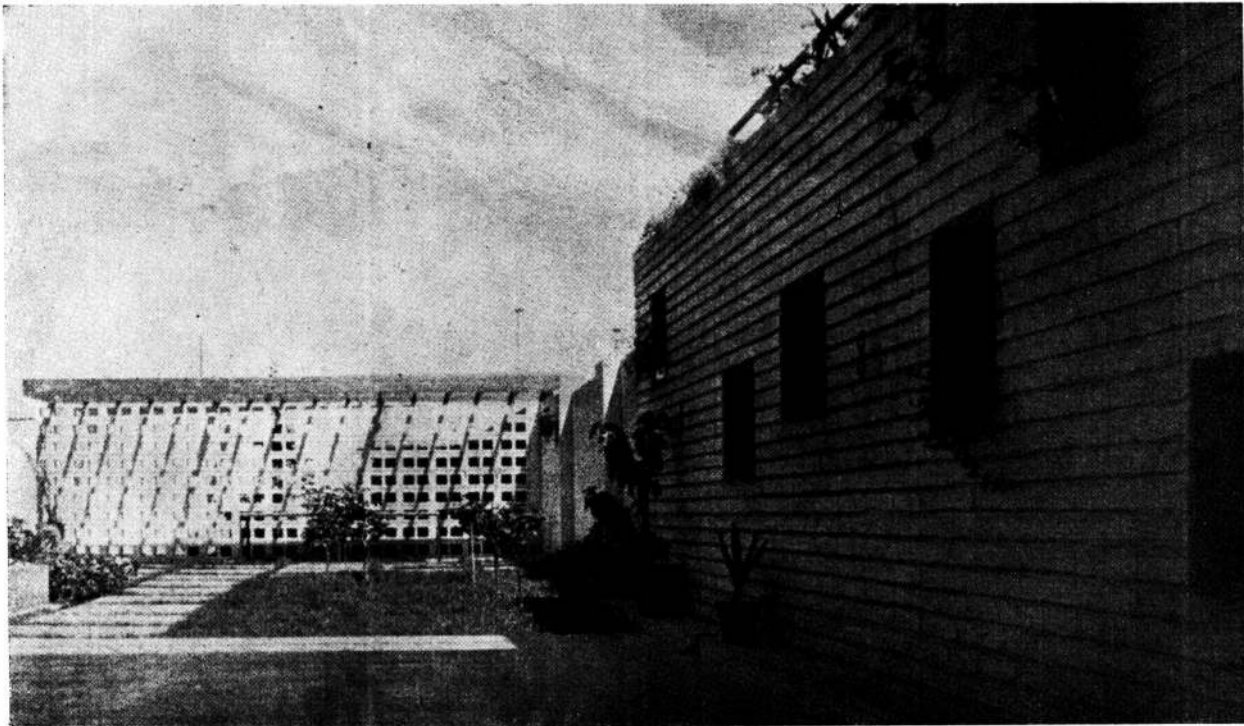
1

arqs.: Pedro A. Rojo
Alberto Borioli
Prop.: Víctor Gorosito
lugar. Gral. Paz 1237



1

2



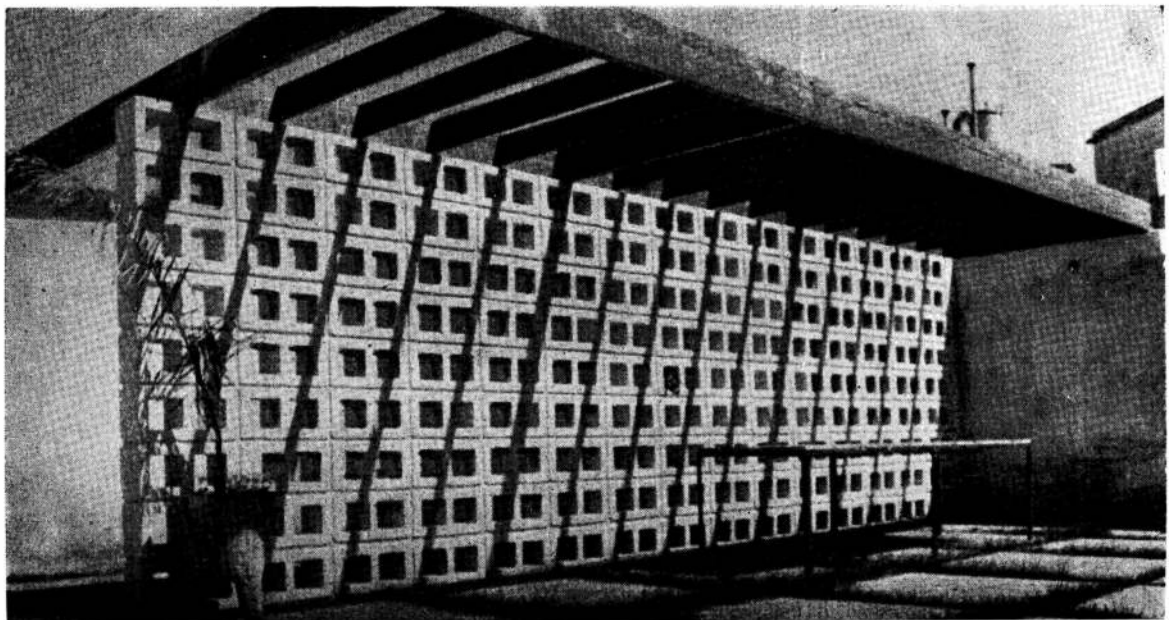
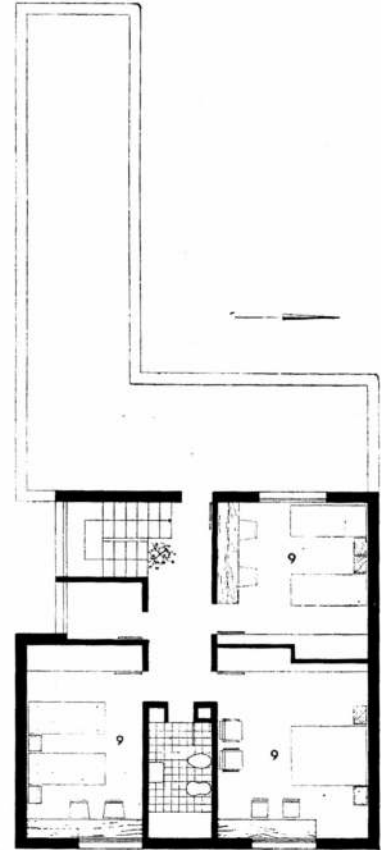
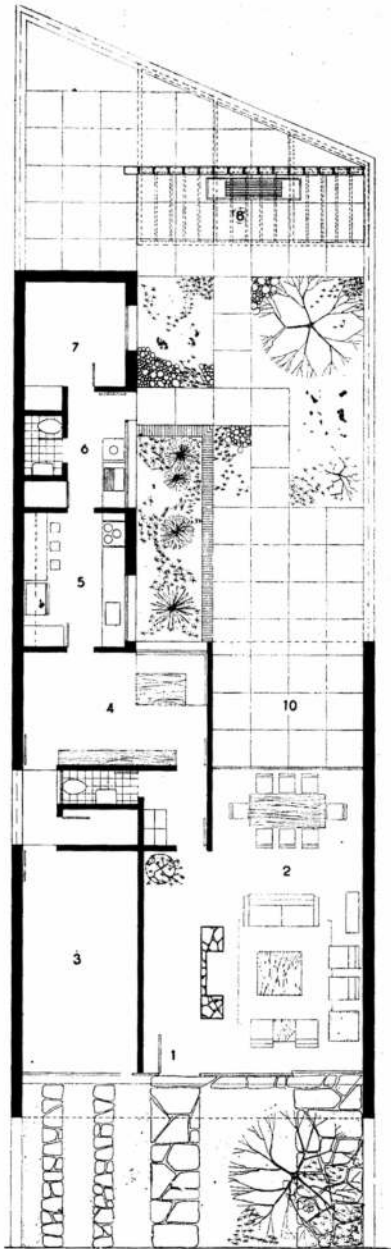
Se proyectó esta vivienda para un matrimonio con dos hijos y se realizó en dos plantas para permitir un retiro de la línea de edificación. El retiro no es obligatorio pero se dispuso así para dar privacidad a las habitaciones que dan hacia la calle, a la vez que se logró un mayor realce de la fachada. Las dos plantas permiten a la vez aire cruzado en las ventilaciones y desahogos amplios en los ambientes de recepción. La zona de estar queda en contacto directo con todo el terreno libre. Al fondo se ha ubicado un sector apto para colocar el asador. Una profunda terraza cubierta protege al lugar de estar de los rayos del sol poniente a la vez que deja un lugar cubierto muy útil como extensión del comedor.

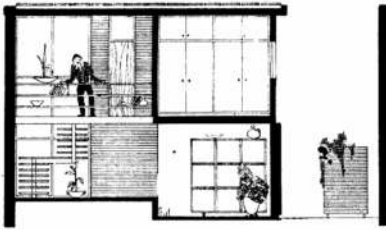
Las medianeras han sido "tratadas", para mejorar el ambiente del jardín interior, en forma muy aconsejable.

La verja se hizo transparente del todo, desde su arranque, para no interrumpir la vista del verde interior a quien pasa por la calle.

1. La fachada sobre la avenida General Paz con orientación este.
2. Vista del fondo desde la terraza cubierta contigua al comedor; la medianera recibió un original tratamiento y se la transformó así en parte útil del patio.
3. El fondo del terreno con la pérgola apropiada para cobijar al asador

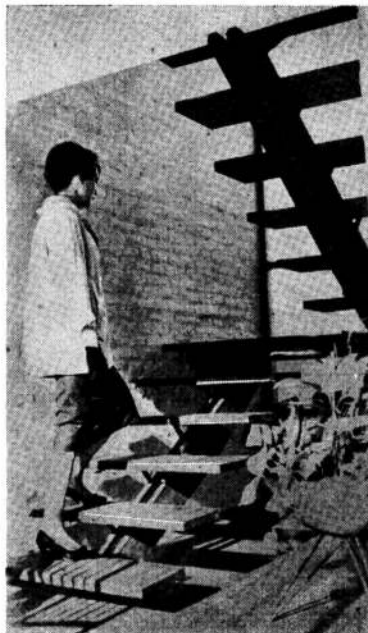
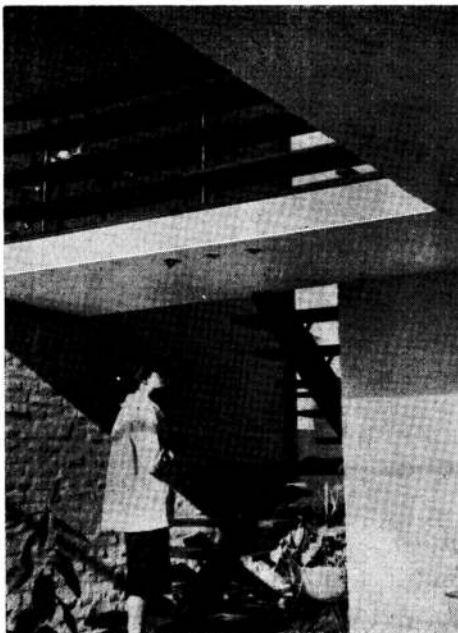
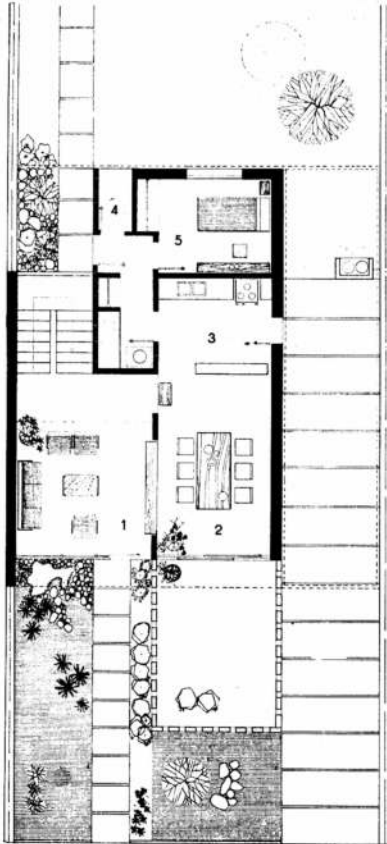
1, entrada al living; 2, sector comedor; 3, garage; 4, cuarto para todo uso o comedor de diario; 5, cocina; 6, lavadero; 7, habitación de servicio; 8, asador; 9, dormitorios en planta alta; 10, patio cubierto.





2

arqs.: Pedro A. Rojo
 Alberto Borioli
 ing. civ.: Ricardo Juliá
 prop.: sr. Flores Allende
 lugar: Lamadrid 454



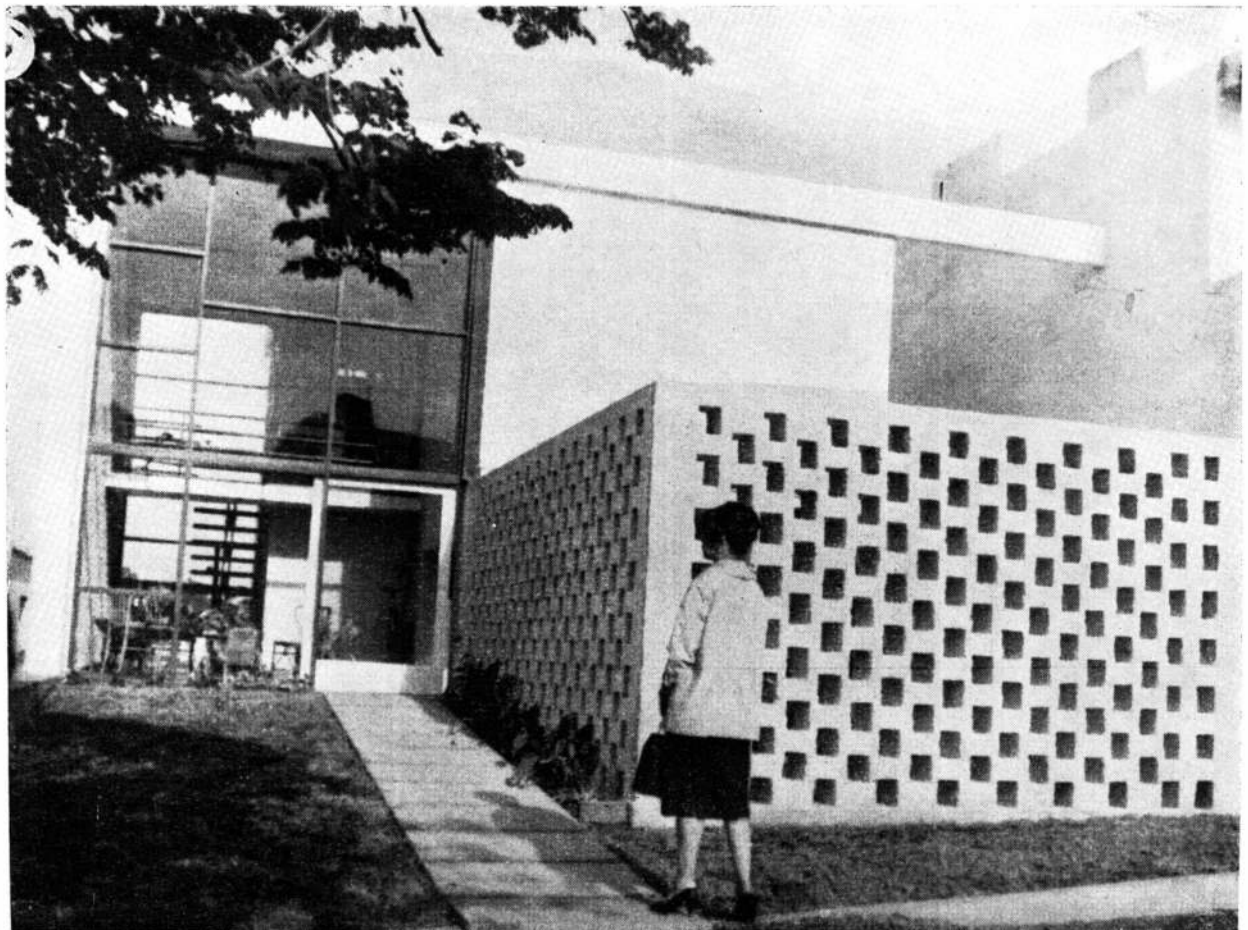
1, entra al living; 2, comedor;
 3, cocina con lavadero contiguo;
 4, baño; 5, dormitorio (eventual-
 mente para servicio); 6, baño; 7,
 dormitorio principal; 8, dormi-
 torio.
 4 y 5. La escalera en un espacio
 vidriado hacia el frente y hacia
 el fondo; ver el corte.
 6. La fachada con el patio cerra-
 do en primer término.

Esta casa se diseñó para un matrimonio con una hija pero se dispuso una habitación extra —en planta baja— que eventualmente puede servir para servicio doméstico o bien, muy especialmente, para un hijo varón. El partido se desarrolló en dos plantas enlazadas en tal forma que la altura a salvar es de 2.20 metros. Se consiguió esto dando doble altura al living que, a su vez, está elevado 0,50 sobre las dependencias de servicio. Se obtienen así todas las ventajas que para iluminación y ventilación ofrecen las casa de dos plantas a la vez que esos dos pisos se mantienen en estrecho contacto con una vinculación vertical de poca altura. La construcción se llevó a 7 metros de la línea de edificación lo que permite una independencia mayor para la zona de estar con respecto a la calle. El patio cerrado, al frente, da buena privacidad al living sin sensación de encierro debido a que se utilizó ladrillo alternado dejando transparencia.

El empleo de los materiales denota honestidad y acierto. Todos los paramentos son de ladrillos a la vista y en un solo color; los techos son de hormigón desnudo también en un color y los pisos de ladrillo prensado.

Como elemento digno de ser destacado, está la escalera y el balcón interior que tienen gran transparencia, y que, con las dos vidrieras de doble altura, al fondo y al frente, dejan ver el jardín posterior desde la calle.

6



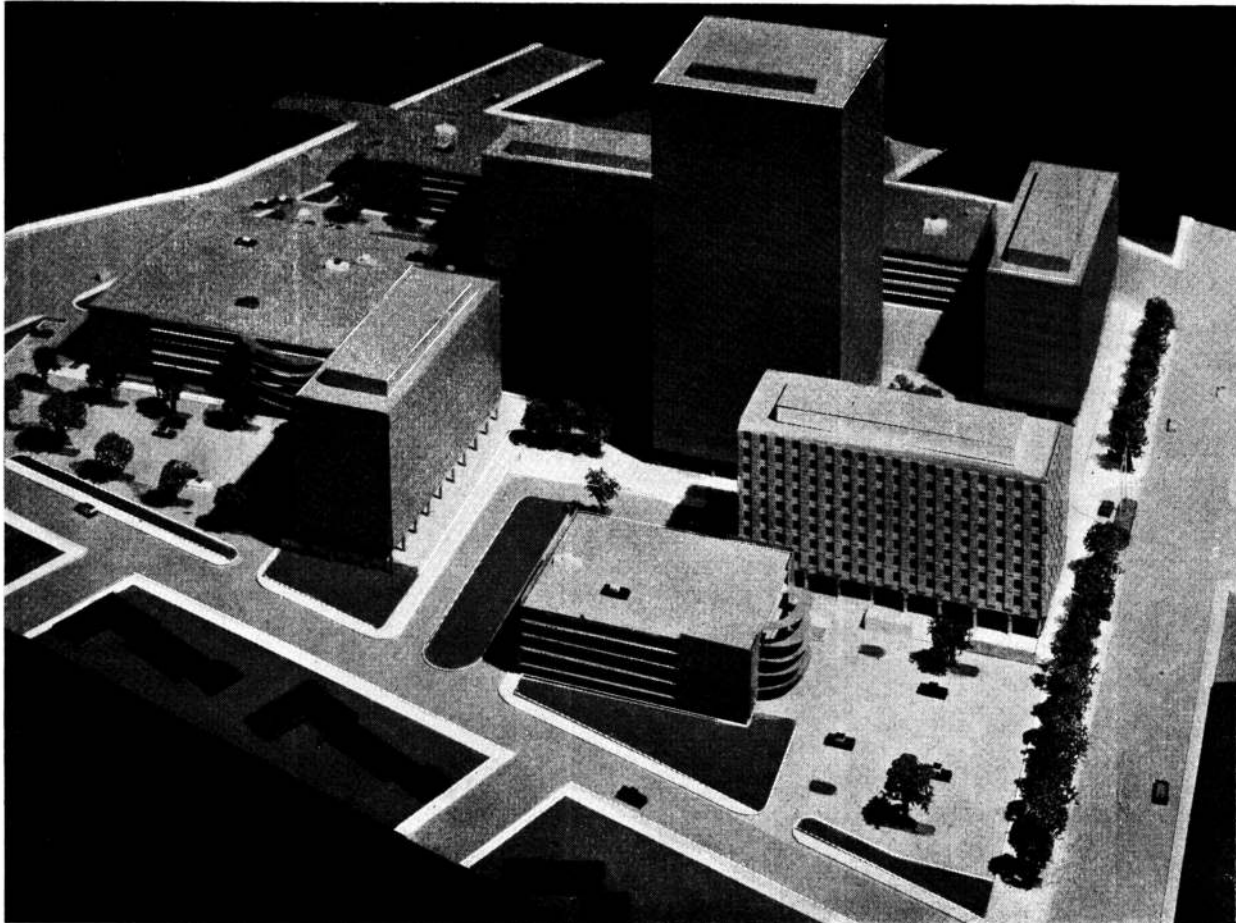
"Technology Square"

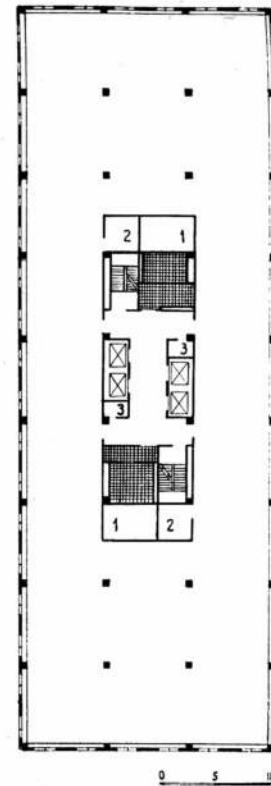
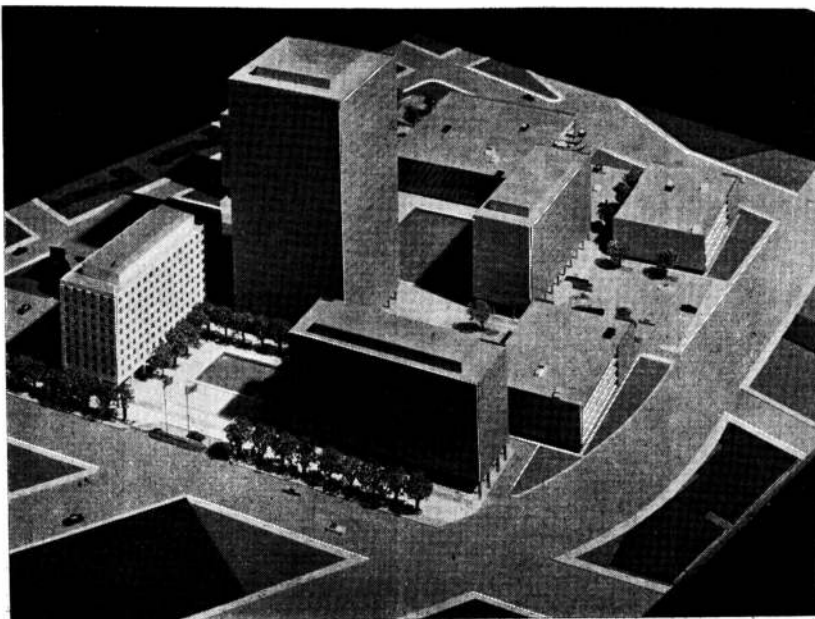
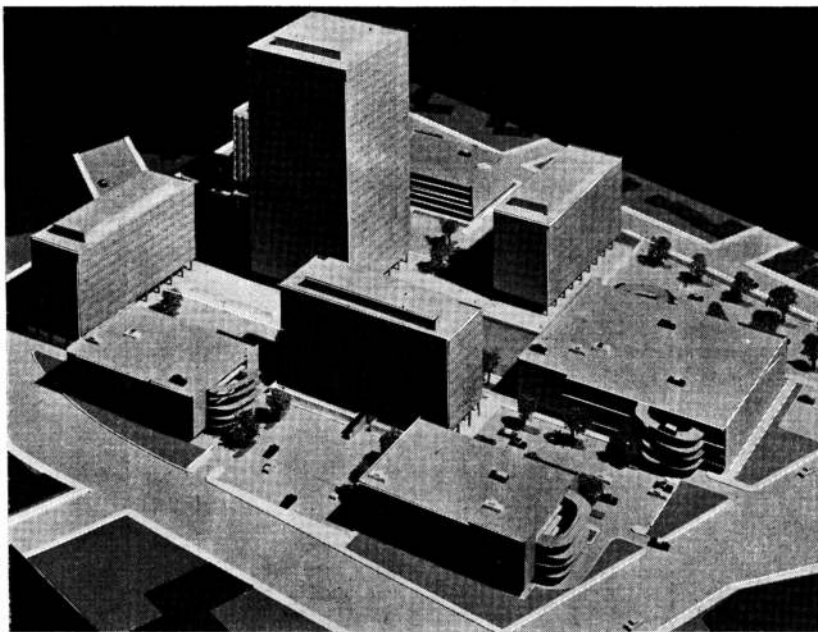
arqs.: Cabot, Cabot & Forbes ass.
consejero: arq. Pedro Belluschi
lugar: Cambridge, Massachusetts.



"Technology Square" es el proyecto de edificación de una gran manzana de terreno contigua al campus del Massachusetts Institute of Technology, en Cambridge, Massachusetts. Está circundada por dos principales vías de tránsito, por rieles de un ferrocarril y por una calle. Se trata del proyecto de un centro de oficinas y laboratorios para investigadores que ha encomendado una entidad comercial especialmente formada por aquel instituto universitario y por la firma privada Cabot, Cabot & Forbes Co. La intención de los propulsores es crear allí un edificio con facilidades para instalarse investigadores en general, a distancia muy corta del instituto tecnológico, sus laboratorios y bibliotecas, y al alcance de la Harvard University y de otros centros educacionales y de investigación, incluso de la cercana Boston, capital del estado. Podrá servir para que las industrias de la zona instalen sus laboratorios, por ejemplo. Se cree que los más grandes establecimientos del país se instalarán allí con centros especializados. Se cree también que más adelante se construirán otros edificios con el mismo fin en la zona, siempre bordeando al instituto tecnológico.

En el plan general se cuidó evitar que el conjunto quedara instalado allí como una cosa aparte del barrio. El resultado, se espera, se integrará en el conjunto metropolitano.





1, espacio para conductos y equipos mecánicos; 2, cuarto para equipos eléctricos; 3, lugar para el conserje.

La manzana contará —según el plan final, que aún requiere planos definitivos— con una torre central, cuatro edificios secundarios y cuatro edificios para guardacoches. Cada guardacoches tendrá capacidad para 400 a 600 vehículos y estará colocado al borde de cada una de las entradas al conjunto. Para oficinas hay 74.300 metros cuadrados. En la relación, a grosso modo, hay un metro cuadrado de estacionamiento por cada metro cuadrado de oficina.

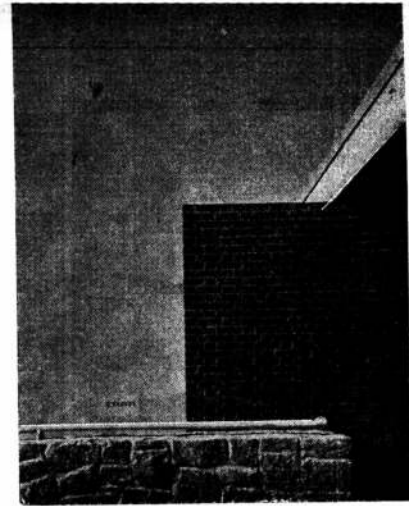
Este plan no es definitivo. Es lo suficientemente flexible como para que en él se puedan introducir variantes según lo aconseje la marcha de los acontecimientos.

Los autores se empeñan en destacar la importancia que han dado a los lugares de estacionamiento. Estiman que, por esto, el proyecto es un típico representante de esta “era del automóvil”. Por eso se estudió detenidamente el contacto entre las circulaciones en auto y las circulaciones para peatones “las dos formas de moverse hoy día en una ciudad”.

La construcción se irá haciendo gradualmente, a medida que las superficies se vayan adjudicando a los compradores. El crecimiento paralelo de lugares de actividad y de espacios de estacionamiento fue planeado detalladamente.

Biblioteca, administración y aulas

1



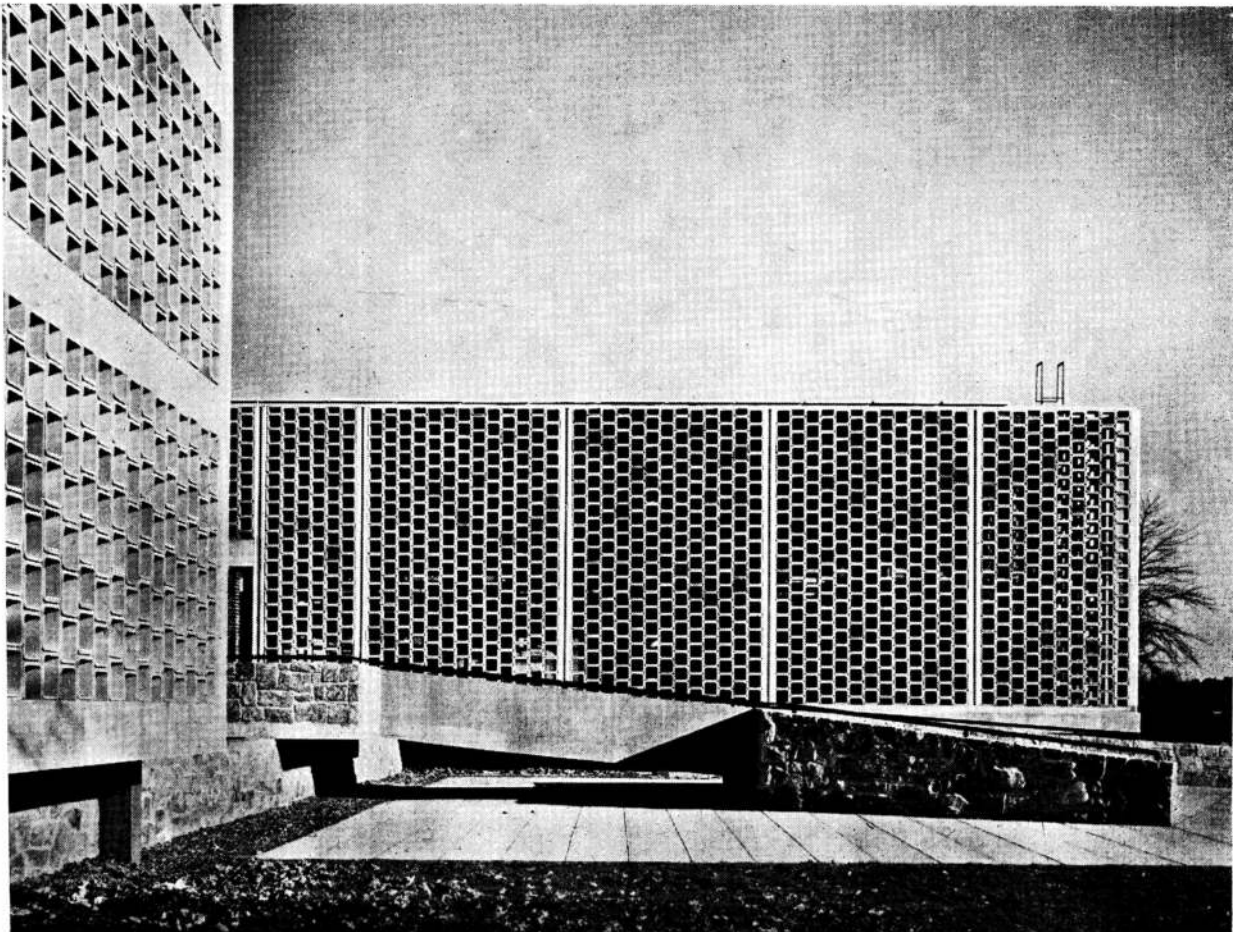
La Board of Higher Education de la ciudad de Nueva York encomendó a Marcel Breuer y sus asociados la terminación de un conjunto educacional que estaba creciendo desde 1930. Se trataba de construir una nueva unidad, contigua al "campus", donde se pudieran reunir todas las oficinas administrativas que estaban dispersas, crear treinta aulas nuevas y una biblioteca para 230.000 volúmenes.

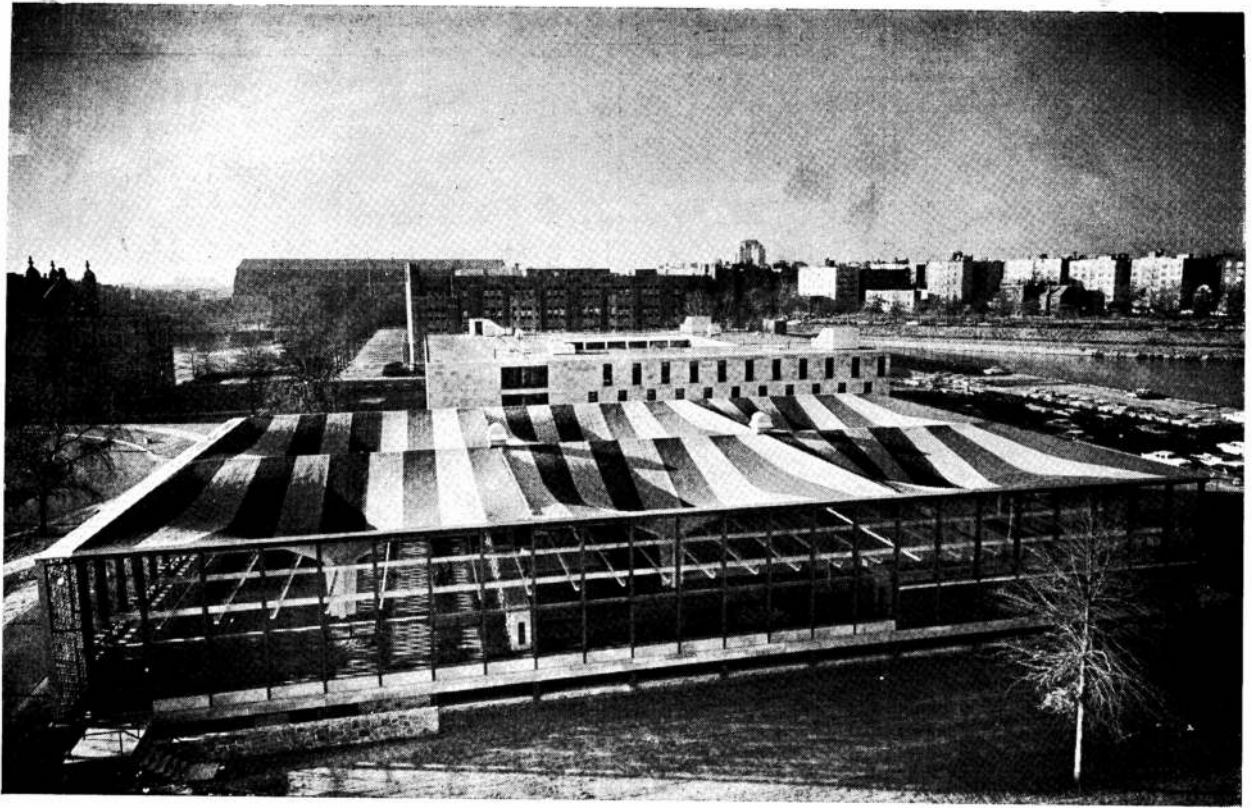
Se siguió el partido de hacer dos edificios pues las exigencias de una gran biblioteca no coincidían con las del sector administrativo. La biblioteca se aisló en un solo edificio y en otro se reunieron las nuevas aulas y la administración.

La particularidad constructiva es la de la biblioteca que se formó con seis paraboloides hiperbólicos de cemento armado. Esta estructura se eligió porque

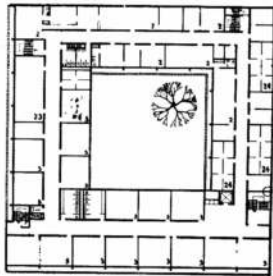
arquitecto: Marcel Breuer
asociado: Robert F. Gatje
consult.: Eduardo Catalano
lugar: New York, E. Unidos

2

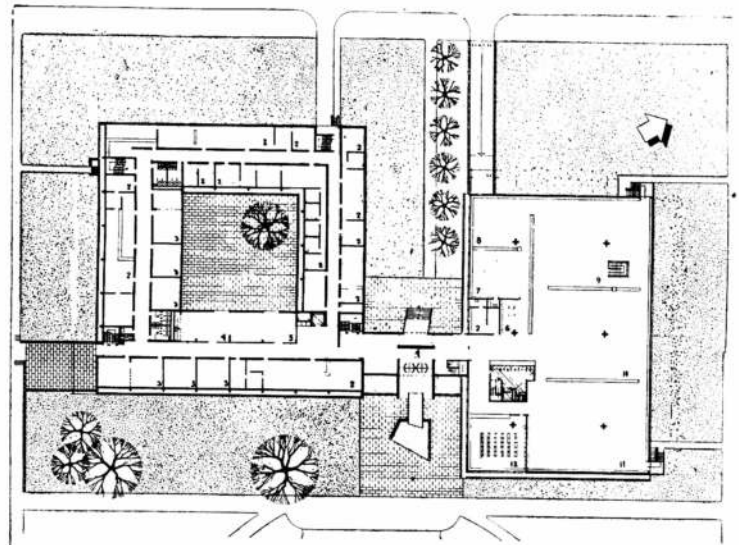




1. entrada; 2, oficinas; 3, aulas; 4, descanso para el personal; 5, descanso para estudiantes; 6, catálogo de la biblioteca; 7, periódicos; 8, música y bellas artes; 9, salón de lectura en el tema humanidades; 10, salón de lectura de asuntos sociales; 11, salón de lecturas para ciencia y educación; 12, depósito de libros; 13, biblioteca audio-visual; 14, libros raros; 15, oficina; 16, depósito principal de libros; 17, equipos mecánicos; 18, cuarto para los empleados; 19, no excavado; 20, sin asignación precisa; 21, archivo; 22, microfilms; 23, conferencias; 24, escritorios para profesores.



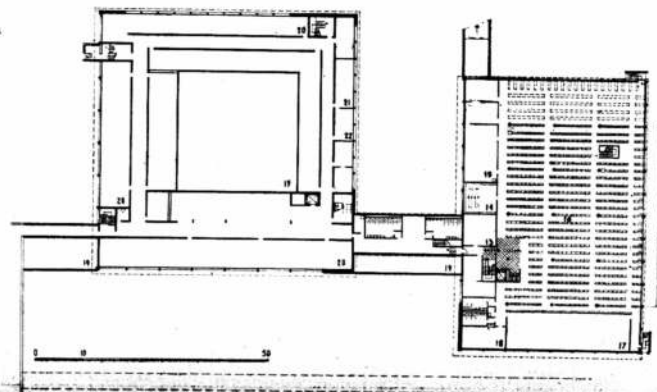
planta del segundo piso.

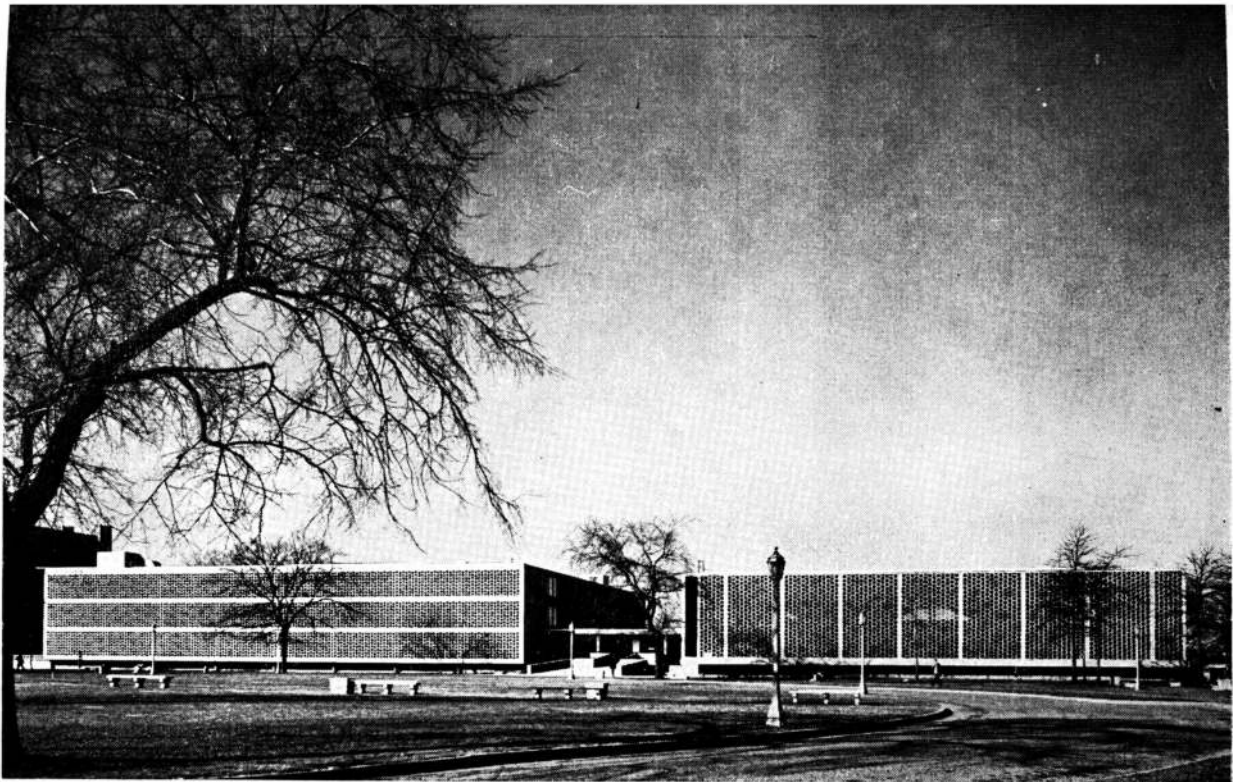


4

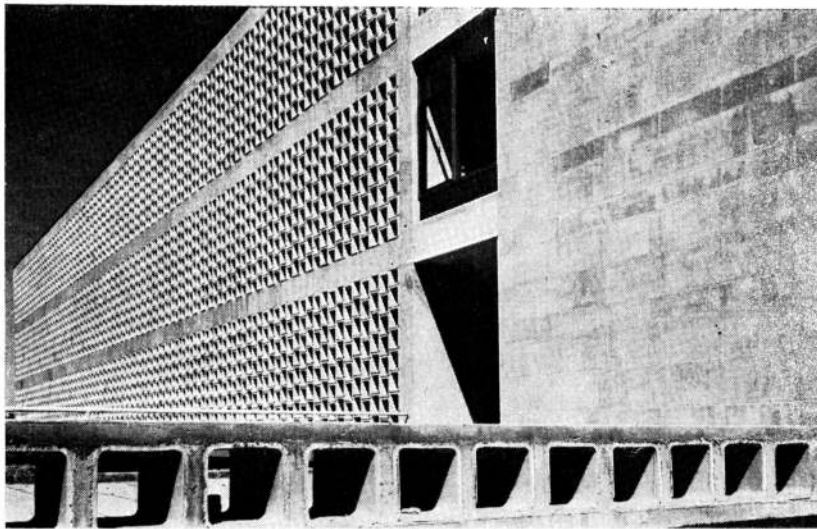


20





5



6

1. Contraste de materiales en la entrada común.
2. La rampa de entrada vista de costado, con la biblioteca al fondo.
3. Los paraboloides hiperbólicos quedan acusados en el techo.
4. Las paredes parasoles cumplen con sus funciones desde una distancia prudencial con respecto a los ventanales.
5. La fachada hacia el campus con los parasoles.
- 6 y 7. La fachada este del sector administración y aulas.



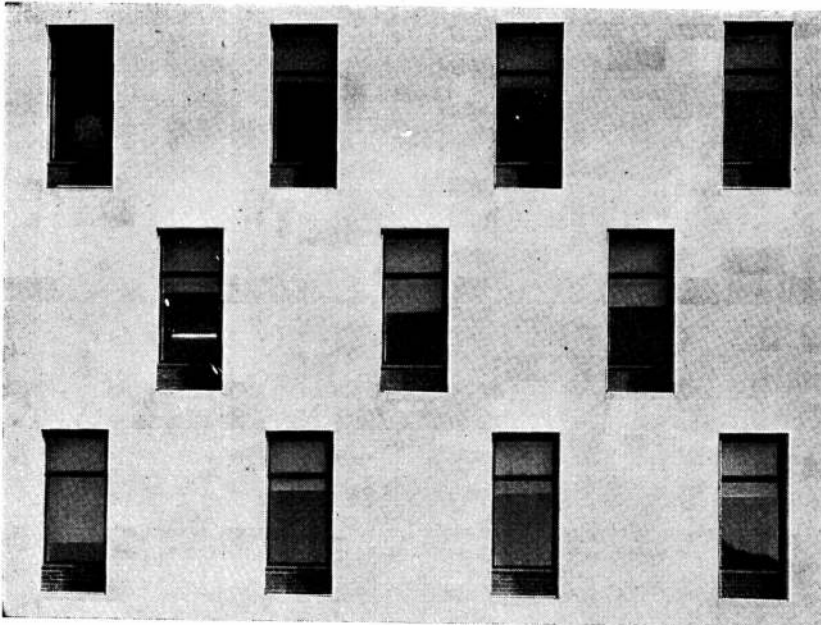
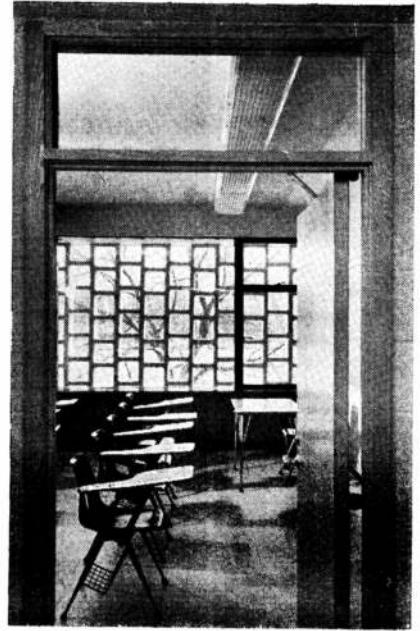
7

combinaba bien las exigencias económicas con la libertad del espacio cubierto.

Los lados sudeste y sudoeste de ambos edificios tienen paredes parasol de piezas cerámicas. Otros exteriores están recubiertos con ladrillo acabado con mate oscuro, piedra caliza y piedra granítica al natural. Estos materiales se eligieron, en parte, para armonizar con un edificio contiguo, de estilo gótico.



8-9

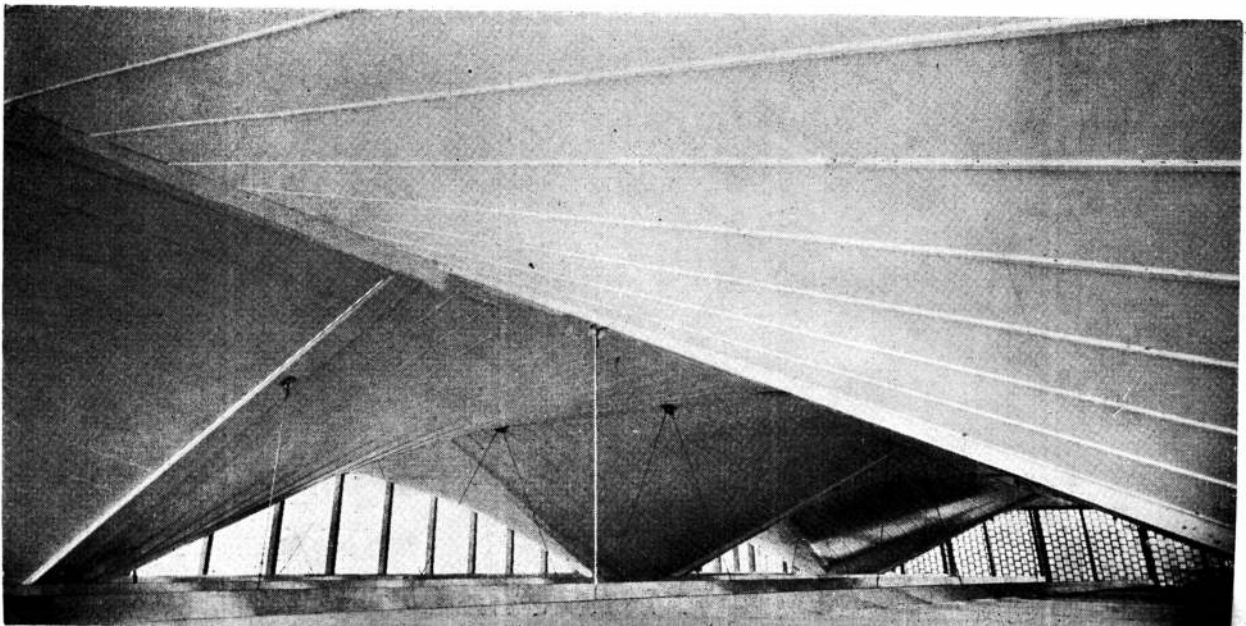


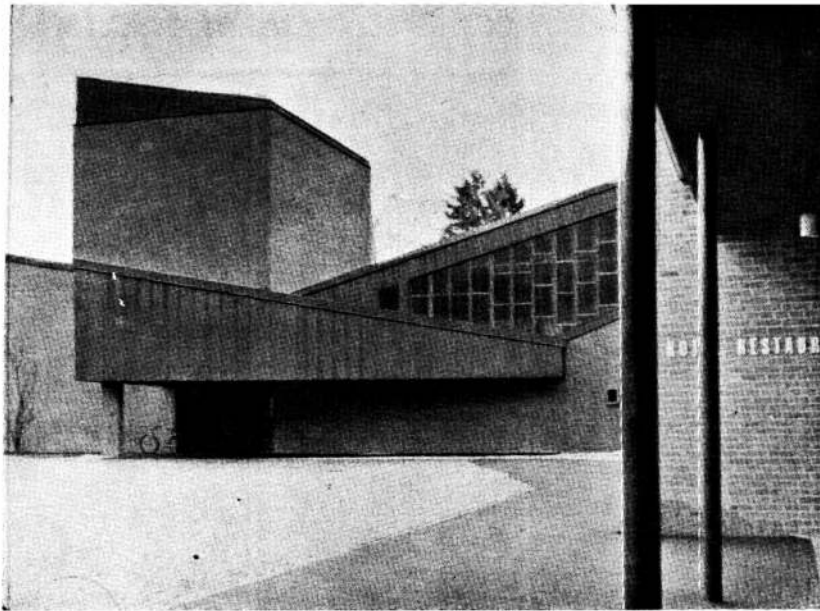
10

- 8. Detalle de un pasamanos en madera y metal.
- 9. Un aula.
- 10. La fachada norte del edificio administración y aulas.
- 11. La cobertura del edificio de la biblioteca.

11

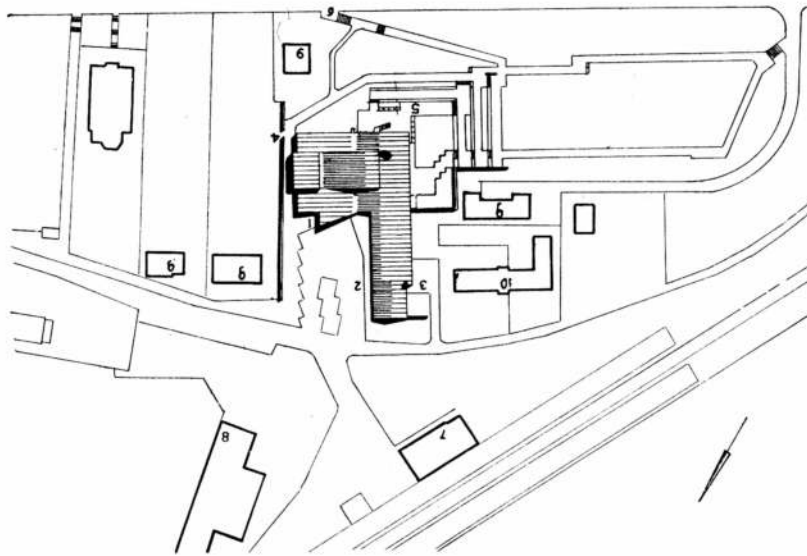
Las fotos son de Ben Schnall.





Centro comunal en Suiza

arq. Ernest Gisel
lugar: Grenchen

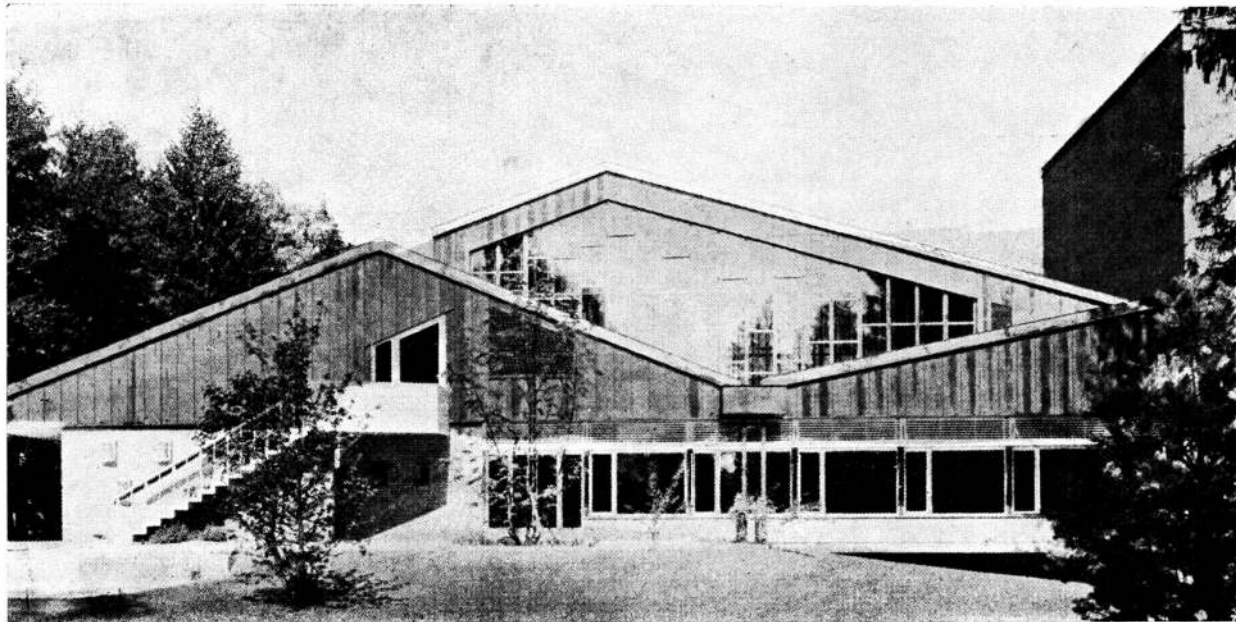


1, entrada al teatro; 2, entrada al restorán; 3, entrada de servicio; 4, perímetro reservado para golf en miniatura; 7, estación ferroviaria; 8, escuela; 9, casas particulares; 10, oficinas administrativas.

Se considera que el trabajo realizado en esta pequeña localidad Suiza de 14.000 habitantes es un modelo de centro cultural colectivo. El terreno tiene una excelente ubicación, contiguo a la carretera y a un lago, en medio de un parque. No está en la ciudad sino a su entrada.

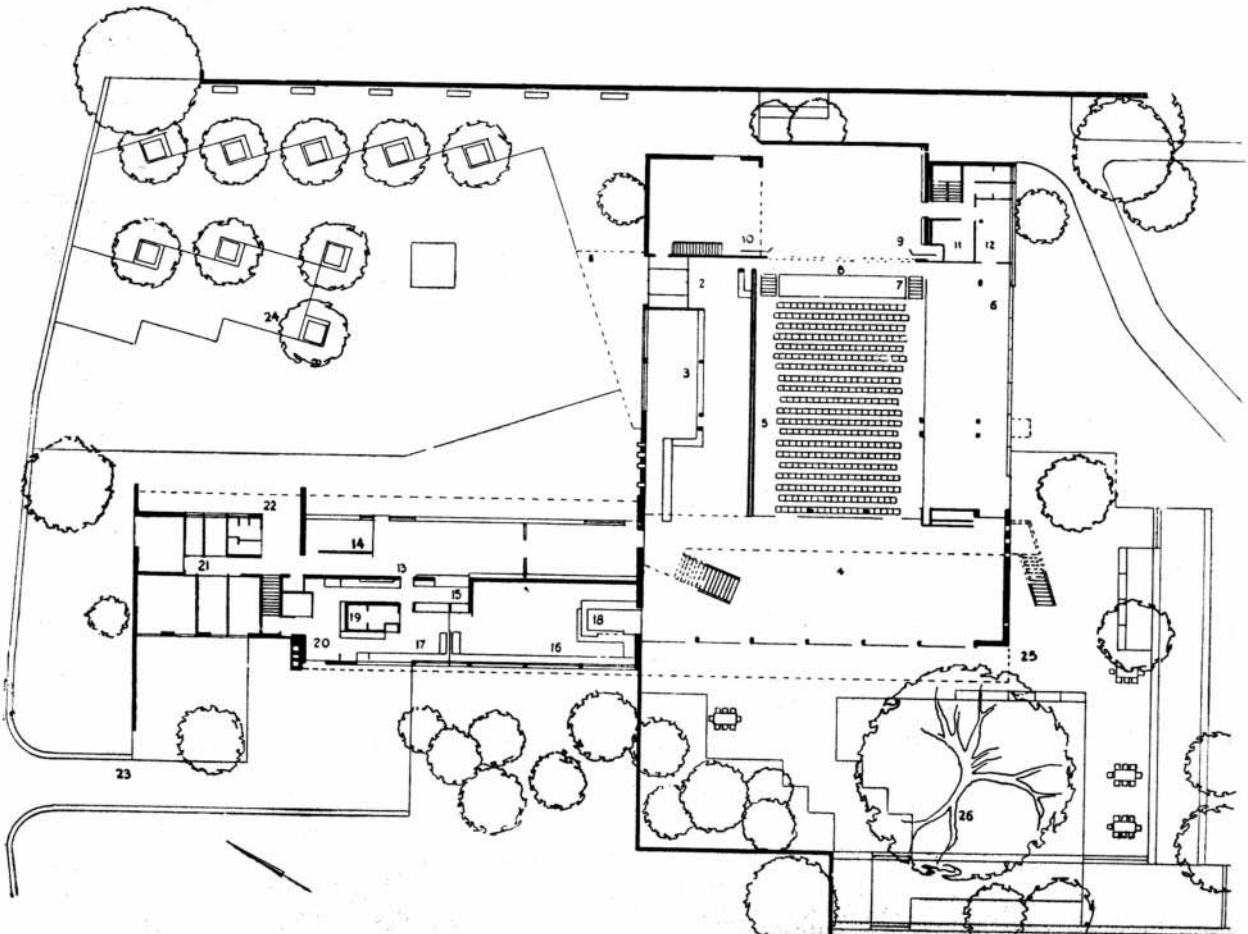
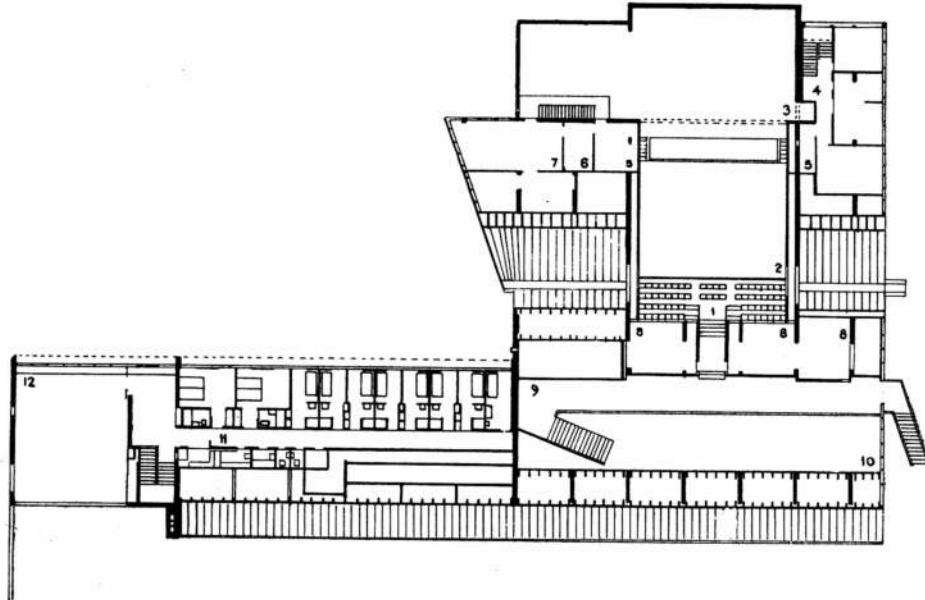
El plan general ha previsto cualquier modificación por exigencias posteriores. La actividad que se cumplirá allí va a consistir en esto: reuniones del consejo comunal, exposiciones, congresos, banquetes, representaciones teatrales, conciertos y conferencias.

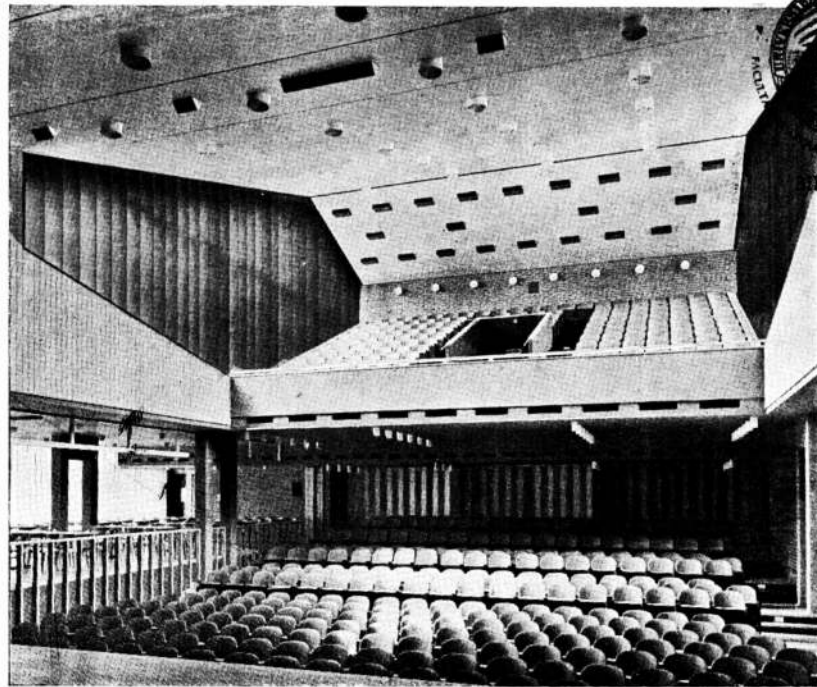
El problema arquitectónico principal que significó esta necesaria versatilidad fue armonizar la heterogeneidad con el conjunto. Había que dar armonía al todo y diferenciar las partes.



Planta alta; 1, entrada de la galería; 2, vacío de la platea; 3, vacío del escenario; 4, habitaciones del personal; 5, cuadro del escenario; 6, iluminadores; 7, guardarropa de la sastrería teatral; 8, instalaciones de aire acondicionado; 9, balcón sobre el foyer; 10, vacío del foyer; 11, habitaciones del hotel; 12, sala comunal.

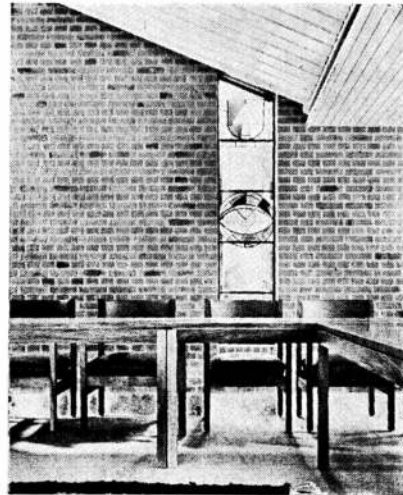
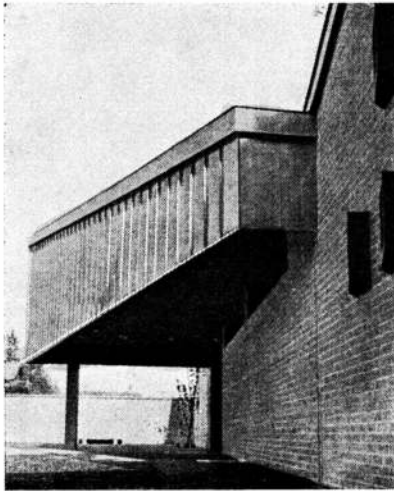
Planta baja; 1, entrada al teatro; 2, vestíbulo con boleterías; 3, guardarropa; 4, foyer; 5, platea; 6, galerías; 7, foso móvil para la orquesta; 8, proscenio; 9, escenario; 10, bambalinas; 11, lugar para las instalaciones y decorados; 12, camarines; 13, restorán; 14, salita para reuniones pequeñas; 15, buffet; 16, cocina; 17, rotisería; 18, oficina de la sala; 19, cámaras frigoríficas; 20, entrada de servicio; 21, habitación del empresario; 22, entrada al restorán; 23, servicios; 24, estacionamiento; 25, restorán al aire libre; 26, árbol.





3
4

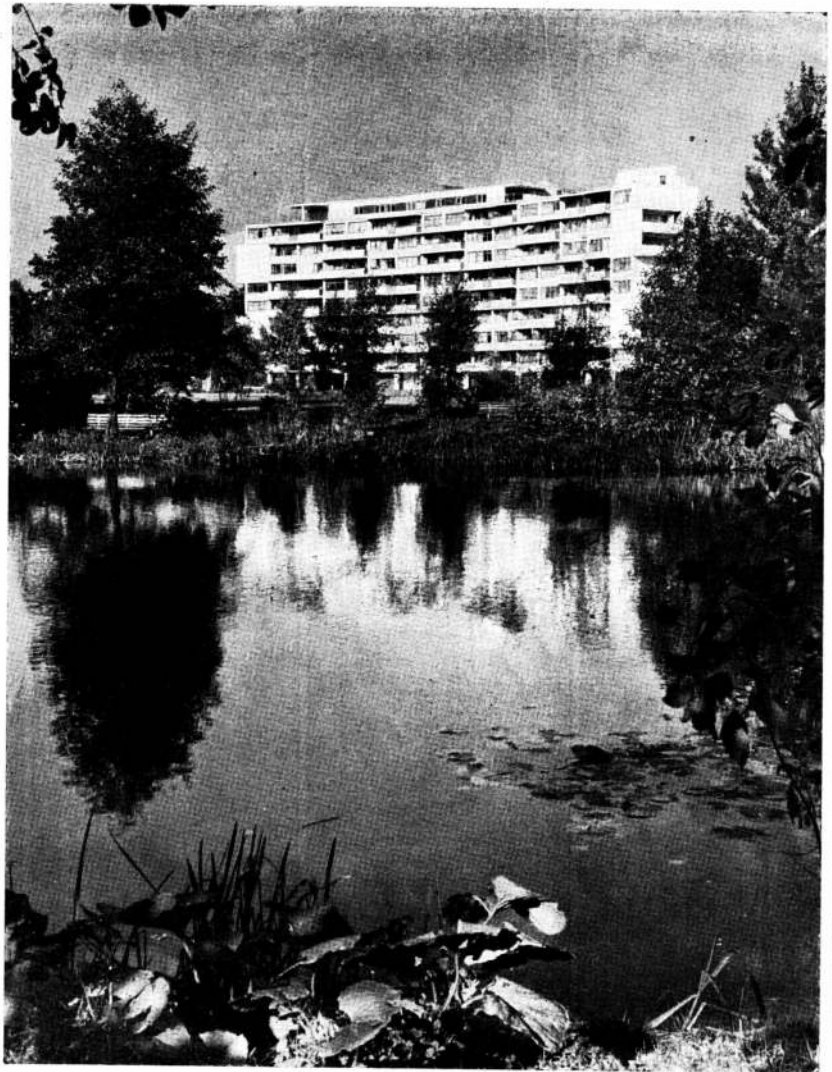
5
6



1. Vista desde el nord-oeste mostrando el cubo que recibe los elementos altos del escenario.
2. Vista del sur-oeste donde se aprecia el diseño de los techos.
3. La entrada al teatro vista desde el jardín del restorán.
4. El foyer y el balcón sobre el foyer con la escalera comunicante.
5. Interior del teatro visto desde el escenario.
6. Aspecto parcial de la sala comunal o de reuniones para el consejo.

La sala principal, teatro-auditorio, tiene 480 lugares en platea y 12 en galería alta y su ampliación está prevista anulando ambientes contiguos. Un cambio de butacas por mesas y sillas permite servir allí mismo grandes banquetes o bien convertir el lugar en salón de fiestas con pista de baile en el escenario. La estructura que sostiene la cubierta de la sala es de acero.

Departamentos en el barrio Hansa

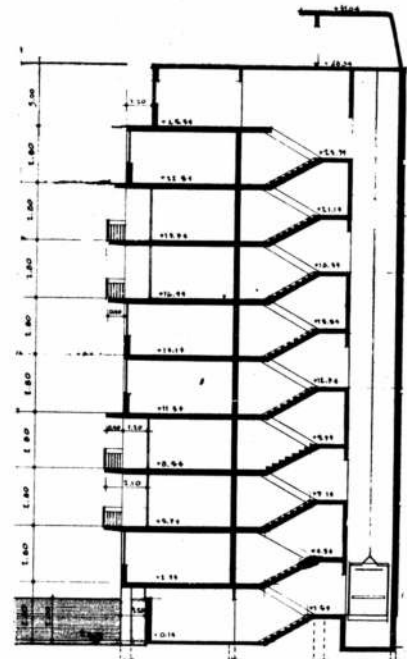


arqu.: The Architects Collaborative
 arquitecto a cargo: Walter Gropius
 arquitecto asociado: Norman Fletcher
 lugar: Interbau, Berlín occidental

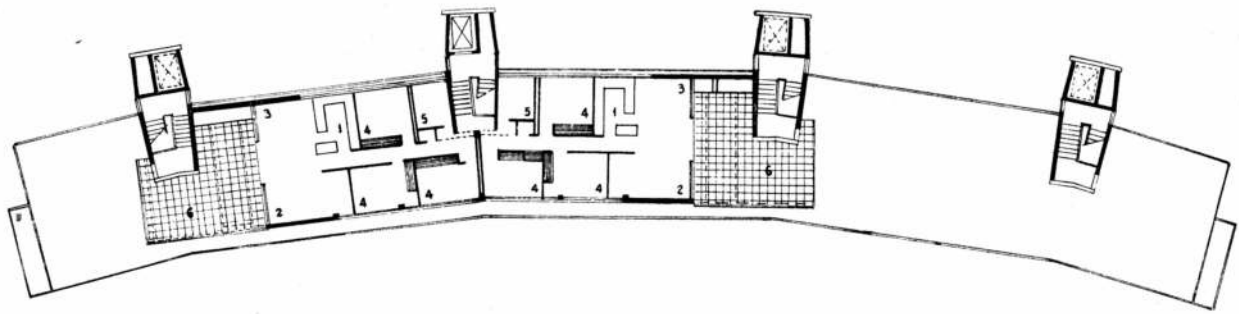
A medida que transcurre el tiempo, y estando ahora en pleno funcionamiento, se acrecienta el valor ejemplar que tiene el edificio de departamentos construido por la veterana firma de arquitectos que dirige Walter Gropius en el Interbau de Berlín oeste.

El bloque tiene planta baja —en partes libre entre pilotes para facilitar el juego de los niños— y 9 pisos, el último de los cuales, retirado, cobija a dos departamentos del tipo conocido como “penthouse”. En ese edificio se distribuyen 64 departamentos de tres dormitorios que expresamente no fueron diseñados a manera de “plano abierto” para poder dar privacidad a los miembros de familias cuya composición no podía conocerse de antemano. Para ampliar el lugar de estar, en muchos de los departamentos el living-comedor se separa del dormitorio más cercano por una puerta corrediza o por una simple cortina.

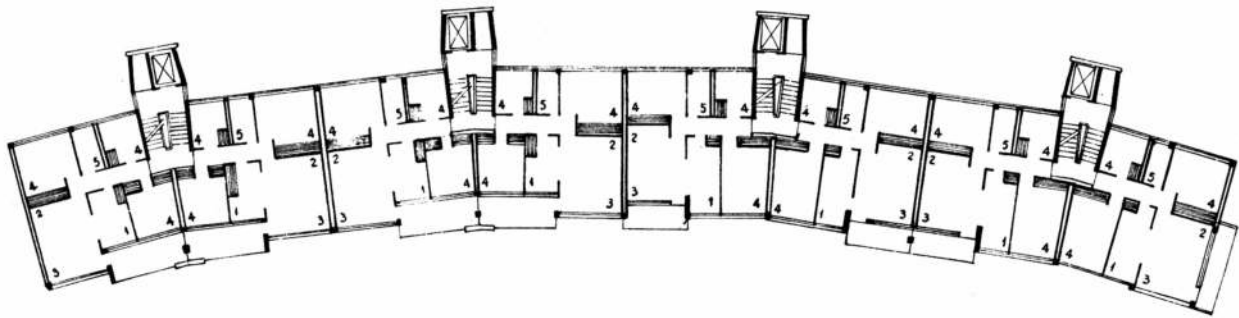
La estructura del bloque es de cemento armado y las paredes de piedra volcánica en bloques tratada de manera de crear contrastes de superficies pulidas y rústicas, lo que es típico en Gropius.



Los ascensores paran en pisos alternados de manera que se debe subir o bajar medio piso, siempre.



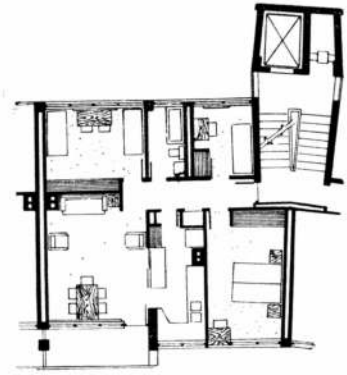
0 1 5 10



2

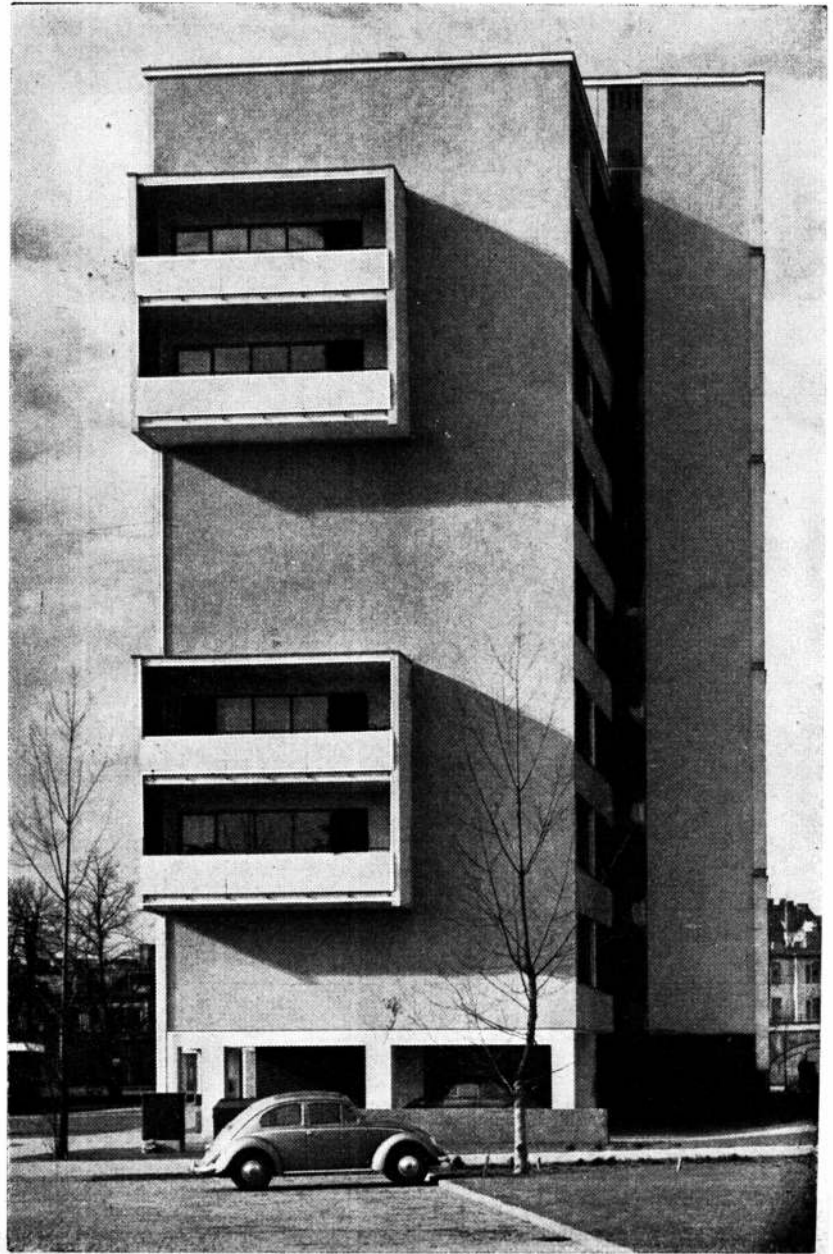
Planta tipo y planta de los dos departamentos del "penthouse". 1, entrada; 2, dormitorios; 3, baños; 4, sector de estar; 5, sector comedor; 6, cocina.





3

4



1. El ámbito favoreció la solución estética.
2. El edificio se integra en el conjunto.
3. El sur acusa una suave curvatura.
4. Singular juego de volúmenes en el flanco.



Asombroso!

**CADA COLOR...
UNA FIESTA
DE COLORES
CON UNA SOLA
APLICACION!**

20

*maravillosas
texturas
decorativas,
firmes al
agua, ácidos,
abrasivos y
agentes químicos*



Sobre frentes, interiores, o sobre cualquier superficie: madera, metal, plástico, ladrillo, concreto y otros tipos de revestimiento, lo transforma todo con un mágico "soplo" renovador! Seca como una laca, es de gran poder cubritivo, disimula imperfecciones y posee extraordinaria resistencia al uso.

Se aplica en una combinación de dos o más colores de contraste o armonía, en una sola operación con soplete.

Multi
COLOR

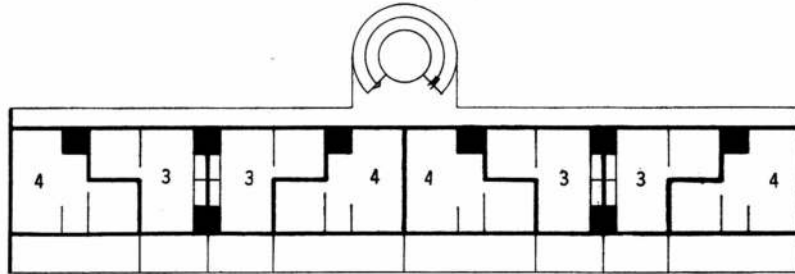
TEXTURA DECORATIVA
(PATENTE N° 93.395)

Para **COLORIN** un nuevo motivo de orgullo

Este trabajo realizado por el autor para un tipo especial de vivienda de veraneo puede servir de útil norma para quienes están dedicados hoy día a resolver problemas de habitación permanente.

EDIFICIO DE INTEGRACION MULTIPLE

Carlos Virasoro



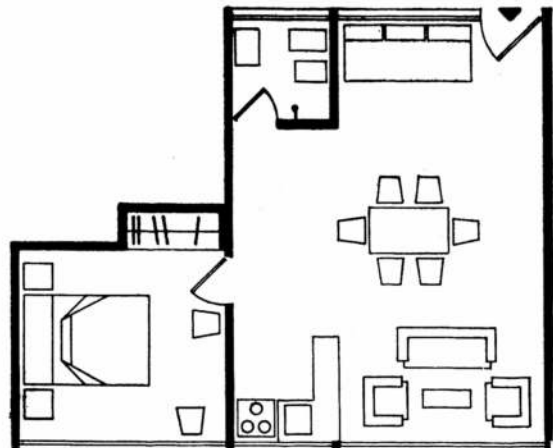
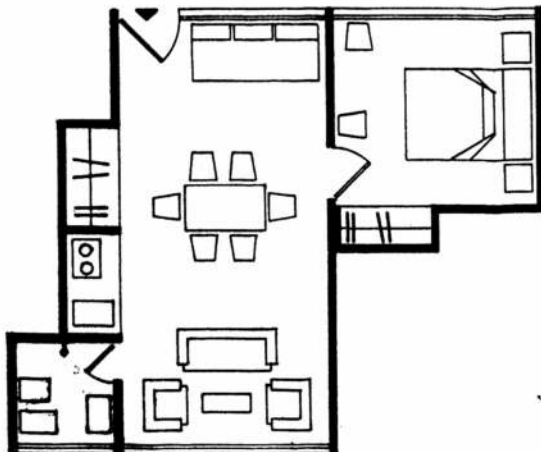
Esquema planta

Por tratarse de un edificio para vender en propiedad horizontal se estudió la forma de integrarlo en diversas maneras con departamentos de distintas comodidades, para satisfacer así las necesidades del mayor número posible de compradores.

Conforme al tema y elegido el módulo

de 1,60 m se proyectaron 6 distintos tipos de departamentos; 2 de un ambiente, 2 de dos y 2 de tres (con *kitchenette* o con cocina).

Los dibujos corresponden al esquema de los seis tipos y al detalle de los tipos 3 y 4.



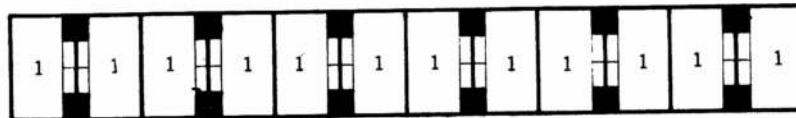
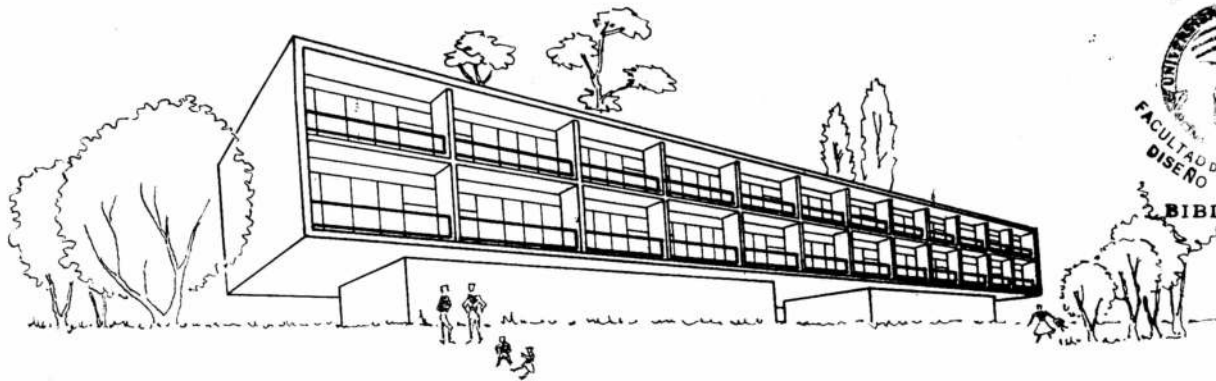
El ancho de los baños y cocinas es de 1 módulo, el de los dormitorios y livings de 2 módulos y el de las *kitchenetts* y placards de medio módulo.

El proyecto está estudiado en tal modo que combinando entre sí uno o más de los 6 tipos de departamentos, se consi-

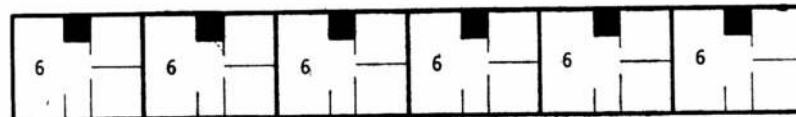
gue integrar la planta en 42 formas distintas. Por supuesto que en cualquiera de las 42 soluciones varía solamente la posición de los tabiques divisorios entre ambientes, pero no se modifica en absoluto lo fundamental del proyecto, desde que en todos los casos se

mantienen exactamente igual los frentes, la estructura de hormigón armado y las columnas de las instalaciones sanitarias, de gas, electricidad, etc.

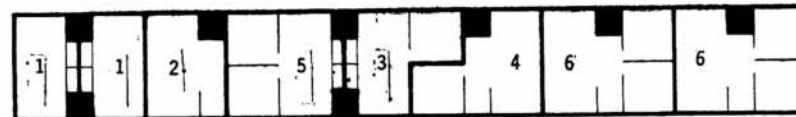
Las 42 integraciones son, 1 de doce unidades, 3 de once, 6 de diez, 10 de nueve, 15 de ocho, 6 de siete y 1 de seis.



integración nº 1 - 12 unidades



integración nº 42 - 6 unidades.



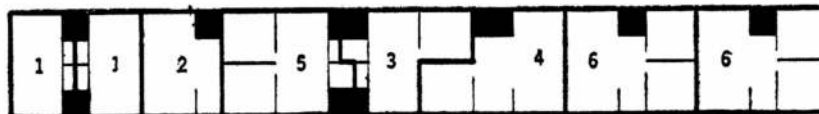
integración nº 24 - 8 unidades

Se indican tres de las soluciones; la número 1 constituida por 12 unidades de las menores (de un ambiente con *kitchenette*), la número 42 de 6 unidades de las mayores (de tres ambientes con cocina) y la 24 que con 8 unidades agrupa los 6 tipos.

Por tratarse de departamentos para verano o fines de semana, se ha considerado que no es indispensable que los baños tengan bañera. De todos modos ello se soluciona inmediatamente haciendo, por ejemplo, los dos cuerpos

centrales de baños de $1\frac{1}{2}$ módulo en lugar de 1; consiguiendo con ello, al mismo tiempo, todavía una mayor elasticidad en la composición de la planta desde que habría más tipos aún de departamentos, ya que sus baños, cocinas o *kitchenetts* tendrían mayor amplitud. Como ejemplo se dibuja el esquema de la solución 24, modificada.

La solución 1 estaría compuesta por 8 departamentos con baño chico y 4 con baño grande.



integración nº 24' - 8 unidades

Las cocheras están ubicadas bajo la primera planta del edificio, lo que, aparte de solucionar los posibles futuros problemas de humedad en los departamentos, contribuye, al estar éstos más altos, a darles más intimidad. Asimismo, esta circunstancia permite el vuelo del cuerpo de departamentos sobre el de cocheras que se aprecia en la

perspectiva, consiguiéndose así la sensación aérea y elegante que la misma expresa.

Fácil es apreciar las posibilidades que ofrece este proyecto aparte de la integración diferenciada de una planta, pues se puede: a) repetir dos o más bloques iguales o con distinta cantidad de módulos componiéndolos con el entor-

no; b) combinar dos alas paralelas, servidas por la misma circulación vertical consiguiendo así una planta doble; c) conseguir gran variedad de soluciones para los frentes, todas fáciles de resolver armónicamente por la composición modular de las plantas, en cualquiera de los casos y cualquiera sea el número de pisos de los edificios.



Un supermercado

arqs.: Steele, Sandham y Weinstein
ubicación: Des Moines, Iowa, USA.



1
2
3

1. Un diseño simple y atrayente tiene valor publicitario.
2. Interiores claros y limpios.
3. De noche no se debe perder el atractivo.

fotos de R. Fraser y G. Fletcher.



Colocado en un terreno vecino a una carretera de alto tránsito, debía ser atrayente por algo más que simples emblemas y letreros. Para lograrlo se elevó la cubierta del área frontal, sobre la zona donde están las cajas registradoras, y al techo se le dio forma quebrada, con cemento precomprimido. Los materiales utilizados son especialmente económicos y durables.

La iluminación es fundamental en un supermercado y muy particularmente la iluminación artificial pues este tipo de negocio suele trabajar a toda hora. Se utilizaron sistemas de iluminación balanceada.

Todo se desarrolla en una planta y en un subsuelo solo se colocaron los baños, un salón para comidas rápidas y la sala de máquinas.



TECHO TIPO PIZARRA

ESTILO AMERICANO
(ASPHALT SHINGLE)

EN 7 COLORES CERAMICOS
INALTERABLES



VENDE, COLOCA, INFORMA

TECHOS, AISLACIONES, IMPERMEABILIZACIONES

VIAMONTE 550, 1º C. Bs Aires. T. E. 31-7112



ALUFLEX 1: Aluminio laminado sobre material fibroso flexible. En rollos de 1mx50m

ALUFLEX 2: Aluminio laminado sobre material fibroso flexible con capa intermedia de yute

ALUFLEX 3: Aluminio laminado sobre yute para azoteas accesibles.

USOS: **ALUFLEX 1:** Para terminación de techados nuevos. Para reparación de techados viejos en malas condiciones (fibro cemento, chapa galvanizada, etc.) **ALUFLEX 2:** Para techados integrales, fínglados. **ALUFLEX 3:** Para azoteas accesibles.

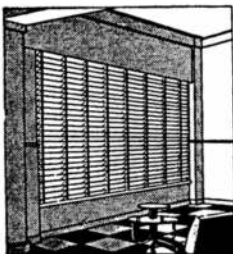
ALUFLEX S. e. C. p. A.

Para distribuidores: Zonas disponibles

C. Pellegrini 743 3º P. Of. 19 - T. E. 31-4823

AGENTES EN:

LA PLATA: Francisco Ramirez, Calle 48 Nº 520 1/2
SANTA FE: Horn & Cia. E. C., Facundo Zuviria 6305
ROSARIO: J. M. Uranga Zinny, Santa Fe 631
SAN NICOLAS: M. F. Menéndez, 9 de Julio 39
SALTA: Leonardo Laconi, R. de Israel 81
TUCUMAN: Dr. López Colombres, Alberdi 436



"VENTILUX"

Persianas plegadizas de
aluminio y madera

GAONA 1422/32/36

Suc. JUAN B. CATTANEO S. R. L.

CAPITAL \$ 3.000.000.-

T. E. 59-1655 y 7622

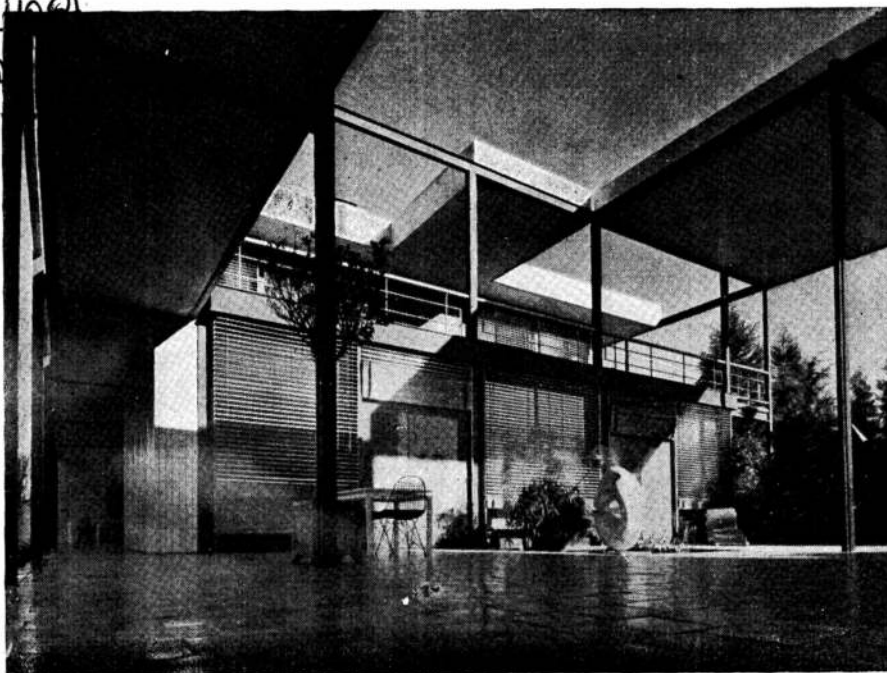
CORTINAS DE ENROLLAR

Proyección a la veneciana,
sistema automático

"8 en 1"



MEMEROTELE A
F. A. D. U.
ENTRADA 20/10/61
ORIGEN Donación



F O T O S
GOMEZ

Olazábal 4779 - T. E. 51-3378



LA CIGALE

... si Ud. quiere
un hermoso jardín
proyectado por artistas
realizado por una empresa responsable
y a un costo moderado...

LLAME A:

LA CIGALE

Proyecto y construcción de parques y jardines,
rock gardens, estanques, cascadas, pulveriza-
ciones y podas por expertos, decoración verde
de locales de exposición y vidrieras, forestación
en todo el país, 42.000 metros de cultivos
propios en Del Viso.

SARMIENTO 643, ESCRITORIO 522 - T. E. 49-8279 - BUENOS AIRES

Techos de



Tabiques de



Cielorrasos de



Contrapisos de



Puertas de



Aislaciones de



**Material que se impone
en la construcción**

**... como se impuso en
mueblería y en el montaje
de exposiciones**



Panel rígido de 1,22 x 2,44 m
imputrescible e inapolillable.

distribuidores de



Albin, Giallorenzi & Cia. S. A. C. I., H. Irigoyen 3202 - 97-1020/8/9
Arboria S. R. L., El Salvador 5467 - 771-5808 - 771-3932 • Sucesores de A. Baltazar Rizzi, Estados Unidos 2863 - 93-4946 • Comat S. R. L., Corrientes 3853 - 86-2818 - 3333 • José Kahan, Salguero 759 - 86-4734 - 89-9741 • Jaime Liebling S. A. C. I. e Inmobiliaria, Rivadavia 717 - 8º - 33-9305/9490 - Dep.: Díaz Vélez 5224 - 89-9349
Vicente Martini e Hijos S. A. Ind. & C., Humberto 1º 1402 - 26-5041
Mundus Maderas S. A., San Blas 1739 - 59-1375 - 58-8498 • Rodolfo E. Ricart, Bolívar 218 - 33-1301 - 34-1935 • Román Sammartino, Pueyrredón 908 - Capital - 86-4842

Fábrica: Linera Bonaerense S. A., Villa Flandria - Jáuregui FNDFS

airflo

persianas con
tablillas de
PLASTICOAT

popularized by SRS



*qué terminación!
qué colores!*

**fabricadas por
IRIARTE HNOS.**

AV. MONTES DE OCA 1461 - T. E. 21-0251 y 1697

Señor Profesional:

IMPOMER

Es la casa especializada que está en condiciones de solucionar cualquier problema relacionado con

REVESTIMIENTOS DE

Laminados plásticos

Carpenter y Vinyler

Pisos de linoleum y plásticos

Acústicos

**AMUEBLAMIENTO INTEGRAL DE
OFFICES Y COCINAS - MESAS Y SILLAS**

IMPOMER

CORRIENTES 2063 - LOCAL 5

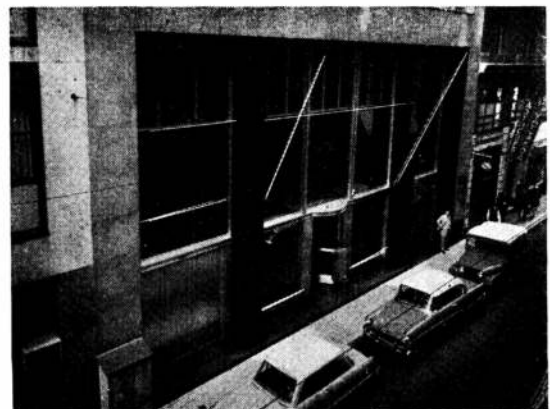
49-4291 y 6904



**Fred
SAGE**
S.A.L.C.

**INSTALACIONES
DE
BANCOS, NEGOCIOS Y OFICINAS**

METALES PARA LA ARQUITECTURA



La Buenos Aires Cia. de Seguros, 25 de Mayo 258.
Detalle de las entradas.



La Buenos Aires Cia. de Seguros, 25 de Mayo 258.
Pupitres, mostrador, reja.

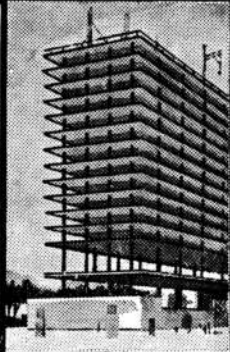
Molduras Sage, para frentes en Anodal (m.r.), Bronce o Acero inoxidable - Puertas Giratorias, Rejas, Revestimientos, Cremalleras, Manijones, Zócalos, Vitrinas, Mostradores - Piletas especiales en acero inoxidable.

SOLICITE CATALOGOS Y FOLLETOS

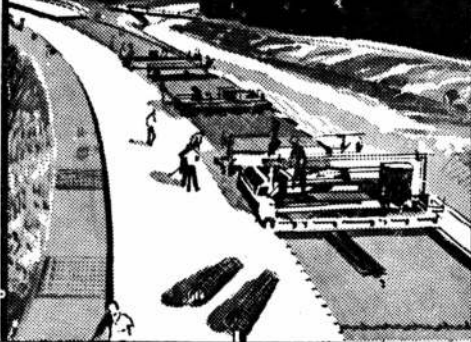
SARMIENTO 1236

Tel. 35 - 3057

BUENOS AIRES



PARA CONSTRUIR
CON ECONOMIA
Y REDUCIR
LOS COSTOS:
**MALLA
ACINDAR**



La MALLA ACINDAR —construida con varillas de acero soldado de **alto limite de fluencia**— cuenta con la garantía de las más severas normas de calidad. La MALLA ACINDAR se fabrica con modernos procedimientos automáticos y su uniformidad y calidad es controlada en nuestros laboratorios de ensayo de materiales de la planta de Villa Constitución. La MALLA ACINDAR reemplaza a los entramados de acero con ataduras de alambres en:

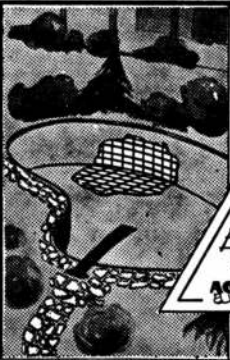
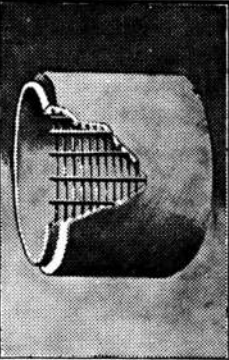
- CAMINOS
- PISTAS
- CANALES
- CAÑOS
- LOSAS
- TABIQUES
- TANQUES
- ESTRUCTURAS ABOVEDADAS
- SUPERFICIES VELÁRIAS
- ESTRUCTURAS PREMOLDEADAS

La MALLA ACINDAR economiza:

- ACERO
- MANO DE OBRA
- ALAMBRE PARA ATADURAS
- GASTOS DE MANIPULEO Y TRANSPORTE
- TIEMPO DE EJECUCION DE LA OBRA

Todos los datos e informaciones técnicas pueden ser obtenidos en nuestro Departamento de Ventas, Oficina Técnica.

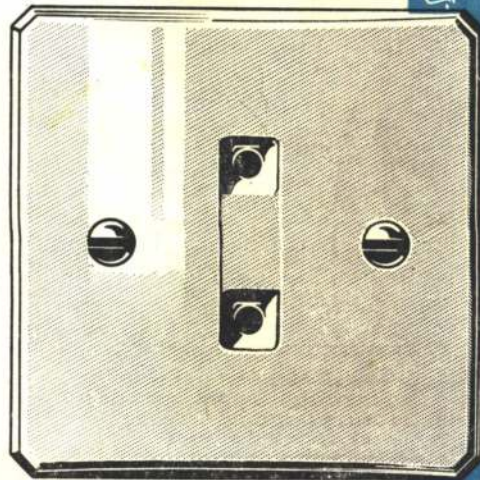
OFICINA DE VENTAS ZONA NORTE:
San Lorenzo 942 - Tel.: 64036 - ROSARIO
OFICINA DE VENTAS ZONA SUD:
Paseo Colón 357 - Tel.: 30-3031 - BUENOS AIRES
DEPOSITOS:
Sixto Laspiur 240 - BAHIA BLANCA
Av. de las Américas y Alejo Payret - PARANA



EL MAYOR PRODUCTOR DEL PAIS DE ACEROS PARA LA CONSTRUCCION

Lo más fino y discreto

PARA SU INSTALACION ELECTRICA



Tamaño natural

Por la clásica armonía de sus líneas y por la discreción de sus dimensiones, las chapas cuadradas de la línea ATMA "Mignon" agregan, aún en el más fino ambiente, una nota de sobrio buen gusto y distinción, permitiendo conservar integralmente una alta eficiencia y seguridad en la instalación eléctrica.

La línea Atma Mignon incluye llaves de 1 y 2 puntos, pulsadores (timbres), tomacorrientes de 10 Amp. y combinación de llave y toma.



Correo Argentino C. Central
Franqueo Pagado
Concesión N° 291
Tarifa Reducida
Concesión N° 1089