

MUESTRA  
ARQUIT

173  
ej. 3  
12/43

10-42a - Arg.



173 12/43  
(83)

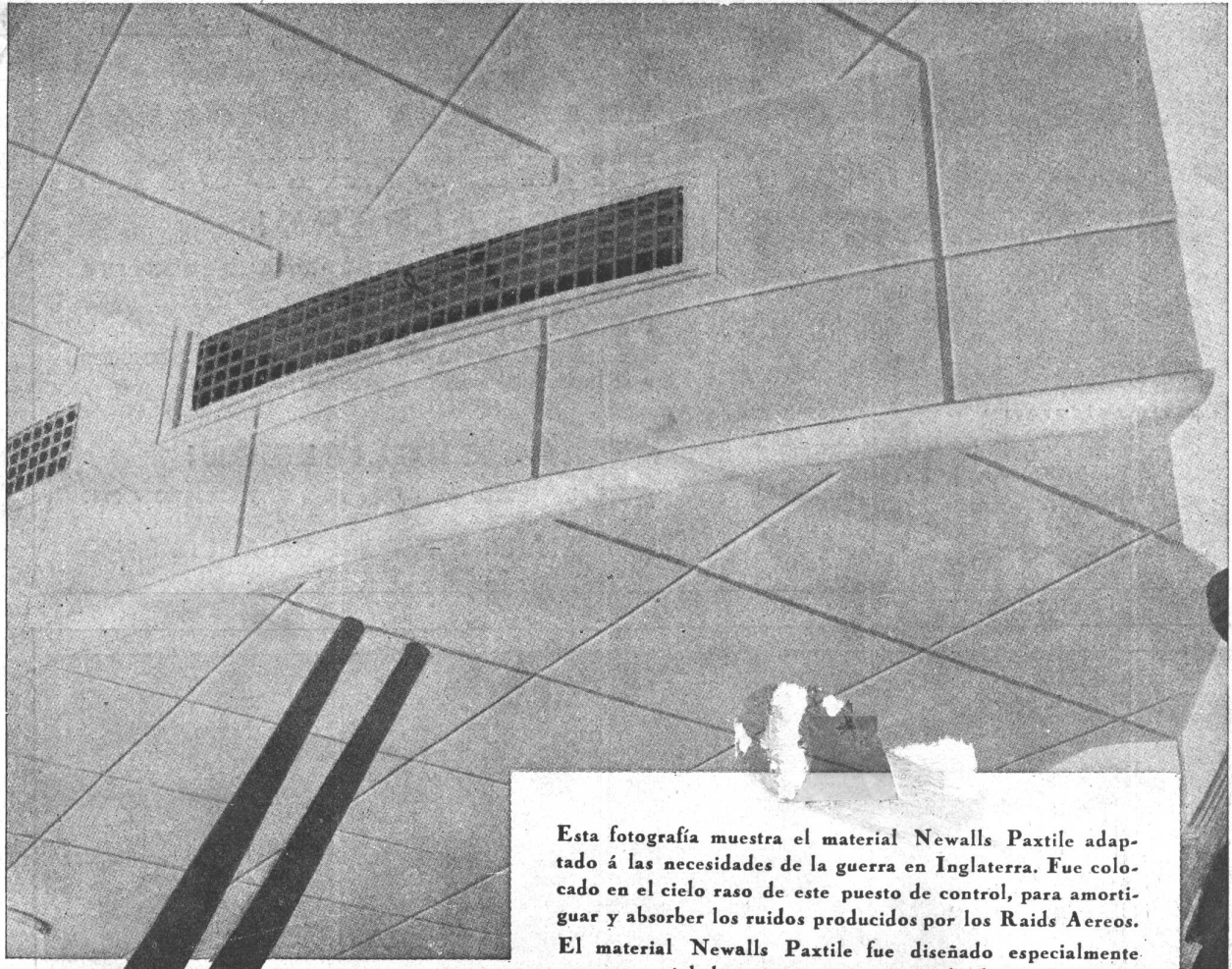


BIBLIOTECA

# NEWALLS PAXTILE

Marca Registrada

Colocadas en un puesto de control subterraneo en la Ciudad de Londres, para amortiguar y absorber los ruidos producidos por los Raids Aereos



Esta fotografia muestra el material Newalls Paxtile adaptado á las necesidades de la guerra en Inglaterra. Fue colocado en el cielo raso de este puesto de control, para amortiguar y absorber los ruidos producidos por los Raids Aereos. El material Newalls Paxtile fue diseñado especialmente como material de acústica para ser empleado en Cinematografos, Teatros, Salas de Transmisiones Radiotelefónicas, Auditoriums, etc., etc., asi como tambien para ser colocado en corredores, galerías, etc., etc., donde se desea corregir la acústica y reducir los ruidos.

Siendo el Newalls Paxtile fabricado enteramente de amianto, es incombustible y contra toda clase de insectos.

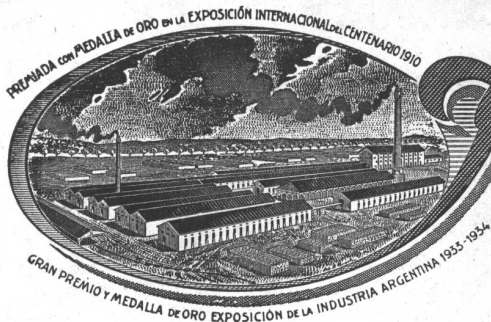
En nuestro catálogo titulado "Reducción de Ruidos" y "Tratamiento de Acústica", hay una serie de detalles referentes a su aplicación etc., etc., y gustosamente remitiremos un ejemplar libre de todo gasto al que lo solicite.

**NEWALLS INSULATION COMPANY LTD. COUNTY DURHAM ... .. INGLATERRA**

Unicos Distribuidores en la Rep. Argentina:  
**ARNOTT & Cia. S. R. Ltda.**  
P. Colon No 482 - Buenos Aires

Representante para las Rep. Arg., Paraguay y Uruguay)  
**J. B. ERTOLA**  
Bm. Mitre 544 - Buenos Aires

GRAN FÁBRICA DE BALDOSAS TIPO MARSELLA-TEJAS Y LADRILLOS PENSADOS Y HUECOS



FÁBRICA CERÁMICA  
**Alberdi S.A.**

ESCRITORIO y ADMINISTRACIÓN  
SANTA FE 882 - ROSARIO  
U. T. 22936

Premiadas con el Primer Gran premio en la  
Exposición de la Industria Argentina 1933 - 34

EMPLEE EN SUS OBRAS  
TEJAS Y BALDOSAS  
**ALBERDI**

ORGULLO DE LA INDUSTRIA ARGENTINA

PRECIOS, MUESTRAS E INFORMES:

Administración: SANTA FE 882 - U. T. 22936 - ROSARIO  
o al Representante en Buenos Aires:

Distribuidores:

JOSE M. DIANTI - Rivadavia 10244

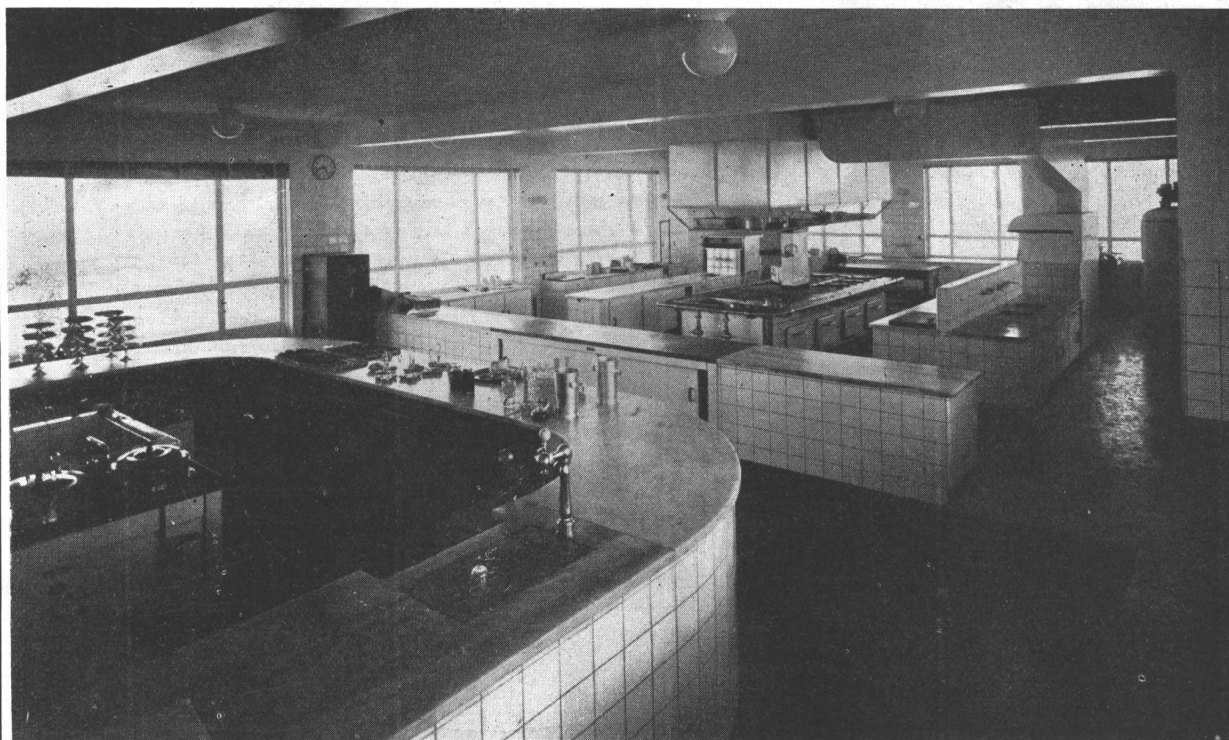
O. GUGLIELMONI - Av. de Mayo 634

JUAN PREDA - Garmendia 4805

**O. GUGLIELMONI**

AVDA. DE MAYO 634 - (Piso 1º) - U. T. 34-2792 - 2793

EN VENTA EN TODAS LAS CASAS DEL RAMO



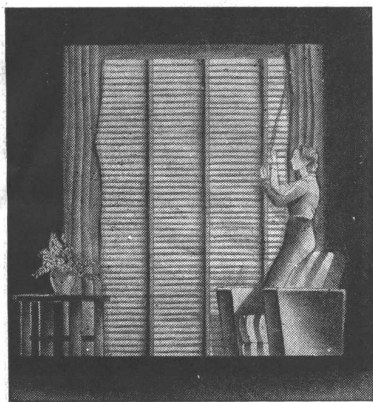
COCINA ORBIS COMPLETA, INSTALADA EN EL NUEVO EDIFICIO DEL AUTOMOVIL CLUB ARGENTINO, BUENOS AIRES

**ORBIS S. A.**  
INDUSTRIAL METALURGICA

BUENOS AIRES

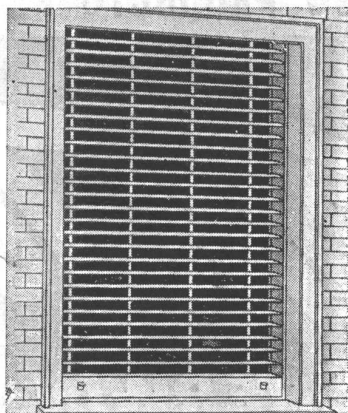
CALLAO 53-61  
U. T. 38, MAYO 2024

# P E R S I A N A S



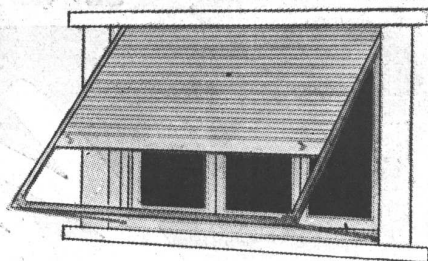
**"AIRFLO"**

Interiores o exteriores de madera o de acero esmaltados. Indicados para oficinas, salones, chalets, etc.



**"BARRIOS"**

De enrollar y con inclinación graduable. La mejor persiana conocida.



**"SESAMO"**

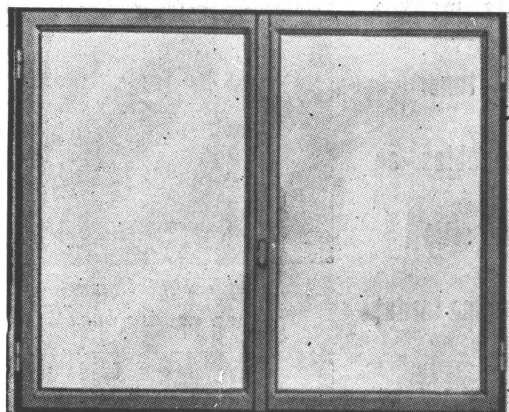
Cortinas de madera de enrollar.

**M. A. IRIARTE** **MONTES DE OCA 1461** **BUENOS AIRES**

## OTRAS TRES OBRAS MONUMENTALES

CON NUESTROS PRODUCTOS

### VENTANAS BURDIN - ZUR



De madera dura, perfiles reducidos, falleba embutida, boca de lobo, ensambladura reforzada

## CARPINTERIA

#### CORRIENTES 555

Ing. Guillermo Peña  
Carpintería de obra  
Persianas BARRIOS  
Persianas AIRFLO metálicas

#### CORRIENTES 535

Ings. Frehner y Ferreccio  
Persianas AIRFLO metálicas

#### CORRIENTES 525

Ings. Frehner y Ferreccio  
Persianas AIRFLO de madera



# Lo Mas Sensacional en Pintura

## EL NUEVO PRODUCTO



Pintura Mate y  
¡Lavable!

# Kem-Tone

## SHERWIN-WILLIAMS

### El Acabado Moderno para Interiores

**KEM - TONE - EL ACABADO MODERNO PARA INTERIORES, MATE Y ¡LAVABLE!** es especialmente indicado para hoteles, casas de renta, negocios, hospitales, hogares y en toda obra donde la brevedad del tiempo es un factor importante.

Esta pintura única — prodigio y fruto de la técnica más moderna — ofrece reunidas estas características:

**1 - CUBRE CON UNA SOLA MANO** la mayoría de las superficies interiores... Incluso las paredes empapeladas.

**2 - FACIL DE APLICAR...** Es tan rápida y fácil de aplicar que es una verdadera economía en tiempo.

**3 - NO TIENE OLOR DESAGRADABLE.** KEM-TONE no es una pintura común.

**4 - SECA OFRECIENDO UN ACABADO MATE PERFECTO.**

**5 - SECA EN UNA HORA.** Los muebles de la habitación recién pintada pueden volver a su lugar en el mismo día.

**6 - NO REQUIERE MANO DE SELLADOR** ni de fondo.

**7 - SE DILUYE CON AGUA COMUN.** No hace falta ni aguarrás ni diluyente especial alguno.

**8 - ES LAVABLE.** Las paredes pintadas con KEM-TONE pueden lavarse con agua y jabón.

**9 - LOS PINCELES SE LIMPIAN FACILMENTE;** basta lavarlos con agua y jabón después de usarlos.

**10 - KEM-TONE SE OFECE EN LOS MAS NUEVOS Y ELEGANTES COLORES** creados por los Estudios de Decoración de Sherwin-Williams.

**11 - ECONOMICA.** Un litro de KEM-TONE diluido con agua proporciona hasta 1 1/2 litros de pintura.



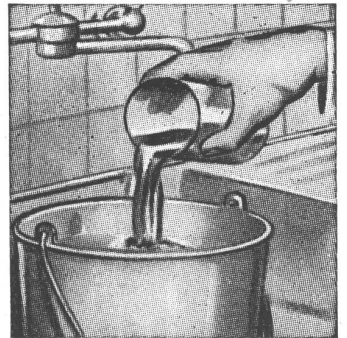
## SHERWIN WILLIAMS ARGENTINA S.A.

Oficina de Ventas: Corrientes 222 - Buenos Aires - U. T. 32 - 3045

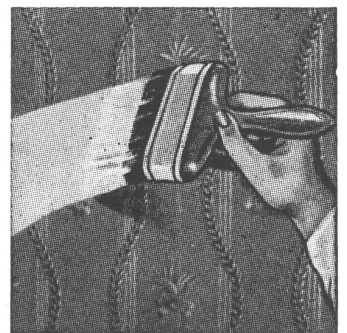
Considere  
esta maravilla!



Pintar  
una habitación  
por la mañana  
y tener  
los muebles en  
su sitio  
esa misma tarde!



Se mezcla con agua común.



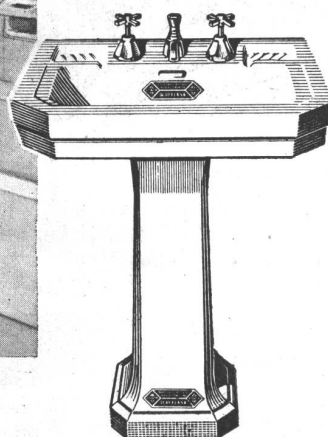
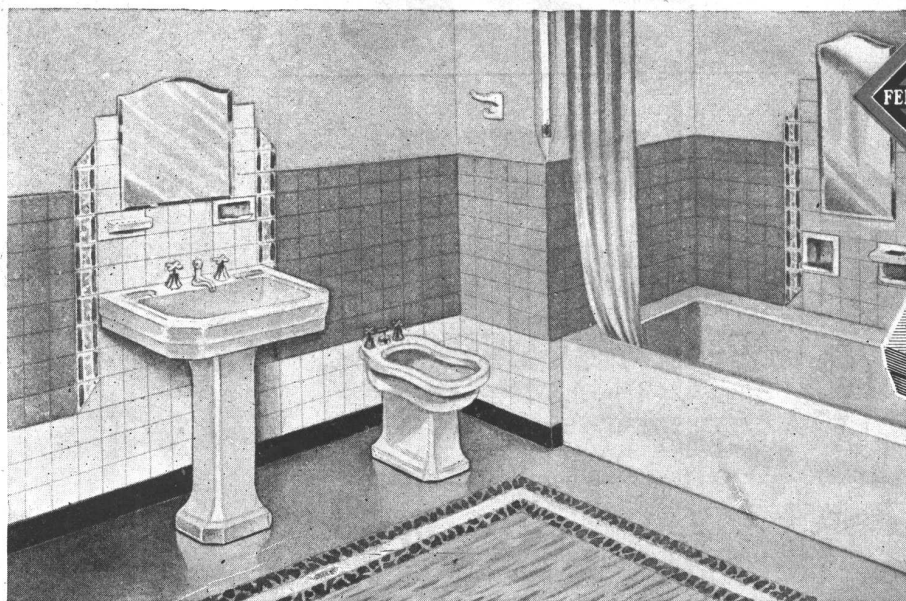
Se aplica fácilmente y se seca en una hora!

Solicite Kem-Tone a nuestros Concesionarios en toda la República. Si no hubiera un Concesionario en su localidad, sírvase consultarnos directamente.



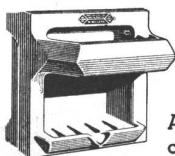
# DURCELANA

## más higiene y mayor duración



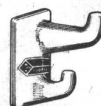
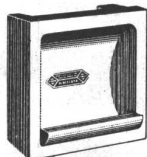
LRT3B - Lavatorio a pedestal "RETIRO"

Los grandes beneficios de la **DURCELANA - porcelana vitrificada** - ya han sido unánimemente apreciados por sus extraordinarias virtudes: máxima tenacidad, notable blancura y mínima porosidad, cualidades que garantizan una mejor higiene y mayor duración!

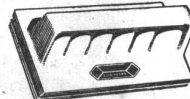


AB01 Jabonera con agarradera

AS01 Porta-esponja



AP21 Percha doble



AC06 Porta-cepillo



BJA4B - Bidet "JACHAL"

UN PRODUCTO DE

# FERRUM

INDUSTRIA ARGENTINA DE METALES S. A.

Administración y Fábrica: ESPAÑA 402 - 600 Avellaneda

Exposición: CHACABUCO esq. ALSINA Buenos Aires

Y también:

- Inodoro "ATUEL" Inodoro "ESQUEL"
- Inodoro "LIMAY" Mingitorio "TRIA"
- Lavatorio "CABALLITO"
- Lavatorio "COLEGIALES"
- Lavatorio "CIUDADELA"
- Lavatorio a pedestal "CONSTITUCION"

SOLICITE CATALOGO



## PRODUCTOS

# Eternit

DE ASBESTO CEMENTO

(fibro cemento)

"ETERNIT" es reconocido como el material ideal para la fabricación de caños, tanto para obras domiciliarias como para conducción de agua y otros líquidos bajo presión, chapas lisas y acanaladas, canaletas e ilimitada variedad de piezas moldeadas. Los materiales "ETERNIT" son de gran resistencia, peso liviano, aisladores del frío y del calor. No se corroen, no precisan ningún gasto de conservación, son prácticamente eternos, se pueden serrar, taladrar, limar etc. "ETERNIT" se utiliza en todo el mundo, en la industria, en la ganadería, en la agricultura, en el hogar y en la construcción. Disfrute usted también de los adelantos de la técnica. Perfeccione su obra empleando siempre productos **Eternit**

CAÑOS APROBADOS POR O.S.N.

Cía Sud-Americana  
**Kreglinger Ltda. (S.A.)**

Belgrano 836  
Capital Federal

**AGAR. CROSS & CO**  
LTD

Bs. Aires - Rosario - B. Blanca  
Mendoza - Tucumán

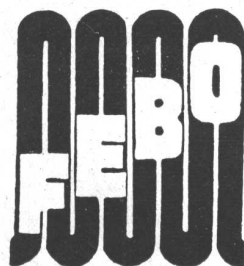
Para más datos y precios,  
consulte a los distribuidores:

# ESTABLECIMIENTOS INDUSTRIALES

Fischbach, Enquin y Sidler

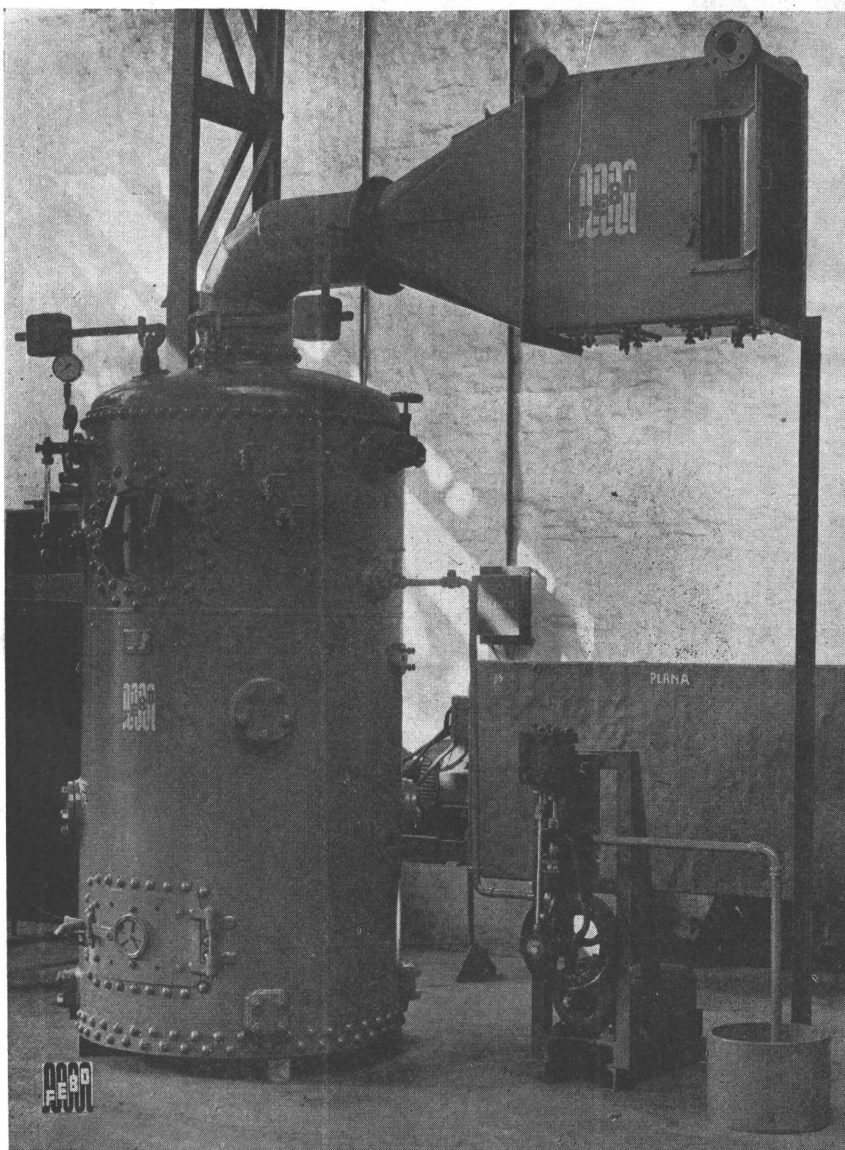
INGENIEROS  INDUSTRIALES

Administración y Oficina Técnica: MORENO 574 • BUENOS AIRES  
Teléfono 33, AVENIDA 8391 (con 7 líneas) ♦ Telegramas: FISCHBACH, BUENOS AIRES



## UNA ORGANIZACION TECNICA AL SERVICIO DE LA INDUSTRIA

Construcción de Aparatos y Máquinas  
Calfacción Central, por sistema "CRITTALL" y por radiadores  
Especializados en SOLDADURA ELECTRICA



Caldera Vertical con tubos cruzados para una presión de 15 Kg./cm<sup>2</sup> con sobrecalentador de vapor. Fabricada por "FEBO".

I N D U S T R I A A R G E N T I N A

Al escribir a los anunciantes sírvase mencionar Nuestra Arquitectura

— NUESTRA  
ARQUITECTURA 271



**MATERIALES**

**KREG-O**

**PARA TODAS LAS OBRAS**

<p>EDIFICIO SUDAMERICANO          INGENIERO CIVIL          ARQUITECTO          GEORGE MEILLI</p>		
<p><b>KREG-O-LIT</b>          Revestimiento de vidrio en colores</p>	<p><b>ETERNIT - KREGLINGER</b>          Asbesto cemento          Chapas acanaladas y lisas, caños de construcción y canalización, moldeados.</p>	<p><b>KREG-O-FALT RUBEROID</b>          Fieltros y techos asfálticos</p>
<p><b>KREG-O-PARK</b>          Parquets</p>	<p>TRATAMIENTOS ACUSTICOS          AISLACIONES TERMICAS</p>	<p><b>KREG-O-TEX</b>          Revestimientos y ciellorrasos</p>
<p>Artefactos Sanitarios y azulejos</p>	<p>Granulado volcánico</p>	<p><b>HARDBOARD</b>          Tabiques Puertas Mostradores</p>
		<p>Andamios tubulares</p>

**KREGLINGER LTDA.**

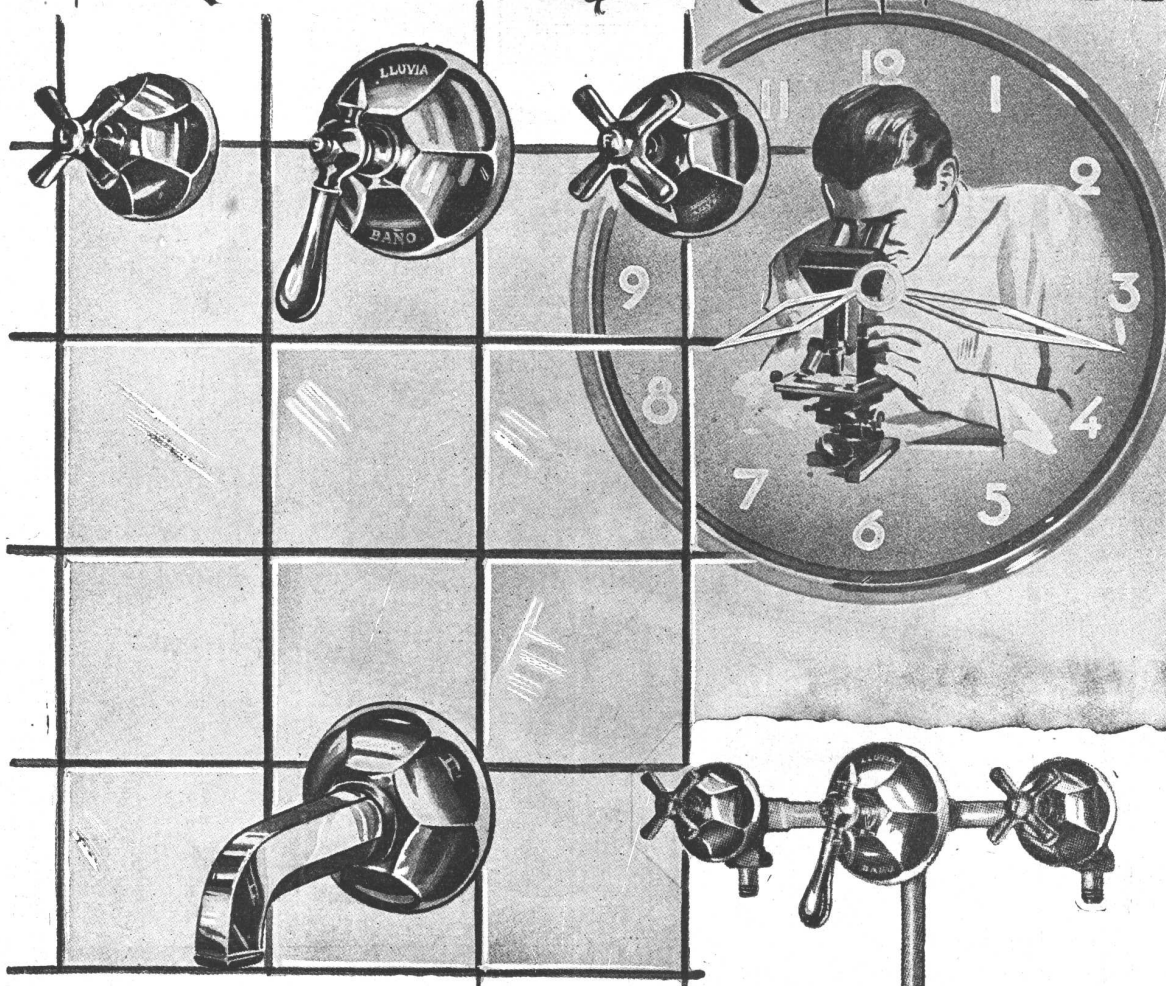
*Cia. Sudamericana S.A.*

BELGRANO 836

U.T. 33-2001 - BS. AS.



# GARANTIA de PRECISION



Los señores Ingenieros, Arquitectos y Constructores han encontrado en nuestros accesorios cromados o niquelados para cuartos de baño, material de CALIDAD insuperable que asegura permanente garantía en la precisión de su funcionamiento.

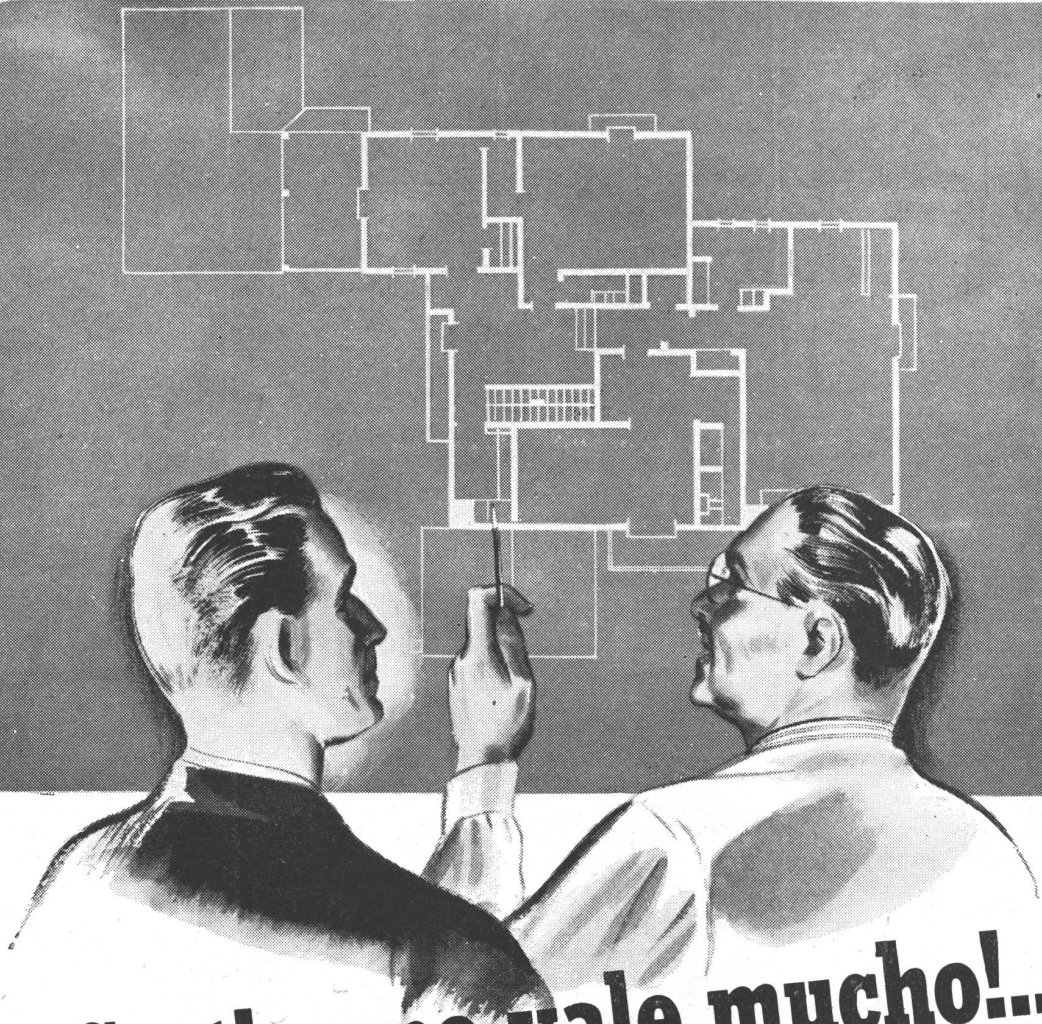
**SON ARTICULOS NOBLES  
INDUSTRIA ARGENTINA**

VENTAS EN TODAS LAS CASAS DEL RAMO



*Establecimientos Metalúrgicos*  
**PIAZZA HNOS**  
S. R. L<sup>da</sup> CAPITAL \$ 1.680.000.000

ADMINISTRACION Y VENTAS EXPOSICION  
ARRIOLA 158 • BELGRANO 502  
TALLERES  
ARRIOLA 154



## Su tiempo vale mucho!...

Usted puede atender todos y cada uno de los detalles... Pero el tiempo que ello requiere, muchas veces se lo ahorrará el asesoramiento de los especialistas.

Si quiere evitar pérdidas de tiempo y tener la seguridad de que los problemas relacionados con las aplicacio-

nes de la electricidad - alumbrado, fuerza motriz, calefacción, refrigeración y acondicionamiento de aire - serán resueltos de la manera más acertada y conveniente, sírvase consultar a los técnicos especializados de nuestra Oficina de Asesoramiento, quienes gustosa y gratuitamente le prestarán su cooperación.



**COMPAÑÍA ARGENTINA DE ELECTRICIDAD S. A.**

Av. PTE. R. SAENZ PEÑA 812 - Oficina 112

U.T. 34, DEFENSA 6001, Internos 5 y 20

*Para las obras del*  
AUTOMOVIL CLUB  
ARGENTINO

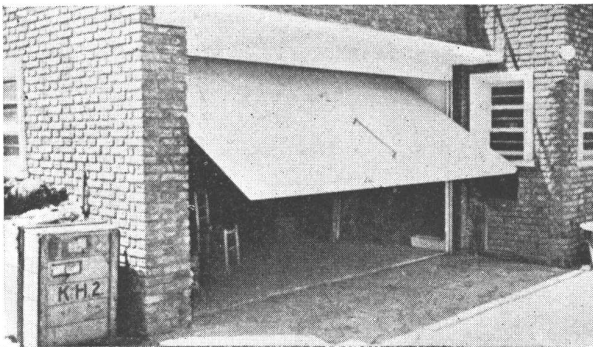
*hemos provisto:*

Artefactos Sanitarios - Mosaicos y  
Revestimientos graníticos "**TUDOR**" -  
Cámaras Frigoríficas y Sistema de  
Enfriamiento de agua con Equipos  
eléctricos automáticos "**YORK**" a Freón.



**AGAR. CROSS & CO** Ltd

Bs. AIRES - ROSARIO - B. BLANCA - TUCUMAN - MENDOZA



## PUERTAS DE GARAGES "RELAMPAGO"

MARCA REGISTRADA

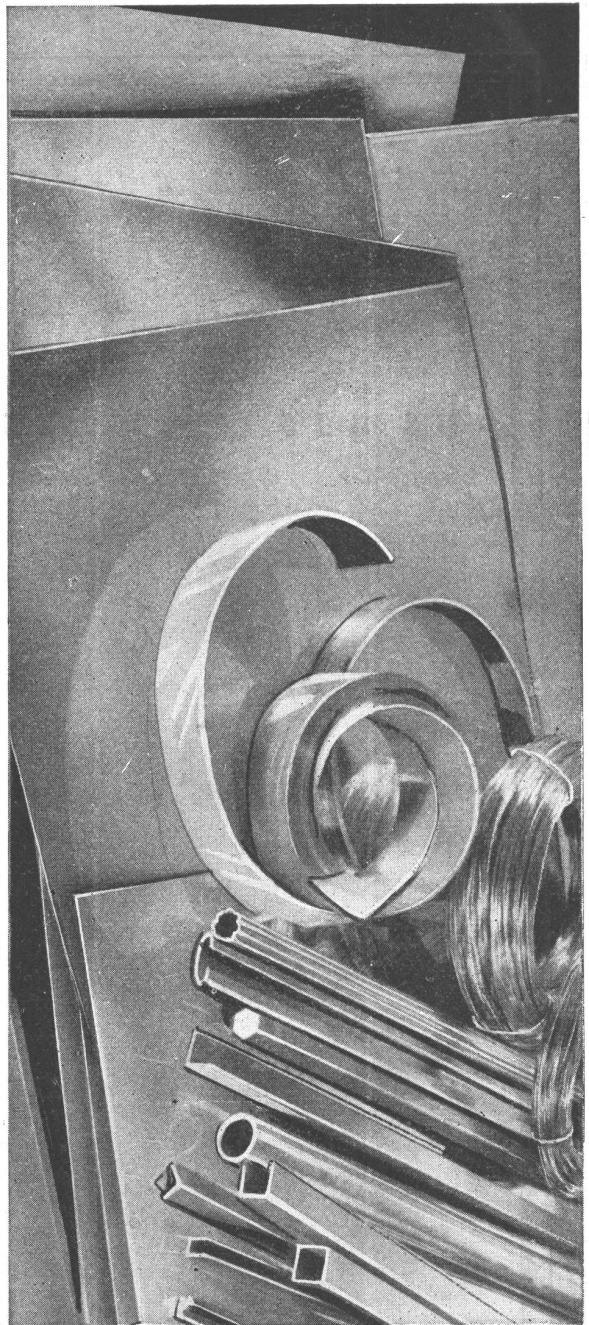
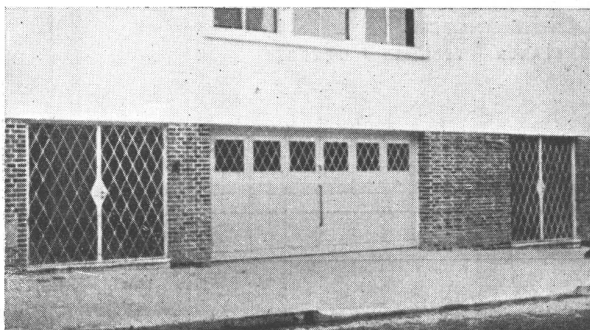
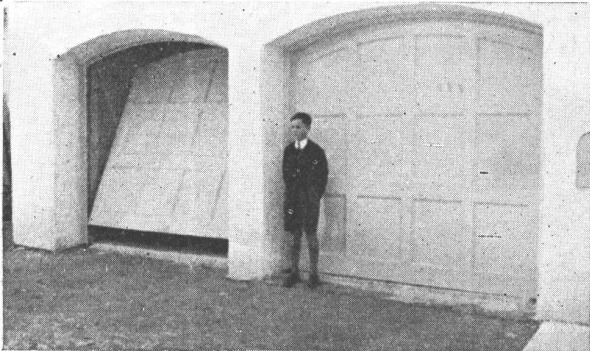
Sistema "WANNER" patentado  
INDUSTRIA ARGENTINA

- Permite utilizar toda la superficie del garage.
- La puerta más rápida, más silenciosa, más segura y más liviana que existe.
- Se construye de todo tamaño, toda forma, todo estilo, todo material, con y sin puerta de servicio.
- Se abre toda para adentro, toda para afuera, o mitad interior, mitad exterior, formando así marquesina.

CONCESIONARIO EXCLUSIVO:

**C. J. J. BOVET**

235 SAN MARTIN - U. T. 34 Defensa, 2012  
Buenos Aires



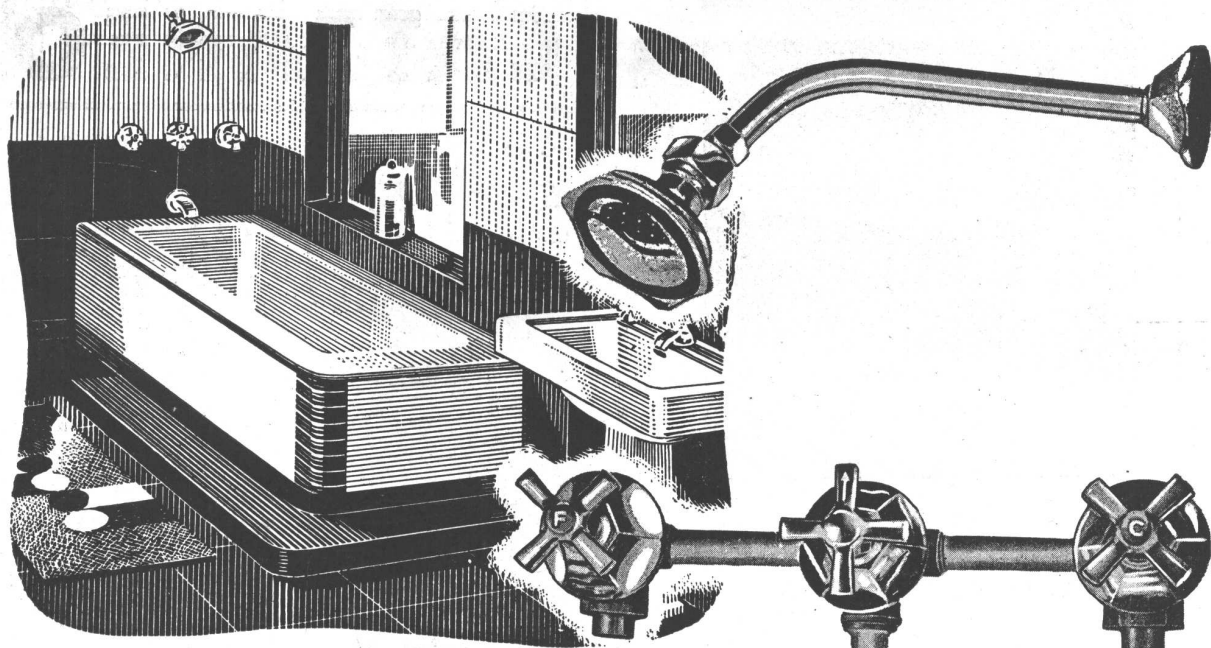
**COBRE  
y BRONCE**

LAMINADO Y TREFILADO

**SEMA**

SOCIEDAD ELECTRO METALURGICA  
ARGENTINA S. A.

BUENOS AIRES • MORENO 717



## CALIDAD Y BELLEZA

La distinción se revela en cada detalle. El cuarto de baño moderno, en el que se han instalado accesorios "L. U.", manifiesta el buen gusto y el sentido práctico del que los ha hecho colocar.

Buen gusto porque los accesorios "L. U." son de hermosa apariencia.

Prácticos porque prestan un servicio eficiente, son de un brillo inalterable, duran más y, por ende, son más económicos.

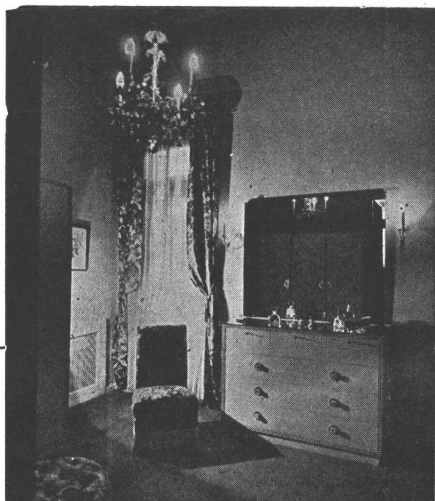
Señor arquitecto: instale en sus obras accesorios "L. U.". Usted nos dará la razón.



*ESTAN EN VENTA EN LAS  
MEJORES CASAS DEL RAMO*

**INDUSTRIA ARGENTINA DE CALIDAD**

Sociedad Anónima Fundición y Talleres LA UNION, Buenos Aires



Muebles  
Tapicerías Decoraciones

**FENDRIK Hnos.**

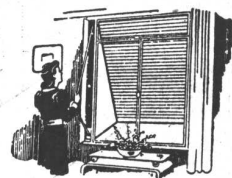
UNICAMENTE  
Avenida ALVEAR 1552  
Teléfonos: 41 - Plaza, 3366 y 1369

# CATTANEO

**CORTINAS DE MADERA**

Proyección a la Veneciana  
SISTEMA AUTOMATICO

**"8 en 1"**



PERSIANAS PLEGADIZAS

**"AMERICANA VENTILUX"**

EXPOSICION Y VENTAS

**GAONA 1422 • U. T. 59, Paternal 1655**

EN LA SEDE CENTRAL DEL AUTOMOVIL CLUB ARGENTINO  
y en la mayoría de sus estaciones de servicio filiales y camineras inauguradas, hemos instalado las  
secciones de engrase, lavado y taller mecánico, compuestas por:

Equipo de engrase centralizado "ARO"  
Máquina de lavar "WEAVER"  
Compresores de aire "INGERSOLL RAND"  
Elevador "FIPAT"  
Surtidores de aire y agua "FIPAT"  
Herramientas "SNAP-ON" y "BLUE-POINT"

Somos especialistas en instalaciones de ESTACIONES DE SERVICIO y TALLERES  
MECANICOS, y proveemos los equipos más modernos, de marcas mundialmente acreditadas

TODO PARA EL AUTOMOVIL

**FIGORE, PANIZA Y TORRÁ**

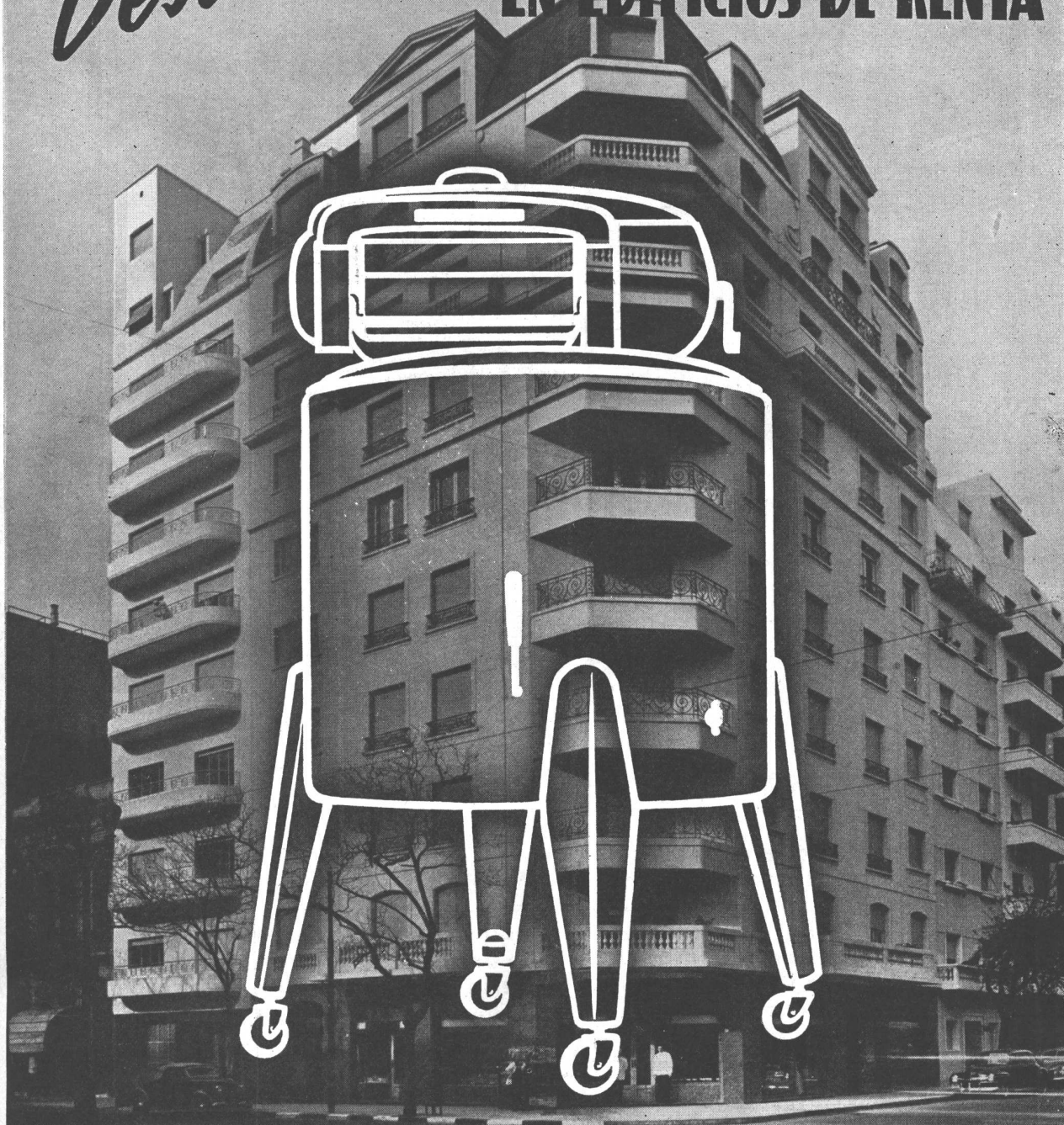
SOCIEDAD ANONIMA

VIAMONTE 1581

BUENOS AIRES

U. T. 41, Plaza 1091

# Desideratum del confort... EN EDIFICIOS DE RENTA



Arenales esquina Callao... Todos los departamentos de este moderno y lujoso edificio de renta han sido dotados de lavarropas SIAM Sello de Oro, que constituyen hoy la nota culminante del confort, la más apreciada por los inquilinos de calidad. (Ayuda a resolver el problema del servicio doméstico).

*Instálelos en el próximo edificio que construya!*

SIAM DI TELLA LTDA. • AV. DE MAYO 1302 • U. T. 37-1081 • BUENOS AIRES





# PROFESIONALES Y PROPIETARIOS

**SE BENEFICIAN POR IGUAL**

**T**ANTO el profesional de la construcción que cuida su reputación y prestigio, como el propietario que vigila sus intereses y la seguridad de sus inquilinos, prefieren construir sus obras con un cemento de reconocida bu-

na calidad. El cemento portland "SAN MARTIN" brinda seguridad donde quiera que se le emplea, por que su alta calidad es el resultado de su esmerada elaboración y de la permanente fiscalización de sus laboratorios químicos.

**CALIDAD - SERVICIO - COOPERACION**



INDUSTRIA ARGENTINA

**COMPANIA ARGENTINA DE CEMENTO PORTLAND**

RECONQUISTA 46 - BUENOS AIRES • SARMIENTO 991 - ROSARIO



INDUSTRIA ARGENTINA

# nuestra arquitectura



DIRECTOR: W. HYLTON SCOTT - SARMIENTO. 643 - BUENOS AIRES

TARIFAS: Suscripción anual, en la Argentina \$ 12.00; en el exterior \$ 15.00. Números sueltos, en la Argentina \$ 1.20; en el extranjero \$ 1.50. — Números atrasados \$ 2.00

## SUMARIO:

Registro Nacional de la Propiedad Intelectual N° 138252

# 12

HECTOR C. MORIXE, JACOBS GIMENEZ Y FALOMIR, SANCHEZ LAGOS Y DE LA TORRE, JORGE BUNGE y ANTONIO U. VILAR, INGS. y ARQS. — El Edificio de la Sede Central del Automóvil Club Argentino.

Las Plantas

Fachadas

Interiores

Decoraciones y Obras de Arte

Los "Louvers", Nuevo recurso de la Iluminación Moderna.

HORACIO CAMINOS, ARQ. — El Problema de la Vivienda Obrera en Tucumán.

### DIRECCION DE LOS COLABORADORES DE ESTE NUMERO

Héctor C. Morixe, Arq. - Av. L. N. Alem 2238.

Jacobs, Giménez y Falomir, Arqs. - Av. R. Sáenz Peña 933.

Sánchez Lagos y De la Torre, Arqs. - Córdoba 750.

Jorge Bunge, Arq. - Santa Fe 3132.

Antonio U. Vilar, Ing. - Av. L. N. Alem 2228.

**DICIEMBRE de 1943**

# EL EDIFICIO DE LA SEDE CENTRAL DEL AUTOMOVIL CLUB ARGENTINO

HECTOR C. MORIXE, JACOBS GIMENEZ Y FALOMIR, SANCHEZ  
LAGOS Y DE LA TORRE, JORGE BUNGE Y ANTONIO U. VILAR,  
INGS. Y ARQS.



Detalle nocturno de la  
fachada.



Perspectiva de la fachada principal, mostrando los antiguos árboles existentes que se conservan en las veredas del nuevo edificio, a pesar de la circulación de los autos.

*Por considerarla como un interesante comentario sobre el edificio, publicamos la disertación que el Ing. Antonio U. Vilar leyó en el almuerzo que las autoridades del Automóvil Club Argentino ofrecieron al Rotary Club de Buenos Aires al invitarlos a visitar la nueva central del A. C. A.*

Señores: El Rotary tiene preferencia por lo hablado en lugar de lo leído, pero para eso se necesita una memoria mejor que la mía; y si dijera demasiadas “macanas” mis compañeros protestarían sin que pudiera defenderme. En cambio con estos papeles podría probarles que tenían razón.

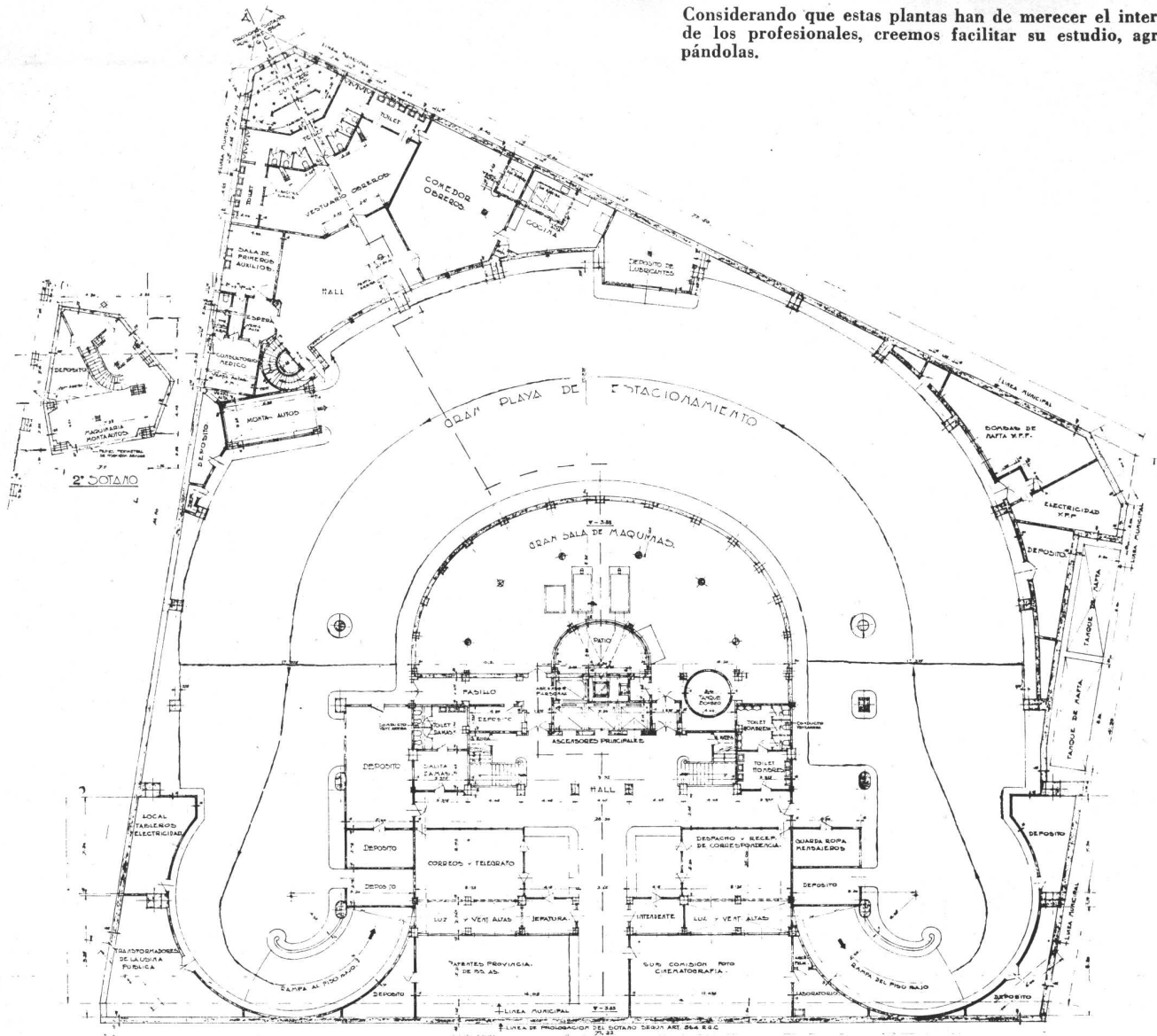
Como acaba de decirlo el Dr. Morixe, somos varios los culpables por el proyecto y dirección de esta obra, pero también han habido cómplices en la Comisión Directiva y sobre todo lo ha sido el Patrón (\*)... que es como el padre de la criatura, con su constante aporte de valiosas ideas, hijas del *buen sentido* (no el común...) verdadero arte y ciencia cuyo diploma lo da la madre... *cuando lo da*, al largarlo a uno a este mundo traidor... ¡donde parece que nada es verdad ni mentira!

Debo decirles también que me ha tocado hablar en nombre de mis compañeros porque soy el más viejo... y no por otro mérito.

Vds. han sido muy cordialmente invitados a este almuerzo pero en realidad fué para hacerles pagar un ancestral tributo al que los franceses llaman “Le tour du propriétaire”.

(\*) El Presidente del A. C. A.

Considerando que estas plantas han de merecer el interés de los profesionales, creemos facilitar su estudio, agrandándolas.



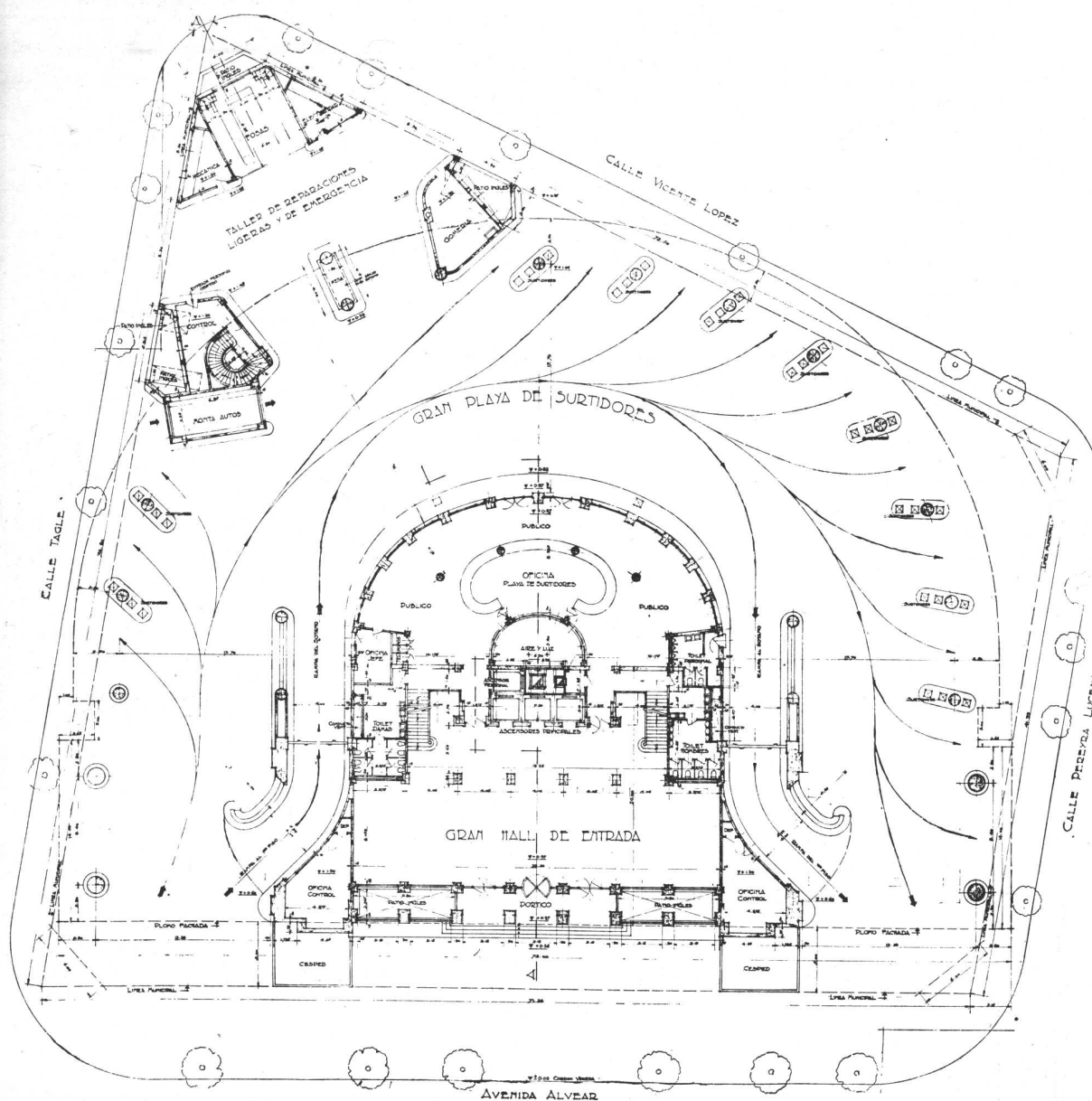
**SOTANO.** — Destinado en el hemiciclo al estacionamiento de 80 coches (2 hileras opuestas) con calle central y acceso y salida por las rampas que dan sobre Avda. Alvear. En el centro de esta planta están las calderas, bombas, instalaciones varias, tanques de las mismas, ascensores, etc. Al frente, oficinas de correos, correspondencia, patentes, cinematografía, etc. En el ángulo izquierdo superior, dependencias sanitarias, comedor de personal obrero y primeros auxilios y en el costado derecho, las bombas de nafta y sus dos tanques de 50.000 litros cada uno.

Cuando alguien ha construido su casa atrapa a todo el que se le pone a tiro y le obliga a visitarla... y a ese viaje standard, inevitablemente vanidoso (y con agravantes si es la casa familiar), se le llama, traducido al criollo "la recorrida del propietario".

Creo que este edificio, que ha tenido la suerte de recibir bajo sus techos a tantas personas conspicuas en el corto tiempo transcurrido desde su inauguración, ya es harto conocido en esa "tour du propriétaire" y sin perjuicio de una ligera descripción, se me ocurre, ante esta especie de "trust de cerebros" que son Vds., que acaso valdría la pena hablar de lo que no se ve a simple vista pero que podría resultar útil a la comunidad (Rotarismo) y sobre todo de lo que puede relacionarse con los problemas o más bien angustiosas preocupaciones del momento... de este fenomenal momento que estamos viviendo.

Un importante edificio de ciudad tiene dos aspectos: el de la obra en sí misma y el del ambiente que lo rodea, en realidad adherido al edificio y que puede embellecerlo y complementarlo en su estética y utilidad, como puede malograrlo en ambas cosas...

En la actualidad y salvo raras excepciones, puede decirse que en las grandes ciudades del mundo, el edificio mejor proyectado es una obra incompleta y deficiente, porque en estas últimas décadas, por habernos preocu-

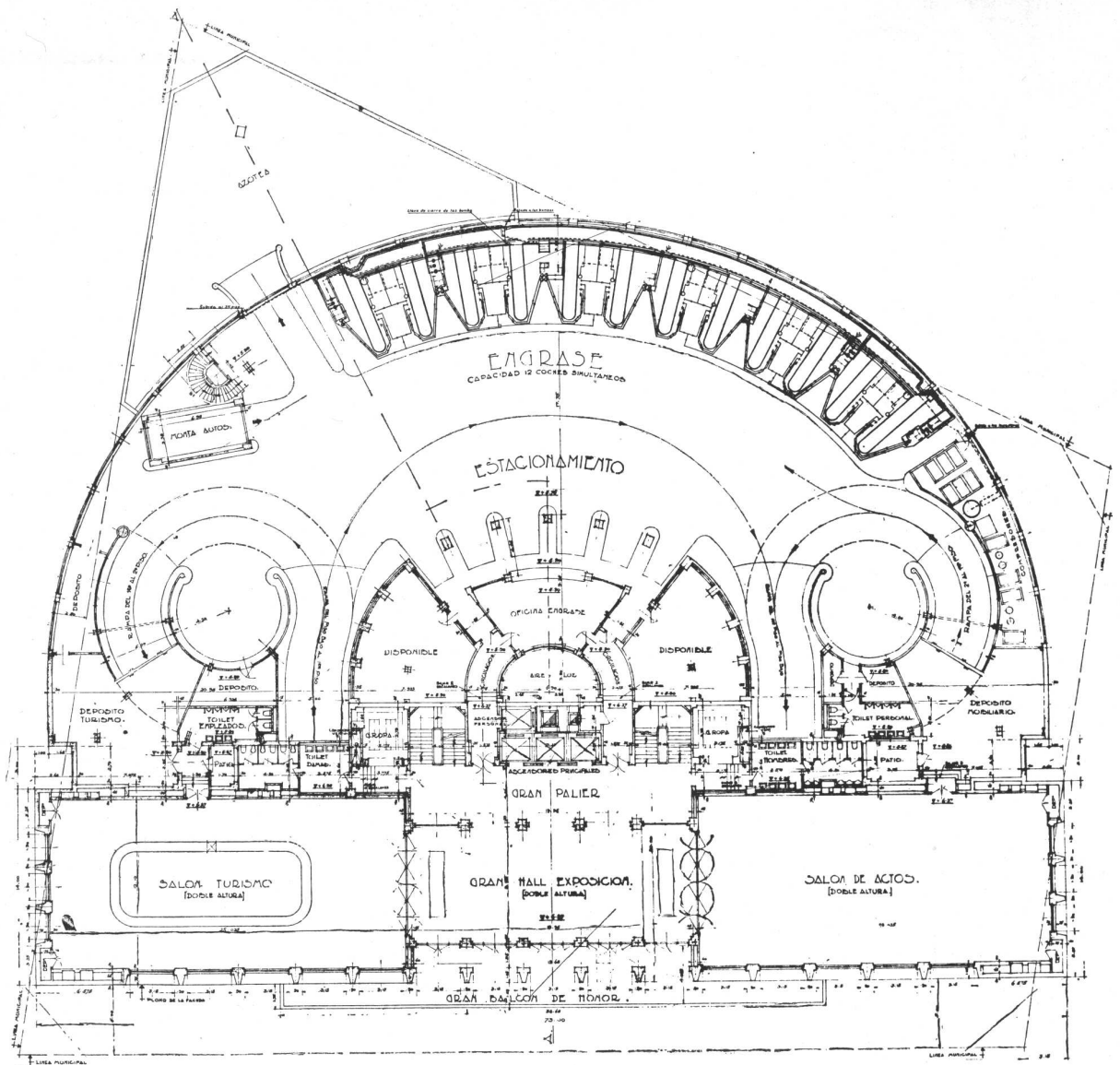


PLANTA BAJA. — Donde se aprecia la circulación prevista para los autos en la playa de surtidores y en las rampas. En el centro, oficina; al frente, gran hall de entrada con dos patios ingleses que dan luz y aire directos al sótano. Se ve la distribución de las columnas y las grandes luces a que se refiere el escrito adjunto.

pado de superficialidades vanidosas y egoístas, agregadas a una notoria incapacidad directiva, no supimos, ni quisimos prever, ni menos encarar y encauzar (aunque fuera aproximadamente) el trazado, ordenamiento y posibilidades expansivas de las ciudades frente al inusitado desarrollo del tránsito y de las concentraciones de población, provocadas ambas cosas por esta mal aprovechada y famosa era "liberal y maquinista" en que estamos metidos, asfixiándonos...

Resortes principalísimos del aparato gubernativo y edilicio en todos los países "civilizados" tuvieron que fallar rotundamente para que hoy se llegue a una conclusión tan *desorbitada* como la que expresa el urbanismo contemporáneo ante el fracaso de todas sus tentativas, declarando que sólo los más terribles bombardeos a las grandes ciudades permitirán realizar las hasta ahora, utópicas e in financiables consignas básicas de lo que debe ser la gran ciudad de nuestra época, para no seguir sacrificando criminalmente la vida corporal y espiritual de sus habitantes.

Aunque el hecho de un simple edificio en la Ciudad de Buenos Aires, República Argentina, "South America", parece un motivo por demás desproporcionado en relación a estos conceptos descomunales... las publicaciones extranjeras sobre crítica urbanística muestran que estos problemas son similares en toda la bola que habitamos,

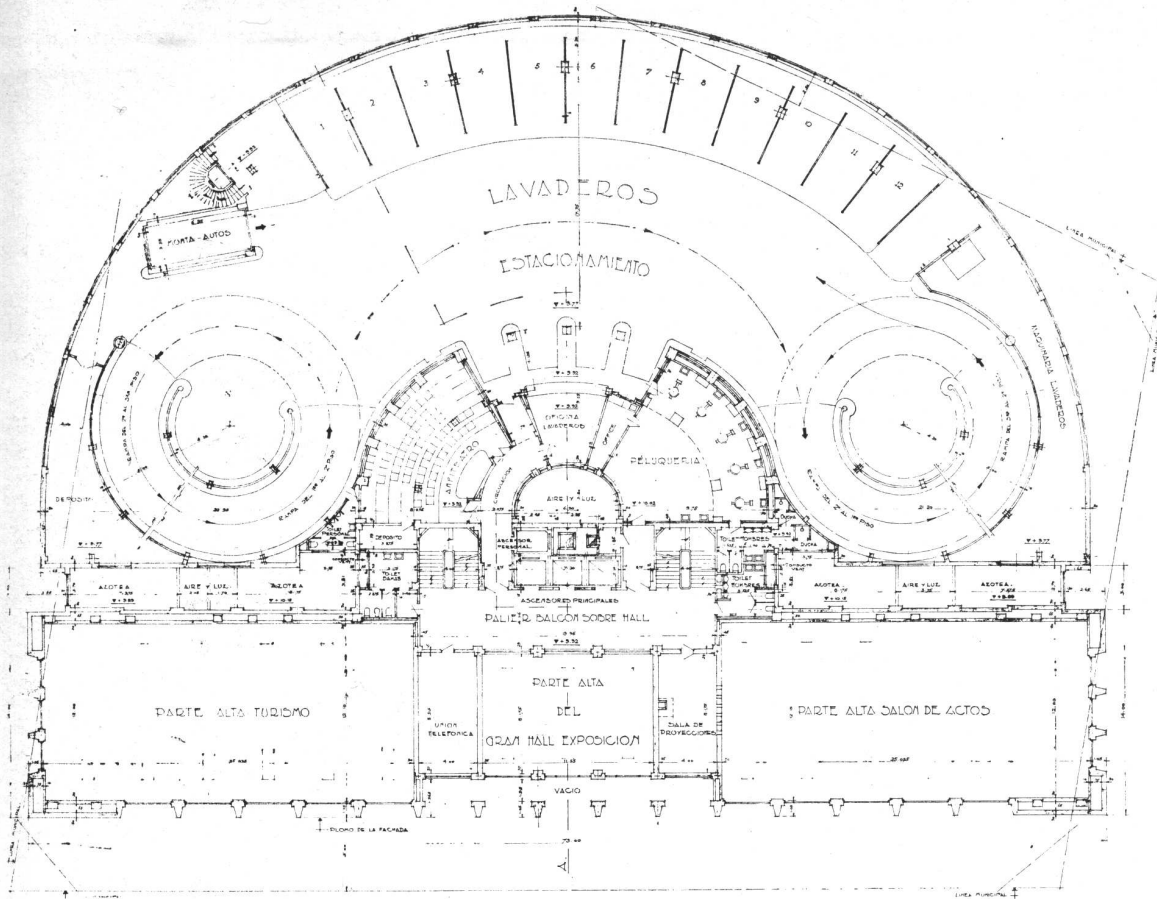


PRIMER PISO

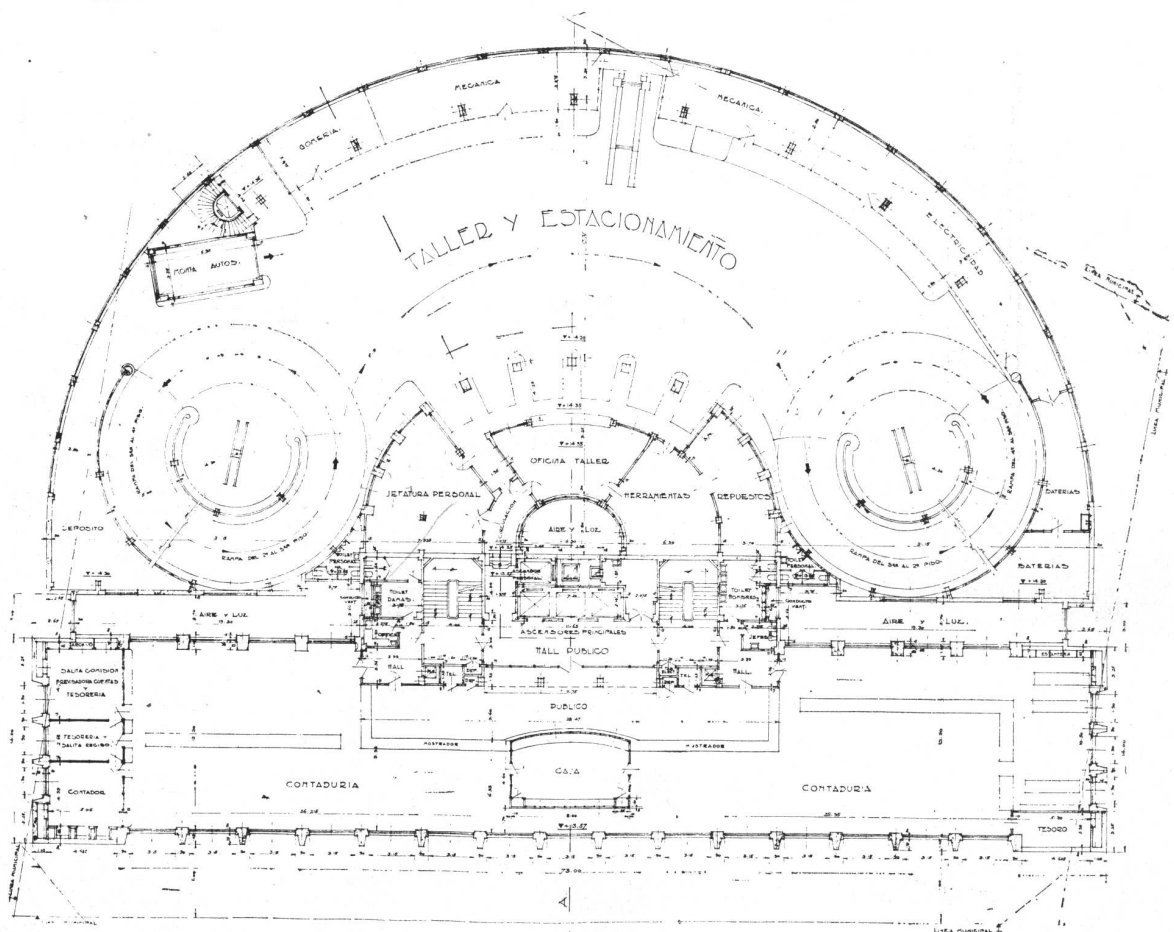
debido a la increíble facilidad actual de comunicaciones con su inherente contagio, que hace que todo el mundo sea hoy como un solo país... como una sola gran ciudad... aunque más *infectada* en unos lugares que en otros!...

Cuando la actual Comisión Directiva de este Club decidió la construcción del edificio para su Sede Central, lo que recién ocurrió después de haberse realizado la Red de 85 Estaciones de Servicio y edificios de Filiales en toda la extensión de nuestro país, cumpliendo la trascendental obra proyectada en el Plan General A. C. A. - Y. P. F., el primer problema fué elegir una ubicación que satisficiera varios requerimientos que encarados con amplia visión, exigían condiciones de terreno excepcionales.

Se trataba de una construcción monumental, de gran superficie, francamente individualizable, destinada a funciones sociales y administrativas con una gran Estación de Servicio y sus inherentes ruidos y vibraciones a toda hora; si posible, con la mejor vista panorámica y un agradable marco de naturaleza, dadas sus relaciones con el turismo y el turista; un lugar estratégico e importante en un foco de tránsito de autos particulares con máxima facilidad de circulación y de acceso; y la mejor orientación, para no malograr otros factores, obteniéndose condiciones óptimas de luminosidad y de trabajo y cuidando que la vecindad de los edificios actuales y futuros no desmejorase las cualidades planteadas.

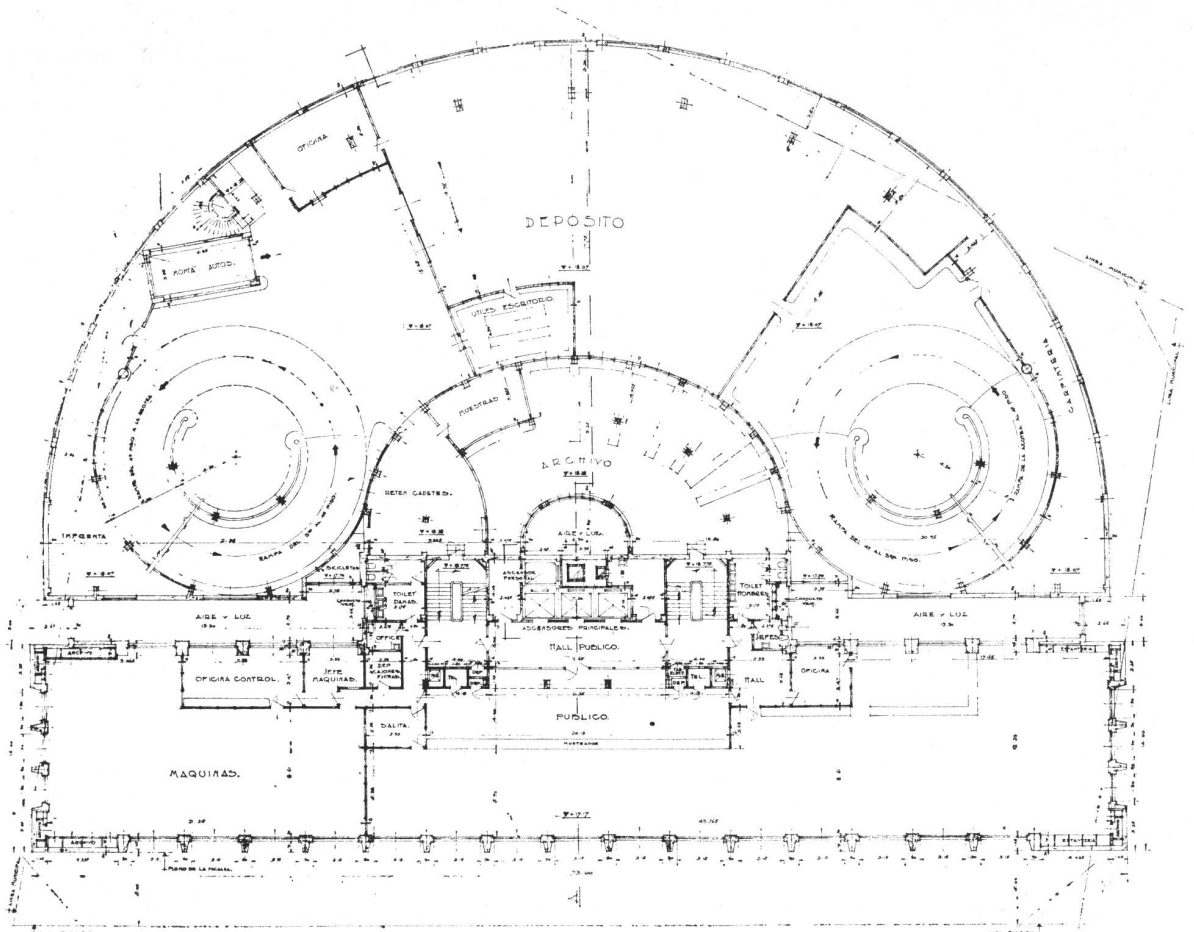


SEGUNDO PISO. — En el dibujo de esta planta se aprecia especialmente la unión de los círculos de las rampas con la parte elíptica central, pues el nombrado hemicíclo no lo es en realidad, habiendo sido necesario "rebajarlo" como consecuencia de haberse retirado el frente 5 metros hacia adentro de la línea municipal por razones urbanísticas.

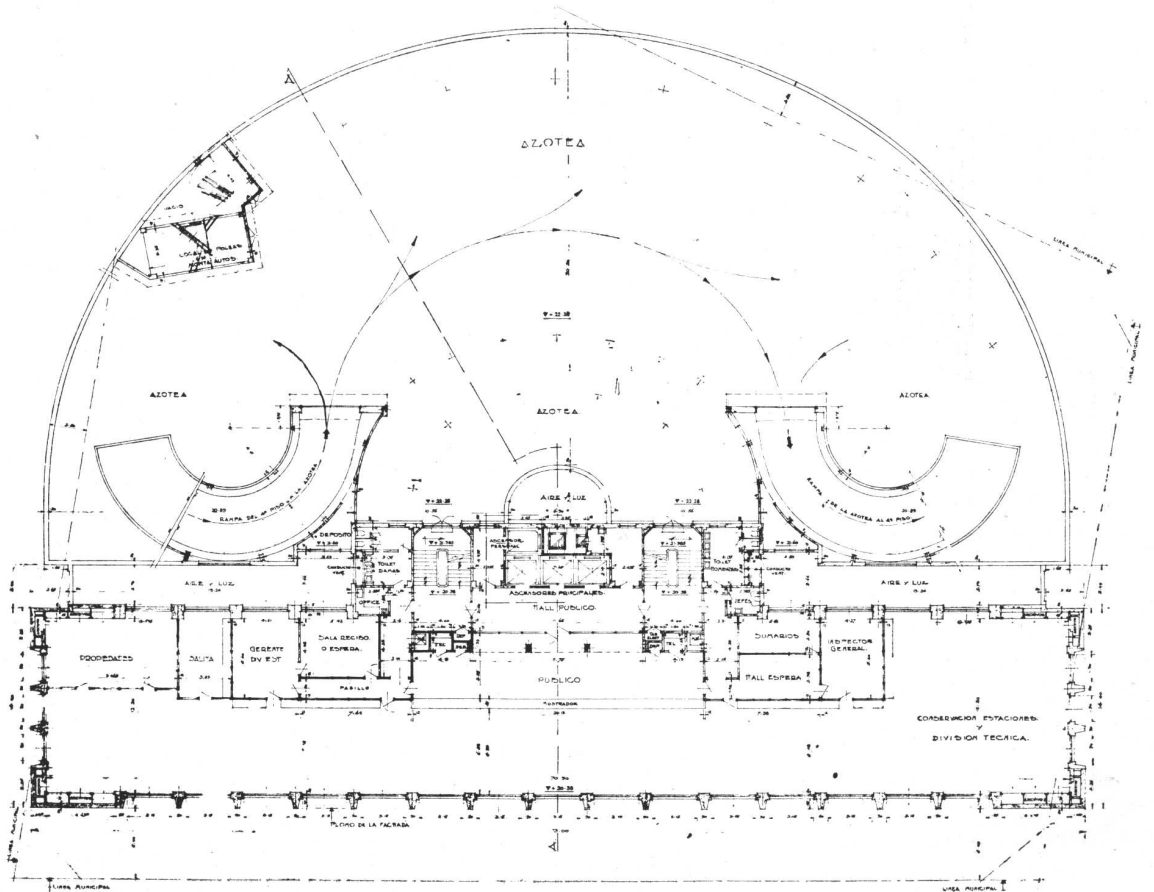


TERCER PISO. — Nótese la supresión de columnas centrales en el hemicíclo y en el gran rectángulo del frente como asimismo los dos patios longitudinales que iluminan al contrafrente del rectángulo.



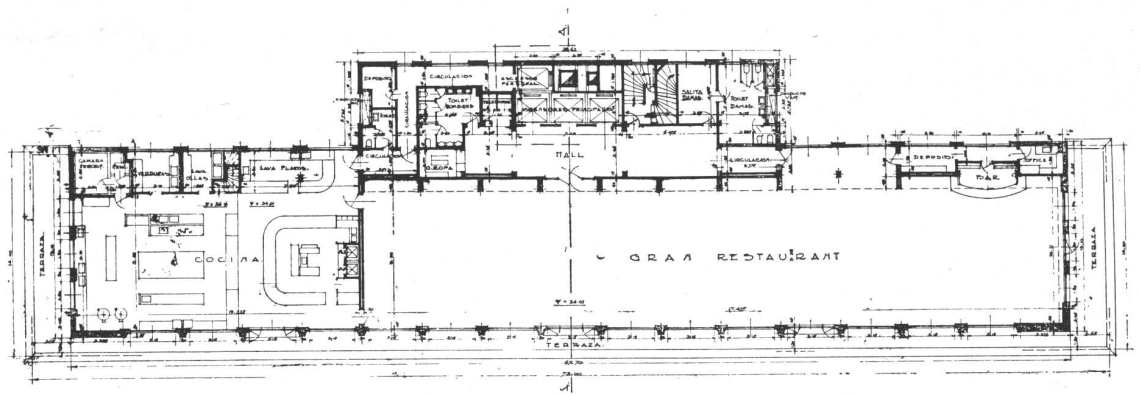


4º PISO

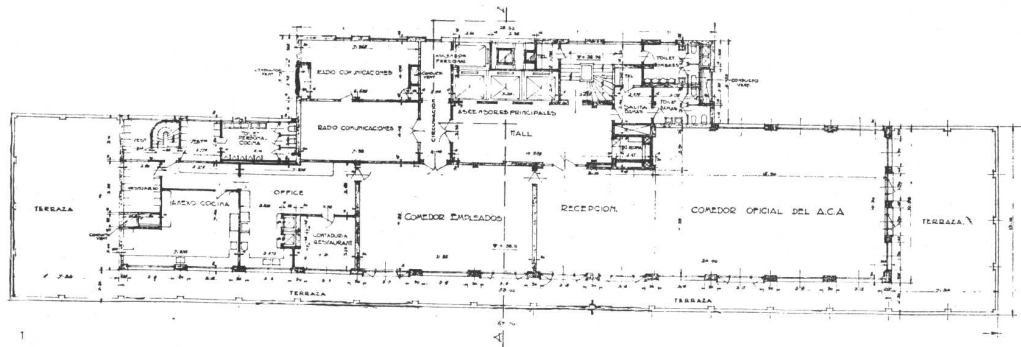


5º PISO

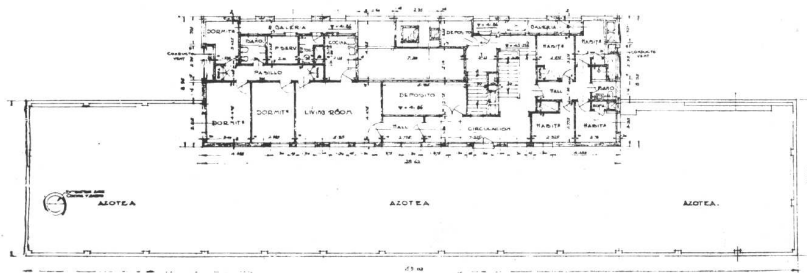




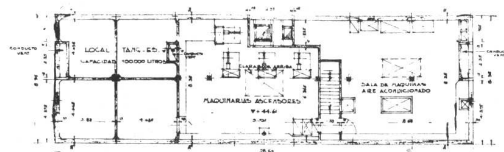
9º PISO



10º PISO



11º PISO



12º PISO. — Que constituye el block de coronamiento, incluyendo en forma ordenada y sin necesidad de artificios, pero respetando la arquitectura del edificio, los tanques, máquinas de ascensores, chimeneas, etc.

El rectángulo tiene 12 plantas incluyendo la baja y el sótano; y el hemiciclo, 6.

La razón fundamental del hemiciclo es la circulación de los autos que empieza y termina en la Avenida Alvear, como si fuera un simple desvío que requiere una curva fácil.

Esta solución funcional nos permite de paso resolver el problema estético ya encarado con el rectángulo, para neutralizar la irregularidad de la manzana, pues los edificios que se ven en tres dimensiones no deben sacrificar el equilibrio y sana geometría de sus volúmenes y de sus plantas, a la forma ocasional o caprichosa de los terrenos.

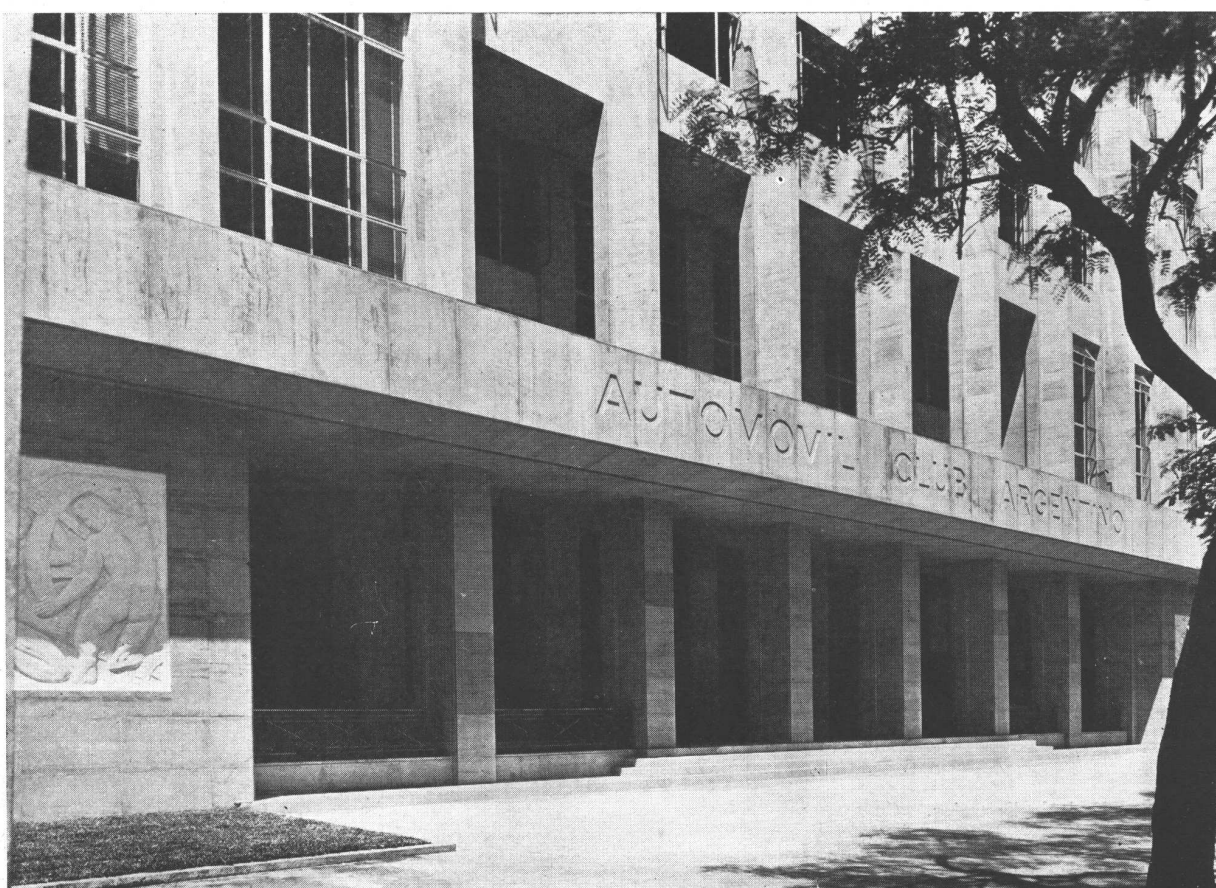
En la planta baja y el sótano el hemiciclo avanza hacia el frente obteniéndose para la circulación interna una calle en forma de U de 12 a 17 m. de ancho y 100 m. de largo que se repite, algo más corta, en los demás pisos y resulta ideal para el aprovechamiento de las instalaciones mecánicas sobre un mismo sentido de marcha, pues el acceso y salida en las plantas altas se hace por dos rampas helicoidales o en caracol que coinciden con la entrada y salida sobre Avda. Alvear.





Vista del edificio desde una casa de departamentos próxima. Puede verse el desorden de la edificación circundante (característica de toda gran ciudad contemporánea) a que se refiere el escrito adjunto.

## EL EDIFICIO DE LA SEDE CENTRAL DEL AUTOMOVIL CLUB ARGENTINO



Detalle de la fachada principal y letrero, con una de las esculturas de Alberto Lagos, "La Rueda".

En planta baja la gran calle circular se destina al servicio de nafta, aceite, agua y aire, entrando los autos por Alvear y Tagle y recorriendo una corona de 24 surtidores que les permite ir saliendo del edificio por cualquier parte o desembocar en la Avenida. Esta planta funciona como una turbina, rotariana y rotativamente y despide los coches por la tangente una vez que han tomado nafta y la *han pagado*, evitando que joroben adentro un sólo instante más...

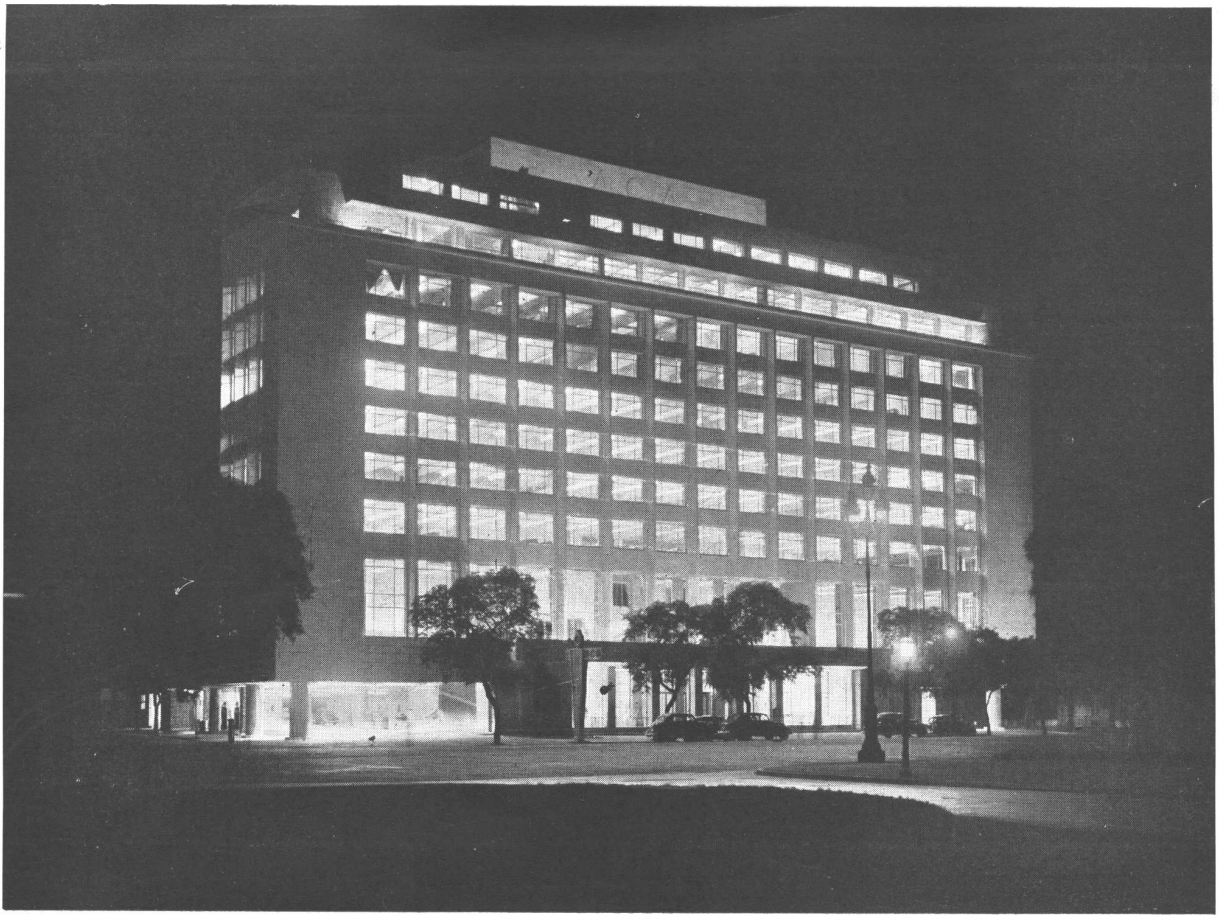
El movimiento de la nafta fué todo un asunto que se entorpeció por la guerra.

Después de calcular que esta batería de surtidores permitiría vender 100.000 litros diarios (5.000 coches a 20 lts.) se planteó con Y. P. F. el problema del acarreo, llegándose a la conclusión de que lo más lógico y económico, además de otras conveniencias, era instalar una cañería (naftoducto) desde la Destilería del Dock Sud hasta dos tanques subterráneos de 50.000 lts. cada uno que tenemos aquí abajo.

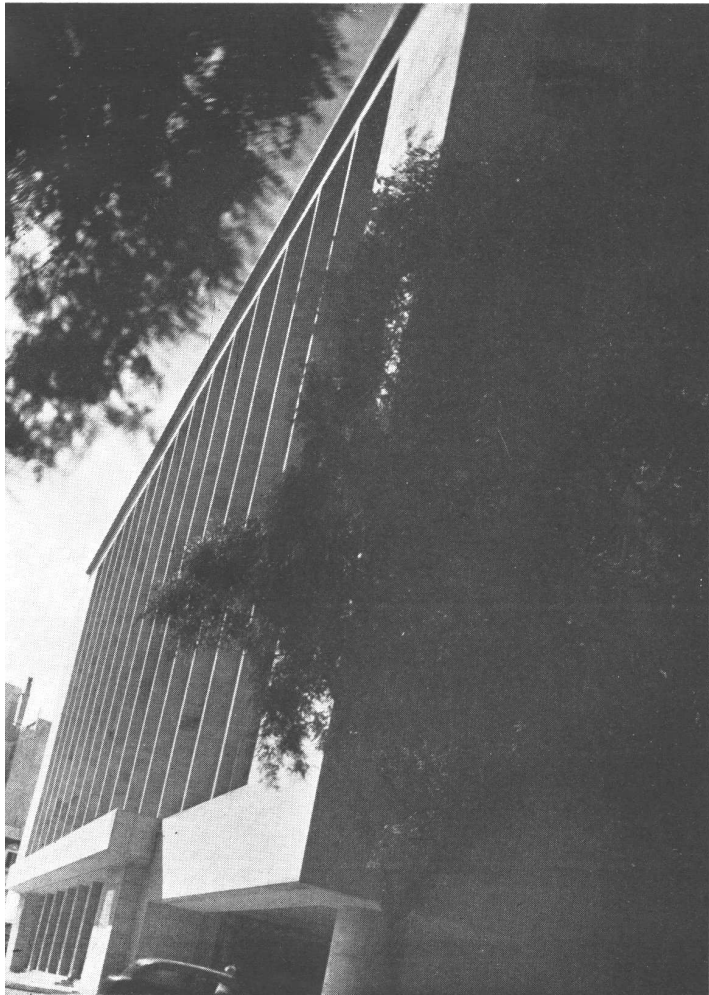
Se pensó también en un gran almacenamiento subterráneo en la plaza de enfrente con tanques de hormigón armado, sistema

La "característica" del Automóvil Club Argentino que se ve en la fotografía de arriba, figura frente a todas las estaciones de servicio del interior del país como un faro que ilumina y orienta en los más desiertos caminos,





La fachada principal, iluminada.



que el Automóvil Club Argentino ha ensayado por primera vez en el país en la Estación Plaza Mayo y por amor al arte..., con miras a que sea útil para grandes instalaciones subterráneas en el interior, tanto de orden civil como militar (¡otro Rotarismo!...).

Complementando este "ideal rotativo de servicio" se encuentra sobre la marcha, en planta baja, un taller de reparaciones ligeras donde también diagnostican si no lo son; y la gran oficina central de informaciones. En la entrada a la rampa hay chauffeurs que llevan los coches a los pisos altos y los bajan si el socio es de los que se marean con las curvas... como han de ser la mayoría de los que me escuchan...

Sobre la Avenida y en el eje del edificio está la entrada principal con un amplio hall donde se encuentran los ascensores y escaleras, ubicados en el centro de la planta. El sótano se destina, bajo el hemiciclo, a estacionamiento para 80 coches. En primer piso y también sobre el contrafrente está el servicio de engrase; en el segundo el de lavado; en el tercero taller y en el cuarto archivos, aprovechándose la azotea circular para estacionamiento con el acceso por las rampas.

Perspectiva tangente mostrando la "superficie" simple y tranquila de la fachada.



BIBLIOTECA

Vista del edificio donde se aprecia una parte de los jardines del Museo de Bellas Artes, un poco acicalados.

## EL EDIFICIO DE LA SEDE CENTRAL DEL AUTOMOVIL CLUB ARGENTINO



Otra vista del edificio sobre Avda. Alvear.



EL EDIFICIO DE LA SEDE CENTRAL DEL AUTOMOVIL CLUB ARGENTINO



Parte del edificio, visto a través de los jardines que tiene al frente.

En el cuerpo principal, el primer piso sobre la Avenida está ocupado por el salón de Turismo y el Salón de Actos (25 m. de largo cada uno) con un amplio vestíbulo central previsto para Exposiciones útiles a la comunidad (Rotarismo). Los pisos segundo al octavo se destinan a Oficinas (en este último las principales por aquello de que los últimos serán los primeros...) y cuya complicada descripción, como la de todas las dependencias del edificio, la encontrarán Vds. en la interesante Revista del Club haciéndose Socios los que no lo sean.

En el piso noveno es donde están Vds. soportando esta lata y en el décimo hay dos salones donde dicen que se come; uno para reuniones especiales y otro para personal, con dependencias de cocina complementarias de la principal, que está en este mismo piso.

El esqueleto de hormigón armado tuvo la suerte constructiva y arquitectónica de encontrarse con una planta "regular" (lo contrario a irregular) y de ser estudiado simultáneamente con el proyecto de la obra, procedimiento que no debiera descuidarse nunca porque ambos "metiers", arquitectura

Detalle de la fachada principal, revestida con "Dolomita".



Cada una de las columnas redondas que aparecen a la izquierda, resisten un peso aproximado de 1.000 toneladas.



y construcción, deben ser algo inseparable,— como lo fueron en el Partenón y en San Pedro de Roma. La planta baja abierta y la consigna de un mínimo de columnas, exigieron esfuerzos de técnica e inventiva ponderables.

Las cuatro columnas redondas que aparecen solas próximas a los extremos del gran rectángulo resisten cada una cerca de 1.000 toneladas... (¡1.000.000 de kilos!) por lo menos hasta ahora las han resistido, pero no se preocupen, porque quedan debajo de nosotros, bastante lejos... a unos 30 metros!

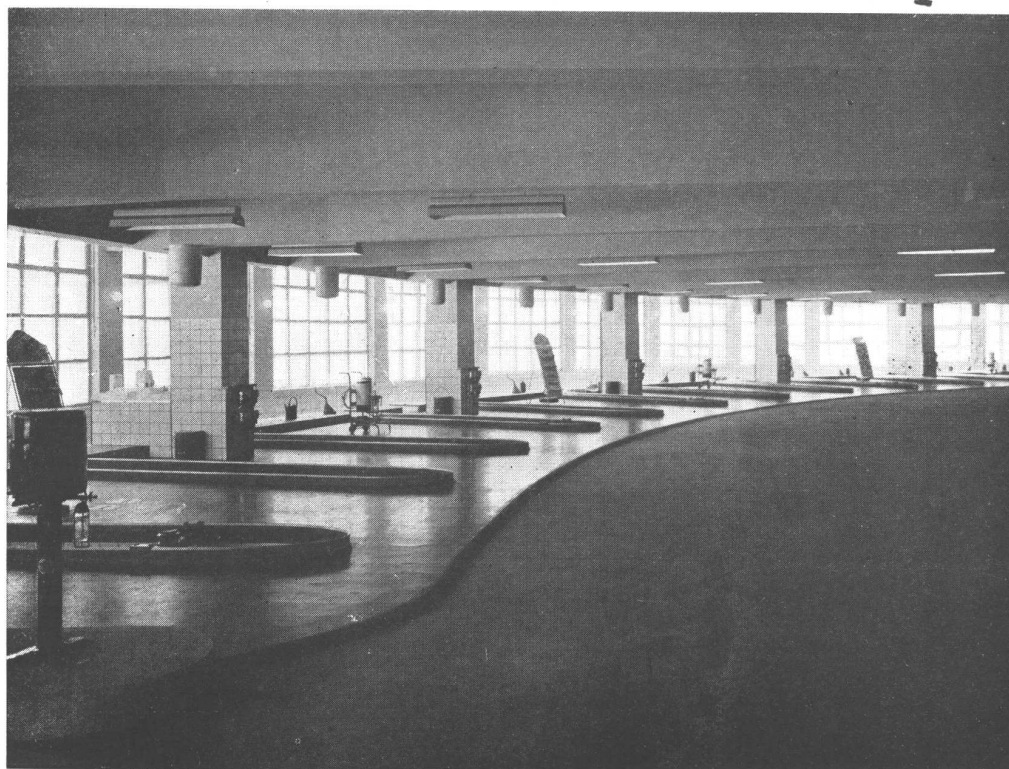
ARRIBA, vista desde la esquina de Tagle y Vicente López, en que se aprecia el revestimiento de "Piroli" de todo el hemisiciclo y el gran ventanamiento de "Luxfer". La ochava se aprovechó en planta baja con taller de reparaciones ligeras y estacionamiento en su azotea. — ABAJO, la playa de surtidores de planta baja, mostrando la facilidad de circulación.



Para lucir limpio el prisma del cuerpo principal y también la arquitectura de todo el block reduciendo las grandes luces, es decir, las grandes longitudes de vigas, esas cuatro columnas, lo mismo que las del hemiciclo, están retiradas un par de metros hacia adentro, quedando las vigas maestras en cantilavers o voladizo. Las dos vigas principales sostienen en cada extremo de sus voladizos 650 toneladas y tienen 14 metros de longitud!

Del mismo modo, las vigas que forman el hemiciclo distribuidas como rayos, son de dimensiones extraordi-

ARRIBA, vista posterior del hemiciclo, mostrando la playa de surtidores en planta baja, que permite la salida de los autos como de una turbina. En los pisos altos, ventanamiento de "Luxfer" para las 4 plantas de la estación. ABAJO, las 12 fosas del primer piso del hemiciclo para engrase; piso granítico verde Alpes y revestimiento "Vieri".





Vista del hall de entrada.



narias y producen efectos de flexión que aconsejaron no asentarlas en las columnas para evitar en éstas esfuerzos laterales que habrían exigido ensancharlas demasiado. Estas vigas tienen 17 m. de luz.

En los pisos altos del cuerpo principal se suprimieron las columnas centrales mediante vigas de 12 m. de largo que para mantenerlas con un mínimo de altura, hubo que ayudarlas con las mismas columnas del contorno adoptando un "truc" que se llama "de pórticos múltiples" (si quieren trataré de explicárselo).

Por si interesa una idea sobre el hormigón armado que absorbe un edificio como éste, hemos consumido 6.500 m.<sup>3</sup> o sea 6 ½ kilómetros de un tubo que tuviera 1 m.<sup>2</sup> de sección.

Desde el punto de vista urbanístico cabe mencionar que el frente del edificio está retirado 5 m. hacia adentro de la actual línea Municipal de la Avenida; especial pedido del Intendente Pueyrredón a que accedió el Club en un gesto verda-

Hall de entrada con iluminación indirecta y fluorescente.



El salón de turismo del primer piso, mirando hacia el hall central, mostrando parte del gran fresco que se desarrolla en los 3 costados murales con el tema de la carretera panamericana, artística y simbólicamente tratado por Alfredo Guido.

## EL EDIFICIO DE LA SEDE CENTRAL DEL AUTOMOVIL CLUB ARGENTINO



Otra vista del salón de turismo.



deramente rotariano, perdiendo esa franja de 350 m.<sup>2</sup> de su propio terreno para facilitar una rectificación de líneas con las manzanas vecinas respecto al Museo de Arte Decorativo (es verdad que se obtuvieron algunas franquicias compensadoras).

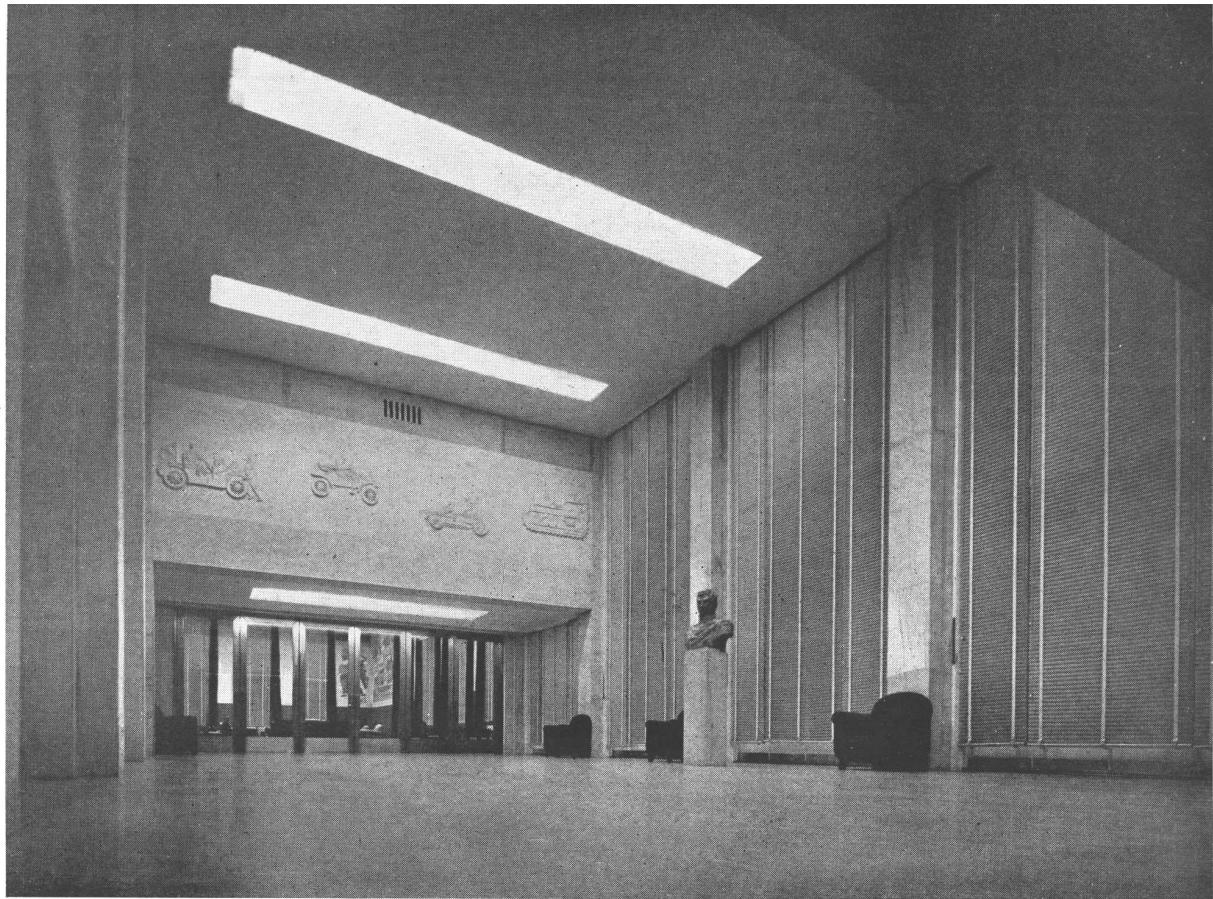
En realidad y desde varios puntos de vista este edificio está basado en la idea "ideal de servicio" de Paul Harris (tengo que decir a mis compañeros no rotarianos que se trata del fundador del Rotary Internacional) similitud de doctrina que se confirma con la misma insignia del Club que es un engranaje y una rueda que gira... como lo es la del Rotary; y con esta coincidencia quién sabe si no sería interesante que el Rotary se viniera aquí... aunque lo veo celoso a nuestro dinámico y simpático camarada Jorge Durand sobre todo ahora que está desarrollando otro "ideal de servicio" con su ejemplar escuela para que los mozos de los hoteles y hosterías sirvan bien a los turistas, permitiéndome sugerir que si a pesar de la escuela, los mozos fallan, se ensayen las mozas... y pronosticaría una intensificación notable del turismo con gran permanencia en los Hoteles y sobre todo en las Hosterías que son más familiares...

Parte del salón de actos, mirando hacia la portada del hall de exposiciones, donde se aprecia la pintura mural de Centurión y Ortolani que contornea el salón, desarrollando en temas finamente ligados, todas las actividades deportivas, turísticas e industriales de nuestro país.

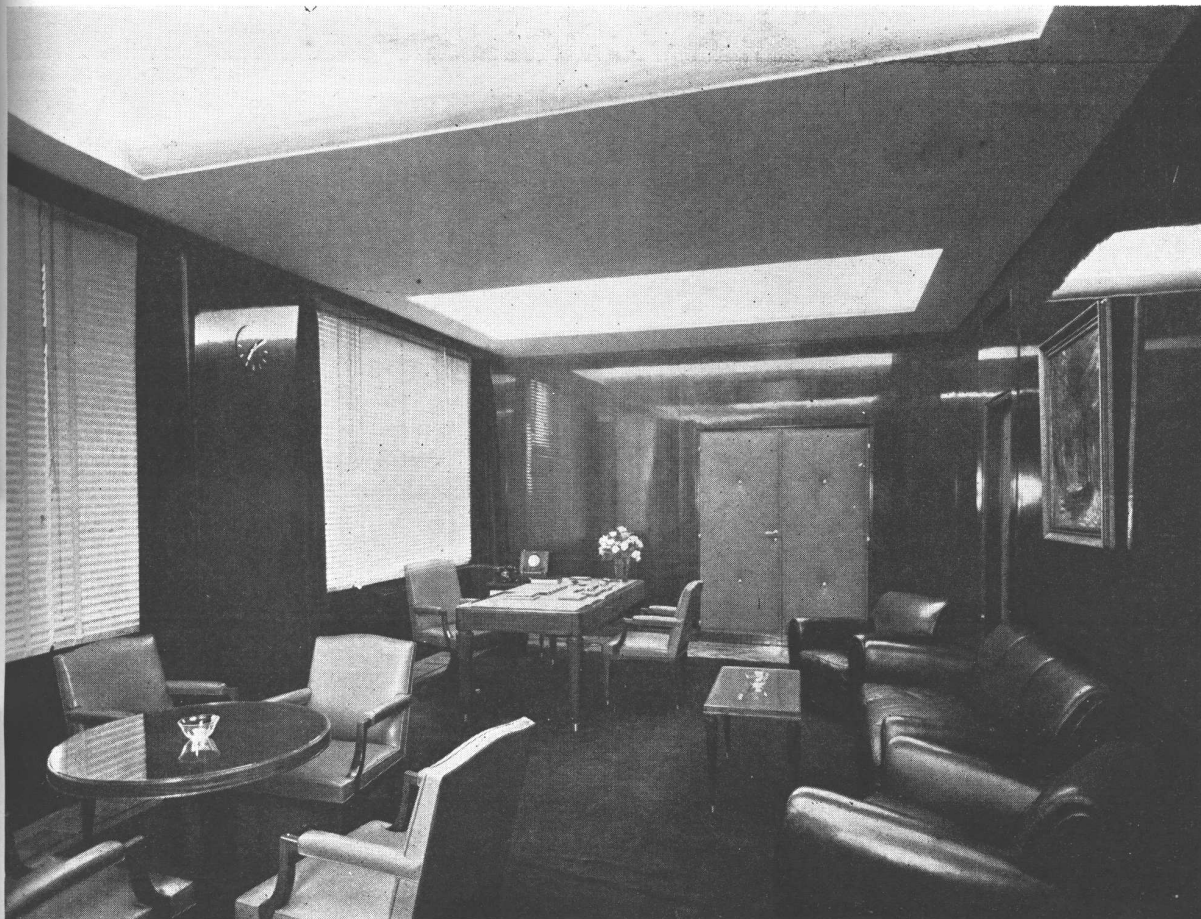


Dos de los muros del salón de actos con la descriptiva y armoniosa pintura de Centurión y Ortolani.

El hall central de exposiciones del primer piso, mirando hacia el salón de actos, con expresivas esculturas murales de Leguizamón Ponal, que desarrollan la historia del automóvil.



## EL EDIFICIO DE LA SEDE CENTRAL DEL AUTOMOVIL CLUB ARGENTINO



Oficina de la secretaria general, en el 7º piso.





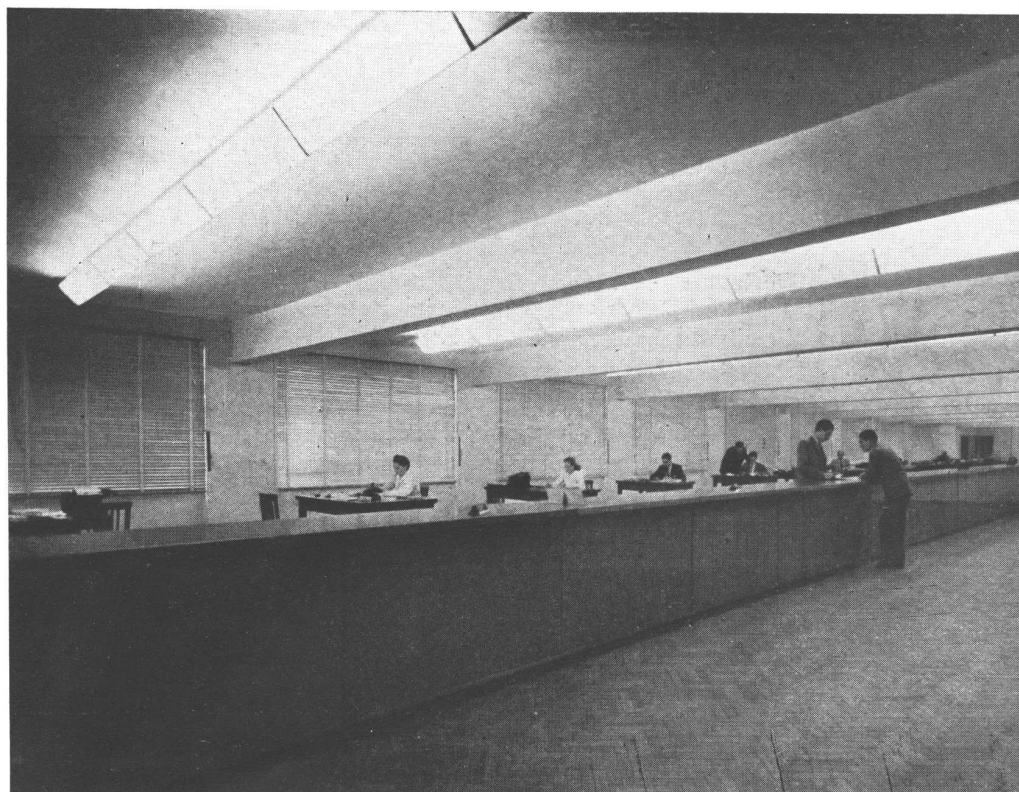
Volviendo al interés de la comunidad. La arquitectura de este edificio ha querido ser contemporánea, sin copiar servilmente lo antiguo porque no son necesarias ni honestas las ménsulas colgadas, ni el revoque imitando piedras, ni las esculturas standard de mezcla, ni los arcos simulados con llaves que no cierran nada, ni los techos de mansarda donde no nieva, etc., etc.

Hemos tratado de realizar una composición arquitectónicamente tranquila, simple, bien expresiva del interior y de la estructura, con grandes

ARRIBA. El salón de la presidencia en el 8º piso. — ABAJO. El salón de la Comisión Directiva en el extremo S. E. del 8º piso.



líneas y masas proporcionadas y elegantes, revistiendo todo el cuerpo principal con piedra verdadera del país "Dolomita" de un color que según los estetas es el más apropiado para nuestro ambiente, el beige; sin esas mezclas de materiales tan innecesarias como arriesgadas; y diferenciando armónicamente la parte del edificio social con la Estación de Servicio, revestida ésta con ladrillo pirolite de un color que se hermana con la piedra... Un ventanamiento que aprovecha al máximo la luz



ARRIBA. Vista de una parte del salón de la presidencia. — ABAJO. El mostrador de los pisos 3º al 6º

Vista del comedor de público mirando hacia el Bar y extremo Noroeste del edificio.



natural sin formas rebuscadas... Una terminación de la parte superior del edificio que no estropea el conjunto con tanques, casillas de ascensores, chimeneas y cañerías diseminadas sobre el techo, a la "Je m'enfiche", como es de práctica.

Como nota de refinamiento y aporte estimulante para las artes plásticas, noblemente complementarias de la arquitectura y cuya aplicación parece renacer en este sentido, cabe destacar el conjunto de pinturas murales, frescos y temples y también cuadros, esculturas y bajos y altos relieves de notorio valor artístico, simbólico y decorativo que embellecen este edificio y que el Automóvil Club Argentino tuvo el buen criterio de encomendar a calificados maestros como Alberto Lagos, Fioravanti, Leguizamón Pondal, Alfredo Guido, Centurión, Ortolani, Soto Acebal y su esposa María M. Rodrigué, Franco, López Naguil, López Buchardo y Larrañaga. Mirando este edificio a distancia se deduce lo agradable que sería la Avenida manteniendo una alineación en altura, con las fachadas armónicamente tratadas por cuadra en lugar del caótico picadillo actual, más impresionante aún en las angostas calles del centro donde no hay árboles y todavía peor mirando la Ciudad desde aquí arriba hacia el Sur. Esto y lo que he querido sugerir, aprovechando esta oportunidad que creo excepcional por la categoría de quienes me escuchan, muestra la urgencia en llevar adelante y en gran forma (amplia consulta y atribuciones) la organización oficial de un verdadero y enérgico Plan Regulador (asunto eminentemente rotariano por ser en total beneficio de la comunidad) que en estos tiempos debiera tener más chance que nunca y para cuya campaña propulsora tanto podrían hacer el Rotary Club y el Automóvil Club Argentino. Aunque temo que después de este abuso ni me saluden Vds., les agradezco su probada paciencia que tendrá que alcanzarles todavía hasta el piso bajo...

ANTONIO U. VILAR.



Otra vista del Comedor de público en el 9º piso.



El agradable, bien compuesto y apropiado panel de Soto Acebal y su esposa doña María Mercedes Rodríguez, que decora la cabecera del comedor del 9º piso. Nótese el recato del pescador.

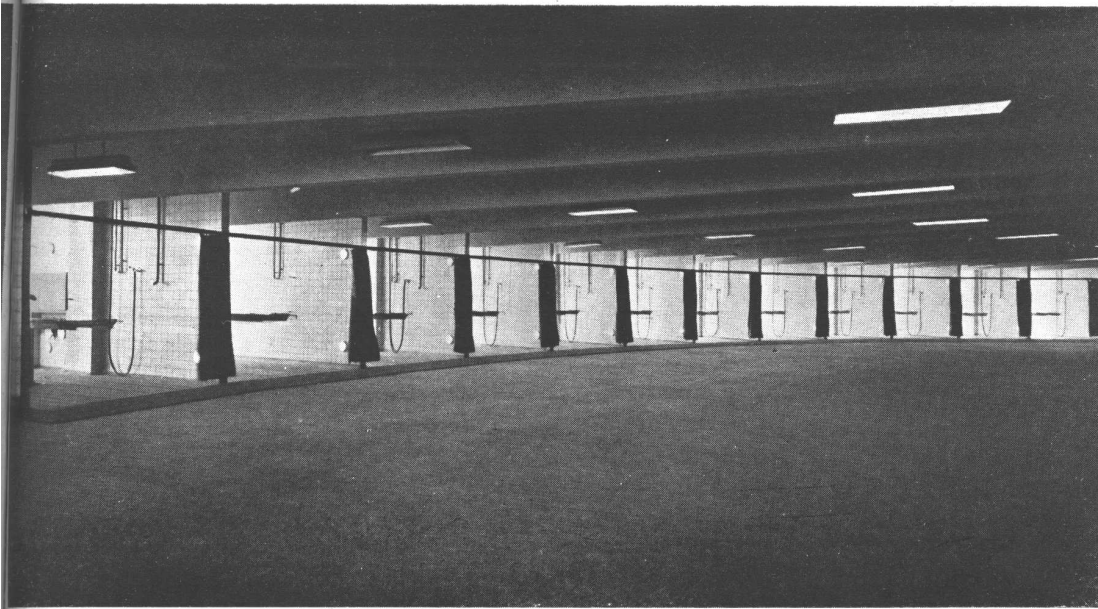


La Peluquería del 2º piso;  
revestimiento de "Vitrolite",  
piso de goma.

## EL EDIFICIO DE LA SEDE CENTRAL DEL AUTOMOVIL CLUB ARGENTINO



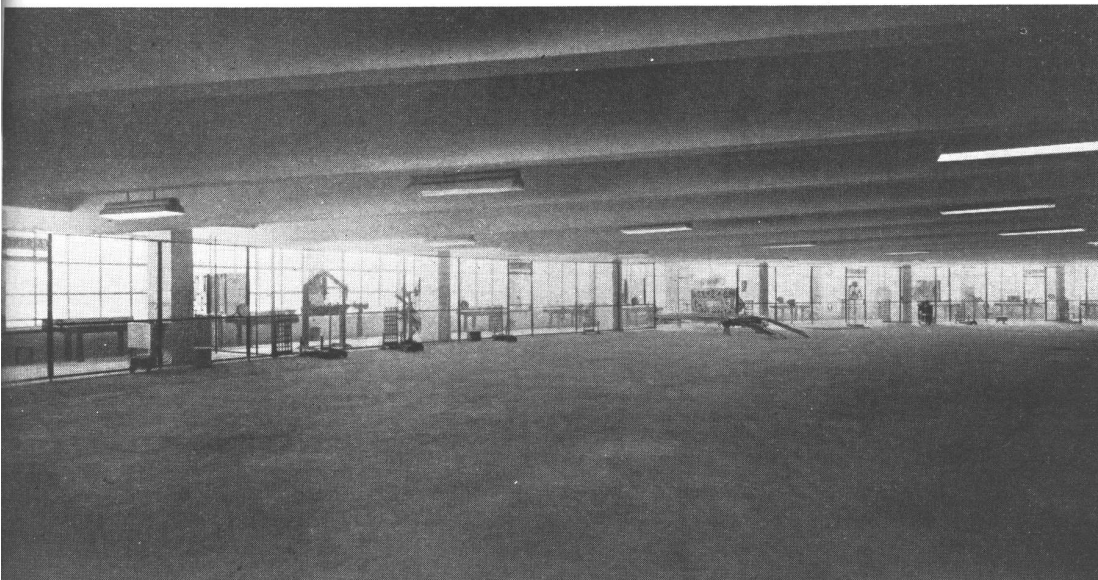
La cocina principal en el 9º  
piso.



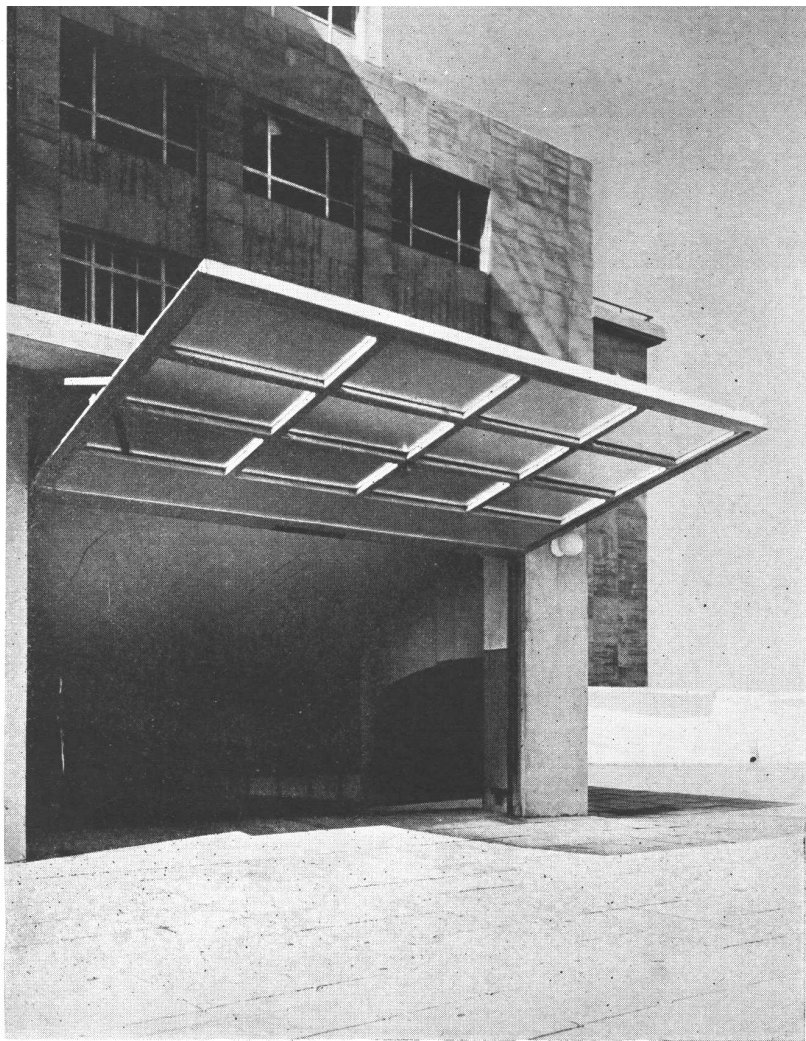
Los 12 lavaderos del 2º piso del hemi-  
ciclo; revestimiento de granito.



Vista del taller del 3er. piso.



Otra vista del taller del 3er. piso del  
hemicycle.



Tres fotografías en que se aprecia la aplicación de las puertas Relámpago sistema Wanner. En la de arriba a la derecha, se ve la playa de maniobras y estacionamiento en el 5º piso, que sirve de comunicación entre las dos rampas helicoidales de acceso desde la planta baja a todos los pisos.

# NUEVO ELEMENTO DE LA ILUMINACION MODERNA

## LOS "LOUVERS"



BIBLIOTECA

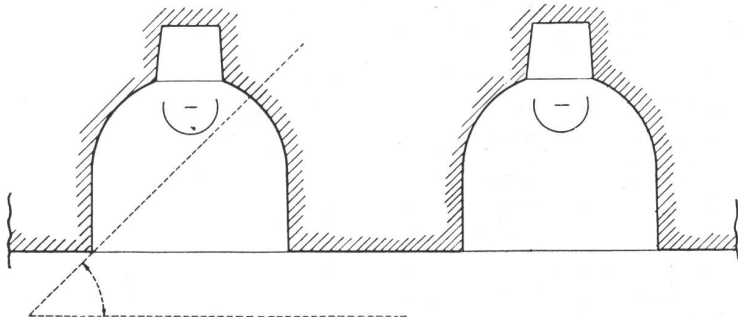


Fig. 1

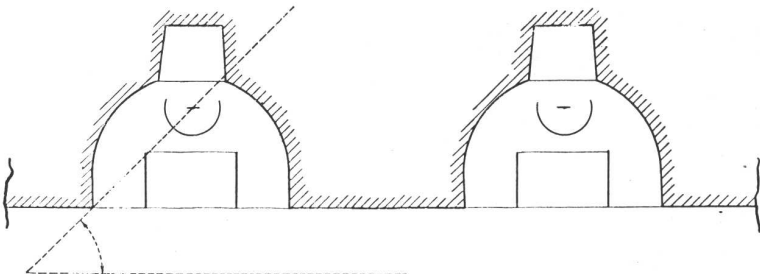


Fig. 2

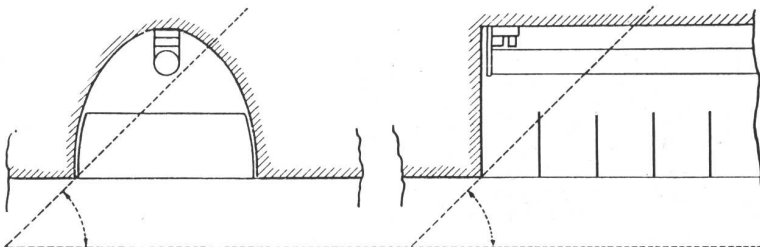


Fig. 3

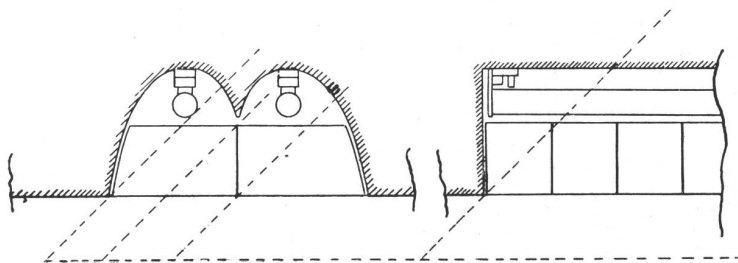


Fig. 4

He aquí un término que es frecuente hallar en artículos y trabajos sobre iluminación y cuyo significado preciso no es, sin embargo, del dominio general. En consecuencia, nos proponemos explicar en estas líneas, qué son los "louvers", por qué se colocan y cuál es el servicio que prestan.

Como se sabe, la luz directa es la forma de iluminación de mayor rendimiento efectivo, pero su utilización simple y sencilla no permite mayores variantes. Hasta hace poco tiempo, las pantallas llamadas industriales, para la iluminación de talleres, y las cajas con vidrios, para la iluminación decorativa, constituían los únicos "refinamientos" posibles en materia de iluminación directa, pero luego aparecieron los "louvers", agregando un nuevo elemento decorativo, al tiempo que contribuyen a resolver ciertas cuestiones relacionadas con la visibilidad de las lámparas.

Los "louvers" son unas placas de vidrio o de cualquier otro material, que se colocan en las cajas de luz, en forma de visera, para impedir que las lámparas sean directamente visibles, sin interceptar con eso el efluvio luminoso directo y más bien aumentando su difusión por reflexión. Cuando se utilizan "louvers" en series, éstos afectan la forma de pequeñas persianas o celosías de diversa forma, de aspecto realmente grato a la vista. Cualquier artefacto provisto de "louvers" no sólo ofrece pues las ventajas que del uso de éstos se desprende, sino que constituye también un detalle de cierto lujo y de buen gusto.

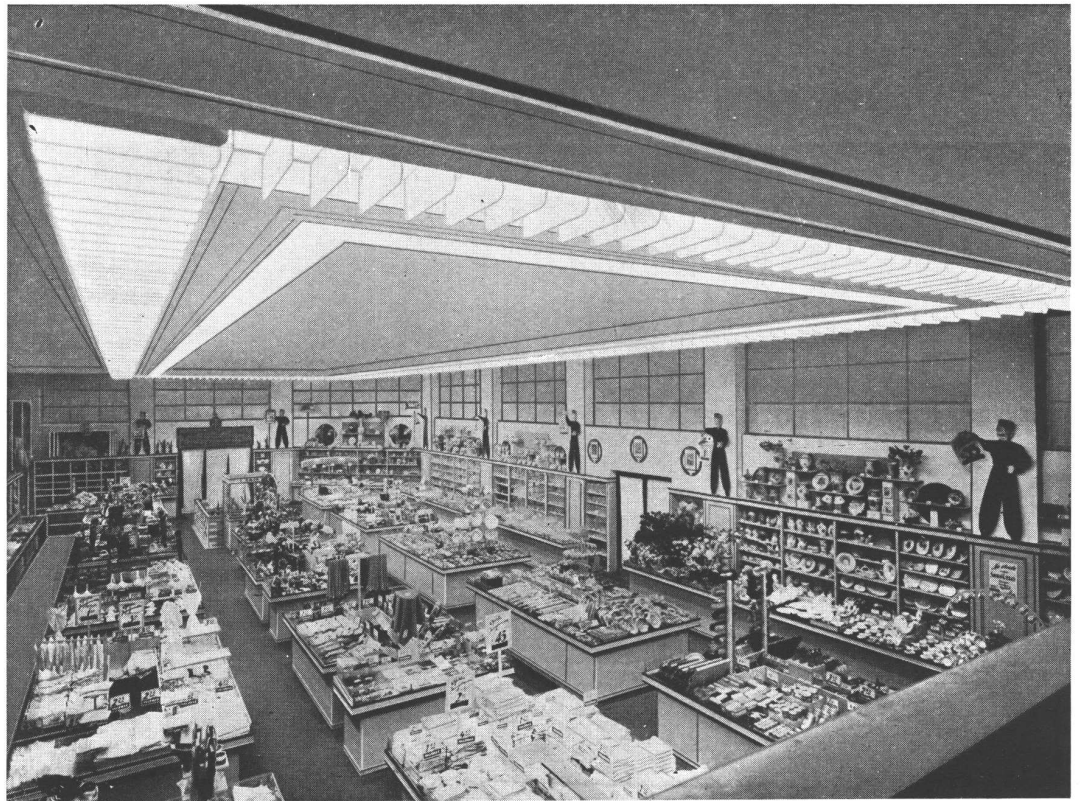
Como hemos dicho, la función esencial del "louver" es ocultar la visión directa de la lámpara. En la figura 1 puede observarse cómo pequeñas cajas de luz directa, convenientemente dispuestas, producen ese mismo efecto. En los casos en que la profundidad de que se dispone para construir una caja de





Fig. 5

Fig. 6



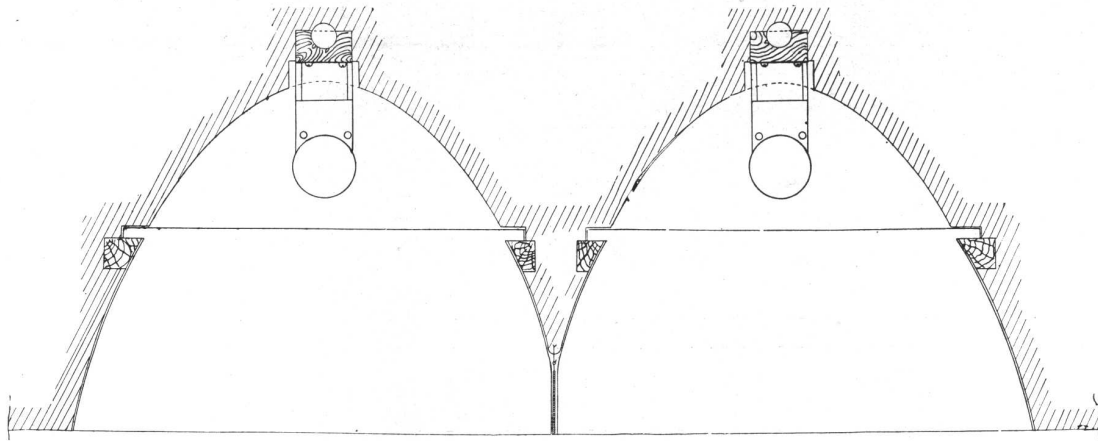


Fig. 7

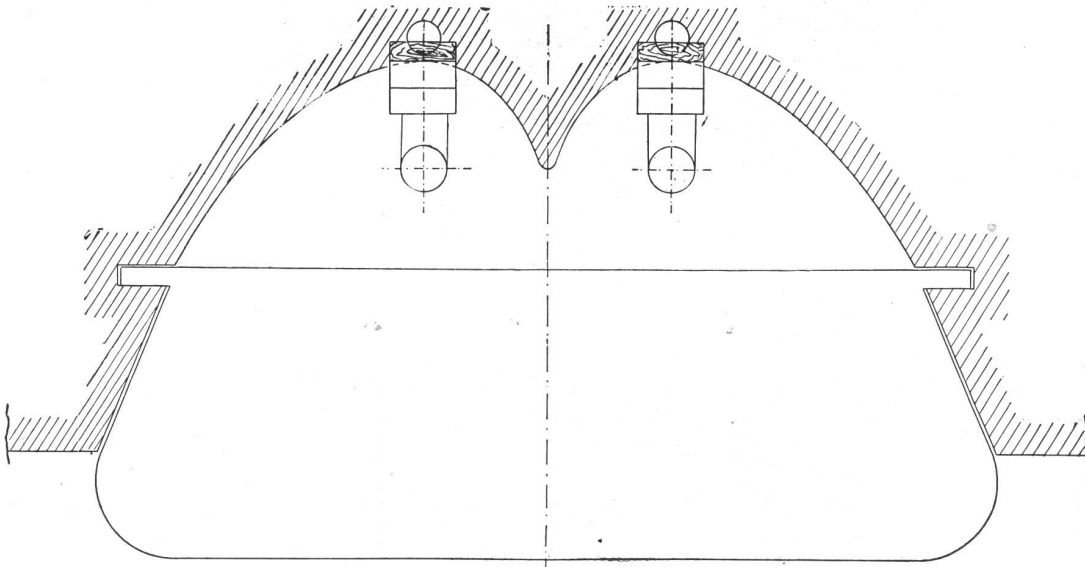


Fig. 8

luz directa no es suficiente, puede ocurrir que las lámparas resulten parcialmente visibles. En ese caso, se hace necesaria la utilización de "louvers" que impidan la visión directa de la parte de la lámpara que quede a la vista sin interrumpir el paso de la luz. La figura 2 ilustra este caso particular.

En la iluminación con lámparas fluorescentes, la utilización de "louvers" es tan indicada como para la iluminación con lámparas incandescentes y encuentra un campo de aplicación aún más amplio, pues las cajas de iluminación directa fluorescente suelen ocultar las lámparas en sentido transversal, mientras que en el sentido longitudinal son visibles en gran extensión. La figura 3 muestra cómo los "louvers" interceptan la visión de las lámparas en este caso. La figura 4 contempla la función de los "louvers" en el caso en que hay dos filas de lámparas y una de ellas sería visible.

Ahora bien; es preciso aclarar que la colocación de "louvers" no debe hacerse arbitrariamente. La utilización de este elemento está supeditada a consideraciones técnicas a las que debe prestarse especial atención.

Las fotografías 5 y 6 muestran dos ambientes iluminados con franjas provistas de "louvers". El primero de ellos es el Salón de Turismo del edificio del Automóvil Club Argentino y el segundo, el salón de ventas de la nueva sucursal de Valemas S. A. Los detalles constructivos de las franjas con "louvers" se indican en los diagramas 7 y 8.

# EL PROBLEMA DE LA VIVIENDA OBRERA EN TUCUMAN

ESTUDIO DEL ARQ. HORACIO CAMINOS

*Los lectores de esta revista conocen la vieja preocupación nuestra por el problema de la vivienda popular, tema del que tanto se ha hablado y que, hasta ahora, no ha salido de la etapa inicial. El Arquitecto Horacio Caminos recibió el encargo, del Gobierno de la Provincia de Tucumán, de estudiar el asunto; fruto de ese estudio, es el escrito elevado a dicho gobierno, que damos a continuación.*

*No deseamos agregar mayores comentarios al mismo; sólo queremos hacer notar que el Arq. Caminos aconseja, entre otras cosas, algo que ha formado desde hace tiempo parte de nuestros puntos de vista: nos referimos a la recomendación de dividir la acción en dos etapas: una de emergencia, de urgencia, para realizar de inmediato; la otra de largo alcance, a realizar en 30 ó 50 años, según un plan previo. Para nosotros éste es el único criterio defendible. Los que piden una gran acción inmediata llevarán a la inversión precipitada y errónea de recursos muy grandes, que se malograrán en buena parte. Los que quieren un plan previo de urbanización integral, antes del cual no debe hacerse nada, condenan a millares de personas a vivir en condiciones desastrosas, cuando se pueden anticipar algunas construcciones que pueden preverse de manera que encajen perfectamente en el plan definitivo. El informe del Arquitecto Caminos, dice así:*

*Consideraciones generales.* El Gobierno de la Provincia de Tucumán tiene la intención de llevar a cabo un plan de construcción de viviendas. Este propósito ha sido en varias oportunidades expresado en nuestro país por diferentes gobiernos Nacionales y Provinciales. Desgraciadamente, la obra cumplida hasta hoy no ha dado ningún resultado positivo, contribuyendo, en cambio, a agravar el problema. Además, ella se ha limitado al proyecto, construcción y financiación de viviendas, sin mejorar la situación económica de sus moradores, de las cuales la casa es consecuencia.

A fin de no persistir en el error, es de suma importancia que se llegue a comprender que toda iniciativa está condenada al fracaso, si no se plantea el problema desde el punto de vista integral y se tiene en cuenta factores que van más allá de las cuatro paredes de una vivienda.

Es de suma importancia que el problema se contemple, no con el espíritu de obtener inmediatos resultados efectistas construyendo 14 ó 100 "casitas económicas", sino con la visión proyectada al futuro, para dejar iniciada de una vez por todas la labor ininterrumpida y armónica que reclama urgentemente el país. Es de suma importancia pues, tener presente:

- a) Que el problema de la vivienda no es un problema técnico sino social. La primer necesidad biológica del ser humano es la de alimentarse; la segunda es la de contar con un albergue adecuado donde pueda desarrollar su vida.

El primer problema del hombre es el del sustento, el segundo el de la habitación. Al trabajador del campo o de la ciudad no le puede preocupar vivir en una pieza mezquina y sucia donde él y su prole arrastran una miserable promiscuidad; ni le pueden afligir los problemas higiénicos del conventillo o la gotera del rancho, porque tiene que procurar ante todo no morir de hambre. No se eleva el "standard" de vida por medio de un techado económico, ni de una casa racional y mínima cuando el hombre no puede primero resolver su subsistencia.

La realidad de las cosas pone en evidencia la paradoja de que en un mundo en que todos sueñan con el "hogar propio" se viva en las más precarias condiciones de habitabilidad. La cuestión resulta más paradójica si se tiene en cuenta que el estado actual de la técnica brinda todos los recursos necesarios para llegar a una perfecta solución del problema. La cuestión no es pues técnica; la

cuestión es puramente social. La técnica no está al servicio del hombre. La organización social ha quedado muy atrás de las conquistas técnico-científicas y se ha perdido temporariamente el sentido del valor humano.

- b) Que es pueril pretender crear un medio perfecto (la vivienda) dentro de un medio imperfecto (las ciudades, los pueblos). Por lo tanto no se deben construir viviendas sino se tiende simultáneamente a la ordenación de todo lo que está relacionado con ellas: centros comerciales e industriales; escuelas; servicios sociales; parques; lugares de esparcimiento; vías de comunicación; etc. Un plan de construcción de viviendas debe ser parte de un plan de urbanización rural y urbana. (Planificación del campo y de los núcleos urbanos).

Considero condición "sine qua non" dejar sentadas las premisas precedentes. Para que la actividad tenga sentido, el arquitecto no debe ignorar la relación que existe entre su especialización y la sociedad, ya que precisamente aquélla debe ir dirigida al hombre como unidad de la colectividad.

El problema de la vivienda es pues, ante todo, una cuestión social y su solución será la consecuencia automática de hechos ajenos a la construcción. El tema de la vivienda no es nuevo en el mundo entero y desde hace más de un siglo se viene agitando, unas veces con sanos propósitos y otras como mera propaganda, pero sin que hasta el presente se le haya encontrado remedio. De ninguna manera se pretende con esto justificar la ineficacia de la obra llevada a cabo en nuestro país, ni mirar con pesimismo la que es nuestro deber comenzar, sino, por el contrario, se intenta mostrar el problema en su verdadera magnitud para que se lo afronte con la escala adecuada.

Mientras vamos cumpliendo las etapas de nuestra evolución, el Estado debe tender:

- A dejar establecido una sección dirigida de estudio, recopilación, estadística y experimentación.
- Al paulatino ordenamiento de los núcleos urbanos para evitar que se sigan agravando males actuales.
- A mostrar las posibilidades que brinda la técnica para mejorar la función de vivir; como divulgación y educación.
- A la dignificación de nuestros núcleos urbanos y rurales, para el mejoramiento de la salud pública.

Esta conducta de pensamiento debe guiar la labor a emprender.

*Labor a realizar.* Nos encontramos ante dos realidades; por un lado la urgencia del problema, y por otro, la falta absoluta de datos indispensables para encararlo en forma integral. Esto nos lleva a organizar el trabajo en dos direcciones convergentes:

- Estudio de un plan integral.
  - Realizaciones inmediatas que no traben ni entorpezcan el desarrollo posterior del plan.
- I) *Estudio de un plan integral.* Directivas generales:
- Conocimiento íntimo de las necesidades de vivienda en toda la Provincia, tanto en el campo como en los núcleos urbanos e industriales. Por consiguiente es necesario realizar una labor previa de estadística, catastro general, plano aerofotogramétrico, etc.

- Establecer una verdadera relación del organismo que se ocupe de la vivienda con las siguientes reparticiones ya existentes:  
Dirección de Estadística,  
Departamento del Trabajo,  
Estación Experimental Agrícola (Reforestación climática e industrial),  
Oficina de Tráfico,  
Direcciones de Vialidad Nacional y Provincial,  
Consejo de Protección a la Infancia,  
Oficina de Geodesia, Catastro, Mapa e Hidráulica,  
Obras Sanitarias de la Nación,  
Laboratorio de Ensayos de Materiales.
- Asesoramiento de los municipios en sus problemas urbanísticos parciales. Estudio, asesoramiento y reglamentación de vivienda en los ingenios.
- Estudio de los materiales regionales y posibilidades constructivas; creación, organización y propulsión de la industria de la construcción y utensilios afines (equipo de la vivienda) utilizando los recursos del país; y, en especial, la reforestación y organización de la explotación industrial de la madera, que aseguran la provisión constante, la renovación de los bosques y el estacionamiento.
- Integración de la vivienda con todos los servicios sociales: guarderías, jardín de infantes, escuelas, lugares de esparcimiento físico y espiritual, asistencia médica permanente, cooperativas de consumo, etc., para lo cual se requerirá la colaboración de especialistas.

La síntesis de las cinco consideraciones arriba enunciadas será la confección de una *planificación regional* (ver apéndice): Organización del campo, de los núcleos urbanos y sus interrelaciones. Solución integral de la vivienda.

II) *Realizaciones inmediatas.* Se realizará el plan de realizaciones inmediatas a base de la inversión de \$ 1.500.000: suma que ha destinado el Gobierno en primera instancia.

#### *Primera etapa.*

La inversión de \$ 1.500.000 puede hacerse con arreglo a las siguientes directivas:

- Debe invertirse dicha cantidad en una sola obra en lugar de dispersarla en varias.
  - Se elegirá la zona cuyo problema se presente de un modo más urgente. Un estudio somero nos indica que esta zona es la de la capital de la Provincia. Esta determinación se basa en las siguientes consideraciones generales: (1).
- Es la zona de mayor cantidad y densidad de población.
  - Es la zona de mayor mortalidad general; un porcentaje de 21.19 cada mil habitantes; le sigue Río Chico con el 15.63.
  - Es la zona de mayor cantidad de empleados y obreros del comercio. Tiene 5.607 sobre un total de 7.100 que existen en toda la Provincia.
  - Es la zona de mayor cantidad de empleados y obreros industriales (excluida la industria azucarera). Tiene 5.433 sobre un total de 7.136 que existen en toda la Provincia.

(1) Las cifras consignadas están tomadas del anuario de estadística de la Provincia, año 1940.



BIBLIOTECA

Se ha excluido a la industria azucarera —aunque ésta represente la casi totalidad del volumen industrial de la Provincia, porque su problema asume caracteres específicos que requieren una labor previa de estudio sociológico-económico realizado por especialistas del ramo. Además, debe ser resuelto en acción conjunta del Gobierno y del capital privado. Finalmente, hay que tener en cuenta el hecho de que el mayor porcentaje dedicado a esta industria lo constituye la población migratoria proveniente de Tucumán y otras Provincias (Santiago del Estero, Catamarca, Jujuy), ya que la explotación azucarera en las condiciones actuales de organización sólo puede ofrecer trabajo permanente a un número reducido de gente con relación a la cantidad total. Es obvio, entonces, que se atiende primero las necesidades de la población estable, mientras se buscan los medios de fijar por el trabajo a la población golondrina.

- 3º) La inversión de \$ 1.500.000 constituirá la primera etapa del plan total de viviendas para la zona capital; por consiguiente deben preverse las etapas futuras al establecer su emplazamiento.
- 4º) En el caso de la ciudad de Tucumán, lo que llama más poderosamente la atención, es el desorden caótico con que ha ido y sigue creciendo dicho núcleo urbano. Una acertada elección de la zona definitiva de viviendas propenderá a establecer el orden necesario a la vida de todo organismo. La elección de dicha zona deberá hacerse teniendo en cuenta los siguientes factores:
  - a) Condiciones climáticas (es sabido que éstas varían sensiblemente en diferentes puntos de la ciudad).
  - b) Distancia a los núcleos de trabajo (zona industrial y zona comercial de la ciudad).
  - c) Relación con los espacios verdes y lugares de esparcimiento.
- 5º) El tipo y disposición de las viviendas se hará tomando como unidad a la familia (compuesta de un mínimo de 4 personas: padre, madre, hijo varón, hija mujer) y responderá a:
  - a) Sistema de vida,
  - b) Economía del terreno,
  - c) Economía de la construcción,
  - d) Necesidad de dotar a las viviendas de los servicios que la técnica actual brinda a todos los hombres: electricidad, agua corriente, agua caliente, etc.
  - e) Reducción al mínimo de las distancias,

- f) Regularización del ciclo cotidiano de 24 horas obteniendo tiempo suficiente para dedicar al esparcimiento físico y espiritual.
- g) Obtención de grandes espacios verdes y arbolado.

LA VIVIENDA ES UN ESPACIO INTERIOR Y NO UN VOLUMEN EXTERIOR. LA HABITACION DEL HOMBRE SERA EL RECINTO CREADO POR EL, EXPRESION DE SU VIDA Y DE SU PSICOLOGIA. EL ESPACIO EXTERIOR SERA EL SOL, EL CIELO, EL AIRE, LOS ARBOLES, LAS MONTAÑAS, EL HORIZONTE.

- 6º) Eliminación subsiguiente e inmediata de un número de conventillos y viviendas insalubres equivalentes a las viviendas edificadas.

#### Segunda etapa.

- 1º) La obra realizada en la primera etapa en la ciudad de Tucumán, representa el primer paso para evitar que sigan agravándose los males actuales y el inicio de la nueva zona de viviendas. En esta segunda etapa se haría lo propio y simultáneamente en todos los núcleos industriales de la Provincia:

Tucumán (ciudad),  
 Concepción,  
 Monteros,  
 Tafi Viejo,  
 Aguilares, etc.

- 2º) Primeras aplicaciones de los estudios técnicos constructivos (posibilidad del empleo de los sistemas a base de prefabricación industrial) sobre vivienda rural en los ingenios.

#### Tercera etapa.

Aplicación del "Plan Regional" elaborado paralelamente a las dos etapas anteriores.

Las directivas de este plan someramente esbozado son el resultado de un estudio serio y largamente meditado, sobre problemas de urbanismo y de vivienda. Su estudio y aplicación debe ponerse en manos de técnicos autorizados. La experiencia de cuanto hasta hoy se ha hecho enseña que no debieran repetirse las improvisaciones y los intentos fuera de la escala del problema.

# Plastiment

AUMENTA  
considerablemente  
la RESISTENCIA,  
CONSISTENCIA e  
impermeabilidad  
del hormigón,

permitiendo  
reducir  
el agua  
de mezcla.

## DELLAZOPPA

CHACABUCO 175 • S.A.C. • BUENOS AIRES

# J.P. Cabrejas

arte moderno

FABRICA DE ARTEFACTOS Y BRONCERIA PARA LA  
CONSTRUCCION - OBJETOS PARA DECORACIONES

*Creaciones y Originales propios*

La alta calidad y terminación de sus productos se  
distinguen de sus similares

**EXPOSICION Y TALLERES**

ALSINA 2842

U. T. 45-8253

Algunos de los trabajos de iluminación fluorescente e  
incandescente, ejecutados últimamente:

Arca S. A.  
Automóvil Club Argentino  
Banco Central de la República  
Argentina  
Banco de la Provincia de Eue-  
nos Aires  
Banco Español del Río de la  
Plata  
Cía. de Electricidad del Sud  
Argentino  
P. y A. Fiorito Ltda.  
"La Agrícola" Cía. de Seguros  
Nuevo Banco Italiano  
Pereda Ltda.  
Philips Argentina S. A.  
Publicidad Albatros  
R. Romano Larroca

Edif. Av. Pte. R. S. Peña 950  
Sede Central, Av. Alvear 2750  
Oficinas de, Reconquista 258  
Edificio Bmé. Mitre y Sucur-  
sales  
Agencias y Sucursales  
Oficinas Directorio, Corrien-  
tes 531  
Cangallo 564  
Edificio Corrientes 447  
Sucursal Abasto  
Oficinas Av. Quintana 93  
Sucursal Bahía Blanca  
Av. de Mayo 633  
Edificio Reconquista 341

# OTIS

EMBLEMA SUPREMO EN ASCENSORES

## La Comercial de Rosario

Compañía de Seguros

ACCIDENTES DE TRABAJO  
ACCIDENTES PERSONALES  
AUTOMOVILES  
INCENDIOS  
CRISTALES

Casa Matriz:

ROSARIO. — Córdoba esq. Bvard. Oroño

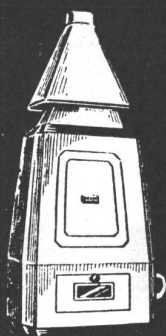
Sucursales:

Buenos Aires: Av. Roque Sáenz Peña 1110  
U. T. Libertad 1095-7378-7888-7806 y 3730

Córdoba: Av. Olmos 135  
U. T. 8445

La Plata: Calle 47 N.º 537  
U. T. Rocha 1415

AGENCIAS EN TODO EL PAIS



CALEFON AUTOMATICO  
A KEROSENE

**AGUA CALIENTE**  
A GAS DE KEROSENE  
CON ARTEFACTOS ORBIS

**ORBIS**

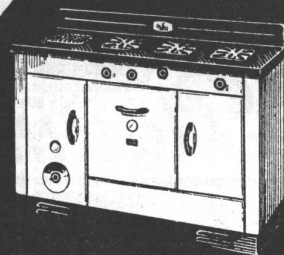
S. A. INDUSTRIAL METALURGICA

**CALLAO 53-61**

Buenos Aires

U. T. 38 - Mayo

2024 - 26



COCINA CON CALDERA A KEROSENE

**El CONSULTORIO LUMINOTECNICO**

de

**LACO**

SOCIEDAD ANONIMA

**preparó el proyecto**  
**de iluminación**

funcional y ornamental de la  
Nueva Sede Central del

**AUTOMOVIL CLUB ARGENTINO**

LACO S. A. - Paseo Colón 546 - Buenos Aires

La estructura de hormigón armado  
del monumental edificio para Sede  
Central del Automóvil Club  
Argentino ha sido ejecutada por  
la empresa

**GEOPE**

COMPAÑIA GENERAL DE OBRAS PUBLICAS  
SOCIEDAD ANONIMA



INDUSTRIA GRANDE  
NACION PROSPERA

- CEMENTO PORTLAND "LOMA NEGRA"
- CEMENTO BLANCO "ACONCAGUA"
- CAL HIDRATADA MOLIDA "CACIQUE"
- AGREGADOS GRANITICOS

**LOMA NEGRA S. A.**

AV. ROQUE SAENZ PEÑA 636 - BUENOS AIRES

**PINTURAS  
BARNICES  
ESMALTES  
TINTES  
PASTAS  
LACAS**



"Escuche nuestra propaganda radial durante todo el día por":  
"L. S. 10 RADIO LIBERTAD"

Fabricamos un tipo de pintura para cada uso

**APELES S. A.**

CRESPO 2759 U. T. 61-0071

DE

**ASFALTO  
FIELTROS ASFALTICOS  
TECHADOS**

PERSONAL ESPECIALIZADO  
USINAS PROPIAS

**SEGISMUNDO P. FRANCO**  
PERU 375 33-3737-3485

# Lechos



PROTEJA  
SU TECHO  
PINTANDOLO  
CON

## GRAFISOL

PRESERVA Y EMBELLECE  
Solicite folletos con colores  
Fco. J. COPPINI  
CHACABUCO 82 - U. T. 33, Av. 9676

# MOSAICOS

**MARTIN E. QUADRI**  
Fundada en el año 1874

**Avenida Angel Gallardo 160**  
(antes Chubut)  
(Lindando con el P. Centenario)  
U. T. 60, Caballito 0301-2564  
Coop. Tel. 988, Oeste



Las copias de planos del edificio cine Normandie fueron confeccionadas por

**LA FOTO ARGENTINA**

Rivadavia 751 Euenos Aires  
U. T. 34, Defensa 2964 y 3572

# CATTANEO

CORTINAS DE ENROLLAR  
PROYECCION A LA VENECIANA  
SISTEMA AUTOMATICO

**"8 en 1"**

PERSIANAS INTERIORES  
PLEGADIZAS

**"V AMERICANA VENTILU X"**

Exposición y Ventas  
**GAONA 1422 - U. T. 59-1655**

FABRICAMOS  
Arañas, Faroles  
Apliques - Morillos  
Herrajes - Rejas  
Consolas, etc.



Se efectúan trabajos sobre cualquier dibujo.

**HERRERIA ARTISTICA FORJADA**  
**LUIS PEDROLI**

SINCLAIR 3151 U. T. 71-1783  
Premiada en varias Exposiciones

**PINTURERIA y  
PAPELERIA DEL NORTE**

Variado surtido de papeles pintados. Las últimas novedades en

TEKKO y SALUBRA

**Vicente Biagini y Hnos.**

Paraguay 1126  
U. T. 41, Plaza 2425  
Buenos Aires

# COPIAS DE PLANOS



IMPORTACION DE PAPELES Y TELAS  
Artículos para dibujos en general

**DESALVO Hnos.**  
Sucesores de S. Casagrande

B. de Irigoyen 276 Ferro Prusciato -  
U. T. 37, Riv. 0231 Galato y Sepia  
U. T. 38, Mayo 4647

# ENRIQUE A. GOBBI

Techados armados  
Juntas de dilatación  
Capas aisladoras de asfalto  
Pisos y azoteas  
Granulado pómez  
Pisos y entradas con adoquines de madera  
Toma juntas de adoquines  
Colocación de lajas con asfalto en azoteas

1845 - MONTAÑESES - 1847 - Bs. As. - U. T. 73-5833

# TRATAMIENTOS ACUSTICOS

ASLACIONES DE RUIDOS  
MONTAJES ANTIVIBRATORIOS

## F. G. MALVAREZ

Ing. Mecánico - Electricista (U. N. L. P.)

POZOS 1143 U. T. 23, B. Orden 1386



# GUIA PROFESIONAL

<p>CALEFACCION</p>	<p>CONSTRUCTORES</p>	<p>ELECTRICIDAD</p>	<p>LADRILLOS</p>
<p><b>D. Fortunato &amp; Cia.</b> INSTALACIONES DE <b>CALEFACCION</b> En todos los Sistemas y Anexos Instalaciones de quemar petróleo FREYRE 3565 - U. T. 70-5024 BUENOS AIRES</p>	<p><b>Luis V. Migone</b> ING. CIVIL EMPRESA CONSTRUCTORA Arenales 2428 U. T. 44-9119</p>	<p><b>José Rusconi</b> Fabricante de Artefactos Eléctricos GUARDIA VIEJA 4438 U. T. 54, Darwin 5535 - Bs. Aires</p>	<p>SUCESION DE <b>FRANCISCO CTIBOR</b> FABRICA DE LADRILLOS En Ringuelet F.C.S. - U. T. 890, La Plata Escritorio: Avda. de Mayo 878 U. T. 34, Defensa 858C LADRILLOS MACIZOS F. C. aprobados por la Dirección de las O. S. de la Nación HUECOS PATENTADOS para entrepisos, azoteas, chimeneas, bebederos, etc.</p>
<p>CALEFONES</p>	<p>EMPRESA DE CONSTRUCCIONES "OETTEL" SARMIENTO 4468 U. T. 79, Gómez 6153</p>	<p> Importación Exportación LAMPARAS FLUORESCENTES Equipos Completos - Repuestos y Servicio para todas las marcas Proyectos e Instalaciones de Iluminación LAVALLE 636 - 1r. piso Esc. 6 - U. T. 31-6989</p>	<p>MARMOLERIA</p>
<p><b>HURI</b> SUPERCALFONES Y COCINAS A GAS Seguros - Sólidos - Económicos Exposición y Ventas: SARMIENTO 2745 U. T. 47, Cuyo 4353</p>	<p><b>Ing. E. y E. Maurette</b> EMPRESA CONSTRUCTORA C. Pellegrini 1263 - U. T. 44-1001</p>	<p>ESCULTORES</p>	<p><b>MARMOLES</b> <b>Erminio Celsi &amp; Cía.</b> R. de Janeiro 631 esq. Díaz Vélez U. T. 60, Caballito 1840 Buenos Aires</p>
<p>CARPINTERIA Y HERRERIA</p>	<p><b>Arq. Juan F. Lazzatti</b> EMPRESA CONSTRUCTORA CARPINTERIA MECANICA Famatina 3399 U. T. 61-0763 Adrogué F. C. S. U. T. 107</p>	<p><b>Alejandro Paladini</b> ESTUFAS, ESCULTURAS Y FRENTES Morón 2655, U. T. 63-8552</p>	<p>MOSAICOS</p>
<p>Carpintería Mecánica DE <b>César Stringa e Hijos</b> CAMARONES 2840-44 U. T. 59, Paternal 3258</p>	<p>MOBLAJES Y DECORACIONES</p>	<p>HIERRO FORJADO COBRES A MANO Y BRONCERIA ARTISTICA</p>	<p>MOSAICOS REVESTIMIENTOS Y ESCALERAS <b>Victorio Moltrasio</b> Exposición y venta <b>Federico Lacroze 3335</b> U. T. 54, Darwin 1868</p>
<p>Carpintería Artística de Obras <b>D'ALVIA Hnos.</b> Instalaciones, Decoraciones y Per- sianas de enrollar. Especialidad en Trabajos Artísticos 1455 Guevara 1459 - U. T. 54, Darwin 0392 Altura Triunvirato al 3000 Bs. Aires</p>	<p><b>Angel di Baja</b> Decoración de interiores Tapicería <b>Bustamante 884</b> U. T. 79, Gómez 4295</p>	<p><b>S. GIROLA</b> FUNDICION BRONCERIAS ESCULTURAS ARTISTICAS PATINAS - COLORACIONES FABRICA DE MEDALLAS Rodr. PEÑA 280 - Bs. Aires - U. T. 37-0434 CORRIENTES 530 - Rosario - U. T. 24622</p>	<p>VITRAUX</p>
<p><b>Miguel Quatraro</b> Carpintería Ebanistería INSTALACIONES, DECORACIONES, MUEBLES Avda. TRES CRUCES 4048-52 U. T. 50, Devoto 3969 - B. Aires</p>	<p><b>CASA RIZZA</b> CARPINTERIA MOBILIARIOS DECORACIONES INSTALACIONES 47 (cuyo) 4960 CASTELLI 135</p>	<p><b>RODOLFO RAPETTI</b> EX - EMPLEADO DE LA CASA THENÉE Hierros forjados - Cobres a mano - Cerámicas de Estilo - Arañas - Faroles - Lámparas Herrajes para bargueños y chimeneas TALLER EN CARLOS PELLEGRINI 748 LA CASA U. T. 41 Plaza 4612 - Bs. As.</p>	<p><b>Casanova Hnos.</b> Vitraux D'Art En todos los estilos AVDA. FOREST 731-33 U. T. 54, Darwin 8050</p>

*Para que todo le resulte BIEN*

*Cocine con*  
**COCINA ELECTRICA**

*Es más* **SEGURA**  
*más* **RAPIDA**  
*más* **LIMPIA**  
*y más* **E-CO-NO-MI-CA**

★

**COCINE MEJOR con:**  
**COCINA ELECTRICA**

**CÍA. ITALO ARGENTINA DE ELECTRICIDAD**

SAN JOSE 180

U. T. 37 (Rivadavia) 4461

**FERSA**  
SOCIEDAD ANONIMA

DARWIN 547-71

U. T. 54-0099

HERRAJES  
CANDELABROS APPLIQUES  
FAROLES ARANAS  
MORILLOS

Hemos suministrado todos los Herrajes y Cerraduras  
para el AUTOMOVIL CLUB ARGENTINO

En el edificio de la sede central  
del Automóvil Club Argentino  
se han colocado azulejos

**"VICRI ERMAGAN"**

UNICOS DISTRIBUIDORES:

**ERNESTO Y MANUEL GANDULFO**

ALVAREZ THOMAS 839  
BUENOS AIRES

U. T. { 54-1049  
54-1516



Si Ud. tiene que  
resolver...

...algún problema de amueblamiento o decoración, encontrará cómodo y útil tener a la vista los mejores ejemplos de la Argentina y del exterior. En ellos hallará muchas enseñanzas y las sugerencias que le brinda la experiencia de los más conocidos arquitectos y decoradores de diversos países. El living room y el comedor, el escritorio, el dormitorio, el "boudoir", el baño y la cocina, son algunos de los temas que Vd. encontrará abundantemente ilustrados y comentados en el libro.

**"LA DECORACION  
DE INTERIORES"**

que en sus 120 páginas de fino papel ilustración y formato de 0,23 x 0,305, contiene más de 200 fotografías de los mejores ejemplos de decoración realizados en los últimos años.

PRECIO \$ 9,50

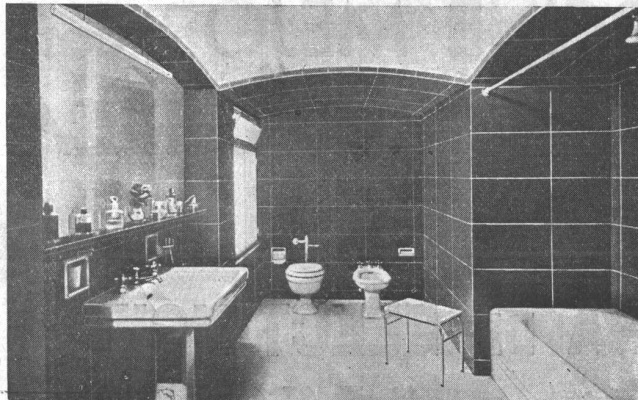
PIDALO EN LAS PRINCIPALES LIBRERIAS

o dirijase, agregando \$ 0.50 para el franqueo a

**EDITORIAL CONTEMPORA**

SARMIENTO 643

BUENOS AIRES



*No gaste inútilmente*

Con cualquier color de los revestimientos de vidrio

**Vitrax - Vitron - Erax**

y artefactos blancos puede armonizar y dejar  
espléndido el ambiente de su baño o toilet

CONSULTENOS

**Ernico**

Cía. Ind. y Com. S. R. L.  
Cap. \$ c/1. 250.000.-

PERU 375

Buenos Aires

Tel. 33-7241

