

NUESTRA
ARQUIT

195

ej. 2

10/45



CASA EN MAR DEL PLATA

10

BS. AIRES, OCTUBRE 1945

NUESTRA ARQUITECTURA

Correo
Argentino
Casa Central

FRANQUEO PAGADO
CONCESION N° 291
TARIFA REDUCIDA
CONCESION N° 1089



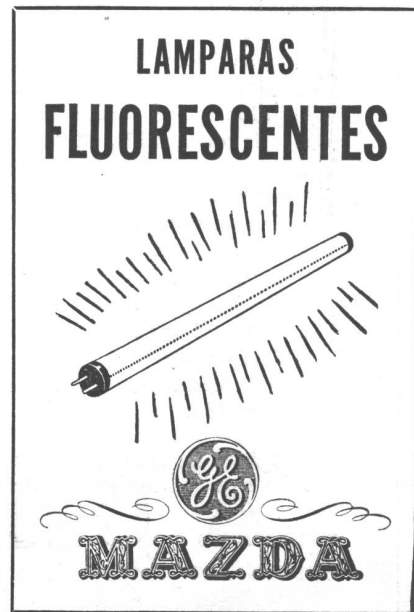
Para el buen profesional, que conoce el valor de la luz en la vivienda, ya no existirá en el futuro el problema de la iluminación. Utilizará en todos los casos Lámparas Fluorescentes GE MAZDA, que superan a cualquier otra fuente de luz artificial y permiten realizar combinaciones de efectos hermosos y originales. Las Lámparas Fluorescentes GE MAZDA tienen una luz fría, clara, abundante y agradable. Su duración promedio es de 2.500 horas y, con el mismo consumo, producen más del triple de luz que las lámparas incandescentes comunes.

Un producto de la General Electric Company U. S. A.

GENERAL ELECTRIC
SOCIEDAD ANONIMA

Tucumán 117 - Buenos Aires

Corrientes 732 - Rosario



GRAN FÁBRICA DE BALDOSAS TIPO MARSELLA-TEJAS Y LADRILLOS PRENSADOS Y HUECOS



FÁBRICA CERÁMICA
Alberdi S.A.

ESCRITORIO y ADMINISTRACIÓN
SANTA FE 882 - ROSARIO
U. T. 22936

EMPLEE EN SUS OBRAS
TEJAS Y BALDOSAS
ALBERDI

ORGULLO DE LA INDUSTRIA ARGENTINA

PRECIOS, MUESTRAS E INFORMES:

Administración: SANTA FE 882 - U. T. 22936 - ROSARIO
o al Representante en Buenos Aires:

O. GUGLIELMONI

AVDA. DE MAYO 634 - (Piso 1º) - U. T. 34 - 2792 - 2793

EN VENTA EN TODAS LAS CASAS DEL RAMO

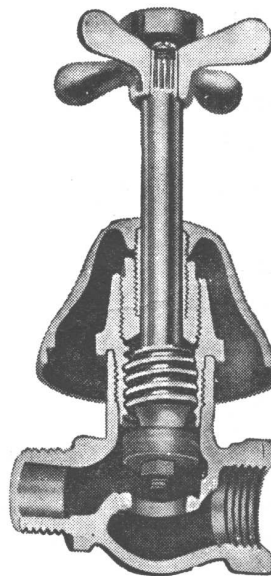
Premiadas con el Primer Gran premio en la
Exposición de la Industria Argentina 1933 - 34

ES UN DEBER PATRIOTICO EVITAR EL DESPERDICIO DEL AGUA

De acuerdo con los datos de Obras Sanitarias de la Nación, se ha calculado que de 372.4 millones de metros cúbicos de agua consumidos en la ciudad de Buenos Aires durante el año 1943, cerca de 74.4 millones fueron malgastados y de 30.000 toneladas de combustible, 6.000 fueron utilizadas para proveer de agua que fué desperdiciada. Una pérdida que alcanzó al 20 % y que si fuera eliminada, permitiría atender un consumo más extenso, sin incurrir en nuevos gastos.

Una manera de contribuir a ese fin, evitando pérdidas inútiles que al final terminan por aumentar el costo, es colocar siempre accesorios de una calidad digna de confianza, que eliminen pérdidas de agua. Los accesorios "L.U." responden ampliamente en este sentido.

Soc. Anón. Fundición y Talleres
LA UNION
Industria Argentina de Calidad



El grabado demuestra el interior de una llave "L.U.", en el que puede apreciarse su diseño técnicamente perfecto, que evita la pérdida del agua.

Véalos en cualquier casa importante del ramo



Miremos al frente!...



Se pierden en el pasado los días en que la escasez de materia prima nos obligó a suspender la fabricación de chapas y otros artículos...

En aquel entonces, cuando reservamos el pequeño "stock" que teníamos para la producción de llaves de embutir—elemento de importancia vital para los Sres. Profesionales—realizamos lo que considerábamos un deber elemental hacia los que, desde el principio, nos estimularon con su más amplio apoyo.

Próximamente, interpretando los deseos de muchos amigos del Gremio, presentaremos artículos de características especiales y que responden a necesidades totalmente nuevas.

ATMA

Soc. Anón. CHRISTENSEN & MASJUAN, Com. e Ind.

VISITA DEL ARQUITECTO NEUTRA

Nuestro antiguo colaborador, el arquitecto Richard J. Neutra de los Angeles, Estados Unidos, ha sido, por unos días, huésped de Buenos Aires.

No necesitamos encarecer el valor de la obra de este profesional, que ha alcanzado fama internacional. Sus casas experimentales, en su mayoría de acero; algunas ejemplares escuelas californianas como la "Bell Experimental School", estructura clara y simple proyectada para dar albergue agradable y sano a los niños que estudian; el tratamiento espacial de sus edificios, tan característico; sus proyectos de vivienda popular, uno de los cuales acaba de ser publicado por NUESTRA ARQUITECTURA; los numerosos proyectos premiados en concursos americanos e internacionales y sus trabajos de urba-



nismo, el principal de los cuales es el Plan Regional de Los Angeles, son títulos suficientes para justificar la fama de que merecidamente goza.

Su viaje incluía en el itinerario a Buenos Aires, donde ha estado solamente por nueve días. Pero la brevedad de la estadía no le ha impedido visitar numerosos edificios de nuestra Capital y dar algunas conferencias breves sobre los temas de su especialidad.

A su partida para el Uruguay, el arquitecto Neutra nos ha prometido enviarnos, para su publicación, el material referente a los estudios que ha hecho en Puerto Rico para la construcción de viviendas, escuelas, centros de prevención sanitaria y otros edificios institucionales. Podemos adelantar a nuestros lectores que consideramos ese proyecto uno de los más completos e interesantes que ha salido de su estudio.



MECA

CIRCULADORES DE AIRE

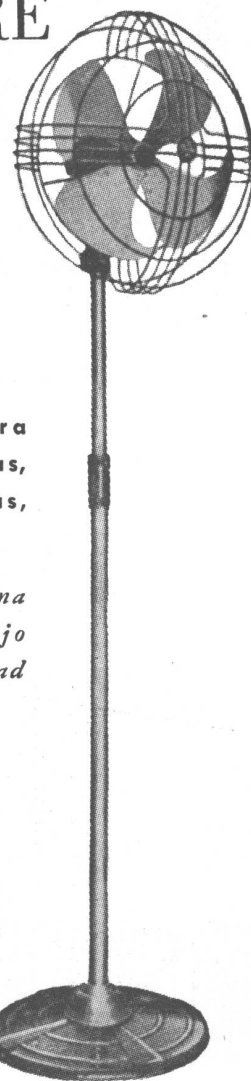
Modelo V-16-E
OSCILANTE

De lujosa y esmerada terminación, que armoniza con todos los ambientes modernos.

Especiales para bares, confiterías, salones, oficinas, etc.

- Corriente alterna
- Consumo bajo
- Gran capacidad

Solicite lista ilustrada.



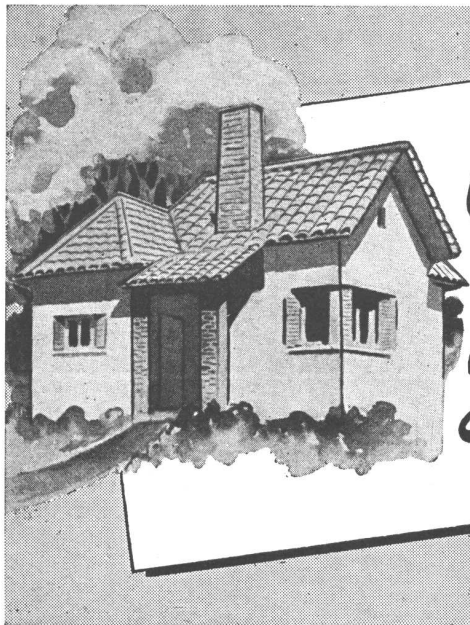
Caeba

SEGURIDAD - PROTECCION

COMPANIA ARGENTINA ELECTROMECHANICA

SOC. RESP. LTDA. - CAPITAL \$ 700.000,00
BELGRANO 1000 - BUENOS AIRES
U. T. 37, 0190-0137-0152
DIREC. TELEG. "CAEBA"

SARMIENTO 598 U. T. 29194 - ROSARIO



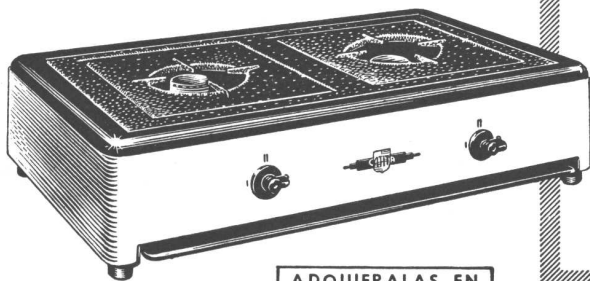
*Cuando Ud.
construya
"SU RANCHITO"*

FOR. EXCELSOR S. A.

**RECUERDE LA
COCINA A GAS**

CATITA

Moderna, cómoda y económica es la que más le conviene para su ranchito. Su belleza realzará el ambiente y la solidez de su construcción constituye una garantía para su perfecto funcionamiento. Por su economía es la adquisición ideal que Vd. puede realizar.



ADQUIERALAS EN
COMODAS CUOTAS
MENSUALES



MOD. GHP3 - Tres hornallas. Horno y Parrilla. Gabinete totalmente enlozado en blanco. Plancha de fundición especial, volcable. Hornalla con sistema de cubetas reflectoras. Horno de gran capacidad y extraordinario rendimiento térmico, totalmente enlozado y desarmable. Indicador de calor. Parrilla para asados incorporada al horno, con quemador especial.

MOD. G. M. 2 - Con las mismas ventajas de la cocina con horno, este modelo de mesa es muy cómodo por su tamaño y también muy económico.

TODOS LOS MODELOS PARA GAS O SUPERGAS

INDUSTRIA

CATITA

ARGENTINA

**COMPAÑIA ARGENTINA DE TALLERES INDUSTRIALES
TRANSPORTES Y ANEXOS S. A.**

Exposición y Ventas: Viamonte 1131 - U. T. 42-3431 - Buenos Aires



SALGUERO 1244 - 46

U. T. 71-Palermo 0035

Ex-Cía. GENERAL DE CALEFACCION
FUNDADA EN 1906
Direc. Teleg. "CALEFAX"

INSTALACIONES MODERNAS DE:

CALEFACCION CENTRAL A VAPOR, AGUA, AIRE Y GAS - SERVICIOS DE AGUA CALIENTE CENTRAL - QUEMADORES DE PETROLEO, AUTOMATICOS Y SEMIAUTOMATICOS - SECADEROS PARA TODA CLASE DE PRODUCTOS.

FABRICACION DE:

CALDERAS "CALEFAX" - RADIADORES INVISIBLES - BOMBAS CENTRIFUGAS "APE" APARATOS INDUSTRIALES.

SUCURSAL EN MENDOZA: AVENIDA COLON 266

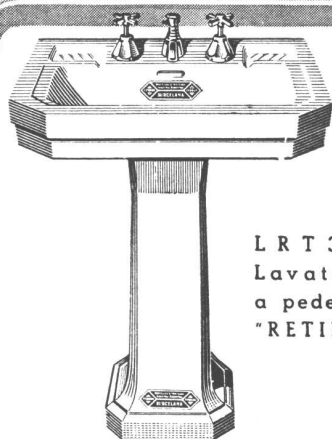
Motores Marelli. Sociedad Anónima

*comunica el traslado
de sus oficinas y local de exposición y ventas
a la calle*

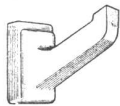
Avda. Leandro N. Alem N.º 673.

Buenos Aires, Agosto de 1945.

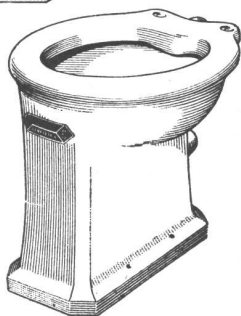
U. C. 31-8116-8189



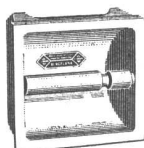
LRT 3 B -
Lavatorio
a pedestal
"RETIRO"



AP 01
Percha simple



ILM 2 B - Inodoro
"LIMAY" Aprobado
por A. N. D. A.



AL 01
Porta - Rollo



AB 21
Jabonera chica

Estos pilluelos pasan horas y horas en el cuarto de baño jugando con sus "chiches", y aunque papá protesta y rezonga a veces porque tiene que aguardar turno, los deja hacer... Es tan fácil limpiar el cuarto de baño cuando sus artefactos sanitarios son DURCELANA!



Los artefactos sanitarios DURCELANA, con un ligero repaso, recobran instantáneamente su extraordinario brillo y blancura, por la porosidad prácticamente nula de este material, que asegura una higiene perfecta.

UN PRODUCTO DE

FERRUM

S. A. DE CERAMICA Y METALURGIA

Administración y Fábrica:
ESPAÑA 402 - 600
Avellaneda

Exposición:
CHACABUCO esq. ALSINA
Buenos Aires

simplex

ANTONIO R. y FERNANDO R.

LANUSSE

INGENIEROS CIVILES

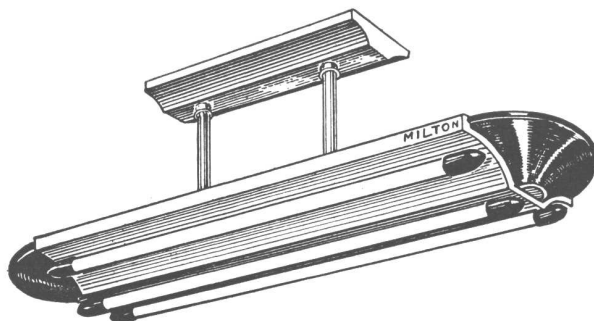
EMPRESA CONSTRUCTORA

tuvieron a su cargo
la construcción
de la obra de renta,
proyecto del Arq.
A. DOMINGUEZ COSSIO
que se publica
en este número.

U. T. 33 6289
33 - 9435

SAN MARTIN 232

**ILUMINACION FLUORESCENTE
INSTALACIONES ELECTRICAS EN GENERAL**



PROYECTOS - PLANOS - PRESUPUESTOS

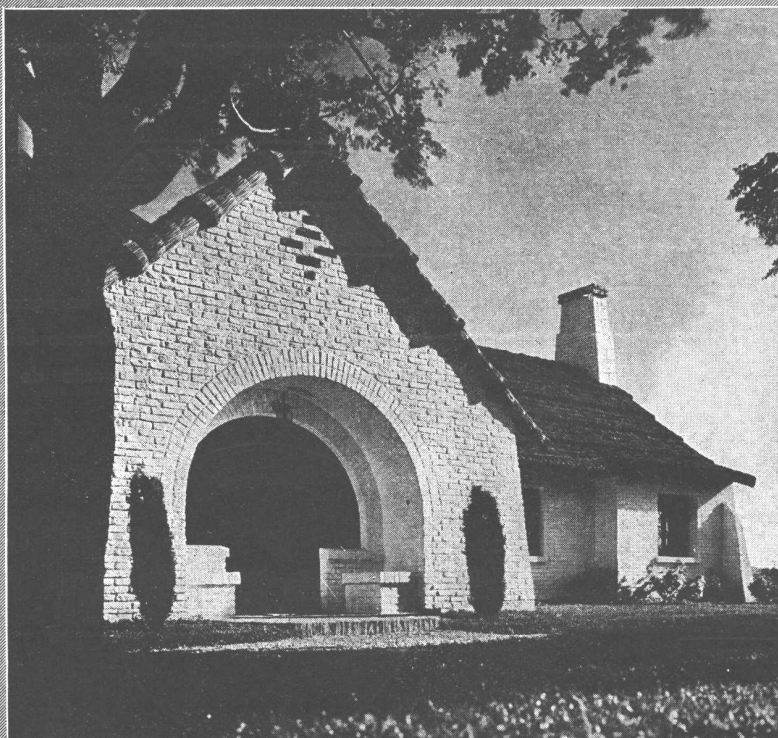
*Consúltenos y recibirá una valiosa
información que le beneficiará*

SOCIEDAD COMERCIAL "MILTON"

SARMIENTO 2300

U. T. { 47-0123
48-0305

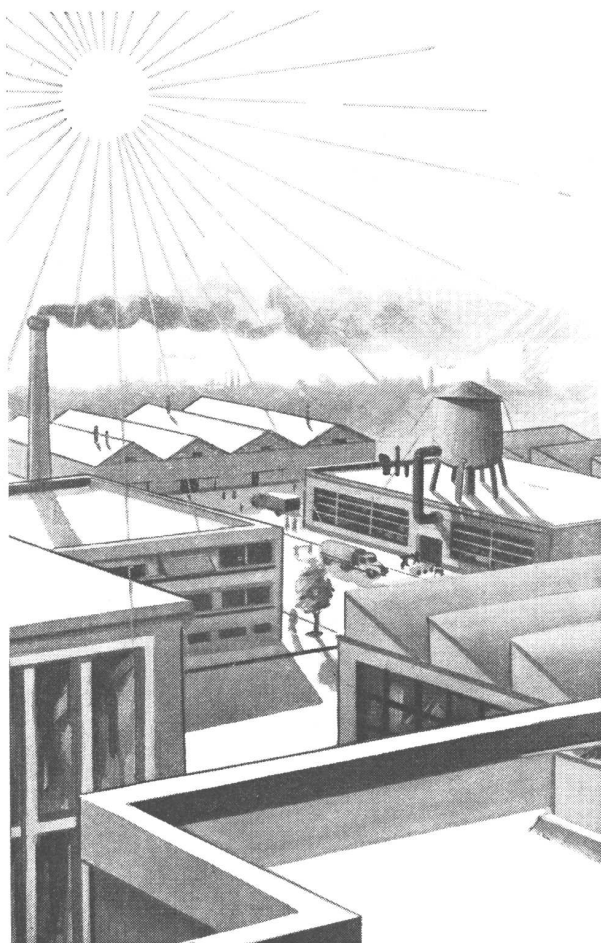
BUENOS AIRES



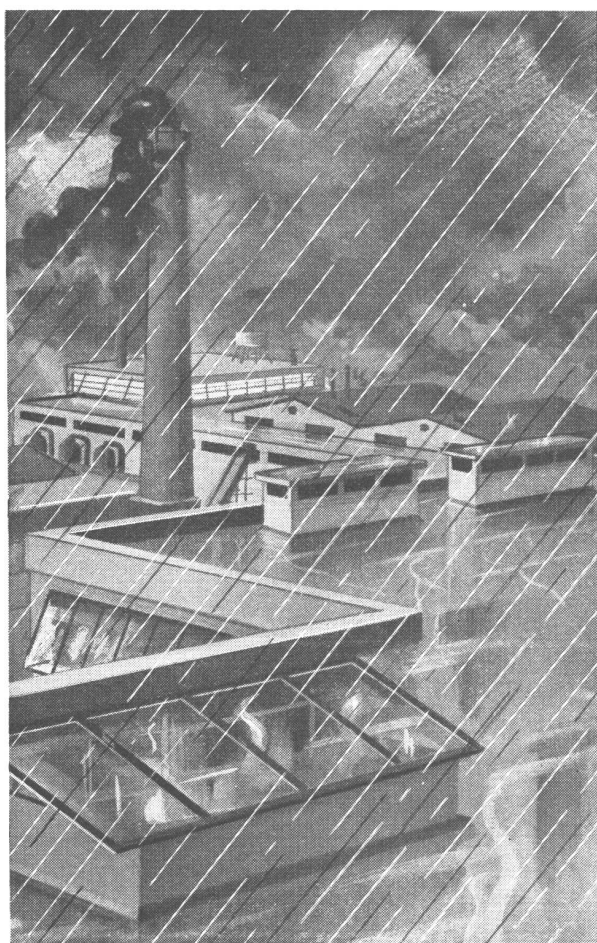
**FOTO
GOMEZ**

Olazabal 4779
U. T. 51-3378

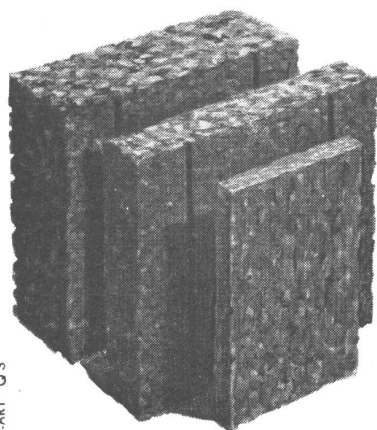
AISLACIONES perfectas



contra el CALOR o FRIO



contra el AGUA



AISLACION TERMICA - Corcho puro - Super-aislante, conductibilidad 0,26 B.th.U.

Techados asfálticos Kreg-o-falt o Ruberoid legítimo; una garantía contra el paso del agua.

Soliciten detalles y precios a:



KREGLINGER LTDA.

COMPAÑIA SUDAMERICANA S. A.
CHACABUCO 151 BUENOS AIRES U.T. 33 Av. 2001-8



Muebles
Tapicerías
Decoraciones

Fendrik Hnos.

Únicamente

Avenida Alvear 1552
U. T. 41 - 3366 y 1369

CASA PETCHERS

IMPORTACION Y REPRESENTACIONES
DE
ARTICULOS TECNICOS
PARA LA INDUSTRIA

ACCESORIOS PARA CAÑERIAS DE HIERRO
MALEABLE DE ALTA CALIDAD

VALVULAS - ROBINETES - BOMBAS
MANOMETROS - TERMOMETROS
CURVAS PARA SOLDAR - NIVELES
PURGADORES DE AGUA CONDENSADA

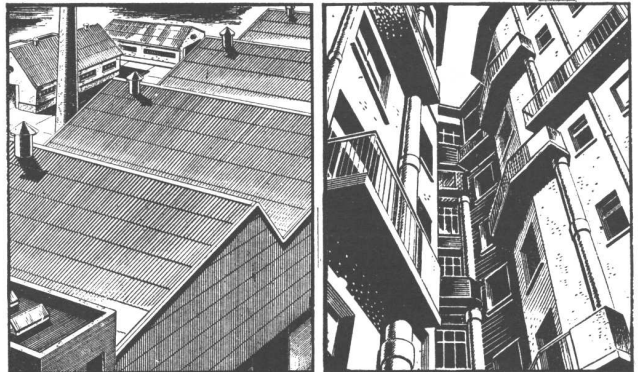
ARTICULOS PARA CALEFACCION E INDUSTRIAS



EXPOSICION Y VENTAS:
Av. CORRIENTES 4450

U. T. 79 - Gómez 4896
BUENOS AIRES

FAMOSOS EN TODO EL MUNDO



TECHOS Y CAÑOS Eternit

Los techos y caños ETERNIT han dado pruebas triunfales de sus excepcionales ventajas bajo todos los climas del mundo. Colóquelos... y olvídesel! Se cuidan solos. Y duran años y años.

LOS TECHOS ETERNIT tienen, entre otras muchas más, estas virtudes inigualables:

Son incombustibles.
Inalterables a la acción del clima.
Aislantes del calor y del frío.
No sudan.
Se colocan SIN CLAVOS (No hay goteras posibles).
Inoxidables, imputrescibles.
Inatacables por agentes químicos.
Inatacables por ratas e insectos.
No requieren gastos de conservación. Mantienen siempre 100 % de su valor.

LOS CAÑOS ETERNIT con enchufe Semi-Simplex, aprobados por A. N. D. A. sin limitación de la cantidad de pisos, han sido consagrados en la CIUDAD, en desagües pluviales, desagües cloacales, horizontales y verticales, bajadas de basuras, ventilación, etc., y en el CAMPO, en aguadas, riego, distribución de agua, etc. Además, existen tipos de CAÑOS ETERNIT para provisión de agua hasta 15 atmósferas de trabajo.

Eternit

ENVIE ESTE CUPON
Sirvase remitirme, gratis, folletos
explicativos N^{os} 10, 16 y 18.

NOMBRE

DIRECCION

Solicite detalles a los distribuidores:

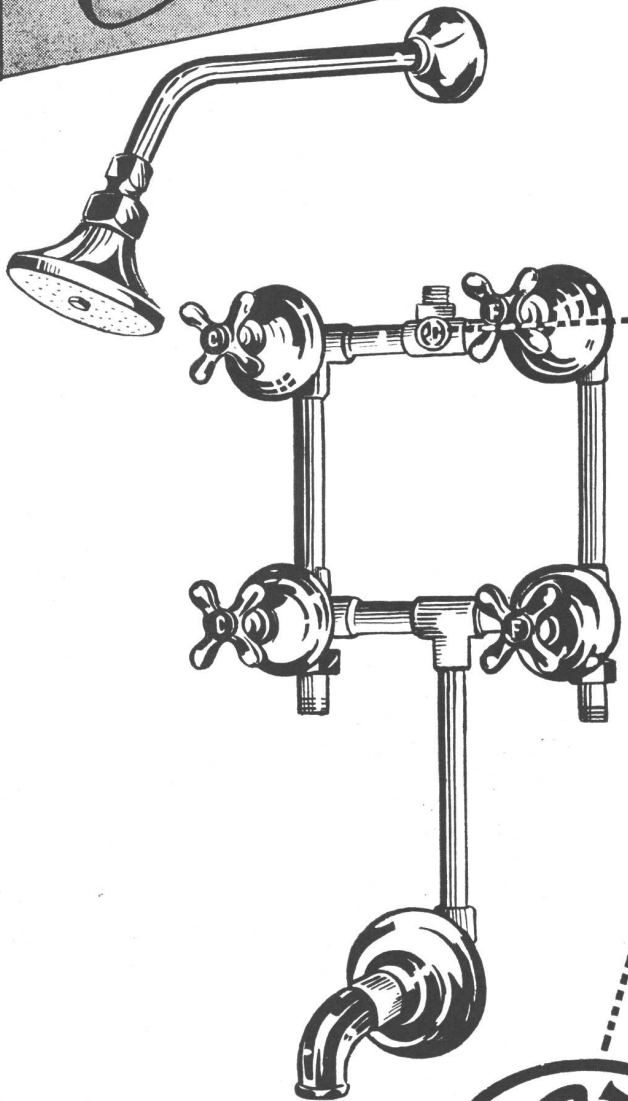
KREGLINGER LTDA.

CIA. SUD AMERICANA S. A.
Chacabuco 151
Buenos Aires

AGAR CROSS & Co. Ltd.

Buenos Aires - Rosario
Bahía Blanca - Tucumán
Mendoza

INDICE DE *Calidad*



Años de constante superación han colocado en la vanguardia de la industria metalúrgica a los accesorios sanitarios, niquelados o cromados, garantidos por nuestra marca.

SON ARTICULOS NOBLES
INDUSTRIA ARGENTINA



VENTA EN TODAS LAS
CASAS DEL RAMO

ESTABLECIMIENTOS METALURGICOS **PIAZZA HNOS.** SOCIEDAD DE RESPONSABILIDAD LIMITADA CAPITAL M\$N. 1.680.000.-
Administración - Ventas y Talleres: **ARRIOLA 154/58 (Suc. 37, Rto. 1)**
U. T. 61, 3389 y 3312 * Exposición: **BELGRANO 502 - Bs. As.**

CONSTRUCCIONES CIVILES ARGENTINAS

C. C. A.

SANTAMARIA Y MORINO

INGENIEROS CIVILES

EMPRESA CONSTRUCTORA

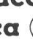
Avda. ROQUE SAENZ PEÑA 760

U. T. 34, DEFENSA 5970 - BS. AS.

han tenido a su cargo la construcción
de la obra calle Maipú 648 del Arq.
Arturo J. Dubourg, que se publica
en este número.

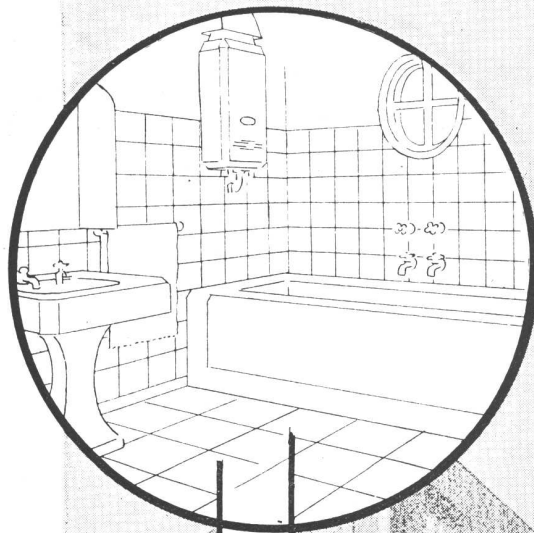
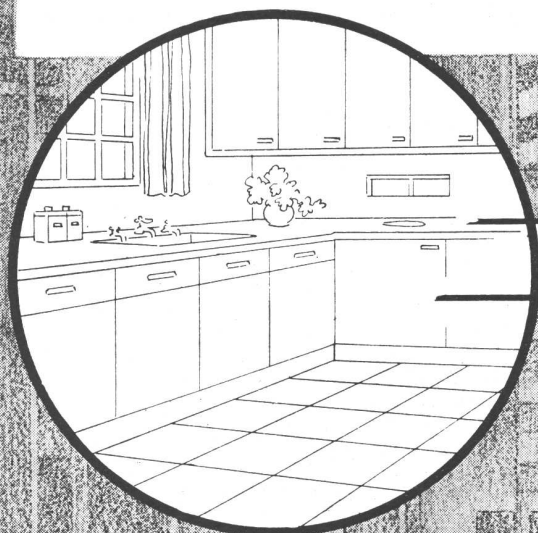


LA INSTALACION SANITARIA DOMICILIARIA

...constituye una de las partes más importantes de toda edificación y, por lo tanto, deben emplearse materiales de la más alta calidad y eficiencia. Instale en sus obras caños de fundición centrifugada y accesorios de fundición marca , aprobados por A.N.D.A. que, por su esmerada fabricación, son un alto exponente de la INDUSTRIA ARGENTINA. Adquiéralos en todas las buenas casas del ramo.

TAMET

CHACABUCO 132 • BUENOS AIRES





en la Construcción Moderna

GENERAL ELECTRIC presentará pronto sus modernas, cómodas y prácticas cocinas eléctricas. Sólidamente construídas y elegantemente terminadas, estas cocinas presentarán los últimos adelantos en la materia, haciendo higiénica, rápida

y agradable para las amas de casa la cotidiana tarea de cocinar. Por eso usted, señor Profesional, debe especificar siempre Cocinas Eléctricas General Electric. Recién entonces sus planos estarán verdaderamente "terminados".

PRODUCTO DE LA

GENERAL  **ELECTRIC**
SOCIEDAD ANONIMA

Tucumán 117
Buenos Aires

INDUSTRIA ARGENTINA

Corrientes 732
Rosario

¡HOGAR

dulce hogar!



embellecido con

Flat-Tone

SHERWIN-WILLIAMS

EL FLAT-TONE Sherwin Williams es el acabado ideal para la decoración al óleo de paredes internas y cielo rasos, por su calidad, rendimiento y duración.

FLAT-TONE ofrece un acabado mate de incomparable belleza, en hermosísimos colores, tanto suaves como intensos. Es lavable, sanitario y mantiene siempre esa agradable frescura de las superficies recién pintadas.

¡Todos usan FLAT-TONE Sherwin Williams para embellecer los ambientes! ¡Uselo Ud. también!

Solicite informes

SHERWIN WILLIAMS ARGENTINA S.A.

Corrientes 222 - U. T. 32 (Dársena) 3045 - Buenos Aires

Sucursales en Buenos Aires, Rosario, Córdoba,
Mar del Plata y San Fernando





Pabellones del Barrio "Marcelo T. de Alvear"

LAS OBRAS DEL CEMENTO

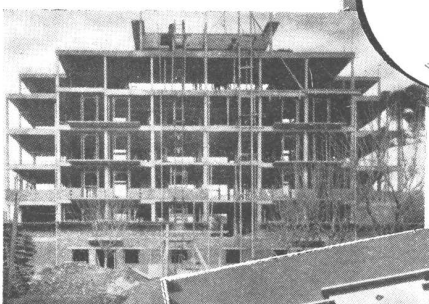
San Martín



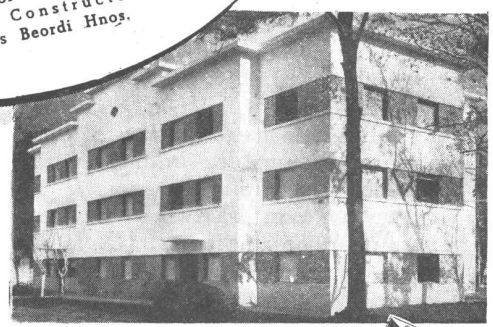
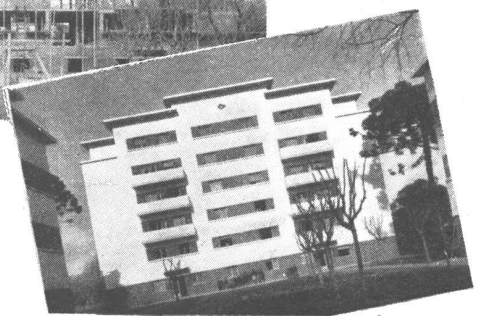
Barrio M. T. de Alvear
 Juan Bautista Alberdi esquina Lacarra — Capital

En esta importante construcción, cuyas fotografías ilustran esta página, compuesta de 5 pabellones con 86 departamentos en total, se empleó cemento "SAN MARTÍN". - Construida por cuenta de la Administración Nacional de la Vivienda.
 Arquitecto: señor Estanislao Pirovano.
 Empresa Constructora: señores Beordi Hnos.

Vista general de los cuerpos de edificio que forman el moderno Barrio "Marcelo T. de Alvear"



Estas fotos muestran un sector de la importante obra cuya estructura, vigas, columnas y losas son de hormigón de cemento portland.



De líneas arquitectónicas modernas esta construcción se caracteriza por su amplitud, solidez y sobriedad



COMPANIA ARGENTINA DE CEMENTO PORTLAND
 RECONQUISTA 46, (R. 3) BUENOS AIRES • SARMIENTO 991, ROSARIO
 0-1152

Empleando un cemento portland, de alta calidad unificame se obtiene mejor hormigón

nuestra arquitectura



DIRECTOR: W. HYLTON SCOTT - SARMIENTO 643 - BUENOS AIRES

TARIFAS: Suscripción anual, en la Argentina \$ 12.00; en el exterior \$ 15.00. Números sueltos en la Argentina \$ 1.20; en el extranjero \$ 1.50. — Números atrasados \$ 2.00

SUMARIO:

Registro Nacional de la Propiedad Intelectual N° 170176

10

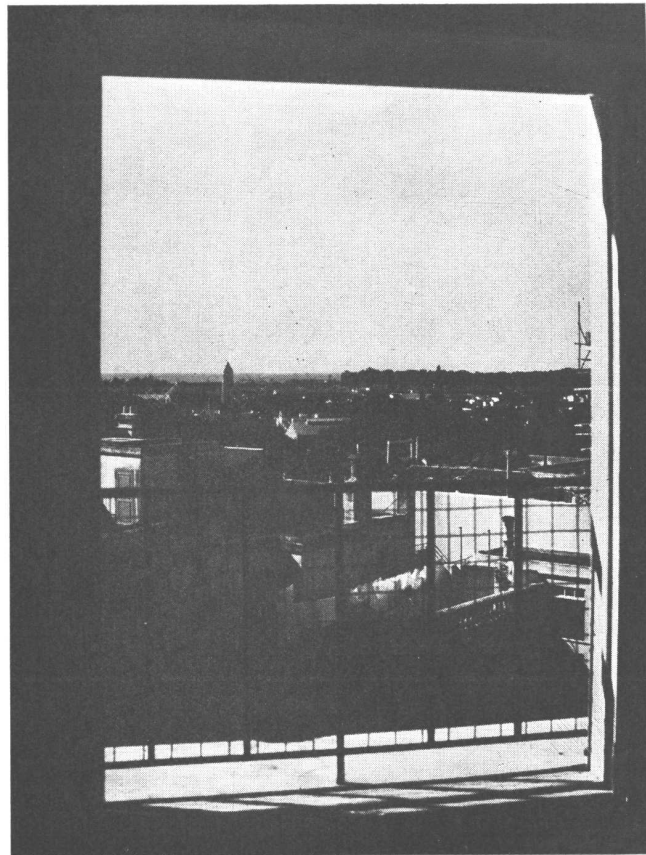
- ALBERTO DOMINGUEZ COSSIO, ARQ. - Casa de Renta en Belgrano.
- JOSE M. F. PASTOR, ARQ. - Concepción Biotécnica del Planeamiento.
- ANTONIO U. VILAR, ING. CIV. - Dos Casas en Martínez.
- ARTURO J. DUBOURG, ARQ. - Casa Particular en Acasusso.
- JOSE ENGLANDER Y JORGE BONTA. - Arreglo de Interiores.
- ROYAL BARRY WILLS, ARQ. - Flexibilidad para la Casa Pequeña.
- DISCUSIONES SOBRE URBANISMO.
- CARLOS VILAR, ARQ. - Vivienda en Acasusso.
- ARTURO J. DUBOURG, ARQ. - "Ateliers" para Renta.
- ARTURO J. DUBOURG, ARQ. - Departamentos-estudio para Renta.
- ALBERTO DOMINGUEZ COSSIO, ARQ. - Chalet en dos Plantas.

DIRECCION DE LOS COLABORADORES DE ESTE NUMERO

- Alberto Domínguez Cossio, Arq., Charcas 934.
- José M. F. Pastor, Arq., Chacabuco 832.
- Antonio U. Vilar, Ing. Civ., L. N. Alem 2228.
- Arturo J. Dubourg, Arq., San Martín 662.
- José Englander y Jorge Bonta, Guido 1626.
- Carlos Vilar, Arq., Sarmiento 412.

OCTUBRE DE 1945

CASA DE RENTA EN BELGRANO



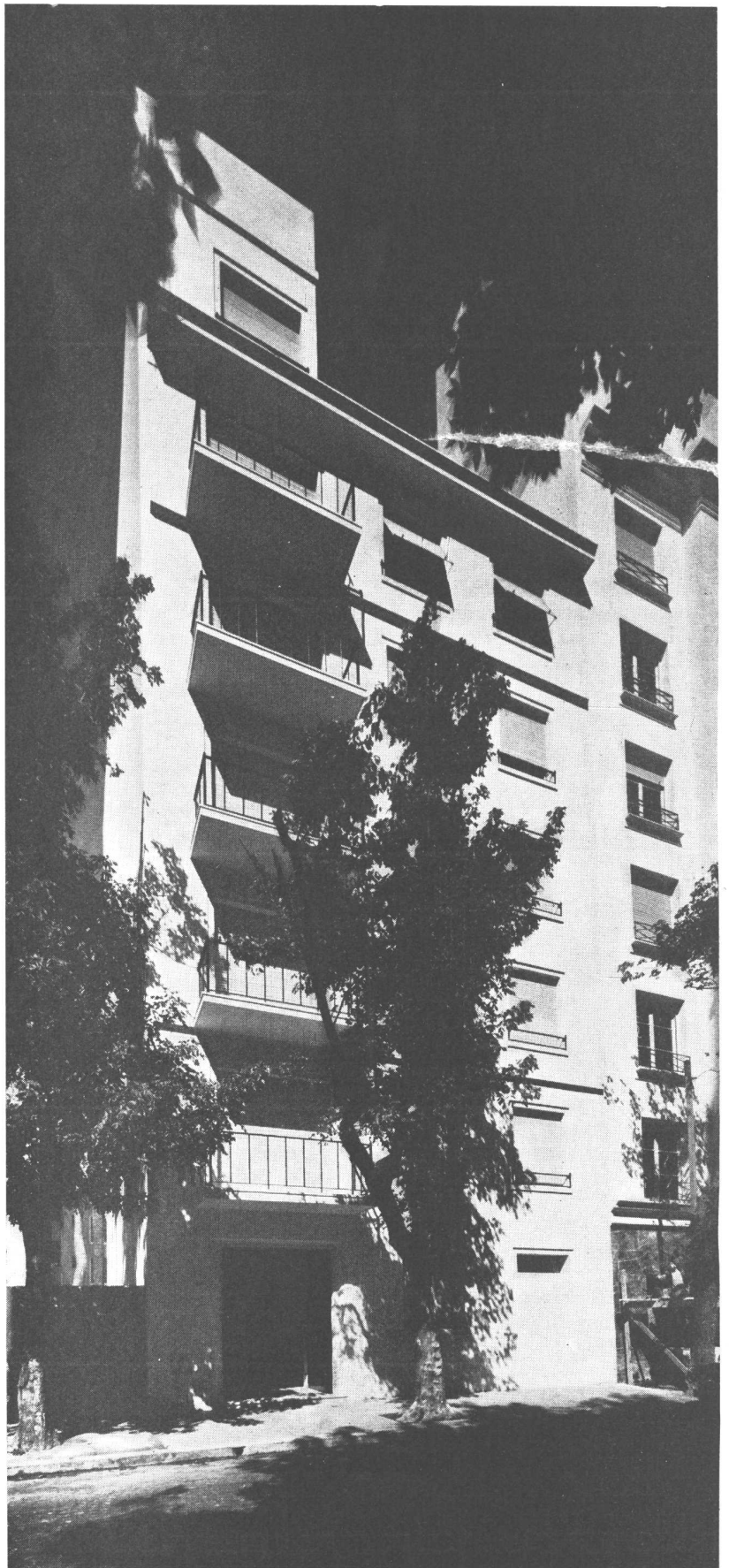
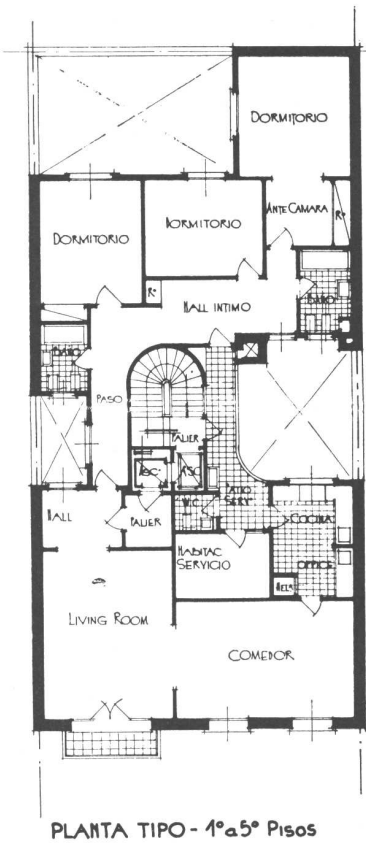
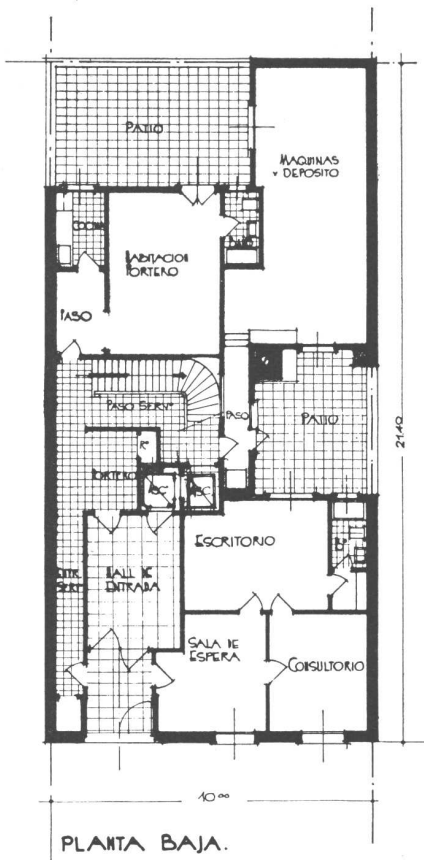
La concepción del edificio que ilustramos en estas páginas, ha sido realizada teniendo como principal premisa el carácter de las calles de Belgrano y su "clima". A tal efecto se ha procurado obtener un máximo de aberturas que aseguran una permanente intercomunicación entre interior y exterior.

Su fachada, de reminiscencia clásica, ha sido realizada con sobriedad y elegancia, proyectándose sólo un gran balcón por piso para mejor goce de aquellas características.

En el plano "tipo", de solución muy clara, se puede observar una completa diferenciación entre recepción, privado y servicio. Sus circulaciones están netamente separadas y sus accesos en absoluto independientes.



ALBERTO DOMINGUEZ COSSIO, ARQ.



CONCEPCION BIOTECNICA DEL PLANEAMIENTO

Por el Arq. JOSE M. F. PASTOR

Desde tiempo atrás los arquitectos han estudiado a la arquitectura en sus relaciones con el paisaje, o lo que es lo mismo, con el medio geográfico en que se produce; los geógrafos lo hacen también a través de la geografía humana y los historiadores de la civilizaciones antiguas más de una vez se ven precisados a estudiar tales relaciones para explicar ciertas circunstancias sociales; no ha faltado quien pretenda dar a ese estudio el rango de "ciencia", llegándose al extremo de darle el nombre, bastante rebuscado por cierto, de "poligeognosia" (1).

Los sociólogos no han pasado tampoco por alto la investigación sobre la influencia del medio en el espíritu humano así como el de la sociedad, dando pábulo a teorías como la determinista en que se mezclan las leyes de la herencia con las huellas que dejan en el hombre los factores del ambiente físico-social en que nace, o como aquella otra teoría fatalista de Spengler impregnada de determinismo y evolucionismo que mereció de Lewis Mumford el calificativo de "saga de barbarie".

En general toda la cuestión en torno al hombre y a su habitat, esbozada por los primeros filósofos, políticos y geógrafos (Aristóteles, Platón, Estrabón, Hipócrates, Tucídides, etcétera...), llegó a su máximo desarrollo "científico" a fines del siglo pasado, llevada en alas del Darwinismo, que hizo presa en ella así como en casi todo orden de ideas, atravesando en cincuenta años la evolución de las mismas a causa de algunas de sus falacias, destruidas felizmente, una a una, por los biólogos modernos. La culminación de ese desvarío fué la geopolítica haushoferiana de la Universidad de Munich que tergiversó la concepción territorial del Estado al sublimizar la idea de Rudolf Kjellen según quien las fronteras de un país son un órgano periférico de crecimiento, como la piel de un organismo biológico que crece expandiéndose a su alrededor y, por ende, a costa de lo que haya a su alrededor.

Todo ese maremágnum de teorías "poligeognósticas" se tradujo en lo que cada país dió en denominar Landes Planung, Natural Resources Planning, Planes quinquenales, planes de fomento nacional, planes de autarquía económica, gosplan, etc..., es decir, programas de explotación racional de sus respectivos territorios y de los de aquellos países que, según los geopolíticos, tendrían que entrar en su "esfera de influencia" de "coprosperidad", o de "dominio imperialista".

2. Deshumanización del medio.

En todos esos planes "racionales", al conjuro de la tecnocracia, el hombre quedaba relegado a un papel complementario,

(1) Georges Duhamel usó ese neologismo en un artículo titulado "Considerations poligeognostiques" publicado en 1935, donde se atacaba a la arquitectura moderna y que provocó una memorable polémica. La Poligeognosia sería "una ciencia" cuyo objeto es poner de acuerdo a los urbanistas con el paisaje.

ario, a un simple número en las estadísticas, sacrificado ya al Capitalismo o al Comunismo, ya a una idea imperial, a un "destino manifiesto" o a un prurito de superioridad militarista. Los desvaríos del individualismo desenfundado del siglo XIX quedaban compensados con creces ante el nuevo y rígido orden del siglo XX aniquilador del hombre como individuo y como ciudadano de la comunidad: esta se convertía en una masa homogénea, obediente, dúctil, que aceptaba como una necesidad y una bendición el sometimiento a un *plan*, cualquiera que fuera, con tal que ordenara a la población sobre el territorio mundial, distribuyéndola según los recursos naturales y poniendo éstos a disposición de quienes mejor los pudieran explotar "para que a nadie faltase el pan de cada día"... Pero no sólo de pan vive el Hombre, así con mayúscula: por conquistar y mantener todos esos otros requerimientos vitales además del bienestar económico la humanidad se ha rebelado contra los presuntos "ordenadores" —falsos "planeadores"— y ha hecho prevalecer una vez más al espíritu sobre la materia humana dando por tierra con todos esos intentos deshumanizantes.

3. Necesidad de planes.

Pero nos preguntamos ahora, ¿será lícito desechar por completo sus enseñanzas? ¿Es posible que toda esa ideología acerca de las armonías entre suelo y pueblo sea puesta de lado, por el simple deseo de aniquilar las falacias totalitarizantes? Creemos que no: muy al contrario de quienes creen que el "planeamiento no es necesario" (1) sostendremos que precisamente la falta del mismo, en esta época de gran desarrollo tecnológico, está conduciendo a cada país por la senda de la desintegración, al congestionar sus ciudades y expoliar sus campiñas por causa de la desarticulación entre la *estructura social* y la *estructura ambiental*. Los dictados de la sociología y la geopolítica, son dignos de revisión: en ellos se encierra el germen de todo programa de acción nacional y deben constituir algo así como el estatuto orgánico del Estado para que éste cumpla cabalmente su real misión de empresa común, de agente del pueblo, que lo elige para organizar el futuro de la Nación y no para regimenterarlo o dejarlo librado en manos de una clase determinada.

4. La Arquitectura frente al Planeamiento.

Más de cuatro arquitectos pensarán que su profesión es algo que nada tiene que ver con las cuestiones de Estado,

(1) En su libro "The road to serfdom" (El camino hacia la esclavitud) Friedrich A. Hayek combate al planeamiento totalitario; en un comentario sobre un folleto publicado en castellano en el que se glosa dicho libro, se da pie a la confusión al hablar del planeamiento en general, sin hacer distinciones entre el llevado a cabo en Alemania o Italia y el que se propugna en Inglaterra, en Suiza o en el valle del Río Tennessee, en los Estados Unidos.

que la sociología y la geopolítica poco pueden ayudarle a proyectar y dirigir una obra entre las medianeras de un lote urbano; por supuesto que a ellos no les interesa esto (y cuantas otras cuestiones de cultura general se les presenten, por añadidura); para ellos no hablamos. En cambio habrá también arquitectos de más generoso rumbo de ideas, aquellos que se preocupan más que del lote urbano, de la ciudad entera, —los “urbanistas”— quienes protestarán ante la proyección ultraurbana de los problemas de la arquitectura, alarmándose el ver mezclados con ella cuestiones geográficas, tecnológicas y sociales: sólo les recordaremos unas palabras de Eliel Saarinen quien en su libro “The City, its growth, its decay, its future” declara que uno de los mayores males producidos a las ciudades modernas fué el académico pudor que los arquitectos tuvieron siempre por inclinarse ante mapas.

Es saludable y en rigor de verdad necesario que todos los arquitectos interesados en el planeamiento urbano y rural del país se formen una conciencia cabal de lo que él *debe ser en esencia*; interesa muchísimo menos que se ponga a estudiar los detalles arquitectónicos acerca del trazado de calles, de conjuntos urbanos y de perspectivas comunales, que estudiar el respaldo filosófico en que el planeamiento debe apoyarse. En ese sentido todos los tratados de urbanismo conocidos son contraproducentes, pues llevan la idea arquitectónica por sendas estrechas, anacrónicas, absurdas; y como los programas de estudio de las Universidades están calcadas sobre los índices de esos tratados llenos de polvo, la educación urbanística que reciben los arquitectos es, además de pobre, fuera de foco, seudohistórica, pseudoarquitectónica y seudotécnica; esto lo reconocen los mismos catedráticos de urbanismo y lo comprueba cualquier arquitecto cuando, una vez fuera de la Universidad, empieza a beber en las fuentes del planeamiento contemporáneo, que es el que más nos interesa, mucho más que el planeamiento al uso romano, persa egipcio o renacentista en que insisten cargosamente los programas escolásticos. El estudio histórico de esas expresiones urbanísticas no debe hacerse en forma de catálogo cronológico sino del punto de vista biotécnico; y al hacerlo así nos convencemos que de nada nos sirven sus enseñanzas si las queremos adaptar a nuestra época, por la sencilla razón de que desde el siglo X en adelante la humanidad vive una era tecnológica, una era más real que la absurda división de los historiadores clásicos, que todavía hablan de Edad Media, Moderna y Contemporánea fijando con todo desparpajo la fecha exacta en que termina una y empieza otra... En esa era tecnológica que vivimos han sucedido muchas cosas en poco tiempo (en virtud, según

algunos, de la ley universal de aceleración) y no es posible olvidar la presencia de factores básicos de la civilización como lo son los productos de la técnica contemporánea, desde la máquina de vapor hasta la bomba atómica. Aparece un *mundo tecnológico* ante nosotros, al que no podemos apartar de nuestras vidas: si la organización *social* y la *estructura geográfica* de los distintos países mantiene características comunes con otras épocas, en cambio la *técnica* del último siglo es astronómicamente superior a cualquier otra de que tenemos noticia. No podemos ya contentarnos con aquel pensamiento de Platón, quien en su “República” decía que en el Estado lo primero eran los Hombres y luego el Suelo en que vivían, es decir, el *medio social* y el *medio natural* cuya mutua articulación es el fin único y primordial del Estado. Hoy aparece en la vida de cada individuo un triple contorno, integrado por un medio *socio-geo-tecnológico* que ejerce estímulos sobre aquel, provocando reacciones concomitantes: importa mucho para la felicidad de ese individuo, y por supuesto para la de la sociedad de que forma parte, que el juego de esos estímulos y reacciones se operen armónicamente; y *esta misión armonizadora es en última instancia, el substrato filosófico del Planeamiento.*

5. Posición del Arquitecto.

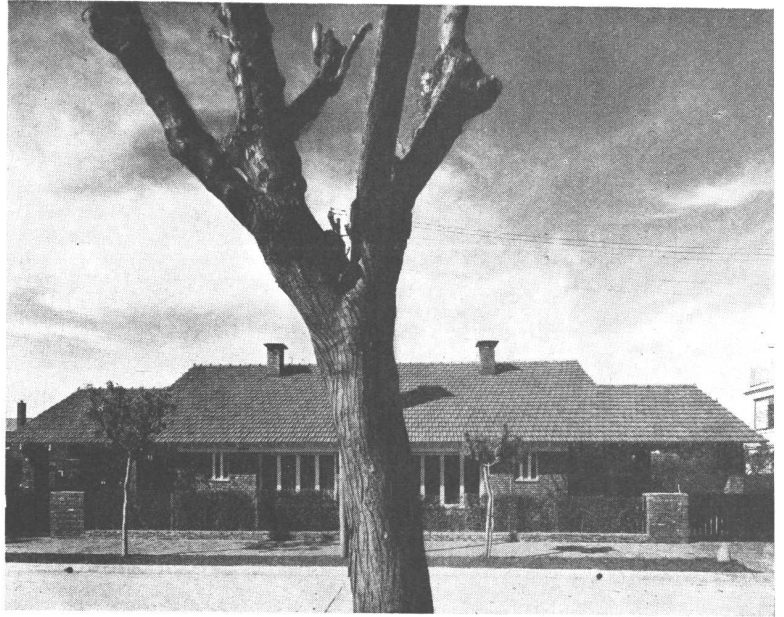
Antes de ponerse a trazar una sola línea sobre el papel el arquitecto urbanista debe poseer un firme concepto biotécnico de la era en que vive, un profundo criterio integral de las circunstancias y leyes que presiden la organización y desarrollo de los medios circundantes; no interesa, aclarémoslo pronto, un conocimiento a fondo de la mesología o ciencia del medio sino la interpretación de los hechos sociales geográficos y técnicos en su relación con la Arquitectura, clave de toda estructura de planeamiento urbano o rural. Sin ese respaldo, los “urbanistas” no harán otra cosa que copiar y recopiar los tratados de “urbanismo”, absortos en la redecoración de las ciudades, en la exaltación de ejes de simetría y creación de escenarios cívicos espectaculares o prestándose a la consagración de disparatados planes de vivienda popular, de descentralización de industrias, de reformas agrarias, de “sistematización” de esto o de aquello y quién sabe qué otras cosas más.

El Planeamiento debe partir de esa concepción: El Hombre es un *núcleo de fuerzas sociales, naturales y tecnológicas* en medio de las cuales debe moverse saludablemente. En otra ocasión desarrollaremos ese concepto biotécnico, alrededor del cual gira la esencia del Plan Regulador y la misma razón de ser de la Arquitectura.

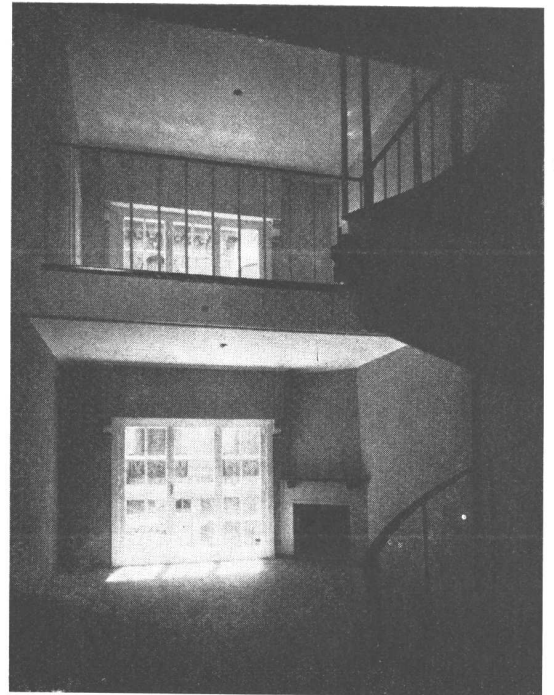
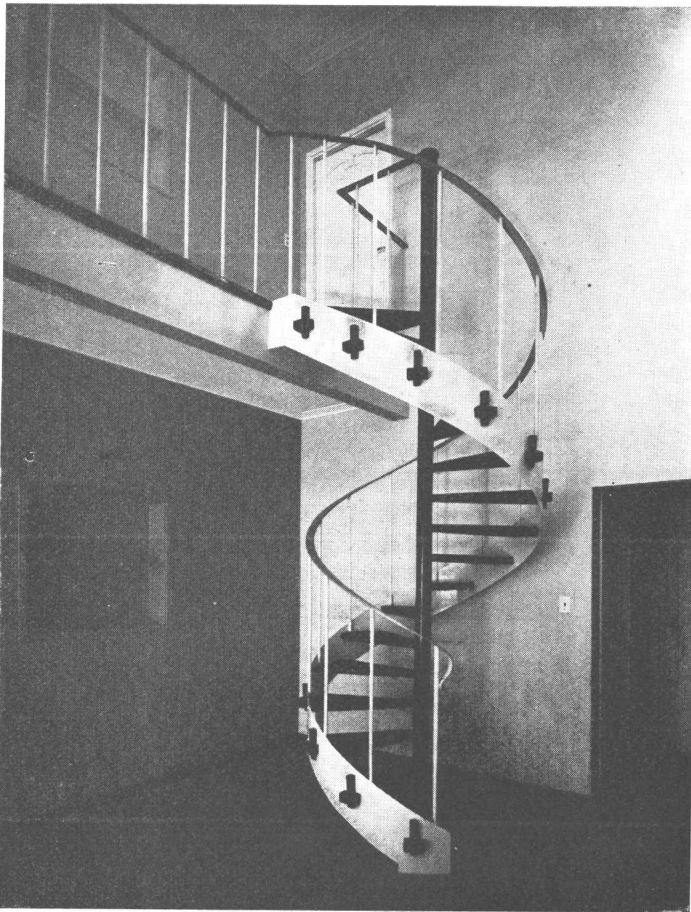
DOS CASAS EN MARTINEZ



ANTONIO U. VILAR, ING. CIV.



DEPARTAMENTOS-ESTUDIOS PARA RENTA



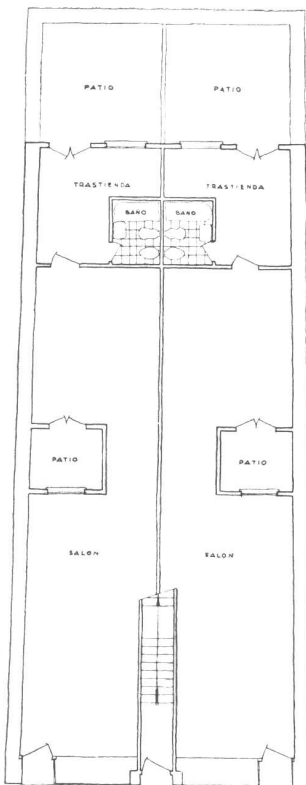
En la calle Paraná 877-79-81, fué levantada la construcción que muestran estas páginas, destinada a estudios en los altos y a dos pequeños comercios en la planta baja.

Los locales, de regulares dimensiones, están dotados de trastienda, baño y patio, y dejan un espacio hacia el frente para la escalera que lleva a los estudios. Esta desemboca en un palier que recibe luz de ambos costados, en el que se hallan ubicadas las puertas de los cuatro departamentos.

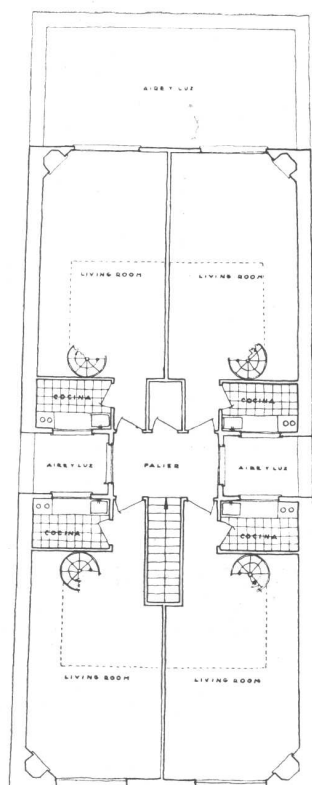
Cada estudio consta de un amplio living-room y cocina en el primer piso. En el superior, al cual se accede por una original escalera de "caracol" metálica con escalones de lapacho, se instaló el estudio, un baño y un patio de reducidas proporciones provisto de una pileta para lavar.

El estudio está limitado por el muro lateral, la pared del frente, un amplio placard y una baranda que asoma al living-room.

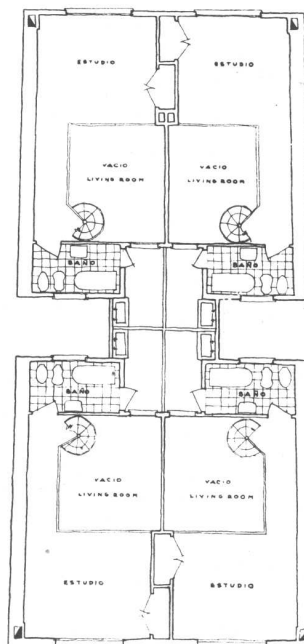
Cada departamento posee su respectiva estufa de leña y amplios ventanales sobre los niveles del living-room y del estudio. El frente, de ladrillos a la vista, está rematado por una mansarda. Las aberturas fueron rodeadas de un marco claro y coronadas por un cornisamiento de formas sencillas, lo que otorga al conjunto un sobrio y atrayente aspecto.



PLANTA BAJA



PRIMER PISO



SEGUNDO PISO

ARTURO J. DUBOURG, ARQ.



ARREGLO DE INTERIORES



RINCON DE UN ESTUDIO

Rincón de una pieza de estudio para niñas, con mesa escritorio, mueble y estanterías embutidas para libros y enchapados de roble. La tapa forrada con linóleo azul y la pared pintada en dos colores. Las líneas de los muebles son sencillas y prácticas, indicadas para el estudio. *Decoración de José Englander y Jorge Bonta.*

MUEBLE TOCADOR ESQUINERO

Este mueble tocador esquinero fué la mejor solución para un dormitorio chico. Aprovechando el rincón entre las dos ventanas se colocó un espejo alto, con dos alas más cortas en el ángulo, tapando la viga de la edificación. Los dos mueblecitos en los costados, tapados únicamente por un cristal recortado.

Un lado con puerta para botellas, interiormente y el otro con cajoncitos. Patas torneadas adelante y revestimiento de madera en el fondo. El mueble, fué construído de sicómoro blanco. La banqueta delante del tocador tapizada con seda colorada. *Decoración de José Englander y Jorge Bonta.*



ARREGLO DE INTERIORES



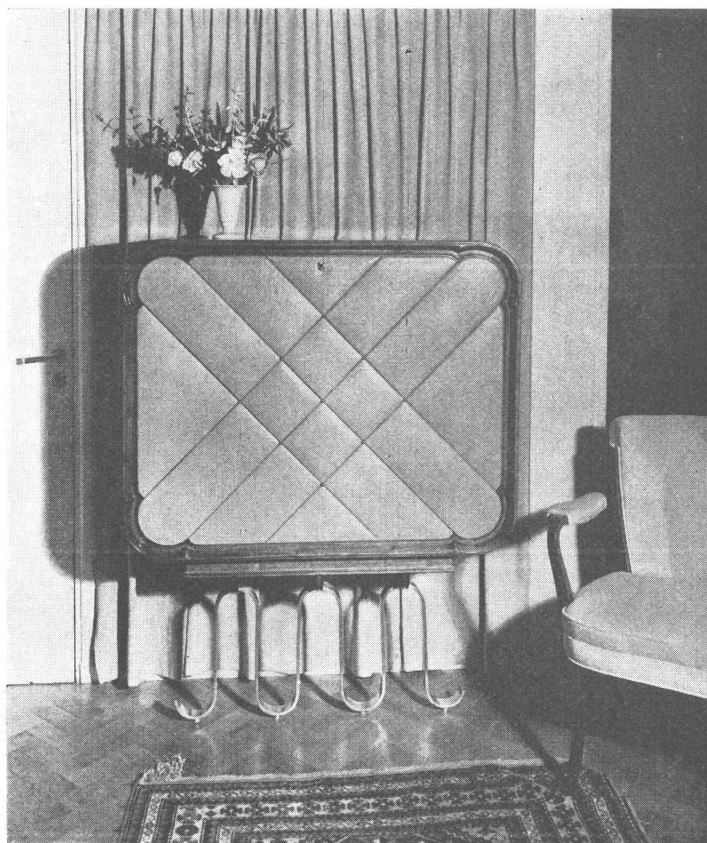
DECORACION DE UN COMEDOR

Dos vistas de un comedor amplio de una casa particular en Belgrano. Inspirado en estilo inglés, los muebles se han enchapado de pluma de caoba, con los costados bombé, filetes de madera clara embudidos y molduras en los bordes, patas y aplicadas en las puertas. La tapa del aparador y trinchante con ónix verde claro. A los costados de puertas correizas, que abren para el living-room, se colocaron dos vitrinas para cristalería encima de muebles bajos, con los costados bombé. La mesa de comedor extensible con sus dos patas clásicas, terminando abajo en tres. Las sillas y sillones forrados con felpa verde. *Decoración de José Englander y Jorge Bonta.*

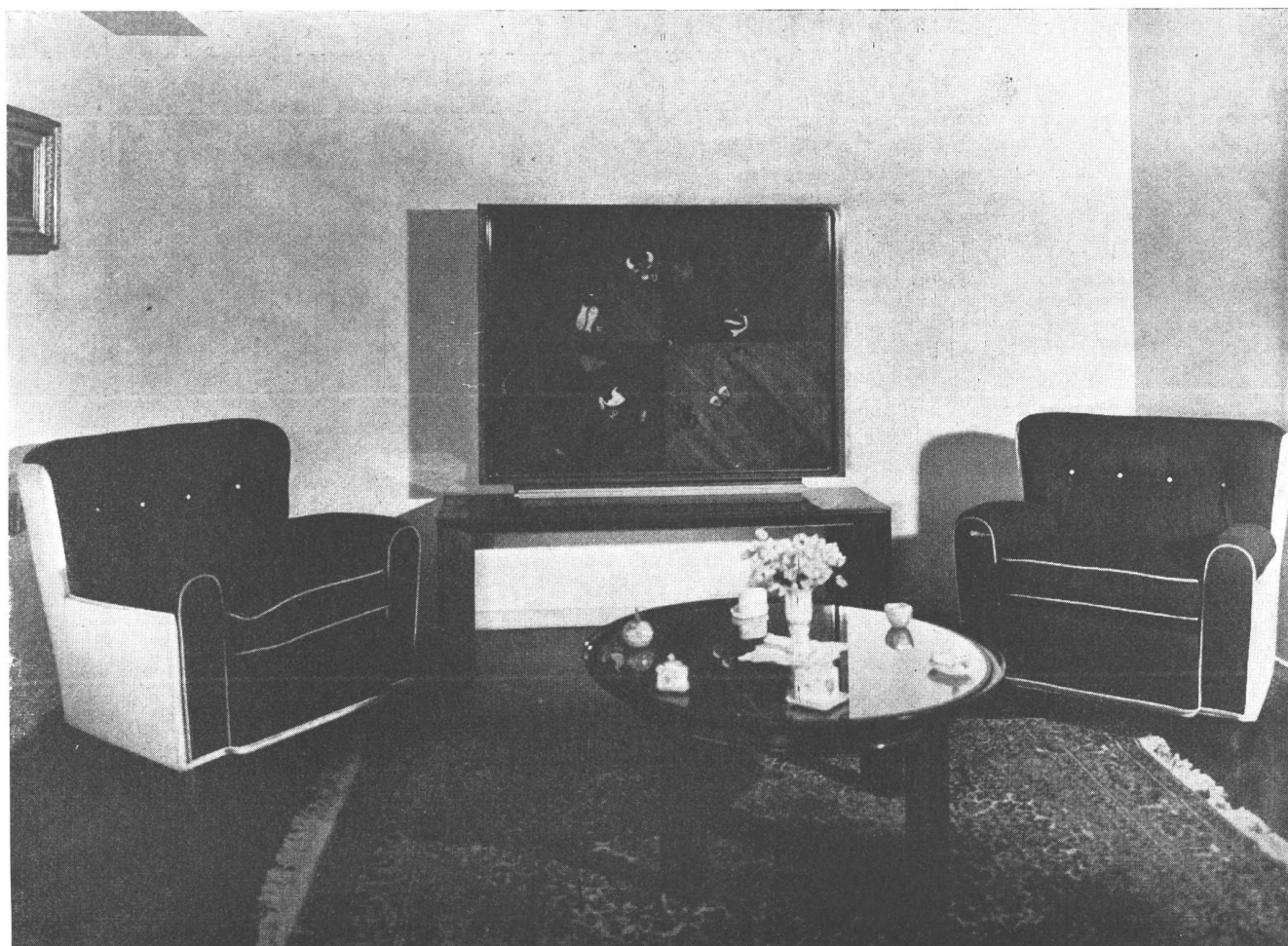
ARREGLO DE INTERIORES

UN MUEBLE-BAR

Mueble-bar de líneas naturales y novedosas, colocado fijo en la pared sobre un cortinado; tiene como base una decoración de bronce. El mueble enchapado de nogal y la tapa del frente forrada con cuero. La tapa para bajar, enchapada interiormente con diferentes maderas en forma de filetes, llevando cristal encima. Dos puertitas en forma de estanterías se abren dejando lugar atrás para botellas, cajoncitos para cigarrillos y bandejas sacables para servir; luz automática embutida. El fondo del mueble lleva espejos. *Decoración de José Englander y Jorge Bonta.*



ARREGLO DE INTERIORES



RINCON DE LIVING ROOM

Vista de un rincón de living-room decorado con muebles modernos de proporciones bien estudiadas para el ambiente. En el fondo un mueble-bar de nogal con marquetería en las puertas, inspirada en el zodíaco. El cuerpo del bar tiene la base en forma de mesa alargada. El interior del mueble, como se puede apreciar en la otra fotografía, lleva divisiones muy prácticas para vasos y botellas. El fondo con espejo, cajoncitos embutidos para cigarrillos y bandeja sacable para servir, igual que luz embutida arriba.

A los costados del mueble-bar, dos sillones confortables, tapizados en dos colores, castaño y crema, combinación elegante y vistosa. La mesa de centro también de nogal con cristal embutido en la tapa. El piso cubierto con una alfombra persa. *Decoración de José Englander y Jorge Bonta.*

FLEXIBILIDAD PARA LA CASA PEQUEÑA

por ROYAL BARRY WILLS

El autor, reconocido como un maestro para proyectar casas pequeñas, estudia en este artículo las posibles innovaciones que pueden esperarse como consecuencia de las demandas de los clientes en busca de un mejor vivir. Como lo señala claramente, la contestación no estriba simplemente en dar más espacio, sino en saberlo aprovechar de manera más útil y flexible, meta práctica hacia la cual se encaminan las sugerencias que adelanta.

Aunque la gente en general va a tener más dinero para gastar después de la guerra, es dudoso que el aumento de su poder de compra pueda compensar el aumento del costo de la construcción. Se calcula que este aumento será aproximadamente del 30%. Tendremos que tener el mismo cuidado de siempre, si no más, sobre la forma que utilizamos el espacio y como lo desperdiciamos.

Mientras la construcción ha estado paralizada era natural y necesario que los arquitectos y los ingenieros dejaran correr sus imaginaciones para registrar todos los adelantos posibles en un mundo cuyo signo eran los milagros técnicos. Pero es fácil en tales períodos olvidarse del factor de los costos, de olvidarse de la estrecha relación entre el espacio y los costos en la casa pequeña. El espacio siempre ha costado dinero y siempre costará.

Pero nosotros no podemos tomar simplemente la actitud de olvidarnos del progreso. Los cambios sociales y económicos han sido acelerados por la guerra. Las ideas están cambiando. Las casas también cambiarán. El espacio será distribuido de manera diferente, para maneras de vivir diferentes. Nuestro problema, entonces, para la casa pequeña, es usar mejor el espacio, no solamente aumentarlo.

Moderno versus tradicional.

Es sensible que sea tan difícil una discusión desapasionada sobre las relativas ventajas de las casas modernas y tradicionales. Los arquitectos han estado inclinados a exponer una teoría o la otra de manera tan ardiente, que la verdad ha quedado tan oscurecida como en una discusión política. Mientras tanto muchos interesados en construir su casa parecen inclinarse a los estilos de sus antecesores. Ellos quieren —y deben tener— muchas de las características y ventajas de los más libres planos modernos.

Si bien es cierto que el modo tradicional de proyectar, cuando se le sigue muy estrictamente, tiene una tendencia a dictar un plan preconcebido poco adecuado para las exigencias de hoy, debería ser posible para el arquitecto, hacer que las formas tradicionales se adaptaran a las nuevas formas de proyectar.

El modernismo tiene ciertas ventajas en cuanto a la flexibilidad de las habitaciones, mediante el uso de cortinas y divisiones corredizas (mientras que las habitaciones tradicionales son proyectadas sin imaginación para un propósito fijo) siempre que esa flexibilidad no sea anulada por demasiadas instalaciones fijas.

Lo moderno tiene ciertas ventajas en el hecho de que la simetría no se necesita en el agrupamiento de los muebles y para definir los rasgos arquitectónicos, y por lo tanto el espacio puede ser usado casi en su valor máximo. Los tradicionalistas pueden argüir que, salvo en las manifestaciones más pomposas del estilo, no hay porque depender de la

simetría para obtener un feliz resultado con los diseños tradicionales.

La libertad del moderno permite un uso ilimitado de la línea, la forma, el color y la luz para crear cualquier efecto deseado, sin preocupación por los dictados del pasado. Desgraciadamente, muchas de estas ventajas están anuladas por el propósito forzado de evitar toda emulación de las formas y los métodos tradicionales. Cuando el moderno se sale del control, no existen reglas para evitar que se vuelva costoso y falto de gusto. En los últimos pocos años, desgraciadas caricaturas del "Cape Cod" cottage han perjudicado el nombre de esta pequeña casa, alegre y sencilla. Malos como han sido estos ejemplos, tiemblo de pensar en los resultados que hubiera producido el uso ilimitado del moderno por los constructores que especulan. Para resumir, el moderno tiene muchas de las ventajas si se lo usa sabiamente, y muchas desventajas en caso contrario.

Habitaciones para doble fin en las casas de post guerra.

Hay toda clase de distribución de habitaciones y de combinaciones de las mismas que pueden proporcionar una sensación de espacio. Frecuentemente podemos combinar living y comedor ventajosamente en una superficie grande; pero al hacerlo debemos asegurar una distribución mejorada para la vida en ellos.

Desde que muchas familias que viven en casas pequeñas parecen comer en la cocina, es mejor, siempre que se suprima el comedor, proyectar la casa de manera que el espacio de comer en la cocina sea enteramente adecuado y satisfactorio para la comida de todos los días y que el living room sea usado para comer solamente cuando se reúnen grupos grandes de personas. Hay varias disposiciones para la combinación cocina-comedor y esto hay que proyectarlo de manera que comer en la cocina resulte casi tan agradable como hacerlo en un comedor separado.

Habitación para fines múltiples.

Aceptando que la comida debe hacerse en la cocina, es posible distribuir ahora la casa pequeña con un living room una cocina y una habitación para fines múltiples en el primer piso. Esta habitación debe ser ubicada de tal manera que pueda ser usada para cualquier actividad que se realice en la casa. Hay que recordar que, de tiempo en tiempo, durante la vida de los ocupantes de una casa, las actividades varían grandemente. Por un período de años, un cuarto de juegos en el primer piso puede ser la habitación más importante. En los años subsiguientes, mucho más importante que un cuarto de juegos puede ser otro donde pueda reunirse la familia para comer en grupos numerosos. En otras oportunidades, una oficina es algo que desea el dueño de casa.

Una habitación para varios fines debería ser ubicada de tal manera que pueda ser usada para toda clase de actividades; pero esto no quiere decir que será usada como cuarto de juegos de 9 a 12, como comedor de 12 a 1, como escritorio de 4 a 6 y como cuarto para un enfermo el resto de las 24 horas. Significa simplemente una habitación más flexible que lo que habitualmente es un comedor, un estudio o un cuarto de huéspedes.

Dormitorios para dos fines.

Muchas otras habitaciones de la casa pequeña pueden tener este propósito doble. Todos sabemos que aún el living room puede también desempeñarse como dormitorio ocasionalmente. Por lo tanto es recomendable que proyectemos el living room para que, de la manera más agradable posible, se convierta en pieza de dormir cuando haga falta.

De acuerdo con este pensamiento, es muy importante que los dormitorios sean dispuestos de tal manera, que puedan ser usados por los ocupantes como studio-living room.

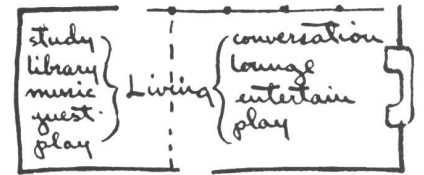
Mientras estamos hablando de cuartos para propósitos dobles, debemos recordar que las casas son hechas para gente

real, que va a vivir, dormir y comer en sus casas. Ellos tendrán a veces chicos enfermos que cuidar y habrá mucho que lavar y poca gente que pueda ayudar en la tarea. Ellos no tendrán sus platos lavados y la casa limpia hasta la hora de acostarse.

Tomando como base esta familia muy ocupada, lo mejor es que tengan una habitación siempre arreglada, que será el living room; el cuarto para múltiples fines que hemos mencionado antes, que deberá estar fuera de la vista de manera que pueda quedar en desorden; y la cocina-comedor que yo supongo estará desordenada la mayor parte del tiempo. Este es, pues, nuestro plan básico para la pequeña casa de después de la guerra.

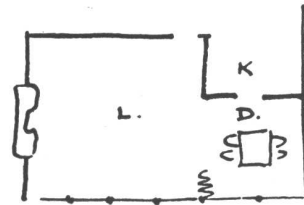
1. LIVING ROOM PARA TODOS LOS FINES

Como ocurre frecuentemente en casas de gente de la clase media como en las casas mínimas, el living room debe servir para estudio y biblioteca, cuarto de música, espacio para juegos y pasatiempos y hasta para cuarto de huéspedes. Por lo tanto debe proyectarse para una extrema flexibilidad en el agrupamiento de los muebles y prever cuidadosamente el espacio para almacenar el equipo y avíos para diversas actividades. Si la superficie destinada al living room es suficientemente amplia para equivaler a dos cuartos de buenas dimensiones, puede haber una división regulable separando las tranquilas actividades privadas de las ruidosas actividades públicas. En otro caso la solución puede ser sencillamente la separación de "zonas de actividad" con los muebles agrupados de acuerdo a ese propósito.

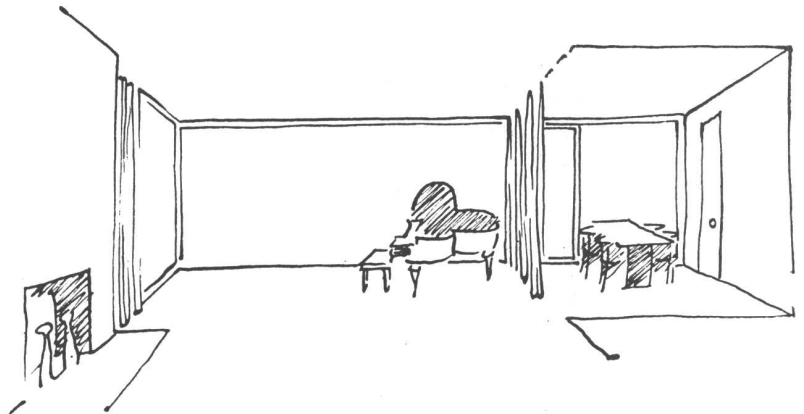


Study - Library - Music - Guest - Play: Estudio, Biblioteca, Música, Huéspedes, Juegos. - Conversation - Lounge - Entertain - Play: Conversación, Descanso, Visitas, Juegos.

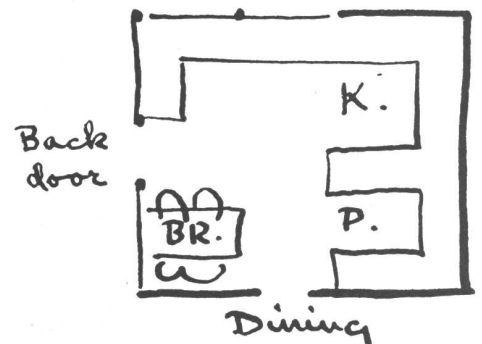
2. LIVING ROOM-COMEDOR



Ejemplo de combinación de living comedor con el piano ocupando un sitio intermedio.



3. COCINA, PIEZA DE DESAYUNO (uno de los dos o ambos) y PANTRY

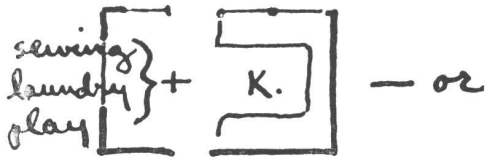


Backdoor: Puerta posterior.
B. R.: Cuarto de desayuno.
Dining: Comedor.

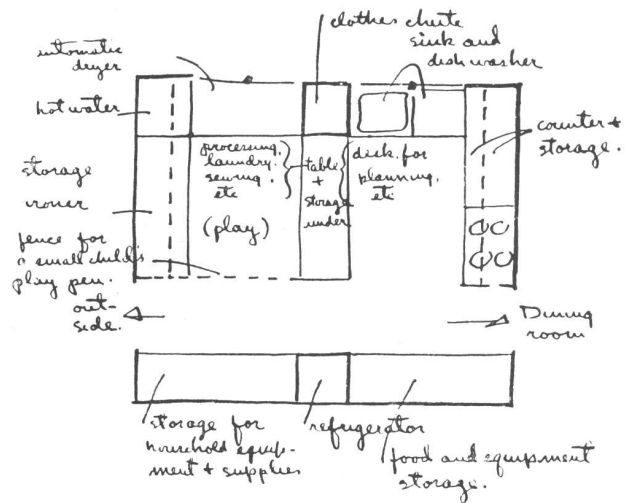
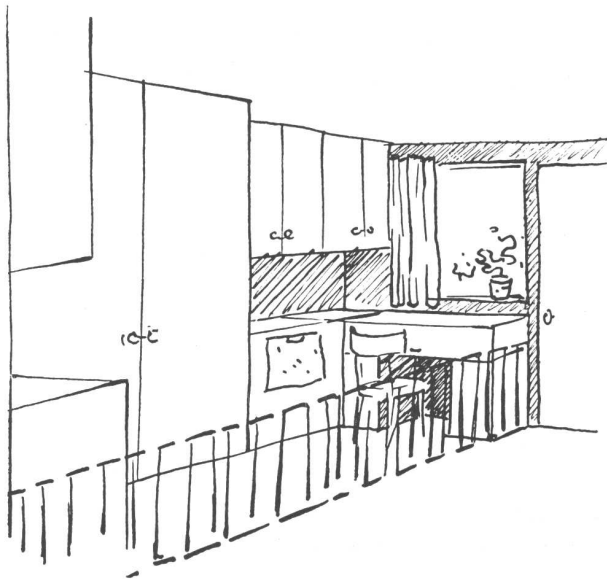
4. COCINA-LAVADERO-CUARTO DE COSTURA-JUEGOS

Hay muchas actividades de la dueña de casa que están vinculadas a los quehaceres de cocina y que pueden ser atendidos alternativamente con el cocinado. Un pequeño

espacio afuera de la cocina puede constituir un buen lugar de juegos para un niño pequeño, un lavadero compacto, un reducido cuarto de costura para labores ligeras mientras se atiende al cocinado o para las tres cosas si el espacio está bien proyectado.

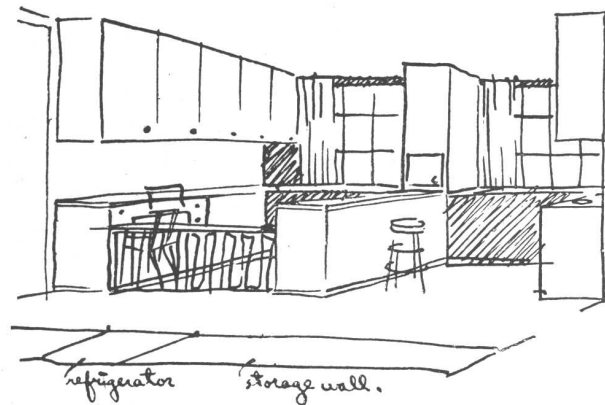
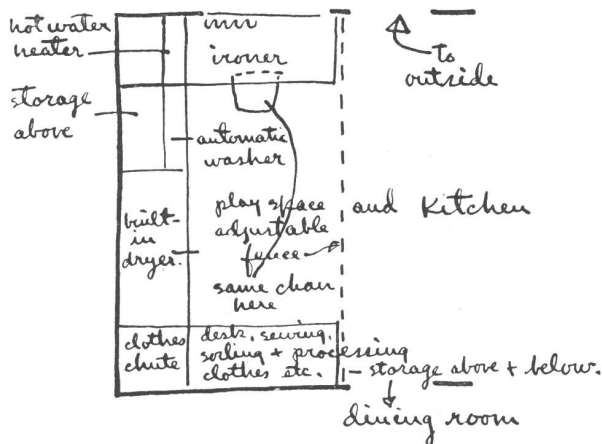


Sewing - Laundry - Play: Coser, Lavar, Juegos.
Storage - Dining: Almacenar - Comer.



Automatic dryer: Secador automático. - Hot water: agua caliente. - Storage: Almacenamiento. - Ironer: Planchadora. - Fence for a small child's play pen: Cerco para un corralito de un niño pequeño - Processing laundry, sewing, etc. (Play): Proceso de lavado, cosido, etc. (juegos). - Table and storage under: Mesa y almacenamiento debajo. - Clothes chute: Conducto de ropa sucia. - Sink and dish washer:

Pileta y lavaplatos. - Desk for planning: Escritorio. - Counter and storage: mostrador y almacenamiento. - Dining room: Comedor. - Storage for household equipment and supplies: Almacenamiento de cosas de la casa. - Refrigerator: Heladera. - Food and equipment storage: Almacenamiento de alimentos y equipos.

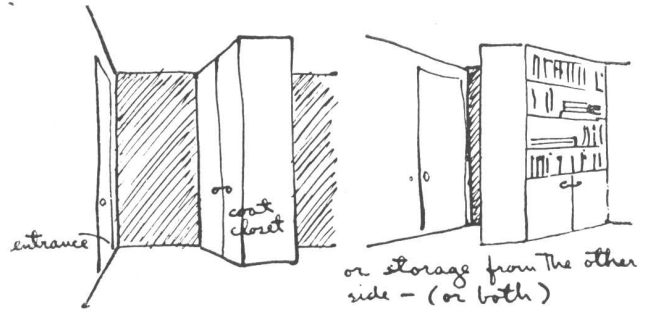
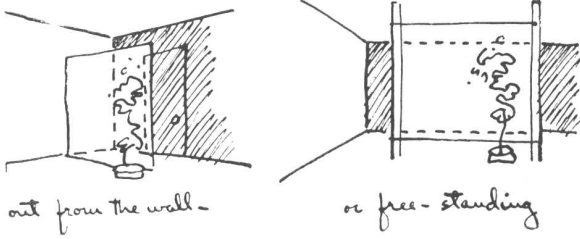


Hot water: Calentador de agua. - Storage above: almacenamiento arriba: Built in dryer: Secador fijo. - Clothes chute: Conducto de ropa sucia. - Ironer: Planchadora. - Automatic washer: Máquina de lavar. - Play space and kitchen: Sitio de juego y cocina. - Adjustable fence: Cerco corredizo. - To outside: Hacia afuera. - Same here:

La misma silla aquí. - Desk, Sewing, soiling and processing clothes: Escritorio, ropas sucias y en arreglo, etc. - Storage above and below: almacenamiento arriba y abajo. - Dining room: Comedor. - Refrigerator: Heladera. - Storage wall: Divisorio de alacenas.

5. ENTRADA CON VARIAS FUNCIONES

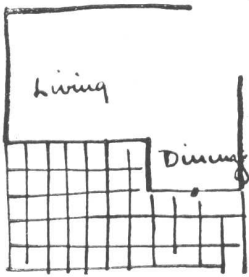
La entrada de la casa y sus accesorios ofrecen variantes para economizar espacio en contraste con la solución de vestíbulo, hall de escalera, lavatorio, etc., separados. Puede ser reducido a tan poca cosa como un armario para ropas formando la zona de transición.



6. TERRAZAS HABITABLES

Prácticamente todas las piezas son mejoradas por una zona adyacente al aire libre, soleada, protegida y tratada como tal. Los climas que no son muy duros ofrecen bastantes días hermosos en el año para justificar el gasto que este dispositivo requiere. Muchos patios resultan inútiles porque se

los trata para la vista y no para vivir en ellos. Asimismo muchos patios son proyectados como cosa aparte de la casa, mientras que las terrazas quedan unidas a ella tanto en composición como en uso. Cuando hay varias terrazas, pueden servir para usos variados.

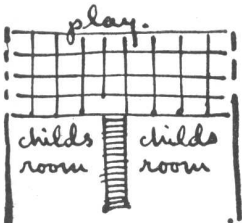


Living: Living.
Dining: Comedor.

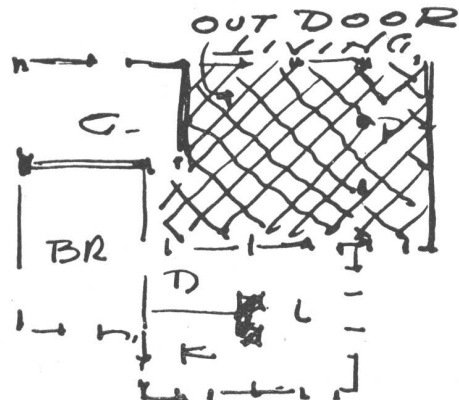
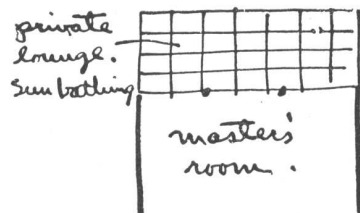
Kitchen and utility: Cocina y utensilios.
Supervised play: sitio de juegos vigilado.



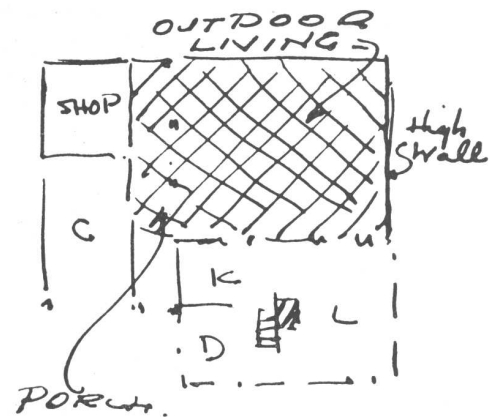
Play: Juegos.
Childs room: Cuarto de niños.



Private lounge, sun bathing: Sitio privado de descanso, baños de sol.
Master room: Dormitorio principal.

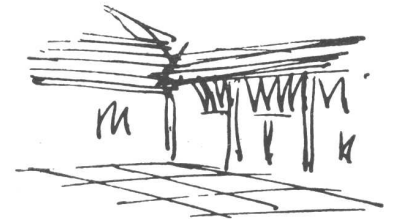


6. TERRAZAS HABITABLES (Continuación)



7. ESTUDIO - PIEZA DE HUESPEDES

Esta combinación resulta en un uso espléndido del espacio porque ambas funciones no se superponen y porque los muebles necesarios para los dos usos coinciden bastante bien.



Estudio.

Cuarto de huéspedes.

Couch.

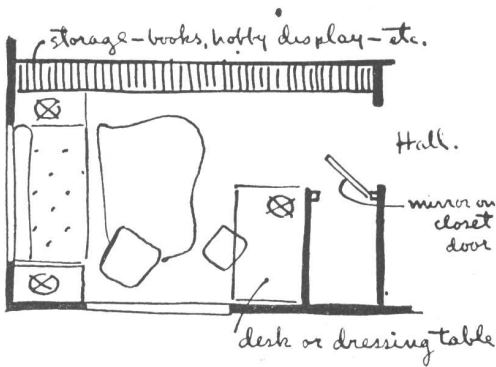
Cama.

Escritorio - mesa lateral.

Mesa de toilette, espejo.

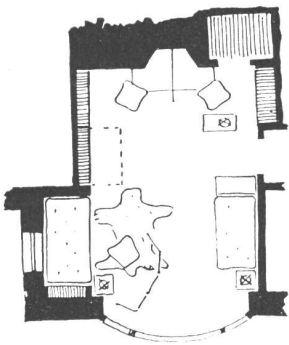
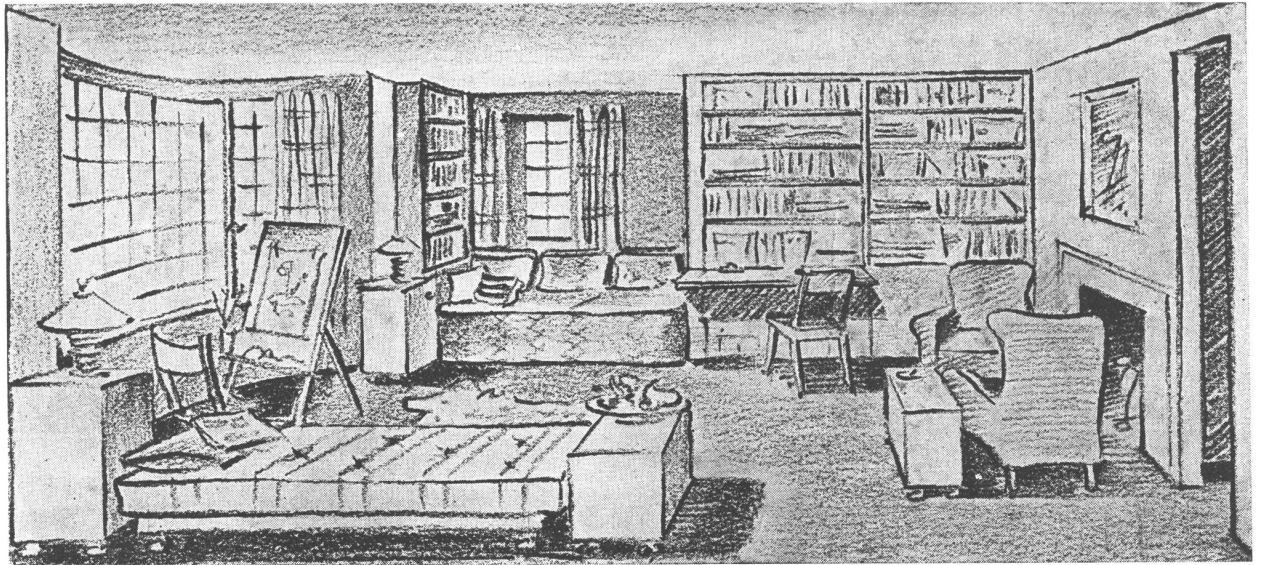
Alacenas.

Alacenas.



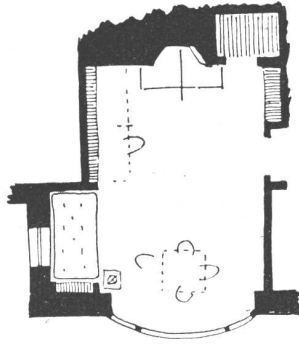
Storage, books, hobby display, etc.: Almacenamiento, avíos para hobbies, etc.
 Mirror on closet door: Espejo en la puerta del placard.
 Desk or dressing table: Escritorio o mesa de toilette.





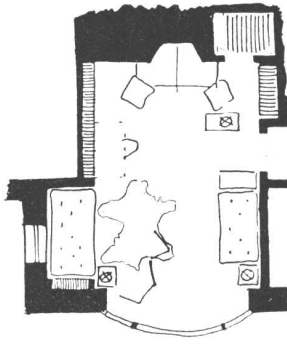
1. CUARTO DE ENFERMO

Biombo alrededor de la cama; couch a la derecha para la enfermera. Mesa plegadiza para medicinas. Radio al lado del lecho de la enfermera o cerca de la chimenea.



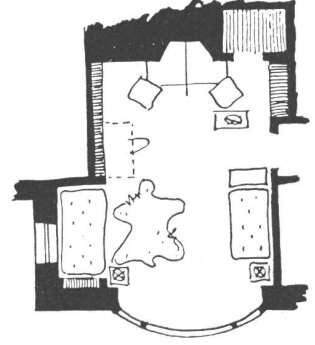
2. CUARTO PARA JUEGOS

Juegos, té o estudio en la mesa plegadiza. La otra cama transportada cerca de la chimenea, el biombo guardado en el placard, la alfombra bajo la cama. Cuadros en las paredes.



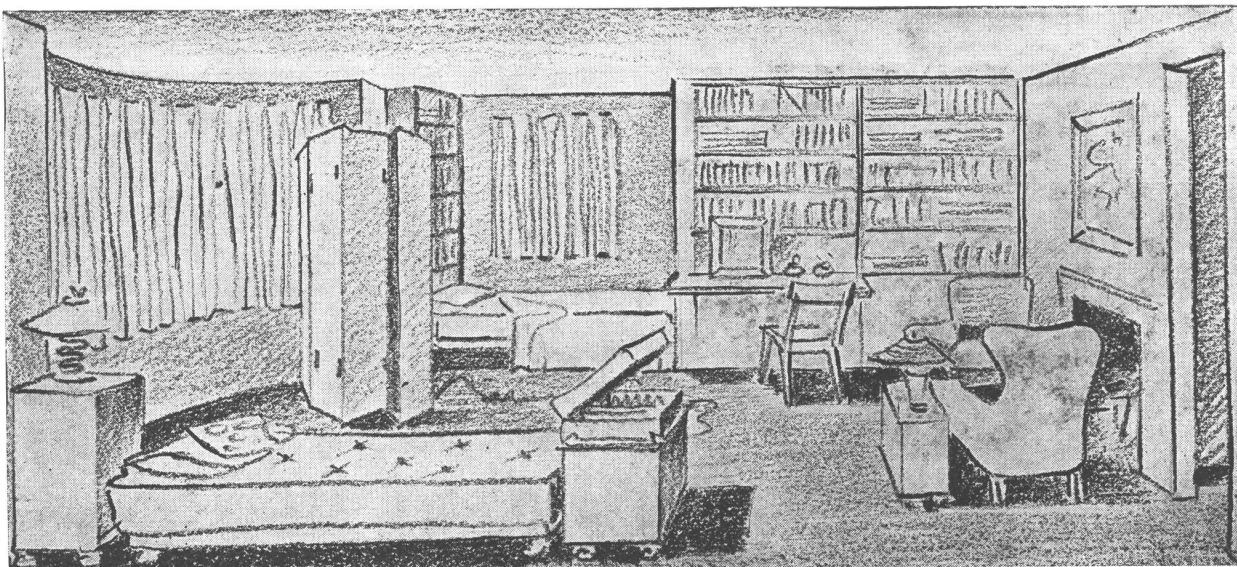
3. CUARTO DE HUESPEDES

Los muebles de manera muy semejante a los del cuarto para enfermo. La mesa plegadiza necesita ahora un espejo para toilette. La mesita cerca a una de las camas ha sido reemplazada por un catre para valijas.



4. OFICINA O ESTUDIO

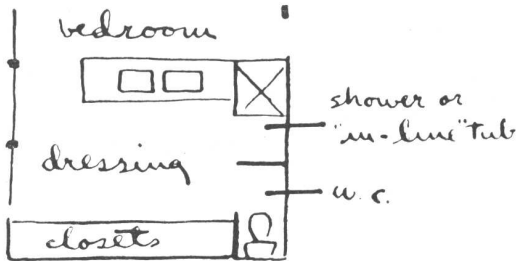
Sin mucho cambio el cuarto se convierte en estudio. Buena luz para pintar frente a la ventana (ver el esbozo de arriba). Escritorio en lugar de mesa plegadiza.



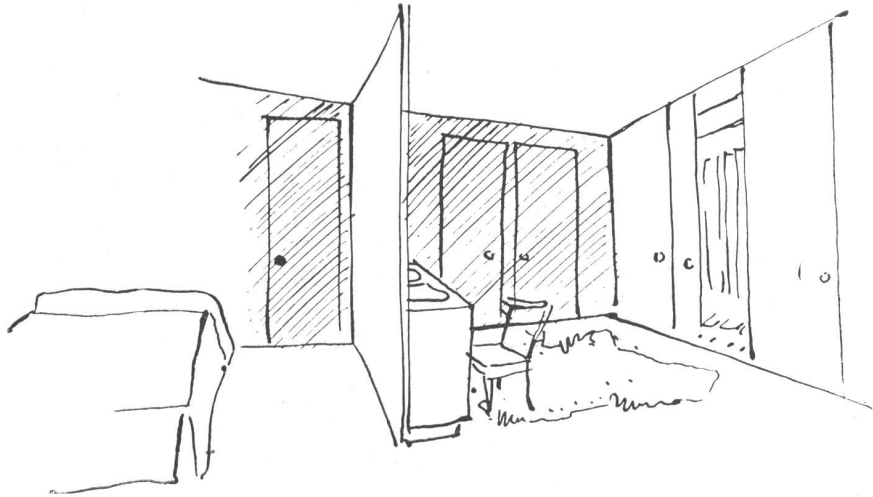
8. BAÑO - CUARTO DE VESTIR

La comodidad de un baño adicional en una casa (preferiblemente para el dormitorio de los propietarios) ha llegado a considerarse como una necesidad. Pero el espacio que ocupa el baño actual puede ser reducido separando

las funciones privadas y semi privadas, incorporando lavatorios en mesas de toilette ubicadas en el cuarto de vestir y W.C. y bañadera en espacios separados.



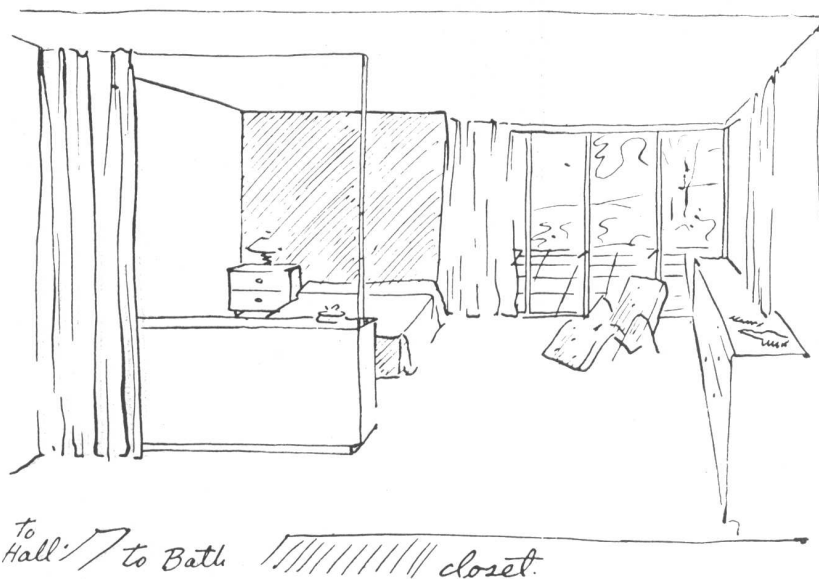
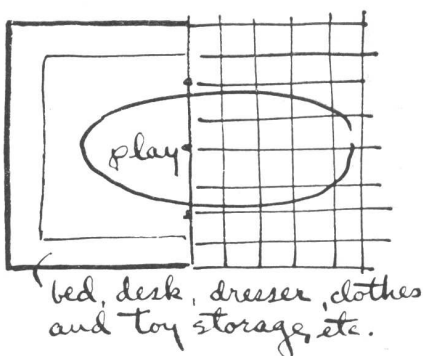
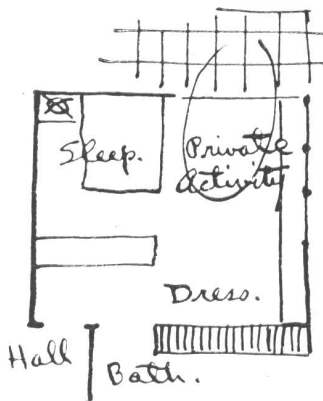
Bedroom: Dormitorio.
Dressing: Cuarto de vestir.
Closets: Roperos.
Shower or in-line tub: Ducha o bañadera.



9. DORMITORIO - SEGUNDO LIVING ROOM

Proyectando con cuidado, el mismo espacio que es necesario para dormir y vestirse puede ser usado en cualquier momento para retirarse a la privacidad. Para los mayores esto quiere decir estudio, coser, descansar, darse baños de sol, leer, entretenerse con algún tranquilo hobby, etc.

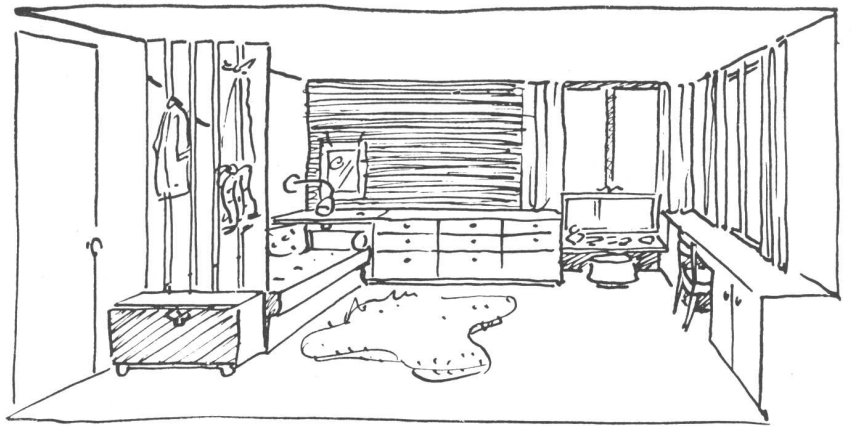
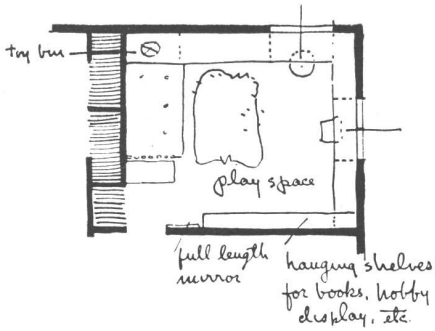
En un cuarto de chicos el espacio extra es particularmente importante para jugar bajo techo, para pasatiempos, estudio, para ubicar un compañero a la noche, descansar, tomar baños de sol, etc. Para economizar hasta el último centímetro para juegos, se recomienda ubicar todos los equipos fijos alrededor de la pieza.



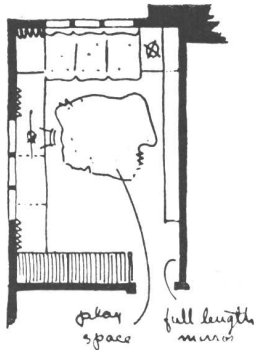
to Hall: / to Bath // closet.

Sleep: Dormir.
Private activity: Actividades privadas.
Dress: Vestirse.
Bath: Baño.

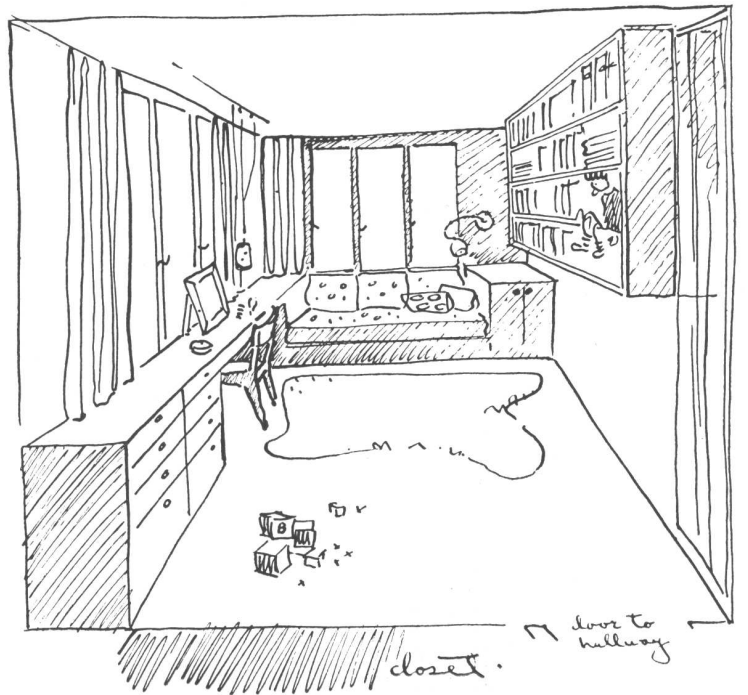
Play: Juegos.
Bed, desk, dresser, clothes and toy storage: Cama, escritorio, mesa, toilette, ropas, almacenamiento de juguetes, etc.



Play space: Espacio para juegos.
 Full length mirror: Espejo a todo lo largo.
 Hanging shelves for books, hobby display, etc.:
 Estantes colgantes para libros, avios para hobbies,
 etcétera.



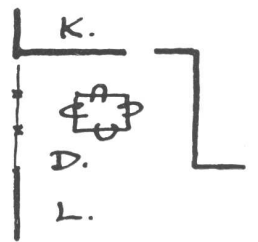
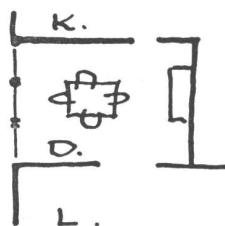
Play space: Espacio para juegos.
 Full length mirror: Espejo a todo lo largo.

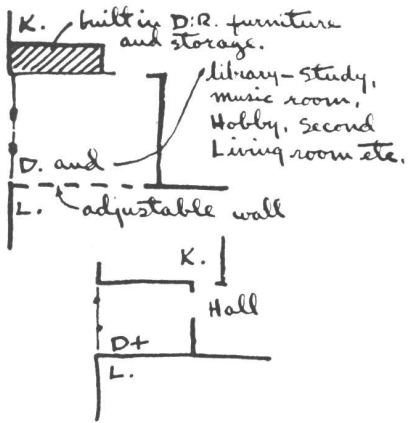


10. COMEDOR - ESTUDIO, OFICINA, BIBLIOTECA, CUARTO DE MUSICA, SEGUNDO LIVING ROOM, JUEGOS.

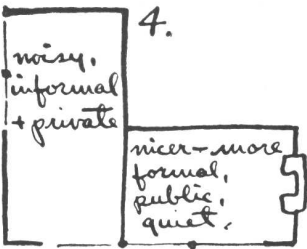
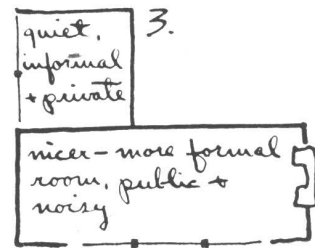
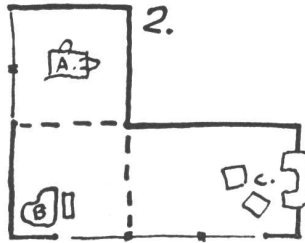
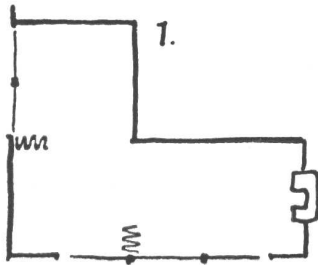
El comedor se ha convertido en un asunto de controversia porque la gente no se pone de acuerdo sobre como y donde debe comerse. Como las tres comidas del día toman solamente una hora y media del total de veinticuatro, la cuestión se plantea así; ¿está justificado un cuarto separado para tan poco tiempo? Desde luego esto depende de las costumbres y gustos de la familia. Para gente de pocas ocupaciones y de vida ceremoniosa, la distancia de la cocina y la existencia de un ambiente separado están justificados por la necesidad de tener todos los elementos necesarios para una comida en cierta medida protocolar. En cambio para una familia de vida sencilla y compuesta de gente con muchos quehaceres, un lugar de comer apenas separado de la cocina resulta más eficiente. En este último caso debe,

sin embargo, poderse ofrecer una comida para un grupo más numeroso cuando la ocasión lo demande. La presente concepción de un comedor contiguo al living y formando parte de él, tiene por base la misma idea anterior, sólo que se suprime una pared (lo que reduce la capacidad de muebles para almacenar, aunque ello no economiza mucho espacio). Las únicas ventajas de esta solución son las de una planta "abierta" con posibilidades mayores para recibir visitas más numerosas. Pero si se da un paso más dise-





ñando muebles para comedor que puedan adaptarse a otros usos, entonces el mismo espacio puede servir para muchos fines útiles: estudio o biblioteca, lugar para "hobbies", cuarto de música o segundo living room. Si una pared (contigua a la cocina) contiene todos los muebles de comedor, quedan dos o tres paredes para libros, escritorios, equipos de música, etc. En el hecho, mientras más equipos embutidos hay, más silenciosa resulta esta parte de la casa. Si la cuarta pared es regulable, de manera que el espacio pueda agregarse al del living room, los límites para las distintas actividades de la familia (recibir amigos a comer, conversar, etc.), resultan grandemente aumentadas. Si este mismo espacio estuviera contiguo a un hall central que conecta los otros ambientes, tal como se ve en el croquis correspondiente, en lugar de estar entre la cocina y el living room a manera de pasaje, tal vez pudiera ser usado de estas varias maneras con mayor privacidad. Otro paso para dar a este espacio el máximo de valor sería el tener dos paredes regulables de manera tal que un espacio en forma de L podría ser utilizado de cuatro maneras diferentes y un número ilimitado de combinaciones de diferentes actividades podrían realizarse allí.

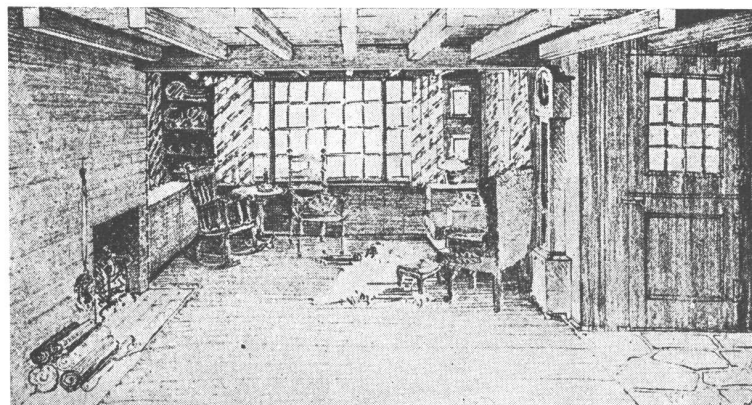
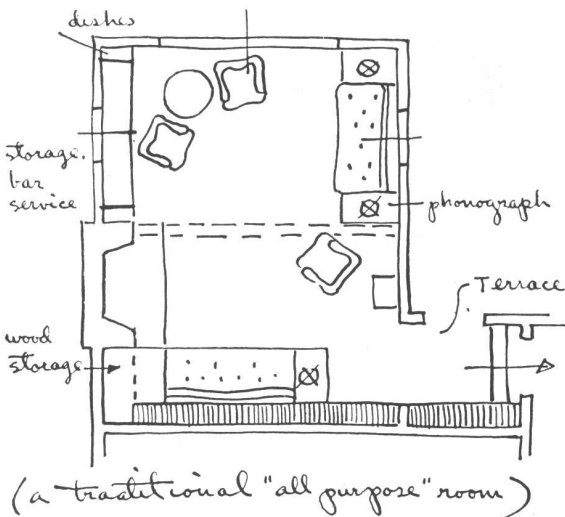


1. Con ambas divisiones plegadizas, todo el ambiente resulta unido tal como hace falta para reuniones numerosas.
2. Con ambas divisiones cerradas, el espacio queda dividido en tres ambientes. Por ejemplo: A) Estudio o juego; B) Música; C) Agasajar a unos pocos amigos.

3. Las divisiones arregladas de esta manera dejan una habitación pequeña para actividades tranquilas y un espacio grande para la vida normal.
4. Pero si los chicos se reúnen, la división puede ser hecha de la otra manera, dejándoles el espacio mayor.

11. CUARTO PARA VARIOS FINES - JUEGOS, PASATIEMPOS, CUIDADO DE UN ENFERMO, HUESPEDES, ESCRITORIO-ESTUDIO.

Muchas casas de tamaño medio, pueden ser grandemente mejoradas por una habitación completamente proyectada para ser tan flexible como para dar cabida a diversas actividades, que usualmente se desarrollan en varios ambientes pequeños e independientes, de poco uso cada uno. Ella exige una condición indispensable: gran cantidad de estanterías y dispositivos para alojar las muy diversas cosas que han de estar al alcance para actividades muy variadas.



DISCUSIONES SOBRE URBANISMO

7 - ASPECTOS ECONOMICOS Y SOCIALES DE LA PLANIFICACION

Por Svend Riemer, Profesor del Departamento de Sociología y Antropología de la Universidad de Cornell.

En 1937, la Sociedad Cooperativa de Construcciones de Suecia, otorgó becas para que algunos estudiantes vinculados al Instituto de Ciencias Sociales, investigaran la vida en el hogar en Estocolmo, a fin de que pudieran sugerir algunas mejoras arquitectónicas en el diseño funcional de las unidades de viviendas individuales de las grandes casas de alquiler corrientes. Creemos que nunca se había emprendido una investigación similar, hasta entonces.

Aún hoy este campo de observación, que trata de las funciones de la vida en familia a efectos de mejorar su albergue físico, está siendo tratado en un nivel más o menos precientífico. El arquitecto emplea su intuición. La educación en este campo se realiza sobre la base de relaciones del aprendiz con el maestro. El arquitecto joven trabaja en la oficina de un proyectista experimentado y así, gradualmente, absorbe cierta habilidad e ingenio. Sólo la investigación sistemática, al respecto, hará posible incluir este tema en los programas corrientes de nuestras escuelas de arquitectura.

En Suecia nosotros solicitamos la cooperación de las familias para que llenaran las planillas con los detalles de su actividad durante un período de ocho días. Cada miembro de la familia daba una cuenta cronológica de sus actividades, e indicaba las habitaciones en que esas actividades habían tenido lugar. Además, los trabajadores sociales discutían con los inquilinos todos los problemas pertinentes del arreglo de la casa, y nos suministraban un esquema aproximado de la distribución de muebles en las mismas.

Estos datos resultaron útiles al revelar la opinión de las familias y los fracasos debidos a malentendidos sobre las intenciones del arquitecto proyectista. Nosotros solicitamos igualmente datos referentes al tipo de familia y al tipo de casa de que se trataba. El estudio estaba basado sobre ejemplos tomados al azar en las listas de hogares de Estocolmo. Nos limitábamos, sin embargo, a las familias con chicos y a unidades de habitación que contenían hasta cuatro piezas solamente (esta categoría comprendía al 85% de familias de la ciudad). El 50% de todas las familias con quienes se estableció contacto llenaron las planillas con datos sobre sus actividades y fueron entrevistadas.

Cuando yo vine a este país y discutí esa investigación con arquitectos interesados en el asunto y otros expertos, me encontré frecuentemente con la embarazosa pregunta siguiente: "¿Exactamente cómo puede ésto enseñarnos a construir mejores casas?"

Como resultado de la investigación sueca, estamos en condiciones de señalar un cierto número de resultados de importancia práctica. Había notables diferencias en las comodidades del alojamiento exigidas por los sectores llamados de "cuello duro" y los trabajadores manuales. El deseo de privacidad estaba mucho menos desarrollado en el último, pero era muy fuerte en el primer grupo, entre cuyos componentes la tensión nerviosa de su trabajo de rutina durante el día hacía que desearan el aislarse en alguna medida por la noche. Estas familias de trabajadores de "cuello duro" deseaban la privacidad por encima de todo, y estaban dispuestos a aceptar cuartos individuales de tamaño mínimo a fin de poder disfrutar, aislados, de momentos de ocio. Los trabajadores manuales querían, en cambio, sacrificar la privacidad en beneficio del espacio. Eran muy opuestos a los pequeños ambientes de los departamentos modernos de las ciudades. Sus hábitos sociales eran diferentes. La familia comúnmente se reunía en el living room o la cocina durante la noche, para descanso y recepción.

Esta diferenciación social se reflejaba también en la distribución de su mobiliario. Las familias de los obreros preferían una disposición concéntrica de los muebles alrededor de una mesa grande, mientras que una parte de los empleados de cuello duro separaban sus muebles en el living room de tal manera que cada rincón, por así decir, contenía un grupo especial de muebles al cual cada uno de los miembros de la familia podía retirarse.

En la categoría de trabajadores, toda la familia tiende a estar junta durante el día entero. El chico de edad preescolar, queda con la madre y la sigue a todas partes mientras realiza sus quehaceres domésticos. Cuando los miembros de la familia que trabajan afuera vuelven al hogar, se amontonan en la cocina para conversar entre ellos y para acompañar a la dueña de la casa. Aún después de terminada la comida, se sientan y conversan en la cocina más bien que en el living room. Esto tendería a indicar como aconsejable, una extensión de la cocina y no del living room, allí donde los proyectos de nuevos alojamientos fueran definitivamente destinados a grupos de trabajadores manuales. Sobre la base de estos datos, es posible computar estadísticas sobre el tanto por ciento del tiempo que se utiliza la cocina o el living room, lo que sugerirá los cambios necesarios en ambos ambientes. La importancia de la cocina como living room decrece a medida que el tamaño del

departamento crece. Pero también hay variaciones aún dentro de los mismos niveles de renta y del mismo tipo de departamentos, a medida que se va de los grupos de empleados de cuello duro hacia los grupos de trabajadores manuales.

Esas estadísticas pueden también ser usadas para dar una contestación de tanteo a la pregunta: "¿afecta el alojamiento al desequilibrio social, el crimen y la delincuencia?" Nosotros estábamos en condiciones de mostrar, cómo el tamaño de la casa afectaba las actividades de las horas de ocio de los chicos. Nosotros computamos el tiempo que las chicas y muchachos adolescentes pasaban dentro y fuera de la casa después de las 5 de la tarde. Comprobamos que los chicos que vivían en departamentos de 4 habitaciones pasaban un 50% más dentro de las casa, que los que ocupaban departamentos de 2 piezas. Esto indica muy claramente —y una investigación más completa sustentará esta comprobación— que el hacinamiento empuja a los jóvenes a la calle.

Más importante es el hecho de que podemos formarnos una opinión sobre como es posible para la familia de realizar un ajuste de su vida, de acuerdo a las condiciones de hacinamiento que prevalecen en Suecia, sin que ello dañe la moral, la limpieza y la higiene mental.

Si hubiéramos de transferir las condiciones de vida en hacinamiento de las casas de departamentos de Estocolmo a este país, la consecuencia indudable sería la desorganización social y personal. En Suecia ello produce un mínimo de mal ajuste social. Una causa para ello puede verse en las tradiciones rurales del país, en donde las familias tienden a reunirse, por lo menos durante el invierno, en el único ambiente caliente de la casa: la cocina. Ellos se acomodan al mínimo espacio de la vivienda, y sacan ventaja de los excelentes equipos de que están dotados los departamentos modernos.

Yo he estado tratando, últimamente, de redactar un cuestionario que haría posible, para los arquitectos americanos, de probar la adecuación funcional de las casas que proyectan. Una de las grandes dificultades para redactar tal instrumento de investigación, era la necesidad de conseguir las opiniones de las personas interesadas, sin confiar enteramente en la bondad de sus juicios. Mucha gente no sabe que tipo de casa necesita. Los factores que más influencia tienen en la elección de un nuevo alojamiento, son los equipos o artefactos, por un lado, y ciertas bondades de la nueva casa que están en oposición a los defectos de la antigua. Pero el común de las dueñas de casa no son capaces de imaginarse por adelantado como se va a ajustar la compleja rutina diaria a una determinada casa.

En cualquier clase de cuestionario, es apenas posible evitar los juicios subjetivos y poco dignos de confianza. Hay que temer el sugerir soluciones. Hay que revisar toda la lista de comodidades de que puede dotarse a la casa y finalmente preguntar, como han hecho con éxito algunos sociólogos: "¿Es Ud. feliz, medio feliz o muy feliz?" Se puede correlacionar esto con toda la serie de datos concretos. Parece extraño, pero ha habido excelentes investigaciones sociológicas que han usado un instrumento tan tosco como éste.

Pero nosotros queremos evitar juicios tan subjetivos en tanto sea posible. ¿Qué otra cosa podemos hacer?

Yo revisé toda la lista de problemas de ajuste caseros y formulé una serie de preguntas inquiriendo sobre las incomodidades que podían haber surgido en las presentes casas.

No confiaba en la dueña de casa para que me dijera que quería más espacio aquí o allá. Yo no quería un juicio estético sino llegar a saber si, en relación con actividades específicas a realizarse en la casa, había suficiente espacio, suficiente privacidad y si, el equipo lo mismo que la distribución, eran adecuados para ello. Sobre tal base sería posible apreciar que funciones están dificultadas por el diseño y que puntos particulares merecen reconsideración de parte del arquitecto.

Algunas tentativas recientes para evaluar la adecuación funcional de los diseños de casas han fracasado porque el problema fué abordado de manera relativamente superficial.

Esperamos que una buena teoría al respecto va a traducirse con el tiempo en buen trabajo. La gran dificultad que presentan estos estudios es la circunstancia de que hay dos variables, afectando ambas el que la familia se ajuste a la casa: el abrigo físico basado en el diseño y las tradiciones y hábitos de la familia y, en consecuencia, su facilidad de amoldarse a aquel, tal como es. No será nunca posible construir la casa "ideal" para la familia. Será necesario que el arquitecto experimente indefinidamente con una gran variedad de diseños para responder a necesidades diversas de alojamiento. Y tendrá que proveerlo, no solamente para las necesidades tal como son hoy, sino como van a ser dentro de 30 o de 50 años, cuando los cambios sociales habrán afectado la vida de la familia de una manera imprevisible.

El alojamiento es una empresa que implica un compromiso desde el principio hasta el fin. El proyectista de la casa empieza con un margen definido por el presupuesto familiar y entonces empieza a especular sobre las posibles comodidades que puede asegurar con el dinero de que dispone.

La cuestión no es: "¿Qué desea la familia?", sino: "¿Qué es lo que la familia está dispuesta a sacrificar para obtener otras ventajas?"

Yo he leído vez pasada un artículo interesante sobre este tema en una revista de arquitectura, pero al final resultaba de poca utilidad por que su autor perdió de vista este punto.

Discutía, punto por punto: el living room, el comedor, la cocina, el baño, el dormitorio y anotaba las quejas de los inquilinos sobre todos ellos. Sus recomendaciones eran razonables y útiles para el arquitecto, pero las conclusiones eran que los inquilinos querían un living room más grande, un dormitorio más grande, un baño más grande, etc., etc.; en sustancia, querían un departamento doblemente más grande que el que podían pagar con sus recursos. Muchas investigaciones semejantes fallan en este punto. No especifican qué clase de familia es capaz de aceptar ciertas desventajas para tener un living room más grande, o cuales se conforman con un living room más chico para disponer de una cocina más espaciosa. En estas investigaciones, el problema no se plantea en los términos en que se le presenta al arquitecto.

Sobre la base de los costos y de los cálculos técnicos puede usualmente determinar la suma total de espacio que puede proporcionar para la familia. Después tiene que encarar las soluciones de compromiso respecto a la distribución interior, ubicación de las paredes y tabiques, etc. La familia tiene que elegir o las ventajas del espacio en detrimento de la privacidad, o la privacidad en desmedro del espacio. Lo que no puede conseguir son ambas cosas en la total extensión de sus necesidades. En tales condiciones, la única investigación que puede ser útil para el arquitecto es aquella que le

indique claramente cuales desventajas son aceptables para asegurar ciertas ventajas.

También debe decidirse por una transacción respecto a otra alternativa: la distancia o la proximidad en la disposición de varios ambientes. El baño no debería estar demasiado cerca del dormitorio por causa de la molestia de los ruidos, pero tampoco debe estar demasiado lejos para evitar los inconvenientes de la distancia. Finalmente, puede señalarse que cabe una transacción entre proveer un relativo máximo de espacio total o invertir más dinero en una cocina eficiente y en otras equipos que hagan cómoda la casa, aunque sea de menores dimensiones. En las modernas metrópolis con altos valores de la tierra y construcción de acero costosa, la tendencia es definitivamente en favor del equipo y a costa del espacio. Esto refleja las existentes relaciones de costo y también la organización de las industrias. Los refrigeradores mecánicos, los equipos de cocina y otros elementos semejantes sacan ventaja de la concentración industrial y de la producción en masa relativamente barata. No se puede decir lo mismo de la construcción residencial como tal.

¿Qué necesidades deben ser contempladas y cuales pueden ser relativamente descuidadas? O podemos acondicionar los ambientes para la vida de rutina de todos los días, o para un número limitado de ocasiones especiales cuando la familia invita algunos amigos para una cena a servirse en el living room. ¿Debe ser agrandado este último o debe ser aumentado el tamaño de la cocina? No siempre es posible hacer ambas cosas. Tampoco podemos establecer normas pero sí podemos determinar, mediante la investigación sociológica, lo que los diferentes tipos de familias realmente prefieren.

Nosotros no debemos tener en la mente la "casa ideal" del tipo que podría ser publicada en un manual para el arquitecto. Deberíamos considerar el problema de manera mucho más realista y en toda su complejidad. Las casas de la clase media y de los grupos de entradas menores no se aproximarán nunca a las condiciones ideales. El que proyecta esas casas es, en realidad, un planificador social que debe encarar la coordinación de las actividades constructivas como el programa educativo que sería necesario, a fin de enseñar al pueblo cómo sacar la mayor ventaja posible de un edificio dado. Esto es particularmente cierto allí donde el arquitecto considera el barrio con preferencia a la casa individual, como la unidad adecuada para la planificación del alojamiento residencial. Si los inquilinos no sacan ventajas de las facilidades que el barrio ofrece, el planifica-

dor de la casa habría fracasado debido a falta de visión respecto al cuadro psicológico y sociológico que se le presentaba.

Yo me encuentro en dificultades para vincular mis investigaciones más estrechamente a los problemas de proyectar los alojamientos tal como aparecen en la oficina del arquitecto. Los formularios de mi encuesta han sido distribuidos hasta ahora entre unas 300 familias de la clase media de Seattle, tomada al azar, y entre 100 inquilinos probables de un proyecto de alojamientos del gobierno. Los resultados no están todavía disponibles. Pero no puedo esperar más de estas investigaciones, que algunas indicaciones muy generales sobre los más importantes inconvenientes y causas de fracaso. Espero que haya un adelanto sobre los resultados de investigaciones anteriores, sobre todo si fuera posible indicar más específicamente cuales sistemas del proyecto y del equipo necesitan corrección más urgente.

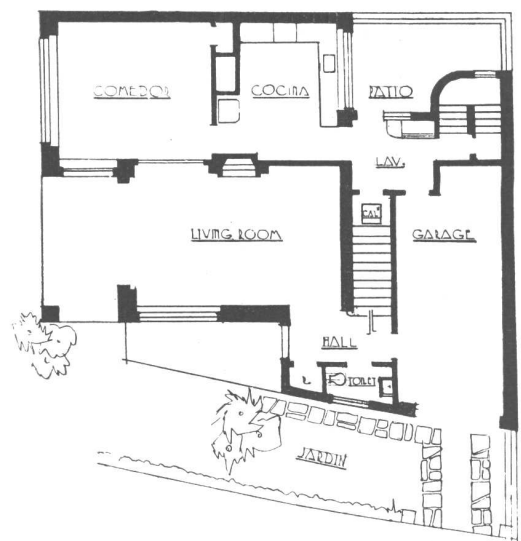
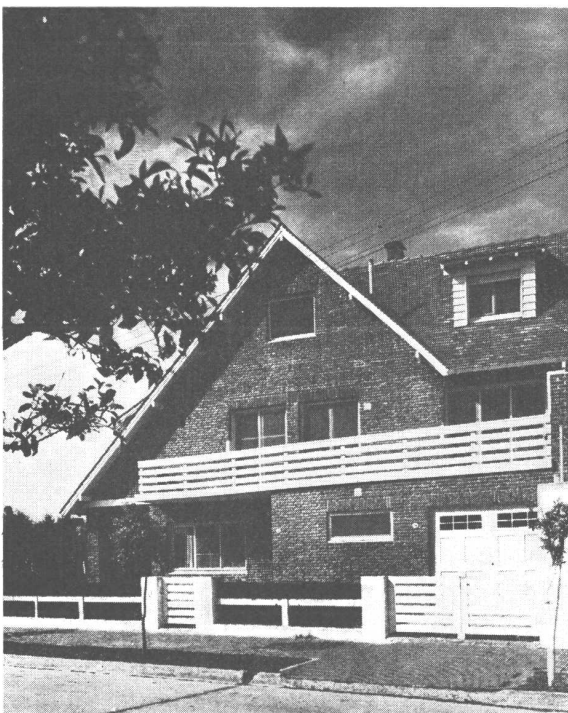
El próximo paso será la concentración sobre problemas de diseño más limitados. Si es necesario proporcionar un espacio de comer sobrepuesto a la cocina o al living, ¿cuál es preferible? La contestación no indicará una u otra como disposiciones ideales, pero podría indicar para cuales familias es mejor una de esas soluciones, y para cuales la otra.

En un proyecto de alojamiento de Seattle, las unidades fueron proyectadas de tal manera que era necesario cruzar el living room para llegar a la cocina. Ha habido quejas por ello, pero todavía no podemos decir si el arquitecto no tomó entonces una decisión acertada, ya que trató de evitar una gran densidad de tránsito cruzado en la puerta de entrada. Diferentes soluciones de este problema específico tendrán que ser analizadas después de un tiempo de haber estado en uso.

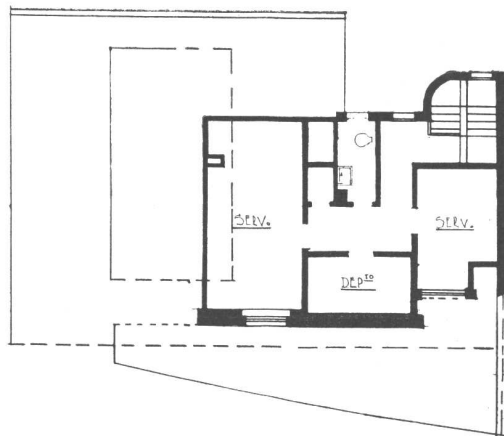
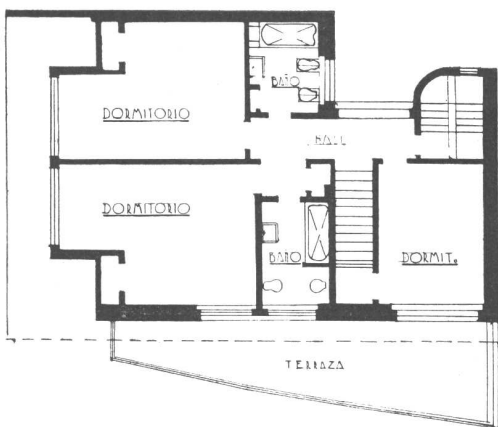
Afortunadamente, muchos arquitectos interesados en el problema del alojamiento, son más bien buenos sociólogos de un carácter intuitivo o pre-científico. Pero ciertas imperfecciones en los proyectos funcionales ocurren una y otra vez y sólo podrán ser extirpadas por estudios empíricos más avanzados que coordinen los puntos de vista del sociólogo con los del arquitecto. Espero que el proyectista de las casas del futuro reconocerá las posibilidades de la ayuda sociológica. Una inversión de relativamente escasa importancia en una investigación sociológica que ponga de relieve los valores relativos de varios proyectos de casas, realizada en las etapas iniciales del proyecto de casa o barrio, puede aumentar grandemente la felicidad y la moral del futuro inquilino.



VIVIENDA EN ACASSUSO



La casa está ubicada en la calle Ricardo Gutiérrez y Nicolás Granada.



Esta casa se desarrolla en tres plantas, habiéndose aprovechado el espacio útil del techo para ubicar los dormitorios del servicio.

La distribución ha debido adaptarse a la forma y demás características del terreno, en lo referente a sus proporciones u orientación.

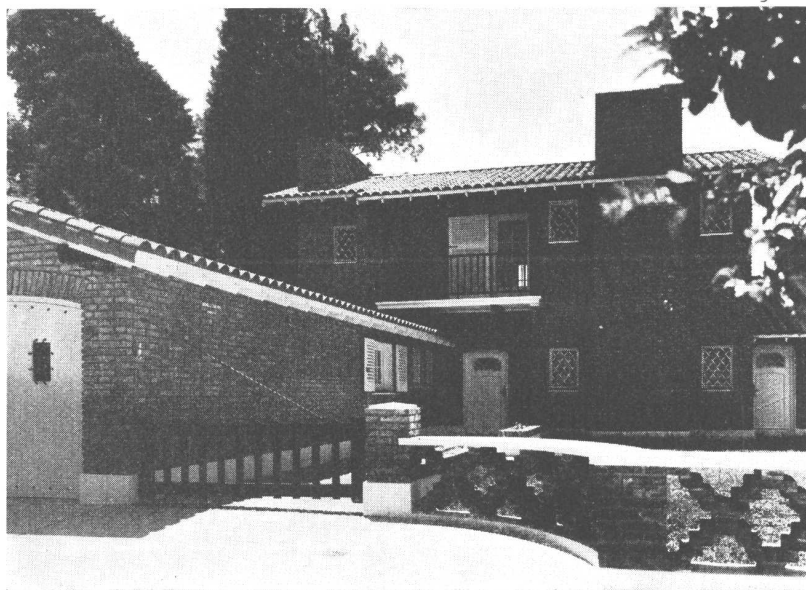
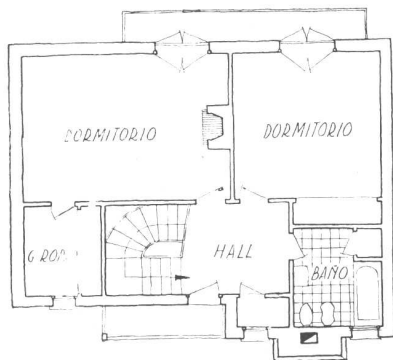
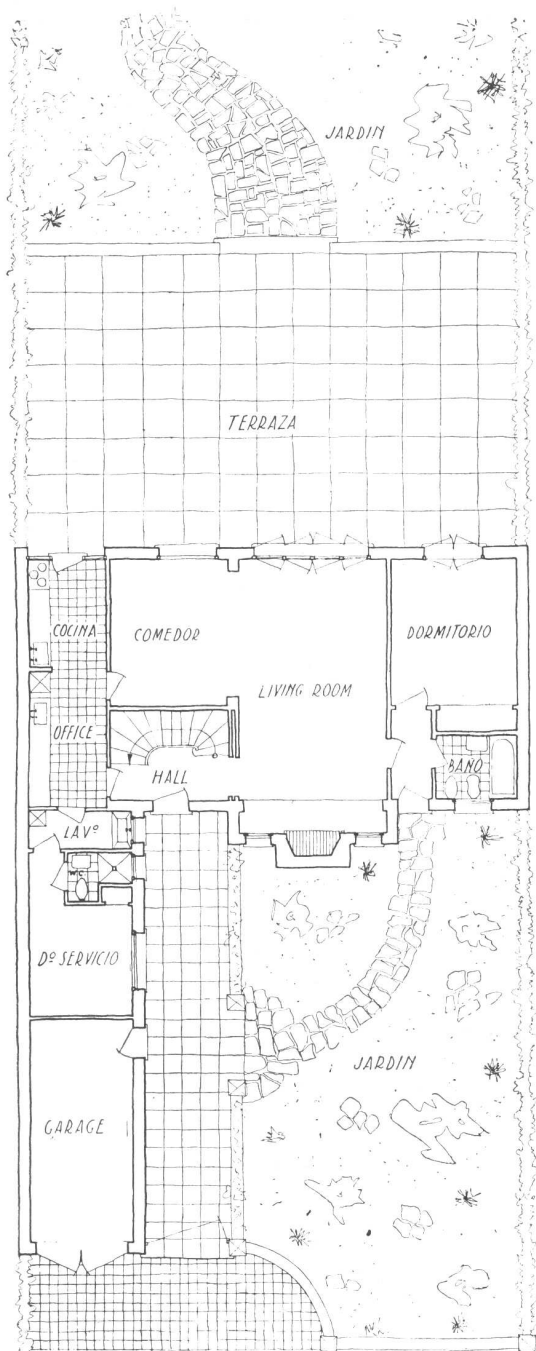
No obstante ofrecer el terreno algunas dificultades, se pudo

llegar a ambientes de medidas razonables y bien ubicados, habiendo obtenido una casa confortable dotada de todos los detalles requeridos.

Se ha empleado el techo que es de teja plana con mucha pendiente, que al mismo tiempo que es más eficaz por defenderse mejor contra la lluvia, da la oportunidad de poderlo utilizar en su interior casi totalmente, lo que aparentemente pareciera más económico dado que siempre un techo hay que hacer; pero la práctica nos demuestra lo contrario, es decir que sale algo más costoso.

Toda la mampostería al exterior se ha construido con doble pared, preparándola para que el ladrillo quede a la vista. Con estos elementos se obtiene un efecto agradable sin necesidad de artificios y rebuscamientos, pues la relación de las masas de ladrillo, ventanas y techo y el espacio de jardín de césped, da un resultado por su color y proporciones que siempre es grato.

CASA PARTICULAR EN ACASSUSO

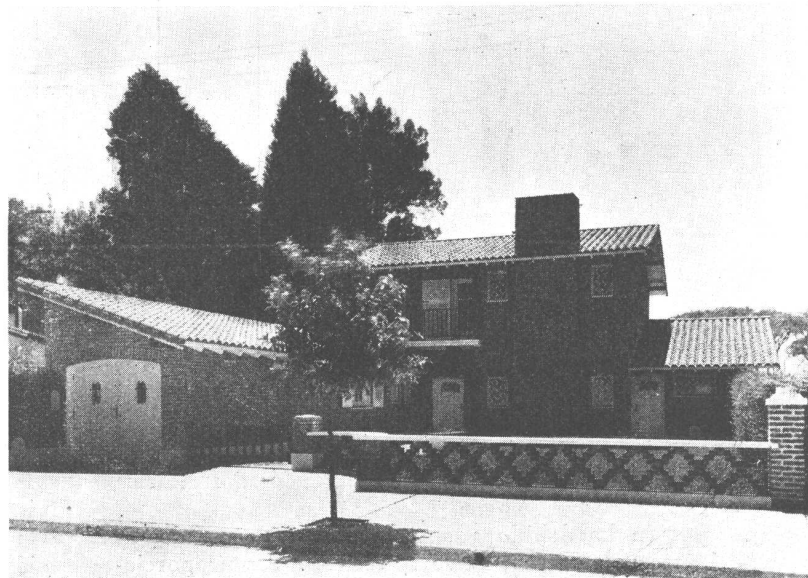


Este chalet ha sido construido en la vecina ciudad de San Isidro, a escasa distancia de la estación Acasuso. Está situado en la calle Arenales 1010 y su contrafrente se orientó hacia las vías del ferrocarril, que demarcan el límite del terreno hacia el Norte.

La amplitud del lote permitió ubicar el cuerpo del edificio en el centro, dejando en las partes anterior y posterior, espacios destinados a jardín.

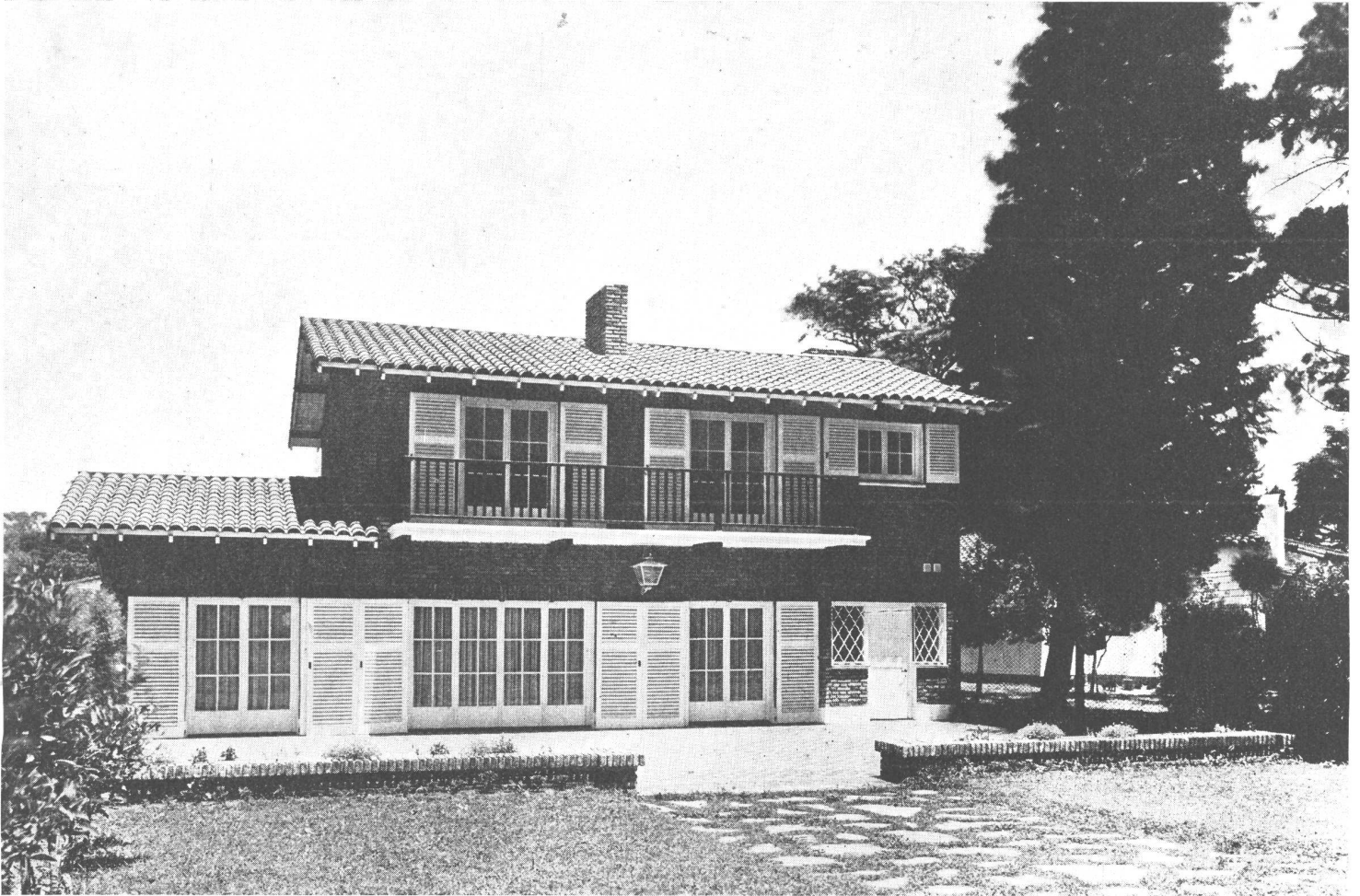
El cuerpo saliente de la planta baja permite el acceso directo desde la calle al garage; detrás del mismo se ubicaron el dormitorio y baño de servicio y el lavadero, continuando sobre la misma línea el office y la cocina.

A la planta baja se accede por dos puertas: una de ellas permite la entrada al hall, desde el que parte la escalera hacia el piso superior; a la derecha está situado el gran living-room y, a la izquierda, la puerta del office. El living-room está separado por un vano del comedor y ambos se comunican con la terraza por amplias puertas vidrieras. La otra puerta permite el acceso al hall íntimo del departamento de huéspedes, que consta de un dormitorio y un baño.



Propiedad del Sr. Manuel M. Dubourg.

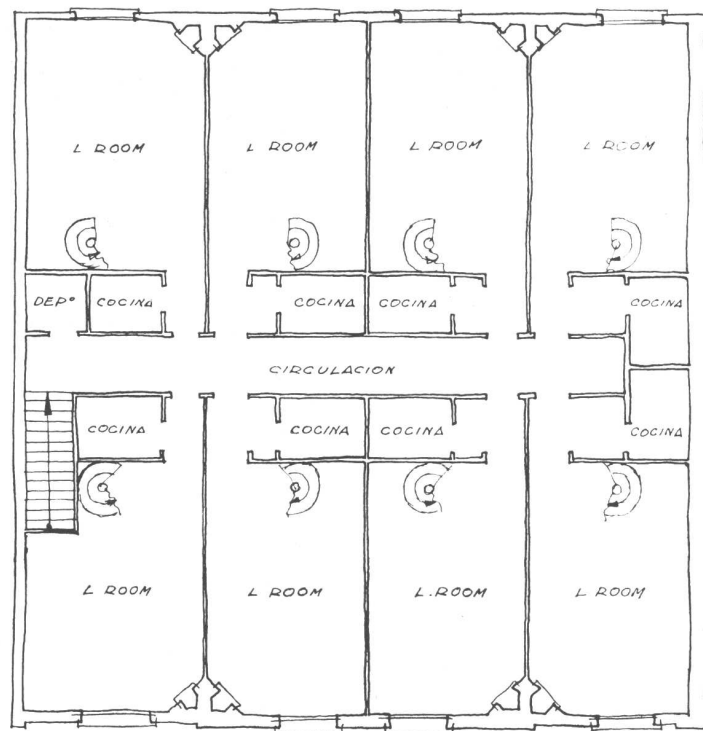
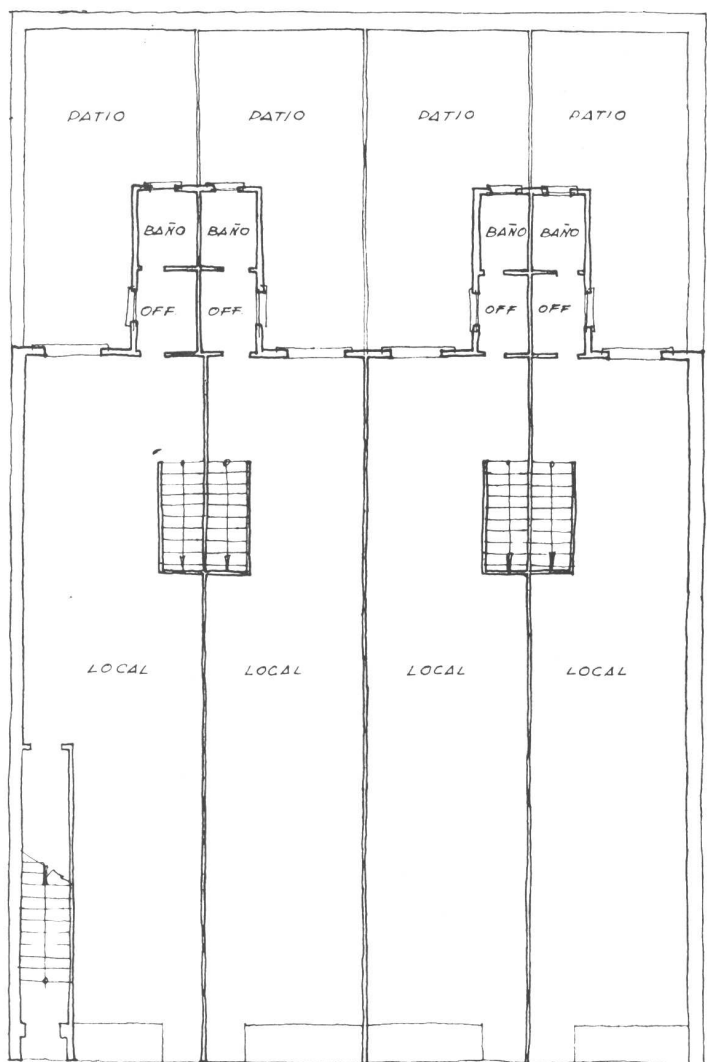
ARTURO J. DUBOURG, ARQ.



Esta última dependencia hace también las veces de "toilet" de la planta baja, por su acertada disposición. La planta alta consta de un hall, baño, dos amplios dormitorios y un cuarto de vestir, en el cual se instaló un amplio guardarropa. Los dormitorios del piso superior dan al balcón saliente sobre la terraza y tienen vista abierta hacia el jardín al igual que el living-room, el comedor y la habitación de huéspedes. Desde el hall se puede salir al balcón del frente principal.

La acertada distribución de los ambientes permitió crear un agradable conjunto arquitectónico, en el que contrastan adecuadamente el rojo vivo de las tejas coloniales y el más apagado de los ladrillos, con el blanco de la carpintería y aleros y el color natural de los balcones y el portón, contruidos de madera dura.

"ATELIERS" PARA RENTA

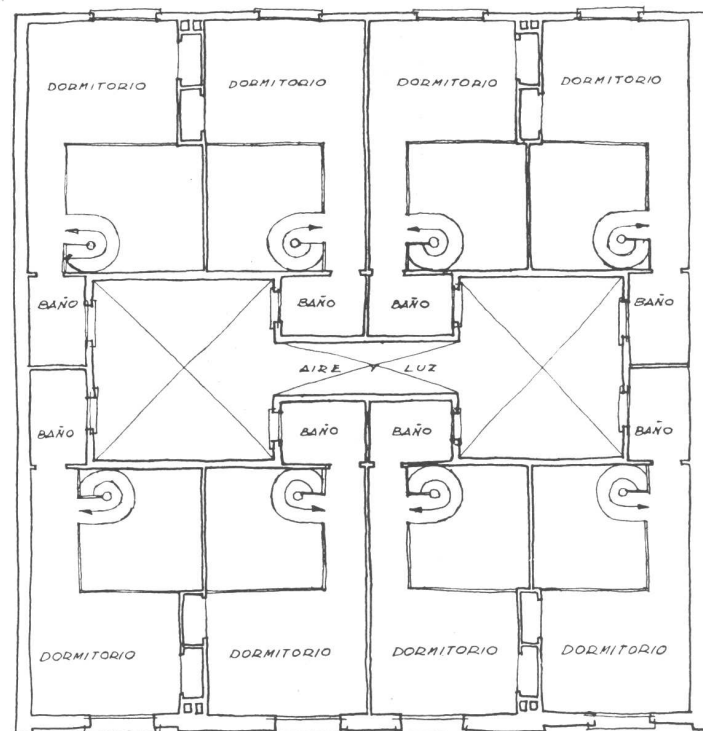


El destino específico de esta obra: instalación de departamentos tipo "atelier", impulsó al arquitecto a tratar el frente con un moderno sentido de las líneas clásicas, en las que no podía faltar el remate de la mansarda ni las chimeneas de ladrillo a la vista, que otorgan al edificio un agradable aspecto de intimidad.

La construcción está compuesta por cuatro locales con sus respectivos sótanos, y ocho departamentos del tipo indicado que constan de un amplio living-room, hall y cocina en el primer piso y una escalera "caracol" que se prolonga en la baranda del dormitorio. Esta baranda se extiende en ángulo sobre el living-room.

El amueblamiento de los locales se realizó sobre la base de colores claros, al igual que la pintura de paredes, "placards" y puertas, en contraste con algunos muebles de caoba oscura y el diverso color del tapizado, realizado en azul marino; cortinados y estera amarillo mostaza; almohadones, colchas y cortinados celestes, etc., lo que compone un alegre conjunto en adecuada diversidad de tonos. Según puede apreciarse en los grabados, el dormitorio posee una amplia placard y un cortinado que lo separa por completo de las demás dependencias.

En un ángulo del living, se instaló una estufa de leña, con ladrillos a la vista y repisa de mármol claro. En esta habitación y en el dormitorio fueron colocados sendos "plafons" para luz difusa.

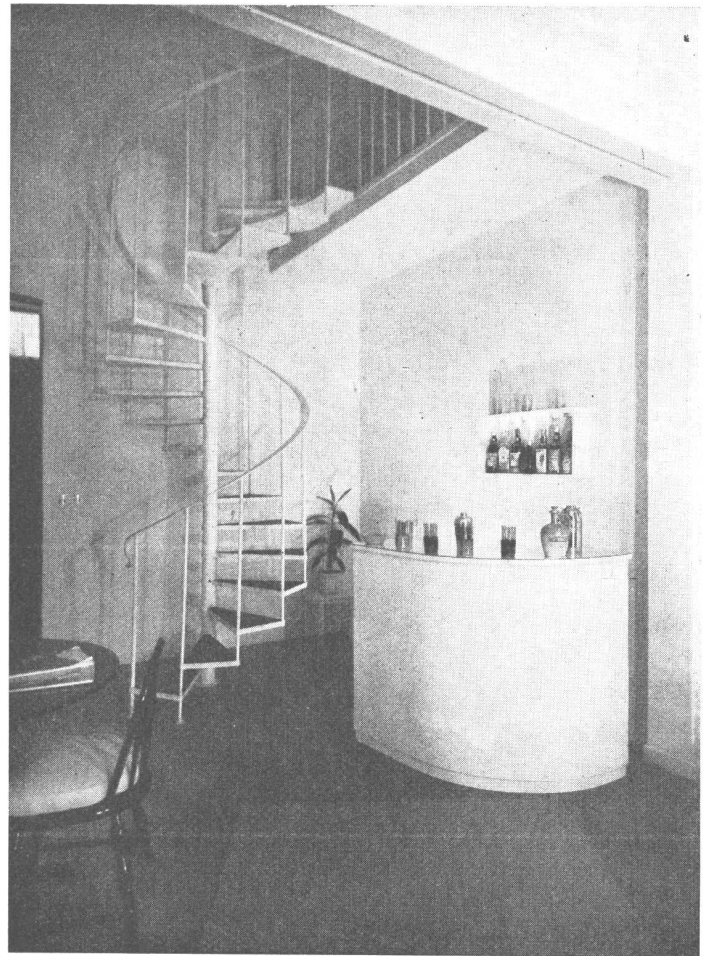




Fachada de la casa, situada en Maipú 634.

"ATELIERS" PARA RENTA.

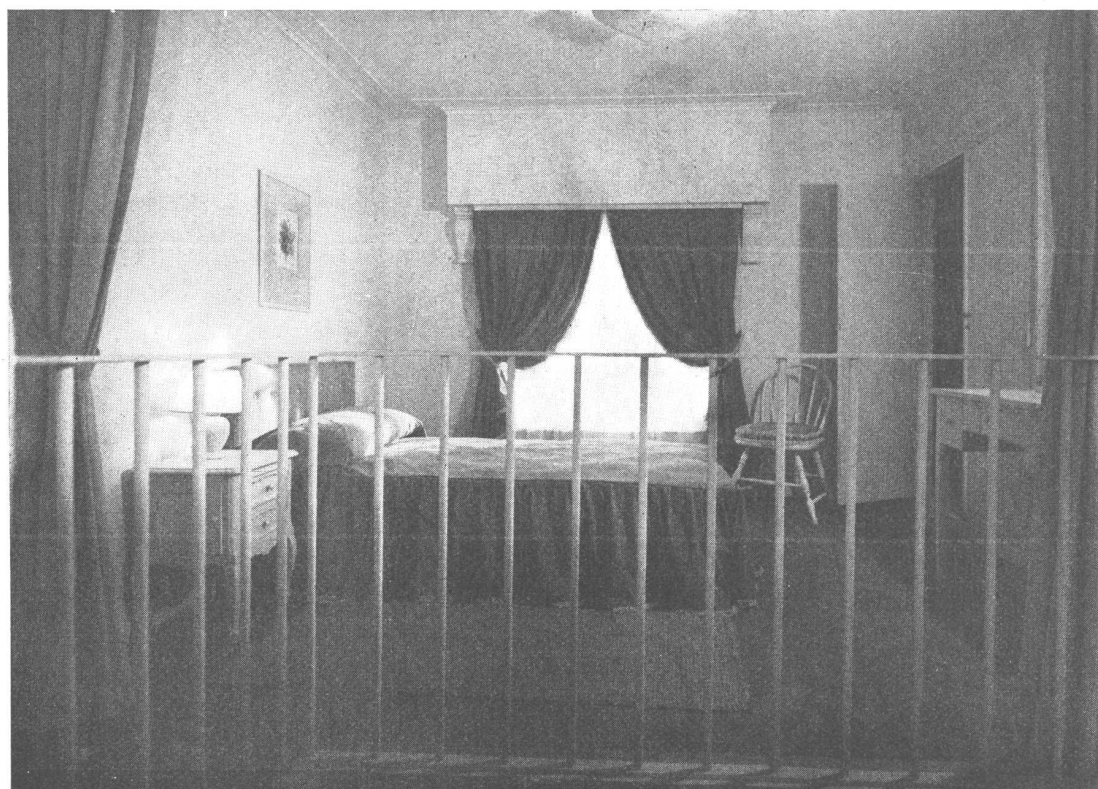
En estas dos páginas se muestra uno de los ateliers decorados por Josefina Lan. En esta página se ve el living-room cuya ventana tiene cortinas de voile crema y cortinados color arena con triple fleco en las orillas de color rojo, azul y amarillo. Los colores de este fleco armonizan con los del género escocés del frente de los almohadones del sofá-cama, tapizado en azul marino. El mueble biblioteca y revistero bajo la ventana es de igual color que las paredes y tiene una puerta donde guardar las almohadas. Mesa y sillas Windsor de caoba con almohadones color mostaza. El bar curvo de igual color que la pared, con cristal repisa para botellas. Las bases de las botellas y los vasos de whisky dan la nota de color. Sillón tapizado en azul marino, estera color amarillo mostaza.



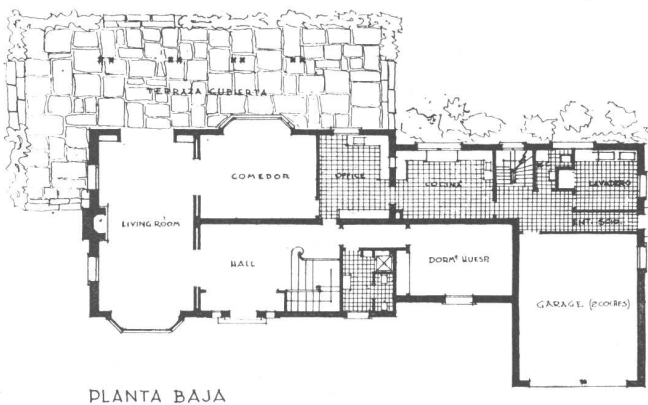
ARTURO J. DUBOURG, ARQ.



El cortinado que cierra completamente el dormitorio es de color amarillo mostaza para armonizar con el living. La cama tapizada, la colcha y los cortinados de la ventana son celeste turquesa con fleco amarillo y botones amarillos en el respaldo de la cama. La mesa de luz, silla Windsor y toilette, pintados de igual color que la pared o sea casi blanco. La silla tiene almohadón celeste turquesa con fleco amarillo.



CHALET EN DOS PLANTAS CON CUATRO DORMITORIOS



El problema de la edificación en Mar del Plata es muy conocido.

Por razones imperativas del lugar, con características *edilicias* ya muy definidas y razones de clima, color y uso, la edificación "pintoresca" es casi obligada.

El arquitecto ha procurado, en el proyecto de este edificio, mantenerse dentro de las líneas más sobrias y características del estilo.

Sus elementos constructivos están claramente acusados sin artificio y sus techos sencillos son la expresión natural de su solución sobre la planta, sin deformaciones arbitrarias o elementos caprichosos en busca de efectos especiales.

De la simple observancia de sus fachadas, se puede inferir el contenido de sus plantas y su funcionamiento.

Cuerpo principal conteniendo en planta baja la recepción y en planta alta los dormitorios.

Cuerpo secundario conteniendo en planta baja locales de servicio, exceptuando sobre el frente un dormitorio de huéspedes, y en "mansard" las habitaciones de servicio. El garage surge bien acusado sobre el frente de la calle.

La ubicación del edificio en el terreno, es moti-

ALBERTO DOMINGUEZ COSSIO, ARQ.

La fachada de estilo "Georgian" con muros de piedra blanca Mar del Plata, trabajada al descabezador, colocada a lechos horizontales. El techo de pizarra natural importada.



vada por el deseo de mantener la mayor cantidad posible de jardín, sobre el lado de la buena orientación, en discreto retiro, y privado de las molestias que ocasiona la proximidad de la calle.

El planeamiento de este edificio es también claro y conciso, surgiendo su funcionalismo de la sola observación de sus plantas, no habiéndose sacrificado ninguna comodidad para conseguir efectos de fachada.

Esta claridad de solución es debida en buena parte a los propietarios, en cuanto a exposición concisa y definida del programa e interpretación de los detalles; eficaz colaboración con la que no siempre cuenta el arquitecto.

El living room. Muros pintados al aceite gris perla satinado. Piso de incienso en tablones con lustre oscuro. Chimenea de piedra pulida blanca con mármol negro belga; "abat feu" bronce dorado y cristal. Sofá en brin de hilo fondo crudo y flores de colores. Sillones tapizados en brocato de algodón verde. Bergere color borra vino a listones. Dos sillas "Hepplewhite" antiguas auténticas con forro chintz, fondo blanco y flores. 2 sillas caoba, forro brocato, oro viejo. Cortinados de chintz de fondo claro y flores de colores. Voile de hilo color marfil. Decoraciones de *Master*.



CHALET EN DOS PLANTAS CON CUATRO DORMITORIOS



Vista del hall. Muros pintados en color gris perla satinado. Bergere Queen Anne, género chintz fondo blanco con grandes hojas verdes. Silloncito Sheraton de caoba, con cojín verde pálido. Escalera de incienso muy oscuro, contraescalones blancos.

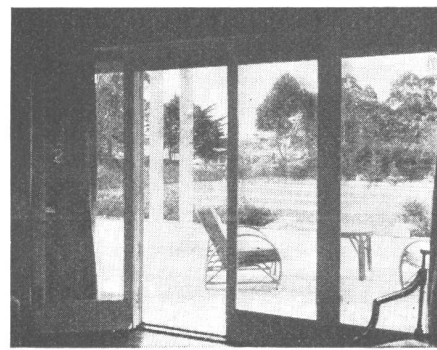
El comedor. — Muros al aceite gris satinado, piso de incienso en tablones. Muebles de caoba oscura. Sillas con tapizado a listones color blanco y oro; alfombra multicolor tejida a mano. Cortinado de género de hilo floreado con fondo color amarillento.



Dormitorio principal. — Muros gris perla muy claro; camas y toilette de caoba oscura estilo Sheraton. Sillón tapizado en género gris con floritas rosadas y fleco color cáscara de huevo. 2 sillas Regencia género rosa y beige, cubrecama color oro con volado floreado de colores vivos. Cortinas del mismo género floreado.



La terraza a través de un ventanal. — Piso de piedras lajas blancas. Muebles de caña de bambú con cojines de algodón fondo crudo y flores de colores vivos.



Decoraciones de *Master*.

Desagüe de las piletas de cocina directamente a cañería principal

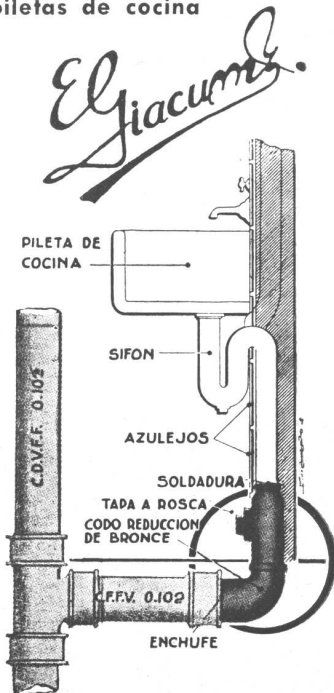
Aprobado por A. N. D. A.

que permite la descarga directamente a ramal de cañerías principales, ya sean verticales u horizontales, sin que sea necesario intercalar interceptores de grasa ni bocas de acceso de ninguna naturaleza.

FABRICADAS EN BRONCE

★
VENTAJAS

- Economía.
- Tapa de fácil manejo.
- Limpieza sin tropezos.
- No rompe el conjunto armónico del piso.
- Y su cierre es enteramente hermético.



E. GIACUMBO

FABRICANTE

CEVALLOS 1963

Tel. 26 - 3969



"APELES S. A. no tiene sucursales. Sus productos se venden al público por medio de todas las casas del ramo de la República"

(Socio de la Unión Industrial Argentina)

OTIS

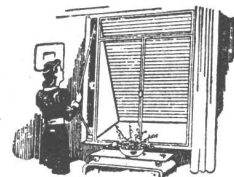
EMBLEMA SUPREMO EN ASCENSORES

CATTANEO

CORTINAS DE MADERA

Proyección a la Veneciana
SISTEMA AUTOMATICO

"8 en 1"



PERSIANAS PLEGADIZAS

AMERICANA
"VENTILUX"

EXPOSICION Y VENTAS

GAONA 1422 • U. T. 59, Paternal 1655

DIRECCIÓN

✓ Hormigón
 ✓ O. Sanitarios
 ✓ Palestras
 ✓ Iluminación
 ✓ Inst. Eléctrica
 ✓ Pisos

Este renglón

DEJELO A NUESTRO CARGO
 NOSOTROS LE RESOLVEREMOS
 EL PROBLEMA
GRATUITAMENTE

CONSULTORIO LUMINOTECNICO
L A C O
 SOCIEDAD ANONIMA
 PASEO COLON 532 - U. T. 33 - 8271 - BUENOS AIRES

Plastiment

AUMENTA considerablemente la RESISTENCIA, CONSISTENCIA e impermeabilidad del hormigón, permitiendo reducir el agua de mezcla.

DELLAZOPPA
 Chacabuco 175 • S.A.C. • Buenos Aires

"SYNCRIO-FLAME"

QUEMADORES DE PETROLEO

Señores
 Ingenieros, Arquitectos, Propietarios, Calefaccionistas:

Los principales Edificios Públicos y Casas de Renta Modernas, están equipados con estos quemadores. Coloque en su nueva obra quemadores "SYNCRIO-FLAME".

Obtendrá: Economía, Rendimiento, Eficiencia.

Garantizados por una firma de responsabilidad.

•

CONSULTENOS

Sociedad C.A.R.E.N.
 Antonio Machado 628/36
 U. T. 50 - 5364 y 5712

★

En Montevideo: Guaviyú 2859, Teléf. 27635


 MARCA REGISTRADA

amianto

de todas clases y para todas las industrias.

MAGNESIA PLASTICA 85 %

CARTON DE AMIANTO de todos espesores.

MASILLA DE AMIANTO
 Fórmula de la Dir. Gral. de Ing. (M. de Guerra).

MASILLA COMUN

DIATHOMEAS aislantes y filtrantes.

GRAFITO Y PLOMBAGINA

PASTAS ADHESIVAS "T. A. C."
 a base de fibras de amianto especial para techos, garantidas contra cualquier filtración.

CHAPAS CANALETA de fibro - amianto
 1.80 x 0.85 de 5 mm. y de 1.15 x 0.65.

PINTURAS (para interiores y exteriores) en pasta y en polvo, (especial para renovar frentes y techos).

TERMOTECNICA ARGENTINA
 (JOSE TOMASSINI)

RIVADAVIA 755 U. T. 34 - 1734
 BUENOS AIRES

**PINTURERIA y
PAPELERIA DEL NORTE**

Variado surtido
de papeles pin-
tados. Las últi-
mas novedades

en **TEKKO y
SALUBRA**

Vicente Biagini y Hnos.

PARAGUAY 1126
U. T. 41, Plaza 2425
Buenos Aires

DE
**ASFALTO
FILTROS ASFALTICOS
TECHADOS**

**PERSONAL ESPECIALIZADO
USINAS PROPIAS**

SEGISMUNDO P. FRANCO
PERU 375 35-3737-3485

lecho



PROTEJA
SU TECHO
PINTANDOLO
CON

GRAFISOL

PRESERVA Y EMBELLECE
Solicite folletos con colores
Fco. J. COPPINI
CHACABUCO 82 - U.T. 33, Av. 9676

MOSAICOS

MARTIN E. QUADRI

Fundada en el año 1874

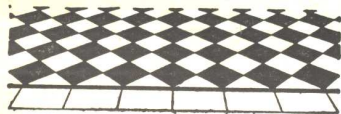
Avenida Angel Gallardo 160

(antes Chubut)

(Lindando con el P. Centenario)

U. T. 60, Caballito 0301 - 2564

Coop. Tel. 988, Oeste



Las copias de pla-
nos del edificio cine
Normandie fueron
confeccionadas por

**LA FOTO
ARGENTINA**

Rivadavia 751 Buenos Aires
U. T. 34, Defensa 2964 y 3572

CATTANEO

CORTINAS DE ENROLLAR
PROYECCION A LA VENECIANA
SISTEMA AUTOMATICO

"8 en 1"

PERSIANAS INTERIORES
PLEGADIZAS
AMERICANA
"VENTILUX"

Exposición y Ventas:
GAONA 1422 - U. T. 59-1655

FABRICAMOS:

Arañas, Faroles
Aplicques - Morillos
Herrajes - Rejas
Consolas, etc.


Se efectúan tra-
bajos sobre cual-
quier dibujo.



**HERRERIA ARTISTICA FORJADA
LUIS PEDROLI**

MONROE 826/32 U. T. 71-1783
Premiada en varias Exposiciones

**CORREOS
NEUMATICOS**



Simon, Leisse y Cía.

GARAY 737 U. T. 23 - 3258

**COPIAS
DE
PLANOS**

IMPORTACION DE PAPELES Y TELAS
Artículos para dibujos en general
DESALVO Hnos.
Sucesores de S. Casagrande

B. de Irigoyen 276 Ferro Prusiato -
U. T. 37, Riv. 0231 U. T. 37, Riv. 0231
U. T. 38, Mayo 4647 Galato y Sepia

**LE CORBUSIER NO HA SIDO
COLABORACIONISTA**

El taller de la calle de Sevres, donde muchos jóvenes proyectistas han recibido por primera vez la influencia decisiva de la "máquina para vivir" estaba cerrado. Envuelto en su chaqueta de terciopelo, Le Corbusier sentado en su estudio sin calefacción, trabajó a lo largo de los inviernos largos de la ocupación. No había clientes —Vichy se había ocupado de ello— pero había abundante trabajo para hacer. Estaban los estudios sobre pre fabricación y los estudios modulares, una "llave de medidas" para ser aplicada al proyecto de muebles lo mismo que a los planes estructurales y a la subdivisión de

la tierra. Estaba también Sur *les quatre Routes*, el libro que trazó el camino de la reconstrucción. Estaba también la organización de una sociedad para "la revolución de la arquitectura" (que será dilatada por lo menos hasta que la sociedad pueda conseguir bastante papel para publicar los 10 libros que están ya listos en los talleres impresores).

Lo que le ocurrió a Le Corbusier es lo que le ocurrió a la mayoría de los arquitectos franceses no colaboracionistas. Los que trabajaban para Vichy la pasaron mucho mejor por un tiempo; uno de ellos fué comisionado para proyectar un palacio para Hitler en la Plaza de los Inválidos. Los que tuvieron la desgracia mayor fueron los que, sin saberlo, cayeron bajo la sospecha de colaboracionistas. En-

GUIA PROFESIONAL

CALEFACCION	CONSTRUCTORES	ELECTRICIDAD	LADRILLOS
<p>D. Fortunato & Cía. INSTALACIONES DE CALEFACCION en todos los Sistemas y Anexos Instalaciones de quemar petróleo QUESADA 2670 — U. T. 70-5024 BUENOS AIRES</p>	<p>Luis V. Migone ING. CIVIL EMPRESA CONSTRUCTORA Arenales 2428 U. T. 44-9119</p>	<p>José Rusconi Fabricante de Artefactos Eléctricos Av. CORRIENTES 3581 U. T. 79 - 4734</p>	<p>SUCESION DE FRANCISCO CTIBOR FABRICA DE LADRILLOS Ringuet F.C.S. - U. T. 890, La Plata Escritorio: Avda. de Mayo 878 U. T. 34, Defensa 8580 LADRILLOS MACIZOS F. C. aprobados por la Dirde las O. S. de la Nación HUECOS PATENTADOS para entrepisos azoteas, chimeneas, bebederos, etc.</p>
<p>CALEFONES</p>	<p>EMPRESA DE CONSTRUCCIONES "OETTEL" CORRIENTES 4634 U. T. 79, Gómez 6153</p>	<p>ESCUPTORES</p>	<p>MARMOLERIA</p>
<p>HURI Supercalefones y Cocinas a Gas Seguros - Sólidos - Económicos Exposición y Ventas: SARMIENTO 2745 U. T. 47, Cuyo 4353</p>	<p>Ing. E. y E. Maurette EMPRESA CONSTRUCTORA C. Pellegrini 1263 - U. T. 44-1001</p>	<p>Alejandro Paladini ESTUFAS, ESCULTURAS Y FRENTES Morón 2655 U. T. 63 - 8552</p>	<p>MARMOLES Erminio Celsi & Cía. R. de Janeiro 631 esq. Díaz Vélez U. T. 60, Caballito 1840 Buenos Aires</p>
<p>CARPINTERIA Y HERRERIA</p>	<p>Arq. Juan F. Lazzatti EMPRESA CONSTRUCTORA CARPINTERIA MECANICA Famatina 3399 U. T. 61-0763 Adrogué, F. C. S. U. T. 107</p>	<p>HIERRO FORJADO COBRES A MANO Y BRONCERIA ARTISTICA</p>	<p>MOSAICOS</p>
<p>CARPINTERIA MECANICA DE César Stringa e Hijos CAMARONES 2840 - 44 U. T. 59, Paternal 3258</p>	<p>MOBLAJES Y DECORACIONES</p>		<p>MOSAICOS REVESTIMIENTOS Y ESCALERA V. MOLTRASIO e HIJOS S. R. L. - Cap. \$ 200.000 Exp. y venta: FED. LACROZE 3335 U. T. 54, Darwin 1868 Buenos Aires</p>
<p>Carpintería Artística de Obras D'ALVIA Hnos. Instalaciones, Decoraciones y Persianas de enrollar 1455 Cueva 1459 - U. T. 54-0392</p>	<p>Angel di Baja Decoraciones de interiores Tapicería Bustamante 884 U. T. 79, Gómez 4295</p>	<p>S. GIROLA FUNDICION BRONCERIAS ESCULTURAS ARTISTICAS ★ Rodr. PEÑA 280 - Bs. As. - U.T. 37-0134</p>	<p>VITRAUX</p>
<p>Antonio Quatraro Carpintería • Ebanistería INSTALACIONES DECORACIONES - MUEBLES Buenos Aires 768-70 Villa Progreso (San Martín) U. T. 755-1473</p>	<p>CASA RIZZA CARPINTERIA MOBILIARIOS DECORACIONES INSTALACIONES 47, Cuyo 4960 CASTELLI 135</p>	<p>RODOLFO RAPETTI Ex Empleado de la Casa Thenée Hierros forjados - Cobres a mano - Cerámicas de Estilo - Arañas - Faroles - Lámparas - Herrajes para bargueños y chimeneas YALLER EN CARLOS PELLEGRINI 748 LA CASA U.T. 41-4612 - Bs. Aires</p>	<p>CASANOVA Hnos. Vitraux D'Art En todos los estilos Av. FOREST 731-33 U. T. 54, Darwin 8050</p>

PIZARRAS NATURALES *para* TECHOS

PROCEDENCIA PORTUGUESA

BRASIL 118

U. T. 26, Garay 4430
BUENOS AIRES

Medidas { 0.225 x 0.35 m.
 { 0.25 x 0.50 m.

A N G E L E. A N G E L I

HORMIGON ARMADO

A. y J. MAJERSKY

NAZARRE 4511

U. T. 50-2503

TUVIERON A SU CARGO EL CALCULO Y LA CONSTRUCCION DE LA ESTRUCTURA DEL HORMIGON ARMADO DEL EDIFICIO QUE SE PUBLICA EN ESTE NUMERO, CALLE MAIPU 648, PROYECTO DEL ARQ. ARTURO J. DUBOURG.

PANZA Hnos.

VIDRIOS - CRISTALES - ESPEJOS

Han tenido a su cargo la provisión y colocación de vidrios, cristales y espejos en las obras que se publican en este número
MAIPU 648 - PARANA 877
ARENALES 1010 de ACASSUSO

CATAMARCA 559/63 U. T. 45-1232-0566

CRAVERO Hnos.

YESERIA EN GENERAL

Han tenido a su cargo los trabajos de su especialidad en las obras:

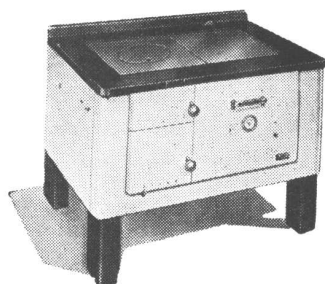
MAIPU 648 - PARANA 877

ARENALES 1010 (Acassuso)

proyecto del Arquitecto Arturo J. Dubourg

PAMPA 5156 U. T. 51-2772

COCINAS



ORBIS-TERMO a leña

- Economía de combustible
- Limpieza
- Facil manejo
- Elegante presentación

SOLICITE FOLLETO ILUSTRATIVO O VISITE NUESTRA EXPOSICION



CALLAO 53-61

U. T. 38 - Mayo 2024 - 26



INDUSTRIA GRANDE
NACION PROSPERA

- CEMENTO PORTLAND
- CALES HIDRATADAS MOLIDAS
- AGREGADOS GRANITICOS

LOMA NEGRA S. A.

AV. ROQUE SAENZ PEÑA 636 - BUENOS AIRES
U. T. 33, AVENIDA 1533

tre ellos está Eugenio Beaudouin, uno de los más distinguidos arquitectos de Francia que estaba trabajando en un proyecto para suprimir la vivienda insalubre en Marsella cuando los alemanes entraron en la ciudad. Cuando los nazis decidieron arrasar la vieja sección del puerto, Beaudouin, mostrando sus planos, trató de salvar los edificios históricos de Marsella. Los ocupantes le dieron un lápiz rojo y dos horas de tiempo para que marcara con un círculo los edificios que quería salvar. Pero mientras tanto, los alemanes, mediante sus cuadrillas de demolición, arrasaron con todo. Acusado el arquitecto de ayudar a la destrucción, el pueblo enfurecido de Marsella amenazó su vida. Beaudouin tuvo que escapar a Suiza donde ahora enseña en Ginebra. Seis meses después que el ejército alemán entró en Francia, el gobierno de Vichy estableció una sociedad de arquitectos, sobre las mismas bases de otras que ya se habían organizado comprendiendo a los médicos y a los abogados. Pretendiendo regular los standards de la profesión, estas sociedades eran en realidad organismos para negar el derecho a trabajar a los profesionales judíos y a los enemigos políticos de los colaboracionistas. La mayoría de los grandes arquitectos franceses fueron declarados no elegibles como miembros, estando la lista encabezada por Augusto Perret y Le Corbusier.

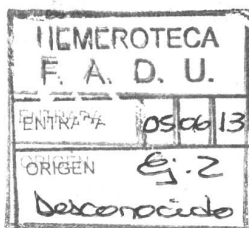
Al comienzo de la ocupación un grupo de jóvenes arquitectos se organizaron como parte del movi-

miento de resistencia. Cuando París, fué liberado, un frente nacional bien organizado de arquitectos estaba listo para respaldar el establecimiento del actual Ministerio de la Reconstrucción. Uniéndose a todos los arquitectos que se habían negado a trabajar para Vichy, el grupo de resistencia formó la Unión de Arquitectos Franceses que empezó a trabajar inmediatamente en los proyectos de la reconstrucción.

Cuán bien y pronto han trabajado los miembros de la Unión resulta aparente de la inspección de los primeros trabajos que están llegando de Francia. La Unión se ha declarado partidaria de una política de reconstrucción en gran escala. El trabajo de remiendos que apenas suavizó los destrozos de la guerra anterior deben, según ellos, ser descartados. Por primera vez, los arquitectos franceses están colaborando estrechamente con los ingenieros en los planes de la reconstrucción. El enérgico Augusto Perret que tiene ya 72 años ha formado la primera asociación cooperativa modelo, en la cual 60 arquitectos e ingenieros ponen su talento y su ingenio y participan de los gastos en un taller común. El grupo de Perret está trabajando en la reconstrucción de El Havre. Le Corbusier que visitará pronto los Estados Unidos como miembro de una misión francesa, está elaborando los planos para la reconstrucción del Puerto de La Rochelle.

(De The Architectural Forum)

TALLERES
GRAFICOS



ALFONSO RUIZ & CIA.

MEJICO 667
U. T. 34 - 6544