

NUESTRA
ARQUITECTURA

82

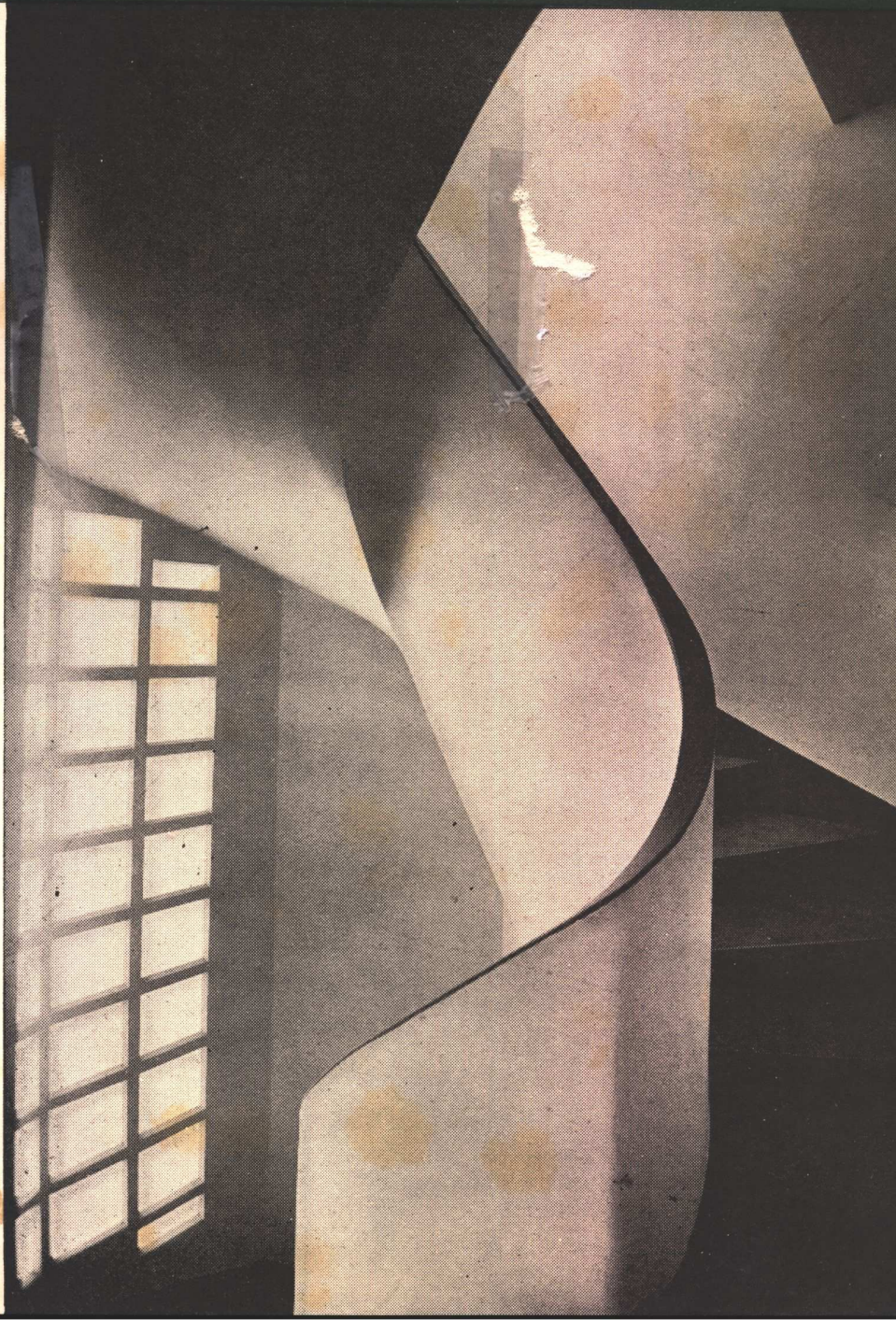
ej. 2

05/36

nuestra arquitectura

5

mayo de 1936

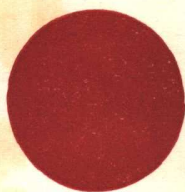


RECUERDE



que para el frente de su obra, solo un material, llena todas las exigencias técnicas y decorativas, el

SUPER-IGGAM



NO SE MANCHA
ES IMPERMEABLE
ES RESISTENTE
NO AGRIETA
DA BELLEZA Y COLORIDO

UNICO FABRICANTE

VICTOR MAGGI

P I C H I N C H A 1 2 4 5

U. T. 23, Buen Orden 0826 - 5491

En las páginas 8, 9 y 10 de "El Catálogo Rojo 1935/36", hallará todos los detalles acerca de este material.

PUBLICIDAD TAN...

MAGNOLITE

**EL MATERIAL IDEAL
PARA TABIQUES**

En bloques de 0,60 x 1.20 x 0,05 m.
» » » 0,60 x 1.20 x 0,07 m.
» » » 0,60 x 1.20 x 0,10 m.

Las fotografías que reproducimos demuestran que los bloques de MAGNOLITE, por su incombustibilidad y su gran tamaño son ideales para la construcción de tabiques. El empleo del MAGNOLITE permite, debido a su poco peso, reducir el espesor de las estructuras de hormigón, consiguiendo un aislamiento contra el calor, el frío y los ruidos, que ningún otro material puede proveer.

Distribuidores

COMERCIALIZADORA SUD AMERICANA

CANGALLO 380

KREGLINGER

DEPARTAMENTO MATERIALES
U. T. 33, AVENIDA 2001/8

LIMITADA (S.A.)

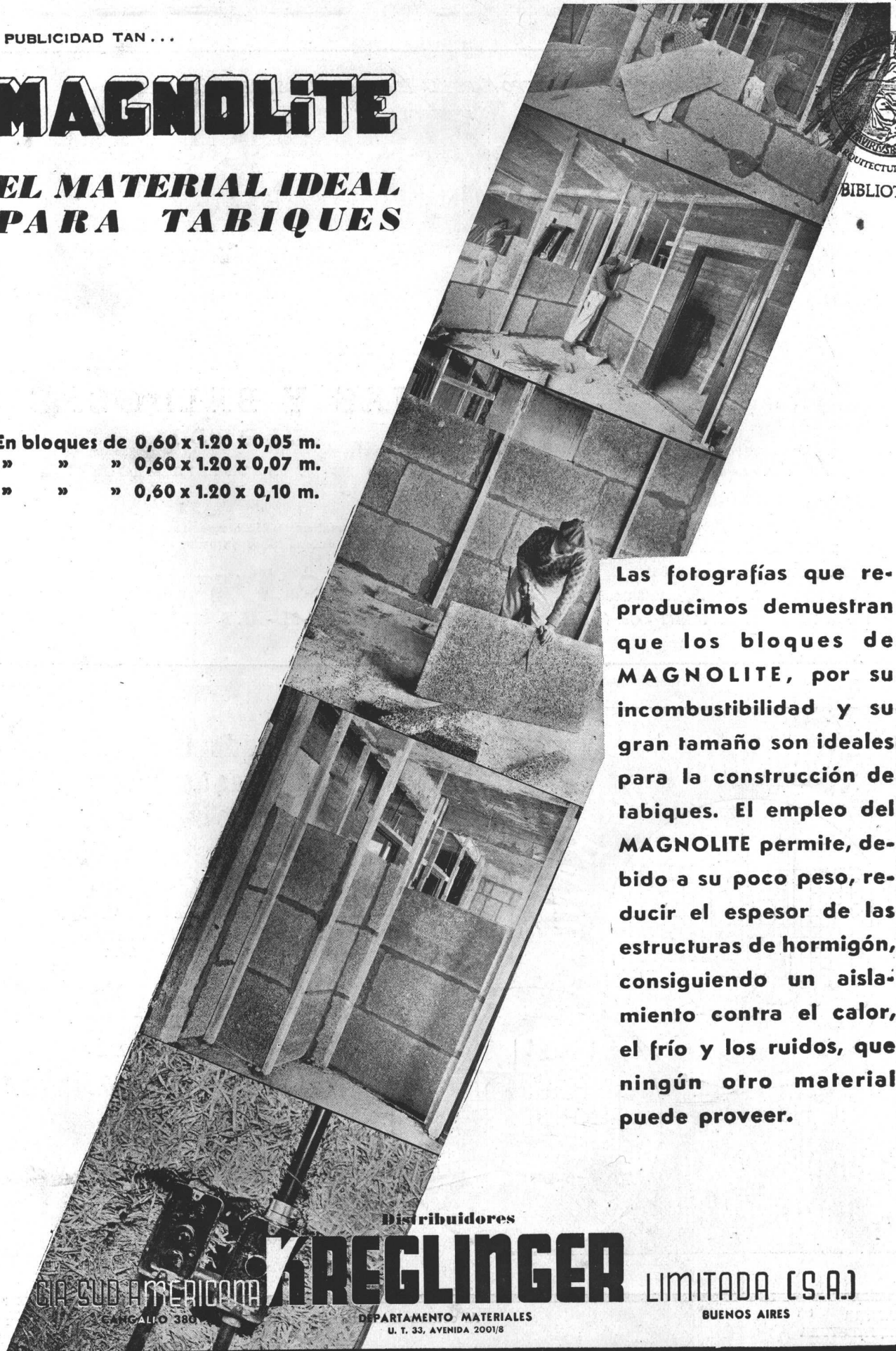
BUENOS AIRES

UN MATERIAL MODERNO PARA CONSTRUCCIONES MODERNAS

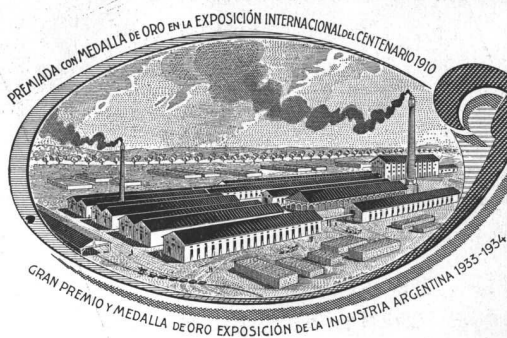
05/86



ARQUITECTURA DISEÑO Y CONSTRUCCION
BIBLIOTECA



GRAN FÁBRICA DE BALDOSAS TIPO MARSELLA-TEJAS Y LADRILLOS PRENSADOS Y HUECOS



FÁBRICA CERÁMICA
Alberdi S.A.

ESCRITORIO y ADMINISTRACIÓN
SANTA FE 882 - ROSARIO
U. T. 22936

Premiadas con el Primer Gran Premio en la
Exposición de la Industria Argentina 1933-34

Distribuidores:

HIERROMAT S. A. - Alsina 659
JOSE M. DIANTI - Rivadavia 10244
JUAN PREDÁ - Garmendia 4805
THEA y Cia. - Sarmiento 3060
LA BELGA S. A. - Rivadavia 3014
TRUSCON STEEL COMPANY - Corrientes 222

EMPLEE EN SUS OBRAS
TEJAS Y BALDOSAS
ALBERDI

ORGULLO DE LA INDUSTRIA ARGENTINA

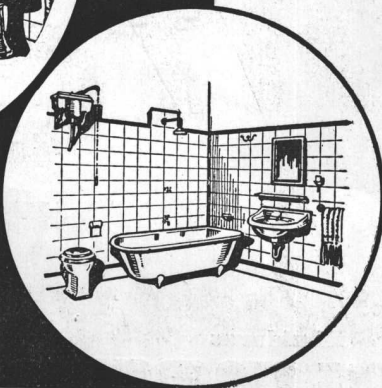
Por precios, muestras e informes recurrir a nuestros
únicos representantes:

RICARDO TISI Y HNO.
DIAZ VELEZ 4057-61 - U. T. 62, Mitre 8818-2390

CUARTOS de BAÑO



- BELLEZA
- DURACION
- ECONOMIA



...desde los más
suntuosos hasta
los económicos

AGAR. CROSS & Co Ltd

Paseo Colón esq. Venezuela - BUENOS AIRES
ROSARIO - BAHIA BLANCA - TUCUMAN - MENDOZA

ofrece AHORA al
mejor precio la más
calificada selección
de modelos en todos
los tipos y colores.

Pida catálogos y precios

**TEXTOS!
PROMESAS!
PALABRAS!**



TODO ESTO QUEDA ECLIP-
SADO ANTE NUESTRO PO-
DEROSO ARGUMENTO Y
• NUEVO SISTEMA •

**PRECIOS DEL POR MAYOR
EN VENTAS AL POR MENOR**

ES DECIR; QUE UD. PUEDE CONSEGUIR

TAPICERIAS

BLANCO

ALFOMBRAS

Y OBJETOS FANTASIA PARA EL HOGAR Y REGALOS

PRECIOS NUNCA VISTOS

CON LA VENTAJA QUE PARA
APROVECHAR, PUEDE UTILIZAR
UNO DE NUESTROS COMODOS

CREDITOS
★
"Los Gobelinos"

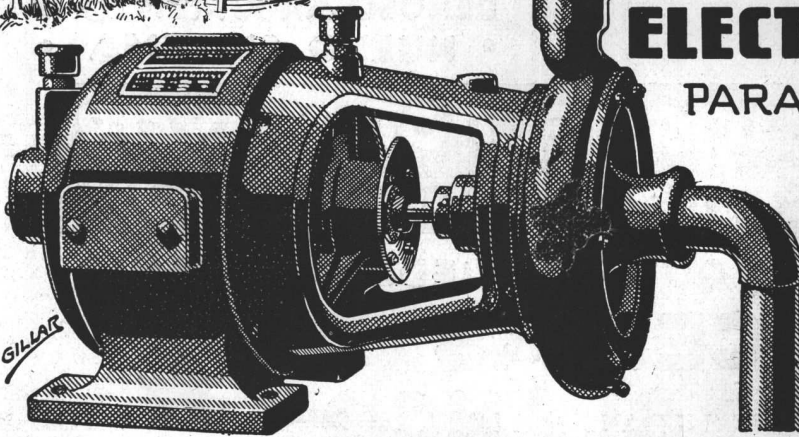
125-FLORIDA-139

TAPICERIAS · BLANCO · ALFOMBRAS

OBJETOS FANTASIA PARA EL HOGAR Y REGALOS



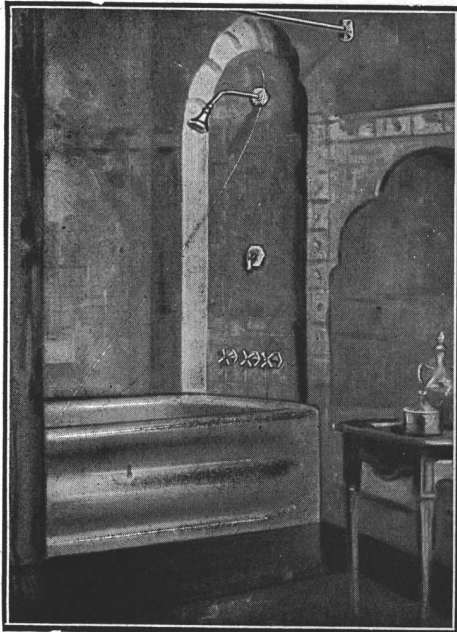
MARELLI



ELECTROBOMBAS

PARA USO DOMESTICO
AGRICOLA E
INDUSTRIAL

MOTORES MARELLI S.A.
CALLAO 353
BUENOS AIRES
SUCURSAL EN ROSARIO
RIOJA 1342



ARTEFACTOS SANITARIOS

Surtido completo en
CUARTOS DE BAÑO
BLANCOS y en COLORES

Heladeras Eléctricas G. E.

ASENCLEVER & Cía.

IMPORTADORES

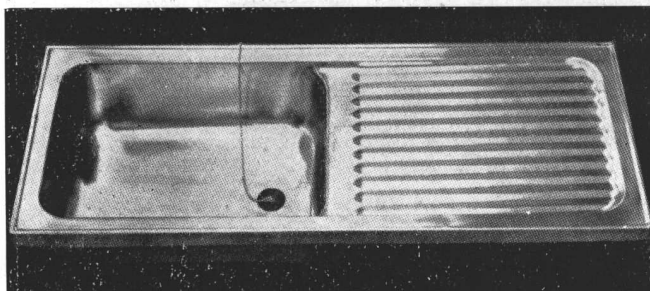
Soliciten Catálogos y Presupuestos
BELGRANO 673
U. T. 33, Av. 1055 al 1059 - Bs. AIRES

PILETAS DE ACERO INOXIDABLE

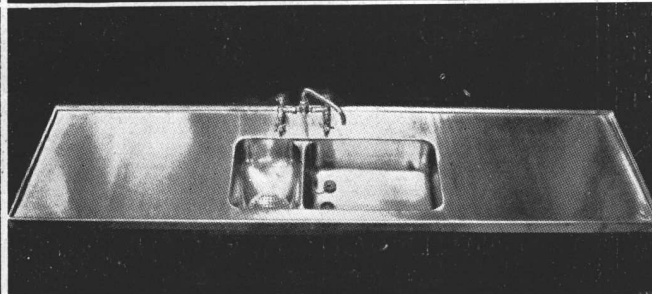
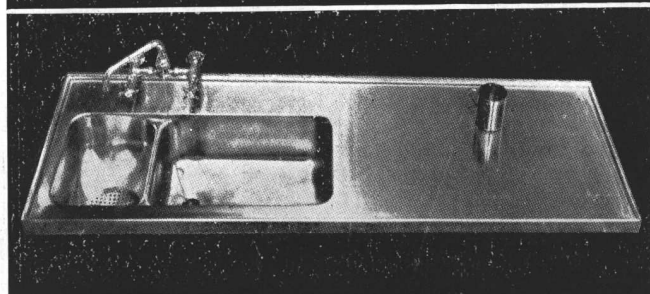
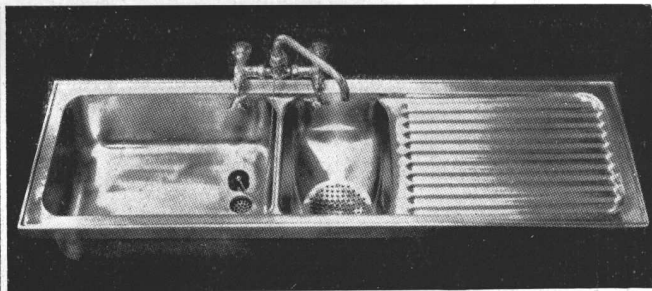
SAVESTANE

Aprobadas por las Obras Sanitarias de la Nación

Tipo AP



Tipo CP



Tipo CL

Fabricadas en acero inoxidable su aspecto de plata tono satén es muy agradable e inalterable. Para su limpieza no es necesario el empleo de polvos etc.



Tipo CM

No se manchan con los ácidos, ni grasas de las comidas.

Evitan roturas de la vajilla.

Rinden el máximo de higiene y limpieza.

Departamento de lujo Santa Fe 914
Ing. Walter Moll

Todos los departamentos modernos en Europa y Norte América tienen instaladas
PILETAS DE ACERO INOXIDABLE

FREDK SAGE & Co. (S. A.) Ltd. CORRIENTES 526 — Buenos Aires
Teléfono 31 Retiro 5291 - 2 - 3

“PROYECTANDO” sus futuros locatarios

Cuando su casa quede terminada, se iniciará una nueva serie de problemas sobre los locatarios, la solvencia moral y financiera de los mismos, cobro de los alquileres, cuidado de la propiedad e infinidad de otros detalles inherentes a su buena administración. Nuestra “Sección Administración de Propiedades” puede planear, desde ya, la selección de in-

quilinos, del personal de portería, y tomar a su cargo toda la compleja tarea de hacer de su casa, una propiedad solicitada y lucrativa. Muchos son los propietarios que nos han confiado el manejo y administración de sus propiedades de renta. Quizás conozca Vd. a alguno de ellos. Por qué no interrogarlo y pedirle su opinión?

ADMINISTRACION DE PROPIEDADES *The* **FIRST NATIONAL BANK of BOSTON**

FLORIDA 99

CONFIANZA · CORTESIA · SEGURIDAD · RAPIDEZ

OTRO EDIFICIO DE
PRIMERA CATEGORIA
CON
COCINAS ELECTRICAS



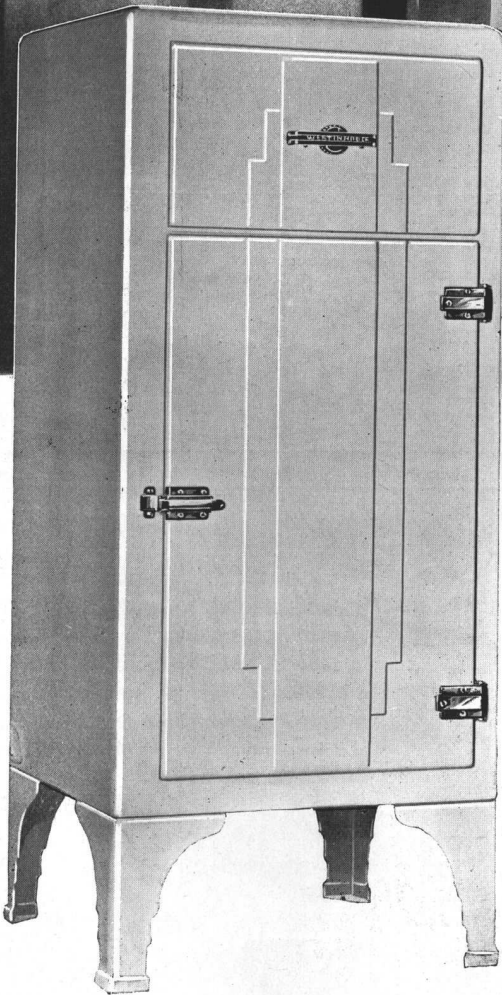
INDUSTRIA ARGENTINA

PROPIEDAD: AYACUCHO 1364
ARQUITECTO: SR. ALFREDO WILLIAMS

LONGVIE — RIVADAVIA 1423 — U. T. 38 MAYO 0443



*Símbolo del
confort moderno*



UNA casa no será nunca verdaderamente moderna y confortable si no ha sido equipada con un Refrigerador Eléctrico WESTINGHOUSE.

Los señores inquilinos saben lo que esto significa como protección para la salud, como fuente de incontables comodidades y como motivo de apreciables economías; por eso prefieren siempre los departamentos que cuentan con refrigeración eléctrica.

Los Refrigeradores WESTINGHOUSE, los únicos en el mundo que son Dual-Automáticos, ofrecen a los propietarios y a los locadores, el mayor número de ventajas, desde todo punto de vista. Permítanos que se lo demostremos personalmente.

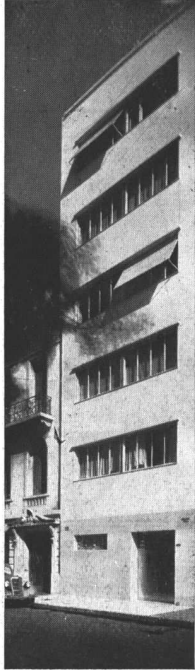


Refrigeradores Dual-automáticos
Westinghouse

CUESTA UN POCO MAS, PERO... ES WESTINGHOUSE

En las páginas 94, 95, 96, 97 y 98 de "El Catálogo Rojo" encontrará detalles sobre nuestros Refrigeradores

OTRA OBRA MODERNA CON ACCESORIOS DE CALIDAD SPEAKMAN

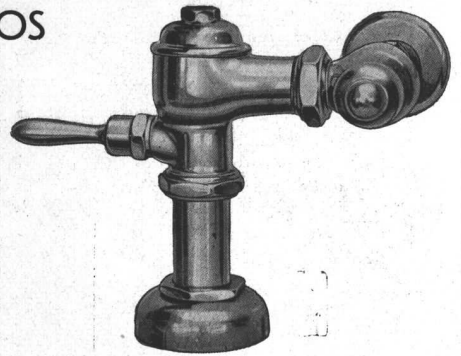


Ayacucho 1364
Arq. Alfredo Williams

En el edificio Ayacucho 1364 han sido colocadas **Válvulas Super Silenciosas Speakman** para inodoros y **Mezcladoras de agua Speakman** para piletas de cocina y office, artefactos que por su eficiencia son adoptados cada vez más en las buenas construcciones.

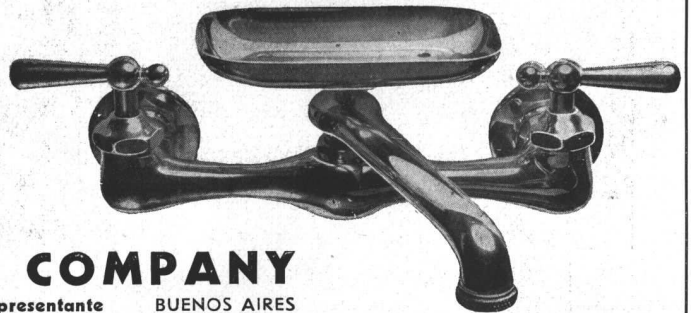
MEZCLADORA DE AGUA

Accesorio Speakman que permite la graduación de temperatura del agua caliente. Se aplica preferentemente en las piletas de cocina y office y su función lo hace indispensable en toda casa con instalación de agua caliente central. Sus líneas son realzadas por el excelente cromado Speakman. Aprobada por las Obras Sanitarias de la Nación.



VALVULA SUPER SILENCIOSA SPEAKMAN

Esta válvula que ha sido colocada en numerosos edificios importantes, además de su alta calidad, soluciona el problema de los ruidos molestos de las válvulas, eliminándolos en absoluto. Este modelo es el K1001, terminado al cromo Speakman, que no se mancha. Aprobado por las Obras S. de la Nación.



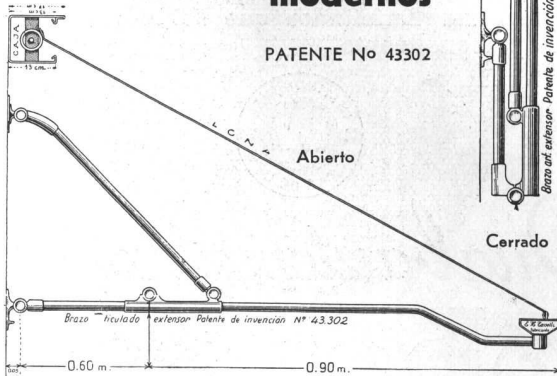
SPEAKMAN COMPANY

PERU 84 L. STERMAN, Representante BUENOS AIRES

TOLDOS AUTOMATICOS

de todos los sistemas

Nuevo Brazo Articulado extensor sin rozamiento, especial para frentes modernos



FABRICANTE EXCLUSIVO
EDMUNDO H. TASSELLI

Sarmiento 1443 - U. T. 38, Mayo 1381 - Buenos Aires

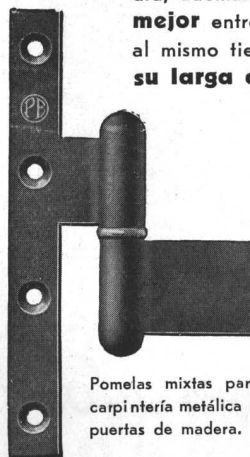


MARCA REGISTRADA

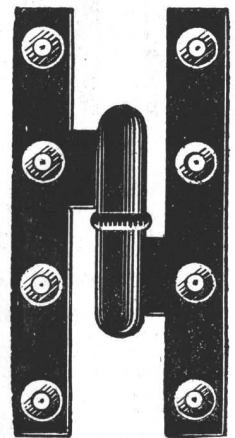
Coloque

POMELAS ELECTRICAS y sus puertas y ventanas; funcionarán a la perfección.

Usando POMELAS ELECTRICAS, Vd. tendrá, además de un herraje decorativo el **mejor** entre sus similares el que le resultará al mismo tiempo **el mas económico por su larga duración.**



Pomelas mixtas para carpintería metálica y puertas de madera.



Pomela Eléctrica Azulada para carpintería de Madera
Modelo Corriente
Modelo Reforzado

Paumellerie Electrique S. A.

La Riviere-de-Mansac (Correze) Francia
R. CHEMINADE - Representante
San Martín 201 - U. T. 33, Avda. 3782
Buenos Aires

CAÑO X



INVESTIGACIONES METALOGRAFICAS

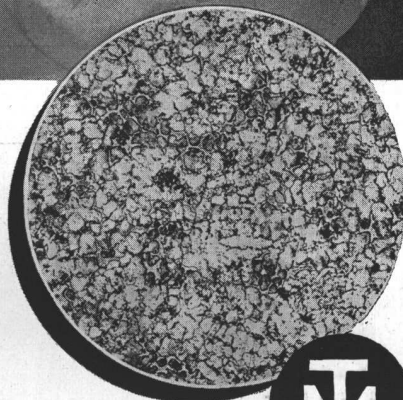


...están comprendidas en los diversos estudios científicos que los Laboratorios de "TAMET" efectúan continuamente para el control del estado estructural de los materiales que fabrica.

Las microfotografías que ilustran este aviso, muestran la estructura de un caño **M** de hierro fundido, fabricado por el sistema centrífugo y la de un caño "X" de otro sistema de fabricación.

La microfotografía del caño **M** presenta una estructura de grano muy cerrado, condición esta que, producida por el sistema centrífugo, le da al caño el doble de resistencia que la que ofrece cualquier otro procedimiento de fabricación.

Los caños **M** no tienen poros ni espiches, porque debido al sistema centrífugo, el hierro es colado bajo presión, produciéndose así caños de paredes completamente macizas y de una resistencia y duración que no poseen los de otro material.



CAÑO



S.A. TALLERES METALURGICOS SAN MARTIN

CHACABUCO 132 • TAMET • BUENOS AIRES

SUCURSALES Y REPRESENTANTES EN SANTA FE - ROSARIO - LA PLATA - BAHIA BLANCA

ABARCA TODOS LOS RAMOS DE LA INDUSTRIA DEL HIERRO Y DEL ACERO



Una
instalación
de calefacción que
no esté aislada con

Asbestocel en Tubos

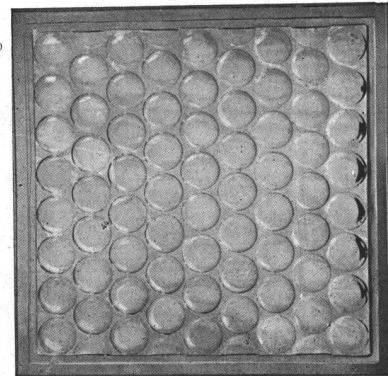
es una hipoteca
para toda la vida

JOHNS-MANVILLE BOLEY LTDA.
ALSINA 743 U. T. 37 - 8233/5 Buenos Aires

APLICACIONES DEL

VIDRIO

a la
Arquitectura
Presupuestos Proyectos
Cotizaciones Muestras



P. PICCARDO y CIA.
TUPUNGATO 2750 - U.T. 61 - 1651 - 3268
BUENOS AIRES

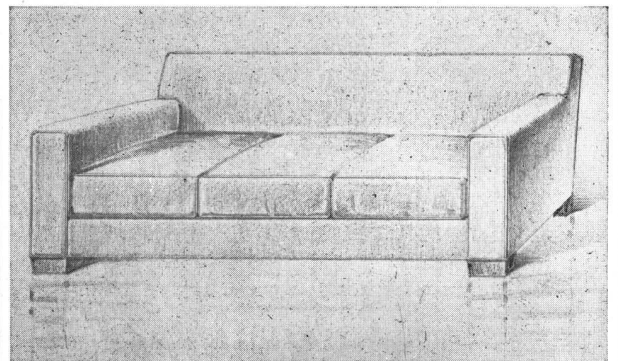
ESTABLECIMIENTO DE CARPINTERIA
MECANICA Y ASERRADERO

Esteban B. Sandrini

FABRICA DE PARQUETS - MACHIMBRES - MOLDURAS
MARCOS - PUERTAS - VENTANAS - MUEBLES - INSTA-
LACIONES - DECORACIONES - CORTINAS de MADERA
ENROLLABLES

En la Obra Ayacucho 1364,
he ejecutado toda la Carpintería de obra, armarios, ro-
peros, pisos parquet, corti-
nas de madera enrollables
y decoraciones

Talleres y Oficinas: Avda. CENTENERA 3121-25
U. Tel. 61- Corrales 0595 - BUENOS AIRES

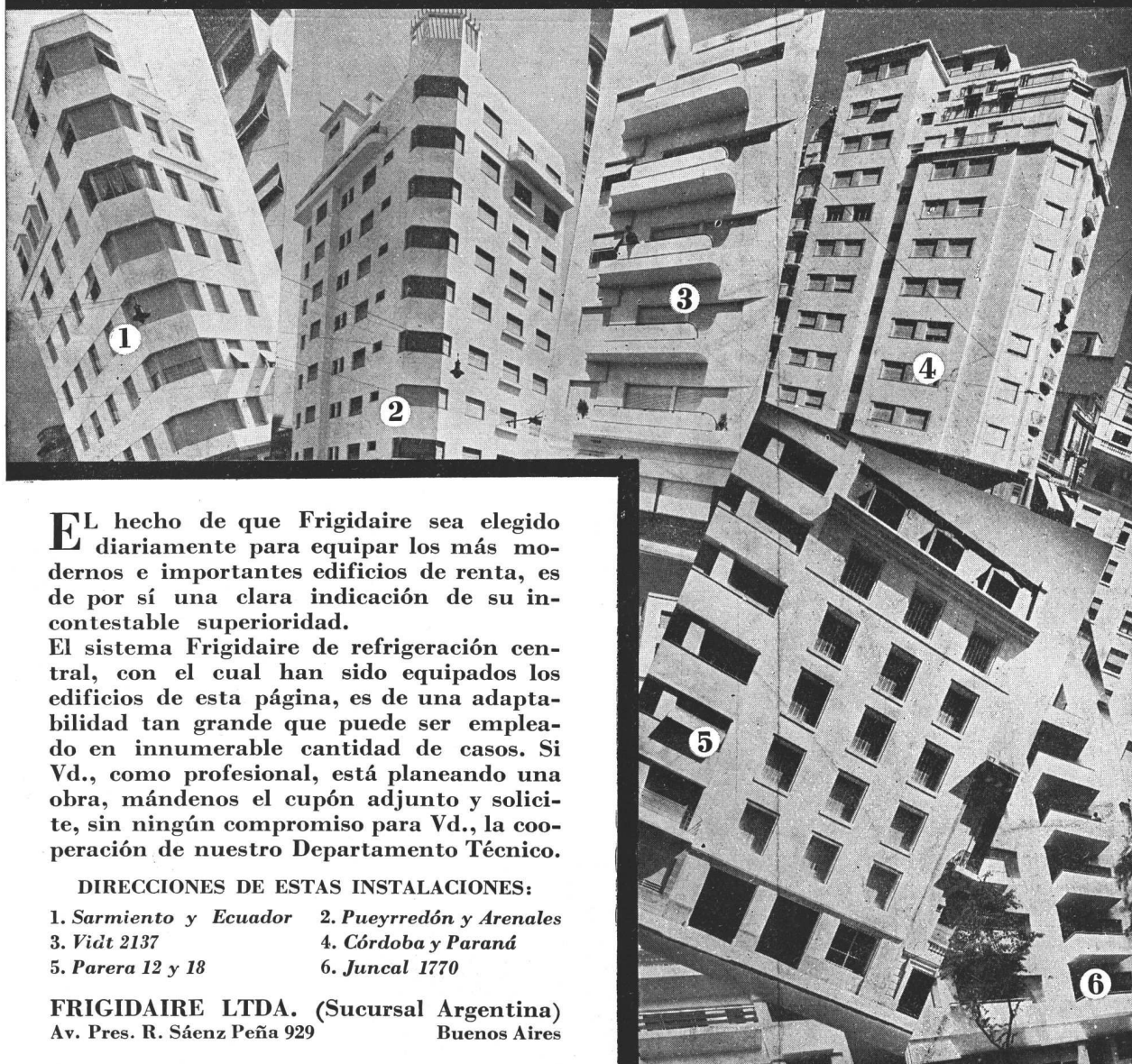


FENDRIK Hnos.
SUCESORES DE J. FENDRIK E HIJOS

T A P I C E R I A
MUEBLES MODERNOS
C O N F O R T A B L E S

U N I C A M E N T E
AVENIDA ALVEAR 1550
U. T. 41, Plaza 3366 y 1369

Algunos de los edificios equipados con refrigeración central **FRIGIDAIRE**



EL hecho de que Frigidaire sea elegido diariamente para equipar los más modernos e importantes edificios de renta, es de por sí una clara indicación de su incontestable superioridad. El sistema Frigidaire de refrigeración central, con el cual han sido equipados los edificios de esta página, es de una adaptabilidad tan grande que puede ser empleado en innumerable cantidad de casos. Si Vd., como profesional, está planeando una obra, mándenos el cupón adjunto y solicite, sin ningún compromiso para Vd., la cooperación de nuestro Departamento Técnico.

- DIRECCIONES DE ESTAS INSTALACIONES:**
- 1. Sarmiento y Ecuador
 - 2. Pueyrredón y Arenales
 - 3. Vidt 2137
 - 4. Córdoba y Paraná
 - 5. Parera 12 y 18
 - 6. Juncal 1770

FRIGIDAIRE LTDA. (Sucursal Argentina)
 Av. Pres. R. Sáenz Peña 929 Buenos Aires

Frigidaire

MARCA REGISTRADA

PRODUCTO DE LA GENERAL MOTORS

Sres. **FRIGIDAIRE LTDA. (Suc. Argentina)**
 Av. Pres. R. Sáenz Peña 929 - Bs. Aires

Sírvanse enviarme, sin compromiso alguno para mí, detalles completos sobre el sistema de refrigeración central.

NOMBRE.....
 DIRECCION.....
 LOCALIDAD F. C.

un Record constructivo...

LA excepcional rapidez con que se construyó el Obelisco de la Plaza de la República, es un nuevo exponente de las altas cualidades del 'Incor', el cemento argentino de endurecimiento rápido.

En 31 días de labor se dió termino a los trabajos del hormigón con que está construida esta obra, plazo sumamente reducido si se tiene en cuenta la magnitud de la obra realizada y las dificultades derivadas de la gran altura a que debieron ser transportados los materiales.

La altura del Obelisco es de 67.50 metros siendo su base de 7x7 metros. Su ápice está formado por una pirámide cuadrangular que arranca de una base de 3.50 x 3.50 metros y tiene 4.50 metros de altura.

En las fundaciones se invirtieron 424 m³ de hormigón y 250 m³ en su estructura de elevación. Todo este hormigón fué elaborado con cemento 'Incor', cuya alta resistencia permitió este verdadero record constructivo, dentro de un amplio margen de resistencia, solidez y seguridad.

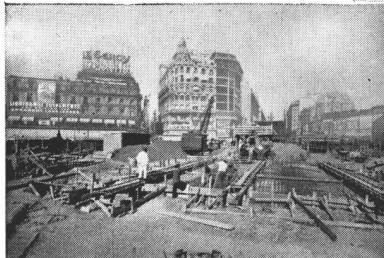
Direc. Tec.: Ente Autonomo Municipal

Arquitecto: Alberto Prebisch

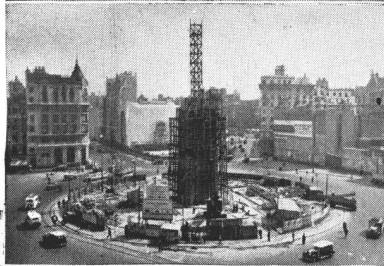
Empresas Constructoras:

G.E.O.P.E. - Siemens Bauunion - Gruen y Bilfinger

Al comenzar la obra, una vez hormigonada su base, ofrecía el aspecto que muestra el grabado.



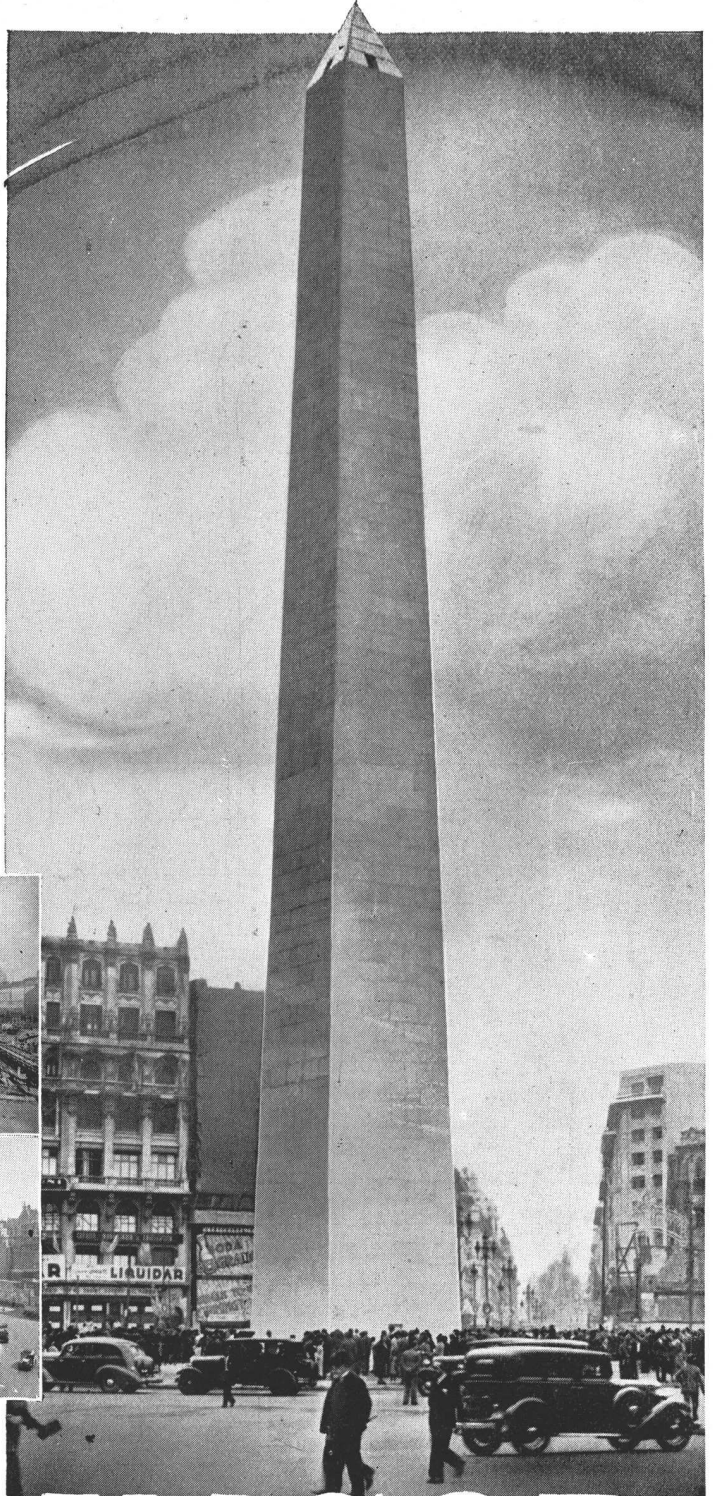
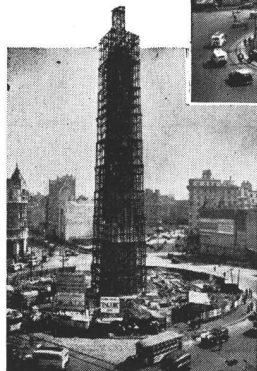
A los pocos días, la estructura de hormigón del Obelisco alcanzaba altura, evidenciando la rapidez de su construcción.



→
Uno de los aspectos que ofrece el Obelisco, cuya inauguración tuvo lugar el 23 de Mayo último.



La alta resistencia del cemento 'Incor' fué un valioso factor para que esta obra fuera terminada en breve tiempo



'INCOR'

El cemento argentino de endurecimiento rápido

CEMENTO
SAN MARTIN
PORTLAND
INDUSTRIA ARGENTINA
RECONQUISTA 46

COMPANIA ARGENTINA DE CEMENTO PORTLAND

CEMENTO PORTLAND
"INCOR"
ENDURECIMIENTO RAPIDO
INDUSTRIA ARGENTINA
BUENOS AIRES



nuestra arquitectura

BIBLIOTECA

DIRECTOR: W. HYLTON SCOTT - SARMIENTO 643 - BUENOS AIRES

TARIFAS: Suscripción anual, en la Argentina \$ 12.—; en el exterior \$ 15.— Números sueltos, en la Argentina \$ 1,20; en el extranjero \$ 1,50. — Números atrasados, en el interior y exterior, \$ 2.—

SUMARIO:

Un Instituto de Urbanismo. - Por el Arq. Carol Aronovici.

Casa de Renta Sobre un Lote Estrecho. - Arq. Alfredo Williams.

Vivienda Sobre un Lago. - Arq. Mario Felice Fontana.

Interiores Comerciales. - Arq. Walter Lompe.

Casa en las Sierras de la Ventana. - Ing. F. Marseillan y Cía.

Decoración de Interior. - Arq. René Herbst.

Casa de Fin de Semana. - Arqs. Sert y Torres Clavé.

Tres Interiores Modernos. - Arq. Fritz Gross.

Julio Senillosa. - Nota Necrológica.

Notas Varias.

5

DIRECCION DE LOS COLABORADORES DE ESTE NÚMERO

Alfredo Williams - Rod. Peña 95

Mayo de 1936

El Arq. Carol Aronovici, que se incorpora con este artículo especialmente escrito para Nuestra Arquitectura al grupo de nuestros colaboradores extranjeros, es catedrático de Urbanismo en las Escuelas de Arquitectura de las Universidades de Columbia y Nueva York y tiene, sobre la materia, un dominio que podrán apreciar cabalmente nuestros lectores en ésta su primera colaboración.

U R B A N I S M O

UNA NUEVA CIENCIA; UNA NUEVA TECNOLOGIA

"No hay cosa igual a considerar desapasionadamente lo que es, sin considerar lo que se tiene pensado que sea".

El esfuerzo tendiente a adaptar las comunidades a lo que de ellas exige una civilización cambiante y ascendente, ha fracasado casi totalmente al no satisfacer las nuevas necesidades y las nuevas esperanzas. A la verdad, se plantea la cuestión de si la estructura biológica de los seres humanos y su capacidad de adaptación y desarrollo no han sido de tal manera sobrepasados por los éxitos tecnológicos como para exigir un nuevo concepto de las relaciones entre nuestra tecnología como fuerza creadora y nuestra capacidad para utilizarla dentro del campo de las necesidades culturales, sociales, económicas y físicas de los individuos y grupos de individuos.

El conflicto entre nuestros modos de trabajar, vivir y pensar y la inflexibilidad de la planta física de las ciudades ha añadido otro factor al problema de equilibrar la capacidad humana para vivir y producir con la tecnología de nuestra época. Verdaderamente este conflicto entre la flexibilidad de la actividad humana y la inflexibilidad de la ciudad física ha preocupado a la raza humana desde el momento en que, por primera vez, el hombre concibió las ventajas de la vida en común. La República de Platón apenas esboza los lineamientos de una comunidad ideal. Ese sueño es reflejado en el Apocalipsis, en el cual la ciudad, de las puertas aljofaradas está situada en cierto "astro de otro mundo" al cual sólo los justos serán admitidos. El Renacimiento trajo con su despertar la Utopía de Tomás Moro, Cristianópolis de Andreae, la Ciudad del Sol de Campanella, la Nueva Atlántida de Francisco Bacón y otros esfuerzos literarios en los que los ideales sociales, económicos, políticos, religiosos y culturales se ponían en marcha concretados en objetivos cívicos. Esta



BIBLIOTECA

corriente de idealismo cívico orientado hacia la concepción de la nueva ciudad no ha cesado nunca. A fines del último siglo, aparece Tomorrow de Ebenezer Howard, expresando la misma impaciencia hacia la ciudad en que vivimos y señalando la ruta hacia una comunidad ideal que encontró expresión en las ciudades jardines de Inglaterra, Francia, Alemania y, también, con menos intensidad, en los Estados Unidos. El movimiento en favor de la ciudad jardín y su éxito parcial, es el ensayo más realista hacia la solución del conflicto entre el movimiento de progreso de las aspiraciones humanas y la rigidez de nuestras ciudades como moldes en desarrollo, dentro de los cuales tratamos de armonizar la técnica de la producción con el arte de vivir.

A través de las edades ha habido confusión entre el concepto de ciudad y el concepto de urbanismo. Hemos dado por sentado que una circunscripta área geográfica en la que se ha alcanzado una cierta densidad de población, es una ciudad. Esto sin tener en cuenta el hecho de que la variación de densidad puede extenderse desde 100 a 1.000.000 de personas por milla cuadrada, y los modos de vivir permitidos por estas comunidades variar en la misma proporción. La medida de urbanización se establece generalmente en volumen y actividad, más bien que en las facilidades para el bienestar. Si hay congestión de la población, si los espacios de juegos son limitados, si la distribución de alimentos es inadecuada, si los precios son altos, si las oportunidades de trabajo son escasas y los salarios reducidos, si el equipo comunal es anticuado y su manejo exige cargas impositivas fuera de proporción con el servicio, si el afán de la vida humana y las molestias son prohibitivas consideradas con relación a la civilización moderna, todavía llamamos al lugar "una ciudad".

Mientras la ciudad expresa una relación entre la masa, el espacio y el movimiento en el que se ha perdido casi completamente de vista al individuo, **EL URBANISMO ES UN MODO DE USAR TODAS LAS FUERZAS Y CONDICIONES DE UN AREA DETERMINADA, POR LA APLICACION DE LA HABILIDAD TECNICA, EN EL INTERES Y PARA EL BIENESTAR DEL INDIVIDUO Y SUS RELACIONES HUMANAS.**

Para realizar esto todas las fuerzas, funciones y técnicas a nuestra disposición deben ser revaluadas. Este esfuerzo no puede por más tiempo realizarse completamente dentro del molde de la ciudad de hoy. Este molde, hace tiempo ya que es inservible por anticuado, no sólo en cuanto a sus construcciones y calles, sino como estructura política y social, como entidad geográfica y como expresión cultural de las fuerzas activas y latentes que deberían completar esta civilización. El espacio físico que nuestras ciudades reclaman como suyo, hace tiempo que no armoniza con el espacio económico dentro del cual la producción, distribución y consumo pueden ser realizados económica y eficientemente. El espacio social y cultural, dentro del cual un pueblo civilizado puede vivir, está en constante conflicto con los standards, funciones, propósitos y experiencias que impone la rígida planta física de una ciudad.

Hay abundantes evidencias de la desintegración de la vieja ciudad y se hacen sentir los efectos de los nuevos modos de vivir. La tendencia de la población a buscar el suburbio, la decadencia del corazón de nuestros centros metropolitanos, la evasión hacia la campaña aún con sacrificio de tiempo y dinero, son evidencias inseparables de la vejez de las ciudades, por una parte, y del esfuerzo hacia un nuevo urbanismo, por otra. De esta manera, se están concibiendo nuevos valores comunales, proponiendo nuevas dimensiones sociales y económicas, y elaborando nuevas maneras de proyectar y construir con olvido absoluto de los viejos límites políticos, de los valores económicos establecidos y la tradicional megalomanía cívica. Una humana economía creadora parece adquirir prioridad en la mente de las gentes sobre los viejos fetiches que han dejado de funcionar y de servir.

Estos son síntomas de una nueva época, un nuevo concepto de la vida urbana que, si ha de fructificar en el interés del individuo y de las relaciones entre individuos, deberá ser integrada, orientada y dotada de una amplia base científica. Esta integración y orientación debe ser levantada sobre una base de realidad. Las solas ciencias sociales no bastan para alcanzar este fin. La ciencia de la sociedad ha tendido en recientes años a medir demasiado de cerca las desviaciones de los standards aceptados de una sociedad convencional y de la estructura social existente. El nuevo urbanismo debe alimentar sus raíces con las ciencias que tienen una contribución que hacer, formulando principios e ideando maneras de incorporar sus descubrimientos a la vida de la gente. Una vez que esos principios y métodos estén establecidos, o por lo menos esbozados, la tarea de darles expresión práctica puede sin inconvenientes ser confiada a las profesiones y a los técnicos.

Las ciencias y las profesiones tienen ya a su disposición una riqueza de conocimientos y experiencia, lo mismo que de habilidad, que puede ser inmediatamente traducida a la práctica urbanística capaz de servir y conservar el bienestar del individuo y su capacidad creadora. Que estas ciencias y profesiones están al presente en amplia medida aisladas y sin correlación las unas con las otras, será

fácilmente admitido por cualquier persona familiarizada con los modernos métodos de investigación, de enseñanza universitaria y por los profesionales conscientes.

UN INSTITUTO DE URBANISMO. El logro de una ciencia del urbanismo, depende de una síntesis científica. Así la influencia del sol que inunda a este planeta con fuerza, luz, calor, corriente eléctrica, fuerza magnética, radioactividad y energía química, jugará en esta síntesis un papel no inferior que la más obvia reacción de los seres humanos a sus inmediatas influencias sociales, económicas, políticas y culturales.

Esta síntesis científica no puede y no debe ser emprendida por un individuo aislado o por una división determinada de cualquier ciencia. Ello requeriría los recursos científicos de por lo menos una sobresaliente institución científica cuyas normas de saber, independencia de criterio y facilidades de investigación, pudieran convertirla en el centro alrededor del cual se pudiera elaborar un programa para la coordinación de los conocimientos existentes y en la maquinaria necesaria para llenar las lagunas subsistentes, de manera de contribuir hacia un ordenado desarrollo de la ciencia y arte del urbanismo. Nada menos que una muy bien dotada institución en la cual un personal especializado trabaje en un campo diversificado, debería emprender el trabajo de exploración.

Un inventario enciclopédico no es suficiente. Los conocimientos disponibles deben ser estimados desde el punto de vista de las relaciones humanas y del bienestar humano. Patrick Geddes, consciente de esta necesidad para llegar a la síntesis científica, estableció en Edimburgh la "Outlook Tower" (Torre vigía, Torre del Atalaya) que pretendía ser y en cierto sentido lo ha sido, un almacén donde todas las fuentes de información relativas a la ciencia, la técnica, las artes y la historia de la obra comunal encuentren un sitio adecuado. Con bastante acierto, la Universidad de Londres hizo un esfuerzo similar, estableciendo un centro para los estudios de urbanismo en el sitio que ocupaba el jardín de Tomás Moro, el famoso canciller de Enrique VIII y autor de la Utopía.

Tal centro es necesario en este país. Un sitio donde no solamente se pudiera almacenar, clasificar e interpretar los conocimientos, sino que fuera también una "Outlook Tower" que reuniera hombres lo mismo que informaciones y se les diera la oportunidad de evaluar, interpretar y vitalizar los conocimientos de manera de convertirlos en los materiales con los que habían de construirse las ciudades del futuro.

INICIACION DEL INSTITUTO DE URBANISMO. La iniciación de tal instituto impondría el vencer la rutina escolástica, el quebrantamiento del individualismo de ramos y la obligación de cierto reenfóque en la investigación. No se trata de una tarea que implique el desarrollo de una nueva profesión o el entrenamiento de una nueva clase de experto. Más bien será esencial acentuar el significado de cada ciencia, arte y técnica, como un factor para fomentar las relaciones humanas en el interés del bienestar humano.

Para alcanzar ese fin, los que participen en la creación del Instituto deberán incluir investigadores en las ciencias puras, tales como astrónomos, geólogos, físicos, químicos, biólogos, geógrafos, antropólogos, arqueólogos, historiadores, economistas, cultores de las ciencias políticas, psicólogos, sociólogos. Al mismo tiempo, las ciencias aplicadas, tales como mecánica, ingeniería, arquitectura, climatología, medicina, juris-

prudencia, criminología, salud pública y ayuda social deberán ser llamados para mantener el equilibrio entre lo que es científicamente concebible y lo que es prácticamente realizable.

Una vez que la ciencia y la técnica hayan encontrado un campo común de acción, la escultura, la pintura, el diseño del paisaje encontrarán un campo fértil de servicio y expresión que, por el uso del espacio, la masa, el color y la forma darán a lo útil un sentido de idoneidad física y espiritual.

EL PROYECTO. Las últimas tres décadas han visto aparecer innumerables proyectos y planos. En muchos casos estos planos se han caracterizado por la timidez de concepciones que reflejan una excesiva confianza en los standards, clasificaciones y objetivos existentes, pero estaban casi totalmente desprovistos de la perspectiva que permitiría un orden social o cambiantes relaciones humanas, en evolución. Estamos precisamente empezando a sospechar que las bases de estos planes para la regeneración de nuestro medio ambiente físico y el mejoramiento de la heredad del hombre, estaban basadas en supersticiones que, en materia de realidad tangible, son más peligrosas que las supersticiones en materia sobrenatural.

La dificultad con nuestros proyectos y planos no está en la deformación de nuestras intenciones, sino en el fracaso para constatar de que ningún plan para el mejoramiento del bienestar de los seres humanos podrá realizarse si no se ahonda en la entera cosmología de la vida individual y comunal, y esta tarea no es de las que pueda realizar una clase o grupo de hombres de ciencias, sino todas las ciencias y todos los hombres de ciencia que tienen relación con las realidades de la vida y las fuerzas que la afectan.

EL INSTITUTO NO ES UNA ORGANIZACION COMPLEJA. Dada una institución de saber con equipo para investigación y adecuada dirección, sería posible provocar una activa cooperación y una cierta orientación en las investigaciones, que podrían producir resultados inmediatos. Estos resultados podrían ser al principio meramente una más clara especificación de los objetivos, un enunciado más realista de las relaciones entre las ciencias, las técnicas y las profesiones y un nuevo alineamiento de los límites científicos. Esto sólo sería un triunfo en la esfera del pensamiento cívico creador.

Una vez estas relaciones, objetivos y límites establecidos, se abrirían nuevos campos de investigación y estudio, atrayendo así al erudito, al hombre de ciencia, al filósofo, al intentar y tentándolos de aventurarse en nuevas exploraciones que ensancharán la vista del posible bienestar individual y cívico.

EL INSTITUTO, CENTRO NACIONAL E INTERNACIONAL. Cientos de ciudades en los Estados Unidos han hecho o están considerando el levantamiento de planos. Los distritos metropolitanos están tratando de desarrollar medios de reconciliar sus ambiciones de crecimiento con el ímpetu científico de sus gentes y recursos. Los estados, los distritos, las regiones, están adquiriendo conciencia de lo inadecuado de las estructuras sociales y límites políticos locales, opuestos a los límites naturales con entidades social y económicamente integradas. El gobierno de los Estados Unidos mediante sus numerosas agencias de investigación, se ve enfrentado al problema de establecer normas y standards alrededor de los cuales pueda construirse un plan social y económico de carácter nacional.

Miles de comunidades en todo el mundo están afectadas por los mismos males. Millones de personas están tratando de abandonar la ciudad en busca de condiciones de vida donde la "urbanidad" no esté en constante conflicto con la mecánica de la producción y la distribución. Estos son síntomas de los cuales todos tenemos conciencia y que estamos tratando de neutralizar por los planos reguladores, por vastas inversiones de recursos, por métodos impositivos que destruyen las verdaderas riquezas que estamos tratando de servir y salvar.

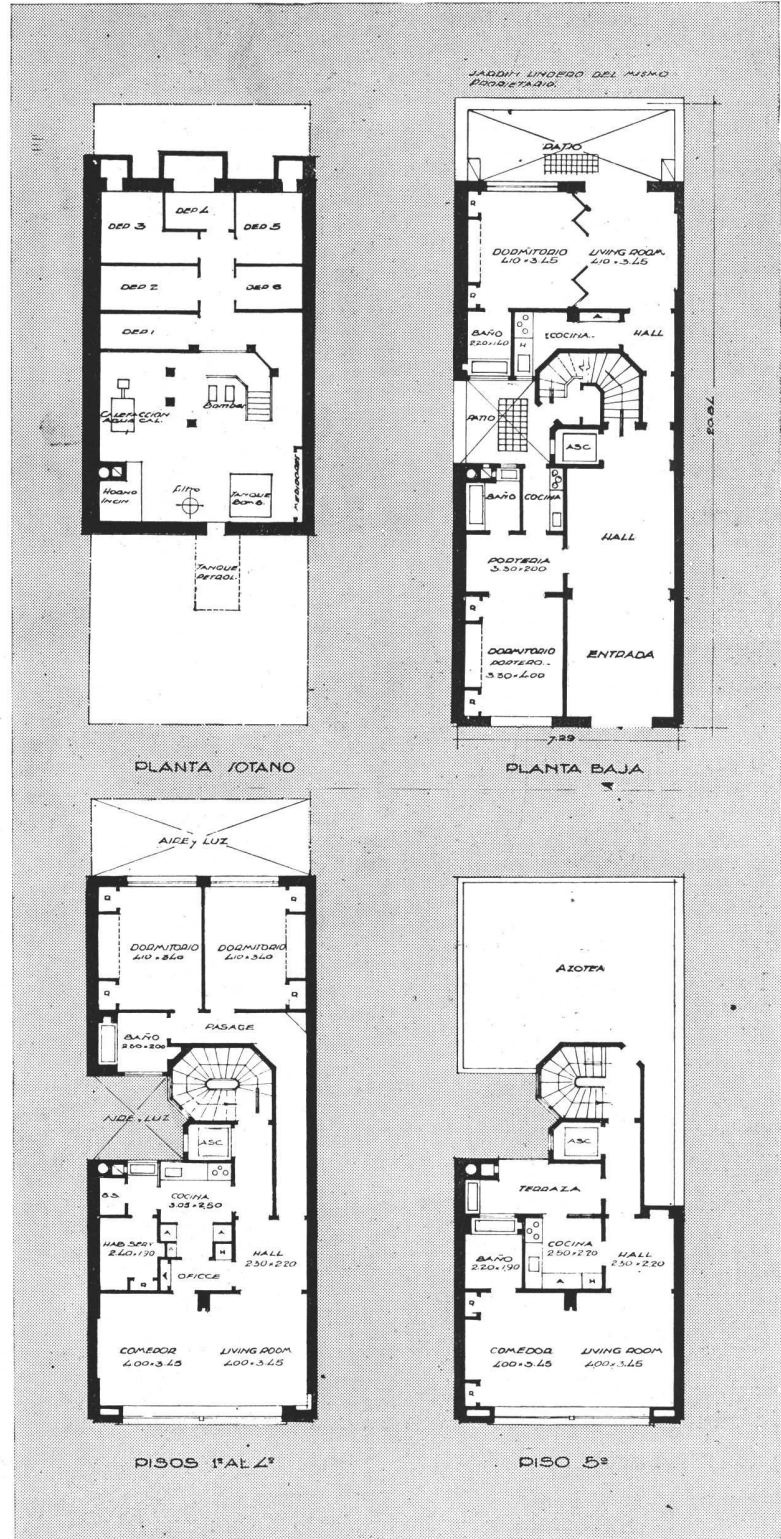
Tenemos escuelas para el entrenamiento de proyectistas, tenemos organizaciones profesionales de expertos, tenemos organizaciones cívicas que se esfuerzan por resolver los problemas del momento, pero ¿dónde podemos encontrar un centro libre del prejuicio local y de la mancha del profesionalismo especializado? Un Instituto de Urbanismo puede llenar estas necesidades. Tal instituto puede llegar a ser un centro para el mundo entero, en el cual se pueda buscar y encontrar información e inspiraciones en cuestión de relaciones humanas traducidas a la creación de comunidades.

No está más allá de las posibilidades que tal instituto no preste solamente su propia contribución, sino que otras instituciones de saber, desparramadas en el mundo, encontrarían en el modelo de este instituto un fecundo ejemplo para el desarrollo de instituciones similares, todas las cuales cooperarían en la creación de la nueva ciencia del urbanismo.

INVESTIGACION CLINICA. Ante nosotros, están centenares, millares de comunidades. Todas se están esforzando para mejorar los medios de servir al pueblo. Mientras la investigación científica y la coordinación de los conocimientos científicos vayan evolucionando en el campo académico, pueden establecerse centros clínicos en una o más comunidades para el propósito de desarrollar una nueva técnica del estudio de la comunidad y la creación de un cuerpo de información en armonía con el amplio campo que el Instituto puede influenciar.

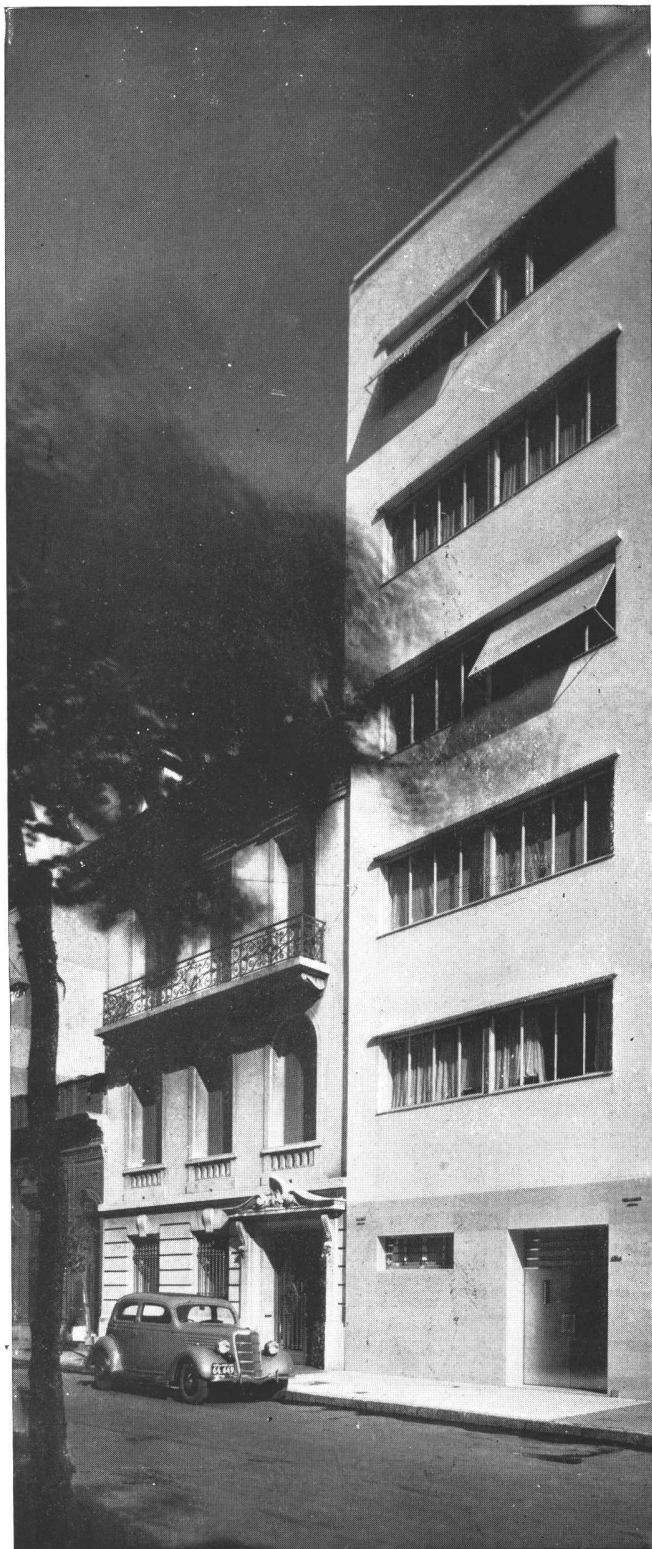
Esto requerirá el entrenamiento de un nuevo tipo de estudioso y nuevas formas de investigación,

Sigue en la pág. 117, 2a parte



ARQ. ALFREDO WILLIAMS. Casa de renta Ayacucho 1964. Las plantas

RENTA SOBRE UN LOTE ESTRECHO



ARQ. ALFREDO WILLIAMS. Casa de renta, calle Ayacucho 1364. La fachada

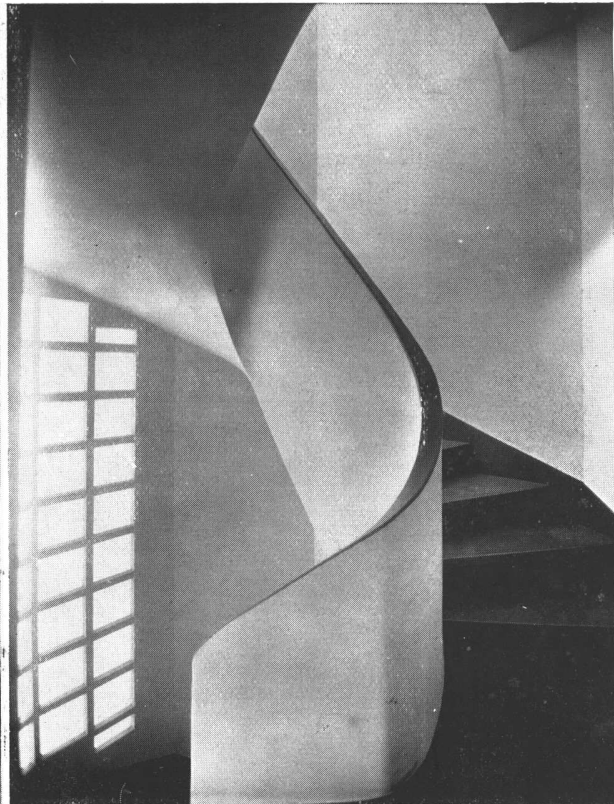
El terreno extremadamente estrecho (7,30 mts.) en que se ha levantado esta casa de renta, ha puesto a prueba la capacidad del arquitecto, quien ha logrado ingeniarse para asegurar a todas las habitaciones una conveniente iluminación y ventilación, a la par que articular una buena distribución general, como podrá apreciarse en los planos que acompañamos.

En cuanto a los materiales empleados han sido los siguientes: la puerta de entrada es de acero inoxidable, mate. En el vestíbulo de entrada, las paredes están revestidas de roble lustrado con cera blanca mate. El cielo raso es de vidrio depulido, con luz difusa. En el living-room el piso es de goma color "ocre jaune", el cielo raso del mismo color. Las paredes, pintadas a espátula, de color marfil. El mueble situado bajo la ventana es de roble decapé; bar y sillones en maple natural, tapizados en gamuza beige con ribetes de cuero ocre; alfombra de piel de zebra africana; la luz dispuesta en la parte superior del nicho esquinero, forrado en aluminio mate. En otros departamentos de la misma casa los pisos son negros, las paredes rosa pálido y los cielos rasos negros.

En el comedor el piso es de goma color "ocre jaune", el cielo raso del mismo color y las paredes color marfil, pintadas a espátula. Nicho-repisa con fondo de espejo plateado y parte inferior del vidrio depulido, con luz difusa. Mesa y silla de raíz de olmo. En el dormitorio el piso es de "durosil" verde; paredes verde claro pintadas a espátula; cama en erable blanco, toilette en espejo rosado; alfombra piel de leopardo. En el baño el revestimiento es de vitrolite verde; el piso, la cornisa, la puerta y los accesorios en negro. Paredes color "ocre jaune".

MAYO 1936

NUESTRA ARQUITECTURA



ARQ. ALFREDO WILLIAMS. Casa de renta. ARRIBA, hall de entrada y caja escalera; ABAJO, el living-room del departamento del Sr. José Muro y Nadal

MAYO 1936

NUESTRA ARQUITECTURA

184



BIBLIOTECA



ARQ. ALFREDO WILLIAMS. Casa de renta. Departamento del Sr. José Muro y Nadal. ARRIBA, vista del living-room; ABAJO, cuarto de vestir

MAYO 1936

NUESTRA ARQUITECTURA

185



ARQ. ALFREDO WILLIAMS. Casa de renta. Departamento del Sr. José Muro y Nadal. ARRIBA, el comedor; ABAJO, la cocina.

MAYO 1936

NUESTRA ARQUITECTURA

186



ARQ. ALFREDO WILLIAMS. Casa de renta. Uno de los cuartos de baño con piso negro y revestimiento mural de vitrolite verde

MAYO 1936

NUESTRA ARQUITECTURA

187

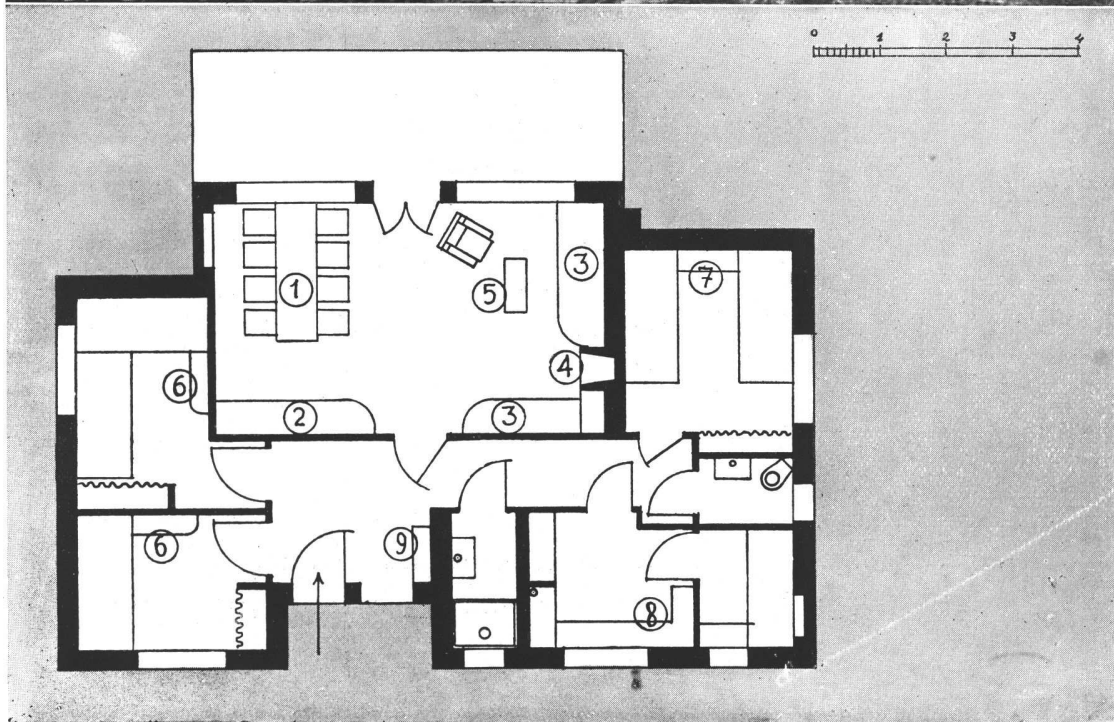
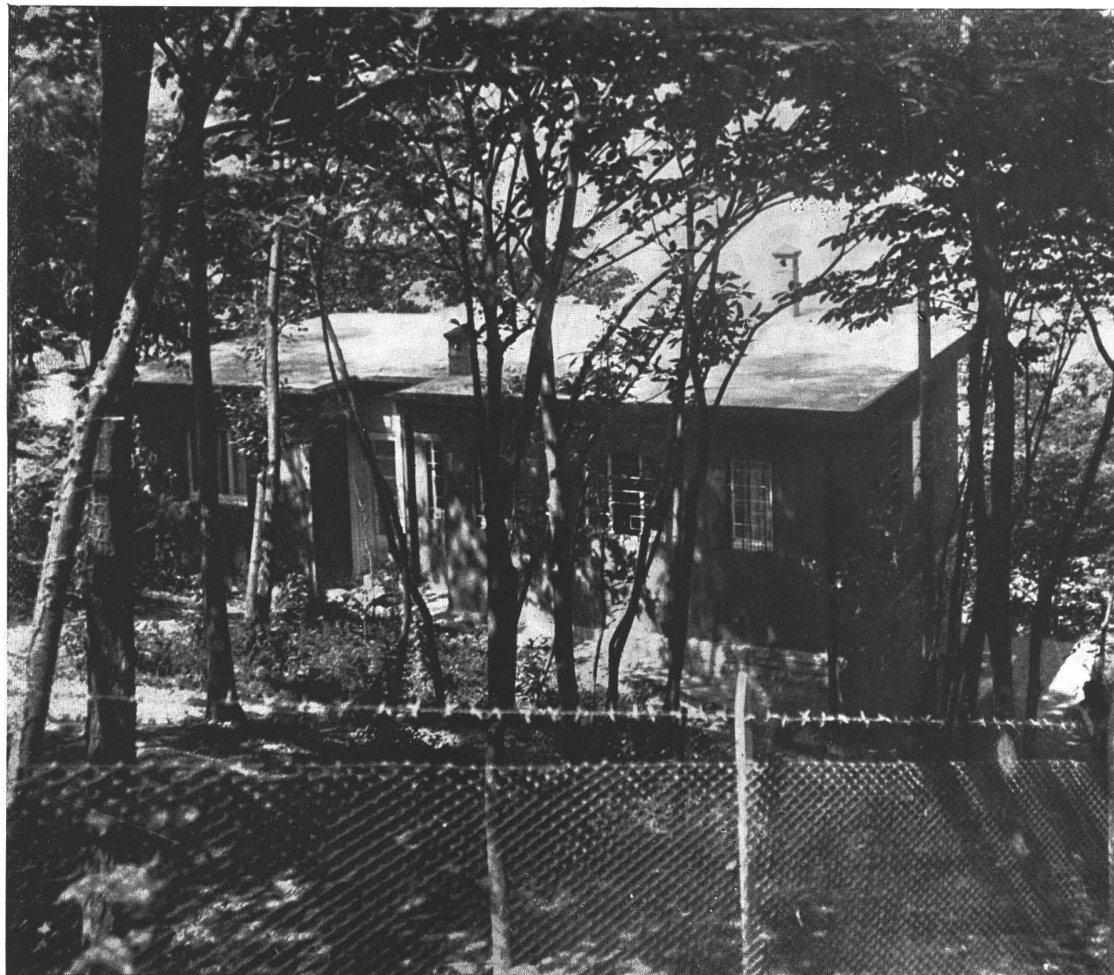
Arq. MARIO FELICE FONTANA. - MILAN

V I V I E N D A



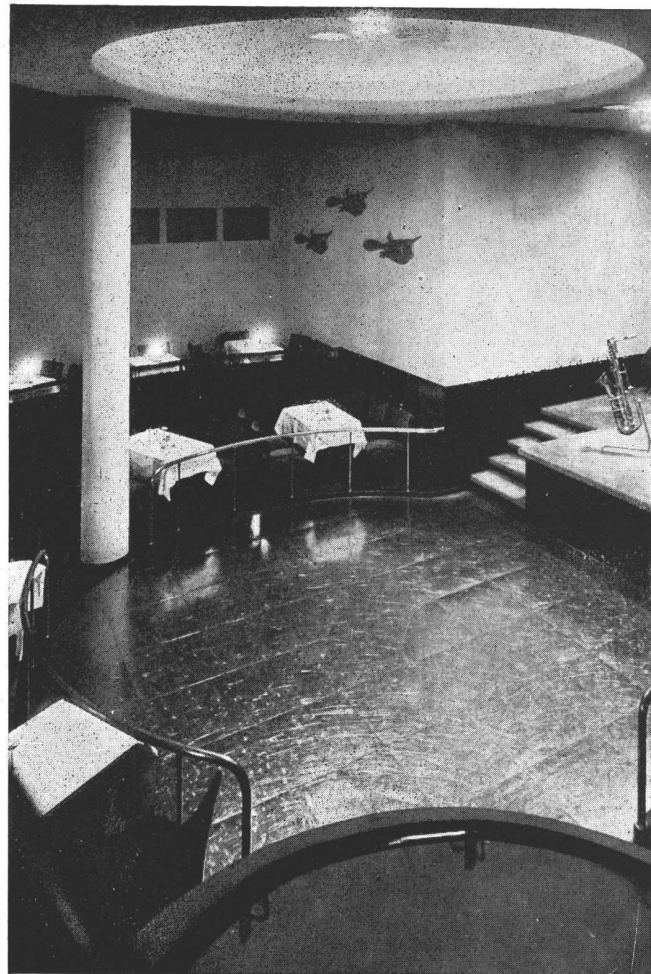
La pequeña casa que presentamos en estas páginas ha sido proyectada por el arquitecto Mario Felice Fontana, en Cerro, sobre el Lago Mayor. El zócalo exterior es en piedra gris rústica y los muros en ladrillos. En el interior los pavimentos han sido aislados con materiales especiales y cubiertos de linóleo; el techo es a armadura de madera, mientras que el terminado de las paredes es en estuco. El color exterior de la casa es anaranjado y la cornisa marrón. En cuanto a las habitaciones, el living, está pintado de color amarillo y tiene una mesa de comer (1 del plano) y ocho asientos; 2 es el mueble de servir, 3 un diván, 4 la chimenea, 5 una mesa pequeña. Los tres dormitorios, uno de color rosado y dos en verde muy pálido, tienen: 6, mesas de noche, 7, roperos. La cocina, pintada de celeste claro, tiene una amplia mesa en mármol en forma de L (Nº 8). En la antecámara, en amarillo rosado, hay una gran estufa de hierro y mayólica (Nº 9). Las ventanas y puertas en blanco marfil, tienen parte del lado interior con los colores propios del ambiente en que están instalados.

S O B R E U N L A G O



EN ESTA PAGINA. La pista de baile en el "Silberbar" (bar plateado) del hotel Krefeld, en la ciudad del mismo nombre, construida de bronce amarillo

EN LA PAGINA DE ENFRENTA. El "Silberbar" en Krefeld; parte de las paredes recubiertas de caoba floreada; el piso, fuera de la pista de baile, recubierto de una alfombra color cobre rojo oscuro



Arq. WALTER LOMPE, DÜSSELDORF

La vida moderna, fundamentalmente cambiante y variada, ha acostumbrado a las generaciones jóvenes a exigir modificaciones frecuentes en los sitios públicos de reunión: teatros, cines, cafés, restaurants, etc. Nuestros abuelos se conformaban con admirar, durante 40 o 50 años, los mismos decorados, y ni se les hubiera ocurrido pensar, por ejemplo, que en el teatro de su predilección habrían de encontrar, el año próximo, una atmósfera distinta de la del año pasado. Hoy, en cambio, no se concibe que una "boite" pueda abrir sus puertas en la nueva temporada sino ha cambiado tan radicalmente su decorado, como para crear un ambiente totalmente rejuvenecido.

Estas modificaciones continuas, realizadas para satisfacer

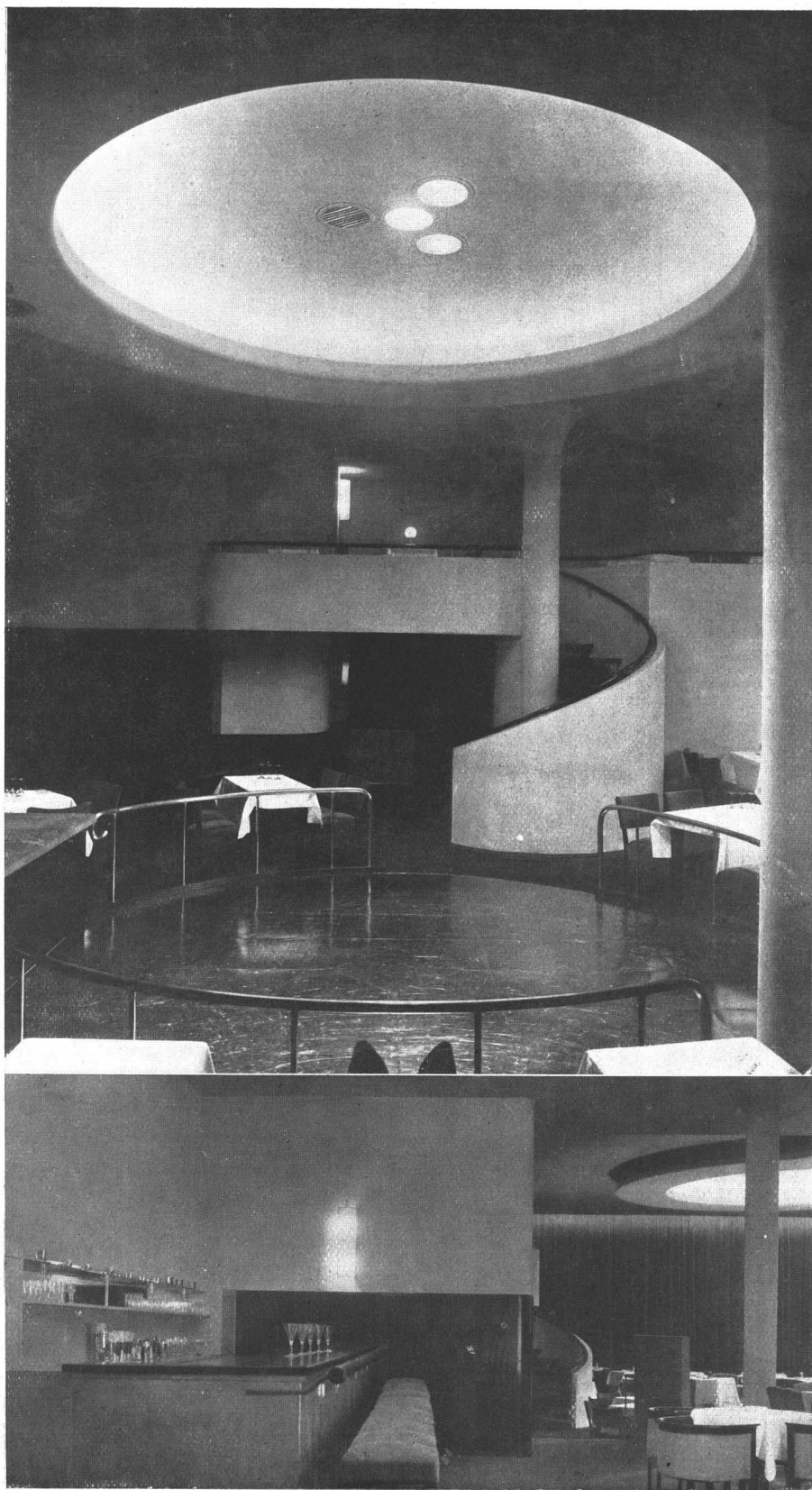


INTERIORES COMERCIALES

los gustos de un público ávido de lo novedoso, han de realizarse en condiciones especiales: de rapidez, a fin de que no se interrumpa, por demasiado tiempo, la marcha del negocio (salvo que por su naturaleza se trate de un comercio de estación); de relativa economía, ya que por la duración relativamente muy reducida de la obra, su costo no alcanzaría a amortizarse caso de resultar elevado, y finalmente dentro de un gusto seguro, pues es indispensable que los trabajos que se realizan den al ambiente tratado un carácter sencillo y confortable, primera exigencia de la vida contemporánea, eliminando de paso todas las decoraciones sobrecargadas que, además de estar fuera de los gustos de la época, no tardan en cansar.

Damos en estas páginas una muestra de la obra del Arq. Walter Lompe de Dusseldorf, Alemania, que ha renovado los interiores del "Silberbar" o bar plateado del hotel Krefeld en la ciudad del mismo nombre y el del "Cornelius", café con orquesta o "konzertcafe", como dicen los alemanes.

Los méritos principales de estos arreglos son las buenas perspectivas que se ofrecen al cliente desde cualquier sitio en que esté ubicado, la armonía de colores obtenida con la utilización de materiales adecuados y la comodidad que se dispensa a los parroquianos en un marco de elegante sencillez, no exento de grandiosidad.



ARQ. WALTER LOMPE, DÜSSELDORF. El "Silberbar" en Krefeld. ARRIBA, otra vista de la pista de baile. ABAJO, vista hacia la parte del fondo, recubierta de un cortinado de terciopelo rojo, muy fruncido

MAYO 1936

NUESTRA ARQUITECTURA

192



ARQ. WALTER LOMPE, DÜSSELDORF. Otra vista del "Silberbar". El cielo raso es de placas doradas, las paredes de tono beige, la iluminación indirecta

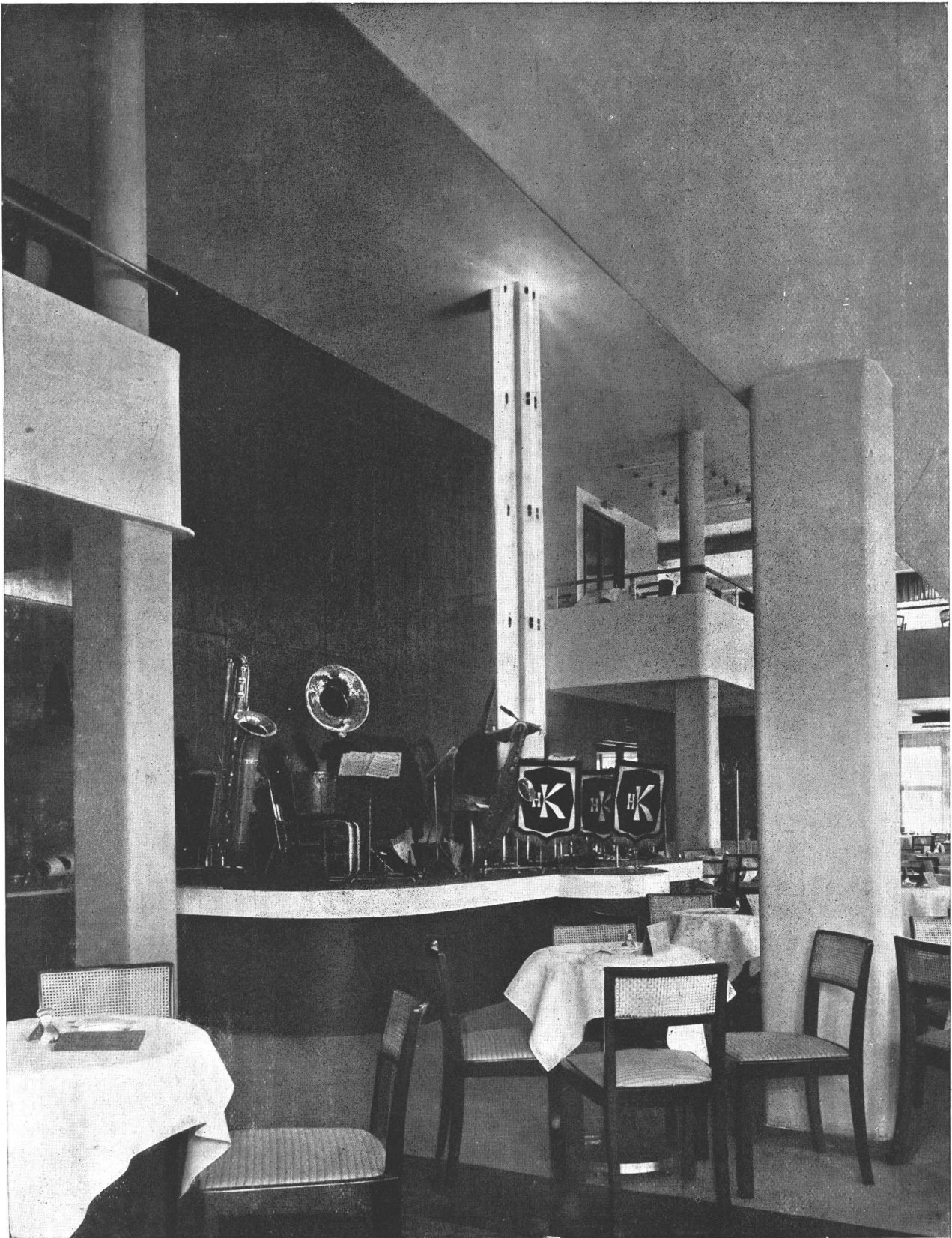


ARQ. WALTER LOMPE, DÜSSELDORF. Una vista del café-concierto "Cornelius" en Düsseldorf, enteramente restaurado. De formas sencillas, se le ha dado sinembargo el aspecto de grandiosidad y elegancia que gusta en las ciudades modernas

MAYO 1936

NUESTRA ARQUITECTURA

194



ARQ. WALTER LOMPE, DÜSSELDORF. Café "Cornelius", vista hacia la orquesta. La pared está revestida con madera de plátano; piso de goma gris y colorada. Cielo raso y balcón color beige, columnas color terracota

MAYO 1936

NUESTRA ARQUITECTURA

195



ARQ. WALTER LOMPE, DÜSSELDORF. Café "Cornelius"; el salón de té. Piso de goma color chocolate

MAYO 1936

NUESTRA ARQUITECTURA

196



ARQ. WALTER LOMPE, DÜSSELDORF. Café "Cornelius". ARRIBA, el pequeño comedor. ABAJO, vista del salón principal hacia el salón de té. Para separar a ambos se utilizaron puertas plegadas de bronce blanco. El artefacto eléctrico es pintado al lacqué pulido color rojo y en parte cromado

MAYO 1936

NUESTRA ARQUITECTURA

197



Vista desde el cerro; al fondo la arboleda, a la derecha la pileta de natación mencionada en el texto

Enclavada en la falda de un cerro de las serranías de Dufaur, partido de Saavedra, al norte de la Sierra de la Ventana, desde donde se domina un hermoso paisaje de sierras y valles, se levanta la casa de campo Santa Martha, en la estancia San Mario.

Al elegir el lugar donde había de ubicarse la casa, se tuvo como objetivo principal el obtener una interesante vista del panorama serrano y también de la hermosa arboleda que cubre el edificio principal de la estancia y que bordea el Río Sauce Chico. Para ello fué necesario excavar en pleno cerro, y formar una explanada frente a la casa, cuyo muro de contención se hizo utilizando los mismos materiales de excavación.

La casa, donde el aire y el sol entran libremente, consta de una planta baja ocupada por un garage para dos coches, habitación de servicio, baño y calefacción; los muros exteriores se levantaron en mampostería de piedra del mismo cerro, piedra de los más variados colores, que dió como resultado paramentos de marcada rusticidad y muy agradable efecto policromo. La acentuada pendiente del terreno obligó a hacer, a ambos lados de la casa, graderías que con frecuentes descansos, llevan al patio posterior, que queda así al nivel de la planta principal.

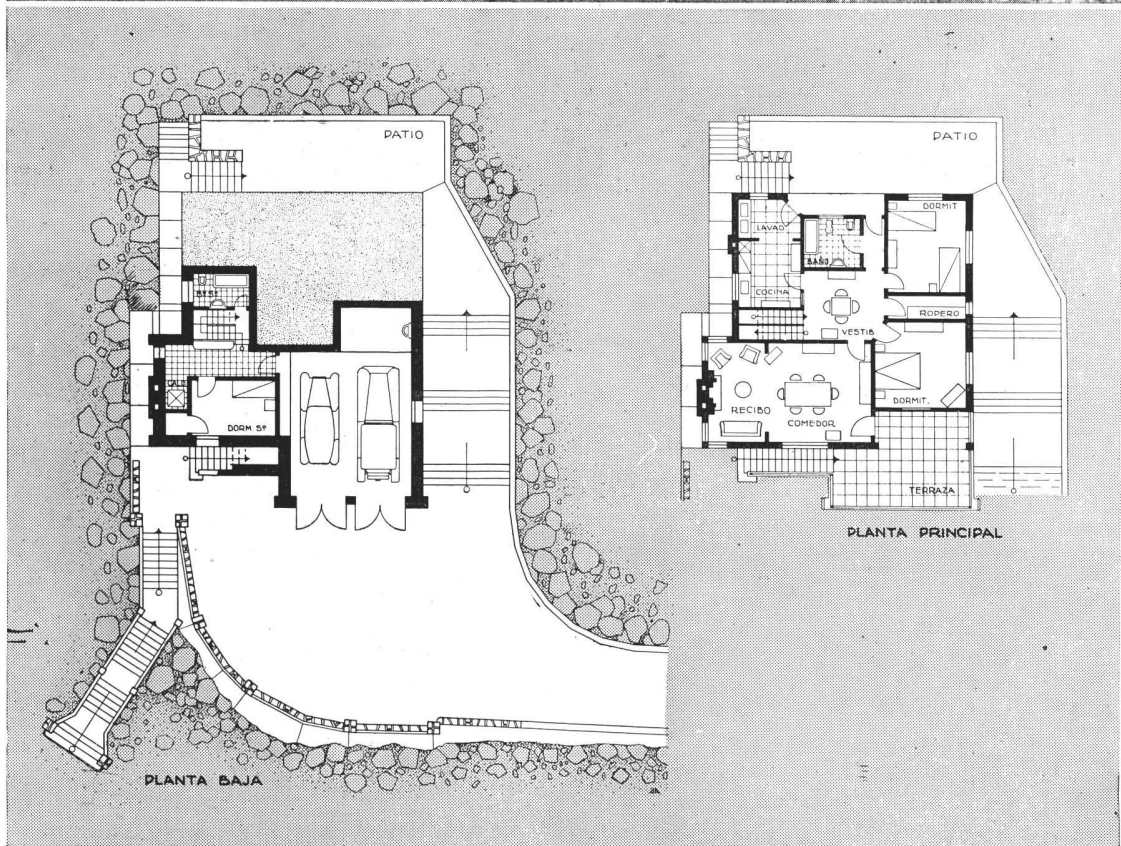
S I E R R A S D E D U F A U R



Vista desde el cerro. En segundo plano la arboleda de la estancia. Al fondo, las sierras de Dufaur

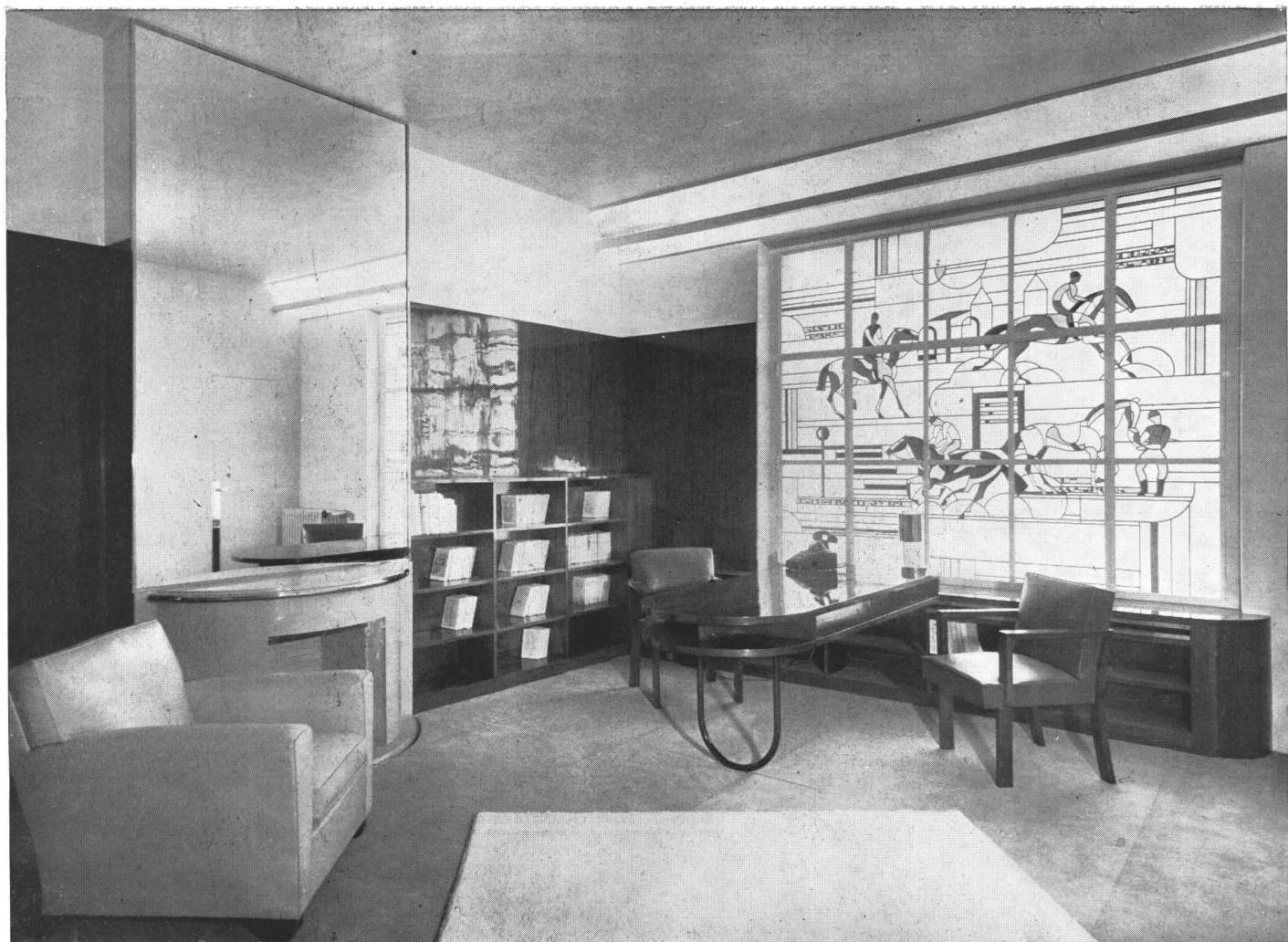
En la planta principal, y con acceso desde la explanada por una escalera exterior que llega a la terraza y galería, se tiene un amplio recibo, comedor, un vestíbulo, dos dormitorios orientados al norte, un baño, la cocina y la escalera de servicio desde la planta baja, así como otra que lleva al piso alto, donde, ocupando el gran volumen comprendido entre el techado de tejas y el entrepiso, se dispuso un amplio estudio, una habitación para huéspedes, depósitos y los tanques de agua y petróleo.

Las cuatro fachadas se trataron con toda simplicidad, y su revoque blanco contrasta admirablemente sobre el colorido de la mampostería de piedras y el rojo del techado que se terminó con amplios aleros sin canaletas. Como complemento, esta casa tiene, a unos noventa metros, y construida al mismo pie del cerro, una pileta de natación, de planta elíptica, y cuya profundidad gradual se obtuvo con sólo asentar su piso sobre el terreno inclinado de la falda del cerro. Un molino extrae el agua, pura y cristalina agua serrana, distribuyéndola para la pileta y para la casa. La usina de la estancia provee energía eléctrica, completándose así el confort de la casa.



Santa Mariha del Sr. Carlos Donadille, Estación San Mario, Dufaur. Vista desde la escalinata de acceso y plantas

MAYO 1936



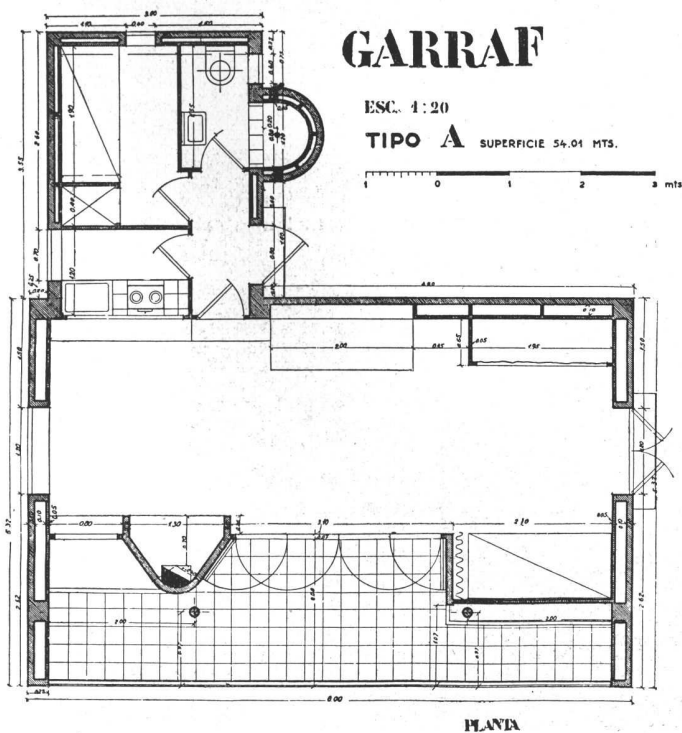
ARQ. RENE HERBST, PARIS — UN INTERIOR

Escritorio-biblioteca para el Agha Khan. Muebles y enmaderados en oregon natural encerado. Gran mesa de trabajo móvil corrediza en una ranura practicada a lo largo del mueble a compartimientos colocado debajo de la ventana en mosaico de vidrio

MAYO 1936

NUESTRA ARQUITECTURA

201



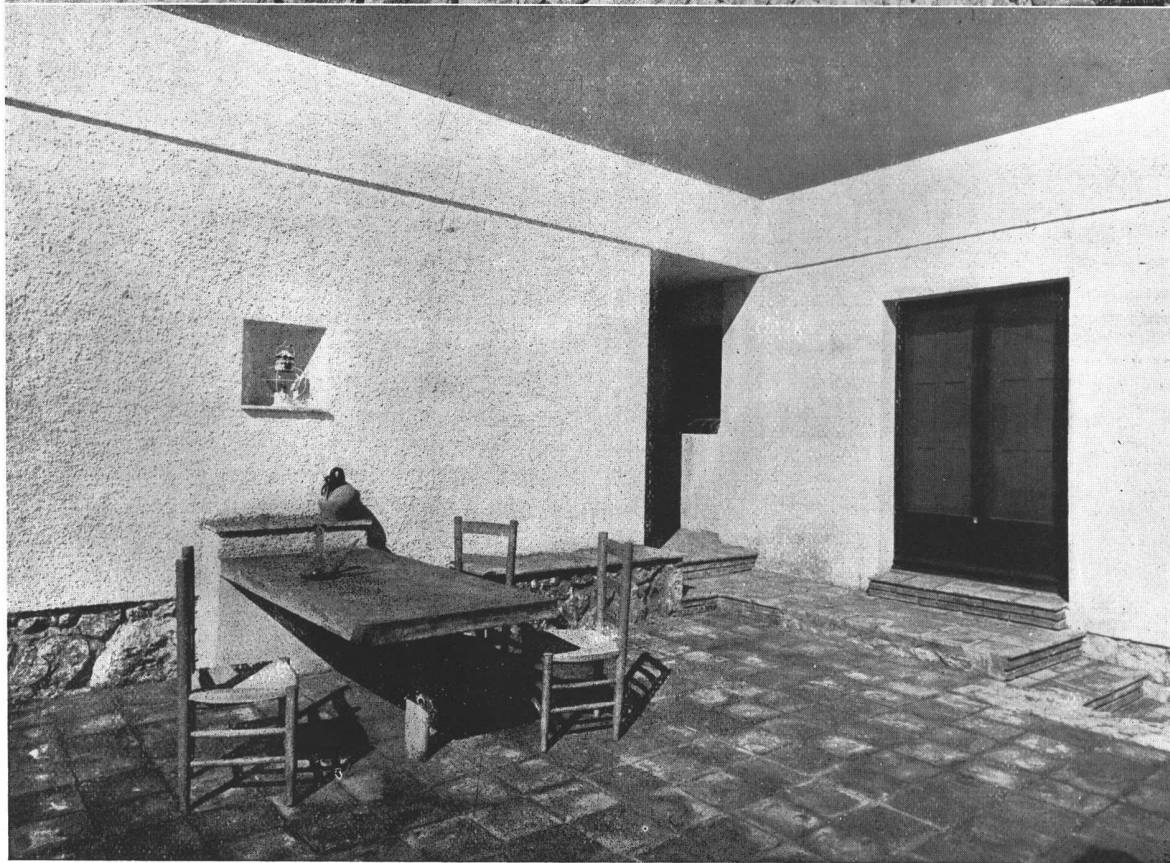
Publicamos en estas páginas las plantas y las fotografías de cinco casas de fin de semana, construídas en Garraf, Barcelona, y proyectadas por los conocidos arquitectos J. Luis Sert y J. Torres Clavé, representantes de primera fila de la arquitectura racionalista en España.

Al publicar estas obras en la revista A. C. órgano de la Gatepac (filial barcelonesa de Cirpac), los arquitectos las acompañaban de algunas interesantes consideraciones que

ARQS. J. LUIS SERT Y J. TORRES CLAVÉ.
Tipo A de las casas de fin de semana levantadas en la costa de Garraf. Barcelona. Plantas y vistas.

D E F I N D E S E M A N A

UNIVERSIDAD DE BILBAO
FACULTAD DE ARQUITECTURA DISEÑO Y URBANISMO
BIBLIOTECA



reproducimos aquí con su autorización expresa. Decían los señores Sert y Torres Clavé, justificando el criterio de sus proyectos:

a) Pocas personas disponen hoy de los medios necesarios para construirse una casa donde puedan veranear toda la vida.

b) Los que pueden hacerlo, prefieren, siguiendo los impulsos dinámicos de nuestra generación, no atarse cada verano a un lugar determinado, y sí probar cada año un sitio diferente, cosa que facilita el automóvil y los medios rápidos de comunicación.

c) El poseer una casa importante de veraneo obliga, hasta cierto punto, a su propietario a habitarla, si quiere amortizar el capital empleado.

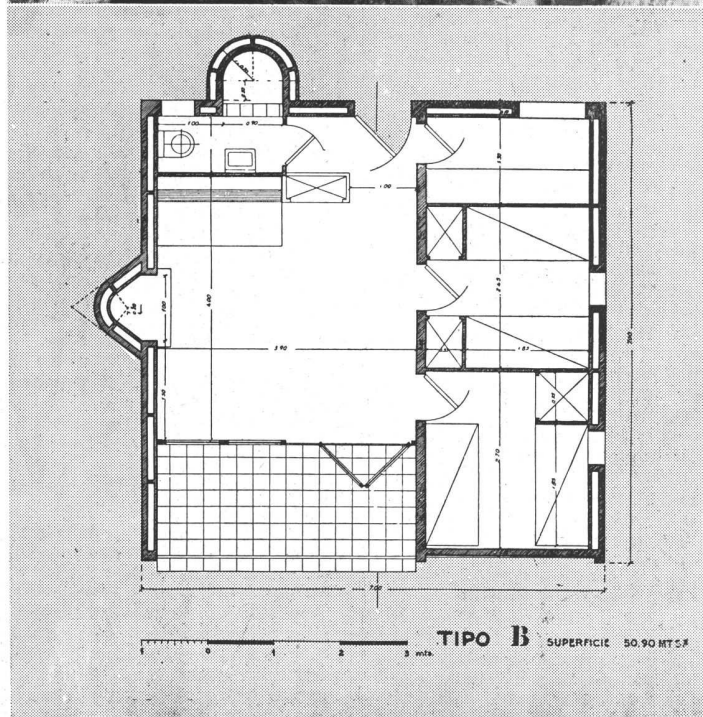
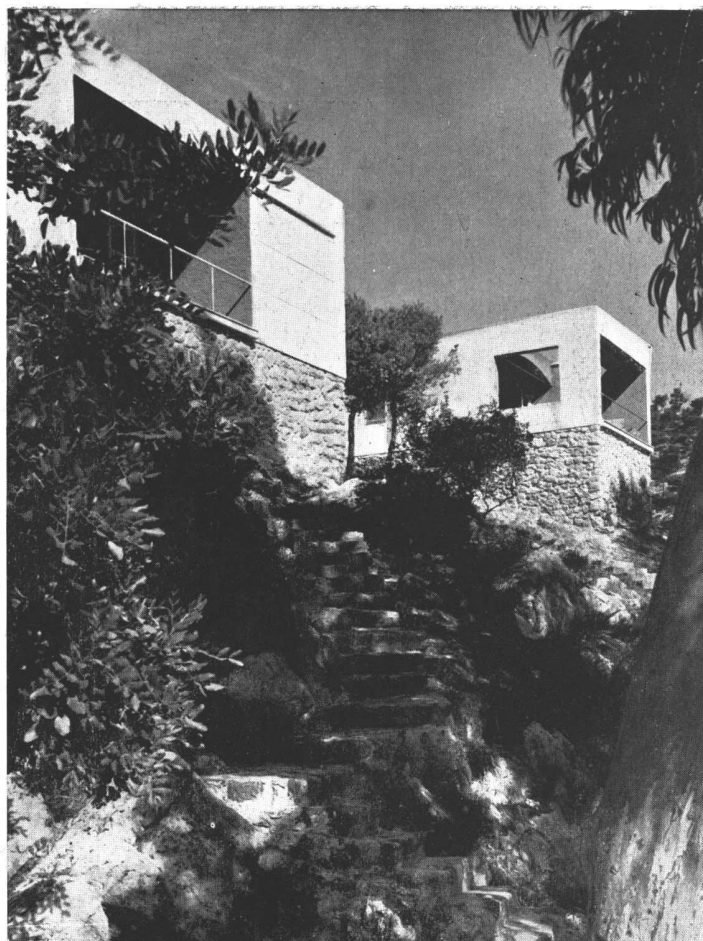
d) Una casa de "week-end" no debe costar más que un coche corriente, lo que hace que puedan venderse o alquilarse fácilmente.

e) Del mismo modo que en estos últimos años ha evolucionado el concepto del automóvil, poniéndose en boga los modelos pequeños y de poco consumo, que se ajustan a un programa de reducción de gastos, igualmente debe evolucionar también el concepto de la residencia de verano.

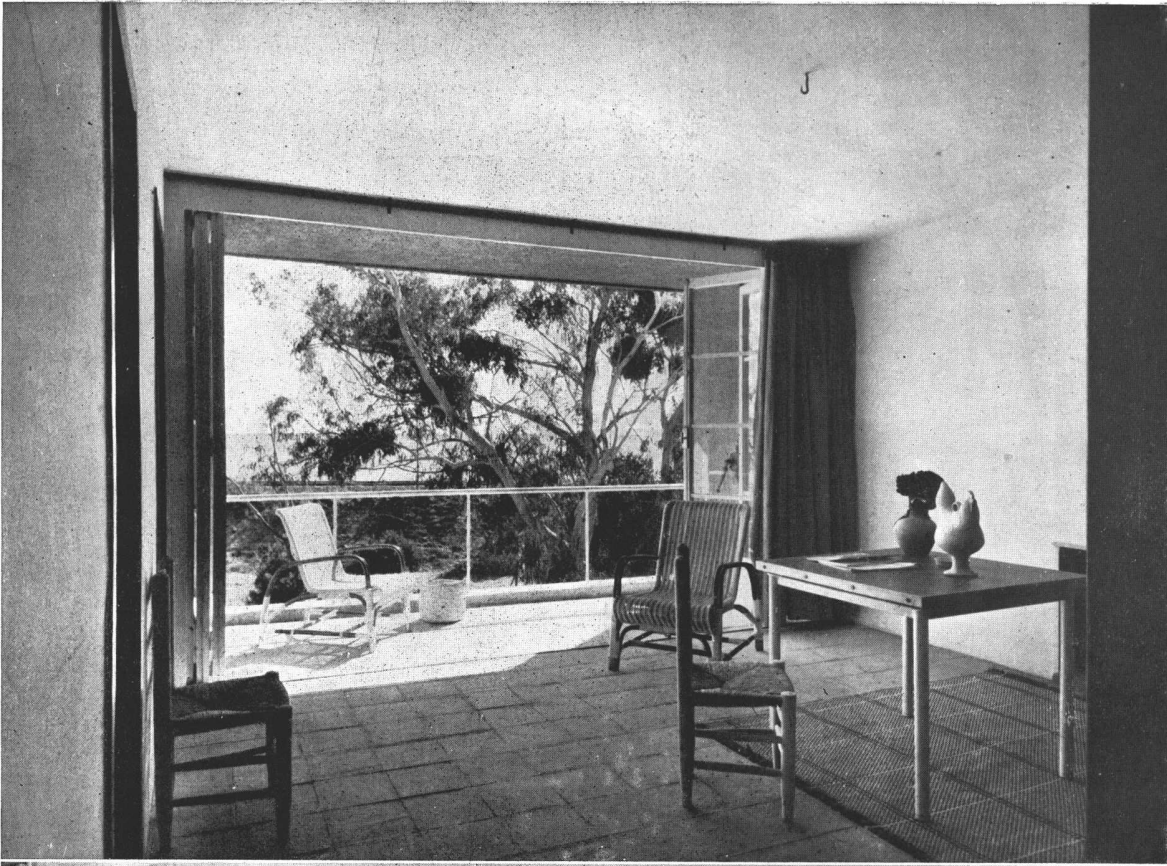
f) La vivienda para "fin de semana" permite disponer, por poco dinero, de un lugar tranquilo donde podemos pasar unos días, o a veces unas horas solamente, fuera del ambiente irrespirable de la ciudad.

g) Estas viviendas no deben estar demasiado alejadas de la ciudad, lo que permitirá utilizarlas a menudo a la hora del baño y del almuerzo. En nuestro clima se pueden utilizar estas casitas casi todo el año."

Son, como se ve, puntos de vista concordantes con los que en más de una oportunidad hemos expresado en esta revista, criticando cierta tendencia nuestra a levantar mal llamadas casas de "week-end" en lugares inadecuados por su carencia de ambiente rural, faltas de la indispensable sencillez y con un costo que las convierte a poco andar en verdaderas hipotecas para el propietario.



ARQS. J. LUIS SERT Y J. TORRES CLAVÉ. Casas de fin de semana en Garraf, Barcelona. ARRIBA, aspecto de las casas tipo B y C. ABAJO, planta del tipo B.

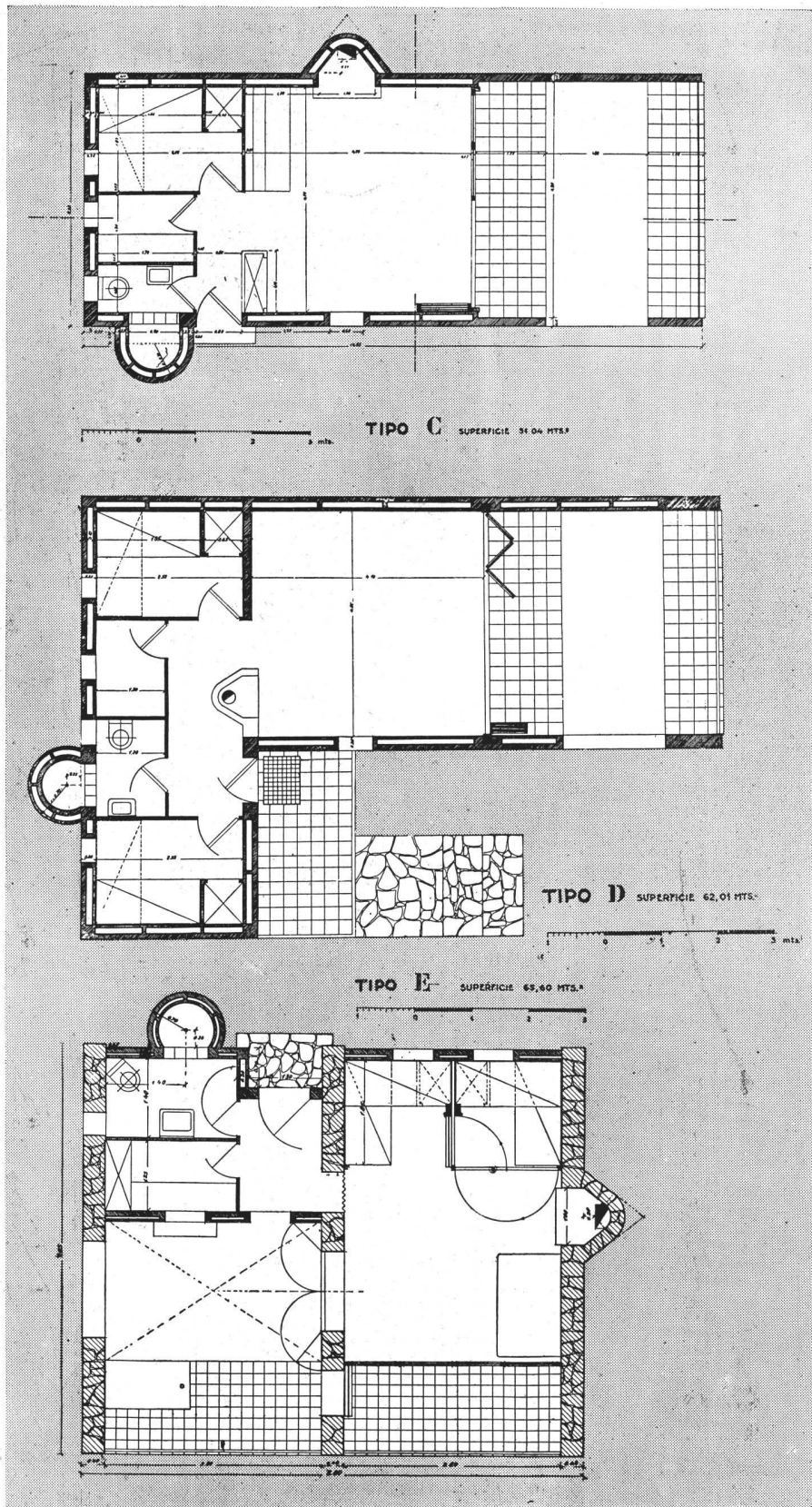


ARQS. J. LUIS SERT Y J. TORRES CLAVÉ. Casas de fin de semana en Garraf, Barcelona. Dos vistas del comedor de la casa tipo B

MAYO 1936

NUESTRA ARQUITECTURA

205

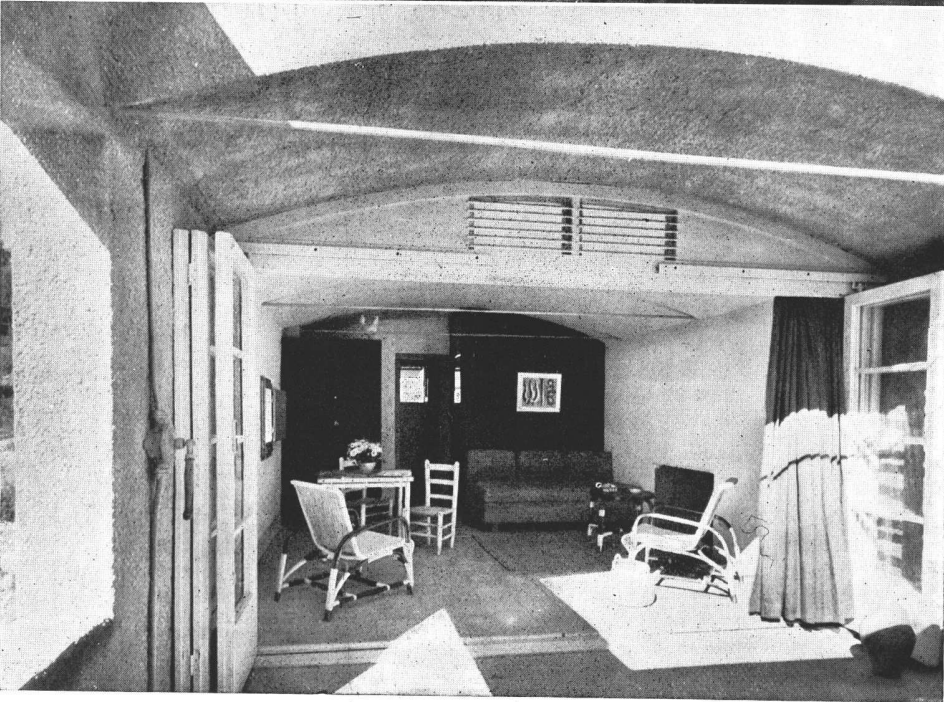
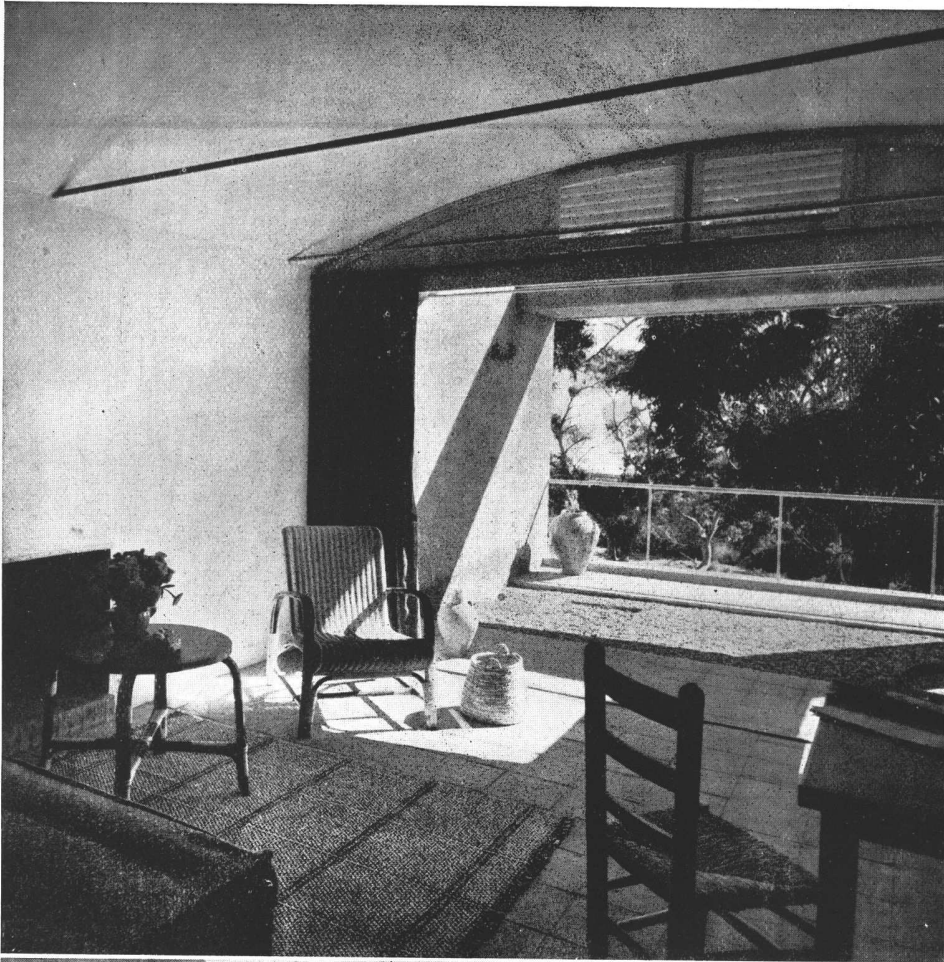


ARQS. J. LUIS SERT Y J. TORRES CLAVÉ. Casas de fin de semana en Garraf, Barcelona. Plantas de los tipos C, D y E.

MAYO 1936

NUESTRA ARQUITECTURA

206



ARQS. J. LUIS SERT Y J. TORRES CLAVÉ. Casas de fin de semana en Garraf, Barcelona.
ARRIBA, detalle de la terraza y ABAJO, comedor en las casas tipo C



ARO. FRITZ GROSS, VIENA. Casa en Viena; hall con sillones confortables y abundante decoración vegetal. Al fondo, puerta de comunicación al interior.

TRES INTERIORES MODERNOS

Proyecto de Fritz Gross, Viena

Ofrecemos en estas dos páginas una muestra del trabajo del conocido arquitecto y decorador vienés, Fritz Gross.

Tomados de distintas viviendas, los tres ambientes tienen de común ese carácter a la vez sencillo, confortable y viviente que es el sello de las obras de los buenos profesionales de la Europa Central.

Sobre el fondo tranquilo constituido por paredes lisas, se nota la libre utilización de colores que vivifica las habitaciones; estas notas de color están a cargo de diversos elementos: mayólicas de colores en fuertes contrastes, alfombras, tapicerías, etc.

Una generosa decoración de plantas da el toque final, creando una atmósfera amable y "vívida" que quita hasta el más leve dejadez de frialdad, pecado frecuente de la arquitectura moderna.

MAYO 1936

NUESTRA ARQUITECTURA

208



ARQ. FRITZ GROSS, VIENA. ARRIBA, pieza de vestir en una casa de campo en Baden. Sofá para descanso en tela de hilo estampada a mano. Toilete cerrado pintado en color verde pálido, con bordes de madera de cerezo. Cortinado de schantung. ABAJO, pieza del señor en una casa en Viena. Rincón con asientos y couch para dormir: muebles en caoba combinada con otras maderas. Tapicería en cuero color verde nilo y tela verde-nilo y musgo.



ARQUITECTO JULIO SENILLOSA

28 de Mayo de 1884 — 1º de Mayo de 1936

Ha fallecido en esta Capital, el 1º de mayo último, el arquitecto Julio Senillosa.

Nacido el 28 de mayo de 1884, el señor Senillosa después de cursar parte de sus estudios secundarios en esta ciudad, se ausentó a los Estados Unidos donde los completó en las Universidades de Cornell (Itaca) primero y Columbia (New York) después, recibiendo su diploma de arquitecto en el año 1910.

Vuelto a Buenos Aires, ejerció su profesión por algún tiempo hasta que en 1913 fué comisionado por el gobierno argentino para contratar el pabellón de nuestro país en la Exposición Panamá Pacific International. Terminada su misión se radicó por algún tiempo en el país del norte, regresando a la Argentina en 1917.

Es de ese año que arranca su más intensa labor profesional, que le permitió proyectar, entre otras, las siguientes obras: Ayacucho 1273, casa de renta Santa Fe 976, petit hotel Talcahuano 1032, casa de habitación y renta L. N. Alem 2216 y casa de departamentos Ugarteche 3050. Esta última, levantada en el año 1929 sobre un terreno de amplia superficie, está constituida por 144 departamentos y, aparte de sus indiscutibles valores arquitectónicos, es una de las obras de más aliento realizadas en el país. Podemos señalar como uno de sus

méritos, que sobre un terreno disponible de 4400 metros cuadrados se dejaron libres 1400, contrariando así una de las normas corrientes entre nosotros, de construir hasta el último centímetro disponible como una manera de asegurar mayor renta. La experiencia de estos últimos años ha probado que ese era un concepto equivocado, no sólo desde el punto de vista colectivo, sino desde el del propietario y es por eso que el Arq. Senillosa al proyectar la obra citada realizó verdadera labor de precursor.

Pero un espíritu amplio, culto y generoso como el del Arq. Senillosa no podía encerrarse en los límites de una estrecha práctica profesional y su capacidad se hizo presente en numerosos problemas en que su especialización podía ser puesta al servicio de altos fines sociales. Es así que lo vemos presentando al Congreso de la Habitación, organizado por el Museo Social Argentino en el año 1920, y como representante de la Asociación Escolar Mutualista, un trabajo medular sobre "El niño y la vivienda", en que señalaba el olvido en que se tenía a los pequeños y en la necesidad de reaccionar para asegurarles un armonioso desarrollo material y psíquico; se hace de paso en capítulos de ese estudio una severa crítica de los males de nuestro urbanismo, combatiendo los pésimos loteos, los peores reglamentos y la legislación que toleraba entonces, como sigue tolerando hoy, la lacra de los conventillos. Invitado por el gobierno de Chile a raíz de este trabajo, concurrió a aquel país tomando parte en un congreso de la vivienda realizado en el año 1922.

Fué también el Arq. Senillosa autor de un trabajo sobre leproarios, proyectando el "Asilo y Colonia para Leprosos Villa Paraiso" en una isla del Delta del Paraná, jurisdicción de Entre Ríos. Este trabajo fué presentado a la Exposición de San Francisco del año 1919, y puede considerarse como la primer iniciativa seria en favor de los leprosos, en la que se había resumido cuanto de más perfecto existía en ese entonces en los leproarios de Florida (Estados Unidos) y Filipinas.

Intensamente trabaado por una enfermedad al corazón, el Arq. Senillosa vió disminuída su capacidad de acción en los últimos años; pero entonces dedicó todas las energías que le restaban a la lucha política y en las filas socialistas, que lo contaban entre sus afiliados, desarrolló una intensa acción de esclarecimiento y cultura entre los niños, que siempre tuvieron las preferencias de su espíritu.

Con la desaparición del Arq. Julio Senillosa, pierde la profesión a un miembro honesto y capaz, y el país a un hombre que le dedicó su talento y sus mejores afanes.

UN NUEVO PRODUCTO INDUSTRIAL EL ARMOURPLATE

Durante los últimos años los gobiernos de muchos países europeos y el de los Estados Unidos de Norte América, han hecho obligatorio el uso de cristal de seguridad para los vehículos afectados al servicio público, principalmente con el objeto de evitar que los pasajeros puedan sufrir heridas causadas por el cristal común al romperse por efecto de accidentes o colisiones de vehículos. Los fabricantes de la mayoría de los países han producido varios tipos de cristal de seguridad con el objeto referido, figurando entre los primeros uno a base de laminar dos hojas de vidrio sobre celuloide u otro compuesto. Una de las desventajas de este sistema consistía en que, expuesto el vidrio a la intemperie, se manchaba pronto, dificultando la visión y produciendo una muy perjudicial tensión visual.

El problema ha ocupado la atención de los fabricantes de vidrio, particularmente en Europa, y como resultado se ha podido desarrollar una idea completamente nueva en la materia.

El nuevo tipo de cristal de seguridad se produce sometiendo el cristal natural a un procedimiento adicional, el que le dá la propiedad de que al romperse, lo haga en cristales minúsculos, los cuales son completamente inofensivos, por carecer de filos cortantes; la consecuencia es que el empleo del vidrio laminado de seguridad se está abandonando a favor del nuevo tipo de cristal de seguridad.

Este nuevo tipo de cristal de seguridad se puede ahora conseguir en la Argentina, fabricándolo en Buenos Aires la firma Pilkington Brothers Ltd., mundialmente cono-

MAYO 1936

NUESTRA ARQUITECTURA



Profesionales de la construcción y técnicos de la casa durante la demostración ofrecida por los Sres. Pilkington Brothers. De izquierda a derecha, Sres. Juan Leonard, Alejandro Zeilín, Joseph Brooks, Gerente General de Pilkington Brothers, Carlos Bonzi, Eduardo V. Gomez, Francisco Guilera, Ludovico Petrigiani, Ciriaco Zapata, Augusto Planella y Simon Goldenhorn

cida, quienes han instalado un gabinete en su local de la calle Méjico 1675 para demostrar las propiedades del nuevo producto, denominado "Armourplate"; durante los últimos dos meses muchos ingenieros y otros técnicos interesados en el mismo han presenciado demostraciones terminantes de que el "Armourplate" fabricado en la Argentina puede ser sometido a las más severas pruebas de eficiencia.

El objetivo principal perseguido por los fabricantes ha sido producir un cristal que tuviera las propiedades de seguridad que posee el "Armourplate"; pero además los fabricantes garantizan que su producto no decolora al ser expuesto a los elementos y que el tiempo no afecta su transparencia. Además otra cualidad notable del "Armourplate" es su extraordinaria resistencia comparada con la del cristal común o con la del vidrio laminado de seguridad. Pruebas controladas han demostrado repetidamente que una esfera metálica de 700 gramos que se deje caer de una altura de 0,20 m. romperá el cristal común, mientras que es necesario que la altura de caída sea de 2,40 a 3 metros para que se rompa un cristal "Armourplate" del mismo espesor.

Otra gran ventaja que ofrece el "Armourplate" sobre otros tipos de cristal, es su flexibilidad en grado extraordinario. Ha sido demostrado con pruebas, que puede soportar una torsión con un ángulo de 12° en cada extremo, y un número ilimitado de veces, sin romperse ni demostrar señales de "cansancio".

Un trozo de "Armourplate" de 1,20 mts. x 0,25 mts. soportará un peso muerto de 150 kgs. sin romperse, mientras que un cristal de las mismas dimensiones y espesor se romperá con un peso de 30 kgs.

Otra cualidad notable del "Armourplate" es que resiste el calor hasta 325° sin romperse y a esta temperatura se le puede echar agua fría, que llegará al punto de ebullición sin que el cristal se rompa. Esto permite que el cristal "Armourplate" se emplee para muchos fines donde se requieren condiciones de resistencia al calor que no posee el cristal común.

Es importante tener en cuenta que este cristal no admite cortes posteriores al procedimiento con que se trata, por lo cual Pilkington Brothers Ltd. instaló su fábrica en Buenos Aires a fin de atender las necesidades de sus clientes. En ella hicieron hace pocos días, y ante un grupo de técnicos de la Dirección General de Arquitectura, las pruebas cuyos resultados mencionamos en esta crónica. Es en tal oportunidad que se tomó la foto que acompaña a estas líneas.

Cualquier interesado en conocer mayores detalles sobre estas pruebas, pueden dirigirse a los fabricantes, que los atenderán con el mayor interés.

Viene de la pág. 181

disociadas de las viejas formas de laborar y proyectar en cuestiones sociales.

OBJETIVO FINAL. Si aceptamos la definición de urbanismo como un modo de vivir en armonía con el accesible nivel económico, social, político y cultural bajo una dada civilización, los límites dentro de los cuales esto puede ser realizado y la manera en que puede ser puesto al alcance del pueblo es digno de que se lo descubra. Un Instituto de Urbanismo puede a lo menos señalar el camino para este descubrimiento.

R E V I S T A D E R E V I S T A S

A L E M A N I A INNEN DEKORATION.

Enero 1936. La casa "a medida", vivienda particular que ofrece algunas interesantes soluciones. Amueblamiento de interiores de nuestra colaboradora vienesa Liane Zimmler. Algunos muebles sueltos. Un estudio sobre las últimas creaciones de Gilbert Rohde que ya conocen los lectores de "Nuestra Arquitectura". Crítica sobre la concepción de los muebles de la época.

Febrero 1936. Una casa particular del Arq. B. Luchkar dt. Una casa vienesa. Algunas decoraciones recientes de

Al escribir a los anunciantes sírvase mencionar Nuestra Arquitectura

Paul Laszlo. Consideraciones sobre el living-dormitorio.

Marzo 1936. Clemens Holzmeister como realizador de interiores. Un Teatro. Presentación completa de una casa en los alrededores de Berlín, Arq. Breuhaus; se muestran los interiores, algunos muy bien logrados, entre otros un cuarto para niños, el jardín, etc.

Abril 1936. Casa habitación del Arq. Rudenauer, con interiores muy simples y a la vez armoniosos. Algunas decoraciones de interiores. Nuevos artefactos alemanes de iluminación. Productos cerámicos de Meissen para chimeneas y decoración de muros. Algunas notas sobre jardines.



Habitación de una dama, amueblamiento de Liane Zimmler (De Innen Dekoration, Enero 1936)



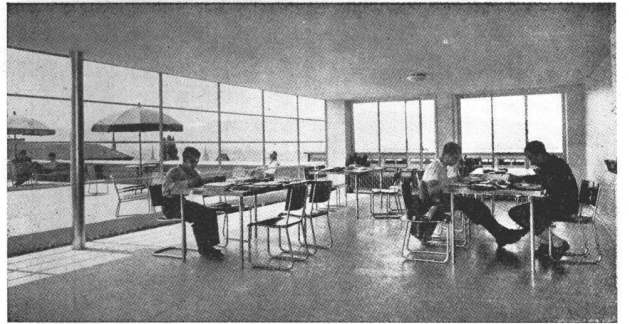
Casa individual en los alrededores de Berlin, Arq. B. Luckhardt (De Innen Dekoration Febrero 1936)



Habitación para niño en una casa en los alrededores de Berlin, Arq. F. A. Breuhaus (De Innen Dekoration, Marzo 1936)

MODERNE BAUFORMEN.

Febrero 1936. Un estudio del Arq. Luis Hilberseimer sobre el aseoamiento de las habitaciones y la densidad de población por hectárea en las ciudades. Dos



Terraza para los estudiantes en la ampliación de la Escuela de Ingeniería de Zürich Arq. O. R. Salvisberg (De Moderne Bauformen, Febrero de 1936)



Casa en los alrededores de Colonia, Arq. Ernst Nolte (De Moderne Bauformen, Marzo 1936)

hospitales en Suiza, Arqs. Salvisberg y Brechbuhl. Ampliaciones en la Escuela de Ingenieros de Zurich, Arq. Salvisberg. Casa particular en Stuttgart. Algunas piezas de habitación y muebles diversos.

Marzo 1936. Casas-habitación en los alrededores de varias ciudades. Pequeñas iglesias, muestra del trabajo de Dominikus Bohm, considerado como el renovador de la arquitectura religiosa en Alemania. Una iglesia de montaña en Austria, del Arq. R. Kramreiter, discípulo de Bohm. Casa de campo en Baviera. Estación ferroviaria en una ciudad pequeña. Cuatro casas individuales de costo reducido. Muebles modernos para una casa de campaña.

Abril 1936. El nuevo hall de fiestas de Helsingfors, con capacidad para 7000 personas y que puede ser desocupado en menos de 5 minutos. Una sala de conciertos en Goteborg, del Arq. Einar Eriksson, para 1300 personas; el plan ha sido determinado por razones de acústica y la obra constituye, en conjunto, una mues-

Al escribir a los anunciantes sírvase mencionar Nuestra Arquitectura



SIEMENS

Cocinas electricas

Instalaciones completas para hoteles,
restaurants, sanatorios, clubs, etc.



La cocina del Hipódromo Argentino en SAN ISIDRO, completamente
electrificada. Con

156 Kilovattios

está en condiciones de servir más de 1000 comidas con suma rapidez.

Cía. PLATENSE DE ELECTRICIDAD

SIEMENS - SCHUCKERT S. A.

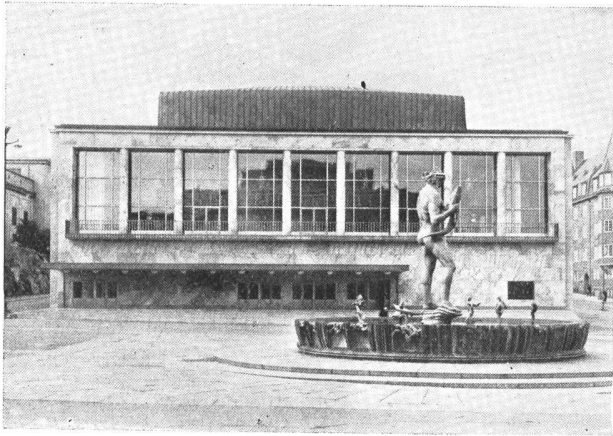
Avda. de Mayo 869

(Pasaje Siemens)

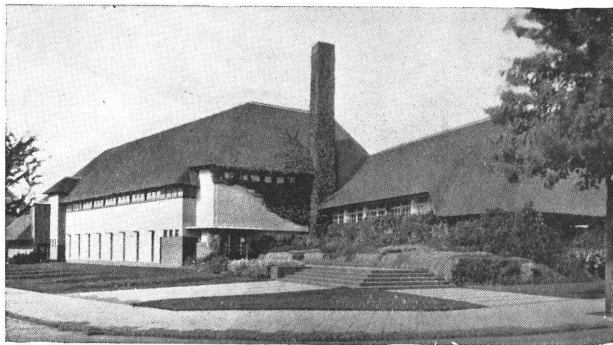
Buenos Aires

Córdoba - Corrientes - Mendoza - Paraná - Rosario - Santa Fé - Tucumán

tra ejemplar de la excelente arquitectura sueca. Un nuevo puente sobre el Isar. Una colonia para heridos de la guerra. Casa suburbana, con algunos interesantes interiores. Modelo de casa de familia y un alojamiento para un joven matrimonio.



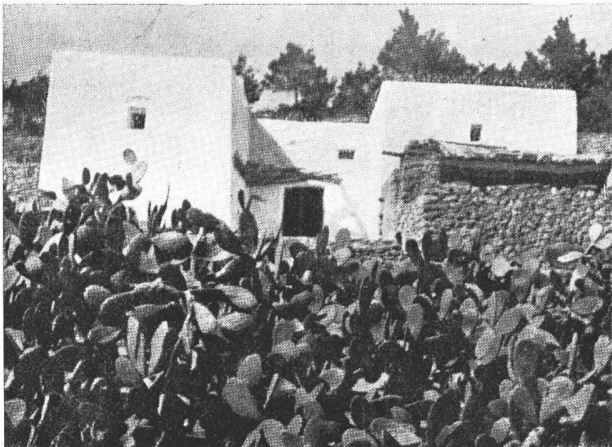
Sala de conciertos en Goteborg (Suecia), Arq. Elnar Erikson (De Moderne Bauformen Abril 1936)



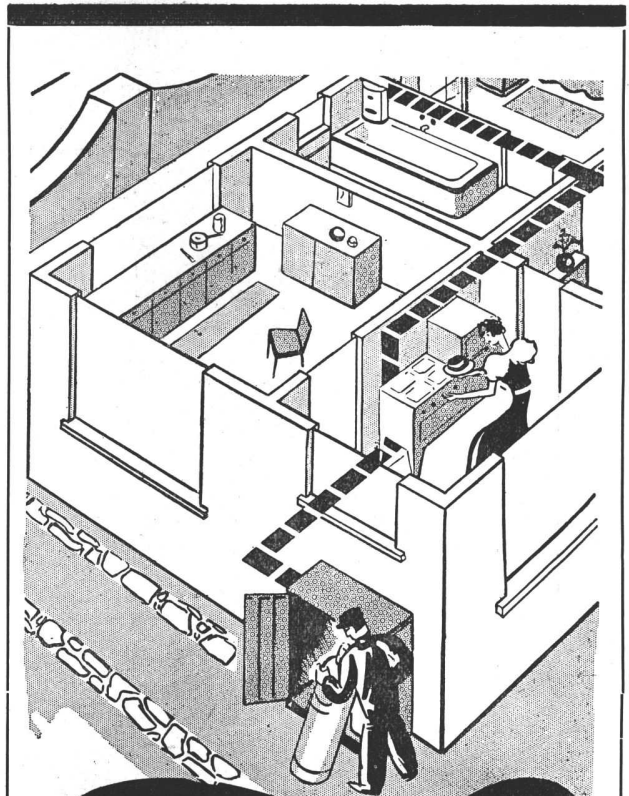
Escuela elemental en Holanda, Arq. Dudok (De Nuevas Formas, No 5 Año 1935)

E S P A Ñ A
A. C.

4º Trimestre de 1935. Noticia sobre la reunión de de-



Casa rústica en Ibiza, Baleares (De A. C. Primer trimestre 1936)



**EL
COMBUSTIBLE
IDEAL para
el HOGAR
de HOY**

Un equipo de Supergás y una sencilla instalación le proporcionarán todas las comodidades y ventajas de un **PERFECTO SERVICIO DE GAS**. Supergás es el combustible ideal para el hogar de hoy. Artefactos modernos para la cocina, baño y demás dependencias de su casa le darán la satisfacción que Ud. desea.

**SUPERGAS
YPF**

Oficinas de venta:

CAPITAL FEDERAL: Av. Pres. Julio A. Roca 531 (diag. Sud) U. T. 33, Av. 5865, Buenos Aires - ZONA SUBURBANA DEL NORTE: oficina en Olivos, Av. Maipú 2700, U. T. 75, Olivos, 355 - ZONA SUBURBANA OESTE: oficina en 6 de Setiembre, calle Brandsen 871, U. T. 659, Morón 305 - Ciudad de LA PLATA y sus ALREDEDORES: oficina en La Plata, Diag. 80, núm. 1009, U. T. Rocha 5600, La Plata.

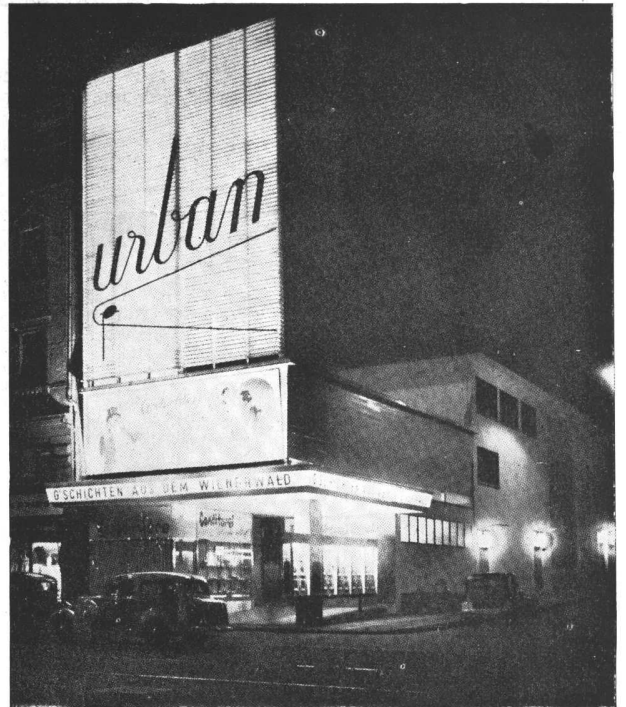
legados de los C.I.A.M. (Congresos Internacionales de Arquitectura Moderna) en Amsterdam en junio de 1935 a fin de precisar el plan de trabajos para el V Congreso; como se sabe ya en el IV Congreso de Atenas se esbozó este plan, que ahora se ha definido con precisión en esta reunión previa, indicando con exactitud la labor que corresponde desarrollar a cada uno de los grupos nacionales. Casa de renta en Barcelona; como en muchos ejemplos que nos vienen de España, en ésta hay ciertos defectos de circulación (para salir de un dormitorio hay que pasar forzosamente por el comedor), que entre nosotros no serían aceptados. Una cancha de tennis cubierta en Amsterdam. Notas varias. 1er. Trimestre de 1936. Numerosas páginas están dedicadas a la arquitectura de la isla de Ibiza (Baleares). Proyectos de instituto de segunda enseñanza. Notas varias.

NUEVAS FORMAS.

Nº 5, Año 1935. Sala de conferencias y biblioteca para la residencia de estudiantes. Nuevo pabellón en una escuela de párvulos. Tres escuelas en Holanda, de Dudok. Un nuevo edificio escolar en Roma. Un nuevo seminario en Zaragoza. Palacio Central de las Empresas Eléctricas de Praga. Una vivienda completa en un sólo cuarto, interesante estudio del Arq. Ruedenauer. Los estudios de dos artistas españoles.

Nº 6, Año 1935. La Ciudad Universitaria de Madrid: plan general, el Pabellón de la Junta y Oficinas, la Facultad de Filosofía y Letras, la Escuela Superior de Arquitectura, Institutos de Química y Física, Escuela de Odontología, Facultad de Medicina, Hospital Clínico, Residencia de Estudiantes, etc.

Nº 7, Año 1935. Número dedicado a salas cinematográficas. Desarrollo y transformación del Cinematógrafo en España. El Coliseum de Madrid. Edificio para oficinas, garage y cinematógrafo en Suiza. Edificio para



Cinematógrafo y Hotel en Suiza. Arq. Hauser.
(De Nuevas Formas, No 7 Año 1935)

cinematógrafo y hotel en Suiza. Un nuevo cine en Barcelona. Un salón de cine en Oviedo. Salón para cine en Inglaterra. Artículo técnico sobre acústica en las salas de espectáculos. Un cine de actualidades en Madrid. Cine municipal en Checoslovaquia. Cine de actualidades en Zaragoza. Cine de actualidades en Bilbao. Teatro stadium en Barcelona. Un teatro de nueva planta en Zaragoza. Cine Maryland en Barcelona.

Nº 8, Año 1935. Nuevas casas de alquiler en Madrid. Casa de renta elevada. Otra de alquileres reducidos. Casa de retiro en Holanda. Decoración de una villa en Alemania. Decoración de una vivienda dormitorio para una dama, Arq. Dobler. Cuarto de estar para una dama y salón para la directiva de una fábrica, trabajos del Arq. Ruedenauer. Algunos amueblamientos de la última Exposición de Bruselas, ya conocidos de los lectores de "Nuestra Arquitectura".

FUNDADA EN 1901

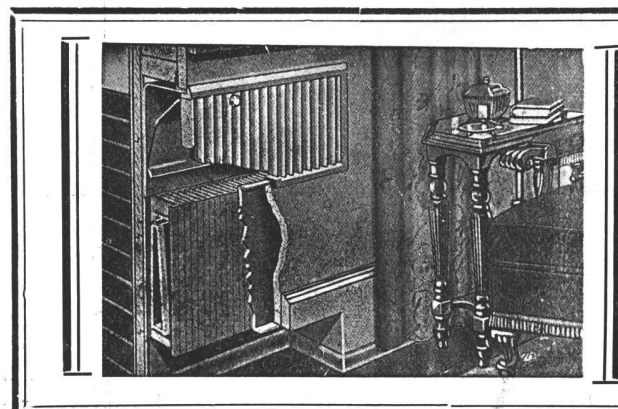


CORTINAS

DE MADERA PARA ENROLLAR
PATENTADA

EDMUNDO LUTTER

Alej. Magariños Cervantes 1933-37
U. T. 59, Paternal 2304 - Buenos Aires



LA TECNICA INDUSTRIAL

Ing. J. Bohoslavsky

Unico representante de la HERMAN NELSON CORPORATION

Radiadores de aluminio INVISIBLES. para instalaciones de Calefacción Central - Livianos - De espesor de 9 cm., embutibles en tabiques - No ocupa espacio en las habitaciones - Cada radiador viene provisto con su correspondiente tapa.

Bolivar 368

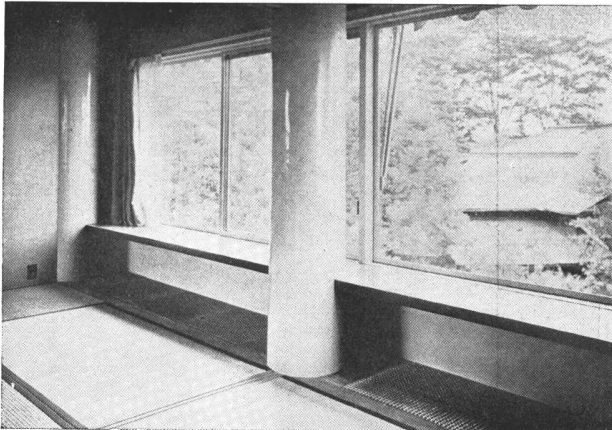
U. T. 33, Av. 5266

Al escribir a los anunciantes sírvase mencionar Nuestra Arquitectura

ESTADOS UNIDOS

THE ARCHITECTURAL RECORD.

Enero 1935. Un artículo de nuestro colaborador Antonin Raymond sobre las aplicaciones del cemento armado en las construcciones; a continuación, una serie de obras del mismo Raymond, realizadas en su mayoría en el Japón. Casa de hormigón para botes, en Ca-



Residencia en Tokyo. Arq. Antonin Raymond.
(De The Architectural Record, Enero 1936)

nadá. Detalles constructivos del Gran Palacio Central de la Exposición de Bruselas recientemente clausurada. El cemento en arquitectura y sus usos, es un artículo en que se discuten las diversas mezclas y su relativa eficacia. Construcciones de blocks de hormigón pre-vaciado. Algunos restaurants y negocios.

Febrero de 1935. Número dedicado a casas de precio reducido. Un estudio sobre la casa de bajo costo, con un análisis de los factores en juego. Standards para la casa de bajo costo: espacio requerido, carácter de la vivienda, habitaciones necesarias y características de las mismas; espacio necesario y distribución del



Casa de campo en Palm Springs, California.
Arqs. Van Pelt y Lind. (De The Architectural Record, Febrero 1936)

living-room, comedor, cocina, dormitorios, closets, etc. Loteos para casas de bajo costo. Plantas adecuadas para casas baratas. Cimientos, aislación, equipos diversos, electrificación, artefactos de iluminación, mobiliario, cortinados y alfombras para la casa de bajo costo. Varias casas de bajo precio.

Marzo 1935. Una estación de ferrocarril. Universal House en Londres, una obra del Arq. J. Emberton. Casa de campo obra de William Lescaze. Una casa de week-end cerca de Oslo, Noruega. Un café en la ciu-

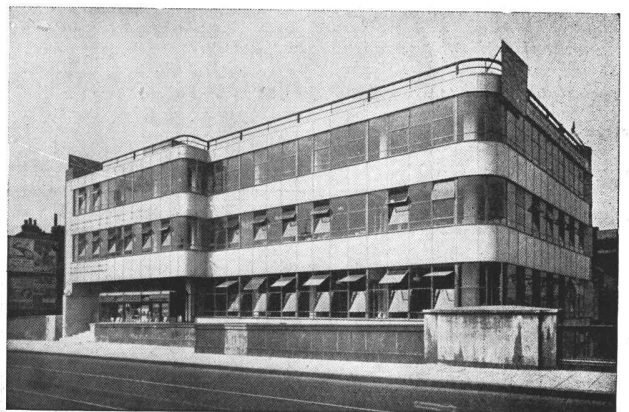
Para estar a tono con las exigencias modernas y para su mayor tranquilidad, debe Vd. exigir a su proveedor una válvula sanitaria garantida y de primera calidad, como la "Diógenes"

PIAZZA HNOS
SOCIEDAD DE RESPONSABILIDAD LIMITADA

Escritorio	Exposición y venta	Talleres
ARRIOLA 158	BELGRANO 502	ARRIOLA 154
U. I. 61, Corrales 3389	U. T. 33, Avenida 2724	U. T. 61, Corrales 0269
		" 61 " 4324

dad de Nueva York, con originales decoraciones debidas a Scott y Teegen. Diversas notas técnicas.

Abril 1935. Un artículo sobre "el arquitecto y la casa pequeña". La Administración Federal del Alojamiento y los proyectos de loteamiento. Problemas modernos en el trabajo de loteamiento, con notas críticas de algunos planos escogidos. Varios tipos de casas adecuadas para loteos nuevos. Investigaciones técnicas relacionadas con la construcción.



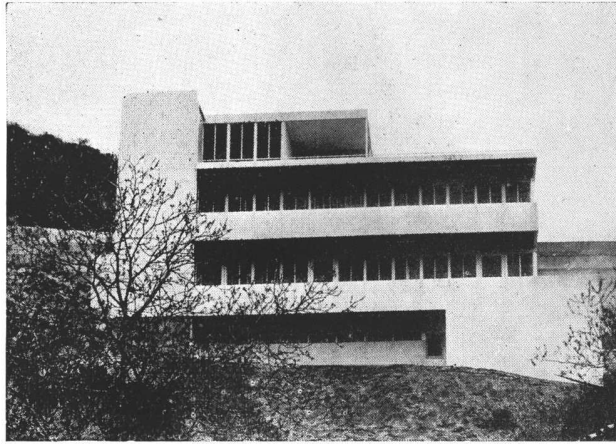
"Universal House" en Londres. Arq. Joseph Emberton (De The Architectural Record, Marzo 1936)

THE ARCHITECTURAL FORUM

Enero 1936. Pequeñas casas para americanos civilizados, es un interesante artículo ilustrado de Fordyce y Hamby, que hace una aguda crítica de los errores co-

Al escribir a los anunciantes sírvase mencionar Nuestra Arquitectura

munas al proyectar la vivienda y estudia analíticamente las condiciones principales que debe llenar. Un teatro en Chicago. Edificio comercial en Washington, Arqs. Holabrid y Root.



Casa particular en Hollywood, Arq. Richard J. Neutra (De The Architectural Forum, Abril 1936)

techos, carpintería, revestimientos, etc. Constituye en conjunto un verdadero tratado sobre la pequeña casa residencial.



Living-room en una casa en Wisconsin, Arq. Howard T. Fischer (De The Architectural Forum, Febrero 1936)

Febrero 1936. Un nuevo edificio comercial en Nueva York. Una nueva casa pre-fabricada de General Houses Inc., Arq. Howard T. Fischer. Nueva decoración del restaurant Longchamps en Nueva York. Notas varias.

Marzo 1936. Casa moderna en Nueva York, Arqs. Saxton y Menten, en que se ha usado con generosidad el ladrillo de vidrio para los muros a fin de iluminar toda la vivienda construida sobre un lote muy estrecho. Nuevo laboratorio para una empresa industrial recubierto de porcelana vitrificada. Exposición de una firma comercial en Nueva York. Casas históricas americanas. Notas varias.

Abril 1936. Número dedicado a la casa de un costo no superior a 5000 dólares. Comienza por algunos diagramas indicando la disposición más general de las distintas partes de la vivienda: living, comedor, dormitorios, etc.; viene después un estudio sobre la forma de aprovechar mejor cada dólar gastado y otro sobre la mejor forma de aprovechar el espacio. A continuación numerosos ejemplos de casas del tipo estudiado, acompañada cada una de una explicación detallada de los procedimientos constructivos empleados: cimientos, estructura,



Comedor y Living-room en una casa de renta neoyorkina. Arq. M. B. Sanders (De The Architectural Forum. Marzo 1936)

ADMINISTRACION:

Moreno 970 - Bs. Aires
U.Tel. 38, Mayo 3085 al 3089



CEMENTO PORTLAND
"LOMA NEGRA"
(A P R O B A D O)

LOMA NEGRA, S.A.

COMPANIA
INDUSTRIAL
ARGENTINA

- PEDREGULLOS - ARENAS
- GRANZAS GRANITICAS
- ADOQUINES - CORDON GRANITICO
- CALES VIVAS HIDRAULICAS
- CAL HIDRATADA MOLIDA "CACIQUE"

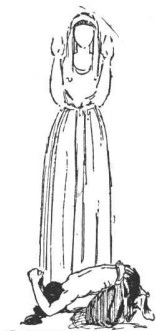
ADOPTAR LOS PRODUCTOS
LOMA NEGRA Y CACIQUE
Significa: CALIDAD y ECONOMIA

FABRICAS:

Loma Negra (Olavarría)
Teléfono: 203 F. C. S.



CAL HIDRATADA
"CACIQUE"
DE CALIDAD SUPERIOR



CORRIENTES
546 - 550 - 554
BUENOS AIRES

LA ECONOMIA COMERCIAL
LA ITALIA
LA AMERICANA

VIDA
INCENDIOS
MARITIMOS
GRANIZO
ACCIDENTES
CRISTALES
AUTOMOVILES

TALLER DE FOTOGRAFADOS
LUIS HEBER

CLISÉS -- TRICROMIAS -- DIBUJOS

DIRECCIÓN:

ALSINA 1166-68

U. Telef. 38, Mayo 5934

COCINAS "HADA"

A GAS, SUPERGAS Y ELECTRICAS
SON LAS PREFERIDAS

S. A. M. A. C.

SOCIEDAD ANONIMA METALURGICA ARGENTINA CARPINETI

Administración y Talleres
INDEPENDENCIA 3248
U. T. 45, Loria 0636

En el edificio de renta
Ayacucho 1364, proyecto
del Arq. Alfredo Williams
que se publica en el pre-
sente número, ha sido sumi-
nistrada por nosotros toda la

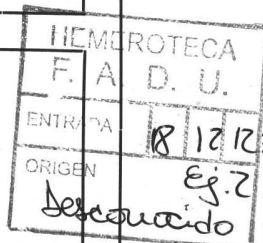
CARPINTERIA METALICA MODERNA



fotografados
Viñas

clisés
dibujos
tricromías

bmé. mitre 2259/63
u. t. 47, cuyo 7123



ESTABLECIMIENTOS
KLÖCKNER S. A.

DEFENSA 467/75 - U.T. 33, Av. 5041/47
BUENOS AIRES



A. MILANO

MUEBLES de ACERO
para cocinas, offices
y cuartos de baño.

En casi todas las obras
en construcción colo-
camos nuestros mue-
bles de acero, que se
prefieren por sus ven-
tajas de fabricación y
esmerada terminación

PICHINCHA 1731 - 47
U.T. 23 - B. Orden 0758

LA ESPERANZA
EUGENIO P. QUADRI & Cía.



GRAN FABRICA DE
MOSAICOS

425 GASCON 483
FRENTE AL HOSPITAL ITALIANO

U.T. 62 MITRE 0450
U.T. 62 MITRE 2722
C.T. 10 - OESTE

BUENOS AIRES



TALLERES GRÁFICOS
G. TAUBER & Cía.
VIA MONTE 1480 - BS.-AS