

NUESTRA
ARQUIT

255

Nuestra Arquitectura

10/50

octubre 1950
Nº 10/50



BIBLIOTECA

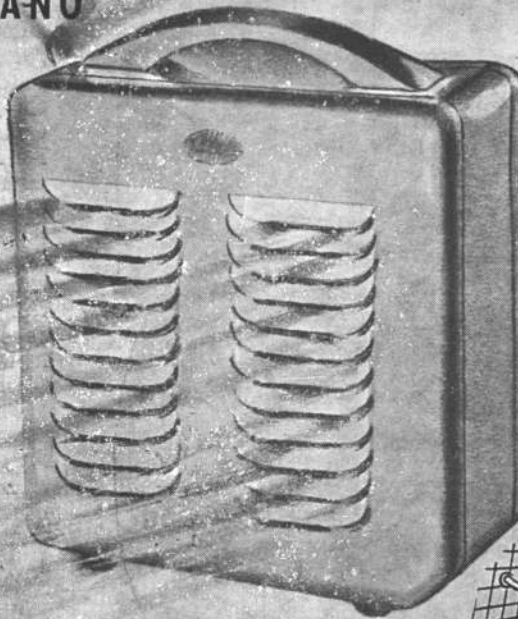
caloventilador ...

TRABAJA LOS 365 DIAS DEL AÑO

CALIENTA EN INVIERNO
REFRESCA EN VERANO

Este caloventilador portátil está construido para ser llevado a cualquier parte de la casa, al golpe de llave puede obtener fresco o calor.

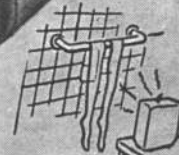
Para corriente alterna, monofásica 220 volt, 50 ciclos 1325 watt.



CAEBA

BUENOS AIRES

ROSARIO - MENDOZA - CORDOBA - TUCUMAN - SALTA



SECADOR DE ROPA



SECADOR DE CABELLO

SOBRE LA CONSTRUCCION

Los dos problemas mayores que enfrenan todos aquellos responsables de la construcción en la Gran Bretaña de post guerra, son los altos costos del trabajo y la poca celeridad de las operaciones constructivas. Obras que eran terminadas antes de la guerra en unos pocos meses, toman ahora dos veces o tres veces más tiempo y cuestan por lo menos un 100 por ciento más que en 1939. Las razones son diversas: controles de la construcción, escasez de materiales, mayor promedio de edad de los trabajadores y la falta de incentivos, son todos factores determinantes.

Con estos problemas en la mente se han hecho dos investigaciones, independiente la una de la otra, bajo el patrocinio del gobierno, y los resultados de las mismas han sido publicados recientemente y a la fecha deben haber sido divulgados y conocidos por todos. Los informes en cuestión son, uno del Departamento del Trabajo del Ministerio de Obras Públicas y el otro del Equipo de Productividad de la Construcción.

Es inevitable la necesidad de estudiar esos documentos simultáneamente, y la estrecha relación entre los puntos de vista de ambos es por ello de considerable interés. Las recomendaciones para mejorar la productividad de la construcción y reducir los costos de construcción, comunes a ambos documentos, pueden ser reunidas en cinco grupos diferentes, 1) Replanificación; 2) Organización de la tarea en obra; 3) Métodos y Materiales de Construcción; 4) Incentivos; 5) Controles. La construcción en los Estados Unidos, según nos dicen, está por lo general mucho mejor organizada que en nuestro país. Antes de que los trabajos se comiencen en la obra, el contratista tiene en sus manos dibujos detallados, especificaciones, programa de obras por períodos de tiempo, etc. Esto constituye evidentemente una considerable ayuda para el contratista, que puede proyectar anticipadamente el desenvolvimiento de sus tareas y asegurar una adecuada secuencia en las labores. En nuestro país, los clientes insisten en un comienzo nominal en el sitio, antes que se tengan dibujos e informaciones detalladas; ambos informes sugieren que los arquitectos pueden hacer mucho para resistir esa presión y organizar mejor su trabajo, de manera que el contratista tenga toda clase de informaciones antes de comenzar las obras. Hasta hace poco, también las autoridades que dan los permisos de construcción han estado insistiendo en el comienzo acelerado de las obras, sin tener en cuenta la suma de información detallada sobre las mismas que se tenía por anticipado.

(Sigue en la pág. X)

Aristocracia en ARAÑAS



GUSTO
MAESTRIA
CALIDAD

500 MODELOS DISTINTOS



GRAN SURTIDO EN FAROLES ARTISTICOS EN TODOS LOS ESTILOS



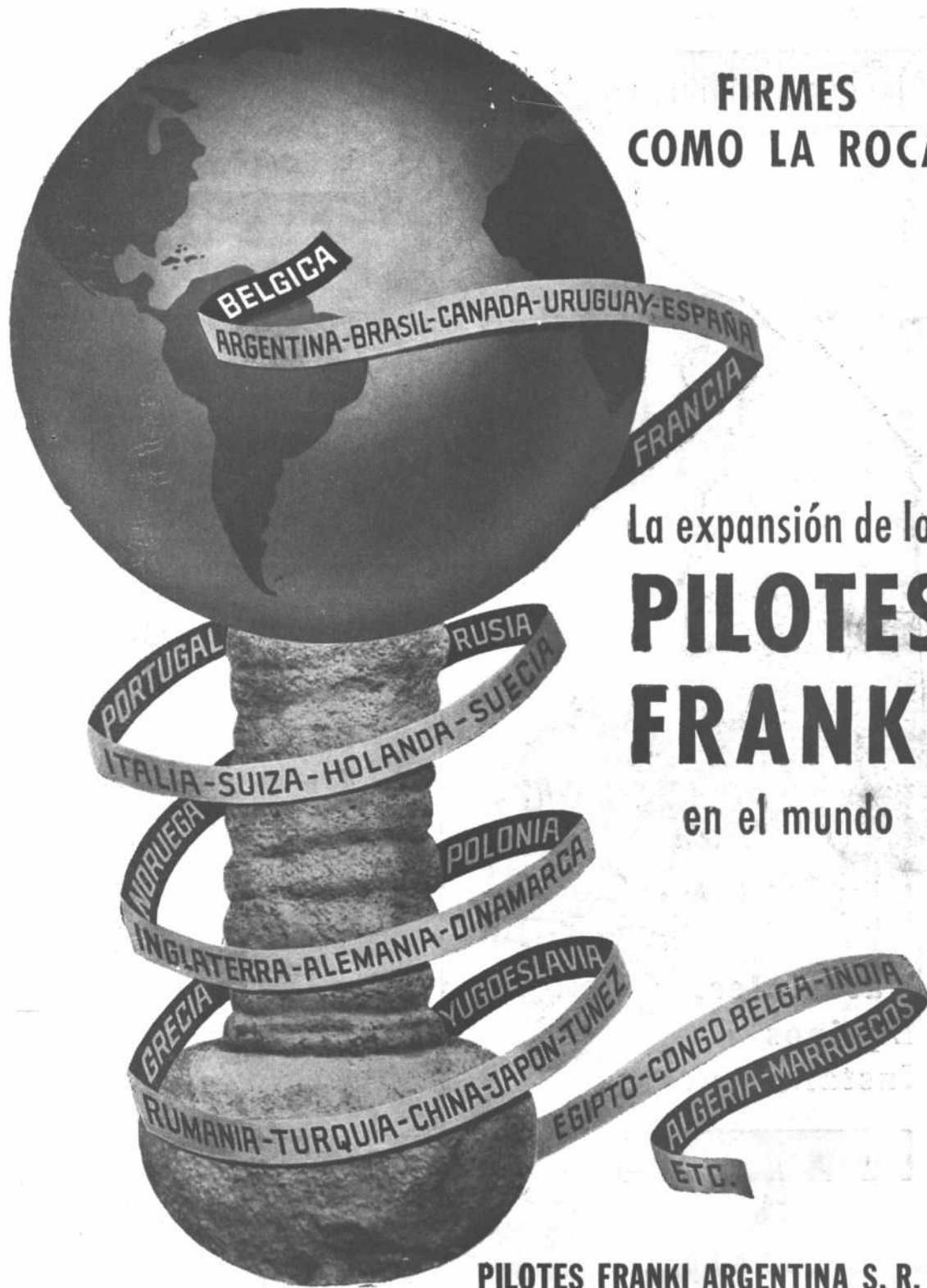
Inmenso stock en arañas de cristal y bronce



CABA
PROYECTISTAS
CIA. ARGENTINA BRONCERIA ARTISTICA
EX OFICIALES DE *Cabrera & Porretti*
GASCON 715 17 Casi esq. CORRIENTES

PUB. MONTEVERDE

**FIRMES
COMO LA ROCA**



La expansión de los
**PILOTES
FRANKI**
en el mundo

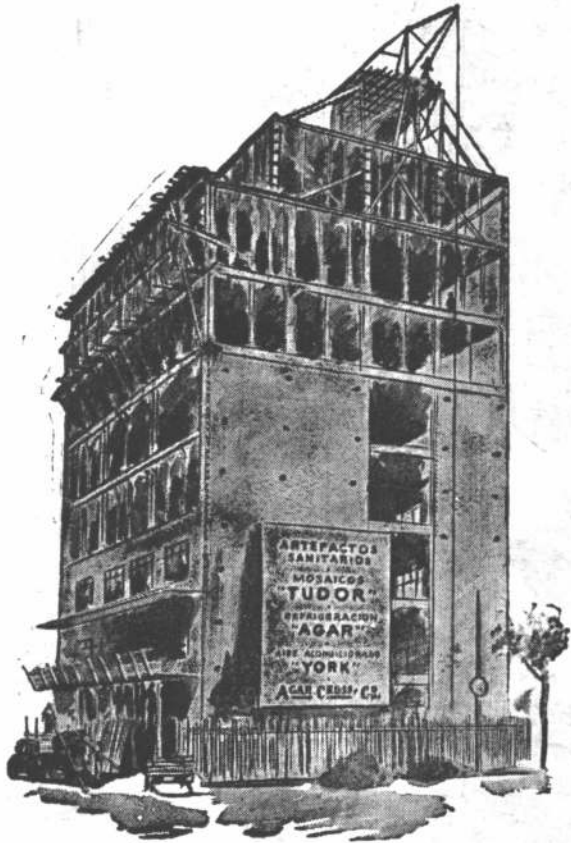
PILOTES FRANKI ARGENTINA S. R. L.

Administración: Avda. Ple. ROQUE SAENZ PEÑA 788 - T. E. 34-4811 y 34-5465

— NUESTRA
ARQUITECTURA **V**

Para Construcciones

de calidad...



**Materiales,
Equipos e
Instalaciones**

de calidad

AGAR, CROSS & Co. LTD.



Buenos Aires · Rosario · Bahía Blanca · Tucumán · Mendoza

VI NUESTRA —
ARQUITECTURA



CONSULTORIO

LUMINOTECNICO

Nuevo Servicio

El Instituto Argentino de Electricidad Aplicada, en su constante afán de difundir cuantas ventajas y comodidades ofrece el óptimo uso de la electricidad, ha habilitado un nuevo servicio de asesoramiento, con la incorporación del Consultorio Luminotécnico a sus actividades.

Encara y resuelve cualquier problema de iluminación, ya sea residencial, arquitectónica, industrial, comercial o deportiva - inclusive la confección de planos - sin cargo ni compromiso alguno de parte del consultante.

¡Llámenos, escribanos o, mejor aun, venga personalmente! Así tendrá también oportunidad de visitar la interesantísima Exposición Permanente de Luminocultura, anexa.



INSTITUTO ARGENTINO
DE ELECTRICIDAD APLICADA

CONSULTORIO LUMINOTECNICO

Paseo Colón 532 · T.E. 33-5840 · Buenos Aires



Apeles

**PINTURA VIVA
A PRUEBA DE TIEMPO**

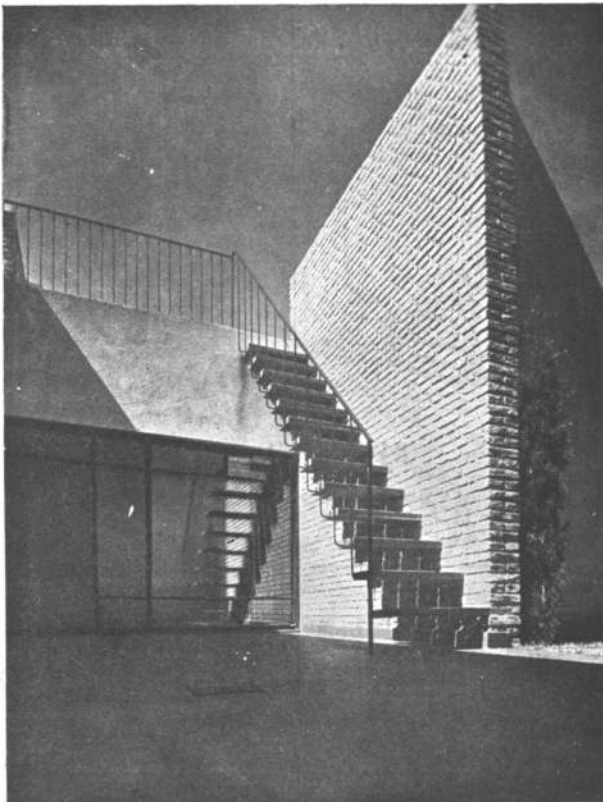
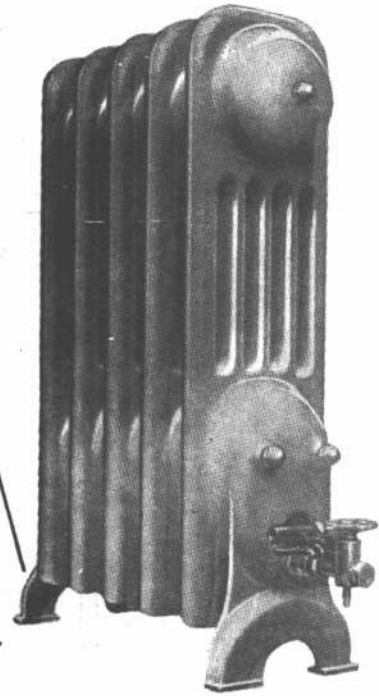
**Cuesta menos porque dura más
(Y el mejor aspecto va de regalo)**

"Domestic"

ESTUFA - RADIADOR A GAS
GAS MANUFACTURADO GAS NATURAL
GAS ENVASADO

BOKER Y CIA S. R. L.

CAPITAL M\$N 3.000.000
MORENO 437 - T. E. 33-5535 - Bs. AIRES



F O T O S
G O M E Z

Olazabal 4779

T. E. 51 - 3378

Mejore...



SU SALON DE VENTAS si está desmejorado.



SU OFICINA si no impresiona bien.



SU HOGAR para alegrar los ambientes.

CON LAS FAMOSAS
BALDOSAS PLASTICAS

Pisoplast

(FLOOR - TILE)

UN PISO DE CATEGORIA
Y DE BAJO COSTO

Elegantes, higiénicas, de extraordinaria duración, PISOPLAST es la solución moderna para el piso de toda clase de ambientes.

Un piso de PISOPLAST lo colocamos en un día (según tamaño) y se puede habilitar a los pocos minutos de colocado. Se lava fácilmente con agua y jabón, y se encera con cera al agua.

ANTISONORO
Doce veces más antisonoro que la madera dura.

DISTRIBUIDORES Y COLOCADORES:

KREGLINGER LTDA.

COMPAÑIA SUDAMERICANA S. A.

CHACABUCO 151 BUENOS AIRES T.E. 33 Av. 2001-8

NOTICIAS

SOBRE LA CONSTRUCCION

(viene de la pág. IV)

El uso de materiales de sustitución, que son frecuentemente caros y no muy adecuados, es uno de los factores que determina los altos costos; el ejemplo más llamativo es el de la escasez de madera. Esta es una cuestión de incumbencia gubernamental, porque puede decirse con verdad que, hasta que no se consigan maderas blandas en cantidades adecuadas y a precios razonables, pocas reducciones podrán obtenerse en los precios de la construcción. Los nuevos métodos de construcción y los nuevos materiales disponibles en el país, se comparan favorablemente con aquellos de que se dispone en América, pero el arquitecto que ensaya de usarlos, frecuentemente enfrenta una considerable oposición de las autoridades, que adhieren a antiguos reglamentos constructivos, y finalmente abandona sus tentativas, y vuelve a los métodos tradicionales, incurriendo con frecuencia en mayores costos y demoras. La revisión de los reglamentos constructivos a la luz de los resultados sobre investigaciones de materiales y métodos, está muy retardada, y la adopción de reglamentos constructivos basados en funciones en lugar de los basados en especificaciones, haría mucho en beneficio de la reducción de costos. El uso americano de la ayuda mecánica en la construcción es particularmente señalada en el Informe del Equipo de Productividad y el mayor uso de equipos mecánicos es fuertemente recomendado por la División del Trabajo; ésta no es una nueva sugerión, sino una que debe merecer acción inmediata.

Finalmente hablaremos de los controles e incentivos. Ambos informes recomiendan la continua revisión y rápido aflojamiento de los controles constructivos siempre que sea posible; esta sugerión será bien acogida por todos los que tienen conexiones con la industria constructiva, porque es sorprendente que se construya tanto en este país a despecho de tantos obstáculos legales y administrativos.

El informe del Equipo de Productividad dice que los "arquitectos americanos quedarían estupefactos ante los controles británicos corrientes". Los arquitectos de este país están también estupefactos por ellos, pero todavía continúan, en general, produciendo arquitectura que se compara favorablemente, con la de cualquier otro país del mundo.

Es, sin embargo, en la cuestión del incentivo, que ninguno de los dos informes tiene proposiciones muy concretas para hacer. Las sugeriones varían desde la de dar más alimentación a los obreros de la construcción, hasta

(Sigue en la pág. XVI)



Este es EL CORAZON del hogar

ARYOR STUDIO

De todos los ambientes de la casa es la cocina sin duda el más importante, por lo menos desde el punto de vista "práctico". Pero para que así sea debe estar convenientemente equipada con artefactos elegantes, resistentes y económicos.

CALEFONES • COCINAS

DANTE
martiri
INDUSTRIA ARGENTINA

Gallo 344-350 Bs. Aires

Artefactos a Gas ★ Supergas ★ Gas Natural ★ Residual ★ Eléctricos

X NUESTRA
ARQUITECTURA

yo pinto con

PINTURAS ESMALTES BARNICES
BB

...y nada mas!



FABRICADOS POR
BACIGALUPO C^A L^{DA}



ARGITAL

SOCIEDAD INDUSTRIAL Y COMERCIAL DE RESPONSABILIDAD LIMITADA
CAPITAL MSN 1.300.000.-



FABRICA DE PRODUCTOS CERAMICOS

FABRICA:
JOSÉ C PAZ
ESTACION PIÑEIRO
F. C. N. G. S. M.

ADMINISTRACION:
AVDA. DE MAYO 1130
T. E. 37-8712 - Bs. As.

● **LADRILLOS HUECOS**
● **TEJAS COLONIALES**

GRANZA PARA JARDINES

**POLVO DE LADRILLOS
PARA CANCHAS DE TENIS**





CALEFAX

S.A.C.E.I.

SALGUERO 1244-46 T. E. 86 - 6868

Ex-Cia. GENERAL DE CALEFACCION
FUNDADA EN 1906
Direc. Teleg. "CALEFAX"

INSTALACIONES MODERNAS DE:
CALEFACCION CENTRAL A VAPOR, AGUA, AIRE, Y GAS - SERVICIOS DE AGUA CALIENTE CENTRAL - QUEMADORES DE PETROLEO, AUTOMATICOS Y SEMIAUTOMATICOS - SECADORES PARA TODA CLASE DE PRODUCTOS.

FABRICACION DE:
CALDERAS "CALEFAX"-RADIADORES INVISIBLES-BOMBAS CENTRIFUGAS "APE"
APARATOS INDUSTRIALES

SUCURSAL EN MENDOZA: AVENIDA COLON 266

EL RENOMBRE UNIVERSAL DEL **ACERO BETHLEHEM** *se Debe al Control Unificado Sobre la Producción*

Aunque la Bethlehem mantiene grandes fundiciones de acero en las costas occidental y oriental de los EE. UU., es, sin embargo, una organización *integrada*. Cada etapa de la producción y despacho — desde la extracción del mineral hasta el embarque del producto acabado — está bajo un control centralizado. A esta estricta supervisión técnica y el empleo de métodos ultramodernos, deben los aceros Bethlehem su reputación de calidad, uniformidad y confiabilidad.



La gran fábrica de la Bethlehem en Sparrows Point, en el puerto de Baltimore, es la única productora de acero en los EE. UU. situada junto a un puerto de mar. Los cargamentos de exportación van directamente de la fábrica al buque, lo cual reduce al mínimo la posibilidad de averías debidas a la manipulación adicional.

BETHLEHEM STEEL EXPORT CORPORATION
25 Broadway, New York 4, U.S.A. Cables: "BETHLEHEM NEWYORK"



*Oficina para la transmisión de pedidos:
Edificio Banco de Boston, Buenos Aires*

CASA ROSSI
 FABRICANTES S. R. L. • Capital \$ 300.000.- m/n

HUMBERTO 1° 1625
 T. E. 23-2858 - BUENOS AIRES

GAS SUPERGAS
 APROBADAS POR GAS DEL ESTADO

ROBINETERIA

GRIFOS

LLAVE DE PASO

Modernice su instalación produciendo más vapor a menos costo
 con **CALDERAS SYNCRO-FLAME**

Los diseños más modernos en todas las capacidades

Construidas en la Argentina totalmente de acuerdo a las normas de **A. S. M. E.** (American Society of Mechanical Engineers)

ENTREGAS RAPIDAS • INMEDIATAS

LA LINEA MAS COMPLETA EN CALDERAS HUMO-TUBULARES

CONSULTENOS SIN COMPROMISO

Sociedad C.A.R.E.N.
 GUAVIYU 2859 | ANTONIO MACHADO 628/36
 Teléf. 27635 | T. E. 60-1068/9 y 10 Internos
 Montevideo - R.O.U. | Buenos Aires - R. A.

PISOS MONOLITICOS

DUROSIL

SARMIENTO 938 BUENOS AIRES
 T. E. 35 - 2474, 2669

OTIS

EMBLEMA SUPREMO EN ASCENSORES

AVISOS CLASIFICADOS

**PINTURERIA y
PAPELERIA DEL NORTE**

Variado surtido
de papeles pin-
tados. Las últi-
mas novedades
en **TEKKO y
SALUBRA**

Vicente Biagini y Hnos.
PARAGUAY 1126
T. A. 41 - 2425
Buenos Aires



PROTEJA
SU TECHO
PINTANDOLO
CON

GRAFISOL

PRESEVA Y EMBELLECE
Solicite folletos con colores
Fco. J. COPPINI
CHACABUCO 82 - T. A. 33, Av. 9676

MOSAICOS

E. ALFREDO QUADRI
Fundada en el año 1874

Avenida Angel Gallardo 160
(antes Chubut)
(Lindando con el P. Centenario)
T. A. 60, Caballito 0301-2564
Coop. Tel. 988, Oeste



"ARMANDAM"

La Grampa Ideal
para
Armado de Andamios



Rápida
Segura
Rendidora

JOSE LATRONICO
E. LAMARCA 4831-33
50-4356

A. G. A.

PARQUETS

☆

CONCEPCION ARENAL 1748
T. E. 76 - 3134

EXTRACTORES DE AIRE "NELSON"

Aplicables
a cualquier
ambiente
y en todo
diámetro



Fabricantes
TALLERES ELECTROMECANICOS "NELSON"
SOC. RESP. LTDA - CAP. \$ 120.000
BOLIVAR 825-39 33 - 0132

PARQUETS



JOSE SIGNORELLI
FABRICANTE
11 de SETIEMBRE 4619/61 ● 70-6392 y 4735

- PARQUET MOSAICO
- PARQUETS DE ROBLE ESLAVONIA

CANILLAS

APROBADA POR
A. N. D. A.

DIQUE

NO GOTEA · HIGIENICA · PRACTICA · ECONOMICA · MODERNA

"LA CASA DE LAS COCINAS"

- A GAS
- Y SUPERGAS
- A CARBON
- Y LEÑA



FABRICANTES
ESPECIALISTAS

CAVEDO, GONZALEZ & Cía.
Pte. LUIS S. PERA 1285/87 - T. A. 23 - 5198



FABRICA
HEREDIA 626
AVELLANEDA
T E 22 - 3564

Oficina:
Viamonte 158
Piso 1o
32 - 4571
Buenos Aires

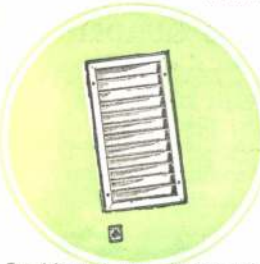
POMCRET

S · A · I · C ·

LADRILLOS · PLACAS · BLOQUES
VIBRADOS Y CURADOS A VAPOR

AVISOS CLASIFICADOS

AIREADORES REGULABLES PARA LA VENTILACION POR CONDUCTO



En dos tipos:
con Movimiento
EMBUTIDO
y Movimiento
EXTERIOR

DE FACIL APLICACION
EN LA PARED Y EN
EL CIELO - RASO.

Establecimiento Industrial **EIBER**
Av. 17 de OCTUBRE 4933 59 - 5598

SISTEMA "EIBER"

PUERTAS para
MEDIDORES DE GAS
SUPERGAS
LLAVES DE PASO
GABINETES para SUPERGAS

Establecimiento Industrial **EIBER**
Av. 17 de OCTUBRE 4933 59 - 5598

BUZONES PARA EMBUTIR MEDIDA STANDARD REGLAMENTARIA

ARMADO
EN BATERIA
SEGUN
INDICACION



Establecimiento Industrial **EIBER**
Av. 17 de OCTUBRE 4933 59 - 5598

FORTIN EL SAUCE

Soc. de Resp. Ltda. - Cap. \$ 160.000.-



Portones Artísticos - Verjas en Madera Dura
Mangas - Bretes - Artículos Rurales en General

Exposición y Ventas:
PERU 354/56

T. E. 33-2612

BUENOS AIRES

Apareció el Libro LA CHIMENEA

SEGUNDA EDICION

Interesante tomo editado por Editorial Con-
témpera S. R. L., imprescindible para todo
profesional de la construcción o para quien
tenga que construir una chimenea.
En formato de 0,20 x 0,285 sus páginas es-
pléndidamente ilustradas reproducen, además
de una escogida serie de 104 fotografías de
los distintos tipos de chimeneas y cañones
de humo planeados por afamados profesio-
nales argentinos y extranjeros, los planos
completos y reglas para construir chimeneas
perfectas o corregir las de funcionamiento
defectuoso. Se incluyen también planos y
detalles para la construcción de chimeneas
al exterior y fogones para asados.

PRECIO DEL EJEMPLAR \$ 12.-
En venta en las buenas librerías

*Antes de decidirse por un
tipo de losa sírvase consultar a*

VOLCANIT S.R.L.

que puede ofrecerle sus

**Losas Record y
Losas Monolíticas con
Encofrados Autoportantes**

40% de economía

Bmé. Mitre 519 Bs. As.

**BLOQUES
PREFAR**

OPTIMA
CALIDAD

Hipólito Yrigoyen 850 - Buenos Aires - T. E. 34-7951

CAÑOS PARA CONDUCTOS DE HUMO Y VENTILACION

Refractarios
Aprobados por D. G. I.
(M. de Guerra) y en
Cemento Comprimido
a alta Presión



Hollineros
y Tanques
Aprobados
por la I.
Municipal y
O. S. N.

OSTI & CIA.
FRANKLIN 1151 - 59-0918

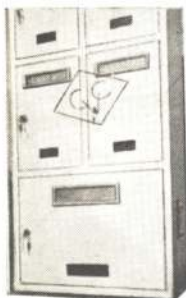
BUZONES PARA DEPARTAMENTOS "DE LUXE" REGLAMENTARIOS y CASILLAS DE CORREOS

Para exteriores y empotrar en pared de 0.15-0.10
Tableros de Puertas, Pilares, Tranqueras, Cortinas
SE PREPARAN EN UN SOLO BLOCK

SOBRE FORMAS Y DIBUJOS

Cerraduras "TIPO YALE", Tarjeteros y Vidrios
SERVICIOS DE ARREGLOS Y REPUESTOS

Talleres Metalúrgicos **C. V. CARDARELLI**
Jorge Newbery 4814/16 — T. E. 54-2592 — Buenos Aires



BUZON ESPECIAL
Solicite CATALOGO

BAJOCO

HIERRO FORJADO

EXPOSICIÓN: CORDOBA 3843
TALLERES: ANDALGALA 1085-87
T. E. 79-9991 -- 9994

AVISOS CLASIFICADOS

"QUIROME"

Cromado - Niquelado

COLORES SOBRE METALES

★

Luis Viale 1859 59-6882

Con la simple aplicación del IMPERMEABILIZANTE

ANHIDROL

incolore para frentes de revoque, y color ladrillo para frentes de ladrillo a la vista, se conservan los frentes de los edificios siempre limpios y secos, con apariencia de nuevo.

PICO 1638 70 - 9116

C. G. KASSLER & Cia.

IND. Y COM. S.R.L. - CAP. \$ 400.000.-

★

INGENIEROS ESPECIALIZADOS EN

GAS INDUSTRIAL

AIRE
VAPOR
AGUA
OXIGENO

HELGUERA 254/58 69-2478



CALFACCION
Soliciten Presupuesto
TECAF
CHARCAS 1513 - Bs. AIRES
T.E: 41.7984
Estudios rápidos y esmerados
Ejecución perfecta



IRL
ACONDICIONADO

MATAFUEGOS

"DRAGO"

AYACUCHO 1045

T. E. 42-5829 Bs. As.



COLONIAL
CASA FUNDADA EN EL AÑO 1897

★ **CORTINAS**
★ **PERSIANAS**

V. LABANDEIRA (H) & Cia.
S.R.L. - CAP. \$ 200.000

ESCRITORIO:
SAN JUAN 1225 - T. E. 23-7000

FABRICA:
SANTO DOMINGO 3019/25 - T. E. 21-3413

Cocinas

favorite



Dario J. Pascucci

CUCHA CUCHA 1567 59-9436

LLORENTE & Cia.

Empresa de Instalaciones Eléctricas

Luz - Fuerza motriz - Proyectos
Planos - Trámites

OFRECEMOS a los Señores Profesionales de la Construcción e Industriales la mayor garantía en la realización de las obras que se nos confían, por ser dirigidas personalmente y ejecutadas con técnicos especializados.

SOLICITE PRESUPUESTO

Dirección Técnica: **PARAGUAY 577**
Ing. Electro - mecánico **T. E. 31-9121**
H. REBAGLIATI
(Socio Gerente) **Buenos Aires**

Apareció el Libro
LA CHIMENEA

SEGUNDA EDICION

Interesante tomo editado por Editorial Contémpera S.R.L., imprescindible para todo profesional de la construcción o para quien tenga que construir una chimenea. En formato de 0,20 x 0,285 sus páginas espléndidamente ilustradas reproducen, además de una escogida serie de 104 fotografías de los distintos tipos de chimeneas y cañones de humo planeados por afamados profesionales argentinos y extranjeros, los planos completos y reglas para construir chimeneas perfectas o corregir las de funcionamiento defectuoso. Se incluyen también planos y detalles para la construcción de chimeneas al exterior y fogones para asados.

PRECIO DEL EJEMPLAR \$ 12.-
En venta en las buenas librerías

Para el Arquitecto que proyecta. ★ Para el Constructor que edifica. ★ Para el Particular que levanta su casa.

Es una fuente de inspiración el volumen titulado

VIVIENDAS ARGENTINAS

que en 120 páginas de fino papel, lujosamente impreso, ha recogido las más brillantes realizaciones, en materia de casas para habitar, de los más afamados arquitectos argentinos.

PRECIO DEL EJEMPLAR: \$ 22.-

PIDALO EN LAS BUENAS LIBRERIAS

GUIA PROFESIONAL

AZULEJOS

"VICRI DE OPALINA" ERMAGAN
 ERNESTO Y MANUEL GANDOLFO
 Alv. THOMAS 835/39 - T. E. 54-1049 y 1516 - Bs. As.

MAQUETTES

PLANIALTIMETRÍAS PARA LOTEOS
 ESPECIALISTA
HANS E. JORGENSEN
 H. Irigoyen 676 - T.A. 34-5207

AMIANTO


amianto
 AISLACIONES - MASILLA DE AMIANTO (Aprobado por el Min. de Guerra)
Termotécnica Argentina
 (José Tomassini)
 RIVADAVIA 755 T. A. 34-1734

DECORADORES

J. LANGLOIS
 ESTUDIO DE COLORES PARA FRENTES E INTERIORES
 70 - 6743

INSTALACIONES DE GAS


EL GAS
 Empresa instaladora de cañerías para Gas - Contratista de la Dirección General del Gas del Estado.
 DIRECTORIO 600 T E 60-7898

MAQUETTES

MAQUETTES
 Construcciones en Escala en General PLANIALTIMETRÍAS y PANORAMICOS
F. S. VIGNAU
 VIAMONTE 2534 T. E. 47-4890
 3º P. Dio. 15

CALEFACCION


CAPE
 INSTALACIONES de Calefacción Industriales Contra Incendio Petróleo
 CHARCAS 1927 T. E. 44-5600

HIERRO FORJADO


BELLANI y Cia
 CREACIONES FABRICANTES-IMPORTADORES
HIERROS ARTISTICOS
 ARANAS-FAROLES-CANDELABROS LAMPARAS-CONSOLAS-CHIMENERS REJAS-HERAJES-APLIQUES BRONCES, COBRE BAT. CERAMICAS
 DIAZ VELEZ 3473 - U.T. 62-2879

Cía. Arg. Instal-Gas

S. R. L. (CAP. \$ 20.000)
 Matr. Gas de L. E. y Munic.
 COC. CALEF. RAD. ETC.
 EXPOSICION Y VENTA
 BmÉ. MITRE 2664 - T. E. 48 - 1422

MOSAICOS

MOSAICOS
 REVESTIMIENTOS Y ESCALERAS
V. MOLTRASIO e HIJOS
 S. R. L. - Cap. \$ 260 000
 Exp. y venta: FED. LACROZE 3335
 T. A. 54, Darwin 1868 - Buenos Aires

INSTALACIONES DE GAS

D. Fortunato & Cía.
 INSTALACIONES DE CALEFACCION en todos los Sistemas y Anexos Instalaciones de quemar petróleo
 QUESADA 2670 - T. A. 70-5024
 BUENOS AIRES


E. T. I. GAS
 EMPRESA TECNICA INSTALADORA
 INSTALACIONES DOMICILIARIAS e INDUSTRIALES
 URUGUAY 228 - Esc 14 T. A. 37-5880

LADRILLOS

SUCESION DE **FRANCISCO CTIBOR**
 FABRICA DE LADRILLOS
 Ringulet F.C.S. - U. T. 890, La Plata
 Escritorio: Avda. de Mayo 878 U. T. 34, Defensa 8580
 LADRILLOS MACIZOS F. C. aprobados por la Dir. de las O. S. de la Nación
 HUECOS PATENTADOS para entrepisos azoteas, chimeneas, bebederos, etc.


MAYMO
 SOC. RESP. LDA. CAP. \$ 125.000
MAYOLICAS - MOSAICOS - CERAMICAS
 Dep. y fábrica Exp. y Ventas
 Av. SAN MARTIN 3594 CHACABUCO 710/114
 T. A. 741 - 1990 T. A. 33-3312
 Florida F. C. del E. Bs. Aires

CERAMICAS

PISOS Y REVESTIMIENTOS
CERAMICA LIGURE
MAYOLICAS S. C. A.

PRIMIGAS


Leonardo y Reina
 Compañía de instalaciones de cañerías de gas y supergas y cañerías de incendio.
 SANTA FE 5384 T. E. 72-8537

MARMOLERIA

MARMOLES
CELSI & Cía.
 R. de Janeiro 631 esq. Díaz Vélez
 T. A. 60, Caballito 1840
 Buenos Aires

PINTURAS

B. BAYON
 EMPRESA DE PINTURA Para Trabajos de Calidad
 Escritorio y Depósito
 Estados Unidos 324/6 T. A. 34-2083

B. SORGE Y Cía.
 ESMERALDA 22 - Piso 1º
 34 - Defensa 5212
 BUENOS AIRES

MOBLAJES Y DECOR.

Angel di Baja
 Decoraciones de interiores Tapicería
Bustamante 884
 T. A. 79, Gómez 4295

TALLERES METALURGICOS

"CARMETAL"
 TALLERES INDUSTRIALES METALURGICOS S. R. L.
HERRERIA
CARPINTERIA METALICA
MUEBLES DE ACERO
 Sgo. del Estero 3299 - 4 de JUNIO - LANUS
 241 Lanús 1496

CONSTRUCTORES

EMPRESA DE CONSTRUCCIONES
"OETTEL"
 CORRIENTES 4634
 T. A. 79, Gómez 6153


Casa ORFANÓ
 INSTALACIONES de GAS y SUPER GAS
 MATRICULA MUNICIPAL y D.G.G.E.
 Adm. y Exp. RIOJA 663
 T. E. 46 - 1694

CASA RIZZA
 CARPINTERIA MOBILIARIOS DECORACIONES INSTALACIONES
 47, Cuyo 4960 CASTELLI 135

MOTORES ELECTRICOS


 Vendo, compro, permuto y reparo motores a nafta, diesel de 1/2 a 30 HP. y grupos eléctricos dejándolos como nuevos. Atiendo pedidos del interior. Recibo y despacho a gusto del interesado.
 61-0548. Calle Lagos 2996.

*Nunca es tarde
cuando la DUCHA es buena!*



Y, en realidad,
la ducha es una dicha para Vd.
cuando le proporciona toda
el agua caliente que necesita
en el instante en que la requiere.
El nuevo calefón Longvie, con su
conjunto de potentes quemadores, actúa
con rapidez aprovechando al máximo
las calorías del combustible.

AHORA ES EL MEJOR TIEMPO PARA QUE VD.

Instale en su hogar

EL NUEVO
CALEFON

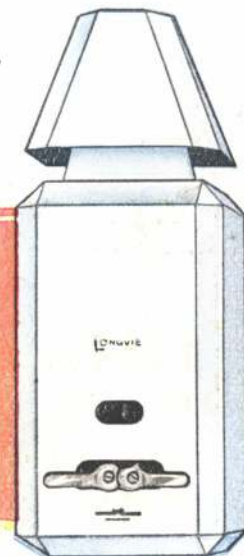
LONGVIE



A Gas, Supergás o Gas Natural

LIBERTAD 717 • T. E. 44-3534 • BS. AS.

Y 200 AGENTES EN TODO EL PAIS



PUEDA
ADQUIRIRLO
EN CUOTAS
TRIMESTRALES.
CON GUSTO LE
DAREMOS
INFORMES AL
RESPECTO.
CONSULENOS.



Los ingenieros de Longvie, estudian constantemente la posibilidad de introducir mejoras en las ya famosas cocinas Longvie y, para ello, tienen en cuenta las sugerencias

aportadas por los señores profesionales de la construcción y también por los futuros propietarios, que así cooperan eficazmente en la producción de las mejores cocinas del país.

COCINAS
A Gas, Supergás o Gas Natural

LONGVIE



LIBERTAD 717 • T. E. 44-3534 B5 A5

Y 200 AGENTES EN TODO EL PAIS



AHORA VD. PUEDE ADQUIRIRLA EN CUOTAS TRIMESTRALES CON GUSTO LE DAREMOS INFORMES AL RESPECTO. CONSULTENOS.

Herrajes y Cerraduras

IMPORTACION

PRIVÉ

EXPORTACION

MARCA REGISTRADA

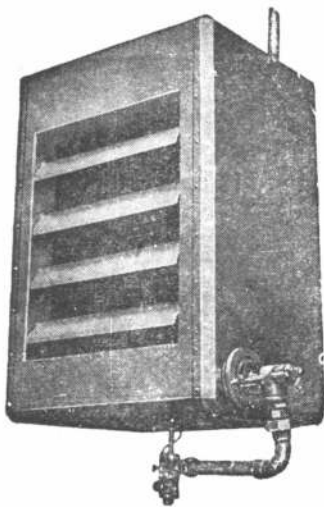
ALTA CALIDAD GARANTIDA

ESTABLECIMIENTO INDUSTRIAL METALURGICO

FRANCISCO AURELIO

SOC. DE RESP. LTDA - CAPITAL \$ 1.000.000 -

PAVON 4068-84 - T. E. 61-9172-7437-4543 y 2052 - BUENOS AIRES



CALOVENTILADORES A GAS

IDEAL PARA CALEFACCION
EN LOCALES - FABRICAS -
TALLERES - NEGOCIOS, etc., etc.
SIN RADIADORES NI CALDERAS
CALEFACCION DIRECTA POR
CIRCULACION DE AIRE CALIENTE

Rendimiento: 25.000 calorías

Válvula de seguridad a Piloto

Quemador especial a Gas

Ventilador de 80 m³/Aire p/minuto

EN VERANO: Puede usarse
para Refrescar el Ambiente

FABRICADOS Y GARANTIDOS POR

C. G. KASSLER & Cía. IND. y COM.

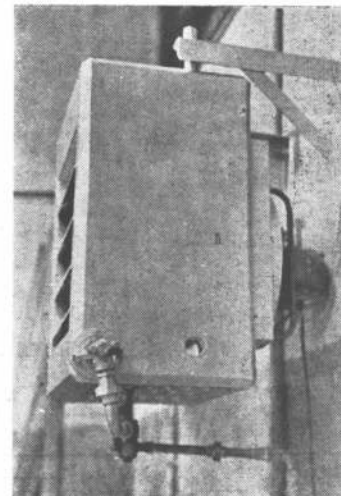
S. R. L. (CAPITAL: \$ 500.000.—)

INGENIEROS ESPECIALIZADOS EN GAS INDUSTRIAL

AIRE - OXIGENO - AGUA - VAPOR

HELGUERA 254/58

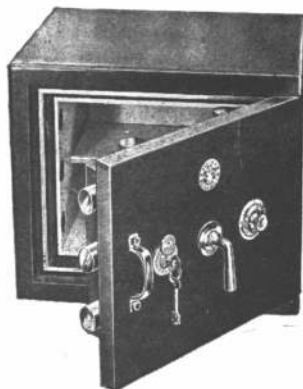
T. E. 69-2478



CAJAS FUERTES

de EMPOTRAR

PROTECCION EN SUS SALIDAS, EN
SUS VACACIONES, EN SU AUSENCIA.



Con cerradura a clave numérica,
representan triple **SEGURIDAD**

- Porque no pueden ser transportadas!
- Por su coraza de acero al temple diamante, ¡invulnerable! a prueba de incendios y violaciones.
- Y por la clave numérica de su cierre, con MAS DE UN MILLON DE COMBINACIONES A VOLUNTAD.

ENTREGAS INMEDIATAS



FABRICA:

B. Rivadavia 1160-64 - Avellaneda

REPRESENTANTES EN:

AVELLANEDA

REBOT S. R. L.

Avda. Mitre 1260 - T. E. 22-4651 - 2154

MAR DEL PLATA

VILAS y ETCHEGOYEN

Santiago del Estero 1938

NOTICIAS

SOBRE LA CONSTRUCCION

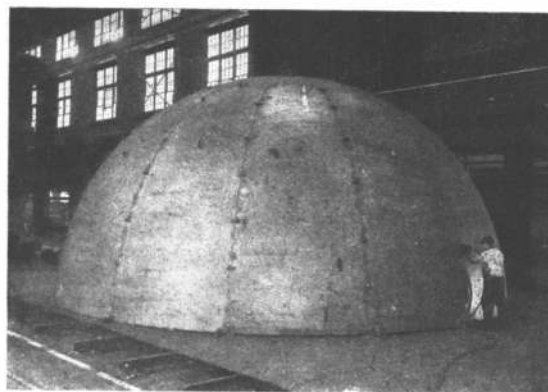
(viene de la pág. X)

la de un más alto espíritu de equipo entre los comprometidos en la tarea. El empleo total en todas las industrias es ahora una política gubernamental aceptada, y el temor de quedar desocupado no existiendo ya, será esencial que ese acicate sea reemplazado por un máximo sentimiento de cooperación en la tarea urgente de reconstruir las casas y ciudades del país. Esos dos documentos dejan claramente establecido que la mayor eficiencia en las industrias constructivas no podrá ser asegurada solamente por los esfuerzos de una sección de la industria, sino mediante la colaboración efectiva de funcionarios, arquitectos, constructores y obreros, jugando cada uno su papel.

(Del Architectural Design)

CUPULA DE UN GASOMETRO

Esta cúpula, redonda como un "igloo" esquimal, ha sido construída para el gobierno argentino por la Bethlehem Steel Company. Formada por planchas de acero de 0.01 de espesor, va



a formar parte de un depósito de gas con forma de cápsula, de 62 metros de largo. La orden argentina especifica 10 de estos depósitos, cada uno con capacidad de 14.150 metros cúbicos. La cúpula tiene 10.36 de diámetro.

PREFABRICACION

En los Estados Unidos aumenta día a día la demanda de casas prefabricadas que resultan más económicas que las de material y tan duraderas y confortables como éstas. Estas casas se producen por partes mediante el sistema de

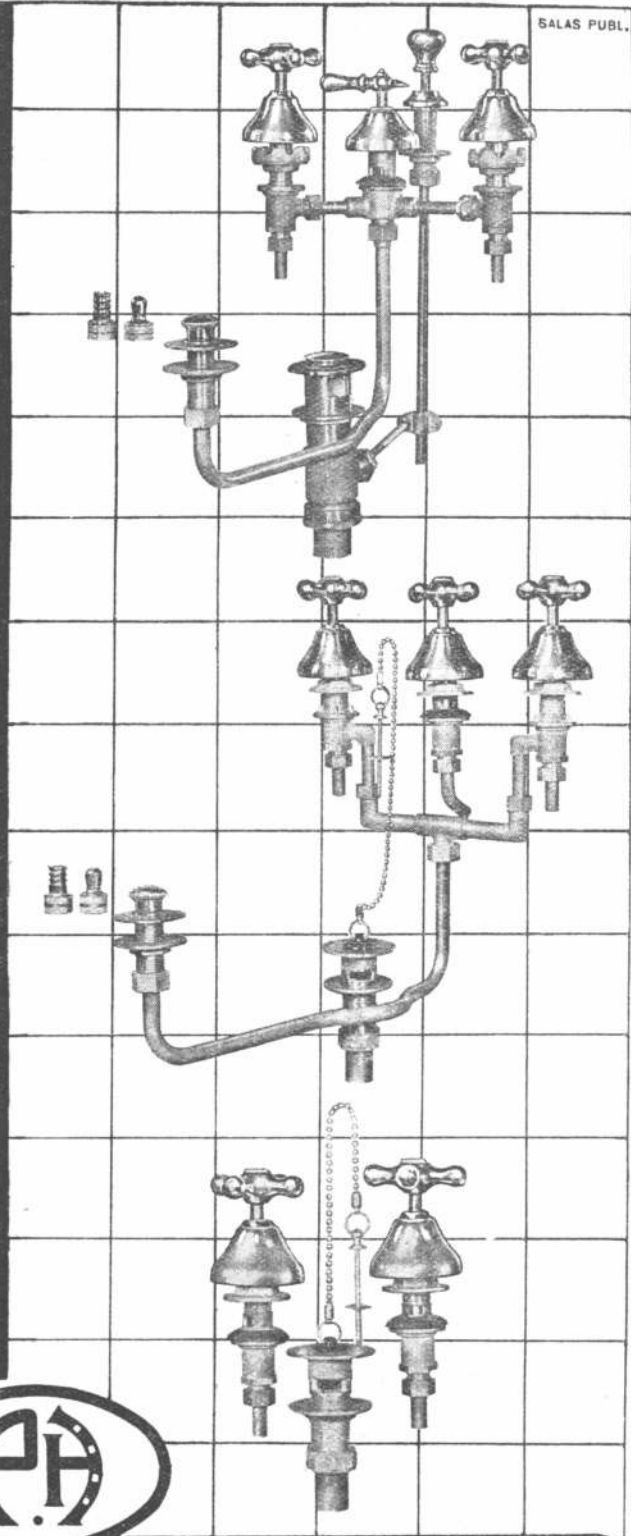
(Sigue en la pág. XX)



Nuestra producción de accesorios sanitarios, para cuartos de baño, ofrece una garantía: 60 años puestos al servicio de la industria metalurgica argentina.

VENTA EN TODAS LAS CASAS DEL RAMO

SON ARTICULOS NOBLES INDUSTRIA ARGENTINA



ESTABLECIMIENTOS METALURGICOS

PIAZZA HNOS.

INDUSTRIAL, COMERCIAL FINANCIERA E INMOBILIARIA

Sociedad de Responsabilidad Limitada - Capital M\$N. 5.000.000.-

ADMINISTRACION Y VENTAS: ZAVALETA 190 ★ T. E. 61 Corr. 3389 y 3312
 TALLERES Y COMPRAS: ARRIOLA 154/58 ★ T. E. 61 Corr. 0269 y 4324
 EXPOSICION: BELGRANO 502 ★ T. E. 33 Av. 2724 ★ BUENOS AIRES

**P A R A A R Q U I T E C T O S
PARA ESTUDIANTES DE ARQUITECTURA
PARA EMPRESAS CONSTRUCTORAS
PARA TALLERES DE CARPINTERIA**

Anunciamos la aparición del nuevo libro

LA MADERA AL SERVICIO DEL ARQUITECTO

por **SEVERINO PITA**

Volumen de 268 páginas en formato 0,34 x 0,26, encuadernado. Contiene 130 planos constructivos, con todos los detalles referentes a carpintería blanca. Las ventanas guillotina y correderas, las de abrir al exterior y al interior, las que llevan celosía a mosquitero, o ambas cosas a la vez; las puertas plegadizas, a vaivén o giratorias; las puertas de cercos y los cercos mismos; los armarios de cocina o de baño y los «placards» de dormitorios u otros ambientes; todos esos elementos han sido tratados en este volumen por su autor, un experimentado industrial con larga práctica.

Cada plano, dibujado a escala, indica claramente cómo construir correctamente cualquier abertura, con los ensambles más indicados en cada caso y los perfiles necesarios. Cada lámina está acompañada de una prolija explicación, donde se da fundamento a los procedimientos constructivos adoptados; se indican las maderas más aptas para cada trabajo se previene contra los errores más comunes y se indican los herrajes adecuados. Numerosas fotografías de trabajos terminados ilustran el volumen.

Es un libro íntegramente argentino, escrito por un argentino, donde se describen trabajos que son usuales en nuestro medio, en que se emplean maderas del país o importadas que se consiguen corrientemente en nuestros mercados y procedimientos industriales que son los comunes en nuestros talleres. Con el mismo principio se han elegido los herrajes que en el volumen se recomiendan.

PRECIO: \$ 85.-

Pedirlo en las buenas librerías de toda la república

CATTANEO

CORTINAS DE ENROLLAR

Proyección a la Veneciana
SISTEMA AUTOMÁTICO

"8 en 1"



PERSIANAS PLEGADIZAS

"AMERICANA VENTILUX"

METÁLICAS Y
DE MADERA

EXPOSICION Y VENTAS

GAONA 1422 • U. T. 59, Paternal 1655

CASA MALUGANI Hnos.



COCINA DE CALIDAD DE
GAS Y A SUPER-GAS
PARA ENTREGA INMEDIATA

HUMBERTO 1° 1086

23-0574



Una garantía en cada "mano"

Por su alta calidad, cada "mano" de pinturas SHERWIN-WILLIAMS es una garantía de belleza, duración y rendimiento... y otra garantía es la mano del profesional que, celoso de sus prestigios, las prefiere para realizar trabajos de categoría.



PINTURAS

SHERWIN-WILLIAMS

SHERWIN WILLIAMS ARGENTINA S.A.
Alsina 1360 Buenos Aires T. E. 38-0061

PINTURAS • ESMALTES • LACAS • BARNICES

NOTICIAS

PREFABRICACION

(viene de la pág. XVI)

fabricación en masa y se arman sobre los cimientos en el lugar elegido por el comprador. Se producen en una amplia variedad de modelos y colores.

En 1949 se construyeron 35.000 casas prefabricadas y durante el año en curso la cifra será mucho mayor. Antes de la guerra solamente se dedicaban a la construcción de casas prefabricadas 16 compañías norteamericanas, mientras que hoy esta cifra se eleva a 85. Una de ellas, la National Homes Inc. produce 51 viviendas completas por día.

La Sears Roebuck and Company, una gran empresa que vende por correo cualquier artículo que se le solicite, remite también al interior del país casas prefabricadas construidas en sus propios talleres. Uno de los modelos más pedidos es el que resulta por unos 10.000 dólares y que consta de tres dormitorios, un espacio living-room, una cocina y un sótano. Los pisos son de parquet de roble, tiene aire acondicionado, todo el sistema de cañerías y desagües y paredes de concreto.

Estas casas quedan montadas y totalmente instaladas en períodos que varían de 6 a 24 horas.

CALEFACCION SOLAR

Después de vivir dos años con dos inviernos muy fríos, en una casa sin ninguna especie de calefacción, salvo la que proporciona la luz del sol, una familia norteamericana informa que la energía solar basta y sobra para mantener invariablemente todo el invierno una temperatura agradable.

Esta vivienda está situada cerca de Boston, que tiene un clima muy frío, donde son comunes durante el invierno las temperaturas bajo cero. La casa fue diseñada por la doctora María Tolkos, investigadora del Instituto de Tecnología de Massachusetts y vive en ella el Dr. Anthon Nemetry, con su esposa y un niño de cuatro años.

El frente de la casa, orientado al mediodía, tiene una superficie de exposición al sol de más de 74 metros cuadrados de láminas de metal, pintadas de negro y protegidas del exterior por vidrio. El aire que circula detrás del metal es canalizado y conducido a unos reservorios con sulfato de sodio "decahidrato", colocados en los puntos estratégicos de la casa. Cuando el calor solar se concentra en esos reservorios la sal se funde; cuando desciende la temperatura al llegar la noche o en los días nublados, se van solidificando lentamente, irradiando su calor a la vivienda. El calor concentrado en la sal dura por espacio de

(Sigue en la pág. XXII)

Miles de
mujeres...

la
adoptan



GAS
•
GAS
NATURAL
•
GAS
ENVASADO

con HORNO
desde

\$ 515

COCINAS
"TOMFER"

DISPONEMOS
EXISTENCIAS PARA
ENTREGA INMEDIATA

40.000
ARTEFACTOS FUNCIO-
NANDO ES NUESTRA
MEJOR GARANTIA.

TRIVAS

TOMIETTO HNOS.
FABRICANTES
COCINAS Y CALEFONES

LOCAL CENTRAL
CORDOBA 2799
Bs. AIRES

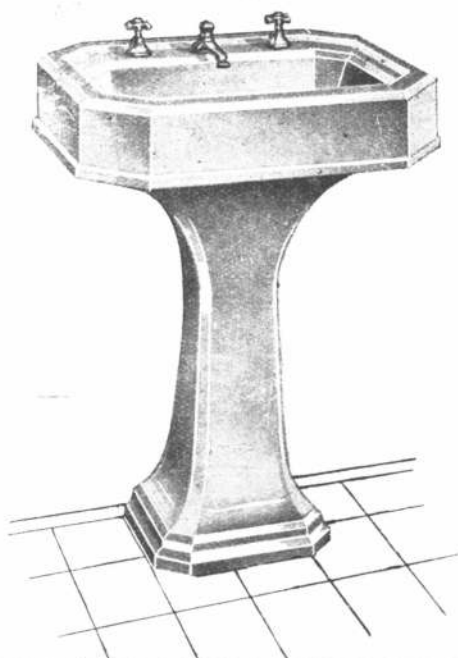
ADMINISTRACION
TRELLES 2551 - T. E. 59 - 2234
Bs. AIRES

FABRICA: FLOR. VARELA 350 - V. MARTELLI - T. E. 740-1485

XX NUESTRA
ARQUITECTURA

ARTEFACTOS SANITARIOS

de la más alta calidad



FABRICADOS DE FUNDICION
ESMALTADA

●
BAÑADERAS • LAVATORIOS
INODOROS • PILETAS PARA
COCINA • RECEPTACULOS etc.

●
SOLICITELOS A SU HABITUAL
PROVEEDOR

TAMET

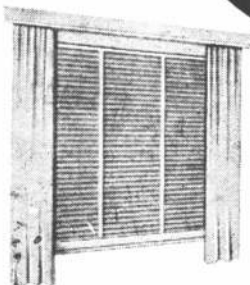
CHACABUCO 132
BUENOS AIRES



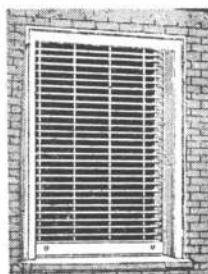
Sucursales y representantes en toda la República



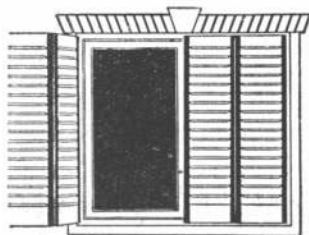
PERSIANAS



Persianas americanas
AIRFLO
de madera y de acero.



Persianas de enrollar
regulables **BARRIOS** y
cortinas de enrollar
de madera.



Celosías mixtas
y de madera du-
ra **BURDIN ZUR**

IRIARTE HNOS. & CIA.

Av. Montes de Oca 1461 - Bs. As. - T. E. 21-0251

NOTICIAS

CALEFACCION SOLAR

(viene de la pág. XX)

diez días aunque no aparezca el sol. La sal dura indefinidamente.

Las ventanas de la casa cuentan con hojas especiales, unas para permitir la entrada de calor y otras para impedir el escape. La temperatura interior está controlada automáticamente por termostatos co- rrientes.

(Por cortesía del Servicio Informativo de los Estados Unidos).

•

LA INDUSTRIALIZACION DE LA VIVIENDA MODESTA

Estamos todavía lejos del momento en que se haya dicho todo sobre este asunto. Cada día la experiencia hace aparecer aspectos nuevos en la investigación tendiente a rebajar los precios de costo.

¿Se va hacia la casa fabricada, tal como se fabrica un wagon de ferrocarril? ¿Se va hacia algo tradicional evolucionado, que utilizará todos los materiales usados por generaciones, pero puestos en obra según métodos más racionales?

Cada uno tiene su opinión sobre el asunto; pero, ¿quién puede trazar exactamente la evolución de los acontecimientos?

Damos aquí la opinión de un funcionario, el Arq. H. Baisse, jefe de un servicio de estudios técnicos de Bélgica.

La destrucción de viviendas por causas de guerra, el debilitamiento de la construcción durante el conflicto, la limitación de los alquileres por ley, la supresión de la vivienda insalubre, las demoliciones requeridas por grandes trabajos públicos, la necesidad de más confort de las masas y sobre todo el abismo creciente entre el costo de la construcción y las entradas de los asalariados, son factores que contribuyen a plantear el problema del alojamiento en toda su agudeza. Pero en nuestra época, puramente técnica, estos factores que se podrían calificar de "sentimentales" no conmueven a los poderes públicos, demasiado preocupados por las cuestiones económicas, sociales o internacionales.

Sin embargo, hay un factor que no tardará en aguijonear, en breve plazo, a los que tienen la responsabilidad de la conducción del país: es la incidencia directa del problema del alojamiento sobre la productividad de la nación, es decir, sobre sus probabilidades de sobrevivir al cataclismo económico mundial.

Está, en efecto, probado que una de las causas de la deficiencia de la producción es la falta de movilidad de la mano de obra, que debe poder desplazarse fácilmente hacia los centros de rendimiento elevado, lo que no es posible sino cuando el obrero

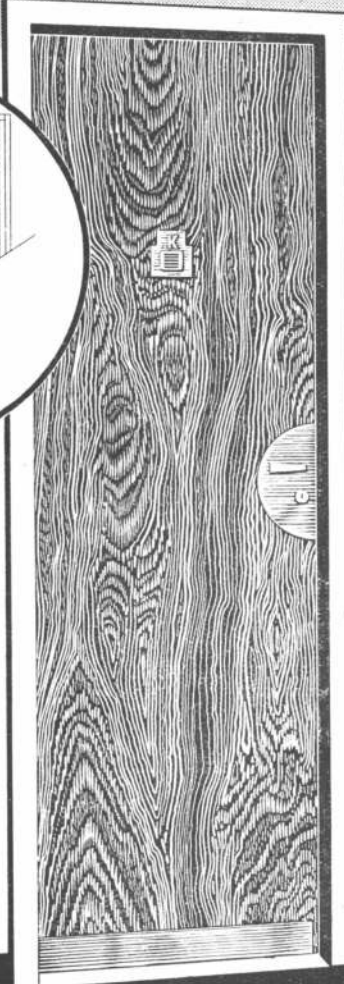
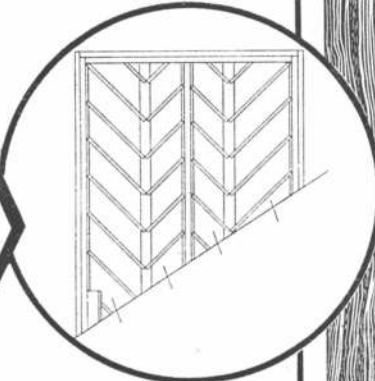
(Sigue en la pág. XXVIII)

PUERTAS - PLACA

INTERIORES Y EXTERIORES

CATITA

SISTEMA DE RIGIDEZ EXCLUSIVO.



Eslabones entrelazados que anulan los efectos de la propia tensión y las variaciones de la temperatura.

ESTRUCTURA INDEFORMABLE - MAXIMO DE LIVIANDAD - ELEVADA RESISTENCIA - ABSOLUTA RIGIDEZ - ANTISONORAS - CARAS DE VETEADO SELECCIONADO - REFUERZOS EN LAS BISAGRAS Y PICAPORTES - APTAS PARA PINTAR O LUSTRAR.

Fabricadas en maderas seleccionadas y estacionadas y con chapas de terciado de cedro, araucaria brasileña o abedul finlandés.

MARCOS METALICOS Y DE MADERA

CATITA

Los metálicos están contruídos en chapas de acero estampado. Se ofrecen en 11 series para puertas laterales y de ángulo. A pedido, se confeccionan en medidas especiales. Los de madera se construyen en maderas duras y estacionadas, caracterizándose por su rigidez. Se ofrecen en dos series: macizos y de cajón con sus correspondientes contramarcos.

CARPINTERIA DE OBRA

Trabajos completos en maderas estacionadas.

CATITA

LA MARCA QUE DA CATEGORIA Y VALORIZA LA OBRA QUE VD. CONSTRUYE

COMPAÑIA ARGENTINA DE TALLERES INDUSTRIALES, TRANSPORTES Y ANEXOS S. A.

Av. Belgrano 623

T. E. 30-6011

BUENOS AIRES

L.O.S.A.

LADRILLOS OLAVARRIA

SOCIEDAD ANÓNIMA INDUSTRIAL Y COMERCIAL
Cables: "CERLOSA"

SARMIENTO 355 - Bs. Aires
T. E. 32/5978

Establecimiento: S. JACINTO
OLAVARRIA - F.C.N.G.R.

★

- "PLASTES 1" para entrepisos
- "PLASTES 3" para bóvedas

Cerámicos bucos de alta resistencia creados para satisfacer una técnica nueva en nuestro País, la del

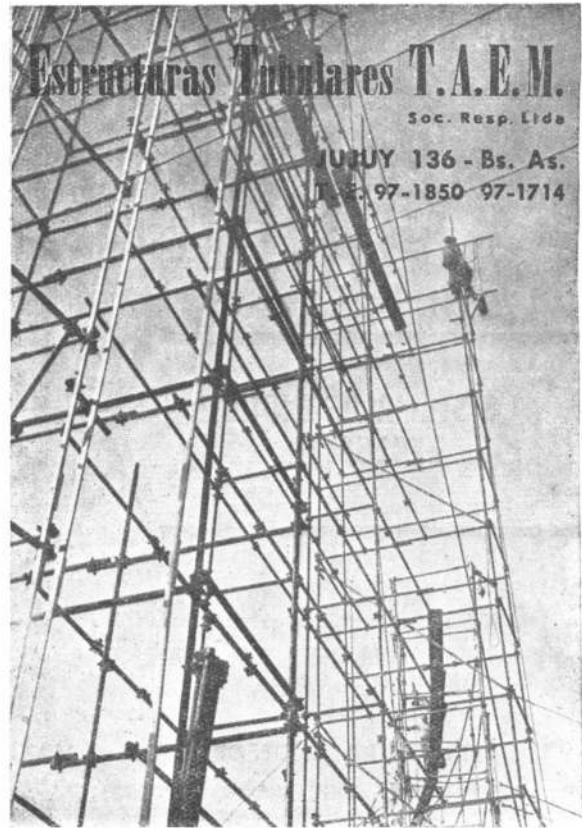
CERAMICO ARMADO

Una conquista revolucionaria en el camino del alivianamiento y abaratamiento de la construcción.

- Productos cerámicos en general.

Representante General de Ventas y
Asesoramiento Técnico:

AME RIPLASTES S.R.L. CAPITAL m\$.n. 100.000
Cables: AMERIPLASTES - Bs. As.
SARMIENTO 355 T. E. 32 - 5978



HERRAJES

para obras

D.C

MARCA REGISTRADA



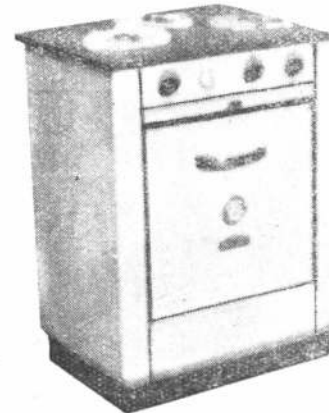
HIERROS
ACEROS
CHAPAS
ALAMBRES
CAÑOS
MAQUINAS

DESCOURS & CABAUD

PRODUCTOS METALURGICOS S. A.
BOLIVAR 430/50 BUENOS AIRES
SUCURSALES:
ROSARIO - CORDOBA - SANTA FE - BAHIA BLANCA

"LLAMARADA"

UN ORGULLO DE LA INDUSTRIA NACIONAL



Seguras - Económicas - Rendidoras
A GAS y GAS ENVASADO

FABRICANTE:
PEDRO FUNDUKLIAN
OLAYA 1042 BUENOS AIRES

**CALOVENTILADORES
CALUROSAMENTE**
para la calefacción de grandes

Radiavent
PREFERIDOS
locales.



Los profesionales de la construcción y los propietarios de grandes locales, como ser teatros, cines, tiendas, establecimientos industriales, etc., prefieren para su calefacción a los CALOVENTILADORES RADIAVENT que caldean higiénicamente renovando al mismo tiempo el aire.

Sólidos, elegantes y modernos, funcionan silenciosamente y ahorran espacio y combustible, siendo por todo los más convenientes!

Especiales para la Industria por la economía que representan al calentar en menos tiempo.

Un producto de:

G.E.C.

Garantía de Eficiencia y Calidad

- Control flexible hasta un punto insuperable.
- Accesorios para regulación de temperatura.

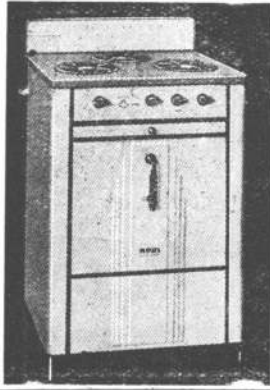
THE ANGLO ARGENTINE GENERAL ELECTRIC CO. LTD.

Paseo Colón 669

T. E. 34-3071

Buenos Aires

Solicite nuestro Catálogo de V. 6213



HURR

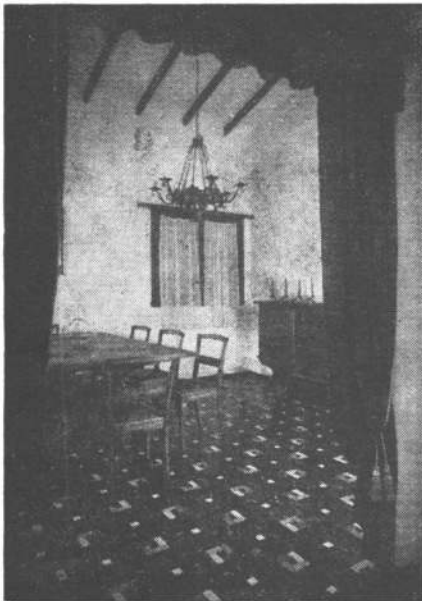
UN SIMBOLO DE CALIDAD EN ARTEFACTOS A GAS

UNICOS ABSOLUTAMENTE
SEGUROS - SOLIDOS - ECONOMICOS

RIVA, BALDELLI & BIONDI

Exposición y Venta:

SARMIFNTO 2745 T. E. 48 Pasco, 9096-7-8



PISOS DE LINOLEUM

Casa Carmelo Capasso

SOC. DE RESP. LTDA. - Capital \$ 150.000 m/n.

ALBERTI 2063

61-0896-8173

FUNDICION Y BRONCERIA



PIGNI & Cía.

SOC. RESP. LTDA. - Cap. \$ 240.000.-

ESCRITORIOS

Av. FOREST 783

T. E. 54-4834

★

TALLERES

PALPA 3824/28

BUENOS AIRES

RAWL PLUGS

van Wermeskerken, Thomas y Cía.

SOC. RESP. LTDA

CHACABUCO 682 - T. E. 33 - 3827

BUENOS AIRES

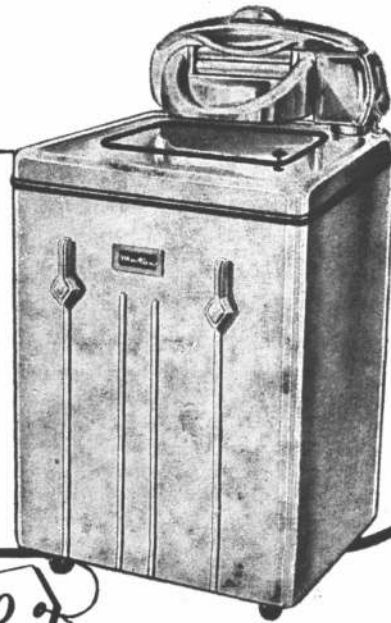
TARUGOS DE FIBRA Y BULONES
DE EXPANSION PARA SUJETAR
MAQUINARIAS, MOTORES,
TRANSMISIONES, Etc.





**“El” necesita
confort
al llegar
a casa,...**

...pero “ella” lo necesita
todo el día y el lavarropas
Martirco
se lo proporciona sobra-
damente al convertirle la
pesada tarea de lavar en
un agradable pasatiempo.



\$ 2700
EN TODO EL PAIS

Martirco

S. A. COMERCIAL E INDUSTRIAL
FLORIDA 350 - BUENOS AIRES - PARANA 840

AÑO DEL LIBERTADOR GENERAL SAN MARTIN

Esta noche...




**buena luz con lámparas
General Electric!**

*Y también en la
vanguardia... con
lámparas fluorescentes
General Electric*



GENERAL ELECTRIC
SOCIEDAD ANONIMA

BUENOS AIRES - CORDOBA - MENDOZA - ROSARIO - TUCUMAN

 Escuche todos los viernes, a las 21.45, las Grandes Conciertos General Electric, por LRI Radio El Mundo y su cadena de emisoras.

XXVIII NUESTRA
ARQUITECTURA

NOTICIAS

LA INDUSTRIALIZACION...

(viene de la pág. XXII)

tiene la certidumbre de encontrar un alojamiento conveniente.

El problema que debe resolverse es el siguiente:

- a) Disminuir la mano de obra en el lugar, y sobre todo la mano de obra calificada, y llevarla a usinas de fabricación de elementos en que la vigilancia, la formación profesional y las reglas sociales puedan ser ejercitadas en mejores condiciones;
- b) El costo de la construcción debe ser sensiblemente reducido, de manera de permitir la autofinanciación para la construcción de alojamientos modestos; la concesión de subsidios por los poderes públicos, a una parte de la población, es injusta y no hace más que contribuir al empobrecimiento del país.
- c) las habitaciones no pueden ser cualitativamente inferiores, tanto desde el punto de vista estético y del confort, como desde el punto de vista de la durabilidad, a las construcciones tradicionales.

¿Por quién será resuelto el problema?

- 1) Por un cierto número de empresarios que hayan presentado la necesidad de emplear sistemas nuevos. Ellos han tomado deliberadamente la iniciativa de hacer investigaciones en ese sentido, con la esperanza de adelantarse a sus colegas. Esos precursores están en relación estrecha con un cierto número de industriales que han adquirido una buena experiencia en la fabricación de elementos nuevos.
- 2) Por los empresarios elegidos por las firmas productoras de materiales (ladrillos, tejas, productos de hormigón, carpintería). Esas firmas ya han ensayado de reaccionar, pero su olfato de industriales los ha puesto sobre la pista de concepciones nuevas. Ellas no han tardado en unirse a uno u otro precursor de lo que se ha llamado impropriamente prefabricación, buscando evidentemente de llevar al máximo la venta de sus productos.

A la hora actual las firmas de alguna importancia poseen su sistema que presentarán en el momento oportuno.

Por ejemplo, cierto fabricante de ladrillos ha previsto el empleo de placas en tierra cocida para los muros y tabiques; tal otro, especialista en la fabricación de argamasa prevé la construcción de muros en argamasa reforzada, standardizando los elementos de la obra gruesa. Los constructores de armazones metálicos prevén esqueletos muy livianos de perfiles soldados, sobre los cuales se fijan paneles de materiales ligeros.

¿Con qué?

Antes de ponerse a la obra, hay que utilizar para la confección de elementos nuevos, materiales que hayan hecho ya sus pruebas y de los cuales se conozca bien las cualidades y los defectos.

(Sigue en la pág. XXXIV)

Los requerimientos de energía eléctrica aumentan día a día, amenazando superar la actual capacidad de producción. Ello ha originado por parte del Superior Gobierno de la Nación disposiciones que propenden a asegurar el servicio eléctrico para las actividades vitales.

Por tal motivo, consideramos oportuno sugerir a los interesados una consulta a nuestras oficinas de Informes y Contratación, en el Edificio Volta (Av. Pte. R. Sáenz Peña 832, entrepiso) o Sucursales, antes de iniciar construcciones que han de requerir nuestros servicios.



COMPAÑÍA ARGENTINA DE ELECTRICIDAD S. A.

TRATAMIENTO DE AGUAS

Potabilización de aguas.
Acondicionamiento de efluentes industriales y cloacales.

CLORINADORES A GAS CLORO

Proyectos completos e instalación de los equipos necesarios, cuyo buen funcionamiento garantizamos.

INDUSTRIA ARGENTINA



Consulte a

DIVISION
HEATHCOTE

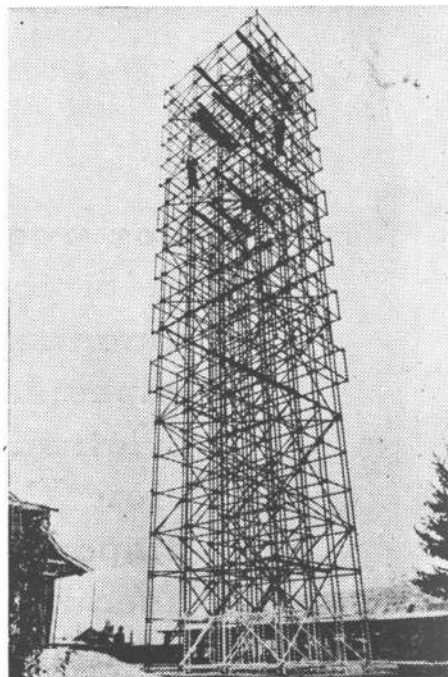
STORER & CIA., S.R.L.

CAPITAL m\$n. 1.500.000.00

CHACABUCO 443/9 BUENOS AIRES T. E. 30-3251

Sucursal en Mendoza: Necochea 498

E T A B A



ESTRUCTURAS TUBULARES ARMADAS BUENOS AIRES

CANGALLO 461

30-4294

AMERIPLASTES

- Alivianamiento y rapidez en la construcción, ahorro de hierro, hormigón y mano de obra, eliminación de los encofrados con el:

CERAMICO ARMADO

Técnica nueva en nuestro país, llamada a reemplazar ventajosamente al hormigón armado.

"PLASTES 1" para entrepisos

"PLASTES 3" para bóvedas

- Asesoramiento técnico comercial a la industria cerámica.
- Acuerdos para la explotación de nuestros tipos de ladrillos.

Dirección de Ventas y Asesoramiento Técnico para la puesta en obra de los Productos

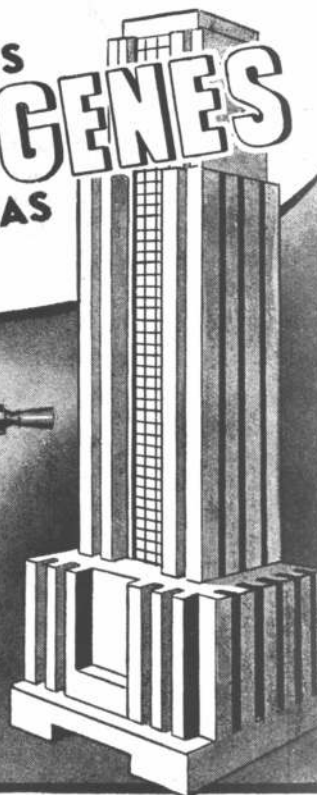
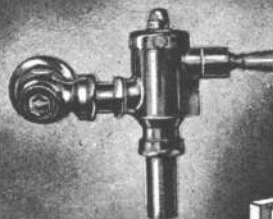
AMERIPLASTES S.R.L. - Capital m\$n. 100.000

Cables: AMERIPLASTES - Bs. As.

SARMIENTO 355 - Buenos Aires

T. E. 32/5978

VALVULAS DIOGENES SANITARIAS



SON ARTICULOS NOBLES
INDUSTRIA ARGENTINA
VENTA EN TODAS LAS
CASAS DEL RAMO

ESTABLECIMIENTOS **PIAZZA HNOS.** INDUSTRIAL, COMERCIAL
METALURGICOS FINANCIERA E INMOBILIARIA
Sociedad de Responsabilidad Limitada - Capital m\$n. 2.000.000.-
ADMINISTRACION Y VENTAS: ZAVALETA 189 - T. E. 61. CITE: 3389 y 3319
REPOSICION, BELGRANO 182 - T. E. 61. CITE: 3389 y 3319
BUENOS AIRES



Por fuera...

Una impecable terminación en puertas para pintar, enchapar o lustrar adaptadas al estilo de la gran casa de renta o la modesta vivienda propia.

Por dentro...

Una estructura con perfiles de tal solidez que impiden la deformación y garantizan ilimitada duración.

PUERTAS Y PLACAS



EXPOSICION Y VENTAS PUEYREDON 335 - T. E. 48-7547



CONTROL DE CALIDAD

La calidad del cemento portland San Martín está garantizada por la organización que lo fabrica desde hace más de un cuarto de siglo bajo la más severa y permanente fiscalización de sus laboratorios químicos. De ahí que su calidad responda a las mayores exigencias y constituya, en todo momento, una garantía permanente para el profesional y una seguridad positiva para el propietario.



COMPAÑIA ARGENTINA DE CEMENTO PORTLAND

RECONQUISTA 46 (R3)
BUENOS AIRES



SARMIENTO 991
ROSARIO

NUESTRA ARQUITECTURA

Director: W. HYLTON SCOTT



BIBLIOTECA



10

Octubre 1950

AÑO DEL LIBERTADOR GENERAL SAN MARTIN

AÑO 22 — NUMERO 255

700

S U M A R I O

Vivienda y Planificación.

PHILIP C. JOHNSON. — Casa de Vidrio.

CLAUDE LE COEUR, ARQ. — Estudio de un Nuevo Barrio de Vivienda en Francia.

TULLIO DALL'ANESE, ARQ. — Casa de Vacaciones en Fregene.

CURT E. ZELTNER. — Decoraciones Suizas. Los "Motels", Nueva Concepción Americana.

GREGORY AIN, ARQ. — Una Casa Destinada a Exposición.

ALINE B. LOUCHHEIM. — Punto de Vista Sobre la Moderna Arquitectura Americana.

JACOB L. CRANE. — Los Poderes Públicos y el Problema Social de la Habitación.

CAMPBELL Y WONG, ARQS. — Casa de Vacaciones en California.

VILJO REWELL, ARQ. — Dos Casas de Fin de Semana en Finlandia.

Notas Varias.

Registro Nacional de la Propiedad Intelectual N° 318.585

TARIFAS

Suscripción Anual:

En la Argentina:	\$ 45.—
Américas y España:	, 60.—
Otros países:	, 65.—

Ejemplares sueltos:

En la Argentina:	\$ 5.—
En el extranjero:	, 6.—
Número atrasado:	\$ 6.—

VIVIENDA Y PLANIFICACION

Toda política que quiera ser fecunda no puede sino guiarse por un principio ineludible: encauzar las tendencias naturales. No constreñirse a esa norma, es caer o en el discrecionalismo caprichoso o en el "laissez faire" esterilizante.

Si bien es cierto que las fuerzas económicas, a partir de la revolución industrial, se han desarrollado casi sin control, ello obedece a que su potencia expansiva se ejercitaba en países poco poblados, donde los daños inherentes a las enormes concentraciones humanas no se revelaron de inmediato.

Tal estado de cosas ha dejado de existir. No hay ningún país que no sienta el impacto de las grandes concentraciones determinadas por la forma moderna de la producción; y si al hecho material de las grandes metrópolis se añade la creciente conciencia sobre la necesidad imperiosa de cuidar la salud física y moral del individuo, no debe extrañar la preocupación universal por los problemas de la vivienda y de la planificación física del medio.

Todavía en la post-guerra anterior, se estudiaba el problema de la vivienda como una cuestión aislada, que existía y debía ser resuelta *per se*. Pero fueron justamente los países que más hicieron por resolver la candente cuestión de la vivienda del pueblo, los que primero se dieron cuenta de la inoperancia de una política parcial que, aunque laudable, dejaba de lado factores de enorme importancia que en parte la hacían estéril.

En efecto, ¿a qué conducía hacer 10.000 casas en una ciudad, si al mismo tiempo no se ponía remedio a la migración de las poblaciones rurales hacia los grandes centros poblados? ¿Y qué sentido tenía la lucha contra los conventillos y los ambientes malsanos si se seguían construyendo millares de chimeas de fábricas que envenenaban el aire que respiraban los habitantes?

Se ha abierto así camino la idea de que los problemas de la vivienda y de la planificación son indivisibles, y el creciente intercambio de experiencias entre los países del mundo va demostrando con claridad las líneas que debe seguir una política en la materia.

Se necesitan viviendas por millares y faltan los materiales esenciales como la madera, el acero, el cemento, en las inmensas cantidades que requiere un programa coherente con la magnitud del déficit: eso indica la necesidad de aumentar la producción de los mismos. Los recursos financieros son insuficientes para abordar eficientemente el problema: eso indica la necesidad de buscar de reducir el costo de la construcción por medio del progreso técnico. Las

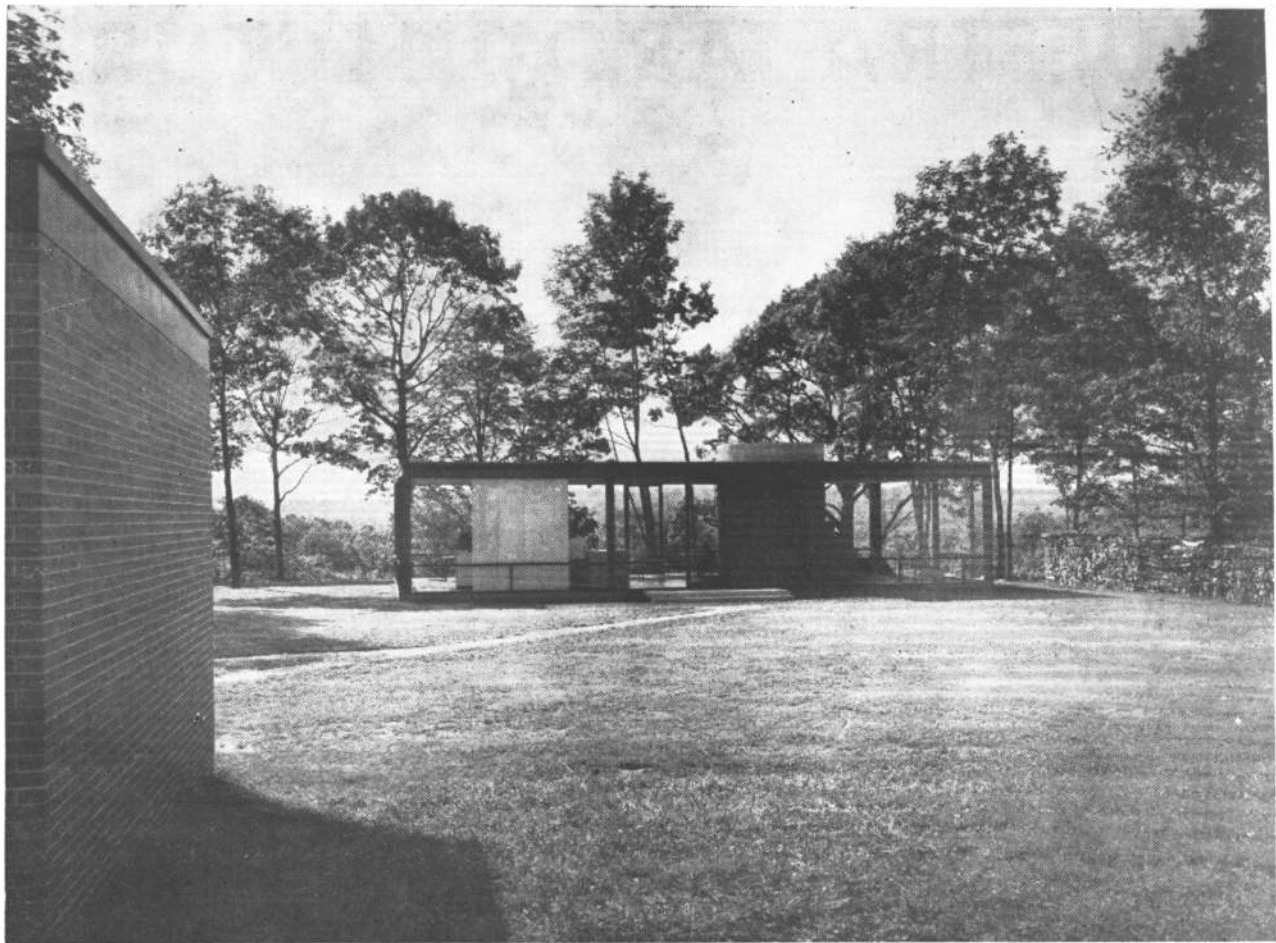
(*Sigue en la pág. XXXIV.*)

EDITORIAL CONTEMPORA S. R. L.

SARMIENTO 643, BUENOS AIRES

Capital: \$ 51.000.00

TELEF.: 31, RETIRO 2574 Y 1893

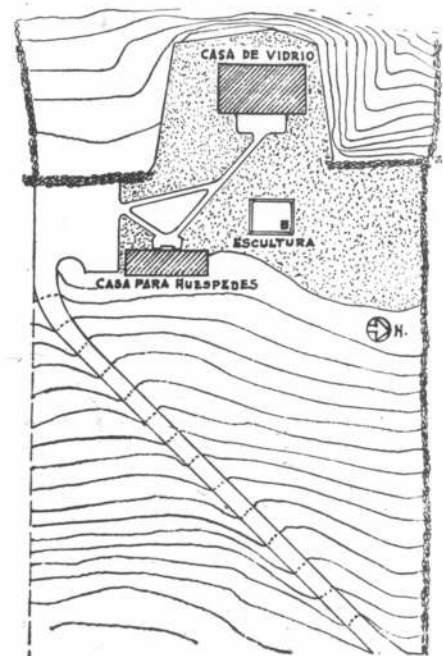


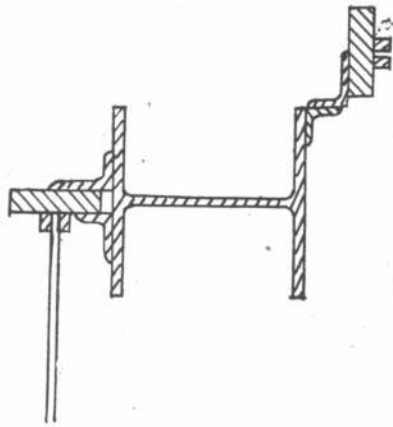
CASA DE VIDRIO

PHILIP C. JOHNSON, Proyectista y propietario

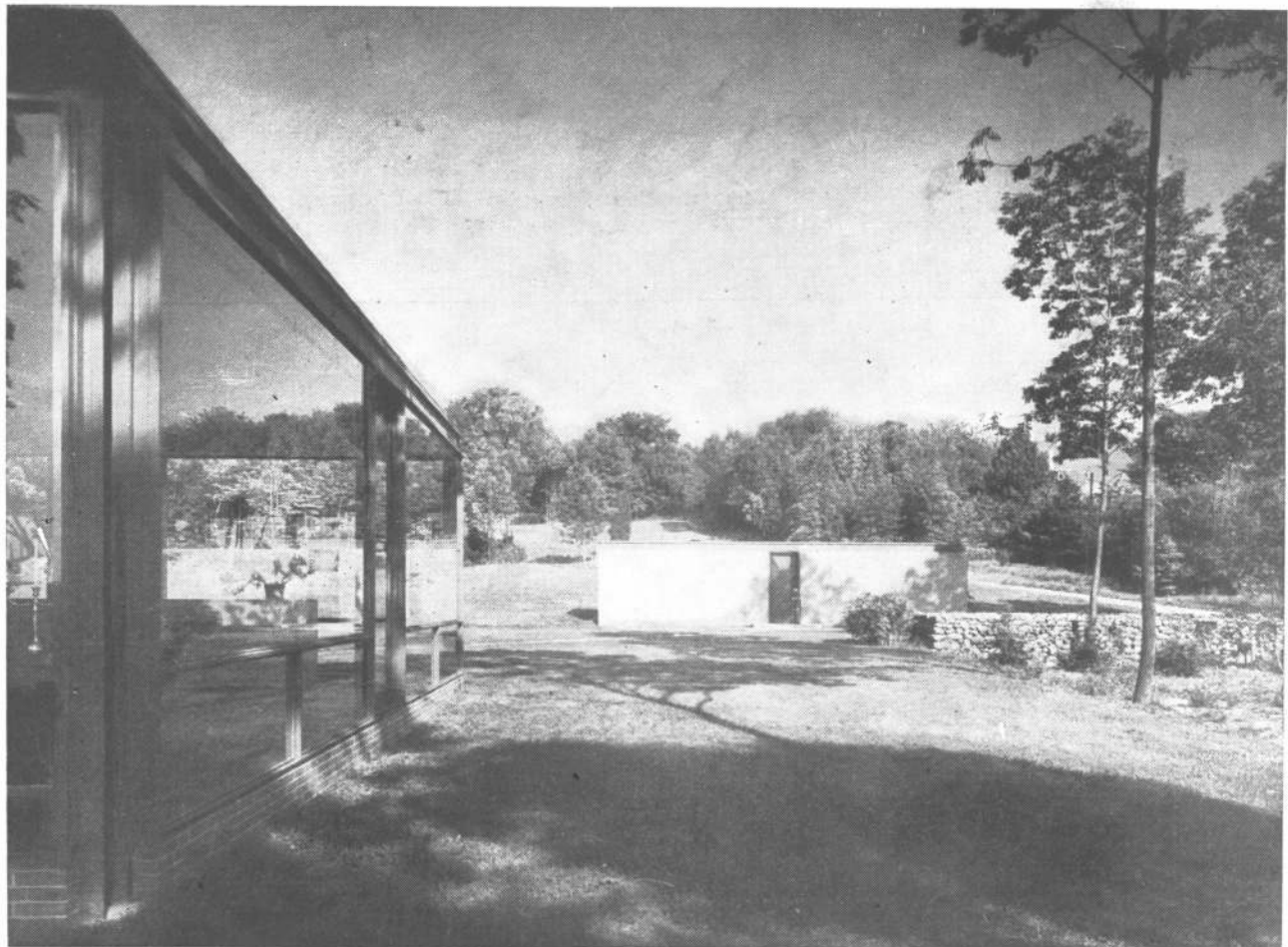
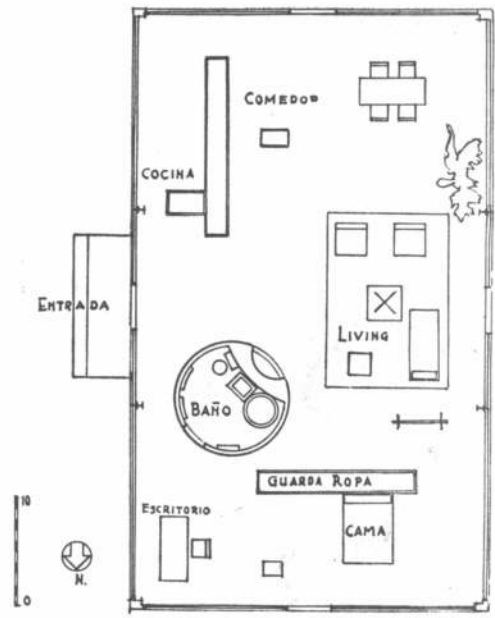
Aun cuando no pueda considerarse como probable —a lo menos en el próximo futuro— la multiplicación de las casas de vidrio como la que mostramos en estas páginas, es innegable la trascendencia de ensayos como éste que sólo pueden hacerse actualmente por quien esté dispuesto a llevar hasta sus últimas consecuencias el alcance de los principios animadores de la arquitectura contemporánea, con olvido de los factores de inversión que mutilan o paralizan tantas iniciativas de nuestro mundo presente.

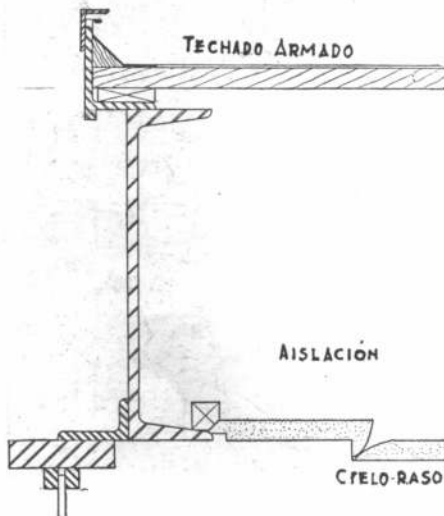
La vista exterior es fascinante por lo paradójico del material: se mira a él, dentro de él y a la Naturaleza que en él se refleja, pero también —y esto es todavía más importante— se ve a través a la Naturaleza. Pero el secreto evidente, es que la casa sola no es por sí sola toda la vivienda. El espacio real en que se vive, es el espacio de tierra de tres niveles bordeado por las arboledas. El pabellón de vidrio está asentado en una plataforma pastosa, que desciende bruscamente hacia el mar de árboles y que se eleva gradualmente





como parque hacia el camino, en el otro lado. Sobre el piso de césped hay tres "objetos" en disposición triangular: el pabellón de vidrio, la casa de ladrillos para huéspedes y la escultura. El uso del espacio circundante y de las estructuras complementarias es parte integrante de la idea de la casa de vidrio. La transparencia del vidrio, engaña respecto a la escala.



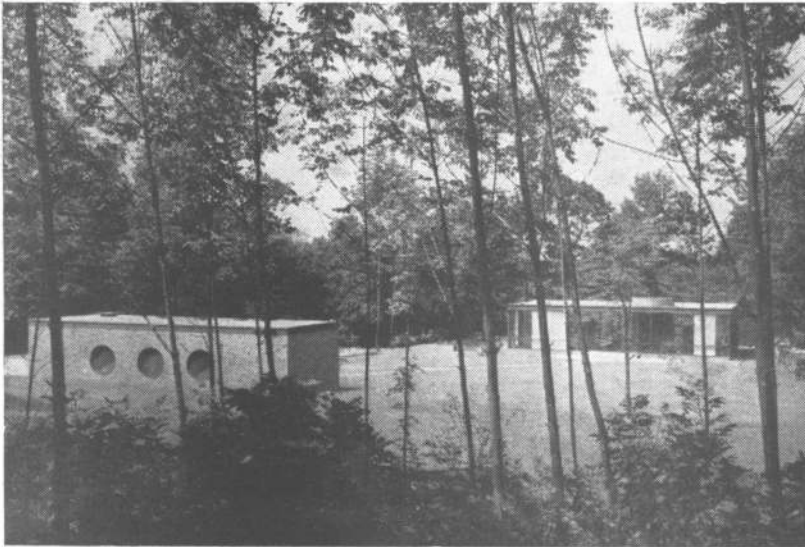
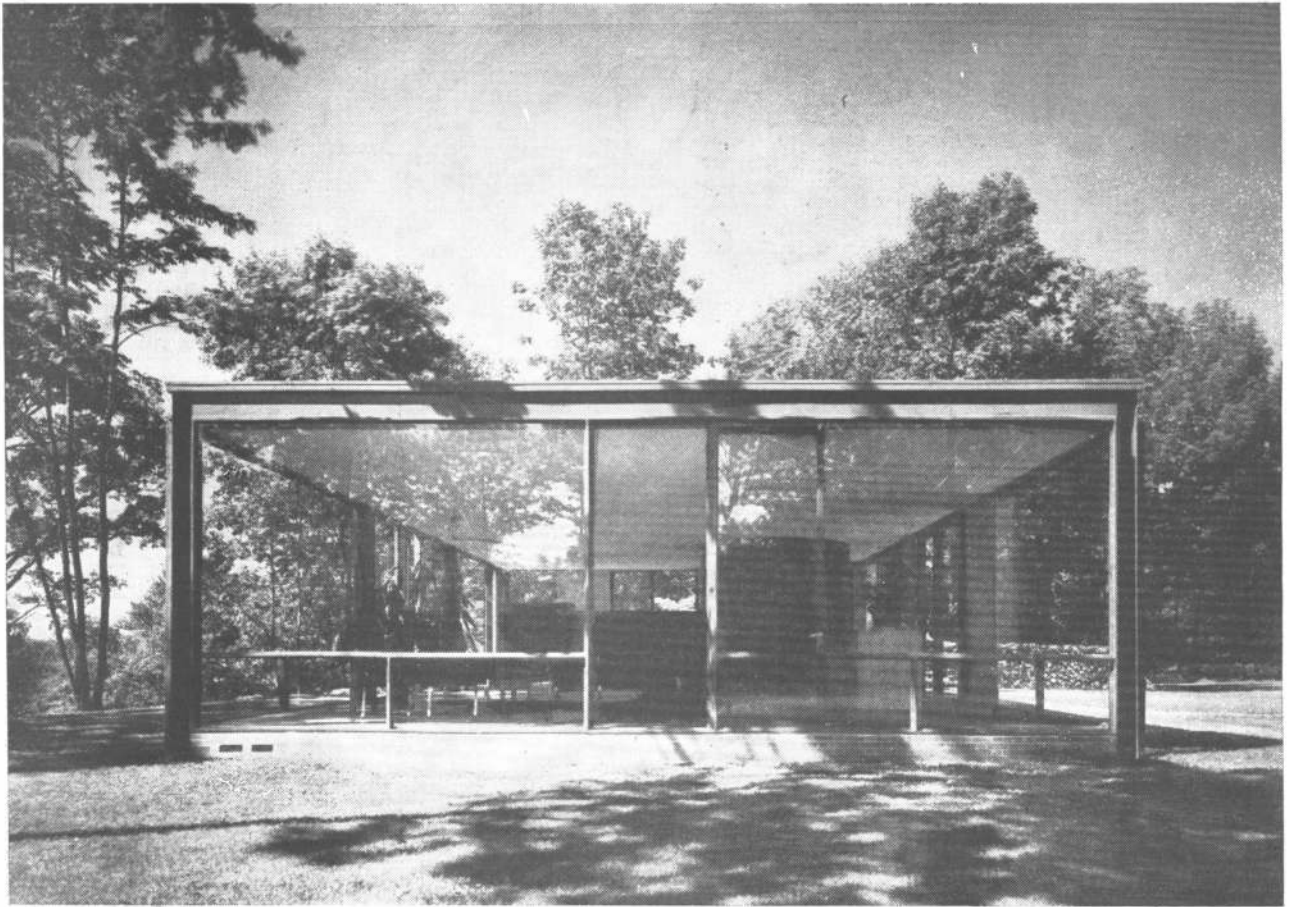


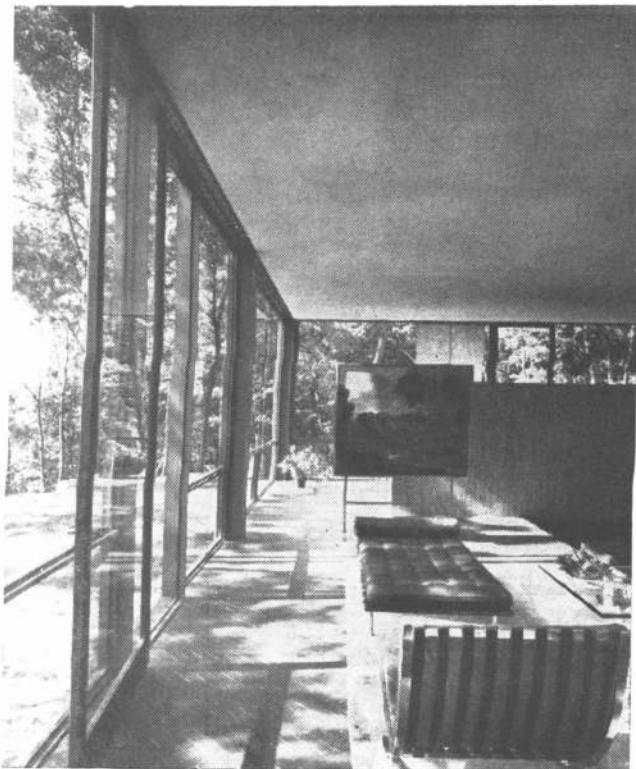
294

Desde adentro, el pabellón parece grande; desde afuera, pequeño. Pudiéndose ver a través de él desde afuera, le roba a la casa el volumen de su interior. Pero desde adentro, la misma transparencia hace que la casa parezca haberse anexo a la Naturaleza circundante. Por eso, también, las proporciones clásicas de una forma cúbica alargada (9,60 x 16,80 x 3,15 de piso a cielo raso), vistas desde el exterior, disminuyen el aparente tamaño de la casa, mientras acrecientan la impresión recibida. Desde el interior ambos se magnifican.

En contraste con las tendencias corrientes que proveen una exacta forma separada para cada función, una casa de un solo ambiente muestra la economía enorme (ya explorada por Mies van der Rohe) de proporcionar un gran espacio simple, dividiéndolo por la disposición y la sugestión. Como los senderos que definen las líneas invisibles de separación de las propiedades rurales, los objetos individuales en la habitación de vidrio establecen puntos y zonas por la influencia de su propia radiación natural — y no sin fantasía. Hacia la izquierda de la entrada, un aparador-bar, en esta precisa atmósfera, se convierte en un altar



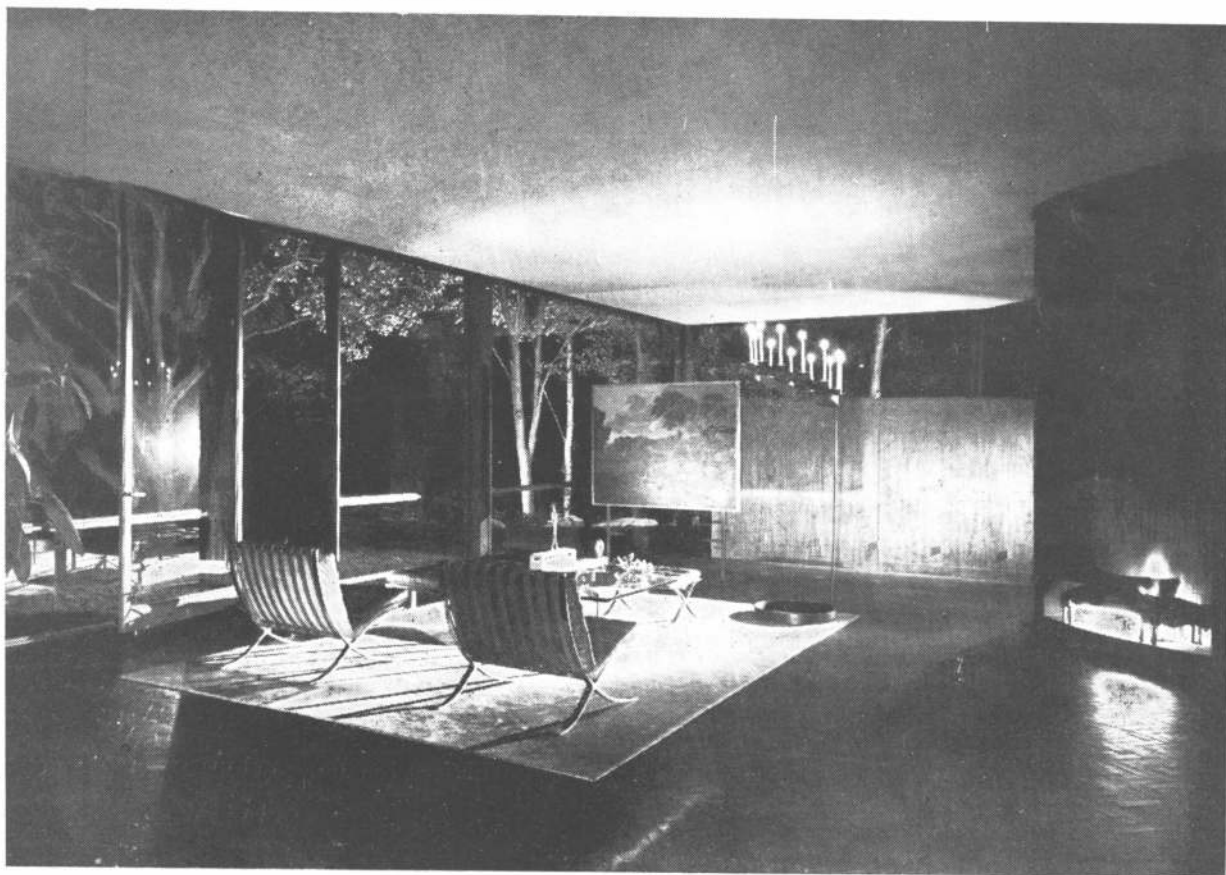




culinario. Una alfombra de lana blanca tendida sobre el piso de ladrillos encerados define el lugar para conversación, que se realiza en sillas de acero inoxidable de Mies van der Rohe, versión moderna de una tradición romana. Un juego de armarios terminados con terciado de nogal, limita el dormitorio. Un par de alegres señores de Nadelman de papier-maché, ponen un límite animado entre la parte social y el comedor. Pero el principal contraste con el vidrio transparente, lo constituye un cilindro de ladrillos de 3 metros de diámetro, cuidadosamente colocado fuera del centro, que alberga los servicios sanitarios.

La precisión y limpidez de las líneas necesarias para el efecto estimulante y sereno del ambiente, no han sido consumadas sin trabajo. Como muestran las fotografías, el esqueleto presta estricta atención a la escala, las sombras, la coherencia y la simplificación. Pero el corte muestra la escondida intrincación que acompaña a tal simplificación.

Aquellos que quieren desechar la casa de vidrio de Johnson como el deporte de un soltero rico e intelectual, será porque no han percibido como alumbrada de lejos la luz, más allá de un particular arquitecto y de una ocasión inmediata. Para empezar, tal casa, puede ser perfectamente proyectada para la vida de una familia. La pequeña casa de ladrillos anexa, tan esencial y tan fácilmente olvidada, ofrece para la privacidad lo que el pabellón de vidrio ofrece para la socialibilidad. La vereda calefaccionada que los conecta, es esencialmente un corredor a un ala de dormitorios. Todas las otras necesidades de la familia pueden ser atendidas por





el mismo proceso de disociación y de recombinación de espacios, que son realmente los viejos espacios familiares.

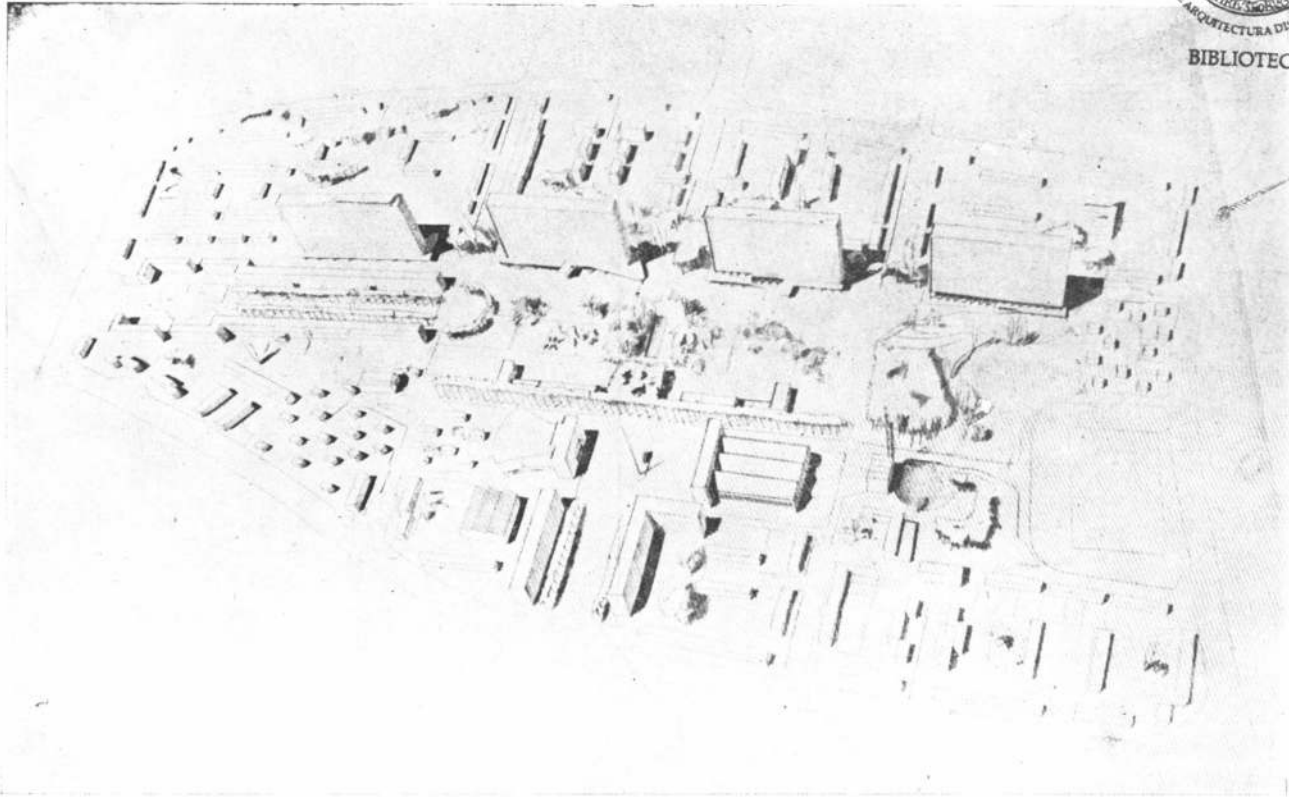
La función más importante de tal casa es el señalar un más distante ideal: la última domesticación de la Naturaleza. Aun cuando el autor desdeña de palabra a los que cultivan el ambiente circundante (environmentalists), su propia casa es básicamente un puñado de espacio circundante capturado y hecho habitable para el disfrute del resto. La verdad es que a pesar de los problemas que surgen de tal construcción en materia de calefacción, de calor solar, de ventilación y de insonoridad, el ideal está allí, sujeto en nombre del arte: el ideal de ser capaz de vivir *con* el sol y la lluvia y la temperatura, y la gente en lugar de luchar contra ellos, el hombre dominando a su tierra.

Un publicista danamarqués, viendo casas americanas con bas-

tante menos vidrio que ésta, se maravilló sobre todo de la seguridad, tanto social como física que implicaba su construcción. Una casa de vidrio habla más de seguridad que una de piedra, ya que el propietario puede dispensarse de la seguridad que otorga la piedra. La libertad para construir abiertamente implica también confianza en los vecinos. En 1930 un entusiasta declaró: "El más grande arquitecto será aquel hombre parecido a Dios que pueda abrigar un espacio sin usar ningún material. La arquitectura sin construcciones... sería el paraíso. Por esta última magia de una civilización consumada estaríamos unidos en la libertad con los más primitivos cazadores para quienes le Naturaleza es el hogar."

La casa de vidrio apunta a esa libertad.

(Texto por cortesía de "Architectural Forum")



Estudio de un Nuevo Barrio de Viviendas en Francia

CLAUDE LE COEUR, ARQ.

El terreno en que debe ser edificado este nuevo barrio, está situado al noroeste de Estrasburgo, sobre una pendiente que domina ligeramente la ciudad. Algunos cientos de metros la separan del centro y de otros barrios de la ciudad, a los que se puede llegar fácilmente en autobús y bicicleta.

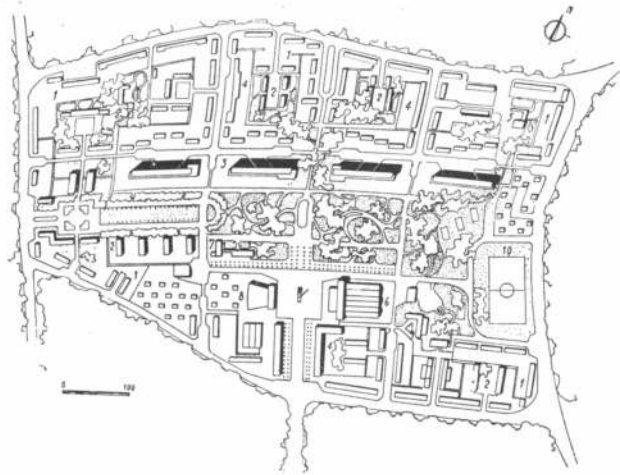
El proyecto prevé toda una gama de habitaciones de tipos diferentes. Sobre el contorno están dispuestos unos 500 pabellones con jardines para las familias numerosas; alrededor de pequeñas plazas están agrupados 500 alojamientos en inmuebles colectivos de 3 y 4 pisos; en fin, en el centro del terreno, cuatro blocks más elevados contienen 400 alojamientos. Es decir, sobre un terreno de 38 hectáreas, una densidad de población de 160 a 165 habitaciones por hectárea.

Alrededor de una plaza central, se han reservado emplazamientos para un grupo escolar, una sala de fiestas, un cinematógrafo, un mercado, un dispensario, una estación de autobús, mientras que en el sector periférico se han previsto guarderías para niños y el comercio al detalle.

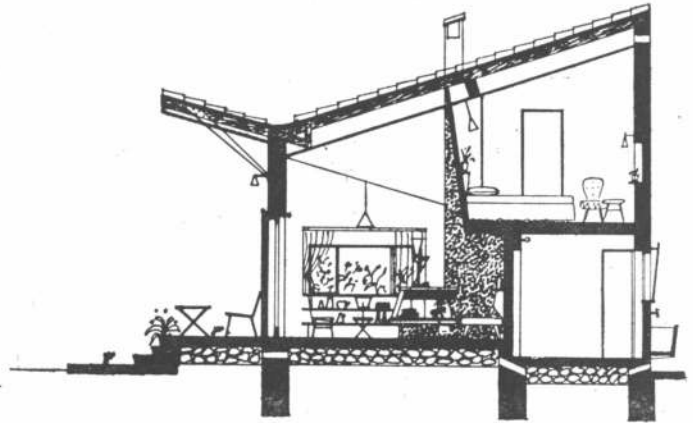
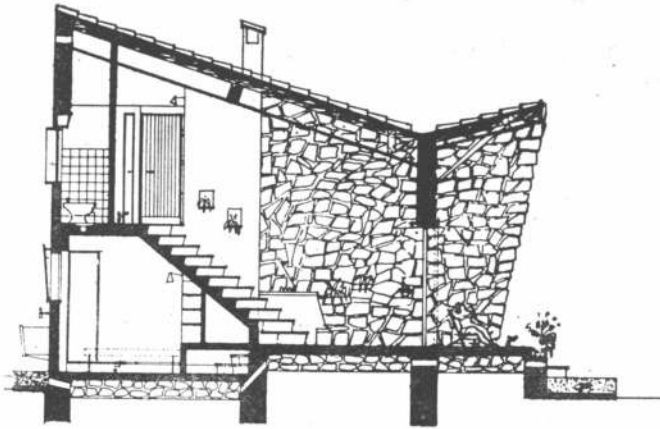
Un parque de una quinceña de hectáreas ocupa el centro del plano, atravesado por una red de circulación interior que permitirá a los niños concurrir a la escuela y a la dueña de casa el ir de compras sin encontrar tránsito automotor.

Los trabajos de construcción han sido ya comenzados. Ya se ha ejecutado una parte de la red viaria y de las cloacas y se han instalado en el terreno algunas casas prefabricadas.

PLAN DE CONJUNTO. 1, habitaciones individuales con jardín; 2, habitaciones colectivas de 3 y 4 pisos; 3, habitaciones colectivas de 10 pisos; 4, comercio al detalle; 5, jardines de infantes; 6, mercado; 7, escuela; 8, sala de reuniones, cinematógrafo y biblioteca; 9, consultorios médicos y baños; 10, sports.



(Por cortesía de "Techniques et Architecture")



CASA DE VACACIONES EN FREGENE, ITALIA

TULLIO DALL'ANESE, ARQ.

Esta casa de vacaciones ha sido construida en medio de los pinares de Fregene, bella playa sobre el Mar Tirreno, a treinta kilómetros de Roma.

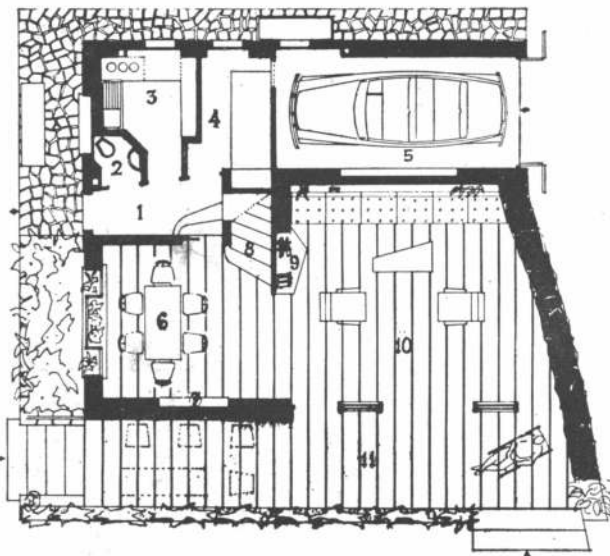
El destino de la construcción es servir como casa de vacaciones durante el verano, y para los fines de semana durante todo el año. Puede hospedar a los dos progenitores y a sus dos hijos, a una persona de servicio y, excepcionalmente, a dos huéspedes (usando como cama el diván del living room).

La vida social está concentrada en el living room, en parte limitado por una gran vidriera plegadiza y en parte abierto sobre la terraza de modo que el interior y el exterior forman una sola cosa con el pinar-jardín. La vidriera está normalmente toda abierta, y sólo a la noche se tira la persiana corrediza sobre carretes de bronce.

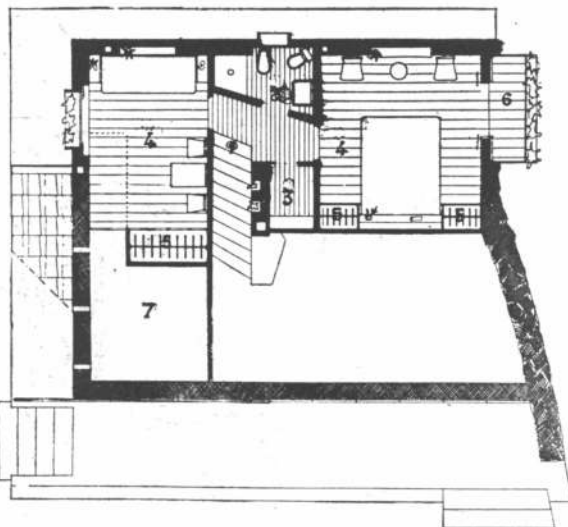
Una chimenea separa en forma ideal el comedor del living y puede calentar todo el ambiente en los días invernales.

Las paredes son, parte en ladrillo revocado y parte en piedra a la vista (una piedra calcárea parecida al travertino que se encuentra cerca de Fregene).

Los pisos son de mosaico rojo, rayado en blanco. Los muebles fijos son en castaño terminado blanco opaco, persianas pintadas de color azul mar. La saliente del techo que cubre toda la terraza tiene un cielo raso de tablas de abeto pintadas de color anaranjado.



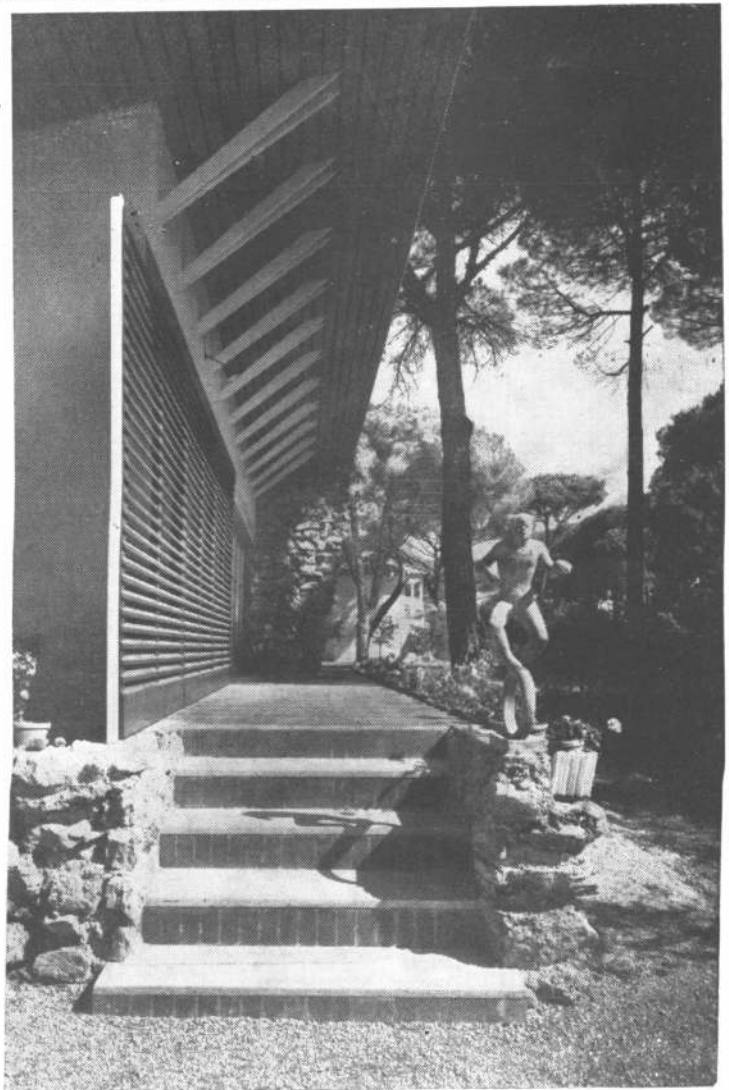
- 1, Entrada.
- 2, W. C.
- 3, Cocina.
- 4, Dorm. servicio.
- 5, Garage.
- 6, Comedor.
- 7, Bar.
- 8, Escalera.
- 9, Chimenea.
- 10, Living.
- 11, Terraza.



- 1, Escalera.
- 2, Baño.
- 3, Debarras.
- 4, Dormitorio.
- 5, Armarios.
- 6, Balcón.
- 7, Buhardilla.



Vista desde el jardín. A la izquierda la entrada de servicio. Al frente la gran persiana corrediza que cierra de noche la parte vidriada del living room.



La terraza frente a la fachada.



Vista del living desde el comedor. Al fondo, el muro de piedra a la vista. Sillas con armazón de hierro, con tapizado en respaldo y asiento de nylon. Cada asiento está revestido con dos telas de diferentes colores, variando la combinación de una a otra silla.



Arriba, vista exterior desde la calle de acceso; el muro es de piedra a la vista por dentro y fuera. A la derecha, bajo el balcón del dormitorio, el garage. Abajo, una vista del living room hacia el comedor.



Vista de la agrupación central del mobiliario destinado para reuniones.

DECORACIONES SUIZAS

PROYECTOS DE CURT E. ZELTNER



La decoración de interiores realizada de manera sencilla y en base a mobiliarios de líneas simplificadas, livianos y prácticos, que se iniciara en Europa central hace poco más o menos cuatro lustros, se mantiene y difunde en todos los países europeos. Una muestra de esa tendencia son las decoraciones realizadas en residencias en Suiza, cuyo conjunto y detalles pueden apreciarse en las ilustraciones de esta nota.

Su creador, que es el arquitecto de Berna,

En este living room, a la izquierda está el estudio, el centro es el lugar destinado a recepción, y a la derecha el rincón para música..

En el rincón de música está el piano, dos banquetas y el mueble musiquero, en el que también se guarda el receptor de radio y el tocadiscos.



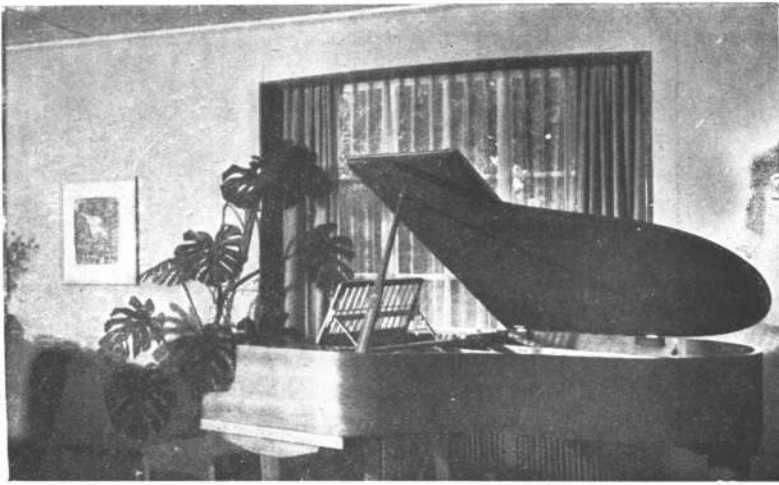
Curt E. Zeltner al describir las distintas piezas, manifiesta, que desea hacer resaltar que trató de darles formas claras y bien proporcionadas y puso interés en que los muebles fueran buenos no solamente por sus formas y proporciones, sino, asimismo, por su perfecta ejecución. Dice también que en la actualidad es de gran importancia —debido a que los aposentos son más bien pequeños que grandes— el crear mobiliarios livianos y móviles, y que está convencido que en nuestros días no existe dificultad en presentar muebles que no estén sujetos al imperio de la moda cuando ellos resultan sencillos y convenientemente contruídos.

Estos trabajos realizados últimamente comprenden el arreglo de un amplio living room, un dormitorio-“boudoir” y un alegre dormitorio de niña, cuyos mobiliarios han sido realizados por la firma Meer Bern, de Berna.

La estancia, que es a la vez sala de música y estudio, es amplia y tiene forma de martillo. Su mobiliario se ha combinado de manera que sirve para las distintas funciones a que se destinan los diversos ángulos de la habitación.

Las paredes, que no tienen más artesonado que la sencilla moldura que delimita al cielo raso, son de color marfil y la alfombra de moqueta que cubre totalmente el piso es de un claro color “beige”. Sobre ese fondo se destacan las vetas de la madera en que se reali-

El rincón estudio del living room. El escritorio de líneas sencillas es práctico y sólido.



Un detalle del rincón de música.

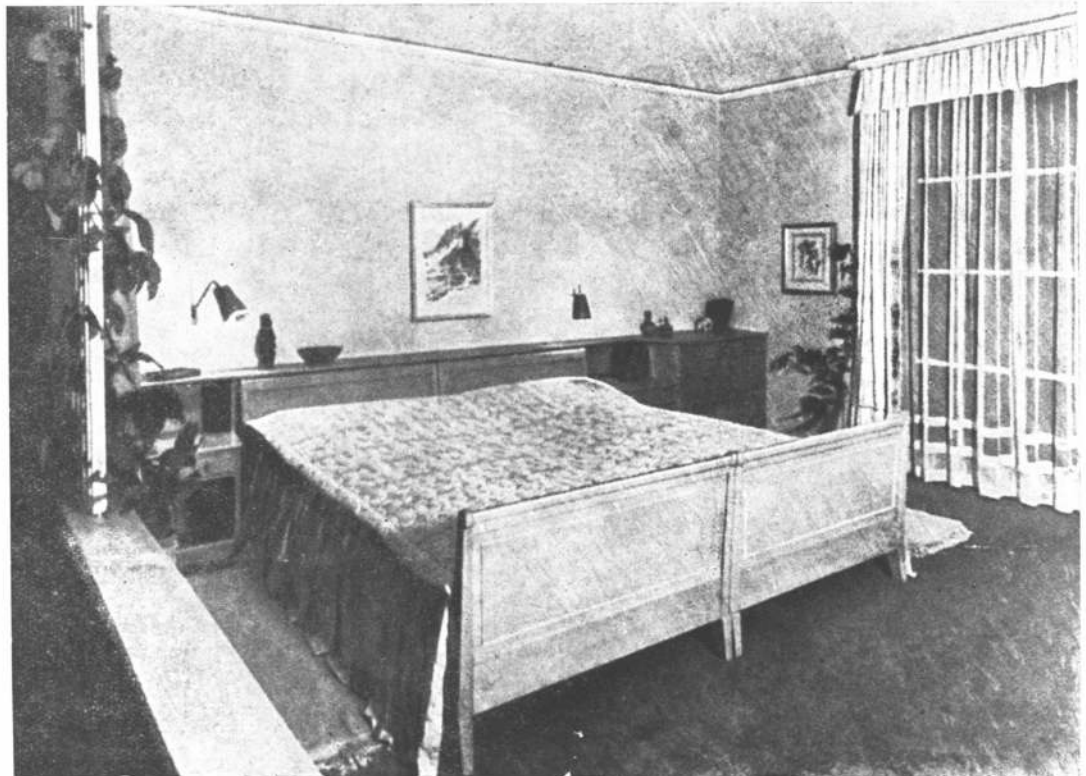
zaron las instalaciones fijas, y los colores de los tapizados de los asientos produciendo un contraste que sin ser violento rompe la monotonía de los tonos del conjunto. Frente a la chimenea el lugar destinado para recepciones y tertulias familiares se organizó mediante una mesa, un grupo de asientos y una lámpara de pie. La campana de la estufa, en calcáreo de Soleure, se desvió por razones arquitectónicas hacia un lado, lo que proporciona a la estufa una característica muy especial. La pantalla del hogar tiene marco y tela de bronce.

Los sillones agrupados delante del hogar se diferencian tanto por sus formas como por el color de las telas de sus tapizados. Así el tejido del sofá de tres asientos es rayado y sus dos cojines suplementarios tienen forros de vivos colores. El sillón con orejas es de color verde oliva y las poltronas tienen el tapizado de los brazos y los cojines de tela color herrumbre. La mesita del centro de doble tapa es de nogal. Hacia la derecha de este grupo, se dió lugar al piano de media cola, a las dos banquetas del mismo y a un mueble musiquero de nogal que completa otro conjunto.

A la izquierda de la habitación toda la pared del frente como la del receso que sigue a la chimenea se destinaron a la biblioteca que completa el estudio. La biblioteca tiene en su parte central un compartimiento bar que está perfectamente terminado mediante el revestimiento de sus puertas con pergamino clavado con tachas decorativas.

En cuanto al escritorio cabe decir que es un mueble de nogal de líneas sencillas, sobre patas livianas y sólido a la vez, que proporciona comodidad para el trabajo, pues además de cuatro cajones tiene un compartimiento grande, y a los lados tablas que se tiran hacia afuera.

En la decoración del dormitorio-“boudoir” que reproducen los grabados, el decorador mantiene igualmente su tendencia hacia lo sencillo y práctico. Sobre el fondo tranquilo que proporcionan: el color claro de las paredes, la alfombra entera de moqueta color gris claro y el tenue colorido de los cortinones, cobra relieve la instalación de madera de arce que, formada por la cómoda, las mesas de noche y el



Fotografía del dormitorio matrimonial. Paredes de color claro, alfombra entera de moqueta gris. Camas y maderamen de arce.

estante, se desarrolla detrás de las cabeceras de las camas. Las camas pueden usarse independientemente de esa instalación, ya que su estructura está preparada para ello.

La original lámpara de dos luces ha sido estudiada para que produzca a la vez luz indirecta y directa para leer.

El diván-cama ubicado en el receso que forma una alacena ropero con puertas de arce, tiene tapizado de género amarillo y blanco; el sillón está tapizado de "chintz" floreado.

En cuanto al dormitorio decorado para una señorita, el decorador al planearlo ha tenido en cuenta que éste resultara tan claro, radiante y juvenil como lo soñara su moradora. Su mobiliario es de fresno terminado al natural. El armario empotrado está terminado de manera que puede ser ubicado en otro lugar. El escritorio suspendido forma parte del estante que la cama tiene en dos de sus lados y que sirve para colocar libros. La cubrecama de "chintz" claro con figuras de mariposas verdes, la alfombra de piel de carnero sobre la alfombra entera y una iluminación bien estudiada, unida al adorno que la jardinera presta a la ventana, proporcionan a esta habitación una suntuosidad discreta.



Otra vista del mismo dormitorio matrimonial de la página de enfrente; este es el rincón "boudoir".



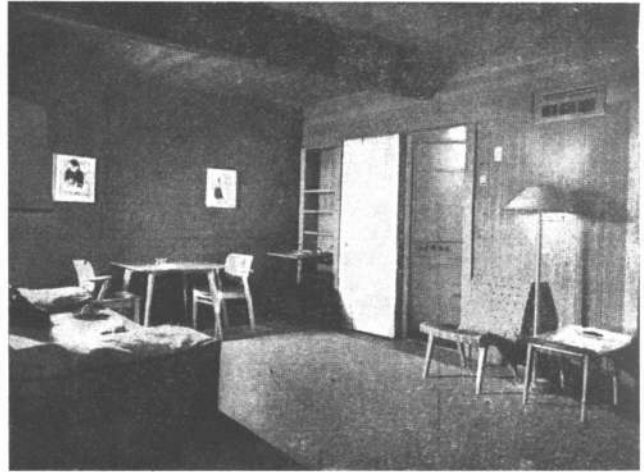
Dormitorio para niña. Mobiliario de fresno terminado natural. Cubrecama de chintz claro con figuras de mariposas verdes. Alfombra de piel de carnero sobre la alfombra entera.

LOS "MOTELS", NUEVA CONCEPCION AMERICANA

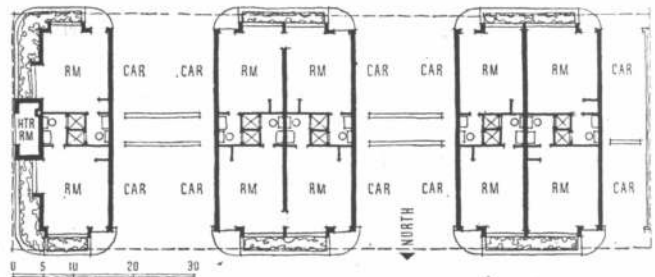
En un país tan extenso como los Estados Unidos, donde los automovilistas circulan por millones a través de todo el territorio, el alojamiento circunstancial por unas horas en espera de continuar el viaje, exigía la creación de un nuevo organismo, más simple y más flexible que el hotel y más respetable que las cabañas de turistas, de las cuales solamente unas 3.500 de las 30.000 existentes merecían la mención en las guías de la Dirección de Turismo.

Así aparecieron las "motor courts" o "motels" como se los llama ahora, palabra acuñada con la primera sílaba de motor y la segunda de hotels. ¿Qué función desempeña el motel? Pues es simplemente un lugar de alojamiento fugaz, situado cerca pero fuera de las ciudades, en donde el viajero se zafa del tránsito intenso de la ciudad, de las dificultades del estacionamiento y de los gastos inherentes en lugares cubiertos, de las propinas al llegar y al partir, de las esperas, con el cansancio del viaje, en vestíbulos de intenso movimiento, del ruido de la ciudad y de su atmósfera viciada. Viene a ser, en una palabra, la expresión material del reconocimiento de las necesidades del automovilista, de la misma manera que en los días de la colonia, las posadas donde se detenían las diligencias, espaciadas racionalmente en el camino, ofrecían al cansancio del viajero unas horas de reposo.

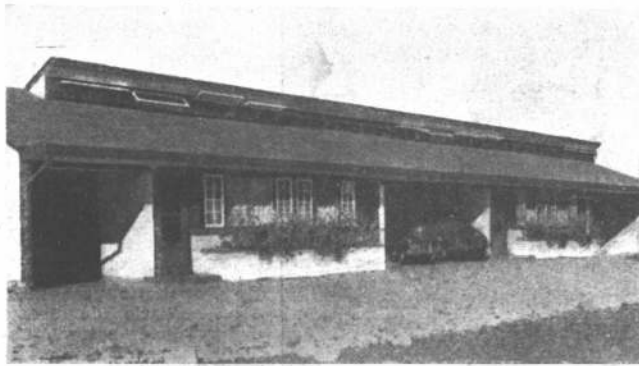
El motel es un tipo de construcción que combina algunas de las comodidades del hotel con facilidades especiales para los automovilistas. El éxito depende de que el programa constructivo no incluya un exceso de servicios tradicionales del hotel, con sus complicadas funciones y sus problemas de conservación, pues en esos casos los costos de operación suben y se cae de nuevo en las dificultades que se trata de superar. Así en los Estados Unidos, no se recomienda la inclusión del restaurant en los moteles, de los cuales el 18,3 por ciento tienen solamente cafeterías. Se está de acuerdo en que no se debe suministrar servicio de comida a menos que se tenga una administración adecuada a tal objeto. Tampoco se considera aconsejable incorporar una estación de servicio, a menos que el aislamiento del lugar así lo exija. En el caso de los Estados Unidos, sólo el 25 % de los moteles las tienen.



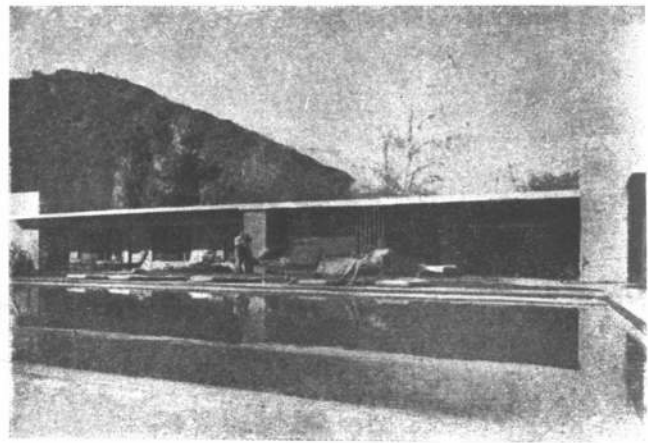
UNIDAD TIPICA, Arthur T. Brown, Arq.



PLANTA DE MOTEL CON UNIDADES DOBLES, con variaciones. Las partes centrales están iluminadas por ventanas de sobre techo. Esta planta es de Motel Pam.



MOTEL PAM. Los automóviles van bajo techo entre las unidades de vivienda.



MOTEL EN CALIFORNIA. El diseño contempla la posibilidad de una vida en pleno contacto con la naturaleza.

Desde que todos los negocios del motel se originan en la ruta, la elección del lugar es de primera importancia. Debe estar preferentemente a distancias de 200 a 400 kilómetros de otros lugares de parada sobre las rutas naturales de turismo que llevan a los parques nacionales, a las ciudades turísticas y a otros sitios de vacaciones.

En cuanto a su relación con las ciudades, debe considerarse su relativa proximidad para disfrutar de las ventajas de conseguir empleados, combustible, agua, electricidad, gas, cloacas, lavado de ropa, etc., y tener cerca restaurants y estaciones de servicio si ellos no se incluyen en el plan. Aun cuando se incluya el servicio de comidas, es igualmente necesaria la proximidad de los centros poblados para el abastecimiento. De más está decir que convienen los terrenos llanos para evitar costosas obras de nivelación y que las arboledas son un atractivo que debe tenerse muy en cuenta.

La calle de entrada debe estar en cómoda conexión con el camino mediante curvas bien estudiadas; después de pasar por la oficina o lugar de control de entrada, seguirá hasta el estacionamiento, que puede ser un lugar arbolado, satisfactorio siempre que no se trate de un clima extraño, de un guardacoches o tinglado o de un garage cerrado. La ubicación del estacionamiento debe estar próxima a la vivienda como sea posible.

Respecto al paisaje, el proyecto debe cumplir con atraer al automovilista que corre por la ruta. Los árboles, arbustos y matas, las carpetas de césped y los espejos de agua, como cualquier otro rasgo natural que haga atrayente el conjunto debe ser explotado por su valor de atracción. Asimismo el arbolado debe contribuir a crear cortinas contra el viento, sombra y esconder las vistas indeseables.

El tamaño inicial corriente de los motels es de unas 10 a 20 unidades para alquilar. Habitualmente cuando los propietarios son un matrimonio, éste puede atender hasta 12 unidades sin personal extra de servicio. El término medio nacional es de 17,7 unidades. Cuando el establecimiento es mayor, se calcula una mucama por cada 10 habitaciones.

Muchos establecimientos son construídos teniendo en la mente la posibilidad de expandirlo y sin duda es buena política empezar construyendo poco (pero no menos de 10 unidades). La expansión es casi invariablemente horizontal, añadiendo estructuras más que añadiendo a los cuerpos de edificio existentes, excepto cuando se trata de restaurants. Hay pocos motels de dos pisos a pesar de las economías resultantes de construcción y mantenimiento.

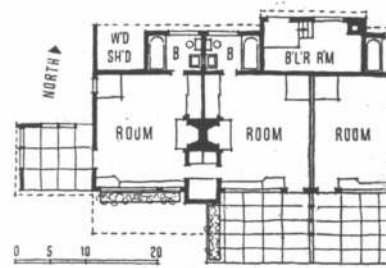
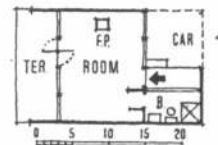
Los cottages independientes son más caros para construir que las unidades en fila (a menos que se trate de terreno quebrado) y pueden ofrecer una apariencia menos enjundiosa si se lo compara con unidades corridas que cobran un carácter arquitectónico mucho más impresionante.

Respecto a los dormitorios, es corriente hacerlos suficientemente grandes para dos camas, sea que se amueble así o no. Los tamaños aceptables son de 4,20 x 4,20 a 4,80 x 4,80. Estas medidas son más grandes que las correspondientes de los hoteles y ello añade a estos tipos de establecimientos un atractivo más.

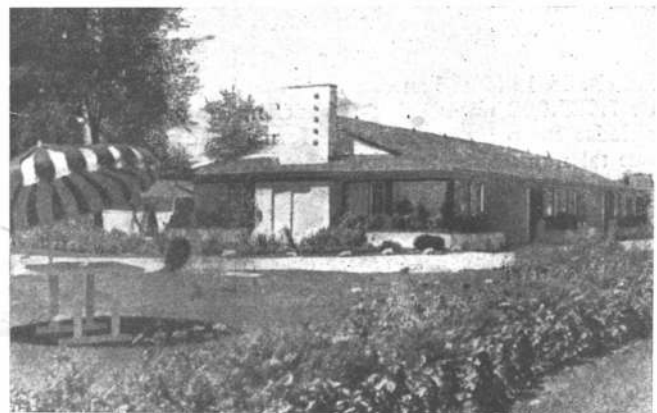
Finalmente cabe añadir que lo que aquí se ha tratado de precisar es el carácter aproximado de un motel, ya que hay una gran variación desde el de 10 unidades atendido por el matrimonio-propietario, hasta el de 50 habitaciones con restaurant y toda clase de comodidades, que se aproxima más a lo que es un hotel corriente, sólo que desarrollado horizontalmente.



OTRA UNIDAD TIPICA. Alfred Gilman, Arq.



PLANOS TIPOS. Arriba, unidad prefabricada. Abajo, unidad doble para ser utilizada sola o como parte de 4 unidades.



OTRA VISTA DE MOTEL PAM.



Una de las características de la casa es que no hay puertas que ocupen espacio, sino simples tablas corredizas, que armonizan con las paredes y que proporcionan mayor amplitud cuando se desea, o separan las habitaciones a voluntad de sus habitantes. La foto muestra el living room y, al fondo, el dormitorio.

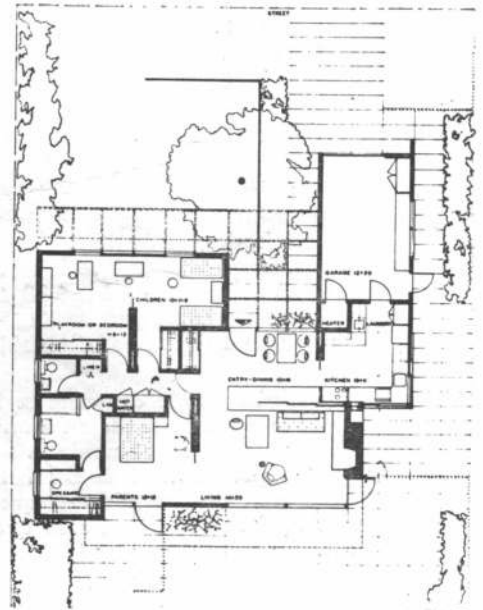
UNA CASA DESTINADA A EXPOSICION

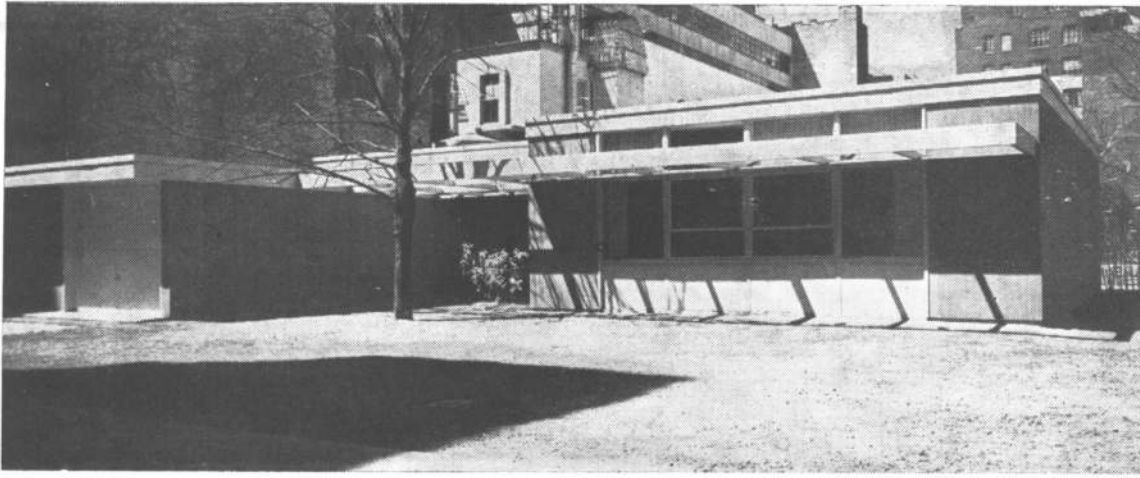
GREGORY AIN, ARQ.

En el año 1949 se han construido en los Estados Unidos algo más de 1.025.000 unidades de habitación, comprendidas tanto las casas aisladas como las viviendas en forma de departamentos. Se espera que tal número será notablemente superado en el año en curso, ya que en los primeros cinco meses se han construido o se han empezado a construir 537.600 unidades. De esa cifra, aproximadamente el 85 % corresponde a casas destinadas a vivienda familiar.

Esta cantidad sin precedentes de construcciones, ha sido necesaria debido al constante crecimiento de la población y también a la exigencia de un creciente standard, que hace que las viejas estructuras

Playroom or bed room, cuarto de juegos o dormitorio. - Children, dormitorio niños. - Garage, garage. - Linen, ropa blanca. - Hot water, agua caliente. - Dressing, cuarto de vestir. - Parents, dormitorio principal. - Heater, caldera. - Laundr, lavadero. - Entry-Dining, Entrada, comedor. - Living, living. - Kitchen, cocina.





La fachada con su movimiento de volúmenes y los dos niveles del techo evitan la chatedad. El exterior es de pino spruce estriado. La casa fué proyectada para un lote de ciudad de 18 metros de frente por 36 de fondo. Las habitaciones están proyectadas de manera que ninguna de las grandes aberturas enfrenten a las casas vecinas; las vistas más importantes están hacia el jardín que está hacia el fondo de la casa. El living mira al sud.

El rincón comedor está separado del living room por un armario, sobre el cual hay uno paneles corredizos; éstos permiten cerrar completamente el rincón comedor cuando se desee. La cocina que se ve al fondo puede ser independizada mediante una puerta corrediza.





Vista de la cocina; a la derecha se ve el extremo del armario del rincón comedor. La pileta de cocina es de acero inoxidable y una tabla de cortar, de arce, va fijada en la tapa de la mesa. El armario de especias que va sobre el mueble-piletta tiene cajoncitos individuales de vidrio.

envejecen más pronto, ante la demanda cada vez mayor de comodidades adicionales en el plan y en equipo.

Naturalmente que muchas de esas construcciones siguen las líneas arquitectónicas tradicionales, aunque una buena cantidad están inspiradas por las modernas tendencias en favor de una arquitectura contemporánea, que se adapta mejor a la manera moderna de vivir.

Aparte del interés económico que tal masa de construcciones significa, hay también un factor social de gran trascendencia: los millones de viviendas que se han de construir en pocos años, constituirán el marco en que ha de desenvolverse la vida de las familias americanas en las décadas próximas y asimismo sus valores estéticos, positivos o negativos, contribuirán a conformar el perfil de los pueblos y las ciudades del país.

Comprendiendo esta implicación, las entidades de bien

público que tienen alguna vinculación con el problema del urbanismo y la vivienda, están cada vez más inclinadas a intervenir en la materia, para influenciar las soluciones en el sentido del interés colectivo.

Es por inspiración de esa inquietud, que el *Museo de Arte Moderno* de Nueva York, continuando con sus empeños, ha levantado en el jardín de su sede, en colaboración con la revista *Women's Home Companion*, esta casa proyectada por el arquitecto Gregory Ain, ex colaborador de Richard J. Neutra, la que pudiendo ser visitada libremente, ofrece al público otra oportunidad de apreciar los valores positivos de la arquitectura de nuestro tiempo.

El Museo, cuya obra ya conocen nuestros profesionales, y que incluye la publicación de numerosos libros de mérito, fiscalizó la decoración de esta casa y eligió el mobiliaje.

(Por cortesía del Servicio Informativo de los Estados Unidos.)

PUNTO DE VISTA SOBRE LA MODERNA ARQUITECTURA NORTEAMERICANA

Los arquitectos modernos de los Estados Unidos creen que los edificios de hoy deben ser **construidos** para el ser humano, en todas sus manifestaciones

Por **ALINE B. LOUCHHEIM**
(De "The New York Times")



En un sumario sobre lo que ha ocurrido en Estados Unidos en materia de arquitectura durante los últimos veinte años, el señor Talbot Hamlin, profesor de la materia en la Universidad de Columbia, de la ciudad de Nueva York, declaró recientemente, en un discurso que pronunció ante los miembros de la Liga de Arquitectura:

"Edificios funcionales, sí, pero sabemos ahora que la función por sí sola no es suficiente. Han dejado de preocuparnos ya muchos de los primitivos dogmas de la arquitectura norteamericana. Todas esas cosas se han ido en la corriente de la tradición y las aceptamos y utilizamos o no, según nos parezca conveniente.

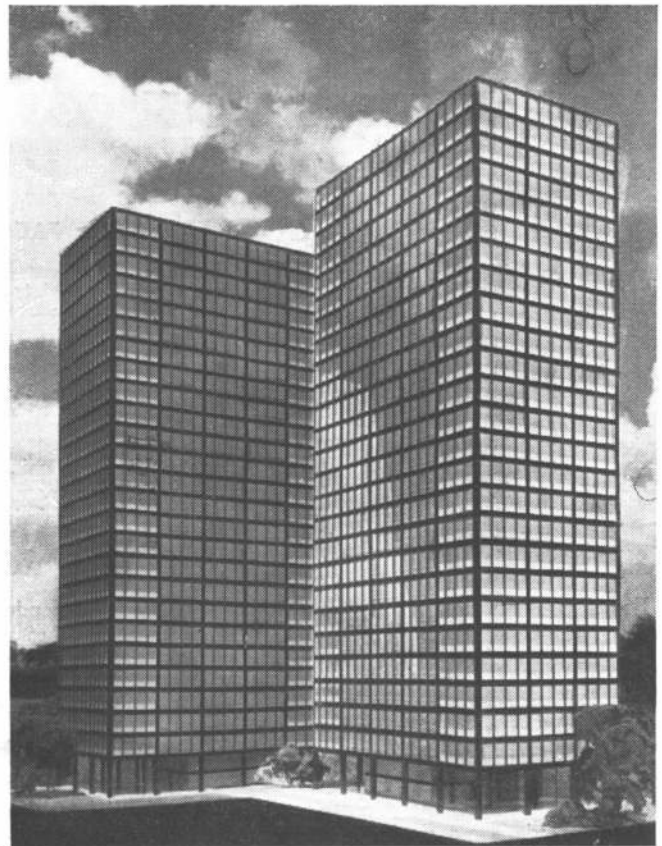
"Reconocemos en ellas los medios para llegar a un nuevo propósito, y eso es lo realmente importante... Hemos llegado a darnos cuenta de que el verdadero propósito de la arquitectura es contribuir a una atmósfera que haga felices a las personas... Ello significa que tenemos que estudiar a la gente para descubrir sus sueños igual que sus necesidades físicas. Por primera vez en el transcurso de casi un siglo, estamos diseñando para el ser humano en todas sus características, tanto físicas como espirituales."

Al anotar en forma especial tres realizaciones estéticas de las dos últimas décadas el señor Hamlin continuó: "En primer lugar, tenemos la aparición de lo que sólo puedo calificar como elegancia de detalle, refinamiento de las formas, el hermosísimo ajuste de los medios a los fines en una forma que no es meramente apropiada en lo físico y correcta en lo técnico, sino que, al mismo tiempo, crea formas que son un deleite para los ojos.

"La segunda realización es un nuevo sentido de los materiales empleados. Hace veinte años, los arquitectos precursores menospreciaban cualquier tipo antiguo de construcción o los viejos materiales, en favor de los más nuevos. Hoy estamos dispuestos a utilizar el ladrillo, la madera y otros varios materiales, como no lo estaríamos entonces. Y con esta nueva manera de encarar la construcción se ha producido un nuevo placer en el empleo de ricos materiales y hermosas superficies y moldes, quizás más ricos que los de aquella época.

"La última, pero más importante, de esas tres realizaciones, es la nueva humanidad que se ha dado a la escala. Ahora nos damos cuenta de que, ya se trate de cualquiera de los numerosos tipos de construcción: la severa mansión, el chalet alegre, el bungalow, la casa ciudadana, el edificio de departamentos o el imponente rascacielos de inmensas líneas, rectas, es importante por sobre todas las cosas, hacer una arquitectura que no inspire temor a la gente, una arquitectura que no nos oprima, una arquitectura a la cual entren los destinados a vivir en ella para deleitarse. Creo sinceramente que el resultado directo de este propósito apasionadamente sostenido es la cuestión de la nueva humanidad de la escala."

Hace casi dos mil años, en Roma, Vitruvio dijo que la arquitectura tenía que cumplir tres condiciones: utilidad, solidez y deleite. Es la consideración de este tercer requisito la que destacó el señor Hamlin en su discurso. En la arquitectura moderna, el "deleite" es el resultado de un desarrollo sensitivo, poético y lúcido de la función y la estructura. Por medio de esos dos elementos, el arquitecto expresa la idea y el propósito del edificio, y en esta expresión, en la forma en que maneja el espacio, en la claridad del detalle, en el ajuste de la proporción y en el intervalo y sentido de la escala, en la revelación de la belleza del material y en la relación entre el edificio y el terreno sobre el cual se le construye, alcanza ese "deleite", esa cualidad de significativa belleza estética que señala la diferencia entre la arquitectura y la construcción.



Los arquitectos de nuestros días tienen plena conciencia de los principios de la moderna arquitectura. Algunos de ellos han elevado la función y la estructura a un plano de sostenida belleza. Otros han llegado a alcanzar el "deleite" mencionado por medio de la coherencia y claridad, así como por el desarrollo artístico de la función y la estructura.

Un edificio puede ser tomado como suprema ilustración de las realizaciones a las cuales se refirió el señor Hamlin, y estudiado como tal. En el Museo de Arte Moderno de la ciudad de Nueva York se encuentran las fotografías, planos y una maquette de unos dos metros, del hermoso edificio de departamentos diseñado por Ludwig Mies van der Rohe, director del Departamento de Arquitectura del Instituto de Tecnología de Illinois (y que actualmente se está construyendo en Chicago). Desde 1919 Mies van der Rohe soñaba con un elevadísimo edificio de cristal que, como un prisma, revelase su belleza a través de lo que el arquitecto denominaba "el juego de reflejos". Dos proyectos primitivos, uno de planos cortados y otro de amplias curvas, fueron a modo de experimentos poéticos del plan definitivo. La libre fantasía de esas primeras creaciones se convirtió en un proyecto maduro y práctico que adquirió la forma de torres de 25 pisos. La estructura rectangular de acero es audaz y está llena de planchas de cristal a las cuales da un acento vertical el marco delgado de acero. No hay nada que oscurezca la claridad de la estructura, que es a modo de jaula o que obstruya (desde el interior) el amplio panorama que se divisa desde las ventanas, todas las cuales se extienden desde el piso al techo. Los diversos servicios están concentrados en su totalidad en la parte central del edificio.

Los planos interiores, brindan una sensación de espacio controlado pero fluido.

En el exterior los vidrios brillan y las finas divisiones de acero ponen en ellos, como nueva nota de vida, unas levísimas sombras. Los críticos han acusado con frecuencia a Mies van der Rohe de ser demasiado frío e inhumano en sus creaciones. Pero su misma actitud perfeccionista ante el detalle, la insistencia en el orden, la verdad sin componendas en cuanto a los materiales, y los precisos ajustes (tan minuciosos como los de una pintura del holandés Piet Mondrian) en materia de escala y proporciones, la relación entre la construcción y los fenómenos de la naturaleza, han sido ligados para lograr una arquitectura para el ser humano en todas sus manifestaciones y características, espirituales y físicas, pero el ser humano siglo XX, cuya vida es orientada tanto por los conocimientos como por la intuición, y que busca a la vez serenidad y emoción, lógica y poesía.

Philip Johnson, director del Departamento de Arquitectura del Museo de Arte Moderno, ha dicho: "Hay tres edificios en construcción en los Estados Unidos actualmente, que consagrarán al año 1950 como destacado rival de cualquier otro en la historia de la arquitectura norteamericana: los edificios que forman el bloque de las Naciones Unidas en Nueva York, el Johnson Wax Tower, por Frank Lloyd Wright, en Racine, Wisconsin, y esta casa de departamentos de Mies van der Rohe".

Esos edificios prueban que el siglo XX, como el siglo I de Vitruvio, puede tener una arquitectura que reuna, a la vez, "comodidad, firmeza y deleite".

(Por cortesía del Servicio Informativo de los Estados Unidos).

LOS PODERES PUBLICOS Y EL PROBLEMA SOCIAL DE LA HABITACION

Por JACOB L. CRANE

Como se lo reconoce generalmente hoy en casi todos los países, es una necesidad social proporcionar alojamientos satisfactorios para todos los miembros de la colectividad nacional, y para alcanzar esa meta, una cierta responsabilidad incumbe a los poderes públicos. En el artículo siguiente, el autor examina las cuestiones que pueden plantearse cuando un país se compromete en una política de asistencia en materia de alojamiento, y muestra como la interdependencia de las naciones puede servir útilmente a realizarla.

En el presente artículo la palabra habitación se entiende como el medio material de la vida familiar, es decir, la casa y el amueblamiento, el barrio (urbano o rural), la comuna y las facilidades ofrecidas a la colectividad. Así, la política del alojamiento, el urbanismo y el ordenamiento de la campaña tienen por objeto mejorar la habitación de la población. Abordamos por consecuencia un vasto dominio de la actividad humana, en la que la grave escasez de alojamientos que sufre el mundo entero atrae actualmente toda la atención. El objeto de este artículo es definir ciertas dificultades fundamentales que presentan los problemas del alojamiento,

que se han convertido en una preocupación nacional, y hacer valer la necesidad y la oportunidad de la cooperación internacional en la investigación de las soluciones apropiadas. Los argumentos presentados, no surgen únicamente de la experiencia adquirida por los Estados Unidos, sino más bien de un estudio de las condiciones que reinan en el mundo entero y que, evidentemente, varían sensiblemente de un país a otro.

Declinación del nivel de vida.

La noción popular y científica de los niveles de vida y de las posibilidades de elevarlos se ha enriquecido considerablemente, como lo testimonian las "normas de condiciones deseables" establecidas por numerosas organizaciones. Por otra parte, el ciclo guerra-depresión, la migración hacia las ciudades y el acrecentamiento de la población, han provocado una declinación de la calidad de las viviendas. Las estadísticas relativas a la mayor parte de las ciudades del mundo muestran que la densidad de la población es mucho más elevada que antes de la guerra. Y el descenso que se ha producido en el curso de los diez últimos años representa un retroceso considerable en la lucha sin descanso para mejorar la condición de existencia de las familias. Ha sobrevenido

una crisis y numerosos países han debido esforzarse para resolver este problema gigantesco y complejo: proporcionar a la población alojamientos satisfactorios.

Creciente responsabilidad de los poderes públicos.

Si los poderes públicos tienen tendencia a asumir responsabilidades más pesadas y más extensas es también, en parte, porque el control de buen número de factores que intervienen en la construcción de habitaciones no puede ser ya dejado a la discreción de cada familia y exige ahora la participación de la colectividad local y aun de la nacional. Esta responsabilidad nacional acrecida que se manifiesta en el dominio del alojamiento parece conforme a la evolución del papel de los poderes públicos que, cada vez más, se orientan hacia objetivos económicos y sociales importantes. Pero corresponde a cada país decidir sobre la naturaleza y amplitud de las responsabilidades que su gobierno debe asumir: la asistencia de los poderes públicos puede limitarse a dar el impulso, coordinando la investigación y alentando la colocación de capitales privados; o bien su participación puede tomar bastante extensión para comportar la planificación, la financiación, la atribución en el uso de los materiales, el control de los alquileres, etc. Conviene observar que cincuenta países por lo menos han reconocido ya la importancia de la política del alojamiento y del urbanismo, creando organismos nacionales encargados de tratar esas cuestiones.

Recíprocamente, se plantea la cuestión de saber qué límites será bueno fijar a la responsabilidad de los poderes públicos, de manera de dejar a las pequeñas colectividades, y especialmente a las familias, una latitud suficiente en materia de elección, de decisión y de participación en la realización de los proyectos constructivos.

Cualesquiera que sea la amplitud de las responsabilidades nacionales asignadas a los poderes públicos en materia de construcción de alojamientos, las relaciones con otros países —cooperación con los organismos internacionales, intercambio de conocimientos y de experiencias, cuestiones concernientes al comercio internacional de los materiales y de los equipos mecánicos, lo mismo que las operaciones de crédito internacional— serán generalmente dirigidos en el plano nacional.

Un programa nacional.

La noción de planificación a escala nacional se ha abierto camino y es ésta otra razón que puede explicar las variaciones y la evolución de las responsabilidades de los poderes públicos. La idea de formular programas nacionales de construcción de habitaciones es relativamente nueva. Antes de la segunda guerra mundial, un muy pequeño número de países se habían comprometido en esta vía; pero el principio es ya ampliamente aceptado y hechos nuevos han intervenido en lo que concierne a la técnica de los programas de conjunto.

¿Cómo formular un tal programa? ¿Cómo evaluar las necesidades? ¿Sobre qué proyectos de normas conviene fundar esas evaluaciones? ¿Será necesario hacer un sitio importante a la lucha contra la vivienda insalubre y la construcción de habitaciones de las familias poco pudientes? ¿Qué suavizaciones habrá que introducir, en esta etapa, en las normas, para permitir realizar los designios en vista? ¿A qué cadencia habrá que tratar de satisfacer las necesidades? ¿Cuáles son las medidas más eficaces y las más satisfactorias que po-

drían tomar los poderes públicos y cómo trazar los programas para asegurar la eficacia de las medidas? ¿Cómo pueden movilizarse los recursos disponibles para ejecutar el programa?

Otro problema fundamental se plantea, que concierne a la forma de organización social misma y que, en el hecho, tiene incidencias sobre la organización de la sociedad, sea que la sancione, sea que introduzca un elemento nuevo que la modificará. Así, la colectividad nacional deberá elegir entre las soluciones siguientes: confiar ampliamente en la empresa privada para utilizar los recursos disponibles en las condiciones más ventajosas como se hace en los Estados Unidos; o, gracias a los poderes públicos, orientar principalmente el programa hacia la construcción de habitaciones obreras autorizadas por las colectividades locales, como se hace en Gran Bretaña; o bien todavía, como en otros países, alentar la construcción de casas reservadas al uso de los propietarios, pero luchando contra la especulación en materia de construcción de habitaciones y de aglomeraciones urbanas. Para los poderes públicos, la inevitable necesidad de tomar tales decisiones plantea serios problemas y, al mismo tiempo, da nacimiento a interesantes posibilidades.

Costo de la construcción de habitaciones.

Construir o reconstruir en poco tiempo todas las habitaciones, los barrios y las aglomeraciones urbanas según normas de condiciones deseables, sería imposible. Ningún país está en condiciones de afectar una tan gran parte de sus recursos a la ejecución rápida de esta tarea gigantesca. En un sentido, la evolución de las normas de calidad ha sido más rápido que el acrecentamiento de la capacidad económica; y, en numerosos países, el pesado tributo impuesto por la guerra ha aumentado esa distancia. En consecuencia, cada uno de los países que emprenda la ejecución de un programa importante de asistencia en materia de construcción de habitaciones debe pronto preocuparse de hacer bajar los precios. Por una parte, uno se esfuerza por hacer más eficaces los métodos actuales; por otra parte, se reclaman nuevos métodos y nuevos materiales menos costosos. Es esa la razón por la cual se insiste tanto sobre el descubrimiento de medios propios a aumentar el rendimiento de la industria de la construcción, sobre la investigación y el ensayo de nuevos materiales y sobre los métodos de construcción y organización. Ciertos países han reorganizado su industria de la construcción; otros han montado programas coordinados de investigación. Nuevos conceptos en materia de arquitectura y urbanismo se abren camino en ocasión del empleo de nuevos materiales, de diversos sistemas de prefabricación y de procedimientos de construcción ingeniosos. El recurrir al esfuerzo personal en materia de vivienda, que ha dado buenos resultados en Suecia, en Puerto Rico y en otras partes, es reconocido como un medio de contribuir a llenar la fosa entre la realización de las condiciones deseadas y la "capacidad de pago". En las regiones tropicales, la importancia fundamental de la higiene tiene la prioridad sobre otros factores menos esenciales de la construcción de habitaciones.

La investigación de fórmulas que permiten reducir el costo de la construcción y mejorar las normas, ofrece a las naciones las mejores ocasiones de proceder a fecundos intercambios de datos de la experiencia. El intercambio sistemático de conocimientos, sobre el plan internacional, economizará muchos esfuerzos y permitirá resolver más rápidamente el problema del alojamiento.

Materiales y mano de obra que sirven a la construcción de habitaciones.

Se puede deducir de los informes de los organismos tales como la Comisión Económica para Europa y la Comisión Económica para Asia y Extremo Oriente, entre otros, que las necesidades mundiales de habitaciones standard son probablemente de 10 a 20 millones de casas por año. Según esas mismas fuentes y otras fuentes todavía (por ejemplo, los informes estadísticos de la Organización de las Naciones Unidas) se puede evaluar en más o menos 4 millones el número real de habitaciones construidas cada año y que responden a las normas de calidad más elevadas. Las fuentes mundiales del momento en lo que concierne a ciertos materiales esenciales son apenas suficientes para asegurar el ritmo actual de la construcción. Los informes nacionales e internacionales y el nivel elevado de los precios en vigor atestiguan una grave escasez mundial de madera, de acero y de numerosos otros materiales. Antes de proponerse el poner en obra un programa que permitirá finalmente satisfacer las necesidades mundiales, hay que tratar de conservar las fuentes disponibles y aumentarlas considerablemente.

Los gobiernos comprenderán que es necesario a la vez alentar la producción interior en el cuadro de su economía nacional y cooperar en el plano internacional al acrecentamiento de la producción mundial, a la conservación de los materiales y a la supresión de las barreras que son un obstáculo al comercio internacional. La necesidad de tal política, surge implícitamente de las conclusiones formuladas en las conferencias internacionales de organizaciones tales como la Organización Internacional del Comercio.

Asimismo las operaciones que implica la puesta en marcha de un programa nacional de construcciones exige un cuerpo de técnicos más variado y comportando efectivos más numerosos que aquel de que se dispone hoy; faltan proyectistas, ingenieros, directores de obra, arquitectos, economistas y administradores. La formación de la mano de obra, el mantenimiento de un empleo estable en condiciones de trabajo y de remuneración satisfactorios y la posibilidad de apelar a la inmigración y a la emigración, son otras tantas cuestiones que preocupan a los diversos países y a las organizaciones internacionales.

Construcción de habitaciones temporarias.

Las presiones que se ejercen de todas partes para hacer construir habitaciones inmediatamente, conduce a la necesidad de poner en obra programas de urgencia para la construcción de habitaciones temporarias; y el carácter de extrema urgencia de la crisis del alojamiento en muchas regiones ha obligado inevitablemente a ciertos países a emplear procedimientos expeditivos. Sin embargo, generalmente la experiencia ha demostrado que no es deseable construir habitaciones temporarias; por lo común estas habitaciones no están listas tan rápidamente como se lo había esperado, los gastos que se originan por lo común superan a lo que se había previsto inicialmente y, con frecuencia, esta práctica acarrea numerosos descontentos e importantes derroches. En la mayor parte de los países, la ejecución de los programas de urgencia actualmente en curso será interrumpida en cuanto sea posible.

Sin embargo, la cuestión queda en pie. Como es cierto que la realización de los objetivos nacionales y mundiales en el dominio de la construcción de habitaciones exige una planificación cuidadosa y largos plazos de ejecución, ¿por qué

medios se puede hacer frente a las dificultades críticas, limitando al mínimo los desperdicios y la desorganización?

Medidas de control instituidas en virtud de la ley.

Los gobiernos instituyen a veces, sea en razón de la urgencia, sea para aplicar una política a largos plazos, medidas de control tomadas en virtud de leyes que directa o indirectamente, influyen sobre la construcción de habitaciones. La gama de esas medidas se extiende desde el control de alquileres a los planos que determinan el emplazamiento de las industrias y de las explotaciones agrícolas y al establecimiento de colonias. Generalmente los poderes públicos ejercen un control sobre ciertas fases de las operaciones a fin de asegurar que ellas se conformen a la política del país.

Urbanismo y planificación de las campañas.

La mayor parte de las ciudades de post guerra y numerosas aglomeraciones urbanas, son sobrepobladas, feas, sucias y ruidosas; su disposición es costosa e ineficaz, triste y cruel resultado del esfuerzo humano. Los distritos rurales son con frecuencia aislados, abandonados y mediocremente equipados para la vida de las familias y de la colectividad. Y en todas partes se reconoce ya que es vano construir habitaciones si no es en el cuadro de una obra de planificación de gran envergadura.

Y así se plantean muchas cuestiones esenciales. ¿Hay que poner un término a la emigración hacia las ciudades, y en caso afirmativo, por cuáles medios? ¿Hay que reorganizar completamente las regiones metropolitanas sobre el modelo de las ciudades-jardín, por ejemplo? ¿Qué superficie conviene reservar a la propiedad pública en las aglomeraciones urbanas? ¿A qué cadencia y en qué medida las reformas fundamentales pueden ellas mismas ser llevadas a cabo? ¿Cómo ajustar de la mejor manera los impuestos sobre la tierra y la propiedad construida? ¿Qué medidas se pueden considerar en lo que concierne a la reorganización de los transportes, de la higiene, de los medios de recreación —de toda la estructura de la vida rural— y en lo que concierne también a la conservación de los recursos económicos, recreativos, turísticos y científicos? Ya se han realizado muchos progresos en el sentido de la solución de esos problemas, pero el intercambio internacional de ideas y de datos de la experiencia rendiría servicios inapreciables.

Aspectos financieros.

Los principios seguidos por los poderes públicos en materia de construcción de habitaciones, desde el punto de vista político y social, se traducen en particular por medidas de asistencia financiera. Todas las medidas fundamentales que toma un gobierno en materia de finanzas públicas —emisión de moneda, empréstitos, impuestos, control de crédito, etc.— influyen sobre la construcción de habitaciones. Pero, de manera más directa, los poderes públicos están generalmente en situación de proporcionar créditos de inversión o de alentar las inversiones privadas en condiciones más liberales que las que pueden ofrecer los prestamistas privados actuando sin ayuda (tasas de intereses menos elevadas y a más largo plazo).

Las medidas tomadas en los diversos países varían sensiblemente. En ciertos casos, los poderes públicos participan directamente en la construcción, en la propiedad y en la gestión de grupos de habitaciones, de colonias y de aglomeraciones

urbanas. En el otro extremo, la asistencia de los poderes públicos puede limitarse a apoyar operaciones de préstamo de organismos gubernamentales, a fin de asegurar cargas financieras inferiores a aquellas que habría que soportar de otro modo. Entre esos dos extremos, existe una gran variedad de otros arreglos. Toda la técnica de la asistencia financiera de los poderes públicos está en tren de evolucionar: ya se considera generalmente que esta asistencia es el nervio de todo programa de construcción de habitaciones. Como son los gastos anuales más bien que los gastos iniciales que hacen una habitación económica u onerosa, un préstamo gubernamental de 50 años al 2 %, en lugar de un préstamo privado de 10 años al 8 %, por ejemplo, puede reducir las cargas del beneficiario de la habitación en una más gran proporción que cualquiera otra medida financiera. Distintas formas de combinación del crédito público y del crédito privado son también muy frecuentes hoy.

La construcción de habitaciones en cada país está igualmente influenciada por las operaciones financieras internacionales de los países, especialmente cuando ellas toman la forma de subvenciones destinadas a favorecer el desarrollo, la producción y el comercio de los materiales. Hasta el presente se conocen pocos ejemplos de financiación internacional especialmente destinados a la construcción de habitaciones. Pero a medida que el progreso nos conduce a la organiza-

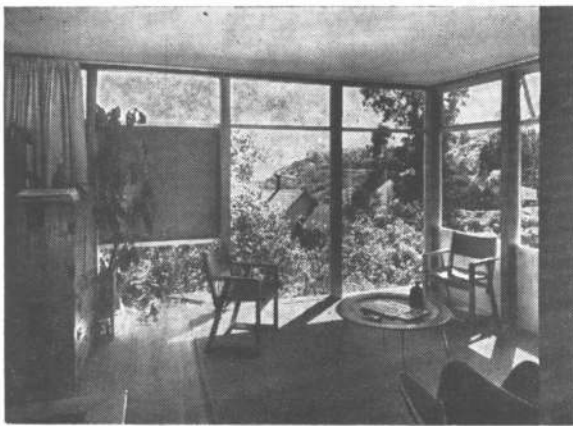
ción de una sociedad internacional cooperativa, se puede prever que la utilización poco racional de los recursos materiales y técnicos del mundo, se acompañará de una utilización más completa del crédito internacional para la construcción de habitaciones.

La paz y la cooperación en materia de construcción de habitaciones.

Por encima de toda otra consideración, se plantea el gran problema de la paz. Los preparativos de guerra y la guerra misma, tienden a paralizar todos los esfuerzos orientados hacia vastos designios sociales como los programas nacionales en materia de alojamiento, de urbanismo y de planificación de las campañas. Mientras los gobiernos luchan por suprimir los obstáculos de orden nacional e internacional que se oponen a la construcción de habitaciones, el problema que tienen que resolver, en último análisis, es el de la adaptación de los intereses nacionales a los intereses de la colectividad mundial. Es por tanto de más en más evidente que los programas nacionales no pueden ser llevados a buen término, más que en el cuadro sólido de la organización del mundo, de la paz del mundo y del progreso del mundo.

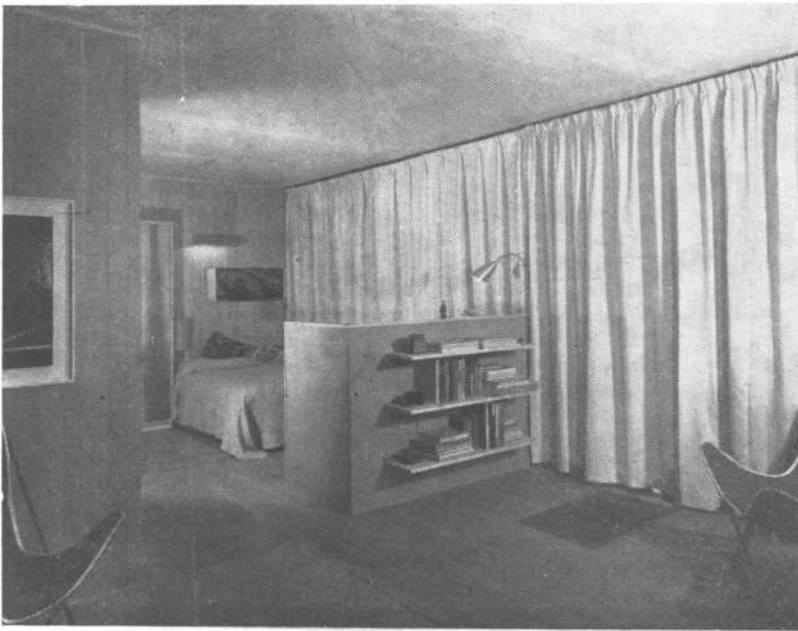
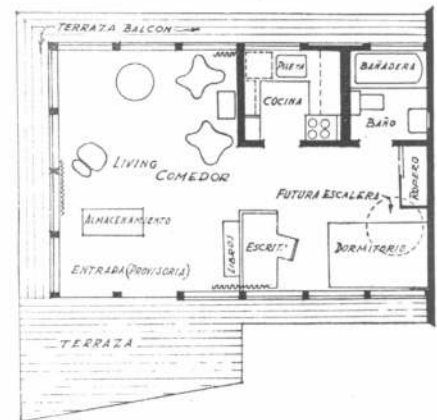


BIBLIOTECA



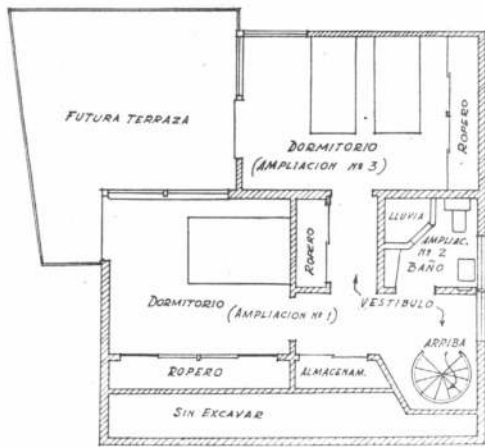
CASA DE VACACIONES EN CALIFORNIA

CAMPBELL Y WONG, ARQS.



La casa, emplazada en un terreno de pronunciada pendiente ha sido proyectada de manera que la parte destinada a living room, tiene dos paredes de vidrio a través de las cuales se domina la vista sobre la Bahía de San Francisco y los barrancos y bosques cercanos.

El proyecto original se compone prácticamente de un solo ambiente que incluye living y dormitorio, separados por un estante para libros y un escritorio; pero se ha previsto una futura ampliación, o mejor dicho tres ampliaciones, que están indicadas en el plano de la derecha.



A pesar de la sencillez del edificio, toda la parte en pendiente ascendente hacia la calle pública, ha sido cuidadosamente jardinizada por una de las más famosas firmas de arquitectos paisajistas. Sobre la calle, al más alto nivel y en cuerpo separado, está el garage. En cuanto a los interiores, aun cuando no se ha recurrido al uso de materiales costosos reñidos con la índole del edificio, resultan amables y cálidos merced al uso de la madera para algunos revestimientos, y a amplios cortinados necesarios para asegurar la privacidad.





DOS CASAS DE FIN DE SEMANA EN FINLANDIA

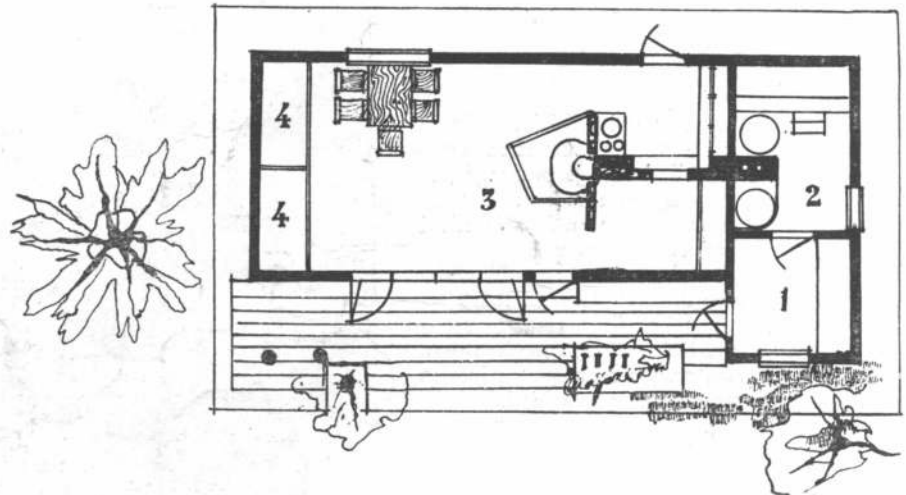
VILJO REWELL, ARQ.

Los ejemplos más notables de casas de vacaciones y fin de semana que conocemos, proceden de los países del norte de Europa y de los Estados Unidos; y llaman la atención por el aprovechamiento del espacio, por la simplicidad de los medios constructivos escogidos y por la eficiencia y belleza de los interiores, realizada con sencillez y economía.

La primera de las dos casas que aquí publicamos, se ha construido cerca de Helsinski y una buena parte de su superficie ha sido destinada al *sauna* o baño finlandés, que como se sabe consiste en un baño de vapor, seguido por una inmersión en el agua más que fría de una pileta ad-hoc.

Como puede apreciarse en el plano, la colocación de la chimenea en forma

1, Cuarto de vestir para el "sauna". 2, Sauna o baño finlandés
3, Living room. 4, Cuchetas.

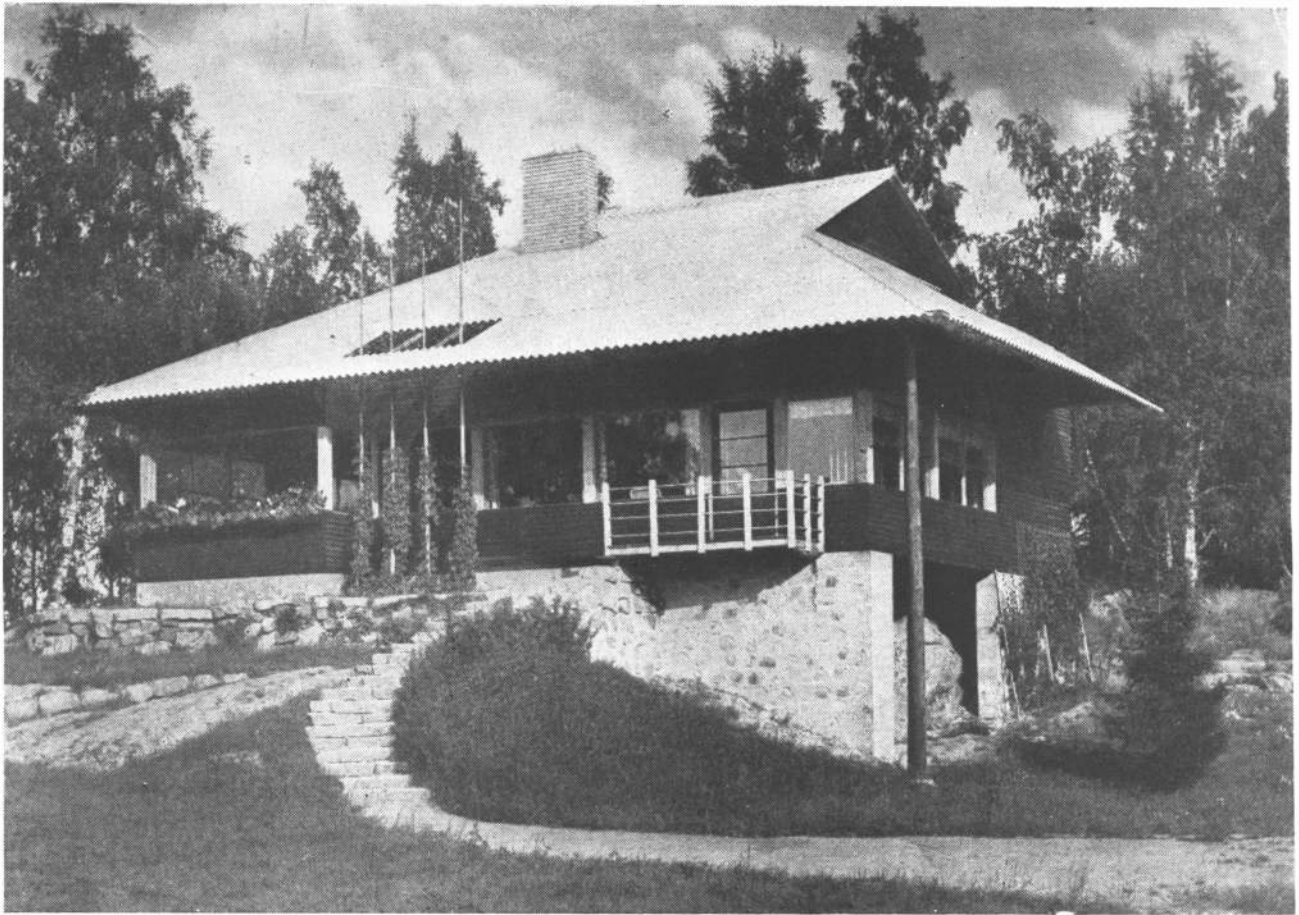




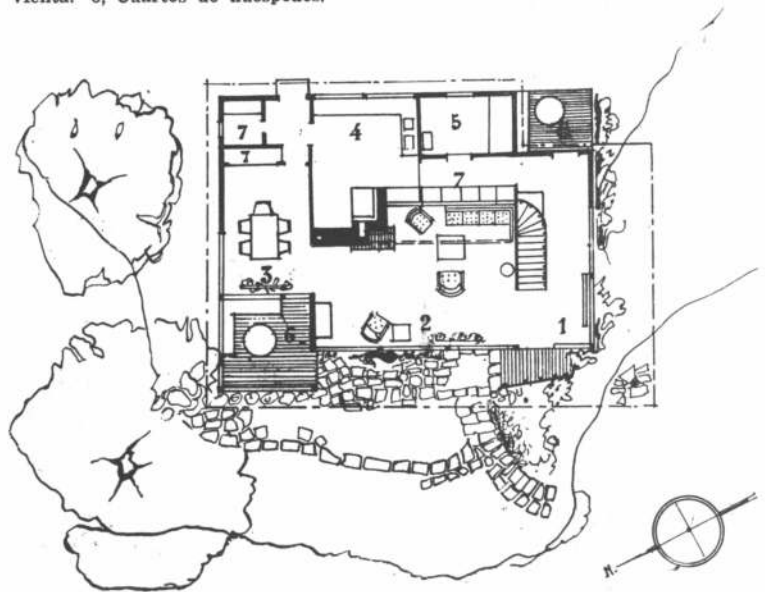
saliente en el living room-dormitorio, crea dos ambientes, uno de los cuales se destina a cocina y el otro puede servir para distintos usos. La otra casa, más grande y también algo más an-

tigua, ha sido levantada en un terreno boscoso en pendiente. Por otra parte el plano y las indicaciones del mismo son suficientes para explicar el criterio con que el arquitecto ha encarado el problema.





1, Pórtico. 2, Living room. 3, Comedor. 4, Cocina. 5, Cuarto de sir-
viente. 6, Cuartos de huéspedes.



Descartada la circunstancia de que en nuestro país la madera resulta cara, mientras en la mayoría de los países del norte de Europa y América del Norte es el material más abundante y más económico, queda todavía el hecho de que, entre nosotros, la mayoría de la gente lleva a sus casas de vacaciones sus ideas de la ciudad, sus modos de vivir y hasta sus vanidades. La consecuencia es que las construcciones resultan innecesariamente costosas y en desarmonía con el fin que debe perseguirse: descansar en un medio natural y sencillo.



La losa cerámica SAP, fabricada en Europa desde hace más de 20 años, puede ahora también emplearse en la Argentina, producida en el país con los mejores procedimientos para darle todos los requisitos que son necesarios al cerámico en su función de elemento estático y no de relleno.

Construimos en la actualidad la losa en 3 distintas alturas: 8, 12 y 16 cm., siendo el peso del piso terminado en la obra por m.² de 85, 110 y 130 kilos respectivamente.

La losa SAP se aplica en solados hasta luces de 6,50 m.; en bóvedas hasta 25 m.; en cabriadas hasta 12 m., siendo utilizados también para la construcción de voladizos, rampas de escalera, etc., y en general para todo tipo de trabajo en que sea prevista una losa de hormigón.



**AEDESNOVA
ARGENTINA**

S.R.L. - Cap. \$ 100.000.00

AYACUCHO 490
T. E. 47-3409
BUENOS AIRES

LA LOSA CERAMICA MAS RACIONAL A VIGUETAS
PRE - FABRICADAS, PLANAS O CURVAS PARA
PISOS - BOVEDAS - TECHOS

SIN ENCOFRADO PREVIO

AHORRA CEMENTO, HIERRO, MADERA, ARENA

NUESTROS TECNICOS ESTAN A SU DISPOSICION

COLABORACION: FORNACI R. D. B. - PIACENZA - ITALIA

PRODUCTOS
DURABEL

Hijos de **PABLO CONCARO**
SOCIEDAD DE RESPONSABILIDAD LIMITADA - CAPITAL \$ 1.000.000

CORRESPONDENCIA
CASILLA DE CORREO N° 20
BERNAL
F. C. S.

AVDA. LOS QUILMES Y LINIERS
(RUTA NACIONAL N° 2 - KILOMETRO 17355)
QUILMES
F. C. S.

U. T. 202 (BERNAL) 0149

Fabricantes de Pinturas • Colores • Barnices • Esmaltes • Aceites de Lino

LA INDUSTRIALIZACION...

(viene de la pág. XXVIII)

Los materiales nuevos, de cuyo comportamiento se conoce poco, no deben ser rechazados a priori, sino utilizados en construcciones de ensayo.

Debe hacerse un amplio uso de materiales no pesados, porosos, pero suficientemente densos para no dejar pasar el agua. Deberán tener el mínimo de capacidad de contracción y ser poco sensibles a las variaciones de temperatura y de humedad.

La tolerancia de las dimensiones será débil, primero para suprimir en el montaje la elección de los materiales y reducir el tiempo de puesta en obra, y para disminuir también al mínimo el espesor de las juntas. Estas últimas serán obstruidas por un mortero plástico recubierto de un mortero duro.

Los metales ferrosos no serán utilizados más que como esqueleto de montaje, pudiendo deteriorarse sin comprometer la estabilidad de la construcción. Los materiales de origen vegetal deben ser seriamente inmunizados contra la inflamabilidad.

¿Cómo?

Primero por un estudio profundo de los elementos, de su transporte y de su ensamblaje.

Esto implica una colaboración estrecha entre un autor de proyectos, no rutinario, que tenga el sentido constructivo de la empresa y el industrial. Esta colaboración existe ya para algunos sistemas en boga actualmente.

Para los sistemas nuevos se debe proceder en este orden:

1) A la tipificación, es decir, al establecimiento del

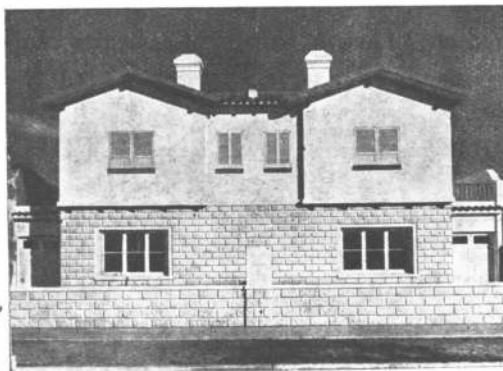
(Sigue en la pág. XXXIX)

VIVIENDA Y...

(viene de la pág. 291)

aglomeraciones inmensas imposibilitan las soluciones racionales: eso demanda una descentralización planificada y democrática. Las crecientes necesidades de alimentos indican la urgencia de preservar las tierras marginales aptas para la agricultura; eso reclama una política de control de la tierra.

Un programa escueto de construcción de viviendas sin paralela planificación, ha demostrado ya que es insuficiente para afrontar la totalidad de un problema que cada vez más adquiere una inmensa trascendencia social.



UBICADA EN DORREGO 1918 - 26, OLIVOS

Piedras Rústicas *Queraltic*

Para Revestimientos de Frentes y Jardines

- SOLIDA
- INALTERABLE
- ECONOMICA
- DURACION ILIMITADA
- COLOCACION SENCILLA

Solicite informes y folletos

Queraltic S. R. L. - Cap. \$ 500.000.00

FABRICA Y EXPOSICION:

Constitución 1752/58

26-6373 y 6462

ESPECIALIDAD EN PISOS INDUSTRIALES SUPERPRENSADOS

AVISOS CLASIFICADOS

AIREADORES REGULABLES PARA LA VENTILACION POR CONDUCTO



En dos tipos:
con Movimiento
EMBUTIDO
y Movimiento
EXTERIOR

DE FACIL APLICACION
EN LA PARED Y EN
EL CIELO - RASO.

Establecimiento Industrial **EIBER**
Av. 17 de OCTUBRE 4933 59 - 5598

SISTEMA "EIBER"

PUERTAS para
MEDIDORES DE GAS
SUPERGAS
LLAVES DE PASO
GABINETES para SUPERGAS

Establecimiento Industrial **EIBER**
Av. 17 de OCTUBRE 4933 59 - 5598

BUZONES PARA EMBUTIR MEDIDA STANDARD REGLAMENTARIA

ARMADO
EN BATERIA
SEGUN
INDICACION



Establecimiento Industrial **EIBER**
Av. 17 de OCTUBRE 4933 59 - 5598

FORTIN EL SAUCE

Soc. de Resp. Ltda. - Cap. \$ 100.000.-



Portones Artísticos - Verjas en Madera Dura
Mangas - Bretes - Artículos Rurales en General

Exposición y Ventas:
PERU 354/56

T. E. 33-2612

BUENOS AIRES

Apareció el Libro LA CHIMENEA

SEGUNDA EDICION

Interesante tomo editado por Editorial Contémpera S. R. L., imprescindible para todo profesional de la construcción o para quien tenga que construir una chimenea.

En formato de 0,20 x 0,285 sus páginas espléndidamente ilustradas reproducen, además de una escogida serie de 104 fotografías de los distintos tipos de chimeneas y cañones de humo planeados por afamados profesionales argentinos y extranjeros, los planos completos y reglas para construir chimeneas perfectas o corregir las de funcionamiento defectuoso. Se incluyen también planos y detalles para la construcción de chimeneas al exterior y fogones para asados.

PRECIO DEL EJEMPLAR \$ 12.-
En venta en las buenas librerías

Antes de decidirse por un tipo de losa sírvase consultar a

VOLCANIT S.R.L.

que puede ofrecerle sus

**Losas Record y
Losas Monolíticas con
Encofrados Autoportantes**

40% de economía

Bmé. Mitre 519 Bs. As.

**BLOQUES
PREFAR**
OPTIMA CALIDAD
Hipólito Yrigoyen 850 - Buenos Aires - T. E. 34-7951

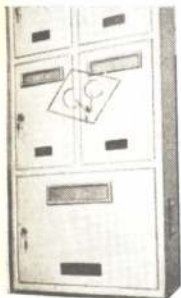
CAÑOS PARA CONDUCTOS DE HUMO Y VENTILACION

Refractarios
Aprobados por D. G. I.
(M. de Guerra) y en
Cemento Comprimido
a alta Presión



Hollineros
y Tanques
Aprobados
por la I.
Municipal y
O. S. N

OSTI & CIA.
FRANKLIN 1151 - 59-0916



BUZON ESPECIAL
Solicite CATALOGO

BUZONES PARA DEPARTAMENTOS "DE LUXE" REGLAMENTARIOS y CASILLAS DE CORREOS

Para exteriores y empotrar en pared de 0.15 - 0.10
Tableros de Puertas, Pilares, Tranqueras, Cortinas
SE PREPARAN EN UN SOLO BLOCK

SOBRE FORMAS Y DIBUJOS

Cerraduras "TIPO YALE", Tarjeteros y Vidrios
SERVICIOS DE ARREGLOS Y REPUESTOS

Talleres Metalúrgicos **C. V. CARDARELLI**
Jorge Newbery 4814/16 - T. E. 54-2592 - Buenos Aires

BAJOCO
HIERRO FORJADO
EXPOSICIÓN: CORDOBA 3843
TALLERES: ANDALGALA 1085-87
T. E. 79-9991 - 9994

AVISOS CLASIFICADOS

PINTURERIA y PAPELERIA DEL NORTE

Variado surtido de papeles pintados. Las últimas novedades

en **TEKKO y SALUBRA**

Vicente Biagini y Hnos.

PARAGUAY 1126
T. A. 41 - 2425
Buenos Aires



PROTEJA SU TECHO PINTANDOLO CON

GRAFISOL

PRESEVA Y EMBELLECE

Solicite folletos con colores
Fco. J. COPPINI

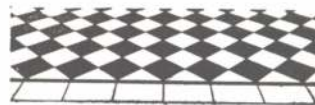
CHACABUCO 82 - T. A. 33, Av. 9676

MOSAICOS

E. ALFREDO QUADRI
Fundada en el año 1874

Avenida Angel Gallardo 160
(antes Chubut)
(Lindando con el P. Centenario)

T. A. 60, Caballito 0301-2564
Coop. Tel. 988, Oeste



"ARMANDAM"

La Grampa Ideal para Armado de Andamios

Rápida
Segura
Rendidora



JOSE LATRONICO

E. LAMARCA 4831-33
50-4356

A. G. A.

PARQUETS

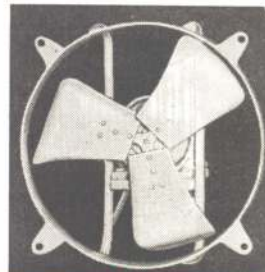


CONCEPCION ARENAL 1748

T. E. 76 - 3134

EXTRACTORES DE AIRE "NELSON"

Aplicables a cualquier ambiente y en todo diámetro



Fabricantes

TALLERES ELECTROMECANICOS "NELSON"
SOC. RESP. LTDA - CAP. \$ 120.000
BOLIVAR 825-39 33 - 0132

PARQUETS



JOSE SIGNORELLI
FABRICANTE

11 de SETIEMBRE 4619/61 • 70-6392 y 4735

- PARQUET MOSAICO
- PARQUETS DE ROBLE ESLAVONIA

CANILLAS

APROBADA POR
A. N. D. A.

DIQUE

NO GOTEA · HIGIENICA · PRACTICA · ECONOMICA · MODERNA

"LA CASA DE LAS COCINAS"

- A GAS Y SUPERGAS
- A CARBON Y LEÑA



FABRICANTES ESPECIALISTAS

CAVEDO, GONZALEZ & Cía.
Pte. LUIS S. PEÑA 1285/87 - T. A. 23-5198



FABRICA
HEREDIA 626
AVELLANEDA
T E 22 3564

Oficina:
Viamonte 158
Piso 1º
32 - 4571
Buenos Aires

POMCRET

S. A. I. C.
LADRILLOS · PLACAS · BLOQUES
VIBRADOS Y CURADOS A VAPOR

AVISOS CLASIFICADOS

"QUIROME"

Cromado - Niquelado

COLORES SOBRE METALES

★

Luis Viale 1859 59-6882

Con la simple aplicación
del **IMPERMEABILIZANTE**

ANHIDROL

incolore para frentes de revoque,
y color ladrillo para frentes de
ladrillo a la vista, se conservan
los frentes de los edificios siempre
limpios y secos, con apariencia
de nuevo.

PICO 1638 70 - 9116

C. G. KASSLER & Cía.

IND. Y COM. S.R.L. - CAP. \$ 500.000.-

★

INGENIEROS ESPECIALIZADOS EN

GAS INDUSTRIAL

INSTALACIONES
DOMESTICAS y
en OBRA

AIRE
VAPOR
AGUA
OXIGENO

HELGUERA 254/58 69-2478



CALFACCION

Solicitar Presupuesto

TECAF

CHARCAS 1513 - Bs. AIRES
T.E: 41.7984

Estudios rápidos y esmerados
Ejecución perfecta

IRL
CONDICIONADO



MATAFUEGOS

"DRAGO"

AYACUCHO 1045

T. E. 42-5829 Bs. As.

Casa Rodó

Guillermo A. Olivero - José C. Ariaudo

Toda una organización al
servicio de su lapicera fuente

**Surtido completo de
repuestos "PARKER"**

PARANA 181 - 1er. piso T. E. 37-3365

Cocinas
favoritas



Dario J. Pascucci
CUCHA CUCHA 1567 59-9436

LLORENTE & Cía.

Empresa de Instalaciones Eléctricas

Luz - Fuerza motriz - Proyectos
Planos - Trámites

OFRECEMOS a los Señores Profesio-
nales de la Construcción e Industriales
la mayor garantía en la realización de
las obras que se nos confían, por ser
dirigidas personalmente y ejecutadas con
técnicos especializados.

SOLICITE PRESUPUESTO

Dirección Técnica: **PARAGUAY 577**
Ing. Electro-mecánico **T. E. 31-9121**
H. REBAGLIATI
(Socio Gerente) **Buenos Aires**



COLONIAL

CASA FUNDADA
EN EL AÑO 1897

★ **CORTINAS**
★ **PERSIANAS**

V. LABANDEIRA (H) & Cía.
S.R.L. - CAP. \$ 200.000

ESCRITORIO:
SAN JUAN 1225 - T. E. 23-7000

FABRICA:
SANTO DOMINGO 3019/25 - T. E. 21-3413

Para el Arquitecto que proyecta. ★ Para el Constructor que edifica. ★ Para el Particular que levanta su casa.

Es una fuente de inspiración el volumen titulado

VIVIENDAS ARGENTINAS

que en 120 páginas de fino papel, lujosamente impreso, ha recogido las más brillantes reali-
zaciones, en materia de casas para habitar, de los más afamados arquitectos argentinos.

PRECIO DEL
EJEMPLAR: \$ 22.-

PIDALO EN LAS BUENAS LIBRERIAS

GUIA PROFESIONAL

AZULEJOS

INSTALACIONES DE GAS

MAQUETTES

"VICRI DE OPALINA ERMAGAN"
 ERNESTO Y MANUEL GANDULFO
 Aliv. THOMAS 835/39 - T. E. 54-1049 y 1516 - Bs. As.

EL GAS
 Empresa instaladora de cañerías para Gas - Contratista de la Dirección General del Gas del Estado.
 DIRECTORIO 600 T. E. 60-7898

MAQUETTES
 Construcciones en Escala en General
 PLANIALTIMETRÍAS y PANORAMICOS
F. S. VIGNAU
 VI-MONTE 2534 T. E. 47-4890
 3º P. Dto. 15

AMIANTO

DECORADORES

MOSAICOS


amianto
 AISLACIONES - MASILLA DE AMIANTO (Aprobado por el Min. de Guerra)
Termotécnica Argentina
 (José Tomassini)
 RIYADAVIA 755 T. A. 34-1734

J. LANGLOIS
 ESTUDIO DE COLORES PARA FRENTES e INTERIORES
 70 - 6743

CAPE
 INSTALACIONES de Gas Supergas
 CHARCAS 1927 T. E. 44-5600

MOSAICOS
 REVESTIMIENTOS Y ESCALERAS
V. MOLTRASIO e HIJOS
 S. R. L. - Cap. \$ 260 000
 Exp. y venta: FED. LACROZE 3335
 T. A. 54, Darwin 1868 - Buenos Aires

CALEFACCION

HIERRO FORJADO

CAPE
 INSTALACIONES de Calefacción Industriales Contra Incendio Petróleo
 CHARCAS 1927 T. E. 44-5600

BELLANI y Cia
 CREACIONES - FABRICANTES-IMPORTADORES
HIERROS ARTISTICOS
 ARANAS-FAROLOS-CANDELABROS LAMPARAS-CONSOLAS-CHIMENEAS REJAS-HERRAJES-APLIQUES BRONCES, COBRE Etc. CERAMICAS
 DIAZ VELEZ 3473-U.T. 62-2879

Cía. Arg. Instal-Gas
 S. R. L. (CAP. \$ 20.000)
 Matr. Gas de L. E. y Munic.
 COC. CALEF. RAD. ETC.
 EXPOSICION Y VENTA
 Bm. MITRE 2664 - T. E. 48 - 1422

COMERCIAL INDUSTRIAL MAYMO
 SOC. RESP. LDA. CAP. \$ 120.000
MAYOLICAS - MOSAICOS - CERAMICAS
 Dep. y Fábrica Exp. y Ventas
 Av. SAN MARTIN 3594 CHACABUCO 710/14
 T. A. 741 - 1990 T. A. 33-3312
 Florida F. C. del E. Bs. Aires

INSTALACIONES DE GAS

LADRILLOS

MOTORES

D. Fortunato & Cía.
 INSTALACIONES DE CALEFACCION en todos los Sistemas y Anexos
 Instalaciones de quemar petróleo
 QUESADA 2670 - T. A. 70-5024
 BUENOS AIRES

E. T. I. GAS
 EMPRESA TECNICA INSTALADORA
 INSTALACIONES DOMICILIARIAS e INDUSTRIALES
 URUGUAY 228 - Esc. 14 T. A. 37- 5880

SUCESION DE **FRANCISCO CTIBOR**
 FABRICA DE LADRILLOS
 Ringuet F.C.S. - U. T. 890, La Plata
 Escritorio: Avda. de Mayo 878 U. T. 34, Defensa 8580
 LADRILLOS MACIZOS F. C. aprobados por la Dir. de las O. S. de la Nación
 HUECOS PATENTADOS para entrepisos azoteas, chimeneas, bebederos, etc.


 Vendo, compro, permiso y reparo motores a nafta, diesel de 1/2 a 30 HP. y grupos electrotrógenos dejándolos como nuevos. Atiendo pedidos del interior. Recibo y despacho a gusto del interesado.
 61-0548. Calle Lagos 2996.

CERAMICAS

MARMOLERIA

PINTURAS

CERAMICA LIGURE
 AZULEJOS "VICRI"
 TEJAS "INCA"

PRIMIGAS

Leonardo y Reina
 Compañía de instalaciones de cañerías de gas y supergas y cañerías de incendio.
 SANTA FE 5384 T. E. 72-8537

MARMOLES
CELSI & Cía.
 R. de Janeiro 631 esq. Díaz Vélez
 T. A. 60, Caballito 1840
 Buenos Aires

B. BAYON
 EMPRESA DE PINTURA Para Trabajos de Calidad
 Escritorio y Depósito
 Estados Unidos 324/6 T. A. 34-2083

B. SORGE Y Cía.
 ESMERALDA 22 - Piso 1º
 34 - Defensa 5212
 BUENOS AIRES

Leonardo y Reina
 Compañía de instalaciones de cañerías de gas y supergas y cañerías de incendio.
 SANTA FE 5384 T. E. 72-8537

MOBLAJES Y DECOR.
Angel di Baja
 Decoraciones de interiores Tapicería
Bustamante 884
 T. A. 79, Gómez 4295

TALLERES METALURGICOS "CARMETAL"
 TALLERES INDUSTRIALES METALURGICOS S. R. L.
HERRERIA
CARPINTERIA METALICA
MUEBLES DE ACERO
 Sgo. del Estero 3799 - 4 de JUNIO - LANUS
 241 Lanús 1496

CONSTRUCTORES

EMPRESA DE CONSTRUCCIONES
"OETTEL"
 CORRIENTES 4634
 T. A. 79, Gómez 6153

Casa ORFANO
 INSTALACIONES de GAS y SUPER GAS
 MATRICULA MUNICIPAL y D.G.G.E.
 Adm. y Exp. RIOJA 663
 T. E. 46 - 1694

CASA RIZZA
 CARPINTERIA MOBILIARIOS DECORACIONES INSTALACIONES
 47, Cuyo 4960 CASTELLI 135



Copias de Planos

Cestafe y Andrili Hnos.
Carabelas 231 - T. E. 35-2944

MATERIALES DE DIBUJO
TELAS Y PAPELES DE CALCAR



Es
di.
y 2.
ducción.
ción, qu
de 3.000
debe reserv
blajes que
transporte.

- c) La economía de la se hará por la libre c industrialización racional. El industrial, viendo aui su actividad, hará prodigios realizar progresos sorprendente, otros sectores.
- d) Los procedimientos que no necesita, de montaje costoso deberán primero r atención a fin de no eliminar a los pequ empresarios cuyos precios no son encarecidos pesadamente por grandes gastos generales.

BONAFEDE E HIJOS S. R. L.

CAPITAL \$ 1.200.000 M/N



SAN JUAN 2599

T. E. 45-3830-0395 — COOP 492 SUD



MATERIALES Y ARTEFACTOS SANITARIOS
FABRICA DE CAÑOS DE PLOMO

COPIAS DE PLANOS



Papeles

Y TELAS TRANSPARENTES
MATERIAL PARA DIBUJO
FOTOGRAFIA TECNICA

A. & M. CASASCO Y CIA

SOC. # RISP LTDA. CAPITAL \$ 1.500.000.-

SUC. RIVADAVIA 589 • LIMA 461 • B. A. Casa Central: CORDOBA 1836

• SUCURSAL ROSARIO: RIOJA 867 •

LA INDUSTRIALIZACION...

(viene de la pág. XXXIV)

proyecto de uno o muchos tipos a someter al público en forma de obra de ensayo. Se deberá aproximarse lo más posible a las dimensiones de la modulación de 0.10, primer éxito obtenido en el camino de la industrialización.

- 2) Desde que se haya obtenido la aprobación de un tipo determinado, se deben normalizar los elementos después de consultas con los grupos de fabricantes. Este segundo punto está ya en buena vía de realización.
- 3) Puesta en adjudicación de las empresas. También hay que tener en cuenta algunos principios directores:
 - a) La obra gruesa debe ser considerada en previsión del terminado, que constituye un elemento determinante del confort.

Grupos a los que se deberá convencer

El personal de la construcción es generalmente hostil a los procedimientos no tradicionales. El arquitecto que no tenga una concepción de la obra a realizar es en general adversario del prototipo del que no es autor. Querrá cambiar algún detalle, arriesgándose a anular toda la obra de normalización. El se deja guiar por consideraciones de interés inmediato o de simples comodidades. Y, sin embargo, la colaboración confiada de los arquitectos no los privará de exteriorizar su talento y de aumentar su actividad. Bien al contrario, si ellos se vinculan al problema de la tipificación y de la urbanización, y al estudio de las líneas y formas en general, no asistiríamos al desorden arquitectónico que preside las construcciones de nuestro país.

También habrá necesidad de filtrar y canalizar las fantasías individuales, como combatir el elemento psicológico que consiste en tomar como punto de partida la construcción en mampostería o en imitar sus resultados.

Los empresarios de la construcción, especialmente los importantes, son hombres de negocio. Desde que estén penetrados por el problema a resolver, se apresurarán a interesarse en las industrias de la construcción o crearán otras nuevas, a menos que prefieran llevar su actividad hacia los dominios donde la necesidad de control, y para decirlo en una palabra, de dirigismo, se hacen menos imperiosas.

Los otros, conservándose más cerca de la técnica pura, se adaptarán a los métodos nuevos y se convertirán en especialistas del montaje rápido.

Estas pocas consideraciones pueden servir de base a un plan-programa de alojamientos, susceptible de proporcionar hogares decentes a los obreros y pequeños empleados. Actualmente está en curso un programa para 25.000 casas de mineros. Hay que aprovechar par utilizar inmediatamente los elementos que ya están normalizados.

Las 3.000 casas actualmente construídas dentro de

n la obra
nte,
casas ha-
de el punto
ca y acústica.
iones han sido

ver dos puntos ca-

de la construcción a unos

del tiempo de realización, que
de ocho días de trabajo al máximo
na vivienda ordinaria.

sión

casas para los asalariados deben comprarse como
compra un automóvil, un aparato eléctrico o
mecánico.

Algunos tipos bien modulados, que hayan sido pro-
fundamente estudiados podrán ser puestos a la ven-
ta a precios aborables. Por ejemplo:

- a) 2 ó 3 tipos de habitaciones rurales, aisladas
o agrupadas de a dos, comportando una simple
planta baja o planta baja y piso alto;
- b) 2 ó 3 tipos de habitaciones de ciudad reuni-
das en construcciones de uno a tres pisos, es-
tando la planta baja destinada a uso comercial.

La diversidad y la fantasía no podrán ejercitarse
sino a la manera de los juegos de construcción para
adaptarse a necesidades especiales.

De todos modos, ciertas condiciones de armonía de
conjunto, de orientación, etc., quedarán por reglar,
y el arquitecto y el urbanista encontrarán la ocasión
de ejercitar sus talentos de estetas.

(Por cortesía de "Habitation").

NUEVOS TECNICOS DE ILUMINACION

El día 11 de octubre tuvo lugar en el Consultorio
Luminotécnico de la Comisión de Luminicultura
del Instituto Argentino de Electricidad Aplicada, la
distribución de los diplomas a los alumnos que
cumplieron satisfactoriamente los dos últimos cursos
de Luminotecnia, que bajo el auspicio de la mencio-
nada Comisión se dictaron en los años 1949 y el
corriente.

El acto, que se desarrolló ante una numerosa con-
currencia, fué iniciado por el presidente de la Co-
misión, Ing. E. Vogl, que en breves y significativas
palabras destacó la obra cultural desarrollada por
el Instituto en lo relativo a la iluminación, y felici-
tó a los nuevos luminotécnicos deseándoles que
los conocimientos adquiridos les sirvan para el me-
jor logro de la labor en el campo de la iluminación.

Anticipó también que en vista del gran interés des-
pertado año a año por estos cursos del I.A.E.A. el
proyected realizar uno nuevo, el cual a los pocos

días de su anuncio se había cubierto en exceso de
interesados.

Para los años próximos se encuentra abocada la
Comisión a la modificación del curso, con la intro-



ducción de todas las novedades producidas en los
últimos años en este campo de la técnica.
Luego de la entrega de los diplomas, los concurren-
tes recorrieron la exposición permanente de Lumi-
notecnia anexa al Instituto, sirviéndose posterior-
mente un copetín.

CASAS DE CONSTRUCCION DOMESTICA

Ha resultado tan promisorio en los Estados Unidos
un nuevo método por el cual una familia de agricul-
tores puede construir su propia casa a reducido
costo, que el gobierno federal ha autorizado la rea-
lización de un amplio programa de estudios ten-
diente a desarrollarlo en gran escala. El método
fué originado en el Instituto Tuskegee, de las cer-
canías de Birmingham, estado de Alabama, funda-
do en 1881 por el gran educador negro Booker
T. Washington, ya desaparecido.

En el nuevo método de construcción se emplean
bloques de concreto. El mismo agricultor puede
hacer los bloques, utilizando moldes de madera.
Después de unos cuantos días de práctica, cualquier
hombre puede fabricar hasta cien bloques por día.
El cemento es barato y el agricultor puede obtener
los demás materiales necesarios para la construcción
(arena y pedregullo) en su propia tierra o en las
orillas de los arroyos vecinos.

El campesino y sus familiares pueden realizar tam-
bién casi todos los trabajos de albañilería. Los
obreros especializados se necesitan solamente para
los techos, las instalaciones eléctricas y las cañe-
rias del agua.

Esta casa, en contraste con la fabricada de made-
ra, es casi incombustible y a prueba de sabandijas
y roedores. Necesita poca pintura y el costo de su
mantenimiento es muy reducido. La mayoría de
las ya construidas de acuerdo a este sistema son de
cuatro habitaciones.

(Por cortesía del Servicio Informativo
de los Estados Unidos)

ENTRADA	11/10
EXPEC.	C. 733
PECICO	2217
ORIGEN	1474
ORIGEN	lib del 66
NUMERO	66-2010
VALOR	2 =
FECHA	1-1-1
REVISOR	11



HEMEROTECA F. A. D. U.	
ENTRADA	22/10/52
ORIGEN	Devoc.