

NUESTRA
ARQUIT

179
ej.3
06/44



ESTACION DE SERVICIO Y CASA DE RENTA EN MAR DEL PLAT

6

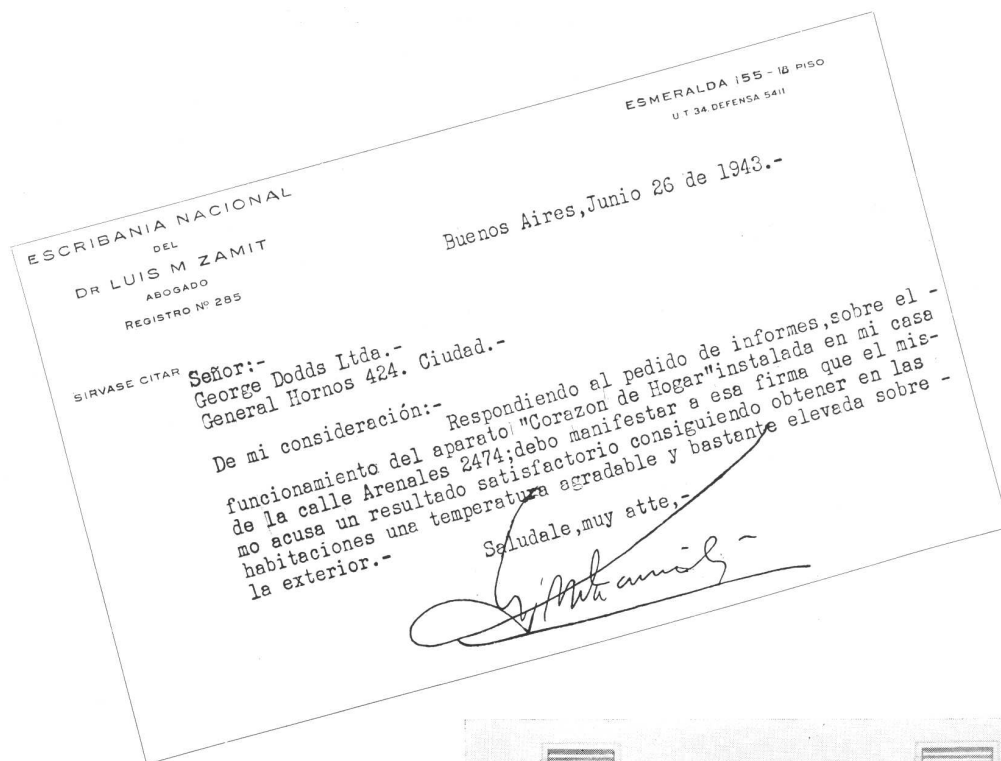
Bs. AIRES, JUNIO 1944

NUESTRA ARQUITECTURA

Correo
Argentino
Casa Central

FRANQUEO PAGADO
CONCESION N.º 291
TARIFA REDUCIDA
CONCESION N.º 1089

OPINION AUTORIZADA



CORAZON DE HOGAR

PERFECTO SISTEMA DE CALIFICACION CON VENTAJAS DE AIRE ACONDICIONADO



CORAZON DE HOGAR instalado en la residencia del Dr. L. ZAMIT

GEORGE A. DODDS LTDA.
COMPAÑIA INDUSTRIAL Y COMERCIAL

TUCUMAN 559

U. T. 31-4107 y 5869

6
01944



SON INSUPERABLES

Los productos de asbesto-cemento

Eternit

Por su gran resistencia, su incombustibilidad, poco peso y duración prácticamente eterna, porque no se corroen, no exigen gastos de conservación, se pueden cortar, limar y taladrar, y porque resultan sumamente económicos, los materiales "ETERNIT" han triunfado rotundamente! Ya sean caños (para obras domiciliarias o para conducción de líquidos bajo presión), chapas lisas y acanaladas, canaletas, conductos y un sinnúmero de piezas moldeadas, todos brindan la más insuperable eficiencia al más bajo costo. Aproveche las ventajas de este moderno producto exigiendo en todas sus obras: **ETERNIT legítimo.**

Distribuidores:

KREGLINGER LTDA.
Cía. Sud Americana S. A.
Chacabuco 151
Buenos Aires

AGAR CROSS & CO. LTD.
B. Aires - Rosario
B. Blanca - Mendoza
Tucumán

Envíe el cupón indicando los artículos de su interés y recibirá los folletos correspondientes:

- Chapas acanaladas (N° 10)
- Chapas lisas (N° 11)
- Caños para presión (N° 13)
- Caños sanitarios domiciliarios y para aguadas (N° 16)
- Caños para perforaciones (N° 15)
- Canaletas (N° 17)

Nombre.....

Dirección.....

GRAN FÁBRICA DE BALDOSAS TIPO MARSELLA-TEJAS Y LADRILLOS PRENSADOS Y HUECOS



FÁBRICA CERÁMICA
Alberdi S.A.

ESCRITORIO Y ADMINISTRACIÓN
SANTA FE 882 - ROSARIO
U. T. 22956

Premiadas con el Primer Gran premio en la
Exposición de la Industria Argentina 1933 - 34

ADHESION A LA "SEMANA DE
LA INGENIERIA ARGENTINA"

Distribuidores:

JOSE M. DIANTI - Rivadavia 10244

O. GUGLIELMONI - Av. de Mayo 634

JUAN PREDÁ - Garmendia 4805

EMPLEE EN SUS OBRAS
TEJAS Y BALDOSAS
ALBERDI

ORGULLO DE LA INDUSTRIA ARGENTINA

PRECIOS, MUESTRAS E INFORMES:

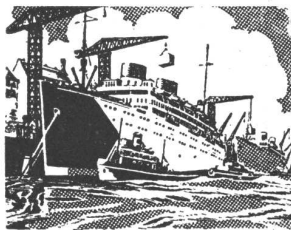
Administración: SANTA FE 882 - U. T. 22936 - ROSARIO
o al Representante en Buenos Aires:

O. GUGLIELMONI

AVDA. DE MAYO 634 - (Piso 1º) - U. T. 34-2792 - 2793

EN VENTA EN TODAS LAS CASAS DEL RAMO

LA MAS CALIFICADA SELECCION de especialidades para la construcción



LO MEJOR
que se importa y se
produce en el país

*En defensa de sus intereses
consúltenos antes de preparar
los presupuestos o decidir sus
adquisiciones.*

AGAR. CROSS & CO Ltd.
BUENOS AIRES • ROSARIO • B. BLANCA • TUCUMAN • MENDOZA

AGAR, CROSS & Co. Ltd.
le ofrece en incomparables
condiciones de precio y calidad:


Mosaicos "Tudor" - Azulejos y
Mayólicas ingleses - Bombas de
todas clases - Artefactos sanitarios
- Ascensores eléctricos - Materia-
les "Eternit" de asbesto cemento -
Techados "Agartech" - Materiales
aislantes "Treetex" - Acondiona-
miento de aire "York" - Refrige-
ración comercial "York" a Freón -
Maquinaria frigorífica - Pistas de
patinaje sobre hielo - Calefacción
central "Ideal" - Máquinas "Em-
pire" para lavado mecánico de
ropa, motores eléctricos, etc., etc.


INTIMIDADES DE LA *Pintura*


Reveladas por primera vez a los Sres. PROFESIONALES

(5) Los capítulos anteriores mostraron la selección, combinación, destino, descanso y coloración de las pinturas. Ahora veremos cómo se le

Forma *El Carácter*

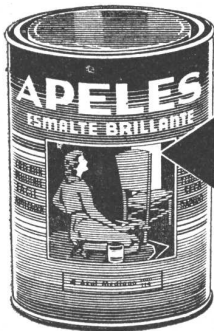
 Las pinturas, esmaltes y lacas verdaderamente finos, son una asociación de elementos íntimamente ligados entre sí, y prácticamente inseparables. Constituyen, en realidad, un elemento nuevo. Esa liga, esa combinación, forma el carácter a la pintura.

 Y para lograr que esa combinación sea definitiva, la fábrica de Apeles cuenta con maquinarias (de patente exclusiva) dentro de las cuales potentes hélices, agitan toneladas de pinturas a miles de revoluciones por minuto. Cuando estos colosos trabajan, hacen temblar todo el edificio especial en que están instalados. La velocidad de las poderosas hélices de metal es tan grande, que aumenta la temperatura de la mezcla sólo a consecuencia del roce!

 Naturalmente, esa pintura queda unida para siempre, para siempre sin grumos, para siempre pareja! Apeles sostiene que la pintura es una nueva superficie para cubrir, defender y hermoear otra superficie existente. Y logra este ideal mediante exigencias técnicas rigurosas, experiencia secular, dominio de secretos de elaboración y numerosas maquinarias y dispositivos de patente exclusiva. Por eso se sostiene también que las pinturas Apeles son siempre pinturas vivas!

Ahora que usted conoce algunas de las ventajas de la marca Apeles, recuérdelas por su propia conveniencia y economía cuando necesite esmaltes, lacas o pinturas, o tenga necesidad de pedir presupuestos.

Lea nuestro próximo capítulo: El Examen.



Apeles

PINTURA VIVA!

Revitaliza - Alegra - Protege - Resiste!

SUPER ESMALTE BRILLANTE (30 colores) - ESMALTE Y LACAS SINTÉTICAS (40 colores) - PINTURA BRILLANTE (30 colores) - PINTURA ANTICORROSIVA MINERVA (14 colores) - PINTURA AL AGUA (40 colores) - TINTES DE LUSTRE PARA MUEBLES Y MADERAS (8 colores).

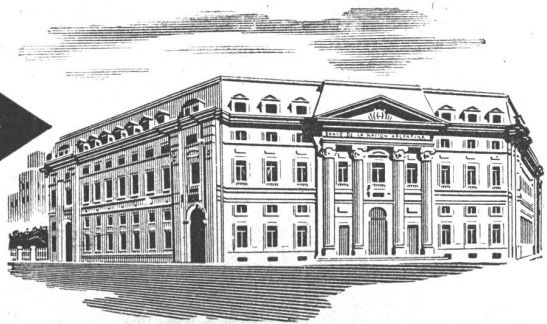
ALBATOS



Un buen consejo:

Al comparar presupuestos de pintura no tenga en cuenta solamente el precio. Dele también mucha importancia a la seriedad de la empresa, a la excelencia de la mano de obra y a la calidad de la pintura a emplearse.

PRUEBAS AL CANTO:



Nuevo y espléndido edificio del Banco de la Nación Argentina, construido en todas sus partes bajo rigurosísimas exigencias técnicas. Gran parte de este edificio ha sido protegido y embellecido con productos de APELES. El tiempo se encargará de mostrar los excelentes resultados.

La construcción del edificio de renta y estación de servicio en **MAR DEL PLATA**, proyecto del Arq. de la María Prins, estuvo a cargo de

PETERSEN, THIELE & CRUZ

SOCIEDAD ANONIMA DE CONSTRUCCIONES Y MANDATOS

BUENOS AIRES

La Rural N° 175 - U. T. 38-3001

MAR DEL PLATA

Independencia 1626 - U. T. 4934

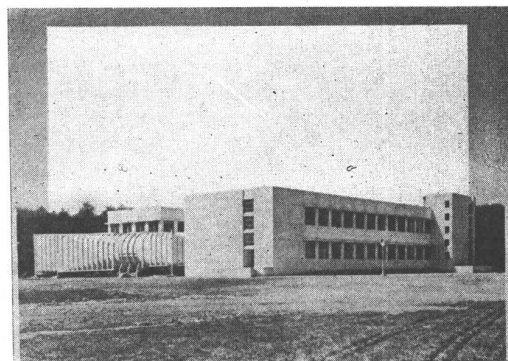
MENDOZA

San Martín 1347 - U. T. 14350

OTIS

EMBLEMA SUPREMO EN ASCENSORES

LOSAS DE HORMIGON ARQUITECTONICO



La piedra reconstituida fabricada con Cemento Blanco **ATLAS** (losas de hormigón ornamental listas para colocar en obra), es un material de gran adaptabilidad que transmite permanente belleza a las construcciones.

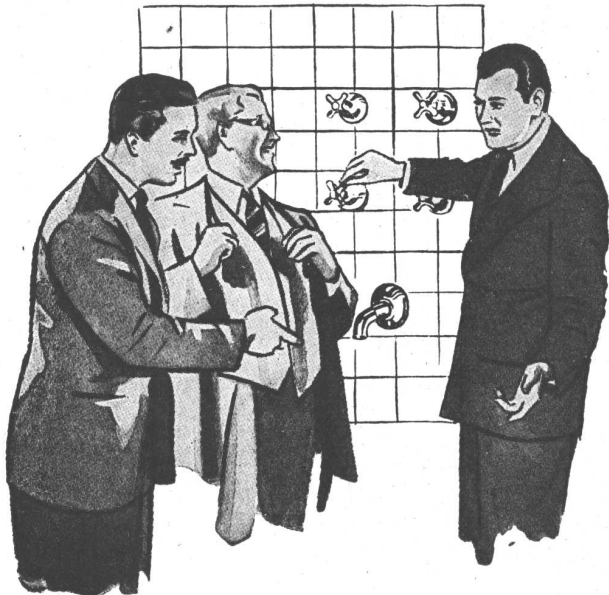


ENRIQUE CARPENTER

SAN MARTIN 687
U. T. 31 - 8058
Buenos Aires



RESUELVEN varios problemas



DISEÑOS

DURACION

FUNCIONAMIENTO

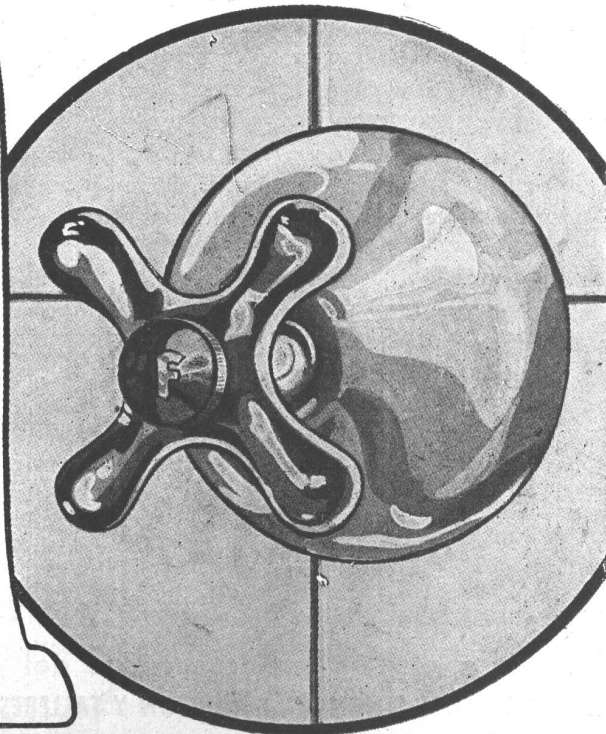
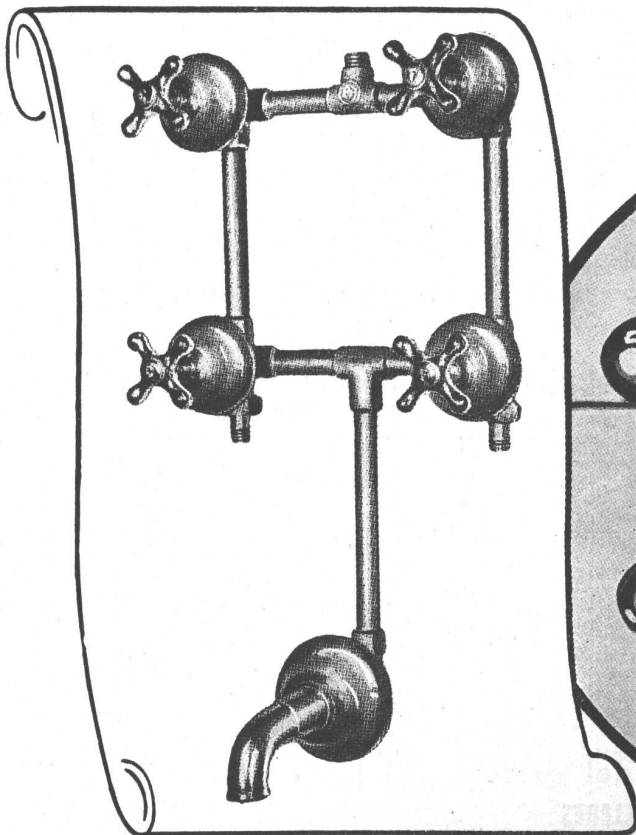
son algunos de los problemas que a diario se presentan a los señores profesionales de la construcción.

Nuestros accesorios cromados o níquelados para instalaciones de cuartos de baño, resuelven generosamente cualquier problema de importancia para el mejor éxito de la empresa.

SON ARTICULOS NOBLES

INDUSTRIA ARGENTINA

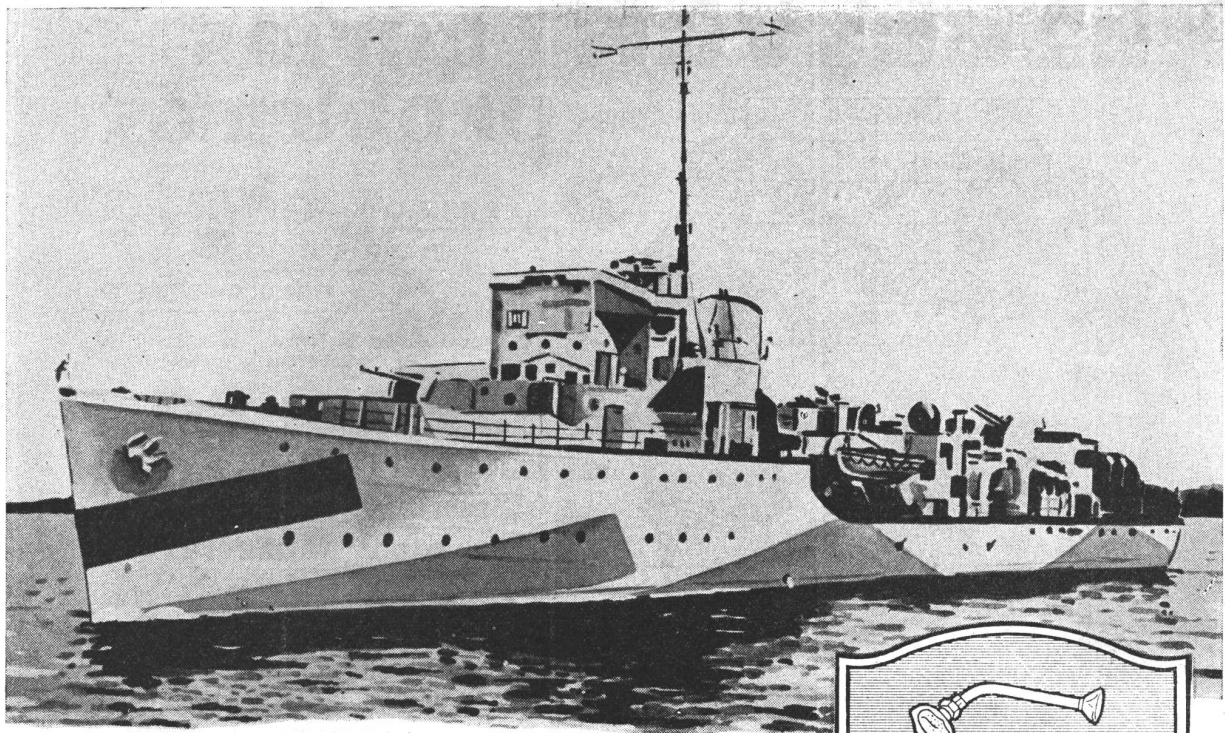
VENTA EN TODAS LAS CASAS DEL RAMO



Establecimientos Metalúrgicos
PIAZZA HNOS
 S. R. L.^{da} CAPITAL \$ 1.680.000.000

ADMINISTRACION Y VENTAS *EXPOSICION*
 ARRIOLA 158 • BELGRANO 502
 TALLERES
 • ARRIOLA 154 •

Adhesión a la "Semana de la Ingeniería Argentina"



PRECISION-CALIDAD

ESENCIALES características de los modernos buques de guerra, cualidades que se encuentran en los accesorios "L.U.", unidos a la belleza de sus líneas modernas y a su ya probada eficacia. Los señores arquitectos e ingenieros incluyen en sus obras los accesorios "L.U.", pues responden ampliamente a la confianza que en ellos se deposita, dando un servicio ininterrumpido durante muchos años.

- Accesorios Niquelados y Cromados para Instalaciones de Baños.
- Válvulas y Robinetes para instalaciones de Vapor y Calefacción.
- Canillas y Llaves de Paso para Instalaciones Sanitarias.
- Artículos para Servicio Contra Incendios.

LA MARCA

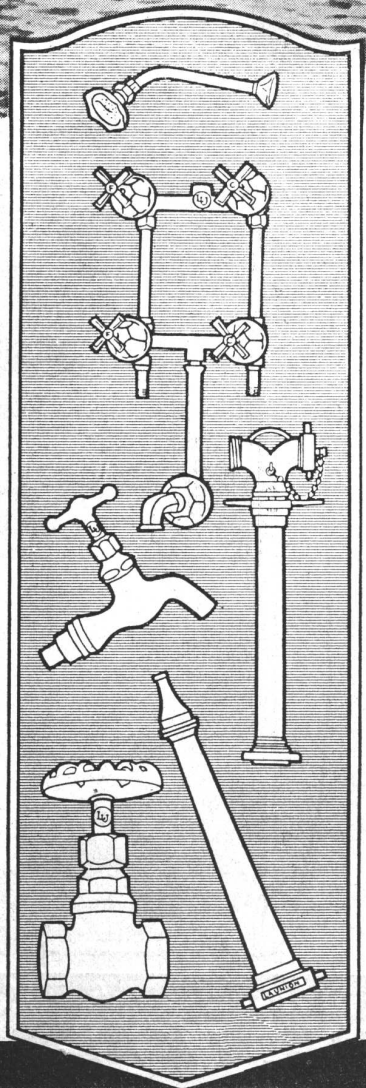


DE CALIDAD

En venta en las mejores casas del ramo
SOCIEDAD ANONIMA FUNDICION Y TALLERES

LA UNION

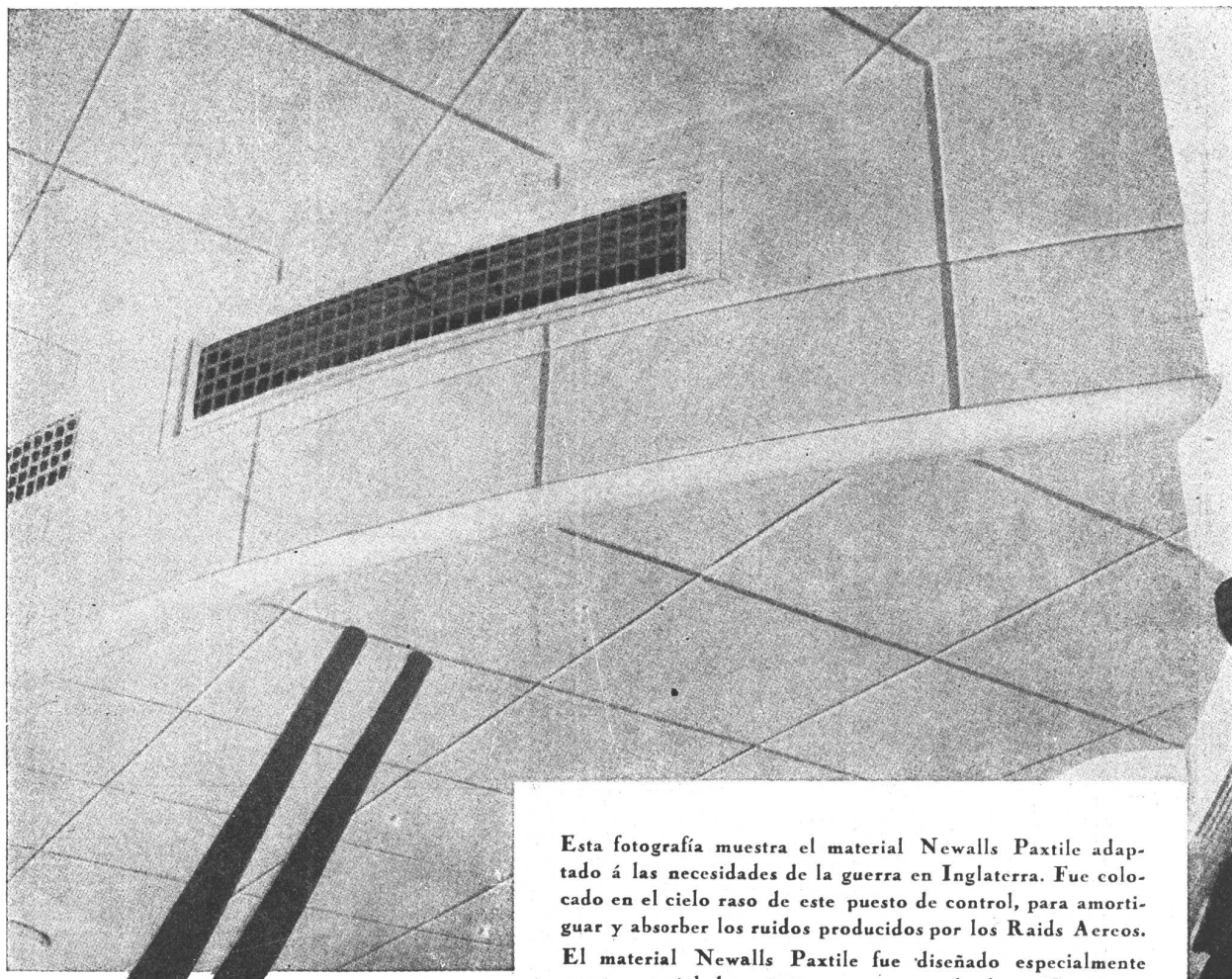
INDUSTRIA ARGENTINA DE CALIDAD



NEWALLS PAXTILES

Marca Registrada

Colocadas en un puesto de control subterráneo en la Ciudad de Londres, para amortiguar y absorber los ruidos producidos por los Raids Aéreos



Esta fotografía muestra el material Newalls Paxtile adaptado á las necesidades de la guerra en Inglaterra. Fue colocado en el cielo raso de este puesto de control, para amortiguar y absorber los ruidos producidos por los Raids Aéreos.

El material Newalls Paxtile fue diseñado especialmente como material de acústica para ser empleado en Cinematógrafos, Teatros, Salas de Transmisiones Radiotelefónicas, Auditoriums, etc., etc., así como también para ser colocado en corredores, galerías, etc., etc., donde se desea corregir la acústica y reducir los ruidos.

Siendo el Newalls Paxtile fabricado enteramente de amianto, es incombustible y contra toda clase de insectos.

En nuestro catálogo titulado "Reducción de Ruidos" y "Tratamiento de Acústica", hay una serie de detalles referentes a su aplicación etc., etc., y gustosamente remitiremos un ejemplar libre de todo gasto al que lo solicite.

NEWALLS INSULATION COMPANY LTD. COUNTY DURHAM INGLATERRA

Unicos Distribuidores en la Rep. Argentina:
ARNOTT & Cia. S. R. Ltda.
P. Colon No 482 - Buenos Aires

Representante para Chile, Perú, Bolivia,
Ecuador y Colombia.
A. DODSON, Casilla 2130, Santiago, Chile

Representante para las Rep. Arg., Paraguay y Uruguay)
J. B. ERTOLA
Bm. Mitre 544 - Buenos Aires



Para el buen profesional, que conoce el valor de la luz en la vivienda, ya no existirá en el futuro el problema de la iluminación. Utilizará en todos los casos Lámparas Fluorescentes GE MAZDA, que superan a cualquier otra fuente de luz artificial y permiten realizar combinaciones de efectos hermosos y originales. Las Lámparas Fluorescentes GE MAZDA tienen una luz fría, clara, abundante y agradable. Su duración promedio es de 2.500 horas y, con el mismo consumo, producen más del triple de luz que las lámparas incandescentes comunes.

Un producto de la General Electric Company U. S. A.

GENERAL  **ELECTRIC**
SOCIEDAD ANONIMA

Tucumán 117 - Buenos Aires

Corrientes 732 - Rosario





Creación
COMTE

Amable, cómodo y hermoso patio como todos queremos tener... Los muebles prodigan comodidad, en sus bellas líneas de moderno diseño. Los sillones, el sofá, sencillos y elegantes. La butaca, original y de buen gusto. Y qué grata novedad, el largo diván con toldo y colchoneta... Todo es alegre, amplio y acogedor y todo posee el supremo encanto de su color... Color que vive y que embellece, que deleita a los ojos y que protege. Colores de Esmalux, Duco a pincel o Pintura para pared de Duperial. Tres nobles pinturas fáciles de aplicar cuya larga duración y magnífico acabado engalanan todo ambiente. Recuérdelo Vd cuando desee poner de fiesta a su hogar...

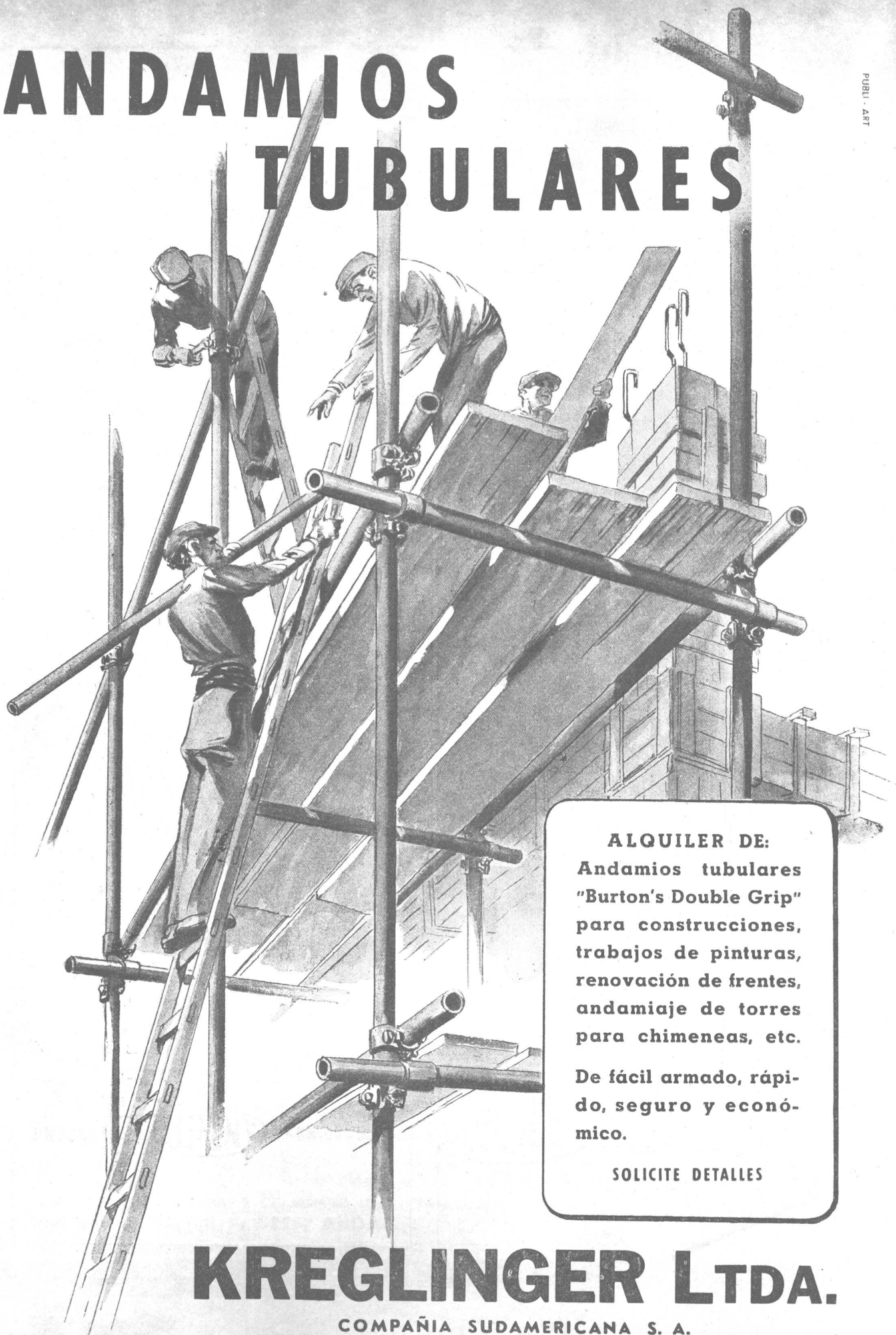
PRODUCTOS **DU PONT** FABRICADOS POR **DUPERIAL**

Distribuidores: HENRY W. PEABODY & CIA. ARGENTINA LTDA. - Bolívar 1630-70 - Buenos Aires

Consulte a su decorador o arquitecto: ellos le pueden modernizar ambientes con estas pinturas

ANDAMIOS TUBULARES

PUBLI-ART



ALQUILER DE:

Andamios tubulares
"Burton's Double Grip"
para construcciones,
trabajos de pinturas,
renovación de frentes,
andamiaje de torres
para chimeneas, etc.

De fácil armado, rápido,
seguro y económico.

SOLICITE DETALLES

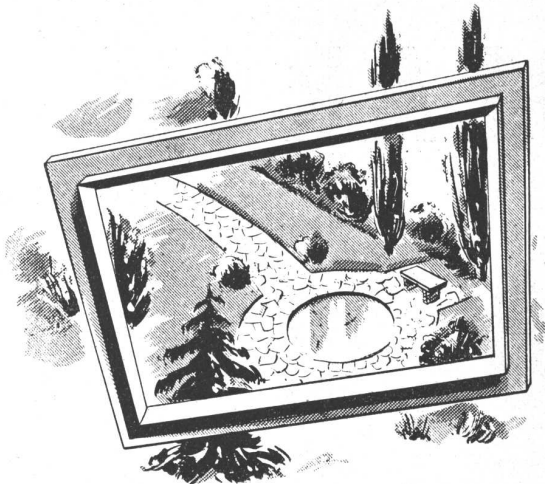
KREGLINGER LTDA.

COMPAÑIA SUDAMERICANA S. A.

CHACABUCO 151

BUENOS AIRES

U. T. 33 Av. 2001-8



El jardín ¿marco o paisaje?

Todo eso y algo más. Ventana ansiosa de horizonte, confidencial refugio de soledades, alegre invitación a la vida, campo abierto y recatado patio...

Un jardín, un verdadero jardín concebido sin olvidar a la vecina arquitectura, pero hecho para armonizar con sus propios habitantes... ¿no es eso lo que Vd. persigue?

Empiece, entonces, por encontrar la colaboración adecuada; un jardín como el que Vd. quiere es fácil de obtener cuando se cuenta con técnicos "de alma", gente que sabe y que comprende, que *siente* la tierra y el paisaje...

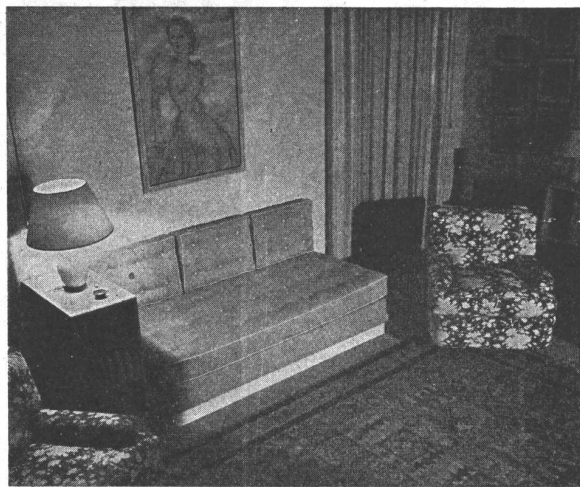
Y así son los profesionales que tienen a su cargo la realización de parques y jardines en Paul Hnos. S. A. Con ellos puede Vd. crear y realizar placenteramente desde el íntimo rincón florido hasta el amplio paseo arbolado. Haga Vd. una consulta, llamando hoy mismo a U. T. 34-8491.

INSTITUTO CIENTIFICO INDUSTRIAL Y COMERCIAL

PAUL HNOS. S. A.

MAIPU 25

BUENOS AIRES



Muebles
Tapicerías
Decoraciones

Fendrik Hnos.

Unicamente

Avenida Alvear 1552

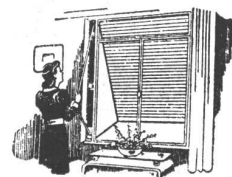
U. T. 41-3366 y 1369

CATTANEO

CORTINAS DE MADERA

Proyección a la Veneciana
SISTEMA AUTOMATICO

"8 en 1"



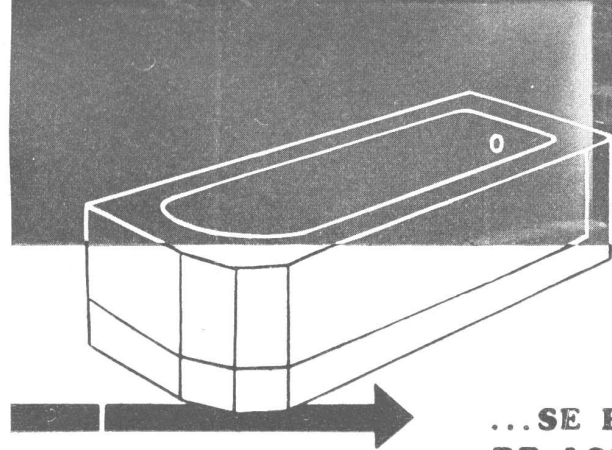
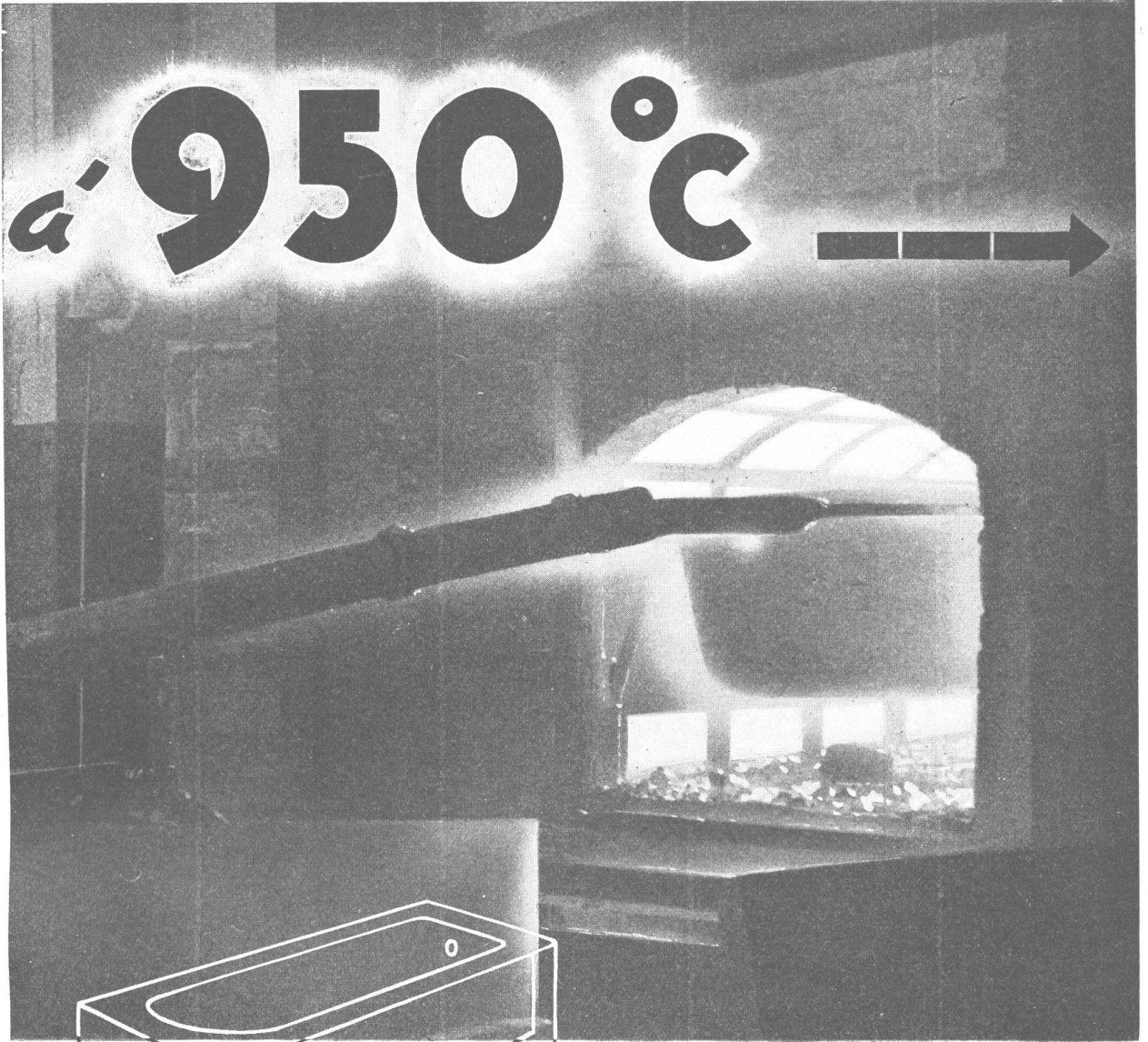
PERSIANAS PLEGADIZAS

"AMERICANA VENTILUX"

EXPOSICION Y VENTAS

GAONA 1422 • U. T. 59, Paternal 1655

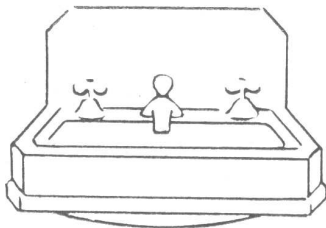
a' 950 °C



...SE EFECTUA LA ESMALTACION DE LOS ARTICULOS SANITARIOS



Este proceso de fabricación a tan alta temperatura hace que el esmalte, cuyas propiedades físicas son análogas a las de la porcelana, forme con el hierro una masa compacta, dura e impermeable que no se cuartea, pues no existen diferencias de contracción entre el hierro y el esmalte.



Exija Artículos Sanitarios de Fundición Esmaltada marca



Chacabuco 132

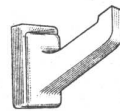
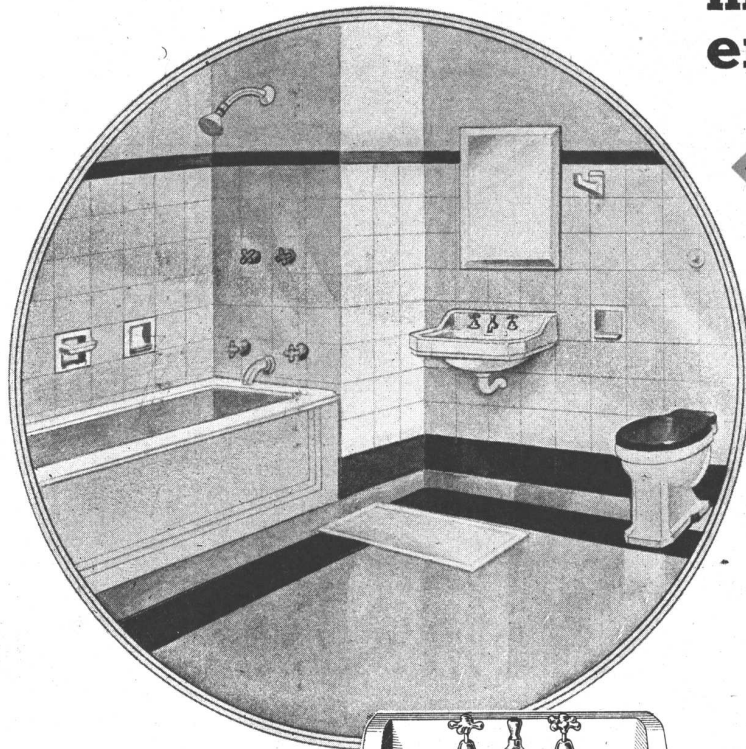
TAMET

Buenos Aires

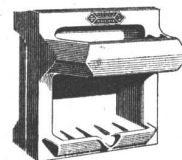
SUCURSALES Y REPRESENTANTES EN TODO EL PAIS

DURCELANA

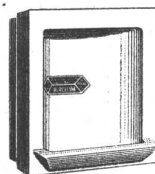
La garantía
más absoluta
en sanitarios



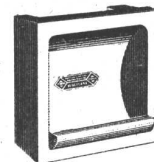
AP01 - Percha
simple



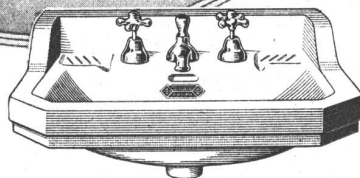
AB01 - Jabonera
con agarradera



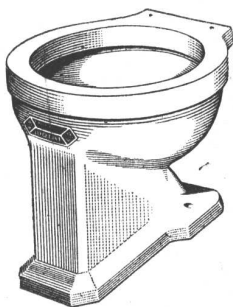
AV01 - Porta-
vaso



AS01 - Porta-
esponja



LCB3B - Lavatorio
"CABALLITO"



IAT1B - Inodoro
"ATUEL"

Por sus definidas cualidades: ma-
yor tenacidad y mínima porosidad;
sobria belleza y deslumbrante
blancura, DURCELANA constituye el
artefacto sanitario por excelencia.

Y también:

Lavatorio a pedestal "CONSTITUCION"
Lavatorio a pedestal "RETIRO"
Lavatorio "BELGRANO"
Lavatorio "FLORES"
Inodoro "LIMAY" - Inodoro "ESQUEL"
Bidet "JACHAL" - Mingitorio "TRIA"
SOLICITE CATALOGO

ADHESION A LA "SEMANA DE LA
INGENIERIA ARGENTINA - 1944"

UN PRODUCTO DE

FERRUM

S. A. DE CERAMICA Y METALURGIA

Administración y Fábrica:
ESPAÑA 402 - 600
Avellaneda

Exposición:
CHACABUCO esq. ALSINA
Buenos Aires

Fortalit

★
CALIDAD ES
NUESTRO LEMA
★

La chapa acanalada de ASBESTO CEMENTO

y todos los demás productos elaborados con este material, son una mezcla íntima de cemento y asbesto que forman un tejido homogéneo uniformemente repartido en todo su espesor; donde la distribución adecuada de las fibras de asbesto ejerce una función análoga al hierro en el hormigón armado, a la vez que asegura que estos materiales soporten toda clase de esfuerzos, y no admitten ser reemplazados.

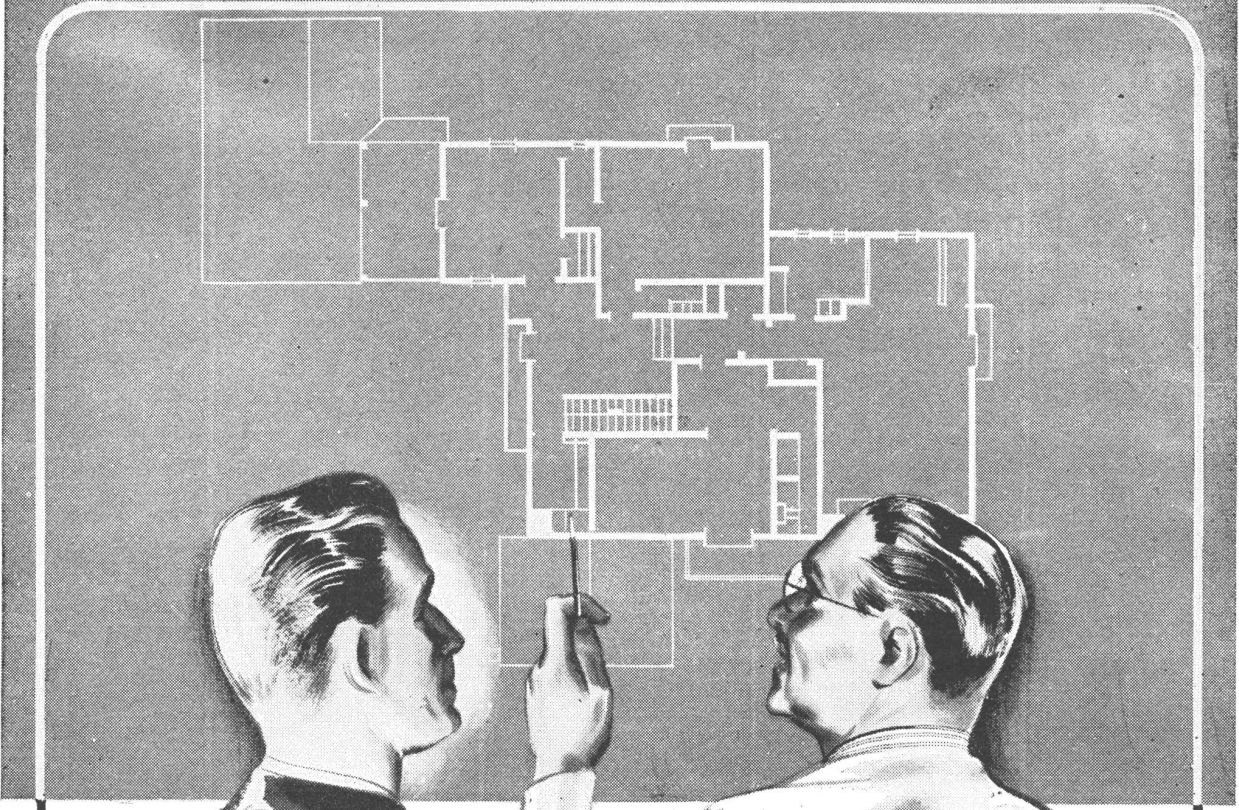
No confundir con las imitaciones de chapas acanaladas de fieltro saturado con asfalto (cartón asfaltado), que no resisten este análisis de comparación:

CARACTERISTICAS	CHAPAS FORTALIT	CHAPAS DE FIELTRO ASFALTADO
1º Duración	Ilimitada; compuestas de cemento y asbesto, ambos materiales inalterables a la acción destructiva del tiempo.	<i>Limitada; compuestas de fieltro (cartón) y subproductos asfálticos, ambos modificados y destruidos por la acción del tiempo.</i>
2º Accesorios de colocación	2 grampas especiales por 1m² cubierto.	<i>22 clavos y 22 arandelas por 1 m² cubierto.</i>
3º Costo de la mano de obra	Infimo; porque se deben clavar solamente 4 clavos para fijar las grampas por m².	<i>Apreciable; porque se deben clavar 22 clavos por m².</i>
4º Protección contra goteo	Perfecta; porque no se perforan las chapas con clavos y su rigidez no depende de la intensidad de los rayos solares.	<i>Dudosa; porque la chapa tiene 22 perforaciones y su rigidez depende de la intensidad de los rayos solares.</i>
5º Seguridad contra incendio	Perfecta; la chapa Fortalit es ignífuga en absoluto.	<i>Ninguna; el fieltro asfaltado se enciende fácilmente y arde con llama viva.</i>
6º Conservación	Perfecta; no necesitan cuidado alguno; los materiales que las integran son su garantía (véase punto 1º).	<i>Precaria; los materiales que las integran (fieltro, cartón, asfalto) lo justifican (véase punto 1º).</i>
7º Aislación térmica	Excelente.	<i>Regular.</i>
8º Armazón del techo	Necesita una correa cada 108 cm.	<i>Necesita una correa cada 50 cm.</i>
9º Valor de recuperación	100 %; las chapas no sufren alteraciones al sacarlas del techo.	<i>Casi nulo; las chapas se destruyen fácilmente al dестechar HAY QUE SACAR 22 CLAVOS.</i>
10º Ambiente en el recinto techado	Ambiente límpido, claro y libre de olores por falta absoluta de exudaciones de cualquier índole, etc.	<i>Ambiente desagradable y maloliente, como consecuencia de la evaporación de aceites minerales bajo la influencia del calor y de la humedad, etc.</i>

Aproveche Ud. también este progreso de la Industria Argentina de asbesto-cemento, rechazando substitutos, y pida amplia información en:

FORTALIT S. A. INDUSTRIAL Y COMERCIAL

25 DE MAYO 267 ★ BUENOS AIRES ★ U. T. 33, AVDA. 4501



Su tiempo vale mucho!...

Usted puede atender todos y cada uno de los detalles... Pero el tiempo que ello requiere, muchas veces se lo ahorrará el asesoramiento de los especialistas.

Si quiere evitar pérdidas de tiempo y tener la seguridad de que los problemas relacionados con las aplicacio-

nes de la electricidad - alumbrado, fuerza motriz, calefacción, refrigeración y acondicionamiento de aire - serán resueltos de la manera más acertada y conveniente, sírvase consultar a los técnicos especializados de nuestra Oficina de Asesoramiento, quienes gustosa y gratuitamente le prestarán su cooperación.



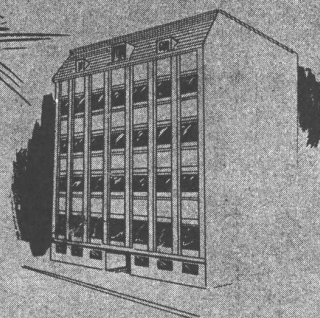
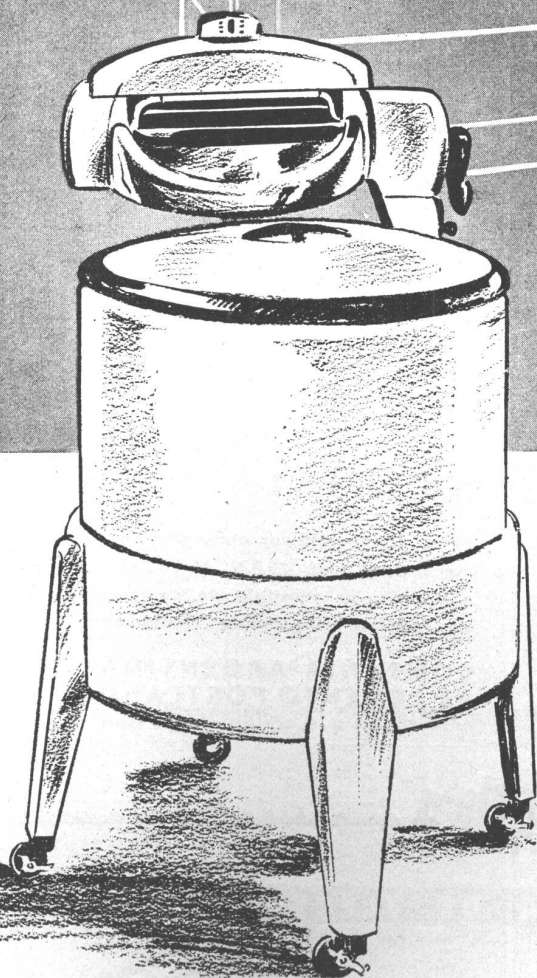
COMPAÑÍA ARGENTINA DE ELECTRICIDAD S. A.

Av. PTE. R. SAENZ PEÑA 812 - Oficina 112

U. T. 34, DEFENSA 6001, Internos 5 y 20

Los gestores más eficientes para promover la locación de departamentos

Nueve de cada diez locatarios de un departamento moderno exigen hoy refrigeración eléctrica...
En breve pedirán Lavarropas SIAM "Sello de Oro"...
Están sus nuevas obras en condiciones de satisfacer esta demanda?



SIAM

Di Tella Ltda.

Avda. de Mayo 1302 - U. T. 37, 1081

Buenos Aires

CALIDAD · SERVICIO · COOPERACION



SEGURIDAD CONSTANTE

Caracterizado a través de los años por su calidad uniforme, en la cual confían los profesionales para realizar obras sólidas, seguras y permanentes, el cemento "SAN MARTIN" se halla íntimamente vinculado con el progreso y desarrollo constructivo del país. Millares de importantes

obras, tanto públicas como privadas construidas con "SAN MARTIN", confirman su prestigio de cemento portland de alta calidad uniforme.

COMPAÑIA ARGENTINA DE CEMENTO PORTLAND

Raonquista 46 - (R. 3) - Bs. As. Sarmiento 991, Rosario

Con un cemento de alta calidad



se obtiene mejor hormigón

CE - 103



BIBLIOTECA

nuestra arquitectura

DIRECTOR: W. HYLTON SCOTT - SARMIENTO 643 - BUENOS AIRES

TARIFAS: Suscripción anual, en la Argentina \$ 12.00; en el exterior \$ 15.00. Números sueltos, en la Argentina \$ 1.20; en el extranjero \$ 1.50. — Números atrasados \$ 2.00

SUMARIO:

Registro Nacional de la Propiedad Intelectual N° 138252

6

DE LA MARIA PRINS Y OLIVERA, ARQS. — Solución Original de un problema Contemporáneo.

Urbanismo al Alcance de Todos. — Artículo de Divulgación Urbanística.

BERNASCONI Y PONGE, ARQS. — Dos Casas Individuales Contiguas.

ALFREDO P. ETCHEVERRY, ARQ. — Vivienda Individual.

G. y J. B. JOSELEVICH, INGS. CIVS. — Casa de Departamentos.

HECTOR CIVELLI, ARQ. — Casa de Departamentos.

ARTURO J. DUBOURG, ARQ. — Casa de Renta.

J. y M. MAZAR BARNETT Y GIRALT. — Casa en Mar del Plata.

FIGUEROA BUNGE Y BECCAR VARELA, ARQS. — Piscina de Natación y Vestuarios.

J. y M. MAZAR BARNETT Y GIRALT. — Casa de Dos Plantas en Mar del Plata.

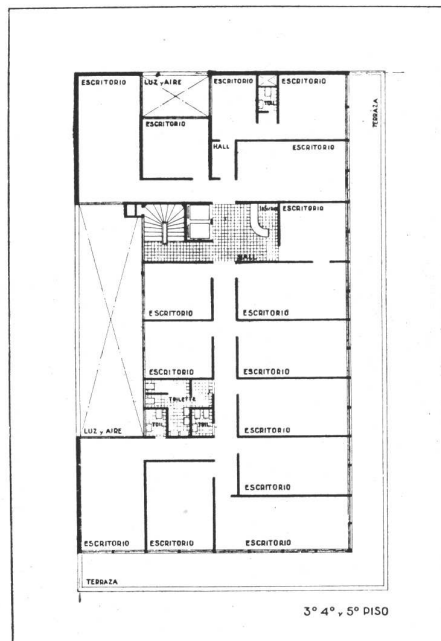
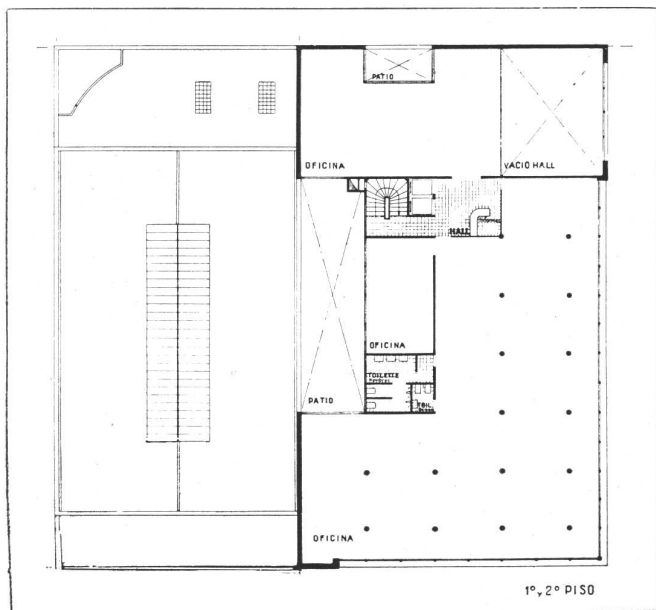
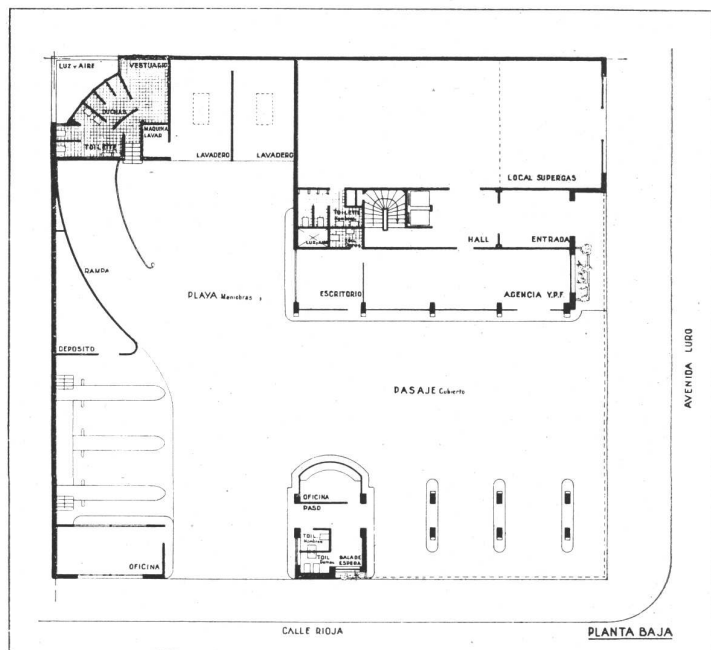
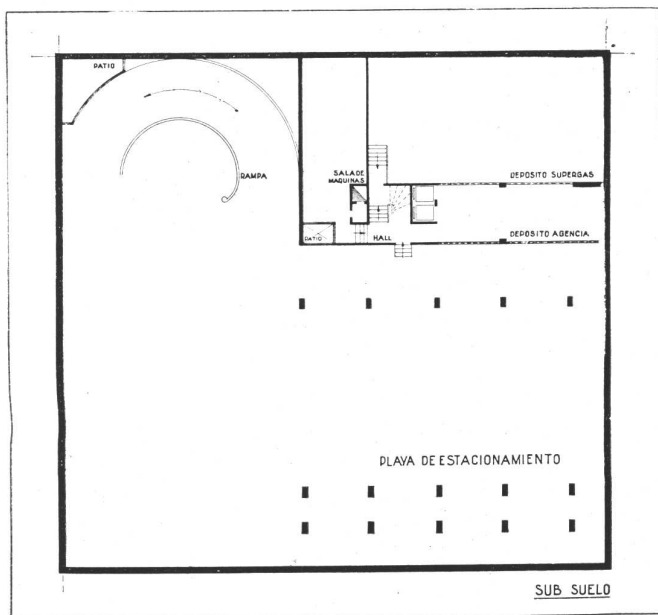
E. M. BRADLEY. — Cómo Están Planeando los Ingleses sus Viviendas de Mañana.

DIRECCION DE LOS COLABORADORES DE ESTE NUMERO

De la María Prins y Olivera, Arqs. - Florida 347.
Bernasconi y Ponce, Arqs. - Avda. Roque Sáenz Peña 616.
Alfredo P. Etcheverry, Arq. - Avda. Roque Sáenz Peña 651.
G. y J. B. Joselevich, Ings. Cvs. - Sarmiento 833.
Héctor Civelli, Arq. - Lavalle 1473.
Arturo J Dubourg, Arq. - Sarmiento 559.
J. y M. Mazar Barnett y Giralt - Cangallo 1917.
Figueroa Bunge y Beccar Varela, Arqs. - Bmé. Mitre 430.

JUNIO DE 1944

SOLUCION ORIGINAL DE UN PROBLEMA CONTEMPORANEO



El edificio está ubicado en una esquina de la Avenida Luro de Mar del Plata.

El estudio del proyecto que ilustran las fotografías, estaba supeditado a exigencias especiales que su finalidad y características imponían, surgiendo de los cuales un programa relativamente complicado especialmente en su planta baja, donde la ubicación de una amplia estación de servicio con sus instalaciones, rampa al subsuelo y playa de maniobras, la Agencia YPF con sus dependencias anexas, un gran salón de exposición para supergás y el hall de entrada para los pisos altos, todo con acceso desde la Av. Luro, traía aparejados una serie de problemas constructivos y de espacio, dada la superficie disponible.

Con la adopción de grandes pórticos de 11 m. de luz libre,

se consiguió eliminar columnas, asegurando la fácil maniobra de vehículos y ubicando los puntos de apoyo entre los cargaderos de nafta. Al fondo se desarrolla la estación, propiamente dicha, con las secciones de Engrase y Lavado y entrada a la rampa del subsuelo.

Para la Agencia YPF se ha conseguido una ubicación apropiada con acceso directo a la calle y amplias vidrieras sobre la playa de maniobras dominando prácticamente todo el movimiento interno.

El salón de exposición y supergás se ha proyectado de 8 m. de ancho y doble altura, con gran vidriera sobre Luro y vinculado directamente a las oficinas de la Divisional de

JORGE DE LA MARIA PRINS y JOSE MARIA OLIVERA, ARQS.



Frente principal sobre Avenida Luro.

SOLUCION ORIGINAL DE UN PROBLEMA CONTEMPORANEO



Una parte del frente principal. Al fondo se ve el edificio de la Municipalidad.

JORGE DE LA MARIA PRINS y JOSE MARIA OLIVERA, ARQS.



YPF del 1er. piso. Este salón resulta sumamente adecuado para los fines de exposición y propaganda para los que fué proyectado. La entrada para los pisos altos es amplia y mantiene cierta independencia con el resto. En el 1ro. y 2do. pisos se han instalado las oficinas de la Divisional Mar del Plata de YPF. El gran ventanal orientado al N.E. les asegura una excelente iluminación, disponiendo además de una racional distribución interior.

Los pisos altos se han destinado a renta y comprenden las dependencias que se pueden apreciar en las plantas.

De la María Prins y Olivera

ARRIBA, una perspectiva del edificio. ABAJO, pasaje cubierto para coches, visto de la playa de maniobras.

SOLUCION ORIGINAL DE UN PROBLEMA CONTEMPORANEO



Cargadores de nafta.

S
f
w
n
y
e
Y
m
m
fu
la
po
tu
da
ne
bi
un
La
po
list
cu
sas
nu
ese

URBANISMO AL ALCANCE DE TODOS

La revista American Forum de los Estados Unidos ha publicado recientemente en sus páginas, con el título: "Planning with you", un trabajo de divulgación sobre urbanismo. Ese mismo material ha sido reproducido en forma de folleto y los editores han procurado su difusión, buscando el apoyo de clubs, cámaras de comercio, asociaciones educacionales, etc., a fin de hacer conocer su contenido de los ciudadanos de todo el país, como una manera de ir preparando una opinión pública que exija y respalde los planes de urbanismo que se vienen reclamando en todas las ciudades del mundo. Por creer el contenido de ese folleto de interés para nuestros lectores, damos a continuación la versión castellana del mismo.

¿Por qué planificar?

La mayoría de las comunidades americanas, grandes y pequeñas, han crecido sin ningún plan. Ello no era tan malo, hasta que se apiñaron demasiado. Y para hacer las cosas peores, vino el automóvil. Ahora es tan difícil circular, que Vd. necesita estacionar el automóvil a 7 u 8 cuadras de la tienda donde desea comprar.

Otra cosa que ha hecho este apiñamiento es inflar de tal modo el costo de la tierra deseable, tanto la comercial como la residencial, que ella también debe estar sobre poblada. Fíjese en el embrollo en que está siempre el tránsito de la Calle Principal. Dondequiera que Vd. viva, lo más probable es que no tenga bastante terreno para disfrutar realmente de su casa, que carezca de un lindo jardín y de un sitio para sentarse al aire libre en una discreta soledad. Si Vd. vive en una gran ciudad, probablemente carece del todo de sitio para sentarse al aire libre como no sea en un distante parque público. Y todo eso es, desde luego, mucho peor para sus chicos. ¿Dónde juegan — en la calle? y ¿cuántas calles deben cruzar para ir y venir de la escuela? Mal negocio, sin duda.

Y es realmente mal negocio en otro aspecto. Muchas familias están convenciéndose que vivir en tales condiciones es más de lo que pueden aguantar. De manera que se van fuera de la ciudad, hacia el campo. Allí encuentran que la vida es más como la quieren y a veces menos costosa, pero tienen que abandonar muchas comodidades y oportunidades sociales. Todas las familias que se van de la ciudad se llevan con ellas los impuestos respectivos, de manera que la ciudad no sólo pierde a la gente, sino también su necesario apoyo financiero. Y esto es definitivamente un mal negocio.

La mayoría y probablemente todas estas dificultades podrían haber sido evitadas, si hubiéramos sido bastante listos para planificar hace años para nuestras necesidades, cuando llegó el traslado hacia la ciudad de grandes masas. Porque no lo fuimos, estamos pagando pesadamente nuestra falta de previsión. ¿Vamos a seguir siempre por ese camino, o es todavía tiempo de hacer algo?

Ha llegado el momento de que obremos con más inteligencia, previsión e ingenio respecto a nuestras ciudades y villas.

Nuevos planes para servir necesidades nuevas

La planificación de ciudades no es nada nuevo. Hace cientos de años se planeaban y construían ciudades. Sus restos se encuentran en Egipto, Francia, Irán, China. Los especialistas todavía estudian esas antiguas comunidades, no para copiarlas, sino porque su trazado refleja muy fielmente la vida de una época.

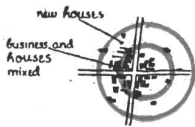
Tenemos un ejemplo: las pintorescas ciudades-fortalezas de la Edad Media. Todos los que han leído algo sobre la Corte del Rey Arturo recuerdan las descripciones de torres y murallas almenadas, encaramadas en despeñaderos rocosos. Pero los que las construyeron, no estaban interesados en su aspecto pintoresco. Las ciudades medioevales son ejemplos de los mejores proyectos que jamás se han hecho para vivir y defenderse. Su ubicación en las crestas era inconveniente pero más segura. Sus murallas eran armadura contra las catapultas y arietes. Las casas dentro de las murallas estaban reunidas en escaso espacio, porque ello significaba que había menos murallas que construir. Cuando se inventó la artillería, los muros perdieron su utilidad y las ciudades crecieron más allá de ellos.

Ahora trasladémosnos a unas pocas centurias después y miremos a nuestro propio país. Nuestras villas coloniales no estaban dispuestas como las ciudades medioevales, pero eran adecuadas para las necesidades de las personas que vivían y trabajaban en ellas. Por causa de que muchos de los primeros pobladores eran refugiados de persecuciones religiosas, la iglesia fué su primer pensamiento. La vida era dura y la construcción un proceso lento, por lo que la iglesia se convirtió pronto en algo más que un edificio religioso, alojando también las reuniones de los ciudadanos, los núcleos de nuestra democrática forma de gobierno. Cerca de la iglesia se amontonaban las casas, en parte por razones de protección, pero principalmente porque los hombres en una tierra nueva y vacía quieren vivir cerca los unos de los otros. Ello hacía más fácil el comercio, la producción manufacturera y el trato social. El predio comunal alrededor del cual se agrupaban los comercios, las casas, la iglesia y la escuela, era un centro social, campo de paradas, lugar de pastoreo y daba luz y aire — lugar para respirar — a la colectividad.

Todavía se puede ver otra temprana forma de la ciudad americana en pequeñas comunidades del medio Oeste, donde el camino real cruza el centro de la ciudad y está flanqueado por unos pocos blocks de comercios, un edificio público o dos y casas. Esta práctica de construir sobre el camino estaba muy bien cuando se viajaba en coche. A medida que las ciudades crecieron y cuando apareció el automóvil, se convirtió en una fuente de gran congestión. En las ciudades modernas se construyen caminos derivados, de manera que el tránsito, en lugar de atravesarlas, pasa alrededor de la ciudad sin agregar otra dificultad

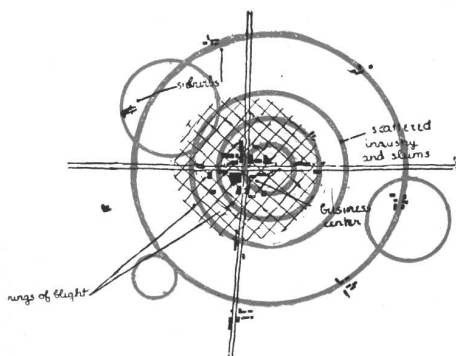
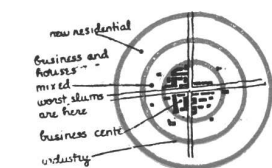


a la congestión ya existente en las calles. Este es justamente uno de los modos en que el tipo de ciudad americana del 19º siglo está gradualmente cambiando para conformarse a los nuevos modos de vivir.



Necesitamos un movimiento de "vuelta a la ciudad"

Los diagramas que se ven en esta página muestran lo ocurrido a la ciudad americana al crecer desde una pequeña población ubicada a los dos costados de un camino polvoriento, hasta una comunidad de 10.000, 100.000 y 1.000.000. Creció por agregación de anillos, como ocurre con un árbol. Al principio, los comercios y las casas eran tan pocos que formaban un sólido pequeño núcleo. Luego, al extenderse el distrito comercial, las casas eran forzadas a irse más lejos. A medida que los centros de negocios y después los industriales se expandían, los viejos barrios residenciales empezaron a decaer, convirtiéndose frecuentemente en inhabitables y los que podían permitírsele volvieron a mudarse, todavía más lejos del centro. Cuando llegó el tránsito rápido, el movimiento se convirtió en un tropel y el anillo de edificios inservibles alrededor del sólido núcleo de valiosas propiedades comerciales se hizo cada vez más grande y más decrepito. Sería difícil encontrar una ciudad cuyo plano fuera exactamente el de uno de estos diagramas. A veces habrá de un lado una corriente de agua o un lago; a veces podrá ser una colina. Pero cualquiera sea la forma que la ciudad tomó al crecer, muestra siempre las mismas características. Hoy, excepto los centros de producción de guerra, la mayoría de las ciudades han cesado prácticamente de crecer. Las calles y cloacas existentes son a menudo más que adecuadas para servir las necesidades presentes y futuras. Muchas de nuestras ciudades deben volver hacia el centro otra vez. Hay espacio, si las zonas insalubres se demuelen y reconstruyen, para todas las cosas que la ciudad moderna necesita: alojamiento decente, parques, escuelas con tierra a su alrededor y otras cosas gratas de la misma naturaleza. Los valores en decadencia de la propiedad pueden ser estabilizados. Las malas viviendas eliminadas. Los costos de la ciudad pueden ser reducidos.



Por qué las ciudades se deterioran

Una de las razones de la decrepitud de las ciudades, es que la gente construye la cosa equivocada en el lugar equivocado. La mayoría de las personas son tan buenos ciu-

dadanos como cualquiera de nosotros. Ellos están simplemente tratando de ganar dinero mediante la construcción de algún edificio en una parcela de tierra que poseen. Desgraciadamente un error puede ser el comienzo de la declinación de una zona. Por ejemplo, cuando nuevos distritos residenciales se van convirtiendo en ciudades, las estaciones de servicio y los edificios comerciales crecen en proporción. Las familias que viven más cerca de ellos empiezan a mudarse.

Otras cosas determinan asimismo la decadencia. Alguien levanta un nuevo y gran edificio de oficinas donde no hace falta. Los inquilinos abandonan edificios antiguos, pero que aún son buenos, dejándolos vacíos. Desde luego que algunos se benefician temporalmente de estas expansiones, pero al final todo el mundo pierde. Algunas ciudades han declinado tan malamente que muchas de ellas están en bancarrota o lo estarán pronto.

Este proceso es terriblemente costoso. Destruye los valores de la propiedad. Engendra viviendas insalubres. El proceso de decadencia de ciertos barrios de Londres, estaba muy avanzado cuando llegó la guerra aérea.

Hace mucho que estas condiciones habían despertado alarma y algún esfuerzo se hizo para controlarlas. Muchas ciudades tienen desde hace tiempo comisiones de urbanismo y la mayoría han dictado reglamentos de zoning y otras limitaciones legales. Todos esos esfuerzos han estado bien encaminados y han evitado que una mala situación se volviera peor. Pero han resultado insuficientes, porque le decían al pueblo lo que no debía construir pero poco han hecho para estimular el desarrollo adecuado de la ciudad.

¿Cómo se puede arreglar el deterioro?

Como lo hace un dentista, limpiando el área infectada y protegiéndola de mayores males. Nuestras ciudades muestran muchos ejemplos: Chicago ha rellenado sus tierras ribereñas de los lagos y creado barrios residenciales hermosos y accesibles y espléndidos parques. Nueva York ha tomado muchas propiedades que no pagaban impuestos y las ha convertido en parques de juegos. San Francisco ha convertido en parque los terrenos de una antigua exposición. Hartford en Connecticut ha rejuvenecido distritos residenciales que estaban en decadencia con edificios de oficinas de compañías de seguros, situados en sus propios parques.

Muchas tentativas han hecho nuestras ciudades para eliminar las "áreas marchitas" (blighted areas), pero son pocas y dispersas.

Un programa sin plan no es una buena solución; simplemente crea una nueva serie de problemas. ¿Dónde debemos demoler y dónde debemos construir? ¿Dónde ubicamos los parques y las escuelas y las nuevas zonas residenciales? Demoler y construir, en otras palabras, debe ser parte de un plan integral. Y ese plan no sólo debe corregir los pasados errores, sino también prevenir los futuros.

Los errores de la planificación

¿Significa regimentación? No. Significa coordinación, que es cosa diferente, porque esto quiere decir cooperación en un sentido completamente democrático para servir los mejores intereses de todos los ciudadanos. La planificación provee un esqueleto, no una serie de decretos inmutables. La planificación democrática da amplio lugar para las expresiones individuales.

¿Es costoso? Compárese su costo con el costo de no planificar. Miles de millones de valores reales han sido destruidos por el proceso de decadencia que, como hemos visto, ocurre en todas nuestras ciudades, pequeñas y grandes. La elección es clara. Sin planificación, toda comu-

idad está condenada al fracaso. Con planificación, cualquier comunidad puede mejorarse.

¿Es visionario y poco práctico? No. Todo hombre de negocios que tiene éxito sigue un plan. Cuando los negocios se extienden hasta convertirse en grandes corporaciones, hay departamentos enteros que se dedican nada más que a hacer planes. Mientras más grande el asunto, mayor es la necesidad de planificarlo. Toda planificación implica, después de todo, el buscar los mejores medios para obtener los mejores resultados, con el menor gasto de esfuerzo y de dinero.

Lo que necesita la ciudad moderna

La ciudad necesita muchas cosas en que no soñaron nuestros padres. Necesita caminos, no el enredo y la congestión del tránsito de hoy, sino una red proyectada para un tránsito rápido. Necesitará también una adecuada provisión para transportes por aire a base de aeroplanos y helicópteros privados y comerciales.

Necesita barrios protegidos donde las personas puedan comprar y construir con la seguridad de que sus inversiones están garantizadas. Necesita barrios que contengan en sí, en lo posible, todos los elementos necesarios donde los comercios y otros subcentros de la comunidad puedan ser agrupados de manera conveniente y atractiva.

La ciudad necesita un centro comercial estable y cómodo con amplio espacio para estacionamiento. Necesita buenas escuelas llenas de aire y luz con adecuados patios de recreo a su alrededor.

La ciudad moderna debe tener lugares de descanso al aire libre, tal como los tenía la ciudad colonial. Tales son los parques, paseos, sitios de juego, plazas, que también deben estar libres de los peligros y el ruido del tránsito automovilista.

Necesita luz y aire para todas las viviendas, para todos los edificios de oficinas. Eso no significa más espacio, significa usar más inteligentemente el espacio de que disponemos.

Y por encima de todo, necesita orden y belleza, cosas ante las cuales todos los seres humanos reaccionan, y que contribuyen a mejorar su vida y su manera de pensar.

Estas son algunas de las cosas que los urbanistas dicen que la ciudad necesita. La mayoría de los ciudadanos estará de acuerdo con ellos. Muchos piensan que son hermosos objetivos para cualquier comunidad, pero que son de imposible realización.

Sin embargo, están siendo realizadas. Muchas ciudades han comenzado ya una red de arterias de tránsito rápido. La separación del tránsito de automóviles y de peatones es cosa ya realizada en partes de muchas ciudades americanas. Algunas ya tienen algo en materia de aeródromos. Hay barrios donde las restricciones legales determinan los tipos de casas y tamaños de los lotes de manera de proteger a los habitantes. Hay buenas escuelas, hermosamente proyectadas y ampliamente provistas del espacio necesario a su alrededor. Hay parques espléndidos y zonas de recreo en todas las ciudades de un extremo al otro del país. Ciertas secciones de algunas ciudades son hermosas para mirar y agradables para vivir. Hay ciudades con lindos centros comunales, soberbias piscinas municipales, campos de golf, canchas de tennis y otras facilidades tendientes a conservar la salud, para la instrucción o para el descanso de grandes y chicos. Pero no todas ellas están en una misma ciudad. Si cualquier ciudad americana contara con todos esos elementos nos parecería un sueño del mundo del futuro. Pero no es un sueño, ya que existe en la realidad, aunque disperso.

Mirando más de cerca

Miremos algunos de estos detalles más de cerca. **BIBLIOTECA**
Vivienda insalubre. — Esta es la cuna del crimen, de la enfermedad y de la muerte. No debe haber lugar para ella en el seno de ninguna comunidad americana.

La decadencia de ciertos barrios es maligna y obra en el sentido de convertir en viviendas insalubres las casas de barrios que en otro tiempo fueron buenas. Estas viviendas existen en todas partes y su reemplazo por viviendas adecuadas debe ser el fin N° 1 en cualquier plan que quiera rehabilitar nuestras ciudades.

Tránsito. — Debemos establecer nuevas normas de tránsito en relación a la vida moderna. Por ejemplo, la norma debe ser que en una ciudad de 50.000 habitantes, ninguna parte de la ciudad debe estar de otra parte de la misma a más de 5 minutos en automóvil. Piénsese en lo que esto significaría para los obreros de las fábricas y los hombres de negocios. Desde luego que esto significa la necesidad de calles de tránsito rápido a través de la ciudad. Pero nosotros sabemos construir esta clase de calles. El costo inicial de tal red podría resultar regularmente alto, pero no necesita ser construída toda de una vez. Si existe un plan, el trabajo puede ser realizado gradualmente, pero de acuerdo a un plan ordenado.

Compras. — Los comerciantes del centro empiezan a quejarse porque sus clientes los están dejando para comprar en los centros comerciales de los nuevos barrios. Algunos hábiles negociantes han capitalizado la circunstancia de que es imposible estacionar en el centro y han construído modernos negocios en los alrededores con amplios espacios para que los clientes puedan estacionar sus coches. A menos que los negocios del centro cooperen en un plan para facilitar las compras en sus negocios, es seguro que los verán declinar.

Estacionamiento. — Tarde o temprano se verá la necesidad de que toda persona que levante un edificio al que concurren personas con automóviles, debe proveer el espacio para estacionarlo fuera de la calle. El nuevo hotel Statler en Washington, por ejemplo, hace eso exactamente. También lo ha hecho el Waldorf Astoria en Nueva York, que fué construído sobre una parcela de tierra que es una de las más caras del mundo. Y también en Nueva York, en la Starrett-Lehigh Warehouse, los camiones y aun los trenes penetran en la propiedad para las tareas de carga y descarga.

Recreación. — Las facilidades para recreación deben incluir no solamente un gran parque —generalmente en difícil comunicación con muchos barrios— sino también otros lugares semejantes fácilmente accesibles para todas las viviendas de la ciudad. Esto incluye sitios de juego para los niños y lugar de diversión para los adultos.

Apariencia. — Estados Unidos de América, el país más rico del mundo, tiene algunas de las ciudades más feas. Nuestros más agradables centros urbanos son aquellos en que cada construcción ha tenido en cuenta a sus vecinos. La planificación dará a nuestros arquitectos capaces la oportunidad para crear edificios hermosos, calles hermosas y ciudades hermosas.

Salud. — La salud de una ciudad está íntimamente ligada a su plano.

La vivienda insalubre es la más seria amenaza para la salud de la colectividad. Pero cualquier clase de hacinamiento es mala, sea que la gente viva o trabaje en condiciones de hacinamiento. Pocos centros urbanos, especialmente los grandes, tienen suficiente luz y aire. Esto incluye, no solamente el espacio entre construcciones, sino el plano de las construcciones mismas. El ruido es otra amenaza para

la salud. Los expertos saben cómo reducirlo. El humo es malsano y puede ser eliminado.

Una increíble cantidad de poblaciones carecen de los indispensables servicios de agua corriente y cloacas. ¿Puede sorprender, entonces, que el 49,2 % de todas las casas de los Estados Unidos necesitan reparaciones urgentes y que un tanto por ciento mayor todavía no tiene un retrete dentro de la casa?

Pocas poblaciones tienen en suficiente cantidad hospitales y clínicas para una adecuada atención de sus heridos y enfermos.

Pero la contestación real para la salud colectiva no está en la atención de las enfermedades sino en su prevención. Facilítese a las personas la oportunidad de vivir una vida más sana. Abrase la ciudad al sol y al aire puro, provéase de lugares de diversión para los niños y los adultos, háganse las calles y los caminos más seguros contra accidentes.

Ciudades para americanos civilizados

Ud. no necesita ser un experto para conocer la diferencia entre una ciudad fea y otra hermosa. Los americanos han ido al exterior por millones y se han maravillado ante los bulevares de París y los espléndidos parques que hay en la ciudad, ante las hermosas plazas de Roma con sus fuentes y las hermosas construcciones que las rodean. En nuestro país los turistas hacen peregrinajes todos los años a la reconstruída Williamsburg y las pequeñas poblaciones de Nueva Inglaterra. Desde luego, estas ciudades no están proyectadas para la vida de hoy, pero su tranquila belleza y orden agradan a todos.

Cuando cualquier ciudad ha trabajado con éxito en el establecimiento de buenos planes reguladores, todos los habitantes se dan cuenta pronto de ello y se enorgullecen de sus resultados. Porque las personas saben qué cosas son buenas cuando las ven. Pero nadie ha visto todavía una ciudad realmente proyectada en forma adecuada para la vida del siglo XX.

¿Cómo sería una ciudad así?

Supongamos que se trata de una población de 75.000 personas, ubicada en cualquier parte. Aproximándonos a nuestra ciudad imaginaria por una carretera para automóviles, notamos que ella no atraviesa la ciudad sino que la costea. Además ella está flanqueada por árboles en lugar de carteleras, churrasquerías y el habitual desorden que arruinan la mayoría de nuestros caminos.

Desde el camino hay un desvío que conduce directamente, sin la interrupción de tránsito transversal a los espacios de estacionamiento, que son verdaderos jardines, que rodean el centro de los negocios.

Dejando el coche nos dirigimos hacia una vereda cubierta que lleva directamente a la calle principal. En ella no hay coches estacionados. En lugar del antiguo pavimento y los rieles del tranvía, hay amplios espacios de césped, aceras pavimentadas, bancos, fuentes, canteros de flores y árboles. Nuestra nueva calle principal es solamente para peatones.

Esta clase de calle principal puede ser creada ahora mismo en su propia ciudad. Para conseguirlo no será necesario echar abajo todas las construcciones existentes o muchas de ellas. Eliminando las estructuras en malas condiciones que ya han cumplido su función, sacando el anillo de comercios inservibles que rodea el centro de negocios de muchas ciudades y sacando ventaja de los espacios abiertos que ya existen, puede conseguirse suficiente tierra para los parques y sitios de estacionamiento que se necesitan. Y todo ello puede hacerse gradualmente, a medida que las condiciones lo permitan.

Ninguna de las construcciones es particularmente grande o alta, ni son todas ellas semejantes. Pero el desorden de letreros se ha ido, y los negocios, proyectados individualmente lo han sido de manera que armonicen entre ellos. Todos los negocios de la calle principal tienen dos frentes, uno que mira sobre aquélla y el otro que mira sobre el espacio de estacionamiento. A lo largo de cada fila de negocios hay arcadas que protegen del sol a las vidrieras de exposición y ofrecen abrigo para los compradores. Aquí y allá hay un café y restaurant al aire libre. Lo que en un tiempo eran calles laterales se han convertido en pequeñas plazas donde las personas pueden circular tranquilamente y con completa comodidad.

El mejor sitio desde el cual se puede ver el barrio de negocios de nuestra ciudad imaginaria es de arriba de su más alto edificio de escritorios, que tiene tal vez 10 ó 12 pisos. Desde la terraza de la azotea, podemos ver la avenida principal y las calles laterales, donde los peatones se pasean sin la preocupación de los automóviles. Se puede ver que no hay construcción que quite la luz o el aire a sus vecinas y podemos ver también los amplios espacios de estacionamiento, desde donde es fácil llegar a los teatros, oficinas y negocios. Alrededor del espacio para estacionamiento hay una cintura de césped y árboles y más allá un camino que circunda todo el centro. Esta cintura verde está destinada a recreación. Allí los hombres de negocios y los trabajadores pueden reunirse con sus familias y amigos, descansar, conversar y comer.

Fuera del anillo de actividades comerciales y de recreación están las casas, que también están rodeadas con sus propias pequeñas cinturas verdes, con patios de juegos, escuelas y otras facilidades colectivas. Las calles dentro de estas áreas residenciales son solamente para tránsito local y están suplementadas con veredas para peatones. Dondequiera que estas veredas encuentran una de las calles, pasan por encima o por debajo de ella. No existen cruces a nivel. A un niño puede permitírsele que juegue a su fantasía, sin peligro, dentro de un barrio como éste.

El centro comercial del barrio es una miniatura de la calle principal. El también tiene su espacio para estacionamiento que lo rodea. Los negocios se agrupan alrededor de una pequeña plaza. Aquí también podremos encontrar la iglesia, la estación de bomberos, la escuela superior, los edificios comunales y otros servicios.

En estos barrios encontramos tanto casas de departamentos como viviendas individuales, pero no chocan uno con otro porque los reglamentos de construcciones de la ciudad exigen que haya un mínimo de espacio verde para cada familia. Consecuentemente, si alguien quiere levantar una casa de departamentos para 50 familias, debe proveer el espacio equivalente para esas 50 familias, lo que quiere decir que todas las casas de departamentos están asentados en parques en miniatura que realzan en lugar de afean el hermoso carácter del barrio.

Tales departamentos-parque tienen espacio para actividades al aire libre y los inquilinos están protegidos en su derecho a las vistas y a la luz del sol. El propietario de tal edificio no es castigado por los impuestos por proveer estas comodidades, ya que la comunidad entiende que ellas son deseables. Es evidente que tanto las casas de departamentos como las viviendas individuales constituyen excelentes inversiones, ya que a medida que los años pasan, los valores permanecen estables. Y también la población de tales barrios es muy estable ya que no hay factores que sugieran a los vecinos la necesidad de mudarse. Por otra parte la variedad de planos de las viviendas proveen a las necesidades de las familias de jóvenes o personas de edad, numerosas o reducidas.

Cada barrio contiene una cierta población. Puede haber 2000 o tal vez 5000. Pero una vez que un barrio está lleno

hasta los bordes de su propia cintura de parques, no se pueden levantar más edificios hasta que otros existentes en la zona sean demolidos para ser reemplazados. Si la población se expande, los barrios no se expanden sino que su número crece.

Nuestra ciudad imaginaria no es un suburbio residencial de fantasía, sino una comunidad completa en que la gente trabaja y vive. Las fábricas están alejadas de las casas, pero no muy alejadas. A muchas de ellas se puede llegar a pie y a otras en autobús. Como las fábricas tienen instalados equipos eliminadores del humo (que se venden en el mercado desde hace muchos años) sus alrededores son limpios. Ellas también tienen árboles y césped a su alrededor.

¿Este es un lindo cuadro, verdad? Pero no es un cuadro de visionario. Todos estos elementos existen ya en forma fragmentaria. Sólo requieren ser ensamblados para formar comunidades modernas, graciosas y hermosas, lo que exige un plan. Sólo el plan puede decir cuál es la manera más inteligente de gastar el dinero, que de todos modos ha de gastarse.

Lo que debe hacerse

Mire. — Mire su propia ciudad. Mírela con los ojos abiertos. Deje de considerar el ruido, la congestión, la suciedad y la fealdad como cosas inevitables. Compárela con la ciudad que hemos descrito que puede ser comenzada el día que la guerra termine sin esperar ningún material nuevo o ninguna nueva invención.

Averigüe. — Muchas ciudades tienen su oficina del plan regulador. Si su ciudad ya la tiene, trate de conocer a sus miembros. Averigüe cuáles son sus ideas y lo que están tratando de hacer de manera de apoyar su programa. Puede Ud. quedar sorprendido al saber que ya han estudiado tales cuestiones como la salud de la comunidad, los problemas del tránsito, las escuelas, la vivienda insalubre, los parques, el alojamiento. Con su ayuda y la de otros ciudadanos emprendedores, ese trabajo puede recibir la atención que merece. Puede que no haya dificultades para conseguir que los informes de esa oficina sean explicados claramente, en lenguaje sencillo a grupos de interesados. Aprenda qué significan esas ideas para Ud. en su calidad de padre, trabajador y, lo más importante de todo, en su calidad de buen ciudadano y vecino.

Lea y escuche. — Muchas revistas populares publican artículos sobre planificación. Léalos. Asista a conferencias sobre ese tema. Escuche los programas radiales que se refieran al asunto. Y hable a sus conciudadanos que tienen que conocer esas cosas —arquitectos, ingenieros, constructores, banqueros y funcionarios públicos. Muchos de

ellos tienen contestaciones para sus preguntas. Escuche también a los pesimistas, pues mientras más los escuche, más intensamente deseará que su comunidad sepa mirar hacia adelante.

Asóciase. — Hay muchos grupos en toda comunidad que pueden convertirse en fuerzas potentes para la mejora de la colectividad mediante la planificación y la reconstrucción. Una puede ser la Asociación de Padres que está vitalmente interesada en el asunto por muchas razones. Otras son las Cámaras de Comercio, Clubs rotarianos. Tal vez su ciudad tiene un Consejo del Alojamiento o un Consejo para la Planificación. Si no lo hay, inicie Ud. uno. Otros ciudadanos que tienen interés por las cuestiones públicas van a estar contentos de colaborar. Pida a los arquitectos y otros expertos para que guíen sus actividades. A través de esos grupos, Ud. puede aprender y enseñar.

Apoye. — Una vez que conozca su ciudad está Ud. en condición de apoyar estas cosas que sabe van a hacer mucho para mejorar la vida y embellecer la ciudad. En esto la ayuda de los diarios locales y de la radio, como de los cuerpos legislativos, es indispensable. La presión de la opinión pública y el que se la tenga en cuenta es lo que hace de América una democracia. Pidiendo ciudades mejores, podemos mantener y mejorar la democracia por la que estamos luchando.

Promueva. — Hemos mencionado los grupos que pueden promover ideas para el mejor planeo de la ciudad. Pero ello puede ser llevado más allá. Los niños, en sus clases de civismo en la escuela pueden también aprender lo que con las ciudades en que están creciendo, y lo que podrían ser. Pueden prepararse exposiciones que popularicen el programa de su propia ciudad. Los comerciantes del centro que están amenazados con la pérdida de sus negocios, los tenedores de bonos hipotecarios que están interesados en propiedades residenciales y comerciales, pueden ser inducidos a cooperar en tales actividades y prestar su valioso concurso.

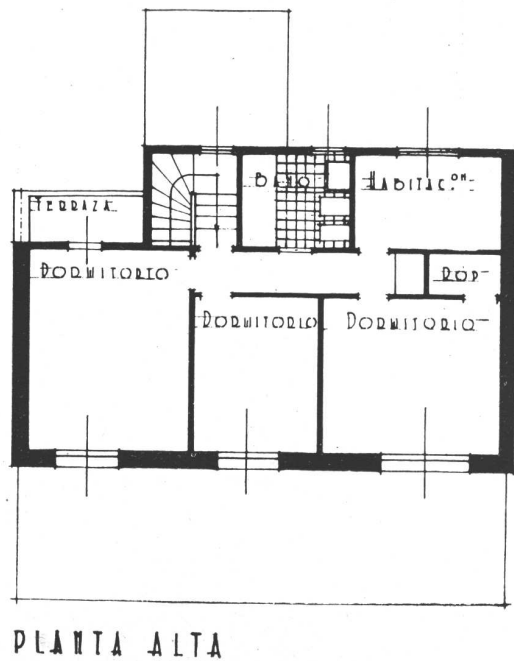
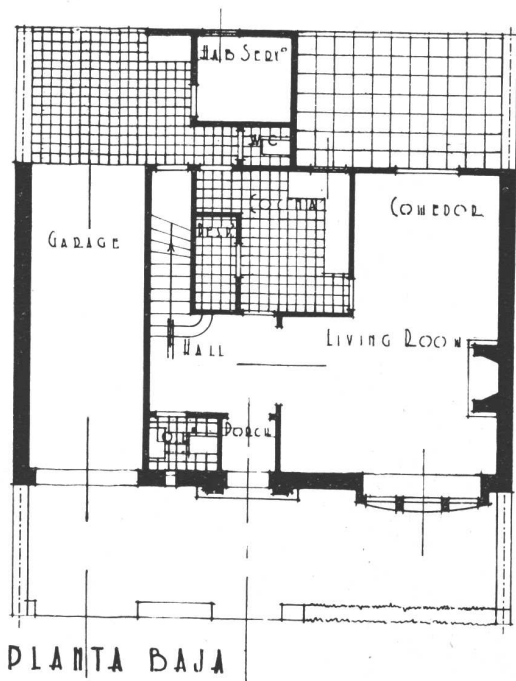
Vote. — Finalmente, muchos elementos de su programa se convertirán en asuntos políticos. Pues muchos de los cambios requerirán medidas legislativas. Ejercite sus plenos derechos como ciudadano americano. Pues dependerá de Ud. que se elijan ciudadanos candidatos que defiendan medidas progresivas de planificación de ciudades, o los que se oponen a ellas.

En una palabra, la planificación resultará un éxito si un grupo informado de ciudadanos activos en cada comunidad despierta la opinión pública y guía a los planificadores en la labor de ir rehaciendo la ciudad gradualmente, para convertirla en un mejor lugar para que vivan su mujer, sus hijos, sus vecinos y Ud.

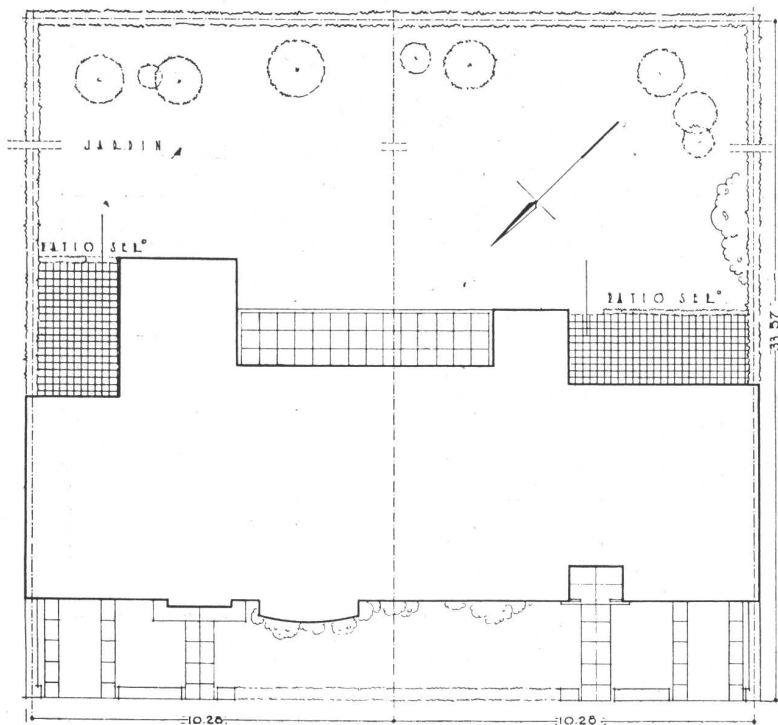
DOS CASAS INDIVIDUALES CONTIGUAS



Frente de la casa situada en la calle San Lorenzo 724



BERNASCONI PONGE Y TERRERO, ARQS.



Esquema de conjunto

Se trata de dos casas familiares levantadas en terrenos adyacentes ubicados en La Lucila, suburbio Norte de Buenos Aires. Como las dos casas pertenecen a personas de la misma familia, han sido proyectadas con jardín común en el frente y fondo, pero su distribución prevé una futura división en los lotes correspondientes.

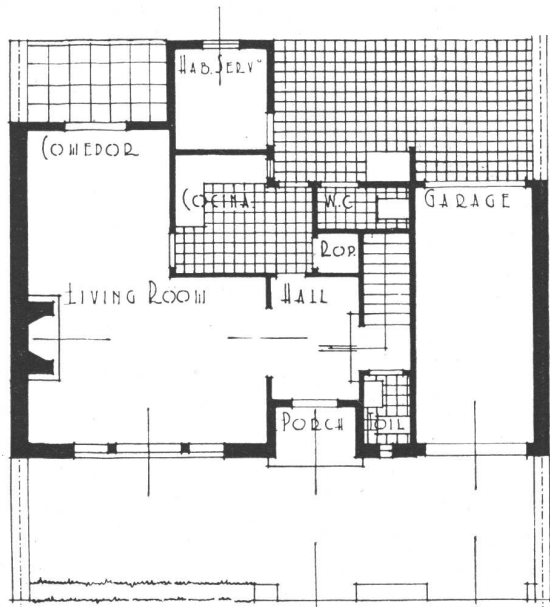
En ambos edificios se han distribuido las recepciones y los servicios en planta baja y los dormitorios, piezas de costura y baños en los altos, orientando los locales principales hacia el Noroeste y reservando el contrafrente Sudeste para las dependencias de servicio y el comedor, que en las dos casas está en comunicación con el jardín del fondo.

La unión de los jardines y los cercos de ligustrina que rodean las propiedades, han contribuido a darles el marco verde, tan apreciado en la casa habitación de las afueras de la ciudad.

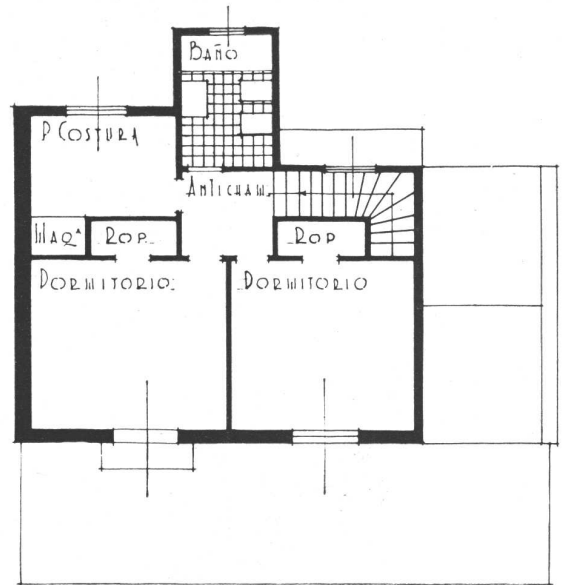


Rincón del living room

DOS CASAS INDIVIDUALES CONTIGUAS



PLANTA BAJA

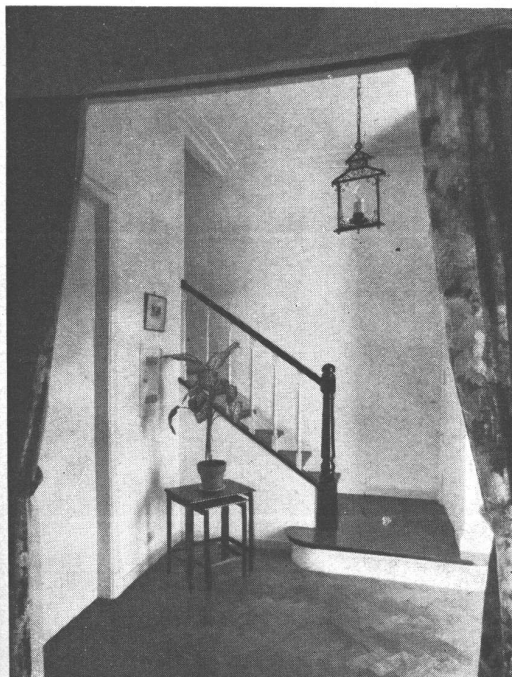


PLANTA ALTA



Fachada de la casa situada en San Lorenzo 734

BERNASCONI PONCE Y TERRERO, ARQS.



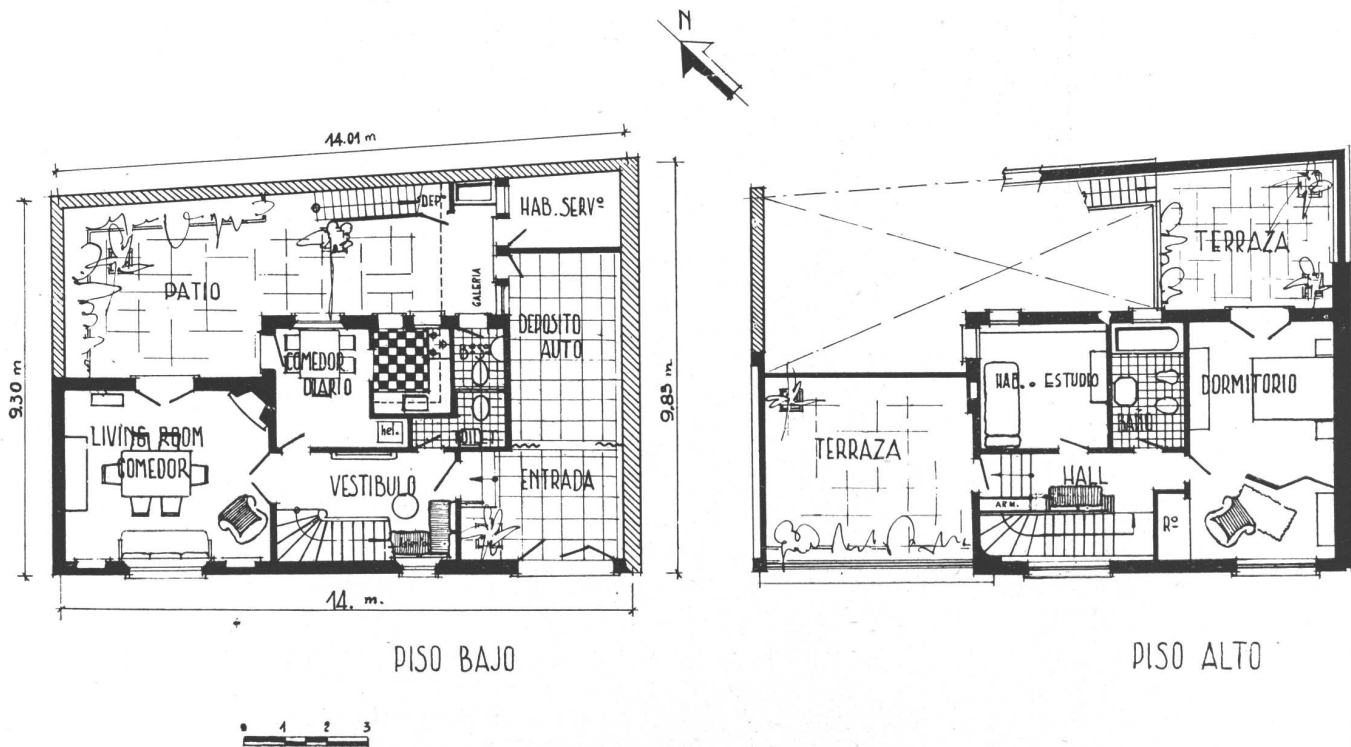
ARRIBA, el living room y comedor. ABAJO, el hall y escalera al piso alto.



Fachada de la casa, situada en la calle Murcia 1567

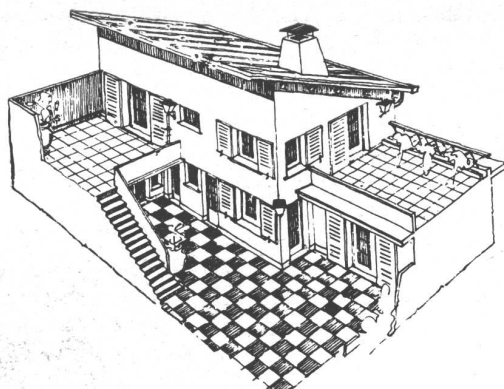
V I V I E N D A I N D I V I D U A L

ALFREDO P. ETCHEVERRY, ARQ.

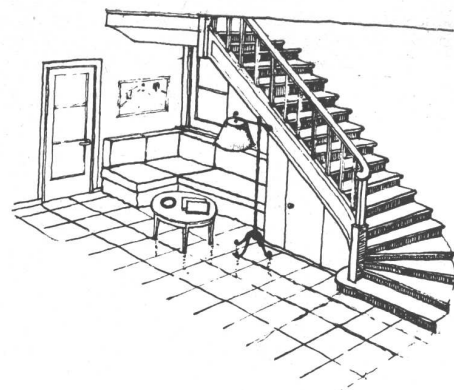




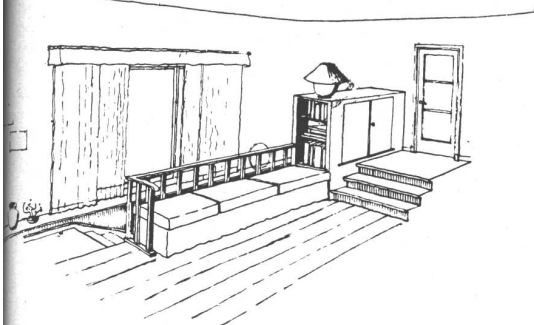
entrada



Vista posterior



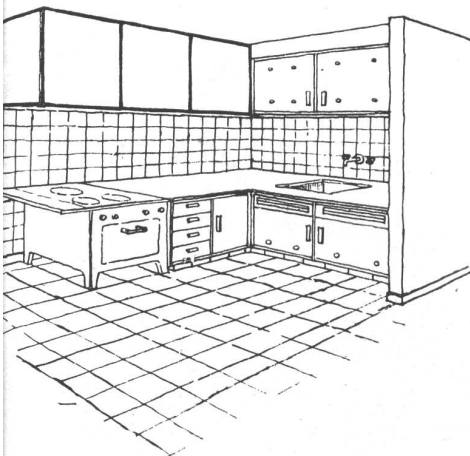
Hall del piso bajo; rincón debajo de la escalera.



Hall de la planta alta



comedor diario



cocina

La forma poco común del terreno y su orientación han condicionado la realización de esta casita que tiene características peculiares.

Su arquitectura ha sido determinada por los factores de siempre en este tipo de viviendas: economía y formas consecuentes de ella, sujetas estrictamente al elemento constructivo y simple.

Concebida en dos plantas por razones de espacio, se ha ubicado la alta sobre locales secundarios de baja altura, para que resultase breve la escalera de acceso. La orientación N. E., N. O. buscada para todas las habitaciones, ha fijado el emplazamiento de éstas, supereditado también a una distribución eficiente.

En planta baja la entrada, común para un automóvil, sirve como paso de servicio a través de la cochera que se separa de aquélla mediante gruesa cortina; el vestíbulo resulta un agradable lugar de intimidad con el rincón formado exprofeso debajo de la escalera, en el que se ha colocado un asiento amplio en el ángulo, complementado con estantes para libros y una pequeña mesa.

La escalera ha sido dispuesta de manera que su arranque, vecino a las entradas al "living-room" y comedor secundario, resulte cómoda y relacione en forma práctica los dos pisos.

Las dos terrazas de planta alta constituyen dos buenos lugares de desahogo, especialmente la ubicada frente al dormitorio, unida al patio con una pequeña escalera. La característica constructiva más digna de destacarse es el techo, ejecutado resueltamente a una sola agua con caída hacia la calle (S. O.) dejando hacia la parte posterior (N. E.), amplia pared que favorece el asoleamiento; su estructura es de madera y la cubierta de chapas de hierro galvanizado con juntas a libre dilatación.

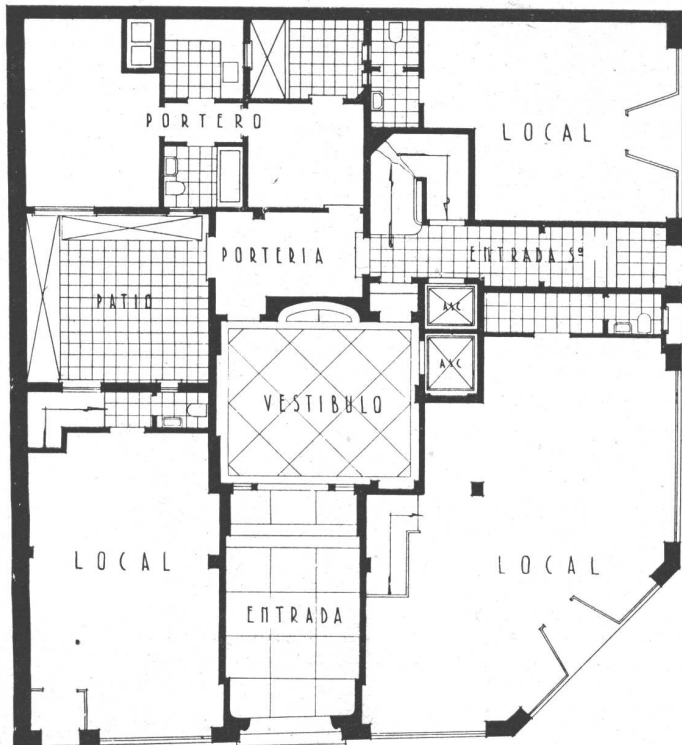
El patio abierto hacia el Norte, con acceso desde el living-room y comedor secundario, bordeado de jardineras y con piso de colores alegres, es otro amable lugar de la casa.

Los colores de pintura empleados para los exteriores, en armonía con el de los materiales utilizados (ladrillos y revoques) dan una interesante unidad al conjunto.

Colaborador: Sr. Fernando de Olazábal.

CASA DE DEPARTAMENTOS

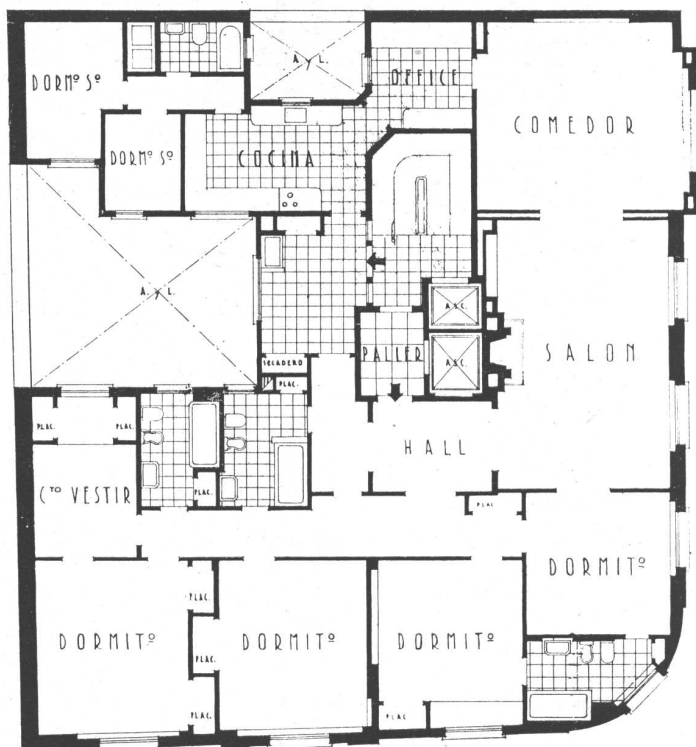
0 1 2 3 4 5m



Planta Baja

Situado en un sector de Buenos Aires en que alternan las escuetas fachadas de la época del funcionalismo a todo trance, con algunas de las más esmeradas realizaciones del precedente período de la composición clásica, este edificio que ocupa una esquina de amplia perspectiva, persigue el propósito de armonizar con ambos tipos de construcciones circundantes. En las fotografías se advierte, en efecto, que las fachadas si bien están resueltas dentro de un partido que resulta clásico por la ordenación y las proporciones de

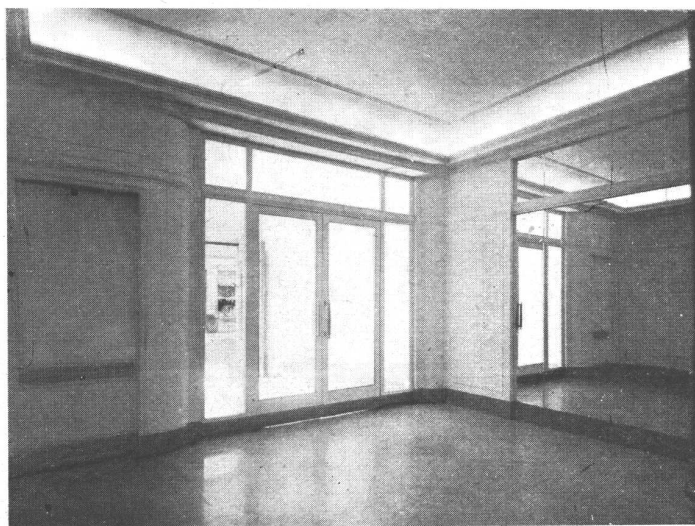
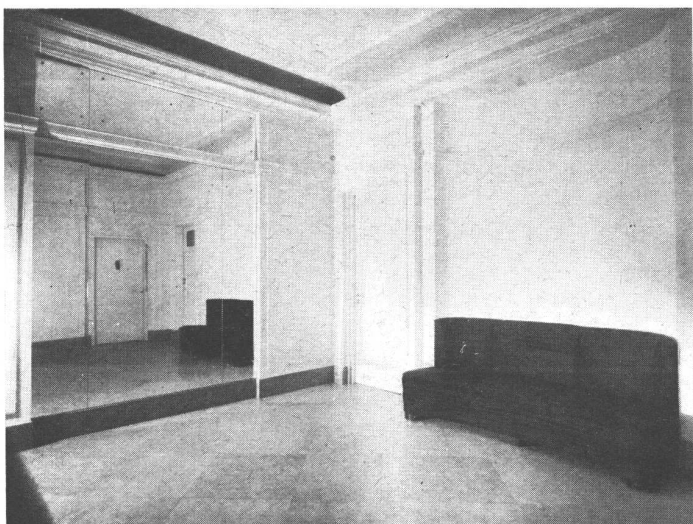
0 1 2 3 4 5m



Planta típica

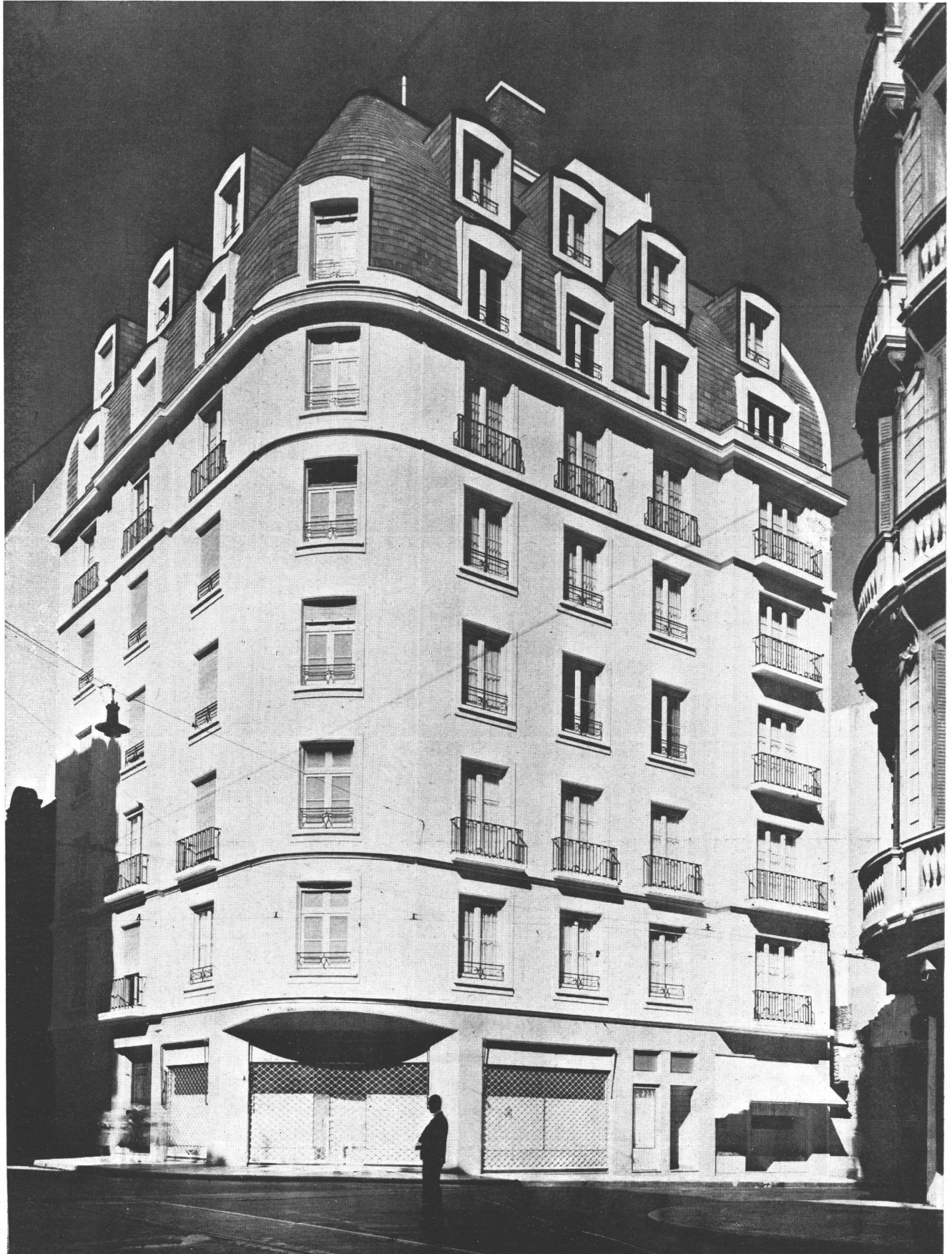
masas y aberturas, así como por la ligera ornamentación reminiscente de los estilos franceses del siglo XVIII, no deja de acusar una utilización lógica y franca de materiales y procedimientos constructivos y una ausencia total de adornos postizos o fuera de lugar.

Análogas características se evidencian en las soluciones adoptadas para la distribución y decoración de los departamentos, los que a la vez que reúnen todas las exigencias de la correcta comunicación y separación de los principales



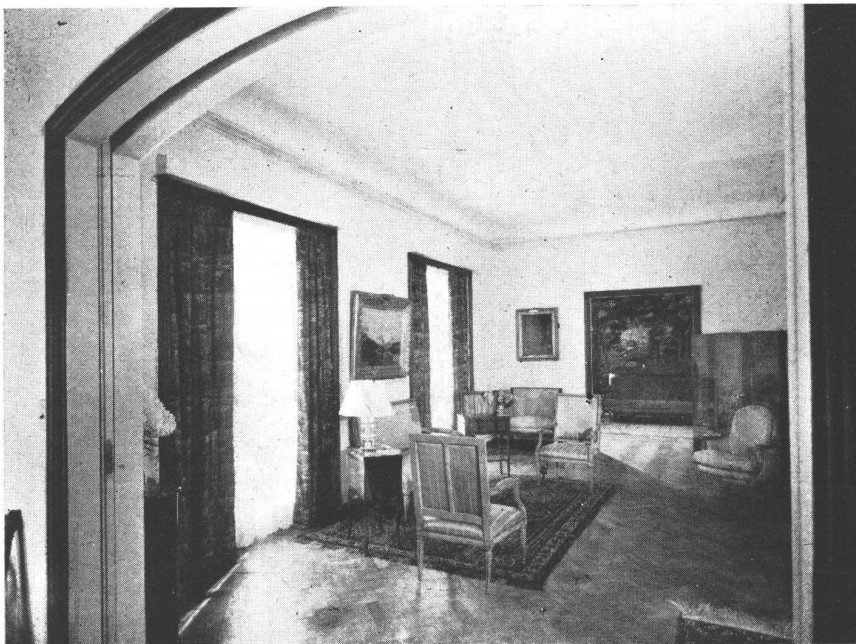
A LA IZQUIERDA, vestíbulo de entrada; paredes revocadas en imitación Piedra París, pulido al agua. Cielo raso en yeso al aceite, mate. Piso de mármol Mazzano en dos tonos, a damero. A LA DERECHA, el vestíbulo de entrada, vista hacia la calle. Puerta cancel de cedro, al Duco marfil, con herrajes, zócalo y contravidrio de bronce al barniz.

G. Y J. B. JOSELEVICH, INGS. CIVS.



La fachada de la casa situada en Arenales y Talcahuano. Fachada con revoque color piedra París pulido al agua. Mansarda revestida con pizarras grises de fibro cemento. Cenefa, cubiertas de lucarnas y cornisa-canalón forradas de zinc con pintura de grafito. Balcones de fierro forjado con aplicaciones fundidas color verde negro. Carpintería pintada color marfil. Piso bajo revestido en mármol Mazzano.

CASA DE DEPARTAMENTOS



grupos de ambientes y todos los detalles y equipos del confort actual, han sido dispuestos en forma que los ambientes principales presentan, en casi todos los casos, la simetría y regularidad de formas que tanto facilitan el amueblamiento en los estilos clásicos, hoy de nuevo en boga.

La ligera ornamentación de cielo rasos, carpintería y herrajes y las mismas proporciones de puertas y ventanas contribuyen a crear ambientes que se identifican con el carácter de tales mobiliarios.

ARRIBA, el comedor de uno de los pisos.
ABAJO, vista del salón en uno de los departamentos.

G. y J. B. JOSELEVICH, INGS. CIVS.



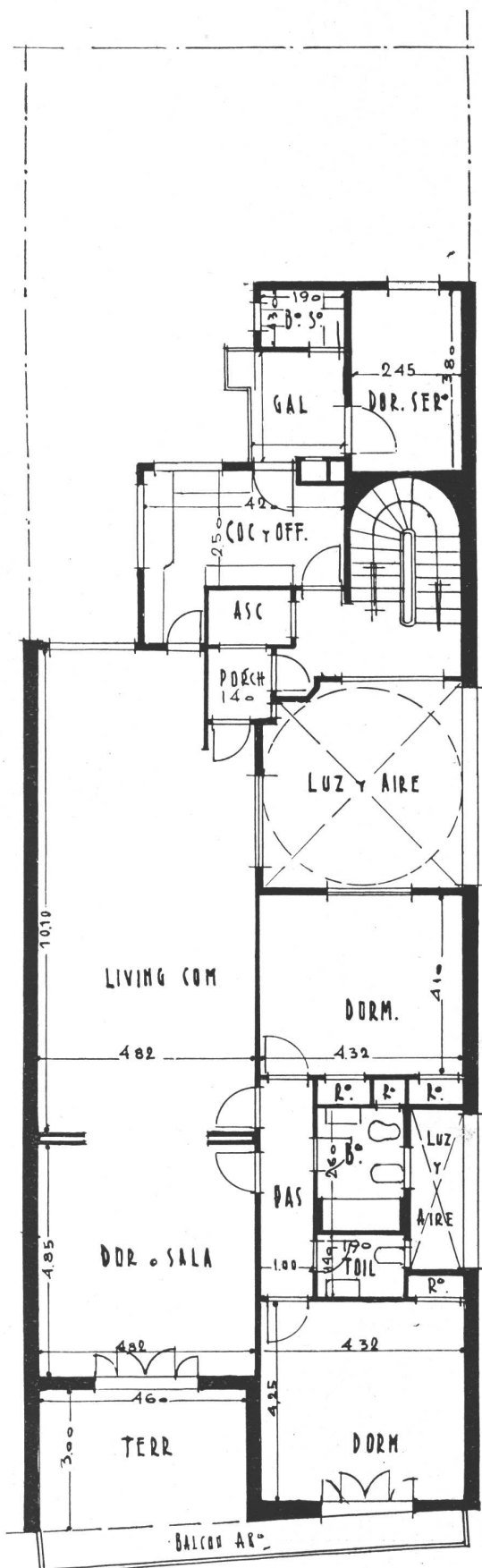
ARRIBA, vista del salón de uno de los pisos; estufa de piedra reconstituída con marco de fundición y cierre a guillotina. Paredes al óleo color marfil. ABAJO, un dormitorio.



BIBLIOTECA

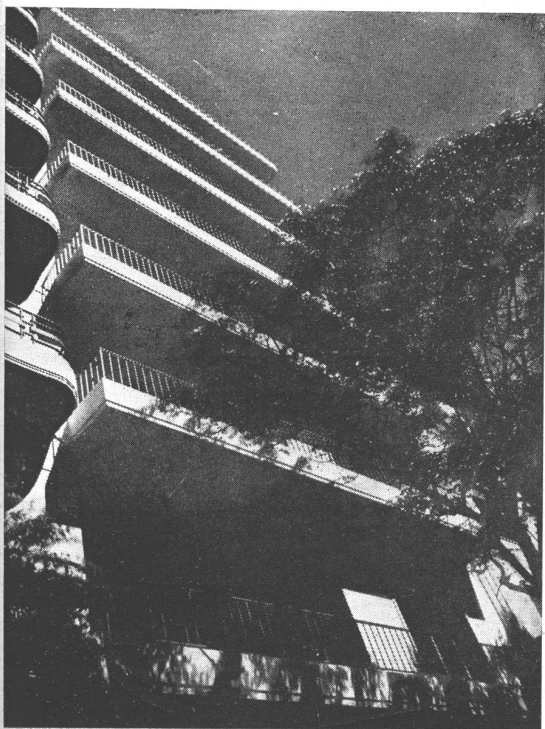


CASA DE DEPARTAMENTOS



Vista de la fachada, con amplios balcones terrazas. La casa está situada en calle Malabia 2737.

HECTOR CIVELLI, ARQ.



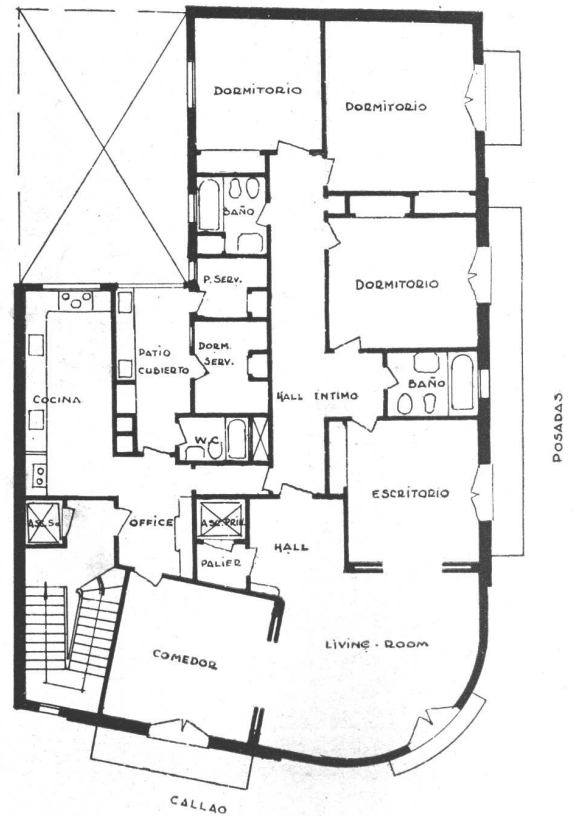
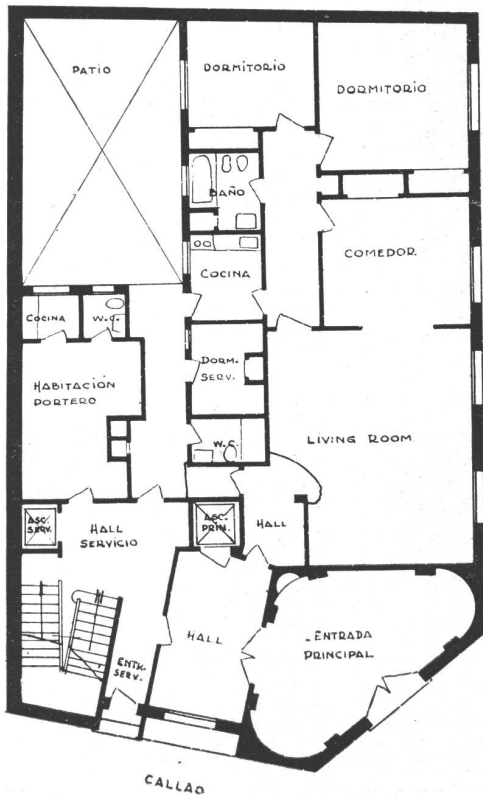
ARRIBA, una vista hacia el Jardín Botánico desde el porch de entrada. ABAJO, a la izquierda, un detalle de la fachada. ABAJO, a la derecha, vista del porch con muros revestidos en mármol Talamina; piso, parte en mosaico calcáreo y de simil piedra en correspondencia con la entrada principal; puertas de entrada en caoba lustrada y cristal y contravidrios de guatambú; cielo raso de yeso armado pintado al aceite; artefactos de luz indirecta.



CASA DE RENTA



Fachada lateral sobre la calle Posadas

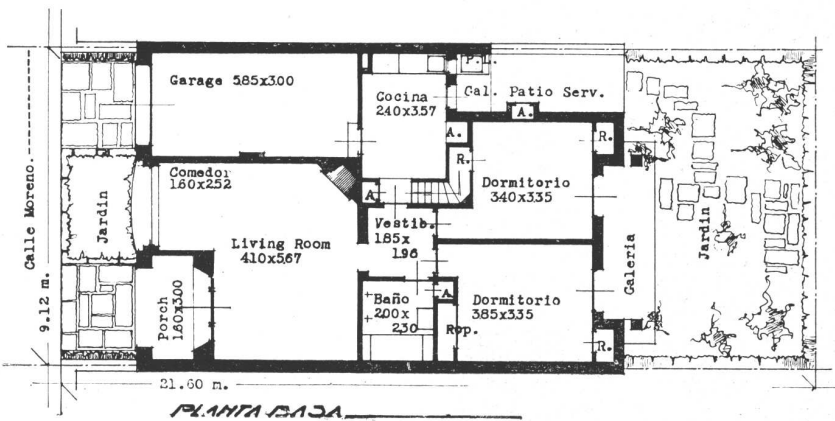
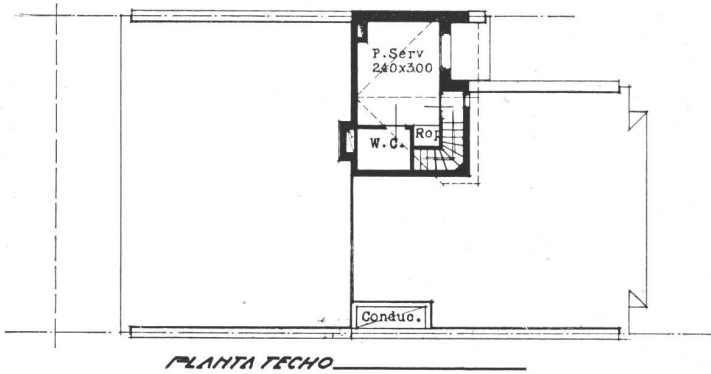


ARTURO J. DUBOURG, ARQ.



Fachada del edificio situado en la esquina de las calles Callao y Posadas

CASA EN MAR DEL PLATA



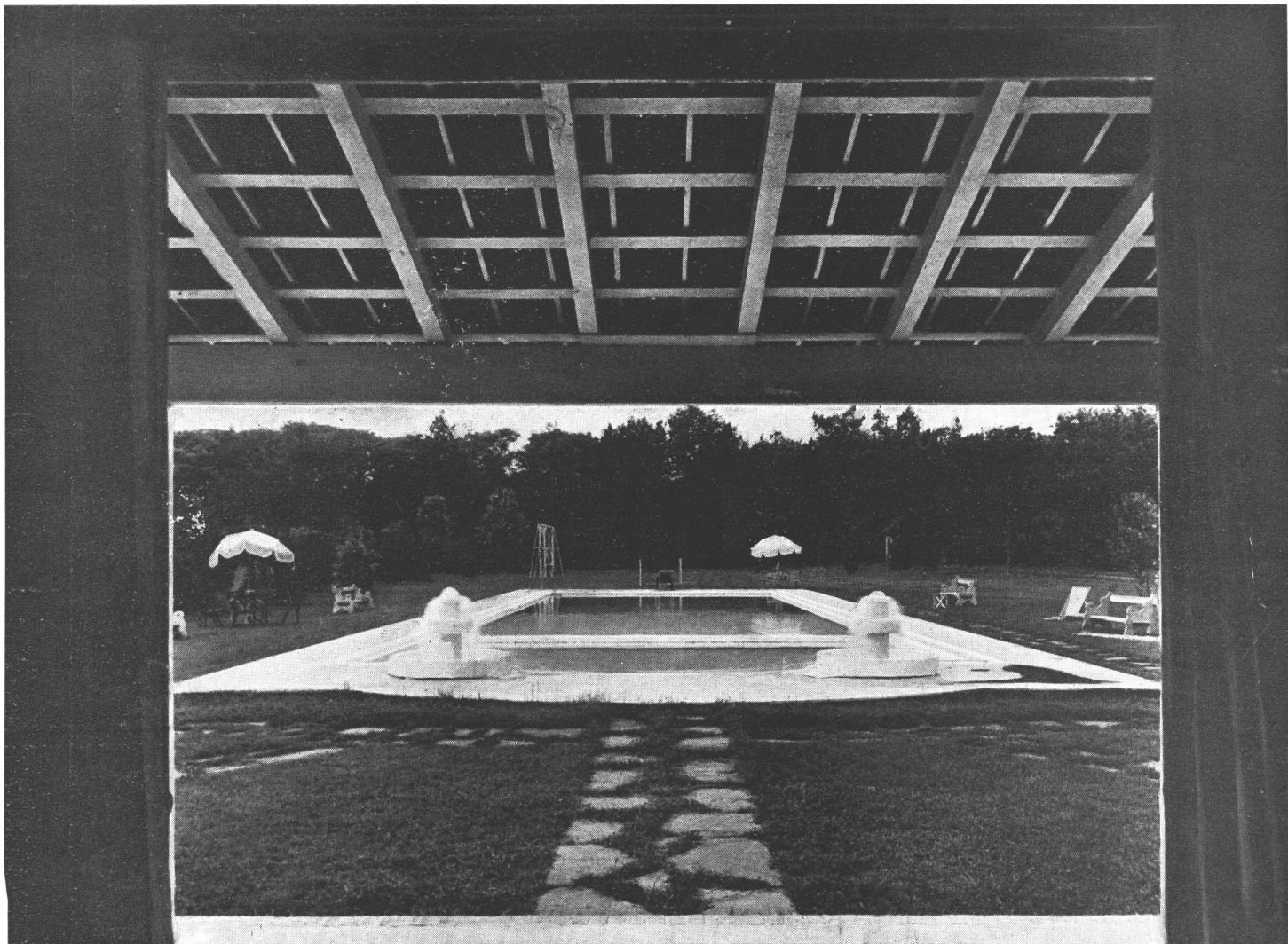
Fotografía del living room que tiene piso de incienso oscuro y estufa de piedra de Mar del Plata.

J. y M. MAZAR BARNETT Y GIRALT

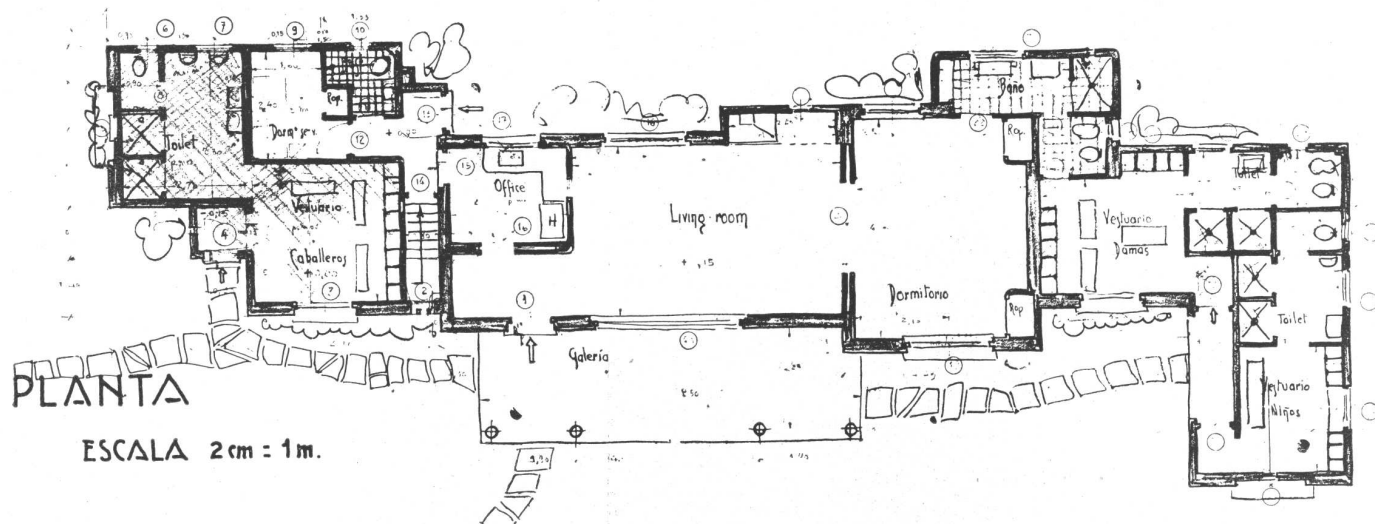


ARRIBA, fachada de la casa situada en la calle Moreno 1153 y propiedad del Sr. Max Mazar Barnett; frente de ladrillo aparente y moldura revocada. ABAJO, contrafrente y perspectiva desde el jardín, desde donde se domina Playa Bristol y toda la bahía.

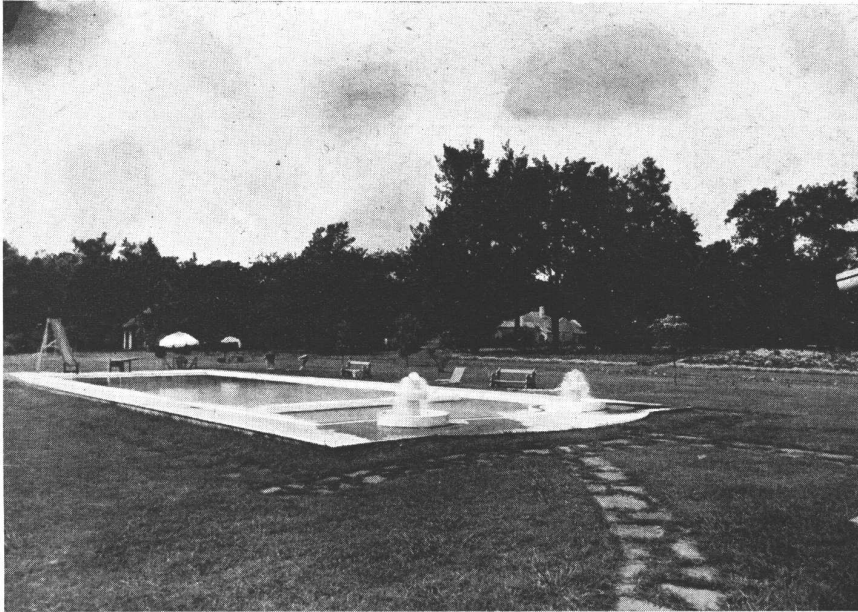
PISCINA DE NATACION Y VESTUARIOS



Una vista de la piscina desde la galería del pabellón; se aprecian las dos fuentes que hay en uno de los extremos de la piscina y que sirven no sólo para aerear el agua sino también para fines decorativos.



FIGUEROA BUNGE Y BECCAR VARELA, ARQS.



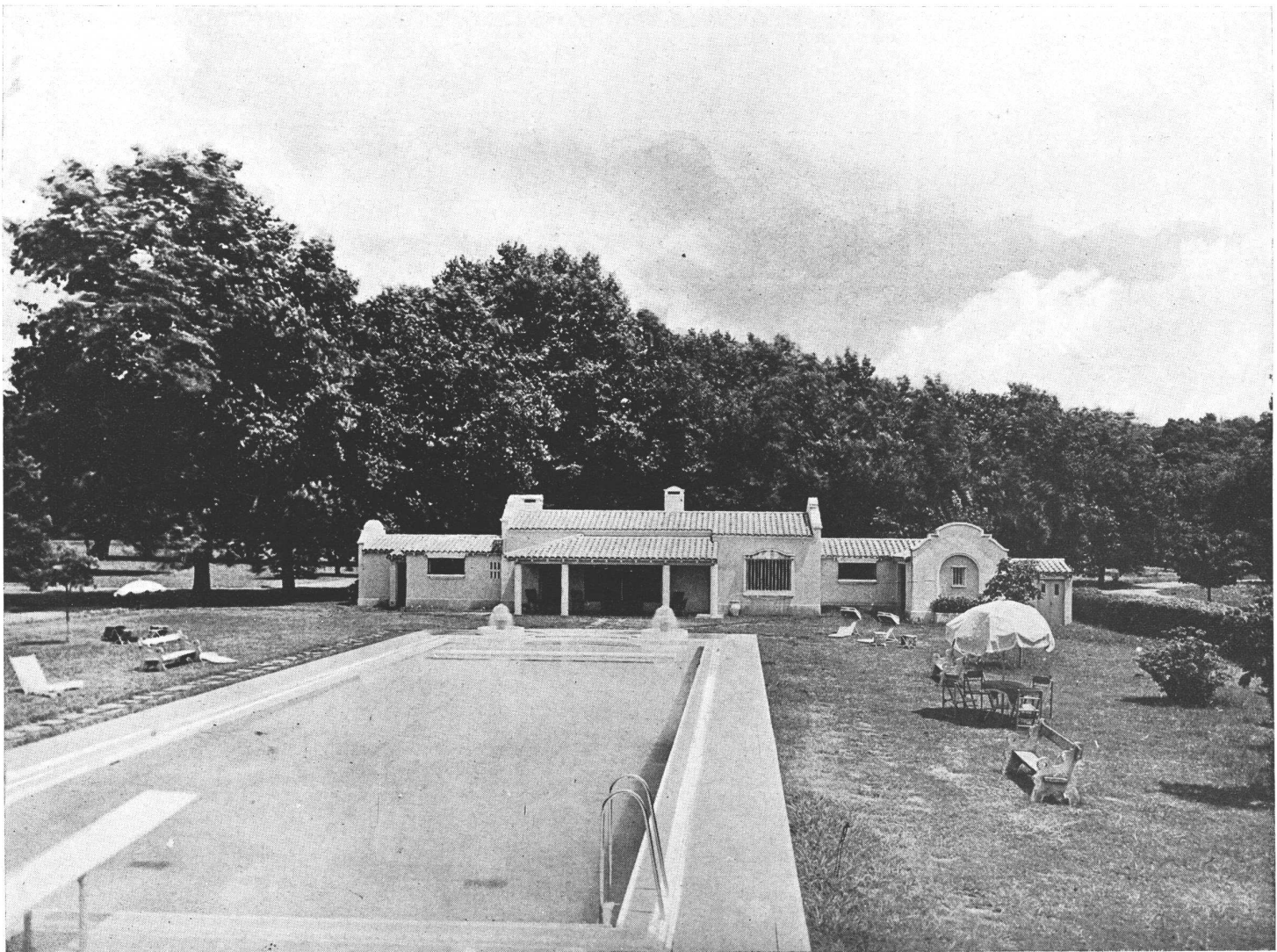
Dentro de un hermoso y extenso parque situado en la vecina localidad de San Miguel, y formando parte con otras construcciones de un conjunto colonial, se proyectó esta piscina, cuyo edificio tiene vestuarios para caballeros, damas y niños; además en su parte central se proyectó una casita con galería, living-dormitorio, baño independiente, office, dormitorio y baño de servicio.

En el sótano se instaló la caldera de calefacción e intermediario de agua caliente central y el equipo purificador de agua, "clasificadores", "ozonizadores", etc.

En cuanto a la piscina propiamente dicha, sus paredes están revestidas de azulejos y el fondo en cemento blanco con mayólicas celestes; la canaleta de desborde es plana y siendo el nivel casi al ras del terreno produce el

(Continúa en la pág. 211)

Dos vistas de la piscina de natación y, al fondo de las mismas, la arbolada que enmarca el conjunto.



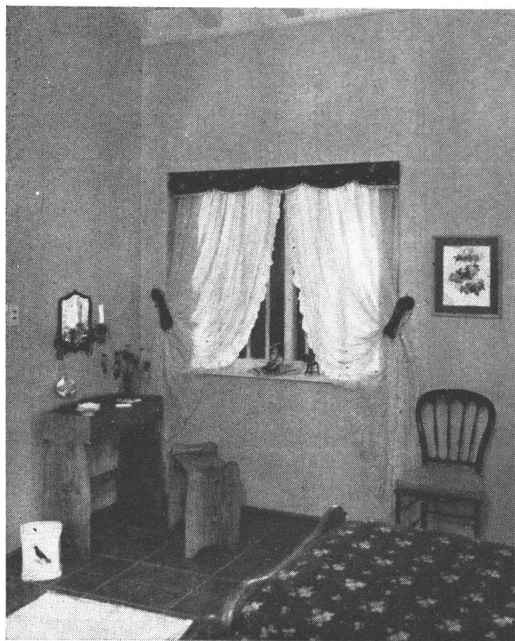
PISCINA DE NATACION Y VESTUARIOS



Dos fotografías del living room de la casita.



FIGUEROA BUNGE Y BECCAR VARELA, ARQS.

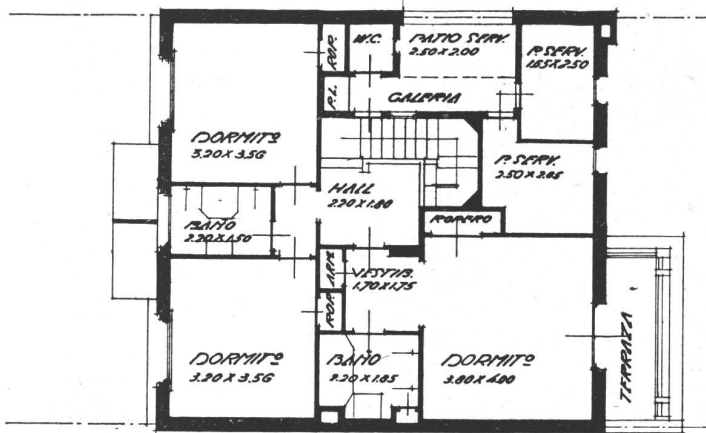


ARRIBA, fotografía del dormitorio. ABAJO, un rincón del mismo.

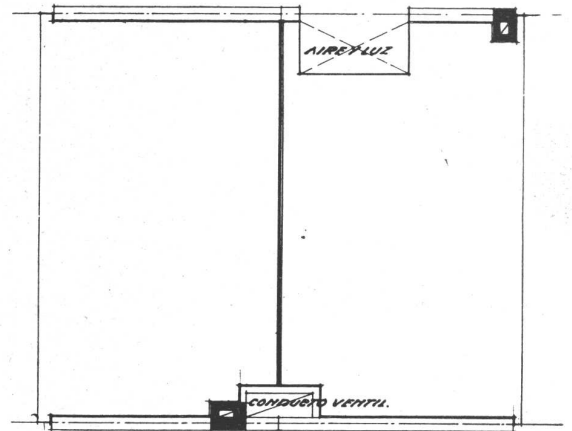
(Viene de la pág. 209)

mismo efecto que un lago; las fuentes a su cabecera sirven no sólo como motivo decorativo sino que aerifican el agua. Dichas fuentes así como los costados de la pileta tienen iluminación indirecta que produciendo armoniosos efectos nocturnos realzan la pintoresca arquitectura del pabellón.

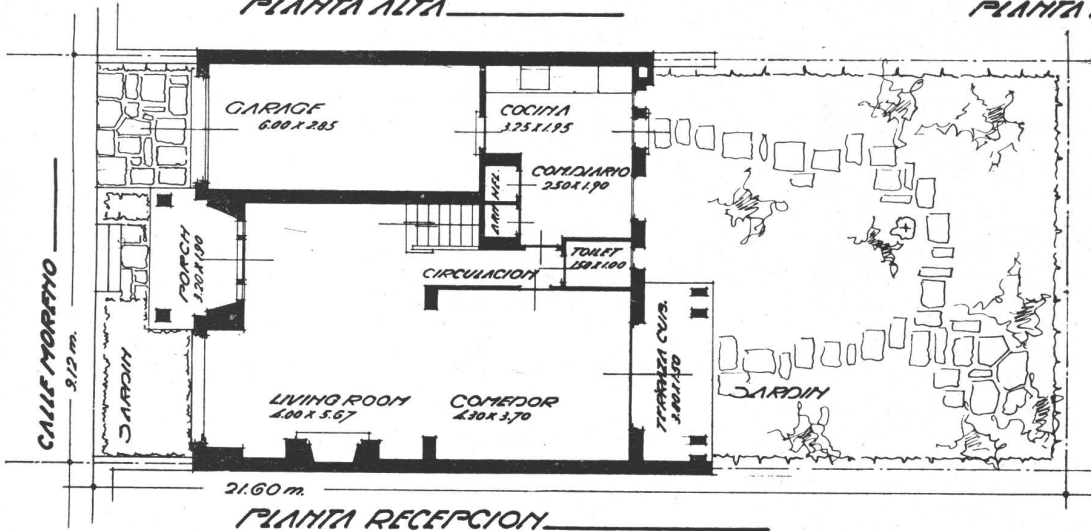
CASA DE DOS PLANTAS EN MAR DEL PLATA



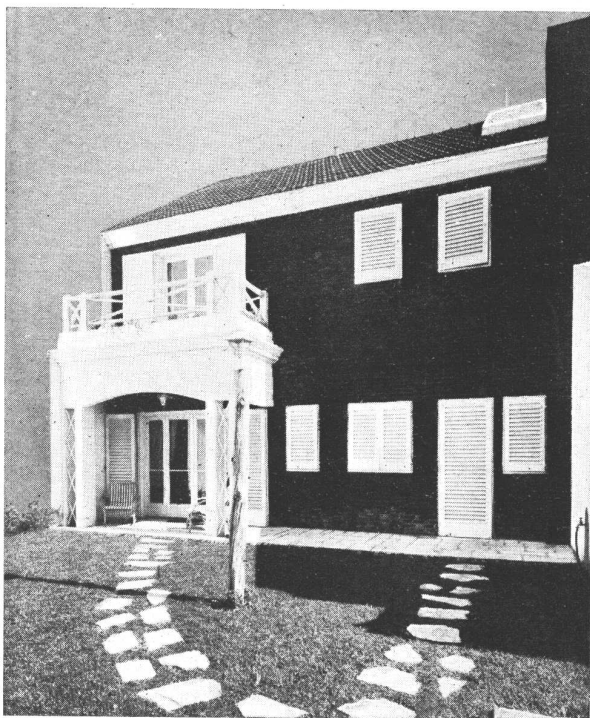
PLANTA ALTA



PLANTA TECTO



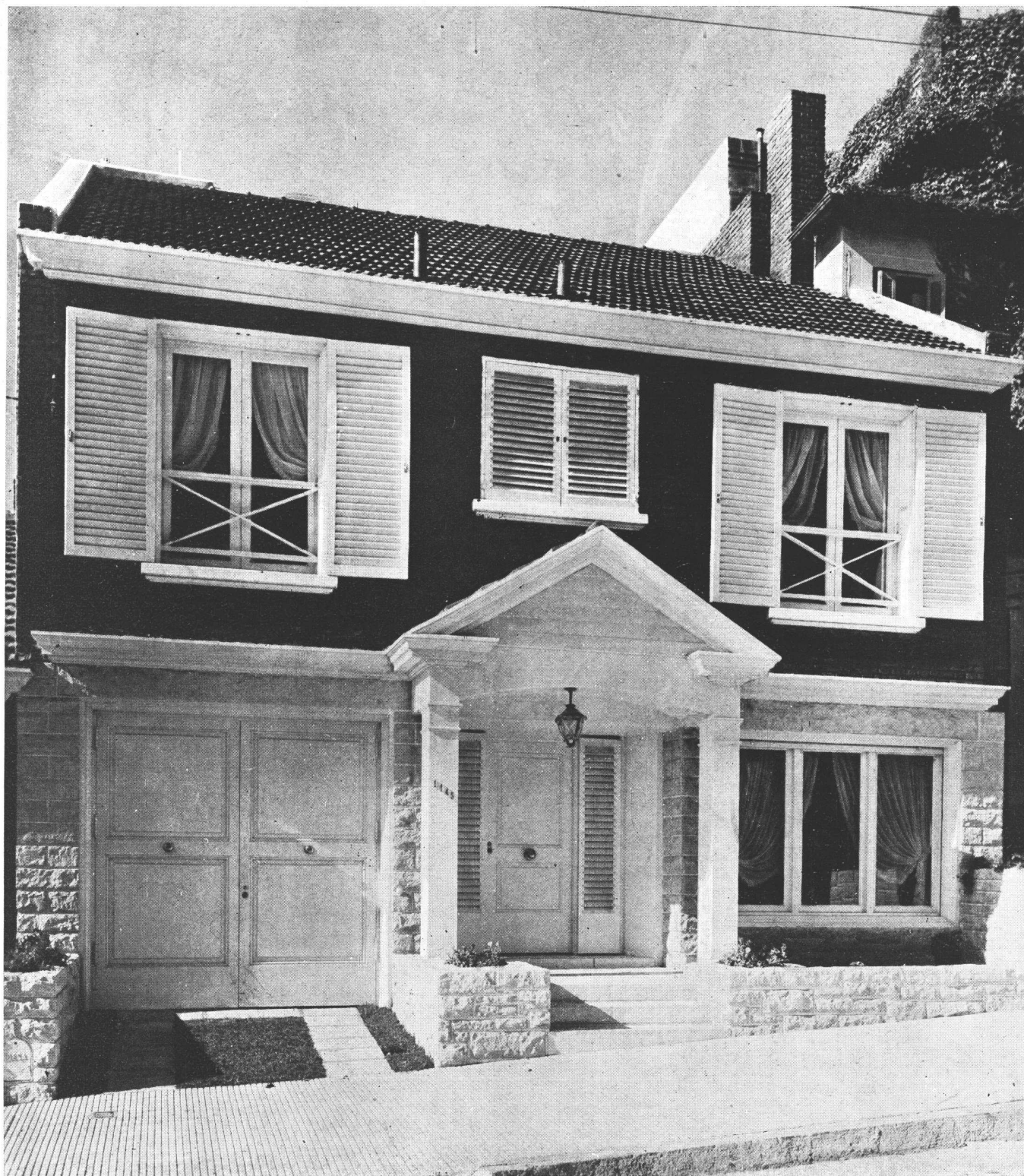
PLANTA RECEPCION



ABAJO, el contrafrente en ladrillo a la vista y partes en revoque; la otra fotografía es de un dormitorio de niña con muebles pintados al Duco en tono azul Prusia; cortinados y cubre cama en voile rosa.



J. y M. MAZAR BARNETT Y GIRALT



La fachada de la casa situada en la calle Mareno 1145, propiedad del Sr. J. M. Mazar Barnett. El frente es en estilo americano Georgian en ladrillo aparente y piedra de Mar del Plata, rústica.



ARRIBA, el living room; muros pintados al agua en tono rosa viejo, estufa revestida en cedro lustrado, cornisa y molduras en blanco. Pisos de incienso oscuro. ABAJO, el dormitorio principal. Muros pintados en tono crema, carpintería blanca, piso de incienso oscuro.

Cómo están Planeando los Ingleses sus Viviendas de Mañana

POR E. M. BRADLEY

En medio de las preocupaciones y febriles actividades relacionadas con el esfuerzo de guerra, Gran Bretaña se está preparando para utilizar un sencillo sistema básico para todos sus productos y asimismo poder fabricar artículos de buena calidad y mucha duración, sin mayores aditamentos decorativos o de lujo. Este principio ha sido aplicado a la indumentaria, a los muebles y a otros renglones que se agrupan bajo la denominación común de "Productos de utilidad". Este principio está aplicándose también a la industria de la construcción.

Se han seleccionado algunos sencillos proyectos de práctica belleza para las casas pre fabricadas, cuyas partes son estandarizadas y producidas en serie, resultando fácil tarea la de montarlas rápidamente. Este principio no se aplica solamente a las casas, ya que nuevas comunidades han sido

provistas de escuelas que han surgido como por ensalmo en los alrededores de las fábricas de guerra.

Estos edificios pre fabricados se componen de paredes en secciones que se juntan por medio de bisagras. El techo es de amianto de doble capa, quedando espacio entre una y otra para la circulación del aire. Entre cuatro o cinco hombres pueden levantar una de estas escuelas en seis semanas, más o menos.

Construcciones de pre guerra. — Gran Bretaña se mantuvo siempre entre los países de vanguardia en materia de construcción. Así, desde 1919 hasta 1939, fueron levantadas 4.500.000 casas en todo el país, proveyéndose con ellas habitaciones nuevas para una tercera parte de la población total. El Reglamento de Construcciones, estableciendo las bases para las dimensiones de las piezas y la prevención de



Vista de algunos destrozos ocasionados por las bombas en Londres. Al fondo, la Catedral de San Pablo. En toda Gran Bretaña han sido dañadas 2.750.000 casas, lo que da una idea del enorme trabajo de reconstrucción a realizarse.



Pintorescas viviendas en una aldea situada cerca de Londres. Ellas han sido construidas con materiales de otros tiempos. Hoy los arquitectos británicos están diseñando nuevas casas que han de construirse con los materiales de que hoy se dispone.

una excesiva aglomeración, ha llevado el nivel de la edificación en Inglaterra a un grado más alto que el de cualquier otro país europeo.

La guerra perturbó, naturalmente, esta obra, pero a pesar de las naturales restricciones, se han construido 160.000 casas nuevas desde Setiembre de 1939 hasta la fecha.

En las zonas rurales se han levantado 3.000 cottages. También se ha prestado gran atención a la refacción de las casas perjudicadas por los bombardeos; de las 2.750.000 viviendas que fueron dañadas, 2.500.000 fueron reacondionadas. Durante un cierto período, los edificios dañados en Londres por los bombardeos se reparaban a razón de 32.000 por semana.

La Ciudad del Porvenir. — En la actualidad, los británicos miran hacia el futuro, preparando los planes para los



Los chalets que aparecen en la foto se alquilan a precio muy reducido a parejas de recién casados. El standard de higiene y confort del hogar británico es el más elevado del continente.

tiempos de paz, mientras están en plena guerra. A tal efecto se ha creado un Ministerio de Planificación; comisiones especiales se han organizado en las ciudades y pueblos del interior, siendo su finalidad establecer qué clase de vivienda necesita el pueblo.

El Real Instituto de Arquitectos Británicos ha auspiciado una exposición llamada "Rebuilding Britain", en la cual se exhibieron los planos de la ciudad del porvenir. Estos han sido diseñados en tal forma, que se pueden aplicar tanto a las grandes como a las pequeñas comunidades, dado que se basan en un sistema unitario. Adaptados a las nece-



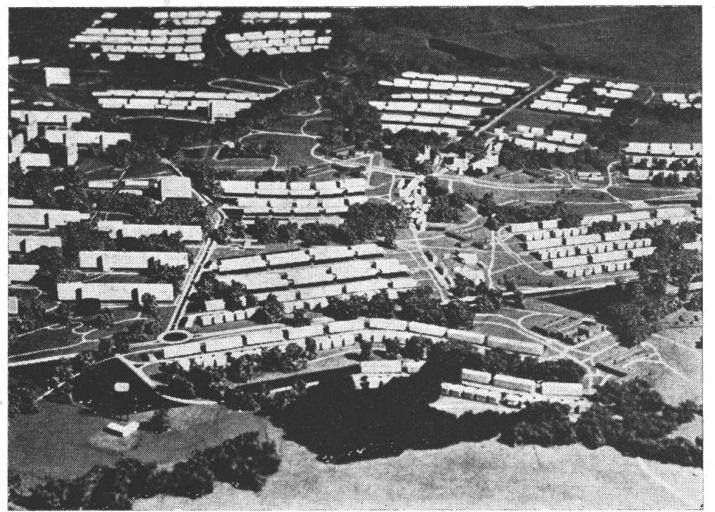
Casas obreras construidas recientemente en uno de los puertos más importantes de Inglaterra. Aparte de la disposición racional de las habitaciones, ventanas, etc., las mismas cuentan con jardines muy bonitos.

sidades ya sea de la agricultura como de la industria, dichos planos tienden a armonizar las exigencias del trabajo con el confort del hogar. Naturalmente que todos estos planes tienden a que los trabajadores tengan sus residencias cerca de las fábricas donde trabajan, pero no en medio de los ruidos y del hollín de las chimeneas.

Las instalaciones sociales varían de acuerdo a las proporciones de cada comunidad. Una de doscientas familias, por

ejemplo, tendrá una escuela, pequeños comercios, club, café y un hall para la Municipalidad. Para otra comunidad mayor, de cerca de 1.000 familias, se agregará una biblioteca y un restaurant. Una de 10.000 necesitará, además, una escuela profesional, un hospital, un teatro, comercios de artículos generales, estación ferroviaria, etc., etc.

Los Gustos del Pueblo. — Se han realizado encuestas populares para sondear los gustos de las familias respecto a su vivienda futura. Naturalmente el resultado de esas encuestas ha puesto de relieve una variedad muy grande de preferencias respecto a diversos detalles. Pero en el fondo, todos parecen estar contestes en pedir que la vivienda esté provista de todas aquellas comodidades que el progreso ha hecho accesible para la gran masa. Los dos requisitos que



Modelo de una ciudad nueva exhibido en una reciente exposición urbanística de Londres.

figuran con mayor frecuencia en las contestaciones son: espaciosidad e intimidad. Hay también muchos que aspiran a grandes ventanas, a disponer de electricidad, de radio y de agua caliente. Algo típico del medio inglés son las respuestas relacionadas con la calefacción central: el 88 por ciento de las mujeres consultadas, prefieren el tradicional hogar de fuego abierto alimentado con carbón, porque lo consideran más íntimo y familiar.

Nuevos Materiales de Construcción. — Al efecto de satisfacer estos deseos tan humanos y plausibles de una vivienda confortable, se están realizando estudios por constructores y asociaciones de profesionales para ver en qué medida se pueden aplicar las experiencias de la guerra a las necesidades civiles.

Una Comisión del Ministerio de Abastecimientos investiga en la actualidad la eficiencia de varios materiales y métodos para fabricar viviendas en la cantidad y calidad que se requieren con tanta urgencia. Asimismo en una localidad de Escocia han sido construidas dos casas experimentales de un tipo que, mediante el sistema de construcción en serie, puedan ser levantadas y habitadas en una quincena. Los materiales empleados son el vidrio, la fibra de madera impregnada de cemento y materiales plásticos. Asimismo es seguro que en la post-guerra se emplearán el acero y la goma, en la esfera doméstica, en una escala mucho mayor que hasta ahora.

EL ACABADO MODERNO PARA INTERIORES



Kem-Tone

SHERWIN-WILLIAMS

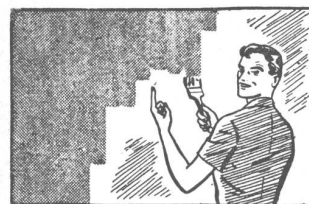
Kem-Tone es una pintura al aceite emulsionado por un procedimiento especial que permite diluirla en agua. Su uso proporciona una superficie mate perfecta.

Kem-Tone es fácil de aplicar. No requiere mano de sellador ni de fondo, por lo que puede pintarse directamente con ella

sobre cualquier superficie interior, ya sean cielorrasos, paredes pintadas, empapeladas o revocadas, de ladrillo o cemento, etc. Por eso Kem-Tone es preferida ahora para proteger o hermosear todas las superficies de interiores de clubes, hospitales, hogares, negocios, etcétera.

1 litro de
Kem-Tone
proporciona hasta
1 1/2 litros de
pintura

*¡Seca en 1 hora!
Fácil de aplicar
Económico
No tiene olor desagradable
Se diluye en agua
Es lavable.*

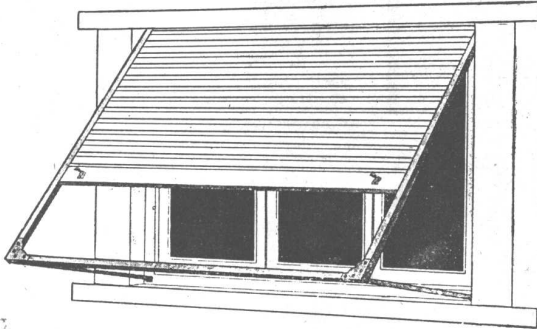


Solicite informes a nuestros Concesionarios en toda la República. Si no hubiera Concesionario en su localidad, sírvase consultarnos directamente

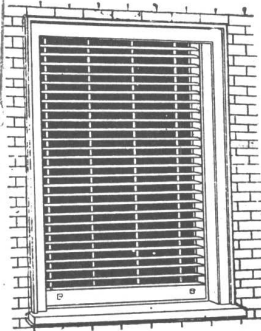
SHERWIN WILLIAMS ARGENTINA S.A.
Corrientes 222 - U. T. 32 (Dársena) 3045 - Buenos Aires



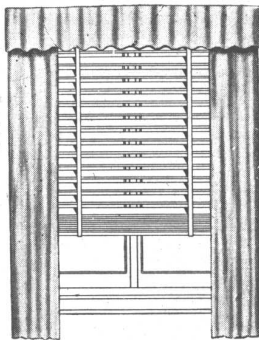
PERSIANAS



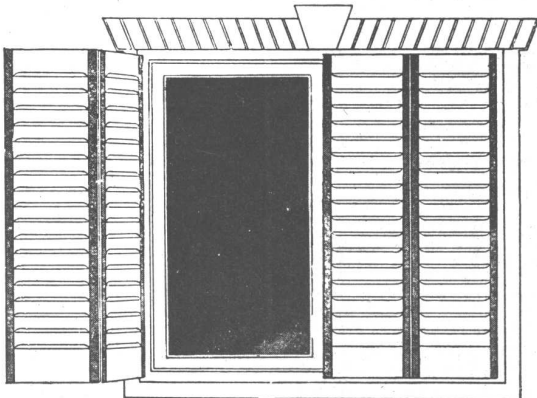
CORTINA DE MADERA DE ENROLLAR
PROYECCION AUTOMATICA **SESAMO**



PERSIANA DE ENROLLAR
REGULABLE **BARRIOS**



PERSIANA INTERIOR
AIRFLO

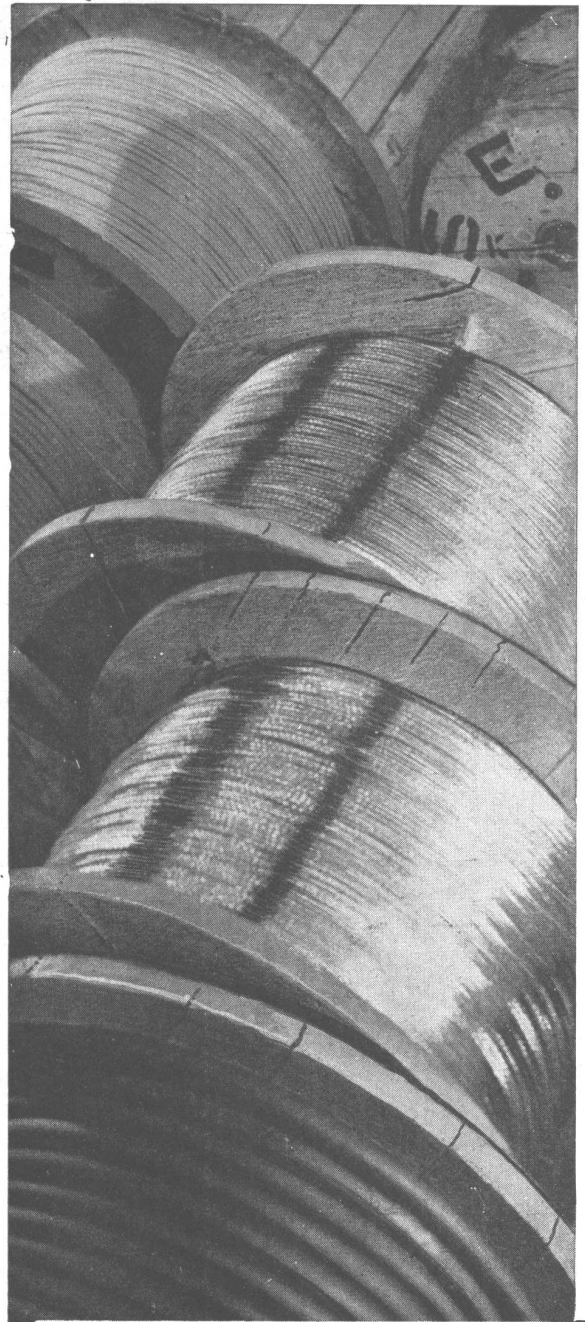


CELOSIAS MIXTAS **BURDIN ZUR**

M. A. IRIARTE

Av. MONTES DE OCA 1461

BUENOS AIRES



**CABLES
ELECTRICOS**

DESNUDOS Y AISLADOS

SEMA

INDUSTRIA ARGENTINA

F. A. D. U.
 ENTREGA 31/05/13
 ORIGEN EJ. 3
 Desaparecido

**PINTURERIA y
PAPELERIA DEL NORTE**

Variado surtido
de papeles pin-
tados. Las últi-
mas novedades

en **TEKKO y
SALUBRA**

Vicente Biagini y Hnos.

Paraguay 1126
U. T. 41, Plaza 2425
Buenos Aires

DE

**ASFALTO
FIELTROS ASFALTICOS
TECHADOS**

**PERSONAL ESPECIALIZADO
USINAS PROPIAS**

SEGISMUNDO P. FRANCO
PERU 376 33-3737-3486

Lechos



**PROTEJA
SU TECHO
PINTANDOLO
CON**

GRAFISOL

PRESERVA Y EMBELLECE
Solicite folletos con colores
Fco. J. COPPINI
CHACABUCO 82 - U. T. 33, Av. 9676

MOSAICOS

MARTIN E. QUADRI
Fundada en el año 1874

Avenida Angel Gallardo 160
(antes Chubut)
(Lindando con el P. Centenario)
U. T. 60, Caballito 0301-2564
Coop. Tel. 988, Oeste



Las copias de pla-
nos del edificio cine
Normandie fueron
confeccionadas por

**LA FOTO
ARGENTINA**

Rivadavia 751 Buenos Aires
U. T. 34, Defensa 2964 y 3572

CATTANEO

CORTINAS DE ENROLLAR
PROYECCION A LA VENECIANA
SISTEMA AUTOMATICO

"8 en 1"

**PERSIANAS INTERIORES
PLEGADIZAS**

**"V AMERICANA
VENTILU X"**

Exposición y Ventas
GAONA 1422 - U. T. 59-1655

FABRICAMOS

Arañas, Faroles
Apliques - Morillos
Herrajes - Rejas
Consolas, etc.

Se efectúan tra-
bajos sobre cual-
quier dibujo.



HERRERIA ARTISTICA FORJADA

LUIS PEDROLI

SINCLAIR 3151 U. T. 71-1783
Premiada en varias Exposiciones

**CORREOS
NEUMATICOS**



Simón, Leisse y Cía.

GARAY 737 U. T. 23-3258

**COPIAS
DE
PLANOS**



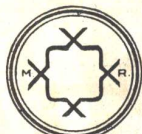
IMPORTACION DE PAPELES Y TELAS
Artículos para dibujos en general

DESALVO Hnos.

Sucesores de S. Casagrande
B. de Irigoyen 276 Ferro Prusiato -
U. T. 37, Riv. 0231 Galato y Sepia
U. T. 38, Mayo 4647

En los ascensores de la obra Talcahuano 1294 las
Puertas Corredizas Giratorias y Cierra - puertas
"SESAMO", fueron ejecutadas por

SUC. de JUAN AVANZI e HIJOS



MARCA REGISTRADA

SIEMPRE LO MEJOR PARA TODO ASCENSOR

Alberti 1073-85 U. T. 45, Loria 0892 Buenos Aires

GUILLERMO KRAFT LTDA.

SOCIEDAD ANONIMA DE IMPRESIONES GENERALES

El decano de los establecimientos gráficos


80 años

IMPRIMIENDO EN EL PAIS

EDIFICIO KRAFT

RECONQUISTA 319-27 U. T. 31-3411 al 18

GUIA PROFESIONAL

CALEFACCION	CONSTRUCTORES	ELECTRICIDAD	LADRILLOS
D. Fortunato & Cia. INSTALACIONES DE CALEFACCION En todos los Sistemas y Anexos Instalaciones de quemar petróleo QUESADA 2670 .. U. T. 70-5024 BUENOS AIRES	Luis V. Migone ING. CIVIL EMPRESA CONSTRUCTORA Arenales 2428 U. T. 44-9119	José Rusconi Fabricante de Artefactos Eléctricos GUARDIA VIEJA 4438 U. T. 54, Darwin 5535 - Bs. Aires	SUCESION DE FRANCISCO CTIBOR FABRICA DE LADRILLOS En Ringnelet F.C.S. - U. T. 890, La Plata Escritorio: Avda. de Mayo 878 U. T. 34, Defensa 8580 LADRILLOS MACIZOS F. C. aprobados por la Dirección de las O. S. de la Nación HUECOS PATENTADOS para entrepisos, azoteas, chimeneas, bebederos, etc.
CALEFONES	EMPRESA DE CONSTRUCCIONES "OETTEL" CORRIENTES 4634 U. T. 79, Gómez 6153	 Importación Exportación LAMPARAS FLUORESCENTES Equipos Completos - Repuestos y Servicio para todas las marcas Proyectos e Instalaciones de Iluminación BERUTI 3778 U. T. 71 - 0954	MARMOLERIA
HURI SUPERCALFONES Y COCINAS A GAS Seguros - Sólidos - Económicos Exposición y Ventas: SARMIENTO 2745 U. T. 47, Cuyo 4353	Ing. E. y E. Maurette EMPRESA CONSTRUCTORA C. Pellegrini 1263 - U. T. 44-1001	ESCULTORES	MARMOLES Erminio Celsi & Cía. R. de Janeiro 631 esq. Díaz Vélez U. T. 60, Caballito 1840 Buenos Aires
CARPINTERIA Y HERRERIA	Arq. Juan F. Lazzatti EMPRESA CONSTRUCTORA CARPINTERIA MECANICA Famatina 3399 U. T. 61-0763 Adrogué F.C.S. U. T. 107	Alejandro Paladini ESTUFAS, ESCULTURAS Y FRENTES Morón 2655, U. T. 63-8552	MOSAICOS
Carpintería Mecánica DE César Stringa e Hijos CAMARONES 2840-44 U. T. 59, Paternal 3258	MOBLAJES Y DECORACIONES	HIERRO FORJADO COBRES A MANO Y BRONCERIA ARTISTICA	MOSAICOS REVESTIMIENTOS Y ESCALERAS V. MOLTRASIO e HIJOS S. R. L. - CAP. \$ 200.000 Exp. y venta: FEDERICO LACROZE 3335 U. T. 54, Darwin 1868 BUENOS AIRES
Carpintería Artística de Obras D'ALVIA Hnos. Instalaciones, Decoraciones y Per- sianas de enrollar, Especialidad en Trabajos Artísticos 1455 Guevara 1459 - U. T. 54, Darwin 0392 Altura Triunvirato al 3000 Bs. Aires	Angel di Baja Decoración de interiores Tapicería Bustamante 804 U. T. 79, Gómez 4295	S. GIROLA FUNDICION BRONCERIAS ESCULTURAS ARTISTICAS PATINAS COLORACIONES FABRICA DE MEDALLAS Rodr. PEÑA 280 - Bs. Aires - U. T. 37-0434 CORRIENTES 530 - Rosario - U. T. 24622	VITRAUX
Miguel Quatraro Carpintería Ebanistería INSTALACIONES, DECORACIONES, MUEBLES Avda. TRES CRUCES 4048-52 U. T. 50, Devoto 3969 - B. Aires	CASA RIZZA CARPINTERIA MOBILIARIOS DECORACIONES INSTALACIONES 47 (cuyo) 4960 CASTELLI 135	RODOLFO RAPETTI EX - EMPLEADO DE LA CASA THENÉ Hierros forjados - Cobres a mano - Cerámicas de Estilo - Arañas - Faroles - Lámparas Herrajes para bargueños y chimeneas TALLER EN CARLOS PELLEGRINI 748 LA CASA U. T. 41 Plaza 4612 - Bs. As.	Casanova Hnos. Vitraux D'Art En todos los estilos AVDA. FOREST 731-33 U. T. 54, Darwin 8050

PIZARRAS NATURALES *para* TECHOS

PROCEDENCIA PORTUGUESA

BRASIL 118

U. T. 26, Garay 4430
BUENOS AIRES

Medidas { 0.225 x 0.35 m.
0.25 x 0.50 m.

ANGEL E. ANGELI

Plastiment

AUMENTA considerablemente la RESISTENCIA, CONSISTENCIA e impermeabilidad del hormigón, permitiendo reducir el agua de mezcla.

DELLAZOPPA

Chacabuco 175 • S.A.C. • Buenos Aires



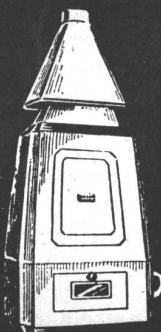
Este renglón

DEJALO A NUESTRO CARGO
NOSOTROS LE RESOLVEREMOS
EL PROBLEMA
GRATUITAMENTE

CONSULTORIO LUMINOTECNICO
L A C O

SOCIEDAD ANONIMA

PASEO COLON 532 - U. T. 33 - 8271 - BUENOS AIRES



CALEFON AUTOMATICO
A KEROSENE

AGUA CALIENTE

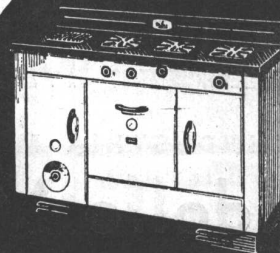
A GAS DE KEROSENE
CON ARTEFACTOS ORBIS

ORBIS

S. A. INDUSTRIAL METALURGICA

CALLAO 53-61
Buenos Aires

U. T. 38 - Mayo
2024 - 26



COCINA CON CALDERA A KEROSENE



- CEMENTO PORTLAND "LOMA NEGRA"
- CEMENTO BLANCO "ACONCAGUA"
- CAL HIDRATADA MOLIDA "CACIQUE"
- AGREGADOS GRANITICOS

INDUSTRIA GRANDE
NACION PROSPERA

LOMA NEGRA S. A.
AV. ROQUE SAENZ PEÑA 636 - BUENOS AIRES



FAVA HNOS.

SOCIEDAD DE RESP. LTDA. • CAPITAL \$ M/N 1.000.000.00
AVENIDA LURO 3255 - TELEFONOS: 636-637-638

Semana de la
INGENIERIA ARGENTINA

días 4 al 10 de julio de 1944

MAS DE 130.000
Kms. DE CAMINOS TERMINADOS

MAS DE 1.400.000.000
DE METROS CUBICOS DE
AGUA EMBALSADOS

MAS DE 1.300.000
KILOWATS INSTALADOS

MAS DE 55.000
ESTABLECIMIENTOS INDUS-
TRIALES QUE DAN TRABAJO A

MAS DE 800.000
OBREROS Y EMPLEADOS

AGUAS CORRIENTES Y OBRAS DE SALUBRIDAD, PUERTOS Y FERROCARRILES, DIQUES Y CANALES, USINAS Y ELEVADORES, EXPLOTACIONES PETROLIFERAS Y MINERAS, VIVIENDAS, FABRICAS Y EDIFICIOS PUBLICOS

SON ALGUNAS OBRAS DE LA INGENIERIA ARGENTINA

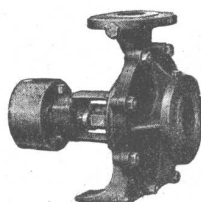
ESTABLECIMIENTOS **IMAM** MODERNOS

INDUSTRIA MADERERA

Adolfo Magnoli

tuvo a su cargo los trabajos de carpintería en la obra del Arq. Héctor Civelli, que se publica en este número.

AMENABAR 534 U. T. 73-0778
DESDE 1904 AL SERVICIO DE LA ARQUITECTURA



MOD. CAE-ALE
1 Cámara

BOMBAS CENTRIFUGAS

Disponemos de un completo surtido de electrobombas para todos los usos.

CIA. ARG. ELECTROMECHANICA S.R.L.

CAP. \$ 250.000

BELGRANO 1000 - U. T. 37 - 0190 - 0137 - 0152 - Bs. As.



LA EDIFICACION MODERNA TIENE EN LAS APLICACIONES DE LA ELECTRICIDAD, TODO LO NECESARIO PARA ASEGURAR EL MAXIMO DE CONFORT QUE PUEDE PROPORCIONAR A SUS OCUPANTES.

COMP. ITALO ARGENTINA DE ELECTRICIDAD

SAN JOSÉ 180 ~ BUENOS AIRES



CASA CERESITA, S. R. L.

CAPITAL \$ 750.000 m/n.