

REVISTA C.A.C.Y.A.

ORGANO OFICIAL
DEL CENTRO DE ARQUITECTOS, CONSTRUCTORES DE OBRAS Y ANEXOS



año VII

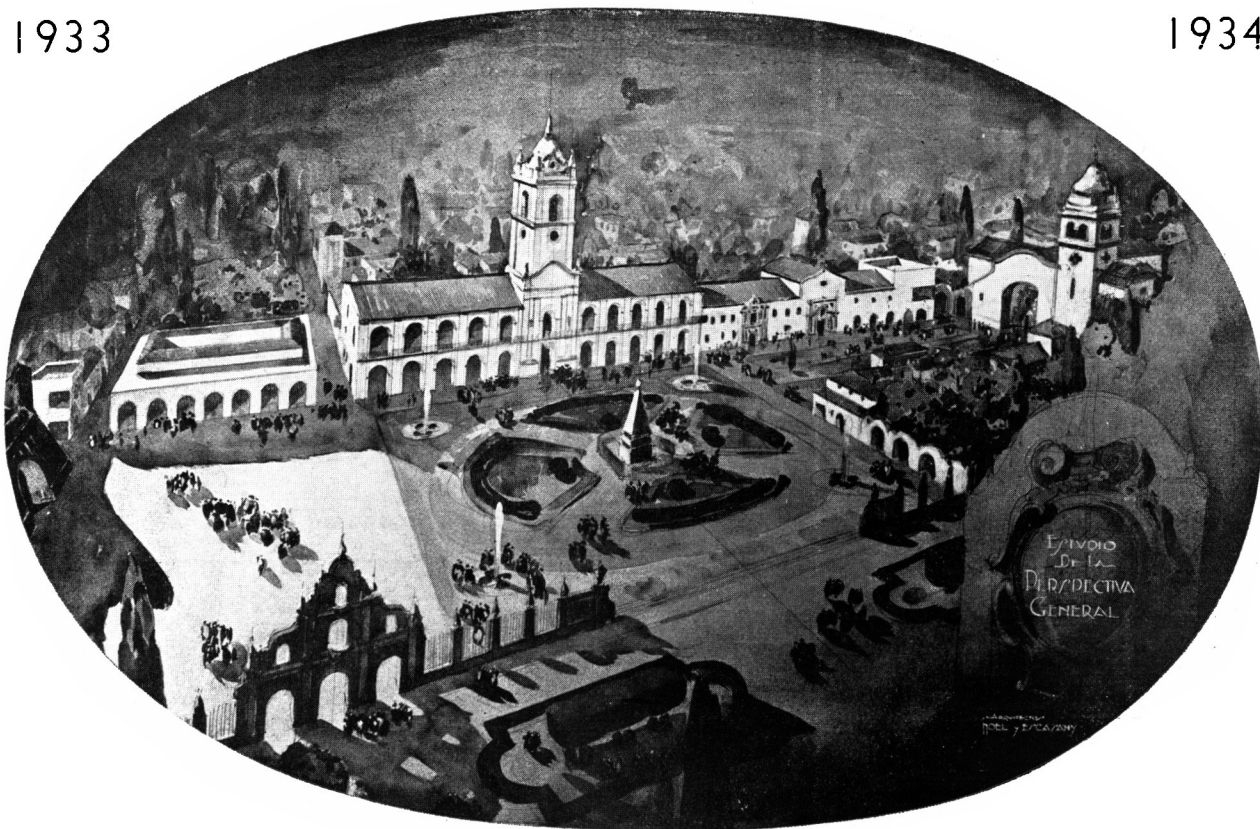
núm. 80

Buenos Aires, Enero de 1934

Exposición de la Industria Argentina

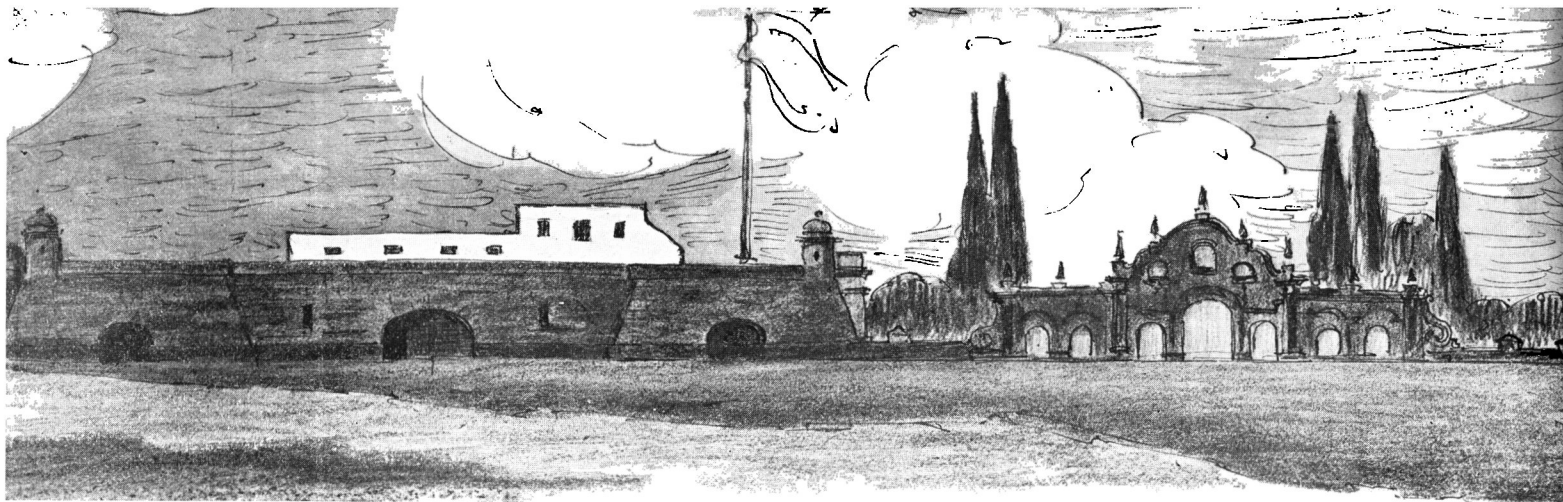
1933

1934



EVOCACION DE LA CIUDAD VIRREINAL DE 1830

*ARQUITECTO MARTIN S. NOEL
INGENIERO MANUEL ESCASANY*



ING. MANUEL ESCASANY

CROQUIS DE DESAR

Como se preveía, la Exposición de la Industria Argentina 1933-34, inaugurada el 19 del corriente en los locales de la Sociedad Rural, en Palermo, con asistencia del señor Presidente de la República, ministros y altas autoridades nacionales y municipales, ha constituido un éxito rotundo, sin precedentes entre nosotros. Los esfuerzos de la Unión Industrial Argentina, organizadora del certamen, y la personal participación de su ilustre presidente Don Luis Colombo en las complejas tareas directivas de una muestra de tal importancia, han permitido este formidable alarde de potencialidad económica, de aptitud creadora, de genio comercial, que inyecta nuevas energías a nuestro optimismo de pueblo joven, seguro de sus destinos, tonificando nuestro ánimo para la prosecución de las fecundas campañas del trabajo, y exaltando las fibras más puras de nuestro patriotismo.

Es, en verdad, confortador, comprobar el entusiasmo de nuestros productores, su confianza en la capacidad adquisitiva de nuestros mercados, su progresivo afán de superación, en estos momentos en que la mayoría de los pueblos del mundo se debaten angustiosamente, bajo la losa de plomo de una crisis tremenda, casi total, que deprime a los espíritus más audaces y agosta en flor las mejores iniciativas.

La Exposición de la Industria Argentina, al demostrar a los demás países del orbe cómo nuestra condición de pueblo agrícola-ganadero es perfectamente compatible con la de emporio industrial, destruye la leyenda muy difundida de nuestra propensión a las tareas del mayor rendimiento con el menor esfuerzo, y nos da por derecho propio, un lugar desta-

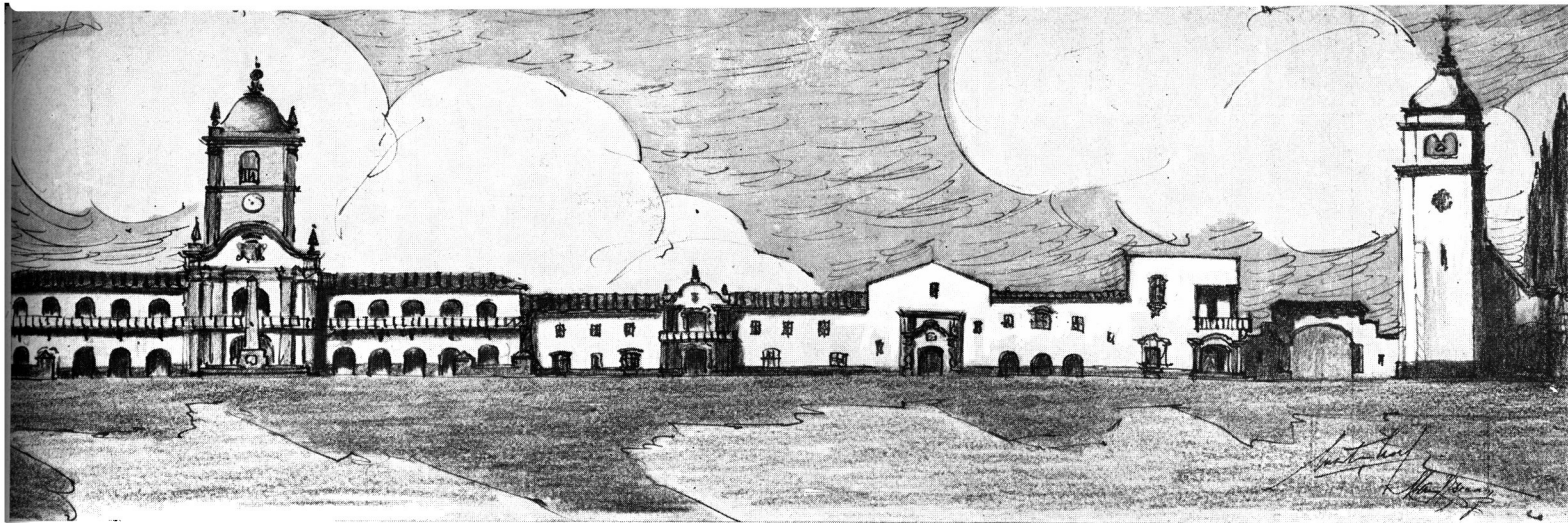
cado en el concierto de las naciones capaces de bastarse a sí mismas.

La prensa diaria ha comentado con encomiable amplitud los diversos aspectos del magno certamen, detallando cuanto de interesante ofrece cada pabellón; no incurriremos, por consiguiente, en la redundancia de insistir en tal información, insertando datos que han logrado en las últimas semanas una difusión considerable. Séanos permitido, sin embargo, resumir en una frase la impresión que, después de visitadas las numerosas instalaciones cobra mayor relieve en nuestro espíritu. Y es ésta:

Si librada a sus propias fuerzas, apenas estimulada en contados aspectos por la ayuda oficial, teniendo que vencer la competencia de fuera y no pocos prejuicios de los de adentro, la Industria Argentina ha llegado en el transcurso de pocos años a un grado tan alto de eficiencia como el que revela la actual Exposición, ¿de qué no sería capaz si hallase en el Estado un cooperador inteligente y comprensivo, capaz de atenuar su voracidad impositiva para permitirle producir a más bajo costo, y de intervenir ante los factores que conspiran contra su vitalidad, entre los cuales debe mencionarse como primordial el de los elevados transportes!

* * *

Acotada ya, aunque brevemente, ese aspecto del certamen, en su significado económico, nos referiremos con mayor extensión al punto que reviste un interés más directo con nuestras actividades profesionales, es decir, al carácter arquitectónico de las instalaciones. Como se



ROLLO GENERAL

ARG. MARTIN S. NOEL

sabe, tanto en esta muestra como en las anteriores de igual índole que se han efectuado en la Rural, los arquitectos encargados de proyectar los revestimientos de los pabellones, han debido someterse de manera estricta a la condición previa de no alterar en lo más mínimo la disposición de los viejos galpones existentes: horma férrea que exige de los proyectistas un gran caudal de iniciativas y de recursos técnicos, y que obliga, aunque no lo parezca al profano, a un estudio mucho más minucioso y complejo que el que requerirían obras de más vastas proporciones y de carácter permanente.

Con acierto que debemos agradecerle, y que de manera unánime se le ha reconocido, el Comité Ejecutivo de la Exposición confió tan difícil tarea a dos figuras del mayor prestigio en nuestro ambiente profesional, cuyos antecedentes constituían la garantía más firme del éxito que los hechos han confirmado: el arquitecto Martín S. Noel y el ingeniero Manuel Escasany.

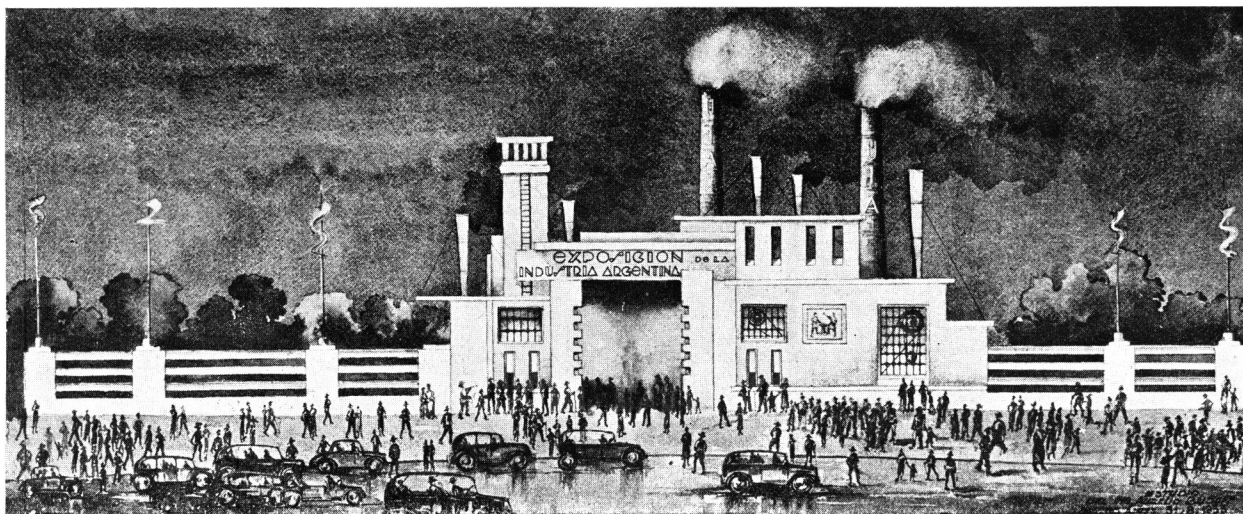
La capacidad creadora del primero, su acendrado temperamento artístico, su inigualada versación en el tipo de arquitectura elegido, han hallado en el segundo un colaborador técnico entusiasta, preciso, dotado de especialísimas aptitudes para el cálculo; de esta conjunción de voluntades y de esfuerzos, aunadas en un mismo anhelo de belleza y emoción, ha surgido en dos meses apenas, ese prodigio de arte y de gracia que es el recinto virreinal de la Exposición de la Industria Argentina.

Nos releva de intentar una descripción de cada uno de los elementos que lo constituyen, la inmensa popularidad que a las distintas construcciones han dado las reproduc-

ciones profusamente insertas en todos los diarios y revistas del país, familiarizando al pueblo con esos interesantes aspectos de los albores de nuestra existencia de nación libre, desconocidos para unos y olvidados para no pocos, y que han contribuido de manera positiva a estimular la afición de propios y extraños por el conocimiento del pasado argentino. Pero si esa difusión gráfica de los admirables trabajos del arquitecto Noel e ingeniero Escasany nos permite omitir una reseña del aspecto material de aquéllos, no nos perdonaríamos, en cambio, silenciar algo que reviste tanta o más importancia: el espíritu que ha inspirado su realización, y que ha presidido hasta en los menores detalles la ejecución de las obras; para reflejar ese espíritu, que la realidad lograda ha interpretado con fidelidad absoluta, ninguna palabra más autorizada que la del propio autor. Ha dicho el arquitecto Noel:

«Al dar vida a una evocación del Buenos Aires virreinal, o por mejor decir de la urbe colonial del 1830, hemos pretendido destacar el sentido moderno y los incontestables progresos alcanzados por la industria argentina, presentándolos dentro de un marco tradicional, cuyos diversos elementos históricos hemos concertado cuidadosamente en una visión panorámica tendiente a despertar un interés actualista.

Una de nuestras mayores preocupaciones, ha sido el comunicar a ese conjunto la unidad rítmica indispensable, creando al propio tiempo la atmósfera y el clima estético de la época evocada, sin apartarnos de la proyección ultramoderna del programa. En tal sentido, creo que la reconstrucción de nuestro pueblo



PORTADA MAQUINISTA DE ENTRADA, POR LA CALLE SANTA FE

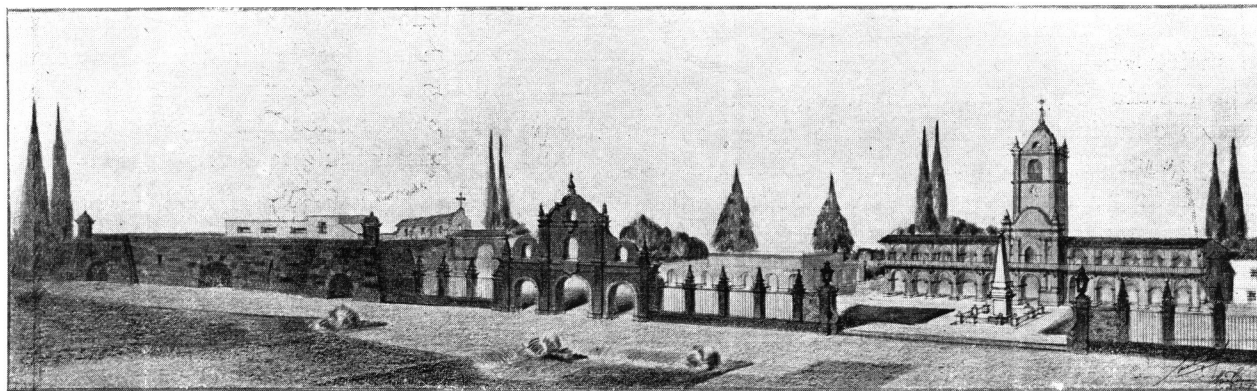
ING. AURELIO M. BAIDAFF

dieciochesco, inspirado en los más puros arquetipos hispano-criollos de esta parte de América, lejos de despertar una idea pasatista en medio de esa formidable demostración de la industria argentina, comunica, por el contrario, con la aparición sintética de nuestro noble pasado, una cierta serenidad optimista, que parece alimentar sentimentalmente el prodigioso desarrollo material y técnico alcanzado por nuestros industriales.

Nos complace hondamente, el constatar cómo la prensa y el público, en general, se han compenetrado del espíritu de nuestra obra, evidenciando su agrado por la forma en que hemos presentado y agrupado esos diversos testimonios básicos, los más sugestivos, de la capital virreinal del Plata, y casas provincianas que fueron escenario de nuestra epopeya emancipadora. Claro es, que en el resultado obtenido corresponde buena parte a la pericia y

celo de la empresa constructora «Geopé», que se ha identificado en todo momento con nuestras directivas, y ha utilizado los materiales más adecuados para conseguir los efectos propuestos que eran, como ya se ha dicho, lograr una visión fiel de la arquitectura típica rioplatense.

A este respecto, considero que nuestra voluntad reconstructiva se ha visto cumplida, bastando citar como ejemplo el majestuoso porte del frontispicio de la portada de acceso, que sintetiza el leit-motif de las grandes plazas hispanoamericanas, el aspecto marcial del viejo fuerte o la gallarda torre del Cabildo; concreción de nuestra arquitectura virreinal, que se caracterizó por la simplicidad elegante de sus formas, y que difiere de la del Norte por su origen más exclusivamente popular, por su carácter en armonía con el vasto horizonte de las pampas y la sencillez que singularizó al



CROQUIS DE PERSPECTIVA

ING. MANUEL ESCASANY

ARQ. MARTIN S. NOEL



REPRODUCCION DE LOS ANTIGUOS PORTONES DE PALERMO

ING. MANUEL ESCASANY

ARQ. MARTIN S. NOEL

*EMP. CONSTRUCTORA
" G E O P E "*



EVOCACION DE LA PLAZA DE MAYO: EL CABILDO Y LA PIRAMIDE

EMPRESA CONSTRUCTORA
"GEOPE"

ARQ. MARTIN S. NOEL
ING. MANUEL ESCASANY

último de los virreinos, asimilándose más bien a la corriente andaluza, tal como acontece con nuestra música campera y con el propio gaucho.

Así, de la plaza principal, en la que hemos buscado la sugestiva imagen de la plaza de la Victoria, arranca la calle que conduce a la iglesia, creando ese ambiente peculiar que define, a nuestro ver, a la arquitectura del Río de la Plata, formada al calor de las influencias norteñas que venían del Alto Perú y de las corrientes directas llegadas precisamente del Sur de España, y de Portugal, bajo la atracción del comercio que comenzaba a florecer en la flamante capital virreinal.

Véase, por tanto, como en nuestro estilo criollo se esquematizan las formas, desaparece casi por completo lo exornativo para que prevalezca lo estructural, de suerte que la composición depende exclusivamente del equilibrio de las masas, volúmenes y proporciones, elementos básicos de toda arquitectura formal. Agréguese a esto, el sentido romántico que

da a estas formas una cierta fuerza espiritual, que se patentiza en la graciosa sencillez de sus líneas y planos de paredes blancas o de tranquilas y alegres coloraciones.

Si se llega a realizar el programa de espectáculos que tiene a estudio la Comisión Directiva de la Unión Industrial, consistentes en representaciones y fiestas evocadoras de la vida histórica de nuestra capital en el escenario del 1800, los elementos arquitectónicos que hemos revivido cobrarán, sin duda, una expresión más auténtica, adquiriendo su verdadera realidad emotiva».

* * *

Nos referiremos siquiera brevemente al pabellón de materiales de construcción, uno de los más extensos de la muestra y, como es lógico, el que más de cerca nos afecta a los profesionales de la edificación. Sin constituir, ni mucho menos, un índice total de las industrias del gremio, ya que se observa la ausencia



UN SIMPATICO RINCON DE LA PLAZA DE LA VICTORIA



FRENTE PRINCIPAL DEL FUERTE

*EMPRESA CONSTRUCTORA
"GEOPE"*

*ARQ. MARTIN S. NOEL
ING. MANUEL ESCASANY*



UNA INTERESANTE ESQUINA DE LA PLAZA DE LA VICTORIA

EMPRESA CONSTRUCTORA
" G E O P E "

ARQ. MANUEL S. NOEL
ING. MANUEL ESCASANY

de importantes firmas representativas de diversos renglones, ausencia que cabe achacar a las circunstancias reinantes y al poco tiempo de que en verdad se ha dispuesto para preparar la concurrencia al certamen, hay numerosos stands de muy buen gusto, en que al valor de las mercaderías expuestas se agrega la originalidad de la presentación.

Citemos en primer término, una magnífica «maquette» de cerca de seis metros de ancho por tres de fondo, obra del especialista en este género de trabajos, señor Ramón Quezada, en que se reproducen con asombrosa exactitud todas las instalaciones, canteras, silos, oficinas y viviendas de obreros y empleados, de la Compañía Argentina de Cemento Portland, en la localidad de Sierras Bayas, provincia de Buenos Aires; son también muy atractivos, por su novedosa presentación, los stands de «Loma Negra» y de la Corporación

Cementera Argentina, entidad esta última con domicilio social en Córdoba, donde su marca «Corcemar» ha obtenido rápida popularidad.

Como en exposiciones similares anteriores, llaman en ésta poderosamente la atención los riquísimos mármoles nacionales «Quilpo», cuya belleza y perfecta elaboración permite parangonarlos sin desmedro con los más famosos extranjeros, prestándose para infinitas aplicaciones decorativas, de todo tipo y estilo, según se comprueba por la utilización que de los mismos se ha hecho en el stand en que se exhiben.

Otra nota muy atractiva, la constituye el pequeño patio colonial de la casa Carlos Catáneo, en que se han combinado con admirable acierto azulejos, mosaicos y hermosas mayólicas, formando un conjunto muy simpático, realzado por la herrería artística que lo adorna, y que contribuye a darle carácter.



IGLESIA TIPICA PORTEÑA, DEL 1800

EMPRESA CONSTRUCTORA
"G E O P E"

ARQ. MARTIN S. NOEL
ING. MANUEL ESCASANY

El renglón de cales hállase representado por las firmas «Calera Avellaneda» y «Calera Argentina», cuyas instalaciones, de estilo moderno, en que juega papel preponderante la iluminación, ostentan, además de muestras diversas de los artículos de su fabricación, numerosos gráficos demostrativos de su creciente desarrollo.

Sin utilizar otros elementos que los propios artículos ejecutados en sus talleres de fundición y mecánica, — columnas de alumbrado, caños para instalaciones sanitarias, barandas, etcétera — los señores E. G. Gibelli y Cía. han combinado un stand de originalísima apariencia, dentro de lo que podríamos denominar *estilo maquinista*, y que constituye una especie de muestrario articulado, hábilmente dispuesto.

Dentro de la sección que comentamos, y en relación a la importancia de sus actividades,

ocupan el mayor lugar los Talleres Metalúrgicos San Martín, a cuyas instalaciones, que comprenden tantos stands como renglones trabaja dicha firma, da acceso una portada de más de tres metros de altura, en color escarlata, reproduciendo la M. sobremontada por una T. que constituye la marca comercial de dicha firma. En cuanto a los artículos expuestos, además de los tan conocidos por nuestro gremio, — que resultaría ocioso enumerar, — figuran, como novedad, distintos tipos de cocinas para super-gas, el nuevo producto de Y. P. F. y un nuevo modelo de barrera contra la langosta, muy práctico y liviano, aprobado por el Ministerio de Agricultura de la Nación.

Muy interesante en su sencillez, por el efecto de convicción que se ha logrado sugerir al observador, es el stand del hidrófugo «Zonda»,

en que se demuestran, prácticamente, las aplicaciones de dicho material.

De las restantes instalaciones, se destacan las del acero inoxidable «Staybrite», que muestra la gran variedad de empleos, y la vistosidad que es posible obtener mediante el uso del mismo en la decoración, y las de los talleres metalúrgicos «La Unión» y «Piazza Hermanos», en que el conjunto de artículos expuestos, todos ellos del más perfecto acabado, hallan digno marco en las elegantes líneas de los respectivos stands, cuyas bien armonizadas tonalidades, acentúa la generosa riqueza de la iluminación.

Terminemos esta nota, dejando constancia del buen gusto que es dable advertir en muchos de los quioscos situados en los jardines, fuera de los pabellones seccionales, y cuya inmensa mayoría responde al estilo moderno

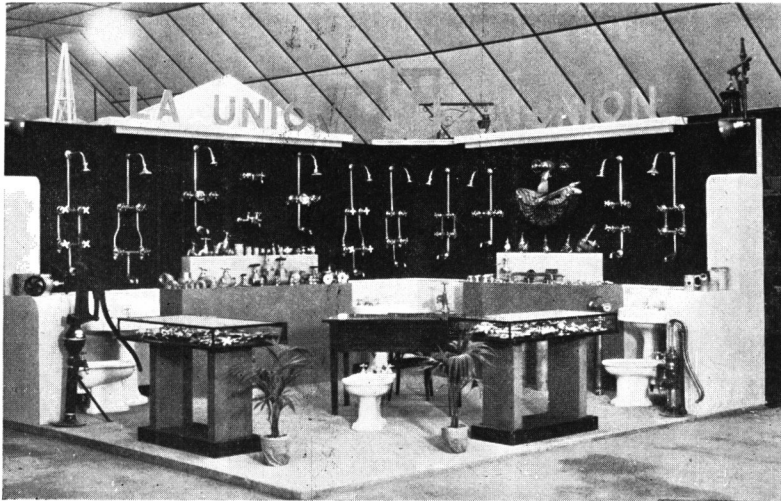
de la arquitectura: armonía de volúmenes dispuestos con sentido estrictamente geométrico, colores suaves, lisos, predominio de las líneas rectas y máxima importancia de los efectos luminosos, aplicados casi totalmente, en forma indirecta. Tales, entre otros, los quioscos del Agua Mineral Palau, Bilz y Cervecería Palermo, proyectados y ejecutados por el conocido decorador especialista, señor Ludovico S. Bertozzi, que se reproducen a continuación.



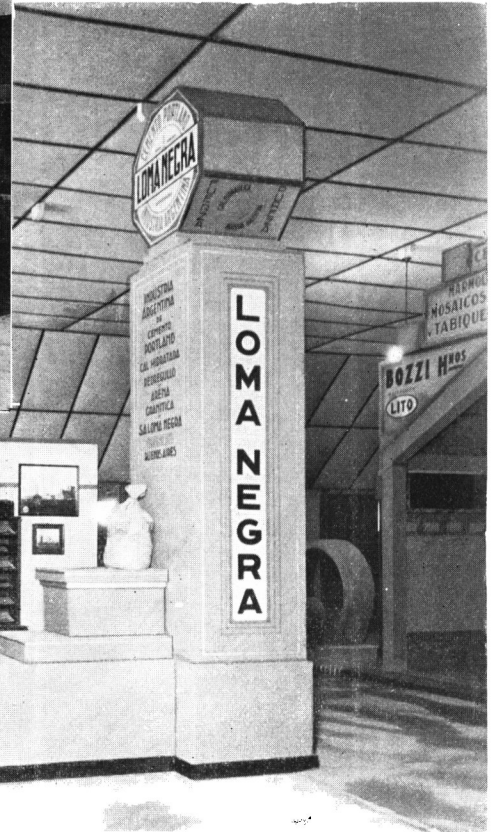
TRES DE LOS MAS NOVEDOSOS QUIOSCOS DEL CERTAMEN

PROYECTISTA - CONSTRUCTOR

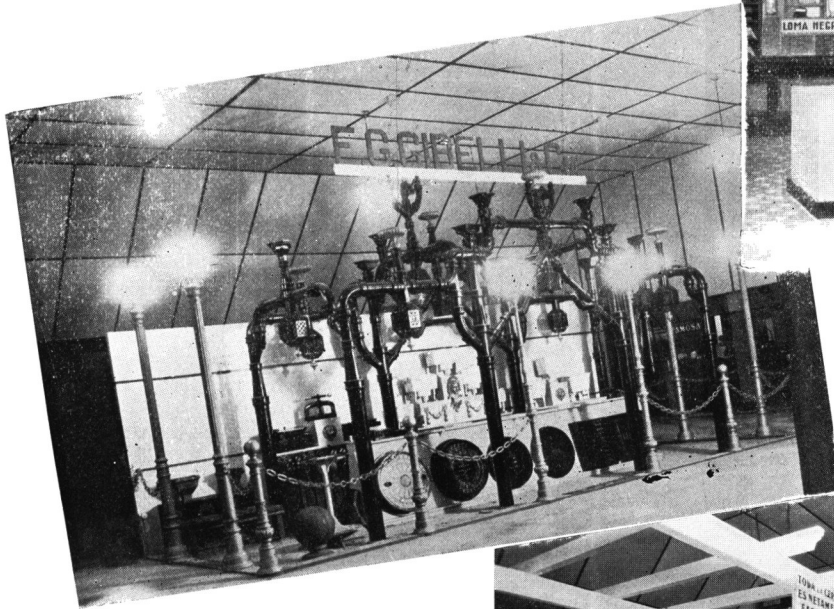
LUDOVICO S. BERTOZZI



Talleres «La Unión»



Carlos Calláneo



E. G. Gibelli y Cia.

INTERESANTES "STANDS"
 EN LA EXPOSICION
 DE LA INDUSTRIA ARGENTINA





*Corporación Cementera
Argentina, S. A.*

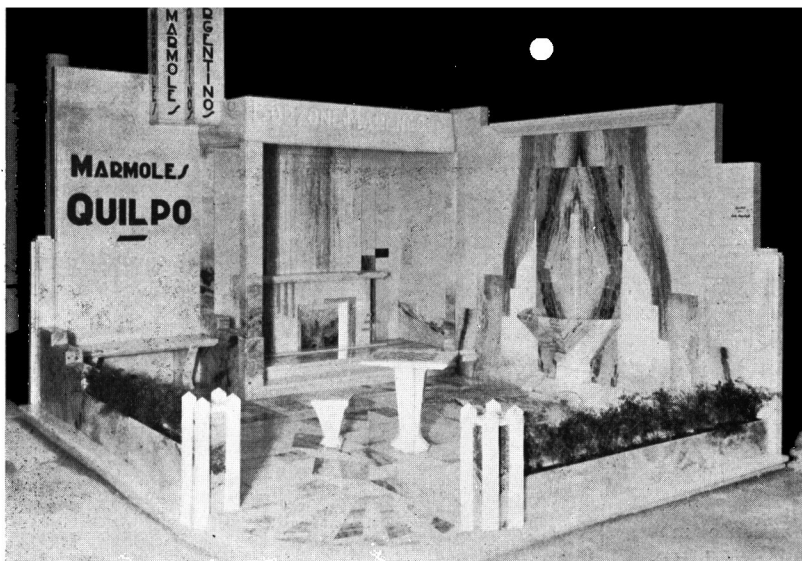


*Talleres Metalúrgicos
«San Martín»*



INTERESANTES
" STANDS " EN LA
EXPOSICION DE LA
INDUSTRIA ARGEN-
TINA.





Borzone, Marengo y Cia.



Calera Avellaneda S. A.



INTERESANTES "STANDS"
EN LA EXPOSICION DE
LA INDUSTRIA ARGENTINA

Exposición de la Moderna Arquitectura Italiana

POR EL ARQ. LUIS LAVERDET
DEL C. A. C. Y A.

El 19 del ppto. mes fué inaugurada bajo los auspicios del Instituto Argentino de Cultura Itálica en los salones de la Dirección Nacional de Bellas Artes, una muestra de la moderna Arquitectura Italiana.

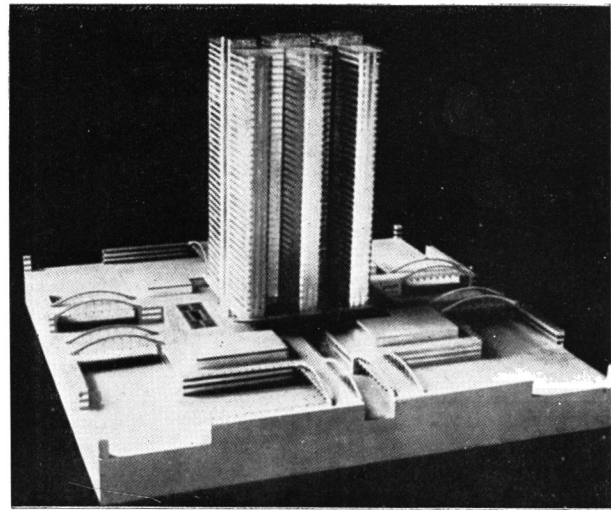
Conocía nuestro público ya, las tendencias y el nuevo espíritu arquitectónico de Francia, a través de la obra de difusión de Le Corbusier. Sigue latente el recuerdo de su palabra, por lógica no menos fluida, que con cruda dialéctica nos demostraba las ventajas del racionalismo sobre el clasicismo; al igual que el inolvidable personaje del Cervantes, analizó y desmenuzó los prejuicios académicos.

Está igualmente informado, que la corriente moderna cuenta en Alemania, con maestros del talento del arquitecto Gropius y conoce algo de los pueblos trazados y ejecutados según las nuevas concepciones en Rusia, campo experimental de la arquitectura funcional, al extremo que el conocido crítico Camille Mauclair, le puso a la nueva arquitectura «etiqueta comunista».

Sabía que *los ultras*, como Van Longent, en Holanda, reemplazan en las típicas construcciones de su país, el tradicional ladrillo aparente, por el hormigón armado, en atrevidas concepciones.

Y que en Norte América, Frank Lloyd Wright es el creador de una arquitectura que ha dado en llamar «Born of the ground» (nacida del suelo) haciendo contraste por su horizontalidad, con las formidables moles, verticales, que tanto dicen del poderío americano; y que otros países se han incorporado al modernismo, como Austria, con sus colonias para obreros, Bélgica, etc.

Pero Italia, la Italia de tradición artística milenaria, cuyas profundas raíces en arquitectura arran-



Ing. Guido Fiorini — Modelo de un rascacielo proyectado según su sistema de «Tensistruttura»

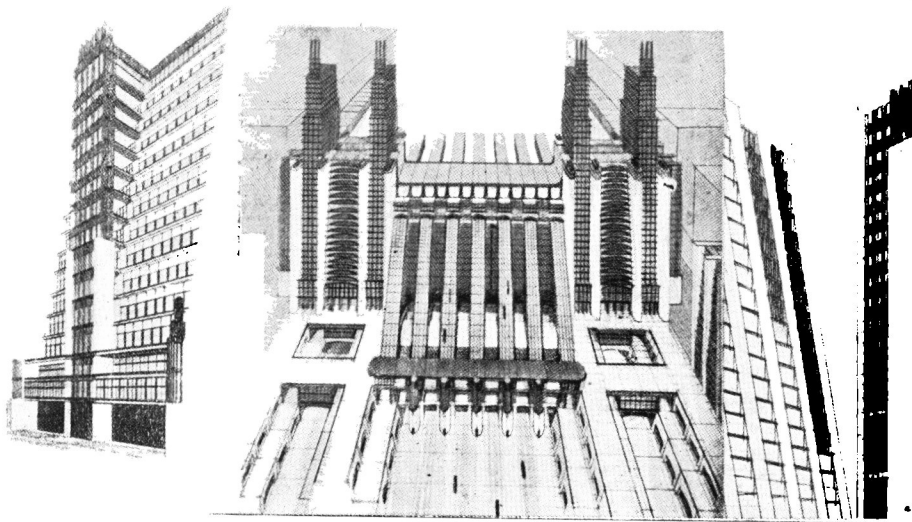
can de la época de los etruscos, germinando el dórico, desarrollando el greco-romano, y floreciendo en rica arquitectura romana, y la del 1500, la Italia del Miguel Angel, ¿cómo sentiría la arquitectura contemporánea?

Las obras de su pasado histórico, ¿no serían un dique de contención a las nuevas tendencias?

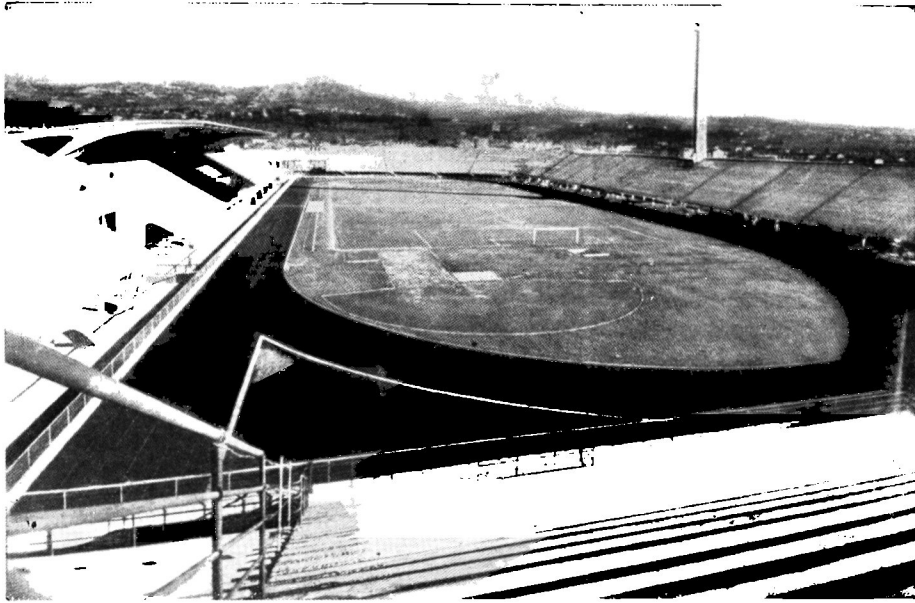
Contestamos por la afirmativa. Es por eso que Italia no fué de los primeros países en incorporarse al movimiento vanguardista, no obstante contar con artistas de talla y de gran potencia imaginativa, como Antonio Sant'Elia, llamado por sus compatriotas «el anunciador de la arquitectura de nuestro siglo».

En la propia ciudad de Sant'Elia, en Cuomo, habría de iniciarse la nueva tendencia, sometiéndola al coetejo con la arquitectura clásica con el edificio del «Novocomun», obra realizada por el arquitecto Terragni en 1929. Para reforzar el contraste, el catálogo de la exposición, ricamente impreso, lo presenta en la misma lámina con el Duomo del maestro Comacini y en tercer plano la hermosa cúpula de Juvara.

El «Novocomun» es una obra original y vigorosa. Las fachadas por las dos calles son de planos li-



Antonio de Sant'Elia — Proyecto de gran edificio, base de las soluciones urbanísticas preconizadas por el autor

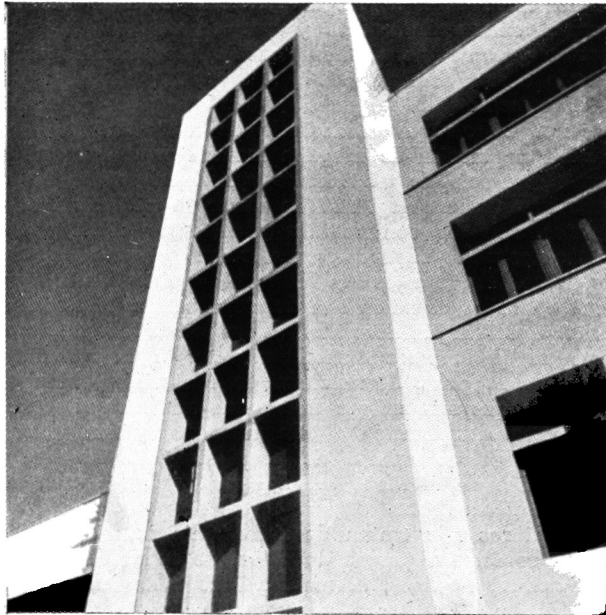


Ing. Pier Luigi Nervi - Estadio «Giovani Berta», en Florencia

sos y superficies geométricas simples. La solución de la ochava, en amplia parábola en los primeros pisos remata en el último en ángulo recto. Grandes ventanales. Predominio de la línea horizontal. La impresión de conjunto autoriza el mote de «trasatlántico» que le dieran los defensores de arquitecturas pretéritas.

* * *

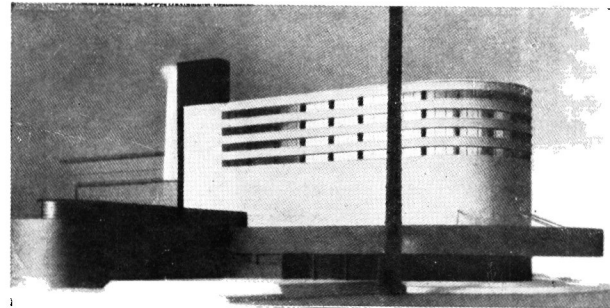
Un estilo es el reflejo de un estado de conciencia colectivo. Adelantándose a la renovación, el artista se anticipa a veces a su época, su fantasía juega sobre hipótesis de un futuro remoto y sus ideas, a veces, no son recogidas en vida. Tal ocurre con los dibujos y apuntes de Antonio Sant'Elia que contienen,



Arq. Ignazio Guidi - Escuela Municipal, en Roma

en esencia, las previsiones de la ciudad del futuro. Sant'Elia muere combatiendo en el Carso en 1917. Sus proyectos, sus ágiles dibujos, quedan; y hoy, la comprensión, la simpatía de su pueblo, están de parte del innovador.

Luego, el Ingeniero Guido Fiorini recoge la idea, la concreta, la materializa casi. Exhibe una maqueta representando la construcción de una «Tensistruttura». El rascacielo proyectado por el Ing. Fiorini solucionaría los problemas de la ciudad del mañana: con su estructura rígida metálica elevada sobre pilotes y desprendida del suelo, se alza la enorme masa de hormi-



Arqts. Libera, De Renzi y Valenti - Pabellón italiano en la Exposición de Chicago

gón y cristales, a cuarenta pisos. Entrecruzamiento de calles a dos niveles, para peatones una y para tráfico mecánico la otra. Repetido esto en serie, se vislumbra una solución urbanística ideal para la ciudad del futuro.

*
* *

La «Torre Balilla» es otra concepción interesante y originalísima para nuestra época colectivista y deportiva, construida a iniciativa del presidente de la Fiat, Sr. Juan Agnelli. La característica principal de esta torre-habitación colectiva para obreros, una, y para hijos de los obreros la otra, la constituye una rampa que se eleva en una espiral de 240 metros de longitud por ocho de ancho. Capacidad de la torre 780 camas. ¡Ha de ser curioso ver cómo escalan la rampa en grupos bulliciosos los balillas, o sea «los pibes» apurando la pendiente para llegar primeros al décimo o al duodécimo piso! Por supuesto que para bajar, querrán deslizarse como por un tobogán...

*
* *

Hemos hablado de época deportiva y tocamos un tema que apasiona a las multitudes. Nos referimos al Estadio «Giovanni Berta», en Firenze. Allí, el Ingeniero Piero Luis Nervi ha tratado la materia a voluntad. La estructura de hormigón armado se ha plegado con ductibilidad, tomando las formas que el proyectista ha deseado, para responder al cálculo matemático y para la comodidad y visualidad de millares de espectadores. El mismo Ingeniero presenta un proyecto de estadio para Roma, con tribunas superpuestas como las plateas de los teatros modernos, con capacidad para 120 mil personas.

* * *

La ingeniería está representada por un hermoso dique construido por el ingeniero Luis Kambo, con pilares en talud, que terminan en arcos de medio punto; un puente a grandes arcos, de potente belleza, construido por los ingenieros hermanos Damioli, etc.

* * *

Volvemos a encontrarnos con cinco cuarteles para los «balillas», pero esta vez con arquitectura a grandes planos, de agradable aspecto, gimnasios amplios para la práctica del deporte, baños de sol, gimnasia metódica. La juventud en Italia, como en Rusia, merece especial atención; se le crea al niño un ambiente saludable y agradable en sumo grado.

*
* *

Finalmente, hay en esta primera exposición de arte moderno italiano fotografías de arquitectura naval, escuelas, pequeñas casas con piletas de natación, capillas, grandes usinas, caminos... en fin, la representación gráfica del trabajo de un pueblo vigoroso en incesante renovación y continuo afán por el engrandecimiento particular y colectivo.

Luis LAVERDET.

LIBROS. NUEVOS



Velarde, visto por Marrokin

FRAGMENTOS DE ESPACIO, por Héctor Velarde. — Edición de la Compañía de Impresiones y Publicidad. Lima. — El autor de este libro, corresponsal en Lima del C. A. C. y A. y asiduo colaborador de nuestra Revista es, además de arquitecto de honda vocación y ponderado criterio, un muy estimable literato, de ágil espíritu ecléctico, en cuyos libros, — que ya suman siete — ha cultivado la crónica de viaje y la poesía, los temas

de técnica profesional y el humorismo, el cuento y el ensayo filosófico... Variedad que trasunta sus inquietudes espirituales, y su perenne afán de renovarse, en una fecunda auto-pugna de superación.

Su última obra, que forma parte de la «Biblioteca Perú Actual», es una feliz recopilación de artículos, conferencias y comentarios, que teniendo por común denominador a la Arquitectura se refieren, no obstante, a cosas, hombres y hechos diversos, examinados ya con el lente implacable de su microscopio de saazanalista, ya ante el espejo cóncavo de su humorismo sin hiel, que torna en amables y propicios a la sonrisa ciertos temas de abrumadora seriedad intrínseca.

Esta tendencia del autor a volcar en el vaso de la ironía sus más serias impresiones, — tendencia que se patentiza en casi todos los trabajos suyos que conocemos, — tiene, a menudo, soluciones de continuidad que dejan asomar al poeta — no hay arte sin poesía, — para deleitarnos con páginas de un lirismo tan bello y refinado, como esa descripción del mo-

numento a Claude Debussy, que es uno de los más hermosos capítulos del libro que comentamos.

Adelantándose a las objeciones que, en verdad, pudieran formularse al título adoptado, el arquitecto Velarde dice, a manera de prólogo:

«Si en lugar de un título que diga: «Fragmentos de Espacio» hubiera escrito «Artículos y Conferencias sobre Arquitectura», no habría mentido pero sí habría producido cierta reacción, cierto malestar, cierto rechazo entre algunos magníficos amigos míos que se ocupan de muchas cosas y que se ven obligados a leerme porque para ellos escribo exigiéndoles respuesta a mis dedicatorias.

«Fragmentos de Espacio» es algo vago y hasta poético. Lo otro es Resistencia de Materiales.

Para no mentir de ninguna manera y no asustarlos con el anuncio de tecnicismos constructivos, he adoptado una manera legítima de dorar la píldora: Fragmentos, son las conferencias y artículos citados; pequeños estudios sueltos que colecciono y junto a modo de libro. Fragmentos de Espacio, quiere decir, que esos pequeños estudios son de arquitectura. El espacio es arquitectura sin necesidad de hablar de matemáticas. Esto lo probaremos inmediatamente: a la vuelta.

No habrá pues, Resistencia de Materiales, sino el deseo de que mis amigos lean cosas sobre arquitectura en forma despreocupada, sin esfuerzo, y sin pelear conmigo. Es un anhelo de arquitecto que ha hecho caso omiso de la Mecánica Racional y una prueba de amistad y confianza.

Los libros que tratan de astronomía infantil, medicina doméstica o juegos de salón, no son hechos para astrónomos, médicos, ni malabaristas. «Fragmentos de Espacio» no es hecho para mis colegas; creo que no hay nada nuevo para ellos.»

PROYECTO DE UN CLUB SOCIAL

POR ANDRES PREMOSELLI - MTRO. MAYOR DE OBRAS

ESTE trabajo fué presentado por el alumno de la Escuela Industrial de la Nación «Otto Krause», Sr. Andrés Premoselli, para optar al título de Maestro Mayor de Obras, mercedo la clasificación de sobresaliente por el tribunal examinador, integrado por los Arquitectos González, Clement e Ing. Monti.

El proyecto se ha desarrollado en un lote supuesto en la Capital Federal, de 17 m. de frente por 50 m. de fondo y consta de tres plantas y sub-suelo.

La fachada está compuesta, como se ve en el grabado, por un ante-cuerpo un poco saliente, que ocupa el centro del edificio,

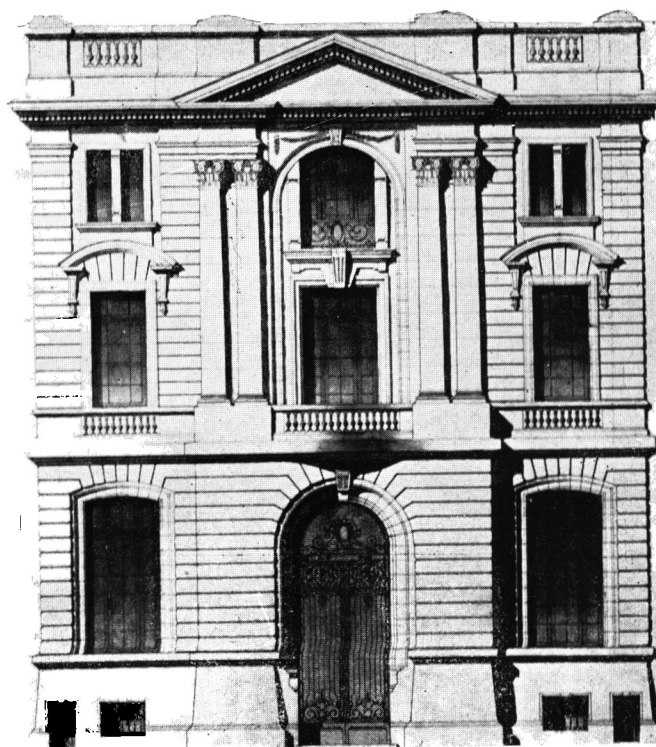
coronado por un frontis triangular, al que sostienen cuatro pilastras. A ambos lados de este cuerpo central,

sigue la pared lisa completando la fachada.

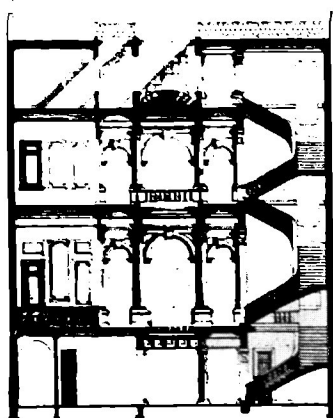
En el sub-suelo se han ubicado las salas para ejercicios físicos, y los servicios generales del club; en la planta baja, los ambientes para reuniones sociales; en el primer piso alto, los servicios de cultura y locales para diversos juegos; por último, en el segundo piso se han previsto habitaciones de descanso para los socios, y un departamento para el mayordomo.

Patios y pozos de aire y luz, aparecen lógicamente previstos, para satisfacer con amplitud sus finalidades, tratando en lo posible de que todos los locales estén bien aireados e iluminados.

El presupuesto para la construcción de este edificio ha sido calculado en 334.187,30 pesos m/nacional.



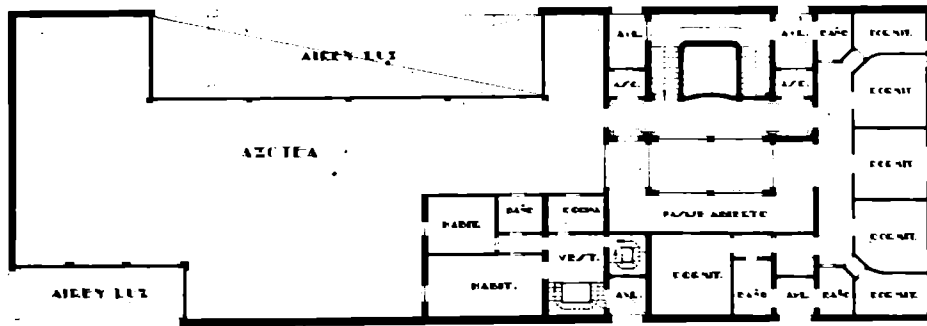
Frente



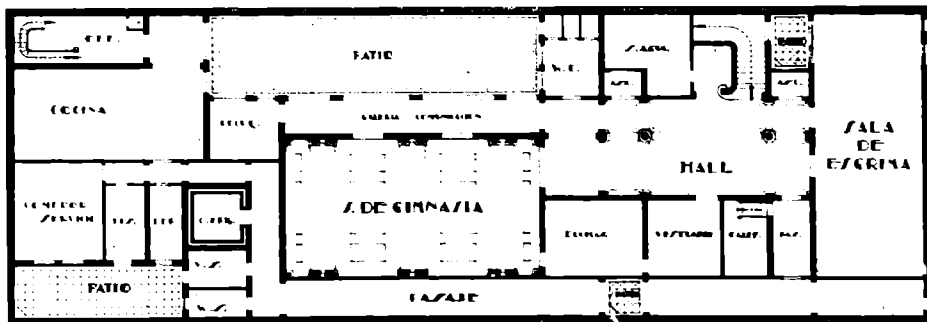
Sección Transversal



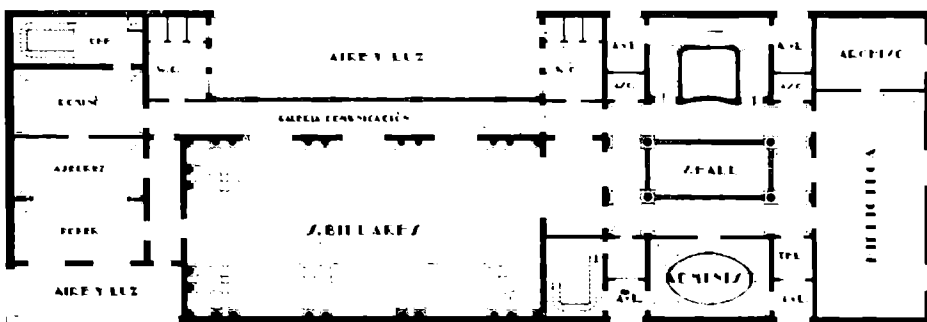
Sección longitudinal



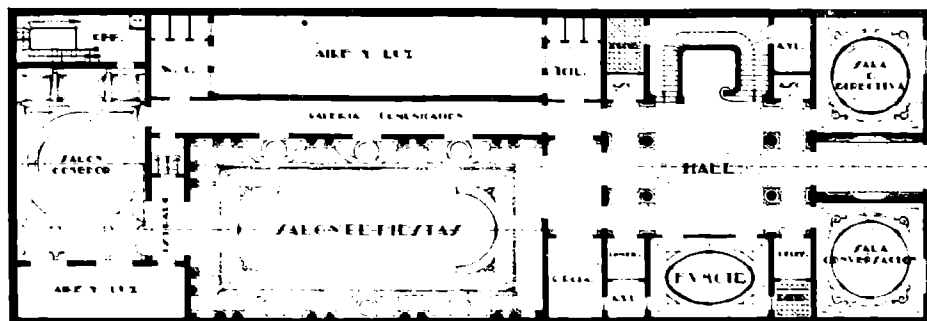
Azotea



Segundo piso



Primer piso



Planta baja

PROYECTO DE UN CLUB SOCIAL
 ANDRES PREMOSELLI, MAESTRO MAYOR DE OBRAS.

ACERTIJOS Y PARADOJILLAS DE LA EPOCA

POR EL ARQ. HECTOR VELARDE
DEL C. A. C. Y A.

Hace dos años que mi amigo Jules Noyer me dijo: «La espiral será la forma arquitectónica de la Rusia futura»... Jules, de origen ruso, nacido en Nueva Orleans y de padres desconocidos, me explicó el por qué de esta afirmación. La espiral era la esencia misma de toda trayectoria, la expresión última de la naturaleza en movimiento, la curva genuina de la vida... Traslación, rotación y combinación de ambas cosas al mismo tiempo sería el movimiento de la arquitectura perfecta, forma ideal, helicoidal... Sólo faltaba el advenimiento de un material como el caucho.

En esa época yo me resentí con Noyer. Pero luego tuve que escribirle felicitándolo. Su profecía se había verificado varias veces, pero sin caucho, en cemento armado. Esto último acentuó aun más la fuerza probatoria de su previsión arquitectónica.

Cuando los americanos organizaron el concurso para erigirle un faro a Cristóbal Colón, como quien proyecta realizar un Coney Island histórico, los rusos presentaron dos faros helicoidales. Recordé la exclamación de Jules Noyer: «El monumento que le hagan los rusos a la Internacional será una torre en serpentina...!» Aquí no se trataba de algo tan vasto sino de panamericanismo solamente. Sin embargo, la espiral les saltó a los rusos como un resorte.

De esto hace un año.

Las espirales de los rusos fueron entonces objeto confuso de ironía burguesa y desprecio tecnócrata. Las consideraron vagamente como máquinas sin perfección y hasta como vulgaridades baratas.

A los rusos se les abandonó. La idea era otra.

El funcionamiento sin mística, el escuetismo lógico, el biologismo plástico en la habitación, el repeticionismo industrial, eso era lo que convenía. Los grandes maestros tecnócratas de la arquitectura: Le Corbusier, Gropius, Loos, libres de tradición, ávidos de organismos

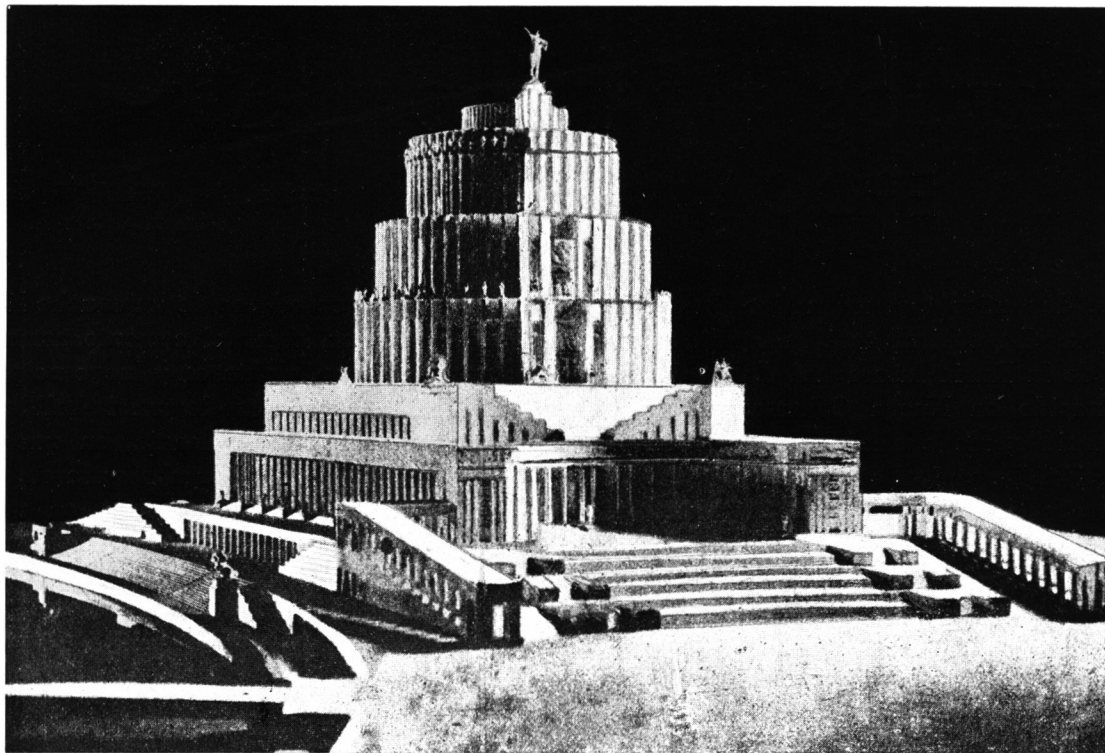
novedosos y poseedores de un caucho líquido y sólido a la vez, como el cemento armado, iniciaron, fundaron, alentaron y luego no pudieron contener realizaciones de music-hall como la casa-bola hecha en Alemania, en que el aire y la luz le dan hasta por abajo; la casa-zanco, o rascacielo-trompo, suspendido en una púa, inspiración también alemana para economizar vereda; la casa-acuario, toda de vidrio, hecha en París para hombres anfibia; la casa-zapato, recientemente construida en Oregón por un foot-ballista de Portland. Todas estas casas se justifican tecnológicamente, pero ninguna se justifica tanto como la que acaba de exhibir en París el arquitecto modernísimo Emile Terry. Allí no hay cuestión: aire, luz, sol, movimiento, alegría, novedad, salud, economía, espíritu, material clásico, en fin, la última palabra, lo mejor, lo flamante y lo absoluto con relación al máximo de progreso alcanzado y de su técnica todopoderosa.

—¿Y cómo es la casa de Terry?

—¡Una espiral!

Hacía un año que los rusos habían dado en el clavo y hace un año que los rusos han abandonado la idea como deprimente... Esa forma, no siendo espontánea sino elaborada como un tornillo, no era sino maquinista, tecnocrática, capitalista, indigna de la libertad del hombre. Hoy los rusos, ante la sorpresa de la humanidad culta, se han dado el lujo de rechazar todos los proyectos funcionalistas, motoristas, vanguardistas e internacionalistas en el concurso que acaban de fomentar para la construcción del Palacio de los Soviets.

En la última revista de arte «Formes», número 32, 1933, se reproduce la opinión del señor N. P. Zapletin, secretario de la comisión para seleccionar el proyecto arquitectónico del mencionado Palacio. Zapletin, dice: «El Palacio de los Soviets no es una máquina», y critica severamente el funcionalismo puro de Le Corbusier, concurrente también a la famosa justa arquitectónica. «Monumentalidad, sen-



Maquette del futuro Palacio de los Soviets, que será erigido en Moscú, bajo la dirección de su autor el arquitecto ruso Jofán.

cillez, unidad y gracia, estas son las características que exige la Comisión...»

Boquiabiertos se quedaron los extremistas del concreto armado, cuyo punto de referencia y apoyo era, justamente, Rusia. Casi se desmayan cuando oyeron las siguientes razones: «Nuestra era se caracterizará por la sumisión del progreso técnico al hombre, y no al revés, en que el hombre está sometido al progreso técnico...» Y los rusos escogen para construir el Palacio de los Soviets, un «palazzo» con columnatas y arcos...

Actualmente los rusos buscan una arquitectura que no les sea impuesta por el industrialismo. El arquitecto A. Tolstoi ha hecho un

estudio sobre el particular que apareció en uno de los últimos números del «New Republic» de Nueva York. Tolstoi rechaza, para la Rusia moderna, la arquitectura egipcia por mística, la oriental por mágica, la romántica por feudal, la gótica por religiosa, y la lecorbusierana por representar la última expresión del materialismo burgués! A los rascacielos americanos los considera, seguramente, como restos gigantescos de digestiones monstruosas... No queda sino Grecia, la eterna Grecia, y Tolstoi prevé para la Rusia de mañana el Parthenon de Atenas en lugar de la espiral de mi amigo Jules Noyer.

HECTOR VELARDE.

Lima, 1933.

Estudio sobre dosajes de Morteros Especiales

A BASE DE CEMENTOS BLANCOS Y ARENAS BLANCAS SILICEAS ♦ REVOQUES SIMIL-PIEDRA Y ELEMENTOS DECORATIVOS VARIOS, EJECUTADOS CON LAS MEZCLAS ANALIZADAS ♦ COSTOS UNITARIOS DE APLICACION ♦ INFLUENCIA EN CADA CASO, DE LOS MATERIALES, MANO DE OBRA, DIRECCION, ACCESORIOS Y BENEFICIOS.

POR EL

ING. CIVIL ATILIO MONTI

PROFESOR DE DIRECCIÓN DE OBRAS, PRESUPUESTOS.
LEGISLACIÓN Y HORMIGÓN ARMADO EN LA ESCUELA
INDUSTRIAL " OTTO KRAUSE "

Análisis del costo de 1 m³ de mortero: 1:1 (cemento blanco Atlas y arena blanca silicea). Ecuación que nos permite calcular la cantidad de cada material para preparar 1 m³ de mortero.
 $1 \times 0,50 X + 1 \times 0,60 X + 0,15 (1 + 1) X = 1 \text{ m}^3 (1)$. De la cual se deduce: $X = 0,714 \text{ m}^3$.

En la ecuación (1), cada término tiene el siguiente significado:

- 1er. *Término*: corresponde al material cemento y en el que: 1, proporción de éste en volúmenes en el mortero, 0,50 su coeficiente de aporte y X, volumen aparente de base el cual multiplicado por 1, que es la proporción con que interviene dicho material en el dosaje, se tendrá el volumen aparente de cemento necesario para 1 m³ de mortero.
- 2.º *Término*: corresponde al conglomerado arena, y en el que: 1, proporción de ésta en el volumen en el mortero, 0,60 su coeficiente de aporte y X, volumen aparente de base el cual multiplicado por 1, que es la proporción con que interviene dicho material en el dosaje, se tendrá el volumen aparente de arena necesaria para 1 m³ de mortero.
- 3er. *Término*: corresponde al agua necesaria para su batido, es decir un 15 % de la suma de los volúmenes aparentes de cemento y arena, que intervienen en el preparado de 1 m³ de mortero. Veamos de acuerdo al valor obtenido para X, en la ecuación (1), cual es la cantidad de cada elemento que se necesita para preparar 1 m³ de mortero.
Cemento: $1 \times 0,714 \text{ m}^3 \times 0,714 \text{ m}^3$ o bien $0,714 \text{ m}^3 \times 1400 \text{ Kg/m}^3 = 1000 \text{ Kg}$.
Arena blanca silicea: $1 \times 0,714 \text{ m}^3 = 0,714 \text{ m}^3$.
Agua para el batido: $0,15 (1 + 1) \times 0,714 \text{ m}^3 = 0,214 \text{ m}^3$.

- a) Costo de 1 m³ de mortero listo para su utilización y de dosaje: (1:1), (cemento blanco Atlas y arena blanca silicea).

Cemento: 1000 Kg. = 1 ton.; 1 ton. x 250 \$/ton.	\$	250
Arena blanca silicea: 0,714 m ³ x 14 \$/m ³	»	10
Total de los materiales	\$	260

Batido en pequeñas bateas: 12 H/m ³ x 0,60 \$/Hora	\$	7,20
Dirección y accesorios: 15 % de 7,20 \$/m ³	»	1,08

Total general: (materiales + mano de obra + dirección y accesorios) = (260 + 7,20 + 1,08) \$/m³ = 268,28 \$/m³.

Procediendo análogamente se hallarán los siguientes costos de aplicación:

- b) Mortero 1:2, (cemento blanco Atlas y arena blanca silicea); 182,05 \$/m³.
- c) Mortero: 1:2 1/2 (cemento blanco Atlas y arena blanca silicea); 160,89 \$/m³.
- d) Mortero 1:3, (cemento blanco Atlas y arena blanca silicea); 138,19 \$/m³.

COSTO DEL MORTERO NECESARIO PARA EL ENLUCIDO de 1 m², de superficie considerando diferentes espesores del mismo.

Mezcla (a):—Mosaicos y elementos que en general trabajen al desgaste por fricción:

Espesor del enlucido: 2 mm. — 0,002 m ³ /m ²	0,53	\$/m ²
» » » 4 mm. — 0,004 »	1,06	»
» » » 6 mm. — 0,006 »	1,59	»
» » » 8 mm. — 0,008 »	2,12	»

Mezcla (b):—Muebles para jardines y en general adornos moldeados:

Espesor del enlucido: 2 mm. — 0,002 m ³ /m ²	0,73	»
» » » 4 mm. — 0,004 »	0,364	\$/m ²
» » » 6 mm. — 0,006 »	1,09	»
» » » 8 mm. — 0,008 »	1,46	»

Mezcla (c):—Elementos decorativos para trabajos arquitectónicos, lechos y rejuntados de piedras:

Espesor del enlucido o estucado: 5 mm. — 0,005 m ³ /m ²	0,80	\$/m ²
» » » 10 mm. — 0,010 »	1,60	»
» » » 15 mm. — 0,015 »	2,40	»
» » » 20 mm. — 0,020 »	3,20	»

Mezcla (d):—Revoques de fachadas en general y rejuntado paramentos de ladrillos:

Espesor del enlucido o estucado: 5 mm. —	0,005 m ² /m ²	0,69 \$ m ²
» » » » 10 mm. —	0,010 »	1,38 »
» » » » 15 mm. —	0,015 »	2,07 »
» » » » 20 mm. —	0,020 »	2,66 »

Materiales empleados como ligantes:

- 1º Composición granulométrica bien definida (porcentajes adecuados entre los tamaños mínimos y máximos; debe desecharse el polvo de mármol o las arenas en estado polvoriento.
- 2º Deben ser limpios y libres de toda impureza.

Naturaleza: Para tales fines pueden emplearse:

- 1º Arenas blancas de constitución silicea.
- 2º Mármol triturado.
- 3º Piedras trituradas de calidad granítica y homogéneas.

Dosajes: Hay que evitar las mezclas muy ricas, jamás debe emplearse el cemento puro, las proporciones más convenientes son las analizadas y para las aplicaciones previstas.

Resistencia: Para elementos que trabajen al desgaste por fricción, como ser: mosaicos, umbrales, contrafuertes de aceras, fajas indicadoras del tráfico—; debe emplearse la fórmula (a).

Para elementos sometidos a las acciones atmosféricas directas, a los choques, y que se requiere una superficie bien lisa, emplearse la fórmula (b); ejemplos: pérgolas, muebles y ornamentos de jardines, postes indicadores de caminos y de señalización ferroviaria, postes de verja o de cercados, piedras indicadoras de kilometraje. etc.

La fórmula (c),— será utilizada para el preparado de elementos decorativos; ejemplo: motivos arquitectónicos y para los lechos, y rejuntado de revestimientos de piedras.

Y por fin la fórmula (d),— se utilizará para los revoques de fachadas simil piedra comunes o tipo piedra París y para el rejuntado de paramentos de ladrillos de máquina que no vengán revocados.

Las fórmulas propuestas se emplearán sólo en las capas terminales (enlucidos y estucados); el núcleo de los elementos se preparará con hormigones comunes.

ENLUCIDO EXTERIOR:

- 1er. Caso: Enlucido a 2 capas—trabajo que se realiza cuando la superficie del jaharro es muy áspera.
- 2.º Caso: Enlucido a 3 capas, cuando la superficie del jaharro es muy rústica y despareaja.

Invariablemente la última capa será la de dosaje más rico.

Blancura brillante: Los cementos blancos como ser el: *Whitecrete* y el *Atlas*, permiten reproducir fielmente piedras de color claro y de ligera textura.

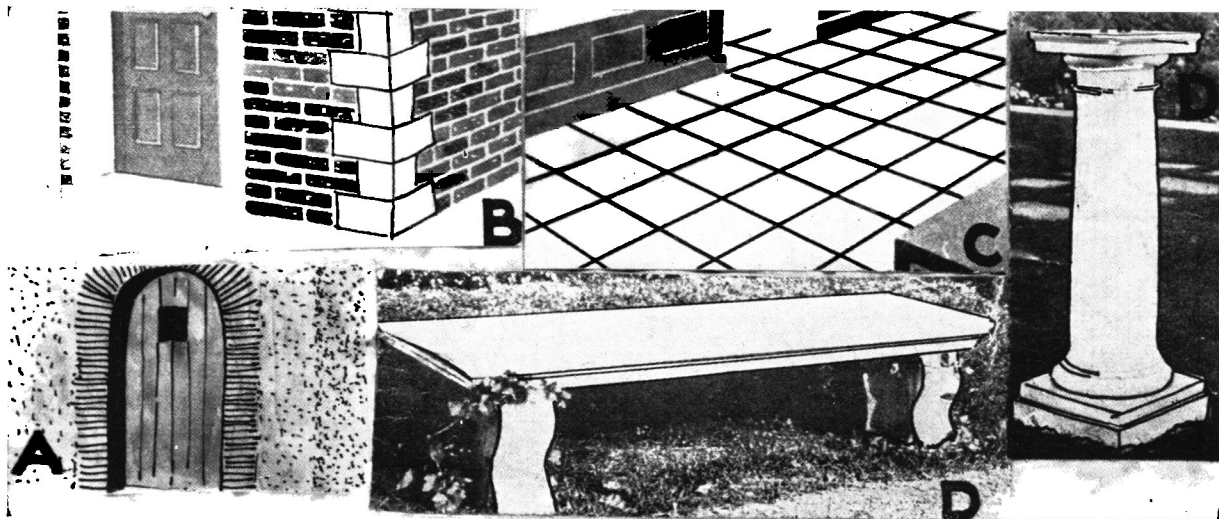
Enlucidos:

- 1º Las capas terminales de muy pequeño espesor. están expuestas a agrietarse o escamarse; el espesor mínimo será de 3,50 mm.
- 2º La capa terminal debe ser aplicada a la capa de base antes que esta última haya fraguado,— para conseguir una máxima homogeneidad, convendrá además rayarla con uniformidad para asegurar una ventajosa adherencia.
- 3º Si la capa terminal viene aplicada inmediatamente sobre la de base, puede su espesor reducirse hasta 2 mm.

Forma de llevar los trabajos: Para evitar manchas, conviene reemplazar la llana de acero por reglas de enlucir de madera, y en el caso de emplear las primeras convendrá que sean de acero inoxidable. Todas las herramientas deben ser conservadas con un perfecto grado de limpieza.

Estacionamiento: Los elementos enlucidos a base de las fórmulas estudiadas, deben ser resguardados del sol, intemperie y viento, para evitar las grietas antes de haberse producido su fraguado y habrá que mantenerlas en estado húmedo por espacio de unos 7 días.

Piedra artificial: Se empleará piedra triturada y bien limpia, correspondiente a la calidad de la que se desea preparar, haciéndose su enlucido empleando la llana y su espesor será por lo menos de unos 13 mm. La fórmula (c), se prestará ventajosamente para preparar: bloques de edificios, cornisas, pies derechos, puertas y ventanas, almohadillados, columnas, capiteles, modillones, dinteles, etc.



Ejemplos de los distintos tipos de trabajos mencionados en este estudio



HERRAMIENTAS PARA TEXTURAS

Baldosas para piso: Deben ser preparadas a máquina para darles gran consistencia, teniendo en cuenta sus condiciones de trabajo; la presión deberá ser elevada para eliminar todo exceso de agua, aumentando así su grado de compacidad.

ANÁLISIS DE LOS PRECIOS UNITARIOS DE VARIOS TRABAJOS.

Caso. Fig. (A). Mezcla tipo (d). Trabajo ejecutado a 2 capas, espesor total 13 mm.; el jaharro se supone ya realizado.

Mortero necesario: $0,013 \text{ m}^3/\text{m}^2 \times 138,19 \text{ \$ m}^3 = 1,79 \text{ \$ m}^2$.

Mano de obra: $1,20 \text{ H m}^2 \times 0,90 \text{ \$ Hora} = 1,08 \text{ \$ m}^2$.

Dirección y accesorios: 10 % de $1,08 \text{ \$ m}^2 = 0,11 \text{ \$ m}^2$.

1er. total: $(1,79 + 1,08 + 0,11) \text{ \$ m}^2 = 2,98 \text{ \$ m}^2$.

Beneficio: 10 % de $2,98 \text{ \$ m}^2 = 0,30 \text{ \$ m}^2$.

Precio de aplicación: $(2,98 + 0,30) \text{ \$ m}^2 = 3,28 \text{ \$ m}^2$.

Nota: Este precio puede aplicarse a cualquiera de los estucos que ilustran las Figs. (1 a 12).

Caso. Fig. (B). Mezcla tipo (d). Trabajo de rejuntado de un paramento visto efectuado con ladrillos de máquina.

Mortero necesario comprendiendo el desperdicio:

$0,0015 \text{ m}^3/\text{m}^2 \times 138,19 \text{ \$ m}^3 = 0,21 \text{ \$ m}^2$.

Mano de obra: $0,60 \text{ H m}^2 \times 0,90 \text{ \$ Hora} = 0,54 \text{ \$ m}^2$.

Dirección y accesorios: 10 % de $0,54 \text{ \$ m}^2 = 0,054 \text{ \$ m}^2$.

1er. Total: $(0,21 + 0,54 + 0,054) \text{ \$ m}^2 = 0,804 \text{ \$ m}^2$.

Beneficio: 10 % de $0,804 \text{ \$ m}^2 = 0,08 \text{ \$ m}^2$.

Precio de aplicación: $(0,804 + 0,08) \text{ \$ m}^2 = 0,884 \text{ \$ m}^2$.

En la misma Fig. (B), el trabajo de la guarda griega en la confluencia de los dos muros, tendrá el siguiente valor de aplicación:

Mortero tipo (c). $0,013 \text{ m}^3/\text{m}^2 \times 160,89 \text{ \$ m}^3 = 2,03 \text{ \$ m}^2$.

Mano de obra: comprendiendo el despiezo: $3 \text{ H m}^2 \times 0,90 \text{ \$ H} = 2,70 \text{ \$ m}^2$.

Dirección y accesorios: 20 % de $2,70 \text{ \$ m}^2 = 0,54 \text{ \$ m}^2$.

1er. total: $(2,03 + 2,70 + 0,54) \text{ \$ m}^2 = 5,32 \text{ \$ m}^2$.

Beneficio: 10 % de $5,32 \text{ \$ m}^2 = 0,53 \text{ \$ m}^2$.

Precio de aplicación: $(5,32 + 0,53) \text{ \$ m}^2 = 5,85 \text{ \$ m}^2$.

Caso. Fig. (C). Mezcla tipo (a), preparado de mosaico de (20 x 20) cm., espesor pastina con mezcla (a), 4 mm, seca concreto 1 : 3, espesor 8 mm., baña concreto 1 : 4, espesor 13 mm.

Mosaico liso especial de 25 mm. espesor, blanco Atlas.

Costo de las mezclas:

Tipo (a). $0,004 \text{ m}^3/\text{m}^2 \times 268,23 \text{ \$/m}^3 = 1,07 \text{ \$/m}^2$.

Concreto 1 : 3 (seca): $0,008 \text{ m}^3/\text{m}^2 \times 38,40 \text{ \$/m}^3 = 0,31 \text{ \$/m}^2$.

Concreto 1 : 4 (baña): $0,013 \text{ m}^3/\text{m}^2 \times 34,50 \text{ \$/m}^3 = 0,45 \text{ \$/m}^2$.

Costo total de los materiales: $(1,07 + 0,31 + 0,45) \text{ \$/m}^2 = 1,83 \text{ \$/m}^2$.

Mano de obra: 0,70 $\text{\$/m}^2$ (2,80 $\text{\$/centenar}$). suponiendo que normalmente un obrero haga 250 piezas diarias, ganando un jornal de 7,00 \$.

Dirección y accesorios: 20 % de 0,70 $\text{\$/m}^2 = 0,14 \text{ \$/m}^2$.

1er. total: $(1,83 + 0,70 + 0,14) \text{ \$/m}^2 = 2,67 \text{ \$/m}^2$.

Beneficio: 10 % de 2,67 $\text{\$/m}^2 = 0,27 \text{ \$/m}^2$.

Precio de aplicación: $(2,67 + 0,27) \text{ \$/m}^2 = 2,94 \text{ \$/m}^2$ (sobre carro en la fábrica).

Caso. Fig. (D). Elementos decorativos para jardines. Mezcla tipo (d).

Mortero necesario: Espesor medio 13 mm., $0,013 \text{ m}^3/\text{m}^2 \times 182,05 \text{ \$/m}^3 = 1,94 \text{ \$/m}^2$.

Mano de obra: 6 H/m² x 1,20 $\text{\$/Hora} = 7,20 \text{ \$/m}^2$.

Dirección y accesorios: 20 % de 7,20 $\text{\$/m}^2 = 1,44 \text{ \$/m}^2$.

1er. total: $(1,94 + 7,20 + 1,44) \text{ \$/m}^2 = 10,58 \text{ \$/m}^2$.

Beneficio: 10 % de 10,58 $\text{\$/m}^2 = 1,06 \text{ \$/m}^2$.

Precio de aplicación: $(10,58 + 1,06) \text{ \$/m}^2 = 11,64 \text{ \$/m}^2$.

Nota: Este precio puede tomarse como valor medio para los bancos y pilares, que figuran en el croquis (D). La superficie se contará desarrollando las distintas caras enlucidas no computándose las estrias de profundidad o relieve menor de 2 cm.

Ha colaborado en la ilustración gráfica de este estudio el egresado de la Escuela Industrial de la Nación, Sr. Manuel Mesa.

PUBLICACIONES RECIBIDAS

EN ESPAÑOL—

Nuestra Arquitectura (Buenos Aires).
Revista de Arquitectura (id. id.).
La Ingeniería (id. id.).
Revista de la Universidad de Córdoba.
Revista Electrotécnica (Buenos Aires).
El Constructor (id. id.).
Casas y Jardines (id. id.).
La Casa Económica (id. id.).
Anales Gráficos (id. id.).
Revista de la Soc. Empresarios de Pintura (id. id.).
Revista de Derecho Municipal (id. id.).
Diario de Licitaciones (id. id.).
Boletín Municipal (id. id.).
Revista Sanitaria (id. id.).
Ciencia Popular (id. id.).
Revista «San Martín» (id. id.).
El Constructor Rosarino.
La Edificación (Lomas de Zamora).
Argentina (Barcelona).
Arquitectura y Arte Decorativo, Habana (Cuba).
Ingeniería Internacional (Nueva York).
Arquitectura (Montevideo).
Revista de Ingeniería (id.).
Ingeniería (Méjico D. F.).
Anales de Ingeniería (Bogotá, Colombia).

Revista Siemens (Berlín).
Revista de Obras Públicas (Puerto Rico).
La Construcción Moderna (Madrid).

EN PORTUGUES—

A Casa (Rio de Janeiro).
Arquitectura (Lisboa).

EN ITALIANO—

L'Ingegnere (Roma).
La Filotécnica (Milán).

EN FRANCES—

La Construction Moderne (Paris).
Notes Périodiques (id.).

EN INGLES—

The Architectural Forum (Nueva York).
The Master Builder (Londres).

EN NORUEGO—

Bygge Kunst (Oslo).

EN JAPONES—

Revista del Instituto de Arquitectos Japoneses (Tokio).

EN POLACO—

Dom Osiedle Mieszkanie (Varsovia).

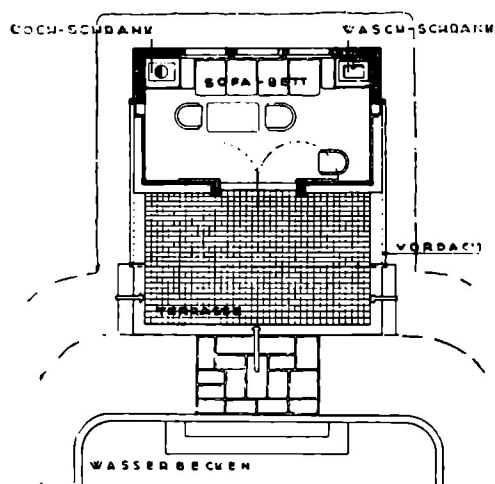
EN CATALAN—

Catalunya (Buenos Aires).

Chalet de una sola habitación en Gera, (Alemania)

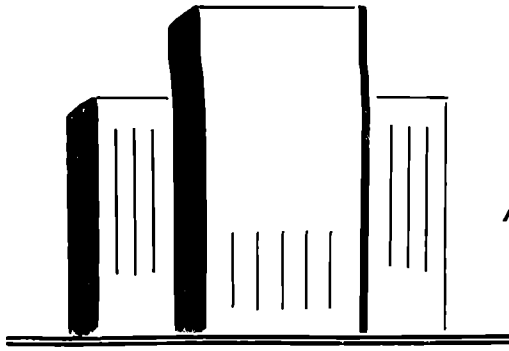


ARQUITECTO: THILO SCHODER



TRADUCCION DEL PLANO

- Koch-Schrank, *Armario con cocina embutida*
- Sofá-Bett, *Sofá-cama*
- Wasch-Schrank, *Armario con lavatorio embutido*
- Wasserbechen, *Lavadero*
- Vordach, *Alero.*



EN PRO Y EN CONTRA DE LA ARQUITECTURA MODERNA

CONFERENCIA CONTRADICTORIA, SOSTENIDA EN EL CIRCULO IENA, DE PARIS, EL 22 DE FEBRERO DE 1933, POR LOS ARQTS. FISCHER, GLOZIER, BOU-CHARD, DUFRENE Y HOURTICQ, BAJO LA PRESIDENCIA DEL ÚLTIMO.

TRADUCCION DE LA VERSION TAQUIGRAFICA ORIGINAL

(Continuación)

La presidencia: Tiene la palabra Mr. Bouchard.

DISCURSO DE MR. H. BOUCHARD

Señoras; señores:

Sin afirmar, como algunos, que el nudismo arquitectónico es ya una doctrina de gusto pasado, puede comprobarse sin embargo que ha hecho nacer, tanto entre el público como en algunos arquitectos modernistas, un positivo cansancio, algo así como un desagrado de no sentirse completamente satisfechos por esa pretendida elegancia de las superficies lisas.

Lo uniforme, el vacío, no bastan, a lo que parece, para dar la emoción plástica, emoción ardientemente buscada, porque alegra y distrae al hombre de las preocupaciones de la época actual. Y quizás, también, porque estancándose en esta doctrina del nudismo, se contribuía a una declinación del gusto francés hecho de ingenio, de finura, y de espíritu creador.

Yo sé que este genio creador, no ha dejado de inquietar, a veces, a aquellos que desearían utilizarlo, y desearía convencer a los arquitectos y su clientela, de la evolución frecuentemente comprobada entre los escultores de hoy.

Estos, para trabajar, usan a menudo anteojos, pero no gastan anteojeras. Se han iniciado en las leyes, en las necesidades de la construcción y de la arquitectura, han admitido la necesaria jerarquía, renunciando a un virtuosismo inoficioso, y para ellos el arquitecto sigue siendo el jefe de la obra al que secundan animosamente sin renunciar a su personalidad; pero es preciso que, a su vez, el arquitecto posea la cultura y el espíritu de un jefe.

Poco importa a los escultores que se les considere simplemente buenos artesanos, si esta calificación debe reemplazar a la de artistas que parece inquietar un poco a aquellos que buscan su colaboración; basta a su sa-

tisfacción, cumplir en el conjunto de la obra arquitectónica la noble misión de humanizarla, de animarla, respetando siempre las directivas del arquitecto. Si se les pide, procurarán también, dar precio por metro cuadrado, para que resulten más asequibles. ¿Qué puede haber de penoso en observar una tal disciplina? El otro día, delante de mí, un arquitecto de espíritu modernista, que no rehusa, sin embargo, construir con las hermosas piedras de Francia que todos los países nos envidian, decía a un buen escultor amigo mío, confiándole un trabajo de decoración exterior. «Tiene Vd. que cincelar la alhaja necesaria para el atavío de mi fachada». He aquí en pocas palabras fáciles de comprender todo un programa estético.

Si la piedra sigue siendo para el escultor el noble material en el que le es agradable buscar sus formas, sus acentos, no menospreciamos sin embargo, el cemento, ni la cerámica, ni el vidrio molido. El cemento, es de un aspecto un tanto acartonado y conserva más las aristas cuando el escultor lo talla, pero es preferible, no obstante, al modelaje siempre insipido y a la improvisación en el cemento fresco, obligadamente demasiado sumaria.

Los bajo-relieves en tierra cocida, constituidos por ladrillos o placas subdivididas para evitar las deformaciones del fuego, se adaptan muy bien para decorar un conjunto de la misma naturaleza.

Yo conozco también un empleo interesante de bajo-relieves de vidrio molido, encastrados en los muros de una pequeña iglesia próxima a terminarse en Artois.

Hacer un llamado a los escultores que conocen estos materiales y su técnica, no sería volver sobre nuestros pasos, sino colocarnos en la delantera.

El escultor, como todos los artistas, es socialmente útil: crea belleza y la belleza artística no es un lujo, puesto que eleva el espíritu y hace amable la existencia. Entre nosotros solo existe ahora el confort material, pero aspiramos también al intelectual; en los tiempos

que corren, trastornados por el maquinismo, aún existen, felizmente, hasta entre los espíritus de vanguardia, muchos seres sensibles a quienes la escultura puede distraer y consolar. En Francia, no tenemos nada de beocios.

DISCURSO DE MR. MAURICE DUFRENE

Los problemas que constituyen el orden del día de esta reunión — internacionalismo del arte y arte nudista — se plantearon especialmente como consecuencia de la exposición de 1925. En el fondo, trátase de la vieja querrela entre antiguos y modernos, es decir, de los modernos de ayer y de los modernos de mañana, porque en ambos campos no es tanto la edad la que establece las distancias sino las doctrinas. Basta que un arquitecto se acuerde de su cielo nativo, o que un decorador cree decorados, para que se los clasifique en la categoría de *viejos pompiers*. Sin extraer ninguna vanidad de estos dos calificativos, yo los mereceré, seguramente, a los ojos de algunos, cuando haya terminado mi disertación.

Las exposiciones, los salones de construcción, edificios e instalaciones numerosas, han atestiguado ya la existencia de diversas corrientes estéticas modernas, mostrando evidentes realidades.

Desde hace algún tiempo, a las obras que claman por una u otra fórmula, se agregan la palabra y los escritos.

Para los artistas sinceros, como somos todos nosotros, la acción no reside en el verbo, sino en las obras.

No creo que haya de ser por medio de conferencias, lamentaciones, o artículos la defensa de nuestros principios respectivos. No se hace una evolución artística, no se modifica el curso del progreso industrial, no se levanta el comercio, ni se acaba con una crisis por el simple empleo de la palabra; el público, a quien tenemos la misión de servir sea cual sea el partido estético a que pertenezcamos, es quien juzgará en último término cuáles son aquéllos que más le hayan facilitado la vida y proporcionado el máximo de comodidades. Convenzámonos de que seremos juzgados no por lo que hayamos dicho, sino por lo que hayamos hecho.

Parece a primera vista, que el nudismo y el internacionalismo del arte no tengan nada de común. Error. Hay entre ellos afinidades reales de orden técnico, moral, social y hasta político; la prueba es, que si quisieran o pudieran, nada impediría a los partidarios del arte internacional adoptar o crear una arquitectura de obras internacionales «decoradas» y a los partidarios del simplicismo, el conservar, si así puede decirse, una simplicidad característica nacional y regional.

¿Por qué los partidarios del arte internacional y del arte nudista son los mismos? Por ra-

zones de la comunidad de ideas nacida de la guerra, del progreso mecánico, del vuelo comercial, y también por motivos de política estética.

El gusto de un arte universal, no es el hecho de una voluntad; él ha germinado desde el conflicto de 1914 y se ha desarrollado por sus consecuencias inevitables: un mayor conocimiento de unos y de otros, medios comunes de acción, propaganda, transacciones fáciles de materias primas, cambios de técnicos y de procedimientos. Se ha llegado en Europa a una compenetración rápida de todos los medios artísticos e industriales de los diversos pueblos; los diarios, las revistas ilustradas, el cinematógrafo, las exposiciones francesas en el extranjero y extranjeras en Francia, han ayudado a conocer mejor, a revelar las necesidades comunes.

El deseo tan humano de encontrarse, de aprender a producir y de hacer negocios, deseo intensificado durante la guerra, han acercado entre sí a los individuos de toda condición, convirtiéndolos en concurrentes a un mismo fin; para ello, han sacrificado sus preferencias instintivas y sus características raciales, amoldándose a los gustos de aquellos a quienes debían servir; después, en el curso de la lucha, los escrúpulos se han ido extinguiendo y han desaparecido los reparos de recurrir al extranjero, no solo en busca de ideas sino hasta para imitar y copiar.

La necesidad de un super-rendimiento ha agitado al mundo. La fábrica ha sido soberana. La máquina se ha convertido en Dios.

Pero la máquina no tiene corazón ni patria y produce indiferentemente en Chicago, París, Moscú o Viena, las mismas cosas que produce en Tokio.

Las fórmulas industrializadas en arquitectura, en el arte del acondicionamiento, del mobiliaje y de los accesorios necesarios a la vida; la voluntad de crear cualquier obra únicamente para su función, paraliza inevitablemente la imaginación. Ahora bien: el genio de los pueblos, la personalidad del artista, no pueden existir sinó se les dan los medios y la ocasión de expresarse. El principio de la silla, por ejemplo, está basado en su adaptación a la forma y a la posición del cuerpo humano; los hombres, — españoles, franceses, noruegos, chinos o bolivianos — aunque distintos de color, apenas si difieren de volumen y nada en absoluto en sus movimientos y actitudes. Un hombre civilizado se sienta de igual manera en cualquier punto de la superficie del globo. Si se circunscribe la silla únicamente a su función, a su esquema, si se le despoja de todo lo que constituye sus accesorios o complementos ornamentales, si se la fabrica por los mismos medios, con los mismos materiales y con la misma técnica, no habrá entre ellas ninguna diferencia.

(Continuará en el próximo número).



CENTRO DE ARQUITECTOS, CONSTRUCTORES DE OBRAS Y ANEXOS

Fundado el año 1917 — Con Personería Jurídica

AV. R. SAENZ PEÑA 825

BUENOS AIRES

U. T. 35 - Libertad 0190

COMISION DIRECTIVA

Tesorero

José R. Grecco

Protesorero

Oliver L. Réboursin

Vocales

Pedro Waldner
Federico Meyer
Carlos J. Cattáneo
Lorenzo Maggio
José Rivoira

SUBCOMISION DE ARQUITECTOS

Presidente

Luis Laverdet

Vicepresidente

Pedro R. Cremona

Secretario

Domingo Iannuzzi

Vocales

Jorge Kálnay
Alfonso G. Spandri

Suplentes

Esteban G. Guichet
Aldo A. Flándoli

Presidente

Esteban F. Sanguinetti

Vicepresidente

Luis A. Castagnino

Secretario

Miguel Siquier (h.)

Prosecretario

Santiago M. Maisonneuve

REVISORES DE CUENTAS

Esteban G. Guichet
Federico Kammerer
Carlos A. Malnati

COMISION DE REVISTA

Presidente

Luis Laverdet

Secretario

Luis Bonicalzi

Vocal

Miguel Siquier (h.)

COMISION PERICIAL

Federico Kammerer
Luis Comastri
León Portes

Suplentes

Juan J. Policastro
Adolfo Apoita
Agustín Inurria
Alfonso J. Bottonelli
Andrés Kálnay

Asesor Letrado

Dr. V. Tedín Uriburu

Bibliotecario

Miguel Siquier (h.)

SUBCOMISION DE CONSTRUCTORES

Presidente

Italo J. Rizzi

Vicepresidente

Luis Bonicalzi

Secretario

Vicente Palmieri

Vocales

Antonio López
Juan V. Magnoli

Suplentes

Alfonso J. Bottonelli
Benito A. Mendanha

PUBLICACION MENSUAL
REGISTRADA DE ACUERDO
A LA LEY. TODOS LOS
DERECHOS RESERVADOS

REVISTA **del centro de arquitectos** **constructores de obras** **y anexos**

FRANQUEO A PAGAR:
CUENTA NÚMERO 44
TARIFA REDUCIDA:
CONCESIÓN NÚM. 104

ÓRGANO OFICIAL



DIRECCION Y ADMINISTRACION: Av. R. SAENZ PEÑA 825 - U. Telef. 35, LIBERTAD 0190

PRECIOS DE SUSCRIPCIÓN:

UN AÑO (12 NÚMEROS) ..	\$ 10.00 M.N.	NÚMERO SUELTO, DEL MES..	\$ 1.00 M.N.
SEMESTRE (6 ID.) 5.00	ID. ATRASADO..	.. 2.00 ..